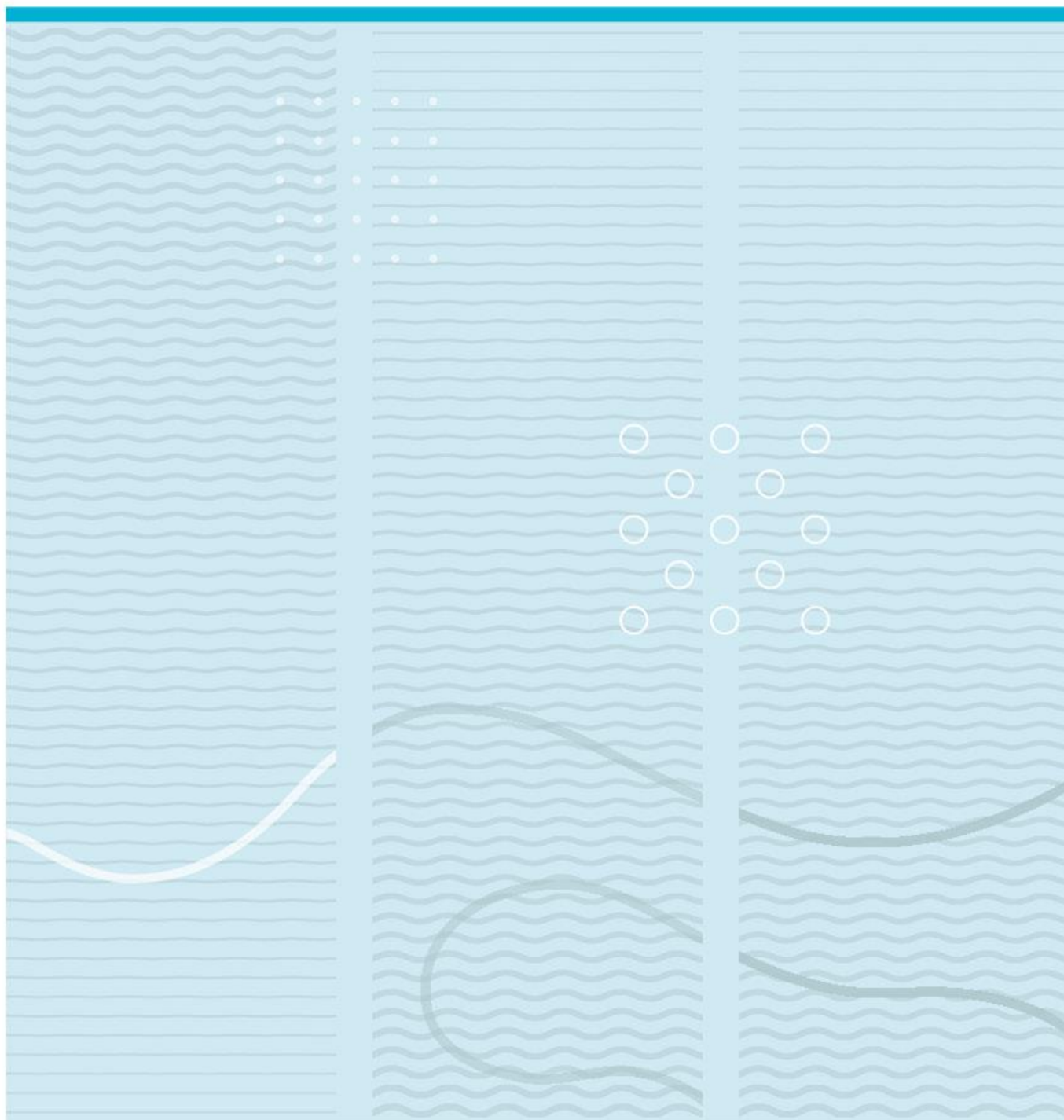


Kandidat nr 6154

«Nei, jeg orker ikke å flytte igjen!»

En kvalitativ studie om hvordan enslige mødre opplever å bo i kommunal utleiebolig



Universitetet i Sørøst-Norge
Fakultet for helse- og sosialfag
Institutt for helse- sosial og velferdsfag
Raveien 215
3184 Borre

<http://www.usn.no>

© 2020 Kandidat nr. 6154

Denne avhandlingen representerer 45 studiepoeng

Sammendrag

Forfatter	Elin Juterud
Grad	Master i helsefremmende arbeid
Fakultet	Fakultet for helse – og sosialvitenskap
Institutt	Institutt for helse-, sosial- og velferdsfag
Veileder	Aud Johannessen
Innleveringsdato	15.09.2020
Tittel	« <i>Nei, jeg orker ikke flytte igjen.</i> » Hvordan opplever enslige mødre å bo i kommunal utleiebolig?
Antall ord	18482
Søkeord	Boligforskning; boligregime; boligsosiale virkemidler; enslige mødre; kommunal bolig; vanskeligstilte på boligmarkedet. Public housing; single parents.

Bakgrunn

Den nasjonale strategien «Bolig for velferd» slår fast at alle skal bo trygt og godt, og det å ha en bolig hvor man opplever å bo trygt og godt, anerkjennes som et grunnleggende behov for å kunne ta vare på helsen. Kommunale utleieboliger er et viktig virkemiddel i kommunene for å forhindre bostedsløshet hos de som av helsemessige og sosiale årsaker ikke har mulighet til å skaffe seg bolig på egenhånd. Statistikk fra Statistisk sentralbyrå (SBB) viser at enslige mødre med lav inntekt og lite utdanning er overrepresentert over de som trenger bistand til bolig.

Tema/ problemstilling

Studiens problemstilling er: Hvordan opplever enslige mødre å bo i kommunal utleiebolig? Hensikten med studien er å få økt kunnskap og forståelse for hvilke erfaringer og opplevelser enslige mødre har med å bo i en tildelt kommunal utleiebolig.

Teori

Prinsippet om bemyndigelse og «empowerment» innen helsefremmende arbeid, er benyttet som en grunnleggende teoriplattform i studien.

Metode

Studien har et kvalitativ forskningsdesign i form av dybdeintervjuer. Dataene ble analysert ved hjelp av systematisk tekstkondensering (STC).

Hovedresultater

Informantene i studien opplevde få muligheter til medvirkning og kontroll over egen bolig som kommunale leietakere. Intervjuene avdekket stress knyttet til tidsbegrensede husleiekontrakter og redsel for å måtte flytte ufrivillig. Søkeprosessene bød ofte på lang ventetid. Mangel på tilgjengelige og egnede kommunale utleieboliger økte faren for opphopning av sosiale problemer i enkelte områder, og mulighetene til å velge bolig var liten. Likevel representerte muligheten for å leie kommunal bolig både trygghet og sikkerhet for informantene, og fremstod som et mer forutsigbart og bedre alternativ enn å leie privat.

Konklusjon

Resultatene fra studien underbygger tidligere forskningsresultater og dilemmaer knyttet til boligsosialt arbeid i norske kommuner. Det er behov for mer forskning for å finne gode løsninger innen boligsosialt arbeid i kommunene. Boligforhold har betydning for helsen og bør ses i større sammenheng med sosial inkludering og utjevning av levekår. Forskningen bør fokusere på hvordan utvikle strategier og arbeidsprosesser som tar vare på enslige mødres behov for medvirkning og kontroll i møte med kommunal boligtildelingspraksis.

Abstract

Background

The national strategy «Housing for Welfare» states that everyone should live safe and well, and having a place to live is recognized as a fundamental requirement to take care of one's health. Public rental housing is a significant tool for municipalities and is used to prevent homelessness of those who are unable to obtain housing on their own. Statistically, single mothers with little education and low income are over-represented, as demonstrated in the evidence presented from Statistics Norway (SBB) about those who need help with housing.

Theme

This study's theme is: How does single mothers experience being tenants of public housing? The purpose is to gain increased knowledge and understanding of what experiences single mothers have when living in an allocated public housing.

Theory

The principle of empowerment in health promotion is used as a basic theory platform.

Method

This study has a qualitative research design in the form of in-depth interviews. The empirical data were analyzed using systematic text condensation (STC).

Results

Results show that the informants taking part in the study experienced few opportunities for participation and “empowerment” as tenants of public housing. The interviews revealed stress related to time-limited rental contracts and the fear of having to move involuntarily. The search process often included a long waiting time. A lack of available, and appropriate public rental housing options increased the risk of congestion of social problems in certain areas and the opportunity to choose their housing was limited. Nevertheless, the possibility of renting municipal housing represented both security and safety for the informants and appeared to be more reliable and a better alternative than renting privately.

Conclusion

The study support previous research results, about the challenges related to social housing work in Norwegian municipalities. There is a need for more research to find great solutions in social housing work, as housing conditions are significant for health, and should be seen in connection with social inclusion and equalization of the standard of living between different social groups. Research should focus on how to develop strategies and improve the work processes in order to fulfil single mothers' need for participation and control when it comes to public housing allocation.

Innholdsfortegnelse

Samme ndrag	2
Abstract	4
Innholdsfortegnelse.....	6
Forord	8
1 Innledning.....	9
1.1 Bakgrunn for valg av tema	9
1.2 Problemstilling og hensikt	12
1.3 Problemstillingens begrensninger	12
1.4 Boligen som setting for helsefremmende arbeid	13
1.5 Boligsosialt arbeid i Norge	14
1.6 Oppgavens videre oppbygning	16
2.0 Teori og kunnskapsstatus	18
2.1 Forskning på feltet	18
2.2. Aktuelle artikler for studien.....	21
Gjennomstrømning eller stabilitet i boforhold	21
Oppvekststedets betydning for barns oppvekst	22
Trygghet for barn i kommunale utleieboliger	22
Muligheter og hindringer for barns livssjanser i lavinntektsfamilier	23
Boligen som integreringsarena for flyktninger.....	23
2.3 Teoretiske begreper	24
Empowerment og medvirkning	24
Lav inntekt/ fattigdom	25
Boligtildelingsprosessen	26
Bolig kontra et hjem	27
Fra å leie til å eie	27
3 Metode	29
3.1 Valg av metode	29
3.2 Valg av kvalitativt forskningsdesign	29
3.3 Forskerens faglige bakgrunn og forforståelse	30
3.4 Rekruttering	31
Utvalget	32
Bakgrunnsopplysninger	32
Intervjuguide	33

3.5 Gjennomføring av intervjuene	34
3.6 Analysen	35
3.7 Pålitelighet og gyldighet	38
3.8 Forskningsetikk/ etiske overveielser	39
4 Resultater.....	40
4.1 Å bo i kommunal utleiebolig.	40
Stress gjennom hele boligtildelingsprosessen	40
Bekymring knyttet til tildelt bolig	43
Kommunale boliger gav trygghet	44
Avmakt, å bo i en lånt bolig	45
4.2 Nærmiljøet og nabolagets betydning	46
Boligens beliggenhet og omgivelser	46
Naboenes betydning	47
Boligtildelingens betydning for selvfølelse	49
5 Drøfting.....	51
6 Styrker og svakheter ved studien	58
7 Konklusjon	60
8 Referanser	61
9 Oversikt over tabeller og figurer	67
10 Vedlegg.....	68

Forord

Det har vært noen lærerike år på universitetet i Sørøst-Norge, og studiet har gitt meg en helt annen forståelse av helsefremmende arbeid enn når jeg begynte høsten 2017. Det at studiet var tverrfaglig gjorde det ekstra spennende å diskutere faget med medstudenter, som hadde en helt annen fagbakgrunn enn meg selv som sykepleier. Latter og mange hyggelige sosiale treff har det også blitt.

Det har vært krevende å skrive masteroppgave samtidig som jeg har vært i full jobb, og det er derfor flere å takke for at jeg nå er klar til å levere denne masteroppgaven.

Tusen takk til Margareth Lien for at jeg fikk muligheten til å bli kjent med Boligtjenesten innenfra. Takk til saksbehandlere og ansatte i Boligtjenesten og til andre kollegaer i Ny Start som har delt sine erfaringer og kunnskaper med meg. Jeg er veldig takknemlig over måten de tok imot meg, og for at de bistod meg med å komme i kontakt med informantene til denne studien. Jeg vil også rette en spesiell takk til de flotte mødrene som stilte opp til intervjuer, og som velvillig delte sine erfaringer og tanker med meg. Uten dem hadde ikke denne studien vært mulig å gjennomføre. Jeg vil også få takke min veileder Aud Johannessen for god veiledning og råd underveis i arbeidet med studien. Hennes grundige og konstruktive tilbakemeldinger samt tilstedeværelse i skriveprosessen har vært til uvurderlig hjelp og støtte.

Til slutt vil jeg få takke familien min, Svein, som har holdt ut med meg i denne prosessen, og vist forståelse for tiden som jeg har fokusert på studier og oppgaver. Linda, Caroline, Diego og Helene som har lest, støttet og oppmuntret meg undervegs. Nå skal det bli fint å bruke mer tid andre ting enn å skrive masteroppgave.

God lesning.

Drammen. september.2020

Elin Juterud

1 Innledning

Denne studien omhandler enslige mødre som bor med sine barn i kommunale utleieboliger i en stor kommune på Østlandet.

Den nasjonale strategien «Bolig for velferd» slår fast at alle skal bo trygt og godt (Kommunal- og moderniseringsdepartementet, 2014- 2020). Det å ha en bolig hvor man opplever å bo trygt og godt, anerkjennes som et grunnleggende behov for å kunne ta utdanning, være i arbeid, danne familie, samt det å kunne ta vare på helsen (Elvegård, 2016, s. 15). Kommunale utleieboliger er et viktig virkemiddel for kommunene, og brukes for å forhindre bostedsløshet hos de som ikke har mulighet til å skaffe seg bolig på egenhånd, såkalt vanskeligstilte på boligmarkedet. Det er ulike årsaker til at mennesker havner i slike livssituasjoner, men det å være vanskeligstilt på boligmarkedet innebærer ofte at man har vedvarende lav inntekt (Kommunal- og moderniseringsdepartementet, 2014, s. 20). I Norge er det kun 20 % av befolkningen som leier bolig, og da som regel for en kortere periode (Sørvoll, 2018, s. 49). Den kommunale boligmassen utgjør omtrent 4 % av den totale boligmassen, noe som er et langt lavere tall enn andre sammenlignbare land. Tildelingen av kommunale utleieboliger er derfor sterkt behovsprøvd og tildeles kun de som anses som mest trengende (Schaanning, 2019, s. 20).

Riksrevisjonen kom i 2008 med en kritisk rapport om forholdene i kommunale utleieboliger. Rapporten konkluderte med at flere barnefamilier bodde i dårlige bomiljøer, og at saksbehandlingen ofte var tilfeldig, langvarig og mangelfull. Disse problemene så ut til å være størst i de store bykommunene (Riksrevisjonen, 2008, s. 10). Det er derfor interessant og undersøke om forholdene har endret seg de siste 12 årene, og hvordan det oppleves å bo i kommunal utleiebolig som enslige mødre

1.1 Bakgrunn for valg av tema

Bakgrunnen for valg av tema for denne studien var i utgangspunktet knyttet til egne erfaringer og forskningsrapporter som belyste boligsosialt arbeid. Det boligsosiale arbeidet kan deles inn i operative oppgaver og i strategiske oppgaver, men handler i hovedsak om å skaffe bolig til de

som ikke er i stand til å skaffe seg bolig på egenhånd og styrke den enkeltes muligheter til å mestre boforholdet (Thyness, 2004, s. 244). Dette arbeidet er komplekst og omfatter flere arbeidsprosesser som involverer mange ulike aktører. En viktig og sentral arbeidsprosess innen boligsosialt arbeid er kommunal boligtildeling hvor søknadsprosessen, tildelingsprosessen samt oppfølging av leieforholdet og husleiekontrakten inngår.

Gjennom et arbeidsengasjement som rådgiver i en boligjeneste har jeg erfart at behovet for kommunale utleieboliger ofte er større enn det kommunen kan tilby. I tillegg til dette økte kompleksiteten når boligtildelingen måtte ses i sammenheng med behov for helsetjenester i hjemmet. Undersøkelser har vist at mangel på tilgjengelige og egnede kommunale utleieboliger øker faren for opphopning av sosiale problemer i visse områder, og at dette er spesielt uheldig med tanke på barns behov for trygge og forutsigbare rammer i oppveksten (Røe, 2015, s. 10). Elvegård og Svendsen (2017, s. 43) hevder at barns behov for stabile boforhold i oppveksten i form av lengre husleiekontrakter, ofte står i kontrast til kommunenes ønsker om sirkulering i kommunale utleieboliger. Dette medfører ofte harde prioriteringer i tildelingen av kommunale utleieboliger, noe som igjen krever bevisstgjøring og kritisk refleksjon over egen maktutøvelse som saksbehandler i egen organisasjon (Stang, 2003, s. 151).

Bystyret i kommunen hvor denne studien er gjennomført, vedtok kriterier og prioriteringer for tildeling av kommunale utleieboliger (18.02.2020). Vedtakene slo fast at ansvaret for å skaffe seg bolig skulle ligge hos den enkelte, men at kommunen skulle bistå de som ikke var i stand til dette. Husleiekontraktene skulle i hovedsak være tidsbegrenset til 3 år, da det ikke skulle være et mål at folk skulle bli boende i kommunale utleieboliger. I tillegg til dette vedtok politikerne at husleiene skulle være «kostnadsdekkende», dvs at husleien skulle følge markedspris (18.02.2020). I praksis betydde dette at det ikke skulle være billigere og mer lønnsomt å leie kommunal utleiebolig enn å leie privat.

En kunnskapsoppsummering av forskning på muligheter og hindringer for barn i lavinntektsfamilier, utført av «Fagbevegelsens senter for forskning, utredning og dokumentasjon» (FAFO), viste at ustabilitet, trangboddhet, lav standard og uheldig bomiljø preget deler av utleiesektoren hvor barnefamilier med lavinntekt bodde (Skog Hansen & Lescher-Nuland, 2011, s. 13). Siden lav inntekt var en av hovedårsakene til at barnefamilier

leide kommunalt (Kommunal- og moderniseringsdepartementet, 2014, s. 16), var det nærliggende å tenke at disse forholdene også var å finne i kommunal utleiesektor. Samtidig viste andre studier at det å bo i kommunale utleieboliger også kunne representere et trygt og sikkert botilbud (Elvegård, 2016, s. 44). Dette viste at bildet av å bo i kommunale utleieboliger var nyansert, og kunne oppleves ulikt.

Leder av Aleneforeningen i Trøndelag, Elin Dahl Vatn, uttrykte i et intervju med Forskning.no at flere enslige foreldre stilte svakt på det private boligmarkedet og at flere opplevde å bli diskriminert fordi man var alene om omsorgen for et barn. «Alle vil ikke leie ut til personer med barn» hevdet hun (Mæland, 2015). Tilbud om å leie kommunal utleiebolig er derfor et viktig velferdstiltak overfor disse familiene. Ser man nærmere på hvilke barnefamilier som bor i kommunal utleiebolig finner man en overrepresentasjon av enslige mødre med lav utdanning og lav inntekt (Kommunal- og moderniseringsdepartementet, 2014, s. 16). I tillegg til lav inntekt og utdanning kan det å være alene om foreldreansvaret by på ekstra utfordringer samt være mer arbeidskrevende ifølge Vatn (Mæland, 2015).

Opplevelsen av «empowerment» og mestring står sterkt innenfor helsefremmende arbeid og handler om å vinne større makt og kontroll over forhold som påvirker egen helse (Mæland, 2012, s. 79). Livssituasjoner hvor man befinner seg i et avhengighetsforhold med lite mulighet til å oppleve medvirkning kan redusere opplevelsen av å ha kontroll over eget liv, og gå utover helsen (Stang, 2003, s. 148). Et eksempel på en slik livssituasjon er å ikke være i stand til å kunne skaffe seg bolig på egenhånd. Prinsippet om bemyndigelse og «empowerment» er derfor valgt som en grunnleggende teoriplattform i denne studien.

Etter å ha sett hvilke utfordringer det er å finne rett bolig til rett tid, og hvilke innvirkninger kommunens boligtildelingspraksis kan ha for barns oppvekstvilkår, ble jeg interessert i hvilke opplevelser enslige mødre hadde med å bo i kommunal utleiebolig med sine barn. Hvordan opplevde de muligheten for medvirkning og myndiggjøring i møte med kommunens boligtildelingsprosess? Det ble søkt etter forskning og litteratur, men det var lite forskning som avdekket enslige mødres spesifikke opplevelser og erfaringer. Det er derfor behov for mer kunnskap og forskning på dette temaet. Hensikten med denne studien er å få økt kunnskap og

forståelse for enslige mødres erfaringer og opplevelser knyttet til det å bo i en tildelt kommunal utleiebolig med sine barn.

1.2 Problemstilling og hensikt

Hvordan opplever enslige mødre å bo i kommunal utleiebolig?

Hensikten med studien er å få mer kunnskap om enslige mødres erfaringer med å bo i kommunale utleieboliger og hvordan de opplever muligheter for «empowerment» og medvirkning i boligtildelingsprosessen,

1.3 Problemstillingens begrensninger

Temaet for denne studien er stort og omfattende, og problemstillingen måtte derfor avgrenses slik at den ble håndterbar i en studie (Ringdal, 2018, s. 22). Studien ble derfor begrenset til å gjelde norske forhold selv om opplevelsen av å bo i en kommunal utleiebolig sikkert kunne relateres til andre land. Begrunnelsen for dette valget var at norsk boligpolitikk skiller seg ut fra andre land ved at den er preget av stor eierandel, og at kun en liten andel av befolkningen leier bolig (Martens & Moe, 2018, s. 407).

Videre begrenses studien til en stor kommune på Østlandet da det ble for omfattende å undersøke forholdene i flere kommuner. Kommunen ble valgt da hvert tredje barn som vokser opp i lavinntektsfamilier bor i en av landets største kommuner (Hyggen, Brattbakk & Borgeraas, 2018, s. 7), noe som gav et større utvalg av informanter. Av hensyn til kommunens anonymitet er ikke referanser som kan spores tilbake til kommunen lagt inn i oppgaven.

En annen avgrensning som ble tatt var å ikke utdype kulturforskjeller selv om mødrenes ulike kulturelle bakgrunner påvirket språk og form på intervjuene. Fokuset ble derfor lagt på det som var felles, som å være enslig mor og bo med sine barn i kommunal utleiebolig.

Årsaken til at mødrene ikke bodde med barnefaren, og hvorfor de hadde lav inntekt var heller ikke et tema i denne studien selv om dette kom opp i noen av intervjuene. Bruk av ulike

foreldrestrategier som kom frem under dybdeintervjuene, er fremlagt i resultatdelen og omtalt i drøftingen. Av hensyn til oppgavens begrensning var det imidlertid ikke mulig å gå i dybden på dette temaet, da dette er et eget fagfelt som ligger utenfor denne studien.

Et av kriteriene som ble stilt, var at mødrene skulle ha tilstrekkelig med norsk kunnskaper til at de kunne intervjues uten tolk. Dette fordi jeg ønsket å kunne skape en fortrolig atmosfære hvor det var få tilstede, og at dette ville gjøre det lettere å planlegge tid og sted for dybdeintervjuene. Dette har medført at studien ikke omfatter opplevelser og erfaringer enslige mødre med marginale norskkunnskaper måtte ha.

Videre i dette kapitlet vil jeg gi en nærmere redegjørelse for problemstillingens relevans for helsefremmende arbeid, og hvilke politiske beslutninger og føringer som ligger til grunn for boligsosialt arbeid i Norge. Til slutt i kapitlet vil jeg gi en kort orientering om oppgavens oppbygning. I studien fremkommer en del faguttrykk. De fleste av disse er definert og forklart i teoridelen, men det er noen som er definert undervegs av hensyn til leseflyten i studien.

1.4 Boligen som setting for helsefremmende arbeid

Helse skapes der folk lever og bor, og helsefremmende arbeid handler om prosessen som gjør individet i stand til å ta vare på egen helse (WHO, 1986). Skal man lykkes med å skape helse i hverdagen handler det om å bedre folks muligheter til å ha kontroll over egen helse (Hanson, 2004, s. 75). Advocacy, er en av tre strategier i Ottawa charteret (WHO, 1986), og handler om å bygge en sunn offentlig politikk, hvor man er oppmerksom på helsemessige konsekvenser av politiske beslutninger. Bolig er sammen med helse, arbeid og utdanning en av fire grunnpillarer innen velferdspolitikken, og boligsosialt arbeid er et godt eksempel på hvordan politiske beslutninger påvirker hvordan mennesker lever og bor (Kommunal- og moderniseringsdepartementet, 2014). Det å ha et sted å bo er et grunnleggende velferdsgode og en viktig levekårsfaktor (Skog Hansen & Lecher-Nuland, 2011, s. 5). Menneskets måte å bo på har stor betydning og kan symbolisere både kulturell-, sosial- og økonomisk plassering i samfunnet (Brodtkorb & Rugkåsa, 2007, s. 12).

I Norge har staten valgt en aktiv rolle innen det boligsosiale arbeidet (Ekhaugen, Rasmussen, Skjeflo & Westberg, 2017, s. 12), og målsettingen for det boligsosiale arbeidet er, som tidligere nevnt, at alle skal ha et godt sted å bo (Kommunal- og moderniseringsdepartementet, 2014, s. 16). Den nasjonale strategien «Bolig for velferd» er en langsiktig strategi som gir tydelige føringer og retning for kommunenes boligpolitikk i Norge. Strategien skal bidra til å tydeliggjøre ansvar, oppgaver og forventninger i det boligsosiale arbeidet (Kommunal- og moderniseringsdepartementet, 2014). I det boligsosiale arbeidet er kommunale utleieboliger, som tidligere nevnt, et av de viktigste virkemidlene (Husbanken.no, 2019).

Menneskers livskvalitet påvirkes av det sosiale og fysiske miljøet de lever i (Mittelmark & Hauge, 2003, s. 43), og det helsefremmende arbeidet finner sted i ulike settinger. Helsefremmende settinger defineres som et avgrenset område hvor mennesker med definerte roller omgås over tid, og hvor det foreligger organisk struktur (Dooris 2012, s. 20). I nyere helsefremmende tilnærming anerkjennes settingen i seg selv som en avgjørende faktor for utvikling av helse (Dooris, 2012, s. 17). Dette betyr at boligen og nærmiljøet er et eksempel på en setting for helsefremmende arbeid (Green, Tones, Cross & Woodall, 2015, s. 456). Gode nabolag kan bidra til å minske isolasjon, øke nettverk og få mennesker til å oppleve større kontroll over eget liv (Biddle & Seymour, 2012, s. 106). Dette betyr at nabolaget som tilbys kommunale leietakere kan påvirke enslige mødrenes opplevelse av livskvalitet, og gjør det relevant innen helsefremmende arbeid å spørre mødrene om hvordan de opplever sitt nærmiljø. Med andre ord har boligforhold og nærmiljøkvaliteter stor betydning for menneskers liv og helse og dette blir igjen påvirket av politiske beslutninger og veivalg. For å gi en større forståelse av boligsosialt arbeid i Norge beskrives dette videre i neste underkapittel.

1.5 Boligsosialt arbeid i Norge

Den norske boligpolitikken skiller seg fra andre og sammenlignbare europeiske land, ved at man legger opp til at alle før eller siden skal bli boligeiere (Martens & Moe, 2018, s. 407). Nærmere 80 % av befolkningen eier i dag sin egen bolig, og det å leie bolig ser ut til å fremstå som et midlertidig stopp i boligkarrieren for de fleste (Sørvoll, 2018, s. 49). Etter krigen var det knapphet på boliger i Norge, og Husbanken ble opprettet i 1946 for å kunne gi selvbyggere og boligkooperativer gunstige lån med lave renter og lang nedbetalingstid. I perioden 1950 til 1995 finansierte Husbanken 2/3 av alle nyoppførte hus (Grødem, 2014, s. 20).

På 1980 tallet avtok behovet for nye boliger, og på 1990 tallet skjedde det en gradvis endring i den statlige boligpolitikken. Fokuset gikk fra å skaffe boliger til folk flest, til å bistå vanskeligstilte grupper med å beholde og å skaffe bolig. Husbankens rolle som motor i husbygging ble derfor nedtonet. Årsaken til denne dreiningen var flere, men skyldes i hovedsak nedbygging av institusjonsomsorgen, økt markedsmechanisme i boligmarkedet samt økt fokus på fattigdom og marginalisering i samfunnet (Grødem, 2014, s. 29). Dette gjorde at behovet for tjenester og boliger krysset hverandre og måtte ses på i sammenheng. Dette økte kravene og kompleksiteten i kommunenes boligsosiale arbeid (Grødem, 2014, s. 22). I denne perioden oppstod det også en samfunnsdebatt om hullene i velferdsstaten. Kartlegging av bostedsløse, og bosetting av nyankomne flyktninger økte fokuset på fattigdom og marginalisering i samfunnet. Dette bidro til økt oppmerksomhet rundt det boligsosiale arbeidet (Grødem, 2014, s. 22). De siste årene har man sett en økning i boligprisene, og da særlig i de større byene på Østlandet. Dette har medført at boligkjøp ofte blir finansiert via et betydelig gjeldsoptak, og kostnader knyttet til det å bo utgjør en stor andel av husholdningens forbruk. Noe som igjen krever evne til å betjene både gjeld og rentesvingninger. Dette har medført at det er oppstått et skille mellom de som kan lånefinansiere en bolig, og de som ikke evner dette. Enslige forsørgere med lavinntekt er de med lavest kjøpekraft til å kjøpe egen bolig (Benedictow, 2019, s. 36).

Det er kommunene som står for den praktiske gjennomføringen av regjeringens boligpolitikk (Husbanken.no 2019). Sosialtjenesteloven (2009, § 15) pålegger kommunene å tilby et midlertidig botilbud til de som ikke har muligheter til å opprettholde eller skaffe seg egnet bolig på egenhånd (Kommunal- og moderniseringsdepartementet, 2014, s. 16). Det å få tildelt kommunalutleiebolig er imidlertid ingen lovfestet rettighet, og bevisbyrden for om man tilfredsstiller disse kravene ligger hos søkerne.

Enslige mødre med lav inntekt og lite utdanning er en av gruppene som er overrepresentert i statistikken over de som blir definert som vanskeligstilte på boligmarkedet (Kommunal- og moderniseringsdepartementet, 2014, s. 16). En oversikt fra statistisk sentralbyrå viser at nesten 15 % av alle enslige mødre med barn under 18 år mottok sosialtrygd i 2017 (Tuv, 2019). Hyppigheten av sosialhjelp var fire ganger så høy blant enslige kvinner med barn enn uten barn.

Enslige mødre med landbakgrunn fra Asia og Afrika var overrepresentert i statistikken, og kan forklares med at de kan ha vansker på arbeidsmarkedet og i utdanningssystemet, og at de ofte forsørger flere barn (Tuv, 2019). Vedvarende lav inntekt og behov for sosialhjelp så ikke ut til å være tilstede i samme grad hos enslige fedre som var alene om omsorgen for barn. En sannsynlig forklaring på dette fenomenet var at færre fedre fikk tilkjent forsørgeransvaret for barn, og de så ut til å ha flere ressurser som motvirket behovet for sosialhjelp (Tuv, 2019). Denne studien har derfor valgt å fokusere på enslige mødre og ikke på enslige forsørgere.

Liv Johanne Syltevik, professor i sosiologi, har forsket på enslige mødre i en årrekke. Hun hevder at det har skjedd en normendring de siste årene (Mæland, 2015). Tidligere bestod skammen med å være enslig mor av at man hadde brutt familie- og moralnormer, mens det i dag er knyttet til det å ikke kunne forsørge seg selv og sine barn. Idealet i dag er at både mor og far skal bidra likt med inntekt, og at det å være enslig mor vil være ekstra krevende i en kultur hvor normene og de materielle standardene er basert på det som to kan få til sammen (Mæland, 2015).

1.6 Oppgavens videre oppbygning

Oppgaven er inndelt i seks hovedkapitler.

- I kapittel to presenteres kunnskapsstatus, teoretiske begreper og perspektiver som blir brukt i oppgaven som utgangspunkt for analyse og drøfting av resultater
- I kapittel tre redegjøres det for valg av metode og forskningsdesign. Forskerens bakgrunn og forforståelse vil også være en viktig del av dette kapittelet. Videre beskrives den praktiske gjennomføringen av intervjuer, transkribering og analyse. I dette kapitelet drøftes også studien pålitelighet, gyldighet og etiske overveielser.
- Kapittel fire presenterer studiens resultater. Resultatene fra dybdeintervjuene er presentert under hvert hovedtemaene i studien.
- I kapittel fem drøftes studiens empiri i lys av aktuell teori og tidligere forskning. Drøftingen presenteres i samme rekkefølge som resultatene.

- Kapittel seks gir en oppsummering og avsluttende kommentarer. Her drøftes også fortolkning av de sammenfattende resultatene og mulig nytteverdi for boligsosialt arbeid samt mulige områder for videre forskning.

2.0 Teori og kunnskapsstatus

I dette kapitlet presenteres kunnskapsstatus med tidligere forskning på feltet, samt teoretiske begreper og perspektiver som er anvendt i studien. Innen helsefremmende arbeid er helse en ressurs som skapes i hverdagen (WHO, 1986), og hvilke forutsetninger som kan bidra til å mestre tilværelsen er en viktig referanseramme i denne studien.

2.1 Forskning på feltet

I Norge er det Kommunal- og moderniseringsdepartementet som har ansvaret for å iverksette regjeringens boligpolitikk. Det viktigste redskapet departementet har i dette arbeidet er Husbanken (Regjeringen, 2019). Det ble derfor undersøkt hva som fantes av aktuell forskning i deres regi. På www.husbanken.no ble det funnet rapporter og prosjekter hvor Husbanken var initiativtaker, men mange av disse rapportene var ikke fagfellevurdert. Jardar Sørvoll (2018) utarbeidet en oversikt på hva som har blitt gjort av forskning på boligsosiale virkemidler overfor vanskeligstilte i Norge i perioden 2005- 2018. Han konkluderte med at manglende fagfellevurdering var en generell utfordring innen boligforskning i Norge fordi denne forskningen ofte representerte politikkrelevant forskning som var av offentlig interesse å kvalitetssikre (2018, s. 62). Da denne type rapporter belyste temaet for denne studien er denne litteraturen benyttet som bakgrunns informasjon.

Etter å ha funnet litteratur på Husbankens nettsider (www.Husbanken.no) og i lovverk ble det gjort søk etter forskning i databasen, Oria. Siden det norske boligmarkedet skiller seg ut fra andre land søkte jeg etter norsk litteratur og forskning. Det ble søkt etter forskning som omhandler enslige mødres erfaringer med og opplevelser knyttet til det å bo i kommunal utleiebolig. Det ble også søkt etter forskning som belyser muligheter for medvirkning i boligtildelingsprosessen. Søkeordene som ble brukt var enslige mødre, kommunale boliger og vanskeligstilte. For å begrense søket la jeg inn krav om fagfellevurderte artikler, ikke eldre enn fem år. Gjennom dette søket ble det funnet 10 treff hvor en var artikkelen til Sørvoll (2018) som er nevnt ovenfor. Jeg utvidet søket til 10 år, og fant to artikler hvor en var aktuell og en som var den samme som jeg fikk på første søk.

Rett før innlevering av oppgaven resulterte nytt søk i Oria funn av en masteroppgave fra 2019 som omhandlet boligpolitikk, og boligsosialt arbeid overfor vanskeligstilte (Schaanning, 2019).

Siden denne studien heller ikke omhandlet enslige mødres spesifikke opplevelser i kommunale utleieboliger, ble den brukt som bakgrunns informasjon.

Tabell 1. Eksempel på litteratursøk i Oria.

Søkemotor	Søkeord	År	Antall funn	Fagfelleverdert	Aktuell artikkel
Oria	Enslige mødre, kommunal utleiebolig	Siste 5 år Siste 10 år	0 treff 0 treff		
Oria	Kommunal utleiebolig	Siste 5 år	2 treff	1 treff	Forskning på boligsosiale virkemidler rettet mot vanskeligstilte i Norge 2005-2018.
Oria	Kommunal utleiebolig	Siste 10 år	6 treff	2 treff hvor en var aktuell Samme artikkel som ovenfor.	
Oria	Enslige mødre	Siste 5 år	43 treff	33 treff. Ingen var aktuelle for tema	
Oria	Søkeord fra aktuell artikkel: boligforskning boligregime boligsosiale virkemidler; vanskeligstilte på boligmarkedet	Siste 5 år Siste 10 år	2 treff 2 treff	2 treff 2 treff	Forskning på boligsosiale virkemidler rettet mot vanskeligstilte i Norge 2005-2018. Artikkel fra tidsskrift fra Boligforskning tema bolig og kreditt markedet, foreldre, banken. Brukt som bakgrunns info
Oria	Bolig Hjem	Siste 5 år Siste 2 år	172 treff 58 treff	110 treff 38 treff. Ingen aktuelle da de handlet om velferdsteknologi eiendomsrett, eldre personer, oppholdstillatelse, gjeld	

Det ble også søkt etter forskning og litteratur i databasene PubMed og Google Scholar de siste 10 årene. Det ble gjort funn av flere artikler om boligsosialt arbeid og konsekvenser av å vokse opp i kommunale utleieboliger, men det var ingen som omhandlet enslige mødres spesifikke opplevelser og erfaringer. Videre ble det gjort søk med de engelske søkeordene «single mums» og «public housing» i PubMed i tilfelle andre land hadde noe på dette. Jeg fikk 17 treff når søket ble begrenset til de siste fem årene. To studier, en fra Korea (2018) og en fra USA (2016), omhandlet enslige mødre i kommunale boliger. Studien fra Korean viste at normendringen overfor enslige mødre i Norge, som er beskrevet innledningsvis, ikke har kommet like langt i Korea. Der var det fremdeles skam knyttet til det å være enslig mor, og studien fant at det var et gap mellom hva som ble tilbudt av sosiale tjenester og det som enslige mødre etterspurte (Kim, Lee & Lee, 2018, s. 9). Den andre studien, fra USA, beskrev hvordan enslige mødre begrenset eksponeringen fra utrygge nabolag ved holde seg mest mulig innendørs. Dette hadde negative effekter på helsen i form av økt fare for depresjon, stress og luftvegsproblematikk (Hernandez, 2016, s. 13). Selv om samfunnet i Korea og USA er annerledes enn i Norge har jeg brukt disse studiene som et bakteppe da funnene representerte noen likhetstrekk med det jeg fant innen norsk forskning og i intervjuene.

For å finne flere artikler ble det søkt i Google Scholar med søkeordene enslige mødre i kommunale utleieboliger. Dette resulterte i for mange treff, og søket ble derfor begrenset til forskning etter 2016. Det kom opp 20 treff hvor fem var aktuelle for studien selv om fokuset var på barnas behov i kommunale utleieboliger, og ikke på mødrenes opplevelser. Se oversikt i tabell to. Artikkene ble likevel vurdert som aktuelle for denne studien da muligheten for å kunne dekke barnas behov kan ses i sammenheng med opplevelsen av å mestre morsrollen (Hyggen, et al., 2018, s. 57).

Tabell 2. Eksempel fra søkeprosessen i Google scholar.

Søkemotor	Søkeord	År	Antall funn	Fagfellevurderte artikler	Aktuelle artikler
Google scholar	Enslige mødre i kommunale utleieboliger	Etter 2016	20 treff	5 aktuelle	Gjennomstrømming eller bo stabilitet. Oppvekststedets betydning for barn og unge Trygghet for barn i kommunale boliger

					Muligheter og hindringer for barn i lavinntekts familier Boligen som integreringsarena for flyktninger
--	--	--	--	--	---

2.2. Aktuelle artikler for studien

I dette avsnittet beskrives kort resultatene fra de fem artiklene som ble funnet i Google Scholar, og som er benyttet i drøftingsdelen i denne studien. Se oversikt i tabell 2. ovenfor

Gjennomstrømming eller stabilitet i boforhold

Elvegård og Svendsen (2017) undersøkte hvilke virkninger kommunenes praksis hadde overfor barnefamilier i kommunale boliger. Studien problematiserte kommunens behov for gjennomstrømming i kommunale boliger opp imot barns behov for stabilitet i boforholdet. De undersøkte kvalitet og standard på boligene, hvilken oppfølging kommunen ga barnefamilie ne samt bomiljø. Rapporten konkluderte med at det var viktig for barnefamiliene å ha stabilitet rundt boforholdet og at stabilitet i boforholdet for noen henger sammen med å kunne få fortsette å bo i samme nærområde. Midlertidige husleiekontrakter ble av flere oppfattet som stressende, og flere opplevde stor utrygghet rundt dette. I kommuner hvor kortvarige husleie kontrakter automatisk ble fornyet, var utryggheten rundt korte kontrakter mindre (Elvegård & Svendsen, 2017, s. 40-44).

Et trygt og godt bomiljø var svært viktig for barnefamiliene. Ønsket om å flytte var ikke tilstede selv ved lav standard på boligen hvis nærmiljøet var godt (Elvegård & Svendsen, 2017, s. 57). Resultatene viste at kvaliteten på de kommunale utleieboligene så ut til å være forbedret ut ifra tidligere undersøkelser og ut i fra forventninger om nøktern standard. Hva man legger i begrepet nøktern standard kan diskuteres, men i denne studien betydde nøktern standard at boligen skulle være hel, pen og funksjonell, og at estetikk og preferanser ikke var vektlagt (Elvegård & Svendsen 2017 s. 71-72). Dette betydde at leietakernes preferanser og ønsker om utforming og materialer ikke var et mål for standard og kvalitet.

Trangboddhet var et annet problem man så hos barnefamilier i kommunale utleieboliger ifølge Elvegård og Svendsen (2017, s. 32). Dette gikk utover daglig fungering, økte slitasjen på boligen og reduserte mulighetene for barna til å ta med venner hjem (Elvegård og Svendsen, 2017, s. 51). Trangboddhet ble i studien definert som mindre enn 20 kvadratmeter p- areal per person i husholdningen, og/eller at det er flere personer enn antall oppholdsrom i boligen (Elvegård & Svendsen, 2017, s. 32, Statistisk sentralbyrå, 2020).

Oppvekststedets betydning for barns oppvekst

En rapport om bolig og oppvekst fra Fagbevegelsens senter for forskning, utredning og dokumentasjon (FAFO) omhandler et prosjekt som har sett nærmere på konsekvensen av å vokse opp under vanskelige boforhold og hvilken påvirkning dette har for barns levekår som voksne. Vanskelige boforhold ble i prosjektet sett i sammenheng med det å vokse opp i kommunale utleieboliger da man har tatt utgangspunkt i at den norske boligmodellen med sterk eierlinje indikerer at det å leie øke risikoen for vanskelige boforhold (Skog Hansen & Lescher-Nuland, 2011, s. 7). Rapporten konkluderte med at boligforhold og nærmiljøfaktorer bør vies større oppmerksomhet da dette kan være et virkemiddel for å kompensere for en lav ressursituasjon i familiene (Skog Hansen & Lescher-Nuland, 2011, s. 10).

Trygghet for barn i kommunale utleieboliger

Elvegård (2016) undersøkte hvor trygt det var å bo i kommunale boliger, og hvilke organisasjons- og samarbeidsformer som kunne være gunstige for å sikre trygge oppvekstvilkår. Data ble hentet fra Bergen, Ålesund og Oslo. Trygghet ble sett i sammenheng med hvor trygg man følte at man var hjemme hos seg selv, og om man følte at området umiddelbart utenfor boligen ble vedlikeholdt, og var egnet for barnelek (Elvegård, 2016, s. 21-26). Relasjoner til naboer samt omfanget av ubehagelige episoder og konkrete hendelser ble også tatt med.

En av konklusjonene i rapporten var at de tyngste rusmisbrukere ikke bør plasseres i samme bomiljø som barnefamilier. Forutinntatte holdninger og stigmatisering av de som bor i boligområder med levekårsutfordringer og sosioøkonomiske vanskeligheter bør også unngås, da dette ikke alltid stemmer overens med virkeligheten (Elvegård, 2016, s. 86).

Muligheter og hindringer for barns livsjanser i lavinntektsfamilier

Norsk institutt for forskning om oppvekst, velferd og aldring (NOVA) gjennomførte en kunnskapsoppsummering av litteratursøk for å samle og systematisere nordisk- og internasjonal forskning for å se om det er mangel på økonomiske ressurser eller om det er i hovedsak andre faktorer som påvirker barn og unges livsjanser (Hyggen, et al., 2018). Rapporten identifiserte tre overordnede teorier om mulige sammenhenger:

1. Investeringshypotesen.
2. Familiestress hypotesen.
3. Bakenforliggende kjennetegn (Hyggen, et al., 2018, s. 57).

Investeringshypotesen handlet om tilgang til økonomiske ressurser, og muligheten for å investere mer i barna i form av f.eks. kosthold, aktiviteter lære-ressurser eller kjøp av bolig. Familiestresshypotesen var koplet til foreldreadferd og det at lav inntekt kunne øke foreldrenes stress nivå og redusere foreldrenes evne til å tilby et godt oppvekstmiljø. Bakenforliggende kjennetegn handlet om foreldrenes ressurser, adferd, utdanning, motivasjon holdninger og forestillinger (Hyggen, et al., 2018, s. 58). Kunnskapsoppsummeringen viste at det ikke var hold i forskningen for at negative livshendelser og erfaringer var en ren fattigdoms problematikk, men man så tendenser til overopphoping av utfordringer hos barn som vokser opp i lavinntektsfamilier. I de nordiske landene så man imidlertid en gjennomgående svakere sammenheng mellom barns prestasjoner i skolen og foreldrenes inntektsnivå, noe som tyder på at politiske beslutninger for å utjevne levekårs forskjeller har hatt positiv effekt. (Hyggen, et al., 2018, s. 183-187).

Boligen som integreringsarena for flyktninger

Noen av informantene i denne studien hadde bakgrunn som flyktninger, og deres opplevelser og erfaringer var knyttet til dette. En rapport utført av NTNU samfunnsforskning har sett på hvordan boligen kan skape grobunn fra god integrering av flyktninger i en kommune (Røe, 2015). Rapporten pekte på at kommunene i Norge er forskjellige og at de må finne sine egne måter å løse boligsosialt arbeid på. Det konkluderes også med at flyktingers ønske om å bo

nær andre de kjenner ikke alltid samsvarer med kommunens ønske om å bosette spredt for å lette integrering. Tildeling av bolig skjer ofte ut fra det som er ledig, og ikke ut fra ønsker og behov (Røe, 2015, s. 10). Dette betyr redusert mulighet for medbestemmelse når det kommer til bosetting.

2.3 Teoretiske begreper

I dette avsnittet beskrives teorier og begreper som er benyttet i oppgaven, og som trenger mer utdypning. Disse blir presentert etter følgende rekkefølge: «empowerment» og medvirkning, lav inntekt og fattigdom, boligtildelingsprosessen, bolig kontra hjem, og til slutt leie til eie.

Empowerment og medvirkning

Helsefremmende arbeid handler om prosessen som gjør folk i stand til å øke sin kontroll over egen helsetilstand og til å forbedre egen helse (WHO, 1986). Bemyndigelse og «empowerment» er som tidligere nevnt valgt som en grunnleggende teoriplattformen i denne studien, og er viktige prinsipper innen helsefremmende arbeid.

Begrepet «empowerment» ble lansert av WHO gjennom Ottawa charteret i 1986. Det finnes ingen dekkende oversettelse av begrepet på norsk, men ifølge Mæland (2015, s. 79) er det mest dekkende ordet på norsk, myndiggjøring eller bemyndigelse. For individet handler «empowerment» om «å vinne større makt og kontroll over» forhold som påvirker eget liv, noe som kan bidra til å øke troen på egen mestring. På et overordnet nivå kan «empowerment» handle om å utvikle strategier for å øke utsatte grupper muligheter for å få makt og ressurser. Dette kan gjøres gjennom politiske prosesser og sosial innsats (Mæland, 2015, s. 79). Med andre ord er «empowerment» et vidt begrep, og det kan brukes både som en strategi, et mål og et middel innen helsefremmende arbeid.

Boligsosialt arbeid er et eksempel på en politisk prosess som har stor betydning for individet og innen helsefremmende arbeid. For å kunne lykkes med «empowerment» i boligtildelingsprosessen er det viktig at bruker involveres i alle faser slik at det gis en reel mulighet for medvirkning. Boligsosial handlingsplan (2015–2018) i kommunen hvor denne

studien ble gjennomført stadfester den enkeltes rettighet til å bli involvert og ansvarliggjort ut i fra egne muligheter. For boligjeningen betyr dette i praksis å tilstrebe en god dialog hvor involvering og meningsutveksling mellom saksbehandler og den som søker kommunal utleiebolig, er preget av gode holdninger og respekt.

Medvirkning er en forutsetning for å kunne oppnå «empowerment» og de to begrepene går ofte inn i hverandre. Det å få muligheten til å medvirke handler om aktiv deltagelse og innflytelse over forhold som påvirker helsen (WHO, 1986, Hanson, 2004). Manglende muligheter for medvirkning og myndighet kan skape en opplevelse av maktesløshet, og medføre manglende evne til å ta kontroll over egen livssituasjon ifølge Stang (2003, s. 148). Med andre ord er medvirkning og myndiggjøring grunnleggende verdier innen helsefremmende arbeid, og bør også være viktige prinsipper innen den kommunale boligtildelingsprosessen.

Lav inntekt/ fattigdom

I denne studien er definisjonen på lavinntekt lagt til 60 % av medianinntekten i Norge. Dette er det mest anvendte målet for lav inntektsgrenser i Europa (Hyggen et al., 2018, s. 35). Lav inntekt alene er imidlertid ikke det samme som å være fattig. Grad av ressurser, nettverk og muligheter i samfunnet har også betydning. Når det gjelder begrepet fattigdom skilles det ofte på relativ fattigdom og absolutt fattigdom (Lind, 2017). Absolutt fattigdom handler om at man ikke har ressurser nok til kunne dekke grunnleggende behov som mat, vann og tak over hodet. Ulike velferdsordninger i Norge forhindrer i stor grad at folk opplever dette. Relativ fattigdom er av mer sosial art og handler om mulighetene til å delta i samfunnet etter samfunnets normer og forventinger. Det å ikke kunne delta i ulike arenaer i samfunnet kan føre til utenfor skap og marginalisering i et samfunn hvor de fleste har ressurser til dette (Lind, 2017). Siden lav inntekt var en hovedårsak til at enslige mødre bor i kommunale utleieboliger, og at kommunale utleieboliger er sterkt behovsprøvd, kan dette føre til at kommunale leietakere fort kan bli tilskrevet identitet som lavt fungerende med få ressurser (Schaanning, 2019). Dette kan medføre sosial kontroll fra ressurssterke personer i nabolaget og øke faren for at enslige mødre opplever stigmatisering utelukkende ved at de er kommunale leietakere (Lind, 2017).

Boligtildelingsprosessen

Boligtildelingsprosessen omfatter, som nevnt under punkt 1.1, selve søknadsprosessen, tildelingsprosessen og oppfølging av husleiekontrakten. Kommunale utleieboliger er boliger som er eid av kommunen eller som disponeres av kommunen. Vi har sett at Sosialtjenesteloven (2009, §15) pålegger kommunene å tilby et midlertidig botilbud til vanskeligstilte på boligmarkedet. Loven gir ikke innbyggerne rettigheter til bolig, og målet med de boligsosiale virkemidlene er at vanskeligstilte skal kunne skaffe seg og beholde en egnet bolig på egen hånd (Ekhaugen, et.al., 2017, s. 12). Med andre ord at folk slutter å være vanskeligstilte på boligmarkedet, og at kommunal utleiebolig kun er et kortvarig behov. Hvordan kommunene skal nå dette målet sier imidlertid loven lite om, og kommunene har stor frihet til å foreta sine egne skjønnsmessige vurderinger, prioriteringer og målsettinger (Sørvoll, 2011, s. 296). Dette har medført at det er forskjeller på hvordan det boligsosiale arbeid blir utført i norske kommuner (Ekhaugen, et. al., 2017, s. 18).

Kommunen i denne studien beskriver vilkårene for å få tildelt kommunal utleiebolig slik:

- Søker anses helt ute av stand til selv å skaffe egnet bolig på grunn av økonomiske, helsemessige eller sosiale forhold.
 - Søker må være 18 år på tidspunkt for vedtak om tildeling. Unntak for alder kan gjøres dersom søker har daglig omsorg for barn.
 - Dersom kommunen ikke har bolig tilgjengelig for alle som fyller vilkårene foretas følgende prioritering:
 1. Bostedsløse:
 - a) Barnefamilier
 - b) Flyktninger
 - c) Løslatte fra fengsel og utskrevne fra behandling sinstitusjon
 2. Barnefamilier
 3. Økonomisk, helsemessig og sosial situasjon
- (Boligsosial handlingsplan (2012-2014)).

Dette betyr at barnefamilier prioriteres høyt ved tildeling, men at det foreligger en skjønnsmessig vurdering om mødrene er i stand til å skaffe seg bolig på egen hånd. Leiekontraktene er fortrinnsvis på tre år, men hvis det er åpenbart at søker vil ha et langvarig behov kan bolig tildeles for en lenger periode enn tre år. Om begrepet «åpenbart» i dette tilfellet handler om barns behov for stabile boforhold sier imidlertid ikke regelverket noe om. Det er den enkelte saksbehandler i boligjennesten i kommunen som har ansvaret for den praktiske gjennomføringen og vurderingen av søknader om å få leie en kommunale utleiebolig. Dette betyr at saksbehandler har fått stor myndighet til å fatte vedtak om søknaden skal innvilges eller

ikke. Når det er flere søkere i samme kategori har saksbehandlerne også stor innflytelse på hvem som skal prioriteres først og hvilken bolig som kan tilbys. De har også myndighet til å avgjøre lengden på leieforholdet selv om praksisen i hovedsak er tre år. Dette gir myndighet og makt, hos saksbehandler, noe som gjør det relevant å undersøke hvordan enslige mødre opplever muligheten for «empowerment» og medvirkning i møte med kommunens boligtildelingspraksis.

Bolig kontra et hjem

Brodtkorb og Rugkåsa (2007) har beskrevet begrepene hjem og bolig, og definert disse ulikt selv om de vanligvis brukes om hverandre. Et hjem har en psykologisk dybde i seg og handler om de indre forholdene i boligen, og rommer begreper som trygghet, identitet og sosial tilhørighet. En bolig defineres som et fysisk objekt hvor man kan bo (Brodtkorb & Rugkåsa, 2007, s. 14). Tar vi utgangspunkt i denne definisjonen, er et hjem noe langt mer enn en bolig, og opplevelsen av å bo i et hjem rommer mer enn å ha et tak over hodet. Dette betyr at preferanser og estetikk kan ha betydning for opplevelsen av å bo i et hjem eller en bolig. Regjeringen har gjennom strategien «Bolig for velferd» satt et mål om at alle skal bo trygt og godt (Kommunal- og moderniseringsdepartementet, 2014). Dette gir visse føringer og krav til standard selv om dette ikke er spesifisert. Nøktern standard kan i mange tilfeller bety at kommunen velger andre materialer enn man vanligvis gjør i private hjem. Et eksempel på dette er å legge gulvbelegg på alle gulv, istedenfor laminat eller parkett i stuer og fliser på badet, som man vanligvis gjør i private hjem. Gulvbelegg er gjennomgående brukt i kommunale utleieboliger i kommunen hvor denne studien er gjennomført, og begrunnes ofte med at det er rimeligere og mer holdbart enn andre materialer. For noen kan dette bidra til et visuelt signal om at boligen er kommunal. Tar man utgangspunkt i at boligen er med på å gi identitet og forteller hvor man står både sosialt og kulturelt kan standard på boligen ha betydning for selvfølelsen (Vassenden, Lie & Skoland, 2012, s. 3).

Fra å leie til å eie

Vi har sett at 80 % av den voksne befolkningen eier sin egen bolig i Norge og at få leier kommunal utleiebolig (Martens & Moe, 2018, s. 407). Et prosjekt som er satt i system i mange norske kommuner er «Leie til eie» hvor kommunale leietakere får bistand til å bli boligeiere.

Dette er et tiltak for å utjevne levekårs forskjeller, og det å eie egen bolig kan være mer lønnsomt og bidra til å øke selvfølelsen hevder direktør i Husbanken, Osmund Kaldheim (2019, s. 28). Startlån og tilskudd til etablering er sentrale virkemidler som forvaltes av Husbanken. Disse deles ut til norske kommuner slik at de kan bistå vanskeligstilte på boligmarkedet til å få kjøpt sin egen bolig (Kommunal- og moderniseringsdepartementet, 2014, s. 21). Barn har behov for stabilitet i boforholdet i oppveksten (Elvegård & Svendsen, 2017, s. 57), og Husbanken (2019) har tatt initiativ til et nytt prosjekt som har fått navnet «Barna først». Saksbehandlere i boligjennesten skal ha hovedfokus på barnas perspektiv når de vurderer foreldrenes mulighet for kjøp av bolig, og vektlegge dette i sin vurdering. Kommunen hvor denne studien er gjennomført deltar i «Barna først» prosjektet, og har opprettet en egen tverrfaglig prosjektgruppe. Levekårsteamet er med i prosjektgruppen og i årsrapporten for 2019 konkluderte de med at det å gå fra leie til å eie egen bolig bidro til en økt opplevelse av verdighet, handlingsrom, balanse og mening i livet, for de som fikk bistand til å kjøpe bolig. Ut i fra dette ser det ut til at det å eie sin egen bolig er helsefremmende i seg selv. Likevel er dette ikke en løsning for alle, da ordningen krever økonomisk mulighet og evne til å betjene et huslån og andre husholdningsutgifter. En annen og negativ konsekvens av å innvilge økonomiske virkemidler til kjøp av bolig er at det kan øke presset på boligmarkedet og øke boligprisene, noe som kan medføre ekskludering av andre husholdninger som ikke får startlån. Dette blir som er en uintendert konsekvens av boligsosiale virkemidler (Astrup, Barlinghaug & Medbye, 2015, referert i Sørvoll, 2018 s. 59).

3 Metode

I denne delen av studiet vil det først redegjøres for valg av metode og forskningsdesign. Deretter beskrives det hvordan egen forforståelse og faglige bakgrunn kan ha påvirket det å forske på eget fagfelt. Det redegjøres videre for datainnsamlingsprosessen og tilnærming til analysen, studiens, pålitelighet, generaliserbarhet og gyldighet. Avslutningsvis belyses forskningsetikk og etiske overveielser.

3.1 Valg av metode

Det finnes ulike metoder som brukes innenfor forskning. Kvantitative metoder får frem data i tall og en kvantitativ tilnærming brukes dersom hensikten var å få frem tall og statistikk (Jacobsen, 2015, s. 24). En vanlig fremgangsmåte i en kvantitativ studie er ofte å sette seg inn i et fenomen og deretter trekke dette ned til en konkret datainnsamling for så å analysere disse (Thrane, 2018, s. 41).

En kvalitativ metode er egnet for å få en mer nyansert informasjon og er særlig hensiktsmessig hvis man ønsker å forstå fenomener som man ikke kjenner så godt (Johannessen, Tufte & Christoffersen, 2016, s. 28). Husserls (1859-1938) teori om fenomenologi bygger på at vi setter oppmerksomheten mot å forsøke å forstå den levde erfaringsverden. Det å ha fokus på saken slik den erfares, for deretter å prøve å finne mening i det som møter oss, står sentralt (Thomassen 2016, s. 170). Kvalitativ forskning søker med andre ord etter å forstå og beskrive (Malterud, 2012, s. 31). De kvalitative metodene har ifølge Dalland (2000, s. 55-57) som mål å finne forståelse, mening og opplevelse.

For å få svar på denne studiens problemstilling: Hvordan opplever enslige mødre å bo i kommunal utleiebolig, ble det derfor valgt en kvalitativ metode.

3.2 Valg av kvalitativt forskningsdesign

En kvalitativ metode egner seg best når man vil ha et nyansert beskrivelse av situasjonen (Jacobsen, 2005, s. 131), og data kan samles inn gjennom observasjon, fokusgruppe-intervjuer og enkelt intervjuer (Johannessen, et al, 2016, s. 29). Observasjonsstudier er svært egnet hvis

man vil finne ut hva folk gjør (Tjora, 2012, s. 47). Fokusgruppeintervjuer kan benyttes når flere personer kan drøfte et avgrenset tema og hvor det er aktuelt å observere interaksjoner mellom deltakerne (Tjora, 2017, s. 128). Fokus gruppeintervjuer kan imidlertid ha en negativ side hvis deltagelsen blir ulik, og hvis noen av informantene dominerer dialogen (Ringdal, 2018, s. 247). Hovedmålsettingen i dybdeintervjuer er å skape en situasjon hvor samtalen kan kretse relativt fritt rundt et spesifikt tema (Tjora, 2012, s. 104). Kvale (1997) har beskrevet at det handler om å «få tak livsverdene til informantene» (referert i Dalland, 2000, s. 118). Forskningsdesignet på kvalitative tilnærminger er forskjellige. Prosessen er interaktiv og fleksibel slik at problemstillingen kan endres etter hvert som informasjonen innhentes (Jacobsen, 2005, s. 129). Dette var også tilfellet i denne studien hvor problemstillingen endret seg undervegs i prosessen og etter hvert som man fikk mer innsikt og økt kunnskap om tema.

Målsettingen med studien var å få en innsikt i den enkelte enslige mors livsverden i en kommunal utleiebolig. Et kvalitativt dybdeintervju vil kunne få frem nyanserte beskrivelser av den situasjonen som enslige mødre befinner seg i, og det gis muligheter for å stille utdypende spørsmål underveis for å få en dekkende beskrivelse (Dalland, 2000, s. 122). En kvalitativ metode i form av dybdeintervju ble derfor valgt for denne studien.

3.3 Forskerens faglige bakgrunn og forforståelse

Før gjennomføring av dybdeintervjuene var det opparbeidet en forforståelse gjennom egne erfaringer og søk på litteratur. Dette innebar både fordeler og ulemper.

Fordelen var at jeg kjente til fagfeltet, noe som økte muligheten for å forstå sammenhenger i det som kom frem under intervjuene. Det at jeg hadde funnet lite forskning om enslige mødres spesifikke opplevelser i kommunale utleieboliger, bidro til nysgjerrighet og et ønske om å sette fokus på tema. I følge Gadamer (1900-2002) er det en fordel at man på bakgrunn av forforståelsen kan finne mening i nye ting man møter. Det er i møte med andre at fordommer utfordres og gir ny viten. Dette vil igjen kunne bidra til å utvide horisonten og skape nye erfaringer (Referert i Thomassen, 2016, s. 87-88).

En ulempe ved å kjenne til fagfeltet, var at jeg hadde sett hvilke utfordringer saksbehandlerne hadde i boligtildelingsprosessen. De måtte ofte gjøre vanskelige prioriteringer og hadde fortalt

at de kunne stå i vanskelige og etiske dilemmaer. Dette skapte en forforståelse av at den kommunale boligtildelingsprosessen gav få valgmuligheter for søkerne, og at det måtte være spesielt utfordrende å være enslig mor og måtte oppdra barn i et bomiljøet de ikke ville ha valgt selv. Jeg hadde derfor en forforståelse av at mange ville oppleve boligen som et tak over hodet og ikke som et hjem. Jeg hadde også en forforståelse av at enslige mødre i kommunale utleieboliger hadde mange barn og lav inntekt.

Det er viktig som forsker å være klar over hva man bringer med seg av egne erfaringer når man skal søke innsikt i andres livsverden (Neumann og Neumann, 2012, s. 26) Med bakgrunn i at jeg hadde antagelser og synspunkter på hva jeg ville finne, ble det derfor lagt stor vekt på å få et bredt utvalg av respondenter og å stille så åpne spørsmål som mulig. Dette for å unngå å påvirke det man får av data (Thomassen, 2016, s. 86).

3.4 Rekruttering

Det ble utarbeidet et informasjonsskriv som ble delt ut til saksbehandlerne i Boligtjenesten i kommunen hvor denne studien ble gjennomført. Se vedlegg 1. Det ble også informert om studien på personalmøter og i andre fora tre måneder før gjennomføring av intervjuene. Det ble tilstrebet variasjon i utvalget og lagt få begrensninger utover at de enslige mødrene måtte bo i kommunal utleiebolig og beherske norsk språk slik at intervjuet kunne foregå uten tolk.

For å få en oversikt og å kunne lykkes med en tilfeldig utvelgelse, ble det lagt inn søk i boligjenestens dataregister, Facilit, over kvinner født etter 1960, og som bodde alene med sine barn i kommunal utleiebolig i kommunen. Saksbehandlere i boligjenesten bisto med utvelgelsen og tok utgangspunkt i oversikten fra Facilit, og videreformidlet forespørsel om å delta i studien til enslige mødre som tilfredsstilte språkkravene til å bli inkludert, og som de trodde ville være positive til at jeg kunne ta kontakt. Det ble satt en begrensning på åtte informanter, og til sammen ble 11 enslige mødre spurt om å delta i studien. Åtte takket ja, og tre takket nei, grunnet egen helsesituasjon. Ingen trakk seg etter intervjuene ble gjennomført. Det var en tilfeldig variasjon på alder, størrelse på familiene og varigheten på boforholdet (Johannessen, 2016, s. 122).

Utvalget

Oversikten fra Facilit tatt ut 03.03.2020, viste at enslige mødre født i 1960 eller senere utgjorde ca 9 % av de som bodde i kommunale utleieboliger og at 88 % av mødrene ikke var født i Norge. Enslige mødre fra Afrika og Asia var overrepresentert i oversikten. Dette er i samsvar med tidligere nevnte statistikk under punkt 1. 5 (Tuv, 2019), og utvalget i denne studien representerer omtrent dette forholdet da syv av åtte dybde intervjuer er gjort med enslige mødre med innvandrerbakgrunn.

Oversikt over fordeling av kommunale leietakere i kommunen er vist i tabell 3.

Tabell 3 Oversikt over antall kommunale leietakere tatt ut fra Facilit 03.03.2020.

Oversikt over leietakere i kommunal utleiebolig i en kommune på Østlandet	Antall personer	Prosentvis fordeling
Totalt antall som leier kommunal utleiebolig .	1137	100
Antall kvinner som leier kommunal utleiebolig.	566	50
Totalt antall enslige mødre født etter 1960, som bor med barn under 18 år i kommunal utleiebolig.	108	9,4
Antall enslige mødre med innvandrer bakgrunn, som bor med barn under 18 år i kommunal utleiebolig.	95	88
Antall enslige mødre med etnisk norsk bakgrunn som bor med barn under 18 år som leier kommunalbolig	13	12

Bakgrunnsopplysninger

Bakgrunnsopplysninger ble registrert før lydopptaket av intervjuet startet. Se kartleggingskjema i vedlegg 2.

Informantene kom fra seks ulike land, og botiden varierte. Fem av åtte familier hadde bodd lenger enn tre år i boligen, men hadde flyttet i løpet av de siste fem årene. De tre familiene som ikke hadde flyttet de siste fem årene oppgav at de hadde flyttet flere ganger tidligere. Dette var familier med barn som var eldre enn fem år, noe som tyder på at alle mødrene i studien hadde opplevd å måtte flytte med barna sine.

Som det ble nevnt i punkt 2.2, blir det å være trangbodd ofte definert som å ha færre oppholdsrom enn det er familiemedlemmer i husstanden (Statistisk sentralbyrå, 2020). Fem av åtte familier var etter denne definisjonen trangbodd, og i to av disse familiene delte seks familiemedlemmer to soverom. Fire av familiene som kom innunder definisjonen på å bo trangbodd hadde voksne barn og barn i tenårene.

Tre av åtte enslige mødre var i lønnet arbeid og to var studenter. De tre siste mottok uføretrygd. Bakgrunnsopplysninger er samlet og vist i tabell 4.

Tabell 4. Bakgrunnsopplysninger om mødrene i studien

Informant	Botid	Antall flyttinger siste 5 år	Antall i husstand	Antall soverom	Barnas alder	Mors alder	Mors fødeland	I jobb	I utdanning
1	5 år	0	2	2	11	46	Iran Kurdistan	nei	nei
2	3 år	1	6	2	16,14,13,11 og 3	37	Somalia	Ja 80 %	nei
3	6 år	0	4	3	13, 17, og 19	50	Irak Kurdistan	nei	nei
4	4 år	1	5	2	12, 9 og 8	39å	Iran	nei	ja
5	6 år	0	2	2	15	56	Norge	nei	nei
6	1 år	2	3	2	3 og 5	29	Somalia	nei	ja
7	0,2 år	3	3	3	1 og 4	26	Eritrea	Ja 100%	nei
8	2,5 år	2	6 + mormor	2	5, 8, 21 og 22	39	Afghanistan	Jaa 20- 50 %	nei

Intervjuguide

I forkant av et intervju er det viktig å starte samtalene med oppvarmings spørsmål som er enkle å svare på, før man starter med selve intervjuet med hovedtemaene i intervjuguiden og refleksjonsspørsmålene (Dalland, 2000, s. 145). Bakgrunnsopplysningene i denne studien fungerte som oppvarmings spørsmål og som en tilnærming til de åpne spørsmålene som var utarbeidet på forhånd. Bakgrunnsopplysningene om informantene ble innhentet uten lydbåndopptak.

Den videre strukturen for dybdeintervjuene bestod av spørsmål fra intervjuguiden, refleksjonsspørsmål og avrundings spørsmål for å høre om mødrene hadde ytterligere informasjon (Tjora, 2012, s.114). Hovedtemaene fungerte som en god basis i intervjuene.

I den videre teksten vil mødrene bli omtalt som informanter.

Det ble utarbeidet tre spørsmål i intervjuguiden og refleksjonsspørsmål ble utviklet under intervjuet. Hensikten og intensjonen med spørsmålene i guiden: var å få svar på problemstillingen. Spørsmålene var svært åpne for å unngå å påvirke informantene i en bestemt retning, og var direkte knyttet til studiens problemstilling. Ved å spørre hvordan de fikk boligen var hensikten å la informantene selv få beskrive og fortelle hvordan de opplevde møtet med bolig tildelingspraksisen i kommunen. Boligtildelingspraksisen omfattet, som tidligere nevnt, søkeprosessen, tildelingen av kommunal utleiebolig og selve leieforholdet. Hensikten med å spørre spesielt om nærmiljøet ble tatt med på bakgrunn av undersøkelser som viste at nærmiljøfaktorer burde vies større oppmerksomhet som et virkemiddel for å kompensere for en lav ressursituasjon i familier (Skog Hansen & Lescher - Nuland, 2011, s. 10). En intensjonen var også å få frem hva enslige mødrene trakk frem som viktige faktorer for å oppleve å bo trygt og godt (Kommunal- og moderniseringsdepartementet, 2014), Hvilke drømmer de hadde, og om de så et forbedringspotensial i kommunens boligtildelingspraksis var også av interesse. Med dette som utgangspunkt ble det formulert følgende åpne spørsmål i intervjuguiden:

Hvordan fikk du denne boligen?

Hvordan er det å bo her, kan du fortelle litt om nærmiljøet her?

Hva tenker du er et godt hjem for deg og dine barn?

3.5 Gjennomføring av intervjuene

Det ble gjennomført åtte dybdeintervjuer i perioden februar 2020 til juni 2020. Lengden på intervjuene varierte fra 40 til 90 minutter avhengig av hvor mye mødrene hadde å fortelle. Dybdeintervjuene ble gjennomført der informantene ønsket, og de bestemte også dato og tidspunkt for intervjuene.

Få og åpne spørsmål var et bevisst valg og gjort med hensikt for at informantene skulle få rom til å gi så detaljerte og beskrivende svar som mulig. Det ble valgt å la samtalen kretse rundt det som ble tatt opp, etterfulgt av utdypende spørsmål avhengig av hva som kom fram underveis i intervjuet. Ved å følge opp med utdypende og åpne spørsmål til det som kom frem, ble det sjekket ut at informantene ble forstått på riktig måte. Det ble valgt bort å notere mye undervegs, for å kunne fokusere på å se og lytte. Alle intervjuene ble tatt opp på lydbånd for å fange opp det som ble sagt, og for å kunne fange opp nyanser i språk og stemmeleie (Dalland, 2000, s. 148).

Avslutningsvis ble informantene spurt om hvordan de hadde opplevd intervjuene og om det var noe de ønsket å tilføye. Flere av mødrene gav uttrykk for at de syntes det var fint at noen var opptatt av deres situasjon og håpet at de ved å la seg intervjuet ville kunne bidra til utvikling av kommunens boligtildelingspraksis.

Det ble notert korte refleksjoner umiddelbart etter hvert intervju da det var viktig å vurdere dataene kritisk og spørre seg selv om hvor gode beskrivelsene egentlig var (Dalland, 2000, s. 147-149). Lydfilene ble transkribert minst to dager etter at intervjuene var gjennomført, og i noen tilfeller umiddelbart etter intervjuet.

Etter å ha gjennomført fire intervjuer, hvorav tre ble gjennomført i hjemmene og et på kontoret, oppstod covid-19 pandemi, og intervjuene kunne ikke lenger foretas i hjemmene eller på kontoret. De to neste intervjuene ble derfor gjort via telefon. Etterhvert ble smitteregimene lempet litt på i kommunen, og de to siste intervjuet ble gjennomført utenfor boligene til informantene. Intervjuene som ble foretatt i informantenes hjem gav en fordel ved at det var mulig selv å se informanten, og selv kunne observere forhold i boligen.

3.6 Analysen

Systematisk tekstkondensering (STC) ble benyttet som analysemetode (Malterud, 2017). Dette er en metode for tematisk tverrgående analyse av kvalitative data. Fremgangsmåten beskrives i fire trinn (Malterud, 2017, s. 96-111).

1. Få et helhetsinntrykk, ved å lytte til lydbåndopptak og oppsummere hovedinntrykk.

2. Sortere meningsbærende data, skille relevant tekst fra irrelevant og organiserer disse i kodegrupper.
3. Organisere innholdet i kodegruppene hvor de meningsbærende enhetene i hver gruppe abstraheres, og samles inn i temaer.
4. Hvert tema sammenfattes som en analytisk tekst og valideres opp imot opprinnelig data materiale.

Det var viktig å arbeide aktivt for å legge all forforståelse og teoretiske referanserammer bak seg. Etter hvert intervju ble det skrevet ned korte stikkord i margin på transkriberingen for å få et grovt overblikk og hovedinntrykk, uten å gå i dybden på detaljer. Helhetsinntrykket ble oppsummert i foreløpige temaer, og deretter organisert i en tabell. Eksempel på dette arbeidet er vist i vedlegg 3.

Trinn to i analysen handlet om å sortere og finne tekstbiter som kunne belyse forskningsspørsmålene, og som skulle studeres nærmere. For lettere å kunne indentifisere meningsbærende enheter i teksten ble disse merket med ulike farger og sortert inn i koder som kunne gi kunnskap om studiens problemstilling. Dette arbeidet ble sett i sammenheng med temaene som ble notert under første analysetrinn. Det ble etter hvert mange koder og noen av disse omhandlet de samme fenomenene. Disse ble derfor valgt slått sammen.

Det var nødvendig å gå frem og tilbake i materialet og etter hvert som materialet ble mer kjent, ble kodene analysert og endret til å bli mer presise. Malterud (2017, s. 103) har beskrevet at det er viktig å være fleksibel særlig i starten, og bevege seg frem og tilbake i materialet. Under analysen ble meningsbærende enheter fortettet og forenklet og deretter samlet i koder. Et utdrag fra denne delen av analyseprosessen er vist i tabell 5.

Kodene gav ikke det endelige svaret på studiens problemstilling, og i analysens tredje trinn ble innholdet i kodene abstrahert, og deretter sammenfattet inn i en mer generell form som kunne gi mening (Malterud, 2013, s. 107). Det var i denne fasen at egen forforståelse, erfaring og kunnskap om fagfeltet fikk stor påvirkning på hva det ble lagt vekt på og hvordan utsagn og koder ble oppfattet og tolket. Det var derfor fint å få bistand av veileder i denne delen av analysen, og svært nyttig for å kvalitetssikre prosessen (Malterud 2013, s. 107).

Tabell 5 Eksempel fra analysens trinn 2.

Meningsbærende enhet	Fortettet meningsbærende enhet	Koder
Jeg syntes det er bedre å bo lenger. Nå har jeg bodd her i 5 år, jeg klarer ikke flytte igjen. Nei, jeg orker ikke flytte igjen	Ønsker å bli boende da det er mye stress forbundet med å bytte bolig	Uønsket flytting
Jeg hadde ikke sett leiligheten, det var bare sånn at det var den som var ledig på en måte. Jeg trodde at jeg skulle få større leilighet automatisk, men det skjer ikke.	Valgte ikke leiligheten selv, og hadde trodd og ønsket at den var større	Udekket behov
Huset er gammelt. Kamerater kommer veldig lite. De sa at de ikke har eget rom, og så er det vanskelig de to yngste soversammen, og så rommet er ikke så fint. Vi går til hus til venner og de har det veldig fint, og de har eget hus med soverom. Eget soverom.	Huset er ikke fint og det er for få soverom. Dette gjør at barna ikke har med kamerater hjem	Redusert selvfølelse
Kommunen sa at de har en bolig, du kan komme og se. Du har siste sjans hvis du ikke liker boligen du får ikke bolig. Og når jeg kom og så jeg ble veldig glad og ville flytte.	Hvis jeg ikke likte boligen fikk jeg ikke bolig. Heldigvis likte jeg den.	Var heldig
Jeg bodde privat, men huseier fant plutselig ut at hun skulle ha leiligheten. Jeg søkte kommunal utleiebolig og fikk beskjed om at siden jeg hadde klart å skaffe meg nåværende bolig kunne jeg skaffe meg en ny, og det var ikke enkelt fordi jeg ikke hadde oppsparte midler. Jeg søkte på nytt og på nytt og til slutt fikk jeg bolig.	Fikk avslag flere ganger på søknaden, selv om jeg trengte bolig.	Regelverk
Jeg har ventet i tre år på større leilighet.	Lang behandlingstid	Venting
Jeg spurte om jeg kunne male slik at vi føler oss vel. Fikk nei, sånn er det du kan ikke bestemme hvis du leier.	Får ikke lov til å male når man leier	Låner

Analysens fjerde og siste trinn handler om å sammenfatte betydning av resultatene slik at problemstillingen kunne besvares. I denne delen av analysen ble det valgt å sammenfatte resultatene inn i to hovedtemaer i form av to analytiske tekster og syv undertemaer relatert til disse (Malterud, 2017, s. 102). For lettere å holde oversikten ble disse satt inn i en tabell. Se tabell nr.6 i kapittel fire.

Studiens resultater er presentert under hvert undertema i kapittel fire. I kapittel fem blir disse diskutert i lys av aktuell teori og tidligere forskning.

3.7 Pålitelighet og gyldighet

For å styrke studiens pålitelighet er fremgangsmåten og konteksten beskrevet så detaljert og nøyaktig som mulig i oppgaven (Johannessen et al., 2016, s. 234). Det ble benyttet båndopptaker gjennom alle intervjuene og lydbandene ble transkribert de nærmeste dagene etter hvert intervju. Dette gjorde det lettere å ikke blande resultatene fra intervjuene med hverandre. Det at intervjuene ble foretatt over en lengre periode gjorde det også lettere å reflektere og vurdere om det var behov for korrigerende av egen rolle som forsker foran hvert intervju (Johannessen, et al., 2016, s. 155).

Dybdeintervjuene inneholdt åpne og få spørsmål slik at intervjuene kunne følge opp det mødrene fortalte, og det var også satt av tilstrekkelig tid slik at man fikk etablert en fortrolig atmosfære før intervjuene begynte, og avslutte på en god måte (Grønmo, 2016, s. 170). God tid bidro til en mer avslappet atmosfære og det var tid til å stille utdypende spørsmål og la informantene uttale seg. For å unngå misforståelser ble det underveis gjentatt det som ble sagt for å få bekreftelse på at utsagn og uttalelser ble oppfattet riktig (Dalland, 2000, s. 146). Det ble tilstrebet å ikke ta for mye plass som forsker under selve intervjuene, slik at informantene kunne snakke mest mulig fritt uten avbrytelser og påvirkning (Neumann & Neumann, 2012, s. 12).

Validitet og gyldighet handler om studiens relevans og gyldighet, og om resultatene var pålitelige (Dalland, 2000, s. 50). I denne studien betydde dette at resultatene skulle ha relevans og representerte en virkelighet som informantene i studien kunne kjenne seg igjen i. For å styrke dette ble informantenes stemmer forsøkt gjengitt så korrekt som mulig, støttet av deres egne ord og sitater. Drøfting av resultater og utsagn ble gjort innenfor faglige rammer og i lys av tidligere og relevant forskning (Tjora, 2017, s. 128).

En kvalitativ studies gyldighet innebærer at studiens resultater også har en overføringsverdi. Denne studiens utvalg var lite, men kan likevel ha overføringsverdi da det er behov for mer forskning på studiens tema. De siste årene har det blitt mer fokus på involvering og brukermedvirkning innenfor offentlige tjenester i Norge (Pasient- og brukerrettighetsloven, 1999, § 3-1). Studien har sett boligtildelingsprosessen i lys av et helsefremmende perspektiv med «empowerment» og medvirkning i fokus, og dette gir studien overføringsverdi. Husbanken har vist interesse for studien ved at det er gitt tilsagn om masterstipend.

3.8 Forskningsetikk/ etiske overveielser

Studiet ble meldt inn og godkjent av Norsk Samfunnsvitenskapelig Datatjeneste (NSD). Etiske hensyn ble tatt når valg av strategi og design ble gjort. Etiske hensyn handler om å ivareta intervjuobjektene trygghet i intervjusituasjonen (Johannessen, et al., 2016, s. 86). Dataene ble derfor samlet inn i fortrolige og skjermende omgivelser, som informantene selv valgte. Avtale om intervju ble gjort via telefon og gjennomført der hvor mødrene foretrakk at intervjuet skulle gjennomføres. Tidspunkt for gjennomføring av intervjuet ble lagt til rette slik at det passet for mødrenes livssituasjon.

Krav om full konfidensialitet og beskyttelse av private data er viktig for å beskytte informantene fra å bli identifisert (Johannessen, et al. 2016, s.91). Studien tok hensyn til dette og det vil ikke fremkomme noe informasjon i studien som vil kunne avsløre identiteten til mødrene da disse var identifisert med tallkoder. Filene med transkriberte intervjuer og opplysninger om navn og tallkoder ble umiddelbart lagret i henhold til Universitetet i Sørøst Norges rutiner for lagring av data, noe som innebærer at dataene ble lagret på en egen skrive beskyttet mappe. Personopplysninger, som ble lagret på lydfiler, og som ble regnet som sensitive og mulig identifiserbare siden de inneholdt opplysninger om informantene, ble slettet umiddelbart etter transkribering. Under transkriberingsperioden ble båndopptaker og notater oppbevart og nedlastet i eget arkiv.

Det er også viktig at deltakere i ulike studier får kjennskap til hva de deltar på, og at dataene behandles anonymt (Kvale & Brinkmann, 2015, s. 95 -100). Informantene fikk informasjon både skriftlig og muntlig i forkant av datainnsamlingen, og formålet med studien ble gjort kjent før oppstart av intervjuene. De fikk også informasjon om muligheten til å trekke seg underveis. Skriftlig samtykkeskjemaene til deltagelse ble gjort umiddelbart før intervjuene. Samtykkene er oppbevart og nedlastet i eget arkiv.

Analysen måtte gjøres på en slik måte at resultatene skulle være gjenkjennbart for informantene og ikke påvirket i for stor grad av egen forforståelse (Ringdal, 2018, s. 20). Analyseprosessen ble derfor diskutert med veileder og for at analysen skulle bli gjort så objektiv som mulig.

4 Resultater

I analysen ble det avdekket to hovedtemaer med undertemaer. Temaene er presentert i form av tekst som belyste studiens problemstilling om hvordan enslige mødre opplever å bo i kommunal utleiebolig. Det ble også hentet direkte sitater fra empirien for å synliggjøre og eksemplifisere utsagn fra informantene. Oversikt over hovedtemaene og undertemaene er presentert i tabell 6.

Tabell 6. Oversikt over de to hovedtemaene og syv undertemaene.

Hovedtema	Undertema
Å bo i kommunal utleiebolig	Stress gjennom hele boligtildelingsprosessen
	Bekymring knyttet til tildelt bolig
	Kommunale boliger gav trygghet
	Avmakt, å bo i en lånt bolig
Nærmiljøet og et nabolagets betydning	Boligens beliggenhet og omgivelser
	Naboenes betydning
	Boligtildelingens betydning for selvfølelsen

4.1 Å bo i kommunal utleiebolig.

Resultater fra analysen er sortert og presentert under hvert undertema

Stress gjennom hele boligtildelingsprosessen

Boligtildelingsprosessen omfatter, som tidligere nevnt i punkt 1.1, både søknadsprosessen, tildeling av kommunale utleieboliger og leieforholdet. Opplevelse av stress blant informantene framkom i alle fasene av boligtildelingsprosessen.

De fortalte om en utmattende søkeprosess. Ventetiden fra søknaden ble sendt inn og til vedtaket kom var uforutsigbar og lang. En informant fortalte: «*I november de kom til meg og behandlet søknaden, men jeg har ikke fått svar. Jeg ringte, og de sa, vi venter på en stor leilighet i området.*» (Intervju 2).

Informantene ønsket seg kortere ventetid på det å få kommunal utleiebolig og mer forutsigbarhet. De fortalte også at det å slippe å gå i uvisshet var viktig for dem, og at

kommunen burde gi dem en dato for når man kunne forvente å få boligen. En annen informant uttrykte: *«De bør kanskje ikke si, med en gang, og så måtte vente seks måneder til. Tre måneder er greit, og det burde ikke være lenger ventetid enn dette.» (Intervju 3).*

At det var stress knyttet til varigheten på husleiekontraktene ble også trukket frem. De ønsket seg et lengre og mer forutsigbart leieforhold. Et tilbakevendende tema som kom frem under alle dybdeintervjuene var en opplevelse av stress knyttet til redsel for å måtte flytte ut fra boligen uten å ønske det selv. Informantene fortalte om usikkerhet og stress i perioden før de fikk tildelt kommunal utleiebolig, og at usikkerheten og stresset fortsatte etter tildeling. Dette begrunnet de med at de fikk informasjon om at husleiekontraktene kun var av en viss varighet og dermed begrenset. De fortalte om usikkerhet knyttet til om de ville få forlenget kontrakten, eller om de måtte flytte ut av boligen når kontrakten utløp. Det var også stress knyttet til saksbehandlerne s forventning om at de skulle klare å skaffe bolig selv før kontrakten utløp. Videre kom det frem at de hadde ventet lenge på boligen de nå bodde i, og at de hadde dårlige erfaringer med å flytte med barn. Det å vite at flytting kanskje lå i kortene om noen år, bidro til stress bare ved tanken på å kanskje måtte flytte. En informant fortalte om hennes barns opplevelse av å måtte flytte nylig: *«De vil ikke forlate tryggheten de hadde i området, eller barna der, området der. Datteren min vil ikke sove her. Hun sier, kan vi ikke gå til det gamle huset og sove der.» (Intervju 7).* På spørsmål om hvorfor barna ville tilbake til den gamle boligen sa hun: *«Jeg vet ikke. Ja, fordi de blir født der og har blitt 4 år der.»* Hensynet til barnas behov for trygghet og forutsigbarhet ble nevnt flere ganger i intervjuene. En av informantene fortalte: *«Jeg tenker at hvis jeg kanskje ikke fikk nykontrakt igjen. I min situasjon er det veldig vanskelig å flytte igjen.»* Denne informanten uttrykte videre:

Jeg har flyttet flere ganger med barn og det går ikke nå, da du har barn som går på skole. Jeg må først tenke på min datter at det er trygt for henne. Jeg klarer ikke flytte igjen. Nei, jeg orker ikke flytte igjen. (Intervju 1).

Informantene fortalte om en boligtildelingsprosess og regelverk som de opplevde som komplisert, og som de måtte forholde seg til hvis de skulle ha kommunal utleiebolig. Dette var spesielt vanskelig for de som ikke hadde norsk som morsmål slik en informant beskrev det: *«Det er litt vanskelig for meg fordi jeg ikke så flink til å snakke norsk. Det er så viktig for oss at det er litt lettere regler. Ikke å måtte tenke igjen for mye stress hva jeg skal gjøre og hvordan jeg skal gjøre. Jeg må gå der, og jeg må gå der.» (Intervju 1).* De gav uttrykk for et sterkt ønske om en forenkling av boligtildelingsrutinene i kommunen, og minte på at det ikke var alle som

hadde kunnskap om hva man kunne søke på og hva man hadde krav på. Det var særlig utfylling av skjemaer og kontrakter som var vanskelig. En informant uttalte: «*Det er mange folk som ikke snakker norsk, og som er redde, eller ikke vet hva de har krav på.*»

Manglende norskkunnskaper var ikke den eneste faktoren som skapte en opplevelse av usikkerhet og stress i møte med kommunens boligtildelingsprosess. Ifølge en annen informant, som var etnisk norsk, var det å få avslag på boligsøknad og måtte søke på nytt både utmattende og stressende. Selv om varigheten av leieforholdet hadde vart over flere år var hun forberedt på at hun en dag måtte flytte ut av boligen. Hun beskrev dette slik:

Jeg måtte ut av boligen jeg leide privat, og da mener jeg plutselig. Jeg søkte kommunal utleiebolig på nytt og på nytt og fikk avslag. Jeg fikk beskjed om at siden jeg hadde klart å skaffe meg bolig før, kunne jeg skaffe meg en ny en, men det var ikke så lett fordi jeg hadde ikke oppsparte midler. Til slutt fikk jeg bolig. Jeg har bodd her i 6 år, og har kontrakt på 5 år til, men da kan jeg tenke meg at det er rett ut for da er datteren min 18 år, og da skal vi vel ut av leiligheten tenker jeg (Intervju 5).

Hun fortalte videre:

Risikoen for å måtte flytte oppleves som utrygt, fordi jeg ikke har så god fysisk helse. Tanken på det da, at åra går, jeg blir jo 57 år dette året her, og om 5 år er jeg 62. Alderdommen kommer forttere enn man aner. Det hjelper ikke være ung til sinns for alderen den kommer, men jeg får prøve å holde meg i aktivitet for jeg vil jo ikke at det skal smitte over på hun minste inne (Intervju 5).

Kommunen åpner opp for å søke om bytte av kommunal utleiebolig hvis man har behov for annen bolig, men informantene fortalte at muligheten for dette var helt avhengig av hva som var ledig. En informant som bor med fem barn i en leilighet med to soverom hadde søkt om en større bolig og uttrykte det på denne måten:

Jeg er litt bekymret for den andre leiligheten. Jeg vet ikke når og jeg vet ikke hvor. Jeg krever ikke masse, men jeg venter og bekymrer meg mye. Jeg tenker at boligjenesten skulle sett hvor, liksom hvormange barn som bor der, ikke bare på grunn av meg, men jeg tenker at de kanskje skulle sett på det. (Intervju 2).

Informantene uttrykte at det var mye usikkerhet knyttet til hvilken bolig de ville få tilbud om. Hvor ville den ligge? Hvor stor ville den være? En informant fortalte om egen skuffelse over mottatt tilbud: «*Jeg måtte bare flytte. Jeg hadde ikke sett leiligheten. Jeg hadde ikke sagt at jeg*

ville til den bydelen. Og så var det bare sånn at det var den som var ledig på en måte. Jeg likte den gamle bedre.» (Intervju 2). På spørsmål om hvorfor svarte hun: «Jeg vet ikke, kanskje det er fordi jeg bodde der så lenge at det er derfor, også kjente jeg alle, men her kjenner jeg, jeg føler meg ikke, jeg kjenner ingen.» Hun fortalte videre at hun savnet de gamle naboene, og at de hadde hjulpet til med å passe barna hennes. En annen informant hevdet at det å leie, betydde at man ikke fikk være med å bestemme noe: «sånn er det, du kan ikke bestemme hvis du leier.» (Intervju 6).

Bekymring knyttet til tildelt bolig

Informantene uttrykte bekymring knyttet til tildelt bolig. De fortalte om boliger som de ikke hadde lyst til å vise frem for andre, og som de ikke ønsket å ha besøk i. Boligene så ikke ut til å dekke deres forventninger om verken størrelse eller kvalitet. En informant som bodde sammen med sine tenårings sønner, i et eldre hus, fortalte om mangler ved boligen. Huset var gammelt og slitt, hadde trekkfulle vinduer og var for lite. Sønnene var flau over huset og ville ikke ha med seg venner hjem og hun uttrykte:

Kameratene kommer veldig lite. Jeg vil, men de sier de har ikke eget rom, og så er det vanskelig de to yngste sover sammen, og så er rommet ikke så fint. Vi går til hus til venner de har det veldig fint, og de har egnet hus med soverom, eget soverom. Jeg har sett på fine hus men jeg har ikke depositum så jeg, det er veldig vanskelig. (Intervju 3).

Videre ønsket de å tilby barna et tilfredsstillende botilbud hvor de hadde egne soverom. Bakgrunnsinformasjonen viste at fem av åtte familier hadde færre soverom enn antall som bodde i husstanden. To familier på seks hadde to soverom. Dette betydde at fem av åtte familier kom innunder definisjonen av trangboddhet. Dette skapte ifølge informantene flere utfordringer etterhvert som barna ble eldre. En informant fortalte:

Jeg prøvde å få større leilighet på egen hånd, men det går ikke. Fordi folk blir skremt når jeg har fem barn. Og jeg kan ikke gjemme dem. Jeg har vært på mange visninger. Det er kanskje det at barna mine har blitt større. Flere soverom var ikke mitt største behov før, selv om jeg hadde barna, men nå er det liksom besøkstid, ungdommer som skal henge hele tiden hjemme. Det er viktig for meg at de har det bra. Barn i dag tenker annerledes. Ja, de stiller krav. De spør hele tiden. Skal vi få større leilighet? Kan jeg ikke få mitt eget soverom? Når de blir større de trenger mer plass. Hvis alle skal ha overnatting da er det krise hos meg. Så nå er det slik at jeg har sluttet med overnatting. Jeg orker ikke det. (Intervju 2).

I følge informanten satte boligen begrensinger for det sosiale i hverdagen, og hun var avhengig av kommunen for å kunne lykkes med å skaffe seg en større bolig. Dette skapte bekymring og utrygghet. «*Jeg venter og bekymrer meg mye.*» (Intervju 2). Informantene gav uttrykk for at eldre barn ofte stilte større krav, noe som var krevende for informantene da de ofte ikke klarte å tilfredsstille barnas behov for egne soverom. Vi har sett at alle som leier kommunale utleieboliger er blitt vurdert til å være ute av stand til å skaffe seg bolig på egenhånd, og informantene fortalte at de var avhengige av kommunens botilbud. Denne avhengigheten skapte ifølge informantene en følelse av mindre kontroll og reduserte muligheten til å finne egne løsninger.

Kommunale boliger gav trygghet

Informantene fortalte at kommunen på den ene siden fremstod som et sikkerhetsnett, og som et sted å henvende seg, samtidig som kommunens boligtildelingsprosess innbød til lite medbestemmelse og myndighet. Dette bidro til en opplevelse av avhengighet, og takknemlighet, men også bekymring og manglende kontroll over eget hjem.

Kommunale utleieboliger ble foretrukket fremfor å leie privat. Informantene uttrykte takknemlighet for at kommunen hadde et tilbud om kommunale utleieboliger, og at disse boligene representerte mer trygghet og forutsigbarhet enn det det private utleiemarkedet gjorde. Dette ble begrunnet med at flere hadde opplevd å bli utnyttet av private utleiere, og at rettighetene til leietakerne var helt avhengig hvilke relasjoner og kjemi de hadde med huseier. De gav uttrykk for at kommunen fremstod som en bedre utleier. Kommunen hadde klare og tydelige retningslinjer og gav flere rettigheter til leietakerne, og de bistod ved feil og mangler i leiligheten. Det var også en viss forutsigbarhet ved at husleiekontraktene ofte kunne forlenges hvis de ikke fant noe annet. En av informantene uttrykte: «*Kommunal bolig, er veldig viktig for å hjelpe alene mødre. Hvis det er noe som er galt i boligen så kommer ikke de private utleierne å hjelper. Jeg liker ikke å leie privat.*» (Intervju 4).

De som hadde leid privat tidligere gav uttrykk for at de hadde lite å si dersom private utleiere plutselig forlangte utflytting slik denne informanten uttalte: «*Kanskje de private en gang trenger huset og vil selge, og de kaster meg ut, hva skal jeg gjøre da, det er vanskelig. For meg er kommunal bolig en veldig bra løsning.*» (Intervju 3).

Informantene uttrykte takknemlighet over muligheten som kommunale utleieboliger gav dem selv om flere var trangbodde i en bolig de ikke hadde valgt selv ble uttalt av en annen informant på denne måten: «*Jeg er takknemlig for at jeg fikk boligen.*» (Intervju 2).

Resultatene viste at kommunale utleieboliger fungerer som et viktig velferdstiltak, og informantene syntes det å leie av kommunen var et tryggere og bedre alternativ enn å leie bolig privat.

Avmakt, å bo i en lånt bolig

Informantene opplevde at å bo i kommunal utleiebolig ga dem få muligheter til å foreta utbedringer eller å sette sitt eget preg på boligen. Dette gav dem en opplevelse av å låne selv om de betalte husleie. Flere hadde spurt og fått nei til å male over en farge de ikke likte eller dekke over slitasjeskader. En av informantene uttalte:

Det er ikke bra, for hele tida jeg må tenke, nei, jeg må svare, kan jeg, kan jeg ikke, det er ikke min, nei, det er ikke min, Du føler ikke, nei, det er kommunal. Forrige år jeg tenkte på farge, og jeg ringte med kommunen og kommunen så nei, du kan ikke. (Intervju 1).

De fortalte at de opplevde å bo i en lånt bolig selv om de betalte dyr husleie, og at dette medførte manglende mulighet til å ta eget initiativ. En informant uttalte: «*Jeg er hjemme fordi det er fine naboer, men ellers føler jeg meg ikke hjemme i leiligheten. Jeg føler at jeg låner hele tiden og det syntes jeg er, det er ikke noen god følelse.*» (Intervju 5).

Informanter fortalte om ting de ville ha utført hvis de fikk lov. Dette medførte en form for resignasjon som medførte en manglende evne og tiltak til å igangsette enkle tiltak i hjemmet og. En informant bemerket: «*Hvis jeg hadde eid boligen jeg ville sette opp fine ting på kjøkkenet, ja, og male litt også den peisen må jeg bytte. Ja, jeg ville også lavet et pent rom til min datter.*» (Intervju 1).

Tilhørigheten og trygghet ble også nevnt som viktige aspekter ved det å oppleve boligen som et hjem. Informantene var opptatt av betydningen boligen hadde for tryggheten til barna og at et hjem var der familien oppholdt seg. En informant beskrev det slik: «*Et godt hjem betyr så*

manget. Det å ha et godt naboskap, motta respekt og tillit senke skuldrene og det å kunne kose seg og slippe å ta hensyn.» (Intervju 5).

Informantene hadde lite medbestemmelse knyttet til hva de måtte betale i husleie. Hvordan husleien ble utregnet var også uklart for dem. De fortalte om en dyr husleie og at naboer i samme bygning og i tilsvarende boliger betalte mindre enn dem selv. En av dem fortalte: *«Hun nede hun forteller at hun betaler bare 7400 kr, men jeg sa hvorfor, jeg betaler 10 000 kr!» (Intervju 3).* De fortalte også at de opplevde å ha lite kontroll og myndighet hvis husleien steg. Det var bare å betale slik en annen uttrykte det: *«Når du leier kommunal, du bare kaster penger ut av vinduet. Det blir ikke noe ut av det. Hvis du kjøper bolig du betaler til banken og til deg selv.» (Intervju 8).* Hva som lå til grunn for beregning av husleien burde derfor vært bedre forklart og mer rettferdig ifølge informantene.

Ønsket om å kjøpe seg en egen bolig kom ble også uttrykt av informantene. Det å eie egen bolig mente flere informanter ville gi dem økt kontroll over egen økonomi, og øke muligheten til å kunne ta egne beslutninger. En av informantene hadde nylig fått 100 % stilling og bistand av kommunen til å kjøpe seg bolig. Hun uttalte: *«Jeg har ikke ord for å forklare hvordan jeg har inni meg, for det er, jeg kan ikke tru jeg har det. Jeg hadde nesten gitt opp for det var vanskelig for meg. Denne muligheten burde derfor alle enslige mødre få.» (Intervju 7).*

4.2 Nærmiljøet og nabolagets betydning

Utsagn på hvilken betydning nabolag og nærmiljø hadde for informantene avdekket følgende tre undertemaer: boligens beliggenhet og omgivelser, naboenes betydning og boligtildelings betydning for selvfølelse.

Boligens beliggenhet og omgivelser

Beliggenhet og omgivelsene rundt boligen var ble påpekt som svært viktig for informantene. Nærhet til skole og barnehage var viktig rent praktisk da de fleste ikke hadde bil, men handlet også om å unngå økte utgifter til transport når barna skulle på ulike fritidsaktiviteter. En av dem uttalte: *«Jeg har ikke så stor økonomi at jeg kan betale for at alle kan ta buss til*

fritidsaktiviteter.» (Intervju 2). De var opptatt av å ikke måtte flytte og rive opp barna fra sitt nærmiljø, skole og barnehage. Selv hadde de ikke så store preferanser når det kom til bydel. Hensynet til barna var det viktigste egne behov ble satt til side til fordel for barna. Beliggenheten nær grønne parker og en bolig som lå vekk fra trafikk og støy var viktige faktorer som informantene trakk frem. En informant fortalte dette om sine preferanser når det gjaldt omgivelser ved boligen:

Jeg har det ikke slik at det skal være et drømmehus eller drømmested. Hvis det er fint rundt oss det er bra. Jeg mener at det har med stillhet å gjøre for det er ikke mange biler her og masse folk. Her er det mye skog, det er ikke sånn midt i sentrum med biler, det er stillhet. For barn, det er så fint å gå tur, og alt er nærme. Barnehagen er der nede, skolen er der også så matbutikken er der, og bussen er nær (Intervju 7).

Det å ha mulighet til å ha tilgang til lekeplass og fellesarealer hvor man kunne samles var viktig for dem. Dette ble trukket frem som et tilleggsgode ved boligen, og noe som ga informantene en mulighet for å treffes sosialt og som bidro til en opplevelse av tilhørighet. En informant fortalte: «*Vi har et nydelig tun, og da samles vi ute og griller. Vi deler det vi har.»* (Intervju 5).

Det å ha egen hage med blomster, og muligheten til å kunne dyrke egne grønnsaker fremstod også som et stort ønske. En informant uttalte: «*Jeg ønsker meg hus med hage slik at mamma kan komme seg ut å lukte på blomster. Hun er så glad i blomster. Nå hun er inne hele tiden.»* (Intervju 8). En annen ting som de var opptatt av var å slippe å måtte ta hensyn til naboer. Det å kunne bo i enebolig var en drøm for dem, og de mente at en enebolig ville være mer trygt for barna slik en av dem uttalte: «*Enebolig er mer trygt og barna mine kan leke fritt og du har ditt eget sted som ingen kommer.»* (Intervju 6).

Naboenes betydning

Nærmiljøet og naboene hadde stor betydning for hvordan informantene opplevde sin hverdag og ansvaret som enslige mødre i kommunale utleieboliger. Resultater viste at det var variasjon i hvorvidt de kjente naboene sine. Noen visste kun hvem naboene var, mens andre hadde jevnlig treff og fortalte om gode relasjoner. Det var også noen som bevisst valgte å holde avstand da dette hang sammen med faren for å bli sladret om. De fortalte at de ønsket å bo der hvor det bodde nordmenn fordi nordmenn ikke var så opptatt av hva naboen gjorde, og at dette

skapte mindre sladder. En informant uttalte: *«jeg liker kontakt med norske personer. I Norge mange jobber og folk har ikke muligheten til å bare å drikke kaffe. Jeg liker ikke mye kontakt.»* (Intervju 4). En av dem uttalte: *«Det var mye sladder blant folk fra hjemlandet og det var fremdeles var skambelagt å være enslig mor i dette miljøet.»*

Gode naboer som kunne være til hjelp og støtte ble sett på som viktig og positivt, og en informant fortalte følgende om opplevelse av tap når hun måtte flytte fra nabolaget hun hadde bodd i tidligere: *«De var så koselige at de gråt når jeg flyttet. Jeg kjente dem i mange år, og de passet på barna mine hvis jeg skulle i butikken.»* (Intervju 2).

Informantene uttrykte at de var takknemlige og fornøyde med å få kommunal utleiebolig, men at de hadde dårlige erfaringer med å få tildelt boliger i nabolag som var uegnet for barn. Det å bo i et nabolag hvor de ble utsatt for bråk og uro fra naboer med alvorlig rusproblematikk og psykiske utfordringer var en ekstra belastning for dem, og noe de var redde for. Barnevernet hadde vært til hjelp og bistått dem med å søke bytte av kommunal utleiebolig da naboers avhengighetsproblematikk hadde skapt redsel og utrygghet. En uttalte: *«Noen av naboene var plagsomme. De bråkte mye og de brukte narkotika, og barna mine var under 18 år.»* (Intervju 3). Saksbehandlerne burde vurdere bedre hvem som kunne bo sammen med hvem, og se mer på hvilke grupper som passet til å bo sammen. Det var viktig å tildele rett bolig til rett person med en gang ifølge informantene. En av dem mente:

«De som har små barn og familier kunne ha bodd sammen, og de kan jo forstå hverandre i ulike situasjoner. De kan ha tålmodighet med hverandre Han som bor under, han liker ikke, han har ikke egen familie og han tåler ikke skrik fra små barn. Kommunen gir bare til de som trenger bolig. De burde se hvem som kan bo sammen med hvem. Det andre stedet jeg flyttet til også hver dag det kom politi. Jeg ville ikke at barna mine skulle oppleve dette.» (Intervju 6).

Informantene opplevde at det å være enslig mor som var et stort ansvar og at det bød på større utfordringer når barna ble større. Det å bo i et nabolag hvor det var bråk og utfordringer knyttet til misbruk av rus hos naboer økte behovet for å trygge barna. Det å være i en livssituasjon som medførte det å måtte bo i kommunal utleiebolig hvor den nærmeste naboen skremte barna deres gav informantene dårlig samvittighet. En informant sa følgende: *«Det blir meg som bestemmer som har valgt, jeg får jo samvittighet.»* (Intervju 6).

Flere av informantene hadde lite nettverk og fortalte at de ikke hadde nær familie i nærheten, og flere fikk lite støtte fra barnefaren. Dette medførte at de ikke hadde så mange til å støtte seg i foreldreansvaret. En av dem fortalte: *«Hva skal en gjøre? Jeg må ta ansvar. Pappaen er ikke så god pappa, han er kanskje en måned i Norge»* (Intervju 3). En annen uttalte: *«Og jeg ser jo at jeg har ingen å dele bekymringer med, det blir en selv.»* (intervju 6). Foreldreansvaret var derfor ikke et valg, men noe som informantene måtte ta, men som også gav glede. En tredje uttalte: *«Det er ditt ansvar så du må ta det. Du må tenke at det er din jobb, men noen ganger jeg tenker at jeg er heldig. Jeg gjør det for dem, også vokser de opp på grunn av meg.»* (Intervju 7).

Det å sørge for barnas velferd var viktig og barnas behov kom foran informantenes egne behov ble uttalt. De fortalte også om netter tilbrakt på sofaen i stuen slik at barna kunne få soverommene. En informant fortalte: *«Jeg har ligget mye i stua, slik at ungene kan oppleve det å ha eget rom, og ha med seg noen hjem.»* (Intervju 5). Dette medførte ofte dårlig søvn og lite privatliv, noe som igjen påvirket relasjonene i familien, ifølge informantene.

Boligtildelingens betydning for selvfølelse

Resultatene viste videre at informantene hadde blandede erfaringer med å bli bosatt i både gode og dårlige nabolag som var preget av støy og uro. Saksbehandlerne hadde en sentral funksjon og en viktig rolle i boligtildelingsarbeidet i kommunen og de var en myndighetsperson som de måtte forholde seg til. Det at saksbehandlerne hadde så stor myndighet til å fatte avgjørelser, medførte at det var svært viktig for dem hvilke holdninger de ble møtt med. De ønsket å bli behandlet individuelt med utgangspunkt i egne behov. De fortalte også om vanskeligheter med å skaffe seg bolig og at det var en terskel å måtte be om bistand til bolig. Det å bli tatt på alvor og ikke bli oppfattet som en som prøvde å utnytte systemet var derfor viktig. En informant uttalte: *«Vi som søker bolig, vi kommer ikke fordi det er en lettvinnt løsning. For det koster like mye å leie kommunal utleiebolig som privat.»* (Intervju 5). Det var derfor viktig for informantene å bli behandlet med respekt, og etter individuell vurdering. *«Alle har sine problemer, de må først finne ut hva deres problemer er, før de tar avgjørelser.»* (Intervju 7).

Resultatene viste også at det var ulike grunner til at informantene var kommet i en situasjon hvor det hadde vært nødvendig å søke kommunal utleiebolig. De fortalte om stigmatisering og

en opplevelse av å ikke være på likefot med naboer som eide boligen sin.. Dette gav følelse av mindreverd og manglende tilhørighet i nabolaget. En av dem fortalte om sine opplevelser

Nå er det bra, men jeg tør påstå at jeg at jeg har hatt fire år med helvete her. Naboer varforutinntatt. Det varforferdelig. Jeg var et dårlig menneske fordi jeg leide kommunal utleiebolig, så jeg ble plaget nord og ned, jeg og barna mine. De bestemte seg for å få meg ut av boligen. Det høres ut som vi bodde omtrent gratis og at vi snylter på dem og det stemmer jo ikke. Ja, det sitter i saken at du blir stigmatisert ved at du leier bolig. Det ble en forandring da det kom nye naboer i styret her og nå føler jeg at jeg er inne. (Intervju 5).

Det var også informanter som fortalte at de hadde opplevd stigmatisering fra naboer, som ikke var knyttet til at de var kommunale leietakere, men til at de ikke var etnisk norske. Særlig eldre naboer kunne gi uttrykk for misnøye. «Her i 2. etg det er en gammel dame. Hun liker ikke å se utlendinger, og noen ganger når jeg sier hei, hun ikke svarer meg!» (Intervju 4). Dette var noe som flere opplevde som både rart og sårende, men lite de kunne gjøre noe med.

5 Drøfting

I denne delen av studien drøftes problemstillingen: Hvordan opplever enslige mødre å bo i kommunal utleiebolig i lys av annen forskning og litteratur. Resultatene underbygger viktigheten og behovet for medvirkning og «empowerment.» For best mulig kunne besvare studiens problemstilling vil jeg i dette kapitlet drøfte resultatene til hvert tema i den rekkefølgen som de er presentert i kapitel fire.

Resultatene viste at det var stress knyttet til redsel for å måtte flytte ufrivillig med barna sine, og at dette ble mer vanskelig når barna ble eldre. Dette skapte usikkerhet og et behov for å få en viss forutsigbarhet i leieforholdet hos informantene. En gjennomgang av nasjonal og internasjonal forskning viser at hyppige flyttinger ser ut til å ha negative konsekvenser for barns livsjanser, og skoleprestasjoner (Umblis, Simson & Mohn, 2019, s. 33-34). Oversiktsartikler viser at det foreligger motstridende ønsker og behov i boligtildelingsprosessen. Barnefamiliers behov for å kunne bo i det samme hjemmet over lenger tid, og kommunenes behov for sirkulasjon i kommunale utleieboliger er et vedvarende dilemma i det boligsosiale arbeidet (Elvegård og Svendsen, 2017, s. 18, Sørvoll, 2019, Hyggen et al, 2018). På den ene siden stadfester Strategien «Bolig for velferd» barns behov for stabile boforhold (Kommunal- og moderniseringsdepartementet, 2014), samtidig som kommunens legger opp til at kommunale utleieboliger kun skal være et midlertidig velferdstiltak (Boligsosial handlingsplan, 2015-2018). Kommunen i denne studien tilbød, som nevnt i punkt 2.9, i hovedsak tre års leiekontrakter, men flere informanter hadde fått forlengelse av disse på bakgrunn av barnas behov. Likevel var ikke dette en selvfølge og noe man kunne ta for gitt. Dette bidro til stress og usikkerhet da ufrivillig flytting var noe de kunne forvente i fremtiden. I følge Elvestad og Svendsens studie (2017, s. 40-44) så det ut til at kommuner som praktiserte automatiske forlengelser av kortvarige husleiekontrakter, reduserte usikkerhet og stress hos kommunale leietakerne. Ut i fra dette ser forskning ut til å underbygge informantenes redsel for ufrivillig flytting og opplevd behov for et stabilt boforhold for å sikre barna sine en trygg oppvekst.

Resultatene viste til en komplisert og lang søkeprosess for å få tildelt kommunal utleiebolig. Dette bidro til en opplevelse av usikkerhet, og stress. Videre viste resultatene at det var behov for en forenkling da det var problemer med å fylle ut skjemaer og forstå kommunens regelverk særlig hos de med manglende språkferdigheter. Dette skapte usikkerhet og en opplevelse av

manglende mestring. Innen helsefremmende arbeid står «enabling» som en av fem hovedstrategier, og handler om viktigheten å styrke den enkeltes ferdigheter (WHO, 1986). For kommunen betyr dette i praksis at man burde se på muligheten for en forenkling av regelverket og at det tilbys tilstrekkelig bistand og god informasjon under hele boligtildelingsprosessen.

Resultatene viste at informantene opplevde bekymringer knyttet til kvalitet og størrelse på boligen de hadde fått tildelt. De bodde ofte trangt og at de hadde for få soverom. Noen informanter fortalte at de ikke ønsket å ha besøk, og at barna ikke tok med seg venner hjem da de ikke hadde egne rom. Behovet for egne rom økte når barna ble eldre, og det å ikke kunne tilfredsstille dette behovet som mødre skapte en følelse av utilstrekkelighet.

Det å bo trangt og måtte dele soverom er særlig et problem hos store barnefamilier i kommunale utleieboliger, og trangboddhet kan gå ut over daglig fungering og øke slitasjen på boligen ifølge studien til Elvegård og Svendsen (2017, s. 32). Røe (2015, s. 19) hevdet i sin studie at flere kommuner ikke hadde tilstrekkelig med tilgjengelige boliger og at tildeling av kommunale utleieboliger ofte skjedde tilfeldig ut i fra det som var ledig. Dette betyr at vanskeligstilte enslige mødre på boligmarkedet risikerer å måtte bo i boliger og nærmiljø de ikke selv ville ha valgt. Dette skaper et skille mellom foreldre som har økonomisk spillerom til å selv velge hvor og hvordan man ønsker å bo, og foreldre som får tildelt en ledig kommunal utleiebolig (Ulfrstad, 2007, s. 74). Dette kan gå ut over relasjoner og samspill i familien. Det finnes forskning som viser at økonomiske problemer i husholdet kan øke autoritære og inkonsekvente foreldre stiler, noe som igjen påvirker barn og unge (Hyggen, et al., 2018, s. 86).

I kommunen hvor denne studien ble gjennomført var det mangel på store familieboliger, og resultatene viste at dette bidro til få valgmuligheter og økt usikkerhet på hvilken bolig man fikk tilbud om. Resultatene viste at informantene bodde i boliger med ulik standard og kvalitet. Det var liten mulighet for innflytelse på estetikk, og egne preferanser ble i varierende grad tatt hensyn til. Strategien «Bolig for velferd» stadfester at kommunale utleieboliger til barnefamilier skal være av god kvalitet (Kommunal- og moderniseringsdepartementet, 2014-2020, s. 12). Hva som ligger i begrepet god kvalitet utdypes ikke i strategien, og i denne studien opplevde noen informanter at de bodde i boliger som var slitte og trekkfulle. Kommunen i denne studien fulgte kravet om nøktern standard, og dette innebar et krav om at kommunale utleieboliger skulle fremstå som hele, pene og funksjonelle (Boligsosial handlingsplan, 2015-2018). I praksis betød dette at ting ikke skulle være ødelagt og at estetikk og preferanser ikke

ble tatt hensyn til. Undersøkelser har vist at barn i lavinntektsfamilier som bor i kommunale utleieboliger ofte bor dårligere enn andre lavinntektsfamilier som eier sin egen bolig (Riksrevisjonen, 2008, s. 10 & Kommunal- og moderniseringsdepartementet, 2014, s. 11). Forskning viser at forbedringer i boligens fysiske kvaliteter samlet ser ut til å påvirke helsen positivt og at påvirkningen er størst når boligforbedringene er rettet mot utilfredsstillende boforhold i form av utilfredsstillende varme, overfor beboere med dårlig helse (Umblis, et al., 2019, s. 37). Selv om kvaliteten på kommunale utleieboliger er blitt gjennomgående forbedret de siste årene ifølge Elvegård og Svendsen (2017, s. 71-72), viser studiens resultater at ikke alle informanter opplever at den kommunale utleieboligen tilfredstilte deres behov for kvalitet og utforming.

Det ble avdekket at det var stor takknemlighet for at kommunen hadde et tilbud om kommunale utleieboliger, og at disse boligene gav en opplevelse av større trygghet og forutsigbarhet, enn det private utleiemarkedet gjorde. I Norge domineres det private leiemarkedet av enkeltpersoner som leier ut sin egen eller en del av sin egen bolig. Dette gjør det vanskelig å regulere markedet da private utleiende har et større ønske om å bestemme selv hvem som skal bebo deres egen bolig, noe som gjør det vanskeligere for de som bærer synlige tegn på å være annerledes (Vassenden, Lie & Skoland, 2012, s. 109). Det at det private utleiemarkedet er lite regulert kan også være en mulig forklaring på at informantene i denne studien opplevde at det å leie privat var mindre attraktivt fordi private utleiende hadde større og mer makt.

Kommunale utleieboliger er sterkt behovsprøvd og blir kun tildelt de som vurderes til å være helt ute av stand til selv å skaffe egnet bolig (Boligsosial handlingsplan 2012 - 2014, s. 27). Dette betyr at informantene i denne studien hadde kommunen som eneste mulighet til å få bolig. I slike situasjoner kan tilbudet om kommunal utleiebolig fremstå som et sikkerhetsnett og den eneste løsningen. Tar man utgangspunkt i denne definisjonen av begrepet takknemlighet; «*en positiv følelse eller holdning i erkjennelse av en fordel som en har fått eller vil motta*» (Takknemlighet, 2016), kan takknemligheten ses i sammenheng med fordelene av at kommunen bistår når ingen andre gjør det. Ut i fra dette handlet takknemligheten som ble uttrykt i resultatene, ikke om tilfredshet med selve utøvelsen av boligtildelingsprosessen, men takknemlighet over hjelp i nøden.

Resultatene viste at det var små muligheter til å foreta utbedringer i boligen, og at dette resulterte i en opplevelse av avmakt og en følelse av at hjemmet deres kun var til låns. Begrepet

avmakt er det motsatte av makt og handler om manglende muligheter og sjanser for å få gjennomført sin vilje i en sosial relasjon også ved motstand (Avmakt, 2020). I denne sammenhengen handler avmakt om følelsen ved å bli nektet å foreta ønskede utbedringer av boligen, eller manglende muligheter og ressurser til å foreta noe.

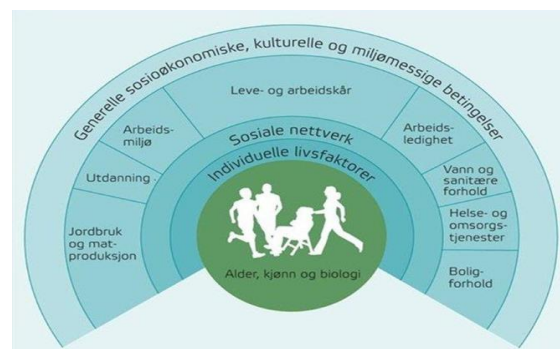
Tar vi utgangspunkt i at begrepet hjem rommer følelser som trygghet, identitet og sosial tilhørighet (Brodtkorb & Rugkåsa, 2007, s. 14) kan manglende mulighet til å gjøre ønskede utbedringer ha betydning for opplevelsen av helse og livssituasjon. Det å måtte bo i en kommunal utleiebolig, i et samfunn hvor 80 % rundt deg eier sin egen bolig, kan i seg selv være stigmatiserende og indikere vanskelige boforhold (Skog Hansen & Lescher-Nuland, 2011, s. 70). I Norge er det stort fokus på oppussing av bolig og hvert år brukes det omlag 94 milliarder på å pusse og hus og hytter (Mårdalen, 2019) I et slikt samfunn kan man som kommunal leietaker fort føle eksklusjon ved at man havner på utsiden av alle diskusjoner om oppussing som, til tross for sin hverdagslighet, er viktige i norske nabolag (Vassenden, et al, 2012, s. 58).

Resultatene viste at det var manglende kontroll på boutgiftene, og informantene opplevde få muligheter til å gjøre noe med dette. Som tidligere nevnt lå husleien på samme nivå som det private. Rapporten «Muligheter og hindringer for barns livssjanser» (se kapitel to), konkluderte med at barn og unges livssjanser har sammenheng med foreldrenes økonomiske ressurser, evner og muligheter til å investere og tilby et godt oppvekstmiljø (Hyggen, et al., 2018, s. 183-185). For mange leietakere utgjorde husleieutgiftene er stor belastning for økonomien (Vassenden, et al., 2012 s. 62). Boligforsker Jardar Sørvoll (2019) frykter at den norske boligsosiale modellen skaper flere problemer enn den løser. Måten husleien fastsettes på er en årsak til problemene, hevder han. Lave inntekter kombinert med høye husleieutgifter som ikke henger sammen med standard og kvalitet på boligen, gjør det vanskelig for kommunale leieboerne å spare opp nok kapital til å kjøpe seg egen bolig (Sørvoll, 2019). Det å eie egen bolig gir skattefordeler og en mulighet til å bygge verdier i familien (Vassengen, et al, 2012, s.43). Det å kunne forbedre egen bosituasjon var og er en viktig motivasjonsfaktor og informantene som hadde fått kjøpt seg bolig fortalte at den største fordelen var økt kontroll over egen økonomi og opplevelse av verdighet og handlingsrom. Ut i fra dette ser det ut til at det å eie sin egen bolig er helsefremmende i seg selv, og at flere burde få muligheten til dette.

Videre viste resultatene viste at boligens beliggenhet og omgivelsene rundt boligen var svært viktig og at de fleste informantene var fornøyde med boligens plassering. Boligen beliggenhet i forhold til skole, buss og barnehage var viktig for logistikk og tidsbruk i hverdagen, da de fleste ikke disponerte bil. En sentral beliggenhet reduserte også transportutgiftene. Muligheter for å kunne oppholde seg ute og kunne leke trygt ble også tatt frem av i resultatene som viktige for trivselen.

Boligens beliggenhet og omgivelser ble forsøkt tatt hensyn til i kommunens boligtildelingsprosess og det skal unngås så langt som mulig å flytte barnefamilier fra skolekretsen etter skolestart (Boligsosial handlingsplan, 2012-2014). Stabile bo- og nærmiljøer påvirker sosiale nettverk og livsstilsfaktorer, og er et viktig innsatsområde. I Husbankens kommuneprogram (2020) har man tatt høyde for en helhetlig tilnærming for å utbedre levekårs utfordringer i belastede områder i store bykommuner. Områdesatsning er en helhetlig innsats hvor fysiske, sosiale, kulturelle og økonomiske virkemidler benyttes for å utbedre levekårsutfordringer i et avgrenset geografisk område (Husbanken, 2020). Begrunnelsen for en områdesatsning kan være basert på statistikk, observasjoner og/eller annen kunnskap om et område, for eksempel oversikt over befolkningens folkehelse (Husbanken. no, 2019).

Tar man utgangspunkt i at menneskers livskvalitet påvirkes av omgivelsene, og at omgivelsene igjen påvirkes av menneskenes livskvalitet (Mittelmark & Hauge, 2003, s. 43), underbygger dette informantenes opplevelse av viktigheten av boligens beliggenhet og sosiale nettverk. Whitehead og Dahlgren (1991) har utviklet en modell som illustrerer hvordan ulike faktorer både i og utenfor individets kontroll gjensidig påvirker helsen (referert i Fosse. 2006, s. 15). Boforhold har en sentral plassering i modellen og den illustrerer hvordan sosiale nettverk ligger som en faktor som har stor betydning for folks hverdagsliv og muligheter for å ha kontroll over egen helse. Se illustrasjon 1.



Illustrasjon 1: Faktorer som påvirker helsen. Kilde: Dahlgren, G., & Whitehead, M. (1991).

Informantene fortalte at negative opplevelser knyttet til å måtte bo i et uegnet bomiljø ved siden av naboer med rus og avhengighetsproblematikk, hadde skapt bekymring for om de var i stand til å gi barna sine trygge oppvekstvilkår. Som tidligere nevnt har kommunen utfordringer med å skaffe riktig bolig til rett person til rett tid og dette medfører økt fare for å havne i et bomiljø hvor det er opphopning av levekårsutfordringer (Røe,2015, s.10). Undersøkelser har vist at barn og unge fra familier med lavere sosioøkonomisk posisjon påvirkes sterkere av nabolaget enn de som kommer fra hjem hvor foreldrene har høyere utdanning og inntekt. Dette er et særlig viktig funn med tanke på situasjonen til barn og unge fra fattige familier som ofte bor områder med et mer krevende oppvekstmiljø (Brattbakk & Andersen, 2017, s. 47).

Skog Hansen og Lescher- Nuland (2011, s. 7) har satt det å bo i kommunal utleiebolig i sammenheng med å bo under vanskelige boforhold, og konkluderer med at boligforhold og nærmiljøfaktorer bør vies større oppmerksomhet da dette kan være et virkemiddel for å kompensere for lav ressursituasjon. Tar man hensyn til at målet innen boligsosialt arbeid er at alle skal bo trygt og godt. (Kommunal og moderniseringsdepartementet, 2014), bør ikke barnefamilier bosettes nær de tyngste rusmisbrukerne (Elvegård, 2015, s 86). I følge Sørvoll (2019, 17.09. 2019) er det et tankekors at barn i kommunale utleieboliger risikerer å måtte dele bomiljø med grupper som har alvorlige psykiske lidelser og eller rusproblemer, samtidig som at boligsosialt arbeid har som mål at alle barn skal vokse opp under trygge og gode oppvekstvilkår. Videre stiller han spørsmål om man skal fortsette med den ekstremt sterke behovsprøvingen i boligtildelingsprosessen når det kan ha negative konsekvenser for bomiljø og barns oppvekstvilkår.

Resultatene viste at det var vanskelig å være alene om foreldreansvaret og at eldre barn og stilte større krav til boligen enn mindre barn. Flere bodde trangt og noen av informantene fortalte om usikkerhet knyttet til om de kunne tilby barna sine et godt oppvekstmiljø. Det å oppleve at man ikke kunne beskytte egne barn mot ufrivillig flytting og tap av venner og nærmiljø påvirket også opplevelsen av å mestre foreldrerollen, noe som igjen kunne gå ut over opplevelsen av helse. Familiestress - hypotesen bygger på forståelsen av at økonomiske problemer kan føre til emosjonelt stress og foreldrekonflikt, noe som kan ha uheldig konsekvenser for relasjoner og samspill i familien (Hyggen et al, 2018, s. 86). Det å oppleve manglende evne til å dekke materielle behov kan vanskeliggjøre foreldrerollen, og økonomiske bekymringer kan begrense tid og energi som foreldre kan bruke på barna (Folkehelseinstituttet, 2019). Dette kan igjen

skape tvil om egne evner som foreldre, noe som særlig kvinner ser ut til å bli rammet av ifølge Russel, Harris & Gockel (2008, referert i Hyggen et al, 2018, s. 68). Det å oppleve at man har rimelig kontroll over eget liv er avgjørende for selvbildet og mestringsevnen (Mæland, 2016, s. 79). Boligen er med på å definere oss og forteller en selv og andre hvor en står sosialt, geografisk og kulturelt (Vassenden et al., (2012, s. 3). Dette betyr at boligen har påvirkning på egen selvforståelse og at den er med på å definere våre liv. I dette ligger det en forståelse av at mestring av foreldrerollen kan ses i sammenheng med hvilke boforhold og oppvekstmiljø informantene kunne tilby barna.

Resultatene viste at man kunne bli stigmatisert utelukkende ved å være kommunal leietakere. I tillegg til at 80 % i Norge eier sin egen bolig, har toneangivende fagfolk signalisert at det å leie boligen sin er en fattigdomsfelle (Hyggen et al, 2018, s. 149). Den sterke behovsprøvingen for å kunne leie kommunal utleiebolig, indikerer også at det henger noe negativt ved å være kommunal leietaker, noe som er blitt definert slik:

Den som leier slik bolig vil leve med andres forventninger om at en ikke selv evner å ivareta egne behov i livet. En forventes å være underlagt krefter knyttet til avhengighet (rus), sykdom (særlig psykiatri) eller permanent marginalisering. Slike faktorer er jo som vist gjerne kriterier for i det hele tatt å komme i betraktning for tildeling av kommunal bolig. Kort sagt, man antas å mangle autonomi i livet. Videre forbindes mange kommunale boligområder, både av de som bor der selv og av de som betrakter dem fra utsiden, med uro, støy og dårlige boforhold. (Vassenden et al., 2010, s. 95).

Denne definisjonen kan ses i sammenheng med de strenge kravene til behovsprøving for tildeling av kommunal utleiebolig. Norsk boligpolitikks prioritering av eierlinjen og et marginalt leiemarked, bidrar til ekskludering og stigmatisering av enkeltmennesker ifølge Vassenden, et al, 2010, s. 95). Dette viser at informantenes opplevelse av stigmatisering som kommunal leietakere også foreligger i andre undersøkelser og forskning.

6 Styrker og svakheter ved studien

Studiens er basert på et utvalg informanter som kan representere variasjoner og mangfold av enslige mødre og deres opplevelser av å bo i kommunal utleiebolig. Informantenes stemmer er presentert så autentisk som mulig ved hjelp av gjengivelse av synspunkter og sitater fra den transkriberte teksten. Intervjuene ble foretatt der hvor informantene ønsket det, og det var satt av god tid til å skape en fortrolig atmosfære og gi informasjon og besvare spørsmål. Disse faktorene kan styrke en studie.

Det var utarbeidet tre åpne spørsmål i forkant, disse ble fulgt opp med utdypende spørsmål underveis i intervjuene. Dette medførte at intervjuene tok uventede vinklinger og at samtalenes fokus ble forskjellig fra intervju til intervju. I noen av intervjuene ble det brukt tid på tema som ikke var så relevante for studiens problemstilling, men som var interessante i seg selv og som var informasjon ide inkluderte selv ønsket å dele. Et eksempel på dette var informasjon rundt årsaken til at man var kommet i en livssituasjon som enslige mødre. Denne informasjonen ble valgt bort under analysen.

Selv om morsrollen spilte en viktig rolle i informantenes liv var studiens fokus på informantenes egne opplevelser av å bo i kommunal utleiebolig. Relasjoner og ulike foreldre strategier er kun kommentert der hvor det har sammenheng med boligforhold. Da jeg lyttet til opptakene etter intervjuene oppdaget jeg også at det var tilfeller hvor jeg kunne ha stilt litt andre og mer utdypende spørsmål. Dette kan ha påvirket resultatene, og det kan være informasjon som ikke ble fanget opp. Jacobsen (2017, s. 227- 241) har beskrevet at det er viktig å reflektere over om det var samlet riktige data, og om de var pålitelige nok for å kunne besvare problemstillingen. Det må derfor tas et forbehold om svarene som informantene ga, er påvirket av oppfølgingsspørsmålene som ble stilt, og at svarene kan være uttrykk for følelser og opplevelser informantene hadde i øyeblikket

Underveis i studien oppstod Covid-19 pandemi og dette medførte at de siste fire intervjuene måtte foretas med minst 2 meters avstand. To av intervjuene ble foretatt via telefon, og de to siste utenfor boligen. Dette kan ha påvirket kvaliteten på intervjuene, da man ikke selv kunne observere forhold som informantene fortalte om boligen. Det var også uvant å ikke kunne hilse,

og å måtte sitte med to meter avstand i en intervjusituasjon som burde vært intim, og preget av en fortrolig atmosfære.

Enslige mødre med for dårlige norskkunnskaper ble utelatt fra studien da det var et ønske å ikke måtte bruke tolk. Dette kan ha medført at viktige erfaringer ikke er kommet med i studien. Studien har også tatt utgangspunkt i en bestemt kommunes kommunale regelverk og rutiner, og dette medfører at man ikke kan trekke generelle konklusjoner. Resultatene i denne studien er derfor ikke representativ for alle enslige mødre som bor i kommunale utleieboliger.

7 Konklusjon

Denne studien har undersøkt hvordan enslige mødre opplever å bo i kommunale utleieboliger. Studiens resultater underbygger tidligere forskningsresultater innen boligsosialt arbeid, og viser at informantene opplevde få muligheter for medvirkning og kontroll i den kommunale boligtildelingsprosessen. Studiens tittel: «Nei, jeg orker ikke flytte igjen» er et sitat hentet fra et av dybdeintervjuene og kan illustrere flere sentrale dilemmaer innen boligsosialt arbeid. Informantenes behov for lengre husleiekontrakter og stabilitet står i sterk kontrast til kommunens behov for sirkulasjon i kommunale utleieboliger, selve målsettingen om at alle skal bo trygt og godt, og at kommunale utleieboliger kun skal være et kortvarig behov.

Tildeling av kommunale utleieboliger var sterkt behovsprøvd i kommunen, og for å komme i betraktning for å få kommunal bolig måtte søkerne anses som helt ute av stand til å skaffe seg bolig på egenhånd. Dette bidro til et ujevnt maktforhold, hvor saksbehandlernes beslutninger og vedtak i kommunen fikk stor innvirkning på informantenes hverdag. Lite kontroll over utfallet av søkeprosessen bidro til usikkerhet og stress i en allerede vanskelig livssituasjon. Søkeprosessene bød ofte på lang ventetid og boligvalgene var begrenset. Dette bidro til bekymring og uvisshet knyttet til hvilken bolig som ville bli tilbudt. En uheldig bosetting i et utrygt nabolag skapte økt usikkerhet hos informantene om egne muligheter til å gi barna sine en trygg oppvekst. Opplevelsen av å bo i kommunale boliger var likevel forskjellig. Noen opplevde at de var heldige med botilbudet, mens andre ikke var fornøyde. Få muligheter til å kunne gjøre utbedringer i boligen. skapte en opplevelse av å bo i et lånt hjem, og det å bo i kommunal utleiebolig kunne oppleves som stigmatiserende i nabolaget. Videre viste studien at flere bodde trangt, og at barna ikke hadde egne rom. Til tross for alt dette representerte kommunale utleieboliger en sikkerhet og trygghet, og ble sett på som et bedre alternativ enn å leie bolig privat.

Resultatene viste at det er behov for mer forskning for å finne fram til strategier for å se kommunale boliger i en større sammenheng med utjevning av levekår. Boligforhold har betydning for opplevelsen av helse, og denne studien viser at den kommunale boligtildelingsprosessen bør ta større hensyn til enslige mødres muligheter for medvirkning og kontroll over egen bosituasjon.

8 Referanser

- Avmakt (2020). I *Wikipedia*. Hentet 02.07.2020 fra <https://no.wikipedia.org/wiki/Avmakt>
- Benedictow, A. (2019). *Boligmarkedets virkemåte overfor vanskeligstilte*. Oslo: Samfunnsøkonomisk analyse A S. (Rapport 32/2019). Hentet 30.06.2020 fra https://static1.squarespace.com/static/576280dd6b8f5b9b197512ef/t/5e26e989f068c869fea8064d/1579608464017/R32_2019+Boligmarkedets+virke+C3%A5te+for+utsatte+grupper.pdf
- Biddle, S. & Seymour, M. (2012). Healthy Neighbourhoods and Communities: Policy and Practice. A. Scriven & M. Hodgins, M. (Red). *Health Promotion Settings Principles and Practice*. (s. 92- 106). London: SAGE.
- Brattbakk, I. & Andersen, B. (2017). *Oppvekststedets betydning for barn og unge. Nabolaget som en ressurs og utfordring*. (AFI rapport 02/2017). Hentet 30.06.2020 fra [file:///C:/Users/D07478/Downloads/r2017-02_Nabolagseffekter%20\(1\).pdf](file:///C:/Users/D07478/Downloads/r2017-02_Nabolagseffekter%20(1).pdf)
- Brodtkorb, E. & Rugkåsa, M. (2007). Stig på velkommen inn. M. Rugkåsa. (Red.). *Under tak- mellom vegger. Perspektiver på boligens betydning i velferdsstaten*. (1.utg, s. 11- 25). Oslo: Gyldendal Norsk Forlag AS.
- Dalland, O. (2000). *Metode og oppgaveskriving for studenter*. (3. utg.). Oslo: Gyldendal Akademisk.
- Dooris, M. (2012). The settings approach: Looking back, looking forward. A. Scriven & M. Hodgins. (Red.) *Health promotion settings: Principles and practice*. (s. 17- 34). London: SAGE.
- Ekhaugen, T., Rasmussen, I., Waage Skjeflo, S. & Bruvik Westberg, N. (2017). *Fra bostøtte til programarbeid: En evaluering av statens boligsosiale virkemidler*. Oslo: Vista analyse. Hentet 02.04.2020 fra https://vista-analyse.no/site/assets/files/6388/va-rapport_2017-20_fra_bostotte_til_programarbeid.pdf
- Elvegård, K. (2016). *Trygghet for barnefamilier i kommunale utleieboliger*. Trondheim: NTNU Grafisk senter. Hentet 10.06.2020 fra <https://samforsk.no/Publikasjoner/2016/Trygghet%20for%20barnefamilier%20i%20kommunale%20utleieboliger.pdf>

- Elvegård, K. & Svendsen, S. (2017). *Gjennomstrømming eller bostabilitet? Barnefamilier i kommunale boliger*. Trondheim: NTNU Grafisk senter.
Hentet 03.05.2020 fra <https://samforsk.no/Publikasjoner/2018/Gjennomstr%C3%B8mming%20eller%20bostabilitet.pdf>
- Folkehelseinstituttet. (2019). Folkehelseprofil 2019. Hentet 02.07.2020 fra <https://www.fhi.no/publ/2019/folkehelseprofiler-2019/>
- Green, J., Tones, K., Cross, R. & Woodall, J. (2015). *Health promotion: Planning and Strategies* (3.utg.). Los Angeles: Sage.
- Grødem, A. S. (2014). *Innovasjon og styring i boligsosialt arbeid*. Oslo: Institutt for samfunnsforskning. (Rapport 16/2014). Hentet 07.01.2020 fra [file:///C:/Users/D07478/Downloads/Innovasjon%20og%20styring%20i%20boligsosialt%20arbeid%20\(1\).pdf](file:///C:/Users/D07478/Downloads/Innovasjon%20og%20styring%20i%20boligsosialt%20arbeid%20(1).pdf).
- Grønmo, S. (2016). *Samfunnsvitenskapelige metoder*. (2.utg.). Bergen: Fagbokforlaget.
- Hanson, A. (2004). *Hålsopromotion i arbeidslivet*. Lund: Studentlitteratur.
- Hernandez, D. (2016). Affording Housing at the Expense of Health: Exploring the *Housing and Neighborhood Strategies of Poor Families*. *Journal fam. Issues*, 2016 May 37(7). 921–946. <https://doi.org.01177>
- Husbanken (2019). Hvem gjør hva i boligpolitikken. Hentet 28.09.2019 fra <https://www.husbanken.no/boligpolitikk/hvem-gjor-hva-i-boligpolitikken/>
- Husbanken (2019). Mål og styring. Hentet 12.09.2019 fra <https://www.husbanken.no/om-husbanken/mal-og-strategier/>
- Husbanken. (2019, januar). Tiltaksplan bolig for velferd 2018-2020. Hentet 12.09.2019 fra [file:///C:/Users/elijut/AppData/Local/Packages/Microsoft.MicrosoftEdge_8wekyb3d8bbwe/TempState/Downloads/Tiltaksplan%20Bolig%20for%20velferd%202018-2020%20\(1\).pdf](file:///C:/Users/elijut/AppData/Local/Packages/Microsoft.MicrosoftEdge_8wekyb3d8bbwe/TempState/Downloads/Tiltaksplan%20Bolig%20for%20velferd%202018-2020%20(1).pdf)
- Husbanken (2019). Områdesatsning i etablerte boområder. Hentet 30.06.2020 fra <https://www.veiviseren.no/stotte-i-arbeidsprosess/bo-og-naermiljo/omradesatsning-i-boomraader>
- Hyggen, C., Brattbakk, I. & Borgeraas, E. (2018). *Muligheter og hindringer for barn i lavinntektsfamilier*. (Nova rapport 11/ 2018). Hentet juni 2020 fra <https://www.kriminalitetsforebygging.no/wp-content/uploads/2018/12/Muligheter-og-hindringer-for-barn-i-lavinntektsfamilier.pdf>

- Jacobsen, D. I. (2015). *Hvordan gjennomføre undersøkelser. Innføring i samfunnsvitenskapelig metode*. (3. utg.). Oslo: Cappelen Damm AS.
- Kaldheim, O. (2019, 4. desember). *Barna først i bolig, hvorfor det?* Innlegg presentert ved Fylkesmannen i Trøndelag. Hentet 03.03.2020 fra <https://www.fylkesmannen.no/globalassets/fm-trondelag/dokument-fmtl/barn-og-foreldre/barn-forst-3.-og-4.12/4.12-barn-forst---osmund-kaldheim.pdf>
- Johannessen, A., Tufte, P. A. & Christoffersen, L. (2016). *Introduksjon til samfunnsvitenskapelig metode*. (5. utg.). Oslo: Abstrakt forlag AS.
- Kim, J. E., Lee, J. Y. & Lee, S. H. (2018). Single Mothers' Experience with Pregnancy and Child Rearing in Korea: Discrepancy between Social Services/Policies and Single Mothers' Needs. *International Journal of Environmental Research and Public Health*. 15 (955). 1-12. <https://doi.org/103390>
- Kommunal- og moderniseringsdepartementet. (2014). Bolig for velferd. Nasjonal strategi for boligsosialt arbeid (2014- 2020). Hentet 03.09.2019 fra <https://www.regjeringen.no/no/dokumenter/Bolig-for-velferd/id753950/>
- Kvale, S. & Brinkmann, S. (2015). *Det kvalitative forskningsintervju*. (3. utg.). Oslo: Gyldendal Norsk Forlag AS.
- Lind, J. T. (2017, 17. august). Fattigdom. Hentet 05.06.2020 fra <https://snl.no/fattigdom>
- Malterud, K. (1996). *Kvalitative metoder i medisinsk forskning*. (2. utg.). Oslo: Universitetsforlaget
- Martens, J. D. & Moe, K. (2018). *Hva er en god bolig. Boligens utvikling i Norge fra 1650- 2017*. Oslo: Universitetsforlaget.
- Mittelmark, M. B. & Hauge, H. A. (2003). Helsefremmende politikk for vurdering av helsekonsekvenser. Hvorfor lokalsamfunn og nærmiljø er de sentrale arenaene. H. A. Hauge & M. B. Mittelmark (Red.). *Helsefremmende arbeid i en brytningstid: Fra monolog til dialog?* (s. 39- 51). Bergen: Fagbokforlaget.
- Mæland, E. (2015, 8.oktober). Alenemødre i 100 år: Fra seksuell til økonomisk skam. Hentet 25.05.2020 fra <https://forskning.no/velferdsstat-kjonn-og-samfunn/alenemodre-i-100-ar-fra-seksuell-til-okonomisk-skam/466727>
- Mæland, J. G. (2012). *Forebyggende helsearbeid. Folkehelsearbeid i teori og praksis*. (4. utg.). Oslo: Universitetsforlaget AS.

- Mårdalen, I. (2019, 13.oktober). Derfor er nordmenn verdensmestere i å pusse opp.
Hentet 02.07.2020 fra <https://forskning.no/hus-og-hjem-okonomi/derfor-er-nordmenn-verdensmestere-i-a-pusse-opp/1573237>
- Neumann, C. B. & Neumann, I. B. (2012). *Forskeren i forskningsprosessen. En metodebok om situering*. (1. utg.). Litauen: Cappelen Damm.
- Pasient- og brukerrettighetsloven. (1999). Lov om pasient og brukerrettigheter. (LOV-1999-07-02-63). Hentet 03.06.2020 fra https://lovdata.no/dokument/NL/lov/1999-07-02-63#KAPITTEL_3
- Regjeringen (2019, 22. oktober). Ansvarsområder og oppgaver i kommunal- og moderniseringsdepartementet. Hentet 05.06.2020 fra <https://www.regjeringen.no/no/dep/kmd/dep/id509/>
- Regjeringen (2019, 10. januar). Tildelingsbrev 2019 Husbanken. Hentet 03102019 fra https://www.regjeringen.no/contentassets/6ed06d0c878446889f5d59c96feb3fe6/2019_husbanken.pdf
- Riksrevisjonen (2007-2008). *Riksrevisjonens undersøkelse av tilbudet til de vanskeligstilte på boligmarkedet*. Hentet 20.08-2020 fra https://www.stortinget.no/globalassets/pdf/dokumentserien/2007-2008/dok_3_8_2007_2008.pdf
- Ringdal, K. (2018). *Enhet og mangfold. Samfunnsvitenskaplig forskning og kvantitativ metode*. (4. utg.). Bergen: Fagbokforlaget.
- Røe, M. (2015). *Boligen som integreringsarena for flyktninger. Kristiansunds vei mot en helhetlig praksis*. Trondheim: NTNU Grafisk senter Hentet 05.06.2020 fra https://samforsk.no/Publikasjoner/2016/Boligen%20som%20integreringsarena_2015.pdf
- Schaanning, H. (2019). *Jeg blir sint for at jeg føler meg utrygg, for det kunne vært et fint sted å bo. En undersøkelse om boligpolitikk rettet mot vanskeligstilte, og konsekvensene på lokalsamfunn- og individnivå*. (Mastergradsavhandling, VID Vitenskapelige høyskole Oslo). Hentet 02.07.2020 fra <https://vid.brage.unit.no/vidxmlui/bitstream/handle/11250/2621601/MASOSHeddaHeleneSchaanning2019.pdf?sequence=1&isAllowed=y>
- Skog Hansen, I. L. & Lescher-Nuland, B. R. (2011). *Bolig og oppvekst. Konsekvenser av å vokse opp under vanskelige boforhold*. (FAFO rapport 16/2011). Hentet 23.06.2020 fra <https://www.faf.no/zoo-publikasjoner/fafo-rapporter/item/bolig-og-oppvekst>

- Sosialtjenesteloven. (2009). Lov om sosiale tjenester i arbeid og velferdsforvaltningen (LOV-2009-12-18-131). Hentet 04.03.2020 fra <https://lovdata.no/dokument/NL/lov/2009-12-18-131>
- Stang, I. (2003) Bemyndigelse. En innføring i begrepet «empowerment»- tenkningens relevans for ansatte i velferdsstaten. H. A. Hauge & M. B. Mittelmark (Red.). *Helsefremmende arbeid i en brytningstid: Fra monolog til dialog?* (s.141-161). Bergen: Fagbokforlaget.
- Statistisk sentralbyrå (2020). Trangbodd. Hentet 04.05.2020 fra <https://www.ssb.no/ajax/ordforklaring?key=265119&sprak=no>
- Sørvoll, J. (2018). Forskningen på boligsosiale virkemidler rettet mot vanskeligstilte på boligmarkedet i Norge 2005-2018. *Tidsskrift for boligforskning*. 2018(1), 45-66. Hentet 12.09.2019 fra https://www.idunn.no/file/pdf/67089790/forskningen_paa_boligsosiale_virkemidler_rettet_mot_vanskelipdf
- Takknemlighet (2016) I *Wikipedia*. Hentet 02.juli 2020 fra <https://no.wikipedia.org/wiki/Takknemlighet>
- Thomassen, M. (2016). *Vitenskap, kunnskap og praksis. Innføring i vitenskapsfilosofi for helse og sosialfag*. (1. utg.). Oslo: Gyldendal Akademisk.
- Thrane, C. (2018). *Kvantitativ metode. En praktisk tilnærming*. (1.utg.). Oslo: Cappelen Damm.
- Tjora, A. (2017). *Kvalitative forskningsmetoder i praksis*. (3. utg.). Oslo: Gyldendal Norsk Forlag AS.
- Tuv, N. (2019, 30. august). Stadig mer sosialhjelp blant enslige mødre. Hentet 22.04.2020 fra <https://www.ssb.no/sosiale-forhold-og-kriminalitet/artikler-og-publikasjoner/stadig-mer-sosialhjelp-blant-enslige-modre>
- Thyness, P.A. (2004). *Fra lokalsamfunnsarbeid til boligsosialt arbeid reprise eller fornyelse?* *Nordisk sosialt arbeid*, 2004 (03), 235-257. Hentet 30.06.2020 fra https://www.idunn.no/file/pdf/33196485/fra_lokalsamfunnsarbeid_til_boligsosialt_arbeid_-_reprise_eller_fornyelse.pdf
- Ulfrstad, L. M. (2007). Under tak- mellom vegger. Perspektiver på boligens betydning i velferdsstaten. E. Brodtkorb & Rugkåsa (Red). *Boligpolitikken og velferdsstaten* (s. 71-90). Oslo: Gyldendal Norsk forlag AS

- Umbiljs, J., Von Simson, K. & Mohn, F. (2019). *Boligens betydning for annen velferd. En gjennomgang av nasjonal og internasjonal forskning*. Institutt for samfunnsforskning. (1/ 2019). Hentet 01.07.2020 fra <https://www.regjeringen.no/contentassets/3b97235141f7403494c9d7ee35e565e4/ins tituttfor-samfunnsforskning---boligens-betydning-for-annen-velferd---rapport-1-2019.pdf>
- Vassenden, A., Lie, T. & Skoland, K. (2012). *Man må ha en plass å bo. En sosiologisk studie av vanskeligstilte i et boligeierland*. (IRIS rapport 29/ 2012). Hentet 02.07.2020 fra <https://norcere search.brage.unit.no/norcere search-xm l u i / b i t s t r e a m / h a n d l e / 1 1 2 5 0 / 2 6 3 2 1 9 0 / I R I S % 2 0 2 0 1 2 - 0 2 9 . p d f ? s e q u e n c e = 1 & i s A l l o w e d = y>
- Whitehead & Dahlgren (1991). *Den sosiale helsemodellen*.
- Fosse, E. (2006). Sosial ulikhet i helse som tema i helsekonsekvensutredninger. Verktøy og erfaringer i noen europeiske land. <https://www.helsedirektoratet.no/tema/sosial-ulikhet-i-helse/sosial-ulikhet-pavirker-helse-tiltak-og-radi%20helsekonsekvensutredninger.pdf/>
- WHO (1986). Ottawa charteret. Hentet 01.05.2020 fra <https://www.who.int/healthpromotion/conferences/previous/ottawa/en/>

9 Oversikt over tabeller og figurer

Tabell 1. Eksempel på litteratursøk i Oria s. 20.

Tabell 2. Eksempel fra søkeprosessen i Google scholar, s. 21 og 22.

Tabell 3 Oversikt over leietakere fra Facilit tatt ut 03.03.2020 s. 33.

Tabell 4. Bakgrunnsopplysninger til de åtte inkluderte informantene s. 34

Tabell 5 Utdrag fra analyse prosessen s. 38

Tabell 6. Oversikt over de to hovedtemaene og syv undertemaene s. 41.

10 Vedlegg

Vedlegg 1: Informasjonsskriv

Vedlegg 2: Skjema for bakgrunnsopplysninger

Vedlegg 3: Eksempel på organisering av foreløpige temaer

Forespørsel om å delta i studien: Hvordan opplever enslige mødre å bo i kommunal utleiebolig?

Bakgrunn og hensikt

Dette er et spørsmål til deg om å delta i et forskningsprosjekt hvor formålet er å få en forståelse av hvordan det oppleves å bo i en kommunal utleiebolig som enslig mor. I dette skrivet gir vi deg informasjon om målene for prosjektet og hva deltakelse vil innebære for deg.

Formål

Prosjektet inngår i en mastergrads studie i helsefremmende arbeid ved Universitet i Sørøst-Norge. Formålet med studien er:

- Å få kjennskap til hvordan du opplever å bo der du bor.
- Å få en beskrivelse av nabolaget og nærmiljøet.
- Å få kjennskap til hva du tenker er et godt hjem for deg og dine barn?
- Å få vite hvordan ønsker du å bo

Hva innebærer det for deg å delta?

Hvis du velger å delta i studien innebærer det at vi avtaler sted og tidspunkt for å gjennomføre et en til en intervju. Dersom du ønsker det kan intervjuet foretas i ditt eget hjem, eller et annet og egnet sted, på et tidspunkt det måtte passe deg. Intervjuet vil bli tatt opp på lydbånd, og vil vare i ca.1 time. Deretter vil det bli skrevet ut i papirversjon og aidentifisert.

Resultatene av studien vil bli presentert i Mastergradsoppgaven ved universitetet publisert i internasjonale og nasjonale tidsskrifter, og en presentasjon ved avslutning av studiet i september 2020.

Hvem er ansvarlig for forskningsprosjektet?

Universitetet i Sørøst-Norge er ansvarlig for prosjektet.

Hvorfor får du spørsmål om å delta?

Etter godkjenning av fagansvarlig lærer ved Universitetet Sørøst-Norge får du denne forespørselen. Seks til åtte enslige mødre som bor i kommunal utleie bolig vil få denne forespørselen. Når du mottar dette skrivet vil du selv kunne ta kontakt med prosjektansvarlig student, Elin Juterud, for å godta forespørselen om deltakelse og gi dine kontaktopplysninger.

Frivillig deltagelse

Det er frivillig å delta i prosjektet. Hvis du velger å delta, kan du når som helst trekke samtykke tilbake uten å oppgi noen grunn. Det vil ikke ha noen negative konsekvenser for deg hvis du ikke vil delta eller senere velger å trekke deg.

Personvern og dine rettigheter

Hvordan vi oppbevarer og bruker dine opplysninger

Vi vil bare bruke opplysningene om deg til formålene vi har fortalt om i dette skrivet. Vi behandler opplysningene konfidensielt og i samsvar med personvernregelverket.

- Det er kun prosjektansvarlig student Elin Juterud og prosjektansvarlige veiledere Professor Aud Johannessen ved Universitetet i Sørøst-Norge som vil ha tilgang til materialet som samles inn.
- Navnet ditt og kontaktopplysningene dine vil erstattes med en kode som holdes avskilt fra det øvrige datamaterialet. Alt datamateriale vil lagres i en sikker enhet med kode som kun prosjektansvarlig student har tilgang til.
- Det vil ikke være mulig å identifisere deg i resultatene av studien som publiseres. Din anonymitet vil bli ivarettatt etter personvernreglene, og det vil ikke opplyses om personlige opplysninger eller hvilken utdanningsinstitusjon du tilhører. I publikasjonen kan det være aktuelt å gjengi sitater fra intervjuet som belyser temaene som kommer frem, men de vil være anonymisert.

Hva skjer med opplysningene dine når vi avslutter forskningsprosjektet?

Prosjektet skal etter planen avsluttes 15.09.2020. Alle opplysninger om deg vil bli anonymisert.

Personopplysninger som navn og kontaktinformasjonen din vil bli slettet ved prosjektets avslutning. Lydopptaket blir oppbevart på en sikker enhet som kun prosjektansvarlig vil ha tilgang til under studien. Lydopptaket slettes også ved avslutning av prosjektet.

Dine rettigheter

Så lenge du kan identifiseres i datamaterialet, har du rett til:

- innsyn i hvilke personopplysninger som er registrert om deg,
- å få rettet personopplysninger om deg,
- få slettet personopplysninger om deg,
- få utlevert en kopi av dine personopplysninger (dataportabilitet), og
- å sende klage til personvernombudet eller Datatilsynet om behandlingen av dine personopplysninger.

Hva gir oss rett til å behandle personopplysninger om deg?

Vi behandler opplysninger om deg basert på ditt samtykke.

På oppdrag fra Universitetet i Sørøst-Norge har NSD – Norsk senter for forskningsdata AS vurdert at behandlingen av personopplysninger i dette prosjektet er i samsvar med personvernregelverket.

Hvor kan jeg finne ut mer?

Hvis du har spørsmål til studien, eller ønsker å benytte deg av dine rettigheter, ta kontakt med:

- Universitetet i Sørøst-Norge ved prosjektansvarlig student Elin Juterud på epost Elin.Juterud@drmk.no eller telefon 40246673 eller prosjektansvarlig veileder Professor Aud Johannessen på epost (auj@usn.no)
- Vårt personvernombud ved Universitetet i Sørøst-Norge er *Paal Are Solberg*, og han kan kontaktes hvis du har spørsmål om personvern på epost: personvernombud@usn.no
- NSD – Norsk senter for forskningsdata AS, på epost (personverntjenester@nsd.no) eller telefon: 55 58 21 17.

Med vennlig hilsen

Prosjektansvarlig

(Professor/veileder)

Aud Johannessen

Master student

Elin Juterud

Samtykkeerklæring

Jeg har mottatt og forstått informasjon om prosjektet *Hvordan opplever enslige mødre å bo i kommunal utleiebolig* og har fått anledning til å stille spørsmål. Jeg samtykker til:

- å delta i et individuelt intervju

Jeg samtykker til at mine opplysninger behandles frem til prosjektet er avsluttet, ca. 15.09.2020.

(Signert av prosjektdeltaker, dato)

Vedlegg 2. Skjema bakgrunnsopplysninger

ID nr:

Generelle spørsmål

for inkluderte deltakere i forskningsprosjektet

Hvordan opplever enslige mødre å bo i en kommunal utleiebolig?

Dato

Hvor lenge har du og din familie bodd her?

Har du flyttet de siste 5 årene? Nei I tilfelle ja, hvor ofte?

Hvorfor flyttet du _____

Hvor mange bor i leiligheten _____

Hvor stor er boligen?

Hvor gammel er du?

Hvor gamle er barna dine?

Hvilken type bolig

Har barna egen soverom? ja nei deler med

Er du i jobb?

Vedlegg 3. Eksempel fra analysens trinn 1. Hovedinntrykk Sorterte etter intervju

INTERVJU 1	INTERVJU 2	INTERVJU 3	INTERVJU 4	INTERVJU 5	INTERVJU 6	INTERVJU 7	INTERVJU 8
FLYTTING,	FLYTTING,	FLYTTING	FLYTTING	FLYTTING	FLYTTING	FLYTTING	FLYTTING
TAKKNEM LIG	TAKKNEM MLIG,	TAKKNEM LIG/TRYGT	TAKKNEM LIG/ TRYGGHE T			TAKKNEM MLIG	TAKKNEM LIG
OPPLEVEL SE AV LÅN/ MANGLEN DE KONTROL L	MEDBES TEMME LSE BEKYMR ING	UVISSHET		VERDIGH ET / MEDBES TEMME LSE MANGLE NDE ANERKJE NNELSE URETTFE RDIGHET	MED BESTEMME LSE FORELDRER OLLEN/ BEKYMRIN G	LITE MEDBES TEMME LSE ANSVAR	MÅ SOVE I STUA TRANGT
LITE KONTROL L PÅ UTGIFTER		ØKONOMI	EIE BOLIGEN	ØKONOMI / KJØPE BOLIG	EIE BOLIG	EIE BOLIG	EIE BOLIG GIR BEDRE ØKONOMI
VENTETID, REGLER	KOMMU NENS PRAKSIS/ DRØM BEHOV FOR STØRRE BOLIG,	VENTETID STANDAR D PÅ BOLIG	RRUTINER KOMMUN AL BOLIG		TILDELINGS PRAKSIS VENTETID NABOLAG	SE BEHOV HOS DEN ENKELTE	EGEN INNSATS ER VIKTIG
BOR I SKJUL	NÆRHET SKOLEK RETS BARNEH AGE	FAMILIEN	NABOLAG	NABOSK AP /HENSYN STIGMAT ISERING/	NÆRHET SKOLE BARNEHAG E	OMRÅDE T	BARNE OPPDRA G LSE KULTUR FORSKJEL L

				SYNDEB UKK			
ISOLERT / TAP STRESS	TAP			FORELDR EROLLEN			JOBBER MYE
	EGEN PERSONL IGHET,	HELSEPLA GER		UTRYGG HET			ANSVAR