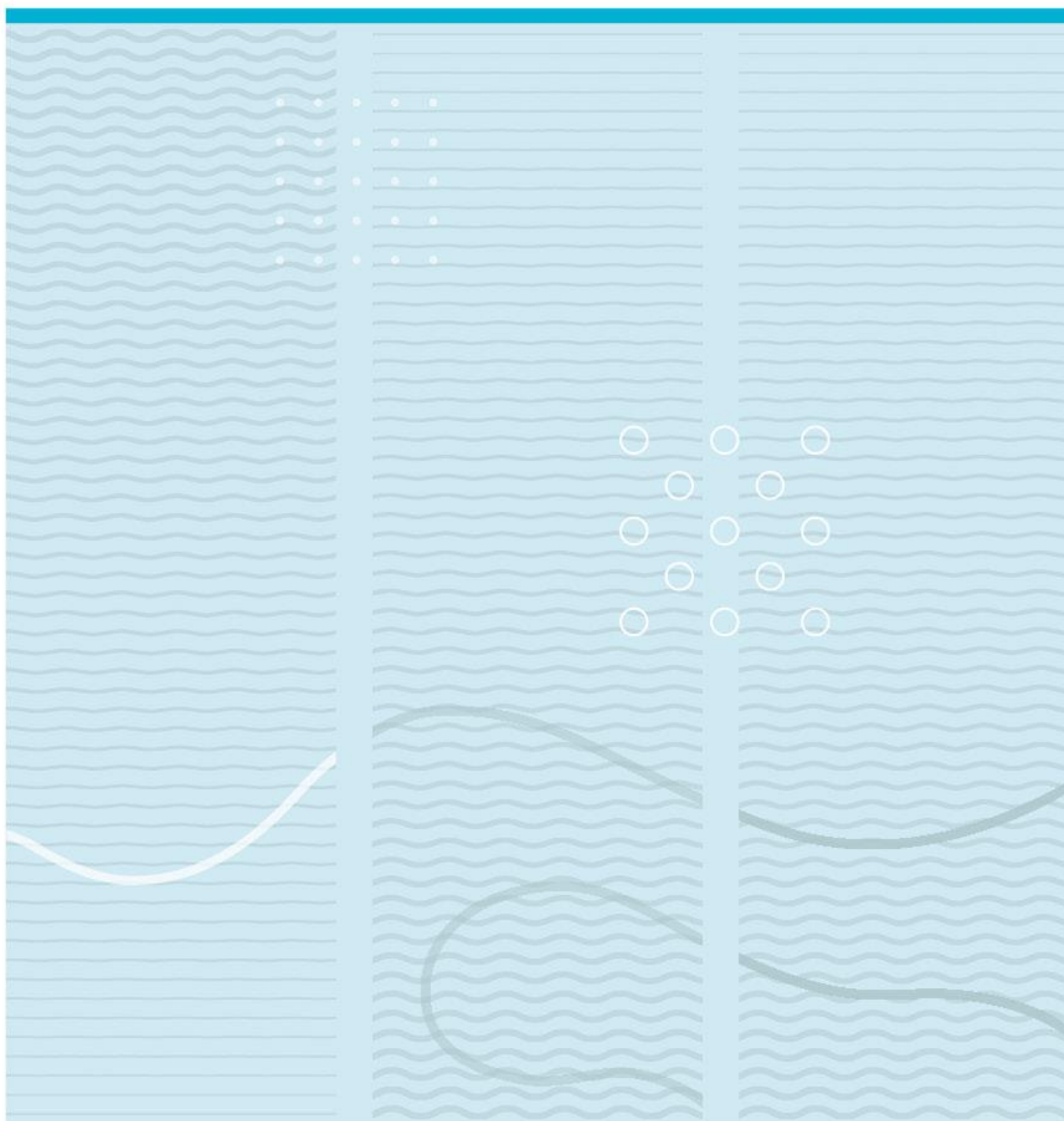


Margrethe Ballo

Samisk i en ny tid.

Designutvikling med fokus på identitet og tilhørighet.



Universitetet i Sørøst-Norge
Fakultet for humaniora, idretts- og utdanningsvitenskap
Institutt for tradisjonskunst og folkemusikk
Postboks 235
3603 Kongsberg

<http://www.usn.no>

© 2020 Margrethe Ballo

Denne avhandlingen representerer 60 studiepoeng

Samisk i en ny tid.

Designutvikling med fokus på identitet og tilhørighet

Masteravhandling av

Margrethe Ballo

Sammendrag

Denne avhandlingen handler om hvordan identitet og tilhørighet kan brukes i å videreutvikle klesplagg på bakgrunn av den samiske kulturen og hvordan unge samer i dag ser på kulturen som et grunnlag til å videreutvikle drakttradisjoner. Samisk kultur og identitet er et vanskelig tema for mange. Derfor ønsker jeg å utforske hvordan vi i dag kan videreformidle den samiske kulturen og løfte frem samisk identitet- og tilhørighet gjennom klær. Avhandlingen er todelt i en praktisk og skriftlig del. Den praktiske delen er i tekstil med tilnærming til samisk drakttradisjon. Den samiske nasjonaldrakten, kofta, er utgangspunkt for designutvikling. Kofta blir brukt som hovedtyngde fordi dette plagget er en sterk markør for kulturen og har stor betydning for mange samer. Den skriftlige delen omhandler teori og empiri knyttet til identitet og tilhørighet, og hvordan dette kommer til syne i plagg slik at mennesker med forskjellig tilknytning til den samiske kulturen finner sin plass.

Er det slik at unge samer i dag har en åpen vei foran seg? Og hvordan vil fremtiden bli for det samiske? Vil det samiske forsvinne om inspirasjon og impulser fra storsamfunnet «slipper inn», eller vil dette tvert imot gi kulturen noe nytt å bygge på? Vil ny design gjøre kulturen mer spennende for unge samer i dag og for fremtiden? Disse spørsmålene ligger til grunn for avhandlingen og for problemstillingen.

Den lyder som følger:

Hvordan kan jeg gjennom design og formuttrykk skape klesplagg som viser en tilhørighet til den samiske drakttradisjonen og som skal kunne anvendes av samer eller andre som ønsker en nærmere tilknytning til den samiske kulturen?

Čoahkkáigeassu

Dát dutkkus giedahallá mo identitehta ja gullevašvuohta sáhtta geavahuvvot biktasiid ovdánahttimis mas lea vuodđun sáme kultuvra ja mo nuorra sápmelaččat odne oidnet kultuvrra vuolggasadjin bivttasárbevieruid ovdánahttimis. Sáme kultuvra ja identitehta lea váttis ášši mángasiidda. Dan sivas háliidan suokkardit mo mii odne sáhtašeimmet viidásut gaskkustit sáme kultuvrra ja loktet oidnosii sáme identitehta- ja gullevašvuođa biktasiid bokte. Dutkosis leat guokte oasi praktihkalaš ja čálalaš oasit. Praktihkalaš oassi lea tekstiillas ja mas lea sáme bivttasárbevieru lahkaneapmi. Sáme árbevirolašbivttas, gákti, lea vuolggasadjin hábmenahtanuššamis. Gákti geavahuvvo váldodeaddun danne go dát bivttas lea nano kultuvrra dovdomearkan ja mas lea stuorra mearkašupmi ollu sápmelaččaide. Čálalaš oassi lea teoriija ja empiriija birra mii lea čatnasan identitehtii ja gullevašvuhtii, ja mo dat bohtá oidnosii biktasiin vai olbmot geain lea ieš guđet čatnasat sáme kultuvrii gávdnet iežaset saji.

Lea go nu ahte otná nuorra sápmelaččain lea rabas geaidnu ovddabealde? Ja mo šaddá leat sámevuođa boahhte áigi? Jávká go sámevuohta jus inspirašuvdna ja impulssat stuorraservodagas “besset sisa”, vai addá go dat baicce kultuvrii ođđa huksenvuođu? Dahká go ođđa hábmen kultuvrra gelddolabbon nuorra sápmelaččaide odne ja boahhte áiggis? Diet gažaldagat lea dutkamuššii vuodđun ja čuolbmačilgehussii.

Dat čuodjá čuovvovaš láhkai:

Mo sáhtán mun hábmema bokte ja olggosbuktinvugiiguin ráhkadit biktasiid mat čájehit gullevašvuođa bivttasárbevrrui ja mat galget sáhttet geavahuvvot sápmelaččain ja earáin geat háliidit lagabut gullevašvuođa sáme kultuvrii?

Abstract

This thesis is concerned with how cultural identity and affiliation can be used as a starting point to develop garments with a background in sami culture and how young people today see the culture as a basis for further development of traditional attire. Sami culture and identity is a difficult subject for many. Because of this I wish to explore how we today can communicate sami culture and highlight sami cultural identity and affiliation through clothes. This thesis consists of two parts, one practical and one written. The practical part is within the field of textile with a focus on sami traditional apparel. The sami national costume, the kofte, is the basis for the development of the design. The kofte is emphasized because this garment is a strong cultural marker and has deep meaning for many sami people. The written part explores empiricism and theory concerning identity and affiliation and how this appears in garments so people with different connections to sami culture can find their place within it.

Do young sami people today have an open road ahead of them? What will the future be for sami culture? Will sami culture disappear if inspiration and impulses from society at large is “let in” or would that give the culture something new to build upon? Will new design make the culture more exciting for young sami people today and in the future? These are the questions that creates the basis for this thesis and the research question.

The research question is as follows:

How can I, through design and form of expression, create garments that show a connection to sami folk costume-tradition and can be used by sami people and others who wish a closer connection to sami culture?

Forord

Denne avhandlingen ligger hjertet nært, og det har vært spennende og krevende å skrive om dette temaet. Innspurten av avhandlingen ble preget av korona-pandemien, som gjorde studenthverdagen veldig annerledes. Heldigvis har gode mennesker stått meg nær hele tiden. Uten de hadde jeg ikke klart å komme i mål. Tusen hjertelig takk for alle oppmuntrende ord og glede.

Takk til mine veiledere, Eli Wendelbo og Kirstine Riis for hjelp og veiledning. Takk til alle forelesere disse to årene for gode diskusjoner og samtaler rundt tradisjon, kunst, musikk og kultur.

Takk til familien som har støttet meg i hverdagen, og spesielt min søster og svigerbror som har bidratt med korrekturlesing og tilbakemeldinger.

Jeg har møtt flere på min vei de siste tre årene, som har vært med på å skape denne masteravhandlingen gjennom samtaler og undrende spørsmål rundt samisk historie og kultur, takk til dere. Takk til alle dere som jobber for at den mangfoldige samiske kulturen, tradisjonene og historien bygges videre og blir enda mer synlig.

Og ikke minst, takk til deg som leser denne akkurat nå. Det setter jeg stor pris på.

Rauland 28.mai 2020

Margrethe Ballo

Innhold

Samisk i en ny tid.	5
Sammendrag	6
Čoahkkáigeassu	7
Abstract	8
Forord	11
Innhold	13
1 Drakttradisjon og identitet	15
1.1 Synlighet	15
1.2 Problemstilling	16
1.3 Avgrensning, metode og begrepsavklaring.....	17
1.4 Faglig plassering og målsetting.....	19
1.5 Videre oppbygging av avhandlingen	20
2 Å være eller ikke være	21
2.1 Fortiden preger fremtiden	21
2.2 Drøftingen om å være samisk nok	23
2.3 En levende drakttradisjon.....	25
2.4 Meningsbærende identitet	27
2.5 Å komme ut av skapet.....	29
3 Undersøkelse og metode - byggesteinene for designutviklingen	31
3.1 Undersøkelsesdel A - Intervju.....	32
3.2 Undersøkelsesdel B – Kartlegging av kofter	33
3.3 Undersøkelsesdel C – Analyse av eget arbeid	36
3.4 Undersøkelsesdel D – Symesterskapet	37
3.5 Undersøkelsesdel E – Designutvikling	37
4 Resultater av undersøkelsesdel A-D som et steg mot det skapende arbeid ... 40	
4.1 Informantene	40
4.2 Koftene	42
4.3 Tidligere arbeid	44
4.4 «Antrekk til en stjerne».....	46
5 Designutvikling	48
5.1 Kofta som utgangspunkt	48

5.1.1	Mønsterkonstruksjon.....	49
5.1.2	Materialer.....	50
5.1.3	Farger.....	50
5.1.4	Bruksområde.....	51
6	Resultat av det skapende arbeid.....	52
7	Drøfting.....	57
7.1	Drakttradisjon og identitet.....	57
7.2	Det skapende arbeid.....	60
8	Konklusjon og avslutning.....	61
9	Bibliografi.....	64
9.1	Bidliste.....	66
10	Vedlegg.....	67
10.1	Begrepsavklaringer.....	67
10.2	Skisser.....	69
10.3	Bilder av sluttprodukt.....	73

1 Drakttradisjon og identitet

For 11 år siden redesignet jeg for første gang med utgangspunkt i samisk drakttradisjon og skapte min første «koftekjole». I skapet hang det en kjole som hadde vært lite i bruk og jeg ønsket å gi den et nytt liv. Akkurat på denne tiden bodde jeg i et samisk område hvor det var vanlig å se mange ulike tradisjonelle samiske kofter både til hverdag og fest. Dette ga meg inspirasjon til å utforske kofta og hvordan den kunne bli brukt på en ny måte. Som et resultat av min nysgjerrighet endte det opp med at jeg lagde en kjole som fikk elementer fra den samiske nasjonaldrakten. Og akkurat denne kjolen viste seg å være veien inn i en reise rundt identitet, tilhørighet og design.

1.1 Synlighet

«Det er jo på en måte mote å være samisk i dag» var det en mann som sa til meg en gang. Jeg ble overrasket over denne kommentaren. Han mente det samiske var så synlig i media, mye mer enn før, og han hadde sett mange ungdommer bære kofte. Slik som jeg forstod det så mente han at når det samiske er noe som blir vist frem ofte, så vekker det interesse og blir noe som mange ønsker å ta del i, derav blir det mote. For meg handler det om at samer i dag, kanskje spesielt unge samer, ikke føler en skam over sin egen kultur og er stolte samer, og ikke ser noen grunn til å ikke vise den frem.

Samisk kultur og identitet er et vanskelig tema for mange. Derfor ønsker jeg å utforske hvordan vi i dag kan videreformidle den samiske kulturen og løfte frem samisk identitet- og tilhørighet gjennom klær. Som ung same, som aktivt bruker klær og tilbehør fra den samiske drakttradisjon i hverdagen, er identitet og tilhørighet gjennom klær av stor interesse for meg både personlig, kunstnerisk og akademisk. Klær er noe som alle har et forhold til.

Samenes nasjonaldrakt, kofta, er en tydelig markør for den samiske kulturen og det forteller noe om dem som bærer den, hvem de er og hvor de er fra (Guttorm, 2006, s. 224). Før var det vanlig å bruke den i hverdagen, men det går mer og mer til bruk i høytider og på fest (Guttorm, 2006, s. 197). Dessverre så har bruken av samiske drakter forsvunnet mange steder i Finnmark og Troms som en konsekvens av fornorskningen

(Guttorm, 2006, s. 199). Kystområdene har vært hardest rammet, men mange steder har det blitt rekonstruert drakter på grunn av en styrkende samisk identitet og en større interesse for den samiske kulturen (Guttorm, 2006, s. 199). Likevel så har jeg hørt folk snakke om at de ikke vet om de «har lov» til å bruke samiske klær eller språket. De er redde for om ukjente vil komme til å kommentere noe, hvordan kommer familien til å reagere og er de egentlig «samiske nok» til å bruke kofte, kommager eller å lære seg samisk. De er unge samer eller personer som har vokst opp i samiske områder, som ikke vet hvilken kultur eller hvilket samfunn de faktisk hører hjemme i, men som egentlig hører hjemme i flere kulturer, tradisjoner og samfunn (Sivertsen, 2009, s. 3).

Kofta er en identitetsmarkør og kanskje den blir enda sterkere med et personlig design. Derfor vil jeg undersøke hvordan en tilnærming til den samiske kulturen kan fremheves ved å ta utgangspunkt i samisk drakttradisjon og kombinere det med et hverdagsplagg.

1.2 Problemstilling

Med utgangspunkt i samisk identitetsuttrykk undersøker jeg i prosjektet hvilke muligheter unge samer har for å uttrykke sin samiske identitet gjennom klær. Dette blir også sett på i et spenningsforhold mellom tradisjon, tilhørighet og selvstendig uttrykk.

Problemstillingen lyder som følger:

Hvordan kan jeg gjennom design og formuttrykk skape klesplagg som viser en tilhørighet til den samiske drakttradisjonen og som skal kunne anvendes av samer eller andre som ønsker en nærmere tilknytning til den samiske kulturen?

Problemstillingen er et overordnet spørsmål i avhandlingen som bygges opp av forskningsspørsmål. I kapittel 3 blir forskningsspørsmål til hver undersøkelsesdel lagt frem. Undersøkelsene som blir gjort deles inn i fire deler. Intervju, undersøkelse av bilder som viser ulike kofter, analyse av eget arbeid og gjennomgang av to episoder fra tv-programmet «Symesterskapet». Resultatene fra undersøkelsene sammenfattes og leder til siste del som omhandler designutvikling. Dette utdypes i kapittel 3, undersøkelse og metode.

1.3 Avgrensning, metode og begrepsavklaring

Denne avhandlingen avgrenses til å handle om hvordan et klesplagg kan være med på å skape et nytt tilknytningspunkt for de som ønsker å ta en større del i den samiske kulturen, eller for de som allerede er i et samisk samfunn. Den nordsamiske kulturen er det jeg har kjennskap og kunnskap om fra før og det ligger til grunn for min avhandling. I den samiske drakttradisjonen er det områdebestemt og familiebestemt hvilken drakt du bruker (Guttorm, 2006, s. 201). Min hypotese er at det kan være en utfordring for mange å ta del i den samiske kulturen og da spesielt drakttradisjoner. Dermed blir spørsmålet hvordan det går an å utvikle et plagg som kan være tilgjengelig for alle.

Intervjuene som er gjennomført som en del av min undersøkelse er gjort som kvalitative intervju og intervjumetoden var å bruke samtale som intervju. Utvalget av informanter i mine intervjuer har jeg avgrenset til å bruke unge samer eller personer som har en samisk tilhørighet. Disse er mellom 24 og 28 år. Valget av informanter til intervju er basert på min kjennskap til dem fra før. I samtaler som jeg har hatt med dem tidligere vet jeg at de har forskjellige meninger når det kommer til samisk kultur og politikk, identitet og tilhørighet, og en åpenhet for hvordan en kan uttrykke seg gjennom klær.

Å bruke personer som jeg kjenner er både en styrke og en svakhet. Styrken i dette er at jeg har hatt muligheten til å spørre de mer konkret om deres meninger og gått direkte inn på hva de har uttrykt tidligere. Svakheten er at jeg ikke får dekket et større spekter av unge samer eller fra personer som er vokst opp i et samisk samfunn, så jeg kan ikke konkludere med at alle unge ifra samiske områder mener det samme. Utvalget er heller ikke stort, og derfor ikke representativt. En kvantitativ undersøkelse ville kunnet nå ut til flere. Jeg valgte likevel kvalitative intervjuer fordi jeg ønsket å kommunisere med informantene ansikt til ansikt for å kunne gjennomføre intervjuene som samtaler. Meningen med dette var at jeg ønsket en flytende samtale med informantene enn å fremstille de som intervjuobjekter. Dette gjorde til at informantene og meg som intervjuer, virket mer komfortabel.

Som ny innen intervjufeltet ville jeg kanskje ha fått mer direkte og konkrete svar hvis informantene hadde fått et spørreskjema, men jeg ønsket å ha mulighet til å stille oppfølgingsspørsmål direkte. Jeg kunne ha basert meg på et større utvalg mennesker innen samisk kultur og drakttradisjon for å få frem et bredere spekter av meninger. Jeg

vurderte å gjennomføre et diskusjonsseminar, men på grunn av at jeg også ønsket perspektiv fra ungdom som holder til i byer var dette vanskelig å få gjennomført av rent praktiske årsaker. Et diskusjonsseminar ville kunnet få frem ulike meninger og kanskje føre til noen debatter mellom deltakere. Jeg har fokusert på unge. Et alternativ ville vært å også intervju eldre. Det ville kunne synliggjort forskjeller mellom generasjonene og hvilke tanker de har rundt samisk identitet, tilhørighet, design og fremtiden for den samiske kultur. Likevel har det gjennom intervjuene kommet frem mye informasjon som er nyttig for designutviklingen i avhandlingen.

I det skapende arbeidet i dette prosjektet er det den samiske kofta som er utgangspunktet for design. Dette valget har jeg gjort på bakgrunn av min egen tilhørighet til plagget og at kofta blir sett på som en sterk identitetsmarkør for det samiske folket. Designutviklingen vil være knyttet til å lage et plagg for en kvinne, da jeg har brukt meg selv som modell for konstruksjon og tilpasninger. På grunn av at jeg ville bruke kofta som hovedelement i designet var det naturlig å undersøke flere forskjellige kofter. Dette førte til at jeg fikk innsyn i en privat koftesamling i Tana som hadde et bredt utvalg av kofter fra mine hjemtrakter. Likevel ønsket jeg å få et større overblikk, noe som videre førte meg til vandreutstillingen «Following Arctic Fashion» som viser urfolksmote på Riddu Riddu festivalen.

Gjennom flere år har jeg brukt samisk kultur i kunstprosjekter og sømarbeid. Derfor så jeg på det som en naturlig del av undersøkelsen å se tilbake på det jeg har jobbet med tidligere og hvilke elementer som jeg har brukt ifra den samiske kulturen og drakttradisjon. Arbeidene som jeg valgte ut har pågått mellom 2008 frem til 2019. Dette ble gjort på bakgrunn av min egen tilnærming til den samiske kulturen etter at jeg flyttet fra min hjembygd til andre samiske områder, og etterhvert til ulike deler av landet.

I TV-programmet «Symesterskapet» var det høsten 2019 to episoder som handlet om å lage et sceneantrekk til Ella Marie Hætta Isaksen, samisk artist fra Tana. Bakgrunn for valg av disse episodene var at deltakerne fikk i oppgave å lage et antrekk som «...skal fremheve Ella sin samiske identitet». Jeg har også undersøkt disse episodene, fordi de gir meg informasjon om hvordan personer som står utenfor den samiske kulturen og som har noe sømkompetanse definerer som samisk identitetsuttrykk og hva det er de

vektlegger. Jeg hadde ingen informasjon om deltakerne på forhånd, men det kom frem at en av deltakerne hadde en annen tilnærming til den samiske kulturen enn de andre.

Ved valg av klesplagg som sluttprodukt gikk jeg i idemyldringsfasen fra kjole til skjørt, dressjakke og valget falt til slutt på kåpe. Gjennom undersøkelsene som er gjort ønsket jeg på å lage et plagg som skal passe til alle årstider, og et plagg som skal kunne brukes med og uten kofte, med og uten tilbehør fra den samiske drakttradisjon. Alt dette fant jeg ut at kunne oppnås ved å designe og sy kåpe til dame. Kåpe er ikke noe som finnes i den samiske drakttradisjon fra tidligere og det er samtidig et plagg som de fleste har kjennskap til fra før. Dermed blir det ikke et for ukjent og «spesielt» plagg for potensielle brukere.

Å se på den samiske kulturen gjennom et kulturpolitisk perspektiv var noe som jeg vurderte å bygge denne avhandlingen på og tror det kunne være spennende å se på politikk opp mot det håndverksmessige. Her kunne jeg har gått inn for å ha en oppgave som skulle gi en kommentar til noe som skjer i det samepolitiske eller se mer på det politiske plan hvordan situasjonen er for fornorskede samer i dag, og eventuelt hvordan dette kan påvirke kommende samiske generasjoner. Det kunne vært interessant å trekke det mot hvordan de ulike samiske folkegruppene ser på hverandre, hvordan de tenker om hverandres ulike tilnærminger til begrepene identitet og tilhørighet, og om de har ulike meninger om det å være «samisk nok».

I denne oppgaven vil det blir brukt ord og uttrykk som har tilknytning til det samiske språk og oppgaven vil inneholde begreper som trenger en nærmere forklaring for hvordan jeg bruker det. I kap. 10.1 er det en ordliste som oversetter og gir forklaring av ordene.

1.4 Faglig plassering og målsetting

Denne avhandlingen er delt inn i to deler, en skriftlig og en praktisk del. Den skriftlige delen har samisk kultur og drakttradisjon som fokusområde, og handler om hvordan identitet og tilhørighet former oss som mennesker, og hvordan det kan kommuniseres gjennom klær. Den praktiske delen har tekstil som materialområde og har hovedvekt på samisk drakttradisjon med intensjon om designutvikling. Avhandlingen har en design-

og samfunnsvitenskapelig tilnærming. Den praktiske delen, designutviklingen, har jeg valgt å bygge opp som et kvalitativt eksperiment bygd på analyser.

De teoretiske grunnlag jeg bygger på er masteravhandlinger, dokorgradsavhandlinger og bøker som er skrevet av samer som har forsket på sitt eget felt. I avhandlingene vil jeg trekke frem navn som Reni Jasinski Wright og Elin Anita Sivertsen. Disse avhandlingene har fokus på samisk kultur og identitet, og en annen fellesnevner er at alle har en formidling om tradisjoner i møte med storsamfunnet og kulturelle arena. De har jobbet med samisk kultur gjennom teorien, men det er også skrevet avhandlinger med en tilsvarende oppbygging gjennom praktisk og teoretisk del for eksempel ved Samisk Høgskole i Kautokeino.

1.5 Videre oppbygging av avhandlingen

I dette innledende kapittel har jeg presentert tema for avhandlingen og min reise inn i den samiske identitet og tilhørighet. Videre har jeg presentert et overordnet problemområde som igjen har blitt avgrenset til en problemstilling og forskningsspørsmål. Dette danner grunnlaget for kapittel 2 som omhandler hvordan identitet og tilhørighet påvirker oss mennesker og hvordan det er med på å bygge oss som individer. Deretter vil drakttradisjon i den samiske kulturen blir presentert og hva som menes med en «levende drakttradisjon».

Den datainnsamling som er blitt gjort legges frem i kapittel 3. Her vil undersøkelsene bli presentert i ulike kategorier med spørsmål som er med på å bygge opp den overordnede problemstillingen. I kapittel 4 vil de funn som er gjort i kapittel 3 bli lagt frem og ført videre inn i kapittel 5 som omhandler designutvikling av klesplagg. Mot slutten av avhandlingen drøfter jeg hvordan identitet og tilhørighet påvirker mennesket og hvordan det kommer frem i klær. Her legger jeg også frem drøfting rundt nyere forskningsarbeider om unge samer i dag og åpne spørsmål rundt identitet og tilhørighet. Avslutningsvis oppsummerer jeg avhandlingen og vil si noe som hvordan en kan bruke dette til videre forskning.

2 Å være eller ikke være

Dette kapitlet innledes med en kort presentasjon av den samiske befolknings historie i det norske samfunn fra 1850 til i dag. Deretter vil samisk drakttradisjon legges frem og hvordan det stadig er i endring. Her vil det også komme frem hvordan kulturuttrykk skal brukes med respekt og verdighet i samiske design. Til slutt blir begrepene identitet og tilhørighet drøftet og hvordan identitet og tilhørighet preger unge samers revitalisering av samisk kultur og drakttradisjon blir tematisert.

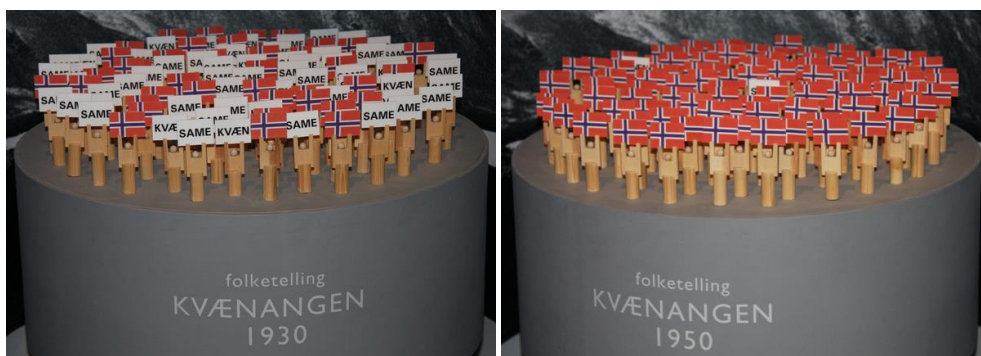
2.1 Fortiden preger fremtiden

I hele Sápmi, som omfatter deler av Norge, Sverige, Finland og Russland, har det blitt tatt ulike politiske grep fra statsmaktens side for å få de samiske folkegruppene til å bli som flertallet av befolkningen. Boken «Samene – en håndbok» (Solbakk, 2004) legger frem den samiske historien fra alle fire land i Sápmi gjennom arkeologiske funn, kolonisering, misjonering, assimileringpolitikk til hvordan alle landene har jobbet for å bevare den samiske kulturen og språket. I Norge ble det gjennomført ulike metoder for å få samer til å bli norske.

Fornorskningsperioden foregikk i Norge fra ca. 1850 til 1960. Assimileringen ble rettferdiggjort med at samenes utdanning og sosiale velferd ikke kunne bli ivaretatt om de ikke brukte språket som ble brukt av befolkningsflertallet i Norge (Solbakk, 2004, s.66). Samer og nordmenn hadde vært i lang tid to helt ulike folkeslag som knapt forstod hverandre og visste lite om hverandres kulturer, men dette skulle endres. Skolen var fornorskningens fremste arena og norske lærere ble sendt til samiske områder for å lære barna norsk. Planen var at all undervisning skulle være på norsk rundt 1870, og de lærerne som klarte å få flest barn til å snakke norsk, fikk bonuslønn for arbeidet (Solbakk, 2004, s.67). Dette var ikke en politikk som kun ble ført i skolene. Det ble også gjennom ulike virkemidler sørget for tilflytting sørfra til samiske områder. Det ble innført restriksjoner mot salg av jord og det ble vedtatt en lov i 1902 med bestemmelser om at jord bare kunne eies av borgere som hadde kjennskap til, og brukte det norske språk (Solbakk, 2004, s.68).

Diskrimineringen av samene økte under fornorskningen og det oppstod mange myter som preget hverdagen til befolkningen. For det samiske samfunn og for det enkelte individ har dette ført til konsekvenser i dag, og det kan fortsatt vært en utfordring å ta tilbake kulturarven og språket i ulike samiske områder (St.meld. nr. 28 (2007-2008), 2008). Mange steder er det samiske en selvfølge og den lokale samiskheten er tilstede. Andre steder er det en aktiv kamp for å vinne aksept for det samiske (St.meld. nr. 28 (2007-2008), 2008).

Dette er noe som gikk hardt utover de sjøsamiske områder spesielt. Disse områdene ble sett på som en «overgangssone» for å få innført norsk i skoleverket først (Solbakk, 2004, s. 67). Etter gjenreisningen av Finnmark etter 2. verdenskrig ble ikke situasjonen bedre. Et nedbrent Finnmark med aske full av sjøsamisk materiell kultur, som førte til at det offentlige grep inn i folks liv og det gjorde til at mange anså seg nødt til å bli norske (Pedersen & Høgmo, 2012, s. 51). Det ble sett på som et fremskritt å være norsk, og fra det politiske plan ble ikke samene kalt for samer, men for nordmenn av samisk ætt (Pedersen & Høgmo, 2012, s. 52). Sjøsamene var en stigmatisert gruppe og ble sett ned på av andre samer og nordmenn (Eriksen, 2010, s. 259). Dette illustreres godt ved hvordan folketellingene i Kvænangen gikk fra å være et område med stor samisk befolkning til å være i et kraftig mindretall.



Bilde fra utstillingen «Sápmi - en nasjon blir til» ved Tromsø Museum. Folketelling i Kvænangen 1930 og 1950. Fotograf: Svein Lund.

En ny epoke i samisk historie begynte å vokse frem i 1980- og 1990-årene. I dette tidsrommet var det mange begivenheter som skulle støtte opp under den samiske kulturen, spesielt den sjøsamiske, og få den løftet opp mer utenfor de samiske områdene (Pedersen & Høgmo, 2012, s. 3). I 1989 var det åpning av det første Sameting i

Karasjok, noe som skulle sette det samiske folket mer på kartet. Kong Olav ba om unnskyldning i sin tale for de overgrep som ble gjort mot Norges urbefolkning i fornorskningsperioden (Skogvang, 2019). Dette er også noe som Kong Harald har gjort i senere tid.

Ved etableringen av Sametinget ble det også opprettet et valgmanntall, populært kalt «samemanntallet». For å melde seg inn i dette valgmanntallet må man oppfylle noen kriterier. De går ut på at en må oppfatte seg selv som same og enten ha samisk som hjemmespråk, eller har/har hatt foreldre, besteforeldre eller oldeforelder med samisk som hjemmespråk, eller være barn av en person som står eller har stått i manntall og kan da kreve seg innført i valgmanntallet (Sámediggi - Sametinget, 2020). Mellom 1989 og 2009 hadde valgmanntallet en oppblomstring og gjennom 20 år økte antallet selverklærte samer fra 5500 til 13900 (Pedersen & Høgmo, 2012, s. 276). Pr. dags dato er det litt over 18000 innmeldte i manntallet (Sámediggi - Sametinget, 2019).

En samisk revitalisering- og moderniseringsprosess ligger til grunn for denne økningen, og tallene fra valgmanntallet kan brukes som en indikator på dens styrke (Pedersen & Høgmo, 2012, s. 276). I denne perioden fra 1989 til 2009, kom det lover som gjaldt samiske rettighets- og kulturspørsmål (Pedersen & Høgmo, 2012, s. 19). Dermed skulle en tro at det samiske er noe som står sterkt forankret i det samiske og norske samfunn, men den samiske identiteten er likevel vanskelig for mange å omfavne. Kulturelle arenaer har nok spilt en stor rolle for hvordan det samiske blir omfavnet av unge samer i dag, spesielt samiske festivaler (Pedersen & Høgmo, 2012, s. 101).

2.2 Drøftingen om å være samisk nok

I Sametingets valgmanntall så kommer det frem at du må «oppfatte» deg selv som samisk for å være innskrevet. Dette er subjektivt, noe som man selv må definere. Deretter kommer det frem ulike kriterier hvor en av de må oppfylles, disse kriteriene er objektive. Så hva kan det innebære å oppfatte seg selv som same?

Gjennom revitalisering av sjøsamisk kultur i bygda Kåfjord i Troms ble det en generasjonskonflikt mellom ungdommer og de eldre (Pedersen & Høgmo, 2012, s. 298). Ungdommen ønsket å få frem den samiske identiteten som hadde vært i bygda

gjennom ulike aktiviteter, men den eldre generasjon visste ikke sin store begeistring rundt ungdommens arbeid og mente at de som ikke kunne språket og var utdannet i byene kom med en slags syntetisk identitet (Pedersen & Høgmo, 2012, s. 298). De eldre klarte ikke å gjenkjenne det som var til grunn for denne «nye» sjøsamiske kulturen, og mente at ungdommer påtok seg en identitet som ikke hadde legitimitet fordi det hadde ikke rot i noen form for samisk tradisjon (Pedersen & Høgmo, 2012, s. 298)

Elin Anita Sivertsen (2009) trekker frem i sin avhandling at det pågår ulike debatter rundt spørsmålet om hvem som er same og hun legger frem to sider. Den ene siden handler det om eksistens, geografi og opprinnelse, og som kan være både komplisert og konfliktfylt. Hun sier at selv om det er en enighet i samfunnet om at samene er en befolkningsgruppe, så er det ikke gitt at det er en felles enighet om de ulike kriterier for å kunne definere seg som same eller rundt rettighetsspørsmål. Og på den andre siden er det diskusjoner om hvem skal kan få lov til å kalle seg for same, og hvilke kriterier som må utfylles for å regne seg som same. Hun trekker frem at kanskje denne delen er mer en intern diskusjon i samiske miljø. Likevel så er også dette spørsmål som er med på å definere folkegrupper, og Sivertsen sier at

«Sammen danner spørsmålene ”hvem er de?” stilt utenfra, og ”hvem er vi?” innenfra, noe av kjernen i debatten om hvem samene er som gruppe, og hvilken posisjon man kan eller skal ha i storsamfunnet, og som individer eller grupper i det samiske samfunnet» (Sivertsen, 2009, s. 12).

Kan det ha seg slik at spørsmålet om å være samisk nok bunner i den usikkerheten som er i samiske miljø? Fortiden har satt sitt preg på de ulike samiske folkegruppene historie, og helt inn i hjemmene. Her blir vi preget fra innsiden rundt spørsmålet, hvem er vi, hvem er jeg. Men de fraflyttende samene, de utdannede, hvorfor er det slik at de klarer å være samiske i byene, men møter motstand hjemme. Er dette en del av påvirkning fra det stereotypiske, den turistsamen som alle tror. Skal alle samer har rein og snakke samisk for å være same?

En av mine informanter sa «Føler du dæ same, så e du same». Er dette godt nok eller blir vi påvirket av familien, stedet vi er fra og at vi kanskje ikke kan stå i Sametingets valgmanntall.

2.3 En levende drakttradisjon

I hele Sápmi har ulike områder sine tradisjoner for hvordan klær og tilbehør blir brukt og ulike bruksområder de har. Når det kommer til samiske klær, så er det nok kofta som de fleste utenfor samiske samfunn kjenner til. Det er et plagg som blir brukt i kombinasjon med tilbehør som belte, sjal, sølv, lue og sko. Kofta blir mye brukt ved høytider og nasjonaldager i dag, men tidligere var det mer vanlig til hverdagsbruk. Ved å bruke en kofte sender du tegn som viser til hvem personen som bærer plagget er og geografisk tilhørighet, og ut ifra eldre kilder vises det til at koften har endret seg til å få større lokal tilhørighet enn før (Guttorm, 2006, s. 224). Men det er ikke bare språk og tilhørighet som har vært med på å forme draktene. Det sosiale kontakten de ulike samiske områdene har hatt med hverandre, og da spesielt har flytting av rein fra beiteområder hatt en påvirkning. I Varangerområdene har det vært en påvirkning fra samiske drakter i Enare, mens på Senja kan en se likheter med drakten i Karesuando, Sverige (Guttorm, 2006, s. 204). Draktene har fra eldre tider hatt mange likhetstrekk, men har utviklet seg til å ha sine særtrekk som påpeker hvor plagget kommet fra. I Tana har det vært mye påvirkning ut ifra trafikken som har vært opp etter Tana-vassdraget mot Karasjok og den kulturutveksling som har skjedd over riksgrensen mellom Norge og Finland (Guttorm, 2006, s. 205). Det var vanlig før å bruke ulike materialer til hvilken årstid klærne skulle brukes. Om vinteren var det vanlig å bruke reinskinn med hår, mens om sommeren ble det brukt reinskinn uten hår (Guttorm, 2006, s. 205). Sko og hansker ble og sydd av reinskinn, og bruk av selskinn, saueskinn og geiteskinn ble brukt mye til klær (Guttorm, 2006, s. 206) .

Av sauen fikk en også ull til å lage vadmél, noe som var svært vanlig i sjøsamiske områder hvor samene dreiv med jordbruk og fiske. Vadmél ble brukt til å sy kofter og bukser som var vanntette (Guttorm, 2006, s. 206). Selv om mange lagde eget materiale var det mulig å få tak i klede gjennom handel. Klede kom til Norge rundt 1500-tallet og nådde til samene gjennom handel med engelskmenn (Guttorm, 2006, s. 206). Det var ulike farger på materialene som ble solgt i Nord og samene kjøpte nok de fargene de kunne få tak i for det er nedskrevet i noen tekster at samene er observert med røde, grønne, blå og svarte kofter (Guttorm, 2006, s. 208). Blått klede er vanlig å se brukt i dag, og det er påvirket av Læstadianismen og 2.verdenskrig (Guttorm, 2006, s. 208). Spesielt mente Læstadianismen at fargene ikke skulle være sterke og at det måtte dempes, dermed ble det mer vanlig å bruke mørke blå farger i koftene. Selv om det har

vært brudd i kontinuiteten rundt den samiske kulturen i ulike områder så har det alltid vært en kontinuitet fra eldre tider til i dag i hvordan draktene lages (Guttorm, 2006, s. 224).

«Etterkrigstidens koftefarge har i de forskjellige områdene av Sápmi i det alt vesentlige vært blå, svar og grå, med kanter og detaljer i rødt, gult og grønt. Men fra 1980-tallet og til i dag har fargebruken på koftene igjen begynt å variere en god del over hele Sápmi. Blått klede er imidlertid fortsatt det vanligste» (Guttorm, 2006, s. 208).

Hverdagskoftene var ofte mer fargerike og ble etterhvert mer formtilpasset for å kunne bli brukt som både arbeidsplass og festplagg (Guttorm, 2006, s. 221). Dette var ikke sentrert til et område, men til store deler av Sápmi og «mote» begrepet blir brukt, eller «koftemote». I det Store Norske Leksikon er definisjon som følger:

«En mote oppstår når en gruppe mennesker lar seg lede til å følge bestemte forbilder. Ved dette tilfredsstilles kravet til sosial tilpassing, og man slipper å ta egne standpunkter» (Kjellberg & Melilot, 2019).

Kvinnekoftene har hatt både puffermer og vært preget av miniskjørtets lengde som gjorde koftene kortere (Guttorm, 2006, s. 221). Her har da samiske kvinner latt seg inspirere av den moten som har pågått i storsamfunnet og tatt det inn i tradisjonelle plagg. Samtidig er skjer verken nyskaping eller utviklingen helt uten debatt, og Antonsen (1995) påpeker:

«Debatten om samisk språk og kultur har avslørt at gamle, negative nedarvede holdninger til det samiske fremdeles sitter dypt hos mange. Å gjenskape særtrekkene i de tradisjonelle klesdrakttradisjonene er en del av folks arbeid på å synlige sin kulturbakgrunn. Bunadene er det mest fremtredene symbolet fra den norske nasjonsreisningen på slutten av 1800-tallet. Likedeles er det å ta fram igjen kofta et tegn på modenhet og stolthet i forhold til egen kultur.»
(Antonsen, 1995, s. 8).

«Koftepoliti» er et ord som mange kjenner til, men ingen vet hvem «de» er. Det er et slags fenomen som handler om at noen har mer makt eller lov til å si hva som er greit og

ikke greit når det kommer til hvordan en skal bære en kofte. Mange er redde for å bli konfrontert at dette «politi», noe som bekreftes av mine informanter.

2.4 Meningsbærende identitet

Identitet og tilhørighet virker viktigere å ha enn noen gang. Fra et globalt perspektiv til selvet. Til deg, den du er og der du er fra. Spørsmål som «hvem er jeg?» ble før bestemt ut ifra de forutsetninger du ble født inn i, men i dag blir dette spørsmål omformulert til «hvem velger jeg å være?» (Berkaak & Frønes, 2010, s. 17).

Identitet er følelsen av kontinuitet (Olavesen, Falkum, & Hytten, 2011). Kontinuitet er en utvikling som ikke blir avbrutt, men hvor alt henger sammen. I den samiske kulturen er ikke dette tilfelle da historiske hendelser, som 2.verdenskrig, har gjort til at det har blitt et brudd i tilhørigheten. Da dette bruddet har oppstått har det blitt en stopper i en kommunikativ praksis av identitet og hvordan en fremhever sin identitet gjennom stil (Berkaak & Frønes, 2010, s. 16). I kapittel 2.1 kommer det frem hvordan samer etter evakueringen skulle ikke bli sett på som samer lenger av samfunnet, men som nordmenn av samisk ætt. Og det er gjennom samhandling med andre mennesker at en kan bygge opp en meningsbærende identitet (Berkaak & Frønes, 2010, s. 16). Den type identitet er ikke noe som er naturgitt. I samiske samfunn har til dels den samiske identiteten og tilhørigheten blitt sett på som noe negativt og identiteten har ikke blitt løftet frem som en meningsbærende identitet, men som en type identitet og tilhørighet som en ikke trenger å videre.

Den samiske identiteten er noe som ikke bare handler om rein og viddelandskap. Samer i dag bor over alt. Den etniske geografien i dag ser annerledes ut enn før og mangfoldet av tradisjoner eksisterer sammen (Berkaak & Frønes, 2010, s. 18). Innad i ulike deler av et samfunn kan det finnes stort mangfold av kulturer og mange vil nok mene at de ikke er like sine naboer. Det er ikke alle i et nabolag som har den samme kommunikative kompetansen og som klarer å vise tegn til deres identitet eller til å skape seg en identitet. Tegnene kan være det vi bruker i vårt daglige liv som forteller noe om hvem vi er og hvordan type personlighet vi har (Berkaak & Frønes, 2010, s. 16). Det kan være tegn gjennom møbler, klær, farger og mønster, det som forteller noe om deg. Her kan det også oppstå uenigheter innad i enkelte miljøer ved at noen tegn som er meningsløst for

den ene, kan være av høy betydning for den andre, truende for den tredje og den fjerde part er kanskje ikke klar over den betydning kulturuttrykket har i det hele tatt. (Berkaak & Frønes, 2010, s. 19). Dette kan knyttes opp mot hvordan unge samer i dag later til å ha større åpenhet rundt den samiske kulturen og deres identitet enn tidligere.

Den samiske kofta er det mange har et forhold til og gir tegn til omgivelsene om hvem denne personen som bærer drakten er. Når det gjelder bruk av et slikt plagg handler det også om at en viser tegn til at det er noe som betyr noe for det og at det ikke bare er tomme ritualer (Berkaak & Frønes, 2010, s. 18). Hva som oppleves som viktig for den enkelte person handler både om identitet, men også om verdier (Halvorsen, 2004, s. 73).

Når unge samer snakker om sin identitet så blir det mye snakk om at de føler. Vi føler noe. Og det er noe av det identitet handler om. Vi føler ting som vi ikke alltid kan forklare. En av grunnene til dette kan være at vi blir konstruert i samhandlingen med andre at vi til slutt føler oss som en del av helheten i samfunnet. Dette kom også til syne fra mine informanter. Gjennom intervjuene kommer det frem at følelser rundt deres samiske identitet og tilhørighet handlet om de miljøene de var i. To av informantene nevnte samiske festivaler og en nevnte arrangement på Samefolkets dag. Arrangement hvor mange samer møtes.

Som nevnt ble det en generasjonskonflikt mellom ungdommer og de eldre i bygda Kåfjord. Ut av dette har det kommet et stort samlingspunkt for unge samer til å utforske sin identitet (Wright, 2017). Riddu Ridđu festivalen, som betyr «Liten storm». Dette er en av mange arenaer og kulturarrangementer som jobber for en videre oppblomstring av den samiske kulturen. Wright (2017) legger frem hvordan festivalen begynte som et sted en kunne komme og prøve seg frem i sitt forhold til den samiske kultur (Wright, s. 13). Her var det lov til å ta på seg samiske drakter, høre på urfolkemusikk fra hele verden og treffe andre mennesker som uttrykket sin stolthet over sine samiske røtter (Wright, 2017, s. 13). Hun sier at bevisst eller ubevisst, så har ungdommen frontet den kulturelle identiteten og fremveksten av samisk kultur i bygda, og trekke frem at det å være same er noe som forhandles gjennom sosial kontakt (2017, s. 14).

«Det er det sosiale fellesskapet som skaper folk av mennesker» (Eriksen, 2010, s. 49).

Selv om det er oppblomstring av den samiske identiteten så kan dette bli sett på som en overkommunikasjon. Det kan være slik at mennesker som er på utkanten av en kultur legger mye arbeid i å vedlikeholde og ta vare på sin identitet (Eriksen, 2010, s. 260). For eksempel gjennom festivaler?

2.5 Å komme ut av skapet

15.november 2019 var jeg i Oslo på et seminar under folkemusikkfestivalen Folkelam, og her hørte jeg for første gang uttrykket «Blanke ark». Tematikken for dette seminaret handlet om hvordan samisk musikk kan høre hjemme i den norske folkemusikktradisjon og det ble holdt av Frode Fjellheim. Fjellheim er musiker og komponist, og professor i musikk ved Nord Universitet på Levanger hvor han underviser i emner som omhandler joik og fornyelse i tradisjon (Nord Universitet, u.d.).

Han brukte dette uttrykket i sammenheng med at unge samer i dag skaper en ny vei og åpenhet for den samiske kulturen og identiteten. I dag er ikke de yngre generasjonene like preget av fornorskningen og negative holdninger til det å være samisk på samme måte som deres besteforeldre og foreldre. Hvem er det egentlig som kan ta del i dette uttrykket? Er det bysamene som starter med blanke ark, eller kan alle unge samer starte med blanke ark? Tanken bak «blanke ark» kan bli uttrykt som det å fremstå som en ny person eller en person som får en kultur til å blomstre på en ny måte.

En ny term som har blitt brukt rundt den samiske identiteten og oppblomstringen av den er «Å komme ut av skapet som same». Dette kom frem i et intervju som NRK Sápmi gjorde i mars 2020. Her sier den samiske artisten Fred Buljo at han håper mange flere vil omfavne den samiske kulturarven, og at det er nok mange skap-samer som ikke tør å vise frem hvem de er (Hagen, Nystad, Vasara, & Norvang-Herstrøm, 2020). I dette intervjuet kommer det frem at det er de unge samene som begynner å erkjenne sin identitet, som da igjen blir knyttet opp mot «å komme ut av skapet».

Akkurat disse ordene «å komme ut av skapet» er noe som en vanligvis knytter opp mot de homofiles rett til å være seg selv og at de skal få lov til å ta del i et samfunn hvor de skal få elske den de vil, derfor ville jeg undersøke dette nærmere.

Taran Leifson og Hanne Thuen har skrevet to avhandlinger ved Universitetet i Oslo som handler om hvordan homofile har kommet ut som den de er og sett på det i en setting med bygda versus byen. Leifson skriver om hvordan homofile blir påvirket av steder og situasjoner som påvirker kropp og seksualitet (Linstad, 2007). Her kommer det frem at flere av hennes informanter slipper seg mer løs når de er sammen med andre homofile, og de blir på en måte «mer» homo. I Thuens (Lindstad, 2007) avhandling snakker hun om hvordan en skal ha «rom til å finne seg selv» og går inn på hvordan mange flytter fra bygdene fordi det ikke er plass til dem der. Det er i byene de kommer ut som homofile for her føler de seg ikke alene eller annerledes. Hun skriver om det «normative landskap» og hva som ligger i normer rundt hva som er korrekt og ønsket opptreden.

I miljø hvor det samiske har stått sterkt kan man se en lignende prosess og byen kan være det stedet som er med på å gjøre det lettere for samer å stå frem med sin identitet (Dankertsen, 2007). Slik forstår jeg uttrykket «å komme ut av skapet» i en samisk kontekst også. At det å ha et samhold og å være sammen med andre samer som tydelig viser hvem de er, styrker opp om samisk identitet og kanskje en blir «mer» samisk. Thuen har en informant i sin avhandling som snakker om et «blankt landskap» og det blir det samme for de unge samer også som starter opp med sine «blanke ark».

«Vi har jo en historie hvor vi lenge har måttet tie og skjule hvem vi egentlig er. Så jeg tror at over hele Sápmi er det en ny type stolthet. Vi ønsker å være synlige. Vi ønsker å ta tilbake vår kulturarv.» Fred Buljo i artikkelen Stolte unge samer tar tilbake sin kulturarv (2020).

3 Undersøkelse og metode - byggesteinene for designutviklingen

I dette kapittelet blir de ulike undersøkelsesdelene presentert. Disse undersøkelsene er basert på kvalitativ metode, som betyr at data er blitt samlet inn og deretter analysert for å oppnå en helhetlig forståelse av de forskjellige områdene. Undersøkelsene er avgrenset ut ifra problemstillingen og deretter delt inn i fire deler. De ulike delene har hvert sitt forskningsspørsmål som er med på å gi et svar til problemstillingen.

Undersøkelsene er intervju, kartlegging av kofter, analyse av eget arbeid fra 2008-2019 og gjennomgang av episoder fra «Symesterskapet» som vektlegger samisk kultur. Resultatene som kommer fra disse undersøkelser presenteres i kapittel 4 og hvordan det blir brukt i eget skapende arbeid kommer frem i kapittel 5, designutvikling. Etter gjennomgang av undersøkelsesdelene A til D, vil del E redegjøre for det empiriske materialet, dokumentasjon og måten undersøkelsene er analysert på.

Undersøkelsesdel A – Intervju med tre informanter

- Hvordan kommer den samiske identitet til uttrykk blant unge mennesker med samisk bakgrunn og hva er sentrale aspekter for denne målgruppen når det gjelder uttrykk av identitet gjennom klær?

Undersøkelsesdel B – Kartlegging av kofter

- Hvilke elementer i drakttradisjonen har vært gjennomgående og hva har endret seg gjennom tidene, og hvorfor kan det ha skjedd en endring?

Undersøkelsesdel C – Eget skapende arbeid: Analyse av tidligere oppgave og produkter.

- Hvilke markører for samisk identitet finnes i tidligere produkter jeg har laget? Og er det noen elementer som jeg har brukt igjen?

Undersøkelsesdel D – «Symesterskapet», serie fra NRK1

- Hva er det deltakerne vektlegger som «samisk identitet» og hvilke elementer fra den samiske kultur er det de bruker i sine arbeider?

3.1 Undersøkelsesdel A - Intervju

Intervjuene baserer seg på tre informanter som er mellom 24 og 28 år. De blir referert til som Informant 1, 2 og 3. Alle er fra Finnmark, er samisk eller har tilknytning til den samiske kulturen gjennom stedstilhørighet. Disse informanter bor ikke der per dags dato, men har bopel i ulike byer i Norge. Informant 1 og 2 er samiske og informant 3 er norsk, men oppvokst i et samisk område. Informantene er plukket ut på grunnlag av at jeg har kjennskap til de fra før og for deres interesse rundt spørsmål som omhandler samisk kultur, tradisjon, videreføring av tradisjoner og deres personlige tilknytning til samiske miljø og samfunn.

Svakheten i denne undersøkelsesdelen er at disse tre informantene er ikke representative. Vi kan ikke si at deres meninger er noe som gjelder alle andre unge voksne med samme samiske tilknytning. På bakgrunn av at jeg kjenner informantene og på grunn av at jeg ikke har jobbet med intervju tidligere, gikk intervjuene mer direkte mot hva jeg vet de forholder seg til og meninger de har lagt frem i samtaler før intervjuet. Dette utgjør både en styrke og en svakhet.

Samtaleintervju var metoden som ble brukt for å gjennomføre intervjuene da jeg ønsket å oppnå en avslappet atmosfære rundt situasjonen og at det kunne være en faktor for å få mer informasjon fra intervjuobjektene. Samtalene hadde ikke noe tidsperspektiv da informantene kunne ha bruk for ulik mengde tid. Dette gjorde også til at jeg kunne føre lengre samtaler og utveksle meninger med informantene. Intervjuene var avtalt god tid i forveien og informantene kunne stille opp på kort varsel om det var nødvendig. Ved at de bor ulike steder i landet var Skype et naturlig valg for å kunne gjennomføre intervjuene. Et av intervjuene ble gjennomført da jeg var i det området informanten bor i. Dette intervjuet skilte seg ut fra de to andre, for her kunne jeg lese kroppsspråket mer og også stille spørsmål ut ifra hvordan jeg mente informanten uttrykte seg gjennom gestikulering på en annen måte. Ulempen her, var at både informant og intervjuer ble kanskje litt for komfortable i situasjon etter hvert og noen av de spørsmålene som informant 1 og 2 hadde snakket om ble ikke stilt til informant 3.

De ulike spørsmålene som ble stilt handlet om de så på seg selv som samisk, deres tilknytning til kulturen og hvilke tanker de hadde rundt identitet og tilhørighet. Jeg var også ute etter å få tak i deres meninger om bruk av kofta og deres forhold til

«koftemote». Samtalene kom også inn på språk og politikk, og hvordan dette henger sammen med oppblomstringen av den samiske kulturen. Dette tror jeg kom frem som en naturlig del for både informanter og meg, da kulturen består av mange elementer. Når samtalene kom inn på disse tema var det ikke noe som jeg ønsket å gå dypt inn i, da jeg ikke ønsket en politisk forankret oppgave. I alle intervjuene prøvde jeg å få en lik avslutning om hvordan informantene ser på fremtiden til den samiske kulturen og tradisjoner, og hvordan dette kan påvirke de neste generasjoner på godt og ondt. Intervju med informant 3 var det lengste intervjuet og delt i to deler. I gjennomgang av intervjuene innså jeg at på grunn av en pause vi hadde mellom disse delene, var med på å løsrive intervjuet fra tema og det kom frem informasjon som ikke var til nytte for å ta inn i transkribering og analysering. Likevel så var dette intervjuet en god samtale og ga mye informasjon.

Samtalene ble tatt opp, transkribert og analysert i etterkant med fokus på det informantene fortalte om identitet, tilhørighet, deres forhold til bruk av kofte og annen samisk design, deres bruk av den samiske kulturen i hverdagen, hva de vektla som viktige elementer fra kulturen og hvordan de så på fremtiden for unge samer.

3.2 Undersøkelsesdel B – Kartlegging av kofter

Koftene som jeg undersøkte var i to ulike samlinger. Den ene undersøkelsen ble gjennomført ved å se på en privat samling i Tana og den andre undersøkelsen var av vandrestillingen «Following Arctic Fashion» som omhandler urfolksmote på Riddu Riddu festivalen i Kåfjord. Disse to samlinger ble valgt ut å undersøke da de presenterer hvordan kofter har vært forskjellige i tidligere tider, hvordan de har endret seg med tiden og hvordan de blir brukt i dag, som for eksempel på en festival.

Innsamlingen av materialer har bestått i å få ta bilder av de ulike kofter og tilbehør. I etterkant har bildene litt brukt til å undersøke hva som skiller de ulike kofter uti fra hverandre. Her ble samlingene sett på hver for seg først for å få frem hvilke ulikheter som befant seg der, før de ble sett på mot hverandre. Dette var en måte jeg valgte å bruke da flere av koftene som jeg så først i den private samlingen i Tana var eldre kofter og noen udaterte. Vandrestillingen hadde fokus på moten som ble og blir brukt på festival som fremhever urfolk. Ved at jeg har vært på denne festivalen tidligere hadde

jeg allerede en tilnærming til hva jeg kunne forvente meg av innhold i utstillingen når det kom til bruk av materialer, tilbehør, farger og kombinasjon av hverdagsklær med tradisjonelle klær.

TANA

Samlingen i Tana undersøkte jeg først, noe som jeg ser både har vært en fordel og ulempe. Fordelen med denne samlingen er at jeg kjenner eier og jeg fikk guiding gjennom alle koftene og plaggene som var tilgjengelig. Samtale som vi hadde handlet som hvordan koftene har utviklet seg, hvorfor eier av samlingen trodde at det var blitt slikt som det var blitt, hvordan har vi endret vår innstilling til koftebruk og endring av kofta generelt. Jeg fikk mye spennende informasjon og historier tilknyttet samlingen. Ulempen med denne undersøkelse er at det var min første. Jeg var usikker på hvordan det skulle foregå i sin helhet og jeg tok ikke opptak gjennom lyd eller film, noe som nok ville vært til stor hjelp ved analyse. Her kunne jeg ha brukt samtale som intervjumetode da det ville passet godt inn i den gjennomgang jeg fikk av de ulike kofter og drakter. Ved å bruke den type intervjumetode hadde det vært enklere å gå tilbake gjennom transkripsjon eller film, og eventuelt hatt oppfølgingsspørsmål i etterkant. For å komme nærmere inn på de ulike forskjellene i koftene kunne jeg har plukket ut noen av koftene som fremsto som veldig ulike og deretter tatt en ny analyse. Dette kunne også ha ført til mer informasjon rundt det sømtekniske.



Kofte, Tana. Foto: privat

FOLLOWING ARCTIC FASHION

Denne utstillingen besto av fotografi og ulike samiske drakter. Fotograf Mari Karlstad og folklorist Marit Anne Hauan har siden 2000 dokumentert festivalmoten på Riddu Riddu-festivalen (UiT Norges Arktiske Universitet, u.d.). I tillegg hadde Alta Museum i samarbeid med lokale bidragsytere produsert kofter, drakter og tilbehør som ble utstilt sammen med fotografiene. Utstillingen var tenkt til å være en tilleggs opplevelse før jeg planla å analysere alle fotografi, men på grunn av at dette prosjektet og utstillingen er noe som fortsatt er pågående, så fikk jeg ikke tilgang til materialet.

Dermed har jeg basert mine analyser og funn på de bildene jeg tok ved museumsbesøket. Ved at jeg fikk oppleve denne utstillingen i høysesong for turisme var det mange besøkende i rommet og det var interessant å høre lyder og samtaler turistene hadde i utstillingslokalet. I ettertid har jeg tenkt at hadde vært et interessant perspektiv å snakke med noen av de andre gjestene ved museet, spesielt de utenlandske, og høre deres tanker rundt bildene og draktene.

Jeg har selv deltatt på Riddu Riddu festivalen og har fått et innblikk i hvordan koftene er der og de motene som finnes. Denne utstillingen var som om det var en liten festival i et rom. Og dette var noe som gjenskapte mine opplevelser også fra festivalen. De måtene koftene var av ulike materialer, ikke overvekt av de tradisjonelle fargene og ulikt tilbehør av smykker, vesker, sko og sjal i kombinasjon med hverdags plagg.

Selv om jeg ikke hadde de mest utdypende undersøkelser synes jeg at den mengden av ulike drakter og plagg utgjør en god variasjon i bildet av hvilke plagg som har vært brukt før og som blir brukt i dag. Jeg fikk innblikk i forskjeller både i form og fasong, fargebruk, materialer og hvordan tilbehør som belter og sjal ble brukt til koftene.



Luhkká, barnekofta og kvinnekofta, Alta Museum.

Foto: privat.

3.3 Undersøkelsesdel C – Analyse av eget arbeid

Denne fasen av min undersøkelse er basert på bilder av arbeid som jeg har gjort fra år 2008 og frem til 2019. De ulike arbeidene er laget gjennom utdanning og private prosjekter.

Arbeidene er laget i forskjellige materialer som foto, tre, metall, leire og tekstiler. Jeg samlet sammen bilder av 29 ulike prosjekter og rangerte de etter materialområder. Deretter analyserte jeg bildene ved å bruke spørsmålet «Hvilke markører for samisk identitet finnes i



Fotoprojekt: «Solens kraft»

produktene?». Jeg så etter bruken av farger, symbolikk, dekor og fasong. Jeg prøvde å tenke tilbake på hvordan jeg hadde jobbet med hvert enkelt tema og hvordan jeg aktivt har brukt min tilknytning til det samiske i mine prosjekter.

I mine tidligere arbeid ser jeg at bruken av samisk kultur har kommet frem gjennom ulike teknikker og metoder. Det har vært en kontinuerlig prosess å fremheve det samiske i design for klesplagg eller andre produkter. I de tidlige fasene har jeg jobbet med min kultur for gøy og for å eksperimentere meg frem. Etter hvert gikk det over til å bli en blanding mellom det kunstneriske og politiske som var min måte å få frem mitt ståsted i det samiske. Etter hvert har jeg gått tilbake til å lage ting for å skape uten en spesiell mening, men på grunnlag av at det har vært spennende og gøy. Gjennomgående i alle arbeidene er det ett eller flere elementer som viser til samisk kultur, håndverk og mytologi. Bruk av farger, symbolikk eller andre markører som viser til noe som er samisk. Det er ikke alt som har en like tydelig tilknytning, men det er bruken av de samiske elementene som jeg synes er viktig.

3.4 Undersøkelsesdel D – Symesterskapet

Denne undersøkelsen ble gjennomført ved å se to episoder av NRK programmet Symesterskapet. Disse episodene ble utvalgt da deltakerne fikk oppdrag å lage et sceneantrekk til artisten Ella Marie Hætta Isaksen som er frontfigur av det samiske bandet Isák. En ung, samisk artist som liker å vise frem sin samiske identitet i sine opptredener.



Deltaker Karina ser hva som er under silkesjalet

Foto: NRK.

En av hovedfaktorene i Symesterskapet er at alle deltakerne står likt. I disse episodene er det 8 deltakere. Alle fikk 8 minutter til å intervjuer kunden, de har like kriterier fra dommerne og har tilgang til de samme materialene. I første omgang så jeg episodene for å høre og observere hva deltakere snakket om, hva de kunne om samisk kultur og hva de vektla av materialer. Her fikk jeg også en oversikt over hvem som kunne ha noe forhold til den samiske kulturen fra før og hvem som ikke hadde noe forkunnskap. I etterkant så jeg episodene flere ganger med et mer analytisk blikk. Prøvde å få et syn på hvordan deltakerne gikk til verks på en oppgave ingen hadde så mye forhold til og hvordan de jobbet. Gikk gjennom hver enkelt deltaker, deres utsagn og hvilket sluttresultat de kom med. Dette ble også knyttet opp mot oppgavens kriterier som de fikk fra dommerne, men også hva de fikk av informasjon fra kunden.

3.5 Undersøkelsesdel E – Designutvikling

Etter gjennomgang av undersøkelsesdelene A til D, vil dette kapittelet bestå av den kunnskap som jeg har fått av de ulike analysene. Vil gå nærmere inn på hvordan det empiriske materiale er dokumentert og analysert.

Intervjuene ble tatt opp for så å transkribes i etterkant. Før transkripsjon lyttet jeg til intervjuene flere ganger, dette var for å høre om jeg fanget opp ulike deler av samtalen og for å lytte til om det var noen steder hvor informantene ble mer ivrig i konversasjon.

I transkripsjon var denne metoden til stor nytte, da jeg hadde hørt samtalene og viste noenlunde hva som kom i de ulike setningene som gjorde til at jeg klarte å transkribere mer effektivt. Da transkripsjonene var ferdige ble de printet ut for så å bli lest gjennom og deretter lest gjennom med bruk av markeringstusjer. Dette var for å markere de områdene i intervjuene de snakke om det å være samisk nok, identitet, tilhørighet, koftemote og deres forhold til drakttradisjonen. Gjennom å gjøre disse markeringene var det mulig å få et rakt overblikk over sentrale deler av intervjuene, og undersøke om de snakker likt eller er uenige i noen momenter. På grunn av at intervjumetoden var samtaleføring, så var det også viktig å se på hvilke spørsmål og hvilke ord/begreper jeg hadde brukt for hvilket svar jeg fikk. Her ble det også tydelig når det var førende spørsmål eller spørsmål som ledet til mer undrende samtaler.

Innsamling av koftemateriale i privat samling ble gjennomført ved å få personlig guiding gjennom hvert plagg. Tok bilder av alle koftene og satt de inn i en Powerpoint presentasjon før jeg fortok en analyse av koftene. I ettertid fikk jeg eier av samlingen til å se på bildene og gi meg mer informasjon som materiale, årstall og syerske. Årstallet var spesielt viktig å få se om det var noen konkrete forskjeller mellom alle plaggene tilslutt. Materiale som jeg innhentet gjennom museumsutstillingen måtte jeg dokumentere ved å ta bilder i utstillingsrommet. Her brukte jeg en lignende metode som første innsamling, ved å samle alle bilder i en presentasjon for så å ta en analyse av de som var på bildet. Denne analysen hadde jeg ikke noen som kunne sjekke opp årstall etc. Men likevel så bygget dette videre på samlingen i Tana. Ved at bildene er blitt analysert med tanke på min bakgrunnskunnskap i samisk kultur, har jeg klart å trekke tråder mot samisk drakttradisjon i et historiskperspektiv, og fått frem hvordan kofta blir påvirket i dag av mote.

Analyse av tidligere arbeider startet med at jeg måtte samle inn bilder som jeg har tatt gjennom flere år. Dette var et krevende arbeid, og det var heller ikke alle arbeid som har blitt gjort gjennom årene som er blitt dokumentert gjennom foto. På grunn av at arbeidene er av ulike materialfelt valgte jeg å systematisere alle bilder i en Powerpoint presentasjon. Dette ga meg en større oversikt over alle arbeidene og hvilke materialfelt jeg hadde jobbet med. Deretter gikk jeg gjennom alle bilder og analyserte hver enkelt. På grunn av at flere av disse bildene er av oppgaver som jeg har tatt under utdanning var det naturlig for meg å trekke inn hvordan jeg tenke den gangen og eventuelle

kommentarer jeg hadde fått i fra andre. Mot slutten av analysen tok jeg ny gjennomgang av alle bilder og kommentarer, og trakk dette videre i å se på hvor mye jeg hadde jobbet med de ulike samiske elementer. Hvilket element/elementer som framsto som en overvekt gjennom arbeidene kom frem til slutt.

Gjennom undersøkelse av Symesterskapet brukte jeg ulike metoder for å tilnærme meg de forskjellige deltakerne og hva som kom frem av svar rundt samisk identitet. Som en inngangsport startet jeg med å se episodene mange ganger. De første to gangene var jeg ute etter å få helheten av programmet og for å få en følelse av hvor deltakerne sto i sin kunnskap om samisk kultur. Videre begynte jeg å skrive notater underveis, så gikk dette over til å transkribere episodene. Her trakk jeg frem hver enkelt deltaker, skrev ned hva de sa og hva de gjorde. Hva dommerne kommenterte rundt de ulike sluttprodukt ble også transkribert. Da vektla jeg hva de sa som var knyttet til samisk drakttradisjon eller kulturen generelt. Så gikk jeg inn i min egen analyse av disse produktene for å se hva deltakerne hadde brukt for å skape et plagg som skulle fremheve samisk identitet.

4 Resultater av undersøkelsesdel A-D som et steg mot det skapende arbeid

Ut ifra undersøkelsesdel A, B, C og D fikk jeg mye informasjon som kan bygges videre på både når det gjelder bruken av klær og hvordan samisk kultur fremstår, men også for å kunne eksperimentere i en designutvikling. Har fått et innblikk i hva informantene mener er viktig for å fremheve det samiske og hvordan deltakerne i Symesterskapet fremhever uttrykket «samisk identitet» i sine kreasjoner. Kartleggingen av forskjellige kofter ga meg inspirasjon til hvordan drakttradisjoner kan videreføres og ut av mine egne arbeider fikk jeg en oversikt over hvordan jeg har jobbet med samisk kultur gjennomgående over flere år. I dette kapitlet legger jeg frem de funn jeg ønsker å bruke videre og som jeg mener kan være en styrke i en videre designutvikling.

4.1 Informantene

Forskningsspørsmål:

Hvordan kommer den samiske identitet til uttrykk blant unge mennesker med samisk bakgrunn og hva er sentrale aspekter for denne målgruppen når det gjelder uttrykk av identitet gjennom klær?

Intervjudelen var den delen som ga meg mest informasjon om hvordan unge i dag som har tilknytning til den samiske kulturen bruker det i sin hverdag. Og om de ser på forskjeller når de er hjemme i Finnmark og når de er hjemme i de byene de bor i. Disse samtaleintervjuene, transkriberingen og analysen i etterkant gir så mye til hvordan jeg kan løse deres problematikk eller tanker rundt det samiske. Jeg ønsker å gå videre med disse punktene:

Alle mente at identiteten kommer frem gjennom det stedet en kommer fra, den kulturen en har vokst opp med og de menneskene som har vært og er i omgangskretsen til et menneske. Det ble også sagt at det er det samiske samfunnet som er med på å forme hvem du er som menneske og dermed er det med på å bygge opp om den identiteten som en person kan ha.

Da informantene fikk spørsmål om koftebruk og hvordan det er i dag, så kom det svar om at det er fint å se endringer i bruken av plagget og at flere unge bruker det. Det at bruken av kofta kommer frem som en naturlig del på festivaler og at det er lov å lage den til «sin egen». Av «sin egen» ble det uttrykt at identiteten til den som bærer kofta kommer frem gjennom fargene, materialene og det tilbehøret som blir brukt til. Det handler ikke lenger om at kofta bare er en markør for å vise at man er same, men også hvem man er som individ i det samiske samfunnet. Informant 1 sa at kofta er levende plagg og at det som er så fint med plagget er at det er lov å eksperimentere og lage den personlig. Her kom det også frem at det er nok mer åpenhet nå enn før for hvordan kofta blir brukt og hvem som bruker den, og at dette er noe som en kan se mer tydelig ved ulike samiske arenaer, som festivaler.

«Det er et fargehav når du er på Riddusletta» fortalte Informant 2. Informanten kunne fortelle at det er ved slike festivaler som Riddu Ridđu, hvor det samiske blir promotert og står sterkt, at en kan se endringer i koftene og at alle har sine stiler. Jeg tenkte kanskje at det var spesielt de unge som leker med farger og bruker hverdagstilbehør til kofta, men informanten kunne også fortelle om at de tror det skjer en endring i foreldregenerasjonen også. Dette fikk også de andre informantene spørsmål om og de tror at det kan ha noe å gjøre med at oppblomstringen for det samiske som skjer i de yngre generasjoner er med på å vise at det samiske er ikke noe å skamme seg over og at historien endrer seg. Da de snakket om historien, siktet de til fornorskningen og den skade som det har påført generasjoner før oss.

Ved at historien er noe som har satt sitt preg på den samiske kulturen fortalte jeg at jeg hadde et inntrykk av det var mange unge som kanskje følte seg usikker i den samiske kulturen og ved bruk av kofte. Informant 1 og 2 fortalte at dette var noe de hadde kjennskap til og at det er en vanskelig problemstilling da den samiske tilhørigheta handler så mye om en selv, og at de som står på sidelinjen kan ikke presse noen til å være inn i en kultur de ikke føler seg hjemme i. Her siktet de til de som har sin samiske bakgrunn fra familien, men at de nok er fra fornorskede familier som har tatt avstand fra kulturen. Informant 3 kunne si at det er være vanskelig å finne sin plass i det samiske samfunnet når en ikke har det samiske i sitt blod.

Hun ser på det å ha kofte litt annerledes enn de andre, men synes at det å bruke samisk inspirerte klær og bruke smykker er topp. Hun sier at det å bruke kofte er litt skummelt når du ikke har for eksempel en bestemor å peke på, men føler at kulturarven kommer gjennom lokalsamfunnet hun er vokst opp i. Informant 1 og 2 sier også at de synes det er utrolig flott med klær som viser til noe fra den samiske kulturen uten at det er veldig synlig. Her kommer informant 1 med et eksempel gjennom bruk av lue fra den samiske klesbedriften Graveniid. Denne bedriften designer klær som har fofeste i samisk kultur, men som skal være tilpasset livet i byen og i bygda. Han sier at når man møter andre folk i byer som gå med plagg derfra så kan man plutselig knytte bånd over det.

Informantene mente at identitet nødvendigvis ikke har noe med slektstree eller familien å gjøre, men at det er den følelsen som oppstår i deg gjennom den tilknytning du får til en kultur. Informant 3 forteller at hun føler at hun får lov til å være med samisk etter at hun har bodd flere år hjemmefra. Og forteller videre at dette er på grunn av at hvis du er same hjemme, så vet alle hvem du er, hvem slekta di er og at du blir kategorisert med familien din.

4.2 Koftene

Forskningsspørsmål:

Hvilke elementer i drakttradisjonen har vært gjennomgående og hva har endret seg gjennom tidene, og hvorfor kan det ha skjedd en endring?

Ut ifra kartleggingen som jeg fikk gjort av de ulike koftene, kommer jeg til å trekke ut forskjellige funn fra samlingen og fra utstillingen. Noe som begge hadde tilfelles var bruken av materialer som kommer frem i de nyere koftene.

TANA:

I de eldste koftene var det hovedtyngde av vadmel og ullstoff som materiale. Noen av stoffene var tykkere enn andre og grunn til dette er mest sannsynlig på grunn av at noen kofter ble brukt som et ytterplagg. Materialene forandret seg når jeg fikk se nyere kofter, noen var av ull, men her ble det også brukt bomull, sateng og viskose.

Disse lette koftene var i litt andre farger enn de andre og hadde mye mønster. Konkrete materialvalg må knyttes opp mot bruksområdet for kåpen, men disse kombinasjonene av materialer vil jeg ta meg videre.

I de gamle koftene kom det frem at holbien ikke har vært så stor som den er i dag, og mitt inntrykk er at den blir større og større. Derfor velger jeg å ikke bruke den som et element i min designutvikling.

Endring i størrelse på kofta var mulig å se når koftene var ved siden av hverandre. De nyeste koftene virket mer tettsittende og skulderyømmen hadde kommet lenger og lenger opp mot skuldra. Ermene var veldig like som på kjoler. Vi snakket litt om hvorfor denne endringen har skjedd med årene, og kom frem til at det må ha vært påvirket av moten. Endringene som har skjedd i kofta kan være en faktor ut fra at mennesker i dag er vant til klær som er mer tettsittende, og ønsker ikke ha primærsknitt om utgangspunkt.

Fargebruken i de de nye koftene var mer matchende og ga et mer stilrent uttrykk. De eldre koftene hadde mer mørke farger og her var det ikke vektlagt å matche alle deler. En kunne også se at det ikke var viktig om sømmene var rette mot pyntekantene eller hvor rett alle sømmene var. Det virker som om det ikke handlet like mye om å «se perfekt ut» slik som i dag og det forholdet mange har. Sommerkoftene var lik som de er i dag, blomstrete mønster og tynne stoffer. Det skulle være behagelig.

FOLLOWING ARCTIC FASHION:

Denne utstillingen hadde ulike kofter og tilbehør som kan brukes med eller uten kofta. Det var også kofter til barn og herre, men et flertall av plagg til kvinner. Ingen av koftene, som var fysisk med i denne utstillingen, var noe en tenkte som typisk tradisjonelle kofter. Utstillingen viste frem hvordan folk syr sine kofter, bruker ulike materialer og tolker den samiske kulturen på sin måte. På samme måte som den ene informanten i undersøkelsesdel A fortalte at identiteten til den som bærer kofta kommer frem gjennom fargene, materialene og det tilbehøret som blir brukt.

For meg virket det som at det var materialbruken som var vektlagt i denne utstillingen. Noen av materialene var av både bomull, blonder og regnjakkestoff. Utstillingen hadde

ikke en hovedtyngde med bruken av tradisjonelle stoffer eller farger. Det var en utstilling som viste at det har skjedd en endring i kleskulturen og kanskje at den samiske kulturen blir preget mer av motebildet enn vi tenker over. Koftene som var i utstillingen var absolutt noe en tydelig kan definere som kofte selv om det var vesentlige ting som var endret. Spesielt materialer og fargebruk skilte seg ut fra det tradisjonelle. Formen på plagget, ryggpynt, mye bånd og holbi var likt.

Bildene som hang i utstillingen viste til hvordan samer i dag bruker kofta kombinert med sine vanlige plagg. Det var spesielt tre bilder jeg la merke til hvor personene hadde på seg jeans og vanlige sko til kofta. I to andre bilder viste det til hvordan de som ikke har kofte på seg bruker annet tilbehør som har samisk tilknytning. Det var smykker, sko, skjerf, sjal og belter. Synes måten drakttradisjon og hverdagsplagg sto frem i disse bildene var god og det fremsto ikke at det var noe som manglet fra drakttradisjon. Og dette gir meg ideer om hvordan et plagg kan brukes til forskjellige klær og tilbehør.

4.3 Tidligere arbeid

Forskningsspørsmål:

Hvilke markører for samisk identitet finnes i tidligere produkter jeg har laget? Og er det noen elementer som jeg har brukt igjen?

Bruken av nasjonaldrakten, kofta har vært en gjenganger i mange av arbeidene. Kofta er en tydelig markør for den samiske identitet og tilhørighet. Derfor har jeg ved flere anledninger tatt noen elementer fra drakta for å bruke det i kombinasjon med vanlige klær. Plaggene har alltid hatt en tilknytning til kofta enten i bruk av farger, form eller andre elementer.

Holbi, nedre kant av kofta, har vært en gjenganger i mange av klærne. Enten som bruk av holbi, men også for å skape annet tilbehør. Det er et element som kan være med på å skape mye bevegelse og ved flere anledninger har jeg brukt den på nye måter som for eksempel til belte eller krage. Holbien har jeg også brukt aktivt i arbeid med redesign av kjoler for å få å gi de et mer samisk uttrykk. Jeg synes at bruk av holbi kan skape mye bevegelse i et plagg og er med på å fremheve plagget.

De klærne som jeg har redesignet og tilført samiske elementer har mange likheter, men også forskjeller da jeg har brukt ulike detaljer fra kofta. Dekor fra rygg og forstykket har vært to elementer som har vært gjentakende. Forstykket har vært brukt da det er for å bruke søljer som ved bruk av en vanlig kofte. På grunn av at jeg alltid har jobbet med forstykket som en sentral del til å ha søljer etc. vil jeg ha fokus på ryggen i min designutvikling.

Det er bare en av kjolene som har blitt laget med belte som tilbehør, og det var et valg jeg gjorde for at det skulle være en mulighet for å bruke belte som tilhører kofta til kjolene. Når det har vært brukt tradisjonelle samiske belter til kjolene, har dette satt et større preg over kjolen og hvordan de fremstår.

Fargebruken har en hovedvekt i blå, rød, gul og grønn. Men det er også innslag av andre farger, spesielt i klær til barn. En tanke rundt barneklærne var at de skulle ha en «svak» tilnærming til kofta. Jeg har fått tilbakemelding på at de har vært populære plagg på grunn av at det har ikke vært en overtydelig av samiskhet over plagget, eller retttere sagt – de har ikke vært kofter, men blitt tolket som det og har vært lettere å bruke i mange ulike sammenhenger. Plaggene fremstår både som nøytrale, og samtidig som samiske.

Kjennetegn som kan bli til «samiske farger» er ikke noe jeg ønsker oppnå, så derfor skal de tradisjonelle fargene blå, rød, gul og grønn brukes minimalt eller ikke noe i det hele tatt. «Fargehav» er et ord jeg har hørt være mye brukt om det samiske folket og det tror jeg er noe som kan virke skummelt for noen som ikke tør å ta på tradisjonelle samiske klær.

Bånd og dekor er noe som jeg har brukt en del. Og en type bånd som går igjen er kroklisser. Dette har jeg brukt mye da det blir ofte brukt i koftesøm, og som for meg skaper en direkte kontakt til noe som er samisk. Generelt så har jeg ikke jobbet så mye med bånd før så vil trekke dette med videre, så vil utfordre meg på oppbygging og bruk av bånd.

Symbolikk har stått sterkt i sentrum av mange av arbeidene, spesielt solsymbolet. Grunn til dette har vært at jeg har utforsket symbolet gjennom ulike materialer for å kunne utfordre materialer til å skape et symbol som fremstår som mektig, men som er skjørt å

lage. Da jeg bodde i utlandet så jeg på symbolet som en viktig del av meg selv og for å kunne vise til hvem jeg var. Solsymbolet ble her min vei inn i å utforske hvordan andre tolket symbolet et annet sted enn i Norge. Ved bruk av symbolet har jeg jobbet med tematikk som styrke og makt, og hvordan få dette frem gjennom bruk av et symbol. Å bruke symbolikk er et sterkt virkemiddel og dermed vil ikke det bli brukt i design av kåpe.

Flere av arbeidene har en dobbeltbetydning, noen mer åpenbare enn andre. Egne meninger rundt spørsmål og samfunnsdebatter har vært bakteppe for dette. Spesielt etter at jeg flyttet hjemmefra og jeg fikk en opplevelse av kunnskapsmangel om det samiske folk og kulturen. Det å bruke min identitet og kulturelltilhørighet gjennom arbeidene, har vært min måte å vise hvem jeg er gjennom håndverk. Slik jeg ser på arbeidene er de også min stemme for å si at det skal være åpenhet for å eksperimentere, leke og utfordre den samiske kulturen med nyskapning og tenking.

4.4 «Antrekk til en stjerne»

Forskningsspørsmål:

Hva er det deltakerne vektlegger som «samisk identitet» og hvilke elementer fra den samiske kultur er det de bruker i sine arbeider?

Oppdraget gikk ut på at sceneantrekket skulle endres under en konsert og vise frem artistens samiske identitet. Deltakerne hadde ikke mulighet til å bruke internett for å finne ut av hva som ligger i det samiske og det virket som at det var en lik «uro» blant deltakerne om at de ikke hadde kunnskap om samisk kultur og hva det skulle innebære. Under planleggingen av antrekket fikk de en kort innføring i samisk kultur og håndverk av duojár Jorunn Løkvold fra Manndalen i Troms. Hun presenterte hva samisk håndverk er, viste frem to kofter, luhkkáer og hun hadde med seg materialer som blir brukt i kofta eller som tilbehør. Deltakerne virket begeistret, men kanskje også litt redde for å skulle gå løs på disse materialer. «Ærefrykt» var det en deltaker som sa, og de andre viste sin enighet til dette ordet.

De 8 deltakerne fikk også muligheten til å intervju artisten i 8 minutter hver og spørre om hva som helst, slik at de skulle få frem et plagg som hun likte. Artisten hadde på seg et vevdsjal, ulloliidni, i fargene rød, blå, svart og hvit. Flere av deltakere spurte om det var et samisk sjal og hadde stor interesse for fargene. Gjennom de korte intervjuene de hadde med Ella Marie, så var spørsmål om farger og detaljer noe som kom tydelig frem. Dette viste seg også i etterkant, da alle deltakerne begynte å tenke mer på det samiske gjennom bruk av de tradisjonelle fargene og hvordan de skulle få inne pyntebånd i plaggene sine.

«Er det for mye same?» var noe som ble diskutert underveis mellom noen deltakere. Da de snakket om «for mye same» virket det som om de mente bruken av bånd og hvordan båndene ble brukt i likhet med den ene kofta de hadde sett på. Deltakerne virket usikre på hva det ville si å vektlegge en samisk identitet, for kunne det bli «for mye same»? Dette var også noe som programlederen snakket med Ella Marie om på et eget rom, her kommer det da frem at det som de legger i «for mye same» kan være noe som bikker mot det å lage noe som blir til parodi av det samiske. Artisten var ikke urolig for dette for hun mente at hvis man behandler en kultur med respekt og viser skjønn, så skal det mye til at det blir feil hvordan kulturen blir fremstilt. Hun hadde også gitt tips til en deltaker tidligere om å ikke være redd for å gå «all in».

«Samiske bånd» er et ord som er gjennomgående i Symesterskapet. Det er bånd som består av mye farger, glitter, blomster og forskjellige mønster. Som nevnt så fikk de hjelp i startfasen til å få informasjon om samisk kultur. Her blir det også presentert materialer med hovedtyngde i bånd. Den ene kofta som blir vist frem er en Kautokeino-kofta som består av mye bånd som dekor, og er noe som kan ha påvirket deltakere.

5 Designutvikling

Dette kapittelet vil presentere min skapende arbeidsprosess fra begynnende skisser, utprøvnings, materialvalg og konstruksjon av mønster til sluttprodukt. Gjennom kapittel 3 og 4 har jeg redegjort for analyser og de hovedelementer som jeg ønsker å ta videre inn i designutviklingen av et klesplagg. De elementer jeg har tatt ut ifra analysene skal være med på å skape en kommunikasjon gjennom et plagg, og den kommunikasjon jeg ønsker å få frem tror jeg kan være med på å vedlikeholde og omskape fellesskap (Berkaak & Frønes, 2010, s.15). Gjennom designutviklingen ønsker jeg å oppnå et design som skal appellere til de som definerer seg som samer og de som ikke gjør det. Det skal handle om hvordan en person kan ta del i en kultur uten å måtte ta stilling til om hun er samisk nok eller ikke. Det skal ikke handle om du er same eller ikke, det skal handle om hvordan du ønsker å ta del i det samiske og kunne uttrykke dette på din måte.

5.1 Kofta som utgangspunkt

Første del av denne prosessen var å se på kofter gjennom undersøkelse, deretter sydde jeg en kofte i lerret for å få oppbyggingen av konstruksjon, forstå stoffet.

Ut ifra motebildet, så har jeg ønsket å jobbe med et annet snitt en kofta har. Har brukt mønster til klassisk jakke for å konstruere til kåpe. For å finne ut av hvordan jeg kunne forme og endre mønsteret fra jakke til kåpe sydde jeg en klassisk jakke i lerretstoff først, deretter så på ulike mål og hvordan jeg ville forme den til en kåpe. Videre hadde en jeg skisse prosess for å finne ut av hvordan jeg ville ha en kåpe. Her hadde jeg ulike tilnærminger i mine skisser både med snitt og dekor. Jeg ønsket å ha et tilnærmet kofte-uttrykk i plagget, men uten å ligge for tett opp til kofta, og samtidig få med en sømkvalitet som blir oppfattet som samisk. Gjennom min ideprosess hadde jeg hele tiden setningen «behandle kulturen med respekt» og dermed var det etter hvert flere skisser som falt bort på grunn av hvordan kombinasjonene av de ulike elementene sammen ikke gjorde et godt helhetlig uttrykk. Spesielt holbi, som jeg har brukt som et element i en jakke tidligere, ville blitt en for markant tilknytning til kofta.

Koftene som jeg hadde sett i Tana og Alta var mine utgangspunkt for mine skisser og ideer til hvordan det kunne formes til en kåpe. Min egen kofte er fra Tana og den hadde jeg også på verkstedet for å få et nærmere bilde av den hele tiden.

5.1.1 Mønsterkonstruksjon

I startfasen av mønsterkonstruksjon valgte jeg å sy en kofte av lerretstoff for å se hvordan de ulike delene var formet og hvordan jeg kunne bruke dette videre i arbeid mot en kåpe. Tok utgangspunkt i et koftemønster som jeg hadde liggende fra et tidligere prosjekt. På grunn av at jeg ikke har noe bilde av lerrets kofte eller dette mønsteret ønsker jeg å forklare mine valg gjennom å henvise til bildene av min egen kofte.



Som en kan se på bildet er koften konstruert slik at det er mye utsving fra midjen og ned. Dette er med på å skape mye bevegelse i drakten, noe som jeg også ønsket å oppnå i mitt design. Som en informant sa «kofte e et levende plagg» og akkurat disse uthevingene ser jeg på som noe som skaper liv og spenning i plagget. Bildet viser også at framstykket til kofte er helt rett med noen kiler i nedre kant, så det som skaper mest form er bakstykkene. Dette er ikke noe som en tenker over når drakten blir brukt med beltet da beltet lager formen på drakta.

For å få frem det samiske i kåpen vil jeg bruke et koftemønster som utgangspunkt for en kombinasjon med mønster av klassiskjakke. Det er to mønster som kan brukes variert og som kan ta detaljer fra hverandre for å skape noe nytt. Mønstrene er noe jeg kjenner til fra tidligere arbeider, så det vil være en utfordring om jeg klarer å få fram det uttrykket jeg ønsker gjennom mønstrene.

5.1.2 Materialer

Den samiske kofta, uansett hvilket område eller land i Sápmi så er det ull som blir brukt mest. Ofte sydd i ullklede eller vadmél. Som nevnt i kapittel 2.3 så var kofta brukt mye til arbeid ute og derfor måtte være et varmt plagg, samtidig som det skulle være godt å bruke til alle ulike årstider. Koftene som brukes om sommeren er ofte av skinn, bomull eller andre lette stoffer. I dag er det vanlig å lage kofter av de materialene en ønsker.

Ønsker å få frem et plagg som utad ser kvalitet sterkt ut og at det skal være en kåpe som kan vare i mange år. Derfor har jeg gjennom utprøvinger og i fra tidligere erfaringer valgt å bruke ullstoff som hovedmateriale. En annen grunn er at det er et godt materiale å arbeide med, sitter godt på kroppen og henger pent på grunn av tyngden som er i stoffet. Det kan bli et utvalg av ulike ullstoffer som skal utforskes med, men det blir gjort et nærmere valg da det baserer seg på bruksområde.

5.1.3 Farger

Gjennom undersøkelsesdelene kommer det frem at det er farger som er et av hovedelementene i den samiske kulturen, og da spesielt fra drakttradisjonen. De sterke fargene bygger opp hverandre, ikke bare i store materialflater, men også i bruk av detaljer og bånd. De fargene som en snakker om som de tradisjonelle samiske fargene er rød, grønn, gul og blå. Men hva er betydningen av disse fargene?

I boken *Fargenes verden* (2009) ligger denne listen over fargenes betydning:

Farge	Betydning
Grønn	Nytt liv, begynnelse, vekst og vitalitet
Purpur	Velbehag og kongelighet
Rød	Styrke, beskyttelse og energi
Rosa	Kjærlighet, hjerte og moderskap
Hvit	Ren og rettferdighet, men også død
Grå	Nøytralitet, fravær av farge, skjulte ting
Sort	Styrke, autoritet, respekt, absorpsjon av energi
Blå	Himmel, kongelighet, liv og håp
Gul	Friskhet, jord og forbindelse

Fargene som er de tradisjonelle er også farger som gjenspeiler seg i det samiske flagget. Her er rødfargen symbolet for sola, blå for månen, gul og grønn for naturen og dyrelivet (Meisingset, 2018).

5.1.4 Bruksområde

Gjennom mitt design ønsker jeg å oppnå et resultat som skal kunne brukes til alle årstider og til hverdags som fest. Ønsker å ha en kåpe som kan kombineres med draktiltilbehør, som passer til å bruke over en kofte og til hverdags klær. For at den skal være funksjonell i disse settinger, kan jeg ikke bruke for tykt ullmateriale. Dermed blir vadmél ekskludert og klede er da materialet jeg vil bruke. Her har jeg to muligheter, fast- og lett klede. For at stoffet skal henge pent kan det bli best resultat av å bruke fast klede, men samtidig kan det da bli en mulighet for at den blir for varm om en skal bruke kofte under.

Skisser i kap. 10.2.

Tatt utgangspunkt i skisse 7, forsiden og skisse 8, baksiden.

6 Resultat av det skapende arbeid

Fotograf: Ingolf Endresen

Flere bilder er i kap. 10.4.

Har gjennom mønsterkonstruksjon gjort om «klassisk jakke» mønster til kåpe, deretter konstruert det til å bli mer vidde og innsnitt fra armhulen ned gjennom forstykket.

Gjennom mitt design ønsket jeg å oppnå et resultat som skulle kunne brukes til mørke jeans (som på bildet), og være mulig å kombinere med draktilbehør og selve kofta. Ved at jeg valgte å skape vidde i skjørtet av kåpa ønsket jeg at den skulle ligge pent over drakten.

Kåpen består av ulike materialer. Hovedmaterialet er fast klede og foringen er i sateng. Bakgrunn for disse valgene er at fast klede er et varmt materiale,

men også har tyngde i seg til at kåpen henger flatterende over kroppen. I tillegg til at kåpen skal kunne brukes til kofte som kan være i ullstoff. Fargevalget gikk mellom svart, hvit og grå. Svart og hvit er konstante farger og noe som kunne skape harde kontraster mot bruk av ulike bånd. Dermed ble valget en gråfarge som jeg anser som en mer nøytralfarge. Ifølge tabellen i kap. 5.1.3 så betyr grå nøytralitet, fravær av farge og skjulte ting. Denne betydningen visste jeg ikke om da jeg valgte fargen. I ettertid bygger det opp plaggets symbol på å holde seg nøytral til den samiske kulturen, eller det å ta helt avstand, eller å skjule sin identitet.

Kåpen har skjult glidelås med trykknapper som skal forsterke lukkingen. Ved montering av glidelås gjorde jeg noen beregningsfeil som gjør til at stikningen som er rundt kragen og nedover, vipper ut. Dette skjer over brystet.



I ryggen var plan var å få til et helt ryggstykke uten synlige sømmer. Men etter ulike konstruksjoner og undersøkelser måtte jeg velge dette bort. I prosessen av å konstruere ryggen fant jeg ut at jeg ville bruke dette som en del av tilknytningen til kofta. Ryggen på en samisk kofte er sammensatt av fire deler i rygg og har tre tydelige sømmer som skaper form, så da ville jeg fremheve dette. En annen grunn er også at ryggen til en kvinnekofte er ofte gjømt under et silkesjal, noe som jeg synes er dumt da ryggen er en utrolig flott del av plagget. Derfor ønsket jeg å bruke ryggen som blikkfang og la den være som sentrum av produktet.

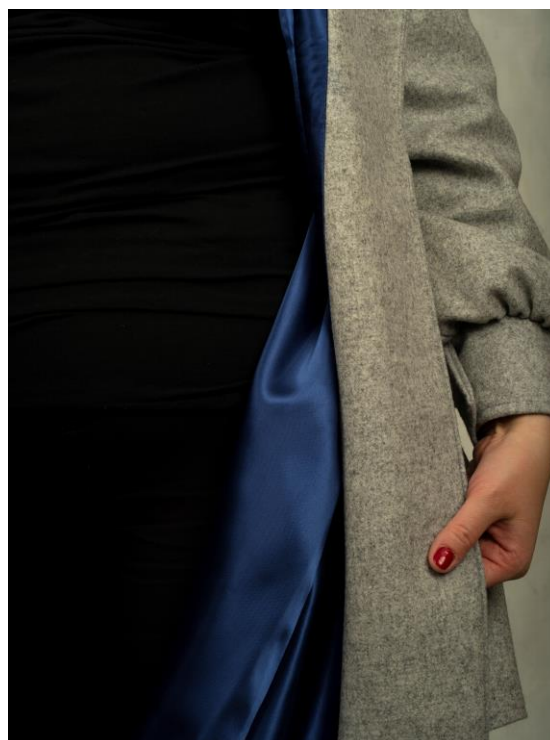
Proessen om å velge ut dekor til kåpa var vanskelig. Etter utallige kombinasjoner med ulike bånd, størrelse på dekor og tettheten mellom alle båndene, falt jeg på denne kombinasjonen. Her har jeg brukt bånd som i hovedsak er rød og sølv, men det som skal være med på å skape en sterke kontakt til den samiske kulturen er et hint av blå og turkis, som nesten fremstår som grønn.

De to ytterste båndene, både øverst og nederst, er «rammene» til dekoren. Deretter har jeg laget en kombinasjon av bånd som følger et system slik at det er like bånd fra begge sider som møtes i midten, og der et det er bånd som bryter opp rekkefølgen. Båndet har mønster som blomster, noe jeg knytter opp mot sommerkofter og for den oppblomstringen som har skjedd og skjer i samiske samfunn. Båndet har sikksakk mønster som jeg trekker mot tagge/tungekofte som mest sannsynlig har oppstått på grunn av sosial kontakt mellom samer i Nord Norge, Nord Finland og Nord



Sverige. Kroklisse båndet som er rød/sølv knytter jeg opp mot en person som verken er i eller utenfor kulturen. Kroklisse båndet som er sølv ser jeg på som «Et blankt ark».

Ved valg av disse båndene kan dette være kjennetegn for folk som står utenfor den samiske kulturen, men spørsmålet blir om alle samer vil kjenne en tilhørighet til bruk av båndene? Og kanskje det ikke bare er båndene som vil vekke spørsmål til en tilhørighet, men plasseringen av båndene over skulder og ryggparti. Jeg ønsket å lage et plagg for kvinner og fokusere på ryggen med en vri fra den tradisjonelle kofta. Men her kan det vurderes om det blir en for sterk tilknytning til en herrekoft fra Kautokeino, som har mye dekor i rygg. Generelt så er det mye bånd som brukes i drakttradisjonen fra Kautokeino, så et moment er da at denne kåpen bli assosiert med et kjernesamisk område i stedet for et plagg som skal være for hvem som helst.



Foringen er sydd etter samme mønster som resten av kåpen. Materialet ble valgt med tanke på at kåpen skal kunne brukes til ulike kofter og annet tøy, og da trenger en et materialer som lar kåpen være lett å ta av og på. Fargene som var under vurdering til å bli brukt som foring var rød, svart og blå. Jeg valgt blå fargen da det er den fargen som blir brukt mest i koftene og blir sett på som en tradisjonell farge i samisk sammenheng.

Ved at jeg tok dette valget med innsiden av kofta, kan også tolkes til at det er mange som føler seg samiske på innsiden.



Som bildene viser så fungerer kåpen godt også med tilbehør fra kofta og selve drakten. Ved at jeg valgte å konstruere mønsteret til at det ble innsving i rygg og midje blir dette enda mer fremhevet ved bruk av belte. På bildene er det også ulloliidni i bruk som er i

de tradisjonelle samiske fargene. Dette får frem hvordan det grå ullstoffet er nøytralt og fremhever kombinasjon mellom ryggdekor og sjal evt. beltet.

Hvorfor jeg valgte å konstruere vidde i skjørtet kommer godt frem på bildene hvor kofta blir brukt under. Kofta har kiler i bakstykket som skaper mye bevegelse og dermed ville jeg skape plass til at dette fortsatt skulle være mulig ved bruk av kåpen. Her synes jeg også at det kommer godt frem hvorfor jeg ikke ønsket å ha en lang kåpe. Kofta på bildet er lang og kan bli sett på som en gammeldags kofte i forhold til mange kofter i dag. Jeg har sett flere kofter hvor lengden stopper ved knærne, derfor laget jeg den i en lengde som stopper i lårhøyde. Både lange og korte kofter vil kunne brukes til denne kåpen.

7 Drøfting

Gjennom dette drøftingskapittel ønsker jeg ikke å få frem en konklusjon som viser til noe som er rett eller galt, men vil oppnå en forståelse rundt dette med identitet og tilhørighet til en kultur, hvordan en kultur kan brukes på personlige måter, og at det ikke trenger å handle om blodsband for å ha en tilknytning til samisk kultur.

7.1 Drakttradisjon og identitet

Gjennom å ha tatt et dypdykk i litteraturen om samisk drakttradisjon og hvordan det har vært gjennom tidene, og bygget på mine undersøkelser rundt kofter, så sitter jeg fortsatt med spørsmål om hvorfor mange føler at de ikke kan bruke kofte. Jeg har hatt en hypotese om at det kan være utfordrende for mange å ta del i den samiske kulturen og da spesielt drakttradisjoner. Jeg har tenkt at dette kan ha noe med fargebruken i drakter og hvordan dette kan være med på å være en markør for den samiske kulturen. Det er ingen tvil om den samiske drakttradisjon er noe som endrer seg hele tiden og som påvirkes av mote og personlig smak, men hvorfor kan det da ha seg slik at mange unge føler at de ikke får bruke en kofte?

Gjennom en undersøkelse som gikk ut på to ulike koftesamlinger, så fikk jeg inntrykk av at det er stor bredde innenfor hvordan koftene skal se ut og hvordan de har endret seg med tiden til å være mer tilknyttet de tradisjonelle fargene til å ende opp i et gjennomsliktig blondestoff.

«Debatten om samisk språk og kultur har avslørt at gamle, negative nedarvede holdninger til det samiske fremdeles sitter dypt hos mange. Å gjenskape særtrekkene i de tradisjonelle klesdrakttradisjonene er en del av folks arbeid på å synlige sin kulturbakgrunn. Bunadene er det mest fremtredene symbolet fra den norske nasjonsreisningen på slutten av 1800-tallet. Likedeles er det å ta fram igjen kofte et tegn på modenhet og stolthet i forhold til egen kultur.»

(Antonsen, 1995, s. 8).

Dette sitatet får frem at det er ulike holdninger å finne rundt det å løfte opp den samiske kulturen og bruke kofta. Det er ikke mulig å se vekk fra historien og de hendelser som i dag fortsatt påvirker mange samer og deres forhold til egen kultur. Likevel så er det oppblomstring av samiske samfunn og kulturelle arena hvor det er mulig å se ulike typer kofter, bruk av drakttilbehør og stor åpenhet om å utforske sin identitet. At festivaler og konserter er med på å gi en mulighet for at man skal kunne skille seg ut fra «den samiske mengden», vise frem hvem du er og at det da skapes nye trender i samiske miljø. Den tradisjonelle samiske kofta vil jeg si på en måte blir forvaltet på nytt, da kofta får sine spor av hvordan nye generasjoner vil fremheve sin samiske identitet og blir noe som kan blir sett på som en ny trend i den samiske drakttidisjon.

Ut ifra dette så kan en se at det å bruke kofte sammen med andre klær og tilbehør, så er den samiske moten i dag ikke noe som er veldig overraskende og nytt. Jo, det er kanskje nytt for mange som har vokst opp med et stort press på sin samiske kultur og at kofta skal brukes med det tilbehøret som alltid har vært til drakten.

I møte med ulike mennesker har jeg hørt forskjellige meninger om hva som er bra og hva som er dårlig med en levende drakttidisjon, noen synes ikke at en skal «tulle» med det tradisjonelle, mens andre er veldig åpne for at det er greit med endringer slik at det skal bli interessant for unge å føre det videre. At de unge skal få bruke sine muligheter til å skape den samiske fremtiden som vil bære kulturen videre. Gunvor Guttorm (2006) legger frem i det historiske perspektivet at koftene har endret seg gjennom tidene, men likevel så har jeg et inntrykk av at moter som har vært før ikke blir like godt tatt imot i dag, kan dette ha noe med hvem som bærer plaggene? For meg virker det som om den samiske drakttidisjon alltid har hatt stor åpenhet, men at det kanskje ikke har vært så tydelig gjennom festivaler og andre arena før som nå.

Fornyelse og av en drakttidisjon tradisjon mener jeg må bli gjort på en slik måte at det er med på å bygge opp en kultur og kanskje skape noe nytt til et samfunn, ikke noe som skal rakke ned. Fornyelse og endring kan være med på å gi et tegn om at det er åpenhet for at flere kan ta del i samfunnet og at det blir en ny inngangsport til samiske miljø. Å skape noe som skal være for alle, tenker da spesielt på de som ikke har en direkte tilknytning, men har et ønske om å omfavne kulturen. At de utenfor vil omfavne samisk kultur gjennom design og samisk inspirerte klær, det som fremstiller noe samiske. Men

samtidig er det viktig å ha respekt for kulturen og dens tradisjoner. Her vil jeg trekke «koftemote» inn.

Hvis det er slik at «koftemote» er samiske drakter som er berørt av mote, så kan det jo komme til et spørsmål rundt hva skal være greit og ikke i draktens endring. Jeg tror at hvis en vil bruke mote og direkte konstruksjon av kofte i en mote, så vil det nok bli diskusjoner etter hvert om hva som blir sett på som respektløst eller ikke. Min mening er at dette er noe som selv om det blir mer vanlig å se på koftemote som noe vanlig, og noe som gir et friskt pust inn i drakttradisjon handler det også om å ha en respekt for tradisjon og kultur. Når det handler om å bruke respekt så mener jeg at det er ingen intensjon om å skape noe som kan ødelegge en lang tradisjon.

Elin Anita Sivertsen legger frem at unge samer stiller spørsmål rundt hvem de er og hvor de hører hjemme. At personer som er vokst opp i samiske områder kan være usikre på hvor de egentlig hører hjemme. I en slik sammenheng tror jeg at festivaler som Riddu Riđđu kan være redningen for å få folk til å ha en tilknytning. Steder hvor en kan møte andre som kanskje er i samme fase av sin identitets undersøkelse og forske seg frem i sitt forhold til den samiske kultur (Wright, 2017, s. 13). Men kan dette bli sett på som en overkommunikasjon av samisk kultur?

Hylland Eriksen (2010) sier at samisk identitet overkommuniseres i mange sammenhenger og knytter dette til at det er de folkene som er på utkanten av en kultur som er mest opptatt av å vedlikeholde sin identitet. Men da spør jeg, hvis disse menneskene som er på utkanten av sin samiske kultur ikke hadde tatt initiativ til å gjeninnføre draktene og språket, ta tilbake det som deres forfedre ikke fikk lov til å bruke i sin hverdag, vil ikke en kultur være på vei til å dø ut? Mine informanter forteller at det er de samiske miljøene som inneholder alle mulige slags samer som er med på å bygge opp deres identitet og tilhørighet.

«Det e så vanskelig, det med identitet. For det e bare du sjøl som kan bestemme kem du skal være og ka du skal føle dæ som». Informant, 2.

7.2 Det skapende arbeid

Kofta har vært i en endring gjennom sosialkontakt før i tiden og dette vil jeg påstå skjer i dag å. Det som skiller tidligere tider med i dag er at vi lever i et annet samfunn hvor vi møter andre kulturer fra hele verden og hvor vi påvirkes av mote og stil hele tiden.

Denne sosiale kontakten mener jeg er grunn til at dagens unge samer endrer deres bruk av kofta og materialer som den blir sydd i. her vil jeg vise til mine intervju og Riddu Riddu folk bruker kofta eller tilbehør som en del av sitt uttrykk i klærne.

Gjennom mitt design av kåpen vil jeg si uttrykker hvordan sosial kontakt med ulike mennesker kan fremstilles. Kåpen er i en stil og i et snitt som kan gi assosiasjoner til en stil som var vanlig å se på 50-tallet. Dekor på rygg er derimot det elementet som er direkte synlig tilknyttet den samiske drakttradisjon, kombinasjon av farger og hvordan bånd har blitt brukt som en vesentlig del av samiske klær. Jeg hadde mange muligheter til å kombinere bånd og farger, men jeg valgte å bruke båndene som ikke skulle virke påtatt eller noe som skulle være en for sterk kontrast til kåpens grå farge.

Fargevalget som kåpen skulle ha gikk frem og tilbake mellom svart og hvit. Da jeg begynte å skissere kåper og tenke meg til hvordan den skulle se ut tilslutt ville jeg ikke ha noe som var blått eller i noen andre tradisjonelle farger fra kofta.

Foringa i kåpen synes jeg passer godt inn med bruken av båndene i ryggen. Det at en kan se et lite hint av noe som er blått fra utsiden og så viser det seg at alt inni er i blå sateng gjør at det blir en delikat helhet. Kanskje kan en også tolke dette til at det indre er den samiske tilhørigheten.

Det praktiske arbeidet har hele tiden vært i en vekslende fase mellom undersøkelsesdelene og hvordan den informasjon jeg har mottatt blir satt sammen i et produkt. Ut ifra dette har jeg begynte å tenke på at er det helt galt å tenke at det å fornye en kultur eller å utfordre en kultur på nye områder som i drakttradisjonen, at det ikke kommer til å skape nysgjerrighet for det gamle håndverket og historien?

Er det slik at unge samer i dag har en åpen vei foran seg? Og hvordan vil fremtiden bli for det samiske? Vil det samiske forsvinne om inspirasjon og impulser fra storsamfunnet «slipper inn», eller vil dette tvert imot gi kulturen noe nytt å bygge på? Vil ny design gjøre kulturen mer spennende for unge samer i dag og for fremtiden?

8 Konklusjon og avslutning

Denne avhandlingen har hatt en overordnet problemstilling med fire undersøkelsesdeler som hadde ulike spørsmål som bygger opp under.

Hvordan kan jeg gjennom design og formuttrykk skape klesplagg som viser en tilhørighet til den samiske drakttradisjonen og som skal kunne anvendes av samer eller andre som ønsker en nærmere tilknytning til den samiske kulturen?

Dette var absolutt en mulighet å oppnå, og da vil jeg poengtere at det er gjennom å bruke mønsterkonstruksjon i god kommunikasjon med materialer og fargevalg. Oppbyggingen av klesplagget mener jeg er det viktigste for å kunne nå ut til et større publikum. Å knytte et tradisjonelt klesplagg til et plagg som alle har kjennskap til vil være med på å gjøre den anvendelig for mange. Men dette tror jeg også det kan være en tilnærming som vil appellere mest til samer eller personer som ikke bor i kjernesamiske områder. Gjennom designutviklingen har jeg gått inn for et plagg som skal ha rene snitt og god kroppsfasong som får et delikat uttrykk, noe som nok ikke vil være det mangfoldet vil knytte opp mot samisk drakttradisjon. Jeg tror at mange vil mene at det samiske aspektet i et design ligger i bruken av farger og at det skal være «et fargehav».

Gjennom arbeidet som ligger bak denne avhandlingen, så har jeg kommet frem til at den samiske drakttradisjonen er fortsatt så levende og utrolig spennende, at denne tematikken kan en forske på mer og dypere. Jeg har forsket med et vidt spekter, og kunne gått enda mer inn i kjernen av kommunikasjon mellom formelementer og kultur, men har gjennom denne avhandlingen bygget opp data som kan bli brukt videre.

«Samisk i en ny tid» er tittel på avhandlingen og som en slags kommentar til at det er en ny tid. Det er nye generasjoner og nye samfunnsproblemer som det samiske folket står overfor. Denne avhandlingen har fra begynnelse til slutt tatt inn spørsmålene rundt dette med å være ung same i dag og hvordan man kan bruke sin kultur på en ny måte. Og hvordan man igjennom nyutvikling av klær kan fortsatt skape en tilhørighet til en minoritet og bygge opp under en identitet som har en lang og hard historie. Revitalisering er et ord som kommer frem i begynnelsen. Ordet bygger på at det er noe

som kommer til på nytt, noe som endrer seg, noe som man vil ta en del av. Og det er noe jeg håper alle kan stille seg bak.

Mitt ønske er at den samiske kulturen og alle drakttradisjoner som hører til, skal få leve videre i de nye generasjoner som kommer.

9 Bibliografi

- Antonsen, L. (1995). *Sjøsamisk klesbruk i gamle Lyngen*. Kåfjord: Kåfjord Sameforening.
- Berkaak, O. A., & Frønes, I. (2010). *Tegn, tekst og samfunn*. Oslo: Abstrakt forlag.
- Dankertsen, A. (2007). "Men du kan jo snakke frognersamisk" - bysamer mellom tradisjon og modernitet. *Tidsskrift for psykisk helsearbeid*, 2007(vol. 4).
- Eriksen, T. H. (2010). *Små steder - Store spørsmål*. Oslo: Universitetsforlaget.
- Guttorm, G. (2006). Den samiske drakten i historiens løp. I B. S. Haugen, *Norsk Bunadsleksikon* (s. 399). Oslo: N.W.DAMM&SØNN.
- Hagen, K.-Ø., Nystad, M. E., Vasara, L. K., & Norvang-Herstrøm, E. R. (2020, Mars 4.mars). *Stole unge samer tar tilbake din kulturarv*. Hentet fra Nrk: <https://www.nrk.no/kultur/stolte-unge-samer-tar-tilbake-sin-kulturarv-1.14925981>
- Halvorsen, E. M. (2004). *Kultur og individ*. Oslo: Universitetsforlaget.
- Kjellberg, A., & Melilot, M. (2019, oktober 31). *Mote*. Hentet fra Store norske leksikon: <https://snl.no/mote>
- Lindstad, S. (2007, februar 21). *Rom til å finne seg selv*. Hentet fra Kilden: <http://kjonnsforskning.no/nb/2007/02/rom-til-finne-seg-selv>
- Linstad, S. (2007, Mars 30). *Kong Homo kommer hjem*. Hentet fra Kilden: <http://kjonnsforskning.no/nb/2007/03/kong-homo-kommer-hjem>
- Meisingset, I. (2018, Februar 6). *Dette betyr de ulike elementene i sameflagget*. Hentet fra Adresseavisen: <https://www.adressa.no/nyheter/innenriks/2018/02/06/Dette-betyr-de-ulike-elementene-i-sameflagget-16029609.ece>
- Nord Universitet. (u.d.). *Ansattspøk*. Hentet fra Nord Universitet: https://www.nord.no/no/_layouts/15/uin.internet/userprofilepage.aspx?pid=nord%5C01703189#&acd=accAboutMe
- Olavesen, B., Falkum, E., & Hytten, K. (2011, november 5). *Anerkjennelsens psykologi*. Hentet fra Psykologtidsskriftet: <https://psykologtidsskriftet.no/fagartikkel/2011/11/anerkjennelsens-psykologi?redirected=1>
- Pedersen, P., & Høgmo, A. (2012). *Sápmi slår tilbake*. Deatnu-Tana: ČálliidLágádus.

- Sámediggi - Sametinget. (2019, september 23). *Sametingets valgmanntall 2019*. Hentet fra Sámediggi - Sametinget:
<https://www.sametinget.no/Valg/Valgmanntall/Sametingets-valgmanntall-2019>
- Sámediggi - Sametinget. (2020, Februar 12). *Innmelding i valgmanntallet*. Hentet fra Sámediggi - Sametinget: <https://www.sametinget.no/Valg/Innmelding-i-valgmanntallet>
- Sivertsen, E. A. (2009). *Samisk ungdom - mellom tradisjon og modernitet? Unge samers identitet*. Oslo: Universitetet i Oslo.
- Skogvang, S. F. (2019, september 13). *Store norske leksikon*. Hentet fra SNL:
<https://snl.no/fornorskingspolitikk>
- Solbakk, J. T. (2004). *Samene - en håndbok*. Karasjok: Davvi Girji OS.
- St.meld. nr. 28 (2007-2008)*. (2008, Mai 30). Hentet fra Regjeringen.no:
<https://www.regjeringen.no/no/dokumenter/stmeld-nr-28-2007-2008-/id512814/?ch=1>
- UiT Norges Arktiske Universitet. (u.d.). *Following Arctic Fashion*. Hentet fra UiT Norges Arktiske Universitet:
https://fr.uit.no/tavla/artikkel/501892/following_arctic_fashion
- Valberg, A. (2009). *Fargenes verden*. Trondheim: Tapir Akademisk Forlag.
- Wright, R. J. (2017, Desember 12). Nå er vi blitt så trygg i oss selv at vi kan selge oss til turister. Tromsø: UiT Norges Arktiske Universitet.

9.1 Bildeliste

Opphavsperson, A. (Årstall). Tittel [Type verk, f.eks. Fotografi]. Hentet fra <http://URL> eller Sted: Museum.

Lund, S. (u.d). Fotografi, *Folketelling i Kvæningen 1930 og 1950*. Hentet fra: <http://porsanggusamiidsearvi.no/sjosamer.html>

NRK (2019), Fotografi, *Deltager Karina*. Hentet fra: https://gfx.nrk.no/-0G0Tmc79nAx6cI2DnkRhAzufip_hnx91Wzi40Af4HPw

10 Vedlegg

Vedlegg kan være forsøksresultater, tegninger, diagrammer, spørreskjemaer eller lignende. Store datamengder bør plasseres i vedleggene, ellers kan leseren gå trøtt av detaljer.

10.1 Begrepsavklaringer

I denne oppgaven vil det blir brukt ord og uttrykk som har tilknytning til det samiske språk og uttrykk som jeg vil forklare nærmere hvordan jeg blir å bruke gjennomgående.

Drakttradisjon: Blir brukt i sammenheng med ulike samiske plagg som har vært brukt gjennom mange år. Plagg som går inn under dette begrepet er kofta, luhkká, pesk og deres tilbehør som luer, belter, votter, sjal.

Duodji: Samisk håndverk. Håndverk basert på materialer av tre, tekstiler, skinn og bein.

Duojár: En håndverker som utøver duodji.

Holbi: Nedre kant av kofta som er rynket. Kan variere fra å være 7-30 meter stoff før rynking. Den er ulik fra sted til sted, da den viser tilknytning til et område.

Kofte/kofta: Den samiske nasjonaldrakten. Vanligvis i fargene blå, rød, gul og grønn, og blir brukt med tilbehør som belter, sølv, sjal, bånd og sko.

Koftekjole: En kjole som har elementer fra kofta. Kan være bruk av farger, dekorasjon, holbi, belte.

Koftemote: Tidens motebilde for kofter. Koftene er i dag gjerne mer tettsittende. Kan inkludere bruk av utradisjonelle materialer som polyester, viskose, regnsjakkestoff, variasjon i fargebruk, tilbehør som caps, lue, veske, jakke, og hvordan kofta er tilpasset og sydd i personlige stiler.

Koftepoliti: En term som blir brukt om samer som har «retten og makten» til å si hva som er rett og galt når en bærer en kofte. Dette er et fenomen mange er redde for da de ikke vil bli kritisert av andre, spesielt samer som kommer med kritikk av hvordan en velger å bruke kofte etc.

Komager: Sko av garvet reinskinn som ofte brukes til kofte og i lag med vevde bånd som surres rundt leggen.

Luhkká: Poncho-lignende plagg som vanligvis er av vadmel/ulltekstil og som brukes om vinteren til å ha over kofta eller annet yttertøy.

Nasjonaldrakt: Den samiske kofta

Nye generasjoner: De som er født etter år 2010

Riddu Riddu: Urfolksfestival i Kåfjord, Troms

Samiske bånd: Blir brukt som dekorasjonsbånd til klær. Bånd som blir fremhevet som samiske på grunn av mønster, farger og glitter, og hvordan de blir brukt i ulike design.

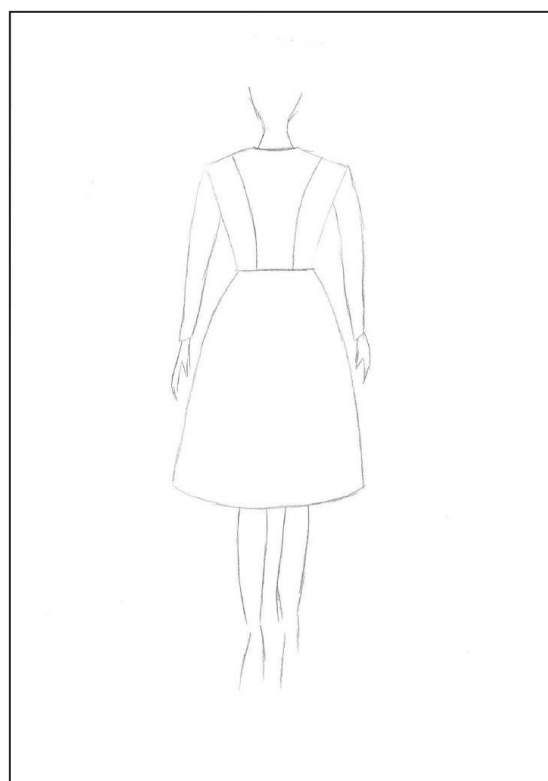
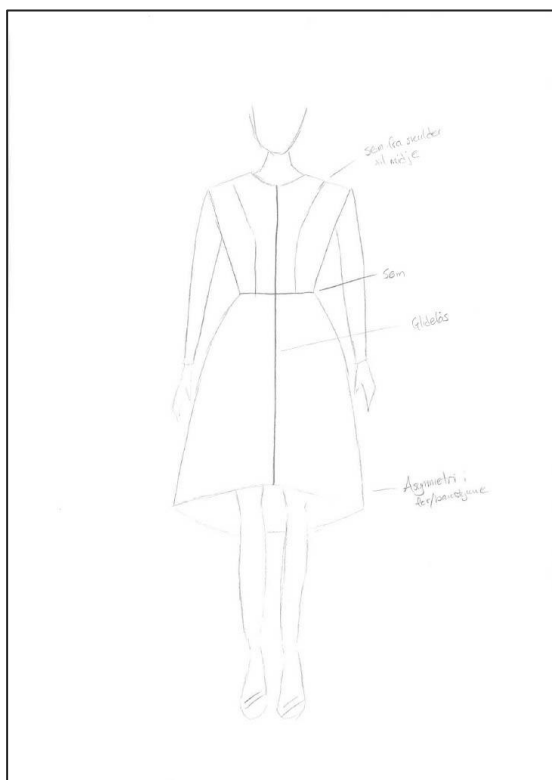
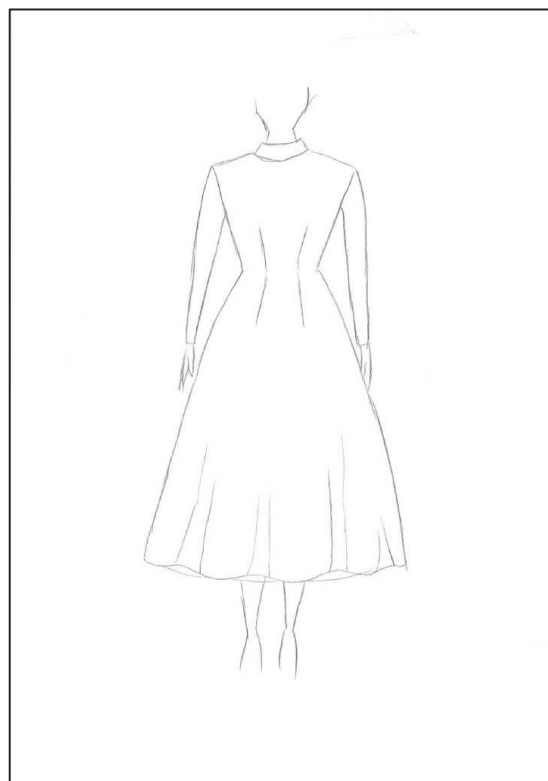
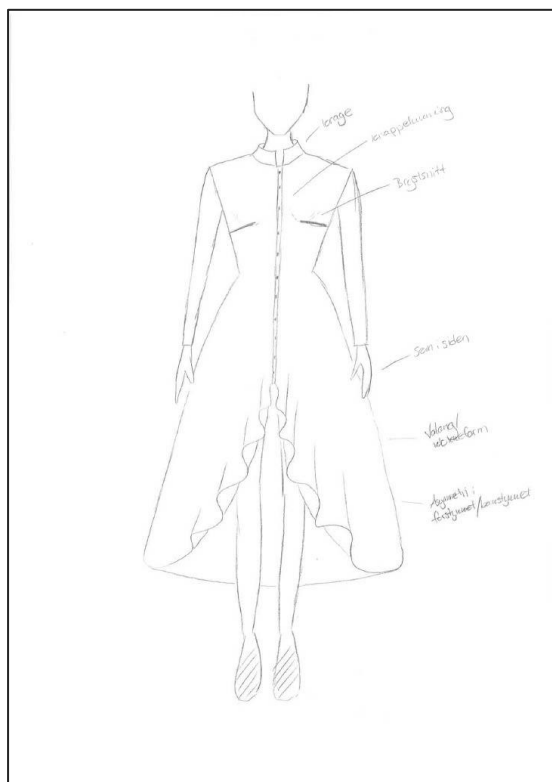
Sápmi: Sameland på norsk. Sápmi strekker seg over 4 land, Norge, Sverige, Finland og Russland. Når ordet blir brukt i avhandlinga, betyr det de samiske landområdet i Norge.

Unge mennesker: personer mellom 15-30 år.

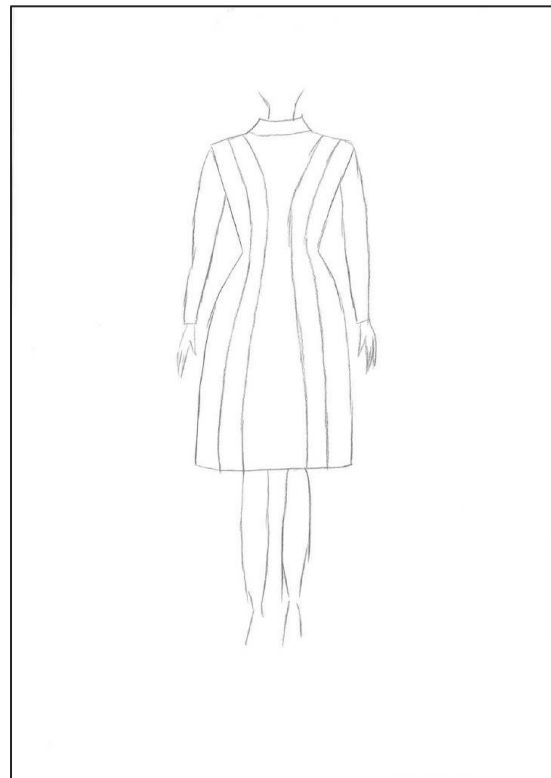
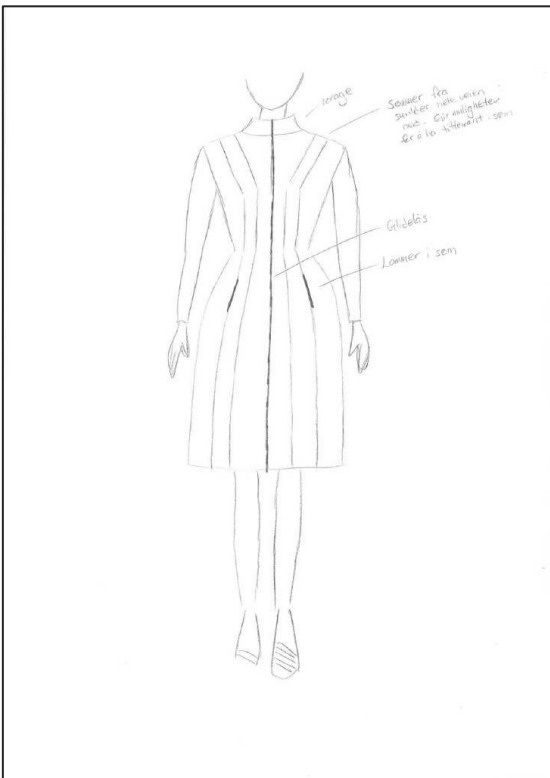
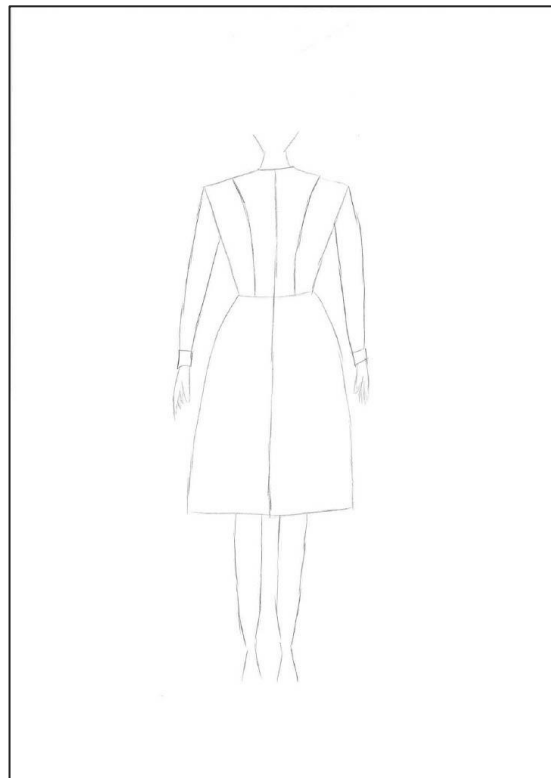
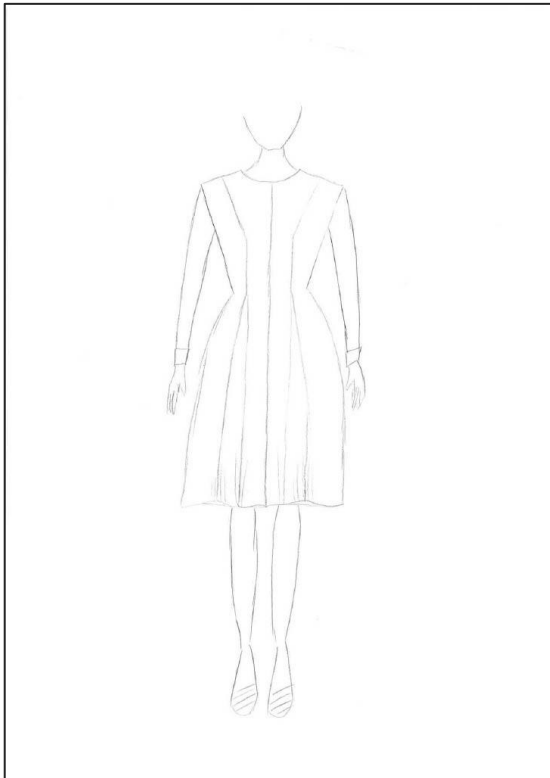
Unge samer: Samer mellom 15-30 år.

10.2 Skisser

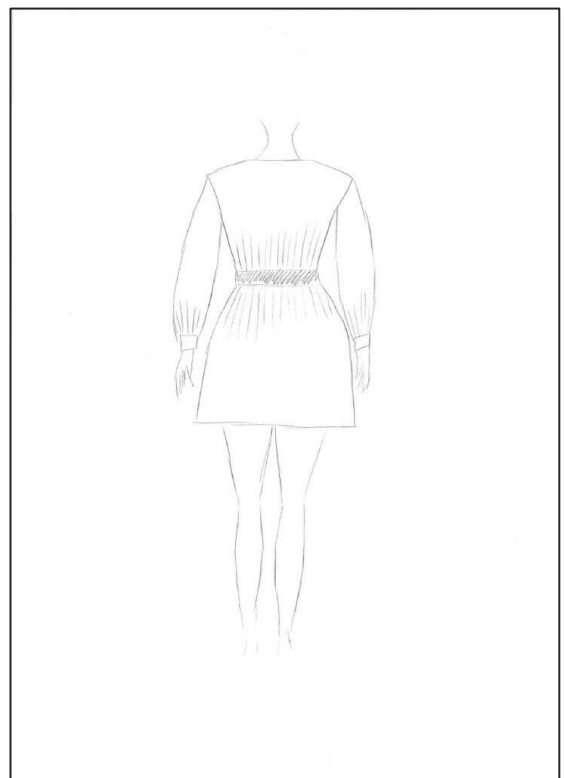
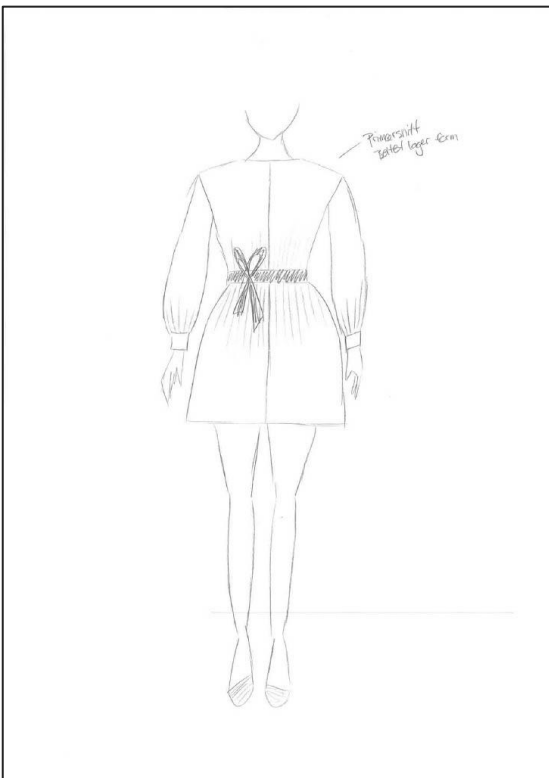
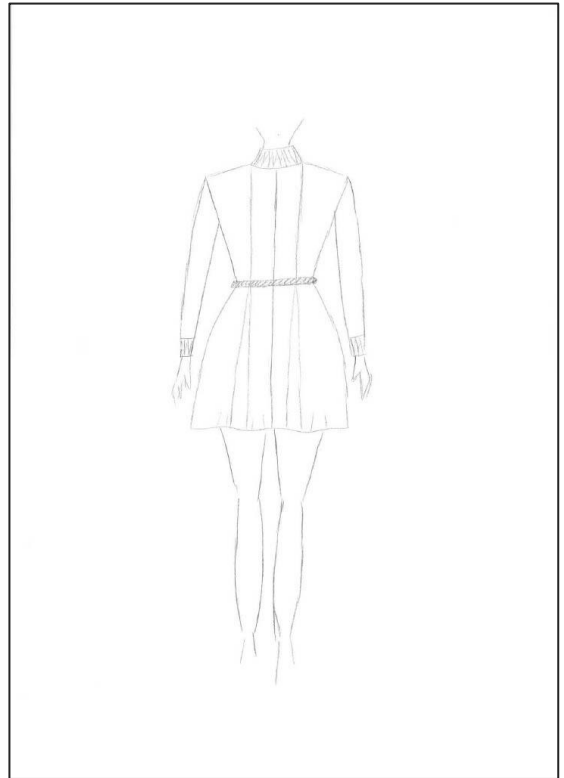
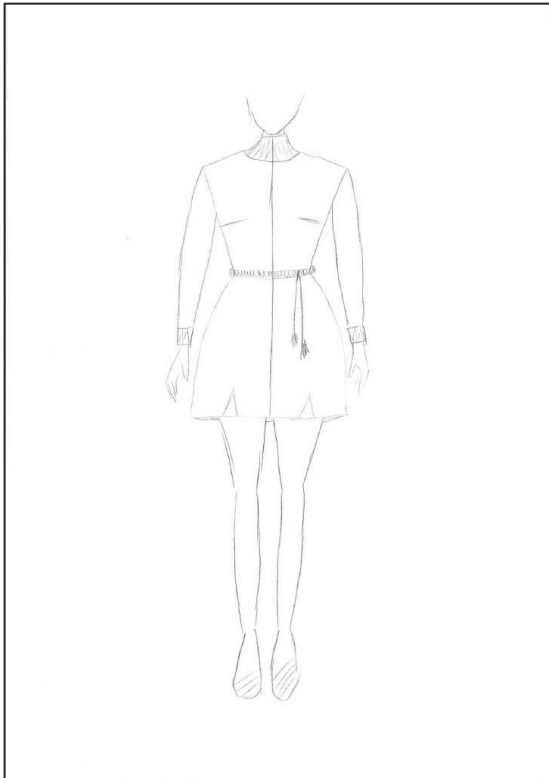
Skissene er scannet inn og viser til framside og bakside av kåper.



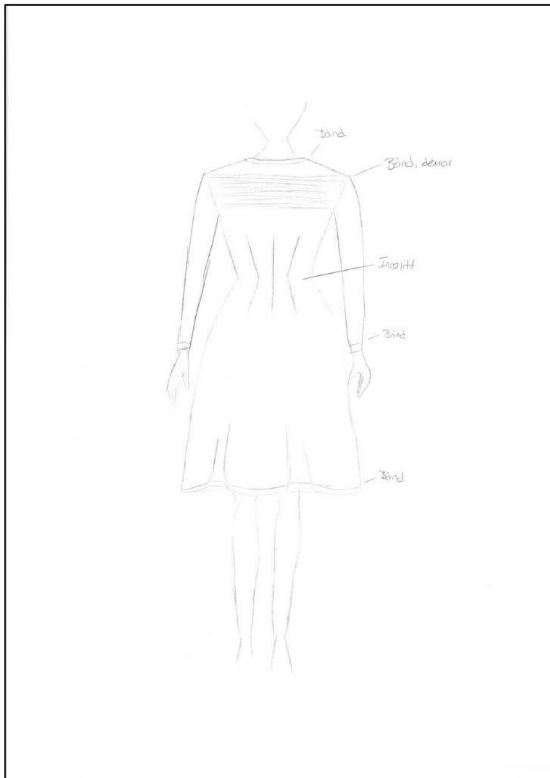
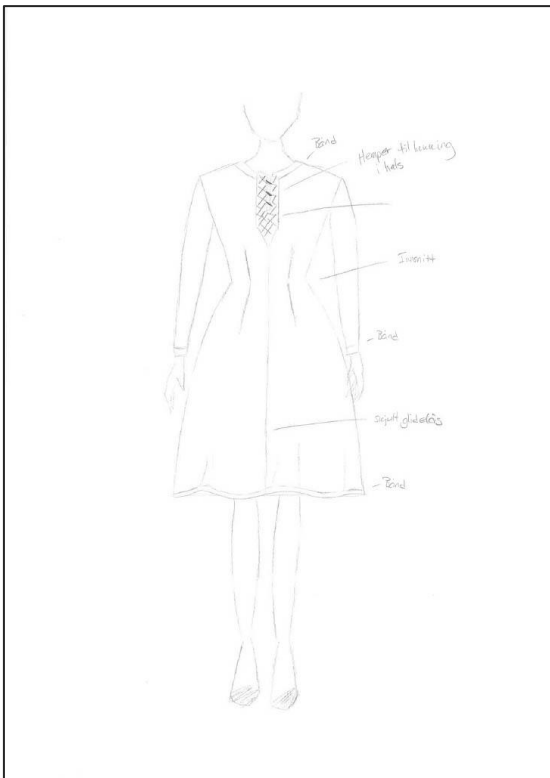
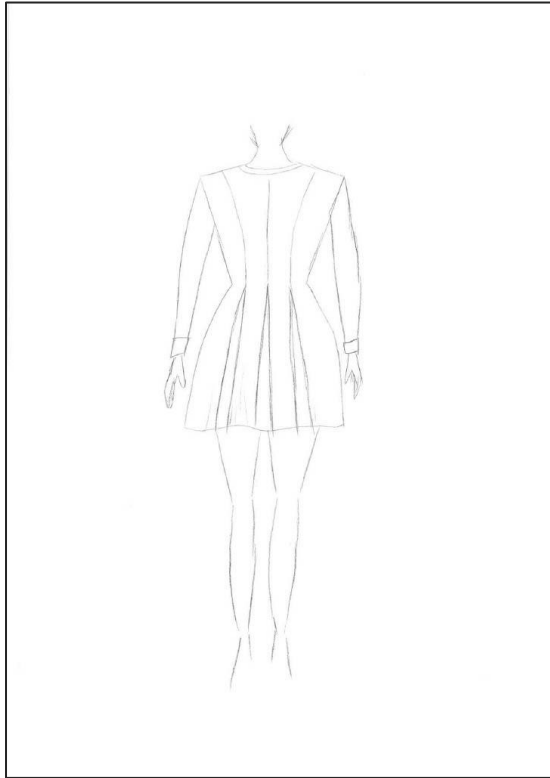
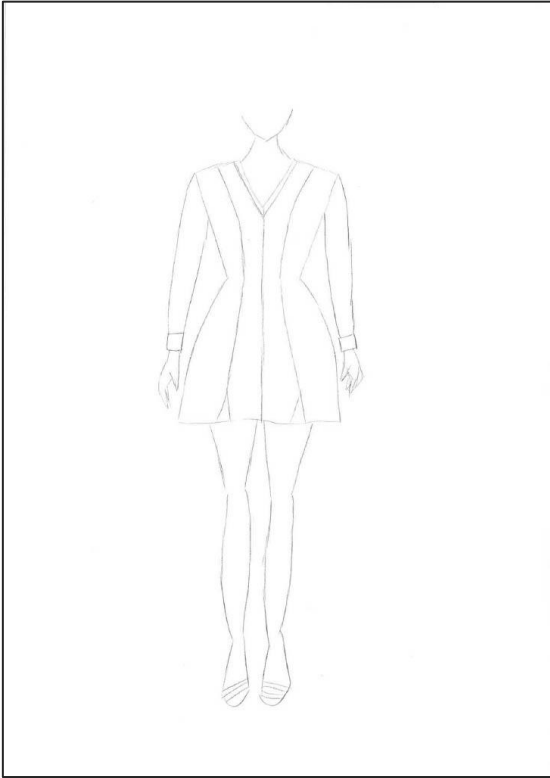
Øverst nr: 1, nederst nr: 2



Øverst nr: 3, nederst nr: 4



Øverst nr: 5, nederst nr: 6



Øverst nr: 7, nederst nr: 8

10.3 Bilder av sluttprodukt





























