



Landskap som tema i kommunale planer langs Telemarkskanalen

- en kartlegging

CHRISTINE HVITSAND

TF-notat nr. 53/2011

Tittel: Landskap som tema i kommunale planer langs Telemarkskanalen
Undertittel: - en kartlegging
TF-notat nr: 53/2011
Forfatter(e): Christine Hvitsand
Dato: 23.12.2011
ISBN: 978-82-7401-489-3
ISSN: 1891-053X
Pris: 120,- (Kan lastes ned gratis fra www.telemarksforskning.no)
Framsidedfoto: Arne Rosland (oversiktsbilde over Dalen)
Prosjekt: Landskap som tema i kommunale planer langs Telemarkskanalen
Prosjektnr.: 20111070
Prosjektleder: Christine Hvitsand
Oppdragsgiver(e): Telemarkskanalen regionalpark

Spørsmål om dette notatet kan rettes til:

Telemarksforskning
Postboks 4
3833 Bø i Telemark
Tlf: +47 35 06 15 00
Epost: post@tmforsk.no
www.telemarksforskning.no

Resymé:

Kartleggingen er gjort på oppdrag fra Telemarkskanalen regionalpark. Den gir en oversikt over arealplanene til de seks kommunene langs Telemarkskanalen, og hvorvidt landskapsbegrepet i utvidet forstand slik som i den europeiske landskapskonvensjonen, er integrert i disse planene. Kartleggingen viser at dette i liten grad er tilfellet i arealplanene og i deres bestemmelser. Det vi derimot ser, er at det utvidede landskapsbegrepet begynner å komme inn i arealplanenes *planbeskrivelser*, kommuneplanenes samfunnsdel og i de tematiske kommunedelplanene.



Christine Hvitsand er utdannet ved Universitet for miljø- og biovitenskap, retning Økonomi og ressursforvaltning. Hvitsand arbeider hovedsakelig med forsknings- og utviklingsprosjekter innen miljø- og klimaspørsmål og temaer knyttet til regional utvikling.

Forord

Kartleggingen er gjort på oppdrag fra Telemarkskanalen regionalpark. Den gir en oversikt over de seks kanalkommunenes arealplaner og i hvilken grad og på hvilken måte temaer knyttet til landskap, Telemarkskanalen og den europeiske landskapskonvensjonen trekkes inn i planene. Den er ment å være et forstudium for det videre arbeidet med den brede forståelsen av landskap i Telemarkskanalen regionalpark.

Bø, 23.12.2011

Christine Hvitsand

Prosjektleder

Innhold

Sammendrag	6
1. Innledning.....	8
1.1 Bakgrunn.....	8
1.1.1 Telemarkskanalen regionalpark.....	8
1.1.2 Landskapskonvensjonen.....	11
1.1.3 Kommunal planlegging	12
1.1.4 Landskapskonvensjonen og kommunal planlegging	13
1.2 Om kartleggingsprosjektet	14
1.2.1 Hensikt	14
1.2.2 Metode	14
2. Oversikt over kommunale arealplaner	16
2.1 Tokke	16
2.2 Kviteseid.....	18
2.3 Nome	18
2.4 Notodden	22
2.5 Sauherad.....	24
2.6 Skien.....	26
3. Oppsummering – er Telemarkskanalen og landskap et tema i planene?.....	30
4. Konklusjon	34

Sammen drag

Telemarkskanalen regionalpark omfattes av de seks kommunene Tokke, Kviteseid, Nome, Notodden, Sauherad og Skien. Formålet med regionalparken er å øke området attraktivitet som reisemål og bosted, og å fremme næringsutvikling med basis i Telemarkskanalen og kanallandskapet. Det har blitt laget en landskapsressursanalyse for området, og denne peker på utviklingsmuligheter langs kanalen. Regionalparken vil framover sette søkelys på landskapsforvaltning og arealplanlegging i kanalkommunene og knytte dette opp mot den europeiske landskapskonvensjonen sin utvidede bruk av landskapsbegrepet. Konvensjonen omfatter alt landskap, også hverdagslandskapet, og den bringer inn aspektet om folks opplevelse av landskapet. Engasjement og medvirkning i planprosesser og i utvikling og forvaltning av landskapet er viktige elementer i konvensjonen.

Telemarksforskning har på oppdrag fra Telemarkskanalen regionalpark gjort en kartlegging av i hvilken grad kommunenes arealplaner omfatter temaer knyttet til Telemarkskanalen, kanallandskapet og landskap slik det forstås gjennom landskapskonvensjonen.

Plan- og bygningsloven legger føringer for den kommunale planleggingen. Gjennom arealplanene kan kommunene fastsette bestemmelser om bruken av et område, og om hvordan tiltak i området skal se ut og passe inn i omgivelsene. Landskap slik begrepet blir brukt i Plan- og bygningsloven, er altså av mer fysisk og instrumentell karakter. Kartleggingen viser at også kommunene bruker landskapsbegrepet i dets fysiske forstand. I bestemmelsene til planene henvises det til ulike områdetyper hvor landskap kan være en av karakteristikkene ved områdene. I tillegg omhandler de aller fleste arealplanene bestemmelser om at tiltak skal tilpasses terrenget og øvrig bebyggelse.

I kartleggingen var oppdraget å lage en oversikt over arealplanene. Vi har imidlertid funnet det hensiktsmessig å trekke inn eksempler på andre dokumenter for å illustrere at de aktuelle temaene kan komme inn i planleggingen på andre måter. I *planbeskrivelsene* til arealplaner av nyere dato, finner vi tilfeller av at landskap i en bredere forstand kommer inn, slik at intensjonen bak arealplanen kan være bredere enn planbestemmelsene faktisk viser. Også i mer strategiske og tematiske planer finner vi formuleringer som viser at landskapskonvensjonens intensjoner er på vei inn i kommunene. I planer for idrett og fysisk aktivitet eksempelvis, er kanallandskapet omtalt hos noen kommuner, og opplevelser og utvikling i dette landskapet blir vektlagt.

Kartleggingen viser at det er behov for metoder for å implementere den utvidede forståelsen av landskap i kommunal planlegging, helt ned til de juridisk bindende planbestemmelsene. Naturlig nok forstår kommunene i all hovedsak landskap i dets fysiske sammenheng, slik som deres verktøy Plan- og bygningsloven gjør det. I konvensjonen er landskapsbegrepet langt bredere enn i denne loven, og det er knyttet til *folks opplevelse* av landskapet og til å skape engasjement og medvirkning rundt utviklingen av hverdagslandskapet. Landskapsressursanalyser er en metode for å kartlegge ressurser i omgivelsene og til å skape identitetsfølelse og mobilisering rundt samfunnsutviklingen.

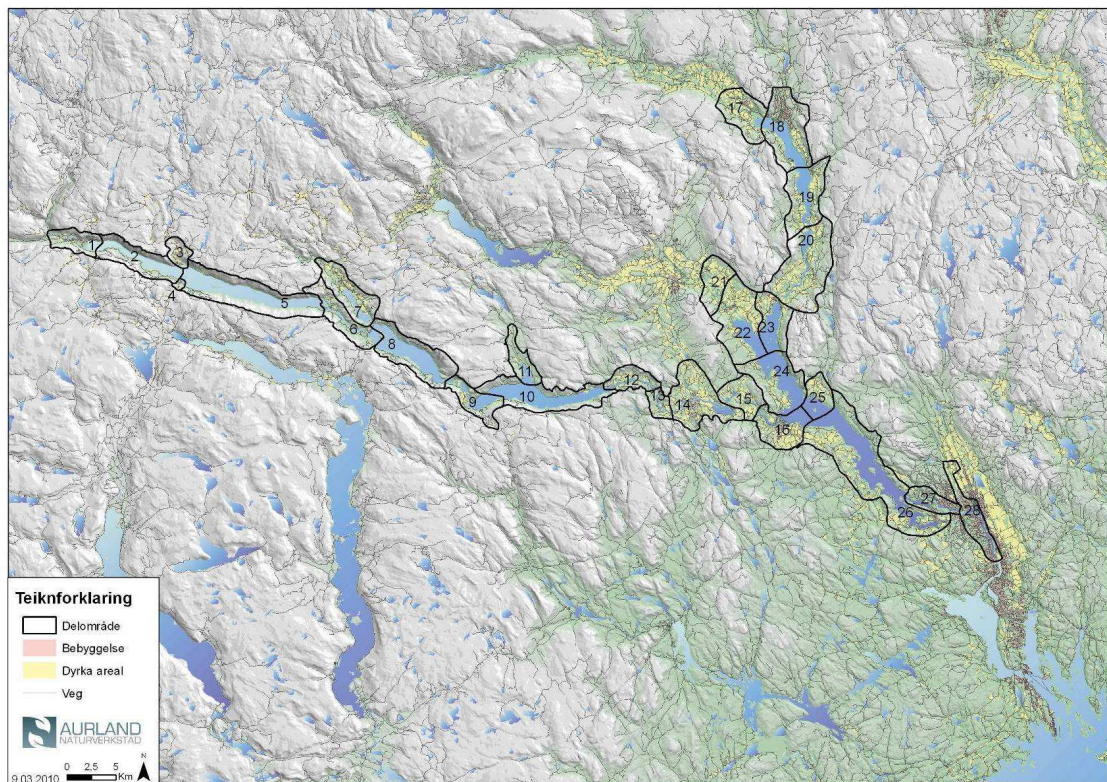
1. Innledning

1.1 Bakgrunn

Telemarkskanalen regionalpark vil framover sette søkelys på landskapsforvaltning i kanalkommunene, knyttet opp mot den europeiske landskapskonvensjonen. I den forbindelse ønsker regionalparken å få en oversikt over i hvilken grad kommunenes arealplaner omfatter temaer knyttet til landskap, Telemarkskanalen og landskapskonvensjonen med dens utvidede forståelse av landskap, som en oppstartskartlegging.

1.1.1 Telemarkskanalen regionalpark

Telemarkskanalen regionalpark omfatter de seks kanalkommunene Tokke, Kviteseid, Nome, Notodden, Sauherad og Skien. Regionalparken er et samarbeid mellom Telemark fylkeskommune, Telemarkskanalen FKF og de seks kommunene som skal fremme regional utvikling. Kommunene som helhet omfattes geografisk av parken, men likevel er kanallandskapet kjerneområdet for samarbeidet.



Figur1: Kart over kanalkommunene med kjerneområdet for regionalparken avmerket.

I parkplanen står det (side 5):¹

”Formålet med regionalparken er å øke området attraktivitet som reisemål og bosted, og å få til vekst og utvikling i næringslivet gjennom å foredle de særpregede ressursene knyttet til Telemarkskanalen og kanallandskapet.”

Å arbeide innenfor et parkkonsept er således en ny utviklingsstrategi og et verktøy for samarbeid om utvikling i landskapsområdet. I følge parkplanen forplikter eierne seg til samarbeid og egeninnsats knyttet til utvikling av landskap, lokalsamfunn og næring.

Telemarkskanalen regionalpark skal på nyåret 2012 igangsette et prosjekt rettet mot de seks kanalkommunene.² I følge prosjektplanen (side 1) skal kommunene ”øke sin kompetanse til å forvalte og å utvikle kanallandskapet i tråd med den europeiske landskapskonvensjonen slik at dette blir en integrert del av kommunenes landskapsforvaltning og arealplanlegging”.

Det er et mål at regionalparken blir en nasjonal pilotpark i forhold til implementering av landskapskonvensjonen ved at kanallandskapet aktivt utvikles i tråd med intensjonene i denne konvensjonen.

I forprosjektfasen til regionalparken ble det gjennomført en såkalt ”landskapsressursanalyse” i de seks kanalkommunene.³ En landskapsressursanalyse er en videreutvikling av den tradisjonelle landskapsanalysen og skal synliggjøre de ressurser som finnes til verdiskaping i landskapet. Landskapsressursanalysen for kanalkommunene la grunnlaget for å definere parkområde med kjerneområde. I analyseprosessen deltok ulike aktører i de enkelte kommunene med sin lokalkunnskap gjennom såkalte ”stadkjensleanalyser”, noe som også kan ha medvirket til engasjement for egne ressurser ved at folk har blitt mer bevisst kvaliteter knyttet til landskapet. Landskapsressursanalysen gir et godt grunnlag for å kunne implementere landskapskonvensjonen i det videre arbeidet i regionalparken. Analysen vil være et verktøy for bedre å kunne konkretisere steds- og næringsutvikling, og den vil gi innbyggerne et bedre grunnlag for å kunne medvirke i planprosesser, jf forprosjektrapporten til Telemarkskanalen som regionalpark.⁴

¹ Sviland, F. (2011). Parkplan. Basert på plan for etablering av Telemarkskanalen regionalpark av 16. april 2010, justert 16. april 2011. Telemark fylkeskommune.

² Sviland, F. (2011). Prosjektplan – skisse – revidert. Den europeiske landskapskonvensjonen og arealplanlegging – med landskapet i Telemarkskanalen regionalpark som case - 2011- Telemark fylkeskommune.

³ Clemetsen, M. & Knagenheim, T.K. (2010). Landskapsressursanalyse, ”Telemarkskanalen som regionalpark”. Rapport nr. 01-2010. Aurland Naturverkstad.

⁴ Telemark fylkeskommune (2008). Telemarkskanalen som regionalpark. Rapport fra forprosjekt.



Figur 2: Logoen til Telemarkskanalen regionalpark

Nome og Skien er en del av den norske geoparken, ”Gea Norwegica Geopark”.⁵ Geoparken skal spre kunnskap om vår geologiske arv og sammenhengen med den menneskelige aktivitet. Denne parktypen vil ha en del til felles med en regionalpark ved at det fokuseres på det stedegne som base for kunnskap og utvikling. En geopark er imidlertid mest fokusert på geologien fremfor helheten i landskapet i utvidet forstand.

Det er utarbeidet en estetisk veileder for Telemarkskanalen som gir føringer om alt fra skjøtsel av kulturlandskap til utseende på bygninger.⁶ Selv om denne veilederen har fokus på det konkrete og fysiske tilknyttet kanalen, har den konsekvenser for folks opplevelse av landskapet.

⁵ <http://www.geanor.no/Om-Geoparken>

⁶ Telemark fylkeskommune (2006). Estetisk veileder for Telemarkskanalen.

1.1.2 Landskapskonvensjonen

Den europeiske landskapskonvensjonen har vært gjeldende fra 2004. Konvensjonen er internasjonal og forpliktende for de landene som har sluttet seg til den.

Definisjonen av landskap i konvensjonen er: ”Landskap betyr et område, slik folk oppfatter det, der særpreget er et resultat av påvirkning fra og samspill mellom naturlige og/eller menneskelige faktorer.”⁷

Boks: Sammendrag fra Miljøverndepartementet sin omtale av Landskapskonvensjonen.

Den europeiske landskapskonvensjonen

Per mars 2011 har 33 land godkjent konvensjonen og forpliktet seg til å:

- vurdere om landskap er godt nok ivaretatt i lovverket
- integrere landskap i politikk på områder som kan ha direkte eller indirekte innvirkning på landskap
- forbedre de faktiske kunnskapene om egne landskap
- utdanne fagfolk og fremme undervisningsopplegg i skoler og universiteter
- bidra til å bevisstgjøre folk i det sivile samfunnet, private organisasjoner og offentlige etater
- gi befolkningen, lokale og regionale myndigheter og andre mulighet for å medvirke i landskapspolitikken
- legge til rette for samarbeid over landegrensene på lokalt og regionalt nivå

Landene skal rapportere om framdrift og resultater til Europarådet ved konvensjonsmøtene en gang i året.

Konvensjonen omfatter alle typer landskap; både by- og bygdelandskap og kyst- og fjellandskap. Det legges spesielt vekt på landskap der folk bor og arbeider og der barn vokser opp. Formålet med konvensjonen er å påvirke endringene i landskapet i en retning som er ønskelig.

Landskapet er dessuten å betrakte som en ressurs for verdiskaping, gjerne knyttet til reiseliv og regional utvikling. Den kan bidra til å fremme bedre kvalitet og sammenheng i utviklingen av by og bygd.

Konvensjonen skal styrke enkeltmennesket og lokalsamfunnets medvirkning i arbeidet med planlegging, vern, forvaltning og utvikling av landskapet.

Kilde: www.regjeringen.no

Ut fra Miljøverndepartementet sin omtale av landskapskonvensjonen forstår vi at landskap i denne sammenheng utgjør noe mer enn summen av de enkelte kulturminnene,

⁷ Den europeiske landskapskonvensjonen – norsk tekst (2000). Miljøverndepartementet.

naturvernområdene eller bygningene i et område. Denne nye forståelsen av landskap er langt bredere enn det rent fysiske, siden det knyttes opp mot folks opplevelse av det og styrkingen av folks engasjement og medvirkning i forhold til sitt ”hverdagslandskap”.

1.1.3 Kommunal planlegging

Kommunenes fremste virkemiddel for å integrere landskap som ressurs for verdiskaping er gjennom den kommunale planleggingen. Tradisjonelt sett har temaer rundt landskap blitt håndtert gjennom arealplanleggingen, men også andre planer kan trekke dette inn.

I kommunenes planlegging legges Plan- og bygningsloven (PBL) til grunn.⁸ Plandelen av loven ble fornyet i 2008, og nye momenter var blant annet at det skal lages regionale og kommunale planstrategier. Disse strategiene skal drøfte viktige utfordringer i henholdsvis fylket og kommunen og gjøre strategiske valg knyttet til samfunnsutviklingen og vurdere videre planbehov i valgperioden. Den kommunale planstrategien skal også fatte vedtak om gjeldende kommuneplan eller deler av den skal revideres.

PBL beskriver de ulike nivåer av plandokumenter som kommunene opererer med.

Typer planer er i følge PBL:

- Kommuneplan:

Kommuneplanen omfatter en samfunnsdel med handlingsdel og en arealdel (kart) med bestemmelser. Plankart med bestemmelsene er juridisk bindende for arealbruken, og det legger således premisser og rammer for annen planlegging i kommunen. Kommuneplanen skal ivareta både kommunale, regionale og nasjonale mål, interesser og oppgaver. Arealdelen skal vise sammenhengen mellom framtidig samfunnsutvikling og arealbruk.

- Kommunedelplan:

Med basis i kommuneplanen kan det utarbeides kommunedelplaner knyttet til et geografisk eller et tematisk område, eller til en bestemt type virksomhet. Eksempler er kommunedelplaner for sentrumsområder, kommunedelplaner for idrett og fysisk aktivitet eller kommunedelplaner knyttet til uttak av stein og grus.

- Reguleringsplan:

En reguleringsplan er et arealplankart med tilhørende bestemmelser og angir bruk, vern eller utforming av arealer. Dette kan være tilrettelegging for friluftsliv eller byggetiltak. Reguleringsplanen er et juridisk bindende dokument som forteller hva som er lov og ikke lov i et bestemt område, og den er mer detaljert enn kommuneplanen.

⁸ Lov om plan- og byggesaksbehandling (Plan- og bygningsloven) av 2008. www.lovdatab.no

De arealer som ikke omfattes av reguleringsplaner (eller bebyggelsesplaner) vil ha kommuneplanen som retningsgiver for arealbruken.

Medvirkning i planprosesser er et demokratisk prinsipp. PBL inneholder prosedyrer som skal ivareta dette gjennom høringsrunder, innsigelser m.m.

Et areal kan reguleres til ulike formål og kommunene vil fastsette bestemmelser knyttet til bruken. Når det gjelder landskap i dets fysiske forstand, kan vi trekke fram bestemmelser knyttet til følgende arealbruk:

- bygging i 100-meters sonen langs hovedvassdrag og 50 –meters belte langs resterende vassdrag
- viktige kulturlandskapsområder og kulturminnemiljøer
- viktige friluftsområder
- viktige naturområder
- båndlagte områder, slik som landskapsvern etter kulturminneloven eller naturvernloven

Loven fastslår videre at kommunen kan vedta bestemmelser knyttet til landskap og estetikk ved plassering og utforming av bygninger og andre konstruksjoner. Landskap slik begrepet blir brukt i PBL er som vi forstår, av mer fysisk og instrumentell karakter. Naturlig nok forstår også kommunene i all hovedsak landskap i denne sammenheng.

Landskap slik begrepet er definert i landskapskonvensjonen går langt ut over forståelsen av begrepet i PBL. I konvensjonen er landskapsbegrepet knyttet til *folks opplevelse* av landskapet, og er altså noe mer enn terrengtilpasning av bygninger og vern av områder.

1.1.4 Landskapskonvensjonen og kommunal planlegging

Miljøverndepartementet har utarbeidet informasjonsmateriell og veiledere som skal hjelpe kommunalt og regionalt nivå med å integrere intensjonene i landskapskonvensjonen i sin planlegging. Hverdagslandskapet vektlegges ved at konvensjonen skal bidra til å fremme kvalitet og sammenheng i utviklingen av by og bygd.⁹ Det pekes på at våre omgivelser er i rask endring, og at disse endringene ikke alltid blir sett i sammenheng eller har en overordnet plan. Behovet for en bevisstgjøring om at flere små vedtak og tiltak i sum kan skape endringer som egentlig ikke er ønskelige, understrekes. Å se langt fram i tid og skape fremtidsbilder for omgivelsene er derfor en viktig prosess for å skape engasjement hos samfunnsaktører i forhold til samfunnsutviklingen. Slike bevisstgjøringsprosesser vil dessuten gjøre beslutningstakerne bedre rustet til å gjøre målrettede valg.

⁹ Miljøverndepartementet (2009). Den europeiske landskapskonvensjonen. Hverdagslandskapet. T-1475.

1.2 Om kartleggingsprosjektet

1.2.1 Hensikt

Kartleggingen skal gi en oversikt over hvorvidt og hvordan landskapskonvensjonen, Telemarkskanalen og landskap generelt og kanallandskapet spesielt, er et tema i de seks kanalkommunenes gjeldende arealplaner. I korte trekk gis det en omtale av planene i forhold til deres innhold av landskapsbegrepet. Kartleggingen skal vise tilstanden på dette feltet før oppstart av et planlagt kompetanseoppbyggende prosjekt om landskapskonvensjonen og arealplanlegging i regi av Telemarkskanalen regionalpark. Ved å gjennomføre en tilsvarende studie en tid etter at landskapsprosjektet er avsluttet, vil man kunne måle dets effekt i regionalparkområdet.

1.2.2 Metode

Kommunene kan integrere intensjoner og formål knyttet til landskap og landskapsforvaltning på ulike måter i planene. Behandlingen og ordlyden av begrepet kan derfor variere fra kommune til kommune og fra plan til plan. Vi har derfor definert et sett med kriterier og nøkkelord for å identifisere hvorvidt en kommunal plan inneholder elementer fra landskapskonvensjonen eller fokuserer på landskap generelt eller kanallandskapet spesielt.

I oppdraget skulle vi se på kommunenes arealplaner med tilhørende bestemmelser. Vi har ut fra denne avgrensningen ikke gått videre inn i den enkelte planbehandling og sett på bakenforliggende utredninger, føringer, dokumentasjon, uttalelser og eventuelle innsigelser. I noen få tilfeller har vi imidlertid på eget initiativ gått inn i den forutgående saksbehandlingen for å se om det har kommet innspill knyttet til tematikken i denne kartleggingen. Vi har også i noen tilfeller gått inn i andre planer enn rene arealplaner for å se om temaene behandles der, fortrinnsvis kommuneplanenes samfunnsdel og tematiske kommunedelplaner. Dette for å ta noen stikkprøver av om den nye forståelsen av landskap kommer inn i de mer strategiske og i de tematiske planene hos kommunene.

Bebyggelsesplanene er ikke tatt med i kartleggingen, siden de er for detaljerte til å ha relevans i denne sammenheng.

Datainnsamling

Kartleggingen er begrenset til å omfatte de arealplanene som er å finne på kommunenes hjemmesider. Eldre planer er derfor ikke tatt med, men disse kan uansett anses for å være mindre relevante i forhold til de mer ”moderne” betraktninger rundt landskap og ikke minst landskapskonvensjonen.

For å finne ut om planene inneholder de aktuelle temaene, har vi benyttet tekst- og ord-søk i dokumentene. I tabellen på neste side gjengis nøkkelord i søkene, angitt i hermetegn, og deretter angis eksempler på hvilke ord som kommer opp.

Tabell 1: Nøkkelord og søkestreng i tekst- og ordsøk

Nøkkelord	Søkestreng
”Landskap”	Landskapskonvensjonen Landskapsforvaltning Landskapsutvikling Landskapsbilde Landskapstilpasning Kulturlandskap Kanallandskap Landskapsplan M.m.
”Kanal”	Telemarkskanalen Telemarkskanalen regionalpark Kanallandskap Kanalen M.m.
”Regional”	Regionalpark Telemarkskanalen regionalpark Regional utvikling M.m.

Vi har også gjort stikkprøver ved å søke på andre ord som ”randsone”, ”vassdrag” og navnene på vassdragene som utgjør Telemarkskanalen i den hensikt å avdekke om de aktuelle temaene omhandles.

I gjennomgangen av planene har vi i tillegg til tekstsøk gjort en rask manuell gjennomlesing, for å forsøke å finne ut om landskapsbegrepet forstås på en bredere måte enn det som nødvendigvis beskrives i planene.

2. Oversikt over kommunale arealplaner

Vi gir i dette kapittelet en kommunevis oversikt over arealplaner som er vedtatt eller som er under utarbeidelse (unntatt bebyggelsesplaner). Tekstsøket er gjort i arealplanenes bestemmelser. Vi har lagt inn en kolonne som svarer på om området som planen omfatter, ligger fysisk langs Telemarkskanalen (og inngår da også i kjerneområdet for regionalparken). I tillegg til arealplanene omtaler vi noen strategiske planer (kommuneplanens samfunnsdel), samt tematiske og virksomhetsbaserte kommunedelplaner, for å undersøke om betraktninger rundt landskap trekkes inn i andre planer enn arealplanene.

2.1 Tokke

Tabell 2 gir en oversikt over arealplaner i Tokke kommune som er tilgjengelig på kommunens hjemmeside.

Tabell 2: Arealplaner i Tokke kommune

Plan	Type plan*	Vedtatt	Området langs Telemarkskanalen?	Søkestreng i tekst
Kommuneplanen, arealdel 2005-2017	K	2005	Ja	Landskap, kulturlandskap
Langesælie	R	2011	Nei	Landskap
Låmyr Felland Nordre	R	2011	Nei	Landskap
Ånovd	R	2011	Nei	
Høydalsmo Aust	R	2011	Nei	
Grimsdalsbakkane	R	2009	Nei	Landskap
Vest-Telemark museum	R	2009	Nei	Landskap
Åmli nedre, Hylebu	R	2008	Nei	Landskap, kulturlandskap
Tveiten søndre, Hylebu	R	2008	Nei	
Hallbjørnsekken Sør III	R	2008	Nei	Landskap
Hagahaugane	R	2008	Nei	Landskap
Gråndalen	R	2008	Nei	
Omdal Skifer	R	2008	Nei	
Sauli	R	2007	Nei	
Svivom II	R	2007	Nei	
Børsatoppen	R	2007	Nei	Landskap
Neverdalen u/Tveitan	R	2007	Nei	

Forts. Plan	Type plan*	Vedtatt	Området langs Telemarkskanalen?	Søkestreng i tekst
Brurestøyl	R	2006	Nei	
Liotippen massetak	R	2006	Nei	
Skatter	R	2005	Nei	
Hovund	R	2005	Nei	
Myrstøyl	R	2005	Nei	
Dalen og Vistad	R	2005	Ja	Landskap, landskapsplan
Rui-plassen	R	2005	Nei	
Buinstøyl	R	2004	Nei	
Vendalen	R	2004	Nei	Landskap
Svivom I	R	2002	Nei	
Digernes III	R	2002	Nei	Landskap
Hallbjørnsekken Vest	R	1999	Nei	
Svivom III	R	1999	Nei	
Høydalsmo sentrum	R	1997	Nei	
Rogdeli massetak	R	1997	Nei	
Hallbjørnsekken Sør	R	1990	Nei	
Lårdal sentrum	R	1990	Ja	
Åmdalsverk	R	1978	Nei	

*K: Kommuneplan, KD: Kommunedelplan, R: Reguleringsplan

Arealdelen til kommuneplanen for Tokke er fra 2005. I bestemmelsene vises det til at utforming av hytter skal fastsettes med hensyn til landskap og kvalitetene i det enkelte område. Landskapsløsningen som er ved Bandakjordet nevnes spesifikt og skal tas spesielt hensyn til. Generelt reflekterer bestemmelsene i kommuneplanen det som omhandles i Plan- og bygningsloven, slik som hensyntagen til viktige områder for kulturlandskap og at bygg skal ha landskapstilpasning.

Tokke kommune har utarbeidet en liste over hvilke temaer som skal omhandles ved private reguleringsplaner. I denne oversikten kommer ikke landskap inn, men derimot den generelle regelen om at tiltak skal tilpasses terrenget. For alle reguleringer som omhandler utbygginger av fritidsboliger er det krav til terrengetilpasning, og i noen tilfeller påpekes det at helheten i landskapet skal bevares.

Svært få av reguleringsplanene i Tokke gjelder arealer ved Bandak/Telemarkskanalen. De fleste reguleringsplanene omhandler utbygging av fritidsboliger i høyereliggende områder. Det er også laget sentrumsplaner (reguleringsplaner) for Dalen og de største tettstedene, og noen av stedene ligger ved Bandak/Telemarkskanalen. I reguleringsplan for Dalen og Vistad henvises det til en egen landskapsplan for vannfronten som skal ivareta friarealet ned mot Bandak.

2.2 Kviteseid

Tabellen under gir en oversikt over arealplaner i Kviteseid kommune som er tilgjengelig på kommunens hjemmeside.

Tabell 3: Arealplaner i Kviteseid kommune

Plan	Type plan*	Vedtatt	Området langs Telemarkskanalen?	Søkestreng i tekst
Kommuneplan, arealdel 2005-2017	K	2005	Ja	Landskap, kulturlandskap
Kommuneplan, samfunnsdel	K	1996	Ja	Landskap
Vrådal sentrum	R	2010	Nei	
Rådyrtoppen III	R	2010	Nei	Landskap
Straumsnes	R	2009	Nei	Landskap
Nordheim	R	2008	Ja	Landskap
Vråli	R	2008	Nei	Landskap
Vrådal hotell og hyttepark	R	2008	Nei	Landskap
Utbøen	R	2007	Ja	
Findreng	R	2007	Nei	Landskap
Furuheim	R	2007	Nei	Landskap
Kviteseidkrysset	R	2006	Nei	
Kviteseid sentrum	R	2006	Ja	

*K: Kommuneplan, KD: Kommunedelplan, R: Reguleringsplan

Kommuneplanen sin arealdel inneholder bestemmelser knyttet til å ta hensyn til kulturlandskap og at oppføringer av bygninger skal passe inn i landskapet. Kommuneplanens samfunnsdel er fra 1996 og er under rullering. I planprogrammet pekes det på at det i et langsiktig perspektiv skal bygges opp under en bærekraftig utvikling både sosialt, økonomisk og miljømessig for enkeltmennesket, samfunnet og framtidige generasjoner. Matproduksjon, miljø og arealbruk blir fremhevet som ett av hovedtemaene i den kommende planen. Fylkesmannen og fylkeskommunen har kommet med hørings svar på planprogram, men ingen av disse fokuserer på kanalen, regionalparken eller landskap i en bredere betydning.

Landskap behandles i bestemmelsene slik begrepet forstås gjennom Plan- og bygningsloven. Dette innebærer at man ved tiltak skal ta vare på hovedtrekkene i landskapet og at verdifulle og levende kulturlandskap skal tas hensyn til.

2.3 Nome

Tabell 4 gir en oversikt over arealplaner i Nome kommune som er tilgjengelig på kommunens hjemmeside.

Tabell 4: Arealplaner i Nome kommune

Plan	Type plan*	Vedtatt	Området langs Telemarkskanalen?	Søkestreng i tekst
Kommuneplan, arealdelen 2008-2018	K	2008	Ja	Landskap, kulturlandskap
Kommuneplan, samsfunnsdelen 2009-2018	K	2009	Ja	Telemarkskanalen
Kommunedelplan Ulefoss	KD	2008	Ja	Landskap, kulturlandskap, kanalen
Kommunedelplan Lunde	KD	2008	Ja	Landskap, kulturlandskap, kanalen
Stormo	R	2010	Ja	Telemarkskanalen, kanalen
rv 359 Kastet Stoadalen	R	2008	Ja	Telemarkskanalen
Telemark kanal-camping/Skoekåsene	R	2008	Ja	Landskap
Sannes hytteområde	R	2007	Ja	Landskap
Ajer Store Vest	R	2007	Nei	
Torsnes	R	2007	Ja	Landskap, Telemarkskanalen
Barnehage ved Slusevegen	R	2006	Nei	
Gongekleiv	R	2006	Nei	
Bjervatun	R	2006	Nei	Landskap
Del av Ola Strannas veg	R	2006	Ja	
Stoadalen/Danmark	R	2006	Ja	
Grongevann hyttefelt	R	2006	Nei	Landskap
Kastet næringsområde	R	2005	Nei	
Fagerli barnehage	R	2005	Nei	
Sannes hytteområde	R	2005	Ja	
Brugata 16	R	2005	Nei	
Pågående prosesser				
Del av Ulefoss sentrum	R		Ja	
Geopark-tursti og omlegging Grønvoldvegen	R		Ja	Ikke tilgjengelig
Omreg. Omnes Caravanplass	R		Ja	
Kjeldal massetak	R		Nei	Landskap, kulturlandskap

*K: Kommuneplan, KD: Kommunedelplan, R: Reguleringsplan

Kommuneplanen inneholder elementer knyttet til landskap. Samfunnsdelen fokuserer på at kommunen ønsker en utvikling av lokalsamfunnet i bærekraftig retning. Til rettelegging for attraksjonsutvikling langs Telemarkskanalen nevnes spesifikt som et tiltak i planen. I visjonen beskrives Nome som en kommune med et stort mangfold og videre at (side 9):

”Kanalen både binder sammen mangfoldet og gir åpning for impulser fra omverdenen”.

Denne beskrivelsen rommer helt klart noe mer enn kanalen slik den fremstår rent fysisk, og omfatter også dens betydning for folk som oppholder seg i kanallandskapet.

I bestemmelsene til arealdelen omtales kulturlandskapet ved at bygninger skal passe inn i landskapet, og at kulturlandskapsverdiene skal opprettholdes. Det henvises til spesielle kulturlandskapsområder hvor det er vernede kulturminner i landskapet. Det er også bestemmelser om at hovedtrekkene i landskapet ved vassdrag søkes opprettholdt.

En liknende ordlyd finnes i kommunedelplanene for Ulefoss og Lunde. I disse planene står det at det skal tas hensyn til landskap, herunder kulturlandskap, ved nye tiltak. Områder med spesielle kulturminner i landskapet omtales spesifikt i planen for Ulefoss. Det åpnes for bygging innen en avstand på 100 meter fra kanalen, men bare etter reguleringsplan.

I reguleringsplan for Stormo med masseuttak og industriutvikling står det ingenting om landskap eller kanalen i reguleringsbestemmelsene. I løpet av prosessen med utarbeidelse av planen var kommunen i dialog med Fylkesmannen og fylkeskommunen gjennom møter og høringsuttalelser. Fylkesmannen vektla landskapskonvensjonen og at Telemarkskanalen er utpekt som regionalpark i sin innsigelse til virksomhet i 100-metersbeltet til kanalen. Disse elementene har ikke blitt befestet i selve planbestemmelsene for Stormo, selv om elementer av det kan ha kommet inn eksempelvis i formuleringer som at ”terrengprofilen mot kanalen skal opprettholdes” og at ”området mot kanalen er skjermet av en klimavernsone”. I prosessen med reguleringsplan for Telemark Kanal-camping finner vi liknende synspunkter fra Fylkesmannen knyttet til vassdragslandskapet og kulturmiljøet langs kanalen. Kommunen har fått utarbeidet/har under arbeid en egen landskapsanalyse og landskapsplan for Lunde slusepark hvor det er spesiell fokus på møtet mellom vann og land.

Kommunens reguleringsplaner har gjennomgående bestemmelser om at bygningsmasse skal passe inn med landskapet. I reguleringsplanen for Torsnes refereres det i tillegg til fargekoder som gjelder for bygninger langs Telemarkskanalen.

Også andre planer i Nome berører temaer som er aktuelle i sammenheng med landskap og regionalparken. I kommunedelplan for idrett og fysisk aktivitet er det en målsetting og strategi at idrett og fysisk aktivitet blir sett i sammenheng med andre kommunale utviklingsoppgaver innen næring, reiseliv, kultur, skole, tettstedsutvikling, infrastruktur og

folkehelse. Planen i seg selv fokuserer på idrett og fysisk aktivitet, og omtaler Telemarkskanalen og Norsjø-Bandakkanalen som steder for friluftsliv.

I kulturplan for Nome, "Kulturens kraft", blir kulturlandskapet og Telemarkskanalen trukket inn. Telemarkskanalen omtales som viktig for reiselivet og at det er flere kulturlandskap som kunne vært markedsført som reiselivsmål. Planen har et fokus på regionalparken som base for kulturbasert næringsutvikling i kommunen, og at både parken og deltakelsen i Gea Norwegica Geopark bør inngå som del av kommunens reiselivssatsing. Det påpekes at andre kanalprosjekter bør forankres i disse, slik at det blir en helhet. Utviklingen langs Telemarkskanalen bør skje med basis i eksisterende landskapskvaliteter, og Telemarkskanalen er kommunens viktigste satsingsområde innenfor kulturbasert næringsutvikling. Telemarkskanalen som regionalpark er gjennomgående i planen.

Et prosjekt kalt "Drømmemila" har blitt gjennomført i Nome i 2011.¹⁰ Gjennom et fremtidsverksted har det blitt arbeidet med stedsinnovasjon. I prosjektet har det blitt arbeidet med seks viktige nasjonale kulturminner slik at disse attraksjonene bindes sammen til et opplevelsesnettverk.

Ut fra det ovenstående, kan man si at Nome kommune generelt har et stort fokus på kanalen og ser ut til å være i en fase hvor bevisstheten rundt landskapet i utvidet forstand kommer mer inn i planleggingen.

¹⁰ Svardal, S. & Kobro, L.U. (2011). Drømmemila. Dokumentasjon av fremtidsverkstad. TF-notat 46/2011. Telemarksforskning.

2.4 Notodden

Tabellen under gir en oversikt over arealplaner i Notodden kommune som er tilgjengelig på kommunens hjemmeside.

Tabell 5: Arealplaner i Notodden kommune

Plan	Type plan*	Vedtatt	Område langs Telemarkskanalen?	Søkestreng i tekst
Kommuneplan, arealdelen 2004-2015	K	2004	Ja	Kulturlandskap
Kommunedelplan Sentrum-Heddal	KD	2007	Ja	Bestemmelser fra kommuneplanen gjelder
Kommunedelplan Gransherad-Tinnoset	KD	2004	Nei	Bestemmelser fra kommuneplanen gjelder
Kommunedelplan Tuvenområdet	KD	2004	Nei	Bestemmelser fra kommuneplanen gjelder
Pågående prosesser				
Kommunedelplan for sentrum 2011-2022	KD		Ja	Landskap, Landskapskonvensjonen
Lienveien 39-43	R		Nei	
Hydrosandtaket	R		Nei	
Helleberg - Store ble	R		Nei	
Omsorgsboliger ved Gransherad Bygdeheim	R		Nei	

*K: Kommuneplan, KD: Kommunedelplan, R: Reguleringsplan

Kommuneplanens arealdel er fra 2004. I ettertid har det blitt utarbeidet tre kommunedelplaner. Disse er for Sentrum-Heddal, Gransherad-Tinnoset og Tuvenområdet. Kommunedelplanene har de samme bestemmelsene som kommuneplanens arealdel. I bestemmelsene er det stort fokus på flomsikring langs breddene av Heddalsvann. I tillegg skal kulturlandskapet bevares, og spesielt omtales Heddal stavkirke. Heddalsvann er ikke omtalt spesielt med tanke på landskapsverdiene, men både Heddalsvann og Heddøla kommer inn i kommuneplanen ved at det må planlegges for risiko knyttet til flom og ras. I utbygging av fritidsboliger skal det legges vekt på at ikke sammenhengende naturarealer og naturlige løypestraseer splittes opp.

Notodden kommune er i ferd med å rullere kommunedelplanen for sentrum. Kommunen har søkt om verdensarvstatus, og kommunen påpeker at dette har betydning for hva som

bør bevares for ettertiden. I det vedtatte planprogrammet henvises det til denne søknaden og at utredningen i forhold til tiltak og tilpasning gjennom en eventuell verdensarvstatus må ses i lys av landskapskonvensjonen. Planprogrammet omtaler dette bare på et overordnet nivå, men det videre planarbeidet vil vise på hvilken måte kommunen integrerer konvensjonen mer konkret.

I kommunedelplan for idrett og fysisk aktivitet er det et uttrykt ønske med en utvikling av sentrumsområdet ned mot Heddalsvannet for å gjøre området mer attraktivt for innbyggere og turister. I planen knyttes landskap og opplevelse sammen. Planen har en egen ”opplevelsesstrategi” som blant annet omfatter opplevelsen knyttet til kulturlandskapet. I planen henvises det til ulike stier som skal føre folk gjennom landskap knyttet til natur- og kulturopplevelser, eksempelvis Heddal Stavkirke. En del av disse stiene og løypene går langs kanalen og andre vassdrag. Også det menneskeskapte landskapet i sentrum knyttes til Telemarkskanalen. Det er et ønske å utvikle arealer i sentrum for turisme og slik at disse utgjør en inngangsport til kanalen. Selv om ikke utviklingen av denne arealbruken er koblet mot Landskapskonvensjonen, er det helt tydelig at det er landskapet og dets kvaliteter som ligger til grunn for at man ønsker å føre folk dit. Dette er både naturens landskap i form av geologi, vassdrag og naturtyper, men også det menneskeskapte gjennom kulturlandskapet og kulturminnene. I den samme planen står det som en tverrsektoriell strategi at lokaldemokratiet skal styrkes, noe som er i tråd med landskapskonvensjonens søkelys på innbyggernes medvirkning i planprosesser.

I den nylig vedtatte klima- og energiplanen knyttes endringer i landskapet opp mot klimaendringer. Det pekes på at det blir mer krevende å hindre gjengroing av kulturlandskapet som følge av et varmere klima. Foruten dette som går spesifikt på landskapet, omhandler planen betydningen av en arealplanlegging som legger til rette for lavere utslipp av klimagasser.

2.5 Sauherad

Tabellen under gir en oversikt over arealplaner i Sauherad kommune som er tilgjengelig på kommunens hjemmeside.

Tabell 6: Arealplaner i Sauherad kommune

Plan	Type plan*	Vedtatt	Området langs Telemarkskanalen?	Søkestreng i tekst
Kommuneplan, arealdelen 2003-2013	K	2003	Ja	Landskap, kulturlandskap
Kommunedelplan Gvarv-området	KD	2011	Ja	Landskap
Kommuneplan for skifer og murestein for Sauherad og Bø kommuner	KD	2008	Nei	Landskap, kulturlandskap
Ny barnehagetomt, Nordagutu	R	2011	Nei	Landskap, Landskapsplan
Svevalia, Nordagutu	R	2011	Nei	Landskap
Beiset hytte og aktivitetssenter	R	2010	Nei	Landskap
Megardsmoen/Idungsås boligfelt, Akkerhaugen	R	2010	Ja	Landskap
Ødegårdsfeltet på Gvarv - delområde 3	R	2010	Nei	
Gnr. 78, bnr. 69, Gvarv	R	2009	Nei	
Ny adkomst til Norsjø Ferieland og Liagrenda	R	2009	Ja	
Norsjø Ferieland - flytende hytteanlegg	R	2008	Ja	
Gnr. 86, bnr. 38 og 39, Hørte	R	2008	Nei	
Ryntveit massetak	R	2007	Nei	
Gnr. 59, bnr. 20, Akkerhaugen	R	2007	Nei	
Pågående prosesser				
Brenna / Storekås	R		Nei	Landskap
Notevarp barnehage og boliger	R		Nei	Landskap
Riksvei 36 Slåttekås-Årnes i Nome og Sauherad kommuner	R		Ja	
Områderegulering, Nedre Sauherad vannverk	R		Ja	Landskap
Vest for Norsjø hotell, Akkerhaugen	R		Nei	
Gunnheim barnehage	R		Nei	

*K: Kommuneplan, KD: Kommunedelplan, R: Reguleringsplan

Kommuneplanens arealdel er fra 2003. I bestemmelsene heter det at ved bygging av fritidsbebyggelse skal disse tilpasses landskapet. Det gjelder spesielle retningslinjer for tiltak i områder med viktige kulturlandskap eller kulturminner, jf Plan- og bygningsloven. Samfunnsdelen til kommuneplanen er fra 1990-tallet, og er ikke gjennomgått i denne kartleggingen.

I kommunedelplan for Gvarv-området står det at tiltak i LNF-områder ikke skal komme i konflikt med landskapshensyn, stier m.m. Også kulturmiljøet skal tas vare på innenfor sentrumsområdet. Selv om landskap ikke er nevnt spesifikt knyttet til kulturmiljø, utgjør dette miljøet et landskapsmessig uttrykk som har betydning for folk. Spesielt nevnes kulturmiljøet i Gamlegaten på Gvarv og landskapet på Nes og Evju som områder som må tas spesielt hensyn til. Det er utarbeidet egne bestemmelser for Gvarv sentrum. Det er også gjennomført en stedsutviklingsanalyse i forbindelse med arbeidet med sentrumsområdet, men landskap kommer ikke spesifikt inn, bare på en indirekte måte.

Kommunen har en kommunedelplan om uttak av skifer og murestein som er felles med Bø kommune. Det legges vekt på at hovedtrekkene i landskapet skal bevares og at inngrep som endrer forholdene langs vassdraget og det som regnes som vassdragsnaturen, bør unngås. I bestemmelsen heter det også at viktige kulturlandskapsområder skal tas hensyn til.

I reguleringsplanen for Breiset hytteområde skal bebyggelsen falle naturlig inn i terrenget, og den eksisterende bebyggelsen og de store landskapstrekkene skal bevares. I prosessen med utarbeidelse av reguleringsplan for Norsjø Ferieland sin etablering av flytende hytter, ble påvirkningen på (det fysiske) landskap og estetikk diskutert. Både i planforum¹¹ og i kommunestyrebehandlingen ble dette tatt opp av blant annet representanter for Fylkeskommunen og Telemarkskanalen FKF (driftsselskapet). Det ble samtidig påpekt at tiltaket ville stimulere til økt bruk av Telemarkskanalens østlige del, og at det således totalt sett var positivt å gjennomføre.

Det er utviklet en egen landskapsplan for stasjonsområdet på Nordagutu på oppdrag fra Jernbaneverket. Også i detaljreguleringen av Brenna/Storekås næringsområde, som er ute til offentlig ettersyn, skal det utarbeides landskapsplaner. I denne planen skal blant annet gang- og kjøreveier, beplanting og renovasjon vises. Landskapskarakteren knyttet til det nærliggende spesialområde for friluft ved Bøelva skal ikke endres, derimot sier bestemmelsene i planen at det skal tilrettelegges for ferdsel fram til eksisterende badeplass. Også ved Notevarp skal det utarbeides landskapsplan og det skal etableres en vegetasjonssone mot det tilgrensende landbrukslandskapet. I planprogrammet for Nedre Sauherad vannverk står det spesifikt at kulturlandskapsverdier og landskapsverdier, herunder landskapsbildet og visualisering av tiltakene i landskapsrommet, skal utredes.

Sauherad kommune har vært en såkalt "Økoløft-kommune". Dette innebærer at kommunen har arbeidet for å fremme økt produksjon og forbruk av økologisk mat. Kommu-

¹¹ Planforum er et forum hvor kommunene kan drøfte sine arealplaner med regionalt nivå. Her møter den aktuelle kommunen, Fylkeskommunen, Fylkesmannen og eventuelt andre relevante instanser.

nen har dessuten vedtatt en økologisk stedsutviklingsstrategi, noe som blant annet innebærer at det skal arbeides for en fortetting av sentraene. Flere av de nyere reguleringsplanene omhandler utbyggingene på Gvary, Akkerhaugen og Nordagutu og disse vil bidra til fortetting. Utbyggingene vil ha landskapsmessig betydning både i fysisk forstand, og det vil legge rammene rundt "hverdagslandskapet" som Landskapskonvensjonen vektlegger.

2.6 Skien

Skien kommune er med i prosjektet "Framtidens byer" sammen med Porsgrunn. Gjennom dette prosjektet arbeides det for at byene skal redusere sine klimagassutslipp og at det skal skapes et godt bymiljø. Arealbruk og transport er et delområde innenfor satsingen, hvor fortetting av by- og tettsteder er sentralt. Det er laget flere planer og utredninger i Skien, oftest i samarbeid med andre kommuner i Grenland, som er relatert til areal og transport. Dette er eksempelvis "Fylkesdelplan for senterstruktur", "Hovedvegnett for sykkeltrafikk i Grenland", "Infrastrukturplan for Grenland" og "Klimakutt i Grenland". Felles for disse er at de legger opp til en høy arealeffektivitet og tilgjengelighet til miljøvennlige transportformer, spesielt langs bybåndet.

Når det gjelder arealplaner, gir tabell 7 en oversikt over planer som er tilgjengelig på Skien kommune sine hjemmesider.

Tabell 7: Arealplaner i Skien kommune

Plan	Type plan*	Vedtatt	Området langs Telemarkskanalen?	Søkestreng i tekst
Kommuneplan, arealdelen 2007-2020	K	2007	Ja	Landskap, kulturlandskap, landskapsplan
Kommunedelplan, samfunnsdel 2011-2022	K	2011	Ja	Kulturlandskap
Kommunedelplan Borgestad-Menstad	KD	2011	Nei	Landskap, landskapsplan
Kommunedelplan Skien sentrum	KD	2010	Ja	Landskap, landskapsplan
Kommunedelplan for storhandel	KD	2010	Nei	
Jønnevall	R	2011	Nei	Landskapsplan
Bolvik gnr. 235 ved Voldsfjorden	R	2011	Nei	Landskapsplan, kulturlandskap
Hoppestad gnr. 12, bnr. 126	R	2011	Nei	Landskapsplan
Liegt.9 og Cappelensgt. 6	R	2011	Nei	Landskapsplan

Forts: Plan	Type plan*	Vedtatt	Området langs Te- lemarkskanalen?	Søkestreng i tekst
Kjellemo	R	2011	Nei	Landskapsplan
Fjernvarmesentral på Stevnplassen	R	2010	Nei	Landskapsplan
Gulset Øst	R	2010	Nei	Landskapsplan
Område nord for Bøleelven	R	2010	Nei	Landskap, landskapsplan
Borgegrenda gnr. 75, bnr. 17 m.fl.	R	2010	Nei	Landskap, landskapsplan
Industriområde i Voldsfjorden	R	2010	Nei	
Gs-vei Venstøpbakken	R	2010	Nei	Landskapsplan
Åshammeren 55, Kulten	R	2010	Nei	Landskapsplan
Gs-vei og parkering, Myren	R	2010	Ja	Landskapsplan
Nordre Venstøp	R	2010	Nei	Landskapsplan
Tollnesmoen Nord	R	2010	Nei	Landskapsplan
Porsgrunnsvegen 5-7	R	2010	Nei	Landskapsplan
Luksefjellvegen 242	R	2010	Nei	Landskapsplan
Sykehjem og skole ved Lyngbakkvegen	R	2010	Nei	Landskapsplan
Rødmyr Øst	R	2010	Nei	Landskap, landskapsplan
Kjørbekkvegen 46	R	2010	Nei	Landskapsplan
Fløtninga	R	2010	Ja	Landskapsplan
Klosterøya	R	2010	Ja	
Rødmyr næringsområde	R	2010	Nei	
Bugten	R	2009	Nei	Landskapsbilde
Menstad Ungdomsskole	R	2009	Nei	Landskapsplan
Kongerød skole	R	2009	Nei	Landskapsplan
Svalevegen 6	R	2009	Nei	Landskapsplan
Barnehage Vasbund	R	2009	Nei	Landskapsplan
Niels Juelsgate 7	R	2009	Nei	Landskapsplan
Skotfossmyra	R	2009	Nei	Landskapsplan
Gulsetlia	R	2009	Nei	Landskapsplan
Kollenvegen 22	R	2009	Nei	Landskap, landskapsplan
Kjørbekkdalen 4 (Trio bryggeri)	R	2009	Nei	Landskapsplan
Telemarksgata 10	R	2009	Nei	Landskap, landskapsplan
Herman Baggers gate 6	R	2008	Nei	Landskapsplan

Forts: Plan	Type plan*	Vedtatt	Området langs Te- lemarkskanalen?	Søkestreng i tekst
Del av eiendommen Ren- nesund, gnr.236, bnr. 1	R	2008	Nei	Landskap, land- skapsplan
Furuheimvegen 43	R	2008	Nei	Landskapsplan
Kjørbeekkdalen 8	R	2008	Nei	Landskapsplan
Skotfossvegen 39-43, Vaddrette	R	2008	Nei	Landskap, land- skapsplan
Høydebasseng ved Skygge- stein	R	2008	Nei	
Høydebasseng på Gjærum	R	2008	Nei	
Skogmo videregående sko- le	R	2008	Nei	
Betanien Hospital	R	2008	Nei	Landskapsplan
Limijordet	R	2008	Nei	Landskapsplan
Gulset barnehage med til- liggende areal	R	2008	Nei	Landskap, land- skapsplan
Grensegata 36	R	2008	Nei	Landskap, land- skapsplan
Flekkeråsen hyttegrend	R	2008	Nei	Landskapsplan
Gnr. 217 bnr 255	R	2009		
<i>Pågående prosesser</i>				
Område ved Skauen kriste- lige skole	R		Nei	
Schweigaards gate	R		Nei	
Løvenskioldsgate	R		Nei	Landskap, land- skapsplan
Langbryggene	R		Ja	Landskap
Nedre Hjellegate 19-27	R		Nei	
Frogner Mat	R		Nei	

*K: Kommuneplan, KD: Kommunedelplan, R: Reguleringsplan

I planbeskrivelsen til kommuneplanens arealdel henvises det til flere av planene og utredningene som er nevnt innledningsvis for Skien. Det påpekes at arbeidet med fortetting fører til økt press på de bynære grøntområdene, men det er et mål at turveisystemer og kulturlandskap skal sikres. Landskapet kommer inn i bestemmelsene som en faktor som det skal tas hensyn til, og tiltak skal vises i egne landskapsplaner. Kulturlandskapet nevnes spesifikt som viktige områder å ta hensyn til ved igangsetting av utbygginger. Ved utvikling av områdene langs vannfronten skal det legges vekt på allmennhetens interesser og synliggjøres trekk i landskap og historie. Denne formuleringen kan tolkes som en forståelse av landskap ut over det tradisjonelle gjennom Plan- og bygningsloven, selv om dette ikke beskrives spesifikt.

Kommuneplanens arealdel har blitt revidert som følge av felles parkeringspolitikk i Porsgrunn og Skien kommuner, men landskap omhandles ikke i denne sammenheng.

I kommuneplanens samfunnsdel, som er fra 2011, nevnes flere av de samme utfordringene som i arealdelen. Dette inkluderer målsettingen om å ta vare på grønne områder knyttet til turveier, friområder, landbruk og kulturlandskap. Som strategi for å nå dette målet sier planen at "landskap og grønnstruktur skal som en kvalitet og ressurs, danne en ramme for og integreres i bylivet" (side 36). Her knyttes altså landskap og natur sammen med det livet som leves i byen, noe som er i tråd med konvensjonens forståelse av landskap. I tillegg er det regionale perspektivet godt forankret i kommuneplanens samfunnsdel. Eksempelvis skal by- og næringsutvikling fremmes gjennom regionale planer og strategier.

Intensjonen i kommunedelplan for sentrum kan vi lese i planbeskrivelsen. Det er fokusert på å utvikle attraktive bo-, arbeids- og oppholdssteder i sentrum. Skien by sin historie og det egenartede landskapet i og rundt byen trekkes fram. For tiltak i dette området skal det lages landskapsplaner. For øvrig behandler bestemmelsene i planen landskap på en tradisjonell måte knyttet til utforming av bygg og estetikk.

Også for kommunedelplan for Borgestad-Menstad er det i planbeskrivelsen at formuleringer knyttet til verdien av landskapet i opplevelsessammenheng kommer inn. Selv om planbeskrivelsen har fokus på landskap i fysisk forstand, er det i dette dokumentet formuleringer som at "de historiske elementene er med på å gi stedet identitet og karakter" (side 4) og at variasjonen i landskapet er med på å gi varierte opplevelser. Det er ønskelig å etablere en sammenhengende tursti gjennom området. I selve kommunedelplanen med bestemmelser blir vannfronten behandlet spesielt. Det heter at særtrekk i landskap og historie skal synliggjøres i utformingen av dette området, noe som kan sies å være en formulering som er i retning av Landskapskonvensjonen sin intensjon.

Når det gjelder reguleringsplaner, er det utarbeidet et hjelpemiddel for at private forslagsstillere skal utarbeide mest mulig komplette planforslag - den såkalte "Grenlandsstandard". Blant annet krever standarden at alle tiltak skal ha en godkjent landskapsplan før iverksettelse av tiltak. Landskapsplanen skal inneholde og synliggjøre bruken av utearealene.

I bestemmelsene for reguleringsplanene for hytteområder er det gjennomgående at bebyggelsen tilpasses landskapet, slik det er formulert i Plan- og bygningsloven. Noen av reguleringsplanene er for områder langs kanalen slik som Bugten og Fløtninga, men kanallandskapet og landskapets betydning for folk trekkes ikke inn i disse. I reguleringsplan for Klosterøya påpekes opplevelseskvalitetene og ressursen som nærheten til vannet utgjør, men dette utdypes ikke.

Kommunedelplan for idrett og fysisk aktivitet gjeldende fra 2011 påpeker viktigheten av å sikre arealer til fysisk aktivitet, men berører ikke opplevelsen av landskapet.

3. Oppsummering – er Telemarkskanalen og landskap et tema i planene?

Den europeiske landskapskonvensjonen gir begrepet landskap en helt ny dimensjon i forhold til hva man tradisjonelt har lagt i begrepet. Konvensjonen omfatter alle typer landskap, også hverdagslandskapet, og den knytter landskap opp mot folks *opplevelse* av det. I tillegg er det lagt vekt på tilrettelegging for at innbyggerne skal ha innflytelse på planprosesser knyttet til landskapsforvaltning og -utvikling.

Norge undertegnet konvensjonen i 2004, og den har således vært i virkning i 7 år. Telemarkskanalen regionalpark vil framover arbeide for at intensjonene i konvensjonen blir ivaretatt gjennom kanalkommunene sin planlegging. Vår oppgave i denne kartleggingen har vært å se om kommunene omhandler temaer knyttet til Telemarkskanalen, kanal-landskapet, landskapskonvensjonen og den utvidede forståelsen av landskap i sine arealplaner, før oppstart av et landskapsprosjekt.

Arealplanene

I kommunal planlegging er det Plan- og bygningsloven som ligger til grunn. Gjennom arealplanene kan kommunene fastsette bestemmelser om bruken av et område, og hvordan tiltak i området skal se ut. Lovens anvendelse av begrepet ”landskap” er knyttet til det fysiske landskapet, hvor landskapet viser sammenhengen mellom natur- og kulturmiljø uten noen bredere betydning.

I denne kartleggingen har vi gått gjennom kommunenes arealplaner, det vil si kommuneplanens arealdel, kommunedelplaner og reguleringsplaner, samt deres bestemmelser. Oppsettet og innholdet i bestemmelsene følger for en stor del Plan- og bygningsloven med referanser til paragrafene og underliggende punkter i lovverket. Bestemmelsene er således systematisk organisert, men varierende i omfang. Landskap reflekteres i tråd med lovverket sin forståelse av begrepet.

I hovedsak kommer ”landskap” inn på to måter i planbestemmelsene.

1. Landskap og arealbruksformål

Planene definerer ulike arealbruksformål, slik som verneområder eller viktige kulturlandskap, kulturminner, kulturmiljøer, friluftsområder m.m. For disse områdene har landskapet betydning og utgjør også noe av begrunnelsen for den definerte områdetypen. Noen steder omtales landskapet spesifikt, mens i andre bestemmelser kan man bare indirekte forstå at landskapet har blitt tillagt betydning for vedtak om områdeformål.

Et eksempel på det ovenstående kan være når et område defineres som viktig kulturmiljø. Et kulturmiljø utgjør et landskapsmessig uttrykk siden kulturminner her inngår i en helhet eller i en større sammenheng. I tillegg rommer et slikt miljø historie som er verdt å la folk oppleve. Tolkningen av kulturmiljø, eksempelvis fra kommunedelplan for Gamlegata på Gvarv i Sauherad, er at miljøet ses i en helhetlig landskapsmessig sammenheng knyttet til opplevelsen av stedet. Når det skrives at landskapene på Nes og på Evju skal tas hensyn til, kan dette også forstås som landskapet slik det oppleves av folk.

2. Landskap og fysisk utforming av tiltak

I bestemmelsene til planene er det retningslinjer i forhold til hvordan ulike tiltak skal se ut i landskapet.

Vanlige formuleringer i bestemmelsene er:

- utbyggingene skal tilpasses terrenget
- bygningene skal falle godt sammen med eksisterende bebyggelse
- det skal tas hensyn til landskapet
- landskapsbildet skal tas vare på
- helheten i landskapet skal bevares
- estetikken skal vektlegges

Det varierer hvor spesifikke planene er i forhold til tilpasningen til landskapet. Kommuneplanene omhandler dette på et mer generelt nivå, mens reguleringsplanene er mer konkrete. Reguleringsplanene som er gjennomgått i kartleggingen, omfatter ulike typer tiltak slik som utbygginger av fritidsboliger, bolighus, barnehager, veiomlegginger m.m. Noen reguleringsplaner omfatter også større områder, slik som sentrumsområder. Reguleringsplanene er i mange tilfeller konkrete i forhold til utseende på bygninger.

Begrepene landskap og terreng brukes vekselvis om hverandre, men det er tydelig at de har det samme innhold og mening. Jevnt over kan vi si at kommunene i sine planbestemmelser holder seg til ordlyden i lovverket, og de holder seg til tolkningen av landskap som det fysiske rundt oss. Noen av kommunene har dessuten krav om at det utvikles landskapsplaner før igangsetting av tiltak. Disse planene er imidlertid knyttet til det fysiske landskapet og uterommet i utbyggingsområdet.

Det ser ikke ut til at bestemmelsene til arealplaner for områder langs Telemarkskanalen skiller seg innholdsmessig fra andre arealplaner ved at kanallandskapet blir tillagt spesiell betydning.

Landskap som helhet, sett i sammenheng med folks opplevelse av det, uttrykkes med andre ord i svært liten grad eksplisitt i arealplanene. På den annen side kan vi tillegge en større betydning til bruken av begrepet, ved å si at dersom man markerer et område eksempelvis som et viktig kulturlandskap, så har dette basis i hva folk oppfatter som et viktig landskap som illustrerer både natur og menneskelig aktivitet.

Det er imidlertid viktig å merke seg at flere av *planbeskrivelsene* til arealplanene har formuleringer som er relevante i forhold til en utvidet forståelse av landskapsbegrepet. Som

eksempel påpekes det i planbeskrivelsen til kommuneplanens arealdel i Skien, at ved utvikling av områdene langs vannfronten skal det legges vekt på allmennhetens interesser og synliggjøres trekk i landskap og historie. Dette rommer helt klart mer enn den tradisjonelle landskapsforståelsen, selv om det ikke er beskrevet eksplisitt. Notodden kommune er i ferd med å rullere kommunedelplan for sentrum. I planprogrammet skrives det at i forbindelse med kommunens søknad om verdensarvstatus, må en planlagt kulturhistorisk utredning sees i lys av landskapskonvensjonen. Også stikkprøver av den *forutgående saksbehandlingen* til arealplaner viser at det har vært debatt knyttet til landskapspåvirkning, slik som for reguleringsplan for Stormo massetak i Nome som ligger ved Telemarkskanalen.

Kartleggingen har således vist at bakenforliggende dokumentasjon til arealplanene gjenspeiler en større bevissthet omkring landskap og Telemarkskanalen enn det planenes bestemmelser gir uttrykk for. Den smale dokumenttilnærmingen i denne kartleggingen vil således ikke vise det sanne bildet av kommunenes bevissthet omkring Telemarkskanalen og landskapet.

Andre planer

Vi finner tilfeller av at den utvidede forståelsen av landskap kommer inn i kommuneplanenes samfunnsdel og i tematiske kommunedelplaner. Kommunenes klima- og energiplaner vil eksempelvis ha betydning både for arealbruken og for hvordan folk oppfatter landskapet og lever i det. Fortetting av by- og tettsteder og endrede transportmønstre vil påvirke hvor og hvordan folk ferdes og hvordan landskapet oppleves. Både Skien og Sauherad har hatt fokus på fortetting av sentrumsområder gjennom flere prosjekter og planer, noe som har innvirkning på landskapet i bred forstand.

På samme måte vil kommunedelplaner innen idrett og fysisk aktivitet ha innvirkning på utformingen og bruken av landskapet. Vi har sett flere eksempler på at disse delplanene illustrerer en bevissthet rundt folks opplevelse av landskapet og at det opplevelsesbaserte friluftslivet, gjerne langs Telemarkskanalen, ønskes styrket. I Notodden kommunes plan for idrett og fysisk aktivitet beskrives kanalen som sentral for folks opplevelse av stedet. I den samme planen er det en tverrsektoriell strategi som går ut på at lokaldemokratiet skal styrkes, noe som er i tråd med landskapskonvensjonen.

Spesielt Nome har tatt de første stegene mot å inkludere Telemarkskanalen, kanallandskapet og landskap i utvidet forstand i sitt planarbeid. Nome kommune beskriver i sin samfunnsdel til kommuneplanen at de ønsker å tilrettelegge for attraksjonsutvikling langs Telemarkskanalen, og de trekker inn kanalens betydning for folk ved at den binder sammen mangfoldet i historie, kultur, folk, næring og natur, og at den gir åpning for nye impulser. Kommunen omtaler også kanalen i forbindelse med geoparken, kommunedelplan for idrett og fysisk aktivitet og i kulturplanen. I den sistnevnte er Telemarkskanalen regionalpark sentral og det er et uttrykt ønske at kommunens kulturbaserte næringsutvikling kobles opp mot parken. Et slikt prosjekt er ”Drømmemila” som skal fremme stedsinnovasjon basert på nasjonale kulturminner.

Kartleggingen av kommunenes planer viser naturlig nok at det er de nyere planene som omhandler landskap på en bredere måte. Det ser også ut til at dette i større grad kommer inn i de mer strategiske og tematiske planene, men også i planbeskrivelsene til arealplanene og i forutgående saksbehandling. Arealplanenes kart og bestemmelser fanger i liten grad dette opp, siden disse er sterkt knyttet til ordlyden og oppsettet i Plan- og bygningsloven som har en snevrere bruk av begrepet landskap.

Medvirkning

Plan- og bygningsloven beskriver krav til medvirkning i planprosesser, og så langt vi kan se er ikke prosesser for ytterligere medvirkning gjennomført i kanalkommunene. De nye kravene til utvikling av kommunale og regionale planstrategier har også fokus på medvirkning. Landskapskonvensjonens krav til medvirkning i planleggingen kan tolkes å ha en noe videre betydning. I tillegg til innsyn i og deltakelse i planprosesser, har konvensjonen intensjoner om å øke bevissthet og kunnskap om landskapets betydning. Identitetsfølelse og engasjement knyttet til utvikling av landskapet generelt, og kanallandskapet spesielt, vil således bli en viktig oppgave for regionalparken.

4. Konklusjon

Naturlig nok tar det tid for kommunene å innarbeide den utvidede forståelsen av landskap i sin planlegging. Det er ikke å forvente at kommunene skal ha dette inne i vesentlig grad i planene som er gjennomgått. Dette både fordi mange av planene er eldre enn landskapskonvensjonen, og fordi det har vært uklart hvordan konvensjonens intensjoner kan ivaretas gjennom planleggingen. Således var det som forventet at kartleggingen viser at det er planer av nyere dato som i størst grad omhandler temaer knyttet til landskapskonvensjonen, kanallandskapet og bruk av landskapsbegrepet i utvidet forstand. Vi kan se at det i noen av kanalkommunene begynner å komme en endring i landskapsforståelsen og en økt bevissthet om utviklingsmuligheter med basis i Telemarkskanalen.

Ut fra det vi har sett i kartleggingen kommer betraktninger rundt Telemarkskanalen, landskap og dets betydning for folk oftere inn i arealplanenes planbeskrivelser og forutgående saksbehandling enn i selve planbestemmelsene. Også i samfunnsdelen til kommuneplanene og temaplaner som kommunedelplaner for idrett og fysisk aktivitet, trekkes i noen kommuner Telemarkskanalen og kanallandskapet inn som viktige for utvikling og opplevelser. Siden landskapskonvensjonen legger mer i landskapsbegrepet, og har en forståelse av landskap som er opplevelsesbasert, vil det være nødvendig å finne nye analysemetoder for å vurdere bruken av arealer og områder enn de som fremgår av Plan- og bygningsloven. Gjennom samarbeidet i Telemarkskanalen regionalpark forplikter kommunene seg til å trekke landskap i bred forstand, inn i den kommunale planleggingen. Det kreves imidlertid kunnskap og kompetanse hos kommunene for at de skal kunne sette seg inn i og implementere den utvidede forståelsen av landskap i henhold til landskapskonvensjonen i planer i sin kommune. Det ser ut til at det er behov for å finne konkrete verktøy for å nedfelle dette i bestemmelsene til arealplanene eller synliggjøre tematikken i andre plandokumenter, slik at det får konsekvenser for arealbruken. Landskapsressursanalysen, som består både av en tradisjonell landskapsanalyse og en stadkjensleanalyse, vil være et viktig verktøy å bruke. Det er egnet både for å kartlegge ressurser og verdiskapningspotensialet knyttet til landskapet og Telemarkskanalen og til å mobilisere, engasjere og bygge identitet og stolthet til landskapet, herunder hverdagslandskapet.