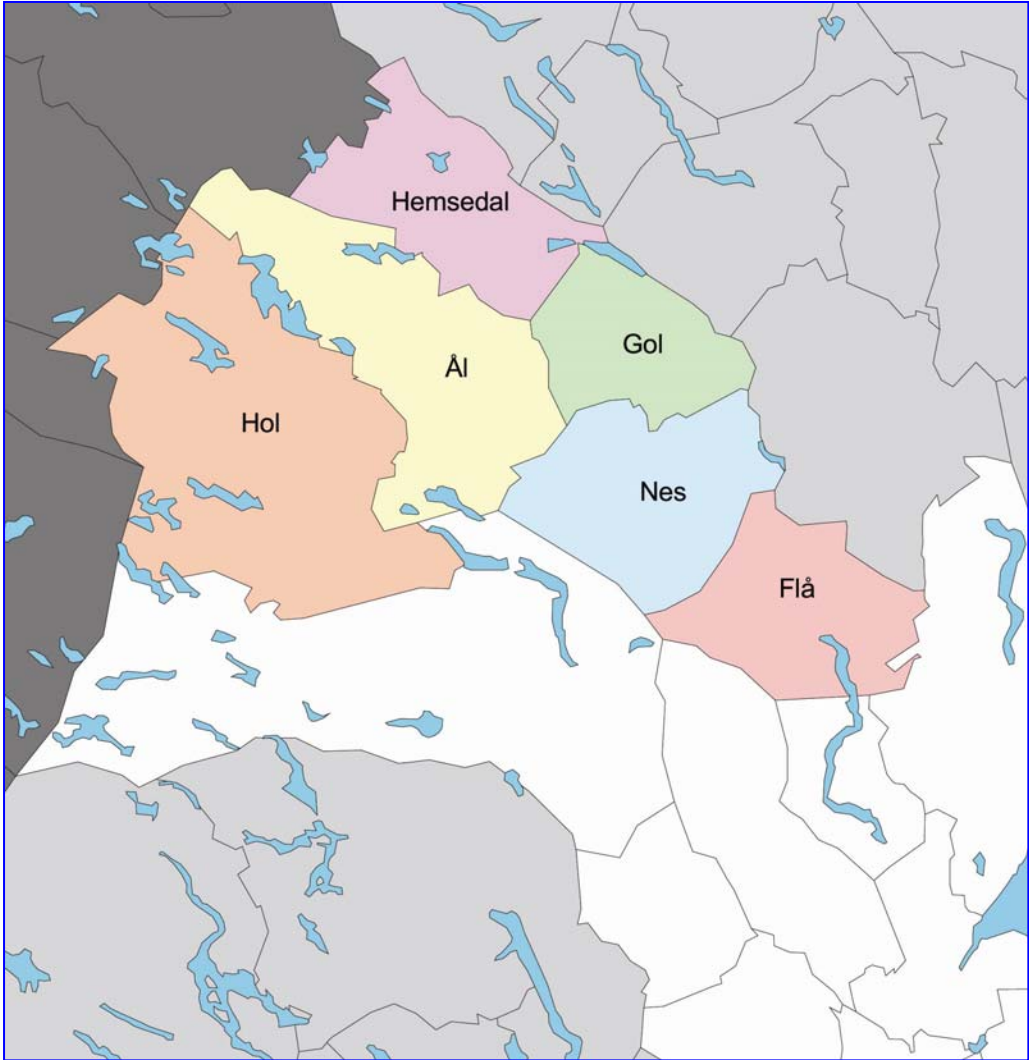




Næringsanalyse Hallingdal



Knut Vareide
Telemarkforskning-Bø
Arbeidsrapport 11/2008

Forord

Denne rapporten er laget på oppdrag fra regionrådet for Hallingdal. Hensikten med rapporten er å få fram en situasjonsanalyse som beskriver viktige og relevante utviklingstrekk for Hallingdal.

Knut Vareide ved Telemarksforskning-Bø har gjennomført analysene og skrevet rapporten. Det er brukt data fra SSB, Brønnøysundregisteret og egne analyser med bruk av data over regnskap fra alle regnskapspliktige foretak i Norge.

Bø, 20. mars 2008

Knut Vareide

Innhold:

Sammendrag.....	3
Befolkning.....	4
Sysselsetting.....	8
Pendling	13
Attraktivitetsbarometeret for regioner	15
Nyetableringer.....	20
Vekst.....	24
Lønnsomhet.....	26
Næringslivsindeksen.....	28
Samlet suksess.....	30

© Telemarksforskning-Bø 2008
Arbeidsrapport nr. 11/2008
ISSN 0802-3662

Telemarksforskning-Bø
Postboks 4
3833 Bø i Telemark
Tlf: 35 06 15 00
Fax: 35 06 15 01
www.telemarksforskning.no

Sammendrag

Hallingdal har hatt en forholdsvis stabil befolkning de siste årene, mens andre sammenliknbare distriktsregioner har hatt nedgang. Ser vi bak befolkningstallene, ser vi imidlertid at regionen har ganske stor netto utflytting til andre regioner, og folketallet har holdt seg oppe på grunn av innvandring fra utlandet.

Hallingdal har hatt en forholdsvis god vekst i antall private arbeidsplasser i forhold til resten av landet. Det har vært høy vekst i tjenesteytende næringer, bygg og anleggsnæringen og innen handel, men nedgang i den viktige hotell og restaurantnæringen. Hallingdal har også hatt ganske stor nedgang i antall offentlige arbeidsplasser.

Hallingdal har nesten like mange arbeidsplasser som sysselsatte, og underskuddet på arbeidsplasser har blitt redusert de siste årene. Innbyggerne har imidlertid ikke så gode muligheter til å pendle ut av regionen, og regionen er en av få regioner med synkende andel utpendling.

I rapporten har vi også presentert resultater fra attraktivitetsbarometeret for regioner og kommuner. Attraktivitetsbarometeret tar utgangspunkt i flytting mellom regioner i Norge i perioden 2002-2006, og måler regioners evne til å trekke til seg innbyggere utover effekten av endringer i antall arbeidsplasser. Med denne definisjonen, kommer Hallingdal ut som en forholdsvis lite attraktiv region. Utflyttingen til andre regioner er høyere enn utviklingen i antall arbeidsplasser skulle tilsi. Dette gjelder alle kommunene i Hallingdal. En vesentlig årsak til dette er at Hallingdal er forholdsvis isolert når det gjelder arbeidsmarkedet, og at det dermed er dårlige muligheter for befolkningen til å pendle til andre regioner.

Antall nyetableringer i Hallingdal har vært lavt de siste årene, sammenliknet med andre regioner på Østlandet.

Andelen vekstbedrifter er høyt i Hallingdal. Regionen er blant de beste regionene på Østlandet når det gjelder vekst i næringslivet.

Næringslivet i Hallingdal hadde litt dårligere lønnsomhet i næringslivet enn gjennomsnittet i 2006, men har hatt bedre lønnsomhet tidligere.

Den samlede næringsutviklingen i Hallingdal, målt med næringslivsindeksen, som er basert på nyetableringer, vekst, lønnsomhet og størrelse i næringslivet, er bedre enn middels av norske regioner i 2006. I de foregående årene var også næringsutviklingen bedre enn gjennomsnittet.

Hallingdal er kjennetegnet av en forholdsvis god næringsutvikling, men samtidig lav attraktivitet, som fører til høy utflytting. Den lave attraktiviteten er dermed hovedutfordringen for regionen. Samtidig er Hallingdal en forholdsvis isolert region, som derfor er avhengig av en positiv utvikling i antall arbeidsplasser i egen region. Regionen må dermed enten ha en høyere vekst i egne arbeidsplasser enn gjennomsnittet, eller få bedre kommunikasjoner som reduserer reisetid til arbeidsmarkeder utenfor regionen, for å unngå fortsatt utflytting.

Befolkning

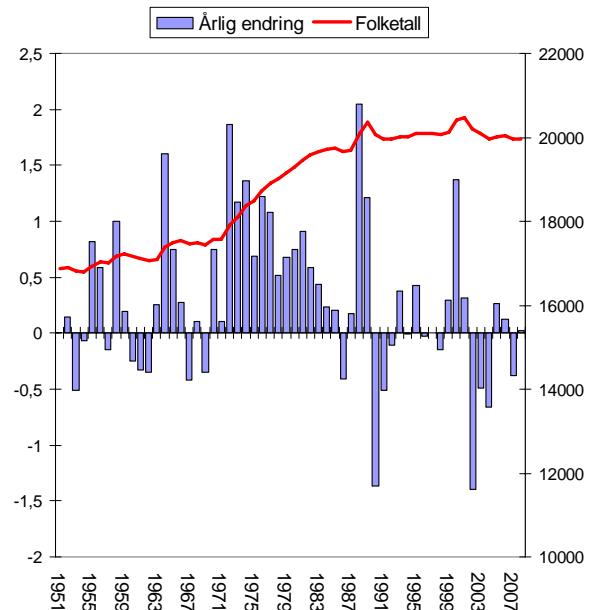
I dette kapitlet presenteres befolkningsstatistikk. Alle tall er basert på data fra SSB.

Befolkningsutvikling i Hallingdal

Hallingdal hadde en sterk vekstperiode på 1970- og 1980-tallet, da befolkningen økte fra 17 500 til 20 000 innbyggere. Fra 1970 til 1985 økte folketallet hvert eneste år.

Etter dette har folketallet stabilisert seg, og det har ikke vært klare tendenser verken opp eller ned.

1. januar 2001 var folketallet på 20 474 personer, som er det høyeste som er målt. 1. januar 2008 er folketallet 19 964 personer.



Figur 1: Utvikling av folketallet i Hallingdal.

Befolkningsutvikling i kommunene etter 1951

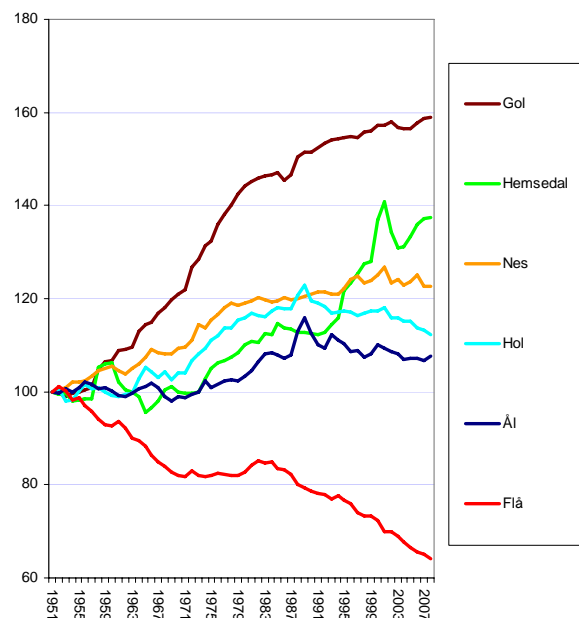
I diagrammet til høyre er befolkningsutviklingen i de forskjellige kommunene i Hallingdal indeksert, slik at befolkningen i 1951=100. På den måten kan en sammenlikne utviklingen i kommunene.

Gol har hatt den klart sterkeste veksten i perioden under ett, og har økt folketallet med nesten 60 prosent siden 1951.

Hemsedal har hatt sterk vekst på 1990-tallet, men hadde sitt høydepunkt i 2001, og har deretter ikke hatt vekst.

Nes, Hol og Ål har hatt en ganske stabil utvikling.

Flå skiller seg ut i regionen, med sterk nedgang i folketallet. I Flå har befolkningen blitt redusert med nesten 40 prosent siden 1951, og nedgangen har vært sterkest de siste årene.



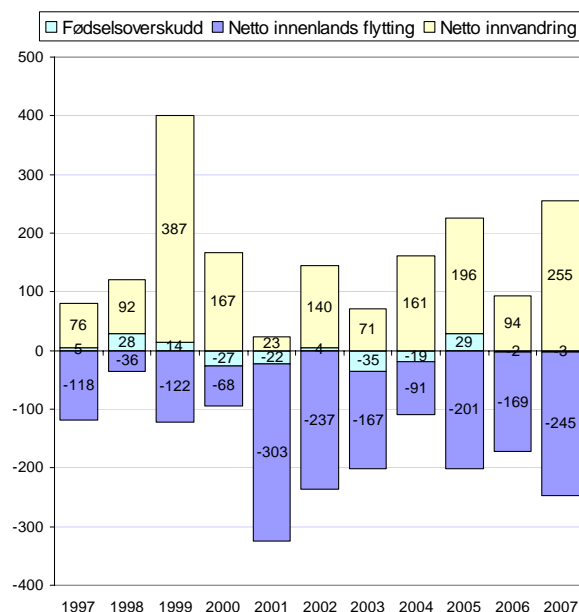
Figur 2: Utvikling av folketall, indeksert slik at nivået 1951=100.

Befolkningsutvikling siste ti år

Hallingdal har omtrent balanse mellom fødte og døde, og fødselsoverskuddet har dermed ikke bidratt vesentlig til befolkningsendringer de siste ti årene.

Hovedproblemet er at regionen har en relativt stor utflytting til andre regioner i Norge. I de syv siste årene har utflyttingen til andre deler av Norge vært stor, og i gjennomsnitt har en prosent av befolkningen flyttet fra Hallingdal til andre regioner årlig i denne perioden.

Innvandring fra utlandet har begrenset befolkningsnedgangen, og ført til befolkningsvekst i enkelte år.



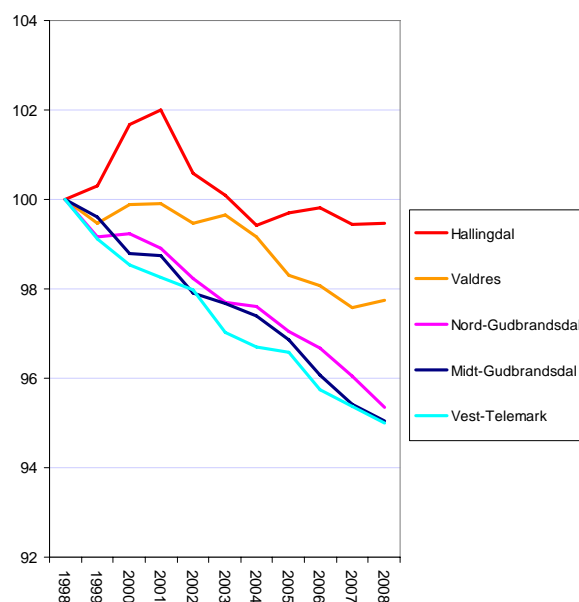
Figur 3: Utvikling av folketall i Hallingdal, fordelt på fødselsoverskudd, innvandring og innenlands flytting.

Folketallet i Hallingdal sammenliknet med andre regioner

I figuren til høyre er befolkningsutviklingen de siste ti årene vist for Hallingdal og andre sammenliknbare regioner.

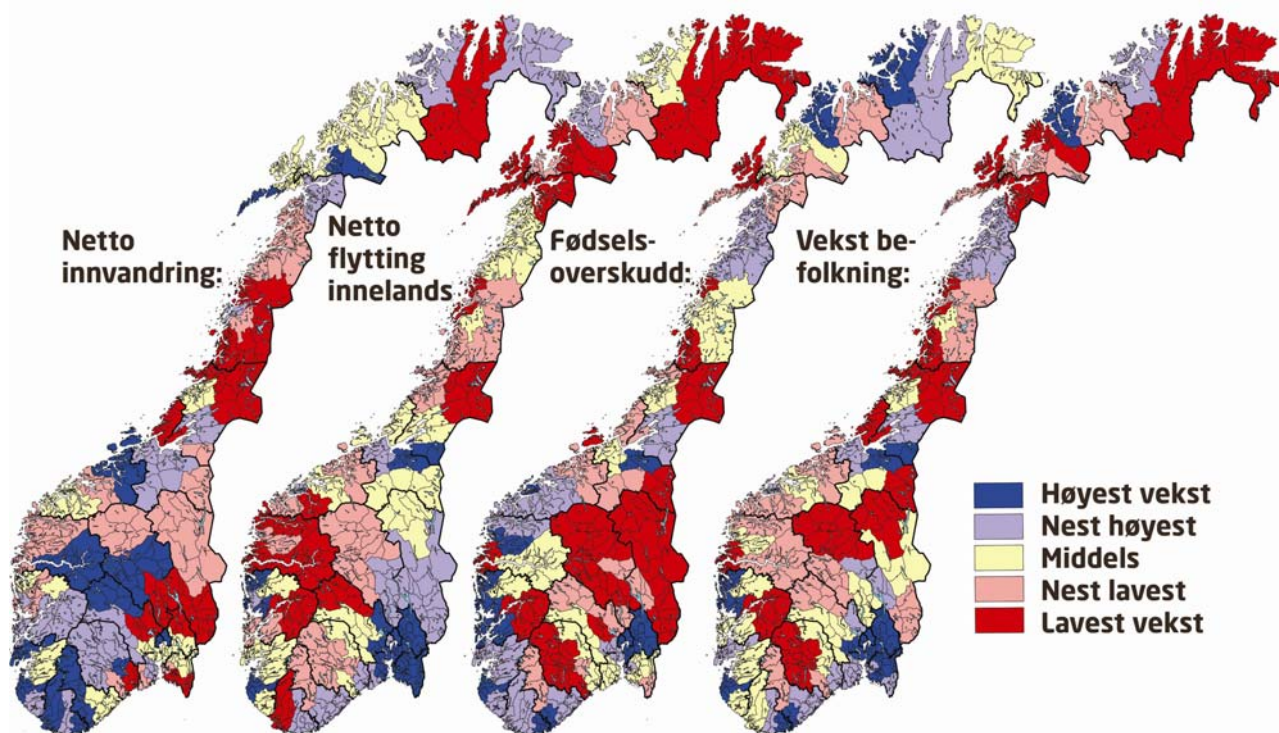
Utviklingen i folketallet i Hallingdal er bedre enn sammenliknbare regioner, som Valdres, Nord- og Midt-Gudbrandsdal og Vest-Telemark.

Mens Hallingdal har beholdt nesten samme befolkning som i 1998, har de andre sammenlikningsregionene hatt befolkningsnedgang.



Figur 4: Utvikling av folketall i Hallingdal og sammenliknbare regioner, indeksert slik at nivået 1998=100.

Kart med befolkningsendringer



Figur 5: Komponenter i befolkningsendringer i perioden 2003-2007 i 83 regioner i Norge. Regionene er rangert i forhold til hverandre, slik at det er fem kategorier med like mange regioner i hver.

Befolkningsveksten kan splittes opp i tre komponenter: Fødselsoverskudd, innenlands flytting og netto innvandring.

De tre ulike komponentene i befolkningsveksten har helt forskjellige geografiske mønstre.

Innvandring fra utlandet bidrar relativt sterkest til befolkningsvekst i distriktene, spesielt i distriktene i Sør-Norge. Det sentrale Østlandet, utenom Oslo, Bærum og Asker har relativt liten innvandring i forhold til folketallet. Alle regionene i landet har netto innvandring.

Innenlands flytting bidrar spesielt til vekst i det sentrale østlandsområdet, foruten storbyregionene Stavanger, Bergen og Trondheim.

Fødselsoverskuddet er høyest i de regionene som over tid har hatt netto innflytting. Flytterne er gjerne i alderen 20-30 år, og regioner med høy innflytting vil over tid få en alderssammensetning som er gunstig. Det er

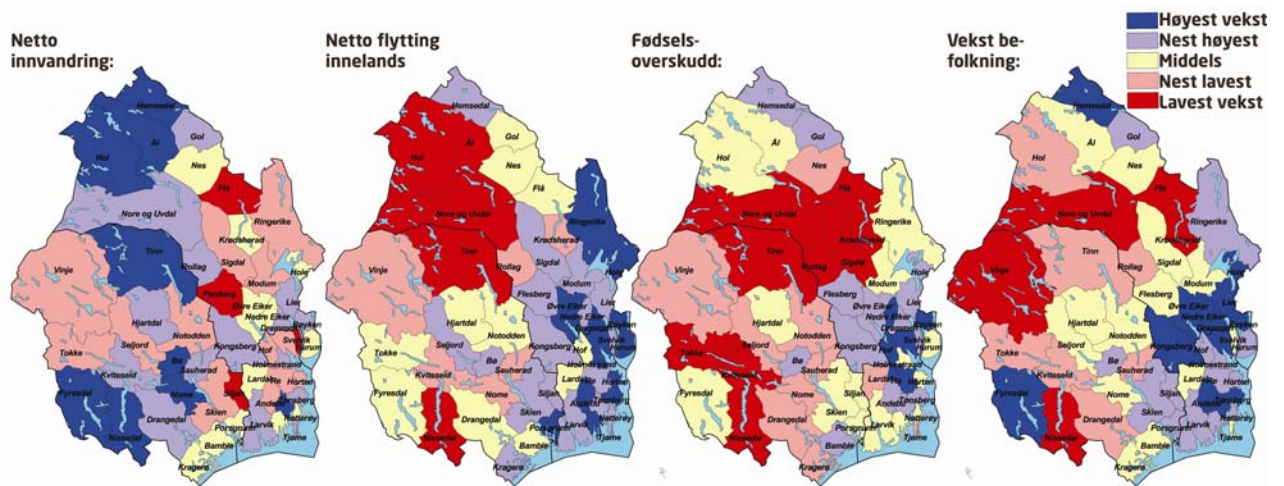
imidlertid også mange regioner på Vestlandet og Nord-Norge som har fødselsoverskudd, selv om disse har hatt høy utflytting. Det kommer av høyere fruktbarhet.

Vi kan se at Hallingdal er markert med mørk blå når det gjelder innvandring. Regionen er dermed blant regionene med mest innvandring i forhold til folketallet.

For innenlands flytting er Hallingdal mørk rød, dvs blant regionene med størst netto innenlands utflytting.

Når det gjelder fødselsoverskudd er Hallingdal i nest dårligste kategori.

Når det gjelder samlet befolkningsvekst er Hallingdal lys rød, dvs blant de regionene som har nest dårligst befolkningsvekst de fem siste årene. Vi så tidligere at Hallingdal har hatt en forholdsvis positiv befolkningsutvikling på lengre sikt, men det er en tendens til at regionen nå utvikler seg litt dårligere.

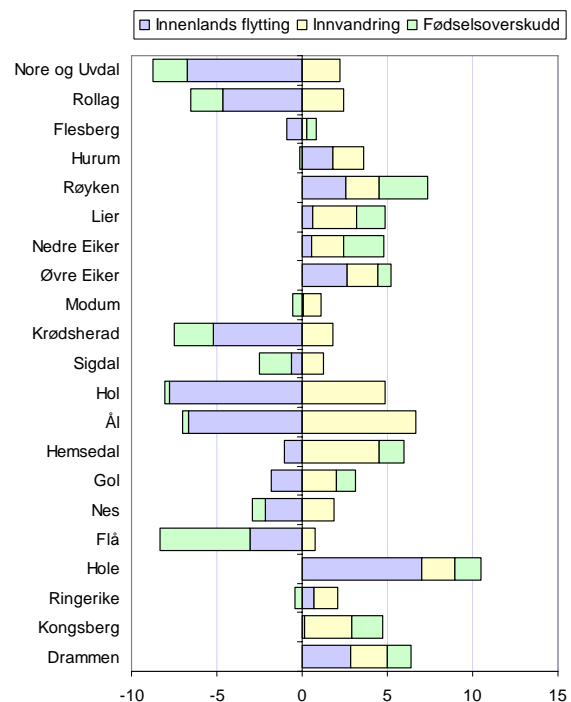


Figur 6: Befolkningsendringer dekomponert i perioden 2003-2007, netto endringer i forhold til folketallet. Fargene angir kommunens rangering i forhold til de andre kommunene i Norge.

Hol, Ål og Hemsedal har alle stor innvandring, og er blant kommunene i landet med størst innvandring i forhold til folketallet. Flå er i andre enden av skalaen, og blant kommunene med minst innvandring.

Hemsedal har lite utflytting til andre kommuner, og er i nest beste kategori her, mens Hol og Ål har stor utflytting til andre norske kommuner.

Hemsedal og Gol har positivt fødselsoverskudd, noe som kommer av en forholdsvis ung befolkning som følge av innflytting. Nes og særlig Flå har fødselsunderskudd.



Figur 7: Befolkningsendringer - dekomponert for kommunene i Buskerud, i perioden 2003-2007.

Sysselsetting

I dette kapitlet analyseres utviklingen i antall arbeidsplasser i Hallingdal. Data er hentet ut fra statistikkbanken i SSB.

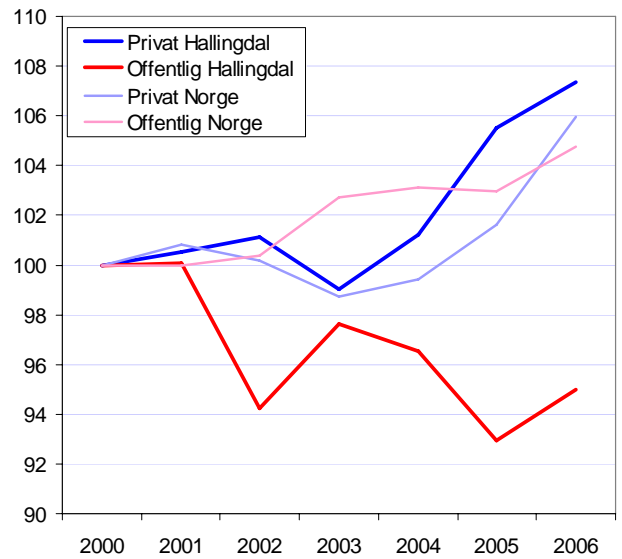
Utviklingen i Hallingdal

Figuren viser utviklingen i sysselsetting i Hallingdal, for privat og offentlig sysselsetting.

Antall arbeidsplasser i Hallingdal økte fra 10 197 i 2000 til 10 577 i 2006. Økningen på 380 arbeidsplasser tilsvarer 3,7 prosent.

I denne perioden økte antall arbeidsplasser i det private med 530, mens antall arbeidsplasser i det offentlige sank med 150.

Det har dermed vært en god vekst i antall private arbeidsplasser i Hallingdal siden 2000, mens det har vært en nedgang i offentlige arbeidsplasser.



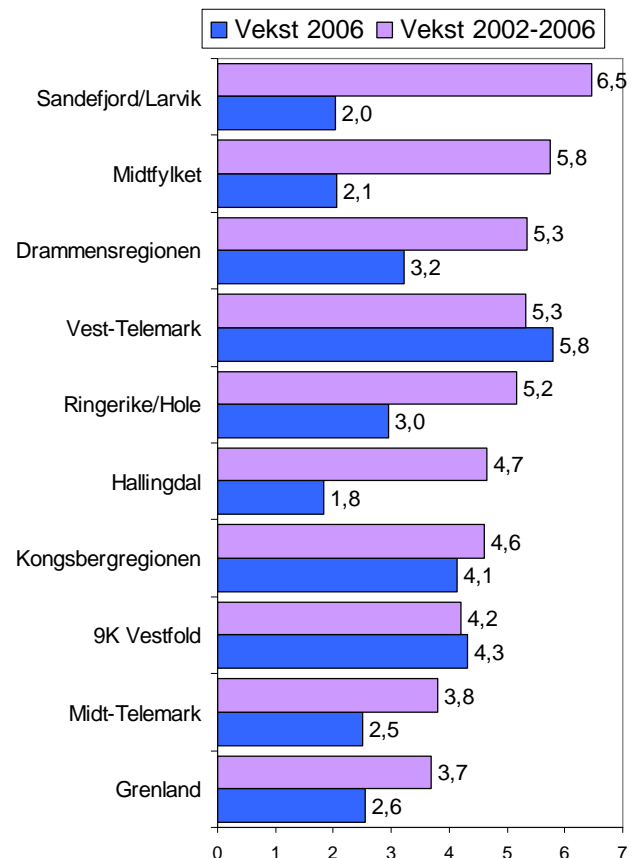
Figur 8: Utviklingen i sysselsetting i Hallingdal og Norge, indeksert slik at nivået i 2000=100.

Regionene i BTV

I figuren til venstre er utviklingen i sysselsettingen i perioden 2002-2006 vist for regionene i BTV. Her er all sysselsetting i privat og offentlig regi tatt med.

Sandefjord/Larvik, Midtfylket (Midt-Buskerud) og Drammensregionen har hatt sterkest vekst i arbeidsplasser i den siste femårsperioden. Veksten i antall arbeidsplasser i Hallingdal er litt lavere enn i disse regionene, men likevel høyere enn i regioner som Kongsbergregionen, 9K, Midt-Telemark og Grenland.

Fra 2005 til 2006 var veksten ganske svak i Hallingdal, og lavest av regionene i BTV.



Figur 9: Prosentvis vekst i sysselsetting i perioden 2000-2006 i regionene på Innlandet.

Utvikling i de ulike private bransjene

De ulike bransjene har hatt svært ulik utvikling de siste årene.

Forretningsmessig tjenesteyting har hatt sterkest vekst i Hallingdal de siste årene. Her har antall arbeidsplasser økt med 37 prosent, fra 530 til 726.

Bygg og anlegg har også hatt jevn og sterk vekst i Hallingdal de siste årene, og antall arbeidsplasser her har økt med nesten 23 prosent, fra 1057 til 1299.

Annen personlig tjenesteyting og handel har hatt en mer moderat økning i perioden.

Antall industriarbeidsplasser sank litt i begynnelsen, men økte til i 2005 og 2006, slik at det ble en liten økning fra 2000 til 2006.

Hotell og restaurantbransjen hadde den dårligste utviklingen. Her sank antall arbeidsplasser fra 1191 i 2000 til 989 i 2006, en nedgang tilsvarende 17 prosent.

Strukturendringene

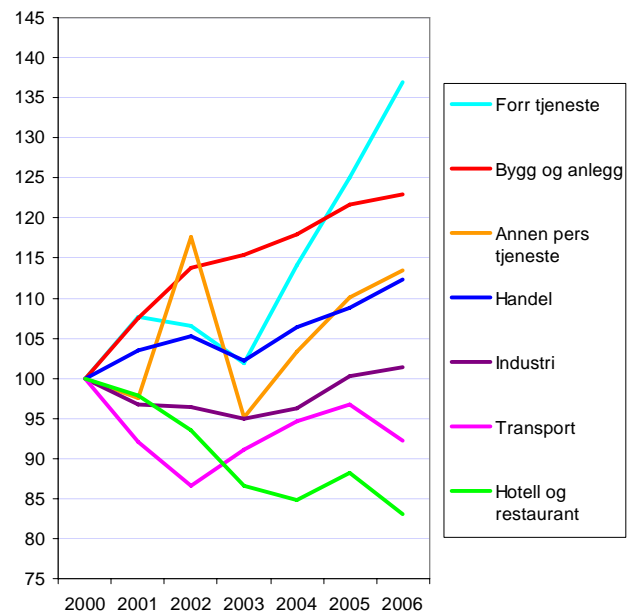
De store forskjellene i utviklingen mellom de ulike bransjene fører til strukturendringer i arbeidslivet i Hallingdal.

Bygg og anlegg har økt antall arbeidsplasser med gjennomsnittlig 40 de siste fem årene, og økte med 13 arbeidsplasser i 2006.

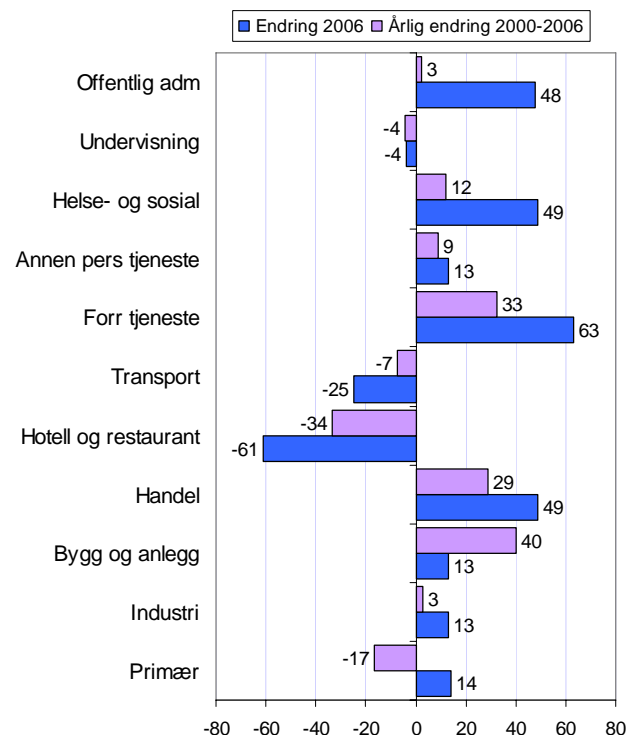
Forretningsmessig tjenesteyting økte med 33 arbeidsplasser årlig, og med hele 63 arbeidsplasser i 2006.

I handelen har veksten i arbeidsplassene tilsvart 29 pr år, mens helse- og sosialtjenestene er også i vekst, og har økt med 12 arbeidsplasser årlig, og med 49 arbeidsplasser i 2006.

Hotell og restaurant har hatt den sterkeste nedgangen. Her har det i gjennomsnitt forsvunnet 34 arbeidsplasser per år de siste fem årene, og det forsvant 61 arbeidsplasser i 2006.



Figur 10: Utviklingen av antall arbeidsplasser i Hallingdal i de ulike bransjene, indeksert slik at nivået i 2000=100.



Figur 11: Endring i antall arbeidsplasser i 2006, og årlig endring i perioden 2000-2006.

Arbeidsplassutvikling i kommunene

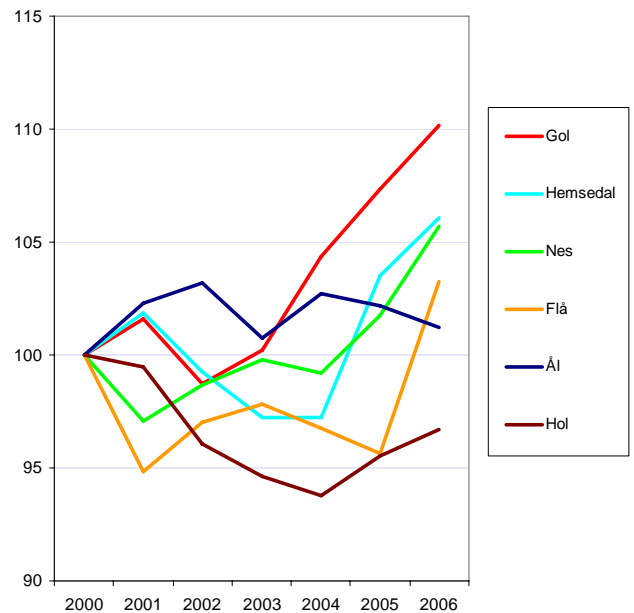
Det er ganske stor variasjon mellom kommunene i Hallingdal, når det gjelder vekst i antall arbeidsplasser.

Gol har hatt den største veksten i antall arbeidsplasser, og her er det omtrent ti prosent flere arbeidsplasser i 2006 enn i 2000.

I Hemsedal og Nes har antall arbeidsplasser økt med omtrent seks prosent.

Ål og Flå har så vidt oppnådd vekst, med henholdsvis 1,2 og 3,3 prosent.

Hol er den eneste kommunen med nedgang i antall arbeidsplasser siden 2000. Her var det en nedgang hvert år fram til 2004, deretter har antallet arbeidsplasser gått litt opp. I 2006 var det 77 færre arbeidsplasser enn i 2000, en nedgang tilsvarende 3,3 prosent.



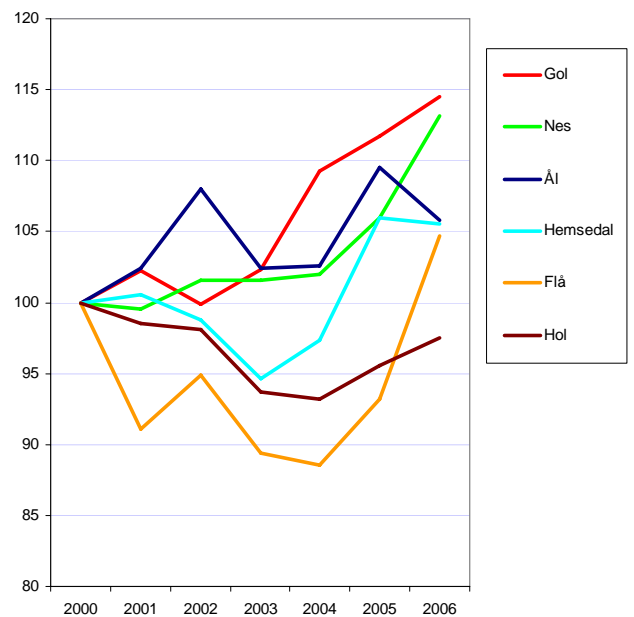
Figur 12: Utvikling i arbeidsplasser, indeksert slik at nivået i 2000=100.

Private arbeidsplasser i kommunene

Som vi så tidligere, har Hallingdal hatt en bra utvikling i private arbeidsplasser, men dårlig utvikling i de offentlige arbeidsplassene. Dette ser vi også i figur 13, veksten i Gol har vært på 14,5 prosent, mens Nes hadde en vekst på 13,1 prosent etter 2000.

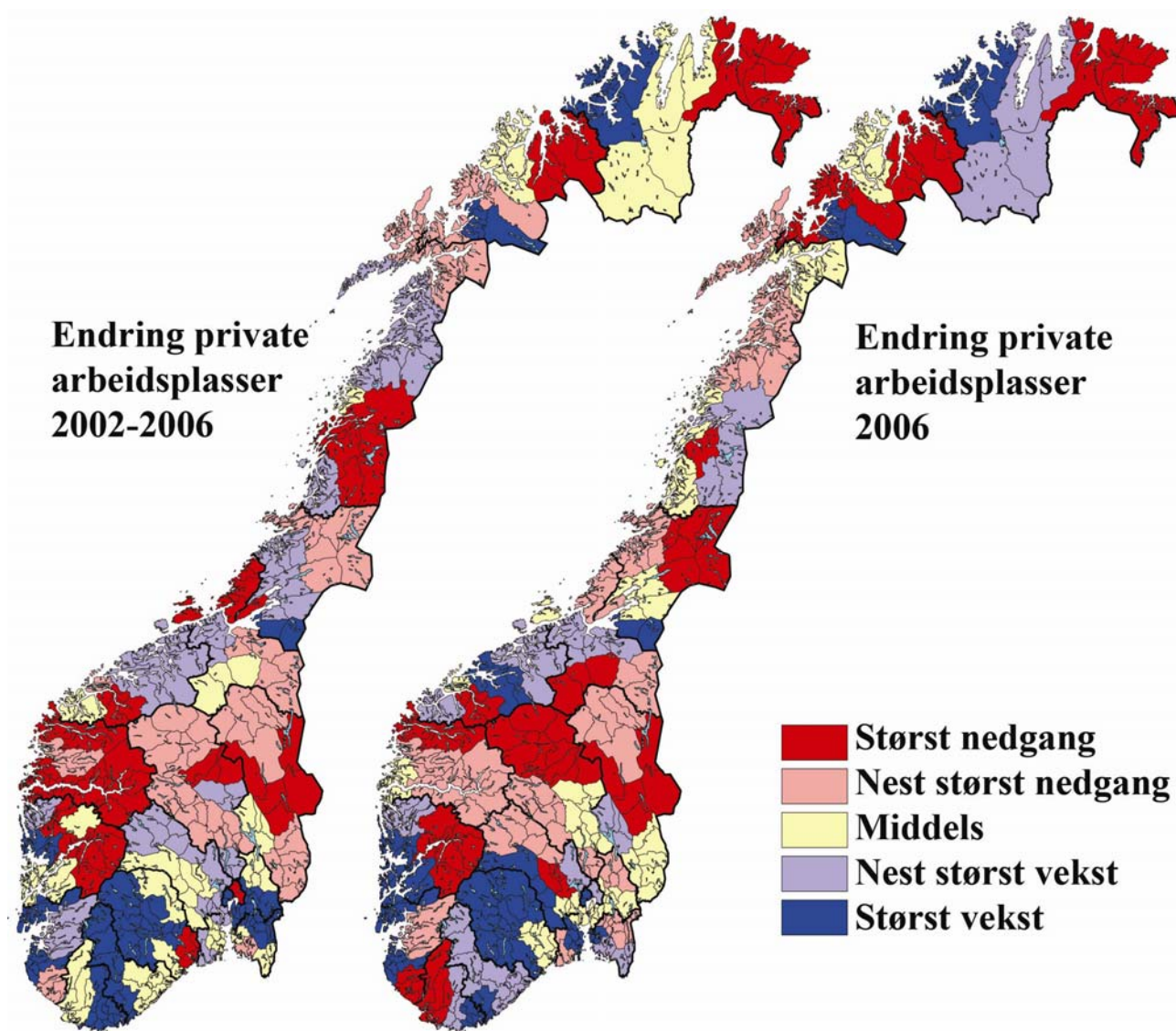
Ål, Hemsedal og Flå hadde en vekst på omtrent 5 prosent fra 2000 til 2006.

Hol hadde en nedgang på 2,5 prosent i samme periode.



Figur 13: Utvikling i arbeidsplasser i privat sektor, indeksert slik at nivået i 2000=100.

Kart med endring i privat sysselsetting regioner



Figur 14: Endringer i antall private arbeidsplasser i regionene i Norge.

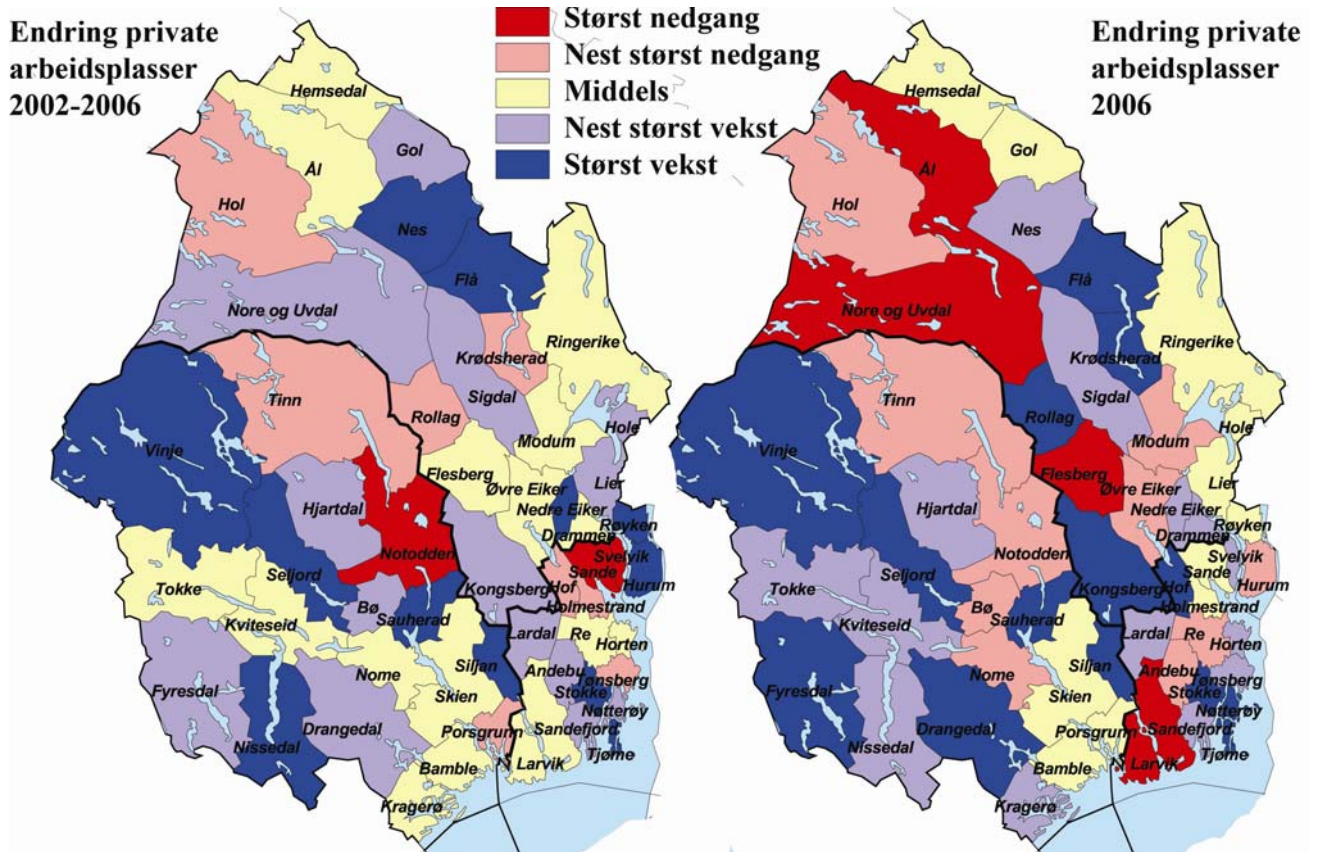
Kartene over viser variasjonene i vekst i arbeidsplasser i privat sektor i 2006, og i siste fem år.

Vi ser at Hallingdal er markert med lys blå i kartet til venstre. Det vil se at regionen er blant de nest beste, når det gjelder vekst i private arbeidsplasser fra 2000 til 2006.

I 2006 er veksten i Hallingdal dårligere enn landsgjennomsnittet, og Hallingdal er dermed blant de nest dårligste.

Vi kan se at sammenliknbare regioner som Valdres og Nord- og Sør-Gudbrandsdal har hatt en dårligere utvikling enn Hallingdal. Vest-Telemark er også en sammenliknbar region, men her har det vært sterk vekst i arbeidsplassene.

Kart med vekst i privat sysselsetting, kommuner



Figur 15: Endringer i antall private arbeidsplasser i kommunene i BTV.

Kartene over viser variasjonene i vekst i arbeidsplasser i privat sektor i 2006, og i siste fem år, for kommunene i BTV.

Her ser vi at Flå, Nes og Gol hadde god vekst i private arbeidsplasser siste fem år, mens Ål og Hemsedal har hatt middels vekst, og Hol under middels vekst.

I 2006 er Ål blant kommunene med dårligst utvikling, mens Hol fremdeles er i nest dårligste gruppe. Hemsedal og Gol hadde en middels utvikling i privat sysselsetting i 2006.

Nes og Flå hadde en god utvikling i 2006.

Pendling

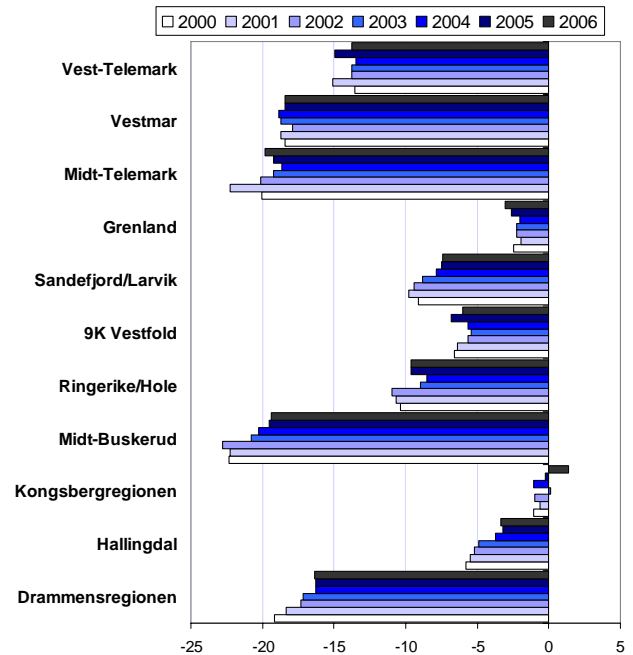
I dette kapitlet presenteres pendlingsmønstre i Hallingdal. Data er hentet fra statistikkbanken i SSB.

Nettopendling

Mange arbeidstakere krysser kommunegrenser for å arbeide i andre kommuner. Dersom et område har flere arbeidstakere enn arbeidsplasser, må en del av arbeidstakerne finne arbeid utenfor området.

I figuren til høyre er nettopendlingen i Hallingdal og de andre regionene i BTV presentert. Bare Kongsbergregionen har netto innpendling. De andre regionene har netto utpendling.

Vi kan se at Hallingdal har relativt liten utpendling i forhold til de fleste andre regioner. I 2006 var netto utpendling tilsvarende 3,3 prosent av antall sysselsatte i regionen. I 2000 var underskuddet på arbeidsplasser 5,8 prosent.



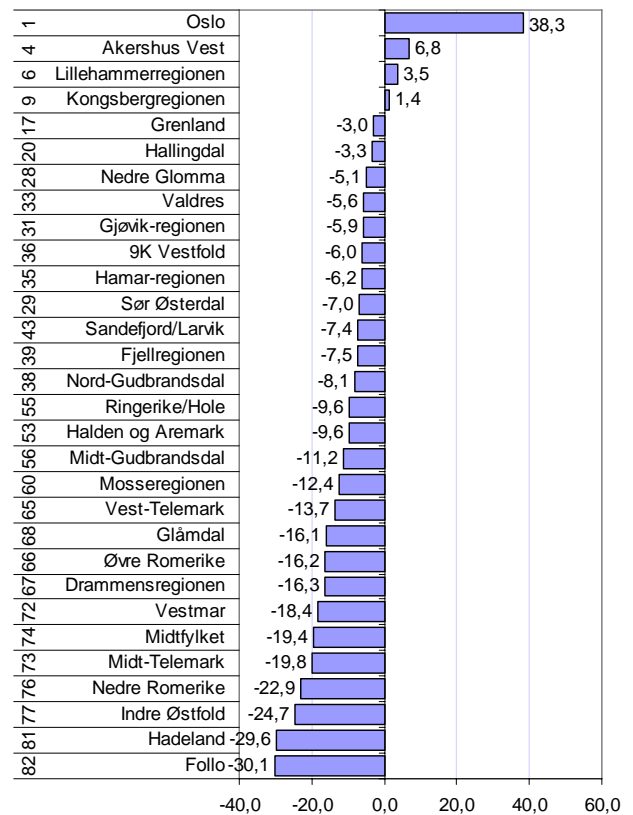
Figur 16: Netto innpendling - overskudd på arbeidsplasser, i perioden 2000-2006.

Pendling i ulike regioner

Vi kan også sammenlikne underskuddet på arbeidsplasser med andre regioner på Østlandet. Det som kjennetegner arbeidsmarkedet på Østlandet er at Oslo har et stort overskudd på arbeidsplasser. Det er over 100.000 personer (netto) som pendler inn til Oslo fra andre deler av landet.

Det er bare fire regioner på Østlandet som har overskudd av arbeidsplasser, det er Oslo, Akershus Vest, Lillehammer- og Kongsberg-regionen.

Hallingdal er blant regionene med forholdsvis liten netto utpendling. Foruten regionene med innpendling, er det bare Grenland som har mindre utpendling enn Hallingdal.



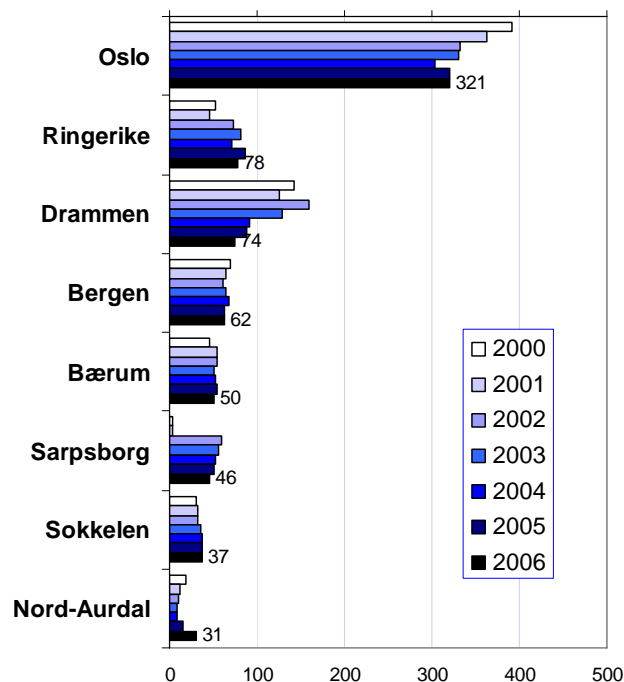
Figur 17: Netto innpendling i prosent av bosatte arbeidstakere i regionene på Østlandet i 2006. Tallene til venstre angir rangeringen blant regionene i Norge mht nettopendling.

Utpendling fra Hallingdal

I figuren til høyre ser vi de kommunene som har flest arbeidstakere fra Hallingdal.

Oslo er den kommunen som sysselsetter flest fra Hallingdal. I 2006 var det 321 personer som pendlet fra Hallingdal til Oslo. Dette er en del lavere enn i 2000, da tilsvarende antall var 391. Mange av disse er antakelig studenter som fremdeles har bostedsadresse i Hallingdal, og samtidig jobb ved siden av studiene. Dette gjelder sannsynligvis også en del av de som er registrert som pendlere til Bergen.

Dernest er det Ringerike og Drammen som har flest pendlere fra Hallingdal. Antall personer som bodde i Hallingdal og pendlet til Ringerike og Drammen var henholdsvis 78 og 74 siste år. Antallet som pendler til Drammen er synkende.



Figur 18: Antall arbeidstakere fra Hallingdal som pendler ut av regionen 2000-2006.

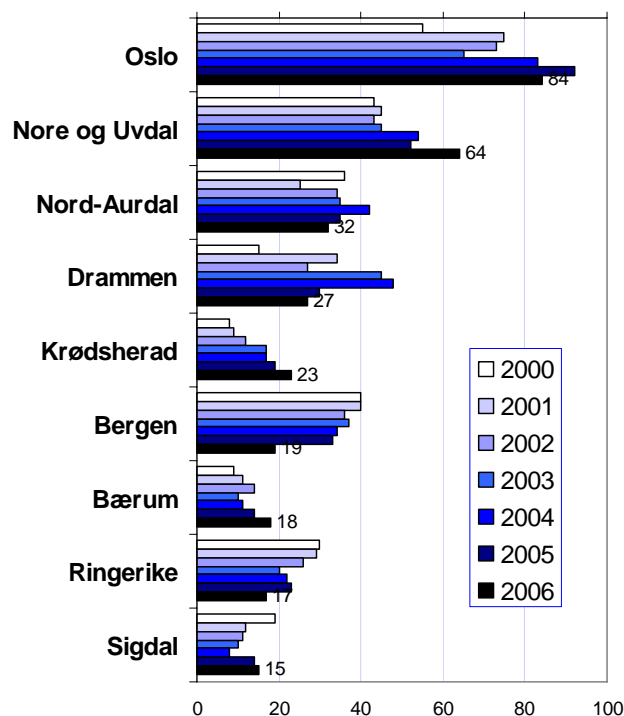
Innpendling til Hallingdal

I diagrammet til høyre er det vist antall personer som pendler inn til Hallingdal fra andre kommuner.

Vi ser at antallet som pendler inn til Hallingdal er mindre enn antallet som pendler ut. Det skyldes naturligvis at regionen har et underskudd på arbeidsplasser.

Det er litt pussig at det er Oslo som har flest pendlere til Hallingdal.

Utenom Oslo, er det Nore og Uvdal og Nord-Aurdal som sender flest pendlere til Hallingdal.



Figur 19: Antall arbeidstakere utenfor Hallingdal som pendler inn til regionen 2000-2006.

Attraktivitetsbarometeret for regioner

Hensikten med attraktivitetsbarometeret er å måle regionenes stedlige attraksjonskraft, når det gjelder å trekke til seg innbyggere. Her presenteres resultater fra Attraktivitetsbarometeret 2007ⁱ.

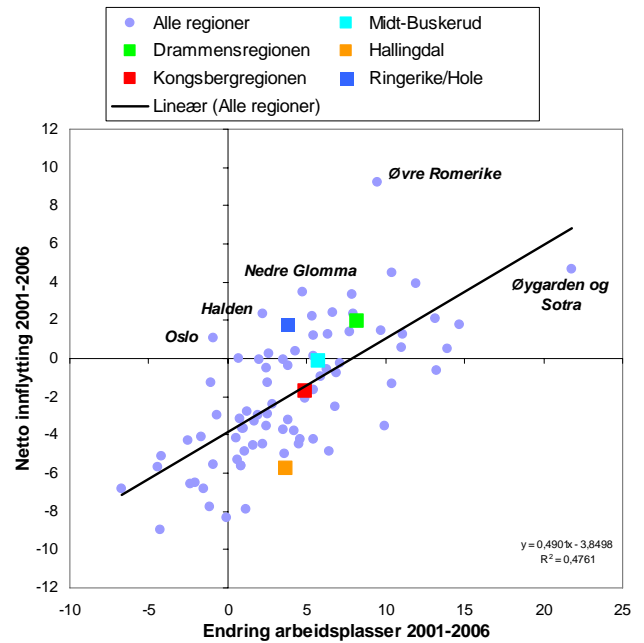
Attraktivitetsbarometeret er basert på regionenes nettoflytting, fratrukket den statistiske effekten av endringer i det lokale arbeidsmarkedet. Det er innenlands netto flytting som er utgangspunktet.

Metoden kan illustreres i diagrammet til høyre. Det er en klar og positiv sammenheng mellom netto innflytting til en region og vekst i arbeidsplasser. En enkel regresjonsanalyse, som vist i diagrammet, viser at endringer i antall arbeidsplasser i en region forklarer nesten 48 prosent av variasjonene i netto innflyttingⁱⁱ. Dersom en region har en vekst på 1 prosent i antall arbeidsplasser, vil dette statistisk føre til en netto innflytting på nesten en halv prosent.

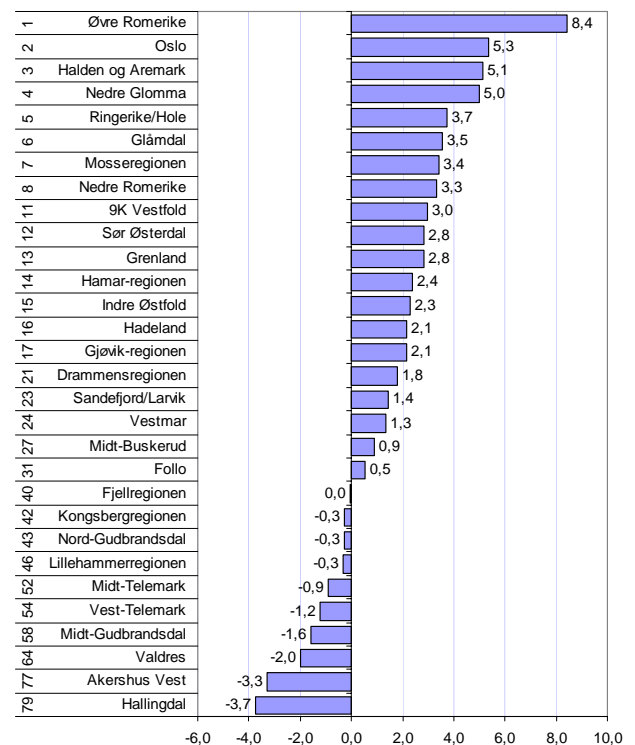
Dette betyr samtidig at 52 prosent av flyttemønsteret skyldes andre forhold enn arbeidsmarkedet. Enkelte regioner er mer attraktive enn andre, og trekker til seg folk av andre årsaker enn arbeid. Denne stedlige attraksjonen kan vi måle som den vertikale avstanden mellom regionens plassering i diagrammet, og den avtegnede forventningslinjen.

I figur 21 er attraksjonsindeksen for regionene på Østlandet vist. Attraksjonsindeksen er differansen mellom faktisk netto innflytting og forventet innflytting ut fra endringer i antall arbeidsplasser i regionen (forventningslinjen i figur 20). De mest attraktive regionene i Norge er Øvre Romerike, Oslo, Halden og Aremark og Nedre Glomma.

Hallingdal har en netto utflytting som er 3,7 prosent høyere enn arbeidsplassutviklingen skulle tilsi. Dermed vil Hallingdal bli karakterisert som lite attraktiv, faktisk minst attraktiv av regionene på Østlandet. Hallingdal er rangert som nummer 79 av 83 regioner i landet når det gjelder attraktivitet.



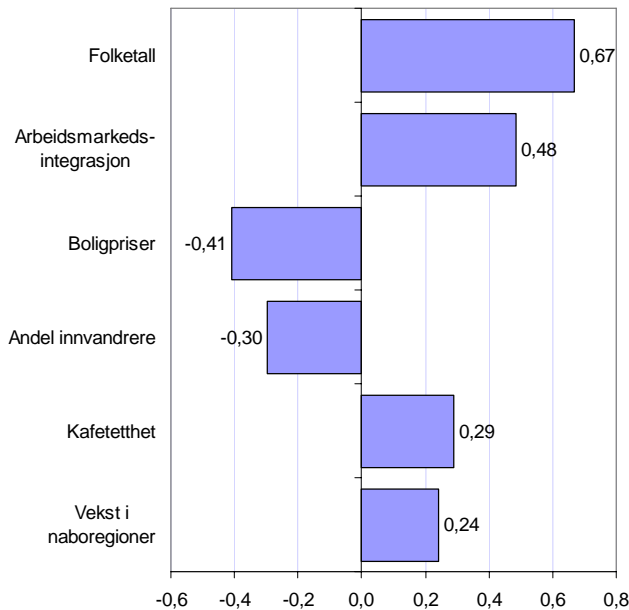
Figur 20: Sammenhengen mellom netto innflytting og vekst i arbeidsplasser for regionene i Norge.



Figur 21: Attraksjonsindeksen for regionene på Østlandet - periode 2001-2006.

Hva forklarer regional attraktivitet?

Data fra alle regioner i Norge er analysert for å forklare flyttestrømmene. Det ble funnet seks forhold som er signifikante. Disse forholdene, sammen med arbeidsmarkedet, forklarer 78 prosent av flyttestrømmene mellom regionene.



Figur 22: Forhold, i tillegg til endring i antall arbeidsplasser, som har signifikant forklaringskraft for regionenes flyttemønster. Figuren viser justert betaverdi.

Regioner med stor **befolkning** trekker til seg innflyttere.

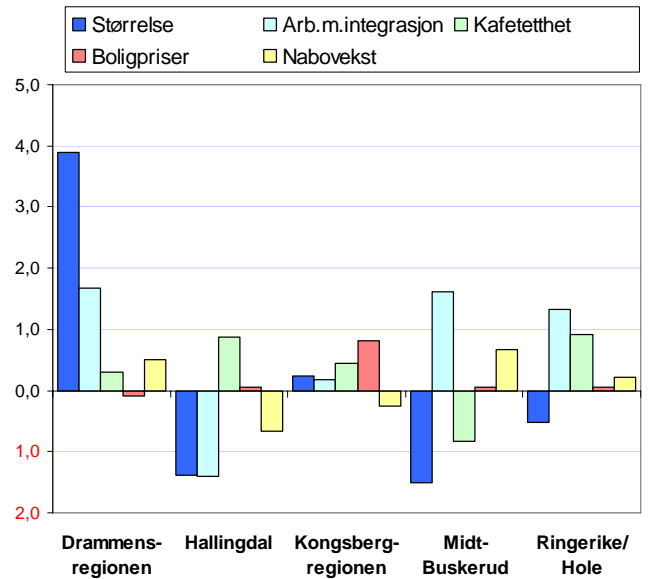
Arbeidsmarkedsintegrasjon er et mål for hvor stor andel pendlere det er i regionen. Dette gir et mål for pendlingsmulighetene til innbyggerne. Det er positivt for flyttingen å ha høy arbeidsmarkedsintegrasjon med naboregionene.

Høy **kafetetthet** er også positivt.

Høye **boligpriser** presser potensielle innflyttere ut.

Vekst i arbeidsplasser i naboregioner er positivt.

Høy **andel innvandrere** er negativt. Dette skyldes nok at innvandrere er mer tilbøyelig til å flytte enn andre.



Figur 23: Statistisk bidrag til nettoflytting i regionene i Buskerud.

I figuren over ser vi hvilket statistisk bidrag den enkelte region i Buskerud får fra de ulike forklaringsfaktorene.

Både Hallingdal og Midt-Buskerud er små regioner, og taper attraktivitet på det.

Hallingdal har også lav arbeidsmarkedsintegrasjon, som også er viktig for attraktiviteten. Lav arbeidsmarkedsintegrasjon betyr at det er dårlige muligheter for innbyggerne i regionen til å pendle til naboregioner.

Hallingdal har imidlertid høy kafe-tetthet, noe som er positivt.

Vi kan også se at Hallingdal taper på nabovekst. På grunn av at det er dårlige pendlingsmuligheter i nærheten, får regionen ingen vekstimpulser fra omkringliggende områder.

Attraktivitet - kommunene i Hallingdal

I figur 24 viser vi de samme data som i figur 20, men nå for kommuner.

Alle kommunene i Hallingdal har en høyere netto utflytting, enn veksten i antall arbeidsplasser skulle tilsi. Dermed vil alle kommunene også bli karakterisert som lite attraktive.

Gol, som har hatt en ganske sterk vekst i antall arbeidsplasser i perioden, har likevel netto utflytting til andre kommuner i landet. Ål, som nesten ikke har hatt vekst i arbeidsplasser, har en netto utflytting på over fem prosent.

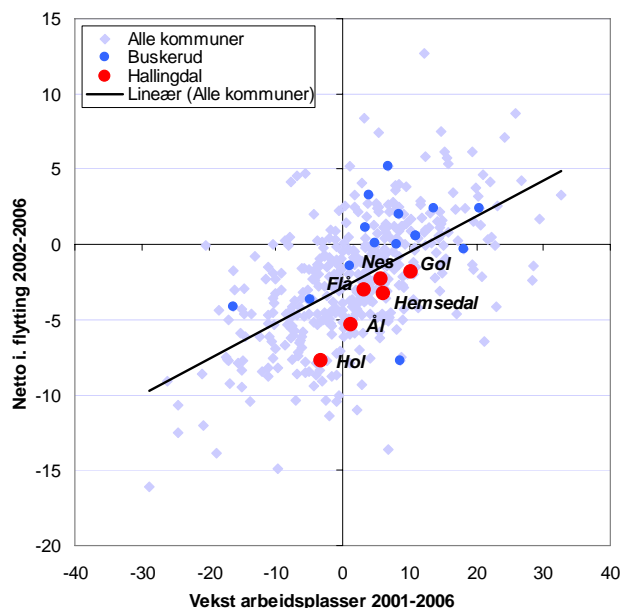
Verst stilt er Hol, som har hatt nedgang i antall arbeidsplasser i perioden, og som i tillegg har langt høyere utflytting enn forventet. Her har netto utflytting vært på nesten åtte prosent.

I figur 25 har vi rangert kommunene i Buskerud med hensyn til attraktivitetsindeksen. Denne indeksen viser differansen mellom faktisk netto innenlands innflytting og forventet innflytting basert på arbeidsplassveksten. Dette tilsvarer den vertikale avstanden mellom kommunens plassering i figur 24 og forventningslinjen.

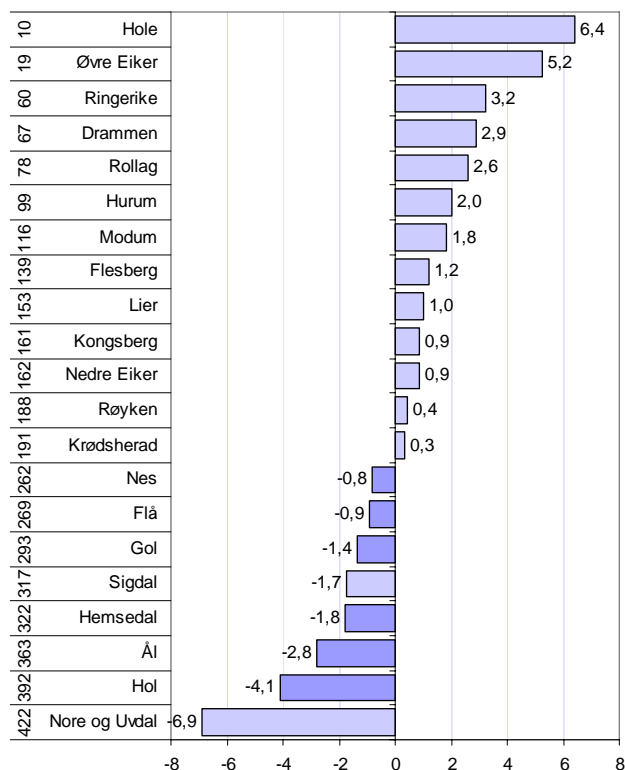
Vi ser at de fleste kommunene i Buskerud har hatt høyere netto innflytting enn forventet, og dermed er attraktive. Av de åtte kommunene i Buskerud som er lite attraktive, inngår alle de seks kommunene i Hallingdal.

For Nes og Flå er avstanden mellom faktisk og forventet nettoflytting på mindre enn en prosent i den aktuelle femårsperioden.

For Hol er avstanden mellom faktisk og forventet netto utflytting på 4,1 prosent. Det har dermed flyttet ut en antall tilsvarende 4,1 prosent av befolkningen i denne femårsperioden, utover det som kunne forventes ut fra utviklingen i antall arbeidsplasser.



Figur 24: Sammenhengen mellom nettoflytting og endring i arbeidsplasser i kommuner i Norge og Hallingdal.

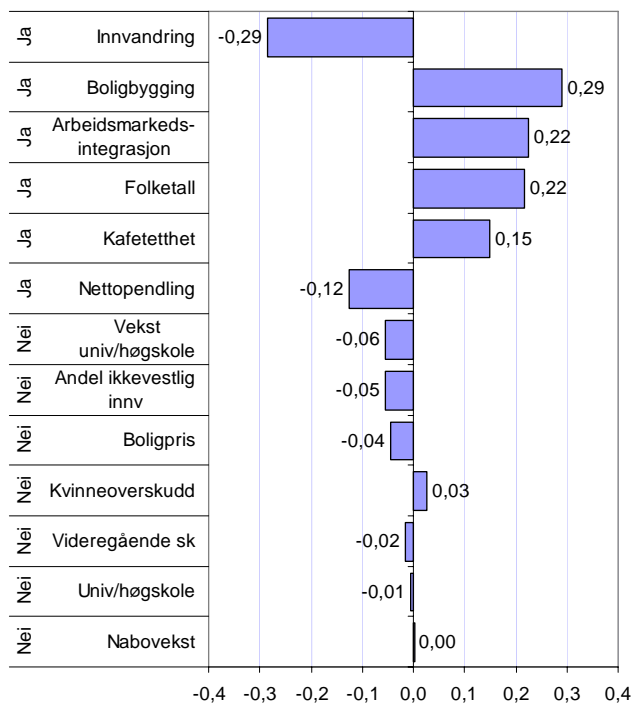


Figur 25: Attraktivitetsindeksen for kommuner i Buskerud, periode 2002-2006. Tallene til venstre angir rangering på attraktivitetsbarometeret blant de 431 kommunene i Norge.

Hva forklarer attraktivitet i kommunene?

Kommunenes attraktivitet er analysert sammen med en rekke andre kjennetegn ved kommunene, for å forsøke å forklare variasjonen i attraktivitet.

Resultatene av denne statistiske analysen er vist i figur 14.



Figur 26: Sammenheng mellom ulike forklaringsfaktorer og nettoflytting, justerte betaverdier. Forhold som har signifikant betydning er markert med "ja" til venstre i figuren.

Innvandring. Kommuner med høy innvandring i perioden har lavere attraktivitet. Forklaringen på dette er antakelig at mange distriktskommuner med synkende folketall har hatt høy innvandring i perioden. Innvandrerne er imidlertid svært mobile, og flytter ofte fra den kommunen de innvandrer til. Statistisk sett fører 100 innvandrere i perioden til netto utflytting på 73.

Boligbygging. Det er en klar positiv sammenheng mellom boligbygging og innflytting. Årsakssammenhengen her går antakelig begge veier. Høy innflytting fører til økt boligbygging, men kommunens tilrettelegging for boligbygging vil også kunne bety høyere innflytting. Det siste vil antakelig være mest merkbart i pressområder.

Arbeidsmarkedsintegrasjon er positivt for attraktiviteten. Kommuner som har gode pendlingsmuligheter er mer attraktive.

Størrelsen på **folketallet** er i seg selv attraktivt. Folkerike kommuner trekker til seg innflyttere.

Høy **kafetetthet** er positivt for attraktiviteten.

Nettopendling virker negativt. Dette betyr at kommuner med høy netto utpendling har en tendens til å være mer attraktive. Dette er noe overraskende, ettersom kommuner med netto innpendling har overskudd på arbeidsplasser. Rent intuitivt skulle en forvente at slike kommuner trekker til seg nye innbyggere. En forklaring på dette er at kommuner med underskudd på arbeidsplasser kan sies å ha overskudd på folk. Dette overskuddet har kommunen opparbeidet seg over tid, kanskje nettopp fordi det er attraktivt å bosette seg der.

Forhold som ikke har forklaringskraft er vekst i universitet/høgskoler, andel ikke-vestlige innvandrere, boligpriser, kvinneoverskudd (i alder 20-40 år), videregående skoler eller høgskoler/universitet og arbeidsplassvekst i nabokommuner.

Analysen på kommunenivå ga noe andre resultat enn analysen på regionnivå. På regionnivå var boligprisene signifikante, mens boligbygging ikke ga signifikans. Dette kan tolkes som at boligbyggingen er viktig for hvilken kommune i en region innflyttingen kommer.

Arbeidsplassvekst i nabokommuner er ikke signifikant når vi analyserer på kommunenivå. For regioner var arbeidsplassvekst i naboregioner viktig. Når vi ikke får utslag for nabovekst på kommunenivå, kan det skyldes at vi må veie veksten i nabokommuner med pendlingsandelen. Dermed vil den positive effekten av nabovekst bli fanget opp av arbeidsmarkedsintegrasjonen.

Ellers er det overraskende at det ikke er mulig å finne positive effekter av utdanningsinstitusjoner. Verken nivået eller veksten i universitet/høgskolesektoren viser tegn til å påvirke flyttestrømmene.

I regionanalysen var ikke innvandringen med som forklaringsfaktor. Dermed ble den negative effekten av høy andel ikke-vestlig innvandrere i befolkningen overvurdert. Kommuneanalysen viser at det er *innvandringen* som har betydning, ikke *andelen innvandrere* i befolkningen.

Uforklart attraktivitet

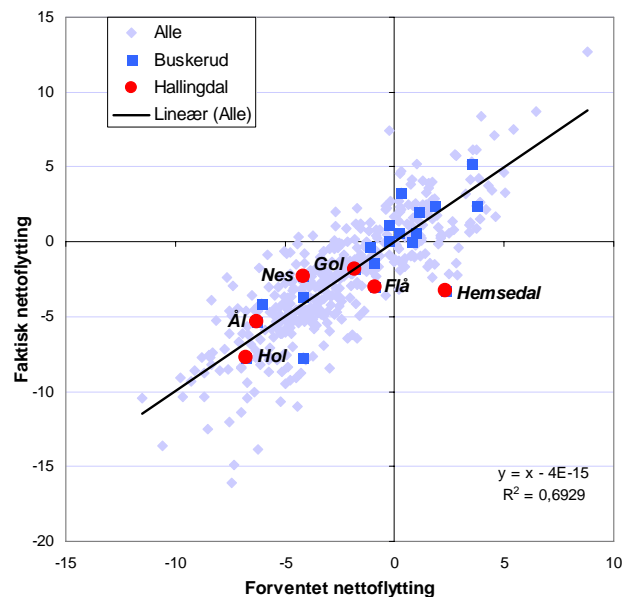
De ulike faktorene som ble omtalt på forrige side, gir oss muligheter til å forklare en stor del av variasjonene i attraktiviteten til kommunene.

I figur 27 har vi sett på kommunenes faktiske nettoflytting innenlands, og satt dette opp mot forventet nettoflytting, gitt de forklaringsfaktorene vi har funnet. I denne modellen kan vi forklare nesten 70 prosent av variasjonen mellom nettoflyttingen mellom kommunene i Norge.

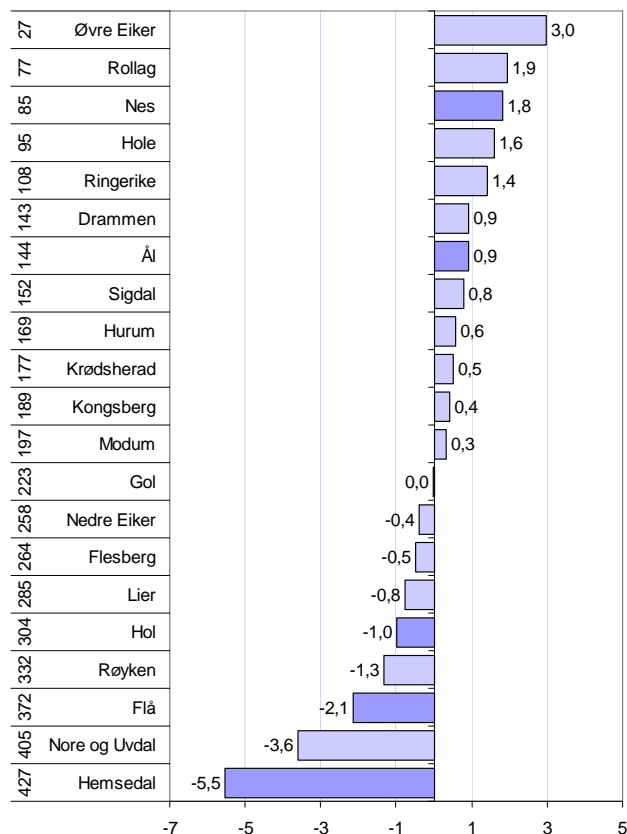
Her ser vi at kommuner i Nes, Ål og Gol faktisk har enn nettoflytting som er på linje eller bedre eller forventet. Den svake attraktiviteten i disse kommunene er dermed forklart av de signifikante forklaringsfaktorer som ble presentert på forrige side.

Flå og Hol har fremdeles en høyere utflytting enn forventet.

Hemsedal skiller seg ut her, ettersom dette er en kommune som ut fra forutsetningene burde kunne ha netto innflytting. Hemsedal har høy kafe-tetthet og har hatt god boligbygging, samtidig med at antall arbeidsplasser har utviklet seg bedre enn landsgjennomsnittet. Ut fra dette burde kommunen ha hatt en netto innflytting på 2,3 prosent, men har faktisk hatt en netto utflytting på 3,2 prosent. Hemsedal er en av kommunene i landet med størst negativt avvik. Kikker vi litt bak statistikken, ser vi at Hemsedal hadde en svært høy netto innenlands utflytting i 2002, på hele 2,7 prosent. Mye av den overraskende høye utflyttingen i Hemsedal skjedde dermed i dette året. En tilsvarende analyse som tar utgangspunkt i flytte-tallene fra 2003-2007 vil dermed gi et mye bedre bilde av attraktiviteten i Hemsedal.



Figur 27: Faktisk og forventet netto innenlands flytting, gitt alle signifikante forklaringsfaktorer.



Figur 28: Avvik mellom faktisk og forventet netto innenlands flytting i kommunene i Buskerud.

Nyetableringer

I denne rapporten måler vi etableringsaktiviteten gjennom å se på antall nyregistreringer i Enhetsregisteret i prosent av eksisterende foretak. Holdingselskaper, og selskapstyper som ikke er næringsdrivende, er holdt utenfor statistikken.

I figuren er etableringsfrekvensen i Hallingdal målt for hvert år, og sammenliknet med etableringsfrekvensen for Buskerud og Norge.

Etableringsfrekvensen på landbasis gikk ned fra 2006 til 2007. Dette var litt overraskende, ettersom etableringsfrekvensen oftest er høy i oppgangskonjunkturer.

I Hallingdal sank etableringsfrekvensen mer enn i resten av landet, og avstanden til landsgjennomsnittet økte.

Etableringsfrekvensen i Hallingdal var på 6,0 prosent i 2007, mot 8,2 på landsbasis.

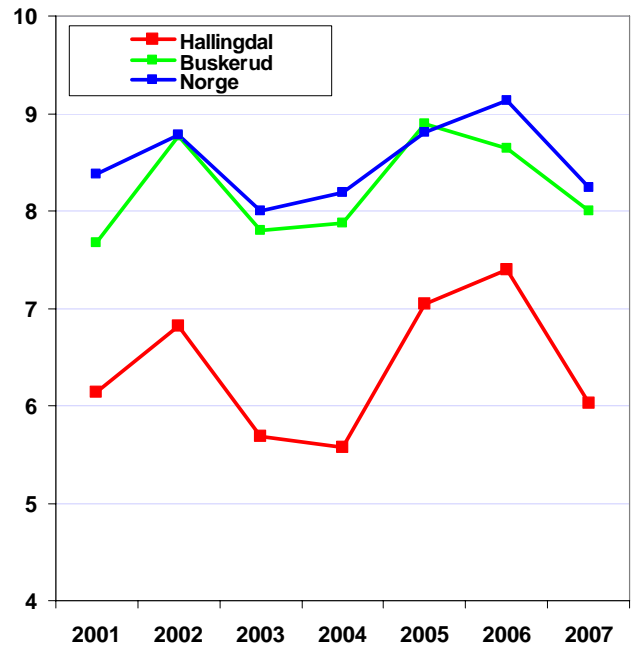
Etableringer i Hallingdal og andre regioner

Det er interessant å sammenlikne etableringsfrekvensen i Hallingdal med etableringsfrekvensen i andre regioner. Dette er gjort i diagrammet til høyre.

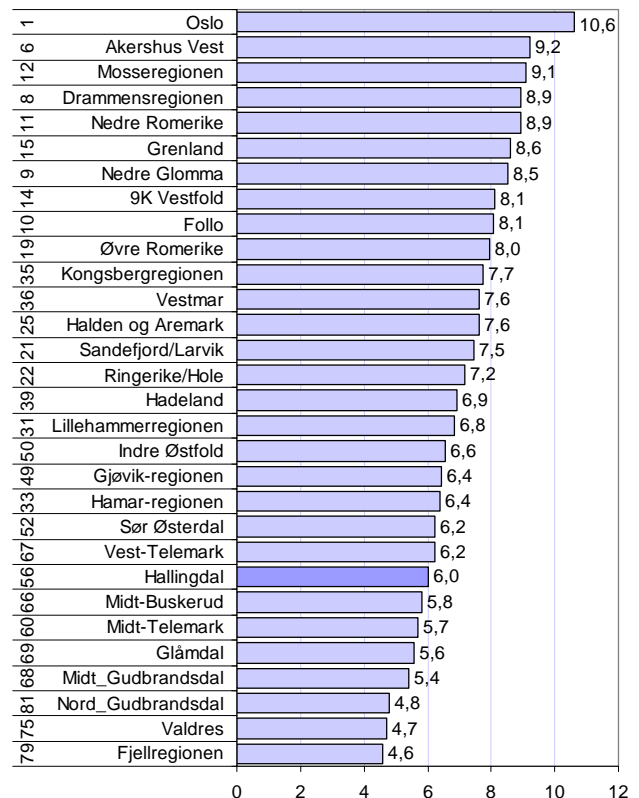
Oslo har høyest etableringsfrekvens blant regionene på Østlandet i 2006. Regioner med høy etableringsfrekvens er ofte storbyregioner, eller regioner som ligger inntil storbyer.

Hallingdal er rangert som nr 63 av 83 regioner i 2007. Dette var langt dårligere enn i 2005, da Hallingdal var rangert som nummer 40.

Hallingdal er rangert som nummer 56 når vi ser på gjennomsnittet for de siste fem årene.



Figur 29: Etableringsfrekvens i Hallingdal, Buskerud og Norge.



Figur 30: Etableringsfrekvens i 2007 i regionene på Østlandet. Tallene til venstre angir regionens rangering blant de 83 regionene i Norge i perioden 2003-2007.

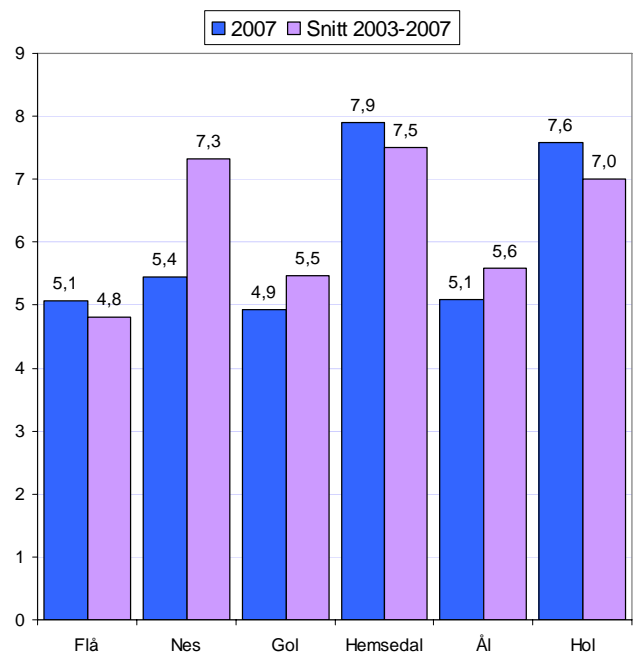
Nyetableringer kommunevis

Etableringsfrekvensen kan også måles innenfor hver enkelt kommune. I figuren til høyre er etableringsfrekvenser i kommunene i Hallingdal vist, både for 2007, og gjennomsnitt for perioden 2003-2007.

Hemsedal og Hol har høyest etableringsfrekvens blant kommunene i Hallingdal, i 2007. Hemsedal har også høyest etableringsfrekvens i gjennomsnitt for de siste fem årene.

Nes har hatt ganske høy etableringsfrekvens tidligere, men hadde ganske få etableringer i 2007.

I Flå, Gol og Ål har etableringsfrekvensen vært lav de siste fem årene og i 2007.



Figur 31: Etableringsfrekvens i kommunene i Hallingdal.

Faktisk og forventet etableringsfrekvens

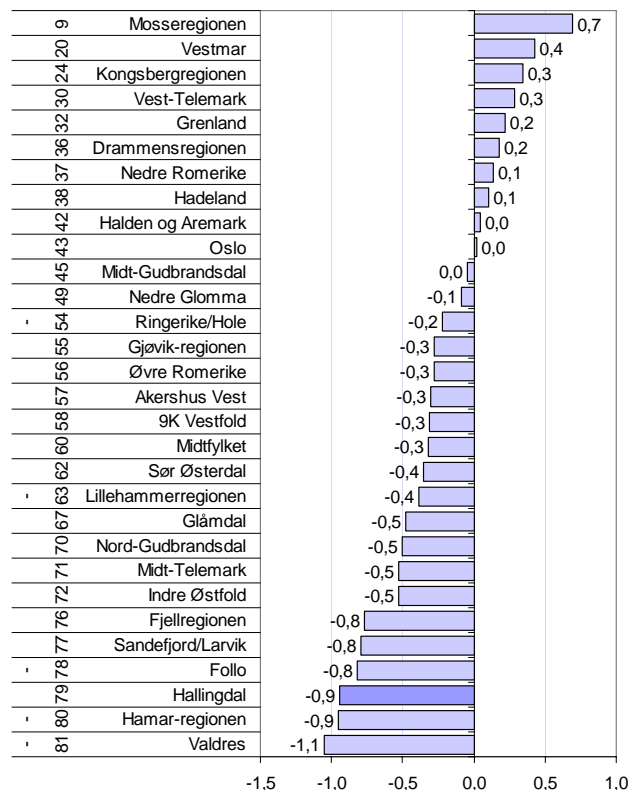
Etableringsfrekvensen i et område blir sterkt påvirket av næringsstrukturen. Dersom det er mange foretak i tjenesteyting, vil det bli både mange nyetableringer og nedleggelse. Etableringsfrekvensen blir også positivt påvirket dersom befolkningen er voksende.

I figuren til høyre har vi beregnet hvilken etableringsfrekvens regionene "normalt" vil få når vi tar hensyn til næringsstruktur og befolkningsvekst. Deretter har vi målt avviket mellom faktisk og "normal" næringsstruktur.

Vi ser da at Oslo, som er den regionen som har høyest etableringsfrekvens, også ligger temmelig nøyaktig på forventet verdi. Mosse-regionen, Vestmar og Kongsbergregionen er regioner som har flere etableringer enn forventet.

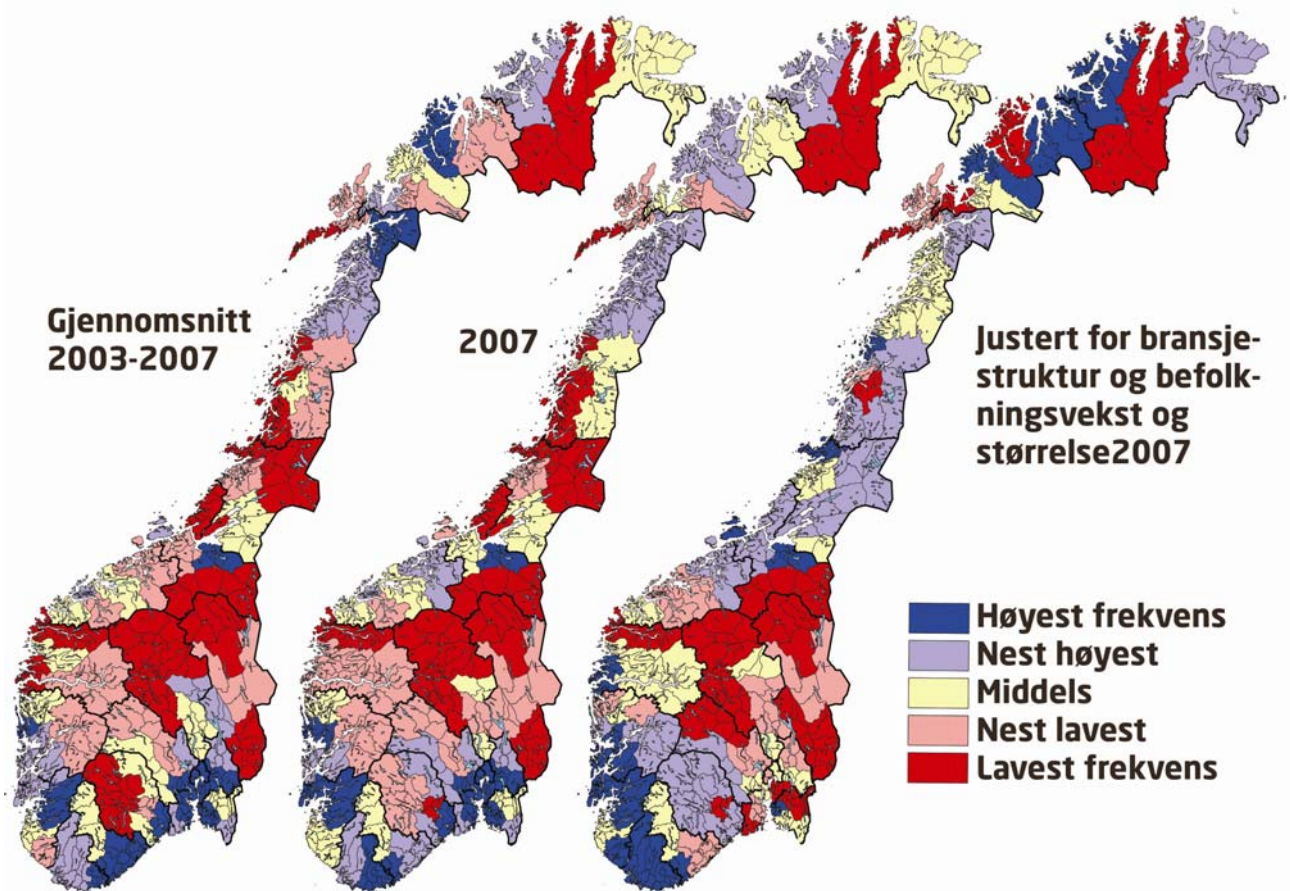
Ellers kan vi se at de fleste regionene på Østlandet ligger under forventet verdi. Østlandet har relativt få nyetableringer i forhold til Sør- og Vestlandet når vi tar bransjestrukturen og befolkningsveksten i betraktning.

Hallingdal har 0,9 prosent lavere etableringsfrekvens enn forventet, og har det tredje største negative avviket på Østlandet. Vi kan dermed ikke forklare den lave etableringsfrekvensen i Hallingdal med bransjestrukturen og befolkningsvekst.



Figur 32: Avvik mellom faktisk og forventet etableringsfrekvens i regionene på Østlandet i 2007. Tallene til venstre angir rangering mht avvik i 2007. Regioner merket - har langt lavere etableringsfrekvens i 2007 enn gjennomsnitt siste fem år.

Kart over etableringsfrekvens i regionene



Figur 33: Etableringsfrekvenser i regionene. Til venstre gjennomsnittlig etableringsfrekvens i perioden 2003-2007. I midten etableringsfrekvens i 2007. Til høyre avvik mellom faktisk og forventet etableringsfrekvens basert på bransjestruktur og befolkningsvekst.

I kartene over er variasjonene i regionenes etableringsfrekvens illustrert.

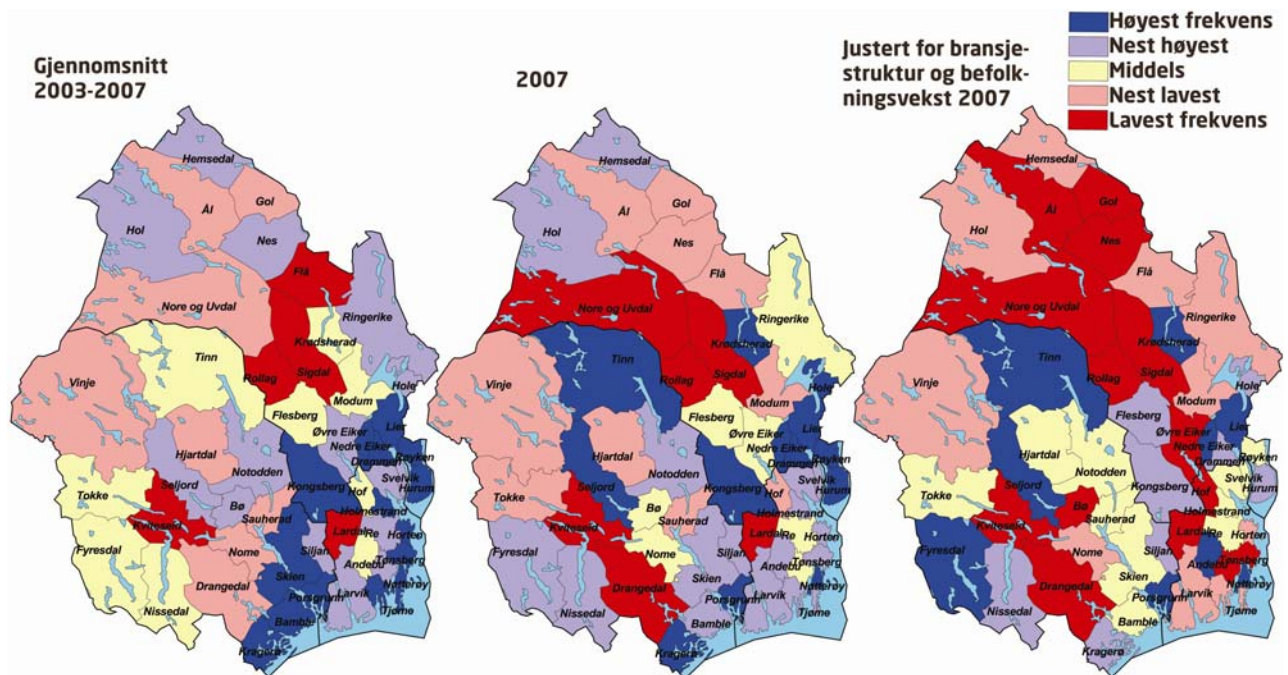
Vi ser at det er liten forskjell på mønstrene når det gjelder etableringsfrekvens i 2007 og siste femårsperioden. De regionale mønstrene i etableringsfrekvensene er stabile, det er stort sett de samme regionene som har høyest frekvens hvert år. Dette er stort sett folkerike regioner med større bysentra og befolkningsvekst.

Når vi justerer for bransjestruktur og befolkningsvekst, som i kartet til høyre, framtrer helt andre mønstre. Den høye etableringsfrekvensen i regionene i det sentrale Østlandet er forklart av bransjestruktur og befolkningsvekst. Justert for dette har Østlandet ikke flere nyetableringer enn forventet.

I sørvest er det et sammenhengende område med regioner som har langt flere nyetableringer enn forventet. Dette området har også god lønnsomhet, og sterk vekst i private arbeidsplasser, og synes å være det mest dynamiske området når det gjelder næringsutvikling.

Vi kan se at Hallingdal er blant regionene med nest lavest etableringsfrekvens i 2007 og i de siste fem årene. Når vi justerer for effekten av næringsstruktur, befolkningsvekst og størrelse er Hallingdal blant de dårligste. Det samme er Valdres og Gudbrandsdalen.

Kart med etableringsfrekvens kommunene



Figur 34: Etableringsfrekvens i kommunene i BTV. Til venstre gjennomsnittlig etableringsfrekvens i perioden 2003-2007. I midten etableringsfrekvens i 2007. Til høyre avvik mellom faktisk og forventet etableringsfrekvens basert på bransjestruktur og befolkningsvekst.

I kartene over kan vi se mønstrene i etableringsfrekvensen i kommunene i BTV. I kartet til venstre, som viser gjennomsnittlig etableringsfrekvens de siste fem årene, kan vi se at de folkerike kommunene langs kysten har høyere etableringsfrekvens, enn i de mer typiske distriktskommunene i indre strøk.

I 2007 er mønsteret mer uklart. Distriktskommuner som Tinn og Seljord er nå blant kommunene med høyest etableringsfrekvens. Det er foreløpig usikkert om dette er en ny trend, eller om det er tilfeldige variasjoner for dette enkeltåret.

Når vi justerer for effekten av bransjestruktur og befolkningsvekst, forsvinner de geografiske mønstrene.

For Hallingdal, ser vi at etableringsfrekvensen har vært forholdsvis høy i Nes, Hol og Hemsedal i de siste fem årene, og Hemsedal og Hol har også beholdt den relativt høye etableringsfrekvensen i 2007.

Når vi justerer for bransjestruktur og befolkningsvekst, ser vi at kommunene i Hallingdal kommer dårligere ut. Gol og Hemsedal burde hatt flere nyetableringer ut fra at det har vært en befolkningsvekst i kommunene, og Hol har en gunstig bransjestruktur.

Vekst

For å undersøke regionale variasjoner i næringslivets vekst, har vi målt hvor stor andel av foretakene i ulike områder som har omsetningsvekst høyere enn prisstigningen³. Datakilde for dette kapitlet er regnskapsregisteret i Brønnøysund. Siste tilgjengelige år er 2006.

Andel vekstforetak i Hallingdal, Buskerud og Norge

I figuren ser vi utviklingen i andel vekstforetak i Hallingdal, Buskerud og Norge i perioden 1999-2006. De siste tre årene har andelen vekstforetak vært på et høyt nivå, og illustrerer den sterke høykonjunkturen vi er inne i.

Vi ser at andelen vekstforetak i Hallingdal har vært langt over både lands- og fylkesgjennomsnitt de siste tre årene. I 2002 og 2003 var andelen vekstforetak på landsgjennomsnittet.

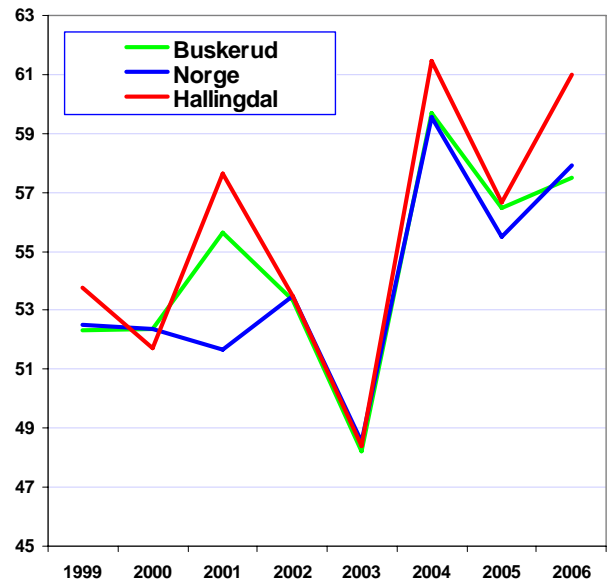
I 2006 var andelen vekstforetak i Hallingdal 60,7 mot 57,9 på landsbasis.

Andel vekstforetak i Hallingdal og andre regioner

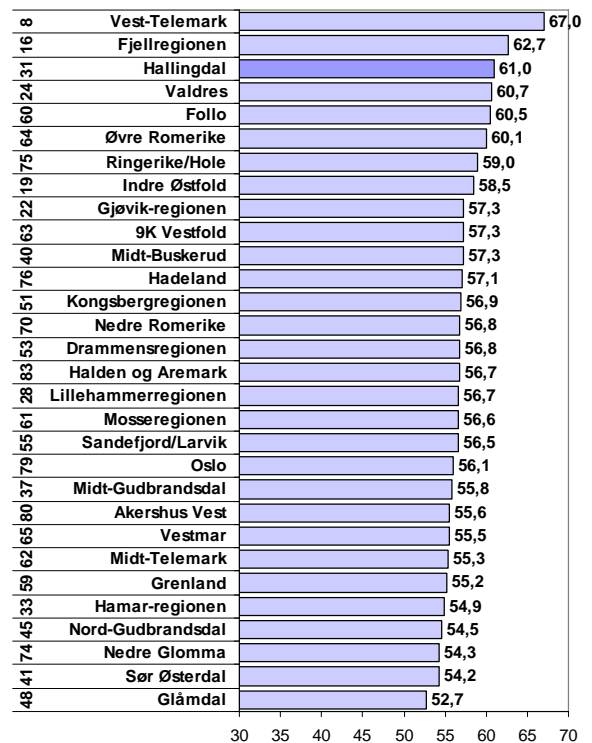
Noe overraskende er det Vest-Telemark som har høyest andel vekstforetak av regionene på Østlandet. Når vi ser at andre regioner med mange vekstforetak er Valdres, Hallingdal og Fjellregionen, er det nærliggende å anta at boomen i hyttemarkedet er årsaken.

Hallingdal, med sin 60,7 prosent andel vekstforetak ble rangert som nummer 14 av 83 regioner i 2006.

Regner vi rangering ut fra gjennomsnittet for de siste fem årene, er Hallingdal nummer 31 av alle regionene i landet.



Figur 35: Andel av regnskapspliktige foretak med realvekst i omsetning.



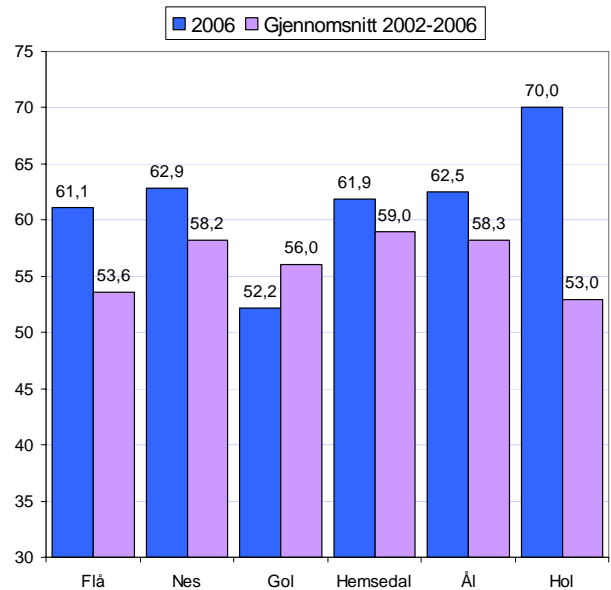
Figur 36: Andel av regnskapspliktige foretak med realvekst i omsetning i 2006. Tallene til venstre angir regionene rangering mht vekst siste fem år.

Utvikling i veksten i kommunene

Hol hadde høyest andel vekstforetak av kommunene i Hallingdal i 2006. For Hol er dette litt atypisk, ettersom det har vært forholdsvis lav andel vekstforetak de foregående årene.

Nes, Ål, Hemsedal og Flå hadde alle godt over middels andel vekstforetak i 2006. Av disse har Hemsedal, Ål og Nes også tidligere hatt høy andel vekstforetak, mens Flå har hatt forholdsvis lite vekst tidligere.

Gol hadde svært liten andel vekstforetak i 2006. Gol har i de foregående fem årene alltid hatt en høy andel vekstforetak, så det dårlige resultatet i 2006 er atypisk for denne kommunen.



Figur 37: Andel av regnskapspliktige foretak med realvekst i omsetning.

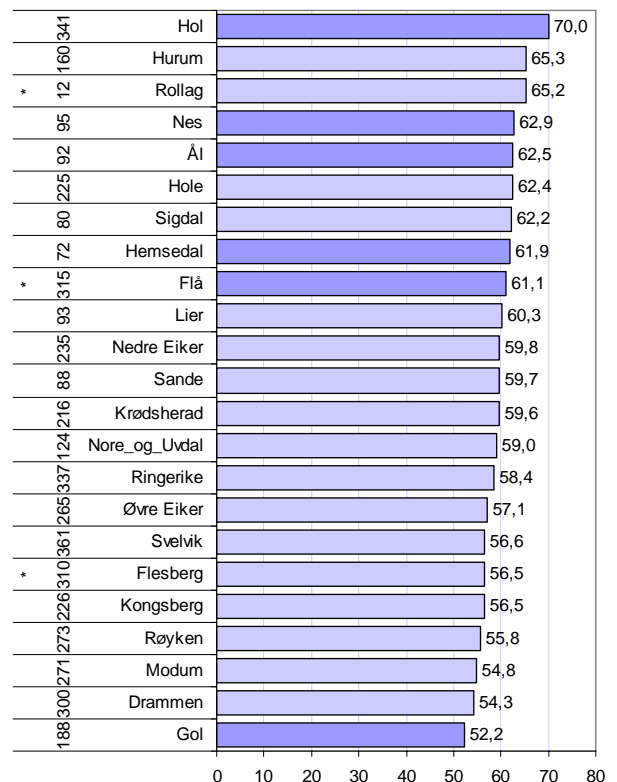
Vekst i kommunene i Buskerud

Hol hadde den høyeste andelen vekstforetak av alle kommunene i Buskerud i 2006.

Nes, Ål, Hemsedal og Flå ligger også godt over gjennomsnittet.

Av rangeringsnummeret til venstre, ser vi at Nes, Ål og Hemsedal er rangert ganske høyt når det gjelder gjennomsnittlig vekst i de siste fem årene.

Gol hadde lavest andel vekstforetak av kommunene i Buskerud i 2006.



Figur 38: Andel foretak med realvekst i kommunene i Buskerud i 2006. Rangering i forhold til andre kommuner i landet med hensyn til vekst de siste fem årene er vist til venstre. Kommuner med * har mindre enn 50 regnskapspliktige virksomheter.

Lønnsomhet

Regionale variasjoner i næringslivets lønnsomhet måler vi gjennom å se på andelen foretak som går med overskudd. Datakilde i dette kapitlet er regnskapsregisteret i Brønnøysund.

Lønnsomhet i Hallingdal, Buskerud og Norge

Andelen lønnsomme foretak i Norge har steget bratt etter 2001. Buskerud er et fylke med tradisjonelt god lønnsomhet i næringslivet, og har alltid ligget over landsgjennomsnittet.

I Hallingdal har andelen lønnsomme foretak variert en god del fra år til år. I 2004 var lønnsomheten i næringslivet i Hallingdal over landsgjennomsnittet, men etter det har andelen lønnsomme foretak sunket i Hallingdal, mens lønnsomheten ellers i landet har økt.

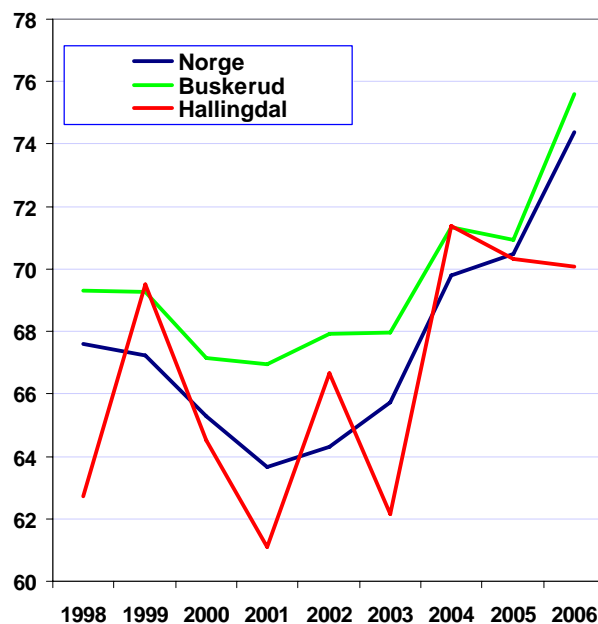
Dermed havnet Hallingdal godt under gjennomsnittet i 2006.

Lønnsomhet i Hallingdal og andre regioner

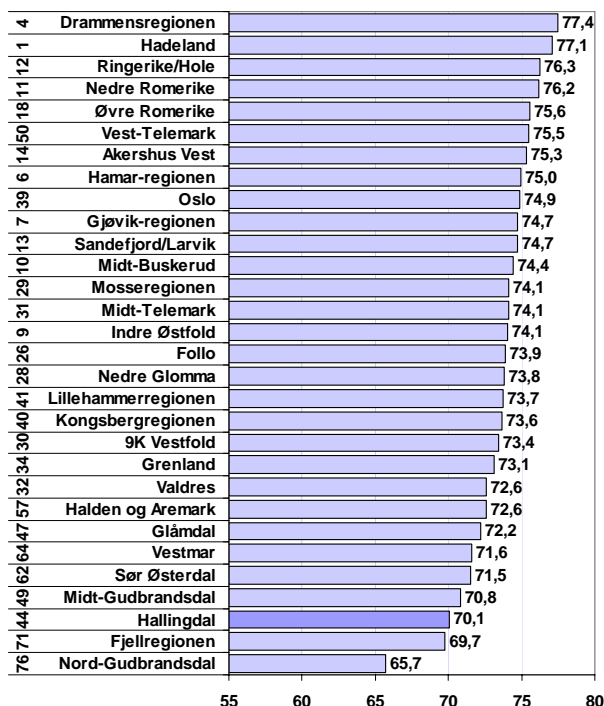
I figuren har vi sammenliknet lønnsomheten i næringslivet i Hallingdal med andre regioner på Østlandet.

Hallingdal var tredje dårligste region på Østlandet i 2006. Andre distriktsregioner som Nord-Gudbrandsdal, Fjellregionen, Midt-Gudbrandsdal og Sør Østerdal hadde også svak lønnsomhet dette året, i forhold til de andre regionene.

Hallingdal ligger imidlertid bare litt under middels når det gjelder gjennomsnittlig lønnsomhet de siste fem årene, der regionen er rangert som nummer 44 av 83 regioner.



Figur 39: Prosentvis andel av regnskapspliktige foretak med positivt resultat.



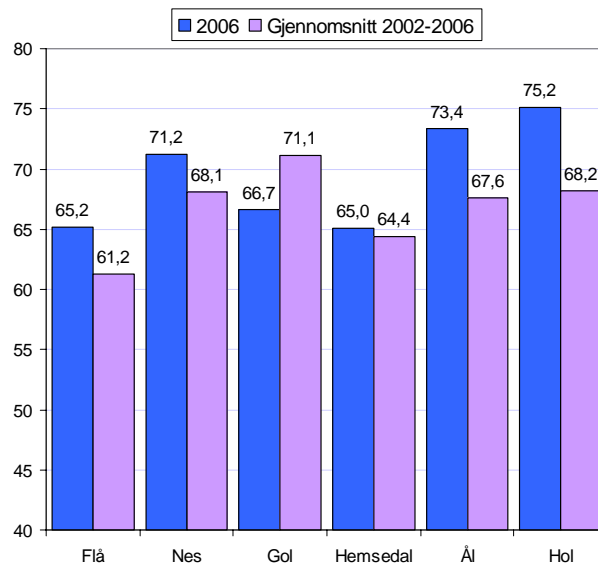
Figur 40: Prosentvis andel av regnskapspliktige foretak med positivt resultat i 2006. Til venstre vises rangering med hensyn til de siste fem årene.

Utvikling lønnsomhet i kommunene i Hallingdal

Andelen lønnsomme foretak i kommunene i Hallingdal er vist i diagrammet til høyre, for 2006 og for gjennomsnittet i de siste fem årene.

Hol hadde den beste lønnsomheten i 2006. Ål og Nes hadde også over 70 prosent lønnsomme foretak dette året. I Hemsedal, Gol og Flå var andelen lønnsomme foretak lavere i 2006.

Ser vi på gjennomsnittlig lønnsomhet de siste fem årene, er det Gol som har den beste lønnsomheten, mens Flå har hatt en lav andel lønnsomme foretak.



Figur 41: Andel lønnsomme foretak i kommunene i Hallingdal.

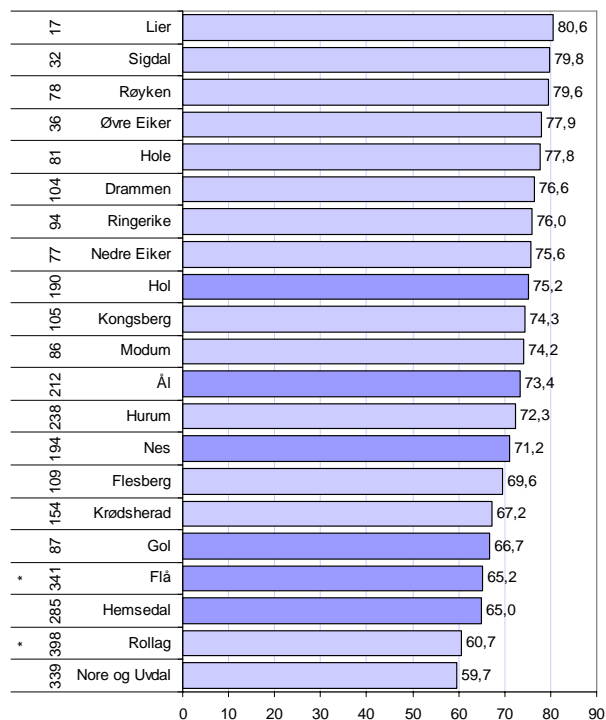
Lønnsomhet i kommunene i Buskerud

I figur 42 ser vi andelen lønnsomme foretak i Buskerud i 2006. Lier er den kommunen i fylket med den beste lønnsomheten dette året.

Vi ser at Hol ligger litt over gjennomsnittet i 2006, mens Ål og Nes ligger litt under gjennomsnittet i Buskerud.

Gol, Flå og Hemsedal er blant kommunene med lavest lønnsomhet i næringslivet i Buskerud i 2006.

Vi ser av rangeringsnummeret til venstre at Gol tradisjonelt har hatt ganske god lønnsomhet, ettersom kommunen er rangert på plass nummer 87 av 431 kommuner når det gjelder gjennomsnittlig lønnsomhet de siste fem årene.



Figur 42: Andel lønnsomme foretak i kommunene i Buskerud i 2006. Rangering i forhold til andre kommuner i landet med hensyn til lønnsomhet de siste fem årene er vist til venstre. Kommuner med * har mindre enn 50 regnskapspliktige virksomheter.

Næringslivsindeksen

Næringslivsindeksen er et samlet mål for hvor vellykket næringsutviklingen har vært i et område.

Næringslivet er vurdert i forhold til fire faktorer: Vekst i omsetning, nyetableringer, lønnsomhet og størrelse i forhold til folketall (næringstetthet).

Indeksen er konstruert slik at den regionen som har lavest verdi på en av indikatorene får indeks 0, kommunen i midten får 5 og den regionen som har høyest verdi får verdi 10. Deretter er kommunene rangert i forhold til gjennomsnittlig verdi for de fire indikatorene. En poengsum på 5 innebærer et gjennomsnitt.

Figur 43 viser hvordan regionene på Østlandet skårer på næringslivsindeksen i 2006.

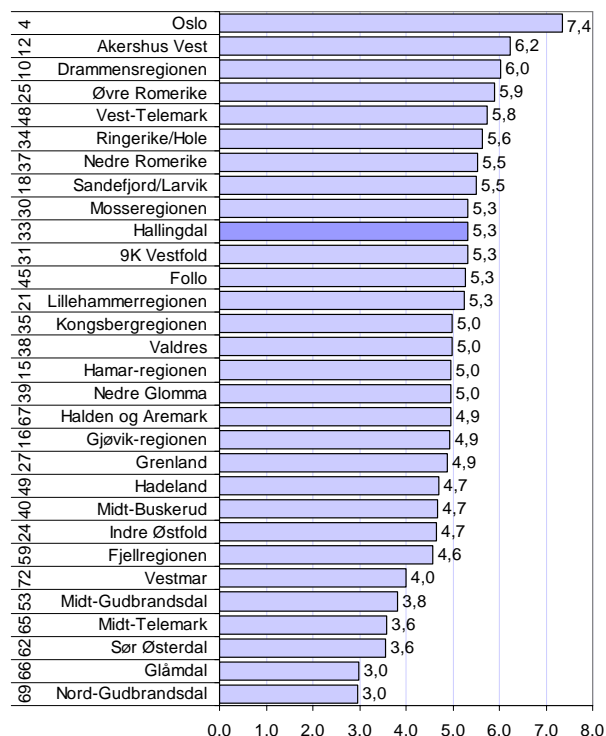
Hallingdal fikk en skår på 5,3 i 2006. Dette er over middels av norske regioner. Hallingdal ble dermed rangert som nummer 29 av 83 regioner dette året. Ser vi på gjennomsnittet de siste fem årene, er Hallingdal rangert som nummer 33.

Utvikling av næringslivsindeksen

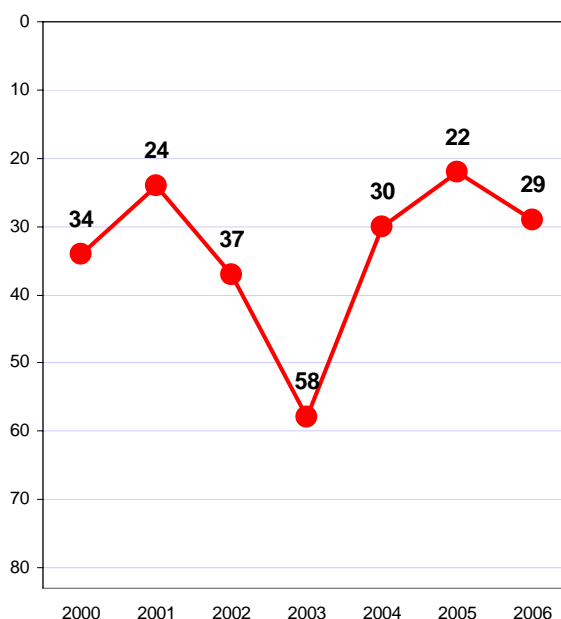
Hallingdal hadde sitt beste resultat på næringslivsindeksen i 2005, da regionen ble rangert som nummer 22.

Den dårligste plasseringen kom i 2003, da Hallingdal ble rangert som nummer 58 av de 83 regionene i landet.

Med unntak av 2003, har Hallingdal blitt rangert som over middels hvert år. Regionen har således hatt en relativt god næringsutvikling.



Figur 43: Næringslivsindeksen 2006, for regionene på Østlandet. Tallene til venstre angir rangeringen blant de 83 regionene i Norge siste fem år.



Figur 44: Hallingdals rangering på næringslivsindeksen blant de 83 regionene i landet i perioden 2000-2006

Delindekser i Hallingdal

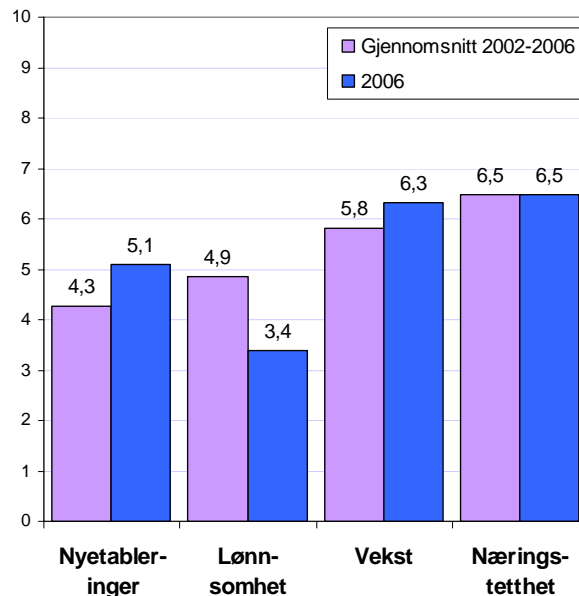
Figuren viser de ulike delindeksene som utgjør næringslivsindeksen 2006 og gjennomsnittet for perioden 2002-2006. En score på 5 er middels blant regionene i Norge.

Hallingdal skårer best når det gjelder næringsstetthet. Hallingdal har mye næringsliv i forhold til befolkningen.

Hallingdal har også en høy andel vekstforetak, både i 2006 og i de siste fem årene.

Hallingdal kommer også ut over middels for nyetableringer. Selv om Hallingdal ligger lavt i forhold til de andre regionene på Østlandet, er regionen over middels på landsbasis⁴. Merk at vi tidligere i denne rapporten har tall for nyetableringer i 2007, men at næringslivsindeksen er fra 2006, ettersom regnskapsdata ikke blir tilgjengelig før i september.

Hallingdal skårer dårligst på lønnsomhet. Her er resultatene i 2006 godt under middels.



Figur 45: Delindekser som inngår i næringslivsindeksen for Hallingdal.

Næringslivsindeks kommuner

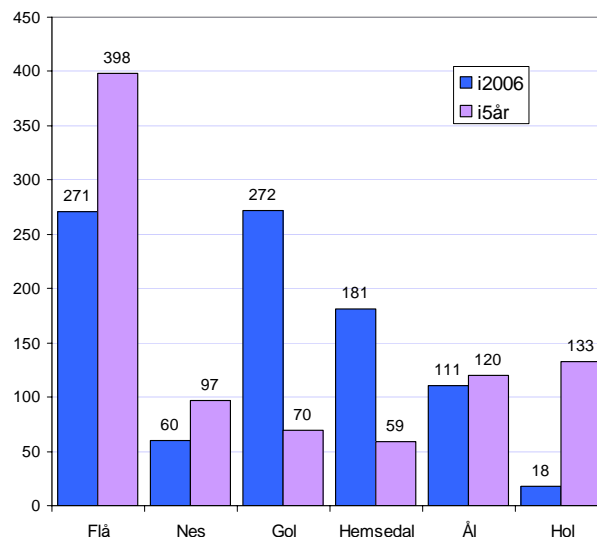
Figuren viser hvordan kommunene i Hallingdal skårer på næringslivsindeksen.

Hol gjorde det svært bra i 2006, og kommunen kom på plass nummer 18 av de 431 kommunene i landet. Også Nes hadde gode resultater dette året, og kom på plass nummer 60.

Ål og Hemsedal gjorde det også bedre enn gjennomsnittet.

Flå og Gol kom imidlertid ut under gjennomsnittet av norske kommuner i 2006. Ettersom Gol er den største kommunen, trekker de svake resultatene her ned gjennomsnittet kraftig for hele regionen.

Ser vi på de siste fem årene, har alle kommunene i Hallingdal unntatt Flå god næringsutvikling. Hemsedal er her nummer 59 av 431 kommuner.



Figur 46: Kommunens rangering på næringslivsindeksen blant de 431 kommunene i landet for 2006 og gjennomsnitt 2002-2006.

Samlet suksess

Regioner

I denne rapporten har vi brukt to viktige indekser for å måle regioners og kommuners utvikling. *Næringslivsindeksen* forteller om den samlede næringsutviklingen, mens *attraktivitetsindeksen* sier noe om stedlig attraktivitet som bosted. Både bostedsattraktivitet og næringsutvikling er viktig, og vi har derfor i figur 47 kombinert regionenes rangering på disse indeksene. Vi har brukt indeksene for de siste fem årene.

Det mest gunstige stedet å være i dette diagrammet er i øvre høyre kvadrant. Regioner som er her, er vellykket både når det gjelder næringsutvikling og bostedsattraktivitet.

Oslo er den regionen som kommer best ut når det gjelder samlet suksess på de to ulike barometrene, ved at regionene er svært nær ved å være best både på næringsutvikling (nr 4) og attraktivitet (nr 2).

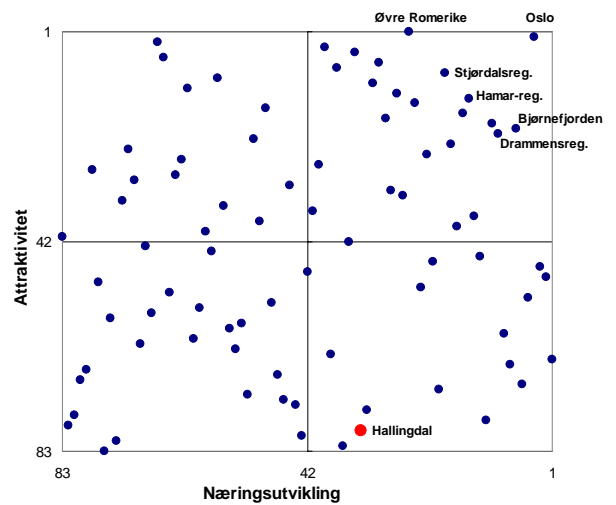
Vi ser at Hallingdal er markert med rødt, og regionen hører til de regioner som over middels på næringsutvikling de siste fem årene, men som er under middels på attraktivitet.

Kommuner

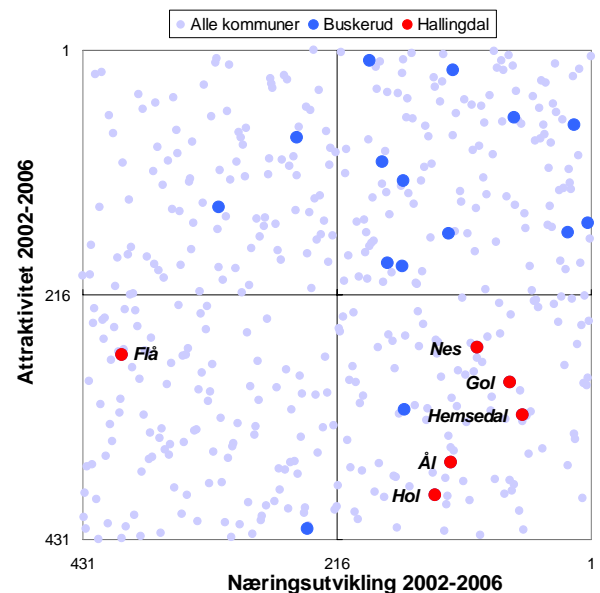
Bruker vi den samme metoden på kommunenivå, ser vi at det er mange kommuner i Buskerud som er i den heldige situasjonen at de både har god næringsutvikling og høy attraktivitet de siste fem årene.

Alle kommunene i Hallingdal, unntatt Flå, har hatt god næringsutvikling, men lav attraktivitet de siste fem årene. Næringslivet har dermed gått bra, men problemet har vært stor utflytting.

Flå har hatt både lav attraktivitet og dårlig næringsutvikling.



Figur 47: Regionenes rangering med hensyn til attraktivitetsbarometeret (horisontal akse) og næringslivsindeksen (vertikal akse) 2002-2006.



Figur 48: Kommunenes rangering med hensyn til attraktivitetsbarometeret (horisontal akse) og næringslivsindeksen (vertikal akse) 2002-2006.

ⁱ Attraktivitetsbarometeret 2007 ble utarbeidet av Telemarksforskning-Bø på oppdrag fra NHO, og kan hentes fra:

http://www.nho.no/files/NHO_attraktivitetsbarometer.pdf

ⁱⁱ Sammenhengen mellom nettoflytting og vekst i arbeidsplasser er nok mer komplisert, ettersom netto innflytting også gir vekst i folketallet, som igjen fører til høyere etterspørsel og flere lokale arbeidsplasser. Modellen kan likevel brukes til å identifisere regioner som har høyere innflytting enn "normalt".

³ Merk at alle bedrifter teller likt med denne metoden. Små bedrifter vil telle likt med de største. Det samme gjelder målingene av lønnsomhet i neste kapittel. Dersom en bruker summerte tall vil en ofte bare avspeile utviklingen i de største bedriftene, derfor vil metoden vi har brukt være bedre for å få fram geografiske forskjeller. Ettersom både vekst og lønnsomhet er målt med regnskapsdata, vil en ikke fange opp avdelinger av konsern med hovedkontor andre steder. Disse er ofte store arbeidsgivere, men få av antall. Dermed vil dette ikke ha særlig påvirkning på resultatene. I det foregående kapitlet om arbeidsplasser, har vi imidlertid brukt andre datakilder der vi også fanger opp avdelinger med hovedkontor andre steder og ikke regnskapspliktige virksomheter.

⁴ Det kan virke litt rart at Hallingdal er over middels blant regionene i landet, når etableringsfrekvensen ligger under landsgjennomsnittet. Dette kommer av at de største regionene, Oslo, Trondheim, Bergen og Stavanger drar opp landsgjennomsnittet kraftig, slik at de fleste regionene ligger under landsgjennomsnittet.