



***Evaluering av FRAM-  
programmet i Nord-Trøndelag,  
perioden 1998-2002***

Av Knut Vareide



Telemarksforsking-Bø  
Arbeidsrapport 04/2006

## Innhold

Innhold .....	2
Innledning .....	3
Om tidligere evaluering av FRAM .....	4
Om utvalget .....	5
Bransjesammensetning .....	7
Lønnsomhet .....	9
Andel lønnsomme foretak .....	9
Resultatgrad .....	11
Hvor mange fikk økt resultat?.....	13
Industribedriftene .....	14
Lønnsomheten i 2003 og 2004 for FRAM-deltakerne .....	16
Vekst .....	18
Soliditet .....	19
Totalkapital .....	20
Egenkapitalandel .....	21
Egenkapitalandel FRAM-deltakere sammenliknet med gjennomsnitt for Nord-Trøndelag .....	22
Overlevelse .....	25
Konklusjoner .....	26

## **Innledning**

FRAM er et ledelses- og strategiutviklingsprogram rettet mot små og mellomstore bedrifter. Programmet er utviklet av Innovasjon Norge, eller SND som de het da programmet ble utviklet. Programmet gjennomføres gjennom et stort nettverk av private konsulenter som har gjennomgått spesiell opplæring.

Programmet gjennomføres over en periode på omtrent ett og et halvt år, og inkluderer seks samlinger hvor ledelsen i bedriftene møtes og går gjennom ulike tema som forretningsplan, lønnsomhet, markedsføring, handlingsplan, styrefunksjon, likviditet, ledelse, kompetanseutvikling m m. Målsettingen er å øke lønnsomheten i bedriftene, og gjøre virksomhetene mer planmessige og strategiske med hensyn til måldefinering og strategi. Hver bedrift får også tilordnet en rådgiver som skal yte ca 100 timer i bistand.

FRAM har eksistert i mange år, og i denne rapporten skal resultatene for bedrifter som deltok i årene 1997-2002 i Nord-Trøndelag, analyseres.

Helt konkret vil vi undersøke: Har bedrifter som har deltatt i FRAM oppnådd økt lønnsomhet og vekst?

Svar på dette spørsmålet vil vi søke gjennom å analysere bedriftenes regnskaper. Det er dermed snakk om en ren kvantitativ analyse.

Telemarksforskning-Bø har en database med alle regnskap som er sendt inn til Brønnøysundregisteret for regnskapsårene 1998-2004. Disse regnskapene er grunnlaget for denne analysen.

Denne rapporten ble utarbeidet i perioden oktober – desember 2005. Knut Vareide har vært prosjektleder.

## Om tidligere evaluering av FRAM

Telemarksforskning-Bø evaluerte effekten av FRAM i Telemark i 1996. Denne evalueringen ble gjennomført gjennom kvalitative intervjuer kombinert med regnskapsanalyser. Den gangen viste resultatet av de kvalitative intervjuene at deltakerne var svært fornøyd med FRAM.

Oppsummeringen av intervjuene var:

- Ledelsen får opplæring i modellverktøy som gir bedre oversikt over hva som er viktig å prioritere i bedriften. De fleste bedriftsledere oppgir at de både får bedre kontroll, arbeider mer strukturert, og at de samtidig får frigjort tid.
- Det oppleves som lærerikt og motiverende å delta i en gruppe med andre bedrifter. Noen bedrifter har valgt å fortsette med bedriftssamlinger etter at FRAM-programmet var fullført.
- Ledelsen blir mye mer bevisst på kostnader, og mer målrettet i arbeidet med å redusere kostnader.
- Gjennom deltakelsen i programmet fikk bedriftene press og tidsfrister som gjorde at de fikk gjennomført planlagte tiltak i bedriften på en raskere måte enn de ville ha gjort uten deltakelsen.
- Nesten alle bedriftene mener at deltakelsen i FRAM har medført at bedriften har fått forbedret resultat. Samtidig mener de fleste bedriftene at det er meget vanskelig eller umulig å tallfeste hvor mye deltakelsen i FRAM har betydd i kroner og øre.
- Deltakelse i FRAM har ofte ført til innsparinger på kostnader, og til bedret effektivitet, men relativt få bedrifter har økt salget som følge av FRAM. Dermed har ikke FRAM ført til økt sysselsetting. Noen bedrifter har faktisk redusert bemanningen.
- Bedriftsledelsen har fått en permanent læringseffekt ut av programmet, slik at effekten vil vare langt utover prosjektperioden.

I denne evalueringen ble også en del andre bedriftsutviklingsprosjekt evaluert samtidig. FRAM kom meget godt ut av denne evalueringen, og var det beste prosjektet av de syv utviklingstiltakene som ble evaluert.

Analysene av regnskapene kunne imidlertid ikke dokumentere de gode erfaringene som bedriftslederne rapporterte. Tvert i mot hadde bedriftene fallende resultater.

Denne gangen har vi imidlertid et langt større utvalg bedrifter, og en lengre tidsserie.

## Om utvalget

Oppdragsgiver hadde en liste på 110 foretak som har deltatt i FRAM. Disse ble forsøkt identifisert via organisasjonsnummer i foretaksregisteret, eller i enhetsregisteret eller SSBs bedrifts- og foretaksregister, dersom de ikke var å finne i foretaksregisteret.

Av de 110 bedriftene var det bare to som en ikke lyktes å identifisere i de nevnte registrene. Dårlig kvalitet på registre og lister er generelt et problem for slike evalueringer. I dette tilfellet var heldigvis listene fra oppdragsgiver av god kvalitet, slik at det gikk greit å koble deltakerlisten mot regnskapsregistre.

For å kunne gjennomføre en analyse av vekst og lønnsomhet i dette utvalget, er det en forutsetning at regnskapene for de aktuelle årene er tilgjengelige. Etter at foretakene var identifisert, ble det foretatt søk etter regnskap i perioden 1998-2004. For en del foretak var det ikke tilgjengelige regnskap i perioden.

Enkelte selskap var ikke regnskapspliktige ettersom de var organisert som enkeltmannsforetak eller ansvarlig selskap. For andre selskap hadde det skjedd organisatoriske endringer som eierskifte, fusjoner, nedleggelse eller konkurs, som gjør at regnskapene ikke vil gi et dekkende bilde av den faktiske utviklingen, eller at det bare var ett eller to regnskap tilgjengelig, slik at vi ikke hadde en løpende tidsserie. Til sammen var det 20 bedrifter som falt ut av utvalget for regnskapsanalysen.

Når en del av utvalget faller fra, må en vurdere om dette kan gi et skjevt bilde av analysen. Åtte av de 20 var ikke regnskapspliktige virksomheter. I disse tilfellene vil dette ikke føre til utvalgsfeil. For fire av bedriftene var det bare regnskap tilgjengelig for ett år. To av selskapene hadde overskudd dette året, mens to hadde underskudd. Dette frafallet antas derfor ikke å ha særlig effekt på sluttresultatene. For to av bedriftene ble det ikke funnet noen regnskap. Manglende regnskap kan være et tegn på at økonomien har vært dårlig, og bortfallet av slike kan føre til at sluttresultatene blir "for gode". Dette er dog et beskjedent antall, og vil derfor ha lite å si for sluttresultatet. Fire av bedriftene har reorganisert bedriften i perioden. Disse bedriftene har imidlertid hatt relativt god økonomi, og samtlige hadde overskudd i 2004. Bortfall av disse bedriftene vil dermed føre til at sluttresultatene blir dårligere. Igjen er det tale om et lite antall bedrifter. Konklusjonen blir at bortfallet av bedrifter i regnskapsanalysen ikke vil føre til systematiske feil i resultatene.

**Tabell 1: Antall regnskap som kan brukes i analysen.**

Sluttår	N	1998	1999	2000	2001	2002	2003	2004	SUM
1998	28	28	28	28	27	27	27	26	191
1999	27	27	27	27	27	27	27	27	189
2000	12	9	12	12	12	11	11	11	78
2001	7	3	5	7	7	7	7	7	43
2002	14	11	12	12	13	14	14	14	90
SUM	88	78	84	86	86	86	86	85	591

Tabellen over viser hvor mange regnskap som kan brukes i analysen. Det er til sammen 591 regnskap tilgjengelig for perioden 1998-2004, for de fem årskullene med FRAM-deltakere.

Regnskapene i tabellen over skal brukes til å analysere utviklingen i FRAM-bedrifter, og dermed bør regnskapene ordnes etter hvilket år bedriftene deltok i FRAM. Hvis vi ordner regnskapene slik at året bedriften avsluttet FRAM er år 0, får vi fram en ny tabell:

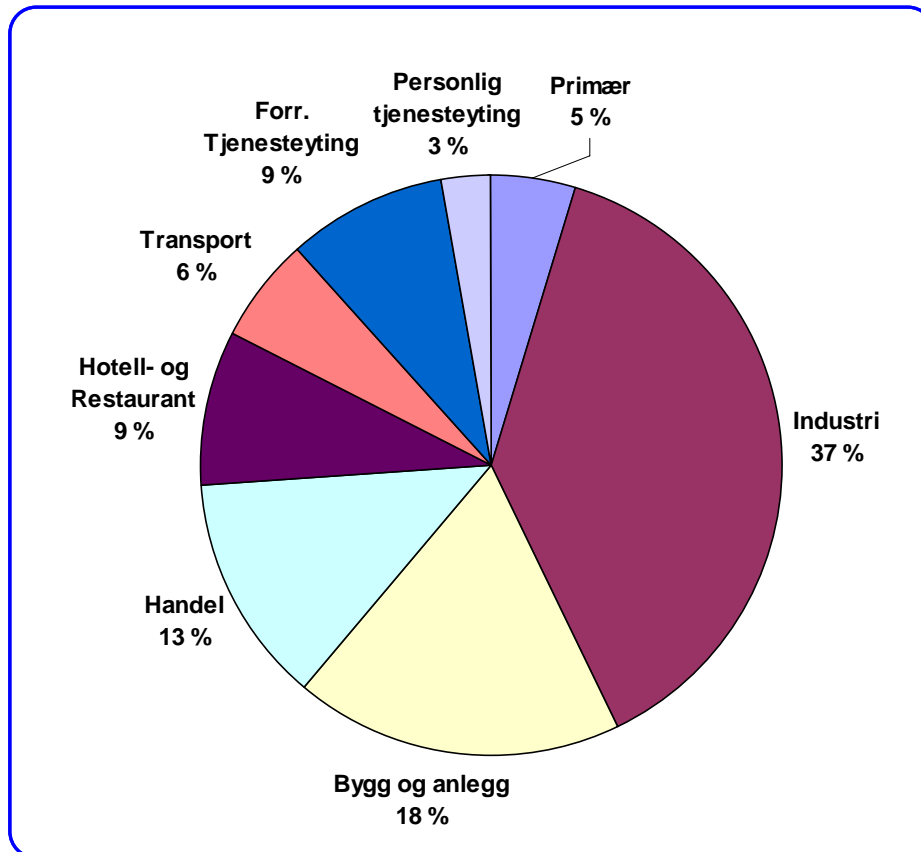
**Tabell 2: Antall regnskap fordelt etter hvilket år bedriften deltok i FRAM. År 0 er det året bedriften avsluttet FRAM.**

Sluttår	N	år -4	år -3	år -2	år -1	år 0	år 1	år 2	år 3	år 4	år 5	år 6	SUM
1998	28					28	28	28	27	27	27	26	191
1999	27				27	27	27	27	27	27	27		189
2000	12			9	12	12	12	11	11	11			78
2001	7		3	5	7	7	7	7	7				43
2002	14	11	12	12	13	14	14	14					90
SUM	88	11	15	26	59	88	88	87	72	65	54	26	591

Når vi fordeler regnskapene etter året bedriften deltok i FRAM, ser vi at det er litt få regnskap for årene forut for FRAM-deltakelsen. Det er bare 26 regnskap for bedriftene 2 år før avslutning i FRAM, og bare 15 og 11 regnskap tre og fire år før deltakelse. Det hadde vært ønskelig med flere regnskap i disse årene, ettersom disse regnskapene vil gi et bilde på bedriftenes utgangspunkt før effekten av FRAM-programmet begynte å virke.

## **Bransjesammensetning**

For 103 av foretakene lykkes det å identifisere bransje. Bedriftene fordelte seg slik:



**Figur 1: Andel bedrifter fordelt på hovedbransjer.**

Industribedriftene er den største gruppen, med 39 av 103 bedrifter. Dernest følger bygg og anlegg, handel og hotell og restaurant.

I utgangspunktet var det aktuelt å sammenlikne deltakerne i FRAM med andre foretak i samme bransje. Etersom det var såpass god spredning mellom ulike bransjer blant deltakerne, ble dette ikke aktuelt. Det ville blitt for få observasjoner for hvert år innenfor hver bransje.

Vi kan også sammenlikne fordelingen av FRAM-bedriftene i NT med fordelingen av alle foretak i Nord-Trøndelag og Norge.

**Tabell 3: Antall og andel bedrifter som deltok i FRAM, sammenliknet med bransjefordeling i Nord-Trøndelag og Norge.**

Næring	Antall FRAM	Andel FRAM	Andel i NT	Andel i Norge
Primær	5	4,9	9,6	3,7
Industri	39	37,9	9,1	8,4
Bygg og anlegg	19	18,4	8,8	9,3
Handel	13	12,6	26,2	27,6
Hotell- og Restaurant	9	8,7	5,0	4,7
Transport	6	5,8	7,3	6,4
Forr tjeneste	9	8,7	25,3	32,4
Pers tjeneste	3	2,9	8,6	7,6
ALLE	103	100,0	100,0	100,0

Det er helt klart industribedriftene som har sterkest overrepresentasjon blant FRAM-bedriftene. Mindre enn 10 prosent av alle bedrifter er industribedrifter, men blant FRAM-deltakerne er ca 38 prosent industri.

Også bedrifter innen bygg og anlegg og hotell og restaurant er overrepresentert i FRAM. De andre bransjene er underrepresentert.

Tidligere var FRAM-programmet rettet mot produksjonsbedrifter. I dag er det ikke krav om at bedriftene skal være i bestemte bransjer.

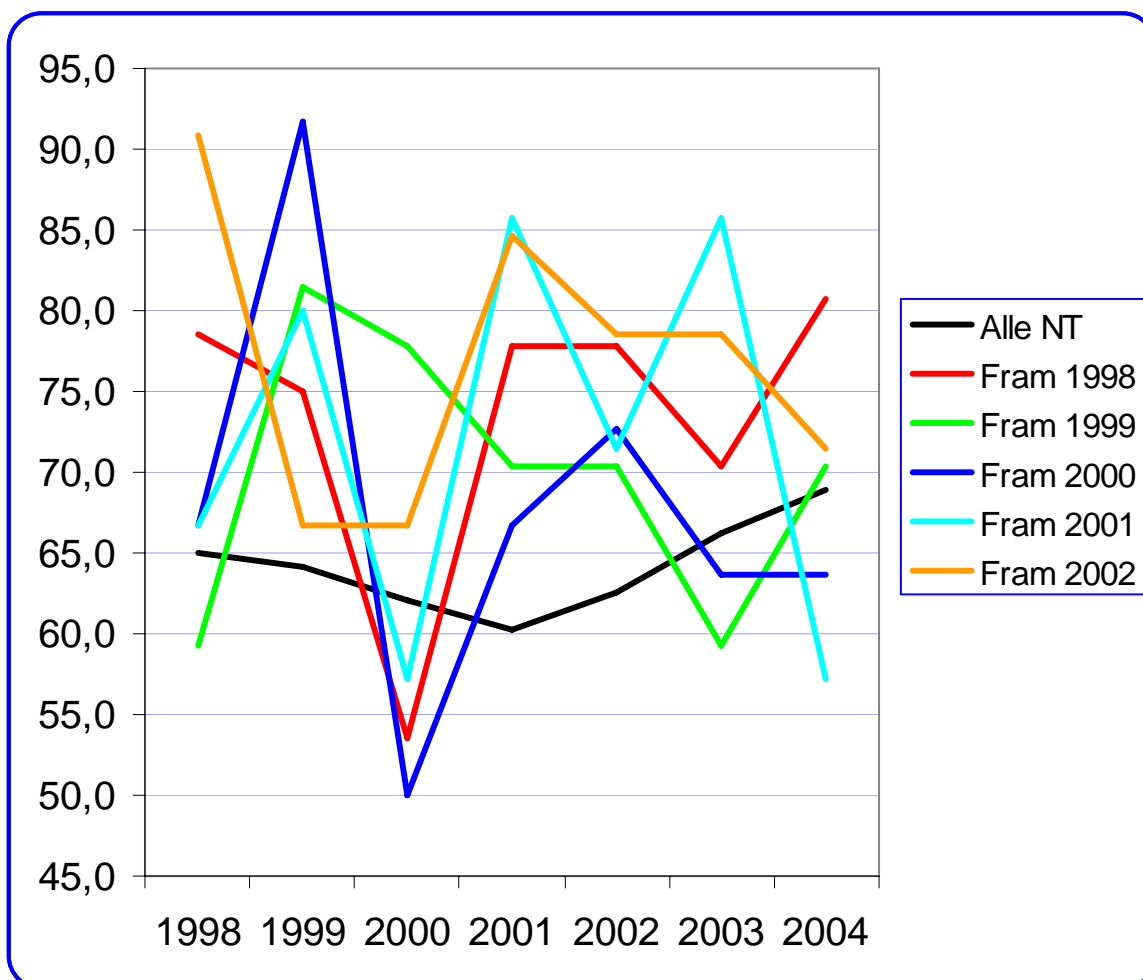


## Lønnsomhet

I dette kapitlet vil vi forsøke å finne ut om deltakere i FRAM har oppnådd bedre lønnsomhet etter å ha deltatt i programmet. Gjennomføringen av FRAM tar omtrent ett og et halvt år. Det er relativt sterkt fokus på lønnsomhet allerede i de første fasene i programmet. Bedriftene skal gå gjennom muligheter til resultatforbedring gjennom å redusere kostnader, øke priser, prioritere lønnsomme kunder etc. Enkelte av disse tiltakene kan virke ganske raskt, og resultatforbedringene kan derfor komme allerede i det første året bedriften deltar. Dersom bedriftslederne virkelig øker sin kompetanse og oppmerksomhet på lønnsomhet, vil vi også forvente at bedriftene oppnår en permanent bedring i lønnsomheten.

Det er forskjellige måter å måle lønnsomhet på i en gruppe foretak. Vi vil først teste dette med tre ulike mål: Andel lønnsomme foretak, resultatgrad og endring i resultat.

### Andel lønnsomme foretak



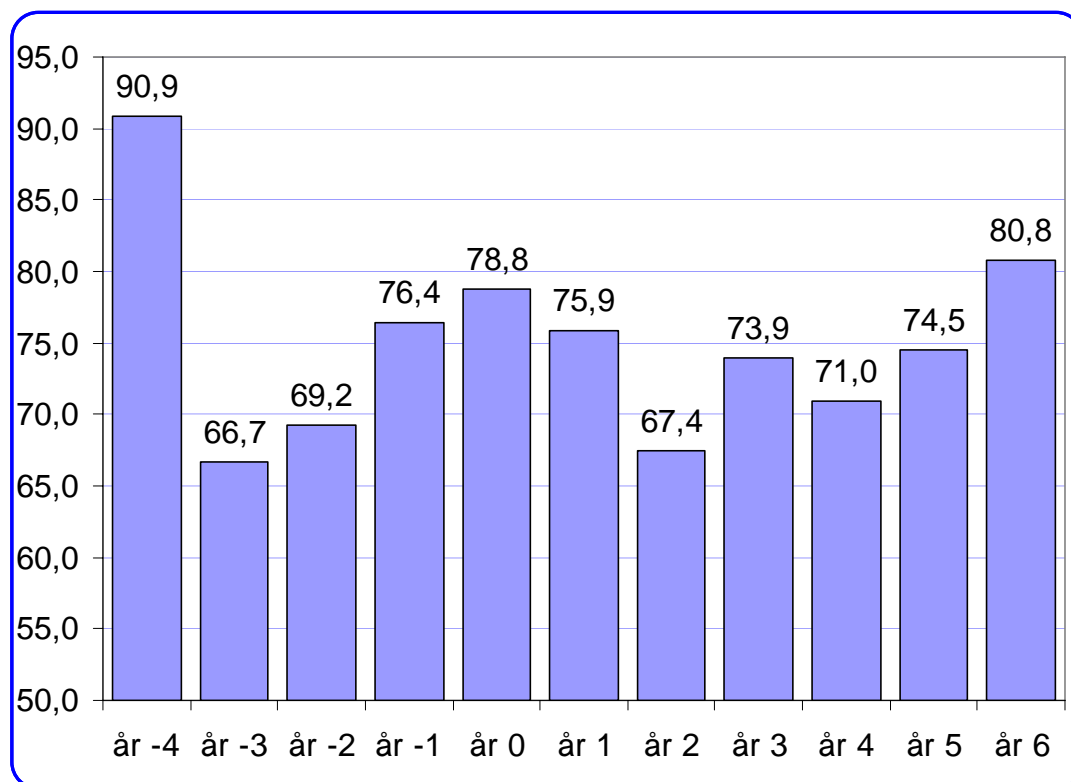
Figur 2: Andel foretak med positivt resultat for ulike årskull FRAM-bedrifter, samt alle regnskapspliktige foretak i NT.

Figuren viser utviklingen i andelen foretak med positivt resultat. Den svarte linjen viser andelen foretak med overskudd blant alle regnskapspliktige virksomheter i Nord-Trøndelag. De andre linjene viser andelen foretak med positivt resultat blant foretak som har deltatt i FRAM i perioden 1998-2002.

Blant deltakere i FRAM er det en gjennomgående høyere andel med positivt resultat enn gjennomsnittet i Nord-Trøndelag. I årene 1999, 2001 og 2002 var andelen med overskudd høyere i alle årskullene i FRAM enn gjennomsnittet for fylket. I 1998 var det bare 1999-årskullet som hadde lavere andel overskuddsforetak enn gjennomsnittet. 2000 var et svakt år for FRAM-deltakerne, tre årskull hadde lavere andel overskuddsforetak enn gjennomsnittet, mens i 2003 og 2004 hadde tre årskull høyere andel og to årskull lavere andel foretak med positivt resultat.

Bedriftene deltok i FRAM i perioden 1998-2002, og derfor burde en forvente at lønnsomheten var bedre i 2003 og 2004 enn i begynnelsen av perioden.

Det er vanskelig å identifisere noe mønster av figur 2. Andelen lønnsomme foretak svinger opp og ned, tilsynelatende uavhengig av hvilket år bedriftene deltok i FRAM.



**Figur 3: Andel foretak med positivt resultat, fordelt etter hvilket år bedriften deltok i FRAM. Sluttår i FRAM = år 0.**

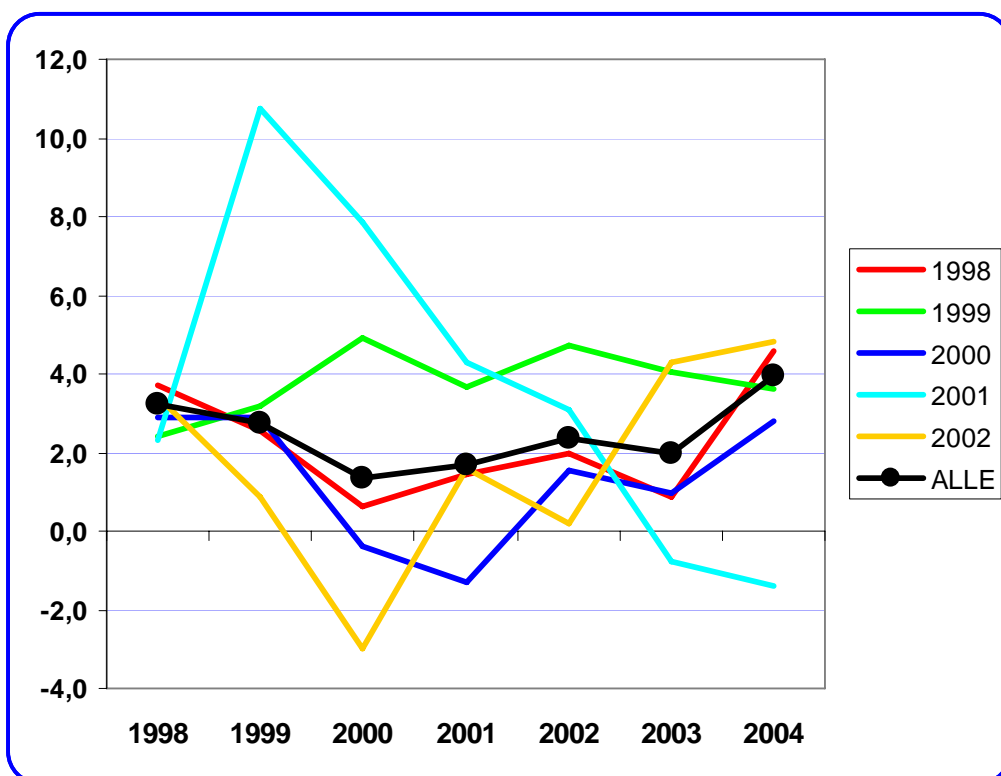
I figur 3 på forrige side har vi sett på andelen foretak med overskudd, fordelt etter hvilket år bedriften deltok i FRAM.

Når vi ordner regnskapene på denne måten, begynner det å avtegne seg et mønster. I året -4 er det bare 11 observasjoner, og den svært høye andelen lønnsomme foretak i dette året kan derfor være tilfeldig. Vi ser her at andelen lønnsomme foretak øker fra år -3 til år 0, og at andelen lønnsomme foretak også er høy i året etter at bedriften avsluttet FRAM. I de påfølgende årene er andelen lønnsomme foretak lik eller bedre enn året før bedriften ble rekruttert til FRAM. I år 6 er andelen lønnsomme foretak svært høy, over 80 prosent av foretakene gikk med overskudd. Det er imidlertid få observasjoner i dette året, jf tabell 2. Det var 26 regnskap, alle fra 2004.

Når vi måler på denne måten, vil resultatene bekrefte hypotesen om at deltakere i FRAM oppnår bedre resultat.

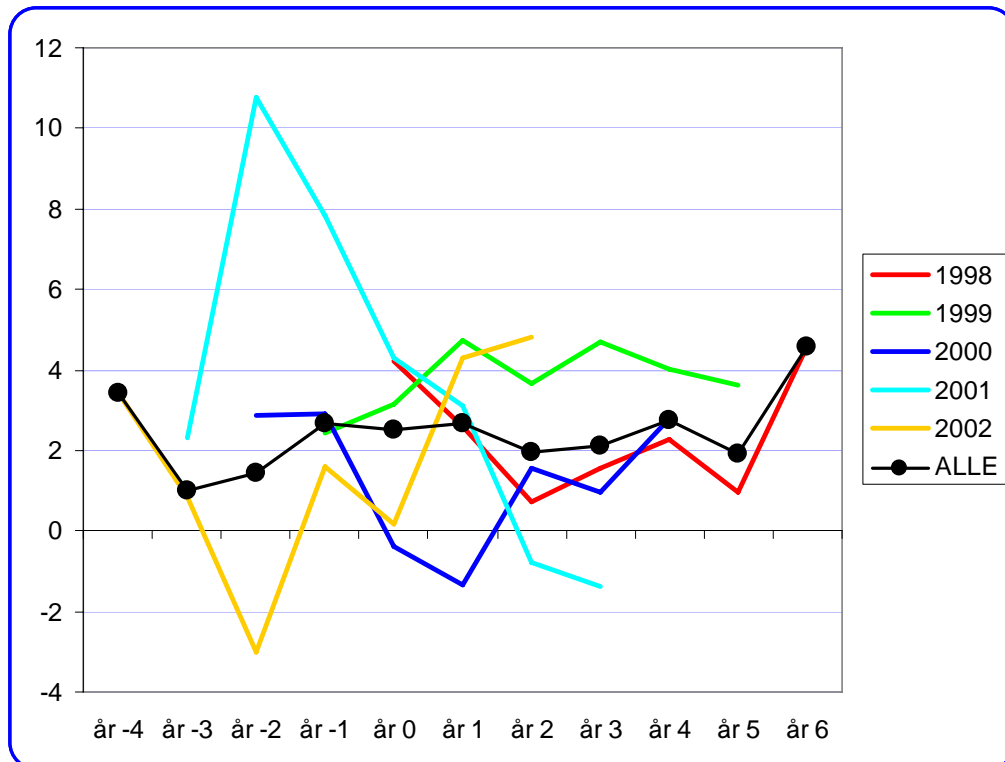
### **Resultatgrad**

Vi kan også se på resultatgraden, som er et vanlig lønnsomhetsmål. Resultatgraden defineres som resultat før skatt i prosent av omsetningen.



Figur 4: Resultatgrad i ulike årskull av FRAM-deltakere.

Utviklingen av resultatgraden i årene 1998-2004 er vist i figur 4. Som i figur 2, er det vanskelig å se noe mønster. Hvis vi følger de ulike kurvene, kan vi ikke se noe mønster som viser at resultatgraden øker etter at bedriftene gjennomfører FRAM-programmet. For enkelte årskull, som 2000 og 2001 har den gjennomsnittlige resultatgraden falt etter at bedriftene startet FRAM.



**Figur 5: Resultatgrad i de enkelte årskull, og gjennomsnitt for alle FRAM-deltakere, ordnet etter deltakelsesår i FRAM.**

I figuren over har vi ordnet dataene etter deltakelsesår. Den sorte linjen viser gjennomsnittet for alle deltakerne. Av den sorte gjennomsnittslinjen kan vi se at i år -3 og -2, det vil si like før bedriftene startet FRAM, var den gjennomsnittlige resultatgraden lavere enn i alle de etterfølgende årene. Hvis vi ser bort fra år -4 og år 6, hvor det er få observasjoner, ser det ut til at bedriftene får et lite løft i lønnsomheten i år -1, år 0 og år 1. I disse årene vil bedriftsledelsen har et sterkt fokus på lønnsomhet, og vil gå gjennom mange ulike måter å forbedre lønnsomheten. I år 2 og 3 faller lønnsomheten litt, men er likevel høyere enn i årene forut for deltakelse i FRAM.

Også denne metoden gir en indikasjon på at deltakelse i FRAM har en faktisk positiv innvirkning på bedriftenes resultat.

### **Hvor mange fikk økt resultat?**

Til slutt vil vi undersøke hvor mange som fikk forbedret resultat. Vi tar utgangspunkt i regnskapsåret to år før sluttåret i FRAM, og sammenlikner dette med regnskapsåret etter at FRAM ble avsluttet.

**Tabell 4: Resultat to år før sluttår i FRAM, og resultat året etter avslutning.**

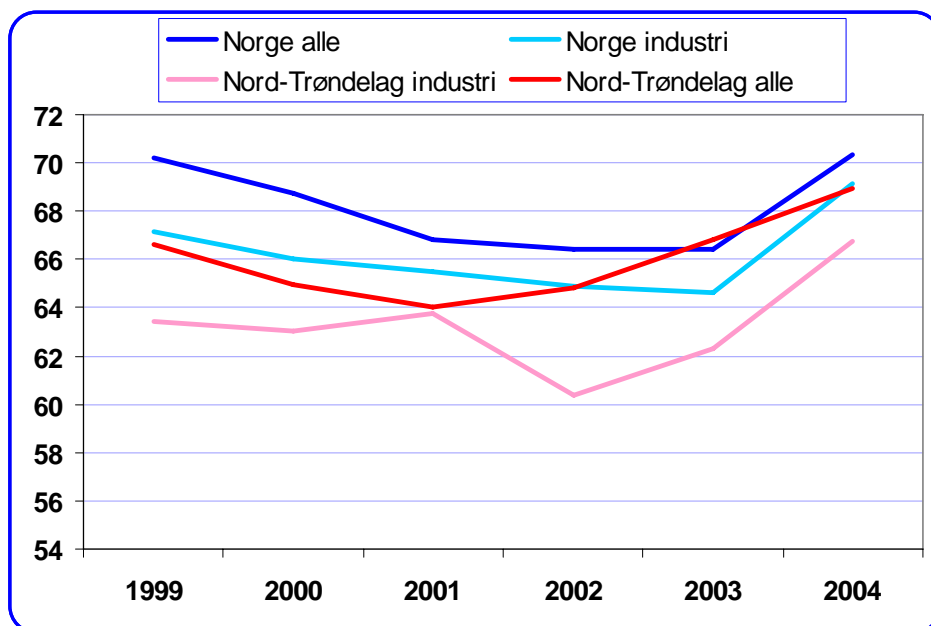
Navn	Sluttår	res år -2	res år 1	differanse
Røstad entreprenør as	2000	1266000	-4045000	-5311000
Namsskogan familiepark as	2001	946000	249000	-697000
Steinkjer avisa as	2002	316000	-87000	-403000
Farbu og gausen as	2002	360000	8000	-352000
Elas as	2000	1861000	1518000	-343000
Seem bjørn rørleggerekspressen as	2000	266000	74000	-192000
Opheim og melhus byggmester as	2002	213000	35000	-178000
Joma industriservice as	2000	153000	1000	-152000
Namas vekst as	2000	460000	337000	-123000
Trones touring namdalsreiser as	2000	-177000	-264000	-87000
Miljø produkter as	2000	111000	36000	-75000
Steinkjer blikk as	2002	-66000	-122000	-56000
Blomdals maskin as	2001	60000	9000	-51000
Storkjøkken service as	2002	8000	70000	62000
Miljø-service trøndelag as	2002	-110000	14000	124000
Roels produkter as	2002	217000	397000	180000
Madsen elektro as	2002	25000	216000	191000
Li-bjørk as	2001	167000	375000	208000
Røra bakeri as	2002	153000	371000	218000
Sagamat as	2001	-37000	193000	230000
Namdal tankrens as	2000	-43000	214000	257000
Faanes og gjølga as	2002	116000	375000	259000
Reko as	2000	-18000	434000	452000
Namsos lysstøperi as	2001	32000	822000	790000
Kristensen transport as	2002	-936000	557000	1493000
Fosdalen industrier as	2002	-2302000	1005000	3307000

Vi har 26 bedrifter der disse dataene er tilgjengelige. 13 bedrifter fikk bedret resultat, mens 13 bedrifter fikk svakere resultat.

Dette er et litt skuffende resultat. Halvparten av bedriftene fikk bedre resultat etter deltakelsen i FRAM, mens halvparten fikk dårligere resultat. Dette er omtrent som forventet, dersom FRAM ikke har noen virkning på resultatene.

## Industribedriftene

Bransjesammensetningen av FRAM-bedriftene kan ha noe å si for hvordan den generelle lønnsomheten er i denne gruppen. Som det framgår av figur 1 og tabell 3 i tidligere i denne rapporten, er det en overrepresentasjon av industribedrifter blant deltakerne i Fram. Andelen industriforetak blant FRAM-deltakerne i NT er nesten 40 prosent, mens tilsvarende andel i NT og Norge ligger under 10 prosent.

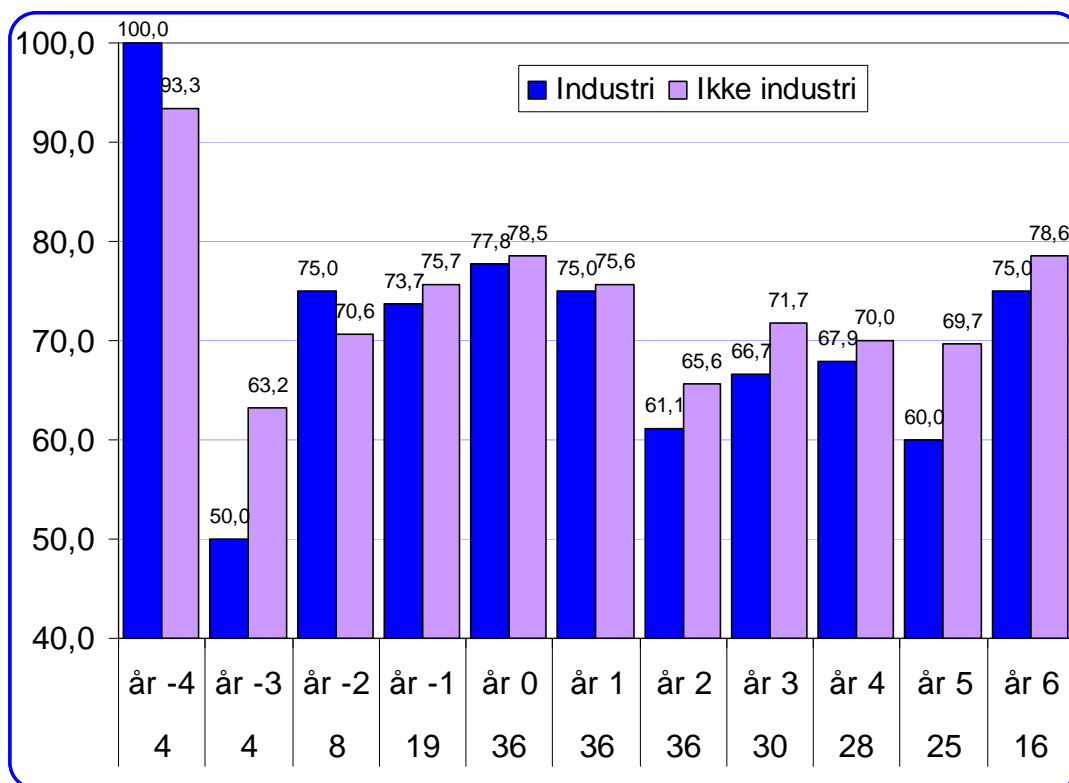


Figur 6: Andel foretak med positivt resultat, for regnskapspliktige foretak med omsetning.

Industriforetak har generelt hatt en lavere andel lønnsomme foretak. Som vi ser av figuren over er andelen lønnsomme industriforetak lavere enn andelen lønnsomme foretak for andre bransjer. Dette gjelder både på landsbasis og i Nord-Trøndelag.

Ettersom industribedrifter generelt har lavere lønnsomhet enn andre bedrifter, og det er en høy andel industriforetak blant FRAM-bedriftene, kan dette føre til at lønnsomheten blant FRAM-deltakerne framstår som dårligere.

Dette kan vi undersøke nærmere gjennom å analysere industribedriftene spesielt.



**Figur 7: Andel lønnsomme foretak blant FRAM-deltakerne, ordnet etter deltakelsesår. Tallene helt nederst viser antall foretak som er industribedrifter.**

Vi ser av figuren over at det er lavere andel lønnsomme foretak blant industribedriftene i alle år, med unntak av år -2.

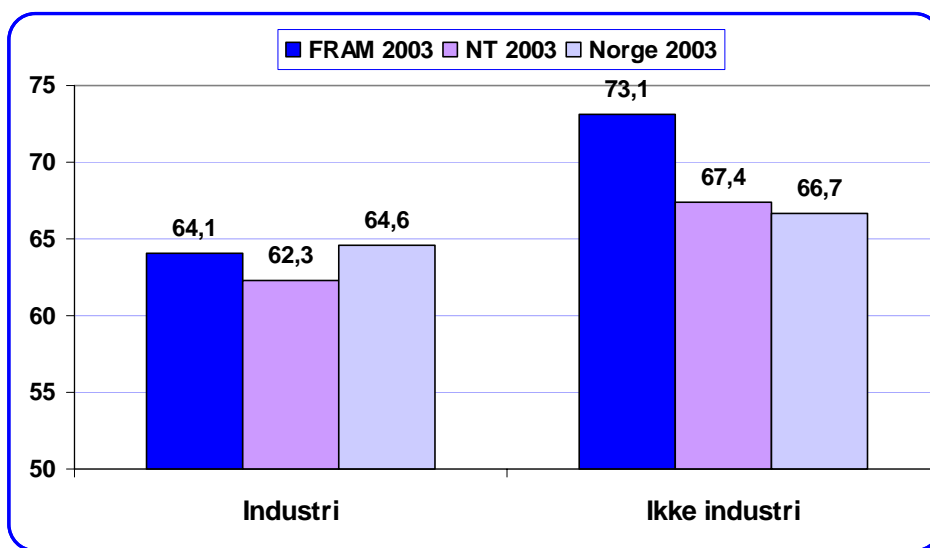
For de to første årene, år -4 og år -3 er det bare fire observasjoner blant industribedriftene.

Profilen over tid viser omtrent det samme mønsteret for industribedriftene som for de andre bedriftene. Det er god lønnsomhet i årene rundt deltakelsen, og så faller lønnsomheten noe etterpå.

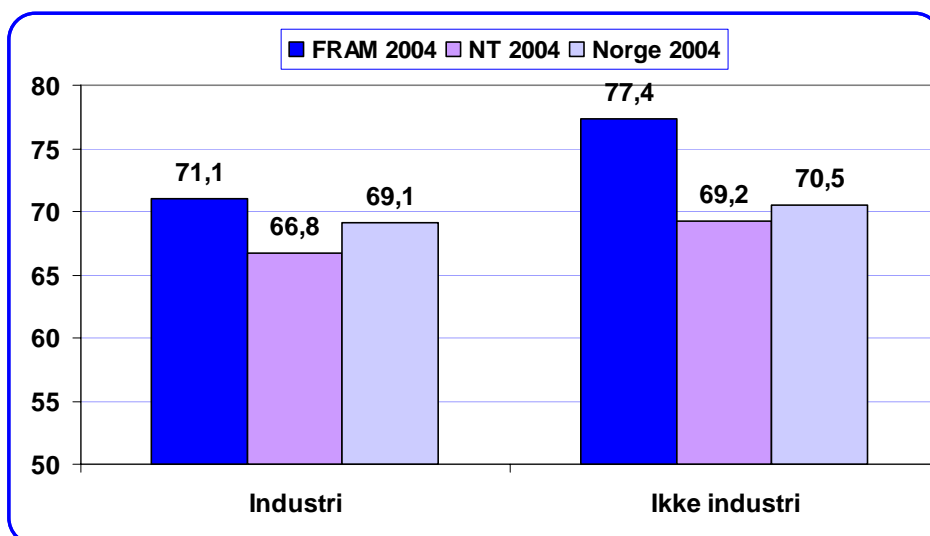
Med denne metoden ordnes regnskapene etter hvilket år bedriften avsluttet FRAM-programmet. Det vil si at regnskapene som ligger til grunn for år 0 er fra forskjellige kalenderår. Det medfører at vi ikke kan sammenlikne med f eks gjennomsnittet av bedrifter i Nord-Trøndelag eller Norge.

## Lønnsomheten i 2003 og 2004 for FRAM-deltakerne

I dette kapitlet skal vi se om FRAM-deltakerne i perioden 1998-2002 hadde bedre lønnsomhet enn gjennomsnittet i årene 2003 og 2004. Det vil være ulike tidsrom mellom deltakelsen i FRAM og disse årene, men dersom FRAM gir et permanent kompetanseløft for ledelsen vil dette kunne føre til bedre forutsetninger for lønnsomhet i flere år framover. Med denne metoden kan vi sammenlikne lønnsomheten for FRAM-bedriftene med gjennomsnittet for Nord-Trøndelag og Norge. Vi har også splittet opp bedriftene, slik at vi kan måle lønnsomheten i industribedriftene atskilt fra de andre bedriftene.



Figur 8: Andel foretak med positivt resultat i 2003, for deltakere i FRAM, foretak i NT og i Norge.



Figur 9: Andel foretak med positivt resultat i 2004, for deltakere i FRAM, foretak i NT og i Norge.



Figur 8 og 9 viser at bedrifter som har deltatt i FRAM-programmet i Nord-Trøndelag har en høyere andel lønnsomme bedrifter enn gjennomsnittet for Nord-Trøndelag. Dette gjelder for både 2003 og 2004, og både for industribedrifter og bedrifter i andre bransjer.

Deltakerne i FRAM som ikke er industribedrifter har også høyere andel lønnsomme foretak enn landsgjennomsnittet i begge årene. Industribedriftene som var med på FRAM hadde litt lavere andel lønnsomme foretak i 2003 enn landsgjennomsnittet, men høyere andel lønnsomme foretak i 2004.

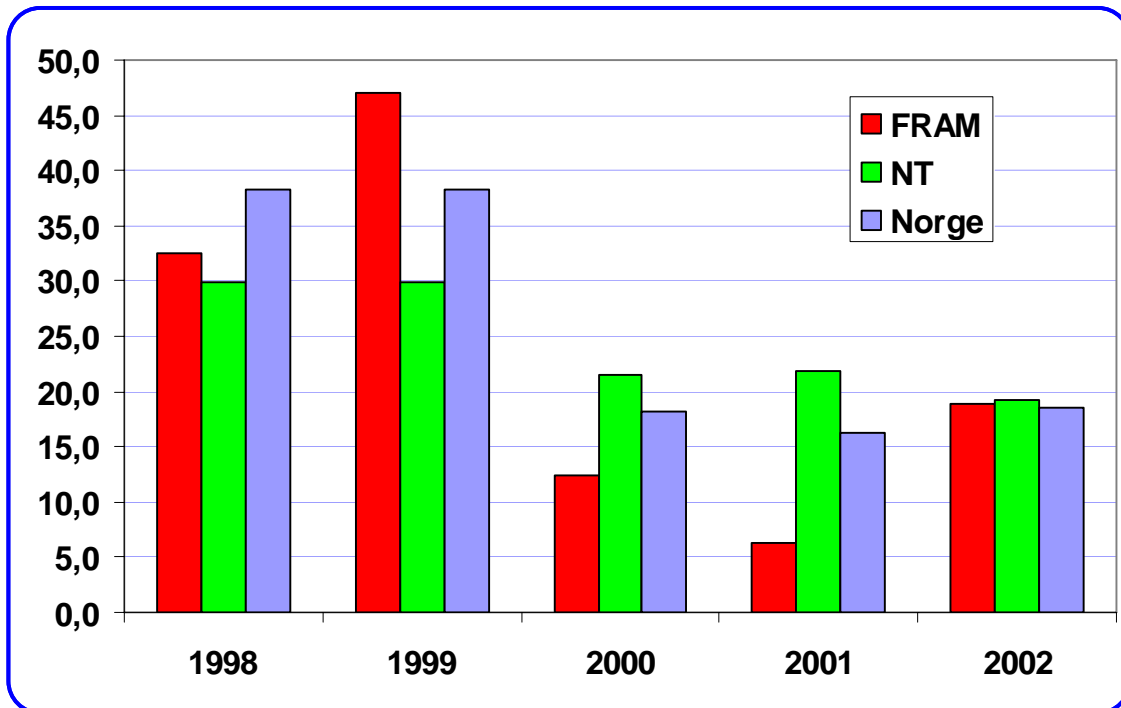
Det er mer naturlig å sammenlikne deltakerne i FRAM i Nord-Trøndelag med gjennomsnittet for fylket, enn gjennomsnittet på landsbasis.

Bedrifter i Nord-Trøndelag som har deltatt i FRAM i perioden 1998-2002 har en klart høyere andel lønnsomme foretak enn gjennomsnittet for fylket.

Denne sammenhengen er imidlertid ikke tilstrekkelig til å bevise for at FRAM-programmet fører til bedre lønnsomhet. En annen forklaring kan være at en i utvelgelsen av deltakere til FRAM-programmet rekrutterer bedrifter og ledere som er "bedre enn gjennomsnittet", og at lønnsomheten er bedre både før og etter deltakelsen i FRAM. Går vi tilbake til figur 7, ser vi at lønnsomheten også var god to år før bedriften avsluttet FRAM. Dette svekker hypotesen om at FRAM-deltakelsen fører til bedre lønnsomhet. På den annen side har vi få observasjoner i de tidlige årene, slik at lønnsomheten i årene forut for FRAM-deltakelsen er ganske usikker. Dersom en gjennomfører en ny analyse når regnskapene for 2004 er tilgjengelige vil en kanskje få andre resultat.

## Vekst

I dette kapitlet skal vi undersøke hvordan deltakerne i FRAM gjør det med hensyn til vekst. Vekst kan også måles på ulike måter. En enkel og nærliggende metode er å se på vekst i bedriftens samlede inntekter.



Figur 10: Prosentvis vekst i omsetning fra sluttåret i FRAM, og fram til 2004, for Fram-deltakere, foretak i Nord-Trøndelag og foretak i Norge. For 1998-årskullet er veksten beregnet fra 1999 til 2004.

Figuren over viser veksten fra året bedriften avsluttet FRAM fram til regnskapsåret 2004. Vi har sammenliknet veksten for ulike årskull av FRAM-deltakere med gjennomsnittlig vekst blant bedrifter i Nord-Trøndelag og Norge. Det er bare bedrifter som har levert regnskap fram til 2004 som er med i utvalget.

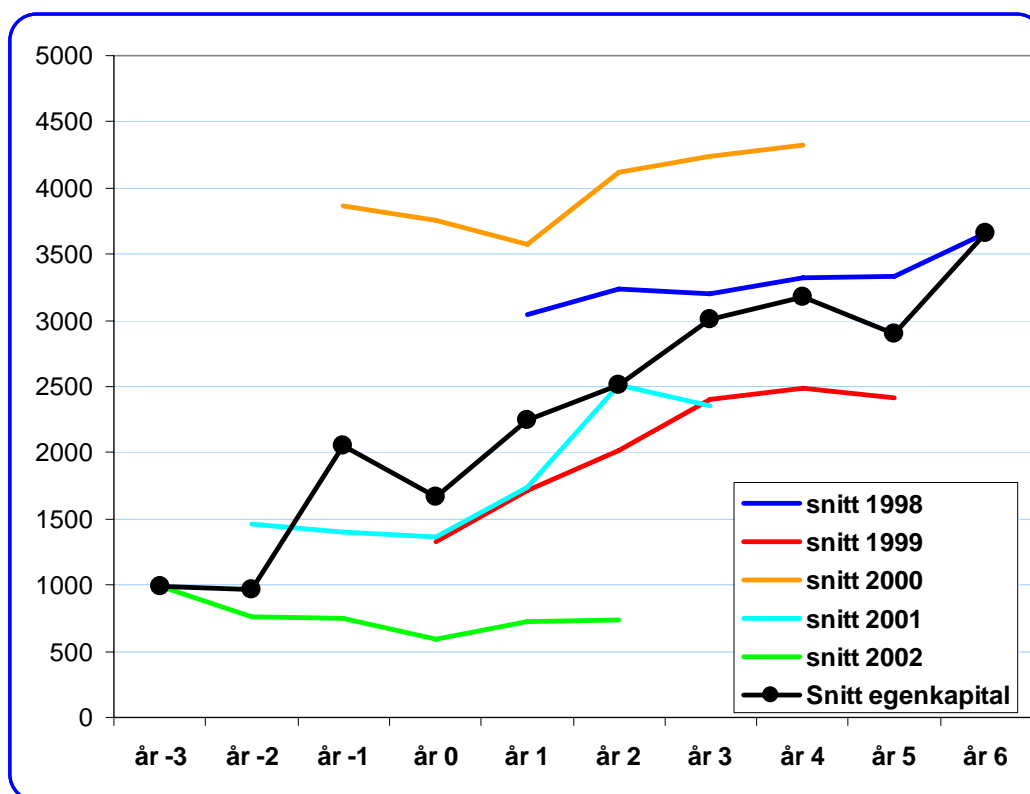
Det er bare 1999-kullet av FRAM-deltakere som har vesentlig høyere vekst enn gjennomsnittet i Nord-Trøndelag og Norge. Årskullene 2000 og 2001 har lavere vekst enn gjennomsnittet for fylket og landet. Årskullene 1998 og 2002 hadde ikke vesentlig forskjellig vekst enn gjennomsnittet for resten av landet.

Det er dermed ikke mulig å konkludere med at deltakere i FRAM har bedre vekst enn andre bedrifter.

## Soliditet

I dette kapitlet skal vi se på utviklingen av egenkapital, totalkapital og egenkapitalandel hos FRAM-bedriftene.

Egenkapitalen i en bedrift er den bokførte verdien av eiendelene fratrukket bedriftens gjeld.



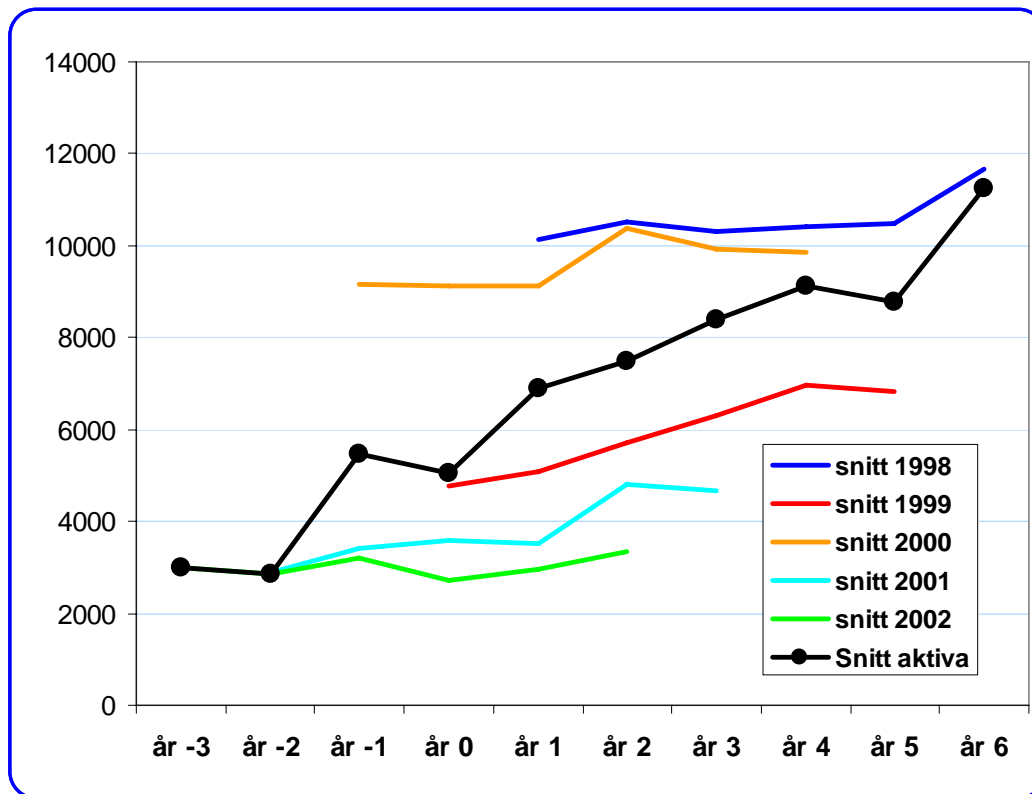
**Figur 11: Utviklingen i egenkapital (1000 kr) hos ulike årskull av FRAM-deltakere.**

I figuren over er utviklingen av egenkapitalen blant FRAM-bedriftene vist, ordnet etter deltakelsesår. En kan se at den gjennomsnittlige egenkapitalen til FRAM-deltakerne har økt sterkt, fra ca 1 mill kr, til nesten 4 mill kr over en periode på ni år. Veksten ser imidlertid ikke ut til å ha bli påvirket særlig av deltakelsen i FRAM, ettersom veksten er like sterk forut for FRAM-deltakelse som etter.

Hvis vi betrakter de enkelte årgangene, ser vi også at veksten er langt mindre framtrepende innenfor hver årgang. Den sterke veksten i den gjennomsnittlige egenkapitalen skyldes først og fremst at de gamle årgangene har bedrifter med langt høyere gjennomsnittlig egenkapital enn de ferskeste årgangene.

## Totalkapital

Vi kan også se på hvordan totalkapitalen utvikler seg.



Figur 12: Utvikling av totalkapitalen (1000 kr) hos ulike årganger av FRAM-deltakere.

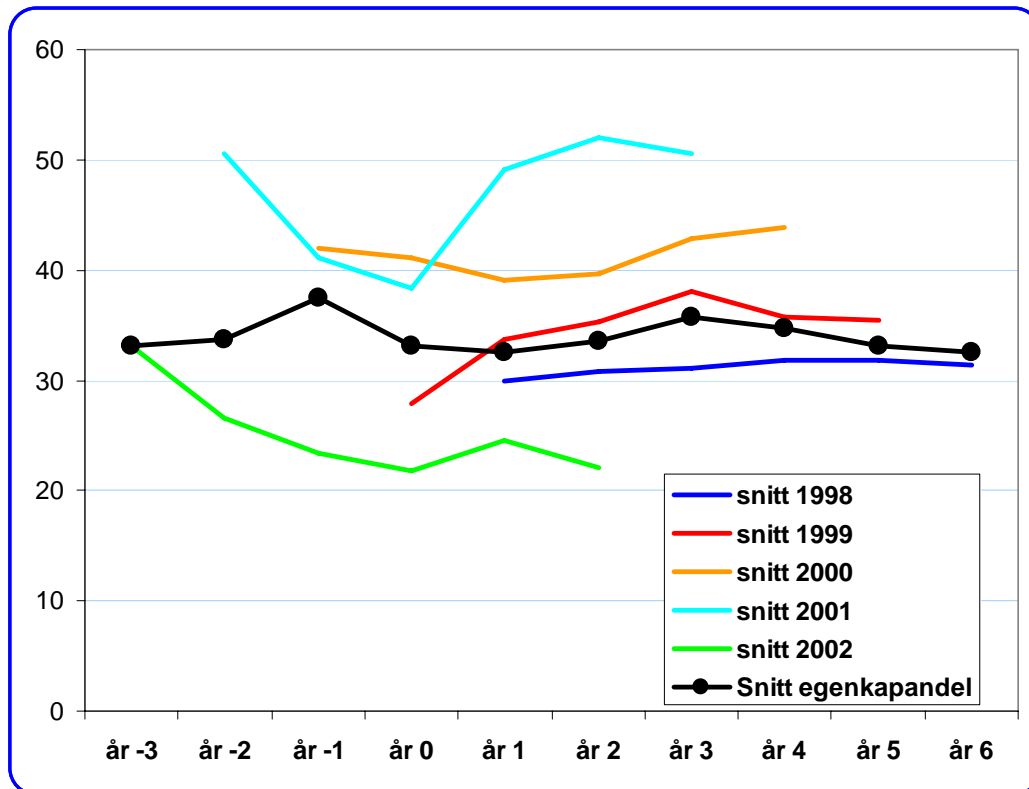
Utviklingen av totalkapitalen utviklet seg etter samme mønster som egenkapitalen.

Gjennomsnittlig totalkapital for alle FRAM-deltakerne økte fra omtrent 3 mill kr tre år forut for avslutningen av FRAM-programmet, til over 11 mill kr seks år etter avslutning.

Den kraftige økningen i gjennomsnittlig totalkapital skyldes imidlertid at de eldste årgangene hadde gjennomgående høyere totalkapital enn de yngste. Økningen i totalkapital innen hver enkelt årgang var mer moderat.

## Egenkapitalandel

Egenkapitalandelen er egenkapital i prosent av totalkapitalen. En bedrift med høy egenkapitalandel vil være mer robust for svingninger i marked og lønnsomhet, og vil dermed også ha bedre forutsetninger for å vokse.



Figur 13: Utvikling i egenkapitalandel (%) for ulike årganger av FRAM-deltakere.

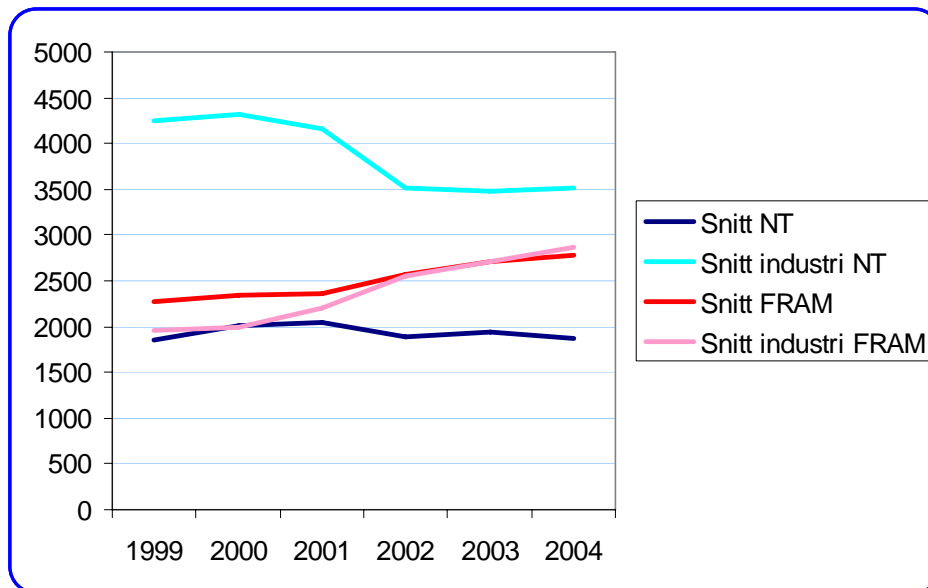
Vi så av de foregående sidene at både egenkapital og totalkapital hadde vokst etter omtrent samme mønster. Når egenkapital og totalkapitalen vokser omtrent like raskt, blir utviklingen av egenkapitalandelen ganske flat.

Gjennomsnittet for alle FRAM-deltakerne har ligget på mellom 30 og 40 prosent for hele perioden. Dette er et relativt høyt nivå for norske bedrifter. Den gjennomsnittlige egenkapitalandelen ligger mellom 20 og 25 prosent.

Utviklingen av bedriftenes soliditet ser ikke ut til å ha blitt påvirket av deltakelsen i FRAM. Soliditeten var bedre de tre årene forut for avslutningen av FRAM enn de tre årene etter.

## Egenkapitalandel FRAM-deltakere sammenliknet med gjennomsnitt for Nord-Trøndelag

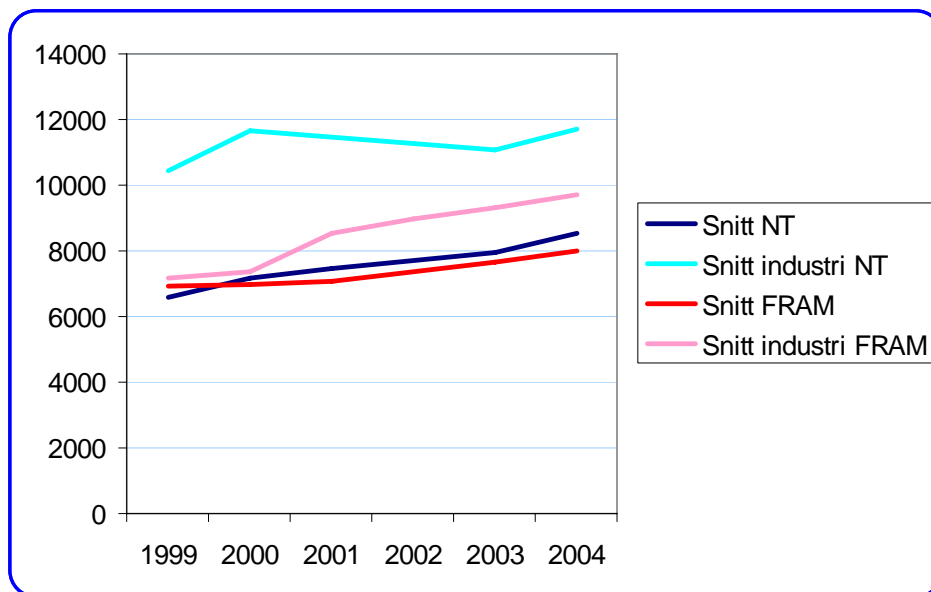
Det er også interessant å sammenlikne utviklingen at egenkapital, totalkapital og egenkapitalandel (soliditet) med gjennomsnittet for bedrifter i Nord-Trøndelag. Bedriftene i NT er gjennomsnittlig små i forhold til gjennomsnittet for Norge. Det er bare i Finnmark at gjennomsnittlig egenkapital og totalkapital er mindre enn i NT.



**Figur 14: Gjennomsnittlig egenkapital (1000 kr) hos FRAM-deltakere og gjennomsnittet for NT.**

Den gjennomsnittlige egenkapitalen blant bedrifter i NT har vært nesten konstant i perioden 1999-2004. For industribedrifter i NT har faktisk egenkapitalen sunket fra mellom 4 og 4,5 mill kr i gjennomsnitt i årene 199-2003, til omtrent 3,5 mill i 2004.

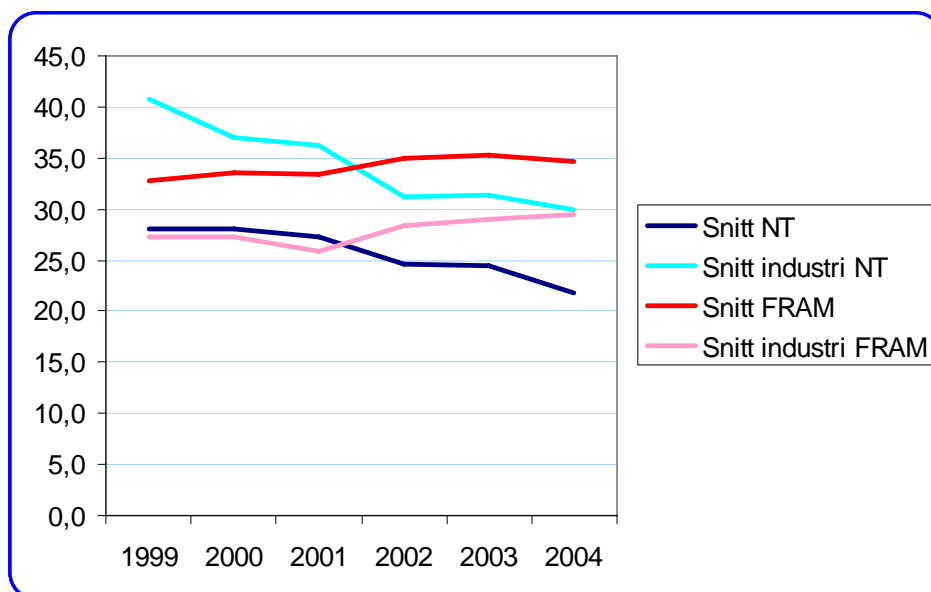
FRAM-deltakerne har i gjennomsnitt hatt en langt bedre utvikling. De bedriftene som har deltatt i FRAM har hatt en jevn økning i gjennomsnittlig egenkapital. FRAM-deltakerne som bransjemessig tilhører industrien har hatt den beste utviklingen, med en økning i gjennomsnittlig egenkapital på nesten 50 prosent.



**Figur 15: Gjennomsnittlig totalkapital (1000 kr) hos FRAM-deltakere og gjennomsnittet for NT.**

Utviklingen av den gjennomsnittlige totalkapitalen har vært relativt jevn for gjennomsnittet av bedrifter i NT og gjennomsnittet for FRAM-deltakere. FRAM-deltakerne har imidlertid en noe lavere vekst i totalkapitalen enn gjennomsnittet for NT.

FRAM-deltakere som er industribedrifter har en klart høyere vekst i totalkapitalen enn gjennomsnittet.



**Figur 16: Gjennomsnittlig egenkapitalandel (%) i NT, og blant FRAM-deltakere.**

Soliditeten blant bedriftene i NT har utviklet seg negativt i de siste årene. Egenkapitalen har stått stille, mens totalkapitalen har økt. Dermed har den gjennomsnittlige egenkapitalandelen sunket. Industribedriftene har hatt en sterkere nedgang i den gjennomsnittlige egenkapitalandelen enn bedrifter i andre bransjer.

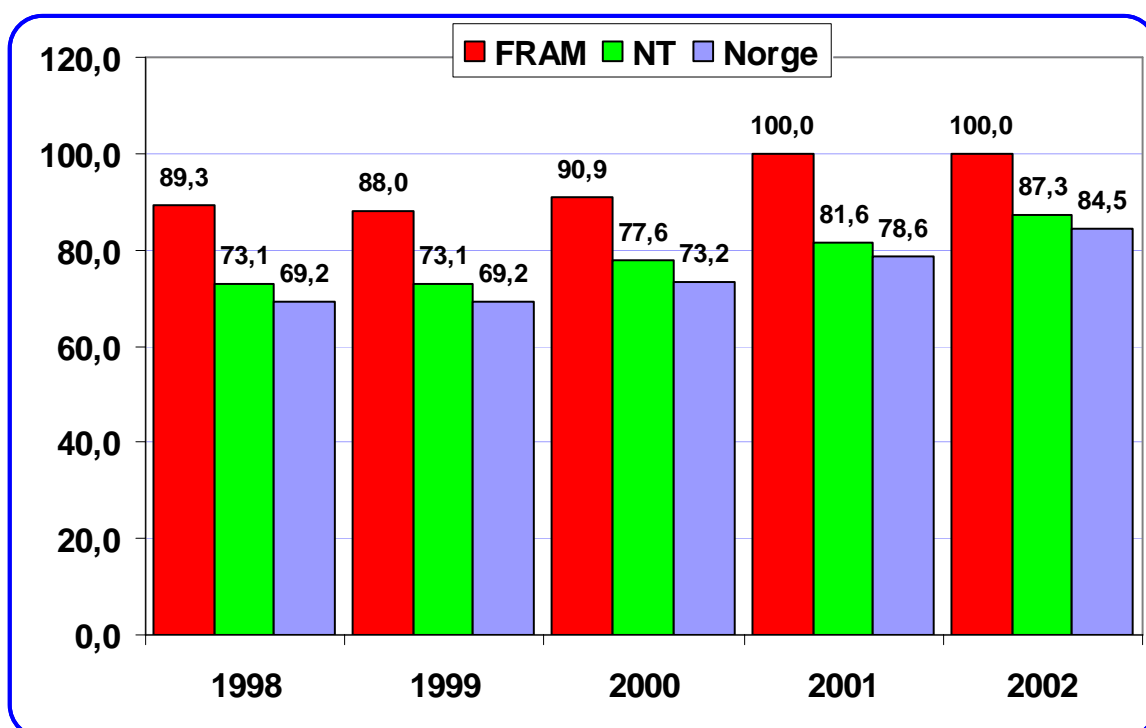
Bedrifter som har deltatt i FRAM, har en bedre utvikling. Blant FRAM-deltakerne har soliditeten blitt bedret i årene 1999-2004. Dette gjelder både industribedriftene og bedrifter i andre bransjer. Industribedriftene i FRAM har imidlertid en enda bedre utvikling sammenliknet med gjennomsnittet for industribedriftene i NT.

Vi kan også se av figur 16 at soliditeten i NT har vært synkende i perioden 1999-2004. Dette setter konklusjonene etter figur 13 i et nytt lys. FRAM-deltakerne har hatt en stabil egenkapitalandel, men dette er faktisk bedre enn gjennomsnittet i NT.



## Overlevelse

Til slutt vil vi undersøke om bedriftene som har deltatt i FRAM har bedre overlevelsessevne enn andre bedrifter. Dette gjør vi ved å ta hvert enkelt årskull FRAM-deltakere, og se hvor stor andel som fremdeles leverer regnskap for 2004. Denne andelen kan vi måle opp mot andelen av øvrige foretak i Nord-Trøndelag og Norge som har overlevd i de aktuelle årene.



**Figur 17: Andel foretak som leverte regnskap i årene 1999-2002, som fremdeles leverte regnskap i 2004, for Framdeltakere årskullene 1998-2002, sammenliknet med andel som overlevde av foretak i Nord-Trøndelag og foretak i Norge. For årskullet 1998 er overlevelse basert på innlevert regnskap i 1999 og 2004.**

Figuren over viser overlevelse fram til 2004 for FRAM-bedrifter og andre bedrifter. Her skiller FRAM-deltakerne seg tydelig ut fra andre bedrifter. Andelen foretak som overlever fram til 2004 er langt høyere for FRAM-bedrifter. Dette gjelder for hvert eneste årskull.

Bedrifter i Nord-Trøndelag har høyere overlevelse enn resten av landet, for hvert eneste år fra 1998 til 2002. Deltakerne i FRAM har imidlertid langt høyere overlevelse enn gjennomsnittet for Nord-Trøndelag.

## Konklusjoner

Vi har i denne rapporten forsøkt å måle om bedrifter som har deltatt i FRAM i Nord-Trøndelag i perioden 1998-2002 har en bedre utvikling i lønnsomhet og vekst enn andre bedrifter.

Når det gjelder lønnsomhet, er resultatene noe tvetydige. Vi har forsøkt å måle lønnsomhetsutviklingen blant deltakerne på flere måter. Når vi måler den gjennomsnittlige lønnsomheten for alle deltakerne i forhold til hvilket år bedriften avsluttet FRAM-programmet, er det en tendens til at lønnsomheten er bedre i avslutningsåret, og året forut og etter avslutning. Lønnsomheten i de påfølgende årene er også bedre enn årene forut for deltakelse. Vi har også funnet at lønnsomheten blant FRAM-deltakere i 2003 og 2004 er bedre enn gjennomsnittet i Nord-Trøndelag. Derimot fant vi ikke at flertallet av FRAM-bedriftene hadde bedret resultatet året etter FRAM-deltakelsen i forhold til to år før avslutningen av FRAM.

Det ble ikke funnet at deltakerne i FRAM hadde høyere vekst enn andre bedrifter som var aktive. FRAM-programmet har da også en sterk fokus på lønnsomhet, og mindre fokus på vekst.

Soliditeten til deltakerne i FRAM ble ikke bedret i årene etter deltakelse i FRAM i forhold til årene forut for deltakelsen. Soliditeten har imidlertid hatt en synkende tendens i årene 1999-2004. Deltakerne i FRAM har dermed hatt en bedre utvikling enn gjennomsnittet.

Når det gjelder overlevelse, var funnene ganske klare. Bedrifter som deltok i FRAM hadde som gruppe mye bedre overlevelsessevne enn andre bedrifter. Det kan hende at den høye overlevelsessevnen har forårsaket de uklare resultatene med hensyn til lønnsomhet og vekst. I kontrollgruppen (alle andre bedrifter) har et større andel bedrifter falt fra. En stor andel av de som har falt fra, er bedrifter som har hatt økonomiske problemer, som svak lønnsomhet og fallende inntekter. Blant FRAM-deltakerne har kun svært få bedrifter avsluttet virksomheten. Kanskje har deltakelsen i FRAM gjort at også de svakeste bedriftene har overlevd. Dette kan ha ført til at den gjennomsnittlige lønnsomheten og veksten har blitt lavere for FRAM-deltakerne.