

Næringsanalyse for Giske

Benchmarking av næringsutvikling og attraktivitet

KNUT VAREIDE

TF-notat nr. 58/2009

TF-notat

Tittel:	Næringsanalyse for Giske
TF-notat nr:	58/2009
Forfatter(e):	Knut Vareide
Dato:	14. desember 2009
Gradering:	Åpen
Antall sider:	36
ISBN:	978-82-7401-341-4
ISSN:	1891-053X
Pris:	120,-
	Kan også lastes ned som pdf fra telemarksforskning.no

Prosjekt:	Regionale næringsanalyser
Prosjektnr.:	20090150
Prosjektleder:	Knut Vareide
Oppdragsgiver(e):	Giske kommune

Resyme:

Giske har hatt sterk befolkningsvekst de siste tre årene. Kommunen er rangert som nummer 82 av 430 kommuner når det gjelder befolkningsvekst i denne perioden.

Giske har et stort fødselsoverskudd og over middels innvandring de siste tre årene.

Giske har også hatt netto innflytting fra andre kommuner den siste treårsperioden, etter å ha hatt netto utflytting tidligere.

Giske har hatt noe høyere vekst i arbeidsplasser enn middels av kommunene, men dette skyldes sterk vekst i offentlige arbeidsplasser.

Næringsutviklingen i Giske har vært over middels de siste tre årene, etter sterk framgang i 2008. Dette skyldes først og fremst at det har vært mange nyetableringer i kommunen. Bedriftenes vekst har vært middels, men lønnsomheten har vært under middels. Lønnsomheten i næringslivet var imidlertid god i 2008.

Giske oppnår netto innflytting hovedsakelig fordi kommunen er attraktiv som bosted. Giske er attraktiv for alle grupper, både unge voksne, barnefamilier og innvandrere.

Telemarksforskning, Boks 4, 3833 Bø i Telemark. Org. nr. 948 639 238 MVA

Forord

Denne rapporten er utarbeidet på oppdrag fra Giske kommune. Rapporten er laget ut fra et standard format som Telemarksforsking bruker for analyser på kommunenivå. I dette formatet har vi tatt med de viktigste faktorene for regional utvikling: Befolkning, arbeidsplasser, pendling, næringsstruktur, nyetableringer, vekst og lønnsomhet i næringslivet. Disse faktorene er også brukt for å presentere hvordan utviklingen i Giske har vært med hensyn til to hovedindikatorer for regional utvikling som er utarbeidet av Telemarksforsking: Attraktivitetsbarometeret og Næringslivsindeksen (nærings-NM). Attraktivitetsbarometeret forteller om et områdes stedlige attraktivitet for å trekke til seg innbyggere, mens næringslivsindeksen måler hvordan næringslivets prestasjoner er. Til slutt i rapporten er alle faktorene satt inn i en felles sammenheng. Knut Vareide ved Telemarksforsking har vært prosjektleder og har gjennomført analysene og skrevet rapporten.

BØ, 14. desember 2009

Knut Vareide

Prosjektleder

Innhold

Befolkning.....	5
Arbeidsplasser	9
Pendling	12
Attraktivitet	14
Nyetableringer	18
Lønnsomhet	21
Vekst.....	24
NæringsNM.....	27
Samlet utvikling	30

Befolkning

Befolkningsutviklingen er den viktigste faktoren for regional utvikling. En positiv befolkningsutvikling er et resultat av god næringsutvikling og attraktiv bostedsutvikling i en region. Høy attraktivitet med tilhørende innflytting og befolkningsvekst er samtidig en viktig drivkraft for næringsutviklingen. I dette kapitlet presenteres befolkningsutviklingen med tall fra SSB.

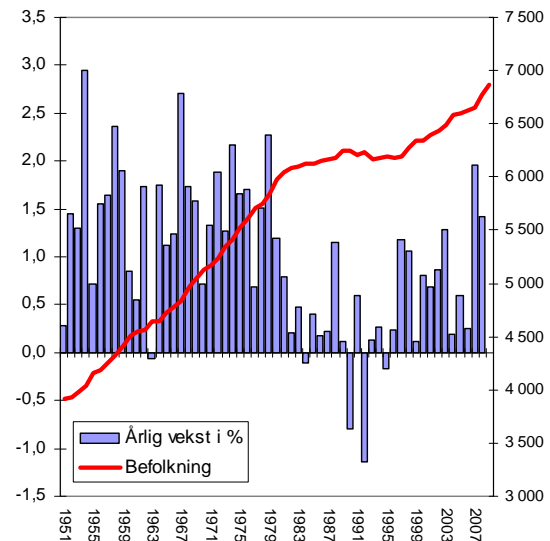
Befolkningsutvikling i Giske

Giske hadde sterk vekst i befolkningen fra 1951 til på slutten 1970-tallet.

På 1980- og 1990-tallet stagnerte folketallet, og det var flere år med befolkningsnedgang.

De siste ti årene har det vært vekst hvert år, og i de siste to årene har veksten vært ganske sterk.

Vi må helt tilbake til 1970-tallet for å finne så sterk vekst som Giske har hatt de siste to årene.



Figur 1: Folketallet (høyre akse) og årlige vekstrater i prosent (venstre akse) for Giske.

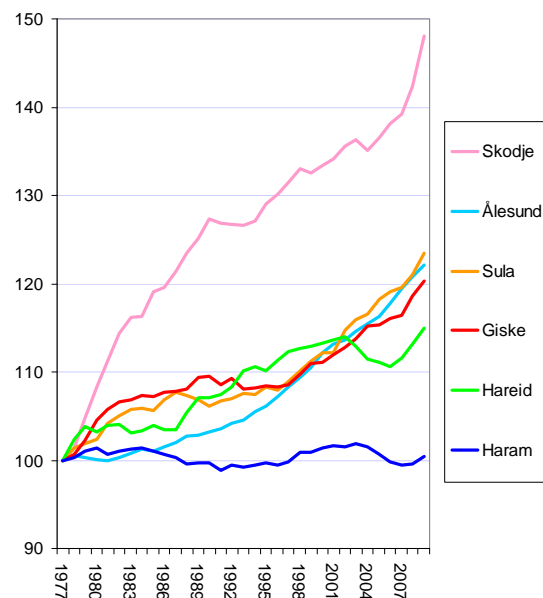
Befolkningsutvikling i Giske og nabokommuner

Ålesundregionen er en vekstregion, og alle kommunene har hatt vekst både på lang sikt, og de siste årene.

Giske har hatt en befolkningsutvikling som er ganske lik Ålesund og Sula.

Skodje har hatt desidert sterke vekst av kommunene i dette området, og har spesielt høy vekst de siste årene.

Haram har hatt svært små endringer i sitt folketall, men har også hatt litt vekst de siste to årene.



Figur 2: Utvikling av folketall, indeksert slik at nivået i 1965=100.

Endring i folketall etter 2000

I figur 3 er endringen i folketallet fra 1. januar 2000 til 1. januar 2009 vist.

Den langsiktige utviklingen som vi viste på forrige side har fortsatt. Skodje, Sula, Ålesund og Giske har fortsatt å vokse også etter 2000. Haram, Hareid og Sandøy har ikke hatt nevneverdig vekst etter 2000, men de har hatt god vekst det siste året.

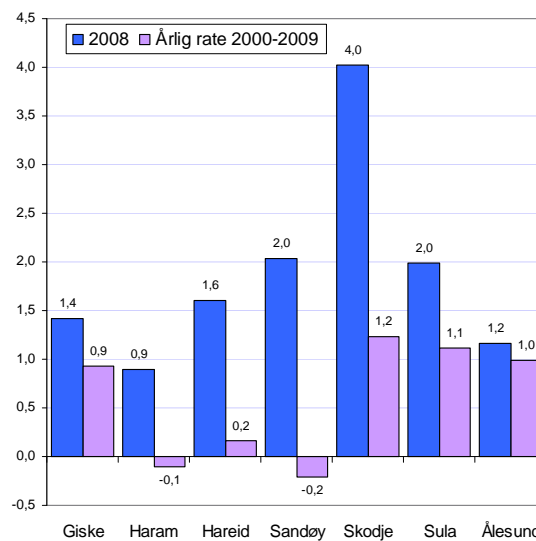
Befolkningsendringer dekomponert

I figur 4 er befolkningsendringene i årene 1997-2008 brutt ned på fødselsoverskudd, som er antall fødte minus døde, netto innenlands flytting og netto innvandring fra utlandet.

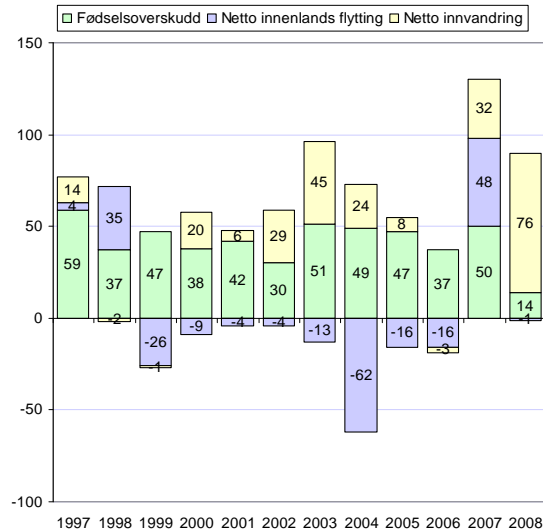
Giske har hatt et fødselsoverskudd som har bidratt til befolkningsvekst i alle årene.

Giske har hatt forholdsvis lite innvandring. Enkelte år har det sågar vært netto utvandring. I 2008 tok innvandringen seg opp til netto 76 personer, som er det høyeste tallet som er registrert.

Giske hadde netto utflytting til andre kommuner i årene fra 1999 til 2006. I 2007 fikk Giske en netto innflytting fra andre kommuner på 48 personer, og i 2008 var det netto utflytting på en person. Så langt i 2009 har det vært netto innflytting igjen. Flyttetallene de siste tre årene, er dermed positive, og bryter en trend med netto utflytting.



Figur 3: Prosentvis endring i folketall i 2008 og fra 1. januar 2000 til 1. januar 2009 i Giske og nabokommuner.



Figur 4: Fødselsoverskudd, netto innvandring og netto innenlandsk flytting i årene 1997-2008 i Giske, antall personer.

Aldersfordeling i Giske

Alderssammensetningen i et område reflekterer for en stor del den historiske demografiske utviklingen. Det er spesielt flyttestrømmene som over tid avspeiles i aldersstrukturen.

I figur 5 har vi vist hvordan de enkelte årsklassers andel av befolkningen i Giske avviker fra årsklassens andel av befolkningen i Norge i 2000 og 2009. Der søylene er på 0,0 har Giske samme andel av befolkningen i årsklassen som landsgjennomsnittet.

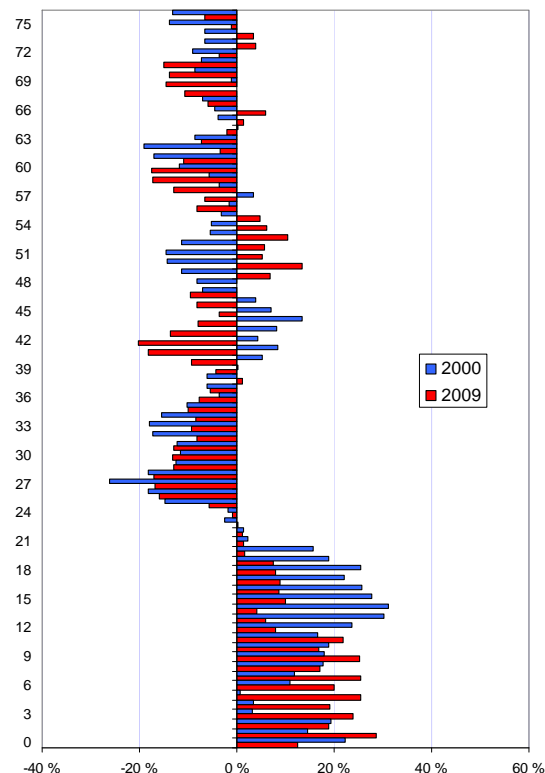
For personer opp til 20 år har Giske langt høyere andel enn ellers i landet. Fra 2000 til 2009 har det blitt relativt flere barn, men færre ungdommer.

I alderstrinnene fra 20 til 40 år hadde Giske en mindre andel enn i landet ellers, både i 2000 og 2009. Dette indikerer at det er stor utflytting av 20-åring. Når det likevel er så stor andel barn, kommer det av at det er høy fruktbarhet i denne landsdelen.

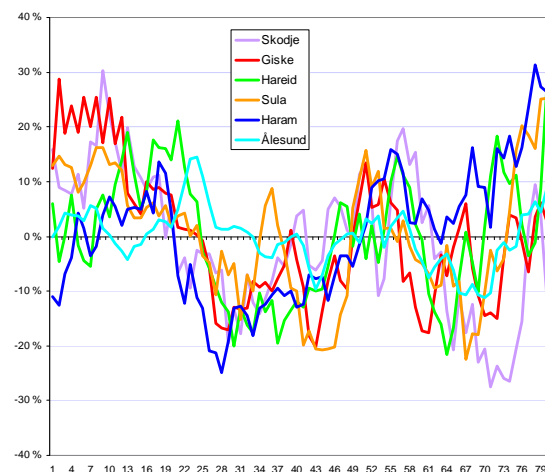
I figur 6 er alderssammensetningen i Giske sammenlignet med alderssammensetningen i nabokommunene.

Ålesund har en forholdsvis jevn aldersfordeling, mens de andre kommunene har lave andeler av personer i 20-30 år.

Giske har en høy andel barn i forhold til de andre kommunene. Noen kommuner, som Haram, Sula og Hareid har en høy andel eldre, men det har Giske unngått.



Figur 5: Prosentvis avvik mellom andelen på ulike alderstrinn i Giske og Norge. Tre års glattet gjennomsnitt.



Figur 6: Prosentvis avvik i andelen av befolkningen i ulike alderstrinn i Giske og referansekommunene. Tre års glattet gjennomsnitt.

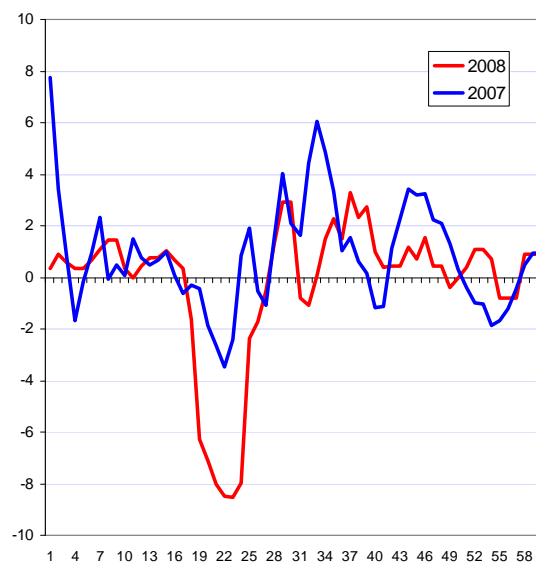
Flyttinger og alder

I figur 7 ser vi hvordan nettoflyttingen er for ulike alderstrinn i Giske i 2007 og 2008.

Vi kan se at det er i aldersgruppen fra 20 til 30 at den store utflyttingen skjer, i hvert fall i 2008.

Det er innflytting av personer i 30- og 40-årene og barn. Innflyttingen av familier var høy i 2007 samtidig som utflytting av 20-åringer var lav. I 2007 var det også netto innflytting til Giske.

I 2008 da det var omtrent balanse mellom inn- og utflytting, var det utflytting av 20-åringer og innflytting av barnefamilier. Flyttemønsteret for 2008 er nok det typiske, mens 2007 var et unntak, noe vi kan se av figur 4.



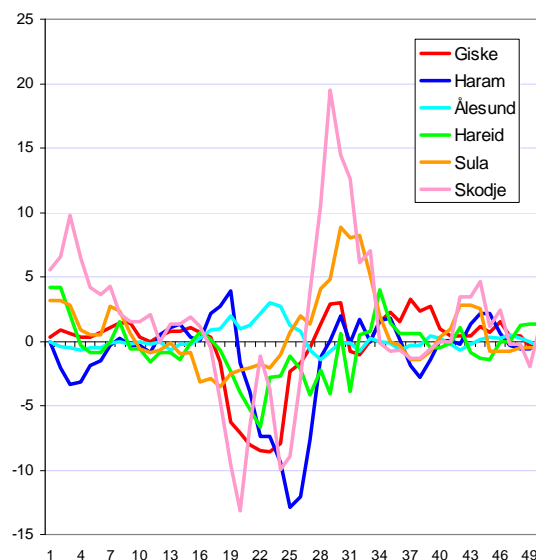
Figur 7: Nettoflytting på ulike alderstrinn i Giske. Prosent av antall personer i alderstrinnet 1. januar samme år.

Flyttinger og alder i referansekommunene

I figur 8 ser vi hvordan nettoflyttingen varierer etter alder i Giske og nabo-kommunene.

Ålesund har netto innflytting av 20-åringer. Det er stort sett bare de største byene i Norge som har netto innflytting av denne gruppen. Alle de andre kommunene har netto utflytting av 20-åringene.

Til gjengjeld har nabokommunene til Ålesund innflytting av barnefamilier. Skodje og Sula har høyest innflytting av barnefamilier. Her er det konkurranse mellom kommunene om å tilby det beste bomiljøet for barnefamilier.



Figur 8: Nettoflytting på ulike alderstrinn. Prosent av antall personer i alderstrinnet 1. januar samme år.

Arbeidsplasser

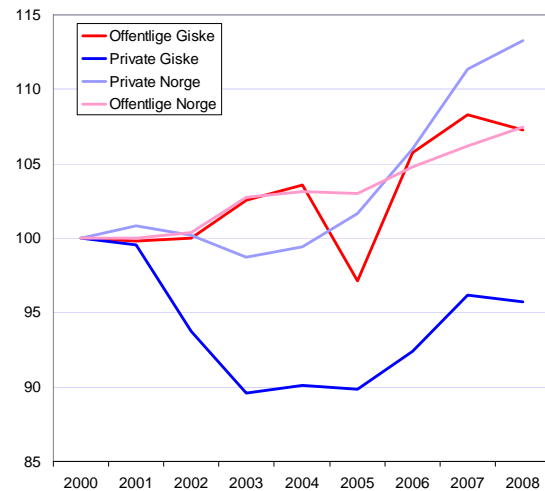
Nest etter befolkningstallene, er det utviklingen av arbeidsplassene som er den viktigste indikatoren for regional utvikling. I dette kapitlet ser vi på utviklingen i arbeidsplassene i regionen. Data er hentet fra registerbasert sysselsettingsstatistikk i SSB.

Utviklingen i Giske

Giske hadde en sterk nedgang i antall arbeidsplasser i privat sektor fra 2000 til 2003. I denne perioden forsvant mer enn ti prosent av alle arbeidsplassene i kommunen.

Etter det har det vært litt vekst i antall private arbeidsplasser igjen i 2006 og 2007, men litt nedgang fra 2007 til 2008. Det er fremdeles færre arbeidsplasser i privat sektor i Giske i 2008 enn i 2000.

Utviklingen i antall arbeidsplasser i offentlig sektor i Giske har vært den samme fra 2000 til 2009 som i resten av landet.



Figur 9: Utvikling av antall offentlige og private arbeidsplasser i Giske og Norge. Indeksert slik at nivået i 2000=100.

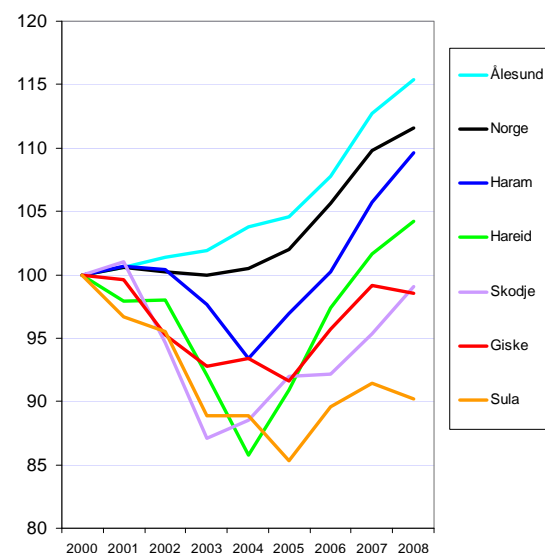
Giske og referanse-kommunene

I Ålesundregionen er det bare selve Ålesund som har høyere arbeidsplassvekst enn landsgjennomsnittet. Ettersom Ålesund størrelsesmessig dominerer, er det naturligvis viktigst for regionen at Ålesund har vekst.

Alle de andre kommunene hadde nedgang i antall arbeidsplasser i begynnelsen av perioden, og har hatt varierende vekst i den siste delen.

Haram og Hareid har hatt ganske sterk vekst siden 2004. Skodje og Giske har hatt vekst de siste årene, men har fremdeles færre arbeidsplasser i 2008 enn i 2000.

Sula har hatt den dårligste utviklingen i antall arbeidsplasser av kommunene i regionen.



Figur 10: Utvikling av antall arbeidsplasser (både offentlige og private) i Giske og referansekommuner. Indeksert slik at nivået i 2000=100.

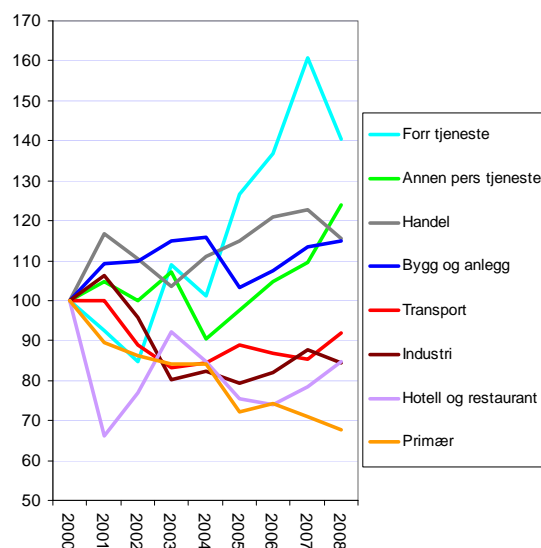
Utvikling i bransjene

Når vi splitter opp arbeidsplassene i de ulike bransjene, ser vi at bransjene utvikler seg svært ulikt.

I bransjen forretningsmessig tjenesteyting økte antall ansatte med nesten 60 prosent i Giske fra 2000 til 2007, men antallet sank en del igjen fra 2007 til 2008. Fra 2000 til 2008 økte antall arbeidsplasser i denne bransjen med 40 prosent.

Annen personlig tjenesteyting, handel og bygg og anlegg har også hatt vekst fra 2000 til 2008.

Transport, industri, hotell og restaurant og primærnæringene hadde alle færre arbeidsplasser i Giske i 2008 enn i 2000.



Figur 11: Utvikling av antall ansatte i Giske fordelt på hovednæringer, indeksert slik at nivået i 2000 = 100.

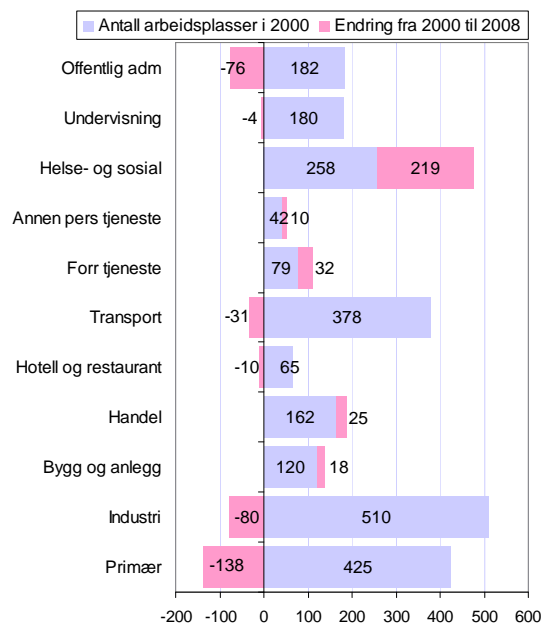
Utvikling i absolutte tall

Det er også interessant å se på utviklingen av antall ansatte i absolutte tall, som vist i figur 12. Her er også hovedsakelig offentlige bransjer som helse- og sosialtjenester, undervisning og offentlig administrasjon med.

Industrien var den største næringen i Giske i 2000, med sine 510 arbeidsplasser. Fram til 2008 forsvant 80 industriarbeidsplasser, slik at antallet industriarbeidsplasser i 2008 er 430.

Helse- og sosialtjenester har hatt en vært høy vekst, og har økt fra 258 arbeidsplasser i 2000 til 477 arbeidsplasser i 2008. Dermed er helse- og sosial den største bransjen nå.

Giske har også mange arbeidsplasser i primærnæringene, hvor de fleste er knyttet til fiske og oppdrett. Dette er den bransjen som har hatt størst nedgang i antall arbeidsplasser. Det forsvant 138 arbeidsplasser her fra 2000 til 2008.



Figur 12: Antall ansatte i hovednæringene i Giske, samt endringene fra 2000 til 2008.

Næringsstruktur i Giske

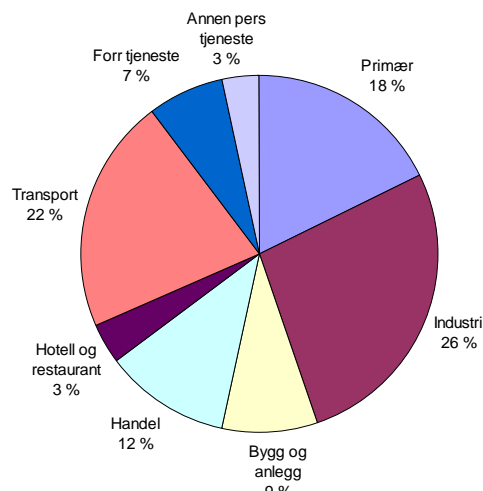
Til tross for den store nedgangen i antall ansatte, er industrien fremdeles den desidert største av de private næringene i Giske. En drøy fjerdedel av de private arbeidsplassene i Giske er i industrien.

Transport er den nest største næringen, og har 22 prosent av de privat ansatte.

Primærnæringene, som hovedsakelig er innen fiske og oppdrett, står for 18 prosent av antall ansatte i privat næringsliv.

Handelen har 12 prosent av de private arbeidsplassene.

Ingen av de andre bransjene har enkeltvis mer enn ti prosent av arbeidsplassene i næringslivet i Giske.



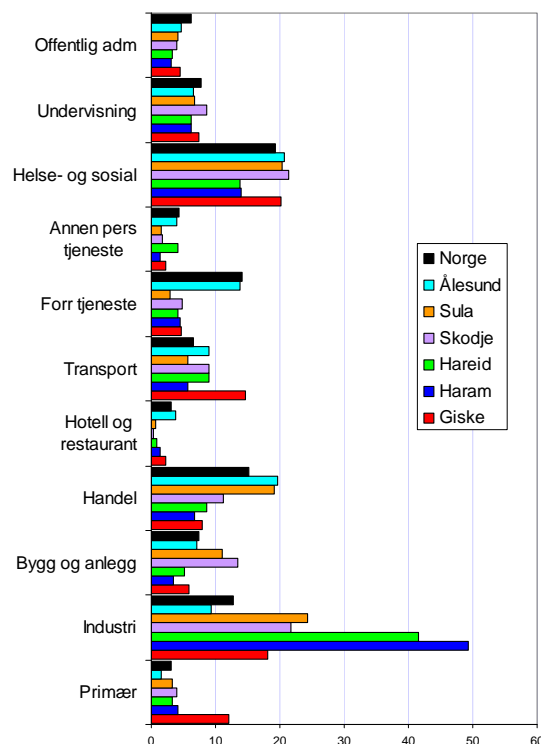
Figur 13: Andel sysselsatte i 2008 i Giske innenfor ulike bransjer, privat sektor.

Næringsstrukturen i referansekommunene

Giske har mye primærnæringer og transport i forhold til nabokommunene. En del av arbeidsplassene innen transport er knyttet til flyplassen.

Giske har lite industri sammenliknet med kommuner som Haram og Hareid.

Giske har også få arbeidsplasser i handel og tjenesteyting. Her er det nok stor handelslekkasje til Ålesund.



Figur 14: Andel sysselsatte innenfor ulike bransjer i 2008 i prosent, privat og offentlig sektor.

Pendling

I dette kapitlet presenteres utviklingen av pendling til og fra Giske. Videre ser vi på utviklingen av nettoppendling og arbeidsmarkedsintegrasjon. Arbeidsmarkedsintegrasjon skal vi senere se betydningen av i forhold til attraktivitet som bosted. Alt er basert på tall fra registerbasert sysselsettingsstatistikk fra SSB.

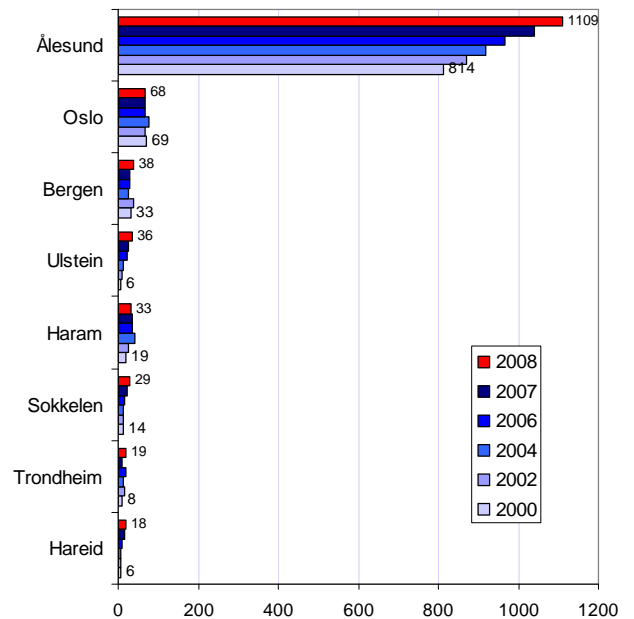
Utpendling fra Giske

Figur 15 viser hvor folk fra Giske pendler til.

Ålesund er helt dominerende, nesten alle som pendler ut fra Giske pendler til Ålesund.

Pendlingen til Ålesund øker også kraftig. I 2000 var det 814 personer bosatt i Giske med arbeid i Ålesund. I 2008 var antallet økt til 1109 personer.

En del er registrert som pendlere til Oslo, Bergen og Trondheim. Blant disse er det nok en del studenter som har arbeid ved siden av, og som ikke har meldt flytting.

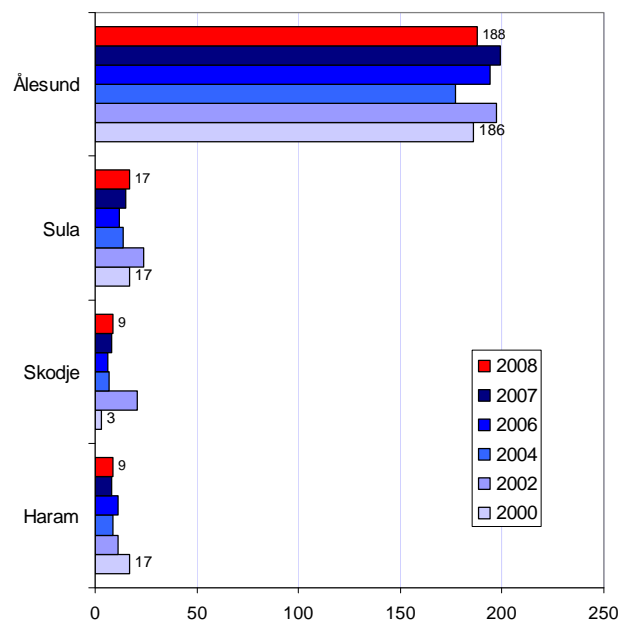


Figur 15: Antall sysselsatte bosatt i Giske som pendler til andre kommuner.

Innpendling til Giske

Det er få som pendler inn til Giske. Her er det også Ålesund som dominerer, med 188 pendlere. Dette tallet har vært ganske stabilt, og har økt fra 186 i 2000.

Utenom Ålesund er det svært få som pendler inn til Giske fra andre kommuner. 17 pendlere kommer fra Sule, og Skodje og Haram har ni hver.



Figur 16: Antall sysselsatte bosatt utenfor Giske som pendler til Giske.

Netto pendling

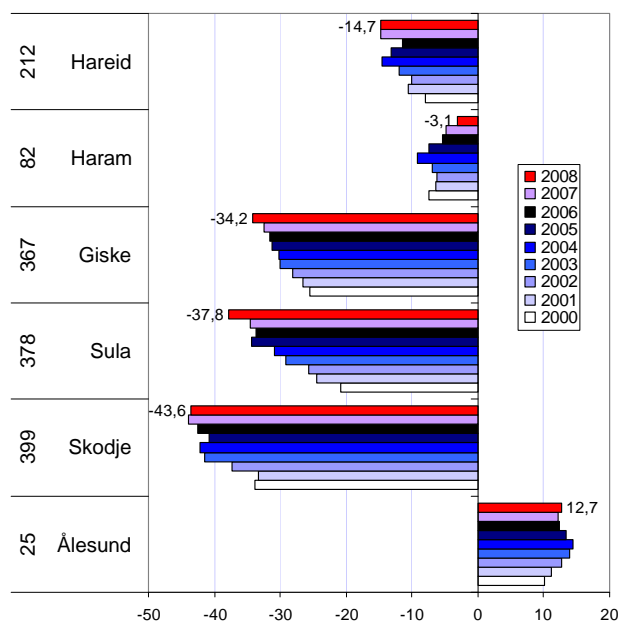
Netto pendling regnes ut ved å se på avviket mellom innpendling og utpendling i prosent av antall sysselsatte. Dersom tallet er positivt, er det overskudd på arbeidsplasser i kommunen.

Ålesund har et overskudd på arbeidsplasser på 12,7 prosent. Ettersom Ålesund er en stor kommune, blir det mange arbeidsplasser for nabokommunene.

Skodje, Sule og Giske har stor utpendling. Vi kan se at disse kommunene også har sterkt økende utpendling. Arbeidsplassveksten i Ålesund genererer dermed mye bosettingsvekst i nabokommunene.

Haram er neste selvforsynt med arbeidsplasser.

Hareid har litt utpendling, og også her er utpendlingen økende.



Figur 17: Netto pendling i Giske og referansekommuner i prosent av arbeidstakerne.

Arbeidsmarkedsintegrasjon

Arbeidsmarkedsintegrasjon regnes ut ved å se på summen av brutto utpendling i prosent av arbeidstakere og innpendling i prosent av arbeidsplasser.

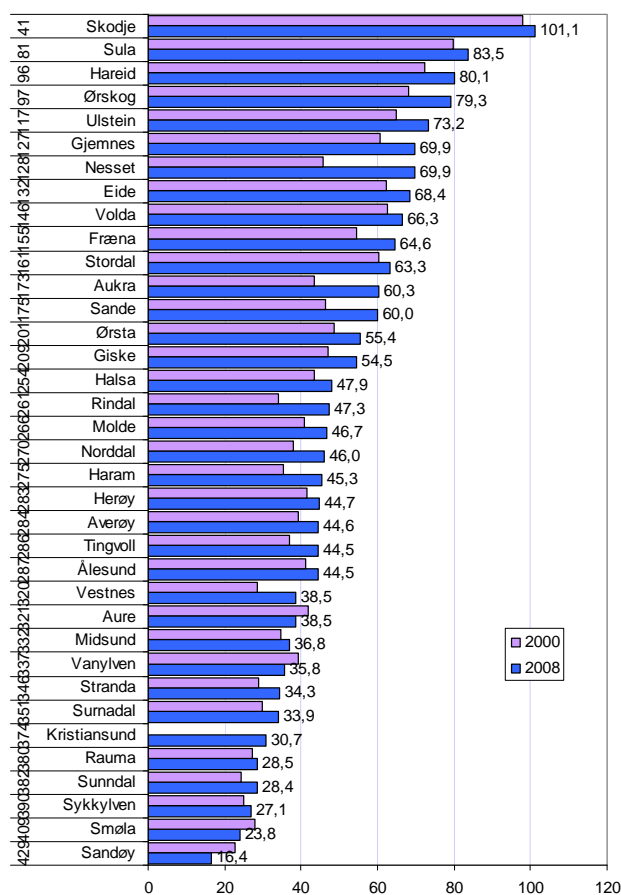
Dette sier noe om hvor integrert arbeidsmarkedet i kommunen er med arbeidsmarkedene utenfor.

I figur 18 har vi vist arbeidsmarkedsintegrasjonen i Giske og de andre kommunene i Møre og Romsdal.

Tendensen for de fleste kommunene er at antall pendlere øker. Dette ser vi ved at nesten alle kommunene har fått økt arbeidsmarkedsintegrasjon fra 2000 til 2008. Dette viser at befolkningen blir stadig mer mobil og pendlingsvillig.

Skodje, Sula og Hareid er de kommunene i fylket som har høyest arbeidsmarkedsintegrasjon. Giske har over middels arbeidsmarkedsintegrasjon, mens Haram og Ålesund har liten arbeidsmarkedsintegrasjon.

Vi skal senere se på kommuners attraktivitet, og der er arbeidsmarkedsintegrasjon en viktig forklaringsfaktor. Arbeidsmarkedsintegrasjonen sier noe om pendlingsmulighetene til kommunens innbyggere. Det er positivt for bosettingen at det er gode pendlingsmuligheter.



Figur 18: Arbeidsmarkedsintegrasjon. Innpendling og utpendling i prosent av arbeidstakere. Tallene til venstre angir rangering i forhold til de 430 kommunene i landet.

Attraktivitet

Hensikten med attraktivitetsbarometeret er å måle kommuners og regioners stedlige attraksjonskraft, når det gjelder å trekke til seg innbyggere. De geografiske forskjellene i bostedsattraktivitet kan bety like mye for flyttestrømmene som forskjeller i arbeidsplassutviklingen. To regioner med samme utvikling i antall arbeidsplasser kan ha ulik utvikling i nettoflyttingen. I våre analyser betrakter vi derfor arbeidsplassutvikling og bostedsattraktivitet som likeverdige drivkrefter for å forklare regioners og kommuners utvikling. Her presenteres resultater fra Attraktivitetsbarometeret 2009¹.

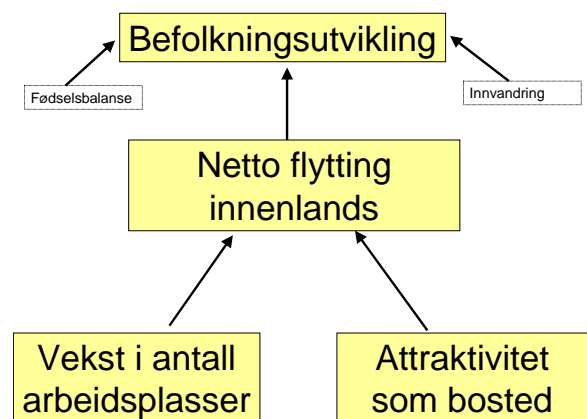
I analysene av attraktivitet tar vi utgangspunkt i netto innenlands flytting. Flyttestrømmen mellom en region og resten av landet er det viktigste målet for hvordan regionen samlet sett kommer ut av konkurransen med andre regioner i landet.

Vi har her tatt utgangspunkt i netto flyttestrømmer innenlands, og ikke befolkningsutviklingen. Det betyr at vi ikke tar hensyn til fødselsoverskudd eller netto innvandring. Begrunnelsen for det er at vi antar at fødselsoverskuddet ikke er knyttet til bostedsattraktivitet, og at de fleste innvandrere havner i sine respektive bostedskommuner uten å ha kunnet vurdere stedets attraktivitet i forhold til andre steder i Norge.

Det er et velkjent faktum at arbeidsplassutviklingen påvirker flyttestrømmene. Regioner med vekst i antall arbeidsplasser vil ha større tilbøyelighet til å få netto innflytting enn regioner med nedgang.

Attraktivitetsbarometeret har til hensikt å måle nettoflyttingen til kommuner og regioner i Norge som *ikke* skyldes vekst i antall arbeidsplasser. Eller sagt på en annen måte: Attraktivitetsbarometeret måler nettoflyttingen når virkninger av arbeidsplassveksten er trukket fra.

Teoretisk sett kunne vi anse arbeidsplassveksten som en av mange ulike faktorer som påvirker regioners attraktivitet som bosted. Når vi velger å skille mellom flytting som skyldes arbeidsplasser og flytting som skyldes andre årsaker, skyldes det at analysene blir mer relevante for å utvikle regionale utviklingsstrategier. Tiltakene som kan tenkes satt inn til arbeidsplassvekst er vanligvis helt forskjellige fra tiltak for å forbedre bostedsattraktivitet.



Figur 19: Illustrasjon av logikken i metoden til attraktivitetsbarometeret.

Når vi senere i denne rapporten bruker begrepet attraktivitet, mener vi konsekvent attraktivitet som bosted. Det betyr også at attraktivitetsbegrepet inneholder ethvert forhold som kan tenkes å påvirke nettoflyttingen, med unntak av arbeidsplassutviklingen.

Vi har i utgangspunktet ikke gjort forutsetninger eller anvendt teorier om hva som skaper attraktivitet.

Etter å ha beregnet attraktiviteten i kommuner og regioner, har vi analysert hva som kjennetegner attraktive kommuner og regioner, for å forklare forskjellene i attraktivitet. Resultatene fra disse analysene ble presentert i fjorårets rapporter².

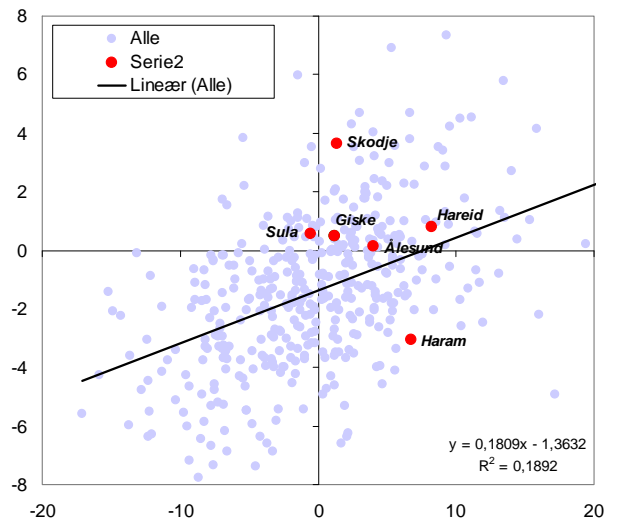
Attraktivitetsbarometeret for kommuner

I figur 20 har vi fordelt alle de 430 kommunene i landet etter endring i antall arbeidsplasser og netto innenlands flytting, og deretter satt inn en regresjonslinje. Regresjonslinjen er her tolket som effekten av arbeidsplassendring på nettoflyttingen.

Figuren illustrerer at det er en klar, positiv sammenheng mellom arbeidsplassvekst og nettoflytting. Samtidig viser figuren at mange kommuner har en nettoflytting som avviker fra "normalen" som er uttrykt i regresjonslinjen.

Vi antar at kommunenes avvik fra denne normalen uttrykker kommunenes attraktivitet som bosted. Den vertikale avstanden mellom en kommunes posisjon og regresjonslinjen vil da bli et kvantitativt mål på kommunens attraktivitet.

Giske har hatt litt over middels arbeidsplassvekst de siste tre årene, og ligger dermed til høyre i diagrammet. Arbeidsplassveksten i Ålesund, Hareid og Haram er imidlertid sterkere. Giske har også netto innflytting, og ligger en del over forventningslinjen. Det gjør også Ålesund, Skodje, Sula og Hareid. Bare Haram er lite attraktiv, ved at kommunen har plassert seg under forventningslinjen.



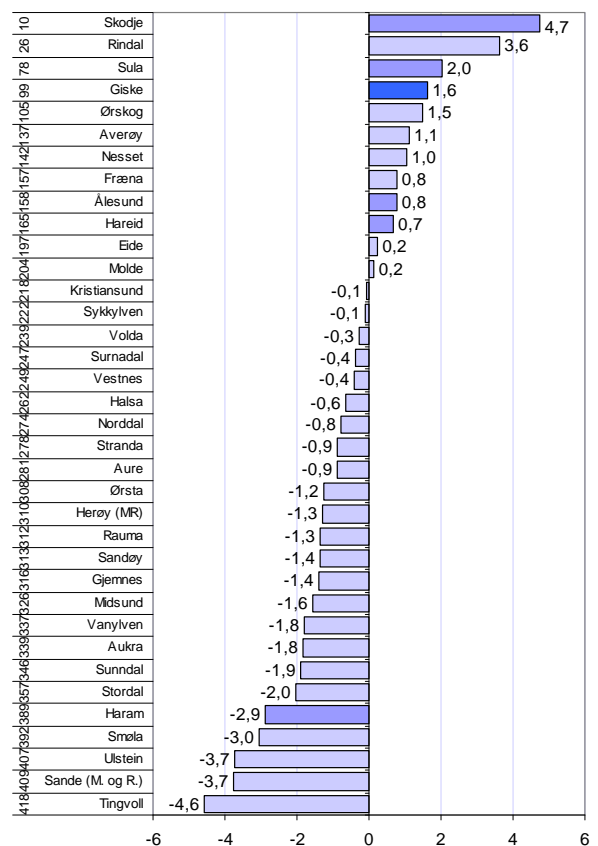
Figur 20: Kommunene i Norge etter prosentvis endring i antall arbeidsplasser (avstand til median) og netto innenlands flytting i prosent av folketallet for perioden 2006-2008, med regresjonslinje.

Attraktivitet i kommunene i Møre og Romsdal

I figur 21 ser vi hvordan kommunene i Møre og Romsdal kommer ut på Attraktivitetsbarometeret. Når Giske skårer 1,6 på attraktivitetsindeksen, betyr det at kommunen har 1,6 prosentpoeng mer innflytting enn forventet ut fra arbeidsplassutviklingen i løpet av treårsperioden 2006-2008.

Rangeringsnummeret til Giske for attraktivitet er 99 av 430 kommuner.

Både Skodje, Sula og Giske tjener mye på å ligge nær Ålesund, og å ha gode pendlingsmuligheter til en kommune med et stort og voksende arbeidsmarked.



Figur 21: Attraktivitetsindeksen for kommunene i Møre og Romsdal, perioden 2006-2008. Tallene til venstre angir rangering blant de 430 kommunene i Norge.

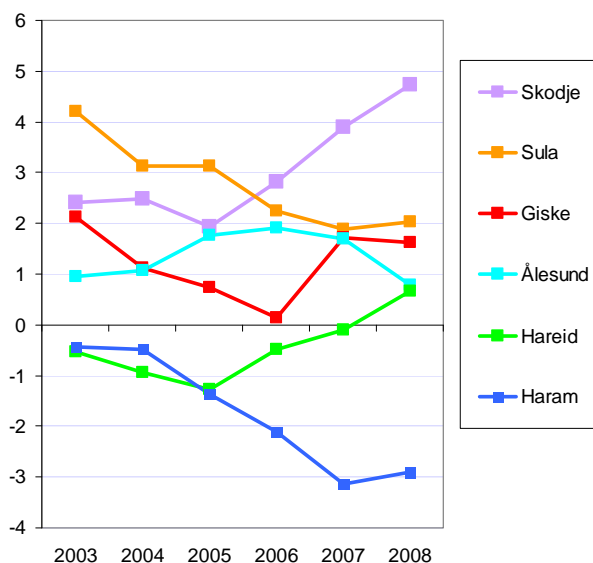
Utvikling i attraktiviteten i Giske

I figur 22 har vi vist utviklingen av attraktivitetsindeksen i Giske og nabokommunene.

Både Giske, Skodje, Sula og Ålesund har vært attraktive i alle årene som er målt. Skodje er blant de ti mest attraktive kommunene i landet.

Hareid har klatret på attraktivitetsbarometeret fra å være under middels til å ha over middels attraktivitet.

Haram har hatt en negativ utvikling av attraktiviteten.



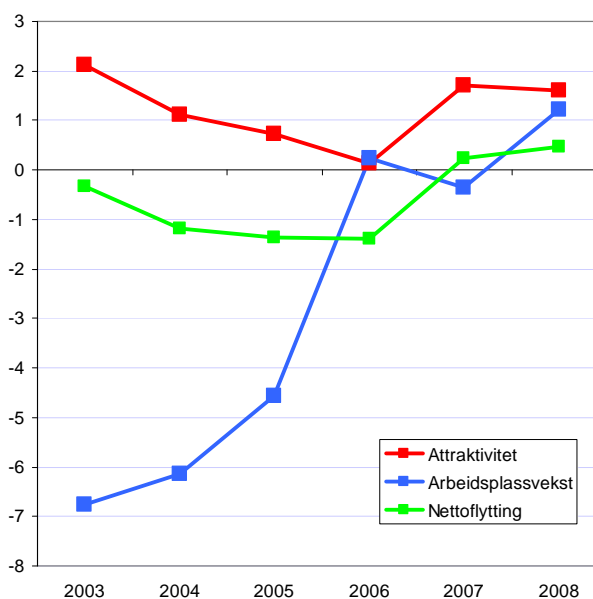
Figur 22: Utvikling av attraktivitetsindeksen i Giske og nabokommuner.

Nettoflytting og arbeidsplassutvikling i Giske

I figur 23 har vi tatt med de faktorene vi bruker for å lage attraktivitetsindeksen; nettoflytting og arbeidsplassvekst.

Giske har gått fra å ha en svært dårlig arbeidsplassvekst til å få over middels vekst. Dette har bidratt til at nettoflyttingen mellom Giske og andre deler av landet har beveget seg fra netto utflytting til innflytting.

Når attraktivitetsindeksen var høyere i begynnelsen av perioden, var det fordi Giske mistet forholdsvis lite folk på grunn av nedgang i antall arbeidsplasser.



Figur 23: Utvikling av netto innenlands flytting (i prosent av folketallet) og endring i antall arbeidsplasser (prosent) i Giske. Tre års glidende gjennomsnitt. 2003 er dermed gjennomsnitt for perioden 2001-2003 etc.

Attraktivitet for unge voksne og barnefamilier

Unge voksne, det vil si personer mellom 18 og 28 år, har et annet flyttemønster enn personer over 28 år. I denne livsfasen synes det derfor å være helt andre bostedspreferanser enn i familiefasen. Det er derfor interessant å se på attraktivitet for disse to gruppene hver for seg. Vi tar utgangspunkt i netto innenlands flytting for personer mellom 18 og 28 år som indikator for unge voksne, og netto innenlands flytting for barn under 16 år for barnefamilier. En tredje gruppe er personer over 28 år.

Ålesund er mest attraktiv for unge voksne. Det er ikke overraskene, ettersom det er den største byen i fylket. Sula, Hareid, Skodje og Giske er også over middels attraktive for unge voksne.

Ålesund er lite attraktiv for barnefamilier. Disse ser ut til å foretrekke nabokommunene. Sule, Hareid, Skodje og Giske er alle attraktive for barnefamilier.

Attraktivitet for innvandrerbefolkningen

Innvandringen til Norge har økt kraftig de siste årene. Dermed øker også innvandrerbefolkningen. Innvandrerbefolkningen flytter oftere og har andre flyttemønstre, noe som i stor grad påvirker attraktiviteten til regioner og kommuner.

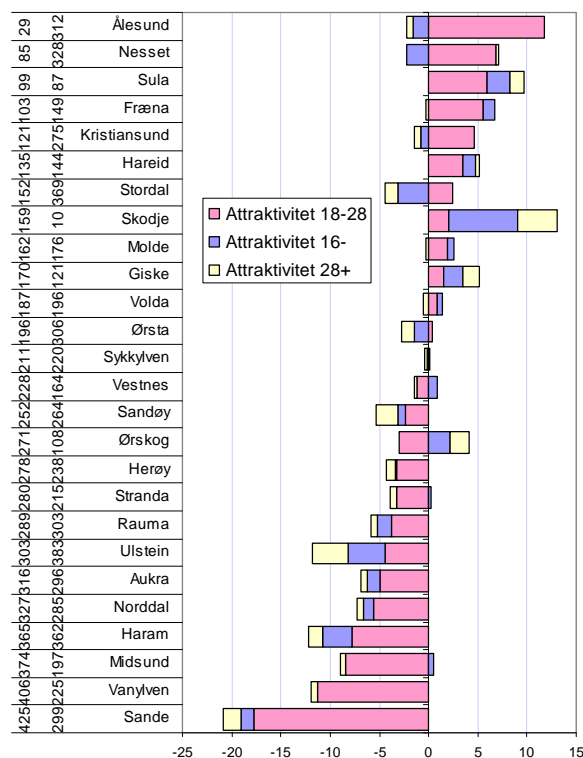
Vi har derfor sett på hvor mye av den innenlandske nettoflyttingen som innvandrerbefolkningen står for. Innvandrerbefolkningen er de som har innvandret til landet og deres barn.

Hareid trekker til seg mange innvandrere som bor i andre kommuner. Kanskje fra nabokommunen Ulstein, hvor mange innvandrere flytter ut.

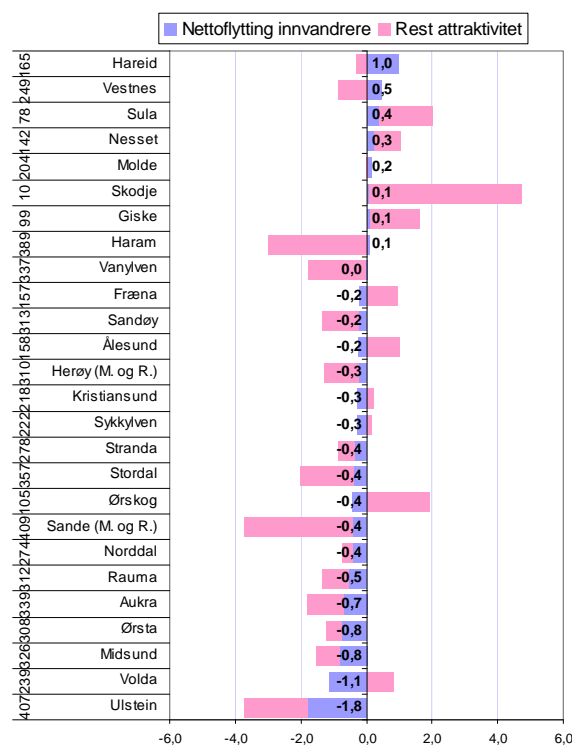
Sula er også attraktiv for innvandrere.

For Giske, Skodje og Haram betyr innvandrerbefolkningens flyttinger lite.

Ålesund har netto utflytting blant sin innvandrerbefolkning.



Figur 24: Attraktivitet for unge voksne (18-28 år), barnefamilier (0-15 år) og personer over 28 år i kommunene i Møre og Romsdal uten Nordmøre. Tallene til venstre angir først rangering for attraktivitetet unge voksne og deretter attraktivitet for barnefamilier.



Figur 25: Innvandrerbefolkningens nettoflytting i forhold til attraktivitetsindeksen. Tallene til venstre er rangering i forhold til de 430 kommunene i Norge.

Nyetableringer

For å sammenlikne etableringsaktiviteten mellom ulike områder, bruker vi tre ulike mål. *Etableringsfrekvensen* er antall nyregistrerte foretak i ett år i prosent av eksisterende foretak i begynnelsen av samme år. *Bransjejustert etableringsfrekvens* er et mål for hvor mange nyetableringer det er når vi justerer for effekten av bransjestrukturen. Til slutt ser vi på *vekst i antall foretak*, som er etableringsfrekvensen fratrukket andelen som legges ned.

Etableringsfrekvens i Giske

Etableringsfrekvensen i Møre og Romsdal har vært under landsgjennomsnittet i alle de siste årene. Dette skyldes dels bransjestrukturen i fylket, og dels at fylket har lav befolkningsvekst.

Giske har hatt langt høyere etableringsfrekvens enn fylket siden 2003, og i de siste to årene også høyere etableringsfrekvens enn Norge.

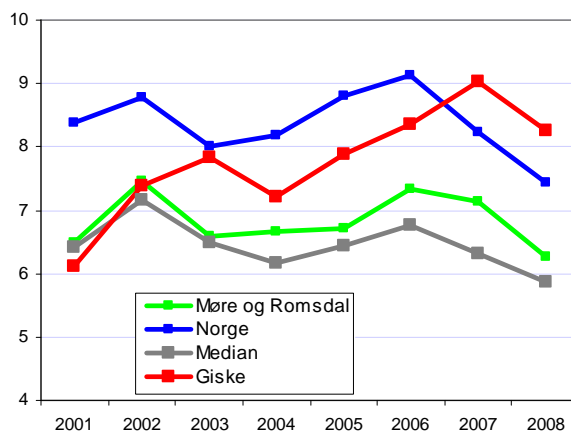
Landsgjennomsnittet blir dratt opp mye av de største byene, og de fleste kommunene ligger derfor under landsgjennomsnittet. Vi sammenlikner derfor med medianen av kommunene, dvs nivået til den midterst rangerte kommunen. Giske hadde en etableringsfrekvens under medianen i 2001, etter det har Giske ligget langt over.

Kommunene i Møre og Romsdal

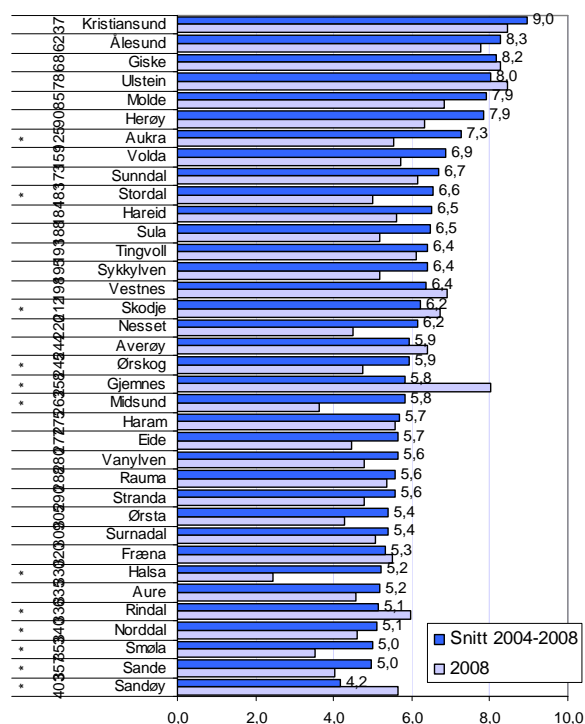
I Møre og Romsdal er det bare Kristiansund og Ålesund som har høyere etableringsfrekvens enn Giske, når vi regner gjennomsnitt i de siste fem årene.

Sammenliknet med alle de 430 kommunene i landet er Giske nummer 68.

I enkeltåret 2008 var etableringsfrekvensen i Giske på 8,3 prosent. Det er nummer 50 av 430 kommuner.



Figur 26: Etableringsfrekvens i Giske, Møre og Romsdal og median for kommunene i Norge.



Figur 27: Etableringsfrekvens i kommunene i 2008 og gjennomsnitt for perioden 2004-2008. Tallene til venstre angir kommunens rangering mht. etableringsfrekvens de siste fem årene. * er kommuner med få foretak.

Bransjustert etableringsfrekvens

Bransjestrukturen i en kommune har mye å si for etableringsfrekvensen.

Noen bransjer har normalt høyere etableringsfrekvens enn andre. Områder der en stor andel av næringslivet er i bransjer med høy etableringsfrekvens, vil automatisk få en høyere etableringsfrekvens enn områder med mange foretak i bransjer med lav etableringsfrekvens.

I figur 28 har vi beregnet hvilken etableringsfrekvens kommunene ville hatt dersom de hadde gjennomsnittlig etableringsfrekvens i hver enkelt bransje, og deretter beregnet differansen mellom faktisk etableringsfrekvens og denne beregnede frekvensen.

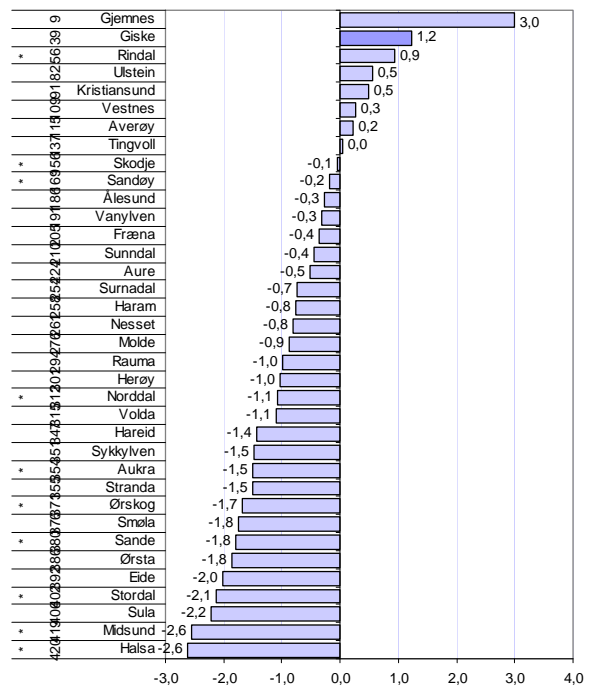
Giske er nest best av kommunene i Møre og Romsdal når det gjelder bransjustert etableringsfrekvens.

Giske kommer på plass nummer 39 av 430 kommuner i landet. Giske gjør det relativt sett bedre når vi bransjusterer etableringsfrekvensen. Det kommer av at Giske i utgangspunktet har en ugunstig bransjestruktur for nyetableringer.

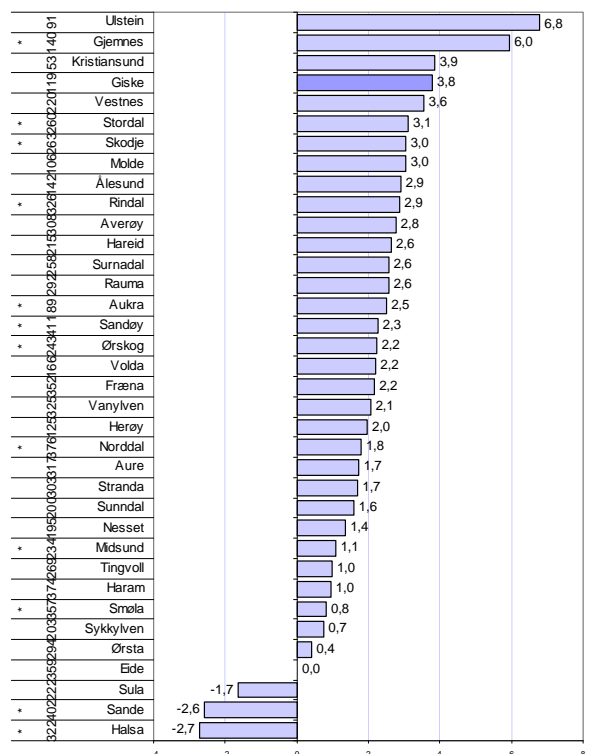
Vekst i antall foretak

I figur 29 ser vi netto tilvekst av antall foretak i kommunene i Møre og Romsdal. Dette er det samme som etableringsfrekvensen fratrukket andelen foretak som legges ned.

Ulstein topper lista, fulgt av Gjemnes og Kristiansund. Giske er nummer fire i fylket, med en vekst på 3,8 prosent i antall foretak i 2008. Dette rangerer Giske som nummer 93 av landets kommuner. Femårsveksten i Giske er litt svakere, her er Giske nummer 119.



Figur 28: Bransjustert etableringsfrekvens, målt som avvik mellom faktisk og forventet etableringsfrekvens gitt bransjestruktur og befolkningsendringer. Tallene til venstre angir rangeringen blant 430 kommuner, og * er kommuner med få foretak.



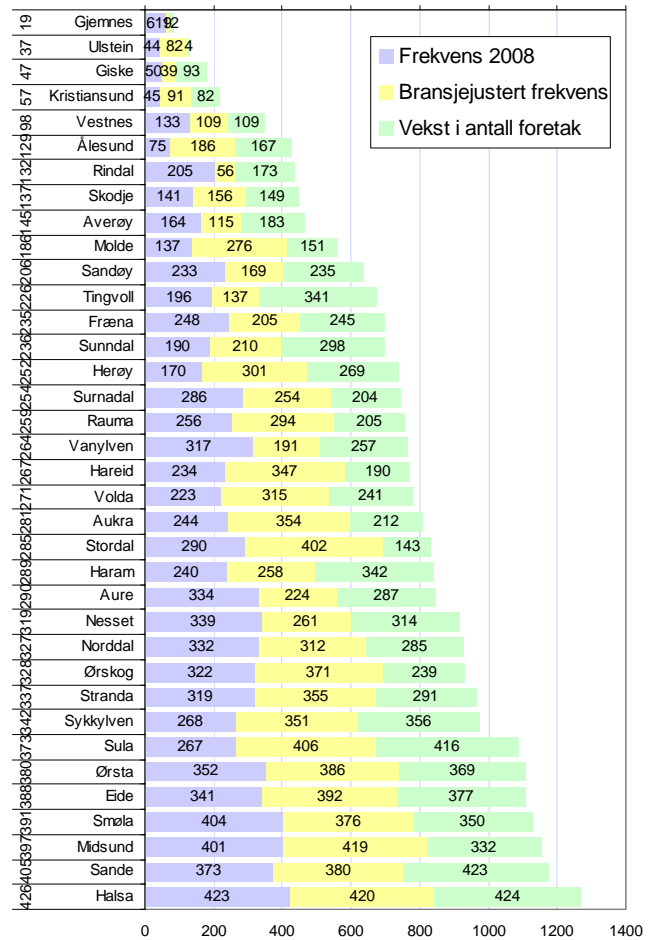
Figur 29: Prosentvis vekst i antall foretak i 2008. Tallene til venstre er kommunens rangering mht vekst i antall foretak i 2004-2008. * er små kommuner med få foretak.

Etableringsindeksen

Etableringsindeksen er sammensatt av de tre indikatorene for nyetableringer som vi har vist i dette kapitlet; etableringsfrekvens, bransjustert etableringsfrekvens og vekst i antall foretak.

I figur 30 ser vi rangeringsnumrene til alle kommunene i Møre og Romsdal. Gjemnes kom best ut av kommunene i fylket i 2008, mens Ulstein ble nummer to. Giske kom på tredjeplass.

Giske ble nummer 50 i etableringsfrekvens, nummer 39 i bransjustert etableringsfrekvens og nummer 93 i vekst i antall foretak. Når vi slår disse indikatorene sammen til etableringsindeksen, er Giske nummer 47.



Figur 30: Kommunenes rangering etter de ulike etableringsindikatorerne. Tallene til venstre angir rangering etter etableringsindeksen blant de 430 kommunene i landet.

Lønnsomhet

Vi har målt lønnsomheten i næringslivet i kommunene ved hjelp av tre indikatorer. Den første indikatoren er andel foretak med positivt resultat før skatt. Den andre indikatoren er andel foretak med positivt resultat før skatt, justert for bransjestrukturen i kommunene.

Den siste indikatoren er andel foretak med positiv egenkapital. Den endelige lønnsomhetsindeksen er basert på kommunenes rangering med hensyn til de tre lønnsomhetsindikatorerne.

Utvikling av andel lønnsomme foretak

Andelen lønnsomme foretak i Norge sank brått i 2008. I 2007 var andelen foretak med positivt resultat før skatt på 72,7 prosent. I 2008 var tilsvarende andel 65,0.

Møre og Romsdal har hatt lavere andel lønnsomme foretak enn resten av landet de fleste årene etter 1999.

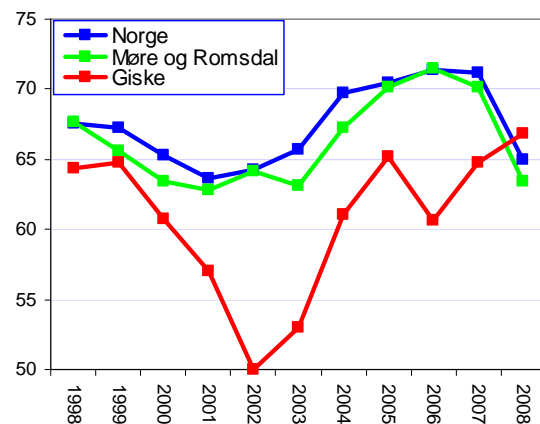
Giske har hatt svært dårlig lønnsomhet i næringslivet i mange år. Lønnsomheten har imidlertid hatt en bemerkelsesverdig forbedring de siste årene. Mens lønnsomheten har stupt ellers i landet siden 2006, har næringslivet i Giske fått bedre lønnsomhet, og er i 2008 for første gang over landsgjennomsnittet.

Lønnsomhet, kommunene i Møre og Romsdal

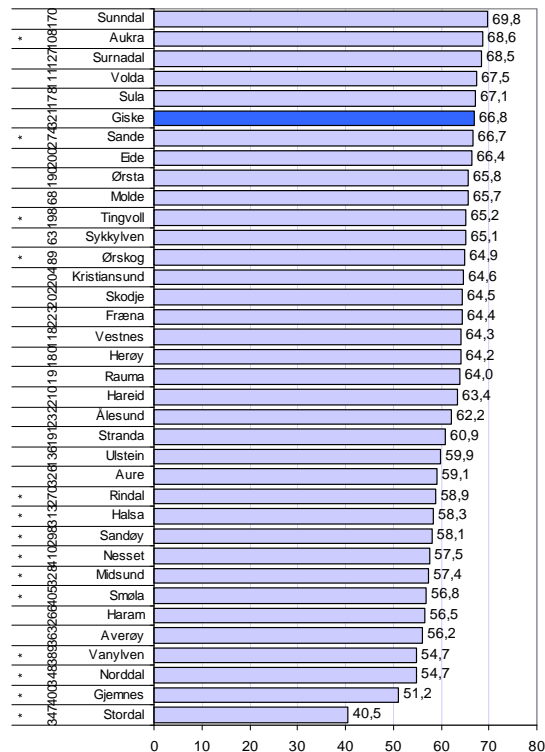
I figur 32 ser vi andel lønnsomme foretak i kommunene i Møre og Romsdal. Sunndal, Aukra og Surnadal hadde høyest andel lønnsomme foretak i Møre og Romsdal i 2008.

I Giske hadde 66,8 prosent av foretakene overskudd i 2008, godt over landsgjennomsnittet på 65,0 prosent. Dette rangerer Giske som nummer 125 av 430 kommuner. De fleste kommunene har andel lønnsomme foretak under landsgjennomsnittet fordi de største kommunene har god lønnsomhet.

Giske er nummer 321 når det gjelder lønnsomhet siste fem år, pga dårlig lønnsomhet tidligere.



Figur 31: Prosentvis andel foretak med positivt resultat før skatt.



Figur 32: Prosentvis andel foretak med positivt resultat før skatt i 2008. Tallene til venstre er rangering mht lønnsomhet siste fem år. * er kommuner med få foretak.

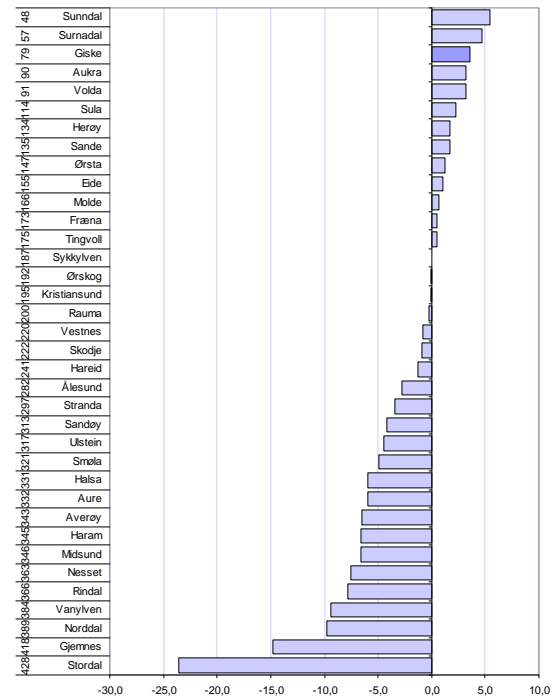
Bransjustert lønnsomhet

Andel lønnsomme foretak varierer mellom bransjer. I bransjen juridisk og regnskapsmessig tjenesteyting hadde 83 prosent av foretakene positivt resultat i 2008, mens andelen lønnsomme foretak i bransjen sport og fritid bare var 46 prosent.

I figur 33 viser vi et mål for lønnsomheten i regionene etter at vi har filtrert bort effekten av bransjestrukturen.

Sunnadal kommer best ut på dette lønnsomhetsmålet i Møre og Romsdal, mens Surnadal er nummer to.

Giske er nummer tre i Møre og Romsdal, og nummer 79 av de 430 kommunene i landet. Giske kommer dermed bedre ut når det gjelder bransjustert lønnsomhet, enn for andel lønnsomme foretak før bransjustering. Det betyr at Giske har mange foretak i bransjer med generelt lav lønnsomhet.



Figur 33: Bransjustert lønnsomhet, dvs prosentvis avvik mellom faktisk andel lønnsomme foretak og forventet andel ut fra bransjestrukturen i 2008. Tallene til venstre er rangering blant de 430 kommunene i landet.

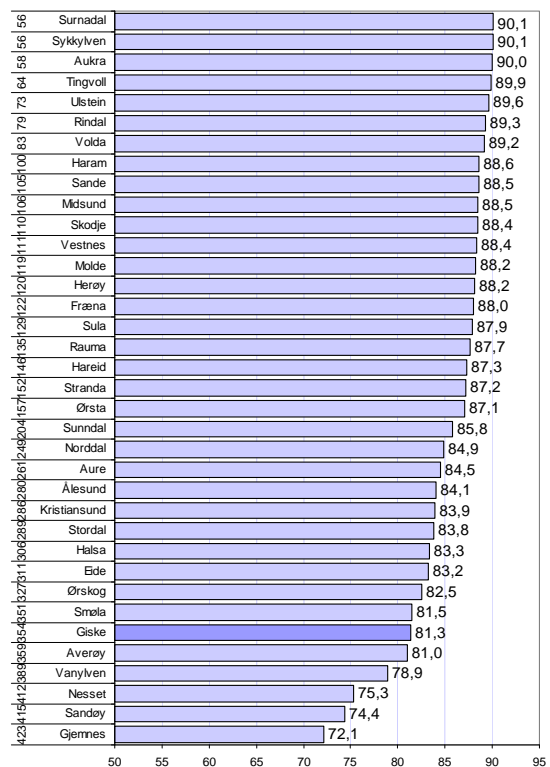
Soliditet

Det tredje lønnsomhetsmålet er soliditeten, eller egenkapitalandelen. Vi har målt andel foretak med positiv egenkapital i regionene, og i figur 34 er denne andelen vist for kommunene i Møre og Romsdal.

Surnadal, Sykkylven og Aukra har høyest andel foretak med positiv egenkapital av kommunene i Møre og Romsdal.

Giske kommer dårlig ut på denne indikatoren, og er blant de dårligste i fylket. Rangeringen er nummer 354 av 430 kommuner. Dette kommer antakelig av at lønnsomheten har vært dårlig tidligere.

81,3 prosent av foretakene i Giske har positiv egenkapital. Nesten hver femte bedrift driver dermed med negativ egenkapital ved inngangen til 2009.



Figur 34: Prosentvis andel foretak med positiv egenkapital i 2008. Tallene til venstre er rangeringen blant de 430 kommunene i landet.

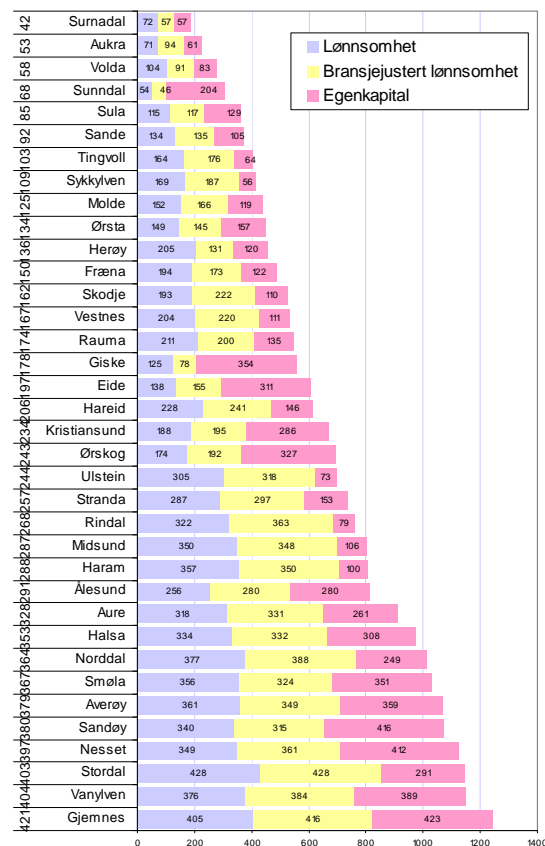
Lønnsomhetsindeksen for kommuner

I figur 35 har vi vist resultatene av lønnsomhetsindeksen for kommunene i Møre og Romsdal.

Surnadal, Aukra og Volda kommer best ut på lønnsomhetsindeksen av kommunene i Møre og Romsdal.

Giske skårer over middels på lønnsomhetsindeksen. Andel lønnsomme foretak er bedre enn middels, både før og etter bransjustering, men andelen foretak med positiv egenkapital trekker ned.

Giske havner til slutt som nummer 178 av 430 kommuner på lønnsomhetsindeksen.



Figur 35: Kommunenes rangering etter de ulike lønnsomhetsindikatorerne. Tallene til venstre angir samlet rangering etter lønnsomhetsindeksen blant de 430 kommunene i landet.

Vekst

Vi har målt veksten i næringslivet i kommunene ved hjelp av tre indikatorer. Den første indikatoren er andel foretak med realvekst. Den andre indikatoren er andel vekstforetak, justert for bransjestrukturen i kommunene. Den siste indikatoren er andel foretak med vekst i verdiskapingen. Den endelige vekstindeksen er basert på kommunenes rangering med hensyn til de tre vekstindikatorene.

Utvikling av andel vekstforetak

I 2008 hadde litt over halvparten, 52,3 prosent, av foretakene i Norge en vekst i omsetning høyere enn prisstigningen. Dette var et stort fall fra 2007, da 65,5 prosent av alle foretakene hadde realvekst.

Giske har i noen år hatt langt lavere andel vekstforetak enn resten av landet, spesielt i 2002 og 2003.

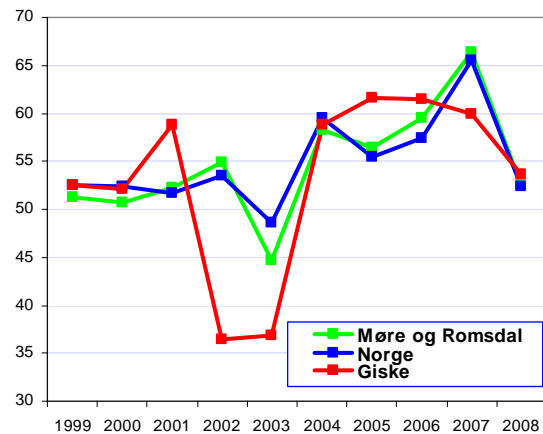
I 2007 var andelen vekstforetak lavere enn landsgjennomsnittet. Andelen vekstforetak sank imidlertid ikke så mye i Giske som ellers i landet, og havnet dermed over landsgjennomsnittet i 2008.

Andel vekstforetak i Møre og Romsdal

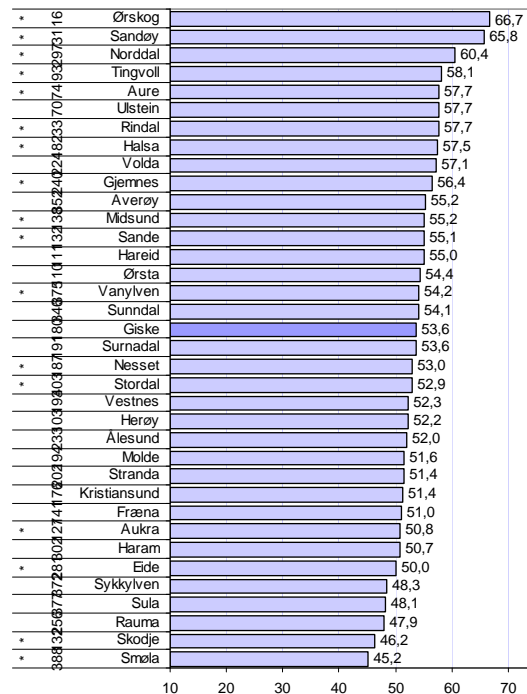
I figur 37 ser vi andelen vekstforetak i kommunene i Møre og Romsdal i 2008. Ørskog, Sandøy og Norddal hadde høyest andel vekstforetak av kommunene i Møre og Romsdal dette året.

I Giske hadde 53,6 prosent av foretakene realvekst i omsetning i 2008. Gjennomsnittet for landet var 52,3 prosent. Giske havnet med det på plass nummer 198 av 430 kommuner.

På grunn av høy vekst i årene 2005-2006 er Giske på plass nummer 180 de siste fem årene.



Figur 36: Prosentvis andel foretak med omsetningsvekst høyere enn prisstigningen.

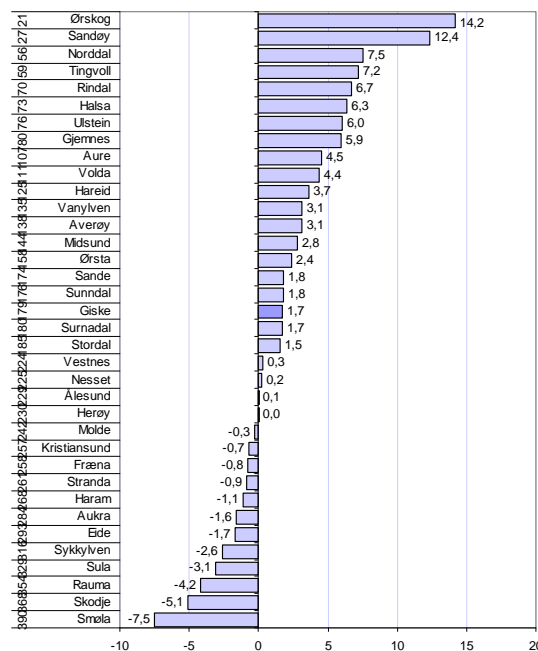


Figur 37: Prosentvis andel foretak med omsetningsvekst høyere enn prisstigningen i 2008 i kommunene i Møre og Romsdal. Tallene til venstre angir rangering de siste fem årene blant de 430 kommunene i Norge.

Bransjustert vekst

Andelen vekstforetak varierte ikke så mye mellom bransjene i 2008. Når vi foretar en bransjustering for andel vekstforetak etter samme metode som for nyetableringer og lønnsomhet, blir det ganske liten forskjell på dette målet og den ujusterte andelen vekstforetak.

Andelen vekstforetak i Giske er 1,7 prosent høyere enn forventet ut fra bransjestrukturen i kommunen. Det plasserer Giske som nummer 179 av 430 kommuner.



Figur 38: Bransjustert vekst, dvs prosentvis avvik mellom faktisk andel vekstforetak og forventet andel ut fra bransjestrukturen i 2008. Tallene til venstre er rangering blant de 430 kommunene i landet.

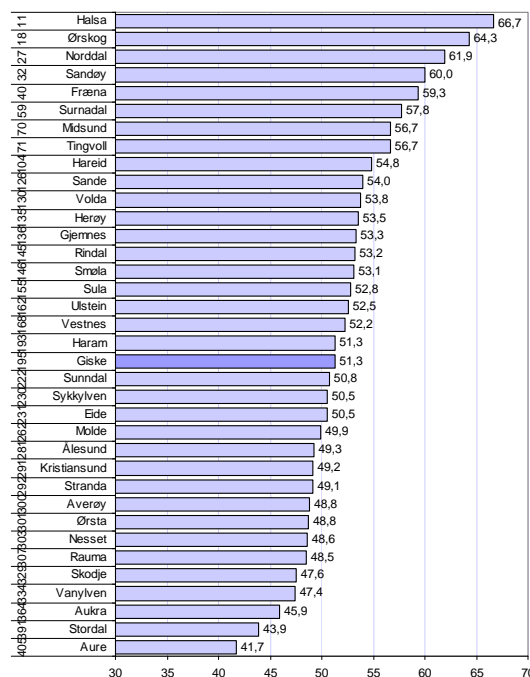
Vekst i verdiskaping

Bedriftenes verdiskaping kan leses ut av regnskapene gjennom å summere driftsresultatet og personalkostnadene. Verdiskapingen forteller hvor mye virksomheten genererer av verdiskaping, som kan fordeles mellom eiere, ansatte, finansierer og staten via skatt.

I figur 39 har vi vist hvordan kommunene i Møre og Romsdal skårer for denne vekstindikatoren.

Halsa, Ørskog og Norddal har høyest andel foretak med verdiskapingsvekst i 2008.

Giske er også med dette vekstmålet over middels av norske kommuner, og er rangert som nummer 195 etter denne vekstindikatoren.



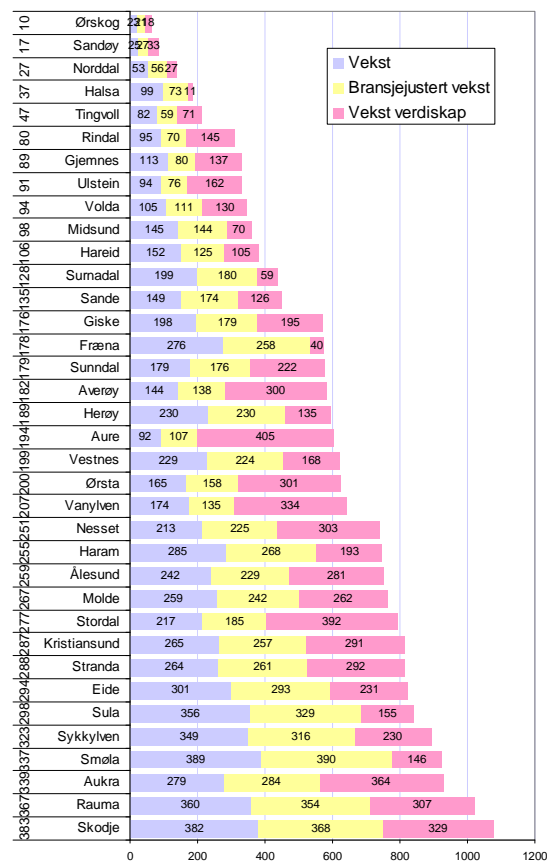
Figur 39: Prosentvis andel foretak med vekst i verdiskaping i 2008. Til venstre angis rangering blant de 430 kommunene i Norge.

Vekstindeksen for kommuner

Vekstindeksen er sammensatt av de tre vekstmålene vi har presentert i dette kapitlet; andel vekstforetak, bransjustert vekst og andel foretak med vekst i verdiskaping. Rangeringsnumrene for hver enkelt av disse vekstmålene er lagt sammen til en samlet vekstindeks.

I figur 40 ser vi resultatene for vekstindeksen for kommunene i Møre og Romsdal. Ørskog, Sandøy og Norddal er på topp i fylket når det gjelder vekst i 2008.

Giske skårer over middels på alle de tre vekstindikatorerne og havner til slutt som nummer 176 av 430 kommuner.



Figur 40: Kommunenes rangering etter de ulike vekstindikatorerne. Tallene til venstre angir samlet rangering blant de 430 kommunene i landet.

NæringsNM

Dette er det sjette NæringsNM. Tidligere har NæringsNM vært basert på fire indikatorer. I årets NæringsNM har antall indikatorer blitt utvidet til ti. NæringsNM er som før sammensatt av fire forskjellige mål; lønnsomhet, vekst, nyetableringer og næringslivets størrelse, men de tre første målene er nå basert på hver sin indeks med tre forskjellige indikatorer. Denne utvidelsen av indikatorsettet skal gi en mer nøyaktig og ”rettferdig” næringslivsindeks.

NæringsNM	Nytableringer	Etableringsfrekvens: Antall nyregistrerte foretak som andel av eksisterende foretak i begynnelsen av året
		Bransjejustert etableringsfrekvens: Basert på etableringsfrekvens, justert for effekten av bransjestrukturen
		Vekst i antall foretak: Etableringsfrekvens fratrukket nedlagte foretak
	Lønnsomhet	Andel foretak med positivt resultat før skatt
		Bransjejustert lønnsomhet: Andel foretak med positivt resultat før skatt, justert for effekten av bransjestruktur
		Andel foretak med positiv egenkapital
	Vekst	Andel foretak med omsetningsvekst høyere enn prisstigningen (KPI)
		Andel foretak med realvekst justert for effekten av bransjestruktur
		Andel foretak med vekst i verdiskaping
	Næringslivets størrelse	Antall arbeidsplasser i næringslivet som andel av befolkningen

Nyetableringer i regioner og kommuner blir nå målt med tre indikatorer. Den første, etableringsfrekvens, var tidligere den eneste indikatoren. Nå måler vi også etableringsfrekvensen fratrukket virkningen av bransjestrukturen i regioner og kommuner. Denne indikatoren viser om regionen har få eller mange etableringer når vi tar hensyn til at etableringsfrekvensen varierer mye mellom ulike bransjer. Den tredje indikatoren er vekst i antall foretak.

Lønnsomheten i regionenes næringsliv blir som før målt med andelen foretak med positivt resultat før skatt. I tillegg har vi målt andelen lønnsomme foretak justert for bransjestrukturen. Den tredje lønnsomhetsindikatoren er andel foretak med positiv egenkapital.

Vekst i regionene er målt med andel foretak med omsetningsvekst større enn

prisstigningen. Også her har vi en andre indikator som justerer dette målet for bransjestruktur. Den tredje vekstindikatoren er andel foretak med vekst i verdiskaping.

Indikatoren ”næringslivets størrelse” er uendret fra tidligere NæringsNM. Her er det antall arbeidsplasser i næringslivet som andel av befolkningen som er eneste indikator.

For hver indikator rangeres regioner og kommuner. Rangeringsnumrene legges så sammen innenfor hver gruppe, for å kåre regioner og kommuner som kommer best ut.

Til slutt summeres rangeringsnumrene for de fire indeksene nyetablering, lønnsomhet, vekst og næringslivets størrelse. Den regionen og kommunen som har lavest sum, kommer ut som vinnere av årets NæringsNM.

Giskes utvikling i NæringsNM

Giske ble nummer 116 i årets NæringsNM.

Dette er den beste plasseringen Giske noensinne har hatt i NæringsNM. Den forrige bestenoteringen var i 2005, da Giske ble nummer 163. Plasseringen i 2008 er en kraftig forbedring fra 2007, da Giske var under middels som nummer 299.

Utvikling for de ulike indikatorene

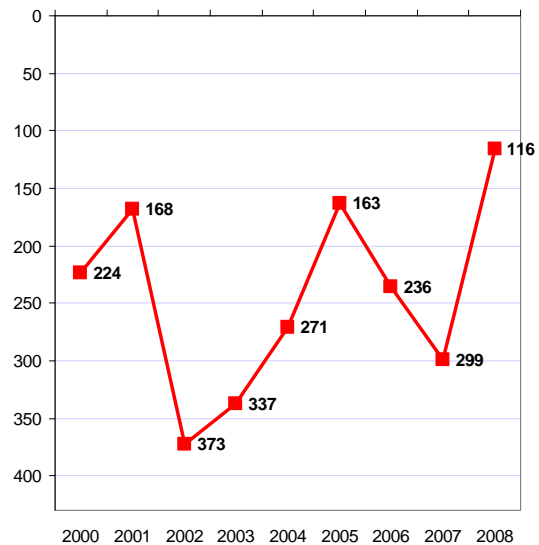
I figur 42 ser vi hvordan Giske har utviklet seg innenfor de fire målene for næringsutvikling.

Etableringsaktiviteten i Giske har utviklet seg svært positivt. Fra å være under middels når det gjelder nyetableringer i 2001, har det vært en klar stigende trend. I 2007 og 2008 har Giske hatt mange nyetableringer.

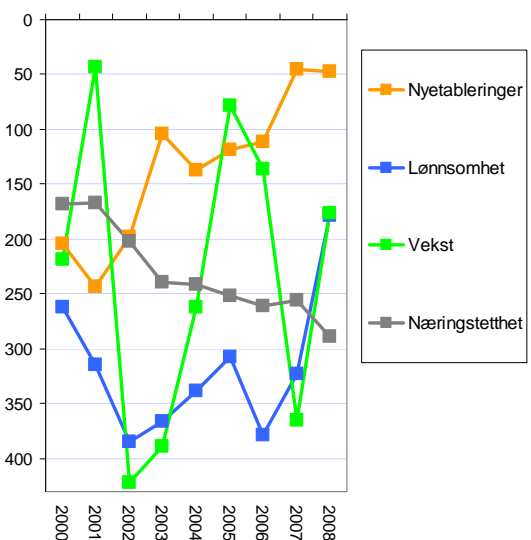
Lønnsomheten har vært et svakt punkt for næringslivet i Giske. Lønnsomheten i Giske har vært under middels i alle årene fra 2000 til 2007. I 2008 ble plasseringen på lønnsomhetsindeksen langt bedre enn de foregående årene, og er nå godt over middels.

Giske har hatt svært varierende resultater når det gjelder vekst. I år som 2002, 2003 og 2007 var det svært dårlig vekst i Giske, mens i 2001 og 2005 var veksten god. I 2008 kom Giske ut over middels når det gjelder vekst i næringslivet.

Giske har en klart fallende tendens når det gjelder næringslivets relative størrelse. Det kommer av at befolkningen har økt langt raskere enn antall arbeidsplasser i næringslivet. På en måte er det positivt at befolkningen vokser. På den annen side vil kommunen bli mer og mer avhengig av næringsutviklingen i andre kommuner, spesielt Ålesund.



Figur 41: Giskes utvikling i NæringsNM, med rangeringen blant de 430 kommunene i Norge.



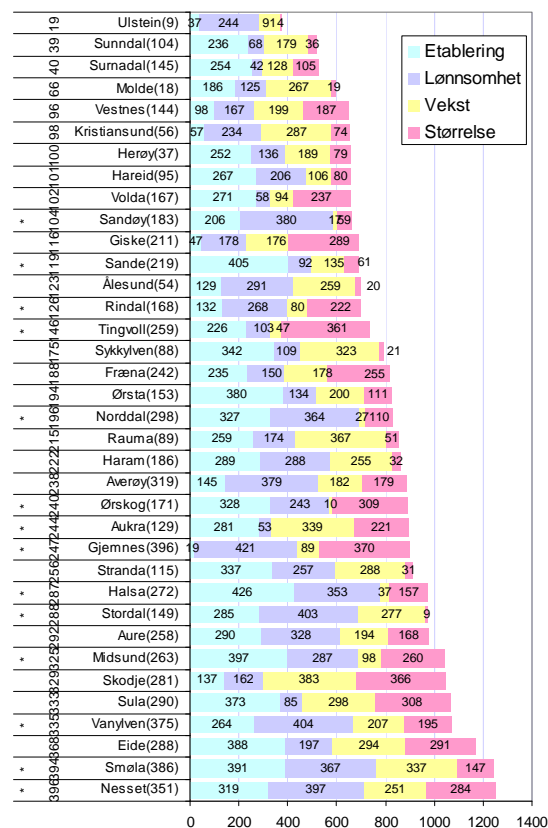
Figur 42: Giskes rangering etter delindeksene i NæringsNM.

NæringsNM for kommunene i Møre og Romsdal

Når vi summerer de fire målene som ligger til grunn for NæringsNM, er Ulstein beste næringslivskommune i Møre og Romsdal i 2008, fulgt av Sunndal og Surnadal. Disse kommunene er inne blant de 50 beste av de 430 kommunene i landet.

Giske er med sin 116. plass den ellefte beste kommunen i Møre og Romsdal i 2008.

Når det gjelder NæringsNM for de siste fem årene, er Giske nummer 211 av 430 kommuner.



Figur 43: Resultater i NæringsNM 2008 for kommunene i Møre og Romsdal. * er små kommuner med mindre enn 100 regnskap. Tallene til venstre er rangeringen blant de 430 kommunene for NæringsNM 2008, mens tallene i parentes er plasseringen i NæringsNM for de fem siste årene.

Samlet utvikling

NæringsNM og Attraktivitetsbarometeret viser hvordan regionene gjør det med hensyn til de to viktigste drivkreftene i regional utvikling. NæringsNM kårer regionene og kommunene med den beste næringsutviklingen, mens Attraktivitetsbarometeret viser hvilke regioner og kommuner som er mest attraktive som bosted. Hvilke regioner og kommuner er mest vellykket når det gjelder kombinasjonen næringsutvikling og attraktivitet?

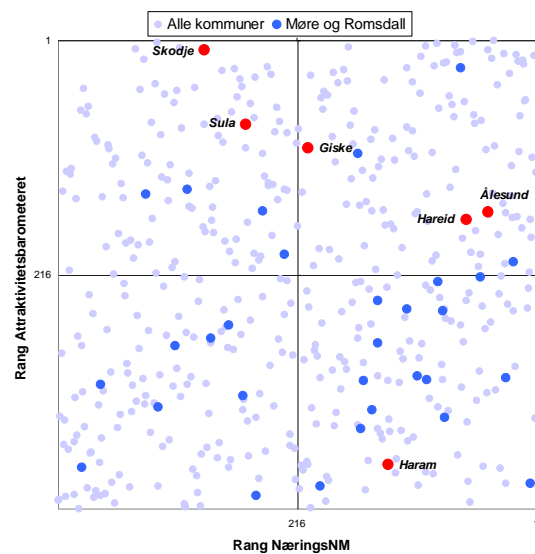
Samlet utvikling

I figur 44 har vi satt sammen kommunenes plassering på Attraktivitetsbarometeret og i NæringsNM for de siste tre årene.

Giske er plassert i den gunstige kvadranten sammen med kommuner som har over middels god næringsutvikling og samtidig høyere attraktivitet enn middels. Ålesund og Hareid i samme kvadrant.

Sula og Skodje er mer attraktive enn de andre kommunene, men har dårligere næringsutvikling.

Haram har god næringsutvikling, men svært lav attraktivitet.



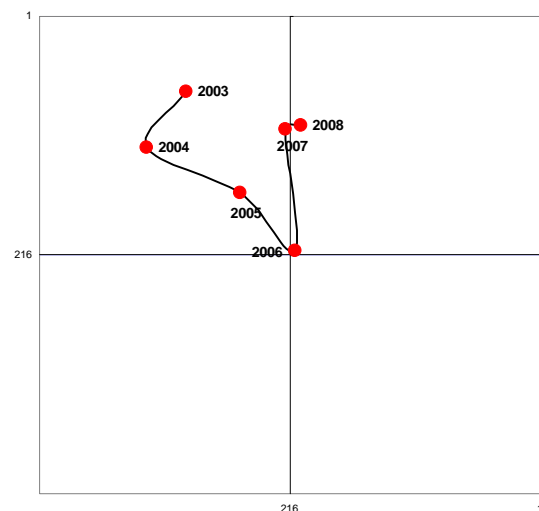
Figur 44: Kommunenes rangering i NæringsNM (horisontal akse) og på Attraktivitetsbarometeret (vertikal akse) for perioden 2006-2008.

Utvikling over tid

Giske hadde svak næringsutvikling tidligere, og var dermed plassert på vestre side i samlediagrammet.

I de siste periodene har næringsutviklingen vært ganske nær middels, men er nå i ferd med å forbedres.

Attraktiviteten var høyest i den første perioden, fra 2001 til 2003. Etter det sank attraktiviteten fram til 2006, da Giske så vidt var over middels attraktiv. De siste to periodene har attraktiviteten blitt bedre igjen.



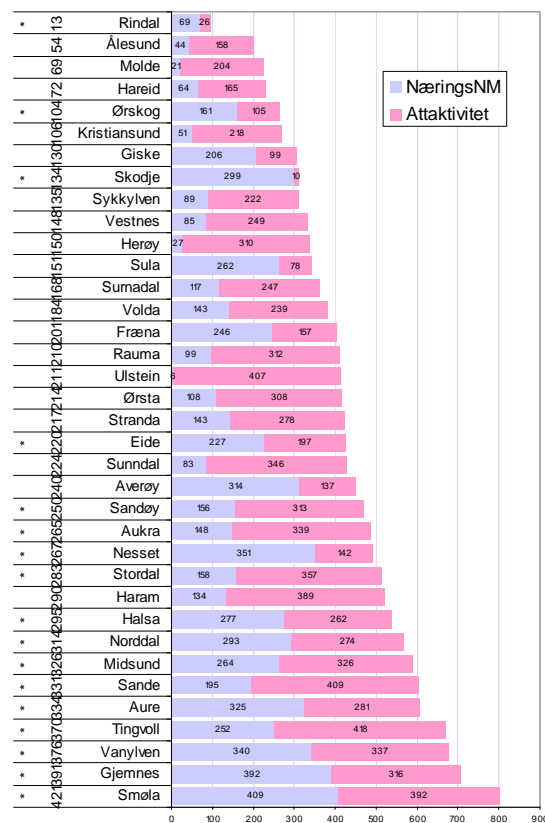
Figur 45: Giskes utvikling på NæringsNM (horisontal akse) og på Attraktivitetsbarometeret (vertikal akse) fra 2003 til 2008.

Samlet utvikling, kommunene i Møre og Romsdal

Kombinasjonen av næringsutvikling og attraktivitet er brukt til å kåre ”mest vellykkede kommune”. Vi har da brukt de tre siste årene, dvs perioden 2006 til og med 2008 i denne kåringen.

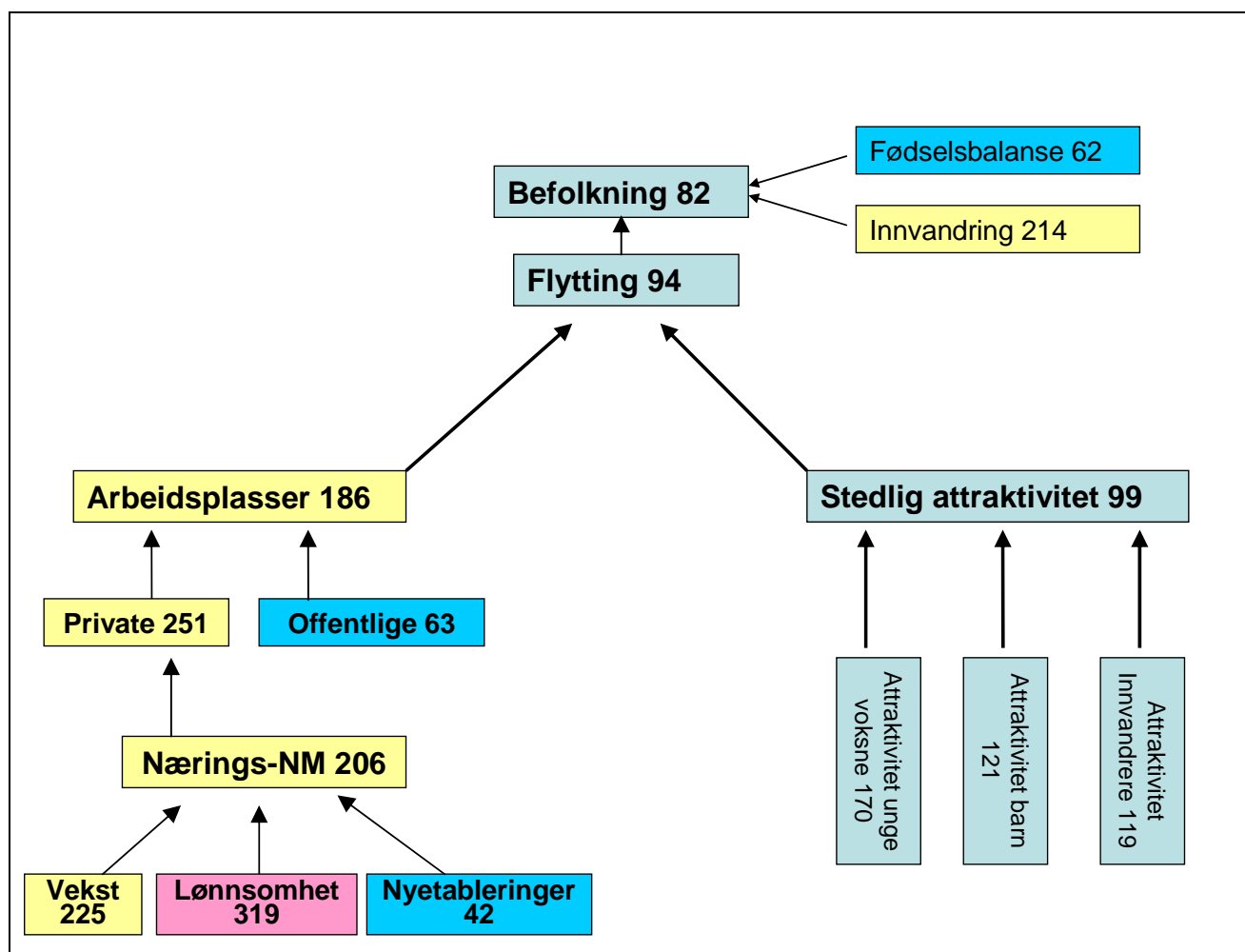
Rindal er, kanskje noe overraskende, den mest vellykkede kommunen i Møre og Romsdal, foran Ålesund og Molde, når vi ser på kombinasjonen av næringsutvikling og attraktivitet.

Giske er nummer syv i Møre og Romsdal i denne kombinasjonsøvelsen, og nummer 130 i landet, etter å ha blitt nummer 206 i NæringsNM i perioden 2006-2008 og nummer 99 på Attraktivitetsbarometeret i samme periode.



Figur 46: Kommunenes rangering på Attraktivitetsbarometeret og i NæringsNM for perioden 2006-2008. Til venstre vises samlet rangering blant de 430 kommunene i landet. * er små kommuner med mindre enn 100 regnskap.

Oversikt over indikatorer for Giske



Figur 47: Oversikt over indikatorer for utvikling for Giske for perioden 2006-2008. Alle indikatorene er kommunens rangering i forhold til de 430 kommunene i landet.

Giske har hatt sterk befolkningsvekst de siste tre årene. Kommunen er rangert som nummer 82 av 430 kommuner når det gjelder befolkningsvekst i denne perioden.

Giske har et stort fødselsoverskudd og over middels innvandring de siste tre årene.

Giske har også hatt netto innflytting fra andre kommuner den siste treårsperioden, etter å ha hatt netto utflytting tidligere.

Giske har hatt noe høyere vekst i arbeidsplasser enn middels av kommunene, men dette skyldes sterk vekst i offentlige arbeidsplasser.

Næringsutviklingen i Giske har vært over middels de siste tre årene, etter sterk framgang i 2008. Dette skyldes først og fremst at det har vært mange nyetableringer i kommunen. Bedriftenes vekst har vært middels, men lønnsomheten har vært under middels. Lønnsomheten i næringslivet var imidlertid god i 2008.

Giske oppnår netto innflytting hovedsakelig fordi kommunen er attraktiv som bosted. Giske er attraktiv for alle grupper, både unge voksne, barnefamilier og innvandrere.