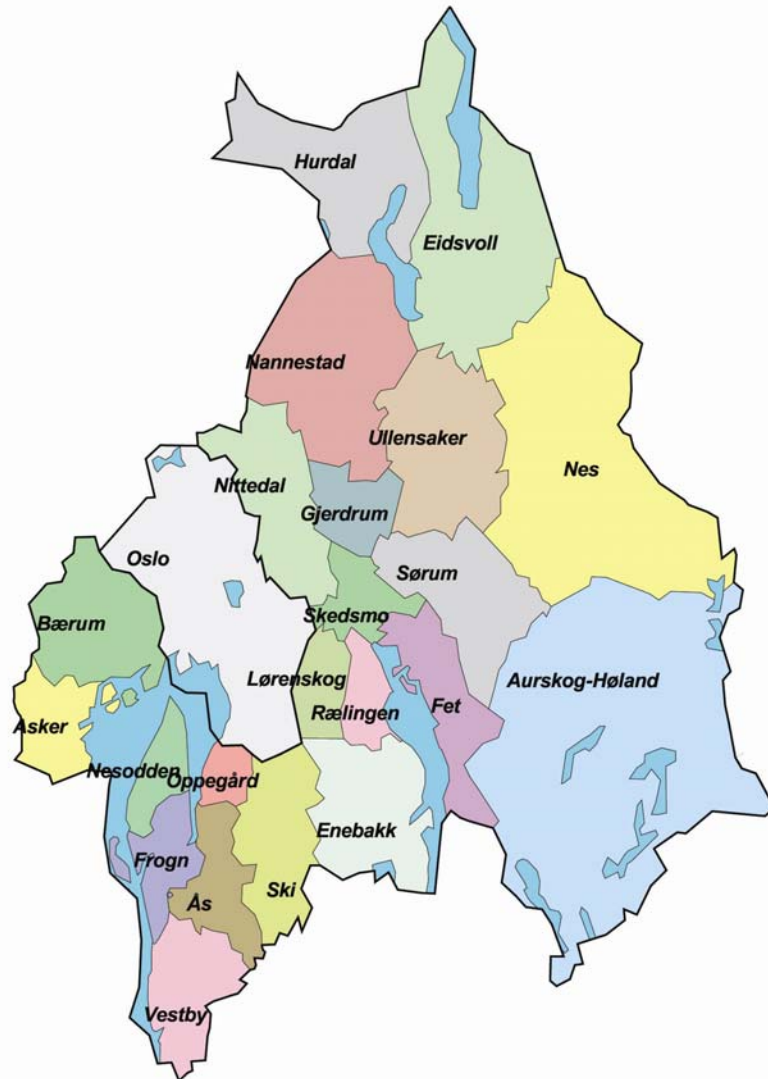


AKERSHUS
FYLKESKOMMUNE

Næringsanalyse for Akershus



Av

Knut Vareide og Ailin Aastvedt



Telemarkforskning-Bø
Arbeidsrapport 18/2006

Forord

Denne rapporten er utarbeidet på oppdrag fra Akershus fylkeskommune og er den åttende rapporten i en serie årlige næringsanalyser, som tidligere ble utarbeidet for Østlands-samarbeidet. De enkelte fylkeskommunene er nå oppdragsgivere hver for seg, men samarbeider fremdeles om de årlige næringsanalysene. I 2006 er det utarbeidet næringsanalyser for Akershus, Østfold, BTV (Buskerud, Telemark og Vestfold) og Nord-Trøndelag samtidig.

Data er hentet inn fra bedrifts- og foretaksregisteret i Statistisk Sentralbyrå, Enhetsregisteret og fra Credit Informs base over regnskapsdata fra regnskapspliktige foretak. En del statistikk over befolkning, pendling og sysselsetting er i tillegg hentet fra statistikkbanken i SSB.

Disse basene er koblet og bearbeidet for å få fram analysene i denne rapporten. Forhåpentligvis vil analysene belyse utviklingstrekkene og variasjonene i den regionale næringsutviklingen, og sammenhengene mellom befolkning, næringsstruktur, sysselsetting og næringsutvikling.

Det ble satt ned en prosjektgruppe, som har definert de problemstillinger som er tatt med i denne rapporten, bestående av:

Enok Bye	Akershus fylkeskommune
Amarjit Singh	BTV (Buskerud, Telemark og Vestfold)
Dag Eriksen	Østfold fylkeskommune
Ivar Skjerve	Innovasjon Norge, Nord-Trøndelag

Denne gruppen har diskutert tema, presentasjonsform og resultater underveis i arbeidet.

Rapportene er utarbeidet i tidsrommet august 2006 til november 2006, og tar for seg utviklingen i næringsliv, arbeidsliv og befolkning i regioner og kommuner i Norge, i perioden 2000 til 2005.

Knut Vareide (prosjektleder) og Ailin Aastvedt fra Telemarksforskning-Bø har gjennomført arbeidet med å gjennomføre analysene og skrive rapporten. Resultater og tolkninger i denne rapporten er prosjektlederens ansvar.

Bø 20. november 2006

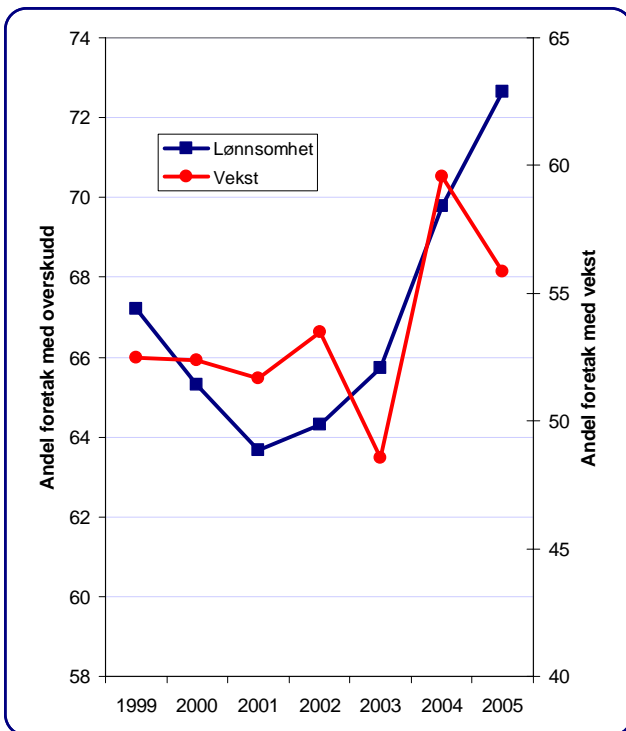
Knut Vareide

© Telemarksforskning-Bø 2006
Arbeidsrapport nr. 18/2006
ISSN 0802-3662

Telemarksforskning-Bø
Postboks 4
3833 Bø i Telemark
Tlf: 35 06 15 00
Fax: 35 06 15 01
www.telemarksforskning.no

Innhold

Rapportens hovedsignaler	6
Befolkningsutvikling	8
Sysselsetting	12
Pendling og arbeidsmarked	17
Næringsstruktur	19
FoU og SkatteFUNN	22
Nyetableringer	25
Lønnsomhet	33
Vekst	39
Næringstetthet	44
NM i næringsliv - regioner	45
NM i næringsliv - kommuner	47



Figur 1: Andel foretak i Norge med positivt resultat, og andel foretak med omsetningsvekst større enn konsumprisindeksen. Data: Regnskap.

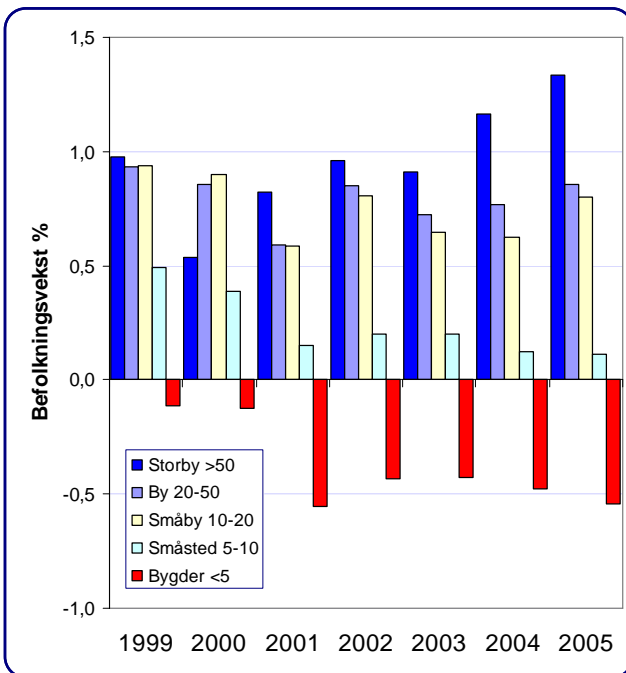
Rapportens hovedsignaler

Næringslivet går godt

Lønnsomheten i næringslivet var rekordhøy i 2005. Andelen foretak med positivt resultat var den høyeste som er målt de ti siste årene. Andelen foretak med realvekst var også høy. Selv om andelen vekstforetak sank litt fra rekordnivået i 2004, er det fremdeles historisk sett mange vekstforetak. Forbedringen i vekst og lønnsomhet har vært spesielt sterk i konkurranseutsatte næringer som industri og reiseliv.

Det ble også etablert mange flere nye selskaper i 2005 enn de foregående årene.

Det har ført til at også sysselsettingen i næringslivet øker. Det ble skapt over 20 000 nye arbeidsplasser i det private næringslivet i Norge i 2005.



Figur 2: Årlig vekst i befolkning for kommuner i ulike størrelseskategorier i Norge (1000 innbyggere). Data: SSB.

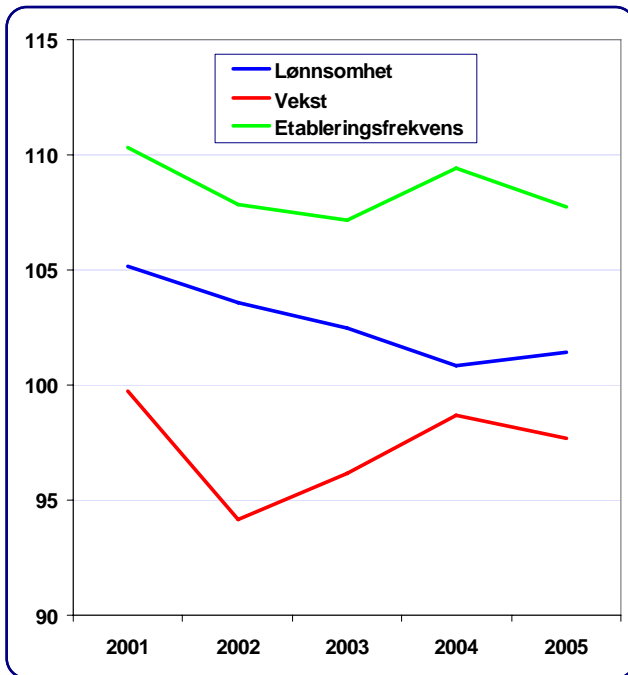
Sentraliseringen forsetter, selv om næringslivet i distriktene har fremgang

Sentraliseringen av befolkningen har blitt forsterket de siste årene. Det dominerende flyttemønstret er fra små kommuner i distriktene til store og sentrale bykommuner. Denne tendensen har blitt ytterligere forsterket i 2005.

Denne rapporten viser at forbedringene i vekst, lønnsomhet, nyetableringer og sysselsetting har kommet i hele landet. Typiske distriktsfylker som Finnmark og Møre og Romsdal har et fremgangsrikt næringsliv med gode resultater i 2005.

Mange distrikter har også en høyere andel av bedrifter med FoU støttet av SkatteFUNN enn de mest sentrale områdene.

Utviklingen i Akershus



Figur 3: Utvikling i lønnsomhet (andel foretak med positivt resultat), vekst (andel foretak med over 10 prosent vekst i omsetning) og etableringsfrekvens i Akershus. De tre indikatorene er målt som prosent av landsgjennomsnitt. Data: Regnskap.

Næringslivet i Akershus har hatt høyere andel foretak med positivt resultat enn landsgjennomsnittet i de siste årene. I 2005 økte lønnsomheten i næringslivet i Akershus litt sterkere enn ellers i landet.

Andelen av foretakene med realvekst i omsetning har vært lavere enn landsgjennomsnittet i hele perioden, i 2005 sank andelen vekstbedrifter noe sterkere i Akershus enn ellers i Norge. Likevel har Akershus en sterk vekst i sysselsettingen i privat sektor.

Etableringsfrekvensen, antall nyetablerte foretak i prosent av eksisterende foretak, har vært svært høy i Akershus i hele perioden. I 2005 var økningen i antall nyetablerte foretak noe lavere i Akershus enn i andre deler av landet.

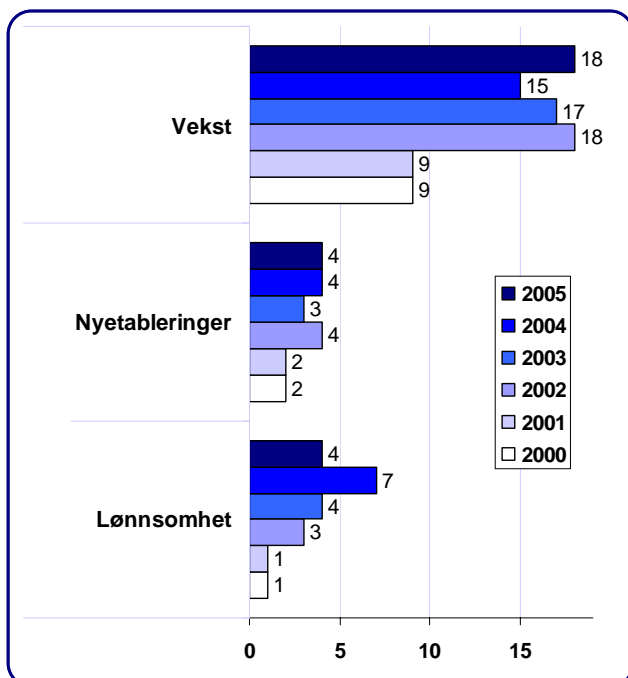
Akershus i forhold til andre fylker

Akershus hadde den høyeste andelen foretak med positivt resultat av alle fylkene i 2000 og 2001. I 2005 er Akershus nummer fire. Dette er en forbedring fra 2004 da Akershus kom på syvende plass.

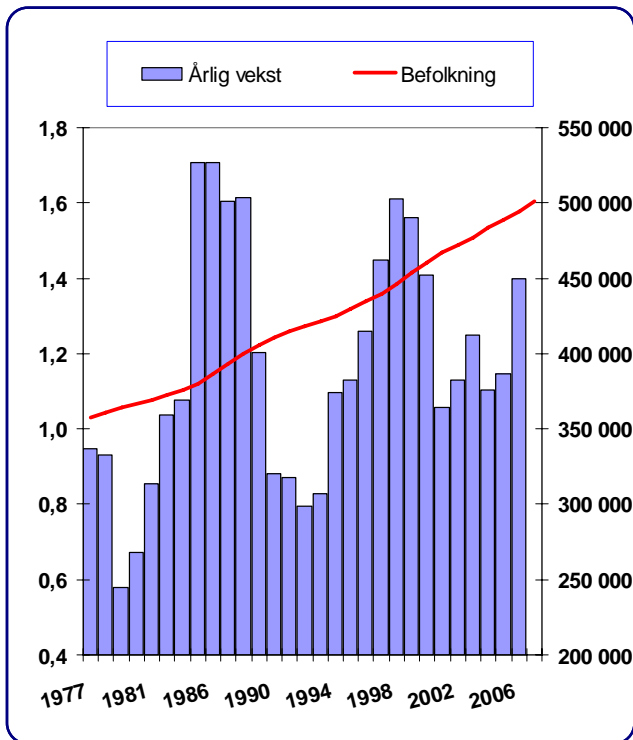
Akershus har hatt en lav andel vekstforetak i de siste fire årene. I 2005 var Akershus nest dårligst av fylkene.

Akershus har vært blant fylkene med høyest etableringsfrekvens i de siste årene. I 2001 og 2002 var det bare Oslo som hadde høyere etableringsfrekvens. I 2005 er også Vest-Agder og Hordaland foran.

Næringsstrukturen i Akershus har ligget til rette for høy lønnsomhet og etableringsfrekvens de siste årene. Samtidig drar næringslivet nytte av den sterke befolkningsveksten. Når vi korrigerer for dette, er verken etableringsfrekvensen eller lønnsomheten spesielt god i fylket. Næringslivet i Akershus har også forholdsvis lav andel av bedrifter med FoU støttet av SkatteFUNN.



Figur 4: Rangering av næringslivet i Akershus i forhold til de andre fylkene i Norge, med hensyn til etableringsfrekvens, andel vekstforetak og andel foretak med positivt resultat. Data: Regnskap.



Figur 5: Utvikling i folketallet i Akershus i perioden 1977-2006. Kilde: SSB.

Befolkningsutvikling

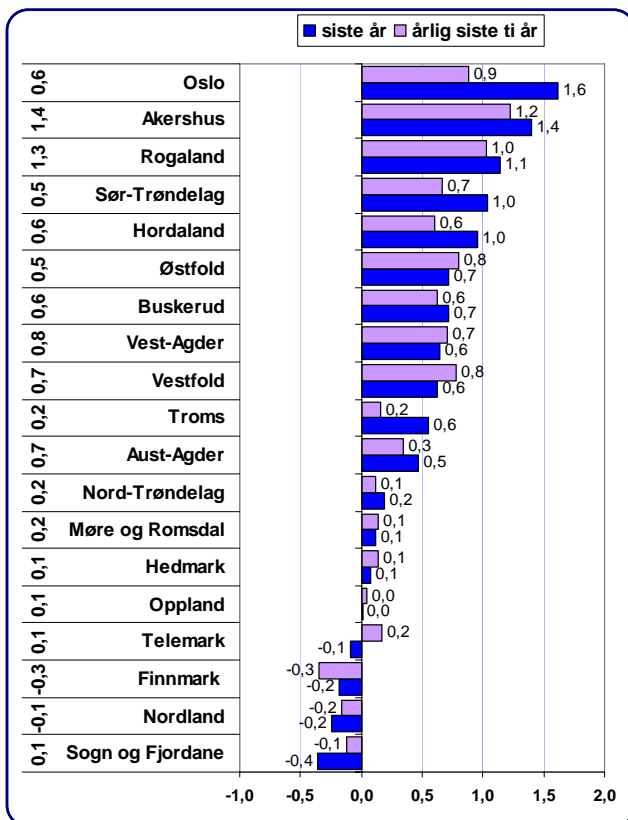
Befolkningsutviklingen og næringsutviklingen påvirker hverandre. De viktigste trekkene i befolkningsutviklingen vil bli presentert i dette kapitlet, og sammenhengen mellom befolknings- og næringsutvikling vil bli analysert i et senere kapittel.

Befolkningsutvikling i Akershus

Befolkningsutviklingen i Akershus er karakterisert av en vedvarende, jevn vekst siden 1977.

Befolkningen i Akershus passerte 500.000 i løpet av 2005. 1. januar 2006 var det 501.125 personer bosatt i fylket.

Befolkningen øker også raskt i Akershus. I 2005 var befolkningsøkningen på 1,4 prosent, mot 0,7 prosent på landsbasis.



Figur 6: Prosentvis vekst i folketall i 2005, og gjennomsnittlig årlig vekstrate siste ti år. Tallene til venstre viser årlig vekstrate i perioden 1977-2006. Kilde: SSB.

Befolkningsutvikling i fylkene

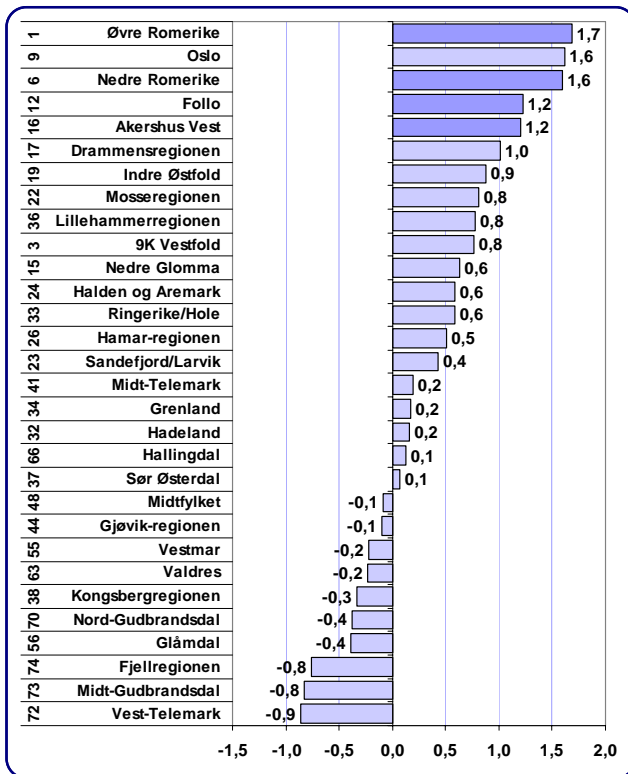
Figuren viser befolkningsendring i 2005 for hvert fylke, samt årlig vekst i de siste ti årene. På landbasis var veksten 0,7 prosent i 2005, mens årlig vekstrate de siste ti årene var 0,6 prosent.

Sentraliseringen av befolkningen har skutt fart i de siste årene. I 2005 er det de største byene Oslo, Stavanger, Trondheim og Bergen og deres omland som har størst vekst.

I et lengre perspektiv er det Akershus og Rogaland som har hatt den sterkeste befolkningsveksten.

Fylker som Nord-Trøndelag, Vest-Agder og Østfold har avtakende vekst.

Sogn og Fjordane, Nordland, Finnmark og Telemark har nedgang i befolkningen i 2005.



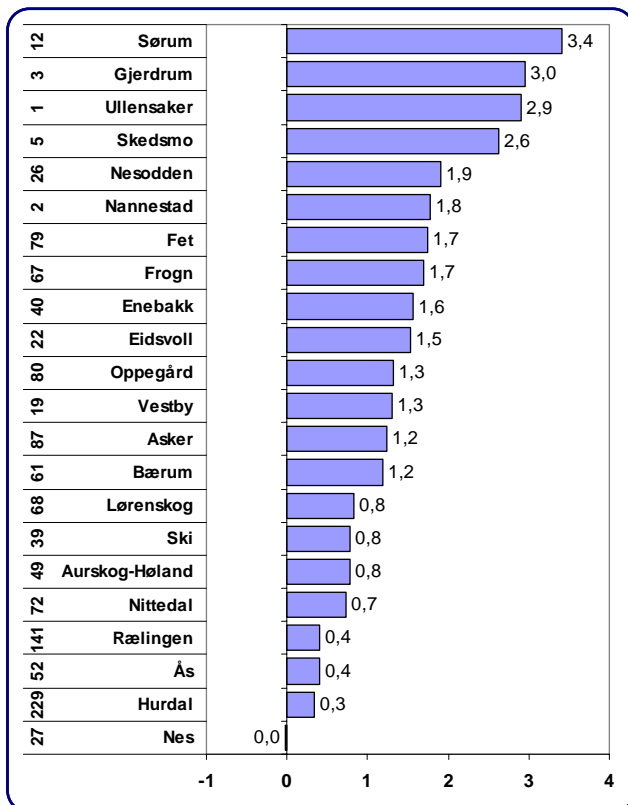
Figur 7: Prosentvis befolkningsendring i 2005. Tallene til venstre angir regionens rangering blant 83 regioner mht befolkningsendring siste fem år. Kilde SSB.

Befolkningsendring i regionene

Figuren viser befolkningsendringen i regionene¹ på Østlandet i 2005, og gjennomsnittlig årlig vekstrate de siste fem årene.

Oslo og regionene i Akershus har klart sterkest vekst i befolkningen i 2005. Øvre Romerike har den sterkeste befolkningsveksten av alle regionene i landet i de fem årene.

Det er lett å se et klart sentrum/periferi-mønster i befolkningsutviklingen. De ytre distriktsregionene på Østlandet har synkende folketall.



Figur 8: Befolkningsendring i prosent i 2005. Tallene til venstre angir kommunens rangering blant landets kommuner mht befolkningsendring siste fem år. Kilde: SSB.

Befolkningsendring i kommunene

Figuren viser befolkningsendring i kommunene i Akershus i 2005.

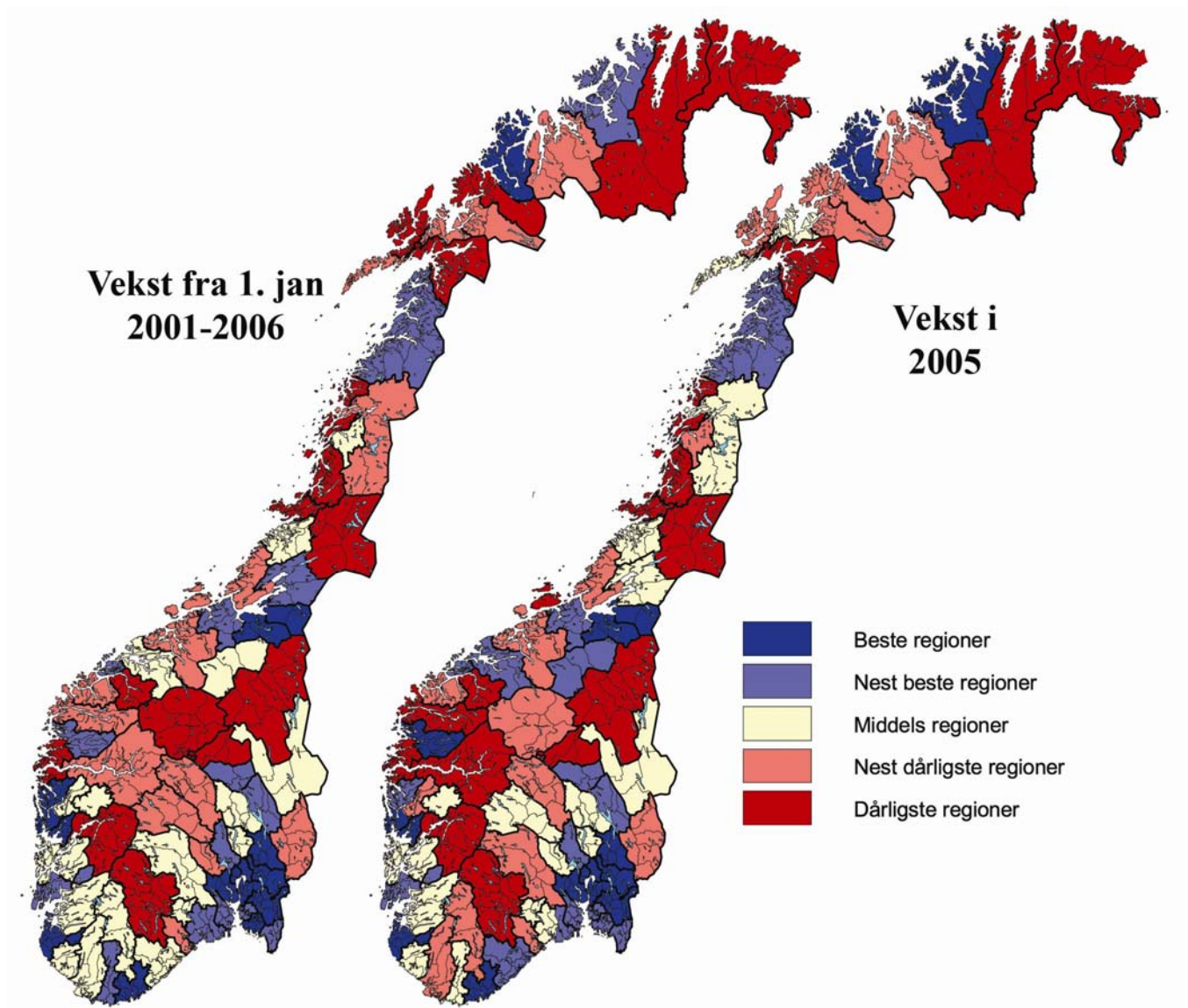
Sørums kommune har sterkest befolkningsvekst av alle kommunene i Akershus i 2005. Ullensaker har tidligere år hatt denne plasseringen. Også på landsbasis har Ullensaker vært nummer en de siste fem år.

Gjerdrum, Skedsmo og Nannestad er også blant til på topp når det gjelder befolkningsvekst siste fem år.

Området Bærum/Oslo-Gardemoen er et sammenhengende vekstområde.

Bare Nes kommune har synkende folketall i 2005, med en beskjeden nedgang på 3 personer fra 2004. Også Nes har hatt vekst i siste femårsperiode.

Kart med befolkningsvekst i regionene



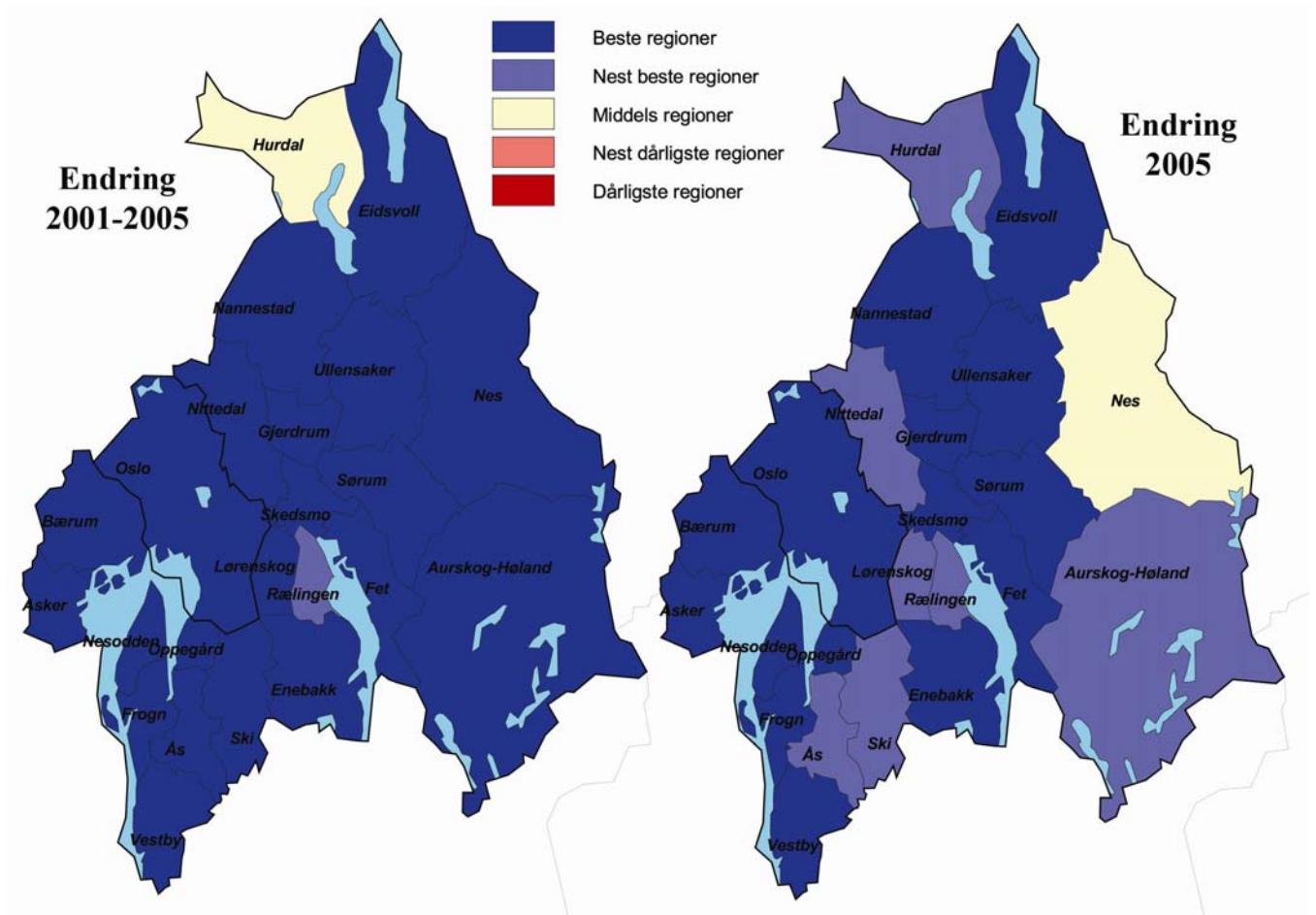
Befolkningsendringen i regionene i Norge er vist i kartene over. Til venstre vises befolkningsendringen fra 1 jan 2001 til 1 jan 2006, og til høyre vises befolkningsendringen i 2005. De fleste kartene i denne rapporten bruker samme fargeinndeling. Regionene er delt opp i fem grupper med like mange regioner i hver. Samme systematikk er brukt i kartene som viser variasjoner i kommunene.

Kartene viser at mønsteret i befolkningsendringene forandrer seg lite over tid. Det er omtrent det samme

mønsteret i 2005 som når vi ser på endringen fra 2001 til 2006.

Regionene på det sentrale Østlandet har sterk vekst. Det samme gjelder regioner rundt de største byene. Ett relativt nytt trekk er at Vest-Finnmark er med blant regionene med sterkest folketallsvekst.

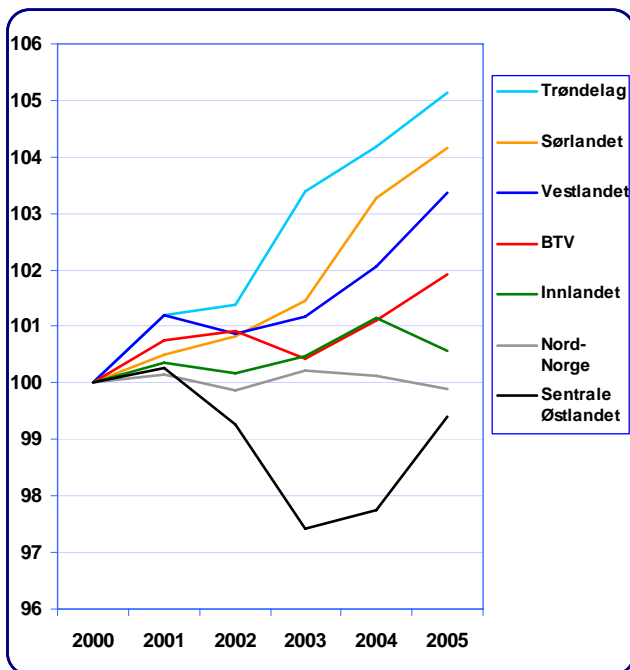
Kart med befolkningsvekst i kommunene



Befolkningsendringen i kommunene i Akershus er vist i kartene over. Til venstre vises befolkningsendringen fra 1 jan 2001 til 1 jan 2006, og til høyre vises befolkningsendringen i 2005.

Det framgår svært tydelig at Akershus har sterk befolkningsvekst. Alle kommunene, unntatt Rælingen og Hurdal er blant de kommunene i landet med sterkest befolkningsvekst fra 2001 til 2006. Også disse kommunene har imidlertid en folketallsvekst som er over gjennomsnittet av norske kommuner.

I 2005 er tendensen litt svakere. Nå er det en del kommuner som er i neste beste kategori, og Nes kommune er i kategorien middels.



Figur 9: Utvikling av samlet antall sysselsatte, privat og offentlig sektor. Indeksert slik at nivået i 2000=100. Data: SSB.

Syssetting

I dette kapitlet presenteres tall for utvikling av sysselsetting². Datagrunnlaget er registerbasert sysselsettingsstatistikk fra SSB. I all statistikk i dette kapitlet er det sysselsatte med arbeidssted i de ulike områdene som er målt, dvs antall arbeidsplasser.

Utvikling av sysselsetting i landsdelene

Figuren viser hvordan sysselsettingen har utviklet seg i de forskjellige landsdelene. Her er både privat og offentlig sysselsetting tatt med.

Trøndelag, Sørlandet og Vestlandet har hatt den sterkeste veksten i sysselsettingen i perioden. I Trøndelag har antall sysselsatte totalt økt med over fire prosent fra 2000 til 2005. BTV har også hatt en økning de siste årene.

Det sentrale Østlandet, med Oslo, Akershus og Østfold har hatt nedgang i samlet sysselsetting i begynnelsen av perioden, men en økning i 2005 på 1,7 prosent.

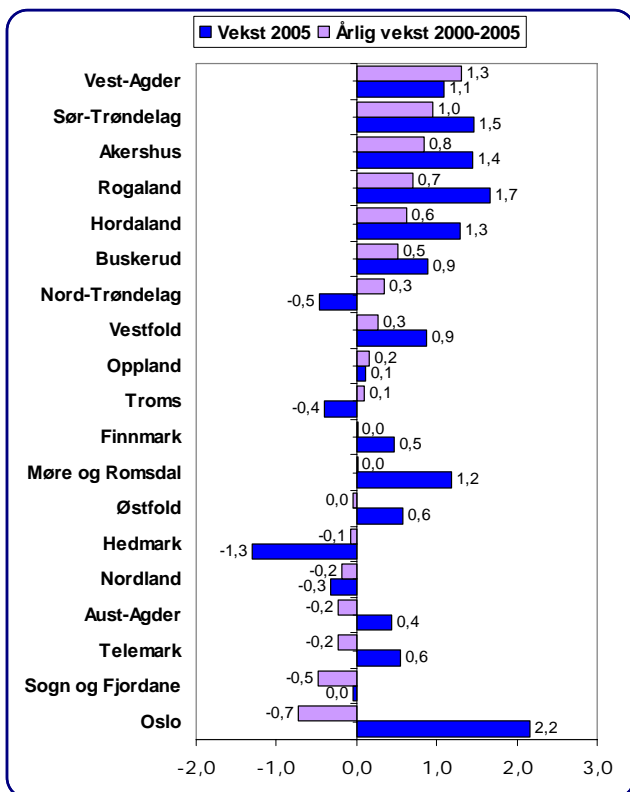
Utvikling av sysselsetting i fylkene

Figuren viser utviklingen av samlet sysselsetting i fylkene.

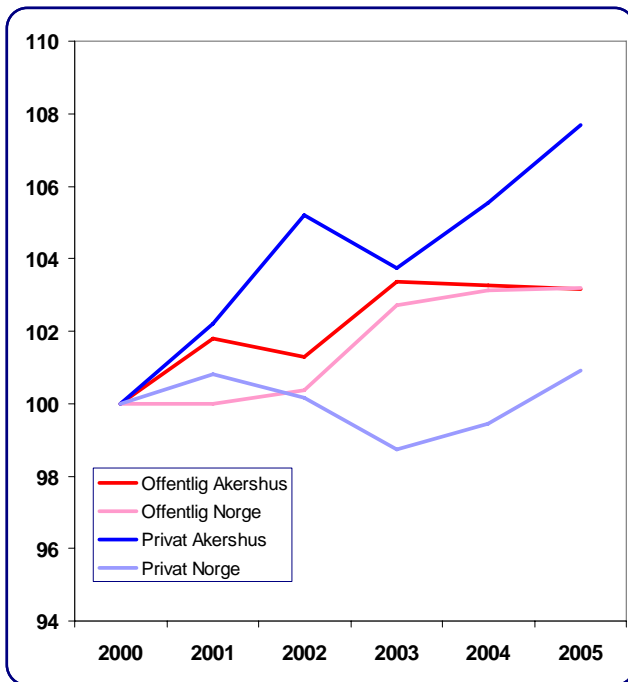
Vest-Agder, Sør-Trøndelag, Akershus og Rogaland har hatt den høyeste årlige vekstraten fra 2000 til 2005.

Akershus hadde en økning i antall sysselsatte på 1,4 prosent i 2005, og på 0,8 prosent årlig i perioden 2000-2005. Nedgangen i det sentrale Østlandet skyldes derfor den sterke nedgangen i Oslo.

Syv fylker har hatt nedgang i den samlede sysselsettingen i denne perioden. Sterkest nedgang har Oslo, som har hatt en årlig nedgang på 0,7 prosent i antall sysselsatte. Antall arbeidsplasser i Oslo er imidlertid på full fart oppover igjen. I 2005 hadde Oslo den sterkeste veksten i sysselsettingen av alle fylkene.



Figur 10: Prosentvis vekst i sysselsetting i 2005, og årlig vekstrate i perioden 2000-2005. På landsbasis var veksten 1,1 prosent i 2005, og 0,2 prosent i perioden 2000-2005. Data: SSB.



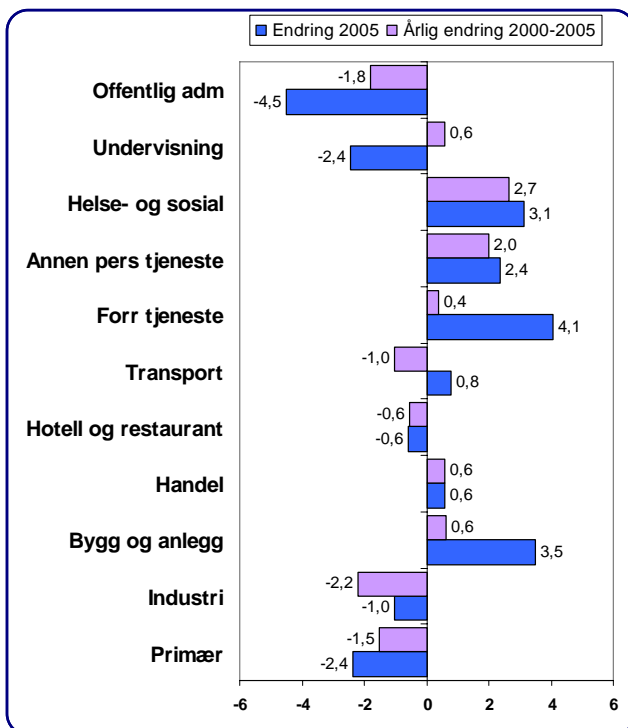
Figur 11: Sysselsetting, indeksert slik at 2000 = 100. Data: SSB.

Privat og offentlig sysselsetting

Utviklingen i privat og offentlig sysselsetting er vist for Akershus og Norge i figuren til venstre.

Den private sysselsettingen sank i Norge fra 2000 til 2003, men har deretter steget. I Akershus har det vært en økning i den private sysselsettingen hvert år, unntatt i 2003. Veksten i den private sysselsettingen i Akershus var på 7,7 prosent fra 2000 til 2005. På landsbasis økte den private sysselsettingen med 0,9 prosent.

Utviklingen i den offentlige sysselsettingen har vært ganske lik i Akershus og resten av landet. Her har sysselsettingen økt med 3,2 prosent.



Figur 12: Prosentvis endring i sysselsetting i Norge i 2005, og årlig endring i perioden 2000 til 2005. Data: SSB.

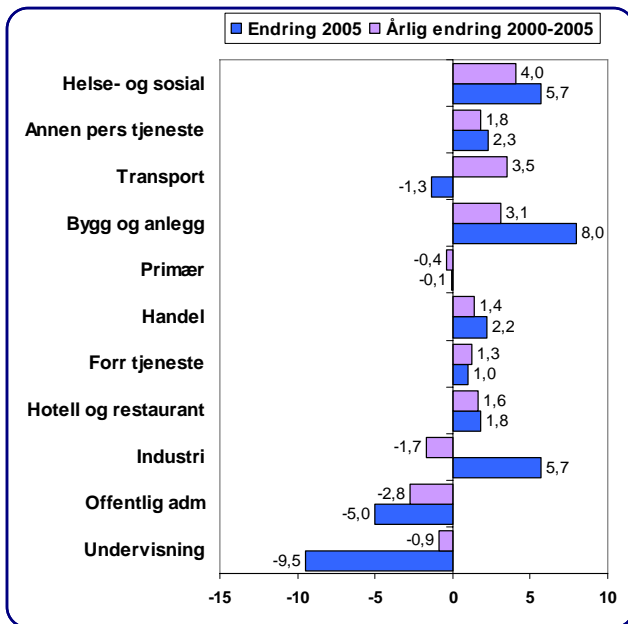
Utvikling i sysselsetting i ulike bransjer

Helse og sosialtjenester, tjenesteyting, handel og bygg og anlegg har hatt en økning i sysselsettingen både i 2005, og i perioden 2000-2005.

Transportnæringen hadde en nedgang i sysselsettingen fra 2000 til 2004, men har økt igjen i 2005. Innenfor undervisning har utviklingen vært motsatt.

Primærnæringene, industrien og hotell og restaurantbransjen har hatt nedgang i sysselsettingen både i 2005 og for hele perioden. Det samme gjelder offentlig administrasjon.

Mønstrene i strukturendringene er stort sett de samme i 2005 som for hele perioden etter 2000. Det er bare transportnæringen og undervisning som har avvikende utvikling i 2005 i forhold til 2000-2005.



Figur 13: Prosentvis endring i sysselsetting i Akershus i 2005, og fra 2000 til 2005. Data: SSB.

Utvikling i ulike bransjer i Akershus

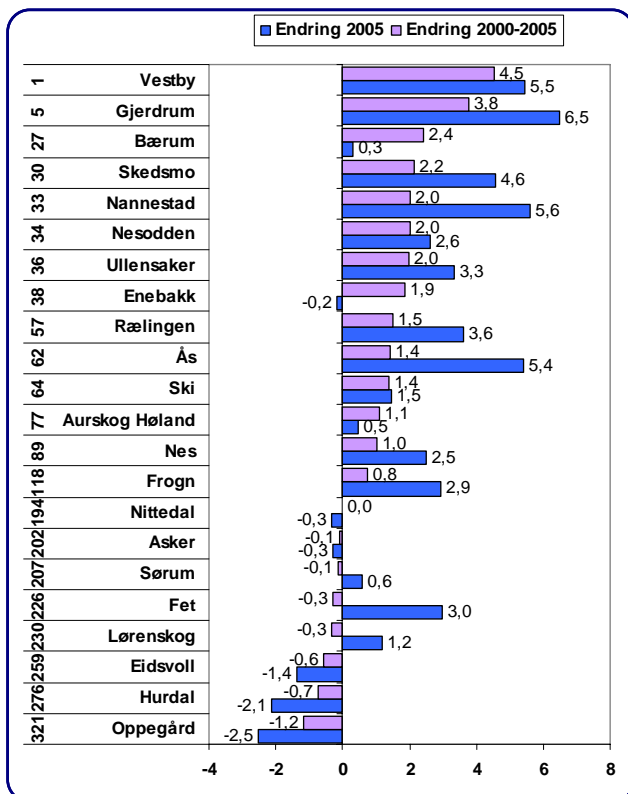
Strukturendringene i Akershus er noe forskjellige fra resten av landet.

Industrien i Akershus hadde en sterk økning i sysselsettingen i 2005, mens resten av landet hadde en nedgang.

Akershus hadde imidlertid en nedgang i sysselsettingen i transportnæringene, mens resten av landet hadde en økning.

Det var også en langt sterkere økning i sysselsettingen i bygg og anlegg i Akershus enn resten av landet. I Akershus var det en økning på hele 8 prosent i antall sysselsatte i bygg og anlegg.

Antallet ansatte i undervisningssektoren og offentlig administrasjon har sunket sterkt siste år. Når det gjelder undervisning skyldes denne nedgangen at ansatte i SFO i skolene har blitt flyttet fra undervisning til sosiale tjenester.



Figur 14: Prosentvis endring i samlet sysselsetting i kommunene i Akershus i 2005, og fra 2000 til 2005. Tallene til venstre angir kommunens rangering når det gjelder sysselsettingsvekst 2000-2005. Data: SSB.

Utvikling i samlet sysselsetting i kommunene

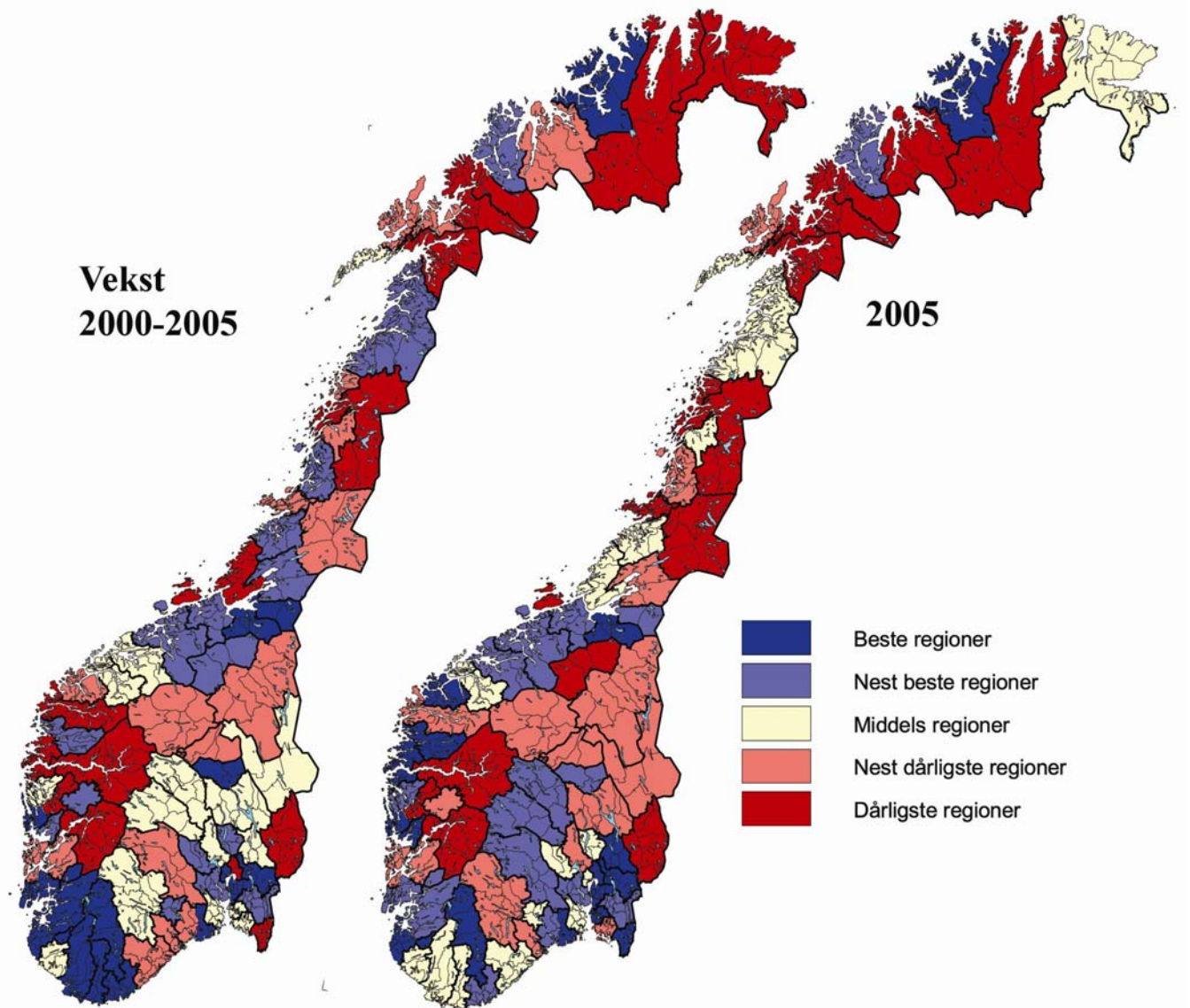
Seks kommuner i Akershus hadde en nedgang i den samlede sysselsettingen i 2005, mens 16 kommuner hadde en oppgang. I mange kommuner var økningen i antall sysselsatte svært sterk. Åtte kommuner hadde mer enn tre prosents økning i sysselsettingen.

Gjerdrum hadde høyest sysselsettingsvekst i 2005, med 6,5 prosent. Også Nannestad, Vestby og Ås hadde sysselsettingsvekst over fem prosent.

Dersom vi ser på endringen i sysselsetting de siste fem årene, er det syv kommuner som har nedgang; Oppegård, Hurdal, Eidsvoll, Lørenskog, Fet, Sørums og Asker.

Vestby og Gjerdrum har hatt den sterkeste veksten i samlet sysselsetting siste fem år. Vestby er den kommunen i landet med sterkeste prosentvis vekst i sysselsettingen.

Kart med sysselsettingsvekst i regioner

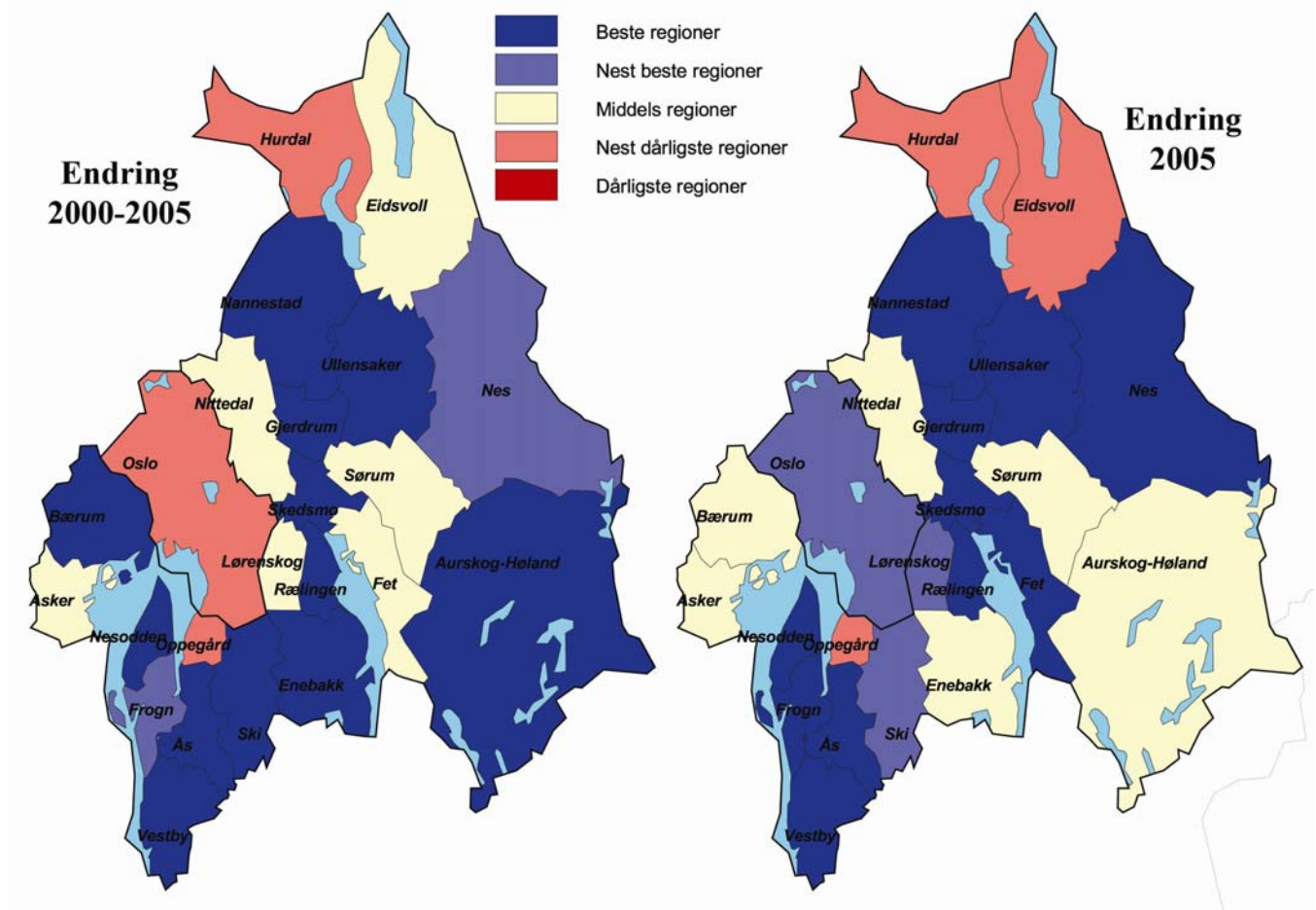


Veksten i den samlede sysselsettingen i regionene i Norge er vist i kartene over. Til venstre vises veksten fra 2000 til 2005, og til høyre vises sysselsettingsveksten i 2005.

Når vi ser på siste fem år, er det en konsentrasjon av vekstregioner i Vest-Agder, Rogaland og Trøndelag.

I 2005 er denne tendensen langt svakere. Nå har det blitt flere vekstregioner på Østlandet, og Nordvestlandet. Nord-Norge gjør det dårligere i 2005. Av regionene i nord er det bare Vest-Finnmark og Tromsøregionen som har høyere vekst i sysselsettingen enn landsgjennomsnittet.

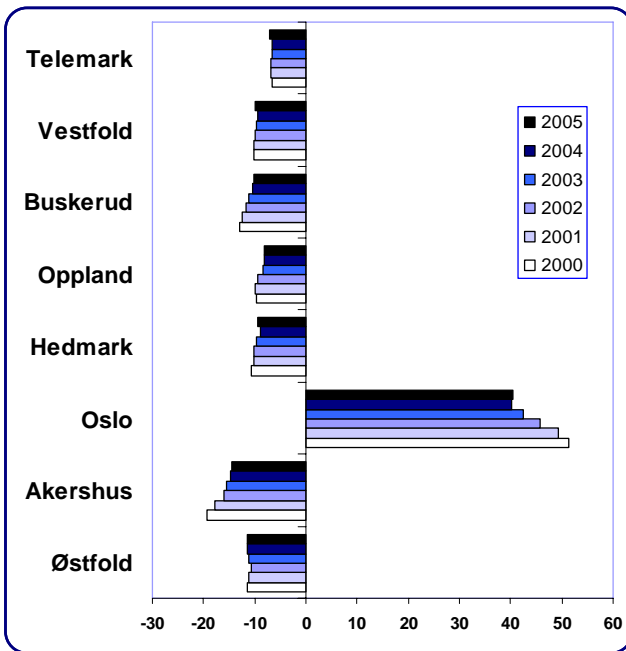
Kart med sysselsettingsvekst i kommuner



Veksten i den samlede sysselsettingen i kommunene i Akershus er vist i kartene over. Til venstre vises veksten fra 2000 til 2005, og til høyre vises sysselsettingsveksten i 2005.

Mange kommuner i Akershus har høy vekst i sysselsettingen. Dette gjelder særlig kommunene tett opp til Oslo. Bare Oppegård og Eidsvoll ligger klart under landsgjennomsnittet siste fem år.

I 2005 har Oslo igjen hatt sterk vekst i sysselsettingen, mens Asker og Bærum har hatt middels vekst. Fremdeles er det få kommuner i Akershus hvor veksten i sysselsetting er klart under gjennomsnittet. Bare Oppegård, Eidsvoll og Hurdal er i denne kategorien.



Figur 15: Nettopendling, antall som pendler inn til området minus antall som pendler ut, i prosent av antall arbeidstakere. Data: SSB.

Pendling og arbeidsmarked

Pendling på Østlandet

Pendlingsmønsteret på Østlandet består i at folk trekker inn mot sentrum fra utkantene. Oslo har et overskudd på arbeidsplasser på 112 594 i 2005 (fjerde kvartal). De nærmeste områdene, spesielt i Akershus, har størst netto utpendling til Oslo.

De siste årene har netto innpendling til Oslo blitt redusert. I 2000 var netto innpendling til Oslo på nesten 140 000. Dette tallet har blitt redusert med nesten 30.000 på tre år. Dette henger sammen med at antall arbeidsplasser i Oslo har gått ned i samme periode. I 2005 økte imidlertid netto innpendling til Oslo igjen, etter at hovedstaden igjen fikk en økning i sysselsettingen.

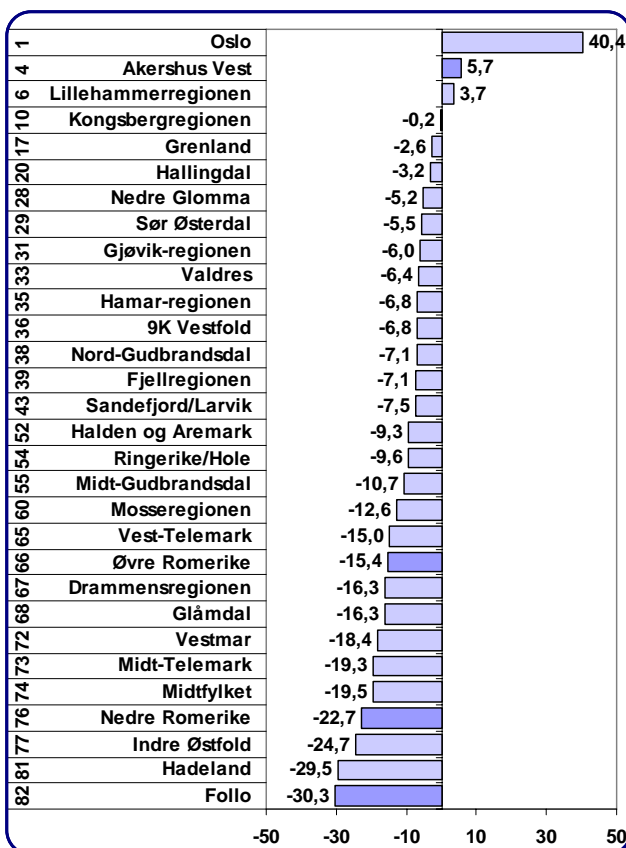
De andre fylkene på Østlandet har netto utpendling. Netto utpendling har imidlertid blitt redusert i perioden. Akershus hadde den største reduksjonen fra 19,2 i 2000 til 14,6 prosent i 2005.

Nettopendling i regionene

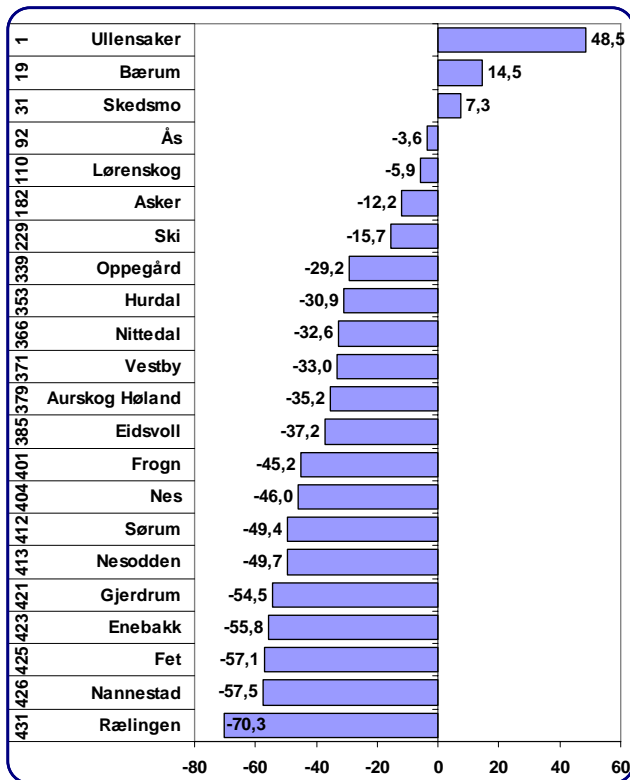
I figuren er regionene på Østlandet rangert etter netto pendling, det vil si antall som pendler inn til regionen minus de som pendler ut av regionen i prosent av antall arbeidstakere i regionen.

Oslo har klart størst netto innpendling av alle regionene i Norge. På Østlandet er det bare to regioner til som har netto innpendling: Akershus Vest og Lillehammerregionen. På landsbasis er det bare ni regioner som har netto innpendling.

I Akershus er det Akershus Vest, med kommunene Asker og Bærum, som har overskudd på arbeidsplasser. I de andre tre regionene er det stor netto utpendling. Follo er den regionen i landet med nest størst underskudd på arbeidsplasser.



Figur 16: Nettopendling i regionene på Østlandet i 2005. Prosent. Tallene til venstre angir regionens rangering mht nettopendling. Data: SSB.



Figur 17: Nettopendling i kommunene i Akershus i 2005. Tallene til venstre angir kommunens rangering mht nettopendling. Data: SSB.

Nettopendling i kommunene

I figuren er kommunene i Akershus rangert etter netto pendling, det vil si antall som pendler inn til regionen minus de som pendler ut av regionen, i prosent av antall arbeidstakere i kommunen.

Det er tre kommuner i Akershus som har flere arbeidsplasser enn arbeidstakere: Ullensaker, Bærum og Skedsmo. Ullensaker har det største overskuddet på arbeidsplasser av alle kommunene i Norge.

Akershus har også den kommunen med det største underskuddet på arbeidsplasser; Rælingen. Også kommuner som Nannestad, Fet, Gjerdrum, Enebakk og Gjerdrum har et antall arbeidsplasser som tilsvarer mindre enn halvparten av arbeidsstyrken.

Næringsstruktur

Strukturendringer i Norge

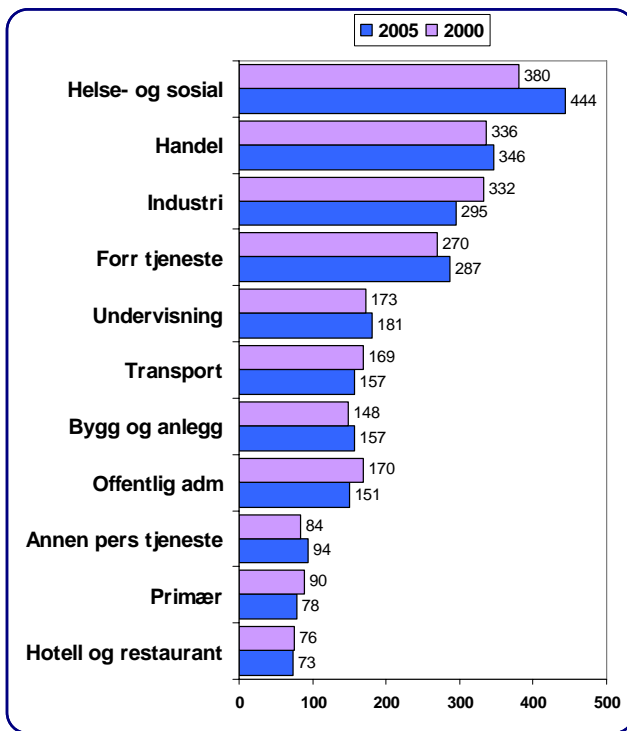
Antall sysselsatte i hovednæringene i Norge i 2000 og 2005 er vist i figuren til venstre.

Helse og sosialtjenester er den største bransjen i Norge målt i antall sysselsatte. I 2005 var det over 444 000 ansatte i denne bransjen. Helse og sosialtjenester er også den raskest økende bransjen. Siden 2000 har antall sysselsatte økt med nesten 17 prosent, eller over 63 000 arbeidsplasser.

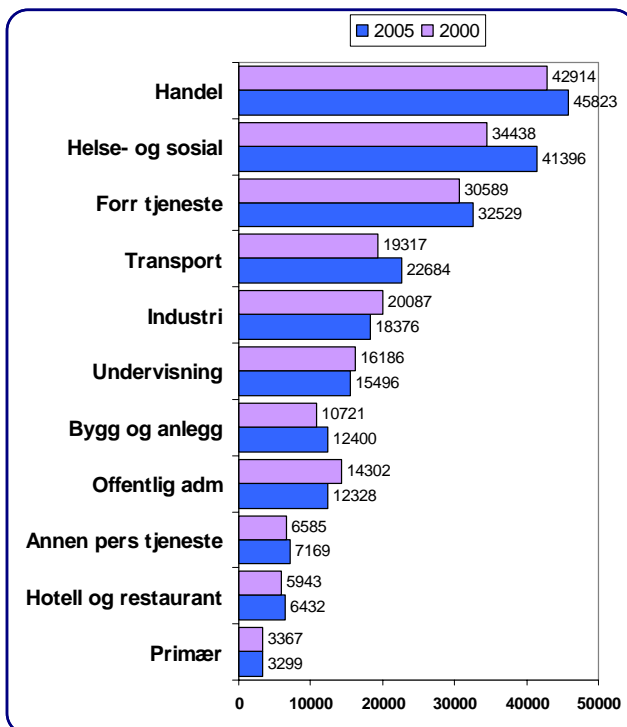
Andre bransjer som øker er handel, forretningsmessig og personlig tjenesteyting, undervisning og bygg og anlegg.

Primærnæringene, industri og offentlig administrasjon er de bransjene som synker raskest. Disse bransjene har redusert antall sysselsatte med over ti prosent i perioden. For industrien betyr dette over 37 000 ansatte.

Andre bransjer som har synkende sysselsetting, er transport og hotell og restaurant.



Figur 18: Antall sysselsatte (1000) i hovedbransjer i Norge i 2000 og 2005. Data: SSB.



Figur 19: Antall sysselsatte i hovedbransjer i Akershus i 2000 og 2005. Data: SSB.

Strukturendringer i Akershus

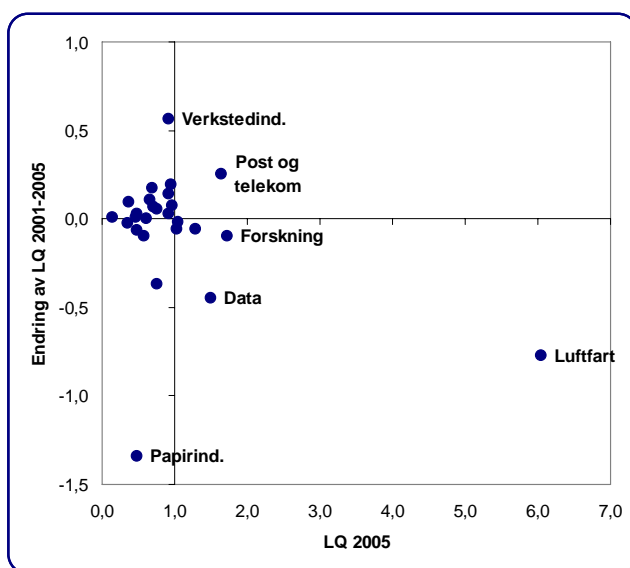
Antall sysselsatte i hovednæringene i Akershus i 2000 og 2005 er vist i figuren til venstre.

Handel er største bransje i Akershus. Helse og sosialtjenester, forretningsmessig tjenesteyting og transport er også bransjer med mange ansatte i dette fylket. Alle disse bransjene har økt markant i perioden.

Industrien betyr mindre i Akershus enn i de fleste andre fylker. Det har vært en nedgang i industriarbeidsplasser i perioden, til tross for en oppgang i det siste året.

Tabell 1: Lokaliseringskvotienter i 2005, og endringer i lokaliseringskvotienter fra 2001 til 2005.

Bransje	LQ 2005	LQ endring
Post og tele	1,7	0,25
Elektronikk	1,1	-0,02
Landtransport	1,0	-0,05
Annen forr tjeneste	1,3	-0,06
Forskning	1,7	-0,10
Data	1,5	-0,45
Lufttransport	6,1	-0,77
Verkstedindustri	0,9	0,57
Bygg og anlegg	1,0	0,19
Mineralsk industri	0,7	0,17
Bergverksdrift	0,9	0,14
Næringsmiddelindustri	0,7	0,11
Tekstilindustri	0,4	0,09
Hotell- og Restaurant	1,0	0,08
Møbelindustri	0,7	0,07
Forlag og aviser	0,8	0,05
Plastindustri	0,9	0,03
Produksjon av metallvarer	0,5	0,02
Kjemisk industri	0,5	0,01
Sjøtransport	0,2	0,01
Kultur og sport	0,6	0,00
Elektrisitet og vann	0,3	-0,03
Treindustri	0,5	-0,07
Produksjon av maskiner	0,6	-0,10
Finans	0,8	-0,37
Papirindustri	0,5	-1,34



Figur 20: Lokaliseringskvotienter i 2005, og endringer i lokaliseringskvotienter fra 2001 til 2005 i Akershus.

Sterke næringsmiljø i Akershus

Vi har forsøkt å identifisere sterke næringsmiljø, eller sterke bransjer i Akershus.

Den første indikatoren vi bruker, er bransjens lokaliseringskvotient (LQ). Lokaliseringskvotienten til en bransje i et område er bransjens andel av sysselsettingen i området delt på bransjens andel av sysselsettingen i Norge. Dersom denne brøken er større enn 1, betyr dette at bransjen har en høyere andel av sysselsettingen i det aktuelle området, enn på landsbasis.

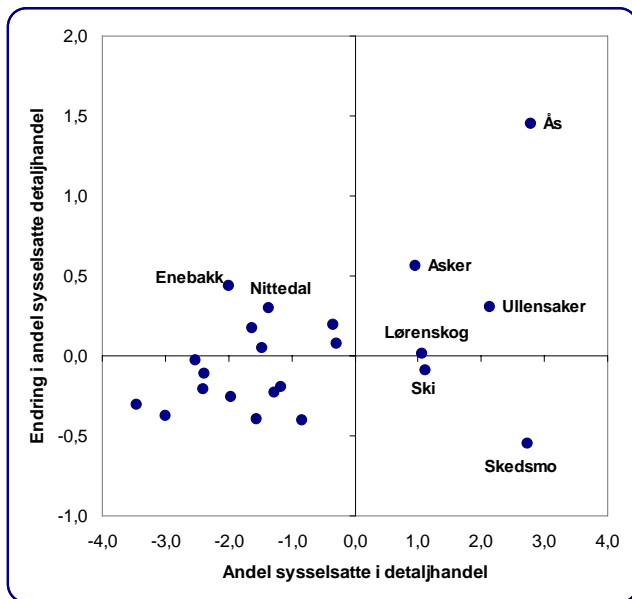
Den andre indikatoren vi har brukt er endringen i lokaliseringskvotienten fra 2001 til 2005. Dersom dette tallet er større enn 0, betyr det at bransjen har en mer positiv utvikling i området enn på landsbasis.

Det er bare en bransje i Akershus som både har en lokaliseringskvotient større enn 1, og som samtidig har en økning fra 2001 til 2005. Det er bransjen Post og Telekommunikasjon.

Av de bransjene som har lokaliseringskvotient under 1 i Akershus, er det verkstedindustrien som har den desidert beste utviklingen. Her er det de store industribedriftene Vetco Aibel og Aker Kværner som har ekspandert i de siste fem årene. Også bransjer som bygg og anlegg, mineralsk industri, bergverksdrift og næringsmiddelindustri har hatt relativ fremgang i Akershus.

Luftfart er den bransjen som har klart størst lokaliseringskvotient av bransjene i Akershus. Her har utviklingen vært langt mer negativ i Akershus enn ellers i landet. Dette skyldes at rasjonaliseringen i denne bransjen har slått sterkere ut i Akershus enn andre steder i landet.

Fremtidsrettede bransjer som forskning og data er også relativt store i Akershus. Her har imidlertid veksten vært større i andre deler av landet.



Figur 21: Antall sysselsatte i detaljhandel i prosent av folketall i 2005, samt endringen i denne andelen fra 2000 til 2005.

Tabell 2: Antall sysselsatte i detaljhandel i prosent av folketall i 2005, samt endringen i denne andelen fra 2000 til 2005.

Kommune	Andel syss i handel	Endring syss i handel
Ås	2,8	1,5
Asker	1,0	0,6
Ullensaker	2,1	0,3
Lørenskog	1,1	0,0
Ski	1,1	-0,1
Skedsmo	2,7	-0,5
Enebakk	-2,0	0,4
Nittedal	-1,4	0,3
Bærum	-0,3	0,2
Nesodden	-1,6	0,2
Frogn	-0,3	0,1
Aurskog-Høland	-1,5	0,1
Nannestad	-2,5	0,0
Hurdal	-2,4	-0,1
Eidsvoll	-1,2	-0,2
Gjerdrum	-2,4	-0,2
Nes	-1,3	-0,2
Sørum	-2,0	-0,3
Rælingen	-3,4	-0,3
Fet	-3,0	-0,4
Vestby	-1,6	-0,4
Oppegård	-0,8	-0,4

Handelsnæringen

På forrige side identifiserte vi sterke næringsmiljø i de konkurranseutsatte bransjene. Handelsnæringen er lite konkurranseutsatt, og her er konkurransen i stor grad et nullsumspill mellom kommunene. Dersom en kommune oppnår å ta markedsandeler, vil dette som oftest slå ut i lavere sysselsetting i handelsnæringen i nabokommunene. Det er imidlertid interessant å se hvilke kommuner som er vinnere i handelskonkurransen.

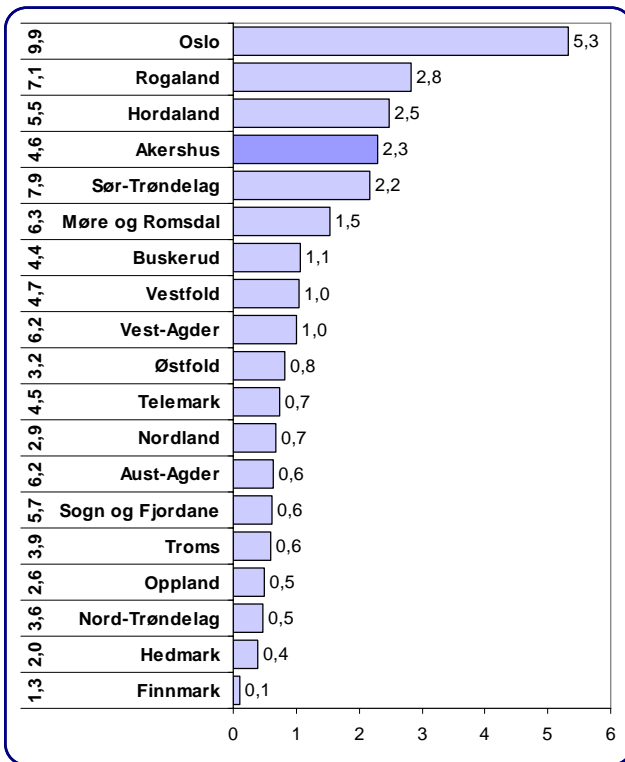
Til venstre har vi først målt antall sysselsatte i handelsnæringen i forhold til folketallet. En høy andel vil i de fleste tilfeller bety at kommunene fungerer som handelssentrum for omkringliggende områder. Dernest har vi målt endringer i denne andelen fra 2000 til 2005 i forhold til landsgjennomsnittet. Kommuner med positive tall her, vil ha økt sine markedsandeler i de fem siste årene.

I Akershus er det Ås som er vinneren når det gjelder handel. Ås er den kommunen i Akershus hvor handelen er relativt størst, og som samtidig har størst vekst i handelsnæringen. Asker og Ullensaker er også kommuner med stor og voksende handel. Lørenskog har en stor handelsnæring, men vokser som gjennomsnittet.

Skedsmo og Ski er store handelssteder som taper i konkurransen.

Enebakk og Nittedal er eksempler på kommuner hvor handelsnæringen er liten, men rasktvoksende.

Akershus er et fylke hvor handelsnæringen er litt mindre i forhold til folketallet enn landsgjennomsnittet. Dersom fylket hadde hatt samme antall sysselsatte innen detaljhandel som landsgjennomsnittet, ville det vært 465 flere sysselsatte i 2005. Oslo er det fylket hvor handelsnæringen er relativt størst. Det er naturlig å anta at en del innbyggere i Akershus handler en del i Oslo, og bidrar til sysselsettingen der.



Figur 22: Samlet beløp i godkjente skattefunnprosjekt 2002-2005, mrd kr. Tallene til venstre angir kr pr innbygger. Data: SSB.

FoU og SkatteFUNN

SkatteFUNN ble opprettet i 2002, og har blitt den viktigste finansieringsordningen for FoU i små og mellomstore bedrifter. Så langt har omtrent 5000 bedrifter fått godkjent FoU-prosjekter. Bedrifter som får godkjent FoU-prosjekter, får opp til 20 prosent av kostnadene i støtte i form av skattefradrag. Fra 2002 til og med 2005, ble det godkjent FoU-prosjekter for et samlet beløp på over 25 mrd kr.

Bedriftenes bruk av SkatteFUNN vil også være en god indikator for næringslivets investeringer i forskning og utvikling, spesielt blant de små og mellomstore bedriftene.

Oslo er det fylket som har størst volum av skattefunnprosjekter. Her er det godkjent FoU-prosjekt for over 5,3 mrd kr.

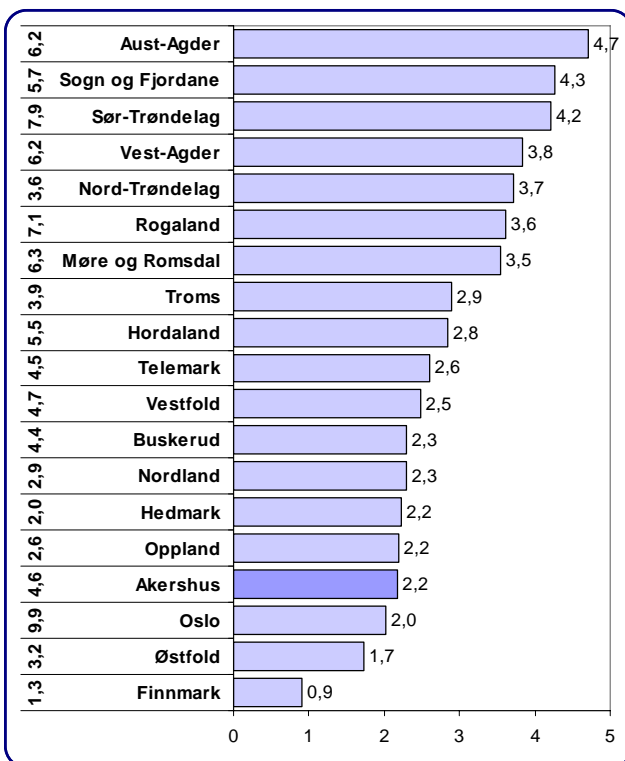
Samlet beløp for skattefunnprosjektene pr innbygger er høyest i Oslo, fulgt av Sør-Trøndelag og Rogaland.

SkatteFUNN-frekvens i fylkene

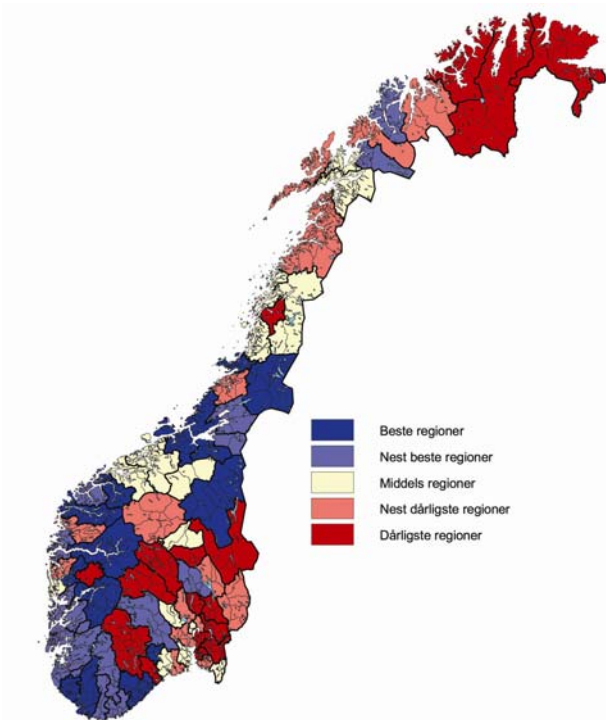
En rangering av fylkene med hensyn til totale beløp til godkjente prosjekter i SkatteFUNN avspeiler i stor grad størrelsen på de ulike fylkene. Vi har derfor sett på hvor stor andel av foretakene som har fått godkjent skattefunnprosjekter i perioden 2002-2005. Her har vi tatt utgangspunkt i alle foretakene som har levert regnskap for 2005. På den måten kan vi få fram hvilke regioner som har utnyttet ordningen i størst grad.

En slik rangering viser at Aust-Agder har størst andel av foretak som har fått godkjent FoU-prosjekt i SkatteFUNN. Her har 4,7 prosent av alle regnskapspliktige foretak i 2005 fått godkjent minst ett prosjekt i løpet av de tre siste årene.

Akershus ligger langt under gjennomsnittet når det gjelder FoU-frekvens. 2,2 prosent av foretakene hadde minst ett skattefunnprosjekt, mens landsgjennomsnittet var 2,7 prosent.



Figur 23: Andel av regnskapspliktige foretak i 2005 som har minst ett godkjent skattefunnprosjekt i perioden 2002-2005. Tallene til venstre angir kr pr innbygger. Data: SSB.



Figur 24: Andel foretak med godkjente skattefunnprosjekt i regionene i Norge.

SkatteFUNN i regionene

På kartet til venstre kan vi se på forskjellene mellom regionene i Norge med hensyn til bruk av SkatteFUNN. Regionene på Sør- og Vestlandet, samt Trøndelag har en langt høyere andel av foretakene med i SkatteFUNN enn regionene på Østlandet og Nord-Norge.

På Østlandet er det bare fire av 30 regioner som har klart over middels skattefunnfrekvens. I Agderfylkene og Rogaland har alle regionene over middels andel bedrifter med FoU-prosjekt i SkatteFUNN.

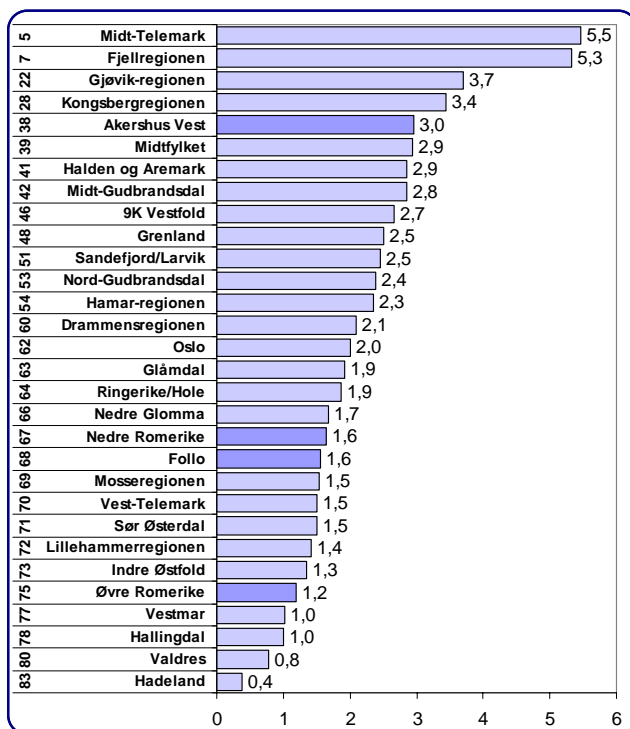
Av regionene på Østlandet er det, noe overraskende, Midt-Telemark som har høyest andel foretak som har fått godkjent prosjekt i SkatteFUNN. Her har 5,5 prosent av alle regnskapspliktige foretak minst ett godkjent prosjekt.

Gjennomsnittet for Norge er 2,7 prosent. Fjellregionen er like bak med 5,3 prosent.

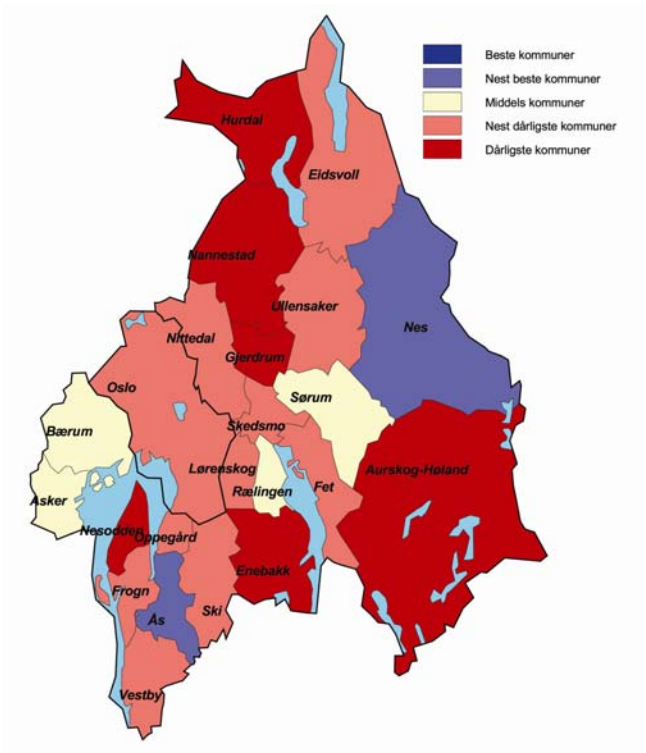
Hadeland har lavest skattefunnfrekvens av alle regionene i landet. Samtidig er dette en av regionene med best lønnsomhet i næringslivet. Høy andel bedrifter med FoU er ikke en garanti for vellykkethet. Det er ingen klar sammenheng mellom høy andel FOU-bedrifter og høy score på næringslivsindeksen.

I Akershus er det Asker og Bærum som har høyest andel foretak med skattefunnprosjekt. Her har 3,0 prosent av foretakene benyttet seg av SkatteFUNN. Dette er litt over gjennomsnittet blant norske regioner.

De andre regionene i Akershus ligger langt under landsgjennomsnittet. I Øvre Romerike er det bare 1,2 prosent av foretakene som har brukt SkatteFUNN.



Figur 25: Andel av foretak som har fått godkjent prosjekt i SkatteFUNN. Tallene til venstre angir rangering for alle 83 regionene. Data:SSB.



Figur 26: Skattefunnfrekvens i kommunene i Akershus.

SkatteFUNN i kommunene

Kartet til venstre viser hvordan næringslivet i kommunene i Akershus har utnyttet ordningen med SkatteFUNN.

Det er bare to kommuner hvor andelen av foretak som har fått godkjent skattefunn-prosjekt er over landsgjennomsnittet. Det er Nes og Ås kommune.

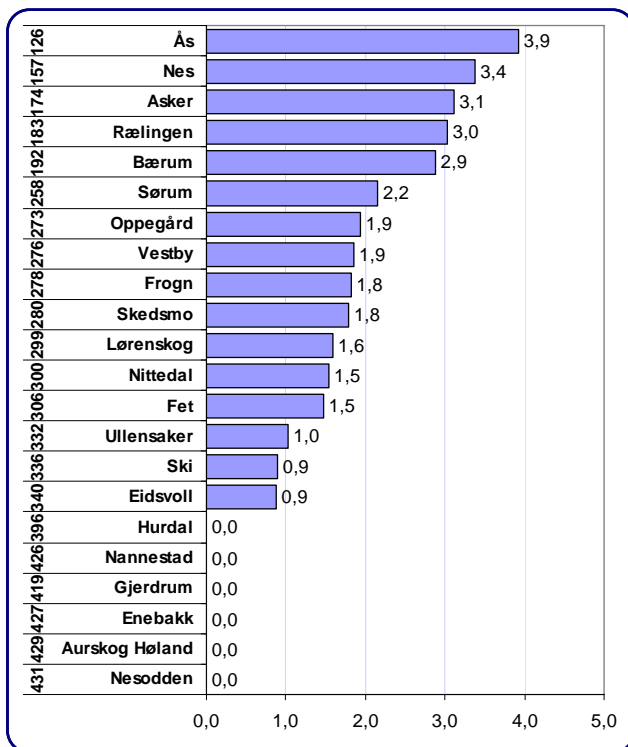
De fleste kommunene har svært lav andel foretak med FoU støttet av SkatteFUNN.

SkatteFUNN i Akershus

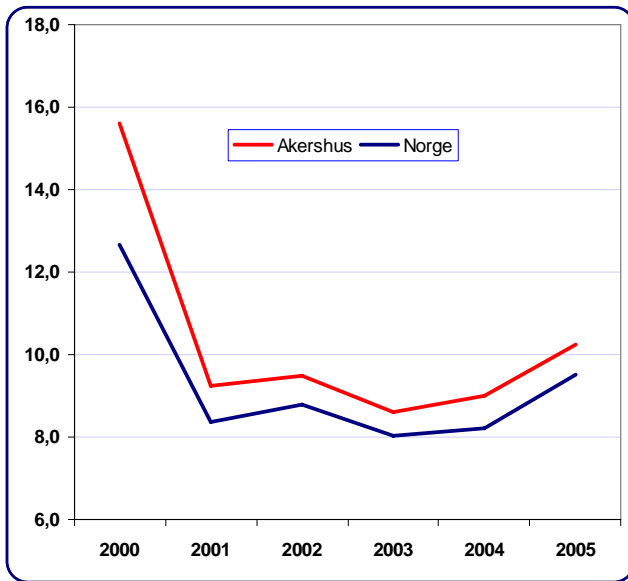
I Akershus er det fem kommuner med høyere FoU-frekvens enn gjennomsnittet på 2,7 prosent. Ås har høyest andel, med 3,9 prosent. Nes, Asker, Rælingen og Bærum ligger også over gjennomsnittet. Kommunene Asker, Rælingen og Bærum er imidlertid bare litt over gjennomsnittet.

I alle de andre kommunene er det mindre andel foretak som har fått godkjent prosjekter i SkatteFUNN enn gjennomsnittet.

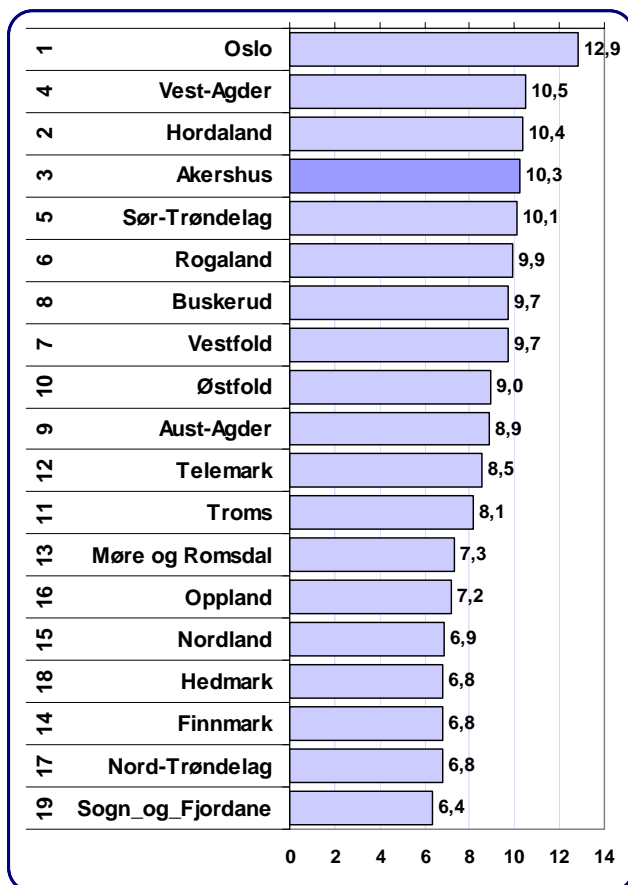
I seks kommuner der det ingen foretak med godkjente prosjekter i SkatteFUNN.



Figur 27: Andel foretak med minst ett godkjent prosjekt i Skattefunn i 2005. Tallene til venstre angir kommunens rangering av de 431 kommunene i landet. Data: SSB.



Figur 28: Etableringsfrekvens i Akershus og Norge. Datakilde: Foretaksregisteret.



Figur 29: Etableringsfrekvenser i fylkene i Norge i 2005. Tallene til venstre angir fylkets rangering de siste fem år. Datakilde: Enhetsregisteret.

Nyetableringer

I denne rapporten har vi brukt registreringer av nye foretak i Enhetsregisteret i prosent av eksisterende foretak, *etableringsfrekvensen*, som indikator for etableringsvirksomhet. I tidligere analyser har Foretaksregisteret blitt brukt, og denne endringen fører til andre resultater. Spesielt sterkt slår endringer ut for Oslo og Akershus, som har mange nyetableringer som blir registrert i Enhetsregisteret, men ikke i Foretaksregisteret. Dette gjelder spesielt for bedrifter i tjenesteytende sektor.

Nysetableringer i Akershus

I figuren til venstre har vi vist hvordan etableringsfrekvensen i Akershus har utviklet seg i årene 2000-2005, sammenliknet med landsgjennomsnittet.

Etableringsfrekvensen i Akershus har vært høyere enn landsgjennomsnittet i hele perioden, fra 2000 til 2005.

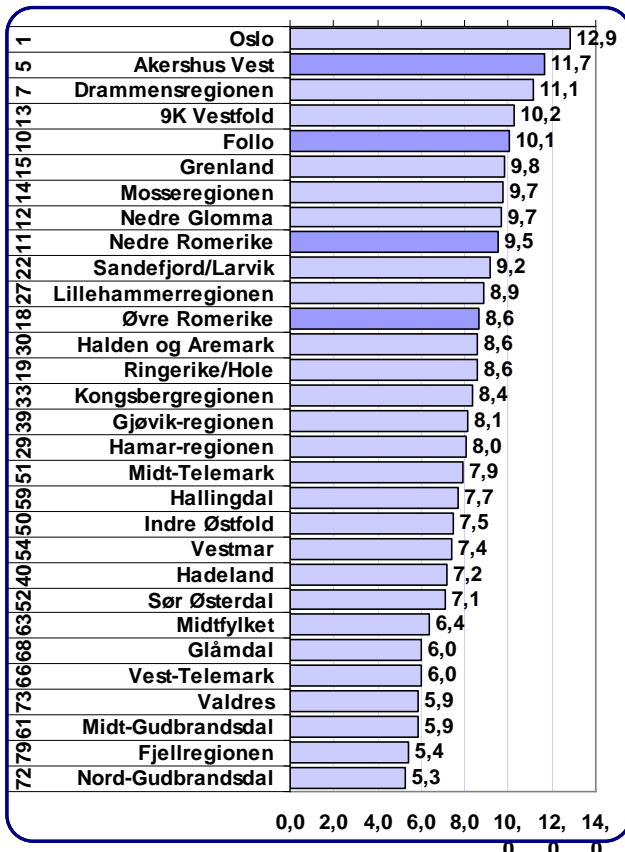
I 2005 hadde Akershus en etableringsfrekvens på 10,3 prosent mens landsgjennomsnittet var 9,5 prosent.

Nysetableringer i fylkene

Figuren til venstre viser etableringsfrekvens for hvert enkelt fylke i Norge i 2005.

Oslo har høyest etableringsfrekvens i 2005. Oslo ligger også høyest når vi ser på gjennomsnittet de siste fem årene. Sogn og Fjordane har lavest etableringsfrekvens, både i 2005 og siste fem år.

Akershus er nummer fire av fylkene i 2005, og nr 3 dersom vil legger siste fem år til grunn. Det er mange nyetableringer i Akershus som ikke blir registrert i Foretaksregisteret. Når vi har gått over til å bruke Enhetsregisteret som datagrunnlag, kommer Akershus bedre ut enn i tidligere rapporter, som var basert på Foretaksregisteret.



Figur 30: Etableringsfrekvens i regioner på Østlandet 2005. Tallene til venstre angir regionenes rangering blant de 83 regionene i Norge i de siste fem årene. Data: Enhetsregisteret

Nyetableringer regionvis

Akershus er delt opp i fire regioner. I figuren til venstre er etableringsfrekvensen i disse regionene vist sammen med de andre regionene på Østlandet.

Akershus Vest hadde høyest etableringsfrekvens av regionene i Akershus i 2005. Follo hadde også høy etableringsfrekvens med 10,1 prosent.

Nedre Romerike lå akkurat på landsgjennomsnittet i 2005, mens Øvre Romerike hadde en etableringsfrekvens på 8,6 prosent, 0,9 prosent under landsgjennomsnittet. Likevel er Øvre Romerike på plass nr 22 av 83 regioner.

Ettersom de største regionene, og spesielt Oslo, drar opp landsgjennomsnittet, ligger de fleste regionene under dette snittet.

Etableringsfrekvens i kommunene

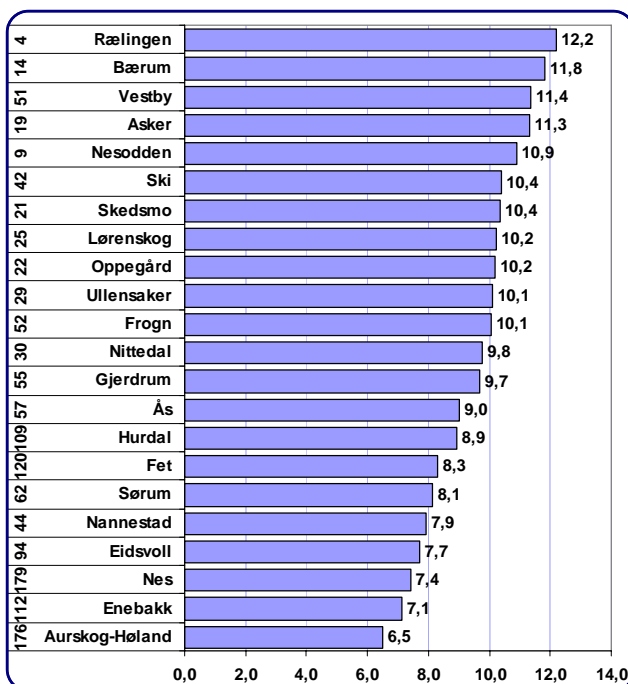
Figuren viser etableringsfrekvensen i den enkelte kommune i Akershus.

Rælingen har høyest etableringsfrekvens i 2005, fulgt av Bærum og Vestby.

Lavest etableringsfrekvens finner vi i Aurskog-Høland, Enebakk og Nes kommuner.

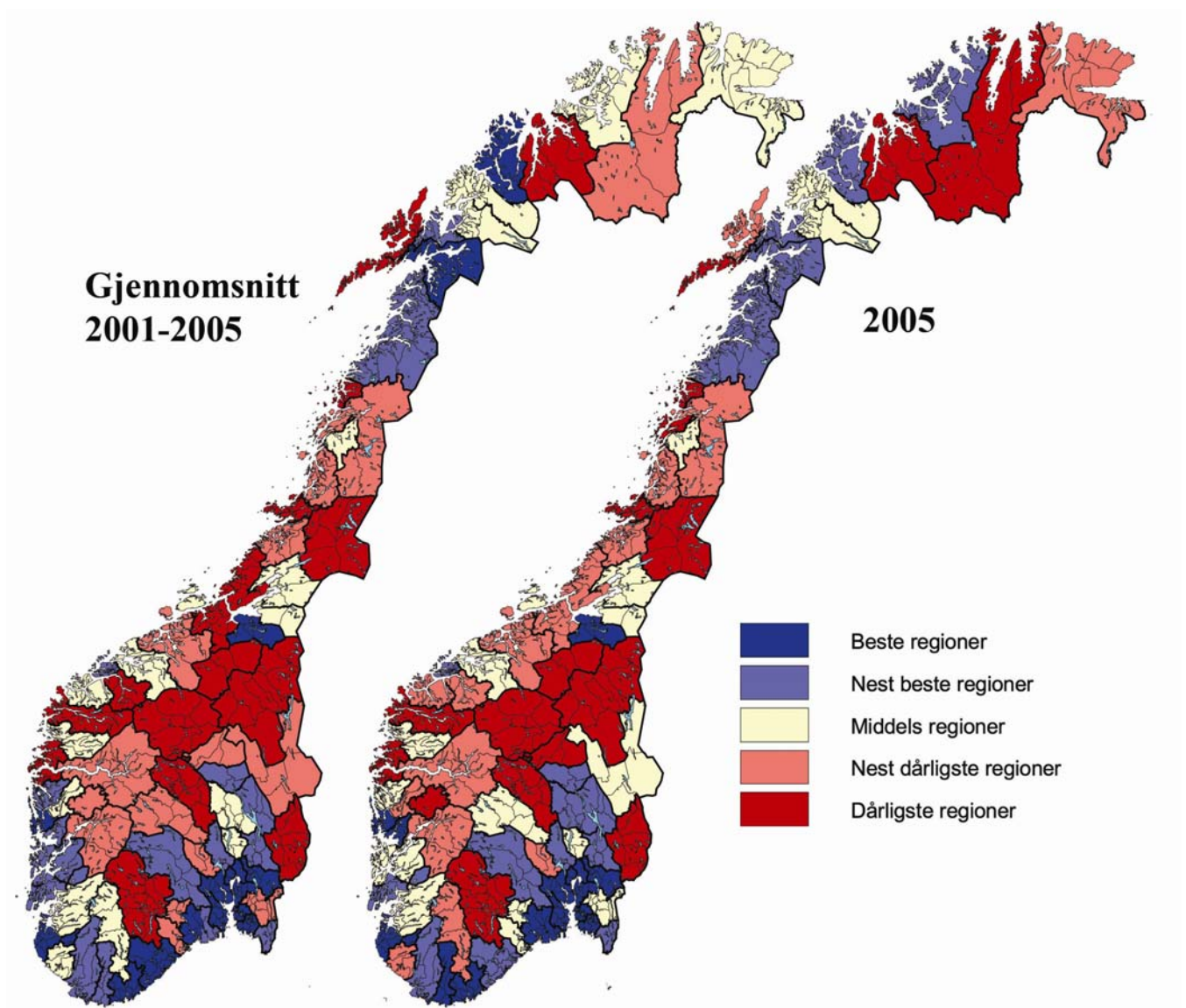
I diagrammet er kommunens rangering med hensyn til gjennomsnittlig etableringsfrekvens de siste fem årene vist helt til venstre.

Akershus har svært mange kommuner som er høyt rangert når det gjelder gjennomsnittlig etableringsfrekvens de siste fem årene. Rælingen er nr 4 i landet, Nesodden nr 9, Bærum nr 14 og Asker nr 19. 17 av 22 kommuner er blant de 100 beste i landet.



Figur 31: Etableringsfrekvens i kommunene i Akershus i 2005. Tallene til venstre angir kommunens rangering blant alle kommuner i Norge siste fem år. Data: Enhetsregisteret.

Nyetableringer i regioner i Norge



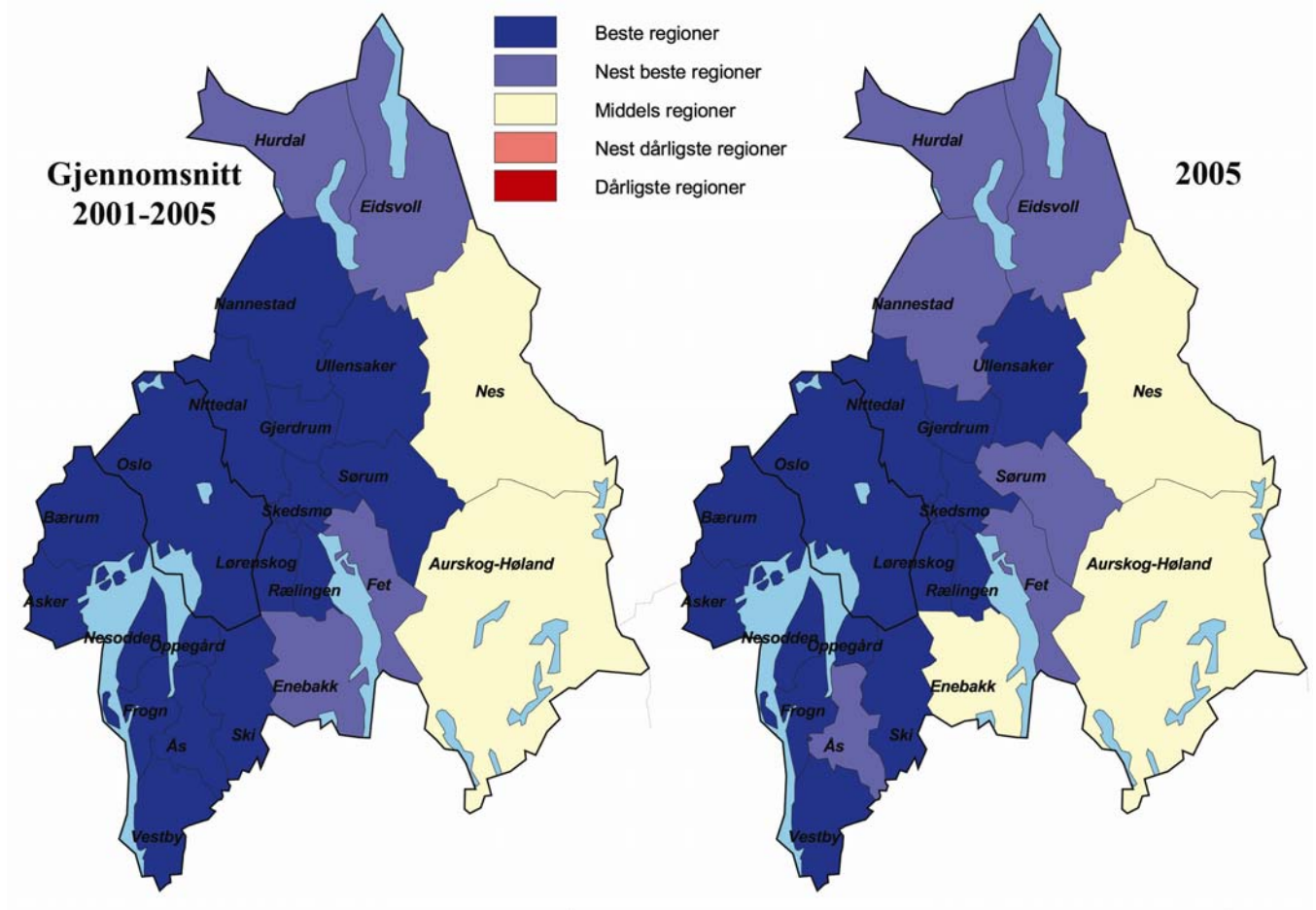
Kartene viser variasjoner i etableringsfrekvens blant regionene i Norge.

Mange regioner i den sørligste delen av Norge, spesielt langs kysten, har høy etableringsfrekvens. Nord-Norge har også en del regioner som hevder seg når det gjelder nyetableringer.

Mange regioner i fjellstrøkene i Sør-Norge har lav etableringsfrekvens.

Vi kan også se at mønstrene når det gjelder regionale variasjoner i etableringsfrekvens er ganske stabile. Det er liten forskjell på kartet med gjennomsnittstall og kartet med 2005-tall.

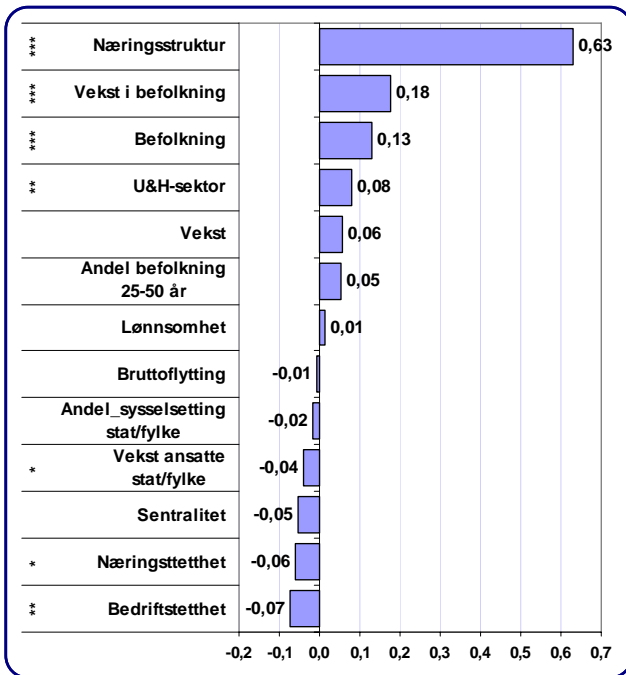
Nytableringer i kommunene i Akershus



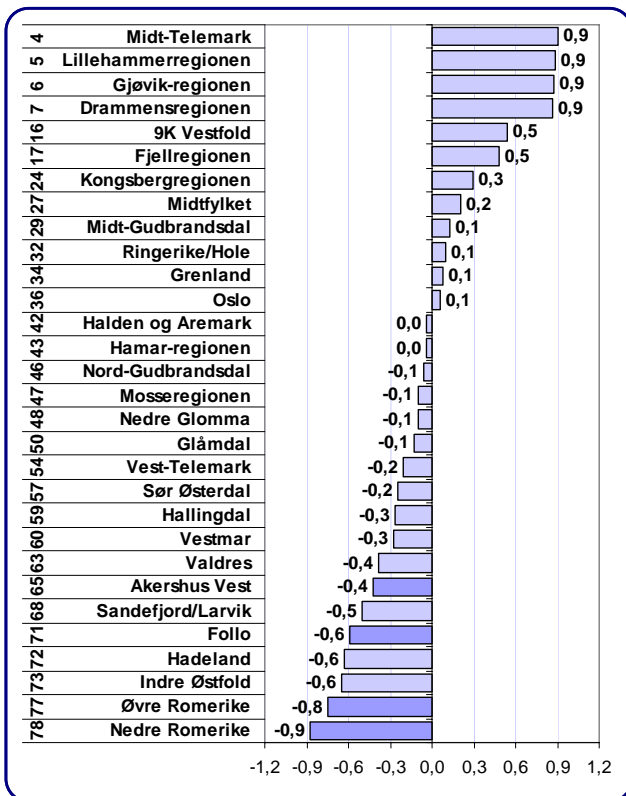
Kartene over viser etableringsfrekvens i kommunene i Akershus, til venstre gjennomsnittstall for 2001-2005, og til høyre for 2005.

Nesten alle kommunene i Akershus har høy etableringsfrekvens. Bare Aurskog-Høland og Nes ligger omtrent på gjennomsnittet de siste fem årene.

Kommunene nært Oslo er alle i beste kategori.



Figur 32: Sammenhengen³ mellom etableringsfrekvens og ulike forklaringsvariable. Høy verdi betyr at variabelen har sterk virkning på etableringsfrekvensen. Variabler med signifikant sammenheng er merket med stjerner. *** er signifikansnivå <0,01, ** <0,05 * <0,1.



Figur 33: Avvik mellom faktisk og forventet etableringsfrekvens 2005. Tallene til venstre angir regionens rangering mht avvik mellom faktisk og forventet etableringsfrekvens.

Hva forklarer variasjonene i etableringsfrekvens?

For å undersøke årsakene bak de regionale variasjonene i etableringsfrekvensen har vi gjennomført en analyse⁴ der vi har sett på hvordan ulike variable påvirker etableringsfrekvensen i regionene.

Næringsstrukturen⁵ har klart størst betydning for etableringsfrekvensen. Regioner med mange bedrifter i tjenesteytende sektor får en positiv struktureffekt, og regioner med mange bedrifter i f eks industri og landbruk får en negativ struktureffekt. Mesteparten av variasjonene mellom regionenes etableringsfrekvens kan forklares med næringsstrukturen.

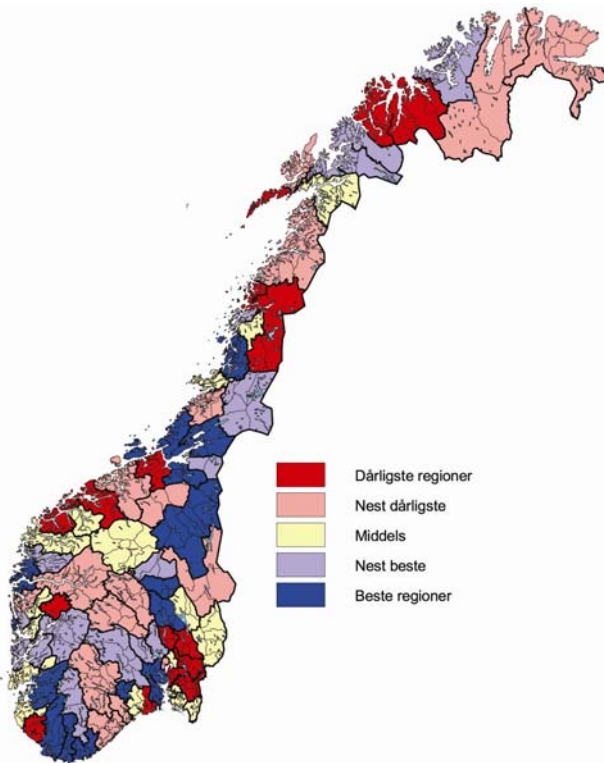
Vekst i befolkning har positiv betydning for etableringsfrekvensen. Også befolkningsstørrelsen har signifikant positiv effekt på etableringsfrekvensen. Regioner med stor og voksende befolkning får dermed generelt høyere etableringsfrekvens.

Regioner med stor universitets- og forskningssektor (U&H) har også signifikant høyere etableringsfrekvens enn andre. Derimot virker det negativt at det er vekst i offentlige ansatte i stat og fylke.

Regioner med mye næringsliv og mange bedrifter har en tendens til lavere etableringsfrekvens.

I figuren til venstre har vi beregnet forventet verdi på etableringsfrekvensen ut fra de andre kjente variablene, og sett på avviket mellom forventet og faktisk etableringsfrekvens i regionene.

Vi ser at etableringsfrekvensen i regionene i Akershus faktisk er langt under forventet verdi.



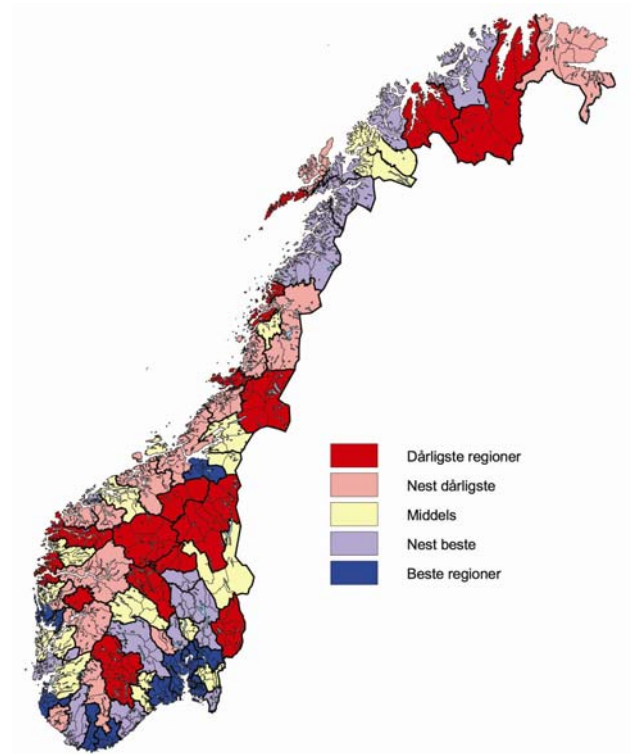
Figur 34: Avvik mellom faktisk og forventet etableringsfrekvens i 2005.

Midt-Telemark er den regionen på Østlandet som har størst positivt avvik, mens Nedre Romerike har størst negativt avvik.

Den høye etableringsfrekvensen i Oslo er forklart i modellen. Oslo har en næringsstruktur med en stor del av næringslivet i bransjer som tradisjonelt har mange nyetableringer, samtidig som det er en stor og voksende befolkning.

Ellers kan en se av kartet at mange regioner på det sentrale Østlandet har langt lavere etableringsfrekvens enn forventet. Mange regioner i Vest-Agder, Rogaland, Hordaland og Trøndelag har høyere etableringsfrekvens enn forventningsverdien.

Det er også et interessant trekk at sentralitet ikke har en signifikant påvirkning på etableringsfrekvensen. Vi kan se av figur 32 at betaverdien faktisk er negativ, noe som indikerer at usentrale regioner har en tendens til høyere etableringsfrekvens. Denne verdien er dog ikke signifikant. Årsaken til at sentrale strøk har en faktisk høyere etableringsfrekvens enn usentrale strøk



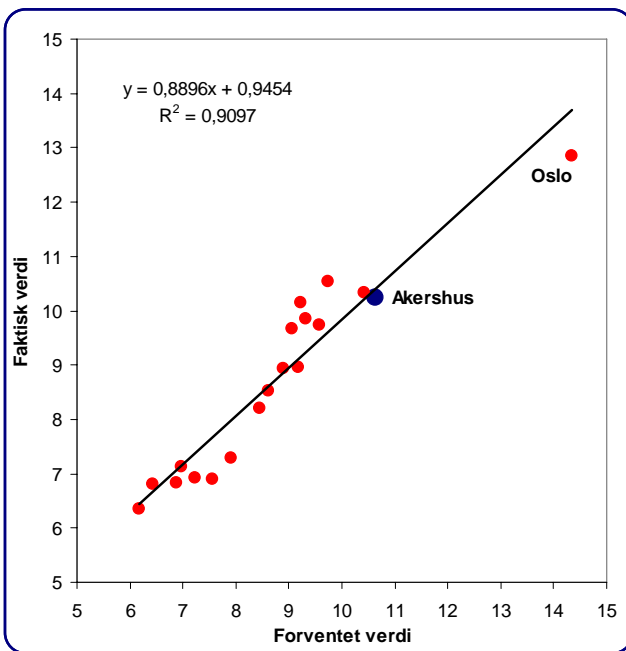
Figur 35: Faktisk etableringsfrekvens 2005.

er hovedsakelig forklart av næringsstruktur, befolkningsstørrelse og vekst. En usentral region med positiv næringsstruktur og befolkningsvekst vil dermed ha de samme, eller bedre, forutsetninger for høy etableringsfrekvens som en sentralt beliggende region.

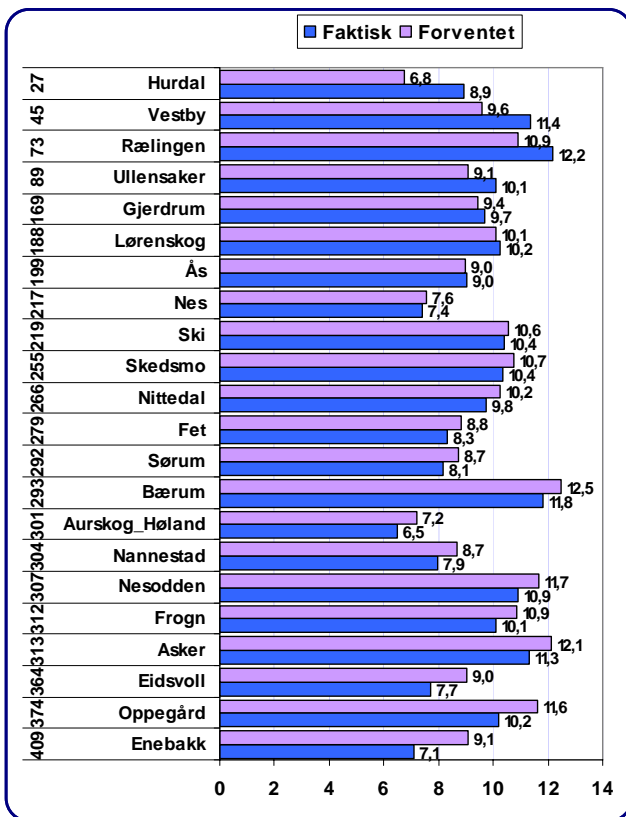
Regionene i Akershus kommer svært dårlig ut på etableringsstatistikken når vi ser på avvik fra forventningen. Alle regionene i Akershus drar fordel av å ha en relativt stor og voksende befolkning. Akershus Vest, Follo og Nedre Romerike har også en gunstig næringsstruktur for nyetableringer.

Selv om regionene i Akershus har relativt høy etableringsfrekvens i 2005, burde de egentlig ha hatt enda flere etableringer.

Antakelig er det færre og svakere incentiver for etablerere i Akershus, og befolkningen drar nytte av å være bosatt i det største arbeidsmarkedet i landet. Kanskje det er årsaken til at tilbøyeligheten til å etablere bedrift er svakere enn mange andre steder.



Figur 36: Sammenheng mellom faktisk og forventet etableringsfrekvens i fylkene.



Figur 37: Faktisk og forventet etableringsfrekvens for kommuner i Akershus. Tallene til venstre angir kommunene rangering mht uforklart etableringsfrekvens i 2005.

Variasjoner i etableringsfrekvens mellom fylker

Vi har også analysert variasjonene i etableringsfrekvens mellom kommuner i 2005. Analysen viser at næringsstruktur, befolkningsvekst, befolkningsstørrelse, lønnsomhet og vekst har en positiv signifikant sammenheng med etableringsfrekvensen. En stor offentlig sektor med mange ansatte i stat og fylke, samt vekst i antall ansatte i stat og fylke har negativ effekt på etableringsfrekvensen. En stor privat sektor (høy næringstetthet) virker også negativt. Når vi analyserer etableringsfrekvensen på kommunenivå finner vi ingen signifikant virkning av forekomst av U&H-sektor.

I figur 36 har vi summert antall forventede nyetableringer i kommunene, og aggregert til fylkesnivå. Med denne modellen får vi forklart over 90 prosent av variasjonene mellom etableringsfrekvensen i fylkene.

Vi ser at selv om Oslo har den desidert høyeste etableringsfrekvensen av fylkene, ligger den faktiske verdien under forventningslinjen. Det samme gjelder for Akershus, som også har en etableringsfrekvens under forventet verdi.

Forventet etableringsfrekvens i kommunene i Akershus

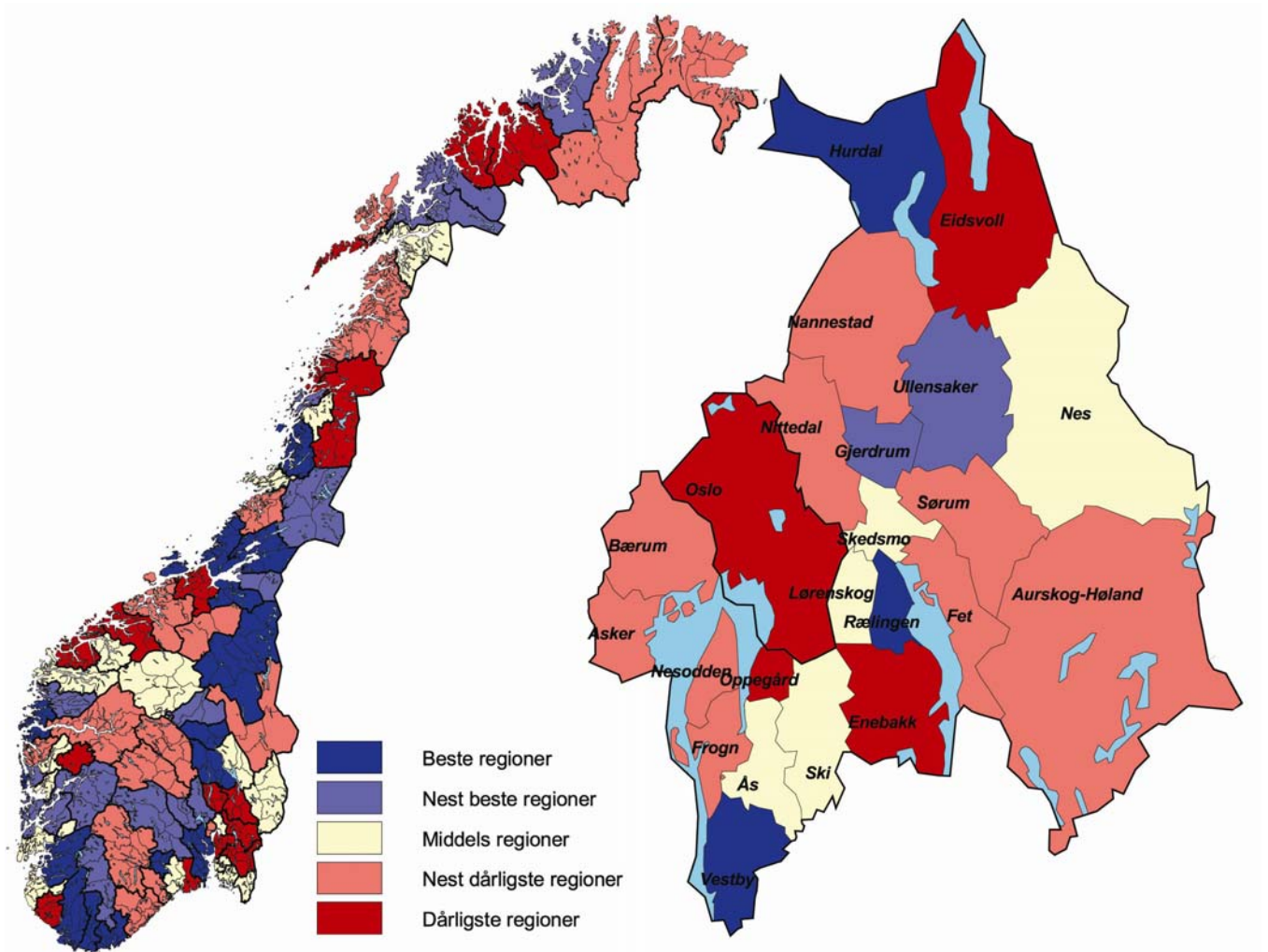
En sammenlikning av faktisk og forventet etableringsfrekvens i kommunene i Akershus, viser at Hurdal har høyest positivt avvik, fulgt av Vestby og Rælingen.

Syv kommuner har høyere faktisk enn forventet etableringsfrekvens, mens 15 kommuner har lavere etableringsfrekvens enn forventet.

De største kommunene, Bærum og Asker har begge lavere antall nyetableringer enn forventet.

Enebakk, Oppegård og Eidsvoll har størst negativt avvik.

Kart avvik mellom faktisk og forventet etableringsfrekvens



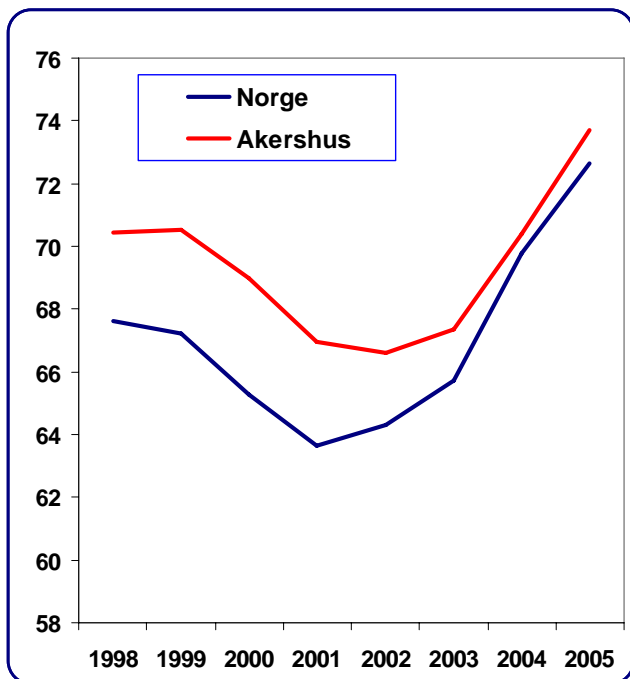
I kartene over ser vi hvordan regionene i Norge og kommunene i Akershus varierer med hensyn til avvik mellom faktisk og forventet etableringsfrekvens.

Mønsteret for regionene i Norge er at Vest-Agder, Rogaland, Hordaland og Trøndelagsfylkene har relativt mange etableringer i forhold til næringsstruktur og demografisk utvikling.

Nordvestlandet og Nord-Norge har mange regioner med lav etableringsfrekvens i forhold til forventet.

Vi ser også at kommunene i Akershus stort sett ligger under forventet verdi på etableringsfrekvensen.

De fleste kommunene i Akershus har en gunstig næringsstruktur, og samtidig sterk vekst i befolkningen. Dette er faktorer som påvirker antall nyetableringer i positiv retning. De fleste kommunene i Akershus har imidlertid ikke så høy etableringsfrekvens som de burde hatt, gitt de positive forutsetningene.



Figur 38: Prosentvis andel foretak med positivt resultat. Data: Regnskap.

Lønnsomhet

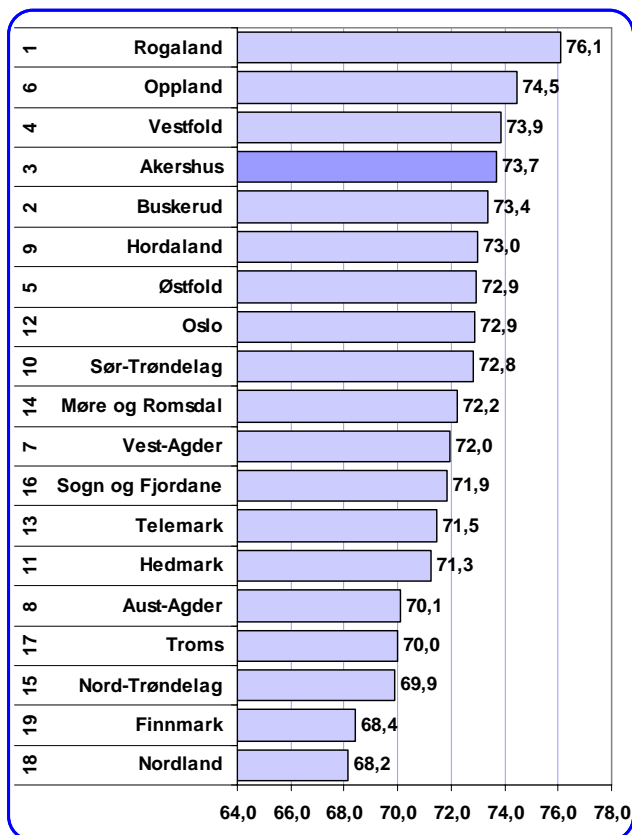
For å få fram regionale forskjeller, er lønnsomhet målt som andel av foretakene med positivt resultat før skatt. Med denne metoden vil store og små foretak telle likt.

Lønnsomhet i Akershus

I figuren til venstre har vi vist hvordan andelen lønnsomme foretak i Akershus har utviklet seg i årene 1998-2005, sammenliknet med landsgjennomsnittet.

Næringslivet i Akershus har hatt bedre lønnsomhet enn landsgjennomsnittet i alle årene fra 1998.

Forskjellen mellom andel lønnsomme foretak i Akershus og landsgjennomsnittet har imidlertid minket de siste årene. I 2000 lå andelen i Akershus 3,6 prosent over snittet, mens i 2005 er forskjellen bare 1,0 prosent.



Figur 39: Prosentvis andel foretak med positivt resultat i 2005. Tallene til venstre angir fylkets rangering for perioden 2001-2005. Data: Regnskap.

Lønnsomhet i fylkene

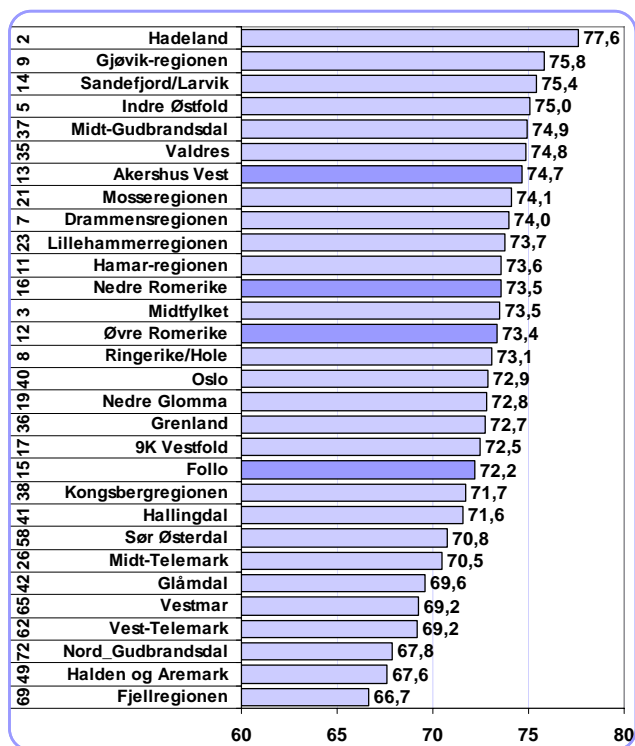
Figuren viser andelen lønnsomme foretak i 2005 for hvert enkelt fylke.

Rogaland har det mest lønnsomme næringslivet blant fylkene i Norge i 2005, fulgt av Oppland og Vestfold.

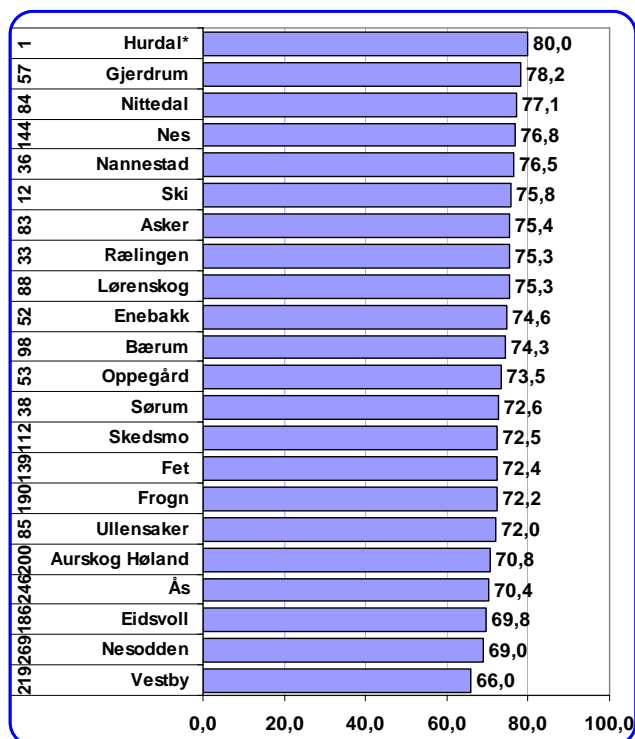
Akershus er nummer fire av nitten fylker i 2005.

Ser vi på gjennomsnitt over siste fem år, har Rogaland høyest andel lønnsomme foretak, mens Buskerud er nummer to. Akershus er tredje mest lønnsomme fylke de siste fem årene.

Finnmark og Nordland har flest underskuddsforetak, både i 2005 og i de siste fem årene.



Figur 40: Andel foretak med positivt resultat i regioner på Østlandet 2005. Tallene til venstre angir regionenes rangering blant de 83 regionene i Norge i de siste fem årene. Data: Regnskap.



Figur 41: Andel foretak med positivt resultat i kommunene i Akershus i 2005. Tallene til venstre angir kommunenes rangering i Norge i de siste fem årene. Kommuner med * har færre enn 50 regnskapspliktige foretak. Data: Regnskap.

Lønnsomhet regionvis

I figuren til venstre er regionene på Østlandet rangert etter andel lønnsomme foretak.

Hadeland har størst andel lønnsomme foretak på Østlandet, fulgt av Gjøvik-regionen og Sandefjord. På landsbasis er det Ryfylke som har best lønnsomhet.

Lavest andel lønnsomme foretak på Østlandet er det i Fjellregionen, Halden og Aremark og Nord-Gudbrandsdal.

Dersom vi måler gjennomsnittet for de siste fem årene, er det Hadeland som har størst andel lønnsomme foretak i landet.

I Akershus er det Asker og Bærum som har høyest andel lønnsomme foretak i 2005, mens Follo har lavest andel. I siste fem år er alle regionene i Akershus rangert ganske høyt, og plasserer seg alle mellom 12 og 16 plass.

Lønnsomhet kommunevis

Kommunene i Akershus er rangert med hensyn til andel lønnsomme foretak i figuren til venstre.

Hurdal har høyest andel lønnsomme foretak i Akershus, fulgt av Gjerdrum og Nittedal.

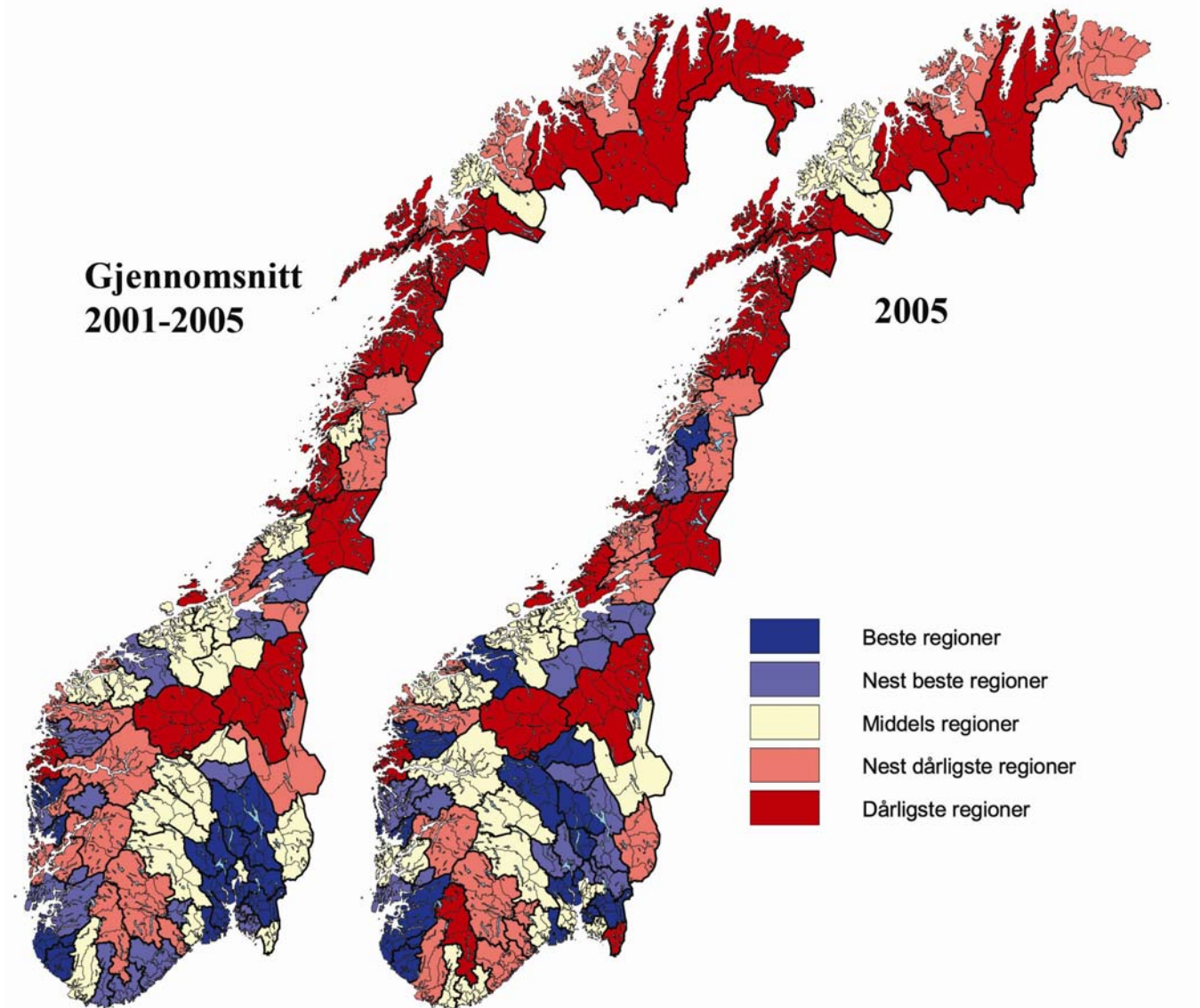
Vestby ligger på bunn med 66 prosent foretak med positivt resultat.

Dersom vi ser på gjennomsnitt de siste fem årene, er det også Hurdal som gjør det best. Hurdal er til og med beste kommune i landet når det gjelder lønnsomhet siste fem år. Hurdal har imidlertid ganske få regnskapspliktige foretak, slik at resultatene kan være noe tilfeldige.

Andre kommuner med god lønnsomhet siste fem år i Akershus er Ski, Sørums, Nannestad og Oppegård.

Alle kommunene i Akershus unntatt tre, er i øvre halvdel blant kommunene i Norge, dersom vi ser på siste fem år. Bare Vestby, Nesodden og Ås ligger under gjennomsnittet av norske kommuner.

Kart lønnsomhet i regioner i Norge



Det er en sterk konsentrasjon av regioner med mange lønnsomme foretak på det sentrale Østlandet.

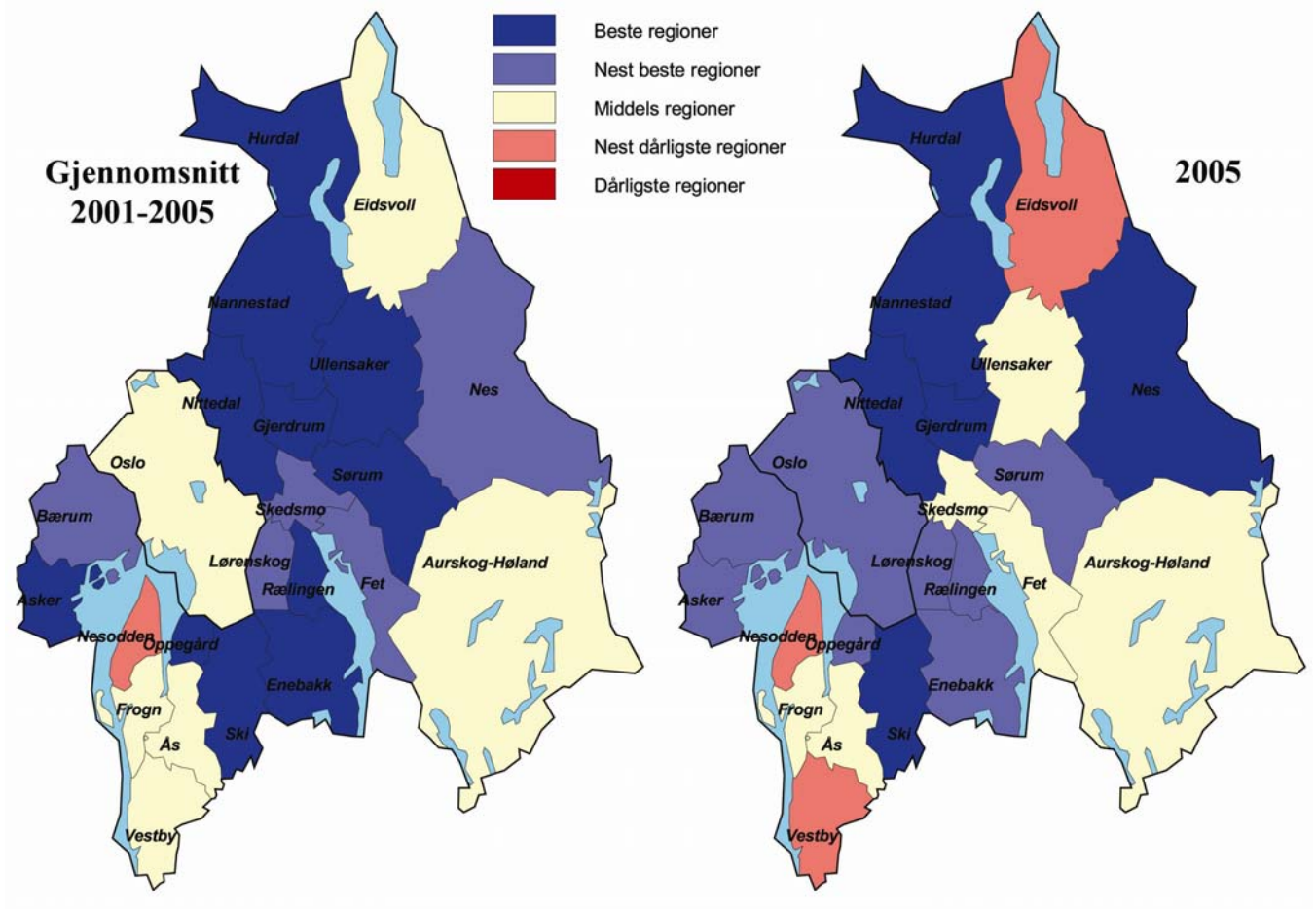
Bare Nord-Gudbrandsdal og Fjellregionen skiller seg ut i negativ retning, av regionene på Østlandet. I 2005 har også Halden og Aremark, samt Glåmdalen relativt mange underskuddsforetak.

Regionene på Sørlandet hadde relativt høy lønnsomhet tidligere, men er i 2005

middels, eller under middels når det gjelder lønnsomhet.

Regionene i nord har generelt langt dårligere lønnsomhet enn i sør.

Kart lønnsomhet i kommunene i Akershus

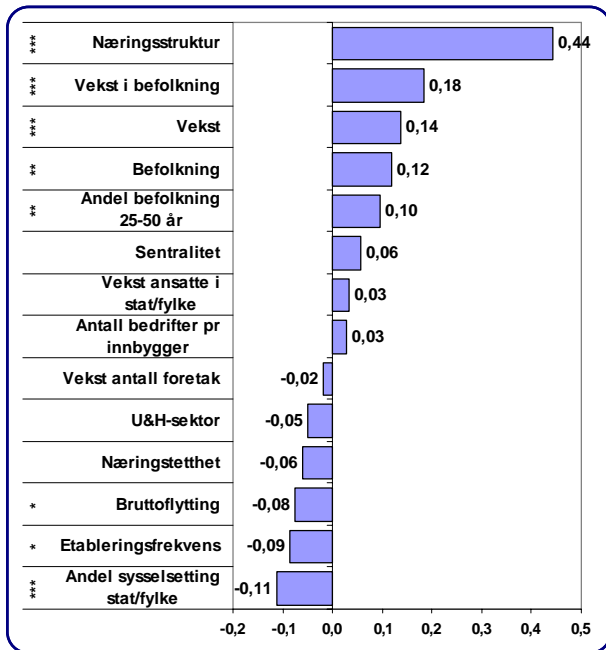


Kartene over viser andel lønnsomme foretak i kommunene i Akershus. Til venstre er gjennomsnittstall for 2001-2005 vist, og til høyre tallene for 2005.

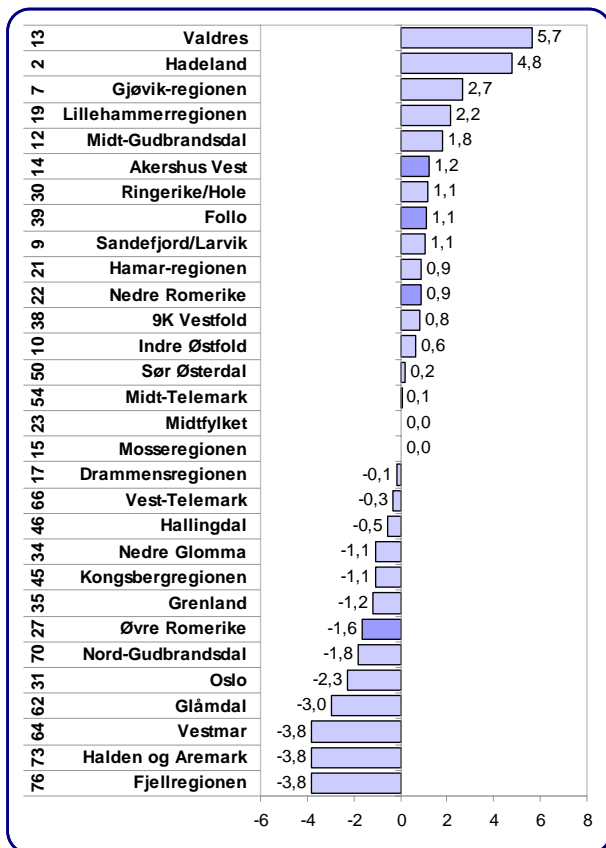
Når vi ser på siste fem års gjennomsnitt, er det bare Nesodden som har under middels andel lønnsomme foretak.

De fleste kommunene er i beste eller nest beste kategori.

I 2005 har også Vestby og Eidsvoll lønnsomhet under gjennomsnittet, men fremdeles har de fleste kommunene god lønnsomhet i næringslivet.



Figur 42: Sammenhengen⁶ mellom lønnsomhet og ulike variable. Høy verdi betyr at variabelen har sterk virkning på andel lønnsomme foretak. Variabler med signifikant sammenheng er merket med stjerner. *** er signifikansnivå <0,01, ** <0,05 *<0,1.



Figur 43: Avvik mellom faktisk og forventet andel lønnsomme foretak i 2005. Tallene til venstre angir regionens rangering mht faktisk andel lønnsomme foretak.

Hva forklarer variasjonene i næringslivets lønnsomhet?

For å forklare de regionale variasjonene i lønnsomheten har vi gjennomført en analyse⁷ der ser på hvordan ulike forhold i regionen påvirker lønnsomheten. I denne analysen er andelen lønnsomme foretak i en region forsøkt forklart av en rekke faktorer, som vist i figuren til venstre.

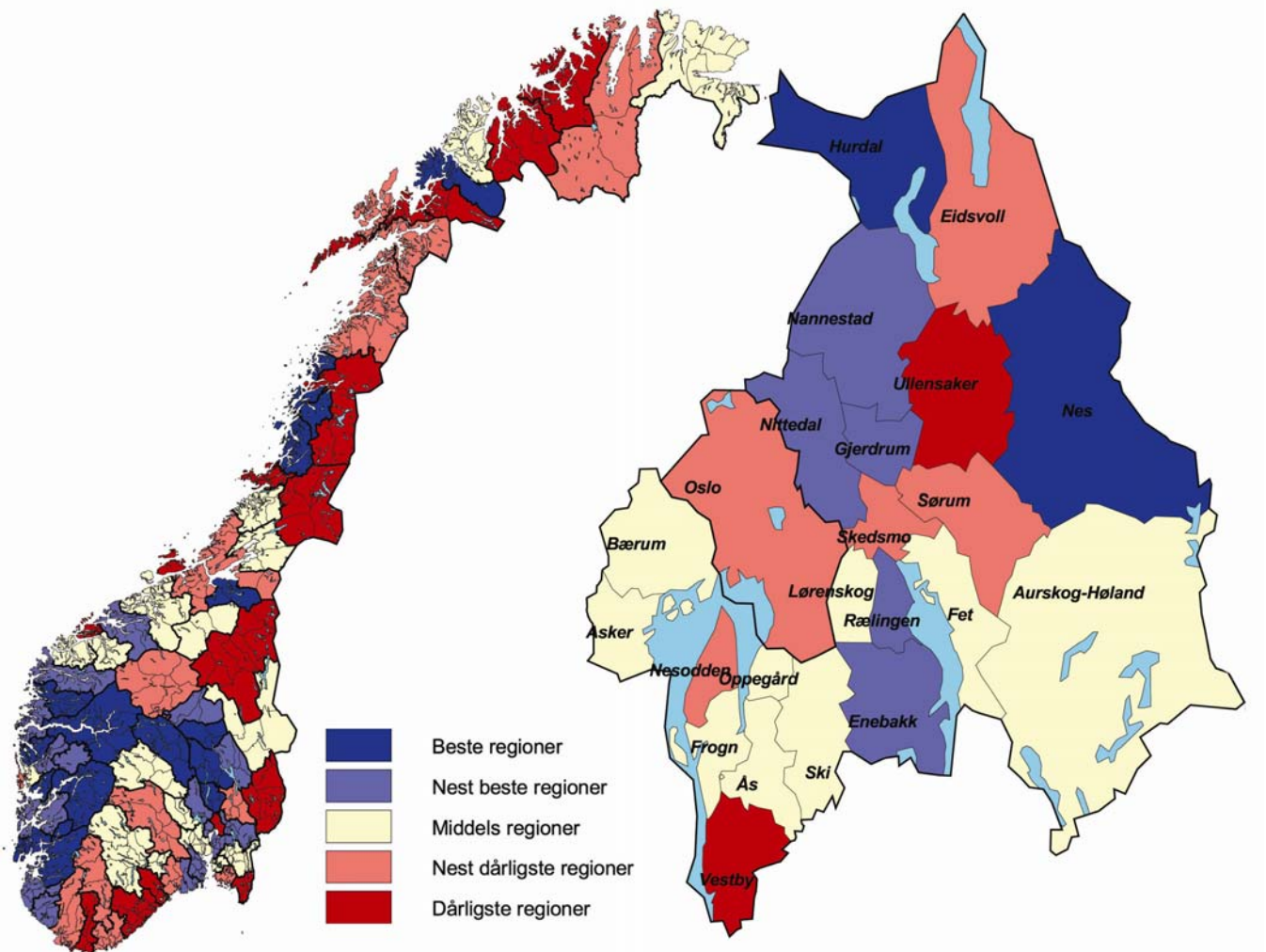
Næringsstrukturen⁸ forklarer hele 44 prosent av variasjonene mellom andel lønnsomme foretak i regionene. Regioner med mange bedrifter i bransjer med høy lønnsomhet vil få en positiv struktureffekt, og regioner med mange bedrifter i bransjer med lav lønnsomhet, som f eks reiseliv, får en negativ struktureffekt.

Andre variabler som har en signifikant positiv effekt er vekst i befolkning, andel foretak med vekst, befolkningsstørrelse, og andel av befolkningen mellom 25 og 50 år. Den siste variabelen ble egentlig tatt med for å forklare etableringsfrekvensen, men viser seg å påvirke lønnsomheten.

Negative faktorer for lønnsomheten er at regionen har en stor offentlig sektor (stat og fylke), høy etableringsfrekvens og mye flytting ut og inn av regionen.

Når vi sammenligner den faktiske andelen lønnsomme foretak med forventet andel, som vist i figuren til venstre, ser vi at det bare er Øvre Romerike som har lavere lønnsomhet enn forventet. I de andre regionene er andelen lønnsomme foretak høyere enn forventet. Den gode lønnsomheten i næringslivet i Akershus kan dermed ikke forklares av næringsstruktur, vekst i folketall eller andre forhold.

Kart med avvik fra faktisk til forventet lønnsomhet



I kartene over er avvik mellom faktisk og forventet andel foretak med overskudd vist for regionene i Norge til venstre, og kommunene i Akershus til høyre.

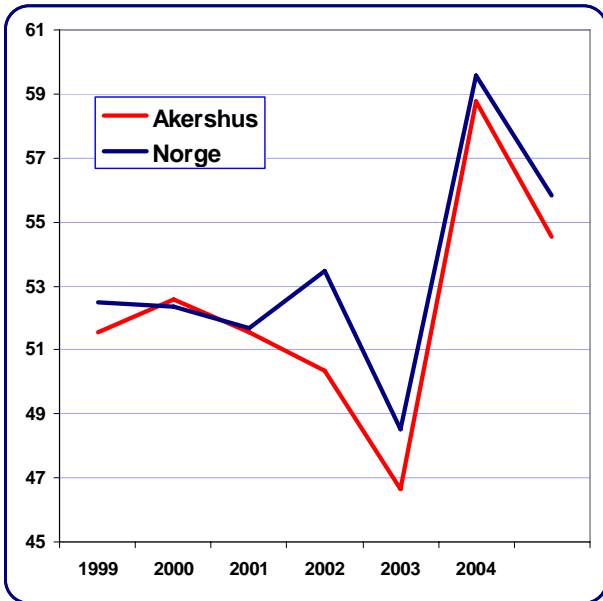
Vestlandet sør for Stadt har klart høyere lønnsomhet enn hva næringsstrukturen og den demografiske utviklingen skulle tilsi. En del regioner på Østlandet har også høyere lønnsomhet enn forventet.

Mange regioner i Nord-Norge har dårlig lønnsomhet, også når effekten av ugunstig næringsstruktur og små og synkende befolkningsstørrelser er trukket fra.

Kommunene i Akershus er noenlunde jevnt fordelt mellom de ulike kategoriene. Hurdal og Nes har høy lønnsomhet i forhold til forutsetningene, mens Ullensaker og Vestby har mye lavere

lønnsomhet enn næringsstruktur og demografi skulle tilsi. Mange kommuner ligger på gjennomsnittet eller nært gjennomsnittet.

Tallene tyder på at den høye lønnsomheten i næringslivet i Akershus er på retur. Selv om lønnsomheten i 2005 er bedre enn gjennomsnittet, kan dette forklares med næringsstruktur og demografiske forhold.



Figur 44: Prosentvis andel vekstforetak i Akershus og Norge. Datakilde: Foretaksregisteret.

Vekst

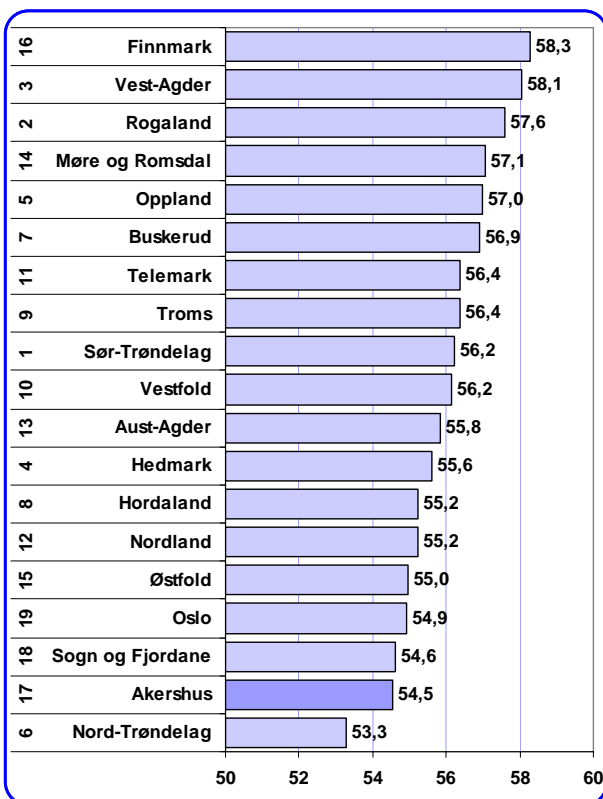
I denne rapporten har vi brukt andel foretak med omsetningsvekst høyere enn konsumprisindeksen som indikator for vekst. Med denne metoden vil store og små foretak telle likt.

Vekst i Akershus

I figuren til venstre har vi vist hvordan andel vekstforetak i Akershus har utviklet seg i årene 1999-2005, sammenliknet med landsgjennomsnittet.

Andel vekstforetak i Akershus lå omtrent på landsgjennomsnittet i 2000 og 2001, men etter dette har Akershus hatt en mindre andel vekstforetak enn landet ellers.

I 2005 hadde Akershus en andel vekstforetak på 54,5 prosent mens landsgjennomsnittet var 55,8 prosent.



Figur 45: Prosentvis andel vekstforetak i fylkene i Norge 2005. Tallene til venstre angir fylkets rangering de siste fem år. Datakilde: Foretaksregisteret.

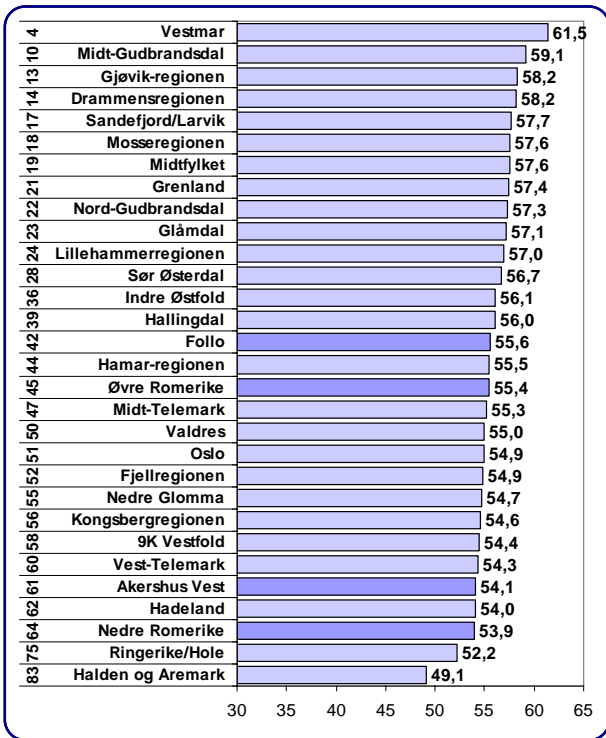
Vekst i fylkene

Figuren viser andel vekstforetak for hvert enkelt fylke i Norge i 2005.

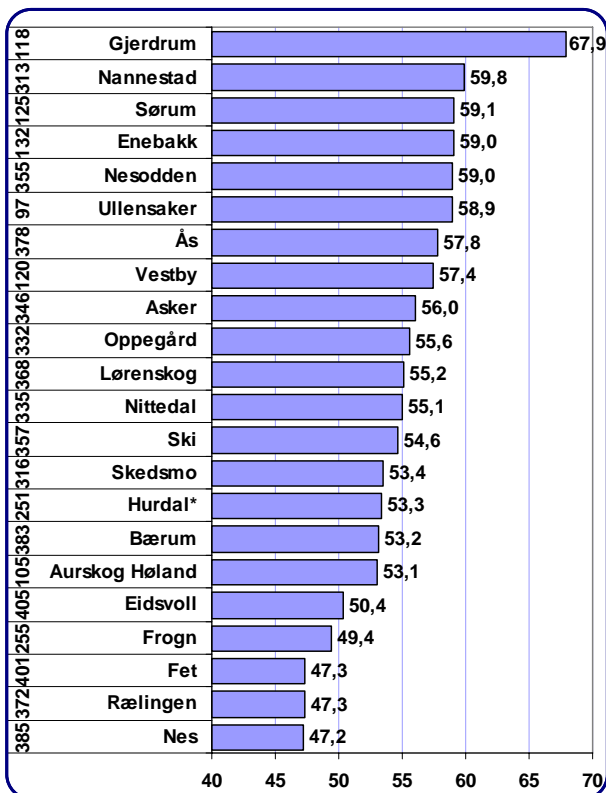
Finnmark er det fylket som har høyest andel vekstforetak i 2005. Dette er ganske uvanlig, da Finnmark oftest er å finne blant de dårligste fylkene uansett indikator. Det er først og fremst Vest-Finnmark som drar opp gjennomsnittet. Det er naturlig å anta at det er Snøhvitutbyggingen som gir positive ringvirkninger.

Vest-Agder og Rogaland har også mange vekstforetak i 2005, som tidligere.

Akershus er nest dårligst. Bare Nord-Trøndelag har mindre andel vekstforetak.



Figur 46: Prosentvis andel vekstforetak i regioner på Østlandet 2005. Tallene til venstre angir rangering blant de 83 regionene i Norge i de siste fem årene. Data: Foretaksregisteret.



Figur 47: Prosentvis andel vekstforetak i kommunene i Akershus i 2005. Tallene til venstre angir rangering blant alle kommuner i Norge siste fem år. Data: Foretaksregisteret.

Vekst regionvis

I figuren til venstre er andel vekstforetak i regionene i Akershus vist sammen med de andre regionene på Østlandet.

Alle de fire regionene i Akershus har lavere andel vekstforetak enn landsgjennomsnittet. Follo og Øvre Romerike ligger imidlertid ganske nært gjennomsnittet.

Akershus Vest og Nedre Romerike har klart lavere andel vekstforetak enn gjennomsnittet, og er blant de dårligste regionene på Østlandet når det gjelder vekst.

Vekst i kommunene

Vi har også sett på andel vekstforetak i den enkelte kommune i Akershus.

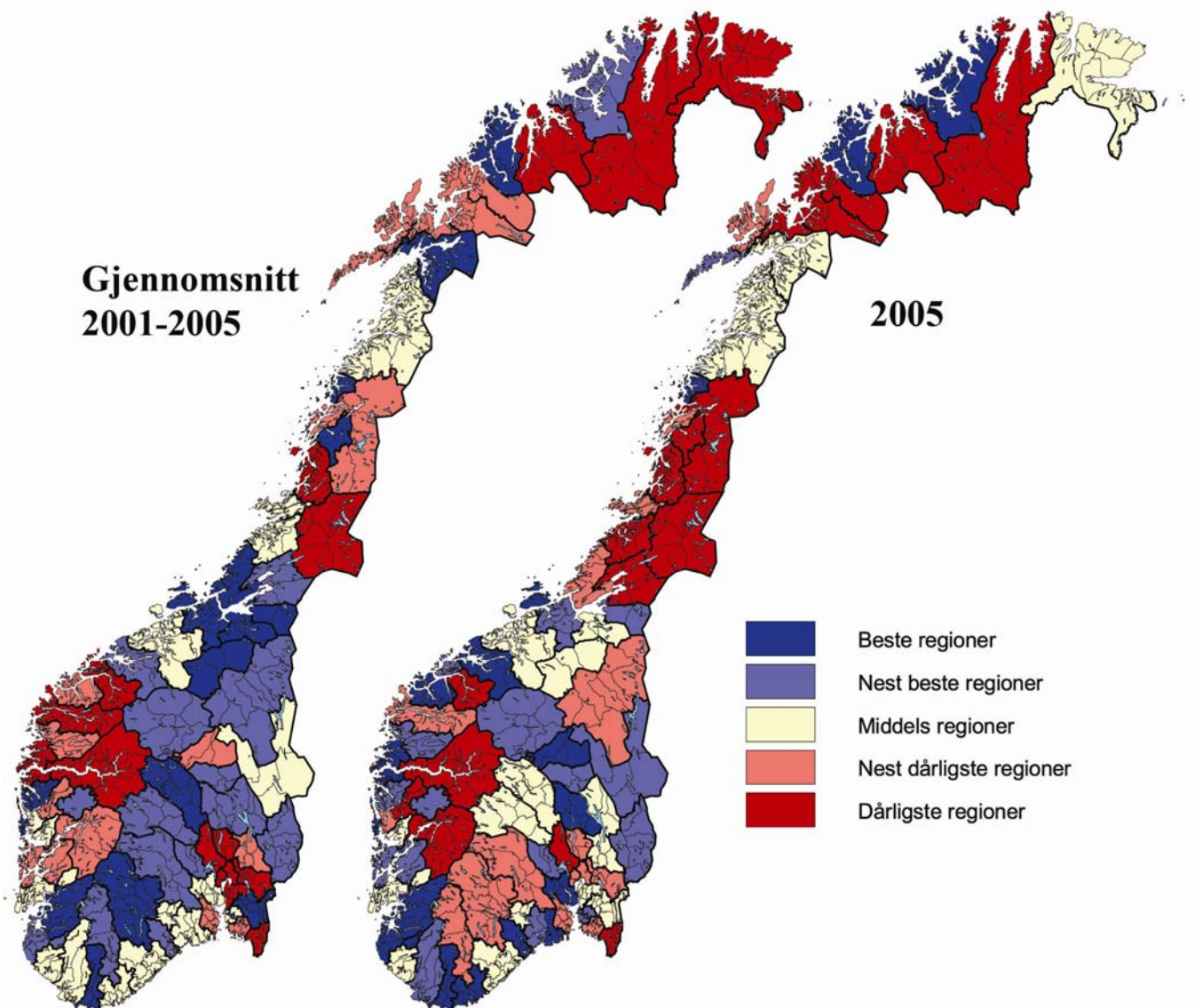
Gjerdrum har høyest andel vekstforetak i 2005, fulgt av Nannestad og Sørumsund.

Lavest andel vekstforetak finner vi i Nes, Rælingen og Fet kommuner.

I diagrammet er kommunens rangering med hensyn til gjennomsnittlig andel vekstforetak i de siste fem årene vist helt til venstre.

Ullensaker er den beste vekstkommunen i Akershus når vi måler etter gjennomsnitt siste fem år. Kommunen er likevel ikke bedre enn 97 av 431 kommuner.

Kart - vekst i regioner i Norge



Kartene viser andelen foretak med vekst i regionene i Norge. Til venstre gjennomsnitt de siste fem år, og til høyre for 2005.

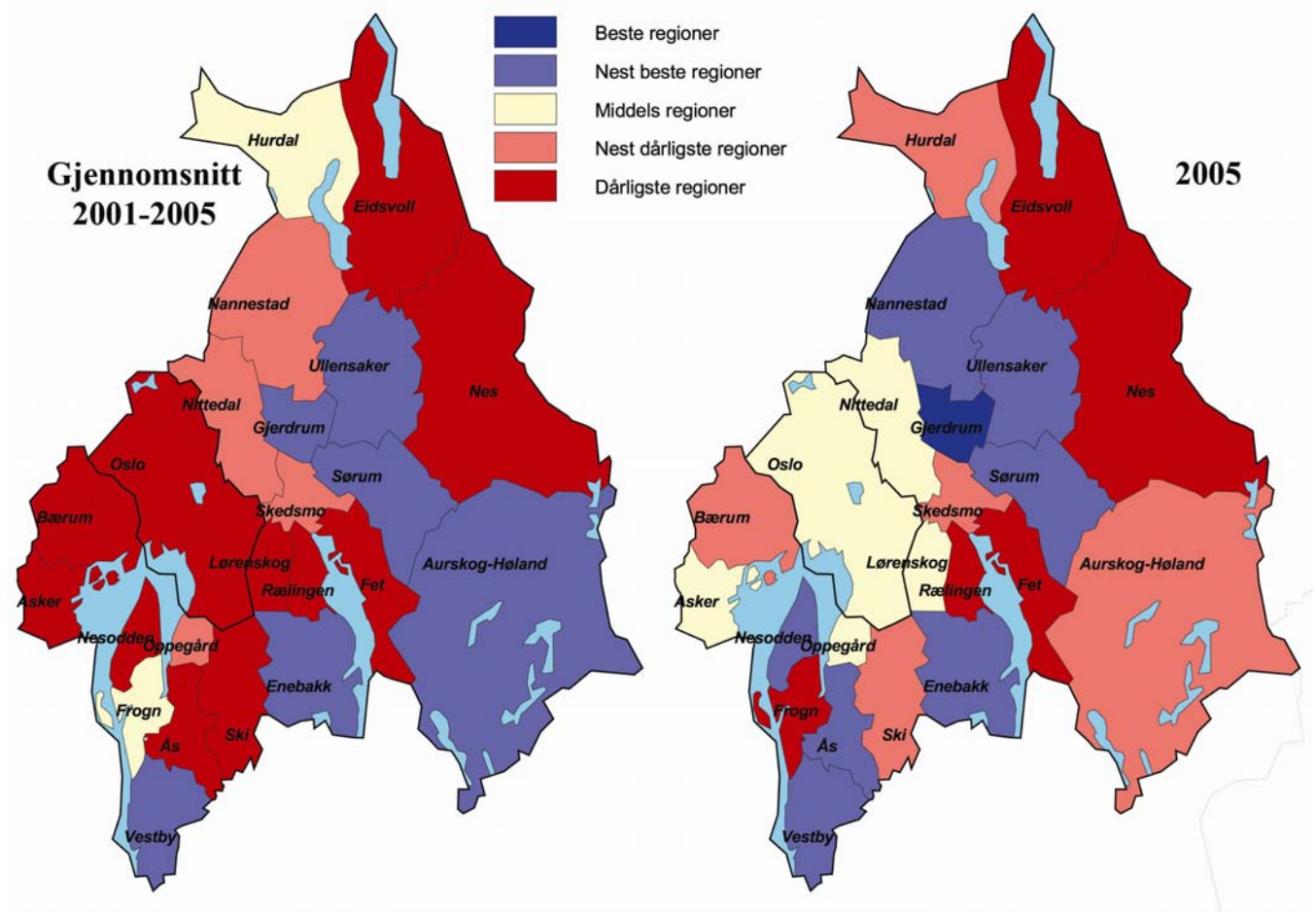
Vekstmønsteret mellom regionene endres ganske mye fra år til år. Dette skyldes blant annet at konjunktorene slår ut ganske forskjellig i ulike næringer.

Fjellregionene i Sør-Norge har hatt god vekst når vi ser på gjennomsnittet de siste fem årene. I 2005 er det kystregionene som har hatt den beste

veksten. Mange regioner langs vestlandskysten har høy andel vekstforetak i 2005. Både fiske og oppdrett har hatt ett oppsving i 2005, noe som kan forklare denne tendensen.

Regionene nært Oslo har hatt svært dårlig vekst siste fem år, men har også hatt litt fremgang i 2005.

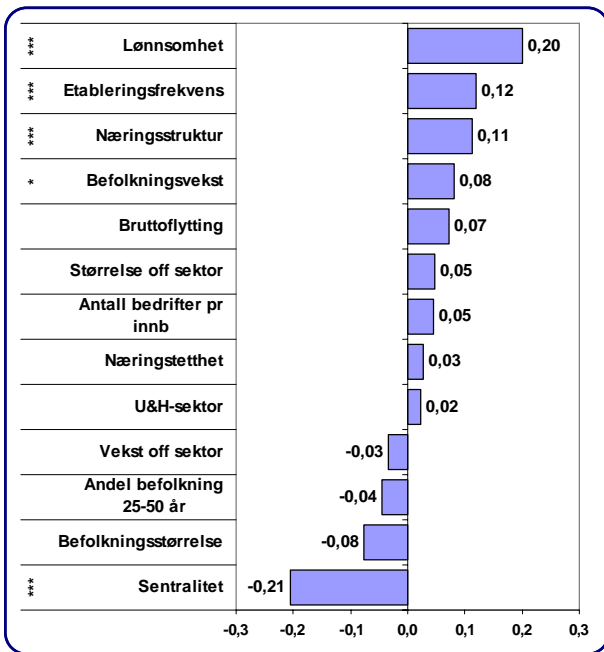
Kart vekst i kommunene i Akershus



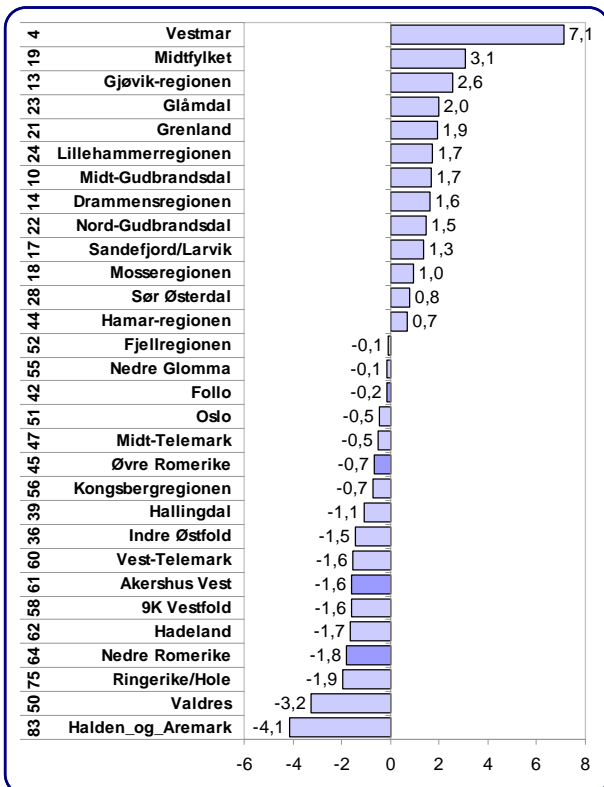
Kartene over viser andel vekstforetak i kommunene i Akershus, til venstre gjennomsnittstall for 2001-2005, og til høyre for 2005.

Når vi ser på gjennomsnittet de siste fem årene, ser vi klart at Oslo og de mest sentrale kommunene i Akershus er blant kommunene med lavest andel vekstforetak. I 2005 har flere av de sentrale kommunene gått fra dårligste kategori til middels. Kommuner som Asker, Oslo, Lørenskog, Nesodden og Ås har alle hatt en krattig forbedring av veksten.

De mest perifere kommunene i Akershus har den laveste andelen vekstforetak i 2005.



Figur 48: Sammenhengen⁹ mellom andel vekstforetak og forklaringsvariable. Høy verdi betyr at variabelen har sterk virkning på andel lønnsomme foretak. Variabler med signifikant sammenheng er merket med stjerner. *** er signifikansnivå <0,01, ** <0,05 *<0,1.



Figur 49: Avvik mellom faktisk og forventet andel vekstforetak i 2005. Tallene til venstre angir regionens rangering mht faktisk andel vekstforetak i 2005.

Hva forklarer variasjonene i næringslivets vekst?

For å forklare de regionale variasjonene i veksten har vi gjennomført en analyse¹⁰ der vi ser på sammenhengene mellom andel vekstforetak og en rekke forklaringsvariable. Resultatene vises i figuren til venstre.

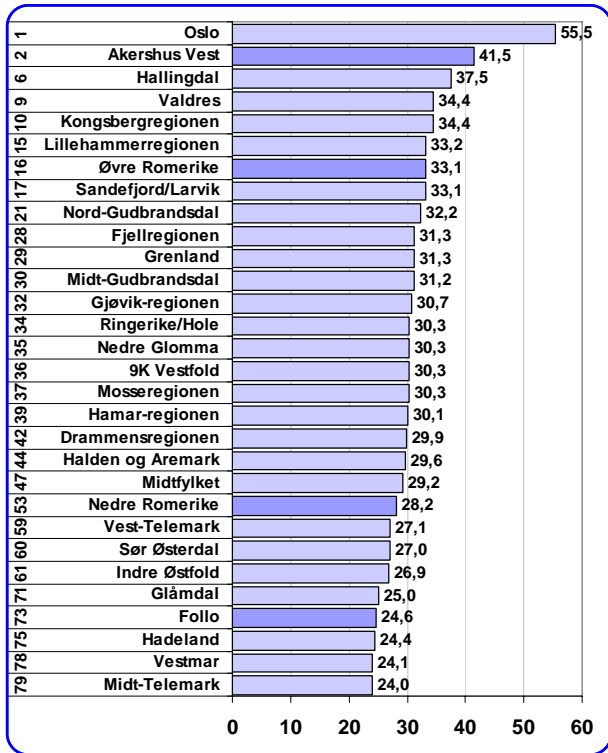
For å få fram effekten av regionens næringsstruktur har vi sett på hvilken andel vekstforetak regionen ville ha hatt, dersom de hadde gjennomsnittlig andel foretak med positivt resultat i hver enkelt bransje. Næringsstrukturen betyr mye mindre for andel vekstforetak enn for etableringsfrekvens og lønnsomhet. Når vi bruker paneldata for de siste fem årene, som er gjort her, får vi signifikant sammenheng mellom næringsstruktur og andel vekstforetak, men for 2005 var denne sammenhengen mye svakere enn for de foregående årene.

Andre variabler som har en signifikant positiv effekt er andel lønnsomme foretak, etableringsfrekvens og befolkningsvekst.

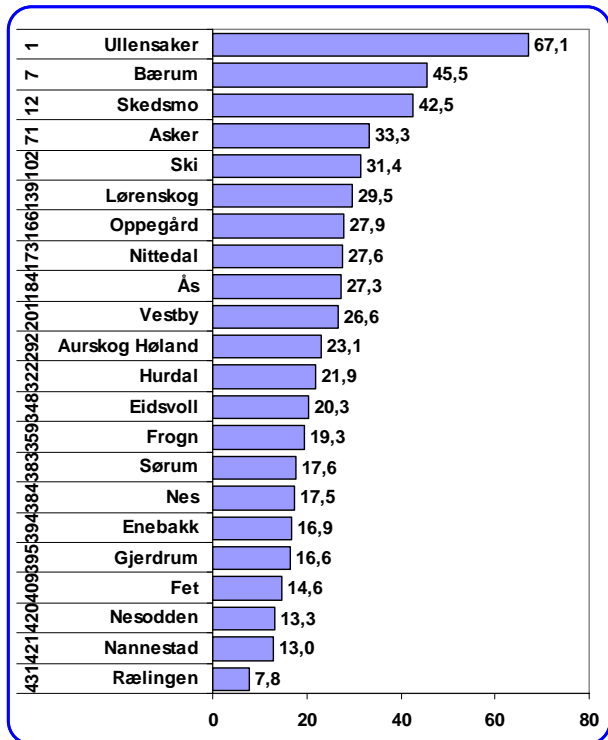
Sentralitet er signifikant negativt, noe som betyr at regioner i distriktene generelt har høyere tilbøyelighet for en høy andel vekstforetak.

Når vi sammenligner den faktiske andelen vekstforetak med forventet andel, som vist i figuren til venstre, ser vi at det ikke er så stor forskjell på rangeringen av regionene på Østlandet når det gjelder avvik mellom faktisk og forventet vekst, og rangeringen av faktiske vekstforetak.

Modellen ikke gir særlig stor forklaringskraft for variasjonen i andel vekstforetak i 2005, og det blir da mindre interessant å finne avvik mellom forventet og faktisk vekst. I årene før var det langt sterkere forskjell mellom vekst mellom bransjer, og da kunne en forklare langt større del av variasjonene.



Figur 50: Næringstetthet målt ved antall private arbeidsplasser i prosent av folketallet i 2005. Tallene til venstre angir rangering i forhold til alle regioner i landet. Data: SSB.



Figur 51: Næringstetthet i kommunene i Akershus 2005, målt med antall private arbeidsplasser i prosent av folketallet i 2005. Tallene til venstre angir rangering i forhold til alle kommuner i landet. Data: SSB.

Næringstetthet

Begrepet næringstetthet skal uttrykke hvor mye privat næringsliv det er i et område. Her er dette målt med antall arbeidsplasser i privat næringsliv i forhold til folketallet.

Næringstetthet i regionene

I figuren til venstre er regionene på Østlandet rangert etter næringstetthet. Oslo er den regionen i landet med klart høyest næringstetthet. I Oslo utgjør private arbeidsplasser 55,5 prosent av folketallet. I 2000 var tilsvarende andel 62,1 prosent. Oslo har hatt sterk nedgang i private arbeidsplasser de siste årene, mens folketallet har steget.

Akershus Vest (Asker og Bærum) har nest høyest næringstetthet i landet. Her steg antall private arbeidsplasser kraftig fra 2000 til 2002, men har stagnert etter dette.

Også Øvre Romerike har høy næringstetthet, mens Nedre Romerike og Follo har lav næringstetthet.

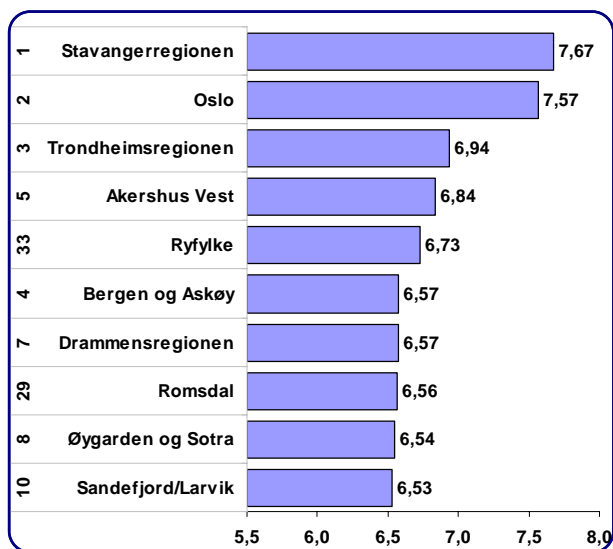
Næringstetthet i kommunene i Akershus

I figuren til venstre er kommunene i Akershus rangert etter næringstetthet i 2005.

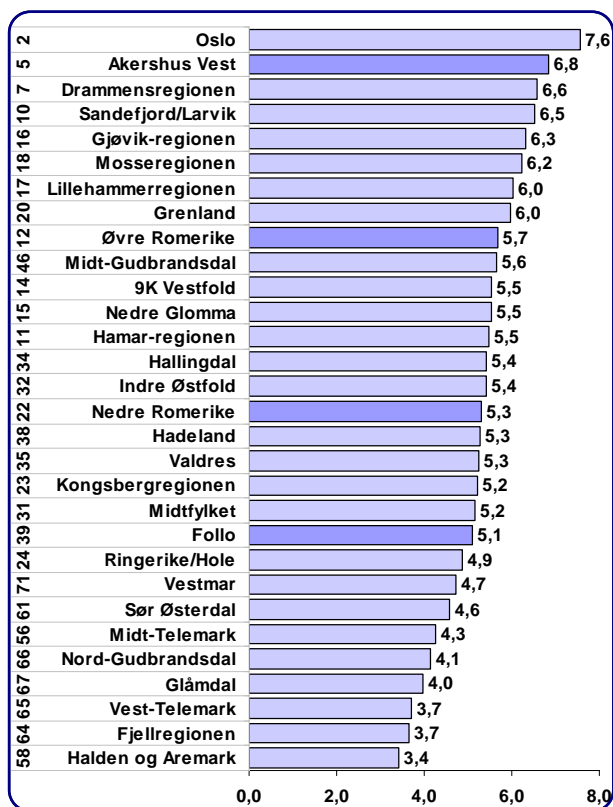
Ullensaker har desidert høyest næringstetthet, både i Akershus og i Norge. Også Bærum, Skedsmo og Asker har mange private arbeidsplasser i forhold til folketallet.

På den andre enden av skalaen finner vi Rælingen, hvor antall private arbeidsplasser bare utgjør 7,8 prosent av folketallet. Dette er lavest i hele landet.

Det er stor spredning i Akershus. Fylket omfatter både kommuner med høyest og lavest næringstetthet i landet. Små geografiske avstander og grei topografi gjør dette mulig, slik at befolkningen kan pendle mellom kommunene.



Figur 52: De ti beste regionene i Norge i henhold til næringslivsindeksen 2005. Tallene til venstre angir rangering for gjennomsnittet siste fem år for de 83 regionene i landet.



Figur 53: Regionene på Østlandet, rangert i henhold til næringslivsindeksen 2004. Tallene til venstre angir rangering for gjennomsnittet siste fem år.

NM i næringsliv - regioner

Næringslivsindeksen er et samlet mål for næringsutvikling i et område.

Næringslivsindeksen er sammensatt av fire delindikatorer:

- andel lønnsomme foretak
- andel foretak med vekst
- etableringsfrekvens
- næringsstetthet

De beste regionene

Stavangerregionen oppnådde høyest score¹¹ på næringslivsindeksen i 2005, fulgt av Oslo og Trondheimsregionen.

Disse tre regionene er også de beste regionene når vi måler gjennomsnittet de siste fem årene.

Regionene rundt de største byene har generelt den beste næringsutviklingen.

I 2005 er Ryfylke og Romsdal nye regioner med på topp ti, og bryter dette mønsteret.

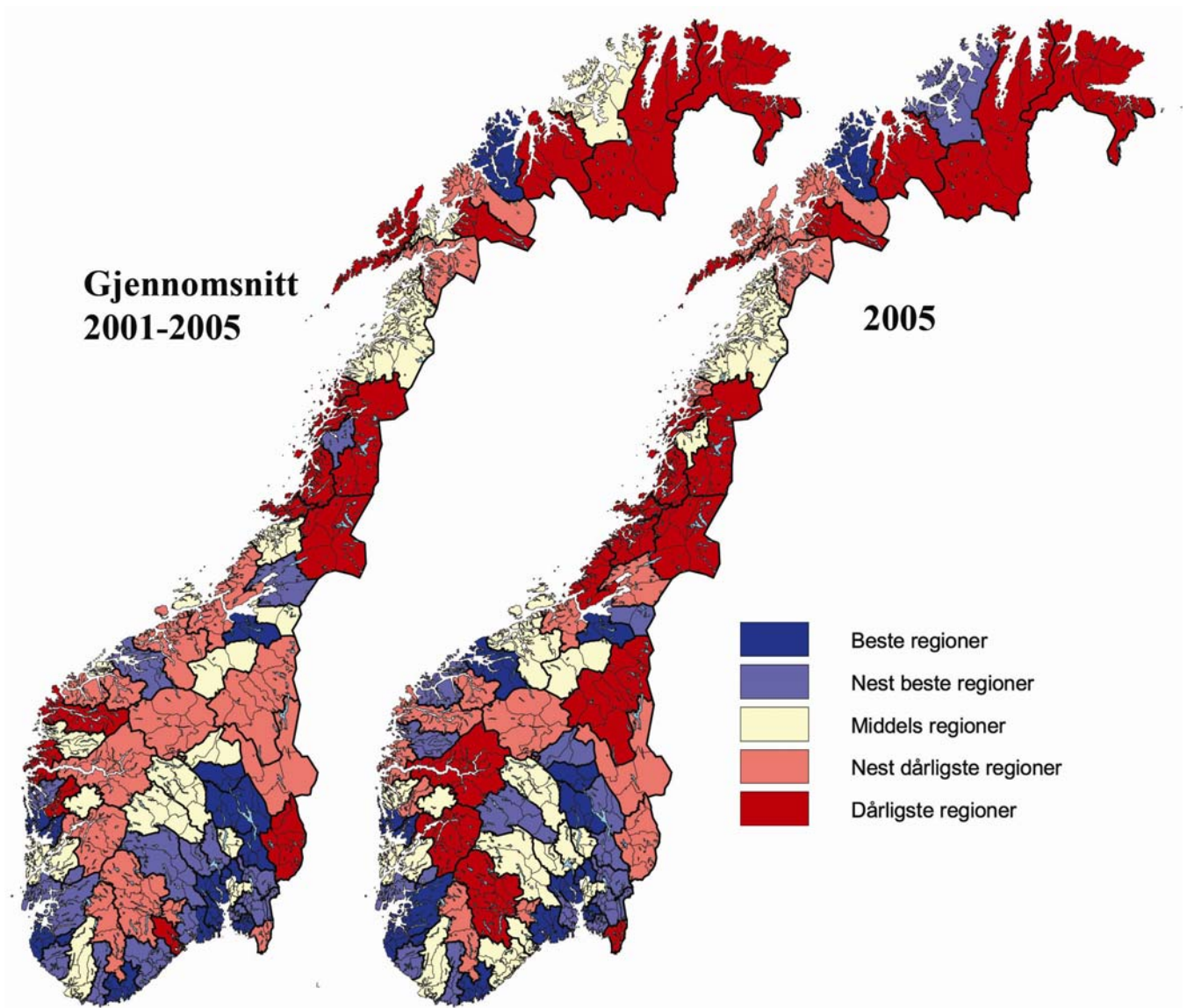
Regionene på Østlandet

På Østlandet er Oslo best i 2005, fulgt av Akershus Vest, Drammensregionen og Sandefjord/Larvik. Dette er regioner som også er blant de ti beste når vi måler etter gjennomsnitt de siste fem årene.

Øvre Romerike gjør det også langt bedre enn gjennomsnittet i 2005, men har tidligere vært blant de beste regionene i landet.

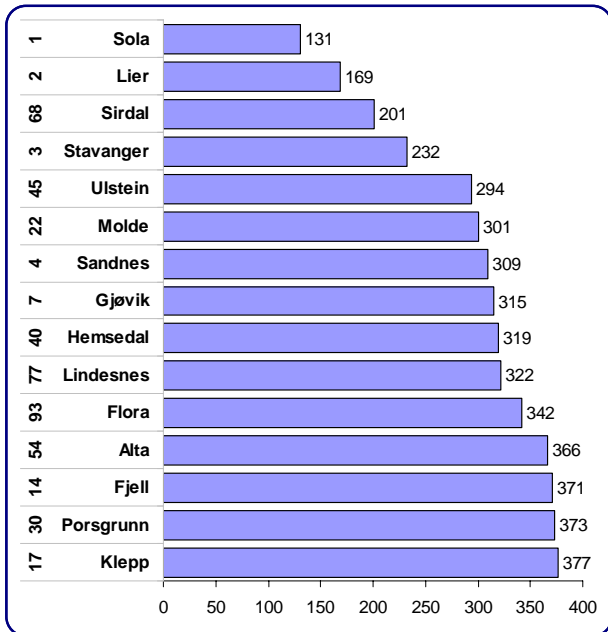
Nedre Romerike og Follo skårer også litt over gjennomsnittet i 2005.

Kart næringslivsindeksen - regionene i Norge

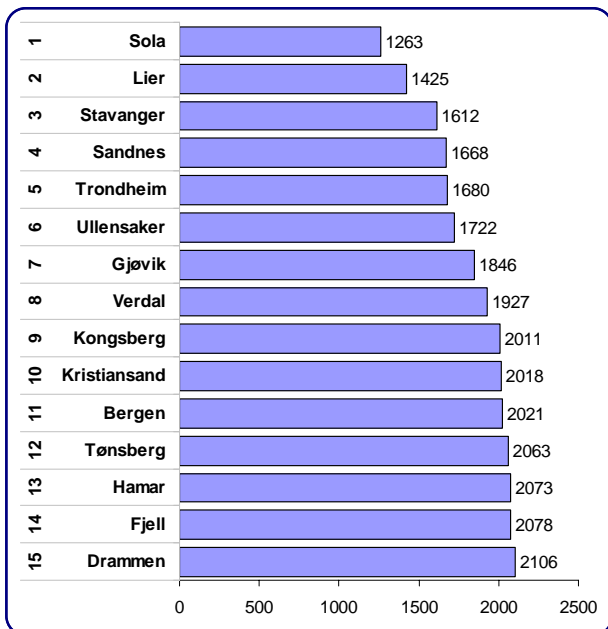


Kartene viser variasjoner i næringslivsindeksen i de 83 regionene i Norge. Kartet til venstre viser gjennomsnittstall for de siste fem årene – 2001 til og med 2005. Kartet til høyre viser næringslivsindeksen i 2005.

Regionene på Østlandet rundt Oslofjorden har tradisjonelt gjort det svært bra på næringslivsindeksen, men dominerer litt mindre i 2005.



Figur 54: De 15 beste kommunene i Norge målt etter næringslivsindeksen for 2005. Søylen viser sum av rangeren for de fire delindeksene, der kommunene er rangert fra 1 til 431 for de fire indikatorene nyetablering, lønnsomhet, vekst og næringsstetthet. Tallene til venstre angir rangering for gjennomsnitt 2001-2005.



Figur 55: De 15 beste kommunene målt etter næringslivsindeksen for perioden 2001-2005. Søylen viser summen av rangeren for de fire delindeksene for de fem siste årene.

NM i næringsliv - kommuner

Næringslivsindeksen for kommuner er sammensatt av de fire indikatorene

- andel lønnsomme foretak
- andel foretak med vekst
- etableringsfrekvens
- næringsstetthet.

Kommunenes rangering for de fire områdene blant landets 431 kommuner legges sammen, slik at laveste tall gir best resultat¹².

Beste kommuner 2005

Sola kommune i Rogaland hadde den beste næringsutviklingen i 2005, fulgt av Lier i Buskerud og Sirdal i Vest-Agder.

Fire av de 15 kommunene på topp ligger i Rogaland, men dette er færre enn tidligere. Et nytt trekk er at Finnmark er representert med Alta, og Møre og Romsdal har fått med Molde og Ulstein.

Akershus ble ikke representert blant de 15 beste kommunene i 2005, men Ullensaker ble nr 16.

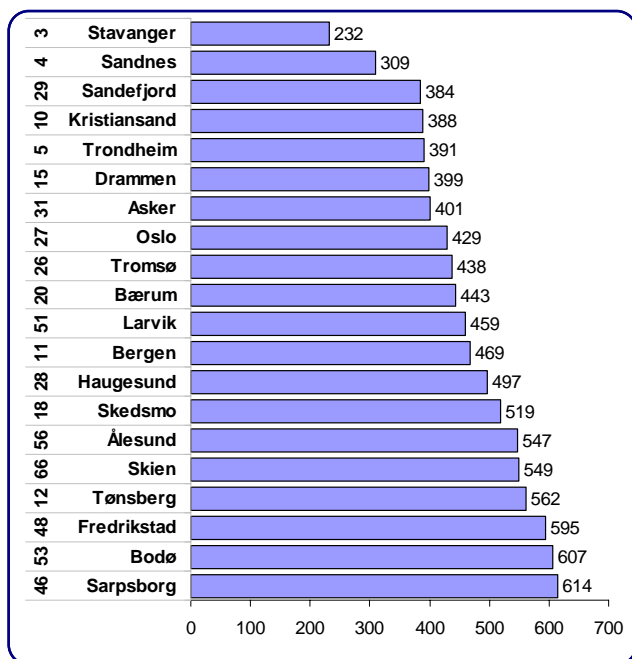
Beste kommuner perioden 2001-2005

Dersom vi måler næringsutviklingen i femårsperioden 2001-2005, er det Sola kommune i Rogaland som har de beste resultatene.

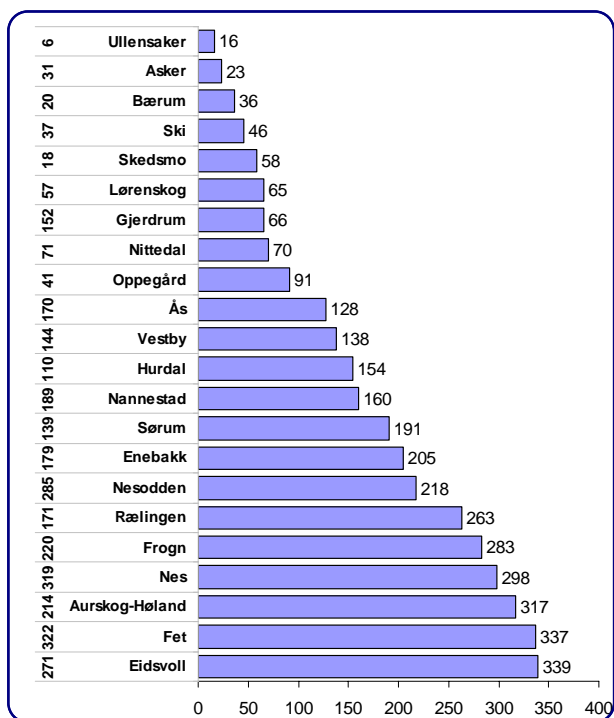
Lier og Stavanger kommer på de neste plassene.

Listen domineres av bykommuner, eller kommuner som ligger tett opp til større byer. Unntaket er Verdal kommune i Nord-Trøndelag.

Akershus er representert med Ullensaker på 6. plass.



Figur 56: Rangering av byer med over 1000 regnskapspliktige foretak med hensyn til næringslivsindeksen 2005. Tallene til venstre angir rangeringen for siste fem år i forhold til alle kommunene i landet.



Figur 57: Kommunene i Akershus etter rangering på næringslivsindeksen for 2005. Tallene til venstre angir kommunens rangering for perioden 2001-2005.

Beste storkommuner 2005

Hvilke byer i Norge har den beste næringsutviklingen?

I figuren til venstre er kommuner med mer enn 1000 regnskapspliktige foretak rangert med hensyn til næringslivsindeksen.

Stavanger hadde den beste næringsutviklingen, fulgt av Sandnes og Sandefjord.

Sarpsborg, Bodø og Fredrikstad er dårligst av "byene".

Dersom vi ser på gjennomsnitt for de siste fem årene, er det Stavanger som er best, fulgt av Sandnes og Trondheim.

Alle byene er rangert blant den beste fjerdedelen av kommunene i Norge, både i 2005 og for gjennomsnittet de siste fem årene. Store kommuner gjør det systematisk bedre enn små.

I Akershus er kommunene Akser, Bærum og Skedsmo alle med på listen over kommuner med over 1000 regnskapspliktige foretak. Disse skårer omtrent som gjennomsnittet av de store kommunene.

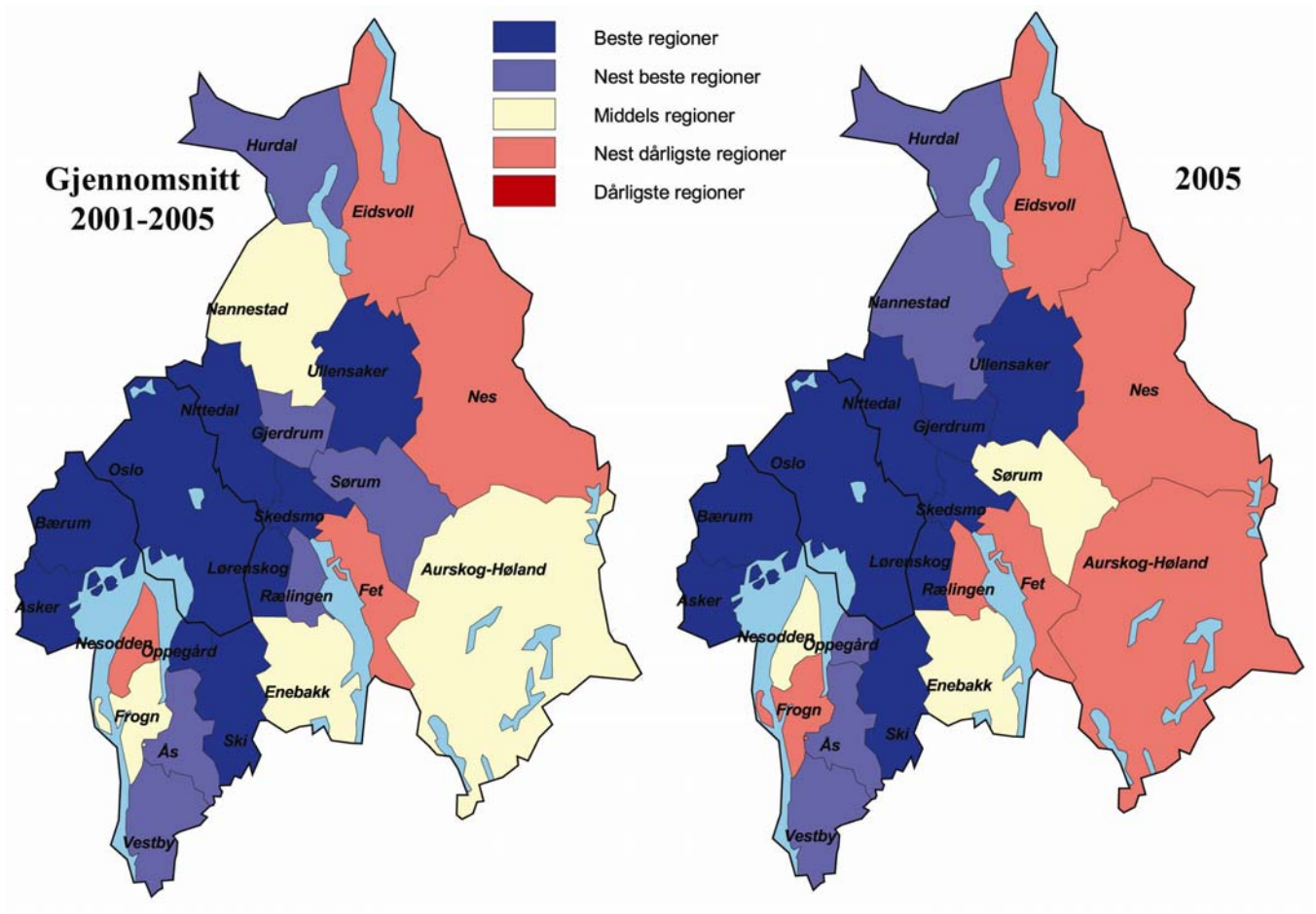
Kommunene i Akershus

Kommunene i Akershus er rangert med hensyn til samlet næringsutvikling i figuren til venstre.

Ullensaker ble beste kommune i 2005, fulgt av Asker, Bærum, Ski, Skedsmo og Lørenskog. Dette er også kommuner som gjør det godt siste fem år.

Eidsvoll, Fet og Aurskog-Høland skårer dårligst på næringslivsindeksen 2005.

Kart næringslivsindeksen - kommunene i Akershus



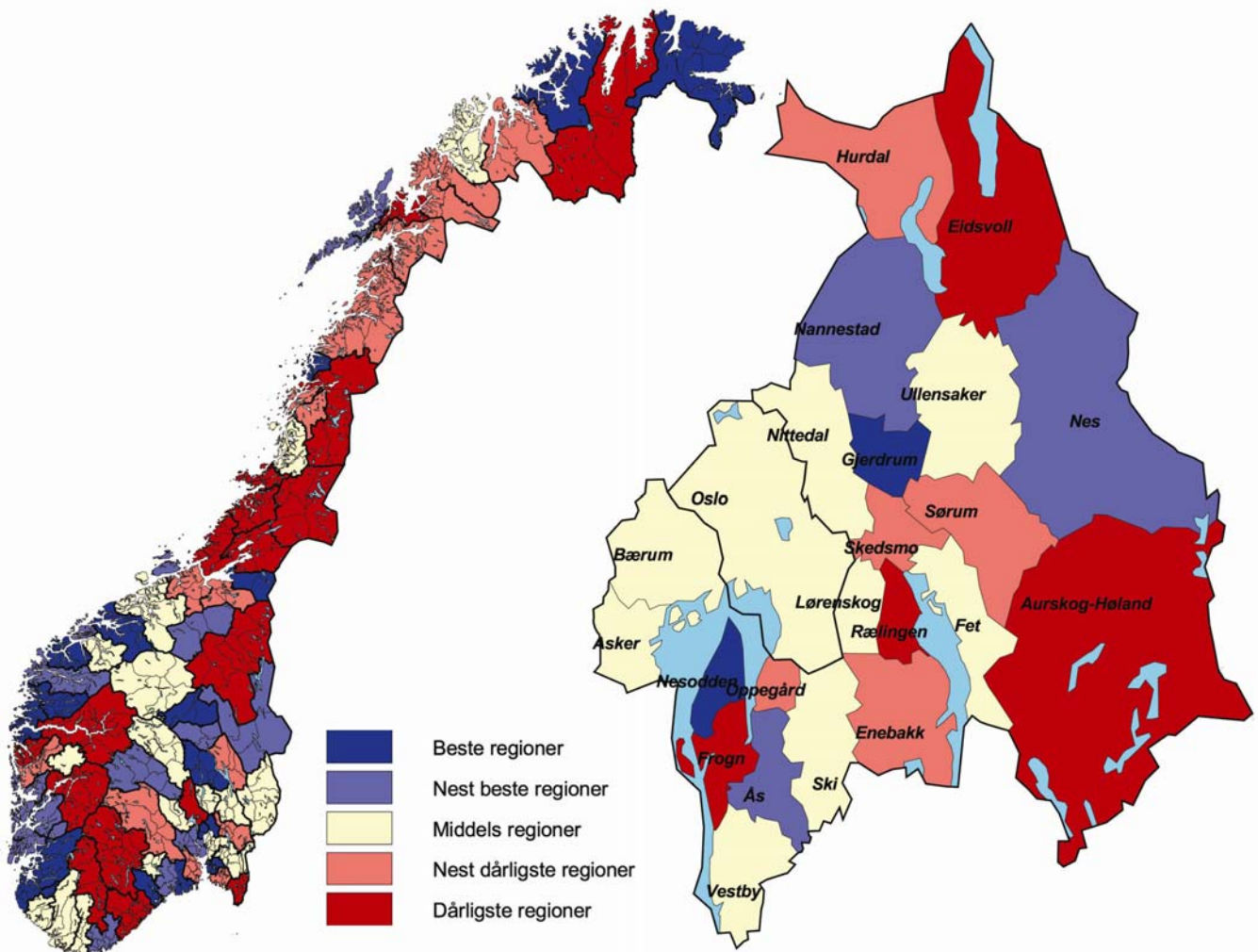
Kartene over viser intervall på næringslivsindeksen i kommunene i Akershus, til venstre gjennomsnittstall for 2001-2005, og til høyre for 2005.

Oslo og de omkringliggende kommunene har gjort det svært godt både i 2005 og siste femårsperiode. Kommuner som Asker, Bærum, Oslo, Nittedal, Skedsmo, Lørenskog og Ski er stort sett å finne i den beste kategorien hvert år.

Akershus har også sine "distriktskommuner". Kommuner som Enebakk, Fet, Aurskog-Høland, Nes og Eidsvoll skårer stort sett middels eller under middels.

Det er imidlertid ingen kommuner i dårligste kategori i Akershus, verken i 2005 eller for siste fem år.

Kart med forbedringer på næringslivsindeksen



Kartene over viser hvilke områder som har sterkest fremgang på næringslivsindeksen, i forhold til andre kommuner. Her er det endring i rangering fra siste fem år til rangeringen i 2005 som er indikator.

Vi kan se av kartet til venstre, at mange kommuner på Vestlandet, samt en del kystkommuner i Nord-Norge har en sterk forbedring i 2005. Dette er for en stor del industrikommuner, og fiskerikommuner hvor denne delen av næringslivet går bedre i 2005.

Mange regioner i fjelltraktene i Sør-Norge gjør det dårligere i 2005 enn tidligere.

Blant kommunene i Akershus er bildet litt uklart. Mange av de sentrale kommunene gjør det omtrent som før. Dette er

imidlertid kommuner som stort sett er å finne på toppen av lista, og som vanskelig kan forbedre seg i forhold til andre kommuner i landet.

Utenfor sentrale deler av Akershus er det kommuner som har en sterk forbedring, som Nesodden, Ås, Gjerdrum, Nannestad og Nes.

Det er også kommuner i Akershus som gjør det dårligere enn tidligere, spesielt Frogn, Rælingen, Aurskog-Høland og Eidsvoll faller sterk på kommunerangeringen når det gjelder næringslivsindeksen.

Sluttnoter:

¹ Norge er delt inn i 83 *politiske* regioner, det vil si at kommuner som har valgt å gå sammen i interkommunalt samarbeide er satt sammen. I regioner som både har samarbeid i form av regionråd og hvor næringssamarbeide i form av næringssselskap avviker, har nærings-samarbeidet blitt brukt i regioninndelingen.

² Sysselsatte inkluderer både heltids- og deltids sysselsatte.

³ Figuren viser verdien på standardisert beta for de uavhengige variablene.

⁴ Det er gjennomført en multivariat regresjonsanalyse der etableringsfrekvensen i regionene er avhengig variabel, og næringsstruktur, demografiske og andre variabler uavhengige variabler. Det ble brukt paneldata med tall for årene 2001-2005.

⁵ For å få fram effekten av regionens næringsstruktur har vi sett på hvilken etableringsfrekvens regionen ville ha hatt, dersom de hadde gjennomsnittlig etableringsfrekvens i hver enkelt bransje. Struktureffekten er avviket mellom denne hypotetiske verdien og landsgjennomsnittet.

⁶ Figuren viser verdien på standardisert beta for de uavhengige variablene.

⁷ Det er gjennomført en multivariat regresjonsanalyse der andel lønnsomme foretak i regionene er avhengig variabel, og næringsstruktur, demografiske og andre variabler uavhengige variabler. Det ble brukt paneldata med tall for årene 2001-2005.

⁸ For å få fram effekten av regionens næringsstruktur har vi sett på hvilken andel lønnsomme foretak regionen ville ha hatt, dersom de hadde gjennomsnittlig andel foretak med positivt resultat i hver enkelt bransje. Struktureffekten er avviket mellom denne hypotetiske verdien og landsgjennomsnittet.

⁹ Figuren viser verdien på standardisert beta for de uavhengige variablene.

¹⁰ Det er gjennomført en multivariat regresjonsanalyse der andel lønnsomme foretak i regionene er avhengig variabel, og næringsstruktur, demografiske og andre variabler uavhengige variabler. Det ble brukt paneldata med tall for årene 2001-2005.

¹¹ Poengsystemet er slik at beste region i en kategori får poengsum 10, medianen poengsum 5 og dårligste region får poengsum 0. De

mellomliggende regionene får en poengsum avhengig av avstanden fra ytterpunkt og median. Den samlede næringslivsindeksen er gjennomsnittet av oppnådd poengsum for de fire kategoriene; vekst, lønnsomhet, nyetableringer og næringslivets relative størrelse.

¹² For å rangere kommunene har vi benyttet sum av rangering blant alle kommunene for de fire delindikatorene. Årsaken til at denne metoden er valgt er at enkelte små kommuner med svært få regnskapspliktige foretak lett får ekstreme verdier på indikatorene. Gjennom å bruke rangeringene unngår en at slike ekstreme verdier får fullt utslag. Denne metoden favoriserer kommuner med jevne resultat.



© Telemarkforskning-Bø 2006
Arbeidsrapport nr. 18/2006
ISSN 0802-3662

Telemarkforskning-Bø
Postboks 4
3833 Bø i Telemark
Tlf: 35 06 15 00
Fax: 35 06 15 01
www.telemarkforskning.no