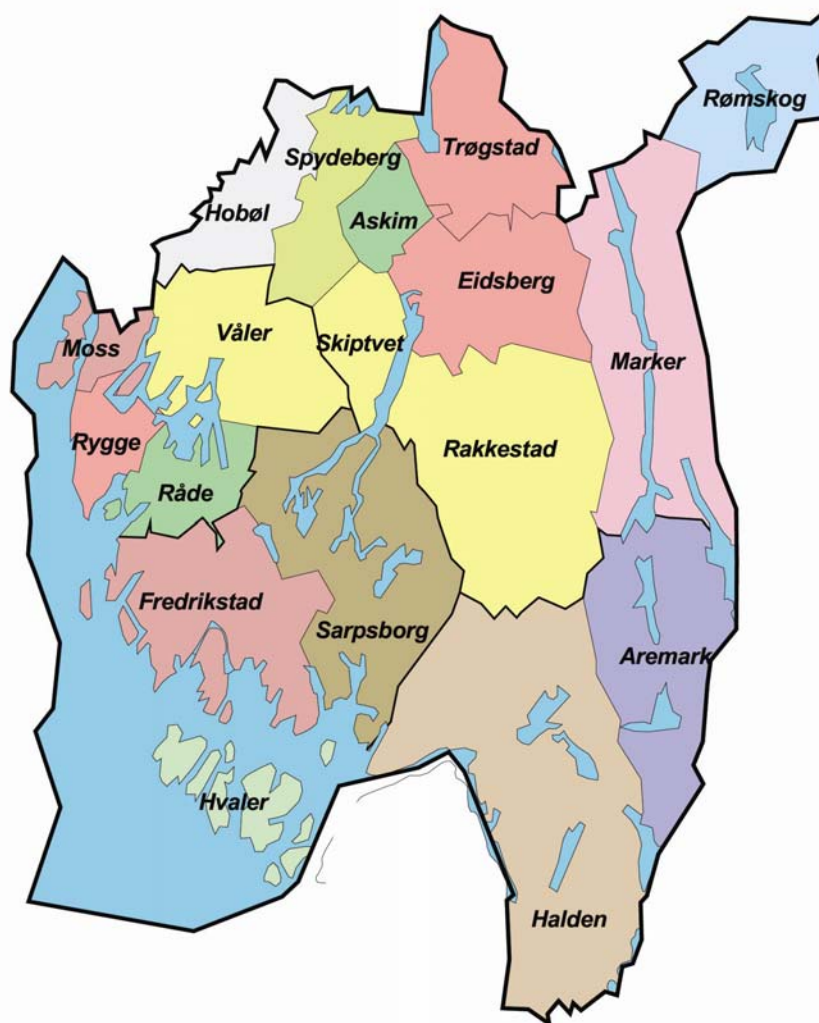


Næringsanalyse Østfold



Av

Knut Vareide

Telemarksforskning-Bø - arbeidsrapport 21/2007

© Telemarksforsking-Bø 2007
Arbeidsrapport nr. 21/2007
ISSN 0802-3662

Telemarksforsking-Bø
Postboks 4
3833 Bø i Telemark
Tlf: 35 06 15 00
Fax: 35 06 15 01
www.telemarksforsking.no

Forord

Denne rapporten er utarbeidet på oppdrag fra Østfold fylkeskommune og er den niende rapporten i en serie årlige næringsanalyser, som tidligere ble utarbeidet for Østlandssamarbeidet. De enkelte fylkeskommunene er nå oppdrags-givere hver for seg, men samarbeider fremdeles om de årlige næringsanalysene. I 2006 er det utarbeidet næringsanalyser for Akershus, Østfold, Vestfold, Buskerud, Hordaland, Sogn og Fjordane og Nord-Trøndelag samtidig.

Data er hentet inn fra bedrifts- og foretaks-registret i Statistisk Sentralbyrå, Enhets-registret og fra Credit Informs base over regnskapsdata fra regnskapspliktige foretak. En del statistikk over befolkning, pendling og sysselsetting er i tillegg hentet fra statistikk-banken i SSB.

Disse basene er koblet og bearbeidet for å få fram analysene i denne rapporten. Analysene belyser utviklingstrekkene og variasjonene i den regionale næringsutviklingen, og sammenhengene mellom befolkning, næringsstruktur, sysselsetting og næringsutvikling.

Det ble satt ned en prosjektgruppe, som har definert de problemstillinger som er tatt med i denne rapporten, bestående av: Enok Bye (Akershus fk), Amarjit Singh, (Buskerud fk), Cato Rasmussen (Telemark fk) og Torodd Hauge (Østfold fk). Denne gruppen har diskutert tema, presentasjonsform og resultater underveis i arbeidet.

Rapportene er utarbeidet i tidsrommet august til november 2007, og tar for seg utviklingen i næringsliv, arbeidsliv og befolkning i regioner og kommuner i Norge, i perioden 2000 til 2006.

Knut Vareide fra Telemarksforskning-Bø har vært prosjektleder, utført analysene og skrevet rapporten. Resultater og tolkninger i denne rapporten er prosjektlederens ansvar.

Knut Vareide

Telemarksforskning-Bø

Innhold

Innhold.....	3
Sammendrag og hovedkonklusjoner	5
Befolkning.....	6
Arbeidsplasser.....	13
Pendling.....	17
Arbeidsmarkedsintegrasjon.....	18
FoU og SkatteFUNN	19
Nyetableringer.....	22
Lønnsomhet	28
Vekst.....	33
Næringstetthet.....	37
NM i næringsliv - regioner	38
NM i næringsliv - kommuner	40

Sammendrag og hovedkonklusjoner

Østfold har hatt sterk befolkningsvekst de siste ti årene. Fram til 2004 var mesteparten av denne veksten tilflytting fra andre deler av landet, men i de to siste årene er det innvandring fra utlandet som gir det største bidraget til veksten.

Antall arbeidsplasser i Østfold har økt sterkt de siste to årene, etter en nedgang i 2003 og 2004. Nedgangen skyldes hovedsakelig nedgang i antall industriarbeidsplasser, mens de tjenesteytende næringene har vokst. Østfold har flere sysselsatte enn arbeidsplasser, og mange pendler til Oslo og Akershus.

Østfold har den laveste andelen bedrifter som bruker SkatteFUNN-ordningen. Ettersom SkatteFUNN er den viktigste finansieringsordningen for forskning og utvikling i små og mellom store bedrifter, kan dette bety at det er en liten andel bedrifter med FoU i fylket.

Etableringsfrekvensen i Østfold ligger litt under landsgjennomsnittet i 2006. Etableringsfrekvensen i Norge økte fra 2005 til 2006, mens Østfold hadde en liten nedgang. Regionene Nedre Glomma og Mosseregionen har høyere etableringsfrekvens enn landsgjennomsnittet, mens Halden og Aremark og Indre Østfold har lavere etableringsfrekvens.

Lønnsomheten i næringslivet i Norge har blitt forbedret hvert år de siste fem årene. Næringslivet i Østfold har også hatt en forbedring av lønnsomheten, men forbedringen i Østfold er mindre markant enn i resten av landet. I 2006 var det derfor for første gang en lavere andel foretak med positivt resultat i Østfold enn landsgjennomsnittet.

Det har vært en høy andel foretak med realvekst i omsetning i Norge de siste tre årene. Næringslivet i Østfold har også en høy andel vekstforetak, men i de to siste årene

har denne andelen vært noe mindre i Østfold enn i resten av landet.

Til slutt i rapporten presenteres resultatene fra Nærings-NM. Nærings-NM er en nasjonal rangering av næringsutviklingen i regioner og kommuner i Norge. Rangeringen er basert på en næringslivsindeks med fire likeverdige indikatorer:

Nyetableringer (etableringsfrekvens)

Vekst (andel foretak med realvekst i omsetning)

Lønnsomhet (andel foretak med positivt resultat)

Næringstetthet (antall ansatte i næringslivet i prosent av innbyggertallet)

Mosseregionen har den beste næringsutviklingen av regionene i Østfold i 2006, med denne måten å måle på. Mosseregionen er rangert som nr 28 av 83 regioner i landet.

Nedre Glomma og Halden og Aremark ble rangert som henholdsvis nummer 45 og 46, mens Indre Østfold ble rangert på plass nummer 53.

For Nedre Glomma og Indre Østfold er dette den laveste rangeringen som er målt. Disse regionene har tidligere hatt en svært god næringsutvikling, men er i 2006 under gjennomsnittet av norske regioner.

I rangeringen av kommunene, kommer det fram at byene Fredrikstad, Moss og Sarpsborg gjør det mindre bra i 2006 enn tidligere. Halden, som tidligere har hatt svake resultater, gjør det imidlertid bedre enn tidligere.

Hovedkonklusjonen er at næringsutviklingen i Østfold har falt fra å være svært god i forhold til resten av landet, til å bli gjennomsnittlig i 2006.

Befolkning

Befolkningsutviklingen har stor betydning for næringsutviklingen. Derfor vil denne næringsanalysen innledningsvis ta for seg en del demografiske utviklingstrekk. Senere vil befolkningsutviklingen bli tatt med som viktige forklaringsfaktorer for å forklare regionale variasjoner i næringsutviklingen.

Alle tallene er hentet fra SSB.

Utvikling 1951-2007

Befolkningen i Østfold nådde sitt foreløpige maksimum i 2007, da befolkningen var på 262 523 personer.

Østfold hadde sterk vekst i folketallet på 50- og 60-tallet. På 70- og 80-tallet var veksten i befolkningen mye mindre, men det var vekst de fleste årene.

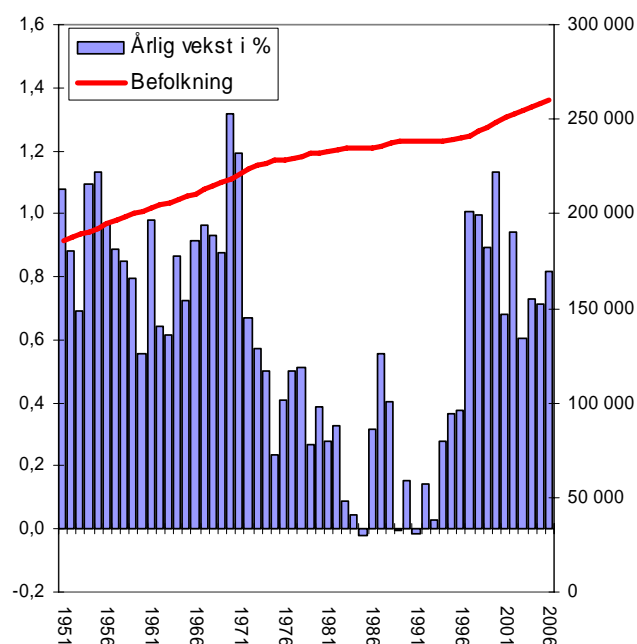
Fra midten av 90-tallet tok befolkningsveksten av igjen, og har vært ganske sterk hvert år siden 1997.

Østfolds andel av Norge

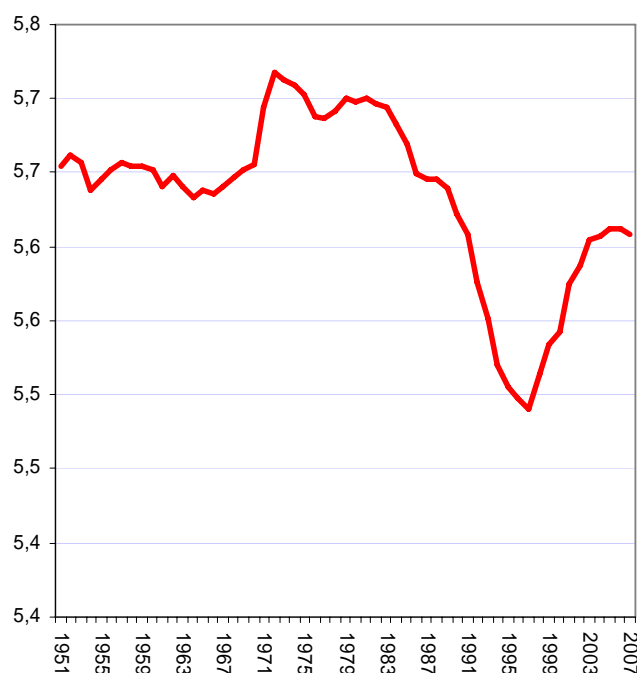
Når vi betrakter Østfolds andel av befolkningen i Norge, ser vi at Østfold økte sin andel av befolkningen i vekstperioden på 70-tallet.

På 80- og første del av 90-tallet sank Østfolds andel av befolkningen ganske sterkt, for så å øke igjen etter 1997.

Fylkets andel av befolkningen kan være et mål for hvordan Østfold hevder seg i konkurransen med resten av landet. Her kommer Østfold godt ut de siste ti årene. I denne perioden øker fylket sin andel av befolkningen i Norge. Denne perioden står i en sterk kontrast til den foregående tiårsperioden, da Østfolds andel av befolkningen sank raskt.



Figur 1: Folketallet i Østfold (høyre akse), og årlige vekstrater (venstre akse).



Figur 2: Østfolds prosentvise andel av befolkningen i Norge.

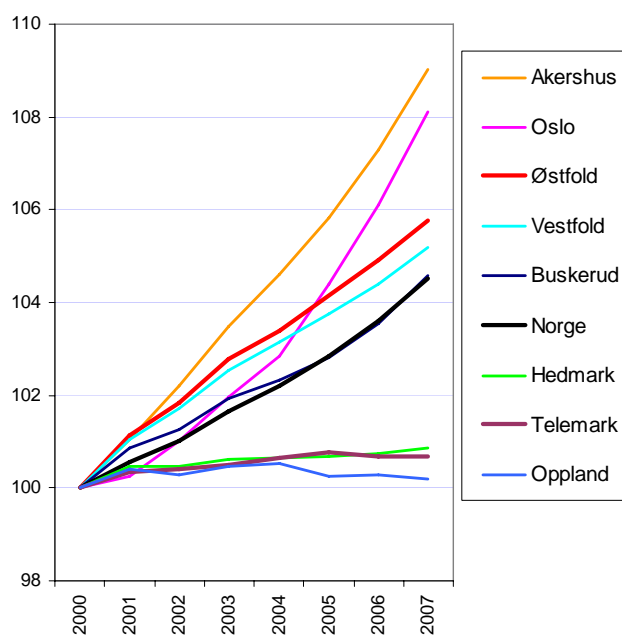
Østfold og nabofylker etter 2000

Befolkningen i Østfold har økt jevnt etter 2000. Veksten synes imidlertid å være avtakende de siste årene, mens veksten i Oslo har akselerert.

På landsbasis har befolkningsveksten vært ganske sterk etter 1990, etter å ha vært lav på 80-tallet. En del av den økte veksten kommer av økende innvandring.

På Østlandet er det Akershus og Oslo som har hatt sterke vekst i perioden. Her har folketallet økt med over en prosent i året.

Østfold, Vestfold og Buskerud har også vekst, og beholder sine andeler av folketallet i landet. I disse tre fylkene har veksten vært litt over landsgjennomsnittet.



Figur 3: Befolkning, indeksert slik at 2000=100.

Østfold blant andre fylker

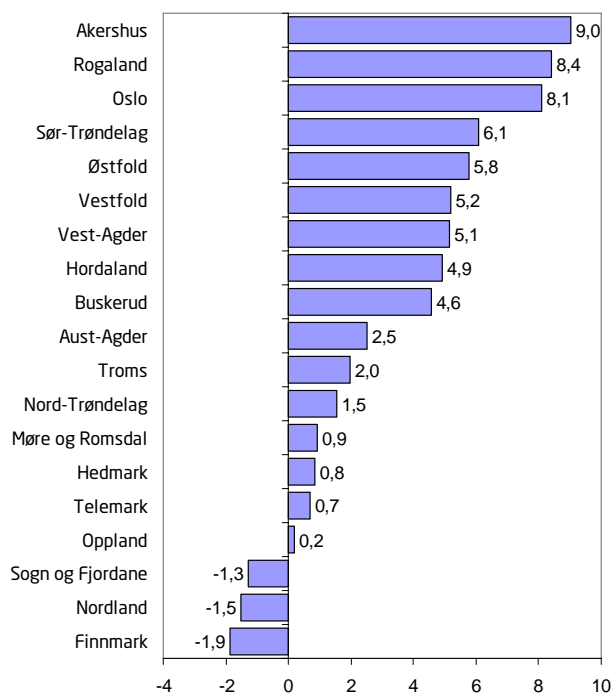
På landsbasis skiller Akershus, Rogaland og Oslo seg ut med høy befolkningsvekst.

Sogn og Fjordane, Nordland og Finnmark er de tre eneste fylkene med befolkningsnedgang etter 2000.

Østfold er nummer fem av fylkene når det gjelder befolkningsvekst.

De fylkene som har best befolkningsutvikling har alle sterke fylkessentra. Troms, som ligger mellom nedgangsfylkene Nordland og Finnmark har sannsynligvis oppnådd vekst på grunn av et dynamisk senter i Tromsø. Sogn og Fjordane, som i liten grad har bysentra, har nedgang.

Østfold har flere sterke bysentra i fylket, som genererer vekstkraft til omkringliggende kommuner. Spesielt synes Fredrikstad/Sarpsborg å være et slik senter. Fylket drar nok også nytte av nærheten til Oslo.



Figur 4: Befolkningsvekst i prosent fra 2000 til 2007.

Befolkningsutviklingen dekomponert

Befolkningsendringer kan splittes opp i tre komponenter:

- ◆ Fødselsoverskudd, som er differansen mellom antall fødte og døde
- ◆ Netto innvandring, som er antall innvandrere fratrukket antall som flytter ut av landet
- ◆ Flyttebalansen innenlands, som er differansen mellom antall som flytter inn fra andre deler av landet og antall som flytter ut

I Østfold har det vært fødselsoverskudd i de siste årene. Fødselsoverskuddet er imidlertid ganske lite og bidrar forholdsvis lite til befolkningsveksten.

Det har også vært netto innflytting til Østfold fra andre deler av landet i de seks siste årene. Netto innflytting synes imidlertid å være synkende. I 2000 var det netto innflytting til Østfold tilsvarende en prosent av folketallet. I 2006 utgjorde netto innflytting 0,3 prosent av befolkningen.

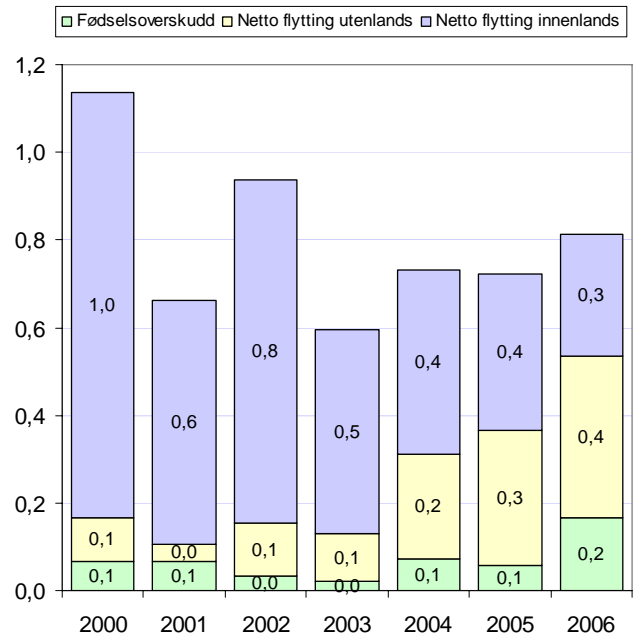
Innvandring fra utlandet har ført til at folketallet har økt ytterligere. Bidraget fra netto innvandring var imidlertid ganske svakt i begynnelsen av perioden, men har vært sterkere de siste par årene.

Dekomponert utvikling etter 2000

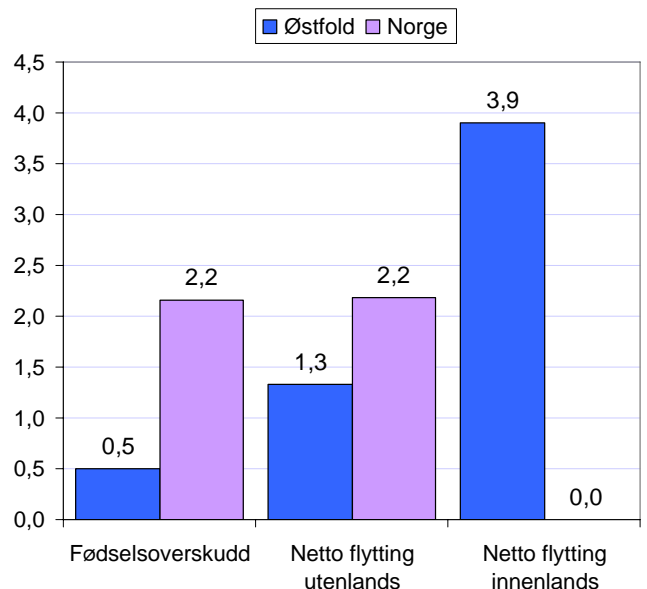
Siden 1. januar 2000 har det vært et fødselsoverskudd i Norge tilsvarende 2,2 prosent av befolkningen. I Østfold har fødselsoverskuddet vært på en halv prosent.

Den direkte innvandringen til Østfold har vært relativt mindre, enn til andre deler av landet.

Østfold har hatt en netto innflytting fra andre deler av landet på 3,9 prosent i samme periode. Det er først og fremst innflyttingen fra andre deler av landet som har bidratt til befolkningsveksten.



Figur 5: Befolkningsendringer, prosent, i Østfold, dekomponert.



Figur 6: Endringer i befolkningen, prosent, i Østfold fra 1 jan 2000 til 1 jan 2007 i prosent av folketallet 2000, sammenliknet med landet.

Befolkningsutvikling i regionene

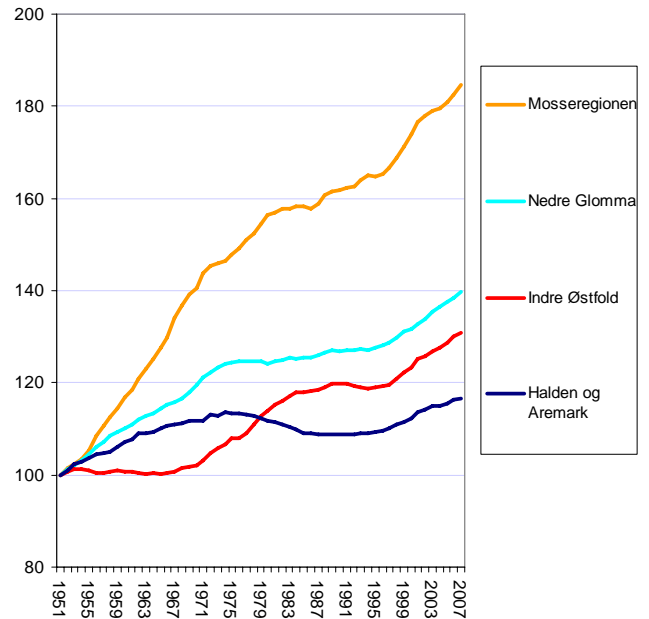
Regionene i Østfold har forskjellige forløp når vi ser på befolkningsutviklingen på lang sikt.

Mosseregionen har den sterkeste veksten etter 1951, og har hatt vedvarende vekst i hele perioden.

Nedre Glomma hadde moderat vekst på 50- og 60-tallet, etterfulgt av en periode med svak vekst. På 90-tallet tok veksten seg opp igjen.

Folketallet i Indre Østfold har gått i bølger med stagnasjon på 50- og 60-tallet, vekst på 70-tallet, stagnasjon på 80-tallet og ny vekst fra midten av 90-tallet.

Halden og Aremark har hatt den svakeste befolkningsveksten av regionene i Østfold. Her var det vekst på 50- og 60-tallet, men nedgang på 70-tallet. På 90-tallet begynte befolkningen å vokse svakt igjen.



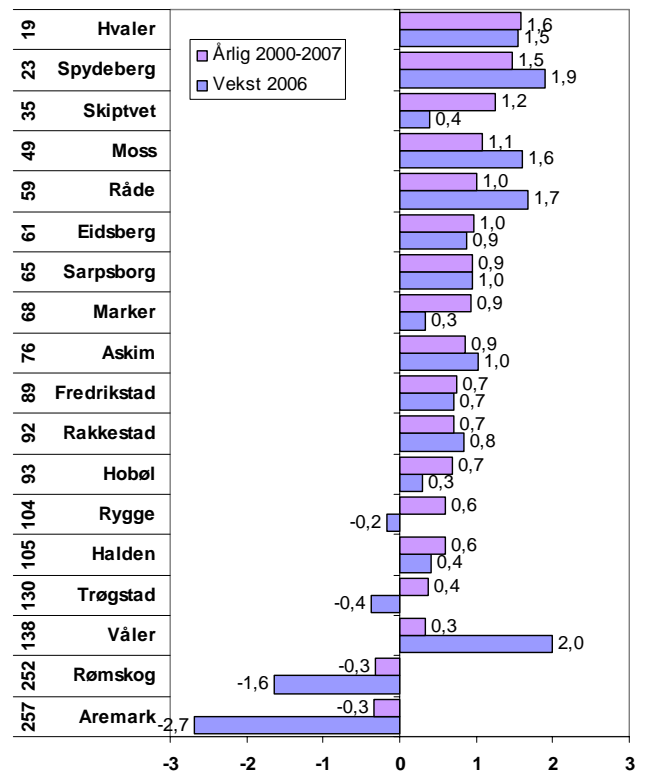
Figur 7: Befolkningsutvikling i regionene i Østfold, indeksert slik at nivået i 1951 = 100.

Befolkning i kommunene

16 av 18 kommuner i Østfold har vekst i folketallet fra 2000 til 2007. Hvaler og Spydeberg har sterkest befolkningsvekst i denne perioden, med årlige vekstrater over 1,5 prosent. Aremark og Rømskog er de eneste kommunene med nedgang i perioden, men nedgangen har vært beskjeden.

I 2006 er det Våler, Skiptvet og Råde som har høyest vekst.

Fire kommuner hadde nedgang i 2006: Aremark, Rømskog, Trøgstad og Rygge.



Figur 8: Befolkningsendring, prosent, i 2006, og årlig vekstrate i årene 2000-2006. Tallene til venstre er rangering mht vekst i 2006.

Alderssammensetning

Alderssammensetningen i et område reflekterer for en stor del den historiske demografiske utviklingen. Det er spesielt flyttestrømmene som over tid avspeiles i aldersstrukturen.

I figuren har vi vist hvordan de enkelte årsklassers andel av befolkningen i Østfold avviker fra årsklassens andel av befolkningen i Norge i 2000 og 2007.

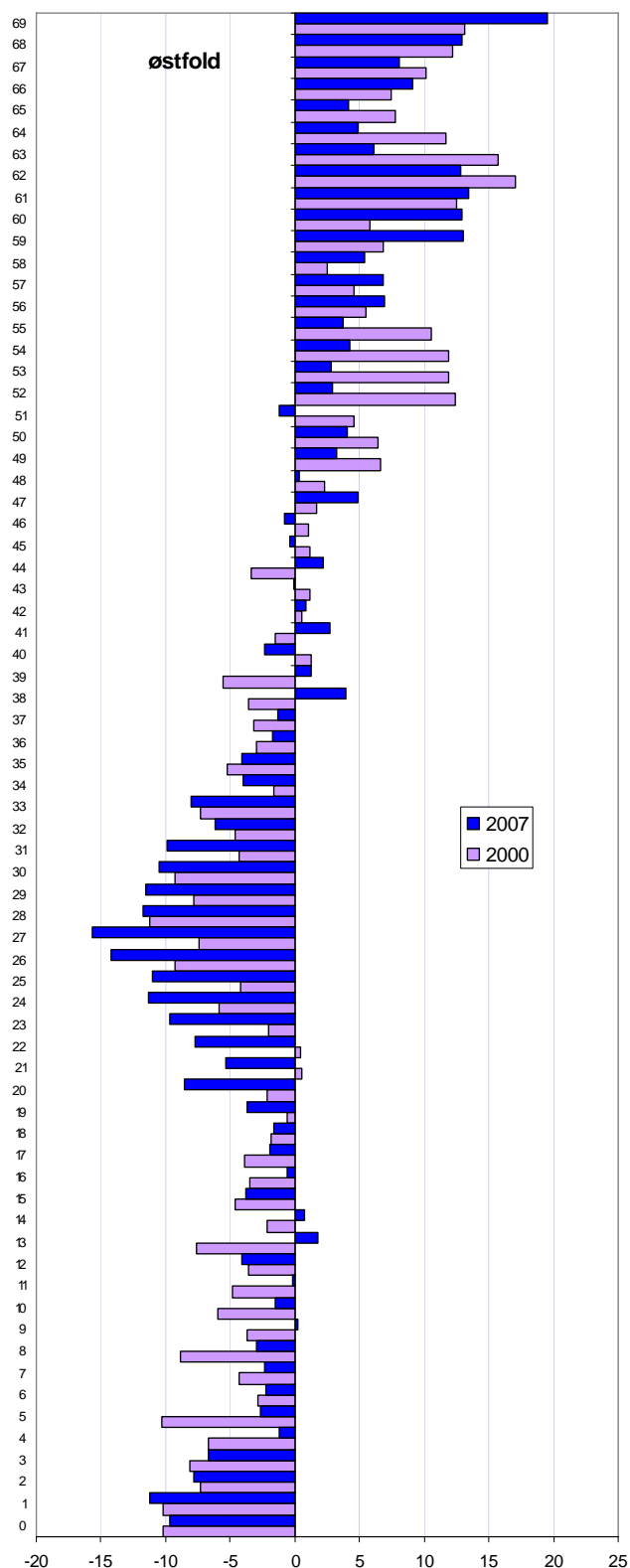
Det som er karakteristisk for Østfold, er den lave andelen av unge voksne, det vil si personer fra 20 til 35 år. I denne aldersgruppen er andelen i Østfold opp til 15 prosent lavere enn på landsbasis. Etersom det er denne aldersgruppen som har små barn, blir det også en relativt liten andel barn opp til 10 år.

Vi kan også se at "underskuddet" på unge voksne er langt større i 2007 enn i 2000. Det er dermed et voksende underskudd på unge voksne.

Fra 40 år og eldre, har Østfold samme, eller høyere andel enn landsgjennomsnittet.

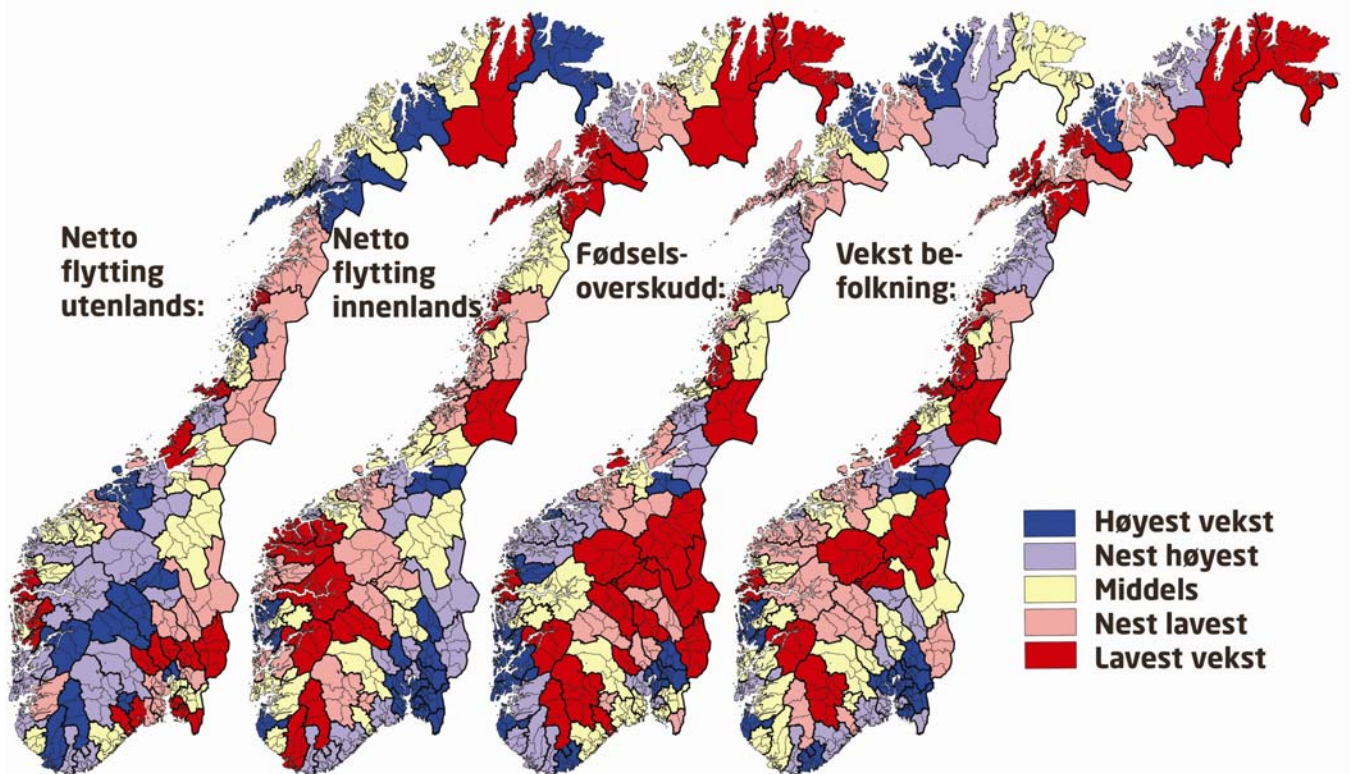
Andelen over 60 år er høyere i Østfold enn landsgjennomsnittet.

Oslo har i samme periode hatt en økning i andelen unge mellom 20 og 35 år. Det er sannsynlig at en større andel av de unge voksne fra Østfold flytter til Oslo enn før, og at disse blir i Oslo i en lengre periode før de eventuelt flytter tilbake.



Figur 9: Andeler av befolkningen i hver årsklasse i Østfold, i prosent av andelen av samme årsklasse på landsbasis.

Kart befolkning regioner



Figur 10: Befolkningsendringer - dekomponert, for perioden 2002-2006, netto endringer i forhold til folketallet. Fargene angir regionens rangering i forhold til de andre regionene¹.

Befolkningsveksten kan splittes opp i tre komponenter: Fødselsoverskudd, innenlands flytting og netto innvandring.

De tre ulike komponentene i befolkningsveksten har helt forskjellige geografiske mønstre.

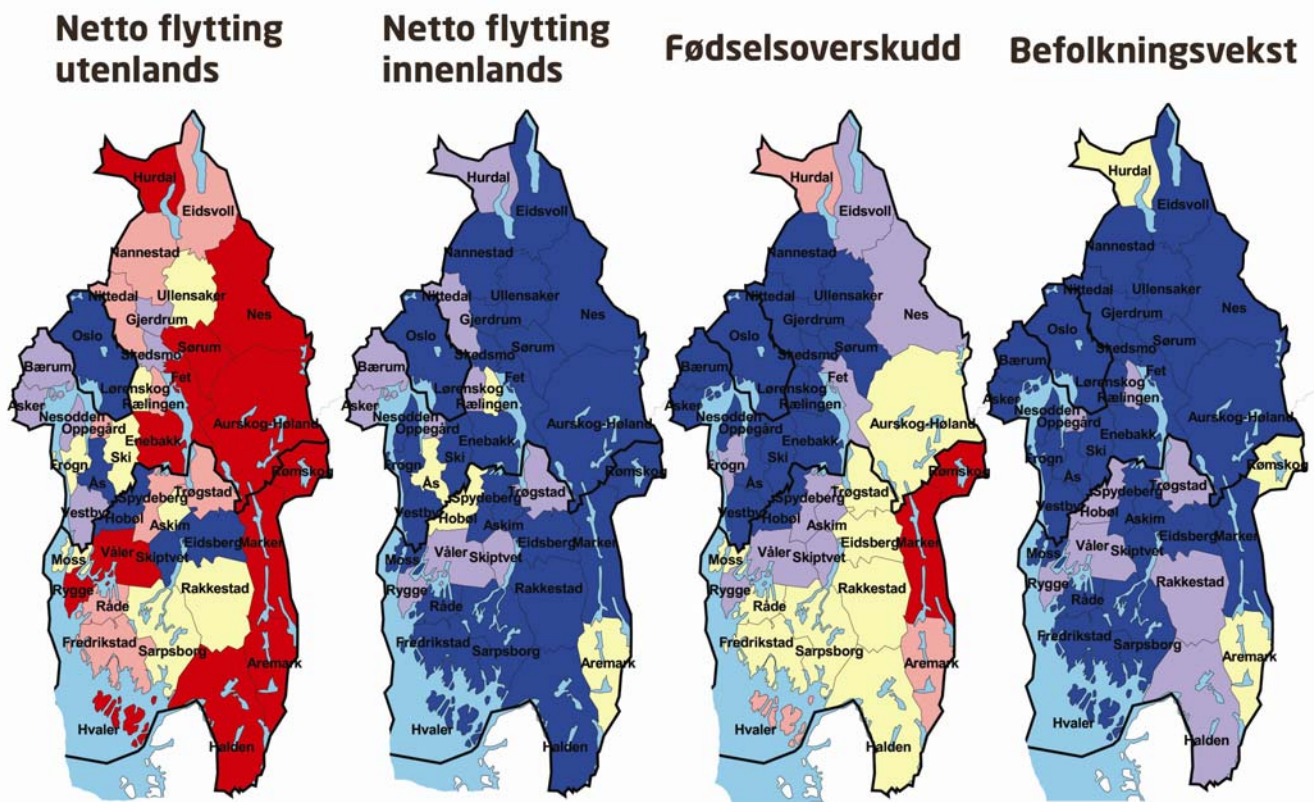
Innvandring fra utlandet bidrar relativt sterkest til befolkningsvekst i distriktene, spesielt i distriktene i Sør-Norge. Østlandet utenom Oslo, Bærum og Asker har relativt liten innvandring i forhold til folketallet. Alle regionene i landet har netto innvandring.

Innenlands flytting bidrar spesielt til vekst i det sentrale østlandsområdet, foruten storbyregionene Stavanger, Bergen og Trondheim.

Fødselsoverskuddet er høyest i de regionene som over tid har hatt netto innflytting. Flytterne er gjerne i alderen 20-30 år, og regioner med høy innflytting vil over tid få en alderssammensetning som er gunstig. Det er imidlertid også mange regioner på Vestlandet og Nord-Norge som har fødselsoverskudd. Det kommer antakelig av høyere fruktbarhet i disse områdene.

Vi kan se at regionene i Østfold har relativt liten innvandring, høy innflytting og lavt fødselsoverskudd. I sum har imidlertid regionene i Østfold alle en positiv befolkningsvekst.

Kart befolkning kommuner

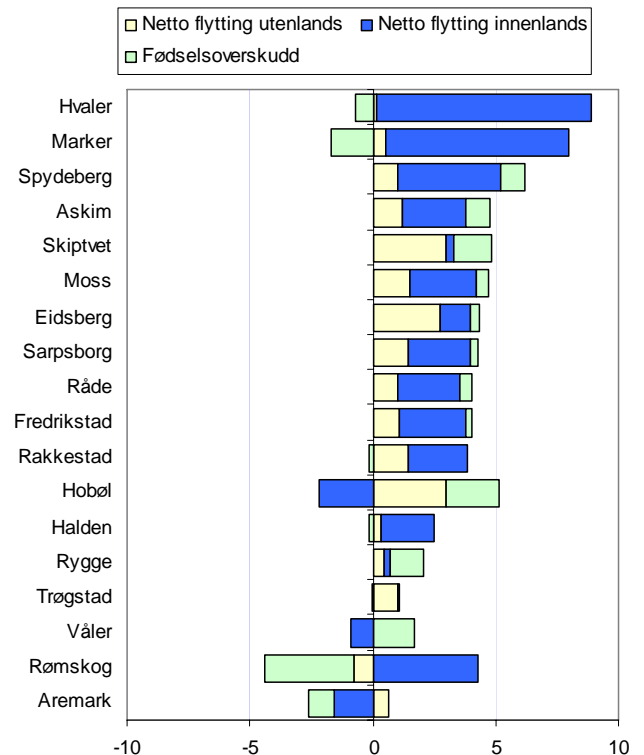


Figur 11: Befolkningsendringer dekomponert i perioden 2002-2006, netto endringer i forhold til folketallet. Fargene angir regionens rangering i forhold til de andre kommunene i Norge.

De fleste kommunene i Østfold har netto innflytting fra andre deler av landet. Innflyttingen er særlig sterk i Hvaler og Marker, hvor innflyttingen isolert sett har bidratt til befolkningsvekst på mellom fem og ti prosent i perioden. Bare tre kommuner har netto utflytting. Det er Aremark, Våler og Hobøl.

De fleste kommunene har også fødselsoverskudd. Enkelte kommuner, som Hvaler, Marker, Rakkestad, Rømskog og Aremark har imidlertid fødselsunderskudd. Hobøl har størst fødselsoverskudd.

Innvandring bidrar positivt til befolkningsveksten i mange av kommunene. Skiptvet, Eidsberg og Hobøl har relativt sett størst innvandring, mens Rømskog er en av få kommuner i landet med netto utvandring.



Figur 12: Befolkningsendringer 2002-2006, prosent - dekomponert for kommunene i Østfold.

Arbeidsplasser

I dette kapitlet presenteres tall for utvikling av antall arbeidsplasser². Datagrunnlaget er registerbasert sysselsettingsstatistikk fra SSB.

Antall arbeidsplasser i Østfold sank i 2003 og 2004. Nedgangen skyldes fall i sysselsettingen i privat sektor. I 2005 og 2006 har imidlertid privat sektor hatt en kraftig vekst igjen.

I 2006 var antall arbeidsplasser i Østfold kommet opp i 113 698, en økning på 5578 arbeidsplasser fra nivået i 2000. Dette tilsvarer en økning på 5,2 prosent. Privat sektor hadde 80 234 arbeidsplasser i 2006. Over 70 prosent av arbeidsplassene i Østfold er dermed i privat sektor.

I figur 13 er årlig vekst i arbeidsplasser vist for fylkene for 2006, og gjennomsnittlige vekstrater i de siste fem årene.

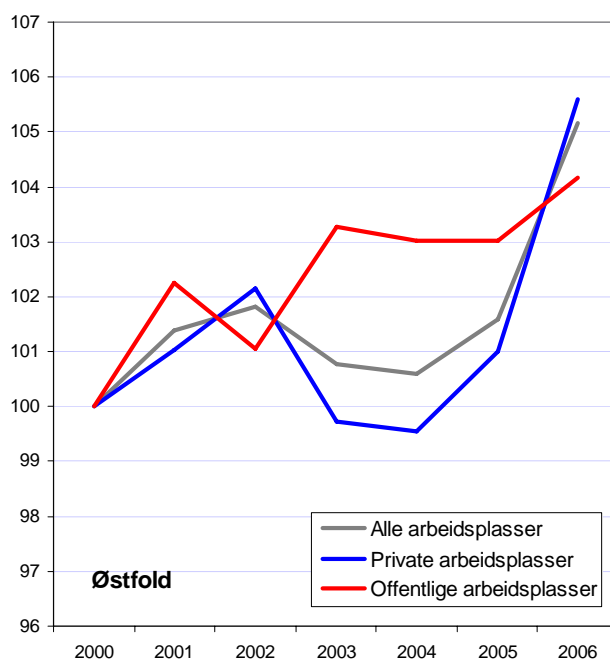
Figuren illustrerer tydelig den sterke økonomiske veksten som er i Norge. Alle fylkene hadde vekst i antall arbeidsplasser i 2006. Rogaland hadde høyest vekst i 2006, med en vekst på over seks prosent. Sogn og Fjordane hadde den laveste veksten med 1,1 prosent.

Vest-Agder har høyest vekst når vi ser på den siste femårsperioden. Den gjennomsnittlige årlige veksten fra 2001 til 2006 var på 2,2 prosent.

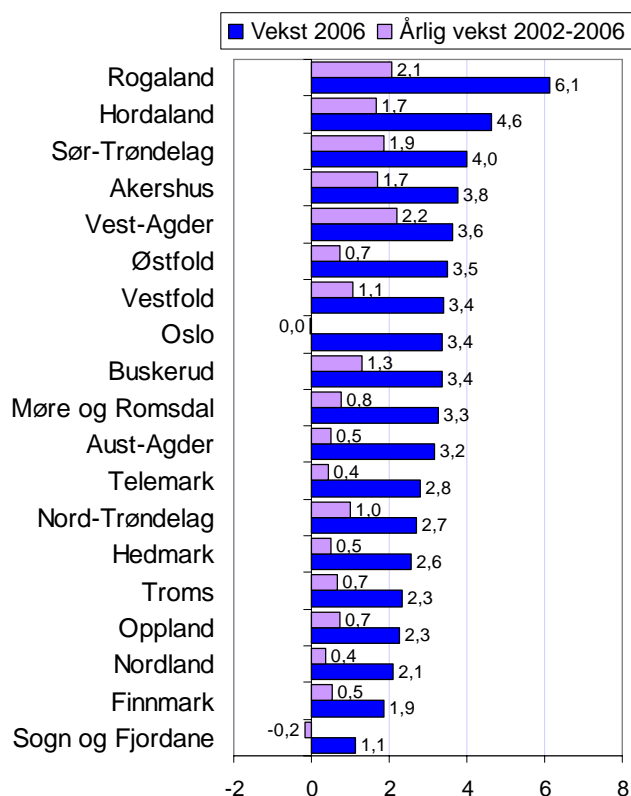
Sogn og Fjordane er det eneste fylket med nedgang i antall arbeidsplasser fra 2002 til 2006.

I Østfold økte antall arbeidsplasser med 3,5 prosent i 2006. Dette er litt over middels av fylkene.

I de siste fem årene har den gjennomsnittlige vekstraten vært på 0,7 prosent. Dette er også omtrent middels.



Figur 13: Antall arbeidsplasser i Østfold i privat og offentlig sektor, indeksert slik at 2000 = 100.



Figur 14: Vekst i antall arbeidsplasser i 2006, samt årlige vekstrater i perioden 2002-2006.

Arbeidsplassutvikling i bransjer

I de siste årene har det skjedd store strukturelle endringer i bransjesammensetningen. Noen bransjer har hatt sterk vekst, mens andre har hatt nedgang.

I Østfold er det forretningsmessig tjenesteyting som har hatt den desidert sterkeste veksten. Også annen personlig tjenesteyting har hatt sterk vekst. Veksten i de tjenesteytende næringene i Østfold har vært sterkere enn i landet ellers.

Bygg og anlegg og handel har hatt moderat vekst de siste årene.

Bransjene transport, hotell og restaurant og industri har hatt nedgang i antall arbeidsplasser i Østfold. Industrien har sterkeste nedgang. Her har nesten 15 prosent av arbeidsplassene forsvunnet siden 2000. Nedgangen i industrien i Østfold er langt sterkere enn nedgangen i industrien på landsbasis.

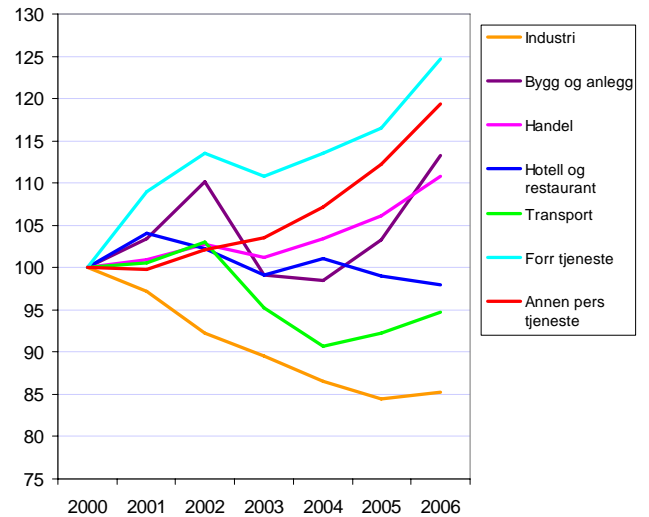
Strukturelle endringer i Østfold

I figur 16 har vi sett på endringene i antall arbeidsplasser i de ulike næringene i absolutte tall.

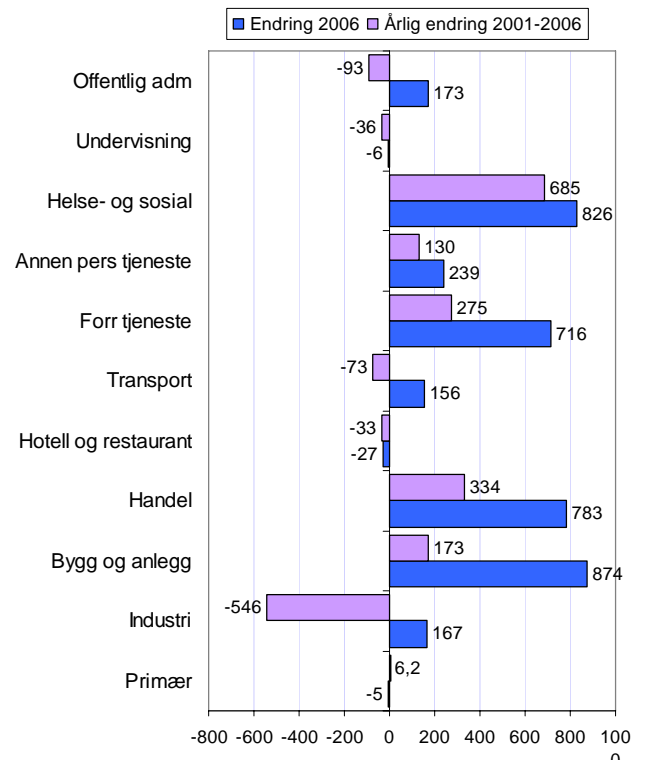
Helse og sosialsektoren er i sterk vekst. Det ble over 800 nye arbeidsplasser i denne sektoren i 2006, og den årlige veksten de fem siste årene er på nesten 700.

Også bygg og anlegg, handel og forretningsmessig tjenesteyting vokste kraftig i 2006.

Antall industriarbeidsplasser økte med 167 i Østfold i 2006. I de siste fem årene har det imidlertid gått tapt 2728 industriarbeidsplasser i fylket, tilsvarende 546 per år.



Figur 15: Utvikling av antall arbeidsplasser i Østfold, indeksert slik at nivået i 2000 = 100.



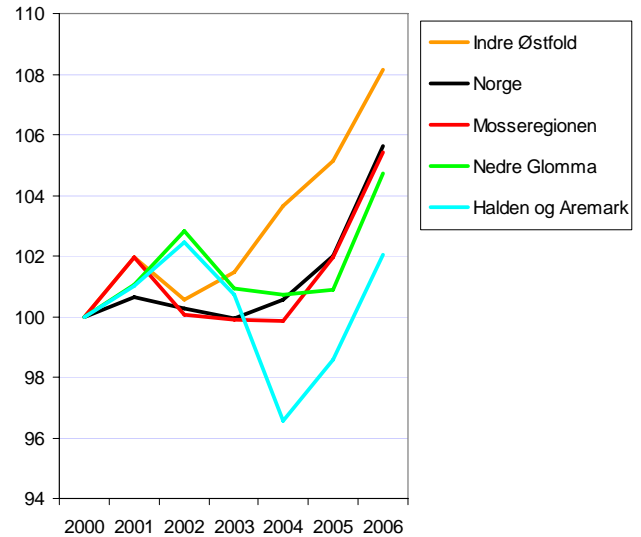
Figur 16: Endring i antall arbeidsplasser fra 2001 til 2006 i ulike bransjer i Østfold.

Arbeidsplassutvikling i regionene

Indre Østfold har hatt den sterkeste veksten i antall arbeidsplasser av regionene i Østfold. Her har antall arbeidsplasser økt sterkere enn ellers i landet, med en samlet vekst på over åtte prosent i perioden fra 2000 til 2006.

Mosseregionen og Nedre Glomma hadde begge en vekst i arbeidsplasser litt under landsgjennomsnittet.

Halden og Aremark har hatt dårligst utvikling fra 2000 til 2006. Denne regionen hadde en stor nedgang i antall arbeidsplasser fra 2002 til 2004. Veksten har imidlertid vært god i 2005 og 2006, slik at antall arbeidsplasser er høyere i 2006 enn i 2000.



Figur 17: Utvikling i antall arbeidsplasser i regionene i Østfold, indekstert slik at nivået i 2000=100.

Arbeidsplassutvikling i kommunene

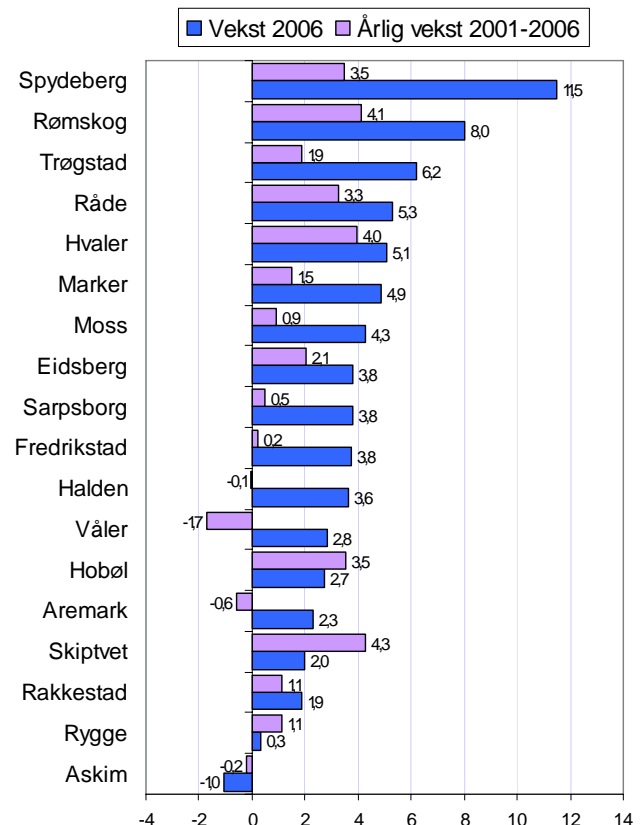
I figur 18 har vi vist arbeidsplassveksten i kommunene i 2006, og årlig vekst i de fem siste årene.

Spydeberg hadde den sterkeste veksten i antall arbeidsplasser i 2006, med en vekst på hele 11,5 prosent. Også kommuner som Rømskog, Trøgstad, Råde og Hvaler hadde vekst i antall arbeidsplasser på over fem prosent i 2006.

Av kommunene i Østfold, er det bare Askim som hadde nedgang i antall arbeidsplasser i 2006.

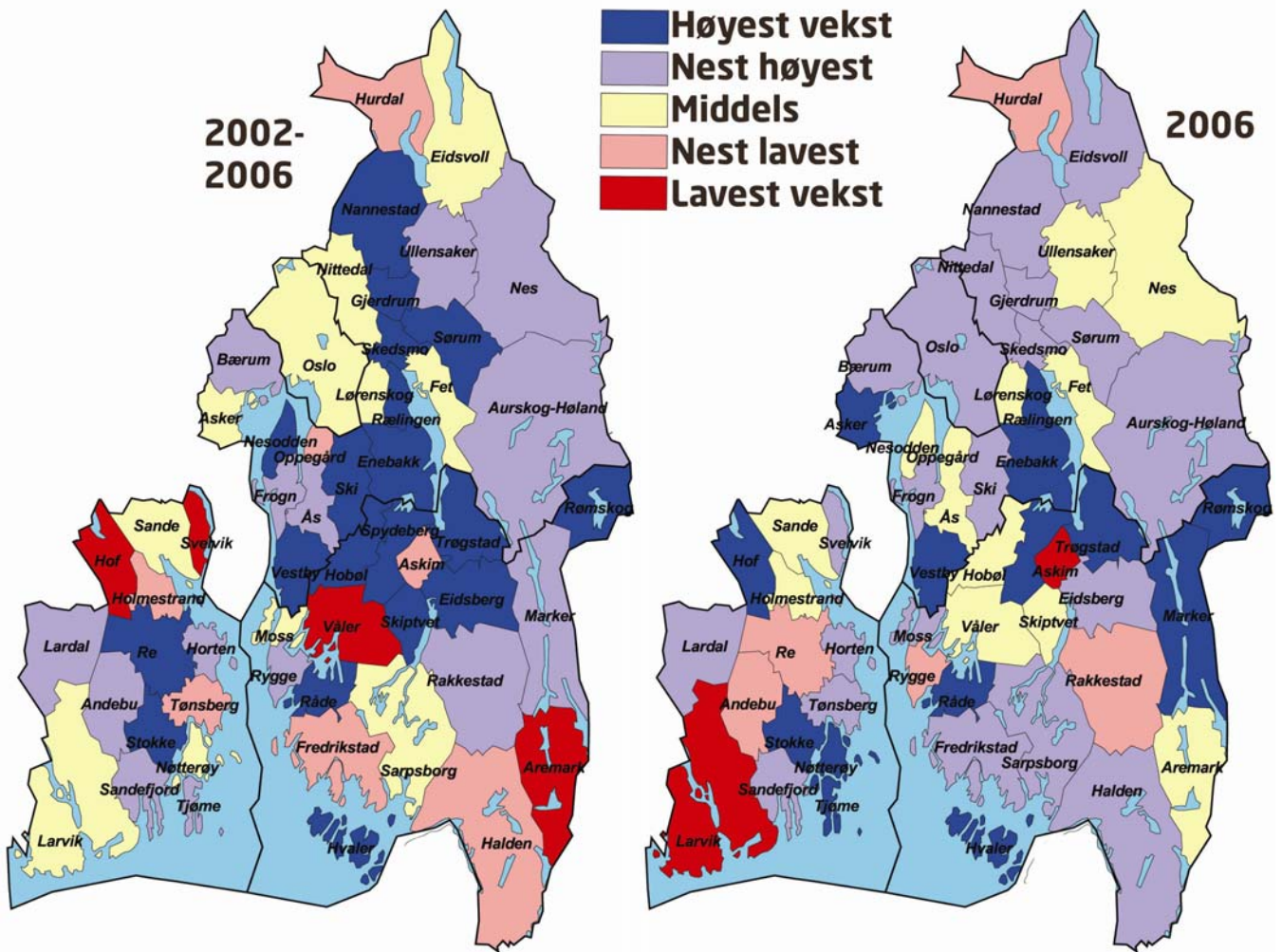
Ser vi på veksten i antall arbeidsplasser de siste fem årene, er det Skiptvet som har hatt den største økningen. Rømskog, Hvaler og Hobøl har også hatt høy vekt i denne perioden.

Våler og Aremark er de eneste av kommunene i Østfold som har færre arbeidsplasser i 2006 enn i 2000.



Figur 18: Prosentvis vekst i antall arbeidsplasser i 2006, samt årlige vekstrater i perioden 2001-2006.

Kart arbeidsplasser



Figur 19: Vekst i arbeidsplasser, til venstre siste fem år, til høyre i 2006.

Når vi ser på arbeidsplassutviklingen de siste fem årene, som vist i kartet til venstre, ser vi at kommunene nord i Østfold har den høyeste veksten i antall arbeidsplasser. Askim og Våler er unntakene.

I 2006 er mønstret mer uklart. Askim, Rygge og Rakkestad har lavere vekst enn gjennomsnittet, mens de andre kommunene i Østfold er middels eller over.

Pendling

Arbeidstakere pendler i økende grad mellom kommuner og regioner. I dette kapitlet presenteres utviklingen av pendlingsmønstre i regioner og kommuner. Data er hentet fra registerbasert sysselsettingsstatistikk i SSB.

Nettopendling i regionene

I figur 20 ser vi nettopendling i regionene i Østfold. Nettopendling er antallet sysselsatte som er bosatt i regionen og som pendler ut, fratrukket bosatte utenfor regionen som pendler inn. Her er dette tallet vist som prosent av antall sysselsatte i regionen.

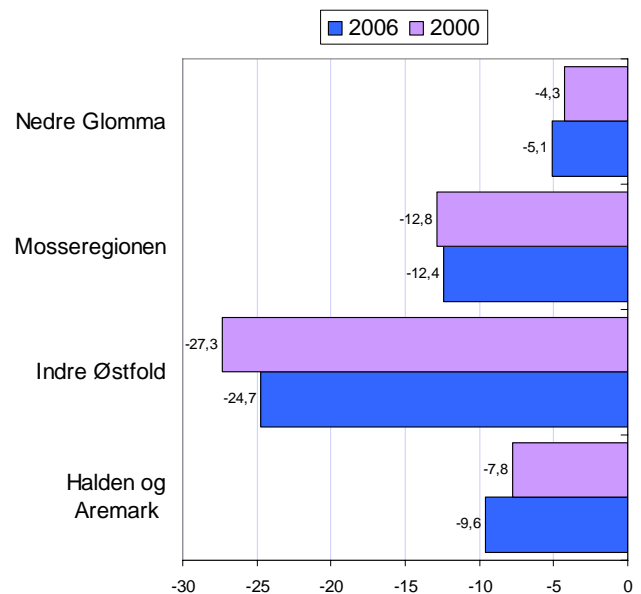
Pendlingsmønsteret på Østlandet er preget av at Oslo har et stort overskudd på arbeidsplasser, og en innpendling på over 100 000 personer. Dette gjør at de fleste regioner på Østlandet utenom Oslo har netto utpendling.

Alle regionene i Østfold har netto utpendling. Nedre Glomma er nærmest i å ha balanse mellom sysselsatte og arbeidsplasser. Her er netto utpendling bare 5,1 prosent. Indre Østfold har størst utpendling, med 24,7 prosent.

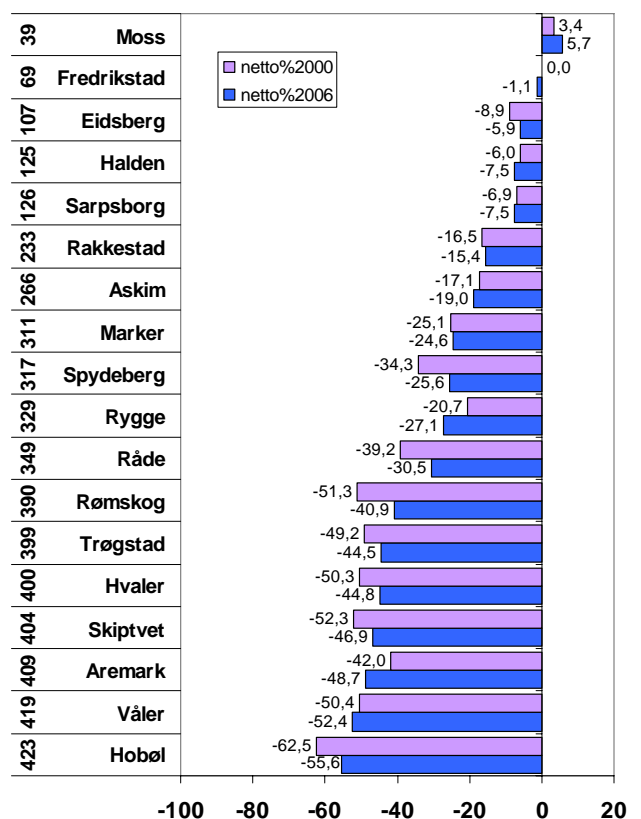
Nettopendling i kommunene

Blant kommunene i Østfold er det bare en kommune med overskudd på arbeidsplasser. Det er Moss, som har 5,7 prosent flere arbeidsplasser enn sysselsatte. Fredrikstad har redusert underskuddet på arbeidsplasser de siste årene, og er svært nær overskudd i 2006.

Hobøl har størst netto utpendling av kommunene i Østfold. Mange andre kommuner har også stor netto utpendling, med over 30 prosent.



Figur 20: Nettopendling, prosent.



Figur 21: Nettopendling, prosent. Tallene til venstre angir kommunens rangering mht nettopendling.

Arbeidsmarkedsintegrasjon

Arbeidsmarkedsintegrasjon er et mål for hvor godt arbeidsmarkedet i en region eller kommune er integrert med arbeidsmarkedet utenfor. Vi måler dette ved å summere andelen av sysselsatte som pendler ut med andelen av arbeidsplassene som fylles av personer bosatt utenfor. I kapitlet om attraktivitet så vi at arbeidsmarkedsintegrasjon er en viktig forklaringsfaktor for flyttestrømmene. Høy arbeidsmarkedsintegrasjon er positivt for innflytting, da det gir innbyggerne større pendlingsmuligheter og flere muligheter for valg av arbeidsplasser.

Vi ser av figur 22 at regioner som Mosseregionen, og Indre Østfold har relativt høy arbeidsmarkedsintegrasjon, men en del lavere enn regionene i Akershus, som har svært høy arbeidsmarkedsintegrasjon.

Nedre Glomma og Halden og Aremark har lavere arbeidsmarkedsintegrasjon. Likevel er graden av arbeidsmarkedsintegrasjon høyere i disse regionene enn gjennomsnittet.

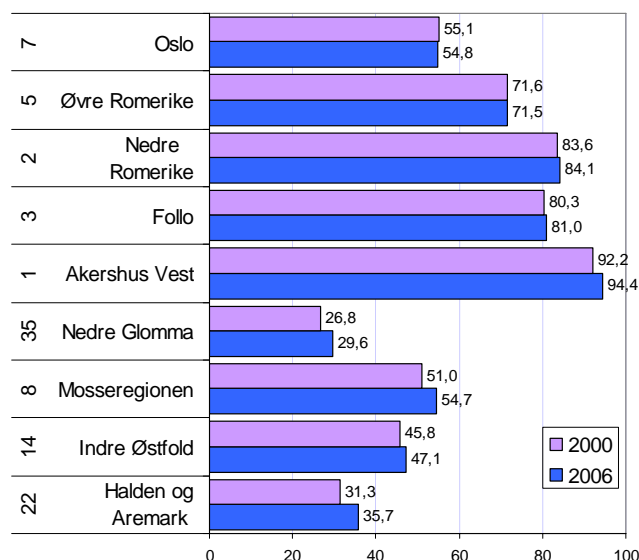
Arbeidsmarkedsintegrasjon i kommunene

I figur 23 viser vi arbeidsmarkedsintegrasjonen i kommunene i Østfold.

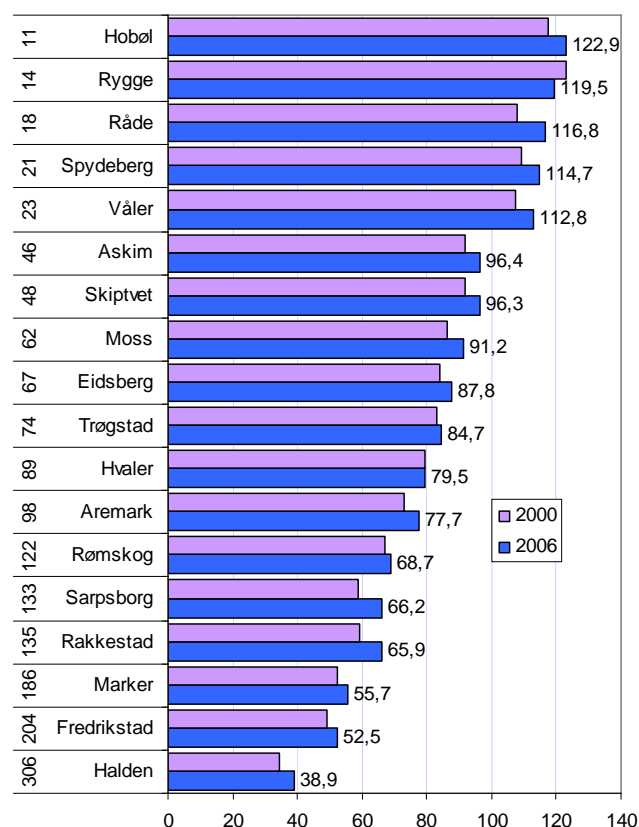
Kommuner som Hobøl, Rygge, Råde, Spydeberg og Våler har svært høy arbeidsmarkedsintegrasjon.

Halden skiller seg ut med svært lav arbeidsmarkedsintegrasjon. I utgangspunktet er dette en ulempe for attraktiviteten, men Halden skårer også høyt på attraktivitetsbarometeret til tross for dette.

Vi kan også se at alle kommunene i Østfold har økt arbeidsmarkedsintegrasjon fra 2000 til 2006. Dette viser at befolkningens tendens til å pendle mellom kommuner er økende. Dette gjør at sammenhengen mellom arbeidsplasser og bosetting svekkes. Dermed bli attraktivitet viktigere, på bekostning av arbeidsplasser.



Figur 22: Arbeidsmarkedsintegrasjon, målt ved summen av andel arbeidstakere bosatt utenfor regionen, og andel sysselsatte som arbeider utenfor regionen, prosent. Tallene til venstre er rangering.



Figur 23: Arbeidsmarkedsintegrasjon, målt ved summen av andel arbeidstakere bosatt utenfor kommunen, og andel sysselsatte som arbeider utenfor kommunen, prosent. Tallene til venstre er rangering.

FoU og SkatteFUNN

SkatteFUNN ble opprettet i 2002, og har blitt den viktigste finansieringsordningen for FoU i små og mellomstore bedrifter. Så langt har omtrent 8600 bedrifter fått godkjent FoU-prosjekter. Bedrifter som får godkjent FoU-prosjekter, får opp til 20 prosent av kostnadene i støtte i form av skattefradrag. Fra 2002 til og med 2006, ble det godkjent FoU-prosjekter for et samlet beløp på over 40 mrd kr. Bedriftenes bruk av SkatteFUNN vil også være en god indikator for næringslivets investeringer i forskning og utvikling, spesielt blant de små og mellomstore bedriftene. Alle data i dette kapitlet er fra SSB.

Oslo er det fylket som er klart størst i volum. Her er det finansiert skattefunnprosjekter til en samlet ramme på ca 8,6 mrd kroner. Rogaland, Hordaland, Akershus og Sør-Trøndelag har også stort volum på skattefunnprosjekter.

Ser vi på samlet beløp pr innbygger, er også Oslo størst, med 15 800 kr pr innbygger i perioden. Sør-Trøndelag, Rogaland og Møre og Romsdal har også relativt høye beløp pr innbygger.

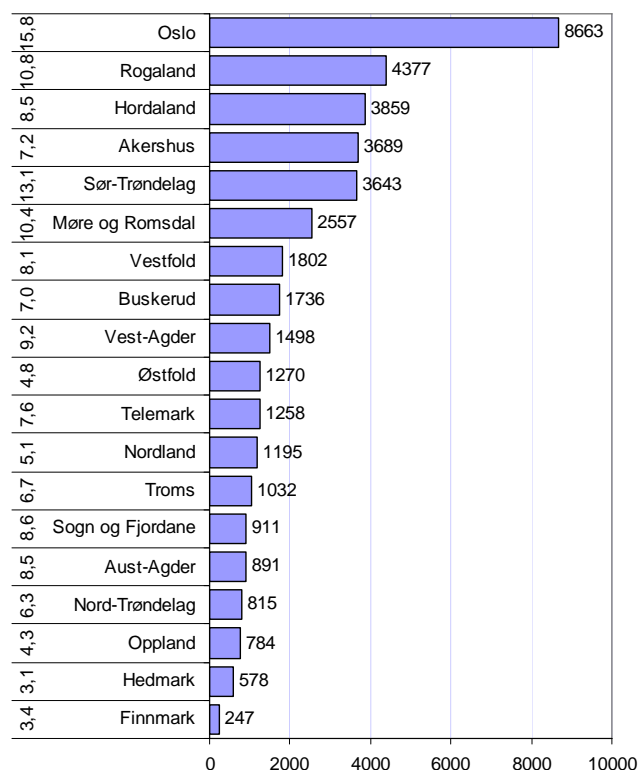
I Østfold er det så langt finansiert FoU gjennom SkatteFUNN til en samlet ramme på nesten 1,3 mrd kr.

FoU-frekvens

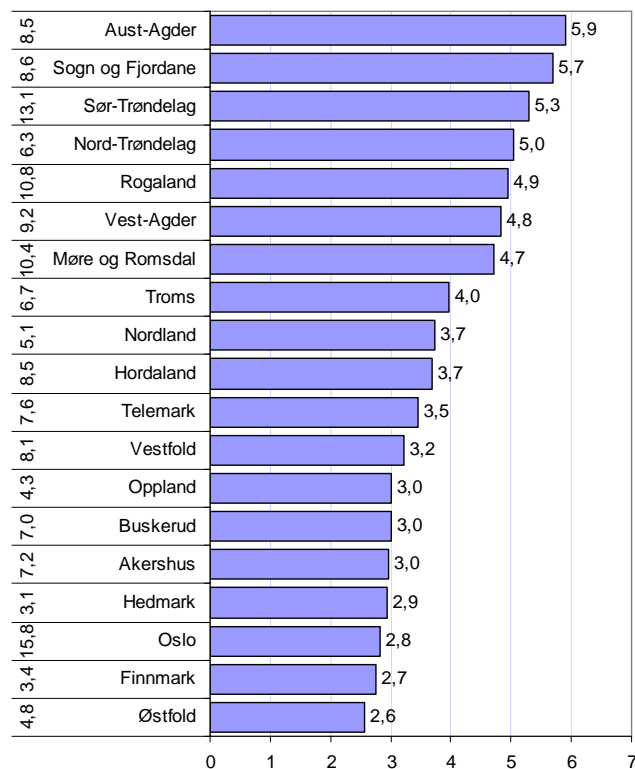
En rangering av fylkene med hensyn til totale beløp til godkjente prosjekter i SkatteFUNN avspeiler i stor grad størrelsen på de ulike fylkene. Vi har derfor sett på hvor stor andel av foretakene som har fått godkjent skattefunnprosjekter i perioden 2002-2005. Her har vi tatt utgangspunkt i alle foretakene som har levert regnskap for 2005. På den måten kan vi få fram hvilke regioner som har utnyttet ordningen i størst grad.

I en slik rangering har Aust-Agder høyest frekvens i bruk av SkatteFUNN fulgt av Sogn og Fjordane og Sør-Trøndelag.

I Østfold har 2,6 prosent av de regnskapspliktige bedriftene brukt SkatteFUNN. Dette er den laveste andelen av alle fylkene.



Figur 24: Samlet beløp, mill kr, til FoU-prosjekter finansiert med SkatteFUNN i perioden 2002-2006. Til venstre vises beløp pr innbygger, 1000 kr.



Figur 25: Andel av aktive regnskapspliktige foretak som har hatt FoU-prosjekt finansiert av SkatteFUNN. Til venstre vises beløp pr innbygger i 1000 kr.

FoU-frekvens i regionene

På kartet til høyre kan vi se på forskjellene mellom regionene i Norge med hensyn til bruk av SkatteFUNN. Regionene på Sør- og Vestlandet, samt Trøndelag har en langt høyere andel av foretakene med i SkatteFUNN enn regionene på Østlandet og Nord-Norge.

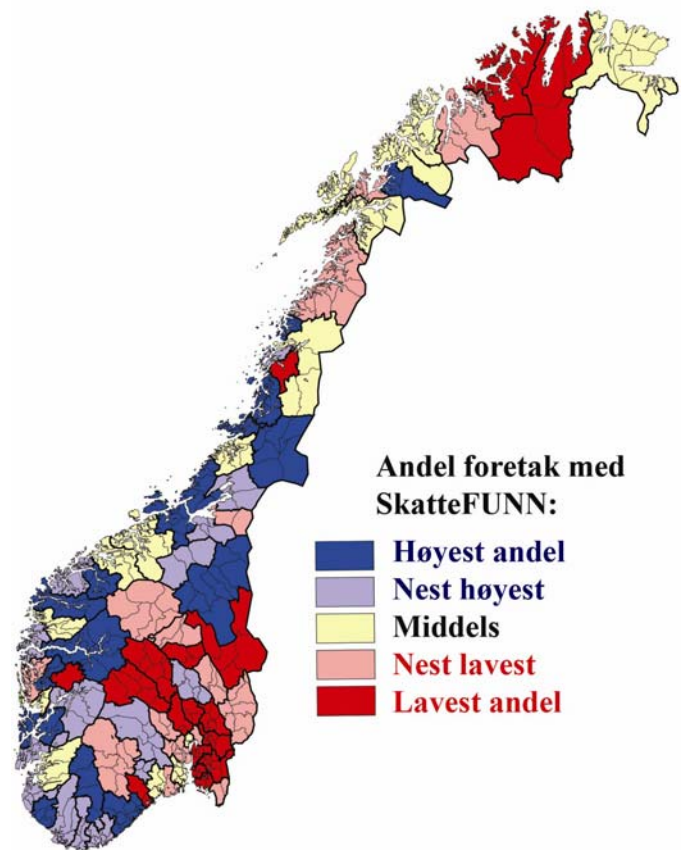
På Østlandet er det bare fem av 30 regioner som har over middels skattefunnfrekvens. I Agderfylkene og Rogaland har alle regionene over middels andel bedrifter med FoU-prosjekt finansiert av SkatteFUNN.

Av regionene på Østlandet er det Fjellregionen som har høyest andel foretak som har fått godkjent prosjekt i SkatteFUNN. Her har 6,4 prosent av alle regnskapspliktige foretak minst ett godkjent prosjekt. Gjennomsnittet for Norge er 3,7 prosent.

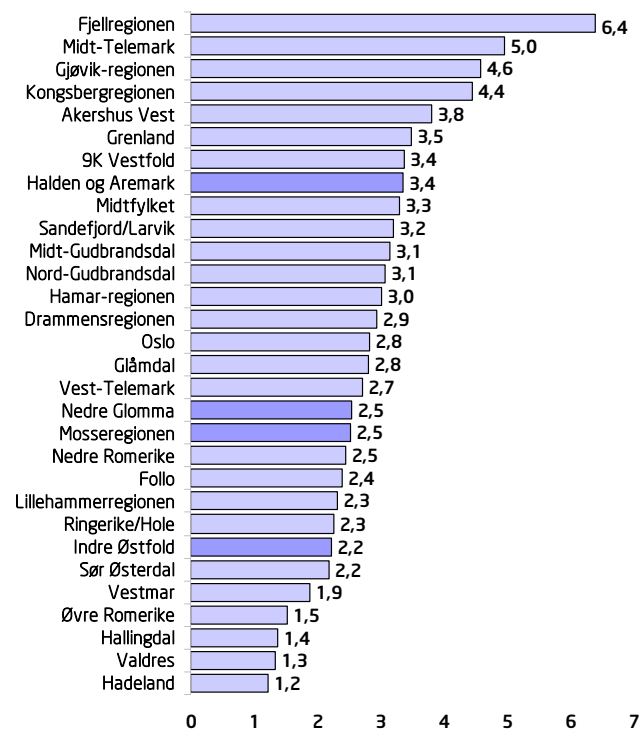
Hadeland har lavest skattefunnfrekvens av alle regionene i landet. Samtidig er dette en av regionene med best lønnsomhet i næringslivet. Høy andel bedrifter med FoU er altså ikke en garanti for vellykkethet. Det er ingen klar sammenheng mellom høy andel FOU-bedrifter og næringslivsindeksen.

Av regionene i Østfold, er det Halden og Aremark som har relativt flest foretak som har brukt SkatteFUNN. 3,4 prosent av foretakene i Halden og Aremark har gjennomført FoU-prosjekt med bruk av SkatteFUNN. Dette er likevel lavere enn landsgjennomsnittet på 3,7 prosent.

De andre regionene i Østfold har en FoU-andel på mellom 2,2 og 2,5 prosent.



Figur 26: FoU-frekvens i regionene i Norge.



Figur 27: FoU-frekvens i regionene på Østlandet.

SkatteFUNN i kommunene

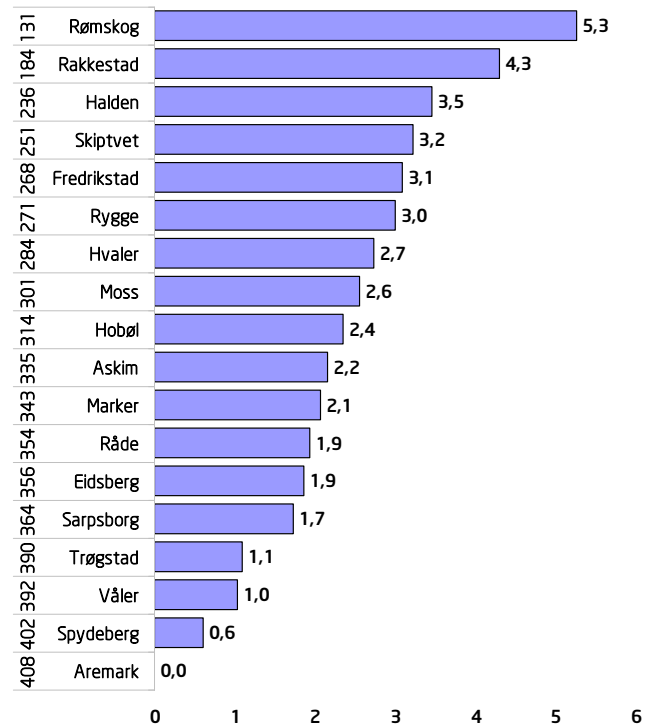
Vi kan også se på frekvensen av foretak som har brukt SkatteFUNN på kommunenivå.

Rømskog er den kommunen i Østfold hvor høyest andel av bedriftene bruker SkatteFUNN. Dette er imidlertid bare 1 av de 19 regnskapspliktige foretakene i kommunen.

Rakkestad har ni av 209 foretak med i SkatteFUNN, tilsvarende 4,3 prosent.

Størst antall bedrifter med SkatteFUNN er det i Fredrikstad, som har 79 bedrifter med i ordningen.

Aremark har ingen bedrifter som har brukt SkatteFUNN.



Figur 28: FoU-frekvens i kommunene i Østfold. Tall til venstre er rangering blant kommunene i Norge.

Nyetableringer

Nyetablerte bedrifter er som oftest små, og betyr ikke så mye for sysselsetting og produksjon på kort sikt. Men innovasjon, utvikling og nye mennesker bringes ofte inn i næringslivet gjennom de nye bedriftene. Unge bedrifter vokser dessuten raskere enn gamle. Den langsiktige virkningen av nyetableringer blir dermed viktig. For å sammenlikne regionene er antallet nyregistreringer i forhold til antall eksisterende foretak i Enhetsregisteret brukt som indikator. Holdingselskap er holdt utenfor.

Antall nyregistrerte foretak har økt de siste årene, i takt med de gode økonomiske tidene. I 2006 ble det registrert nesten 60 000 nye foretak i Enhetsregisteret innenfor de kommersielle foretakstypene. Da er holdingselskaper holdt utenfor. Dette tilsvarte 9,1 prosent av beholdningen av foretak i Enhetsregisteret.

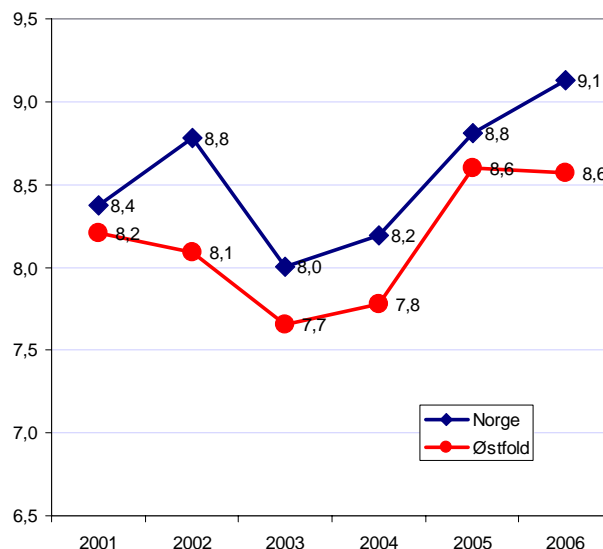
Etableringsfrekvensen i Østfold ligger under landsgjennomsnittet i hele perioden. Avstanden til landsgjennomsnittet er også økende. I 2006 var etableringsfrekvensen i Østfold 8,6 prosent.

Etableringsfrekvens i fylkene

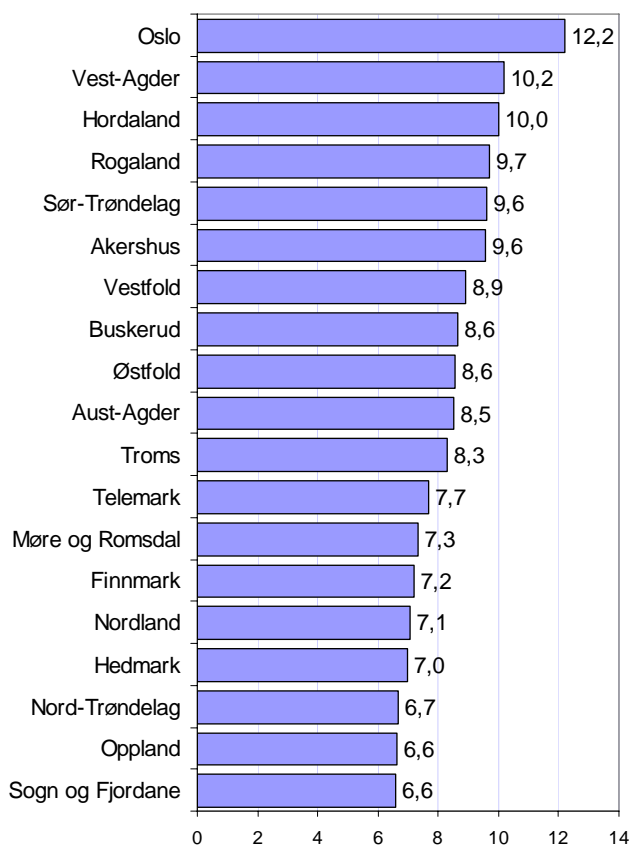
Det er Oslo som har den høyeste etableringsfrekvensen av fylkene i landet. I Oslo ble det registrert 12,2 nye foretak pr 100 eksisterende i 2006. Oslo har langt høyere etableringsfrekvens enn de andre fylkene, og drar opp landsgjennomsnittet ganske kraftig.

Etter Oslo er det Vest-Agder og Hordaland som har høyest etableringsfrekvens.

Østfold er nummer ni av 19 fylker i 2006. Det er den samme posisjonen som året før.



Figur 29: Etableringsfrekvens i Østfold og Norge.



Figur 30: Etableringsfrekvens i fylkene i Norge, 2006.

Etableringsfrekvens i regionene

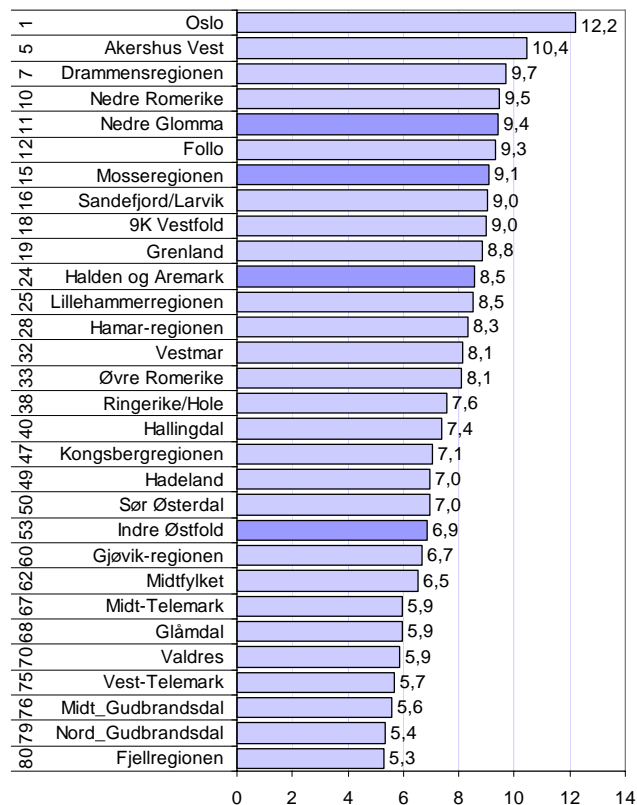
I figuren til høyre ser vi etableringsfrekvensen i regionene på Østlandet. Oslo har høyest etableringsfrekvens, også blant regionene.

Av regionene i Østfold har Nedre Glomma høyest etableringsfrekvens med 9,4 prosent. Dette er nr 11 av 83 regioner.

Mosseregionen har etableringsfrekvens på 9,1, som er nr 15 av regionene. Dette er samme etableringsfrekvens som landsgjennomsnittet. De store regionene, særlig Oslo, drar imidlertid opp gjennomsnittet mye.

Halden har 8,5 prosent, og er rangert som 24 av de 83 regionene.

Indre Østfold, med en etableringsfrekvens på 6,9 er den eneste av regionene i Østfold som har en etableringsfrekvens under medianen av norske regioner.



Figur 31: Etableringsfrekvens i 2006, prosent, i regionene på Østlandet. Tallene til venstre angir rangering blant regionene i landet.

Etableringsfrekvens i kommunene

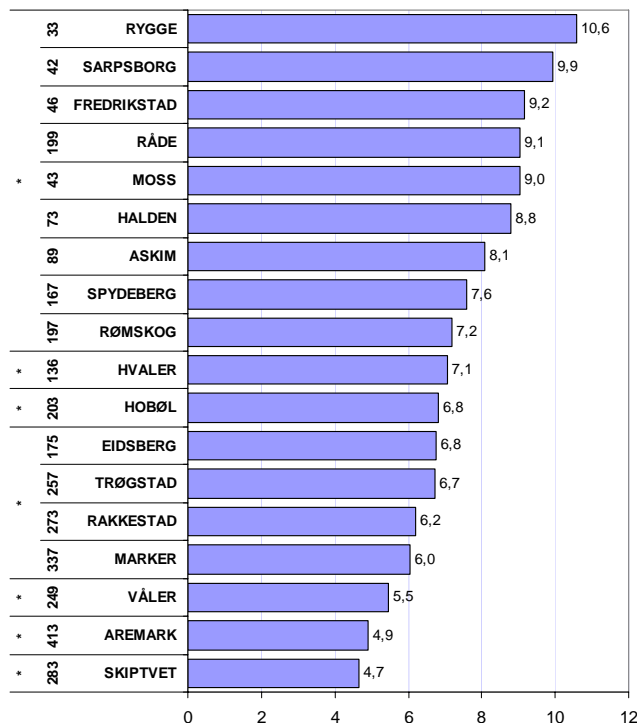
Figur 32 viser etableringsfrekvensen i kommunene i Østfold. Rygge hadde høyest etableringsfrekvens med 10,6 prosent, deretter følger Sarpsborg og Fredrikstad.

Skiptvet, Aremark og Våler hadde lavest etableringsfrekvens.

Kommuner merket med * er små kommuner med mindre enn 50 nyregistreringer i 2006. I slike små kommuner vil etableringsfrekvensen ofte variere mye fra år til år.

Tallene til venstre angir kommunens rangering i de siste fem årene. Her ser vi at Rygge er høyest rangert, på plass nr 33, fulgt av Sarpsborg, Moss og Fredrikstad.

Aremark er rangert lavt med hensyn til gjennomsnittlig etableringsfrekvens siste fem år, helt nede på 413 plass av 431 kommuner.



Figur 32: Etableringsfrekvens i 2006, prosent, i kommunene i Østfold. * betyr at kommunen hadde mindre enn 50 nyregistreringer. Tallene til venstre angir rangering de siste fem år blant de 431 kommunene i landet.

Hva forklarer variasjoner i etableringsfrekvens?

Det er først og fremst tre faktorer som forklarer variasjonene i etableringsfrekvens.

Bransjesammensetningen har mest å si. Noen bransjer har mange nyregistreringer og mange som faller fra. Dette gjelder spesielt restauranter og tjenesteyting. Dersom et område har en stor andel av foretakene i slike bransjer, blir etableringsfrekvensen høy.

Vekst i folketall fører til høyere etableringsfrekvens. Dette skyldes at det blir flere potensielle etablerere, og at vekst i befolkningen fører til et økende marked for varer og tjenester, og dermed skapes det plass for flere nye bedrifter.

Størrelse målt i folketall har også betydning. Dette slår imidlertid først og fremst ut når vi analyserer på region- og kommunenivå.

I figur 33 har vi regnet ut forventet etableringsfrekvens i fylkene, og sammenholdt denne med fylkenes faktiske etableringsfrekvens i 2006.

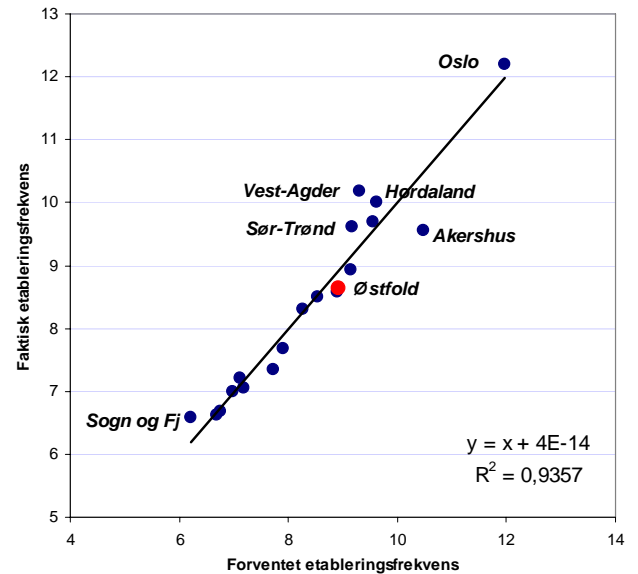
Bransjesammensetning og befolkningsveksten forklarer 93,5 prosent av variasjonene mellom fylkene. Sogn og Fjordane, som har lavest etableringsfrekvens av alle fylkene, ligger faktisk 0,4 prosent over forventningen.

Østfold ligger under forventningslinjen.

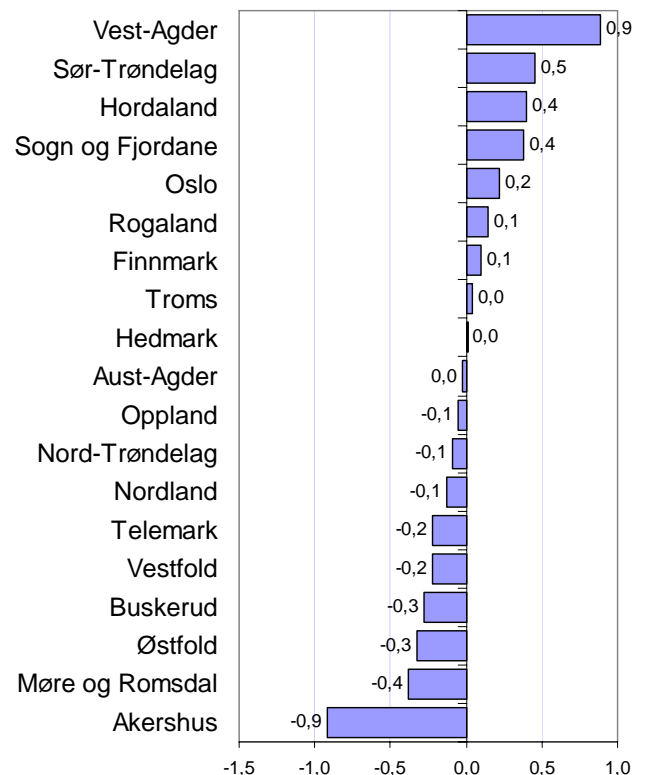
Hvis vi rangerer fylkene etter differansen mellom faktisk og forventet etableringsfrekvens, som i figur 34, ser vi at Vest-Agder er det fylket som har størst positivt avvik, fulgt av Sør-Trøndelag, Hordaland og Sogn og Fjordane.

Oslo, som har langt høyere etableringsfrekvens enn noen av de andre fylkene, ligger bare 0,2 prosent over forventet etableringsfrekvens. Den høye etableringsfrekvensen i Oslo skyldes dermed gunstig næringsstruktur og høy befolkningsvekst.

Østfold har 0,3 prosent lavere etableringsfrekvens enn forventet, ut fra bransjestruktur og befolkningsvekst. Bare to fylker har høyere negativt avvik.



Figur 33: Faktisk etableringsfrekvens i 2006, og forventet etableringsfrekvens basert på bransjesammensetning og folketallsvekst i 2006.



Figur 34: Avvik mellom faktisk og forventet etableringsfrekvens i 2006.

Faktisk og forventet etableringsfrekvens i kommunene

Vi kan også analysere variasjonene i etableringsfrekvens mellom kommunene. På samme måte som for fylkene, er det bransjestrukturen og befolkningsveksten som har størst betydning. For kommuner spiller også størrelsen, dvs folketallet, en rolle. Kommuner med høy befolkning har en tendens til å ha høyere etableringsfrekvens.

De tre faktorene forklarer til sammen nesten 57 prosent av variasjonene mellom etableringsfrekvensen mellom kommunene. Dette er lavere forklaringskraft enn vi fant for fylker. Dette skyldes at mange kommuner er små, og derfor har store tilfeldige avvik fra år til år.

I figur 35 har vi sett på sammenhengen mellom faktisk og forventet verdi på etableringsfrekvensen i kommunene i Norge, og har uthevet kommunene i Østfold.

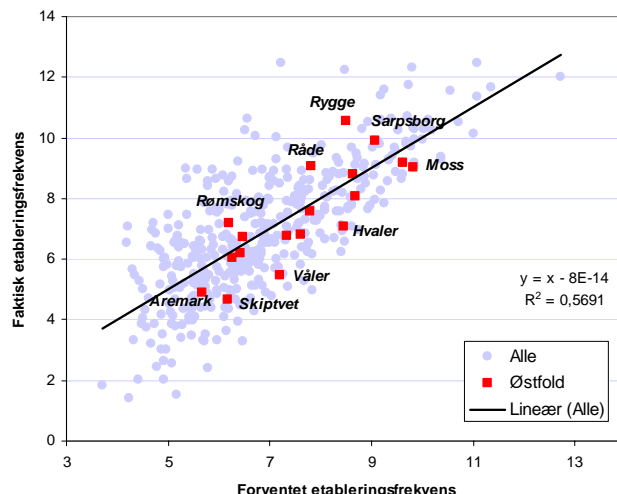
Vi kan se at det er Moss som har de beste forutsetningene for å oppnå mange nyetableringer. Etableringsfrekvensen i Moss ligger imidlertid lavere enn forventet. Rygge, som faktisk hadde flest nyetableringer, har langt flere enn forventet. Aremark har de laveste forventningene, og ligger litt under forventet verdi.

I figur 36 har vi vist avviket mellom faktisk og forventet etableringsfrekvens i kommunene i Østfold.

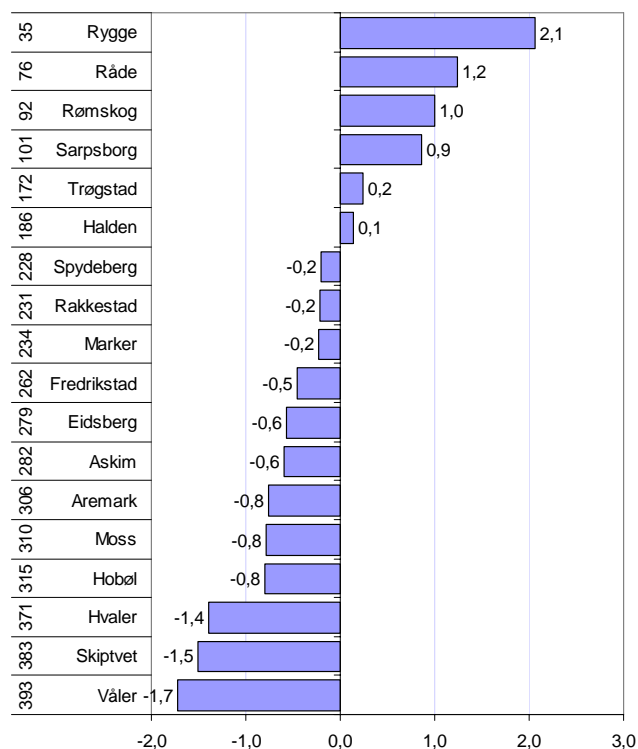
Rygge, Råde og Rømskog har langt over forventet etableringsfrekvens. I små kommuner blir det lett tilfeldige utslag fra år til år. Dette kan sies om Rømskog, men i mindre grad om Rygge og Råde.

Våler, Skiptvet og Hvaler har størst negativt avvik i 2006. Alle disse er små.

Av de store kommunene har Sarpsborg og Halden flere nyetableringer enn forventet, mens Fredrikstad og Moss har lavere etableringsfrekvens enn forventet.

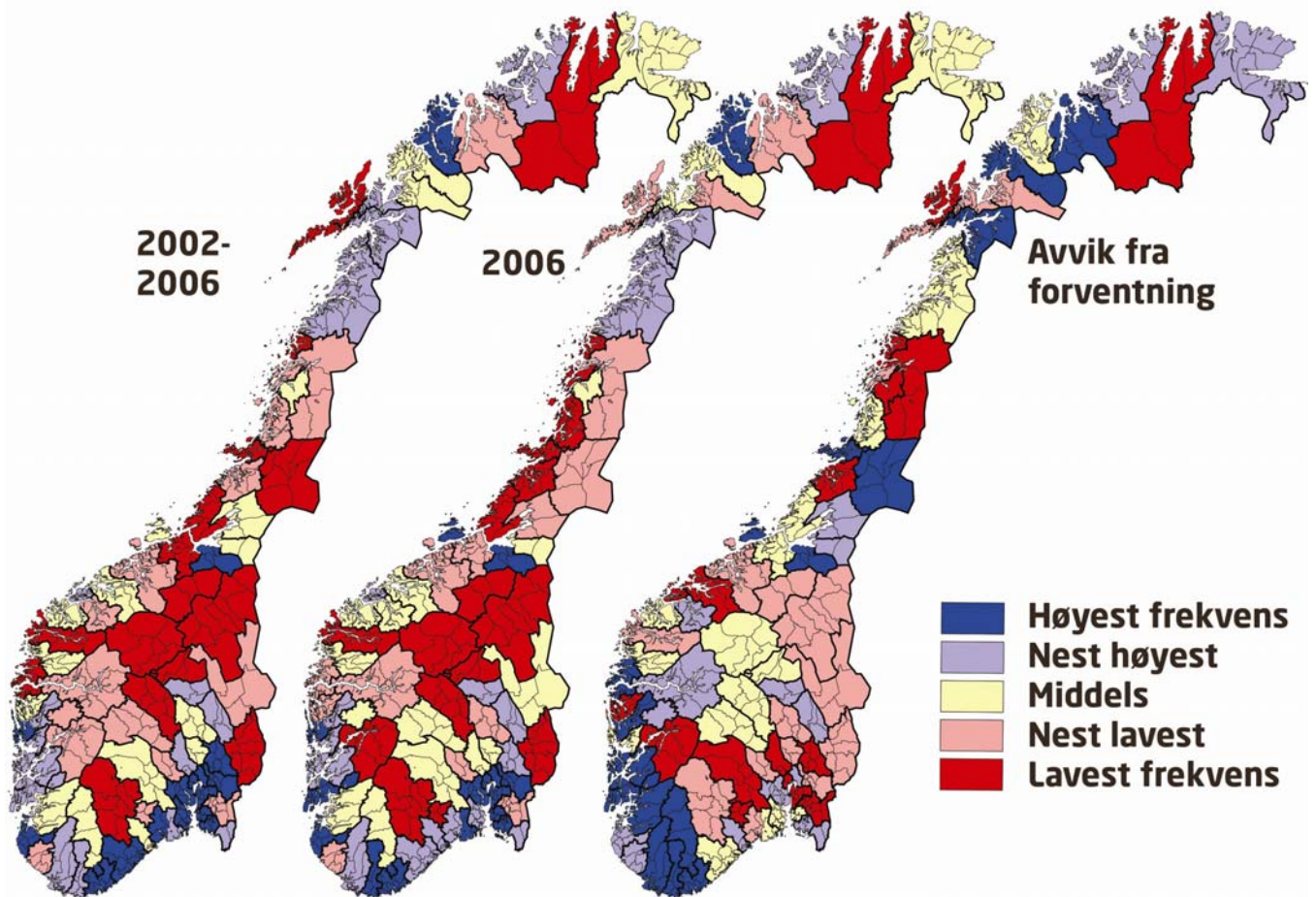


Figur 35: Faktisk etableringsfrekvens i 2006, sammenliknet med forventet etableringsfrekvens ut fra bransjestruktur, befolkningsvekst og befolkningsstørrelse.



Figur 36: Avvik mellom faktisk og forventet etableringsfrekvens ut fra bransjestruktur, befolkningsvekst og befolkningsstørrelse i 2006. Tallene til venstre er rangering iht kommunene i Norge.

Kart etableringsfrekvens regioner



Figur 37: Etableringsfrekvenser i regionene. Til venstre gjennomsnittlig etableringsfrekvens i perioden 2002-2006. I midten etableringsfrekvens i 2006. Til høyre avvik mellom faktisk og forventet etableringsfrekvens basert på bransjestruktur og befolkningsvekst.

I kartene over er variasjonene i regionenes etableringsfrekvens illustrert.

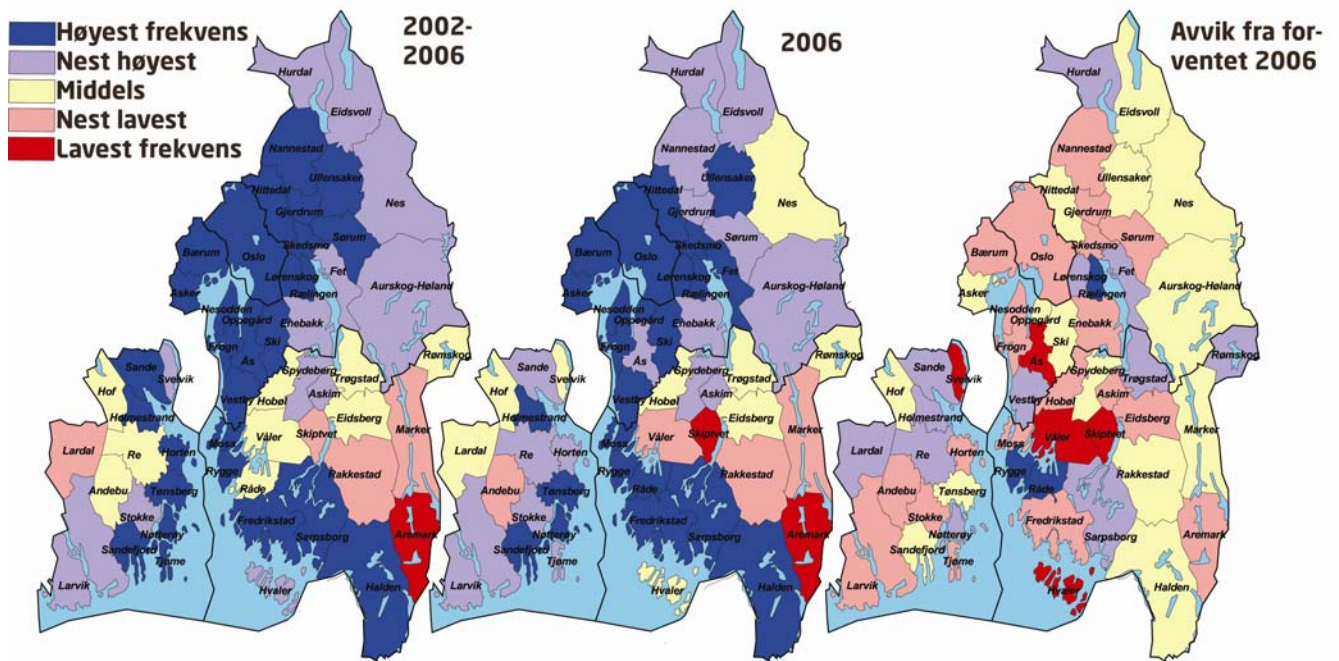
Vi ser at det er liten forskjell på mønstrene når det gjelder etableringsfrekvens i 2006 og siste femårsperioden. De regionale mønstrene i etableringsfrekvensene er stabile, det er stort sett de samme regionene som har høyest frekvens hvert år. Dette er stort sett folkerike regioner med større bysentra og befolkningsvekst.

Når vi justerer for bransjestruktur og befolkningsvekst, som i kartet til høyre, framtrer helt andre mønstre. Den høye etableringsfrekvensen i regionene i det sentrale Østlandet er forklart av bransjestruktur og befolkningsvekst. Justert for dette har Østlandet ikke flere nyetableringer enn forventet.

I sørvest er det et sammenhengende område med regioner som har langt flere nyetableringer enn forventet. Dette området har også god lønnsomhet, og sterk vekst i private arbeidsplasser, og synes å være det mest dynamiske området når det gjelder næringsutvikling.

I Østfold ser vi at Indre Østfold har lav etableringsfrekvens i 2006 og siste fem år, mens de andre tre regionene har høy etableringsfrekvens. Når vi sammenlikner etableringsfrekvensen med forventningen, ser vi at Nedre Glomma og Halden og Aremark har flere nyetableringer enn forventet, mens Mosseregionen og Indre Østfold har færre.

Kart nyetableringer



Figur 38: Etableringsfrekvenser i kommunene. Til venstre gjennomsnittlig etableringsfrekvens i perioden 2002-2006. I midten etableringsfrekvens i 2006. Til høyre avvik mellom faktisk og forventet etableringsfrekvens basert på bransjestruktur og befolkningsvekst.

Det sentrale Østlandet kjennetegnes av en høy etableringsfrekvens. Med noen unntak i Indre Østfold, har alle kommunene middels eller høy etableringsfrekvens.

Bildet endres dramatisk når vi ser på avvik mellom faktisk og forventet etableringsfrekvens, som vist i kartet til venstre. Nå der det bare to kommuner i Østfold som er blant kommunene med høyest etableringsfrekvens.

Bransjestrukturen og befolkningsveksten på det sentrale Østlandet er dermed årsaken til at etableringsfrekvensen er så høy.

Lønnsomhet

God lønnsomhet er en betingelse for en sunn næringsutvikling. En bedrift kan ha underskudd enkelte år, men må ha overskudd på lang sikt for å overleve. Regioner med mange overskuddsbedrifter vil ha færre nedleggelse, mer egenkapital og større vekstkraft.

For å få fram regionale forskjeller, er lønnsomhet målt som andel av foretakene med positivt resultat før skatt. Med denne metoden vil store og små foretak telle likt.

Lønnsomheten i norsk næringsliv har økt hvert år siden 2001. I 2001 hadde mindre enn 64 prosent av foretakene i Norge overskudd, fem år senere er andelen overskuddsforetak økt til over 74 prosent³.

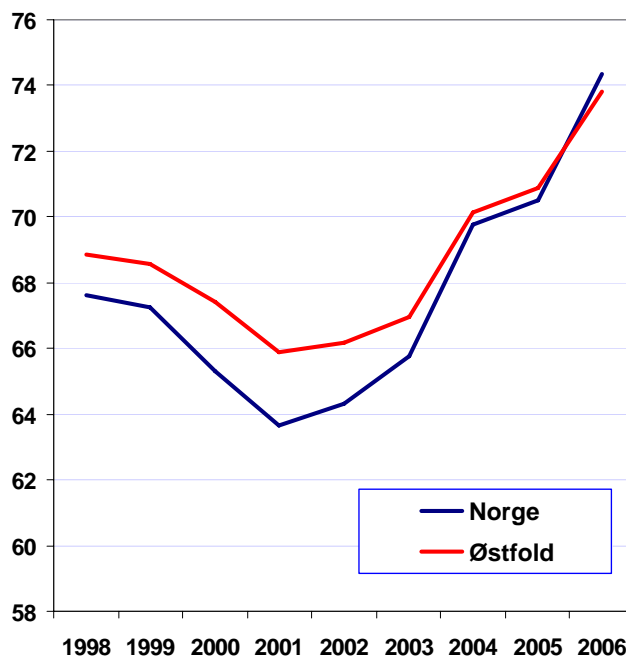
Næringslivet i Østfold har hatt omtrent den samme utviklingen som landet forøvrig. Næringslivet i Østfold har imidlertid ikke hatt så sterk lønnsomhetsforbedring som vi har sett på landsbasis. I 2006 var derfor andelen lønnsomme foretak i Østfold for første gang under landsgjennomsnittet.

Lønnsomhet fylkesvis

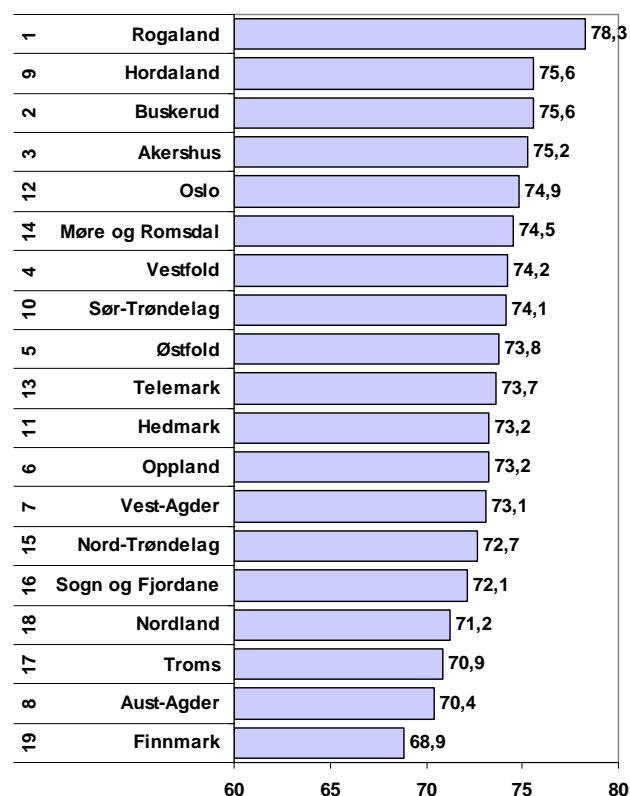
På landsbasis er det Rogaland som har det mest lønnsomme næringslivet. Her har mer enn 78 prosent av foretakene overskudd. Dernest følger Hordaland og Buskerud.

Hordaland, Oslo og Møre og Romsdal har bedre rangering når det gjelder lønnsomhet i 2006 enn tidligere, mens Agderfylkene og Oppland gjør det noe svakere enn tidligere.

Østfold plasserer seg litt over midten, som nr ni av 19 fylker. Ser vi på gjennomsnittet over de fem siste årene, er Østfold nr 5.



Figur 39: Prosentvis andel foretak med positivt resultat.



Figur 40: Andel foretak med positivt resultat i 2006. Tallene til venstre viser fylkets rangering mht gjennomsnittlig lønnsomhet siste fem år.

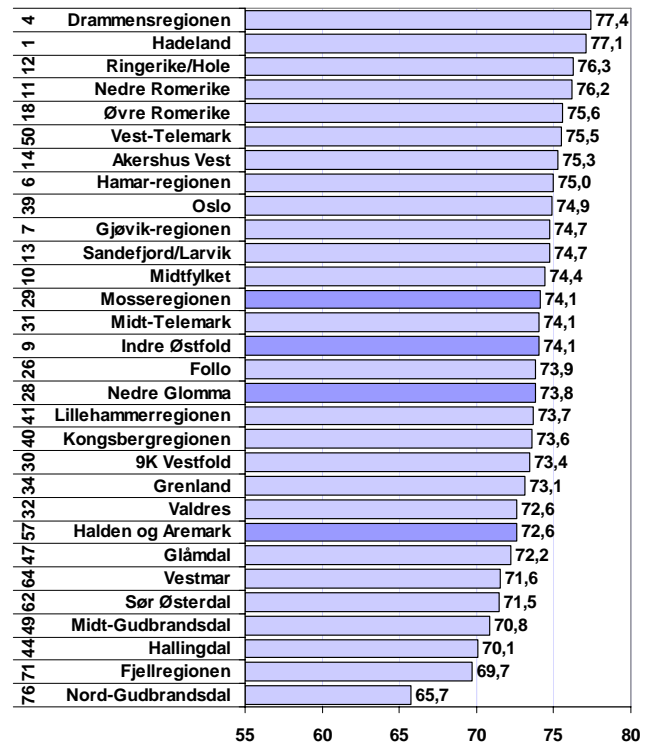
Lønnsomhet regionvis

I figur 41 ser vi andel lønnsomme foretak i regionene på Østlandet. Drammensregionen har den høyeste andelen lønnsomme foretak av regionene på Østlandet, fulgt av Hadeland og Ringerike/Hole. Hadeland har den beste lønnsomheten av alle regionene i landet, når vi ser på gjennomsnitt over de fem siste årene.

Av regionene i Østfold er det Mosseregionen som har best lønnsomhet i 2006. Andel lønnsomme foretak i Mosseregionen er likevel under landsgjennomsnittet. Indre Østfold og Nedre Glomma ligger like Mosseregionen.

Indre Østfold har tidligere hatt svært god lønnsomhet, men har ikke hatt like sterk lønnsomhetsforbedring de siste årene som de fleste andre regioner.

Halden og Aremark har lavest lønnsomhet av regionene i Østfold, både i 2006 og i de siste fem årene i gjennomsnitt.



Figur 41: Andel lønnsomme foretak i regionene på Østlandet i 2006. Regionenes rangering mht lønnsomhet i de fem siste årene blant de 83 regionene i Norge er vist til venstre.

Lønnsomhet i kommunene i Østfold

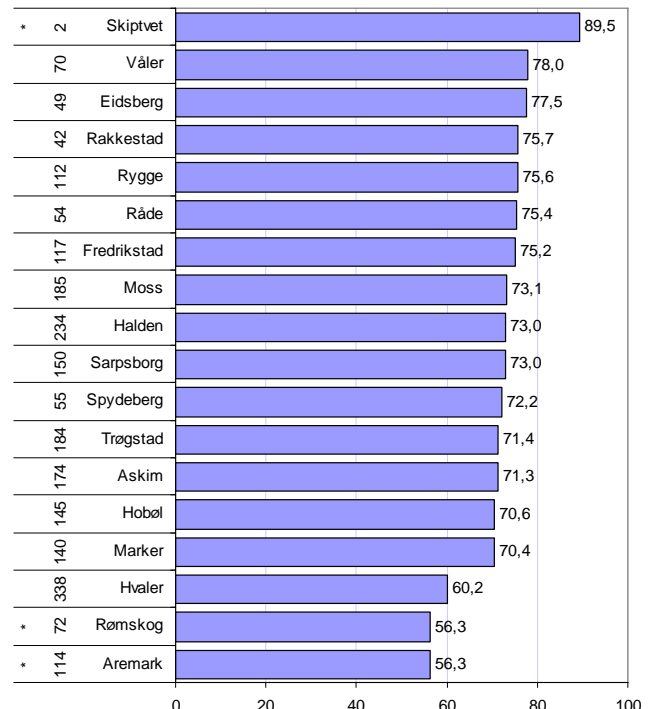
I figur 42 har vi rangert kommunene i Østfold når det gjelder lønnsomhet.

Skiptvet, Våler og Eidsberg har den høyeste andelen av foretak med overskudd i 2006.

Aremark, Rømskog og Hvaler har den dårligste lønnsomheten i næringslivet.

Skiptvet har hatt svært god lønnsomhet i næringslivet de siste fem årene, og er nest beste kommune i landet når det gjelder gjennomsnittlig andel lønnsomme foretak de siste fem årene.

Mange kommuner i Østfold har god lønnsomhet siste fem år. Bare Halden og Hvaler ligger under gjennomsnittet de siste fem årene.



Figur 42: Andel lønnsomme foretak i kommunene i Østfold i 2006. Tallene til venstre viser rangering mht lønnsomhet de fem siste årene. Kommuner merket med * har mindre enn 50 regnskapspliktige foretak.

Hva forklarer lønnsomhet?

For å forklare de regionale variasjonene i lønnsomheten har vi gjennomført en analyse⁴ der vi ser på hvordan ulike forhold i regionen påvirker lønnsomheten. I denne analysen er andelen lønnsomme foretak i en region forsøkt forklart av en rekke faktorer, som vist i figur 43.

Bransjestrukturen er den viktigste faktoren for å forklare variasjoner i lønnsomhet. Dersom en region har mange foretak i lønnsomme bransjer, vil dette påvirke lønnsomheten positivt.

Vekst i folketallet gir også positive ringvirkninger for lønnsomheten. Flere innbyggere gir høyere lokal etterspørsel til lokalt baserte næringer.

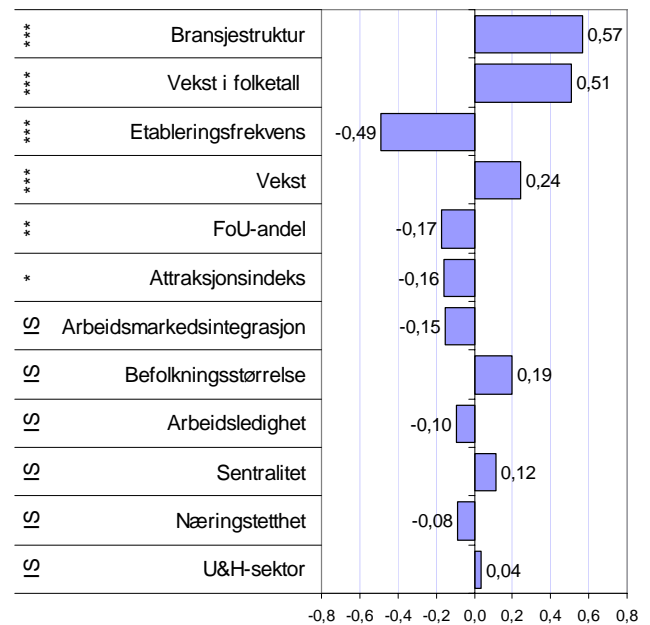
Høy etableringsfrekvens er negativt for lønnsomheten. Dette skyldes antakelig at nyetablerte bedrifter ofte har underskudd de første årene.

Det er også en positiv sammenheng mellom vekst i omsetning og lønnsomhet.

Høy andel foretak med FoU virker negativt. FoU-innsats i en bedrift gir økte kostnader på kort sikt, men vil kunne gi vekst og lønnsomhet på lengre sikt.

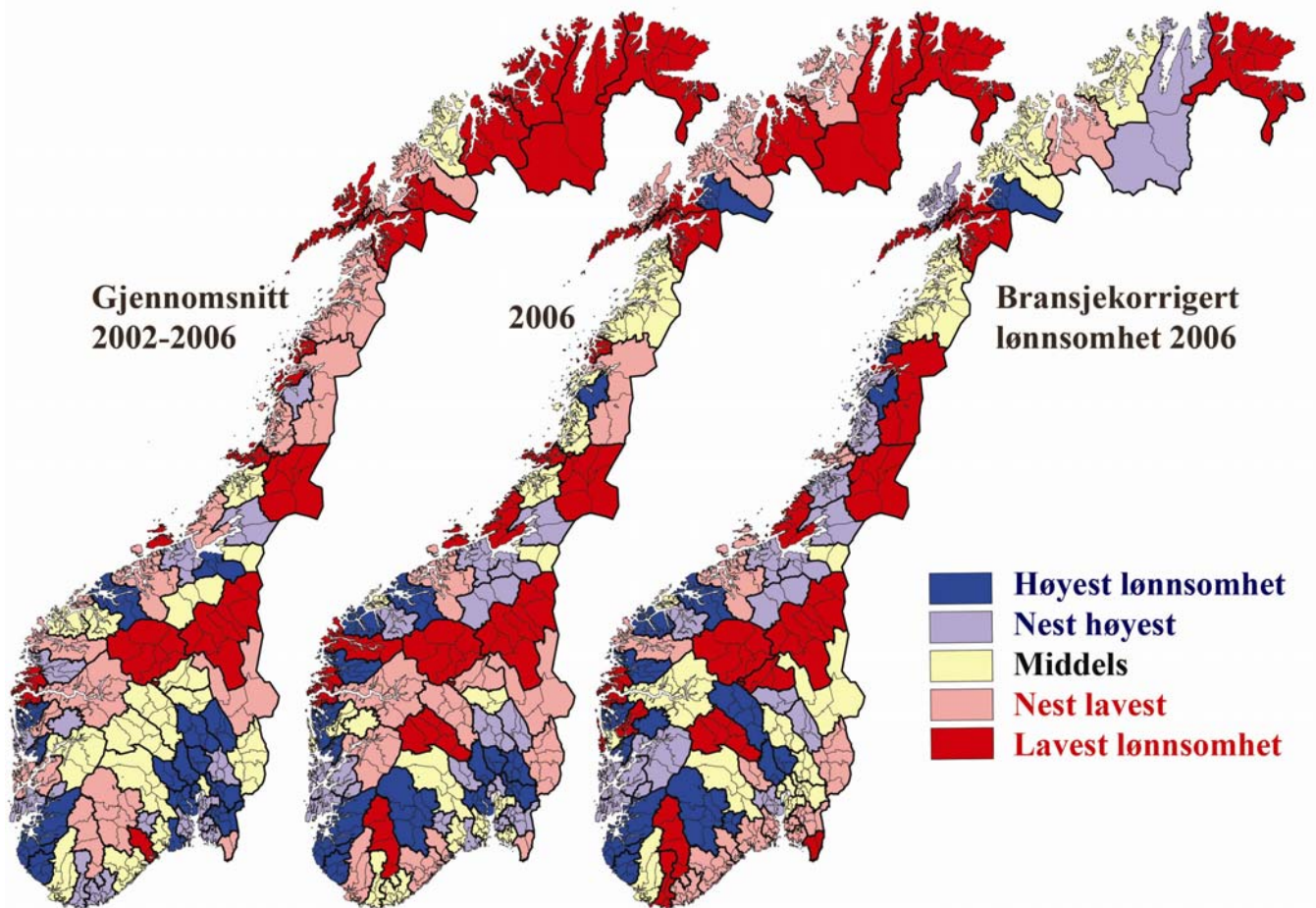
Vi ser også at det er en negativ sammenheng mellom attraksjonsindeksen til en region og lønnsomhet.

De andre faktorene hadde ikke forklaringskraft. Verken befolkningsstørrelse, sentralitet eller forekomst av en universitet/høgskolesektor, hadde signifikant sammenheng med lønnsomheten.



Figur 43: Faktorer som forklarer lønnsomheten i regionene, justert betaverdi. Til venstre er signifikansnivået vist med *** = signifikansnivå <0,01, ** = 0,01-0,05 og * =0,05-0,1. IS betyr ikke signifikant.

Kart - lønnsomhet i regionene



Figur 44: Kart med variasjon i andel lønnsomme foretak i regionene. Til venstre er gjennomsnitt i perioden 2002-2006, i midten andel lønnsomme foretak i 2006, og til høyre andelen lønnsomme foretak i 2006 justert for bransjestruktur.

I kartene over er variasjonen i næringslivets lønnsomhet i regionene illustrert.

I kartet til venstre ser vi at regionene i det sentrale Østlandet og Rogaland er relativt dominerende når det gjelder lønnsomhet, i de siste fem årene.

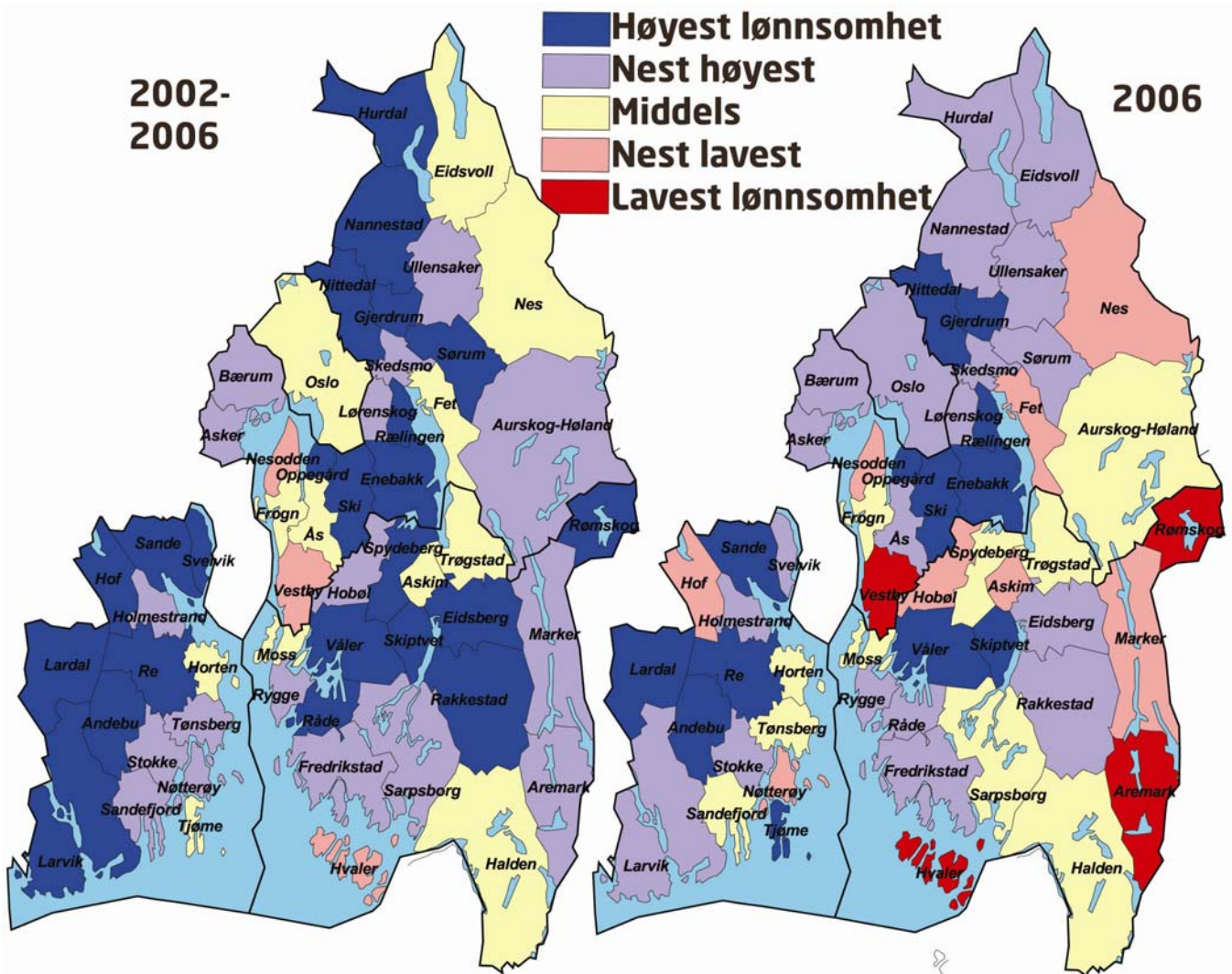
I 2006, som vist i kartet i midten, er Østlandet noe mindre dominerende, og vi ser at flere regioner på Vestlandet har god lønnsomhet.

Når vi korrigerer for effekten av bransjestrukturen, som vist i kartet til høyre, ser vi at regionene på Østlandet ikke lenger framtrer med spesielt god lønnsomhet.

Av regionene i Østfold kan vi se at Halden og Aremark er i nest dårligste gruppe både i 2006 og siste fem år. De andre regionene har god lønnsomhet.

Når vi korrigerer for bransjestrukturen blir bildet mindre positivt. Det er tydelig at regionene i Østfold har hatt en gunstig næringsstruktur med hensyn til å oppnå god lønnsomhet. Når vi korrigerer for bransjestrukturen, har regionene lavere andel lønnsomme foretak enn landsgjennomsnittet.

Kart lønnsomhet i kommunene



Figur 45: Kart med variasjon i andel lønnsomme foretak i kommunene. Til venstre er gjennomsnitt i perioden 2002-2006, og til høyre andelen lønnsomme foretak i 2006.

Betrakter vi lønnsomheten de siste fem årene, som vist i kartet til venstre, ser vi at det bare er Hvaler som er under middels. Alle de andre kommunene i Østfold er middels eller bedre. Det samme bildet ser vi i nabofylkene.

I 2006 er lønnsomheten i Østfold ikke spesielt god lenger. Nå er Hvaler, Aremark og Rømskog med blant kommunene med dårligst lønnsomhet, mens Marker, Hobøl og Askim er i nest dårligste gruppe.

Vi ser at Akershus og Vestfold har færre kommuner blant de med det mest lønnsomme næringslivet.

Dette skyldes at andre landsdeler har hatt en større forbedring av lønnsomheten enn Østlandet. Selv om lønnsomheten i næringslivet har blitt forbedret på Østlandsområdet, har andre landsdeler, særlig Vestlandet, hatt en enda bedre lønnsomhetsforbedring. Dermed blir den relative lønnsomheten på Østlandet svekket.

Vekst

For å sammenlikne regionene med hensyn til vekst, er det tatt utgangspunkt i andelen foretak som har en vekst i omsetningen fra 2005 til 2006 høyere enn økningen i konsumprisindeksen, dvs. realvekst.

Andel foretak med realvekst i Norge var på det laveste nivået i 2003, da flertallet av bedriftene i landet hadde realnedgang i omsetningen. I 2004 økte andelen foretak med realvekst kraftig, og har holdt seg på et høyt nivå i de to siste årene. Andelen vekstforetak er noe mindre i 2006 enn i 2004, men her må vi ta i betraktning at veksten kommer på toppen av to gode vekstår.

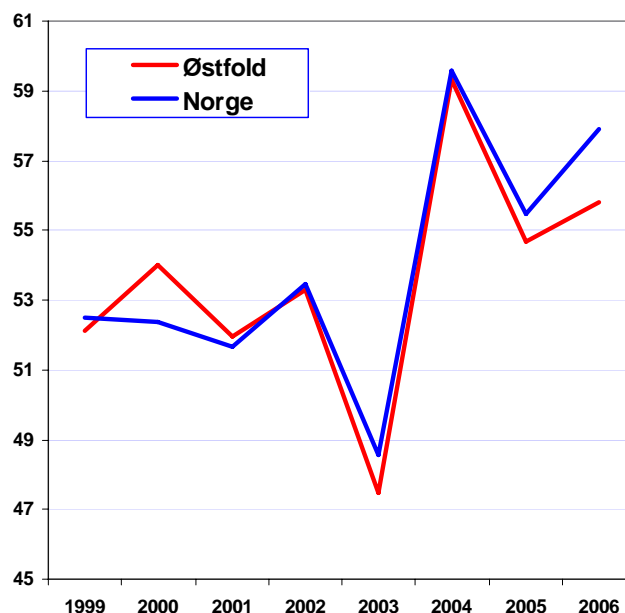
Østfold hadde omtrent samme andel vekstbedrifter som landsgjennomsnittet i 2004. I de to siste årene har andelen vekstbedrifter vært under gjennomsnittet. I 2006 lå andelen vekstbedrifter i Østfold 2,1 prosent under gjennomsnittet for Norge.

Vekst fylkesvis

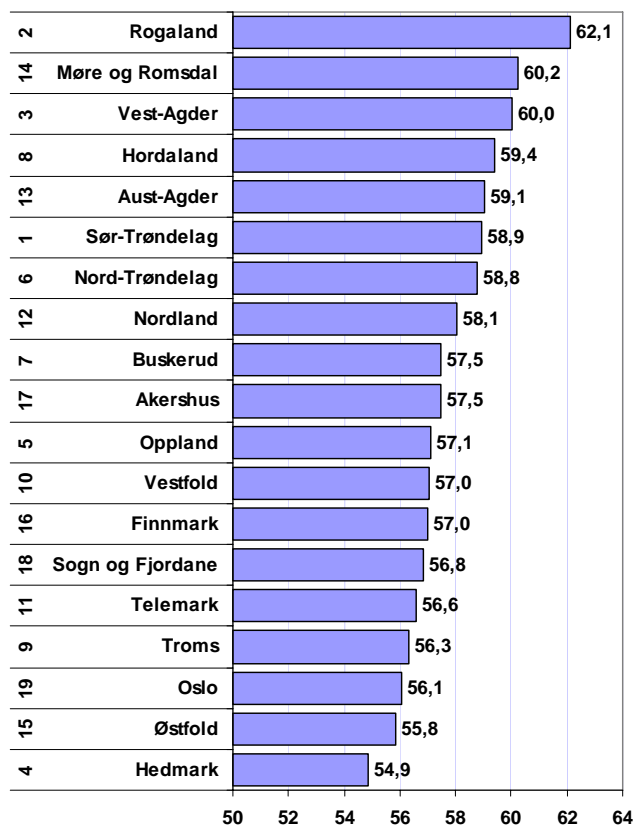
Rogaland er det fylket hvor størst andel av foretakene hadde realvekst i 2006. 62,1 prosent av foretakene i Rogaland hadde realvekst dette året. Møre og Romsdal hadde sterk fremgang i 2006, og er nå på andreplass etter å ha vært det svakeste fylket i 2003.

Det ser ut til at fylker med mye konkurranseutsatt næringsliv, spesielt industri, gjør det bedre i 2006 enn tidligere.

Vi ser at Østfold var det nest dårligste fylket i 2006, når det gjelder vekst.



Figur 46: Prosentvis andel foretak med omsetningsvekst høyere enn prisstigningen.



Figur 47: Andel foretak med omsetningsvekst høyere enn prisstigningen i 2006. Tallene til venstre angir fylkets rangering mht gjennomsnittlig andel vekstforetak siste fem år.

Vekst regionvis

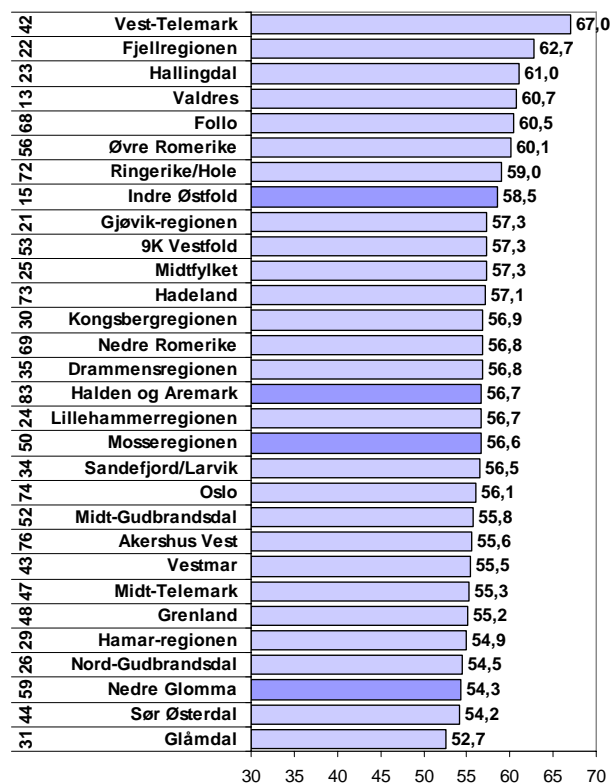
I figur 48 har vi rangert regionene på Østlandet med hensyn til andel vekstforetak i 2006.

Noe overraskende er det Vest-Telemark som har høyest andel vekstforetak blant regionene på Østlandet. Vest-Telemark er nr to i Norge i 2006 når det gjelder vekstforetak. Også på de neste plassene finner vi distriktsregioner som Fjellregionen, Hallingdal og Valdres.

Av regionene i Østfold, er det Indre Østfold som har høyest andel vekstforetak. Her er andelen vekstforetak 0,6 prosent høyere enn landsgjennomsnittet.

Halden og Aremark og Mossregionen ligger litt inder landsgjennomsnittet.

Nedre Glomma har lavest andel vekstforetak av regionene i Østfold, og er tredje sist av regionene på Østlandet.



Vekst i kommunene

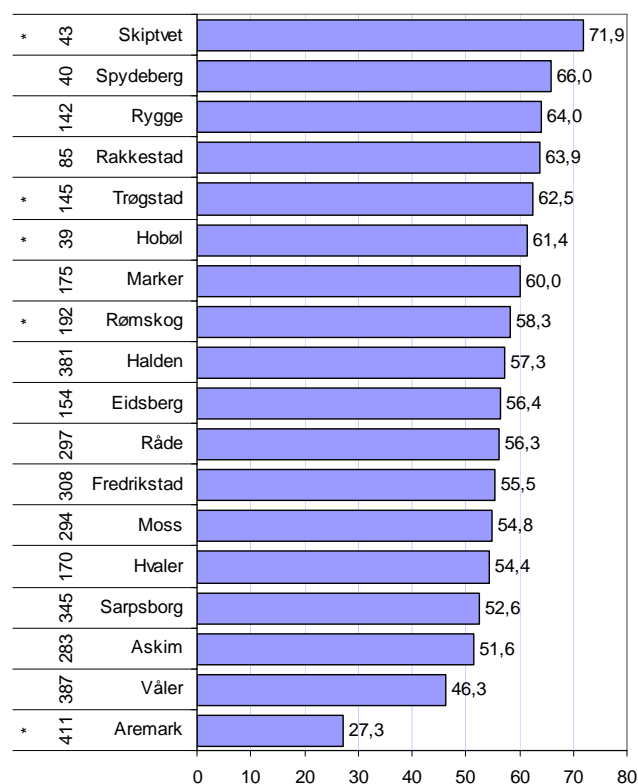
Vi har rangert kommunene i Østfold med hensyn til andel vekstforetak i figur 49.

Kommunene med den høyeste andelen vekstforetak i 2006 var Skiptvet, Spydeberg og Rygge. I Skiptvet hadde 71,9 prosent av alle regnskapspliktige foretak omsetningsvekst høyere enn prisstigningen.

Aremark hadde desidert lavest andel vekstforetak, med bare 27,3 prosent. Dette er nest lavest av alle kommunene i landet. Aremark er imidlertid en liten kommune med få foretak, og det blir lett store tilfeldige utslag fra år til år.

Store kommuner som Sarpsborg, Moss og Fredrikstad har en andel vekstforetak som ligger godt under gjennomsnittet. Dette trekker fylkeallene ned.

Figur 48: Andel vekstforetak i regionene på Østlandet i 2006. Til venstre angis rangering siste fem år.



Figur 49: Andel vekstforetak i kommunene i Østfold 2006. Tallene til venstre angir kommunens rangering mht vekst siste fem år. Kommuner merket med * har mindre enn 50 foretak med i tellingen.

Hva forklarer vekst?

For å forklare de regionale variasjonene i veksten har vi gjennomført en analyse der vi ser på hvordan ulike forhold i regionen påvirker andel vekstforetak. I denne analysen er andelen vekstforetak i en region forsøkt forklart av en rekke faktorer, som vist i figur 50.

Resultatet av denne analysen gir flere merverdige resultat. Dette skyldes at en del av de statistiske sammenhengene vi finner, ikke skyldes at de ulike faktorene forklarer andel vekstforetak, men at årsaksforholdet heller går andre veien.

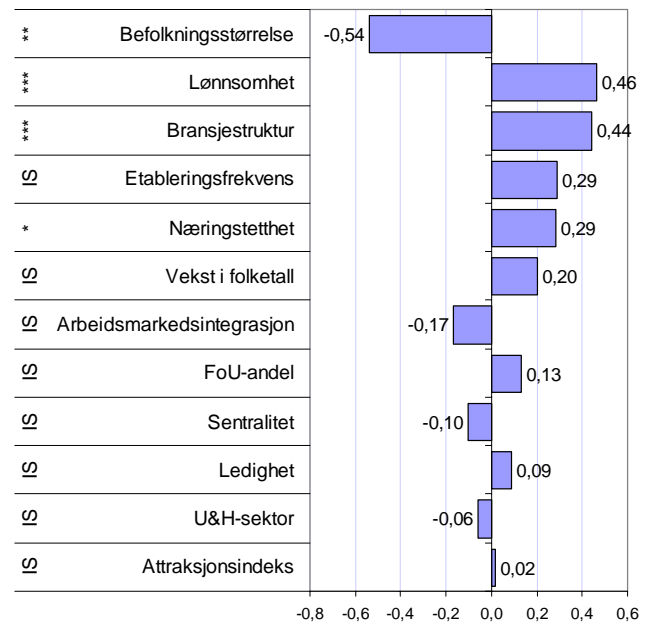
Regioner med få innbyggere har høyere andel vekstforetak i 2006, enn folkerike regioner. Dette er et merkelig resultat, men stemmer for såvidt godt overens med oversikten over kommuner og regioner med høy andel vekstforetak som vi har sett. En mulig hypotese er at den sterke veksten i hytte- og fritidsboliger har slått inn i mange distriktsregioner. Her er næringsgrunnlaget i utgangspunktet tynt, og en økt etterspørsel fra økt hyttebygging vil derfor kunne gi vekst i mange foretak.

Videre ser vi at lønnsomhet og vekst har en sterk statistisk sammenheng. Her er det mer nærliggende å anta at det er vekst som skaper lønnsomhet, enn motsatt.

Bransjestrukturen har naturligvis også betydning for vekst. Bransjestrukturen er mindre viktig for vekst, enn for lønnsomhet og nyetableringer. Dette skyldes at vi i 2006 har relativt små forskjeller mellom de ulike bransjene når det gjelder vekst.

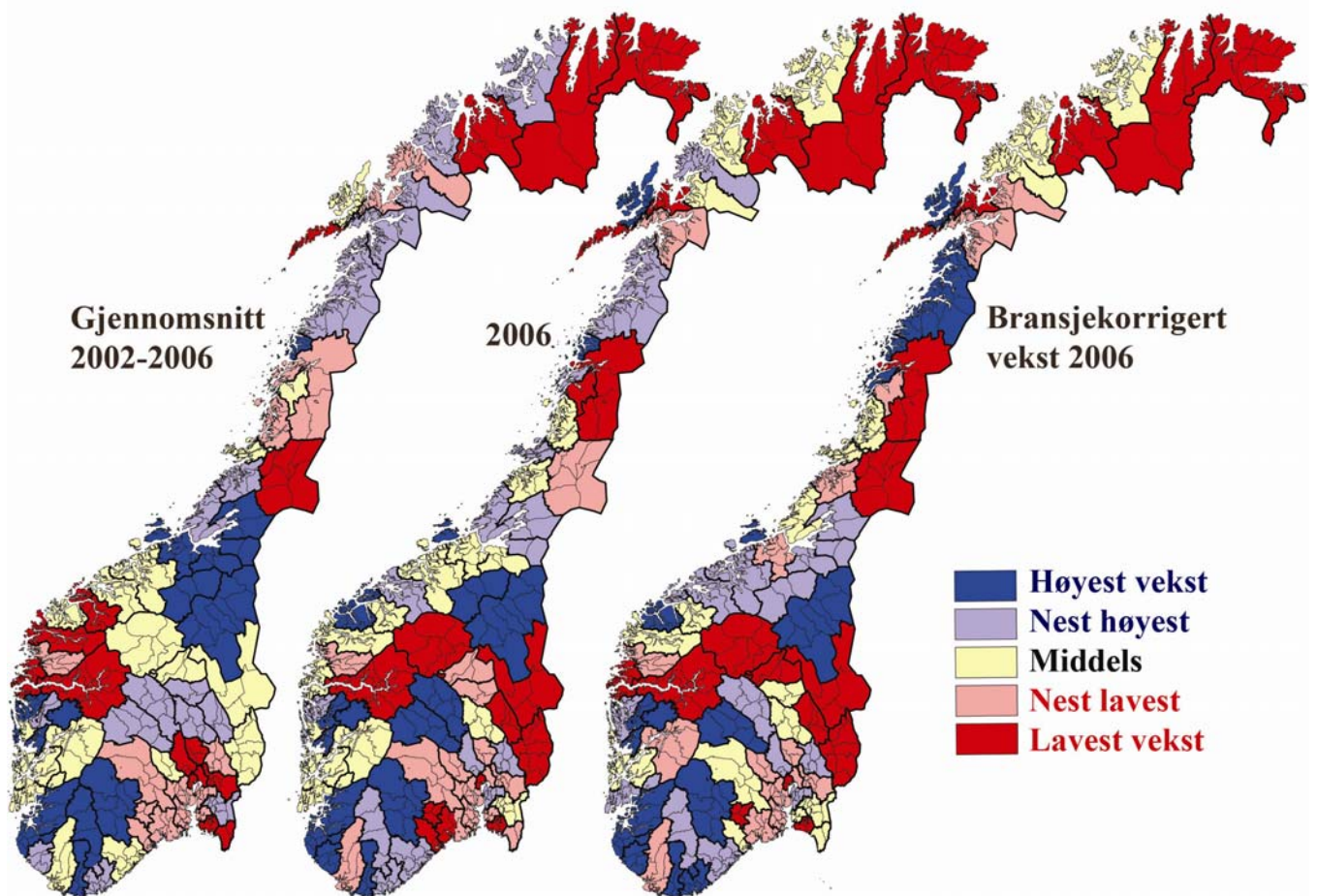
Mange nyetableringer og høy andel foretak med FoU har positiv betydning for andel vekstforetak, men denne sammenhengen er for svak til å bli statistisk signifikant.

Andre faktorer som universitet/høgskolesektor, arbeidsledighet eller sentralitet har tilsynelatende ingen betydning.



Figur 50: Faktorer som forklarer andel vekstforetak i regionene, justert betaverdi. Til venstre er signifikansnivået vist med *** = signifikansnivå <0,01, ** = 0,01-0,05 og * = 0,05-0,1. IS betyr ikke signifikant.

Kart - vekst i regionene



Figur 51: Kart med variasjon i andel vekstforetak i regionene. Til venstre er gjennomsnitt i perioden 2002-2006, i midten andel vekstforetak i 2006, og til høyre andelen vekstforetak i 2006 justert for bransjestruktur.

Variasjonen i andel vekstforetak i regionene er vist i kartene over.

Hvis vi ser på andel vekstforetak i de siste fem årene, som vist til venstre, ser vi at regionene i Trøndelag, samt mange regioner i sørvest har mange vekstforetak. I det sentrale Østlandsområdet og nordvestlandet er det lite vekst.

I 2006 er det et mer broket bilde, men Agder og Rogaland har fremdeles mange regioner med mange vekstforetak. Nå er det også en del av Fjellregionene som har høy vekst, som Vest-Telemark, Hallingdal, Fjellregionen og Valdres. Her kan boomen i hyttemarkedet være en forklaring. Vi ser at disse regionene også har høy vekst når vi justerer for bransjestruktur.

Næringstetthet

Begrepet næringstetthet skal uttrykke hvor mye privat næringsliv det er i et område. Her er dette målt med antall arbeidsplasser i privat næringsliv i forhold til folketallet. Data er hentet fra statistikkbanken i SSB.

Næringstetthet i regionene

Regionene er rangert med hensyn til næringstetthet i figur 52. Oslo er den regionen med desidert mest næringsliv i forhold til innbyggertallet, både på Østlandet og i Norge. Andel ansatte i næringslivet i Oslo utgjør 57 prosent av folketallet.

Ingen av regionene i Østfold hadde spesielt høy næringstetthet. Mossregionen og Nedre Glomma har næringstetthet like over medianen av norske regioner, mens Halden og Aremark ligger litt under.

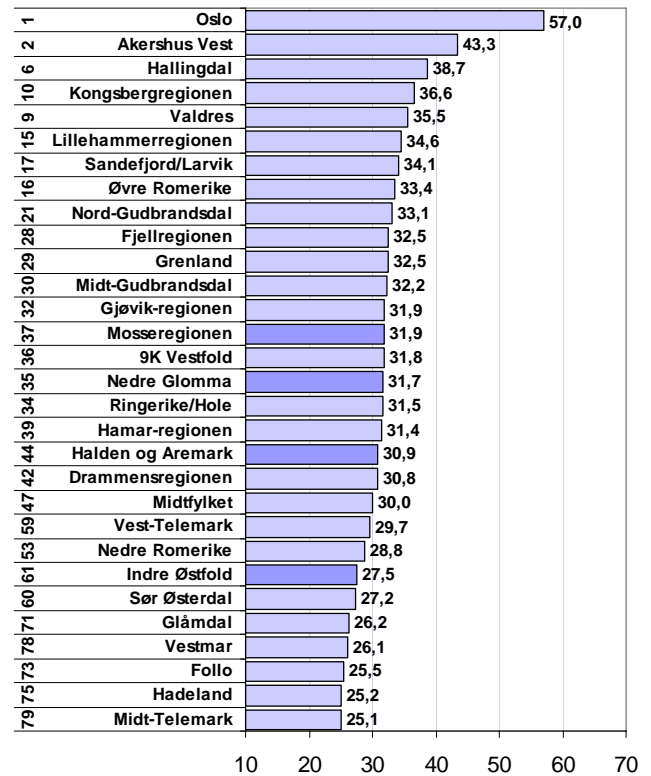
Indre Østfold har minst næringsliv i forhold til folketallet. Dette er også gjenspeilet i pendlingsstatistikken, hvor Indre Østfold hadde ganske stor utpendling.

Næringstetthet i kommunene

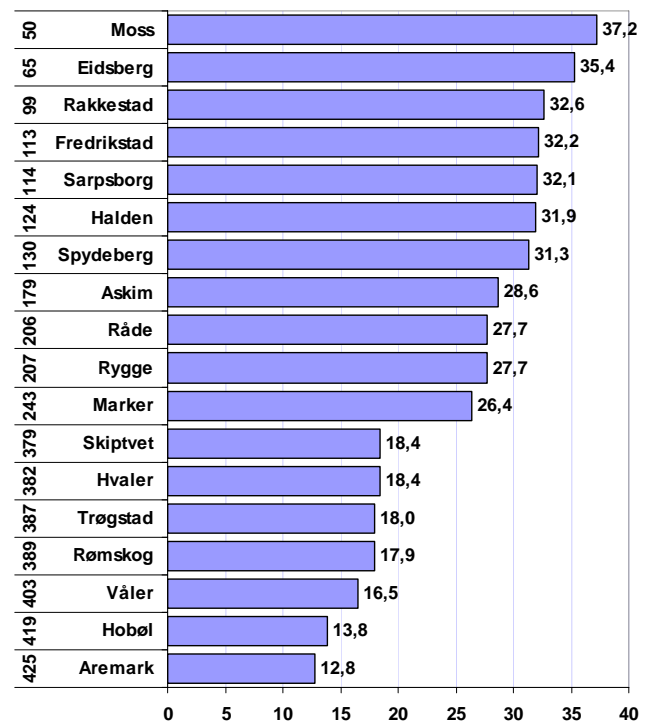
Moss hadde høyest næringstetthet av kommunene i Østfold. Her tilsvarte antall private arbeidsplasser 37,2 prosent av folketallet. Også Eidsberg og Rakkestad hadde høy næringsstetthet.

Aremark hadde lavest næringstetthet av kommunene i Østfold.

Mange av de andre småkommunene i Østfold har lav næringstetthet, med antall arbeidsplasser tilsvarende under 20 prosent av folketallet.



Figur 52: Næringstetthet målt ved antall private arbeidsplasser i prosent av folketallet i 2006. Tallene til venstre angir rangering i forhold til alle regioner i landet.



Figur 53: Næringstetthet i kommunene i Østfold 2006, målt med antall private arbeidsplasser i prosent av folketallet i 2006. Tallene til venstre angir rangering i forhold til alle kommuner i landet.

NM i næringsliv - regioner

Næringslivsindeksen er et samlet mål for næringsutvikling i et område. Næringslivsindeksen er sammensatt av fire delindikatorer:

- andel lønnsomme foretak
- andel foretak med vekst
- etableringsfrekvens
- næringstetthet

Næringslivsindeksen for regioner er også omtalt i en egen rapport "NæringsNM⁵ 2007".

De beste regionene i Norge

Stavangerregionen oppnådde høyest skår⁶ på næringslivsindeksen i 2006, fulgt av Oslo og Bjørnefjorden. Stavangerregionen ble også vinner av næringsNM de to foregående årene.

Når vi ser på resultatene siste fem år, er storbyregionene rundt Stavanger, Trondheim, Bergen og Oslo best.

I 2006 var Søre Sunnmøre og Dalane nye regioner blant topp ti. De andre regionene har vært med blant de beste tidligere.

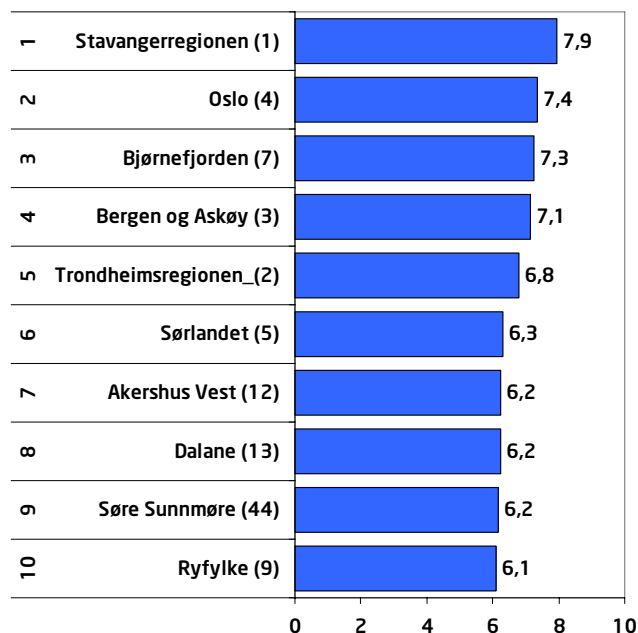
Regionene på Østlandet

Oslo hadde høyest skår på næringslivsindeksen blant regionene på Østlandet i 2006, fulgt av Akershus Vest, Drammensregionen og Øvre Romerike.

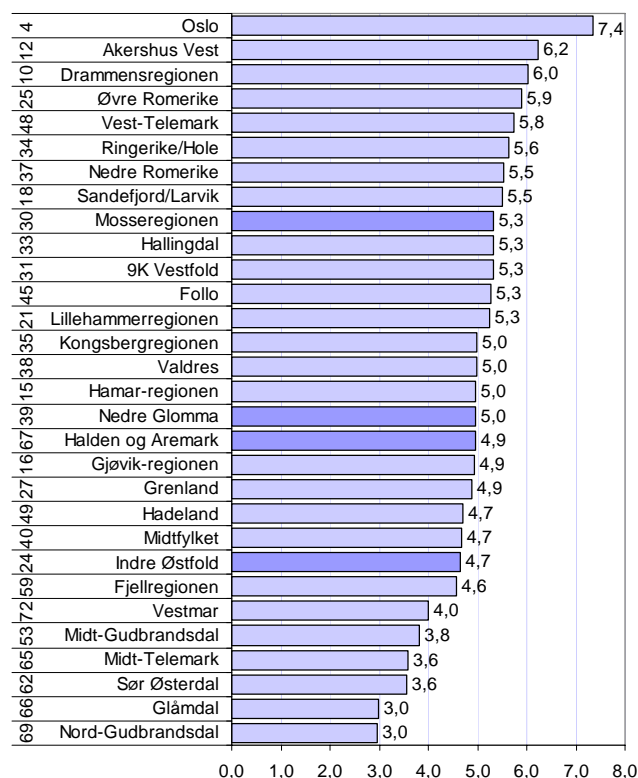
Av regionene i Østfold, er det Mosseregionen som fikk best skår på næringslivsindeksen i 2006. Mosseregionen var også eneste region som plasserte seg over middels siste år.

Nedre Glomma og Halden og Aremark kom litt under gjennomsnittet, mens Indre Østfold fikk en skår klart under gjennomsnittet.

Indre Østfold er den regionen fra Østfold som har gjort det best i de fem siste årene, men har i 2006 for første gang gjort det under middels.

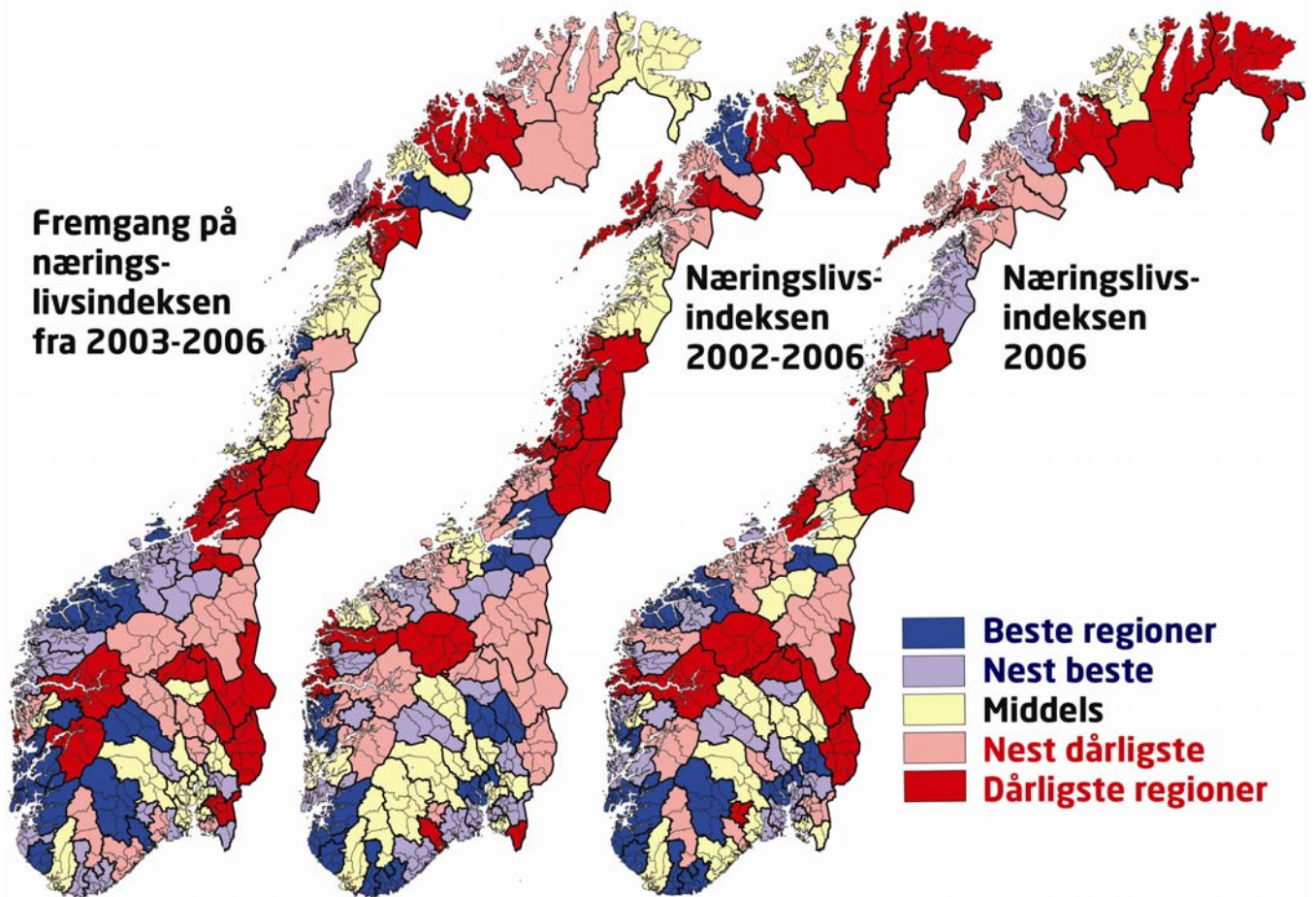


Figur 54: De ti beste regionene i Norge i henhold til næringslivsindeksen 2006. Tallene i parentes angir rangering for gjennomsnittet siste fem år for de 83 regionene i landet.



Figur 55: Regionene på Østlandet, rangert i henhold til næringslivsindeksen 2006. Tallene til venstre angir rangering for gjennomsnittet siste fem år.

Kart - næringsNM for regioner



Figur 56: Kart med regionenes skår på næringslivsindeksen, i midten gjennomsnitt for perioden 2002-2006, og til høyre for 2006. Kartet til venstre viser fremgang på næringslivsindeksen fra 2003 til 2006.

I kartene over ser vi hvordan regionene har gjort det på næringslivsindeksen i 2006 og de siste fem årene. Vi kan også se endringer i næringslivsindeksen fra konjunkturbunnen i 2003 til 2006.

Mange regioner på Vestlandet har hatt fremgang på næringslivsindeksen fra 2003 til 2006. I disse regionene er det mye konkurranseutsatt industri, og mindre av næringslivet er basert på det lokale markedet.

I Østfold har Halden og Aremark fremgang fra 2003 til 2006. Indre Østfold og Nedre Glomma gikk tilbake.

NM i næringsliv - kommuner

Næringslivsindeksen for kommuner er sammensatt av de samme fire indikatorene som for næringsNM for regioner:

- andel lønnsomme foretak
- andel foretak med vekst
- etableringsfrekvens
- næringstetthet.

Kommunenes rangering for de fire områdene blant landets 431 kommuner legges sammen, slik at laveste tall gir best resultat⁷.

Denne rangeringen er ikke publisert tidligere.

Beste kommuner 2006

Sola kommune i Rogaland hadde den beste næringsutviklingen i 2006, fulgt av Ulstein i Møre og Romsdal og Stavanger. Sola var også beste næringslivskommune i 2005.

Åtte av de 20 beste kommunene ligger i Rogaland. Hordaland har tre kommuner med, mens Buskerud, Vest-Agder og Møre og Romsdal har to hver.

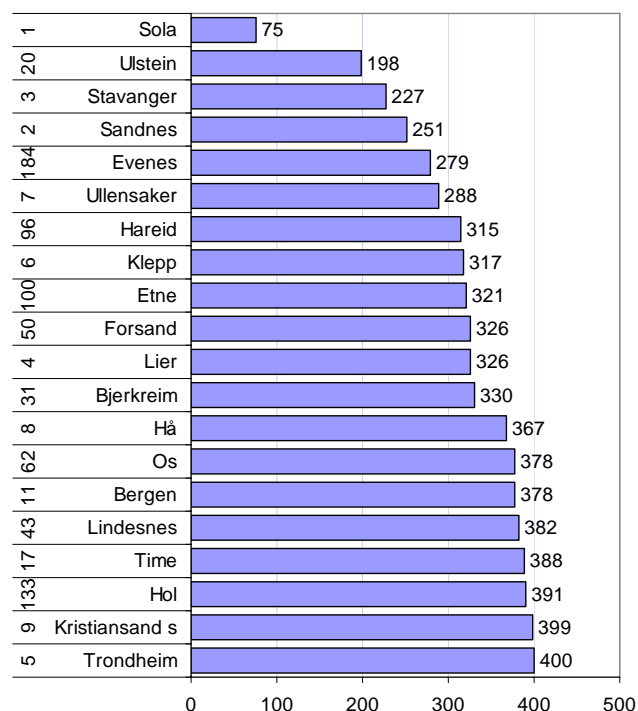
Overraskelser i 2006 er kommuner som Evenes, Etne og Hol. Dette er kommuner som ikke har vært høyt rangert tidligere. Evenes og Etne er små kommuner, og den gode plasseringen er kanskje tilfeldig?

Beste kommuner perioden 2002-2006

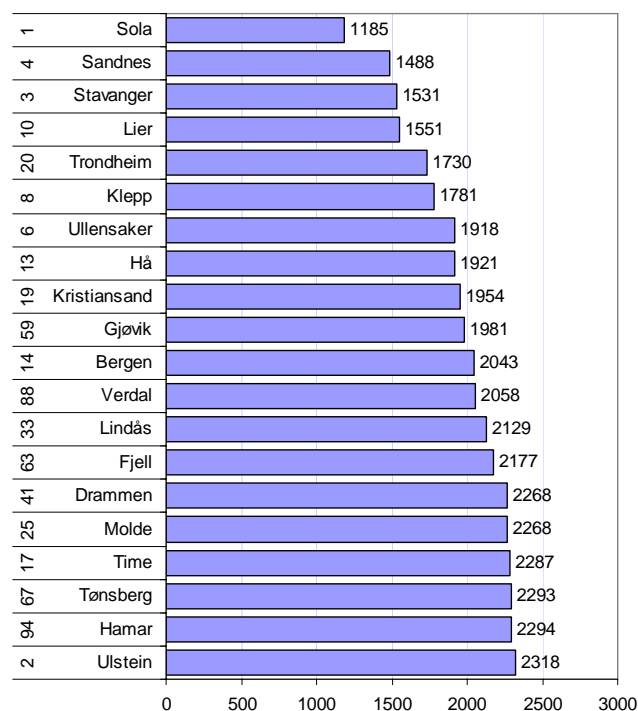
Sola er også beste kommune, når vi måler gjennomsnittet på næringslivsindeksen de siste fem årene. Nabokommunene Sandnes og Stavanger er nummer to og tre,

Mange bykommuner er med på denne listen, Trondheim, Kristiansand, Gjøvik, Bergen, Drammen, Molde, Tønsberg og Hamar er alle blant de 20 beste næringslivskommunene de siste fem årene.

Kommuner som Gjøvik, Verdal og Tønsberg er med fordi de har gjort det bra tidligere, men skårer ikke så høyt i 2006.



Figur 57: De 15 beste kommunene i Norge målt etter næringslivsindeksen for 2006. Søylen viser sum av rangen for de fire delindeksene. Tallene til venstre angir rangering for gjennomsnitt 2002-2006.



Figur 58: De 15 beste kommunene målt etter næringslivsindeksen for perioden 2002-2006. Søylen viser summen av rangen for de fire delindeksene for de fem siste årene. Til venstre vises rangeringen i 2006.

Beste storkommuner 2005

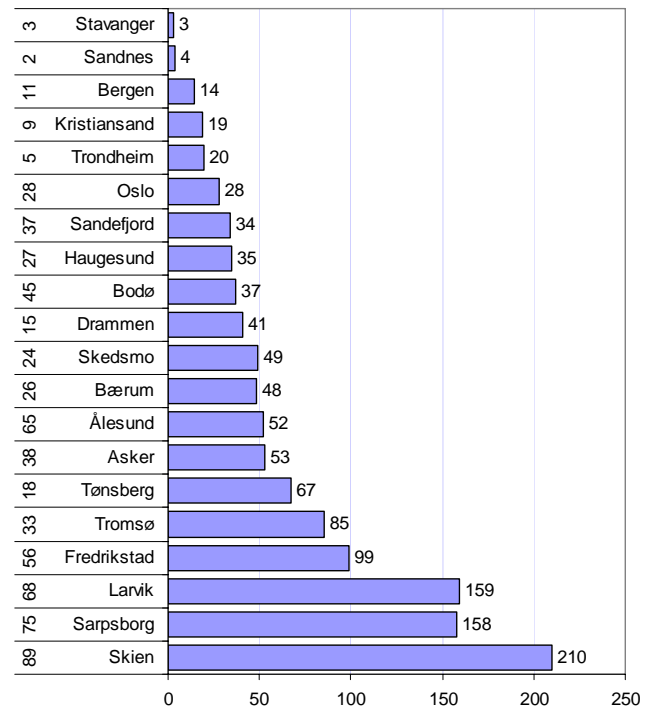
Hvilke byer i Norge har den beste næringsutviklingen?

I figuren til høyre er kommuner med mer enn 1000 regnskapspliktige foretak rangert med hensyn til næringslivsindeksen. 20 kommuner har mer enn 1000 regnskapspliktige foretak.

Stavanger hadde den beste næringsutviklingen, fulgt av Sandnes og Bergen.

Skien, Sarpsborg og Larvik skårer svakest av byene. Ingen av byene er imidlertid rangert under medianen, som ville gi plass nr 216.

Både Fredrikstad og Sarpsborg gjør det litt dårligere i 2006, enn gjennomsnittet de siste fem årene.



Figur 59: Rangering av byer med over 1000 regnskapspliktige foretak med hensyn til næringslivsindeksen 2006. Tallene til venstre angir rangeringen for siste fem år i forhold til alle kommunene i landet.

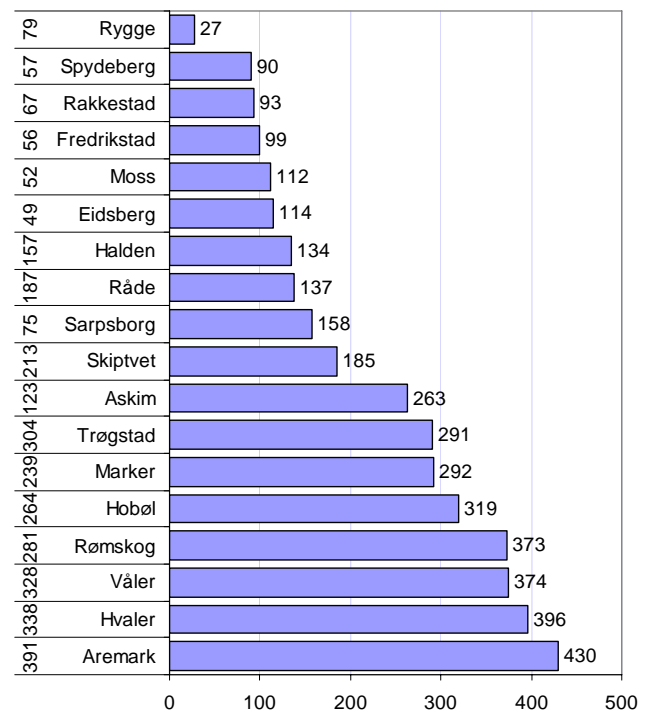
Kommunene i Østfold

Rygge hadde den beste næringsutviklingen av kommunene i Østfold i 2006. Rygge ble rangert som nr 27 av alle kommunene i landet.

Andre kommuner som plasserte seg blant de 100 beste kommunene i landet var Spydeberg, Rakkestad og Fredrikstad. Disse kommunene har imidlertid hatt bedre rangering tidligere.

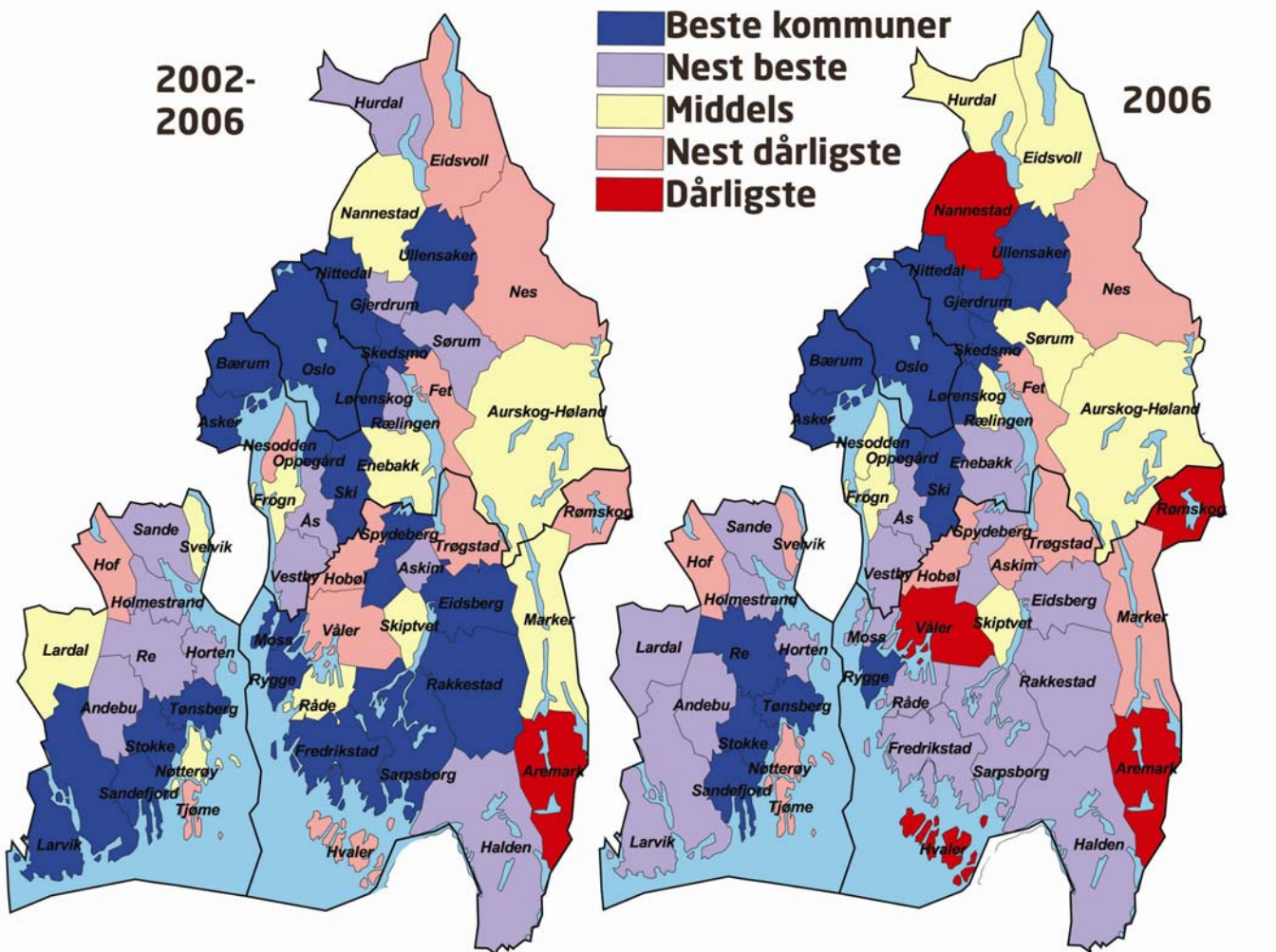
Moss, Eidsberg og Sarpsborg har også tradisjonelt vært gode næringslivskommuner, men gjør det svakere enn de pleier i 2006.

Aremark har den dårligste næringsutviklingen i 2006. Aremark er faktisk nest dårligst av alle kommunene i landet.



Figur 60: Kommunene i Østfold etter rangering på næringslivsindeksen for 2006. Tallene til venstre angir kommunens rangering for perioden 2002-2006.

Kart næringslivsindeksen kommuner



Figur 61: Næringslivsindeksen for kommuner. Til venstre gjennomsnitt de siste fem årene, til høyre 2006.

Når vi ser på næringslivsindeksen de siste fem årene, som vist i kartet til venstre, ser det ut til at det er en konsentrasjon av kommuner med god næringsutvikling i Oslo og nabokommunene, samt en konsentrasjon i og rundt Fredrikstad/Sarpsborg. Kommunene langs svenskegrensa fra Aremark og oppover har en svakere næringsutvikling.

Dette mønsteret ser ut til å fortsette i 2006, men området rundt Fredrikstad/Sarpsborg har noe mindre god næringsutvikling enn tidligere.

¹ Alle kartene i denne rapporten bruker fargekoder hvor regioner eller kommuner er delt inn i fem kategorier i henhold til rangeringen. Beste kategori der de 20 prosent høyeste verdiene, nest beste er fra 20-40 prosent, etc.

² Sysselsatte inkluderer både heltids- og deltidssysselsatte.

³ Av de foretakene som leverte inn regnskapene til Brønnøysundregistrene før fristen, hadde 74,4 prosent overskudd. En del foretak leverer hvert år regnskapene etter fristen, og disse har erfaringsvis dårligere lønnsomhet enn gjennomsnittet. Når disse regnskapene kommer inn, vil andelen lønnsomme foretak erfaringsmessig synke med ca 2 prosent. Lønnsomheten i 2006 vil likevel bli svært høy.

⁴ Det er gjennomført en multivariat regresjonsanalyse der andel lønnsomme foretak i regionene i 2006 er avhengig variabel, og næringsstruktur, demografiske og andre variabler uavhengige variabler.

⁵ NæringsNM 2007 er utarbeidet for NHO, og kan lastes ned fra www.nho.no

⁶ Poengsystemet er slik at beste region i en kategori får poengsum 10, medianen poengsum 5 og dårligste region får poengsum 0. De mellomliggende regionene får en poengsum avhengig av avstanden fra ytterpunkt og median. Den samlede næringslivsindeksen er gjennomsnittet av oppnådd poengsum for de fire kategoriene; vekst, lønnsomhet, nyetableringer og næringslivets relative størrelse.

⁷ For å rangere kommunene har vi benyttet sum av rangering blant alle kommunene for de fire delindikatorene. Årsaken til at denne metoden er valgt er at enkelte små kommuner med svært få regnskapspliktige foretak lett får ekstreme verdier på indikatorene. Gjennom å bruke rangeringene unngår en at slike ekstreme verdier får fullt utslag. Denne metoden favoriserer kommuner med jevne resultat.



© Telemarkforskning-Bø 2006
Arbeidsrapport nr. 21/2007
ISSN 0802-3662

Telemarkforskning-Bø
Postboks 4
3833 Bø i Telemark
Tlf: 35 06 15 00
Fax: 35 06 15 01
www.telemarkforskning.no