

Næringsutvikling og attraktivitet Buskerud

KNUT VAREIDE OG HANNA NYBORG STORM

TF-notat nr. 29/2010

TF-notat

Tittel:	Næringsutvikling og attraktivitet Buskerud
TF-notat nr:	29/2010
Forfatter(e):	Knut Vareide og Hanna Nyborg Storm
Dato:	20. desember 2010
Gradering:	Åpen
Antall sider:	55
Framsidedfoto:	
ISBN:	978-82-7401-392-6
ISSN:	1891-053X
Pris:	160,-
	Kan lastes ned gratis som pdf fra telemarksforskning.no

Prosjekt:	Attraktivitet langs tre dimensjoner
Prosjektnr.:	20100820
Prosjektleder:	Knut Vareide
Oppdragsgiver(e):	Buskerud fylkeskommune

Resymé:

Dette notatet er en analyse av næringsutvikling og attraktivitet i Buskerud. Først beskrives utviklingstrekk i Buskerud med hensyn til befolkning og arbeidsplasser. Deretter beskrives utvikling i næringslivet gjennom NæringsNM, som måler nyetablering, vekst og lønnsomhet i næringslivet. I den siste delen av notatet presenterer vi to modeller for å analysere attraktivitet. Attraktivitetsbarometeret, som vi tidligere har utviklet, er en metode for å måle attraktivitet som bosted. Deretter presenterer vi en nyutviklet analysemodell som vi har kalt Attraktivitetspyramiden. Attraktivitetspyramiden er en helhetlig modell hvor regioners utvikling forklares av tre typer attraktivitet. Det er attraktivitet som bosted, attraktivitet som besøkssted og attraktivitet for bedrifter i basisnæringer.

Telemarksforskning, Boks 4, 3833 Bø i Telemark. Org. nr. 948 639 238 MVA

Forord

Denne rapporten er dels en videreføring av tidligere næringsanalyser, og dels en helt ny analysemetode kalt Attraktivitetspyramiden.

Utviklingen i Buskerud blir i denne rapporten beskrevet i fire kapitler. I de tre første kapitlene vil en kjenne igjen tema og indikatorer fra tidligere næringsanalyser. Først ser vi på utviklingen med hensyn til befolkning og arbeidsplasser. Deretter beskrives utviklingen i næringslivet gjennom NæringsNM. Attraktivitetsbarometeret i kapittel 3 beskriver steders attraktivitet for bosetting.

I det siste kapitlet i rapporten presenterer vi for første gang en ny analysemetode for å forklare vekst og nedgang i regioner: Attraktivitetspyramiden.

Attraktivitetspyramiden handler om at steders utvikling er et resultat av stedenes attraktivitet på tre områder: Attraktivitet for bedrifter i basisnæringer, attraktivitet for besøk og attraktivitet som bosted. Buskerud har blitt analysert med hensyn til sin attraktivitet på disse tre områdene.

Oppdragsgiver for denne analysen er Buskerud fylkeskommune.

Metodeutviklingen til Attraktivitetspyramiden er delvis finansiert av Oslofjordfondet, som har som formål å styrke forskning for regional innovasjon og utvikling.

Bø, 2. 12 2010

Knut Vareide
Prosjektleder

Innhold

Sammendrag	5
1. Befolkning og arbeidsplasser	7
2. NæringsNM	18
3. Attraktivitetsbarometeret	32
3.1 Hva forklarer bostedsattraktivitet?.....	34
4. Attraktivitetspyramiden	37
4.1 Besøksnæringer.....	39
4.2 Basisnæringer	41
4.3 Bosted	43
4.4 Profiler	44
4.5 Attraktivitet og utvikling.....	48
4.6 Samlet attraktivitet	51
4.7 Samlet attraktivitet for fylkene.....	52
4.8 Samlet attraktivitet for regionene	53
4.9 Samlet attraktivitet i kommunene.....	54

Sammendrag

Denne rapporten er en analyse av næringsutvikling og attraktivitet i Buskerud. Første del tar for seg de generelle utviklingstrekkene med hensyn til befolkning, arbeidsplasser og næringsliv. Deretter har vi analysert Buskeruds attraktivitet for bosted, bedrifter og besøk.

Buskerud er et fylke med relativt høy befolkningsvekst samlet sett, men med store regionale variasjoner. Områdene nærmest Oslo har høy befolkningsvekst og trekker til seg mange innflyttere. Mange kommuner i nord har høy utflytting og nedgang i folketallet.

Buskerud har også høyere vekst i antall arbeidsplasser enn landsgjennomsnittet de siste fem årene, men ble forholdsvis hardt rammet av finanskrisen og fikk en sterk nedgang i 2009. Arbeidsplassveksten varierer mellom kommuner og regioner i Buskerud, men ikke etter de samme mønstrene som for befolkningsveksten. Buskerud har sterk vekst i framvoksende bransjer som forretningsmessig tjenesteyting, forlag, media og kultur og IT og telekom. Samtidig er det nedgang i primærnæringer, tradisjonelt reiseliv og industri.

Buskerud har hatt et framgangsrikt næringsliv de siste årene, og har gjort det svært godt i NæringsNM, som måler bedriftenes lønnsomhet, vekst, nyetableringer og relative størrelse. Det siste året har imidlertid fylkets plassering i NæringsNM falt tilbake til 7. plass av 19 fylker i landet, etter at fylket ble nummer tre og fire de foregående årene. Dette samsvarer med utviklingen i antall arbeidsplasser, hvor Buskerud fikk en relativt sterk nedgang i 2009.

Attraktivitetsbarometeret måler regionens tiltrekningskraft på innflyttere etter at det er korrigert for virkningen av arbeidsplassveksten, og er et mål på bostedsattraktivitet. Regionene nærmest Oslo, Drammensregionen og Ringerike/Hole, er attraktive som bosted og trekker til seg mange innflyttere fra andre regioner i Norge. Hallingdal har stor utflytting, selv om regionen ikke har spesielt dårlig utvikling av antall arbeidsplasser, og framstår dermed som lite attraktiv som bosted.

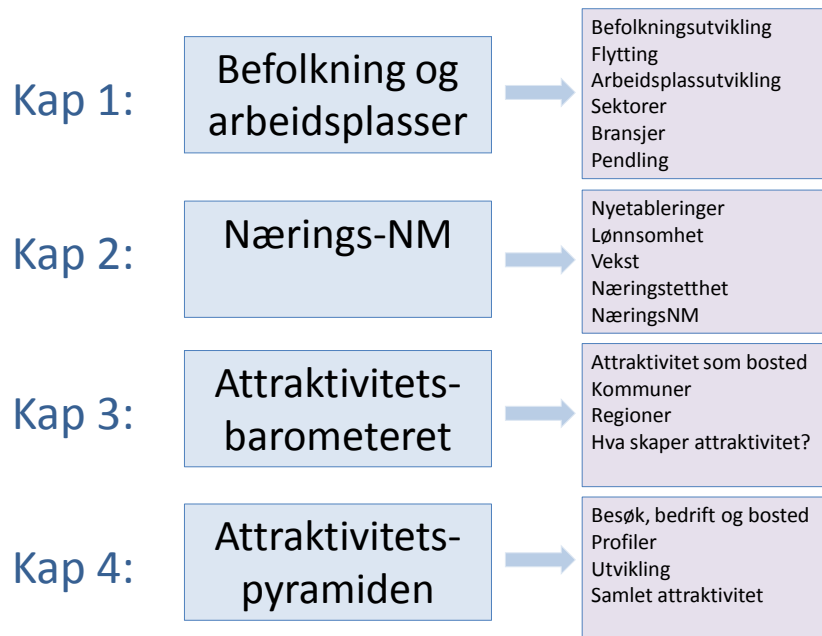
I siste del av denne rapporten ser vi på attraktivitet langs de tre dimensjonene besøk, bedrifter og bosetting. Regionene i Buskerud har svært ulike profiler langs disse tre aksene. Hallingdal er den mest utpregede besøksregionen i landet. Ingen andre regioner har så høy andel av sysselsettingen i besøksnæringer. Kongsbergregionen er en av de mest utpregede bedriftsregionene i landet, med høy konsentrasjon av bedrifter i konkurranseutsatte næringer. Drammensregionen og Midt-Buskerud er bosettingsregioner, hvor det bor mange som pendler til andre regioner.

Buskerud har vært et attraktivt fylke de siste ti årene når vi legger sammen attraktivitet som bosted, besøk og bedrift. Det er først og fremst fordi fylket samlet sett har vært attraktivt som bosted. Det er Drammensregionen, Ringerike/Hole og Midt-Buskerud som har vært attraktive som bosted. Kongsbergregionen er også attraktiv, men har sin attraktivitet knyttet til bedriftsdimensjonen alene. Hallingdal har hatt en ugunstig utvikling, hvor regionen har tapt på bedrifts- og bosettingsdimensjonen.

Buskerud er et fylke med store variasjoner mellom regionene. Det er variasjon med hensyn til regionenes næringsstruktur og profil, og det er variasjoner mellom regionenes vekst og utvikling. Det er derfor utfordrende å peke på felles strategier som er like relevante for alle deler av fylket.

Innledning

Denne rapporten er bygd opp i fire hovedkapitler som har som hensikt å beskrive næringsutvikling og attraktivitet i Buskerud.



Figur 1: Rapportens innhold.

I det første kapitlet presenteres statistikk over hovedtrekkene i befolkningsutviklingen og utviklingen av arbeidsplassene. Dette er de aller viktigste størrelsene for beskrivelse av regional utvikling.

I kapitlet om NæringsNM analyseres næringslivets utvikling på bakgrunn av nyetableringer, lønnsomhet og vekst. Dette er tre faktorer som til sammen gir en pekepinn på hvor godt næringslivet i regionene gjør det sammenliknet med næringslivet i andre regioner. Regioner som gjør det godt i NæringsNM har en tendens til også å ha høyere vekst i antall arbeidsplasser, men det finnes unntak.

Attraktivitetsbarometeret, som blir beskrevet i kapittel 3, har til hensikt å måle attraktiviteten som bosted i kommuner og regioner. Me-

toden er basert på nettoflyttingen. Noen steder trekker til seg mer innflytting enn arbeidsplassveksten tilsier, og slike steder vil få vekst på grunn av høy bostedsattraktivitet.

I det siste kapitlet presenterer vi en ny modell kalt Attraktivitetspyramiden. I denne modellen defineres tre typer attraktivitet: Attraktivitet som bosted, attraktivitet for besøkende og attraktivitet for bedrifter. Attraktivitetspyramiden er en modell for å forklare hvorfor noen steder vokser, mens andre har nedgang. Attraktivitetspyramiden vil dermed gi analyser og forklaringer på den utviklingen som blir presentert i det første kapitlet om befolkning og arbeidsplasser. Attraktivitetspyramiden er også et verktøy for å utvikle strategier for steds utvikling.

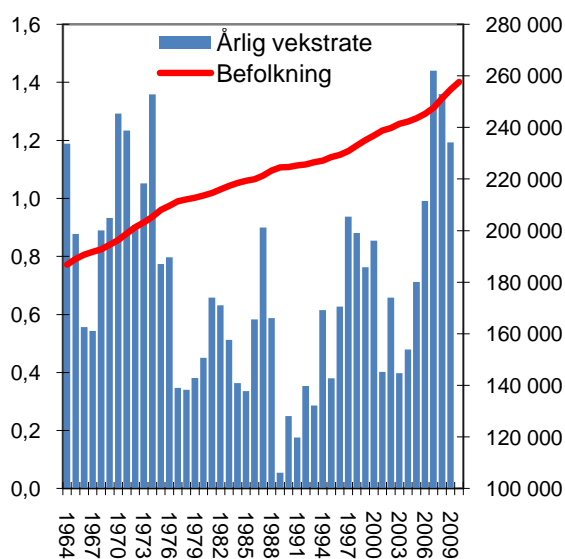
1. Befolkning og arbeidsplasser

I dette kapitlet skal vi beskrive hovedtrekk i befolkningsutviklingen og arbeidsplassutviklingen. Befolkningsutviklingen i en region vil være et resultat av den samlede utviklingen i en region. En positiv befolkningsutvikling skaper vekst, men befolkningsveksten kan også være et barometer for at regionen er i en positiv utvikling. Regioner som har god næringsutvikling og som er gode bosteder, vil få en positiv befolkningsutvikling. Vekst i arbeidsplasser har tradisjonelt vært det viktigste virkemidlet for å få til vekst i folketallet. Vekst i arbeidsplasser er også et mål i seg selv for de fleste regioner.

Befolkningsutviklingen i Buskerud

Folketallet i Buskerud har økt jevnt siden 60-tallet. Det har vært befolkningsvekst hvert eneste år. I 2009 økte folketallet i Buskerud med 3 039 personer. Befolkningsveksten tilsvarte 1,2 prosent av folketallet.

Befolkningsveksten i 2009 var litt svakere enn i 2008, men det har vært god vekst de siste årene. Det har spesielt vært en sterk vekst de siste tre årene. Ikke siden 70-tallet har folketallsveksten vært så sterk som nå.



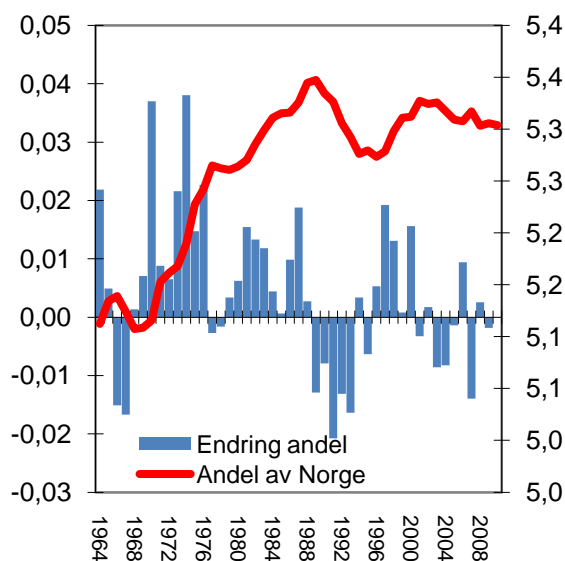
Figur 2: Folketallet (høyre akse) og årlige vekstrater i prosent (venstre akse) for Buskerud.

Buskeruds andel av befolkningen

En annen måte å måle folketallsutviklingen, er å se på et områdes andel av befolkningen på landsbasis. Befolkningen i Norge har økt i hele perioden, slik at et område med stabil befolkning vil få en stadig mindre andel av landets befolkning.

Buskeruds andel av befolkningen økte sterk fram til slutten av 80-tallet, men har ligget rundt det samme nivået de siste 20 årene, sett bort i fra noen mindre ned- og oppgangsperioder.

Buskeruds befolkning utgjorde midt på 1960-tallet omtrent 5,1 prosent av den totale befolkningen, mens den i 2010 var økt til 5,3 prosent.



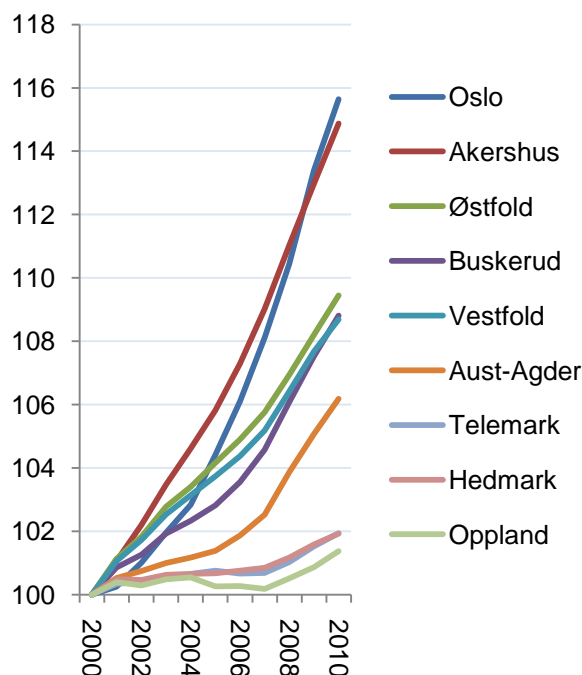
Figur 3: Buskeruds andel av befolkningen i Norge i prosent (høyre akse), samt årlige endringer i denne andelen (venstre akse).

Buskerud sammenliknet med andre fylker

Buskerud har hatt en utvikling lik Østfold og Vestfold. Disse tre fylkene har hatt god vekst, og beholder sine andeler av folketallet i landet. Her har veksten vært omtrent som landsgjennomsnittet. Utviklingen har vært bedre enn Aust-Agder, Hedmark, Telemark og Oppland, men dårligere enn Oslo og Akershus.

Oslo har hatt sterkest vekst av alle fylkene fra 2000 til 2010. Veksten i Oslo var særlig sterk i de siste årene, mens Akershus hadde sterkest vekst i begynnelsen av denne perioden.

Buskerud er i likhet med Østfold og Vestfold såpass nær Oslo at de får vekstimpulser derfra.



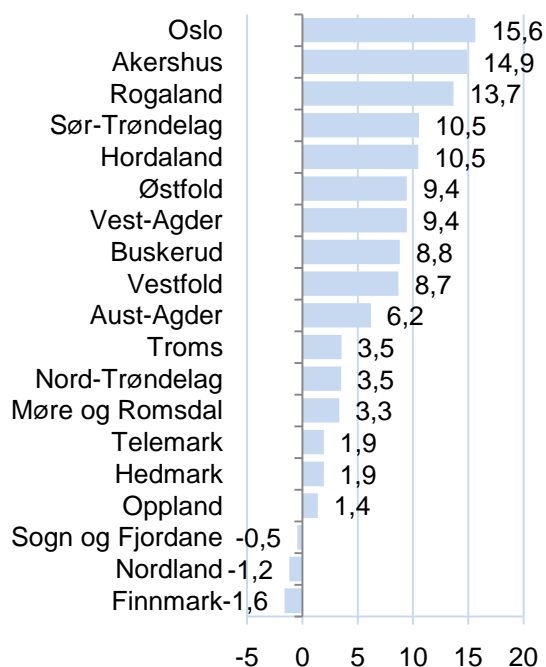
Figur 4: Befolkningsutviklingen i Buskerud og nabofylkene, indeksert slik at nivået i 2000=100.

Befolkningsvekst i fylkene

I figur 5 ser vi en oversikt over veksten i alle fylkene fra 2000 til 2010.

Oslo og Akershus har hatt den sterkeste veksten. Vi skal senere se at dette er et område som har vært attraktivt for bosetting. Rogaland har hatt den tredje høyeste veksten. Befolkningsveksten i Rogaland synes å komme av en sterk næringsutvikling og vekst i antall arbeidsplasser.

Buskerud havner som åttende beste fylke. Dette er litt bedre enn middels av fylkene. Buskerud har hatt en befolkningsvekst på 8,8 prosent siden 2000.



Figur 5: Befolkningsveksten i fylkene fra 2000 til 2010.

Befolkningsendringer, dekomponert for Buskerud

I figur 6 er befolkningsendringene i Buskerud i årene 2000-2009 brutt ned på fødselsoverskudd, som er antall fødte minus døde, netto innenlands flytting og netto innvandring fra utlandet.

Vi kan se at Buskerud har hatt fødselsoverskudd i alle årene, som har bidratt til en positiv befolkningsutvikling. Fødselsoverskuddet var spesielt høyt i 2008, da 729 flere ble født enn døde.

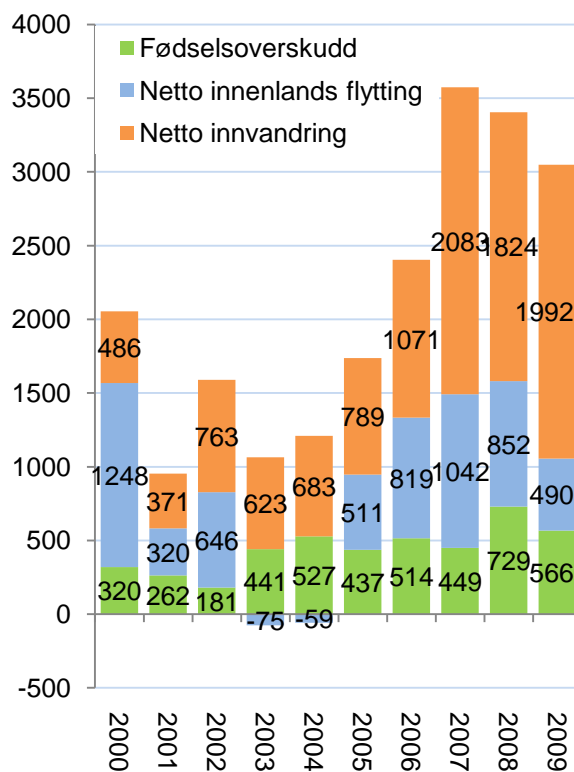
Innvandringen til Buskerud har vært økende de siste årene. I de tre siste årene har rundt 2000 innvandrere kommet til Buskerud. Dette er den største komponenten som har bidratt til den positive folketallsutviklingen.

Med unntak av to år har Buskerud hatt et overskudd i flyttebalansen. Enkelte år har den netto innflyttingen vært ganske stor. Det er kun i 2003 og 2004 som det har vært en liten netto utflytting.

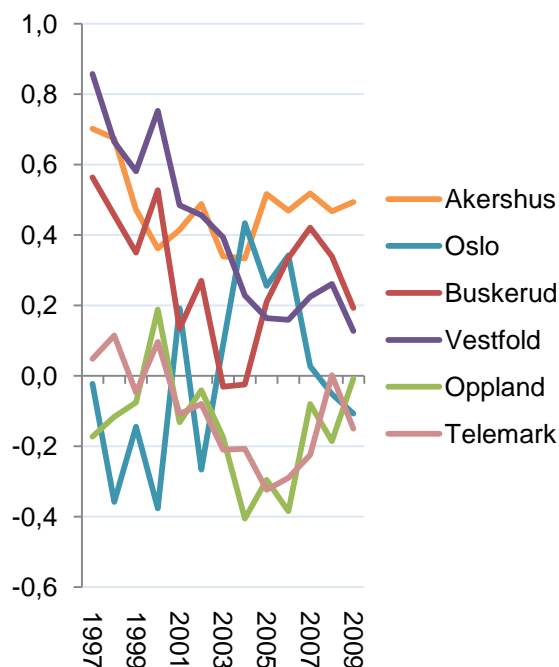
Nettoflytting i Buskerud

Buskerud har hatt høy netto innflytting sammenliknet med mange av nabofylkene. Buskerud har hatt høyere nettoflytting enn Oppland og Telemark, men stort sett lavere enn Akershus. Vestfold hadde mye innflytting tidlig i perioden, men Buskerud har hatt høyere innflytting de siste årene. Oslo har selv hatt dårlig flyttebalanse enkelte år, men regionene rundt har opplevd sterk vekst.

Felles for både Oppland, Hedmark, Buskerud og Vestfold er at de har deler som er ganske nær Oslo, og drar nytte av at den funksjonelle Osloregionen gradvis eser utover.



Figur 6: Fødselsoverskudd, netto innvandring og netto innenlandsk flytting i årene 2000-2009 i Buskerud. Antall personer.



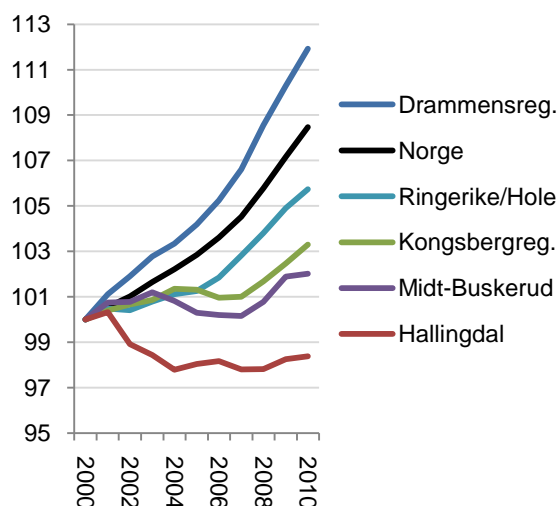
Figur 7: Nettoflytting innenlands i prosent av folketallet i perioden 1997-2009 for Buskerud og nabofylkene.

Regionale variasjoner

Drammensregionen er den eneste regionen i Buskerud som har hatt sterkere befolkningsutvikling enn det som er gjennomsnittet for landet.

Ringerike/Hole har hatt god vekst, men lavere enn gjennomsnittet for Norge. Kongsbergregionen og Midt-Buskerud har hatt en liten vekst i folketallet siden 2000.

Hallingdal har derimot hatt nedgang i folketallet de siste ti år.



Figur 8: Utvikling av folketallet i Norge og regionene i Buskerud, indekstert slik at nivået i 2000=100.

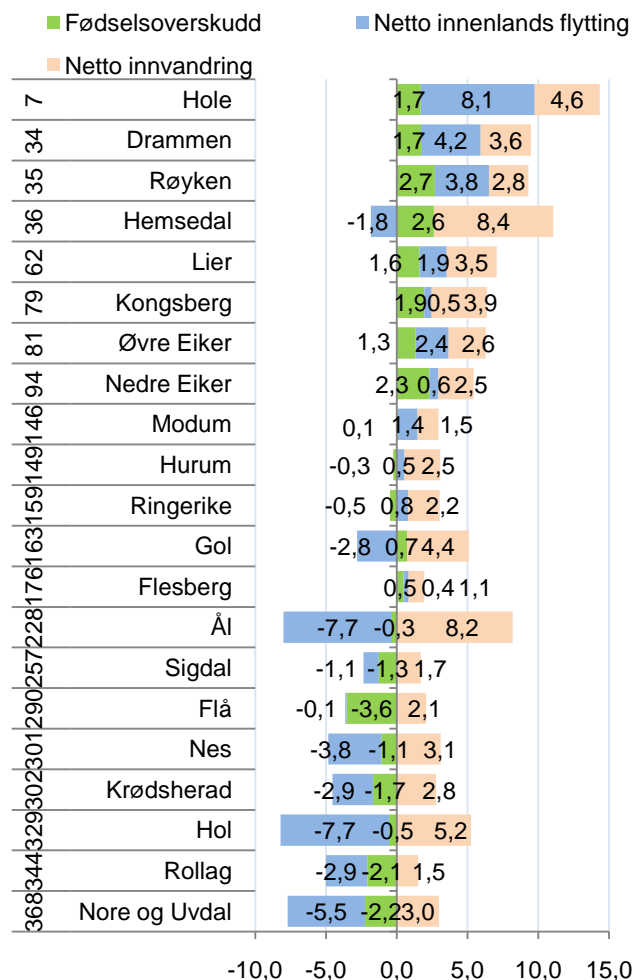
Variasjon mellom kommuner

Mange av kommunene i Buskerud har hatt høy befolkningsvekst de siste årene. Åtte kommuner er blant de 100 kommunene med sterkst vekst i landet. Aller høyest vekst har Hole hatt, og er kommunen med sjuende høyest folketallsvekst av alle kommunene i landet. Drammen, Røyken og Hemsedal er også blant de 50 beste.

Hole har en veldig høy netto innflytting i perioden. Dette er en liten kommune, der innflyttingen utgjør en stor prosentvis vekst av folketallet i begynnelsen av perioden. Drammen har hatt den sterkeste veksten i absolutte tall, men er også i utgangspunktet den største kommunen.

Hemsedal har fått sin vekst mye gjennom innvandring. Hemsedal har faktisk hatt netto utflytting, men har vokst på grunn av innvandring og en positiv fødselsbalanse. Nabo-kommunen Ål har hatt en like stor innvandring som Hemsedal, men en mye sterkere netto utflytting og en negativ flyttebalanse.

Dårligst befolkningsutvikling har Nore og Uvdal, Rollag og Hol hatt. Disse kommunene ligger langt unna de befolkningstette områdene i sør. Det er kommunene rundt Oslo og Drammen som har vokst mest. Mange av disse kommunene har innflytting, som fører til en yngre befolkning og en positiv fødselsbalanse som bidrar til ytterligere folketallsvekst.



Figur 9: Befolkningsendringer i kommunene i Buskerud i perioden 2005-2010, dekomponert i prosent av folketallet. Tallene til venstre viser rangering blant landets 430 kommuner.

Arbeidsplasser

Nest etter befolkningsutviklingen, er arbeidsplassutviklingen den viktigste faktoren i regional utvikling. Arbeidsplassvekst er ofte et mål i seg selv, men har også tradisjonelt vært et viktig virkemiddel for å få en god befolkningsutvikling.

Arbeidsplassutvikling i Buskerud

Antall arbeidsplasser i Buskerud økte hvert år fra 2000 til 2008. I 2009 sank antall arbeidsplasser for første gang på mange år.

Veksten i antall arbeidsplasser i Buskerud var sterkere enn veksten på landsbasis fra 2000 til 2009. Nedgangen i 2009 ble også sterkere.

Buskerud har hatt en samlet vekst på 12,4 prosent det siste tiåret. Veksten på landsbasis har vært 10,4 prosent i samme periode. Buskerud har dermed hatt litt høyere vekst enn ellers i landet.

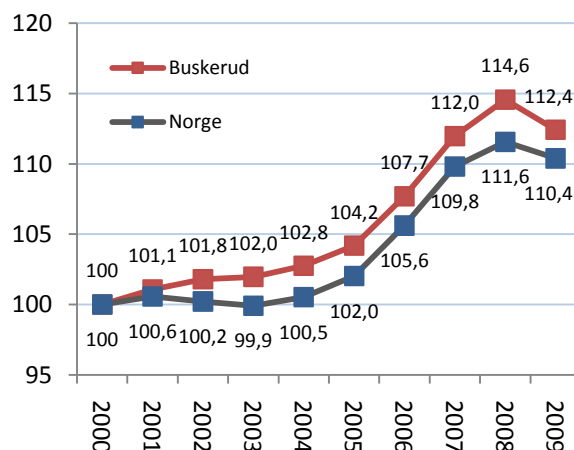
Utviklingen i fylkene

Rogaland har hatt den klart sterkeste veksten i antall arbeidsplasser de siste fem årene, med en årlig vekstrate på 3,2 prosent. Dernest følger Hordaland med gjennomsnittlig vekstrate på 2,5 prosent.

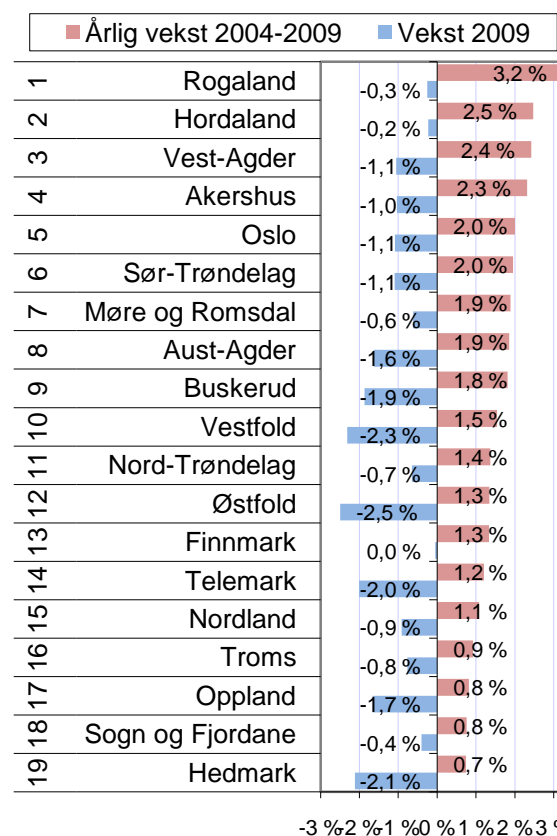
Den årlige vekstraten i antall arbeidsplasser i Buskerud har vært på 1,8 prosent de siste fem årene. Det er litt over gjennomsnittet, og rangerer Buskerud som nummer ni av 19 fylker.

I 2009 fikk samtlige fylker en nedgang i antall arbeidsplasser. Finnmark hadde minst nedgang, mens Østfold fikk sterkest nedgang. De seks fylkene med sterkest nedgang er alle på Østlandet.

Nedgangen i Buskerud ble på 1,9 prosent. Det er bare fire fylker med sterkere nedgang i 2009.



Figur 10: Utvikling i antall arbeidsplasser i Buskerud og Norge i perioden 2000-2009, indeksert slik at nivået i 2000=100.



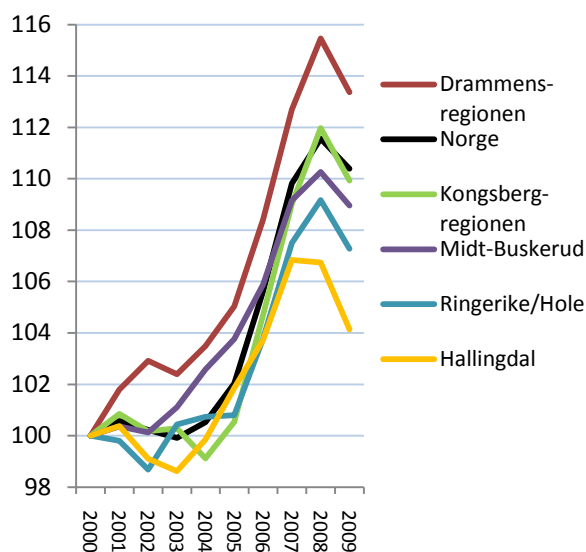
Figur 11: Vekst i antall arbeidsplasser i fylkene i 2009, samt gjennomsnittlig vekstrate siste fem år. Tallene til venstre viser rangering blant fylkene siste fem år.

Arbeidsplasser regioner

Drammensregionen har hatt den sterkeste veksten i antall arbeidsplasser av regionene i Buskerud det siste tiåret, selv om nedgangen i 2009 ble forholdsvis sterk.

Kongsbergregionen hadde sterkere vekst enn landsgjennomsnittet fram til 2008, men fikk en sterk nedgang i 2009, slik at veksten siden 2000 ble under gjennomsnittet.

De andre regionene i Buskerud har hatt lavere arbeidsplassvekst enn landet ellers. Hallingdal har hatt den svakeste veksten av alle regionene, og hadde en liten nedgang allerede i 2008.



Figur 12: Utviklingen i antall arbeidsplasser i regionene i Buskerud, indeksert slik at nivået i 2000=100.

Arbeidsplasser kommuner

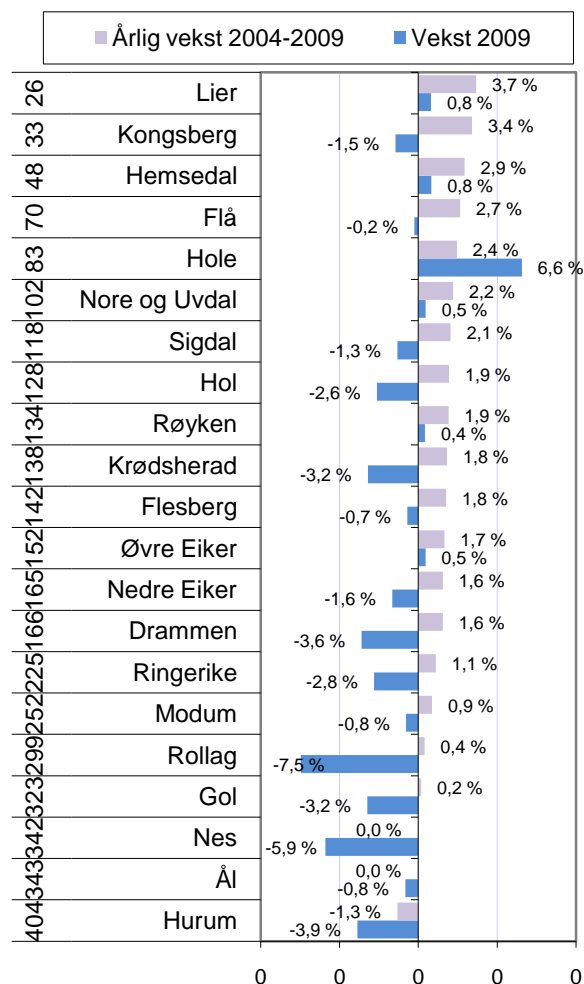
Lier og Kongsberg har hatt sterkeste vekst de siste fem årene. I disse kommunene har det vært en årlig vekstrate på over tre prosent de siste fem årene. Lier hadde vekst i 2009 også, mens antall arbeidsplasser på landsbasis gikk ned.

Hurum, Ål og Nes har hatt en nedgang i antall arbeidsplasser de siste fem årene.

Hole fikk en kraftig vekst i antall arbeidsplasser i 2009, men har ikke hatt særlig sterk vekst tidligere.

Noen kommuner fikk en kraftig nedgang i antall arbeidsplasser i 2009. I Rollag gikk antall arbeidsplasser ned med 7,5 prosent, mens Nes fikk en nedgang på 5,9 prosent.

Drammen var en av kommunene med sterkeste nedgang, med 3,6 prosent. Ettersom Drammen er største kommune i fylket, trekker dette fylkestallene mye ned.



Figur 13: Vekstrate i 2009, samt årlig vekstrate siste fem år for kommunene i Buskerud. Tallene til venstre viser rangering blant landets 430 kommuner siste fem år.

Privat og offentlig sektor

Arbeidsplasser i privat og offentlig sektor utvikler seg forskjellig. Ofte er utviklingen motsatt, fordi staten driver motkonjunkturpolitikk. Offentlig og privat sektor konkurrerer også i det samme arbeidsmarkedet.

De økonomiske konjunktorene kan i stor grad avleses av veksten i antall arbeidsplasser i privat sektor. Fra 2003 til 2008 var det en sterk vekst. I 2009 kan vi se effekten av finanskrisen, med en sterk nedgang i antall arbeidsplasser i privat sektor. Antall offentlige arbeidsplasser økte sterkt i 2009, som følge av at staten økte sine utgifter for å unngå sterk vekst i arbeidsledigheten.

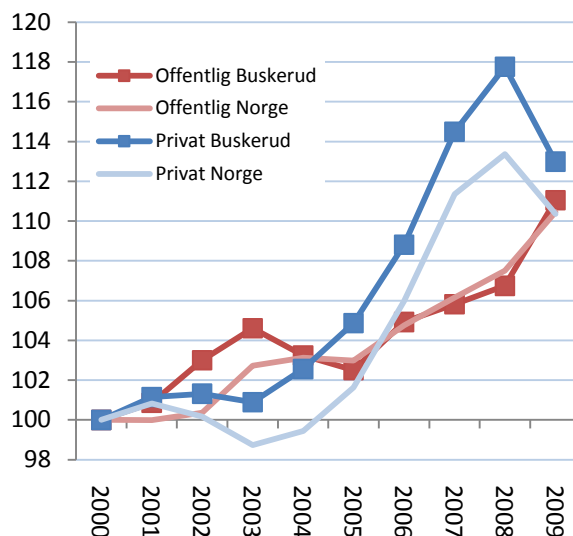
Buskerud hadde en sterkere vekst i private arbeidsplasser enn landsgjennomsnittet fram til 2008, men fikk en ganske kraftig nedgang i 2009. Utviklingen i antall offentlige arbeidsplasser er i stor grad i tråd med landet ellers.

Endringer i privat og offentlig sektor

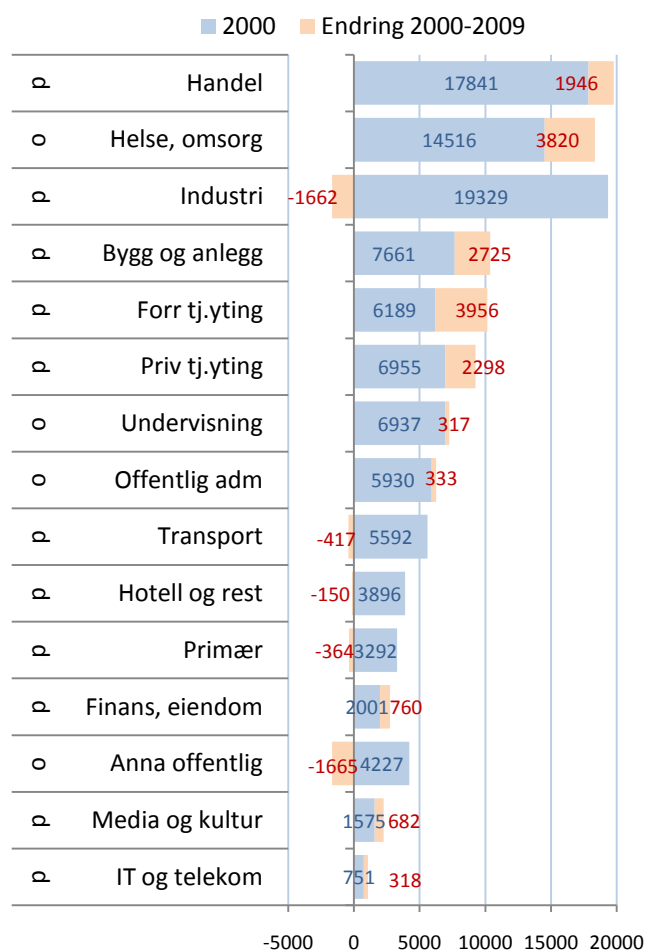
I figur 15 har vi vist antall arbeidsplasser i ulike bransjer i offentlig og privat sektor, samt endringene fra 2000 til 2009.

Industrien var største bransje i Buskerud i 2000. Det forsvant 1 662 arbeidsplasser i industrien fra 2000 til 2009. I 2009 er handel største bransje, mens offentlig helse og omsorg er neste største bransje.

Forretningsmessig tjenesteyting har hatt den sterkeste veksten i absolutte tall, med en vekst på 3 956 arbeidsplasser.



Figur 14: Utvikling i antall arbeidsplasser i privat og offentlig sektor i Buskerud og Norge i perioden 2000-2009, indekset slik at nivået i 2000=100.



Figur 15: Antall arbeidsplasser i 2000 og endringene fra 2000 til 2009 i Buskerud. P eller O til venstre angir om det er privat eller offentlig sektor.

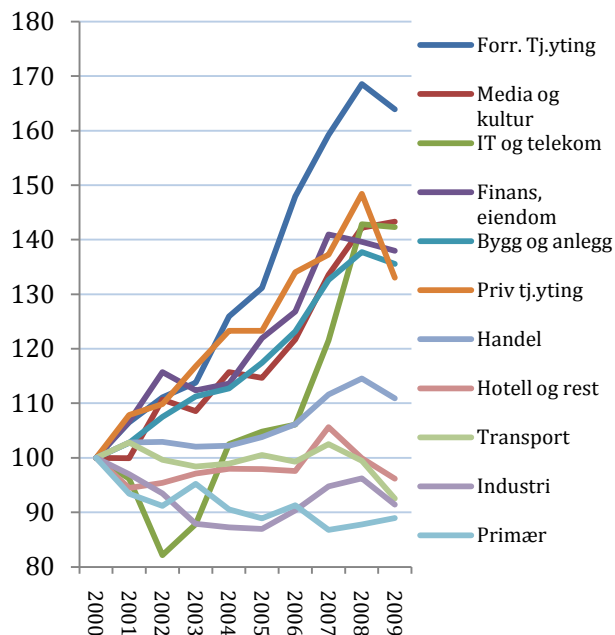
Utvikling bransjer

Bransjenes utvikling i Buskerud har vært ganske forskjellig, som vist i figur 16.

Forretningsmessig tjenesteyting, media og kultur og IT og telekom har hatt sterkest vekst. I disse bransjene har antall arbeidsplasser økt med over 40 prosent fra 2000 til 2009. IT og media økte også i 2009, mens de andre bransjene fikk nedgang.

Finans og eiendom, bygg og anlegg og privat tjenesteyting hadde også sterk vekst på mellom 30 og 40 prosent.

Primærnæringene, industrien, transport og hotell og restaurant hadde færre arbeidsplasser i 2009 enn i 2000.



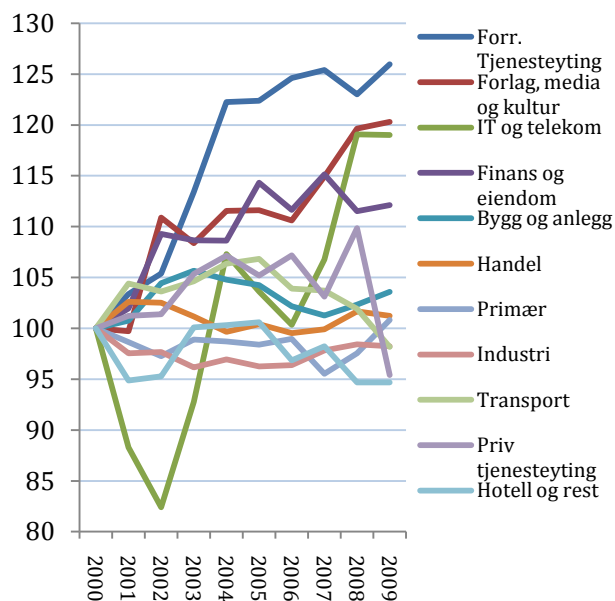
Figur 16: Utviklingen i de ulike bransjene i privat sektor i Buskerud, indeksert slik at nivået i 2000=100

Relativ utvikling i bransjer

Hvilke bransjer som vokser eller synker er ofte ganske likt over hele landet. Det kan derfor også være interessant å se den relative veksten, som vist i figur 17. Her er bransjenes indeks i Buskerud sett i forhold til bransjenes indeks på landsbasis.

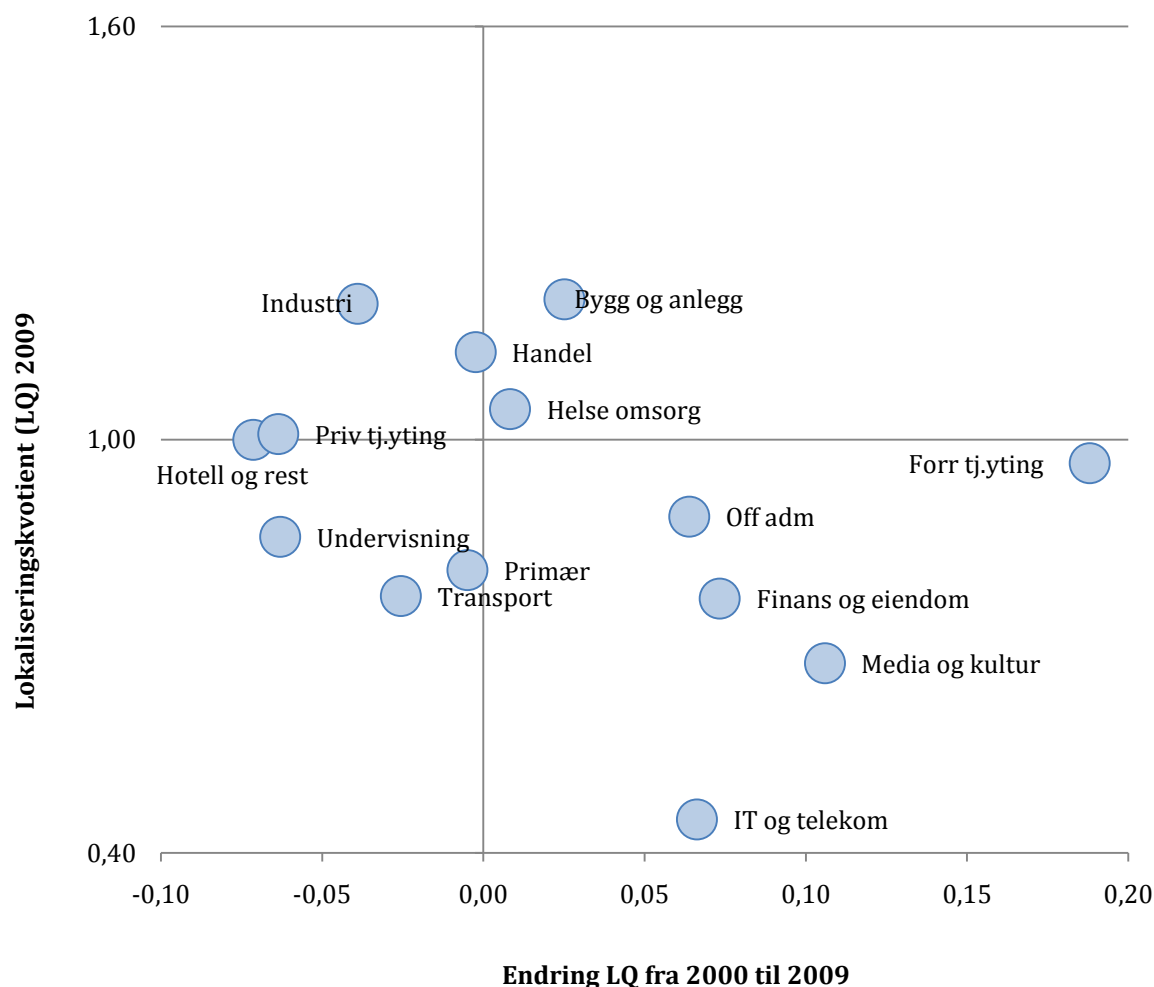
Det viser seg da at de tre vekstbransjene i Buskerud; forretningsmessig tjenesteyting, media og kultur og IT, har vokst mye raskere i Buskerud enn ellers i landet. Også finans og eiendom øker mer i Buskerud enn ellers.

For de andre bransjene er utviklingen i Buskerud ikke særlig forskjellig fra resten av landet, ettersom sluttindeksene er mellom 95 og 105.



Figur 17: Utviklingen i de ulike bransjene i Buskerud, indeksert slik at nivået i 2000=100, og senere målt relativt til utviklingen i tilsvarende bransje i Norge.

Lokaliseringskvotienter



Figur 18: Lokaliseringskvotient og endring fra 2000 til 2009 for bransjer i Buskerud.

Lokaliseringskvotienten (LQ) forteller om en bransje er mer representert i en region enn for landet ellers. LQ beregnes ved å finne bransjens andel av samlede arbeidsplasser i regionen, og deretter dele på bransjens andel av antall arbeidsplasser i Norge. Dersom LQ er lik 1, har bransjen den samme andelen i regionen som landsgjennomsnittet. Er andelen over 1 har regionen forholdsvis mye av den aktuelle bransjen.

I Buskerud har bransjer som industri, bygg og anlegg, handel og helse og omsorg LQ over 1. Dette er dermed bransjer det er forholdsvis mye av. Industrien taper imidlertid i forhold til industrien i resten av landet.

Buskerud har forholdsvis lite av bransjer som IT, media og kultur og finans og eiendom.

Forretningsmessig tjenesteyting og media og kultur er bransjer som øker sin LQ mest.

Det er middels mye av hotell og restaurant i Buskerud. Her vil det imidlertid være ulikt mellom regionene. Hallingdal har svært mye reiseliv. Hotell og reiseliv er den bransjen som taper mest, og som relativt sett har størst tilbakegang.

Pendling i regionene

Nettopendlingen til en region forteller om det er flere eller færre arbeidsplasser enn sysselsatte.

I Buskerud har Kongsbergregionen flere arbeidsplasser enn sysselsatte. En annen måte å forklare det på er at det er flere som pendler inn enn ut av regionen. Kongsberg har gått fra å ha netto utpendling til netto innpendling fra 2000 til 2009.

Midt-Buskerud og Drammensregionen har stor netto utpendling.

Hallingdal har en liten netto utpendling.

Alle regionene i Buskerud har markert mindre utpendling i 2009 enn i 2000. Forklaringen til dette er at Oslo har redusert sin netto innpendling svært mye i samme periode. Buskerud har tradisjonelt hatt mye pendling til Oslo. Mye av pendlingen til Oslo har blitt erstattet med egne arbeidsplasser.

Nettopendling i kommunene

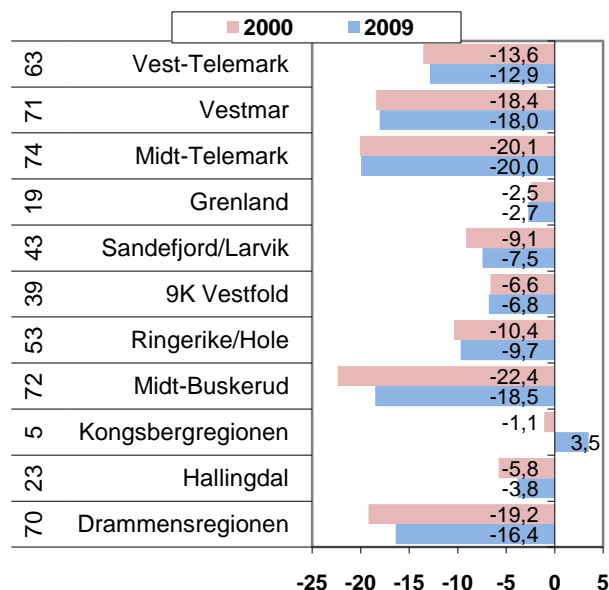
Fire kommuner i Buskerud har netto innpendling. Det er Kongsberg, Gol, Drammen og Lier.

Lier har gått fra 11 prosent utpendling i 2000 til 2,2 prosent innpendling i 2009. Det er en veldig stor endring på ti år.

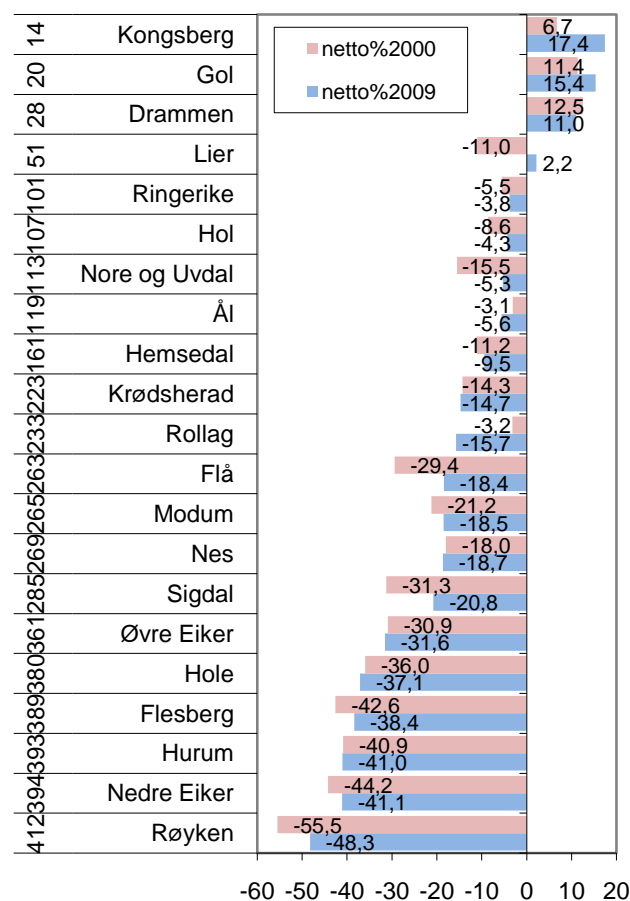
Drammen skiller seg ut gjennom å ha fått mindre innpendling i perioden. Dette avspeiler først og fremst at mange har flyttet inn til Drammen, og at kommunen har vært attraktiv som bosted.

Kommuner som Røyken, Nedre Eiker, Hurum og Flesberg har stor netto utpendling.

Det er ikke et problem for en kommune å ha stor netto utpendling. I stedet for å kalle dette underskudd på arbeidsplasser, er det mer relevant å kalle det et overskudd på mennesker. Stor utpendling er ofte et resultat av at et sted er attraktivt å bo i.



Figur 19: Nettopendling i prosent av sysselsatte i regionene i BTV i 2000 og 2009. Rangering blant landets 83 regioner mht nettopendling er vist helt til venstre.



Figur 20: Nettopendling i prosent av sysselsatte i kommunene i Buskerud i 2000 og 2009. Rangering blant landets 430 kommuner for nettopendling er vist helt til venstre.

Arbeidsmarkedsintegrasjon

Arbeidsmarkedet i en region eller kommune kan være mer eller mindre integrert med nabo-områder. Dette kan vi måle ved å se på hvor stor andel av de sysselsatte som pendler ut, og hvor stor andel av arbeidsplassene i området som innpendlere har. Arbeidsmarkedsintegrasjon er målt ved å legge sammen disse to størrelsene.

Regioner som Midt-Buskerud, Drammensregionen og Ringerike/Hole er regioner med høy arbeidsmarkedsintegrasjon.

Kongsbergregionen og Hallingdal har lav arbeidsmarkedsintegrasjon. Hallingdal er blant regionene i landet med lavest arbeidsmarkedsintegrasjon.

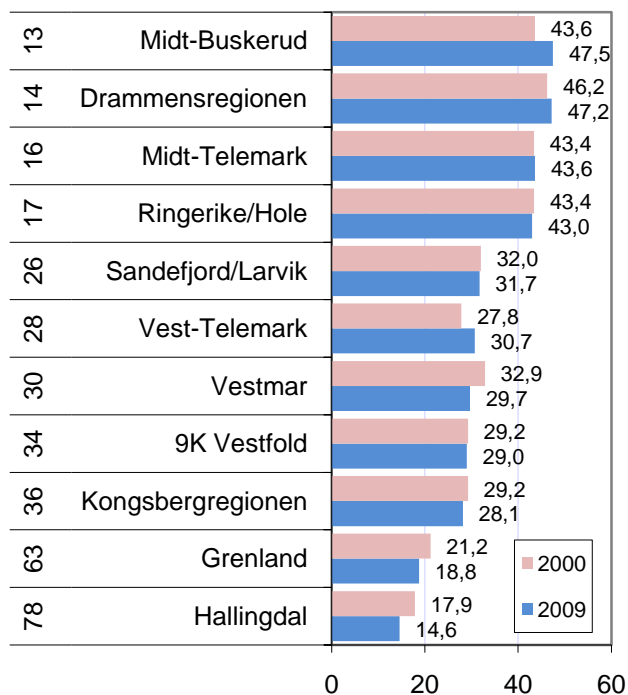
Arbeidsmarkedsintegrasjonen har ganske stor strategisk betydning. Steder med lav arbeidsmarkedsintegrasjon er mer avhengig av arbeidsplassutvikling enn steder med høy arbeidsmarkedsintegrasjon. Steder med høy arbeidsmarkedsintegrasjon er mer avhengige av å være attraktive som bosted.

Arbeidsmarkedsintegrasjon i kommunene

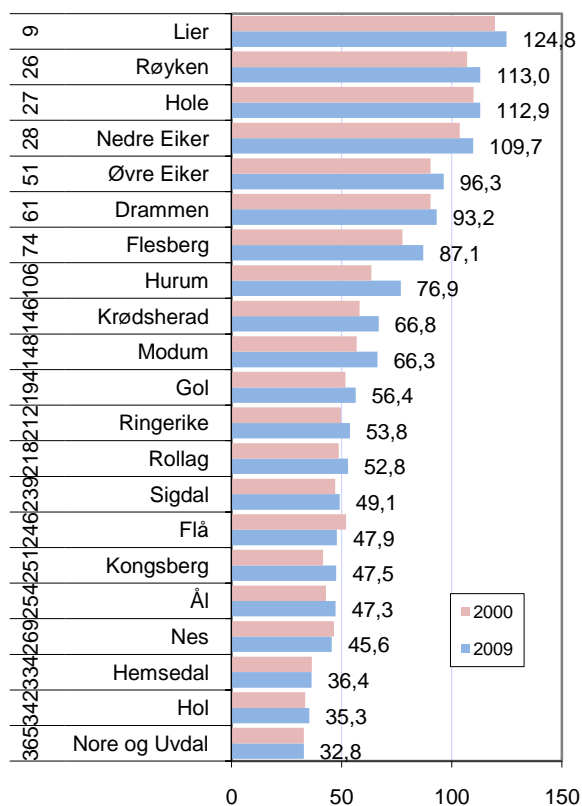
Kommuner som Lier, Røyken, Hole og Nedre Eiker har svært høy arbeidsmarkedsintegrasjon. Lier er blant de ti kommunene i landet med høyest integrasjon.

I Lier pendler 62 prosent av de som har arbeid ut av kommunen, samtidig som innpendlerne utgjør 62,8 prosent av arbeidsplassene i kommunen.

Vi finner Nore og Uvdal, Hol og Hemsedal i den andre enden, blant kommuner med lav arbeidsmarkedsintegrasjon. Her er det ganske få pendlere både inn og ut av kommunene.



Figur 21: Arbeidsmarkedsintegrasjon i regionene i BTV i 2000 og 2009. Til venstre vises rangering blant landets 83 regioner i 2009.



Figur 22: Arbeidsmarkedsintegrasjon i kommunene i Buskerud i 2000 og 2009. Til venstre vises rangering blant landets 430 kommuner i 2009.

2. NæringsNM

I dette kapitlet skal vi se på utviklingen i næringslivet. I en regional utviklingskontekst er næringsutviklingen viktig for å få vekst i arbeidsplasser i privat næringsliv, for dermed å kunne trygge og stimulere bosettingen. For å måle næringsutviklingen i en kommune, ser vi på fire mål: Nyetableringer, lønnsomhet, vekst og næringslivets størrelseⁱⁱ.

NæringsNM	Nyetableringer	<ol style="list-style-type: none"> 1. Etableringsfrekvens: Antall nyregistrerte foretak som andel av eksisterende foretak i begynnelsen av året 2. Bransjustert etableringsfrekvens: Basert på etableringsfrekvens, justert for effekten av bransjestrukturen 3. Vekst i antall foretak: Etableringsfrekvensen fratrukket nedlagte foretak
	Lønnsomhet	<ol style="list-style-type: none"> 4. Andel foretak med positivt resultat før skatt 5. Bransjustert lønnsomhet: Andel foretak med positivt resultat før skatt, justert for effekten av bransjestrukturen 6. Andel foretak med positiv egenkapital
	Vekst	<ol style="list-style-type: none"> 7. Andel foretak med omsetningsvekst høyere enn prisstigningen (KPI) 8. Andel foretak med realvekst justert for effekten av bransjestrukturen 9. Andel foretak med vekst i verdiskaping
	Næringslivets størrelse	<ol style="list-style-type: none"> 10. Antall arbeidsplasser i næringslivet som andel av befolkningen

Nyetableringer i regioner og kommuner blir målt med tre indikatorer. Den første, etableringsfrekvens, måler antall nyregistrerte foretak i forhold til eksisterende antall foretak i begynnelsen av året. Bransjustert etableringsfrekvens er etableringsfrekvensen fratrukket virkningen av bransjestrukturen i regioner og kommuner. Denne indikatoren viser om regionen har få eller mange etableringer når vi tar hensyn til at etableringsfrekvensen varierer mye mellom ulike bransjer. Den tredje indikatoren er vekst i antall foretak. Dette vil være etableringsfrekvensen fratrukket frekvensen av nedlagte foretak.

Lønnsomheten i regionenes næringsliv blir målt med tre indikatorer. Den første er andelen foretak med positivt resultat før skatt. I tillegg har vi målt andelen lønnsomme foretak justert for bransjestrukturen. Den tredje in-

dikatoren er andel foretak med positiv egenkapital.

Vekst i regionene er målt med andel foretak med omsetningsvekst større enn prisstigningen. Også her har vi en andre indikator som justerer for bransjestruktur. Den tredje indikatoren er andel foretak med vekst i verdiskaping.

Indikatoren ”næringslivets størrelse” er antall arbeidsplasser i næringslivet som andel av befolkningen.

For hver indikator rangeres regioner og kommuner. Rangeringsnumrene legges så sammen innenfor hver gruppe.

Til slutt summeres rangeringsnumrene for de fire indeksene nyetablering, lønnsomhet, vekst og næringslivets størrelse. Den regionen og kommunen som har lavest sum, kommer ut som vinner av årets NæringsNM.

Nyetableringer

For å sammenlikne etableringsaktiviteten mellom ulike områder, bruker vi tre ulike indikatorer. *Etableringsfrekvensen* er antall nyregistrerte foretak i ett år i prosent av eksisterende foretak i begynnelsen av samme år. *Bransjejustert etableringsfrekvens* er et mål for hvor mange nyetableringer det er når vi justerer for effekten av bransjestrukturen. Den siste indikatoren for etableringer er *vekst i antall foretak*, som er etableringsfrekvensen fratrukket andelen som legges ned.

Etableringsfrekvens i Buskerud

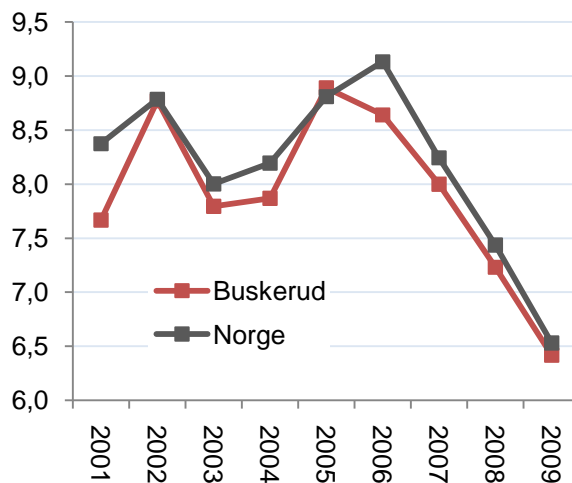
I figur 23 ser vi hvordan etableringsfrekvensen i Buskerud og Norge har beveget seg siden 2001.

Etableringsfrekvensen i Buskerud har vært veldig lik etableringsfrekvensen for hele landet. Etableringsfrekvensen i Norge har vært synkende i siden 2006, mens Buskerud har hatt nedgang siden 2005. Buskerud har ligget litt under landsgjennomsnittet de siste fire årene, men forskjellen er liten.

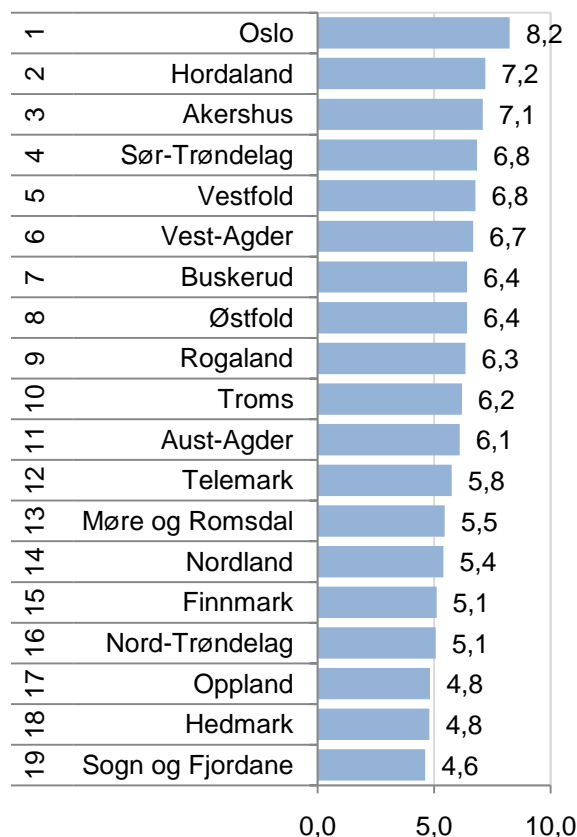
Etableringsfrekvens i fylkene

I figur 24 er etableringsfrekvensen for alle fylkene vist for 2009. Det er en ganske stor stabilitet i rekkefølgen mellom fylkene når det gjelder etableringsfrekvens. Oslo er alltid på topp. I 2009 er Hordaland, Akershus og Sør-Trøndelag på de neste plassene. Rogaland har tidligere hatt en høy rangering, men er falt mange plasser på rangeringen i 2009.

Buskerud er nummer sju av fylkene i 2009. Dette er en forbedring fra 2008, da fylket havnet på tiende plass. Tidligere har Buskerud imidlertid ofte blitt rangert rundt sjuende og åttende plass.



Figur 23: Etableringsfrekvens i Buskerud og Norge i perioden 2001-2009.



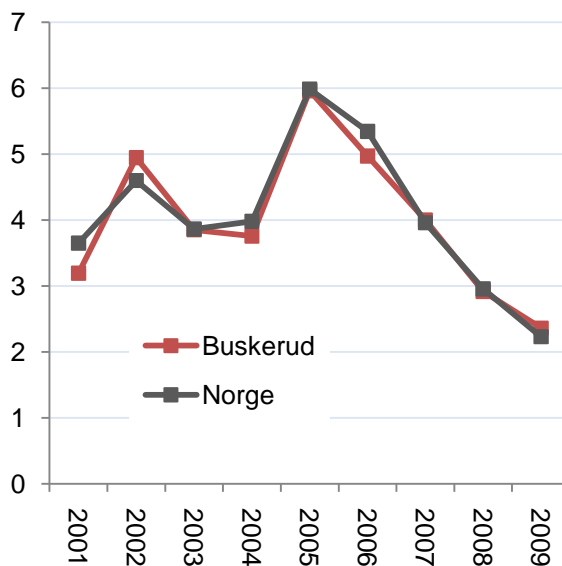
Figur 24: Etableringsfrekvens i fylkene i 2009.

Vekst i antall foretak

I figur 25 ser vi utviklingen i vekst i antall foretak. Det er det samme som etableringsfrekvensen fratrukket nedleggingsraten.

Vi ser at også veksten i antall foretak i Buskerud ligger nært landsgjennomsnittet. De siste tre årene har veksten i Buskerud vært nesten helt lik den gjennomsnittlige veksten i Norge.

Buskerud er et stort fylke med mange ulike typer kommuner, der noen får vekstimpulser fra sterke byregioner, mens andre er typiske distriktskommuner med et vanskeligere utgangspunkt. Det er en sterk sammenheng mellom befolkningsutvikling og økonomisk vekst.



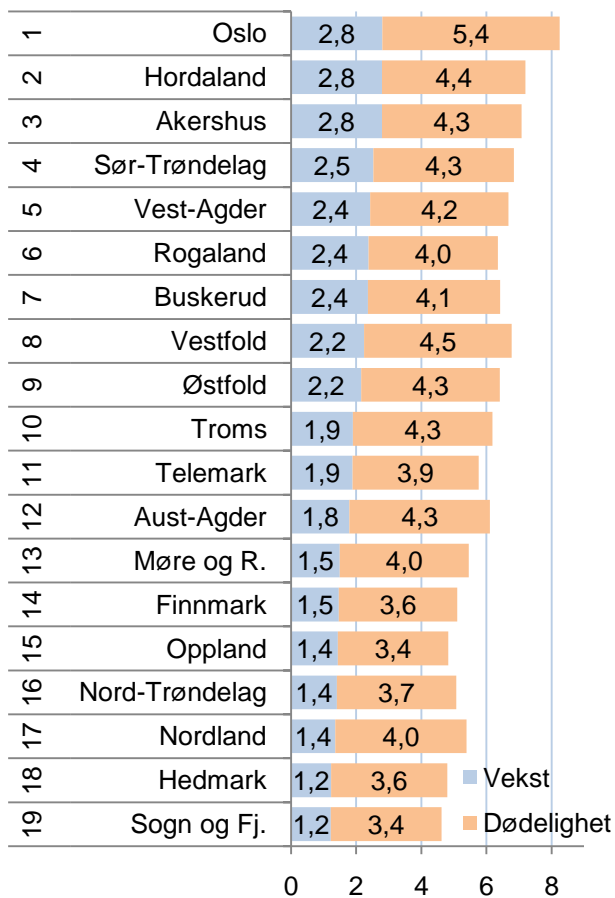
Figur 25: Årlig vekst i antall foretak i Buskerud og Norge i perioden 2001-2009.

Vekst i antall foretak

I figur 26 ser vi netto tilvekst av antall foretak i fylkene, samt nedleggingsratene. Summen av disse vil være det samme som etableringsfrekvensen. Det er Oslo som har høyest vekst i antall foretak. På de neste plassene kommer Hordaland, Akershus og Sør-Trøndelag, som har nesten samme vekst i 2009.

Igjen er Buskerud rangert som nummer sju, det vil si litt bedre enn middels.

Buskerud gjør det bedre enn naboene Vestfold, Telemark og Oppland.



Figur 26: Prosentvis vekst i antall foretak i 2009, samt prosentvis andel nedleggelser.

Betydningen av bransjestrukturen

Det er store variasjoner i etableringsfrekvens mellom ulike bransjer.

Områder som har en stor andel av næringslivet i bransjer med høy etableringsfrekvens, vil automatisk få en høyere etableringsfrekvens enn områder med mange foretak i bransjer med lav etableringsfrekvens.

Vi ønsker derfor å bruke bransjustert etableringsfrekvens som en av indikatorene for etableringsaktiviteten. Vi beregner den bransjusterte etableringsfrekvensen som avstanden mellom faktisk og forventet etableringsfrekvens, gitt bransjestrukturen.

Resultatet av en slik analyse er vist i figur 27ⁱⁱⁱ. Vi ser at nesten 83 prosent av forskjellene i fylkenes etableringsfrekvens kan forklares ut fra bransjestrukturen alene. Mye av de resterende 17 prosentene forklares av forskjeller i befolkningsveksten.

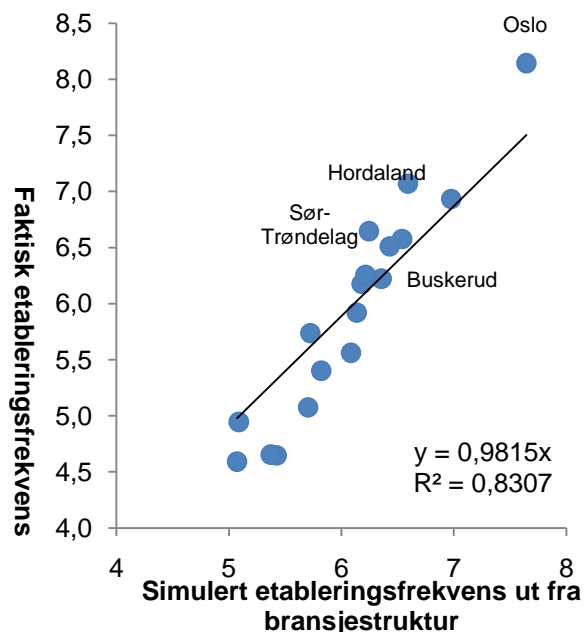
Når vi skal beregne indikatoren ”bransjustert etableringsfrekvens” vil denne være det samme som den vertikale differansen mellom fylkets posisjon i figuren og linjen.

Bransjustert etableringsfrekvens

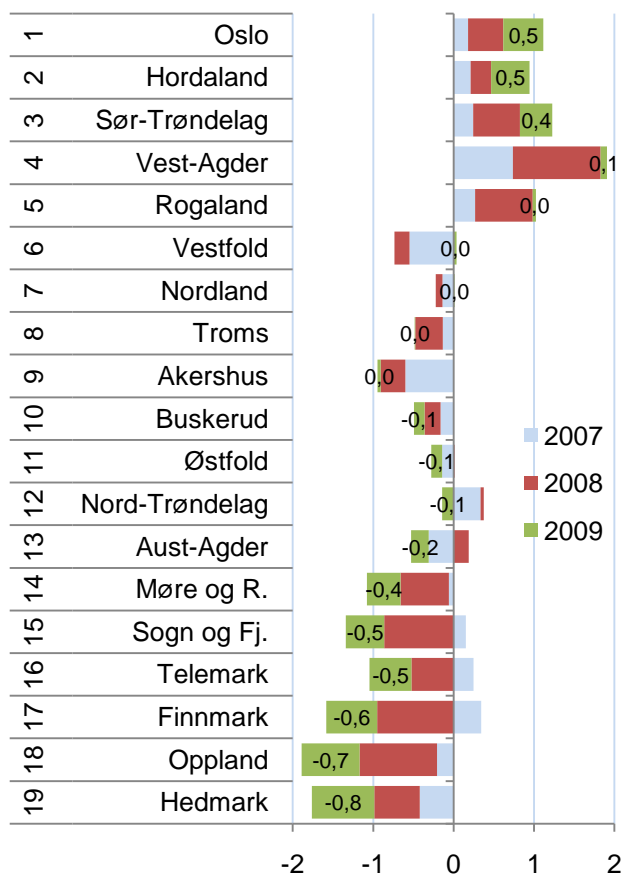
I figur 28 ser vi hvordan fylkene kommer ut når det gjelder den bransjusterte etableringsfrekvensen i 2009. Vi har tatt med resultatene for 2007 og 2008 også, for å vise at det er et visst mønster som går igjen.

Buskerud kom ut litt under middels i 2009, som nummer 10.

Det er nokså tydelig at fylker med høy befolkningsvekst kommer bedre ut. Akershus kommer kanskje overraskende svakt ut, når vi vet at befolkningsveksten har vært sterk der. Kanskje er det mange av etablerende innbyggere som registrerer sine foretak med adresse i Oslo?



Figur 27: Sammenhengen mellom faktisk etableringsfrekvens i 2009, og forventet etableringsfrekvens gitt bransjestrukturen i fylkene.



Figur 28: Bransjustert etableringsfrekvens for fylkene i 2007, 2008 og 2009. Tallene til venstre er rangering blant fylkene for 2009.

Etableringer i regionene

For å oppsummere resultatene har vi laget en etableringsindeks, der vi har brukt de tre delindikatorerne til en samlet etableringsindeks. Vi har summert rangeringsnumrene for å komme fram til de regionene som er best samlet sett når det gjelder etableringsfrekvens, vekst i antall foretak og bransjejustert etableringsfrekvens.

Drammensregionen gjorde det veldig bra i 2009. Regionen er den tredje beste på Østlandet, og nummer åtte av alle 83 regioner i Norge. Drammensregionen er nummer seks når det gjelder etableringsfrekvens, men er nummer elleve når vi justerer for bransjer. Drammensregionen er nummer 16 når vi ser på vekst.

Kongsbergregionen gjør det også ganske bra, og havner samlet sett på en 26. plass av alle regionene. Kongsberg gjør det best på vekst, med en 17. plass. Regionen er nummer 30 på etableringsfrekvens og nummer 37 på bransjejustert etableringsfrekvens.

De andre regionene i Buskerud gjør det langt svakere. Ringerike/Hole er nummer 54, Midt-Buskerud er nummer 59 og Hallingdal er nummer 71.

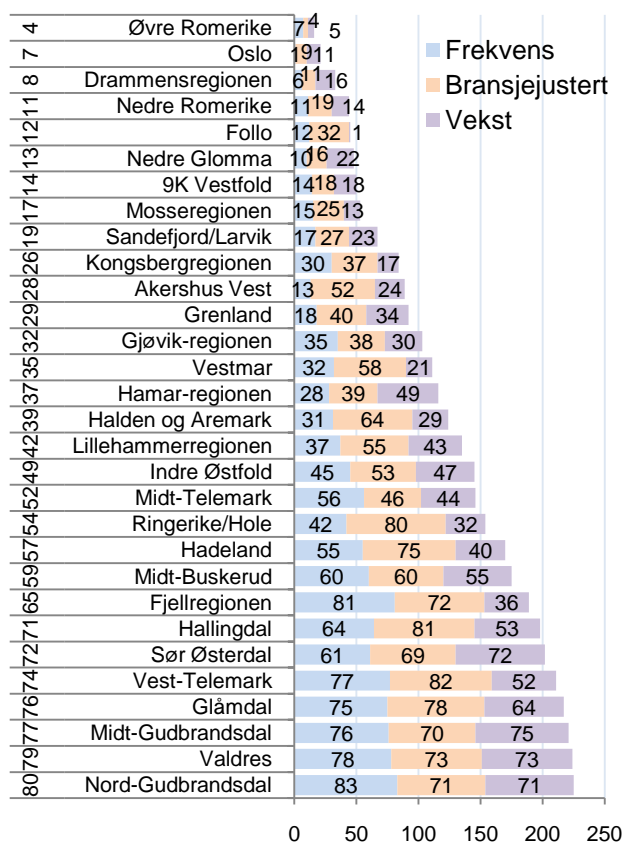
Regionenes utvikling på etableringsindeksen

I figur 30 ser vi regionenes utvikling på etableringsindeksen^{iv}.

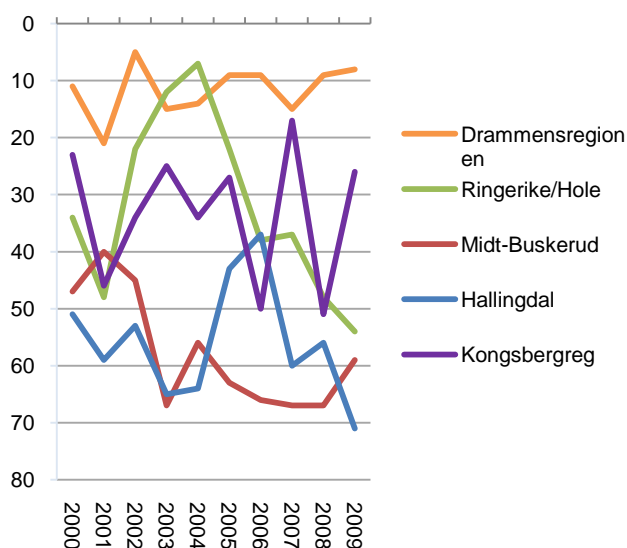
Vi kan se at Drammensregionen har holdt seg stabilt i det øvre sjiktet. Ringerike/Hole hadde noen gode år, spesielt i 2003 og 2004, men har falt mye på etableringsindeksen de siste årene.

Midt-Buskerud gjorde det best tidlig i perioden, men har stort sett vært under middels på etableringsfrekvensen.

Hallingdal gjorde det best i 2005 og 2006, men har også stort sett vært blant nederste halvdel av regionene.



Figur 29: Etableringsindeksen for regionene på Østlandet. Rangeringer blant de 83 regionene i landet med hensyn til de tre ulike etableringsindikatorerne er vist i figuren, og rangering for den samlede etableringsindeksen i 2009 er vist til venstre.



Figur 30: Regionenes i Buskeruds utvikling på etableringsindeksen.

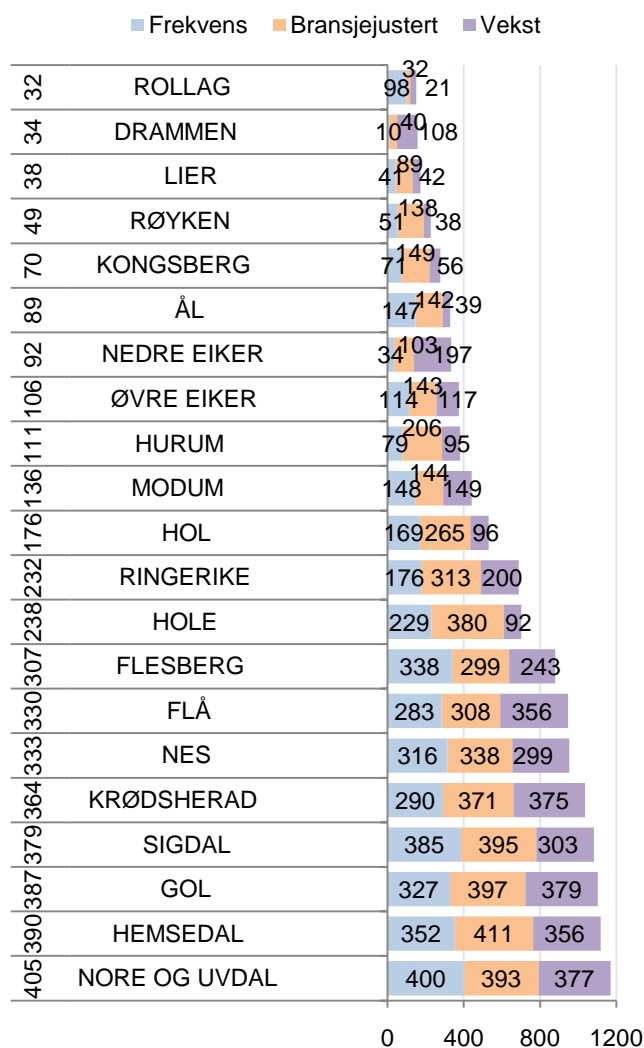
Etableringsindeksen for kommunene

Flere kommuner i Buskerud gjør det bra på etableringsindeksen. Rollag er faktisk den kommunen som gjør det aller best i Buskerud, og kommer på en 32. plass av alle de 430 kommunene i landet. Rollag gjør det spesielt bra på den bransjejusterte etableringsfrekvensen, med en 21. plass. Dette er mye høyere enn rangeringen for ujusterte etableringsfrekvensen, som var 98, og dette betyr at Rollag har hatt mange flere etableringer enn forventet ut fra bransjestrukturen. Rollag er derimot en liten kommune, med under 100 registrerte foretak. Dette gjør at noen få nyetableringer får store utslag på statistikken.

Drammen og Lier gjør det også veldig bra, og kommer samlet på 34. og 38. plass på etableringsindeksen. Drammen er på tiende plass for etableringsfrekvens, men gjør det litt dårligere på den bransjejusterte etableringsfrekvensen med en 40. plass. Lier er på 41. plass for etableringsfrekvens og 42. plass på vekst.

Røyken, Kongsberg, Ål og Nedre Eiker er også blant de 100 beste kommunene i landet på den samlede etableringsindeksen.

Ti kommuner i Buskerud er rangert blant nederste halvdel av kommunene. Nore og Uvdal gjør det dårligst, og har bare 25 kommuner bak seg på listen.



Figur 31: Etableringsindeksen for kommunene i Buskerud. Rangering blant de 430 kommunene i landet med hensyn til de tre ulike etableringsindikatorerne er vist i figuren, og rangering for den samlede etableringsindeksen i 2009 er vist til venstre.

Lønnsomhet

Vi måler lønnsomheten i næringslivet i regionene ved hjelp av tre indikatorer. Den første indikatoren er *andel foretak med positivt resultat før skatt*. Andel lønnsomme foretak varierer mellom bransjer. Den andre indikatoren er derfor *andel foretak med positivt resultat før skatt, justert for bransjestrukturen i regionene*. Den tredje indikatoren er *andel foretak med positiv egenkapital*. Den endelige lønnsomhetsindeksen er basert på regionenes rangering med hensyn til de tre lønnsomhetsindikatorer.

Andel lønnsomme foretak

Andel lønnsomme foretak i Norge falt sterkt fra 2007 til 2008. Nivået i 2008 ble likt med det forrige bunnåret 2001.

I 2009 økte andelen lønnsomme bedrifter med over fire prosent. Vi skal se senere at andel bedrifter med vekst sank, men likevel greide de fleste bedriftene å tilpasse seg lavkonjunkturen og bedre lønnsomheten.

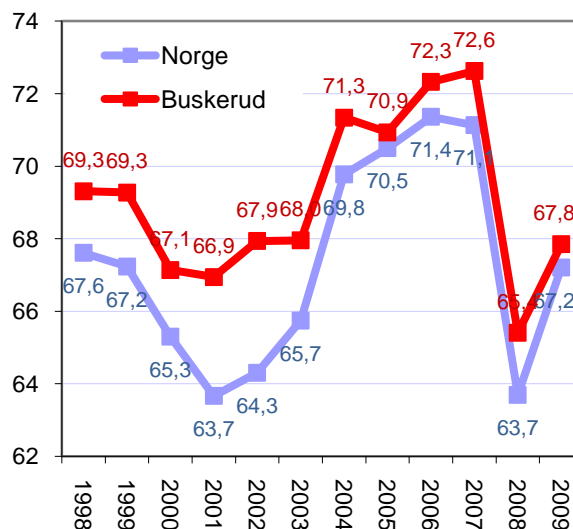
Andel lønnsomme foretak i Buskerud har alltid ligget over landsgjennomsnittet. I noen år, som i 2001 og 2002, var andelen lønnsomme foretak i Buskerud langt over landsgjennomsnittet. I 2002 hadde Buskerud den beste lønnsomheten i næringslivet av alle fylkene.

Lønnsomhet i fylkene

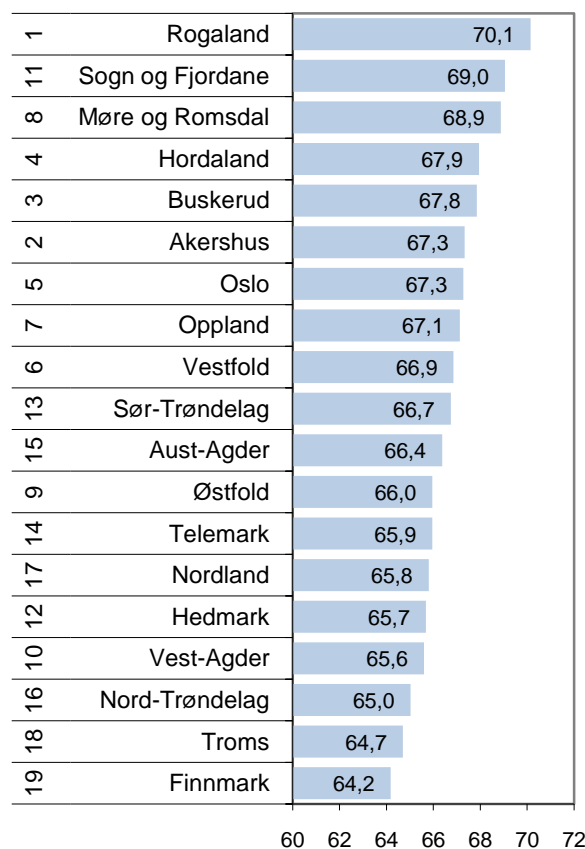
Rogaland hadde den høyeste andelen lønnsomme foretak av alle fylkene i 2009, for sjuende år på rad. Sogn og Fjordane og Møre og Romsdal har hatt kraftige klyv opp på lønnsomhetsrangeringen, og fikk sine beste plasseringer noensinne i 2009.

Buskerud ble rangert på femteplass i 2009, etter å ha vært nummer tre de foregående tre årene.

Ser vi på gjennomsnittlig lønnsomhet de siste fem årene, er Buskerud tredje beste fylke, bare slått av Rogaland og Akershus.



Figur 32: Andel foretak med positivt resultat før skatt i Buskerud og Norge i perioden 1998-2009.



Figur 33: Andel foretak med positivt resultat før skatt i fylkene i 2009. Rangering blant fylkene for siste fem år er vist helt til venstre.

Lønnsomhetsindeksen for regioner

Lønnsomhetsindeksen har tre indikatorer for vekst: Andel foretak med positivt resultat før skatt, bransjejustert andel lønnsomme foretak, og andel foretak med positiv egenkapital.

Ringerike/Hole ble rangert som nummer sju på lønnsomhetsindeksen for regioner i 2009. Ringerike/Hole ble nummer åtte for andel lønnsomme foretak, nummer 12 for andel lønnsomme foretak etter bransjejustering og nummer 15 for andel foretak med positiv egenkapital.

Drammensregionen og Midt-Buskerud kom også ut bedre enn middels, som nummer 20 og 37.

Hallingdal ble rangert som nummer 69 av 83 regioner, og hadde dermed ganske dårlig lønnsomhet sammenliknet med andre regioner.

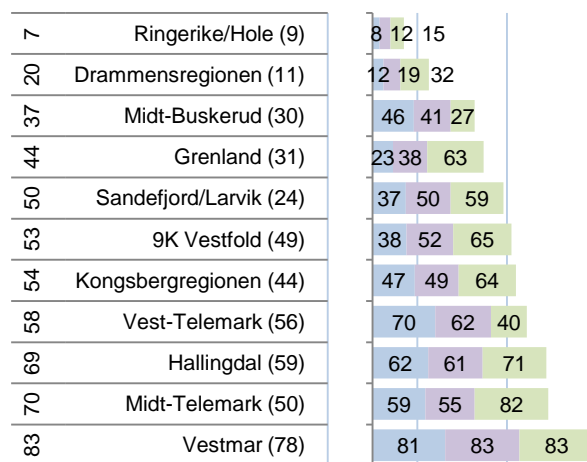
Lønnsomhetsindeksen for kommuner

Flesberg, Lier og Rollag kom best ut på lønnsomhetsindeksen for Buskerud i 2009, og er innenfor de ti prosent beste kommunene når det gjelder lønnsomhet. Flesberg og Rollag er små kommuner som har hatt varierende resultater. Lier er en kommune som stort sett er å finne høyt opp på lønnsomhetsindeksen. Lier er nummer 15 av 430 kommuner i landet når det gjelder lønnsomhet de siste fem årene.

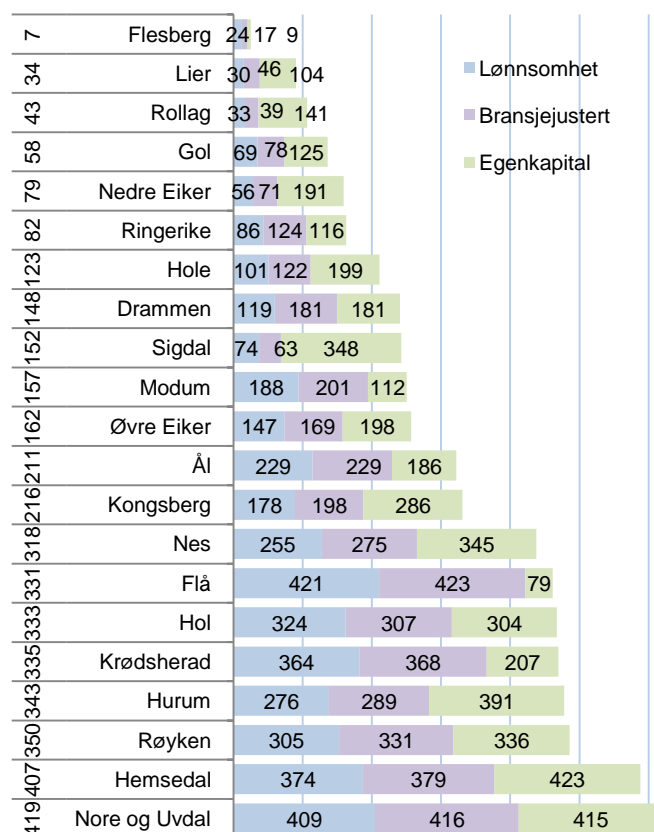
Den sterke næringslivskommunen Kongsberg havnet en plassering under middels av kommunene. Næringslivet i Kongsberg har hatt fallende lønnsomhet de siste årene.

Hemsedal og Nore og Uvdal kommer sist av kommunene i Buskerud. Disse er blant de ti prosent dårligste i landet.

■ Lønnsomhet ■ Bransjejustert ■ Egenkapital



Figur 34: Lønnsomhetsindeksen for regionene i BTV. Tallene i figuren er rangeringsnummer blant de 83 regionene i landet for de tre lønnsomhetsindikatorerne, helt til venstre rangeringsnummer for lønnsomhetsindeksen 2009 og i parentes rangering for lønnsomhetsindeksen for 2005-2009.



Figur 35: Lønnsomhetsindeksen for kommunene i Buskerud. Tallene i figuren er rangeringsnummer blant de 430 kommunene i landet for de tre lønnsomhetsindikatorerne, helt til venstre rangeringsnummer for lønnsomhetsindeksen 2009.

Vekst

Vi måler veksten i næringslivet i regionene ved hjelp av tre indikatorer. Den første indikatoren er *andel foretak med realvekst*. Den andre indikatoren er *andel vekstforetak, justert for bransjestrukturen i regionene*. Den tredje indikatoren er *andel foretak med vekst i verdiskapingen*. Den endelige vekstindeksen er basert på regionenes rangering med hensyn til de tre vekstindikatorerne.

Andel vekstforetak

Andel vekstforetak i Norge var historisk høyt i 2007, da 65,2 prosent av foretakene hadde omsetningsvekst høyere enn prisstigningen. Andelen vekstforetak sank bratt i 2008, og sank videre i 2009, da det var 47,5 prosent vekstforetak. Andelen vekstforetak i 2009 er det laveste som er målt.

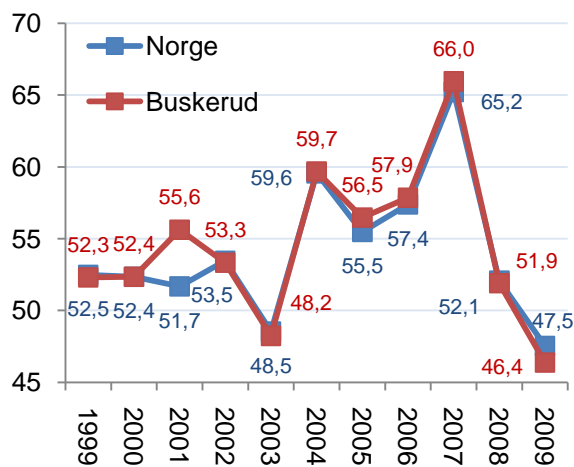
Andelen vekstforetak i Buskerud har som oftest ligget tett opptil landsgjennomsnittet. De fleste årene har andel vekstforetak i Buskerud ligget marginalt over landsgjennomsnittet, men i 2009 kom andelen vekstforetak litt under.

Andel vekstforetak i fylkene

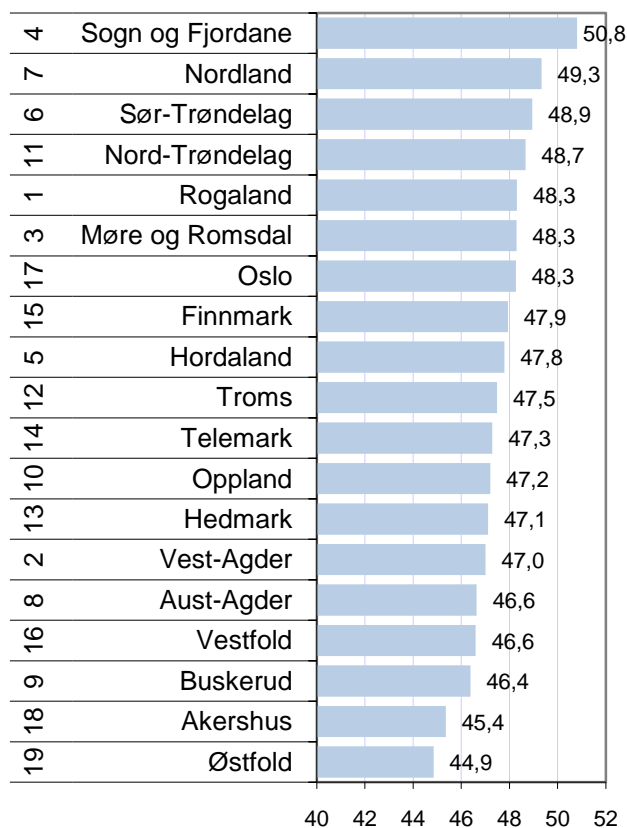
Sogn og Fjordane og Nordland kom noe overraskende på topp for andel vekstforetak i 2009. Sogn og Fjordane var eneste fylke hvor det var over 50 prosent vekstforetak i 2009.

Rogaland har høyest andel vekstforetak de siste fem årene, fulgt av Vest-Agder og Møre og Romsdal.

Buskerud kom tredje sist av fylkene i 2009. Nabofylkene Akershus og Vestfold gjorde det omtrent like svakt.



Figur 36: Andel foretak med omsetningsvekst høyere enn prisstigningen i Buskerud og Norge i perioden 1999-2009.



Figur 37: Andel foretak med omsetningsvekst høyere enn prisstigningen i fylkene i 2009. Rangering blant fylkene for siste fem år er vist helt til venstre.

Vekst i regionene

Vekstindeksen har tre indikatorer for vekst: Andel foretak med omsetningsvekst høyere enn prisstigningen, bransjejustert andel vekstforetak og andel foretak med vekst i verdiskaping.

Av regionene i BTV er det Vest-Telemark som gjør det klart best i 2009. Mange regioner som har hatt lite vekst tidligere gjør det bra i 2009. Vest-Telemark er blant de ti dårligste når det gjelder andel vekstforetak de siste fem årene.

Ringerike/Hole gjør det bedre enn middels, med sin 30. plass i 2009.

Kongsbergregionen og Drammensregionen gjør det litt svakere enn middels. Drammensregionen har hatt svært god vekst de foregående årene, men synes å ha blitt sterkt rammet av finanskrisen.

Hallingdal gjør det ganske svakt, og er rangert som nummer 71 av 83 regioner.

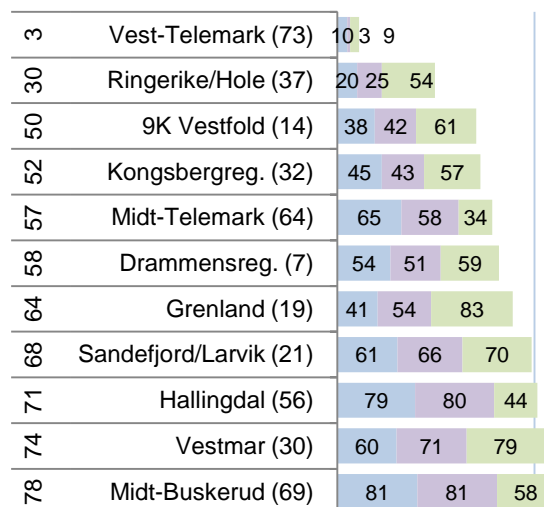
Vekst i kommunene

Ingen av kommunene i Buskerud kom inn blant de 100 beste på vekstindeksen. Hole ble beste kommune i fylket med sin 119. plass.

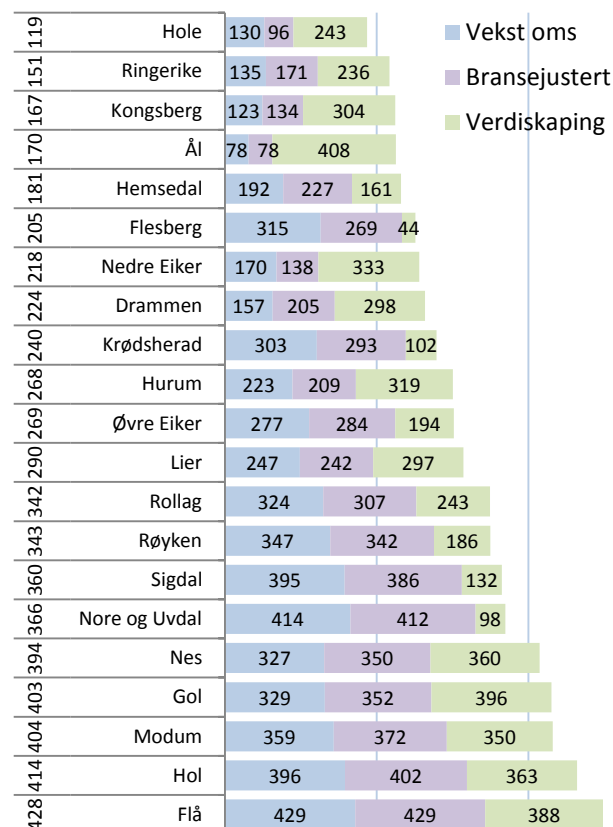
Ringerike og Kongsberg ble nummer to og tre i Buskerud i 2009.

Flå ble sist i fylket på vekstindeksen, og er også tredje sist i landet på vekstindeksen i 2009.

■ Vekst oms ■ Bransjejustert ■ Verdiskaping



Figur 38: Vekstindeksen for regionene i BTV. Tallene i figuren er rangeringsnummer blant landets 83 regioner for de tre vekstindikatorene, helt til venstre rangering for vekstindeksen for 2009 og i parentes rangering for vekstindeksen for 2005-2009.



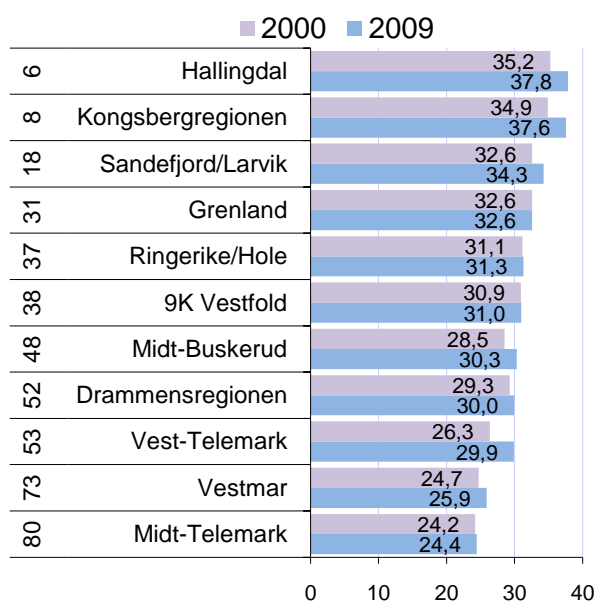
Figur 39: Vekstindeksen for kommunene i Buskerud. Tallene i figuren er rangering blant landets 430 kommuner for de tre vekstindikatorene, helt til venstre rangering for vekstindeksen 2009.

Næringslivets størrelse

I NæringsNM er næringslivets relative størrelse den siste indikatoren vi måler. Dette måles med antall arbeidsplasser i privat næringsliv som prosent av antall innbyggere. Dette kalles også ”nærings tetthet”.

Hallingdal og Kongsbergregionen har høy nærings tetthet, og er blant de ti regionene i landet med mest næringsliv i forhold til folketallet.

Midt-Buskerud og Drammensregionen har begge litt under middels nærings tetthet.



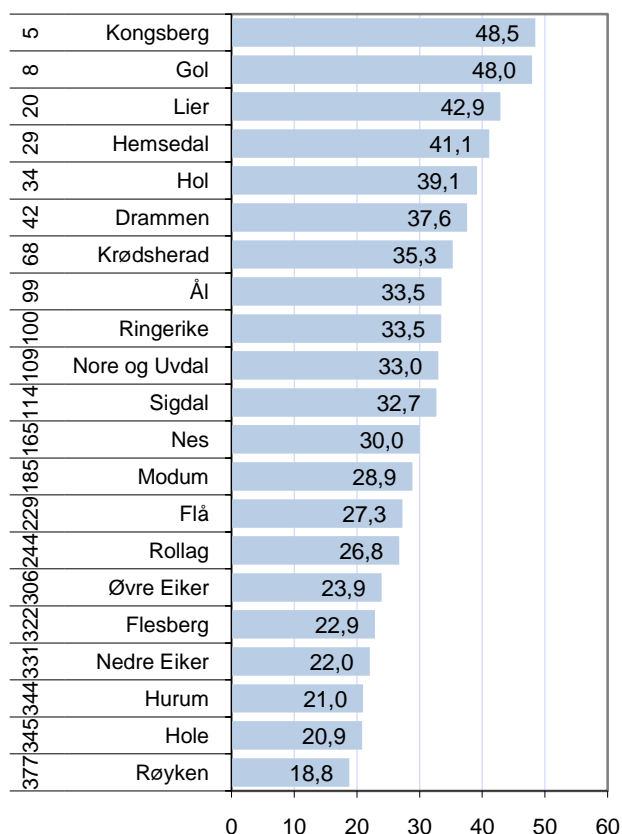
Figur 40: Antall arbeidsplasser i næringslivet i prosent av antall innbyggere i regionene i BTV i 2000 og 2009. Til venstre vises rangering blant landets 83 regioner i 2009.

Nærings tetthet i kommunene

Kongsberg og Gol er blant de ti kommunene i landet med høyest nærings tetthet. I disse to kommunene tilsvarer antall arbeidsplasser i næringslivet nesten halvparten av folketallet.

Kommuner som Lier, Hemsedal, Hol og Drammen har også mye næringsliv, og er blant de 50 kommunene med høyest nærings tetthet.

Minst nærings tetthet i Buskerud finner vi i Røyken, Hole og Hurum.



Figur 41: Antall arbeidsplasser i næringslivet i prosent av antall innbyggere i kommunene i Buskerud i 2009. Til venstre vises rangering blant landets 430 kommuner.

NæringsNM

NæringsNM er en rangering av kommuner, regioner og fylker basert på de indikatorene som er presentert i dette kapitlet. Telemarksforskning har utarbeidet NæringsNM for NHO de siste sju årene. Formålet er å komme fram til et mål som forteller hvordan næringslivet gjør det samlet sett i en region.

For å rangere fylkene bruker vi en enklere indeks basert på etableringsfrekvens, andel lønnsomme foretak og andel vekstforetak. Disse indikatorene er transformert til et tall mellom 0 og 10, der 0 er dårligste fylke og 10 er beste fylke.

Oslo kom best ut av fylkene i 2009, etter at Rogaland har vært beste fylke de fire foregående årene.

Buskerud kom ut som nummer sju i 2009. Buskerud gjorde det bra med hensyn til nyetableringer og lønnsomhet, men svakt for vekst. Buskerud har gjort det jevnt bra i NæringsNM og er nummer fire i siste femårsperiode.

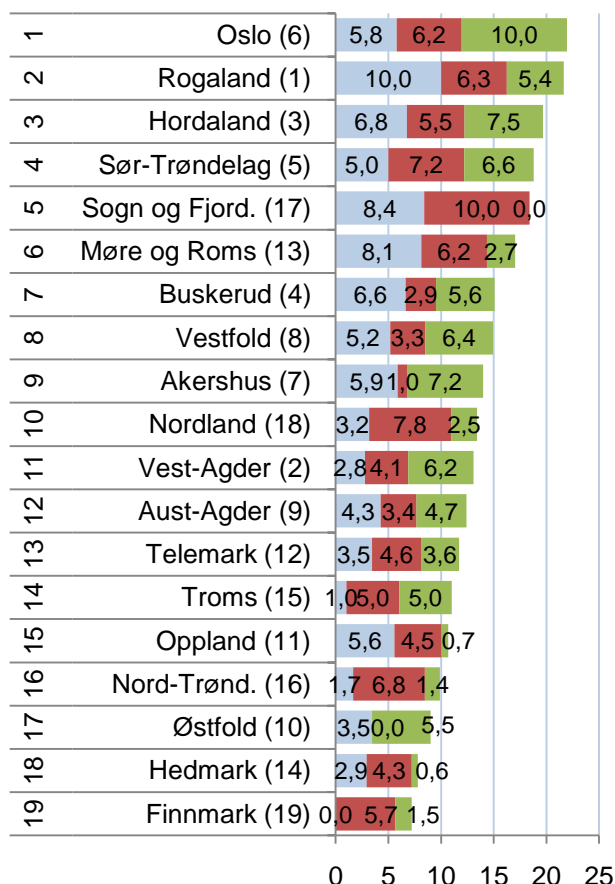
Buskeruds utvikling

Buskerud var beste fylke i 2001, og har aldri vært rangert lavere enn nummer åtte av fylkene.

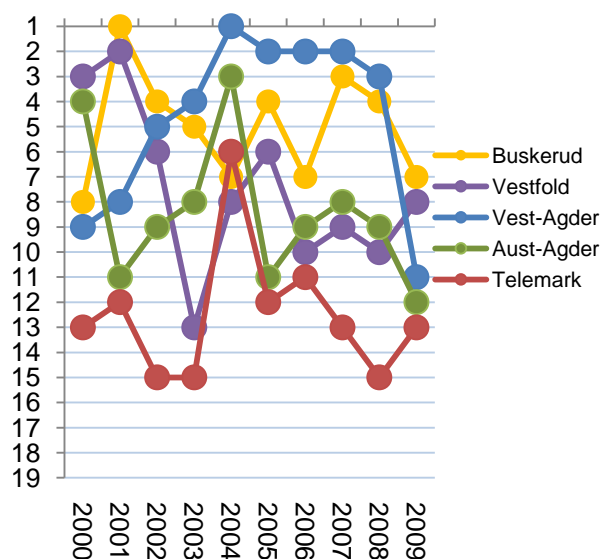
I 2009 kom Buskerud bedre ut enn alle nabo-fylkene. Tendensen i 2009 var at Vestlandet gjorde det svært godt, samtidig som Nord-Norge gjorde det bedre enn tidligere. Østlandet og Agder gjorde det relativt sett dårligere enn tidligere. Det virker som om finanskrisen har slått sterkere ut på Østlandet enn i andre landsdeler. På Vestlandet har de relativt sett flere bedrifter som er rettet mot offshore, og som nyter godt av høy etterspørsel fra Nord-sjøen. Nord-Norge har framgang på grunn av god etterspørsel og høye priser på fisk.

Oslo bryter imidlertid med dette mønsteret og gjør det bedre enn tidligere.

■ Lønnsomhet ■ Vekst ■ Nyetableringer



Figur 42: NæringsNM for fylkene basert på tall fra 2009. Tallene i parentes angir rangering for perioden 2005-2009.



Figur 43: Buskeruds og referansefylkers rangering i NæringsNM i perioden 2000-2009.

NæringsNM for regioner

I figur 44 er resultatene for regionene på Østlandet vist. Oslo ble beste region på Østlandet med sin åttendeplass. Valdres kom på en overraskende andreplass på Østlandet i 2009, som var delt med Akershus Vest.

Oslo og Akershus Vest er blant de ti beste regionene i landet for de fem siste årene.

Ringerike/Hole er femte best på Østlandet og nummer 23 av de 83 regionene i landet.

Drammensregionen kom på en 27. plass i 2009. Dette er en svakeste plasseringen til Drammensregionen som er målt.

Kongsbergregionen ble nummer 29.

Hallingdal og Midt-Buskerud gjorde det svakere enn middels og kom på plassene 68 og 72.

Regionene på Østlandet gjorde det svakere enn noensinne tidligere, og sju av de ti dårligste regionene i landet var fra Østlandet.

Utviklingen i regionene

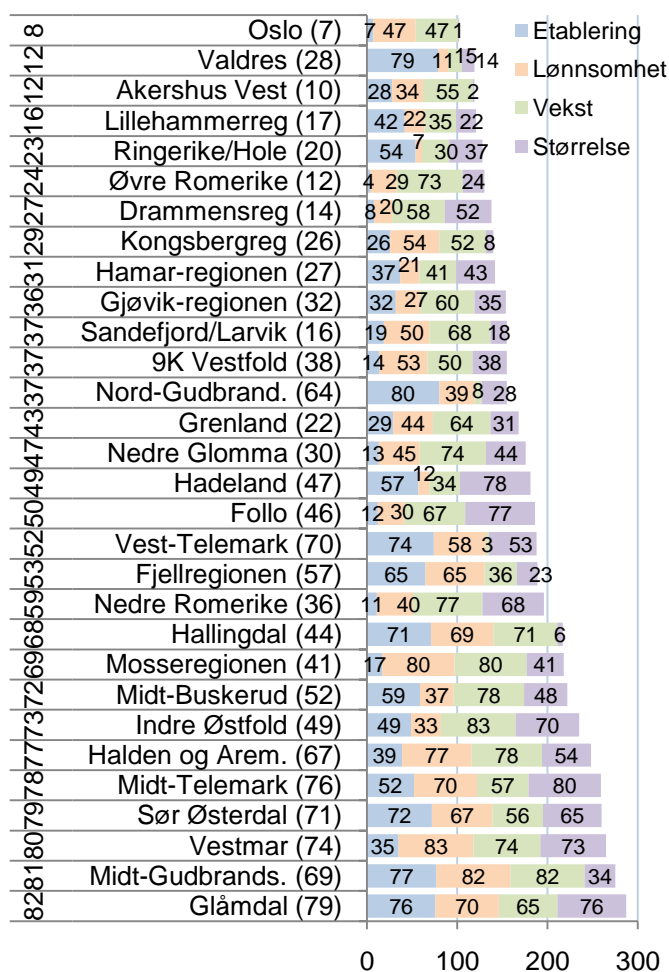
Vi kan se i figur 45 at Drammensregionen har en serie med sterke plasseringer i NæringsNM. Den siste plasseringen er den svakeste som er målt.

Ringerike/Hole gjør det omtrent som de siste tre årene.

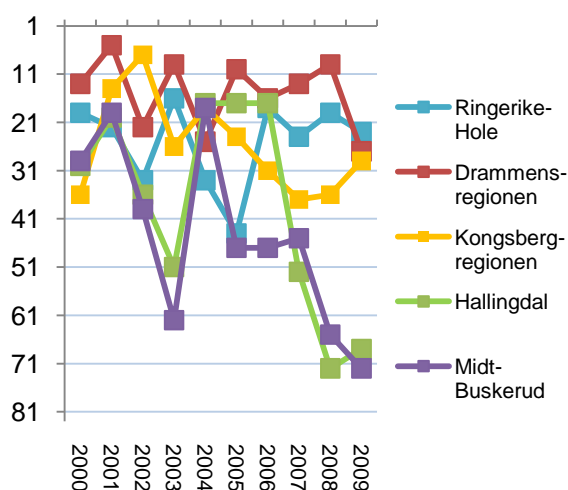
Kongsbergregionen har framgang fra i fjor, men har hatt bedre plasseringer tidligere.

Hallingdal har hatt gode plasseringer, men har gjort det svært dårlig de siste to årene.

Midt-Buskerud har sin desidert svakeste plassering i 2009.



Figur 44: NæringsNM for regionene på Østlandet. Rangering blant landets 83 regioner i 2009 til venstre, og rangering siste fem år i parentes. Rangering for de fire indeksene i figuren.



Figur 45: Regionene i Buskeruds rangering i NæringsNM i perioden 2000-2009.

NæringsNM for kommunene

Buskerud har tre kommuner med blant de ti prosent beste kommunene i landet.

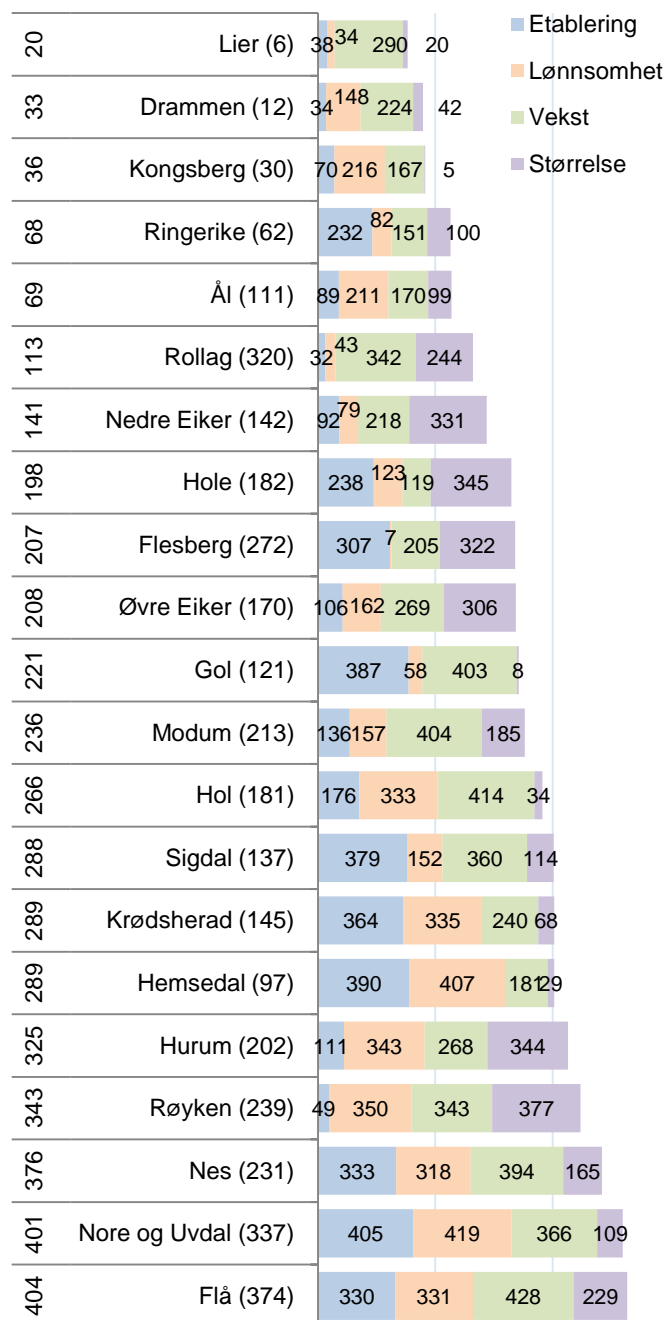
Lier ble nummer 20, Drammen nummer 33 og Kongsberg nummer 36. Disse tre kommunene drar opp resultatene mye for hele fylket, ettersom dette er store kommuner med høy nærings tetthet. Lier og Ringerike er faktisk bare litt mindre enn Kongsberg med hensyn til antall arbeidsplasser, selv om Kongsberg er langt med kjent for næringslivet sitt.

Dette er også de sterkeste næringskommunene over tid, og alle disse tre kommunene er rangert blant de 30 beste i landet de siste ti årene. Lier er sjette beste kommune de siste fem årene.

Ringerike og Ål gjorde det også ganske bra som nummer 68 og 69 av de 430 kommunene i landet. De har også ganske gode resultat de siste fem årene.

Hemsedal har hatt mange gode plasseringer tidligere, og var i 2005 nummer åtte i landet. Resultatet siste år ble så lavt som nummer 289, og det er første gang Hemsedal er under middels.

Nore og Uvdal og Flå kom sist av kommunene i Buskerud, og er også svakest de siste fem årene.



Figur 46: Resultater fra NæringsNM for kommunene i Buskerud. Rangering blant landets 430 kommuner i 2009 til venstre, rangering siste fem år i parentes, rangering for de fire indeksene i figuren.

3. Attraktivitetsbarometeret

Telemarksforskning har publisert Attraktivitetsbarometeret siden 2006. Attraktivitetsbarometeret er en metode for å identifisere regioner og kommuner som trekker til seg innflyttere i høyere grad enn arbeidsplassveksten skulle tilsi. Slike steder vil få vekst i lokale arbeidsplasser på grunn av høyere befolkningsgrunnlag i neste periode. Attraktivitet med hensyn til bosetting vil da bli en vekstfaktor som kommer i tillegg til vekst i arbeidsplasser.

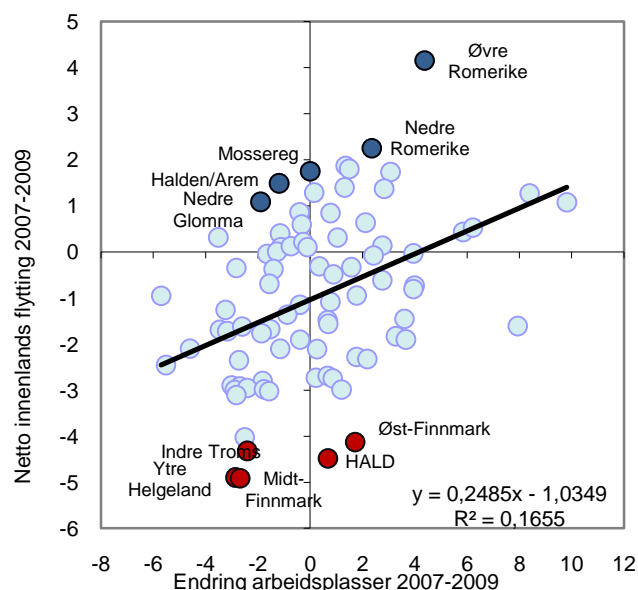
Attraktivitetsbarometeret tar utgangspunkt i sammenhengen mellom nettoflytting og arbeidsplassvekst. I figur 47 har vi vist arbeidsplassvekst og netto innenlands flytting i 83 regioner i Norge for perioden 2007-2009.

Den svarte linjen i diagrammet viser den forventede nettoflyttingen gitt arbeidsplassveksten. Attraksjonsindeksen er differansen mellom forventet og observert nettoflytting, som kan leses som den vertikale avstanden mellom den faktiske nettoflytting og forventningslinjen. Differansen viser hvor mye nettoflytting en kommune faktisk har hatt fratrukket forventet nettoflytting gitt arbeidsplassveksten. Tallet kan tolkes som hvor høy prosentvis vekst regionen har hatt i folketallet i perioden på grunn av regionens attraktivitet.

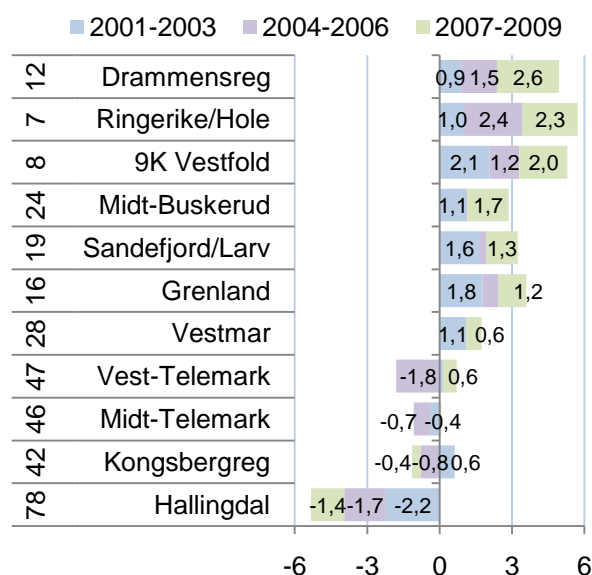
Regioner som Øvre og Nedre Romerike, Mosseregionen, Halden/Aremark og Nedre Glomma har alle mye høyere innflytting enn arbeidsplassveksten skulle tilsi. Dette er regioner som trekker til seg innflyttere av andre årsaker enn arbeidsplassvekst.

I figur 48 ser vi hvordan regionene i BTV skårer på attraktivitetsindeksen de siste tre periodene. Drammensregionen var mest attraktiv i den siste perioden, og hadde da en netto innflytting som oversteg forventningen med 2,6 prosent av folketallet. For hele perioden er Drammensregionen nummer 12 av 83 regioner. Ringerike/Hole har vært mer attraktiv de siste tre periodene samlet, og er nummer sju av regionene i landet.

Midt-Buskerud har også vært over middels attraktiv som nummer 24. Hallingdal har tapt mange innbygger som følge av utflytting, og er nummer 78 av regionene.



Figur 47: Regionene i Norge etter prosentvis endring i antall arbeidsplasser (avstand til median) og netto innenlands flytting i perioden 2007-2009.



Figur 48: Attraktivitetsindeksen for regionene i BTV i de siste tre periodene. Rangering blant de 83 regionene i landet for periodene samlet til venstre.

Attraktivitetsbarometeret for kommuner

Attraktivitetsbarometeret for kommuner er laget etter samme metode som for regioner. Sammenhengen mellom nettoflytting og arbeidsplassvekst er svakere for kommuner enn for regioner. Noe av forklaringen på dette er at det er mindre tilfeldige utslag på regionnivå. På kommunenivå vil også mye av effekten av vekst i arbeidsplasser "lekke" til nabo-kommuner i samme region gjennom pendling. For kommuner blir derfor bostedsattraktivitet viktigere enn for regioner.

I Buskerud er det Hole, Drammen og Røyken som har høyest innflytting, og som også er mest attraktive. Drammen har hatt en arbeidsplassvekst som middels de siste tre årene, men har likevel mange innflyttere.

Ål og Hol har svært høy utflytting, selv om arbeidsplassveksten er rundt middels.

Nes og Hurum har størst nedgang i antall arbeidsplasser, mens Lier har høyest vekst.

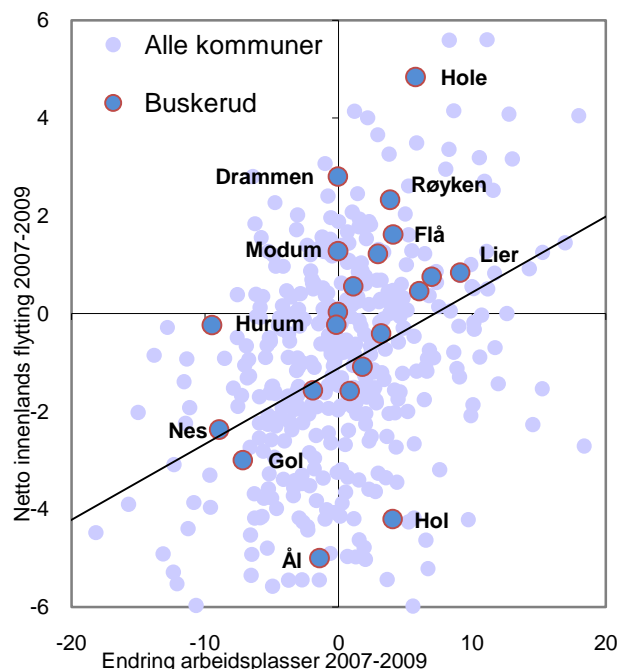
Attraktivitet i kommunene

Hole har vært attraktiv i alle de tre siste tre-årsperiodene. Det er bare seks kommuner i landet som har vunnet flere innbyggere gjennom bostedsattraktivitet. Drammen, Øvre Eiker og Hurum er også blant de 50 mest attraktive kommunene i landet de siste ni årene.

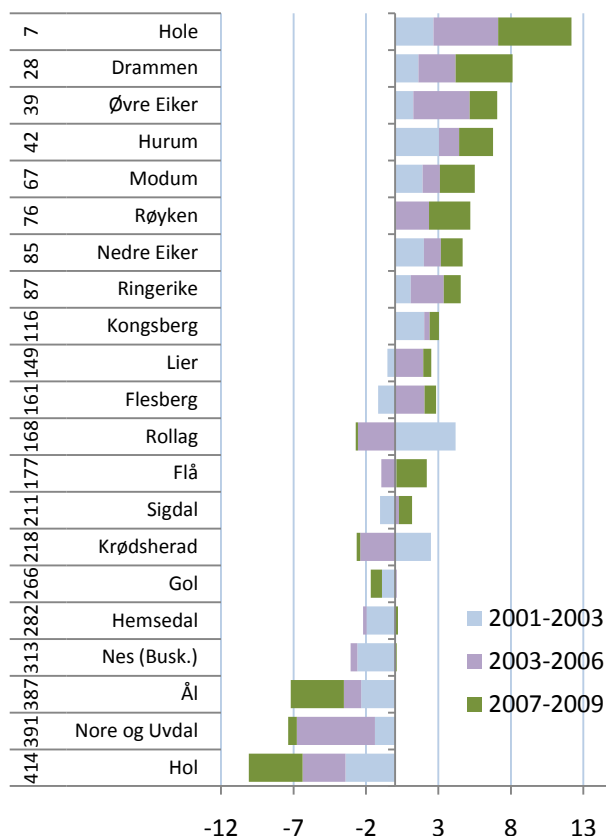
De fleste kommunene i Buskerud har positiv attraktivitet, det vil si at de har hatt høyere innflytting enn arbeidsplassveksten skulle tilsi.

Hol, Nore og Uvdal og Ål har lav attraktivitet, og har avgitt mange innbyggere gjennom utflytting til andre norske kommuner de siste ni årene.

Forskjellen i attraktivitet betyr mye for kommunenes folketallsutvikling. Mens Hole har økt folketallet med 12,2 prosent de siste ni årene gjennom høy attraktivitet, har Hol tapt 10,1 prosent. Dersom Hol hadde hatt samme attraktivitet som Hole ville folketallet ha vært ca 1000 innbyggere høyere enn dagens 4430 innbyggere.



Figur 49: Kommunene i Norge etter prosentvis endring i antall arbeidsplasser (avstand til median) og netto innenlands flytting i perioden 2007-2009.



Figur 50: Attraktivitetsindeksen til kommunene i Buskerud de siste tre periodene. Rangering blant de 430 kommunene i landet for periodene samlet til venstre.

3.1 Hva forklarer bostedsattraktivitet?

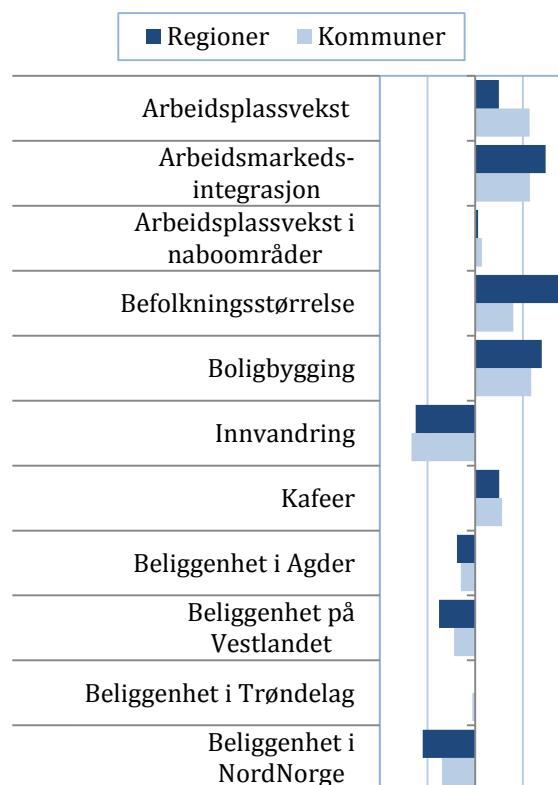
Figur 51 viser faktorer som vi har funnet har sammenheng med nettoflytting, og antar påvirker attraktivitet. Lengden på søylene viser hvor stor forklaringskraft de enkelte faktorene har, og retningen til søylene viser om faktorene har positiv eller negativ sammenheng med flyttestrømmene.

Arbeidsmarkedsfaktorer

Arbeidsplassvekst i egen kommune har sterk sammenheng med flyttebalansen i kommunen. Arbeidsplassvekst i egen region har også en positiv effekt, men er noe mindre viktig. Arbeidsplassvekst i nabokommuner og nabo-regioner har en svak, men positiv betydning for flyttebalansen. Arbeidsmarkedsintegrasjon er derimot en viktig faktor for nettoflytting og attraktivitet. Denne indikatoren viser hvor godt kommunen eller regionen er integrert med omliggende bo- og arbeidsmarked, og sier noe om mulighetene for å pendle. Gode pendlingsmuligheter er noe som gjør det mulig å bosette seg eller bli boende i et område. God tilgang til arbeidsmarked er positivt for bosettingen, uavhengig om arbeidsmarkedet er i egen kommune eller region.

Befolkningsstørrelse

Sentrale steder med en stor befolkningsstørrelse har høy innflytting. Flyttemønsteret går i retning steder med en allerede stor befolkning, og befolkningsstørrelse i seg selv kan være en tiltrekkende faktor. Byer er spesielt attraktive for unge voksne, mens mindre kommuner i omlandet til byer er attraktive for familier. Samtidig er høy befolkningsstørrelse et resultat av at stedet historisk sett har vært attraktivt.



Figur 51: Faktorer som har sammenheng med nettoflytting.

Boligmarked

Boligbygging i et område viser om det er tilgjengelige boliger for innflyttere, og er en viktig forklaring på steders attraktivitet. Kommuner med høy boligbygging er mer attraktive. Høy attraktivitet fører til høyere etterspørsel etter boliger og dermed mer boligbygging, men samtidig er tilgjengelige boligtomter antagelig også en attraktivitetsfaktor i seg selv. Mangel på boliger og høye priser i sentrale områder tvinger mange til å bosette seg i nærliggende kommuner, og mange av kommunene med høy boligbygging er små kommuner som ligger i nærheten av større byer. Kommuner kan gjennom sentrums- og arealplanlegging påvirke hvor attraktivt det er å bygge boliger.

Kaféfaktoren

Kaféfaktoren har en klar, positiv sammenheng med nettoflytting. Kaféfaktoren viser hvor stor andel av befolkningen som er ansatt i kafeer, restauranter og puber, og kan være en indikator på at det eksisterer mange sosiale møteplasser. Dette kan være en faktor som tiltrekker og holder på befolkningen, men høy innflytting fører til en ung og antageligvis mer urban befolkning som etterspør og skaper slike tilbud. Denne positive sammenhengen gjelder for alle typer steder, både sentrale og mindre sentrale.

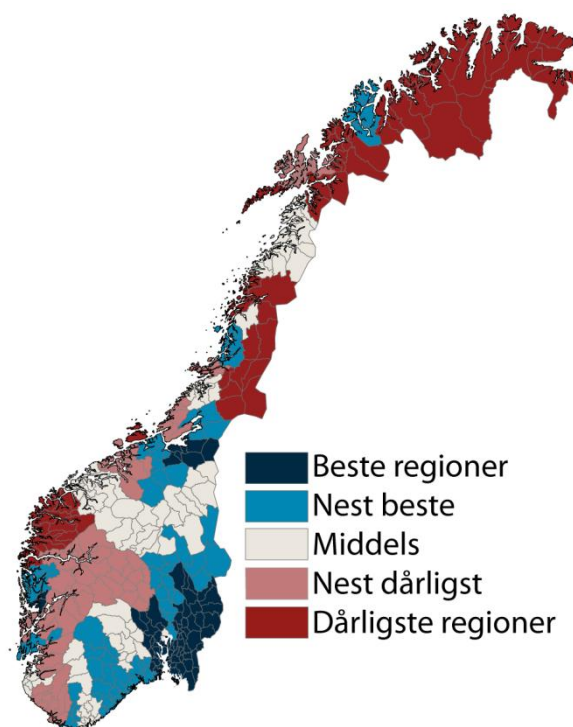
Innvandring

Innvandring har en sterk, negativ sammenheng med nettoflytting. Dette er på grunn av at innvandrere er mer mobile, og ofte flytter videre til et annet sted i Norge etter første bo-setting. Når de flytter videre, blir dette registrert som innenlands flytting. Høy innvandring fører til lav attraktivitet, siden de kommunene som tar i mot mange innvandrere ofte har høy utflytting i neste omgang. I denne sammenhengen blir høy innvandring en årsak til lav attraktivitet. På den andre siden har noen steder høy attraktivitet på grunn av at mange innvandrere har flyttet dit. Dette ser man for eksempel i mange kommuner sentralt på Østlandet, siden innvandrere ofte flytter til mer sentrale kommuner. Her vil den store innvandrerbefolkningen være et resultat av at kommunene har vært attraktive for innvandrerbefolkningen i andre norske kommuner. Den høye mobiliteten til innvandrere fører til at innvandrers flyttemønster har en sterk påvirkning på attraktivitetsindeksen. Kommunene med høyest innflytting av innvandrerbefolkningen har samtidig høye plasseringer på attraktivitetsindeksen, mens kommunene med høyest utflytting av innvandrerbefolkningen også har lav attraktivitet. Det er derfor viktig for et sted å framstå attraktiv for innvandrere. Innvandrerbefolkningen er derimot ikke en ensartet gruppe, og det ser ut til å være forskjell ut fra blant annet innvandringsgrunn. Å ha en høy andel innvandrere fra typiske flyktingland bidrar negativt, siden mange av disse vil flytte til en annen kommune, mens det

ikke er slik for innvandrere fra arbeidsinnvandringsland.

Regional lokalisering

Det er systematiske regionale forskjeller i attraktivitet mellom landsdelene, som figur 52 viser. Spesielt steder i Nord-Norge har en systematisk dårlig flyttebalanse sammenliknet med steder på Østlandet. Dette vil si at selv om alle andre faktorer skulle være like, vil kommuner og regioner i Nord-Norge allikevel ha en dårligere flyttebalanse. Steder på Vestlandet og Sørlandet har også dårligere flyttebalanse sammenliknet med Østlandet. Beliggenhet i Trøndelag skiller seg derimot ikke systematisk fra Østlandet.



Figur 52: Attraktivitetsbarometeret for regioner for perioden 2007-2009.

Hva fanger bostedsattraktivitet ikke opp?

De forklaringsfaktorene vi har funnet, viser seg å ha rimelig stor forklaringskraft, de kan forklare en stor andel av variasjonen i flytting. Allikevel mener vi det er flere gode grunner til å utvide attraktivitetsbegrepet og metoden for å måle attraktivitet.

Ett av de viktigste funnene fra arbeidet med bostedsattraktivitet er at arbeidsmarkedsfaktorene er sentrale som forklaringsfaktorer for variasjon i flytting og bostedsattraktivitet. Kunnskapen om at arbeidsplasser er viktig for bosetting er i seg selv ikke spesielt overraskende. For at det skal være relevant for regionalt utviklingsarbeid, er det behov for å analysere nærmere *hva* slags arbeidsplasser som er viktige.

Attraktivitetsbarometeret peker videre på at det ikke kun er arbeidsmarkedet i egen kommune som er viktig, men hvor godt arbeidsmarkedet i regionen er og hvor integrert bo- og arbeidsmarkedsområdene er.

En konsekvens av metoden for å måle bostedsattraktivitet, som ofte vekker motforestillinger, er at metoden favoriserer mindre bostedskommuner i utkanten av sterke arbeidsmarkedsregioner. Disse kommunene har kanskje selv ikke jobbet aktivt med næringsutvikling, men er attraktive som en konse-

kvens av at de er lokalisert i nærheten av andre sterke arbeidsmarkedskommuner. En annen gruppe kommuner som kan komme godt ut på attraktivitetsbarometeret er kommuner som har hatt sterk nedgang i arbeidsplasser, men likevel beholdt en stor andel av befolkningen. Det kan stride mot folks oppfatning av attraktivitetsbegrepet at slike kommuner blir omtalt som attraktive.

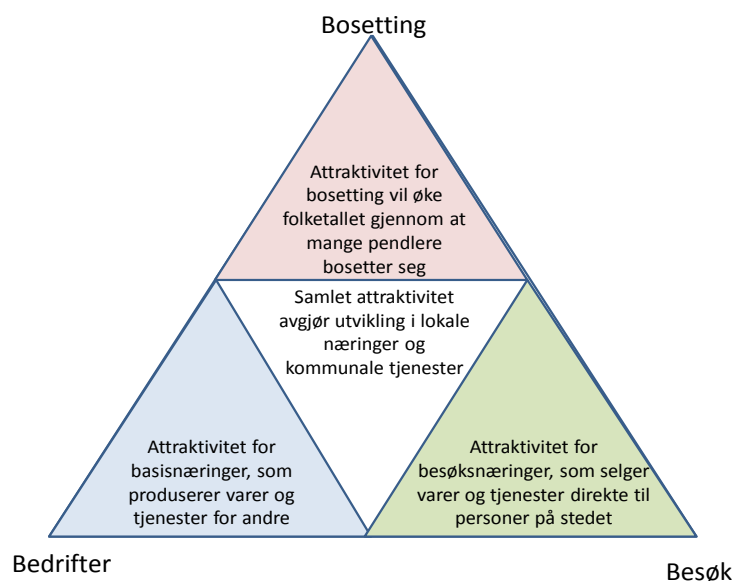
Attraktivitetsbegrepet i seg selv er en kilde til debatt. Attraktivitetsbarometeret har en avgrenset definisjon av attraktivitet, der det bare fokuserer på attraktivitet som bosted. Dette er en dimensjon, mens det kan være andre dimensjoner som også er verdt å inkludere i et attraktivitetsbegrep.

Mange regioner oppfatter seg selv som attraktive, selv om de ikke hevder seg i konkurransen om tilflytting. Noen steder føler seg attraktive fordi de tiltrekker besøkende på grunn av vakker natur, kulturelle tilstelninger eller spesielle attraksjoner, mens andre kan føle at de er attraktive på grunn av at de har et dynamisk næringsliv og er et viktig arbeidsmarked som gavner bostedene i omlandet.

Dette er noe av bakgrunnen til at vi nå er i gang med å utvikle en utvidet metode for å analysere stedlig attraktivitet: Attraktivitetspyramiden.

4. Attraktivitetspyramiden

Attraktivitetspyramiden er en modell for å forstå steders utvikling, vekst eller nedgang. Samtidig er Attraktivitetspyramiden et verktøy for å utvikle strategier for stedsutvikling. Ideen bak Attraktivitetspyramiden er at steder utvikler seg i henhold til deres attraktivitet langs tre dimensjoner: Besøk, bosetting og bedrifter.



Figur 53: Attraktivitetspyramiden

Steder kan være attraktive for bedrifter og trekke til seg næringsliv som produserer varer og tjenester som selges ut av regionen. Dette genererer arbeidsplasser som bidrar til bosetting og arbeidsplasser i lokal tjenesteyting. Steder som er attraktive for besøk vil få høy aktivitet i det næringslivet som selger varer og tjenester direkte til personlige kunder. Dette er både tradisjonell turisme som hotell og restaurant, aktiviteter, underholdning og kultur og detaljhandel. Steder som er attraktive å bo i, vil ha flere innbyggere enn det er arbeidsplassgrunnlag for. Dermed vil det være mange som bor på stedet og pendler ut.

Vi vil først finne ut hvor stedene befinner seg i dag. Ved å analysere hvor stor andel av sysselsettingen som tilhører de tre dimensjonene, vil vi finne stedets profil. Deretter skal vi se på utviklingen langs de tre aksene, for å finne ut hvor attraktive stedene har vært for de uli-

ke dimensjonene de siste årene. Til slutt skal vi slå sammen de tre dimensjonene og se på den samlede utviklingen i attraktivitet. Summen av steders attraktivitet for bedrifter, besøk og bosetting vil kunne forklare vekst eller nedgang. Attraktivitetspyramiden er en helhetlig modell som kan forklare hvorfor noen steder vokser, mens andre steder har nedgang.

Profilen til stedene, og siste års utvikling vil være et verdifullt grunnlag for strategiske valg. Skal regionen satse der den har sin styrke? Eller skal regionen satse på å utligne sine svakheter?

I denne første rapporten om Attraktivitetspyramiden, har vi begrenset oss til en beskrivelse av tilstand og utvikling. Med indikatorene på plass, kan vi starte arbeidet med å forklare årsakssammenhenger og identifisere mulige tiltak for regionene.

Utviklingen over tid

De siste ti årene har antall arbeidsplasser i basisnæringene sunket i Norge. Basisnæringene er industri, primærnæring og teknologiske tjenester. Basisnæringene er i sum følsomme for konjunkturer og svinger mer enn andre.

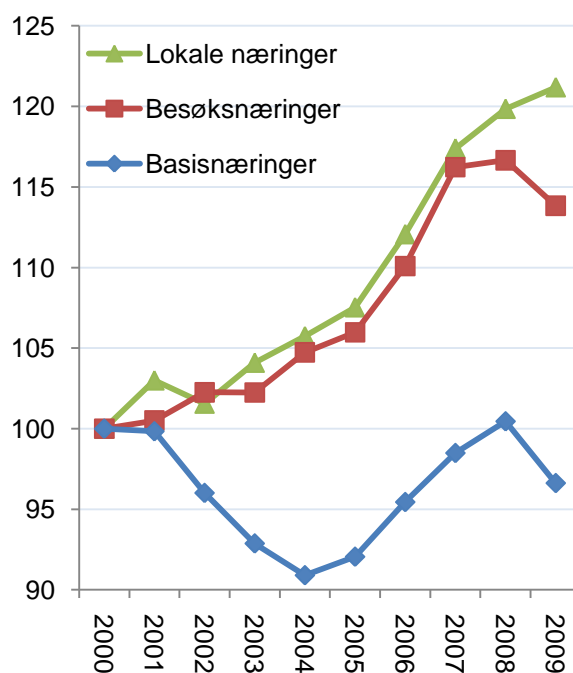
Antall arbeidsplasser i besøksnæringene, som er næringer innenfor reiseliv, aktiviteter og handel, har økt med nesten 14 prosent fra 2000 til 2009. Besøksnæringene blir også påvirket av konjunkturer, og falt med 2,8 prosent fra 2008 til 2009.

Arbeidsplasser knyttet til lokal virksomhet øker mest. Dette er arbeidsplasser i kommunene, i bygg og anlegg og personlige tjenester utenom besøksnæringene. Lokale arbeidsplasser er lite følsomme for konjunkturer. De lokale arbeidsplassene er nært knyttet til befolkningsgrunnlaget. Dermed vil steder som er attraktive som bosted, og som gjennom dette øker befolkningen, får sterkest vekst.

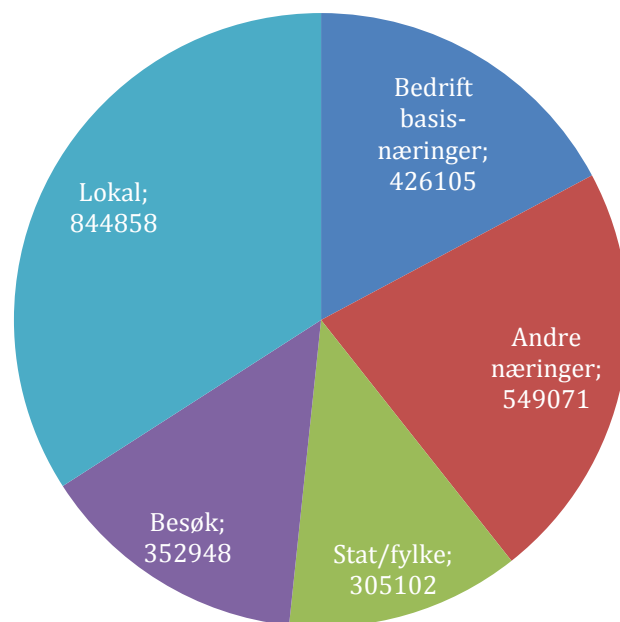
Den lave veksten i basisnæringene og den høye veksten i besøksnæring og lokale næringer, betyr at attraktivitet for besøk og bosetting gradvis blir viktigere, og at attraktivitet for bedrifter i basisnæringene blir mindre viktig.

Sammensetningen av arbeidsplassene

I tillegg til de tre kategoriene som er vist i figur 54, er det arbeidsplasser i stat og fylke, og i andre næringer. Andre næringer er hovedsakelig tjenester som ikke er direkte konkurranseutsatte. Både arbeidsplasser i stat/fylke og de andre næringene er ofte senterfunksjoner som er konsentrert til de største byene og regionale sentre. Dette er også tjenester som produseres til andre, og kunne vært i samme kategori som basisnæringene. Disse senterfunksjonene er imidlertid sjelden i fokus for lokalt eller regionalt næringsarbeid. Slike senterfunksjoner, særlig i statlig virksomhet, blir lokalisert i politiske prosesser. Her vil eventuelle lokale tiltak som oftest være politisk løbving.



Figur 54: Utvikling av antall arbeidsplasser i Norge i basisnæringer, bedriftsnæringer og lokale næringer, indeksert slik at nivået i 2000=100.



Figur 55: Arbeidsplassenes sammensetning i Norge i 2009.

4.1 Besøksnæringer

Med attraktivitet for besøk menes attraktivitet for næringsliv som selger varer og tjenester direkte til personlige kunder. Besøksnæringene omfatter hotell og restaurantnæringen, som kan kalles tradisjonelt reiseliv. I tillegg er næringsvirksomhet knyttet til aktivitet, kultur og underholdning også besøksnæringer. Dette er virksomheter som krever personlig oppmøte for kundene. Den største bransjen i besøksnæringene er imidlertid detaljhandel.

Når vi skal beregne størrelse og utvikling i besøksnæringene for regioner og kommuner, må vi ta hensyn til at besøksnæringene også har mye av sin omsetning knyttet til egen befolkning. Derfor trekker vi fra et beregnet gjennomsnitt som bransjene handel, servering og aktiviteter har i Norge. For overnatting regner vi med at all aktivitet stammer fra besøk. Dermed vil en del regioner ha en ”negativ besøksbalanse”. Dette er regioner hvor befolkningen i stor grad besøker andre regioner for handel, restaurantbesøk og aktiviteter.

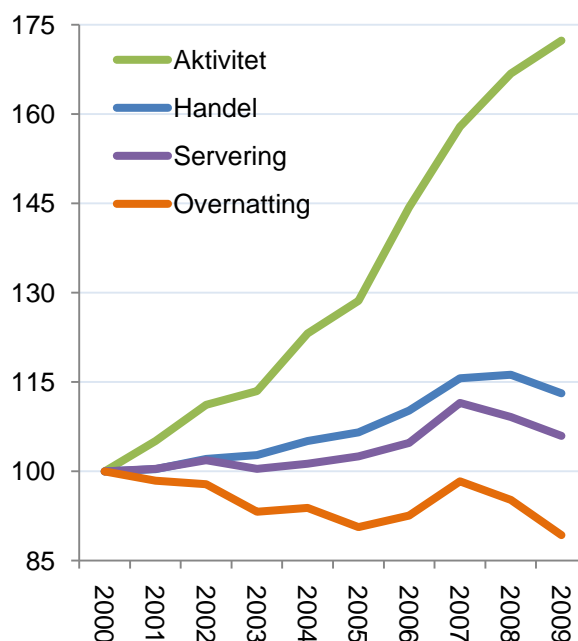
I figur 56 ser vi utviklingen av besøksnæringene nasjonalt. Aktiviteter, som består av kultur og underholdning og arrangementer, har økt raskt. Handel og servering øker litt, mens det er synkende antall arbeidsplasser i overnatting.

Besøksnæringer i regionene

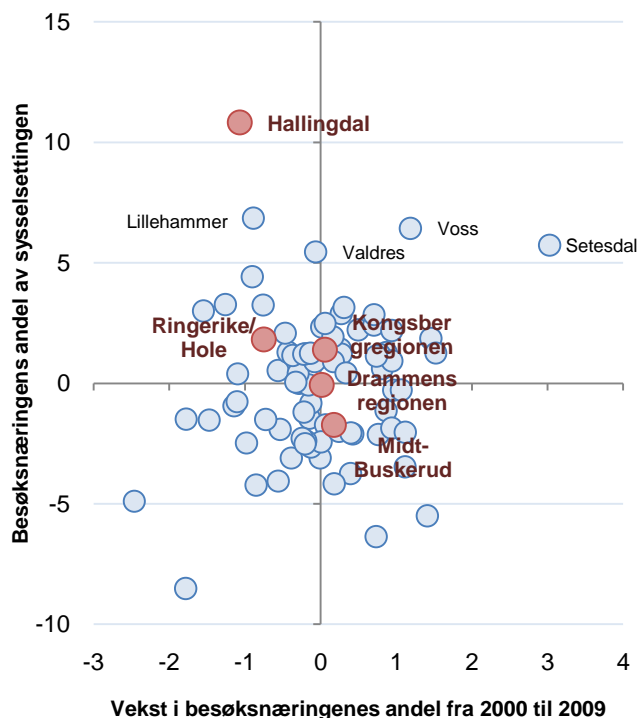
Hallingdal har det høyeste bidraget fra besøksnæringene av alle regionene i landet i 2009. Ringerike/Hole har litt over gjennomsnittlig bidrag fra besøk. Drammensregionen har omtrent ikke netto bidrag fra besøk, mens Midt-Buskerud har et negativt bidrag fra besøksnæringene.

I figur 56 er også regionene plassert i forhold til vekst fra 2000 til 2009 på den horisontale akse. Hallingdal og Ringerike/Hole er til venstre, og har dermed et lavere bidrag fra besøksnæringene i 2009 enn i 2000. De andre regionene har lite endring.

Vi kan også se at andre sterke besøksregioner som Voss og Setesdal har sterk vekst, mens Lillehammerregionen har litt nedgang.



Figur 56: Utvikling av antall arbeidsplasser i besøksnæringene i Norge, indeksert slik at nivået i 2000=100.



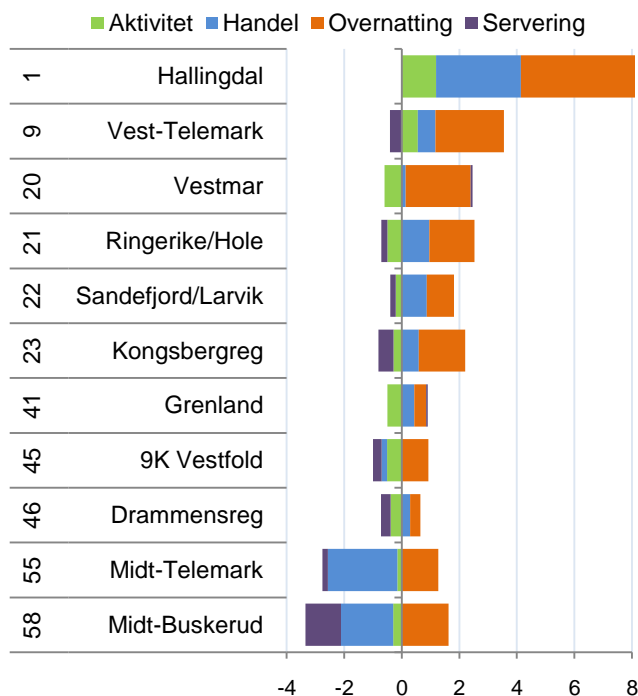
Figur 57: Besøksnæringenes bidrag til sysselsettingen i regionene i 2009, og endringer fra 2000 til 2009.

Regionene i BTV

I figur 57 har vi splittet opp bidraget fra besøksnæringene for regionene i BTV. Her ser vi at det først og fremst er overnatting og handel som skaper forskjeller mellom regioner. Tallene for handel, servering og aktivitet er korrigert for det som antas å være aktiviteter rettet mot egne innbyggere. Dermed vil tallene kunne bli negative for steder med handelslekkasje.

Hallingdal har spesielt mye overnatting og handel.

Midt-Buskerud kommer langt ned på grunn av stor handelslekkasje, selv om regionen har en del arbeidsplasser innen overnatting.



Figur 58: Prosentvis andel av sysselsettingen i besøksnæringene i regionene i BTV i 2009. Til venstre vises rangering blant landets 83 regioner.

Besøksnæringene i kommunene

Gol og Hemsedal er nummer to og tre i landet når det gjelder bidrag fra besøksnæringene. Bare Hvaler har høyere bidrag av kommunene i landet.

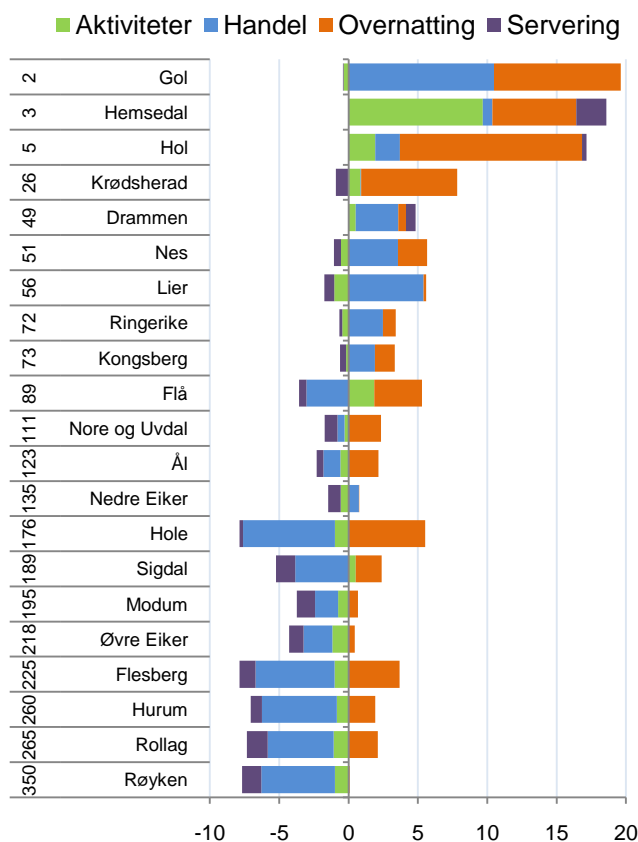
Buskerud har også Hol på en femteplass.

Krødsherad, med Norefjell, er nummer 26 av de 430 kommunene i landet.

Drammen har også mye besøksnæring, spesielt på grunn av mye handel, og er på plass nummer 49. Lier har også mye handel, Lier-toppen er et kjent landemerke på E18.

Røyken har minst bidrag fra besøksnæringene og er rangert som nummer 350 i Norge.

Kommuner som Rollag og Hurum har lite besøksnæring blant kommunene i Buskerud, men vi kan se av rangeringsnummerne at de ikke er rangert mye lavere enn middels av kommunene i Norge.



Figur 59: Prosentvis andel av sysselsettingen i besøksnæringene i kommunene i Buskerud i 2009. Til venstre vises rangering blant landets 430 kommuner.

4.2 Basisnæringer

Med attraktivitet for bedrifter menes attraktivitet for basisnæringer. Her tenker vi på konkurranseutsatt virksomhet som produserer varer og tjenester som selges ut av regionen, enten som eksport til andre land, eller til kunder nasjonalt.

Vi kan dele opp basisnæringer i tre kategorier; naturbasert virksomhet, industri og teknologiske tjenester. Naturbasert virksomhet inkluderer landbruk, fiske, havbruk og bergverk, mens teknologiske tjenester vil være IT, telekom, engineering og liknende.

De ulike kategoriene har utviklet seg forskjellig, som det framgår av figur 60.

Teknologiske tjenester har hatt sterk vekst, og har vokst med 27,9 prosent på landsbasis fra 2000 til 2009.

Industrien har gått i bølger, men den langsiktige trenden er klart negativ. Industrien har hatt en nedgang på 11,2 prosent fra 2000 til 2009. Det er imidlertid ganske store forskjeller i ulike industribransjer, og noen regioner har hatt vekst i industrien også.

Naturbaserte næringer synker ganske jevnt, og har hatt en nedgang på 13,3 prosent.

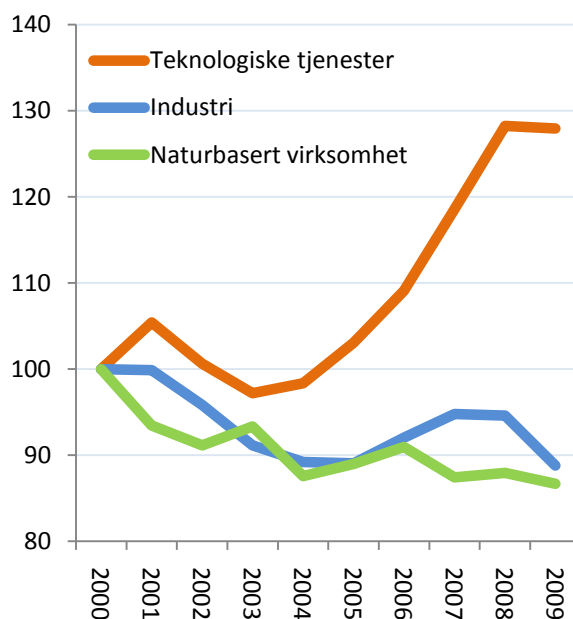
Det er dermed de regionene som har lyktes i å trekke til seg teknologiske tjenester som har lyktes best.

Basisnæringer i regionene

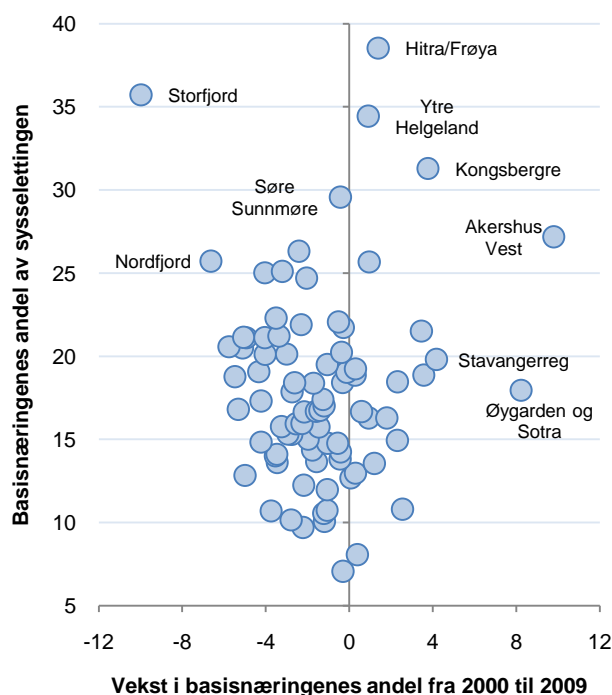
Hitra/Frøya har den høyeste andelen av sysselsettingen i basisnæringer av alle regionene. Antall arbeidsplasser i basisnæringer tilsvarte 38,5 prosent av sysselsettingen i regionen i 2009.

Regioner som Storfjord, Ytre Helgeland, Kongsbergregionen og Søre Sunnmøre kommer på de neste plassene. Av disse har Storfjord hatt en kraftig nedgang siden 2000, mens Kongsbergregionen har hatt sterk vekst.

Akershus Vest er imidlertid den regionen i landet med sterkest vekst i basisnæringer, fulgt av Øygarden og Sotra og Stavangerregionen.



Figur 60: Utvikling i antall arbeidsplasser basisnæringerne i Norge, indeksert slik at nivået i 2000=100.



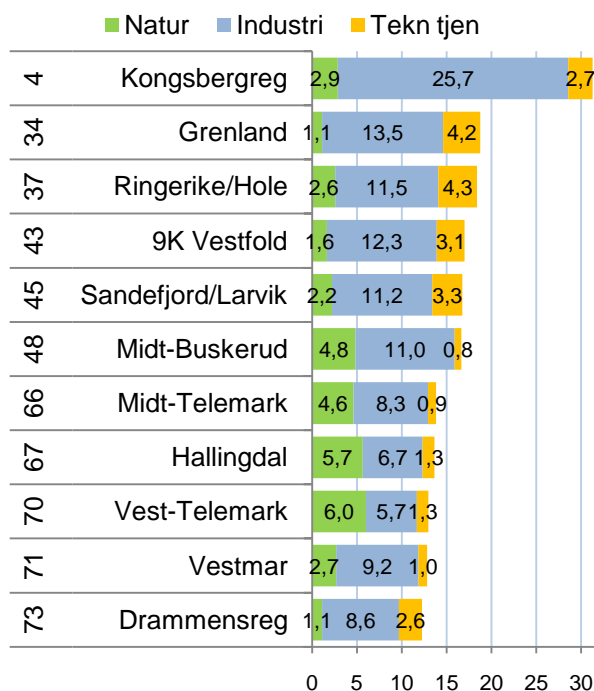
Figur 61: Regionene i Norge etter andel av sysselsettingen i basisnæringerne og vekst i basisnæringerne fra 2000 til 2009.

Regionene i BTV

Vi har sett at Kongsbergregionen er en av regionene med høyest konsentrasjon av konkurranseutsatt virksomhet. Det er spesielt industrien i Kongsberg som drar opp.

Grenland er en kjent industriregion, men i 2009 er regionen bare nummer 34 av 83 regioner i landet. Ringerike/Hole har også en høyere andel av konkurranseutsatt virksomhet enn middels.

Midt-Buskerud ligger litt under middels, mens Hallingdal ligger et godt stykke under middels.



Figur 62: Prosentvis andel av sysselsettingen i basissnæringer i regionene i BTV i 2009. Til venstre vises rangering blant landets 83 regioner.

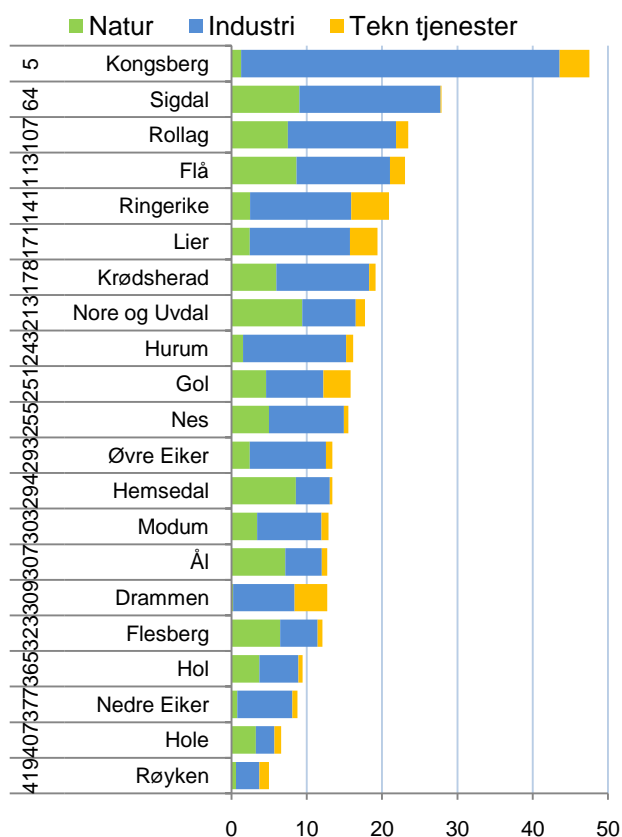
Basisnæringer i kommunene

Kongsberg er en av kommunene i landet med høyest konsentrasjon av konkurranseutsatt virksomhet. Det er spesielt industrien som trekker Kongsberg opp. Kongsberg er nummer fem av de 430 kommunene når det gjelder andel av sysselsettingen i basisnæringerne.

Det er et sprang ned til Sigdal, som er rangert som nummer 64.

Hole og Røyken er på den andre enden av skalaen, og har svært lite konkurranseutsatt virksomhet.

Ingen av kommunene i Buskerud har spesielt mange arbeidsplasser i teknologiske tjenester. Teknologiske tjenester er ulikt fordelt mellom kommunene. Oslo og Bærum har 42 prosent av landets arbeidsplasser i de teknologiske tjenestene.



Figur 63: Prosentvis andel av sysselsettingen i basisnæringer i kommunene i Buskerud i 2009. Til venstre vises rangering blant landets 430 kommuner.

4.3 Bosted

Steder kan ha mange flere innbyggere enn det er næringsgrunnlag for, dersom de er attraktive som bosted. Slike steder vil ha mange bosatte som pendler ut til andre steder. For å måle steders bostedsattraktivitet kan vi derfor bruke netto utpendling som en målestokk.

Både antall personer som pendler til en annen kommune, og andelen av de sysselsatte som pendler øker stadig. I enkelte år med nedgang i sysselsettingen har pendlingsandelen sunket litt, som i 2003 og 2009, men trenden er klart økende. I 2009 pendlet over 800 000 personer i Norge til en annen kommune, tilsvarende over 35 prosent av alle sysselsatte.

Når pendlingen øker, vil betydningen av bostedsattraktivitet bli større. Sammenhengen mellom utviklingen i antall arbeidsplasser og antall innbyggere blir tilsvarende svekket.

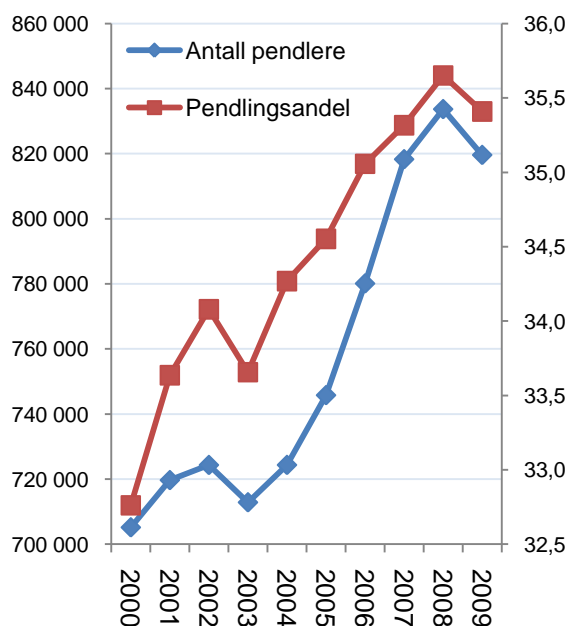
Nettopendlingen til regioner og kommuner er vist tidligere i denne rapporten, i kapittel 1.

Endring i bostedsattraktivitet

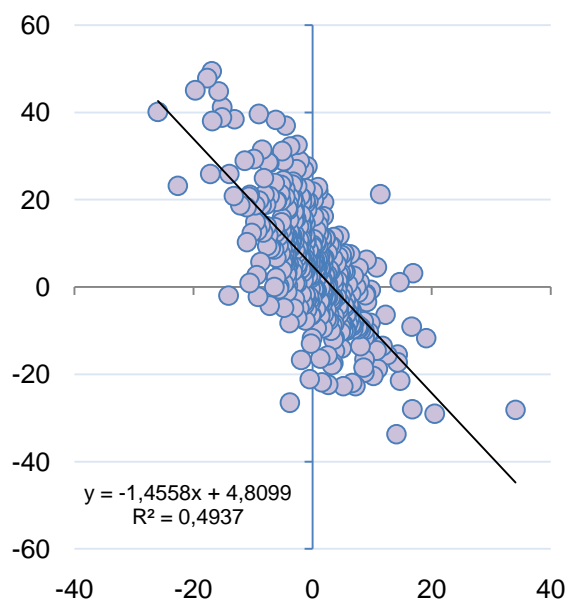
For å måle endringen i bostedsattraktiviteten vil det være nærliggende å se på endringer i netto utpendling. Kommuner som har økt netto utpendling sterk, vil da være kommuner som har fått økt attraktivitet.

Et slikt mål vil imidlertid ha en stor svakhet. Som vi viser i figur 65, er det en sterk sammenheng mellom endring i netto utpendling og nedgang i antall arbeidsplasser. Kommuner med økt utpendling er dermed først og fremst kommuner som har mistet mange arbeidsplasser.

Dermed vil ikke endring i pendling reflektere bostedsattraktivitet. For å måle endring i bostedsattraktivitet må vi derfor gå tilbake til Attraktivitetsbarometeret, som ble presentert i kapittel 3, som indikator.



Figur 64: Antall personer i Norge som pendler til en annen kommune (venstre akse) og andelen av de sysselsatte i Norge som pendler til en annen kommune (høyre akse).



Figur 65: Kommunene i Norge etter endring i netto utpendling som andel av sysselsettingen på horisontal akse, og endring i antall arbeidsplasser på vertikal akse. Perioden 2000-2009.

4.4 Profiler

Vi har nå sett på hvordan den relative størrelsen til besøksnæringer, basisnæringer og pendling varierer mellom kommuner og regioner. Dette kan vi sette sammen, for å se på hvordan de ulike stedene skiller seg fra hverandre og hvor de har sine styrker. Vi kaller dette stedenes profil.

Profilen viser hvordan bosettingen i regionen eller kommunen i dag er basert på besøksnæringer, basisnæringer eller pendling. Profilen viser hvordan sysselsettingen er fordelt. I profilen vil derfor ingen regioner eller kommuner få en høy rangering på alle de tre dimensjonene.

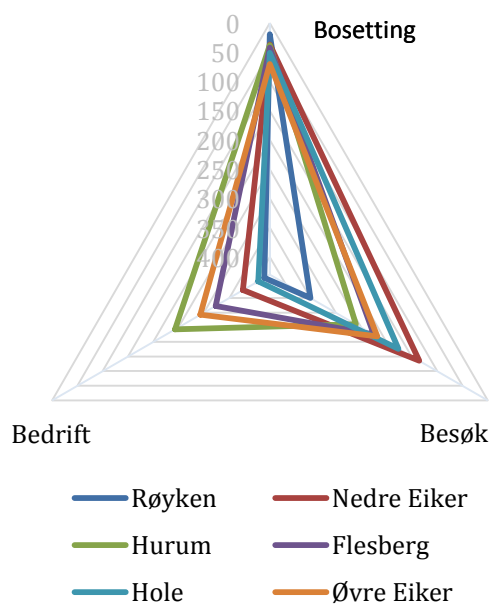
Selv om profilen viser hvordan status er i dag, er dette basert på en utviklingshistorie og et grunnlag som er lagt for lagt for tiår, eller endog hundreår siden. Gjennom tiden har befolkningen skapt og opprettholdt et levestruktur basert på stedets utfordringer, ressurser og fortrinn. Dette har ført fram til hvor stedet befinner seg i dag.

Bosettingskommuner

Seks av kommunene i Buskerud er utpregede bosettingskommuner, ved at de er blant de 100 kommunene i landet med høyest utpendling som andel av sysselsettingen. Røyken har aller høyest utpendling av disse kommunene.

Av disse har Nedre Eiker og Hole mer enn middels andel besøksnæringer, mens Hurum og Øvre Eiker har omtrent middels av basisnæringer.

Det er ikke tilfeldig at dette er kommuner i den nedre delen av fylket, med lett tilgang til store arbeidsmarkeder i Kongsberg, Drammen, Bærum og Oslo.



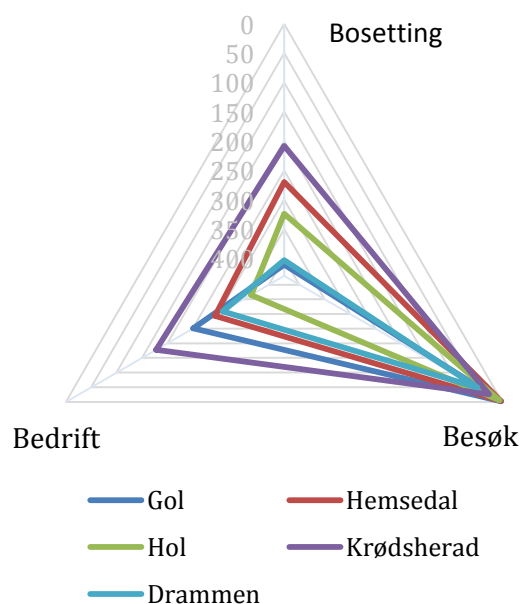
Figur 66: Profil for de mest utpregede bosettingskommunene i Buskerud i 2009. Tallene viser rangering blant landets 430 kommuner for de tre attraktivitetsdimensjonene.

Besøkskommuner

Buskerud har mange besøkskommuner. I figur 67 har vi vist de som er rangert under 50 for besøksnæringer av de 430 kommunene.

Gol, Hemsedal og Hol er nummer 2, 3 og 5 i landet når det gjelder sysselsettingsbidrag fra besøksnæringer. Krødsherad er nummer 26, mens Drammen er nummer 49. Drammen er først og fremst en besøkskommune på grunn av en stor handelsnæring.

Kommuner som Nes, Lier, Ringerike og Flå er også besøkskommuner, og er rangert mellom 50 og 100 for bidrag fra besøksnæringer.



Figur 67: Profil for de mest utpregede besøkskommunene i Buskerud i 2009. Tallene viser rangering blant landets 430 kommuner for de tre attraktivitetsdimensjonene.

Bedriftskommuner

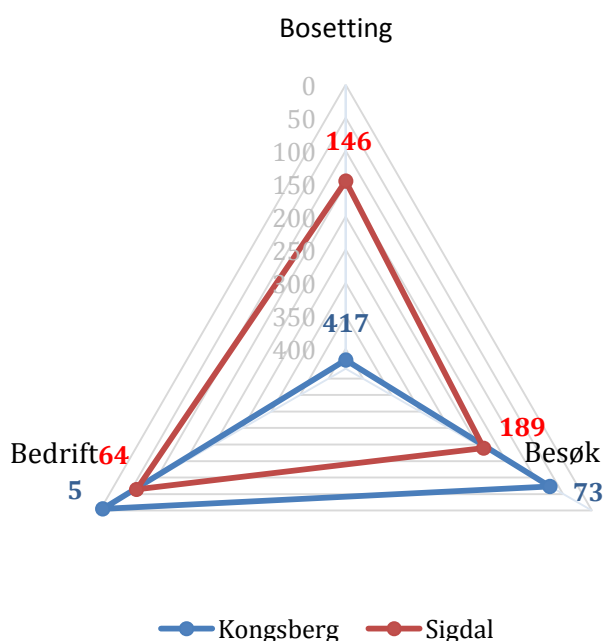
Buskerud har to utpregede bedriftskommuner. Kongsberg er nummer fem i landet når det gjelder tetthet av bedrifter i basisnæringerne, men er faktisk også høyt rangert for besøksnæringer. Kongsberg har mange flere arbeidsplasser enn det er befolkningsgrunnlag for og har dermed stor innpendling fra andre kommuner.

Sigdal er også en bedriftskommune, og er nummer 64 med hensyn til tetthet av bedrifter i basisnæringerne. Sigdal har også en del bosatte som pendler til andre kommuner, og er over middels for besøk også.

I tabell 1, vist som i sluttnote^v, viser vi alle rangeringsnummerne til kommunene i Buskerud for de tre attraktivitetsdimensjonene.

Vi kan se at det er flest kommuner med lave rangeringsnummer for besøk, og en del med lave rangeringsnummer for bostetting.

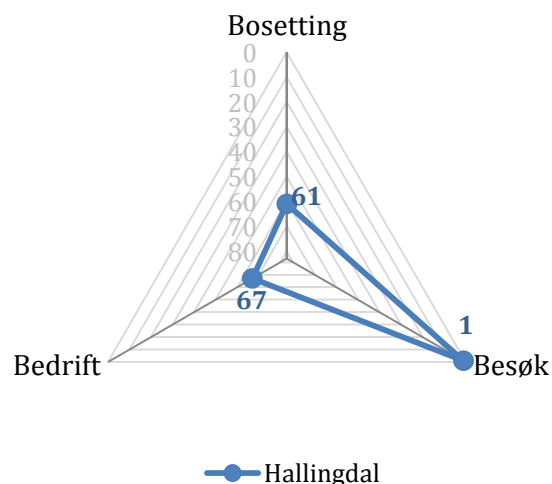
Det er ikke så mange som er høyt rangert når det gjelder bedrifter i basisnæringerne.



Figur 68: Profil for de mest utpregede bedriftskommunene i Buskerud i 2009. Tallene viser rangering blant landets 430 kommuner for de tre attraktivitetsdimensjonene.

Hallingdal

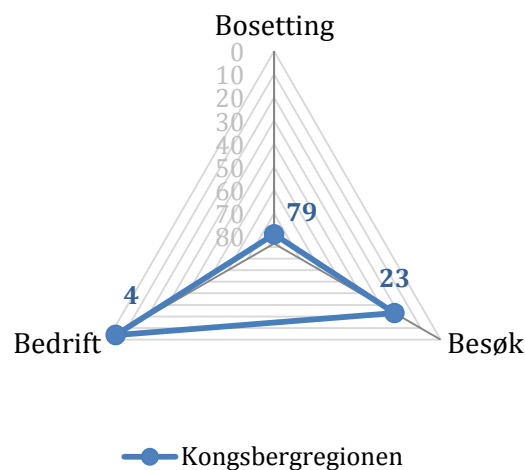
Hallingdal er besøksregion nummer én i landet. Ingen andre regioner har så stort bidrag fra besøksnæringene som Hallingdal. Hallingdal har samme type profil som Lillehammerregionen, Setesdal, Voss, Valdres, Vest-Telemark og Nord-Gudbrandsdal og konkurrerer med slike regioner om å trekke besøkende. Hallingdal ligger langt fra alternative arbeidsmarkeder, og må dermed være selvforsynt med arbeidsplasser. Mulighetene til pendling er små, og dermed er det vanskelig å basere vekst på økt pendling til naboregioner. Dermed vil regionens utvikling videre være sterkt avhengig av fortsatt høy besøksattraktivitet.



Figur 69: Profilen til Hallingdal i 2009. Tallene viser rangering blant landets 83 regioner for de tre attraktivitetsdimensjonene.

Kongsbergregionen

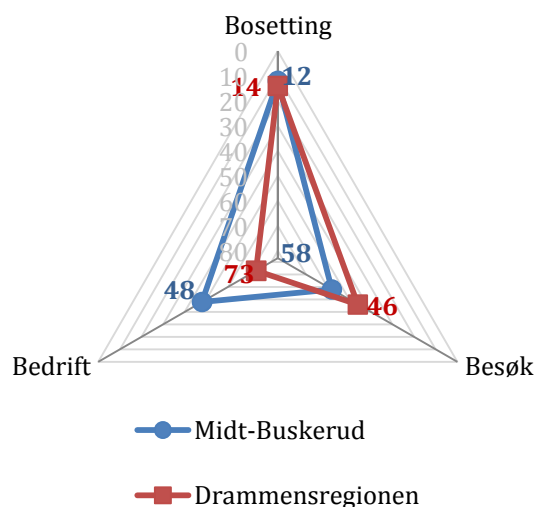
Kongsbergregionen er en av de mest utpregede bedriftsregionene i landet. Kongsberg er nummer fire i landet med hensyn til sysselsetningsbidrag for basisnæringene. Profilen til Kongsbergregionen likner på Akershus Vest, Søre Sunnmøre, Sunnhordland og Nordfjord. Kongsbergregionen har også forholdsvis mye besøksnæring. Kongsbergregionen har flere arbeidsplasser enn det er befolkningsgrunnlag for, og sysselsetter dermed mange fra naboregionene. Med høyere bostedsattraktivitet ville folketallet vært mye høyere.



Figur 70: Profilen til Kongsbergregionen i 2009. Tallene viser rangering blant landets 83 regioner for de tre attraktivitetsdimensjonene.

Drammensregionen og Midt-Buskerud

Drammensregionen og Midt-Buskerud er bosettingsregioner. Midt-Buskerud er nummer 12 med hensyn til netto utpendling, mens Drammensregionen er nummer 14. Befolkningsgrunnlaget i disse regionene er dermed for en stor del skapt gjennom at regionene har tiltrukket seg bosetting som pendler til andre regioner. Kongsbergregionen, Akershus Vest og Oslo ligger i pendlingsavstand, og har overskudd av arbeidsplasser. De fleste bostedsregioner må ligge inntil sterke næringslivsregioner. Profilen til disse to regionene er ganske lik Follo, Romerike og Hadeland.



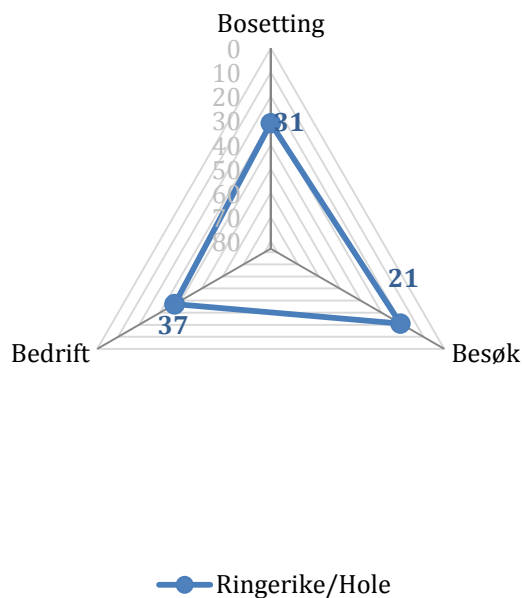
Figur 71: Profilen til Midt-Buskerud og Drammensregionen i 2009. Tallene viser rangering blant landets 83 regioner for de tre attraktivitetsdimensjonene.

Ringerike/Hole

Ringerike/Hole er en allrounder, med omtrent likevekt mellom de tre attraksjonsdimensjonene. Andre regioner med en slik profil er Tønsbergregionen og Sandefjord/Larvik-regionen.

For regioner som Ringerike/Hole, Drammensregionen og Midt-Buskerud vil det være mange strategiske muligheter. Høy arbeidsmarkedsintegrasjon gjør at en kan vinne innbyggere som kan pendle til naboregioner.

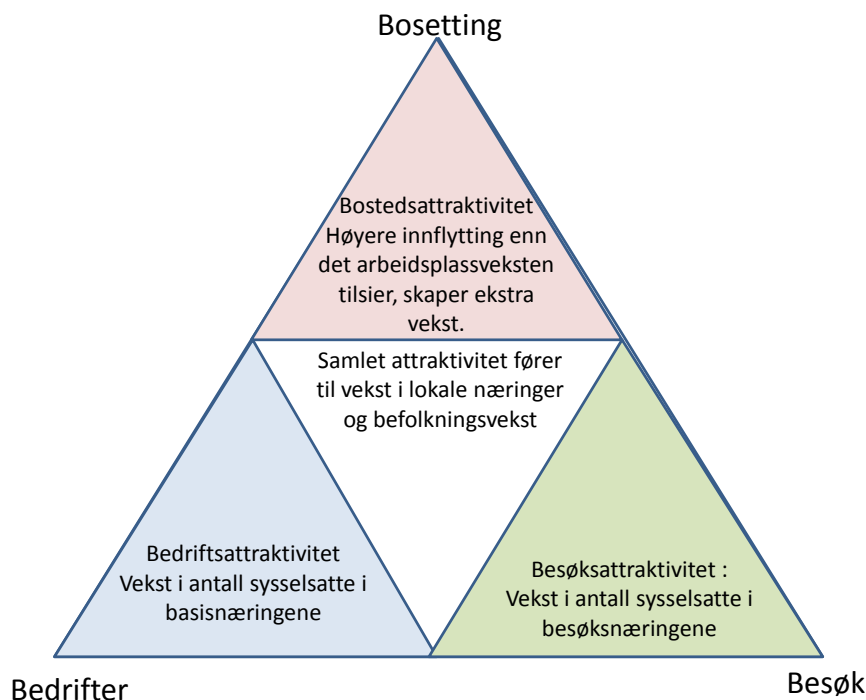
En utvikling av de tradisjonelle basisnæringene er også mulig, men vi har sett at trenden for industriarbeidsplasser er nedadgående, og det vil derfor være vanskelig å få mye vekst i industrien. Teknologiske tjenester er imidlertid i kraftig vekst, og her vil attraktive regioner ha et fortrinn. De teknologiske tjenestene er svært avhengig av tilgang på kompetent arbeidskraft. Attraktive regioner vil ha lettere for å rekruttere slik kompetent arbeidskraft enn mindre attraktive regioner.



Figur 72: Profilen til Ringerike/Hole i 2009. Tallene viser rangering blant landets 83 regioner for de tre attraktivitetsdimensjonene.

4.5 Attraktivitet og utvikling

Profilen viser status for hvor stedene befinner seg i dag. Enda mer interessant er det å se på hvordan de ulike attraktivitetsdimensjonene har bidratt til utviklingen de siste årene, og i hvilken retning stedene beveger seg. Det er endringen de siste årene som viser om stedet har vært attraktive for en eller flere av de tre dimensjonene besøk, bedrift og bosted. Steder som har vært attraktive både for bosted, besøk og bedrifter vil være de som har oppnådd høyest vekst.



Figur 73: Indikatorene for de tre attraktivitetsdimensjonene.

Vi skal først se på utviklingen langs de tre aksene. I denne rapporten fokuserer vi på utviklingen de siste ti årene, fra 2000 til 2009.

Vi måler veksten i bedrifts- og besøksattraktivitet gjennom å se på endringer i sysselsettingen i basisnæringer og besøksnæringer som andel av folketallet. Endringene måles i prosentpoeng av samlet sysselsetting i begynnelsen av perioden. Dermed får vi fram hvor mye disse endringene har betydd for den samlede sysselsettingen. Ved å måle på denne måten luker vi bort vekst i besøksnæringene som skyldes befolkningsøkningen. For å måle endring i bostedsattraktivitet bruker vi attraktivitetsbarometeret. Siden resultater fra Attraktivitetsbarometeret er presentert i kapittel 3,

blir ikke attraktivitetsbarometeret omtalt nærmere i dette kapitlet.

De tre attraktivitetsdimensjonene vil representere tre ulike retninger for regionale utviklingsstrategier. Det vil være helt forskjellige virkemidler for de tre attraktivitetsdimensjonene.

Når man har kunnskap om profilen til stedene og siste års utvikling, vil dette være et verdifullt grunnlag for strategiske valg. Valget vil så være om man skal der den har sin styrke, eller om man skal satse på å utlikne sine svakheter.

Utvikling besøksattraktivitet

For å måle den siste tidens utvikling i besøksattraktivitet tar vi utgangspunkt i utviklingen i besøksnæringene i perioden 2000-2009.

Utvikling i regionene

I figur 74 ser vi hvordan regionene i BTV plasserer seg med hensyn til sysselsettingsbidrag fra besøksnæringene og vekst i besøksnæringene. Endringen i antall arbeidsplasser i besøksnæringene blir målt i prosentpoeng av sysselsettingen i regionen i 2000.

I BTV er det Vestmar som har hatt den sterkeste økningen i besøksnæringene. Dette skyldes blant annet at det har blitt etablert et nytt, stort spahotell i Kragerø.

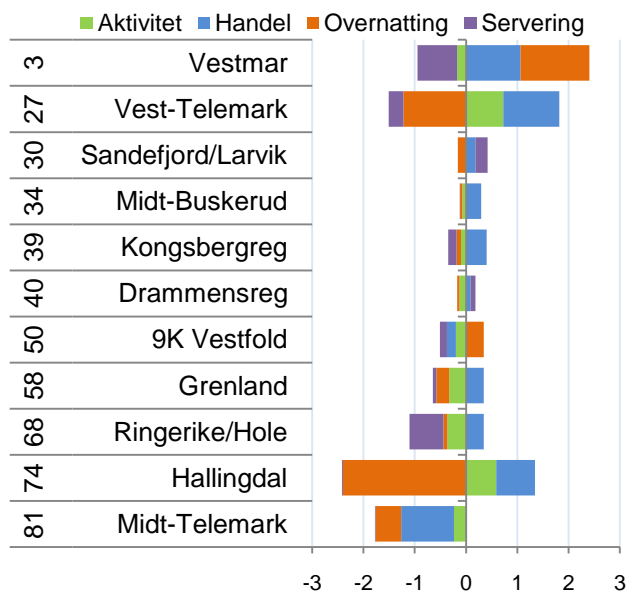
Midt-Buskerud og Kongsbergregionen har så vidt hatt litt vekst i besøksnæringene, gjennom vekst i handelen. Drammensregionen har stort sett ikke hatt endringer i sin besøksnæring i perioden.

Hallingdal har hatt en sterk nedgang når det gjelder overnatting. Denne nedgangen har vært sterkere enn veksten i aktivitetsnæringer og handel i Hallingdal. Overnattingsbransjen har hatt nedgang, og regioner med stor hotellnæring har måttet omstille.

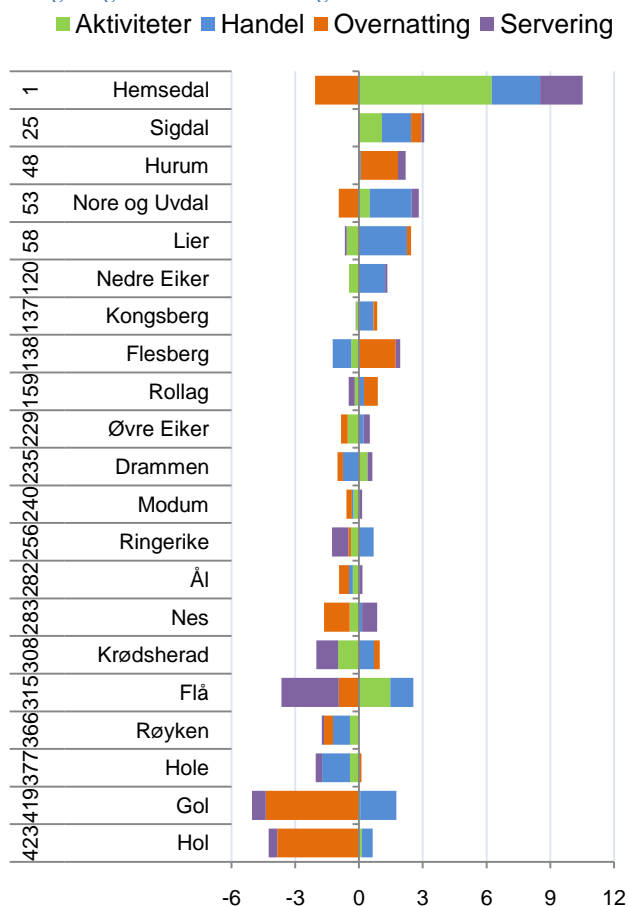
Utvikling i kommunene

Hemsedal er ikke bare en av kommunene med høyest andel av besøksnæringene, kommunene er også vinner når det gjelder vekst i besøksnæringene. Selv om Hemsedal har tapt noen arbeidsplasser i hotellnæringen, har det blitt sterk vekst i aktiviteter, handel og servering.

Hol og Gol er blant kommunene med størst nedgang. Det er spesielt nedgang i hotellbransjen som har rammet disse to kommunene. Ettersom handelsnæringen har økt i Hol og Gol, kan det se ut til at antall tilreisende ikke har sunket.



Figur 74: Utvikling i bidrag til sysselsettingen fra besøksbransjene fra 2000 til 2009 for regionene i BTV. Rangering blant landets 83 regioner er vist til venstre.



Figur 75: Utvikling i bidrag til sysselsettingen fra besøksnæringene fra 2000 til 2009 i kommunene i Buskerud. Til venstre vises rangering blant de 430 kommunene i landet.

Utvikling bedriftsattraktivitet

For å måle utvikling i bedriftsattraktivitet tar vi på samme måte utgangspunkt i utvikling i basisnæringene i perioden 2000-2009. Siden basisnæringene pr definisjon er næringer som produserer varer og tjenester som kan selges ut av regionen, er det ikke noe fratrekk for salg til egne innbyggere, slik som vi gjorde for besøksnæringene.

Utvikling i regionene

Kongsbergregionen er ikke bare nummer fire når det gjelder konsentrasjon av konkurranseutsatt virksomhet, regionen er også nummer fire når det gjelder vekst. Mens de fleste regioner har hatt synkende antall arbeidsplasser i industrien, har Kongsbergindustrien hatt en vekst tilsvarende 3,6 prosent av antall sysselsatte i regionen siden 2000.

Grenland har hatt en nedgang i industrien tilsvarende 6,8 prosent i samme perioden og har bare tre regioner bak seg i landet.

Både Hallingdal, Midt-Buskerud og Ringerike/Hole har under middels vekst i konkurranseutsatt virksomhet. Det betyr at disse regionene har hatt nedgang i antall arbeidsplasser i konkurranseutsatt virksomhet fra 2000 til 2009.

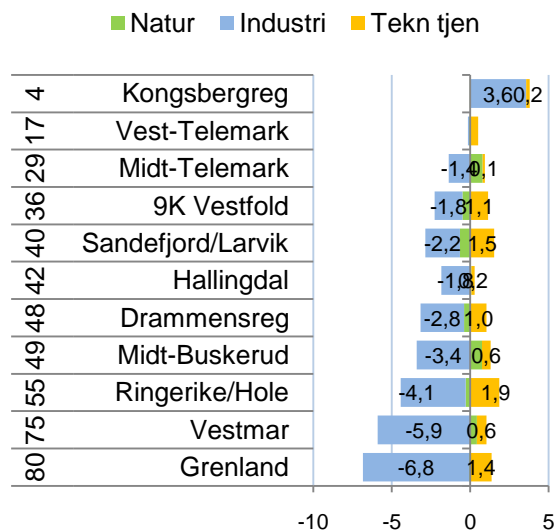
Utvikling i kommunene

Kongsberg er også en av kommunene i landet med høyest vekst i basisnæringene, og er rangert som nummer seks i landet. Ulstein har raskest vekst i basisnæringene av alle kommunene.

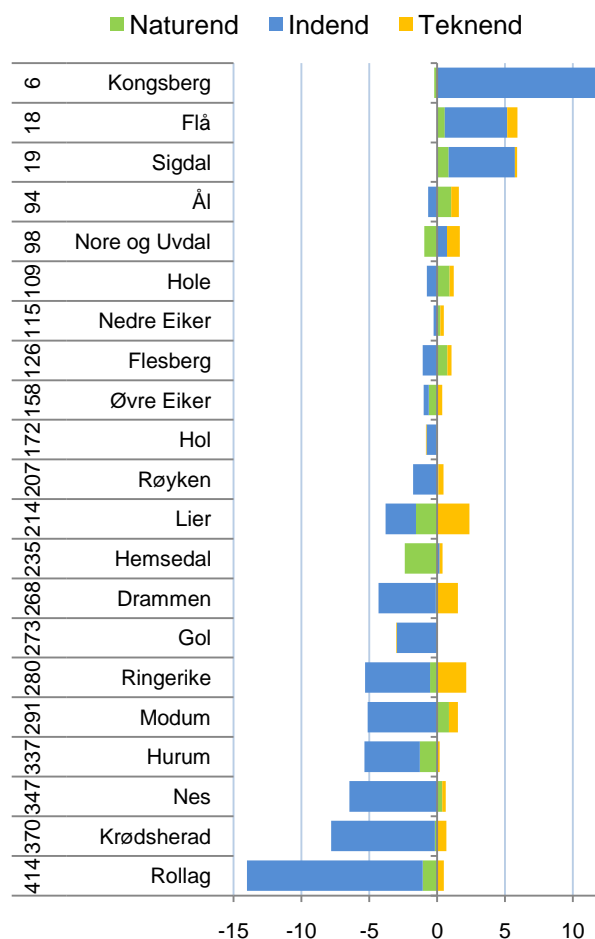
Kommuner som Flå og Sigdal har også sterk vekst. Det er vekst i industrien i Kongsberg, Flå og Sigdal som trekker veksten opp. Alle de andre kommunene i Buskerud har nedgang i industrien.

Kommuner Rollag, Krødsherad og Nes har sterke nedgang i industrien.

Teknologiske tjenester vokser mest i Lier, Drammen og Ringerike.



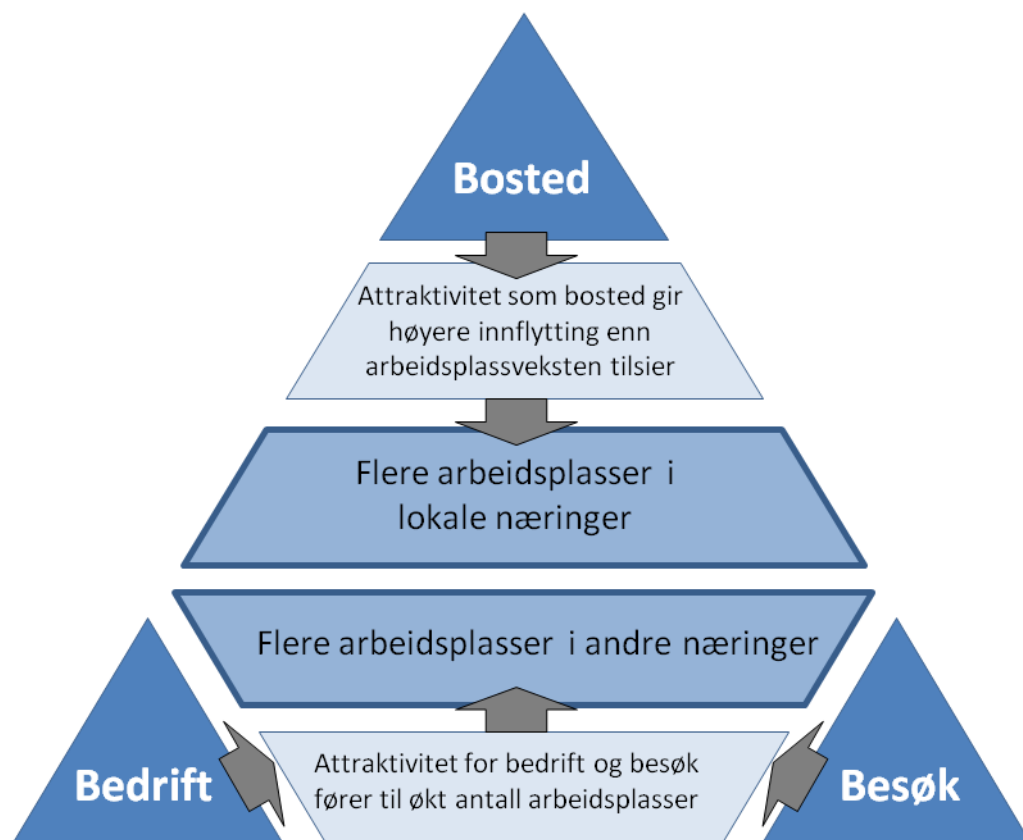
Figur 76: Utvikling i bidrag til sysselsettingen fra basisnæringene fra 2000 til 2009 for regionene i BTV. Rangering blant landets 83 regioner er vist til venstre.



Figur 77 Utvikling i bidrag til sysselsettingen fra basisnæringene fra 2000 til 2009 for kommunene i Buskerud. Rangering blant landets 430 kommuner er vist til venstre.

4.6 Samlet attraktivitet

Det siste vi skal gjøre er å sette de tre attraktivitetsdimensjonene sammen for å se på den samlede attraktiviteten til et sted. Ideen bak Attraktivitetspyramiden er at de tre attraktivitetsdimensjonene til sammen skal forklare et steds utvikling. Det er summen av steders attraktivitet for bedrifter, besøk og bosetting som vil kunne forklare vekst eller nedgang. Attraktivitetspyramiden er en helhetlig modell som kan forklare hvorfor noen steder vokser, mens andre steder har nedgang.



Figur 78: Samlet attraktivitet.

Bedrifts- og besøksdimensjonen påvirker arbeidsplassutviklingen. Steder med høy attraktivitet for bedrifter og besøkende vil få vekst i antall arbeidsplasser i disse næringene. Denne veksten gir positive stimulanser til andre næringer og bransjer, som ulike tjenester, transport og liknende

Steder med høy bostedsattraktivitet får høyere innflytting enn arbeidsplassveksten skulle tilsa. Dette øker befolkningsgrunnlaget og fører til vekst i lokale arbeidsplasser, som kommunale

tjenester, bygg og anlegg, handel for egen befolkning og så videre. Høy bostedsattraktivitet gir seg også utslag i en yngre befolkning som vil gi bedre fødselsbalanse de neste årene.

De tre attraktivitetsdimensjonene bidrar på hver sin måte til veksten på et sted. Steder som har høy attraktivitet for alle de tre dimensjonene vil oppnå vekst.

I resten av dette kapitlet vil vi sette de tre attraktivitetsdimensjonene sammen, for å få et mål på samlet attraktivitet.

4.7 Samlet attraktivitet for fylkene

Fylkenes samlede attraktivitet, og hvordan de tre dimensjonene har bidratt til denne er vist i figur 79.

Akershus er det fylket som har høyest samlet attraktivitet av alle fylkene, mens Finnmark har lavest samlet attraktivitet. Akershus er ikke best på noen av enkeltindikatorerne, men skårer positivt på alle tre.

Det er bare fem fylker som har fått vekstimpulser fra basisnæringene. Foruten Akershus er dette Sør-Trøndelag, Hordaland, Vest-Agder og Rogaland. Sogn og Fjordane, Telemark og Østfold har den mest negative utviklingen i basisnæringene, men Østfold kommer likevel samlet ut på andreplass på grunn av høyest bostedsattraktivitet.

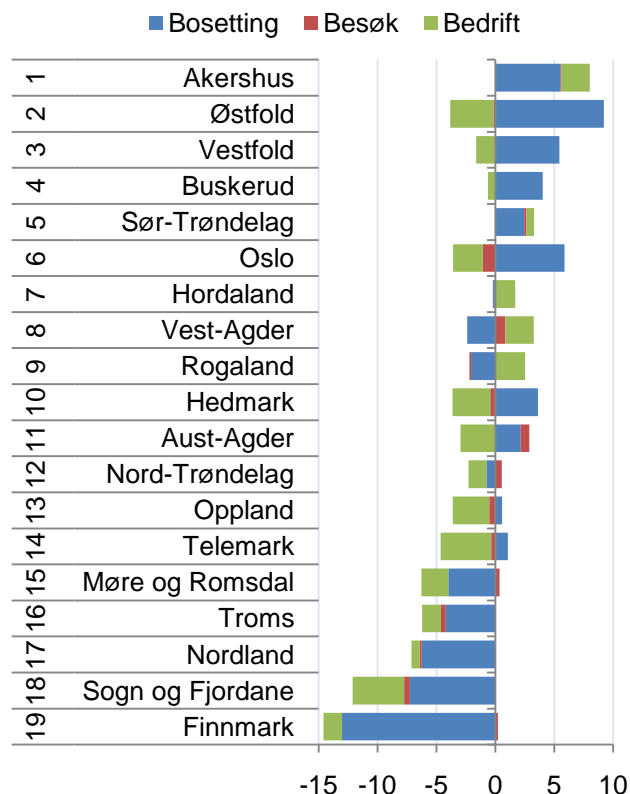
Østlandsfylkene vinner mye på høy bostedsattraktivitet, mens Nord-Norge og Sogn og Fjordane taper mye.

Besøksattraktivitet betyr tilsynelatende mindre for fylkenes utvikling. Her er Agderfylkene vinnere, mens Oslo taper.

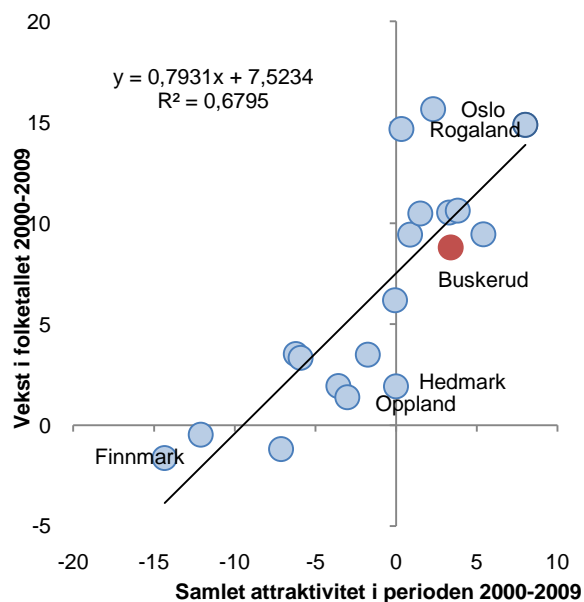
Samlet attraktivitet og befolkningsvekst

Sammenhengen mellom samlet attraktivitet og fylkenes befolkningsutvikling de siste ti årene er vist i figur 80. Utviklingen i samlet attraktivitet forklarer nesten 68 prosent av variasjonen mellom fylkenes befolkningsvekst.

Oslo og Rogaland har en høyere vekst enn forventet. De har hatt høy vekst i bransjer som verken er basis- eller besøksnæringer. De største byene har generelt en tendens til å få høyere vekst enn attraktiviteten tilsier, det å være stor ser ut til å generere vekst i seg selv.



Figur 79: Samlet attraktivitet for fylkene i perioden 2000-2009. Til venstre viser fylkenes rangering for samlet attraktivitet.



Figur 80: Sammenhengen mellom samlet attraktivitet som vist i figur 79 og befolkningsvekst for perioden 2000-2009.

4.8 Samlet attraktivitet for regionene

Når vi ser på endringer, vil en region kunne skåre høyt på alle de tre dimensjonene. Slike regioner vil få svært sterk vekst. Det er imidlertid bare noen få regioner i landet som har fått positivt bidrag fra alle de tre attraktivitetsdimensjonene samtidig de siste ti årene. Det er Øvre Romerike, Bjørnefjorden og Trondheimsregionen, som også er helt i toppen når det gjelder befolkningsvekst.

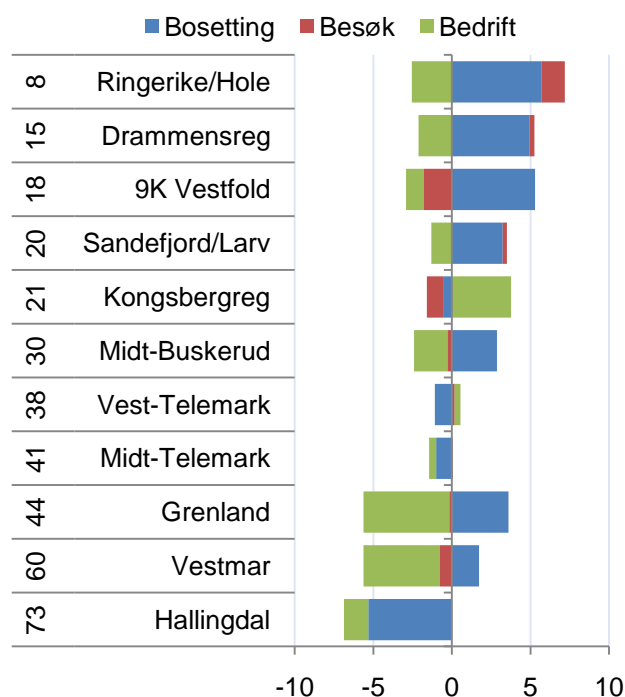
Vi kan se på vekstimpulsene fra de tre attraktivitetsdimensjonene samlet for regionene i BTV, som vist i figur 81.

Da er det Rimerike/Hole og Drammensregionen som kommer best ut av regionene i BTV. Disse regionene er nummer åtte og nummer 15 i landet for samlet attraktivitet de siste ti årene. Ringerike/Hole og Drammensregionen har begge et negativt bidrag for bedriftsattraktivitet, som så mange andre regioner, men har et høyt bidrag fra bosettingsattraktivitet og et lite bidrag fra besøksattraktivitet.

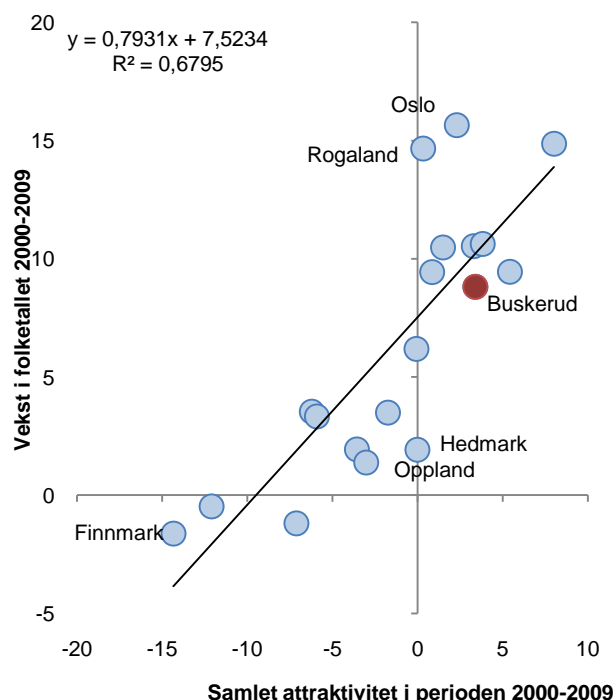
Kongsbergregionen har et stort positivt bidrag fra bedriftsattraktivitet, men taper litt for besøksattraktivitet og bosettingsattraktivitet. Samlet sett kommer Kongsbergregionen ut som nummer 21 av 83 regioner.

Midt-Buskerud kommer ut som nummer 30, med et positivt bidrag fra bosettingsattraktivitet, men et negativt bidrag fra bedriftsdimensjonen.

De samlede vekstimpulsene fra de tre attraktivitetsdimensjonene forklarer nesten 62 prosent av variasjonen i befolkningsveksten i regionene. Store, folkerike regioner har en tendens til å få høyere vekst enn forventet, som forklarer noen av de 38 prosentene som modellen ikke forklarer.



Figur 81: Samlet attraktivitet for regionene i BTV i perioden 2000-2009. Rangering for samlet attraktivitet blant de 83 regionene til venstre.



Figur 82: Sammenhengen mellom samlet attraktivitet og vekst i folketallet i regionene for perioden 2000-2009.

4.9 Samlet attraktivitet i kommunene

Kongsberg har den høyeste samlede attraktiviteten i Buskerud. Kongsberg har vært attraktiv langs alle de tre dimensjonene de ti siste årene, men skårer spesielt høyt på bedriftsattraktivitet. Kongsberg er nummer sju av de 430 kommunene i landet de ti siste årene.

Hole er nummer 14 i landet, på bakgrunn av sin høye bostedsattraktivitet alene, mens Sigdal er nummer tre i Buskerud, og nummer 24 i landet.

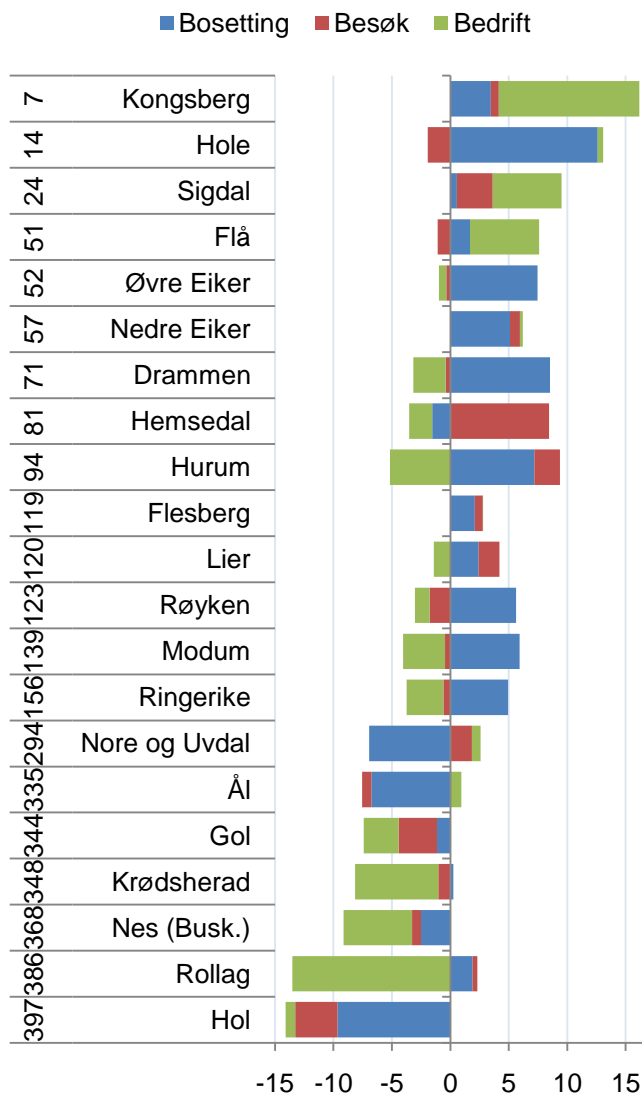
Hol, Rollag og Nes kommer nederst av kommunene i Buskerud.

14 av de 21 kommunene i Buskerud er over middels attraktive samlet sett.

De fleste kommunene har fått negative vekstimpulser fra basisnæringene. Rollag har fått en nedgang i antall arbeidsplasser i sine basisnæringer som tilsvarer 13,4 prosent av den samlede sysselsettingen i kommunen. Kommuner som Krødsherad, Nes og Hurum har også tapt mange arbeidsplasser i basisnæringene.

Hemsedal er vinneren når det gjelder attraktivitet for besøk, og har hatt en vekst i besøksnæringene tilsvarende 8,5 prosent av den samlede sysselsettingen fra 2000 til 2009. Hol og Gol har tapt mest, og har en nedgang i besøksnæringene tilsvarende mellom tre og fire prosent i samme periode.

Vi kan legge merke til at endringer i besøksnæringene betyr relativt lite for utviklingen i regioner og fylker, men mye mer for utviklingen kommuner imellom.



Figur 83: Samlet attraktivitet i kommunene i Buskerud i perioden 2000-2009. Nasjonal rangering helt til venstre.

ⁱ Alle tallene som er brukt i kapitlet om befolkning og arbeidsplasser er hentet fra SSB, enten fra statistikkbanken på internett, eller fra spesialkjøringer som Telemarksforskning har fått utført av SSB.

ⁱⁱ Alle tall for nyetableringer, vekst og lønnsomhet baserer seg på data som Telemarksforskning har fått levert fra Brønnøysundregistrene.

ⁱⁱⁱI figuren har vi beregnet hvor stor etableringsfrekvens fylkene ville hatt, dersom de hadde hatt gjennomsnittlig etableringsfrekvens i alle bransjer, og lagt dette ut på den horisontale akse. På den vertikale akse er det den faktiske etableringsfrekvensen. Den oppmerksomme leser vil kanskje se at regresjonslinjen ikke er lagt med beste tilpasning, men at den er tvunget gjennom origo. Det kommer av at en rett fram regresjon ville ha gitt en betaverdi på over 1,4. Dette kommer igjen av at det er en sterk sammenheng mellom bransjestruktur og befolkningsvekst; fylkene som har en positiv bransjestruktur har også sterk befolkningsvekst. En urban bransjestruktur gir høy etableringsfrekvens, og befolkningsveksten i urbane områder stimulerer til nyetablering.

^{iv} Etableringsindeksen er dessverre bare delvis reproduisert tilbake til 2000. Vi har regionenes rangeringsnumre for etableringsfrekvens og vekst i antall foretak, men bare bransjejustert etableringsfrekvens fra 2007.

^vKommunenes rangering med hensyn til de tre attraktivitetstypene:

	Bosetting	Besøk	Bedrift
Røyken	19	350	419
Nedre Eiker	37	135	377
Hurum	38	260	243
Flesberg	42	225	323
Hole	51	176	407
Øvre Eiker	70	218	293
Gol	411	2	251
Hemsedal	270	3	294
Hol	324	5	365
Krødsherad	208	26	178
Drammen	403	49	309
Nes	162	51	255
Lier	380	56	171
Ringerike	330	72	141
Flå	168	89	113
Kongsberg	417	73	5
Sigdal	146	189	64
Rollag	198	265	107
Nore og Uvdal	318	111	213
Modum	166	195	303
Ål	312	123	307