



Næringsanalyse for Notodden

Benchmarking av næringsutvikling og attraktivitet

KNUT VAREIDE
TF-arbeidsrapport nr. 22/2008

TF-Arbeidsrapport

Tittel:	Næringsanalyse for Notodden
TF-arbeidsrapport nr:	22-2008
Forfatter(e):	Knut Vareide
Dato:	10. desember 2008
Gradering:	Åpen
Antall sider:	32
ISSN:	0802-3662
Pris:	200,-
	Kan lastes ned som pdf fra telemarksforskning.no

Prosjekt:	Regionale næringsanalyser 2008
Prosjektnr.:	20080100
Prosjektleder:	Knut Vareide
Oppdragsgiver(e):	Notodden Utvikling AS

Resyme:

Notodden har en liten nedgang i befolkningen de siste tre årene. For det siste enkeltåret 2007 var det en vekst, og denne har så langt fortsatt i 2008.

Notodden har fødselsunderskudd som trekker ned. Nivået på innvandringen er litt under middels.

Notodden har netto utflytting til andre kommuner. Utflyttingen er ikke stor i forhold til folketallet, og Notodden er faktisk rangert over middels når det gjelder flyttebalansen. Flertallet av kommunene i landet har netto utflytting, fordi de største kommunene har stor netto innflytting.

Flyttebalansen er påvirket av to faktorer: Arbeidsplassutvikling og attraktivitet.

Når det gjelder arbeidsplassutvikling har Notodden en dårlig utvikling. Notodden har færre arbeidsplasser i 2007 enn i 2000. Det er utviklingen av arbeidsplasser i næringslivet som har vært svak. Omsetningsveksten i det eksisterende næringsliv har vært svak. Etableringsfrekvensen har imidlertid vært god, og lønnsomheten middels.

Notodden har fått redusert utflyttingen på grunn av at kommunen er attraktiv som bosted. Notodden er attraktiv både for unge voksne og barnefamilier.

Forord

I VRI Telemark (VRI er Norges forskningsråd satsing på virkemidler for regional innovasjon) er et av delprosjektene ”Benchmarking og forskningsformidling”. I dette delprosjektet skal utviklingen i Telemark med hensyn til næringsutvikling og attraktivitet måles og settes i sammenheng med målsettinger som er definert i VRI, fylkesplanen og de strategiske næringsplanene på regionalt og kommunalt nivå i fylket.

Denne rapporten er en benchmarkingsrapport for utviklingen i Notodden. Det er utarbeidet tilsvarende rapporter for de andre regionene i Telemark, samt en rapport fra fylket som helhet.

I løpet av året vil en også ha minst tre arbeidsmøter der innhold, kvalitet og relevans blir diskutert i en styringsgruppe som omfatter de utviklingsaktører som driver strategisk utviklingsarbeid i fylket. Dette er:

Telemark fylkeskommune
Vekst i Grenland AS
Midt-Telemark Næringsutvikling AS
Vest-Telemark Næringsutvikling AS
Notodden Utvikling AS
Rjukan Næringsutvikling AS
Drangedal Næringssselskap
Kragerø kommune

Knut Vareide ved Telemarksforskning-Bø er prosjektleder og har gjennomført analysene og skrevet rapporten.

Bø, 10. desember 2008

Knut Vareide

Innhold

Forord.....	3
Innhold	5
Befolkning.....	7
Arbeidsplasser og næringsstruktur.....	11
Pendling	13
Attraktivitet	15
Nyetableringer.....	22
Lønnsomhet.....	25
Vekst	26
Næringslivsindeksen	27
Nærings-NM og Attraktivitetsbarometeret	29
Oppsummering.....	30

Befolkning

I dette kapitlet presenteres befolkningsutviklingen i Notodden og nabokommuner. Data er hentet fra statistikkbanken i SSB.

Folketallsutvikling i Notodden 1951-2008

Folketallet i Notodden vokste raskt på 1950- og begynnelsen av 1960-tallet. Vekst i arbeidsplasser i industrien var drivkraften for denne utviklingen. Notodden nådde sitt maksimum i 1966, da det var 13 761 innbyggere i kommunen. Deretter kom en lang nedgangsperiode fram til 1999, bare avbrutt av noen få enkelte år med befolkningsvekst, som i 1975, 1977 og 1989.

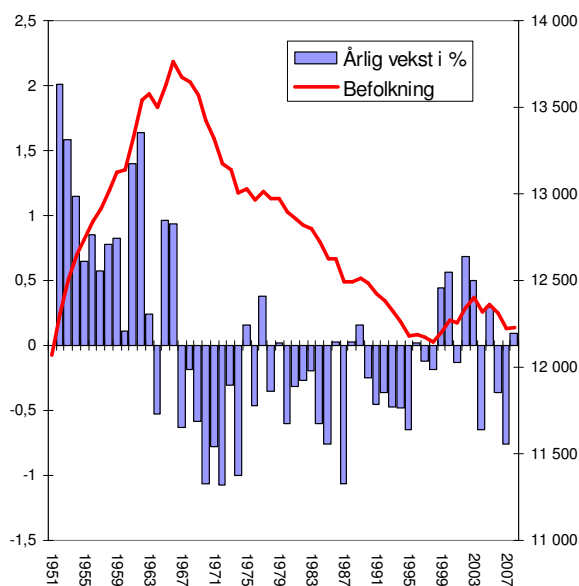
Etter 1999 har nedgangen stoppet opp, men de siste fem årene har igjen gitt en liten nedgang.

Befolkningsutvikling i Notodden og referansekommuner

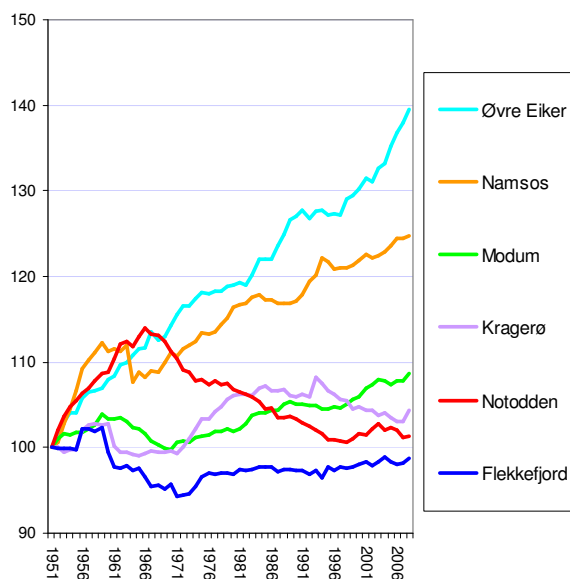
I figur 2 er befolkningsutviklingen i Notodden sammenliknet med noen referansekommuner, som er like med hensyn til befolkning, og industriarbeidsplasser og mellomsentral beliggenhet.

Kommuner som Øvre Eiker og Namsos har hatt relativt jevn og klar befolkningsvekst. Øvre Eier som følge av en mer sentral beliggenhet, og Namsos antakelig som følge av å være et regionsenter for Namdalen.

Befolkningsutviklingen i Notodden er mer lik kommuner som Modum, Kragerø og Flekkefjord.



Figur 1: Utviklingen i folketallet i Notodden (høyre akse) og årlige vekstrater (venstre akse).



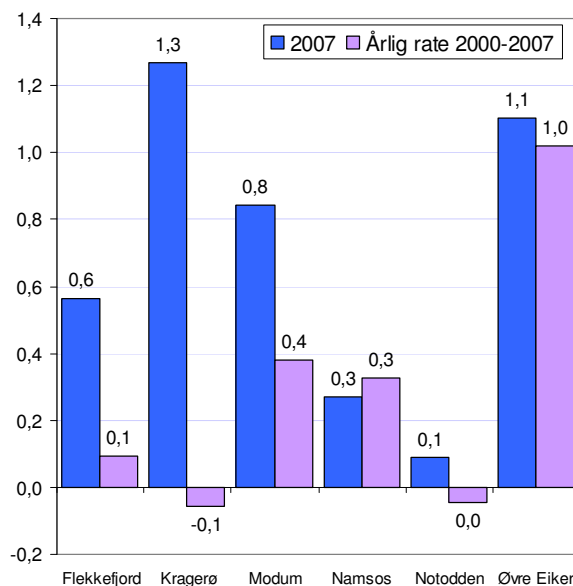
Figur 2: Folketall i Notodden og referansekommuner, indeksert slik at 1951 = 100.

Endring folketall etter 2000

I figuren til høyre er endringen i folketallet fra 1. januar 2000 til 1. januar 2008 vist.

Kommuner som Kragerø, Øvre Eiker og Modum fikk ganske sterk vekst i 2007, mens Notodden bare fikk 0,1 prosent vekst dette året.

Ser vi på utviklingen siden 2000, har befolkningen i Notodden og Kragerø stått omtrent stille, mens kommuner som Øvre Eiker og Modum har hatt vekst.



Figur 3: Prosentvis endring i folketall fra 1. jan 2000 til 1.jan 2008.

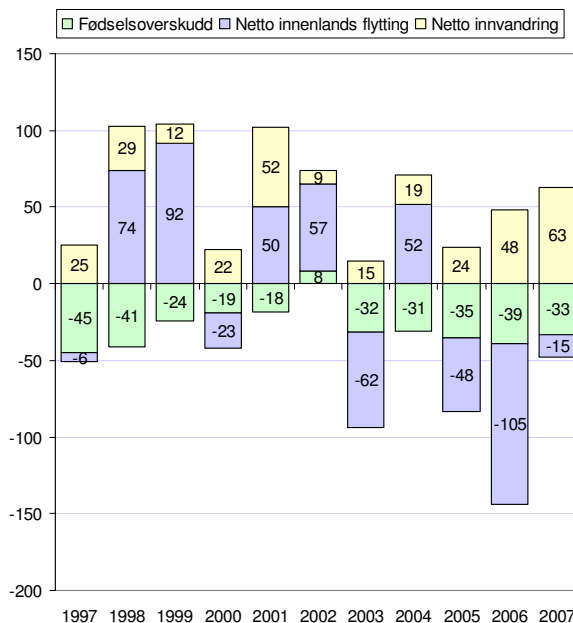
Befolkningsendringer etter 1997

I figuren til høyre er befolkningsendringene i årene 1997-2007 brutt ned på fødsels-overskudd (fødte – døde), netto innenlands flytting og netto innvandring fra utlandet.

Notodden har hatt netto innflytting fra andre kommuner i fem av de siste 11 årene. De tre siste årene har det imidlertid vært netto utflytting fra Notodden til andre deler av landet.

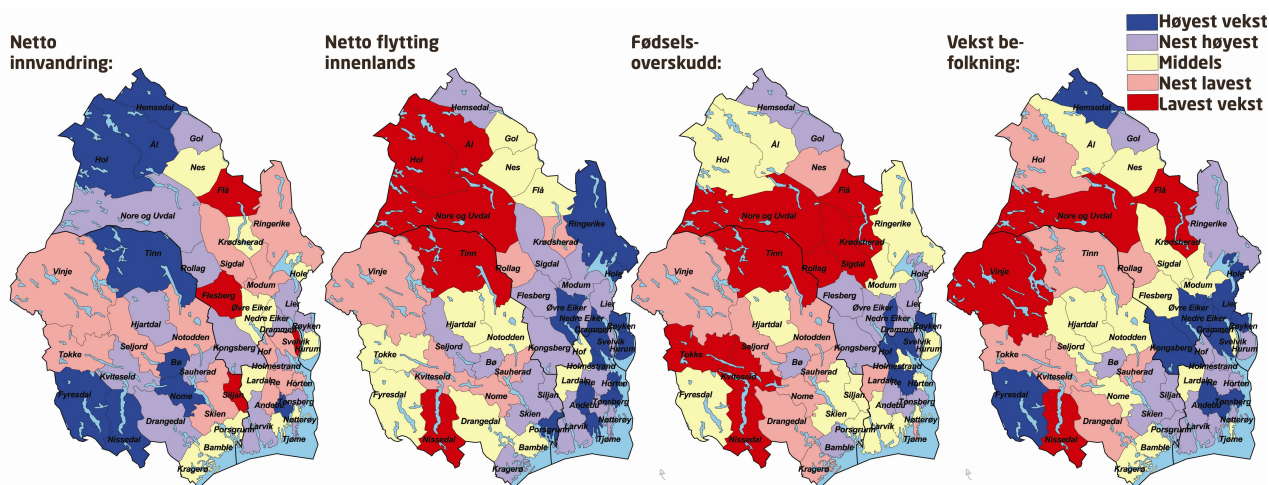
Fødselsbalansen har også vært negativ i alle de siste årene unntatt 2002. Dette skyldes at det er en relativt liten andel av befolkningen som er kvinner i fødedyktig alder. Det er også generelt lav fruktbarhet blant kvinner i Telemark.

Innvandringen fra utlandet har vært ganske liten i Notodden. Riktignok har det vært en liten økning de siste to årene, men økningen har vært langt sterkere andre steder.



Figur 4: Fødselsoverskudd, netto innvandring og netto innenlandsk flytting i årene 1997-2007 i Notodden, antall personer.

Kart over befolkningsendringer kommuner

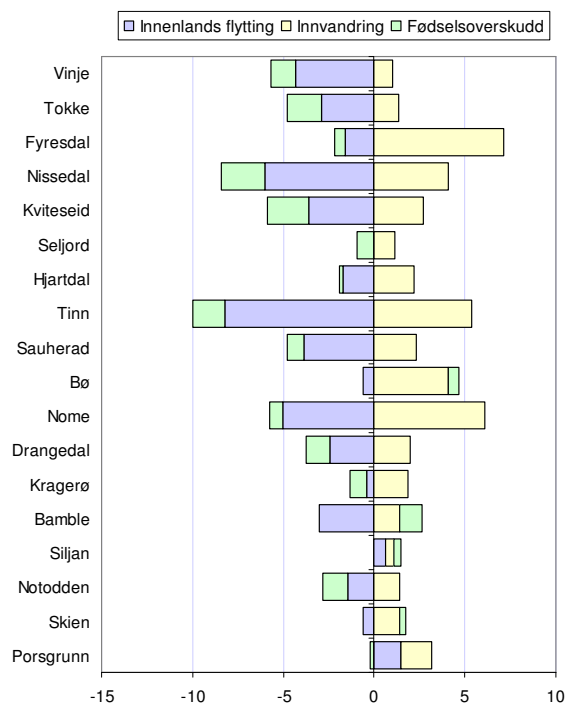


Figur 5: Befolkningsendringer dekomponert i perioden 2003-2007, netto endringer i forhold til folketallet. Fargene angir kommunens rangering i forhold til de andre kommunene i Norge.

Notodden har hatt lav innvandring de siste fem årene. Vi kan se at Notodden er lys rød, dvs blant kommuner med nest lavest netto innvandring. Innvandringen til Notodden ga en vekst på 1,4 prosent av folketallet de siste fem årene.

Notodden har forholdsvis liten netto utflytting til andre kommuner i Norge. Her er Notodden gul, dvs blant middels kommuner. Likevel førte netto innenlands flytting til et tap på 1,4 prosent av befolkningen i Notodden de siste fem årene.

De fleste kommunene i Telemark har fødselsunderskudd. Fødselsunderskuddet i Notodden tilsvarer 1,4 prosent av folketallet de siste fem årene. Kviteseid, Nissedal og Tokke har høyest fødselsunderskudd i Telemark.



Figur 6: Befolkningsendringer - dekomponert for kommunene i Telemark, i perioden 2003-2007.

Aldersfordeling

I figuren til høyre har vi sett på andelen av befolkningen på hvert alderstrinn, og sammenliknet denne andelen med tilsvarende andel for hele landet. Der søylene er på 0,0 har Notodden samme andel av befolkningen i den aktuelle årsklassen som landsgjennomsnittet.

Notodden har lavere andel barn enn landet for øvrig. Andelen tre-åringene i Notodden er mer enn 20 prosent lavere enn landsgjennomsnittet.

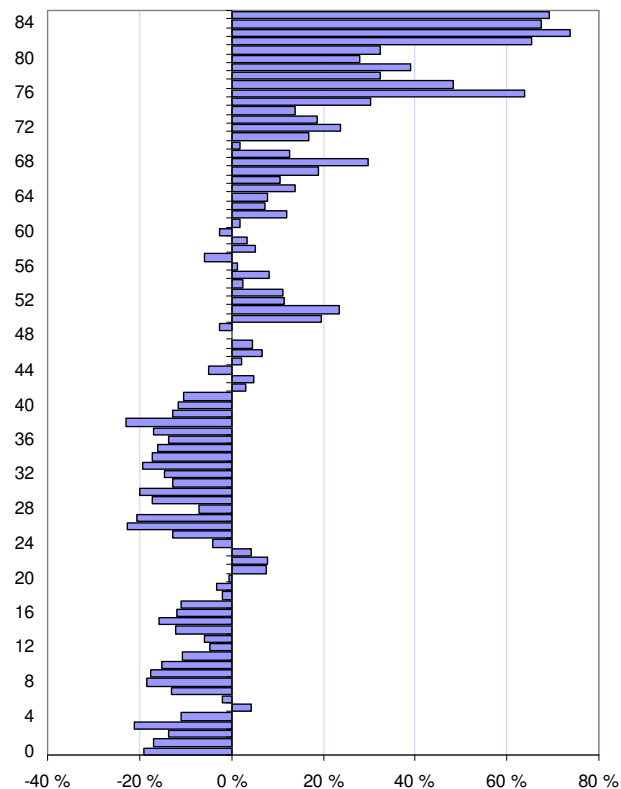
Dette henger sammen med at andelen unge voksne er lavere enn gjennomsnittet. Det er lave andeler i alle alderstrinn fra 24 til 42 år i Notodden.

Fra 50 år og oppover har Notodden en høyere andel enn resten av landet, og blant 83-åringene er andelen i Notodden hele 73 prosent høyere enn i resten av landet.

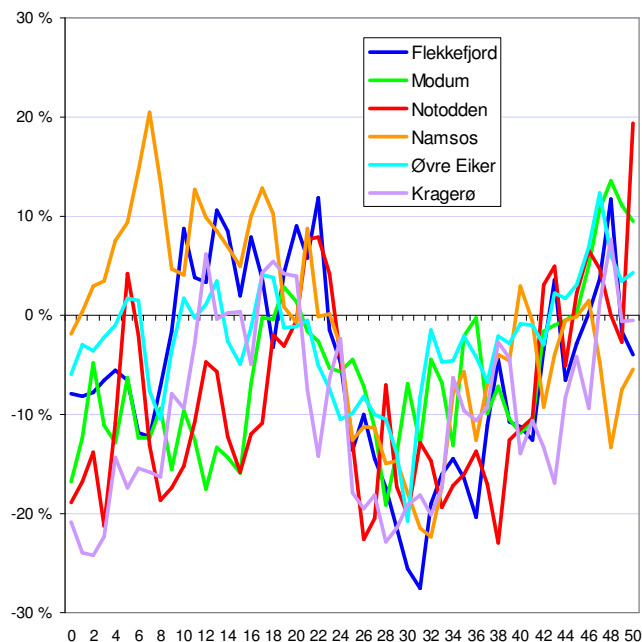
Av figur 8 ser vi forskjeller i aldersstrukturen i mellom Notodden og referansekommunene.

Vi ser at underskuddet på unge voksne ikke er spesielt for Notodden, men finnes igjen i alle referansekommunene. Notodden har imidlertid et større underskudd i aldersgruppen 30-40 år enn de fleste andre referansekommunene.

Vi ser at underskuddet på barn også er høyt i Notodden og Kragerø, mens kommuner som Namsos og Flekkefjord har høye andeler barn. Dette er områder med høyere fruktbarhet blant kvinner.



Figur 7: Avvik i andelen av befolkningen på ulike alderstrinn mellom Notodden og Norge i 2007.



Figur 8: Avvik i andelen av befolkningen i ulike alderstrinn i Notodden og referansekommunene.

Arbeidsplasser og næringsstruktur

I dette kapitlet ser vi på næringsstrukturen og utviklingen i antall arbeidsplasser i Notodden. Datagrunnlaget er hentet fra registerbasert sysselsettingsstatistikk (SSB).

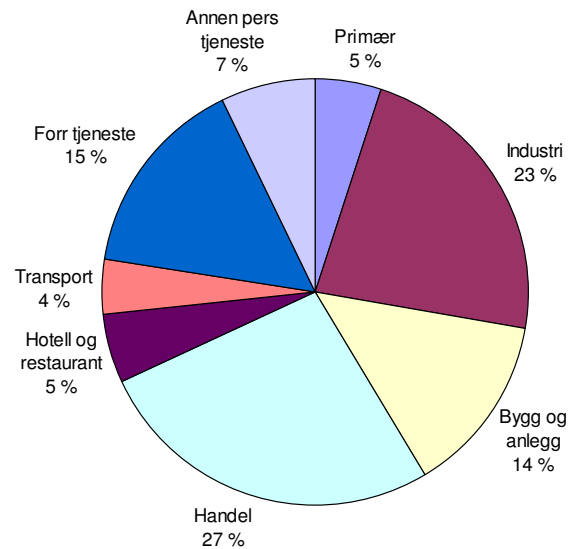
Privat næringsliv i Notodden

I figuren til høyre ser vi hvordan arbeidsplassene i Notodden i privat sektor er fordelt mellom hovedbransjer i 2007.

Handelen er den største næringen. Mer enn hver fjerde arbeidsplass i næringslivet er innen handel.

Industrien sysselsetter 23 prosent av de som arbeider i privat sektor.

Forretningsmessig tjenesteyting og bygg og anlegg har henholdsvis 15 og 14 prosent av de private arbeidsplassene.



Figur 9: Andel sysselsatte i 2007 innenfor ulike bransjer, privat sektor.

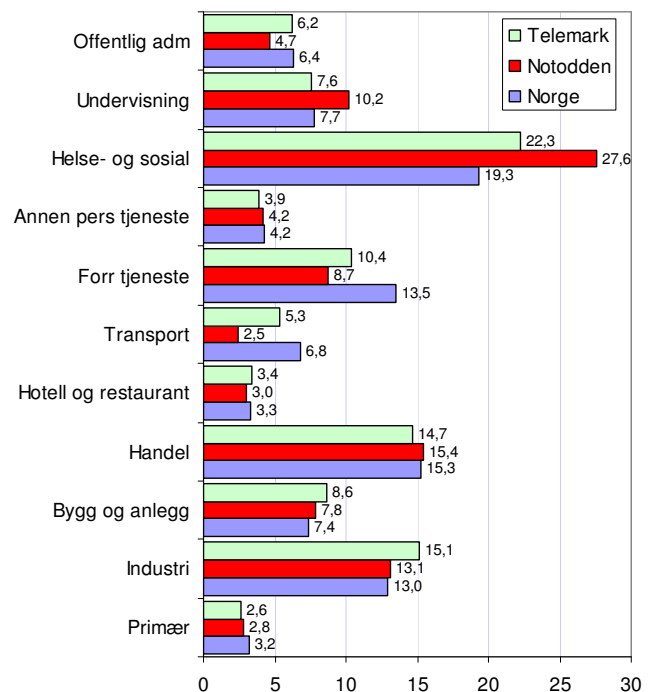
Næringsstruktur i Notodden

Vi kan sammenlikne næringsstrukturen i Notodden med næringsstrukturen i fylket og landet, som vist i figuren til høyre. Her er også offentlig sektor med.

Notodden har forholdsvis mange arbeidsplasser innen helse og sosial samt undervisning. Dette kommer naturligvis av at kommunen har sykehus og høgskole.

Utenom disse bransjene er det ingen som har høyere andel enn vanlig.

Oftest ser vi at kommuner, regioner og fylker har målsettinger om å ha et variert næringsliv. Dette må en tolke som et næringsliv med en bransjestruktur som gjennomsnittet. Dette kan lett komme i strid med en annen mye brukt målsetting, nemlig å stimulere til sterke næringsklynger. En næringsklynge forutsetter at en har en overvekt innen en bransje.



Figur 10: Andel sysselsatte innenfor ulike bransjer, privat og offentlig sektor.

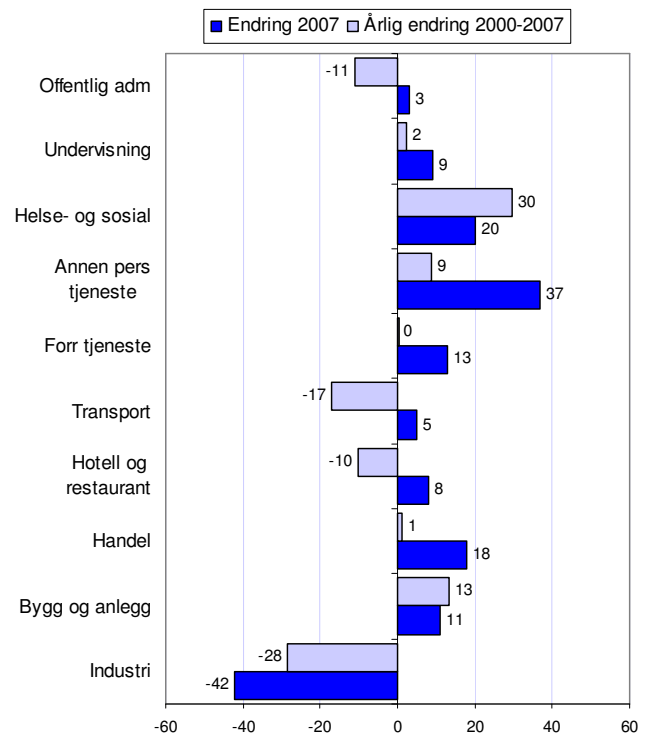
Strukturendringer i Notodden

I figuren til høyre har vi vist endringene i antall arbeidsplasser i hovedbransjer i Notodden mellom 2000 og 2007.

Helse og sosial, personlig tjenesteyting og bygg og anlegg er bransjer som vokser i Notodden. Helse og tjenesteyting er også vekstbransjer i nesten alle andre områder i landet. I 2007 var det ekstra sterk vekst i personlig tjenesteyting i Notodden.

Det har vært nedgang i antall industriarbeidsplasser i Notodden fra 2000 til 2007, med gjennomsnittlig 28 arbeidsplasser pr år. Nedgangen tilsvarer 199 arbeidsplasser fra 2000 til 2007.

Transport og hotell og restaurant har også hatt litt nedgang de siste sju årene, men hadde litt vekst igjen i 2007.

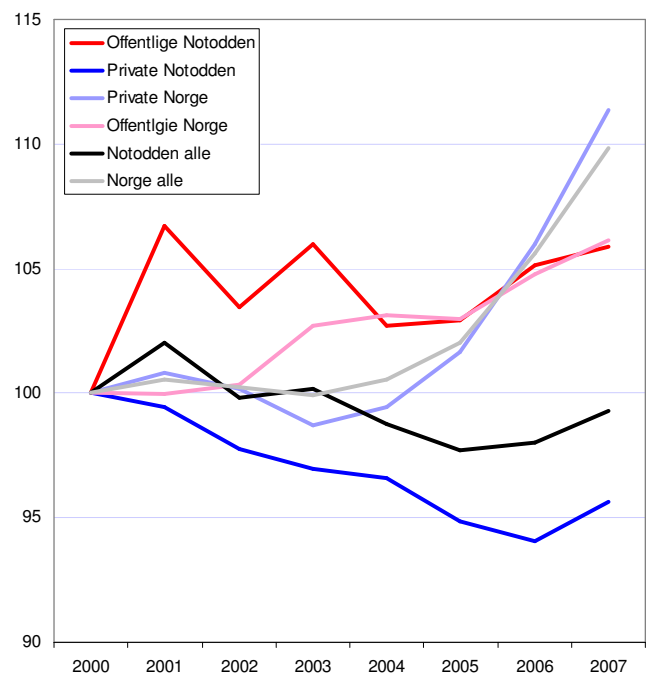


Figur 11: Endring i antall arbeidsplasser fra 2000 til 2006 i Notodden.

Utvikling private og offentlige arbeidsplasser

Det var nedgang i antall private arbeidsplasser hvert år i Notodden fra 2000 til 2006. I 2007 var det litt vekst igjen i privat sektor. Dette står i sterk kontrast til utviklingen i resten av landet, som har hatt en historisk sterk vekst etter 2003. Siden 2000 har antall arbeidsplasser i privat sektor i Notodden blitt redusert med 156, tilsvarende 4,3 prosent. I Norge økte antall private arbeidsplasser med 11,4 prosent i samme periode. Dersom Notodden hadde hatt samme vekst som landsgjennomsnittet etter 2000, ville det vært mer enn 500 flere arbeidsplasser i dag.

I offentlig sektor har utviklingen i Notodden og resten av landet vært temmelig lik.



Figur 12: Utvikling i antall sysselsatte, privat og offentlig i Notodden og Norge.

Pendling

I dette kapitlet presenteres statistikk over pendling. Data er hentet fra SSBs registerbasert sysselsettingsstatistikk.

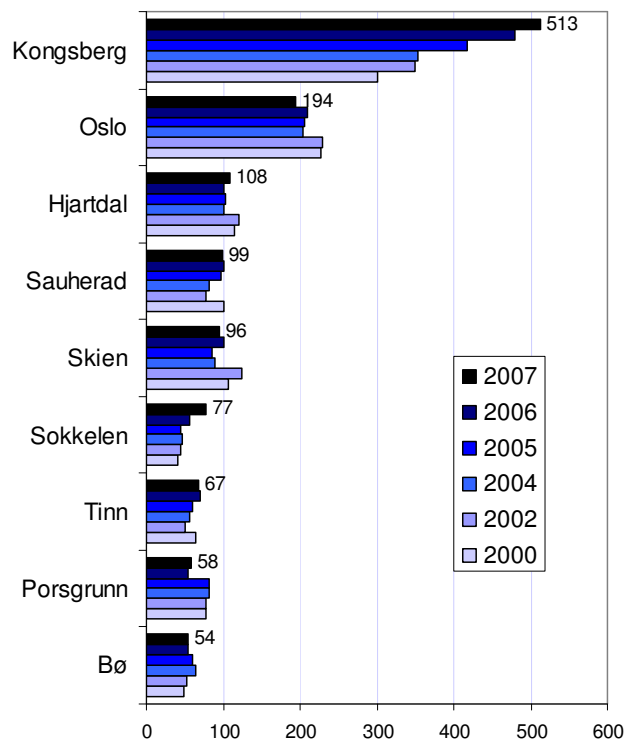
Utpendling fra Notodden

Figuren til høyre viser hvor folk fra Notodden pendler til.

Kongsberg er klart den viktigste kommunen. Det var 513 personer som pendlet fra Notodden til Kongsberg i 2007. Antall pendlere til Kongsberg har økt kraftig siden 2000, da det bare var 301 pendlere.

Dernest er Oslo registrert med mange pendlere. Her er det antakelig en del studenter som har jobb på si, og som ikke har meldt flytting.

77 personer bosatt i Notodden arbeider i Nordsjøen. Ellers er det andre kommuner i Telemark som er utpendlingskommuner.



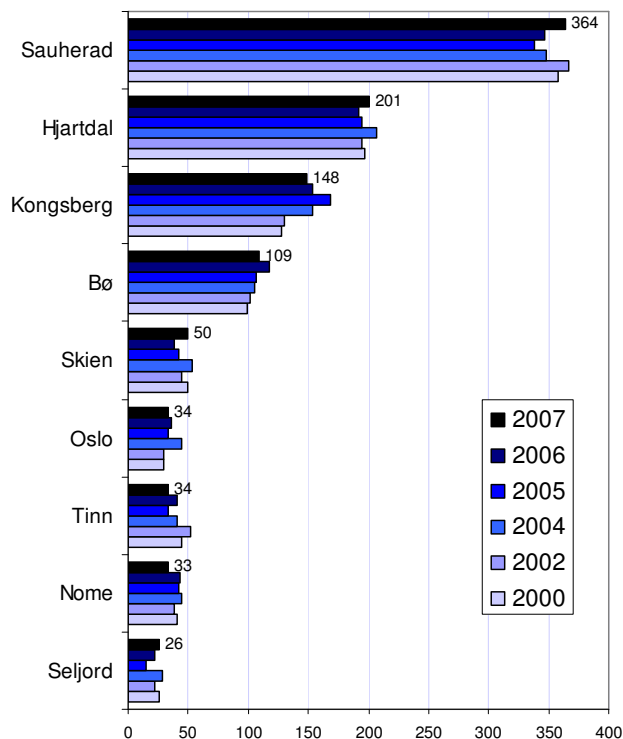
Figur 13: Antall sysselsatte bosatt i Notodden, som pendler til andre kommuner.

Innpendling til Notodden

Sauherad og Hjartdal har flest personer som pendler til Notodden. Dette er typiske utpendlingskommuner, som er avhengige av arbeidsmarkedet i Notodden.

Det er 148 som pendler til Notodden fra Kongsberg, og 109 som pendler fra Bø. Det er dermed tre ganger så mange som pendler fra Notodden til Kongsberg, enn andre veien. Det er dobbelt så mange som pendler til Notodden fra Bø enn andre veien. Pendlingsstrømmene har en tendens til å gå fra periferien i retning sentrum. Ut pussig unntak fra denne regelen er pendlingen mellom Notodden og Tinn, der det er flest pendlere motsatt vei.

Det er ingen utpreget vekst i innpendlingen til Notodden. Det kommer naturligvis av at det har vært nedgang i antall arbeidsplasser i kommunen.



Figur 14: Antall sysselsatte bosatt utenfor Notodden som pendler til Notodden.

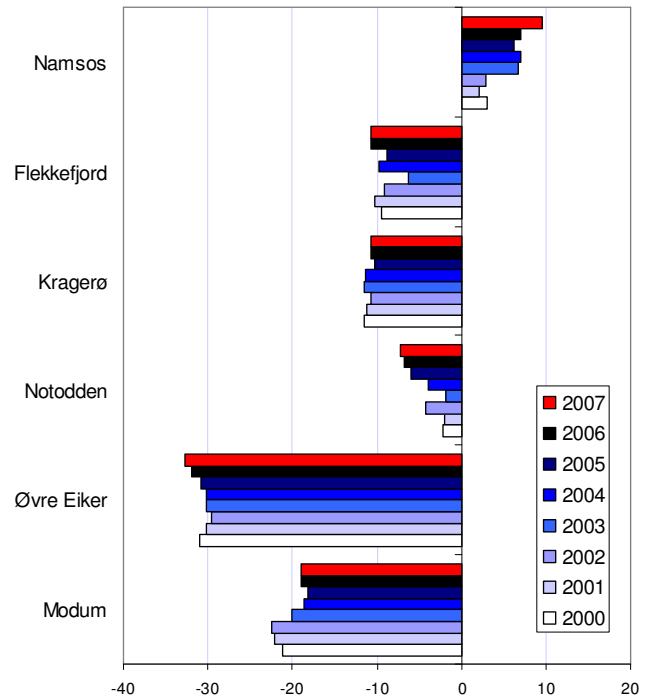
Netto pendling

Netto pendling regnes ut gjennom å se på avviket mellom innpendling og utpendling i prosent av antall sysselsatte. Dersom tallet er positivt er det et overskudd på arbeidsplasser i kommunen.

Notodden har et lite underskudd på arbeidsplasser. Underskuddet har økt de siste årene, ettersom antall arbeidsplasser har sunket og antall sysselsatte har økt.

Kommuner som Øvre Eiker, Modum, Kragerø og Flekkefjord har langt større underskudd på arbeidsplasser.

Overskudd på arbeidsplasser er ikke så positivt som mange tror. Underskudd på arbeidsplasser kan også like godt kalles overskudd på folk. Kommuner med såkalt underskudd på arbeidsplasser er ofte mer attraktive enn de som har overskudd på arbeidsplasser.



Figur 15: Netto pendling i Notodden og referansekommuner i prosent av arbeidstakerne.

Arbeidsmarkedsintegrasjon

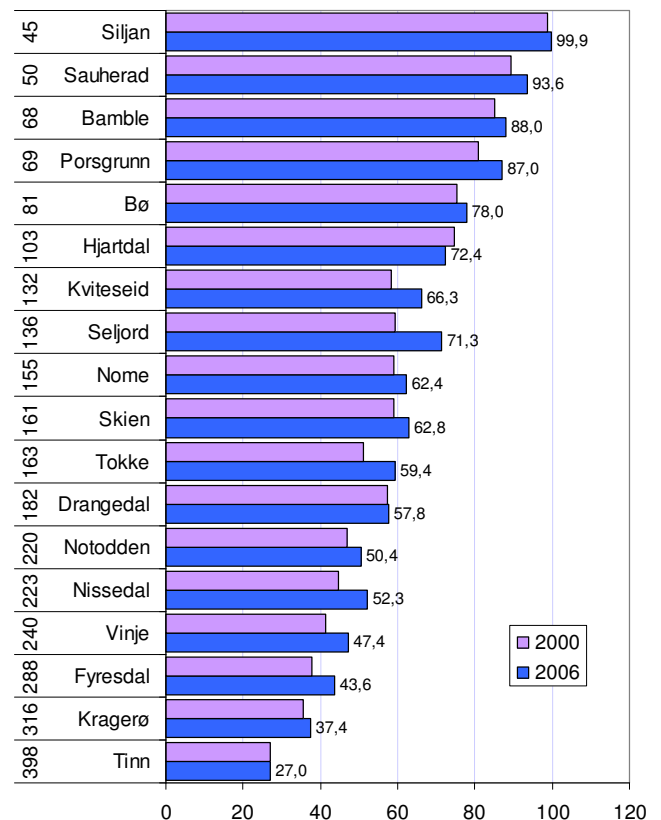
Arbeidsmarkedsintegrasjon regnes ut gjennom å se på summen av brutto utpendling og innpendling i prosent.

Dette sier noe om hvor integrert arbeidsmarkedet i kommunen er med arbeidsmarkedene utenfor.

I figuren har vi målt arbeidsmarkedsintegrasjonen i Notodden og de andre kommunene i Telemark.

Vi ser at Notodden har forholdsvis lav arbeidsmarkedsintegrasjon blant kommunene i Telemark. Summen av inn- og utpendlere i prosent av sysselsatte i kommunen er på 50,4 prosent i 2007. Tendensen for de fleste kommunene er at antallet pendlere øker, slik at arbeidsmarkedet blir stadig med integrert med nabokommunene.

Vi skal senere se på kommuners attraktivitet, og der er arbeidsmarkedsintegrasjon en viktig forklaringsfaktor. Arbeidsmarkedsintegrasjonen sier noe om pendlingsmulighetene til kommunens innbyggere. Det er positivt for bosettingen at det er mange pendlingsmuligheter. Den lave arbeidsmarkedsintegrasjonen i Notodden er derfor ikke positiv for kommunens attraktivitet.



Figur 16: Arbeidsmarkedsintegrasjon, innpendling + utpendling i prosent av arbeidstakere. Tallene til venstre angir rangering i forhold til de 430 kommunene i landet.

Attraktivitet

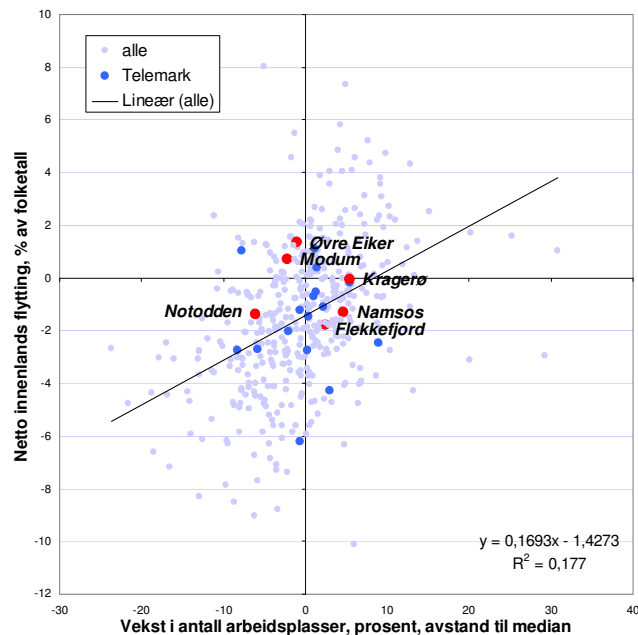
Vi måler stedlig attraktivitet¹ gjennom å se på kommunens netto innenlands flytting i forhold til veksten i arbeidsplasser i kommunen. Hensikten er å skille mellom flyttestrømmer som skyldes vekst i arbeidsplasser, og flyttestrømmer som skyldes forskjeller i stedenes attraktivitet som bosted.

Det er normalt en positiv sammenheng mellom nettoflytting og arbeidsplasser, som vist med linjen i diagrammet. Noen kommuner har imidlertid en bedre flyttebalanse enn veksten i arbeidsmarkedet tilsier, og disse vil vi derfor karakterisere som attraktive. Kommuner som evner å trekke til seg innbyggere, vil i neste omgang også få stimulert næringslivet gjennom økt lokal etterspørsel. Attraktivitet blir stadig viktigere, ettersom en stigende andel av sysselsettingen i næringslivet er rettet mot lokal etterspørsel. Folk pendler også stadig mer, og dermed blir det etter hvert også en svakere sammenheng mellom arbeidsplasser og befolkning.

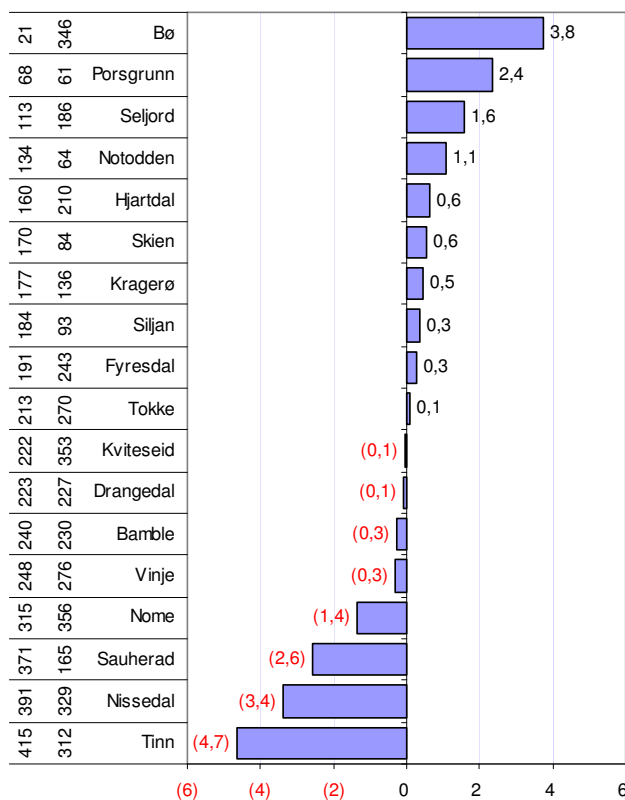
Som vi ser av diagrammet har Notodden hatt en svak utvikling i antall arbeidsplasser de siste årene. Det har også vært netto utflytting fra Notodden til andre kommuner i landet. Utflyttingen har imidlertid vært lavere enn forventet, ut fra den svake utviklingen i antall arbeidsplasser. Dermed ser Notodden ut til å være forholdsvis attraktiv som bosted.

I figur 18 har vi rangert kommunene i Telemark med hensyn til attraktivitet. Denne indeksen viser differansen mellom faktisk netto innenlands innflytting og forventet innflytting basert på arbeidsplassveksten. Dette tilsvarer den vertikale avstanden mellom kommunens plassering i figur 17 og forventningslinjen.

Notodden har fjerde høyeste attraktivitet i Telemark, og nummer 134 i Norge i den siste treårsperioden. Verdien 1,1 betyr at Notodden har hatt 1,1 prosent lavere utflytting de siste tre årene enn hva som endringen i antall arbeidsplasser skulle tilsi.



Figur 17: Sammenhengen mellom nettoflytting og endring i arbeidsplasser i kommuner i Norge og Telemark i perioden 2005-2007.



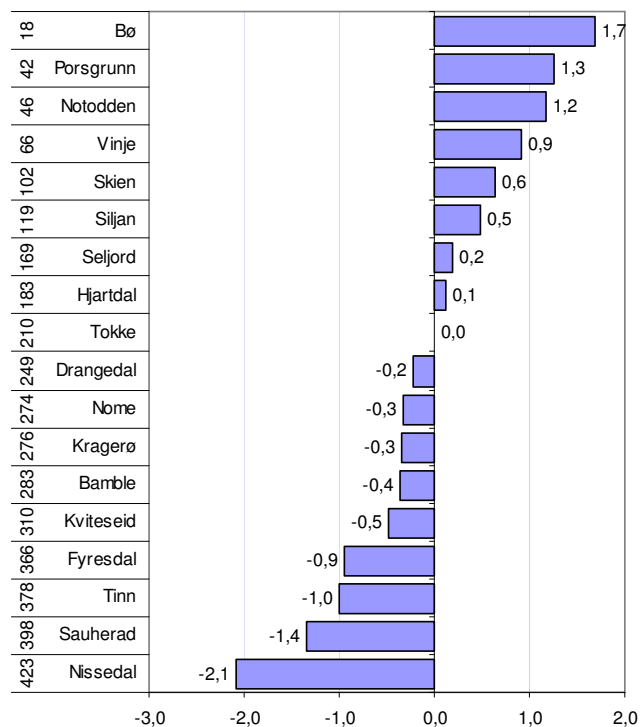
Figur 18: Attraktivitetsindeksen for kommuner i Telemark, periode 2005-2007. Tallene til venstre angir først rangering i perioden 2005-2007, dernest rangeringen for den forrige perioden 2002-2004.

Attraktivitet for unge voksne

Vi har også sett spesielt på attraktivitet for aldersgruppen 18-28 år. Dette er en livsfase der mange bytter bosted, enten for å starte studier eller for å starte som yrkesaktiv.

På landsbasis er de største byene klare vinnere når det gjelder å trekke til seg de unge voksne. Oslo er mest attraktiv, fulgt av Trondheim, Tromsø, Bergen og Drammen. Innflyttingen til de største byene er så stor at de fleste kommunene, 401 av 430 kommuner, har netto utflytting i denne aldersgruppen. Også Bø, som er mest attraktiv for unge voksne av kommunene i Telemark, har netto utflytting i denne aldersgruppen.

Notodden er forholdsvis attraktiv for unge voksne, og blir rangert som nummer 42 av 430 kommuner.



Figur 19: Attraktivitetsindeksen for unge voksne, for kommuner i Telemark, perioden 2005-2007. Tallene til venstre angir rangeringen blant alle landets 430 kommuner i perioden 2005-2007.

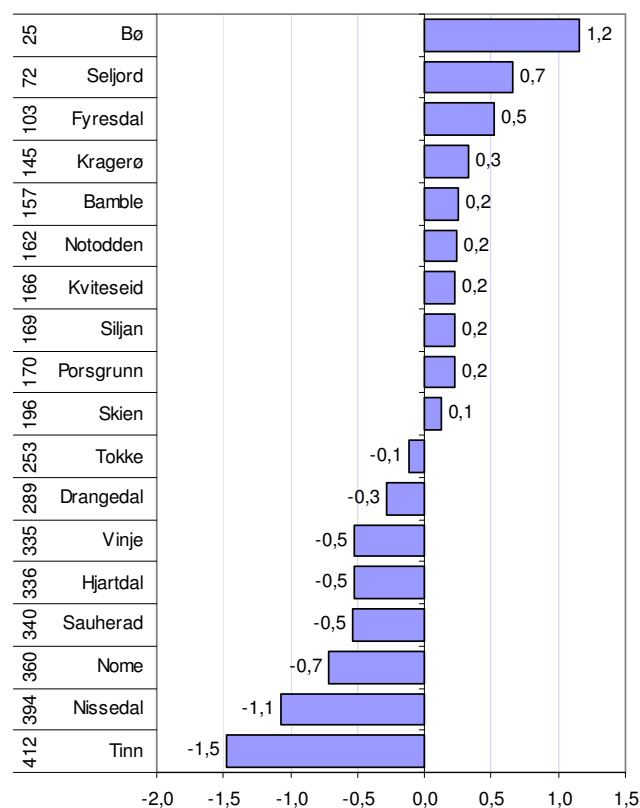
Attraktivitet for barnefamilier

Attraktivitetsbarometeret for barnefamilier tar utgangspunkt i nettoflyttingen for barn 0-15 år.

I det største byene ser vi at det er stor forskjell på attraktivitet for ulike grupper. De store byene er svært attraktive for unge voksne, mens samtidig svært lite attraktive for barnefamilier.

Blant kommunene i Telemark finner vi at kommuner som er attraktive for den ene gruppen stort sett er attraktive for den andre gruppen også.

Notodden har over middels attraktivitet for barnefamilier, og er nummer 162 i landet i denne kategorien.



Figur 20: Attraktivitetsindeksen for unge voksne, for kommuner i Telemark, perioden 2005-2007. Tallene til venstre angir rangeringen blant alle landets 430 kommuner i perioden 2005-2007.

Hva forklarer attraktivitet?

Attraktivitetsbarometeret forteller om hvilke kommuner og regioner som har høy netto innenlands innflytting, når vi korrigerer for den innflytting som skyldes vekst i antall arbeidsplasser. For å kunne komme på sporet av forklaringsfaktorer for de geografiske variasjonene i attraktivitet, har vi analysert flyttemønstrene med bakgrunn i en rekke variabler, i tillegg til arbeidsplassveksten. En slik analyse viser hvilke trekk som har sammenheng med flyttemønstrene, og vil kunne bekrefte eller avkrefte ulike hypoteser om hva som skaper attraktivitet. Resultatet av en slik analyse er oppsummert i tabellen under.

Tabell 1: Resultat fra multippel regresjonsanalyse, der en rekke mulige forklaringsfaktorer ble målt med hensyn til samvariasjon med flyttestrømmene. Faktorer med *** har høyest signifikansnivå, faktorer med ** noe mindre, * lavest signifikans > 0,1. For faktorer uten stjerne er sammenhengen for svak til å gi grunnlag for konklusjoner. Faktorer som er signifikante, har sterk samvariasjon med nettoutflyttingen i regioner eller kommuner, og kan være årsaksvariable som forklarer flyttestrømmene. Men de kan også være resultater av flyttestrømmen, eller de kan ha en samvariasjon med ukjente faktorer som har betydning for flyttestrømmene.

	Kommuner			Regioner		
	Alle	Barnefamilier	Unge voksne	Alle	Barnefamilier	Unge voksne
Vekst i arbeidsplasser	Pos***	Pos***	Pos*	Pos**	Pos*	(pos)
Arbeidsmarkedsintegrasjon	Pos***	Pos***	(pos)	Pos*	(pos)	(neg)
Arbeidsplassvekst i nabokommuner	(pos)	(pos)	(pos)	Pos***	Pos***	(pos)
Boligbygging	Pos***	Pos***	Pos***	Pos***	Pos**	Pos**
Høye boligpriser	(pos)	(pos)	(neg)	(neg)	(neg)	(neg)
Befolkningsstørrelse	Pos**	(neg)	Pos***	Pos***	(pos)	Pos*
Kafé-tetthet	Pos***	Pos**	Pos, ***	Pos***	(pos)	Pos***
Universitet eller høgskole	(pos)	(neg)	Pos***	(neg)	Neg***	Pos***
Innvandring	Neg***	Neg***	Neg***	Neg*	(neg)	(neg)
Andel ikke-vestlige innvandrere	Neg***	Neg***	(neg)	(neg)	Neg***	Pos***
Andel vestlige innvandrere	Neg*	(neg)	(neg)	(neg)	(neg)	Neg*
Gjennomsnittsinntekt i befolkning	(pos)	(neg)	Pos***	(neg)	(pos)	(pos)
God kommuneøkonomi	(pos)	(neg)	(pos)	Neg**	Neg***	(pos)
Beliggende i Agder	(neg)	(neg)	(neg)	(neg)	(neg)	(neg)
Beliggende i Vestlandet	Neg**	(neg)	Neg***	Neg***	Neg**	(neg)
Beliggende i Trøndelag	Neg*	(neg)	Neg*	Neg*	Neg*	(neg)
Beliggende i Nord-Norge	Neg***	Neg***	(neg)	Neg**	Neg*	(neg)

Arbeidsplassene, pendlingsmuligheter og vekst hos naboregioner

Vi har tidligere sett at det er en klar sammenheng mellom flyttemønstrene og arbeidsplassvekst, både for kommuner og regioner. Sammenhengen er sterkere på kommunenivået enn på regionnivået, og sterkere for barnefamilier enn for unge voksne.

I tillegg til vekst i egne arbeidsplasser, er det også en positiv sammenheng mellom nettoutflytting og arbeidsplassvekst i naboregioner. Det betyr at vekst i naboregionen gir grunnlag for flere bosatte også i egen region. Det er spesielt for

barnefamilier på regionnivå at vekst i naboregioner er viktig. På kommunenivå og for unge voksne er det også en positiv sammenheng, men sammenhengen er her ganske svak.

Arbeidsmarkedsintegrasjon er målt som summen av prosentvis inn- og utpendling, og forteller hvor tilgjengelig arbeidsmarkedet i nabokommuner eller naboregioner er. Arbeidsmarkedsintegrasjon kan tolkes som pendlingsmuligheter. Denne tilgjengeligheten blir påvirket av avstand, men også av hvor gode kommunikasjonene er. Arbeidsmarkedsintegrasjon, eller pendlingsmuligheter, er spesielt viktig for

barnefamilier på kommunenivået. For unge voksne er det forholdsvis lav sammenheng mellom arbeidsplassintegrasjon og nettoflyttingen.

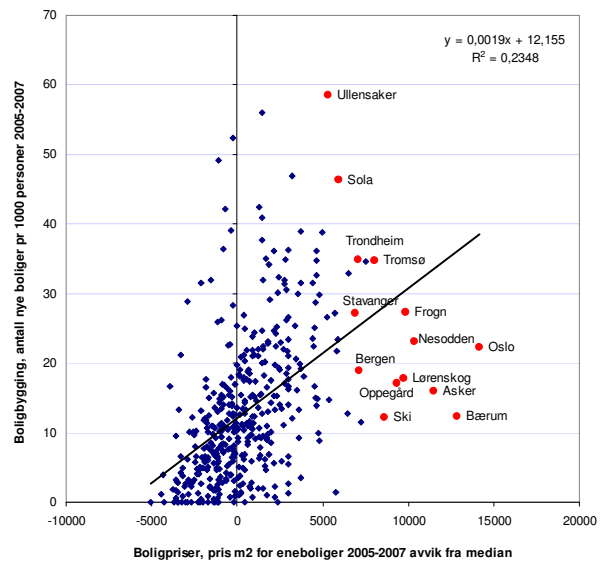
Boligbygging og boligpriser

Det er en sterk sammenheng mellom boligbygging og attraktivitet. Dette gjelder både for unge voksne og barnefamilier, og for kommuner og regioner. Her vil sammenhengene gå begge veier, ettersom høy boligbygging er like mye et resultat av attraktivitet, som en årsak. I enkelte sentrale kommuner og regioner er det imidlertid forholdsvis lav boligbygging til tross for høy etterspørsel, på grunn av at det er lite lett tilgjengelig areal. Eksempler på slike kommuner er Oslo, Bærum og Stavanger. Her vil dette føre til lite boligbygging, som igjen vil bremse innflyttingen.

Sammenhengen mellom boligprisene og flyttestrømmene er uklare. For barnefamilier kan vi se en negativ sammenheng mellom boligpriser og nettoflytting på regionnivå. Dette avspeiler nok den utflyttingen av barnefamilier fra Oslo og de andre storbyene, til nærliggende regioner med lavere boligpriser. På kommunenivået er det svake sammenhenger mellom boligpriser og nettoflytting. Den svake sammenhengen kommer antakelig av at høy attraktivitet fører til høyere etterspørsel og dermed høyere priser, dvs. høy attraktivitet forårsaker høyere boligpriser. Samtidig vil høye boligpriser kanskje gjøre at innflyttingen blir begrenset, men kanskje viktigere er det at høye boligpriser er et tegn på at boligbyggingen er begrenset pga arealmangel.

I figuren 32 ser vi sammenhengen mellom boligbygging og boligpriser i kommunene. Det er en klar tendens at høye boligpriser stimulerer til nybygging av boliger. For de kommunene som har de mest kostbare boligene, som Oslo, Asker og Bærum, har boligbyggingen vært ganske lav, til tross for at boligprisene er de høyeste i landet. En rekke andre kommuner tett på Oslo, samt Bergen, er i samme situasjon. Her er det sannsynlig at mangel på utbyggbart areal begrenser boligbyggingen. For slike kommuner vil dette føre til at attraktiviteten blir redusert. Det er et potensial for høyere innflytting, men

dette blir ikke realisert pga manglende boligbygging. I stedet får vi høyere boligbygging og innflytting i tilstøtende kommuner med mer tilgjengelig areal.



Figur 21: Sammenheng mellom boligbygging og boligpriser i kommunene.

Befolkningsstørrelse

Unge voksne ser ut til å ha en meget sterk preferanse for kommuner med høyt innbyggertall. De store byene trekker i økende grad til seg de unge voksne. Samtidig ser vi at barnefamilier har en tendens til å flytte ut av de største byene, men oftest til randkommunene. Dermed får vi som resultat at barnefamilier trekkes mot regioner med mange innbyggere, men vekk fra de mest folkerike kommunene.

Kaféetthet

Indikatoren kaféetthet måler hvor mange ansatte det er i puber, restauranter og kaféer i området, i forhold til befolkningen.

Høy kaféetthet virker tiltrekkende på alle aldersgrupper, både på kommune- og regionnivå. Ikke overraskende er det sterkest sammenheng mellom de unge voksnes flyttemønstre og kaféettheten, men også barnefamilier trekkes mot kommuner og regioner med mange kaféer.

Høy kaféetthet i et område vil være et resultat av at befolkningen i stor grad benytter slike steder. Vi kan derfor tolke høy kaféetthet med at det er mange sosiale møteplasser i området. Slike steder

er også arenaer for ulike kulturelle tilbud, slik at kaféfaktoren også vil kunne være en indikator for kulturtilbudet.

Her skal vi heller ikke se bort fra at steder med høy attraktivitet, som vil ha mange innflyttere, får en høy kaféetthet på grunn av at innflyttere i større grad enn innfødte benytter slike tilbud. Dermed vil høy kaféetthet være like mye et resultat av attraktivitet som motsatt.

Universitet og høgschooler

Kommuner og regioner som har universitet eller høgschooler er svært attraktive for unge voksne. I de siste årene har det ikke vært store endringer i antall studenter, eller den geografiske variasjonen i studenttallet. Dermed vil antallet studenter som starter studier vært omtrent det samme antallet som avslutter studier på de fleste steder. Den høye attraktiviteten til høgschooler og -regioner er dermed antakelig et utslag av at unge voksne tiltrekkes til steder som har en høy andel av unge voksne fra før, selv om de ikke er studenter. Slike steder vil også naturlig ha flere tilbud til unge voksne.

For barnefamilier er det en negativ sammenheng mellom nettoflyttingen og hvorvidt området har universitet eller høgschooler. Kanskje dette er et utslag av fortrenkning på boligmarkedet. Alternativt kan dette skyldes at barnefamilier trekkes mot små kommuner, som sjelden har høgschooler eller universitet.

Innvandring og innvandrere

Både høyt antall innvandrere i perioden, og en høy beholdning av innvandrere ved starten av perioden, påvirker attraktiviteten negativt på kommunenivå. Årsaken til dette er mest sannsynlig at innvandrere er langt mer mobile, ved at de ofte flytter de første årene etter innvandringen fant sted. Områder med mange innvandrere vil derfor som oftest få større utflytting, og dermed blir nettoflyttingen påvirket negativt. Det er innenlands nettoflytting som danner grunnlaget for attraktivitetsbarometeret, og dermed blir ikke innvandrerne registrert som innflyttere ved førstegangs innvandring, men blir registrert som utflyttere dersom de skifter bostedskommune etter innvandring.

Her ser vi at regioner som er mest attraktive for unge voksne, også har en høy andel av ikke-vestlige innvandrere. Det er mulig at dette avspeiler at multikulturelle regioner er mer attraktive for unge mennesker, men det kan også være at unge voksne og innvandrere har de samme bostedspreferansene.

Det er viktig å være klart over at den negative effekten innvandring har på attraktivitetsbarometeret, er et utslag av de tekniske metodene som er brukt, der netto innenlands flytting er utgangspunktet for analysene. Kommuner og regioner med høy innvandring har en positiv effekt av denne innvandringen på folketallet. Selv om en del av innvandrerne flytter ut, vil likevel en del forbli i kommunen eller regionen. Årsaken til at vi har brukt innenlands flyttestrømmer er at vi ikke tror at mange innvandrere faktisk vurderer det første bostedet i Norge når det gjelder grad av attraktivitet. For asylsøkere og personer som kommer som følge av familiegjengenforening er det første bostedet bestemt av andre. Etter hvert som arbeidsinnvandringen blir stadig mer viktig, kan det hende at det er riktigere å ta med innvandringen i attraktivitetsbarometeret, ut fra at kommuner og regioner også må konkurrere om den utenlandske arbeidskraften. Vi har sett i denne rapporten at f.eks. Stavangerregionen kommer dårlig ut på attraktivitetsbarometeret. Denne regionen har mange høyt kompetente arbeidsinnvandrere som regionen ikke får kreditt for i denne analysen.

Gjennomsnittsinntekt

Befolkningens gjennomsnittlige inntekt kan tenkes å ha betydning for attraktivitet. En høy gjennomsnittsinntekt kan avspeile at inntektsmulighetene er gode i et område, noe som kan tenkes å være attraktivt. For unge voksne finner vi en høy grad av samvariasjon mellom attraktivitet og høy gjennomsnittsinntekt på kommunenivå. Vi har imidlertid sett at unge voksne trekkes mot kommuner med mange innbyggere, og dette er samtidig kommuner med høy gjennomsnittsinntekt. For barnefamilier er sammenhengen negativ, men for svak til å være signifikant. Konklusjonen blir at inntektsnivået ikke har særlig betydning for flyttestrømmene. Inntektsnivået er ganske jevnt i Norge. I andre

land med større regionale forskjeller vil denne faktoren kanskje har større betydning.

Kommuneøkonomi og kommunal service

Kommunenenes muligheter til å yte god service henger naturligvis sammen med økonomien i den enkelte kommune. Her er det ganske store forskjeller fra kommune til kommune. Vi har brukt frie inntekter justert for utgiftsbehovet i kommunene som indikator.

Et noe overraskende resultat er at det er en negativ sammenheng mellom kommuneøkonomi og attraktivitet for barnefamilier på regionnivå.

Denne sammenhengen fanger nok også opp en distriktsdimensjon. Kommuner med best økonomi finner vi oftest i kraftkommuner i distriktene. Det er vanskelig å tenke seg at god kommuneøkonomi skal virke frastøtende. På den annen side viser dette at god kommuneøkonomi og det ekstra servicenivået dette medfører, i svært liten grad øker de rike kommunenes attraktivitet.

Vi får tilsvarende resultater når vi forsøker å måle effekten av levekår. Gode levekår i form av lav kriminalitet, lav arbeidsledighet, lave skilsmisserater etc, virker heller negativt enn positivt på nettoflytting.

Landsdeler

Landsdelene Agder, Vestlandet, Trøndelag og Nord-Norge er målt opp mot Østlandet.

Kommuner og regioner i Agder skiller seg lite fra Østlandet når det gjelder attraktivitet.

De andre landsdelene er gjennomgående mindre attraktive enn Østlandet. Vestlandet og Nord-Norge er generelt minst attraktive.

Attraktivitet i Notodden - utvikling

Notodden har hatt en over middels attraktivitet i hele perioden som er målt. Attraktivitetsindeksen har falt litt for Notodden det siste året, men vi ser at endringene er forholdsvis små. Notodden har hatt en skår på mellom en og to prosent i hele perioden.

Øvre Eiker har stort sett hatt høyere attraktivitet, mens Modum kom høyere i det siste året. De andre referansekommunene er mindre attraktive enn Notodden.

Forklaringsvariable for Notodden

For å forklare den utviklingen i attraktiviteten for Notodden, kan vi først se på utviklingen i de to størrelsene som definerer attraktiviteten.

Netto innenlands flytting er den viktigste indikatoren. Her har Notodden gått fra å ha netto innflytting til å ha netto utflytting.

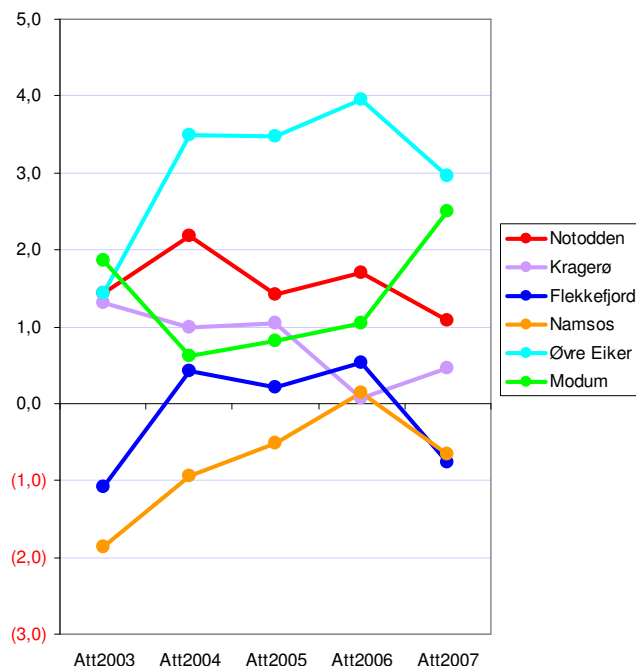
Utviklingen i antall arbeidsplasser har imidlertid vært mye verre, når vi sammenlikner med resten av landet. I perioden 2001-2003 hadde Notodden en bedre utvikling i antall arbeidsplasser enn landsgjennomsnittet. I den siste perioden fra 2005-2007 var utviklingen i antall arbeidsplasser i Notodden seks prosent dårligere enn ellers i landet.

Dermed har den forholdsvis høye attraktiviteten i Notodden medført at kommunene har mistet forholdsvis få innbyggere til tross for en svært dårlig utvikling i antall arbeidsplasser.

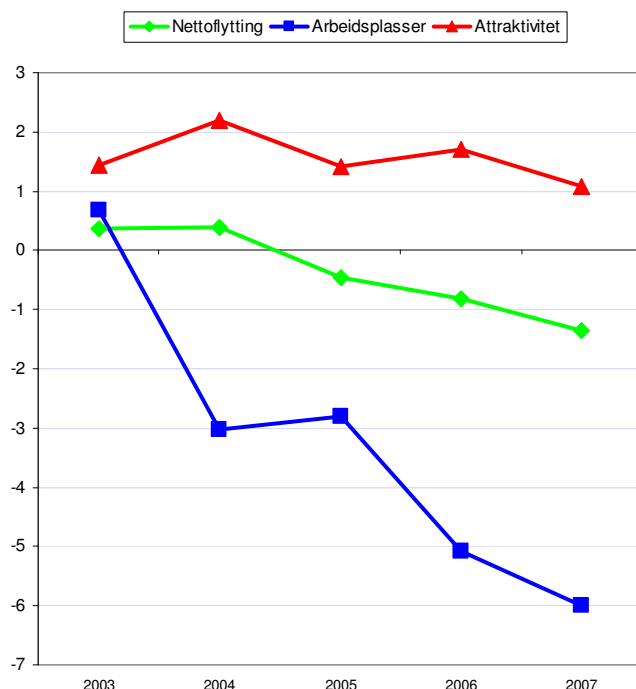
Det som trekker opp attraktiviteten i Notodden, er at det er god vekst i nabokommunene, og da spesielt Kongsberg. Vi så tidligere at antallet pendlere til Kongsberg har økt fra 301 i 2000 til 513 i 2007. Denne økte pendlingen til Kongsberg gir dermed grunnlag for økt bosetting i Notodden. Bedrede kommunikasjoner med nabokommunene ville antakelig betydd mye for attraktiviteten i Notodden.

Notodden kommer også forholdsvis høyt opp når det gjelder antall kafeer.

Vi så tidligere at Notodden var attraktiv for unge voksne. En viktig forklaring her er at Notodden har høgskole.



Figur 22: Utvikling i attraktivitet i Notodden og referansekommuner. Attraktivitet er målt for treårsperioder, slik at attraktivitet 2007 er basert på årene 2005-2007.



Figur 23: Utvikling i netto innenlands flytting, endring i antall arbeidsplasser og attraktivitetsindeksen for Notodden. Tre års glidende gjennomsnitt.

Nyetableringer

Vi kan måle etableringsaktiviteten i ulike områder gjennom å se på antall nyregistrerte² foretak i Enhetsregisteret i prosent av eksisterende foretak.

Etableringsfrekvens i Notodden, Telemark og Norge

Etableringsfrekvensen i Telemark har vært under landsgjennomsnittet i alle de siste årene. Hovedårsaken til dette er bransjestrukturen i fylket, med relativt lite tjenesteyting, hvor det generelt er mange nyetableringer.

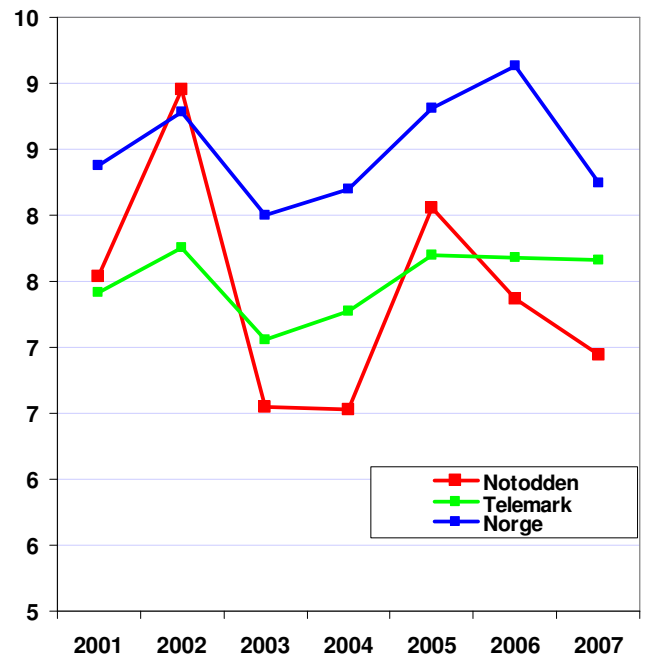
Etableringsfrekvensen i Notodden var høyere enn landsgjennomsnittet i 2002, men har ellers ligget under. De siste to årene har etableringsfrekvensen i Notodden sunket, etter et forholdsvis godt år i 2005.

Notodden ble rangert som nummer 170 av 430 kommuner i 2007.

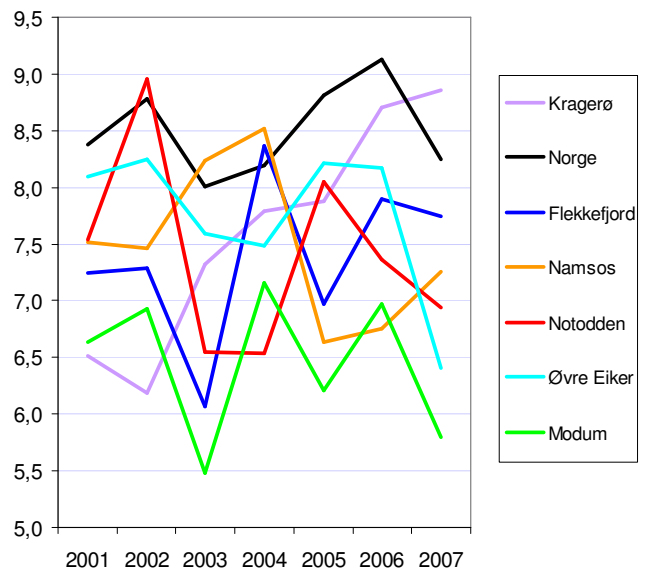
Etableringsfrekvens i Notodden og referansekommuner

Notodden hadde høyest etableringsfrekvens av referansekommunene i 2002, men lavest i 2004.

I 2007 var Kragerø best av referansekommunene etter en kontinuerlig oppgang fra 2002. Også Flekkefjord, og Namsos var bedre enn Notodden i 2007, mens Øvre Eiker og Modum hadde lavere etableringsfrekvens dette året.



Figur 24: Etableringsfrekvens i Notodden, Telemark og Norge.



Figur 25: Etableringsfrekvens i Notodden og referansekommuner.

Justert etableringsfrekvens

Etableringsfrekvensen i kommunene er sterkt påvirket av bransjestruktur og befolkningsvekst. Kommuner med en stor andel av næringslivet i bransjer med mange nyetableringer og nedleggelse får automatisk høyere etableringsfrekvens. Kommuner med vekst i folketallet får også flere nyetableringer.

I figur 26 ser vi hvordan etableringsfrekvensen i kommunene i Norge plasserer seg i forhold til forventet ut fra bransjestruktur og befolkningsvekst.

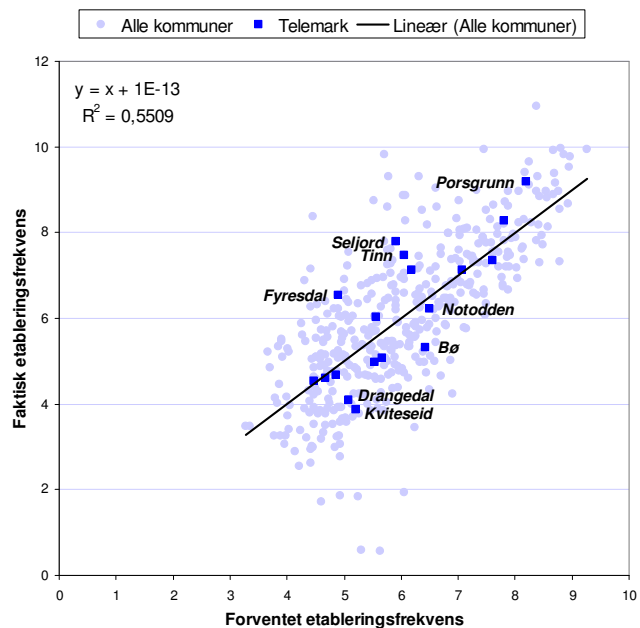
Halvparten av kommunene i Telemark har høyere etableringsfrekvens enn forventet i 2007. Dette er bra til å være på Østlandet, ettersom etableringsfrekvensen i denne landsdelen er signifikant lavere enn andre landsdeler, gitt landsdelens bransjestruktur og befolkningsvekst.

Vi ser at Notodden er en av kommunene i Telemark med lavere etableringsfrekvens enn forventet (ligger under streken), men at avstanden til forventningslinjen er liten.

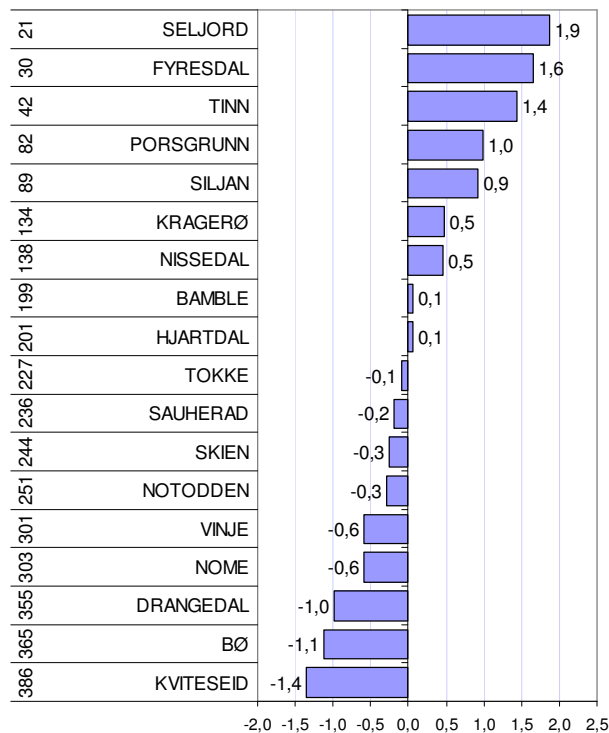
I figur 27 ser vi hvordan etableringsfrekvensen i kommunene i Telemark avviker fra forventningen. Tallene som er gjengitt her er den vertikale avstanden mellom kommunens plassering i figur 26 og forventningslinjen.

Seljord har størst positivt avvik, og er nummer 21 i landet når det gjelder den justerte etableringsfrekvensen.

I Notodden er etableringsfrekvensen i 2007 0,3 prosent lavere enn "normalt". Notodden er med dette nummer 251 av de 430 kommunene i landet.

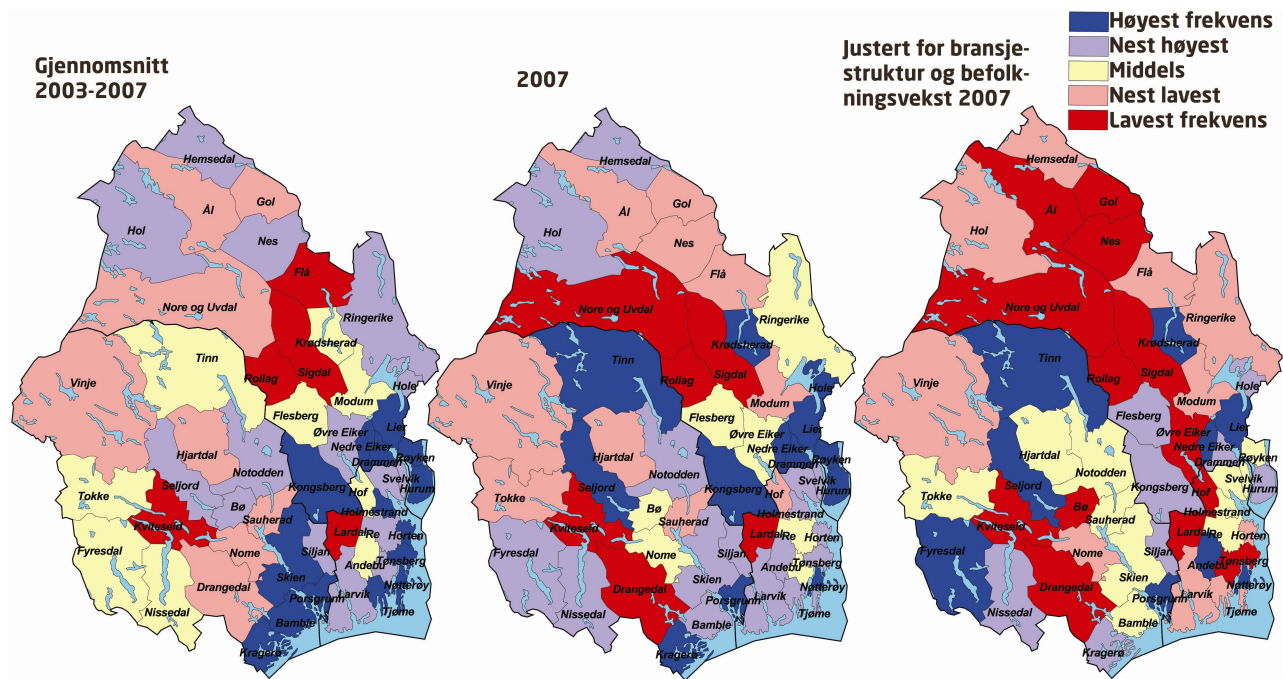


Figur 26: Sammenhengen mellom faktisk etableringsfrekvens og forventet etableringsfrekvens ut fra bransjestruktur, og befolkningsendring i 2007.



Figur 27: Avvik mellom faktisk og forventet etableringsfrekvens ut fra bransjestruktur og befolkningsendring. Tallene til venstre er kommunens rangering blant de 430 kommunene i Norge i 2007.

Kart over etableringsfrekvens kommunene



Figur 28: Etableringsfrekvens i kommunene i BTV. Til venstre gjennomsnittlig etableringsfrekvens i perioden 2003-2007. I midten etableringsfrekvens i 2007. Til høyre avvik mellom faktisk og forventet etableringsfrekvens basert på bransjestruktur og befolkning

I kartene over kan vi se mønstrene i etableringsfrekvensen i kommunene i BTV. I kartet til venstre, som viser gjennomsnittlig etableringsfrekvens de siste fem årene, kan vi se at de folkerike kommunene langs kysten har høyere etableringsfrekvens, enn i de mer typiske distriktskommunene i indre strøk. Notodden er her i gruppen nest beste kommuner³.

I 2007 er mønsteret mer variert. Distriktskommuner som Tinn og Seljord er nå blant kommunene med høyest etableringsfrekvens. Det er foreløpig usikkert om dette er en ny trend, eller om det er tilfeldige variasjoner for dette enkeltåret. Notodden er også for 2007 lys blå, som viser at kommunen er blant de nest beste.

Når vi justerer for effekten av bransjestruktur og befolkningsvekst, som vist i kartet til høyre, oppstår nye geografiske mønstre. Notodden er nå blant kommuner med middels etableringsfrekvens.

Lønnsomhet

God lønnsomhet er en betingelse for en sunn næringsutvikling. En bedrift kan ha underskudd enkelte år, men må ha overskudd på lang sikt for å overleve. Regioner med mange overskuddsbedrifter vil ha færre nedleggelser, mer egenkapital og større vekstkraft. Lønnsomheten i næringslivet i regionene er sammenliknet ved å se hvor stor andel av foretakene som har positivt resultat før skatt⁴. Datakilde i dette kapitlet er regnskapsregisteret i Brønnøysund.

Lønnsomhet i Notodden, Telemark og Norge

Lønnsomheten i norsk næringsliv har blitt forbedret hvert år siden 2001. Lønnsomheten i næringslivet i Telemark har vært under landsgjennomsnittet i alle årene, unntatt i 2004.

Lønnsomheten i næringslivet i Notodden var svært dårlig i årene 2000-2003. I 2004 var andelen lønnsomme foretak i Notodden over landsgjennomsnittet. Det siste året falt andelen lønnsomme foretak i Notodden, mens andelen lønnsomme foretak økte i resten av landet.

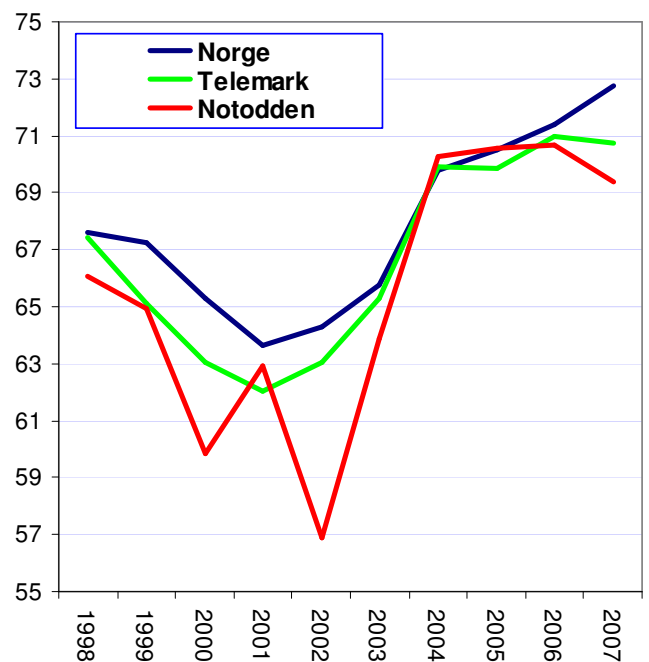
Notodden ble rangert som nummer 264 av 430 kommuner når det gjelder lønnsomhet i 2007.

Lønnsomhet i kommunene i Telemark

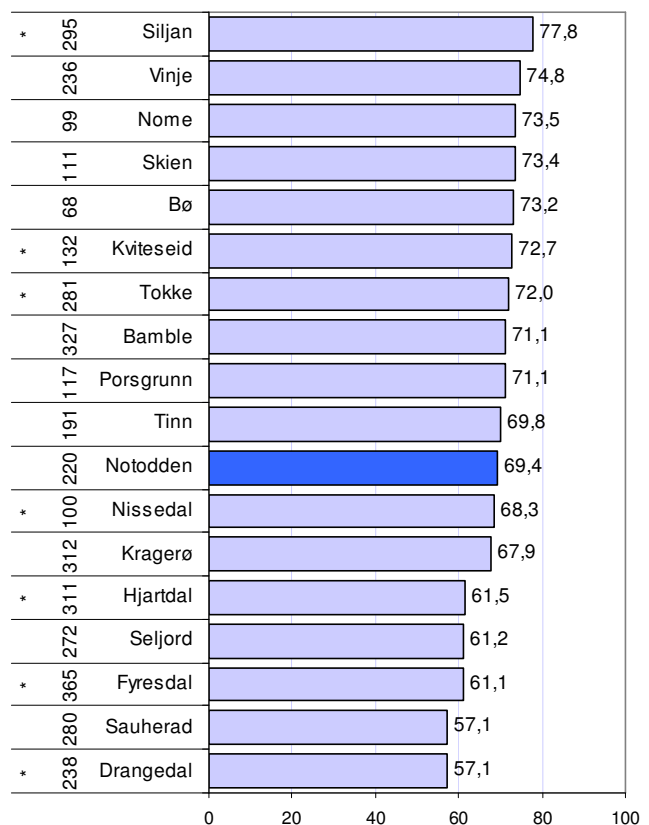
I figuren har vi sammenliknet lønnsomheten i næringslivet i Notodden med de andre kommunene i fylket.

Siljan har høyest andel lønnsomme foretak i 2007, men har ganske få foretak, slik at tallene kan være tilfeldige.

Notodden har under middels lønnsomhet av kommunene i Telemark, med sine 69,4 prosent lønnsomme foretak. Ser vi på gjennomsnittet de siste fem årene, er Notodden på plass nummer 220, det vil si litt under middels av kommunene i Norge.



Figur 29: Prosentvis andel av regnskapspliktige foretak med positivt resultat.



Figur 30: Prosentvis andel av regnskapspliktige foretak med positivt resultat. Kommuner med mindre enn 100 innsendte regnskap er merket med *. Ranging i forhold til de 430 kommunene i landet de siste fem årene er vist med tallet til venstre.

Vekst

For å undersøke regionale variasjoner i næringslivets vekst, har vi målt hvor stor andel av foretakene i ulike områder som har omsetningsvekst høyere enn prisstigningen⁵. Datakilde i dette kapitlet er regnskapsregisteret i Brønnøysund.

Andel vekstforetak i Notodden, Telemark og Norge

I figuren ser vi utviklingen i andel vekstforetak i Notodden, Telemark og Norge i perioden 1999-2007.

Andelen av foretakene i Norge med realvekst har i likhet med andelen lønnsomme foretak hatt en stigende tendens, og er i 2007 på et historisk høyt nivå.

Andelen vekstforetak i Notodden har vekslet på å være over og under landsgjennomsnittet. I 2004 og 2006 var andelen vekstforetak i Notodden over landsgjennomsnittet. I 2007 havnet andelen vekstforetak i Notodden under landsgjennomsnittet igjen.

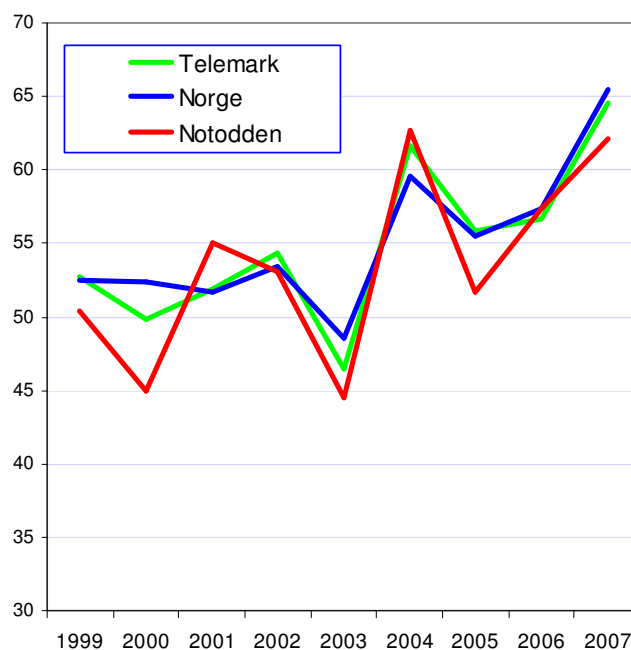
Notodden ble rangert som nummer 323 av 430 kommuner når det gjelder vekst i 2007.

Andel vekstforetak i kommunene i Telemark

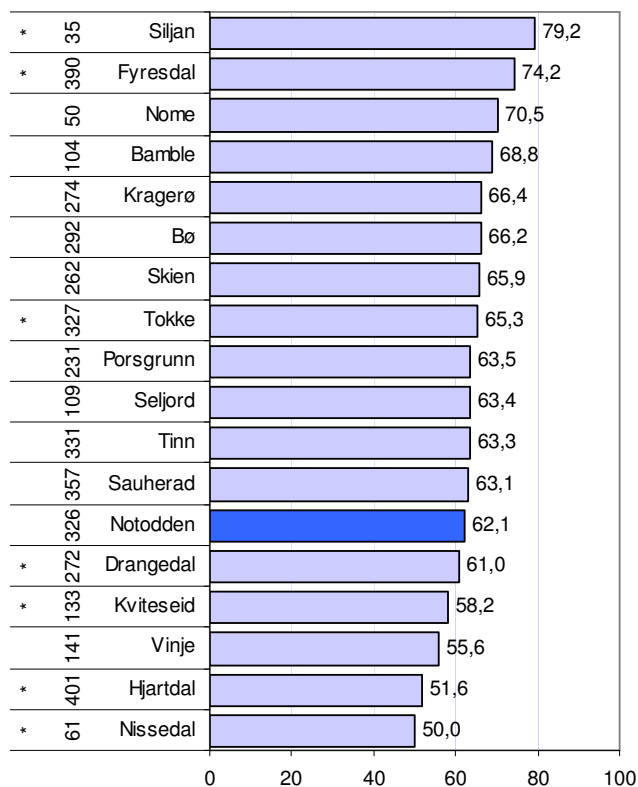
Mange kommuner i Telemark hadde en andel vekstforetak som var over landsgjennomsnittet på 65,5 prosent i 2007.

Notodden havnet med sin andel vekstforetak på 62,1 prosent godt under middels av kommunene i Telemark.

Vi kan se at Notoddens rangering når det gjelder vekst de siste fem årene er på plass 326



Figur 31: Andel av regnskapspliktige foretak med realvekst i omsetning.



Figur 32: Andel av regnskapspliktige foretak med realvekst i omsetning i 2007. Kommuner med få regnskapspliktige foretak er merket *. Tallene til venstre angir rangering mht andel vekstforetak de siste fem årene. Til venstre angis rangeringen mht vekstforetak siste fem år.

Næringslivsindeksen

Næringslivsindeksen⁶ for kommuner er sammensatt av de fire indikatorene:

- andel foretak med positivt resultat
- andel foretak med realvekst i omsetning
- etableringsfrekvens
- næringsstetthet⁷.

Kommunenes rangering for de fire områdene blant landets 430 kommuner legges sammen, slik at laveste tall gir best resultat. Deretter rangeres kommunene fra 1 til 430 igjen⁸.

Næringslivsindeksen for Notodden

Notodden har hatt en negativ utvikling i næringslivet i 2007. Når vi beregner næringslivsindeksen ut fra prestasjonene til næringslivet når det gjelder nyetableringer, vekst, lønnsomhet og næringslivets størrelse, kommer Notodden ut som nummer 297 av de 430 kommunene i landet. Det er den svakeste plasseringen Notodden har hatt på disse målingene.

Den beste plasseringen fikk Notodden i 2001, da plasseringen var 78.

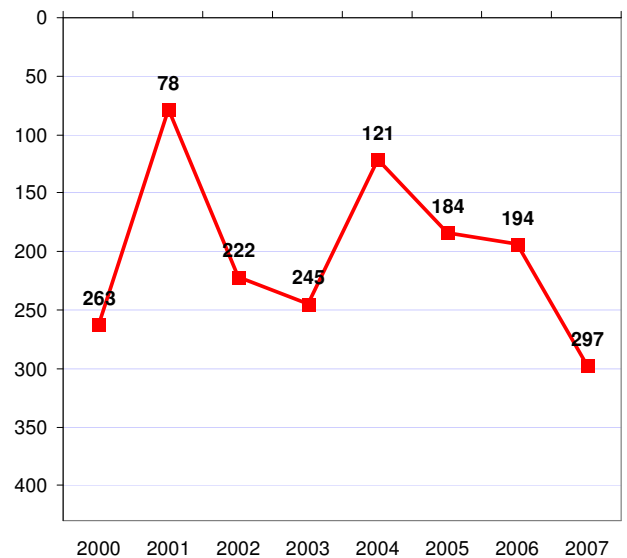
Utvikling på de ulike delindeksene

Notodden gjør det klart best på nyetableringer i 2007. Her er Notodden klart over middels av kommunene i Norge.

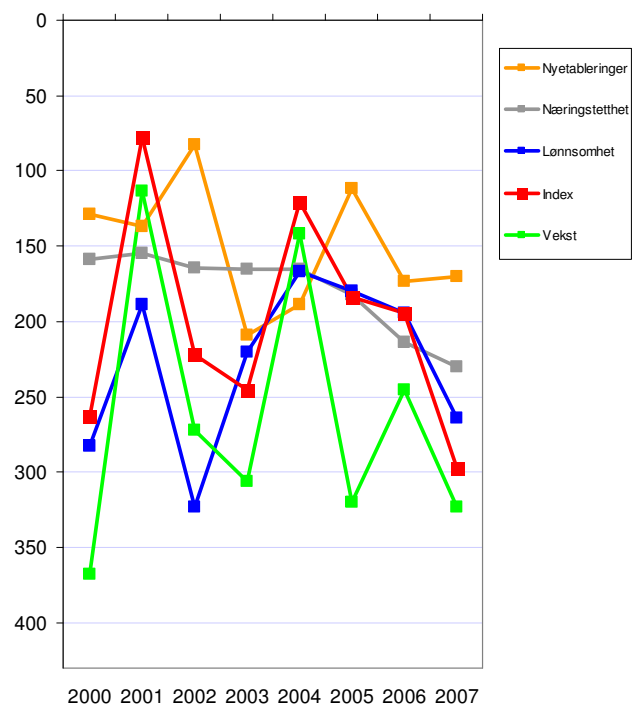
Notodden har hatt synkende næringsstetthet, ettersom antall arbeidsplasser i næringslivet har sunket.

Vekstindikatoren har svingt mye fra år til år, men næringslivet i Notodden har hatt dårlig vekst i eksisterende næringsliv de siste tre årene.

Lønnsomheten har også blitt dårligere de siste årene.



Figur 33: Notoddens rangering blant de 430 kommunene i landet på næringslivsindeksen.



Figur 34: Notoddens rangering på de ulike delindeksene.

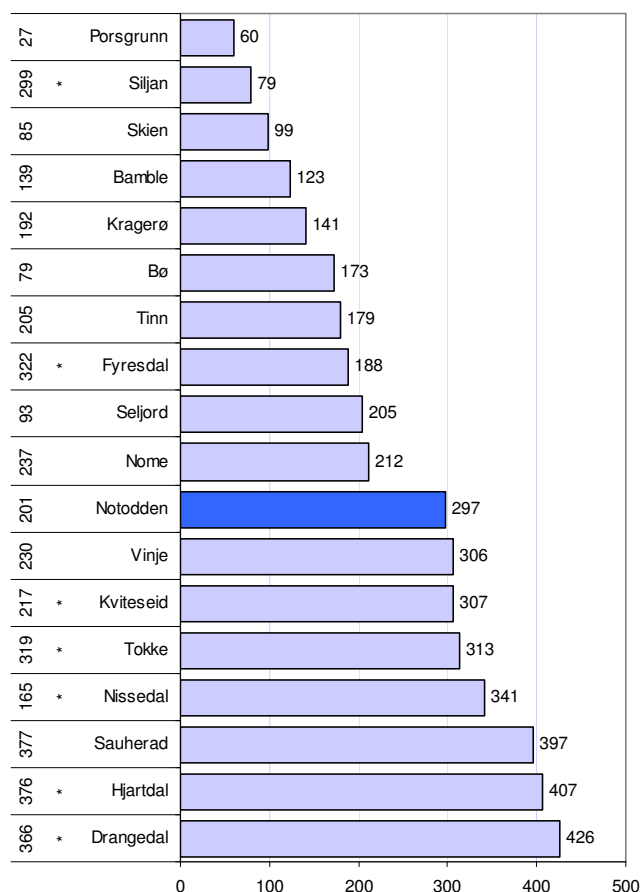
Næringslivsindeksen for kommunene i Telemark

I figuren til høyre ser vi hvordan kommunene i Telemark gjorde det i Nærings-NM for 2007.

Grenlandskommunene gjør det best av kommunene i Telemark, og Porsgrunn aller best.

Notodden havnet under middels av kommunene i Telemark i 2007. Rangeringen som nummer 297 av 430 kommuner i landet er også under middels.

Næringslivsindeksen for de siste fem årene for Notodden er 201, som er litt over middels.



Figur 35: Rangering i nærings-NM for 2007, kommunene i Telemark. Tallene til venstre angir næringslivsindeksen siste fem år (2003-2007).

Nærings-NM og Attraktivitetsbarometeret

Vi har i denne rapporten sett på to sammensatte mål for utviklingen: Attraktivitetsbarometeret som viser kommunens stedlige attraksjonskraft, og Nærings-NM som viser næringslivets prestasjoner. Begge disse målene er viktige for utviklingen i en kommune.

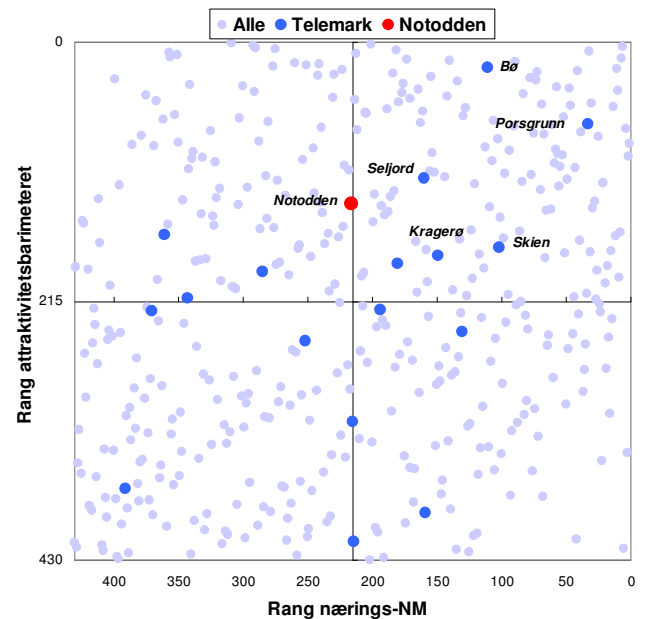
I diagrammet til høyre har vi plottet inn kommunene i Telemark langs disse to aksene. Vi har brukt de siste tre årene, 2005-2007 som grunnlag.

Av kommunene i Telemark er det Porsgrunn og Bø som fremstår som de mest vellykkede kommunene i fylket de siste tre årene. Disse kommunene er nær det ideelle punktet helt oppe i høyre hjørne i figuren.

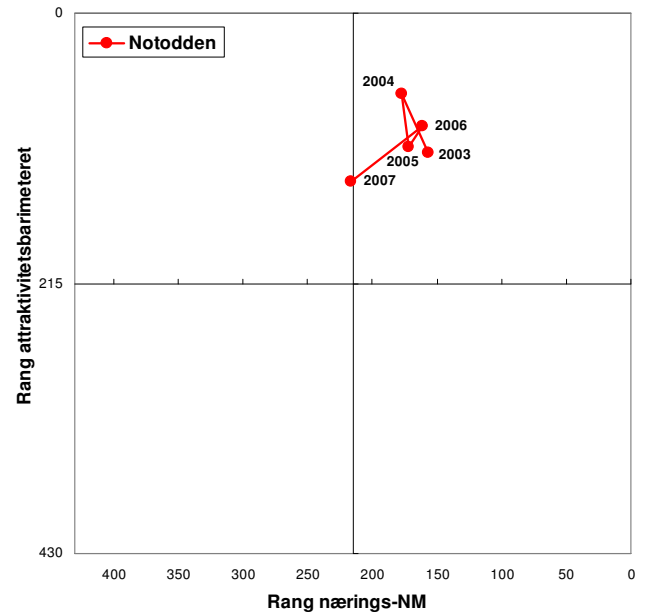
Notodden er plassert midt mellom kvadranten med kommuner med både god næringsutvikling og høy attraktivitet, og kvadranten med god attraktivitet men svak næringsutvikling.

Vi har også sett på utviklingen til Notodden i det samlede diagrammet. Her har Notodden hatt tilhold i den beste kvadranten tidligere.

Fra 2006 til 2007 sank Notoddens plassering både for næringsutvikling og attraktivitet. Notodden er dermed i ferd med å vandre vekk fra den gunstige kvadranten, og over i kvadranten med kommuner med under middels næringsutvikling.



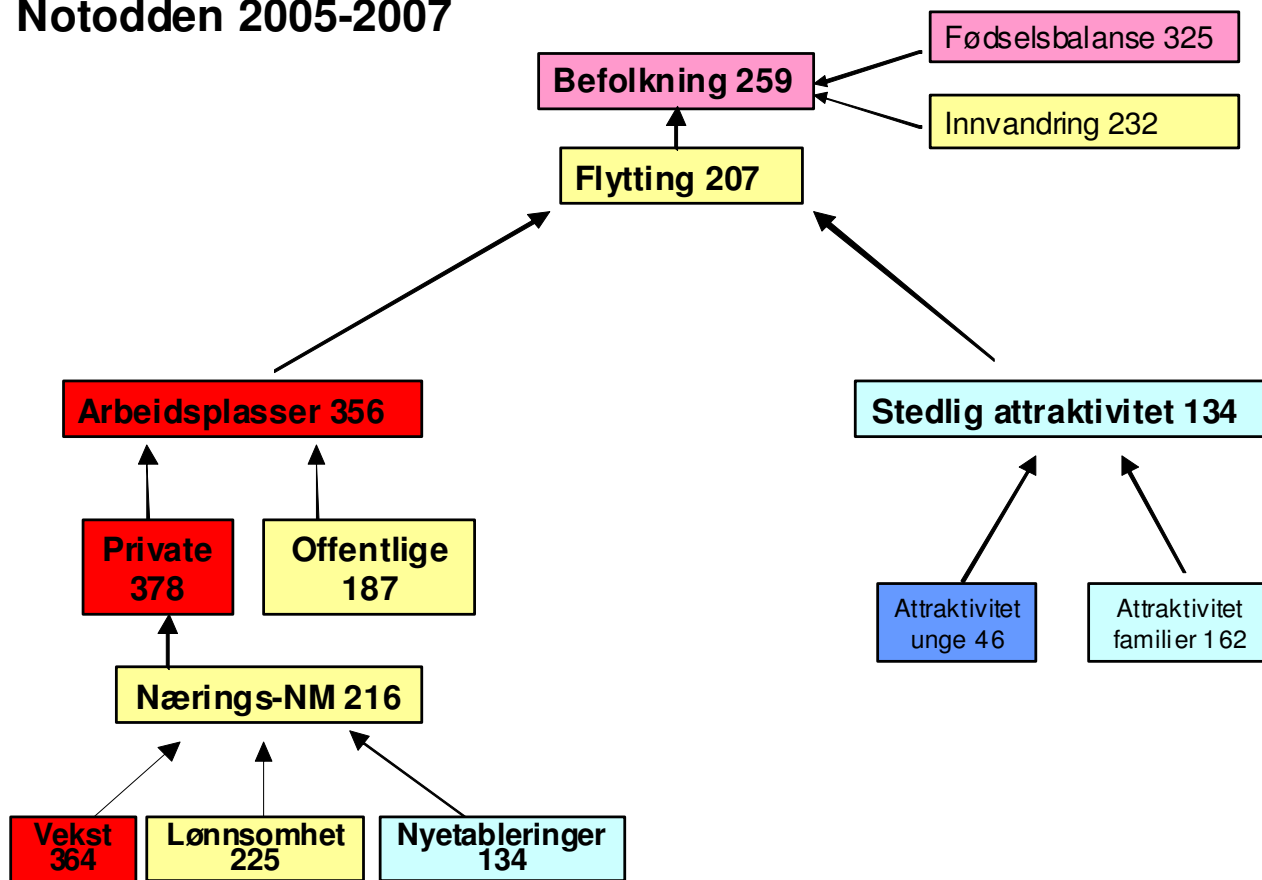
Figur 36: Rangering på Attraktivitetsbarometeret og Nærings-NM blant de 430 kommunene i landet, for perioden 2005-2007.



Figur 37: Utviklingen i Notodden, med hensyn til attraktivitet og næringsutvikling. Tre års glidende gjennomsnitt.

Oppsummering

Regional utvikling Notodden 2005-2007



Figur 38: Oversikt over ulike indikatorer for regional utvikling i Notodden i de siste tre årene. Tallene viser rangering blant de 430 kommunene i Norge, hvor 1 er best og 430 dårligst i Norge. Fargene viser rangeringen.

Notodden har en liten nedgang i befolkningen de siste tre årene. For det siste enkeltåret 2007 var det en vekst, og denne har så langt fortsatt i 2008.

Notodden har fødselsunderskudd som trekker ned. Nivået på innvandringen er litt under middels.

Notodden har netto utflytting til andre kommuner. Utflyttingen er ikke stor i forhold til folketallet, og Notodden er faktisk rangert over middels når det gjelder flyttebalansen. Flertallet av kommunene i landet har netto utflytting, fordi de største har stor netto innflytting.

Flyttebalansen er påvirket av to faktorer: Arbeidsplassutvikling og attraktivitet.

Når det gjelder arbeidsplassutvikling har Notodden en dårlig utvikling. Notodden har færre arbeidsplasser i 2007 enn i 2000. Det er utviklingen av arbeidsplasser i næringslivet som har vært svak. Omsetningsveksten i det eksisterende næringsliv har også vært svak. Etableringsfrekvensen har imidlertid vært god, og lønnsomheten middels.

Notodden har fått redusert utflyttingen på grunn av at kommunen er attraktiv som bosted. Notodden er attraktiv både for unge voksne og barnefamilier.

Noter:

¹ Se mer om attraktivitet i rapporten "Attraktivitetsbarometer 2008", som kan lastes ned fra NHOs nettsider:

<http://www.nho.no/offentlig-sektor-og-naeringslivet/attraktivitetsbarometeret-2008-article20073-289.html>

² Ikke alle nyregistrerte foretak er reelle nyetableringer, en del registreringer skyldes eierskifte, skifte av selskapsform etc. Omtrent 70 prosent av nyregistreringene er reelle nyetableringer. Her har vi utelatt holdingselskaper fra statistikken, ettersom disse ikke har selvstendig virksomhet. Vi har også utelatt selskapsformer som vanligvis ikke er kommersielle, som foreninger, borettslag etc. Selskapsformer vi har brukt er ASA, AS, ENK, ANS, DA, BA og NUF.

³ Det kan kanskje virke litt rart at Notodden er blant nest beste kommuner når det gjelder etableringsfrekvens, når vi tidligere så at etableringsfrekvensen i Notodden lå langt under landsgjennomsnittet. Årsaken er at de største kommunene, som Oslo, Trondheim, Bergen og Stavanger drar opp landsgjennomsnittet kraftig, slik at de fleste kommunene ligger under landsgjennomsnittet.

⁴ Lønnsomhetsindikatoren er den prosentvise andelen av de regnskapspliktige foretakene i kommunen/regionen som har positivt resultat før skatt, der foretak med omsetning større enn null er utvalget. Med denne metoden teller små og store foretak likt. Et metodeproblem er at enkelte foretak har virksomhet i flere kommuner, mens regnskapet blir lagt til hovedkontorets adresse. Slike selskap utgjør bare en liten del av utvalget, og feilkilden blir dermed ganske liten.

⁵ Merk at alle bedrifter teller likt med denne metoden. Små bedrifter vil telle likt med de største. Det samme gjelder målingene av lønnsomhet i forrige kapittel. Dersom en bruker summerte tall vil en ofte bare avspeile utviklingen i de største bedriftene, derfor vil metoden vi har brukt være bedre for å få fram geografiske forskjeller. Ettersom både vekst og lønnsomhet er målt med regnskapsdata, vil en ikke fange opp avdelinger av konsern med hovedkontor andre steder. Disse er ofte store arbeidsgivere, men få av antall. Dermed vil dette ikke ha særlig påvirkning på resultatene. I det foregående kapitlet om arbeidsplasser, har vi imidlertid brukt andre datakilder der vi også fanger opp avdelinger med hovedkontor andre steder og ikke regnskapspliktige virksomheter.

⁶ Næringslivsindeksen brukes også i rangering av næringsutvikling for regioner, les mer i "NæringNM" som publiseres av NHO hvert år.

⁷ Næringsstetthet måles som antall sysselsatte i næringslivet i prosent av antall innbyggere.

⁸ Når vi lager næringslivsindeksen for regioner, bruker vi et poengsystem basert på verdiene for de ulike indikatorene. Statistikken for kommuner har imidlertid det problemet at

enkelte kommuner bare har et par regnskapspliktige foretak. Disse får dermed lett ekstreme verdier, f.eks 0 prosent lønnsomme bedrifter, eller 100 prosent. Derfor bruker vi rangeringstallene, noe som gjør at dette problemet ikke er så påtakelig.