



Næringsanalyse for Midt-Telemark

Benchmarking av næringsutvikling og attraktivitet

KNUT VAREIDE

TF-notat nr. 49/2009

TF-notat

Tittel:	Næringsanalyse for Midt-Telemark
TF-notat nr:	49/2009
Forfatter(e):	Knut Vareide
Dato:	10. desember 2009
Gradering:	Åpen
Antall sider:	40
ISBN:	978-82-7401-329-2
ISSN:	1891-053X
Pris:	120,-
	Kan også lastes ned som pdf fra telemarksforskning.no

Prosjekt:	VRI Benchmark
Prosjektnr.:	20090230
Prosjektleder:	Knut Vareide
Oppdragsgiver(e):	VRI/MTNU

Resyme:

Midt-Telemark har hatt en befolkningsvekst de siste tre årene som rangerer regionen som nummer 44 av 83 regioner. Befolkningsveksten i Midt-Telemark er dermed litt lavere enn middels av norske regioner.

Midt-Telemark har et fødselsoverskudd omtrent som middels av regionene, men har svært høy innvandring, faktisk femte høyest av alle regionene i landet.

Det har vært netto utflytting fra Midt-Telemark til andre regioner i de siste tre årene.

Midt-Telemark har hatt lav vekst i arbeidsplasser, spesielt i privat næringsliv.

Næringsutviklingen har vært svak, med svært få nyetableringer. Lønnsomhet og vekst i næringslivet har vært omtrent som middels av regionene.

Nettoflyttingen har vært noe bedre enn den svake arbeidsplassveksten skulle tilsi. Det gjør at regionen framstår som over middels attraktiv som bosted. Midt-Telemark er mest attraktiv for unge voksne, noe som har sammenheng med Høgskolen i Bø. Det er imidlertid stor utflytting blant innvandrerbefolkningen i regionen. Dette har sammenheng med at regionen har høy innvandring og har bosatt mange flyktninger de siste årene.

Forord

I VRI Telemark (VRI er Norges forskningsråd satsing på virkemidler for regional innovasjon) er et av delprosjektene "Benchmarking og forskningsformidling". I dette delprosjektet skal utviklingen i Telemark måles med hensyn til næringsutvikling og attraktivitet og settes i sammenheng med målsettinger som er definert i VRI, fylkesplanen og de strategiske næringsplanene på regionalt og kommunalt nivå i fylket. Denne rapporten er en årlig rapport for 2009 for et benchmarkingsystem for utviklingen i Telemark. Det er utarbeidet tilsvarende rapporter for de andre regionene i fylket. I løpet av året skal det gjennomføres tre arbeidsmøter der innhold, kvalitet og relevans blir diskutert i en styringsgruppe som omfatter de utviklingsaktører som driver strategisk utviklingsarbeid i fylket. Dette er: Telemark fylkeskommune, Vekst i Grenland AS, Midt-Telemark Næringsutvikling AS, Vest-Telemark Næringsutvikling AS, Notodden Utvikling AS, Rjukan Næringsutvikling AS, Drangedal Næringssselskap AS, Kragerø kommune og Innovasjon Norge Telemark. Knut Vareide ved Telemarksforskning er prosjektleder og har gjennomført analysene og skrevet rapporten.

Bø 14. desember 2009

Knut Vareide

Prosjektleder

Innhold

Forord.....	3
Innhold	4
Befolkning.....	5
Arbeidsplasser	11
Næringsstruktur.....	14
Pendling	15
Attraktivitet	17
Nyetableringer	23
Lønnsomhet	27
Vekst.....	30
NæringsNM.....	33
Oppsummering	36

Befolkning

Befolkningsutviklingen er den viktigste faktoren for regional utvikling. En positiv befolkningsutvikling er et resultat av god næringsutvikling og attraktiv bostedsutvikling i en region. Høy attraktivitet med tilhørende innflytting og befolkningsvekst er samtidig en viktig drivkraft for næringsutviklingen. I dette kapitlet presenteres befolkningsutviklingen med tall fra SSB.

Befolkningsutvikling i Midt-Telemark

Befolkningen i Midt-Telemark nådde sitt hittil høyeste nivå i 2009, da befolkningen var på 16 349. Befolkningen i Midt-Telemark sank på 50- og begynnelsen av 60-tallet. Den store nedgangen i 1964 kommer av at 256 personer ble overført fra Nome til Skien kommune i forbindelse med kommunesammenslåing. Fra 60-tallet og fram til slutten av 80-tallet vokste befolkningen i Midt-Telemark jevnt.

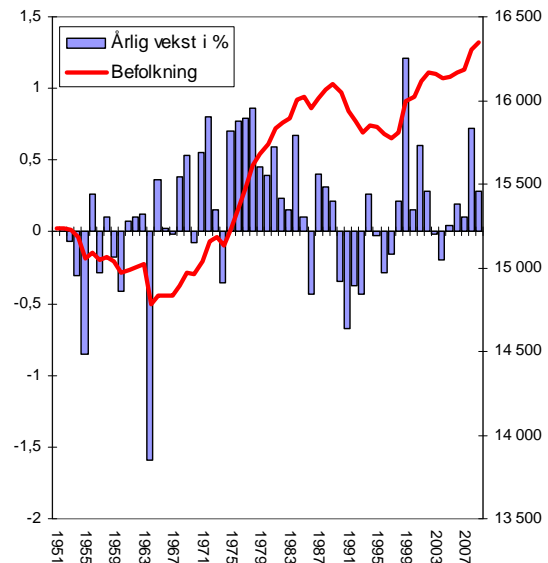
På 90-tallet kom det igjen en nedgangsperiode, men etter 2000 har utviklingen vært positiv. I 2008 var veksten på 0,3 prosent. Dette er en nedgang fra 2007, da veksten var på 0,7 prosent.

Befolkningsutvikling i kommunene etter 1951

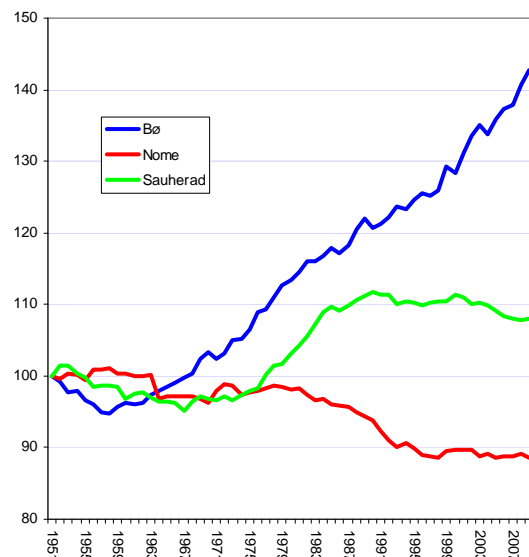
I diagrammet til høyre er befolkningsutviklingen i de forskjellige kommunene i Midt-Telemark indeksert, slik at befolkningen i 1951=100. På den måten kan en sammenlikne utviklingen i kommunene.

Bø og Sauherad hatt langt større befolkningsvekst enn Nome i denne perioden. Særlig sterk var veksten i Sauherad og Bø på 70- og 80-tallet. Etter dette har befolkningsveksten i Sauherad stagnert, mens veksten har fortsatt i Bø. I de 20 siste årene er det Bø som har stått for befolkningsveksten i regionen.

I 2008 har Bø og Sauherad hatt en liten oppgang i folketallet, mens Nome har hatt en liten nedgang.



Figur 1: Folketallet (høyre akse) og årlige vekstrater (venstre akse) for Midt-Telemark.



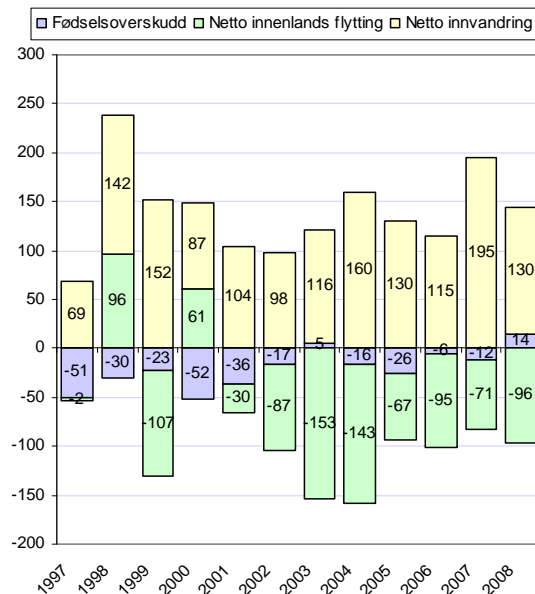
Figur 2: Utvikling av folketall i Midt-Telemark, indeksert slik at nivået i 1951=100.

Befolkningsutvikling siste tolv år

Midt-Telemark har hatt netto utflytting til andre deler av landet i ti av de tolv siste årene. I 2008 var det et tap på 96 innbyggere.

For å demme opp for utflyttingen, må regionen ha et årlig påfyll av innvandring for å opprettholde befolkningen. Innvandringen til Midt-Telemark i 2008 ble litt redusert fra året før, men antallet har vært ganske stabilt de siste fem årene. Innvandringen førte til at regionen hadde befolkningsvekst i 2008.

Det har vært en positiv utvikling i fødselsbalansen de siste årene. Midt-Telemark hadde et fødselsoverskudd på 14 personer i 2008. Av de siste tolv år er det bare i 2003 at det har vært fødselsoverskudd, da på 5 personer.



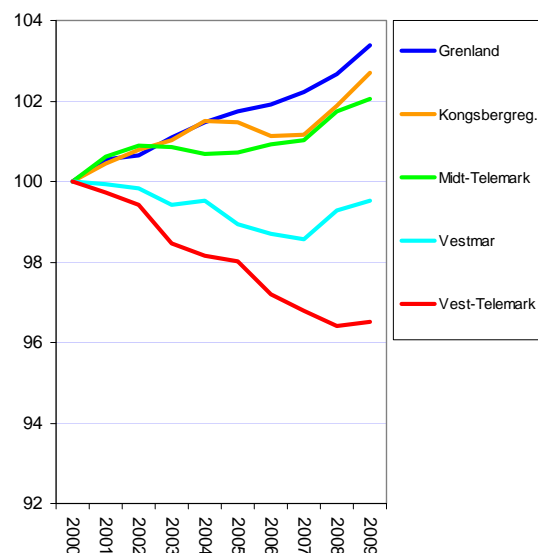
Figur 3: Utvikling av folketall i Midt-Telemark fordelt på fødselsoverskudd, innvandring og innenlands flytting.

Folketallet i Midt-Telemark sammenliknet med andre regioner

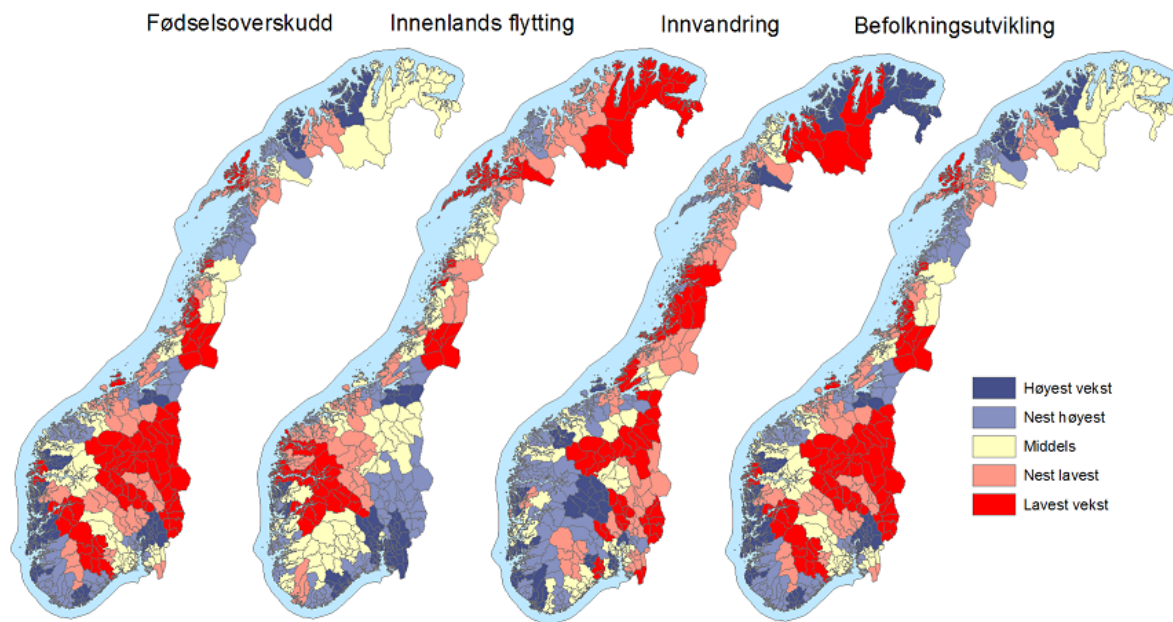
I figuren til høyre er befolkningsutviklingen de siste ti årene vist for Midt-Telemark og de andre regionene i Telemark. Kongsberg-regionen inkluderer også Tinn og Notodden.

Som man kan se av figuren, har Midt-Telemark hatt en positiv utvikling i likhet med Kongsbergregionen og Grenland. Utviklingen i Midt-Telemark stagnerte i perioden 2002-2007, men har hatt en god utvikling de siste to årene. Dette har ført til at folketallet har økt med to prosent siden 2000.

Vest-Telemark har hatt den største befolkningsnedgangen i perioden, men også de hadde en positiv utvikling i 2008. Den høye innvandringen til Norge i 2008 førte til at de fleste regioner fikk befolkningsvekst. Bare 17 av 83 regioner hadde nedgang i folketallet i 2008.



Figur 4: Utvikling av folketall i Midt-Telemark og naboregioner, indeksert slik at nivået i 2000=100.



Figur 5: Kart over befolkningsendringer i 83 regioner i Norge i perioden 2005-2008, netto endringer i fødselsoverskudd, innenlands flytting, innvandring og befolkningsvekst i forhold til folketallet. Regionene er rangert i forhold til hverandre, slik at det er fem kategorier med like mange regioner i hver.

Befolkningsveksten kan splittes opp i tre komponenter; fødselsoverskudd, innenlands flytting og netto innvandring. De tre ulike komponentene i befolkningsveksten har helt forskjellige geografiske mønstre. Innvandring fra utlandet bidrar relativt sterkest til befolkningsvekst i distriktene, spesielt i Sør-Norge. Det sentrale Østlandet, utenom Oslo, Bærum og Asker, har relativt liten innvandring i forhold til folketallet. Alle regionene i landet har netto innvandring.

Innenlands flytting bidrar spesielt til vekst i det sentrale Østlandsområdet, foruten storbyregionene Stavanger, Bergen og Trondheim.

Fødselsoverskuddet er høyest i de regionene som over tid har hatt netto innflytting. Flytterne er gjerne i alderen 20-30 år, og

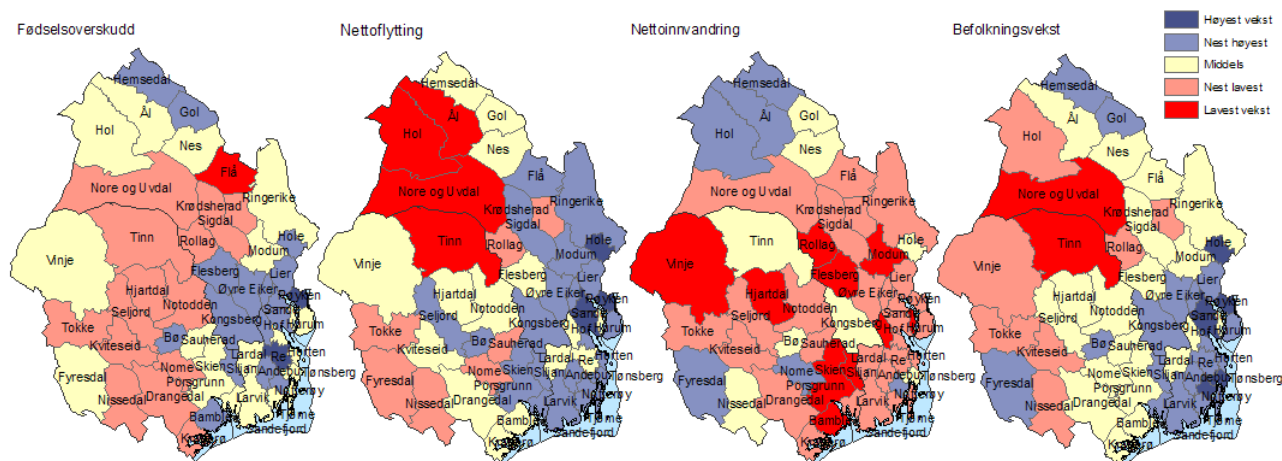
regioner med høy innflytting vil over tid få en alderssammensetning som er gunstig. Det er imidlertid også mange regioner på Vestlandet og i Nord-Norge som har fødselsoverskudd, selv om disse har hatt høy utflytting. Det kommer av høyere fruktbarhet.

Vi kan se at Midt-Telemark er markert med lys rød når det gjelder fødselsoverskudd. Dette betyr at Midt-Telemark er blant de nest dårligste regionene i landet.

For innenlands flytting er Midt-Telemark gul, det vil si av de som er middels.

Regionen er mørk blå når det gjelder innvandring i forhold til folketallet. Dette betyr at Midt-Telemark er av de som har høyest vekst i innvandring.

Når det gjelder samlet befolkningsvekst er Midt-Telemark av de som har nest lavest vekst.



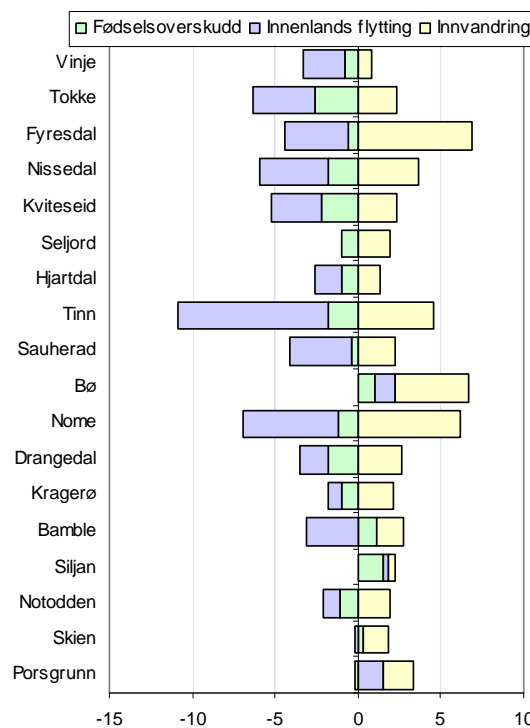
Figur 6: Kart over befolkningsendringer i kommuner i perioden 2004-2008, netto endringer i fødselsoverskudd, innenlands flytting, innvandring og befolkningsvekst i forhold til folketallet. Fargene angir kommunens rangering i forhold til de andre kommunene i Norge.

Bø er en av fire kommuner i Telemark som har fødselsoverskudd i perioden 2004-2008. Denne økningen tilsvarer en prosent av folketallet, og Bø er dermed blant kommunene i Norge som har nest høyest fødselsoverskudd. Sauherad har et lite fødselsunderskudd på 0,4 prosent av folketallet, og er av kommunene med middels vekst. Nome er av de med nest lavest vekst, med et underskudd på 1,4 prosent.

Bø er også blant fire kommuner i Telemark som har netto innflytting i perioden. Denne innflyttingen tilsvarer 1,3 prosent av folketallet. Siden flertallet av kommunene i Norge har netto utflytting, havner Bø igjen i nest beste kategori. Sauherad har en netto utflytting på 3,8 prosent av folketallet, mens Nome har en utflytting på 5,7 prosent. Begge havner blant kommuner med nest lavest vekst.

Nome har en relativt høy innvandring sett i forhold til folketallet. Innvandringen de siste fem år tilsvarer 6,1 prosent av folketallet. Nome er med dette en av kommunene i Norge med nest høyest vekst i innvandring relativt til innbyggertallet. Bø har også en betydelig innvandring på 4,4 prosent av folketallet. Dette er middels i forhold til landet ellers. Sauherad har en innvandring på 2,2 prosent av folketallet, og er av kommunene med nest lavest innvandring.

Til sammen fører dette til at Sauherad og Nome har hatt middels befolkningsutvikling, mens Bø er av de med nest høyest vekst.



Figur 7: Befolkningsendringer dekomponert for kommunene i Telemark i perioden 2004-2008.

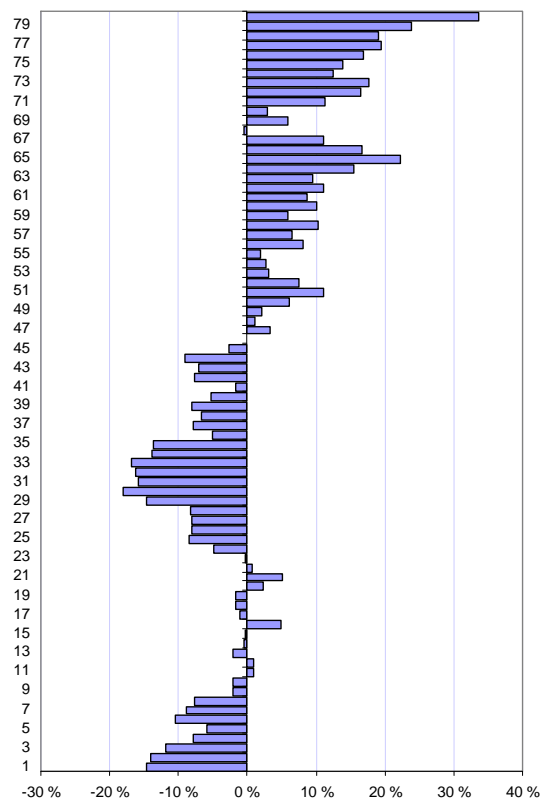
Aldersfordeling

Alderssammensetningen i et område reflekterer for en stor del den historiske demografiske utviklingen. Det er spesielt flyttestrømmene som over tid avspeiles i aldersstrukturen.

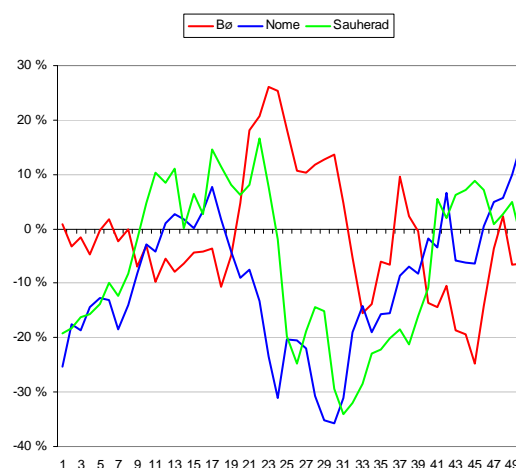
I figuren har vi vist hvordan de enkelte årsklassers andel av befolkningen i Midt-Telemark avviker fra årsklassens andel av befolkningen i Norge. Der søylene er på 0,0 har Midt-Telemark lik andel av befolkningen i den aktuelle årsklassen som landsgjennomsnittet.

Midt-Telemark har underskudd på unge voksne fra 24 år og oppover, samt barn opp til ti år. At det er overskudd av unge i alderen 20-23 er uvanlig for en mindre sentral region som Midt-Telemark. Dette kan antakelig tilskrives at høyskolen tiltrekker unge i denne alderen.

I neste figur er aldersfordelingen i de enkelte kommunene vist. Her ser vi at Bø skiller seg ut ved at de har mange unge voksne fra 20 til 32 år. De har også en andel små barn som er rimelig lik landsgjennomsnittet. Sauherad har også et positivt avvik for personer fra 10 til 24 år. Nome har relativt få barn under tolv år og unge voksne fra 19 til 42 år.



Figur 8: Prosentvis avvik mellom andelen på ulike alderstrinn i Midt-Telemark og Norge. Tre års glattet gjennomsnitt.



Figur 9: Prosentvis avvik fra landsgjennomsnittets andel i de enkelte kommunene i Midt-Telemark. Tre års glattet gjennomsnitt.

Flyttinger etter alderstrinn

Aldersfordelingen som vi viste på forrige side er et resultat av flyttestrømmene de siste 30 årene. Flyttestrømmene det siste året forteller imidlertid om hvordan retningen er i dag. Derfor kan det være interessant å se på dagens flyttemønster. Det er i figur 10 vist flytting på de ulike alderstrinnene for 2007 og 2008.

I 2008 var det netto utflytting av personer fra alderen 17 år og opp mot 40 år. Det var lite innflytting av voksne og barn. I 2007 var det utflytting av unge voksne mellom 19 og 32 år, og en større innflytting av barn og voksne. I 2007 var derimot utflyttingen av unge voksne rundt 25 år større.

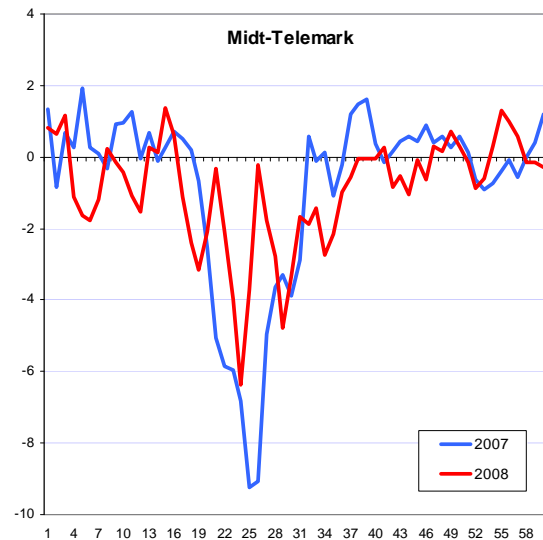
Flyttinger og innvandrere

Innvandrere flytter oftere enn andre, og spesielt i de første årene etter at de har kommet til landet.

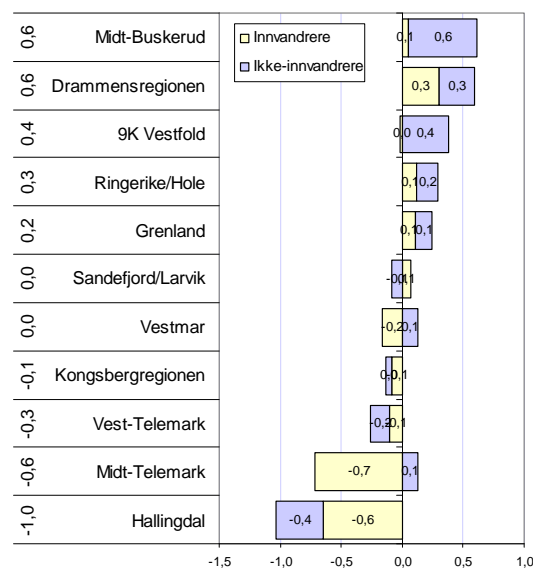
Dette påvirker flyttestrømmene ganske mye. Særlig ser vi at kommuner som tar i mot mange flyktninger får stor utflytting til andre norske kommuner. Flyktningene blir registrert som innvandrere til kommunen, men når de flytter videre til en annen norsk kommune blir dette registrert som innenlands flytting.

I figur 11 har vi splittet opp den innenlandske flyttingen i innvandrere og ikke-innvandrere. Her er det brukt et utvidet innvandrerbegrep som omfatter alle personer som har innvandret og de med innvandrerforeldre som er født i Norge, uavhengig av statsborgerskap og innvandringsgrunn.

Vi kan se at Midt-Telemark har stor netto utflytting av personer med innvandrerbakgrunn, og netto innflytting av personer som ikke har slik bakgrunn. Det er mange flyktninger som kommer til regionen, og mange utenlandske studenter til Høgskolen i Bø. Dette gir stor innvandring til regionen, men samtidig vil mange av disse flytte fra regionen til andre steder i landet etter hvert.



Figur 10: Innenlands nettoflytting på ulike alderstrinn, prosent av antall innbyggere på hvert alderstrinn i Midt- Telemark i 2007 og 2008.



Figur 11: Innenlands nettoflytting etter innvandrerkategori, andel i forhold til inn- og utflytting totalt. Total nettoflytting er vist til venstre.

Arbeidsplasser

Nest etter befolkningstallene, er det utviklingen av arbeidsplassene som er den viktigste indikatoren for regional utvikling. I dette kapitlet ser vi på utviklingen i arbeidsplassene i regionen. Data er hentet fra registerbasert sysselsettingsstatistikk i SSB.

Utviklingen i Midt-Telemark

Det private næringslivet i Midt-Telemark har ikke hatt særlig vekst i antall arbeidsplasser de siste to årene. I resten av landet har veksten vært sterk.

Utviklingen i antall private arbeidsplasser i Midt-Telemark var ganske lik landsgjennomsnittet fra 2000 til 2005, men etter det har utviklingen i Midt-Telemark vært mye svakere.

I Midt-Telemark økte antall ansatte i næringslivet med 5,5 prosent fra 2000 til 2008. I Norge var veksten 13,3 prosent.

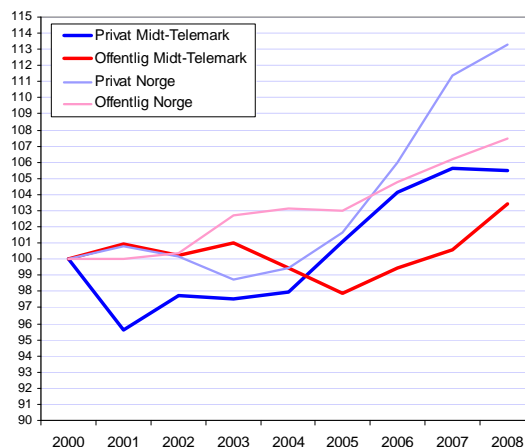
Midt-Telemark har samtidig hatt en svakere utvikling av antall arbeidsplasser i offentlig sektor fra 2000 til 2008.

Regionene på Østlandet

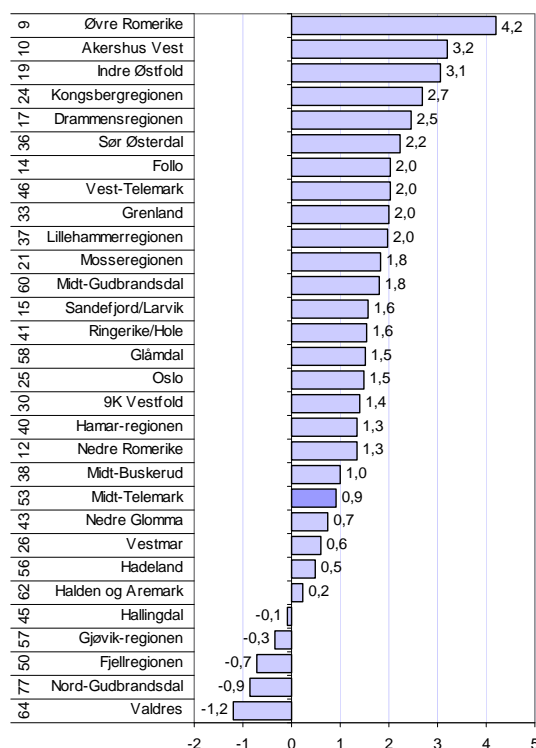
Det var vekst i sysselsettingen i Norge i 2008 også, til tross for at finanskrisa gjorde seg gjeldende i andre halvår. 25 av 30 regioner på Østlandet hadde vekst i antall arbeidsplasser.

Midt-Telemark fikk en vekst på 0,9 prosent, tilsvarende 58 arbeidsplasser i 2008. Dette var en lav vekst sammenliknet med de fleste andre regionene.

Også femårsveksten i antall arbeidsplasser er forholdsvis svak i Midt-Telemark, her er regionen nummer 53 av 83.



Figur 12: Utvikling i antall arbeidsplasser. Indeksert slik at nivået i 2000=100.



Figur 13: Prosentvis vekst i antall arbeidsplasser i 2007 for regionene på Østlandet. Nasjonal rangering for de siste fem årene helt til venstre.

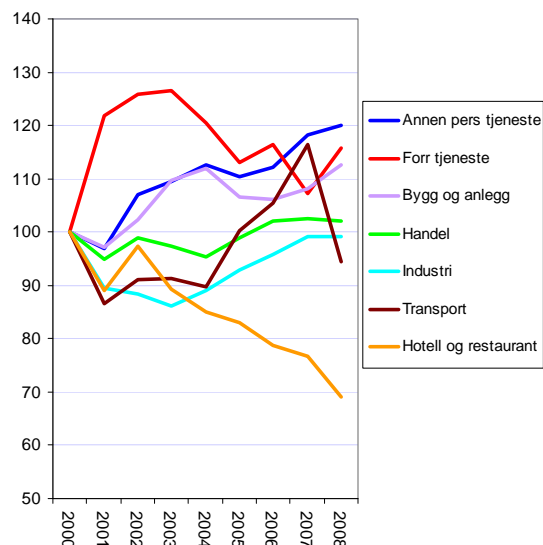
Utvikling i de ulike bransjene

Utviklingen i antall arbeidsplasser i de ulike bransjene er vist til høyre.

Tjenesteyting og bygg og anlegg har hatt sterkst vekst fra 2000 til 2008. Disse bransjene har økt antall ansatte med mellom 10 og 20 prosent i perioden.

Handelen har hatt en liten vekst.

Industri, transport og hotell og restaurant-bransjen har hatt nedgang i antall ansatte. Nedgangen i hotell og restaurant har vært påfallende sterk, med en nedgang på over 30 prosent.



Figur 14: Utviklingen av antall arbeidsplasser i Midt-Telemark i de ulike bransjene, indeksert slik at nivået i 2000=100.

Endringer i absolutte tall

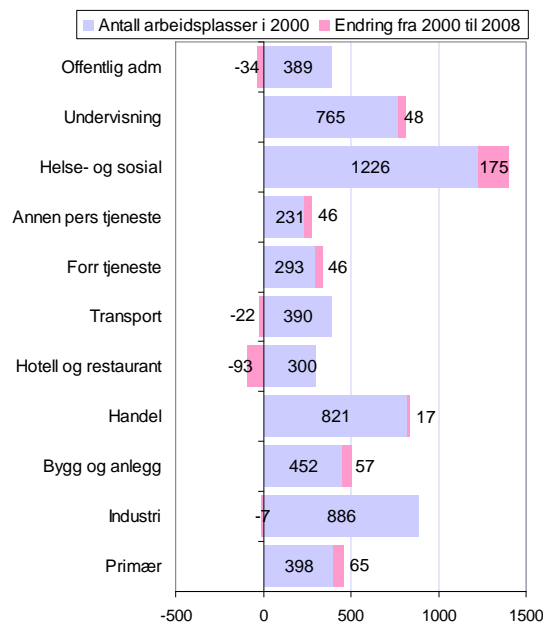
I figur 15 er antall ansatte i 2000 og endringene fra 2000 til 2008 vist for de ulike bransjene i antall ansatte. Her er også offentlig sektor med.

Helse og sosialtjenester var den desidert største bransjen i Midt-Telemark i 2000, og det er også den bransjen som har hatt størst økning i antall ansatte de siste åtte årene.

Industri og handel er omtrent like store. Det har vært små endringer i antall ansatte i disse bransjene.

Tjenesteyting, bygg og anlegg og landbruket har hatt en viss oppgang i antall ansatte. Sysselsettingstallene for landbruket som SSB opererer med er imidlertid usikre.

Hotell og restaurant hadde 300 arbeidsplasser i regionen i 2000. Fram til 2008 har 93 arbeidsplasser forsvunnet.

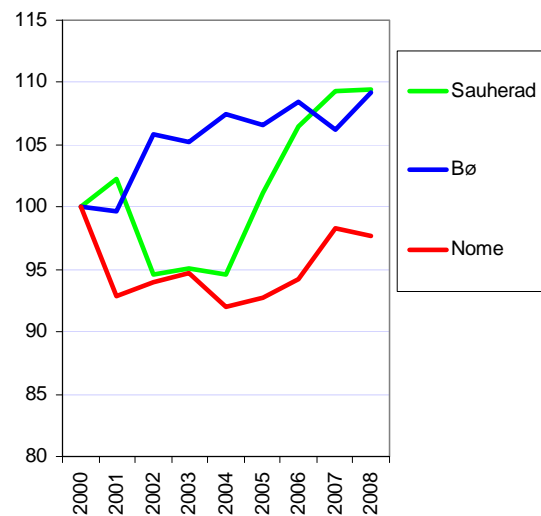


Figur 15: Antall arbeidsplasser i 2000 i Midt-Telemark, og endringen i antall arbeidsplasser fra 2000 til 2008.

Arbeidsplassutvikling i kommunene

Bø og Sauherad har begge hatt en vekst i arbeidsplasser fra 2000 til 2008 på nesten ti prosent. Veksten på landsbasis i denne perioden var på 11,6 prosent.

Nome har færre arbeidsplasser i 2008 enn i 2000. Det var vekst i antall arbeidsplasser i Nome fra 2004 til 2007, men antall arbeidsplasser falt igjen i 2008.



Figur 16: Utvikling i arbeidsplasser, indeksert slik at nivået i 2000=100.

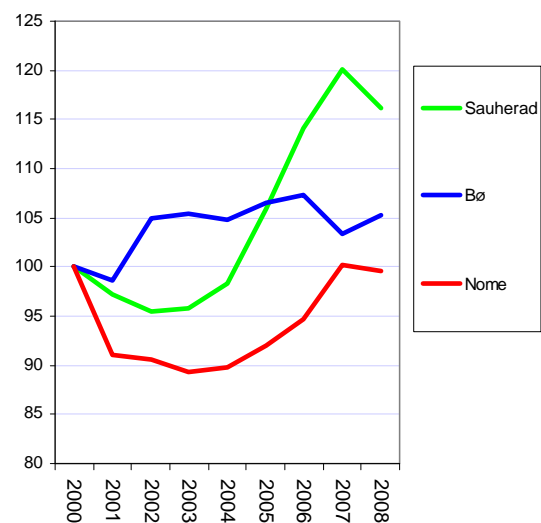
Private arbeidsplasser i kommunene

Det har vært sterkere svingninger i privat sektor enn i offentlig sektor.

Sauherad hadde svært rask vekst i antall arbeidsplasser i næringslivet fra 2003 til 2007, men antall arbeidsplasser i privat sektor falt fra 2007 til 2008.

Bø har ikke hatt særlig vekst i antall arbeidsplasser i næringslivet fra 2002 til 2008. Veksten vi så i figur 16 skyldes dermed for en stor del vekst i offentlig sektor. Bø har hatt en vekst i offentlige arbeidsplasser på hele 18 prosent fra 2000 til 2008.

Nome har omtrent samme antall arbeidsplasser i næringslivet i 2008 som i 2000. I offentlig sektor har antall arbeidsplasser falt med fem prosent i Nome i denne perioden.



Figur 17: Utvikling i arbeidsplasser i privat sektor, indeksert slik at nivået i 2000=100.

Næringsstruktur

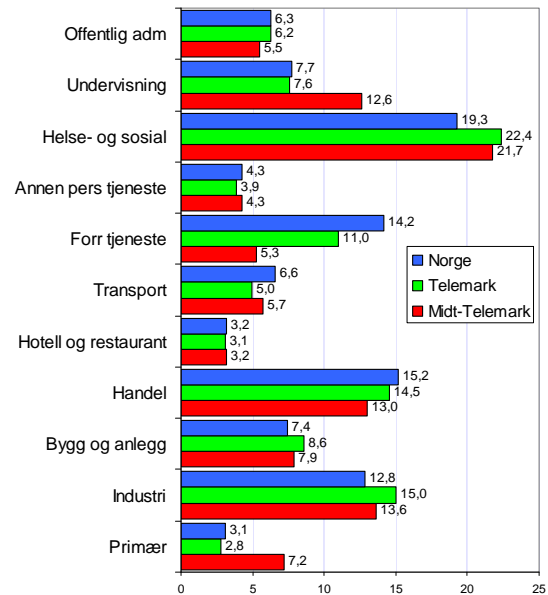
Vi kan analysere næringsstrukturen gjennom å se på hvordan sysselsettingen fordeler seg mellom de ulike næringene.

I figuren til høyre har vi sammenliknet næringsstrukturen i Midt-Telemark med næringsstrukturen i Telemark og Norge.

Midt-Telemark har høy andel av arbeidsplassene i undervisning og landbruk.

Det er lav andel arbeidsplasser i forretningsmessig tjenesteyting og i handel.

For de andre bransjene er det ganske små forskjeller mellom andelene i Midt-Telemark og fylke og land.



Figur 18: Prosentvis fordeling av arbeidsplassene på hovednæringer i 2007.

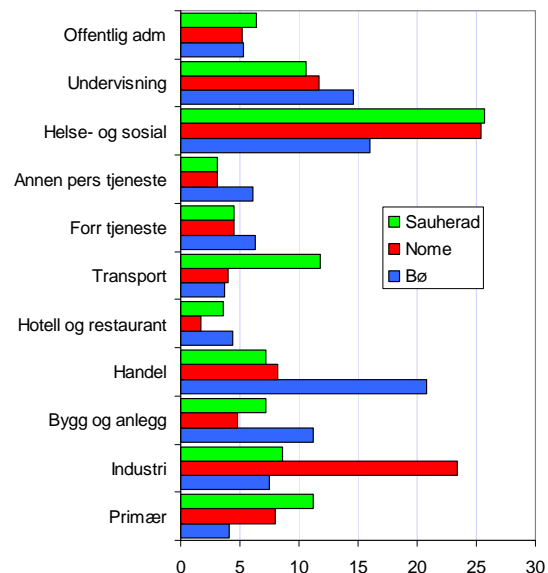
Næringsstruktur i kommunene

Når vi ser på bransjestrukturen i Midt-Telemark, skjuler vi at det er store forskjeller i strukturen mellom kommunene. Det kan derfor være interessant å se på bransjestrukturen i hver enkelt av kommunene.

Nome er industrikommunen, og har svært stor andel av arbeidsplassene i industrien.

Bø er handelssentrum, og har også ganske store andeler av arbeidsplassene i tjenesteyting, bygg og anlegg og undervisning.

Sauherad har store andeler av arbeidsplassene i landbruk og transport.



Figur 19: Prosentvis andel i ulike næringer av samlet antall arbeidsplasser.

Pendling

I dette kapitlet presenteres utviklingen av pendling til og fra Midt-Telemark. Videre ser vi på utviklingen av nettoppendling og arbeidsmarkedsintegrasjon. Arbeidsmarkedsintegrasjon skal vi senere se betydningen av i forhold til attraktivitet som bosted. Alt er basert på tall fra registerbasert sysselsettingsstatistikk fra SSB.

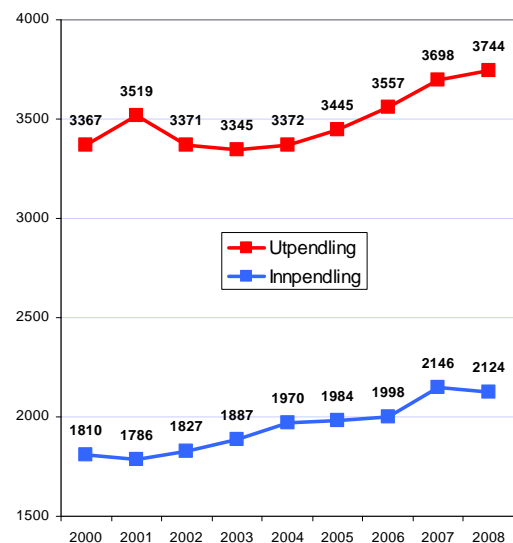
Pendling inn og ut av Midt-Telemark

I figur 20 har vi vist hvordan antallet inn- og utpendlere til og fra Midt-Telemark har utviklet seg.

Antallet som bor i Midt-Telemark og som pendler ut av regionen har økt fra 3367 i 2000 til 3744 i 2008. Det er dermed stadig flere som har Midt-Telemark som bosted, men som har arbeidsstedet utenfor regionen.

Antallet som pendler inn til regionen har også økt, fra 1810 til 2124, i samme periode.

Differansen, eller arbeidsplassunderskuddet har ikke forandret seg vesentlig, men det er en liten økning fra 2000 til 2008.



Figur 20: Utpendling i prosent av sysselsatte, og innpending i prosent av antall arbeidsplasser i Midt-Telemark.

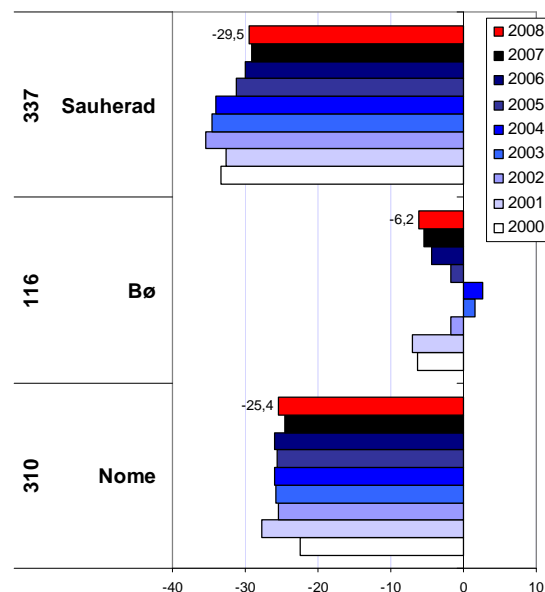
Netto innpending i kommunene i Midt-Telemark

I figuren til høyre er nettoppendlingen i de tre kommunene i Midt-Telemark illustrert.

Bø har tilnærmet balanse mellom sysselsatte og arbeidsplasser. Det var et overskudd på arbeidsplasser i Bø i 2004, men etter det har det vært et økende underskudd, som følge av høy innflytting.

Sauherad har størst arbeidsplassunderskudd, men underskuddet har minket siden 2002.

Nome har et stor og stabilt arbeidsplassunderskudd.



Figur 21: Netto innpending - overskudd på arbeidsplasser, i perioden 2000-2008. Tallene til venstre angir rangering mht nettoppendling.

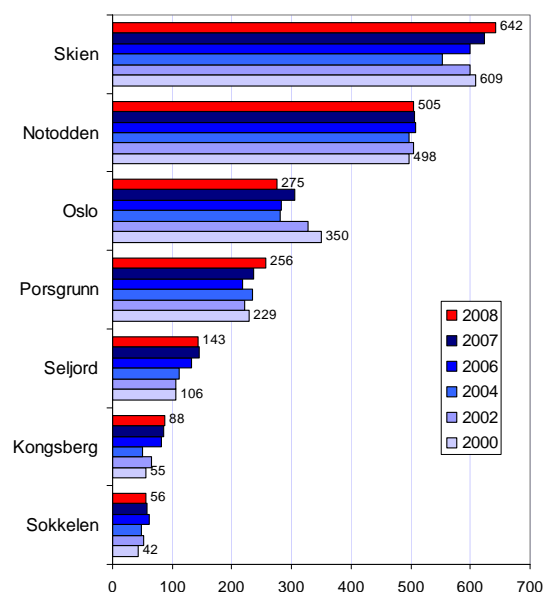
Utpendling fra Midt-Telemark

I figuren til høyre ser vi de kommunene som har flest arbeidstakere fra Midt-Telemark.

Skien og Notodden er de viktigste kommunene for dagpendling fra Midt-Telemark. Det er 642 som pendler til Skien, og 505 som pendler til Notodden. Det har vært en liten vekst i antall pendlere til disse to kommunene.

Det er alltid mange som står registrert som pendlere til Oslo. Her er det nok mange studenter som har arbeid, men som ikke har registrert utflytting ennå.

Porsgrunn, Seljord og Kongsberg har også en del pendlere fra Midt-Telemark. Også disse kommunene har et økende antall pendlere fra Midt-Telemark.



Figur 22: Antall arbeidstakere fra Midt-Telemark som pendler ut av regionen 2000-2008.

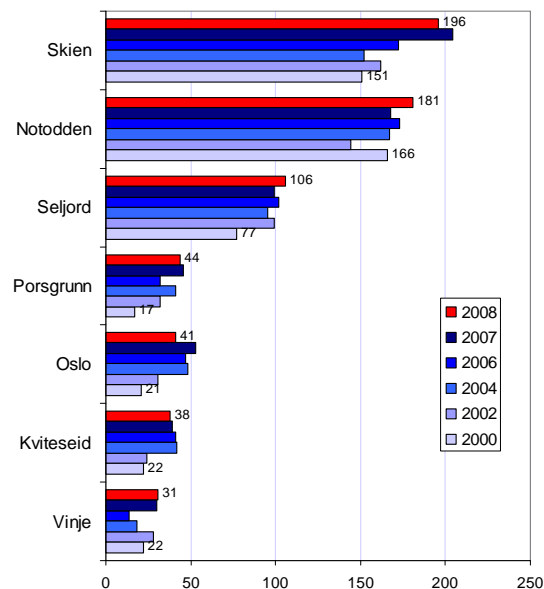
Innpendling til Midt-Telemark

I diagrammet til høyre er det vist antall personer som pendler inn til Midt-Telemark fra andre kommuner.

Det er langt færre som pendler inn til Midt-Telemark enn som pendler ut. Det er naturligvis et utslag av at regionen har underskudd på arbeidsplasser.

Skien og Notodden er også de største innpendlingskommunene, med henholdsvis 196 og 181 pendlere.

Seljord er den tredje største innpendlingskommunen. Kviteseid og Vinje har også mange som pendler inn. Arbeidsplassene i Midt-Telemark har dermed betydning for bosettingen i Vest-Telemark. Vi kan se at det er en økning i pendlingen fra Vest-Telemarkkommunene.



Figur 23: Antall arbeidstakere utenfor Midt-Telemark som pendler inn til regionen 2000-2008.

Attraktivitet

Hensikten med attraktivitetsbarometeret er å måle kommuners og regioners stedlige attraksjonskraft, når det gjelder å trekke til seg innbyggere. De geografiske forskjellene i bostedsattraktivitet kan bety like mye for flyttestrømmene som forskjeller i arbeidsplassutviklingen. To regioner med samme utvikling i antall arbeidsplasser kan ha ulik utvikling i nettoflyttingen. I våre analyser betrakter vi derfor arbeidsplassutvikling og bostedsattraktivitet som likeverdige drivkrefter for å forklare regioners og kommuners utvikling. Her presenteres resultater fra Attraktivitetsbarometeret 2009ⁱ

I analysene av attraktivitet tar vi utgangspunkt i netto innenlands flytting. Flyttestrømmen mellom en region og resten av landet er det viktigste målet for hvordan regionen samlet sett kommer ut av konkurransen med andre regioner i landet.

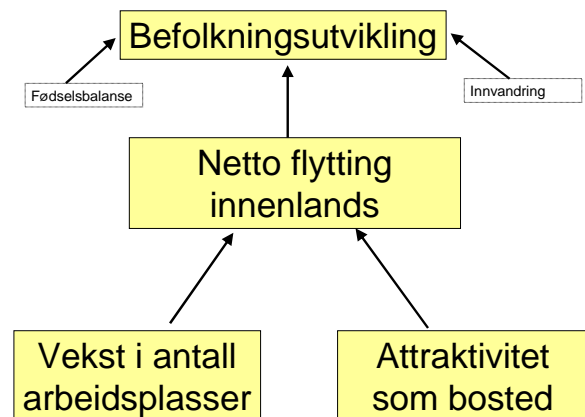
Vi har her tatt utgangspunkt i netto flyttestrømmer innenlands, og ikke befolkningsutviklingen. Det betyr at vi ikke tar hensyn til fødselsoverskudd eller netto innvandring. Begrunnelsen for det er at vi antar at fødselsoverskuddet ikke er knyttet til bostedsattraktivitet, og at de fleste innvandrere havner i sine respektive bostedskommuner uten å ha kunnet vurdere stedets attraktivitet i forhold til andre steder i Norge.

Det er et velkjent faktum at arbeidsplassutviklingen påvirker flyttestrømmene. Regioner med vekst i antall arbeidsplasser vil ha større tilbøyelighet til å få netto innflytting enn regioner med nedgang.

Attraktivitetsbarometeret har til hensikt å måle nettoflyttingen til kommuner og regioner i Norge som *ikke* skyldes vekst i antall arbeidsplasser. Eller sagt på en annen måte: Attraktivitetsbarometeret måler nettoflyttingen når virkninger av arbeidsplassveksten er trukket fra.

Teoretisk sett kunne vi anse arbeidsplassveksten som en av mange ulike faktorer som påvirker regioners attraktivitet som bosted. Når vi velger å skille mellom flytting som skyldes arbeidsplasser og flytting som skyldes andre årsaker, skyldes det at analysene blir mer relevante for å utvikle regionale utviklingsstrategier. Tiltakene som kan tenkes satt inn til arbeidsplassvekst er

vanligvis helt forskjellige fra tiltak for å forbedre bostedsattraktivitet.



Figur 24: Illustrasjon av logikken i metoden til attraktivitetsbarometeret.

Når vi senere i denne rapporten bruker begrepet attraktivitet, mener vi konsekvent attraktivitet som bosted. Det betyr også at attraktivitetsbegrepet inneholder ethvert forhold som kan tenkes å påvirke nettoflyttingen, med unntak av arbeidsplassutviklingen.

Vi har i utgangspunktet ikke gjort forutsetninger eller anvendt teorier om hva som skaper attraktivitet.

Etter å ha beregnet attraktiviteten i kommuner og regioner, har vi analysert hva som kjennetegner attraktive kommuner og regioner, for å forklare forskjellene i attraktivitet. Resultatene fra disse analysene ble presentert i fjorårets rapporterⁱⁱ.

Attraktivitetsbarometeret for regioner

I figur 25 har vi fordelt alle de 83 regionene i landet etter endring i antall arbeidsplasser og netto innenlands flytting, og deretter satt inn en regresjonslinje. Regresjonslinjen er her tolket som effekten av arbeidsplassendring på nettoflyttingen.

Figuren illustrerer at det er en klar, positiv sammenheng mellom arbeidsplassvekst og nettoflytting. Samtidig viser figuren at mange regioner har en nettoflytting som avviker fra "normalen" som er uttrykt i regresjonslinjen.

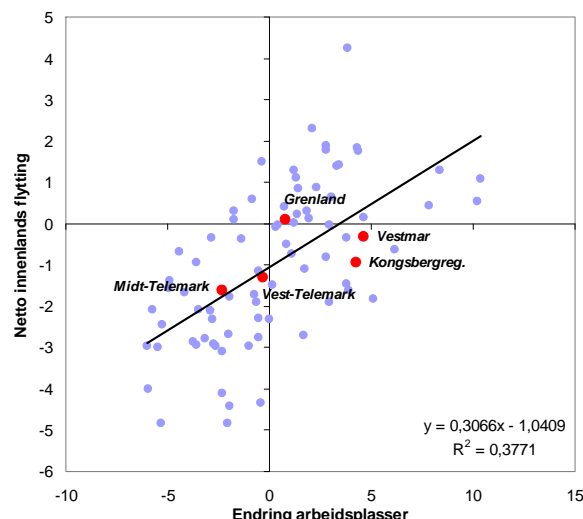
Vi antar at regionenes avvik fra denne normalen uttrykker regionenes attraktivitet som bosted. Den vertikale avstanden mellom en regions posisjon og regresjonslinjen vil da bli et kvantitativt mål på regionens attraktivitet.

Når Grenland, Vestmar og Kongsberg-regionen ligger til høyre i diagrammet, viser det at disse regionene har over middels vekst i antall arbeidsplasser de siste tre årene. Av disse er Grenland over regresjonslinjen, og er dermed attraktiv. Vestmar og Kongsberg-regionen ligger under linjen og er under middels attraktive.

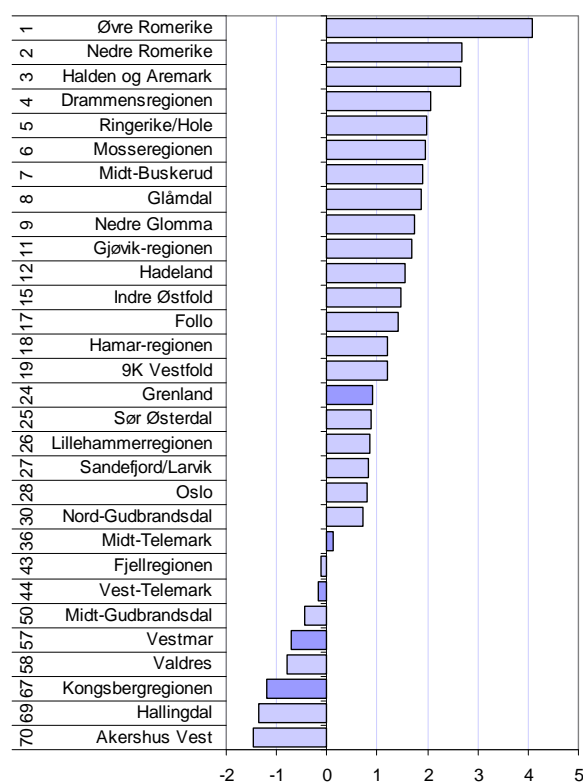
Midt- og Vest-Telemark har svakere arbeidsplassutvikling enn middels, og ligger svært nær regresjonslinjen, noe som indikerer middels attraktivitet.

I figur 26 ser vi hvordan regionene på Østlandet skårer på attraktivitetsindeksen. De ni mest attraktive regionene i landet ligger på Østlandet, de fleste nær Oslo. 22 av de 30 regionene på Østlandet er over middels attraktive i nasjonal målestokk.

Grenland, som er mest attraktiv av regionene i Telemark, er under middels attraktiv blant regionene på Østlandet. Vest-Telemark, Vestmar og Kongsbergregionen er blant de åtte Østlandsregionene som er under middels attraktive.



Figur 25: Regionene i Norge etter prosentvis endring i antall arbeidsplasser (avstand til median) og netto innenlands flytting i prosent av folketallet for perioden 2006-2008, med regresjonslinje.



Figur 26: Attraktivitetsindeksen for regionene på Østlandet, perioden 2006-2008. Tallene til venstre angir rangering blant de 83 regionene i Norge.

Attraktivitetsbarometeret for kommuner

I figur 27 har vi plassert alle norske kommuner i samme type diagram, som vi brukte på regioner. Sammenhengen mellom nettoflytting og arbeidsplassutvikling er svakere for kommuner enn for regioner. Dette kan vi se ved at helningen på regresjonslinjen er slakere, og at spredningen er større.

Det kommer av at det er langt større andel som pendler mellom kommuner enn regioner. Dermed vil effekten av arbeidsplassvekst i en kommune ofte ”lekke” til nabokommuner i samme region.

Dette betyr også at attraktivitet er viktigere for kommuner enn for regioner. Arbeidsplassvekst blir tilsvarende viktigere for regioner enn for kommuner.

Kommunene i Telemark er samlet sett nøyaktig like attraktive som landsgjennomsnittet.

Bø ligger til venstre i diagrammet, noe som betyr at arbeidsplassveksten er under middels. Til tross for dette har Bø en netto innflytting, og synes dermed å være attraktiv.

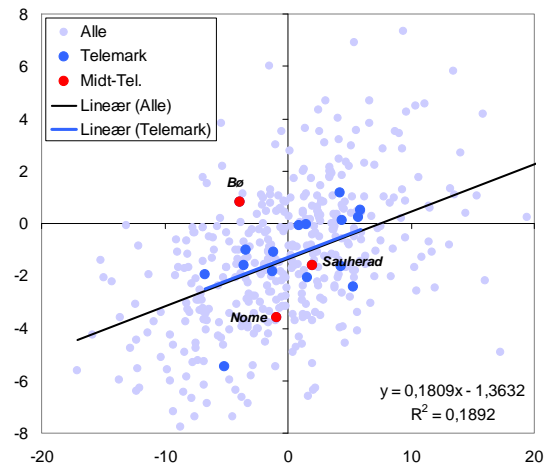
Nome har litt under middels arbeidsplassvekst, men har langt høyere utflytting enn forventet, og synes dermed lite attraktiv som bosted.

Sauherad har bra arbeidsplassvekst, men burde ha hatt mer innflytting.

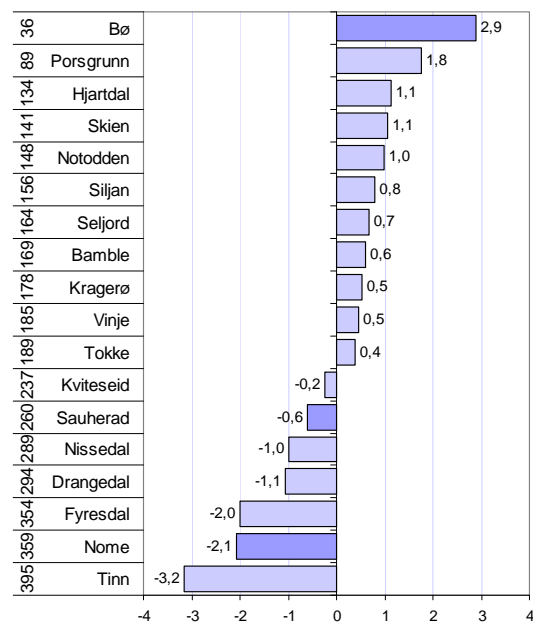
I figur 28 ser vi kommunene i Telemark rangert etter attraktiviteten i perioden 2006-2008. Bø og Porsgrunn er de to mest attraktive kommunene i denne perioden, mens Nome og Tinn er minst attraktive.

Sauherad ligger litt under middels.

Når Bø skårer 2,9 på attraktivitetsindeksen, betyr det at kommunen har vunnet innflyttere tilsvarende 2,9 prosent av folketallet fra 2006 til 2008 på grunn av god attraktivitet. Nome har tapt 2,1 prosent av folketallet i samme perioden.



Figur 27: Kommunene i Norge etter prosentvis endring i antall arbeidsplasser (avstand til median) og netto innenlands flytting i prosent av folketallet for perioden 2006-2008, med regresjonslinje.



Figur 28: Attraktivitetsindeksen for kommunene i Telemark, perioden 2006-2008. Tallene til venstre angir rangering blant de 430 kommunene i Norge.

Midt-Telemarks utvikling på attraktivitetsindeksen

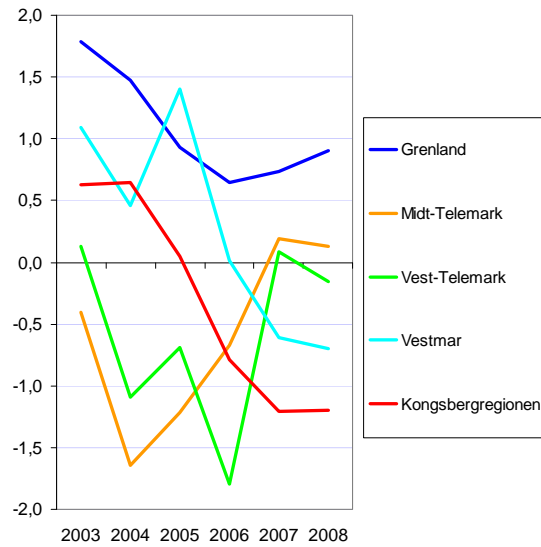
I figur 29 ser vi utviklingen av attraktivitetsindeksen for regionene i Telemark.

Grenland har stort sett vært mest attraktiv, unntatt for perioden 2003-2005, da Vestmar var mest attraktiv.

Vestmar har falt på attraktivitetsindeksen de siste årene.

Midt- og Vest-Telemark har hatt framgang de siste to periodene, og har løftet seg fra lav til middels attraktivitet.

Kongsbergregionen, hvor Notodden, Tinn og Hjartdal, inngår har falt mye på attraktivitetsindeksen.



Figur 29: Utviklingen på attraktivitetsindeksen for regionene i Telemark. Tre års glidende gjennomsnitt.

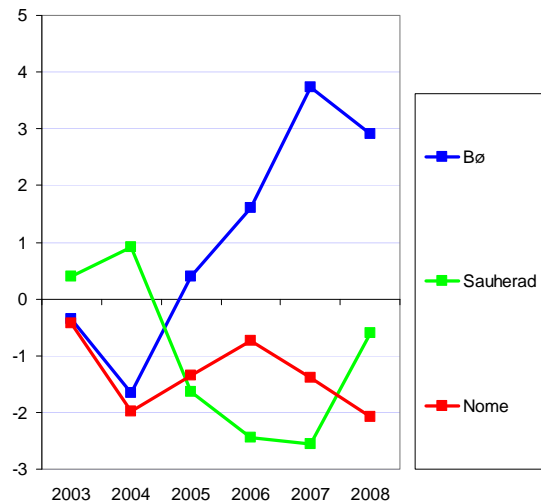
Kommunenes utvikling

Kommunene i Midt-Telemark har hatt en utvikling i attraktivitetsindeksen som vist i figur 30.

Bø har hatt en kraftig forbedring av attraktiviteten, fra å være under middels attraktiv i 2003 og 2004, til å være svært attraktiv de siste to periodene.

Sauherad har hatt motsatt utvikling, fra å være attraktiv i de første to periodene, til under middels attraktiv etterpå. Det kan se ut til at Bø og Sauherad har en reell konkurranse om bosetting og boligbygging.

Nome har i hele perioden vært under middels attraktiv.



Figur 30: Utviklingen av attraktivitetsindeksen for kommunene i Midt-Telemark.

Attraktivitet for ulike aldersgrupper i regionene

Flytteadferden er ulik for personer i ulike livsfaser. Personer mellom 18 og 28 år flytter oftest, og flytter i stor grad til de store byene. Etter familieetablering flytter mange ut av de store byene. De fleste av disse havner i en kommune i pendlingsavstand til en større by, men mange flytter også ut til distriktene.

Vi har beregnet attraktivitetsindeks for tre ulike aldersgrupper: 18-28 år, som vi kaller for unge voksne, 0-16 år som er en indikator for barnefamilier, og over 28 år som vi kaller voksne.

I figur 31 har vi vist hvordan regionene i BTV skårer på attraktivitetsindeksen for de tre ulike gruppene.

I Telemark er Grenland og Midt-Telemark attraktiv for unge voksne, mens Vestmar og Vest-Telemark er lite attraktive for denne gruppen.

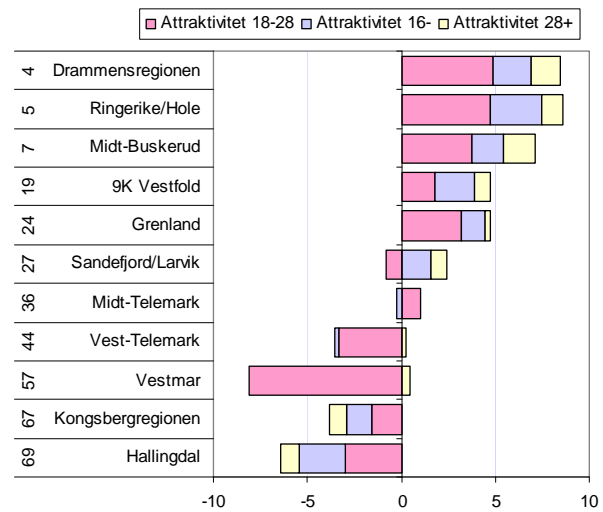
Midt-Telemark er omtrent middels attraktiv for barnefamilier.

Attraktivitet for ulike aldersgrupper i kommunene

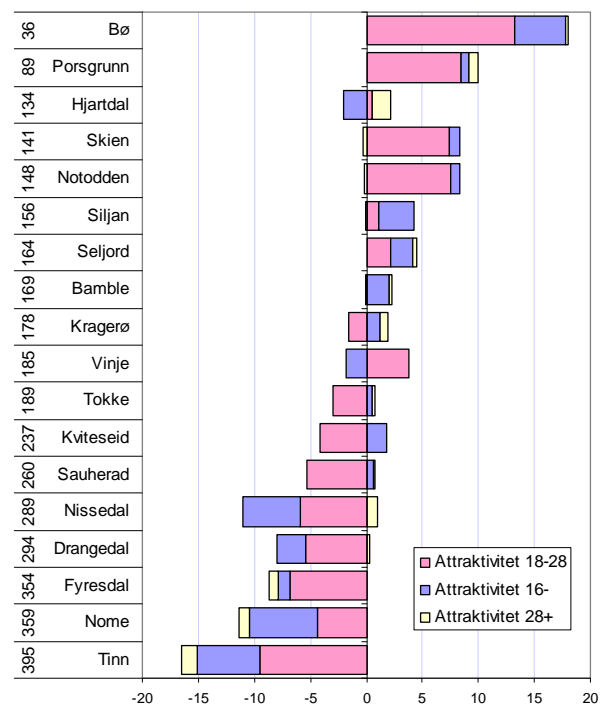
Høgskolekommunen Bø er mest attraktiv for unge voksne i Telemark. At byene Porsgrunn, Skien og Notodden er attraktive for unge voksne er normalt.

Sauherad er lite attraktiv for unge voksne, men over middel attraktiv for barnefamilier.

Nome er under middels attraktiv for alle aldersgrupper.



Figur 31: Attraktivitetsindeksen for personer i ulike aldersgrupper for regionene i BTV. Tallene til venstre angir rangering med hensyn til samlet attraktivitet blant de 83 regionene i landet.



Figur 32: Attraktivitetsindeksen for personer i ulike aldersgrupper for kommunene i Telemark. Tallene til venstre angir rangering med hensyn til samlet attraktivitet blant de 430 kommunene i landet.

Attraktivitet og innvandrere, regioner

Innvandringen til Norge har økt kraftig de siste årene, og dermed har også andelen av befolkningen som er innvandrere og barn av disse, dvs innvandrerbefolkningen, økt. Innvandrerne flytter oftere og har andre flyttemønstre enn den øvrige befolkningen, og utgjør ganske mye av nettoflyttingen for mange regioner. Det er derfor interessant å se hvordan innvandrernes flyttemønstre mellom regioner og kommuner har påvirket Attraktivitetsbarometeret.

I figur 33 har vi satt innvandrerbefolkningens nettoflytting som andel av befolkningen opp mot attraktivitetsindeksen, for å se hvordan innvandrerbefolkningens flyttemønstre har påvirket attraktivitetenⁱⁱⁱ.

Øvre og Nedre Romerike, samt Drammensregionen og Nedre Glomma er de regionene på Østlandet som er mest attraktive for innvandrere, ikke bare på Østlandet men også på landsbasis.

I Telemark er Grenland attraktiv for innvandrere, mens de andre regionene er lite attraktive.

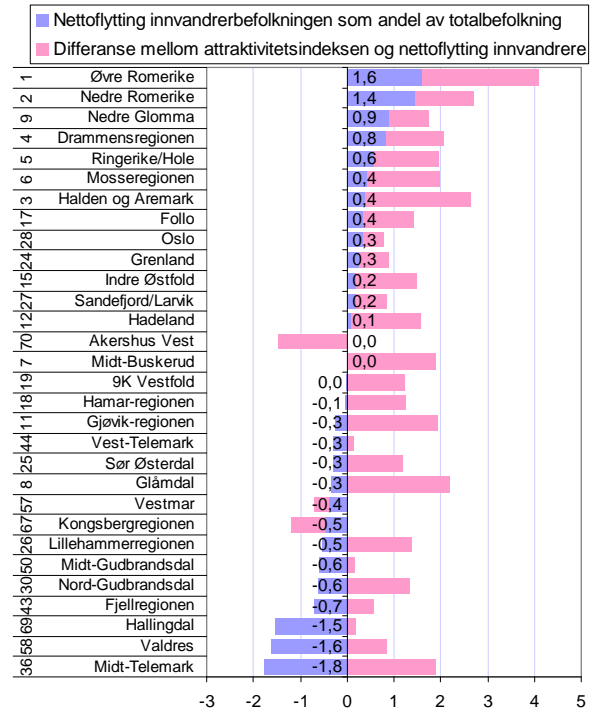
Midt-Telemark har den største utflyttingen av sin innvandrerbefolkning av alle regionene på Østlandet. Dette trekker attraktivitetsindeksen kraftig nedover.

Attraktivitet og innvandrere, kommuner

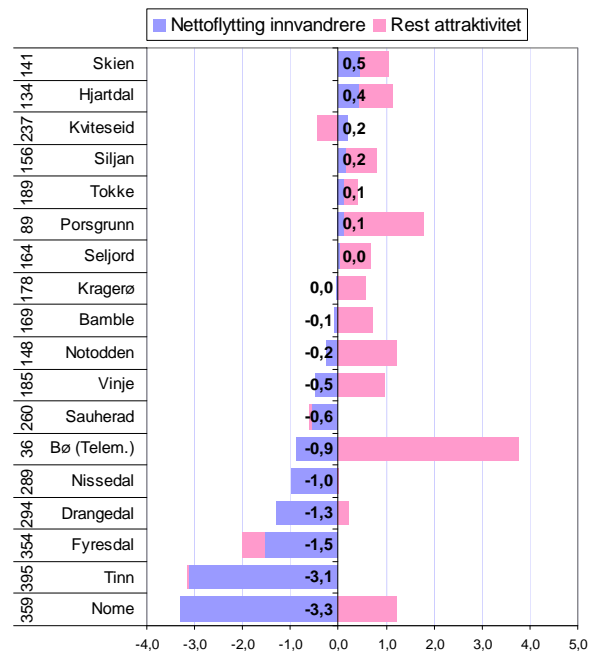
I figur 35 ser vi hvordan innvandrernes flyttinger har påvirket attraktivitetsindeksen for kommunene i Telemark.

Skien har høyest netto innflytting av innvandrere av alle kommunene i Telemark.

Både Sauherad, Bø og Nome har stor utflytting av innvandrerbefolkningen. Nome har spesielt stor utflytting. Innvandrerbefolkningens netto utflytting tilsvarte 3,3 prosent av folketallet i Nome de tre siste årene. Bø og Nome har ganske stor innflytting av personer utenfor innvandrerbefolkningen.



Figur 33: Innvandrerbefolkningens nettoflytting sammenholdt med attraktivitetsindeksen for regionene på Østlandet for perioden 2006-2008. Tallene til venstre angir rangering på attraktivitetsbarometeret for regioner.



Figur 34: Innvandrerbefolkningens nettoflytting sammenholdt med attraktivitetsindeksen for kommunene i Telemark for perioden 2006-2008. Tallene til venstre angir rangering på attraktivitetsbarometeret for kommuner.

Nyetableringer

For å sammenlikne etableringsaktiviteten mellom ulike områder, bruker vi tre ulike mål. *Etableringsfrekvensen* er antall nyregistrerte foretak i ett år i prosent av eksisterende foretak i begynnelsen av samme år. *Bransjustert etableringsfrekvens* er et mål for hvor mange nyetableringer det er når vi justerer for effekten av bransjestrukturen. Til slutt ser vi på *vekst i antall foretak*, som er etableringsfrekvensen fratrukket andelen som legges ned.

Etableringsfrekvens i Midt-Telemark, Telemark og Norge

Etableringsfrekvensen i Norge har sunket de siste to årene, etter et høyt nivå i 2006.

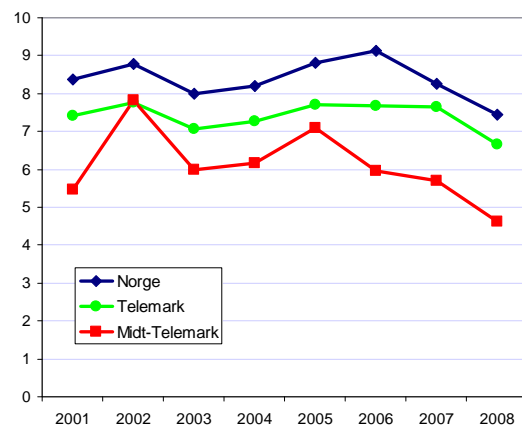
Etableringsfrekvensen i Telemark har vært under landsgjennomsnittet i alle de siste årene. Dette skyldes dels bransjestrukturen i fylket, og dels at fylket har lav befolkningsvekst.

Etableringsfrekvensen i Midt-Telemark har vært synkende de fire siste årene, og ligger langt under lands- og fylkesgjennomsnittet. Vi kan se at avstanden til fylkes- og landsnivået har økt de siste årene.

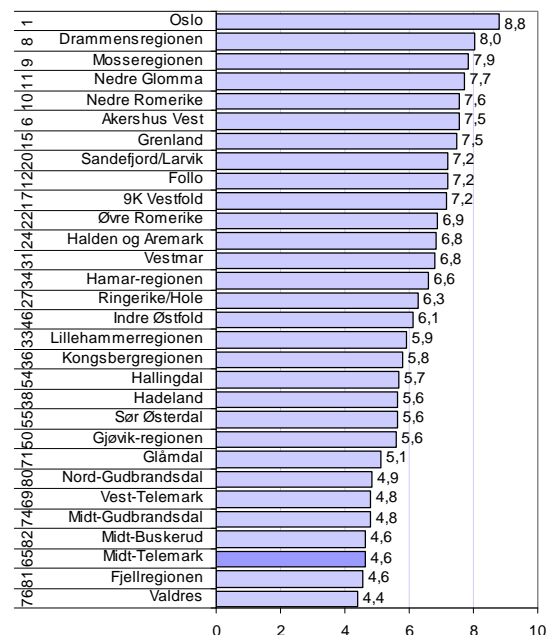
Midt-Telemark er rangert så lavt som nummer 77 i 2008. Det er dermed bare seks av de 83 regionene i landet som har lavere etableringsfrekvens dette året.

I figur 36 ser vi etableringsfrekvensen i 2008 for regionene på Østlandet. Oslo har som regel høyest etableringsfrekvens, og er den regionen i landet som over tid har høyest etableringsfrekvens.

Midt-Telemark er tredje dårligst på Østlandet. Bare Valdres og Fjellregionen har lavere etableringsfrekvens.



Figur 35: Etableringsfrekvens i Midt-Telemark, Telemark og Norge.



Figur 36: Etableringsfrekvens i regionene på Østlandet i 2008. Tallene til venstre angir kommunens rangering mht etableringsfrekvens de siste fem årene.

Bransjejustert etableringsfrekvens

Bransjestrukturen i en region har mye å si for etableringsfrekvensen.

Noen bransjer har normalt høyere etableringsfrekvens enn andre. Områder der en stor andel av næringslivet er i bransjer med høy etableringsfrekvens, vil automatisk få en høyere etableringsfrekvens enn områder med mange foretak i bransjer med lav etableringsfrekvens.

I figur 37 har vi beregnet hvilken etableringsfrekvens regionene ville ha hatt dersom de hadde gjennomsnittlig etableringsfrekvens i hver enkelt bransje, og deretter beregnet differansen mellom faktisk etableringsfrekvens og denne beregnede frekvensen.

Regionene på Østlandet gjør det forholdsvis svakt i forhold til regioner på Sørlandet og Vestlandet.

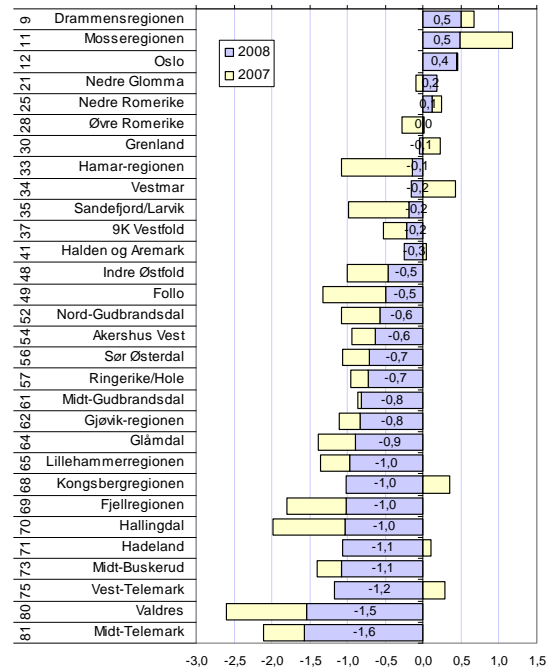
Midt-Telemark er nå dårligst på Østlandet, og har bare to regioner bak seg på landsbasis. Bransjestrukturen i Midt-Telemark er ikke spesielt ugunstig for nyetableringer, og vi må lete etter andre forklaringer for å finne ut hvorfor regionen har så få nyetableringer.

Vekst i antall foretak

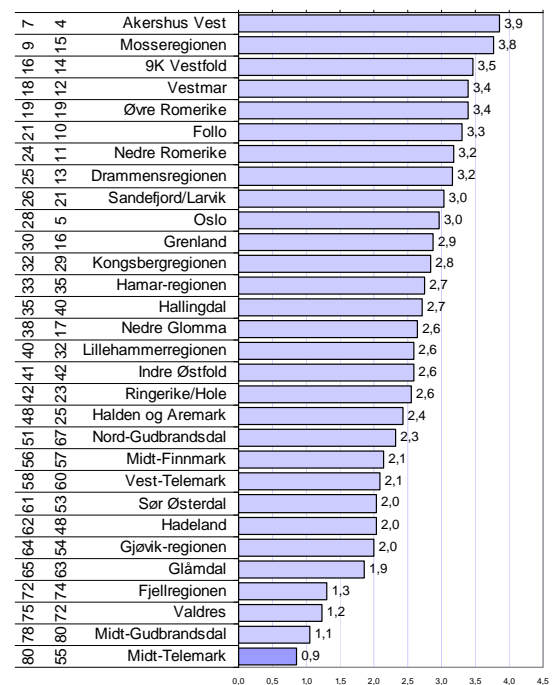
I figur 38 ser vi netto tilvekst av antall foretak i regionene på Østlandet. Dette er det samme som etableringsfrekvensen fratrukket andelen foretak som legges ned.

Akershus Vest har den høyeste netto tilveksten av foretak i 2008.

Midt-Telemark er også dårligst når det gjelder vekst i antall foretak av regionene på Østlandet, og har bare tre regioner bak seg på landsbasis. I Bø sank antall foretak i 2008.

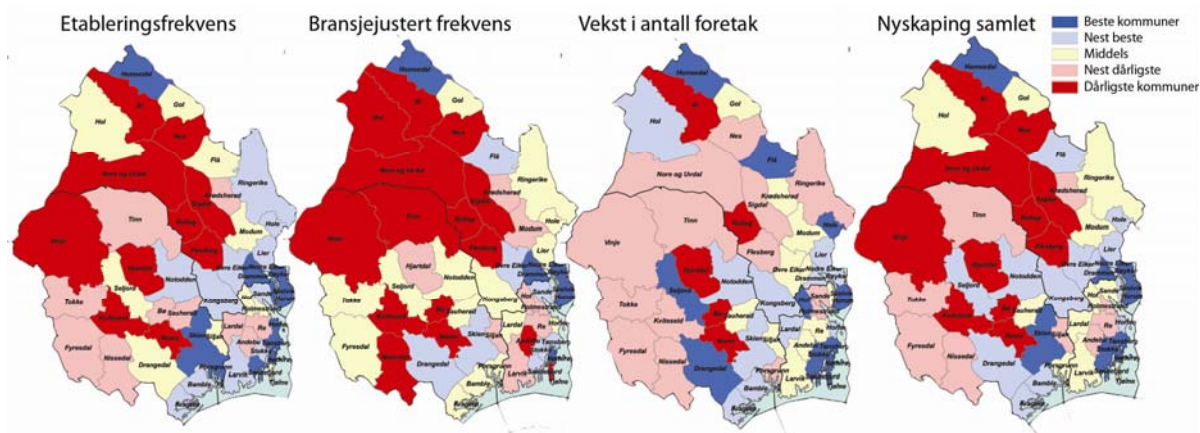


Figur 37: Bransjejustert etableringsfrekvens, målt som avvik mellom faktisk og forventet etableringsfrekvens gitt bransjestruktur og befolkningsendringer. Tallene til venstre angir rangering blant de 430 kommunene i landet.



Figur 38: Prosentvis vekst i antall foretak i 2008. Tallene til venstre er først kommunens rangering mht vekst i antall foretak i 2008, dernest kommunenes rangering for 2004-2008.

Kart over kommunene



Figur 39: Kart med kommunenes rangering etter ulike indikatorer for etablering i perioden 2004-2008. Fargene angir kommunens rangering i forhold til de andre kommunene i Norge.

Kommunene i Telemark skårer litt forskjellig på de ulike indikatorene. Det er bare Skien og Porsgrunn som er blant den beste femtedelen av kommunene når det gjelder etableringsfrekvens.

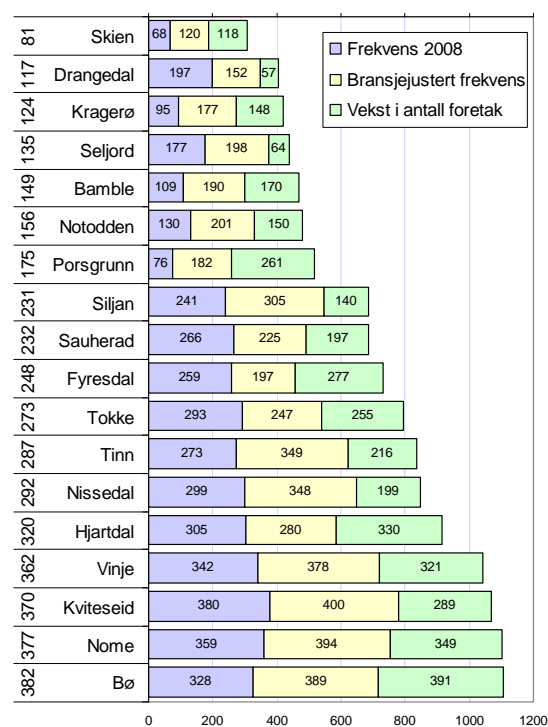
Når vi justerer for bransjestrukturen er bildet ganske annerledes, nå er ingen kommuner blant de beste, mens Drangedal og Skien er i nest beste kategori.

Når det gjelder vekst i antall foretak, er Drangedal og Seljord i beste kategori.

Skien er eneste kommune fra Telemark som er blant den beste femtedelen når vi summerer de ulike indikatorene i en samlet nyetableringsindeks.

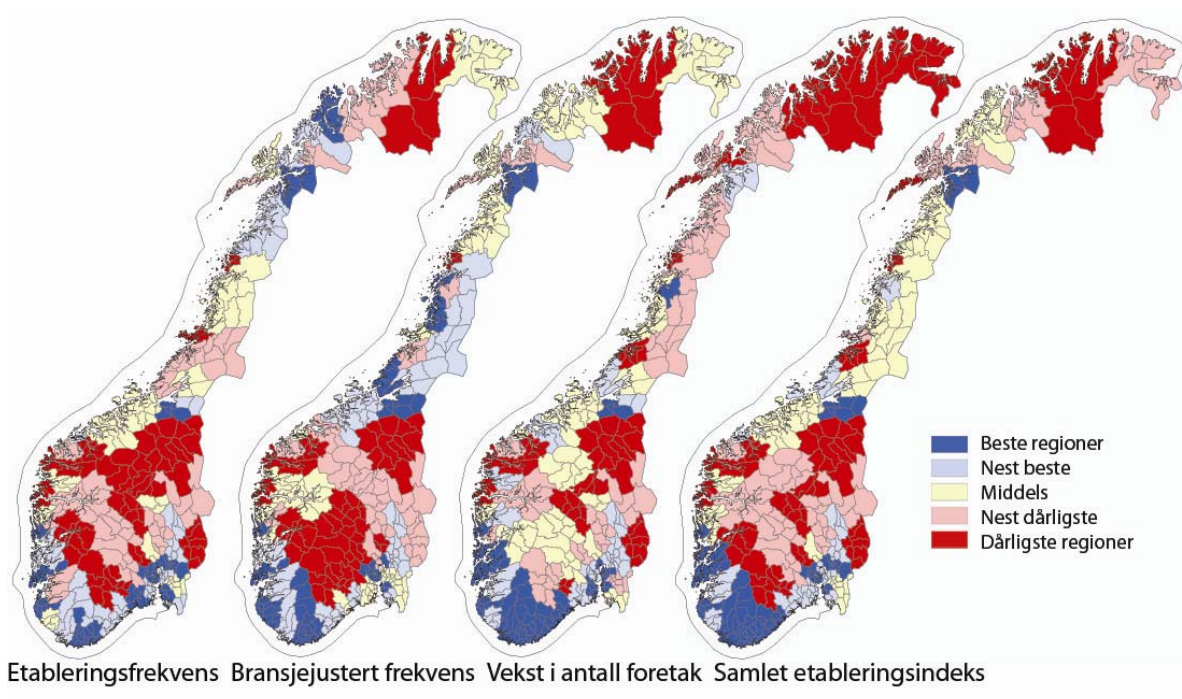
I figur 40 ser vi rangeringsnumrene til alle kommunene i Telemark. Skien er best i Telemark og nummer 81 i landet, mens Drangedal er nummer 117 og Kragerø nummer 124.

Sauherad kommer ut omtrent midt på treet, mens Nome og Bø er de dårligste i Telemark. Den lave plasseringen til Bø er svært overraskende. Kommuner med vekst i folketallet pleier å gjøre det bra på denne indeksen, og Bø har hatt sterk vekst i befolkningen de siste årene.



Figur 40: Kommunenes rangering etter de ulike nyskappingsindikatorene. Tallene til venstre angir rangering på etableringsindeksen blant de 430 kommunene i landet.

Kart over regionene



Figur 41: Kart med regionenes rangering etter ulike indikatorer for nyetablering i 2008. Fargene angir regionenes rangering.

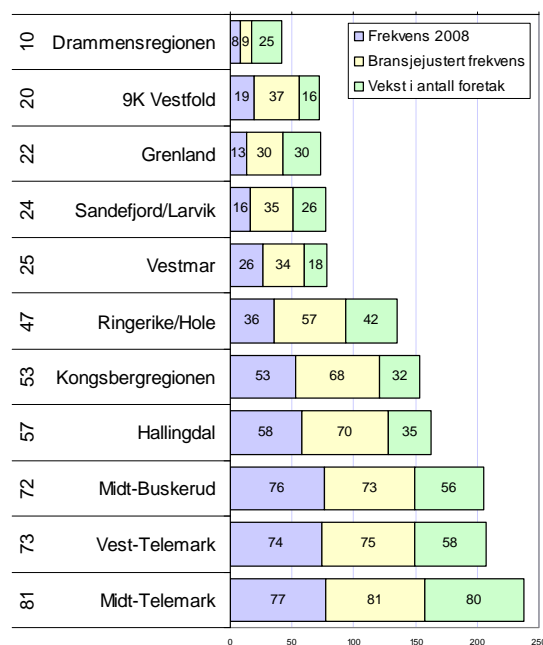
Kartene over viser tre ulike indikatorer for nyetableringer. Til venstre ser vi etableringsfrekvensen. Etableringsfrekvensen er høy i regionene rundt Oslofjorden, i Agder, Rogaland og Hordaland, samt Trondheimsregionen, Tromsøregionen og Ofoten.

Når vi justerer for bransjestrukturen i neste kart, er det mindre nyetableringer på Østlandet, men mer på Sørvestlandet og i Midt-Norge.

Agder og Rogaland dominerer når det gjelder vekst i antall foretak.

Når vi slår sammen disse indikatorene til en samlet etableringsindikator, ser vi at Agder og Rogaland har mange regioner som skårer høyt.

I figur 42 er BTV-regionens rangering vist. Drammensregionen kommer best ut i BTV. Midt-Telemark skårer svært dårlig på alle tre indikatorene, og er til sammen tredje dårligst i landet i 2008.



Figur 42: Regionenes rangering etter de ulike etableringsindikatorene. Tallene til venstre angir samlet rangering blant de 83 regionene i landet.

Lønnsomhet

Vi har målt lønnsomheten i næringslivet i regionene ved hjelp av tre indikatorer. Den første indikatoren er andel foretak med positivt resultat før skatt. Den andre indikatoren er andel foretak med positivt resultat før skatt, justert for bransjestrukturen i regionene. Den siste indikatoren er andel foretak med positiv egenkapital. Den endelige lønnsomhetsindeksen er basert på regionenes rangering med hensyn til de tre lønnsomhetsindikatorerne.

Andel lønnsomme foretak

Andelen lønnsomme foretak i Norge sank brått i 2008. I 2007 var andelen foretak med positivt resultat før skatt på 72,7 prosent. I 2008 var tilsvarende andel 65,0.

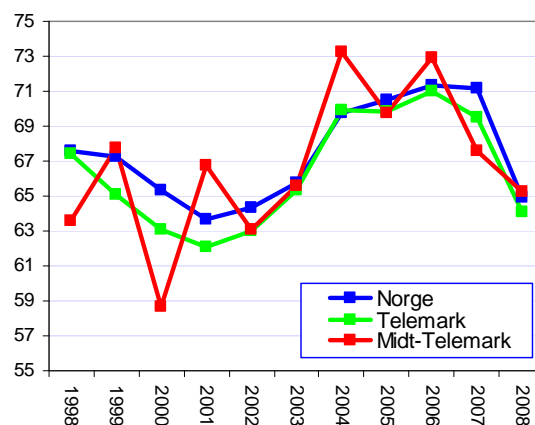
Med unntak av 2004, har andelen lønnsomme foretak alltid vært litt lavere i Telemark enn på landsbasis.

Næringslivet i Midt-Telemark hadde en høy andel lønnsomme foretak i 2001, 2004 og 2006. I 2007 var andelen lønnsomme foretak lavere enn gjennomsnittet for landet og fylket. I 2008 sank andelen lønnsomme foretak mindre i Midt-Telemark enn ellers i landet, og havnet over gjennomsnittet igjen.

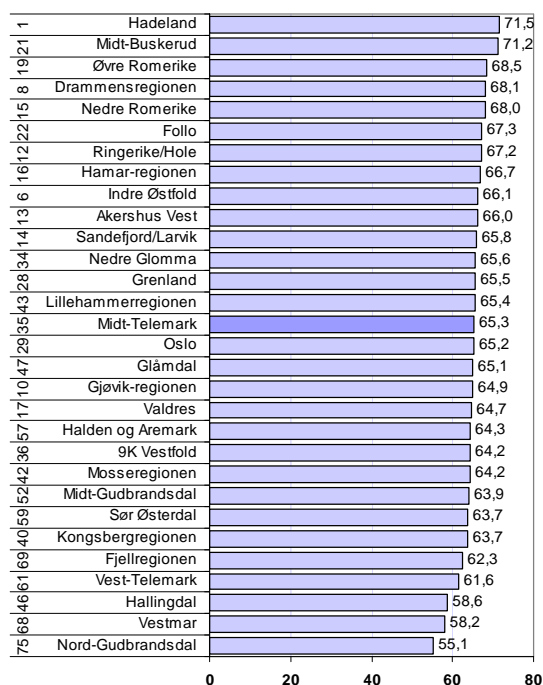
Andel lønnsomme foretak i regionene

Andel lønnsomme foretak i Midt-Telemark i 2008 rangerer regionen som nummer 29 på denne lønnsomhetsindikatoren for dette året. Midt-Telemark er nummer 35 for lønnsomhet de fem siste årene.

Andel lønnsomme foretak i Midt-Telemark i 2008 var 65,3 prosent. Landsgjennomsnittet var 65,0 prosent.



Figur 43: Prosentvis andel foretak med positivt resultat før skatt.



Figur 44: Prosentvis andel foretak med positivt resultat før skatt i 2008. Tallene til venstre er rangering mht lønnsomhet siste fem år.

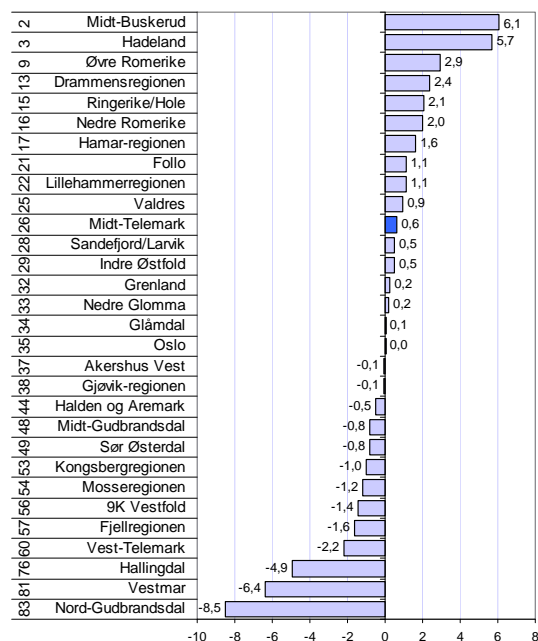
Bransjejustert lønnsomhet

Andel lønnsomme foretak varierer mellom bransjer. Bransjen juridisk og regnskapsmessig tjenesteyting hadde 83 prosent av foretakene positivt resultat i 2008, mens andelen lønnsomme foretak i bransjen sport og fritid bare var 46 prosent.

I figur 45 viser vi et mål for lønnsomheten i regionene etter at vi har filtrert bort effekten av bransjestrukturen.

Regionene Midt-Buskerud og Hadeland kom best ut på Østlandet etter denne lønnsomhetsindikatoren, mens Nordhordland ble best i Norge i 2008.

Midt-Telemark er rangert som nummer 26 etter bransjejusteringen, det vil si litt bedre enn for det ujusterte lønnsomhetsmålet som var 29. Det betyr at Midt-Telemark hadde en forholdsvis lite gunstig bransjestruktur for å oppnå lønnsomhet i næringslivet i 2008.



Figur 45: Bransjejustert lønnsomhet, dvs prosentvis avvik mellom faktisk andel lønnsomme foretak og forventet andel ut fra bransjestrukturen i 2008. Tallene til venstre er rangering blant de 83 regionene i landet.

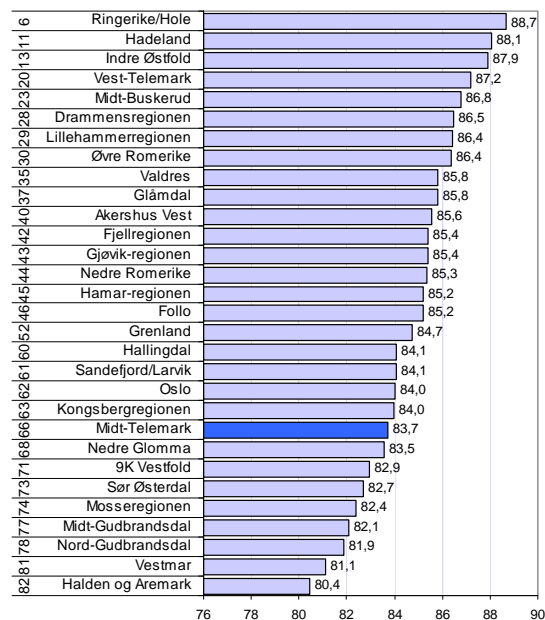
Soliditet

Det tredje lønnsomhetsmålet er soliditeten, eller egenkapitalandelen. Vi har målt andel foretak med positiv egenkapital i regionene, og i figur 46 er denne andelen vist for regionene på Østlandet.

Ringerike/Hole har høyest andel foretak med positiv egenkapital av regionene på Østlandet. Hele 88,7 prosent av foretakene i Ringerike/Hole har positiv egenkapital.

Midt-Telemark er godt under middels når det gjelder andel foretak med positiv egenkapital, og ble rangert som nummer 66 på denne indikatoren.

83,7 prosent av foretakene i Midt-Telemark hadde positiv egenkapital ved regnskapsavslutning i 2008, mot 85,1 prosent på landsbasis.



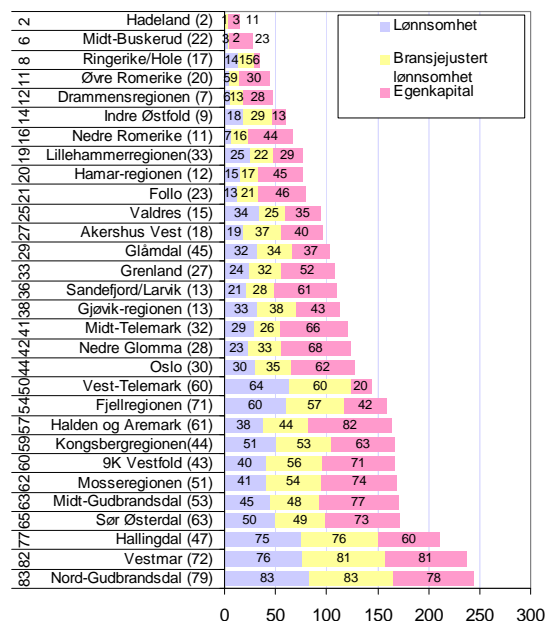
Figur 46: Prosentvis andel foretak med positiv egenkapital i 2008. Tallene til venstre er rangeringen blant de 83 regionene i landet.

Lønnsomhetsindeksen for regioner

I lønnsomhetsindeksen har vi lagt sammen de tre indikatorene for lønnsomhet. Figur 47 viser resultatene av lønnsomhetsindeksen for regionene på Østlandet.

Hadeland har best lønnsomhet i næringslivet av alle regionene på Østlandet.

Midt-Telemark ble nummer 41 av alle regionene i landet med hensyn til lønnsomhetsindeksen for 2008. Midt-Telemark ble nummer 29 når det gjelder andel lønnsomme foretak, nummer 26 for bransjustert vekst, og nummer 66 når det gjelder soliditet.



Figur 47: Regionenes rangering etter de ulike lønnsomhetsindikatorerne. Tallene til venstre angir samlet rangering blant de 83 regionene i landet. Tallene i parentes angir regionenes rangering for perioden 2004-2008.

Lønnsomhetsindeksen for kommuner

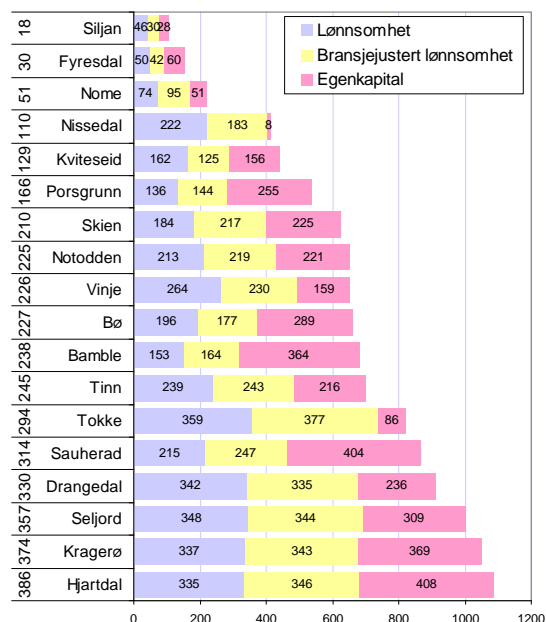
I figur 48 har vi vist resultatene av lønnsomhetsindeksen for kommunene i Telemark.

Siljan og Fyresdal er best på lønnsomhetsindeksen i Telemark, men dette er kommuner som har få foretak med i statistikken.

Nome gjør det bra på lønnsomhetsindeksen, og er nummer 51 av de 430 kommunene i landet.

Bø kommer ut litt under middels, som nummer 227.

Sauherad skårer svakt på lønnsomhetsindeksen, som følge av mange foretak med negativ egenkapital, og kommer ut som nummer 314.



Figur 48: Kommunenes rangering etter de ulike etableringsindikatorerne. Tallene til venstre angir samlet rangering blant de 430 kommunene i landet.

Vekst

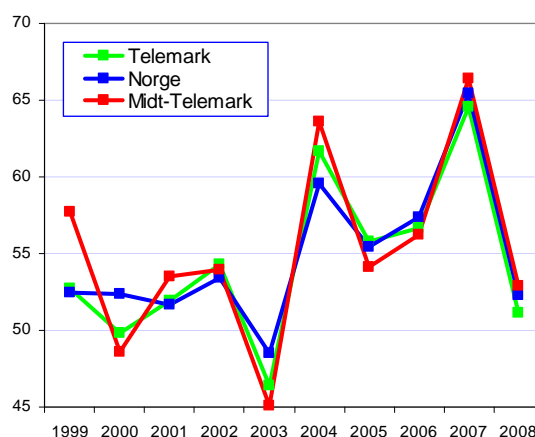
Vi har målt veksten i næringslivet i regionene ved hjelp av tre indikatorer. Den første indikatoren er andel foretak med realvekst. Den andre indikatoren er andel vekstforetak, justert for bransjestrukturen i regionene. Den siste indikatoren er andel foretak med vekst i verdiskapingen. Den endelige vekstindeksen er basert på regionenes rangering med hensyn til de tre vekstindikatorene.

Andel vekstforetak

I 2008 hadde litt over halvparten, 52,3 prosent, av foretakene i Norge en vekst i omsetning høyere enn prisstigningen. Dette var et stort fall fra 2007, da 65,5 prosent av alle foretakene hadde realvekst.

Midt-Telemark har vekselvis hatt høyere og lavere andel vekstforetak enn landsgjennomsnittet i de siste ti årene.

Midt-Telemark fikk høyere andel vekstforetak enn landsgjennomsnittet i både 2007 og 2008.



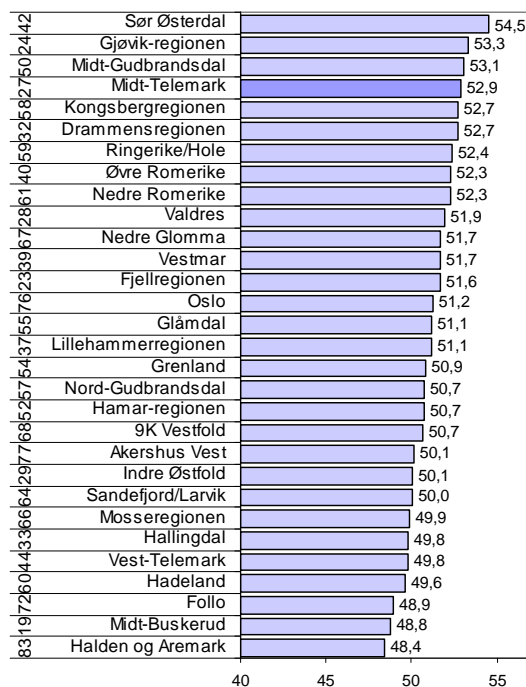
Figur 49: Prosentvis andel foretak med omsetningsvekst høyere enn prisstigningen.

Regionene på Østlandet

I figur 50 ser vi hvordan regionene på Østlandet kommer ut med hensyn til andel lønnsomme foretak.

I Midt-Telemark hadde 52,9 prosent av foretakene realvekst i 2008. Det var fjerde best av alle regionene på Østlandet, men likevel ikke bedre enn nummer 36 av de 83 regionene i landet.

Når det gjelder andel vekstforetak de fem siste årene er Midt-Telemark nummer 27 av 83 regioner.



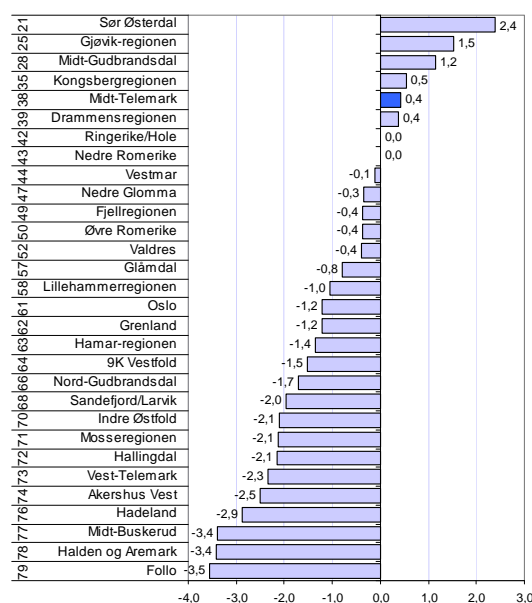
Figur 50: Prosentvis andel foretak med omsetningsvekst høyere enn prisstigningen i 2008 av regionene på Østlandet. Tallene til venstre angir rangering de siste fem årene.

Bransjustert vekst

Andelen vekstforetak varierte ikke så mye mellom bransjene i 2008. Når vi foretar en bransjustering for andel vekstforetak etter samme metode som for nyetableringer og lønnsomhet, blir det ganske liten forskjell på dette målet og den ujusterte andelen vekstforetak.

Andelen vekstforetak i Midt-Telemark samlet sett er 0,4 prosent høyere enn hva andelen ville vært dersom andelen vekstforetak var som landsgjennomsnittet innenfor hver enkelt bransje.

Dette rangerer Midt-Telemark som nummer 38 av 83 regioner for denne vekstindikatoren. Det er bare fire regioner på Østlandet som skårer bedre.



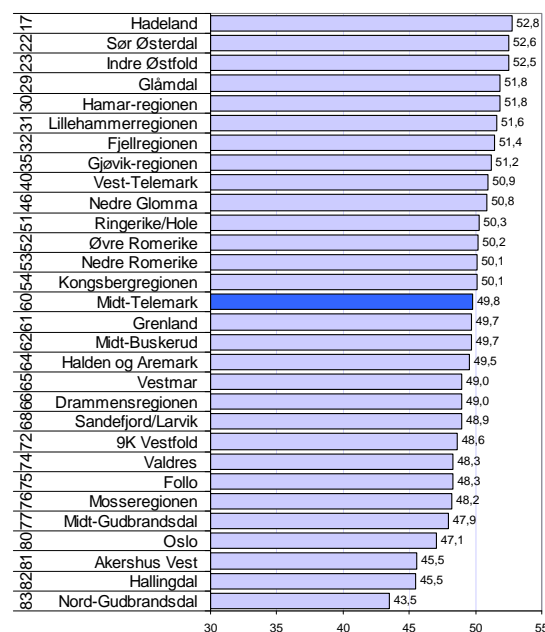
Figur 51: Bransjustert vekst, dvs prosentvis avvik mellom faktisk andel vekstforetak og forventet andel ut fra bransjestrukturen i 2008. Tallene til venstre er rangering blant de 83 regionene i landet.

Vekst i verdiskaping

Bedriftenes verdiskaping kan leses ut av regnskapene gjennom å summere driftsresultatet og personalkostnadene. Verdiskapingen forteller hvor mye virksomheten genererer av verdiskaping, som kan fordeles mellom eiere, ansatte, finansører, og staten via skatt.

I figur 52 har vi vist hvordan regionene på Østlandet skårer på denne vekstindikatoren.

Midt-Telemark kommer ut som nummer 60 av 83 regioner på denne vekstindikatoren.



Figur 52: Prosentvis andel foretak med vekst i verdiskaping i 2008. Til venstre angis rangering blant de 83 regionene i Norge.

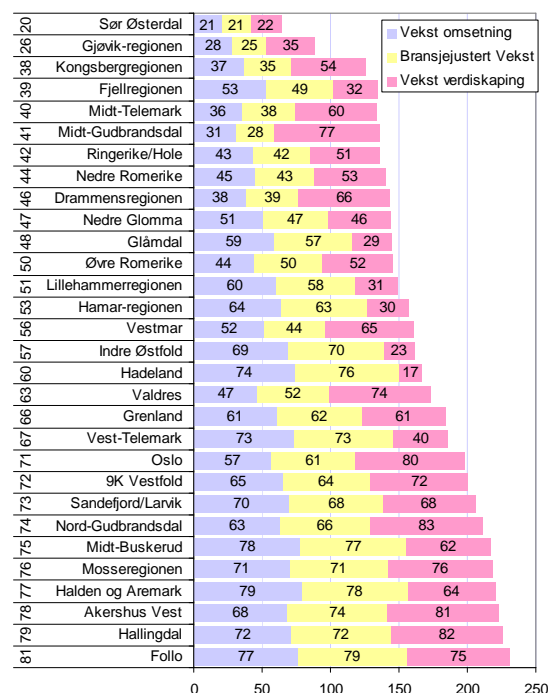
Vekstindeksen for regioner

De tre vekstindikatorer blir lagt sammen til en vekstindeks.

I figur 53 ser vi hvordan regionene på Østlandet kommer ut i 2008.

Midt-Telemark skårer over middels på omsetningsvekst blant bedriftene, men kommer dårligere ut når det gjelder vekst i verdiskaping.

Midt-Telemark kommer ut som nummer 40 av 83 regioner på vekstindeksen. Det er så vidt bedre enn middels, men likevel femte best av Østlandsregionene. Østlandet skårer svært dårlig på denne indeksen.



Figur 53: Regionenes rangering etter de ulike vekstindikatorer. Tallene til venstre angir samlet rangering blant de 83 regionene i landet.

Vekstindeksen for kommuner

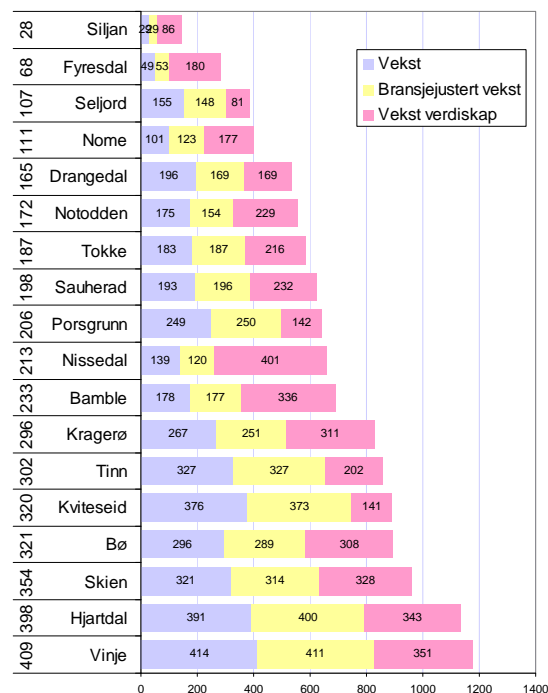
I figur 54 ser vi resultatene på vekstindeksen for kommunene i Telemark.

Siljan og Fyresdal kommer ut på topp i Telemark. Dette er små kommuner med få regnskapspliktige foretak.

Nome kommer godt ut som nummer 111. Nome skårer over middels på alle de tre vekstindikatorer.

Sauherad kommer ut litt bedre enn middels. Sauherad har brukbar omsetningsvekst, men kommer dårligere ut når det gjelder vekst i verdiskaping, og er nummer 198 på vekstindeksen for 2008.

Bø skårer svakt på alle de tre vekstindikatorer, og er nummer 321 av de 430 kommunene i landet på vekstindeksen.



Figur 54: Kommunenes rangering etter de ulike vekstindikatorer. Tallene til venstre angir samlet rangering blant de 430 kommunene i landet.

NæringsNM

Dette er det sjette NæringsNM. Tidligere har NæringsNM vært basert på fire indikatorer. I årets NæringsNM har antall indikatorer blitt utvidet til ti. NæringsNM er som før sammensatt av fire forskjellige mål; lønnsomhet, vekst, nyetableringer og næringslivets størrelse, men de tre første målene er nå basert på hver sin indeks med tre forskjellige indikatorer. Denne utvidelsen av indikatorsettet skal gi en mer nøyaktig og ”rettferdig” næringslivsindeks.

NæringsNM	Nyetableringer	Etableringsfrekvens: Antall nyregistrerte foretak som andel av eksisterende foretak i begynnelsen av året
		Bransjejustert etableringsfrekvens: Basert på etableringsfrekvens, justert for effekten av bransjestrukturen
		Vekst i antall foretak: Etableringsfrekvens fratrukket nedlagte foretak
	Lønnsomhet	Andel foretak med positivt resultat før skatt
		Bransjejustert lønnsomhet: Andel foretak med positivt resultat før skatt, justert for effekten av bransjestruktur
		Andel foretak med positiv egenkapital
	Vekst	Andel foretak med omsetningsvekst høyere enn prisstigningen (KPI)
		Andel foretak med realvekst justert for effekten av bransjestruktur
		Andel foretak med vekst i verdiskaping
	Næringslivets størrelse	Antall arbeidsplasser i næringslivet som andel av befolkningen

Nyetableringer i regioner og kommuner blir nå målt med tre indikatorer. Den første, etableringsfrekvens, var tidligere den eneste indikatoren. Nå måler vi også etableringsfrekvensen fratrukket virkningen av bransjestrukturen i regioner og kommuner. Denne indikatoren viser om regionen har få eller mange etableringer når vi tar hensyn til at etableringsfrekvensen varierer mye mellom ulike bransjer. Den tredje indikatoren er vekst i antall foretak.

Lønnsomheten i regionenes næringsliv blir som før målt med andelen foretak med positivt resultat før skatt. I tillegg har vi målt andelen lønnsomme foretak justert for bransjestrukturen. Den tredje indikatoren er andel foretak med positiv egenkapital.

Vekst i regionene er målt med andel foretak med omsetningsvekst større enn

prisstigningen. Også her har vi en andre indikator som justerer dette målet for bransjestruktur. Den tredje indikatoren er andel foretak med vekst i verdiskaping.

Indikatoren ”næringslivets størrelse” er uendret fra tidligere NæringsNM. Her er det antall arbeidsplasser i næringslivet som andel av befolkningen som er eneste indikator.

For hver indikator rangeres regioner og kommuner. Rangeringsnumrene legges så sammen innenfor hver gruppe, for å kåre regioner og kommuner som kommer best ut.

Til slutt summeres rangeringsnumrene for de fire indeksene nyetablering, lønnsomhet, vekst og næringslivets størrelse. Den regionen og kommunen som har lavest sum, kommer ut som vinnere av årets NæringsNM.

NæringsNM for regionene på Østlandet

De fem beste næringsregionene i landet basert på tall fra 2008 er på Vestlandet.

Øvre Romerike hadde best næringsutvikling av regionene på Østlandet i 2008, fulgt av Drammensregionen og Oslo.

Midt-Telemark havnet som nummer 78 av 83 regioner i Norge i 2008. Det er den dårligste plasseringen Midt-Telemark har hatt siden målingene startet i 2000.

Midt-Telemark gjør det spesielt svakt når det gjelder nyetableringer og næringslivets størrelse, og er tredje sist av alle regionene på disse indikatorene. Når det gjelder lønnsomhet og vekst i næringslivet er Midt-Telemark så vidt over middels blant regionene.

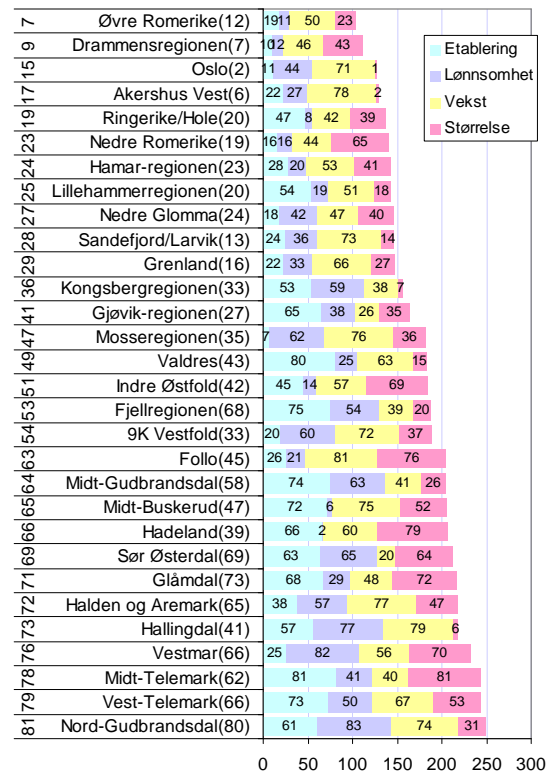
Midt-Telemarks utvikling i NæringsNM

Midt-Telemark hadde sin beste plassering i NæringsNM i 2004, da regionen kom på 26. plass. Plasseringen i 2008 er som nevnt den svakeste som er registrert.

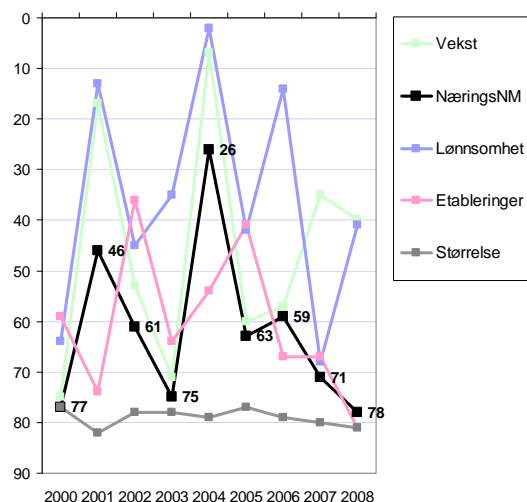
Midt-Telemark hadde nedgang på både vekst- og etableringsindeksen fra 2007 til 2008.

Regionen faller også på indikatoren for næringslivets størrelse, ettersom veksten i befolkningen er sterkere enn veksten i antall arbeidsplasser i næringslivet, når vi sammenlikner med andre regioner. Denne indikatoren endrer seg sakte, og ettersom Midt-Telemark har lite næringsliv, blir det vanskelig å hevde seg i NæringsNM.

Næringslivets lønnsomhet ble bedre i 2008 enn året før.



Figur 55: Regionene på Østlandet, rangert i henhold til næringslivsindeksen 2008 (tallene til venstre). Tallene i parentes er rangeringen mht NæringsNM for hele perioden 2004-2008.



Figur 56: Midt-Telemarks rangering på delindeksene i NæringsNM.

NæringsNM for kommunene i Telemark

Næringslivsindeksen for kommuner er sammensatt av de samme faktorene som for regioner. Vi bruker rangeringsnummer for å sette sammen de fire faktorene til næringslivsindeksen. Kommunene er rangert fra 1 til 430 for hver av de fire faktorene, og deretter summert.

Porsgrunn er best i Telemark, og er nummer 55 i landet i 2008. Fyresdal kom på andreplass i Telemark, mens Seljord tok tredjeplassen. Disse tre kommunene er med blant de 100 beste næringslivskommunene i landet i 2008. Porsgrunn er klart best når det gjelder næringsutviklingen de siste fem årene, der er kommunen nummer 20.

Nome gjorde det best av kommunene i Midt-Telemark i 2008, og ble nummer 243 av 430 kommuner i NæringsNM. Næringslivet i Nome gjør det bra med hensyn til lønnsomhet og vekst dette året.

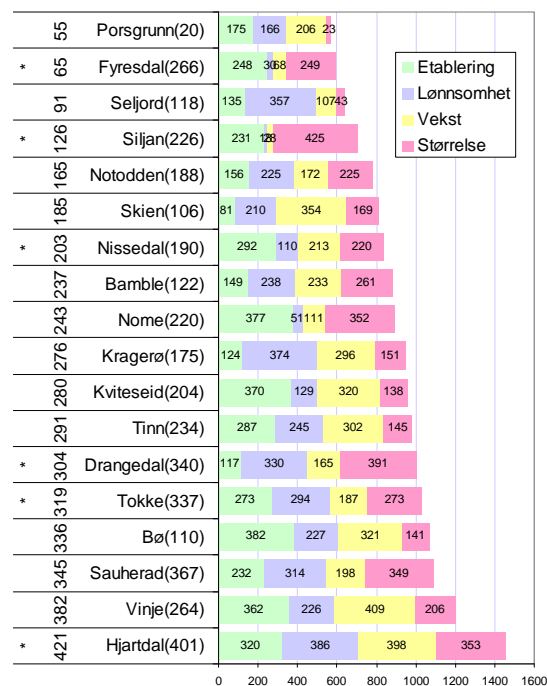
Bø og Sauherad kom på henholdsvis 336. og 345. plass i NæringsNM 2008.

Kommunenes utvikling i NæringsNM

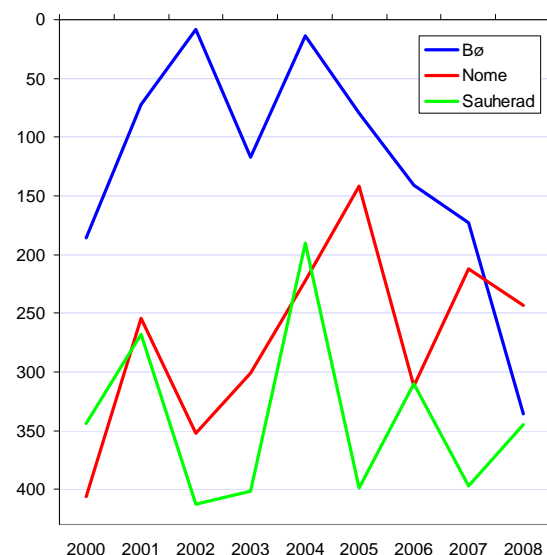
I figur 58 kan vi se hvordan kommunenes rangering i NæringsNM har utviklet seg fra 2000 til 2008.

Bø hadde tidligere en sterk næringsutvikling, og var nummer åtte av alle kommunene i landet i 2002, og nummer 14 i 2004. I 2008 kom Bø for første gang i nedre halvdel blant kommunene i NæringsNM.

Nome og Sauherad har hatt forholdsvis svake resultater i NæringsNM, og har vært under middels de fleste årene. Sauherad hadde framgang i 2008 i forhold til 2007, men da fra et svært lavt nivå.



Figur 57: Resultater i NæringsNM 2008 for kommunene i Telemark. * er små kommuner med mindre enn 100 regnskap. Tallene til venstre angir kommunens rangering i NæringsNM for 2008. Tallene i parentes viser rangering for siste fem år.



Figur 58: Kommunene i Midt-Telemark, utvikling i plasseringen i NæringsNM.

Oppsummering

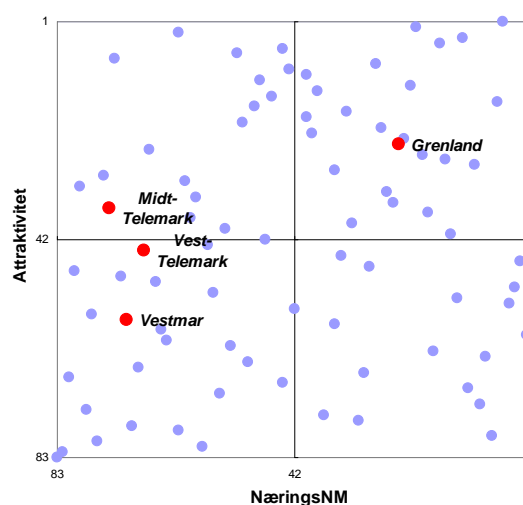
NæringsNM og Attraktivitetsbarometeret viser hvordan regionene og kommunene gjør det med hensyn til de to viktigste drivkreftene i regional utvikling. NæringsNM kårer regionene og kommunene med den beste næringsutviklingen, mens Attraktivitetsbarometeret viser hvilke regioner og kommuner som er mest attraktive som bosted. Hvilke regioner og kommuner er mest vellykket når det gjelder kombinasjonen næringsutvikling og attraktivitet?

Samlet utvikling regioner

I figur 59 har vi satt sammen regionenes plassering på Attraktivitetsbarometeret og i NæringsNM for de siste tre årene.

Midt-Telemark er blant regionene med over middels attraktivitet, men under middels næringsutvikling.

Midt-Telemark har den svakeste næringsutviklingen av regionene i Telemark, men har bedre attraktivitet enn Vest-Telemark og Vestmar.

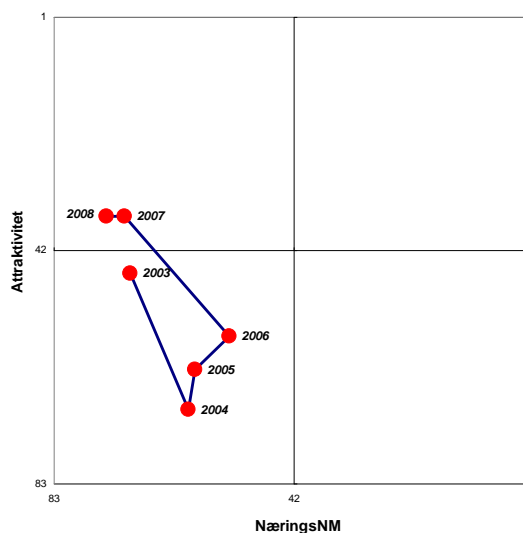


Figur 59: Regionenes rangering i NæringsNM og på Attraktivitetsbarometeret for perioden 2006-2008.

Utvikling over tid

Midt-Telemark var i den uheldige kvadranten med regioner som skårer under middels både for næringsutvikling og attraktivitet fra 2003 til 2006.

I 2007 og 2008 har regionen beveget seg opp blant regioner som har over middels attraktivitet. Dessverre har regionen samtidig fått en svakere næringsutvikling enn tidligere.



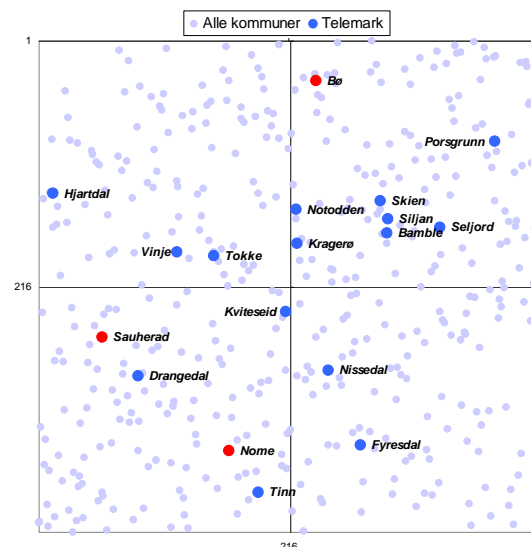
Figur 60: Midt-Telemarks utvikling på Attraktivitetsbarometeret og i NæringsNM.

Samlet utvikling kommuner

I figur 61 ser vi hvordan kommunene gjør det langs de to dimensjonene attraktivitet og næringsutvikling.

Bø er i den heldige kvadranten sammen med kommuner som har både god næringsutvikling og høy attraktivitet. Vi har sett at Bø hadde svak næringsutvikling i 2008, men her er det de siste tre årene som gjelder, og Bø hadde god næringsutvikling tidligere.

Sauherad og Nome er i kategorien med kommuner som er under middels både i næringsutvikling og attraktivitet.



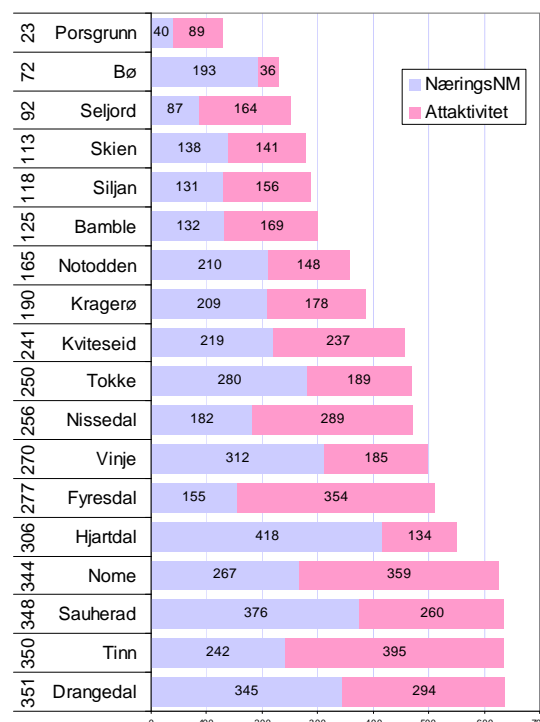
Figur 61: Kommunenes rangering på Attraktivitetsbarometeret (vertikalt) og i NæringsNM (horisontalt) i perioden 2006-2008.

Samlet utvikling, kommunene i Telemark

Kombinasjonen av næringsutvikling og attraktivitet er brukt til å kåre ”mest vellykkede kommune”. På landsbasis var det Ullensaker kommune som kom høyest i 2008.

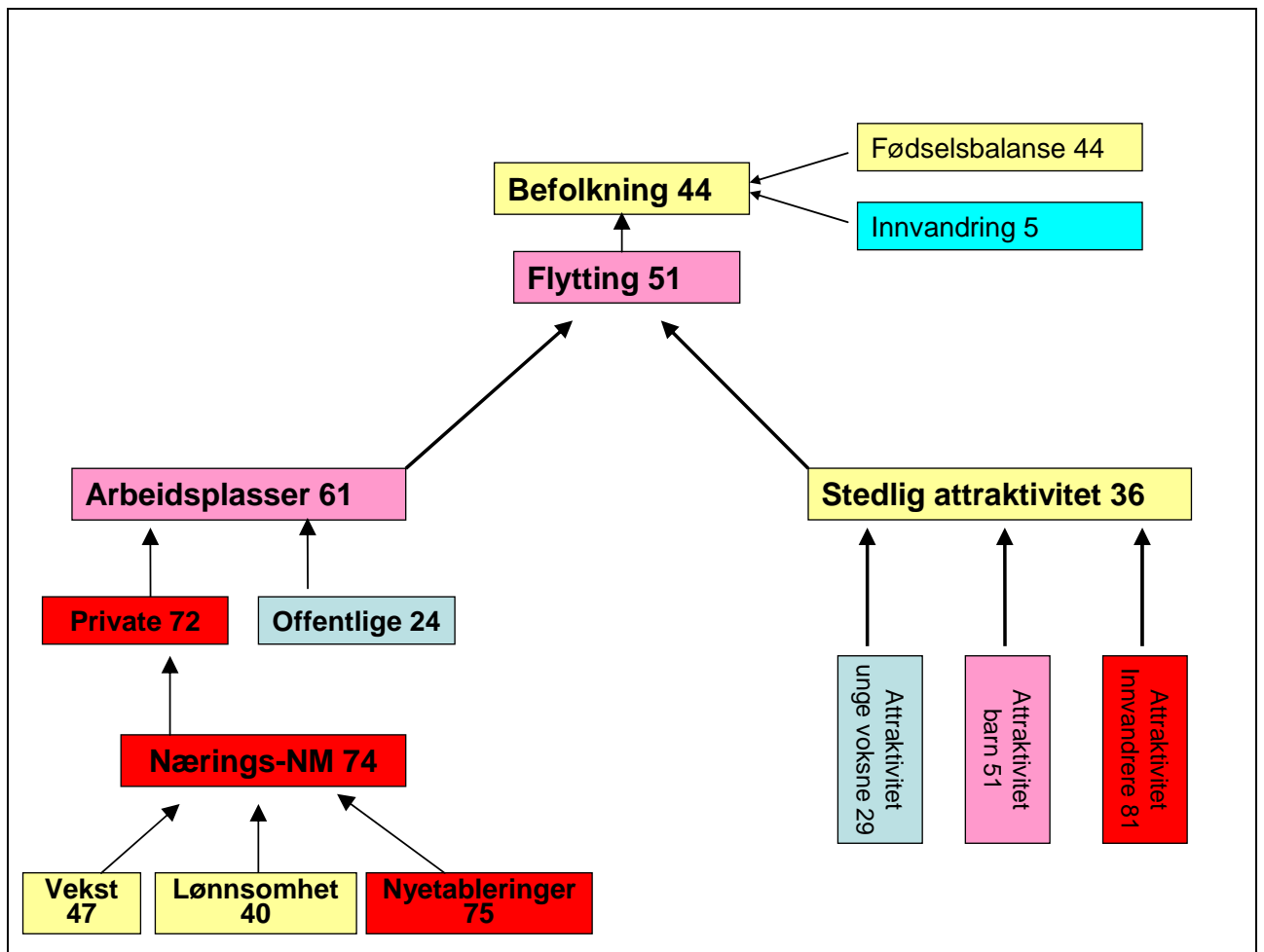
Bø hevder seg meget godt i denne kombinasjonsøvelsen, og er nummer 72 blant de 430 kommunene i landet. Som nevnt var næringsutviklingen i Bø dårlig i 2008 og Bø vil dermed falle tilbake dersom næringsutviklingen ikke tar seg opp i 2009.

Nome og Sauherad gjør det forholdsvis svakt både når det gjelder attraktivitet og næringsutvikling, og kommer derfor langt ned i denne kombinasjonen. Nome ble nummer 344, mens Sauherad er nummer 348 av 430 kommuner.



Figur 62: Kommunene i Telemarks rangering på Attraktivitetsbarometeret og i NæringsNM for perioden 2006-2008. Til venstre vises samlet rangering blant de 430 kommunene i landet.

Oversikt over indikatorer for Midt-Telemark



Figur 63: Oversikt over indikatorer for regional utvikling for Midt-Telemark for perioden 2006-2008. Alle indikatorene er regionens rangerings i forhold til de 83 regionene i landet.

Midt-Telemark har hatt en befolkningsvekst de siste tre årene som rangerer regionen som nummer 44 av 83 regioner. Befolkningsveksten i Midt-Telemark er dermed litt lavere enn middels av norske regioner.

Midt-Telemark har et fødselsoverskudd omtrent som middels av regionene, men har svært høy innvandring, faktisk femte høyest av alle regionene i landet.

Det har vært netto utflytting fra Midt-Telemark til andre regioner i de siste tre årene.

Midt-Telemark har hatt lav vekst i arbeidsplasser, spesielt i privat næringsliv.

Næringsutviklingen har vært svak, med svært få nyetableringer. Lønnsomhet og vekst i næringslivet har vært omtrent som middels av regionene.

Nettoflyttingen har vært noe bedre enn den svake arbeidsplassveksten skulle tilsi. Det gjør at regionen framstår som over middels attraktiv som bosted. Midt-Telemark er mest attraktiv for unge voksne, noe som har sammenheng med Høgskolen i Bø. Det er imidlertid stor utflytting blant innvandrerbefolkningen i regionen. Dette har sammenheng med at regionen har høy innvandring og har bosatt mange flyktninger de siste årene.

ⁱ Attraktivitetsbarometeret er utgitt av NHO i 2007, 2008 og 2009, og kan lastes ned på NHOs hjemmesider, www.nho.no.

Attraktivitetsbarometeret 2009 kommer i desember 2009.

ⁱⁱ Telemarksforskning vil publisere nye rapporter med forklaringsfaktorer for attraktivitet basert på nye analyser i løpet av de neste månedene.

ⁱⁱⁱ Vi har forsøkt å lage attraktivitetsindeks for innvandrerbefolkningen på samme måte som for andre grupper, men noen kommuner og regioner har i utgangspunktet en svært liten innvandrerbefolkning. Det gjør at flyttingen til innvandrerbefolkningen ikke kan analyseres på bakgrunn i arbeidsplassveksten. Regioner med arbeidsplassnedgang som har liten innvandrerbefolkning, får ikke utflytting av innvandrere fordi de i utgangspunktet ikke har noen innvandrerbefolkning som kan flytte ut. Derfor bruker vi bare nettoflytting av innvandrerbefolkningen som andel av befolkning som indikator her.