



Næringsanalyse for Notodden

Benchmarking av næringsutvikling og attraktivitet

KNUT VAREIDE

TF-notat nr. 54/2009

TF-notat

Tittel:	Næringsanalyse for Notodden
TF-notat nr:	54/2009
Forfatter(e):	Knut Vareide
Dato:	5. desember 2009
Gradering:	Åpen
Antall sider:	35
ISBN:	978-82-7401-334-6
ISSN:	1891-053X
Pris:	120,-
	Kan også lastes ned som pdf fra telemarksforskning.no

Prosjekt:	VRI Benchmark
Prosjektnr.:	20090230
Prosjektleder:	Knut Vareide
Oppdragsgiver(e):	VRI/NUAS

Resyme:

Folketallet i Notodden har stått stille de tre siste årene. Notodden har et fødselsunderskudd som trekker befolkningsveksten ned. Notodden har hatt litt over middels innvandring de siste tre årene.

Notodden har hatt litt netto utflytting til andre kommuner de tre siste årene, men over halvparten av landets kommuner har hatt høyere netto utflytting. Utflyttingen har bremsset opp, og det ligger an til at Notodden får netto innflytting i 2009.

Notodden har hatt svak vekst i arbeidsplasser. Det offentlige har hatt over middels arbeidsplassvekst, men næringslivet har fått få nye arbeidsplasser i forhold til veksten i andre deler av landet.

Næringsutviklingen i Notodden har vært omtrent som middels de siste årene, men var over middels i 2008. Notodden har mange nyetableringer og skårer godt på dette, men det eksisterende næringslivet har hatt litt svakere vekst og lønnsomhet enn ellers i landet.

Når det har vært begrenset utflytting, til tross for dårlig utvikling i antall arbeidsplasser, tyder det på at Notodden er attraktiv som bosted. Notodden er spesielt attraktiv for unge voksne, men er også over middels attraktiv for barnefamilier.

Forord

I VRI Telemark (VRI er Norges forskningsråds satsing på virkemidler for regional innovasjon) er et av delprosjektene ”Benchmarking og forskningsformidling”. I dette delprosjektet skal utviklingen i Telemark måles med hensyn til næringsutvikling og attraktivitet og settes i sammenheng med målsettinger som er definert i VRI, fylkesplanen og de strategiske næringsplanene på regionalt og kommunalt nivå i fylket. Denne rapporten er en benchmarkingsrapport for utviklingen i Notodden. Det er utarbeidet tilsvarende rapporter for regionene i Telemark, samt en rapport fra fylket som helhet. I løpet av året har det blitt gjennomført arbeidsmøter der innhold, kvalitet og relevans har blitt diskutert i en styringsgruppe som omfatter de utviklingsaktører som driver strategisk utviklingsarbeid i fylket. Dette er:

Telemark fylkeskommune, Vekst i Grenland AS, Midt-Telemark Næringsutvikling AS, Vest-Telemark Næringsutvikling AS, Notodden Utvikling AS, Rjukan Næringsutvikling AS, Drangedal Næringssselskap, Kragerø kommune og Innovasjon Norge. Forsker Knut Vareide ved Telemarksforskning er prosjektleder og har gjennomført analysene og skrevet rapporten.

Bø, 1. desember 2009

Knut Vareide

Prosjektleder

Innhold

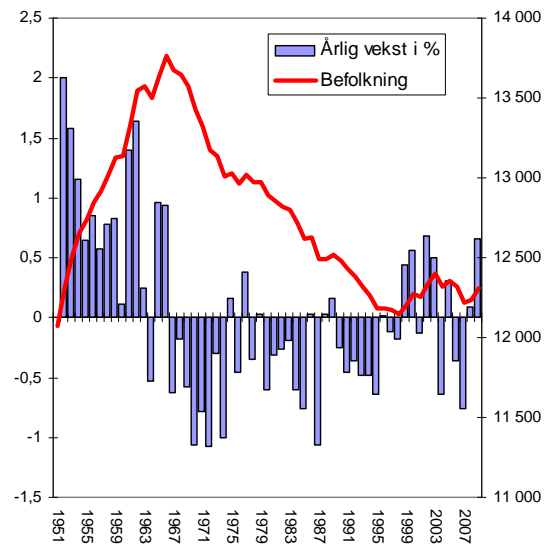
Befolkning.....	7
Arbeidsplasser	12
Pendling	15
Attraktivitet	17
Nyetableringer	20
Lønnsomhet	23
Vekst.....	26
NæringsNM.....	29
Oppsummering	32

Befolkning

Befolkningsutviklingen er den viktigste faktoren for regional utvikling. En positiv befolkningsutvikling er et resultat av god næringsutvikling og attraktiv bostedsutvikling i en region. Høy attraktivitet med tilhørende innflytting og befolkningsvekst er samtidig en viktig drivkraft for næringsutviklingen. I dette kapitlet presenteres befolkningsutviklingen med tall fra SSB.

Befolkningsutvikling i Notodden

Folketallet i Notodden vokste raskt på 1950- og begynnelsen av 1960-tallet. Drivkraften bak denne utviklingen var vekst i arbeidsplasser i industrien. Befolkningen var på topp i 1966, da det var 13 761 innbyggere i kommunen. Deretter kom en lang nedgangsperiode fram til 1999, bare avbrutt av noen få enkelte år med befolkningsvekst. Etter 1999 har nedgangen stoppet opp, men befolkningsutviklingen har variert fra år til år. I 2008 var det en økning på 0,7 prosent av folketallet fra året før. Befolkningen 1. januar 2009 var på 12 232 innbyggere.

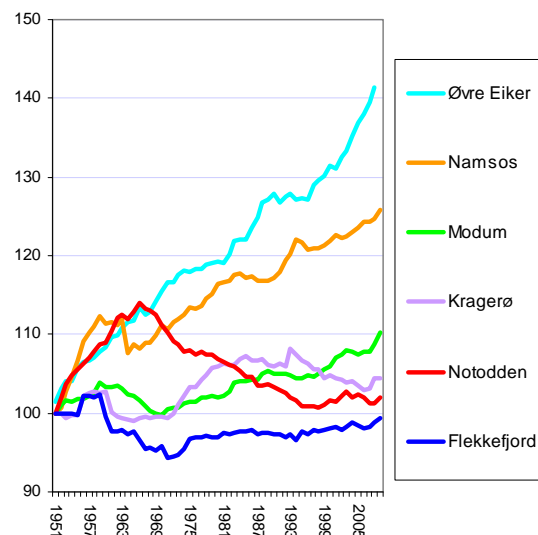


Figur 1: Folketallet (høyre akse) og årlige vekstrater (venstre akse) for Notodden.

Befolkningsutvikling i Notodden og referansekommuner

I figur 2 er befolkningsutviklingen i Notodden sammenliknet med noen referansekommuner, som er like med hensyn til befolkning, industriarbeidsplasser og mellomsentral beliggenhet.

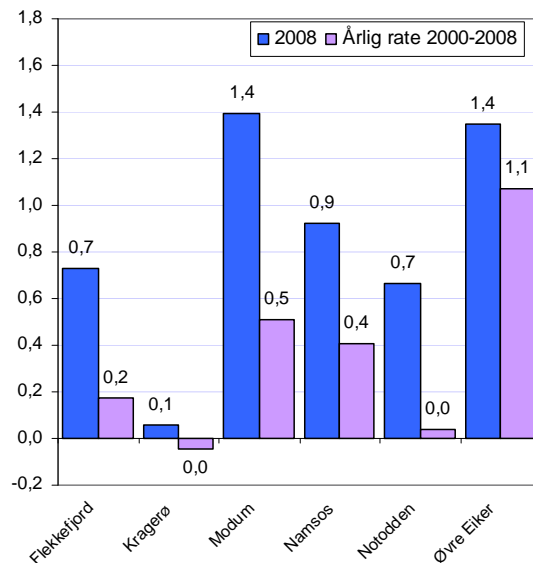
Kommuner som Øvre Eiker og Namsos har hatt relativt jevn og klar befolkningsvekst. Øvre Eiker som følge av en mer sentral beliggenhet, og Namsos antakelig som følge av å være et regionsenter for Namdalen. Befolkningsutviklingen i Notodden er mer lik kommuner som Modum, Kragerø og Flekkefjord.



Figur 2: Utvikling av folketall, indeksert slik at nivået i 1951=100.

Endring i folketall etter 2000

I figuren til høyre er endringen i folketallet fra 1. januar 2000 til 1. januar 2009 vist. Øvre Eiker og Modum fikk ganske sterk vekst i 2008, men også Namsos, Notodden og Flekkefjord hadde sterkere vekst i 2008 enn det veksten gjennomsnittlig har vært de siste årene. Notodden hadde 0,7 prosent vekst i 2008, noe som er høyt sammenliknet med de siste årene. Notodden har hatt en stabil befolkning sett over hele perioden. Øvre Eiker har hatt stor vekst, mens Modum, Namsos og Flekkefjord har hatt noe vekst. Kragerø har hatt en stabil befolkning.



Figur 3: Prosentvis endring i folketall i 2008 og fra 1. januar 2000 til 1.januar 2009 i Notodden og referansekommuner.

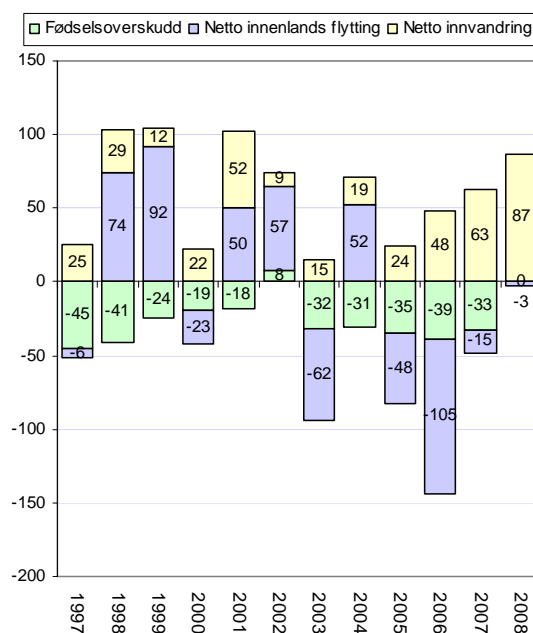
Befolkningsendringer dekomponert

I figuren til høyre er befolkningsendringene i årene 1997-2008 brutt ned på fødselsoverskudd, som er antall fødte minus antall døde, netto innenlands flytting og netto innvandring fra utlandet.

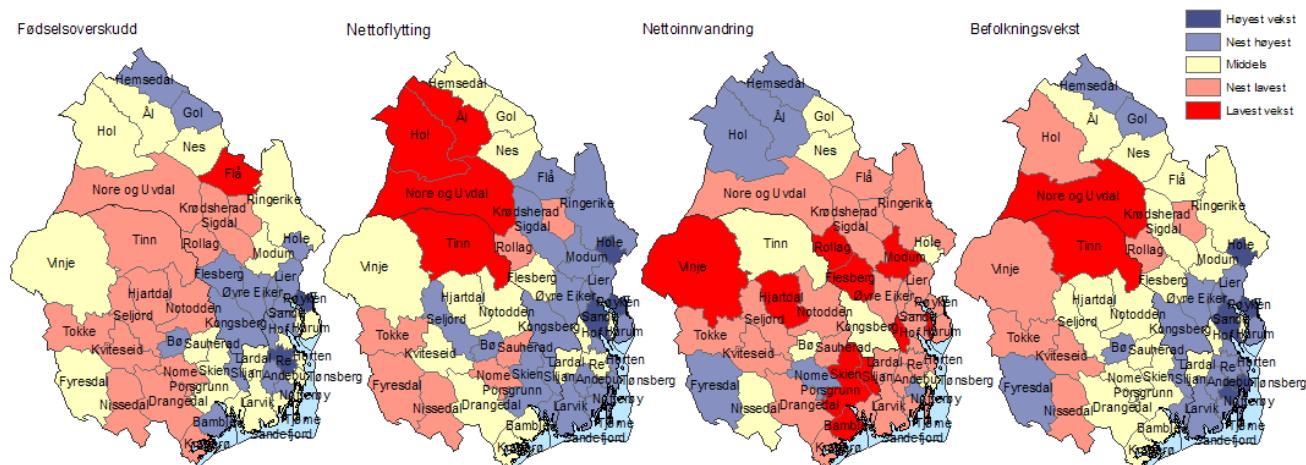
Notodden har tidligere i perioden hatt flere år med netto innflytting fra andre kommuner, men fra 2005 har det vært netto utflytting hvert år. I 2008 var derimot denne utflyttingen marginal.

Fødselsoverskuddet har vært negativt i alle de siste årene unntatt i 2002. Dette skyldes at det er en relativt liten andel av befolkningen som er kvinner i fruktbar alder. Det er også generelt lav fruktbarhet blant kvinner i Telemark. I 2008 var det en fødselsbalanse på 0, det vil si at like mange døde som ble født.

Innvandringen fra utlandet har vært ganske liten i Notodden. Det har vært en liten økning de siste årene, og i 2008 var det en netto innvandring på 87 personer. Dette er det største antallet i perioden. Den forholdsvis høye befolkningsveksten i Notodden i 2008 skyldes dermed utelukkende innvandring.



Figur 4: Fødselsoverskudd, netto innvandring og netto innenlandsk flytting i årene 1997-2008 i Notodden, antall personer.

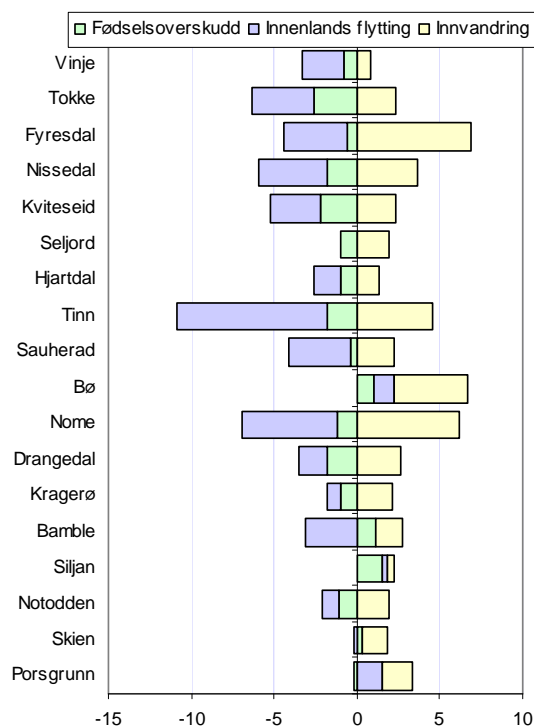


Figur 5: Kart over befolkningsendringer i kommuner i perioden 2004-2008, netto endringer i fødselsoverskudd, innenlands flytting, innvandring og befolkningsvekst i forhold til folketallet. Fargene angir kommunens rangering i forhold til de andre kommunene i Norge.

Notodden har hatt et lite fødselsunderskudd, men det har kommunen til felles med mange andre kommuner i Telemark og Buskerud. Dette underskuddet tilsvarer nesten 1,1 prosent av befolkningen fra 2004 og fram til i dag.

Det har også vært en netto utflytting. Tapet tilsvarer nesten 1 prosent av befolkningen. Dette er middels i forhold til alle kommunene i landet. Flertallet av kommunene i Norge har utflytting, siden de største byene og områdene rundt trekker til seg mesteparten av dem som flytter. Andre kommuner, som Tinn og Nome, har betydelig større andel av befolkningen som flytter ut.

Innvandring har økt befolkningen i Notodden tilsvarende 2 prosent av befolkningen den siste femårsperioden. Dette er allikevel under middels i forhold til resten av landet.



Figur 6: Befolkningsendringer dekomponert for kommunene i Telemark i perioden 2004-2008.

Aldersfordeling i Notodden

Alderssammensetningen i et område reflekterer for en stor del den historiske demografiske utviklingen. Det er spesielt flyttestrømmene som over tid avspeiles i aldersstrukturen.

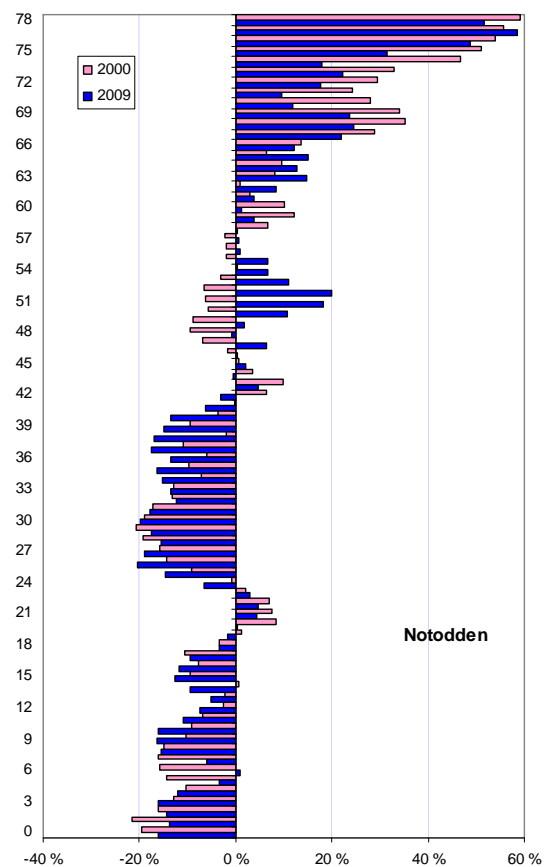
I figuren har vi vist hvordan de enkelte årsklassers andel av befolkningen i Notodden avviker fra årsklassens andel av befolkningen i Norge i 2000 og 2009. Der søylene er på 0,0 har Notodden lik andel av befolkningen i den aktuelle årsklassen som landsgjennomsnittet.

Notodden har lavere andel barn enn landet for øvrig. Andelen barn under seks år i Notodden er mellom 12 og 16 prosent lavere enn landsgjennomsnittet. Dette henger sammen med at andelen unge voksne er lavere enn gjennomsnittet. Det er lavere andel unge voksne mellom 25 og 44 enn ellers i landet. Det er derimot en større andel unge mellom 21 og 25. Dette er ganske uvanlig utenfor de større byene og studiestedene, og kan kanskje skyldes at høyskolen tiltrekker unge i denne aldersgruppen.

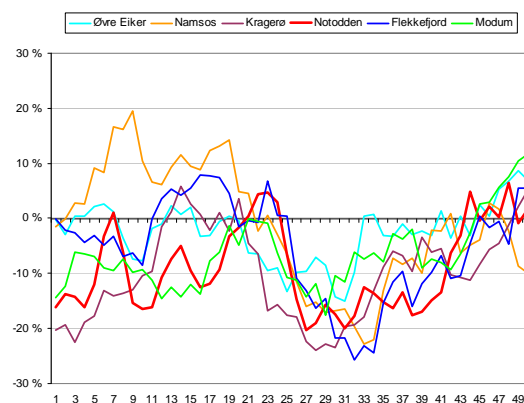
Notodden har relativt mange eldre fra 60 år og oppover.

Aldersstrukturen er i 2009 ganske lik som den var i 2000. Det var i 2000 lavere andel av befolkningen i slutten av 40-årene og begynnelsen av 50 årene enn landsgjennomsnittet, mens det er en høyere andel av denne aldersgruppen i 2009. Det er også relativt færre rundt 70.

I neste figur er alderssammensetningen i Notodden sammenliknet med alderssammensetningen i referansekommunene. Hovedtrekkene er like, men vi ser at Notodden har relativt færre barn. Namsos har en større andel barn, men her flytter de unge voksne tidligere ut.



Figur 7: Prosentvis avvik mellom andelen på ulike alderstrinn i Notodden og Norge. Tre års glattet gjennomsnitt.



Figur 8: Avvik i andelen av befolkningen i ulike alderstrinn i Notodden og referansekommunene. Tre års glattet gjennomsnitt.

Flyttinger og alder

I figur 9 ser vi hvordan nettoflyttingen er på ulike alderstrinn i Notodden i 2007 og 2008.

Utflyttingen av unge voksne ble redusert fra 2007 til 2008. Samtidig var det innflytting av personer mellom 30 og 40, samt små barn. Det viser at det var innflytting av barnefamilier til kommunen.

Flyttinger og innvandrere

Innvandrere flytter oftere enn andre, og spesielt i de første årene etter at de har kommet til landet.

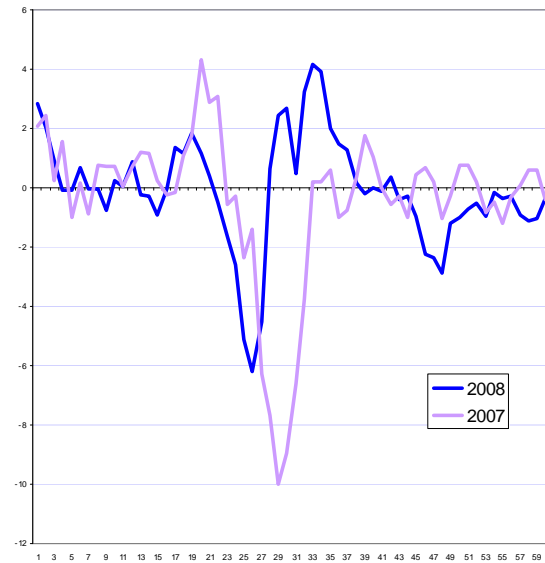
Dette påvirker flyttestrømmene ganske mye. Særlig ser vi at kommuner som tar i mot mange flyktninger får stor utflytting til andre norske kommuner. Flyktningene blir registrert som innvandrere til kommunen, men når de flytter videre til en annen norsk kommune blir dette registrert som innenlands flytting.

I figur 10 har vi splittet opp den innenlandske flyttingen i innvandrere og ikke-innvandrere. Her er det brukt et utvidet innvandrerbegrep som omfatter alle personer som har innvandret og de med innvandrerforeldre som er født i Norge, uavhengig av statsborgerskap og innvandringsgrunn.

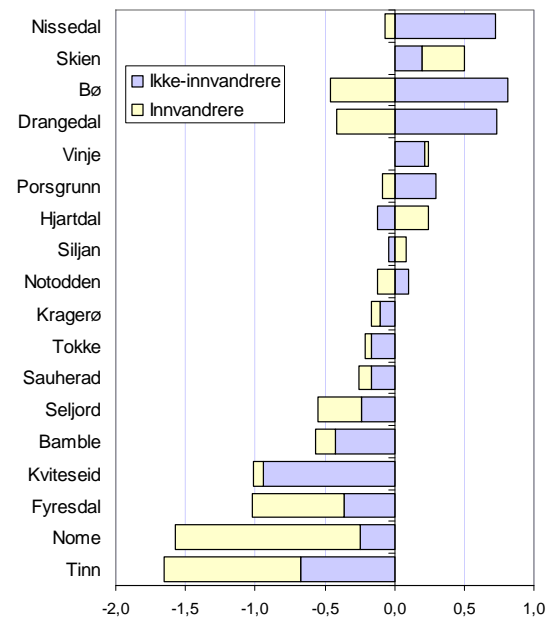
Her ser vi tydelig at de kommunene med høyest utflytting i Telemark; Tinn, Nome og Fyresdal, har svært mange innvandrere blant dem som flytter ut.

I Notodden var det netto utflytting av personer med innvandrerbakgrunn i 2008, mens det var netto innflytting av personer som ikke hadde innvandrerbakgrunn.

Det er få kommuner i Telemark som har netto innflytting av innvandrere. Skien, Vinje, Hjartdal og Siljan har en viss innflytting av innvandrere.



Figur 9: Nettoflytting på ulike alderstrinn.



Figur 10: Netto innenlands flytting i prosent av folketallet, fordelt på innvandrere og ikke-innvandrere.

Arbeidsplasser

Nest etter befolkningstallene, er det utviklingen av arbeidsplassene som er den viktigste indikatoren for regional utvikling. I dette kapitlet ser vi på utviklingen i arbeidsplassene i kommunen. Data er hentet fra registerbasert sysselsettingsstatistikk i SSB.

Utvikling i private og offentlige arbeidsplasser

Utviklingen i antall arbeidsplasser i privat sektor i Notodden har vært svært dårlig. Fra 2000 til 2006 var det kontinuerlig nedgang, og Notodden mistet nesten seks prosent av de private arbeidsplassene. I 2007 og 2008 var det litt vekst, men veksten var langt svakere enn i resten av landet. I hele perioden fikk Notodden en nedgang på 3,7 prosent, mens det var en vekst på 13,3 prosent i Norge.

Antallet offentlige arbeidsplasser i Notodden har utviklet seg omtrent som resten av landet fra 2000 til 2008.

Veksten i offentlige arbeidsplasser veide opp for nedgangen i private arbeidsplasser, slik at veksten i samlet antall arbeidsplasser kom ut på 0,5 prosent fra 2000 til 2008 i Notodden. Norge hadde en vekst på 11,6 prosent.

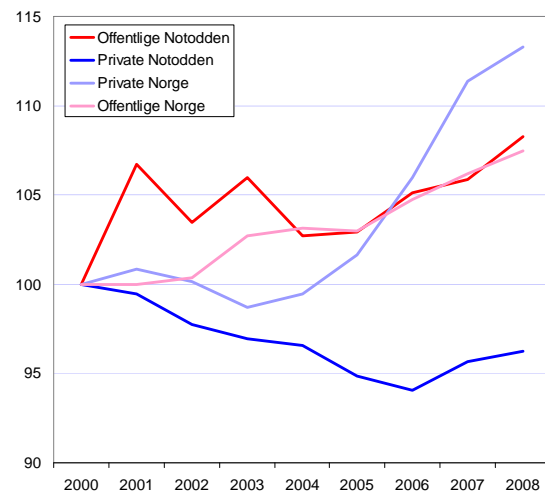
Kommuner i Telemark

I figur 12 er kommunene i Telemark sortert etter veksten i antall arbeidsplasser fra 2003 til 2008.

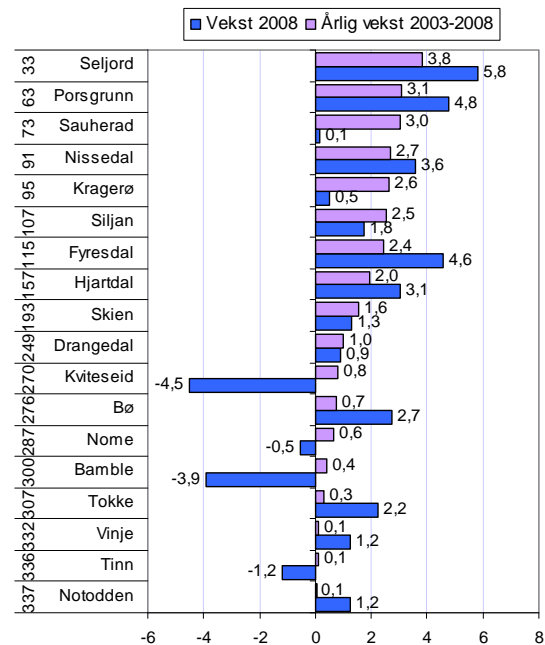
Seljord, Porsgrunn og Sauherad har hatt årlige vekstrater på over tre prosent i denne perioden. Alle kommunene i fylket har flere arbeidsplasser i 2008 enn i 2003.

Notodden har hatt en vekst på 0,1 prosent årlig. Dette er svakest i fylket, sammen med Tinn og Vinje.

I 2008 hadde Seljord, Porsgrunn og Fyresdal høyest vekst med omtrent fem prosent. Notodden hadde 1,2 prosent vekst dette året.



Figur 11: Utvikling av antall offentlige og private arbeidsplasser i Notodden og Norge. Indeksert slik at nivået i 2000=100.



Figur 12: Årlig vekst i antall arbeidsplasser i kommunene i Telemark, for perioden 2003-2008 og for 2008.

Utvikling i bransjene

Når vi splitter opp arbeidsplassene i de ulike bransjene, ser vi at bransjene utvikler seg svært ulikt.

Annen personlig tjenesteyting har hatt sterkest vekst i prosent, og har økt antall arbeidsplasser med omtrent 35 prosent.

Bygg og anlegg har også vokst raskt, men fikk en nedgang i 2008.

Handel og forretningsmessig tjenesteyting har hatt litt vekst.

Industri, hotell og restaurant og transportbransjen har hatt sterk nedgang fra 2000 til 2008. Nedgangen i transportbransjen er påfallende sterk. Det store fallet fra 2004 til 2005 virker litt rart.

Utvikling i absolutte tall

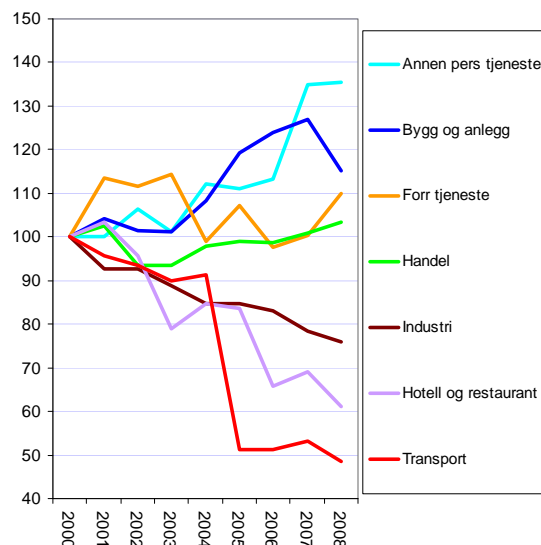
Det er også interessant å se på utviklingen av antall ansatte i absolutte tall, som vist i figur 14. Her er også hovedsakelig offentlige bransjer som helse- og sosialtjenester, undervisning og offentlig administrasjon med.

Helse og sosialtjenester, som i hovedsak er offentlig, var den klart største bransjen i 2000. Det er også innen helse og sosialtjenester det er størst vekst i absolutte tall. Det har kommet 283 nye arbeidsplasser i denne bransjen.

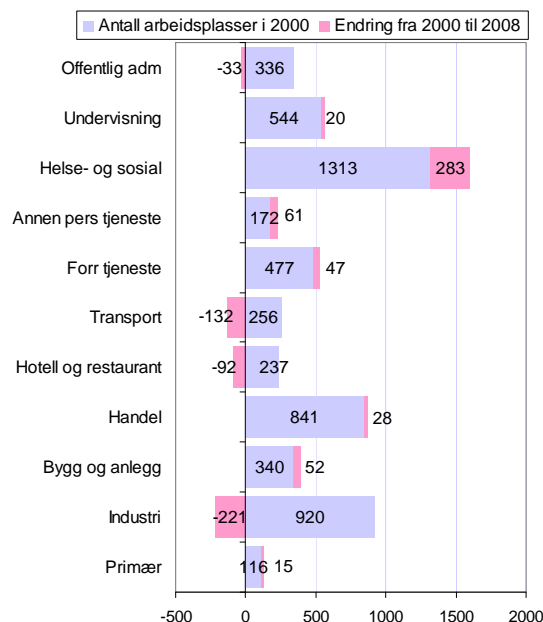
Handel, tjenesteyting og bygg og anlegg har også hatt vekst, med til sammen 136 nye arbeidsplasser fra 2000 til 2008.

Det største fallet i absolutte tall er i industrien, der det var 920 arbeidsplasser i 2000, men bare 699 i 2008.

Transport og hotell og restaurant har også tapt mange arbeidsplasser, til sammen 214.



Figur 13: Utvikling av antall ansatte i Notodden fordelt på hovednæringer, indeksert slik at nivået i 2000 = 100.



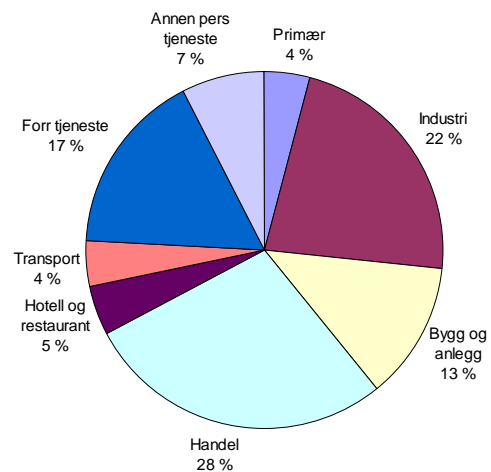
Figur 14: Antall ansatte i hovednæringene i Notodden, samt endringene fra 2000 til 2008.

Næringsstrukturen i Notodden

I 2008 er handelen den største bransjen i næringslivet i Notodden, og har til sammen 28 prosent av de private arbeidsplassene. Industrien er på andreplass med 22 prosent.

Forretningsmessig tjenesteyting med 17 prosent, og bygg og anlegg med 13 prosent er også betydelige bransjer.

De andre bransjene er forholdsvis små.



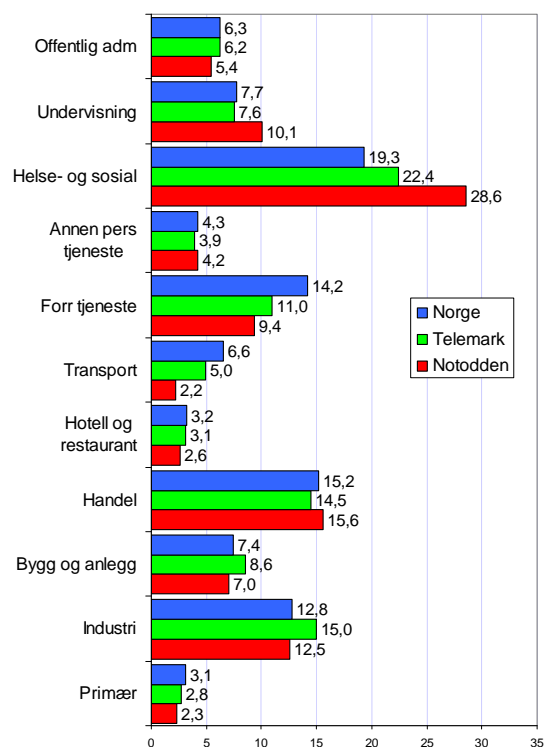
Figur 15: Andel sysselsatte i 2008 i Notodden innenfor ulike bransjer, privat sektor.

Næringsstrukturen sammenliknet med Telemark og Norge

Notodden har en stor andel av arbeidsplassene i helse og sosialtjenester. Hele 28,6 prosent av alle arbeidsplassene i kommunen er i denne sektoren. Det er naturligvis sykehuset som drar opp. Lokaliseringen av høyskolen gjør at andelen i undervisning også er høy i Notodden.

Andelen ansatte som er i handelsnæringen, industri og bygg og anlegg er omtrent som landsgjennomsnittet.

Transport og forretningsmessig tjenesteyting har lav andel av arbeidsplassene i Notodden, sammenliknet med Telemark og Norge.



Figur 16: Andel sysselsatte innenfor ulike bransjer i 2008, privat og offentlig sektor.

Pendling

I dette kapitlet presenteres utviklingen av pendling til og fra Notodden. Videre ser vi på utviklingen av nettoppendling og arbeidsmarkedsintegrasjon. Arbeidsmarkedsintegrasjon skal vi senere se betydningen av i forhold til attraktivitet som bosted. Alt er basert på tall fra registerbasert sysselsettingsstatistikk fra SSB.

Utpendling fra Notodden

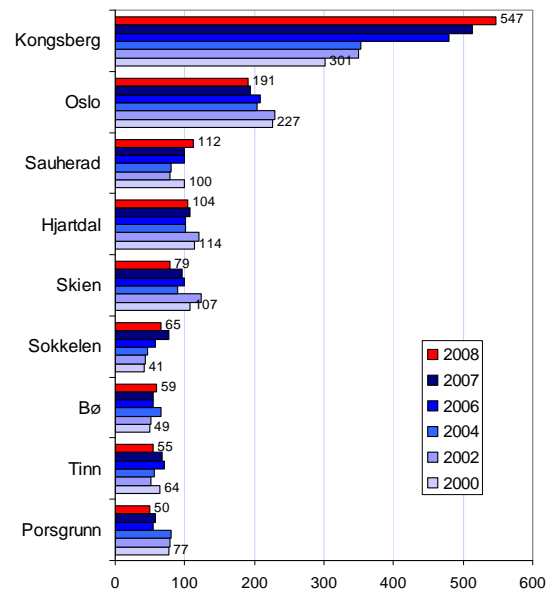
Figur 17 viser hvor folk fra Notodden pendler til.

Kongsberg er klart den viktigste kommunen. Det var 547 personer som pendlet fra Notodden til Kongsberg i 2008. Antall pendlere til Kongsberg har økt fra 301 til 547 fra 2000 til 2008.

De fleste kommunene har mange pendlere til Oslo, men blant disse er det erfaringsmessig mange studenter som ikke har meldt flytting ennå.

Pendlingen til nabokommunene Hjartdal, Sauherad, Bø og Tinn har forandret seg lite i perioden.

Derimot har pendlingen til Grenland blitt mindre.



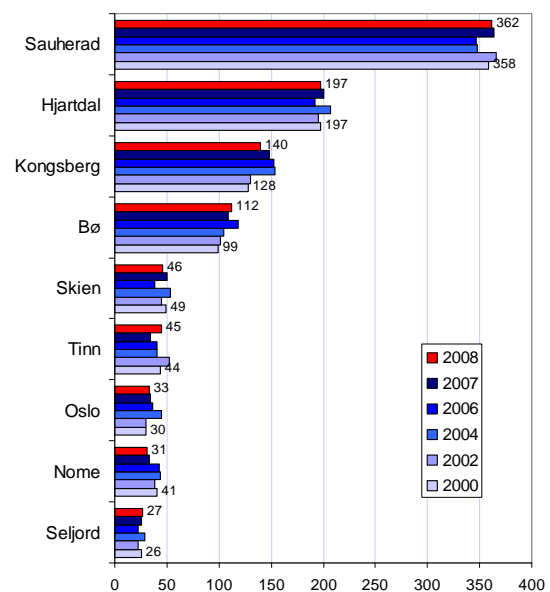
Figur 17: Antall sysselsatte bosatt i Notodden som pendler til andre kommuner.

Innpendling til Notodden

Det er spesielt nabokommunene Sauherad og Hjartdal som har mange pendlere til Notodden. Dette er kommuner med stort arbeidsplassunderskudd.

Fra Kongsberg kommer det 140 pendlere, dvs betydelig mindre enn andre veien. Kongsberg har et stort arbeidsplassoverskudd og det er dermed naturlig nok ikke så mange som pendler ut derfra.

Det er 112 personer som pendler fra Bø, mens det er bare 59 som pendler fra Notodden til Bø. Notodden og Bø har begge nesten balanse mellom sysselsatte og arbeidsplasser, slik at denne forskjellen er påfallende.



Figur 18: Antall sysselsatte bosatt utenfor Notodden som pendler til Notodden.

Netto pendling

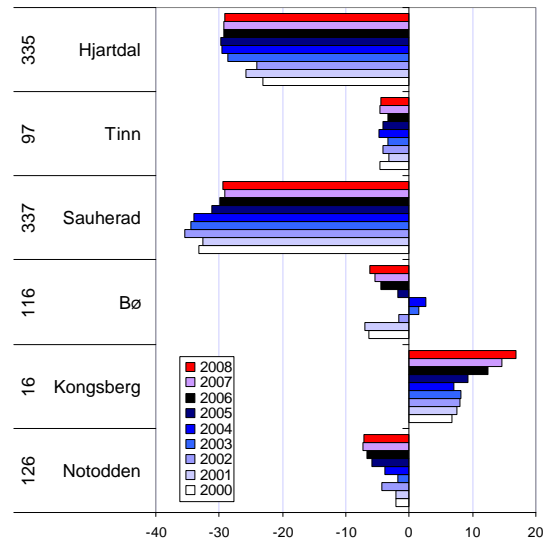
Netto pendling regnes ut ved å se på avviket mellom innpendling og utpendling i prosent av antall sysselsatte. Dersom tallet er positivt, er det et overskudd på arbeidsplasser i kommunen.

I figur 19 er nettopendlingen for Notodden og de viktigste nabokommunene vist.

Notodden har et lite, men økende underskudd på arbeidsplasser. Bø og Tinn har også små underskudd.

Nabokommunene Hjartdal og Sauherad har store underskudd på arbeidsplasser.

Kongsberg er en motor i regionen, med sitt store arbeidsplassoverskudd. Den sterke veksten i antall arbeidsplasser i Kongsberg har dermed styrket bosettingen i nabokommunene. I Telemark kan vi se det spesielt i Notodden og Tinn.



Figur 19: Netto pendling i Notodden og nabokommuner i prosent av arbeidstakerne. Tallene til venstre angir rangeringen blant de 430 kommunene i Norge. Lavest tall betyr høyest netto innpendling.

Arbeidsmarkeds-integrasjon

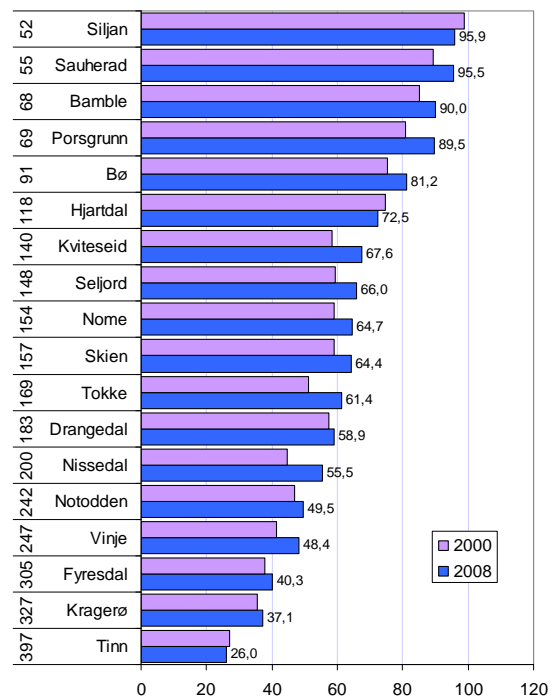
Arbeidsmarkedsintegrasjon regnes ut ved å se på summen av brutto utpendling i prosent av arbeidstakere og innpendling i prosent av arbeidsplasser. Dette sier noe om hvor integrert arbeidsmarkedet i kommunen er med arbeidsmarkedene utenfor.

I figur 20 har vi målt arbeidsmarkedsintegrasjonen i Notodden og de andre kommunene i Telemark.

Tendensen for de fleste kommunene er at antallet pendlere øker. Dette ser vi ved at nesten alle kommunene har fått økt arbeidsmarkedsintegrasjon fra 2000 til 2008. Dette viser at befolkningen blir stadig mer mobil og pendlingsvillig.

Notodden har ikke spesielt høy arbeidsmarkedsintegrasjon. De fleste kommunene i Telemark har høyere.

Vi skal senere se på kommuners attraktivitet, og der er arbeidsmarkedsintegrasjon en viktig forklaringsfaktor. Arbeidsmarkedsintegrasjonen sier noe om pendlingsmulighetene til kommunens innbyggere. Det er positivt for bosettingen at det er mange pendlingsmuligheter.



Figur 20: Arbeidsmarkedsintegrasjon, innpendling og utpendling i prosent av arbeidstakere. Tallene til venstre angir rangering i forhold til de 430 kommunene i landet.

Attraktivitet

Hensikten med attraktivitetsbarometeret er å måle kommuners og regioners stedlige attraksjonskraft, når det gjelder å trekke til seg innbyggere. De geografiske forskjellene i bostedsattraktivitet kan bety like mye for flyttestrømmene som forskjeller i arbeidsplassutviklingen. To regioner med samme utvikling i antall arbeidsplasser kan ha ulik utvikling i nettoflyttingen. I våre analyser betrakter vi derfor arbeidsplassutvikling og bostedsattraktivitet som likeverdige drivkrefter for å forklare regioners og kommuners utvikling. Her presenteres resultater fra Attraktivitetsbarometeret 2009

I analysene av attraktivitet tar vi utgangspunkt i netto innenlands flytting. Flyttestrømmen mellom en region og resten av landet er det viktigste målet for hvordan regionen samlet sett kommer ut av konkurransen med andre regioner i landet.

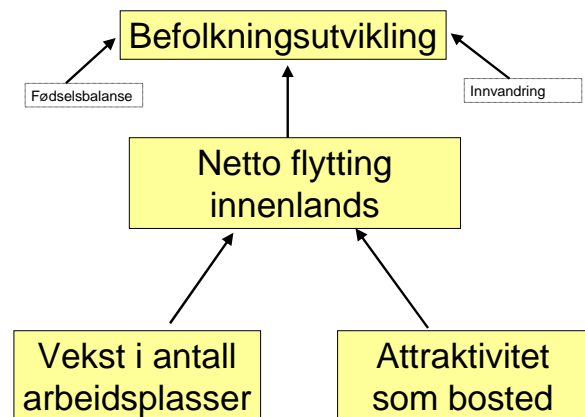
Vi har her tatt utgangspunkt i netto flyttestrømmer innenlands, og ikke befolkningsutviklingen. Det betyr at vi ikke tar hensyn til fødselsoverskudd eller netto innvandring. Begrunnelsen for det er at vi antar at fødselsoverskuddet ikke er knyttet til bostedsattraktivitet, og at de fleste innvandrere havner i sine respektive bostedskommuner uten å ha kunnet vurdere stedets attraktivitet i forhold til andre steder i Norge.

Det er et velkjent faktum at arbeidsplassutviklingen påvirker flyttestrømmene. Regioner med vekst i antall arbeidsplasser vil ha større tilbøyelighet til å få netto innflytting enn regioner med nedgang.

Attraktivitetsbarometeret har til hensikt å måle nettoflyttingen til kommuner og regioner i Norge som *ikke* skyldes vekst i antall arbeidsplasser. Eller sagt på en annen måte: Attraktivitetsbarometeret måler nettoflyttingen når virkninger av arbeidsplassveksten er trukket fra.

Teoretisk sett kunne vi anse arbeidsplassveksten som en av mange ulike faktorer som påvirker regioners attraktivitet som bosted. Når vi velger å skille mellom flytting som skyldes arbeidsplasser og flytting som skyldes andre årsaker, skyldes det at analysene blir mer relevante for å utvikle regionale utviklingsstrategier. Tiltakene som kan tenkes satt inn til arbeidsplassvekst er

vanligvis helt forskjellige fra tiltak for å forbedre bostedsattraktivitet.



Figur 21: Illustrasjon av logikken i metoden til attraktivitetsbarometeret.

Når vi senere i denne rapporten bruker begrepet attraktivitet, mener vi konsekvent attraktivitet som bosted. Det betyr også at attraktivitetsbegrepet inneholder ethvert forhold som kan tenkes å påvirke nettoflyttingen, med unntak av arbeidsplassutviklingen.

Vi har i utgangspunktet ikke gjort forutsetninger eller anvendt teorier om hva som skaper attraktivitet.

Etter å ha beregnet attraktiviteten i kommuner og regioner, har vi analysert hva som kjennetegner attraktive kommuner og regioner, for å forklare forskjellene i attraktivitet. Resultatene fra disse analysene ble presentert i fjorårets rapporterⁱⁱ.

Attraktivitetsbarometeret for kommuner

I figur 22 har vi fordelt alle de 430 kommunene i landet etter endring i antall arbeidsplasser og netto innenlands flytting, og deretter satt inn en regresjonslinje. Regresjonslinjen er her tolket som effekten av arbeidsplassendring på nettoflyttingen.

Figuren illustrerer at det er en klar, positiv sammenheng mellom arbeidsplassvekst og nettoflytting. Samtidig viser figuren at mange kommuner har en nettoflytting som avviker fra "normalen" som er uttrykt i regresjonslinjen.

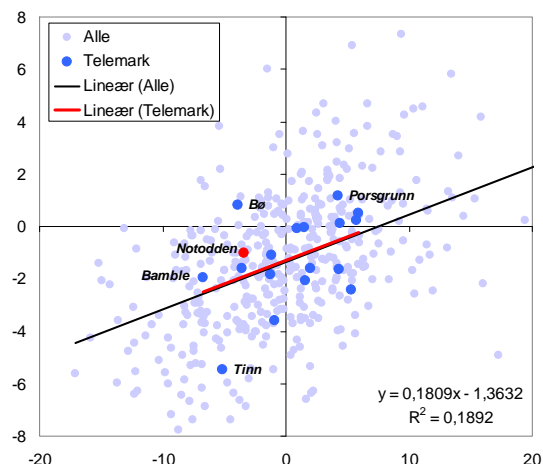
Vi antar at kommunenes avvik fra denne normalen uttrykker regionenes attraktivitet som bosted. Den vertikale avstanden mellom en kommunes posisjon og regresjonslinjen vil da bli et kvantitativt mål på kommunens attraktivitet.

Notodden er plassert til venstre i figuren, og har hatt 3,4 prosent lavere vekst i antall arbeidsplasser enn middels av kommunene i landet.

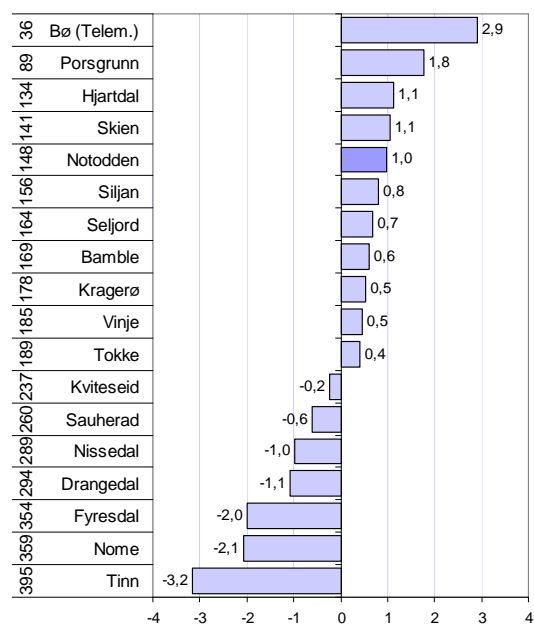
Netto utflytting fra Notodden har imidlertid vært lavere enn den lave arbeidsplassveksten skulle tilsi. Dermed har Notodden vunnet innbyggere på grunn av over middels attraktivitet.

I figur 23 ser vi hvordan kommunene i Telemark kommer ut på Attraktivitetsbarometeret. Når Notodden skårer +1,0 på attraktivitetsindeksen, betyr det at kommunen har vunnet en prosent av folketallet i mindre utflytting enn forventet ut fra arbeidsplassutviklingen.

Vi så tidligere i figur 4 at utflyttingen var stor i 2006, men kraftig redusert i 2007 og 2008. Det kan bety at Notodden er i ferd med å klatre opp på attraktivitetsbarometeret.



Figur 22: Kommunene i Norge og Telemark etter prosentvis endring i antall arbeidsplasser (avstand til median) og netto innenlands flytting i prosent av folketallet for perioden 2006-2008, med regresjonslinjer.



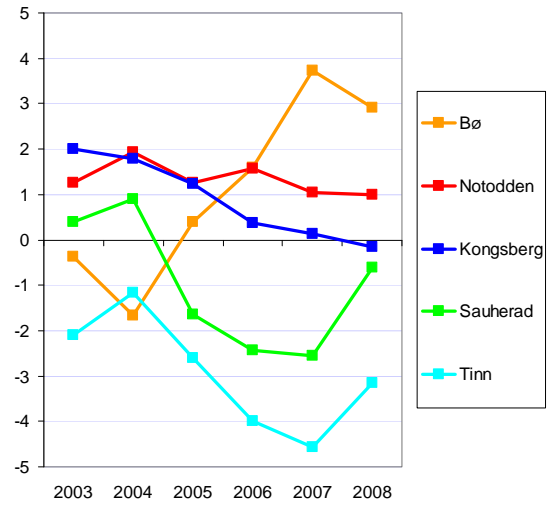
Figur 23: Attraktivitetsindeksen for kommunene i Telemark, perioden 2006-2008. Tallene til venstre angir rangering blant de 430 kommunene i Norge.

Utvikling i attraktiviteten i Notodden

I figur 24 har vi vist utviklingen av attraktivitetsindeksen i Notodden og nabokommuner.

Attraktivitetsindeksen til Notodden har vært ganske stabil mellom 1 og 2 prosent. Notodden har i hele perioden vært mer attraktiv enn Sauherad og Tinn. Bø har beveget seg fra under middels til svært attraktiv i perioden.

Kongsberg har hatt fallende attraktivitet. Den sterke arbeidsplassveksten i Kongsberg har ikke gitt tilsvarende utslag i innflytting til Kongsberg. Årsaken er at nabokommunene har hatt en sterk økning i pendlingen til Kongsberg.



Figur 24: Utvikling av attraktivitetsindeksen i Notodden og nabokommuner.

Nettoflytting og arbeidsplassutvikling i Notodden

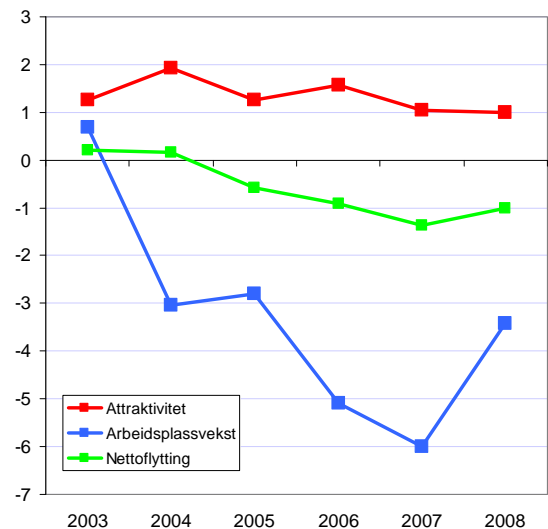
I figur 25 har vi tatt med de faktorene vi bruker for å lage attraktivitetsindeksen; nettoflytting og arbeidsplassvekst.

Notodden hadde i perioden 2001-2003 en god arbeidsplassvekst, og hadde også netto innflytting i den perioden.

Senere ble arbeidsplassveksten kraftig forverret, og det ble etter hvert også netto utflytting.

I den siste perioden ble arbeidsplassveksten noe forbedret og netto utflytting ble også redusert.

I Notodden har altså nettoflyttingen og arbeidsplassveksten variert i takt. Dermed har attraktivitetsindeksen vært ganske jevn.



Figur 25: Utvikling av netto innenlands flytting (i prosent av folketallet) og endring i antall arbeidsplasser (prosent) i Notodden. Tre års glidende gjennomsnitt. 2003 er dermed for perioden 2001-2003 osv.

Nyetableringer

For å sammenlikne etableringsaktiviteten mellom ulike områder, bruker vi tre ulike mål. *Etableringsfrekvensen* er antall nyregistrerte foretak i ett år i prosent av eksisterende foretak i begynnelsen av samme år. *Bransjejustert etableringsfrekvens* er et mål for hvor mange nyetableringer det er når vi justerer for effekten av bransjestrukturen. Til slutt ser vi på *vekst i antall foretak*, som er etableringsfrekvensen fratrukket andelen som legges ned.

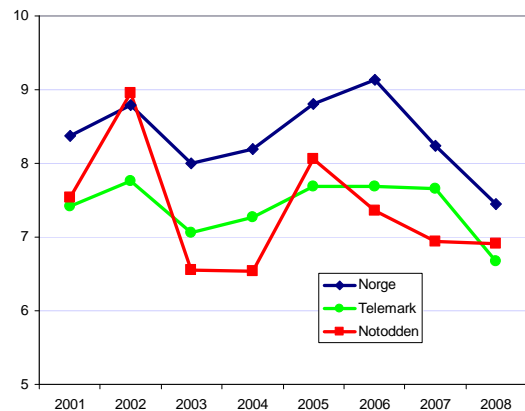
Etableringsfrekvens i Notodden, Telemark og Norge

Etableringsfrekvensen i Telemark har vært under landsgjennomsnittet i alle de siste årene. Dette skyldes dels bransjestrukturen i fylket, og dels at fylket har lav befolkningsvekst.

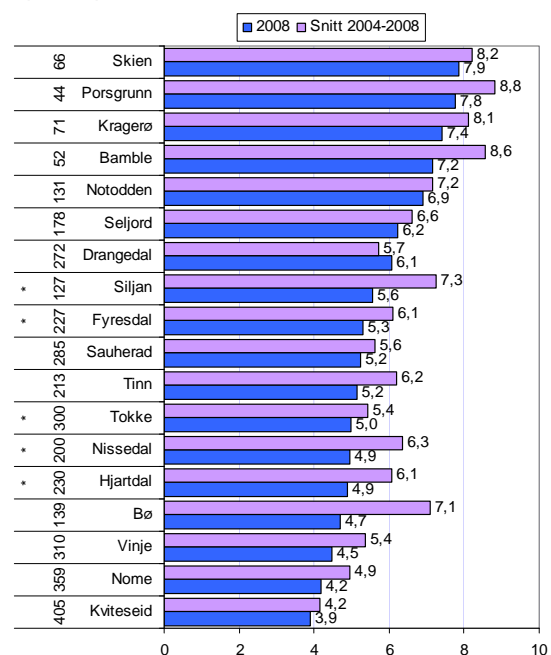
Etableringsfrekvensen i Notodden har vært rundt gjennomsnittet for Telemark i årene 2000-2008, fire år over og fire under. I 2002 var etableringsfrekvensen også over landsgjennomsnittet. I 2008 var etableringsfrekvensen i Notodden 6,9, rett over gjennomsnittet for Telemark på 6,7, men under landsgjennomsnittet på 7,4.

Notodden ble rangert som nummer 130 av 430 kommuner i 2008. I 2007 var etableringsfrekvensen lik, men rangeringen bare 170. Både den gjennomsnittlige etableringsfrekvensen i Telemark og hele landet har gått ned i 2008. Notodden har dermed gjort det bedre sammenliknet med andre kommuner.

I figur 27 ser vi at bare fire kommuner i Telemark har hatt bedre etableringsfrekvens i 2008 enn Notodden. Skien, Porsgrunn og Kragerø har høyest etableringsfrekvens i fylket, mens Kviteseid, Nome og Vinje har lavest.



Figur 26: Etableringsfrekvens i Notodden, Telemark og Norge.



Figur 27: Etableringsfrekvens i kommunene i 2008 og gjennomsnitt for perioden 2004-2008. Tallene til venstre angir kommunens rangering mht. etableringsfrekvens de siste fem årene. * er små kommuner med få foretak.

Bransjejustert etableringsfrekvens

Bransjestrukturen i en kommune har mye å si for etableringsfrekvensen.

Noen bransjer har normalt høyere etableringsfrekvens enn andre. Områder der en stor andel av næringslivet er i bransjer med høy etableringsfrekvens, vil automatisk få en høyere etableringsfrekvens enn områder med mange foretak i bransjer med lav etableringsfrekvens.

I figur 28 har vi beregnet hvilken etableringsfrekvens kommunene ville hatt dersom de hadde gjennomsnittlig etableringsfrekvens i hver enkelt bransje, og deretter beregnet differansen mellom faktisk etableringsfrekvens og denne beregnede frekvensen.

Skien er eneste kommune i Telemark med flere nyetableringer enn bransjestrukturen tilsier.

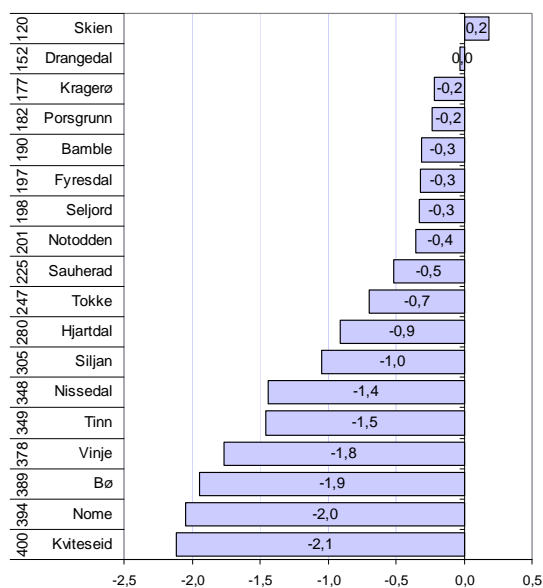
Notodden kommer på plass nummer 201 av 430 kommuner i landet. Notodden gjør det relativt sett litt svakere når vi bransjejusterer etableringsfrekvensen. Det kommer av at Notodden har en ganske gunstig bransjestruktur for nyetableringer.

Vekst i antall foretak

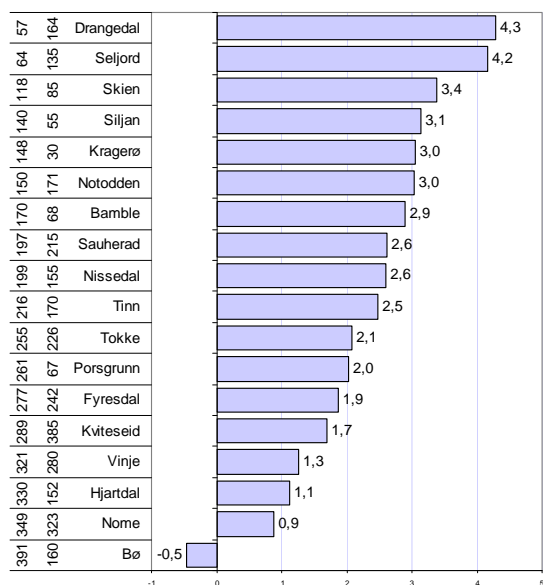
I figur 29 ser vi netto tilvekst av antall foretak i kommunene i Telemark. Dette er det samme som etableringsfrekvensen fratrukket andelen foretak som legges ned.

Drangedal topper lista i Telemark, kanskje noe overraskende. Dernest kommer Seljord og Skien.

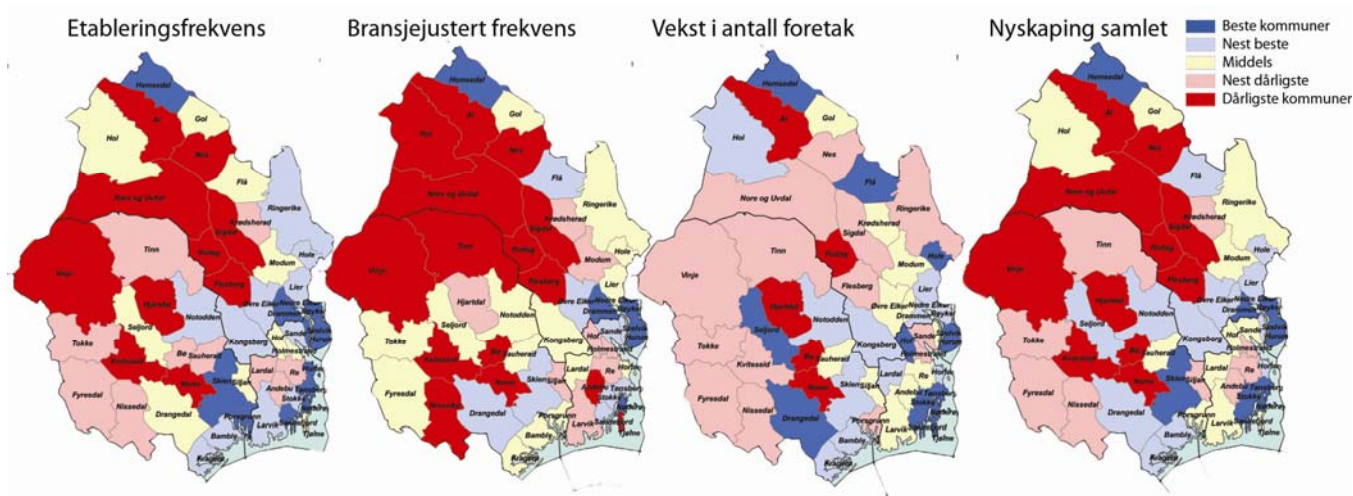
Notodden hadde en vekst i antall foretak på 3 prosent i 2008. Denne prosentvise veksten er over middels blant kommunene i Norge, Notodden er rangert som nummer 150 av 430 kommuner i 2008. Dette er bedre enn gjennomsnittet for perioden 2004-2008, der plasseringen var 171.



Figur 28: Bransjejustert etableringsfrekvens, målt som avvik mellom faktisk og forventet etableringsfrekvens gitt bransjestruktur og befolkningsendringer.



Figur 29: Prosentvis vekst i antall foretak i 2008. Tallene til venstre er først kommunens rangering mht. vekst i antall foretak i 2008, dernest kommunenes rangering for 2004-2008.



Figur 30: Kart med kommunenes rangering på ulike indikatorer for etablering i perioden 2004-2008. Fargene angir kommunens rangering i forhold til de andre kommunene i Norge.

Kommunene i Telemark skårer litt forskjellig på de ulike indikatorene. Det er bare Skien og Porsgrunn som er blant den beste femtedelen av kommunene når det gjelder etableringsfrekvens.

Når vi justerer for bransjestrukturen er bildet ganske annerledes, nå er ingen kommuner blant de beste, mens Drangedal og Skien er i nest beste kategori.

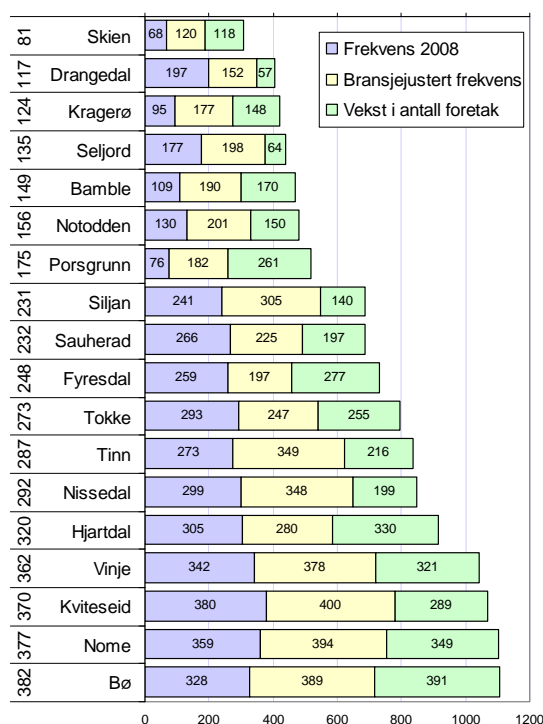
Når det gjelder vekst i antall foretak, er Drangedal og Seljord i beste kategori.

Skien er eneste kommune fra Telemark som er blant den beste femtedelen når vi summerer de ulike indikatorene i en samlet nyetableringsindeks.

Notodden er i den nest beste kategorien for både etableringsfrekvens og vekst i antall foretak, og middels for den bransjusterte etableringsfrekvensen. Summert er Notodden blant de nest beste kommunene i landet.

I figur 31 ser vi rangeringsnumrene til alle kommunene i Telemark. Skien er best i Telemark og nummer 81 i landet, mens Drangedal er nummer 117 og Kragerø nummer 124.

Notodden ble nummer 130 for etableringsfrekvens, nummer 201 for bransjustert etableringsfrekvens og nummer 150 for vekst i antall foretak. Når vi slår disse indikatorene sammen til etableringsindeksen, er Notodden nummer 156.



Figur 31: Kommunenes rangering på de ulike etableringsindikatorer. Tallene til venstre angir rangering på etableringsindeksen blant de 430 kommunene i landet.

Lønnsomhet

Vi har målt lønnsomheten i næringslivet i kommunene ved hjelp av tre indikatorer. Den første indikatoren er andel foretak med positivt resultat før skatt. Den andre indikatoren er andel foretak med positivt resultat før skatt, justert for bransjestrukturen i kommunene.

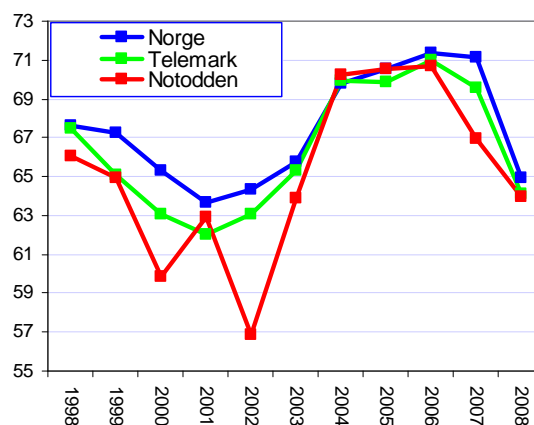
Den siste indikatoren er andel foretak med positiv egenkapital. Den endelige lønnsomhetsindeksen er basert på kommunenes rangering med hensyn til de tre lønnsomhetsindikatorerne.

Utvikling av andel lønnsomme foretak

Andelen lønnsomme foretak i Norge sank brått i 2008. I 2007 var andelen foretak med positivt resultat før skatt på 72,7 prosent. I 2008 var tilsvarende andel 65,0.

Telemark har med unntak av ett år hatt lavere andel lønnsomme foretak enn resten av landet.

Næringslivet i Notodden hadde svært dårlig lønnsomhet i 2000 og 2002. Etter det forbedret lønnsomheten seg, og Notodden fikk god lønnsomhet i 2004 og 2005. De siste to årene har imidlertid lønnsomheten i Notoddens næringsliv falt igjen, og er under gjennomsnittet for både landet og fylket.

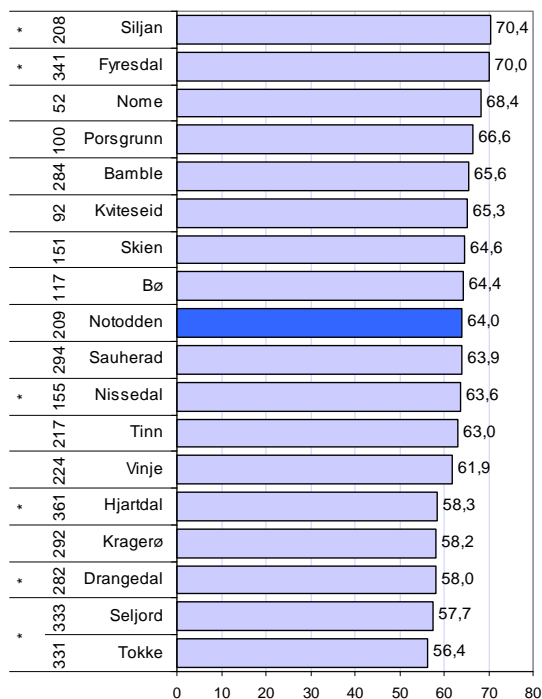


Figur 32: Prosentvis andel foretak med positivt resultat før skatt.

Lønnsomhet, kommunene i Telemark

I figur 33 ser vi andel lønnsomme foretak i kommunene i Telemark. Siljan, Fyresdal og Nome hadde høyest andel lønnsomme foretak i Telemark i 2008.

I Notodden hadde 64,0 prosent av foretakene overskudd i 2008, litt under landsgjennomsnittet på 65,0 prosent. Dette rangerer Notodden som nummer 213 av 430 kommuner. De fleste kommunene har andel lønnsomme foretak under landsgjennomsnittet fordi de største kommunene har god lønnsomhet. Notodden er nummer 209 når det gjelder andel lønnsomme foretak siste fem år.



Figur 33: Prosentvis andel foretak med positivt resultat før skatt i 2008. Tallene til venstre er rangering mht lønnsomhet siste fem år. * er kommuner med få foretak.

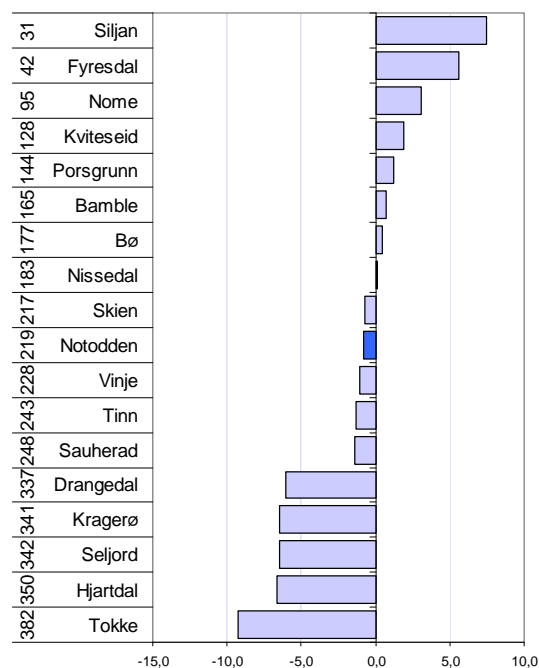
Bransjejustert lønnsomhet

Andel lønnsomme foretak varierer mellom bransjer. I bransjen juridisk og regnskapsmessig tjenesteyting hadde 83 prosent av foretakene positivt resultat i 2008, mens andelen lønnsomme foretak i bransjen sport og fritid bare var 46 prosent.

I figur 34 viser vi et mål for lønnsomheten i kommunene etter at vi har filtrert bort effekten av bransjestrukturen.

Siljan, Fyresdal og Nome er fremdeles på topp i Telemark.

Notodden har litt færre lønnsomme foretak enn forventet ut fra bransjestrukturen. Notoddens rangering etter bransjejustert lønnsomhet er 219, noe som er litt svakere enn rangeringen etter andel lønnsomme foretak på forrige side.



Figur 34: Bransjejustert lønnsomhet, dvs prosentvis avvik mellom faktisk andel lønnsomme foretak og forventet andel ut fra bransjestrukturen i 2008. Tallene til venstre er rangering blant de 430 kommunene i landet.

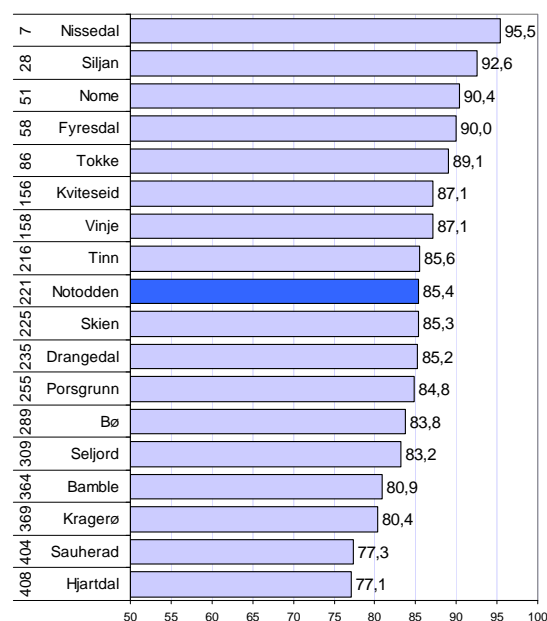
Soliditet

Det tredje lønnsomhetsmålet er soliditeten, eller egenkapitalandelen. Vi har målt andel foretak med positiv egenkapital i kommunene, og i figur 35 er denne andelen vist for kommunene i Telemark.

Nissedal, Siljan og Nome har høyest andel av foretak med positiv egenkapital av kommunene i Telemark.

Notodden kommer ut litt under middels på denne indikatoren, og er nummer 221 av 430 kommuner.

85,4 prosent av foretakene i Notodden har positiv egenkapital. Nesten 15 prosent av foretakene driver dermed med negativ egenkapital ved inngangen til 2009.



Figur 35: Prosentvis andel foretak med positiv egenkapital i 2008. Tallene til venstre er rangeringen blant de 430 kommunene i landet.

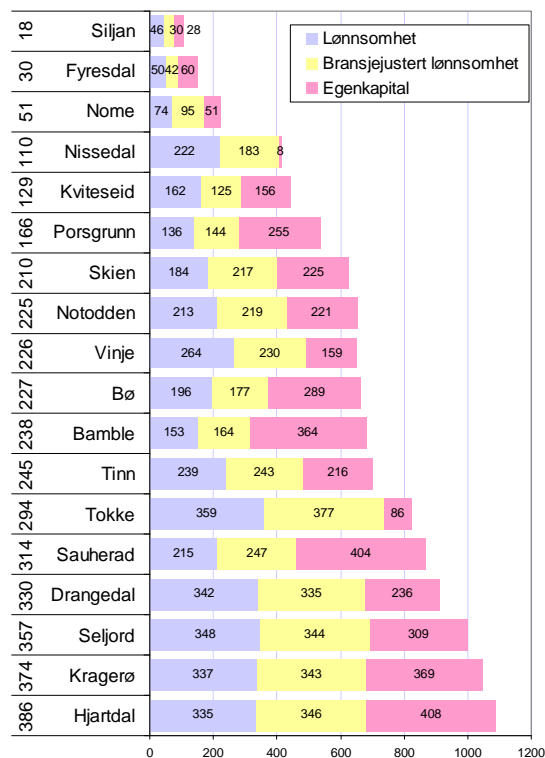
Lønnsomhetsindeksen for kommuner

I figur 36 har vi vist resultatene av lønnsomhetsindeksen for kommunene i Telemark.

Siljan, Fyresdal og Nome kommer best ut på lønnsomhetsindeksen av kommunene i Telemark.

Notodden er litt bedre enn middels av kommunene i Telemark, og skårer omtrent som middels på alle de tre lønnsomhetsindikatorene.

Notodden havner til slutt som nummer 225 av 430 kommuner på lønnsomhetsindeksen.



Figur 36: Kommunene i Telemarks rangering etter de ulike lønnsomhetsindikatorene. Tallene til venstre angir samlet rangering etter lønnsomhetsindeksen blant de 430 kommunene i landet.

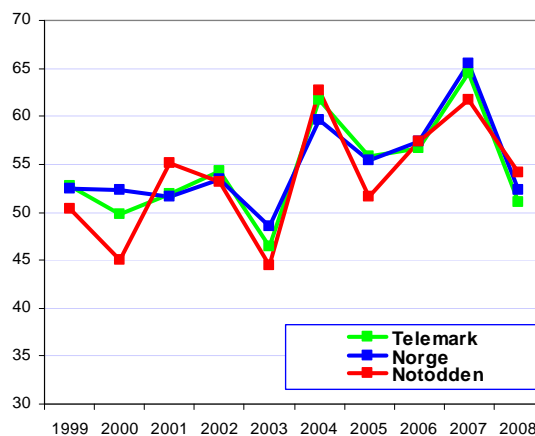
Vekst

Vi har målt veksten i næringslivet i kommunene ved hjelp av tre indikatorer. Den første indikatoren er andel foretak med realvekst. Den andre indikatoren er andel vekstforetak, justert for bransjestrukturen i kommunene. Den siste indikatoren er andel foretak med vekst i verdiskapingen. Den endelige vekstindeksen er basert på kommunenes rangering med hensyn til de tre vekstindikatorene.

Utvikling av andel vekstforetak

I 2008 hadde litt over halvparten, 52,3 prosent, av foretakene i Norge en vekst i omsetning høyere enn prisstigningen. Dette var et stort fall fra 2007, da 65,5 prosent av alle foretakene hadde realvekst.

Notodden har vekslet mellom å ha over og under gjennomsnittlig andel vekstforetak. I 2007 var andelen vekstforetak i Notodden under landsgjennomsnittet, men i 2008 fikk Notodden en høyere andel vekstforetak enn både lands- og fylkesgjennomsnittet.



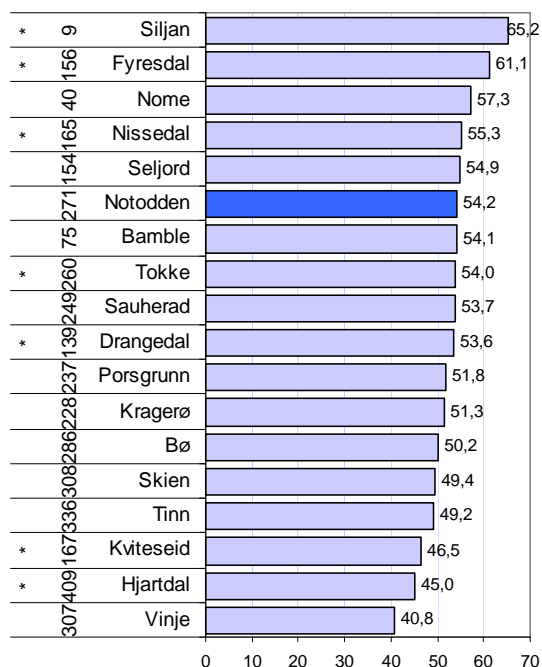
Figur 37: Prosentvis andel foretak med omsetningsvekst høyere enn prisstigningen.

Andel vekstforetak i Telemark

I figur 38 ser vi andelen vekstforetak i kommunene i Telemark i 2008. Siljan, Fyresdal og Nome hadde høyest andel vekstforetak av kommunene i Telemark dette året.

I Notodden hadde 54,2 prosent av foretakene realvekst i omsetning i 2008. Gjennomsnittet for landet var 52,3 prosent. Notodden havnet med det på plass nummer 175 av 430 kommuner.

Notodden er nummer 271 når det gjelder andel vekstforetak de siste fem årene. Det er under middels av norske kommuner.

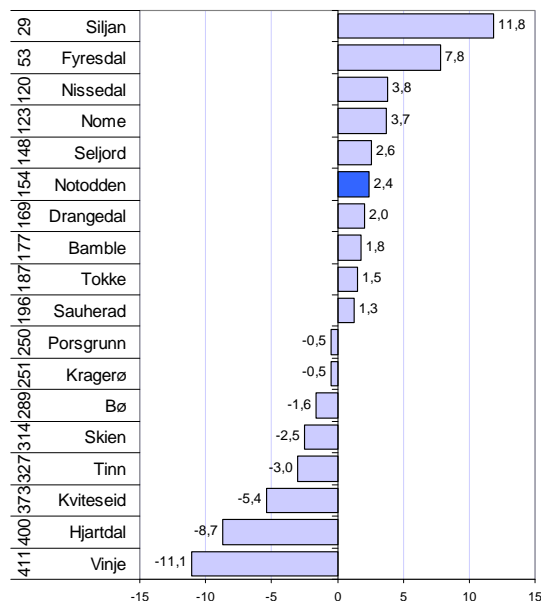


Figur 38: Prosentvis andel foretak med omsetningsvekst høyere enn prisstigningen i 2008 i kommunene i Telemark. Tallene til venstre angir rangering de siste fem årene blant de 430 kommunene i Norge.

Bransjustert vekst

Andelen vekstforetak varierte ikke så mye mellom bransjene i 2008. Når vi foretar en bransjustering for andel vekstforetak etter samme metode som for nyetableringer og lønnsomhet, blir det ganske liten forskjell på dette målet og den ujusterte andelen vekstforetak.

Andelen vekstforetak i Notodden er 2,4 prosent høyere enn forventet ut fra bransjestrukturen i kommunen. Det plasserer Notodden noe høyere enn for andelen vekstforetak uten bransjustering.



Figur 39: Bransjustert vekst i 2008, dvs prosentvis avvik mellom faktisk andel vekstforetak og forventet andel ut fra bransjestrukturen. Tallene til venstre er rangering blant de 430 kommunene i landet.

Vekst i verdiskaping

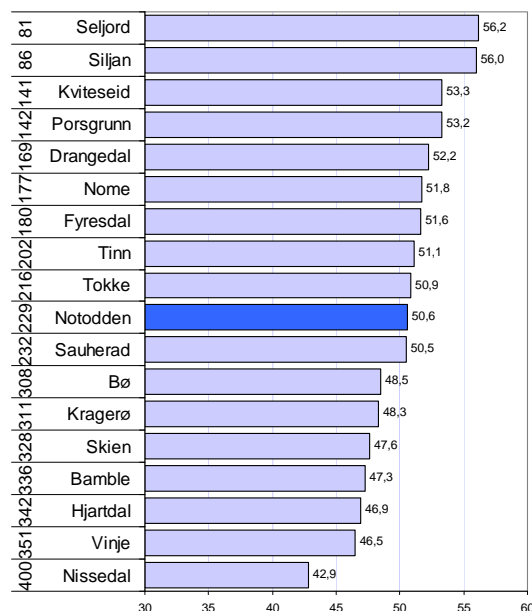
Bedriftenes verdiskaping kan leses ut av regnskapene gjennom å summere driftsresultatet og personalkostnadene. Verdiskapingen forteller hvor mye virksomheten genererer av verdiskaping, som kan fordeles mellom eiere, ansatte, finansierer og staten via skatt.

I figur 40 har vi vist hvordan kommunene i Telemark skårer for denne vekstindikatoren.

Seljord, Siljan og Kviteseid har høyest andel foretak med verdiskapingsvekst i 2008.

Andelen foretak med vekst i verdiskaping i Notodden var på 50,6 i 2008.

Notodden er med dette vekstmålet litt under middels av norske kommuner, og er rangert som nummer 229 etter denne vekstindikatoren.



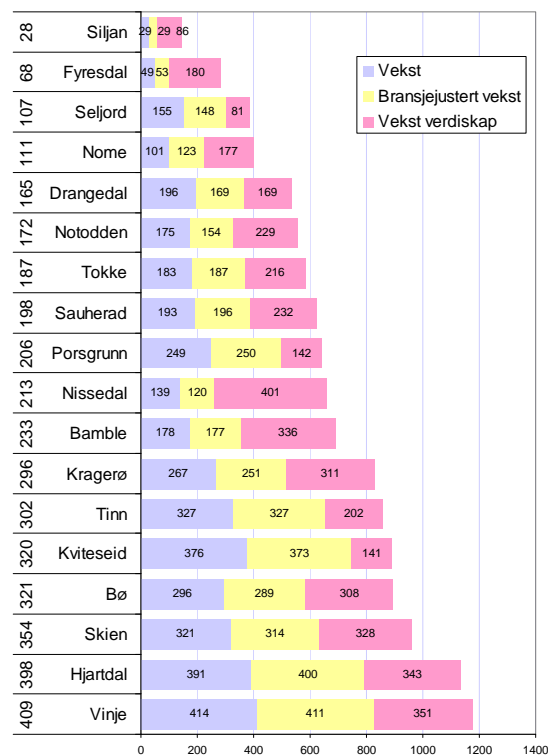
Figur 40: Prosentvis andel foretak med vekst i verdiskaping i 2008. Til venstre angis rangering blant de 430 kommunene i Norge.

Vekstindeksen for kommuner

I figur 41 ser vi resultatene for vekstindeksen for kommunene i Telemark. Siljan, Fyresdal og Seljord er på topp i fylket når det gjelder vekst i 2008.

Notodden skårer over middels på andel vekstforetak både før og etter bransjustering, men under middels på andel foretak med verdiskapingsvekst.

Notodden havnet til slutt som nummer 172 av 430 kommuner.



Figur 41: Kommunene i Telemarks rangering etter de ulike vekstindikatorerne. Tallene til venstre angir samlet rangering blant de 430 kommunene i landet.

NæringsNM

Dette er det sjette NæringsNM. Tidligere har NæringsNM vært basert på fire indikatorer. I årets NæringsNM har antall indikatorer blitt utvidet til ti. NæringsNM er som før sammensatt av fire forskjellige mål; lønnsomhet, vekst, nyetableringer og næringslivets størrelse, men de tre første målene er nå basert på hver sin indeks med tre forskjellige indikatorer. Denne utvidelsen av indikatorsettet skal gi en mer nøyaktig og ”rettferdig” næringslivsindeks.

NæringsNM	Nyetableringer	Etableringsfrekvens: Antall nyregistrerte foretak som andel av eksisterende foretak i begynnelsen av året
		Bransjejustert etableringsfrekvens: Basert på etableringsfrekvens, justert for effekten av bransjestrukturen
		Vekst i antall foretak: Etableringsfrekvens fratrukket nedlagte foretak
	Lønnsomhet	Andel foretak med positivt resultat før skatt
		Bransjejustert lønnsomhet: Andel foretak med positivt resultat før skatt, justert for effekten av bransjestruktur
		Andel foretak med positiv egenkapital
	Vekst	Andel foretak med omsetningsvekst høyere enn prisstigningen (KPI)
		Andel foretak med realvekst justert for effekten av bransjestruktur
		Andel foretak med vekst i verdiskaping
	Næringslivets størrelse	Antall arbeidsplasser i næringslivet som andel av befolkningen

Nyetableringer i regioner og kommuner blir nå målt med tre indikatorer. Den første, etableringsfrekvens, var tidligere den eneste indikatoren. Nå måler vi også etableringsfrekvensen fratrukket virkningen av bransjestrukturen i regioner og kommuner. Denne indikatoren viser om regionen har få eller mange etableringer når vi tar hensyn til at etableringsfrekvensen varierer mye mellom ulike bransjer. Den tredje indikatoren er vekst i antall foretak.

Lønnsomheten i regionenes næringsliv blir som før målt med andelen foretak med positivt resultat før skatt. I tillegg har vi målt andelen lønnsomme foretak justert for bransjestrukturen. Den tredje lønnsomhetsindikatoren er andel foretak med positiv egenkapital.

Vekst i regionene er målt med andel foretak med omsetningsvekst større enn prisstigningen. Også her har vi en andre

indikator som justerer dette målet for bransjestruktur. Den tredje vekstindikatoren er andel foretak med vekst i verdiskaping.

Indikatoren ”næringslivets størrelse” er uendret fra tidligere NæringsNM. Her er det antall arbeidsplasser i næringslivet som andel av befolkningen som er eneste indikator.

For hver indikator rangeres regioner og kommuner. Rangeringsnumrene legges så sammen innenfor hver gruppe, for å kåre regioner og kommuner som kommer best ut.

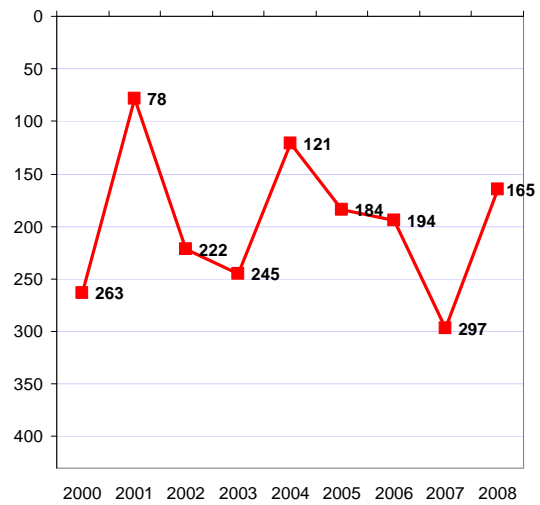
Til slutt summeres rangeringsnumrene for de fire indeksene nyetablering, lønnsomhet, vekst og næringslivets størrelse. Den regionen og kommunen som har lavest sum, kommer ut som vinnere av årets NæringsNM.

Notoddens utvikling i NæringsNM

Notodden ble nummer 165 i årets NæringsNM.

Dette er en stor framgang fra 2007, da Notodden ble nummer 297.

Notodden fikk sin beste plassering i 2001, da kommunen ble nummer 78. Plasseringen i 2007 var den dårligste som er målt så langt.



Figur 42: Notoddens utvikling i NæringsNM, med rangeringen blant de 430 kommunene i Norge.

Utvikling for de ulike indikatorene

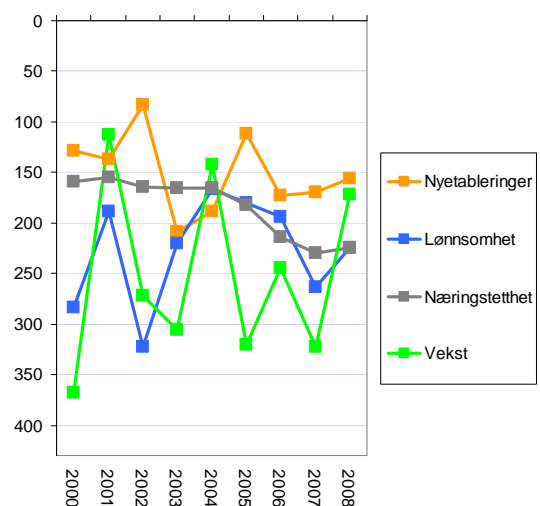
I figur 43 ser vi hvordan Notodden har utviklet seg innenfor de fire målene for næringsutvikling.

Notodden har gjort det relativt best på nyetableringer, og har vært på et forholdsvis høyt nivå de siste årene.

Notodden har gått mye opp og ned når det gjelder andel vekstforetak. I 2008 økte andelen vekstforetak i Notodden ganske mye i forhold til de andre kommunene.

Lønnsomheten har også variert en del i næringslivet i Notodden. Det ble en liten framgang i 2008, hvor Notodden nærmet seg gjennomsnittet.

Notodden hadde forholdsvis mye næringsliv i forhold til folketallet i begynnelsen av perioden, men næringstettheten har falt i forhold til andre kommuner i landet. Antall arbeidsplasser i næringslivet har hatt en svak utvikling, mens antall innbyggere har økt.



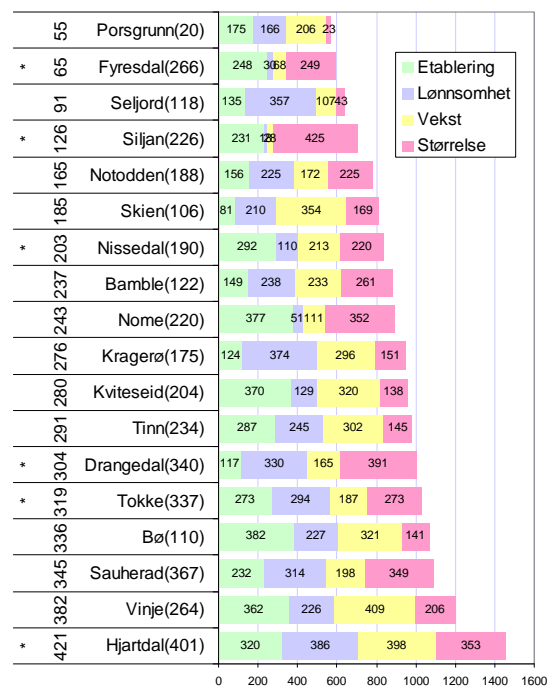
Figur 43: Notoddens rangering etter delindeksene i NæringsNM.

NæringsNM for kommunene i Telemark

Når vi summerer de fire målene som ligger til grunn for NæringsNM, er Porsgrunn beste næringslivskommune i Telemark i 2008, fulgt av Fyresdal og Seljord. Disse kommunene er inne blant de 100 beste av de 430 kommunene i landet.

Notodden kom som nevnt på 165. plass i 2008, noe som er femte best av kommunene i Telemark.

Når vi ser på gjennomsnittet de siste fem årene, er Notodden litt dårligere rangert, som nummer 188.



Figur 44: Resultater i NæringsNM 2008 for kommunene i Telemark. * er små kommuner med mindre enn 100 regnskap. Tallene til venstre angir kommunens rangering i NæringsNM for 2008. Tallene i parentes viser rangering for siste fem år.

Oppsummering

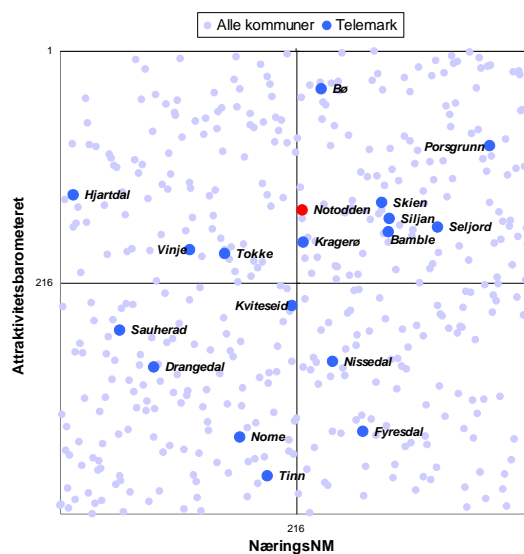
NæringsNM og Attraktivitetsbarometeret viser hvordan regionene gjør det med hensyn til de to viktigste drivkreftene i regional utvikling. NæringsNM kårer regionene og kommunene med den beste næringsutviklingen, mens Attraktivitetsbarometeret viser hvilke regioner og kommuner som er mest attraktive som bosted. Hvilke regioner og kommuner er mest vellykket når det gjelder kombinasjonen næringsutvikling og attraktivitet?

Samlet utvikling

I figur 45 har vi satt sammen kommunenes plassering på Attraktivitetsbarometeret og på NæringsNM for de siste tre årene.

Notodden er da en av kommunene i Telemark som er i den beste kvadranten, sammen med kommuner som er over middels både når det gjelder næringsutvikling og attraktivitet.

Notodden er bare så vidt over middels i NæringsNM. Det var imidlertid en fin framgang i 2008, og Notodden er dermed på vei opp.

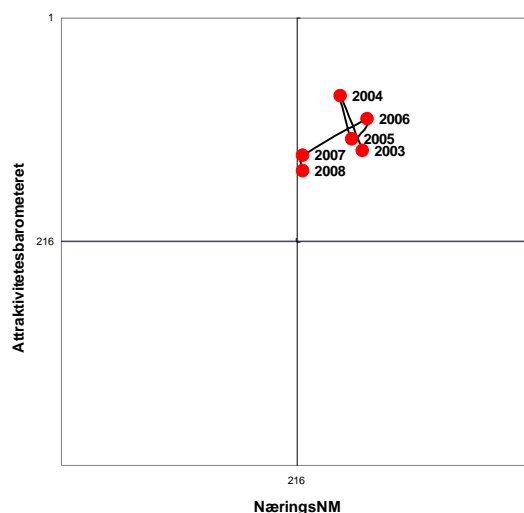


Figur 45: Kommunenes rangering i NæringsNM (horisontal akse) og på Attraktivitetsbarometeret (vertikal akse) for perioden 2006-2008.

Utvikling over tid

Notodden har vært i den beste kvadranten i alle årene som er målt. Notodden har dermed vært blant kommuner med over middels næringsutvikling og attraktivitet i hele perioden etter 2001.

De siste to periodene har Notodden sunket litt både på Attraktivitetsbarometeret og i NæringsNM, i forhold til nivået i perioden 2004-2006.



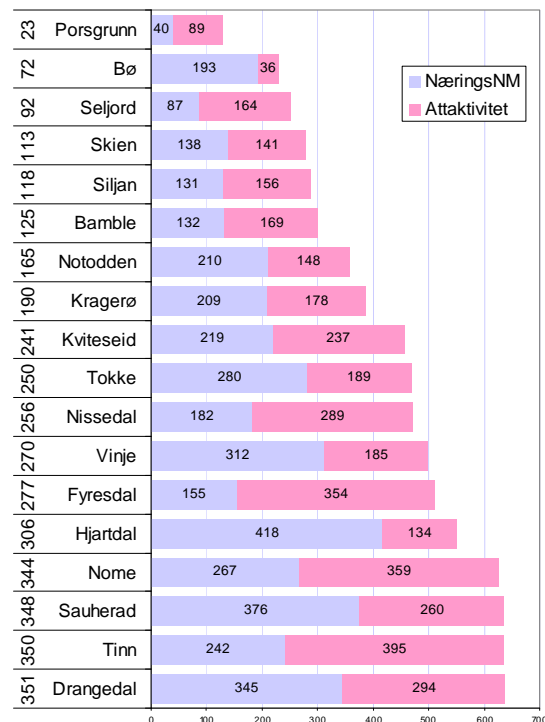
Figur 46: Notoddens utvikling i NæringsNM (horisontal akse) og på Attraktivitetsbarometeret (vertikal akse) fra 2003 til 2008.

Samlet utvikling, kommunene i Telemark

Kombinasjonen av næringsutvikling og attraktivitet er brukt til å kåre ”mest vellykkede kommune”. Vi har da brukt de tre siste årene, dvs perioden 2006 til og med 2008 i denne kåringen.

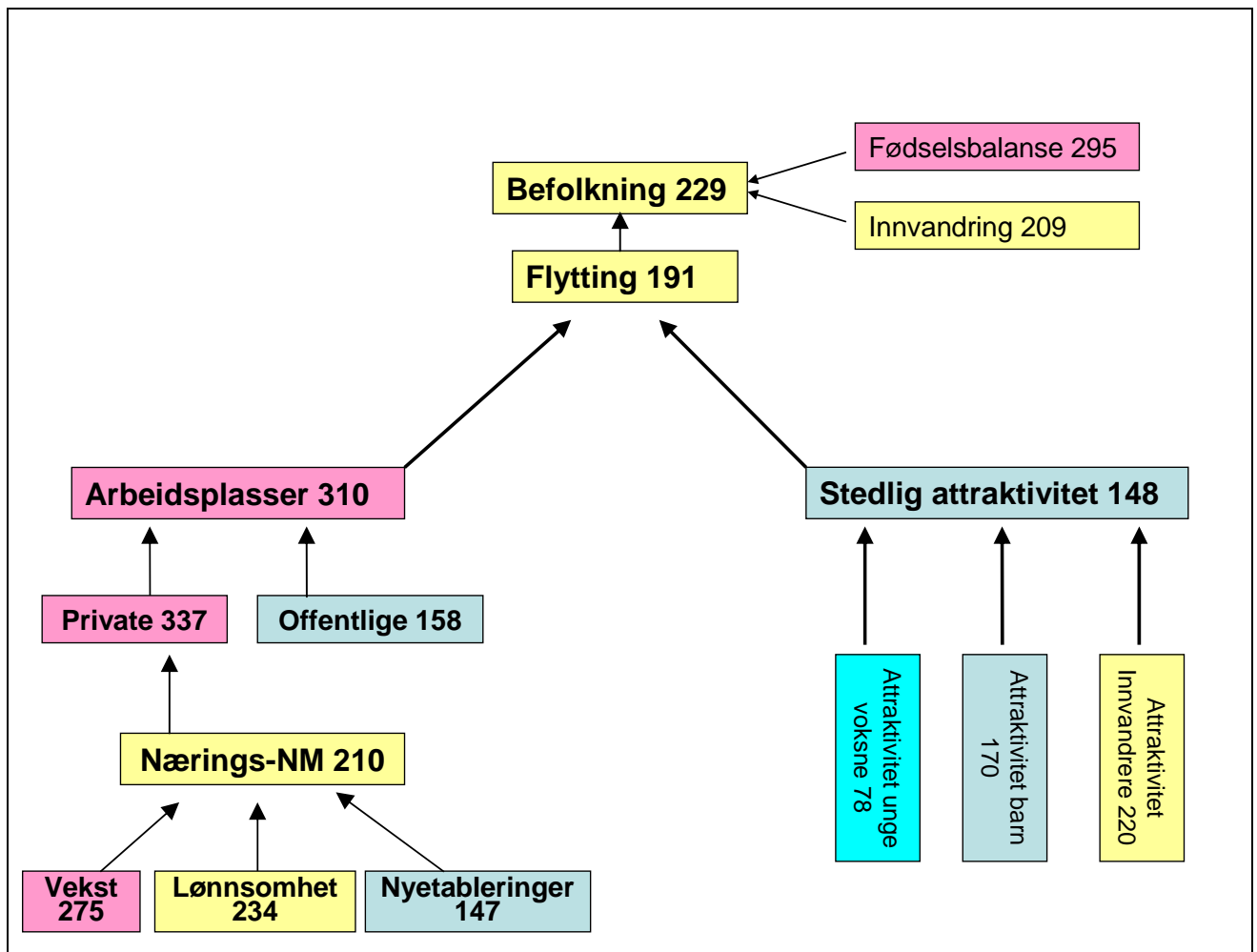
Porsgrunn er den mest vellykkede kommunen i Telemark når vi ser på kombinasjonen av næringsutvikling og attraktivitet.

Notodden er nummer 165 av 430 kommuner i denne viktige kombinasjonsøvelsen. Dette er godt over middels av kommunene i Norge.



Figur 47: Kommunene i Telemarks rangering på Attraktivitetsbarometeret og i NæringsNM for perioden 2006-2008. Til venstre vises samlet rangering blant de 430 kommunene i landet. * er små kommuner med mindre enn 100 regnskap.

Oversikt over indikatorer for Notodden



Figur 48: Oversikt over indikatorer for utvikling for Notodden for perioden 2006-2008. Alle indikatorene er kommunens rangering i forhold til de 430 kommunene i landet.

Folketallet i Notodden har stått stille de tre siste årene. Notodden har et fødselsunderskudd som trekker befolkningsveksten ned. Notodden har hatt litt over middels innvandring de siste tre årene.

Notodden har hatt litt netto utflytting til andre kommuner de tre siste årene, men over halvparten av landets kommuner har hatt høyere netto utflytting. Utflyttingen har bremsset opp, og det ligger an til at Notodden får netto innflytting i 2009.

Notodden har hatt svak vekst i arbeidsplasser. Det offentlige har hatt over middels arbeidsplassvekst, men næringslivet har fått

få nye arbeidsplasser i forhold til veksten i andre deler av landet.

Næringsutviklingen i Notodden har vært omtrent som middels de siste årene, men var over middels i 2008. Notodden har mange nyetableringer og skårer godt på dette, men det eksisterende næringslivet har hatt litt svakere vekst og lønnsomhet enn ellers i landet.

Når det har vært begrenset utflytting, til tross for dårlig utvikling i antall arbeidsplasser, tyder det på at Notodden er attraktiv som bosted. Notodden er spesielt attraktiv for unge voksne, men er også over middels attraktiv for barnefamilier.

ⁱ Attraktivitetsbarometeret er utgitt av NHO i 2007, 2008 og 2009, og kan lastes ned på NHOs hjemmesider, www.nho.no. Attraktivitetsbarometeret 2009 kommer i desember 2009.

ⁱⁱ Telemarksforskning vil publisere nye rapporter med forklaringsfaktorer for attraktivitet basert på nye analyser i løpet av de neste månedene.