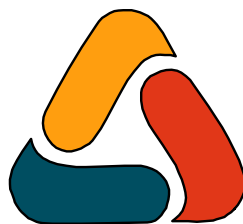




## Næringsanalyse Follo



Av  
Knut Vareide



Telemarksforsking-Bø

Arbeidsrapport 28/2006

## **Forord**

*Denne rapporten er laget på oppdrag fra Follorådet. Hensikten med rapporten er å få fram en situasjonsanalyse som beskriver viktige og relevante utviklingstrekk for Follo, som omfatter kommunene Enebakk, Oppegård, Vestby, Ski, Ås, Nesodden og Frogn.*

*Det er brukt data fra SSB og egne analyser med bruk av data over regnskap fra alle regnskapspliktige foretak i Norge.*

Knut Vareide (prosjektleder) og Veneranda Mwenda fra Telemarksforsking-Bø har gjennomført arbeidet med å gjennomføre analysene og skrive rapporten. Resultater og tolkninger i denne rapporten er prosjektlederens ansvar.

*Bø, 7. desember 2006*

*Knut Vareide*

## Innhold:

➤	<b>Sammendrag</b> .....	<b>5</b>
➤	<b>Befolkning</b> .....	<b>6</b>
✓	<i>Befolkningsutvikling i Follo</i> .....	6
✓	<i>Befolkningsutvikling i kommunene etter 1986</i> .....	6
✓	<i>Befolkningsutvikling i regionene</i> .....	7
✓	<i>Befolkningsendringer 2000-2006</i> .....	7
✓	<i>Kart med befolkningsendringer regioner</i> .....	8
➤	<b>Pendling</b> .....	<b>9</b>
✓	<i>Netto innpendling i kommunene i Follo</i> .....	9
✓	<i>Pendling i ulike regioner</i> .....	9
✓	<i>Utpendling fra Follo</i> .....	10
✓	<i>Innpendling til Follo</i> .....	10
➤	<b>Sysselsetting</b> .....	<b>11</b>
✓	<i>Utviklingen i Follo</i> .....	11
✓	<i>Regionene i landsdelen</i> .....	11
✓	<i>Sysselsettingsutvikling i de ulike næringene, prosent</i> .....	12
✓	<i>Sysselsettingsutvikling, antall ansatte, i ulike næringer</i> .....	12
✓	<i>Sysselsettingsvekst i kommunene</i> .....	13
✓	<i>Privat sysselsetting i kommunene</i> .....	13
✓	<i>Kart med endring i sysselsetting regioner</i> .....	14
➤	<b>Næringsstruktur</b> .....	<b>15</b>
✓	<i>Næringsstruktur sammenliknet med Norge</i> .....	15
✓	<i>Endringer i næringsstruktur</i> .....	15
✓	<i>Næringsstruktur i kommunene</i> .....	16
✓	<i>Kulturell virksomhet</i> .....	16
✓	<i>Kunstnere i Follo</i> .....	17
✓	<i>Kunstnere i kommunene</i> .....	17
✓	<i>Sterke næringsmiljø i Follo</i> .....	18
✓	<i>Detaljhandel</i> .....	19
➤	<b>FoU og SkatteFUNN</b> .....	<b>20</b>
✓	<i>SkatteFUNN i kommunene</i> .....	20
➤	<b>Nyetableringer</b> .....	<b>21</b>
✓	<i>Etableringer i Follo og andre regioner</i> .....	21
✓	<i>Etableringer i ulike bransjer</i> .....	22

✓	<i>Etableringsfrekvenser i ulike bransjer</i> .....	22
✓	<i>Nyetableringer kommunevis</i> .....	23
✓	<i>Faktisk og forventet etableringsfrekvens</i> .....	23
✓	<i>Kart over etableringsfrekvens i regionene</i> .....	24
➤	<b>Vekst</b> .....	<b>25</b>
✓	<i>Andel vekstforetak i Follo</i> .....	25
✓	<i>Andel vekstforetak i forhold til andre regioner</i> .....	25
✓	<i>Andel vekstforetak i kommunene i Follo</i> .....	26
✓	<i>Andel vekstforetak kommunene i Akershus</i> .....	26
✓	<i>Kart - vekst i regioner i Norge</i> .....	27
➤	<b>Lønnsomhet</b> .....	<b>28</b>
✓	<i>Lønnsomhet i Follo sammenliknet med fylket og landsgjennomsnitt</i> .....	28
✓	<i>Lønnsomhet i Follo og andre regioner</i> .....	28
✓	<i>Lønnsomhet kommunevis</i> .....	29
✓	<i>Lønnsomhet i kommunene i Akershus</i> .....	29
✓	<i>Kart lønnsomhet i regioner i Norge</i> .....	30
➤	<b>Næringslivsindeksen</b> .....	<b>31</b>
✓	<i>Næringslivsindeksen for Follo</i> .....	31
✓	<i>Delindekser i Follo</i> .....	32
✓	<i>Næringslivsindeks kommuner</i> .....	32
✓	<i>Kart næringslivsindeksen - regionene i Norge</i> .....	33

## ➤ **Sammendrag**

*Follo er en region som har hatt sterk befolkningsvekst i de siste tiårene. Det er både høy innflytting, og fødselsoverskudd pga en relativt ung befolkning. Dette skaper gode forutsetninger for næringslivet.*

*Follo har et stort underskudd på arbeidsplasser, ettersom det er langt færre arbeidsplasser enn arbeidstakere i regionen. Svært mange pendler til Oslo for å arbeide.*

*Det har vært en sterk vekst i antall arbeidsplasser i Follo de siste årene, først og fremst i det private næringslivet. Det er skapt mange nye arbeidsplasser i bransjer som bygg og anlegg, handel og transport. Nedgangen i sysselsettingen i industrien har betydd lite, ettersom regionen har lite industri fra før.*

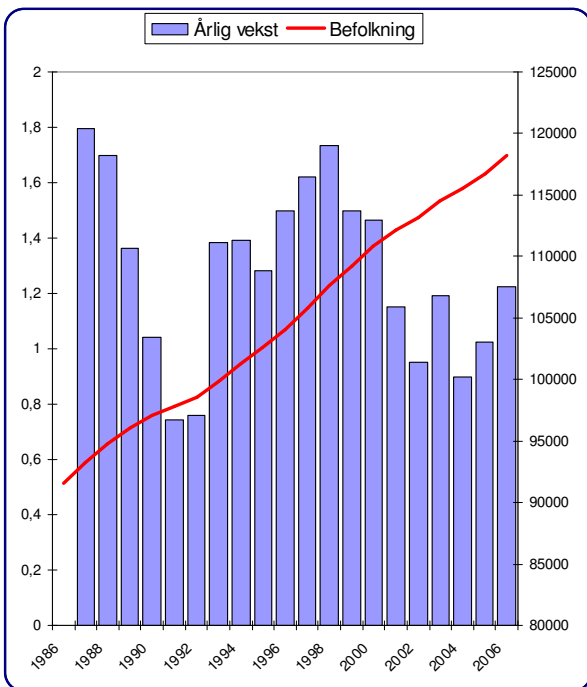
*Follo har en næringsstruktur med en stor andel sysselsatte i handel, og liten andel industri. Regionen har også mange bedrifter innen kulturnæringene, og mange kunstnere.*

*Follo har flere nyetableringer i forhold til antall bedrifter enn landsgjennomsnittet. Dette skyldes hovedsakelig næringsstrukturen i regionen. Det er en relativt stor andel av bedriftene i tjenesteytende næringer, og liten andel i landbruk og industri. Når vi korrigerer for næringsstruktur og andre trekk ved regionen, synes etableringsaktiviteten å være under gjennomsnittet.*

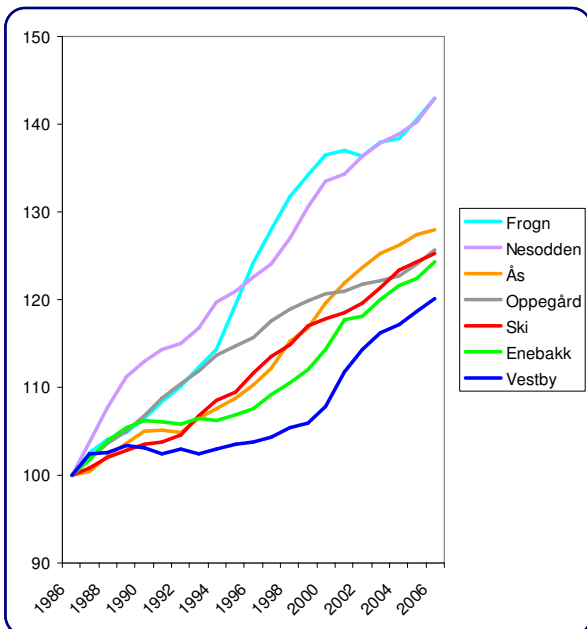
*Det har vært en relativt liten andel bedrifter med realvekst i omsetning i siste femårsperiode. I det siste året, 2005, er næringslivet omtrent som gjennomsnittet når det gjelder vekst.*

*Follo har tradisjonelt hatt mange lønnsomme foretak. Andelen foretak med overskudd i Follo har imidlertid ikke hatt samme vekst som mange andre regioner de siste to årene, og lønnsomheten i 2005 er omtrent som gjennomsnittet.*

*Til slutt i rapporten er det laget en næringslivsindeks, hvor næringsutviklingen i regioner og kommuner er målt ut fra fire kriterier: Nyetableringer, lønnsomhet, vekst og næringslivets størrelse. Follo er da rangert som nummer 39 av 83 regioner i landet når det gjelder næringsutvikling.*



**Figur 1: Utvikling av folketallet i Follo. Data fra SSB.**



**Figur 2: Utvikling av folketall, indeksert slik at nivået 1986=100. Datakilde: SSB.**

## ➤ Befolkning

### ✓ Befolkningsutvikling i Follo

Befolkningen i Follo har økt de siste 20 årene. Det har vært en sterk økning hvert eneste år.

Befolkningen i Follo passerte 100 000 i løpet av 1994. 1. januar 2006 var det 118 164 personer bosatt i regionen.

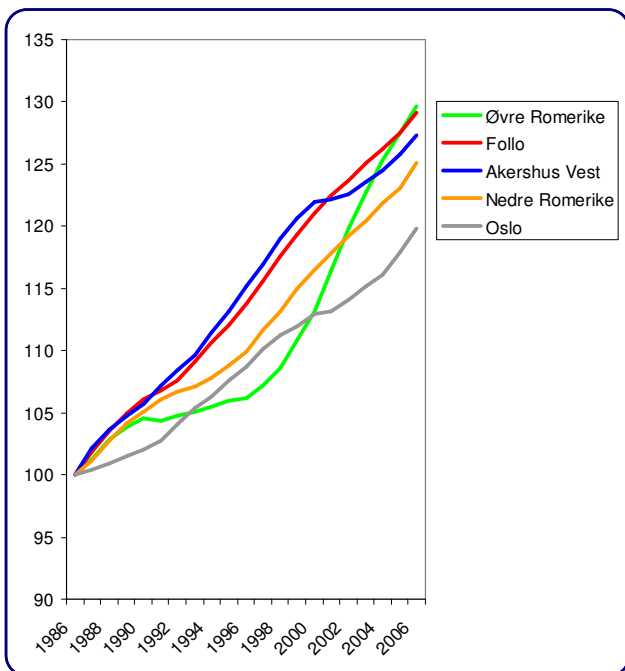
Vekstraten i befolkningen har avtatt i de siste seks årene. Fra 1993 til 2000 var den årlige veksten i befolkningen mellom 1,3 og 1,7 prosent. I de siste seks årene har vekstraten ligget mellom 0,9 og 1,2 prosent. Follo er imidlertid fremdeles en av regionene i landet med høyest befolkningsvekst.

### ✓ Befolkningsutvikling i kommunene etter 1986

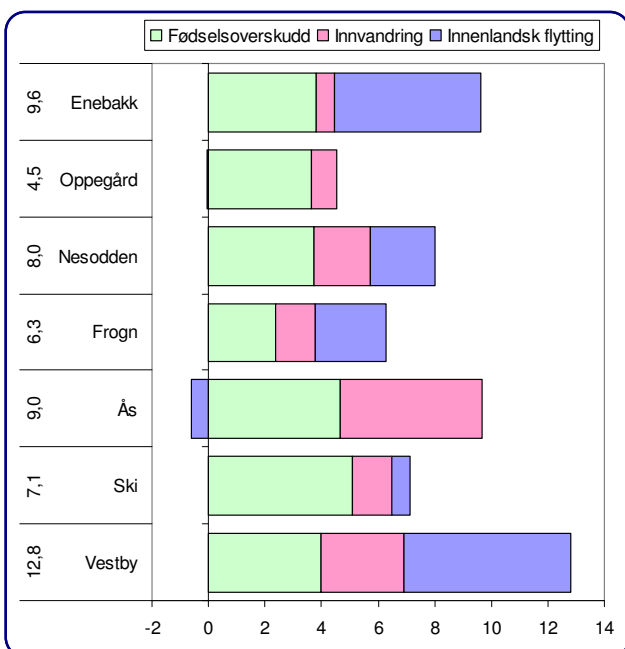
I diagrammet til venstre er befolkningsutviklingen i de forskjellige kommunene i Follo indeksert, slik at befolkningen i 1986=100. På den måten kan en sammenlikne utviklingen i kommunene.

Frogn og Nesodden har hatt større befolkningsvekst enn de andre kommunene i Follo. I disse kommunene har befolkningen økt med over 40 prosent de siste 20 årene.

Mellom de andre kommunene er det små forskjeller. Vestby har hatt lavest vekst i de siste 20 årene, men relativ høy vekst de siste seks årene.



**Figur 3: Utvikling av folketall i regionene, indeksert slik at nivået 1986=100. Datakilde: SSB.**



**Figur 4: Prosentvis endring av folketall i kommunene i Follo fra 1 jan 2000 til 1 jan 2006, samlet endring i prosent er vist helt til venstre. Datakilde: SSB.**

### ✓ **Befolkningsutvikling i regionene**

I diagrammet er befolkningsutviklingen vist for Follo og naboregionene.

De andre regionene i Akershus, samt Oslo har alle hatt sterk befolkningsvekst i de siste 20 årene. Follo og Akershus Vest hadde høyest befolkningsvekst i begynnelsen av perioden.

I de siste årene har Øvre Romerike hatt den sterkeste veksten, og har dermed oppnådd den sterkeste befolkningsveksten fra 1986 til 2005.

### ✓ **Befolkningsendringer 2000-2006**

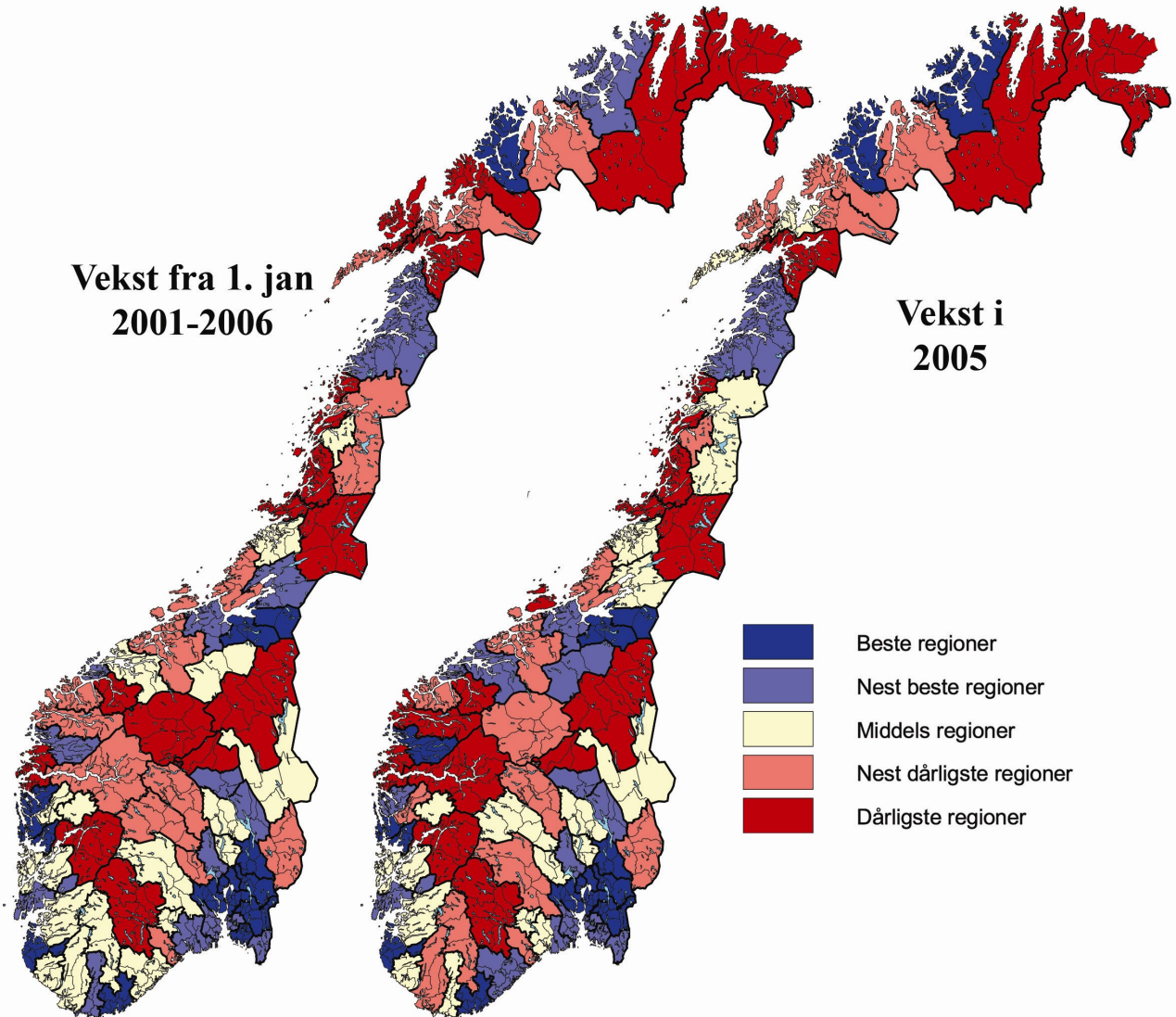
I figur 4 er befolkningsendringene i kommunene i Follo i perioden 1 jan 2000 til 1 jan 2006 splittet opp i fødselsoverskudd (fødte – døde), netto innvandring (fra utlandet) og netto innenlandsk flytting.

Regionen som helhet har et fødselsoverskudd på 4441 personer i perioden. Alle kommunene har flere fødte enn døde, noe som avspeiler befolkningen er relativt ung.

Den innenlandske flyttebalansen varierer mellom kommunene. Vestby, Enebakk, Nesodden og Frogn har alle hatt mange flere innflyttere fra andre deler av landet enn utflyttere. Ås har imidlertid flere utflyttere enn innflyttere.

Det innvandret 2138 personer netto fra 2000 til 2006. Alle kommunene har fått netto tilvekst i folketallet gjennom innvandring i perioden. Ås har hatt størst netto innvandring.

✓ **Kart med befolkningsendringer regioner**



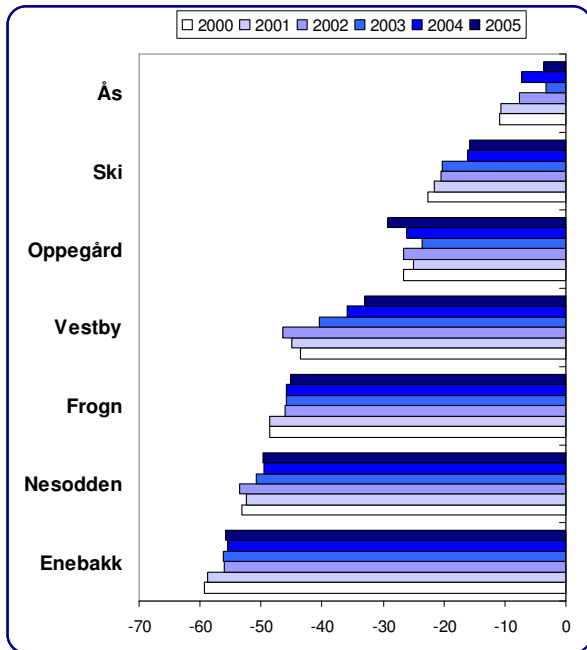
Befolkningsendringen i regionene i Norge er vist i kartene over. Til venstre vises befolkningsendringen fra 1 jan 2001 til 1 jan 2006, og til høyre vises befolkningsendringen i 2005. De fleste kartene i denne rapporten bruker samme fargeinndeling. Regionene er delt opp i fem grupper med like mange regioner i hver. Samme systematikk er brukt i kartene som viser variasjoner i kommunene.

Kartene viser at mønsteret i befolkningsendringene forandrer seg lite over tid. Det er omtrent det samme mønsteret i 2005 som når vi ser på endringen fra 2001 til 2006.

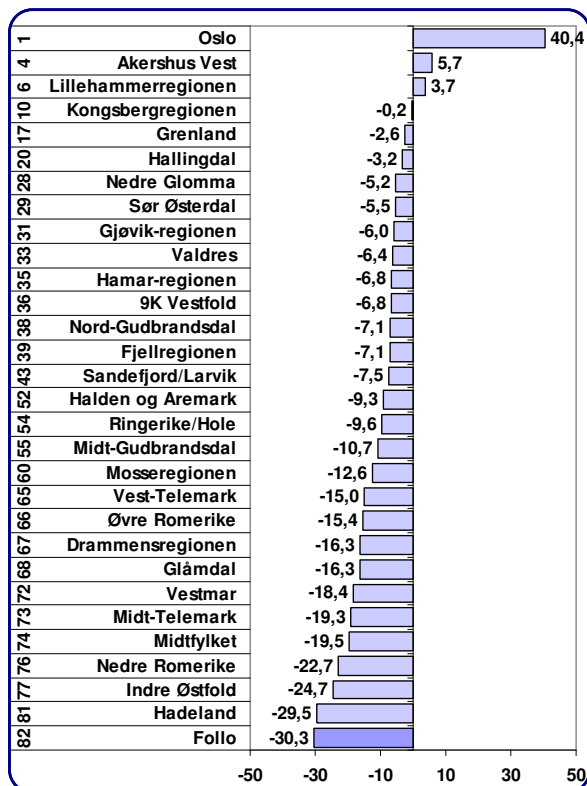
Follo ligger midt i et større område på det

sentrale Østlandet som har sterk og vedvarende befolkningsvekst.





**Figur 5: Netto innpendling i prosent av antall arbeidstakere, overskudd på arbeidsplasser, i perioden 2000-2005. Datakilde: SSB.**



**Figur 6: Netto innpendling i prosent av arbeidstakere i 2005. Tallene til venstre angir rangeringen blant regionene i Norge mht nettoppendling. Datakilde: SSB.**

## ➤ Pendling

### ✓ Netto innpendling i kommunene i Follo

Mange arbeidstakere krysser kommunegrensene for å arbeide i andre kommuner. Dersom et område har flere arbeidstakere enn arbeidsplasser, må en del av arbeidstakerne finne arbeid utenfor området.

I figuren til venstre er nettoppendlingen i de fem kommunene i Follo illustrert.

Ås kommune har det minste underskuddet på arbeidsplasser av kommunene i Follo. I Ås var det 264 flere arbeidstakere enn arbeidsplasser i 2005, noe som tilsvarer et underskudd på 3,6 prosent. Ski har også et relativt lite underskudd på 15,7 prosent i 2005. I Ski har antall arbeidsplasser økt sterkt de siste årene, slik at underskuddet har blitt mindre. Vestby har også en kraftig reduksjon i underskuddet på arbeidsplasser.

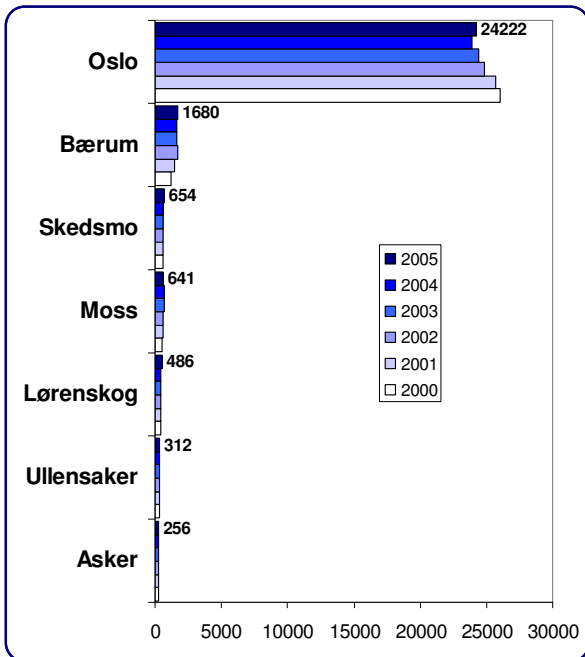
Oppegård skiller seg ut gjennom at underskuddet på arbeidsplasser har økt i de siste årene.

Enebakk, Nesodden og Frogn er blant kommunene i landet med størst underskudd på arbeidsplasser.

### ✓ Pendling i ulike regioner

Vi kan også sammenlikne Follo's underskudd på arbeidsplasser med andre regioner. I figuren til venstre er nettoppendling i alle regionene på Østlandet vist.

Follo har den største nettoppendlingen av alle regionene på Østlandet. Underskuddet på arbeidsplasser tilsvarer over 30 prosent av antall arbeidstakere.



**Figur 7: Antall arbeidstakere fra Follo som pendler ut av regionen 2000-2005.**  
 Datakilde: SSB.

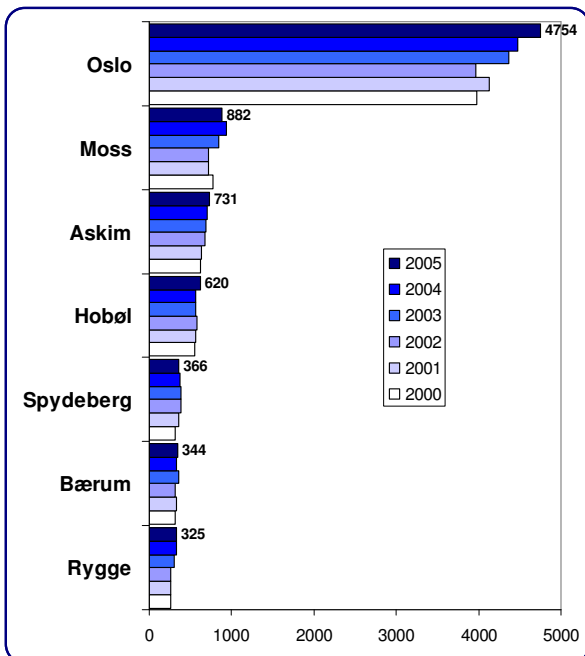
### ✓ *Utpendling fra Follo*

I figuren til venstre ser vi de kommunene som har flest arbeidstakere fra Follo.

Det er Oslo som først og fremst er arbeidsmarkedet for innbyggerne i Follo. I 2005 var det 24 222 personer fra Follo som pendlet til Oslo. Pendlingen til Oslo ble noe redusert fra 2000 til 2004, men har økt igjen i 2005.

1680 personer fra Follo pendlet til Bærum i 2005.

Andre kommuner som sysselsetter personer fra Follo er Skedsmo (654), Moss (641), Lørenskog (486), Ullensaker (312) og Asker (256)



**Figur 8: Antall arbeidstakere utenfor Follo som pendler inn til regionen 2000-2005.**  
 Datakilde: SSB.

### ✓ *Innpendling til Follo*

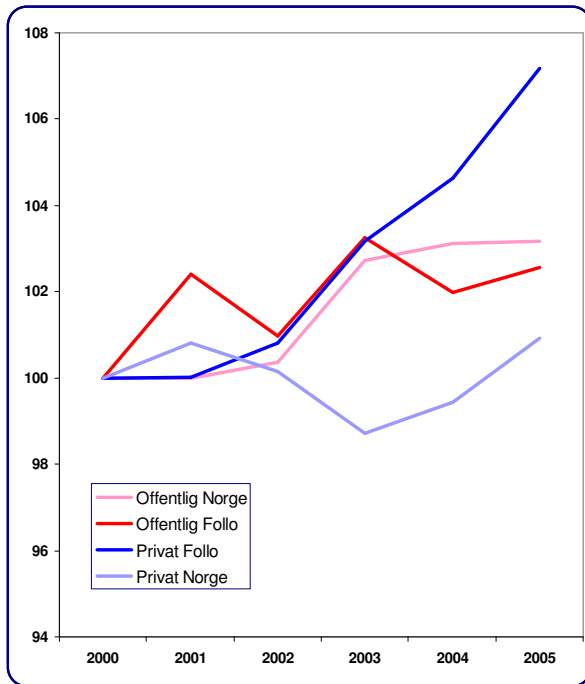
I diagrammet til venstre er det vist antall personer som pendler inn til Follo fra andre kommuner.

Det er relativt liten innpendling til Follo, ettersom regionen har et stort underskudd på arbeidsplasser.

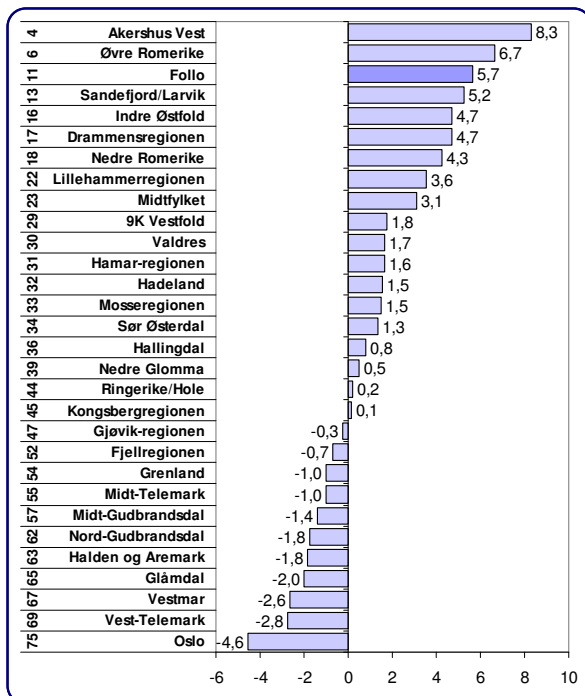
Oslo dominerer også når det gjelder innpendling til regionen. 4764 personer fra Oslo pendlet inn til Follo i 2005. Vi kan se at innpendlingen fra Oslo har vært økende.

Ellers er det også en del innpendling fra Moss, Askim, Hobøl, Spydeberg, Bærum og Rygge.

Vi kan se at en del kommuner i Østfold har ganske mange som pendler til Follo, mens det er langt færre som pendler den andre veien.



**Figur 9: Utviklingen i offentlig og privat sysselsetting i Follo og Norge, indeksert slik at nivået i 2000=100. Data: SSB.**



**Figur 10: Prosentvis vekst i sysselsetting i perioden 2000-2005 i regionene på Østlandet. Tallene til venstre angir regionens rangering mht sysselsettingsvekst blant de 83 regionene i Norge. Datakilde: SSB.**

## ➤ Sysselsetting

### ✓ Utviklingen i Follo

Figuren viser utviklingen i sysselsetting i Follo, for privat og offentlig sektor.

Follo har hatt en sterk økning i den private sysselsettingen fra 2000 til 2005. Mens sysselsettingen i privat næringsliv i Norge sank fra 2001 til 2003, hadde Follo en økning. Etter 2003 økte sysselsettingen i det privat næringslivet både i Follo og resten av landet, men veksten i Follo var langt sterkere. Fra 2000 til 2005 økte antall arbeidsplasser i det private i Follo med 7,2 prosent, mens tilsvarende vekst på landsbasis var 0,9 prosent.

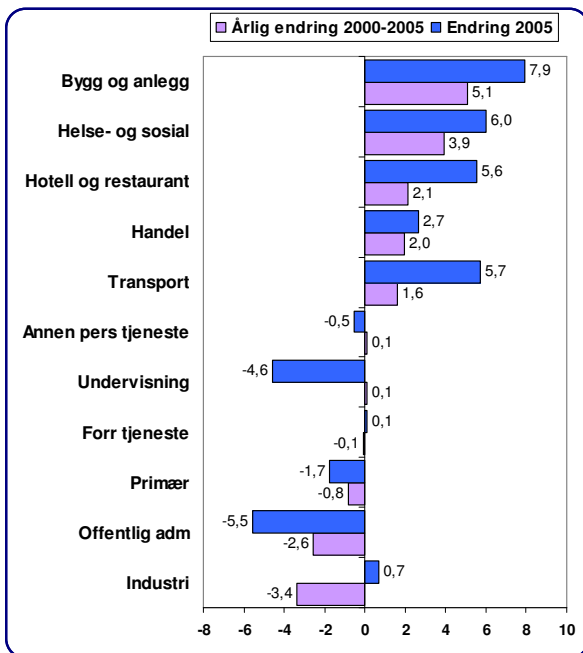
Når det gjelder den offentlige sysselsettingen, er det liten forskjell på utviklingen i Follo og resten av landet. I hele perioden økte den offentlige sysselsettingen i Follo med 2,6 prosent, mens økningen på landsbasis var 3,2 prosent.

### ✓ Regionene i landsdelen

I figuren til venstre er utviklingen i sysselsettingen i perioden 2000-2005 vist for regionene på Østlandet. Her er all sysselsetting i privat og offentlig regi tatt med.

Follo har den tredje sterkeste sysselsettingsveksten av alle regionene på Østlandet, og er nr 11 av de 83 regionene i landet. Akershus Vest og Øvre Romerike hadde enda sterkere vekst. Dette er regioner som også sysselsetter en del arbeidstakere fra Follo.

Oslo, som er den viktigste "innpendlingskommunen" for Follo, hadde nedgang i sysselsettingen i perioden. Her har imidlertid veksten kommet tilbake i 2005.



Figur 11: Prosentvis vekst i sysselsetting i forskjellige næringer i Follo. Datakilde: SSB.

### ✓ Sysselsettingsutvikling i de ulike næringene

I figuren er utviklingen i sysselsetting i de ulike næringene vist for 2005 og for hele perioden 2000 til 2005.

De bransjene som har sterkest prosentvis økning i sysselsettingen i de siste fem årene er bygg og anlegg, helse og sosial og hotell og restaurant. Innen bygg og anlegg steg antall sysselsatte med 5,1 prosent pr år, tilsvarende over 25 prosent for hele perioden.

Industrien har hatt den største nedgangen, med 3,4 prosent årlig nedgang, tilsvarende 17 prosent i hele perioden. I 2005 var det imidlertid en økning i industrisysselsettingen i Follo.

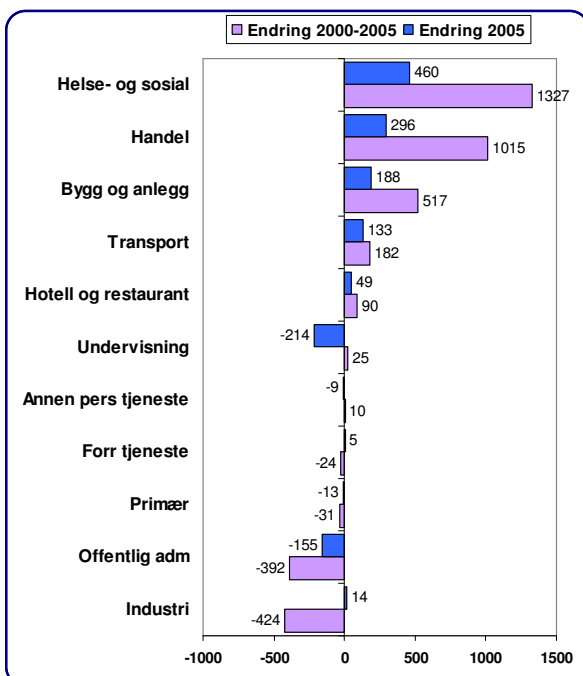
### ✓ Sysselsettingsutvikling, antall ansatte, i ulike næringer

I figuren til venstre ser vi utviklingen i antall arbeidsplasser i Follo i forskjellige næringer.

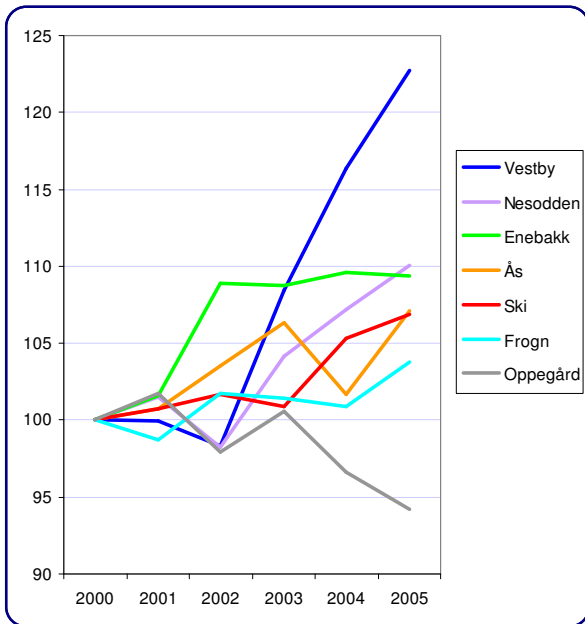
Det er oppgangen i helse og sosialtjenester som er det mest iøynefallende. Her har antall ansatte økt med 1327 fra 2000 til 2005. Også handelen har økt sysselsettingen ganske mye, med 1015.

Industrien har den største nedgangen, med 424 sysselsatte.

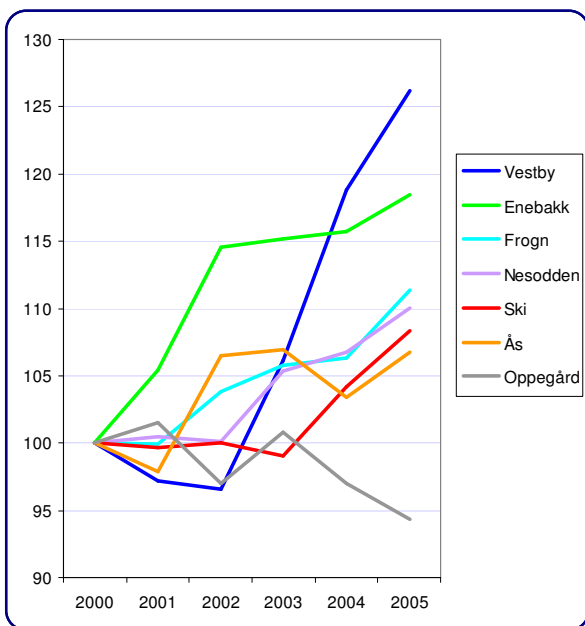
Vi ser at endringene i annen transport og hotell og restaurant er ganske små målt i antall sysselsatte, selv om de prosentvise utslagene var store. Det er fordi dette er ganske små bransjer i Follo.



Figur 12: Vekst i sysselsettingen i ulike næringer i Follo, antall personer. Datakilde: SSB.



**Figur 13: Utviklingen i samlet sysselsetting i kommunene i Follo. Indeksert slik at nivået i 2000 = 100. Datakilde: SSB.**



**Figur 14: Utviklingen i privat sysselsetting i kommunene i Follo. Indeksert slik at nivået i 2000 = 100. Datakilde: SSB.**

### ✓ Sysselsettingsvekst i kommunene

Utviklingen i samlet sysselsetting i Follo kan også splittes opp kommunevis. På den måten kan en se hvorvidt veksten har kommet i enkelte kommuner, eller om veksten er jevnt spredt i regionen. En slik oppsplitting er gjort i figuren til venstre.

Vestby har den sterkeste økningen i sysselsettingen av kommunene i Follo. Vestby er faktisk den kommunen i landet med høyest sysselsettingsvekst fra 2000 til 2005.

Oppegård skiller seg ut som eneste kommune med nedgang i sysselsettingen.

De andre kommunene har alle en relativt høy vekst.

### ✓ Privat sysselsetting i kommunene

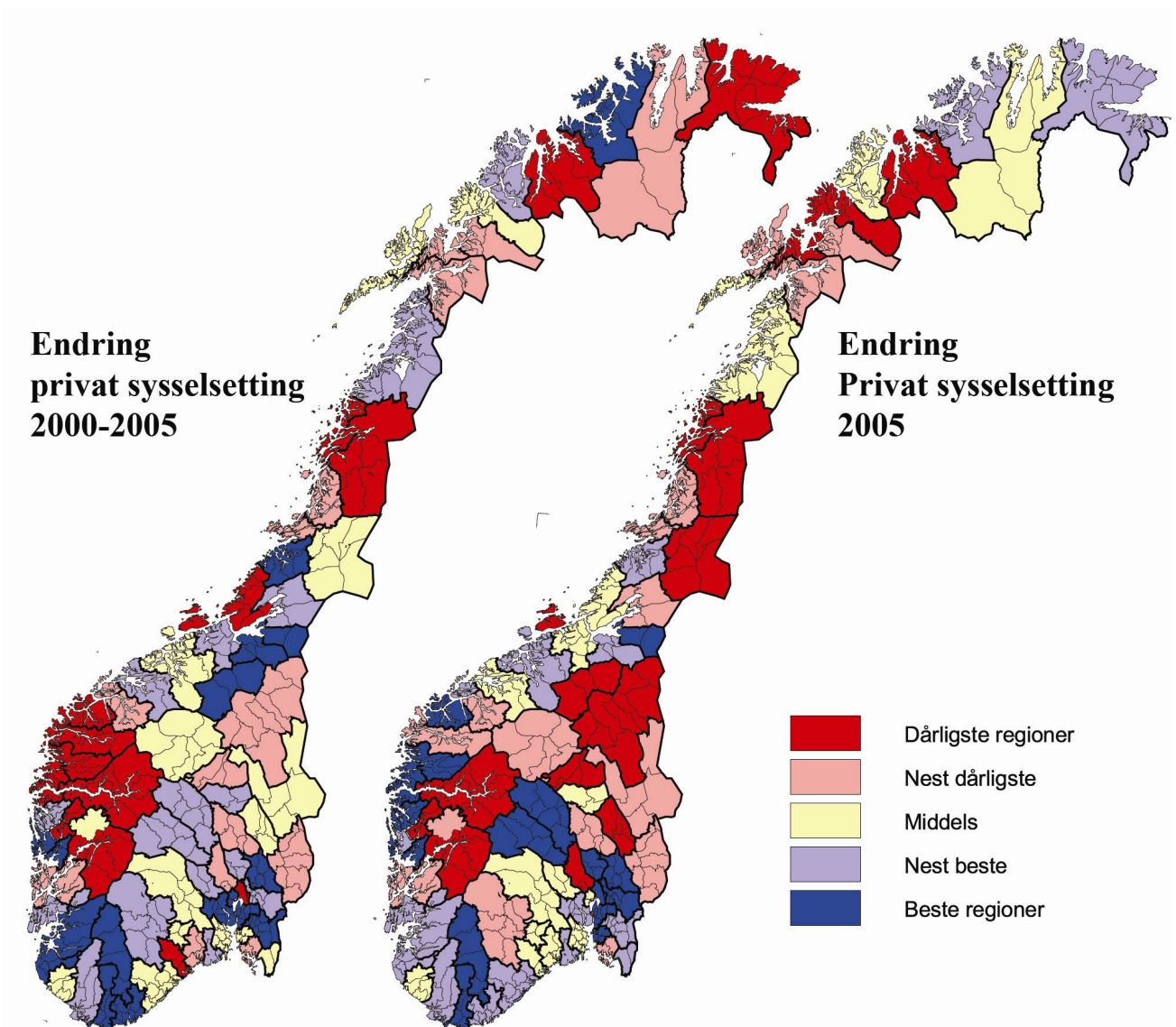
Den private sysselsettingen har utviklet seg langt sterkere enn den offentlige sysselsettingen i de siste fem årene.

Den sterke veksten i sysselsettingen i Vestby skyldes veksten i det private næringslivet. Enebakk har også hatt sterk vekst i privat sysselsetting.

Oppegård har som eneste kommune i Follo hatt nedgang i privat sysselsetting.

De andre kommunene har hatt vekst mellom 6,7 og 11,3 prosent fra 2000 til 2005.

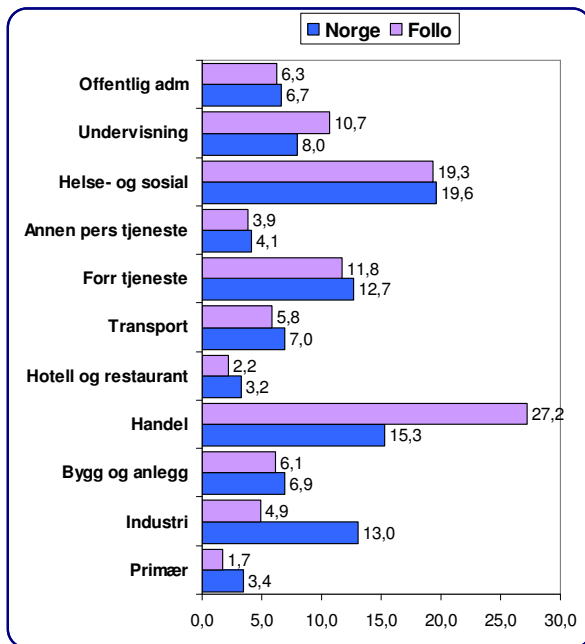
✓ **Kart med endring i sysselsetting regioner**



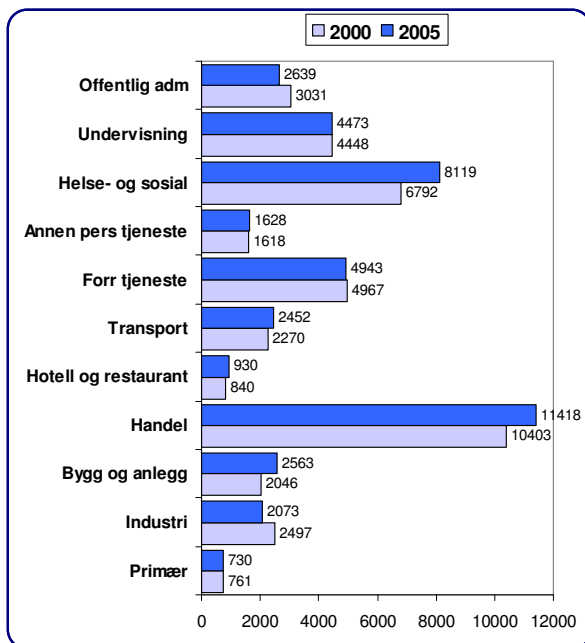
Veksten i arbeidsplasser i perioden 2000-2005 følger omtrent det samme mønsteret som vekst i folketall. Områder rundt Oslo, Kristiansand, Stavanger, Bergen og Trondheim har sterkest vekst. Litt spesielt for denne perioden er at Oslo har hatt en sterk nedgang i antall arbeidsplasser. Vi ser også at Vest-Finnmark har hatt en sterk vekst i arbeidsplasser. Follo er markert med mørkeblått, som betyr at regionen er blant regionene med størst økning i antall private arbeidsplasser.

I 2005 er bildet noe mer uregelmessig.

En del regioner på Nordvestlandet, samt Hallingdal og Valdres er nå med blant regionene med høyest vekst. Oslo har nå igjen sterk vekst i privat sysselsetting. Follo er fremdeles markert med mørkeblått, som betyr at regionen er blant regionene med størst sysselsettingsvekst.



**Figur 15: Prosentvis fordeling av arbeidsplassene på hovednæringer i 2005. Data fra SSB.**



**Figur 16: Sysselsatte i ulike næringer i Follo i 2000 og 2005. Data fra SSB.**

## ➤ Næringsstruktur

### ✓ Næringsstruktur sammenliknet med Norge

Vi kan analysere næringsstrukturen gjennom å se på hvordan sysselsettingen fordeler seg mellom de ulike næringene.

I figuren til venstre har vi sammenliknet næringsstrukturen i Follo med næringsstrukturen i Norge.

Follo har mange arbeidsplasser i handel. Det er først og fremst mange ansatte innen engroshandel som trekker denne andelen opp. Det er også relativt høy andel innen undervisning.

I de andre bransjene er det lavere andel enn for landet ellers.

### ✓ Endringer i næringsstruktur

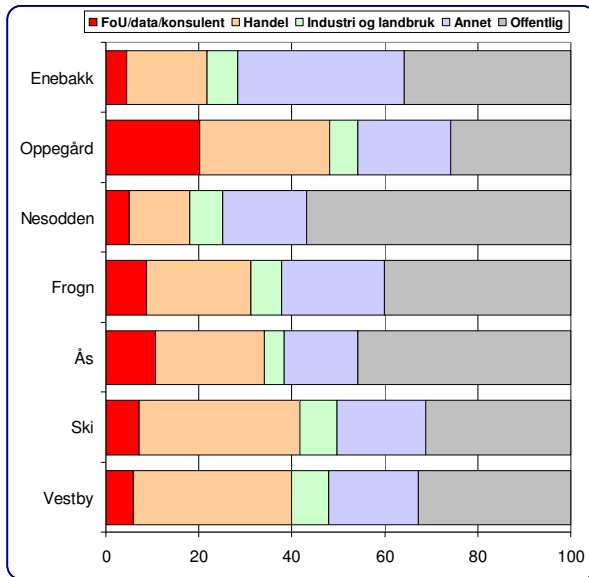
I figuren til venstre er næringsstrukturen i Follo vist for 2000 og 2005.

Veksten i arbeidsplassene i Follo har kommet i helse og sosialtjenester, handel og bygg og anlegg.

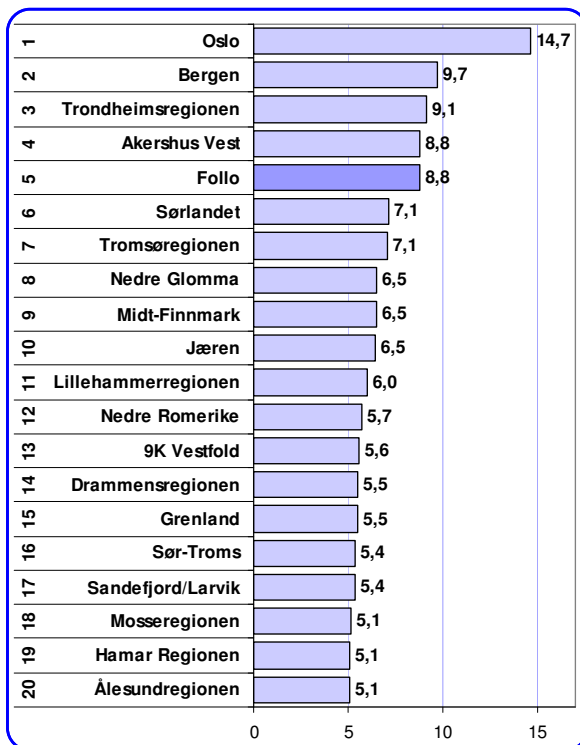
Industri og offentlig administrasjon har hatt de største reduksjonene.

Nesten alle regionene i landet har hatt nedgang i industrisysselsettingen etter 2000, men ettersom industrien er relativt liten i Follo, har dette ikke betydd så mange arbeidsplasser.

Det er litt påfallende at det ikke har vært vekst i forretningsmessig og personlig tjenesteyting i Follo i de siste årene. Dette er næringer som vokser på landsbasis. En skulle tro at en voksende befolkning og nærheten til Oslo ville gitt vekst i disse næringene.



Figur 17: Andel av arbeidsplassene innenfor ulike bransjer. Data: SSB.



Figur 18: Andel av bedriftene som driver kulturproduksjon. Data: BoF.

### ✓ Næringsstruktur i kommunene

I figuren til venstre er det vist hvor stor andel av arbeidsplassene i den enkelte kommune som er innenfor ulike bransjer.

Bransjen FoU/data/konsulent er strategisk interessant, ettersom dette er kompetansearbeidsplasser som kan tenkes å ha ringvirkninger utover det rent økonomiske. Oppegård og Ås har mange slike arbeidsplasser. I tillegg tilkommer arbeidsplassene på universitetet i Ås, som ligger inn under offentlig sektor.

Ellers ser vi at det er spesielt i Ski og Vestby at det er mange arbeidsplasser i handelsnæringen.

Ingen av kommunene har særlig mye industri.

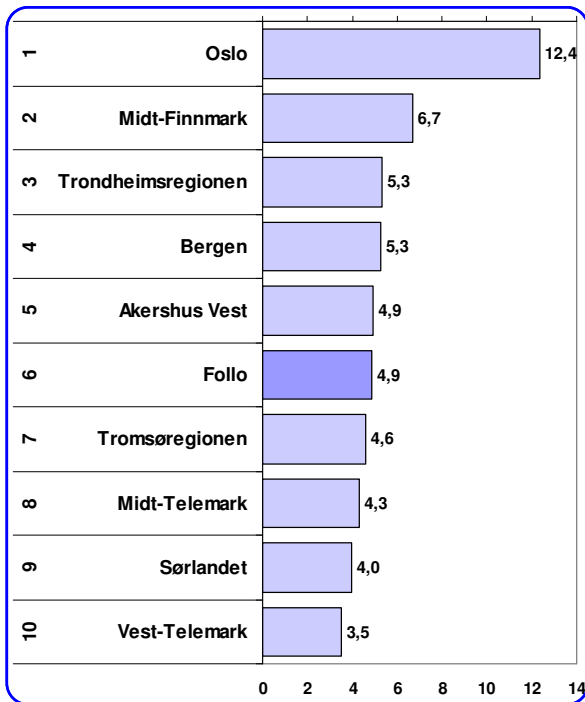
### ✓ Kulturell virksomhet

Kulturell virksomhet har fått en del oppmerksomhet i forbindelse med næringsutvikling de siste årene. Dette skyldes at de kreative næringene kan gi ringvirkninger til det øvrige næringslivet. Samtidig er kulturen også med på å profilere regionen på en positiv måte.

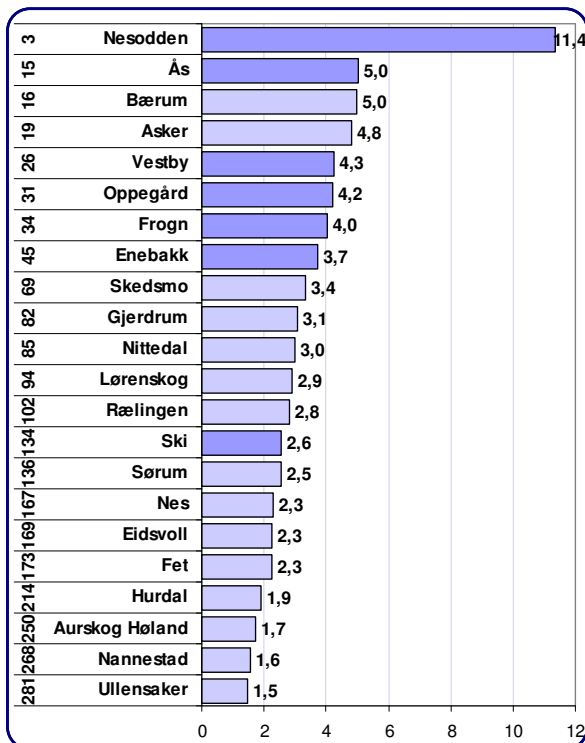
Follo har en høy andel bedrifter innen "kulturproduserende" virksomheter. Dette er virksomheter innen bransjer som kunstnerisk virksomhet, underholdning, forlag, film, TV, radio, design og kunsthåndverk.

Av 83 regioner i Norge, er Follo på femteplass når det gjelder andel bedrifter innen slike kulturproduserende bransjer.





**Figur 19: Registrerte kunstnere med næringsvirksomhet pr 1000 innbyggere. De ti regionene med høyest andel. Data: BoF.**



**Figur 20: Registrerte kunstnere med næringsvirksomhet pr 1000 innbyggere. Tallene til venstre angir kommunens rangering mht kunstnertetthet i Norge. Kommunene i Akershus. Data: BoF.**

### ✓ **Kunstnere i Follo**

Utøvende kunstnere kan ses på som den kreative "kjernen" i kulturell virksomhet.

En stor andel kunstnere kan være et tegn på at et sted er attraktivt for kreative mennesker.

I figuren til venstre er andel registrerte næringsdrivende innenfor kunstnerisk virksomhet i regioner i Norge vist.

Oslo har høyest tetthet av kunstnere av alle regionene i Norge, fulgt av Midt-Finnmark (med bl a Karasjok og Kautokeino) og Trondheimsregionen.

Follo er på sjetteplass av alle regionene i landet når det gjelder "kunstnertetthet".

Regionen synes derfor å være attraktiv ovenfor denne gruppen.

### ✓ **Kunstnere i kommunene**

Vi kan også måle kunstnertettheten i hver enkelt kommune, slik som i figuren til venstre. Her er kunstnertettheten i hver enkelt kommune i Akershus vist.

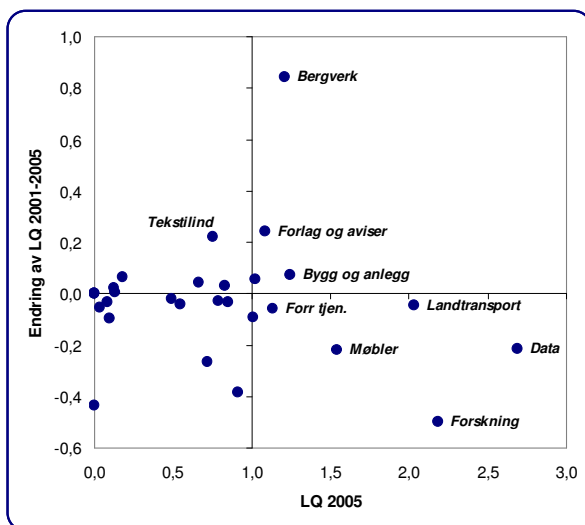
Kommunene i Follo har svært mange kunstnere i forhold til folketallet.

Nesodden har 11,4 registrerte kunstnere pr 1000 innbyggere. Dette er en tredje høyeste kunstnertettheten av alle kommunene i landet.

Ås, Vestby, Oppegård, Frogn og Enebakk har også mange kunstnere.

**Tabell 1: Lokaliseringskvotienter i 2005, og endringer i lokaliseringskvotienter fra 2001 til 2005 for konkurranseutsatte næringer i Follo.**

Småbransje	LQ 2005	LQ endring
Bergverksdrift	1,2	0,84
Forlag og aviser	1,1	0,24
Bygg og anlegg	1,2	0,07
Hotell- og Restaurant	1,0	0,06
Landtransport	2,0	-0,04
Annen forr tjeneste	1,1	-0,06
Produksjon av maskiner	1,0	-0,09
Data	2,7	-0,22
Møbelindustri	1,5	-0,22
Forskning	2,2	-0,50
Tekstilindustri	0,8	0,22
Verkstedindustri	0,2	0,06
Plastindustri	0,7	0,04
Prod. av metallvarer	0,8	0,03
Sjøtransport	0,1	0,02
Mineralsk industri	0,1	0,00
Finans	0,5	-0,02
Kjemisk industri	0,8	-0,03
Papirindustri	0,1	-0,03
Elektronikk	0,8	-0,03
Næringsmiddelindustri	0,5	-0,04
Treindustri	0,0	-0,05
Elektrisitet og vann	0,1	-0,10
Post og tele	0,7	-0,26
Kultur og sport	0,9	-0,39
Fiske og oppdrett	0,0	-0,43



**Figur 21: Lokaliseringskvotienter i 2005, og endringer i lokaliseringskvotienter fra 2001 til 2005 i Follo.**

✓ **Sterke næringsmiljø i Follo**

Vi har forsøkt å identifisere sterke næringsmiljø, eller sterke bransjer i Follo.

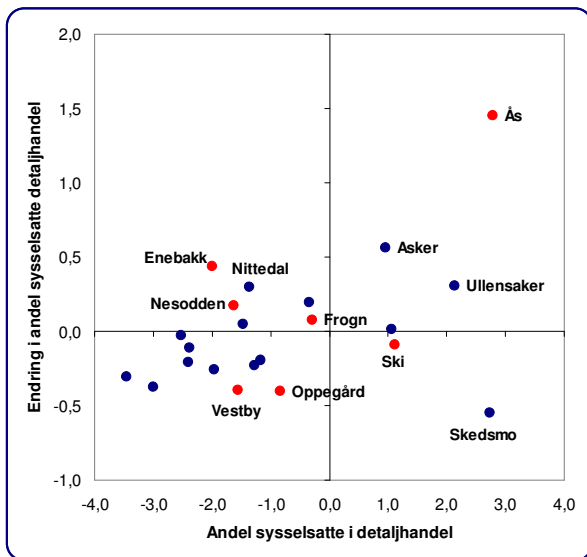
Den første indikatoren vi bruker, er bransjens lokaliseringskvotient (LQ). Lokaliseringskvotienten til en bransje i et område er bransjens andel av sysselsettingen i området delt på bransjens andel av sysselsettingen i Norge. Dersom denne brøken er større enn 1, betyr dette at bransjen har en høyere andel av sysselsettingen i det aktuelle området, enn på landsbasis.

Den andre indikatoren vi har brukt er endringen i lokaliseringskvotienten fra 2001 til 2005. Dersom dette tallet er større enn 0, betyr det at bransjen har en mer positiv utvikling i området enn på landsbasis.

Det er fire bransjer i Follo som både har en lokaliseringskvotient større enn 1, og som samtidig har en økning fra 2001 til 2005. Det er bransjene bergverksdrift, forlag og aviser, bygg og anlegg og hotell og restaurant. Bergverksdrift er en liten bransje, og her har Follo bare 54 ansatte i 2005.

Databransjen har klart størst lokaliseringskvotient av bransjene i Follo. Her har imidlertid utviklingen vært mer negativ i Follo enn ellers i landet. Follo har også stor andel av sysselsettingen innen forskning, men også her har det vært en nedgang i forhold til resten av landet. Andre bransjer som er relativt store i Follo er landtransport, møbelproduksjon og forretningsmessig tjenesteyting. Også i disse bransjene er utviklingen i sysselsettingen svakere enn i andre deler av landet.

Av de bransjene som har lokaliseringskvotient under 1 i Follo, er det tekstilindustrien som har den beste utviklingen. Dette er også en ganske liten bransje, med til sammen 45 ansatte i Follo.



**Figur 22: Antall sysselsatte i detaljhandel i prosent av folketall i 2005, samt endringen i denne andelen fra 2000 til 2005.**

**Tabell 2: Antall sysselsatte i detaljhandel i prosent av folketall i 2005, samt endringen i denne andelen fra 2000 til 2005.**

Kommune	Andel syss i handel	Endring syss i handel
Ås	2,8	1,5
Asker	1,0	0,6
Ullensaker	2,1	0,3
Lørenskog	1,1	0,0
Ski	1,1	-0,1
Skedsmo	2,7	-0,5
Enebakk	-2,0	0,4
Nittedal	-1,4	0,3
Bærum	-0,3	0,2
Nesodden	-1,6	0,2
Frogn	-0,3	0,1
Aurskog-Høland	-1,5	0,1
Nannestad	-2,5	0,0
Hurdal	-2,4	-0,1
Eidsvoll	-1,2	-0,2
Gjerdrum	-2,4	-0,2
Nes	-1,3	-0,2
Sørum	-2,0	-0,3
Rælingen	-3,4	-0,3
Fet	-3,0	-0,4
Vestby	-1,6	-0,4
Oppegård	-0,8	-0,4

### ✓ Detaljhandel

På forrige side identifiserte vi sterke næringsmiljø i de konkurranseutsatte bransjene. Detaljhandelen er lite konkurranseutsatt, og her er konkurransen i stor grad et nullsumspill mellom kommunene.

Dersom en kommune oppnår å ta markedsandeler, vil dette som oftest slå ut i lavere sysselsetting i handelsnæringen i nabokommunene. Det er imidlertid interessant å se hvilke kommuner som er vinnere i handelskonkurransen.

Til venstre har vi først målt antall sysselsatte i handelsnæringen i forhold til folketallet. En høy andel vil i de fleste tilfeller bety at kommunene fungerer som handelssentrum for omkringliggende områder. Derne har vi målt endringer i denne andelen fra 2000 til 2005 i forhold til landsgjennomsnittet. Kommuner med positive tall her, vil ha økt sine markedsandeler i de fem siste årene.

I Akershus er det Ås som er vinneren når det gjelder handel. Ås er den kommunen i Akershus hvor handelen er relativt størst, og som samtidig har størst vekst i handelsnæringen. Asker og Ullensaker er også kommuner med stor og voksende handel.

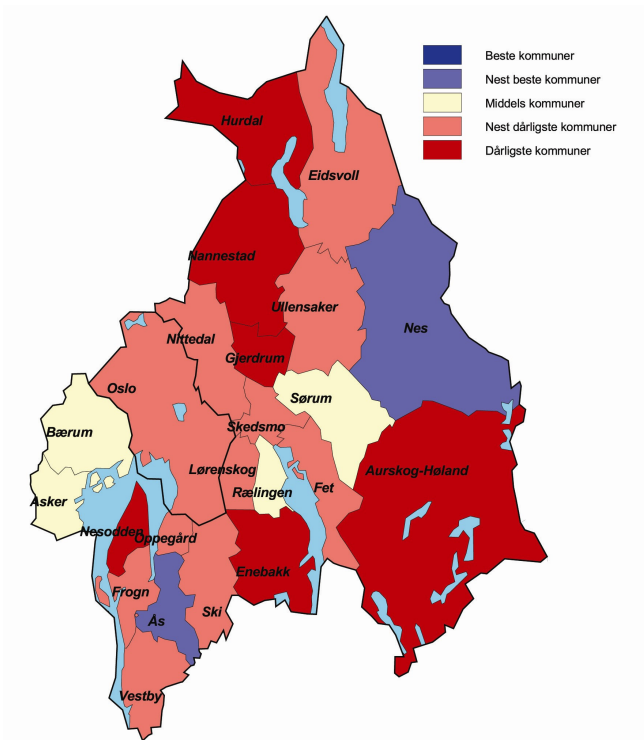
Skedsmo og Ski er store handelssteder som taper i konkurransen.

Enebakk, Nesodden og Frogn er kommuner hvor handelsnæringen er liten, men rasktvoksende.

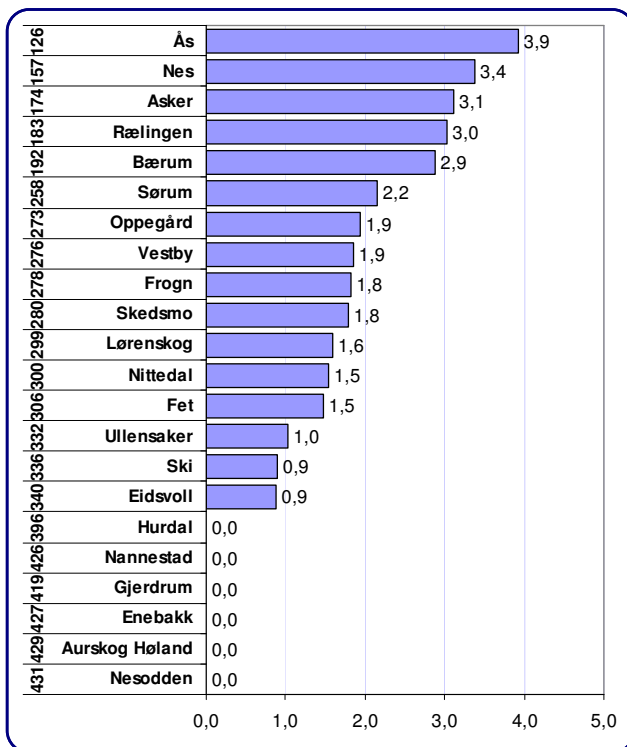
Vestby og Oppegård er kommuner hvor handelsnæringen er liten, og som også taper i konkurransen.

Merk at denne analysen bare omhandler detaljhandelen. Follo har også mange ansatte innen engroshandel, som er langt mindre avhengig av det lokale markedet.

Dersom Follo hadde samme andel ansatte i forhold til folketallet som landsgjennomsnittet, ville det vært 246 flere ansatte i 2005. Dette viser at det er en viss handelslekkasje til Oslo.



Figur 23: Skattefunnfrekvens i kommunene i Akershus.



Figur 24: Andel foretak med minst ett godkjent prosjekt i Skattefunn i 2005. Tallene til venstre angir kommunens rangering av de 431 kommunene i landet. Data: SSB.

## ➤ FoU og SkatteFUNN

SkatteFUNN ble opprettet i 2002, og har blitt den viktigste finansieringsordningen for FoU i små og mellomstore bedrifter. Så langt har omtrent 5000 bedrifter fått godkjent FoU-prosjekter. Bedrifter som får godkjent FoU-prosjekter, får opp til 20 prosent av kostnadene i støtte i form av skattefradrag. Fra 2002 til og med 2005, ble det godkjent FoU-prosjekter for et samlet beløp på over 25 mrd kr.

Bedriftenes bruk av SkatteFUNN vil også være en god indikator for næringslivets investeringer i forskning og utvikling, spesielt blant de små og mellomstore bedriftene.

Kartet til venstre viser hvordan næringslivet i kommunene i Akershus har utnyttet ordningen med SkatteFUNN.

Det er bare to kommuner hvor andelen av foretak som har fått godkjent skattefunn-prosjekt er klart over landsgjennomsnittet. Det er Nes og Ås.

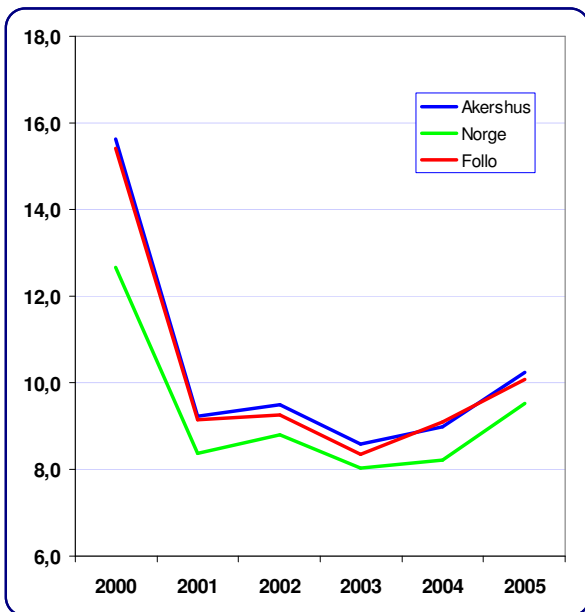
De fleste kommunene har svært lav andel foretak med FoU støttet av SkatteFUNN.

### ✓ SkatteFUNN i kommunene

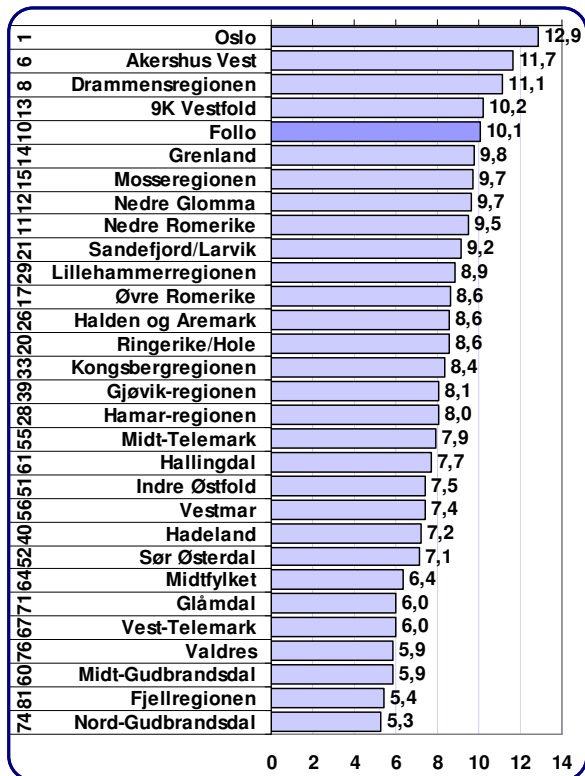
I Akershus er det fem kommuner med høyere FoU-frekvens enn gjennomsnittet på 2,7 prosent. Ås har høyest andel, med 3,9 prosent. Nes, Asker, Rælingen og Bærum ligger også over gjennomsnittet. Kommunene Asker, Rælingen og Bærum er imidlertid bare litt over gjennomsnittet.

I kommunene Oppegård, Vestby og Frogn har i underkant av to prosent av foretakene vært med på SkatteFUNN.

Ski har under en prosent bedrifter med i SkatteFUNN, mens Enebakk og Nesodden har ingen bedrifter som har fått godkjent skattefunnprosjekter.



**Figur 25: Etableringsfrekvens i Follo, Rogaland og Norge. Datakilde: Enhetsregisteret.**



**Figur 26: Etableringsfrekvens i 2005 i regionene på Østlandet. Tallene til venstre angir regionens rangering blant de 83 regionene i Norge siste fem år. Datakilde: Enhetsregisteret.**

## ➤ Nyetableringer

Vi kan undersøke nyetableringsaktiviteten i et område gjennom å se på antall nyregistrerte foretak i prosent av eksisterende foretak i Enhetsregisteret.

I figuren er etableringsfrekvensen i Follo målt for hvert år, og sammenliknet med etableringsfrekvensen for Akershus og Norge.

Vi ser at Akershus og Follo har ligget over landsgjennomsnittet de siste fem årene. Det er omtrent ingen forskjell på etableringsfrekvensen i Follo og Akershus.

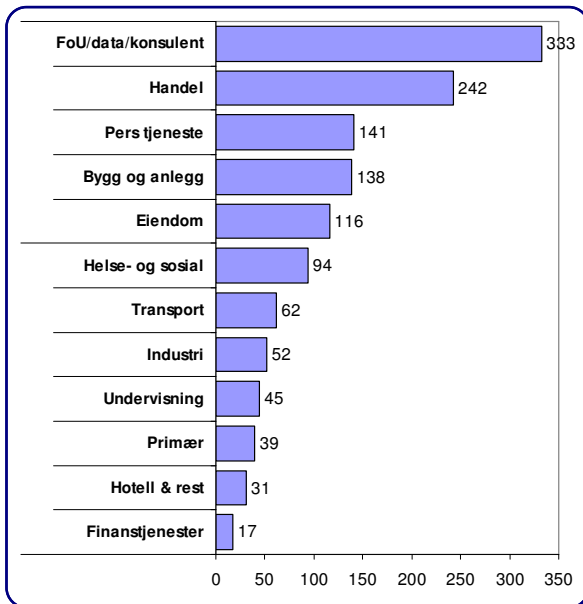
## ✓ Etableringer i Follo og andre regioner

Det er mulig å sammenlikne etableringsfrekvensen i Follo med tilsvarende etableringsfrekvens i andre regioner. Dette er gjort i diagrammet til venstre.

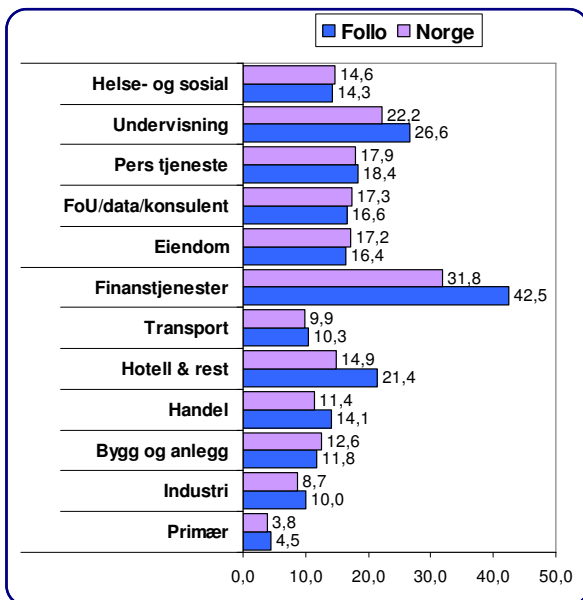
Oslo hadde høyest etableringsfrekvens i landsdelen i 2005, fulgt av Akershus Vest og Drammensregionen.

Follo er på femteplass av regionene på Østlandet når det gjelder etableringsfrekvens i 2005. Etableringsfrekvensen i 2005 var på 10,1 prosent.

Follo er nr 10 av 83 regioner i 2005, og også nr 10 når det gjelder gjennomsnitt i perioden 2001-2005.



Figur 27: Antall nyregistreringer i ulike bransjer i Follo i 2005. Data: BoF



Figur 28: Etableringsfrekvenser i ulike bransjer i Follo og Norge 2005. Data: BoF.

### ✓ Etableringer i ulike bransjer

Figuren til venstre viser hvordan nyetableringene i Follo fordelte seg på ulike bransjer i 2005.

Bransjen FoU/data/konsulent hadde 333 nyregistreringer i 2005, og var den største bransjen blant de nyetablerte. Dette er også den største bransjen i Follo når vi teller antall bedrifter. Det er mange små bedrifter i denne bransjen.

Innenfor handel var det 242 nyregistreringer i Follo i 2005. Dette var også den nest største bransjen målt i antall eksisterende foretak.

Det var også mange nyregistreringer innen personlig tjenesteyting, bygg og anlegg og eiendom.

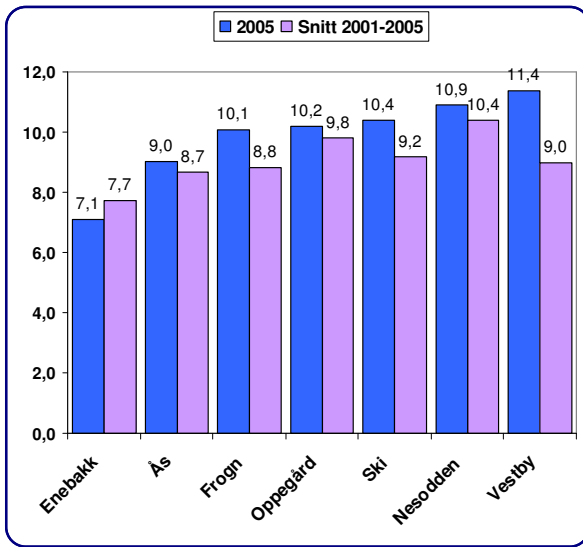
### ✓ Etableringsfrekvenser i ulike bransjer

I figuren ser vi etableringsfrekvensen i ulike bransjer i Follo sammenliknet med Norge.

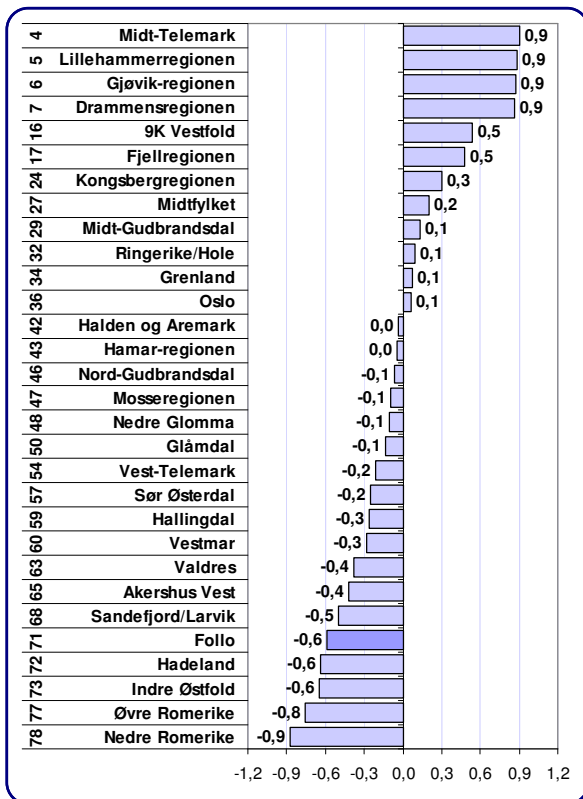
Bransjene finanstjenester og undervisning hadde høyest etableringsfrekvens både i Follo og resten av landet i 2005. Dette er imidlertid små bransjer som ikke har særlig stor betydning for samlet sysselsetting i Follo.

I de andre bransjene ser vi at Follo har høyere etableringsfrekvens i bransjene personlig tjenesteyting, transport, hotell og restaurant, handel, industri og primærnæringene

Etableringsfrekvensen i bransjer som helse og sosial, FoU/data/konsulent, eiendom, og bygg og anlegg er lavere i Follo enn i landet for øvrig.



**Figur 29: Etableringsfrekvens i kommunene i Follo. Datakilde: Enhetsregisteret.**



**Figur 30: Avvik mellom faktisk og forventet etableringsfrekvens i regionene på Østlandet i 2005. Tallene til venstre viser regionens rangering mht faktisk etableringsfrekvens.**

✓ **Nyetableringer kommunevis**

Etableringsfrekvenser kan også måles innenfor hver enkelt kommune. I figuren til venstre er etableringsfrekvenser i kommunene i Follo vist, både for 2005, og gjennomsnitt for perioden 2001-2005.

Vestby og Nesodden hadde høyest etableringsfrekvens av kommunene i Follo i 2005. Vestby hadde en etableringsfrekvens på 11,4 prosent, mens Nesodden hadde 10,9.

Dersom vi ser på gjennomsnittlig etableringsfrekvens de siste fem årene, er det Nesodden som har høyest etableringsfrekvens, fulgt av Oppegård.

Ås og Enebakk har lavere etableringsfrekvens enn de andre kommunene i Follo.

✓ **Faktisk og forventet etableringsfrekvens**

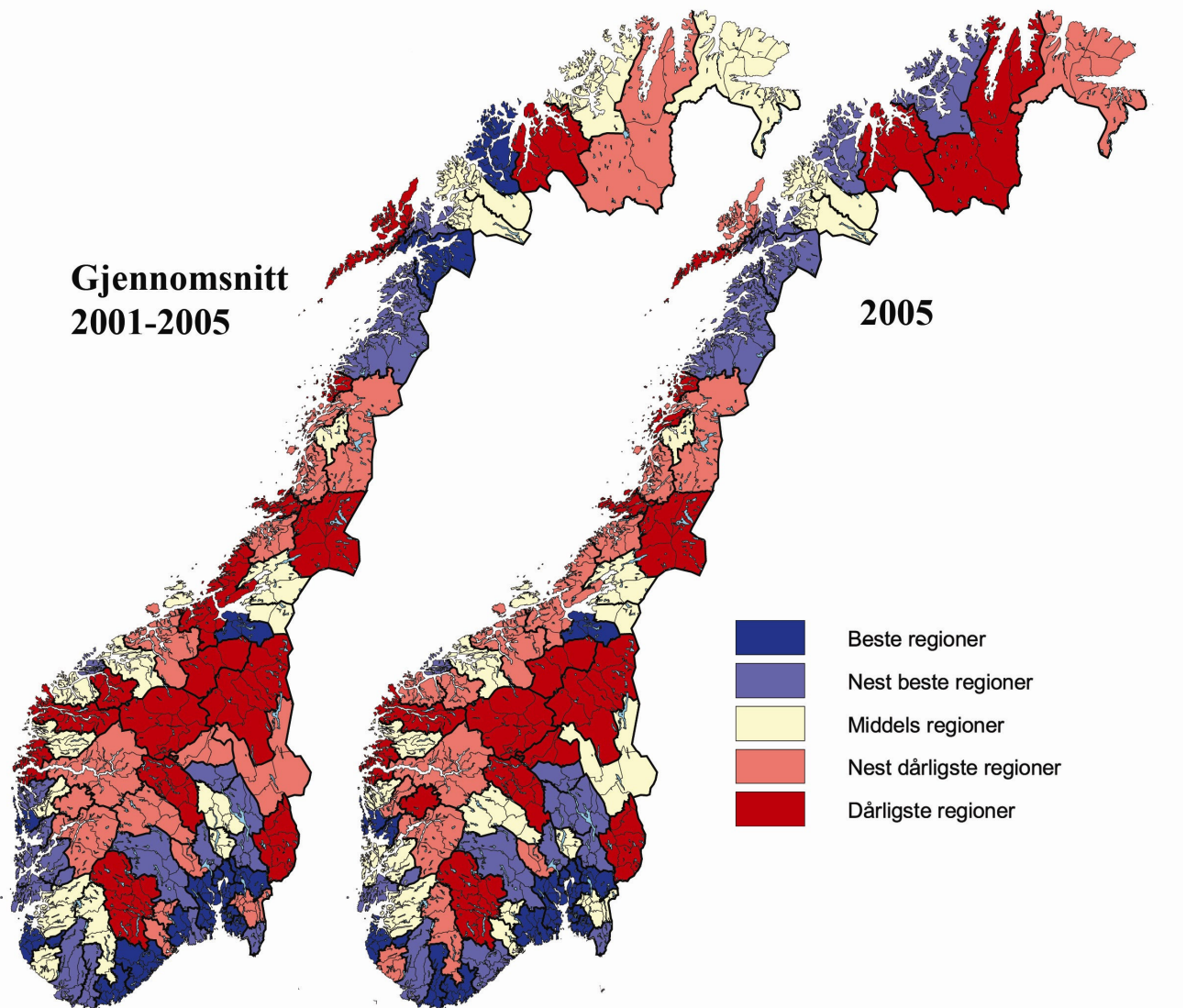
Etableringsfrekvensen i et område blir sterkt påvirket av næringsstrukturen. Dersom det er mange foretak i tjenesteyting, vil det bli både mange nyetableringer og nedleggelser. Etableringsfrekvensen blir også positivt påvirket dersom befolkningen er stor og voksende.

I figuren til venstre har vi beregnet hvilken etableringsfrekvens regionene "normalt" vil få når vi tar hensyn til næringsstruktur, befolkningsvekst etc, og målt avviket mellom faktisk og "normal" næringsstruktur.

Vi ser at Follo har en etableringsfrekvens som ligger 0,6 prosent under normalen.

Follo er en folkerik region, med høy vekst i befolkningen. Samtidig er næringsstrukturen gunstig for å oppnå mange nyetableringer. Dette gjør at forventet etableringsfrekvens er på 10,7 prosent, dvs 0,6 prosent høyere enn den faktiske etableringsfrekvensen.

✓ **Kart over etableringsfrekvens i regionene**



Kartene viser variasjoner i etableringsfrekvens blant regionene i Norge.

Mange regioner i den sørligste delen av Norge, spesielt langs kysten, har høy etableringsfrekvens. Nord-Norge har også en del regioner som hevder seg når det gjelder nyetableringer.

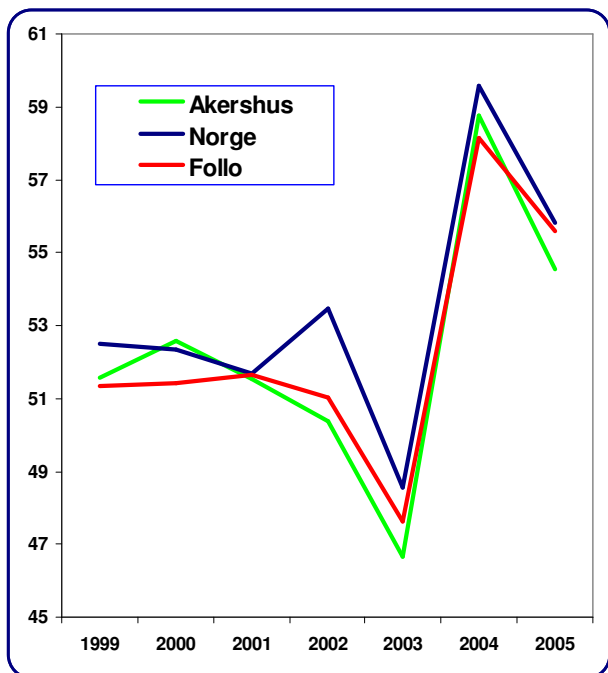
Mange regioner i fjellstrøkene i Sør-Norge har lav etableringsfrekvens.

Vi kan også se at mønstrene når det gjelder regionale variasjoner i

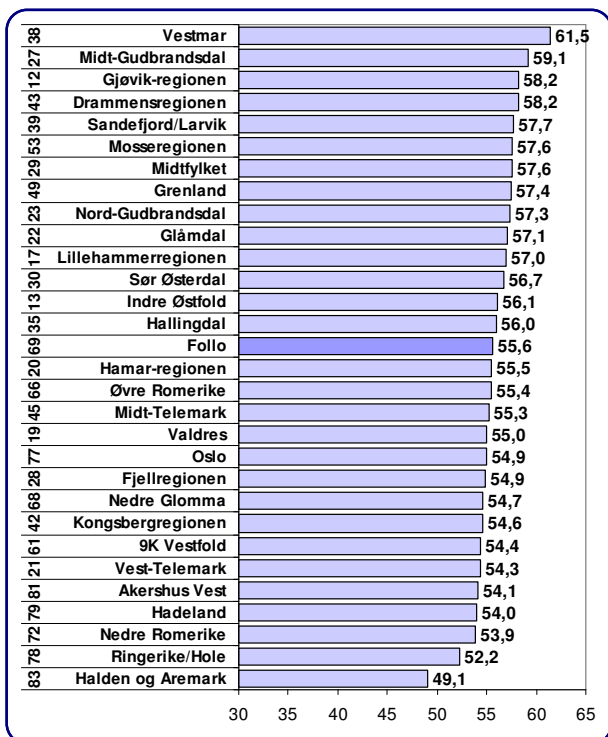
etableringsfrekvens er ganske stabile. Det er liten forskjell på kartet med gjennomsnittstall og kartet med 2005-tall.

Vi ser at Follo er med blant regionene med høyest etableringsfrekvens, i likhet med mange av naboregionene.





Figur 31: Prosentvis andel foretak med realvekst i omsetning. Data: Regnskap.



Figur 32: Prosentvis andel foretak med realvekst i omsetning i 2005. Tallene til venstre angir rangering blant de 83 regionene i landet mht vekst siste fem år. Data: Regnskap.

## ➤ Vekst

I denne rapporten er næringslivsveksten i et område målt med andelen foretak som har vekst i omsetning som er høyere enn veksten i konsumprisindeksen (realvekst). Med denne metoden vil små og store foretak telle likt.

### ✓ Andel vekstforetak i Follo

Andelen foretak med realvekst i omsetning økte sterkt i 2004, og gikk litt ned i 2005. Nivået i 2005 var likevel ganske høyt. Dette skjedde både på landsbasis, i Akershus og i Follo.

I diagrammet er denne utviklingen vist for Norge, Akershus og Follo. Næringslivet i Follo hadde lavere andel vekstforetak enn både fylkes- og landsgjennomsnittet i 2004, men hadde mindre nedgang i andelen vekstforetak i 2005, slik at veksten i Follo ble bedre enn fylkesgjennomsnittet, men fremdeles litt under landsgjennomsnittet.

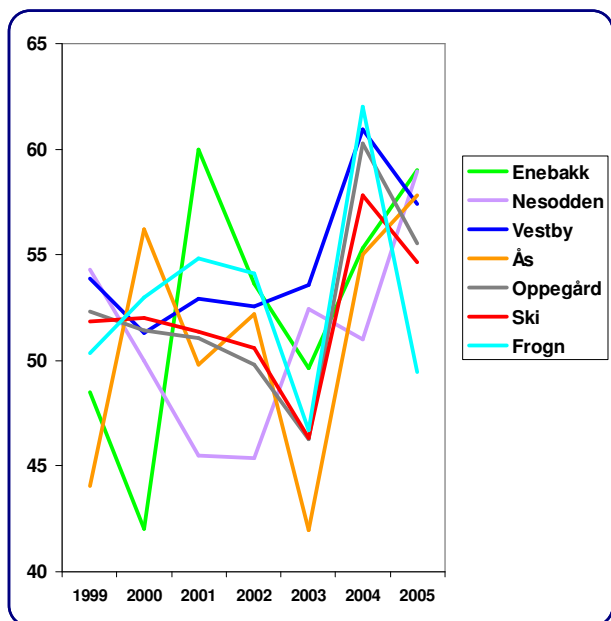
I 2005 hadde 55,6 prosent av alle foretak i Follo realvekst, mens landsgjennomsnittet var 55,8 prosent.

### ✓ Andel vekstforetak i forhold til andre regioner

Vi kan sammenlikne andelen vekstforetak i Follo med andre regioner på Østlandet, slik som det er gjort i figuren til venstre.

55,6 prosent av foretakene i Follo hadde realvekst i omsetning fra 2004 til 2005. Dette plasserer regionen som nr 42 av 83 regioner i Norge.

Det er imidlertid en bedre rangering enn for de foregående årene. Når det gjelder andel vekstforetak i de siste fem årene, er Follo nr 69 av 83 regioner.



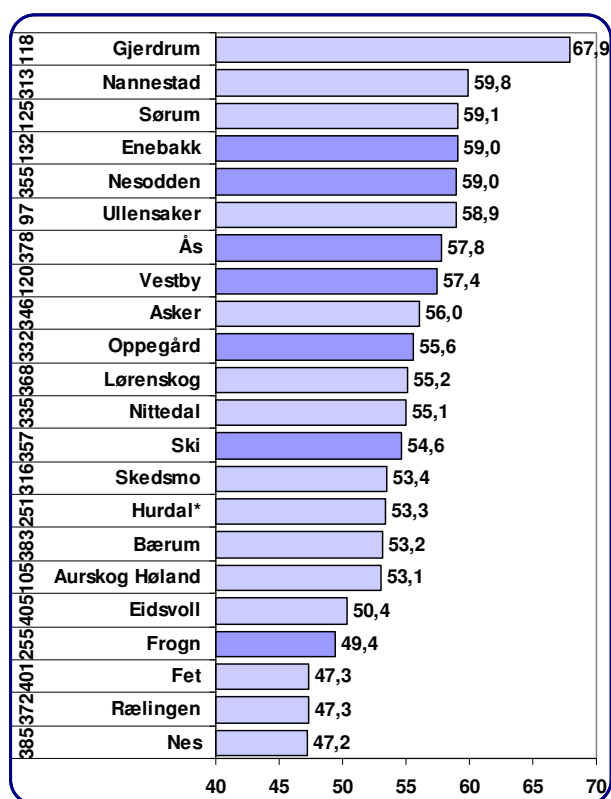
Figur 33: Andel vekstforetak i kommunene i Follo. Data: Regnskap.

### ✓ Andel vekstforetak i kommunene i Follo

Diagrammet til venstre viser andel vekstforetak i kommunene i Follo i perioden 1999-2005.

Kommunene i Follo veksler på å ha høyest og lavest andel vekstforetak, og ingen av kommunene skiller seg ut gjennom å systematisk å ha høy eller lav andel.

Frogn hadde høyest andel vekstforetak i 2004, men lavest i 2005. Nesodden hadde lavest andel vekstforetak i 2004, men nest høyest i 2005.



Figur 34: Prosentvis andel foretak med realvekst i omsetning i 2005. Tallene til venstre angir kommunens rangering blant de 431 kommunene i Norge iht gjennomsnittlig vekst siste fem år.

### ✓ Andel vekstforetak i kommunene i Akershus

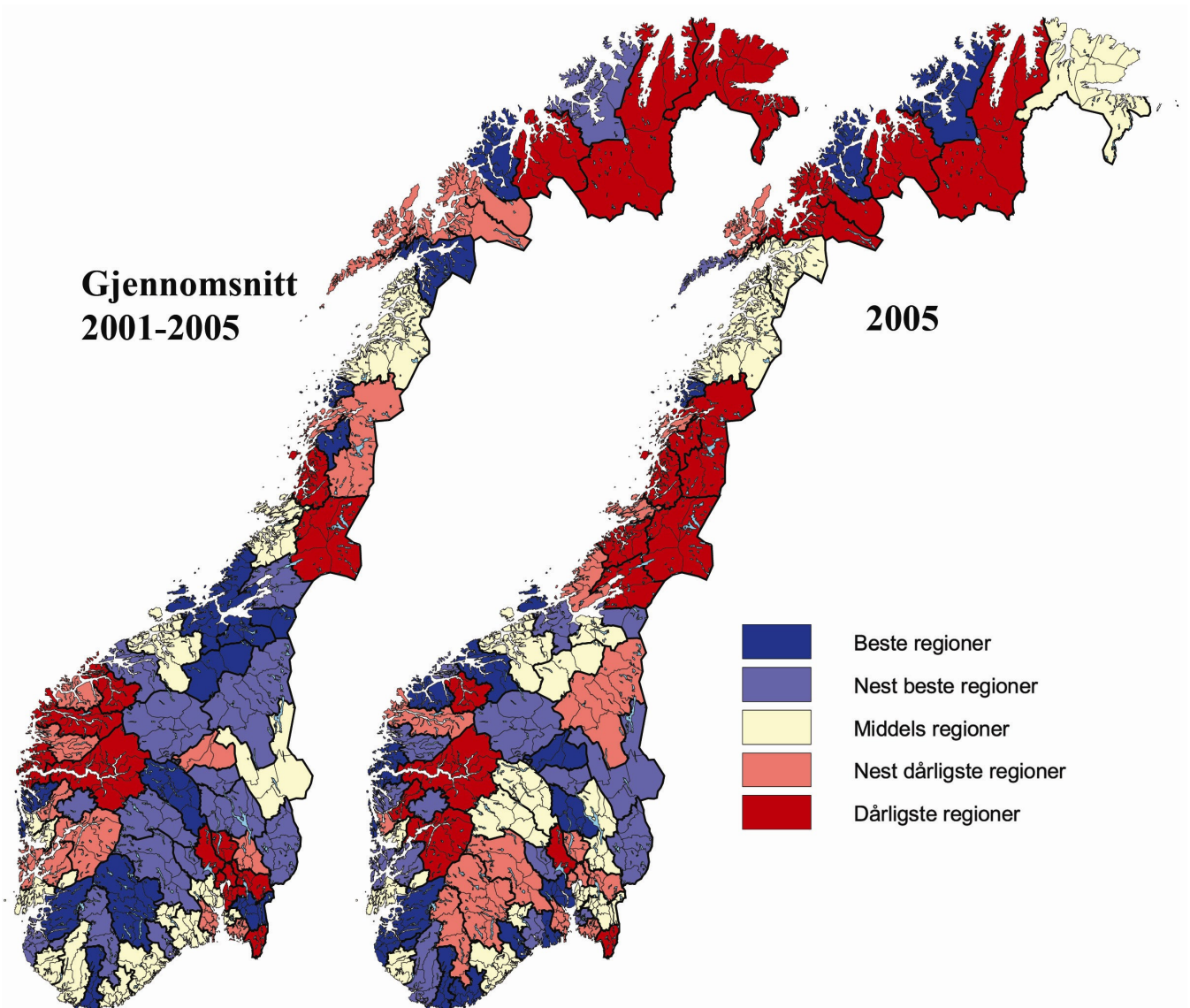
I figuren er andel vekstforetak i hver enkelt kommune i Akershus vist for 2005.

Vi ser at kommunene i Follo gjennomgående er høy rangert. Enebakk og Nesodden hadde høyest andel vekstforetak i 2005. I disse kommunene hadde 50 prosent av foretakene en vekst i omsetning som var høyere enn konsumprisindeksen.

Ski ligger litt under gjennomsnittet, men ettersom dette er den største kommunen i Follo, målt etter antall regnskapspliktige foretak, trekker dette gjennomsnittet for regionen en del ned.

Frogn har ganske lav andel vekstforetak i 2005, under halvparten av bedrifter i Frogn hadde realvekst dette året.

✓ **Kart - vekst i regioner i Norge**



Kartene viser andelen foretak med vekst i regionene i Norge. Til venstre gjennomsnitt de siste fem år, og til høyre for 2005.

Vekstmønsteret mellom regionene når det gjelder vekst endres ganske mye fra år til år. Dette skyldes blant annet at konjunktorene slår ut ganske forskjellig i ulike næringer.

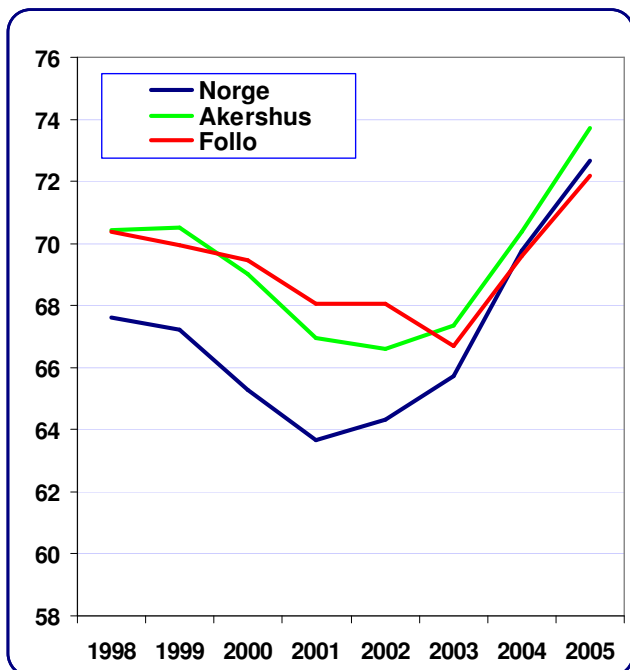
Fjellregionene i Sør-Norge har hatt god vekst når vi ser på gjennomsnittet de siste fem årene. I 2005 er det kystregionene som har hatt den beste veksten. Mange regioner langs vestlandskysten har høy andel vekstforetak i 2005. Både fiske og oppdrett har hatt ett oppsving i 2005, noe som kan forklare denne tendensen.

Regionene nært Oslo har hatt svært dårlig

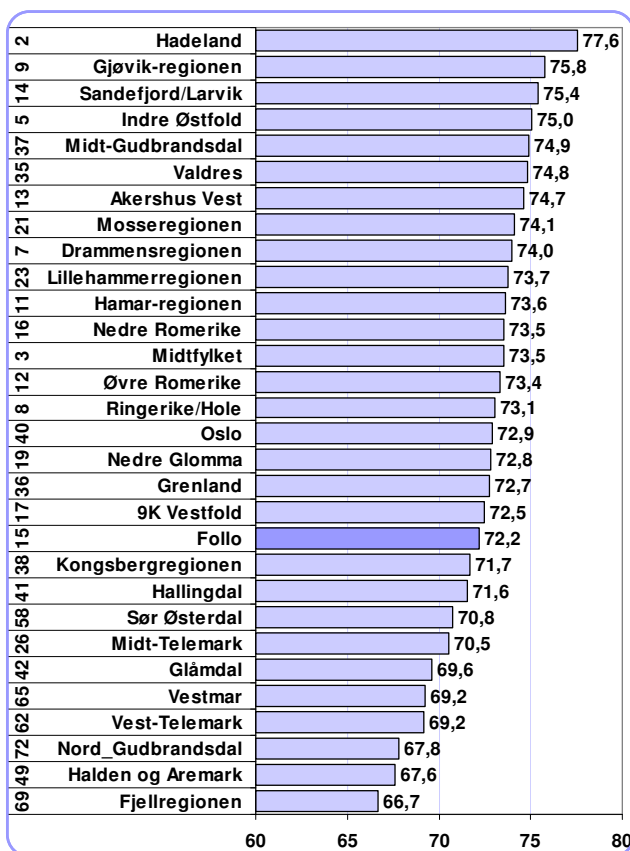
vekst siste fem år, men har også hatt litt fremgang i 2005.

Vi ser at Follo tilhørte regionene med lavest andel vekstforetak for siste femårsperiode, i likhet med Oslo, Akershus Vest og Nedre Romerike.

I 2005 er Follo markert med gult, som betyr at regionen har middels andel vekstforetak.



Figur 35: Prosentvis andel av foretak som har overskudd før skatt. Datakilde: Regnskap.



Figur 36: Prosentvis andel av foretak med overskudd før skatt i 2005. Tallene til venstre angir regionens rangering blant de 83 regionene i Norge siste fem år. Datakilde: Regnskap.

## ➤ Lønnsomhet

For å sammenlikne lønnsomheten i næringslivet i ulike områder har vi målt den prosentvise andelen av foretakene som har positivt resultat før skatt.

### ✓ Lønnsomhet i Follo sammenliknet med fylket og landsgjennomsnitt

I figuren til venstre har vi sett på hvordan andelen overskuddsforetak har utviklet seg over tid i Follo, Akershus og Norge.

Næringslivet i Follo var mer lønnsomt enn landsgjennomsnittet i 2000, 2001 og 2002.

Etter dette har lønnsomheten i næringslivet i Follo utviklet seg mindre positivt enn gjennomsnittet for Akershus og Norge. I 2005 var andelen lønnsomme foretak i Follo lavere enn gjennomsnittet både for Norge og Akershus.

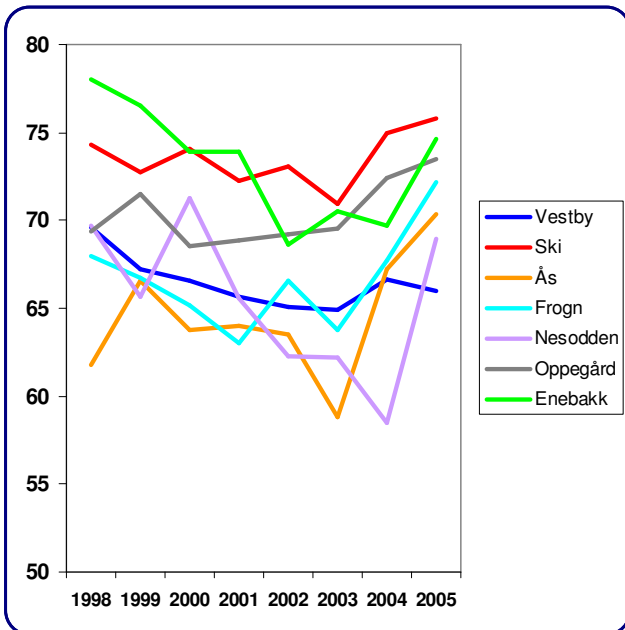
### ✓ Lønnsomhet i Follo og andre regioner

Vi kan sammenlike lønnsomheten i Follo med de andre regionene på Østlandet. I figuren til venstre er den prosentvise andelen av foretak med overskudd vist for alle disse regionene.

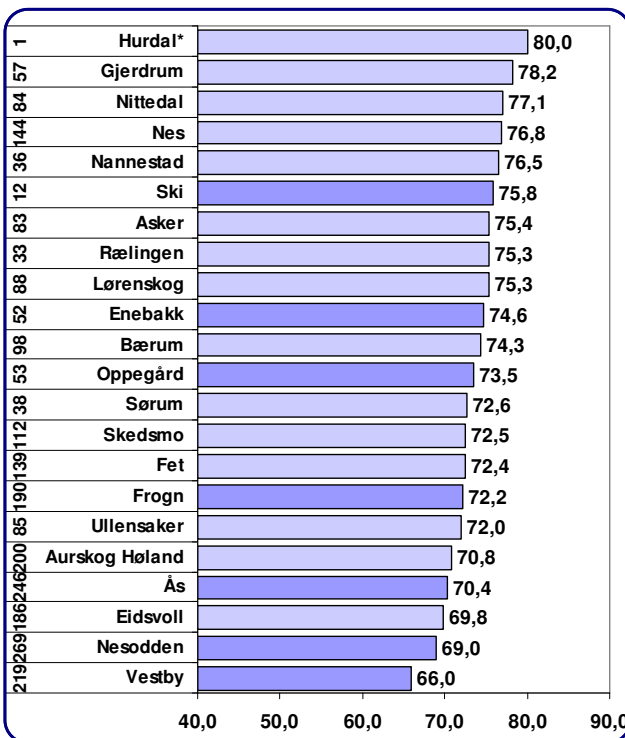
Vi ser at Follo kommer ganske langt ned på listen når det gjelder lønnsomhet i næringslivet. Follo er rangert som nr 39 av 83 regioner i landet.

Når det gjelder gjennomsnittlig lønnsomhet de siste fem årene, er Follo ganske høyt rangert, som nr 15 i landet. Dette skyldes imidlertid at næringslivet i Follo hadde langt høyere andel lønnsomme bedrifter i 2001 og 2002 enn gjennomsnittet.

I de siste to årene, har mange bedrifter i konkurranseutsatt virksomhet som f eks industri, fått forbedret lønnsomhet. Follo har ganske få slike bedrifter.



Figur 37: Prosentvis andel av foretak som har overskudd før skatt. Datakilde: Regnskap.



Figur 38: Prosentvis andel av foretak med overskudd i ulike næringer i kommunene i Akershus 2005. Tallene til venstre viser kommunens rangering siste fem år. Datakilde: Regnskap.

### ✓ Lønnsomhet kommunevis

I figuren til venstre ser vi utviklingen i andel lønnsomme foretak i kommunene i Follo i perioden 1998-2005.

Ski, Enebakk og Oppegård har hatt bedre lønnsomhet i næringslivet enn de andre kommunene i Follo de siste årene. Ski har hatt den høyeste andelen lønnsomme foretak av kommunene i Follo de fire siste årene.

De andre kommunene har hatt lavere andel lønnsomme foretak. Spesielt i Nesodden og Ås har andelen lønnsomme foretak ligget ganske lavt i enkelte år, men begge disse kommunene hadde en sterk forbedring av lønnsomheten i 2005. Vestby har ikke hatt den samme sterke lønnsomhetsforbedringen i 2005 som de andre kommunene.

### ✓ Lønnsomhet i kommunene i Akershus

I figuren ser vi andelen lønnsomme foretak i alle kommunene i Akershus.

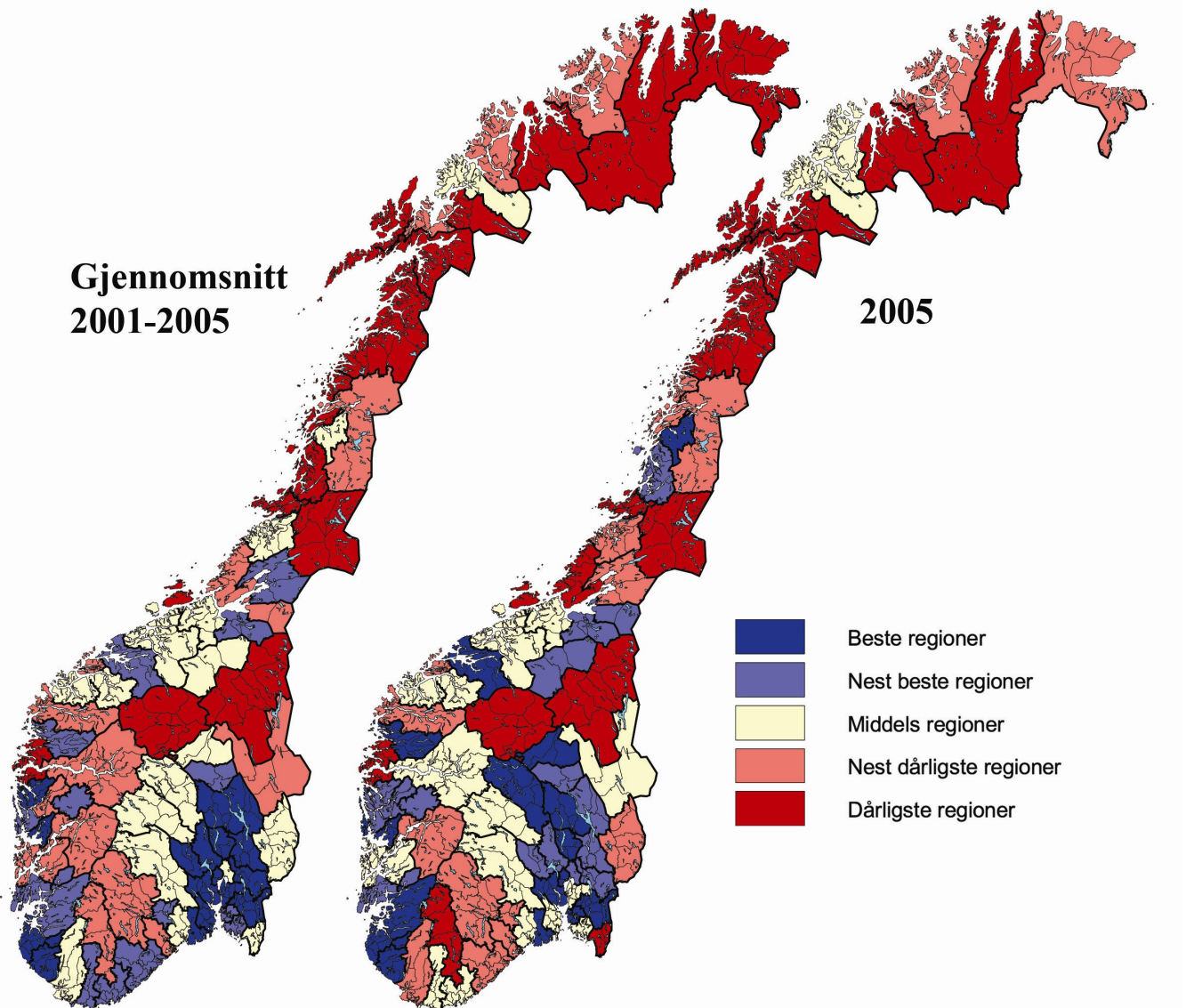
Kommunene i Follo har generelt lavere lønnsomhet i næringslivet enn andre kommuner i Akershus.

Ski, Enebakk og Oppegård trekker gjennomsnittet i regionen opp i 2005.

Nesodden og Vestby har den svakeste lønnsomheten i næringslivet av kommunene i Akershus.

Ser vi på den gjennomsnittlige lønnsomheten de siste fem årene, er det Ski som har best lønnsomhet i næringslivet av kommunene i Follo. Ski er nr 12 av de 431 kommunene i landet når det gjelder lønnsomhet i næringslivet i perioden 2001-2005.

✓ **Kart lønnsomhet i regioner i Norge**



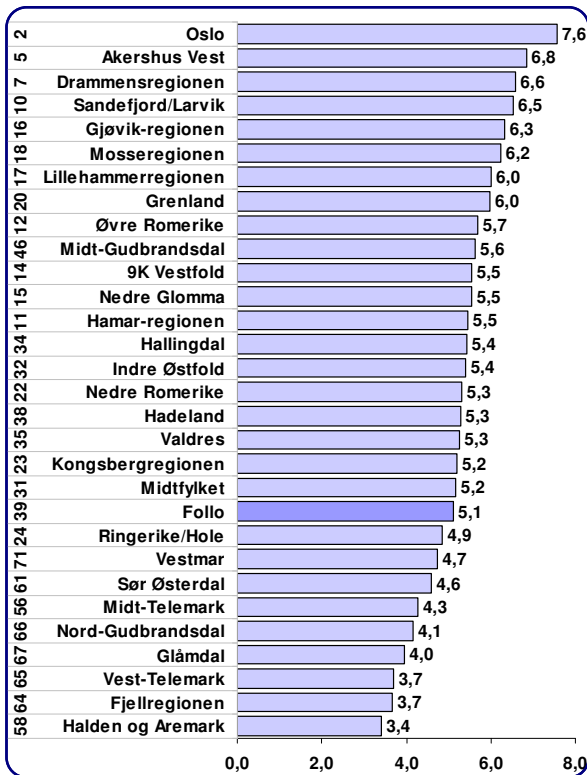
Det er en sterk konsentrasjon av regioner med mange lønnsomme foretak på det sentrale Østlandet og Rogaland.

Regionene på Sørlandet hadde relativt høy lønnsomhet tidligere, men er i 2005 middels, eller under middels når det gjelder lønnsomhet.

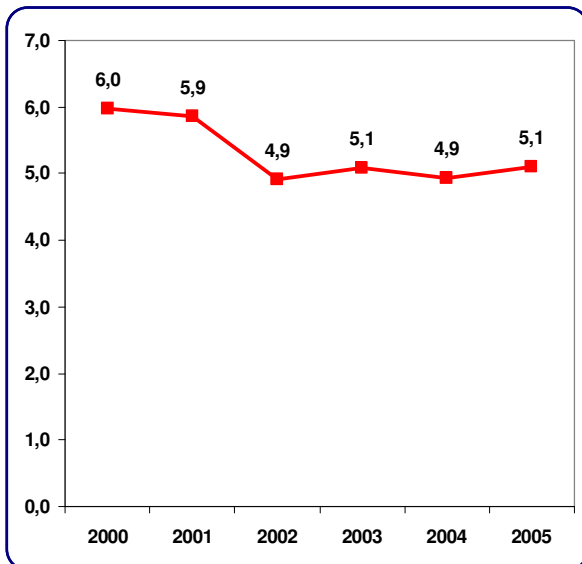
Regionene i nord har generelt langt dårligere lønnsomhet enn i sør.

Vi ser at Follo er mørkeblått i kartet som viser lønnsomheten i perioden 2001-2005, noe som betyr at regionene er blant de med høyest lønnsomhet i næringslivet.

I 2005 har Follo blitt gult, som indikerer at lønnsomheten i næringslivet er omtrent som gjennomsnittet.



Figur 39: Næringslivsindeksen 2005, for regionene på Østlandet. Tallene til venstre angir rangeringen blant de 83 regionene i Norge.



Figur 40: Næringslivsindeksen i Follo i perioden 2000-2005

## ➤ Næringslivsindeksen

Næringslivsindeksen er et samlet mål for hvor vellykket næringsutviklingen har vært i et område.

Næringslivet er vurdert i forhold til fire faktorer: Vekst i omsetning, nyetableringer, lønnsomhet og størrelse i forhold til folketall (næringsstetthet).

Indeksen er konstruert slik at den regionen som har lavest verdi på en av indikatorene får indeks 0, regionen i midten får 5 og den regionen som har høyest verdi får verdi 10. Deretter er regionen rangert i forhold til gjennomsnittlig verdi for de fire indikatorene. En poengsum på 5 innebærer et gjennomsnitt.

Figuren til venstre viser hvordan regionene på Østlandet skårer på næringslivsindeksen i 2005. Follo ble i 2005 rangert som nr 39 av 83 regioner i landet.

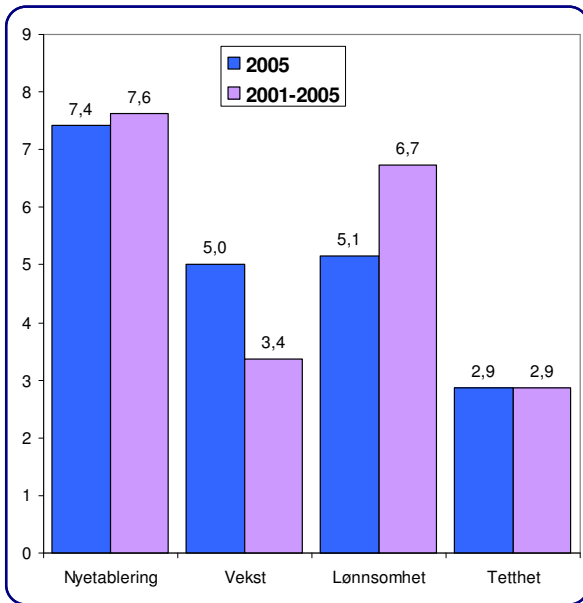
## ✓ Næringslivsindeksen for Follo

Figuren til venstre viser utviklingen av næringslivsindeksen for Follo i perioden 2000-2005.

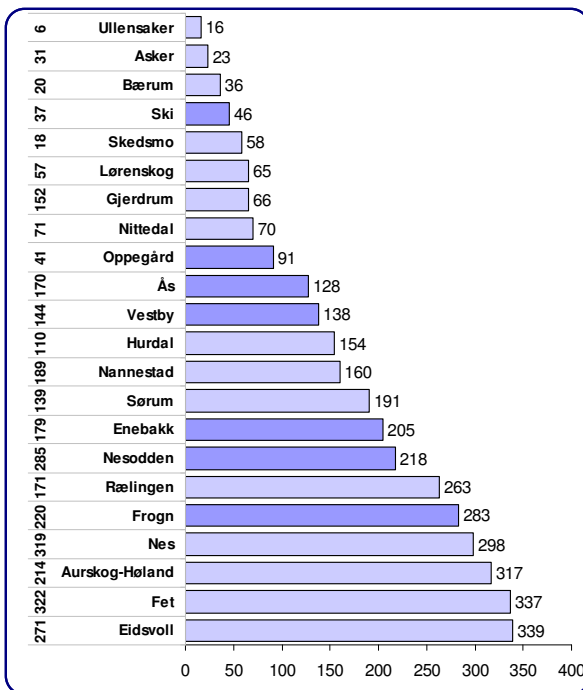
Follo hadde høy score på næringslivsindeksen i 2000 og 2001. I disse årene var Follo rangert som nr 17 og 23 av alle de 83 regionene i Norge.

Etter dette har næringsutviklingen i Follo vært omtrent som gjennomsnittet.

Næringslivet i Follo har hatt drahjelp av at befolkningen har hatt en sterk økning. Dette skaper vekst i markedet for næringsliv som er rettet mot det lokale markedet. En burde derfor forvente at næringsutviklingen i regionen var bedre enn gjennomsnittet.



**Figur 41: Delindekser som inngår i næringslivsindeksen for Follo.**



**Figur 42: Kommunens rangering på næringslivsindeksen blant de 431 kommunene i landet for 2005. Tallene til venstre angir rangering i gjennomsnitt de siste fem år.**

### ✓ Delindekser i Follo

Figuren viser de ulike delindeksene som utgjør næringslivsindeksen 2005 og gjennomsnittet for perioden 2001-2005. En score på 5 er middels blant regionene i Norge.

Follo skårer best når det gjelder nyetableringer. Etableringsfrekvensen er langt over gjennomsnittet, både i 2005 og i siste femårsperiode.

Follo skårer akkurat middels når det gjelder vekst i 2005, noe som er en forbedring fra gjennomsnittet siste fem år, da veksten i næringslivet har vært forholdsvis lav.

Lønnsomheten i næringslivet i Follo har tradisjonelt vært ganske god. I 2005 var imidlertid lønnsomheten så vidt over gjennomsnittet.

Næringstetthet er en indikator som forandrer seg svært langsomt. I Follo er næringstettheten en del under gjennomsnittet.

### ✓ Næringslivsindeks kommuner

Figur 36 viser hvordan kommunene i Akershus skårer på næringslivsindeksen.

Ullensaker, Asker og Bærum er rangert høyest av kommunene i Akershus.

Ski er på fjerdeplass i Akershus, og nummer 46 av de 431 kommunene i landet. Ski er også høyt rangert når det gjelder siste fem år, som nr 37.

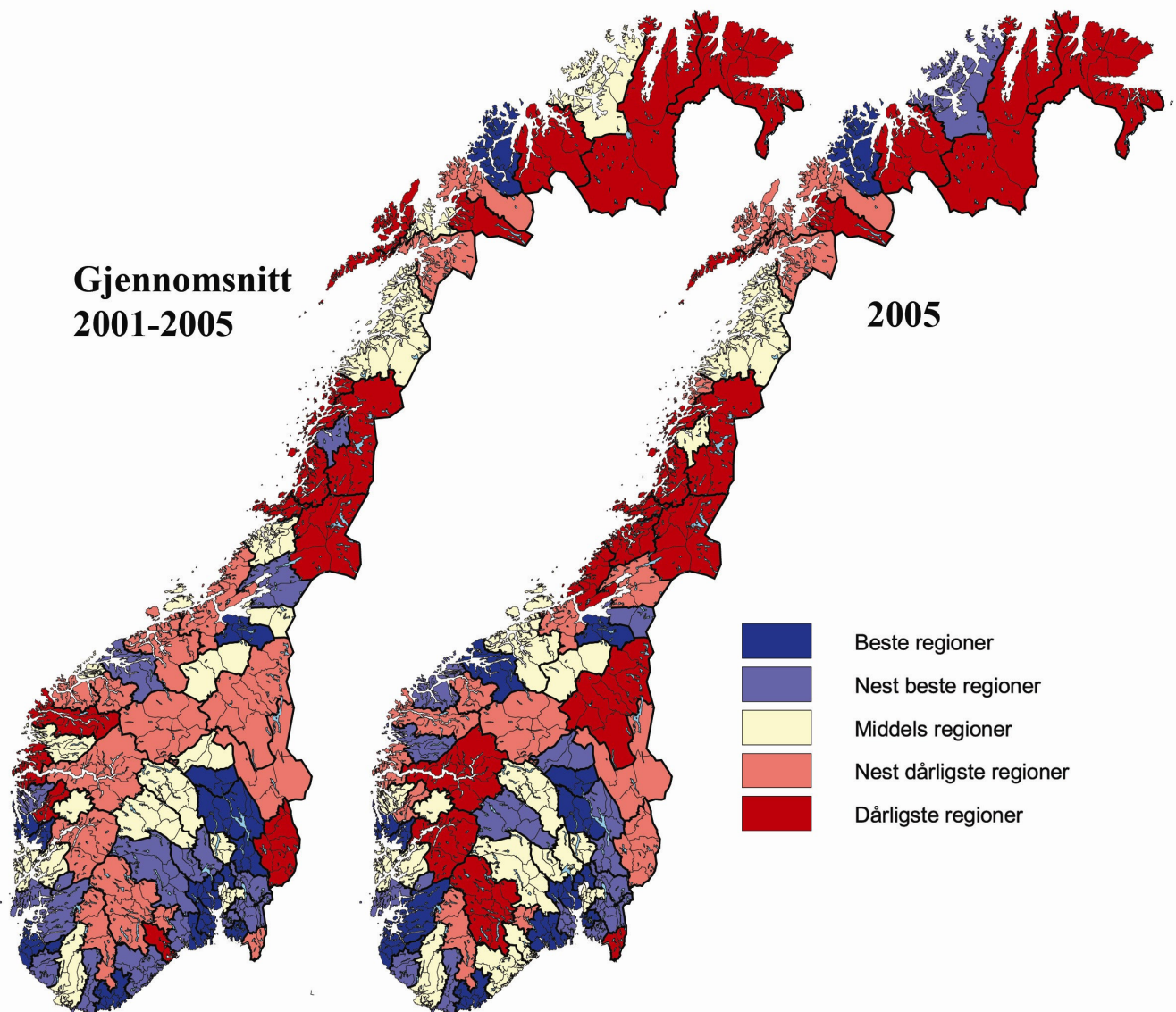
Oppegård, Ås og Vestby er rangert mellom 91 og 138, som også er relativt bra.

Enebakk og Nesodden ligger rundt gjennomsnittet av norske kommuner når det gjelder næringsutvikling.

Frogn er lavest rangert av kommunene i Follo, og er klart under gjennomsnittet.



✓ **Kart næringslivsindeksen - regionene i Norge**



Kartene viser variasjoner i næringslivsindeksen i de 83 regionene i Norge. Kartet til venstre viser gjennomsnittstall for de siste fem årene – 2001 til og med 2005. Kartet til høyre viser næringslivsindeksen i 2005.

Regionene på Østlandet rundt Oslofjorden har tradisjonelt gjort det svært bra på næringslivsindeksen, men dominerer litt mindre i 2005. Regionene i Rogaland gjør det også svært bra, både i 2005 og for hele perioden.

Follo er markert med gult, både i kartet med resultatene i 2005, og for gjennom-

snittet i perioden 2001-2005, noe som indikerer at næringsutviklingen er omtrent som gjennomsnittet.

Vi kan se at alle naboregionene er høyere rangert. Dette er et område med høy befolkningstetthet og befolkningsvekst, noe som gir vekstimpulser til lokalt orientert næringsliv.