



Næringsanalyse Hol

Av
Knut Vareide og Veneranda Mwenda



Telemarkforskning-Bø

Arbeidsrapport 16/2005

Forord

Denne rapporten er en analyse av utviklingen i Hol med hensyn til næringsutvikling, demografi og sysselsetting. Utviklingen i Hol er sammenliknet med fylkes- og landsgjennomsnitt. I tillegg er utviklingen i Hol sammenliknet med et sett referansekommuner som Ål, Hemsedal, Trysil, Surnadal og Vinje. Dette er kommuner som er omtrent like store, og som også har mye reiseliv.

Datagrunnlaget i rapporten er en regnskapsdatabase med regnskap fra alle regnskapspliktige foretak i Norge i perioden 1998-2004. I tillegg brukes en del statistikk fra Statistisk sentralbyrå.

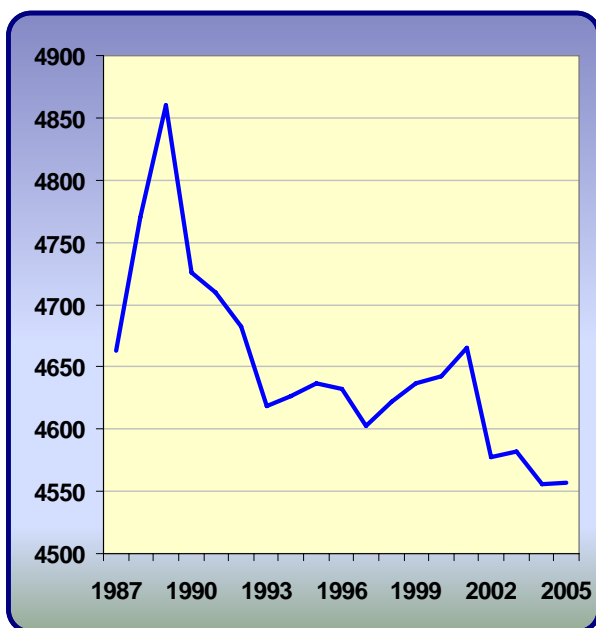
Knut Vareide og Veneranda Mwenda har gjennomført analysen, førstnevnte har vært prosjektleder.

9. september 2005

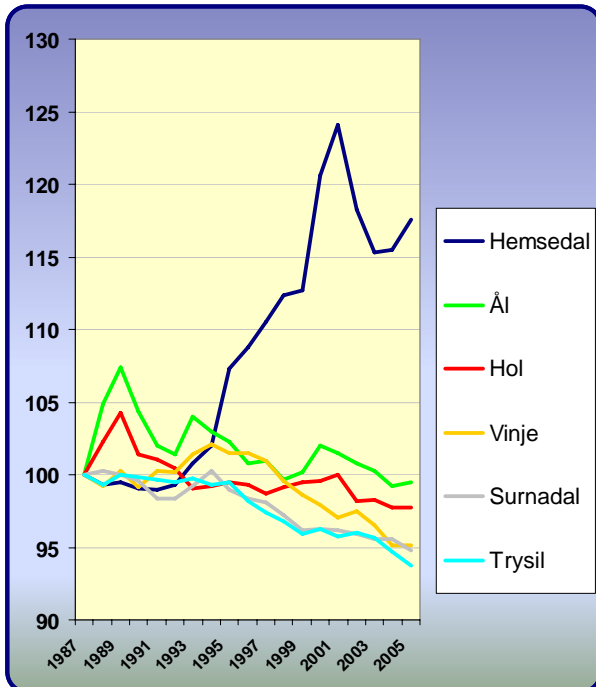
Knut Vareide

➤	BEFOLKNING	5
✓	Folketallsutvikling 1987-2005	5
✓	Befolkningsutvikling i Hol og referansekommunene	5
✓	Endring i folketall siste ti år, Hol og referansekommuner	6
✓	Befolkningsendringer siste år	6
➤	NÆRINGSSTRUKTUR	7
✓	Næringsstruktur i Hol	7
✓	Sysselsetting i hovednæringer	7
✓	Utviklingen innen reiseliv	8
✓	Reiseliv i Hol og referansekommuner	8
➤	SYSSELSETTING	9
✓	Antall arbeidsplasser i prosent av folketall	9
✓	Endringer i den private sysselsettingen etter 2000	9
✓	Endringer i antall arbeidsplasser bransjevis	10
✓	Prosentvis endring i sysselsettingen i ulike bransjer	10
➤	PENDLING	11
✓	Pendling ut fra Hol	11
✓	Pendling inn til Hol	11
✓	Netto pendling	12
✓	Endringer i netto pendling	12
➤	VEKST	13
✓	Andel vekstforetak i Hol	13
✓	Utvikling andel vekstforetak, Hol og nabokommuner	13
✓	Andel vekstforetak i Hol og referansekommuner	14

✓	Andel vekstforetak bransjevis	14
➤	NYETABLERINGER	15
✓	Utvikling nyetableringer	15
✓	Etableringsfrekvens i Hol og referansekommuner	15
✓	Etableringsfrekvens i perioden 2000-2004	16
✓	Etableringer i ulike næringer	16
➤	LØNNSOMHET	17
✓	Lønnsomhetsutvikling Hol	17
✓	Lønnsomhetsutvikling i forhold til referansekommuner	17
✓	Lønnsomhet i Hol og referansekommuner	18
✓	Bransjevis lønnsomhet	18
✓	Egenkapital i næringslivet	19
✓	Egenkapital i Hol og referansekommuner	19
➤	NÆRINGSLIVSINDEKSEN	20
✓	De fire indikatorene i næringslivsindeksen	21
✓	Utvikling av næringslivsindeksen i Hol	21



Figur 1: Utviklingen av folketallet i Hol 1987-2005. Datakilde: SSB.



Figur 2: Folketallsutvikling i Hol og referansekommuner, indeksert slik at folketall 1. januar 1987=100. Datakilde: SSB.

➤ BEFOLKNING

✓ Folketallsutvikling 1987-2005

Antall innbyggere i Hol har hatt en nedadgående tendens i de siste 20 årene. I 1989 var det 4860 innbyggere i kommunen, folketallet sank til 4556 innbyggere i 2004. 1. januar 2005 var imidlertid folketallet økt til 4557.

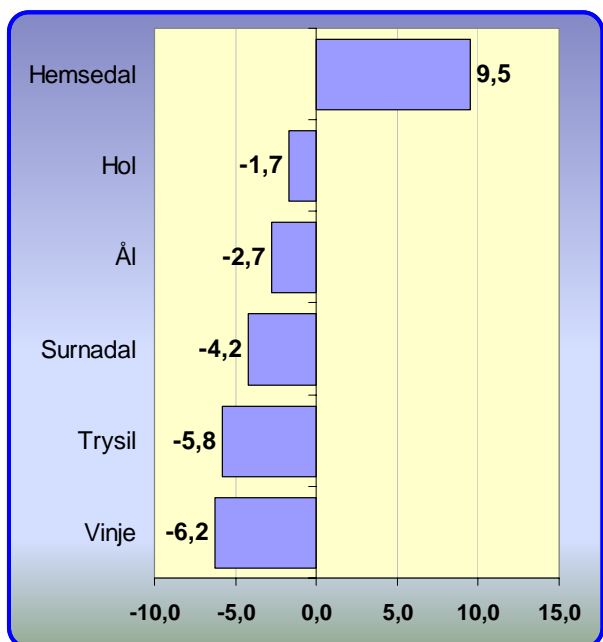
Nedgangen i folketallet har imidlertid vært beskjeden, fra 1986 til 2005 sank antall innbyggere bare med 99 personer.

✓ Befolkningsutvikling i Hol og referansekommunene

Vi kan sammenlikne folketallsutviklingen i Hol med referansekommunene ved å indeksere folketallet, slik at folketallet 1. jan 1987 blir gitt verdien 100. På den måten kan veksten i folketallet sammenliknes med andre kommuner.

Hemsedal har den sterkeste befolkningsveksten etter 1987 av referansekommunene og er faktisk den eneste av kommunene som har vekst.

Hol og de andre referansekommunene har nedgang i folketallet, men tilbakegangen er ganske liten.



Figur 3: Prosentvis endring i innbyggertall siste ti år, fra 1 jan 1995 til 1 jan 2005. Datakilde: SSB.

✓ Endring i folketall siste ti år, Hol og referansekommuner

En kan også betrakte den prosentvise endringen i folketallet i Hol og referansekommuner i de siste ti årene, som vist i figur 3.

Hemsedal har hatt en vekst i folketallet på 9,5 prosent, mens de andre kommunene har hatt nedgang. Hol har imidlertid minst tilbakegang blant disse kommunene. Nedgangen i Hol har bare vært 1,7 prosent de siste ti årene.

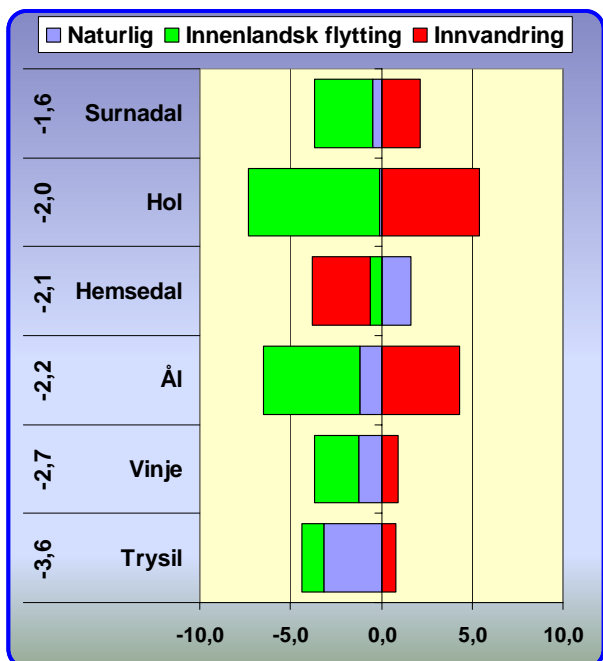
✓ Befolkningsendringer siste år

Det kan være interessant å se nærmere på de enkelte komponentene bak endringene i folketallet. I figur 4 er befolkningsendringene etter 2000 blitt fordelt på fødselsoverskudd (antall fødte – antall døde), innvandring (tilflytting fra utlandet – utflytting til utlandet) og netto flytting innenlands.

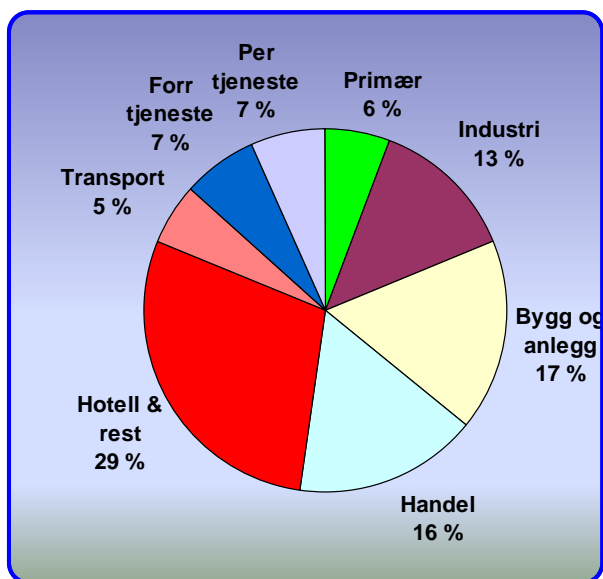
Hemsedal er den eneste av kommunene som har naturlig folketallsvekst, alle de andre kommunene har flere døde enn fødte.

Alle kommunene har netto innenlandsk utflytting. I Hol var det netto innenlandsk utflytting på 7,3 prosent etter 1 jan 2000.

Samtidig har Hol også den største innvandringen. Etter 2000 har det vært en netto innvandring til Hol på 250 personer, tilsvarende 5,4 prosent.



Figur 4: Befolkningsendring etter 2000, fordelt på fødselsoverskudd, innvandring og innenlands flytting. Tallene helt til venstre er samlet befolkningsvekst. Datakilde: SSB.



Figur 5; Fordeling av antall arbeidsplasser i privat næringsliv i Hol på hovednæringer i 2004. Datakilde: SSB.

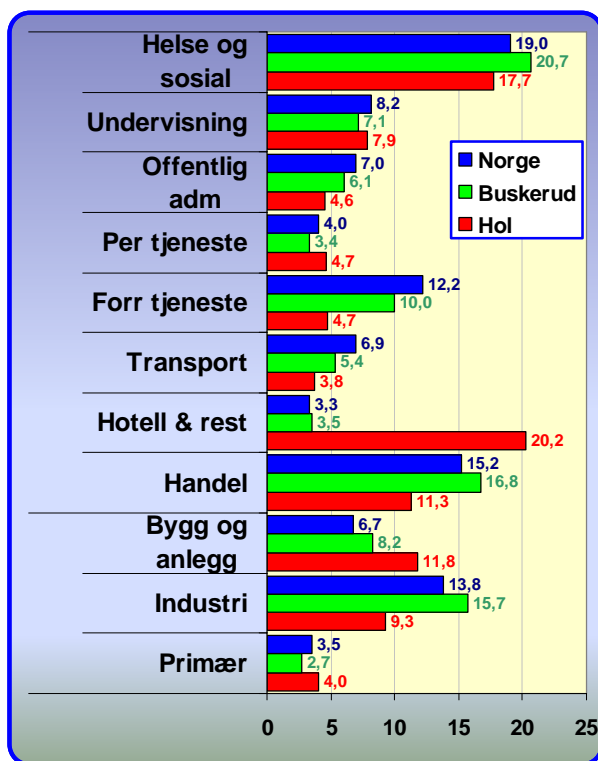
➤ NÆRINGSSTRUKTUR

✓ Næringsstruktur i Hol

Hvis vi tar utgangspunkt i sysselsettingen i det private næringslivet i Hol, og fordeler antall ansatte på hovednæringer, vil vi få en fordeling som vist i figur 5.

Hotell- og restaurantnæringen er den desidert største næringen i Hol. Hele 29 prosent av de private arbeidsplassene er i denne næringa. Bygg og anlegg er nest største næring, med 17 prosent, mens handel er tredje største næring med 16 prosent.

✓ Sysselsetting i hovednæringer



Figur 6; Fordeling av antall arbeidsplasser i Hol på hovednæringer, både privat og offentlig, 2004. Datakilde: SSB.

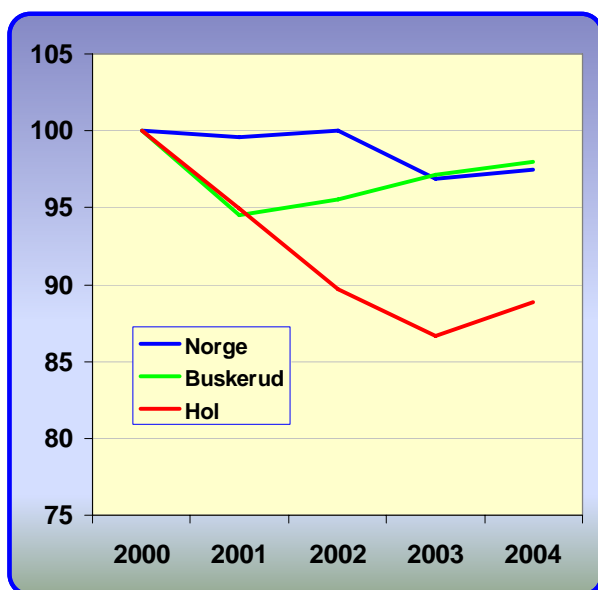
I tillegg til hovednæringerne i privat sysselsetting, kan vi også se på sysselsettingen i offentlig sektor, som er delt opp i undervisning, helse og administrasjon. Offentlig sektor omfatter både kommune, fylke og stat.

I figur 6 er sysselsettingsandelene i private og offentlige hovednæringer illustrert.

Hol har større andel av sysselsettingen enn fylkes- og landsgjennomsnittet i bransjene hotell og restaurant, bygg og anlegg, personlig tjenesteyting og i primærnæringerne.

Det er relativt liten andel offentlige arbeidsplasser.

Forretningsmessig tjenesteyting, transport og industri er bransjer som er svært små i Hol, sammenliknet med gjennomsnitt for Buskerud og Norge.



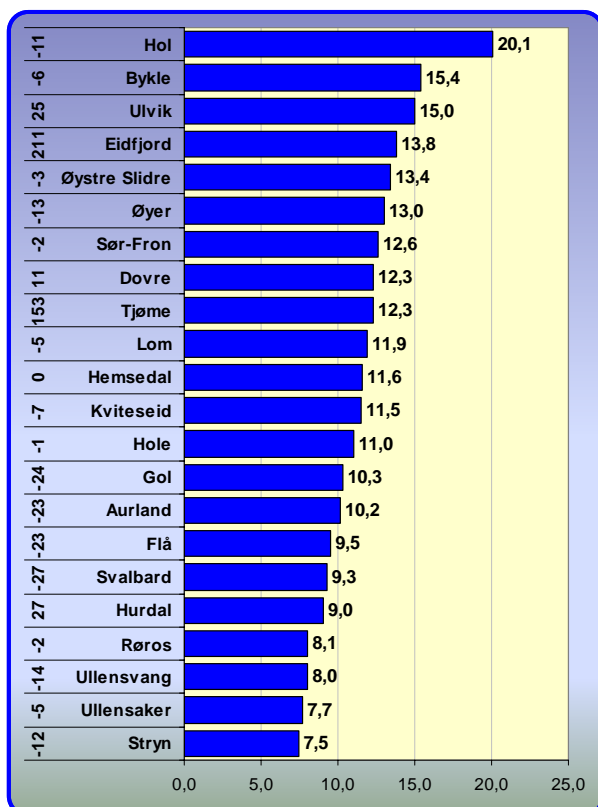
Figur 7: Utvikling i antall ansatte innen hotell og restaurant. Indeksert slik at nivået i 2000 = 100. Datakilde: SSB.

✓ Utviklingen innen reiseliv

Reiselivsbransjen er den største og viktigste i Hol. 29 prosent av alle private arbeidsplasser er i bransjen hotell og restaurant. I tillegg vil mange arbeidsplasser i privat tjenesteyting, handel og bygg og anlegg være avhengig av reiselivet.

Utviklingen i antall ansatte i hotell og restaurant er vist i figur 7. Hol har hatt en nedgang i sysselsettingen fra 2000 til 2003. I 2004 ble det en liten økning i antall arbeidsplasser. For hele perioden 2000-2004 sank antall arbeidsplasser i hotell og restaurant med 11 prosent.

I Buskerud og Norge har antall arbeidsplasser også sunket etter 2000, men i langt mindre omfang.



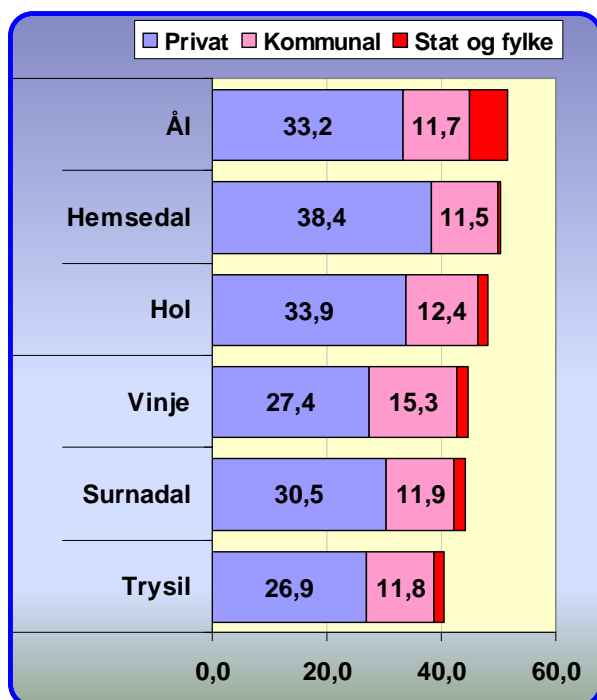
Figur 8: Antall ansatte i hotell og restaurant i prosent av samlet antall ansatte. De kommunene med høyest andel i Norge. Tallene til venstre angir prosentvis vekst fra 2000 til 2004. Datakilde: SSB.

✓ Reiseliv i Hol og referansekommuner

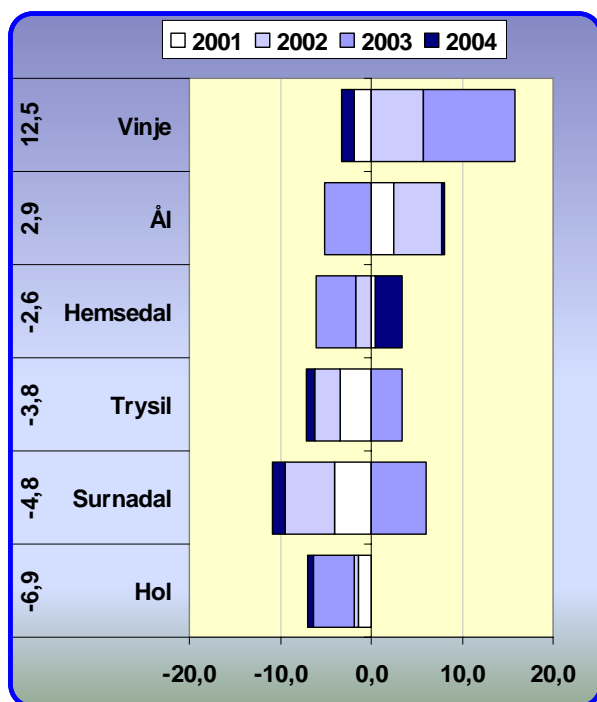
I figur 8 er antall ansatte i hotell og restaurant som andel av samlet sysselsetting i 2004 vist for kommunene som har høyest andel i landet.

Hol er den kommunen i Norge med høyest andel av sysselsettingen i hotell og restaurant. 20,1 prosent av alle arbeidsplassene i Hol er i hotell og restaurant, mens Bykle på andreplass har 15,4 prosent av arbeidsplassene her.

Vi ser også at 16 av de 22 kommunene på lista har nedgang i antall ansatte i hotell og restaurant i perioden. De kommunene som har oppnådd vekst er Ulvik og Eidfjord på Vestlandet, Hurdal som er nabo til Gardermoen og Tjøme.



Figur 9: Antall arbeidsplasser i prosent av folketall, privat og offentlig, 2004. Datakilde: SSB.



Figur 10: Endring i antall arbeidsplasser i 2001, 2002, 2003 og 2004 i privat sektor. Tallene helt til venstre viser prosentvis endring i hele perioden 2000-2004. Datakilde: SSB.

➤ Sysselsetting

✓ Antall arbeidsplasser i prosent av folketall

Antall arbeidsplasser må ses i forhold til folketallet. Enkelte kommuner har overskudd på arbeidsplasser slik at personer pendler inn til kommunen, mens i andre kommuner er en andel av befolkningen avhengige av å pendle ut av kommunen for å få arbeid.

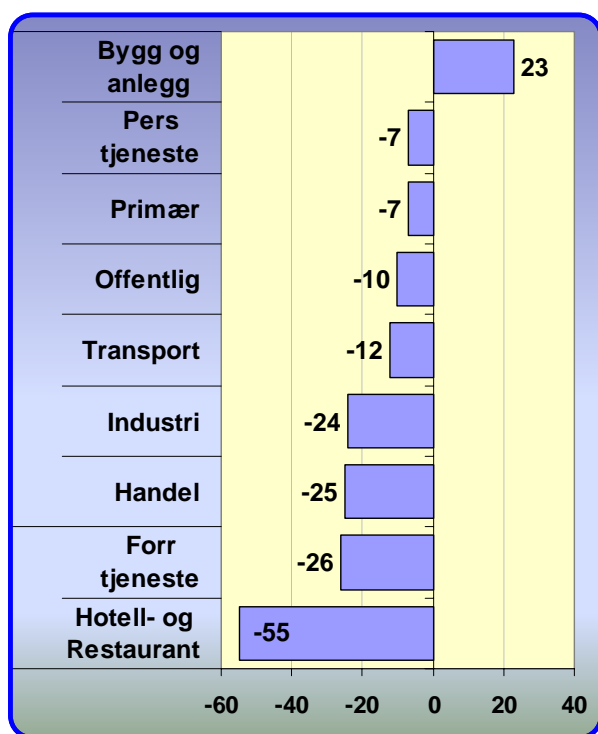
I figur 9 er antall arbeidsplasser målt i prosent av folketallet i Hol og referansekommuner.

Antall private arbeidsplasser i Hol tilsvarer 33,9 prosent av folketallet. Dette er lavere enn Hemsedal, men høyere enn de andre referansekommunene. Antall offentlige arbeidsplasser varierer lite mellom referansekommunene. Ål har en del arbeidsplasser i statlig og fylkeskommunal sektor, mens de andre kommunene har svært få i stat og fylke.

✓ Endringer i den private sysselsettingen etter 2000

Figur 10 viser endringen i antall arbeidsplasser i privat næringsliv i 2001, 2002, 2003 og 2004 i Hol og sammenliknbare kommuner.

Hol har hatt nedgang i private arbeidsplasser hvert år etter 2000, og har en samlet nedgang på 6,9 prosent fra 2000 til 2004. Utviklingen i Hol er den svakeste av referansekommunene. Vinje og Ål hadde en økning i private arbeidsplasser i perioden.



Figur 11: Endringer i antall arbeidsplasser i Hol fra 2000 til 2004 i ulike hovedbransjer, privat og offentlig. Datakilde: SSB.

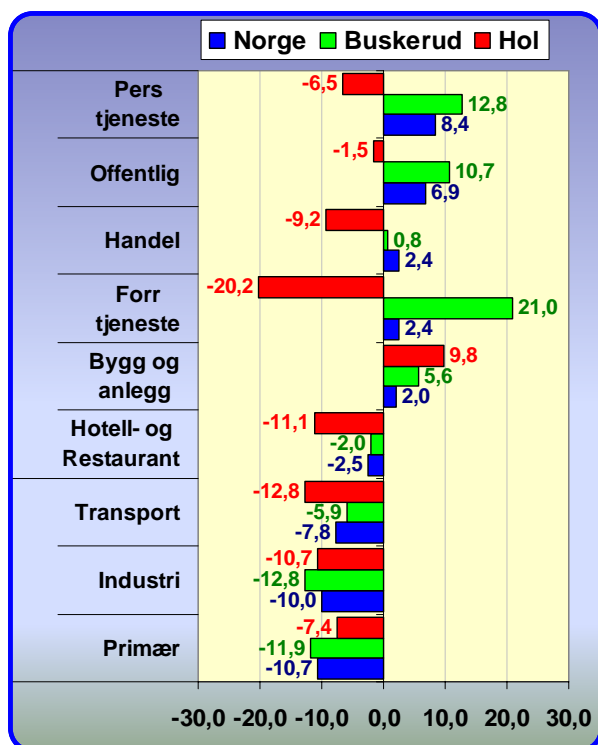
✓ Endringer i antall arbeidsplasser bransjevis

Det er interessant å få belyst hvilke bransjer som har vektst i sysselsetting, og hvilke bransjer som har nedgang i antall arbeidsplasser. I figur 11 er endringene i antall arbeidsplasser fra 2000 til 2004 i hovednæringene illustrert.

Det er bare bygg og anleggsbransjen som har hatt økning i antall arbeidsplasser. Her har antall arbeidsplasser økt fra 234 til 257 fra 2000 til 2004.

Størst nedgang er det i hotell og restaurant, hvor antall arbeidsplasser sank fra 494 til 439. Størst prosentvis nedgang var det i forretningsmessig tjenesteyting der antall arbeidsplasser sank fra 129 til 103, en nedgang på over 20 prosent.

✓ Prosentvis endring i sysselsettingen i ulike bransjer

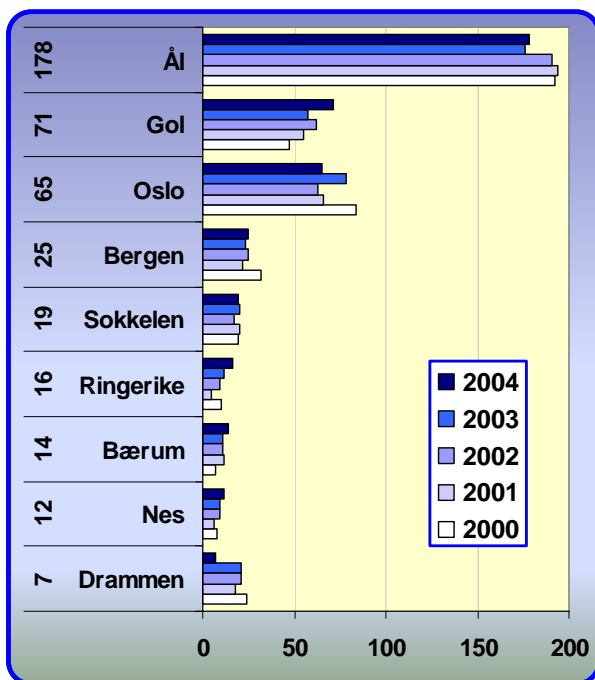


Figur 12: Endringer i antall arbeidsplasser i prosent fra 2000 til 2004 i ulike hovedbransjer. Datakilde: SSB.

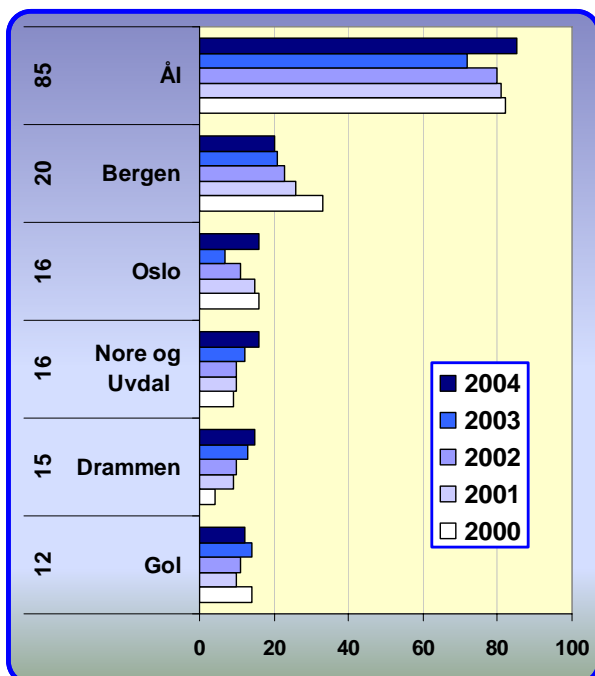
Vi kan sammenlikne endringene i antall arbeidsplasser i Hol med Buskerud og Norge, ved å analysere de prosentvise endringene i antall arbeidsplasser i de ulike hovednæringene.

På landsbasis og i Buskerud var det vekst i antall arbeidsplasser i personlig tjenesteyting, offentlig virksomhet, handel og forretningsmessig tjenesteyting. I disse bransjene var det nedgang i Hol. Nedgangen i forretningsmessig tjenesteyting er spesielt sterk, med over 20 prosent, men utgjør imidlertid bare 26 arbeidsplasser.

Bare innen bygg og anlegg og primærnæringene har Hol en bedre utvikling enn landsgjennomsnittet.



Figur 13: Antall personer som bor i Hol, og som har arbeidssted i andre kommuner, 2000-2004. Datakilde: SSB.



Figur 14: Antall personer som bor utenfor Hol, og som har arbeidssted i Hol, 2000-2004. Datakilde: SSB.

➤ Pendling

✓ Pendling ut fra Hol

I figuren til venstre er de kommunene med flest arbeidstakere fra Hol vist.

Det er Ål som er det desidert viktigste arbeidsmarkedet for Hologene. 179 personer fra Hol pendlet til Ål i 2004.

Gol er nummer to med 71 pendlere, og her er antallet økende. Oslo og Bergen kommer på de neste plassene, mens 19 pendler til Sokkelen.

Pendlingen til andre kommuner er ganske lav.

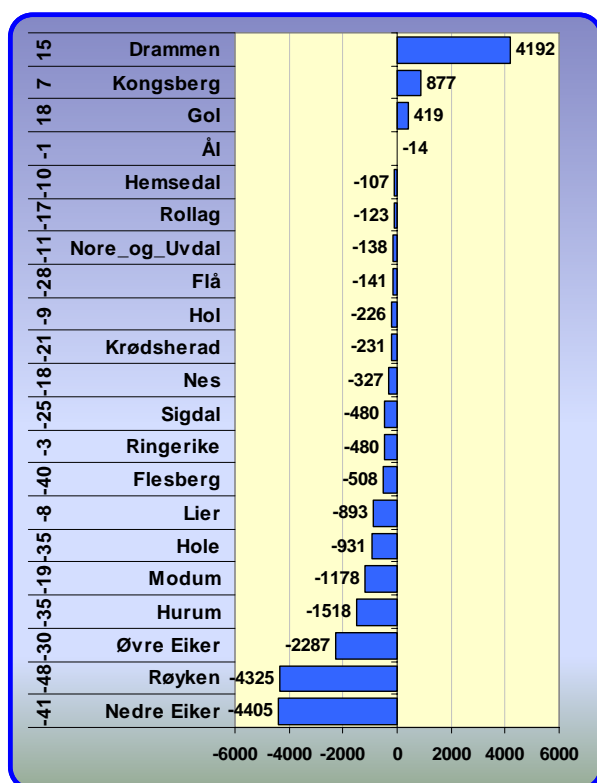
✓ Pendling inn til Hol

Antall personer som pendler inn til Hol fra ulike kommuner er vist i figur 14. Det er færre som pendler inn til Hol enn som pendler ut.

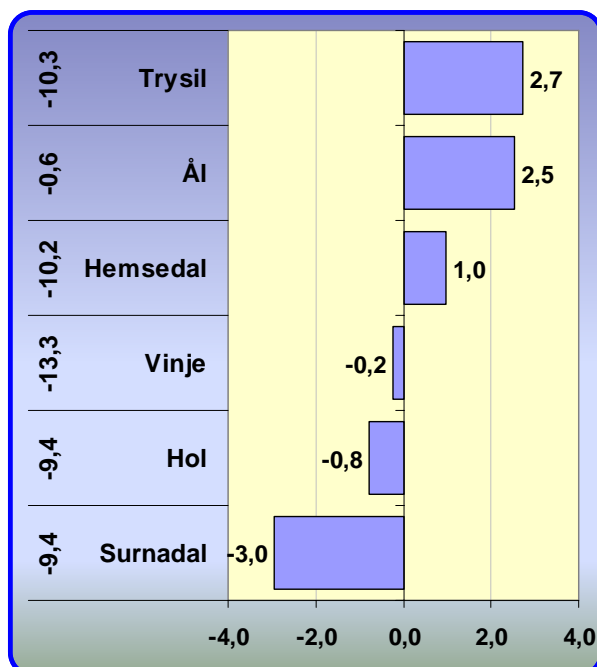
Det er Ål som avgir desidert flest arbeidstakere til Hol. Det var 85 som pendlet fra Ål til Hol i 2004, betydelig færre enn de som pendlet andre veien.

Et litt uvanlig trekk er at Bergen og Oslo kommer på de neste plassene. Her må det være reiselivet som trekker til seg langpendlere.

Pendlingen inn fra Gol er svært lav i forhold til pendlingen til Gol. Mens 71 pendlet fra Hol til Gol, var det bare 12 som pendlet den andre veien. Gol har imidlertid et stort overskudd på arbeidsplasser, og det er dermed få som pendler ut fra Gol.



Figur 15: Netto innpendling i kommunene i Buskerud, antall personer i 2004. Tallene til venstre angir nettopendling i prosent av arbeidstakere i kommunen. Datakilde: SSB.



Figur 16: Prosentvis endring av netto innpendling i prosent av antall arbeidstakere, 2000-2004. Tallene til venstre angir nettopendling i prosent av arbeidstakere i kommunen. Datakilde: SSB.

✓ Netto pendling

Begrepet netto pendling forteller om et område har overskudd eller underskudd på arbeidsplasser. Dersom et område har positiv netto innpendling, innebærer dette at området har flere arbeidsplasser enn arbeidstakere.

I figur 15 ser vi netto innpendling i kommunene i Buskerud.

Det er bare tre kommuner i Buskerud som har overskudd på arbeidsplasser, Drammen, Kongsberg og Gol.

Hol har nettopendling på -226 personer, det vil si at det er 226 personer flere som pendler ut enn som pendler inn. Dette utgjør 9 prosent av de arbeidstakerne som bor i kommunen.

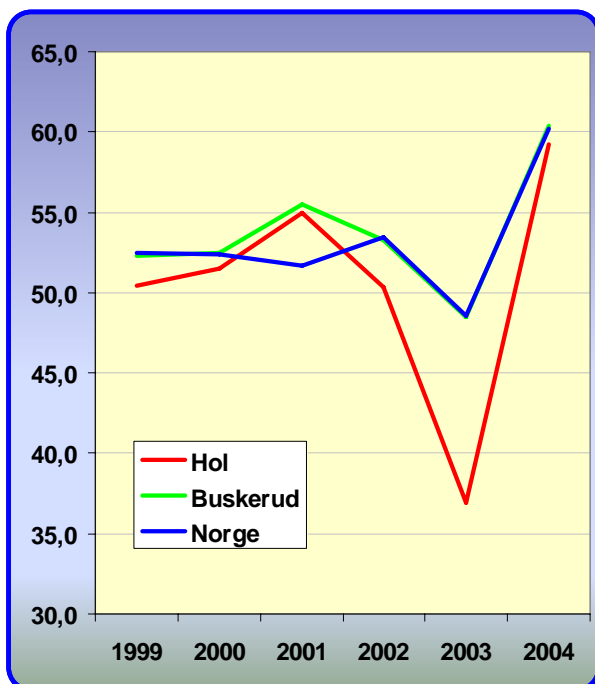
✓ Endringer i netto pendling

Det er også mulig å få fram hvordan netto pendling har forandret seg de siste årene. I figur 16 er endring i netto pendling fra 2000 til 2004 vist.

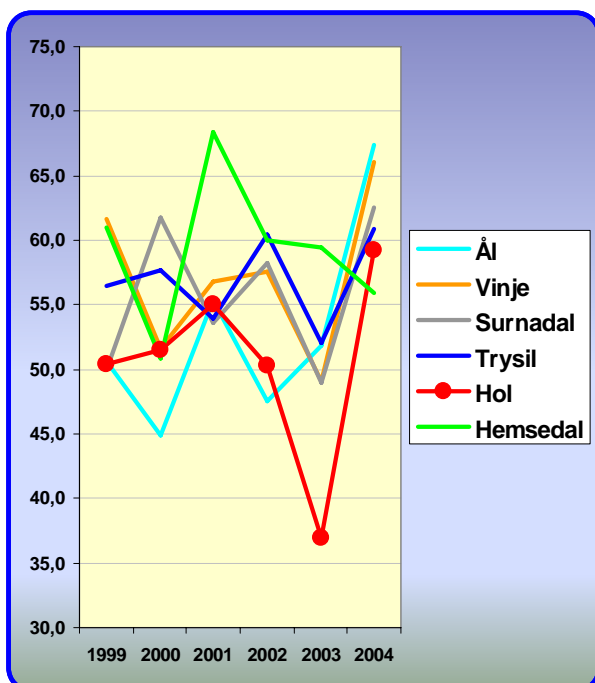
Hol økte sitt underskudd av arbeidsplasser med 0,8 prosent fra 2000 til 2004. Dette er en liten nedgang i forhold til tapet av arbeidsplasser, og skyldes at antall personer bosatt i Hol som har arbeid, har blitt redusert i perioden.

Sammenliknbare kommuner som Trysil, Ål og Hemsedal minsket underskuddet på arbeidsplasser.

Ellers er vi at nivået på nettopendling er omtrent likt mellom referansekommunene, unntatt Ål som er nesten selvforsynt med arbeidsplasser.



Figur 17: Prosentvis andel foretak med vekst i omsetning over prisindeksen. Data: Foretaksregisteret.



Figur 18: Andel foretak med omsetningsvekst over prisindeksen. Data: Foretaksregisteret.

➤ Vekst

I denne rapporten har vi målt vekst som antall foretak med vekst i omsetning høyere enn prisindeksen det siste året. Dette gir et bedre grunnlag for å få fram forskjeller i vekst mellom områder enn å se på samlet omsetningsvekst, da dette oftest reflekterer utviklingen i de største bedriftene.

✓ Andel vekstforetak i Hol

Diagrammet viser prosentvis andel foretak med realvekst i omsetning i Hol, Buskerud og Norge i perioden 1998 – 2004.

Hol hadde høyere andel vekstforetak enn landsgjennomsnittet i 2001. Etter dette har andelen vekstforetak i Hol falt, og har ligget under gjennomsnittet både for Buskerud og Norge. Nivået i 2003 var svært lavt, men i 2004 har andelen vekstforetak økt ganske sterkt og er nå nesten oppe på landsgjennomsnittet igjen.

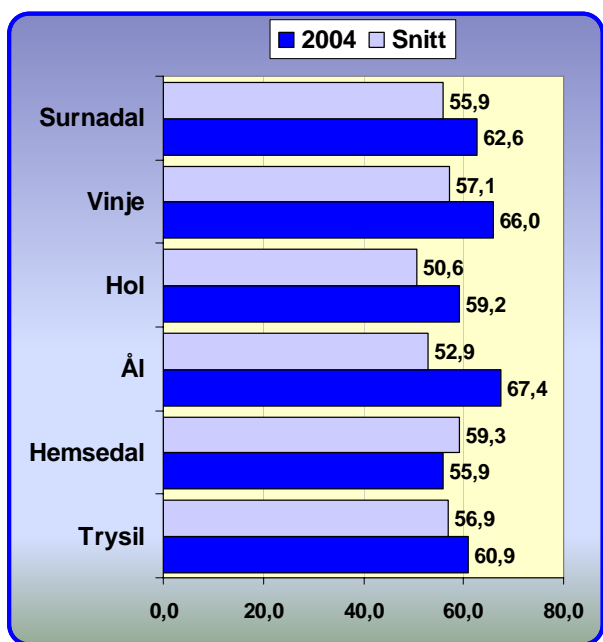
✓ Utvikling andel vekstforetak, Hol og nabokommuner

I diagrammet er andelen vekstforetak i Hol i perioden 1998-2003 sammenliknet med referansekommunene.

En kan se at andelen vekstforetak i Hol i 2003 er det laveste nivået som er målt for referansekommunene i disse årene.

Hol og Ål har ligget på et lavt nivå når det gjelder vekstforetak, mens Hemsedal og Trysil jevnt over har ligget blant de beste.

I 2004 har imidlertid Ål og Vinje hatt en kraftig vekst og har nå flest vekstforetak.



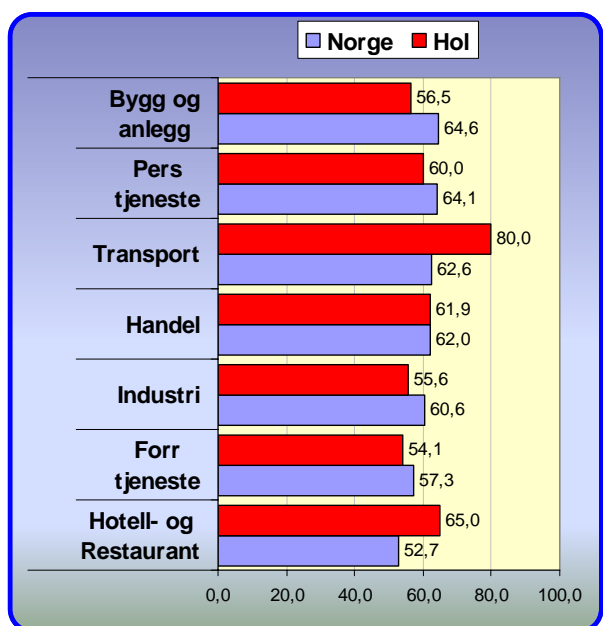
Figur 19: Prosentvis andel av foretakene med minst ti prosent omsetningsvekst. Datakilde: Foretaksregisteret.

✓ Andel vekstforetak i Hol og referansekommuner

Andelen vekstforetak i Hol i 2004 og gjennomsnittet for de fem siste årene kan sammenliknes med referansekommunene, slik som vist i figuren.

I 2004 hadde alle unntatt Hemsedal høyere andel vekstforetak enn Hol.

Dersom vi ser på gjennomsnittet de siste fem årene, har Hol den laveste andelen vekstforetak, mens Hemsedal har den høyeste andelen.



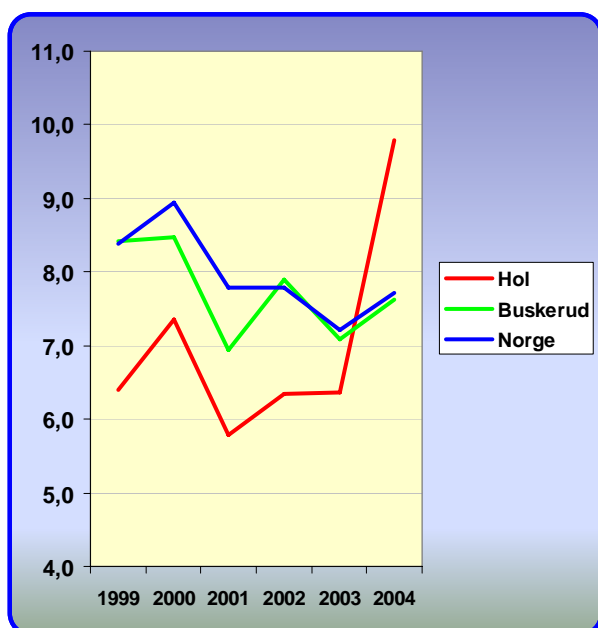
Figur 20: Prosentvis andel av foretak med omsetningsvekst fra 2003 til 2004 innenfor ulike hovednæringer. Datakilde: Foretaksregisteret.

✓ Andel vekstforetak bransjevis

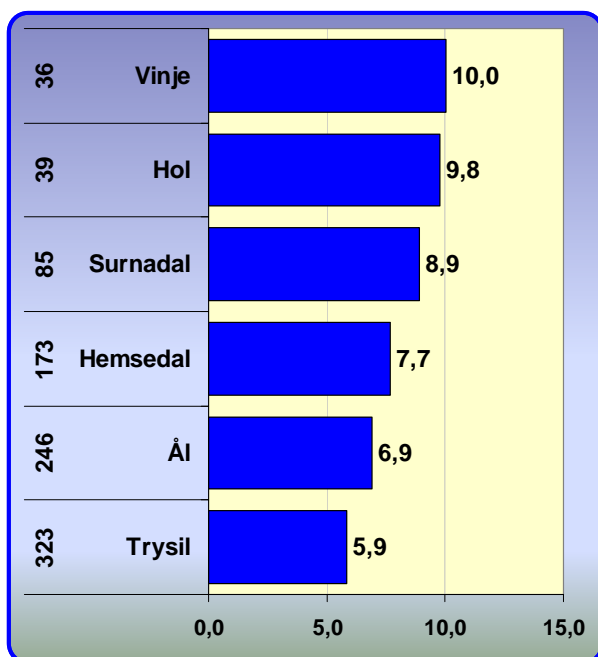
De bransjevise variasjonene i andel vekstforetak er vist i figur 20. Her er andelen vekstforetak i ulike bransjer i Hol sammenliknet med landsgjennomsnittet.

Hol har en høyere andel vekstforetak enn landsgjennomsnittet innen transport og hotell og restaurant.

I de andre næringene er andelen vekstforetak i Hol under landsgjennomsnittet.



Figur 21: Etableringsfrekvens i Hol, Buskerud og Norge. Datakilde: Foretaksregisteret.



Figur 22: Etableringsfrekvens i 2004. Tallene helt til venstre angir rangering blant alle 433 kommuner i landet. Datakilde: Foretaksregisteret.

➤ Nyetableringer

For å måle etableringsaktiviteten i næringslivet kan vi se på framveksten av nye bedrifter. En metode er å se på antallet nyregistrerte foretak i foretaksregisteret i forhold til eksisterende antall foretak.

✓ Utvikling nyetableringer

Hol har hatt relativt få nyetableringer i perioden 1999-2003, og etableringsfrekvensen har ligget langt under fylkes- og landsgjennomsnittet. I 2004 var det imidlertid en kraftig økning i etableringsfrekvensen i Hol. Da ble det registrert 46 nye selskap i foretaksregisteret, mot 29 året før. Dermed ble Hol blant de beste etableringskommunene i landet, nr 39 av 433 kommuner.

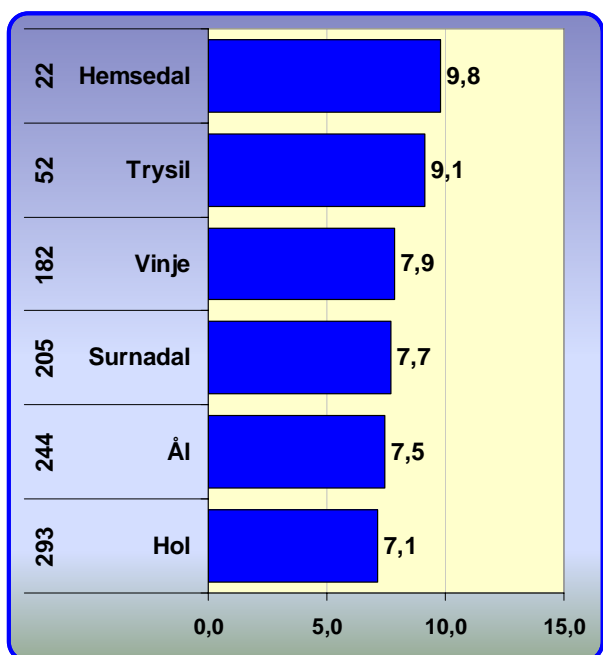
✓ Etableringsfrekvens i Hol og referansekommuner

I figuren er etableringsfrekvensen i Hol i 2004 sammenliknet med referansekommuner.

Det var bare Vinje som hadde høyere etableringsfrekvens enn Hol i 2004. Vinje ble rangert som nr 36 i landet, mens Hol ble rangert på plass nr 39.

De andre referansekommunene hadde lavere etableringsfrekvens.

Ål og Trysil hadde etableringsfrekvens under landsgjennomsnittet (7,7 prosent).



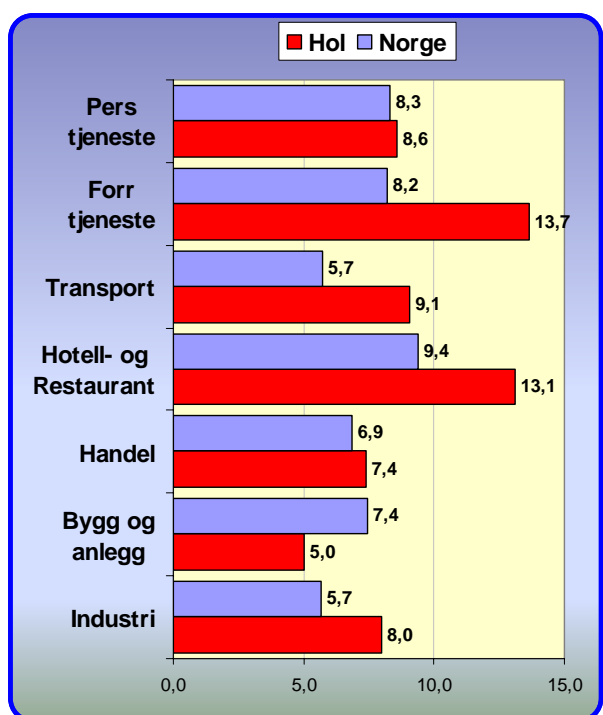
Figur 23: Gjennomsnittlig etableringsfrekvens for perioden 2000-2004. Tallene til venstre angir rangering blant de 433 kommunene i landet. Datakilde: Foretaksregisteret.

✓ Etableringsfrekvens i perioden 2000-2004

Etableringsfrekvensene varierer fra år til år, og det er derfor hensiktsmessig å se på gjennomsnitt over en lengre periode for å avgjøre om et område har høy eller lav etableringsfrekvens. Dette er gjort i figur 23, hvor gjennomsnittlig etableringsfrekvens i perioden 2000-2004 er målt for Hol og referansekommuner.

Hol har den laveste etableringsfrekvensen av alle referansekommunene når vi ser på de siste fem årene. Som vi så av figur 21, hadde Hol lav etableringsfrekvens i hele perioden 1999-2003.

Kommunene Hemsedal og Trysil har generelt hatt høy etableringsfrekvens, men ikke i 2004.



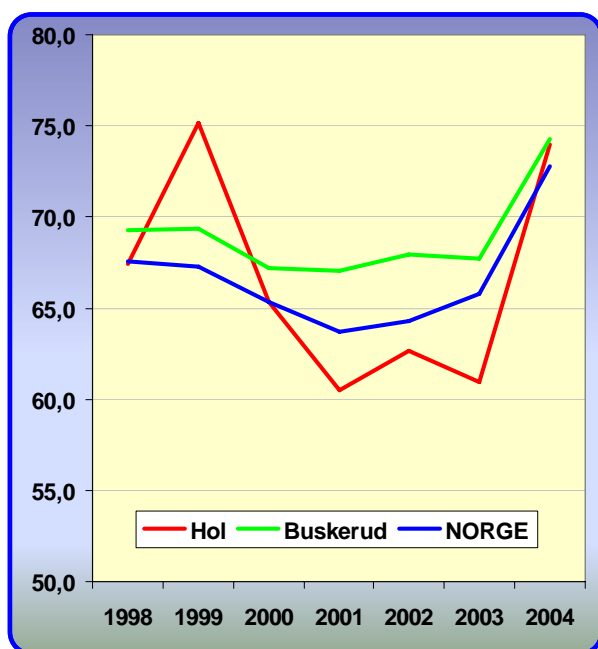
Figur 24: Etableringsfrekvens i ulike hovednæringer i Hol og Norge i 2004. Datakilde: Foretaksregisteret.

✓ Etableringer i ulike næringer

I figur 24 ser vi etableringsfrekvensen i ulike bransjer i Hol og i landet som helhet.

Hol har høyere etableringsfrekvens enn landsgjennomsnittet i alle bransjer unntatt bygg og anlegg.

I enkelte bransjer, som forretningsmessig tjenesteyting, transport og hotell og restaurant er etableringsfrekvensen i Hol betydelig over landsgjennomsnittet.



Figur 25: Andel foretak med positivt resultat før skatt. Datakilde: Foretaksregisteret.

➤ Lønnsomhet

✓ Lønnsomhetsutvikling Hol

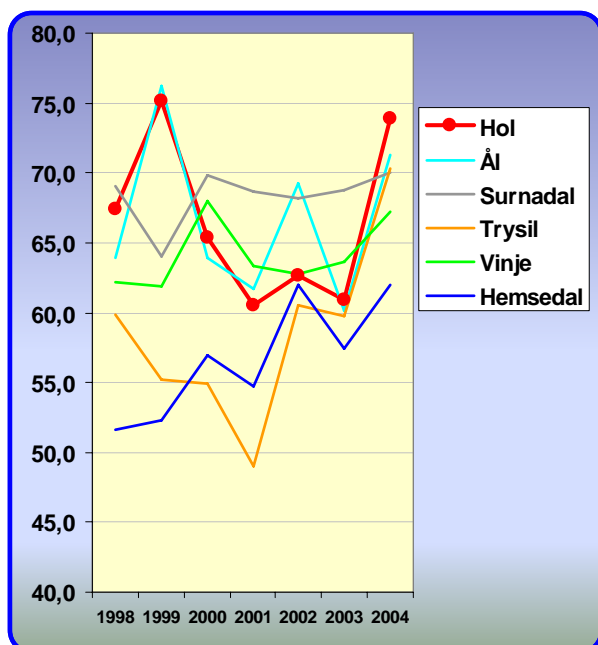
En måte å sammenlikne lønnsomheten i næringslivet i ulike områder, er å måle hvor stor andel av alle foretak som har overskudd.

Bortsett fra i 1999 har andelen foretak med overskudd i Hol vært lavere enn fylkesgjennomsnittet.

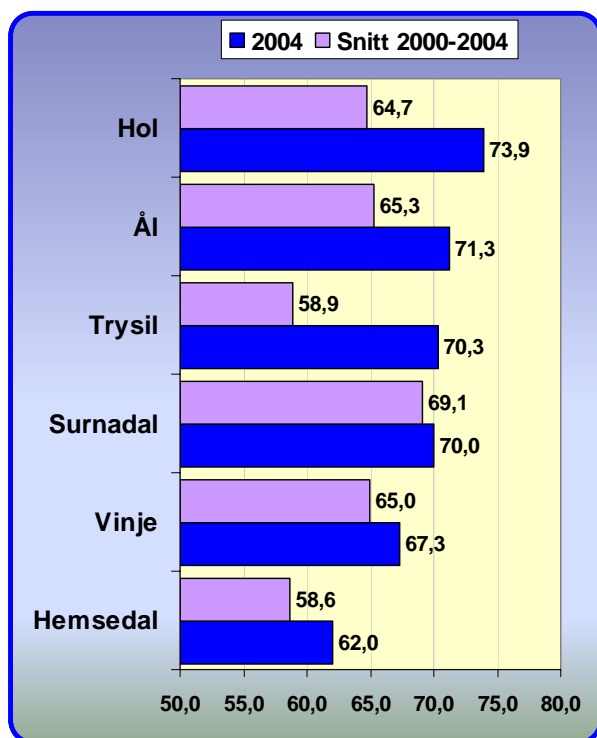
Næringslivet i Hol hadde lavere andel lønnsomme foretak enn landsgjennomsnittet i årene 2001-2003, men hadde en kraftig økning i 2004.

I 2004 hadde 73,9 prosent av foretakene i Hol overskudd. Tilsvarende andel i Buskerud er 74,3, mens landsgjennomsnittet er 72,8 prosent.

✓ Lønnsomhetsutvikling i forhold til referansekommuner



Figur 26: Andel foretak med positivt resultat før skatt i Hol og referansekommuner. Datakilde: Foretaksregisteret.



Figur 27: Prosentvis andel av foretak med positivt resultat før skatt. Datakilde: Foretaksregisteret.

✓ Lønnsomhet i Hol og referansekommuner

I Figur 27 er lønnsomheten i Hol og referansekommunene illustrert ved andelen overskuddsforetak i 2004, og gjennomsnitt for perioden 2000-2004.

Hol hadde høyere andel lønnsomme foretak i 2004 enn alle referansekommunene.

Dersom vi ser på gjennomsnittet for de siste fem årene, er det Surnadal som har den beste lønnsomheten, mens Trysil og Hemsedal har minst andel foretak med positivt resultat.

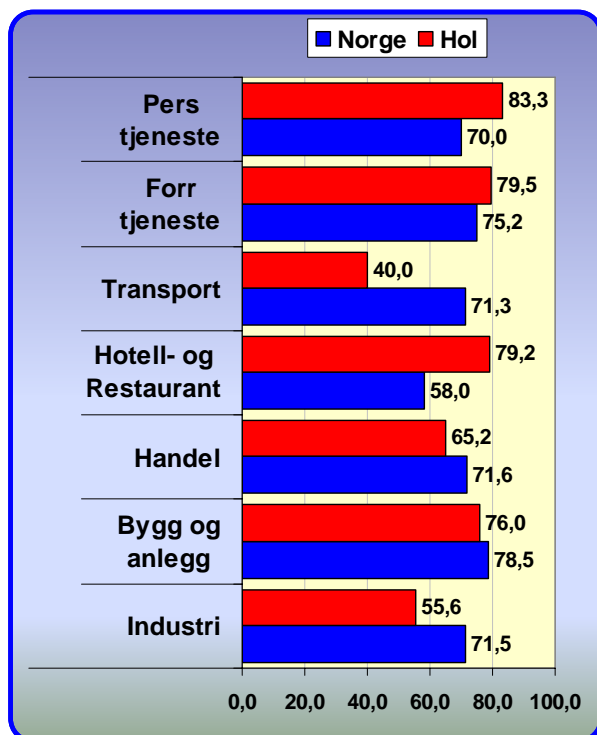
✓ Bransjevis lønnsomhet

Vi kan også sammenlikne lønnsomheten i næringslivet i Hol med landsgjennomsnittet innenfor hver enkelt bransje.

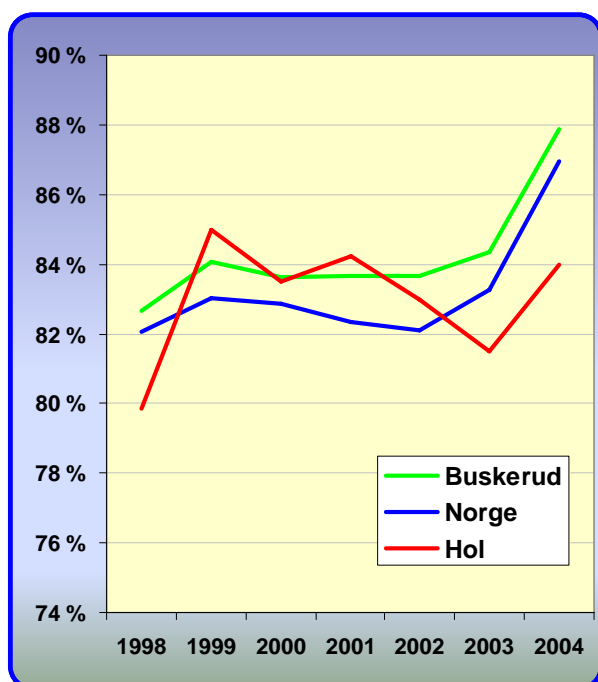
Lønnsomheten varierer en del mellom de ulike bransjene.

Av figur 28 kan vi se at næringslivet i Hol er mer lønnsomt enn landsgjennomsnittet innen personlig tjenesteyting, forretningsmessig tjenesteyting og hotell og restaurant. I de fire andre bransjene er næringslivet i Hol mindre lønnsomt enn landsgjennomsnittet.

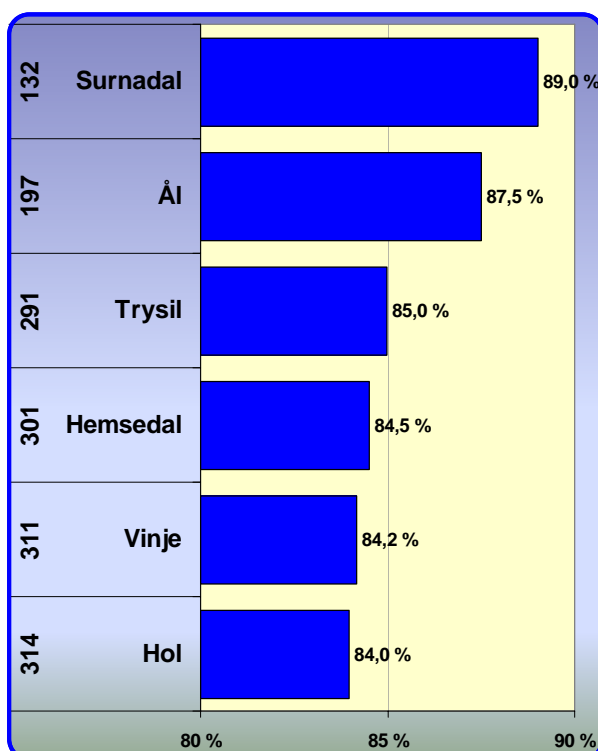
Når Hol likevel kommer godt ut når det gjelder lønnsomhet, er det fordi lønnsomheten er god i bransjer hvor det er mange foretak. Forretningsmessig tjenesteyting er den bransjen hvor det er flest foretak i Hol. Det er få foretak i transportbransjen og i industri.



Figur 28: Prosentvis andel av foretak med positivt resultat før skatt i 2004. Datakilde: Foretaksregisteret.



Figur 29: Andel foretak med positiv egenkapital i Hol, Buskerud og Norge i perioden 1998-2004. Datakilde: Foretaksregisteret.



Figur 30: Andel foretak med positiv egenkapital i 2004. Tallene til venstre angir kommunens rangering blant de 433 kommunene i Norge. Datakilde: Foretaksregisteret.

✓ Egenkapital i næringslivet

Bedriftenes egenkapital er differansen mellom verdien av eiendelene og gjelden. Høy egenkapital gjør foretakene mer robuste til å tåle perioder med økonomiske vansker. Foretak med negativ egenkapital står i fare for å gå konkurs, dersom ikke foretaket begynner å gå med overskudd, eller eierne ikke går inn med mer egenkapital.

I figur 29 er utviklingen i andelen foretak med positiv egenkapital vist for Hol, Buskerud og Norge.

Hol hadde høyere andel foretak med positiv egenkapital enn både fylkes- og landsgjennomsnittet i 1999 og 2001. Etter det har andelen med positiv egenkapital sunket litt i forhold til resten av landet. I 2004 hadde 84 prosent av foretakene i Hol positiv egenkapital, mens Buskerud hadde 87,9 prosent og Norge 87 prosent.

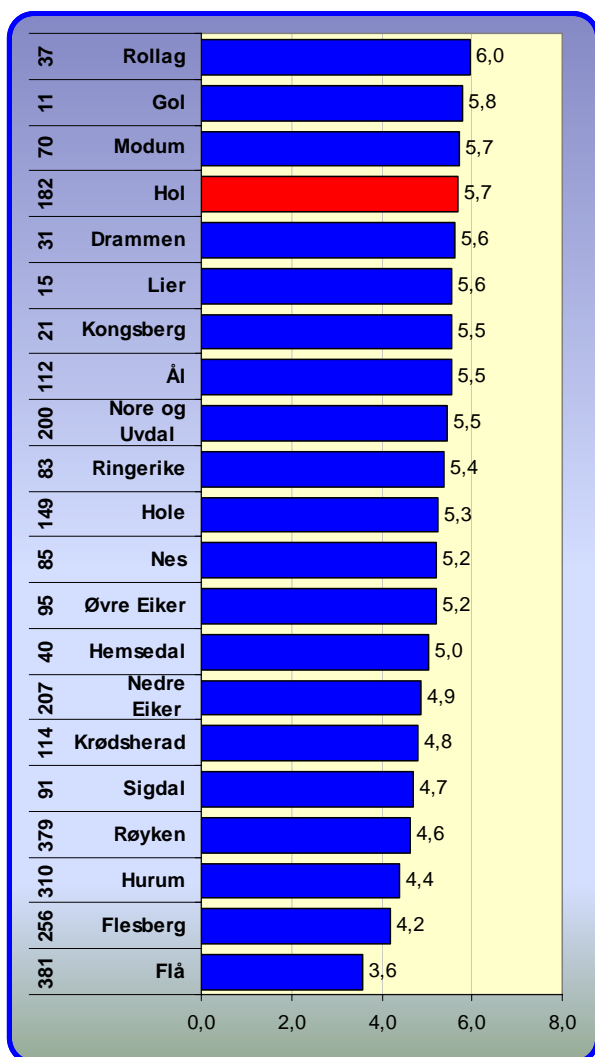
En del foretak leverer regnskapene lenge etter fristen, og disse er ikke med i denne statistikken for 2004.

✓ Egenkapital i Hol og referansekommuner

Vi kan også sammenlikne andelen foretak med positiv egenkapital i Hol med referansekommunene, slik som i figur 30.

Alle referansekommunene hadde høyere andel foretak med positiv egenkapital enn Hol. Surnadal hadde 89 prosent foretak med positiv egenkapital, mens Ål hadde 87,5 prosent.

Hols nivå på 84 prosent plasserer kommunen på plass nr 314 av 433 kommuner i Norge.



Figur 31: Rangering av næringslivet i Hol og kommunene i Buskerud, basert på en indeks som vektlegger omsetningsvekst, lønnsomhet, nyetableringer og næringslivets relative størrelse i 2004. Kommunens gjennomsnittlige rangering blant alle 433 kommuner i Norge i de siste fem årene er vist helt til venstre.

➤ Næringslivsindeksen

Næringslivsindeksen er et samlet mål for hvor vellykket næringsutviklingen har vært i et område.

Næringslivet er vurdert i forhold til fire faktorer: Vekst i omsetning, nyetableringer, lønnsomhet og størrelse i forhold til folketall (næringsstetthet).

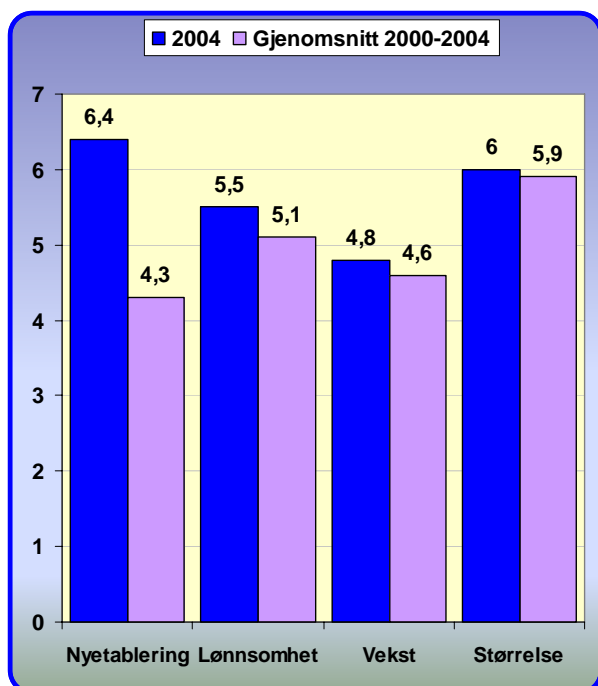
Indeksen er konstruert slik at den kommunen som har lavest verdi på en av indikatorene får indeks 0, kommunen i midten får 5 og den kommunen som har høyest verdi får verdi 10. Deretter er kommunene rangert i forhold til gjennomsnittlig verdi for de fire indikatorene. En poengsum på 5 innebærer et gjennomsnitt.

I figur 31 er næringslivet i Hol og de andre kommunene i Buskerud rangert med hensyn til denne næringslivsindeksen.

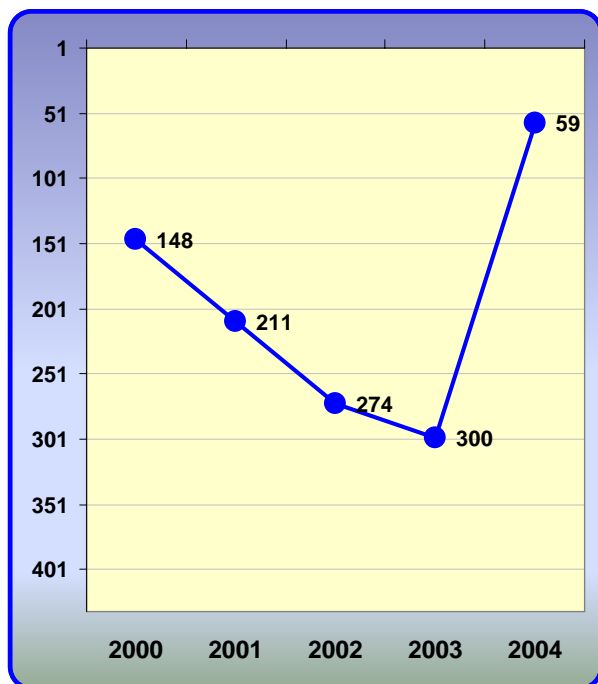
Hol kommer ut som nr 4 av kommunene i Buskerud i 2004. På landsbasis er Hol rangert som nr 59 av 433 kommuner. Dette er en stor fremgang fra årene før. I 2003 var Hol på plass nr 300 av kommunene.

Av figuren ser vi at Hol er rangert som nr 182, hvis vi ser på gjennomsnittlig plassering over de siste fem årene.

De beste kommunene i Buskerud når vi ser på gjennomsnittet de siste fem årene er Gol (nr 11), Lier (nr 15), Kongsberg (nr 21) og Drammen (nr 31)



Figur 32: Score på delindikatorene for næringslivsindeksen 2004 og gjennomsnitt 2000-2004, Hol.



Figur 33: Rangeringen av næringslivets utvikling i Hol, næringslivsindeksen, i forhold til de 433 kommunene i Norge.

✓ De fire indikatorene i næringslivsindeksen

I figur 32 er verdien på de fire delindikatorene for næringslivet i Hol vist for 2004, og for gjennomsnitt for 2000-2004.

Hol skårer høyest når det gjelder nyetableringer i 2004. Dette er en markert fremgang, ettersom Hol skårer svakt på nyetableringer dersom vi måler gjennomsnittet de siste fem årene.

Hol skårer også klart over gjennomsnittet når det gjelder lønnsomhet og næringslivets størrelse.

Når det gjelder vekst, er Hol fremdeles litt under landsgjennomsnittet i 2004.

Hol har imidlertid fremgang på alle de fire indikatorene i 2004.

✓ Utvikling av næringslivsindeksen i Hol

Næringslivsindeksen kan utregnes for de foregående årene, og i figur 33 ser vi hvordan næringslivet i Hol er rangert i hvert av årene 2000-2004.

Hol hadde en stadig nedgang fra 2000 til 2003, og sank på rangeringer fra nr 148 i 2000 til nr 300 i 2003.

I 2004 gjorde Hol et kraftig hopp oppover, og framstår nå som en kommune med et svært vellykket næringsliv.