



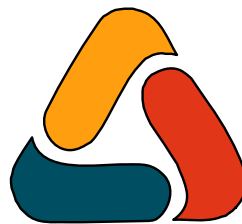
Næringsanalyse

HALD

Herøy, Alstahaug, Leirfjord, Dønna

Av

Knut Vareide og Veneranda Mwenda



Telemarkforskning-Bø

Arbeidsrapport 12/2005

➤ **Forord**

Denne rapporten er laget på oppdrag fra HALD AS.

Hensikten med rapporten er å få fram en situasjonsanalyse som beskriver viktige og relevante utviklingstrekk for regionen HALD, som omfatter kommunene Herøy, Alstahaug, Leirfjord og Dønna.

Knut Vareide og Veneranda Mwenda ved Telemarksforskning-Bø har gjennomført analysene og skrevet rapporten. Det er brukt data fra SSB og egne analyser med bruk av data over regnskap fra alle regnskapspliktige foretak i Norge.

Rapporten ble laget i perioden juni-juli 2005.

Bø, 24. juli 2005

Knut Vareide

Prosjektleder

➤	Forord	2
➤	Sammendrag	5
➤	Befolkning	6
✓	<i>Befolkningsutvikling HALD</i>	6
✓	<i>Befolkningsutvikling i kommunene etter 1986</i>	6
✓	<i>Befolkningsendringer 2004</i>	7
✓	<i>Folketallet i Hald sammenliknet med andre regioner</i>	7
➤	Pendling	9
✓	<i>Netto innpendling i kommunene i HALD</i>	9
✓	<i>Pendling i ulike regioner</i>	9
✓	<i>Utpendling fra HALD</i>	10
✓	<i>Innpendling til HALD</i>	10
➤	Sysselsetting	11
✓	<i>Vekst i sysselsetting</i>	11
✓	<i>Sysselsettingsutvikling i de ulike næringene, prosent</i>	11
✓	<i>Sysselsettingsutvikling, antall ansatte, i ulike næringer</i>	12
✓	<i>Sysselsettingsvekst i kommunene</i>	12
➤	Næringsstruktur	14
✓	<i>Næringsstruktur sammenliknet med Norge</i>	14
✓	<i>Endringer i næringsstruktur</i>	14
➤	Vekst	15
✓	<i>Vekst i omsetning HALD</i>	15
✓	<i>Vekst i omsetning i forhold til andre regioner</i>	15
✓	<i>Andel vekstforetak i kommunene i HALD</i>	16
✓	<i>Andel vekstforetak kommunene i Nordland</i>	16
➤	Lønnsomhet	18
✓	<i>Lønnsomhet i HALD sammenliknet med fylket og landsgjennomsnitt</i>	18
✓	<i>Lønnsomhet i HALD og andre regioner</i>	18
✓	<i>Lønnsomhet kommunevis</i>	19
✓	<i>Lønnsomhet bransjevis</i>	19
➤	Egenkapital	21

✓	<i>Utvikling egenkapital HALD</i>	21
✓	<i>Egenkapital kommunevis</i>	21
➤	Nyetableringer	22
✓	<i>Nyetableringer i HALD, Nordland og Norge</i>	22
✓	<i>Etableringer i HALD og andre regioner</i>	22
✓	<i>Nyetableringer kommunevis</i>	23
✓	<i>Bransjefordeling nyetableringer</i>	23
➤	Næringslivsindeksen	25
✓	<i>Næringslivsindeks kommuner</i>	25
✓	<i>Næringslivsindeks regioner</i>	26
✓	<i>Delindekser i HALD</i>	26

➤ Sammendrag

Denne rapporten er utarbeidet av Telemarksforskning-Bø i perioden juni – juli 2005. Datagrunnlaget er regnskap fra alle foretak fra 1998-2003, foretaksregisteret, og diverse statistikk fra SSB. Analysen er ment å være faktagrunnlag for strategisk næringsplanlegging.

Analysen viser at HALD har hatt en markert befolkningsnedgang i de siste tiårene, sterkest i de perifere delene av regionen. Av de 81 politiske regionene i Norge, er det bare fem regioner med høyere befolkningsnedgang de siste 20 årene.

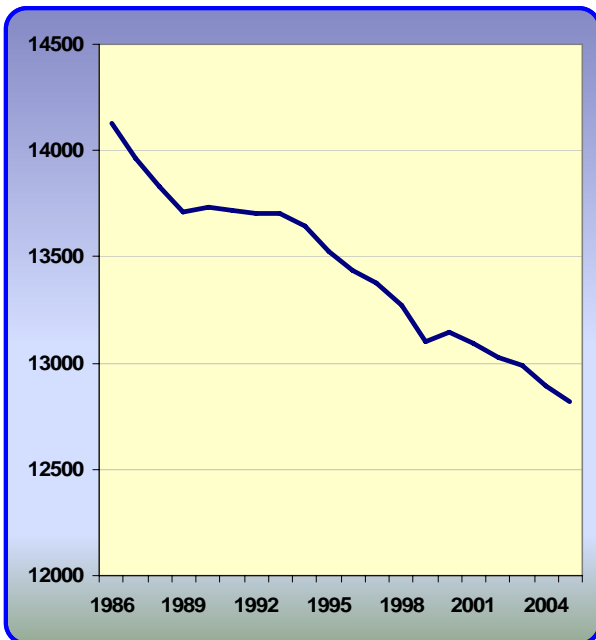
Regionen har et underskudd på arbeidsplasser på 6,7 prosent. Det er en viss pendling til Vefsn og Rana, men det er registrert relativt mange langpendlere til Oslo og Trondheim. Det har vært en samlet nedgang i antall arbeidsplasser i perioden 2000 til 2004, hovedsakelig som følge av dårlig utvikling innen fisk og fiskeoppdrett.

Lønnsomheten i næringslivet i HALD, målt med andelen foretak med positivt resultat, ligger langt under landsgjennomsnittet, og også under gjennomsnittet for Nordland. En av forklaringene er at mange foretak i fiske og oppdrett hadde underskudd i 2003. Relativt mange foretak i regionen har negativ egenkapital.

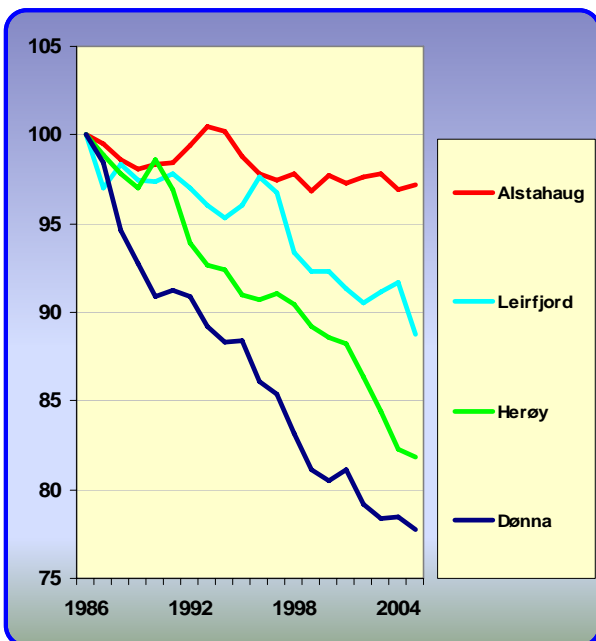
Andelen foretak med realvekst i omsetningen ligger litt under landsgjennomsnittet i HALD i 2003. Året før, i 2002, var det imidlertid mange vekstforetak i regionen.

Det var mange nyetableringer i HALD i perioden 1999-2002, men i 2003 og 2004 har antall nyetableringer sunket sterkt. Regionen har nå en etableringsfrekvens som ligger under lands- og fylkesgjennomsnittet.

Den samlede næringsutviklingen i HALD, målt med en indeks som tar hensyn til lønnsomhet, vekst, nyetableringer og næringslivets størrelse, plasserer regionen som en av de dårligste i landet. Det er spesielt dårlig lønnsomhet og få nyetableringer som trekker ned.



Figur 1: Utvikling av folketallet i HALD. Data fra SSB.



Figur 2: Utvikling av folketall, indeksert slik at nivået 1986=100. Datakilde: SSB.

➤ Befolkning

✓ *Befolkningsutvikling HALD*

Befolkningen i HALD har sunket nesten uavbrutt de siste 20 årene, bortsett fra årene 1990 og 2000.

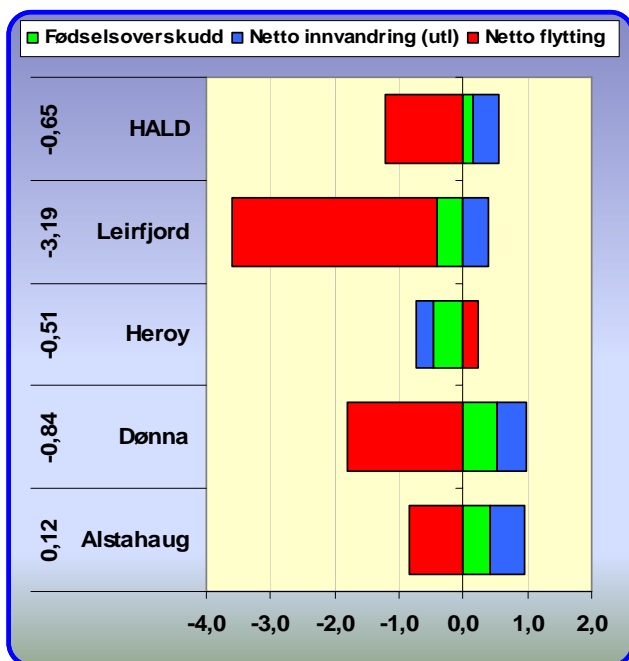
1. januar 2005 var det 12.821 personer bosatt i regionen.

Siden 1986 har befolkningen sunket med 1310 personer, noe som nesten tilsvarer 10 prosent. Befolkningen har sunket med omtrent ½ prosent pr år. Av de 81 regionene i Norge, er det bare fem som har hatt sterkere befolkningsnedgang siden 1986.

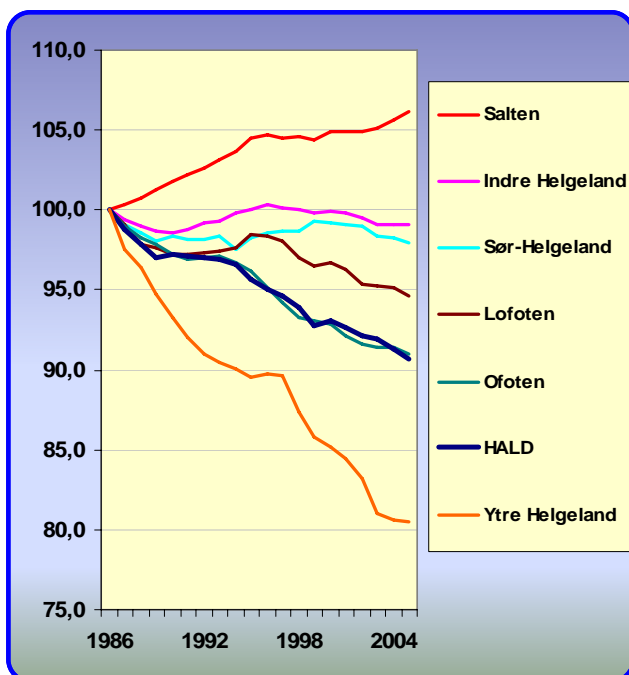
✓ *Befolkningsutvikling i kommunene etter 1986*

I diagrammet til venstre er befolkningsutviklingen i de forskjellige kommunene i HALD indeksert, slik at befolkningen i 1986=100. På den måten kan en sammenlikne utviklingen i kommunene.

Alstahaug kommune har ganske stabilt folketall, men har en liten nedgang i de ti siste årene. Dønna har den sterkeste nedgangen, her har befolkningen sunket med over 20 prosent siden 1986.



Figur 3: Endring av folketall i kommunene i HALD i 2004, samlet endring er vist helt til venstre. Datakilde: SSB.



Figur 4: Utvikling av folketall i HALD og andre regioner, indekstert slik at nivået 1986=100. Datakilde: SSB.

✓ Befolkningsendringer 2004

I figur 3 er befolkningsendringene i kommunene i HALD i 2004 splittet opp i fødselsoverskudd (fødte – døde), netto innvandring (fra utlandet) og netto innenlandsk flytting.

Regionen som helhet har et fødselsoverskudd på 21 personer, og netto innvandring fra utlandet på 52 personer.

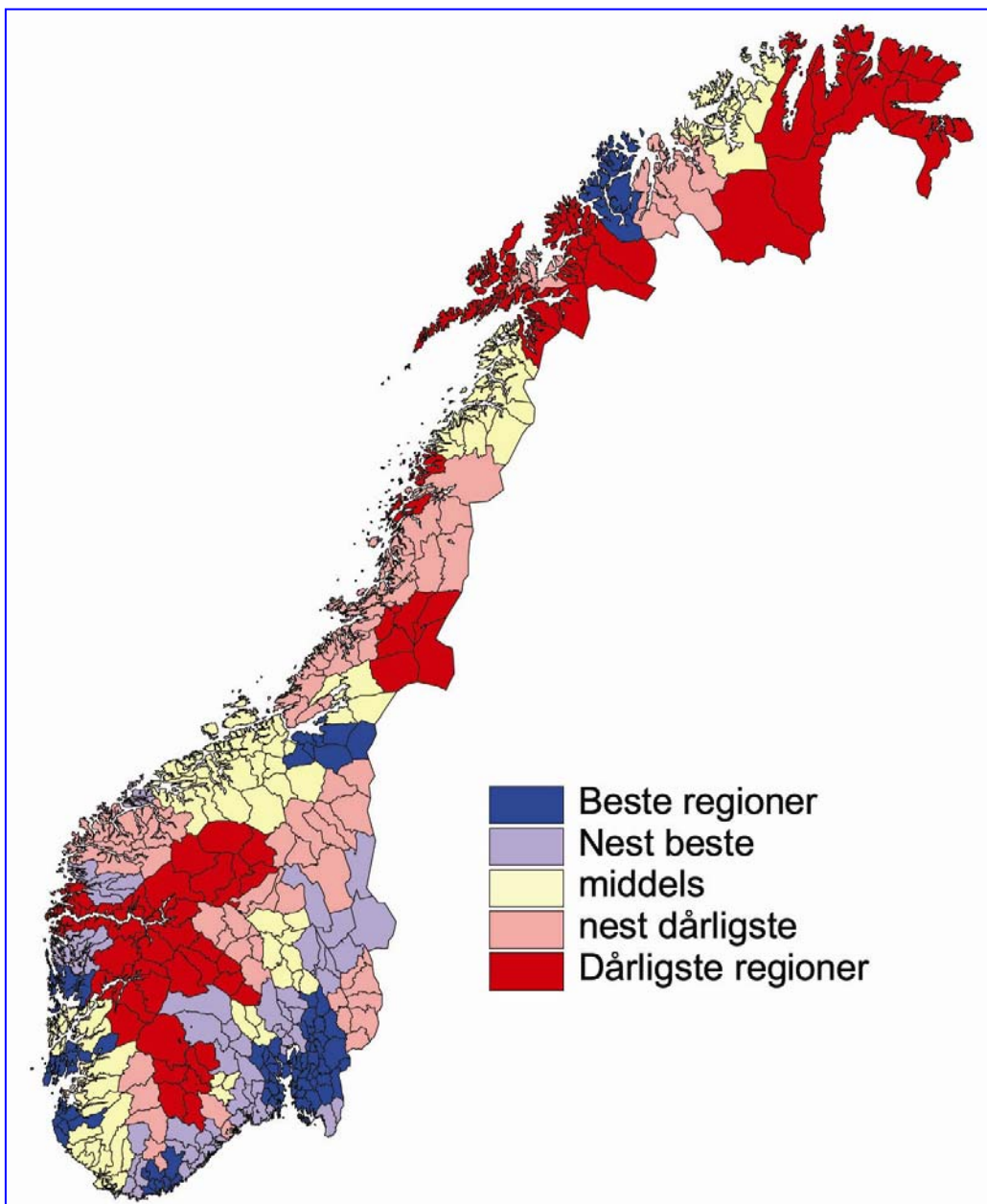
Nedgangen i folketallet skyldes derfor at befolkningen flytter til andre deler av landet.

✓ Folketallet i HALD sammenliknet med andre regioner

I figur 4 er befolkningsutviklingen i de andre regionene i Nordland vist for perioden 1986-2005.

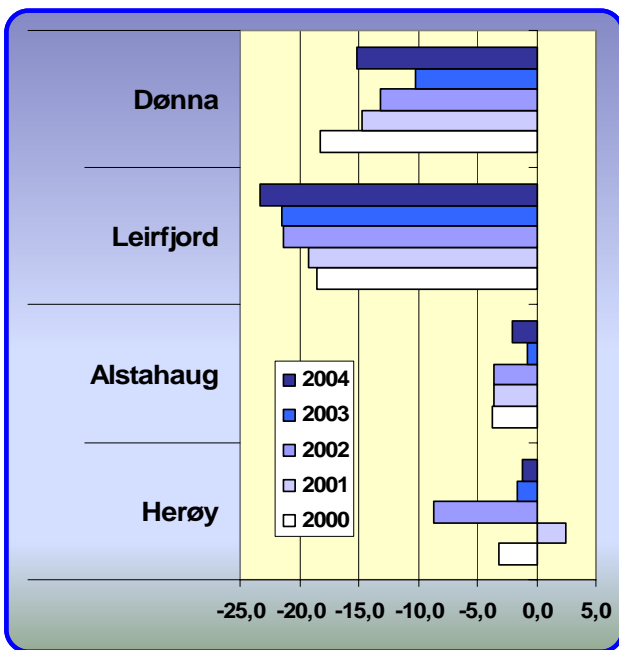
Salten med Bodø er den eneste regionen i Nordland som har hatt vekst i folketallet siden 1986. Indre Helgeland og Sør-Helgeland er nokså stabile, men har hatt svak nedgang i de siste årene.

Utviklingen i folketallet i HALD er på linje med Ofoten, men bedre enn i Ytre Helgeland. Ytre Helgeland er den regionen i landet som har hatt størst tilbakegang i folketallet.

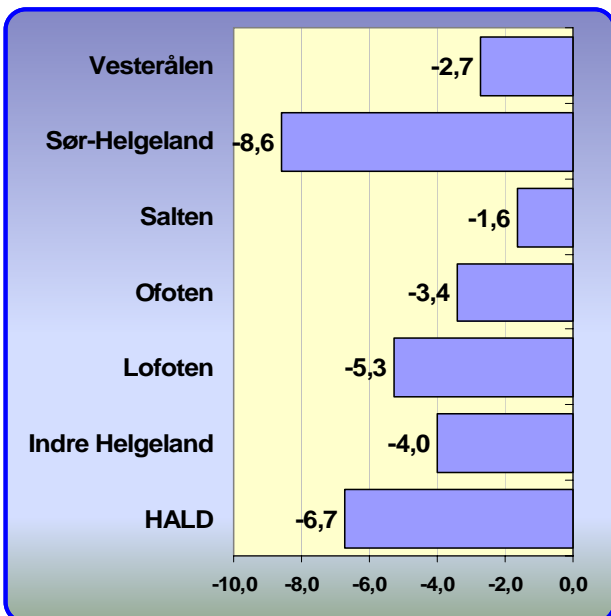


Figur 5: Endringer i folketall 2000-2004 i 81 regioner i Norge. Regionene er rangert i forhold til hverandre, slik at det fem kategorier med like mange regioner.

Veksten i folketallet er konsentrert til områdene rundt storbyene Oslo, Kristiansand, Stavanger, Bergen, Trondheim og Tromsø. Regioner med sterk nedgang i folketallet finner vi i perifere områder i Sør-Norge, og i Nord-Norge. Som vi ser er HALD markert med mørk rød, som betyr at regionen er blant de 20 prosent som har hatt størst nedgang i folketallet.



Figur 6: Netto innpendling, 2000-2004.
Datakilde: SSB.



Figur 7: Netto innpendling, antall arbeidstakere i regionene i Nordland i 2004.
Tallene til venstre angir netto innpendling i prosent. Datakilde: SSB.

➤ Pendling

✓ Netto innpendling i kommunene i HALD

Mange arbeidstakere krysser kommunegrenser for å arbeide i andre kommuner. Dersom et område har flere arbeidstakere enn arbeidsplasser, må en del av arbeidsstyrken finne arbeid utenfor området.

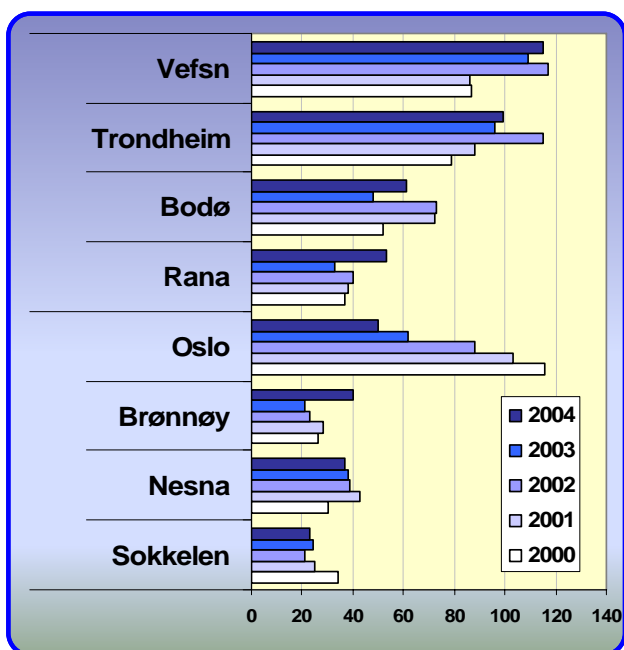
I figuren til venstre er nettopendlingen i de fire kommunene i HALD illustrert. Alle kommunene i HALD hadde underskudd på arbeidsplasser i 2004. I Alstahaug og Herøy er det nesten balanse, mens det er store underskudd i Leirfjord og Dønna. I regionen var det et samlet underskudd på 406 arbeidsplasser i 2004.

✓ Pendling i ulike regioner

Vi kan også sammenlikne underskuddet på arbeidsplasser med andre regioner i Nordland.

Alle regionene i Nordland har underskudd på arbeidsplasser. Ingen regioner har store underskudd, alle har underskudd mindre enn ti prosent av arbeidsstyrken.

Underskuddet på arbeidsplasser i fylket skyldes at det er mange som er registrert bosatt i Nordland, men som er ansatt i Oslo, Trondheim, Bergen og Tromsø. Det er antakelig mange studenter blant disse. Studenter er vanligvis registrert bosatt i heimkommunen. I tillegg vil ansatte i sjøfart og på sokkelen bli definert som utpendlere.



Figur 8: Antall arbeidstakere fra HALD som pendler ut av regionen 2000- 2004.
Datakilde: SSB.

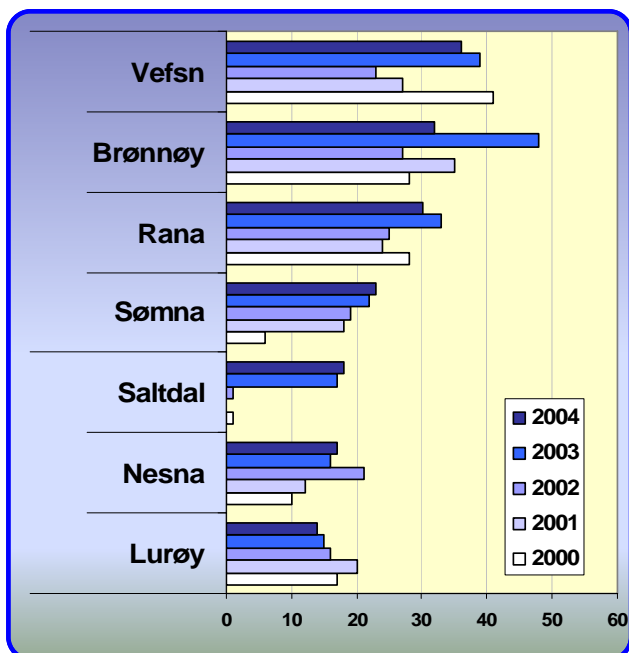
✓ Utpendling fra HALD

I figuren til venstre ser vi de kommunene som har flest arbeidstakere som bor i HALD.

Vefsn har flest arbeidstakere fra HALD, fulgt av Trondheim og Bodø.

Tidligere var det mange som arbeidet i Oslo, med registrert bosted i HALD, men antallet pendlere til Oslo har blitt halvert i de siste årene.

Det store antallet landpendlere til steder som Trondheim, Bodø og Oslo kan være utflyttere som beholder bostedsadresse i HALD. Dette betyr at folketallet i HALD reelt er lavere enn tallene fra folkeregistrene.



Figur 9: Antall arbeidstakere utenfor HALD som pendler inn til regionen 2000- 2004.
Datakilde: SSB.

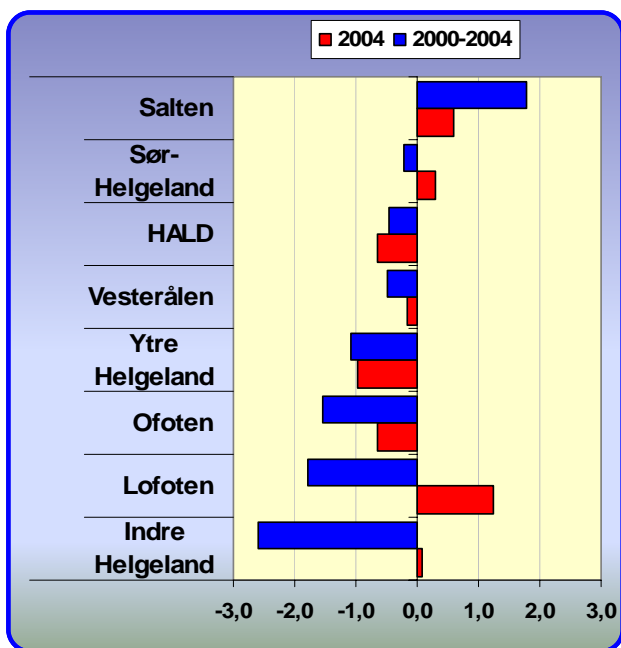
✓ Innpendinging til HALD

I diagrammet til venstre er det vist antallet som pendler inn til HALD fra andre kommuner.

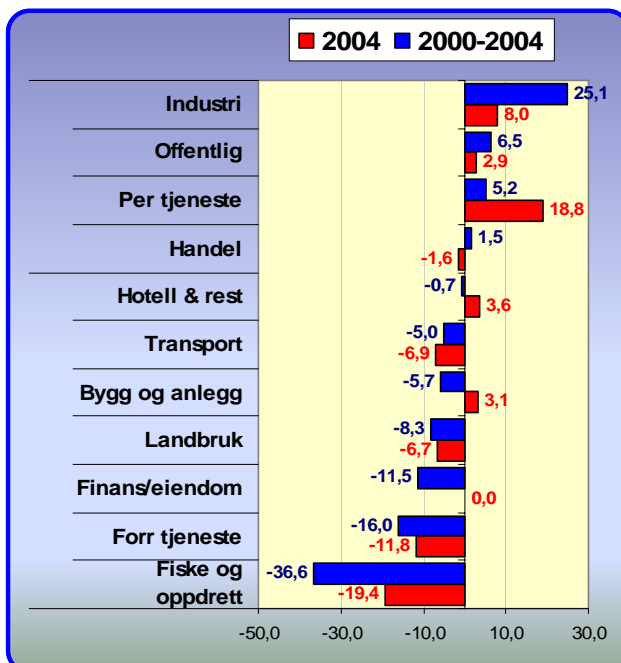
Flest innpendlere kommer fra Vefsn i 2004, mens det var flest fra Brønnøy i 2003.

Tallene for innpendlere til HALD er ganske lave. Vefsn, som har flest innpendlere til HALD, hadde bare 36 slike pendlere i 2004.

Det var til sammen 328 personer som pendlet inn til regionen fra andre steder i 2004, mens det var 734 som pendlet ut av regionen.



Figur 10: Prosentvis vekst i sysselsetting i forskjellige regioner. Datakilde: SSB.



Figur 11: Prosentvis vekst i sysselsetting i forskjellige næringer i HALD. Datakilde: SSB.

➤ Sysselsetting

✓ Vekst i sysselsetting

I figuren til venstre er utviklingen i sysselsettingen vist for 2004 og i perioden 2000-2004 i forskjellige regioner i Nordland. Her er all sysselsetting i privat og offentlig regi tatt med.

Det samlede antall arbeidsplasser i HALD har vært ganske stabilt i de siste årene. I 2004 var det registrert 5614 arbeidsplasser i regionen, mot 5650 i 2003. Dette var en nedgang på 0,6 prosent.

I 2000 var det til sammen 5640 arbeidsplasser i regionen.

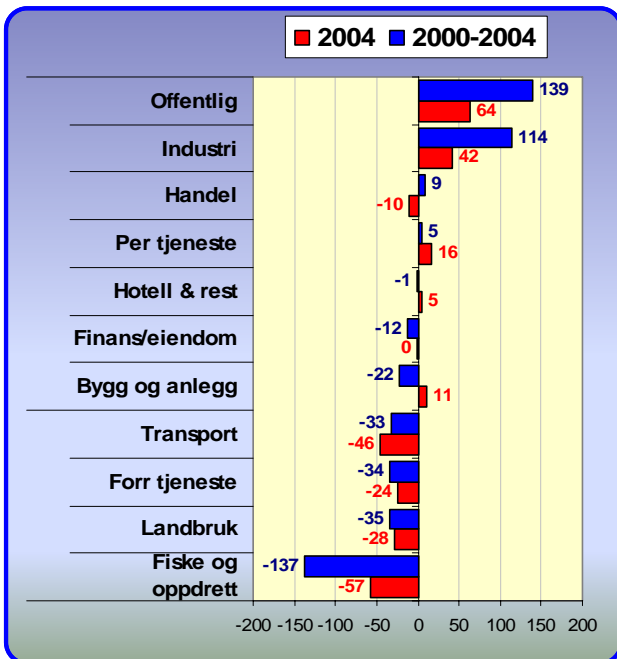
✓ Sysselsettingsutvikling i de ulike næringene, prosent

For å finne ut hva som ligger bak utviklingen i sysselsettingen i HALD, kan vi se på utviklingen av arbeidsplasser i de ulike bransjene. Dette er gjort i figuren til venstre.

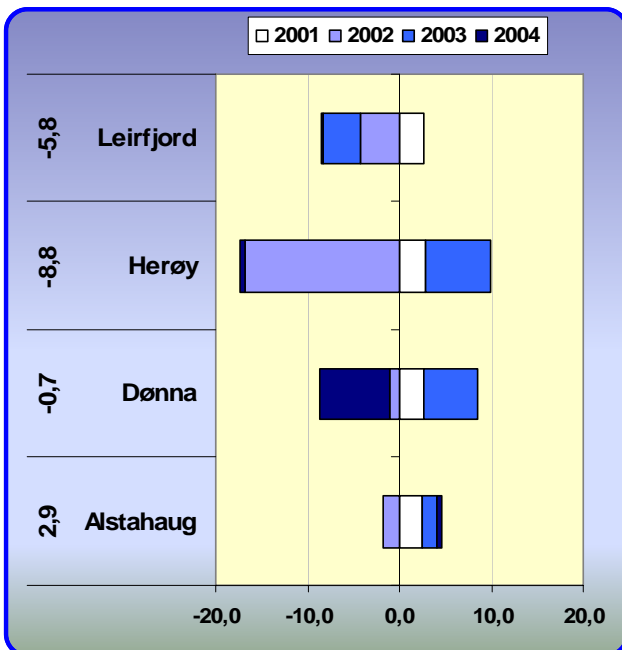
Det viser seg at selv om utviklingen av totalt antall ansatte er temmelig stabil, er det store variasjoner i de ulike næringene.

Regionen har en stor økning i antall industriarbeidsplasser, fra 455 i 2000 til 569 i 2004. I mellomtiden har antallet industriarbeidsplasser vært 619 i 2002. Ellers i landet har industrisysselsettingen vært synkende.

Samtidig har det vært en nedgang på hele 36,6 prosent i antall ansatte innen fiske og fiskeoppdrett. Regionen har også en stor nedgang i antall ansatte i forretningsmessig tjenesteyting, og i finans/eiendom. Dette er næringer som er i vekst ellers i landet.



Figur 12: Vekst i sysselsettingen i ulike næringer i HALD, antall personer.
Datakilde: SSB.



Figur 13: Prosentvis vekst i sysselsettingen i kommunene i HALD. Tallene til venstre angir vekst fra 2000 til 2004. Datakilde: SSB.

✓ Sysselsettingsutvikling, antall ansatte, i ulike næringer

I figuren til venstre ser vi utviklingen i antall ansatte i HALD i forskjellige næringer i 2004 og for perioden 2000-2004.

Antall arbeidsplasser innen det offentlige økte med 139, fra 2128 til 2267.

Mesteparten av denne økningen skjedde innen helsetjenester i Alstahaug, og har sannsynligvis bakgrunn i økning av bemanningen på sykehuset.

Antall ansatte i industrien økte med 114.

Antall ansatte i fiske og fiskeoppdrett sank med 137.

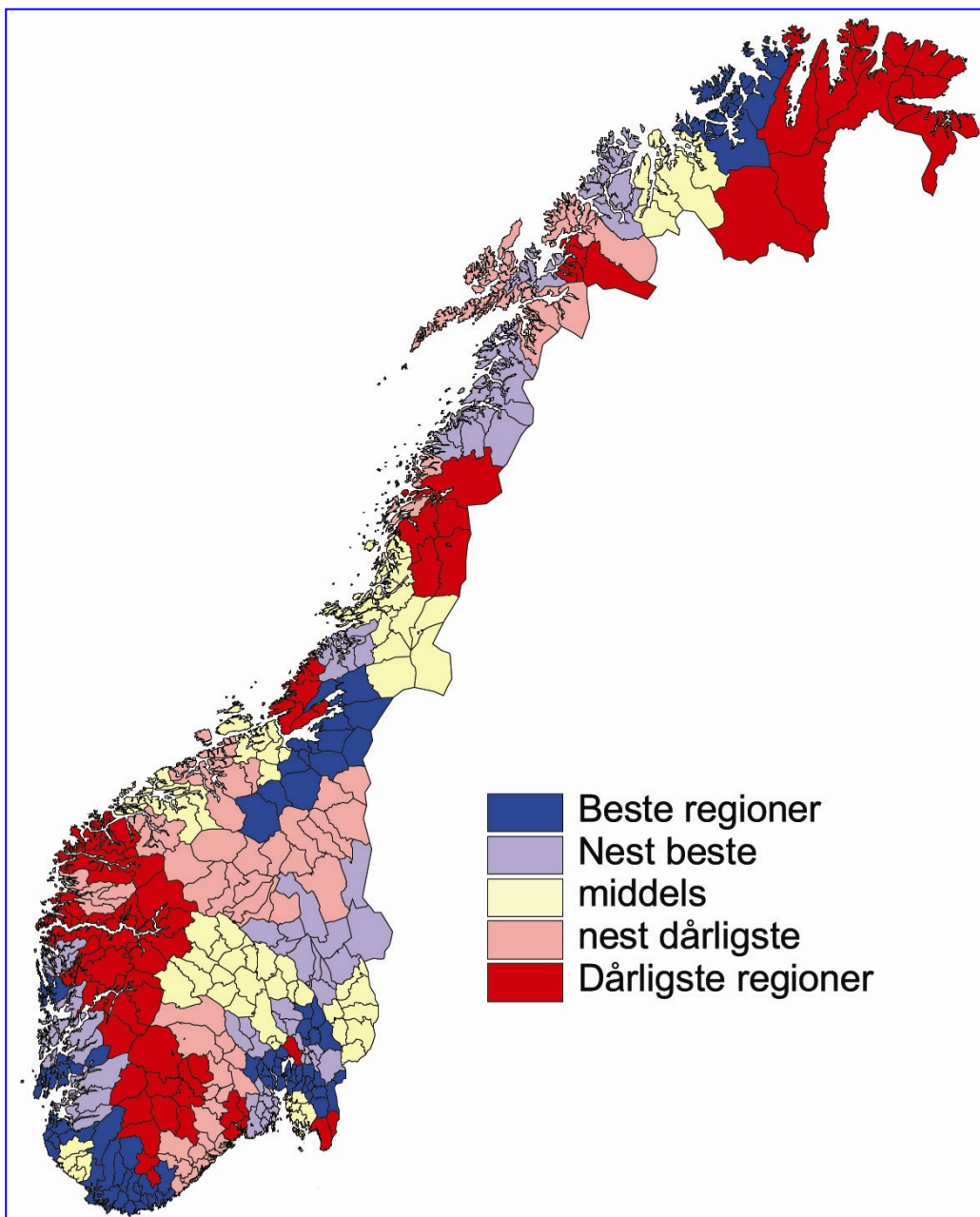
De store endringene fra år til år gir inntrykk av at næringslivet i HALD har vært gjennom en turbulent periode de siste årene, sammenliknet med andre regioner.

✓ Sysselsettingsvekst i kommunene

Utviklingen i sysselsettingen i HALD kan også splittes opp kommunevis.

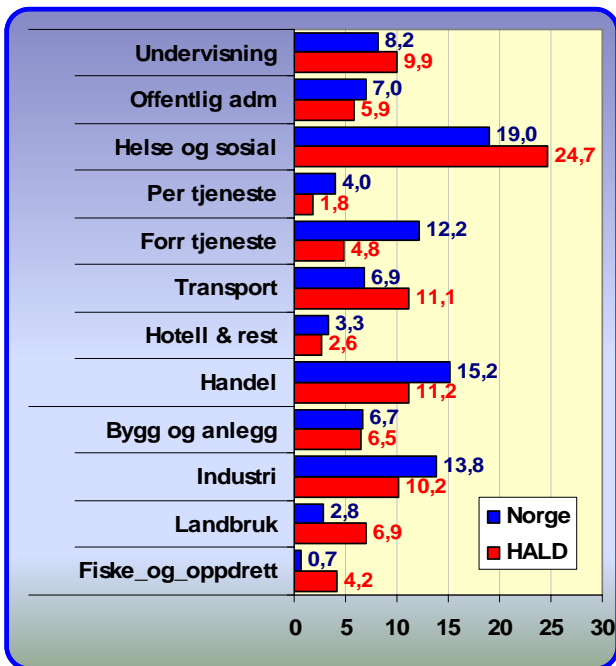
I figuren ser vi at det er ganske store endringer i sysselsettingen i hver enkelt kommune fra år til år. Herøy hadde en kraftig nedgang i 2002, Dønna hadde stor tilbakegang i 2004.

Bare Alstahaug har hatt samlet vekst i antall ansatte fra 2000 til 2004, de andre kommunene hadde nedgang.

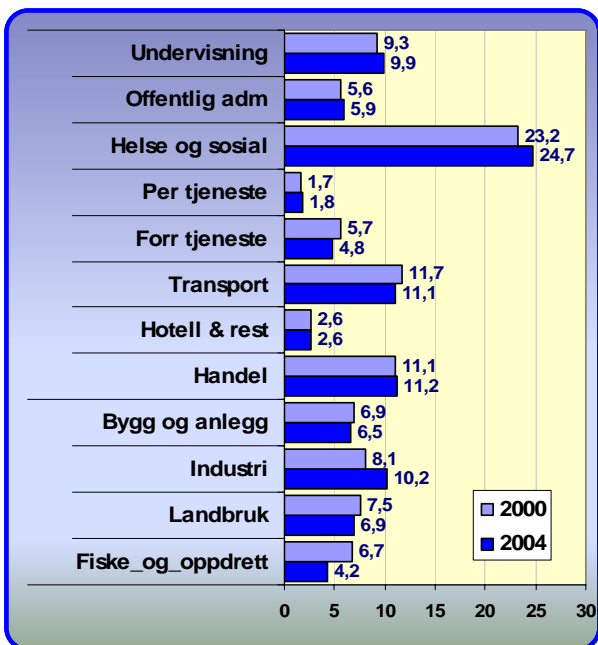


Figur 14: Vekst i private arbeidsplasser 2000-2004. Kilde: SSB.

Veksten i arbeidsplasser i perioden 2000-2004 følger omtrent det samme mønsteret som vekst i folketall. Områder rundt Oslo, Kristiansand, Stavanger, Bergen og Trondheim har sterkest vekst. Litt spesielt for denne perioden er at Oslo har hatt en sterk nedgang i antall arbeidsplasser. Vi ser også at Vest-Finnmark har hatt en sterk vekst i arbeidsplasser. HALD er markert med lyserødt, som betyr at regionen er blant de nest dårligste når det gjelder vekst i antall private arbeidsplasser.



Figur 15; Prosentvis fordeling av sysselsetting på hovednæringer i 2004. Data fra SSB.



Figur 16: Prosentvis fordeling av sysselsetting på hovednæringer i HALD i 2000 og 2004. Data fra SSB.

➤ Næringsstruktur

Vi kan analysere næringsstrukturen gjennom å se på hvordan sysselsettingen fordeler seg mellom de ulike næringene.

✓ Næringsstruktur sammenliknet med Norge

I figuren til venstre har vi sammenliknet næringsstrukturen i HALD med næringsstrukturen i Norge.

HALD har mange arbeidsplasser i helse og sosial. Nesten hver fjerde sysselsatt arbeider i denne sektoren. Lokaliseringen av sykehuset til Sandnessjøen er årsaken til dette.

Ellers er det også mange ansatte i transport, landbruk og fiske og oppdrett.

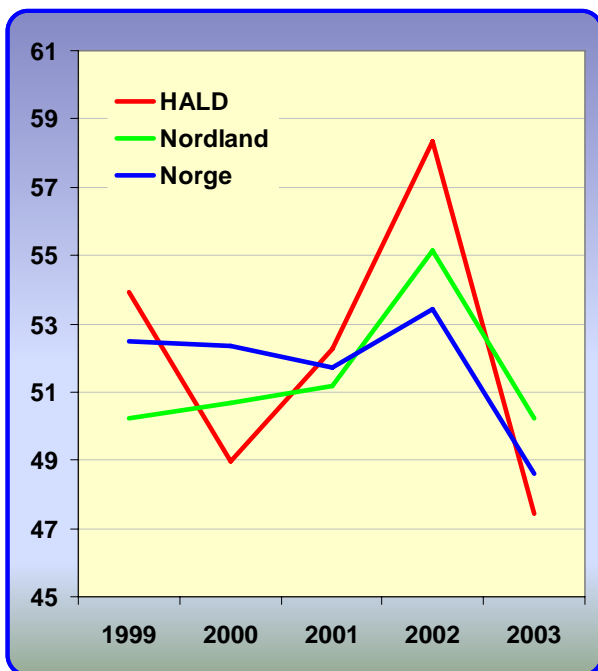
Det er få ansatte i tjenesteytende næringer, handel og hotell og restaurant. Også andelen som arbeider i industrien er lavere enn landsgjennomsnittet, til tross for den store økningen de siste årene.

✓ Endringer i næringsstruktur

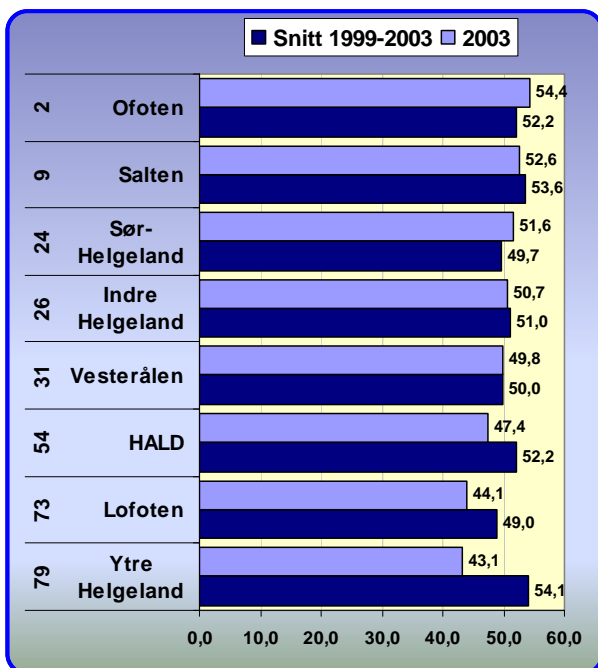
I figur 16 er næringsstrukturen i HALD vist for 2000 og 2004.

Det har vært en økning i andelen som arbeider i det offentlige, både i undervisning, administrasjon og helse.

Forretningsmessig tjenesteyting, landbruk og fisk har hatt stor nedgang, mens industrien har økt kraftig.



Figur 17: Prosentvis andel foretak med realvekst i omsetning. Data: Foretaksregisteret.



Figur 18: Prosentvis andel foretak med realvekst i omsetning. Data: Foretaksregisteret. Tallene til venstre angir rangering i 2003 blant de 81 regionene i landet.

➤ Vekst

I denne rapporten er næringslivsveksten i et område målt med andelen foretak som har vekst i omsetning etter korrigerings for prisvekst. Med denne metoden vil alle foretak telle likt. En alternativ måte er å måle veksten i foretakenes samlede omsetning, men dette avspeiler ofte bare utviklingen i de største bedriftene. Ved å bruke andel vekstforetak som mål, reduserer en også problemet med konserner som har hovedkontor andre steder enn produksjonen, ettersom det er et lavt antall slike foretak.

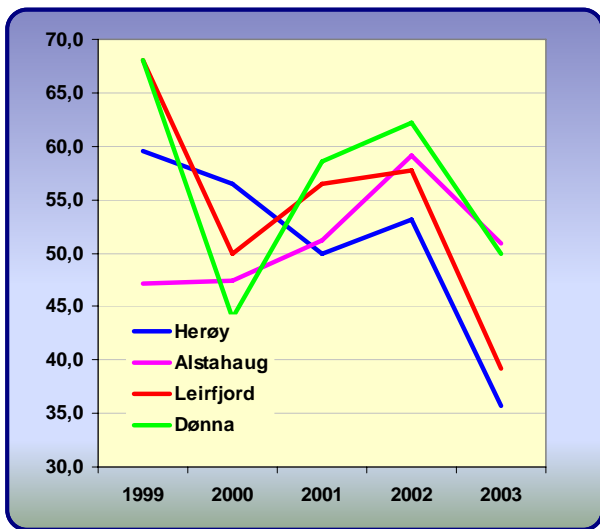
✓ Vekst i omsetning HALD

Andelen foretak i Norge med realvekst i omsetning sank i 2003, etter en liten økning i 2002. Den samme utviklingen finner vi også i både Nordland og HALD, men med større utslag. Det var svært mange vekstforetak i HALD i 2002, i dette året var regionen nr 12 av 81 regioner når det gjelder andel vekstforetak. I 2003 sank andelen vekstforetak sterkere i HALD enn ellers i landet og HALD ble nå nr 54.

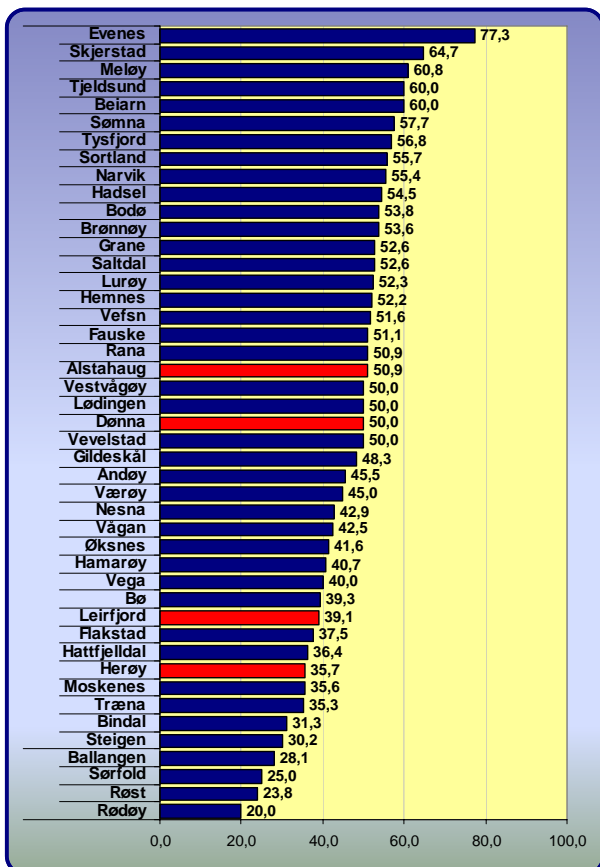
✓ Vekst i omsetning i forhold til andre regioner

Vi kan sammenlikne andelen vekstforetak i HALD med andre regioner i Nordland, slik som det er gjort i figuren til venstre.

47,4 prosent av foretakene i Hald hadde realvekst i omsetning i 2003. Dette er noe under gjennomsnitt for regionene i Norge (nr 54 av 81 regioner). Dersom vi ser på gjennomsnittlig andel vekstforetak i en femårs periode er HALD litt bedre enn landsgjennomsnittet.



Figur 19: Andel foretak med realvekst i omsetning. Data: Foretaksregisteret.



Figur 20: Prosentvis andel foretak med realvekst i 2003. Data: Foretaksregisteret.

✓ Andel vekstforetak i kommunene i HALD

Diagrammet til venstre viser utviklingen i andel vekstforetak i kommunene i HALD for årene 1999-2003.

I de siste to årene er det Herøy og Leirfjord som har lavest andel vekstforetak, mens Alstahaug og Dønna har flere vekstforetak.

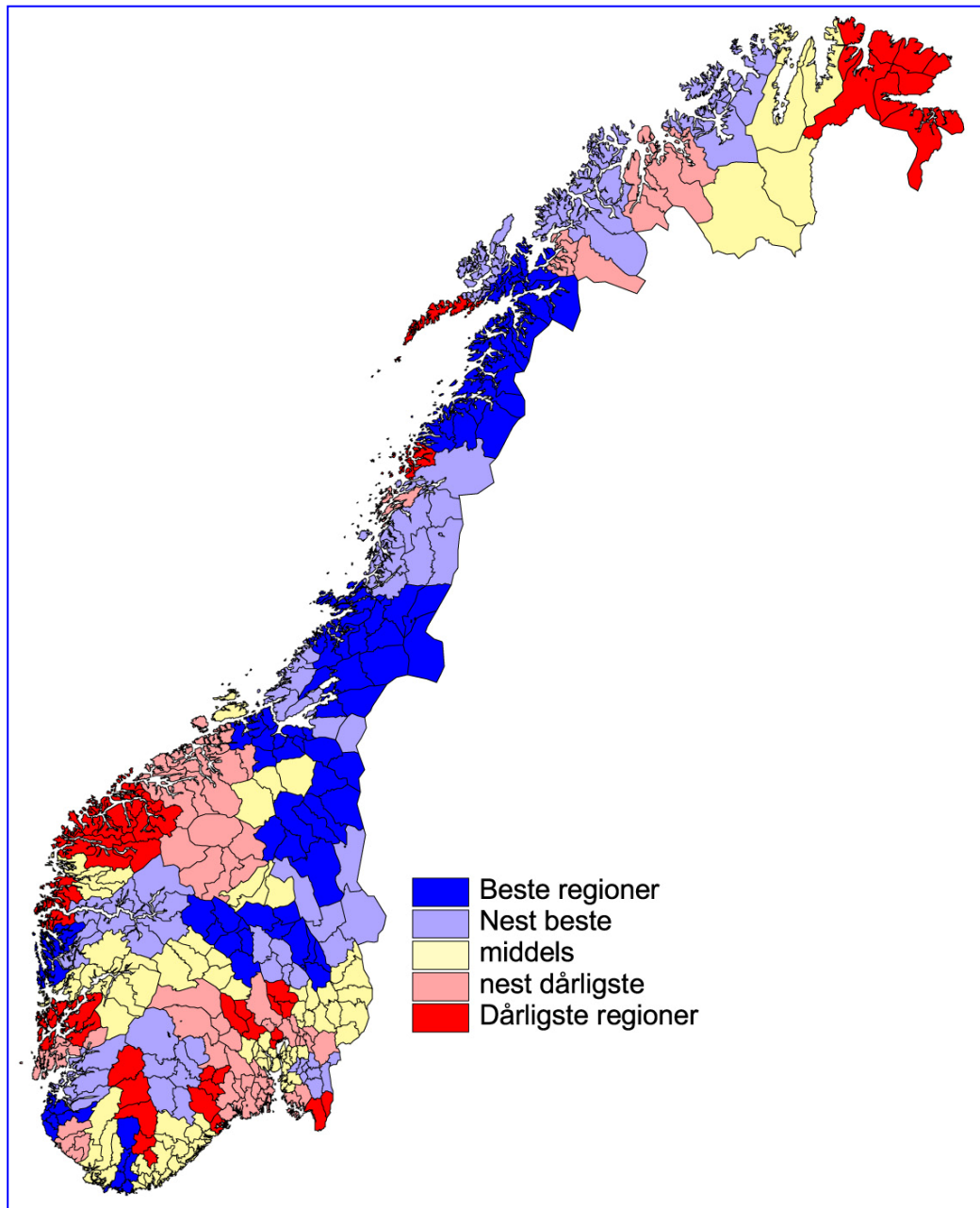
Hvis vi ser på gjennomsnitt for hele femårsperioden er det små forskjeller, men Dønna har noe større andel vekstforetak enn de andre kommunene.

✓ Andel vekstforetak i kommunene i Nordland

I diagrammet er andel vekstforetak i hver enkelt kommune i Nordland vist for 2003.

Ingen av kommunene i HALD har mange vekstforetak, sammenliknet med andre kommuner i Nordland. Alstahaug og Dønna plasserer seg omtrent på gjennomsnittet blant kommunene i Nordland, mens Leirfjord og Herøy ligger et stykke ned.

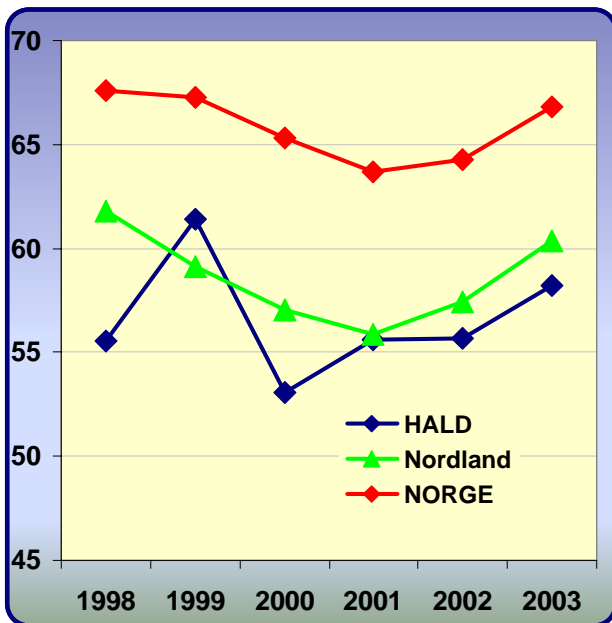
I Norge hadde 48,6 prosent av foretakene realvekst i omsetning i 2003. Alstahaug og Dønna ligger like over dette gjennomsnittet, mens Leirfjord og Herøy ligger langt under gjennomsnittet.



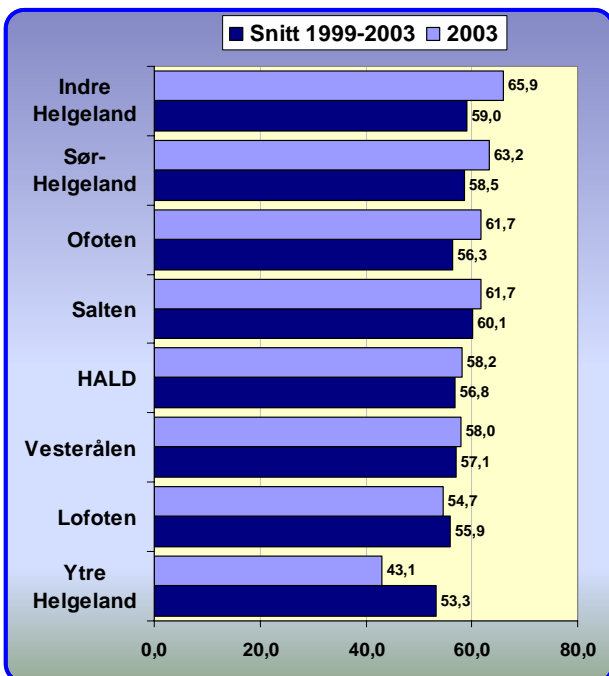
Figur 21: Andel foretak med realvekst i omsetning i 2003.

Mange regioner i Midt- og Nord-Norge har en høy andel vekstforetak. Mange av disse områdene har synkende befolkning og svak utvikling i samlet antall arbeidsplasser. Det er derfor sannsynlig at veksten kommer i mange små foretak i mange av disse områdene.

HALD er i nest dårligste kategori.



Figur 22: Prosentvis andel av foretak som har overskudd før skatt. Datakilde: Regnskap fra alle regnskapspliktige foretak.



Figur 23: Prosentvis andel av foretak med overskudd før skatt i 2003 og perioden 1999-2003, regionene i Nordland.

➤ Lønnsomhet

For å sammenlikne lønnsomheten i næringslivet i ulike geografiske områder har vi målt den prosentvise andelen av foretakene som har overskudd før skatt. Med denne metoden vil store og små foretak telle likt.

✓ Lønnsomhet i HALD sammenliknet med fylket og landsgjennomsnitt

I figuren til venstre har vi sett på hvordan andelen overskuddsforetak har utviklet seg over tid i HALD, Nordland og Norge.

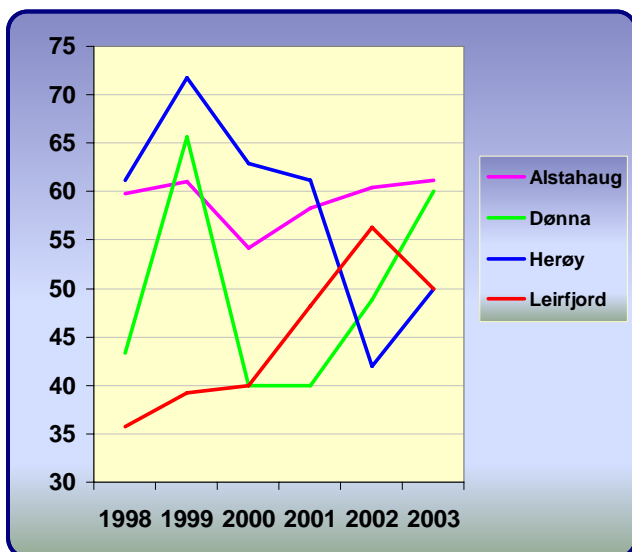
Den generelle lønnsomheten blant foretak i Norge sank fra 1997 til 2001, men har blitt bedre i de siste to årene. Foretakene i Nordland fylke har den samme utviklingen, men andelen lønnsomme foretak ligger konstant omtrent fem prosent under landsgjennomsnittet.

HALD hadde bedre lønnsomhet i 1999, og samme lønnsomhet som fylkesgjennomsnitt i 2001. I de to siste årene har lønnsomheten i HALD ligget under fylkesgjennomsnittet.

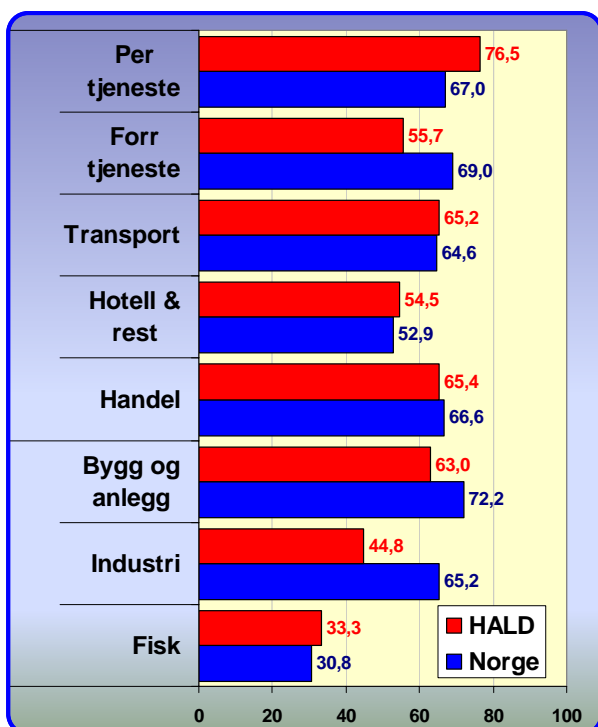
✓ Lønnsomhet i HALD og andre regioner

Vi kan sammenlikne lønnsomheten i HALD med de andre regionene i Nordland. I figuren til venstre er den prosentvise andelen av foretak med overskudd vist for alle regionene i Nordland.

Vi ser at 58,2 prosent av foretakene i HALD har overskudd i 2003, mens gjennomsnittet siste fem år var 56,8 prosent.



Figur 24: Andel lønnsomme foretak i kommunene i HALD 1998-2003. Datakilde: Foretaksregisteret.



Figur 25: Prosentvis andel av foretak med overskudd i ulike næringer i HALD og Norge i 2003. Datakilde: Foretaksregisteret.

✓ Lønnsomhet kommunevis

I diagrammet er utviklingen av andel lønnsomme foretak i hver enkelt kommune i HALD vist for alle årene 1998-2003.

Alstahaug har best lønnsomhet dersom vi ser hele perioden under ett. Herøy hadde mange foretak med overskudd i begynnelsen av perioden, men lavest andel foretak med overskudd i 2002 og 2003.

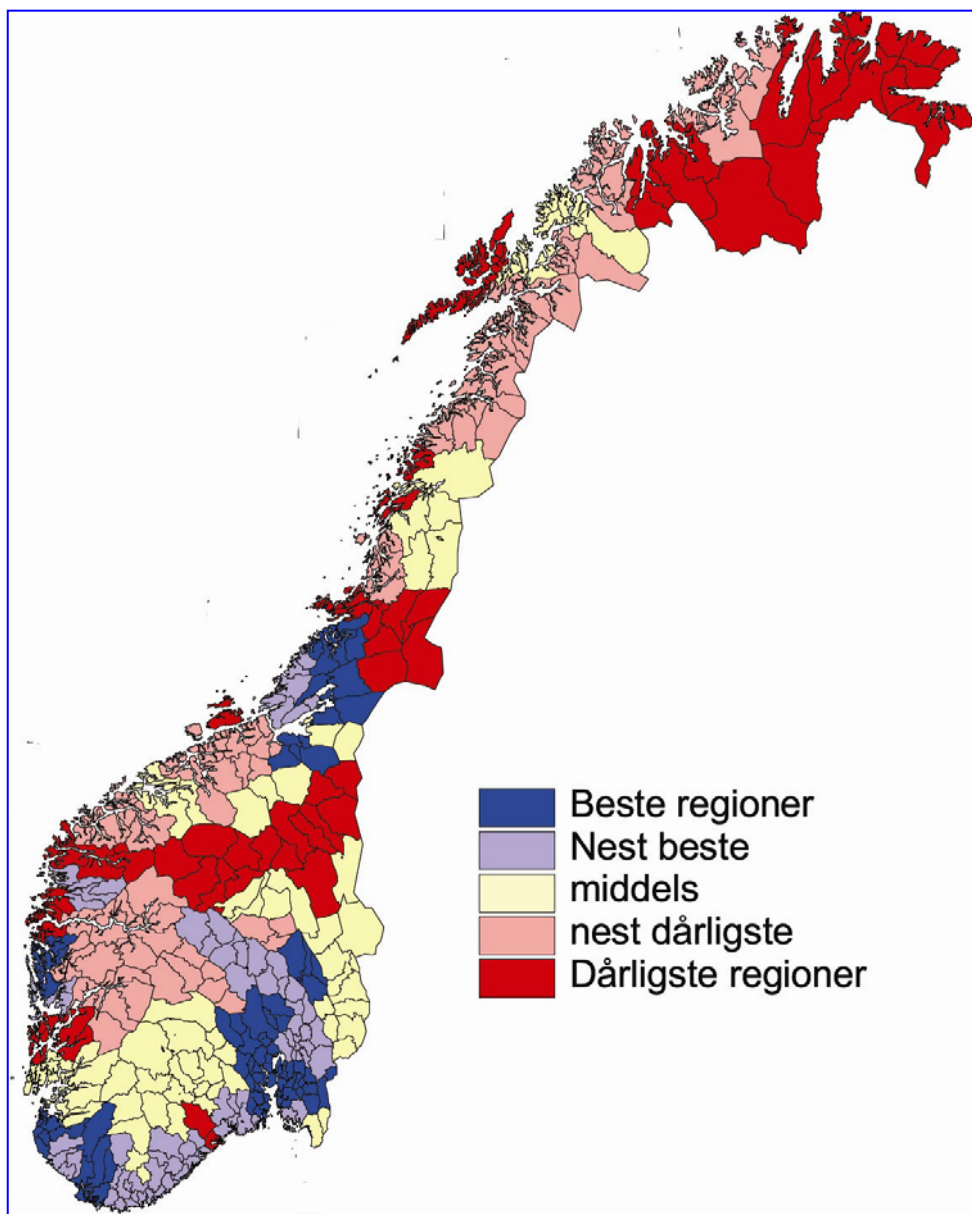
Med fire kommuner i en seksårsperiode, er det til sammen 24 observasjoner. Den eneste observasjonen hvor noen av kommunene hadde over gjennomsnittlig lønnsomhet, er for Herøy i 1999.

✓ Lønnsomhet bransjevis

Det er også mulig å sammenlikne lønnsomheten i forskjellige næringer. Dette er gjort i figuren til venstre, som viser lønnsomheten i ulike næringer i HALD og Norge.

Vi ser at lønnsomheten i bransjene personlig tjenesteyting, transport, hotell og restaurant og fisk er bedre enn landsgjennomsnittet. I bransjene forretningsmessig tjenesteyting, handel, bygg og anlegg og industri er lønnsomheten dårligere.

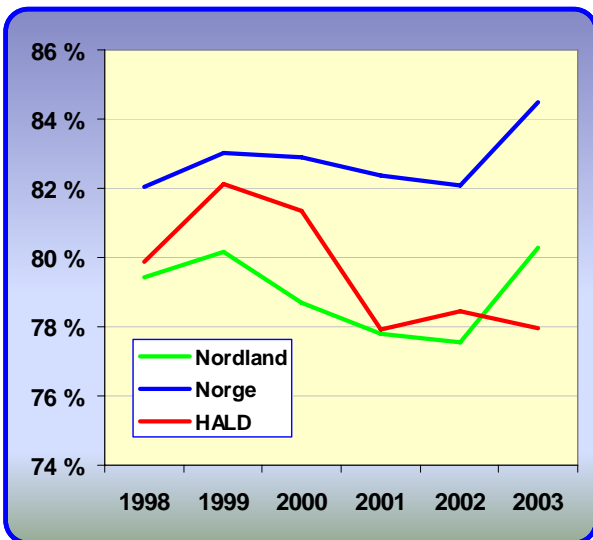
Dette indikerer at den dårlige lønnsomheten i regionen henger sammen med næringsstrukturen. Regionen har mange foretak innen fisk og fiskeoppdrett, og lønnsomheten i denne bransjen var svært dårlig i 2003. Antakelig er det også mange foretak innen fiskeforedling i industrien, noe som kan forklare den dårlige lønnsomheten i industrien i regionen.



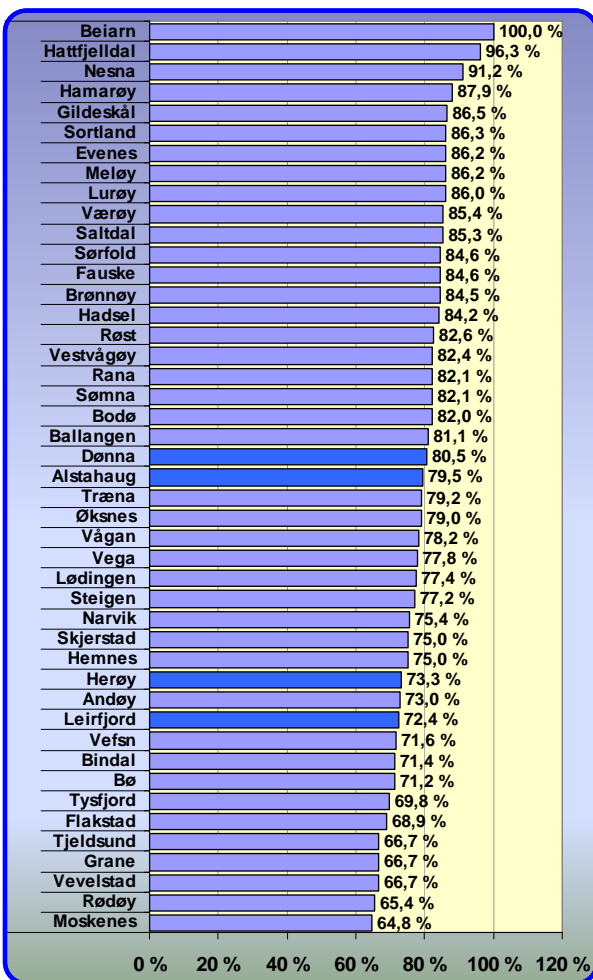
Figur 26: Andel foretak med positivt resultat i 2003.

Regioner med høy andel lønnsomme foretak finner vi på Øst- og Sørlandet samt i Trøndelag. Ingen regioner i Nord-Norge har høyere andel lønnsomme foretak enn gjennomsnittet.

Hald ble rangert som nr 72 av 81 regioner i 2003, og er derfor i den dårligste, mørkerøde gruppen,



Figur 27: Andel av foretak med positiv egenkapital i HALD, Nordland og Norge. Datakilde: Foretaksregisteret.



Figur 28: Andel foretak med positiv egenkapital i 2003. Datakilde: Foretaksregisteret.

➤ Egenkapital

Bedriftenes egenkapital er differansen mellom eiendeler og gjeld. Bedrifter med negativ egenkapital står i fare for å gå konkurs dersom de ikke får tilført ny egenkapital eller begynner å tjene penger.

✓ Utvikling egenkapital HALD

Figur 27 viser utviklingen i andel foretak med positiv egenkapital i årene 1998-2003.

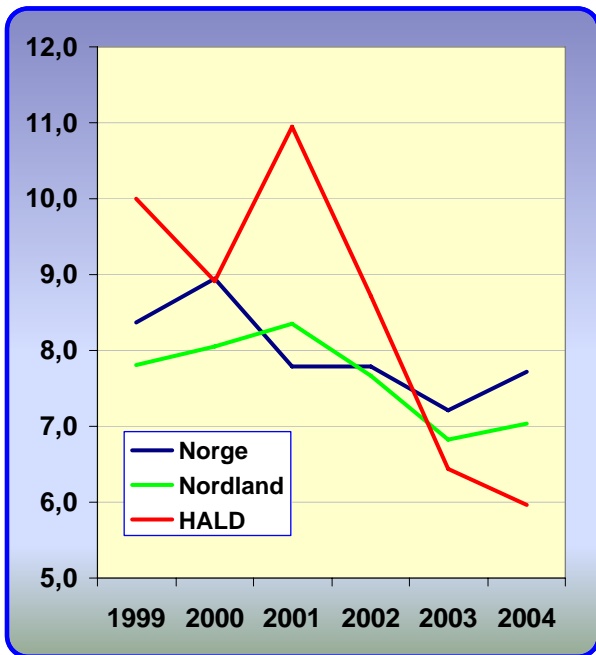
HALD har hatt en høyere andel foretak med positiv egenkapital enn gjennomsnittet for Nordland i de første årene i perioden, men i 2003 sank andelen foretak med positiv egenkapital i HALD, mens det var en økning i andelen foretak med positiv egenkapital i Nordland og Norge.

I 2003 hadde 78 prosent av alle foretak i HALD positiv egenkapital. Tilsvarende andel for Nordland var 80,3 prosent og for Norge 84,5 prosent. Nordland er for øvrig det fylket i landet med lavest andel foretak med positiv egenkapital.

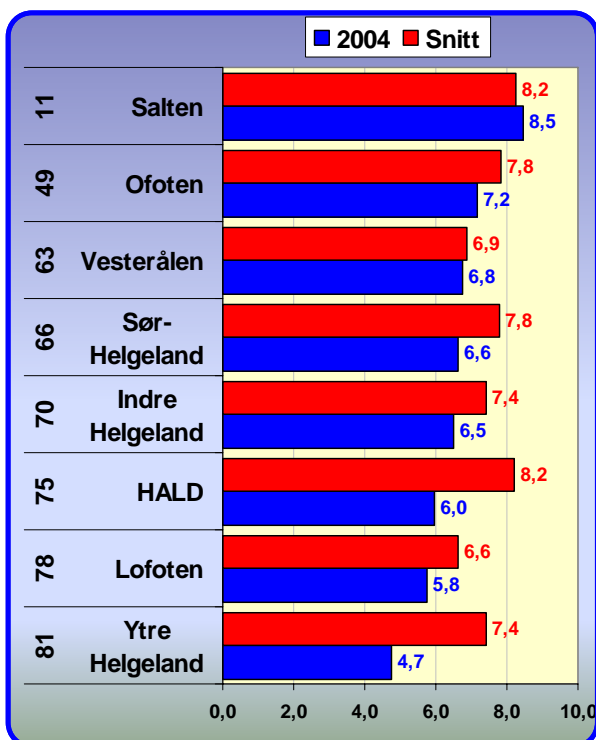
✓ Egenkapital kommunevis

En kan også betrakte andelen foretak med positiv egenkapital i den enkelte kommune, som i diagrammet til venstre. Her er alle kommunene i Nordland rangert etter andel foretak med positiv egenkapital.

Av kommunene i HALD hadde Dønna og Alstahaug rundt 80 prosent foretak med positiv egenkapital. Herøy og Leirfjord hadde lavere andel, henholdsvis 73,3 og 72,4 prosent.



Figur 29: Etableringsfrekvens i HALD, Nordland og Norge. Datakilde: Foretaksregisteret.



Figur 30: Etableringsfrekvens i 2004 i regionene i Nordland, og gjennomsnitt for perioden 2000-2004. Tallene til venstre angir rangering blant de 81 regionene. Datakilde: Foretaksregisteret.

➤ Nyetableringer

✓ Nyetableringer i HALD, Nordland og Norge

Vi kan undersøke nyetableringsaktiviteten i et område gjennom å se på antall nyregistrerte foretak i prosent av eksisterende foretak.

I figuren er etableringsfrekvensen i HALD målt for hvert år, og sammenliknet med etableringsfrekvensen for Nordland og Norge.

HALD hadde høyere etableringsfrekvens enn landsgjennomsnittet fram til og med 2002. I 2003 og 2004 har etableringsfrekvensen i HALD falt til et nivå som er klart under gjennomsnittet både for land og fylke.

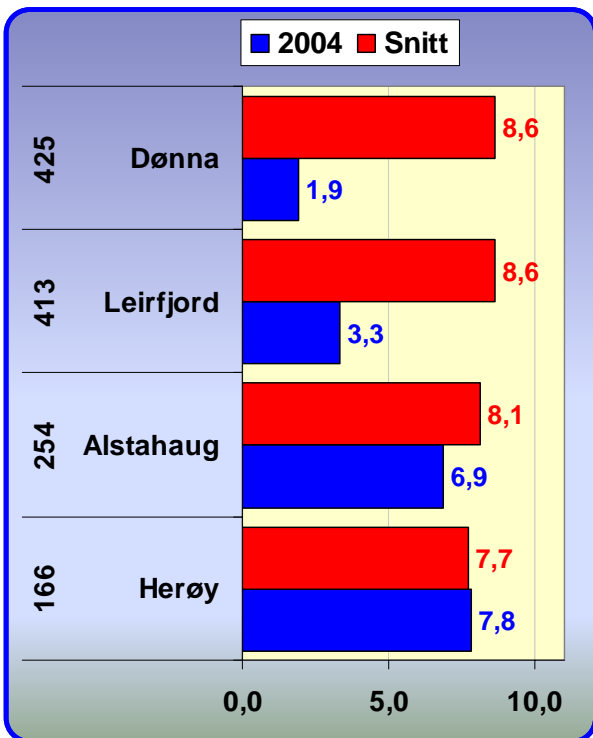
Etableringsfrekvensen i HALD i 2004 var på 6,0 prosent, mens etableringsfrekvensen i Norge var 7,7 prosent.

✓ Etableringer i HALD og andre regioner

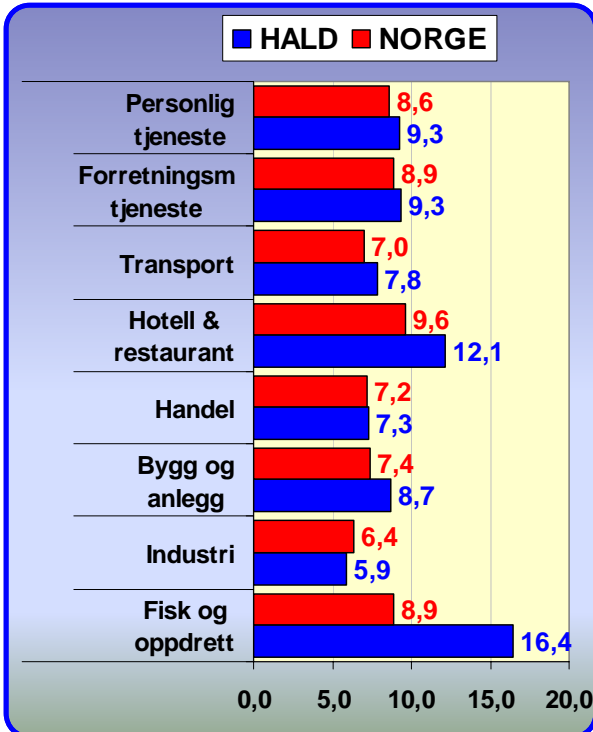
Det er mulig å sammenlikne etableringsfrekvensen i HALD med tilsvarende etableringsfrekvens i andre regioner i Nordland. Dette er gjort i diagrammet til venstre.

Etableringsfrekvensen i HALD på 6,0 prosent plasserer regionen som nr 75 blant de 81 regionene i landet. Ytre Helgeland har den laveste etableringsfrekvensen i landet. Bare Salten av regionene i Nordland er bedre enn gjennomsnittet.

Ser vi på gjennomsnittlig etableringsfrekvens for de siste fem årene, skårer HALD langt bedre med 8,2 prosent. Dette er langt over gjennomsnittet, og plasserer regionen som nr 19 av 81 regioner.



Figur 31: Etableringsfrekvens i kommunene i HALD. Kommunens rangering i 2004 er vist til venstre. Datakilde: Foretaksregisteret.



Figur 32: Gjennomsnittlig etableringsfrekvens i perioden 2000-2003, fordelt på ulike næringer. Datakilde: Market Select.

✓ Nyetableringer kommunevis

Etableringsfrekvenser kan også måles innenfor hver enkelt kommune. I figuren til venstre er etableringsfrekvenser i kommunene i HALD vist, både for 2004, og gjennomsnitt for perioden 2000-2004.

I 2004 er det Herøy som har den høyeste etableringsfrekvensen med 7,8 prosent, med Alstahaug like bak med 6,9. I Leirfjord og Dønna ble det registrert svært få nye foretak i 2004, med etableringsfrekvenser på henholdsvis 3,3 og 1,9 prosent. Dette er blant de dårligste i landet.

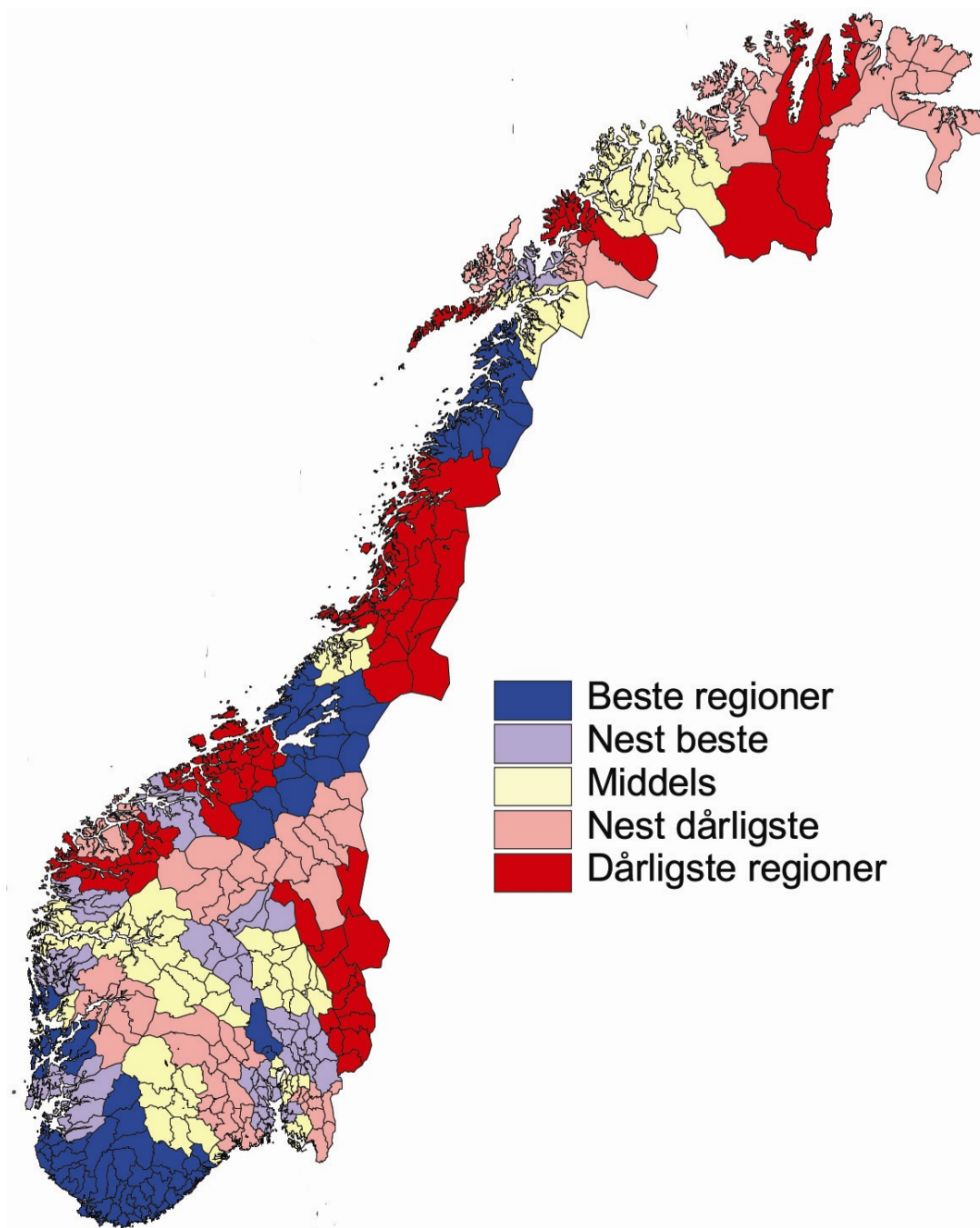
Hvis vi ser på siste femårsperioden, har Dønna og Leirfjord høyere gjennomsnittlig etableringsfrekvens enn Alstahaug og Herøy.

✓ Bransjefordeling nyetableringer

I figuren til venstre er gjennomsnittlig etableringsfrekvens innenfor hver næring vist for HALD og Norge. Tallene er for perioden 2000-2003, da etableringsfrekvensen i HALD var høyere enn landsgjennomsnittet.

Vi ser at det var spesielt mange nyetableringer innen fisk og fiskeoppdrett i regionen, noe som dro opp gjennomsnittet kraftig. Dette var spesielt for årene 2000 og 2001. Ellers hadde HALD relativt høy etableringsfrekvens i de fleste bransjer i denne perioden.

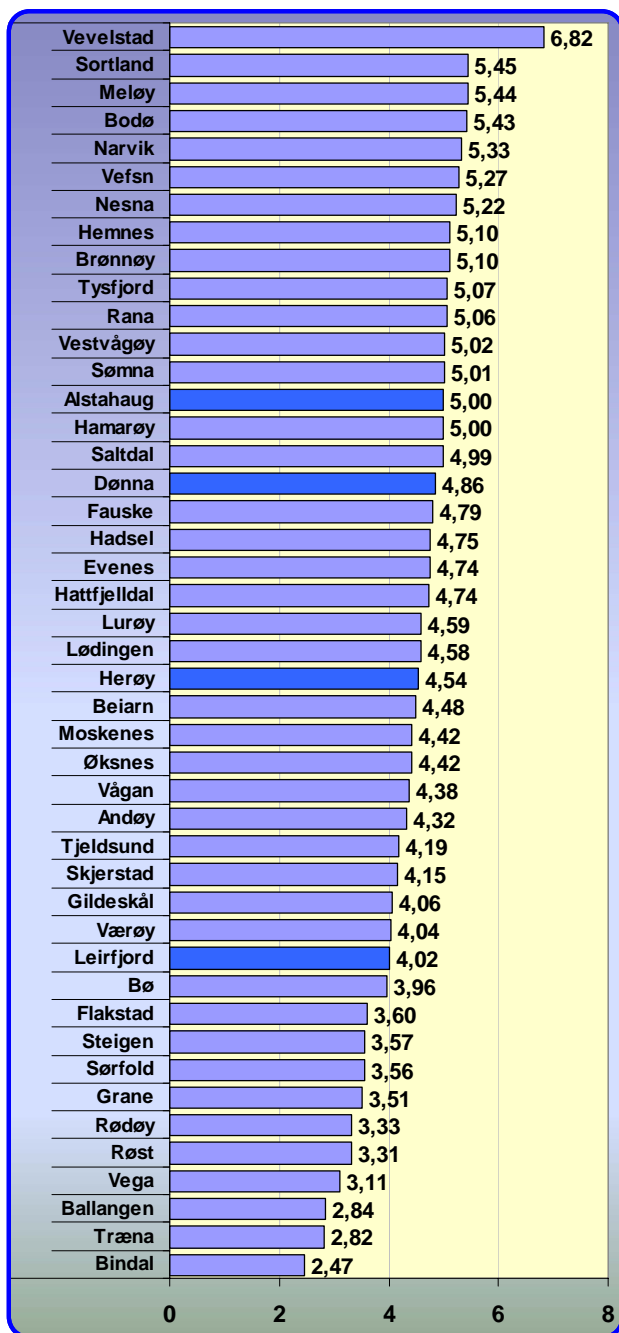
Etter dette har antall nyetableringer i regionen falt, spesielt innenfor fisk og oppdrett.



Figur 33: Etableringsfrekvens, andel nye foretak i 2004 i prosent av eksisterende foretak i Foretaksregisteret.

Vi finner mange nyetableringer på Sør-Østlandet og i Trøndelagsfylkene i 2004. I Nord-Norge er det bare Salten som er med i beste gruppe.

HALD ble rangert som nr 75 av 81 regioner i 2004.



Figur 34: Rangering av næringslivet i kommunene i Nordland i 2003, basert på en indeks som vektlegger omsetningsvekst, lønnsomhet, nyetableringer og næringslivets relative størrelse.

➤ Næringslivsindeksen

Næringslivsindeksen er et samlet mål for hvor vellykket næringsutviklingen har vært i et område.

Næringslivet er vurdert i forhold til fire faktorer: Vekst i omsetning, nyetableringer, lønnsomhet og størrelse i forhold til folketall (næringstetthet).

Indeksen er konstruert slik at den kommunen som har lavest verdi på en av indikatorene får indeks 0, kommunen i midten får 5 og den kommunen som har høyest verdi får verdi 10. Deretter er kommunene rangert i forhold til gjennomsnittlig verdi for de fire indikatorene. En poengsum på 5 innebærer et gjennomsnitt.

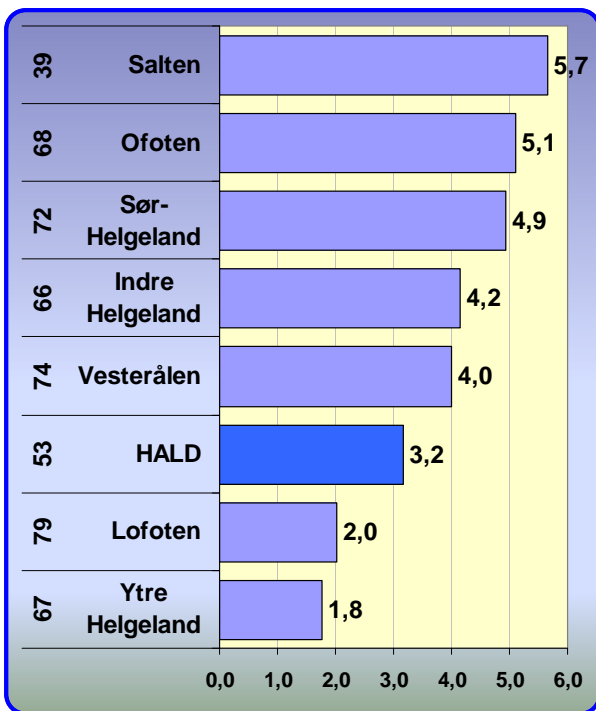
✓ Næringslivsindeks kommuner

Figuren viser hvordan kommunene i Nordland skårer på næringslivsindeksen i 2003. De fleste kommunene i Nordland ligger under gjennomsnittet i 2003.

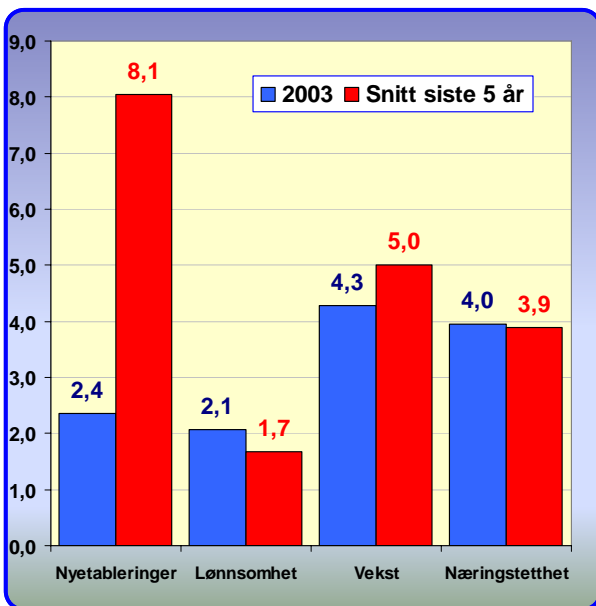
Alstahaug skårer høyest blant kommunene i HALD. Poengsummen på 5,0 innebærer at Alstahaug har et gjennomsnittlig vellykket næringsliv sammenliknet med de andre kommunene i landet.

Dønna skårer litt under snittet, mens Herøy og Leirfjord er litt lengre nede på rangeringen.

Enkelte kommuner har svært få regnskapspliktige foretak og da blir statistikken litt tilfeldig. Vevelstad er en slik kommune. Det var tre regnskapspliktige foretak med omsetning i kommunen i 2003.



Figur 35: Næringslivsindeks for 2003 i regionene i Nordland. Tallene til venstre angir regionens rangering med siste fem års gjennomsnitt.



Figur 36: De enkelte delindeksene som inngår i næringslivsindeksen 2003.

✓ Næringslivsindeks regioner

Figuren viser hvordan regionene i Nordland skårer på næringslivsindeksen i 2003. Tallene til venstre viser regionens rangering blant regionene i landet med hensyn til gjennomsnittlig næringslivsindeks de siste fem år.

Salten og Ofoten gjorde det bedre enn gjennomsnittet i 2003.

HALD er rangert som nr 74 av de 81 regionene i Norge i 2003. Lofoten og Ytre Helgeland var henholdsvis tredje dårligst og nest dårligst rangert i 2003.

HALD gjør det bedre dersom vi ser på siste fem år samlet, da er regionen rangert som nr 53, dvs litt under gjennomsnittet.

✓ Delindekser i HALD

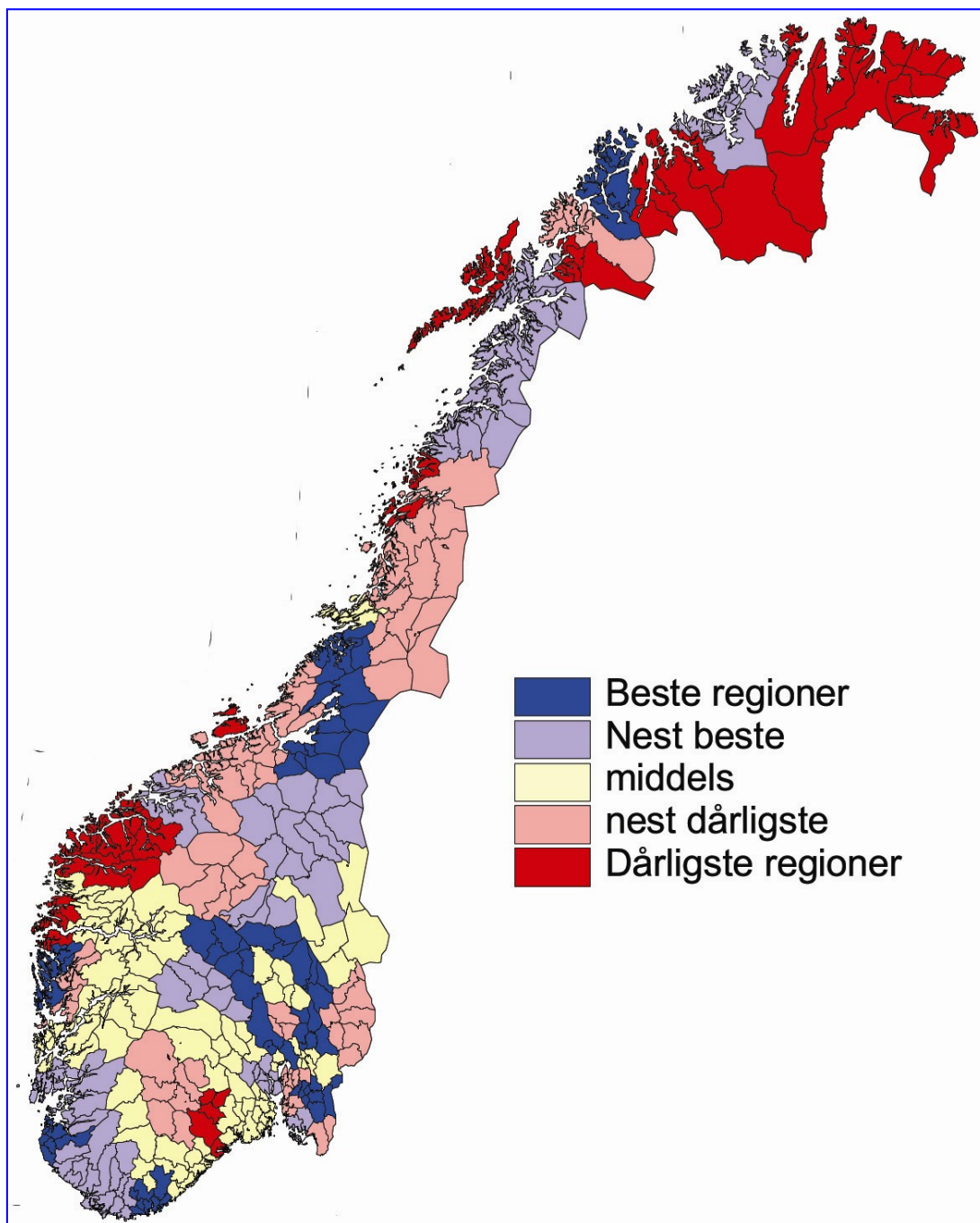
Figur 36 viser de ulike delindeksene som utgjør næringslivsindeksen 2003.

HALD hadde få nyetableringer i 2003 og 2004. I perioden 2000-2002 var det langt høyere etableringsfrekvens i HALD enn gjennomsnittet. Dette gjør at HALD skårer dårlig med hensyn til nyetableringer i 2003, men svært bra når det gjelder nyetableringer i de siste fem årene.

Lønnsomheten er generelt dårlig i HALD, som i Nordland for øvrig.

Andel vekstforetak er nøyaktig på gjennomsnittet siste fem år, men litt under gjennomsnittet i 2003.

Indikatoren for næringslivets størrelse, antall ansatte i privat sektor i forhold til folketallet, har økt litt. Dessverre skjedde dette som følge av synkende folketall.



Figur 37: Næringslivsindeksen 2003.

Storbyregionene Oslo, Kristiansand, Stavanger, Bergen, Trondheim og Tromsø skårer bra på alle indikatorene, og har dermed samlet sett den beste næringsutviklingen. Flere regioner i Nord-Trøndelag har hatt en svært positiv næringsutvikling i de siste årene. Regioner med svak utvikling finner vi på Nord-Vestlandet, og i de nordligste fylkene. HALD og Ytre Helgeland tilhører også kategorien regioner med den svakeste næringsutviklingen i 2003.