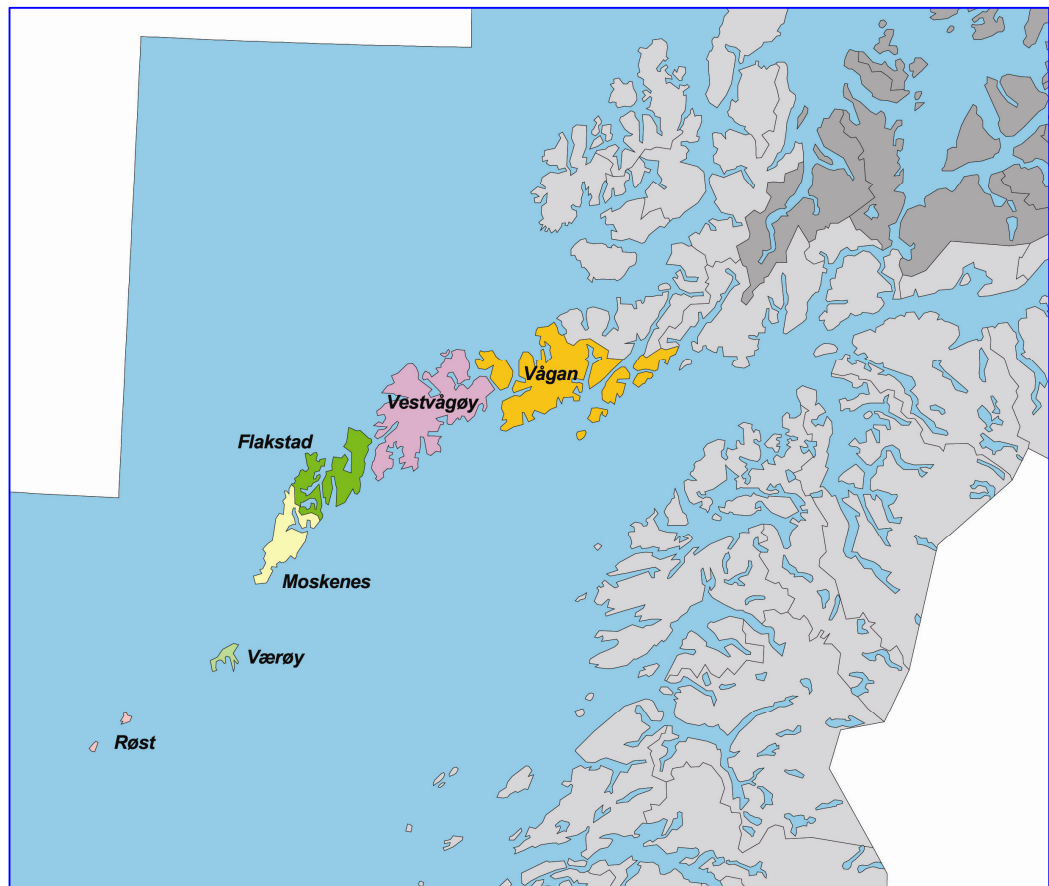




# *Benchmarking av næringsutvikling og attraktivitet Lofoten*



**Knut Vareide**  
**Telemarkforskning-Bø**  
**Arbeidsrapport 34/2008**

***Innhold:***

<b>FORORD</b>	<b>3</b>
<b>BEFOLKNING</b>	<b>4</b>
<b>ARBEIDSPLASSENE</b>	<b>8</b>
<b>NÆRINGSSTRUKTUR</b>	<b>12</b>
<b>PENDLING</b>	<b>13</b>
<b>ATTRAKTIVITET</b>	<b>15</b>
<b>NYETABLERINGER</b>	<b>23</b>
<b>LØNNSOMHET</b>	<b>26</b>
<b>VEKST</b>	<b>28</b>
<b>NÆRINGSLIVSINDEKSEN</b>	<b>30</b>
<b>OPPSUMMERING</b>	<b>32</b>

© Telemarksforsking-Bø 2008  
Arbeidsrapport nr. 34/2008  
ISSN 0802-3662

Telemarksforsking-Bø  
Postboks 4  
3833 Bø i Telemark  
Tlf: 35 06 15 00  
Fax: 35 06 15 01  
[www.telemarksforsking.no](http://www.telemarksforsking.no)

## **Forord**

Denne rapporten er utarbeidet på oppdrag fra Lofotrådet.

Rapporten er laget ut fra et standard format som Telemarksforskning bruker for analyser på regionalt nivå. I dette formatet har vi tatt med de viktigste faktorene for regional utvikling: Befolkning, arbeidsplasser, pendling, næringsstruktur, nyetableringer, vekst og lønnsomhet i næringslivet.

Disse faktorene er også brukt for å presentere hvordan utviklingen i Lofoten har vært med hensyn til to hovedindikatorer for regional utvikling som er utarbeidet av Telemarksforskning: Attraktivitetsbarometeret og Næringslivsindeksen (nærings-NM). Attraktivitetsbarometeret forteller om et områdes stedlige attraktivitet for å trekke til seg innbyggere, mens næringslivsindeksen måler hvordan næringslivets prestasjoner er.

Til slutt i rapporten er alle faktorene satt inn i en sammenheng.

Knut Vareide ved Telemarksforskning-Bø er prosjektleder og har gjennomført analysene og skrevet rapporten.

Bø, 25. oktober 2008

Knut Vareide

## Befolkning

I dette kapitlet presenteres befolkningsstatistikk. Alle tall er basert på data fra SSB.

### Befolkningsutvikling i Lofoten

Befolkningen i Lofoten nådde sitt hittil høyeste nivå i 1956, da befolkningen var på 30 416, etter en vekstperiode på fem år.

Etter dette sank befolkningen raskt på 1960-tallet. I denne perioden så vi en kraftig rasjonalisering av fiskeriene, noe som nok påvirket Lofoten sterkt.

På 1970-tallet stoppet befolkningsnedgangen opp, og en så også enkelte år med vekst i befolkningen. Dette var en periode preget av befolkningsnedgang i byene og vekst i distriktene.

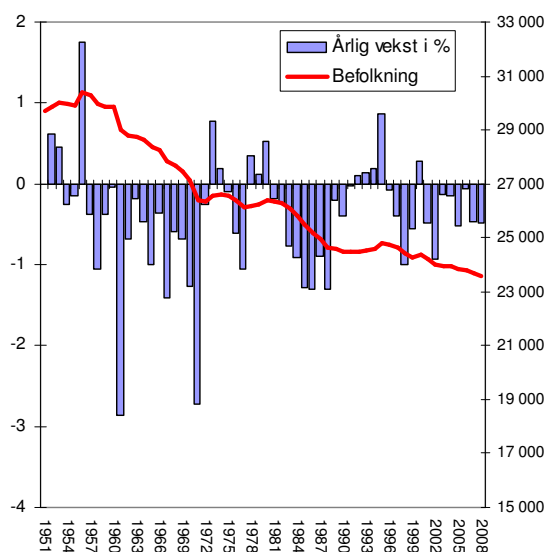
På 1980-tallet startet den neste sentraliseringsbølgen, og det ble igjen befolkningsnedgang i Lofoten også. Nedgangen har vart frem til i dag, med noen få unntak på 1990-tallet.

### Befolkningsutvikling i kommunene etter 1951

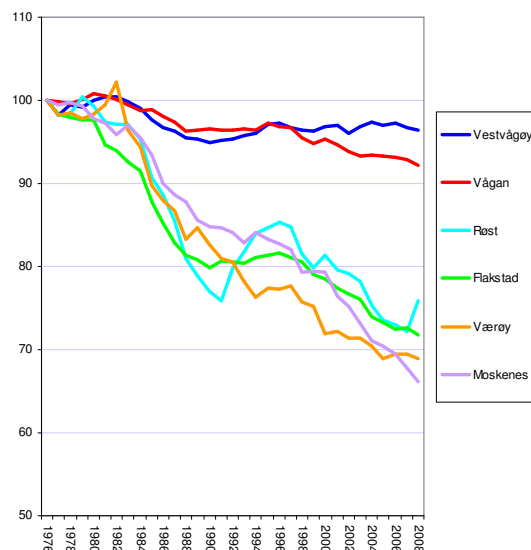
I diagrammet til høyre er befolkningsutviklingen i de forskjellige kommunene i Lofoten indeksert, slik at befolkningen i 1976=100. På den måten kan en sammenlikne utviklingen i kommunene.

Sentralisering finner ikke bare sted på nasjonalt plan, men skjer også internt i de fleste regioner. Også Lofoten har fått en sentralisering av befolkningen, ved at de største kommunene Vestvågøy og Vågan har hatt en forholdsvis stabil utvikling, mens de ytterste og minste kommunene har hatt ganske sterk nedgang.

Moskenes og Værøy har tapt over 30 prosent av befolkningen de siste 30 årene.



Figur 1: Utvikling av folketallet i Lofoten.



Figur 2: Utvikling av folketall, indeksert slik at nivået 1951=100.

## Befolkningsutvikling siste ti år

Befolkningsendringene kan dekomponeres til fødselsbalanse, innenlands flytting og netto innvandring.

Lofoten har hatt netto utflytting til andre deler av landet hvert år de siste 20 årene. Dette har ført til et tap av mellom 150 og 350 innbyggere årlig.

Det er de unge som oftest flytter, og denne utflyttingen har ført til at det har blitt færre potensielle mødre i regionen. Lofoten hadde tidligere et fødselsunderskudd, men har nå omtrent balanse mellom fødte og døde. I de fleste regioner på Østlandet med befolkningsnedgang som Lofoten ser vi et ganske stort fødselsunderskudd, men Lofoten kan takke sine fruktbare kvinner for at fødselsunderskuddet ikke er større.

Innvandring fra utlandet har dempet befolkningsnedgangen en del. Innvandringen til Lofoten har imidlertid ikke økt i de siste to årene, som ellers i landet. Det tyder på at Lofoten ikke får så mange arbeidsinnvandrere som mange andre steder.

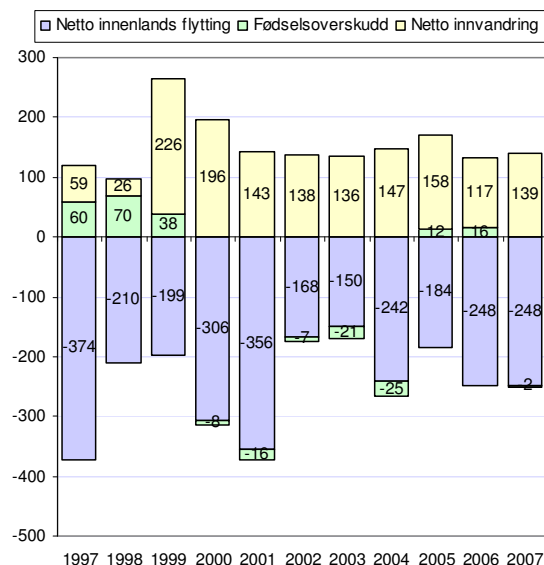
## Folketallet i Lofoten sammenliknet med andre regioner

I figuren til høyre er befolkningsutviklingen de siste ti årene vist for Lofoten og de andre regionene i nærheten.

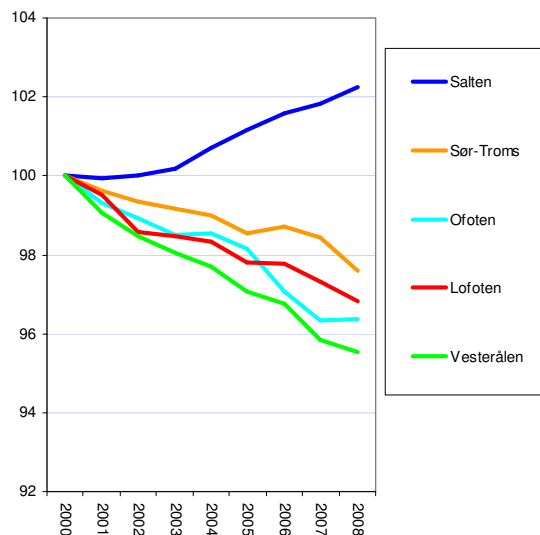
Saltenregionen med Bodø er den eneste regionen med befolkningsvekst. Større byer som Bodø med senterfunksjoner har vekst.

Sør-Troms har nedgang, til tross for å ha en by som Harstad.

Lofoten har nedgang, men dog ikke så sterk nedgang som Ofoten og Vesterålen. Fra 2000 til 2008 sank folketallet i Lofoten med litt over tre prosent. 16 av de 83 regionene i landet har større nedgang i befolkningen enn Lofoten i denne perioden.

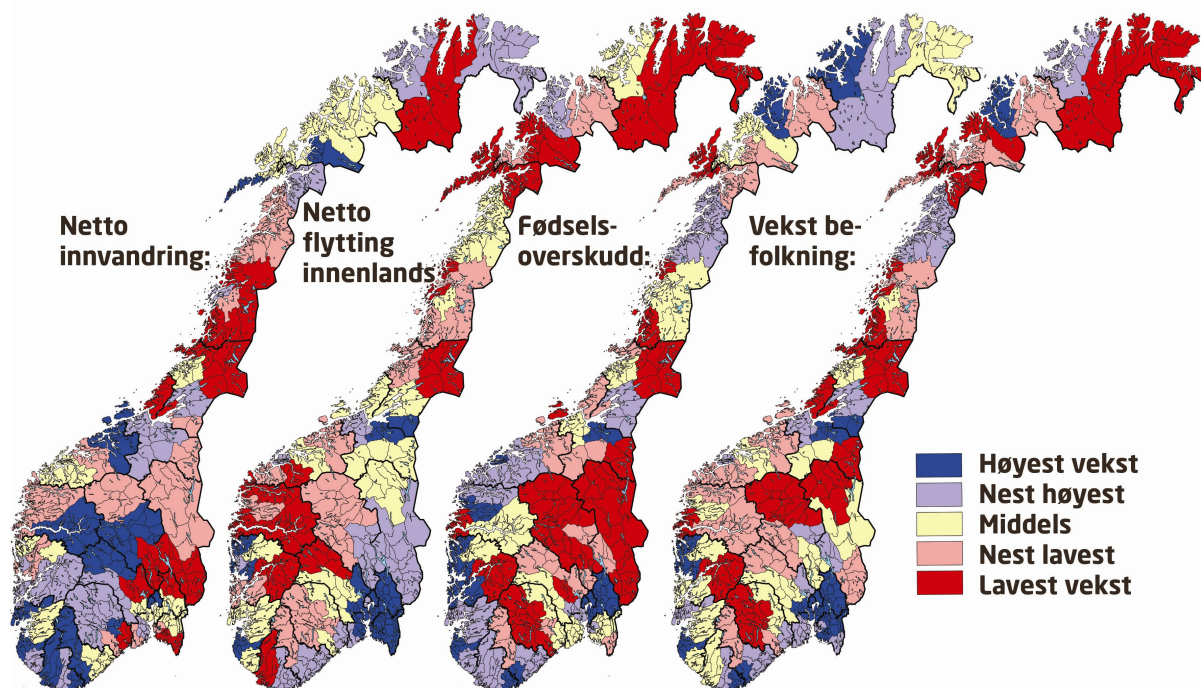


Figur 3: Utvikling av folketall i Lofoten, fordelt på fødselsoverskudd, innvandring og innenlands flytting.



Figur 4: Utvikling av folketall i Lofoten og naboregioner, indeksert slik at nivået 2000=100.

## Kart med befolkningsendringer



Figur 5: Komponenter i befolkningsendringer i perioden 2003-2007 i 83 regioner i Norge. Regionene er rangert i forhold til hverandre, slik at det er fem kategorier med like mange regioner i hver.

Befolkningsveksten kan splittes opp i tre komponenter: Fødselsoverskudd, innenlands flytting og netto innvandring.

De tre ulike komponentene i befolkningsveksten har helt forskjellige geografiske mønstre.

Innvandring fra utlandet bidrar relativt sterkest til befolkningsvekst i distriktene, spesielt i distriktene i Sør-Norge. Det sentrale Østlandet, utenom Oslo, Bærum og Asker har relativt liten innvandring i forhold til folketallet. Alle regionene i landet har netto innvandring.

Innenlands flytting bidrar spesielt til vekst i det sentrale østlandsområdet, foruten storbyregionene Stavanger, Bergen og Trondheim.

Fødselsoverskuddet er høyest i de regionene som over tid har hatt netto innflytting. Flytterne er gjerne i alderen 20-30 år, og regioner med høy innflytting vil over tid få en alderssammensetning som er gunstig. Det er imidlertid også mange regioner på Vestlandet og Nord-Norge som har fødselsoverskudd, selv om disse har hatt høy utflytting. Det kommer av høyere fruktbarhet.

Vi kan se at Lofoten er markert med mørk blå når det gjelder innvandring. Regionen hadde forholdsvis mange innvandrere, men har ikke hatt den økningen som andre regioner de siste to årene. De fleste regionene hadde høyere innvandring enn Lofoten det siste året.

For innenlands flytting er Lofoten mørk rød, dvs blant regionene som størst netto utflytting.

Når det gjelder fødselsoverskudd er Lofoten blant de nest dårligste. Lofoten har omtrent balanse mellom fødte og døde, men de fleste regionene har fødselsoverskudd.

Når det gjelder samlet befolkningsvekst, er Lofoten lys rød, dvs blant de regionene som har nest størst befolkningsnedgang.

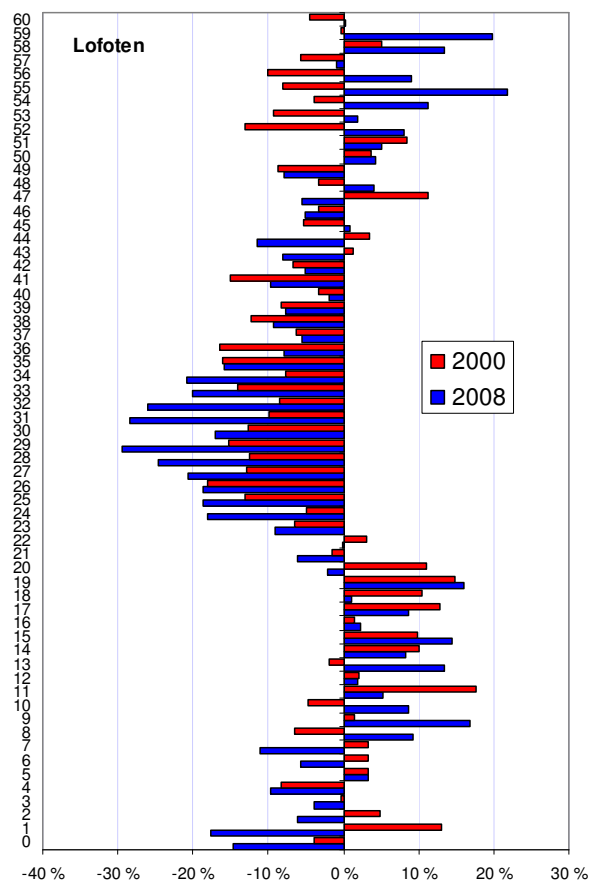
## Aldersfordeling

I figuren til høyre har vi sett på andelen av befolkningen på hvert alderstrinn, og sammenliknet denne andelen med tilsvarende andel for hele landet. Der søylene er på 0,0 har Lofoten samme andel av befolkningen i den aktuelle årsklassen som landsgjennomsnittet.

Det mest iøynefallende trekket er det store underskuddet Lofoten har i sin befolkning i aldersgruppen 22-40 år. Dette underskuddet har blitt markant større fra 2000 til 2008.

Dette har medført at det også er et økende underskudd på barn, noe som Lofoten ikke har hatt tidligere.

Det er overskudd på eldre, og dermed vil vi se et økende fødselsunderskudd dersom en ikke lykkes å snu flyttestrømmen.



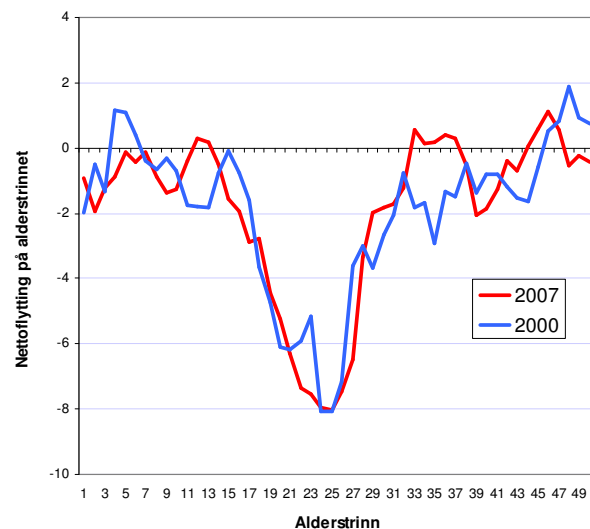
Figur 6: Avvik i andelen av befolkningen på ulike alderstrinn mellom Lofoten og Norge

## Flyttinger etter alder

Av figur 7 ser vi netto innenlands flytting i de ulike alderstrinn i Lofoten i 2000 og 2007.

Her ser vi at det er en massiv utflytting av unge voksne i aldersgruppen 18-30 år. Dette er ikke noe spesielt for Lofoten. Vi finner dette mønsteret i de fleste regionene utenfor de største byene. Oslo, Bergen, Trondheim og Tromsø trekker til seg svært mange i denne aldersgruppen. I mange regioner ser vi at denne tendensen har blitt kraftig forsterket de siste årene. I Lofoten er bildet mye det samme i 2007 som i 2000. Dessverre skyldes det at utflyttingen av unge voksne allerede var svært stor allerede i 2000.

Lofoten hadde en ørliten netto innflytting av 30-åringene i 2007, men det er klart at returen av familiefolk inn til regionen er alt for liten for å kompensere for tapet av 20-åringene. I 2007 var det dessuten nettoeksport av barn fra Lofoten.



Figur 7: Nettoflytting i ulike alderstrinn i Lofoten i 2000 og 2007.

## Arbeidsplassene

I dette kapitlet ser vi på utviklingen i arbeidsplassene i regionen. Data er hentet fra registerbasert sysselsettingsstatistikk i SSB.

### Utviklingen i Lofoten

Lofoten hadde nedgang i antall arbeidsplasser i privat næringsliv fra 2000 til 2003, i likhet med landet for øvrig. Nedgangen var imidlertid høyere i Lofoten enn i resten av landet. Etter dette økte antall private arbeidsplasser i Lofoten i de fire neste årene. Veksten i antall private arbeidsplasser i Lofoten de to siste årene har imidlertid vært lavere enn landsgjennomsnittet. For hele perioden fra 2000 til 2007 var veksten i antall private arbeidsplasser i Lofoten 4,5 prosent, mens veksten på landsbasis var på 11,4 prosent.

Antall offentlige arbeidsplasser har økt på landsbasis i perioden, og ligger ca seks prosent høyere i 2007 enn i 2000. I Lofoten har antallet offentlige ansatte gått opp og ned i perioden, og var i 2007 bare to prosent over nivået i 2000.

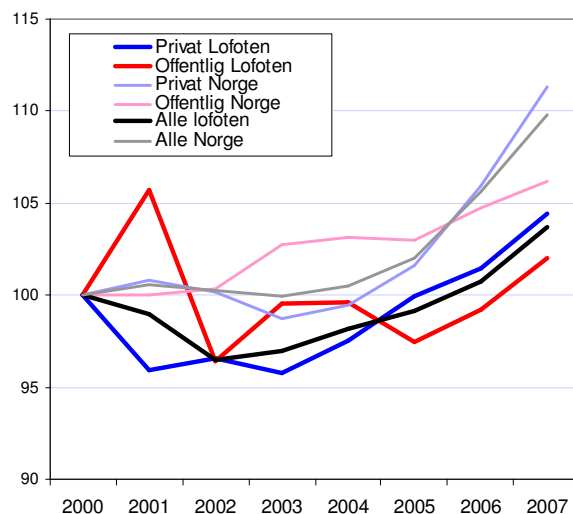
### Regionene i Nord-Norge

De siste årene har det vært en svært høy økonomisk vekst i Norge, og de aller fleste regionene har hatt vekst i antall arbeidsplasser de siste fem årene, og i 2007 spesielt.

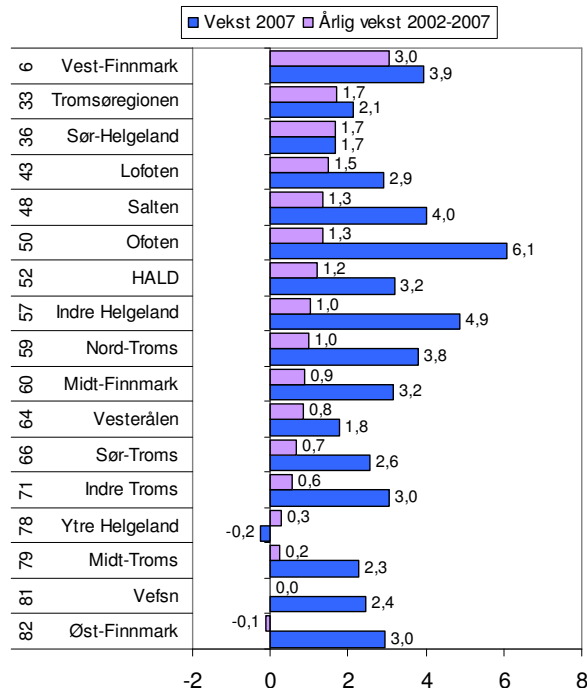
Vest-Finnmark har sterkest vekst i antall arbeidsplasser av regionene i nord, og her har antall arbeidsplasser vokst med tre prosent årlig i gjennomsnitt de siste fem årene. Dette er nok effekten av Snøhvit-utbyggingen. Tromsø-regionen er nummer to av regionene i nord.

Lofoten har hatt en vekst på 1,5 prosent årlig de siste fem årene, og er med dette på fjerdeplass av regionene i Nord-Norge. Denne veksten plasserer Lofoten som nummer 43 av de 83 regionene i landet.

Lofoten hadde en vekst på 2,9 prosent i 2007. Dette var ikke spesielt høyt, og mange regioner i nord hadde høyere vekst dette enkeltåret.



Figur 8: Utvikling i antall arbeidsplasser. Indeksert slik at nivået i 2000=100.



Figur 9: Prosentvis vekst i antall arbeidsplasser i 2007 for regionene i Nord-Norge. Nasjonal ranking for de siste fem årene helt til venstre.



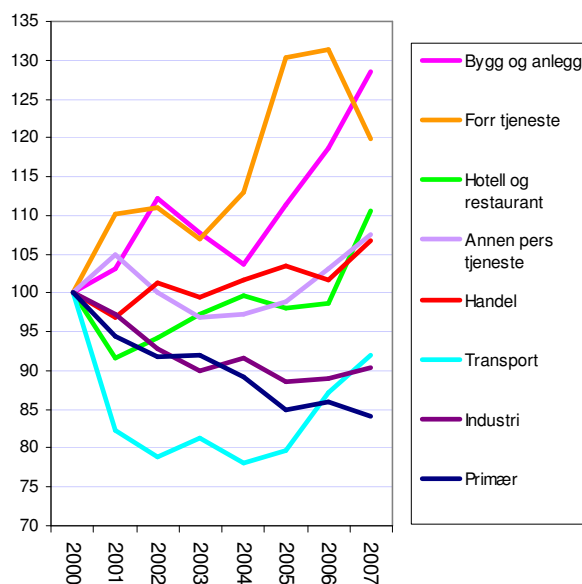
## Utvikling i de ulike bransjene

Utviklingen i antall arbeidsplasser i de ulike bransjene er vist til høyre.

Bygg og anlegg er den bransjen som har hatt den sterkeste veksten i Lofoten. Antall arbeidsplasser i bygg og anlegg har vært på nesten 30 prosent i perioden. Forretningsmessig tjenesteyting har også vokst mye siden 2000, men hadde en nedgang siste år.

Hotell og restaurant, annen personlig tjenesteyting og handel har hatt moderat vekst siden 2000.

Transport, industri og primærnæringene har hatt nedgang siden 2000. Mesteparten av arbeidsplassene i primærnæringene i Lofoten er fiske og fiskeoppdrett, og nesten all industri er fiskerelatert.



Figur 10: Utviklingen av antall arbeidsplasser i Lofoten i de ulike bransjene, indeksert slik at nivået i 2000=100.

## Strukturendringene

De store forskjellene i utviklingen mellom de ulike bransjene fører til strukturendringer i næringslivet i Lofoten. I figuren til høyre er de absolutte endringene i antall arbeidsplasser i de ulike bransjene vist, og nå er også offentlig sektor med.

Helse og sosialtjenester vokser raskest. Dette er hovedsakelig offentlige arbeidsplasser.

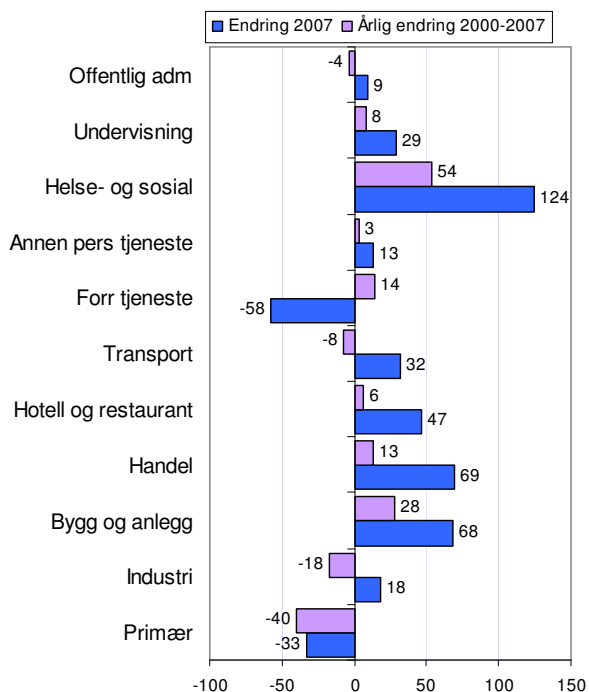
Gjennomsnittlig vekst i helse og sosialtjenester har vært på 54 arbeidsplasser årlig siden 2000, og hele 124 arbeidsplasser i 2007.

Av de private næringene er det bygg og anlegg som har vokst mest, med 28 arbeidsplasser årlig, mens forretningsmessig tjenesteyting har vokst med 14 og handelen med 13 arbeidsplasser årlig.

Industrien har mistet 18 arbeidsplasser årlig siden 2000, til tross for at det var en vekst på 18 i 2007.

Primærnæringene har størst nedgang i absolutte tall. Her er nedgangen på 40 arbeidsplasser årlig de syv siste årene, tilsvarende 280 for hele perioden.

Lofoten har dermed mistet mer enn 400 arbeidsplasser i primærnæring og industri, og mesteparten av disse er innen fiske, oppdrett og fiskeindustri. Dette tilsvarer omtrent fire prosent av det samlede antall arbeidsplasser i regionen.



Figur 11: Endring i antall arbeidsplasser i 2007, og årlig endring i perioden 2000-2007.

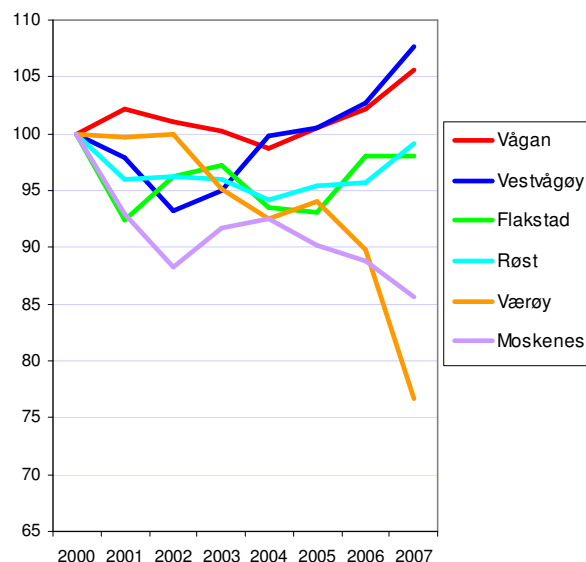
### **Arbeidsplassutvikling i kommunene**

Arbeidsplassutviklingen i kommunene i Lofoten følger i stor grad det samme mønsteret som for befolkningen.

Vågan og Vestvågøy har en bedre utvikling enn de andre kommunene. Her har veksten i antall arbeidsplasser vært mellom fem og ti prosent i perioden fra 2000 til 2007.

I de andre kommunene har antall arbeidsplasser gått ned. Flakstad og Røst har hatt litt vekst de siste par årene, og har litt færre arbeidsplasser i 2007 enn i 2000.

Moskenes og Værøy har begge en kraftig nedgang i antall arbeidsplasser. I Værøy stupte antall arbeidsplasser i 2007.



Figur 12: Utvikling i arbeidsplasser, indeksert slik at nivået i 2000=100.

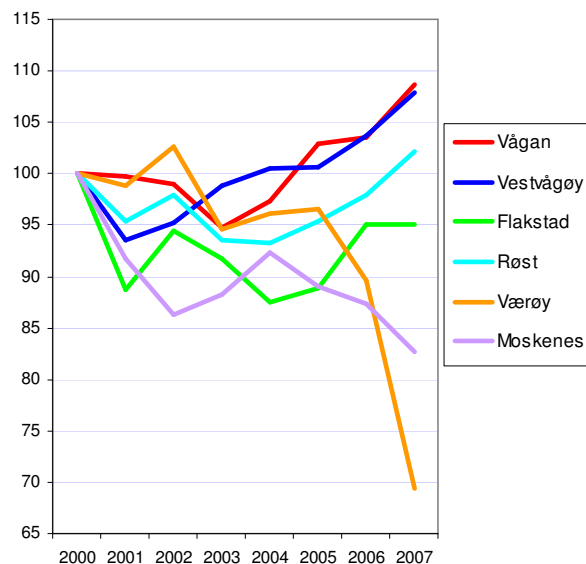
### **Private arbeidsplasser i kommunene**

Det har vært sterkere svingninger i privat sektor enn i offentlig sektor. Det har ikke vært store endringer i antall offentlige arbeidsplasser i kommunene i Lofoten, og mønsteret for utviklingen av private arbeidsplasser er det samme som for totalt antall arbeidsplasser, bare sterkere.

Vågan og Vestvågøy har hatt sterkest vekst, og Røst har også vekst i private arbeidsplasser fra 2000 til 2007.

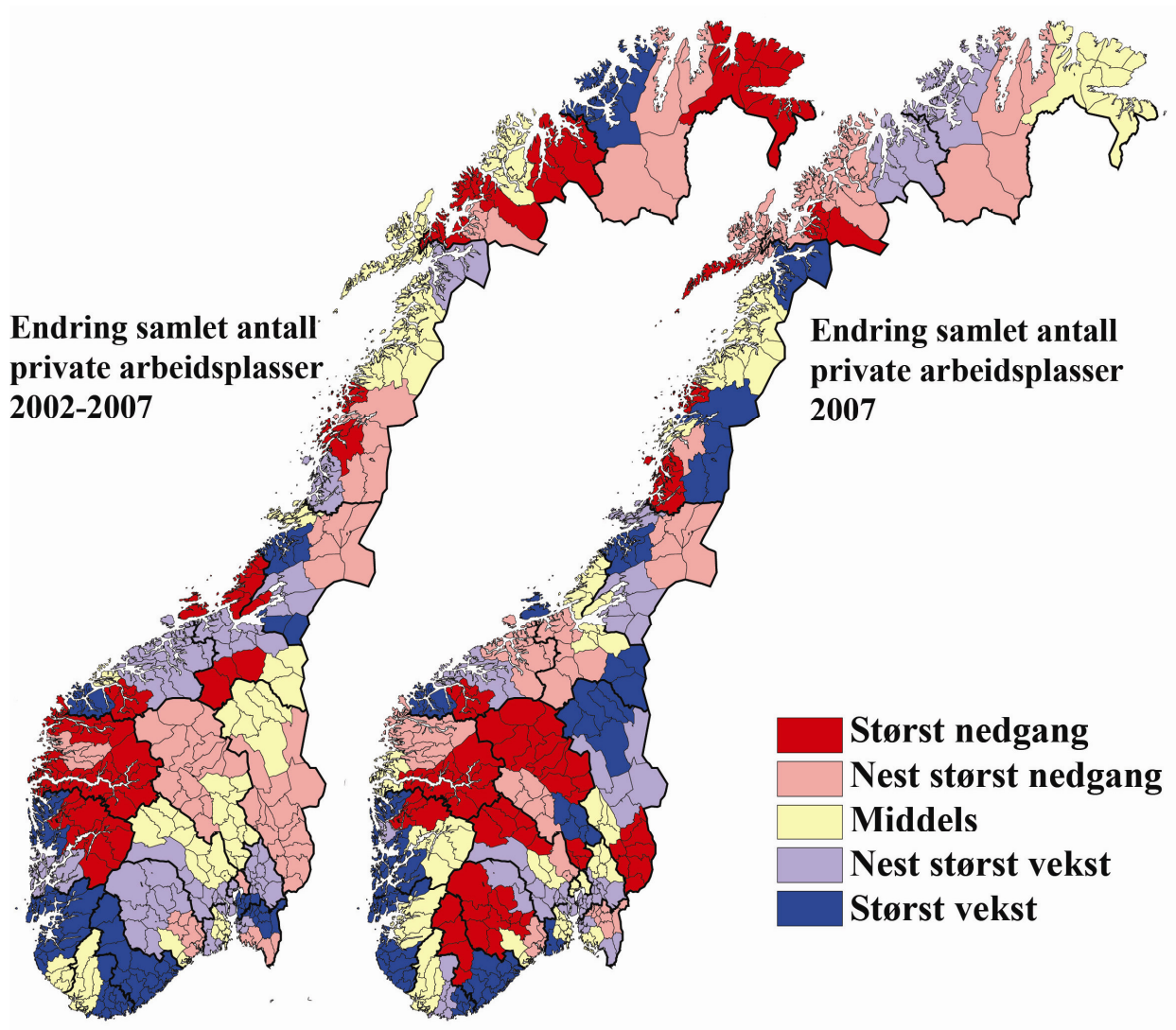
Nedgangen i antall arbeidsplasser i Moskenes og Værøy har hovedsakelig vært i privat sektor. Værøy mistet mer enn 30 prosent av sine private arbeidsplasser fra 2000 til 2007, og hele 20 prosent i 2007 alene, ifølge Statistisk Sentralbyrå.

Den sterke nedgangen i Værøy er imidlertid vanskelig å identifisere. Dersom vi summerer lønnskostnadene til de regnskapspliktige foretakene i Værøy, får vi en vekst på omtrent ti prosent både i samlede lønnskostnader og omsetning. Det er derfor sannsynlig at SSB har feil i sine statistikker.



Figur 13: Utvikling i arbeidsplasser i privat sektor, indeksert slik at nivået i 2000=100.

### *Kart med endring i sysselsetting regioner*



Figur 14: Endringer i antall private arbeidsplasser i regionene i Norge.

Kartene over viser variasjonene i vekst i arbeidsplasser i privat sektor i 2007, og i siste fem år.

Lofoten er i kategorien middels, når vi ser på veksten i antall private arbeidsplasser de siste fem årene.

I 2007 er Lofoten blant de dårligste.

## Næringsstruktur

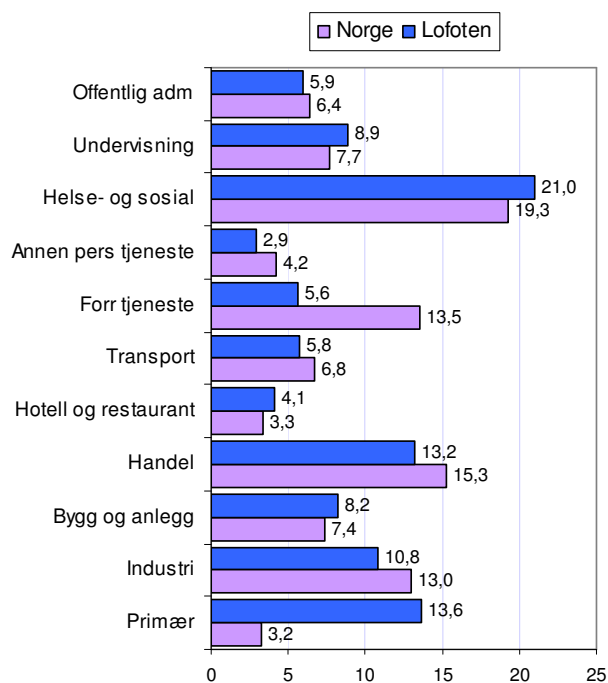
Vi kan analysere næringsstrukturen gjennom å se på hvordan sysselsettingen fordeler seg mellom de ulike næringene.

I figuren til høyre har vi sammenliknet næringsstrukturen i Lofoten med næringsstrukturen i Norge.

Lofoten har høyere andel arbeidsplasser i primærnæringene enn gjennomsnittet. Her er det naturligvis fiske og fiskeoppdrett som drar opp. Det er også noe høyere andel i bygg og anlegg og hotell og restaurant. Det er kanskje noe overraskende at en så kjent turistdestinasjon som Lofoten ikke har høyere andel av arbeidsplassene i hotell og restaurantnæringen.

Det er lavere andeler i tjenesteyting, transport, handel og industri.

De offentlige bransjene undervisning og helse og sosialtjenester har noe høyere andeler enn gjennomsnittet.



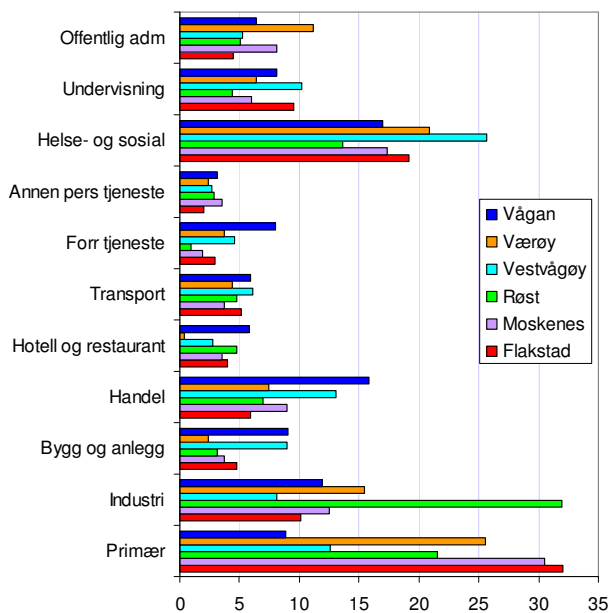
Figur 15: Prosentvis fordeling av arbeidsplassene på hovednæringer i 2007.

## Næringsstruktur i kommunene

Når vi ser på bransjestrukturen i regionen samlet, skjuler vi at det kan være store forskjeller i strukturen mellom kommunene. Det kan derfor være interessant å se på bransjestrukturen i hver enkelt av kommunene.

De ytre kommunene har relativt størst andel av primærnæring, og også relativt størst andel (fiske)industri.

Vågan og Vestvågøy har en mer variert næringsstruktur enn de andre kommunene, med mer handel, tjenesteyting og bygg og anlegg.



Figur 16: Prosentvis andel i ulike næringer av samlet antall arbeidsplasser.

## Pendling

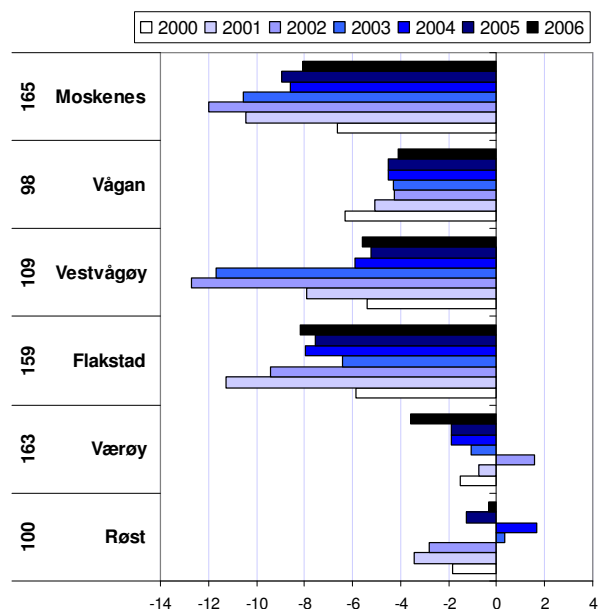
### Netto innpendling i kommunene i Lofoten

Mange arbeidstakere krysser kommunegrensene for å arbeide i andre kommuner. Dersom et område har flere arbeidstakere enn arbeidsplasser, må en del av arbeidstakerne finne arbeid utenfor området.

I figuren til høyre er nettopendlingen i kommunene i Lofoten illustrert.

Værøy og Røst har omtrent balanse mellom sysselsatte og arbeidsplasser. Dette er ganske naturlig, ettersom det er rimelig vanskelig å pendle inn og ut av disse kommunene.

De andre kommunene har varierende grad av underskudd på arbeidsplasser. I 2007 hadde Flakstad og Moskenes omtrent åtte prosent underskudd, mens Vestvågøy hadde under seks, og Vågan omtrent fire. Dette er relativt små underskudd. Gjennomsnittskommunen i Norge har større underskudd på arbeidsplasser, ettersom de største byene har store overskudd på arbeidsplasser.



Figur 17: Netto innpendling, overskudd på arbeidsplasser, i perioden 2000-2007. Tallene til venstre angir rangering mht nettopendling.

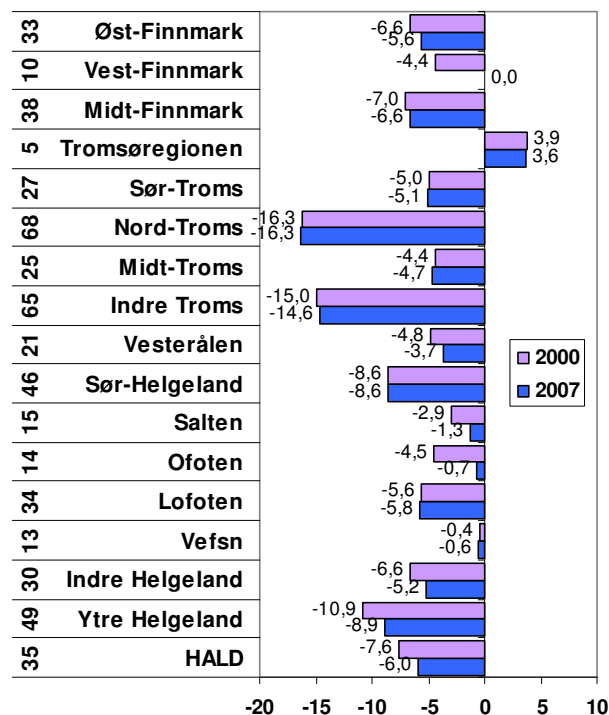
### Pendling i ulike regioner

Vi kan også sammenlikne Lofotens underskudd på arbeidsplasser med andre regioner i Nord-Norge.

Det er bare Tromsøregionen og Vefsn som har overskudd på arbeidsplasser av regionene i nord. Nord-Troms og Midt-Troms har relativt store underskudd som følge av at mange pendler til Tromsø.

De andre regionene har relativt små underskudd på arbeidsplasser. De geografiske avstandene i Nord-Norge, kombinert med forholdsvis spredt bosetting gjør at det er mindre pendling mellom kommuner og regioner enn ellers i landet.

Dette gjør at forholdet mellom arbeidsplassutvikling og bosetting blir sterkere enn ellers i landet. Det gjør også at folk har færre pendlingsmuligheter, og at næringslivet får et skinnere rekrutteringsgrunnlag. Dette forholdet gjør seg spesielt gjeldende i Lofoten.



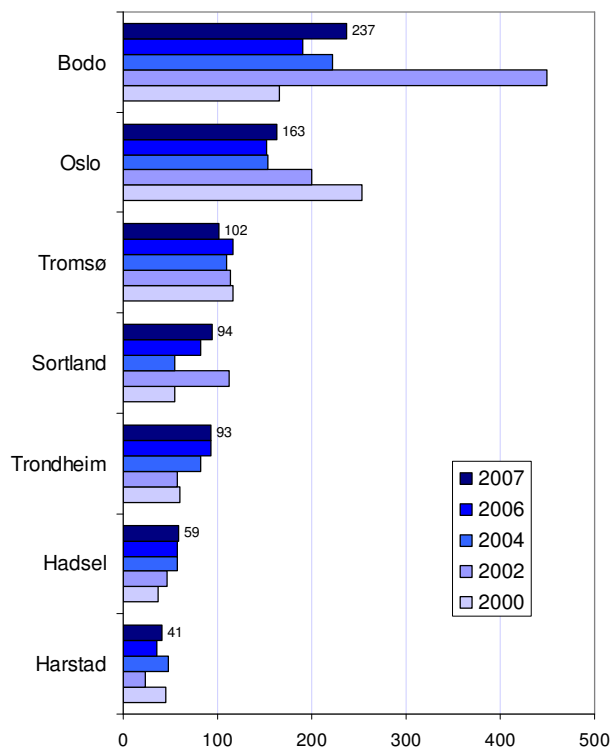
Figur 18: Netto innpendling i prosent av bosatte arbeidstakere i regionene i Nord-Norge i 2000 og 2007. Tallene til venstre angir rangeringen blant regionene i Norge mht nettopendling.

## Utpendling fra Lofoten

I figuren til høyre ser vi de kommunene som har flest arbeidstakere fra Lofoten.

Bodø, Oslo og Tromsø er de kommunene som sysselsetter flest fra Lofoten. I 2007 var det 237 personer som pendlet fra Lofoten til Bodø, 163 til Oslo og 102 til Tromsø. I disse tallene er det nok mange studenter som fremdeles har bostedsadresse i Lofoten og som jobber ved siden av studiene.

Sortland, Hadsel og Harstad har antakelig flest av de "ekte" pendlerne. Disse utgjør et ganske lite antall, og illustrerer at innbyggerne i Lofoten har ganske få pendlingsmuligheter, og dermed er prisgitt jobbmuligheter i egen region.



Figur 19: Antall arbeidstakere fra Lofoten som pendler ut av regionen 2000-2007.

## Innpendling til Lofoten

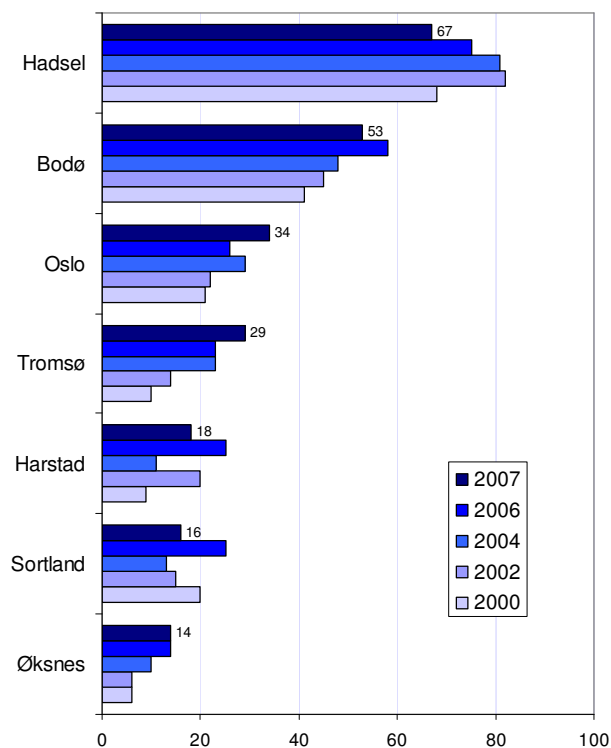
I diagrammet til høyre er det vist antall personer som pendler inn til Lofoten fra andre kommuner.

Det er langt færre som pendler inn til Lofoten enn som pendler ut. Det er naturligvis et utslag av at regionen har underskudd på arbeidsplasser.

Hadsel har flest personer som pendler inn til Lofoten, men dette var bare 67 personer i 2007.

Dernest kommer Bodø, Oslo og Tromsø.

Det er enkelte som pendler inn fra Harstad, Sortland og Øksnes. Vi kan se at det bare er 18 innpendlere fra Sortland, mens det var 94 som pendlet fra Lofoten til Sortland. Det kommer av at Sortland er en kommune med overskudd på arbeidsplasser.



Figur 20: Antall arbeidstakere utenfor Lofoten som pendler inn til regionen 2000-2007.

## Attraktivitet

*Hensikten med attraktivitetsbarometeret er å måle regionenes stedlige attraksjonskraft, når det gjelder å trekke til seg innbyggere. Her presenteres resultater fra Attraktivitetsbarometeret 2008<sup>i</sup>.*

### Attraktivitet for regioner

Attraktivitetsbarometeret er basert på regionenes nettoflytting, fratrukket den statistiske effekten av endringer i det lokale arbeidsmarkedet. Det er innenlands nettoflytting som er utgangspunktet, det vil si at inn- og utvandring ikke er med her.

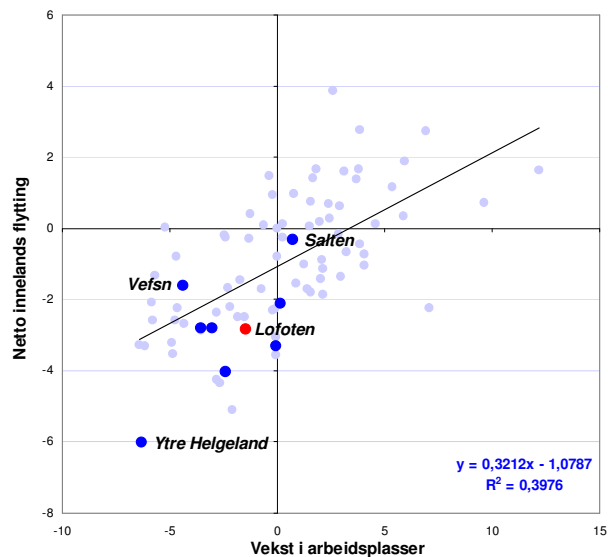
Metoden illustreres i diagrammet til høyre. Det er en klar og positiv sammenheng mellom netto innflytting til en region og vekst i arbeidsplasser. En enkel regresjonsanalyse, som vist i diagrammet, viser at endringer i antall arbeidsplasser i en region forklarer nesten 40 prosent av variasjonene i netto innflytting<sup>ii</sup>. Dersom en region har en ekstra vekst på 10 prosent i antall arbeidsplasser, vil dette statistisk føre til en netto innflytting på 3,2 prosent av folketallet.

Dette betyr samtidig at 60 prosent av flyttemønsteret skyldes andre forhold enn arbeidsmarkedet, noe vi tilskriver stedlig attraktivitet. Enkelte regioner er mer attraktive enn andre, og trekker til seg folk av andre årsaker enn arbeid. Denne stedlige attraktiviteten kan vi måle som den vertikale avstanden mellom regionens plassering i diagrammet, og den avtegnede forventningslinjen i figur 21.

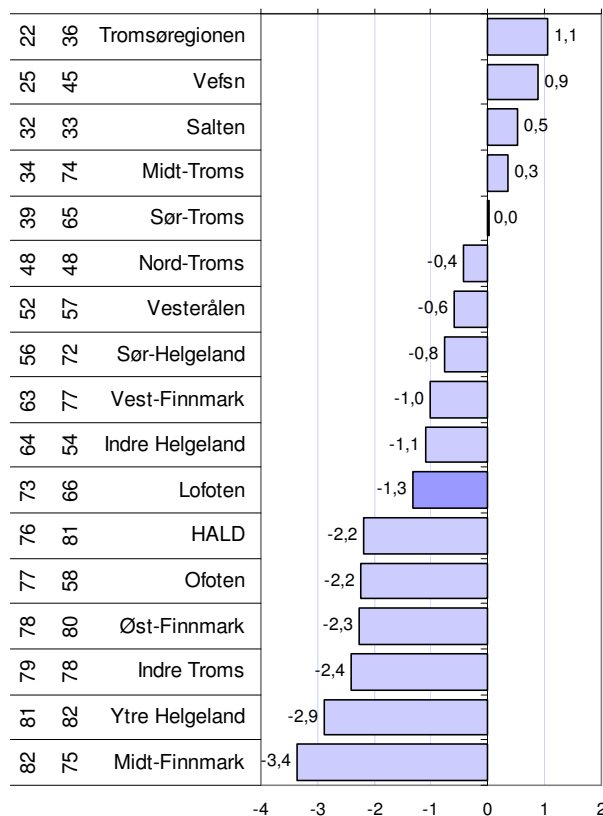
I figur 22 er attraktivitetsindeksen for regionene i Nord-Norge vist. Attraktivitetsindeksen er differansen mellom faktisk netto innflytting og forventet innflytting ut fra endringer i antall arbeidsplasser i regionen (forventningslinjen i figur 21). De mest attraktive regionene i Nord-Norge er Tromsøregionen, Vefsn, og Salten.

Vi kan se at Lofoten har lavere vekst i arbeidsplassene enn gjennomsnittet. Netto utflytting har vært på 2,9 prosent. Lofoten har 1,3 prosent dårligere flyttebalanse enn arbeidsplassutviklingen skulle tilsi. Dermed vil Lofoten bli karakterisert som lite attraktiv.

Lofoten er rangert som nummer 73 av 83 regioner i landet når det gjelder attraktivitet. I forhold til regionene i Nord-Norge er Lofoten likevel bare litt under middels attraktiv. Vi kan se at Lofoten var litt bedre rangert i forrige periode, da regionen var nummer 66.



Figur 21: Sammenhengen mellom netto innenlands flytting og vekst i arbeidsplasser (figuren viser avstand til gjennomsnittlig vekst) for regionene i Norge i perioden 2005-2007.



Figur 22: Attraksjonsindeksen for regionene i Nord-Norge for perioden 2005-2007. Tallene til venstre angir rangeringen for 2005-2007 og deretter rangeringen i perioden 2002-2004.

## Attraktivitet for kommuner

Vi kan måle attraktivitet i kommunene på samme måte som vi gjorde for regioner. Sammenhengen mellom arbeidsplassvekst og nettoflytting for kommuner er vist i figur 23. Denne sammenhengen er svakere på kommunenivå enn på regionnivå. For det første blir det større tilfeldige utslag når vi har med mange små kommuner. Dette ser vi av  $R^2$ , som er nesten 0,40 for regioner, men 0,18 for kommuner.

For det andre er sammenhengen svakere fordi mye av effekten av vekst arbeidsplasser "lekker" til nabokommuner i samme region via pendling. Det ser vi av betaverdien, som er 0,32 for regioner, men 0,17 for kommuner. Virkningen av vekst i antall arbeidsplasser på innflytting er derfor nesten dobbelt så stor for en region som for en enkelt kommune.

I diagrammet ser vi hvordan nettoflytting og arbeidsplassveksten har vært i kommunene i Norge og Nordland i perioden 2005-2007.

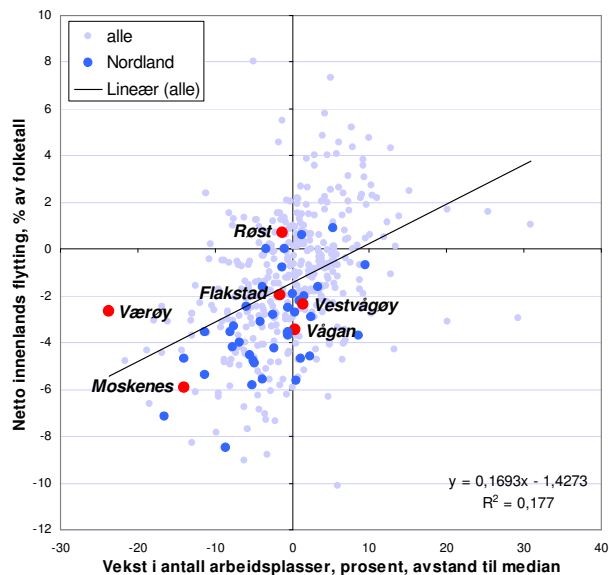
Røst er en av de få kommunene i Nordland som hadde netto innflytting i perioden. Dette til tross for at veksten i arbeidsplassene var under middels. Værøy hadde den største nedgangen i antall arbeidsplasser av alle kommunene de siste tre årene, med en nedgang på 23,7 prosent. Netto utflytting har likevel ikke vært større enn 2,7 prosent. Dermed framstår Værøy som attraktiv. Her så vi tidligere at Værøy fikk en stor nedgang i antall arbeidsplasser i 2007, og det kan hende at utflytting som følge av dette kommer senere.

Flakstad, Vestvågøy og Vågan har hatt en arbeidsplassutvikling omtrent som gjennomsnittet, men disse tre kommunene har høyere utflytting enn forventet, og er dermed under middels attraktive. Moskenes har også en sterk nedgang i antall arbeidsplasser, og har samtidig en høy utflytting.

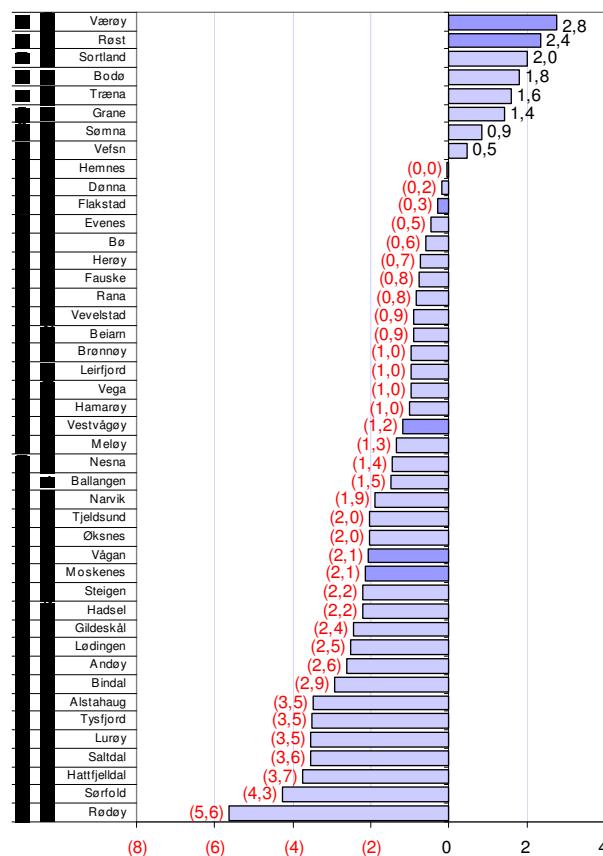
I figur 24 ser vi at Værøy er den mest attraktive kommunen i Nordland, og er nummer 50 av de 430 kommunene i landet. Tallet 2,8 betyr at Værøy fikk en netto innflytting som var 2,8 prosent bedre (i forhold til folketallet) de siste tre årene, enn veksten i arbeidsplasser skulle tilsi. Røst er nest mest attraktiv i fylket.

Flakstad er så vidt under middels attraktiv i forhold til landsgjennomsnittet.

Vestvågøy, Vågan og Moskenes er forholdsvis lite attraktive sammenliknet med landsgjennomsnittet, men bare litt under middels av kommunene i Nordland.



Figur 23: Sammenhengen mellom netto innenlands flytting og vekst i antall arbeidsplasser i kommunene i Norge i perioden 2005-2007.



Figur 24: Attraktivitet i kommunene i Nordland, målt som avvik mellom faktisk og forventet netto innenlands flytting. Prosent av folketall i begynnelsen av perioden. Tallene til venstre angir rangeringen for 2005-2007 og deretter rangeringen i perioden 2002-2004.



## Attraktivitet for unge voksne og barnefamilier i regionene

Det er i to livsfaser hvor folk ofte flytter. Den ene fasen er "unge voksne" mellom 18 og 28 år. For unge voksne er det spesielt de største byene Oslo, Bergen og Trondheim som trekker til seg innflytterne. Strømmen til de tre største byene er så stor at de fleste kommunene (401 av 430) har netto utflytting av personer i denne aldersgruppen.

Den andre fasen er tidlig i familieetablering, før barn har begynt skolegangen. Barnefamiliene flytter i stor grad ut av de store byene. Dermed ser vi at disse to gruppene har forskjellige preferanser for hvor de ønsker å bo.

Felles for begge gruppene, er at de også til en viss grad blir påvirket av arbeidsplassveksten. Vi kan dermed bruke samme metode for å måle attraktiviteten til regioner og kommuner for disse to gruppene.

Når det gjelder attraktivitet for unge voksne, er Oslo desidert mest attraktiv av alle regionene i landet.

Tromsøregionen er mest attraktiv i nord, og tredje mest attraktive region i landet. Også kommuner som Midt-Troms, Vest-Finnmark, Vefsn og Salten er attraktive for unge voksne av regionene i Nord-Norge.

Lofoten er lite attraktiv for unge voksne, tredje dårligst av regionene i Nord-Norge og nummer 72 av 84 regioner i landet.

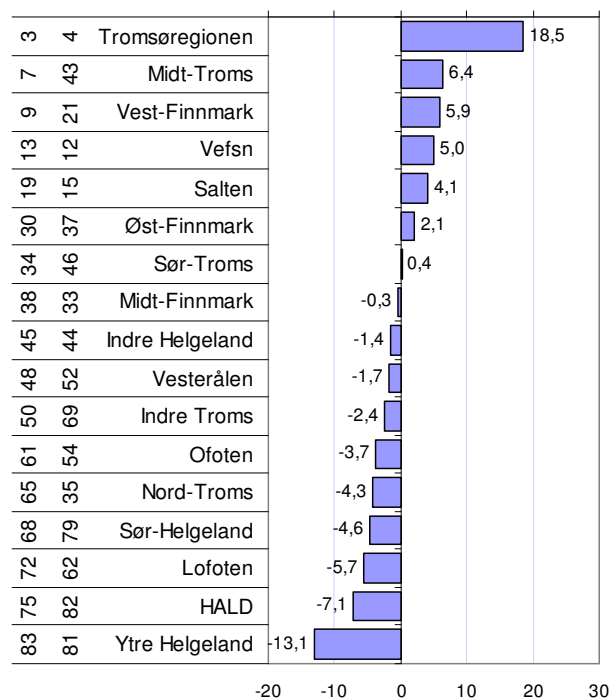
## Barnefamilier

Når det gjelder barnefamilier, er det Øvre Romerike som er mest attraktiv i landet.

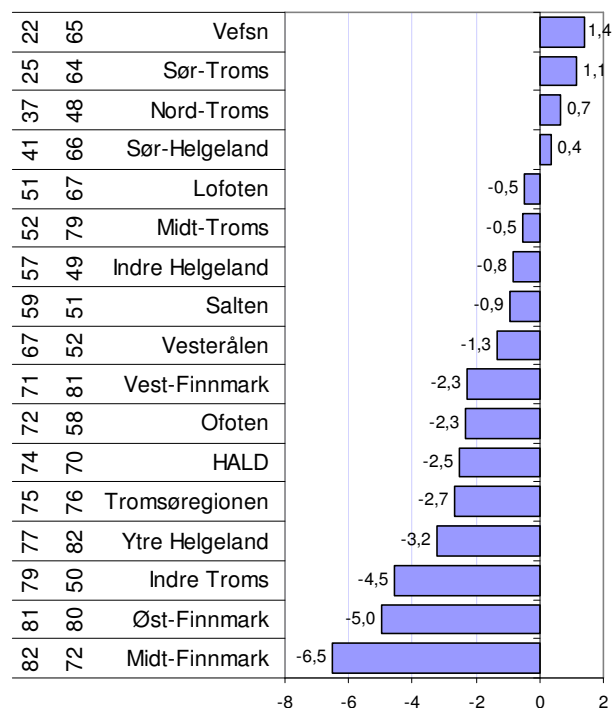
I Nord-Norge kommer Vefsn på topp, men er likevel bare nummer 22 av regionene i landet.

Lofoten er her forholdsvis høyt rangert av regionene i Nord, på femteplass i landsdelen. Lofoten er likevel litt under middels av regionene i landet.

Vi ser dermed at Lofoten er langt mer attraktiv for barnefamilier enn for unge voksne. Dette er nok et utslag av at regionen ikke har større byer. De unge voksne tiltrekkes i stor grad av de store byene, og steder med universitet eller høyskoler.



Figur 25: Unge Voksne 18-28 år. Attraktivitet for regionene i Nord-Norge. Tallene til venstre angir først rangering for perioden 2005-2007, dernest rangering for 2002-2004.



Figur 26: Barnefamilier. Attraktivitet for regionene i Nord-Norge. Tallene til venstre angir først rangering for perioden 2005-2007, dernest rangering for 2002-2004.

## Attraktivitet for unge voksne og barnefamilier i kommunene

Vi skal også vise resultatene fra attraktivitetsbarometeret for kommunene, for unge voksne og barnefamilier.

### Unge voksne

Bodø er den mest attraktive kommunen for unge voksne av kommunene i Nordland. Dette er den største byen, og det er også en høyskole lokalisert i kommunen. Når en kommune som Nesna kommer så høyt oppe, er det nok også et utslag av høyskolen. Bykommuner og regionsentra som Rana, Sortland, Vefsn og Narvik kommer også forholdsvis høyt opp.

Værøy og Røst er overraskende høyt rangert, og er blant de mest attraktive kommunene for unge voksne av kommunene i Nordland. En annen øykommune, Træna, er også overraskende attraktiv for unge voksne.

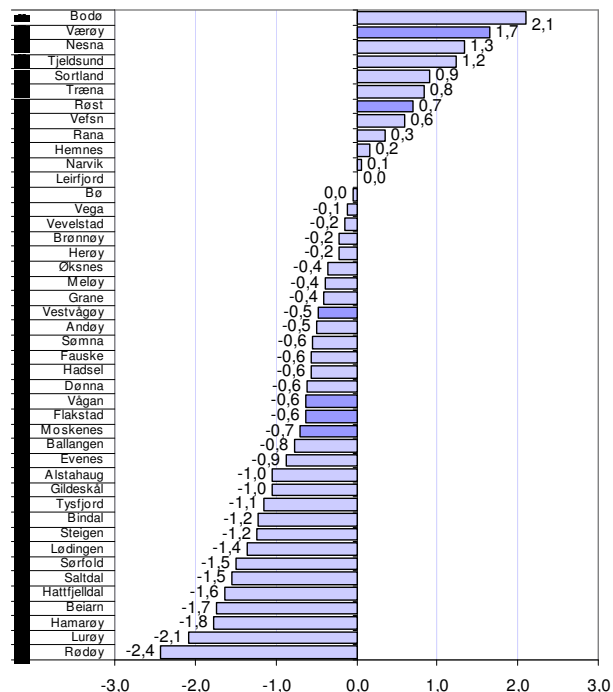
De andre kommunene i Lofoten er under middels attraktive i forhold til landsgjennomsnittet, men omtrent som middels av kommunene i Nordland.

### Barnefamilier

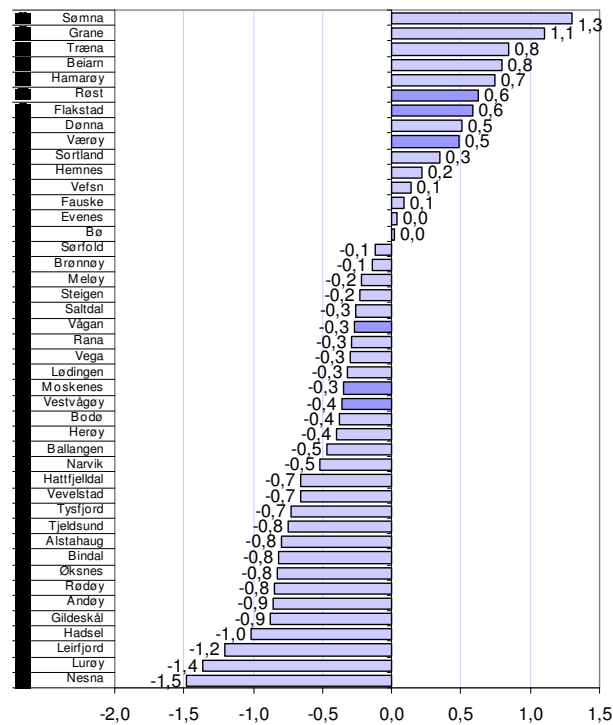
Røst, Flakstad og Værøy er alle over middels attraktive for barnefamilier.

Kommuner som er attraktive for barnefamilier er ofte små kommuner, gjerne i nærheten av byer.

Vågan, Moskenes og Vestvågøy er under middels attraktive på landsbasis, men omtrent middels av kommunene i Nordland.



Figur 27: Attraktivitet for unge voksne - 18-28 år i perioden 2005-2007. Tallene til venstre angir rangeringen for 2005-2007.



Figur 28: Attraktivitet for barnefamilier i perioden 2005-2007. Tallene til venstre angir rangeringen for 2005-2007.

## Hva forklarer attraktivitet?

Attraktivitetsbarometeret forteller om hvilke kommuner og regioner som har høy netto innenlands innflytting, når vi korrigerer for den innflyttingen som skyldes vekst i antall arbeidsplasser. For å kunne komme på sporet av forklaringsfaktorer for de geografiske variasjonene i attraktivitet, har vi analysert flyttemønstrene med bakgrunn i en rekke variabler, i tillegg til arbeidsplassveksten. En slik analyse viser hvilke trekk som har sammenheng med flyttemønstrene, og vil kunne bekrefte eller avkrefte ulike hypoteser om hva som skaper attraktivitet. Resultatet av en slik analyse er oppsummert i tabellen under.

Tabell 1: Resultat fra multipl regressjonsanalyse, der en rekke mulige forklaringsfaktorer ble målt med hensyn til samvariasjon med flyttestrømmene. Faktorer med \*\*\* har høyest signifikansnivå, faktorer med \*\* noe mindre, \* lavest signifikans > 0,1. For faktorer uten stjerne er sammenhengen for svak til å gi grunnlag for konklusjoner. Faktorer som er signifikante, har sterk samvariasjon med nettoflyttingen i regioner eller kommuner, og kan være årsaksvariable som forklarer flyttestrømmene. Men de kan også være resultater av flyttestrømmen, eller de kan ha en samvariasjon med ukjente faktorer som har betydning for flyttestrømmene.

	Kommuner			Regioner		
	Alle	Barnefamilier	Unge voksne	Alle	Barnefamilier	Unge voksne
Vekst i arbeidsplasser	Pos***	Pos***	Pos*	Pos**	Pos*	(pos)
Arbeidsmarkedsintegrasjon	Pos***	Pos***	(pos)	Pos*	(pos)	(neg)
Arbeidsplassvekst i nabokommuner	(pos)	(pos)	(pos)	Pos***	Pos***	(pos)
Boligbygging	Pos***	Pos***	Pos***	Pos***	Pos**	Pos**
Høye boligpriser	(pos)	(pos)	(neg)	(neg)	(neg)	(neg)
Befolkningsstørrelse	Pos**	(neg)	Pos***	Pos***	(pos)	Pos*
Kafé-tetthet	Pos***	Pos**	Pos,***	Pos***	(pos)	Pos***
Universitet eller høgskole	(pos)	(neg)	Pos***	(neg)	Neg***	Pos***
Innvandring	Neg***	Neg***	Neg***	Neg*	(neg)	(neg)
Andel ikke-vestlige innvandrere	Neg***	Neg***	(neg)	(neg)	Neg***	Pos***
Andel vestlige innvandrere	Neg*	(neg)	(neg)	(neg)	(neg)	Neg*
Gjennomsnittsinntekt i befolkning	(pos)	(neg)	Pos***	(neg)	(pos)	(pos)
God kommuneøkonomi	(pos)	(neg)	(pos)	Neg**	Neg***	(pos)
Beliggende i Agder	(neg)	(neg)	(neg)	(neg)	(neg)	(neg)
Beliggende i Vestlandet	Neg**	(neg)	Neg***	Neg***	Neg**	(neg)
Beliggende i Trøndelag	Neg*	(neg)	Neg*	Neg*	Neg*	(neg)
Beliggende i Nord-Norge	Neg***	Neg***	(neg)	Neg**	Neg*	(neg)

### Arbeidsplasser, pendlingsmuligheter og vekst hos naboregioner

Vi har tidligere sett at det er en klar sammenheng mellom flyttemønstrene og arbeidsplassvekst, både for kommuner og regioner. Sammenhengen er sterkere på kommunenivået enn på regionnivået, og sterkere for barnefamilier enn for unge voksne.

I tillegg til vekst i egne arbeidsplasser, er det også en positiv sammenheng mellom nettoflytting og arbeidsplassvekst i naboregioner. Det betyr at vekst i naboregionen gir grunnlag for flere bosatte også i egen region. Det er spesielt for barnefamilier på regionnivå at vekst i naboregioner er viktig. På kommunenivå og

for unge voksne er det også en positiv sammenheng, men sammenhengen er her ganske svak.

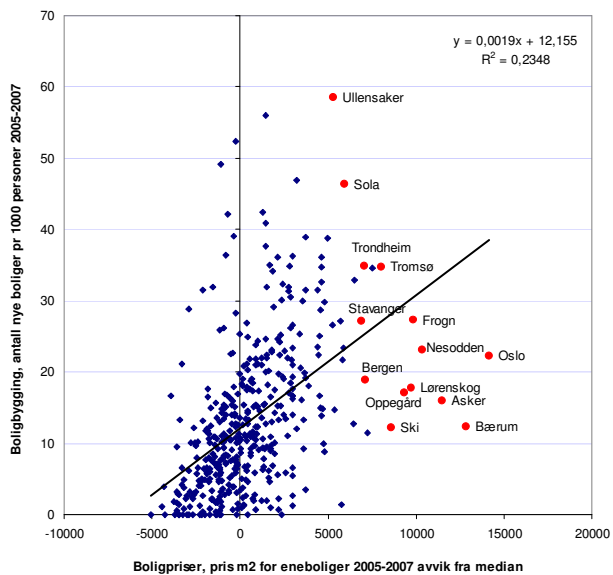
Arbeidsmarkedsintegrasjon er målt som summen av prosentvis inn- og utpendling, og forteller hvor tilgjengelig arbeidsmarkedet i nabokommuner eller naboregioner er. Arbeidsmarkedsintegrasjon kan tolkes som pendlingsmuligheter. Denne tilgjengeligheten blir påvirket av avstand, men også av hvor gode kommunikasjonene er.

Arbeidsmarkedsintegrasjon, eller pendlingsmuligheter, er spesielt viktig for barnefamilier på kommunenivået. For unge voksne er det forholdsvis lav sammenheng mellom arbeidsplassintegrasjon og nettoflyttingen.

## Boligbygging og boligpriser

Det er en sterk sammenheng mellom boligbygging og attraktivitet. Dette gjelder både for unge voksne og barnefamilier, og for kommuner og regioner. Her vil sammenhengene gå begge veier, ettersom høy boligbygging er like mye et resultat av attraktivitet, som en årsak. I enkelte sentrale kommuner og regioner er det imidlertid forholdsvis lav boligbygging til tross for høy etterspørsel, på grunn av at det er lite lett tilgjengelig areal. Eksempler på slike kommuner er Oslo, Bærum og Stavanger. Her vil dette føre til lite boligbygging, som igjen vil bremse innflyttingen.

Sammenhengen mellom boligprisene og flyttestrømmene er uklare. For barnefamilier kan vi se en negativ sammenheng mellom boligpriser og nettoflytting på regionnivå. Dette avspeiler nok den utflyttingen av barnefamilier fra Oslo og de andre storbyene, til nærliggende regioner med lavere boligpriser. På kommunenivået er det svake sammenhenger mellom boligpriser og nettoflytting. Den svake sammenhengen kommer antakelig av at høy attraktivitet fører til høyere etterspørsel og dermed høyere priser, dvs. høy attraktivitet forårsaker høyere boligpriser. Samtidig vil høye boligpriser kanskje gjøre at innflyttingen blir begrenset, men kanskje viktigere er det at høye boligpriser er et tegn på at boligbyggingen er begrenset pga arealmangel.



Figur 29: Sammenheng mellom boligbygging og boligpriser i kommunene.

I figuren over ser vi sammenhengen mellom boligbygging og boligpriser i kommunene. Det er en klar tendens at høye boligpriser stimulerer til nybygging av boliger. For de kommunene som har de mest kostbare boligene, som Oslo, Asker og Bærum, har boligbyggingen vært ganske lav, til tross for at

boligprisene er de høyeste i landet. En rekke andre kommuner tett på Oslo, samt Bergen, er i samme situasjon. Her er det sannsynlig at mangel på utbyggbart areal begrenser boligbyggingen. For slike kommuner vil dette føre til at attraktiviteten blir redusert. Det er et potensial for høyere innflytting, men dette blir ikke realisert pga manglende boligbygging. I stedet får vi høyere boligbygging og innflytting i tilstøtende kommuner med mer tilgjengelig areal.

## Befolkningsstørrelse

Unge voksne ser ut til å ha en meget sterk preferanse for kommuner med høyt innbyggertall. De store byene trekker i økende grad til seg de unge voksne. Samtidig ser vi at barnefamilier har en tendens til å flytte ut av de største byene, men oftest til randkommunene. Dermed får vi som resultat at barnefamilier trekkes mot regioner med mange innbyggere, men vekk fra de mest folkerike kommunene.

## Kaféetthet

Indikatoren kaféetthet måler hvor mange ansatte det er i puber, restauranter og kaféer i området, i forhold til befolkningen.

Høy kaféetthet virker tiltrekkende på alle aldersgrupper, både på kommune- og regionnivå. Ikke overraskende er det sterkest sammenheng mellom de unge voksnes flyttemønstre og kaféettheten, men også barnefamilier trekkes mot kommuner og regioner med mange kaféer.

Høy kaféetthet i et område vil være et resultat av at befolkningen i stor grad benytter slike steder. Vi kan derfor tolke høy kaféetthet med at det er mange sosiale møteplasser i området. Slike steder er også arenaer for ulike kulturelle tilbud, slik at kaféfaktoren også vil kunne være en indikator for kulturtilbudet.

Her skal vi heller ikke se bort fra at steder med høy attraktivitet, som vil ha mange innflyttere, får en høy kaféetthet på grunn av at innflyttere i større grad enn innfødte benytter slike tilbud. Dermed vil høy kaféetthet være like mye et resultat av attraktivitet som motsatt.

## Universitet og høyskoler

Kommuner og regioner som har universitet eller høyskole er svært attraktive for unge voksne. I de siste årene har det ikke vært store endringer i antall studenter, eller den geografiske variasjonen i studenttallet. Dermed vil antallet studenter som starter studier vært omtrent det samme antallet som avslutter studier på de fleste steder. Den høye attraktiviteten til høyskolekommuner og -regioner er dermed antakelig et utslag av at unge voksne trekkes til steder som har

en høy andel av unge voksne fra før, selv om de ikke er studenter. Slike steder vil også naturlig ha flere tilbud til unge voksne.

For barnefamilier er det en negativ sammenheng mellom nettoflyttingen og hvorvidt området har universitet eller høgskole. Kanskje dette er et utslag av fortregning på boligmarkedet. Alternativt kan dette skyldes at barnefamiliene trekkes mot små kommuner, som sjelden har høgskoler eller universitet.

## Innvandring og innvandrere

Både høyt antall innvandrere i perioden, og en høy beholdning av innvandrere ved starten av perioden, påvirker attraktiviteten negativt på kommunenivå. Årsaken til dette er mest sannsynlig at innvandrere er langt mer mobile, ved at de ofte flytter de første årene etter innvandringen fant sted. Områder med mange innvandrere vil derfor som oftest få større utflytting, og dermed blir nettoflyttingen påvirket negativt. Det er innenlands nettoflytting som danner grunnlaget for attraktivitetsbarometeret, og dermed blir ikke innvandrerne registrert som innflyttere ved førstegangs innvandring, men blir registrert som utflyttere dersom de skifter bostedskommune etter innvandring.

Her ser vi at regioner som er mest attraktive for unge voksne, også har en høy andel av ikke-vestlige innvandrere. Det er mulig at dette avspeiler at multikulturelle regioner er mer attraktive for unge mennesker, men det kan også være at unge voksne og innvandrere har de samme bostedspreferansene.

Det er viktig å være klar over at den negative effekten innvandring har på attraktivitetsbarometeret, er et utslag av de tekniske metodene som er brukt, der netto innenlands flytting er utgangspunktet for analysene. Kommuner og regioner med høy innvandring har en positiv effekt av denne innvandringen på folketallet. Selv om en del av innvandrerne flytter ut, vil likevel en del forbli i kommunen eller regionen. Årsaken til at vi har brukt innenlands flyttestrømmer er at vi ikke tror at mange innvandrere faktisk vurderer det første bostedet i Norge når det gjelder grad av attraktivitet. For asylsøkere og personer som kommer som følge av familiegjenforening er det første bostedet bestemt av andre. Etter hvert som arbeidsinnvandringen blir stadig mer viktig, kan det hende at det er riktigere å ta med innvandringen i attraktivitetsbarometeret, ut fra at kommuner og regioner også må konkurrere om den utenlandske arbeidskraften. Vi har sett i denne rapporten at f eks Stavangerregionen kommer dårlig ut på attraktivitetsbarometeret. Denne regionen har mange høyt kompetente arbeidsinnvandrere som regionen ikke får kreditt for i denne analysen.

## Gjennomsnittsinntekt

Befolkningens gjennomsnittlige inntekt kan tenkes å ha betydning for attraktivitet. En høy gjennomsnittsinntekt kan avspeile at inntektsmulighetene er gode i et område, noe som kan tenkes å være attraktivt. For unge voksne finner vi en høy grad av samvariasjon mellom attraktivitet og høy gjennomsnittsinntekt på kommunenivå. Vi har imidlertid sett at unge voksne trekkes mot kommuner med mange innbyggere, og dette er samtidig kommuner med høy gjennomsnittsinntekt. For barnefamilier er sammenhengen negativ, men for svak til å være signifikant. Konklusjonen blir at inntektsnivået ikke har særlig betydning for flyttestrømmene. Inntektsnivået er ganske jevnt i Norge. I andre land med større regionale forskjeller vil denne faktoren kanskje har større betydning.

## Kommuneøkonomi og kommunal service

Kommunenes muligheter til å yte god service henger naturligvis sammen med økonomien i den enkelte kommune. Her er det ganske store forskjeller fra kommune til kommune. Vi har brukt frie inntekter justert for utgiftsbehovet i kommunene som indikator.

Et noe overraskende resultat er at det er en negativ sammenheng mellom kommuneøkonomi og attraktivitet for barnefamilier på regionnivå.

Denne sammenhengen fanger nok også opp en distriktsdimensjon. Kommuner med best økonomi finner vi oftest i kraftkommuner i distriktene. Det er vanskelig å tenke seg at god kommuneøkonomi skal virke frastøtende. På den annen side viser dette at god kommuneøkonomi og det ekstra servicenivået dette medfører, i svært liten grad øker de rike kommunenes attraktivitet.

Vi får tilsvarende resultater når vi forsøker å måle effekten av levekår. Gode levekår i form av lav kriminalitet, lav arbeidsledighet, lave skilsmisserater etc, virker heller negativt enn positivt på nettoflytting.

## Landsdeler

Landsdelene Agder, Vestlandet, Trøndelag og Nord-Norge er målt opp mot Østlandet.

Kommuner og regioner i Agder skiller seg lite fra Østlandet når det gjelder attraktivitet.

De andre landsdelene er gjennomgående mindre attraktive enn Østlandet. Vestlandet og Nord-Norge er generelt minst attraktive.

### Utvikling av attraktiviteten i Lofoten

Lofoten har vært under middels attraktiv i hele den perioden som er målt.

Regioner som Vesterålen, Sør-Troms og Salten har vært mer attraktive enn Lofoten de siste årene. Salten og Sør-Troms er mest attraktiv av de regionene vi har sammenliknet med, et utslag av at de har byene Bodø og Harstad som sentra.

Ofoten har imidlertid hatt en svak utvikling, til tross for at regionen har byen Narvik som senter, og er i den siste perioden mindre attraktiv enn Lofoten.

Vesterålen burde være nokså sammenliknbar med Lofoten, men har vært mer attraktiv de siste årene. Regionsenteret Sortland ser ut til å være ganske vekstkraftig, og drar opp regionens attraktivitet.

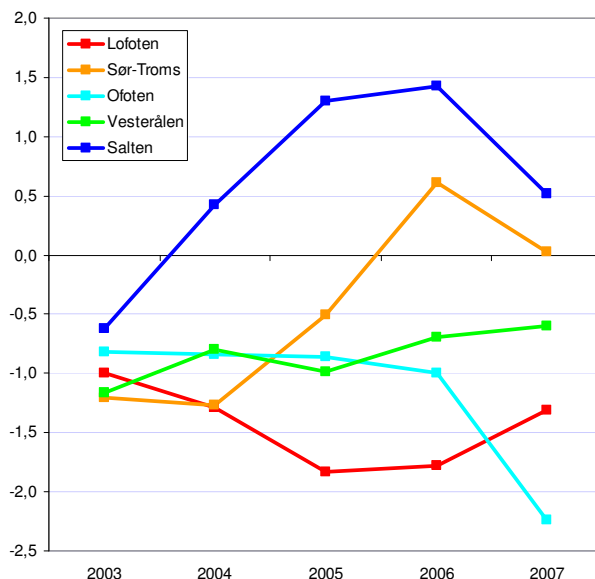
### Forklaringsvariable for Lofoten

For å forklare den utviklingen i attraktiviteten for Lofoten, kan vi først se på utviklingen i de to størrelsene som definerer attraktiviteten.

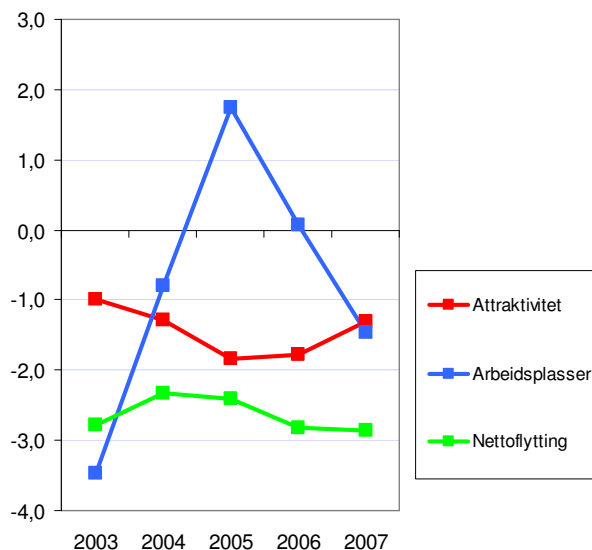
Netto innenlands flytting er den viktigste indikatoren. Her har Lofoten hatt en stabil og forholdsvis sterk utflytting i perioden. Netto innenlands utflytting har ligget mellom to og tre prosent i hver treårsperiode.

Utviklingen i antall arbeidsplasser har imidlertid svingt langt mer. I diagrammet er det avvik fra landsgjennomsnittet i de siste tre års endring i antall arbeidsplasser som er målt. Vi kan da se at i perioden 2003-2005 var veksten i antall arbeidsplasser ganske mye over landsgjennomsnittet, men de siste to årene har utviklingen vært negativ.

Nettoflyttingen fra Lofoten synes ikke å ha blitt så sterkt påvirket av arbeidsplassutviklingen. Det har vært en viss økning i netto utflytting i de to siste periodene, i takt med den svakere arbeidsplassutviklingen. Økningen i netto utflytting er ikke vært så sterk som forventet, og det har gjort at attraktivitetsindeksen har blitt noe bedre. Forbedringen av attraktiviteten er dermed et resultat av at folk ikke har flyttet ut av regionen i større grad, etter hvert som arbeidsplassutviklingen har forverret seg i forhold til andre regioner.



Figur 30: Utvikling i attraktivitet i Lofoten og naboregioner. Attraktivitet er målt for treårsperioder, slik at attraktivitet 2007 er basert på årene 2005-2007.



Figur 31: Utvikling i netto innenlands flytting, endring i antall arbeidsplasser (avstand til landsgjennomsnittet) og attraktivitetsindeksen for Lofoten. Tallene gjelder treårsperioder.

## Nyetableringer

I denne rapporten måler vi etableringsaktiviteten gjennom å se på antall nyregistreringer i Enhetsregisteret i prosent av eksisterende foretak. Holdingselskaper, og selskapstyper som ikke er næringsdrivende, er holdt utenfor statistikken.

I figuren er etableringsfrekvensen i Lofoten målt for hvert år, og sammenliknet med etableringsfrekvensen for Nordland og Norge.

Etableringsfrekvensen på landsbasis gikk ned fra 2006 til 2007. Dette var litt overraskende, ettersom etableringsfrekvensen som oftest er høy i oppgangskonjunkturer.

Lofoten har hatt lavere etableringsfrekvens enn landsgjennomsnittet i alle årene, og også lavere enn fylkesgjennomsnittet i alle år. I 2007 hadde Lofoten en sterk nedgang i antall nyetableringer, og nedgangen var sterkere enn i fylket og landet ellers.

Etableringsfrekvensen i Lofoten var på 4,7 prosent i 2007, mot 8,2 på landsbasis.

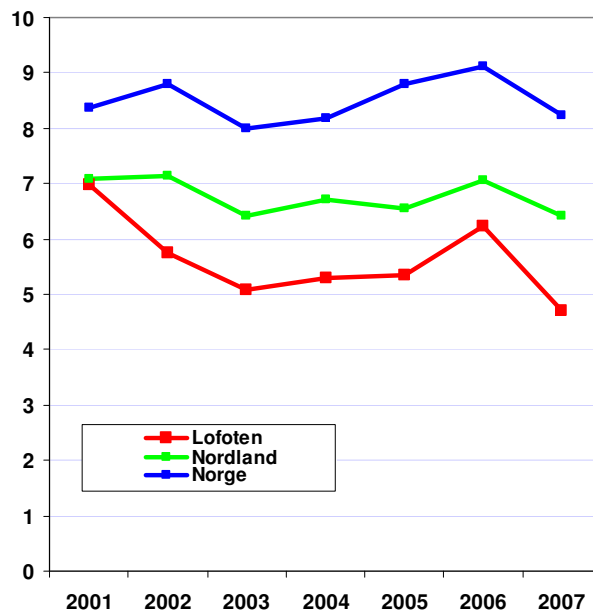
### Etableringer i Lofoten og andre regioner

Det er interessant å sammenlikne etableringsfrekvensen i Lofoten med etableringsfrekvensen i andre regioner. Dette er gjort i diagrammet til høyre.

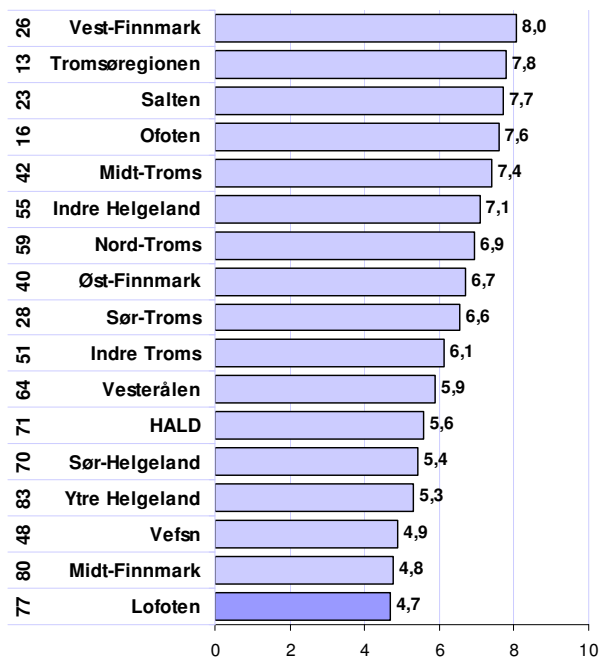
Vest-Finnmark hadde høyest etableringsfrekvens i Nord-Norge, fulgt av Tromsøregionen og Salten.

Lofoten hadde den laveste etableringsfrekvensen av alle regionene i Nord-Norge, og tredje lavest av alle regionene i landet.

Lofoten har også lav etableringsfrekvens når vi ser på gjennomsnittet de siste fem årene. Her er Lofoten nummer 77 av 83 regioner i landet.



Figur 32: Etableringsfrekvens i Lofoten, Nordland og Norge.



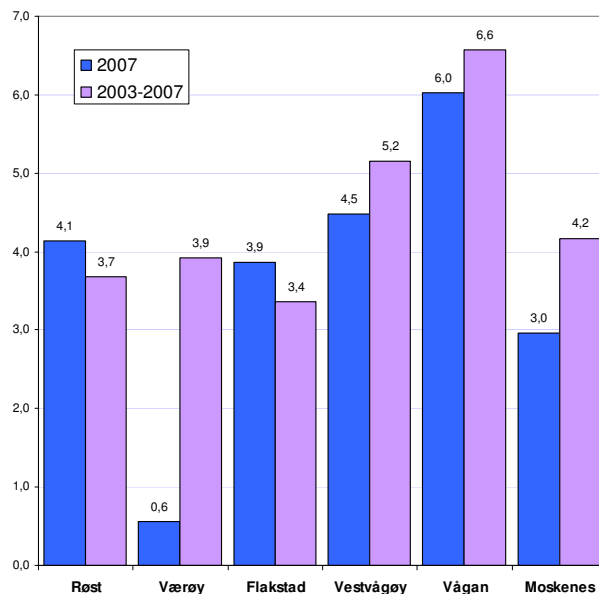
Figur 33: Etableringsfrekvens i 2007 i regionene i Nord-Norge. Tallene til venstre angir regionens rangering blant de 83 regionene i Norge i perioden 2003-2007.

### Nyetableringer kommunevis

Etableringsfrekvensen kan også måles innenfor hver enkelt kommune. I figuren til høyre er etableringsfrekvenser i kommunene i Lofoten vist, både for 2007, og gjennomsnitt for perioden 2003-2007.

Vågan har høyest etableringsfrekvens av kommunene i Lofoten, både i 2007 og for de fem siste årene i gjennomsnitt. Likevel ligger Vågan langt under landsgjennomsnittet. Vestvågøy er nummer to i regionen.

De andre kommunene i Lofoten har svært lave etableringsfrekvenser. I 2007 var etableringsfrekvensen i Værøy helt nede i 0,6 prosent. Bare en kommune i landet hadde lavere etableringsfrekvens.



Figur 34: Etableringsfrekvens i kommunene i Lofoten.

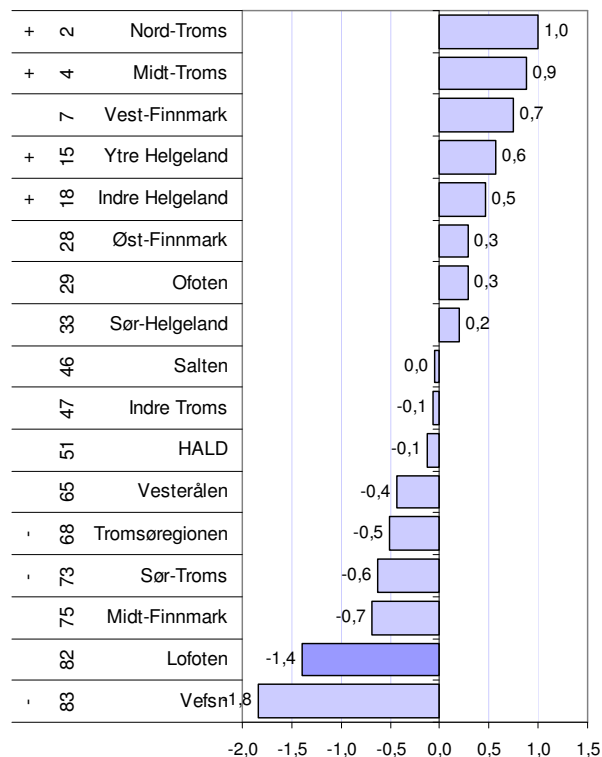
### Faktisk og forventet etableringsfrekvens

Etableringsfrekvensen i et område blir sterkt påvirket av næringsstrukturen. Dersom det er mange foretak innen tjenesteyting, vil det bli både mange nyetableringer og nedleggelse. Etableringsfrekvensen blir også positivt påvirket dersom befolkningen er voksende.

Vi kan beregne hvilken etableringsfrekvens regionene "normalt" vil få når vi tar hensyn til næringsstruktur og befolkningsvekst. Deretter kan vi måle avviket mellom faktisk og "normal" næringsstruktur. Dette avviket er vist i figuren til høyre.

Regioner som Nord-Troms, Midt-Troms og Vest-Finnmark har alle en etableringsfrekvens som ligger langt over hva som er forventet ut fra næringsstrukturen og befolkningsveksten i disse regionene.

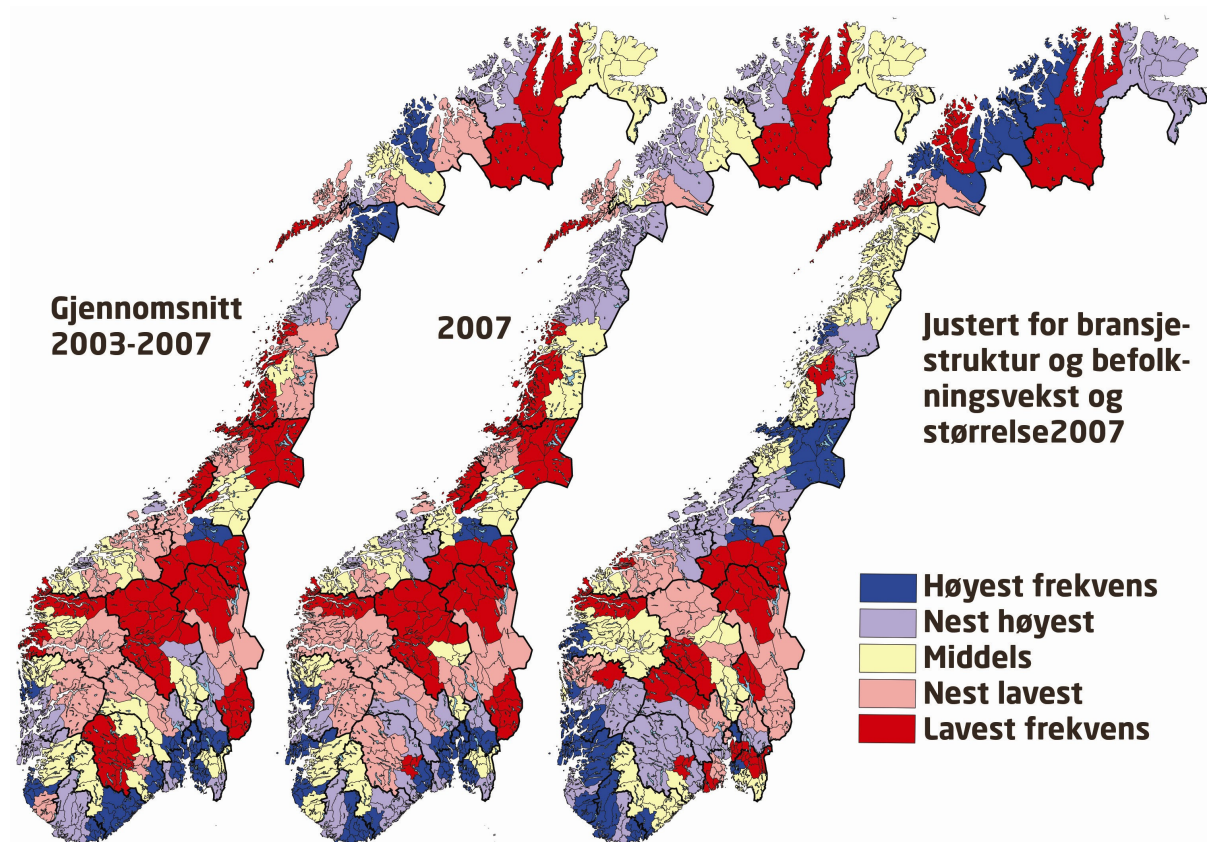
Lofoten derimot, har en langt lavere etableringsfrekvens enn forventet ut fra regionens næringsstruktur og befolkningsvekst. Dermed kan vi ikke forklare Lofotens lave etableringsfrekvens med næringsstruktur eller befolkningsnedgang. Faktisk er Lofoten nest dårligst av alle regioner når vi beregner avvik fra forventet etableringsfrekvens. Bare Vefsn har større negativt avvik.



Figur 35: Avvik mellom faktisk og forventet etableringsfrekvens i regionene i Nord-Norge i 2007. Tallene til venstre angir rangering mht avvik i 2007.



## Kart over etableringsfrekvens i regionene



Figur 36: Etableringsfrekvenser i regionene. Til venstre gjennomsnittlig etableringsfrekvens i perioden 2003-2007. I midten etableringsfrekvens i 2007. Til høyre avvik mellom faktisk og forventet etableringsfrekvens basert på bransjestruktur og befolkningsvekst.

I kartene over er variasjonene i regionenes etableringsfrekvens illustrert.

Vi ser at det er liten forskjell på mønstrene når det gjelder etableringsfrekvens i 2007 og siste femårsperioden. De regionale mønstrene i etableringsfrekvensene er stabile, det er stort sett de samme regionene som har høyest frekvens hvert år. Dette er stort sett folkerike regioner med større bysentra og befolkningsvekst.

Når vi justerer for bransjestruktur og befolkningsvekst, som i kartet til høyre, framtrer helt andre mønstre. Den høye etableringsfrekvensen i regionene i det sentrale Østlandet er forklart av bransjestruktur og befolkningsvekst. Justert for dette har Østlandet ikke flere nyetableringer enn forventet.

I sørvest er det et sammenhengende område med regioner som har langt flere nyetableringer enn forventet. Dette området har også god

lønnsomhet, og sterk vekst i private arbeidsplasser, og synes å være det mest dynamiske området når det gjelder næringsutvikling.

Vi kan se at Lofoten er blant regionene med lavest etableringsfrekvens i de siste fem årene og i 2007. Når vi justerer for effekten av næringsstruktur og befolkningsnedgang, er Lofoten også blant de dårligste.

## Lønnsomhet

Regionale variasjoner i næringslivets lønnsomhet måler vi gjennom å se på andelen foretak som går med overskudd. Datakilde i dette kapitlet er regnskapsregisteret i Brønnøysund.

### Lønnsomhet i Lofoten, Nordland og Norge

Andelen lønnsomme foretak i Norge har steget bratt etter 2001. Den samme utviklingen ser vi også i Nordland, og næringslivet i Nordland har også nærmet seg landsgjennomsnittet i de siste årene. Næringslivet i Nordland har imidlertid hatt lavere lønnsomhet enn landsgjennomsnittet så langt tilbake vi har tall.

Næringslivet i Lofoten var nesten på høyde med landsgjennomsnittet i 1998. Etter dette falt lønnsomheten svært mye fram til 2001, da nesten halvparten av foretakene gikk med underskudd.

Fra 2001 og til nå har lønnsomheten bedret seg i Lofoten, men er fremdeles langt under både lands- og fylkesgjennomsnittet.

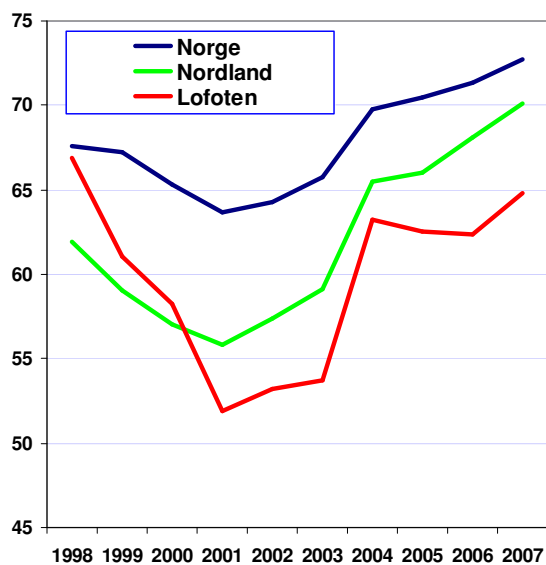
I 2007 hadde 64,8 prosent av foretakene i Lofoten positivt resultat før skatt.

### Lønnsomhet i Lofoten og andre regioner

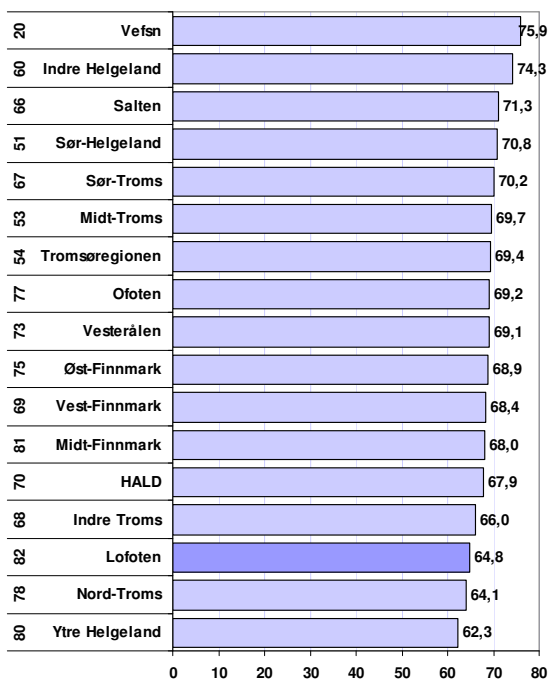
I figuren har vi sammenliknet lønnsomheten i næringslivet i Lofoten med andre regioner i Nord-Norge.

Lofoten har tredje lavest lønnsomhet av regionene i Nord-Norge, og fjerde dårligst i landet i 2007.

Lønnsomheten i Lofoten har vært lav de fem siste årene, og når vi ser på gjennomsnittlig lønnsomhet de fem siste årene, er Lofoten på nest sisteplass i landet, nummer 82 av 83 regioner.



Figur 37: Prosentvis andel av regnskapspliktige foretak med positivt resultat.



Figur 38: Prosentvis andel av regnskapspliktige foretak med positivt resultat i 2007. Til venstre vises rangering med hensyn til de siste fem årene.

### Utvikling av lønnsomhet i kommunene i Lofoten

Røst og Værøy hadde en høy andel lønnsomme foretak i 2006 og 2007, da lønnsomheten lå godt over landsgjennomsnittet.

Disse kommunene hadde også god lønnsomhet når vi går tilbake ti år.

Vestvågøy og Vågan er de største kommunene, og teller derfor tungt i regionstatistikken. I disse kommunene har andelen lønnsomme foretak vært godt under landsgjennomsnittet de siste to årene.

Moskenes og Flakstad har den svakeste lønnsomheten i næringslivet de siste tre årene.



Figur 39: Andel lønnsomme foretak i kommunene i Lofoten i perioden 1998-2006

### Lønnsomhet i kommunene i Nordland

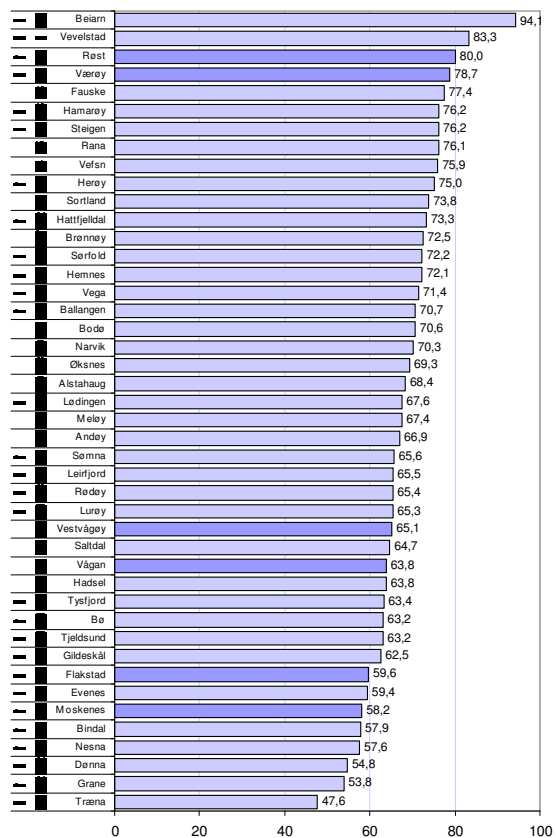
Beiarn og Vevelstad har høyest andel lønnsomme foretak i Nordland i 2007. Disse kommunene har imidlertid så få foretak at statistikken blir nokså tilfeldig.

Røst og Værøy er nummer tre og fire i fylket. Røst hadde 30 innsendte regnskap bak statistikken, mens Værøy hadde 47.

Vestvågøy og Vågan hadde henholdsvis 65,1 og 63,8 prosent foretak med positivt resultat før skatt i 2007. Dette lå langt under landsgjennomsnittet på 72,7 prosent.

Flakstad og Moskenes hadde lavest andel lønnsomme foretak av kommunene i Lofoten i 2007.

Når vi ser på gjennomsnittet for de siste fem årene, er Røst og Værøy over landsgjennomsnittet, mens de andre kommunene i Lofoten er under. Moskenes er blant de ti kommunene i landet med lavest andel lønnsomme foretak.



Figur 40: Andel lønnsomme foretak i kommunene i Nordland. Rangering i forhold til andre kommuner i landet med hensyn til lønnsomhet de siste fem årene er vist til venstre. Kommuner med \* har mindre enn 50 regnskapspliktige virksomheter.

## Vekst

For å undersøke regionale variasjoner i næringslivets vekst, har vi målt hvor stor andel av foretakene i ulike områder som har omsetningsvekst høyere enn prisstigningen<sup>iii</sup>. Datakilde for dette kapitlet er regnskapsregisteret i Brønnøysund.

### Andel vekstforetak i Lofoten, Nordland og Norge

I figuren ser vi utviklingen i andel vekstforetak i Lofoten, Nordland og Norge i perioden 1999-2007.

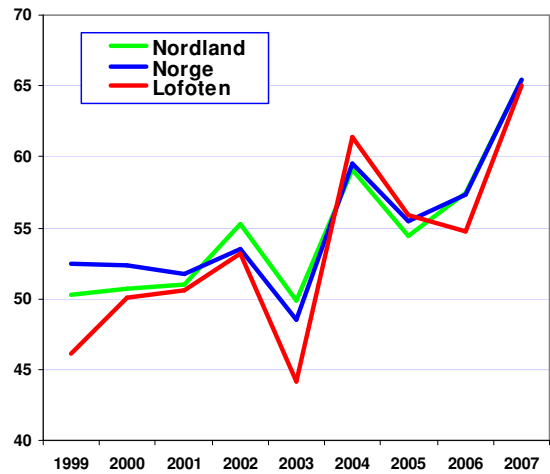
Vi ser at Lofoten hadde en dypere bunn i 2003 enn landsgjennomsnittet, og en høyere topp i 2004. I 2006 var andelen vekstforetak i Lofoten lavere enn landsgjennomsnittet, men kom opp på landsgjennomsnittet i 2007.

### Andel vekstforetak i Lofoten og andre regioner

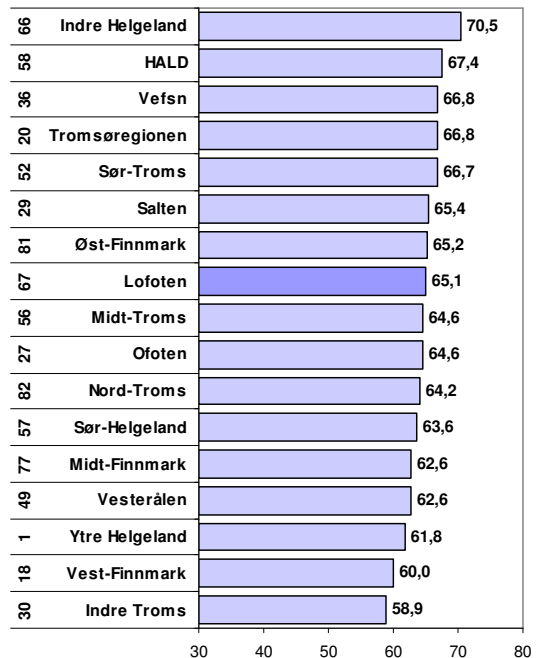
Indre Helgeland har høyest andel vekstforetak av regionene i Nord-Norge i 2007. Denne regionen har imidlertid ikke hatt særlig høy andel vekstforetak tidligere.

Lofoten har en andel vekstforetak i 2007 på 65,1 prosent, som er bare 0,4 prosent under landsgjennomsnittet.

Andel vekstforetak de siste fem årene har vært forholdsvis lav i Lofoten, som vi kan se ved at rangeringen mht fem års vekst er 67 av 83. Det kommer av lav andel vekstforetak i 2003 og 2006.



Figur 41: Andel av regnskapspliktige foretak med realvekst i omsetning.



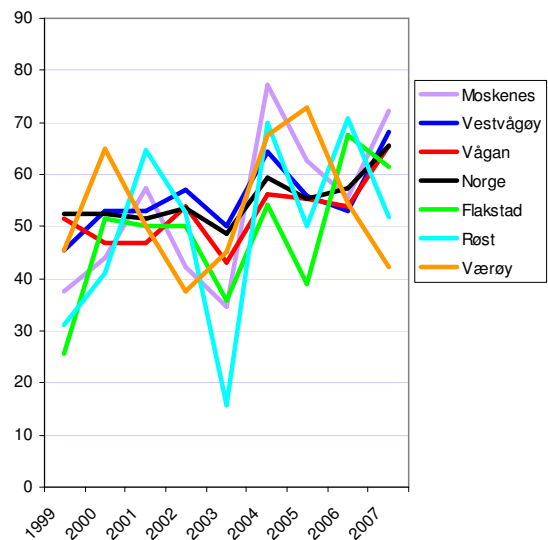
Figur 42: Andel av regnskapspliktige foretak med realvekst i omsetning i 2007.

### Utvikling i veksten i kommunene

Andelen vekstforetak i kommunene i Lofoten har variert kraftig fra år til år. Særlig store endringer fra år til år ser på Røst, Værøy og Moskenes.

Mange av kystkommunene i Nordland har store endringer i dette vekstmålet fra år til år. Det kommer nok av at en høy andel av foretakene er innen fiske og oppdrett og tilknyttet virksomhet. Her varierer både kvanta, priser og marginer mye fra år til år, og skaper sterk variasjon i omsetningen til foretakene.

De store variasjonene virker ikke spesielt systematiske, og det er vanskelig å se noen klare mønstre over tid.



Figur 43: Andel av regnskapspliktige foretak med realvekst i omsetning.

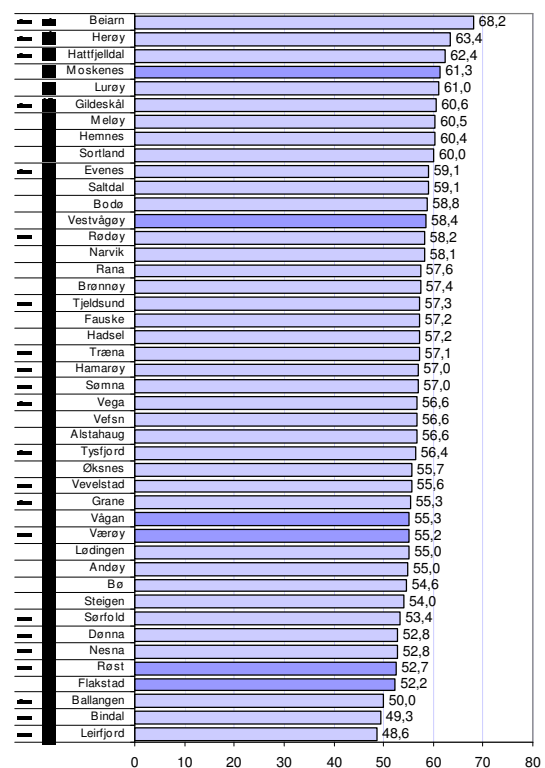
### Vekst i kommunene i Nordland

Oversikten over andel vekstforetak i kommunene i Nordland er vist til høyre. Her har vi brukt siste fem års gjennomsnitt som mål, ettersom det er så store årlige variasjoner.

Med dette målet kommer faktisk Moskenes godt ut, som tredje beste kommune i Nordland. Vestvågøy har også en andel vekstforetak som ligger godt over landsgjennomsnittet på 55,0 prosent.

Vågan og Værøy har også en andel vekstforetak som ligger over landsgjennomsnittet de siste fem årene, selv om de er under gjennomsnittet i fylket.

Dette vekstmålet, hvor vi bruker foretakenes omsetning, følger ikke alltid arbeidsplass-utviklingen. Særlig gjelder dette bransjer som f eks fisk og oppdrett, der priser og marginer svinger mye, eller vareinnsatsen utgjør en stor del av omsetningen.



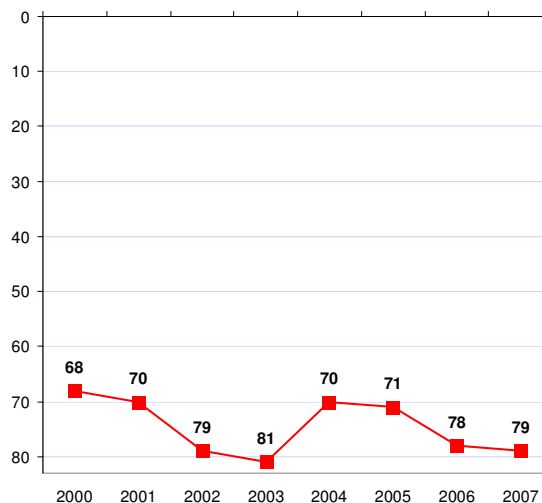
Figur 44: Andel foretak med realvekst i kommunene i Nordland i perioden 2003-2007. Rangering i forhold til andre kommuner i landet er vist til venstre. Kommuner med \* har mindre enn 50 regnskapspliktige virksomheter.

## Næringslivsindeksen

Næringslivsindeksen er et samlet mål for hvor vellykket næringsutviklingen har vært i et område.

Næringslivet er vurdert i forhold til fire faktorer: Vekst i omsetning, nyetableringer, lønnsomhet og størrelse i forhold til folketall (næringstetthet).

Indeksen er konstruert slik at den regionen som har lavest verdi på en av indikatorene får indeks 0, kommunen i midten får 5 og den regionen som har høyest verdi får verdi 10. Deretter er kommunene rangert i forhold til gjennomsnittlig verdi for de fire indikatorene. En poengsum på 5 innebærer et gjennomsnitt.



Figur 45: Lofotens rangering på næringslivsindeksen blant de 83 regionene i landet i perioden 2000-2007

### Utvikling av næringslivsindeksen

Lofoten hadde sitt beste resultat på næringslivsindeksen i 2000, da regionen ble rangert som nummer 68 av 83 regioner.

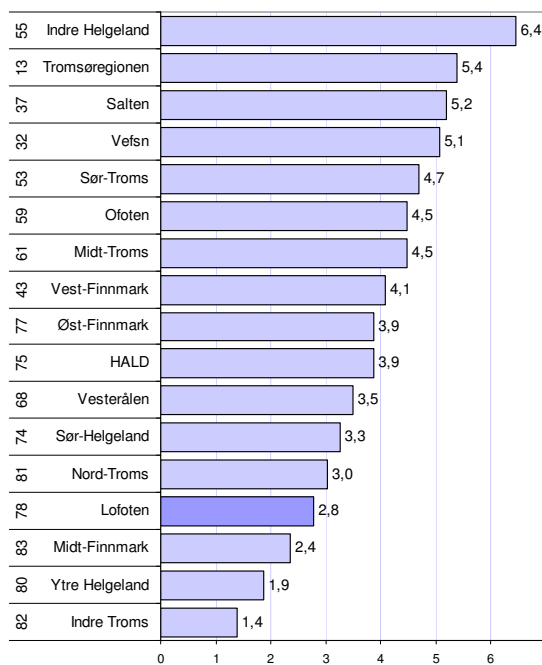
I 2003 var Lofoten tredje dårligst. I hele perioden har Lofoten vært blant de 15 svakeste regionene i landet.

I de to siste årene har rangeringen vært 78 og 79. Lofoten er dermed blant regionene med svakest næringsutvikling i landet.

### Plassering på næringslivsindeksen 2007

Figuren til høyre viser hvordan regionene i Nord-Norge skårer på næringslivsindeksen i 2007. Lofoten oppnådde en skår på 2,8 i 2007 og ble rangert som nr 79 av 83 regioner.

Når vi ser på gjennomsnittet på næringslivsindeksen de siste fem årene, er Lofoten nummer 78.



Figur 46: Næringslivsindeksen 2007, for regionene i Nord-Norge. Tallene til venstre angir rangeringen blant de 83 regionene i Norge siste fem år.

## Delindekser i Lofoten

Figuren viser de ulike delindeksene som utgjør næringslivsindeksen for 2007 og gjennomsnittet for perioden 2003-2007. En skår på 5 er middels blant regionene i Norge.

Næringstetthet er en indikator som forandrer seg svært langsomt. Lofoten har middels næringstetthet. Dette er for øvrig normalt for regioner med lite pendling inn og ut. I slike regioner må en være selvforsynt med arbeidsplasser.

Lofoten skårer dårligst på lønnsomhet. Andelen av lønnsomme bedrifter har vært lavt i mange år.

Lofoten er noe bedre på vekstindikatoren, som i 2007 var nesten oppe på gjennomsnittet.

Både lønnsomhet og vekst i næringslivet i Lofoten er bedre i 2007, enn gjennomsnittet de siste fem årene.

Når det gjelder nyetableringer, gjorde Lofoten det spesielt dårlig i 2007. Kanskje dette er en tilfeldighet, slik at det retter seg opp i 2008.

## Næringslivsindeks kommuner

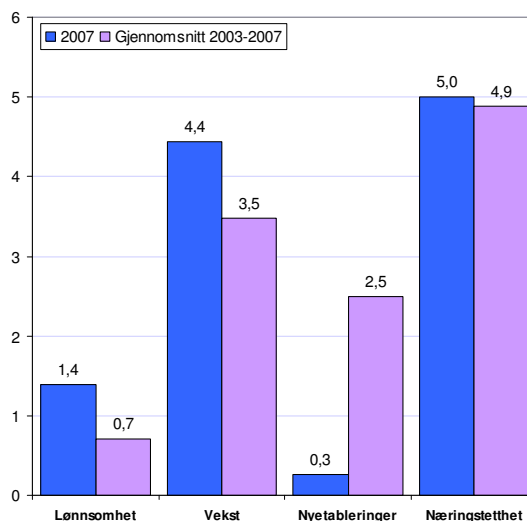
Figuren viser hvordan kommunene i Nordland skårer på næringslivsindeksen.

Rana gjorde det best av kommunene i Nordland i 2007, og kom på plass nummer 26, fulgt av Bodø, Herøy og Sortland.

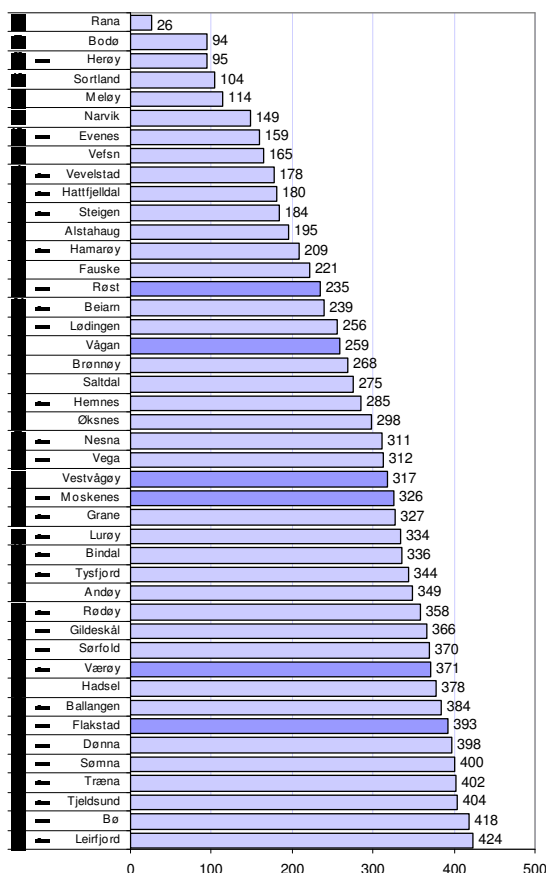
Røst kom best ut av kommunene i Lofoten, på plass nummer 235 av 430 kommuner. Også Vågan kom bedre ut enn gjennomsnittet i Nordland på plass nummer 259.

Vestvågøy og Moskenes er litt under middels av kommunene i Nordland, mens Værøy og Flakstad kom ganske langt ned.

Kommunene i Lofoten gjør det ikke spesielt dårlig, når vi ser på kommunens rangering, og det kan derfor virke litt rart at regionen som helhet gjør det så dårlig. Det kommer av at mange av de andre regionene har regionsenter som drar opp gjennomsnittet, som f eks Rana for Indre Helgeland, Sortland for Vesterålen, Narvik for Ofoten osv.



Figur 47: Delindekser som inngår i næringslivsindeksen for Lofoten.



Figur 48: Kommunens rangering på næringslivsindeksen blant de 430 kommunene i landet for 2007, rangering mht gjennomsnitt 2003-2007 er vist med tall helt til venstre.

## Oppsummering

Vi har i denne rapporten presentert to viktige indekser for regional utvikling: Attraktivitetsindeksen som forteller om stedlig attraktivitet som bosted, og næringslivsindeksen som måler næringslivets utvikling. Det er interessant å se disse i sammenheng.

I figuren har vi plottet inn regionenes rangering på Attraktivitetsbarometeret og Nærings-NM samtidig på hver sin akse. Regioner som er i øverste høyre kvadrant er regioner som både har attraktivitet og næringsutvikling over gjennomsnittet. I Nordland er det bare Salten som er i denne kategorien.

Vefsn er over gjennomsnittlig attraktiv, men har næringsutvikling litt under gjennomsnittet.

I nederste venstre kvadrant finner vi regioner som er under gjennomsnittet både for attraktivitet og næringsutvikling. I denne kvadranten dominerer regionene i Nord-Norge, og syv av ni regioner i Nordland er her.

Lofoten er sammen med HALD, Ofoten og Ytre Helgeland ganske nært nedre venstre hjørne

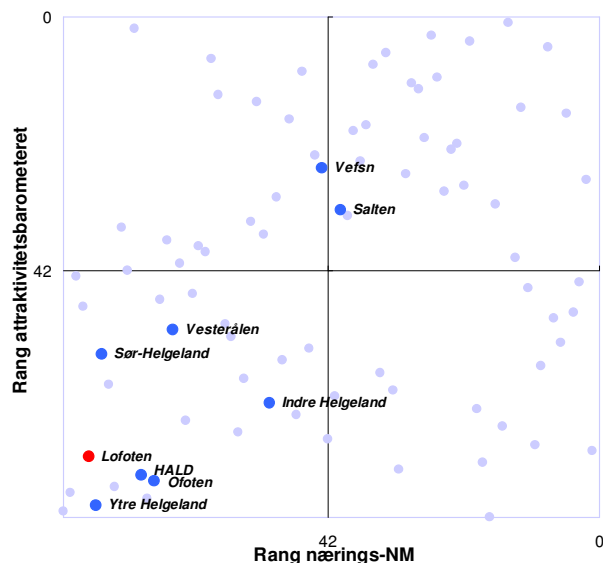
### Utvikling over tid

I figur 50 ser vi hvordan Lofotens plassering i denne modellen har utviklet seg. Det er brukt tre års glidende gjennomsnitt for å unngå store tilfeldige hopp.

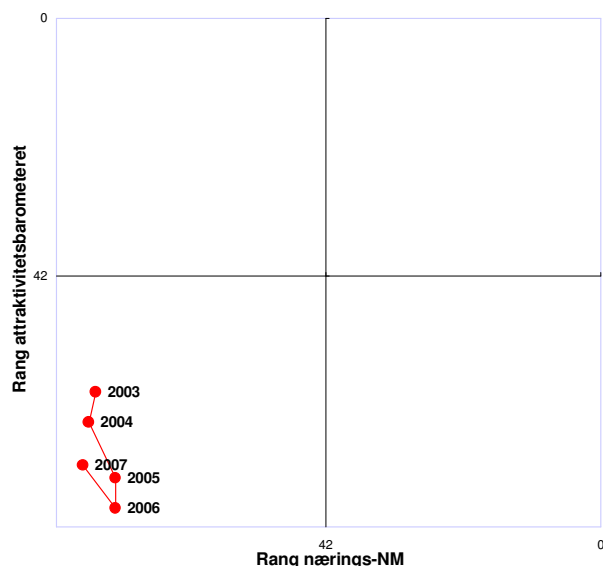
Lofoten har hatt attraktivitet og næringsutvikling under gjennomsnittet i alle årene som er målt. Rangeringen på Nærings-NM har ikke beveget seg mye.

Attraktiviteten har vist en nedadgående tendens fra 2003 til 2006, men ble forbedret i 2007.

Lofoten har en utfordring på begge de viktige frontene. En trenger bedre næringsutvikling for å få vekst i arbeidsplasser, og samtidig trenger regionen å bli mer attraktiv som bosted. Det siste er også viktig for at næringslivet skal kunne rekruttere arbeidskraft.



Figur 49: Rangering på Attraktivitetsbarometeret og Nærings-NM blant de 83 regionene i landet, for perioden 2005-2007.



Figur 50: Utviklingen i Lofoten, med hensyn til attraktivitet og næringsutvikling. Tre års glidende gjennomsnitt.



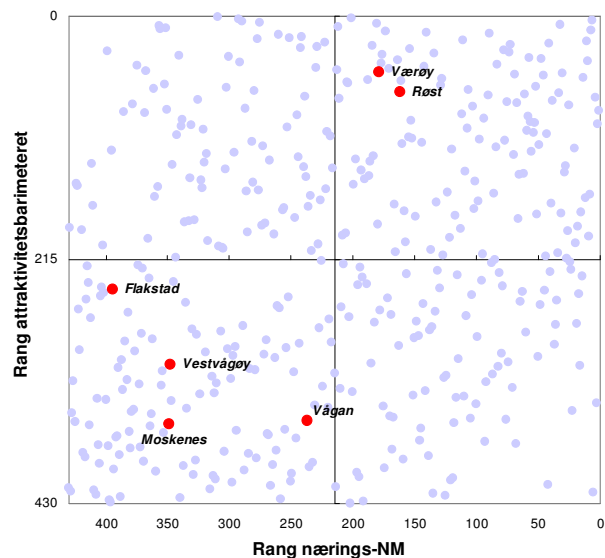
## Kommunene

Vi kan også sette inn kommunene i samme type diagram.

Røst og Værøy er kommuner som er både attraktive, og som har næringsutvikling over gjennomsnittet de siste tre årene. De kommer dermed med blant kommuner som lykkes på begge fronter. Etersom disse kommunene er ganske små, får dette ikke så sterkt utslag for regionsstatistikken.

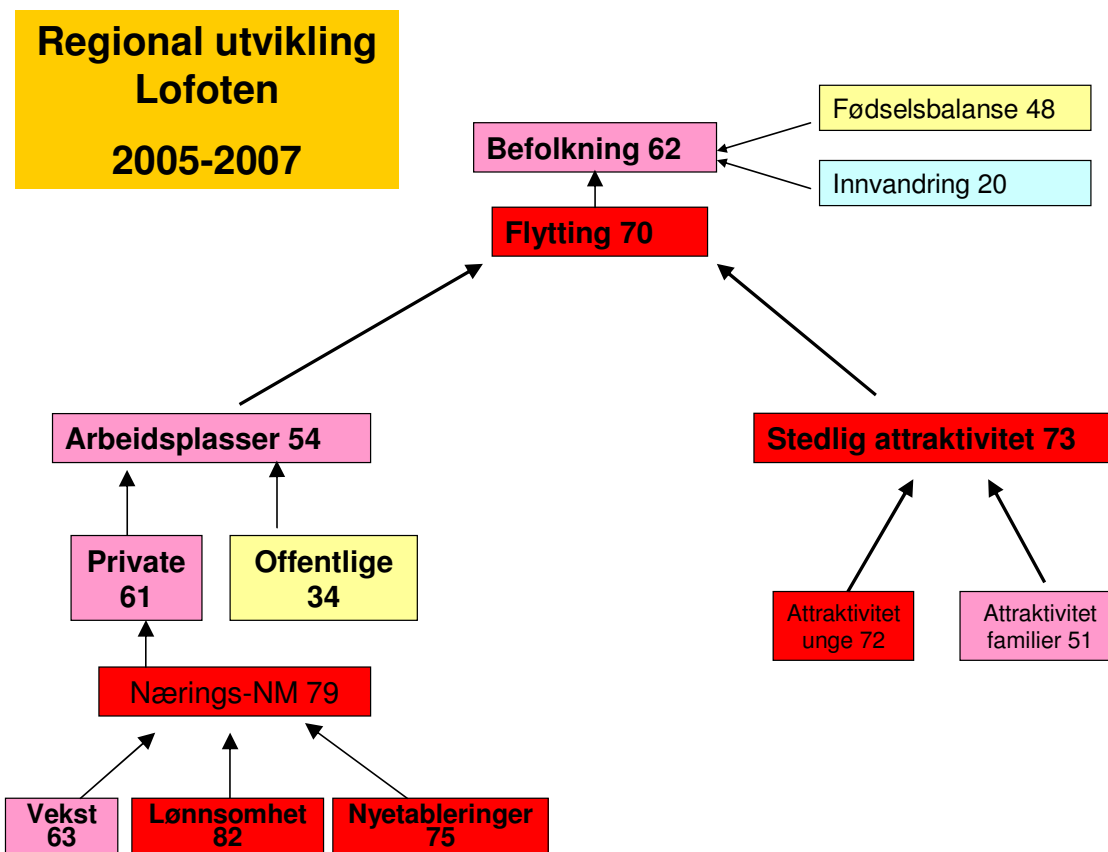
De andre kommunene i Lofoten ligger i kvadranten for kommuner som er under gjennomsnittet på begge målene. Vågan er imidlertid nær gjennomsnittet for næringsutvikling, mens Flakstad er nær gjennomsnittet for attraktivitet.

Ingen av kommunene er helt nede i venstre hjørne. Igjen ser vi at kommunene enkeltvis ikke framstår som så svake som regionen som helhet. Ut fra kommunenes plassering kan det nesten se ut til at regionen ligger nær gjennomsnittet for begge aksene. Når Lofoten som helhet kommer så dårlig ut, skyldes det som tidligere nevnt, at mange andre regioner har et dominerende senter med god utvikling, som kompenserer for svak utvikling i de andre kommunene. Lofoten er en forholdsvis spredt region, uten et slikt dominerende senter.



Figur 51: Rangering på Attraktivitetsbarometeret og Nærings-NM blant de 430 kommunene i landet, for perioden 2005-2007.

## Oversikt



Figur 52: Oversikt over ulike indikatorer for regional utvikling i Lofoten i de siste tre årene. Tallene viser rangering blant de 83 regionene i Norge, hvor 1 er best og 83 dårligst i Norge. Fargene viser rangeringen.

I figuren over har vi oppsummert alle de ulike faktorene for regional utvikling som er vist i denne rapporten. Tallene viser Lofotens rangering blant de 83 regionene i landet for hver enkelt av disse faktorene.

Befolkningsutviklingen er den aller viktigste indikatoren. Lofoten har en befolkningsnedgang som plasserer regionen som nummer 62 av 83 regioner. Det er dermed 21 regioner som har større nedgang enn Lofoten. Lofoten har ganske høy innvandring og er her rangert som nummer 20. Fødselsbalansen er middels. Hovedproblemet er at det er netto utflytting fra Lofoten til andre regioner.

Nettoflyttingen er påvirket av to faktorer: Arbeidsplassutvikling og attraktivitet.

Lofoten har hatt vekst i arbeidsplasser de siste tre årene på 5,4 prosent. I denne perioden har hele

landet hatt vekst, og veksten i Lofoten er dermed litt under gjennomsnittet. Veksten i offentlige arbeidsplasser er bedre enn gjennomsnittet, men det er lav vekst i privat næringsliv som trekker ned. Lofoten har dårlig næringsutvikling, særlig er lønnsomheten svak. Den samlede veksten i arbeidsplassene er imidlertid relativt bedre enn flyttebalansen.

Den store utflyttingen fra Lofoten synes dermed å skyldes andre faktorer enn arbeidsmarkedet. Det er grunnen til at Lofoten kommer dårlig ut på attraktivitetsmålingen. Det er spesielt de unge voksne som flytter ut av regionen. For barnefamilier framstår Lofoten som litt under middels attraktiv.

---

<sup>i</sup> Attraktivitetsbarometeret 2008 er utgitt av NHO, og kan lastes ned på NHOS hjemmesider, [www.nho.no](http://www.nho.no). Telemarksforskning-Bø vil også publisere en rapport om metoder og resultater i løpet av høsten 2008.

<sup>ii</sup> Sammenhengen mellom nettoflytting og vekst i arbeidsplasser er nok mer komplisert, ettersom netto innflytting også gir vekst i folketallet, som igjen fører til høyere etterspørsel og flere lokale arbeidsplasser. Modellen kan likevel brukes til å identifisere regioner som har høyere innflytting enn ”normalt”.

<sup>iii</sup> Merk at alle bedrifter teller likt med denne metoden. Små bedrifter vil telle likt med de største. Det samme gjelder målingene av lønnsomhet i neste kapittel. Dersom en bruker summerte tall vil en ofte bare avspeile utviklingen i de største bedriftene, derfor vil metoden vi har brukt være bedre for å få fram geografiske forskjeller. Ettersom både vekst og lønnsomhet er målt med regnskapsdata, vil en ikke fange opp avdelinger av konsern med hovedkontor andre steder. Disse er ofte store arbeidsgivere, men få av antall. Dermed vil dette ikke ha særlig påvirkning på resultatene. I det foregående kapitlet om arbeidsplasser, har vi imidlertid brukt andre datakilder der vi også fanger opp avdelinger med hovedkontor andre steder og ikke regnskapspliktige virksomheter.