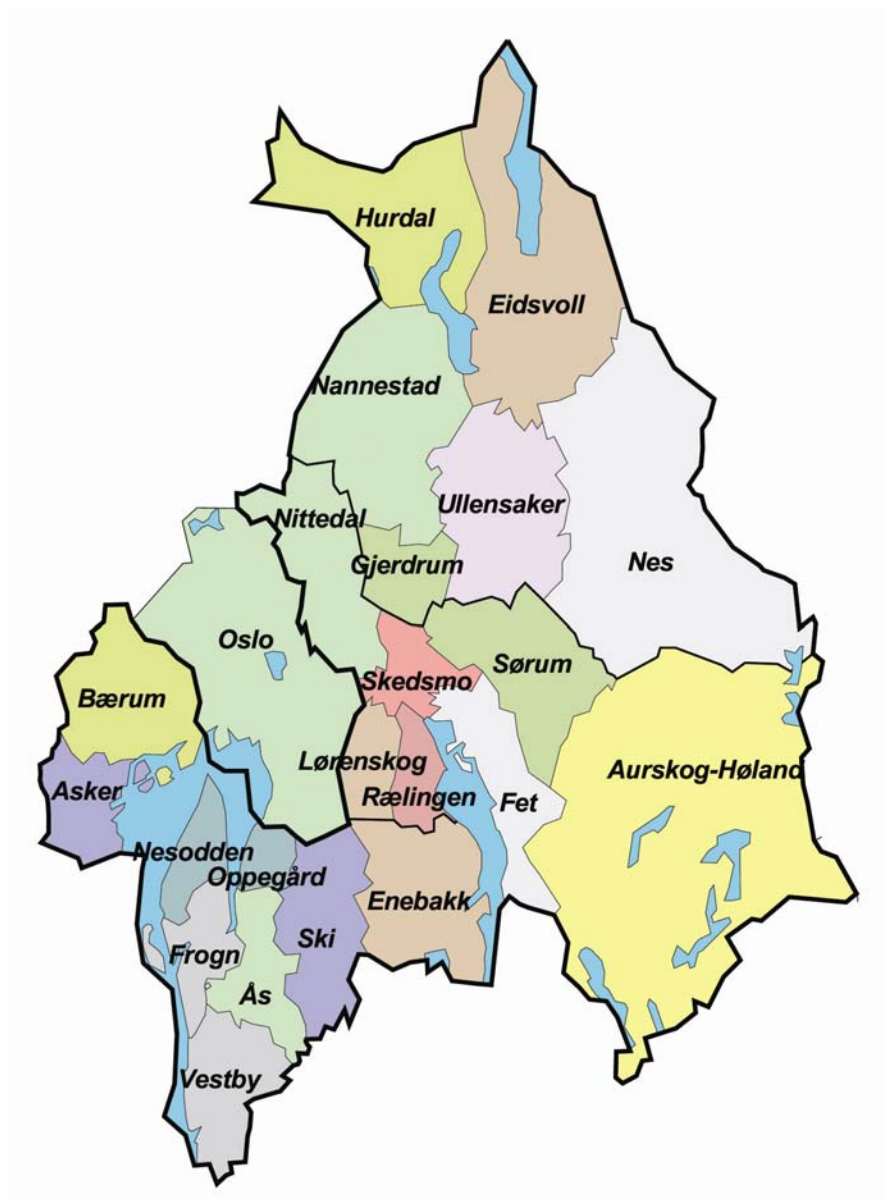


**AKERSHUS**  
FYLKESKOMMUNE

# Næringsanalyse Akershus



**Knut Vareide**

**Telemarksforskning-Bø - arbeidsrapport 20/2007**

## Forord

Denne rapporten er utarbeidet på oppdrag fra Akershus fylkeskommune og er den niende rapporten i en serie årlige næringsanalyser, som tidligere ble utarbeidet for Østlandssamarbeidet. De enkelte fylkeskommunene er nå oppdrags-givere hver for seg, men samarbeider fremdeles om de årlige næringsanalysene. I 2006 er det utarbeidet næringsanalyser for Akershus, Østfold, Akershus, Buskerud, Hordaland, Sogn og Fjordane og Nord-Trøndelag samtidig.

Data er hentet inn fra bedrifts- og foretaksregisteret i Statistisk Sentralbyrå, Enhetsregisteret og fra Credit Informs base over regnskapsdata fra regnskapspliktige foretak. En del statistikk over befolkning, pendling og sysselsetting er i tillegg hentet fra statistikkbanken i SSB.

Disse basene er koblet og bearbeidet for å få fram analysene i denne rapporten. Analysene belyser utviklingstrekkene og variasjonene i den regionale næringsutviklingen, og sammenhengene mellom befolkning, næringsstruktur, sysselsetting og næringsutvikling.

Det ble satt ned en prosjektgruppe, som har definert de problemstillinger som er tatt med i denne rapporten, bestående av: Enok Bye (Akershus fk), Amarjit Singh, (Buskerud fk), Cato Rasmussen (Telemark fk) og Torodd Hauge (Østfold fk). Denne gruppen har diskutert tema, presentasjonsform og resultater underveis i arbeidet.

Rapportene er utarbeidet i tidsrommet august til november 2007, og tar for seg utviklingen i næringsliv, arbeidsliv og befolkning i regioner og kommuner i Norge, i perioden 2000 til 2006.

Knut Vareide fra Telemarksforskning-Bø har vært prosjektleder, utført analysene og skrevet rapporten. Resultater og tolkninger i denne rapporten er prosjektlederens ansvar.

Knut Vareide

Telemarksforskning-Bø

## Innhold

Innhold.....	2
Sammendrag og konklusjoner .....	3
Befolkning.....	5
Attraktivitetsbarometeret for regioner.....	12
Attraktivitetsbarometeret for kommuner .....	14
Arbeidsplasser.....	19
Pendling.....	23
Arbeidsmarkedsintegrasjon.....	24
FoU og SkatteFUNN .....	25
Nyetableringer.....	28
Lønnsomhet .....	34
Vekst.....	39
Næringstetthet.....	43
NM i næringsliv - regioner .....	44
NM i næringsliv - kommuner .....	46

© Telemarksforskning-Bø 2007  
Arbeidsrapport nr. 20/2007  
ISSN 0802-3662

Telemarksforskning-Bø  
Postboks 4  
3833 Bø i Telemark  
Tlf: 35 06 15 00  
Fax: 35 06 15 01  
[www.telemarksforskning.no](http://www.telemarksforskning.no)

## Sammendrag og konklusjoner

I denne analysen behandles en rekke tema som har betydning for næringsutviklingen i Akershus, og fylkets kommuner og regioner.

Den første delen av rapporten tar for seg utviklingen i befolkningen, pendlingen og arbeidsmarkedet. I kapitlene om attraktivitetsbarometeret analyseres disse temaene i sammenheng, for å måle attraktiviteten i fylkets regioner og kommuner.

Utviklingen i næringslivet blir oppsummert i "nærings-NM" sist i rapporten, der resultatene av næringslivsindeksen presenteres. Næringslivsindeksen gir en samlet vurdering av utviklingen i næringslivet, basert på indikatorer for nyetablering, vekst, lønnsomhet og næringslivets størrelse.

### **God lønnsomhet og vekst i næringslivet i Akershus**

Næringslivet i Norge er inne i en sterk vekstperiode. En høy andel av bedriftene har vekst i omsetning, det etableres flere nye foretak enn tidligere, og sysselsettingen i privat næringsliv vokser raskt.

Den økonomiske veksten gjør seg også gjeldende i Akershus. Antall ansatte i næringslivet i Akershus øker mer enn gjennomsnittet, mens andelen foretak ved omsetningsvekst er omtrent som resten av landet. Næringslivet i Akershus har en økende andel foretak med positivt resultat, og lønnsomheten i næringslivet i Akershus er også høyere enn landsgjennomsnittet.

### **Regionale variasjoner i næringslivet i Akershus**

Det er små geografiske avstander i Akershus, og dermed er det også utstrakt arbeidspendling mellom kommunene. Dette gjør at utviklingen blir langt mer robust. En svekkelse i arbeidsmarkedet i en kommune vil lett kunne kompenseres med økt pendling til andre kommuner som har vekst. Næringslivsindeksen, som er et samlet mål for næringsutvikling, viser at alle regionene i Akershus gjør det bedre enn gjennomsnittet. Akershus Vest er syvende beste region av de 83 regionene i landet, mens Ullensaker er sjettede beste av alle kommunene i landet på næringslivsindeksen. Follo gjør det svakest av regionene i Akershus, men er likevel bedre enn gjennomsnittet av norske regioner. Regionene i Akershus får også vekstimpulser fra Oslo, som også har hatt en svært god næringsutvikling i 2006.

### **Akershus er et attraktivt fylke**

I denne rapporten presenteres også analyser av regioners og kommuners attraktivitet, i betydningen av å trekke til seg innbyggere. Analysene tar utgangspunkt i netto innenlands flytting i forhold til utviklingen av antall arbeidsplasser i de siste årene.

Akershus har stor netto innflytting fra andre deler av landet de siste seks årene. Dette har bidratt til vekst i befolkningen, og at Akershus har økt sin andel av landets befolkning. Innflyttingen er større enn hva veksten i arbeidsplassene tilsier, noe som indikerer at Akershus er et attraktivt fylke å bo i.

### **Regionale variasjoner i attraktivitet**

Attraktivitetsbarometeret viser at Øvre Romerike er den mest attraktive regionen i landet. Ullensaker og Sørumsund er samtidig de to mest attraktive kommunene i landet. Også Nedre Romerike og Follo framstår som attraktive. Noe overraskende er Akershus Vest lite attraktiv. Dette skyldes at regionen har netto utflytting til andre deler av landet, til tross for at det er sterk vekst i arbeidsmarkedet i regionen. Lav boligbygging og høye boligpriser er antakelig forklaringen på den lave attraktiviteten i Akershus Vest. Analysene viser at regioner og kommuner med gode pendlingsmuligheter til store arbeidsmarkeder i naboregioner tiltrekker seg nye innbyggere. Dette forklarer mye av den generelt høye attraktiviteten vi finner i Akershus. Akershus har dermed både en sterk næringsutvikling og høy attraktivitet.



## Befolkning

*Befolkningsutviklingen har stor betydning for næringsutviklingen. Derfor vil denne næringsanalysen innledningsvis ta for seg en del demografiske utviklingstrekk. Senere vil befolkningsutviklingen bli tatt med som viktige forklaringsfaktorer for å forklare regionale variasjoner i næringsutviklingen.*

*I denne utgaven av næringsanalysen er det også et kapittel om attraksjonskraft, hvor flyttestrømmene står sentralt.*

*Alle tallene er hentet fra SSB.*

### Utvikling 1951-2007

Befolkningen i Akershus nådde sitt foreløpige maksimum i 2007, da befolkningen var på 509 177 personer.

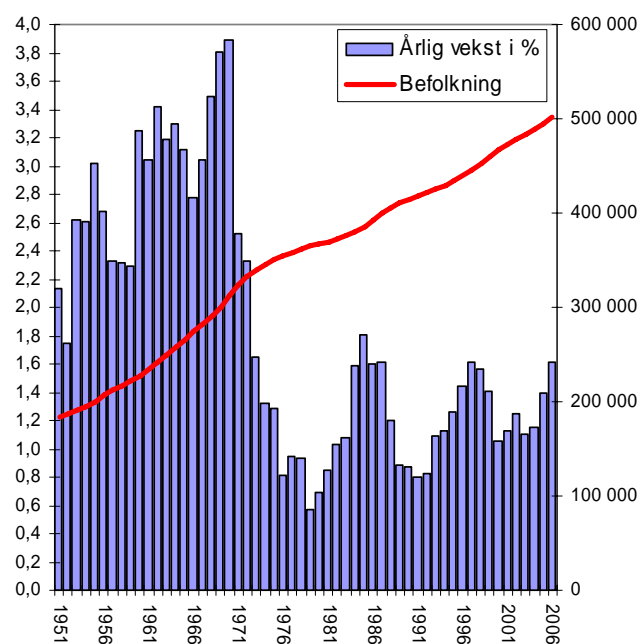
Akershus har hatt økning i folketallet hvert år siden 1951. Vekstratene har imidlertid variert noe. På 50- og 60-tallet var veksten svært sterk, med årlige vekstrater over tre prosent i mange av årene.

På 70- og 80-tallet var vekstratene noe lavere, men fremdeles forholdsvis høye. Den laveste vekstraten noensinne var i 1979, med 0,6 prosent. Siden 1993 har den årlige vekstraten ikke vært under en prosent.

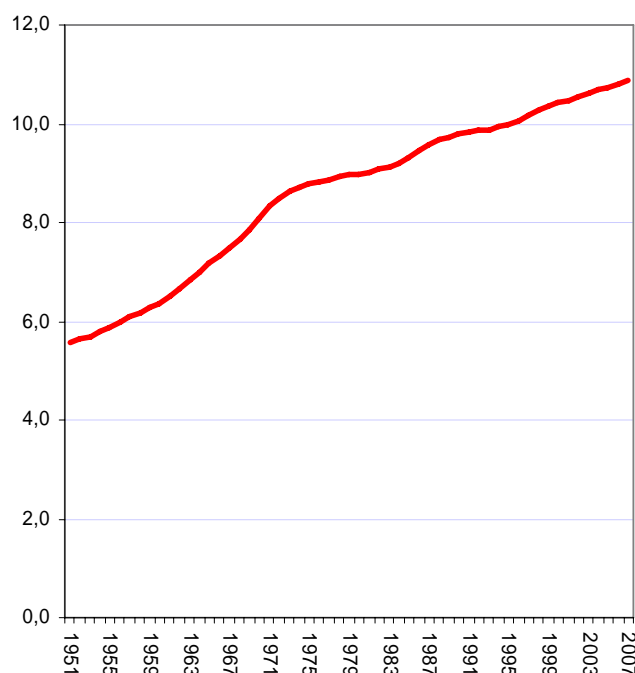
### Akershus andel av Norge

Når vi betrakter Akershus sin andel av befolkningen i Norge, ser vi at Akershus øker sin andel av befolkningen i hele perioden. Sterkest var veksten fra midten av 50-tallet og frem til 70-tallet.

Fylkets andel av befolkningen kan være et mål for hvordan Akershus hevder seg i konkurransen med resten av landet. Med dette målet kommer Akershus veldig godt ut. Akershus andel av befolkningen i Norge har økt hvert år siden 1951.



Figur 1: Folketallet i Akershus (høyre akse), og årlige vekstrater (venstre akse).



Figur 2: Akershus prosentvise andel av befolkningen i Norge.

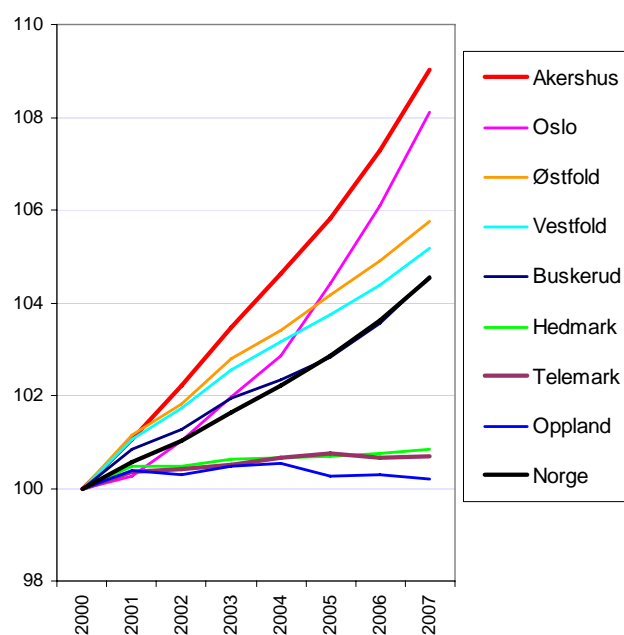
## Akershus og nabofylker etter 2000

Befolkningen i Akershus har steget sterkt etter 2000. På landsbasis er befolkningsveksten vært ganske sterk etter 1990, etter å ha vært lav på 80-tallet. En del av den økte veksten kommer av økende innvandring.

På Østlandet er det Akershus og Oslo som har hatt sterkest vekst. Her øker folketallet med over en prosent i året.

Østfold, Vestfold og Buskerud har også vekst, og beholder sine andeler av folketallet i landet. Her har veksten vært omtrent som landsgjennomsnittet.

Telemark, Hedmark og Oppland har hatt stagnasjon i folketallet.



Figur 3: Befolkning, indeksert slik at 2000=100.

## Akershus blant andre fylker

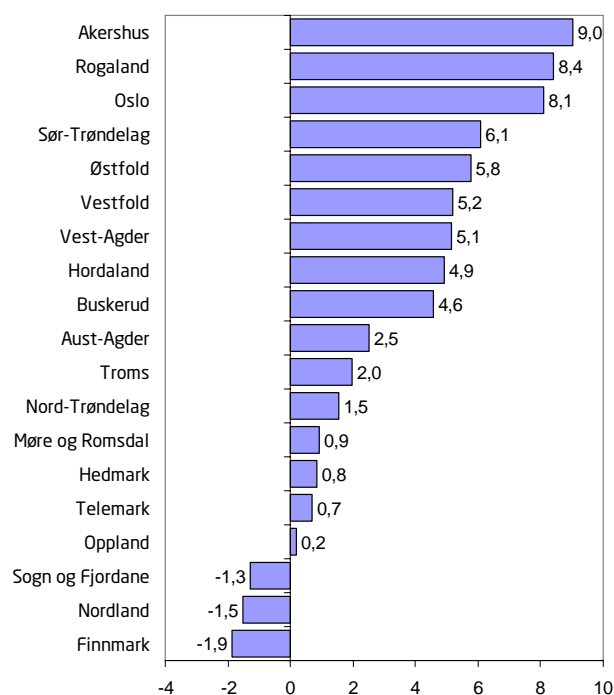
Akershus har den sterkeste befolkningsveksten av alle fylkene, med Rogaland og Oslo like bak.

Buskerud og Vestfold er blant fylkene som har vekst omtrent som landsgjennomsnittet. Andre fylker i denne gruppen er Sør-Trøndelag, Østfold, Vest-Agder og Hordaland.

I Finnmark, Nordland og Sogn og Fjordane har befolkningen sunket etter 2000.

De fylkene som har best befolkningsutvikling har alle sterke fylkessentre. Troms, som ligger mellom nedgangsfylkene Nordland og Finnmark har sannsynligvis oppnådd vekst på grunn av et dynamisk senter i Tromsø. Sogn og Fjordane, som i liten grad har bysentra, har nedgang.

Akershus er litt spesielt i denne sammenhengen, ettersom Oslo på mange måter er det funksjonelle senteret i fylket.



Figur 4: Befolkningsvekst i prosent fra 2000 til 2007.

## Befolkningsutviklingen dekomponert

Befolkningsendringer kan splittes opp i tre komponenter:

- ◆ Fødselsoverskudd, som er differansen mellom antall fødte og døde
- ◆ Netto innvandring, som er antall innvandrere fratrukket antall som flytter ut av landet
- ◆ Flyttebalansen innenlands, som er differansen mellom antall som flytter inn fra andre deler av landet og antall som flytter ut

I Akershus har det vært et stort fødselsoverskudd i de siste årene. Dette skyldes at fylket har hatt netto innflytting fra andre deler av landet i mange år. Det er de unge som oftest flytter. Dermed øker andelen unge kvinner som føder. Samtidig vil andelen eldre bli lavere, noe som reduserer antallet døde i forhold til befolkningen.

Det har også vært netto innflytting til Akershus fra andre deler av landet i de seks siste årene.

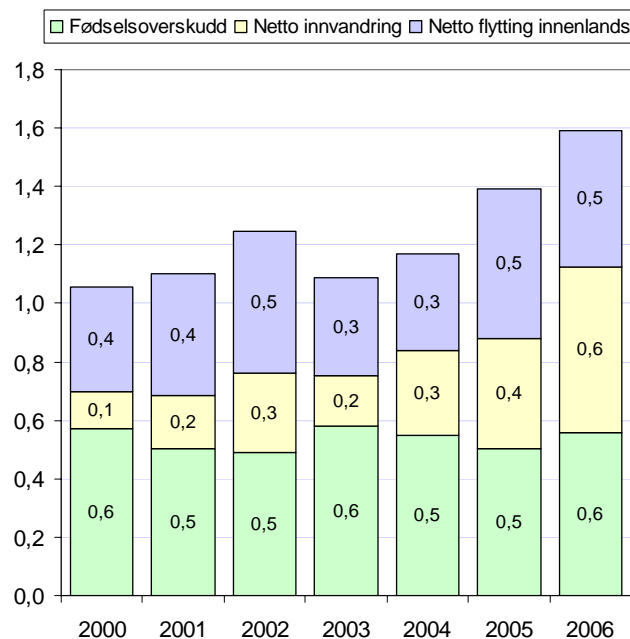
Akershus har også en økende netto innvandring. I begynnelsen av perioden var bidraget fra innvandringen bare 0,1 prosent, men dette har økt til 0,6 prosent i 2006.

## Dekomponert utvikling etter 2000

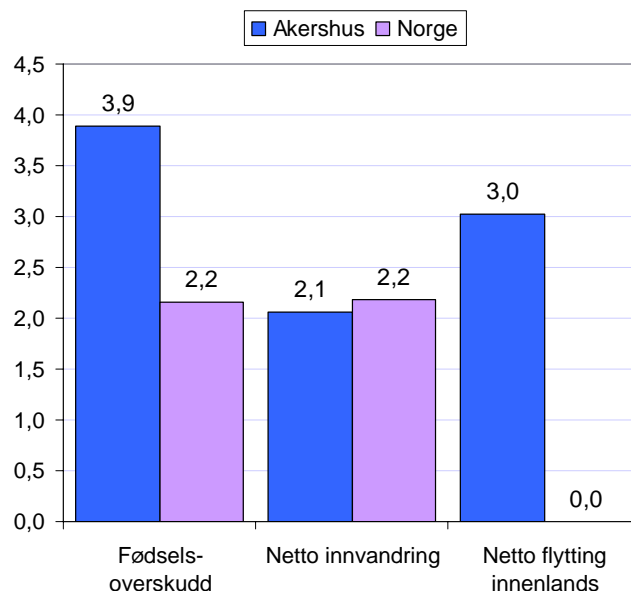
Siden 1. januar 2000 har det vært et fødselsoverskudd i Norge tilsvarende 2,2 prosent av befolkningen. I Akershus har det vært et fødselsoverskudd på hele 3,9 prosent.

Innvandringen til Akershus har vært litt mindre enn landsgjennomsnittet, 2,1 prosent mot 2,2 prosent på landsbasis. Dette skyldes at innvandringen i begynnelsen av perioden var ganske lav.

Akershus har hatt en netto innflytting fra andre deler av landet på 3,0 prosent i samme periode.



Figur 5: Befolkningsendringer, prosent, i Akershus, dekomponert.



Figur 6: Endringer i befolkningen, prosent, i Akershus fra 1 jan 2000 til 1 jan 2007 i prosent av folketallet 2000, sammenliknet med landet.



## Befolkningsutvikling i regionene

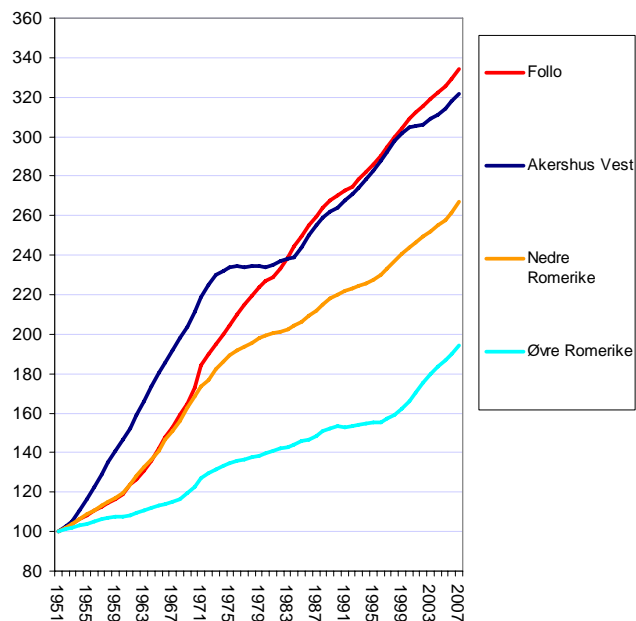
Alle regionene i Akershus har hatt sterk befolkningsvekst, men med noen variasjoner.

Follo har hatt størst vekst, og har også hatt jevn, sterk vekst uten stagnasjonsperioder.

Akershus Vest hadde sterkest vekst på 50- og 60-tallet, men hadde en stagnasjonsperiode på 70-tallet. Etter dette har veksten blitt sterk igjen, men noe svakere enn Follo.

Nedre Romerike hadde sterk vekst på 60-tallet, og har etter dette hatt vekst, om enn noe svakere enn Follo.

Øvre Romerike hadde langt svakere befolkningsvekst enn de andre regionene fram til 1997. I de ti siste årene har veksten tatt seg opp.



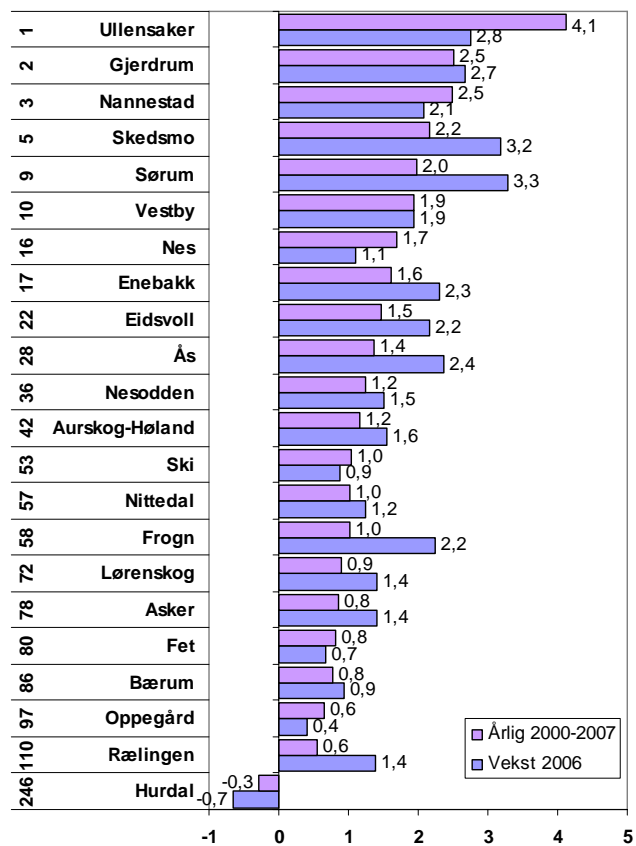
Figur 7: Befolkningsutvikling i regionene i Akershus, indeksert slik at nivået i 1951 = 100.

## Befolkning i kommunene

Alle kommunene i Akershus, unntatt Hurdal, har vekst i folketallet etter 2000, og i enkeltåret 2006.

Ullensaker, Gjerdrum og Nannestad er de tre raskest voksende kommunene i landet etter 2000.

For 2006 er det Sørums, Skedsmo og Gjerdrum som vokser raskest.



Figur 8: Befolkningsendring, prosent, i 2006, og årlig vekstrate i årene 2000-2006. Tallene til venstre er rangering mht vekst i 2006.



## Alderssammensetning

Alderssammensetningen i et område reflekterer for en stor del den historiske demografiske utviklingen. Det er spesielt flyttestrømmene som over tid avspeiles i aldersstrukturen.

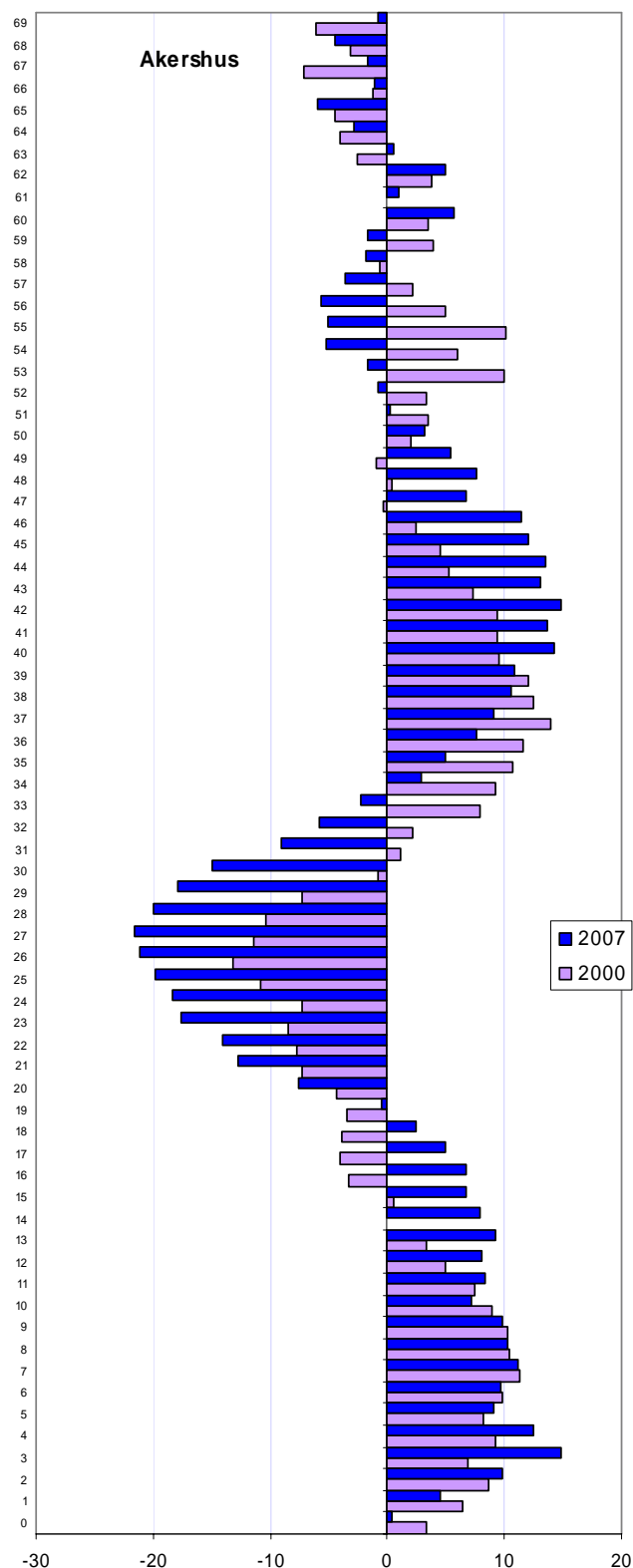
I figuren har vi vist hvordan de enkelte årsklassers andel av befolkningen i Akershus avviker fra årsklassens andel av befolkningen i Norge i 2000 og 2007.

Det som er karakteristisk for Akershus, er den lave andelen av unge voksne, det vil si personer fra 20 til 33 år. I denne aldersgruppen er andelen i Akershus opp til 22 prosent lavere enn på landsbasis. Ettersom det er denne aldersgruppen som har små barn, blir det også en relativt liten andel barn. Denne tendensen ser vi først i 2007, da andelen av nyfødte i Akershus nærmer seg landsgjennomsnittet.

Vi kan også se at "underskuddet" på unge voksne er langt større i 2007 enn i 2000. Det er dermed et voksende underskudd på unge voksne.

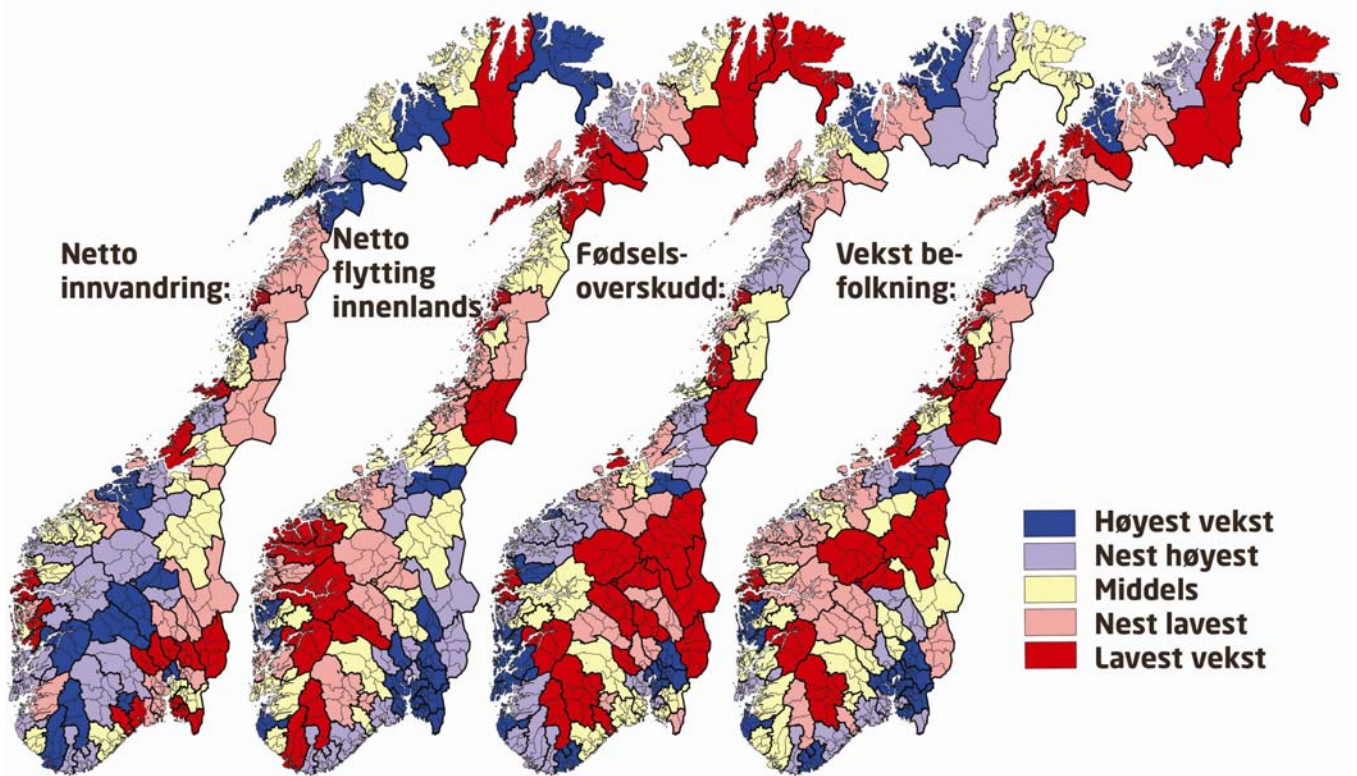
Akershus har en relativt stor andel av befolkningen mellom 34 og 50 år.

Oslo har i samme periode hatt en økning i andelen unge mellom 20 og 35 år. Det er sannsynlig at en større andel av de unge voksne fra Akershus flytter til Oslo enn før, og at disse blir i Oslo i en lengre periode før de eventuelt flytter tilbake.



Figur 9: Andeler av befolkningen i hver årsklasse i Akershus, i prosent av andelen av samme årsklasse på landsbasis.

## Kart befolkning regioner



Figur 10: Befolkningsendringer - dekomponert, for perioden 2002-2006, netto endringer i forhold til folketallet. Fargene angir regionens rangering i forhold til de andre regionene<sup>1</sup>.

Befolkningsveksten kan splittes opp i tre komponenter: Fødselsoverskudd, innenlands flytting og netto innvandring.

De tre ulike komponentene i befolkningsveksten har helt forskjellige geografiske mønstre.

Innvandring fra utlandet bidrar relativt sterkest til befolkningsvekst i distriktene, spesielt i distriktene i Sør-Norge. Østlandet utenom Oslo, Bærum og Asker har relativt liten innvandring i forhold til folketallet. Alle regionene i landet har netto innvandring.

Innenlands flytting bidrar spesielt til vekst i det sentrale østlandsområdet, foruten storbyregionene Stavanger, Bergen og Trondheim.

Fødselsoverskuddet er høyest i de regionene som over tid har hatt netto innflytting. Flytterne er gjerne i alderen 20-30 år, og regioner med høy innflytting vil over tid få en alderssammensetning som er gunstig. Det er imidlertid også mange regioner på Vestlandet og Nord-Norge som har fødselsoverskudd. Det kommer antakelig av høyere fruktbarhet.

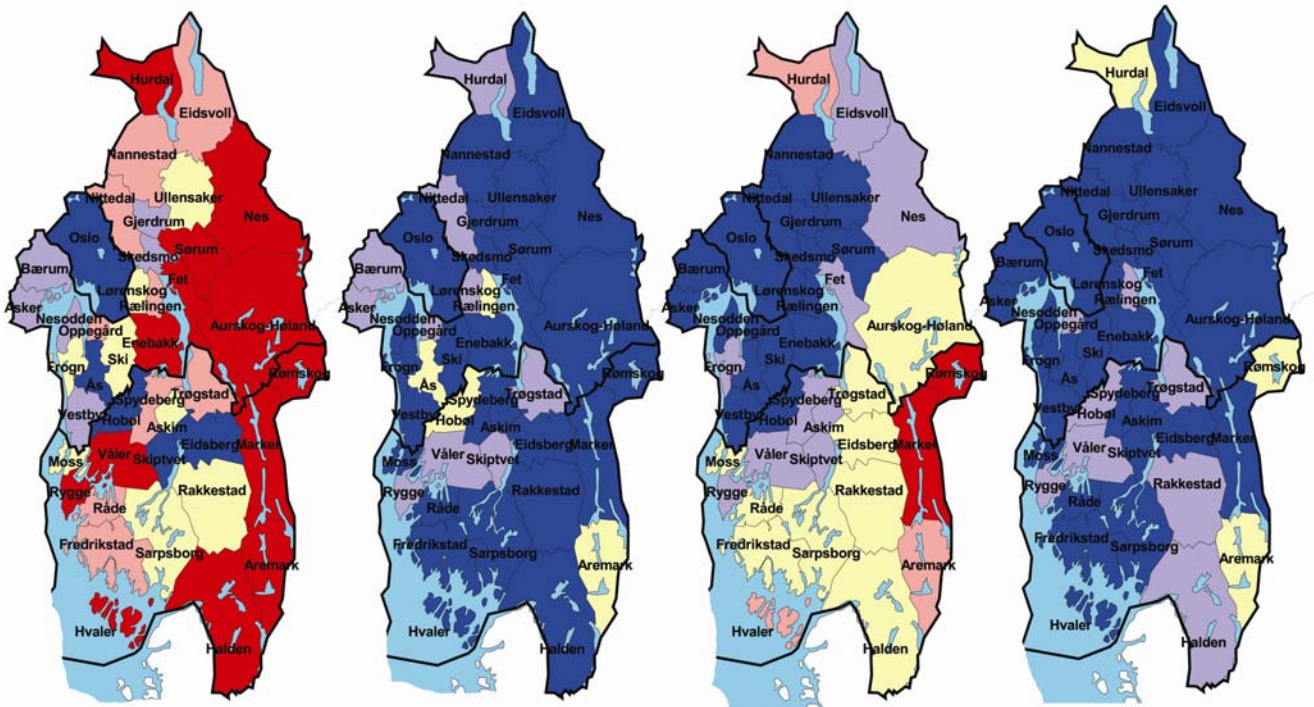
## Kart befolkning kommuner

### Netto innvandring

### Netto flytting innenlands

### Fødselsoverskudd

### Befolkningsvekst



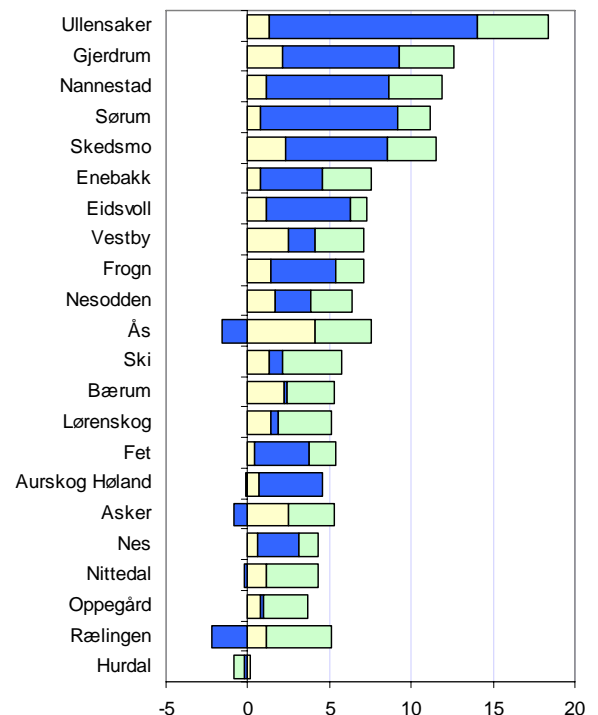
Figur 11: Befolkningsendringer dekomponert i perioden 2002-2006, netto endringer i forhold til folketallet. Fargene angir regionens rangering i forhold til de andre kommunene i Norge.

De fleste kommunene i Akershus har høy netto innflytting fra andre deler av landet. I kommuner som Ullensaker, Gjerdrum, Nannestad, Sørum og Skedsmo er innflyttingen spesielt høy, og har bidratt til den sterke befolkningsøkningen. Bare tre kommuner har netto utflytting i perioden. Det er Ås, Asker og Rælingen.

Alle kommunene unntatt Hurdal har også fødselsoverskudd. Dette skyldes kanskje først og fremst at andelen eldre er lav.

Alle kommunene har også netto innvandring. Innvandringen bidrar imidlertid forholdsvis lite til befolkningsendringene i de fleste kommunene. Kommuner som Ås og Asker har forholdsvis stor innvandring.

□ Netto innvandring ■ Netto flytting innenlands □ Fødselsoverskudd



Figur 12: Befolkningsendringer, prosent - dekomponert for kommunene i Akershus.

## Attraktivitetsbarometeret for regioner

Hensikten med attraktivitetsbarometeret er å måle regionenes stedlige attraksjonskraft, når det gjelder å trekke til seg innbyggere. Her presenteres resultater fra Attraktivitetsbarometeret 2007<sup>2</sup>.

Attraktivitetsbarometeret er basert på regionenes nettoflytting, fratrukket den statistiske effekten av endringer i det lokale arbeidsmarkedet. Det er innenlands netto flytting som er utgangspunktet.

Metoden illustreres i figur 13. Det er en klar og positiv sammenheng mellom netto innflytting til en region og vekst i arbeidsplasser. En enkel regresjonsanalyse, som vist i diagrammet, viser at endringer i antall arbeidsplasser i en region forklarer nesten 48 prosent av variasjonene i netto innflytting<sup>3</sup>. Dersom en region har en vekst på 1 prosent i antall arbeidsplasser, vil dette statistisk føre til en netto innflytting på nesten en halv prosent.

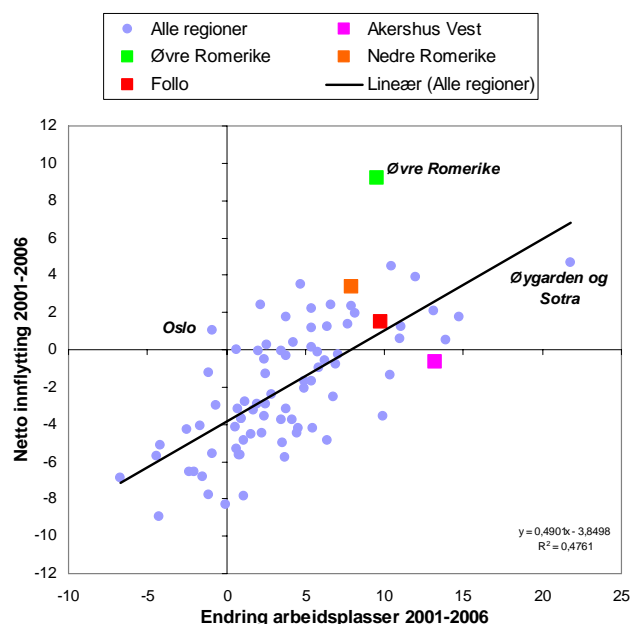
Det betyr samtidig at 52 prosent av flyttemønsteret skyldes andre forhold enn arbeidsmarkedet. Enkelte regioner er mer attraktive enn andre, og trekker til seg folk av andre årsaker enn arbeid. Denne stedlige attraksjonen kan vi måle som den vertikale avstanden mellom regionens plassering i diagrammet, og den avtegnede forventningslinjen.

I figur 14 er attraksjonsindeksen for regionene på Østlandet vist. Attraksjonsindeksen er differansen mellom faktisk netto innflytting og forventet innflytting ut fra endringer i antall arbeidsplasser i regionen (forventningslinjen i figur 13).

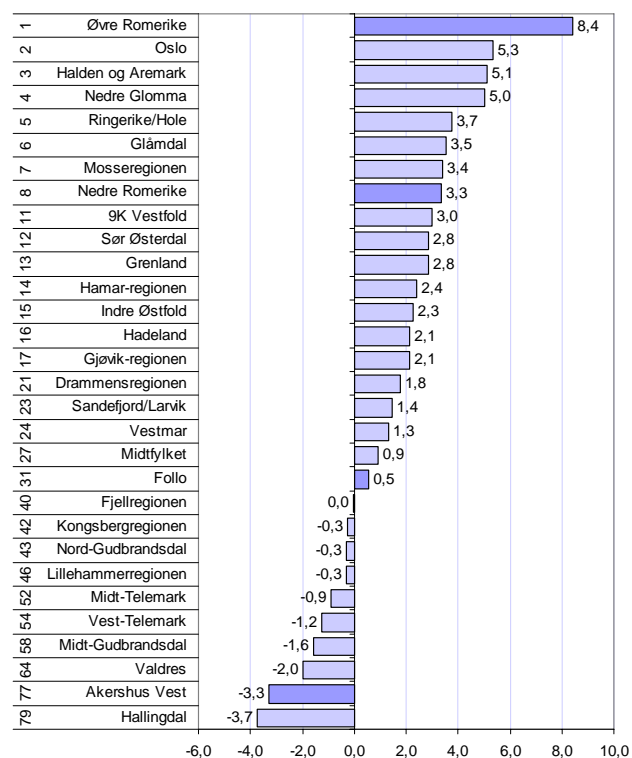
De mest attraktive regionene i Norge er Øvre Romerike, Oslo, Halden og Aremark og Nedre Glomma.

Også Nedre Romerike kommer høyt opp, som nr åtte i Norge.

Follo er også over middels attraktiv, mens Akershus Vest er lite attraktiv. Til tross for en sterk vekst i arbeidsplasser, er det netto utflytting til andre deler av Norge.



Figur 13: Sammenhengen mellom netto innflytting og vekst i arbeidsplasser for regionene i Norge.

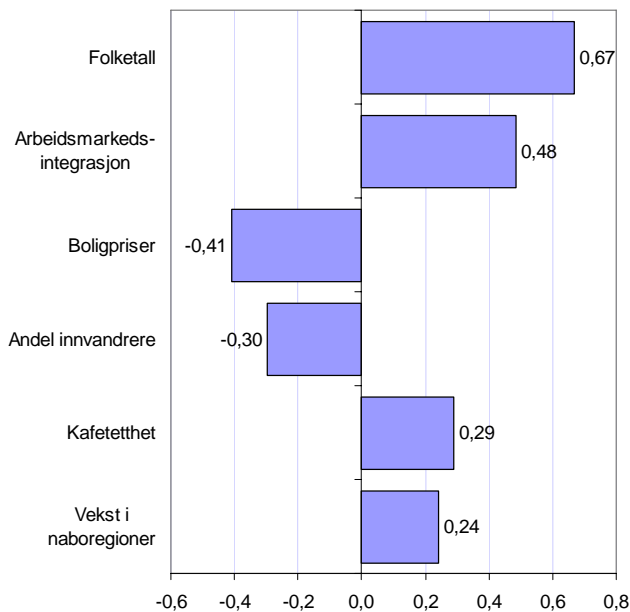


Figur 14: Attraksjonsindeksen for regionene på Østlandet - periode 2001-2006.



## Hva forklarer regional attraktivitet?

Data fra alle regioner i Norge er analysert for å forklare flyttestrømmene. Det ble funnet seks forhold som er signifikante. Disse forholdene, sammen med arbeidsmarkedet, forklarer 78 prosent av flyttestrømmene mellom regionene.



Figur 15: Forhold, i tillegg til endring i antall arbeidsplasser, som har signifikant forklaringskraft for regionenes flyttemønstre. Figuren viser justert betaverdi.

Regioner med stor **befolkning** trekker til seg innflyttere.

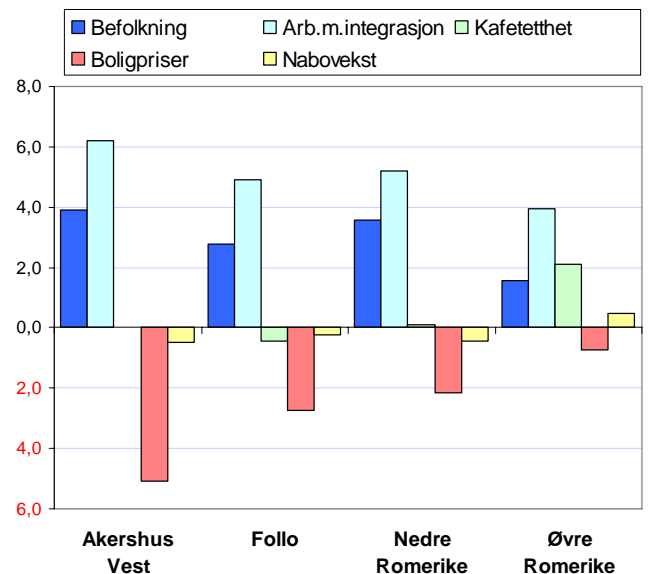
**Arbeidsmarkedsintegrasjon** er et mål for hvor stor andel pendlere det er i regionen. Dette gir et mål for pendlingsmulighetene til innbyggerne. Det er positivt for flyttingen å ha høy arbeidsmarkedsintegrasjon med naboregionene.

Høy **kafetetthet** er også positivt.

Høye **boligpriser** presser potensielle innflyttere ut.

**Vekst i arbeidsplasser i naboregioner** er positivt.

Høy **andel innvandrere** er negativt. Dette skyldes nok at innvandrere er mer tilbøyelig til å flytte enn andre.



Figur 16: Statistisk bidrag til nettoflytting i regionene i Akershus i perioden 2001-2006.

I figuren over ser vi hvilket statistisk bidrag den enkelte region i Akershus får fra de ulike forklaringsfaktorene.

Alle de fire regionene i Akershus har høy befolkning. Dette bidrar isolert sett til netto innflytting på 3,9 prosent i Akershus Vest, og 1,5 prosent i Øvre Romerike, som er den minste regionen.

Regionene i Akershus har også svært høy arbeidsmarkedsintegrasjon. Dette bidrar til å øke forventet innflytting med hele 6,2 prosent i Akershus Vest. Også de andre regionene har et høyt teoretisk bidrag til innflyttingen.

Romerike har høyere kafetetthet enn gjennomsnittet, og tjener innbyggere på dette. De andre regionene er nøytrale når det gjelder kafetetthet.

Boligprisene bidrar til å senke den forventede innflyttingen. Akershus Vest, som har de høyeste boligprisene i fylket, har 5,1 prosent mindre innflytting på grunn av de høye boligprisene.

Når det gjelder vekst i arbeidsplasser i naboregioner, er det bare Øvre Romerike som har et positivt bidrag. Dette skyldes at Oslo er den viktigste naboregionen til regionene i Akershus, og her har det vært liten arbeidsplassvekst.

Akershus Vest har lavere innflytting enn forventet, også nå vi tar med alle de kjente faktorene. Øvre Romerike har høyere innflytting enn forventet.

## Attraktivitetsbarometeret for kommuner

Attraktivitetsbarometeret for kommuner baserer seg på samme metodikk som for regioner i forrige kapittel. Metoder og data er imidlertid forbedret noe. Dette er den første presentasjonen av attraktivitet for kommuner.

Vi finner tilsvarende sammenheng mellom nettoflyttingen og endring i antall arbeidsplasser i kommunene i Norge som vi gjorde for regionene. Sammenhengen på kommunenivå er imidlertid svakere enn for regioner. For en enkelt kommune vil sammenhengen mellom innflytting og arbeidsplassvekst være svakere, fordi det er kortere vei å pendle mellom kommuner enn regioner. Mens en prosent vekst i arbeidsplasser fører til innflytting på omtrent en halv prosent for regioner, vil tilsvarende vekst føre til omtrent en kvart prosent for kommuner. Ettersom det er mange små kommuner, blir det også mer statistisk støy som følge av tilfeldigheter.

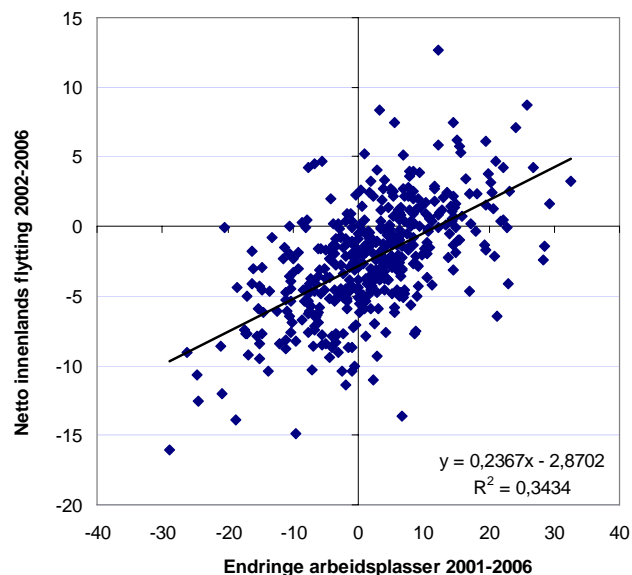
### De mest attraktive kommunene i Norge

En rangering av kommunene i Norge med hensyn til attraktivitetsindeksen, viser at Ullensaker i Akershus er mest attraktiv, fulgt av Sørums (Akershus) og Marker (Østfold). Attraktivitetsindeksen er differansen mellom faktisk netto innenlands innflytting og forventet, dvs den vertikale avstanden mellom kommunen og forventningslinjen i figur 17.

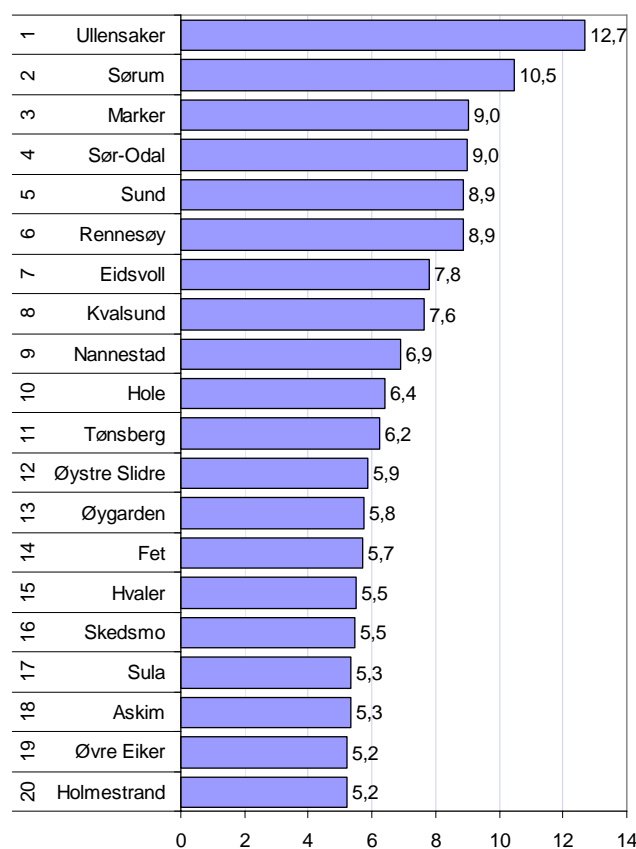
Seks av de 20 mest attraktive kommunene er i Akershus, mens Østfold har tre kommuner med på denne lista. Hordaland, Buskerud og Vestfold har alle to kommuner med.

De fleste av kommunene som er blant de mest attraktive, ligger inntil større vekstsentra. Mange kommuner ligger nær Oslo, og har stor pendling til Oslo. Rennesøy ligger nær Stavanger mens Øygarden og Sund ligger nært Bergen. Kvalsund ligger inntil Hammerfest og Alta. Sula ligger inntil Ålesund.

Tønsberg skiller seg ut, ved å ikke synes å lene seg til vekstimpulser fra sterke naboer.



Figur 17: Sammenhengen mellom nettoflytting og endring i arbeidsplasser i kommuner i Norge.



Figur 18: Attraktivitetsindeksen for kommuner, de 20 beste kommunene i Norge, periode 2002-2006.

## Attraktivitet - kommunene i Akershus

I figur 19 viser vi de samme data som i figur 16, men nå er kommunene i Akershus markert med rødt.

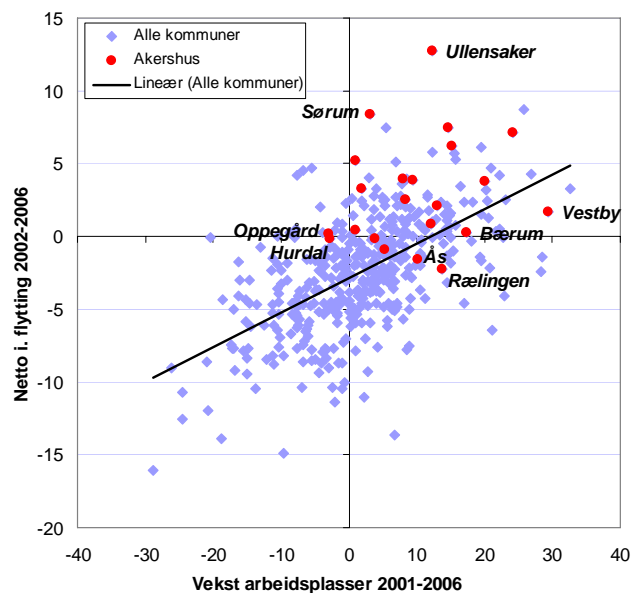
Det er kun fem kommuner i Akershus som har netto utflytting i perioden; Rælingen, Ås, Asker, Nittedal og Hurdal. For disse kommunene er det snakk om relativt liten netto utflytting. Ullensaker har den største netto innflytting av alle kommunene i landet, med 12,7 prosent i perioden. Også Sørumsnes har svært stor netto innflytting.

Det er bare to kommuner i Akershus med nedgang i antall arbeidsplasser i perioden. Det er Oppegård og Hurdal. Størst arbeidsplassvekst hadde Vestby, hvor antall arbeidsplasser økte med 29,4 prosent i perioden. Dette er den nest største veksten av alle kommunene i landet.

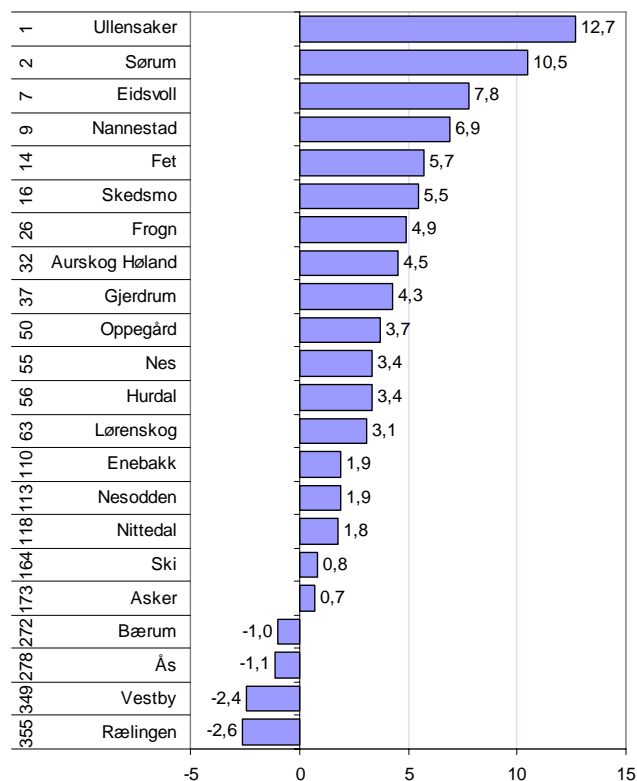
I figur 20 har vi rangert kommunene i Akershus med hensyn til attraktivitetsindeksen. Denne indeksen viser differansen mellom faktisk netto innenlands innflytting og forventet innflytting basert på arbeidsplassveksten. Dette tilsvarer den vertikale avstanden mellom kommunens plassering i figur 19 og forventningslinjen.

Ullensaker og Sørumsnes skårer høyest av kommunene i Akershus på attraktivitetsbarometeret. Det er samtidig de mest attraktive kommunene i landet. Akershus har mange av de mest attraktive kommunene i landet, som vi så på forrige side.

Bare fire av kommunene i Akershus kommer ut som under middels attraktive. Det er Bærum, Ås, Vestby og Rælingen.



Figur 19: Sammenhengen mellom nettoflytting og endring i arbeidsplasser i kommuner i Norge og Akershus.



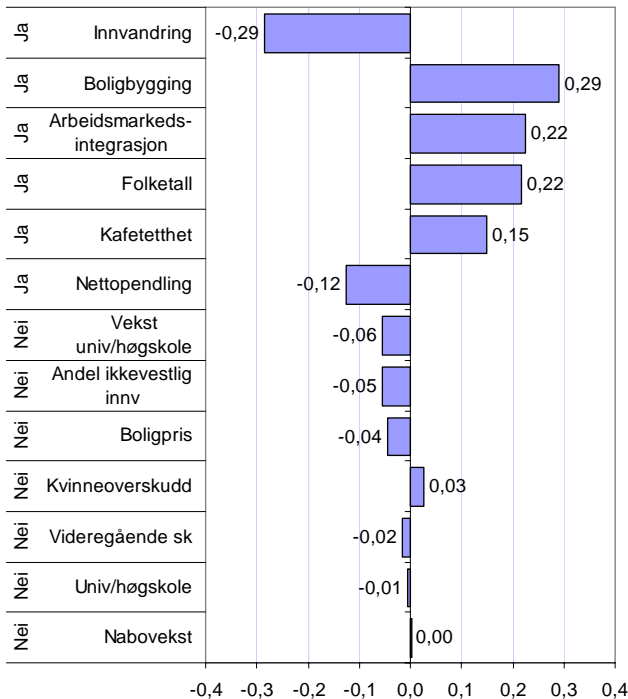
Figur 20: Attraktivitetsindeksen for kommuner i Akershus, periode 2002-2006. Tallene til venstre angir rangering på attraktivitetsbarometeret blant de 431 kommunene i Norge.



## Hva forklarer attraktivitet i kommunene?

Kommunenes attraktivitet er analysert sammen med en rekke andre kjennetegn ved kommunene, for å forsøke å forklare variasjonen i attraktivitet.

Resultatene av denne statistiske analysen er vist i figur 21.



Figur 21: Sammenheng mellom ulike forklaringsfaktorer og nettoutflytting, justerte betaverdier. Forhold som har signifikant betydning er markert med ja til venstre i figuren.

**Innvandring.** Kommuner med høy innvandring i perioden har lavere attraktivitet. Forklaringen på dette er antakelig at mange distriktskommuner med problemer med synkende folketall har hatt høy innvandring i perioden. Innvandrerne er imidlertid svært mobile, og flytter ofte fra den kommunen de innvandrer til. Statistisk sett fører 100 innvandrere i perioden til netto utflytting på 73.

**Boligbygging.** Det er en klar positiv sammenheng mellom boligbygging og innflytting. Årsaks-sammenhengen her går antakelig begge veier. Høy innflytting fører til økt boligbygging, men kommunens tilrettelegging for boligbygging vil også kunne bety høyere innflytting. Det siste vil antakelig være mest merkbart i pressområder.

**Arbeidsmarkedsintegrasjon** er positivt for attraktiviteten. Kommuner som har gode pendlingsmuligheter er mer attraktive.

Størrelsen på **folketallet** i seg selv er attraktivt. Folkerike kommuner trekker til seg innflyttere.

Høy **kafetetthet** er positivt for attraktiviteten.

**Nettoppendling** virker negativt. Dette betyr at kommuner med høy netto utpendling har en tendens til å være mer attraktive. Dette er noe overraskende, ettersom kommuner med netto innpendling har overskudd på arbeidsplasser. Rent intuitivt skulle en forvente at slike kommuner trekker til seg nye innbyggere. En forklaring på dette er at kommuner med underskudd på arbeidsplasser kan sies å ha overskudd på folk. Dette overskuddet har kommunen opparbeidet seg over tid, kanskje nettopp fordi det er attraktivt å bosette seg der.

Forhold som ikke har forklaringskraft er vekst i universitet/høgskoler, andel ikke-vestlige innvandrere, boligpriser, kvinneoverskudd (i alder 20-40 år), videregående skoler eller høgskoler/universitet og arbeidsplassvekst i nabokommuner.

Analysen på kommunenivå ga noe andre resultat enn analysen på regionnivå. På regionnivå var boligprisene signifikante, mens boligbygging ikke ga signifikans. Dette kan tolkes som at boligbyggingen er viktig for hvilken kommune i en region innflyttingen kommer.

Arbeidsplassvekst i nabokommuner er ikke signifikant når vi analyserer på kommunenivå. For regioner var arbeidsplassvekst i naboregioner viktig. Når vi ikke får utslag for nabovekst på kommunenivå, kan det skyldes at vi må veie veksten i nabokommuner med pendlingsandelen. Dermed vil den positive effekten av nabovekst bli fanget opp av arbeidsmarkedsintegrasjonen.

Ellers er det overraskende at det ikke er mulig å finne positive effekter av utdanningsinstitusjoner. Verken nivået eller veksten i universitet/høgskolesektoren viser tegn til å påvirke flyttestrømmene.

I regionanalysen var ikke innvandringen med som forklaringsfaktor. Dermed ble den negative effekten av høy andel ikke-vestlig innvandrere i befolkningen overvurdert. Kommuneanalysen viser at det er *innvandringen* som har betydning, ikke *andelen innvandrere* i befolkningen.

## Uforklart attraktivitet

Ut fra verdiene på de signifikante forklaringsfaktorene kan vi beregne forventet netto innflytting til kommunene.

I figur 22 er denne sammenhengen vist for kommunene i Norge, med kommunene i Akershus uthevet. De signifikante forklaringsfaktorene forklarer omtrent 70 prosent av variasjonene mellom kommunene når det gjelder nettoflytting.

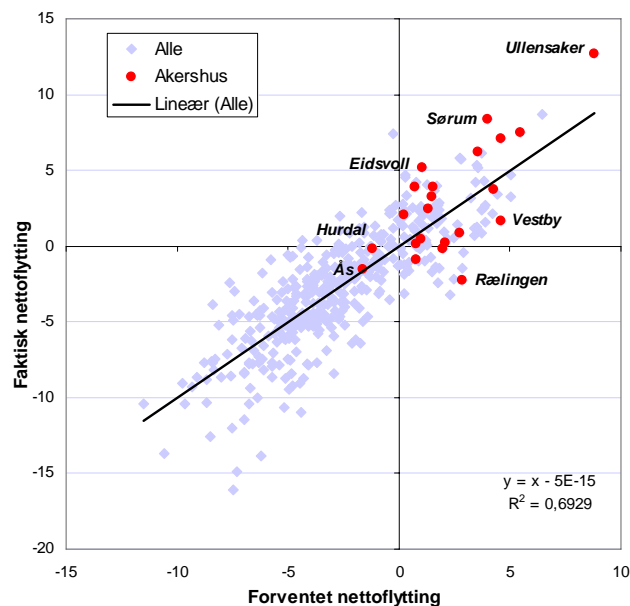
Dette betyr at det fremdeles er faktorer som vi ikke kjenner, som forklarer 30 prosent av flyttemønstrene. Med bruk av denne modellen kan vi identifisere kommuner som har stort avvik fra forventet nettoflytting. Kjentegn ved disse kommunene kan gi oss en pekepinn på viktige forklaringsfaktorer som vi kan analysere senere, eller spesielle forhold i enkeltkommuner som får flyttemønstrene til å bli "mot normalt".

Vi kan se at alle kommunene i Akershus, unntatt Hurdal og Ås har forventet netto innflytting. Det er først og fremst den høye arbeidsmarkedsintegrasjonen hos kommunene i Akershus som drar opp forventningen. I Akershus er det Ullensaker som har høyest forventet netto innflytting. Ullensaker har også den høyeste faktiske innflyttingen. Ås har den laveste forventede innflyttingen, og ligger også svært nær forventningslinjen. Rælingen har den største utflyttingen, og ligger langt under forventningslinjen.

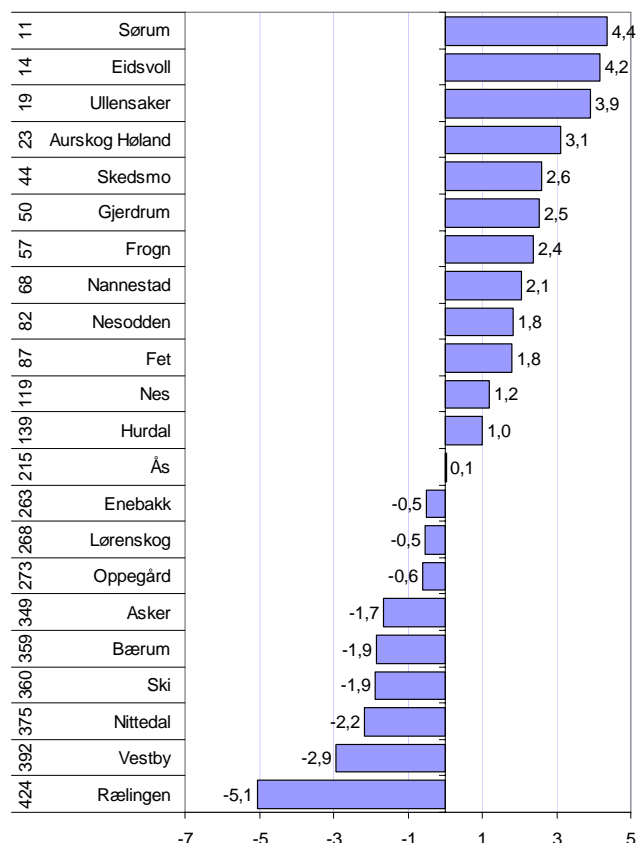
I figur 23 har vi rangert kommunene i Akershus etter avvik fra forventet flytting.

Sørum, Eidsvoll og Ullensaker har størst positivt avvik mellom faktisk nettoinnflytting og forventet.

Nederst finner vi Rælingen. I denne kommunen skulle netto innflytting statistisk sett vært 5,1 prosent bedre. Bare syv kommuner i landet har høyere negativt avvik.

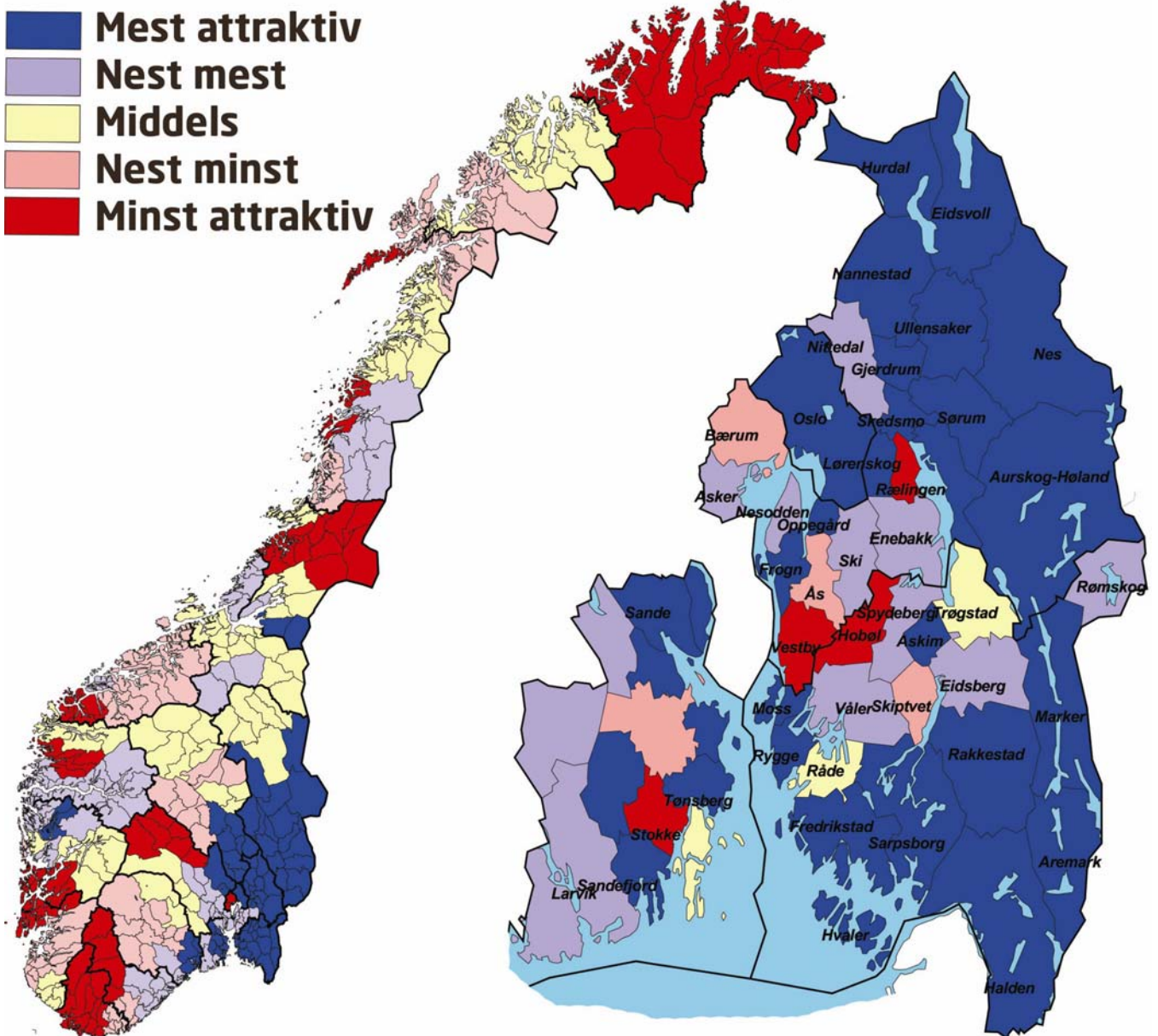


Figur 22: Sammenhengen mellom faktisk innenlands nettoflytting og forventningen basert på de signifikante forklaringsfaktorene.



Figur 23: Differanse mellom faktisk og forventet netto innenlands flytting basert på de signifikante forklaringsfaktorene. Tallene til venstre er rangering mht uforklart attraktivitet.

## Kart attraktivitetsbarometer



Figur 24: Attraktivitetsbarometeret for regioner i Norge, og kommuner i det sentrale Østlandet.

Attraktivitetsbarometeret for regioner viser at det er en høy konsentrasjon av attraktive regioner på Østlandet. Akershus Vest, Asker og Bærum, skiller seg sterkt ut her med å være blant de minst attraktive. Mange av de mest attraktive regionene finner vi øst og nord for Oslo.

Når vi ser på kartet til høyre, hvor attraktiviteten til kommunene er vist, ser vi at kommunene i det sentrale Østlandet stort sett er blant de mest attraktive.

Akershus har likevel sine kontraster, når vi måler attraksjon på kommunenivå. Kommunene Vestby

og Rælingen er blant de minst attraktive kommunene, mens Bærum og Ås er i kategorien nest minst attraktiv. Blant kommunene lengst øst i Akershus er det imidlertid ingen kontraster. Her er alle kommunene i kategorien mest attraktiv.

Andre storbyer i Norge, som Bergen og Stavanger, er i selv ikke særlig attraktive, men har et omland av attraktive kommuner. Dette kan forklares med fortrenningsmekanismer knyttet til boligmarkedet. Oslo synes imidlertid å ha en særegen attraktivitet, som selv ikke landets høyeste boligpriser kan redusere.

## Arbeidsplasser

I dette kapitlet presenteres tall for utvikling av antall arbeidsplasser<sup>4</sup>. Datagrunnlaget er registerbasert sysselsettingsstatistikk fra SSB.

Antall arbeidsplasser i Akershus har økt hvert år siden 2000, unntatt i 2003, da det var en liten nedgang. Hele nedgangen i 2003 skjedde i privat sektor. Etter dette har antall arbeidsplasser vokst sterkt igjen.

I 2006 var antall arbeidsplasser i Akershus kommet opp i 228 366, en økning på 22 341 arbeidsplasser fra nivået i 2000. Dette tilsvarer en økning på 10,8 prosent. Privat sektor hadde 167 024 arbeidsplasser i 2006. Mer enn 73 prosent av arbeidsplassene i Akershus er dermed i privat sektor.

I figur 26 er årlig vekst i arbeidsplasser vist for fylkene for 2006, og gjennomsnittlige vekstrater i de siste fem årene.

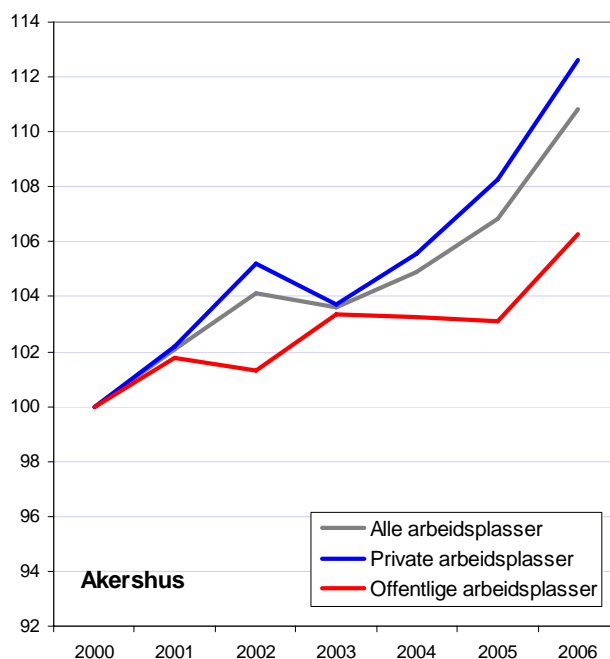
Figuren illustrerer tydelig den sterke økonomiske veksten som er i Norge. Alle fylkene hadde vekst i antall arbeidsplasser i 2006. Rogaland hadde høyest vekst i 2006, med en vekst på over seks prosent. Sogn og Fjordane hadde den laveste veksten med 1,1 prosent.

Rogaland har også høyest vekst når vi ser på den siste femårsperioden. Den gjennomsnittlige årlige veksten fra 2001 til 2006 er på 2,1 prosent.

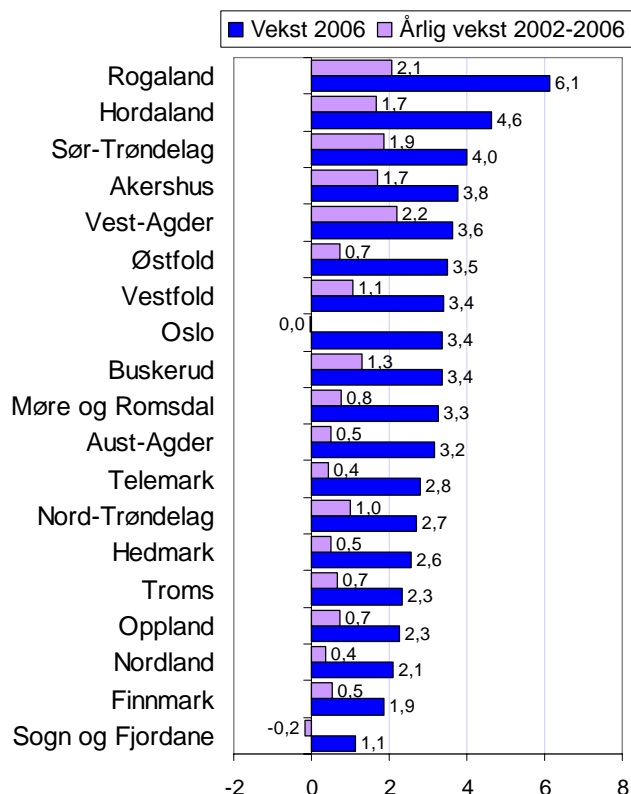
Sogn og Fjordane er det eneste fylket med nedgang i antall arbeidsplasser fra 2002 til 2006.

I Akershus økte antall arbeidsplasser med 3,8 prosent i 2006. Dette er den fjerde høyeste veksten av fylkene.

I de siste fem årene har den gjennomsnittlige vekstraten vært på 1,7 prosent. Bare tre fylker har hatt sterkere vekst.



Figur 25: Antall arbeidsplasser i Akershus i privat og offentlig sektor, indeksert slik at 2000 = 100.



Figur 26: Vekst i antall arbeidsplasser i 2006, samt årlige vekstrater i perioden 2002-2006.

## Arbeidsplassutvikling i bransjer

I de siste årene har det skjedd store strukturelle endringer i bransjesammensetningen. Noen bransjer har hatt sterk vekst, mens andre har hatt nedgang.

Bransjene handel, bygg og anlegg, hotell og restaurant og forretningsmessig og privat tjenesteyting har gått i takt. Alle disse bransjene hadde nedgang i 2003, og vekst i perioden etter. Bygg og anlegg har hatt sterkest vekst.

Transportnæringene vokste sterkest fram til 2004, men har hatt litt nedgang i antall arbeidsplasser i de to siste årene.

Antall industriarbeidsplasser sank fram til 2004. I 2005 og 2006 har det igjen vært litt vekst i industrien også.

## Strukturelle endringer i Akershus

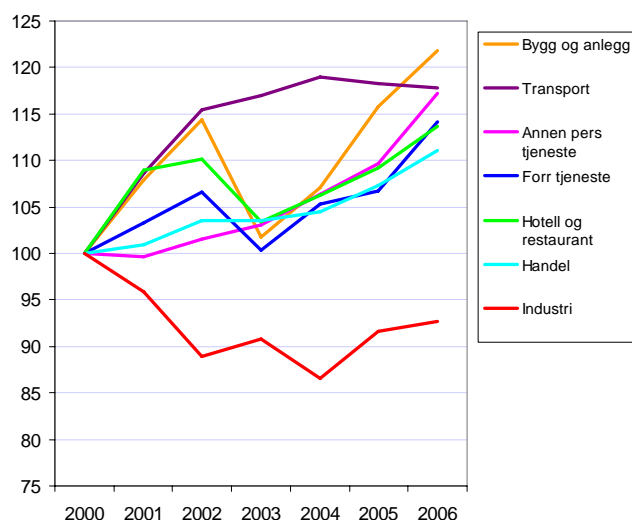
I figur 28 har vi sett på endringene i antall arbeidsplasser i de ulike næringene i absolutte tall.

Helsesektoren har hatt størst økning i antall arbeidsplasser for perioden under ett, fulgt av handel og forretningsmessig tjenesteyting.

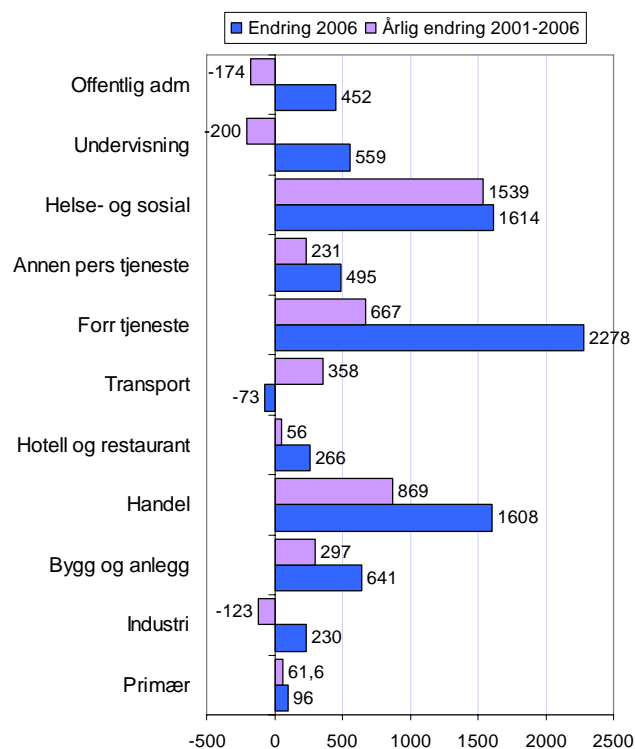
Offentlig administrasjon, undervisning og industrien har hatt nedgang de siste fem årene.

I 2006 er det forretningsmessig tjenesteyting som har størst vekst i antall arbeidsplasser. Det ble 2278 flere arbeidsplasser i denne bransjen dette året. Også helse og sosial og handel hadde økt vekst.

Transportbransjen var alene om å ha nedgang i antall arbeidsplasser i 2006. Nedgangen var imidlertid beskjeden, med bare 73 arbeidsplasser.



Figur 27: Utvikling av antall arbeidsplasser i Akershus, indeksert slik at nivået i 2000 = 100.



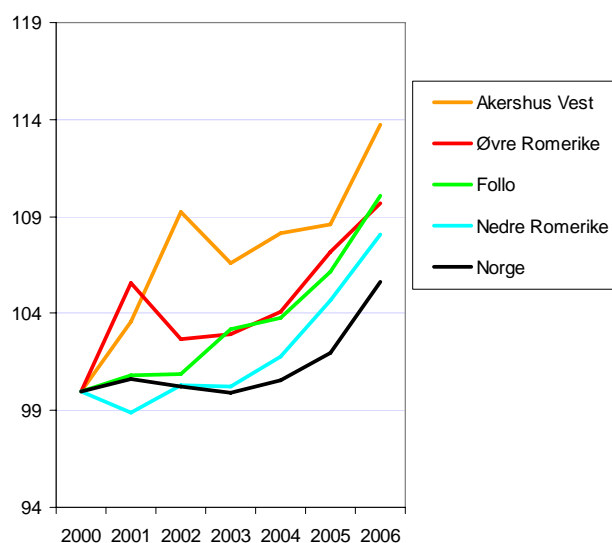
Figur 28: Endring i antall arbeidsplasser fra 2001 til 2006 i ulike bransjer i Telemark.



## Arbeidsplassutvikling i regionene

Alle regionene i Akershus hadde en vekst i antall arbeidsplasser fra 2000 til 2007 som var høyere enn landsgjennomsnittet. Akershus Vest hadde den høyeste veksten, med nesten 14 prosent i perioden.

De andre tre regionene hadde vekst i antall arbeidsplasser på mellom åtte og ti prosent i samme periode.



Figur 29: Utvikling i antall arbeidsplasser i regionene i Telemark, indeksert slik at nivået i 2000=100.

## Arbeidsplassutvikling i kommunene

I figur 30 har vi vist arbeidsplassveksten i kommunene i 2006, og årlig vekst i de fem siste årene.

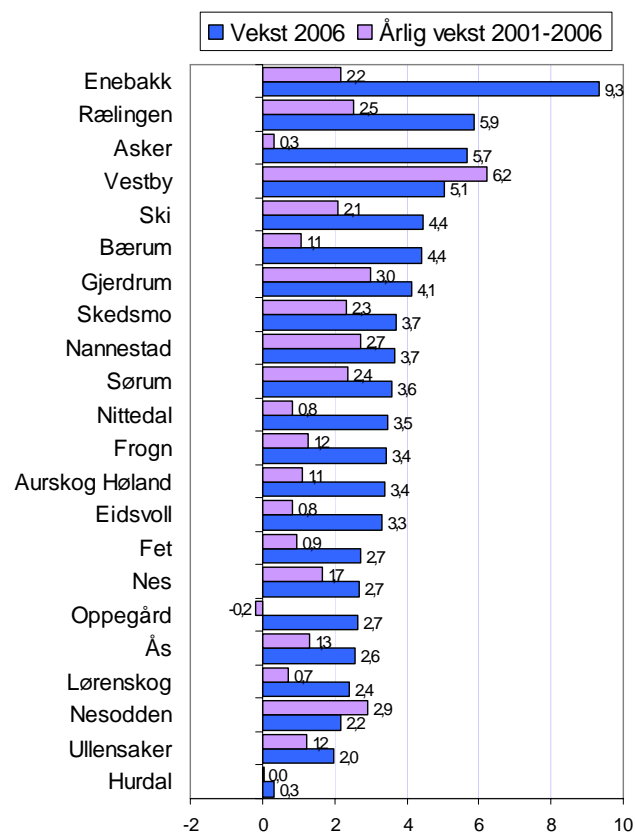
Enebakk hadde en formidable prosentvis vekst i antall arbeidsplasser i 2006, med 9,3 prosent. Også Rælingen og Asker hadde vekst i antall arbeidsplasser med over fem prosent i dette året.

Samtlige kommuner i Akershus hadde vekst i antall arbeidsplasser i 2006. I Hurdal var veksten lavest, med bare 0,3 prosent.

I den sist femårsperioden er det Vestby som har sterkest vekst. Ingen andre kommuner i landet kan vise til samme vekst som Vestby i denne perioden. Årlig vekstrate i Vestby siste fem år er på 6,2 prosent, tilsvarende en vekst på over 30 prosent på fem år.

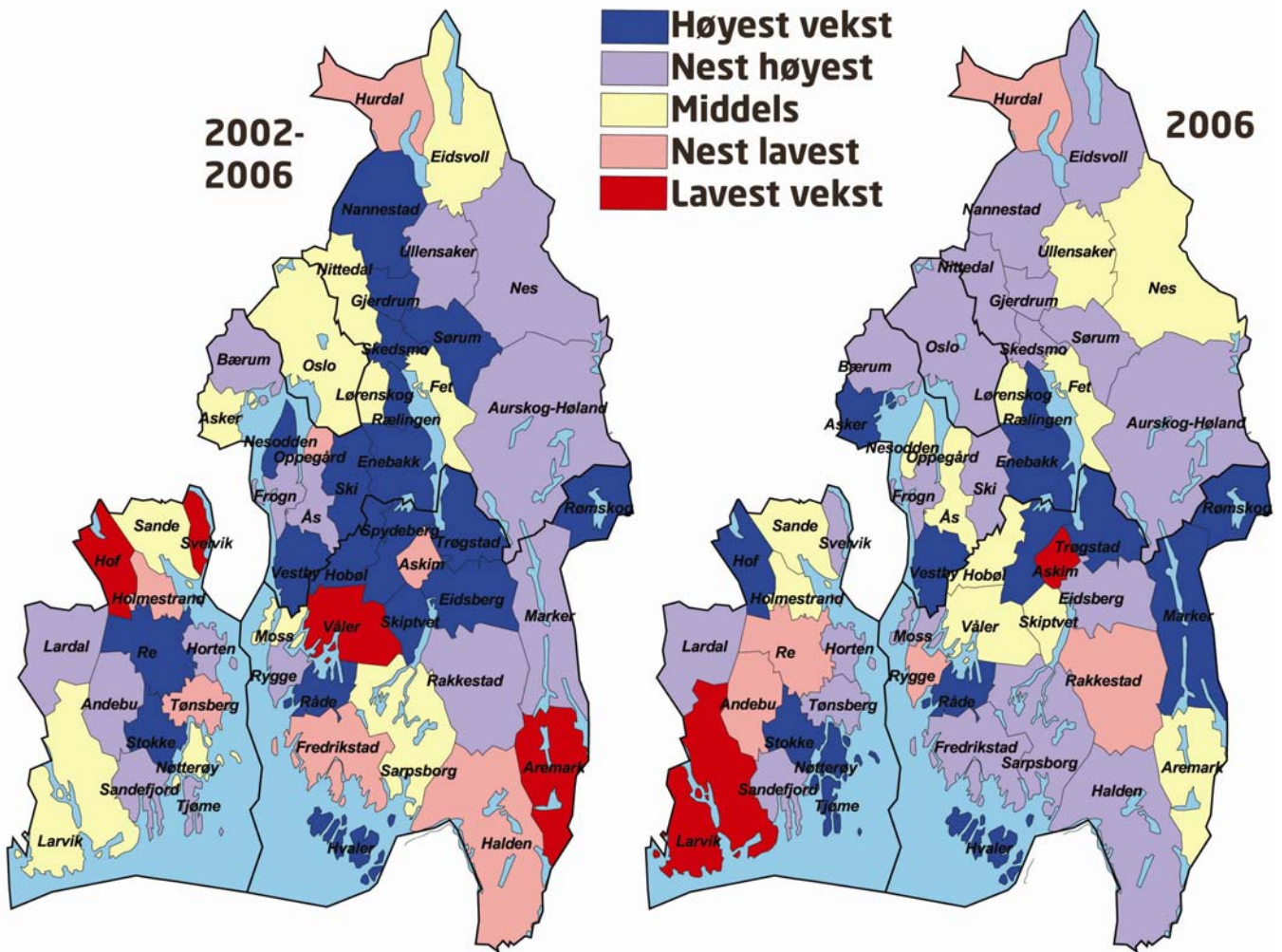
Flere av kommunene har vekstrater siste fem år på mellom to og tre prosent. Dette gjelder Enebakk, Rælingen, Ski, Gjerdrum, Skedsmo, Nannestad, Sørumsund og Nesodden.

Bare Oppegård har færre arbeidsplasser i 2006 enn i 2000.



Figur 30: Prosentvis vekst i antall arbeidsplasser i 2006, samt årlige vekstrater i perioden 2001-2006.

## Kart arbeidsplasser



Figur 31: Vekst i arbeidsplasser, til venstre siste fem år, til høyre i 2006.

Når vi ser på arbeidsplassutviklingen de siste fem årene, som vist i kartet til venstre, er det egentlig ingen klare mønstre.

Kommuner som Enebakk og Vestby er blant kommunene med sterkest vekst både i 2006 og siste fem år.

Hurdal skiller seg ut gjennom å være eneste kommune som har vekst under gjennomsnittet i 2006, og i siste fem år.



# Pending

Arbeidstakere pendler i økende grad mellom kommuner og regioner. I dette kapitlet presenteres utviklingen av pendlingsmønstre i regioner og kommuner. Data er hentet fra registerbasert sysselsettingsstatistikk i SSB.

## Nettopending i regionene

I figur 32 ser vi nettopending i regionene i Akershus og Oslo. Nettopending er antallet sysselsatte som er bosatt i regionen og som pendler ut, fratrukket bosatte utenfor regionen som pendler inn. Her er dette tallet vist som prosent av antall sysselsatte i regionen.

Pendlingsmønsteret på Østlandet er preget av at Oslo har et stort overskudd på arbeidsplasser, og en innpendling på over 100 000 personer. Dette gjør at de fleste regioner på Østlandet utenom Oslo har netto utpendling. Nettopendingen inn til Oslo har imidlertid blitt redusert ganske mye i de siste årene.

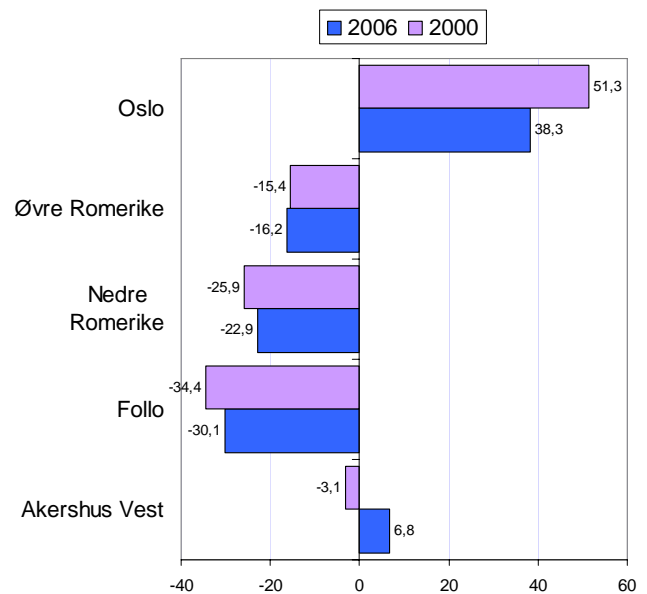
Akershus Vest har snudd fra å ha netto utpendling i 2000 til å ha netto innpendling i 2006.

De andre regionene har alle ganske stor netto utpendling. Follo og Nedre Romerike har redusert netto utpendling i perioden. I Øvre Romerike har utviklingen vært motsatt. Her har veksten i befolkningen vært større enn veksten i arbeidsplasser.

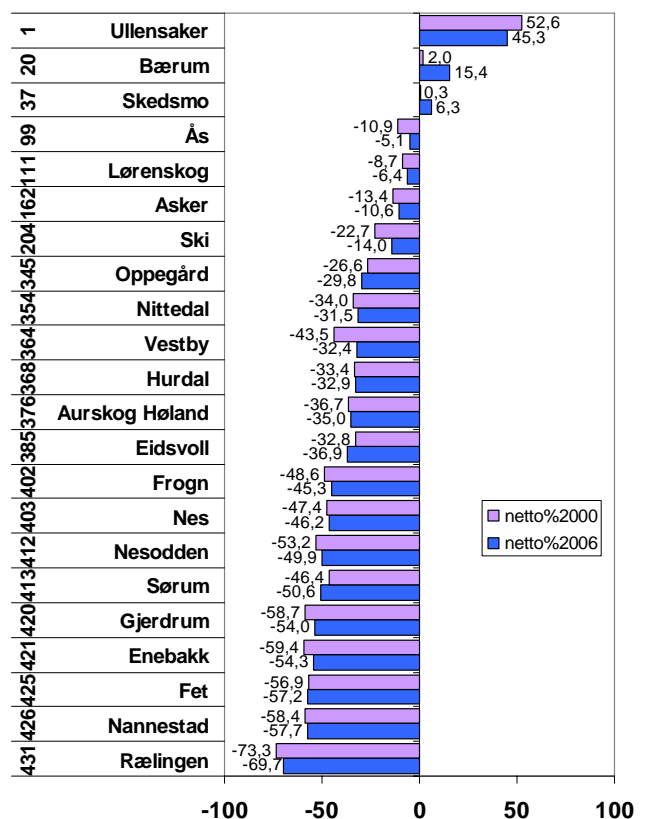
## Nettopending i kommunene

Bare tre kommuner i Akershus har netto innpendling. Det er Ullensaker, Bærum og Skedsmo. Målt i prosent, har Ullensaker den største innpendlingen av alle kommunene i landet.

Akershus har også en annen vinner: Rælingen er norgesmester i utpendling. Det er netto utpendling på nesten 70 prosent fra Rælingen.



Figur 32: Nettopending, prosent.



Figur 33: Nettopending, prosent. Tallene til venstre angir kommunens rangering mht nettopending.

## Arbeidsmarkedsintegrasjon

Arbeidsmarkedsintegrasjon er et mål for hvor godt arbeidsmarkedet i en region eller kommune er integrert med arbeidsmarkedet utenfor. Vi måler dette ved å summere andelen av sysselsatte som pendler ut med andelen av arbeidsplassene som fylles av personer bosatt utenfor. I kapitlet om attraktivitet så vi at arbeidsmarkedsintegrasjon er en viktig forklaringsfaktor for flyttestrømmene. Høy arbeidsmarkedsintegrasjon er positivt for innflytting, da det gir innbyggerne større pendlingsmuligheter og flere muligheter for valg av arbeidsplasser.

Alle regionene i Akershus har svært høy arbeidsmarkedsintegrasjon. Akershus Vest, Nedre Romerike og Follo har de høyeste verdiene av alle regionene i landet. Øvre Romerike har den femte høyeste arbeidsmarkedsintegrasjonen. Øvre Romerike er en av få regioner som har lavere arbeidsmarkedsintegrasjon i 2006 enn i 2000.

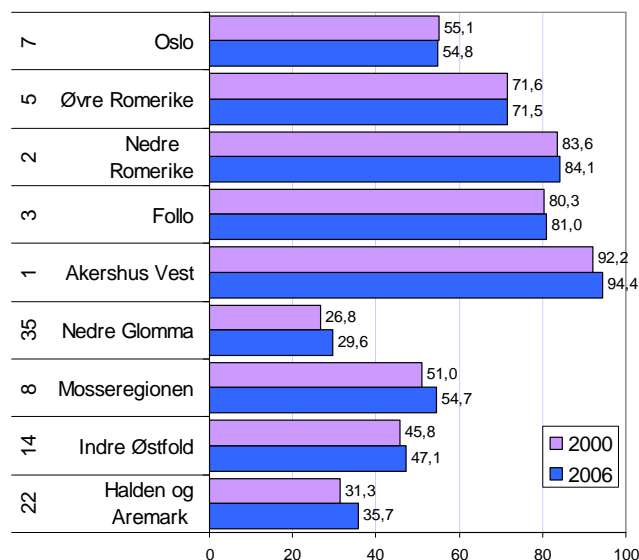
### Arbeidsmarkedsintegrasjon i kommunene

I figur 35 viser vi arbeidsmarkedsintegrasjonen i kommunene i Akershus.

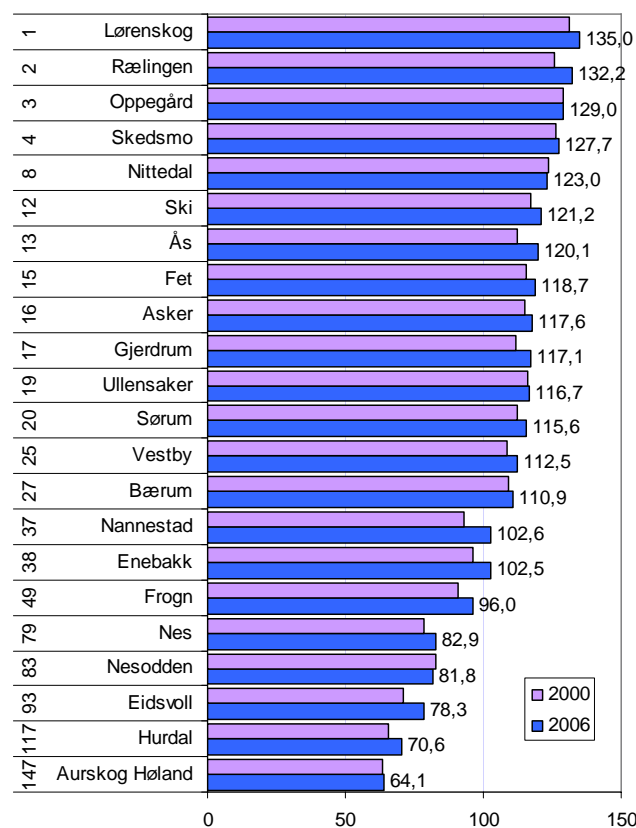
Lørenskog, Rælingen, Oppegård og Skedsmo er de kommunene i landet med høyest arbeidsmarkedsintegrasjon.

Selv Aurskog-Høland, som har lavest arbeidsmarkedsintegrasjon av kommunene i Akershus, ligger godt over gjennomsnittet i landet.

Vi kan også se at nesten alle kommunene har økt arbeidsmarkedsintegrasjon fra 2000 til 2006. Dette viser at befolkningens tendens til å pendle mellom kommuner er økende. Dette gjør at sammenhengen mellom arbeidsplasser og bosetting svekkes. Dermed bli attraktivitet viktigere, på bekostning av arbeidsplasser.



Figur 34: Arbeidsmarkedsintegrasjon, målt ved summen av andel arbeidstakere bosatt utenfor regionen, og andel sysselsatte som arbeider utenfor regionen, prosent. Tallene til venstre angir rangering.



Figur 35: Arbeidsmarkedsintegrasjon, målt ved summen av andel arbeidstakere bosatt utenfor kommunen, og andel sysselsatte som arbeider utenfor kommunen, prosent. Tallene til venstre angir rangering.

## FoU og SkatteFUNN

SkatteFUNN ble opprettet i 2002, og har blitt den viktigste finansieringsordningen for FoU i små og mellomstore bedrifter. Så langt har omtrent 8600 bedrifter fått godkjent FoU-prosjekter. Bedrifter som får godkjent FoU-prosjekter, får opp til 20 prosent av kostnadene i støtte i form av skattefradrag. Fra 2002 til og med 2006, ble det godkjent FoU-prosjekter for et samlet beløp på over 40 mrd kr. Bedriftenes bruk av SkatteFUNN vil også være en god indikator for næringslivets investeringer i forskning og utvikling, spesielt blant de små og mellomstore bedriftene. Alle data i dette kapitlet er fra SSB.

Oslo er det fylket som er klart størst i volum. Her er det finansiert skattefunnprosjekter til en samlet ramme på ca 8,6 mrd kroner. Rogaland, Hordaland, Akershus og Sør-Trøndelag har også stort volum på skattefunnprosjekter.

Ser vi på samlet beløp pr innbygger, er også Oslo størst, med 15 800 kr pr innbygger i perioden. Sør-Trøndelag, Rogaland og Møre og Romsdal har også relativt høye beløp pr innbygger.

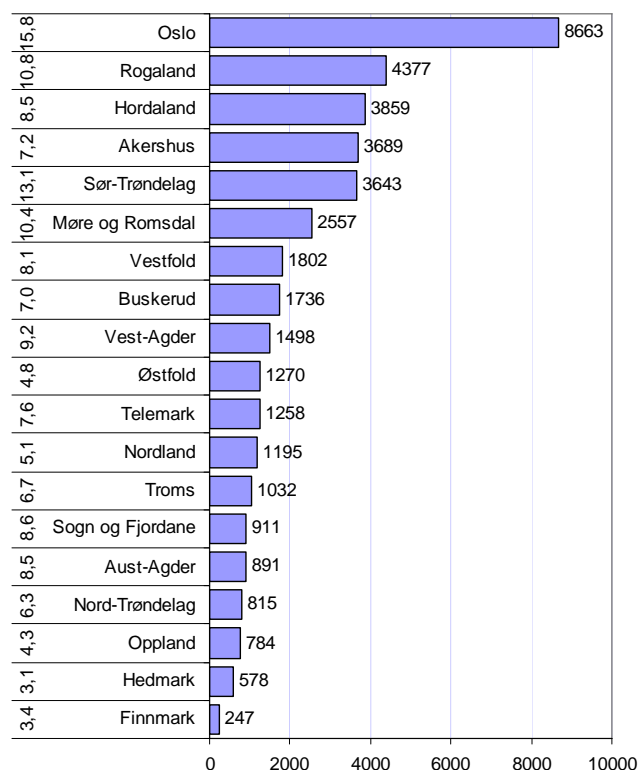
I Akershus er det så langt finansiert FoU gjennom SkatteFUNN til en samlet ramme på 3,7 mrd kr.

### FoU-frekvens

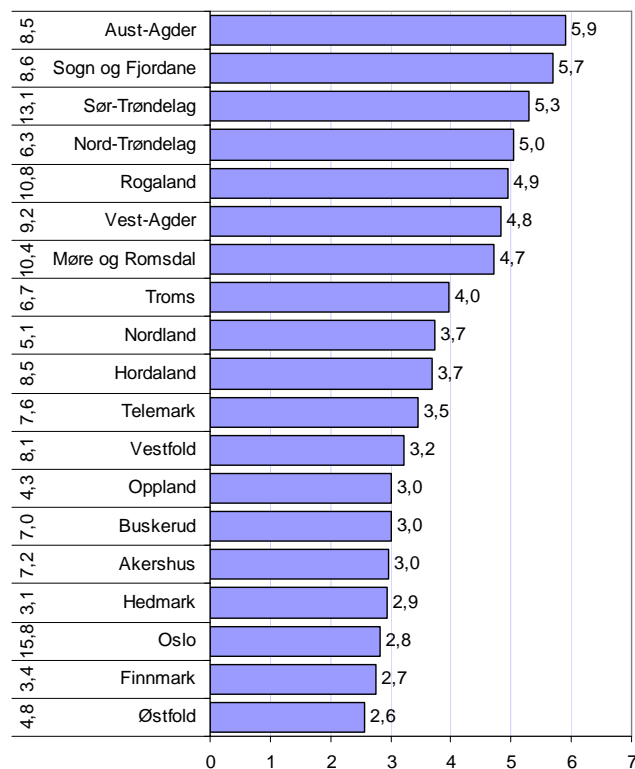
En rangering av fylkene med hensyn til totale beløp til godkjente prosjekter i SkatteFUNN avspeiler i stor grad størrelsen på de ulike fylkene. Vi har derfor sett på hvor stor andel av foretakene som har fått godkjent skattefunnprosjekter i perioden 2002-2005. Her har vi tatt utgangspunkt i alle foretakene som har levert regnskap for 2005. På den måten kan vi få fram hvilke regioner som har utnyttet ordningen i størst grad.

I en slik rangering har Aust-Agder høyest frekvens i bruk av SkatteFUNN fulgt av Sogn og Fjordane og Sør-Trøndelag.

I Akershus har 3,0 prosent av de regnskapspliktige bedriftene brukt SkatteFUNN. Dette er litt lavere enn landsgjennomsnittet på 3,7 prosent.



Figur 36: Samlet beløp, mill kr, til FoU-prosjekter finansiert med SkatteFUNN i perioden 2002-2006. Til venstre vises beløp pr innbygger, 1000 kr.



Figur 37: Andel av aktive regnskapspliktige foretak som har hatt FoU-prosjekt finansiert av SkatteFUNN. Til venstre vises beløp pr innbygger i 1000 kr.

## FoU-frekvens i regionene

På kartet til høyre kan vi se på forskjellene mellom regionene i Norge med hensyn til bruk av SkatteFUNN. Regionene på Sør- og Vestlandet, samt Trøndelag har en langt høyere andel av foretakene med i SkatteFUNN enn regionene på Østlandet og Nord-Norge.

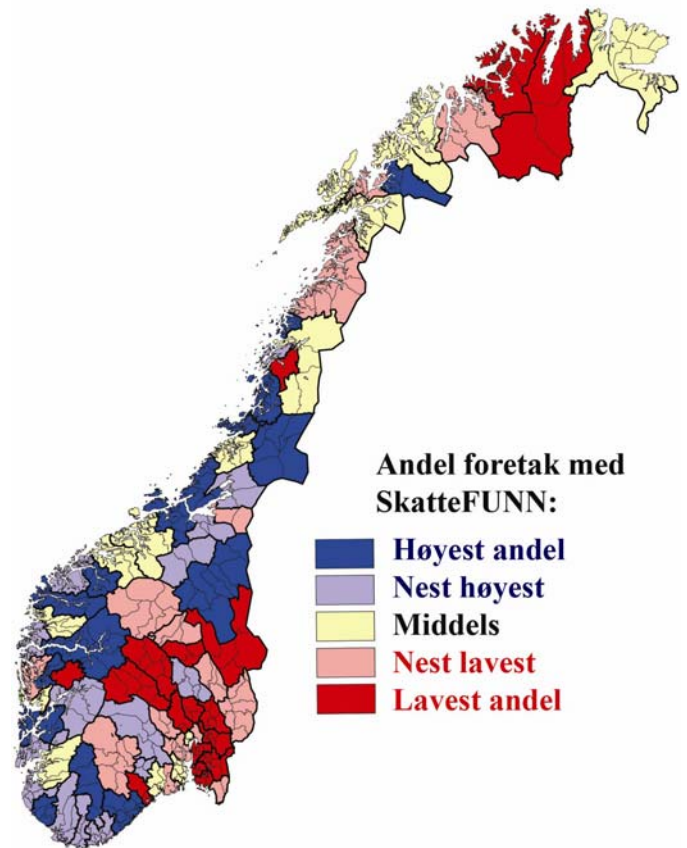
På Østlandet er det bare fem av 30 regioner som har over middels skattefunnfrekvens. I Agderfylkene og Rogaland har alle regionene over middels andel bedrifter med FoU-prosjekt finansiert av SkatteFUNN.

Av regionene på Østlandet er det Fjellregionen som har høyest andel foretak som har fått godkjent prosjekt i SkatteFUNN. Her har 6,4 prosent av alle regnskapspliktige foretak minst ett godkjent prosjekt. Gjennomsnittet for Norge er 3,7 prosent.

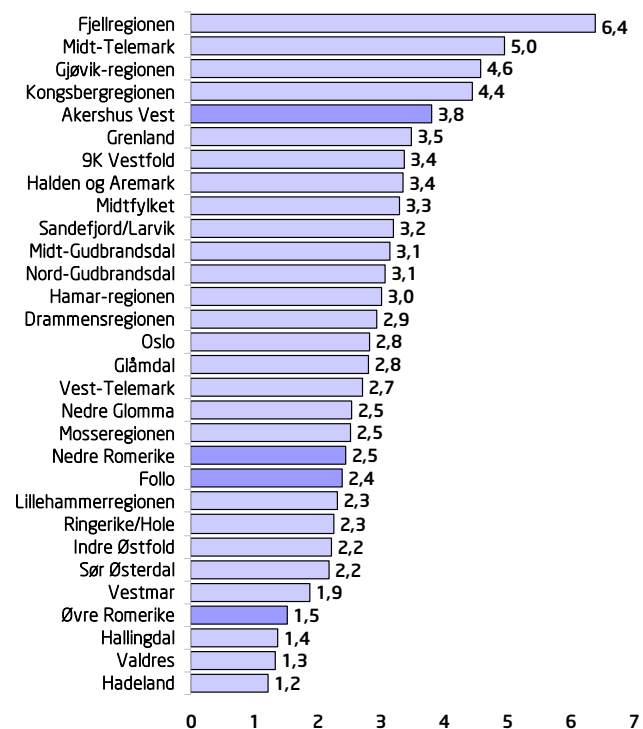
Hadeland har lavest skattefunnfrekvens av alle regionene i landet. Samtidig er dette en av regionene med best lønnsomhet i næringslivet. Høy andel bedrifter med FoU er altså ikke en garanti for vellykkethet. Det er ingen klar sammenheng mellom høy andel FOU-bedrifter og næringslivsindeksen.

Av regionene i Akershus, er det Akershus Vest som har relativt flest foretak som har brukt SkatteFUNN. 3,8 prosent av foretakene i Akershus Vest har gjennomført FoU-prosjekt med bruk av SkatteFUNN.

I Nedre Romerike og Follo har henholdsvis 2,5 og 2,4 prosent av foretakene brukt SkatteFUNN. Det er under landsgjennomsnittet på 3,7 prosent. Øvre Romerike har lavest andel, med bare 1,5 prosent.



Figur 38: FoU-frekvens i regionene i Norge.



Figur 39: FoU-frekvens i regionene på Østlandet.

## SkatteFUNN i kommunene

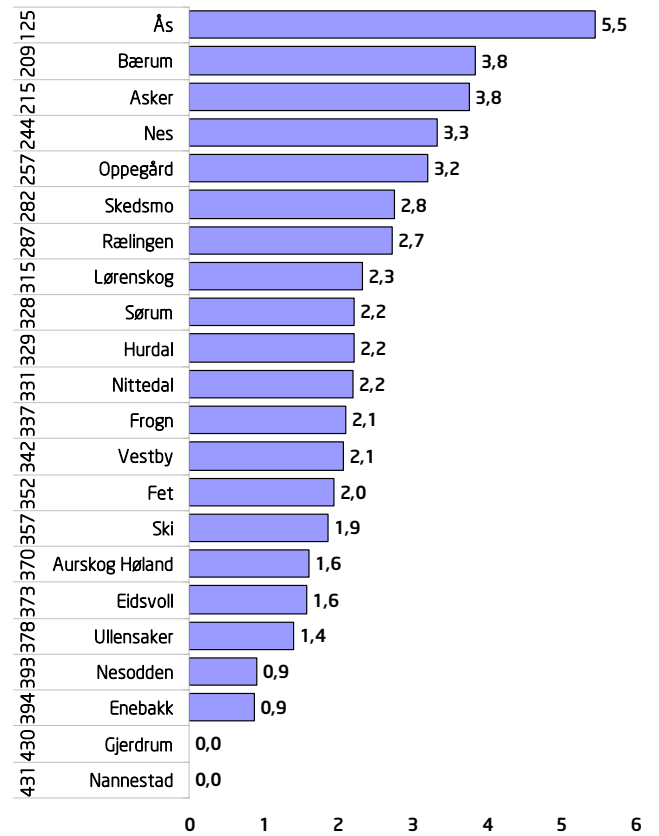
Vi kan også se på frekvensen av foretak som har brukt SkatteFUNN på kommunenivå.

Ås er den kommunen i Akershus hvor høyest andel av bedriftene bruker SkatteFUNN. 5,5 prosent, 22 av 4,3, av de regnskapspliktige foretakene i Ås har hatt FoU-prosjekter finansiert av SkatteFUNN.

Også Asker og Bærum har relativt stor andel foretak med FoU.

Størst antall bedrifter med SkatteFUNN er det i Bærum, som har 243 bedrifter med i ordningen.

I Nannestad og Gjerdrum er det ingen bedrifter som har brukt SkatteFUNN.



Figur 40: FoU-frekvens i kommunene i Akershus. Tall til venstre er rangering blant kommunene i Norge.

## Nyetableringer

Nyetablerte bedrifter er som oftest små, og betyr ikke så mye for sysselsetting og produksjon på kort sikt. Men innovasjon, utvikling og nye mennesker bringes ofte inn i næringslivet gjennom de nye bedriftene. Unge bedrifter vokser dessuten raskere enn gamle. Den langsiktige virkningen av nyetableringer blir dermed viktig. For å sammenlikne regionene er antallet nyregistreringer<sup>5</sup> i forhold til antall eksisterende foretak i Enhetsregisteret brukt som indikator. Holdingselskap er holdt utenfor.

Antall nyregistrerte foretak har økt de siste årene, i takt med de gode økonomiske tidene. I 2006 ble det registrert nesten 60 000 nye foretak i Enhetsregisteret innenfor de kommersielle foretakstypene. Da er holdingselskaper holdt utenfor. Dette tilsvarte 9,1 prosent av beholdningen av foretak i Enhetsregisteret.

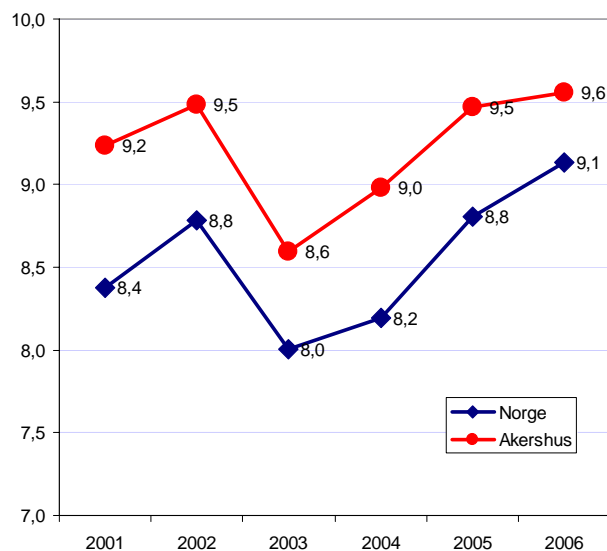
Etableringsfrekvensen i Akershus har ligget over landsgjennomsnittet i de fire siste årene. Avstanden til landsgjennomsnittet i 2006 var i på 0,5 prosentpoeng. I 2006 var etableringsfrekvensen i Akershus 9,6 prosent.

### Etableringsfrekvens i fylkene

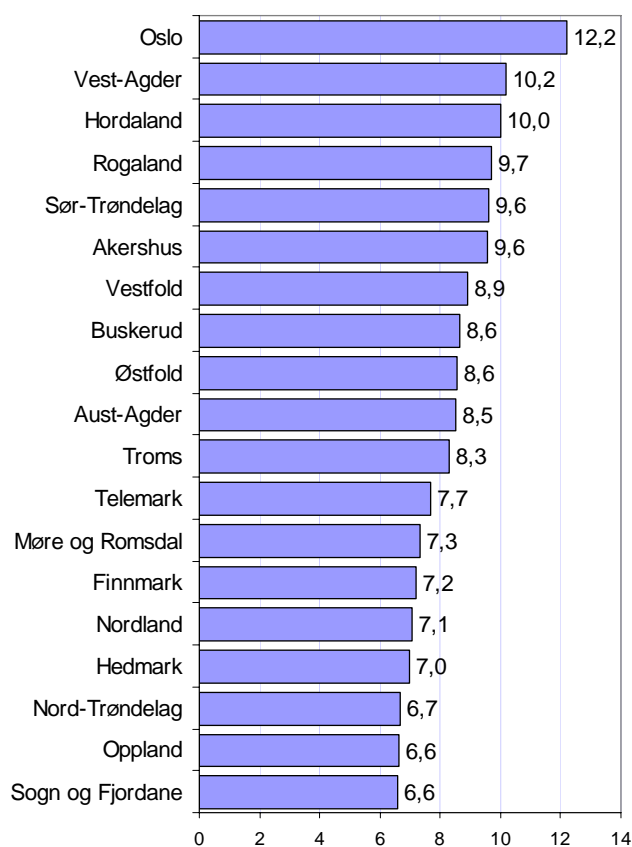
Det er Oslo som har den høyeste etableringsfrekvensen av fylkene i landet. I Oslo ble det registrert 12,2 nye foretak pr 100 eksisterende i 2006. Oslo har langt høyere etableringsfrekvens enn de andre fylkene, og drar opp landsgjennomsnittet ganske kraftig.

Etter Oslo er det Vest-Agder og Hordaland som har høyest etableringsfrekvens.

Akershus er nr seks av 19 fylker i 2006. I 2000 og 2001 hadde Akershus den nest høyeste etableringsfrekvensen av fylkene.



Figur 41: Etableringsfrekvens i Akershus og Norge.



Figur 42: Etableringsfrekvens i fylkene i Norge, 2006.



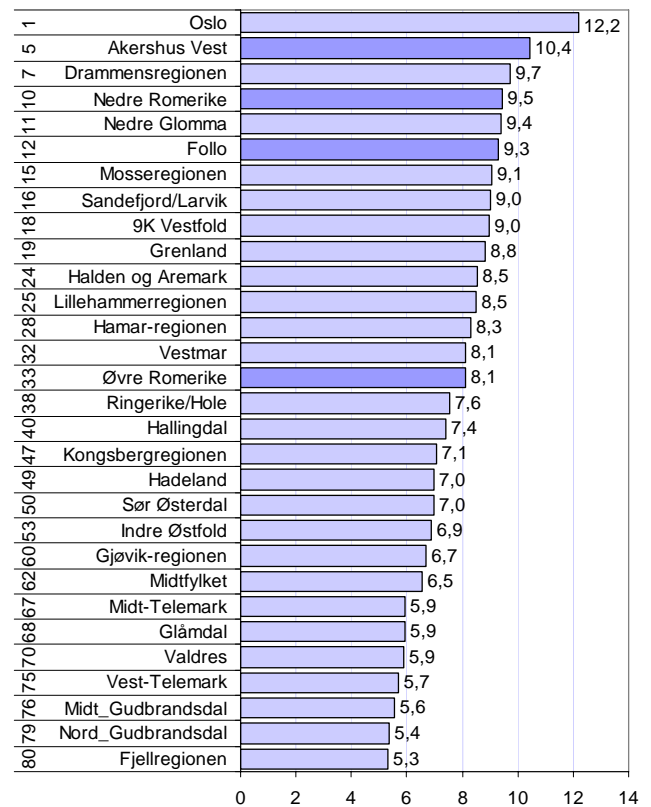
## Etableringsfrekvens i regionene

I figuren til høyre ser vi etableringsfrekvensen i regionene på Østlandet. Oslo har høyest etableringsfrekvens, også blant regionene.

Av regionene i Akershus har Akershus Vest høyest etableringsfrekvens med 10,4 prosent. Dette er nr fem av 83 regioner.

Nedre Romerike og Follo har også høy etableringsfrekvens.

Øvre Romerike er eneste region i Akershus med lavere etableringsfrekvens enn gjennomsnittet.



Figur 43: Etableringsfrekvens i 2006, prosent, i regionene på Østlandet. Tallene til venstre angir rangering blant regionene i landet.

## Etableringsfrekvens i kommunene

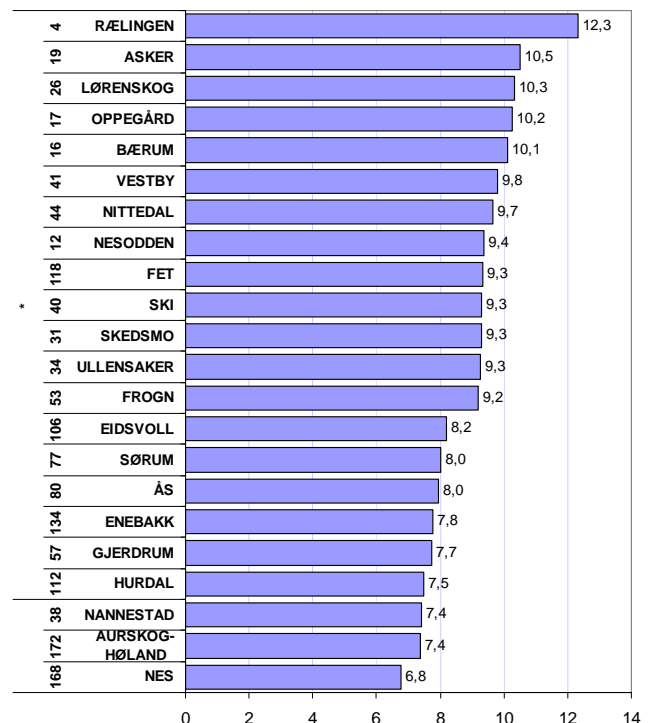
Figur 44 viser etableringsfrekvensen i kommunene i Akershus. Rælingen hadde høyest etableringsfrekvens med 12,3 prosent, deretter følger Asker og Lørenskog.

Nes, Aurskog-Høland og Nannestad hadde lavest etableringsfrekvens.

Kommuner merket med \* er små kommuner med mindre enn 50 nyregistreringer i 2006. I slike små kommuner vil etableringsfrekvensen ofte variere mye fra år til år.

Tallene til venstre angir kommunens rangering i de siste fem årene. Her ser vi at Rælingen er høyest rangert, på plass nummer fire, fulgt av Nesodden, Bærum, Oppegård og Asker.

Ingen av kommunene i Akershus har etableringsfrekvens under medianen av norske kommuner.



Figur 44: Etableringsfrekvens i 2006, prosent, i kommunene i Akershus. \* betyr at kommunen hadde mindre enn 50 nyregistreringer. Tallene til venstre angir rangering de siste fem år blant de 431 kommunene i landet.



## Hva forklarer variasjoner i etableringsfrekvens?

Det er først og fremst tre faktorer som forklarer variasjonene i etableringsfrekvens.

Bransjesammensetningen har mest å si. Noen bransjer har mange nyregistreringer og mange som faller fra. Dette gjelder spesielt restauranter og tjenesteyting. Dersom et område har en stor andel av foretakene i slike bransjer, blir etableringsfrekvensen høy.

Vekst i folketall fører til høyere etableringsfrekvens. Dette skyldes at det blir flere potensielle etablerere, og at vekst i befolkningen fører til et økende marked for varer og tjenester, og dermed skapes det plass for flere nye bedrifter.

Størrelse målt i folketall har også betydning. Dette slår imidlertid først og fremst ut når vi analyserer på region- og kommunenivå.

I figur 45 har vi regnet ut forventet etableringsfrekvens i fylkene, og sammenholdt denne med fylkenes faktiske etableringsfrekvens i 2006.

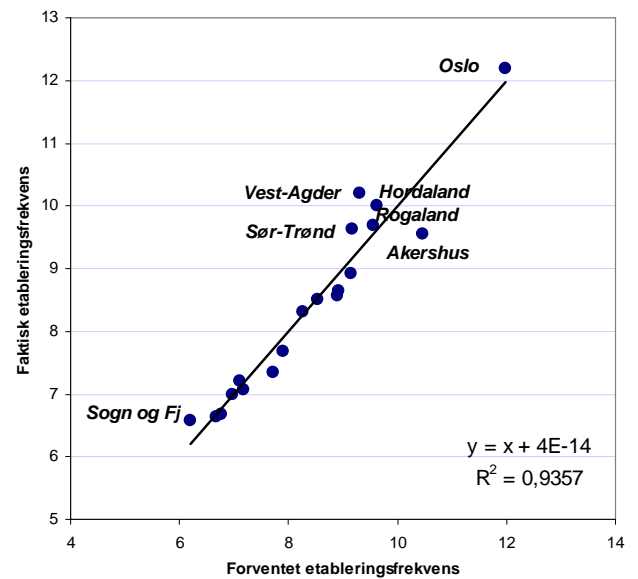
Bransjesammensetning og befolkningsveksten forklarer 93,5 prosent av variasjonene mellom fylkene. Sogn og Fjordane, som har lavest etableringsfrekvens av alle fylkene, ligger faktisk 0,4 prosent over forventningen.

Akershus ligger faktisk ganske langt under forventningslinjen.

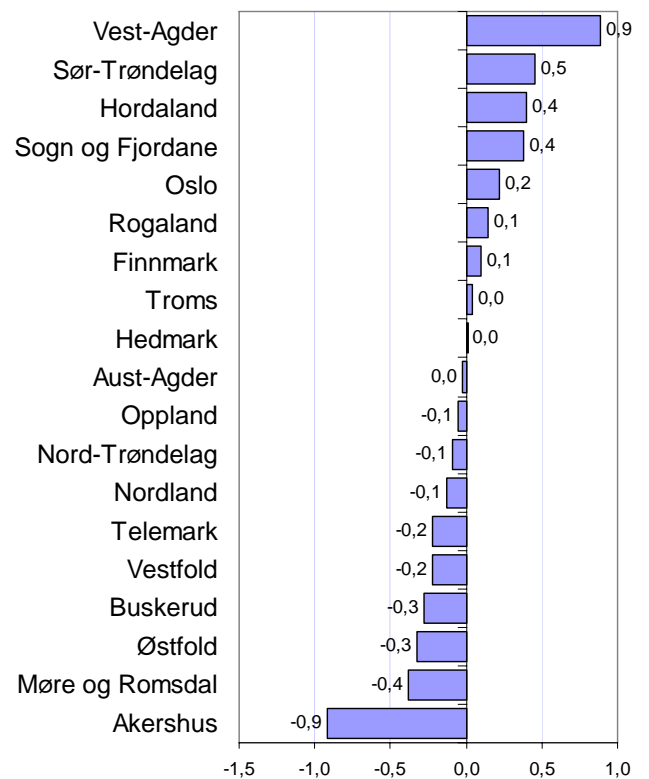
Hvis vi rangerer fylkene etter differansen mellom faktisk og forventet etableringsfrekvens, som i figur 46, ser vi at Vest-Agder er det fylket som har størst positivt avvik, fulgt av Sør-Trøndelag, Hordaland og Sogn og Fjordane.

Oslo, som har langt høyere etableringsfrekvens enn noen av de andre fylkene, ligger bare 0,2 prosent over forventet etableringsfrekvens. Den høye etableringsfrekvensen i Oslo skyldes dermed gunstig næringsstruktur og høy befolkningsvekst.

Akershus er det fylket som har størst negativt avvik mellom forventet og faktisk etableringsfrekvens. Ut fra bransjestruktur og folketallsutvikling burde etableringsfrekvensen vært 0,9 prosent høyere.



Figur 45: Faktisk etableringsfrekvens i 2006, og forventet etableringsfrekvens basert på bransjesammensetning og folketallsvekst i 2006.



Figur 46: Avvik mellom faktisk og forventet etableringsfrekvens i 2006.

## Faktisk og forventet etableringsfrekvens i kommunene

Vi kan også analysere variasjonene i etableringsfrekvens mellom kommunene. På samme måte som for fylkene, er det bransjestrukturen og befolkningsveksten som har størst betydning. For kommuner spiller også størrelsen, dvs folketallet, en rolle. Kommuner med høy befolkning har en tendens til å ha høyere etableringsfrekvens.

De tre faktorene forklarer til sammen nesten 57 prosent av variasjonene mellom etableringsfrekvensen mellom kommunene. Dette er lavere forklaringskraft enn vi fant for fylker. Dette skyldes at mange kommuner er små, og derfor har store tilfeldige avvik fra år til år.

I figur 47 har vi sett på sammenhengen mellom faktisk og forventet verdi på etableringsfrekvensen i kommunene i Norge, og har uthevet kommunene i Akershus.

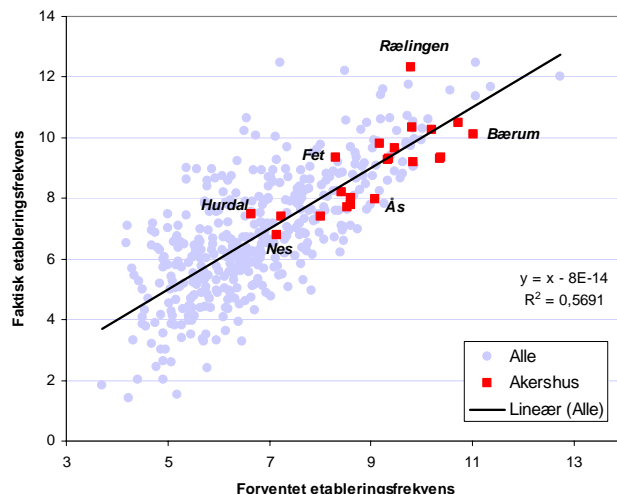
Vi kan se at kommunene i Akershus stort sett ligger langt til høyre. Det betyr at bransjestrukturen og befolkningsutviklingen ligger til rette for at etableringsfrekvensen skal bli høy. Bærum har de beste forutsetningene, men har en etableringsfrekvens under forventningsverdien. Hurdal har lavest forventning, men ligger høyere i praksis.

I figur 48 har vi vist avviket mellom faktisk og forventet etableringsfrekvens i kommunene i Akershus.

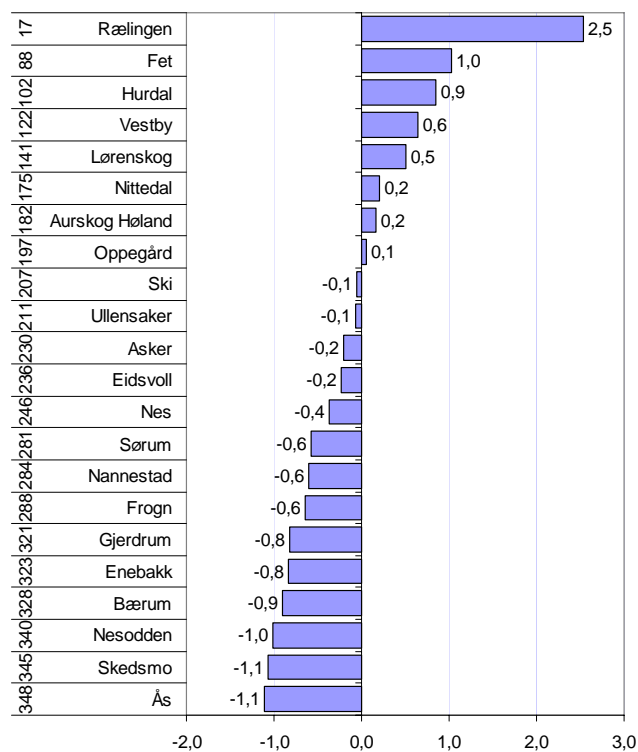
Rælingen, Fet og Hurdal har langt over forventet etableringsfrekvens. I små kommuner blir det lett tilfeldige utslag fra år til år. Rælingen er imidlertid ikke så liten, ettersom den har 148 nyregistreringer og en beholdning på 1310 foretak.

Ås, Skedsmo og Nesodden har størst negativt avvik i 2006. Heller ikke disse er spesielt små.

Bærum og Asker er kommunene med flest bedrifter i Akershus. Begge kommunene, og særlig Bærum, har etableringsfrekvens under forventet verdi i 2006. Disse bidrar dermed sterkt til at fylket har lavere etableringsfrekvens enn forventet.

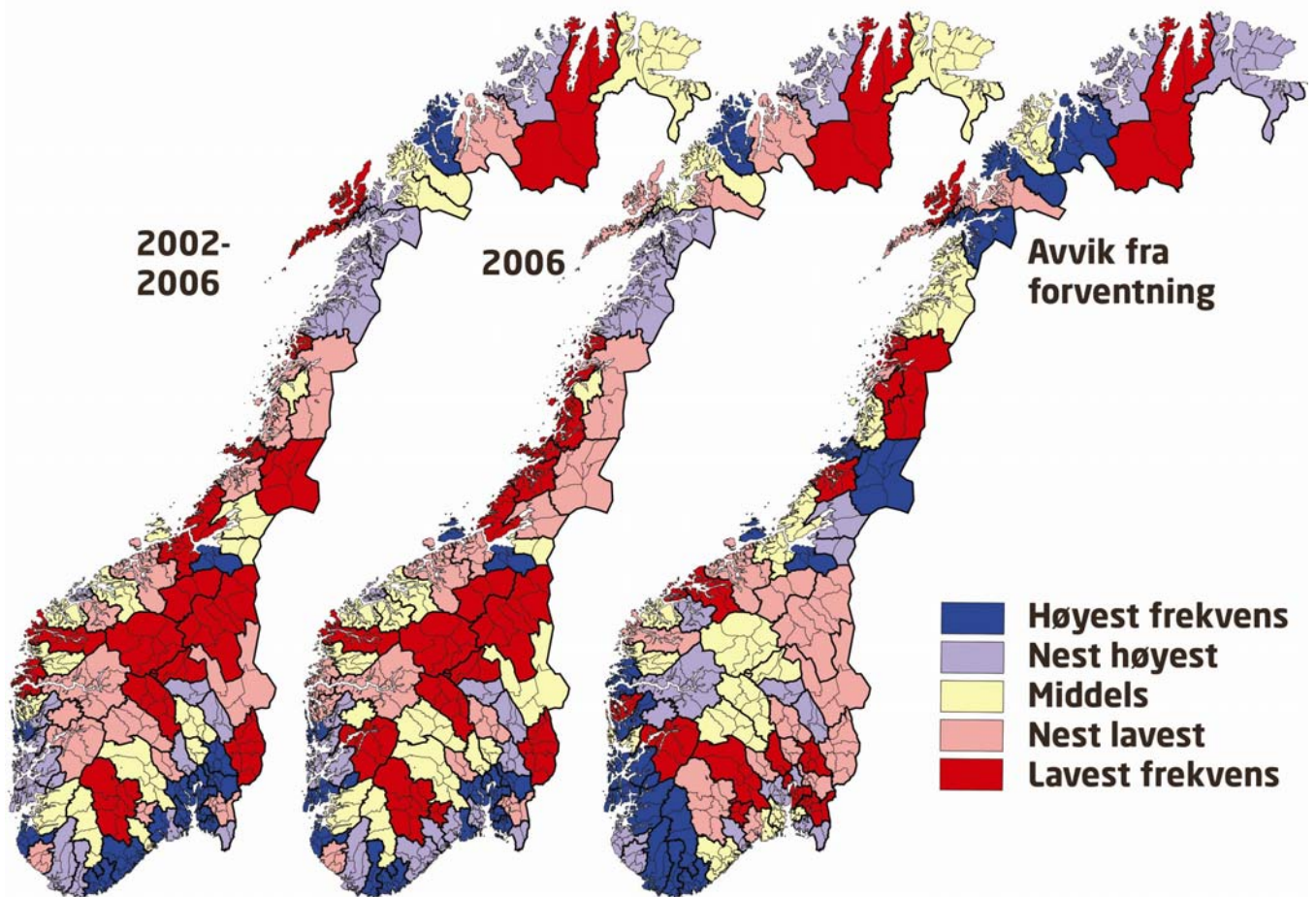


Figur 47: Faktisk etableringsfrekvens i 2006, sammenliknet med forventet etableringsfrekvens ut fra bransjestruktur, befolkningsvekst og befolkningsstørrelse.



Figur 48: Avvik mellom faktisk og forventet etableringsfrekvens ut fra bransjestruktur, befolkningsvekst og befolkningsstørrelse i 2006. Tallene til venstre er rangering iht kommunene i Norge.

## Kart etableringsfrekvens regioner



Figur 49: Etableringsfrekvenser i regionene. Til venstre gjennomsnittlig etableringsfrekvens i perioden 2002-2006. I midten etableringsfrekvens i 2006. Til høyre avvik mellom faktisk og forventet etableringsfrekvens basert på bransjestruktur og befolkningsvekst.

I kartene over er variasjonene i regionenes etableringsfrekvens illustrert.

Vi ser at det er liten forskjell på mønstrene når det gjelder etableringsfrekvens i 2006 og siste femårsperioden. De regionale mønstrene i etableringsfrekvensene er stabile, det er stort sett de samme regionene som har høyest frekvens hvert år. Dette er stort sett folkerike regioner med større bysentra og befolkningsvekst.

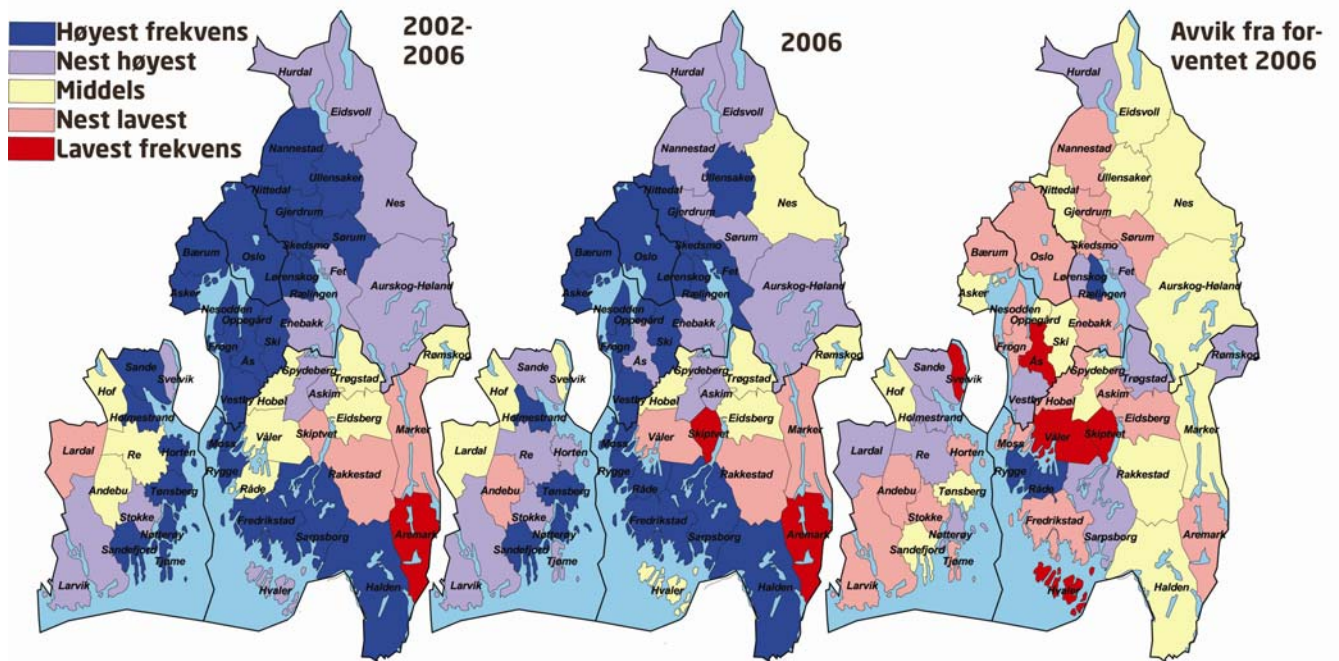
Når vi justerer for bransjestruktur og befolkningsvekst, som i kartet til høyre, framtrer helt andre mønstre. Den høye etableringsfrekvensen i regionene i det sentrale Østlandet er forklart av bransjestruktur og befolkningsvekst. Justert for dette har Østlandet ikke flere nyetableringer enn forventet.

I sørvest er det et sammenhengende område med regioner som har langt flere nyetableringer enn forventet. Dette området har også god lønnsomhet, og sterk vekst i private arbeidsplasser, og synes å være det mest dynamiske området når det gjelder næringsutvikling.

Regionene i Akershus har alle høy faktisk etableringsfrekvens.

Når vi ser på faktisk etableringsfrekvens i forhold til forventet, blir bildet motsatt. Både Akershus Vest, Follo og Øvre Romerike tilhører regionene med størst negativt avvik mellom faktisk og forventet etableringsfrekvens. Oslo har derimot noe høyere etableringsfrekvens enn forventet.

## Kart nyetableringer



Figur 50: Etableringsfrekvenser i kommunene. Til venstre gjennomsnittlig etableringsfrekvens i perioden 2002-2006. I midten etableringsfrekvens i 2006. Til høyre avvik mellom faktisk og forventet etableringsfrekvens basert på bransjestruktur og befolkningsvekst.

Det sentrale Østlandet kjennetegnes av en høy etableringsfrekvens. Med noen unntak i Indre Østfold, har alle kommunene middels eller høy etableringsfrekvens. I siste femårsperiode er samtlige kommuner i Akershus i kategorien høyest eller nest høyest etableringsfrekvens.

Bildet endres dramatisk når vi ser på avvik mellom faktisk og forventet etableringsfrekvens, som vist i kartet til venstre. Nå der det bare Rælingen i Akershus som er blant kommunene med høyest etableringsfrekvens.

Bransjestrukturen og befolkningsveksten på det sentrale Østlandet er dermed årsaken til at etableringsfrekvensen er så høy.



## Lønnsomhet

God lønnsomhet er en betingelse for en sunn næringsutvikling. En bedrift kan ha underskudd enkelte år, men må ha overskudd på lang sikt for å overleve. Regioner med mange overskuddsbedrifter vil ha færre nedleggelse, mer egenkapital og større vekstkraft.

For å få fram regionale forskjeller, er lønnsomhet målt som andel av foretakene med positivt resultat før skatt<sup>6</sup>. Med denne metoden vil store og små foretak telle likt.

Lønnsomheten i norsk næringsliv har økt hvert år siden 2001. I 2001 hadde mindre enn 64 prosent av foretakene i Norge overskudd, fem år senere er andelen overskuddsforetak økt til over 74 prosent<sup>7</sup>.

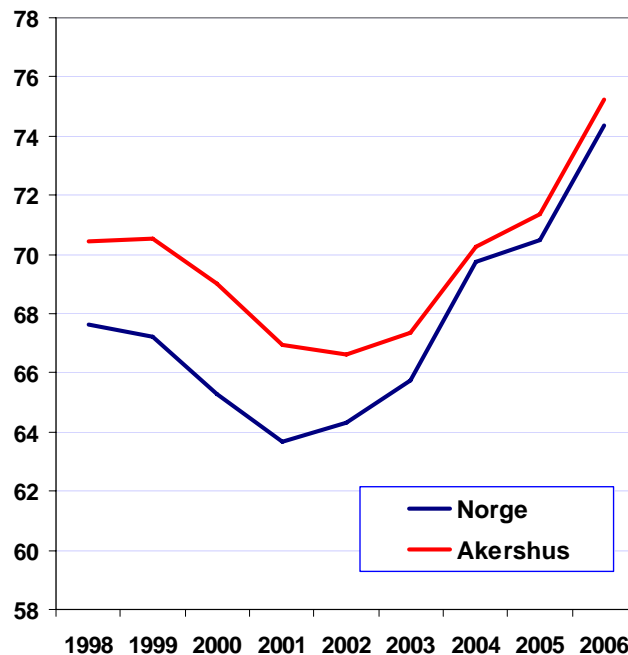
Næringslivet i Akershus har hatt den samme utviklingen som landet forøvrig. Andelen lønnsomme foretak i Akershus har vært over landsgjennomsnittet i alle årene. Avstanden til landsgjennomsnittet har imidlertid krympet de siste årene.

### Lønnsomhet fylkesvis

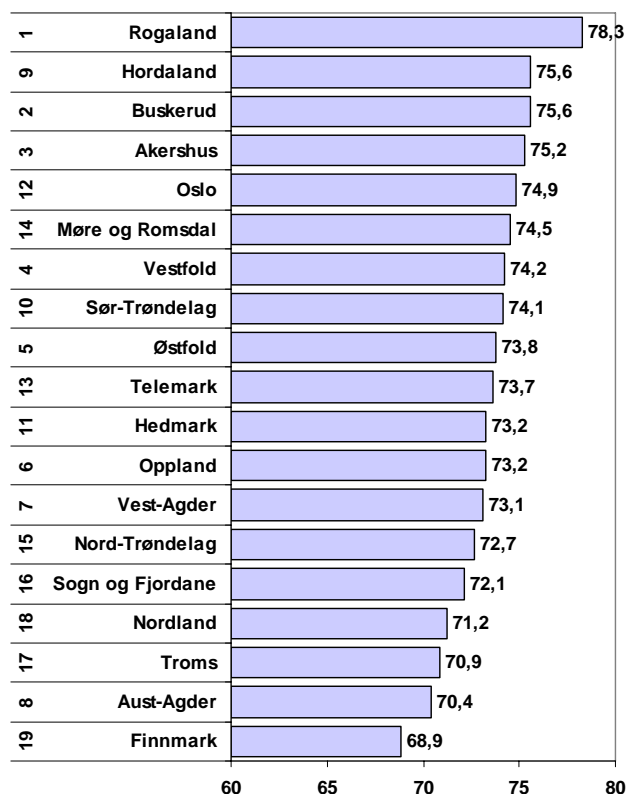
På landsbasis er det Rogaland som har det mest lønnsomme næringslivet. Her har mer enn 78 prosent av foretakene overskudd. Dernest følger Hordaland og Buskerud.

Hordaland, Oslo og Møre og Romsdal har bedre rangering når det gjelder lønnsomhet i 2006 enn tidligere, mens Agderfylkene og Oppland gjør det noe svakere enn tidligere.

Akershus plasserer seg som nummer fire av 19 fylker i 2006. Ser vi på gjennomsnittet over de fem siste årene, er Akershus nummer tre.



Figur 51: Prosentvis andel foretak med positivt resultat.



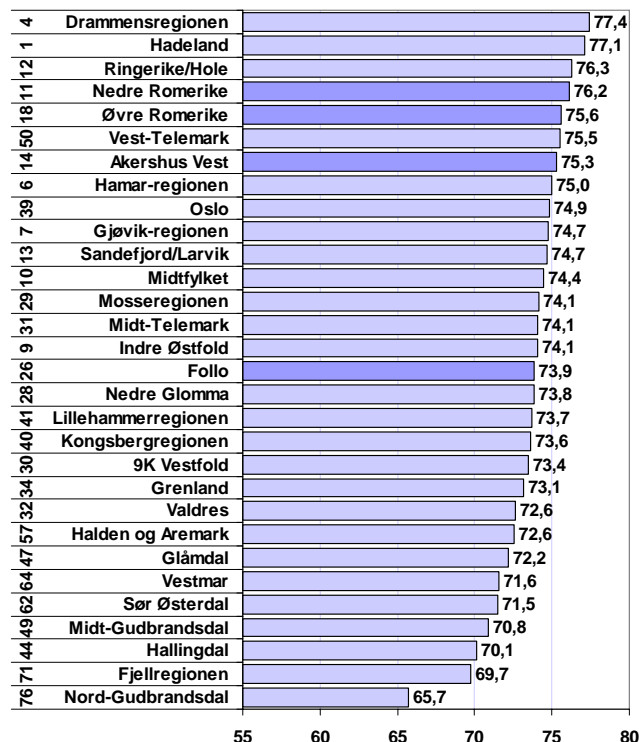
Figur 52: Andel foretak med positivt resultat i 2006. Tallene til venstre viser fylkets rangering mht gjennomsnittlig lønnsomhet siste fem år.

## Lønnsomhet regionvis

I figur 53 ser vi andel lønnsomme foretak i regionene på Østlandet. Drammensregionen har den høyeste andelen lønnsomme foretak av regionene på Østlandet, fulgt av Hadeland og Ringerike/Hole. Hadeland har den beste lønnsomheten av alle regionene i landet, når vi ser på gjennomsnitt over de fem siste årene.

Både Romerike og Akershus Vest har god lønnsomhet i 2006. Disse regionene har også tradisjonelt hatt god lønnsomhet i næringslivet.

Follo er eneste region i Akershus med andel lønnsomme foretak under landsgjennomsnittet i 2006.



Figur 53: Andel lønnsomme foretak i regionene på Østlandet i 2006. Regionenes rangering mht lønnsomhet i de fem siste årene blant de 83 regionene i Norge er vist til venstre.

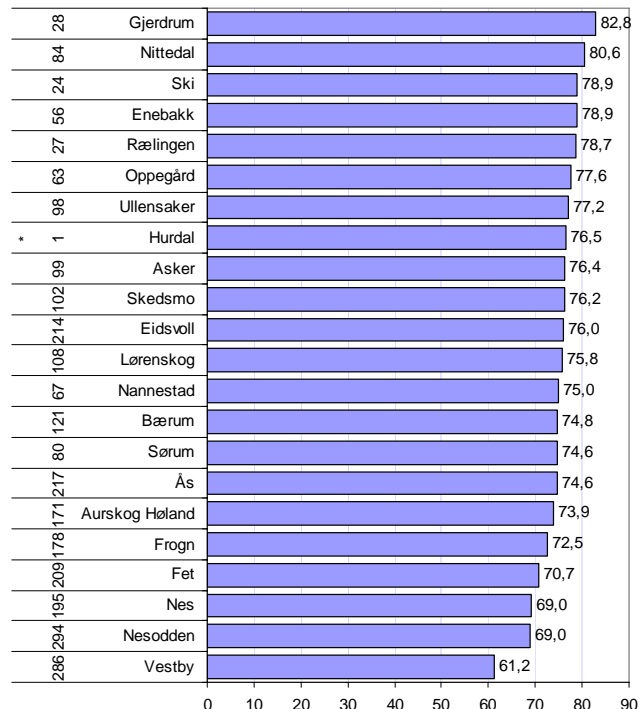
## Lønnsomhet i kommunene i Akershus

I figur 54 har vi rangert kommunene i Akershus når det gjelder lønnsomhet.

Gjerdrum, Nittedal og Ski har den høyeste andelen av foretak med overskudd i 2006.

Vestby, Nesodden og Nes har den dårligste lønnsomheten i næringslivet i 2006.

Hurdal er den kommunen i landet som har høyest andel lønnsomme foretak i gjennomsnitt de siste fem årene. Akershus har også mange andre kommuner som har hatt høy lønnsomhet de siste fem årene. Det er bare Vestby, Ås og Nesodden som har under middels lønnsomhet siste fem år. Disse kommunene ligger imidlertid bare litt under gjennomsnittet.



Figur 54: Andel lønnsomme foretak i kommunene i Akershus i 2006. Tallene til venstre viser rangering mht lønnsomhet de fem siste årene. Kommuner merket med \* har mindre enn 50 regnskapspliktige foretak.

## Hva forklarer lønnsomhet?

For å forklare de regionale variasjonene i lønnsomheten har vi gjennomført en analyse<sup>8</sup> der vi ser på hvordan ulike forhold i regionen påvirker lønnsomheten. I denne analysen er andelen lønnsomme foretak i en region forsøkt forklart av en rekke faktorer, som vist i figur 55.

Bransjestrukturen er den viktigste faktoren for å forklare variasjoner i lønnsomhet. Dersom en region har mange foretak i lønnsomme bransjer, vil dette påvirke lønnsomheten positivt.

Vekst i folketallet gir også positive ringvirkninger for lønnsomheten. Flere innbyggere gir høyere lokal etterspørsel til lokalt baserte næringer.

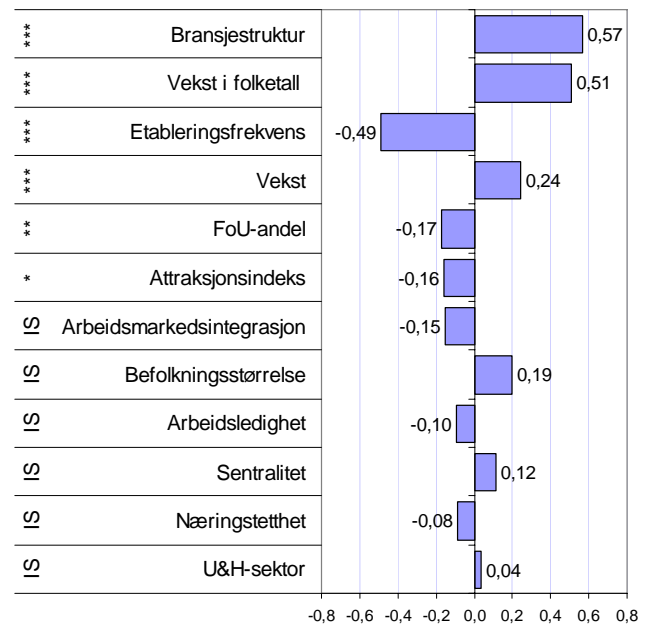
Høy etableringsfrekvens er negativt for lønnsomheten. Dette skyldes antakelig at nyetablerte bedrifter ofte har underskudd de første årene.

Det er også en positiv sammenheng mellom vekst i omsetning og lønnsomhet.

Høy andel foretak med FoU virker negativt. FoU-innsats i en bedrift gir økte kostnader på kort sikt, men vil kunne gi vekst og lønnsomhet på lengre sikt.

Vi ser også at det er en negativ sammenheng mellom attraksjonsindeksen til en region og lønnsomhet.

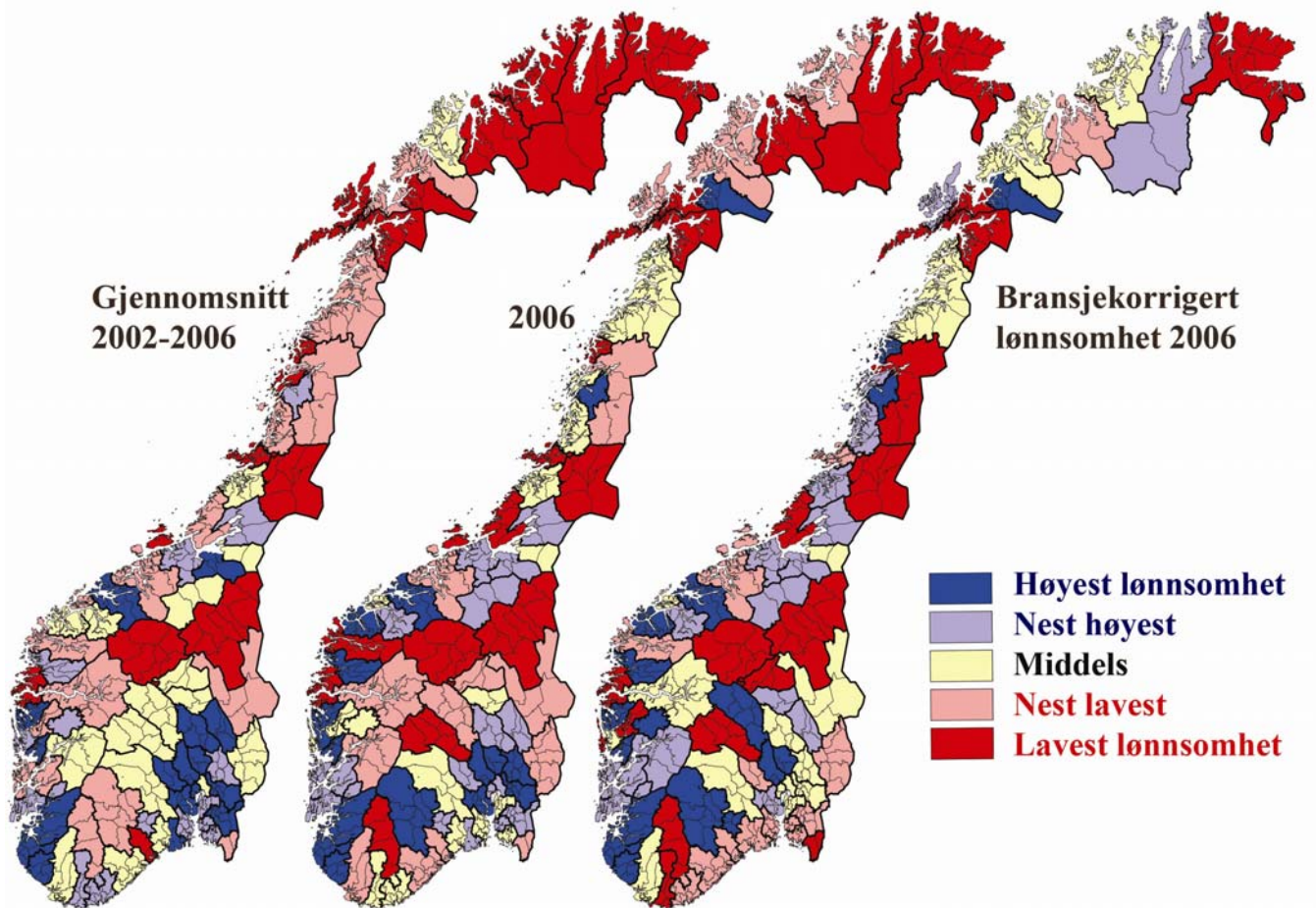
De andre faktorene hadde ikke forklaringskraft. Verken befolkningsstørrelse, sentralitet eller forekomst av en universitet/høgskolesektor, hadde signifikant sammenheng med lønnsomheten.



Figur 55: Faktorer som forklarer lønnsomheten i regionene, justert betaverdi. Til venstre er signifikansnivået vist med \*\*\* = signifikansnivå <0,01, \*\* = 0,01-0,05 og \* =0,05-0,1. IS betyr ikke signifikant.



## Kart - lønnsomhet i regionene



Figur 56: Kart med variasjon i andel lønnsomme foretak i regionene. Til venstre er gjennomsnitt i perioden 2002-2006, i midten andel lønnsomme foretak i 2006, og til høyre andelen lønnsomme foretak i 2006 justert for bransjestruktur.

I kartene over er variasjonen i næringslivets lønnsomhet i regionene illustrert.

I kartet til venstre ser vi at regionene i det sentrale Østlandet og Rogaland er relativt dominerende når det gjelder lønnsomhet i de siste fem årene.

I 2006, som vist i kartet i midten, er Østlandet noe mindre dominerende, og vi ser at flere regioner på Vestlandet har god lønnsomhet.

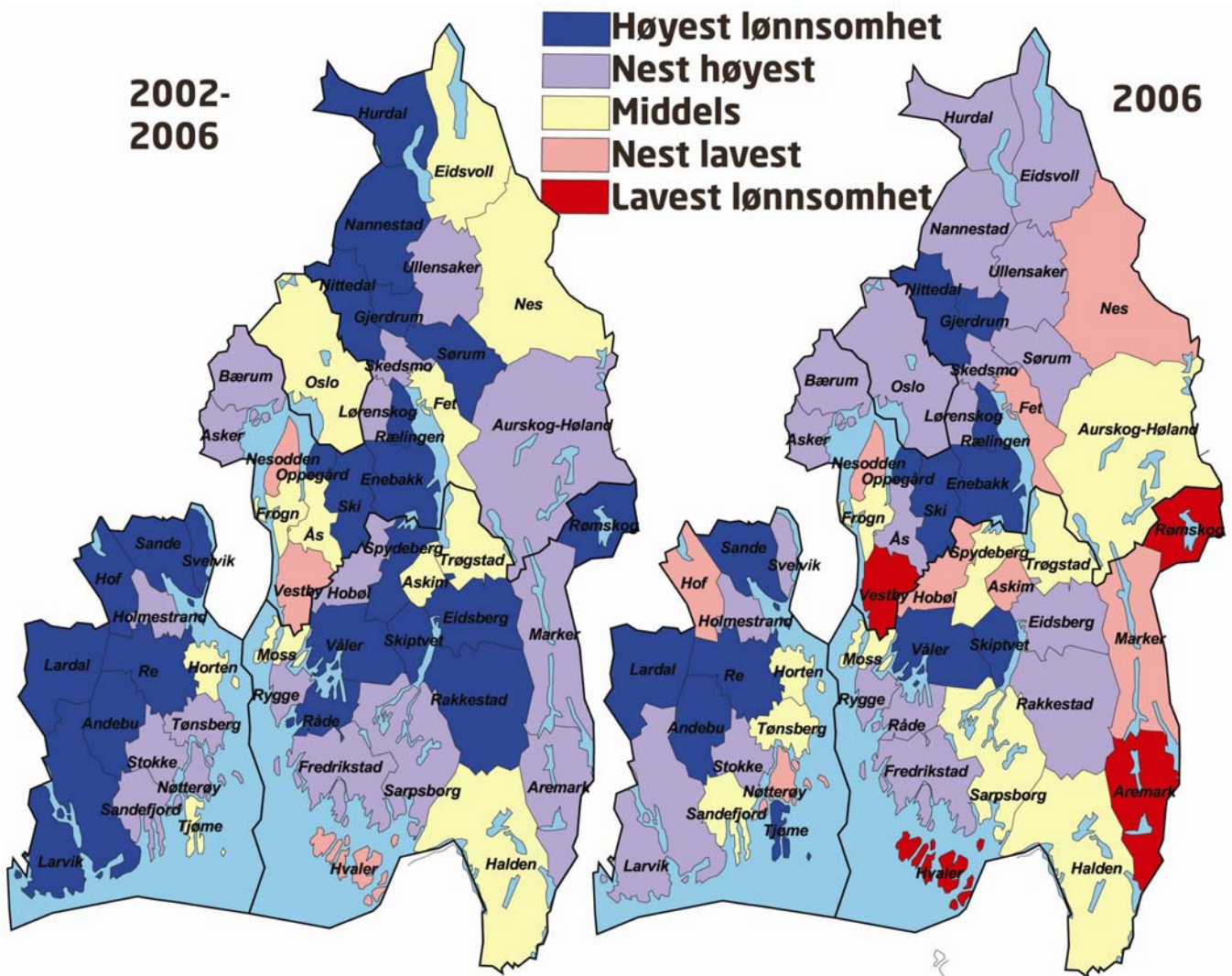
Når vi korrigerer for effekten av bransjestrukturen, som vist i kartet til høyre, ser vi at regionene på Østlandet ikke lenger framtrer med spesielt god lønnsomhet.

Vi ser at regionene i Akershus er blant regionene med god lønnsomhet, både i 2006 og i de siste fem årene.

Når vi korrigerer for bransjestrukturen, framtrer ikke lenger regionene i Akershus som spesielt

lønnsomme. Regionene er nå i kategorien middels. Det gode lønnsomheten i regionene i Akershus skyldes dermed at bransjestrukturen har vært gunstig med hensyn til å oppnå god lønnsomhet.

## Kart lønnsomhet i kommunene



Figur 57: Kart med variasjon i andel lønnsomme foretak i kommunene. Til venstre er gjennomsnitt i perioden 2002-2006, og til høyre andelen lønnsomme foretak i 2006.

Når vi betrakter lønnsomheten de siste fem årene, som vist i kartet til venstre, ser vi at det bare er Nesodden og Vestby som er under middels i Akershus. Alle de andre kommunene i Akershus er middels eller bedre. Det samme bildet ser vi i nabofylkene.

I 2006 er lønnsomheten i Akershus ikke spesielt god lenger. Nå er Vestby med blant kommunene med dårligst lønnsomhet, mens Nesodden, Fet og Nes er i nest dårligste gruppe.

Vi ser at nabofylkene Østfold og Vestfold også har færre kommuner blant de med det mest lønnsomme næringslivet.

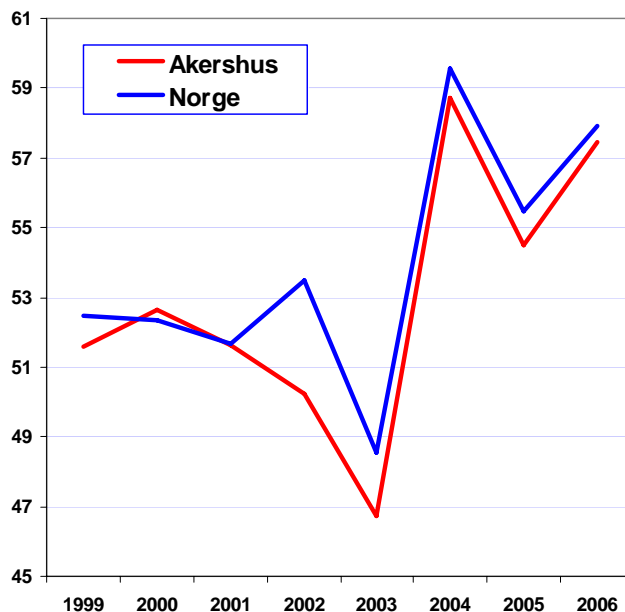
Dette skyldes at andre landsdeler har hatt en større forbedring av lønnsomheten enn Østlandet. Selv om lønnsomheten i næringslivet har blitt forbedret på Østlandsområdet, har andre landsdeler, særlig Vestlandet, hatt en enda bedre lønnsomhetsforbedring. Dermed blir den relative lønnsomheten på Østlandet svekket.

## Vekst

For å sammenlikne regionene med hensyn til vekst, er det tatt utgangspunkt i andelen foretak som har en vekst i omsetningen fra 2005 til 2006 høyere enn økningen i konsumprisindeksen, dvs. realvekst.

Andel foretak med realvekst i Norge var på det laveste nivået i 2003, da flertallet av bedriftene i landet hadde realnedgang i omsetningen. I 2004 økte andelen foretak med realvekst kraftig, og har holdt seg på et høyt nivå i de to siste årene. Andelen vekstforetak er noe mindre i 2006 enn i 2004, men her må vi ta i betraktning at veksten kommer på toppen av to gode vekstår.

Akershus har hatt lavere andel vekstforetak enn landsgjennomsnittet i de fem siste årene. Avstanden til landsgjennomsnittet er imidlertid bare 0,4 prosentpoeng i 2006.



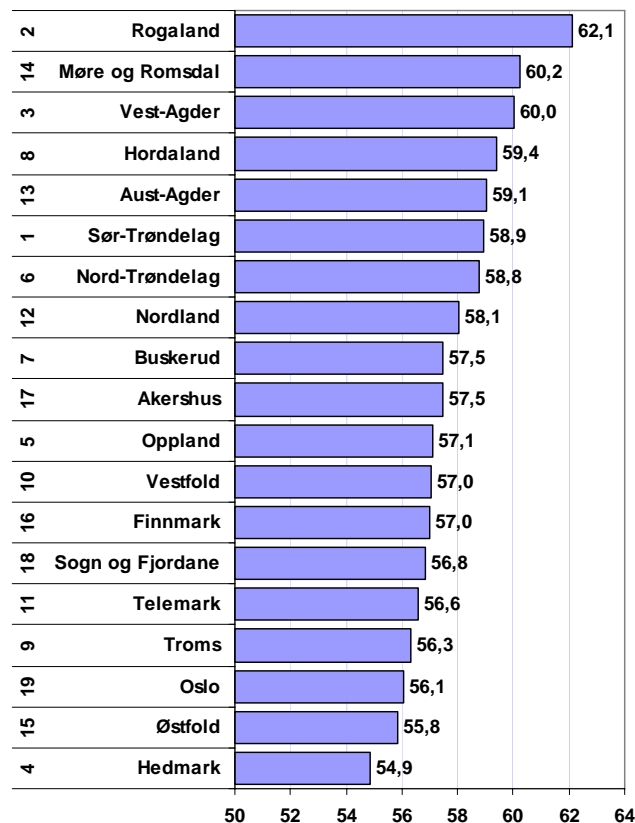
Figur 58: Prosentvis andel foretak med omsetningsvekst høyere enn prisstigningen.

## Vekst fylkesvis

Rogaland er det fylket hvor størst andel av foretakene hadde realvekst i 2006. 62,1 prosent av foretakene i Rogaland hadde realvekst dette året. Møre og Romsdal hadde sterk fremgang i 2006, og er nå på andreplass etter å ha vært det svakeste fylket i 2003.

Det ser ut til at fylker med mye konkurranseutsatt næringsliv, spesielt industri, gjør det bedre i 2006 enn tidligere.

Vi ser at Akershus var nummer ti av fylkene i 2006, når det gjelder vekst. Ettersom fylket har vært under gjennomsnittet i alle de fem siste årene, er Akershus tredje sist med hensyn til gjennomsnittlig andel vekstforetak i de fem siste årene. Akershus har imidlertid god vekst i sysselsettingen i privat sektor de siste årene. Dermed kan de se ut til at de største bedriftene har bedre vekst enn de små.



Figur 59: Andel foretak med omsetningsvekst høyere enn prisstigningen i 2006. Tallene til venstre angir fylkets rangering mht gjennomsnittlig andel vekstforetak siste fem år.



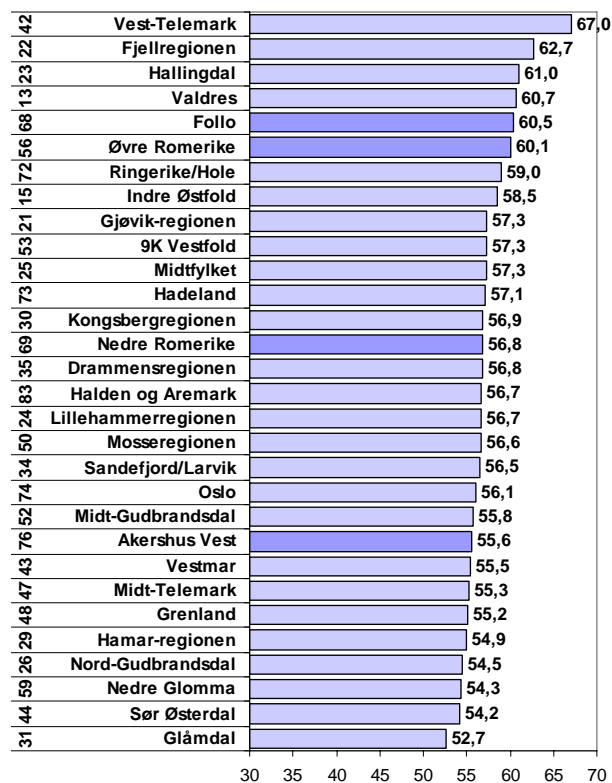
## Vekst regionvis

I figur 60 har vi rangert regionene på Østlandet med hensyn til andel vekstforetak i 2006.

Noe overraskende er det Vest-Telemark som har høyest andel vekstforetak blant regionene på Østlandet. Vest-Telemark er nr to i Norge i 2006 når det gjelder vekstforetak. Også på de neste plassene finner vi distriktsregioner som Fjellregionen, Hallingdal og Valdres.

Follo og Øvre Romerike har best vekst av regionene i Akershus. Her ligger andelen vekstforetak godt over gjennomsnittet.

Nedre Romerike har noe lavere vekst enn gjennomsnittet, mens Akershus Vest har lavest andel av regionene i Akershus



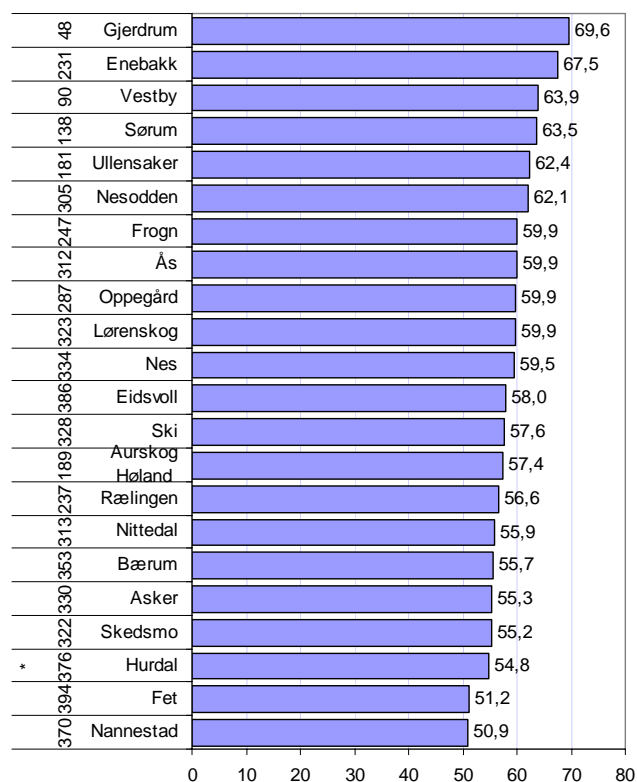
Figur 60: Andel vekstforetak i regionene på Østlandet i 2006. Til venstre angis rangering siste fem år.

## Vekst i kommunene

Vi har rangert kommunene i Akershus med hensyn til andel vekstforetak i figur 61.

Kommunene med den høyeste andelen vekstforetak i 2006 var Gjerdrum, Enebakk, Vestby og Sørumsdal. I Gjerdrum hadde 69,6 prosent av alle regnskapspliktige foretak omsetningsvekst høyere enn prisstigningen.

Nannestad og Fet hadde lavest andel vekstforetak i 2006.



Figur 61: Andel vekstforetak i kommunene i Akershus 2006. Tallene til venstre angir kommunens rangering mht vekst siste fem år. Kommuner merket med \* har mindre enn 50 foretak med i tellingen.

## Hva forklarer vekst?

For å forklare de regionale variasjonene i veksten har vi gjennomført en analyse der vi ser på hvordan ulike forhold i regionen påvirker andel vekstforetak. I denne analysen er andelen vekstforetak i en region forsøkt forklart av en rekke faktorer, som vist i figur 62.

Resultatet av denne analysen gir flere merverdige resultat. Dette skyldes at en del av de statistiske sammenhengene vi finner, ikke skyldes at de ulike faktorene forklarer andel vekstforetak, men at årsaksforholdet heller går andre veien.

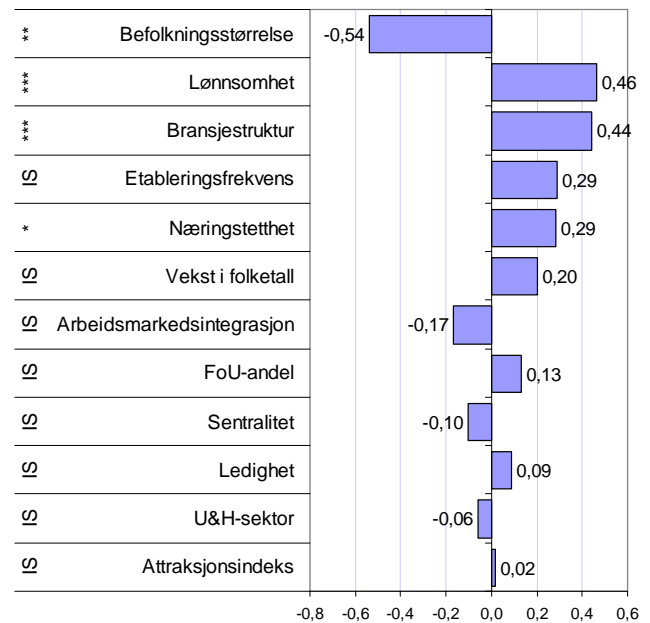
Regioner med få innbyggere har høyere andel vekstforetak i 2006, enn folkerike regioner. Dette er et merkelig resultat, men stemmer for såvidt godt overens med oversikten over kommuner og regioner med høy andel vekstforetak som vi har sett. En mulig hypotese er at den sterke veksten i hytte- og fritidsboliger har slått inn i mange distriktsregioner. Her er næringsgrunnlaget i utgangspunktet tynt, og en økt etterspørsel fra økt hyttebygging vil derfor kunne gi vekst i mange foretak.

Videre ser vi at lønnsomhet og vekst har en sterk statistisk sammenheng. Her er det mer nærliggende å anta at det er vekst som skaper lønnsomhet, enn motsatt.

Bransjestrukturen har naturligvis også betydning for vekst. Bransjestrukturen er mindre viktig for vekst, enn for lønnsomhet og nyetableringer. Dette skyldes at vi i 2006 har relativt små forskjeller mellom de ulike bransjene når det gjelder vekst.

Mange nyetableringer og høy andel foretak med FoU har positiv betydning for andel vekstforetak, men denne sammenhengen er for svak til å bli statistisk signifikant.

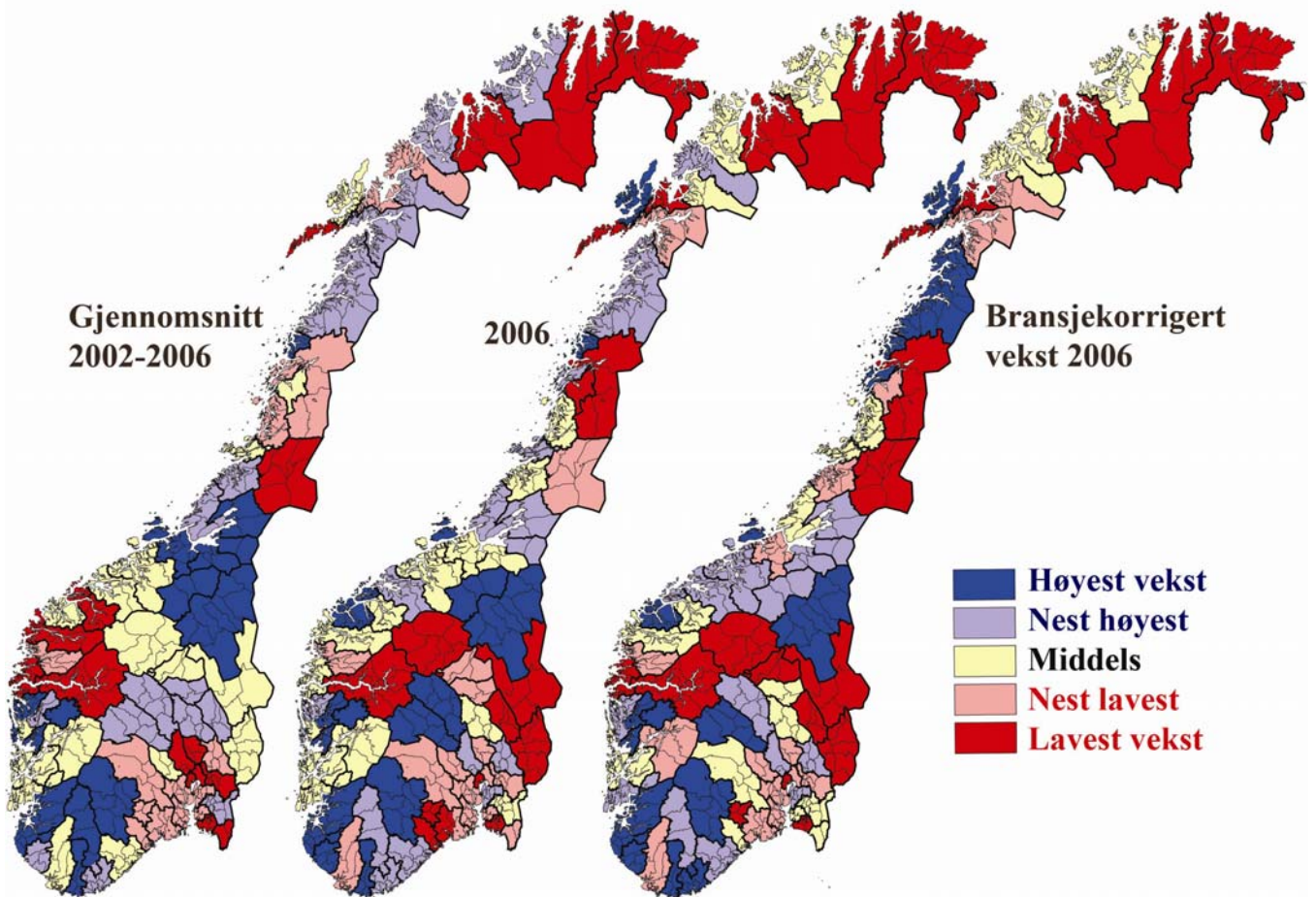
Andre faktorer som universitet/høgskolesektor, arbeidsledighet eller sentralitet har tilsynelatende ingen betydning.



Figur 62: Faktorer som forklarer andel vekstforetak i regionene, justert betaverdi. Til venstre er signifikansnivået vist med \*\*\* = signifikansnivå <0,01, \*\* = 0,01-0,05 og \* =0,05-0,1. IS betyr ikke signifikant.



## Kart - vekst i regionene



Figur 63: Kart med variasjon i andel vekstforetak i regionene. Til venstre er gjennomsnitt i perioden 2002-2006, i midten andel vekstforetak i 2006, og til høyre andelen vekstforetak i 2006 justert for bransjestruktur.

Variasjonen i andel vekstforetak i regionene er vist i kartene over.

Hvis vi ser på andel vekstforetak i de siste fem årene, som vist til venstre, ser vi at regionene i Trøndelag, samt mange regioner i sørvest har mange vekstforetak. I det sentrale Østlandsområdet og nordvestlandet er det lite vekst.

I 2006 er det et mer broket bilde, men Agder og Rogaland har fremdeles mange regioner med mange vekstforetak. Nå er det også en del av Fjellregionene som har høy vekst, som Vest-Telemark, Hallingdal, Fjellregionen og Valdres. Her kan boomen i hyttemarkedet være en forklaring. Vi ser at disse regionene også har høy vekst når vi justerer for bransjestruktur.

Regionene i Akershus har hatt lav andel vekstforetak de siste fem årene. I 2006 hadde Follo og Øvre Romerike vekst over gjennomsnittet. Næringsstrukturen har relativt lite å si for veksten i regionene i Akershus.

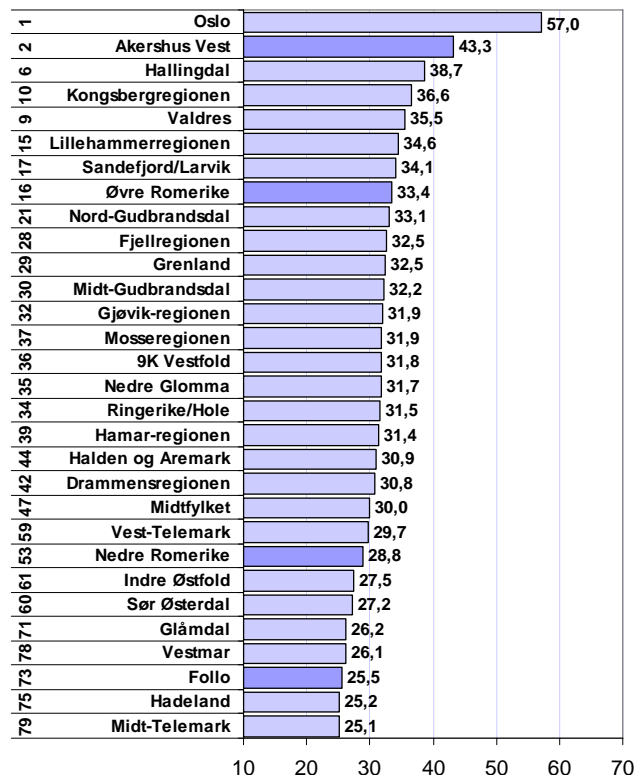
## Næringstetthet

Begrepet næringstetthet skal uttrykke hvor mye privat næringsliv det er i et område. Her er dette målt med antall arbeidsplasser i privat næringsliv i forhold til folketallet. Data er hentet fra statistikkbanken i SSB.

### Næringstetthet i regionene

Regionene er rangert med hensyn til næringstetthet i figur 64. Oslo er den regionen med desidert mest næringsliv i forhold til innbyggertallet, både på Østlandet og i Norge. Andel ansatte i næringslivet i Oslo utgjør 57 prosent av folketallet.

Akershus Vest har høyest næringstetthet av regionene i Akershus, mens Follo har minst næringsliv i forhold til befolkningen. Regioner med liten næringstetthet må enten i stor grad ha netto utpendling, eller mange offentlige arbeidsplasser.



Figur 64: Næringstetthet målt ved antall private arbeidsplasser i prosent av folketallet i 2006. Tallene til venstre angir rangering i forhold til alle regioner i landet.

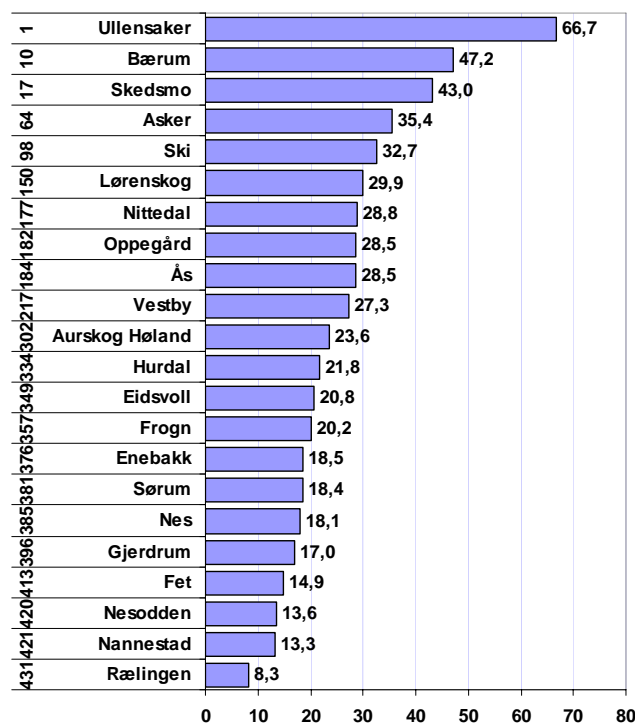
### Næringstetthet i kommunene

Ullensaker er den kommunen i landet som har høyest næringstetthet. Antall private arbeidsplasser tilsvarer 66,7 prosent av folketallet i Ullensaker.

Også kommuner som Bærum, Skedsmo og Asker har høy næringstetthet.

Akershus har også den kommunen i landet med minst næringstetthet. I Rælingen utgjør antall private arbeidsplasser kun 8,3 prosent av antall innbyggere. Flere andre kommuner i Akershus har svært lav næringstetthet, som Nannestad, Nesodden og Fet.

Den store variasjonen i næringstetthet mellom kommunene i Akershus henger sammen med den høye arbeidsmarkedsintegrasjonen. Ettersom det er utstrakt pendling mellom kommunene, er noen kommuner arbeidsplassmotorer, mens andre kommuner er typiske bostedskommuner.



Figur 65: Næringstetthet i kommunene i Akershus 2006, målt med antall private arbeidsplasser i prosent av folketallet i 2006. Tallene til venstre angir rangering i forhold til alle kommuner i landet.

## NM i næringsliv - regioner

Næringslivsindeksen er et samlet mål for næringsutvikling i et område. Næringslivsindeksen er sammensatt av fire delindikatorer:

- andel lønnsomme foretak
- andel foretak med vekst
- etableringsfrekvens
- næringstetthet

Næringslivsindeksen for regioner er også omtalt i en egen rapport "NæringsNM<sup>9</sup> 2007".

### De beste regionene i Norge

Stavangerregionen oppnådde høyest skår<sup>10</sup> på næringslivsindeksen i 2006, fulgt av Oslo og Bjørnefjorden. Stavangerregionen ble også vinner av næringsNM de to foregående årene.

Når vi ser på resultatene siste fem år, er storbyregionene rundt Stavanger, Trondheim, Bergen og Oslo best.

I 2006 var Søre Sunnmøre og Dalane nye regioner blant topp ti. De andre regionene har vært med blant de beste tidligere.

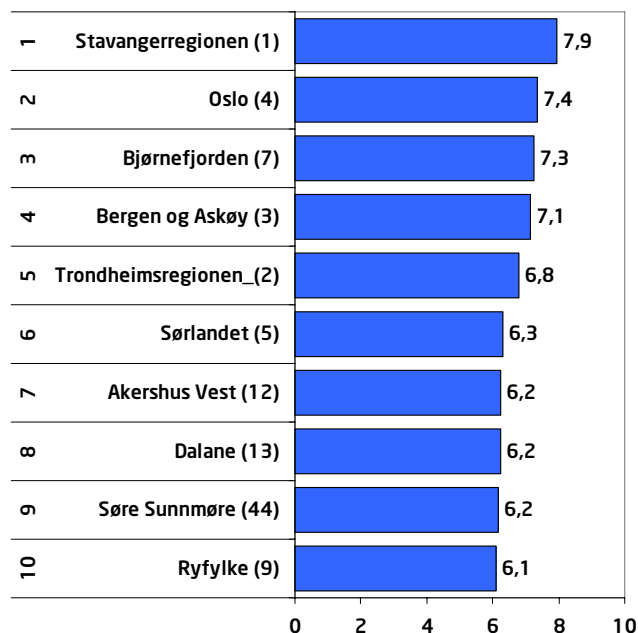
### Regionene på Østlandet

Oslo hadde høyest skår på næringslivsindeksen blant regionene på Østlandet i 2006, fulgt av Akershus Vest, Drammensregionen og Øvre Romerike.

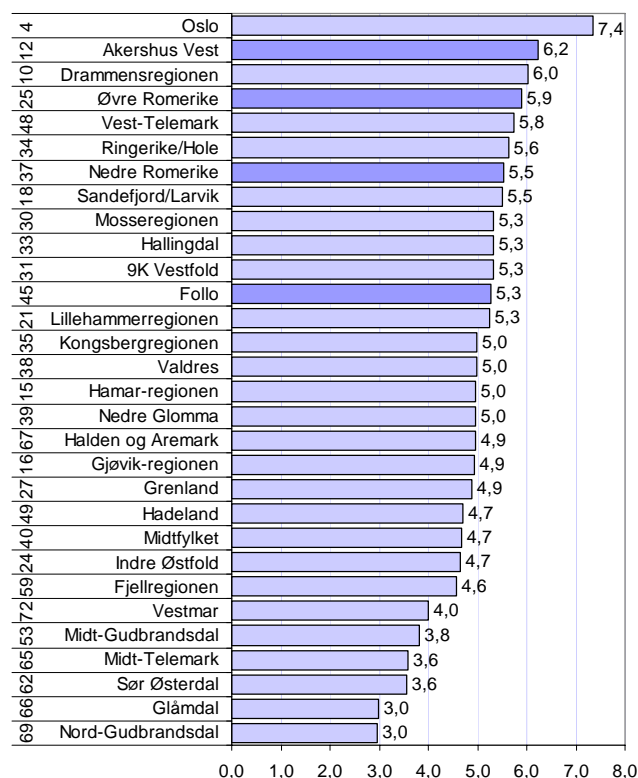
Akershus Vest ble syvende beste region i 2006, mens Øvre Romerike ble nummer 14 i landet.

Også Nedre Romerike og Follo plasserte seg godt over gjennomsnittet i 2006, med plass nummer 22 og 32 av 83 regioner.

Alle regionene i Akershus gjorde det bedre på næringslivsindeksen i 2006, enn gjennomsnittlig for de fem siste årene.



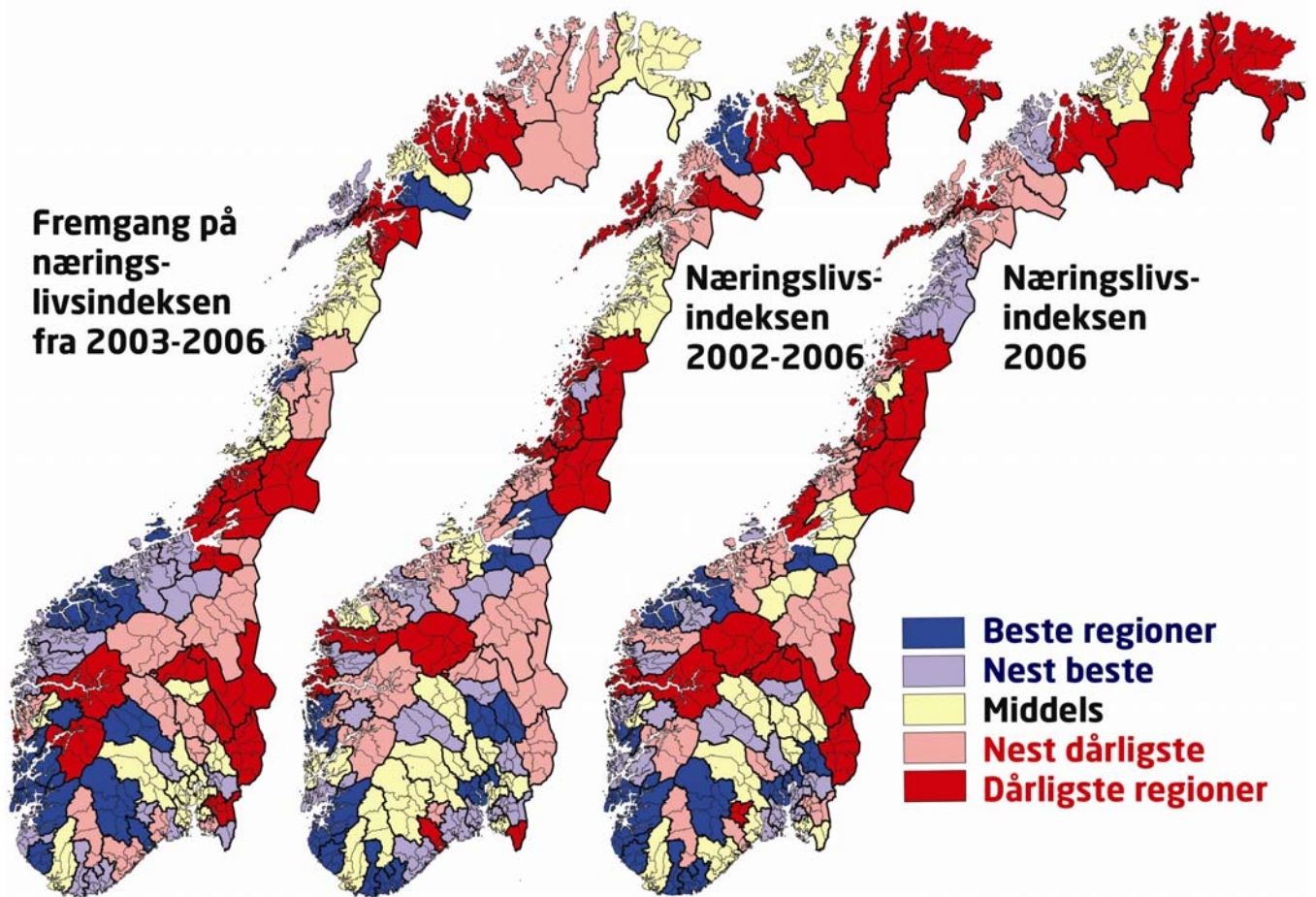
Figur 66: De ti beste regionene i Norge i henhold til næringslivsindeksen 2006. Tallene i parentes angir rangering for gjennomsnittet siste fem år for de 83 regionene i landet.



Figur 67: Regionene på Østlandet, rangert i henhold til næringslivsindeksen 2006. Tallene til venstre angir rangering for gjennomsnittet siste fem år.



## Kart - næringsNM for regioner



Figur 68: Kart med regionenes skår på næringslivsindeksen, i midten gjennomsnitt for perioden 2002-2006, og til høyre for 2006. Kartet til venstre viser fremgang på næringslivsindeksen fra 2003 til 2006.

I kartene over ser vi hvordan regionene har gjort det på næringslivsindeksen i 2006 og de siste fem årene. Vi kan også se endringer i næringslivsindeksen fra konjunkturbunnen i 2003 til 2006.

Mange regioner på Vestlandet har hatt fremgang på næringslivsindeksen fra 2003 til 2006. I disse regionene er det mye konkurranseutsatt industri, og mindre av næringslivet er basert på det lokale markedet.

Det har ikke vært dramatiske endringer i regionene i Akershus, men alle regionene har hatt litt fremgang fra 2003 til 2006.

## NM i næringsliv - kommuner

Næringslivsindeksen for kommuner er sammensatt av de samme fire indikatorene som for næringsNM for regioner:

- andel lønnsomme foretak
- andel foretak med vekst
- etableringsfrekvens
- næringstetthet.

Kommunenes rangering for de fire områdene blant landets 431 kommuner legges sammen, slik at laveste tall gir best resultat<sup>11</sup>.

Denne rangeringen er ikke publisert tidligere.

### Beste kommuner 2006

Sola kommune i Rogaland hadde den beste næringsutviklingen i 2006, fulgt av Ulstein i Møre og Romsdal og Stavanger. Sola var også beste næringslivskommune i 2005.

Åtte av de 20 beste kommunene ligger i Rogaland. Hordaland har tre kommuner med, mens Buskerud, Vest-Agder og Møre og Romsdal har to hver.

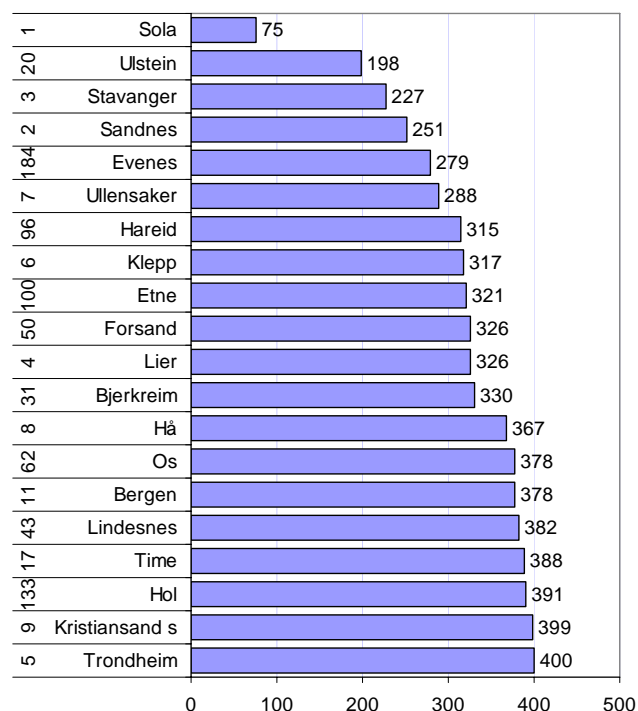
Overraskelser i 2006 er kommuner som Evenes, Etne og Hol. Dette er kommuner som ikke har vært høyt rangert tidligere. Evenes og Etne er små kommuner, og den gode plasseringen er kanskje tilfeldig?

### Beste kommuner perioden 2002-2006

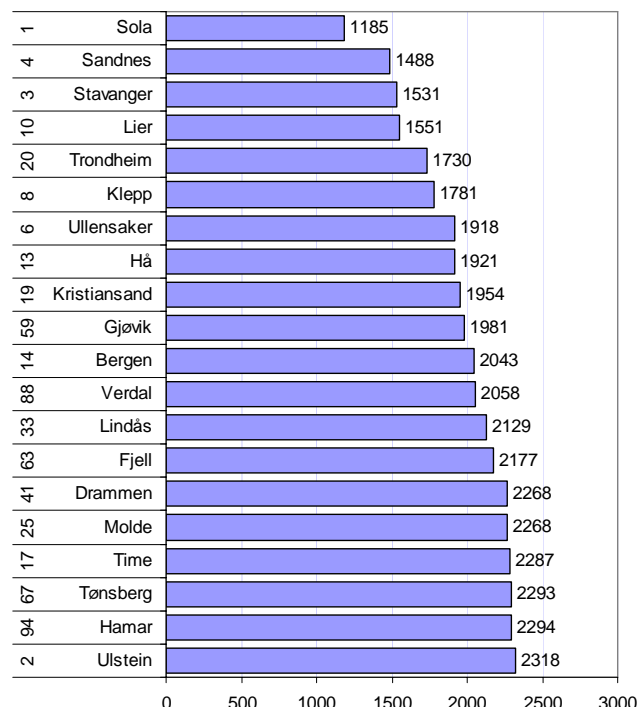
Sola er også beste kommune, når vi måler gjennomsnittet på næringslivsindeksen de siste fem årene. Nabokommunene Sandnes og Stavanger er nummer to og tre,

Mange bykommuner er med på denne listen, Trondheim, Kristiansand, Gjøvik, Bergen, Drammen, Molde, Tønsberg og Hamar er alle blant de 20 beste næringslivskommunene de siste fem årene.

Kommuner som Gjøvik, Verdal og Tønsberg er med fordi de har gjort det bra tidligere, men skårer ikke så høyt i 2006.



Figur 69: De 15 beste kommunene i Norge målt etter næringslivsindeksen for 2006. Søylen viser sum av rangen for de fire delindeksene. Tallene til venstre angir rangering for gjennomsnitt 2002-2006.



Figur 70: De 15 beste kommunene målt etter næringslivsindeksen for perioden 2002-2006. Søylen viser summen av rangen for de fire delindeksene for de fem siste årene. Til venstre vises rangeringen i 2006.



## Beste storkommuner 2005

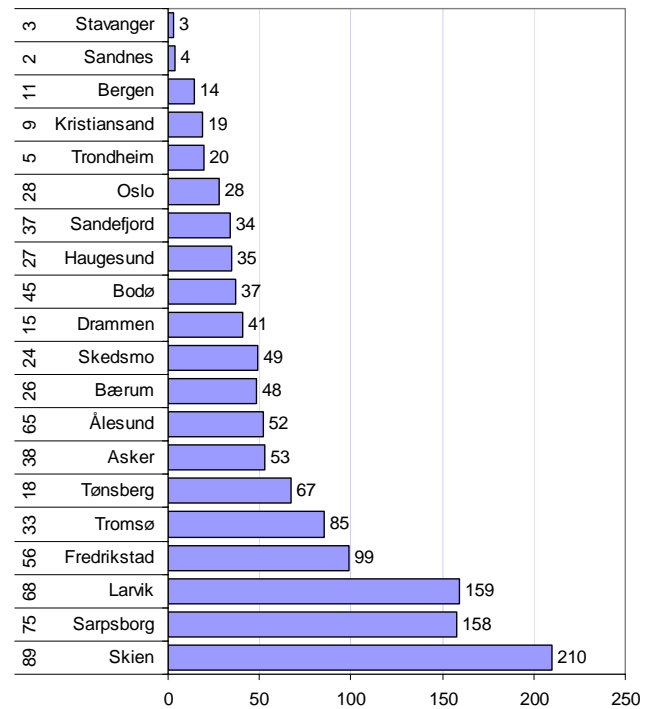
Hvilke byer i Norge har den beste næringsutviklingen?

I figuren til høyre er kommuner med mer enn 1000 regnskapspliktige foretak rangert med hensyn til næringslivsindeksen. 20 kommuner har mer enn 1000 regnskapspliktige foretak.

Stavanger hadde den beste næringsutviklingen, fulgt av Sandnes og Bergen.

Skien, Sarpsborg og Larvik skårer svakest av byene. Ingen av byene er imidlertid rangert under medianen, som ville gi plass nr 216.

Både Skedsmo, Asker og Bærum er med blant de største kommunene. Alle disse hadde lavere rangering i 2006 enn gjennomsnittet de siste fem årene.



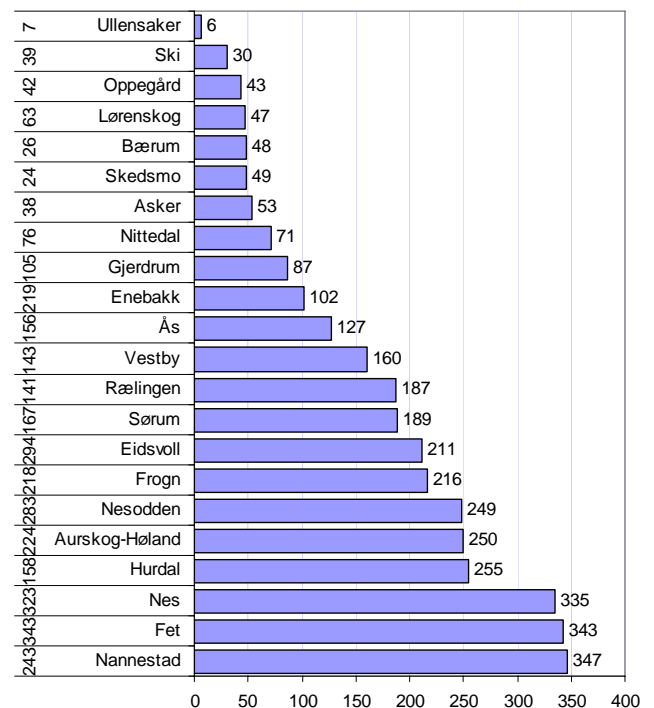
Figur 71: Rangering av byer med over 1000 regnskapspliktige foretak med hensyn til næringslivsindeksen 2006. Tallene til venstre angir rangeringen for siste fem år i forhold til alle kommunene i landet.

## Kommunene i Akershus

Ullensaker hadde den beste næringsutviklingen av kommunene i Akershus i 2006. Ullensaker ble rangert som nr 6 av alle kommunene i landet. Ullensaker er også syvende best i gjennomsnitt de siste fem årene.

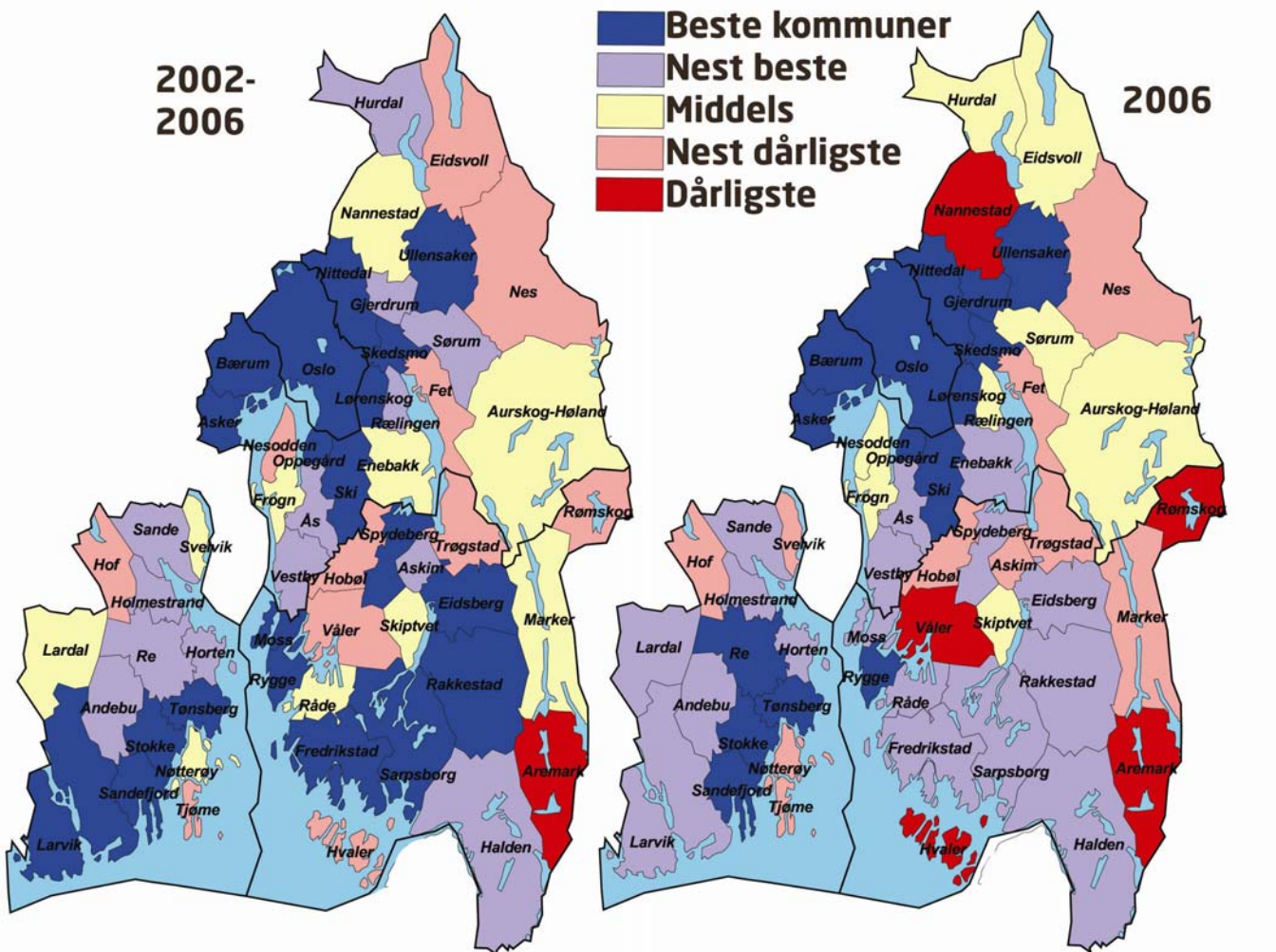
Akershus har også mange andre kommuner med blant de 100 beste næringslivskommunene i landet.

Nannestad, Fet og Nes skiller seg ut ved å ha svake plasseringer i 2006. Disse kommunene gjør det også godt under middels i gjennomsnitt de siste fem årene.



Figur 72: Kommunene i Akershus etter rangering på næringslivsindeksen for 2006. Tallene til venstre angir kommunens rangering for perioden 2002-2006.

## Kart næringslivsindeksen kommuner



Figur 73: Næringslivsindeksen for kommuner. Til venstre gjennomsnitt de siste fem årene, til høyre 2006.

Når vi ser på næringslivsindeksen de siste fem årene, som vist i kartet til venstre, ser det ut til at det er en konsentrasjon av kommuner med god næringsutvikling i Oslo og nabokommunene, samt en konsentrasjon i og rundt Fredrikstad/-Sarpsborg. Kommunene langs svenskegrensa fra Aremark og oppover har en svakere næringsutvikling.

Dette mønsteret ser ut til å fortsette i 2006.

Vedlegg:

Tabell over rangeringer i næringslivsindeksen for kommuner, rangeringen er gjort for de 431 kommunene i landet, hvor 1 = beste kommune, og 431 = dårligste kommune:

Knr	Kommune	Rangering for 2006					Rangering for perioden 2002-2006				
		Nyeta- blering	Lønn- somhet	Vekst	Nær- ings- tetthet	Indeks	Nyeta- blering	Lønn- somhet	Vekst	Nær- ings- tetthet	Indeks
211	Vestby	36	381	105	217	160	51	219	120	201	144
213	Ski	52	59	257	98	30	42	12	357	102	37
214	Ås	127	169	198	184	127	57	246	378	184	170
215	Frogn	57	234	197	357	216	52	190	255	359	220
216	Nesodden	49	304	142	420	249	9	269	355	420	285
217	Oppegård	25	86	199	182	43	22	53	332	166	41
219	Bærum	28	163	303	10	48	14	98	383	7	20
220	Asker	20	115	310	64	53	19	83	346	71	31
221	Aurskog-Høland	173	186	261	302	250	176	200	105	292	214
226	Sørums	125	167	115	381	189	62	38	125	383	139
227	Fet	50	275	386	413	343	120	139	401	409	322
228	Rælingen	3	65	280	431	187	4	33	372	431	171
229	Enebakk	146	61	48	376	102	112	52	132	394	179
230	Lørenskog	21	129	200	150	47	25	88	368	139	57
231	Skedsmo	53	122	312	17	49	21	112	316	12	18
233	Nittedal	42	41	299	177	71	30	84	335	173	71
234	Gjerdrum	148	15	35	396	87	55	57	118	395	152
235	Ullensaker	55	95	137	1	6	29	85	97	1	6
236	Nes	212	303	210	385	335	179	144	385	384	319
237	Eidsvoll	117	126	245	349	211	94	186	405	348	271
238	Nannestad	171	155	391	421	347	44	36	313	421	189
239	Hurdal	166	110	322	334	255	109	1	251	322	110
301	Oslo	5	161	296	3	28	5	176	369	3	27

## Vedlegg: Tall som har blitt brukt i attraktivitetsanalysene:

A-indeks: Mål for attraktivitet; differanse mellom faktisk innenlands flytting og forventet i perioden 2002-2006, ut fra endringer i arbeidsplasser.

A-rang: Kommunens rangering blant de 431 kommunene i landet med hensyn til A-indeksen.

Innenlands flytting 2002-2006: Sum innflytting til andre deler av landet i perioden 2002-2006, fratrukket sum innflytting fra andre deler av landet, i prosent av folketallet i 2002.

Arbeidsplasser 2001-2006: Endring i antall arbeidsplasser i kommunen fra fjerde kvartal 2001 til fjerde kvartal 2006.

Boligpris: Gjennomsnittlig boligpris per m<sup>2</sup> i perioden 2003-2006 i følge Norsk Eiendomsmeklerforbund.

Netto innvandring: Sum personer innvandret fra utlandet, minus sum utvandring i prosent av folketallet 2002.

Boligbygging per 1000: Antall ferdigstilte boliger i perioden 2002-2006 pr 1000 innbyggere.

Arbeidsmarkedsintegrasjon: Antall som pendler ut av kommunen i 2006 i prosent av antall sysselsatte, pluss antall som pendler inn til kommunen i prosent av antall arbeidsplasser.

Nettopendling: Antall som pendler inn til kommunen, fratrukket antall som pendler ut, i prosent av antall sysselsatte i kommunen.

Kafe-tetthet: Antall ansatte i kafeer, puber og restauranter i promille av folketallet i kommunen.

Knr	Kommune	Forklaringsfaktorer									
		A-index	A-rang	Innenlands flytting 2002-06	Arbeidsplasser 2001-06	Boligpris	Netto innvandring	Boligbygging pr1000	Arbeidsmarkedsintegrasjon	Nettopendling	Kafe-tetthet
211	Vestby	-2,4	349	1,6	29,4	19,9	2,5	40,5	112,5	-32,4	7,1
213	Ski	0,8	164	0,8	12,2	19,9	1,3	26,8	121,2	-14,0	8,6
214	Ås	-1,1	278	-1,6	10,2	19,9	4,1	17,8	120,1	-5,1	4,7
215	Frogn	4,9	26	3,9	7,9	19,9	1,4	23,1	96,0	-45,3	8,3
216	Nesodden	1,9	113	2,1	13,0	19,9	1,7	12,1	81,8	-49,9	4,6
217	Oppegård	3,7	50	0,2	-3,0	19,9	0,8	20,3	129,0	-29,8	1,8
219	Bærum	-1,0	272	0,2	17,3	24,7	2,2	19,6	110,9	15,4	7,1
220	Asker	0,7	173	-0,9	5,4	22,2	2,5	20,2	117,6	-10,6	7,2
221	Aurskog Høland	4,5	32	3,9	9,4	18,3	0,7	28,7	64,1	-35,0	2,1
226	Sørumsund	10,5	2	8,4	3,2	18,3	0,8	49,4	115,6	-50,6	1,9
227	Fet	5,7	14	3,3	1,9	18,3	0,4	20,5	118,7	-57,2	0,9
228	Rælingen	-2,6	355	-2,2	13,8	18,3	1,1	15,7	132,2	-69,7	1,3
229	Enebakk	1,9	110	3,8	20,0	19,9	0,8	38,9	102,5	-54,3	1,4
230	Lørenskog	3,1	63	0,5	1,0	18,3	1,4	22,9	135,0	-6,4	4,9
231	Skedsmo	5,5	16	6,2	15,2	18,3	2,3	30,8	127,7	6,3	16,9
233	Nittedal	1,8	118	-0,2	3,9	18,3	1,1	27,4	123,0	-31,5	4,9
234	Gjerdrum	4,3	37	7,1	24,2	16,1	2,2	41,2	117,1	-54,0	5,8
235	Ullensaker	12,7	1	12,7	12,3	16,1	1,3	80,1	116,7	45,3	36,0
236	Nes	3,4	55	2,5	8,4	16,1	0,6	20,8	82,9	-46,2	3,8
237	Eidsvoll	7,8	7	5,2	1,0	16,1	1,1	29,5	78,3	-36,9	8,2
238	Nannestad	6,9	9	7,5	14,6	16,1	1,1	56,6	102,6	-57,7	3,5
239	Hurdal	3,4	56	-0,2	-2,9	16,1	0,2	21,8	70,6	-32,9	2,7

---

<sup>1</sup> Alle kartene i denne rapporten bruker fargekoder hvor regioner eller kommuner er delt inn i fem kategorier i henhold til rangeringen. Beste kategori der de 20 prosent høyeste verdiene, nest beste er fra 20-40 prosent, etc.

<sup>2</sup> Attraktivitetsbarometeret 2007 ble utarbeidet av Telemarksforskning-Bø på oppdrag fra NHO, og kan hentes fra: [http://www.nho.no/files/NHO\\_attraktivitetsbarometer.pdf](http://www.nho.no/files/NHO_attraktivitetsbarometer.pdf)

<sup>3</sup> Sammenhengen mellom nettoflytting og vekst i arbeidsplasser er nok mer komplisert, ettersom netto innflytting også gir vekst i folketallet, som igjen fører til høyere etterspørsel og flere lokale arbeidsplasser. Modellen kan likevel brukes til å identifisere regioner som har høyere innflytting enn "normalt".

<sup>4</sup> Sysselsatte inkluderer både heltids- og deltids sysselsatte.

<sup>5</sup> Ikke alle nyregistrerte foretak er reelle nyetableringer, en del registreringer skyldes eierskifte, skifte av selskapsform etc. Omtrent 70 prosent av nyregistreringene er reelle nyetableringer. Her har vi utelatt holdingselskaper fra statistikken, ettersom disse ikke har selvstendig virksomhet. Vi har også utelatt selskapsformer som vanligvis ikke er kommersielle, som foreninger, borettslag etc. Selskapsformer vi har brukt er ASA, AS, ENK, ANS, DA, BA og NUF.

<sup>6</sup> Merk at alle bedrifter teller likt med denne metoden. Små bedrifter vil telle likt med de største. Det samme gjelder målingene av lønnsomhet i neste kapittel. Dersom en bruker summerte tall vil en ofte bare avspeile utviklingen i de største bedriftene, derfor vil metoden vi har brukt være bedre for å få fram geografiske forskjeller. Ettersom både vekst og lønnsomhet er målt med regnskapsdata, vil en ikke fange opp avdelinger av konsern med hovedkontor andre steder. Disse er ofte store arbeidsgivere, men få av antall. Dermed vil dette ikke ha særlig påvirkning på resultatene. I det foregående kapitlet om arbeidsplasser, har vi imidlertid brukt andre datakilder der vi også fanger opp avdelinger med hovedkontor andre steder og ikke regnskapspliktige virksomheter.

<sup>7</sup> Av de foretakene som leverte inn regnskapene til Brønnøysundregistrene før fristen, hadde 74,4 prosent overskudd. En del foretak leverer hvert år regnskapene etter fristen, og disse har erfaringsvis dårligere lønnsomhet enn gjennomsnittet. Når disse regnskapene kommer inn, vil andelen lønnsomme foretak erfaringsmessig synke med ca 2 prosent. Lønnsomheten i 2006 vil likevel bli svært høy.

<sup>8</sup> Det er gjennomført en multivariat regresjonsanalyse der andel lønnsomme foretak i regionene i 2006 er avhengig variabel, og næringsstruktur, demografiske og andre variabler uavhengige variabler.

<sup>9</sup> NæringsNM 2007 er utarbeidet for NHO, og kan lastes ned fra [www.nho.no](http://www.nho.no)

<sup>10</sup> Poengsystemet er slik at beste region i en kategori får poengsum 10, medianen poengsum 5 og dårligste region får poengsum 0. De mellomliggende regionene får en poengsum avhengig av avstanden fra ytterpunkt og median. Den samlede næringslivsindeksen er gjennomsnittet av oppnådd poengsum for de fire kategoriene; vekst, lønnsomhet, nyetableringer og næringslivets relative størrelse.

<sup>11</sup> For å rangere kommunene har vi benyttet sum av rangering blant alle kommunene for de fire delindikatorene. Årsaken til at denne metoden er valgt er at enkelte små kommuner med svært få regnskapspliktige foretak lett får ekstreme verdier på indikatorene. Gjennom å bruke rangeringene unngår en at slike ekstreme verdier får fullt utslag. Denne metoden favoriserer kommuner med jevne resultat.





© Telemarkforskning-Bø 2006  
Arbeidsrapport nr. 20/2007  
ISSN 0802-3662

Telemarkforskning-Bø  
Postboks 4  
3833 Bø i Telemark  
Tlf: 35 06 15 00  
Fax: 35 06 15 01  
[www.telemarkforskning.no](http://www.telemarkforskning.no)