

# Næringsutvikling og attraktivitet Telemark

KNUT VAREIDE OG HANNA NYBORG STORM

TF-notat nr. 35/2010

# TF-notat

<b>Tittel:</b>	Næringsutvikling og attraktivitet Telemark
<b>TF-notat nr:</b>	35/2010
<b>Forfatter(e):</b>	Knut Vareide og Hanna Nyborg Storm
<b>Dato:</b>	20. desember 2010
<b>Gradering:</b>	Åpen
<b>Antall sider:</b>	55
<b>Framsidedfoto:</b>	
<b>ISBN:</b>	978-82-7401-398-8
<b>ISSN:</b>	1891-053X
<b>Pris:</b>	160,-
	Kan lastes ned gratis som pdf fra <a href="http://telemarksforskning.no">telemarksforskning.no</a>

<b>Prosjekt:</b>	VRI Benchmark
<b>Prosjektnr.:</b>	20100150
<b>Prosjektleder:</b>	Knut Vareide
<b>Oppdragsgiver(e):</b>	NFR/Telemark fylkeskommune

## Resymé:

Dette notatet er en analyse av næringsutvikling og attraktivitet i Telemark. Først beskrives utviklingstrekk i Telemark med hensyn til befolkning og arbeidsplasser. Deretter beskrives utvikling i næringslivet gjennom NæringsNM, som måler nyetablering, vekst og lønnsomhet i næringslivet. I den siste delen av notatet presenterer vi to modeller for å analysere attraktivitet. Attraktivitetsbarometeret, som vi tidligere har utviklet, er en metode for å måle attraktivitet som bosted. Deretter presenterer vi en nyutviklet analysemodell som vi har kalt Attraktivitetspyramiden. Attraktivitetspyramiden er en helhetlig modell hvor regioners utvikling forklares av tre typer attraktivitet. Det er attraktivitet som bosted, attraktivitet som besøkssted og attraktivitet for bedrifter i basisnæringer.

Telemarksforskning, Boks 4, 3833 Bø i Telemark. Org. nr. 948 639 238 MVA

# Forord

Denne rapporten er dels en videreføring av tidligere næringsanalyser, og dels en helt ny analysemetode kalt Attraktivitetspyramiden.

Utviklingen i Telemark blir i denne rapporten beskrevet i fire kapitler. I de tre første kapitlene vil en kjenne igjen tema og indikatorer fra tidligere næringsanalyser. Først ser vi på utviklingen med hensyn til befolkning og arbeidsplasser. Deretter beskrives utviklingen i næringslivet gjennom NæringsNM. Attraktivitetsbarometeret i kapittel 3 beskriver steders attraktivitet for bosetting.

I det siste kapitlet i rapporten presenterer vi for første gang en ny analysemetode for å forklare vekst og nedgang i regioner: Attraktivitetspyramiden.

Attraktivitetspyramiden handler om at steders utvikling er et resultat av stedenes attraktivitet på tre områder: Attraktivitet for bedrifter i basisnæringer, attraktivitet for besøk og attraktivitet som bosted. Telemark har blitt analysert med hensyn til sin attraktivitet på disse tre områdene.

Denne rapporten er finansiert av VRI Telemark (VRI er Norges forskningsråd satsing på virkemidler for regional innovasjon) og Telemark fylkeskommune.

Bø, 20. 12 2010

Knut Vareide  
Prosjektleder

# Innhold

1. Befolkning og arbeidsplasser .....	7
2. NæringsNM .....	18
3. Attraktivitetsbarometeret .....	32
3.1 Hva forklarer bostedsattraktivitet?.....	34
4. Attraktivitetspyramiden .....	37
4.1 Besøksnæringer.....	39
4.2 Basisnæringer .....	41
4.3 Bosted .....	43
4.4 Profiler .....	44
4.5 Attraktivitet og utvikling.....	48
4.6 Samlet attraktivitet .....	51
4.7 Samlet attraktivitet for fylkene.....	52
4.8 Samlet attraktivitet for regionene .....	53
4.9 Samlet attraktivitet i kommunene.....	54

# Sammendrag

Denne rapporten er en analyse av næringsutvikling og attraktivitet i Telemark. Første del tar for seg de generelle utviklingstrekkene med hensyn til befolkning, arbeidsplasser og næringsliv. Deretter har vi analysert Telemarks attraktivitet for bosted, bedrifter og besøk.

Telemark har hatt vekst i folketallet i tre år på rad. Befolkningsveksten i fylket har ikke vært høyere siden 1970-tallet. Årsaken er at innvandringen til Norge har økt kraftig de siste tre årene. Befolkningsveksten har økt enda sterkere på landsbasis, slik at Telemarks andel av Norges befolkning synker raskere enn tidligere. Telemark har lav fruktbarhet og har netto utflytting til andre fylker.

Den svake befolkningsutviklingen i Telemark skyldes at antall arbeidsplasser i fylket har utviklet seg dårligere enn ellers i landet. Det er spesielt industri og hotellnæringen som har hatt nedgang. Fra 2000 til 2009 har Telemark mistet 4211 arbeidsplasser i industrien og 426 arbeidsplasser i hotell og restaurantbransjen. Mesteparten av nedgangen i industrien i fylket skyldes rasjonalisering og nedleggelse i industrien i Grenland og Vestmar. Noen bransjer har vært fremgangsrike, som for eksempel IT-bransjen, der Telemark har hatt høyere vekst enn noe annet fylke fra 2000 til 2009, til tross for noe tilbakegang det siste året.

Bedriftenes utvikling analyseres i NæringsNM, som måler bedriftenes lønnsomhet, vekst og nyetableringer. Næringslivet i Telemark utvikler seg ikke bra i forhold til næringslivet ellers i landet. Telemark ligger etter nabofylkene både når det gjelder lønnsomhet, vekst og nyetableringer.

Telemark er heldigvis attraktivt som bosted. Attraktivitetsbarometeret, som måler regionens tiltrekningskraft på innflyttere etter at det er korrigert for virkningen av arbeidsplassveksten, viser at regionene i fylket har vært attraktive og at de fleste kommunene også har vært attraktive som bosted de siste tre årene. Dette har bidratt til at befolkningsutviklingen har blitt bedre enn en ellers kunne forvente ut fra næringsutviklingen.

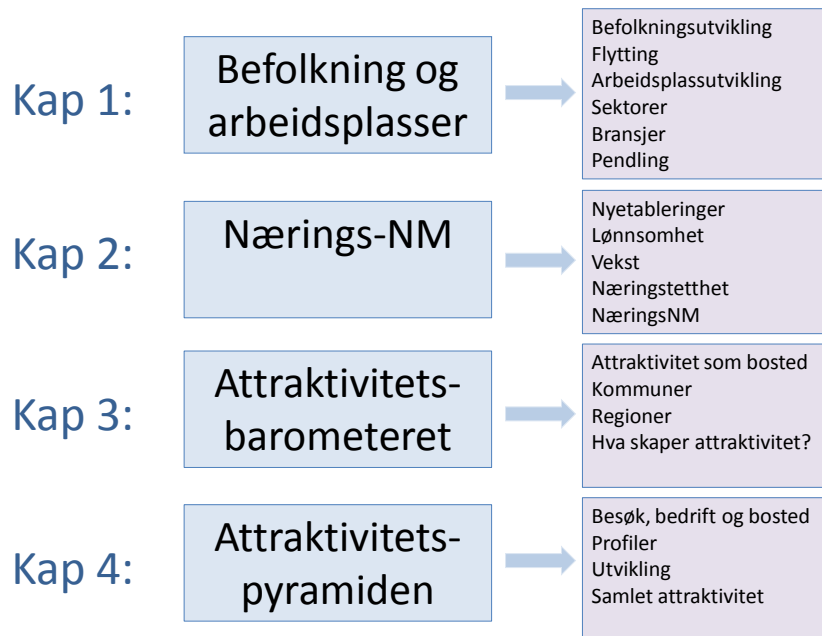
I siste del av denne rapporten ser vi på attraktivitet langs de tre dimensjonene besøk, bedrifter og bosetting. Telemarks attraktivitet for besøk har ikke utviklet seg negativt, til tross for nedgang i overnatting. Mange kommuner har hatt en positiv utvikling i andre besøksnæringer, som aktiviteter og handel. Dette skyldes nok høy hyttebygging i fylket.

Attraktiviteten langs bedriftsdimensjonen har vært hovedproblemet for Telemark. Telemark har vært nest dårligst av alle fylkene når det gjelder utviklingen i konkurranseutsatte næringer. Dette skyldes ene og alene industrinedgangen. Selv om det har vært en god utvikling i teknologiske tjenester som for eksempel IT, er disse næringene fremdeles små.

Telemark har fått positive impulser gjennom å være attraktivt som bosted. Dette viser at fylket har potensial for langt høyere vekst, dersom vi kan få en bedre næringsutvikling. Dersom rasjonaliseringene i industrien stort sett er overstått, og de nye vekstnæringene etter hvert blir større, vil vi kunne se i møte en ny vekstperiode.

# Innledning

Denne rapporten er bygd opp i fire hovedkapitler som har som hensikt å beskrive næringsutvikling og attraktivitet i Telemark.



Figur 1: Rapportens innhold.

I det første kapitlet presenteres statistikk over hovedtrekkene i befolkningsutviklingen og utviklingen av arbeidsplassene. Dette er de aller viktigste størrelsene for beskrivelse av regional utvikling.

I kapitlet om NæringsNM analyseres næringslivets utvikling på bakgrunn av nyetableringer, lønnsomhet og vekst. Dette er tre faktorer som til sammen gir en pekepinn på hvor godt næringslivet i regionene gjør det sammenliknet med næringslivet i andre regioner. Regioner som gjør det godt i NæringsNM har en tendens til også å ha høyere vekst i antall arbeidsplasser, men det finnes unntak.

Attraktivitetsbarometeret, som blir beskrevet i kapittel 3, har til hensikt å måle attraktiviteten som bosted i kommuner og regioner. Me-

toden er basert på nettoflyttingen. Noen steder trekker til seg mer innflytting enn arbeidsplassveksten tilsier, og slike steder vil få vekst på grunn av høy bostedsattraktivitet.

I det siste kapitlet presenterer vi en ny modell kalt Attraktivitetspyramiden. I denne modellen defineres tre typer attraktivitet: Attraktivitet som bosted, attraktivitet for besøkende og attraktivitet for bedrifter. Attraktivitetspyramiden er en modell for å forklare hvorfor noen steder vokser, mens andre har nedgang. Attraktivitetspyramiden vil dermed gi analyser og forklaringer på den utviklingen som blir presentert i det første kapitlet om befolkning og arbeidsplasser. Attraktivitetspyramiden er også et verktøy for å utvikle strategier for steds utvikling.

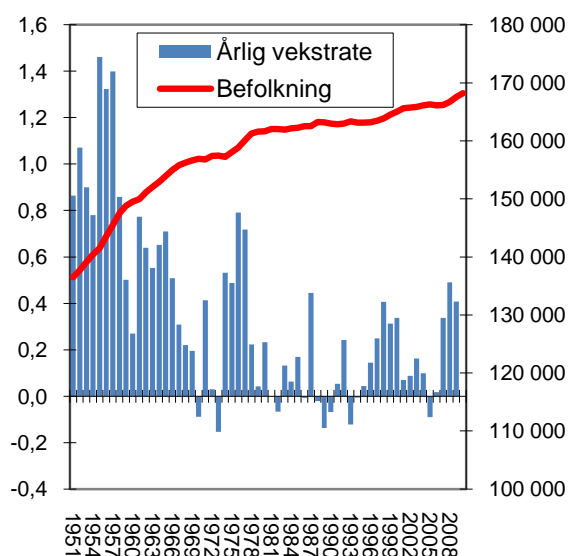
# 1. Befolkning og arbeidsplasser

I dette kapitlet skal vi beskrive hovedtrekk i befolkningsutviklingen og arbeidsplassutviklingen. Befolkningsutviklingen i en region vil være et resultat av den samlede utviklingen i en region. En positiv befolkningsutvikling skaper vekst, men befolkningsveksten kan også være et barometer for at regionen er i en positiv utvikling. Regioner som har god næringsutvikling og som er gode bosteder, vil få en positiv befolkningsutvikling. Vekst i arbeidsplasser har tradisjonelt vært det viktigste virkemidlet for å få til vekst i folketallet. Vekst i arbeidsplasser er også et mål i seg selv for de fleste regioner.

## Befolkningsutviklingen i Telemark

Folketallet i Telemark økte med 683 personer i 2009. Befolkningsveksten tilsvarte 0,4 prosent av folketallet.

Befolkningsveksten i 2009 var litt svakere enn i 2008. For Telemark er dette likevel en forholdsvis god vekst. Det har nå vært en klar vekst i befolkningen i Telemark tre år på rad.



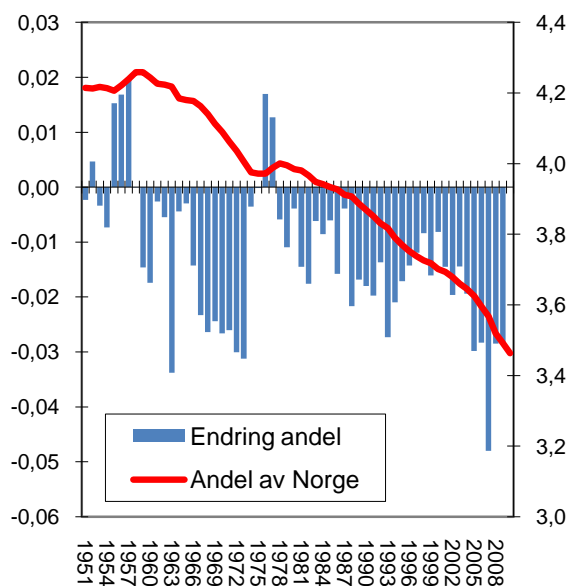
Figur 2: Folketallet (høyre akse) og årlige vekstrater i prosent (venstre akse) for Telemark.

## Telemarks andel av befolkningen

Selv om man over tid har hatt en vekst i befolkningen i Telemark, er fylkets andel av befolkningen i Norge fallende.

Mens Telemarks befolkning midt på 1950-tallet utgjorde omtrent 4,2 prosent av den totale befolkningen, er andelen i 2010 havnet under 3,5 prosent. Sist gang Telemark økte sin andel av landets befolkning var i 1977.

Vi kan også se av figur 3 at Telemarks andel av Norges befolkning synker raskere de siste årene, til tross for at veksten i befolkningen i Telemark er høyere enn på lenge. Det er fordi det er langt høyere vekst i landet som helhet de siste årene på grunn av høy innvandring.



Figur 3: Telemarks andel av befolkningen i Norge i prosent (høyre akse), samt årlige endringer i denne andelen (venstre akse).

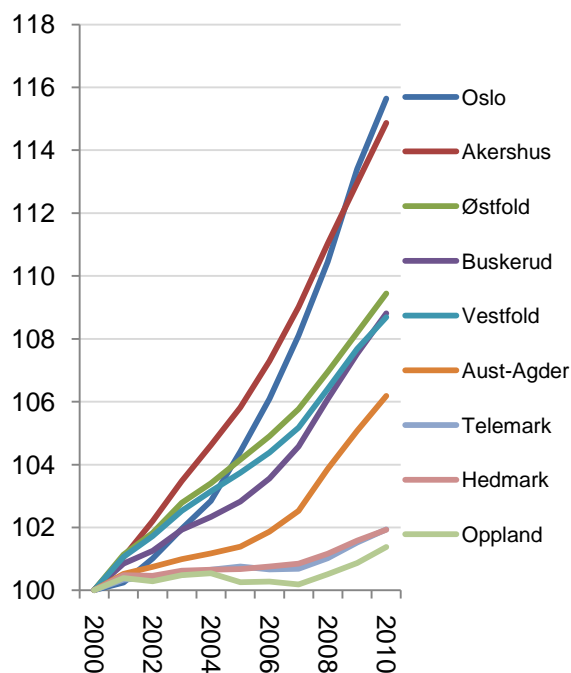
## Telemark sammenliknet med andre fylker

Telemark har, i likhet med Hedmark og Oppland, hatt stagnasjon i folketallet, og har så vidt flere innbyggere i 2010 enn i 2000.

Oslo har hatt sterkest vekst av alle fylkene fra 2000 til 2010. Veksten i Oslo var særlig sterk i de siste årene, mens Akershus hadde sterkest vekst i begynnelsen av denne perioden.

Østfold, Vestfold og Buskerud har også god vekst, og beholder sine andeler av folketallet i landet. Her har veksten vært omtrent som landsgjennomsnittet.

Telemark er lokalisert for langt fra Oslo til å dra nytte av vekstimpulser derfra. Likevel ser vi at nabofylket i vest, Aust-Agder, har langt høyere befolkningsvekst enn Telemark.



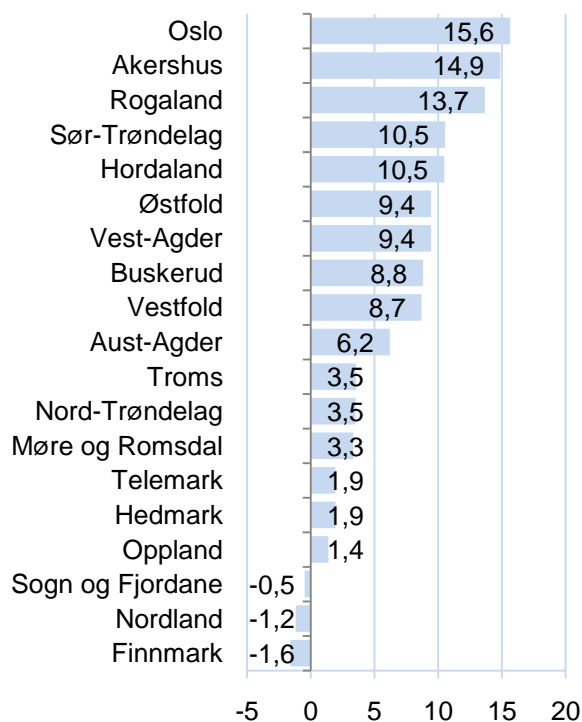
Figur 4: Befolkningsutviklingen i Telemark og nabofylker, indeksert slik at nivået i 2000=100.

## Befolkningsvekst i fylkene

I figur 5 ser vi en oversikt over veksten i alle fylkene fra 2000 til 2010.

Oslo og Akershus har hatt den sterkeste veksten. Vi skal senere se at dette er et område som har vært attraktivt for bosetting. Rogaland har den tredje høyeste veksten. Befolkningsveksten i Rogaland synes å komme av en sterk næringsutvikling og vekst i antall arbeidsplasser.

Telemark har fem fylker bak seg. Det er de tre fylkene med befolkningsnedgang samt Hedmark og Oppland.



Figur 5: Befolkningsveksten i fylkene fra 2000 til 2010.



## Befolkningsendringer, dekomponert for Telemark

I figur 6 er befolkningsendringene i Telemark i årene 2000-2009 brutt ned på fødselsoverskudd, som er antall fødte minus døde, netto innenlands flytting og netto innvandring fra utlandet.

Vi kan se at Telemark har hatt fødselsunderskudd i alle årene, men at dette fødselsunderskuddet er forholdsvis lite. Det er bare Telemark, Hedmark og Oppland som har fødselsunderskudd av fylkene. Telemark har lavest fruktbarhet av alle fylkene i landet. Et fylke som Sogn og Fjordane har mindre andel kvinner i fødedyktig alder enn Telemark, men til har til gjengjeld mer fruktbare kvinner.

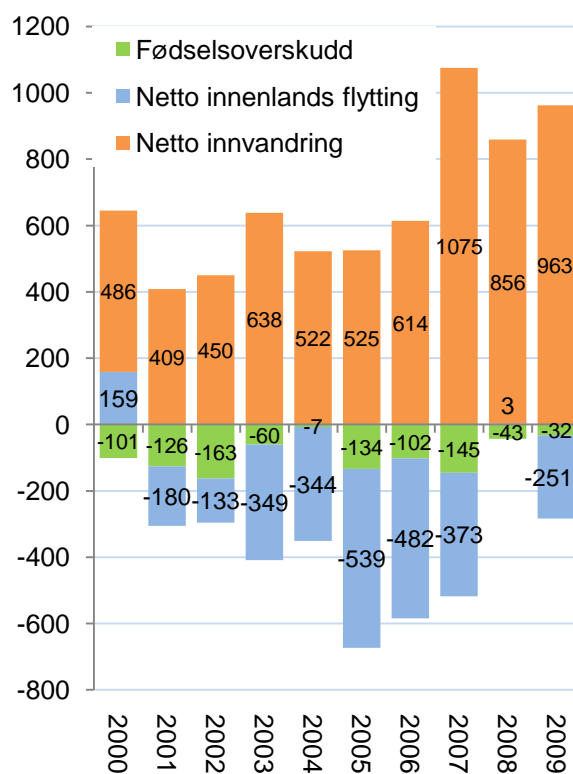
Innvandringen til Telemark har vært høyere de tre siste årene enn tidligere, men økningen har vært langt sterkere i andre fylker. Det kan se ut til at arbeidsinnvandringen til Telemark er beskjeden. Faktisk er det bare Nord-Trøndelag av fylkene som har lavere innvandring i forhold til folketallet i 2009.

Telemark hadde et overskudd i flyttebalansen med de andre fylkene i 2008, for første gang på mange år. Dette kunne kanskje være et trendskifte, men dessverre ble det netto utflytting igjen i 2009.

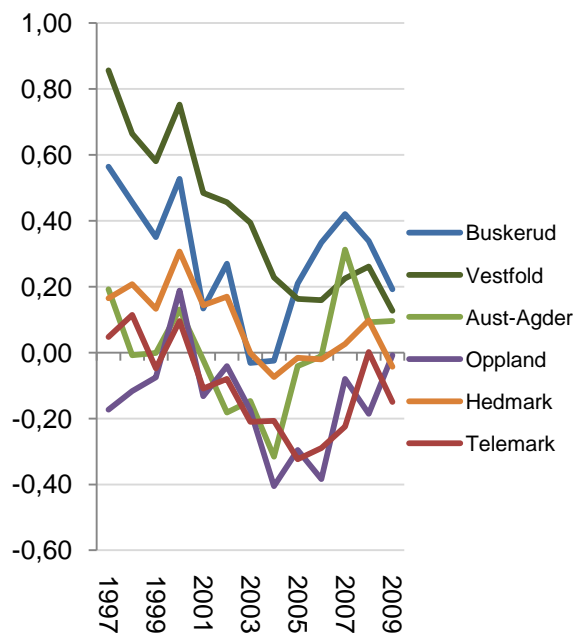
## Nettoflytting i Telemark

Telemark har hatt omtrent samme netto utflytting som Oppland de siste årene. Fylker som Hedmark og Aust-Agder har hatt en bedre flyttebalanse enn Telemark.

Nabofylkene Buskerud og Vestfold hadde høy innflytting for ti år siden, men har ikke hatt tilsvarende innflytting de siste årene. Spesielt Vestfold har hatt en ganske sterk reduksjon i nettoinnflyttingen. Felles for både Oppland, Hedmark, Buskerud og Vestfold er at de har deler som er ganske nær Oslo, og drar nytte av at den funksjonelle Osloregionen gradvis eser utover.



Figur 6: Fødselsoverskudd, netto innvandring og netto innenlandsk flytting i årene 2000-2009 i Telemark. Antall personer.

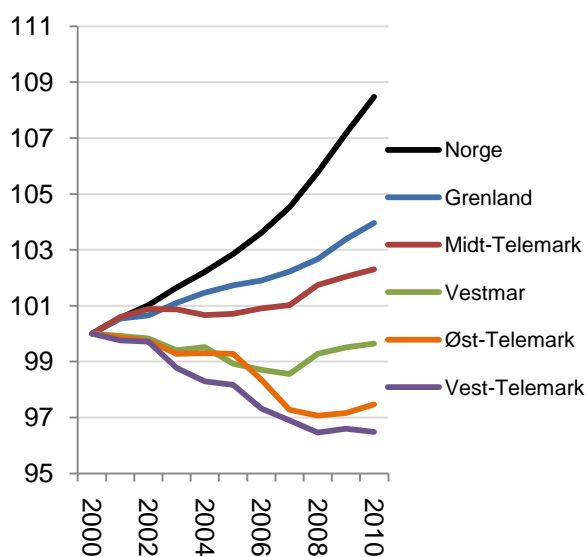


Figur 7: Nettoflytting innenlands i prosent av folketallet i perioden 1997-2009 for Telemark og nabofylker.

## Regionale variasjoner

Ingen av regionene i Telemark har særlig rask befolkningsvekst når vi sammenlikner med landet som helhet. Grenland har raskest vekst av regionene i Telemark, men har hatt mindre enn halvparten av veksten i befolkningen som resten av landet.

Midt-Telemark har også hatt vekst de siste ti årene, mens de andre regionene har hatt nedgang. Nedgangen ser ut til å ha stanset opp de siste tre årene. Dette skyldes i stor grad økt innvandring.



Figur 8: Utvikling av folketallet i Norge og regionene i Telemark, indeksert slik at nivået i 2000=100.

## Variasjon mellom kommuner

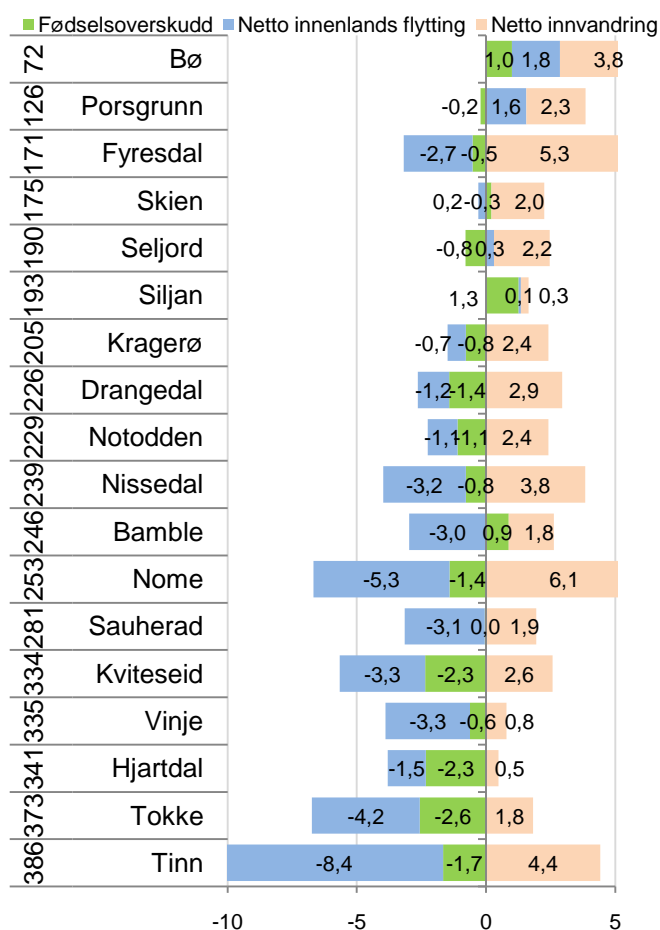
Bø har hatt klart sterkest vekst i folketallet de siste fem årene, og er den eneste kommunen i Telemark som har hatt en befolkningsvekst høyere enn Norge som helhet.

Derneft kommer Porsgrunn, Fyresdal, Skien, Seljord og Siljan. Det er litt overraskende å finne at Fyresdal og Seljord er blant kommunene med høyest vekst. I Fyresdal er det først og fremst innvandring som har bidratt til veksten. Seljord har hatt netto innflytting fra andre kommuner i landet. Det er bare Bø, Porsgrunn, Seljord og Siljan som har hatt en netto innflytting fra andre kommuner de siste fem årene.

Bø, Skien, Siljan og Bamble er de eneste kommunene med fødselsoverskudd. Telemark taper ganske mange innbyggere på å ha landets laveste fruktbarhet. Det er vanskelig å se noen tilforlateglig forklaring på at Telemarkskvinnene er så motvillige til å sette barn til Verden.

Vi ser klart hvor viktig innvandringen er for å opprettholde folketallet i kommunene. Men mange av disse flytter raskt ut igjen, det ser vi tydelig i kommuner som Tinn og Nome.

Kommunene som har hatt størst nedgang er Tinn, Tokke, Hjartdal, Vinje og Kviteseid.



Figur 9: Befolkningsendringer i kommunene i Telemark i perioden 2005-2010, dekomponert i prosent av folketallet. Tallene til venstre viser rangering blant landets 430 kommuner.

## Arbeidsplasser

Nest etter befolkningsutviklingen, er arbeidsplassutviklingen den viktigste faktoren i regional utvikling. Arbeidsplassvekst er ofte et mål i seg selv, men har også tradisjonelt vært et viktig virkemiddel for å få en god befolkningsutvikling.

## Arbeidsplassutvikling i Telemark

Antall arbeidsplasser i Telemark har økt fra 2000 til 2009. Det var vekst i antall arbeidsplasser fra 2003 til 2008, men i 2009 sank antall arbeidsplasser.

Uviklingen i Telemark har vært lik utviklingen på landsbasis, men veksten har vært mye svakere i Telemark.

Telemark har hatt en samlet vekst på 3,9 prosent det siste tiåret. Veksten på landsbasis har vært 10,4 prosent i samme periode.

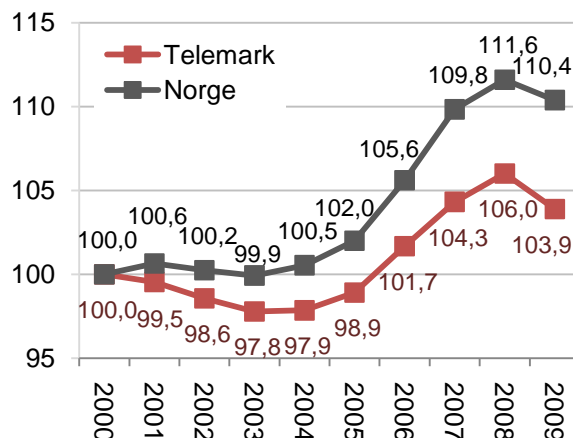
## Utviklingen i fylkene

Rogaland har hatt den klart sterkeste veksten i antall arbeidsplasser de siste fem årene, med en årlig vekstrate på 3,2 prosent. Derneft følger Hordaland med en årlig vekstrate på 2,5 prosent de siste fem årene.

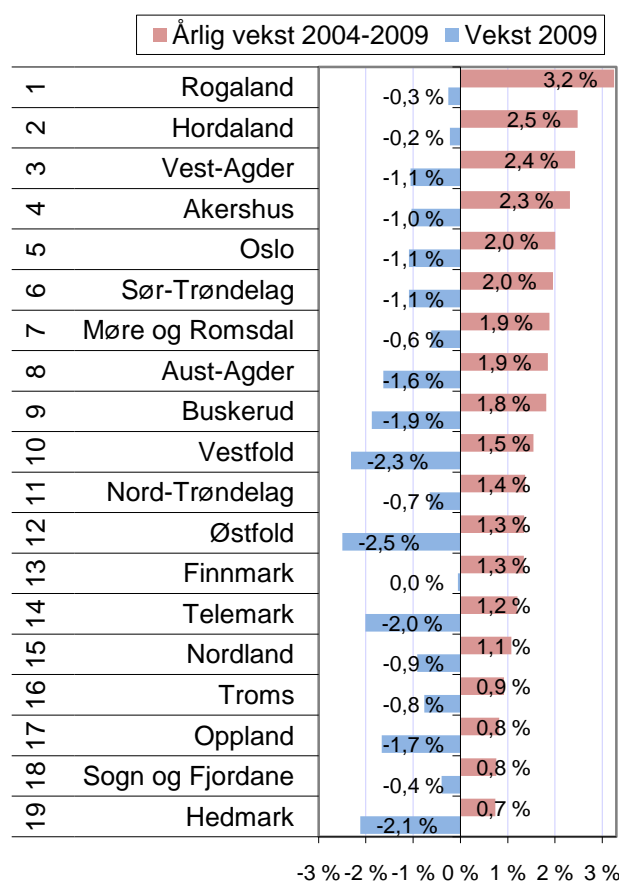
Den årlige vekstraten i antall arbeidsplasser i Telemark har vært på 1,2 prosent de siste fem årene. Dette er den sjettede laveste veksten av alle fylkene i Norge. Bare Nordland, Troms, Oppland, Sogn og Fjordane og Hedmark har hatt lavere vekst i arbeidsplasser.

I 2009 fikk samtlige fylker en nedgang i antall arbeidsplasser. Finnmark hadde minst nedgang, mens Østfold fikk sterkest nedgang. De seks fylkene med sterkest nedgang er alle på Østlandet.

Nedgangen i Telemark ble på 2,0 prosent. Det er bare tre fylker med sterkere nedgang i 2009.



Figur 10: Utvikling i antall arbeidsplasser i Telemark og Norge i perioden 2000-2009, indeksert slik at nivået i 2000=100.



Figur 11: Vekst i antall arbeidsplasser i 2009, samt gjennomsnittlig vekstrate siste fem år. Tallene til venstre viser rangering blant fylkene siste fem år.

## Arbeidsplasser regioner

Vestmar har hatt den sterkeste veksten i antall arbeidsplasser av regionene i Telemark det siste tiåret, selv om nedgangen i 2009 ble forholdsvis sterk. Antall arbeidsplasser har økt med seks prosent.

Grenland hadde også vekst i arbeidsplasser fram til 2008, og deretter nedgang i 2009. Her har antall arbeidsplasser økt med fem prosent.

Vest-Telemark har hatt en økning på fire prosent og Midt-Telemark med tre prosent. Utviklingen for de fire regionene har vært ganske lik, med vekst fra 2005 til 2008 og nedgang i 2009.

Arbeidsplassutviklingen i Øst-Telemark skiller seg ut. Her er det færre arbeidsplasser i 2009 enn det var i 2000. Nedgangen var spesielt sterk fra 2001 til 2004. Arbeidsplassveksten tok seg opp igjen fram til 2008, men også Øst-Telemark fikk nedgang i 2009.

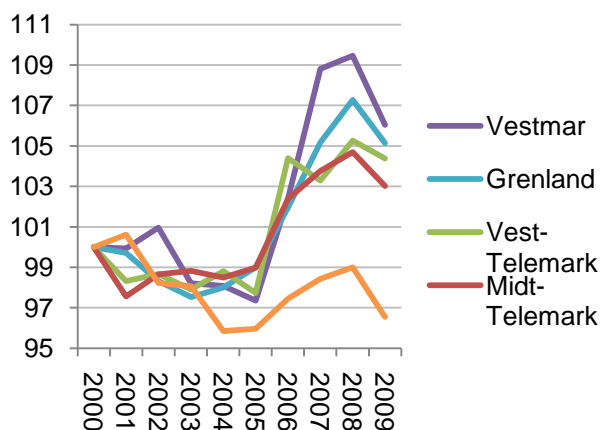
## Arbeidsplasser kommuner

Nissedal og Siljan har hatt sterkest vekst i antall arbeidsplasser de siste fem årene. Dette er små kommuner med relativt få arbeidsplasser. Veksten i Seljord og Porsgrunn på tredje og fjerdeplass teller mer. Bamble, Notodden og Tokke har færre arbeidsplasser innenfor kommunegrensene i 2009 enn i 2000.

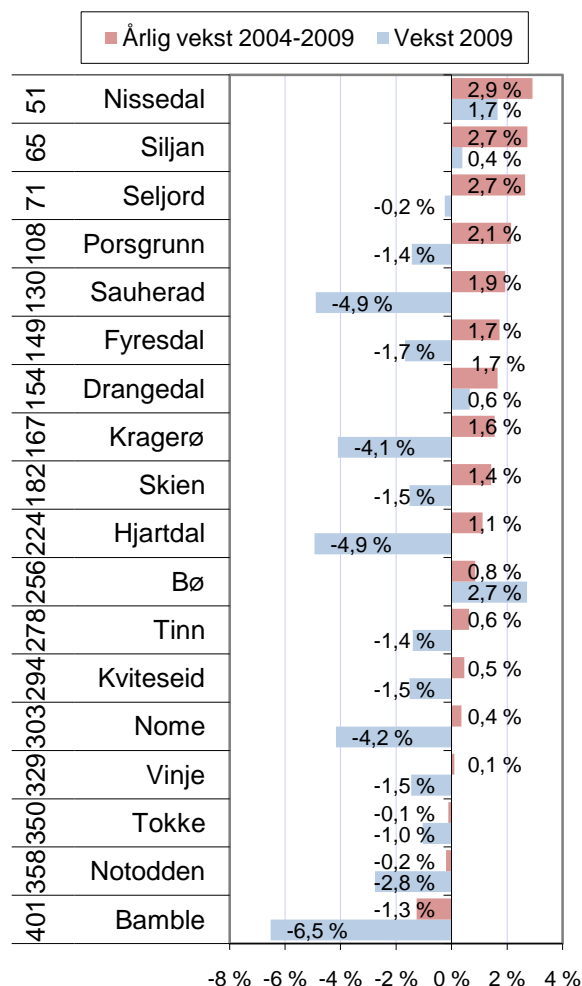
Bamble har tapt hele 6,5 prosent av arbeidsplassene sine det siste året. Dette kommer på toppen av et tap på nesten fire prosent året før. Dermed har Bamble tapt over ti prosent av arbeidsplassene i løpet av bare to år.

Sauherad, Kragerø, Hjartdal og Nome hadde også store tap av arbeidsplasser i 2009.

Bø hadde sterk vekst i 2009, og fikk en økning på 2,7 prosent.



Figur 12: Utviklingen i antall arbeidsplasser i regionene i Telemark, indeksert slik at nivået i 2000=100.



Figur 13: Vekstrate i 2009, samt årlig vekstrate siste fem år for kommunene i Telemark. Tallene til venstre viser rangering blant landets 430 kommuner siste fem år.

## Privat og offentlig sektor

Arbeidsplasser i privat og offentlig sektor utvikler seg forskjellig. Ofte er utviklingen motsatt, fordi staten driver motkonjunkturpolitikk. Offentlig og privat sektor konkurrerer også i det samme arbeidsmarkedet.

De økonomiske konjunktorene kan i stor grad avleses av veksten i antall arbeidsplasser i privat sektor. Fra 2003 til 2008 var det en sterk vekst. I 2009 kan vi se effekten av finanskrisen, med en sterk nedgang i antall arbeidsplasser i privat sektor. Antall offentlige arbeidsplasser økte sterkt i 2009, som følge av at staten økte sine utgifter for å unngå sterk vekst i arbeidsledigheten.

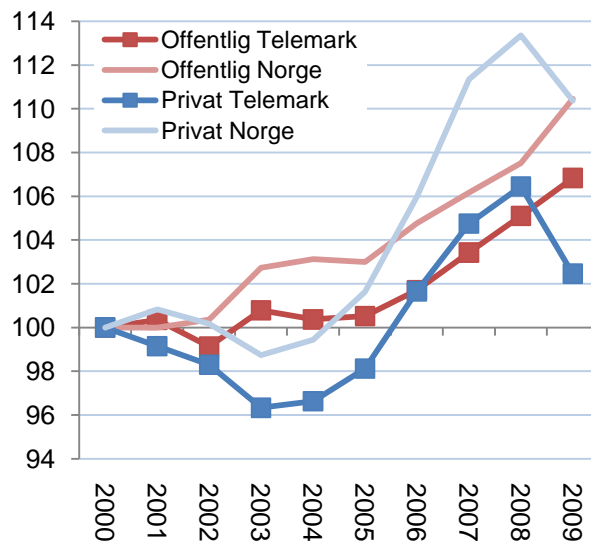
Telemark har hatt lavere vekst i både private og offentlige arbeidsplasser enn landsgjennomsnittet. Fra 2000 til 2009 økte antall arbeidsplasser i næringslivet i Telemark med litt over to prosent, mens næringslivet i Norge økte med over ti prosent.

## Endringer i privat og offentlig sektor

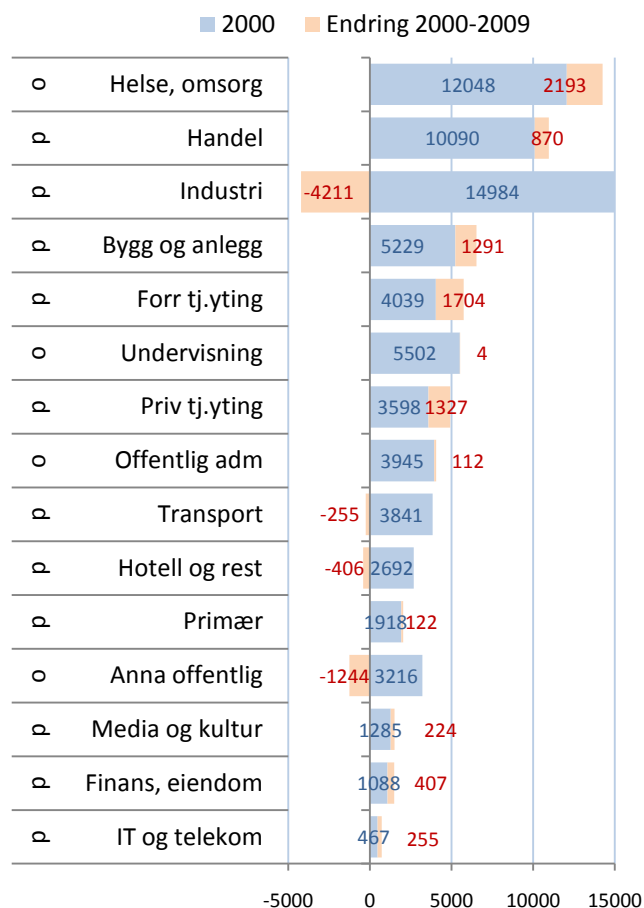
I figur 15 har vi vist antall arbeidsplasser i ulike bransjer i offentlig og privat sektor, samt endringene fra 2000 til 2009.

Industrien var største bransje i Telemark i 2000. Det forsvant hele 4 211 arbeidsplasser i industrien fra 2000 til 2009. I 2009 er offentlig helse og omsorg største bransje, mens handel er nest største bransje.

Offentlig helse og omsorg har den største veksten i antall arbeidsplasser, foran forretningsmessig og personlig tjenesteyting tjenesteyting og bygg og anlegg.



Figur 14: Utvikling i antall arbeidsplasser i privat og offentlig sektor i Telemark og Norge i perioden 2000-2009, indeksert slik at nivået i 2000=100.



Figur 15: Antall arbeidsplasser i 2000 og endringene fra 2000 til 2009 i Telemark. P eller O til venstre angir om det er privat eller offentlig sektor.

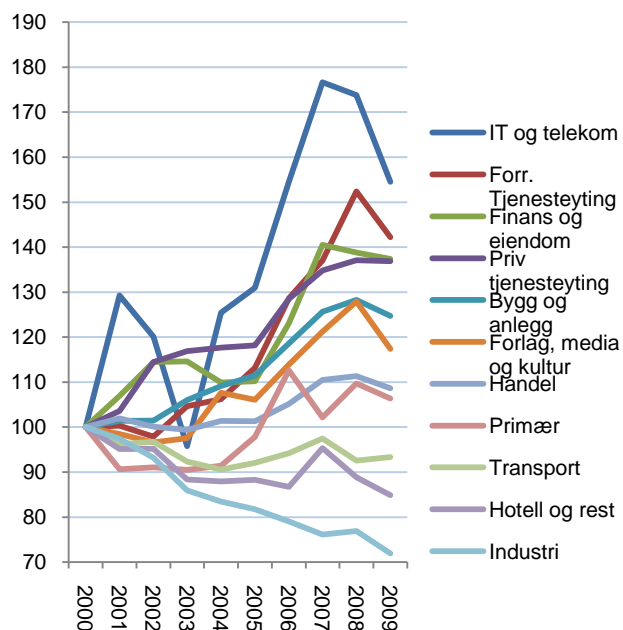
## Utvikling bransjer

Bransjenes utvikling i Telemark har vært ganske forskjellig, som vist i figur 16.

IT og telekom har høyest prosentvis vekst av bransjene i Telemark, selv om antall arbeidsplasser gikk tilbake de to siste årene. Forretningsmessig tjenesteyting er en annen høyvekstbransje som gikk tilbake siste år.

Finans og eiendom og personlig tjenesteyting har også hatt sterk vekst på nesten 40 prosent de siste ti årene, og fikk ingen sterk nedgang i 2009.

Bransjene transport, hotell og restaurant og industri gikk tilbake. Nedgangen i industrien har vært nesten 30 prosent de siste ti årene.



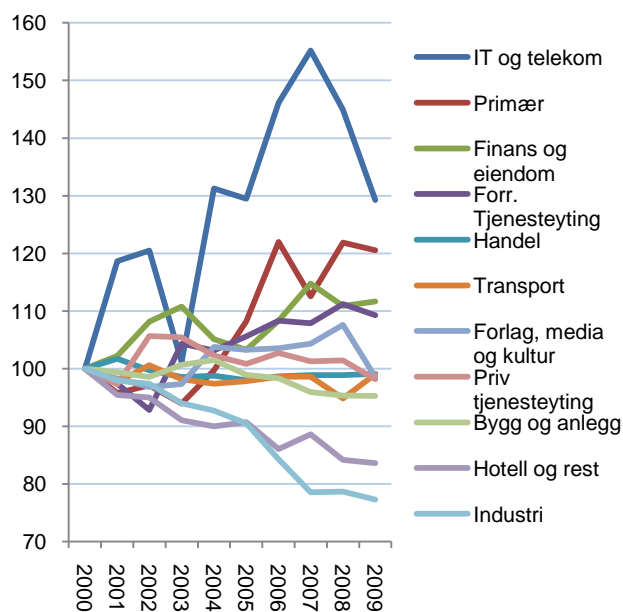
Figur 16: Utviklingen i de ulike bransjene i privat sektor i Telemark, indeksert slik at nivået i 2000=100

## Relativ utvikling i bransjer

Hvilke bransjer som vokser eller synker er ofte ganske likt over hele landet. Det kan derfor også være interessant å se den relative veksten, som vist i figur 17. Her er bransjenes indeks i Telemark sett i forhold til bransjenes indeks på landsbasis.

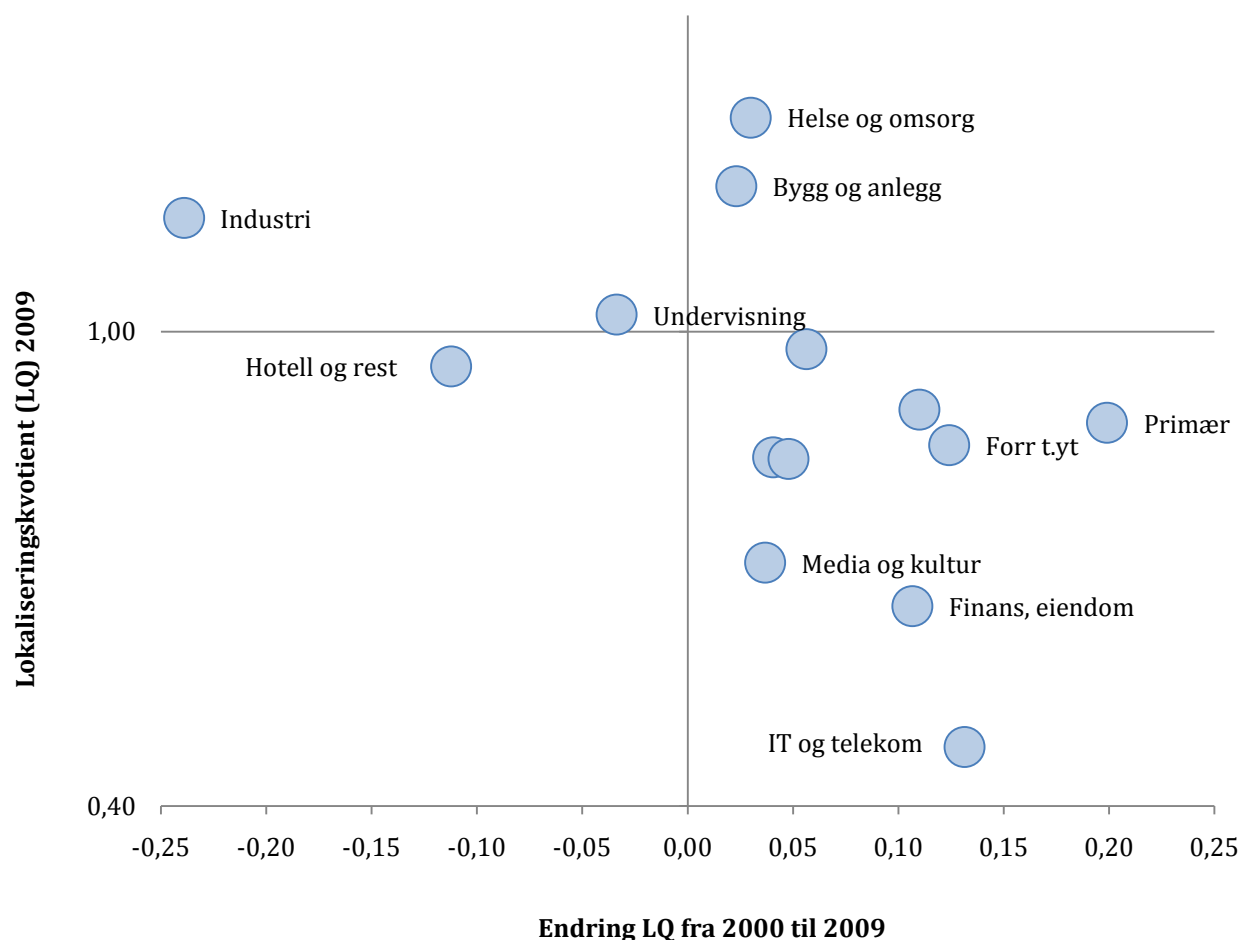
Vi ser at IT og telekom har hatt en sterk vekst, også i forhold til veksten på landsbasis. Primærnæringene i Telemark har også hatt en relativt positiv utvikling, ettersom det er vekst i Telemark og nedgang ellers i landet. Finans og eiendom og forretningsmessig tjenesteyting vokser også raskere i Telemark enn ellers i landet.

Telemark er taper når det gjelder industri og reiseliv. Her har nedgangen i Telemark langt sterkere enn nedgangen i resten av landet.



Figur 17: Utviklingen i de ulike bransjene i privat sektor i Telemark, indeksert slik at nivået i 2000=100, og senere målt relativt til utviklingen i tilsvarende bransje i Norge.

## Lokaliseringkvotienter



Figur 18: Lokaliseringkvotient og endring fra 2000 til 2009 for bransjer i Telemark.

Lokaliseringkvotienten (LQ) forteller om en bransje er mer representert i en region enn for landet ellers. LQ beregnes ved å finne bransjens andel av samlede arbeidsplasser i regionen, og deretter dele på bransjens andel av antall arbeidsplasser i Norge. Dersom LQ er lik 1, har bransjen den samme andelen i regionen som landsgjennomsnittet. Er andelen over 1 har regionen forholdsvis mye av den aktuelle bransjen.

I Telemark har bransjer som industri, bygg og anlegg, undervisning og helse og omsorg LQ over 1. Dette er dermed bransjer det er forholdsvis mye av. Industrien taper imidlertid stort i forhold til industrien i resten av landet.

Telemark har forholdsvis lite av bransjer som IT, media og kultur og finans og eiendom.

Dette er bransjer som øker raskere i Telemark enn i resten av landet, men det er langt igjen før disse bransjene har samme andel av arbeidsplassene i Telemark som i resten av landet. Dette er også bransjer som det er mye av i Oslo, og hvor landsgjennomsnittet blir dratt mye opp av hovedstaden.

Ellers er det verd å merke seg at det bare er tre bransjer som taper LQ fra 2000 til 2009. Dette er bransjer hvor utviklingen i Telemark er svakere enn landsgjennomsnittet. De fleste bransjer øker raskere i Telemark. Dessverre for Telemark var det industrien som var desidert størst i 2000. Når antallet industriarbeidsplasser synker så sterk, greier ikke veksten i de andre bransjene å kompensere for dette.

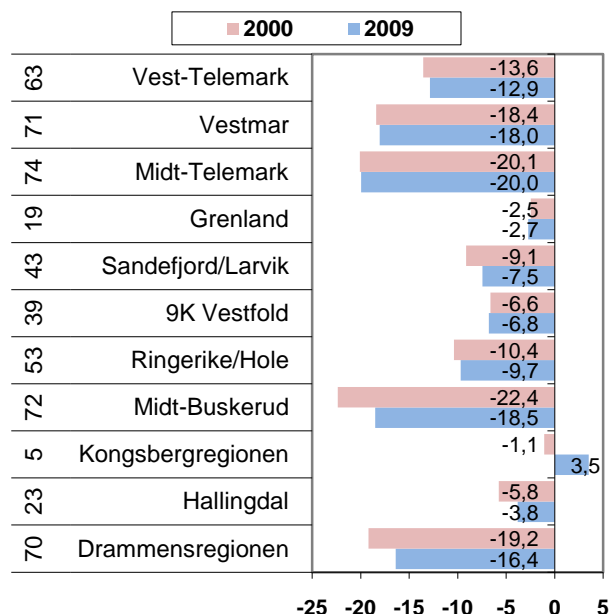
## Pendling i regionene

Nettopendlingen til en region forteller om det er flere eller færre arbeidsplasser enn sysselsatte.

Ettersom Oslo har et svært overskudd på arbeidsplasser, har de fleste andre regionene på Østlandet underskudd og netto utpendling. Et unntak er Kongsbergregionen, som har netto innpendling i 2009.

Grenland er en region som nesten har balanse mellom arbeidsplasser og sysselsatte.

De andre regionene i Telemark har stor utpendling. Aller høyest utpendling har Midt-Telemark, med 20 prosent netto utpendling. Det har vært lite endringer i nettopendlingen i regionene i Telemark de siste årene.



Figur 19: Nettopendling i prosent av sysselsatte i regionene i BTV i 2000 og 2009. Rangering blant landets 83 regioner mht nettopendling er vist helt til venstre.

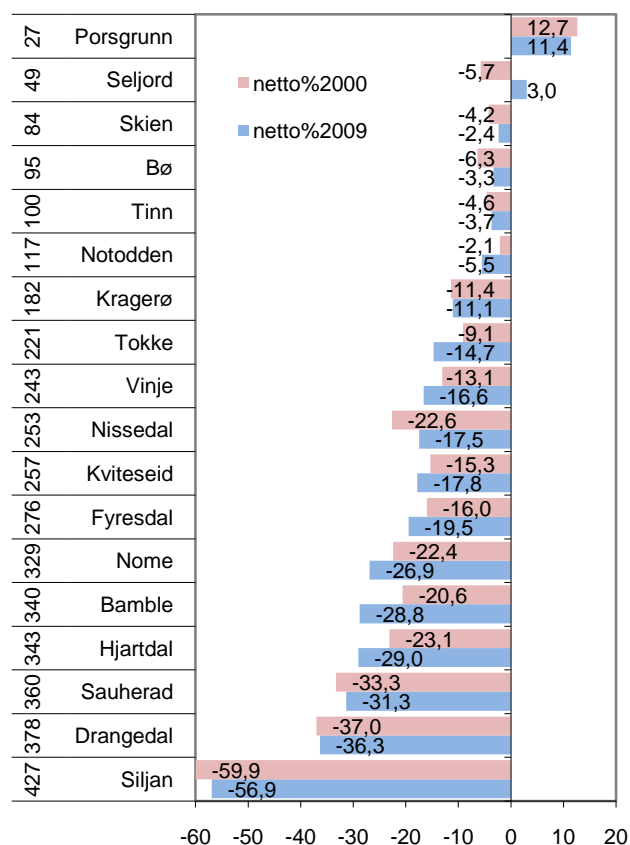
## Nettopendling i kommunene

Det er to kommuner i Telemark som har netto innpendling, Porsgrunn og Seljord. Porsgrunn hadde overskudd på arbeidsplasser også for ti år siden, mens Seljord hadde underskudd. Seljord har gått fra å ha et underskudd på arbeidsplasser på 5,7 prosent til et overskudd på 3,0 prosent. Det er en ganske stor endring, selv på ti år.

Skien, Bø, Tinn og Notodden er kommuner som nesten er selvforsynt med arbeidsplasser.

De andre kommunene i Telemark har stor utpendling. Siljan har en netto utpendling på i underkant av 60 prosent. Det er bare tre kommuner i hele landet med større utpendling.

Det er ikke et problem for en kommune å ha stor netto utpendling. I stedet for å kalle dette underskudd på arbeidsplasser, er det mer relevant å kalle det et overskudd på mennesker. Stor utpendling er ofte et resultat av at et sted er attraktivt å bo i.



Figur 20: Nettopendling i prosent av sysselsatte i kommunene i Telemark i 2000 og 2009. Rangering blant landets 430 kommuner mht nettopendling er vist helt til venstre.



## Arbeidsmarkedsintegrasjon

Arbeidsmarkedet i en region eller kommune kan være mer eller mindre integrert med nabo-områder. Dette kan vi måle ved å se på hvor stor andel av de sysselsatte som pendler ut, og hvor stor andel av arbeidsplassene i området som innpendlere har. Arbeidsmarkedsintegrasjon er målt ved å legge sammen disse to størrelsene.

Midt-Telemark har høyest arbeidsmarkedsintegrasjon av regionene i Telemark. Fra Midt-Telemark kan man pendle sør til Grenland, eller vestover inn i Kongsbergregionen. Vest-Telemark og Vestmar har litt over middels arbeidsmarkedsintegrasjon.

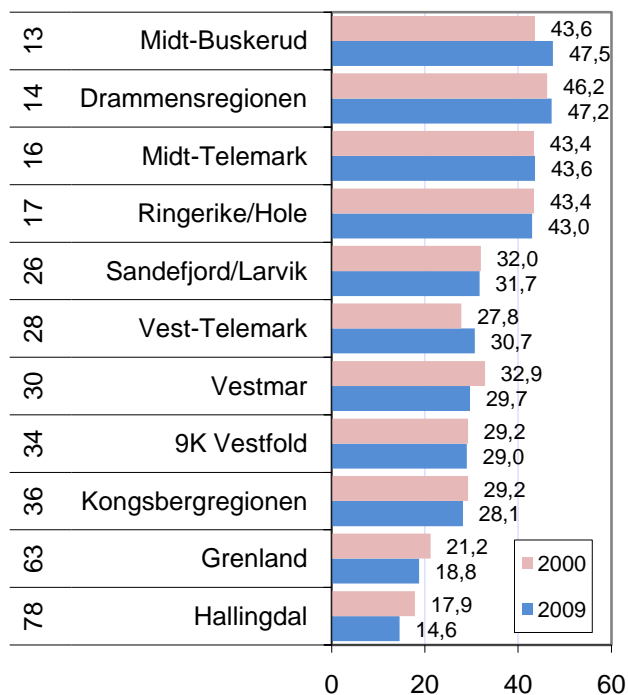
Grenland har liten og synkende arbeidsmarkedsintegrasjon. Grenland er en stor region omkranset av forholdsvis grigrendte regioner, unntatt i retning Vestfold. Med bedre kommunikasjoner mot Vestfold vil arbeidsmarkedsintegrasjonen øke.

Arbeidsmarkedsintegrasjonen har ganske stor strategisk betydning. Steder med lav arbeidsmarkedsintegrasjon er mer avhengig av arbeidsplassutvikling enn steder med høy arbeidsmarkedsintegrasjon. Steder med høy arbeidsmarkedsintegrasjon er mer avhengige av å være attraktive som bosted.

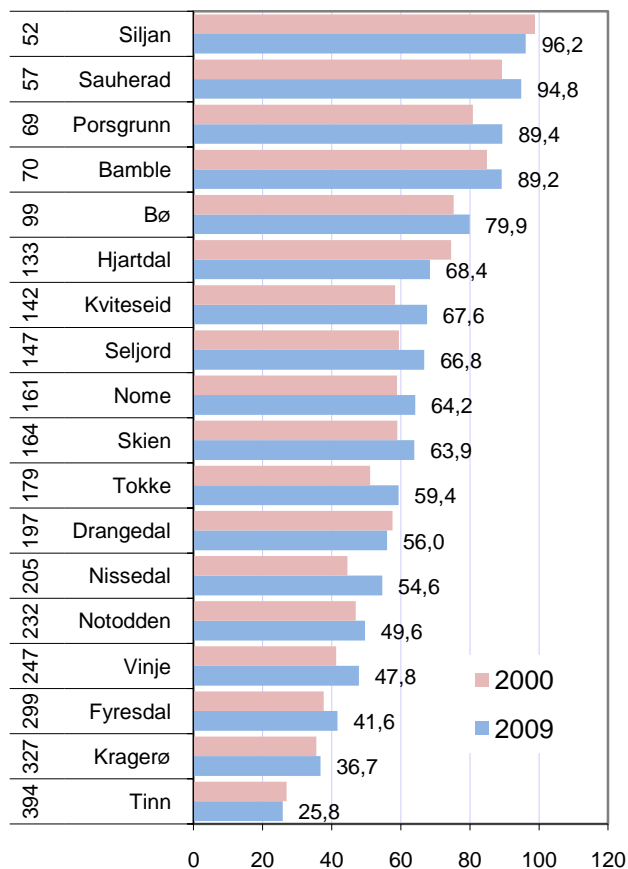
## Arbeidsmarkedsintegrasjon i kommunene

Kommuner som Siljan, Sauherad, Porsgrunn, Bamble og Bø har høy arbeidsmarkedsintegrasjon. Alle uten Siljan har økt arbeidsmarkedsintegrasjonen de siste ti årene.

Tinn skiller seg ut gjennom å ha svært lav arbeidsmarkedsintegrasjon, og her er også arbeidsmarkedsintegrasjonen synkende. Kragerø og Fyresdal har også forholdsvis liten arbeidsmarkedsintegrasjon.



Figur 21: Arbeidsmarkedsintegrasjon i regionene i BTV i 2000 og 2009. Til venstre vises rangering blant landets 83 regioner i 2009.



Figur 22: Arbeidsmarkedsintegrasjon i kommunene i Telemark i 2000 og 2009. Til venstre vises rangering blant landets 430 kommuner i 2009.

## 2. NæringsNM

I dette kapitlet skal vi se på utviklingen i næringslivet. I en regional utviklingskontekst er næringsutviklingen viktig for å få vekst i arbeidsplasser i privat næringsliv, for dermed å kunne trygge og stimulere bosettingen. For å måle næringsutviklingen i en kommune, ser vi på fire mål: Nyetableringer, lønnsomhet, vekst og næringslivets størrelse<sup>ii</sup>.

<b>NæringsNM</b>	<b>Nyetableringer</b>	<ol style="list-style-type: none"> <li>1. Etableringsfrekvens: Antall nyregistrerte foretak som andel av eksisterende foretak i begynnelsen av året</li> <li>2. Bransjustert etableringsfrekvens: Basert på etableringsfrekvens, justert for effekten av bransjestrukturen</li> <li>3. Vekst i antall foretak: Etableringsfrekvensen fratrukket nedlagte foretak</li> </ol>
	<b>Lønnsomhet</b>	<ol style="list-style-type: none"> <li>4. Andel foretak med positivt resultat før skatt</li> <li>5. Bransjustert lønnsomhet: Andel foretak med positivt resultat før skatt, justert for effekten av bransjestrukturen</li> <li>6. Andel foretak med positiv egenkapital</li> </ol>
	<b>Vekst</b>	<ol style="list-style-type: none"> <li>7. Andel foretak med omsetningsvekst høyere enn prisstigningen (KPI)</li> <li>8. Andel foretak med realvekst justert for effekten av bransjestrukturen</li> <li>9. Andel foretak med vekst i verdiskaping</li> </ol>
	<b>Næringslivets størrelse</b>	<ol style="list-style-type: none"> <li>10. Antall arbeidsplasser i næringslivet som andel av befolkningen</li> </ol>

Nyetableringer i regioner og kommuner blir målt med tre indikatorer. Den første, etableringsfrekvens, måler antall nyregistrerte foretak i forhold til eksisterende antall foretak i begynnelsen av året. Bransjustert etableringsfrekvens er etableringsfrekvensen fratrukket virkningen av bransjestrukturen i regioner og kommuner. Denne indikatoren viser om regionen har få eller mange etableringer når vi tar hensyn til at etableringsfrekvensen varierer mye mellom ulike bransjer. Den tredje indikatoren er vekst i antall foretak. Dette vil være etableringsfrekvensen fratrukket frekvensen av nedlagte foretak.

Lønnsomheten i regionenes næringsliv blir målt med tre indikatorer. Den første er andelen foretak med positivt resultat før skatt. I tillegg har vi målt andelen lønnsomme foretak justert for bransjestrukturen. Den tredje in-

dikatoren er andel foretak med positiv egenkapital.

Vekst i regionene er målt med andel foretak med omsetningsvekst større enn prisstigningen. Også her har vi en andre indikator som justerer for bransjestruktur. Den tredje indikatoren er andel foretak med vekst i verdiskaping.

Indikatoren ”næringslivets størrelse” er antall arbeidsplasser i næringslivet som andel av befolkningen.

For hver indikator rangeres regioner og kommuner. Rangeringsnumrene legges så sammen innenfor hver gruppe.

Til slutt summeres rangeringsnumrene for de fire indeksene nyetablering, lønnsomhet, vekst og næringslivets størrelse. Den regionen og kommunen som har lavest sum, kommer ut som vinner av årets NæringsNM.

## Nyetableringer

For å sammenlikne etableringsaktiviteten mellom ulike områder, bruker vi tre ulike indikatorer. *Etableringsfrekvensen* er antall nyregistrerte foretak i ett år i prosent av eksisterende foretak i begynnelsen av samme år. *Bransjejustert etableringsfrekvens* er et mål for hvor mange nyetableringer det er når vi justerer for effekten av bransjestrukturen. Den siste indikatoren for etableringer er *vekst i antall foretak*, som er etableringsfrekvensen fratrukket andelen som legges ned.

### Etableringsfrekvens i Telemark

I figur 23 ser vi hvordan etableringsfrekvensen i Telemark og Norge har beveget seg siden 2001.

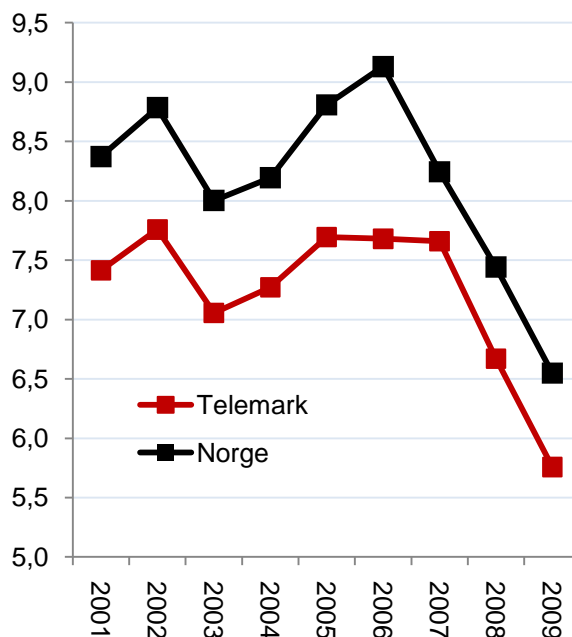
Etableringsfrekvensen i Norge har vært synkende siden 2006. I Telemark startet nedgangen litt senere, etter at Telemark var ganske nær landsgjennomsnittet i 2007.

Etableringsfrekvensen i Telemark har alltid ligget lavere enn landstallene. Dette er kanskje ikke så dramatisk, ettersom noe av forklaringen er at de fire største byene trekker gjennomsnittet mye opp.

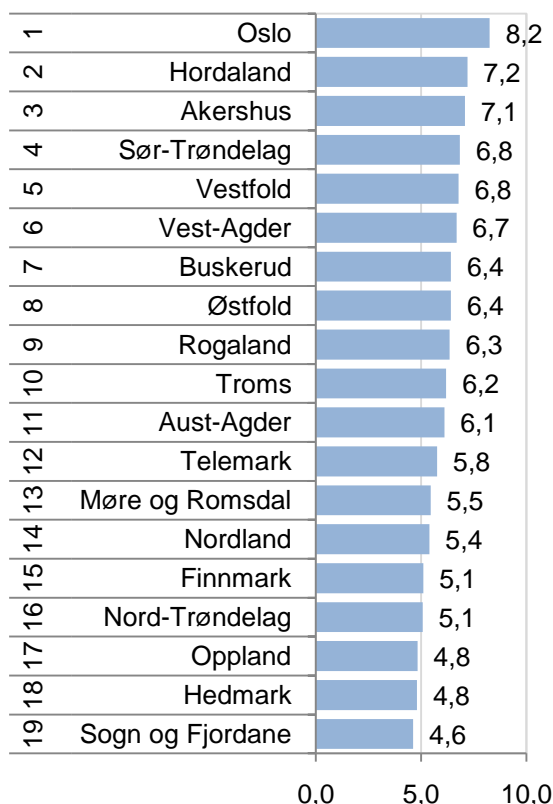
### Etableringsfrekvens i fylkene

I figur 24 er etableringsfrekvensen for alle fylkene i 2009 vist. Det er en ganske stor stabilitet i rekkefølgen mellom fylkene når det gjelder etableringsfrekvens. Oslo er alltid på topp. I 2009 er Hordaland, Akershus og Sør-Trøndelag på de neste plassene.

Telemark er nummer 13 av fylkene i 2009, noe som er litt lavere enn vanlig. Rogaland har også mye lavere rangert enn normalt på en niendeplass. Kanskje nedgangstidene har rammet oljefylket tidligere og hardere enn de andre fylkene.



Figur 23: Etableringsfrekvens i Telemark og Norge i perioden 2001-2009.



Figur 24: Etableringsfrekvens i fylkene i 2009.

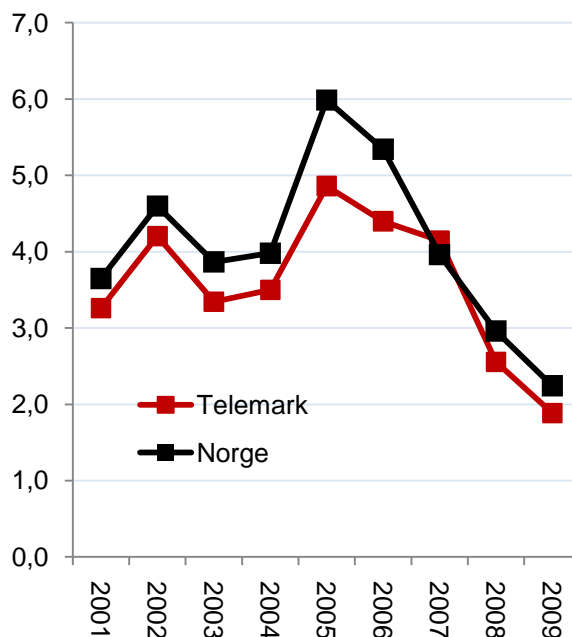
### Vekst i antall foretak

I figur 25 ser vi utviklingen i vekst i antall foretak. Det er det samme som etableringsfrekvensen fratrukket nedleggingsraten.

I 2007 var veksten i antall foretak sogar høyere i Telemark enn landsgjennomsnittet.

Her ser vi at forskjellen mellom Telemark og landsgjennomsnittet er mye mindre enn for etableringsfrekvensen. Det betyr at dødeligheten blant foretakene i Telemark er mindre enn landsgjennomsnittet.

Telemark ligger imidlertid som oftest litt under landsgjennomsnittet. Det er nærliggende å anta at dette blant annet skyldes at befolkningsveksten er lavere enn landet for øvrig. Med lavere folketallsvekst vokser økonomien langsommere.

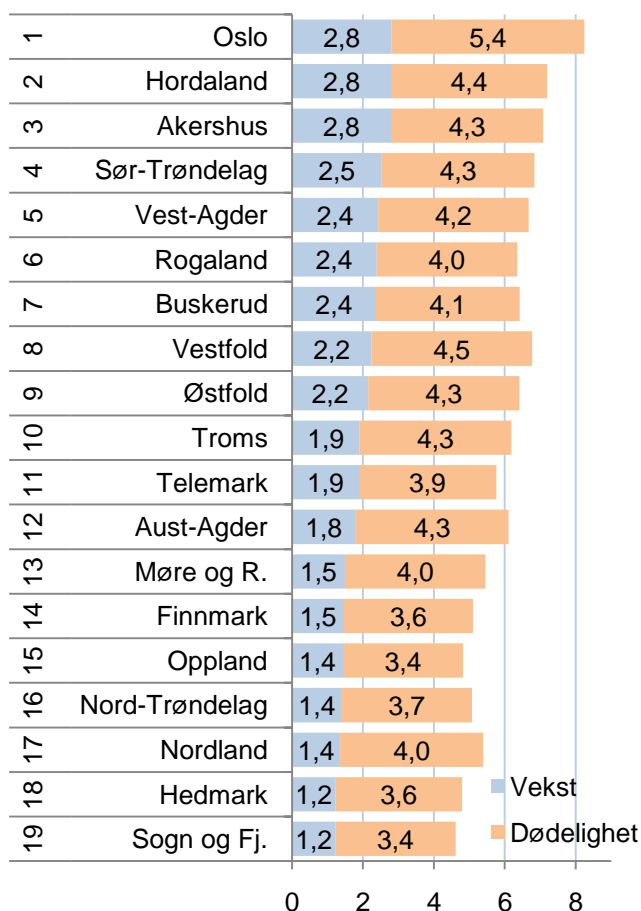


Figur 25: Årlig vekst i antall foretak i Telemark og Norge i perioden 2001-2009.

### Vekst i antall foretak

I figur 26 ser vi netto tilvekst av antall foretak i fylkene, samt nedleggelsesratene. Summen av disse vil være det samme som etableringsfrekvensen. Det er Oslo som har høyest vekst i antall foretak. På de neste plassene kommer Hordaland, Akershus og Sør-Trøndelag, som har nesten samme vekst i 2009.

Nå er Telemark rangert som nummer 11, dvs litt bedre rangert enn for etableringsfrekvensen. Aust-Agder og Nordland hadde høyere etableringsfrekvens, men også høyere dødelighet i 2009.



Figur 26: Prosentvis vekst i antall foretak i fylkene i 2009, samt prosentvis andel nedleggelser.

## Betydningen av bransjestrukturen

Det er store variasjoner i etableringsfrekvens mellom ulike bransjer.

Områder som har en stor andel av næringslivet i bransjer med høy etableringsfrekvens, vil automatisk få en høyere etableringsfrekvens enn områder med mange foretak i bransjer med lav etableringsfrekvens.

Vi ønsker derfor å bruke bransjustert etableringsfrekvens som en av indikatorene for etableringsaktiviteten. Vi beregner den bransjusterte etableringsfrekvensen som avstanden mellom faktisk og forventet etableringsfrekvens, gitt bransjestrukturen.

Resultatet av en slik analyse er vist i figur 27<sup>iii</sup>. Vi ser at nesten 83 prosent av forskjellene i fylkenes etableringsfrekvens kan forklares ut fra bransjestrukturen alene. Mye av de resterende 17 prosentene forklares av forskjeller i befolkningsveksten.

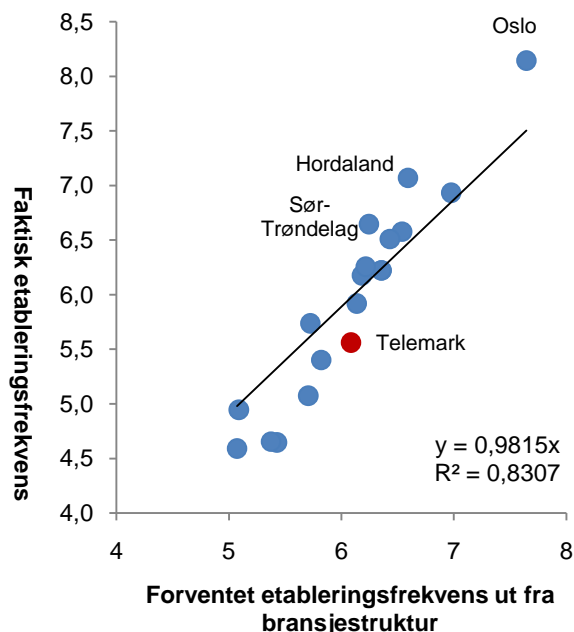
Når vi skal beregne indikatoren ”bransjustert etableringsfrekvens” vil denne være det samme som den vertikale differansen mellom fylkets posisjon i figuren og linjen.

## Bransjustert etableringsfrekvens

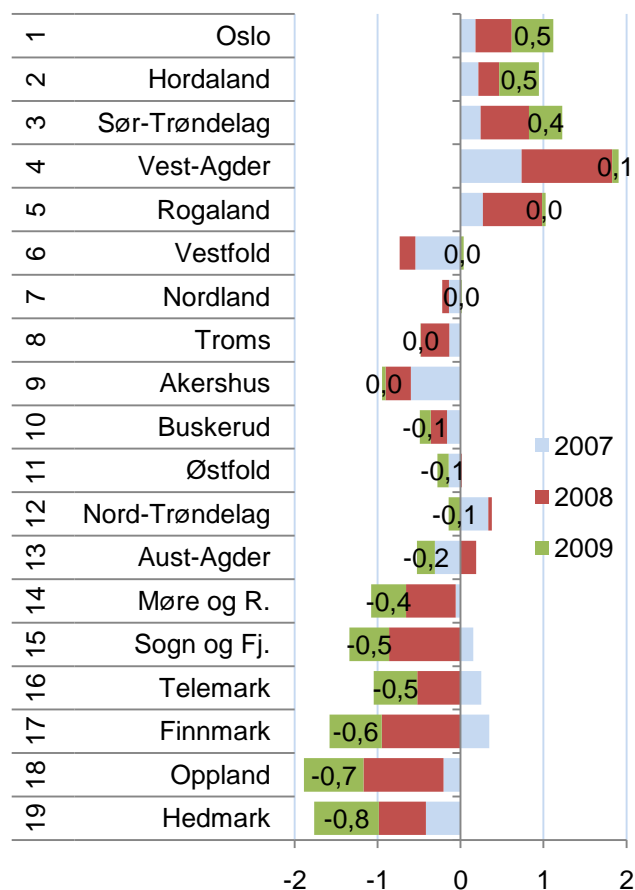
I figur 28 ser vi hvordan fylkene kommer ut når det gjelder den bransjusterte etableringsfrekvensen i 2009. Vi har tatt med resultatene for 2007 og 2008 også, for å vise at det er et visst mønster som går igjen.

Telemark kom dårlig i 2009, som nummer 16. I 2007 gjorde Telemark det langt bedre.

Det er nokså tydelig at fylker med høy befolkningsvekst kommer bedre ut. Akershus kommer kanskje overraskende svakt ut, når vi vet at befolkningsveksten har vært sterk der. Kanskje er det mange av etablerende innbyggerne som registrerer sine foretak med adresse i Oslo?



Figur 27: Sammenhengen mellom faktisk etableringsfrekvens i 2009, og forventet etableringsfrekvens gitt bransjestrukturen i fylkene.



Figur 28: Bransjustert etableringsfrekvens for fylkene i 2007, 2008 og 2009. Tallene til venstre er rangering blant fylkene for 2009.

### Etableringer i regionene

For å oppsummere resultatene har vi laget en etableringsindeks, der vi har brukt de tre delindikatorerne til en samlet etableringsindeks. Vi har summert rangeringsnumrene for å komme fram til de regionene som er best samlet sett når det gjelder etableringsfrekvens, vekst i antall foretak og bransjejustert etableringsfrekvens.

Grenland gjorde det best av regionene i Telemark i 2009 og kom på plass nummer 29. Vi kan se at Grenland er nummer 18 når det gjelder etableringsfrekvens, som vi tidligere brukte som eneste indikator. Grenland er imidlertid nummer 40 når vi justerer for bransjer, og nummer 34 når vi ser på vekst.

Vestmar er nummer 35 av 83 regioner. Vestmar gjør det best når det gjelder vekst i antall foretak, noe som viser at det er lagt ned få bedrifter i 2009.

Midt-Telemark kom på plass nummer 59. Dette er en opptur etter at regionen har hatt svært dårlige plasseringer i de to foregående årene.

Vest-Telemark kommer ut som nummer 74, og er dermed blant ti på bunn på den samlede etableringsindeksen. En trøst er at Vest-Telemark gjør det forholdsvis bra på vekst, og dermed har en stabilitet i næringslivet.

### Regionenes utvikling på etableringsindeksen

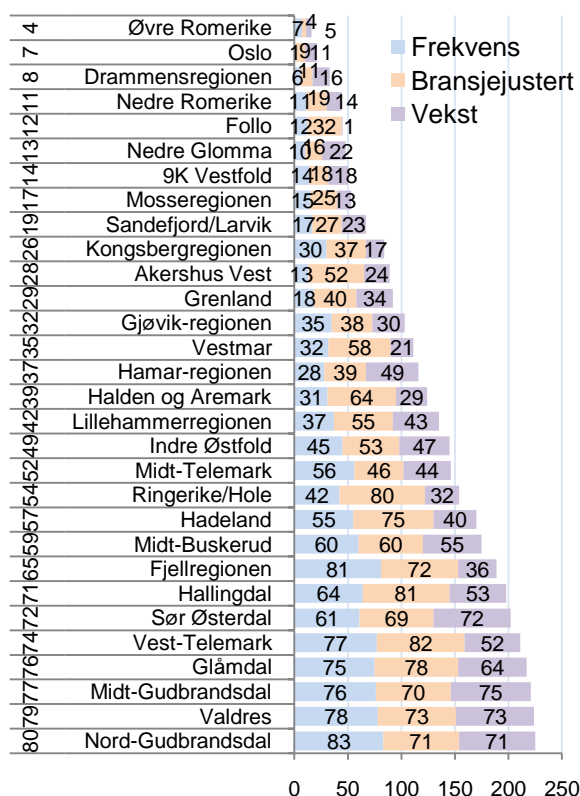
I figur 30 ser vi regionene utvikling på etableringsindeksen<sup>iv</sup>.

Vi kan se at Grenland har holdt seg stabilt i det øvre sjiktet. Vestmar har også gode resultater i de siste årene, etter å ha vært langt nede i 2002.

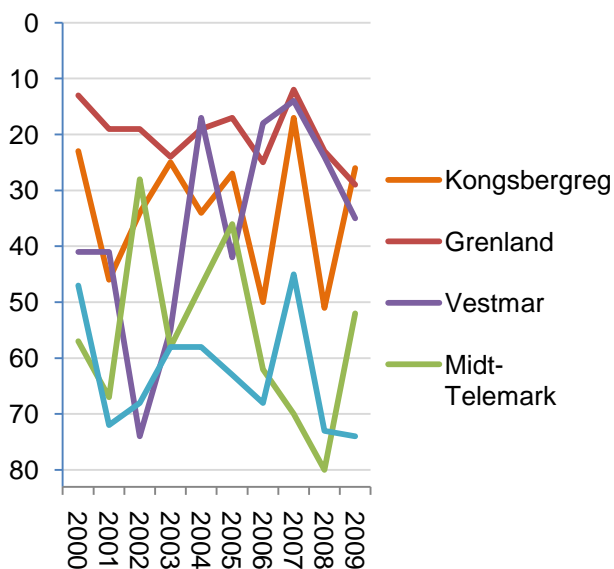
Kongsbergregionen har gått mye opp og ned, men gjorde det best i 2009.

Midt-Telemark har hatt svært variable resultater, fra over middels i 2002 og 2005, til nesten dårligst i landet i 2008.

Vest-Telemark har alltid vært i nedre halvdel.



Figur 29: Etableringsindeksen for regionene på Østlandet. Rangeringer blant de 83 regionene i landet med hensyn til de tre ulike etableringsindikatorerne er vist i figuren, og rangering for den samlede etableringsindeksen i 2009 er vist til venstre.



Figur 30: Regionenes utvikling på etableringsindeksen.

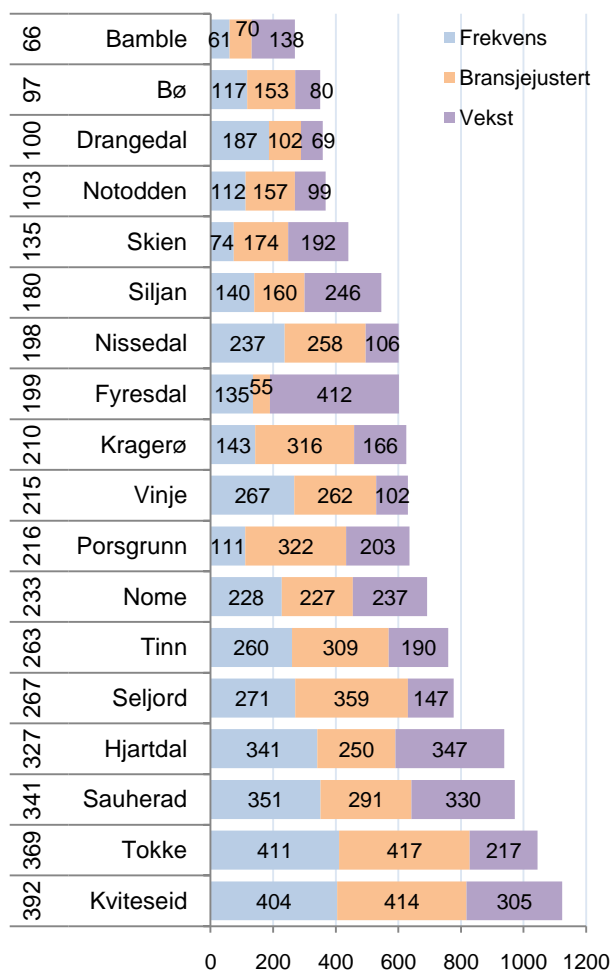
### Etableringsindeksen for kommunene

Telemark fikk med tre kommuner blant de 100 beste på etableringsindeksen i 2009. Det var Bamble, Bø og Drangedal. Drangedal har overrasket med svært gode resultat de to siste årene. Det er ikke så ofte at en typisk distriktskommune skårer høyt to år på rad.

Bamble har hatt svært stor nedgang i antall arbeidsplasser det siste året. Det skyldes nedgang i antall arbeidsplasser i de største bedriftene. Godt er det da at kommunen har mange nyetableringer.

Porsgrunn har hatt svært gode resultat tidligere, og skuffer derfor i 2009. Det er første gang at Porsgrunn er rangert i nedre halvdel av kommunene når det gjelder nyetableringer. Porsgrunn er også så stor at resultatene får merkbar betydning for fylkestallene.

Hjartdal, Sauherad, Tokke og Kviteseid kommer langt nede på rangeringen på etableringsindeksen i 2009.



Figur 31: Etableringsindeksen for kommunene i Telemark. Rangering blant de 430 kommunene i landet med hensyn til de tre ulike etableringsindikatorerne er vist i figuren, og rangering for den samlede etableringsindeksen i 2009 er vist til venstre.

## Lønnsomhet

Vi måler lønnsomheten i næringslivet i regionene ved hjelp av tre indikatorer. Den første indikatoren er *andel foretak med positivt resultat før skatt*. Andel lønnsomme foretak varierer mellom bransjer. Den andre indikatoren er derfor *andel foretak med positivt resultat før skatt, justert for bransjestrukturen i regionene*. Den tredje indikatoren er *andel foretak med positiv egenkapital*. Den endelige lønnsomhetsindeksen er basert på regionenes rangering med hensyn til de tre lønnsomhetsindikatorer.

### Andel lønnsomme foretak

Andel lønnsomme foretak i Norge falt sterkt fra 2007 til 2008. Nivået i 2008 ble likt med det forrige bunnåret 2001.

I 2009 økte andelen lønnsomme bedrifter med over fire prosent. Vi skal se senere at andel bedrifter med vekst sank, men likevel greide de fleste bedriftene å tilpasse seg lavkonjunkturen og bedre lønnsomheten.

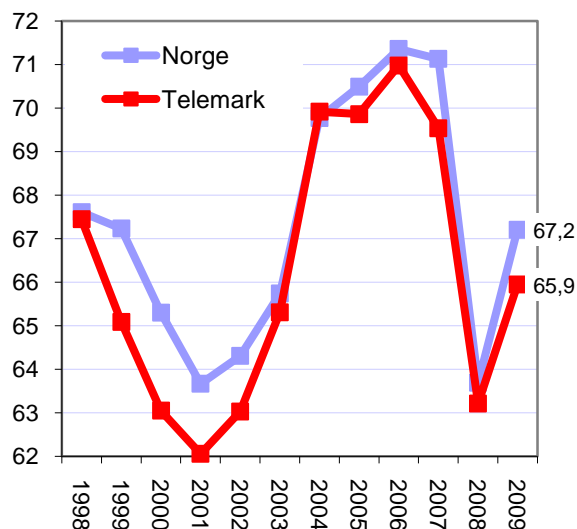
Andel lønnsomme foretak i Telemark har ligget under landsgjennomsnittet de fleste årene. I 2009 ble forskjellen ganske stor. 65,9 prosent av foretakene i Telemark hadde overskudd dette året, mot 67,2 prosent i Norge.

### Lønnsomhet i fylkene

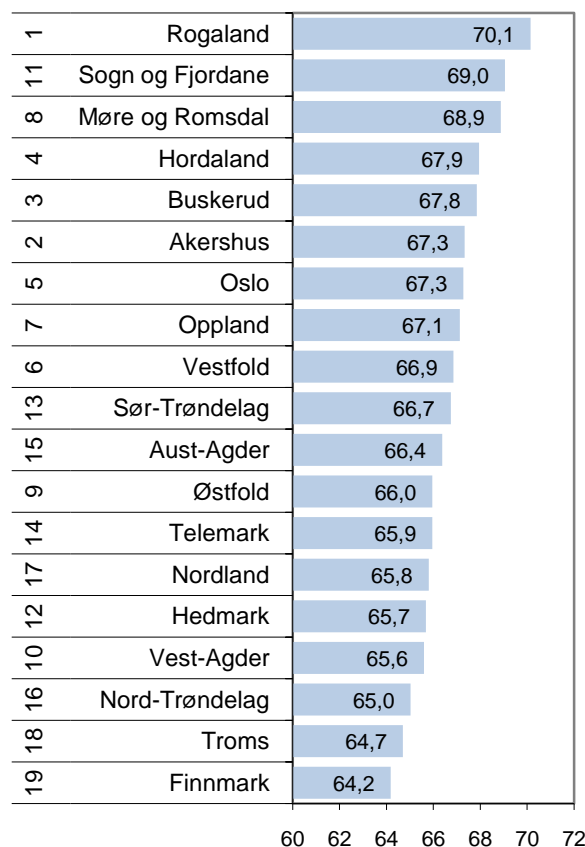
Rogaland hadde den høyeste andelen lønnsomme foretak av alle fylkene i 2009, for syvende år på rad. Sogn og Fjordane og Møre og Romsdal har hatt kraftige klyv opp på lønnsomhetsrangeringen, og fikk sine beste plasseringer noensinne i 2009.

Telemark ble rangert på 13. plass i 2009.

Ser vi på gjennomsnittlig lønnsomhet de siste fem årene, er Telemark rangert som nummer 14 av 19 fylker.



Figur 32: Andel foretak med positivt resultat før skatt i Telemark og Norge i perioden 1998-2009.



Figur 33: Andel foretak med positivt resultat før skatt i fylkene i 2009. Rangering blant fylkene for siste fem år er vist helt til venstre.



### Lønnsomhetsindeksen for regioner

Lønnsomhetsindeksen er sammensatt av tre indikatorer: Andel foretak med positiv resultat før skatt, bransjustert andel lønnsomme foretak, og andel foretak med positiv egenkapital.

Grenland ble rangert som nummer 44 av 83 regioner i landet når det gjelder lønnsomhet i 2009. Høy andel foretak med negativ egenkapital trekker mye ned. Det er første gang at Grenland havner i den nedre halvdel når det gjelder lønnsomhet.

Vest-Telemark ble nummer 58.

Midt-Telemark kom på en 70. plass, som er den dårligste plasseringen noensinne.

Vestmar har den aller dårligste lønnsomheten i næringslivet av alle regionene i landet i 2009. Året før var Vestmar på nest siste plass.

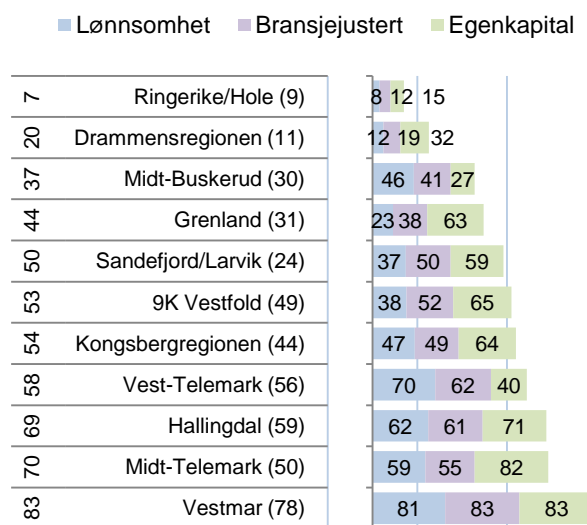
### Lønnsomhetsindeksen for kommuner

Lønnsomhetsindeksen for kommunene i Telemark er et sørgelig skue.

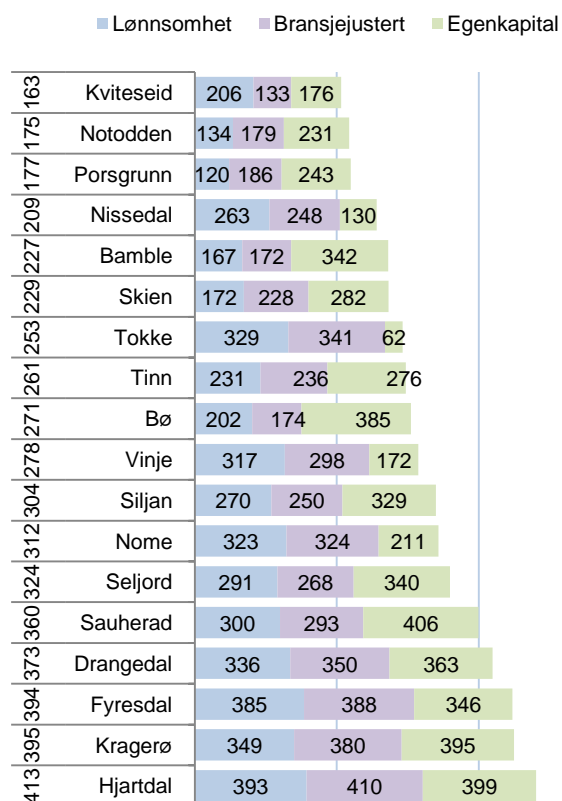
Kviteseid er beste kommune på 163. plass av 430 kommuner.

Notodden, Porsgrunn og Nissedal er noe bedre enn middels.

Resten av kommunene er i nedre halvdel.



Figur 34: Lønnsomhetsindeksen for regionene i BTV. Tallene i figuren er rangeringsnummer blant de 83 regionene i landet for de tre lønnsomhetsindikatorer, helt til venstre rangeringsnummer for lønnsomhetsindeksen 2009 og i parentes rangering for lønnsomhetsindeksen for 2005-2009.



Figur 35: Lønnsomhetsindeksen for kommunene i Telemark. Tallene i figuren er rangeringsnummer blant de 430 kommunene i landet for de tre lønnsomhetsindikatorer, helt til venstre rangeringsnummer for lønnsomhetsindeksen 2009.

## Vekst

Vi måler veksten i næringslivet i regionene ved hjelp av tre indikatorer. Den første indikatoren er *andel foretak med realvekst*. Den andre indikatoren er *andel vekstforetak, justert for bransjestrukturen i regionene*. Den tredje indikatoren er *andel foretak med vekst i verdiskapingen*. Den endelige vekstindeksen er basert på regionenes rangering med hensyn til de tre vekstindikatorene.

## Andel vekstforetak

Andel vekstforetak i Norge var historisk høyt i 2007, da 65,2 prosent av foretakene hadde omsetningsvekst høyere enn prisstigningen. Andelen vekstforetak sank bratt i 2008, og sank videre i 2009, da det var 47,5 prosent vekstforetak. Andelen vekstforetak i 2009 er det laveste som er målt.

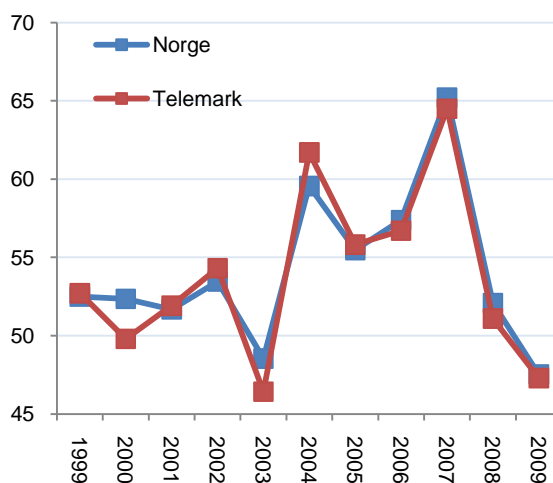
Det er forbausende liten variasjon mellom de ulike regionene i landet når det gjelder andel foretak med omsetningsvekst. De fleste regionene beveger seg svært likt. Telemark hadde høyere andel vekstforetak enn landsgjennomsnittet i 2004 og 2005. Etter det har andelen vekstforetak i Telemark vært litt under landsgjennomsnittet hvert år.

## Andel vekstforetak i fylkene

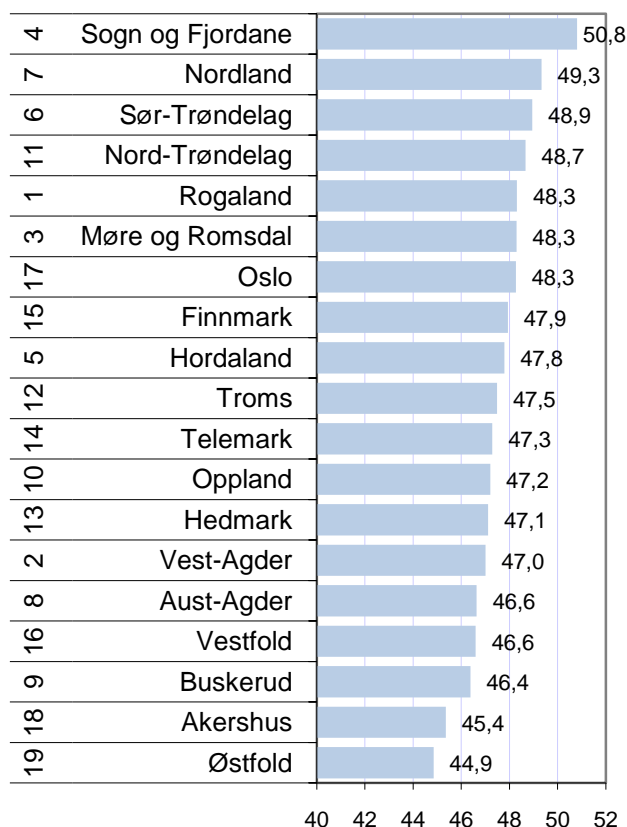
Sogn og Fjordane og Nordland kom noe overraskende på topp for andel vekstforetak i 2009. Sogn og Fjordane var eneste fylke hvor det var over 50 prosent vekstforetak i 2009.

Rogaland har høyest andel vekstforetak de siste fem årene, fulgt av Vest-Agder og Møre og Romsdal.

Telemark er nummer 11 av fylkene i 2009, noe som er en plass under middels. For de fem siste årene samlet er Telemark nummer 14.



Figur 36: Andel foretak med omsetningsvekst høyere enn prisstigningen i Telemark og Norge i perioden 1999-2009.



Figur 37: Andel foretak med omsetningsvekst høyere enn prisstigningen i fylkene i 2009. Rangering blant fylkene for siste fem år er vist helt til venstre.

### Vekst i regionene

Vekstindeksen har tre indikatorer for vekst: Andel foretak med omsetningsvekst høyere enn prisstigningen, bransjejustert andel vekstforetak og andel foretak med vekst i verdiskaping.

Av regionene i BTV er det Vest-Telemark som gjør det klart best i 2009. Mange regioner som har hatt lite vekst tidligere gjør det bra i 2009.

Midt-Telemark gjør det noe under middels som nummer 57.

Grenland er nummer 64.

Vestmar er så lavt rangert som nummer 74, og der dermed inne blant de ti svakeste vekst-regionene.

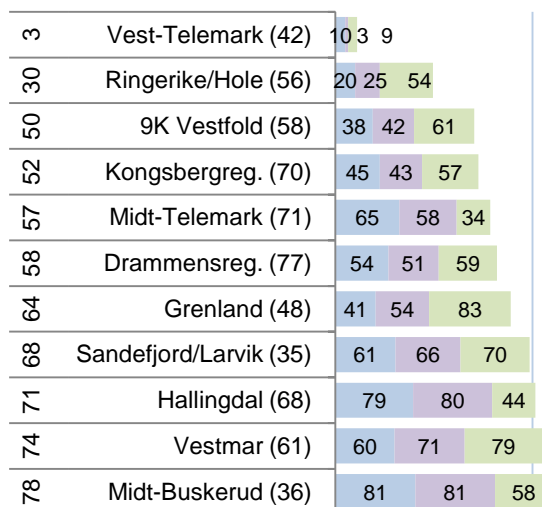
### Vekst i kommunene

Seljord gjorde det skarpt på vekstindeksen i 2009, og ble nummer 14 av alle de 430 kommunene i landet. Seljord gjorde det bra på alle de tre vekstindikatorene.

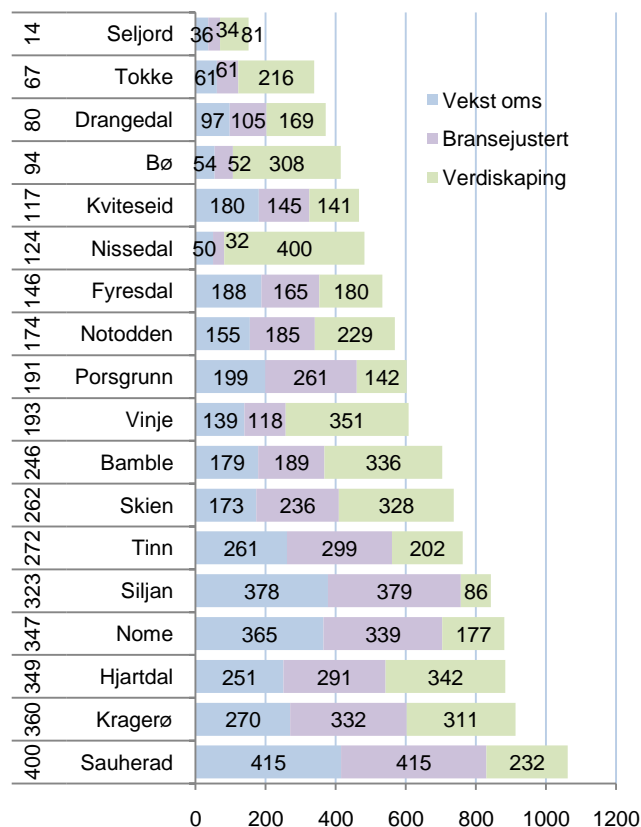
Tokke, Drangedal og Bø kom også inn blant de 100 beste vekstkommunene.

Hjartdal, Kragerø og Sauherad kom sist i Telemark på vekstindeksen.

■ Vekst oms ■ Bransjejustert ■ Verdiskaping



Figur 38: Vekstindeksen for regionene i BTV. Tallene i figuren er rangeringsnummer blant landets 83 regioner for de tre vekstindikatorene, helt til venstre rangering for vekstindeksen for 2009 og i parentes rangering for vekstindeksen for 2005-2009.



Figur 39: Vekstindeksen for kommunene i Telemark. Tallene i figuren er rangering blant landets 430 kommuner for de tre vekstindikatorene, helt til venstre rangering for vekstindeksen 2009.

## Næringslivets størrelse

I NæringsNM er næringslivets relative størrelse den siste indikatoren vi måler. Dette måles med antall arbeidsplasser i privat næringsliv som prosent av antall innbyggere. Dette kalles også "næringsstetthet".

Hallingdal og Kongsbergregionen har høy næringsstetthet, og er blant de ti regionene i landet med mest næringsliv i forhold til folketallet.

Grenland har over middels høy næringsstetthet, som nummer 31 av 83 regioner.

Vest-Telemark har noe under middels næringsstetthet som nummer 53.

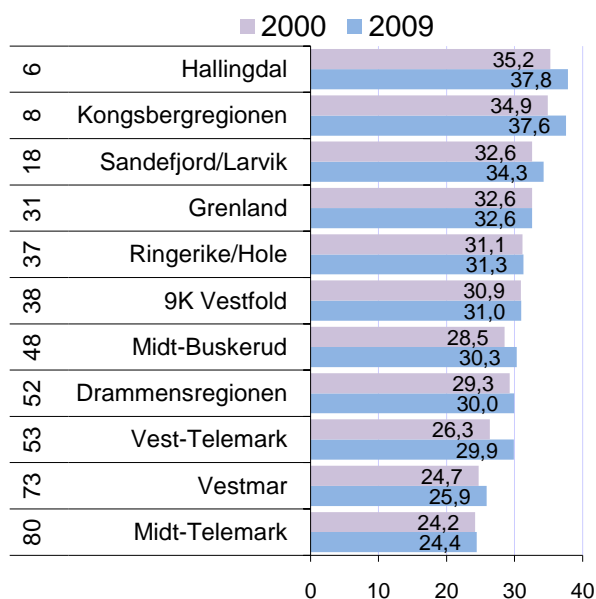
Vestmar og Midt-Telemark har lav næringsstetthet. Det er bare tre regioner i landet med mindre næringsliv pr innbygger enn Midt-Telemark.

## Næringsstetthet i kommunene

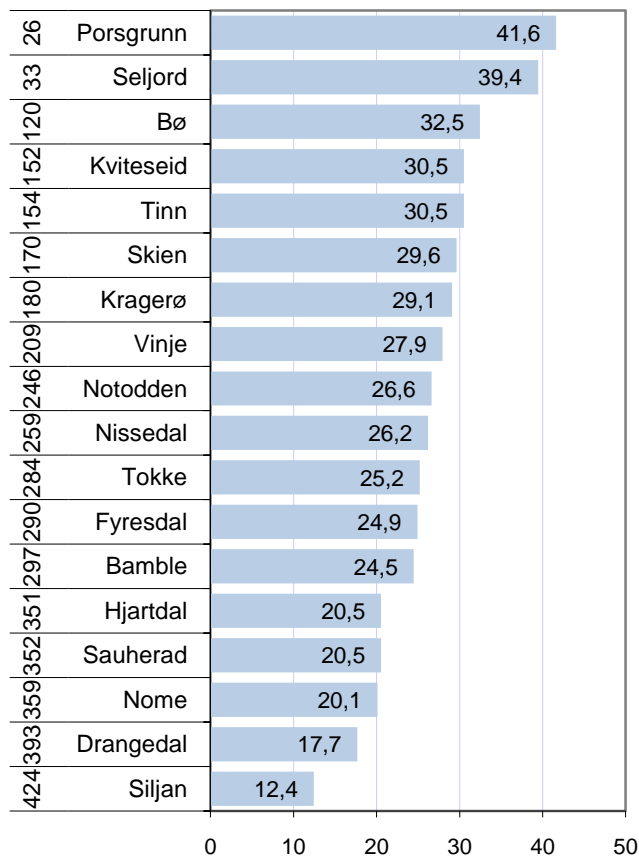
Porsgrunn og Seljord har høyest næringsstetthet av kommunene i Telemark. Vi så tidligere at disse kommunene hadde overskudd på arbeidsplasser og netto innpendling. Det er fordi det er mye næringsliv i forhold til folketallet i disse kommunene.

Bø, Kviteseid og Tinn har også forholdsvis høy næringsstetthet.

Siljan er blant de ti kommunene i landet med minst næringsliv i forhold til folketallet. Drangedal, Nome, Sauherad og Hjartdal har også relativt lite næringsliv.



Figur 40: Antall arbeidsplasser i næringslivet i prosent av antall innbyggere i regionene i BTV i 2000 og 2009. Til venstre vises rangering blant landets 83 regioner i 2009.



Figur 41: Antall arbeidsplasser i næringslivet i prosent av antall innbyggere i kommunene i Telemark i 2009. Til venstre vises rangering blant landets 430 kommuner.

## NæringsNM

NæringsNM er en rangering av kommuner, regioner og fylker basert på de indikatorene som er presentert i dette kapitlet. Telemarksforskning har utarbeidet NæringsNM for NHO de siste syv årene. Formålet er å komme fram til et mål som forteller hvordan næringslivet gjør det samlet sett i en region.

For å rangere fylkene bruker vi en enklere indeks basert på etableringsfrekvens, andel lønnsomme foretak og andel vekstforetak. Disse indikatorene er transformert til et tall mellom 0 og 10, der 0 er dårligste fylke og 10 er beste fylke.

Oslo kom best ut av fylkene i 2009, etter at Rogaland har vært beste fylke de fire foregående årene.

Telemark kom ut som nummer 13 i 2009. Telemark gjør det under middels for alle de tre indikatorene, uten å være blant de helt dårligste for noen.

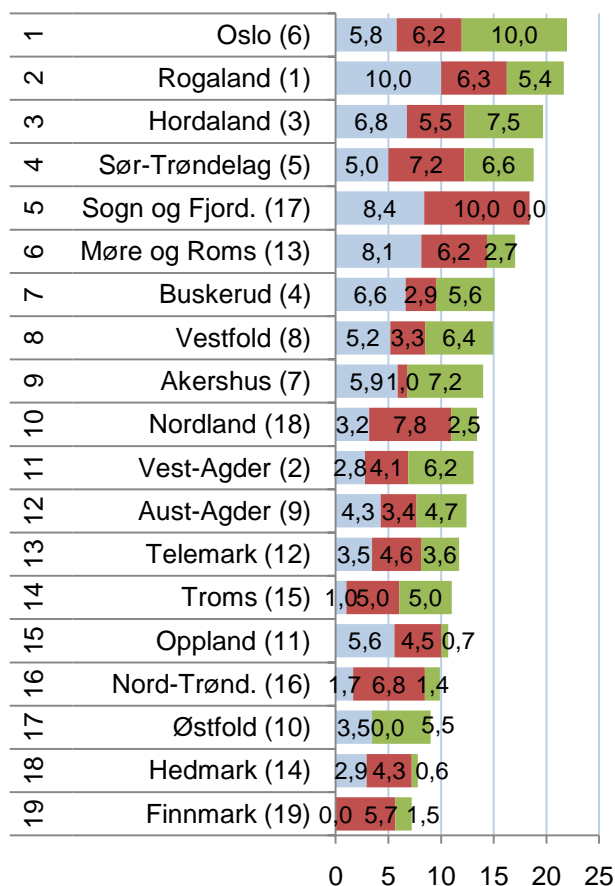
## Telemarks utvikling

Telemark hadde sin beste plassering i 2004, da fylket ble nummer seks av 19 fylker.

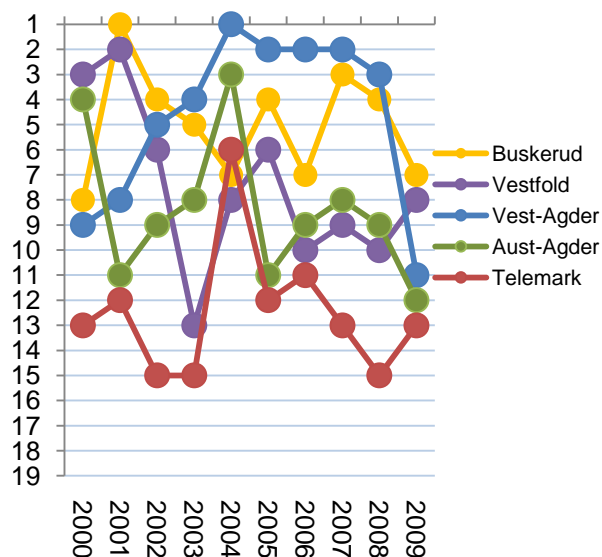
Utenom dette året, har plasseringene i NæringsNM ligget mellom 11 og 15. I alle årene unntatt 2004 har Telemark blitt rangert under nabokommunene i øst og vest.

Siste års 13- plass er en forbedring fra 15. plassen året før.

■ Lønnsomhet ■ Vekst ■ Nyetableringer



Figur 42: NæringsNM for fylkene basert på tall fra 2009. Tallene i parentes angir rangering for perioden 2005-2009.



Figur 43: Telemark og nabofylkers rangering i NæringsNM i perioden 2000-2009.

### NæringsNM for regioner

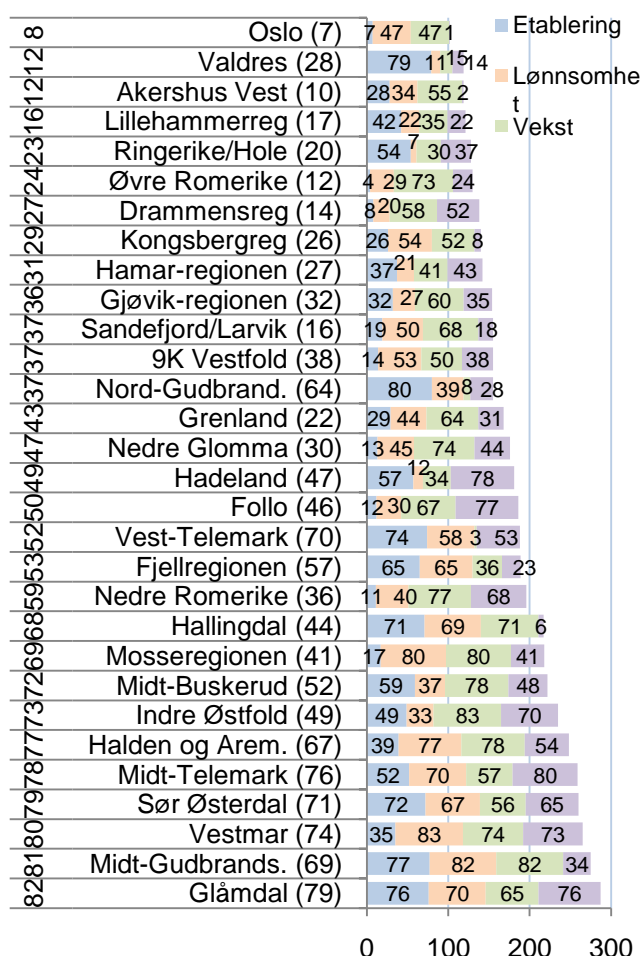
I figur 44 er resultatene for regionene på Østlandet vist. Oslo ble beste region på Østlandet med sin åttendeplass. Valdres kom på en overraskende andreplass på Østlandet i 2009, som var delt med Akershus Vest.

Oslo og Akershus Vest er blant de ti beste regionene i landet for de fem siste årene.

Grenland gjorde det best av Telemarksregionene som nummer 43. Dette er det dårligste resultatet som er registrert for Grenland.

Vest-Telemark ble nummer 52, som er noe under middels.

Midt-Telemark ble nummer 70, mens Vestmar ble nummer 80.



Figur 44: NæringsNM for regionene på Østlandet. Rangering blant landets 83 regioner i 2009 til venstre, og rangering siste fem år i parentes. Rangering for de fire indeksene i figuren.

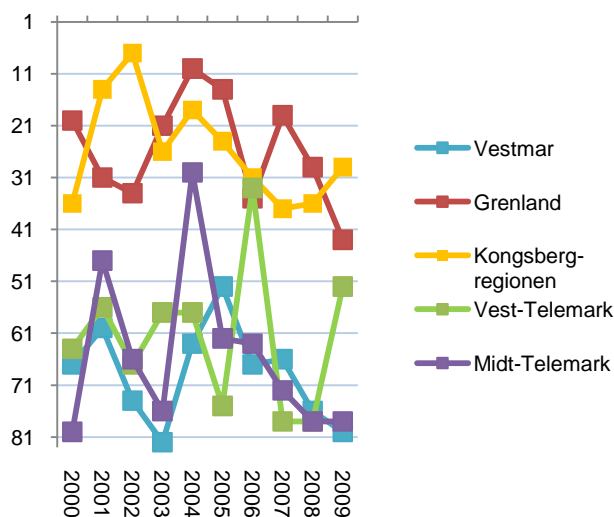
### Utviklingen i regionene

Vi kan se i figur 45 at Grenland var på topp ti av regionene i 2004. De siste to årene har Grenland falt på rankingen, og siste års resultat er første gang Grenland havner i nedre halvdel.

Vest-Telemark har en god plassering i 2009, og mange svake plasseringer. Siste år rangering som nummer 52 er en stor forbedring fra de to foregående årene.

Vestmar har vært i nedre halvdel i alle de siste ti årene, og var nest sist i 2003. Siste års plassering er nest dårligst.

Midt-Telemark hadde sin beste plassering i 2004 med en 30. plass. Etter det har Midt-Telemark falt til 78. plass i 2008 og 2009.



Figur 45: Regionene i Telemarks rangering i NæringsNM i perioden 2000-2009.

## NæringsNM for kommunene

Bø ble beste kommune i NæringsNM av kommunene i Telemark på en 75. plass. Bø har hatt svært gode plasseringer tidligere. I 2002 var Bø nummer åtte, og i 2004 var Bø nummer 14 av 430 kommuner i landet. 2008 var det eneste året hvor Bø har vært under middels da rangeringen ble så lav som 336. Bø har høyest vekst i folketallet i Telemark, og det påvirker næringslivet positivt.

Porsgrunn er over tid den beste næringslivskommunen i Telemark. I 2009 er Porsgrunn nummer 92 av 430 kommuner. Selv om det er en forholdsvis god plassering, er det det svakest resultatet til Porsgrunn de siste ti årene. Porsgrunn er nummer 34 av 430 kommuner i NæringsNM for hele den siste femårsperioden.

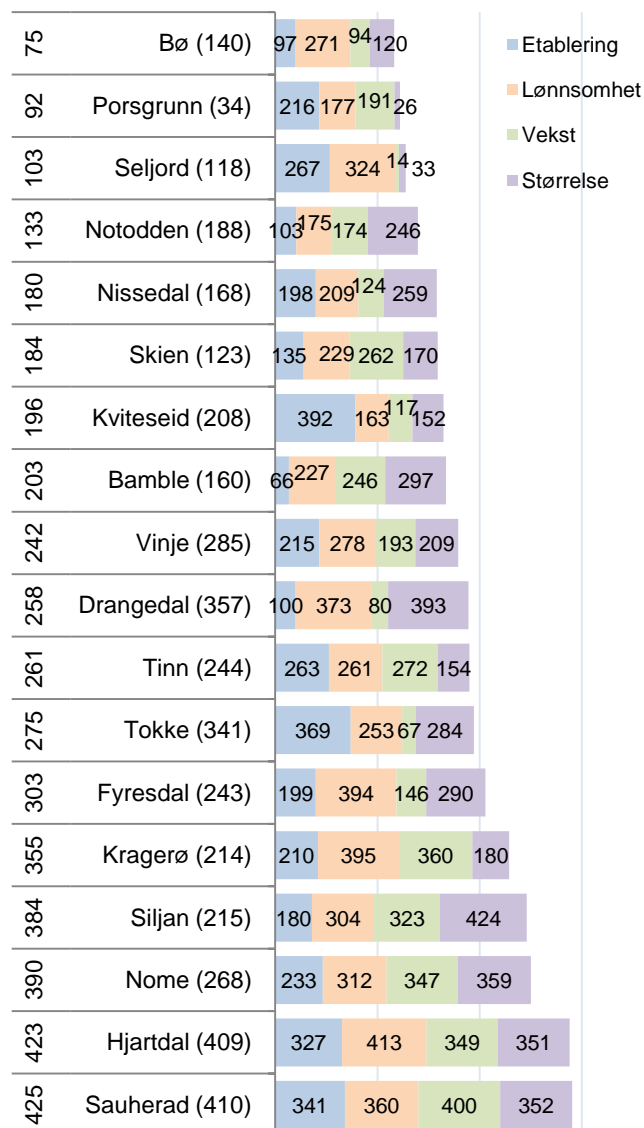
Seljord er på tredje plass i Telemark. Seljord har gjort det svært bra i NæringsNM, kommunens forutsetninger tatt i betraktning. Som liten distriktskommune er det vanskelig å hevde seg mot store sentrale kommuner.

Notodden, Nissedal, Skien, Kviteseid og Bamble gjør det over middels. Tatt i betraktning at Skien er en stor senterkommune, er en 184. plass noe skuffende. Det er også det svakest resultatet som Skien har hatt i NæringsNM.

Kragerø har også sitt svakest resultat i NæringsNM noensinne, og er rangert som nummer 355.

Når både Skien, Porsgrunn og Kragerø har sine dårligste resultatet, trekker dette ned fylkestallene mye.

Hjartdal og Sauherad er blant de ti svakest kommunene i landet i siste NæringsNM. De er også sist i fylket for den siste femårsperioden.



Figur 46: Resultater fra NæringsNM for kommunene i Telemark. Rangering blant landets 430 kommuner i 2009 til venstre, rangering siste fem år i parentes, rangering for de fire indeksene i figuren.

# 3. Attraktivitetsbarometeret

Telemarksforskning har publisert Attraktivitetsbarometeret siden 2006. Attraktivitetsbarometeret er en metode for å identifisere regioner og kommuner som trekker til seg innflyttere i høyere grad enn arbeidsplassveksten skulle tilsi. Slike steder vil få vekst i lokale arbeidsplasser på grunn av høyere befolkningsgrunnlag i neste periode. Attraktivitet med hensyn til bosetting vil da bli en vekstfaktor som kommer i tillegg til vekst i arbeidsplasser.

Attraktivitetsbarometeret tar utgangspunkt i sammenhengen mellom nettoflytting og arbeidsplassvekst. I figur 47 har vi vist arbeidsplassvekst og netto innenlands flytting i 83 regioner i Norge for perioden 2007-2009.

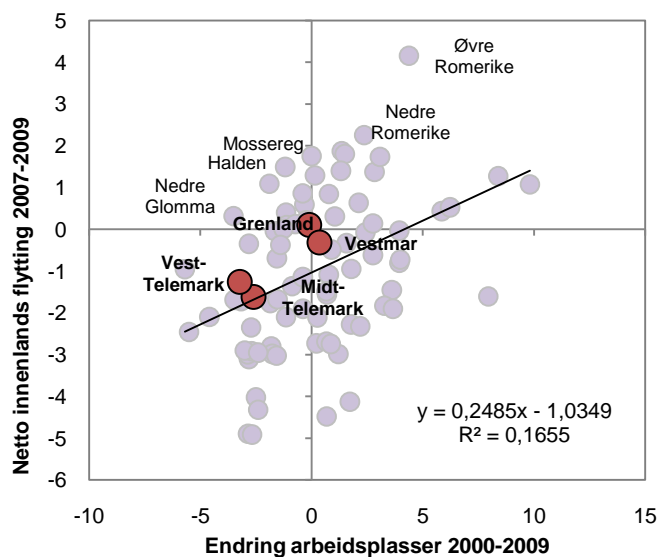
Den svarte linjen i diagrammet viser den forventede nettoflyttingen gitt arbeidsplassveksten. Attraksjonsindeksen er differansen mellom forventet og observert nettoflytting, som kan leses som den vertikale avstanden mellom den faktiske nettoflytting og forventningslinjen. Differansen viser hvor mye nettoflytting en kommune faktisk har hatt fratrukket forventet nettoflytting gitt arbeidsplassveksten. Tallet kan tolkes som hvor høy prosentvis vekst regionen har hatt i folketallet i perioden på grunn av regionens attraktivitet.

Regioner som Øvre og Nedre Romerike, Mosseregionen, Halden/Aremark og Nedre Glomma har alle mye høyere innflytting enn arbeidsplassveksten skulle tilsi. Dette er regioner som trekker til seg innflyttere av andre årsaker enn arbeidsplassvekst.

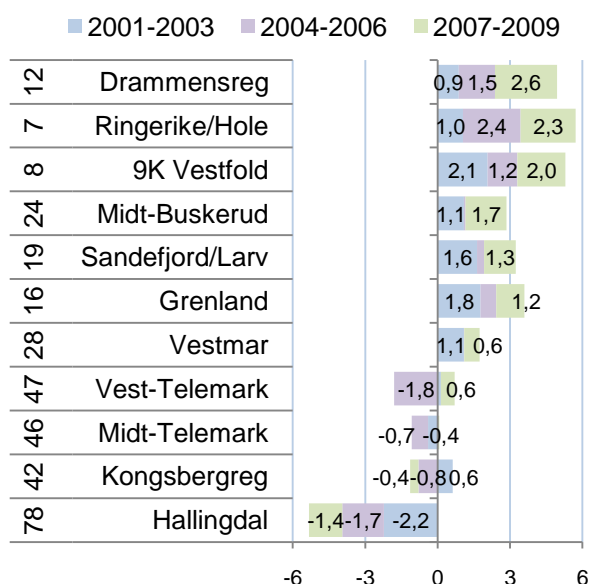
I figur 48 ser vi hvordan regionene i BTV skårer på attraktivitetsindeksen de siste tre periodene.

Grenland og Vestmark har vært attraktive som bosted i alle de tre siste treårsperiodene. Grenland er 16. mest attraktive region for de tre regionene samlet.

Vest- og Midt-Telemark var lite attraktive i perioden 2004-2006. Vest-Telemark har vært attraktiv den siste perioden, mens Midt-Telemark er nær middels attraktivitet.



Figur 47: Regionene i Norge etter prosentvis endring i antall arbeidsplasser (avstand til median) og netto innenlands flytting i perioden 2007-2009.



Figur 48: Attraktivitetsindeksen for regionene i BTV i de siste tre periodene. Rangering blant de 83 regionene i landet for periodene samlet til venstre.



## Attraktivitetsbarometeret for kommuner

Attraktivitetsbarometeret for kommuner er laget etter samme metode som for regioner. Sammenhengen mellom nettoflytting og arbeidsplassvekst er svakere for kommuner enn for regioner. Noe av forklaringen på dette er at det er mindre tilfeldige utslag på regionnivå. På kommunenivå vil også mye av effekten av vekst i arbeidsplasser "lekke" til nabo-kommuner i samme region gjennom pendling. For kommuner blir derfor bostedsattraktivitet viktigere enn for regioner.

I Telemark er det Bø som har hatt høyest netto innflytting. Bø har hatt middels arbeidsplassvekst og framstår dermed som mest attraktiv som bosted. Mange kommuner i Telemark har bedre flyttebalanse enn forventet ut fra arbeidsplassveksten den siste perioden.

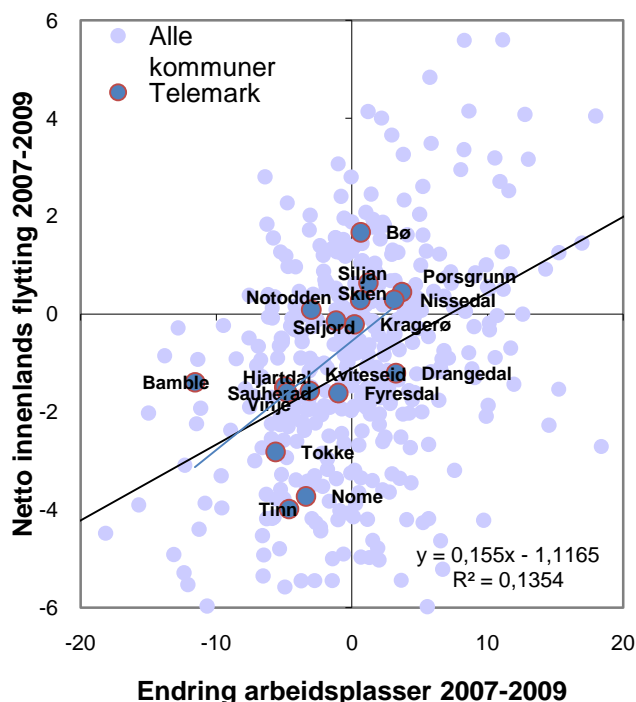
## Attraktivitet i kommunene

Porsgrunn har vært mest attraktiv som bosted de siste tre treårsperiodene. Siljan, Notodden, Skien og Bø følger like etter. Disse kommunene har økt sitt folketall med 4-5 prosent de siste ni årene som følge av større innflytting enn arbeidsplassveksten tilsier.

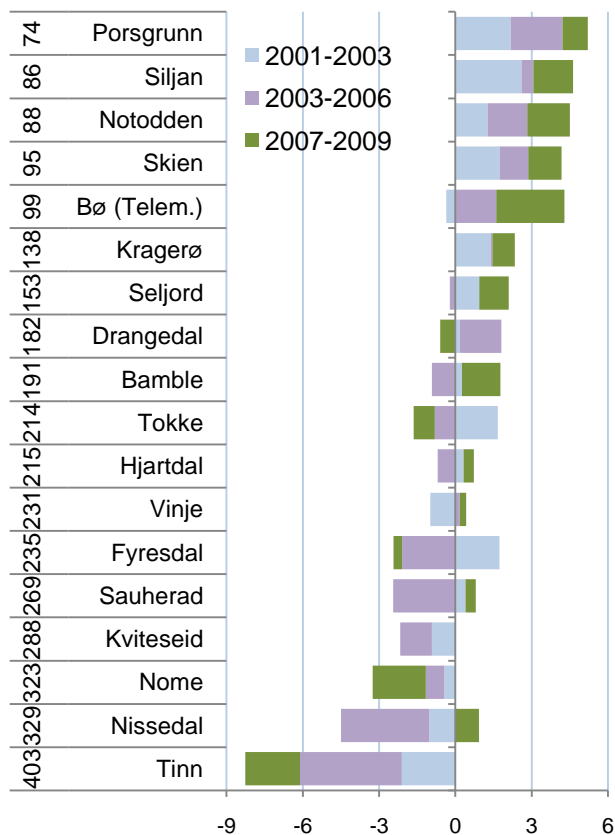
Kragerø, Seljord, Drangedal, Bamble, Tokke og Hjartdal har også vært over middels attraktive som bosted.

De andre kommunene har tapt innbyggere gjennom større utflytting enn arbeidsplassveksten skulle tilsi. Vinje, Sauherad og Nissedal har imidlertid vært attraktive den siste perioden.

Nome, Nissedal og Tinn har tapt mest på bostedsattraktivitet til sammen de siste periodene. Nome og Tinn har tatt i mot mange flyktninger som har flyttet til andre kommuner. Dette har bidratt mye til at disse kommunene blir rangert lavt på Attraktivitetsbarometeret.



Figur 49: Kommunene i Norge etter prosentvis endring i antall arbeidsplasser (avstand til median) og netto innenlands flytting i perioden 2007-2009.



Figur 50: Attraktivitetsindeksen til kommunene i Telemark de siste tre periodene. Rangering blant de 430 kommunene i landet for periodene samlet til venstre.

## 3.1 Hva forklarer bostedsattraktivitet?

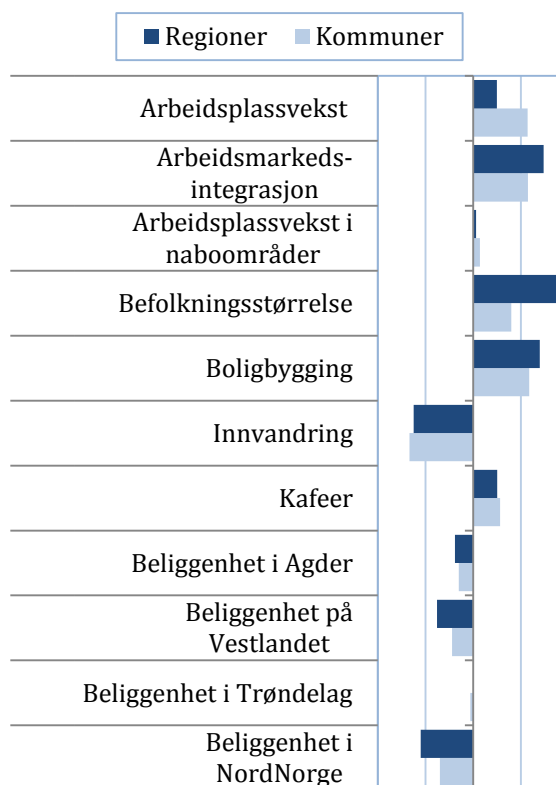
Figur 51 viser faktorer som vi har funnet har sammenheng med nettoflytting, og antar påvirker attraktivitet. Lengden på søylene viser hvor stor forklaringskraft de enkelte faktorene har, og retningen til søylene viser om faktorene har positiv eller negativ sammenheng med flyttestrømmene.

### Arbeidsmarkedsfaktorer

Arbeidsplassvekst i egen kommune har sterk sammenheng med flyttebalansen i kommunen. Arbeidsplassvekst i egen region har også en positiv effekt, men er noe mindre viktig. Arbeidsplassvekst i nabokommuner og nabo-regioner har en svak, men positiv betydning for flyttebalansen. Arbeidsmarkedsintegrasjon er derimot en viktig faktor for nettoflytting og attraktivitet. Denne indikatoren viser hvor godt kommunen eller regionen er integrert med omliggende bo- og arbeidsmarked, og sier noe om mulighetene for å pendle. Gode pendlingsmuligheter er noe som gjør det mulig å bosette seg eller bli boende i et område. God tilgang til arbeidsmarked er positivt for bosettingen, uavhengig om arbeidsmarkedet er i egen kommune eller region.

### Befolkningsstørrelse

Sentrale steder med en stor befolkningsstørrelse har høy innflytting. Flyttemønsteret går i retning steder med en allerede stor befolkning, og befolkningsstørrelse i seg selv kan være en tiltrekkende faktor. Byer er spesielt attraktive for unge voksne, mens mindre kommuner i omlandet til byer er attraktive for familier. Samtidig er høy befolkningsstørrelse et resultat av at stedet historisk sett har vært attraktivt.



Figur 51: Faktorer som har sammenheng med nettoflytting.

### Boligmarked

Boligbygging i et område viser om det er tilgjengelige boliger for innflyttere, og er en viktig forklaring på steders attraktivitet. Kommuner med høy boligbygging er mer attraktive. Høy attraktivitet fører til høyere etterspørsel etter boliger og dermed mer boligbygging, men samtidig er tilgjengelige boligtomter antagelig også en attraktivitetsfaktor i seg selv. Mangel på boliger og høye priser i sentrale områder tvinger mange til å bosette seg i nærliggende kommuner, og mange av kommunene med høy boligbygging er små kommuner som ligger i nærheten av større byer. Kommuner kan gjennom sentrums- og arealplanlegging påvirke hvor attraktivt det er å bygge boliger.

## Kaféfaktoren

Kaféfaktoren har en klar, positiv sammenheng med nettoflytting. Kaféfaktoren viser hvor stor andel av befolkningen som er ansatt i kafeer, restauranter og puber, og kan være en indikator på at det eksisterer mange sosiale møteplasser. Dette kan være en faktor som tiltrekker og holder på befolkningen, men høy innflytting fører til en ung og antageligvis mer urban befolkning som etterspør og skaper slike tilbud. Denne positive sammenhengen gjelder for alle typer steder, både sentrale og mindre sentrale.

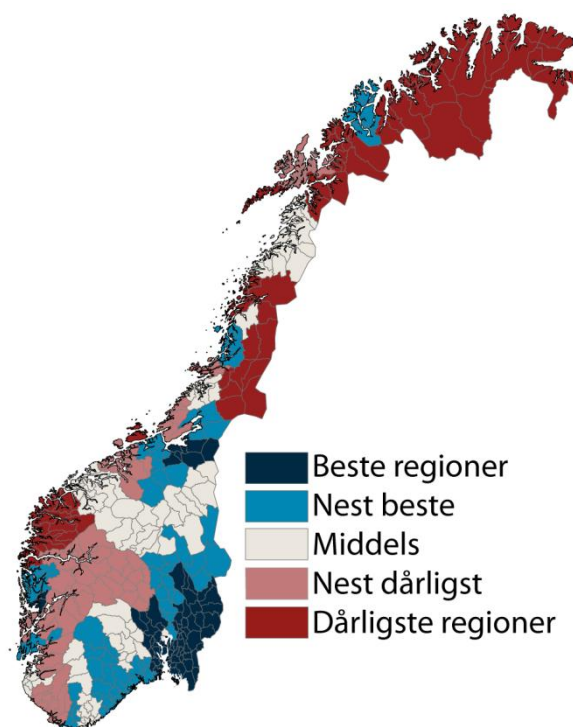
## Innvandring

Innvandring har en sterk, negativ sammenheng med nettoflytting. Dette er på grunn av at innvandrere er mer mobile, og ofte flytter videre til et annet sted i Norge etter første bo-setting. Når de flytter videre, blir dette registrert som innenlands flytting. Høy innvandring fører til lav attraktivitet, siden de kommunene som tar i mot mange innvandrere ofte har høy utflytting i neste omgang. I denne sammenhengen blir høy innvandring en årsak til lav attraktivitet. På den andre siden har noen steder høy attraktivitet på grunn av at mange innvandrere har flyttet dit. Dette ser man for eksempel i mange kommuner sentralt på Østlandet, siden innvandrere ofte flytter til mer sentrale kommuner. Her vil den store innvandrerbefolkningen være et resultat av at kommunene har vært attraktive for innvandrerbefolkningen i andre norske kommuner. Den høye mobiliteten til innvandrere fører til at innvandrers flyttemønster har en sterk påvirkning på attraktivitetsindeksen. Kommunene med høyest innflytting av innvandrerbefolkningen har samtidig høye plasseringer på attraktivitetsindeksen, mens kommunene med høyest utflytting av innvandrerbefolkningen også har lav attraktivitet. Det er derfor viktig for et sted å fremstå attraktiv for innvandrere. Innvandrerbefolkningen er derimot ikke en ensartet gruppe, og det ser ut til å være forskjell ut fra blant annet innvandringsgrunn. Å ha en høy andel innvandrere fra typiske flyktningland bidrar negativt, siden mange av disse vil flytte til en annen kommune, mens det

ikke er slik for innvandrere fra arbeidsinnvandringsland.

## Regional lokalisering

Det er systematiske regionale forskjeller i attraktivitet mellom landsdelene, som figur 52 viser. Spesielt steder i Nord-Norge har en systematisk dårlig flyttebalanse sammenlignet med steder på Østlandet. Dette vil si at selv om alle andre faktorer skulle være like, vil kommuner og regioner i Nord-Norge allikevel ha en dårligere flyttebalanse. Steder på Vestlandet og Sørlandet har også dårligere flyttebalanse sammenlignet med Østlandet. Beliggenhet i Trøndelag skiller seg derimot ikke systematisk fra Østlandet.



Figur 52: Attraktivitetsbarometeret for regioner for perioden 2007-2009.

## Hva fanger bostedsattraktivitet ikke opp?

De forklaringsfaktorene vi har funnet, viser seg å ha rimelig stor forklaringskraft, de kan forklare en stor andel av variasjonen i flytting. Allikevel mener vi det er flere gode grunner til å utvide attraktivitetsbegrepet og metoden for å måle attraktivitet.

Ett av de viktigste funnene fra arbeidet med bostedsattraktivitet er at arbeidsmarkedsfaktorene er sentrale som forklaringsfaktorer for variasjon i flytting og bostedsattraktivitet. Kunnskapen om at arbeidsplasser er viktig for bosetting er i seg selv ikke spesielt overraskende. For at det skal være relevant for regionalt utviklingsarbeid, er det behov for å analysere nærmere *hva* slags arbeidsplasser som er viktige.

Attraktivitetsbarometeret peker videre på at det ikke kun er arbeidsmarkedet i egen kommune som er viktig, men hvor godt arbeidsmarkedet i regionen er og hvor integrert bo- og arbeidsmarkedsområdene er.

En konsekvens av metoden for å måle bostedsattraktivitet, som ofte vekker motforestillinger, er at metoden favoriserer mindre bostedskommuner i utkanten av sterke arbeidsmarkedsregioner. Disse kommunene har kanskje selv ikke jobbet aktivt med næringsutvikling, men er attraktive som en konse-

kvens av at de er lokalisert i nærheten av andre sterke arbeidsmarkedskommuner. En annen gruppe kommuner som kan komme godt ut på attraktivitetsbarometeret er kommuner som har hatt sterk nedgang i arbeidsplasser, men likevel beholdt en stor andel av befolkningen. Det kan stride mot folks oppfatning av attraktivitetsbegrepet at slike kommuner blir omtalt som attraktive.

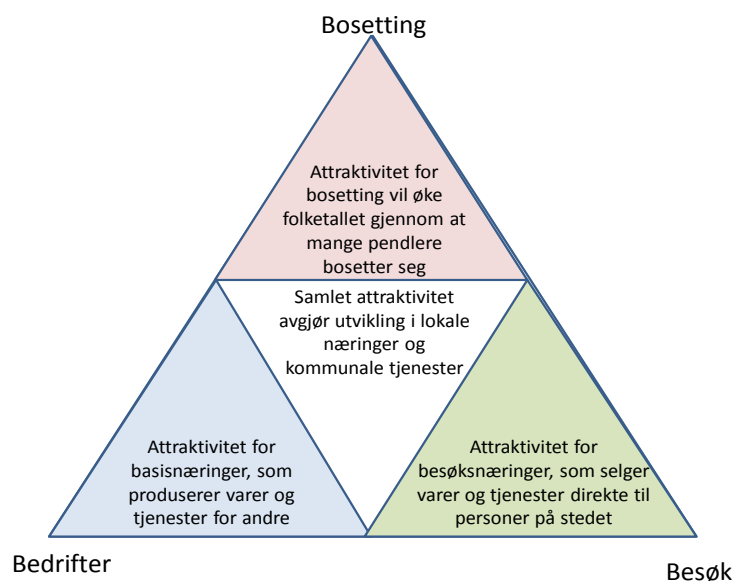
Attraktivitetsbegrepet i seg selv er en kilde til debatt. Attraktivitetsbarometeret har en avgrenset definisjon av attraktivitet, der det bare fokuserer på attraktivitet som bosted. Dette er en dimensjon, mens det kan være andre dimensjoner som også er verdt å inkludere i et attraktivitetsbegrep.

Mange regioner oppfatter seg selv som attraktive, selv om de ikke hevder seg i konkurransen om tilflytting. Noen steder føler seg attraktive fordi de tiltrekker besøkende på grunn av vakker natur, kulturelle tilstelninger eller spesielle attraksjoner, mens andre kan føle at de er attraktive på grunn av at de har et dynamisk næringsliv og er et viktig arbeidsmarked som gavner bostedene i omlandet.

Dette er noe av bakgrunnen til at vi nå er i gang med å utvikle en utvidet metode for å analysere stedlig attraktivitet: Attraktivitetspyramiden.

## 4. Attraktivitetspyramiden

Attraktivitetspyramiden er en modell for å forstå steders utvikling, vekst eller nedgang. Samtidig er Attraktivitetspyramiden et verktøy for å utvikle strategier for stedsutvikling. Ideen bak Attraktivitetspyramiden er at steder utvikler seg i henhold til deres attraktivitet langs tre dimensjoner: Besøk, bosetting og bedrifter.



Figur 53: Attraktivitetspyramiden.

Steder kan være attraktive for bedrifter og trekke til seg næringsliv som produserer varer og tjenester som selges ut av regionen. Dette genererer arbeidsplasser som bidrar til bosetting og arbeidsplasser i lokal tjenesteyting. Steder som er attraktive for besøk vil få høy aktivitet i det næringslivet som selger varer og tjenester direkte til personlige kunder. Dette er både tradisjonell turisme som hotell og restaurant, aktiviteter, underholdning og kultur og detaljhandel. Steder som er attraktive å bo i, vil ha flere innbyggere enn det er arbeidsplassgrunnlag for. Dermed vil det være mange som bor på stedet og pendler ut.

Vi vil først finne ut hvor stedene befinner seg i dag. Ved å analysere hvor stor andel av sysselsettingen som tilhører de tre dimensjonene, vil vi finne stedets profil. Deretter skal vi se på utviklingen langs de tre aksene, for å finne ut hvor attraktive stedene har vært for de uli-

ke dimensjonene de siste årene. Til slutt skal vi slå sammen de tre dimensjonene og se på den samlede utviklingen i attraktivitet. Summen av steders attraktivitet for bedrifter, besøk og bosetting vil kunne forklare vekst eller nedgang. Attraktivitetspyramiden er en helhetlig modell som kan forklare hvorfor noen steder vokser, mens andre steder har nedgang.

Profilen til stedene, og siste års utvikling vil være et verdifullt grunnlag for strategiske valg. Skal regionen satse der den har sin styrke? Eller skal regionen satse på å utligne sine svakheter?

I denne første rapporten om Attraktivitetspyramiden, har vi begrenset oss til en beskrivelse av tilstand og utvikling. Med indikatorene på plass, kan vi starte arbeidet med å forklare årsakssammenhenger og identifisere mulige tiltak for regionene.

## Utviklingen over tid

De siste ti årene har antall arbeidsplasser i basisnæringene sunket i Norge. Basisnæringene er industri, primærnæringene og teknologiske tjenester. Basisnæringene er i sum følsomme for konjunkturer og svinger mer enn andre.

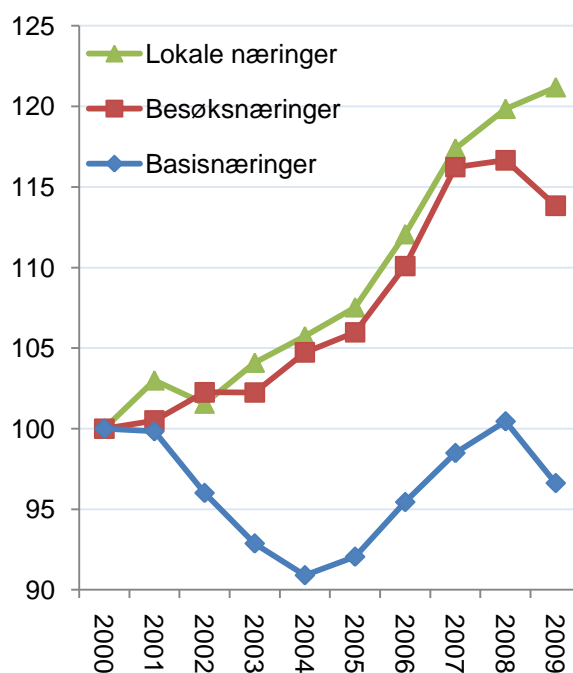
Antall arbeidsplasser i besøksnæringene, som er næringene innenfor reiseliv, aktiviteter og handel, har økt med nesten 14 prosent fra 2000 til 2009. Besøksnæringene blir også påvirket av konjunkturer, og falt med 2,8 prosent fra 2008 til 2009.

Arbeidsplasser knyttet til lokal virksomhet øker mest. Dette er arbeidsplasser i kommunene, i bygg og anlegg og personlige tjenester utenom besøksnæringene. Lokale arbeidsplasser er lite følsomme for konjunkturer. De lokale arbeidsplassene er nært knyttet til befolkningsgrunnlaget. Dermed vil steder som er attraktive som bosted, og som gjennom dette øker befolkningen, få sterkest vekst.

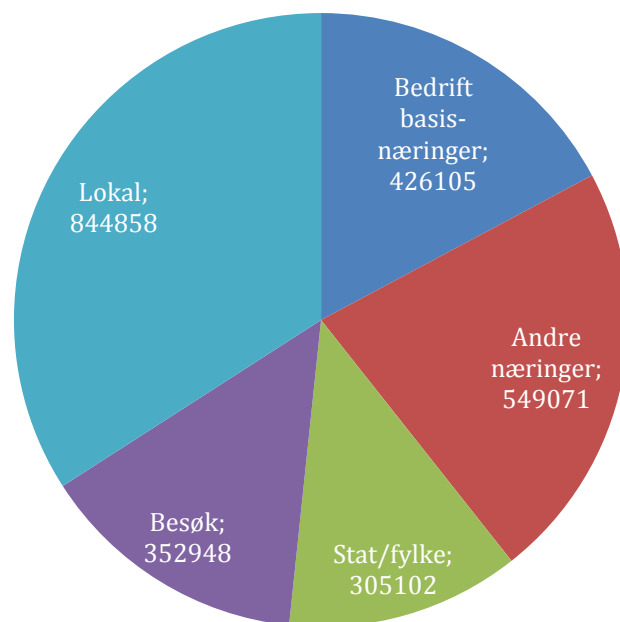
Den lave veksten i basisnæringene og den høye veksten i besøksnæringene og lokale næringene, betyr at attraktivitet for besøk og bosetting gradvis blir viktigere, og at attraktivitet for bedrifter i basisnæringene blir mindre viktig.

## Sammensetningen av arbeidsplassene

I tillegg til de tre kategoriene som er vist i figur 54, er det arbeidsplasser i stat og fylke, og i andre næringene. Andre næringene er hovedsakelig tjenester som ikke er direkte konkurranseutsatte. Både arbeidsplasser i stat/fylke og de andre næringene er ofte senterfunksjoner som er konsentrert til de største byene og regionale sentre. Dette er også tjenester som produseres til andre, og kunne vært i samme kategori som basisnæringene. Disse senterfunksjonene er imidlertid sjelden i fokus for lokalt eller regionalt næringsarbeid. Slike senterfunksjoner, særlig i statlig virksomhet, blir lokalisert i politiske prosesser. Her vil eventuelle lokale tiltak som oftest være politisk løbving.



Figur 54: Utvikling av antall arbeidsplasser i Norge i basisnæringene, bedriftsnæringene og lokale næringene, indekset slik at nivået i 2000=100.



Figur 55: Arbeidsplassenes sammensetning i Norge i 2009.

## 4.1 Besøksnæringer

Med attraktivitet for besøk menes attraktivitet for næringsliv som selger varer og tjenester direkte til personlige kunder. Besøksnæringene omfatter hotell og restaurantnæringen, som kan kalles tradisjonelt reiseliv. I tillegg er næringsvirksomhet knyttet til aktivitet, kultur og underholdning også besøksnæringer. Dette er virksomheter som krever personlig oppmøte for kundene. Den største bransjen i besøksnæringene er imidlertid detaljhandel.

Når vi skal beregne størrelse og utvikling i besøksnæringene for regioner og kommuner, må vi ta hensyn til at besøksnæringene også har mye av sin omsetning knyttet til egen befolkning. Derfor trekker vi fra et beregnet gjennomsnitt som bransjene handel, servering og aktiviteter har i Norge. For overnatting regner vi med at all aktivitet stammer fra besøk. Dermed vil en del regioner ha en ”negativ besøksbalanse”. Dette er regioner hvor befolkningen i stor grad besøker andre regioner for handel, restaurantbesøk og aktiviteter.

I figur 56 ser vi utviklingen av besøksnæringene nasjonalt. Aktiviteter, som består av kultur og underholdning og arrangementer, har økt raskt. Handel og servering øker litt, mens det er synkende antall arbeidsplasser i overnatting.

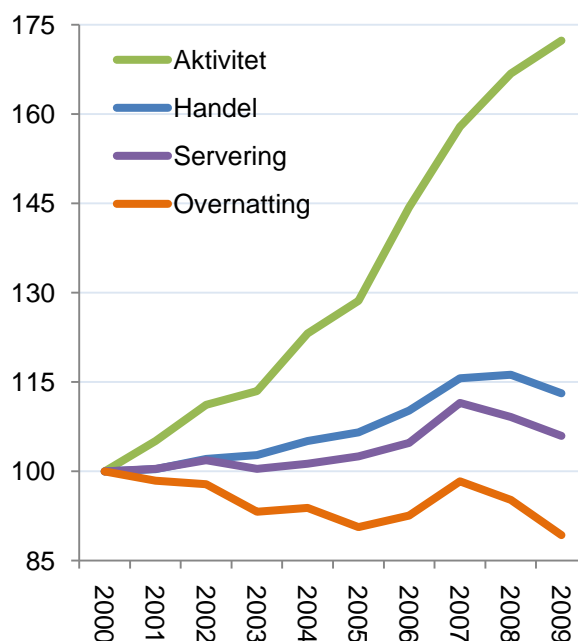
### Besøksnæringer i regionene

I figur 57 er regionene plassert i forhold til vekst fra 2000 til 2009 på den horisontale akse og relativ størrelse på den vertikale. Hallingdal har det høyeste bidraget fra besøksnæringene av alle regionene i landet i 2009, men har hatt en nedgang de siste ti årene.

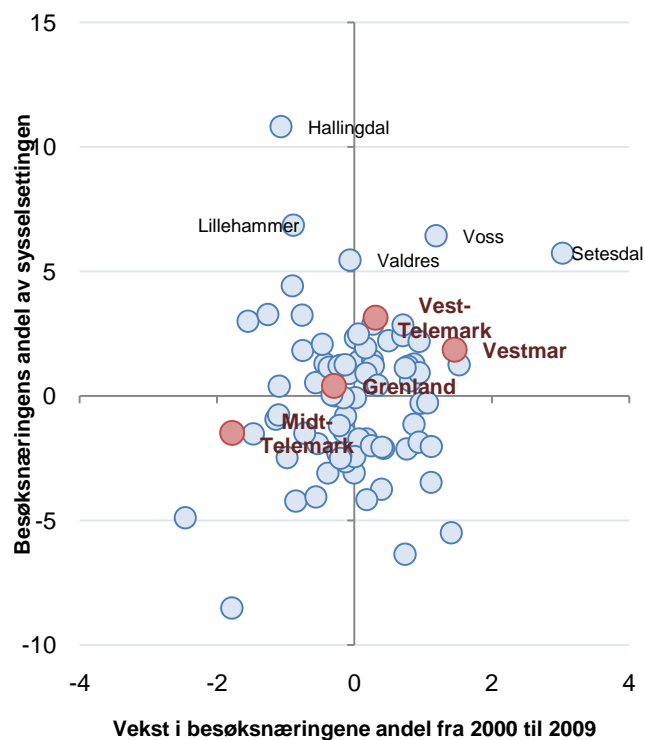
Vest-Telemark har høyeste konsentrasjon av besøksnæringer av regionene i Telemark. Vestmar har også mer besøksnæringer enn middels, og har også hatt svært god vekst.

Midt-Telemark har hatt nedgang i besøksnæringene, og har også under middels.

Grenland er omtrent middels både for nivå og endring



Figur 56: Utvikling av antall arbeidsplasser i besøksnæringene i Norge, indekstert slik at nivået i 2000=100.



Figur 57: Besøksnæringenes bidrag til sysselsettingen i regionene i 2009, og endringer fra 2000 til 2009.

## Regionene i BTV

I figur 58 har vi splittet opp bidraget fra besøksnæringene for regionene i BTV. Her ser vi at det først og fremst er overnatting og handel som skaper forskjeller mellom regioner. Tallene for handel, servering og aktivitet er korrigert for det som antas å være aktiviteter rettet mot egne innbyggere. Dermed vil tallene kunne bli negative for steder med handelslekkasje.

Hallingdal har spesielt mye overnatting og handel.

Vest-Telemark og Vestmar har også mye overnatting, mens Vest-Telemark har også mer handel og aktiviteter enn befolkningsstørrelsen tilsier. Vest-Telemark er nummer ni av de 83 regionene i landet med hensynt til konsentrasjon av besøksnæringer, mens Vestmar er nummer 20.

Grenland er nummer 41 som er svært nær middels. Midt-Telemark er nummer 55 og under middels, først og fremst på grunn av stor handelslekkasje.

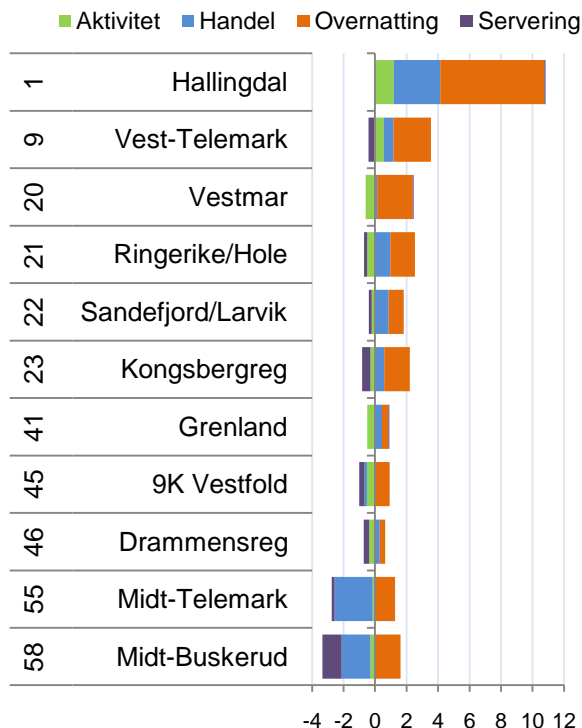
## Besøksnæringer i kommunene

Bø og Seljord er de mest utpregede besøkskommunene i Telemark, og er nummer 11 og 12 av de 430 kommunene i landet når det gjelder konsentrasjon av besøksnæringer. Begge kommunene har et stort handelsoverskudd som bidrar mye til det.

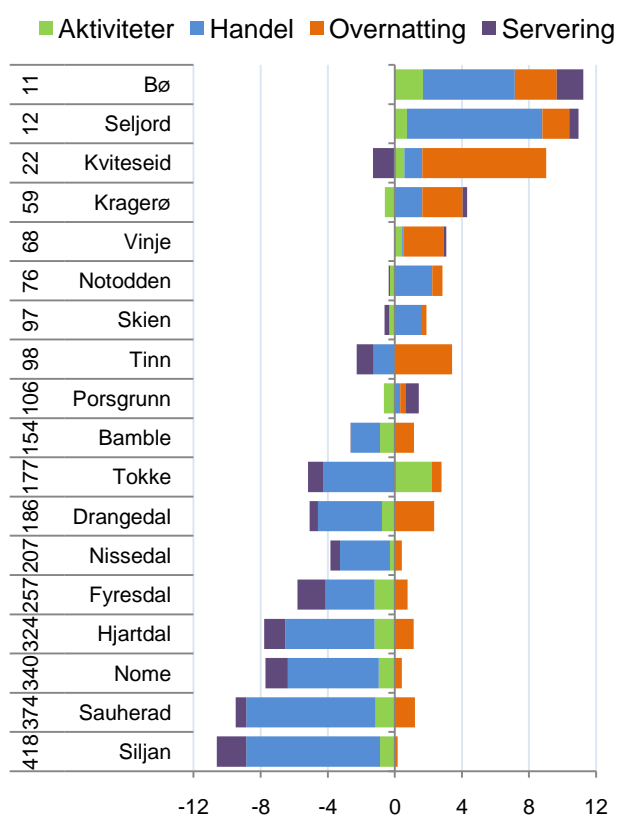
Kviteseid, Kragerø, Vinje og Tinn har også mye besøksnæringer, men i disse kommunene er det overnattingsnæringen som bidrar mest.

Notodden og Skien er også besøkskommuner på grunn av sitt handelsoverskudd. Porsgrunn har besøksnæringer i proporsjon med sitt folketall.

De andre kommunene i Telemark har negativt bidrag fra sine besøksnæringer. Det skyldes først og fremst handelslekkasje, men også at det er lite sysselsetting innenfor aktiviteter og servering.



Figur 58: Prosentvis andel av sysselsettingen i besøksnæringer i regionene i BTV i 2009. Til venstre vises rangering blant landets 83 regioner.



Figur 59: Prosentvis andel av sysselsettingen i besøksnæringer i kommunene i Telemark i 2009. Til venstre vises rangering blant landets 430 kommuner.



## 4.2 Basisnæringer

Med attraktivitet for bedrifter menes attraktivitet for basisnæringer. Her tenker vi på konkurranseutsatt virksomhet som produserer varer og tjenester som selges ut av regionen, enten som eksport til andre land, eller til kunder nasjonalt.

Vi kan dele opp basisnæringer i tre kategorier; naturbasert virksomhet, industri og teknologiske tjenester. Naturbasert virksomhet inkluderer landbruk, fiske, havbruk og bergverk, mens teknologiske tjenester vil være IT, telekom, engineering og liknende.

De ulike kategoriene har utviklet seg forskjellig, som det framgår av figur 60.

Teknologiske tjenester har hatt sterk vekst, og har vokst med 27,9 prosent på landsbasis fra 2000 til 2009.

Industrien har gått i bølger, men den langsiktige trenden er klart negativ. Industrien har hatt en nedgang på 11,2 prosent fra 2000 til 2009. Det er imidlertid ganske store forskjeller i ulike industribransjer, og noen regioner har hatt vekst i industrien også.

Naturbaserte næringer synker ganske jevnt, og har hatt en nedgang på 13,3 prosent.

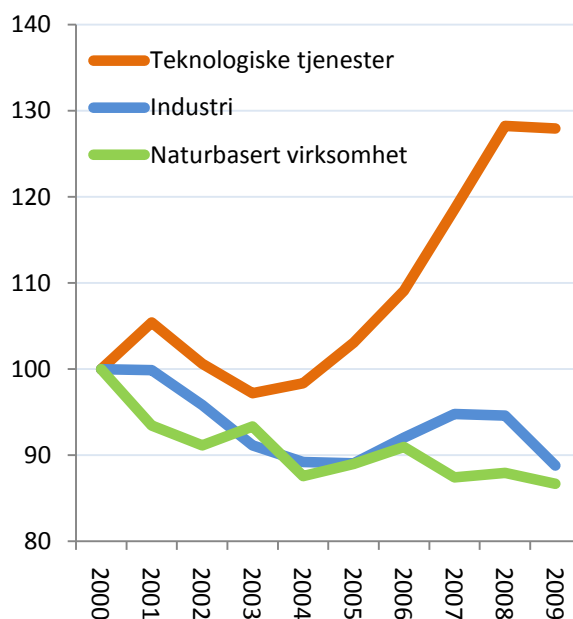
Det er dermed de regionene som har lyktes i å trekke til seg teknologiske tjenester som har lyktes best.

### Basisnæringer i regionene

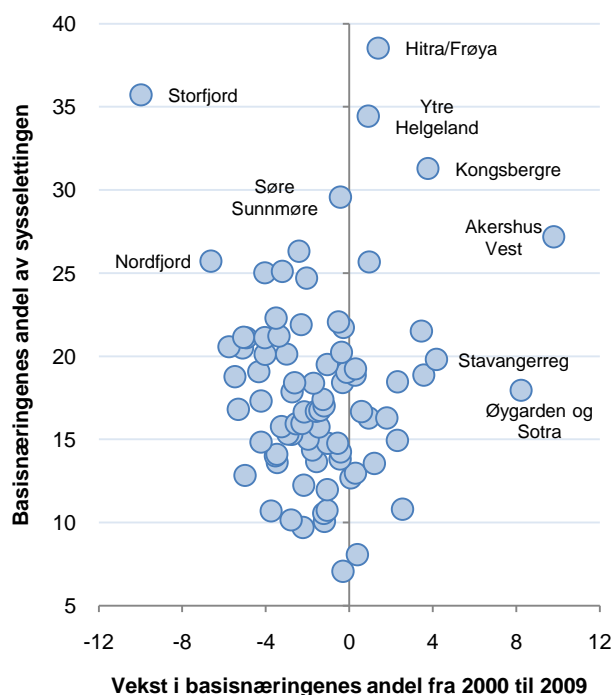
Hitra/Frøya har den høyeste andelen av sysselsettingen i basisnæringer av alle regionene. Antall arbeidsplasser i basisnæringer tilsvarte 38,5 prosent av sysselsettingen i regionen i 2009.

Regioner som Storfjord, Ytre Helgeland, Kongsbergregionen og Søre Sunnmøre kommer på de neste plassene. Av disse har Storfjord hatt en kraftig nedgang siden 2000, mens Kongsbergregionen har hatt sterk vekst.

Akershus Vest er imidlertid den regionen i landet med sterkest vekst i basisnæringer, fulgt av Øygarden og Sotra og Stavangerregionen.



Figur 60: Utvikling i antall arbeidsplasser basisnæringerne i Norge, indeksert slik at nivået i 2000=100.



Figur 61: Regionene i Norge etter andel av sysselsettingen i basisnæringerne og vekst i basisnæringerne fra 2000 til 2009.

## Regionene i BTV

Vi har sett at Kongsbergregionen er en av regionene med høyest konsentrasjon av konkurranseutsatt virksomhet. Det er spesielt industrien i Kongsberg som drar opp.

Grenland er en kjent industriregion, men i 2009 er regionen bare nummer 34 av 83 regioner i landet.

Midt-Telemark, Vest-Telemark og Vestmar har relativt liten sysselsettingen i basisnæringene.

## Basisnæringer i kommunene

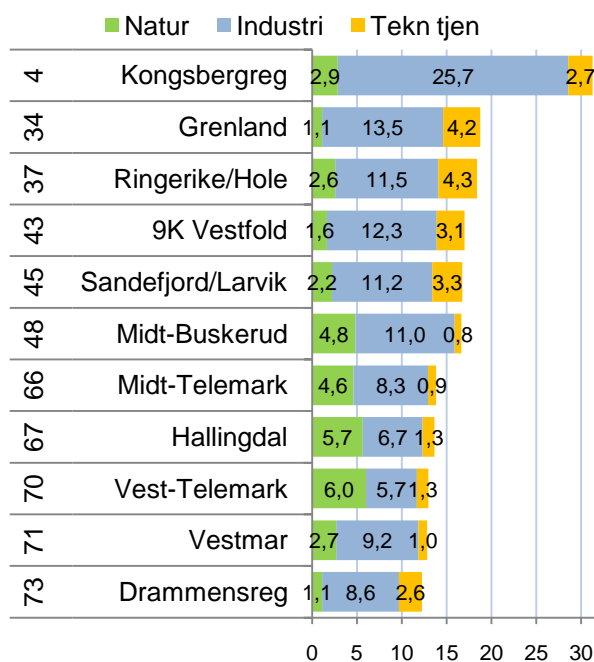
Porsgrunn har høyest konsentrasjon av basisnæringer av kommunene i Telemark. Porsgrunn har mye industri, og samtidig mye teknologiske tjenester. Porsgrunn er faktisk så høyt rangert som på niendeplass av alle kommuner i landet når det gjelder teknologiske tjenester.

Fyresdal og Bamble har over middels konsentrasjon av basisnæringer i sine kommuner. Bamble har også forholdsvis mye teknologiske tjenester og er nummer 38.

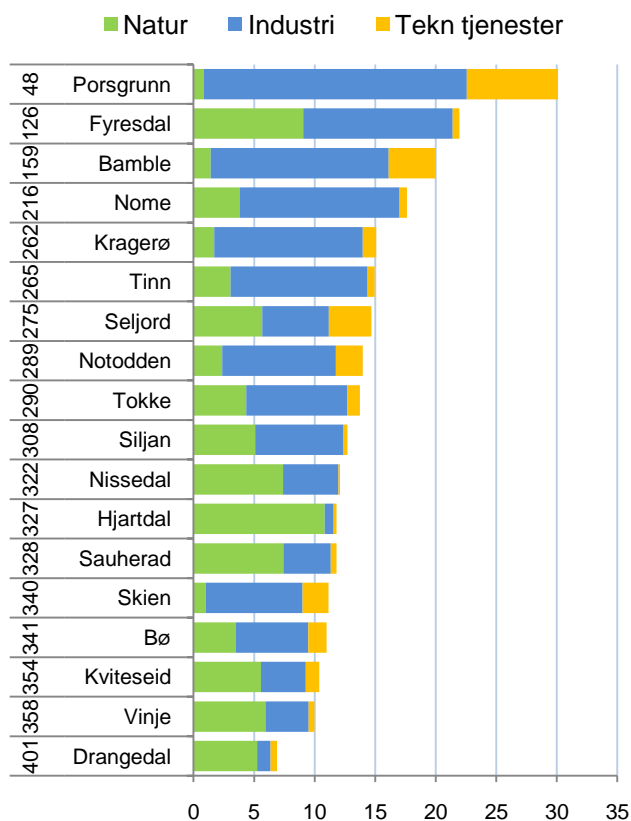
De andre kommunene i Telemark har under middels konsentrasjon av basisnæringer.

Seljord skiller seg litt ut gjennom å ha en forholdsvis høy konsentrasjon av teknologiske tjenester. Seljord er nummer 47 når det gjelder konsentrasjon av teknologiske tjenester.

En del kommuner i Telemark har det største bidraget fra naturbaserte næringer, som i Telemark stort sett er landbruk. I landsmålestokk er imidlertid ikke andelen fra naturbaserte næringer spesielt høy. Hjartdal har den høyeste konsentrasjonen, der 10,8 prosent av sysselsettingen er knyttet til landbruket. Det er 92 kommuner i landet med høyere konsentrasjon av naturbasert næring.



Figur 62: Prosentvis andel av sysselsettingen i basisnæringer i regionene i BTV i 2009. Til venstre vises rangering blant landets 83 regioner.



Figur 63: Prosentvis andel av sysselsettingen i basisnæringer i kommunene i Buskerud i 2009. Til venstre vises rangering blant landets 430 kommuner.

## 4.3 Bosted

Steder kan ha mange flere innbyggere enn det er næringsgrunnlag for, dersom de er attraktive som bosted. Slike steder vil ha mange bosatte som pendler ut til andre steder. For å måle steders bostedsattraktivitet kan vi derfor bruke netto utpendling som en målestokk.

Både antall personer som pendler til en annen kommune, og andelen av de sysselsatte som pendler øker stadig. I enkelte år med nedgang i sysselsettingen har pendlingsandelen sunket litt, som i 2003 og 2009, men trenden er klart økende. I 2009 pendlet over 800 000 personer i Norge til en annen kommune, tilsvarende over 35 prosent av alle sysselsatte.

Når pendlingen øker, vil betydningen av bostedsattraktivitet bli større. Sammenhengen mellom utviklingen i antall arbeidsplasser og antall innbyggere blir tilsvarende svekket.

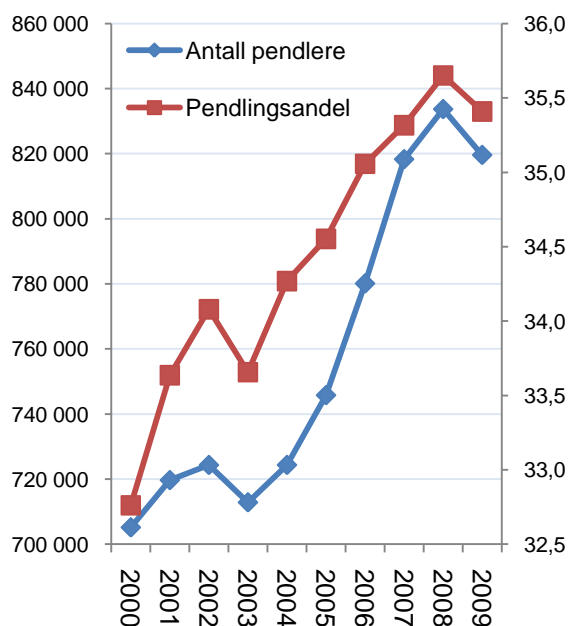
Nettopendlingen til regioner og kommuner er vist tidligere i denne rapporten, i kapittel 1.

### Endring i bostedsattraktivitet

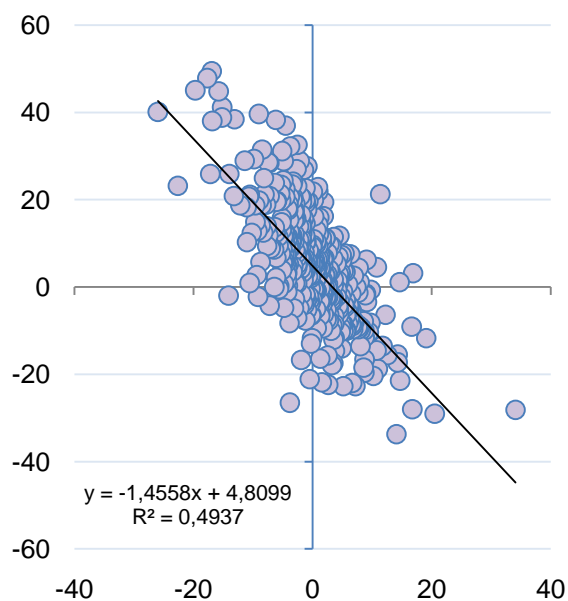
For å måle endringen i bostedsattraktiviteten vil det være nærliggende å se på endringer i netto utpendling. Kommuner som har økt netto utpendling sterk, vil da være kommuner som har fått økt attraktivitet.

Et slikt mål vil imidlertid ha en stor svakhet. Som vi viser i figur 65, er det en sterk sammenheng mellom endring i netto utpendling og nedgang i antall arbeidsplasser. Kommuner med økt utpendling er dermed først og fremst kommuner som har mistet mange arbeidsplasser.

Dermed vil ikke endring i pendling reflektere bostedsattraktivitet. For å måle endring i bostedsattraktivitet må vi derfor gå tilbake til Attraktivitetsbarometeret, som ble presentert i kapittel 3, som indikator.



Figur 64: Antall personer i Norge som pendler til en annen kommune (venstre akse) og andelen av de sysselsatte i Norge som pendler til en annen kommune (høyre akse).



Figur 65: Kommunene i Norge etter endring i netto utpendling som andel av sysselsettingen på horisontal akse, og endring i antall arbeidsplasser på vertikal akse. Perioden 2000-2009.

## 4.4 Profiler

Vi har nå sett på hvordan den relative størrelsen til besøksnæringer, basisnæringer og pendling varierer mellom kommuner og regioner. Dette kan vi sette sammen, for å se på hvordan de ulike stedene skiller seg fra hverandre og hvor de har sine styrker. Vi kaller dette stedenes profil.

Profilen viser hvordan bosettingen i regionen eller kommunen i dag er basert på besøksnæringer, basisnæringer eller pendling. Profilene viser hvordan sysselsettingen er fordelt. I profilen vil derfor ingen regioner eller kommuner få en høy rangering på alle de tre dimensjonene.

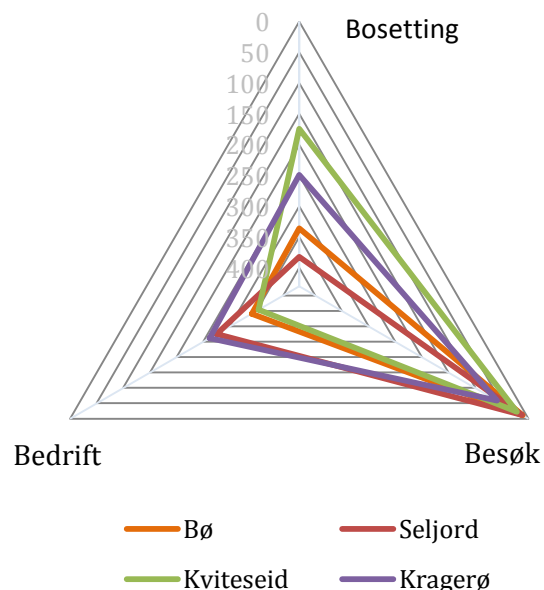
Selv om profilen viser hvordan status er i dag, er dette basert på en utviklingshistorie og et grunnlag som er lagt for lagt for tiår, eller endog hundreår siden. Gjennom tiden har befolkningen skapt og opprettholdt et levegrunnlag basert på stedets utfordringer, ressurser og fortrinn. Dette har ført fram til hvor stedet befinner seg i dag.

### Besøkskommuner

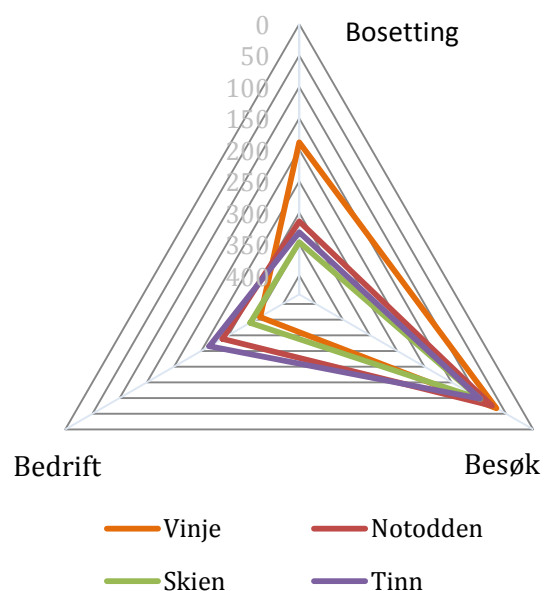
Åtte av kommunene i Telemark er utpregede besøkskommuner, ettersom de blant de 100 kommunene i landet med høyest konsentrasjon av besøksnæringer.

Bø og Seljord har mest besøksnæringer som nummer 11 og 12 i landet. Kviteseid og Kragerø er nummer 22 og 59.

Vinje, Notodden, Skien og Tinn er også besøkskommuner, med rangeringer fra 68 til 98. Notodden og Tinn er gamle industrikommuner, som i dag har profil som besøkskommuner.



Figur 66: Profil for de mest utpregede besøkskommunene i Telemark i 2009. Tallene viser rangering blant landets 430 kommuner for de tre attraktivitetsdimensjonene.



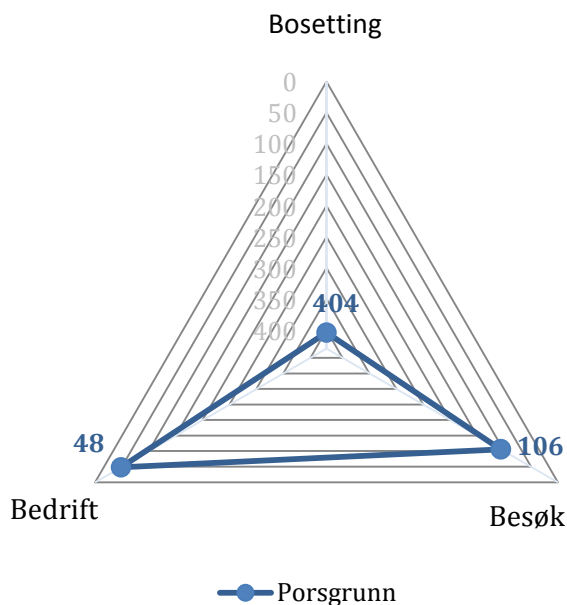
Figur 67: Profil for de nest mest utpregede besøkskommunene i Telemark i 2009. Tallene viser rangering blant landets 430 kommuner for de tre attraktivitetsdimensjonene.

## Bedriftskommuner

Telemark har bare en utpreget bedriftskommune. Det er Porsgrunn. Her er Porsgrunn nummer 48 av 430 kommuner i landet med hensyn til basisnæringenes andel av sysselsettingen i kommunen.

Porsgrunn har også forholdsvis mye besøksnæringer.

Heldigvis er Porsgrunn en stor kommune, og den store konsentrasjonen av basisnæringer i Porsgrunn skaper dermed levebrød for mange pendlere i de omkringliggende kommunene.



Figur 68: Profil for Porsgrunn i 2009. Tallene viser rangering blant landets 430 kommuner for de tre attraktivitetsdimensjonene.

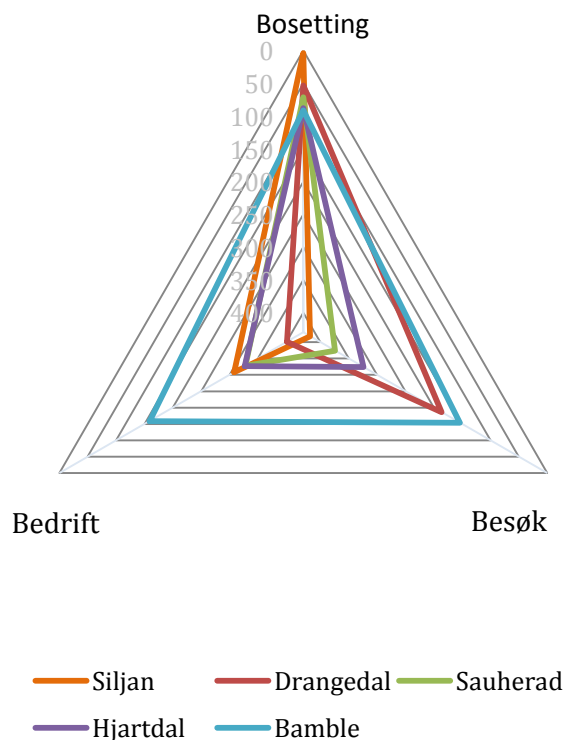
## Bostedskommuner

Telemark har fem kommuner som er utpregede bostedskommuner. Det er Siljan, Drangedal, Sauherad, Hjartdal og Bamble.

Det som danner grunnlaget for verdiene på denne akse er kommunens rangering når det gjelder netto utpendling.

Dette er kommuner med stor netto utpendling. Mye av bosettingen i slike kommuner er basert på å være et bosted for folk som pendler til andre kommuner.

Siljan er nummer fire i landet med hensyn til netto utpendling.



Figur 69: Profil for de mest utpregede bostedskommunene i Telemark i 2009. Tallene viser rangering blant landets 430 kommuner for de tre attraktivitetsdimensjonene.

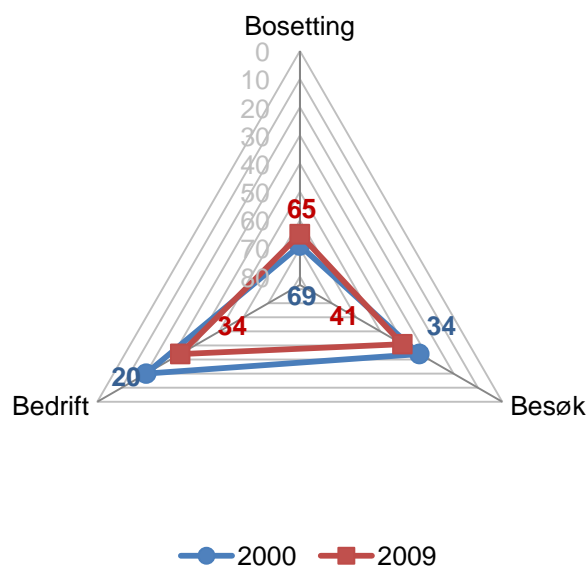
## Grenland

Grenland har i 2009 en balansert profil, der regionen ikke har spesielt høy eller lav rangering i forhold til de andre 83 regionene i landet. Grenland er relativt sterkest langs bedriftsaksen, der regionen er nummer 34 av 83 regioner.

Går vi tilbake til 2000 hadde Grenland en noe annerledes profil. Da var Grenland nummer 20 av 83 regioner for konsentrasjon av basisnæringer. Vi ser dermed at Grenland på ti år har redusert andelen av sysselsettingen i basisnæringene i større grad enn i andre regioner.

Grenland har i samme periode blitt svekket som besøksregion, der rangeringen har beveget seg fra 34 til 41.

Samtidig har Grenlands rangering som bosettingsregion blitt forbedret med fire plasser, fra 69 til 65.



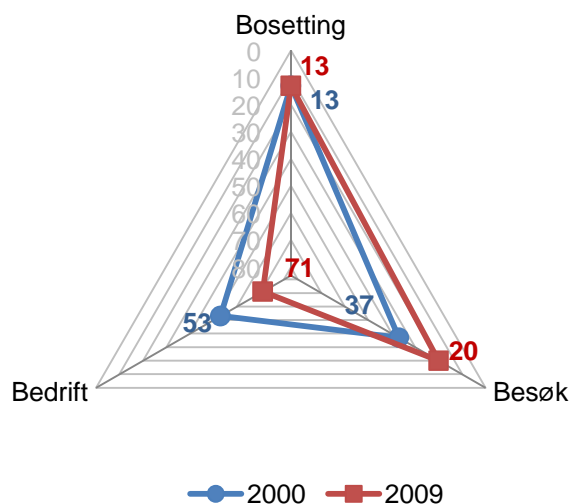
Figur 70: Profilen til Grenland i 2000 og 2009. Tallene viser rangering blant landets 83 regioner for de tre attraktivitetsdimensjonene.

## Vestmar

Vestmar er en bostedsregion. Bare 12 regioner har høyere netto utpendling enn Vestmar i 2009. Vestmar hadde nøyaktig samme rangering for netto utpendling i 2000.

Vestmar har på samme måte som Grenland hatt en mye sterkere nedgang i antall arbeidsplasser i basisnæringene enn landsgjennomsnittet. I 2000 var Vestmar rangert som nummer 53 for andel sysselsetting i basisnæringene. I 2009 var rangeringen sunket til 71. Det er nå bare 12 regioner i landet med lavere andel av sysselsettingen knyttet til basisnæringene.

I samme periode har Vestmar styrket sin posisjon som besøksregion. I 2000 var rangeringen på besøksaksen bare litt over middels, nummer 37, men i 2009 er Vestmar rangert som nummer 20.



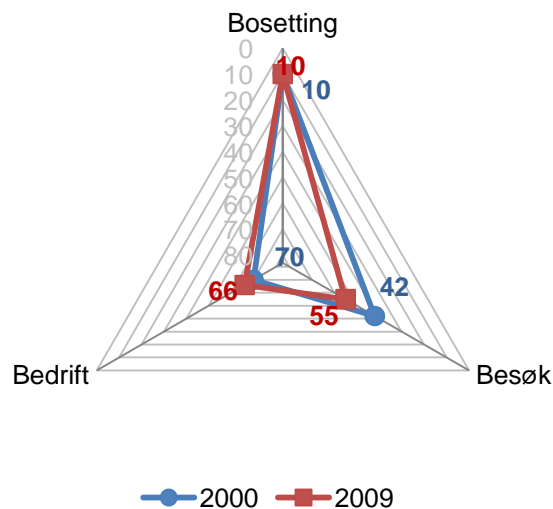
Figur 71: Profilen til Vestmar i 2000 og 2009. Tallene viser rangering blant landets 83 regioner for de tre attraktivitetsdimensjonene.

## Midt-Telemark

Midt-Telemark er en enda mer utpreget bostedsregion enn Vestmar, og er rangert som nummer ti av 83 regioner langs bostedsaksen. Denne plasseringen har vært uendret fra 2000 til 2009.

Midt-Telemark har i samme periode tapt på besøksdimensjonen. I 2000 var Midt-Telemark rangert akkurat middels av regionene når det gjelder konsentrasjon av besøksnæringer. I 2009 er rangeringen 55 av 83 regioner.

På samme tid har Midt-Telemark styrket seg på bedriftsaksen, der rangeringen har økt fra 70. til 66. plass.



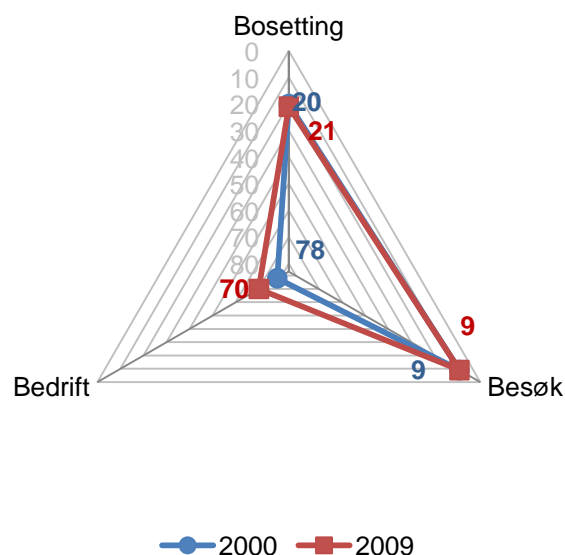
Figur 72: Profilen til Midt-Telemark i 2000 og 2009. Tallene viser rangering blant landets 83 regioner for de tre attraktivitetsdimensjonene.

## Vest-Telemark

Vest-Telemark er også en bostedsregion, men ikke så utpreget som Midt-Telemark eller Vestmar. Vest-Telemark er rangert som nummer 20 når det gjelder netto utpendling i 2009, en plass over tilsvarende rangering i 2000.

Vest-Telemark har beholdt sin posisjon som besøksregion nummer ni i landet fra 2000 til 2009.

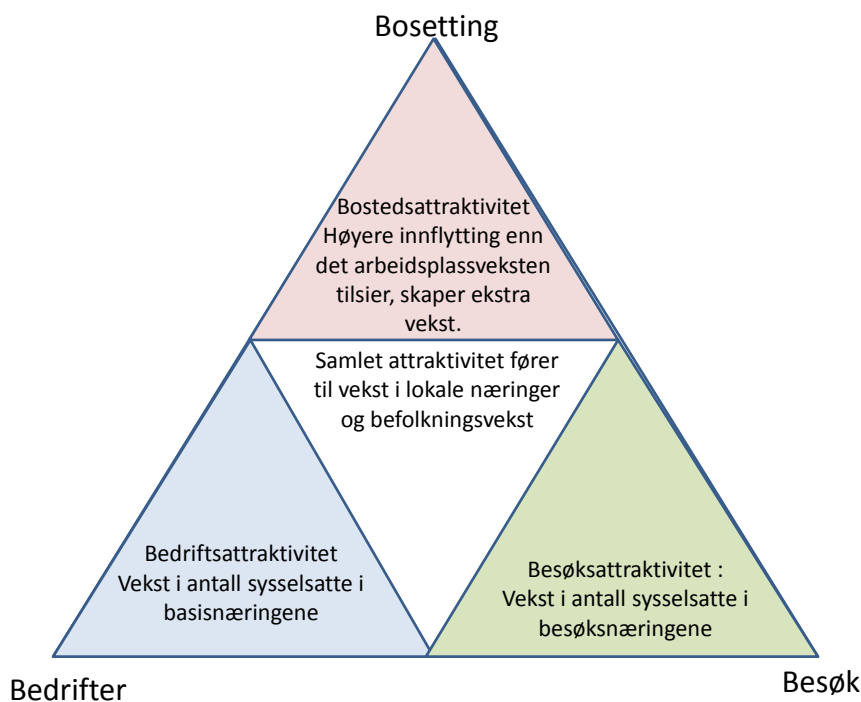
Vest-Telemark har også relativt sett styrket seg på bedriftsaksen, ved å rykke opp fra 78. til 70. plass. Vest-Telemark er imidlertid fremdeles en region med svært lite basisnæringer.



Figur 73: Profilen til Vest-Telemark i 2000 og 2009. Tallene viser rangering blant landets 83 regioner for de tre attraktivitetsdimensjonene.

## 4.5 Attraktivitet og utvikling

Profilen viser status for hvor stedene befinner seg i dag. Enda mer interessant er det å se på hvordan de ulike attraktivitetsdimensjonene har bidratt til utviklingen de siste årene, og i hvilken retning stedene beveger seg. Det er endringen de siste årene som viser om stedet har vært attraktive for en eller flere av de tre dimensjonene besøk, bedrift og bosted. Steder som har vært attraktive både for bosted, besøk og bedrifter vil være de som har oppnådd høyest vekst.



Figur 74: Indikatorene for de tre attraktivitetsdimensjonene.

Vi skal først se på utviklingen langs de tre aksene. I denne rapporten fokuserer vi på utviklingen de siste ti årene, fra 2000 til 2009.

Vi måler veksten i bedrifts- og besøksattraktivitet gjennom å se på endringer i sysselsettingen i basisnæringer og besøksnæringer som andel av folketallet. Endringene måles i prosentpoeng av samlet sysselsetting i begynnelsen av perioden. Dermed får vi fram hvor mye disse endringene har betydd for den samlede sysselsettingen. Ved å måle på denne måten luker vi bort vekst i besøksnæringene som skyldes befolkningsøkningen. For å måle endring i bostedsattraktivitet bruker vi attraktivitetsbarometeret. Siden resultater fra Attraktivitetsbarometeret er presentert i kapittel 3,

blir ikke attraktivitetsbarometeret omtalt nærmere i dette kapitlet.

De tre attraktivitetsdimensjonene vil representere tre ulike retninger for regionale utviklingsstrategier. Det vil være helt forskjellige virkemidler for de tre attraktivitetsdimensjonene.

Når man har kunnskap om profilen til stedene og siste års utvikling, vil dette være et verdifullt grunnlag for strategiske valg. Valget vil så være om man skal der den har sin styrke, eller om man skal satse på å utlikne sine svakheter.



## Utvikling besøksattraktivitet

For å måle den siste tidens utvikling i besøksattraktivitet tar vi utgangspunkt i utviklingen i besøksnæringene i perioden 2000-2009.

### Utvikling i regionene

I figur 75 ser vi hvordan regionene i BTV plasserer seg med hensyn til utvikling i besøksnæringene. Endringen i antall arbeidsplasser i besøksnæringene blir målt i prosentpoeng av sysselsettingen i regionen i 2000.

I BTV er det Vestmar som har hatt den sterkeste økningen i besøksnæringene. Dette skyldes blant annet at det har blitt etablert et nytt, stort spahotell i Kragerø. Dermed har Vestmar den tredje høyeste besøksattraktiviteten blant de 83 regionene i landet det siste tiåret.

Vest-Telemark har styrket seg når det gjelder aktivitet og handel, men blitt svekket når det gjelder overnatting og servering. I sum har Vest-Telemark likevel hatt en fremgang. Dette skyldes høyst sannsynlig mye hyttebygging.

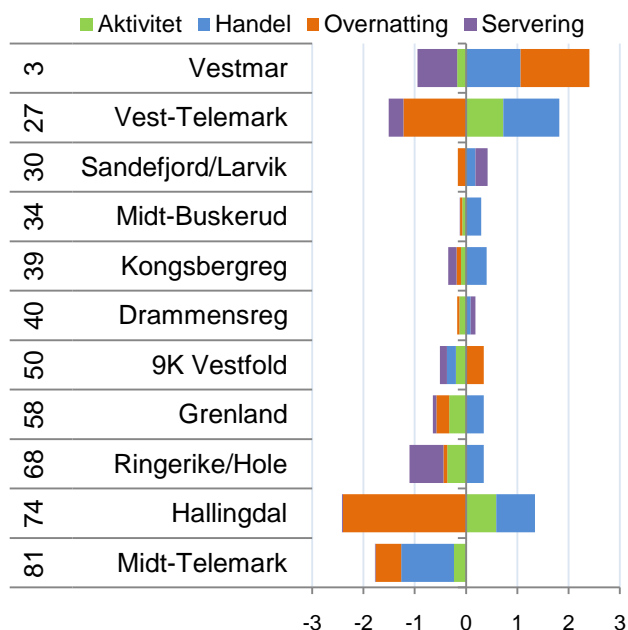
Grenland har hatt små endringer i besøksnæringene. Midt-Telemark er en av de største taperne for besøksattraktivitet, og taper på alle kategoriene. Kun ti regioner har vært mindre attraktiv for besøk etter 2000.

### Utvikling i kommunene

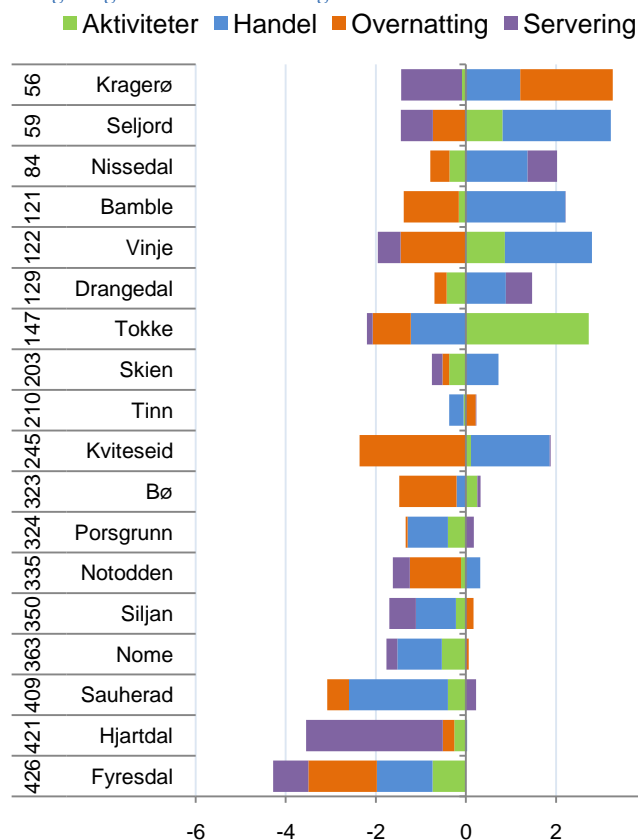
Kragerø, Seljord og Nissedal er vinnerne når det gjelder besøksattraktivitet de siste ti årene. Kragerø vinner på overnatting, og alle tre vinner på handel.

Fyresdal, Hjartdal og Sauherad taper mest på besøksattraktivitet. Hjartdal taper underlig mye på servering.

Mange kommuner har tapt mye på overnatting de siste ti årene. Tradisjonell turisme har utviklet seg svakt i Telemark, men mye hyttebygging gir vekstimpulser til handel.



Figur 75: Utvikling i bidrag til sysselsettingen fra besøksbransjene fra 2000 til 2009 for regionene i BTV. Rangering blant landets 83 regioner er vist til venstre.



Figur 76: Utvikling i bidrag til sysselsettingen fra besøksnæringene fra 2000 til 2009 i kommunene i Telemark. Til venstre vises rangering blant de 430 kommunene i landet.

## Utvikling bedriftsattraktivitet

For å måle utvikling i bedriftsattraktivitet tar vi utgangspunkt i utvikling i basishandlingene i perioden 2000-2009. Siden basishandlingene per definisjon er næringer som produserer varer og tjenester som kan selges ut av regionen, er det ikke noe fratrukk for salg til egne innbyggere, slik som vi gjorde for besøksnæringer.

### Utvikling i regionene

Kongsbergregionen er ikke bare nummer fire når det gjelder konsentrasjon av konkurranseutsatt virksomhet, regionen er også nummer fire når det gjelder vekst. Mens de fleste regioner har hatt synkende antall arbeidsplasser i industrien, har Kongsbergindustrien hatt en vekst tilsvarende 3,6 prosent av antall sysselsatte i regionen siden 2000.

Vest-Telemark har hatt en ørliten økning i basishandlingene, på grunn av vekst i teknologiske tjenester i Seljord. Det er nok til å være nummer 17 av 84 regioner.

Vestmar og Grenland er blant regionene som har tapt mest. Selv om begge regionene har litt vekst i teknologiske tjenester, veier dette på langt nær opp for tapet i industrien.

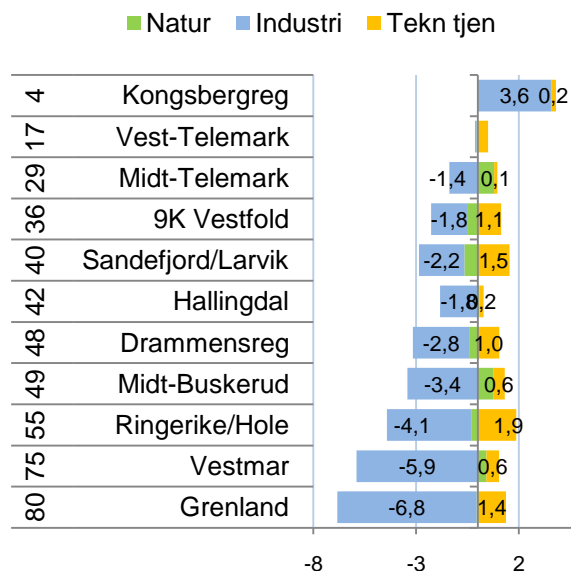
### Utvikling i kommunene

Fyresdal, Siljan og Sauherad har best utvikling i basishandlingene, mye på grunn av en noe overraskende vekst i landbruket.

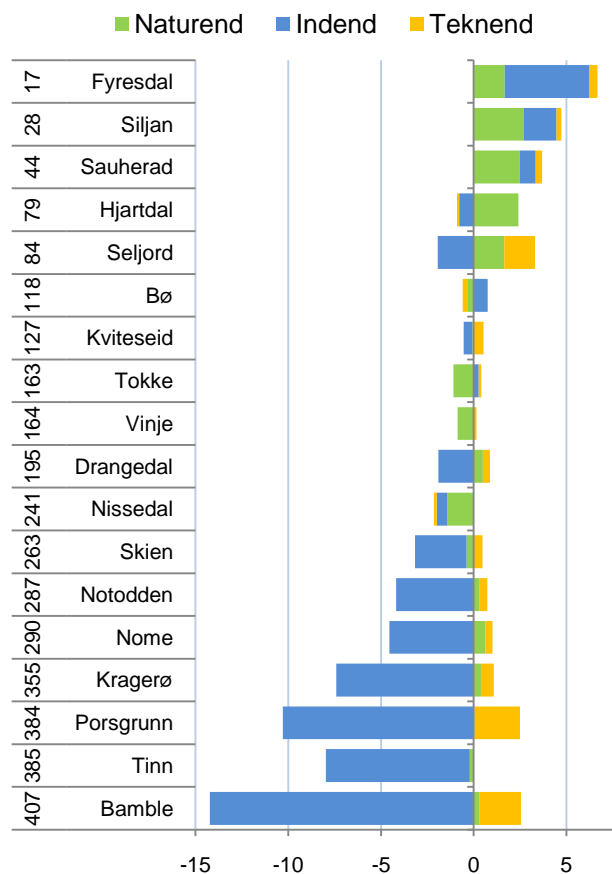
Mange kommuner har hatt en kraftig nedgang i industriusselsettingen de siste ti årene. Bamble har mistet industriarbeidsplasser tilsvarende 15 prosent av samlet sysselsetting de siste ti årene.

Kommuner som Tinn, Porsgrunn og Kragerø har også tapt en substansiell andel av sysselsettingen i industrinedgang.

Veksten i teknologinæringer er positiv, men monner forholdsvis lite.



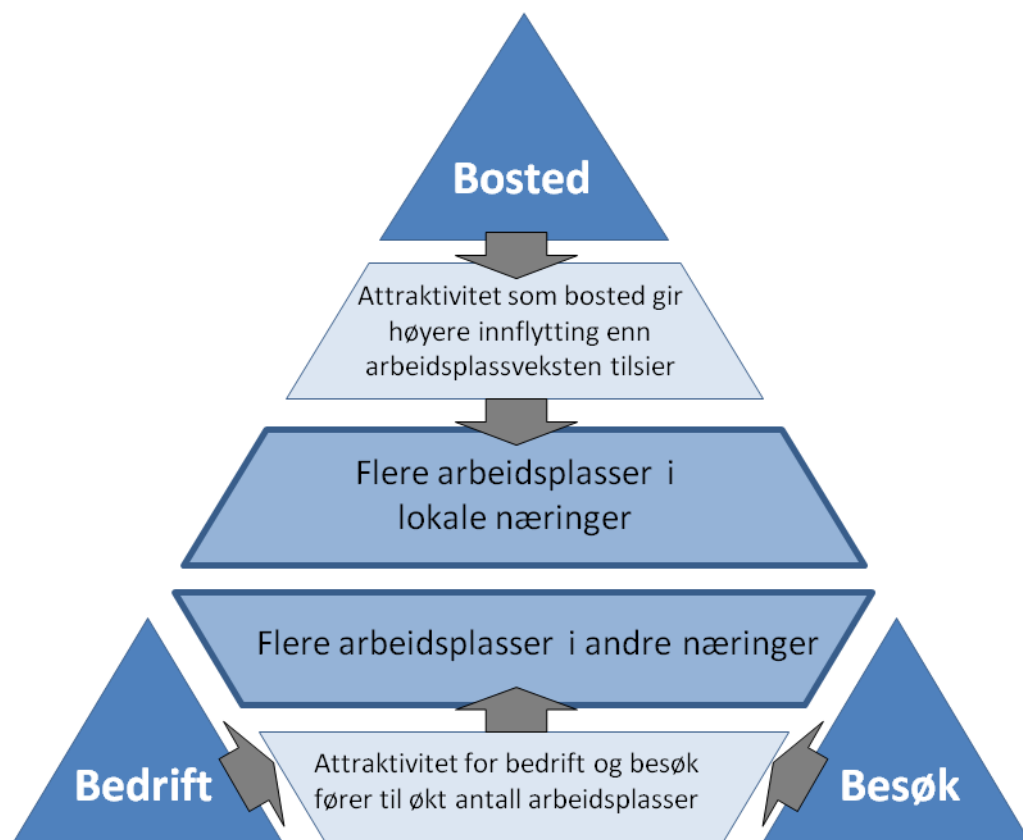
Figur 77: Utvikling i bidrag til sysselsettingen fra basishandlingene fra 2000 til 2009 for regionene i BT. Rangering blant landets 83 regioner er vist til venstre.



Figur 78: Utvikling i bidrag til sysselsettingen fra basishandlingene fra 2000 til 2009 for kommunene i Telemark. Rangering blant landets 430 kommuner er vist til venstre.

## 4.6 Samlet attraktivitet

Det siste vi skal gjøre er å sette de tre attraktivitetsdimensjonene sammen for å se på den samlede attraktiviteten til et sted. Ideen bak Attraktivitetspyramiden er at de tre attraktivitetsdimensjonene til sammen skal forklare et steds utvikling. Det er summen av steders attraktivitet for bedrifter, besøk og bosetting som vil kunne forklare vekst eller nedgang. Attraktivitetspyramiden er en helhetlig modell som kan forklare hvorfor noen steder vokser, mens andre steder har nedgang.



Figur 79: Samlet attraktivitet.

Bedrifts- og besøksdimensjonen påvirker arbeidsplassutviklingen. Steder med høy attraktivitet for bedrifter og besøkende vil få vekst i antall arbeidsplasser i disse næringene. Denne veksten gir positive stimulanser til andre næringer og bransjer, som ulike tjenester, transport og liknende

Steder med høy bostedsattraktivitet får høyere innflytting enn arbeidsplassveksten skulle tilsa. Dette øker befolkningsgrunnlaget og fører til vekst i lokale arbeidsplasser, som kommunale

tjenester, bygg og anlegg, handel for egen befolkning og så videre. Høy bostedsattraktivitet gir seg også utslag i en yngre befolkning som vil gi bedre fødselsbalanse de neste årene.

De tre attraktivitetsdimensjonene bidrar på hver sin måte til veksten på et sted. Steder som har høy attraktivitet for alle de tre dimensjonene vil oppnå vekst.

I resten av dette kapitlet vil vi sette de tre attraktivitetsdimensjonene sammen, for å få et mål på samlet attraktivitet.

## 4.7 Samlet attraktivitet for fylkene

Fylkenes samlede attraktivitet, og hvordan de tre dimensjonene har bidratt til denne er vist i figur 80.

Akershus er det fylket som har høyest samlet attraktivitet av alle fylkene, mens Finnmark har lavest samlet attraktivitet. Akershus er ikke best på noen av enkeltindikatorerne, men skårer positivt på alle tre.

Det er bare fem fylker som har fått vekstimpulser fra basisnæringene. Foruten Akershus er dette Sør-Trøndelag, Hordaland, Vest-Agder og Rogaland. Sogn og Fjordane, Telemark og Østfold har den mest negative utviklingen i basisnæringene, men Østfold kommer likevel samlet ut på andreplass på grunn av høyest bostedsattraktivitet.

Østlandsfylkene vinner mye på høy bostedsattraktivitet, mens Nord-Norge og Sogn og Fjordane taper mye.

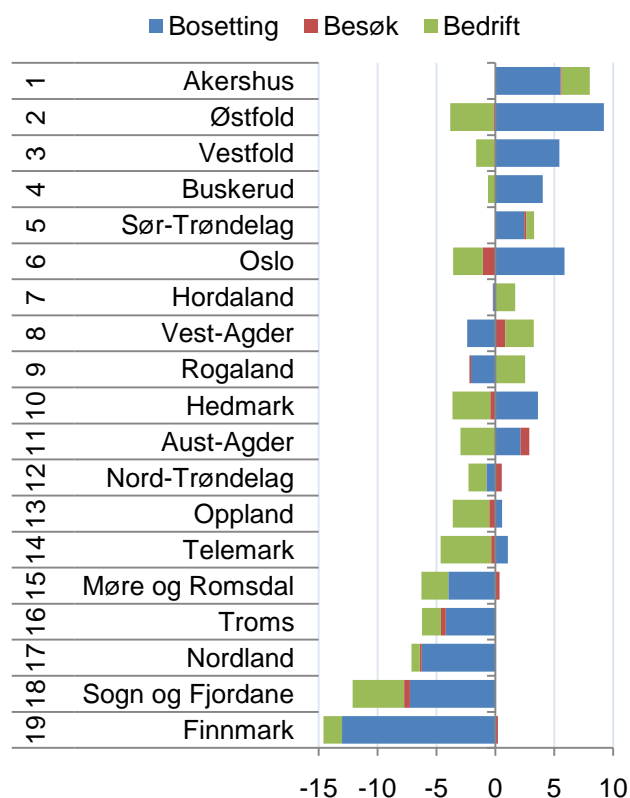
Besøksattraktivitet betyr tilsynelatende mindre for fylkenes utvikling. Her er Agderfylkene vinnere, mens Oslo taper.

### Samlet attraktivitet og befolkningsvekst

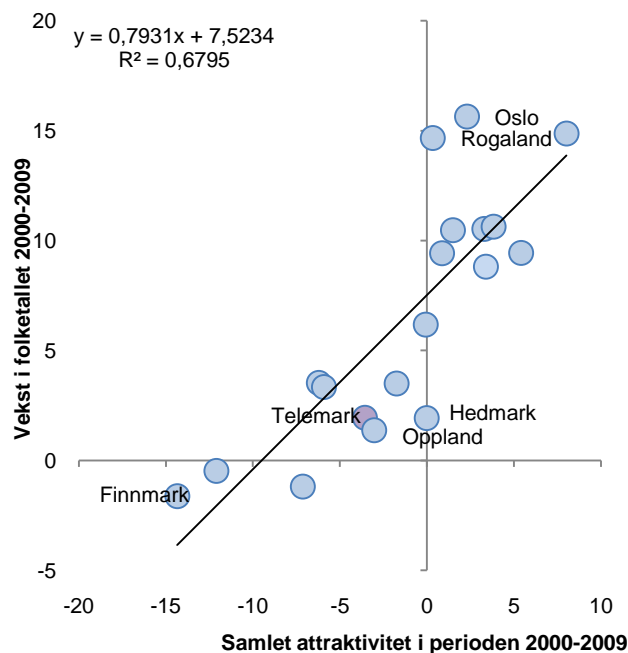
Sammenhengen mellom samlet attraktivitet og fylkenes befolkningsutvikling de siste ti årene er vist i figur 81. Utviklingen i samlet attraktivitet forklarer nesten 68 prosent av variasjonen mellom fylkenes befolkningsvekst.

Oslo og Rogaland har en høyere vekst enn forventet. De har hatt høy vekst i bransjer som verken er basis- eller besøksnæring. De største byene har generelt en tendens til å få høyere vekst enn attraktiviteten tilsier, det å være stor ser ut til å generere vekst i seg selv.

Telemark har lavere folketallsvekst enn samlet attraktivitet tilsier.



Figur 80: Samlet attraktivitet for fylkene i perioden 2000-2009. Til venstre viser fylkenes rangering for samlet attraktivitet.



Figur 81: Sammenhengen mellom samlet attraktivitet som vist i figur 80 og befolkningsvekst for perioden 2000-2009.

## 4.8 Samlet attraktivitet for regionene

Når vi ser på endringer, vil en region kunne skåre høyt på alle de tre dimensjonene. Slike regioner vil få svært sterk vekst. Det er imidlertid bare noen få regioner i landet som har fått positivt bidrag fra alle de tre attraktivitetsdimensjonene samtidig de siste ti årene. Det er Øvre Romerike, Bjørnefjorden og Trondheimsregionen, som også er helt i toppen når det gjelder befolkningsvekst.

Vi kan se på vekstimpulsene fra de tre attraktivitetsdimensjonene samlet for regionene i BTV, som vist i figur 82.

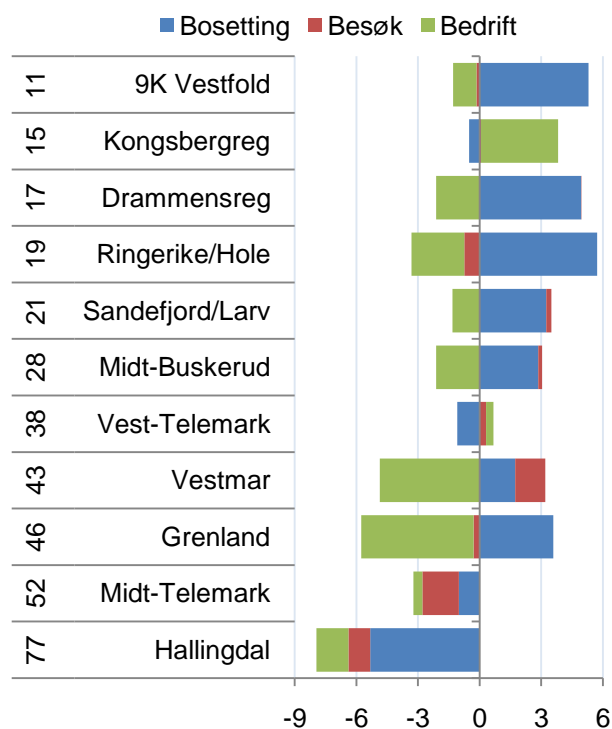
Da er det 9K Vestfold og Kongsbergregionen som kommer best ut av regionene i BTV. Disse regionene er nummer 11 og nummer 15 i landet for samlet attraktivitet de siste ti årene.

Regionene i Telemark plasserer seg nokså likt når det gjelder samlet attraktivitet. Vest-Telemark har svært små endringer de siste ti årene. Grenland er en av de største taperne på bedriftsattraktivitet, men har kompensert gjennom å være attraktiv som bosted.

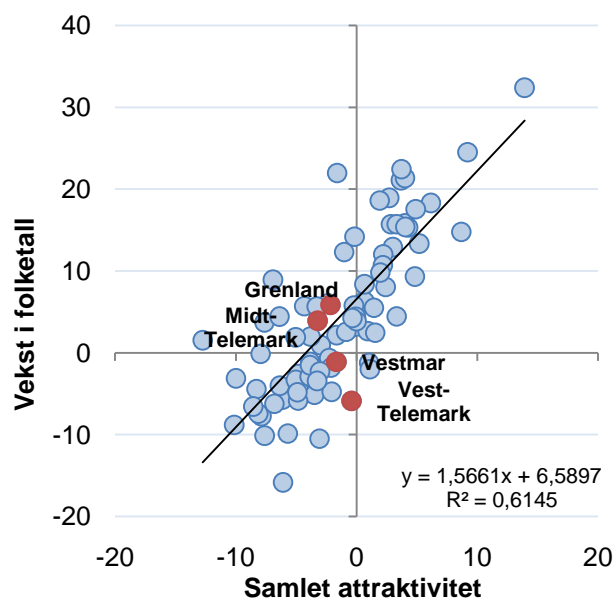
Vestmar har også tapt mye på bedriftsattraktivitet. Vestmar har vært attraktiv som bosted og besøkssted, men ikke nok til å kompensere helt for tapet langs bedriftsaksen.

Midt-Telemark har tapt langs alle tre aksene, mest for besøksattraktivitet.

De samlede vekstimpulsene fra de tre attraktivitetsdimensjonene forklarer nesten 62 prosent av variasjonen i befolkningsveksten i regionene. Store, folkerike regioner har en tendens til å få høyere vekst enn forventet, som forklarer noen av de 38 prosentene som modellen ikke forklarer. Det er også forklaringen til at Grenland har bedre befolkningsutvikling enn Vestmar og Vest-Telemark til tross for at Grenland har hatt litt mindre samlet attraktivitet de siste ti årene. Midt-Telemark har også bedre utvikling enn samlet attraktivitet tilsier, mye på grunn av høy vekst i Bø



Figur 82: Samlet attraktivitet for regionene i BTV i perioden 2000-2009. Rangering mht samlet attraktivitet blant de 83 regionene til venstre.



Figur 83: Sammenhengen mellom samlet attraktivitet og vekst i folketallet i regionene for perioden 2000-2009.

## 4.9 Samlet attraktivitet i kommunene

Siljan, Seljord og Bø har høyest samlet attraktivitet av kommunene i Telemark de siste ti årene. Alle har vært attraktive som bosted.

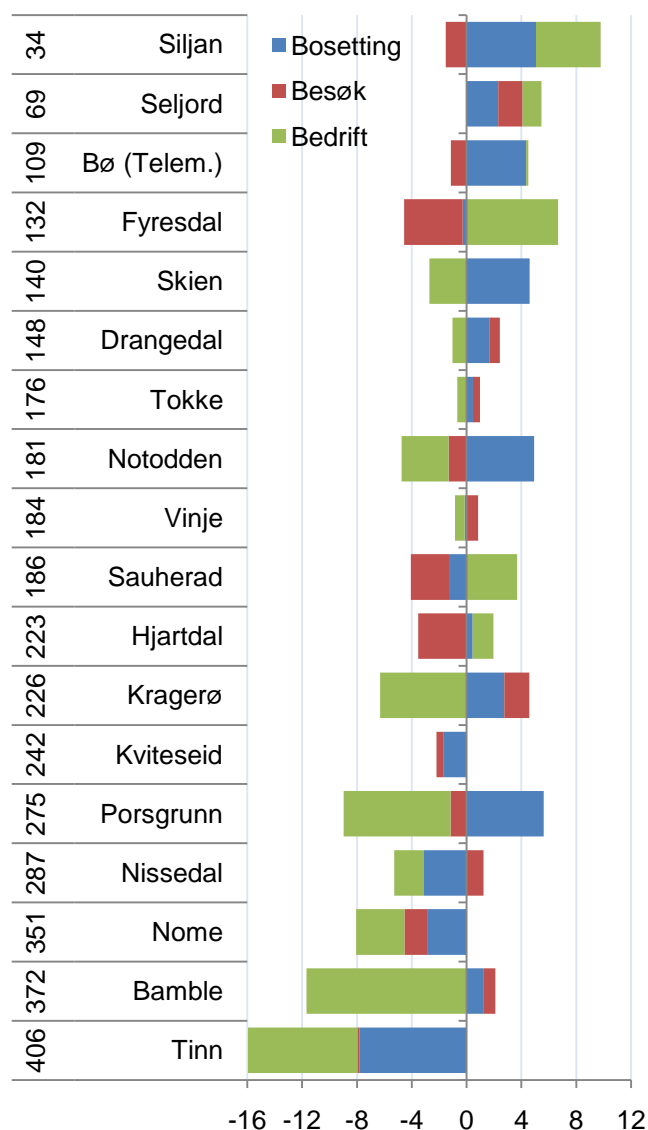
Tinn, Bamble og Nome har vært minst attraktive, først og fremst på grunn av tap av industriarbeidsplasser.

Noen kommuner, som Siljan, Seljord, Fyresdal, Sauherad og Hjartdal har vært attraktive langs bedriftsaksen. Dette er små kommuner med lite basisnæringer, slik at dette monner lite for fylket som helhet.

De store kommunene som Porsgrunn, Skien, Kragerø, Notodden og Bamble taper alle mye langs bedriftsaksen, og det får store konsekvenser for hele fylket.

Vi kan legge merke til at endringer i besøksnæringene betyr relativt lite for utviklingen i regioner og fylker, men mye mer for utviklingen kommuner imellom.

Fyresdal, Sauherad og Hjartdal har tapt ganske mye på besøksattraktivitet, mens Seljord, Nissedal og Kragerø har vunnet mest.



Figur 84: Samlet attraktivitet i kommunene i Telemark i perioden 2000-2009. Nasjonal rangering helt til venstre.

---

<sup>i</sup> Alle tallene som er brukt i kapitlet om befolkning og arbeidsplasser er hentet fra SSB, enten fra statistikkbanken på internett, eller fra spesialkjøringer som Telemarksforskning har fått utført av SSB.

<sup>ii</sup> Alle tall for nyetableringer, vekst og lønnsomhet baserer seg på data som Telemarksforskning har fått levert fra Brønnøysundregistrene.

<sup>iii</sup> I figuren har vi beregnet hvor stor etableringsfrekvens fylkene ville hatt, dersom de hadde hatt gjennomsnittlig etableringsfrekvens i alle bransjer, og lagt dette ut på den horisontale akse. På den vertikale akse er det den faktiske etableringsfrekvensen. Den oppmerksomme leser vil kanskje se at regresjonslinjen ikke er lagt med beste tilpasning, men at den er tvunget gjennom origo. Det kommer av at en rett fram regresjon ville ha gitt en betaverdi på over 1,4. Dette kommer igjen av at de fylkene som har en positiv bransjestruktur også har sterk befolkningsvekst. En urban bransjestruktur gir høy etableringsfrekvens, og det er i de urbane områder at befolkningsveksten er sterkest, og befolkningsveksten stimulerer også til nyetablering. Den sterke sammenhengen mellom bransjestruktur og befolkningsvekst kan få en til å undres. Denne sammenhengen finner vi også i tidligere år.

<sup>iv</sup> Etableringsindeksen er dessverre bare delvis reproduisert tilbake til 2000. Vi har regionenes rangeringsnumre for etableringsfrekvens og vekst i antall foretak, men bare bransjejustert etableringsfrekvens fra 2007.