

Regional analyse for Rv13-regionen

Attraktivitetsanalyse: Befolkningsutvikling, næringsutvikling og scenarier

KNUT VAREIDE & MARIT O. NYGAARD

TF-notat nr. 73/2014

Tittel: Regional analyse for Rv13-regionen
Undertittel: Attraktivitetsanalyse: Befolkningsutvikling, næringsutvikling og scenarier
TF-notat nr: 73/2014
Forfatter(e): Knut Vareide og Marit O. Nygaard
Dato: 8. april 2015
ISBN: 978-82-7401-769-6
ISSN: 1891-053X
Pris: 150,- (Kan lastes ned gratis fra www.telemarksforskning.no)
Framsidedfoto: Illustrasjon Nygaard/Vareide
Prosjekt: Regionale analyser 2014
Prosjektnr.: 20140170
Prosjektleder: Knut Vareide
Oppdragsgiver(e): I/S Fjordvegen Rute 13

Spørsmål om dette notatet kan rettes til:

Telemarksforskning
Postboks 4
3833 Bø i Telemark
Tlf: +47 35 06 15 00
www.telemarksforskning.no

Resymé:

I notatet gis en beskrivelse av utviklingen i Rv13-regionen, med hensyn til befolknings- og næringsutvikling. Sammenhengene og drivkreftene blir analysert ved bruk av Attraktivitetsmodellen. Notatet beskriver også utdanningsnivået i befolkning og næringsliv, og oppsummerer resultatene fra NHOs NæringsNM.



Knut Vareide er utdannet sosialøkonom (cand oecon) fra Universitetet i Oslo (1985). Han har arbeidet ved Telemarksforskning siden 1996.



Marit Owren Nygaard er utdannet samfunnsøkonom (M.Sc. Economics) fra Universitetet for miljø- og biovitenskap i Ås (2012). Hun har jobbet ved Telemarksforskning siden 2013.

Forord

Denne rapporten inngår i en serie med analyserapporter for kommuner, regioner og fylker i Norge, som er utført av Telemarksforskning i 2014. Det er benyttet en modell for attraktivitet som er utviklet med støtte fra Oslofjordfondet i forbindelse med prosjektet *Attraksjonskraft gjennom stedsinnovasjon*. Modellen er videreutviklet vesentlig i løpet av 2014, blant annet gjennom at det er utviklet en scenariomodell som viser hvordan utviklingen kan bli i framtiden i ulike scenarier.

De regionale analysene er svært verdifulle for forskningen i slike prosjekt, siden vi får anvendt modeller og empiriske metoder for ulike geografiske områder. Gjennom dette arbeidet får vi også testet relevans og kvalitet gjennom dialog med mange forskjellige og kompetente oppdragsgivere som arbeider profesjonelt med regional utvikling i praksis.

Telemarksforskning har laget slike regionale analyser i en årrekke. Tidligere var analysene i stor grad deskriptive, og nøyde seg stort sett med å beskrive en rekke indikatorer for befolknings- og næringsutvikling. Etter hvert har vi lagt mer vekt på å finne sammenhenger, gjennom å koble de ulike trekkene i en region sammen i stadig mer helhetlige modeller. De fleste oppdragsgiverne etterspør slike rapporter fordi de skal brukes i en strategisk sammenheng. Da er det ikke tilstrekkelig kun å beskrive ulike utviklingstrekk hver for seg.

For at utviklingen på et sted skal kunne påvirkes gjennom bevisste strategier, er det nødvendig å forstå sammenhengene og avdekke årsaker og drivkrefter til den faktiske utviklingen. Først da blir analysene virkelig nyttige i det strategiske arbeidet. Med den nye scenariomodellen blir den strategiske relevansen enda sterkere, fordi vi har et redskap som kan kalibrere målene i den regionale utviklingen for hver enkel kommune, region eller fylke. Vi kan da også vise hvordan de strukturelle forholdene sannsynligvis vil påvirke framtidig utvikling, og hva som skal til for at et sted kan realisere sine målsettinger.

Bø, 8. april 2015

Knut Vareide

Prosjektleder

Innhold

Sammendrag.....	5
1. Befolkning.....	8
2. Arbeidsplasser	11
3. Bostedsattraktivitet	28
4. Scenarier for framtidig vekst	33
5. Arbeidsmarked og kommunikasjoner.....	40
6. Utdanning	46
7. NæringsNM.....	51

Sammendrag

Rv13-regionen strekker seg fra Sandnes til Balestrand. Det er en langstrakt og mangfoldig region. Utviklingen i kommunene er også ganske forskjellig, og kommunene er ganske ulike både når det gjelder størrelse og næringsstruktur.

Kommunene lengst sør, Sandnes, Forsand og Strand, kan anses å høre til i den funksjonelle Stavangerregionen, og har hatt sterk befolkningsvekst. Voss og Hjelmeland har hatt litt vekst i folketallet, men langt svakere vekst enn landsgjennomsnittet. De andre kommunene i Rv13-regionen har færre innbyggere i dag enn i 2000. Alle kommunene unntatt Sandnes, Strand og Forsand har et flyttetap mot andre norske kommuner og fødselsunderskudd.

Arbeidsplassutviklingen gjenspeiler befolkningsutviklingen. Sandnes, Strand og Forsand har hatt sterk vekst i antall arbeidsplasser. De andre kommunene har hatt en svakere utvikling i antall arbeidsplasser enn landsgjennomsnittet eller nedgang. Noen av kommunene, som Granvin, Ulvik, Balestrand, Ullensvang og Odda, har hatt sterk nedgang i antall arbeidsplasser siden 2000. Det er arbeidsplassutviklingen i næringslivet som har betydd mest, og som har vært i fokus for analysene.

Når vi skal analysere utviklingen i næringslivet, deler vi opp næringslivet i tre strategiske næringstyper, basisnæringer, besøksnæringer og regionale næringer. Vi har forsøkt å skille mellom strukturelle årsaksforhold og attraktivitet. De strukturelle betingelsene er forhold som har med lokalisering og bransjestruktur å gjøre, som vanskelig kan påvirkes. Attraktivitet er et mål for om veksten har vært over eller under forventet vekst, der vi har tatt hensyn til de strukturelle betingelsene.

Basisnæringer er de bedriftene som produserer for et nasjonalt eller internasjonalt marked. Basisnæringene omfatter primærnæringer, industri og de mest konkurranseutsatte tjenestene som forskning, tele, IKT, engineering og liknende. Kommuner som Vik, Odda, Sauda, Suldal, Hjelmeland, Forsand og Sandnes er kommuner hvor basisnæringene er viktigst. Odda, Vik og Sauda er industrikommuner, i Hjelmeland, Suldal og Forsand er primærnæringene viktigst, mens Sandnes er en kommune med mye teknologiske tjenester. Bransjesammensetningen betyr mye for veksten, fordi de ulike bransjene i basisnæringene har utviklet seg veldig forskjellig de siste årene. Sandnes har hatt fordel av å ha mange arbeidsplasser i teknologiske tjenester, hvor det har vært sterk vekst. De andre kommunene har hatt en til dels sterk ulempe gjennom at en stor andel av arbeidsplassene i basisnæringene har vært i bransjer med nedgang. Kommuner som Balestrand, Sundal, Odda og Sauda har hatt en langt bedre utvikling i sine basisnæringer de siste årene enn de strukturelle forholdene tilsier, og framstår derfor som attraktive for basisnæringer.

Besøksnæringene omfatter de bedriftene som er avhengig av at kundene må være personlig til stede. Det er bransjer som overnatting, servering, butikkhandel, kultur og diverse personlige tjenester. Besøksnæringene omfatter turistbransjene, men er definert litt videre. Stedenes egen befolkning er en stor kundegruppe for besøksnæringene, og besøksnæringene blir dermed sterkt påvirket av befolkningsveksten i på stedet. Eidfjord, Voss og Ulvik er kommuner med en høy andel besøksnæringer, og kan karakteriseres som besøkskommuner. Sandnes har mye handel, og framstår som et regionale handelssenter. Kommuner der antall arbeidsplasser i besøksnæringene utvikler seg bedre enn befolkningsveksten skulle tilsa, har vært attraktive for besøk. Ulvik, Eidfjord, Balestrand og Ullensvang er kommuner som har hatt en god vekst i besøksnæringene de siste årene og som har vært attraktive for besøk.

De regionale næringene består av bransjer som ikke passer inn i basisnæringer eller besøksnæringer, og består av bransjer som bygg og anlegg, finans og forretningsmessig tjenesteyting, transport, engroshandel m.fl. Det er bransjer som ofte ikke får stor oppmerksomhet i kommunale og regionale næringsstrategier, men som er viktige fordi det er mange arbeidsplasser i disse bransjene. De regionale næringene har vokst raskere i Norge enn det besøksnæringene og basisnæringene har. Voss, Forsand og Vik har hatt en bedre vekst i de regionale næringene

enn ellers i landet. De andre kommunene i Rv13-regionen har hatt en ganske svak utvikling i antall arbeidsplasser i de regionale næringene de siste årene.

Næringsattraktivitet er summen av veksten i basisnæringer, besøksnæringer og regionale næringer, etter at de strukturelle virkningene er trukket fra. Sandnes har hatt spesielt gunstige strukturelle betingelser for å få vekst i næringslivet, og det forklarer veksten i Sandnes etter 2008. De andre kommunene i Rv13-regionen har vært uheldige med de strukturelle betingelsene. Det er hovedforklaringen på den svake arbeidsplassveksten i næringslivet. Mange av kommunene har hatt en langt bedre vekst i antall arbeidsplasser i næringslivet enn de strukturelle forholdene skulle tilsi etter 2008. Suldal, Balestrand, Voss og Eidfjord er kommuner som framstår med høy næringsattraktivitet. Sauda, Forsand og Strand har også en næringsattraktivitet over middels.

Næringslivet er også analysert i et kapittel basert på NHOs NæringsNM. NæringsNM måler og rangerer næringsutviklingen med hensyn til lønnsomhet, vekst og nyetableringer. De fleste av kommunene i Rv13-regionen gjør det bra i siste NæringsNM, som er basert på regnskapstall fra 2013. Sandnes, Forsand, Odda, Strand og Eidfjord er blant de 50 beste kommunene i landet i denne kåringen.

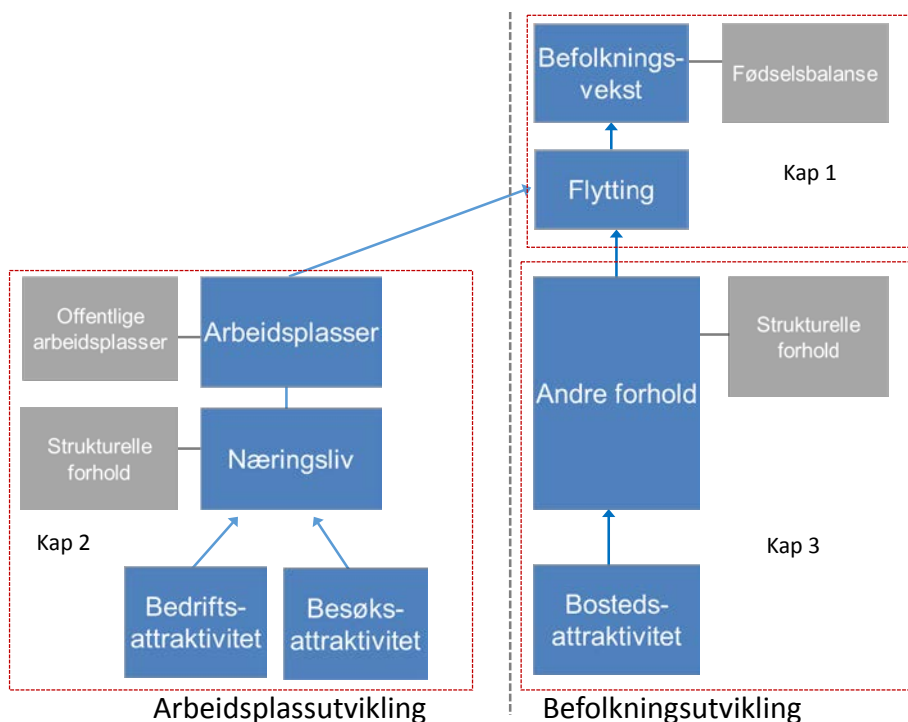
Utdanningsnivået i både befolkning og næringsliv er også beskrevet og analysert i et eget kapittel. Det er bare Balestrand som har en andel av befolkningen med minst tre års høyere utdanning som er høyere enn andelen i Norge. Andelen i Norge blir imidlertid trukket opp ganske mye av de fire største byene, slik at de fleste kommunene har lavere utdanningsnivå enn landet. Kommuner som Sandnes, Voss, Ulvik, Ullensvang, Granvin og Suldal har høyere utdanningsnivå i befolkningen enn middels av norske kommuner. De fleste kommunene i Rv13-regionen har også høyere utdanningsnivå i næringslivet enn middels av norske kommuner.

I kapittelet om bostedsattraktivitet har vi analysert flyttingen i kommunene for å avdekke årsakene til nettoflyttingen og nettoinnvandringen. Årsakene til flytting kan deles opp i arbeidsplassutvikling, strukturelle flytteforhold og bostedsattraktivitet. Mye av flyttingen i kommunene i Rv13-regionen kan forklares av arbeidsplassutviklingen i kommunene, men ikke alt. Kommuner som Sandnes og Strand er forholdvis store kommuner med en gunstig lokalisering i forhold til arbeidsmarkedene. De drar fordel av dette. De andre kommunene har en ulempe gjennom å være små og lokalisert i små arbeidsmarkeder. Bostedsattraktiviteten varierer en del mellom kommunene i regionen. Kommuner som Forsand, Eidfjord og Hjelmeland har overraskende gode flyttetall i forhold til arbeidsplassvekst og strukturelle flytteforhold og framstår som attraktive bostedskommuner.

I rapporten har vi også vist ulike scenarier for befolknings- og arbeidsplassutvikling i de enkelte kommunene. Sandnes, Forsand og Strand er kommuner som ligger an til å få sterk vekst i sin befolkning. Eidfjord, Hjelmeland og Voss kan få vekst dersom de viderefører sin positive attraktivitet. Mange av kommunene ligger imidlertid an til befolkningsnedgang fram mot 2030. Det er imidlertid potensiale for høyere vekst i alle kommunene, dersom de greier å øke attraktiviteten for bedrifter, besøk eller bosetting. Noen av kommunene vil også kunne bedre sine strukturelle betingelser for vekst gjennom planlagte forbedringer i kommunikasjoner. Det gjelder spesielt Strand, Hjelmeland og dels Suldal, som vil få bedre kommunikasjon til Stavanger gjennom Ryfast. Sandsfjordbrua, Vikafjellstunellen og Vossopakko er andre vegprosjekt som vil få positiv betydning. De nye veiprojektene vil gjøre det lettere å pendle til de store arbeidsmarkedene. Det vil bedre de strukturelle betingelsene for å få innflytting, og vil øke betydningen av å være attraktiv som bosted.

Innledning – notatets oppbygging

I de første seks kapitlene i dette notatet vil vi beskrive og analysere utviklingen i befolkning og antall arbeidsplasser. For å analysere drivkreftene i utviklingen vil vi bruke Attraktivitetsmodellen. Denne modellen har Telemarksforskning utviklet for å forstå drivkreftene bak den regionale utviklingen. Modellen er designet spesielt for å skille ut strukturelle drivkrefter, det vil si drivkrefter som det enkelte sted ikke kan gjøre noe med, fra det vi definerer som attraktivitet. Steder kan være attraktive for bedrifter eller besøk. Det fører til at stedet får en sterkere vekst i antall arbeidsplasser i næringslivet enn de strukturelle forholdene tilsier. Steder kan også være attraktive som bosteder, og dermed få en nettoflytting som er høyere enn forventet ut fra stedets arbeidsplassvekst og strukturelle forhold. Summen av stedets attraktivitet med hensyn til bedrift, besøk og bosetting vil utgjøre stedets samlede attraktivitet.



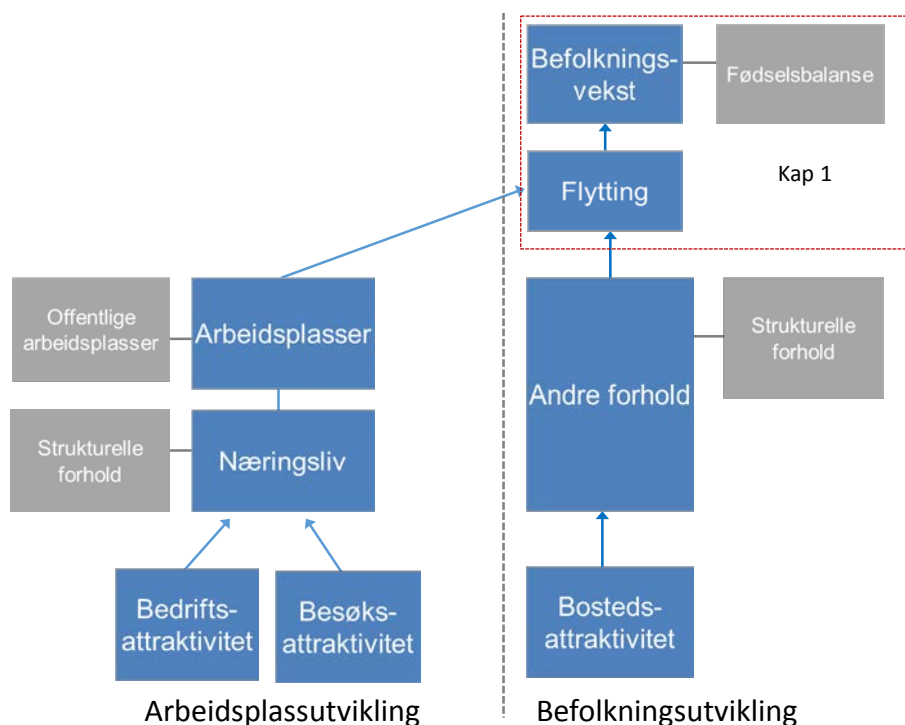
Figur 1: Attraktivitetsmodellen.

Attraktivitetsmodellen er vist skjematisk i figuren over, og vi vil utdype hvordan modellen virker etter hvert i notatet. Notatets struktur vil følge modellen. I kapittel 1 vil vi gi en kort beskrivelse av befolkningsutviklingen. I kapittel 2 vil vi beskrive og analysere arbeidsplassutviklingen, og særlig arbeidsplassutviklingen i næringslivet. I kapittel 3 binder vi samme arbeids- og befolkningsutviklingen, og analyserer nettoflyttingen, de strukturelle flyttefaktorene og bostedsattraktiviteten. Deretter følger et kapittel om kommunikasjoner i Rv13-regionen, der vi diskuterer mulige utfall av nye veiforbindelser.

Kapittel 6 og 7 har ikke direkte forbindelse med attraktivitetsanalysen: Kapittel 6 er viet formelt kompetansenivå i befolkning og næringsliv. Kapittel 7 viser resultatene fra årets NæringsNM som viser hvordan næringslivet gjør det med hensyn til nyetableringer, vekst og lønnsomhet.

1. Befolkning

Befolkningsutviklingen er nok den mest sentrale størrelsen i regional utvikling. I dette kapittelet vil vi ganske kort beskrive hvordan befolkningsutviklingen har vært, og hvordan befolkningsendringene er sammensatt av fødselsbalansen og flytting. Vi vil også se på hvordan flyttingen er sammensatt av innenlands flytting og innvandring. Til slutt introduserer vi begrepet relativ flytting, som vi vil bruke i analysene om bostedsattraktivitet i kapittel 4.



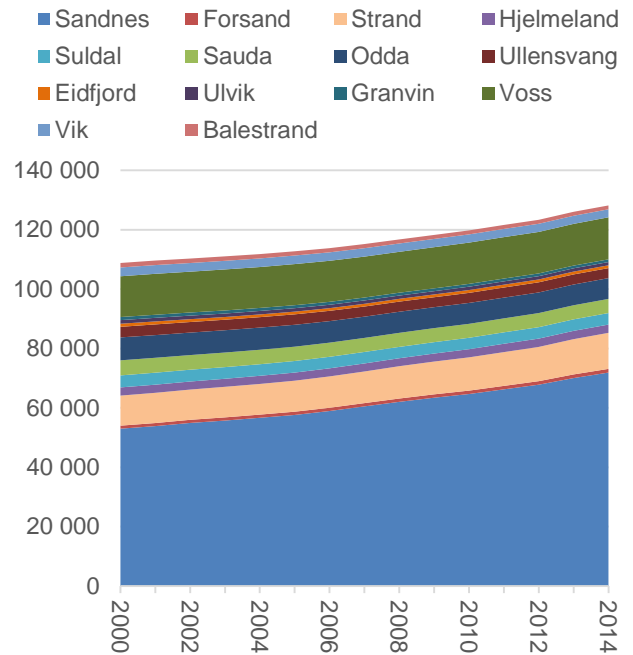
Befolkningsendringer er summen av fødselsbalansen og stedets samlede nettoflytting inkludert netto innvandring. I analysene vil vi nøye oss med å beskrive fødselsbalansen kort. I figuren har såkalt eksogene faktorer fått en grå farge, og fødselsbalansen har blitt definert som eksogen. Det er fordi vi ikke forsøker å forklare eller forstå stedenes fødselsbalanse. Det er ikke vanlig å forsøke å påvirke fødselsbalansen i regionalt utviklingsarbeid, og da er det heller ikke så stor betydning å forstå bakenforliggende årsaker. Vi vet at fødselsbalansen er et resultat av stedets alders- og kjønnsfordeling og fruktbarhet blant stedets kvinner, men vi vil ikke gå nærmere inn på disse faktorene.

I stedet vil vi fokusere på nettoflyttingen. Steder, kommuner og regioner som ønsker å stimulere sin befolkningsvekst fokuserer på å tiltrekke seg innflyttere eller begrense utflyttingen. I begge tilfeller blir nettoflyttingen bedre. Derfor er det flyttingen som det er behov for å forstå. Nettoflyttingen er derfor en sentral komponent i Attraktivitetsmodellen. I dette kapittelet beskrives nettoflyttingen. Senere i notatet, etter at vi har behandlet arbeidsplassveksten og pendlingsmønstrene, vil vi analysere nettoflyttingen med bakgrunn i disse variablene, for å avdekke drivkrefter og forklaringer til at nettoflyttingen varierer fra sted til sted.

1.1.1 Folkemengden

1. januar 2014 var det til sammen 128 201 i de 14 kommunene i Rv13-regionen. Utviklingen i befolkningen er vist i figur 2 til høyre. Vi kan se at Sandnes dominerer ganske mye, med sine 71 900 innbyggere. Strand med 12 139 og Voss med 14 168 innbyggere er også relativt store kommuner. Odda har 7 006 innbyggere, og er også over middels stor. De andre kommunene i regionen kan kategoriseres som små kommuner. Granvin og Eidfjord har begge under 1 000 innbyggere.

Regionen er også langstrakt og mangfoldig, og strekker seg over tre fylker. I resten av denne rapporten vil vi derfor beskrive utviklingen i de 14 kommunene for å vise variasjonen, og ikke legge særlig vekt på å beskrive samlede tall for hele regionen.



Figur 2: Befolkningen i Rv13-regionen.

1.1.2 Indeksert vekst

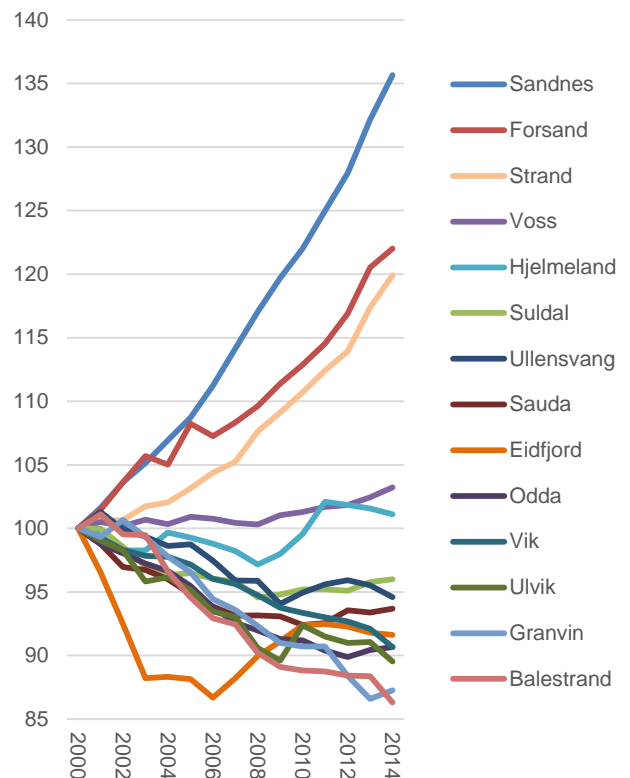
For å sette befolkningsveksten i perspektiv, har vi indeksert befolkningsveksten slik at innbyggertallet i 2000 = 100 for alle kommunene.

Det er veldig stor forskjell på befolkningsutviklingen mellom kommunene langs Rv 13.

Sandnes har hatt en formidabel befolkningsvekst etter 2000 med over 35 prosent. Forsand og Strand har også sterk befolkningsutvikling, med en vekst på rundt 20 prosent i samme periode.

Voss og Hjelmeland har så vidt hatt befolkningsvekst.

De andre kommunene i Rv13-regionen har hatt nedgang i folketallet siden 2000. Balestrand, Granvin og Ulvik har hatt nedgang på over ti prosent.



Figur 3: Indeksert befolkningsvekst i fylkene og Norge fra 1 jan. 2000 til 1 juli 2014.

1.1.3 Befolkningsutviklingen dekomponert

Vi kan dekomponere befolkningsveksten i kommunene i Rv13-regionen i innenlands nettoutflytting, fødselsbalanse og netto innvandring.

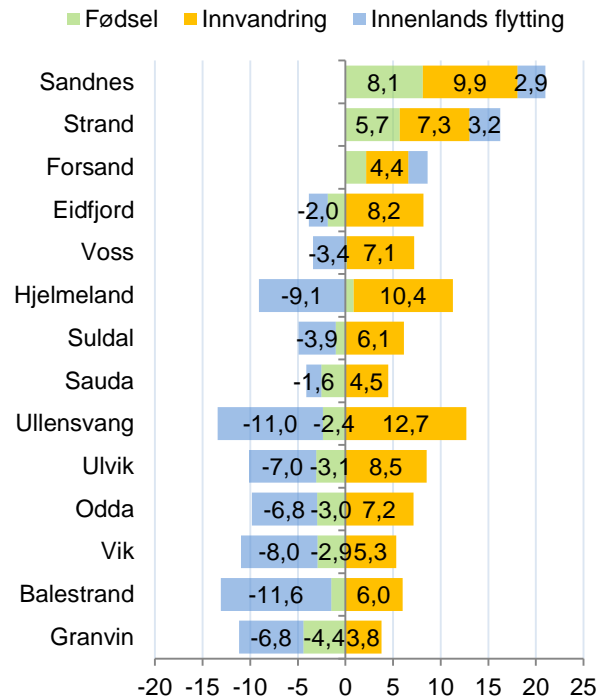
I figur 4 viser vi hvor mye de enkelte komponentene har betydd for befolkningsveksten siden 2007. Det var i dette året at innvandringen til Norge brått ble mye større enn tidligere.

Sandnes, Strand og Forsand har positive verdier for alle de tre komponentene. Det er bare disse tre kommunene som har hatt netto innflytting fra andre norske kommuner. Alle de andre har netto utflytting.

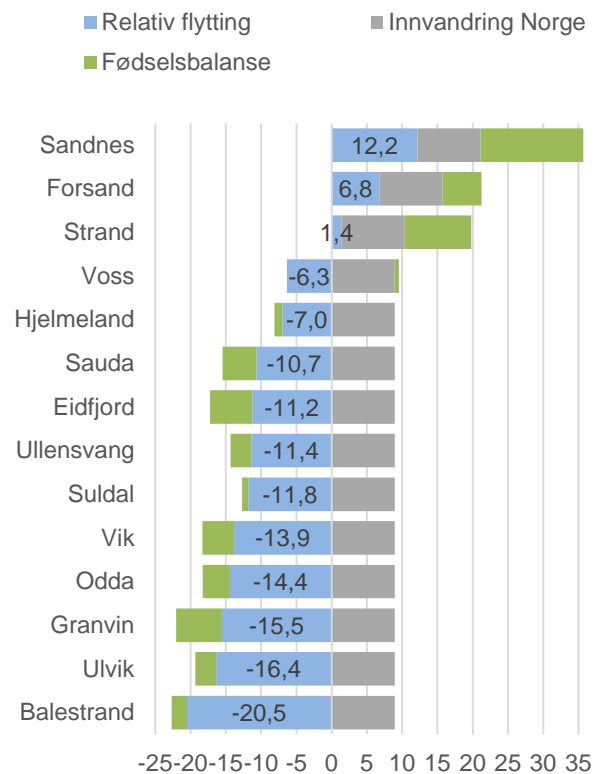
Alle kommunene har hatt et betydelig bidrag fra netto innvandring. Både Ullensvang og Hjelmeland har hatt en netto innvandring på over ti prosent av folketallet etter 2007. I disse kommunene har det samtidig vært ganske stor netto utflytting til andre norske kommuner. Det er typisk for kommuner som tar imot mange flyktninger.

I figur 5 er poenget å få fram *relativ nettoutflytting*. Det er nettoutflytting inkludert innvandring, men fratrukket Norges netto innvandring. Verdien viser hvordan kommunene har gjort det i konkurranse med andre kommuner om innflyttere og innvandrere samlet sett. Vi vil bruke denne verdien i senere analyser, der vi forsøker å finne årsakene til variasjonen i den relative nettoutflyttingen til kommuner.

Sandnes, Forsand og Strand er kommuner som er vinnere, med positive verdier for den relative nettoutflyttingen. De andre har negativ relativ nettoutflytting. Det er også typisk at kommuner som har hatt netto innflytting over tid også får positiv fødselsbalanse. Det er de unge som flytter mest, og da vil innflytting forynge befolkningen, mens steder med netto utflytting får en eldre befolkning.



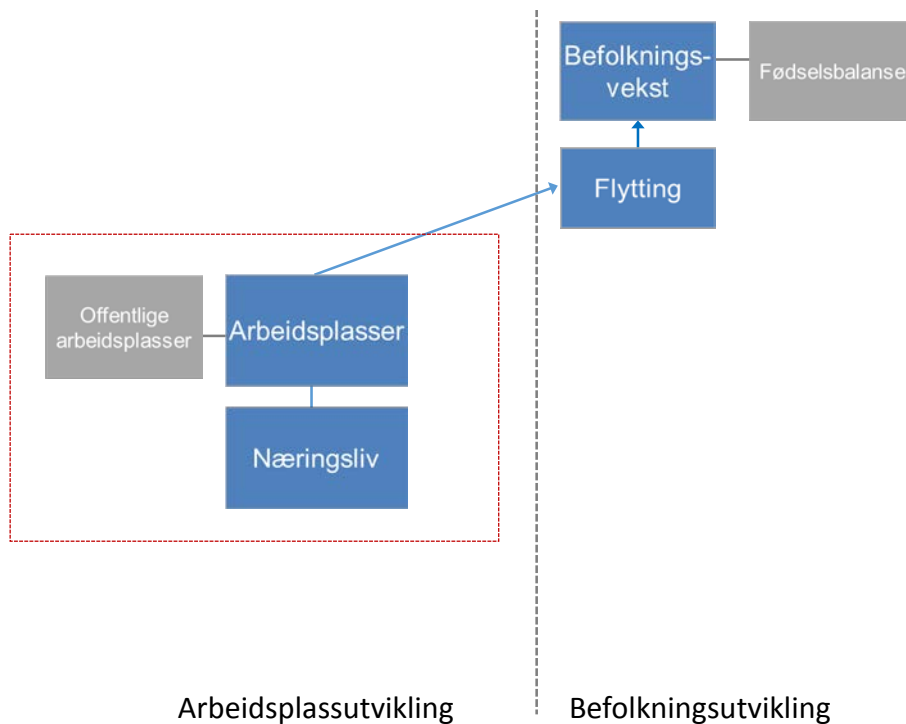
Figur 4: Befolkningsutviklingen etter 2007 i kommunene.



Figur 5: Årlige, prosentvise befolkningsendringer Norge, dekomponert i fødselsbalanse og innvandring.

2. Arbeidsplasser

I dette kapittelet skal vi beskrive og analysere utviklingen av antall arbeidsplasser. Arbeidsplassutviklingen er sammen med befolkningsutviklingen de to sentrale størrelsene som vi må beskrive, analysere og forstå i den regionale utviklingen. Vi vil starte med en beskrivelse av utviklingen av antall arbeidsplasser samlet, og sektorvis. Deretter ser vi nærmere på hvordan de enkelte delene av næringslivet har utviklet seg. Til slutt analyserer vi utviklingen i de enkelte delene av næringslivet for å finne ut hvor mye som kan forklares av strukturelle forhold og hvor stor del av utviklingen som synes å komme fra spesielle forhold i regionen.



Figur 6: Attraktivitetsmodellen – de delene av attraktivitetsmodellen som beskriver befolkningsutviklingen og arbeidsplassutviklingen.

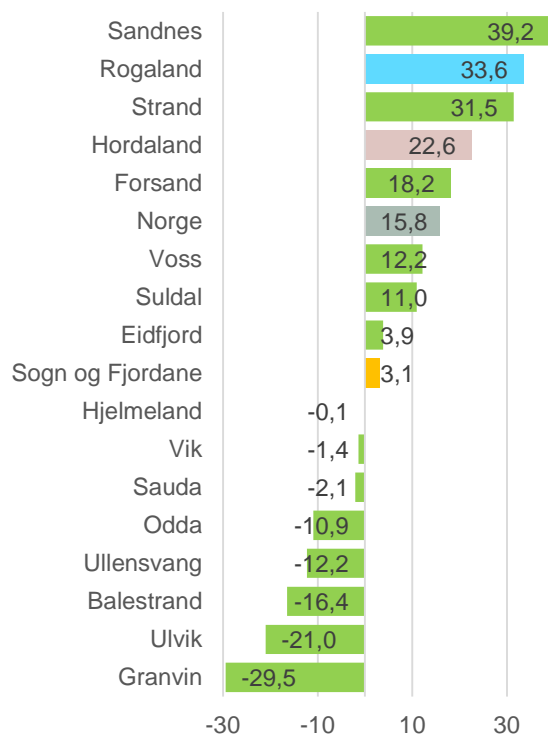
Vi skal starte med å beskrive den samlede arbeidsplassutviklingen, for deretter å se på hvordan utviklingen er i privat og offentlig sektor. Deretter skal vi analysere utviklingen i næringslivet i mer detalj.

2.1.1 Antall arbeidsplasser

Det har vært veldig stor forskjell på utviklingen i antall arbeidsplasser mellom kommunene. I Sandnes har det vært en vekst på nesten 40 prosent siden 2000. Strand og Forsand har også hatt sterk vekst.

De andre kommunene har hatt en svakere arbeidsplassvekst enn Norge. Åtte kommuner har hatt nedgang i antall arbeidsplasser. Granvin har mistet nesten 30 prosent av arbeidsplassene sine etter 2000. Ulvik, Balestrand, Ullensvang og Odda har også hatt sterk nedgang i antall arbeidsplasser.

Sogn og Fjordane og indre deler av Hordaland har generelt svak arbeidsplassutvikling. Veksten etter 2000 har i stor grad vært konsentrert til Bergen og Stavanger og omkringliggende kommuner.

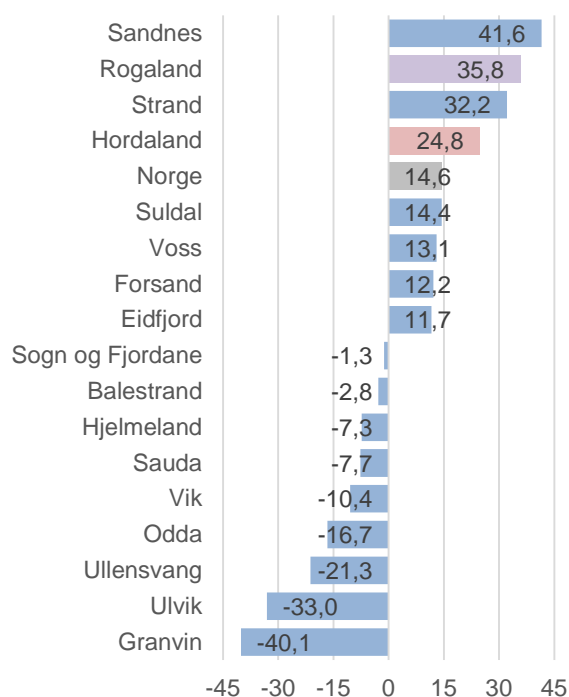


Figur 7: Arbeidsplassvekst i prosent i kommunene siden 2000.

2.1.2 Arbeidsplassvekst i næringslivet

Figuren til høyre viser arbeidsplassutviklingen i næringslivet. Det har enda sterkere spredning enn i den samlede arbeidsplassutviklingen. Sandnes har over 40 prosent vekst, mens Granvin har hatt mer enn 40 prosent nedgang.

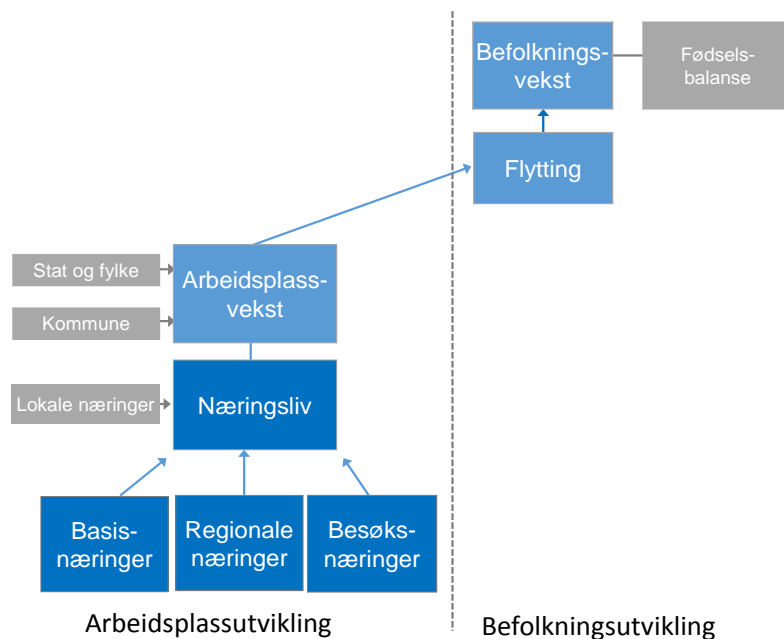
Både Rogaland og Hordaland har hatt ganske sterk arbeidsplassvekst i næringslivet i denne perioden, mens Sogn og Fjordane har færre arbeidsplasser på slutten av 2013 enn i 2000.



Figur 8: Arbeidsplassvekst i prosent i næringslivet siden 2000.

2.2 Næringstyper

Vi har nå beskrevet utviklingen i antall arbeidsplasser i næringslivet. Det er utviklingen i næringslivet vi ønsker å analysere og forstå. Det er fordi det først og fremst er næringsutviklingen som er i fokus når en ønsker å stimulere til vekst.



Figur 9: Attraktivitetsmodellen. Privat sektor deles inn i fire næringstyper: Lokale næringer, basisnæringer, regionale næringer og besøksnæringer.

Det finnes mange forskjellige bransjeinndelingerⁱ. For vårt formål har vi delt næringslivet inn i fire strategiske næringstyper.

Basisnæringer er næringsliv som konkurrerer på et nasjonalt eller internasjonalt marked. Basisnæringene produserer varer eller tjenester på et sted, som selges og konsumeres hovedsakelig utenfor stedet der produksjonen foregår. Primærnæringer, som landbruk og gruver og industri, tilhører basisnæringene. Samtidig er det en del tjenesteproduksjon som også defineres som basisnæringer. Dette er tjenester som IT, telekom og teknologiske tjenester. Basisnæringene regnes ofte som «motoren» i økonomien. Det er ut ifra basisnæringene mye annen næringsvirksomhet blir skapt.

Besøksnæringer er næringsliv som kjennetegnes av at kunden må være personlig til stede. Besøksnæringene inkluderer all turisme, men også butikkhandel og en del personlige tjenester. Stedets egne innbyggere og besøkende er kunder hos besøksnæringene.

De *regionale* næringene består av bransjer som både har annet næringsliv og offentlige institusjoner og befolkningen som kunder, og som hovedsakelig retter seg mot et regionalt marked. Det er bransjer som bygg og anlegg, transport og forretningsmessig tjenesteyting. Vi finner ofte en konsentrasjon av de regionale næringene i byer og sentra. Det er en sammensatt næringstype, og vi antar at det er ulike drivere for vekst i de regionale næringene.

Lokale næringer er næringsliv som leverer tjenester til den lokale befolkningen, og som i stor grad substituerer tjenester fra offentlig sektor. Dette er tjenester som barnehager, skoler, primærhelsetjenester og renovasjon. De lokale næringene er som regel substitutter for offentlige tjenester. I analysene fremover vil vi derfor slå kommunal sektor og lokale næringer sammen. Siden de lokale næringene regnes som eksogene, har de fått en grå farge i figuren.

2.2.1 Bransjer

I tabellen under ser vi hvilke bransjer som inngår i de strategiske næringstypene, og vi ser antall arbeidsplasser i hver bransje. Det er denne utviklingen i antall ansatte som til sammen utgjør hele næringslivet, og som vi ønsker å analysere og forstå.

Cellene markert med blått betyr at det er et forholdsvis høyt antall, mens cellene med rødt betyr at det er et forholdsvis lavt antall. På den måten kan vi raskt se hvilke bransjer som har mange arbeidsplasser, og hvilke bransjer som har relativt få arbeidsplasser.

Tabell 1: Antall arbeidsplasser i de ulike bransjene i privat sektor i Rogaland, Hordaland og Sogn og Fjordane.

Næringstype	SubNæring	Bransje	2000	2005	2008	2011	2012	2013
Basis	Industri	Anna industri	12 956	11 396	12 563	11 392	11 442	11 345
		Næringsmidler	13 435	11 875	11 698	11 498	11 039	10 889
		Olje og gass utvinning	8 792	9 727	11 152	13 510	14 643	14 986
		Prosessindustri	7 052	6 789	6 931	5 633	5 509	5 443
		Verkstedindustri	31 181	31 295	36 936	31 135	32 838	34 554
	Natur	Fisk	4 093	3 541	3 475	3 679	3 617	3 657
		Gruve	969	963	1 011	1 148	1 196	1 175
		Landbruk	11 972	10 528	9 683	8 554	7 923	7 585
	Tekn tjenester	Olje og gass	5 237	5 112	8 866	14 925	17 017	17 743
		Teknisk/vitenskap	8 564	11 627	13 754	15 220	15 827	16 944
Tele og IKT		5 643	7 270	8 773	9 661	10 262	10 547	
Besøk	Aktivitet	8 570	9 524	10 971	11 757	11 667	11 378	
	Handel	43 010	47 670	51 928	51 250	50 719	50 631	
	Overnatting	6 088	5 470	5 864	5 842	5 752	5 830	
	Servering	7 945	8 017	8 623	8 744	8 750	8 918	
Lokal	Lokal	14 737	18 059	21 193	23 548	23 292	23 801	
Regional	Agentur og Engros	16 579	15 928	18 602	18 165	18 436	18 325	
	Bygg og anlegg	26 744	31 255	39 756	41 917	42 493	43 991	
	Diverse	22 289	24 954	27 708	27 232	27 244	26 801	
	Finans, eiendom, utleie	12 993	14 993	15 618	15 825	15 791	15 656	
	Forr tjenesteyting	13 301	13 889	19 039	21 253	21 990	21 828	
	Transport	27 726	26 324	26 360	25 938	26 298	26 416	
	Utleie av arbeidskraft	7 646	7 772	13 625	12 855	13 982	13 407	
Totalsum			317 522	333 978	384 129	390 681	397 727	401 850

Basisnæringene inndeles i tre sub-næringer, industri, naturbaserte næringer og teknologiske tjenester. Det er de teknologiske tjenestene som har vokst mest på landsbasis de siste fjorten årene. Det er forholdsvis mange arbeidsplasser innen industrien. Verkstedindustrien hadde over 5 000 arbeidsplasser. Det få arbeidsplasser innen de naturbaserte næringene. Det er også ganske få arbeidsplasser innen de teknologiske tjenestene.

Besøksnæringene inkluderer aktivitet, handel, overnatting og servering. Handelsbransjen er definitivt den største bransjen innen besøksnæringene.

De regionale næringene er sammensatt av både «manuelle» yrker som bygg og anlegg og transport, og «kontoryrker» som finans og forretningsmessig tjenesteyting. Det er en forholdsvis god representasjon av arbeidsplasser i alle bransjene i de regionale næringene. Unntaket er utleie av arbeidskraft, en bransje som er forholdsvis liten.

2.2.2 Strategiske typer

I attraktivitetsmodellen opererer vi med attraktivitet for bedrifter, besøk og bosetting.

Bedriftsattraktivitet er spesielt knyttet til basisnæringene, fordi dette er bransjer som stort sett eksporterer varer og tjenester ut fra stedet der de produseres. I Rv13-regionen er det flere kommuner der basisnæringene utgjør en stor andel av sysselsettingen. Det er Vik, Odda, Sauda, Suldal, Hjelmeland, Forsand og Sandnes.

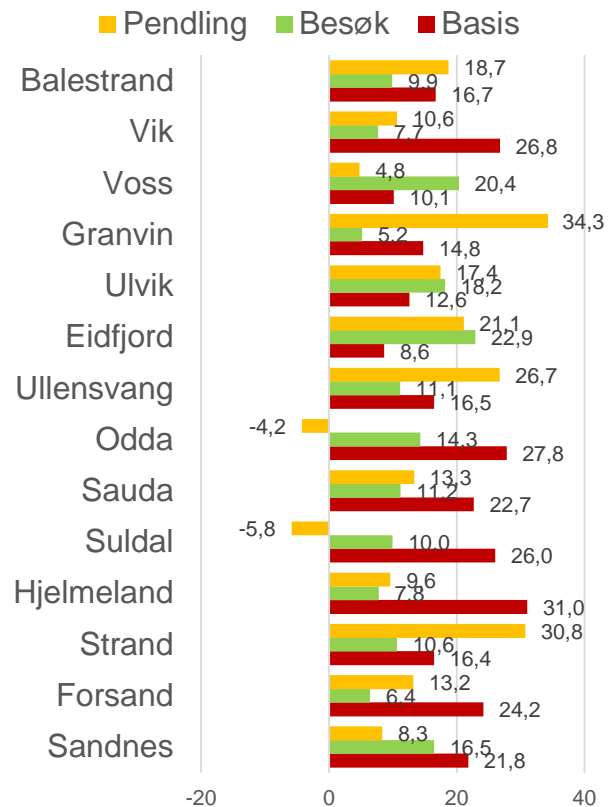
Besøksattraktiviteten er spesielt knyttet til besøksnæringene. Det er tre kommuner hvor besøksnæringene er størst: Voss, Ulvik og Eidfjord.

I Balestrand, Granvin, Ullensvang og Strand utgjør netto utpendling den største andelen av sysselsettingen. Vi kan si at dette er kommuner som i stor grad er bostedskommuner, hvor en stor andel av befolkningen arbeider i andre kommuner.

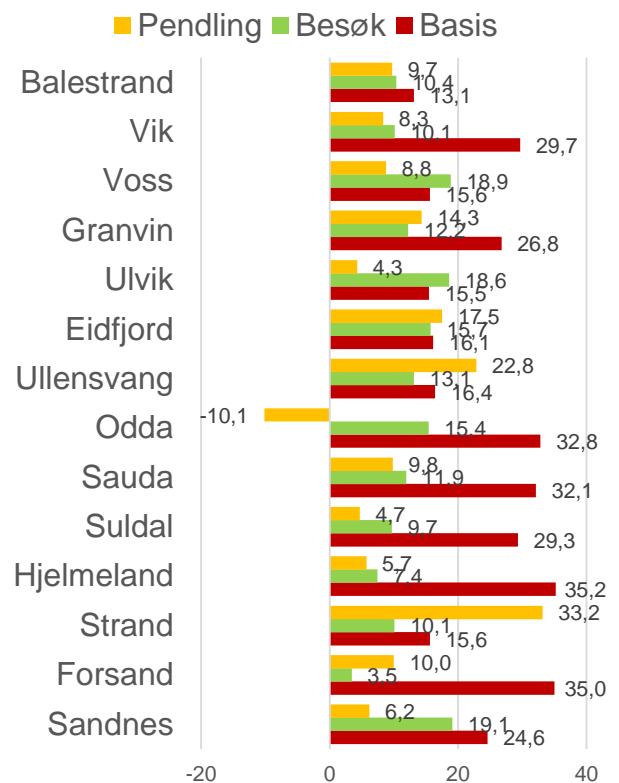
Den delen av sysselsettingen som ikke er telt med her er lokale og regionale næringer og offentlig virksomhet. Vi tenker oss at steder oppstår fordi det enten er fordelaktig å produsere der, eller at de trekker til seg besøkende, eller at det er gunstig å bo der (og samtidig mulig å pendle til andre steder). Offentlig virksomhet og regionale næringer kommer til etter hvert, men er ikke en drivkraft.

I den nederste figuren ser vi samme graf, men for 2000. Da utgjorde basisnæringene mye større andel av sysselsettingen i mange kommuner. Balestrand og Granvin var basiskommuner da, men har nå blitt bostedskommuner. Eidfjord har gått fra å være bostedskommune til besøkskommune. Voss har styrket sin profil som besøkskommune.

Det er et generelt trekk at basisnæringene utgjør en stadig mindre del av sysselsettingen. Flere bransjer i de tradisjonelle basisnæringene har krympet ganske mye, og kommuner med mye av sysselsettingen i slike bransjer må omstille seg til å leve av andre ting.



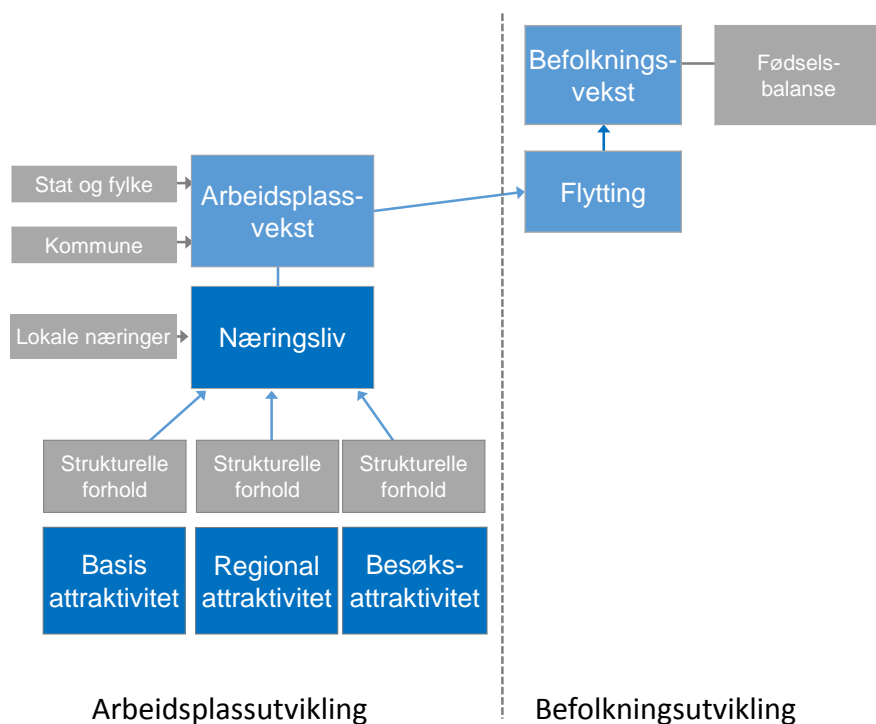
Figur 10: Andel av sysselsetting i basisnæringene, besøksnæringene og nettoppendling i 2013



Figur 11: Andel av sysselsetting i basisnæringene, besøksnæringene og nettoppendling i 2000.

2.3 Strukturelle forhold og attraktivitet

Vi har nå beskrevet utviklingen i de enkelte strategiske næringstypene. Det neste spørsmålet er hvorfor utviklingen har vært slik. Kan vi avdekke de viktigste drivkreftene bak den faktiske utviklingen?



Figur 12: Attraktivitetsmodellen. Den delen av modellen som omhandler arbeidsplassutvikling. Næringslivet inndeles i næringstyper. Veksten i næringstypene skyldes strukturelle forhold eller attraktivitet.

Vi vil i resten av dette kapitlet analysere hvor mye av utviklingen i de tre næringstypene som kan forklares av strukturelle forhold, og hvor mye som har sin forklaring i interne forhold. Strukturelle forhold er forhold som ikke kan påvirkes i særlig grad i regionen, men som har en signifikant påvirkning på næringslivets utvikling. Hvis utviklingen kan forklares fullt ut av de strukturelle forholdene, betyr det at utviklingen er «som normalt» i regionen. Det vil si at næringslivet utvikler seg som statistisk forventet ut fra forutsetningene. Dersom utviklingen avviker fra det statistisk normale, tyder det på at det har skjedd noe spesielt i regionen som ikke skyldes ytre forhold. Dersom en har et spesielt godt og effektivt næringsarbeid i regionen, vil det kunne føre til at utviklingen blir bedre enn de strukturelle forutsetningene tilsier. Da vil målingene vise at attraktiviteten er høy. Høy attraktivitet kan også skyldes at de største bedriftene har vært spesielt dyktige. Og så kan det være spesielle forhold i regionen som har hatt betydning, men som ikke fanges opp i de statistiske analysene. Attraktivitetsanalysene vil derfor gi en pekepinn, men må tolkes med varsomhet, og helst på bakgrunn av lokal kjennskap til utviklingen på stedet.

2.4 Bransjestruktur

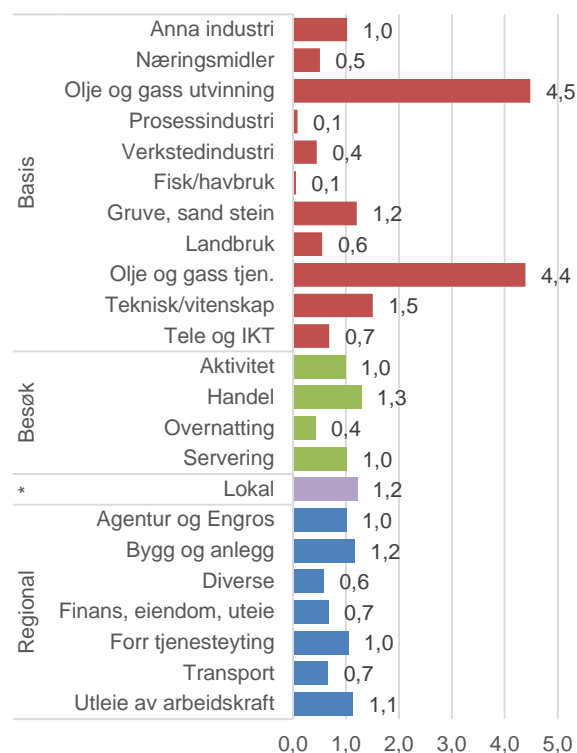
Bransjestrukturen er et forhold som har stor betydning for utviklingen, og da spesielt i basisnæringene. Det er fordi basisnæringene er svært ujevnt fordelt mellom regioner, og fordi utviklingen i den enkelte bransjen i basisnæringene svinger sterkt.

Hvilke bransjer har en kommune mye av, relativt til landet som helhet? For å få fram dette bruker vi lokaliseringkvotienter (LQ). LQ for en bransje beregnes gjennom å ta andelen av antall arbeidsplasser i bransjen i forhold til sysselsettingen på stedet, og dele på tilsvarende andel på landsbasis. Hvis tallet er større enn 1, betyr det at der er relativt mye av denne bransjen på stedet. Er tallet mindre enn 1, betyr det at det er lite av denne bransjen. Dersom LQ er lik 1, betyr det at andelen arbeidsplasser på stedet er like høy som i landet som helhet.

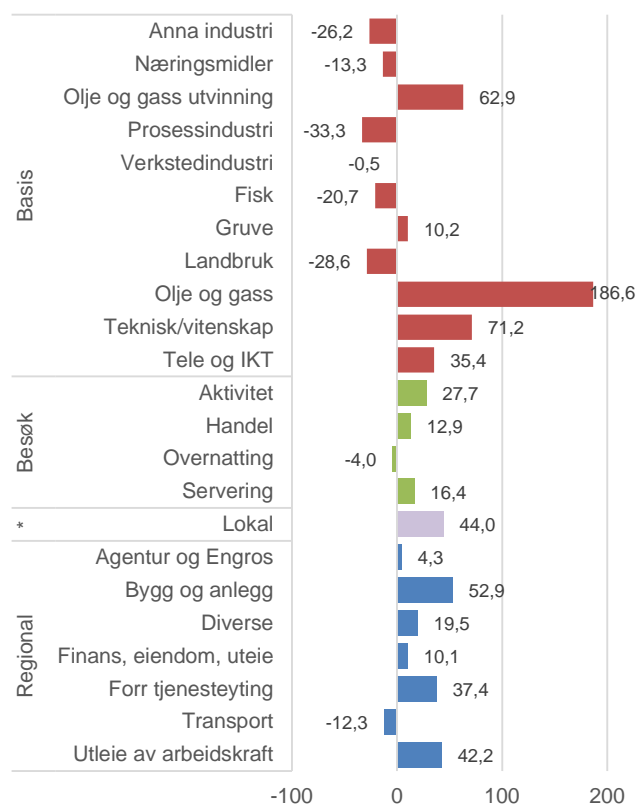
I den øverste figuren har vi brukt Sandnes som et eksempel. Sandnes har en relativt stor andel av arbeidsplassene i næringer som olje- og gassutvinning, tjenester til olje- og gassutvinning, gruve, sand, stein-utvinning og tekniske/vitenskapelige tjenester. I den nederste figuren ser vi at dette er bransjer som har hatt sterk vekst mellom 2000 og 2013. Sandnes har dermed hatt en meget gunstig bransjesammensetning, med relativt store andeler i vekstbransjer og små andeler i bransjer med nedgang. I andre kommuner i Rv13-regionen har det vært motsatt. Kommuner som Sauda og Odda har hatt mye prosessindustri, en bransje som har hatt sterk nedgang. Disse kommunene har da hatt en ugunstig bransjesammensetning.

Kommunenes bransjesammensetning forklarer ganske mye av utviklingen. Det er interessant å trekke ut hvor mye av utviklingen som skyldes bransjestrukturen, fordi en da kan se hvor mye av utviklingen som ikke skyldes bransjestrukturen. Kommuner som har hatt en bedre utvikling enn bransjestrukturen tilsier har vært attraktive.

Det er spesielt i basisnæringene bransjestrukturen har hatt stor betydning. Det er fordi bransjene i basisnæringene er svært ujevnt fordelt mellom kommunene, samtidig med at utviklingen i de ulike bransjene har vært svært forskjellig.



Figur 13: Lokaliseringkvotienter for de ulike bransjene i privat sektor i Sandnes, 2013.



Figur 14: Arbeidsplassvekst i de ulike bransjene i Norge i perioden 2000 - 2013.

2.5 Basisnæringer, strukturelle forhold og attraktivitet

Basisnæringene betyr mye for den regionale utviklingen. Basisnæringene skaffer inntekter til regionen gjennom å selge varer og tjenester ut av regionen. Basisnæringene er også mest utsatt for konjunkturer og konkurranse. Samtidig har basisnæringene et stort potensial gjennom at de leverer varer på et nasjonalt og internasjonalt marked, og er ikke begrenset av etterspørsel i egen region.

Tabellen under viser antall arbeidsplasser i bransjene i basisnæringene i Rv13-regionen i 2000 og 2013. Tabellen viser endring i absolutte tall, prosentvis endring og vekstimpuls. Vekstimpulsen er endringen målt som andel av samlet sysselsetting, og er sammenliknet med vekstimpulsen nasjonalt. Begrepet vekstimpuls er ikke like intuitivt som arbeidsplassvekst, men den sier mer om hvordan veksten har bidratt til vekst i samlet sysselsetting enn det arbeidsplassveksten alene gjør. Gitt at et sted har én arbeidsplass innen en bransje, og at antall arbeidsplasser øker til to. Da har den prosentvise veksten vært på 100 prosent, men den ekstra arbeidsplassen har neppe bidratt til mye sysselsettingsvekst. Når vi ser på vekstimpulser, ser vi hvordan veksten bidrar i forhold til samlet sysselsetting.

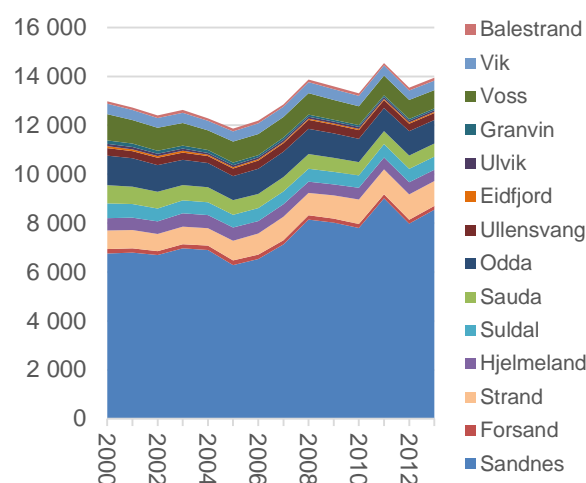
Tabell 2: Antall arbeidsplasser i bransjene i basisnæringene i Rv13-regionen i 2000 og 2013. Absolutt og prosentvis endring, vekstimpuls i Rv13-regionen og tilsvarende vekstimpuls på landsbasis.

Bransje		2000	2013	Endring antall	Endring %	Vekstimpuls	Vekstimpuls Norge
Industri	Anna industri	2 332	1 639	-693	-29,7	-1,3	-0,8
	Næringsmidler	972	811	-161	-16,6	-0,3	-0,3
	Olje og gass utvinning	1 109	1 762	653	58,9	1,2	0,4
	Prosessindustri	1 035	955	-80	-7,7	-0,1	-0,7
	Verkstedindustri	3 237	1 918	-1 319	-40,7	-2,4	0,0
Natur	Fisk	150	198	48	32,0	0,1	-0,2
	Gruve	270	382	112	41,5	0,2	0,0
	Landbruk	2 004	1 354	-650	-32,4	-1,2	-0,7
Tekn tjenester	Olje og gass tjen.	202	2 284	2 082	1030,7	3,8	1,0
	Teknisk/vitenskap	918	1 897	979	106,6	1,8	1,3
	Tele og IKT	753	746	-7	-0,9	0,0	0,7
		12 982	13 946	964	7,4	1,8	0,8
Sysselsatte		54 957	68 224	13 267	24,1		

Fra 2000 til 2013 har Rv13-regionen økt antall arbeidsplasser i basisnæringene fra 12 982 til 13 946. Det har vært kraftig vekst i olje- og gassutvinning, tjenester til olje og gass og teknisk/vitenskapelige tjenester. Andre bransjer har hatt nedgang, som verkstedindustri, landbruk og anna industri.

Sett i forhold til andre deler av landet har verkstedindustri, anna industri og landbruk utviklet seg mer negativt og skapt sterkere negative vekstimpulser.

I den nederste figuren ser vi at Sandnes dominerer når det gjelder basisnæringene i regionen.



Figur 15: Antall arbeidsplasser i basisnæringene i regionene i Rv13-regionen fra 2000 til 2013.

2.5.1 Nivå basisnæringer

I figuren til høyre ser vi hvordan nivå og sammensetning av basisnæringene varierer mellom kommunene i Rv13 regionen. Hjelmeland har relativt mest basisnæringer, og er rangert som nummer 41. Det betyr at det er 40 kommuner i landet med enda høyere nivå av basisnæringer. Odda, Vik og Suldal er også kommuner med mye basisnæringer.

Odda og Sauda har spesielt høy andel av sysselsettingen i industrien. Hjelmeland, Suldal og Forsand har en stor andel innenfor landbruk.

Sandnes har spesielt mye av teknologiske tjenester. Her er Sandnes nummer sju av kommunene i landet.

I kommuner som Eidfjord, Voss og Ulvik er det lite basisnæringer.

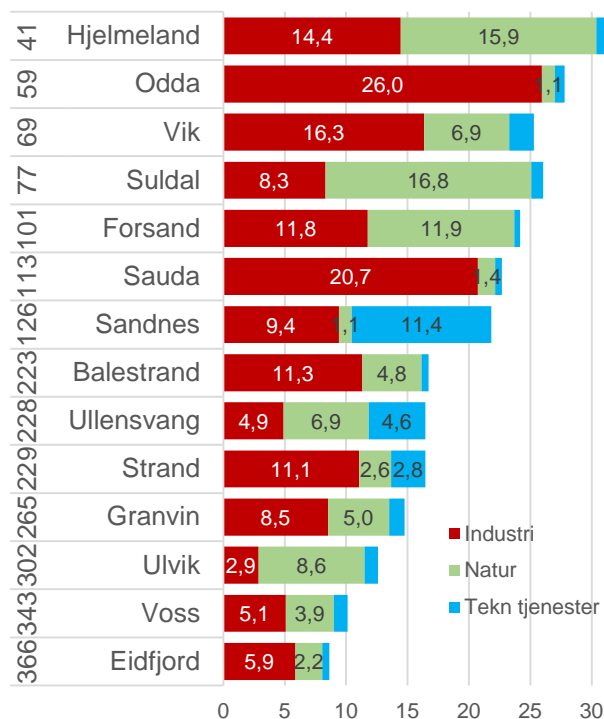
2.5.2 Vekstimpulser

Det har vært stor variasjon i veksten i basisnæringene. De fleste stedene har hatt negative vekstimpulser fra industrien og de naturbaserte næringene, og positive vekstimpulser fra de teknologiske tjenestene.

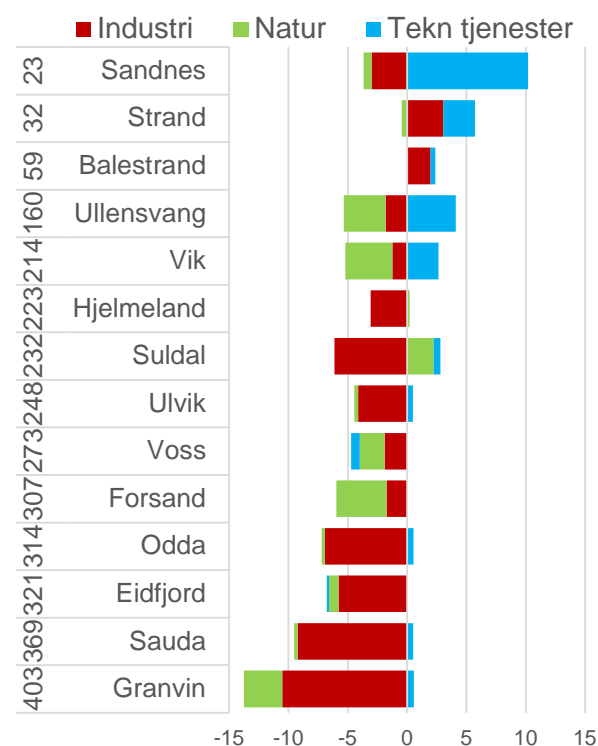
Kommuner som Granvin, Sauda, Eidfjord, Odda og Suldal har hatt sterk nedgang i antall arbeidsplasser i industrien. For disse kommunene tilsvarer industrinedgangen mer enn fem prosent av samlet sysselsetting i kommunen.

Ullensvang, Vik, Forsand og Granvin har mistet mange arbeidsplasser i de naturbaserte næringene. Suldal er en av få kommuner som har hatt vekst i naturbaserte næringer, på grunn av vekst i utvinning av stein.

Sandnes, Strand, Ullensvang og Vik har fått sterke vekstimpulser fra vekst i tekniske tjenester.



Figur 16: Nivå på basisnæringene i 2013, dvs. antall arbeidsplasser som andel av sysselsettingen i fylkene og i Norge. Rangering mht. samlet nivå blant de 428 kommunene i landet er vist til venstre.



Figur 17: Vekstimpulser i basisnæringene, 2000-2013, i kommunene i Rv13-regionen fra 2000 til 2013. Rangering for samlet vekstimpuls blant de 428 kommunene i landet er vist til venstre.

2.5.3 Dekomponering av veksten i basisnæringene

For å analysere arbeidsplassutviklingen må vi skille strukturelle forhold fra attraktivitet.

Bransjesammensetningen i næringslivet er et strukturelt forhold som er vanskelig å påvirke lokalt, hvert fall på kort sikt. Vi har sett at kommunene i Rv13-regionen har ganske forskjellig bransjestruktur i basisnæringene, og da må vi forvente at veksten også har blitt ulik. Dette må vi justere for, for å kunne se hvordan utviklingen har vært, *gitt forutsetningene*.

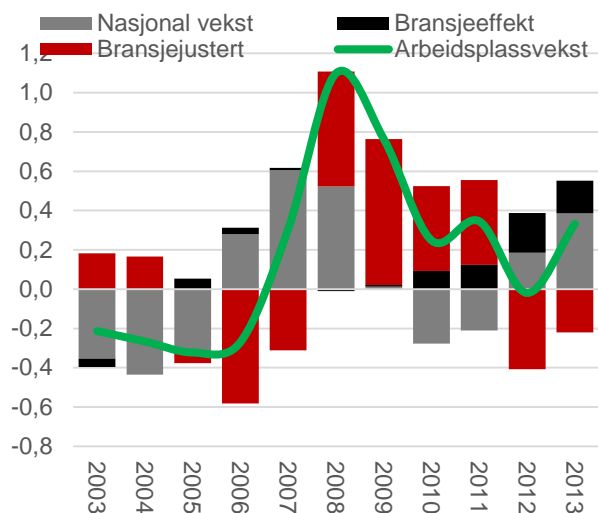
Vi dekomponerer veksten i basisnæringene i nasjonal vekst, bransjeeffekt og bransjustert vekst. Den bransjusterte veksten er vekst utover det den nasjonale veksten og bransjeeffekten skulle tilsi. Vi bruker den bransjusterte veksten som et mål på bedriftsattraktiviteten i basisnæringene.

I den øverste figuren ser vi de grå søylene som viser hvordan konjunktorene i Norge har slått ut. I perioden 2006-2008 var det høykonjunktur med sterk vekst i basisnæringene. Etter finanskrisen ble det nedgang i basisnæringene, men i de siste par årene har det igjen blitt gode tider for basisnæringene i Norge. Rv13-regionen har hatt en fordelaktig bransjestruktur i de siste periodene også, men det kommer mest av at Sandnes har en gunstig bransjestruktur.

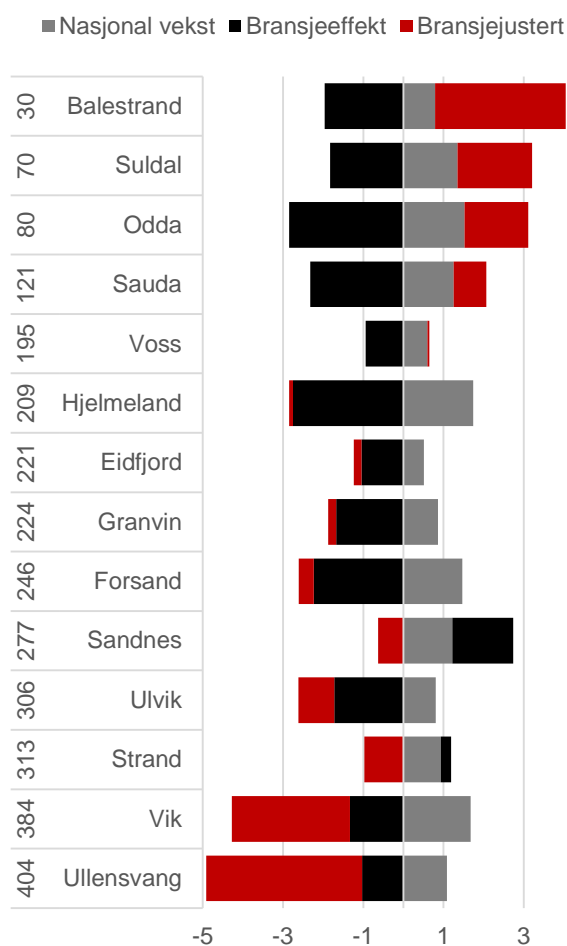
I figur 19 ser vi hvordan nasjonal vekst og bransjestrukturen har påvirket hver enkelt kommune i Rv13-regionen den siste treårsperioden, som er den siste søylen i figur 18.

De fleste kommunene i regionen har hatt en ugunstig bransjestruktur, med mange arbeidsplasser i bransjer med nedgang. Bare Sandnes og Strand har hatt en gunstig bransjestruktur.

Balestrand, Suldal, Odda og Sauda har likevel klart seg bra, og har hatt en mye bedre utvikling enn forventet. Disse kommunene har dermed vært attraktive for basisnæringene. Motsatt har det vært i Ullensvang og Vik, som har en mye svakere utvikling i basisnæringene enn forventet.



Figur 18: Arbeidsplassveksten i basisnæringene i Rv13-regionen dekomponert i nasjonal vekst, bransjeeffekt og bransjustert vekst. Tre års glidende gjennomsnitt.



Figur 19: Vekstimpulser i basisnæringene i kommunen fra 2011 til 2013, dekomponert i nasjonal vekst, bransjeeffekt og bransjustert vekst. Rangering mht. bransjustert vekst

2.6 Besøksnæringer, befolkningseffekt og besøksattraktivitet

Besøksnæringer er ikke bare turisme. Handelsbransjen er størst blant besøksnæringene.

Besøksnæringene omsetter mest til egen befolkning. Steder med befolkningsvekst kan derfor forvente arbeidsplassvekst i besøksnæringene. Dette må vi justere for når vi skal analysere arbeidsplassutviklingen i besøksnæringene.

Tabellen under viser antall arbeidsplasser i besøksnæringene, endring, både i antall og i prosent, samt vekstimpulser. Vekstimpulsene er sammenliknet med vekstimpulsene på landsbasis.

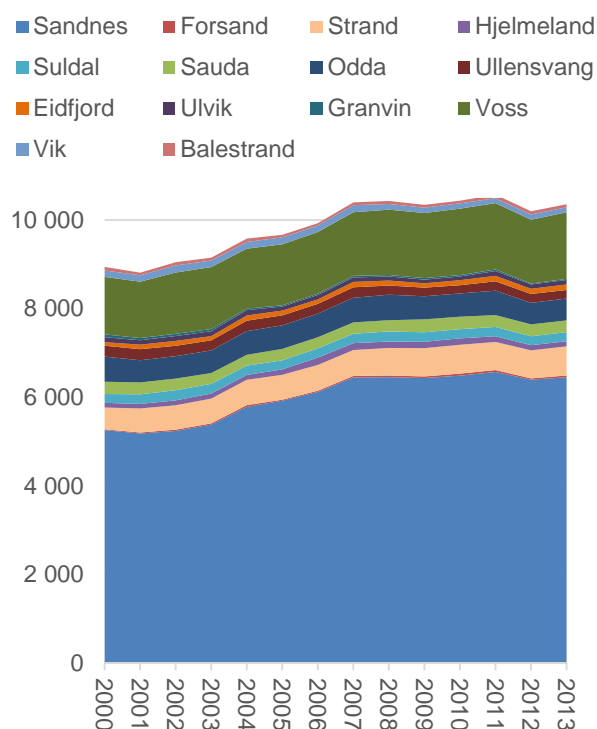
Tabell 3: Antall arbeidsplasser i besøksnæringene i Rv13-regionen i 2000 og 2013, absolutt og prosentvis endring, vekstimpuls og tilsvarende vekstimpuls på landsbasis i samme periode.

Bransje	2000	2013	Endring antall	Endring %	Vekstimpuls	Vekstimpuls Norge
Aktivitet	1 035	1 317	282	27,2	0,5	0,5
Handel	6 084	7 127	1 043	17,1	1,9	1,2
Overnatting	895	927	32	3,6	0,1	-0,1
Servering	927	986	59	6,4	0,1	0,3
	8 941	10 357	1 416	15,8	2,6	2,0

Fra 2000 til 2013 har det vært en øking på 1 416 arbeidsplasser innen besøksnæringene. Dette tilsvarer 2,6 prosent av sysselsettingen. På landsbasis har veksten i besøksnæringene vært lavere. På landsbasis har veksten i antall arbeidsplasser tilsvart 2 prosent av sysselsettingen.

Rv13-regionen har hatt sterkere vekstimpulser enn landet i handel og overnatting, men svakere vekstimpulser fra serveringsbransjen.

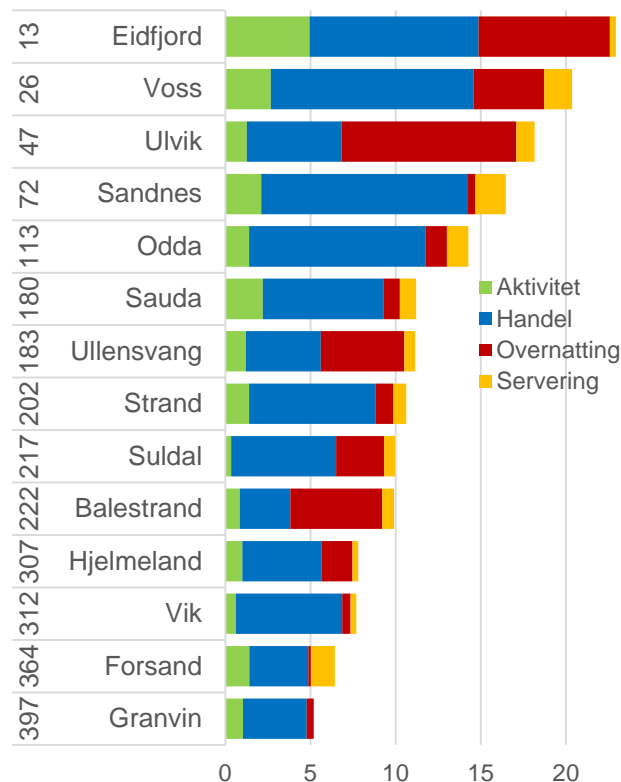
Vi ser at Sandnes også dominerer når det gjelder besøksnæringer. Sandnes har mye handel. Voss har også mye besøksnæringer.



Figur 20: Antall arbeidsplasser i besøksnæringene i kommunene i Rv13-regionen fra 2000 til 2013.

2.6.1 Nivå besøksnæringer

Nivået på besøksnæringene varierer ganske mye mellom kommunene i regionen. Eidfjord har den høyeste andelen, og er rangert som nummer 13 av alle kommunene i landet. Voss, Ulvik og Sandnes har også en høy andel besøksnæringer. Eidfjord, Voss og Ulvik har en høy andel i overnattingsbransjen, som viser at det er turistkommuner. Sandnes har høy andel i handel, og lite av de andre besøksbransjene, noe som viser at Sandnes er et regionalt handelssenter.

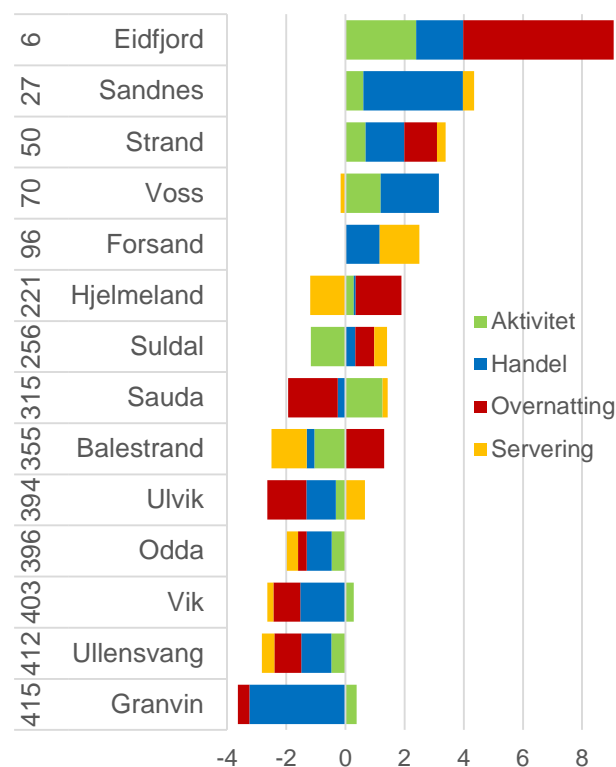


Figur 21: Nivå besøksnæringer i kommunene i Rv13, 2013. Nivået er antall arbeidsplasser som andel av samlet sysselsetting.

2.6.2 Vekstimpulser

Eidfjord er også den av kommunene i Rv13-regionen som har hatt de sterkeste vekstimpulsene etter 2000. Det har vært kraftig vekst i overnatting, handel og aktivitetsnæringer. Eidsfjord er rangert som nummer seks i landet når det gjelder vekstimpulser. Sandnes, Strand, Voss og Forsand har også fått vekstimpulser fra sine besøksnæringer.

Mange av kommunene har hatt nedgang i besøksnæringene. Det ser vi av rangeringsnummeret. I Granvin, Ullensvang og Vik har det vært en spesielt svak utvikling. Disse kommunene er rangert blant de 28 svakeste i landet i denne perioden.



Figur 22: Vekstimpulser fra besøksnæringene i kommunene i Rv13, 2000-2013. Vekstimpulsene er målt som vekst i antall arbeidsplasser fra 2000-2013 som prosentvis andel av sysselsettingen i 2000.

2.6.3 Dekomponering av veksten i besøksnæringene

Vi dekomponerer vekstimpulsene fra besøksnæringene i Rv13-regionen i nasjonal vekst, befolkningseffekt og besøksoverskudd. Dersom befolkningsveksten har vært høyere enn befolkningsveksten på landsbasis, vil stedet forvente å få vekst i besøksnæringene, og da vil befolkningseffekten være positiv, og vice versa. Vekst i besøksnæringene som ikke skyldes nasjonal vekst eller befolkningseffekt kaller vi besøksoverskudd. Besøksoverskuddet bruker vi som mål på om stedet har vært attraktivt for besøk.

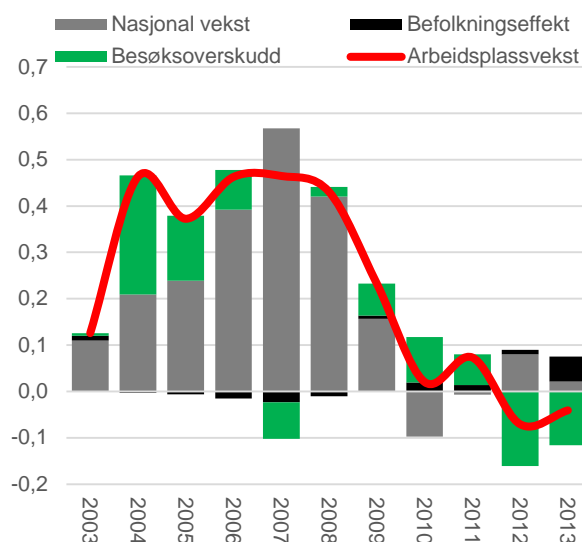
Frem til 2009 var den nasjonale veksten i besøksnæringene positiv. Etter 2009 har det ikke vært særlig vekst i besøksnæringene i Norge. Vi kan se at veksten i besøksnæringene i Rv13-regionen var sterk fram til 2009, og at det først kom av at den nasjonale veksten var sterk. I årene fra 2002 til 2004 var veksten i besøksnæringene i Rv13-regionen høyere enn forventet. Befolkningseffekten har ikke vært særlig sterk. Det kommer av at den samlede veksten i Rv13-regionen ikke har vært særlig forskjellig fra veksten på landsbasis.

I de to siste periodene har besøksnæringene utviklet seg svakere enn den nasjonale veksten og befolkningsveksten skulle tilsi. Det tolker vi som at regionen ikke har vært særlig attraktiv for besøk de siste årene.

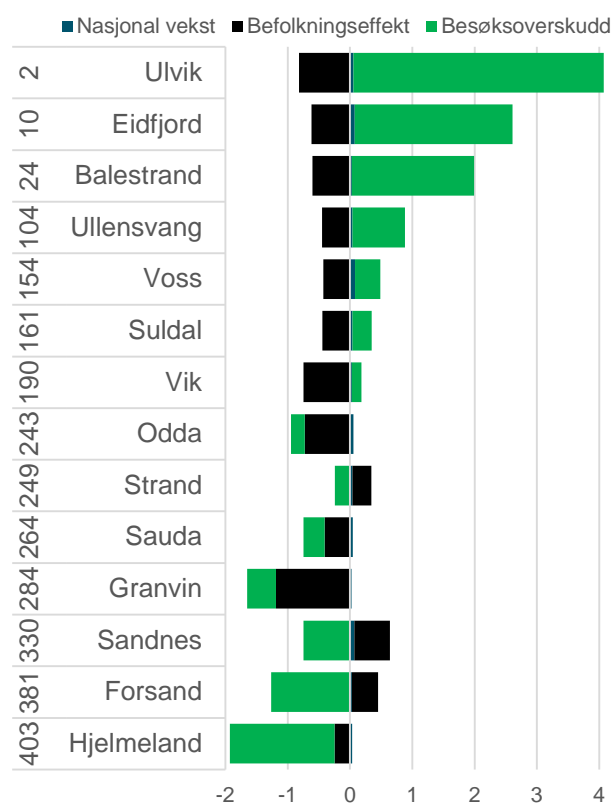
I figur 24 ser vi hvordan vekstimpulsene i de siste perioden 2011-2013 kan dekomponeres i nasjonal vekst, befolkningseffekt og endring i besøksoverskudd.

Ulvik har hatt sterk vekst i besøksnæringene, selv om folketallet har utviklet seg svakt. Ulvik har dermed vært attraktiv for besøk i denne perioden, og er rangert på andreplass av alle kommunene med hensyn til besøksattraktivitet i denne perioden. Eidfjord og Balestrand har også hatt en sterk utvikling i besøksnæringene i denne perioden.

Stand, Sandnes og Forsand er de eneste kommunene med en positiv befolkningseffekt, men har hatt en svak utvikling av besøksnæringene i forhold til befolkningsutviklingen.



Figur 23: Vekstimpulser fra besøksnæringene i Rv13-regionen, 2000-2013, dekomponert i nasjonalt vekst, befolkningseffekt og endring i besøksoverskudd. Tre års glidende gjennomsnitt.



Figur 24: Vekstimpulser fra besøksnæringene fra 2011 til 2013 i kommunene dekomponert i nasjonal vekst, befolkningseffekt og besøksoverskudd.

2.7 Regionale næringer, struktur og attraktivitet

De regionale næringene er sammensatt av mange ulike bransjer. På landsbasis er det de regionale næringene som er størst og som vokser mest, hvis vi ser bort fra offentlig sektor. De regionale næringene er mest konsentrert i de store byene, men de aller fleste kommuner, også små, har en viss grad av regionale næringer, f.eks. bygg og anlegg, transport og forretningsmessige tjenester.

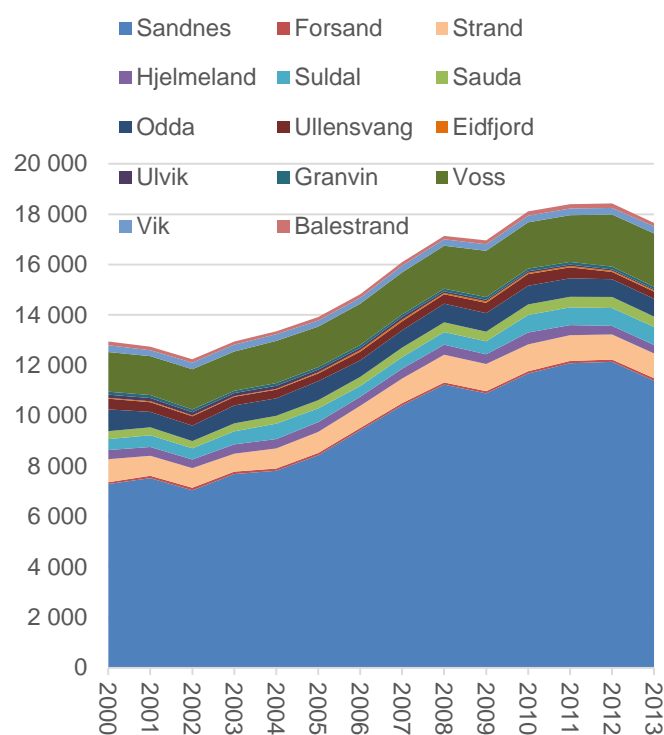
Tabell 4: Antall arbeidsplasser i de regionale næringene i Rv13-regionen i 2000 og 2013, absolutt endring, prosentvis endring, og vekstimpuls i hhv. Rv13-regionen og Norge fra 2000 til 2013.

Bransje	2000	2013	Endring antall	Endring %	Vekstimpuls	Vekstimpuls Norge
Agentur og Engros	2 066	2 145	79	3,8	0,1	0,2
Bygg og anlegg	3 254	5 997	2 743	84,3	5,0	3,1
Diverse	2 495	2 266	-229	-9,2	-0,4	1,1
Finans, eiendom, utleie	1 022	1 185	163	15,9	0,3	0,3
Forr tjenesteyting	1 319	2 417	1 098	83,2	2,0	1,5
Transport	1 997	2 469	472	23,6	0,9	-0,8
Utleie av arbeidskraft	796	1 175	379	47,6	0,7	0,6
Totalsum	12 949	17 654	4 705	36,3	8,6	6,1
Sysselsatte	54 957	68 224	13 267	24,1		

Fra 2000 til 2013 har det blitt 4 705 flere arbeidsplasser i de regionale næringene. Dette tilsvarer 8,6 prosent av sysselsettingen. På landsbasis har veksten i de regionale næringene tilsvart 6,1 prosent av sysselsettingen.

Bygg- og anleggsbransjen har bidratt mest til veksten i de regionale næringene. Det har blitt skapt 2 743 flere arbeidsplasser i bygg- og anleggsbransjen i Rv13-regionen fra 2000 til 2013. Veksten i antall arbeidsplasser innen forretningsmessig tjenesteyting har også bidratt positivt til vekstimpulsene.

Vi kan se av figur 25 at Sandnes og Voss har de aller fleste arbeidsplassene i de regionale næringene. Vi kan også se at det har vært en nedgang i de regionale næringene det siste året, spesielt i Sandnes.

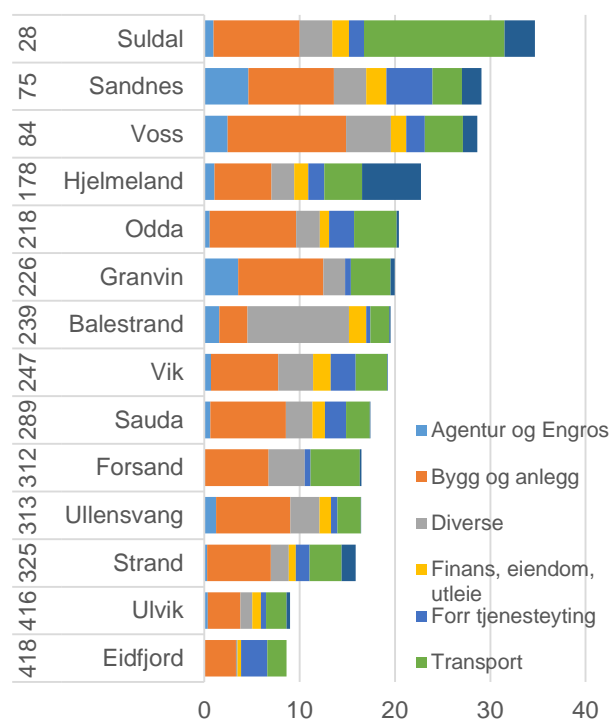


Figur 25: Antall arbeidsplasser i de regionale næringene i regionene i Rv13-regionen fra 2000 til 2013.

2.7.1 Nivå, regionale næringer

Suldal, Sandnes og Voss har høyest andel av de regionale næringene. Sandnes og Voss er regionale sentra, og det er derfor ikke overraskende at de har en høy andel av regionale næringer. Suldal har en høy andel fordi de har mange arbeidsplasser innenfor veitransport.

Ulvik og Eidfjord har svært liten andel av de regionale næringene.

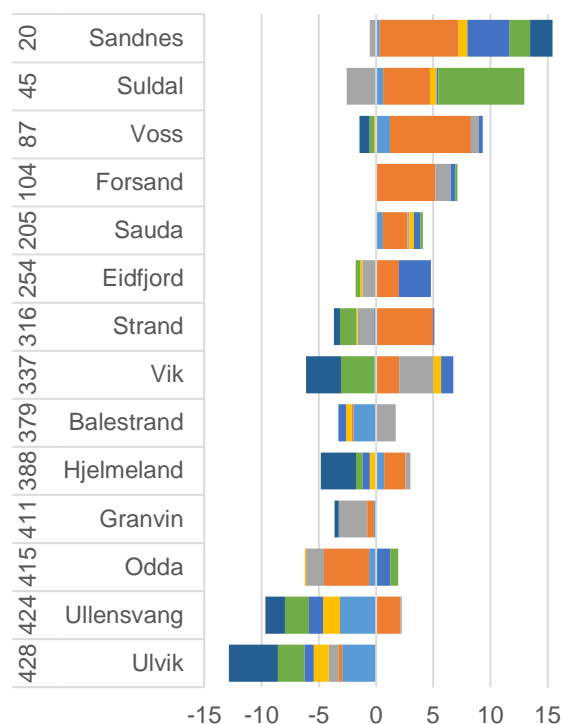


Figur 26: Nivå på de regionale næringene i fylkene og i landet som helhet i 2013. Nivået er målt som antall arbeidsplasser som prosent av sysselsettingen.

2.7.2 Vekstimpulser

Utviklingen i de regionale næringene er også mindre dramatisk enn i basisnæringene. Men siden de regionale næringene er størst, får arbeidsplassutviklingen i de regionale næringene stor betydning.

Sandnes, Suldal og Voss har også hatt de sterkeste vekstimpulsene fra de regionale næringene fra 2000 til 2013. De regionale næringene har hatt sterk vekst i Norge i denne perioden, og det er derfor normalt at kommunene har fått vekstimpulser. Til tross for at de regionale næringene har vokst på landsbasis er det flere av kommunene i regionen som har hatt nedgang i de regionale næringene. Nedgangen har vært særlig sterk i kommuner som Granvin, Odda, Ullensvang og Ulvik. Vi ser av rangeringsnummeret at Ulvik er rangert sist av alle kommunene i landet når det gjelder utviklingen i de regionale næringene, og at det har vært nedgang i alle bransjene i de regionale næringene.



Figur 27: Vekstimpulser fra de regionale næringene fra 2000 til 2013 i fylkene og landet som helhet. Vekstimpulsene er målt som endring i antall arbeidsplasser som prosent av sysselsettingen.

2.7.3 Dekomponering av veksten

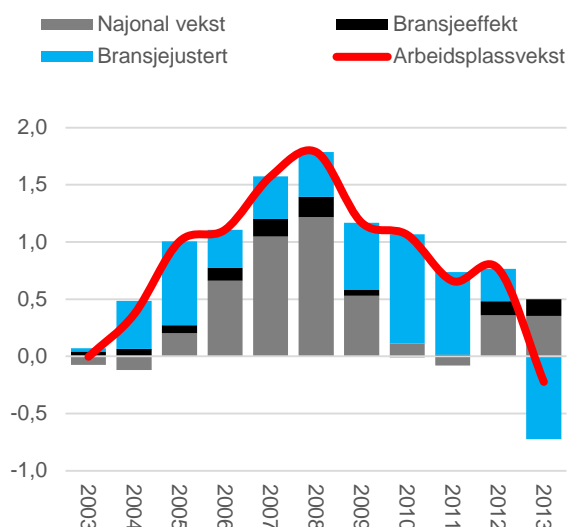
Som for basisnæringene dekomponerer vi vekstimpulsene fra de regionale næringene i nasjonal vekst, bransjeeffekt og bransjustert vekst. Den bransjusterte veksten er et mål på attraktiviteten i de regionale næringene.

Bransjeeffekten er mindre i de regionale næringene enn i basisnæringene. De fleste steder har en viss miks av de regionale næringene, og derfor er ikke bransjesammensetningen like utslagsgivende for veksten som den er i basisnæringene.

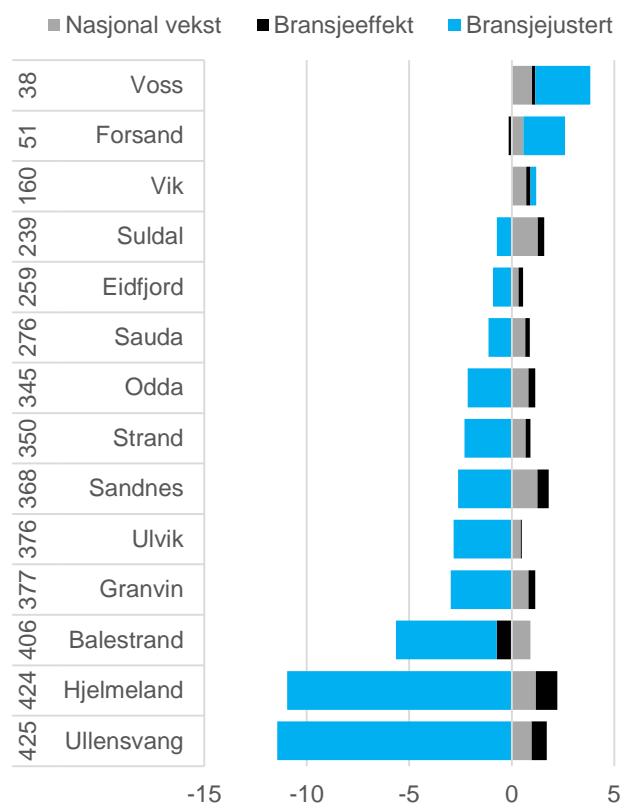
Vi kan se at det var en ganske sterk nasjonal vekst i de regionale næringene fram til 2009. I Rv13-regionen var veksten mye sterkere enn hva den nasjonale veksten skulle tilsi fram til 2012. I den siste perioden har det plutselig blitt nedgang i de regionale næringene i regionen. Denne nedgangen ser ikke ut til å ha noe å gjøre med nasjonale konjunkturer eller bransjesammensetning. Dermed har regionen gått fra å være attraktiv for de regionale næringene i mange år til plutselig å bli lite attraktive. Vi så tidligere at Sandnes har svært mange av arbeidsplassene i regionen, og figuren reflekterer dermed mest utviklingen i Sandnes.

I figur 29 kan vi se utviklingen i hver enkelt kommune i den siste perioden 2011-2013, som er den siste søylen i figur 28.

I Voss, Forsand og Vik har utviklingen vært god, men i alle de andre kommunene har utviklingen vært svak. I kommuner som Balestrand, Hjelmeland og Ullensvang har de regionale næringene hatt spesielt sterk nedgang de siste tre årene.



Figur 28: Vekstimpulser fra de regionale næringene i Rv13-regionen fra 2000 til 2013. Vekstimpulsene er dekomponert i nasjonalt bidrag, bransjeeffekt og bransjustert vekst. Tre års glidende gjennomsnitt.



Figur 29: Vekstimpulser fra de regionale næringene i kommunene, fra 2011 – 2013, dekomponert i nasjonalt vekst, bransjeeffekt og bransjustert vekst. Vekstimpulsene er målt som endring i antall arbeidsplasser som prosent av sysselsettingen.

2.8 Oppsummering næringsattraktivitet

Vi har nå gått gjennom utviklingen i basisnæringene, besøksnæringene og de regionale næringene. Vi har vist hvordan veksten i disse næringene kan forklares av nasjonal vekst og strukturelle forhold.

I figuren til høyre kan vi se at arbeidsplassveksten var rundt null i 2003 (perioden 2001-2003) for så å øke til over tre prosent i 2008. Deretter har arbeidsplassveksten sunket igjen til omtrent null i den siste perioden. Mye av denne utviklingen skyldes nasjonal vekst. Det var høykonjunktur i Norge i de årene veksten var sterkest. Næringsattraktiviteten har bidratt positivt i de fleste periodene, men ikke i den siste perioden. Da bidro næringsattraktiviteten ganske negativt.

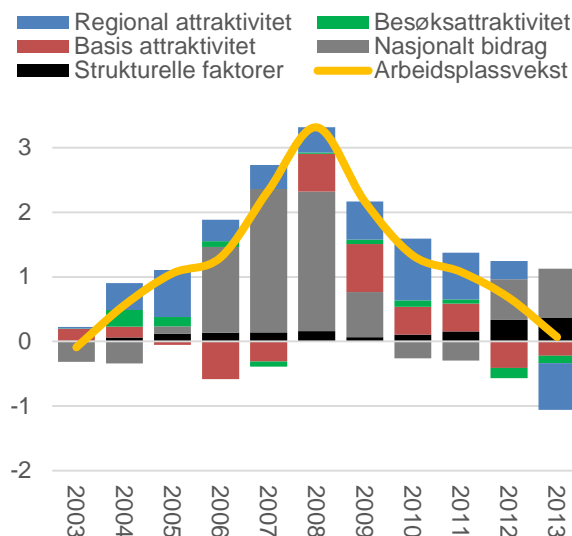
I figur 31 kan vi se hvordan nasjonale konjunkturer, struktureffekter og næringsattraktivitet har bidratt til veksten i næringslivet i hver enkelt kommune for perioden etter finanskrisen.

Det nasjonale bidraget er nesten usynlig i denne perioden, fordi det nesten ikke har vært vekst i antall arbeidsplasser i næringslivet i Norge i denne perioden.

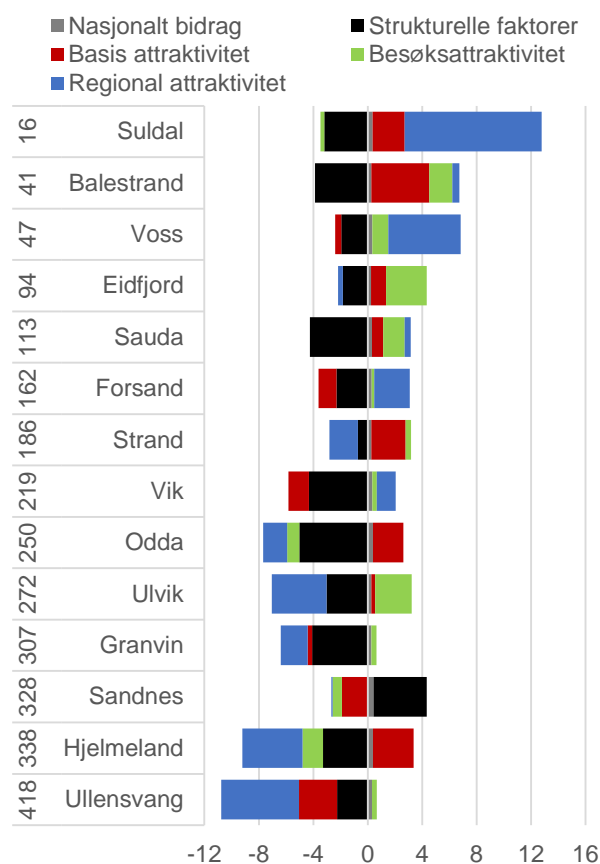
Sandnes har hatt en veldig gunstig bransjestruktur i denne perioden, mens de andre kommunene har hatt en ugunstig bransjestruktur, men i varierende grad. Odda har hatt den mest ugunstige bransjestrukturen av alle kommunene i Rv13-regionen.

Kommuner som Suldal, Balestrand, Voss og Eidfjord har hatt en vekst i næringslivet som er mye bedre enn de strukturelle forholdene skulle tilsi. De har dermed hatt høy næringsattraktivitet.

Ullensvang, Hjelmeland og Sandnes har hatt svakest næringsattraktivitet. I Sandnes har det likevel vært vekst, fordi de har mange bedrifter i vekstbransjer.



Figur 30: Vekstimpulser fra næringstypene dekomponert i nasjonalt bidrag, strukturelle faktorer og næringsattraktivitet, i Rv13-regionen. Tre års glidende gjennomsnitt.

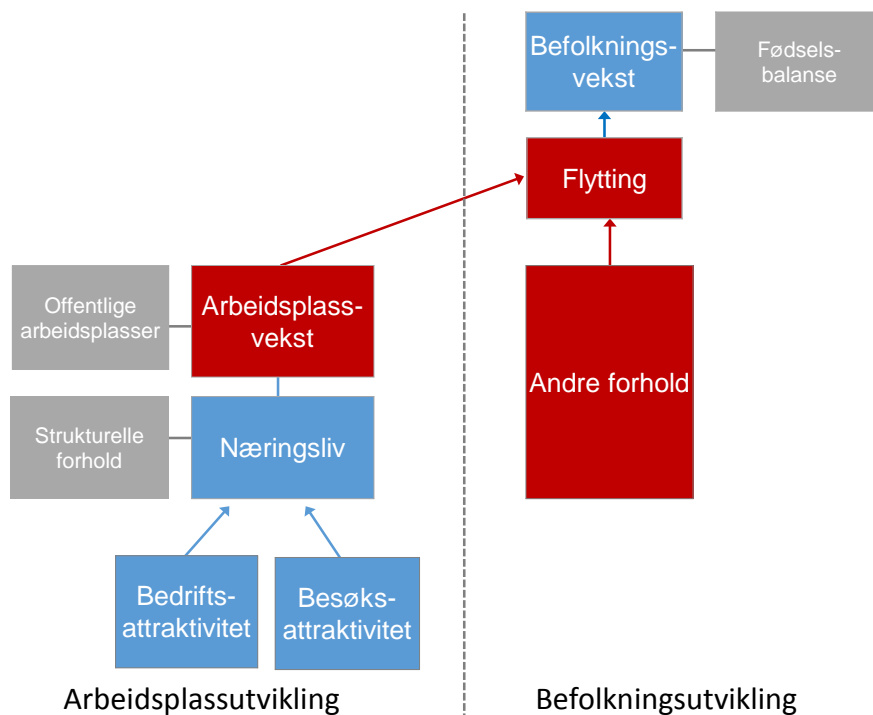


Figur 31: Vekstimpulser dekomponert i nasjonalt bidrag, struktur og næringsattraktivitet, 2008 - 2013.

3. Bostedsattraktivitet

Vi har nå beskrevet og analysert utviklingen når det gjelder arbeidsplasser. I dette kapitlet skal vi se spesielt på bostedsattraktivitet. Steder som er attraktive som bosted trekker til seg innflyttere og holder på de som allerede bor på stedet. Slike steder får bedre befolkningsutvikling enn arbeidsplassveksten tilsier. Høy bostedsattraktivitet gjør det også lettere for næringslivet å rekruttere ansatte.

Vi skal nå analysere flyttingen på bakgrunn av arbeidsplassveksten. Hvordan er sammenhengen mellom arbeidsplassveksten og flyttingen? Er det andre forhold enn arbeidsplassveksten som har vært drivkrefter, og som har ført til at stedet har fått flere innflyttere?

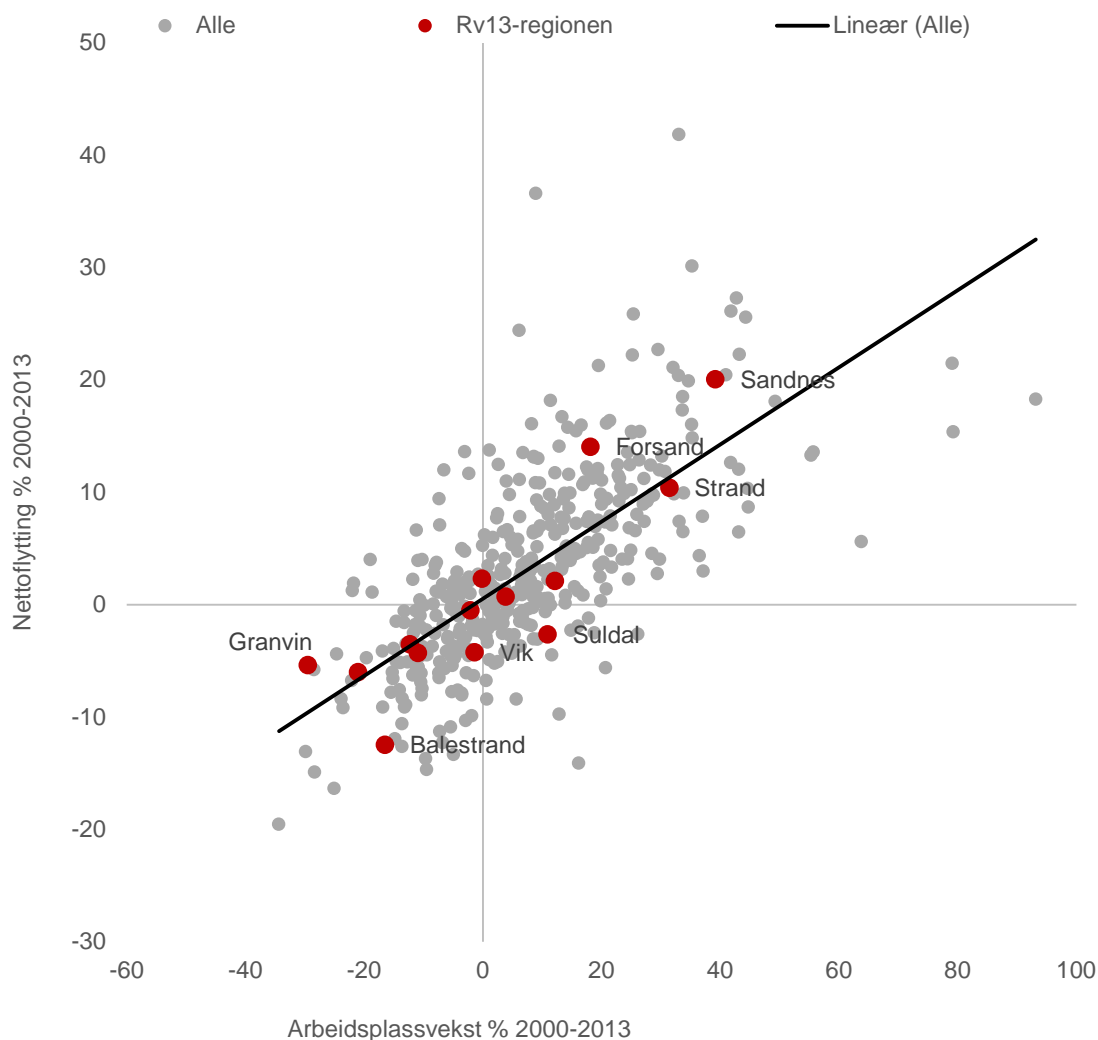


Figur 32: Attraktivitetsmodellen, og de delen vi skal fokusere på i dette kapitlet.

Det er viktig å avdekke sammenhengen mellom arbeidsplassvekst og nettoflyttingen. Når vi kjenner denne sammenhengen, kan vi finne ut av hvor mye av flyttingen som skyldes andre forhold. Etterpå skal vi se nærmere på disse andre forholdene. Det er noen strukturelle forhold som påvirker nettoflyttingen i stor grad. Til slutt kan vi finne ut om stedene er attraktive som bosteder.

3.1 Arbeidsplassvekst og flytting

Hvordan har sammenhengen vært mellom arbeidsplassvekst og nettoflytting i norske kommuner? Det kan vi se gjennom å lage et plott over arbeidsplassvekst og nettoflytting i kommunene i perioden 2000-2013.



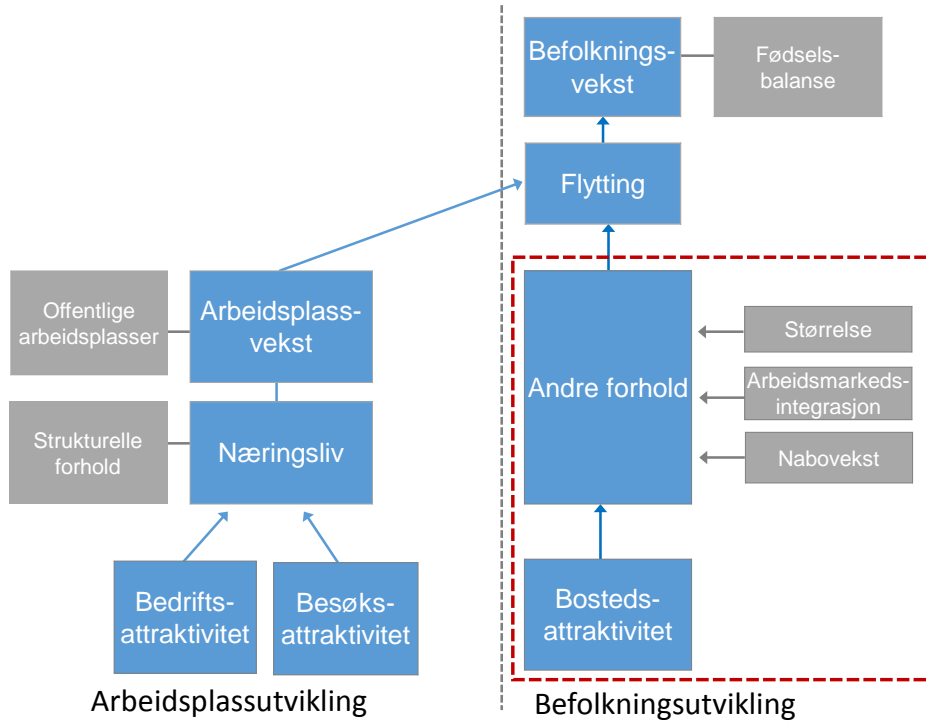
Figur 33: Kommunene i Norge plassert etter arbeidsplassvekst og nettoflytting i perioden 2000-2013. De røde prikkene er kommunene i Rv13-regionen.

Det er en klar sammenheng mellom arbeidsplassvekst i kommunene og deres nettoflytting. Linjen viser den statistiske sammenhengen mellom disse to størrelsene i perioden 2000-2013. Den representerer ekstra nettoflytting som følge av øking i antall arbeidsplasser.

Vi kan se at Sandnes og Forsand har hatt sterk arbeidsplassvekst i denne perioden, og at de også har hatt høyere nettoinnflytting enn forventet (de ligger over streken). Strand har også hatt sterk arbeidsplassvekst, og har en nettoflytting nesten som forventet. Balestrand har svakest flyttetall, men ikke svakest arbeidsplassvekst. Granvin har hatt svakest arbeidsplassvekst, men har bedre flyttetall enn forventet. I resten av dette kapitlet skal vi analysere nettoflyttingen mere. Hva er det som gjør at noen kommuner har bedre nettoflytting enn arbeidsplassveksten tilsier?

3.2 Strukturelle forhold og bostedsattraktivitet

Vi viste på forrige side at noen kommuner har hatt bedre nettoflytting enn arbeidsplassveksten tilsier, mens andre kommuner har mindre nettoflytting. Nå skal vi analysere årsakene til disse avvikene.



Figur 34: Attraktivitetsmodellen.

Strukturelle forhold er faktorer som har en signifikant betydning for utviklingen, men som vanskelig kan påvirkes lokalt. Vi har funnet tre strukturelle forhold som har en signifikant betydning for steders nettoflytting, etter at effekten av arbeidsplassveksten er korrigert for.

Den første er stedets *størrelse*, målt i innbyggertall. Steder med mange innbyggere har systematisk høyere nettoflytting, uavhengig av arbeidsplassveksten.

Den andre faktoren er *arbeidsmarkedsintegrasjon*. Steder som inngår i større arbeidsmarkeder, og som derfor har bedre pendlingsmuligheter for befolkningen, har systematisk høyere nettoflytting. Vi skiller her mellom intern og ekstern arbeidsmarkedsintegrasjon. *Ekstern arbeidsmarkedsintegrasjon* er et mål for hvor godt arbeidsmarkedet i regionen er integrert med arbeidsmarkedet utenfor regionen. Dersom det er en høy andel som pendler inn og ut av regionen er det et tegn på at arbeidsmarkedsintegrasjon er god. Det har positiv betydning for nettoflyttingen, antakelig fordi befolkningen får en større valgfrihet til jobber. *Intern arbeidsmarkedsintegrasjon* er et mål på hvor godt kommunene i en region henger sammen, dvs. hvor stor pendling det er mellom kommunene i en og samme region. Denne faktoren gjelder naturligvis bare for regioner, ikke enkeltkommuner. Dersom den interne arbeidsmarkedsintegrasjonen er høy, styrkes mulighetene for å få netto innflytting.

Den tredje faktoren, *nabovækst*, er mer dynamisk og kan være helt forskjellig fra år til år. Det er arbeidsplassveksten i omkringliggende steder, veid med andelen som pendler til hvert sted. Dersom de omkringliggende stedene har arbeidsplassvekst, blir nettoflyttingen påvirket positivt.

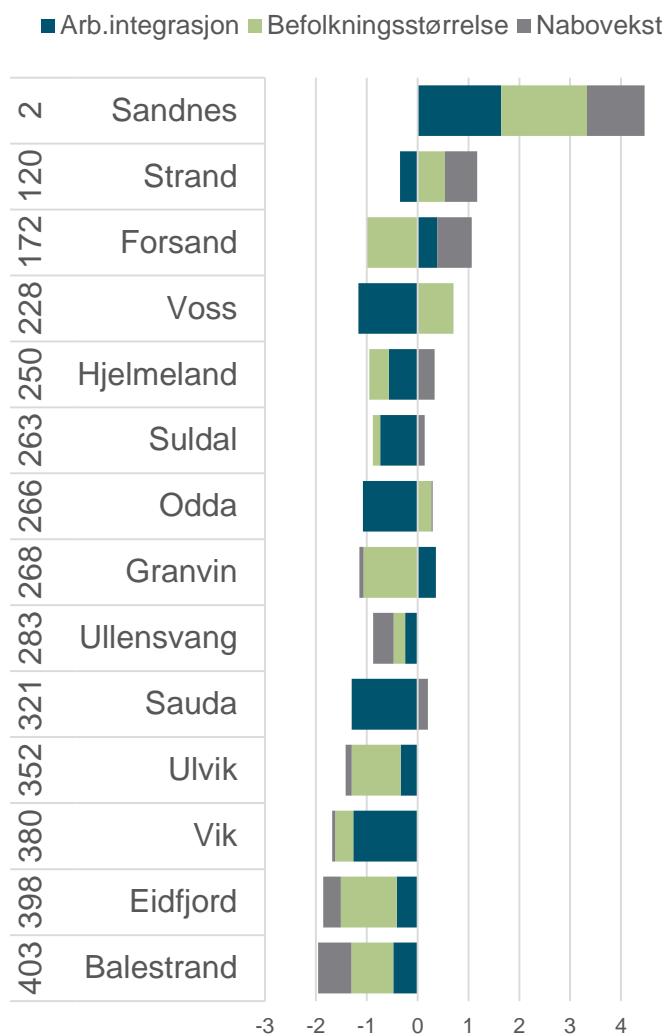
3.2.1 Strukturelle flyttefaktorer

De strukturelle flyttefaktorene varierer veldig mye mellom kommunene i Rv13-regionen. Sandnes, Forsand og Strand har gunstige strukturelle betingelser for å få netto innflytting. Sandnes har den nest mest gunstige strukturen av alle kommuner i landet. Sandnes er både en stor kommune, har et arbeidsmarked som er godt integrert med nabokommunene og har nabokommuner som har sterk arbeidsplassvekst. Strand og Forsand er også lokalisert nært kommuner med sterk arbeidsplassvekst, og drar nytte av det.

Kommuner med gunstige strukturelle flyttebetingelser som Sandnes, Strand og Forsand vil normalt få netto innflytting selv om arbeidsplassveksten i egen kommune bare er gjennomsnittlig.

De andre kommunene i Rv13-regionen har ugunstige strukturelle forhold. Foruten Voss og Odda er de fleste små, og de fleste har også lav arbeidsmarkedsintegrasjon. Kommuner med ugunstige strukturelle flyttebetingelser vil sannsynligvis få netto utflytting med gjennomsnittlig arbeidsplassvekst.

De strukturelle flyttebetingelsene betyr mye, men det er alltid noen kommuner som går mot strømmen. Hvis de strukturelle flyttebetingelsene er lite gunstige, må en kommune enten greie å få en høy arbeidsplassvekst eller bli mer attraktiv som bokommune på andre måter.



Figur 35: Effekten av de strukturelle flyttefaktorene på kommunenes nettoflytting siste fire treårsperioder. Rangering blant landets 428 kommuner.

3.2.2 Bostedsattraktivitet i kommunene

Nettoflyttingen til en kommune blir påvirket av arbeidsplassveksten til en kommune, og av de strukturelle flyttefaktorene, størrelse, arbeidsmarkedsintegrasjon og arbeidsplassvekst i nabokommunene som det pendles til. Selv om dette er faktorer som betyr mye, er det også andre kvaliteter ved stedene som påvirker nettoflyttingen. Noen steder er attraktive bosteder, og i slike steder vil vi forvente at nettoflyttingen er bedre enn forventet. Enten er det flere som flytter til stedet eller færre som flytter ut. I begge tilfeller blir nettoflyttingen forbedret.

Vi kan måle om kommunene har over eller under forventet nettoflytting. Dersom nettoflyttingen er systematisk bedre enn forventet, er det et tegn på at kommunen er et attraktivt bosted.

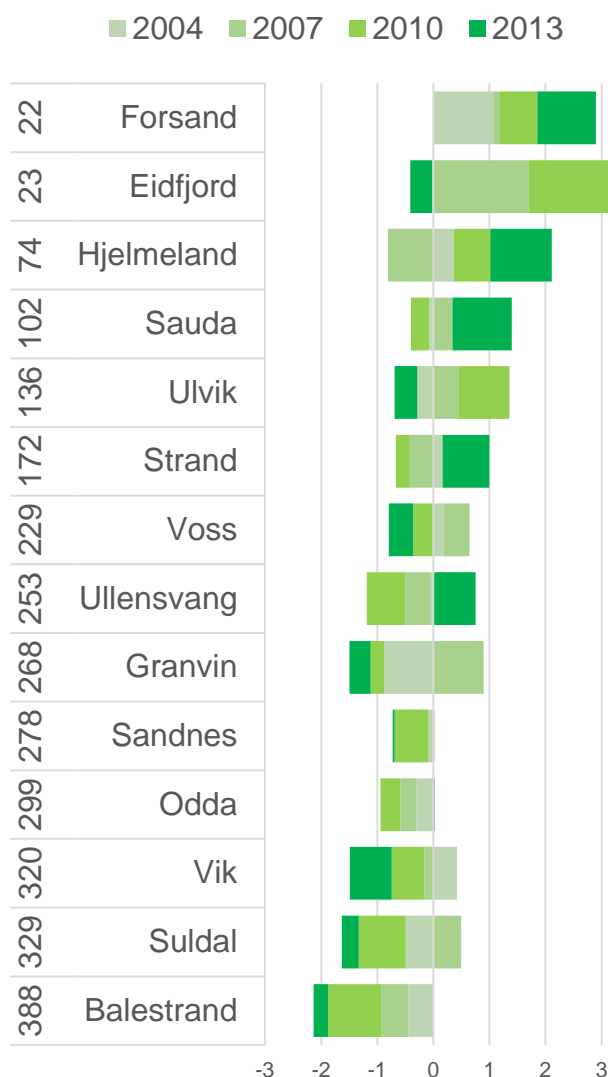
I figur 36 har vi vist hvordan en slik måling slår ut for kommunene i Rv13-regionen. Målingene gjøres for treårsperioder, og vi har vist resultatene for de fire siste treårsperiodene.

Forsand er tilsynelatende mest attraktiv som bosted. Nettoflyttingen til Forsand har vært statistisk unormalt høy i alle de fire siste periodene. Forsand er rangert som nummer 22 av 428 kommuner når det gjelder bostedsattraktivitet de siste fire periodene samlet.

Eidfjord sin bostedsattraktivitet har variert mye, og var svært høy i to av periodene. Eidfjord er rangert som nummer 23.

Hjelmeland, Sauda, Ulvik og Strand er også kommuner som er over middels attraktive som bosted samlet sett for de fire periodene. Hjelmeland, Sauda og Strand har vært spesielt attraktive i den siste perioden.

De andre kommunene har samlet sett vært lite attraktive de siste 12 årene. Ullensvang har imidlertid vært attraktiv i den siste treårsperioden.



Figur 36: Bostedsattraktiviteten i kommunene i Rv13-kommunene for de siste fire treårsperiodene. Ranging blant landets 428 kommuner.

4. Scenarier for framtidig vekst

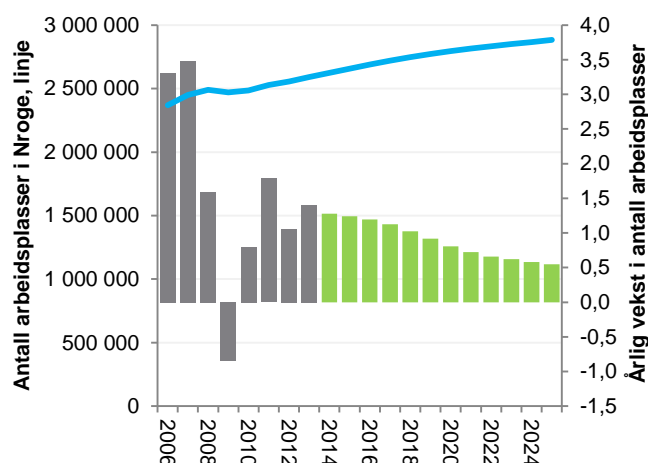
Vi skal avslutte denne delen av rapporten med å se på hva som er sannsynlige og mulige scenarier for framtidig utvikling. Framtidsscenariene er basert på at de strukturelle forholdene vil fortsette, men at kommunene kan påvirke sin egen attraktivitet.

4.1 Strukturelle forhold

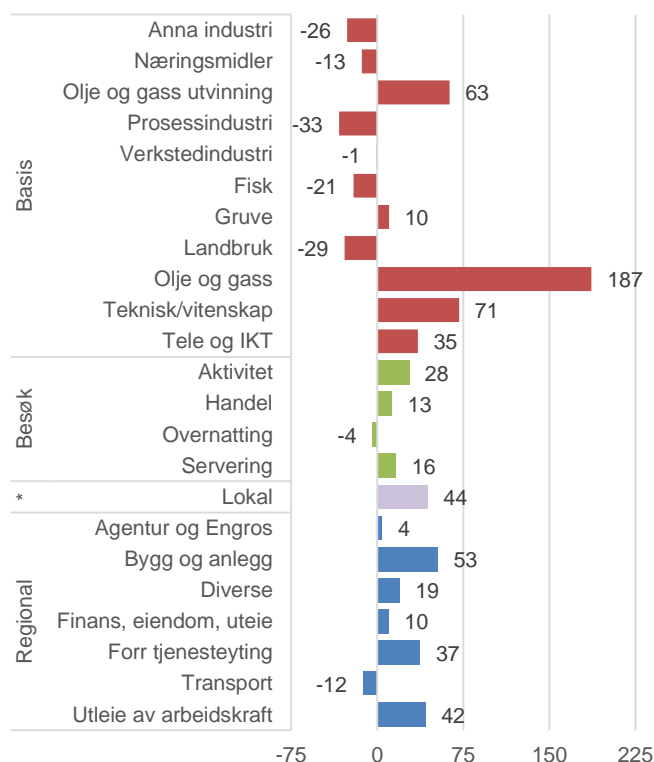
De strukturelle forholdene som kommer til å påvirke hver enkelt kommune vil være et resultat av hvor sterk veksten i hele Norge blir. Dessuten vil veksten i en enkeltkommune også bli påvirket av hvilke sektorer og bransjer som kommer til å vokse i framtiden. Vi skal innledningsvis gjøre rede for hvordan vi kommer fram til et sannsynlig normalscenario for den nasjonale veksten og hvordan den fordeles.

Vi baseres oss på SSBs midlertidsprognose for befolkningsveksten i Norge. Det forventes sterk innvandring de neste årene, som fører til tilsvarende sterk befolkningsvekst. Deretter antas det at nettoinnvandringen til Norge faller, slik at befolkningsveksten også faller. Framskrivningen gjelder for befolkningsvekst, men vi kan også bruke disse framskrivningene til å beregne sannsynlig arbeidsplassutvikling. Vi forutsetter da ganske enkelt at andelen av befolkningen som er sysselsatt vil være konstantⁱⁱ, slik at befolkning og arbeidsplasser vil vokse i samme takt.

Strukturelle endringer er en av de viktigste drivkreftene for framtidig fordeling av veksten i antall arbeidsplasser mellom kommuner. Kommuner med konsentrasjon i vekstbransjer får vekstimpulser, mens kommuner med mange arbeidsplasser i næringer med nedgang vil bli negativt påvirket. I våre scenarier har vi lagt inn at vekstmønsteret mellom sektorer og bransjer vil fortsette med den samme tendensen i de kommende årene som i perioden 2000-2013. Vi ser hvordan veksten har variert i de ulike bransjene i figur 38.



Figur 37: Arbeidsplassveksten i Norge fram til 2013, og beregnet arbeidsplassvekst ut fra at sysselsettingsandelen skal være konstant og SSBs middelprognose for befolkningsveksten.



Figur 38: Prosentvis vekst i antall arbeidsplasser fra 2000 til 2013 i Norge.

4.3 Normal-scenario

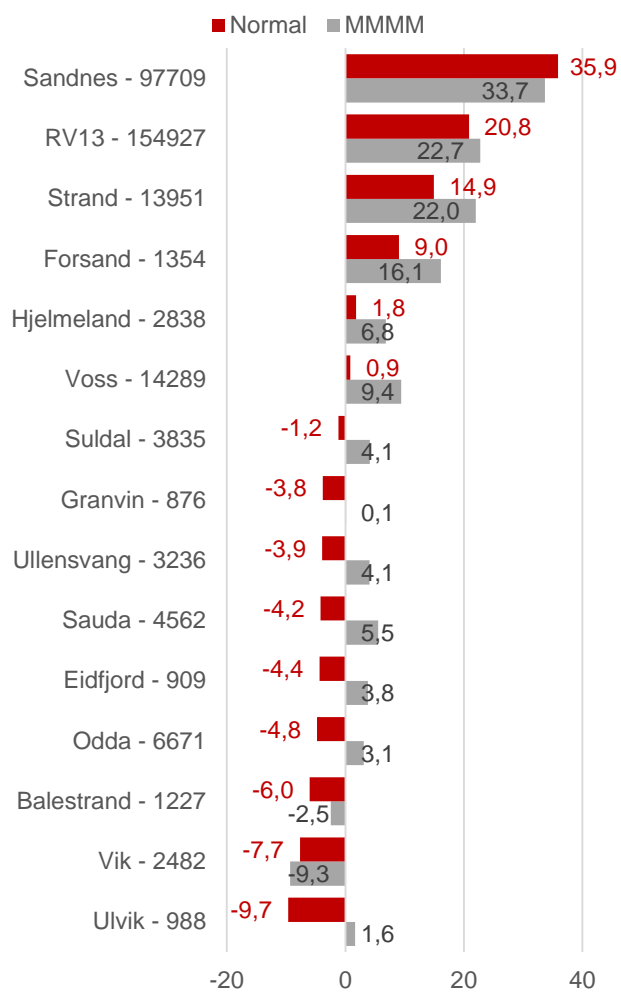
I figuren til høyre viser vi hvilken befolkningsvekst kommunene vil få dersom normalscenariet slår til. Normalscenariet innebærer at kommunene oppfører seg som normalt ut ifra strukturelle forhold. Vi har da lagt til grunn av de strukturelle forholdene vil fortsette i noenlunde samme mønster som i de ti foregående årene. Et normalscenario innebærer helt nøytral attraktivitet langs alle dimensjonene, dvs. for bedrift, besøk og bosted.

Vi har også lagt inn SSBs middelframskrivning. I SSBs middelframskrivninger er det lagt inn en dempingsfaktor som innebærer at veksten i byene og fraflyttingen fra distriktene vil dempes på sikt. Vi har ikke lagt inn noen slik dempingsfaktor i vår modell. Vi har lagt til grunn at flyttemønstrene vil fortsette fremover slik de har de siste årene. Dette betyr at vår modell spår høyere vekst i Oslo og Akershus og høyere fraflytting fra distriktene enn det SSBs middelframskrivning gjør.

Dersom utviklingen går som normalt i Sandnes, vil kommunens befolkning øke med 35,9 prosent innen 2030. Sandnes har allerede hatt befolkningsvekst på over 35 prosent fra år 2000 til i dag. Sandnes' gode næringsstruktur vil bidra til arbeidsplassvekst, og dette vil ha en positiv effekt på nettoflyttingen. I tillegg har Sandnes særdeles gode strukturelle forhold for positiv nettoflytting. Kombinasjonen av god næringsstruktur og gode strukturelle forhold for flytting gir seg utslag i høy flyttebalanse. SSBs framskrivninger spår også høy befolkningsvekst i Sandnes, men den er litt lavere enn det modellen vår viser.

Hele Rv13-området antas å øke med 20,8 prosent innen 2030. Det betyr at antall innbyggere i hele området vil nå nesten 155 000 innen 2030.

Forsand og Strand er kommuner som har hatt høy befolkningsvekst de siste femten årene. Strand har gode strukturelle forhold for vekst i basisnæringene og gode strukturelle forhold for flytting. Vår modell spår at Strand vil få en vekst på nesten 15 prosent innen 2030, mens Forsand vil vokse med 9 prosent. Her er imidlertid SSBs middelframskrivninger mer optimistiske og spår høyere vekst.



Figur 40: Befolkningsvekst prosent fra 2014 til 2030 under et normalscenario og SSBs middelframskrivninger. Antall forventede innbyggere i 2030 under normalscenariet er angitt ved siden av kommunenavnet.

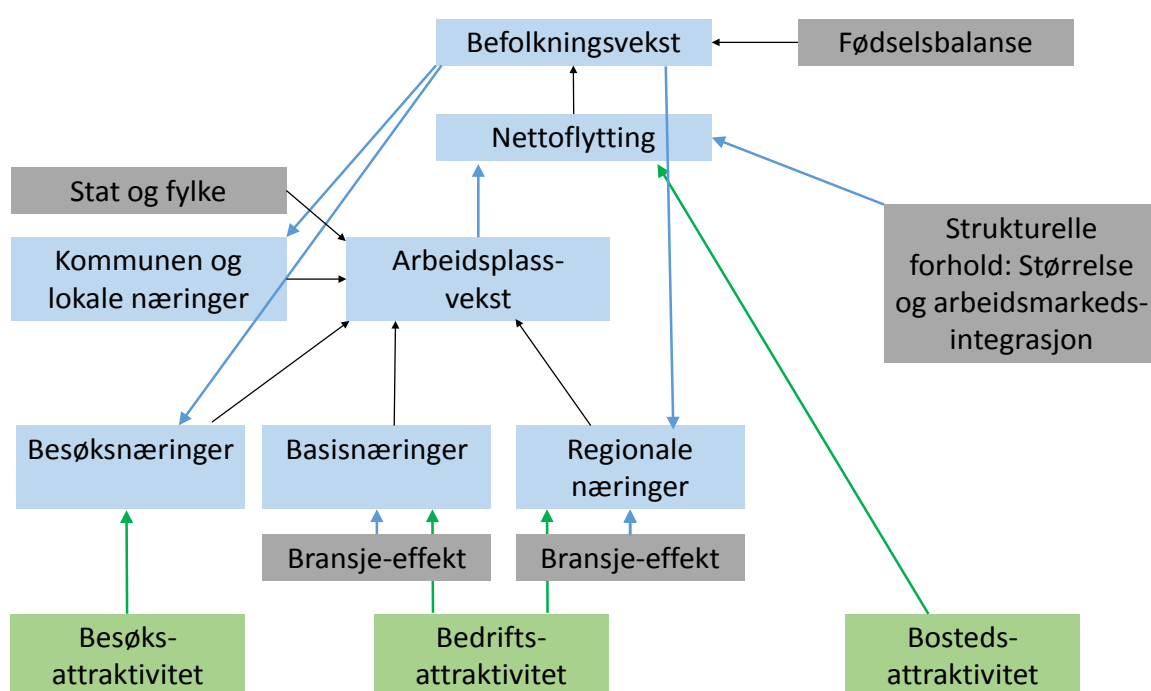
Mange kommuner i Rv13-området vil miste innbyggere i løpet av de neste femten årene. Verst er det for Vik og Ulvik. Begge kommunene har ugunstig næringsstruktur og dårlige strukturelle forhold for flytting. Dette kombinert vil innebære befolkningsnedgang. Også SSB antar at Vik vil miste mange innbyggere i løpet av de neste årene.

Veksten som spås for hele Rv13-området er ujevnt fordelt på kommunene. De store kommunene vil vokse mer, mens de små vil tape flere innbyggere.

4.4 Alternative scenarier med ulik attraktivitet

Normalscenariet er basert på at utviklingen i kommunen er absolutt normal, både med hensyn til arbeidsplassvekst i de enkelte bransjene, og med hensyn til nettoflytting i forhold til arbeidsplassvekst og strukturelle forhold. Attraktivitetsmodellen er basert på at kommuner kan påvirke egen vekst og oppnå en bedre utvikling enn slike framskrivninger tilsier. Attraktivitet er «statistisk unormal» vekst.

Vi vil derfor utvide scenariomodellen gjennom å legge inn historisk attraktivitet for regionen, og deretter legger vi inn ulike forutsetninger om framtidig attraktivitet som vil skape vekst i regionen.



Figur 41: Scenario-modellen utvidet med attraktivitet for besøk, bedrift og bosted.

I denne modellen kan vi legge inn verdiene for historisk attraktivitet, dvs. den attraktiviteten som regionen har hatt de siste årene. Da kan vi se hvilken utvikling fylket vil få dersom de fortsetter med den attraktiviteten de har hatt for bosted, bedrifter og besøk i de siste årene.

Vi har sett at Suldal har hatt særdeles høy næringsattraktivitet. Balestrand og Voss og har også hatt høy næringsattraktivitet. I tillegg har vi sett at Forsand og Eidfjord har vært meget attraktive som bosted. Suldal og Balestrand på sin side, har ikke vært attraktive bostedskommuner.

Sandnes, som har særdeles god næringsstruktur og strukturelle flyttefaktorer, har hatt negativ bostedsattraktivitet.

Hvis utviklingen vi har sett de siste ti årene fortsetter, hvordan vil det da gå med befolkningsutviklingen i kommunene i Rv13-regionen?

4.5 Scenarier for historisk attraktivitetsnivå

For noen kommuner blir ikke forskjellen på et historisk attraktivitetsnivå og et normalscenario veldig forskjellig. Dette gjelder f.eks. Sandnes og hele Rv13-regionen samlet.

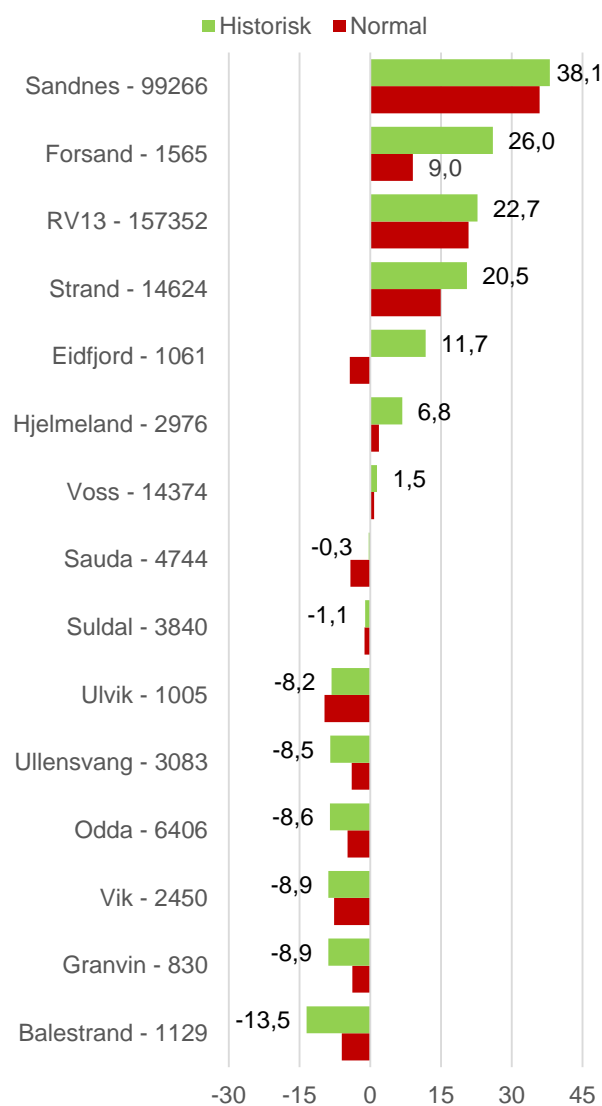
For andre kommuner vil en eventuell videreføring av et historisk attraktivitetsnivå få stor betydning i form av befolkningsutvikling.

Forsand, som under normale forutsetninger spås en befolkningsvekst på 9 prosent, vil ved videreføring av det historiske attraktivitetsnivået få en befolkningsvekst på hele 26 prosent innen 2030. Det vil innebære at befolkningen vil øke til drøye 1 500. Årsaken er at Forsand har vært meget attraktiv som bosted de siste ti årene. I kapittelet om bostedattraktivitet så vi at Forsand har høyest bostedsattraktivitet blant kommunene i Rv13, og rangerer høyt nasjonalt.

Også Eidfjord har hatt meget høy bostedsattraktivitet de siste årene. Eidfjord har også vært attraktiv for regionale næringer. Dersom dette fortsetter, vil befolkningen øke til drøye 1 000 innbyggere innen 2030. Det tilsvarer en prosentvis vekst på 11,7. Under normale forutsetninger og nøytral attraktivitet vil Eidfjord tape innbyggere. Her ser vi hvor viktig det er å være attraktiv. Eidfjord har dårlige strukturelle forhold for flytting og ugunstig næringsstruktur, men vil kunne oppnå vekst hvis de fortsetter å være attraktive.

For Balestrand er det motsatt. Balestrand vil under normale forutsetninger få befolkningsnedgang. Men dersom Balestrands lave attraktivitetsnivå opprettholdes, vil kommunen miste enda flere innbyggere. Balestrand er kommunen i Rv13 med lavest bostedsattraktivitet. Riktig nok har næringsattraktiviteten vært positiv, og dette vil isolert sett bidra til høyere nettoflytting. Men bostedsattraktiviteten trekker mer i negativ retning.

Hele Rv13-området samlet vil være bedre tjent med å opprettholde det historiske attraktivitetsnivået enn å ha nøytral attraktivitet. Men hva vil skje hvis man klarer å være attraktiv for både næring og som bosted?



Figur 42: Befolkningsvekst fra 2014 til 2030 i kommunene under et historisk attraktivitetsnivå og under et normalscenario. Forventede antall innbyggere i 2030 under det historiske scenariet er angitt ved siden av kommunenavnet.

4.6 Høyvekstscenario

Vi har til slutt lagt inn verdier for et høyvekstscenario, som er basert på at kommunene oppnår høy attraktivitet både som bosted og for alle de tre næringstypene.

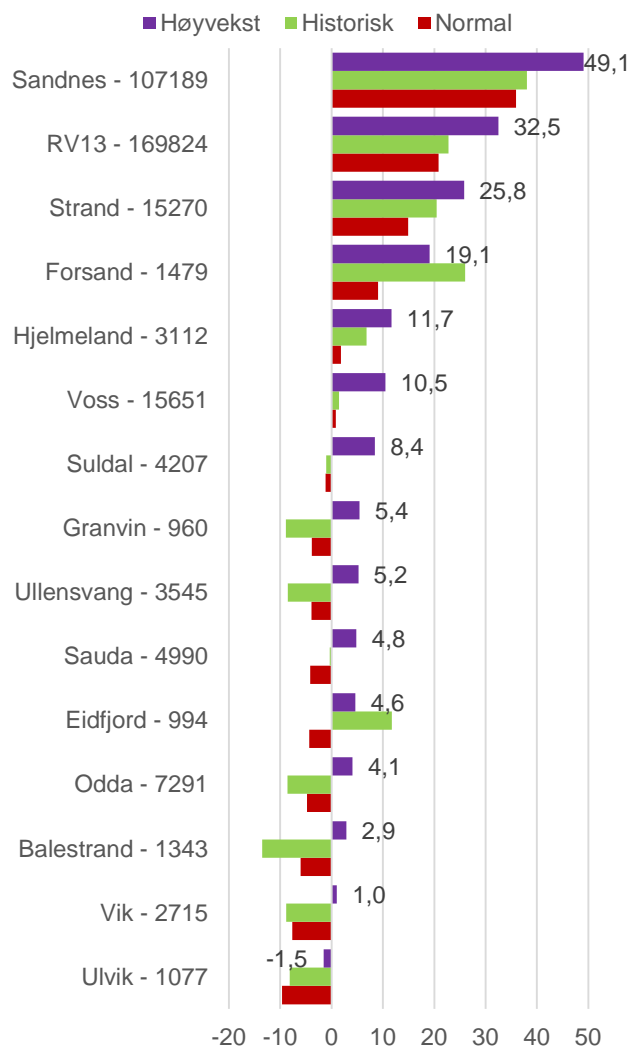
Dette høyvekstscenarioet innebærer at den årlige ekstra veksten i basis-, besøks- og de regionale næringene vil være på én prosent. Det betyr at den årlige veksten vil være ett prosentpoeng høyere enn den nasjonale veksten og de strukturelle forholdene tilsier. Videre har vi lagt inn at bostedsattraktiviteten vil være meget høy i alle periodene. Vi regner dette scenarioet for å være et «best case». Det er vanskelig å oppnå, men ikke umulig.

Forsand og Eidfjord har i løpet av de siste ti årene hatt et attraktivitetsnivå som er høyere enn det høyvekstscenarioet forutsetter. Forsand og Eidfjord er dermed «bedre enn best case». De vil være bedre tjent med å opprettholde det historiske attraktivitetsnivået enn å prøve å bli det som vi har lagt inn som «best». De er allerede bedre enn best. Dette viser at høyvekstscenarioet vi har lagt inn er oppnåelig, siden to kommuner i Rv13 allerede har oppnådd dette de siste ti årene.

Dersom Sandnes gjør seg litt mer attraktiv som bosted og litt mer attraktiv for basis- og besøksnæringer, vil kommunen oppnå en befolkningsvekst på nesten 50 prosent i løpet av de neste femten årene. Folketallet vil passere 100 000.

Strand har vært attraktiv for basisnæringer, men ikke for besøksnæringer. Dersom Strand gjør seg litt mer attraktiv for bosted, besøk og regionale næringer, vil kommunens befolkning passere 15 000 innen 2030.

Vik vil kunne hindre befolkningsnedgang under et høyvekstscenario. Ulvik på sin side vil måtte se sin befolkning synke også under et høyvekstscenario, men befolkningsnedgangen vil bli mindre dramatisk enn under normalscenariet og det historiske scenarioet.

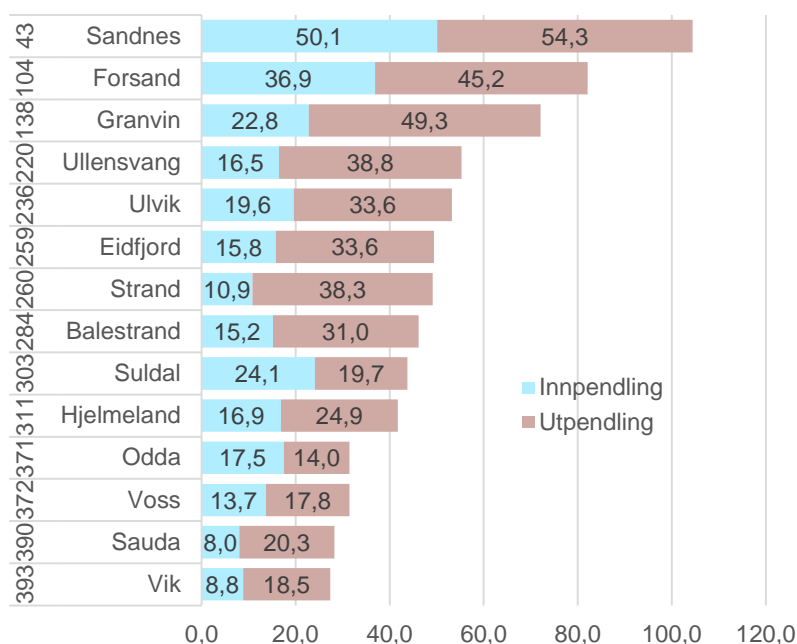


Figur 43: Befolkningsvekst fra 2014 til 2030 i kommunene i de ulike scenariene. Forventede antall innbyggere i 2030 under høyvekstscenarioet er angitt ved siden av kommunenavnet.

Hele Rv13-regionen vil være godt tjent med å være attraktiv langs alle dimensjonene. Det vil i så fall innebære at området som helhet vokser med nesten en tredel innen 2030 og at folketallet vil nærme seg 170 000 innbyggere.

5. Arbeidsmarked og kommunikasjoner

Det er flere større vegprosjekt under planlegging som vil kunne påvirke utviklingen i kommunene langs Rv13. I dette kapittelet skal vi diskutere hvordan slike nye og forbedrede kommunikasjoner kan påvirke utviklingen i kommunene. Et sentralt begrep i denne sammenhengen er arbeidsmarkedsintegrasjon. Arbeidsmarkedsintegrasjon er et mål for hvor godt arbeidsmarkedet i en kommune er integrert i arbeidsmarkedene utenfor kommunen. Vi kan måle denne integrasjonen gjennom å se på hvor mye pendling det er ut og inn av en kommune. Arbeidsmarkedsintegrasjonen i kommunene i Rv13-kommunene er vist i figuren under.



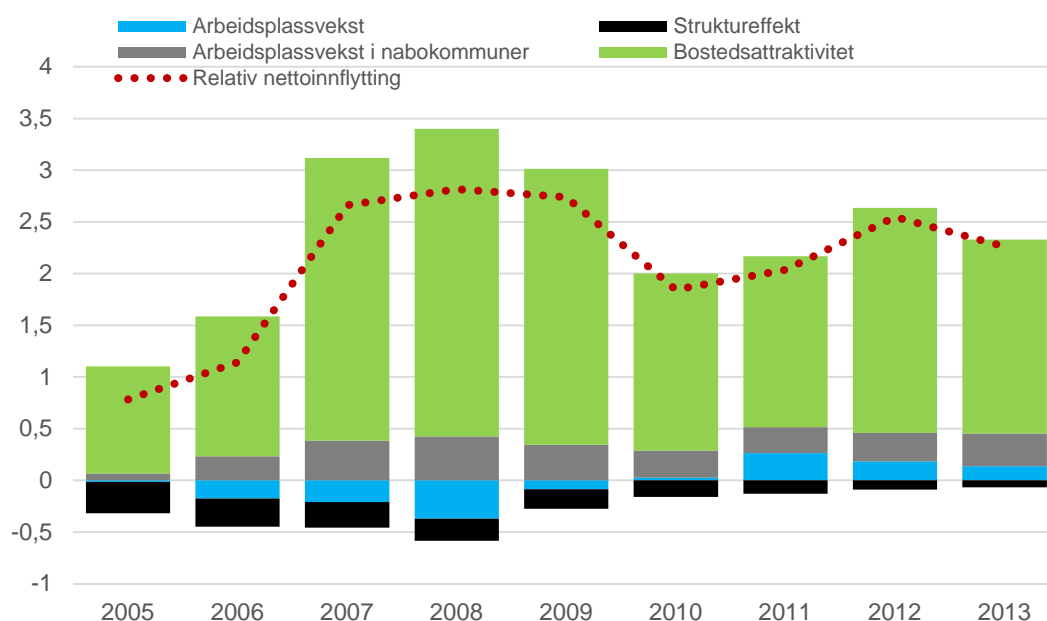
Figur 44: Arbeidsmarkedsintegrasjon i Rv13-kommunene. Arbeidsmarkedsintegrasjonen er summen av utpendling i prosent av antall sysselsatte plus innpendling i prosent av antall arbeidsplasser i kommunen. Rangeringen for arbeidsmarkedsintegrasjonen blant de 428 kommunene i landet er vist helt til venstre.

Sandnes er en kommune som er tett integrert med resten av Stavangerregionen. Mer enn annenhver arbeidstaker som bor i Sandnes arbeider i en annen kommune, og mer enn annenhver person som arbeider i Sandnes bor i en annen kommune. Vi kan se at Sandnes er rangert som nummer 43 av de 428 kommunene i landet når det gjelder arbeidsmarkedsintegrasjon. Forsand har også ganske høy arbeidsmarkedsintegrasjon, og er også knyttet til Stavangerregionen. Granvin er den tredje av kommunene som har forholdsvis høy arbeidsmarkedsintegrasjon, spesielt gjennom at det er en høy andel som pendler til Voss. I de andre kommunene er arbeidsmarkedsintegrasjonen ganske lav. Vik og Sauda er blant de 40 kommunene i landet med aller lavest arbeidsmarkedsintegrasjon.

Arbeidsmarkedsintegrasjonen har en sterk innflytelse på en kommunes utvikling. Vi så tidligere at arbeidsmarkedsintegrasjon er en av de strukturelle faktorene som har betydning for flyttetallene. Kommuner med høy arbeidsmarkedsintegrasjon har systematisk bedre nettoflytting enn kommuner med lav arbeidsmarkedsintegrasjon. Dersom kommunikasjonene forbedres slik at det blir lettere å pendle ut og inn av kommunen, vil arbeidsmarkedsintegrasjonen bli sterkere. En sterk økning av arbeidsmarkedsintegrasjonen er lettest å tenke seg for kommuner som får redusert reisetiden til store arbeidsmarkeder til under en time.

Rennesøy er et eksempel på en kommune som fikk en slik forbedring av kommunikasjonene, da de fikk fastlandsforbindelse. Rennesøy var en forholdsvis liten kommune, som fikk forbedret forbindelsen til det store

arbeidsmarkedet i Stavangerregionen. Dermed fikk Rennesøy en kraftig økning i innflytting og den sterkeste befolkningsveksten av alle kommunene i Norge i flere perioder. Det ble imidlertid ikke særlig mange flere arbeidsplasser i Rennesøy. Effekten av de forbedrede kommunikasjonene ble økt innflytting, mens næringsutviklingen ble tilsynelatende ganske upåvirket. Det er flere forhold som gjorde at Rennesøy fikk en spesielt sterk effekt av de forbedrede kommunikasjonene. Rennesøy ble knyttet til et arbeidsmarked som var svært stort, og hvor antall arbeidsplasser økte svært raskt. Samtidig ble det ikke tilrettelagt tilstrekkelig boligarealer i store og sentrale kommuner som Stavanger, Sola og Sandnes. Når Rennesøy kommune sørget for å legge boligarealer til rette, ble effekten på flyttetallene mye sterkere.



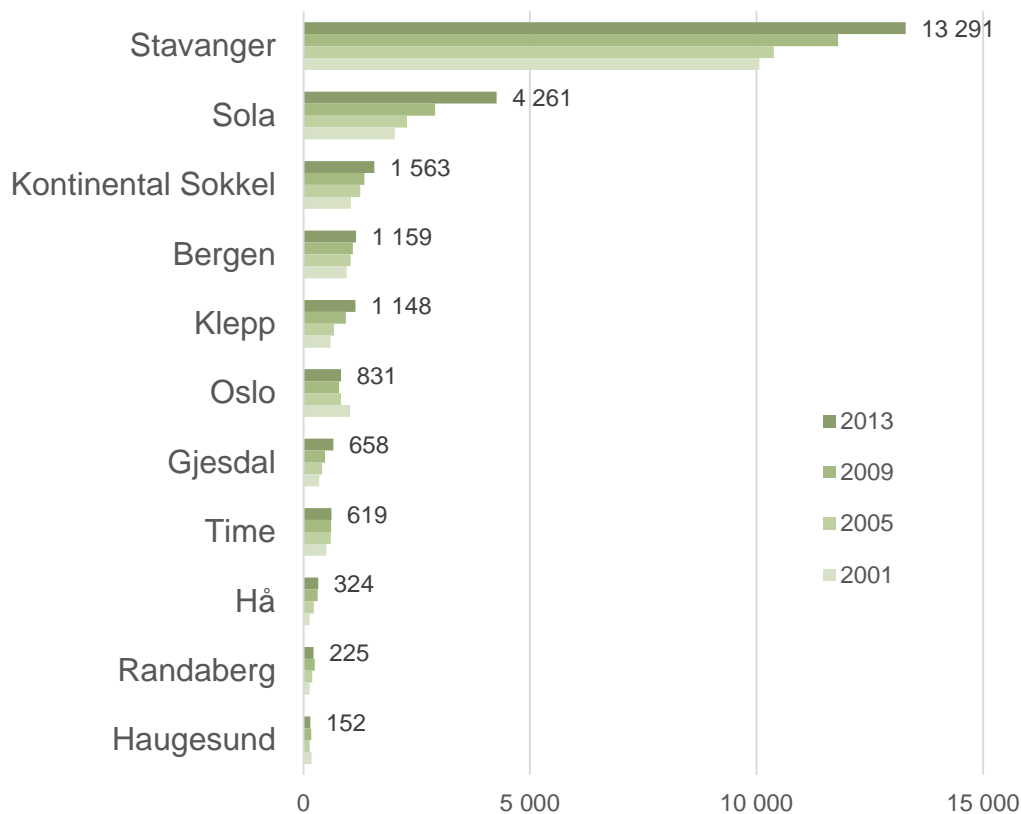
Figur 45: Relativ nettoflytting til Rennesøy, tre års glidende gjennomsnitt, dekomponert i ulike årsaksfaktorer.

I figuren over har vi vist hvordan den relative nettoflyttingen til Rennesøy er dekomponert i ulike årsaksfaktorer. Rennesøy har ikke hatt særlig arbeidsplassvekst, og har heller ikke spesielt gunstige strukturelle flytteforhold. Den sterke innflyttingen til Rennesøy blir derfor ikke forklart med ytre faktorer, men ved at kommunen har vært svært attraktiv som bosted. Rennesøy har hatt høyest bostedsattraktivitet av alle kommunene i landet i denne perioden. Det at kommunen fikk fast forbindelse til Stavanger er nok den mest sannsynlige årsaken til den høye bostedsattraktiviteten.

Eksemplet med Rennesøy viser hva som er en sannsynlig effekt av bedre veiforbindelser: Det blir økt innflytting, eller bedre nettoflytting, og dermed høyere befolkningsvekst. Det er også det vi har funnet gjennom våre analyser av flyttemønstrene i norske kommuner: Kommuner med høy arbeidsmarkedsintegrasjon har systematisk høyere nettoflytting enn kommuner med lav arbeidsmarkedsintegrasjon. Effekten av bedre kommunikasjon blir antakelig høyest når:

1. Det skjer en relativt stor tidsbesparelse, og at nye arbeidsmarkeder nås innen 1 time (og kanskje helst innen 45 minutter)
2. En liten kommune blir forbundet med et større arbeidsmarked, og dette større arbeidsmarkedet er i vekst
3. En liten kommune blir forbundet med arbeidsmarkedet i en større by hvor nybyggingen av boliger er lavere enn etterspørselen.

Det kan være interessant å se hvilke steder det er mest pendling til fra kommunene i Rv13-regionen.



Figur 46: Kommuner med høyest antall pendlere fra Rv13-kommunene.

Det er svært mange i Rv13-kommunene som pendler til Stavanger og Sola, og andre kommuner i Rogaland. Mange av disse er bosatt i Sandnes. Det er 1 159 personer som pendler til Bergen. Antallet som pendler til Haugesund er bare 152. Ut fra denne statistikken ser det ut til at det er tilgjengeligheten til de tre byene Stavanger, Bergen og Haugesund som er viktigst for kommunene langs Rv13, hvis vi ser bort fra selve Rv13-kommunene. Rv13 er naturligvis svært viktig fordi den binder alle kommunene sammen, men denne interne pendlingen er ikke med i figuren over.

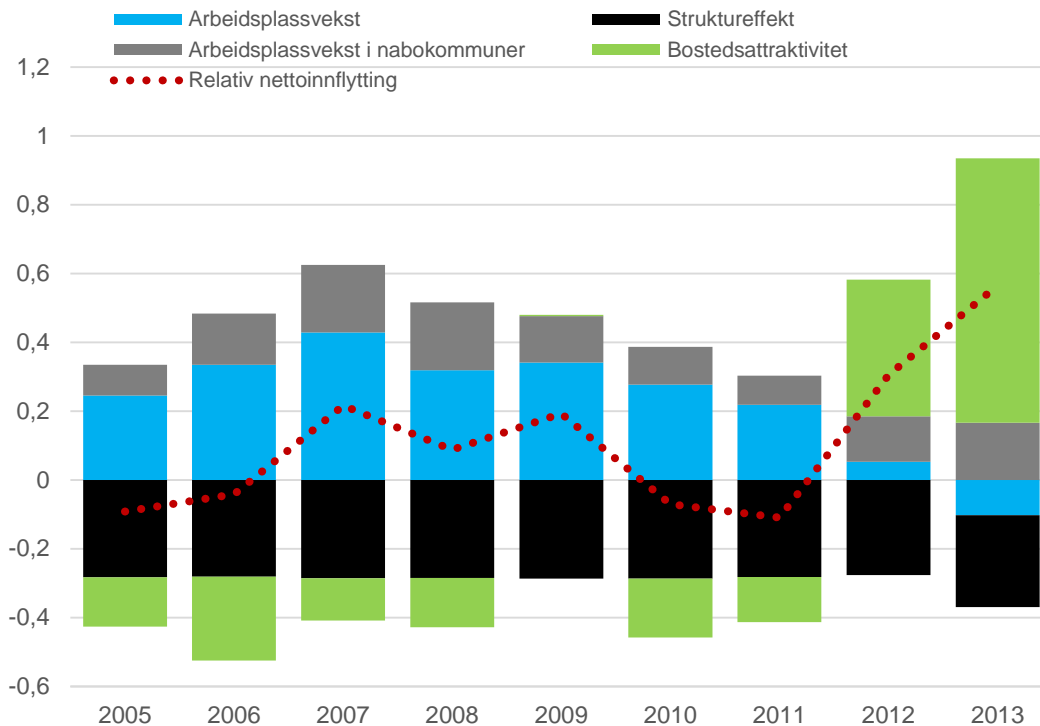
Hva med næringsutviklingen på steder som får bedre veiforbindelser? I våre analyser basert på Attraktivitetsmodellen fokuserer vi på arbeidsplassutviklingen. Den viktigste enkeltfaktoren for å forklare variasjoner i arbeidsplassutviklingen er bransjestrukturen. De de største arbeidsmarkedene, som i Norge er rundt de største byene, har en bransjestruktur som har vært gunstig for vekst. I de største byene er det en konsentrasjon av vekstbransjer som teknologiske tjenester, IT og liknende, mens det i de små arbeidsmarkedene i distriktene er en høy andel av bransjer i nedgang, som tradisjonell industri og primærnæringer. Når vi justerer for bransjestrukturen, finner vi ikke signifikante forskjeller i veksten i basisnæringene mellom små og store arbeidsmarkeder. Når det gjelder besøksnæringer og lokalbaserte næringer vil befolkningsveksten gi mere vekst, og det forklarer hvorfor det er størst vekst i slike næringer i de store arbeidsmarkedene.

Ut fra disse resultatene vil kommuner som får bedre veiforbindelser ikke få bedre vekst i basisnæringene, men noe bedre vekst i besøksnæringer og lokalbaserte næringer som følge av bedre befolkningsvekst. Vi vil kommentere noen aktuelle veiprosjekt i lys av dette.

5.1.1 Ryfast

Ryfast vil knytte Strand direkte til Stavanger gjennom tunell. Prosjektet vil føre til langt lettere og raskere adkomst fra Strand til arbeidsmarkedet i Stavanger og omegn. Det vil også føre til at det er lettere å pendle til Stavanger fra Hjelmeland. Suldal har også litt pendling til Stavanger og vil også kunne få en positiv effekt av Ryfast. Økt pendling fra Hjelmeland og Strand til Stavangerområdet vil også åpne for økt pendling fra Suldal til Hjelmeland og Strand. Ryfast er antatt ferdig i 2019.

Ut fra de erfaringene og analysene vi har gjort tidligere, vil Ryfast kunne føre til at det blir høyere nettoflytting til Strand. Det blir også bedre nettoflytting til Hjelmeland og Suldal, men effekten blir mindre med lengre reisetid til Stavanger. Dermed vil disse tre kommunene få et løft i befolkningsveksten som ikke kom til syne i de scenariene som vi viste i forrige kapittel. Hvor mye ekstra innflytting det vil bli er naturligvis vanskelig å forutse nøyaktig. Det vil komme an på hvor sterk arbeidsplassvekst det vil bli i Stavangerregionen. Akkurat nå kan det se ut til at tiden med landets sterkeste arbeidsplassvekst i Stavangerregionen er forbi, ettersom det nok blir mindre aktivitet i olje- og gassrelaterte næringer. Hvis veksten i Stavangerregionen virkelig blir lavere enn tidligere, vil det bli mindre innflytting til Strand, Hjelmeland og Suldal. Boligbyggingen i Stavangerregionen vil også ha betydning. Dersom det bygges lite i Stavangerregionen vil boligprisene i de mest sentrale områdene forbli svært høye, og det vil stimulere til økt innflytting og boligbygging i Strand, Hjelmeland og kanskje også i Suldal.

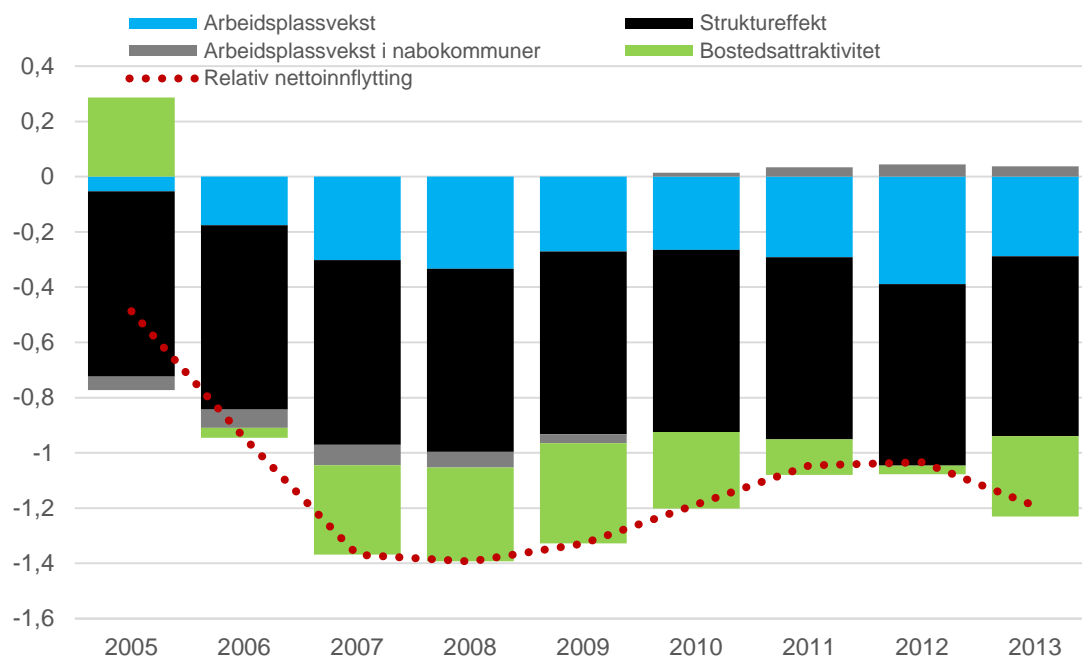


Figur 47: Relativ nettoflytting til Strand, tre års glidende gjennomsnitt, dekomponert i ulike årsaksfaktorer.

I figuren over har vi sett på nettoflyttingen til Strand, etter samme analysemodell vi brukte for Rennesøy tidligere. Strand hadde ganske sterk arbeidsplassvekst fram til 2012, og det var den viktigste årsaken til at kommunen i de fleste periodene hadde en positiv relativ nettoflytting. Bostedsattraktiviteten til Strand bidro negativt til flyttingen fram til 2011. I de to siste periodene har arbeidsplassveksten snudd fra å være sterkere enn gjennomsnittet til svakere. Likevel har nettoflyttingen til Strand blitt mye bedre. Det vises gjennom at bostedsattraktiviteten har blitt mye bedre enn tidligere. Kanskje har nettoflyttingen til Strand blitt bedre som følge av at Ryfast ble vedtatt utbygd? Forventningen om at Strand ville få bedre kommunikasjoner kan dermed ha fått effekt før forbindelsen blir en realitet.

5.1.2 Vikafjellet

Tunnel gjennom Vikafjellet vil ha størst betydning for Vik kommune. Det vil knytte Vik tettere opp til arbeidsmarkedet i Voss. Samtidig er det store problemer med regulariteten som følge av problemer med å holde veien over Vikafjellet åpen i vinterhalvåret. Vi så tidligere at Vik hadde svært lav arbeidsmarkedsintegrasjon. Vik var rangert som nummer 393 av 428 kommuner med hensyn til arbeidsmarkedsintegrasjon. Med en kortere og sikrere veiforbindelse sørover vil arbeidsmarkedsintegrasjonen bli bedre. Det vil styrke bosettingen i Vik. Den svake regulariteten over Vikafjellet kan nok også ha vært en hemsko for næringsutviklingen, og en tunnel vil dermed kunne være positiv for næringsattraktiviteten også.



Figur 48: Relativ nettoutflytting til Vik, tre års glidende gjennomsnitt, dekomponert i ulike årsaksfaktorer.

I figuren over kan vi se at Vik har spesielt lite gunstige betingelser for å få positiv nettoutflytting. Vik er en liten kommune som har svært lav arbeidsmarkedsintegrasjon. Det taper kommunen på, gjennom å få lavere nettoutflytting. For å opprettholde folketallet må Vik enten ha høy besøksattraktivitet eller næringsattraktivitet som fører til høy arbeidsplassvekst, eller ha høy bostedsattraktivitet. I figuren ser vi at arbeidsplassveksten i Vik har vært svak og bidratt negativt til flyttetallene i alle periodene. Bostedsattraktiviteten har også bidratt negativt til flyttingen siden 2006. En bedre veiforbindelse gjennom Vikafjellet vil gjøre det lettere å snu denne negative trenden.

Denne forbindelsen vil også være positiv for Voss, men i mindre grad enn for Vik, fordi arbeidsmarkedet i Vik er lite i forhold til i Voss. Reiselivet på Voss ser Vikafjellstunellen som viktig på grunn av koblingen av attraksjonen Sognefjorden – Voss for sommerturismen. Vikafjellstunellen vil også kunne gjøre at trafikken nord/sør øker, noe som kan føre til økt frekvens på fergetforbindelsen over Sognefjorden.

5.1.3 Tverrforbindelser mot Bergen og Haugesund

Både Vossapakko og Sandsfjordbrua er vegprosjekt som vil ha positiv betydning, da det vil lette kommunikasjonen mot kysten, og da særlig Bergen og Haugesund. Også her vil den mest sannsynlige effekten være at nettoflyttingen blir bedre som følge av bedre pendlingsmuligheter. Sandsfjordbrua vil få størst effekt på de delene av Suldal og Hjelmeland som får raskere forbindelse til Haugesund og Bergen.

5.1.4 Attraktivitet og bedre kommunikasjoner

I Attraktivitetsmodellen er kommunikasjoner og pendlingsmuligheter et strukturelt forhold som er adskilt fra attraktivitet. I denne terminologien blir ikke et sted mer attraktivt når veiene til alternative arbeidsmarkeder blir bedre, fordi stedet i seg selv er det samme som før. Men de strukturelle forholdene for å få nettoflytting blir bedre når arbeidsmarkedsintegrasjonen blir sterkere. Det er likevel en viss sammenheng mellom arbeidsmarkedsintegrasjon og attraktivitet. Når arbeidsmarkedsintegrasjonen blir sterkere *øker* betydningen av å være et attraktivt sted. Hvis vi gjør et tanke-eksperiment og tenker oss at to øyer som før var helt adskilt plutselig fikk en broforbindelse. Før denne forbindelsen kom, ville hver av øyene danne sitt eget isolerte arbeidsmarked. Etter broforbindelsen ville alle innbyggerne på begge øyene kunne arbeide hvor de ville, og bo hvor de ville. Hvis den ene øya hadde en mye høyere bostedsattraktivitet enn den andre, ville den attraktive øya gradvis sluke befolkningen til den andre. Noen ville flyttet fra den lite attraktive øya til den attraktive, og de som fikk jobb på en av øyene ville bosette seg på den attraktive. Det at de to øyene plutselig fikk et felles arbeidsmarked ville dermed økt konkurransen om å bli den foretrukne, eller mest attraktive, bostedet.

Steder som ser at de vil få bedre kommunikasjoner og inngå i større arbeidsmarkeder bør derfor ikke anta at de bedrede kommunikasjonene automatisk gir vekst. I stedet bør slike steder forberede seg på at konkurransen om å bli det foretrukne stedet for bosetting, besøk og bedrifter vil skjerpes. Det samlede området som får bedre arbeidsmarkedsintegrasjon vil få stimulert sin vekst, men ikke nødvendigvis alle stedene innenfor.

6. Utdanning

Det er stor interesse for utdanningsnivået, både generelt i befolkningen og i næringslivet. Et høyt utdanningsnivå regnes ofte som en kvalitet i seg selv, samtidig som mange antar at et høyt utdanningsnivå også er vekstfremmende for næringslivet. I regionale utviklingsstrategier, både blant fylkeskommuner og primærkommuner, er det ofte selvstendige målsettinger om å oppnå økt utdanningsnivå. Derfor har vi tatt med dette temaet i denne rapporten. Vi vil først presentere noen data om utdanningsnivå i befolkning. Deretter konsentrerer vi oss om utdanningsnivået i næringslivet

6.1.1 Utdanning i befolkning

Utdanningsnivået i befolkningen varierer ganske mye mellom kommunene. I Oslo har halvparten av den sysselsatte befolkningen høyere utdanning, mens bare 13 prosent av den sysselsatte befolkningen i Værøy har høyere utdanning. Høyere utdanning er definert som å ha minst tre års utdanning fra universitet eller høgskole.

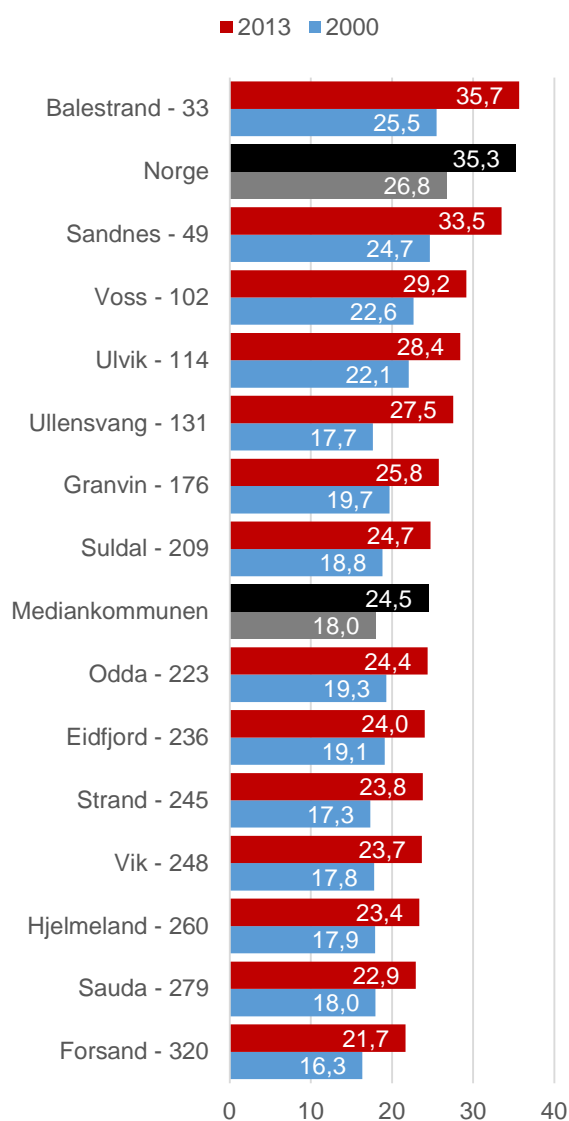
En vesentlig større andel av befolkningen har høyere utdanning i 2013 enn i 2000. De unge tar utdanning i større grad enn før, og etter hvert som de trer inn i arbeidslivet til erstatning for de som går ut i pensjon, øker utdanningsnivået år for år.

På landsbasis hadde 35,3 prosent av den sysselsatte befolkningen høyere utdanning i 2013. Andelen har økt fra 26,8 i 2000. De store byene trekker snittet opp, slik at medianverdien er på 24,5 prosent.

Det er stor spredning i utdanningsnivået blant kommunene i Rv13 også. Balestrand har høyest andel høyt utdannede i sin sysselsatte befolkning. Andelen i Balestrand er litt høyere enn landsgjennomsnittet. Balestrand er en liten kommune med 706 sysselsatte.

Etter Balestrand har Sandnes det høyeste utdanningsnivået. Hver tredje sysselsatte innbygger i Sandnes hadde høyere utdanning i 2013. I 2000 hadde en fjerdedel høyere utdanning. Sandnes rangerer høyt i nasjonal sammenheng.

Omtrent halvparten av kommunene i Rv13 har et over middels høyt utdanningsnivå.



Figur 49: Andel av den sysselsatte befolkningen med minst tre års høyere utdanning på høgskole eller universitet, 2000 og 2012, kommunene i Rv13, Norge og mediankommunen. Rangering mht. nivå i 2013 blant de 428 kommunene i Norge.

6.1.2 Utdanningsnivå blant pendlere

Noen kommuner har mye høyere utdanningsnivå for de som pendler ut enn de som pendler inn. Det kan vi kanskje tolke som at de er attraktive som bostedskommune for personer med høy utdanning.

Rent intuitivt skulle en tro at kommuner som har et høyt utdanningsnivå i arbeidsmarkedet i egen kommune hadde lav utdanning blant de som pendlet ut, ettersom innbyggerne får dekket tilbud om arbeid til høyt utdannede i egen kommune. I praksis er det omvendt. Dess høyere utdanningsnivå det er i arbeidsmarkedet i egen kommune, dess høyere er utdanningsnivået blant de som pendler ut.

Det er i praksis også en sammenheng mellom høyt utdanningsnivå i arbeidsmarkedet i kommunen og utdanningsnivået blant de som pendler inn. Det virker intuitivt naturlig, men sammenhengen er mye sterkere mellom utdanningsnivået i egen kommune og de som pendler ut. Dermed ser det ut til at de høyt utdannede klumper seg i noen kommuner.

Differansen mellom utpendlerne og innpendlerne er vist i tabellen til høyre. I Balestrand har en vesentlig høyere andel av de som pendler ut høyere utdanning enn de som pendler inn. Slik sett er Balestrand relativt mer attraktivt som bosted for de med høyere utdanning enn som arbeidssted. Også Suldal har en vesentlig høyere andel høyt utdannede hos de som pendler ut enn inn. Sandnes og Voss er også tilsynelatende mer attraktive som bosted enn som arbeidssted for de med høyere utdanning.

I Sauda er det motsatt. Andelen høyt utdannede hos de som pendler inn er nesten dobbelt så høy som andelen høyt utdannede blant innpendlere. Sauda er relativt attraktivt som arbeidssted for de med høyere utdanning.

Tabell 5: Andel med høyere utdanning hos pendlere i Rv13-kommunene, 2013

Rang	Sted	Jobber samme sted	Pendler Inn	Pendler ut	Differanse
23	Balestrand	34,1	28,7	39,3	10,5
28	Suldal	24,0	18,1	27,7	9,6
87	Sandnes	29,8	32,6	36,7	4,1
101	Voss	28,4	29,5	32,6	3,1
112	Odda	24,3	23,0	25,2	2,2
240	Hjelmeland	23,8	26,9	22,2	-4,7
265	Ulvik	29,5	32,2	26,2	-6,0
304	Strand	23,4	32,3	24,5	-7,8
320	Forsand	22,1	30,4	21,2	-9,2
321	Ullensvang	27,8	36,4	27,1	-9,3
356	Granvin	22,5	41,7	29,1	-12,6
375	Vik	23,0	41,7	26,7	-15,1
391	Eidfjord	24,0	41,2	24,0	-17,1
409	Sauda	23,3	41,5	21,5	-20,0

6.1.3 Utdanningsnivå sektorer

Det er stor forskjell på utdanningsnivået i de ulike sektorene. Fylke og stat har en mye høyere andel høyt utdannede enn de andre sektorene. Over 70 prosent av de som jobber i fylkeskommunen har høyere utdanning. Næringslivet har en lavere andel høyt utdannede enn offentlig sektor.

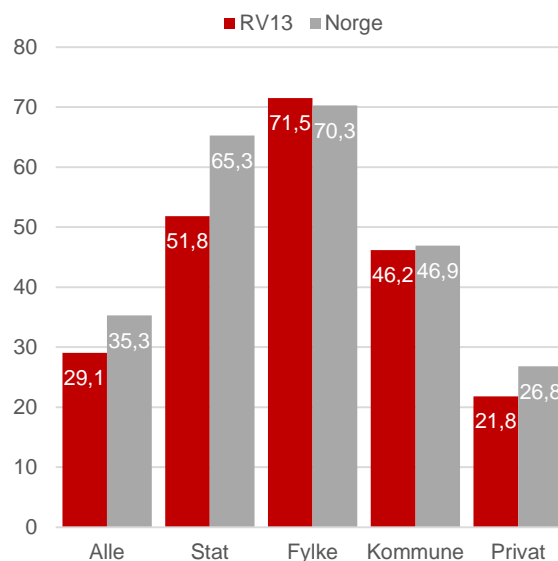
35,3 prosent de ansatte i Norge har høyere utdanning, mens 29,1 prosent av de som jobber i Rv13 har høyere utdanning. Vi så tidligere at det er stor variasjon mellom utdanningsnivået i kommunene i Rv13. Sandnes' utdanningsnivå trekker snittet for Rv13 opp.

Det er et høyere utdanningsnivå blant de som jobber i fylkeskommunen i Rv13 enn i landet som helhet, men en lavere andel høyt utdannede i statlig sektor. Utdanningsnivået i kommunal sektor er omtrent likt som nivået nasjonalt. I privat sektor er andelen lavere.

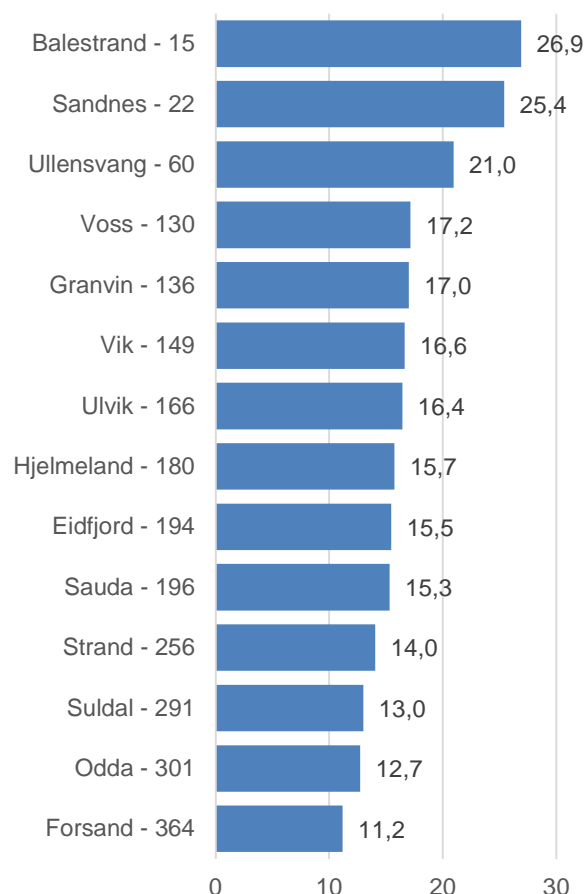
Sektorsammensetningen har naturligvis stor betydning for den regionale variasjonen i utdanningsnivået. Steder hvor en stor andel av sysselsettingen er i offentlig sektor vil naturlig få et høyere utdanningsnivå i arbeidslivet, og sannsynligvis også i befolkningen.

6.1.4 Utdanningsnivå i næringslivet

I resten av kapittelet vil vi se spesielt på utdanningsnivået i næringslivet. Variasjonen i utdanningsnivået i næringslivet i kommunene i Rv13 er vist i figuren til høyre. Variasjonen er stor blant kommunene i Rv13. Næringslivet i Balestrand er lite, men andelen høyt utdannede er stor. I Sandnes har i overkant av hver fjerde arbeider i privat sektor høyere utdanning. Nivået er høyt over middelverdien. De fleste kommunene i Rv13 har en over middels høy andel høyt utdannede i sitt næringsliv. Forsand skiller seg ut gjennom å ha en lav andel høyt utdannede i næringslivet. I likhet med Balestrand er det kun et fåtall arbeidsplasser i privat sektor i Forsand, så den lave andelen høyt utdannede kan skyldes tilfeldigheter.



Figur 50: Andel av arbeidsplassene som er innehatt av noen med høyere utdanning Norge og Rv13 i 2013 fordelt på sektorer.



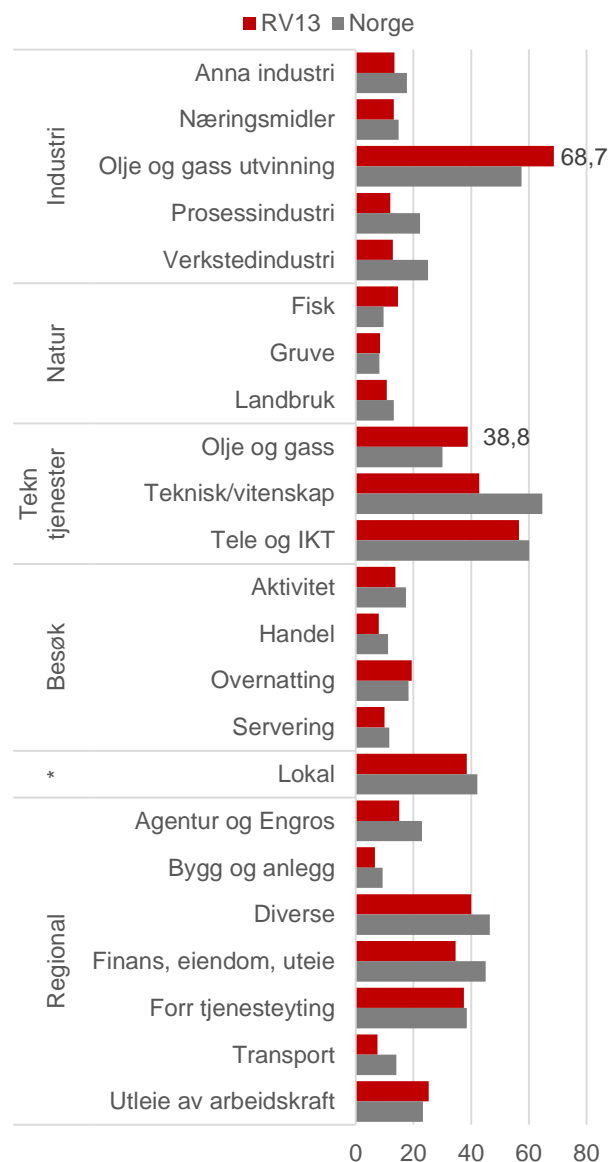
Figur 51: Andel med høyere utdanning i næringslivet i 2013. Rangering blant landets 428 kommuner.

6.1.5 Hvorfor varierer utdanningsnivået?

Det er store forskjeller mellom utdanningsnivået i de ulike bransjene. I figuren til høyre ser vi at i noen bransjer, som tele og IKT og teknisk/vitenskapelige tjenester, er andelen ansatte med høyere utdanning godt over 50 prosent. I bransjer som bygg og anlegg og handel er andelen rundt 10 prosent. I figuren til høyre sammenlikner vi utdanningsnivået i kommunene i Rv13 og Norge bransje for bransje.

Nesten syv av ti som jobber innen olje- og gassutvinning har høyere utdanning. Andelen er høyere enn andelen på landsbasis. Blant kommunene i Rv13 er det bare Sandnes som har arbeidsplasser innen olje- og gassutvinning. Det høye utdanningsnivået i denne bransjen kommer derfor ene og alene fra Sandnes. Det høye utdanningsnivået innen oljerelaterte teknologiske tjenester kommer også hovedsakelig fra Sandnes.

For øvrig er utdanningsnivået lavere i de fleste bransjer i kommunene i Rv13 enn i landet som helhet.



Figur 52: Andel av ansatte med minst tre års høyere utdanning i ulike bransjer i Norge og Rv13.

6.1.6 Utdanningsnivå justert for bransjestruktur

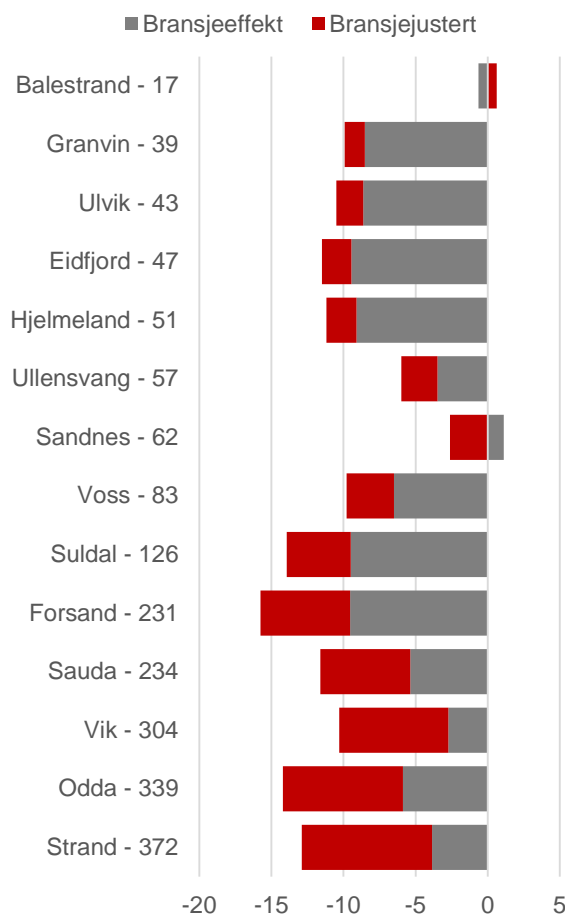
Ettersom det er store forskjeller mellom utdanningsnivå mellom bransjene, vil det være interessant å undersøke om de regionale ulikhetene mellom utdanningsnivå i næringslivet skyldes at bransjestrukturen er forskjellig. Det har vi gjort i figuren til høyre. Bransjeeffekten er beregnet gjennom å kalkulere hvilken andel ansatte med høy utdanning det ville vært dersom det var gjennomsnittlig utdanningsnivå i hver enkelt bransje, og deretter trekke fra næringslivets generelle utdanningsnivå. Når vi har regnet ut bransjeeffekten, kan vi også se om noen kommuner har unormalt høyt utdanningsnivå når bransjeeffekten er trukket fra.

Veldig få kommuner i Norge har en bransjestruktur som tilsier at utdanningsnivået i næringslivet skal være høyere enn landsgjennomsnittet. Det gjelder imidlertid for kommuner som har en gunstig bransjestruktur i basisnæringene. Det har Sandnes. Sandnes er den eneste kommunen blant kommunene i Rv13 hvis bransjestruktur tilsier en over gjennomsnittlig andel høyt utdannede. I realiteten er derimot andelen lavere. Det bransjejusterte utdanningsnivået er negativt. De fleste kommuner har et negativt bransjejustert utdanningsnivå. Sandnes sitt bransjejusterte utdanningsnivå er bedre enn for de fleste andre kommuner.

Balestrand sin bransjesammensetning skulle tilsi en under gjennomsnittlig andel høyt utdannede, men i realiteten er andelen lik som på landsbasis. Balestrand har derfor et positivt bransjejustert utdanningsnivå. Balestrand rangerer høyt nasjonalt mht. bransjejustert nivå.

Selv om bare en kommune i Rv13 har et positivt bransjejustert utdanningsnivå, har nesten alle kommunene en over middels høy andel.

Odda og Strand har et mye lavere utdanningsnivå i sitt næringsliv enn bransjestrukturen skulle tilsi.



Figur 53: Avvik mellom kommunenes utdanningsnivå i næringslivet og nivået i Norges næringsliv, dekomponert i bransjeeffekt og bransjejustert andel. Rangering mht. bransjejustert nivå blant landets 428 kommuner.

Steder som har en gunstig bransjestruktur for å oppnå høyt utdanningsnivå har også generelt høyt bransjejustert utdanningsnivå. De høyt utdannede har en tendens til å klumpe seg på noen steder, og på slike steder er det forholdsvis høyt utdanningsnivå i alle bransjer. Steder med offentlige institusjoner som drar opp utdanningsnivået på stedet, som f.eks. høgskoler, har en tendens til å få høyt utdanningsnivå i alle bransjer i næringslivet.

En skulle tro at det å ha et høyt utdanningsnivå fører til bedre vekst og lønnsomhet i næringslivet, men denne sammenhengen har vi hatt problemer med å påvise.

7. NæringsNM

NæringsNM er utviklet for å måle hvordan næringslivet presterer i ulike områder i Norge. For å måle næringsutviklingen i en kommune, ser vi på fire mål: Nyetableringer, lønnsomhet, vekst og næringslivets størrelseⁱⁱⁱ.

NæringsNM	Nyetableringer	<ol style="list-style-type: none"> 1. Etableringsfrekvens: Antall nyregistrerte foretak som andel av eksisterende foretak i begynnelsen av året 2. Bransjejustert etableringsfrekvens: Basert på etableringsfrekvens, justert for effekten av bransjestrukturen 3. Vekst i antall foretak: Etableringsfrekvensen fratrukket nedlagte foretak
	Lønnsomhet	<ol style="list-style-type: none"> 4. Andel foretak med positivt resultat før skatt 5. Bransjejustert lønnsomhet: Andel foretak med positivt resultat før skatt, justert for effekten bransjestruktur, bedriftens omsetning og alder. 6. Andel foretak med positiv egenkapital
	Vekst	<ol style="list-style-type: none"> 7. Andel foretak med omsetningsvekst høyere enn prisstigningen (KPI) 8. Andel foretak med realvekst justert for bransjestruktur, bedriftens omsetning og alder. 9. Andel foretak med vekst i verdiskaping 10. Andel foretak med vekst i verdiskaping, justert for bransjestruktur, bedriftens omsetning og alder.
	Næringslivets størrelse	<ol style="list-style-type: none"> 11. Antall arbeidsplasser i næringslivet som andel av befolkningen

Nyetableringer i regioner og kommuner blir målt med tre indikatorer. Den første, etableringsfrekvens, måler antall nyregistrerte foretak i forhold til eksisterende antall foretak i begynnelsen av året. Bransjejustert etableringsfrekvens er etableringsfrekvensen fratrukket virkningen av bransjestrukturen i regioner og kommuner. Denne indikatoren forteller oss om regionen har få eller mange etableringer når vi tar hensyn til at etableringsfrekvensen varierer mye mellom ulike bransjer. Den tredje indikatoren er vekst i antall foretak. Dette vil være etableringsfrekvensen fratrukket frekvensen av nedlagte foretak, samt innflyttede foretak fratrukket utflyttede.

Lønnsomheten i regionenes næringsliv blir målt med tre indikatorer. Den første er andel foretak med positivt resultat før skatt. I tillegg har vi målt andelen lønnsomme foretak justert for bransjestruktur, bedriftenes omsetning og alder. Den tredje indikatoren er andel foretak med positiv egenkapital.

Vekst i regionene er målt med andel foretak med omsetningsvekst større enn prisstigningen. Også her har vi en indikator som justerer for bransjestruktur, omsetning og alder. Den tredje indikatoren er andel foretak av samtlige regnskapspliktige foretak på stedet, som har vekst i verdiskapingen. Det er også en siste indikator der det er justert for forskjeller i bransjestruktur, omsetning og alder til foretakene.

Indikatoren «næringslivets størrelse» er antall arbeidsplasser i næringslivet som andel av befolkningen på stedet. For hver indikator rangeres både regioner og kommuner. Rangeringsnumrene legges så sammen innenfor hver gruppe. Til slutt summeres rangeringsnumrene for de fire indeksene nyetablering, lønnsomhet, vekst og næringslivets størrelse. Regionen og kommunen som har lavest sum, kommer ut som vinner av NæringsNM.

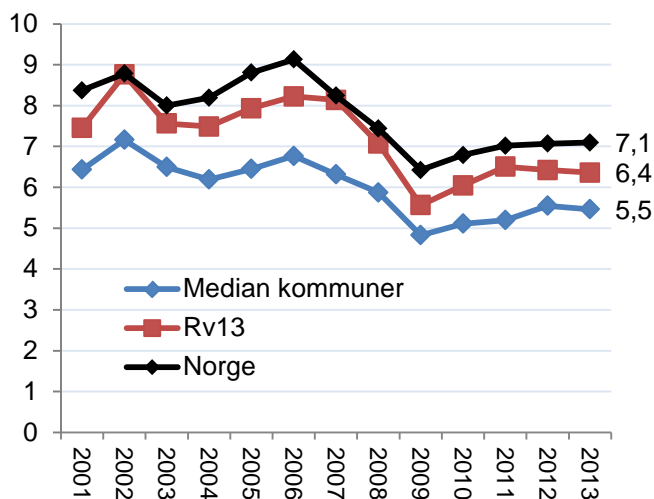
7.1 Nyetableringer

Etableringsfrekvensen er antall nyetablerte foretak som prosent av antall eksisterende foretak i begynnelsen av året.

Etableringsfrekvensen i Norge har vært ganske høy i hele perioden fra 2001 til 2006, før den begynte å synke. I de siste årene har landets etableringsfrekvens ligget rundt sju prosent.

I Rv13-regionen har etableringsfrekvensen i alle årene ligget mellom frekvensen på landsbasis og mediankommunen. De største byene drar etableringsfrekvensen opp, og derfor er det et mindretall av kommunene som har høyere etableringsfrekvens enn landet.

Etableringsfrekvensen i Rv13-regionen var på 6,4 prosent i 2013.



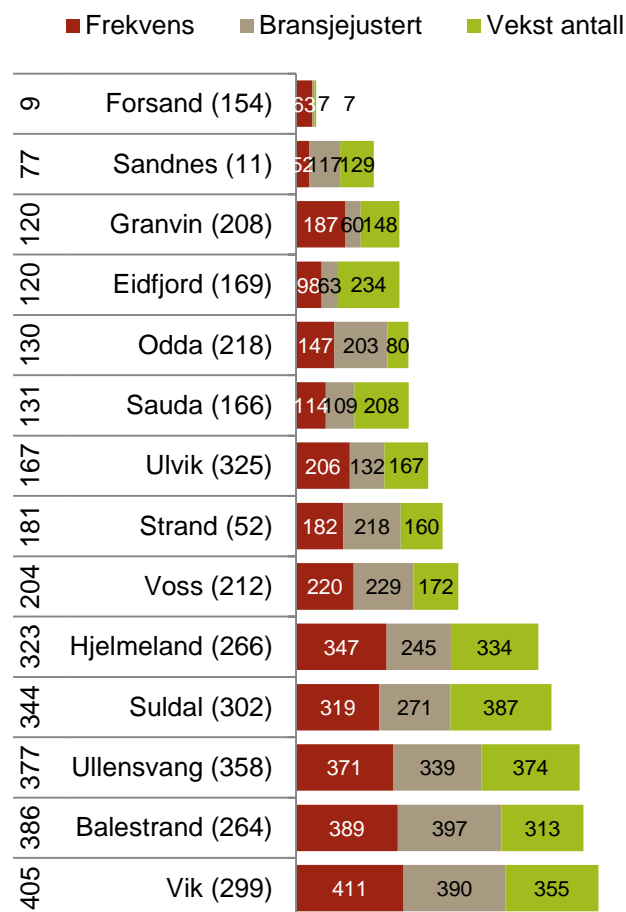
Figur 54: Etableringsfrekvensen i Norge og Rv13-regionen i perioden 2001-2013.

7.1.1 Etableringsindeksen

I figuren til høyre ser vi etableringsindeksen i alle kommunene. Etableringsindeksen har tre indikatorer for nyetablering; etableringsfrekvensen, den bransjusterte etableringsfrekvensen og vekst i antall foretak. Den bransjusterte etableringsfrekvensen tar hensyn til bransjestrukturen, og måler etableringsfrekvensen bransje for bransje. Vekst i antall foretak er etableringsfrekvens fratrukket andel nedlagte foretak. Til sammen gir etableringsindeksen et godt bilde på etableringsaktiviteten i regionene.

Forsand kom spesielt bra ut på etableringsindeksen, og ble nummer ni av 428 kommuner i landet. Forsand skårer høyt på alle de tre indikatorene som danner etableringsindeksen.

De fleste av kommunene i Rv13-regionen kom ut over middels av kommunene, men fem av kommunene hadde ganske lav etableringsaktivitet. Lavest rangert er Vik, som ble nummer 405 av 428 kommuner.



Figur 55: Etableringsindeksen for kommunene i Rv13-regionen, med rangeringsnummer for hver av indikatorene. Rangering for etableringsindeksen er vist helt til venstre. I parentes er rangeringen for etableringsindeksen siste ti år.

7.2 Lønnsomhet

Lønnsomheten i næringslivet måles som andel av foretakene med positivt resultat før skatt. Med denne metoden teller små og store foretak likt.

Lønnsomheten i norsk næringsliv var på topp i årene fra 2004 til 2007. I 2008 sank lønnsomheten brått, for deretter å stige de tre neste årene. I 2013 hadde 68,9 prosent av alle regnskapspliktige foretak positivt resultat før skatt, noe som var en liten nedgang fra 2012.

Andelen lønnsomme foretak i Rv13-regionen har vært høyere enn landsgjennomsnittet og mediankommunene i alle årene etter 2001.

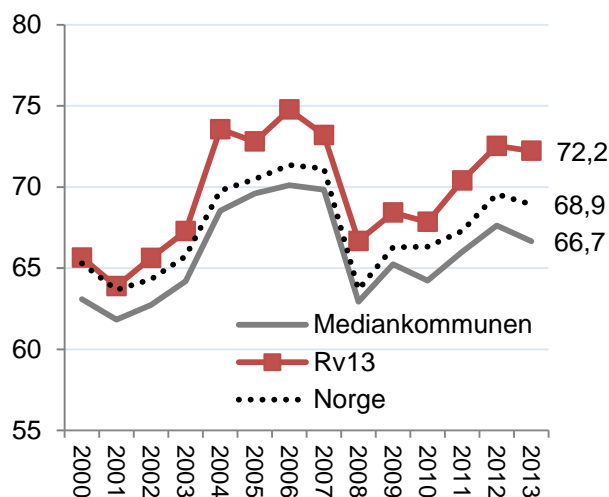
72,2 prosent av foretakene i Rv13-regionen hadde positivt resultat før skatt i 2013. I Norge er andelen 68,9 prosent, mens mediankommunen har 66,7 prosent.

7.2.1 Lønnsomhetsindeksen

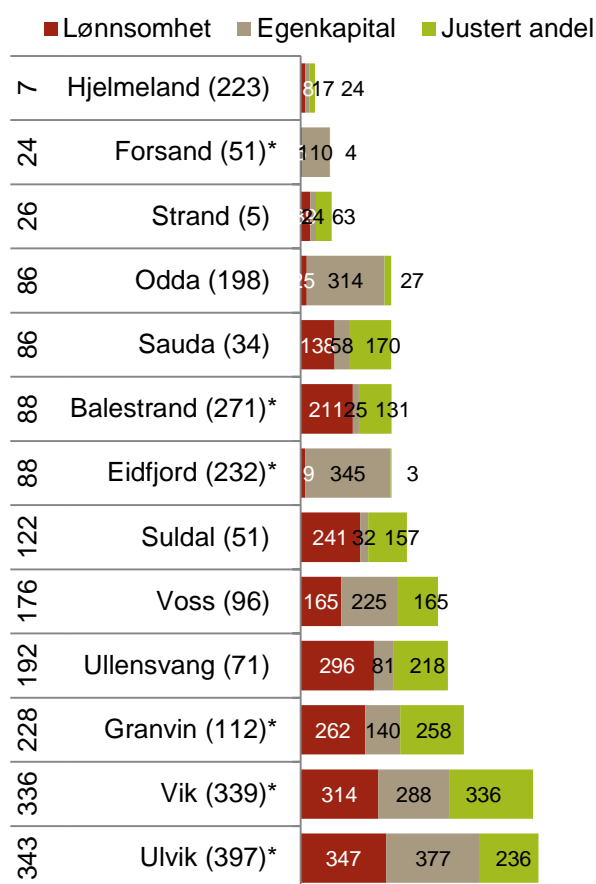
I figuren ser vi hvordan kommunene gjør det på lønnsomhetsindeksen i 2013. Lønnsomhetsindeksen er sammensatt av tre indikatorer; andel foretak med positivt resultat, andelen av foretak med positiv egenkapital, og andel lønnsomme foretak justert for bransje, størrelse og alder på foretakene.

Hjelmeland ble nummer sju av 428 kommuner på lønnsomhetsindeksen for 2013. Vi ser at Hjelmeland ikke har gjort det spesielt bra tidligere, siden de er nummer 223 på lønnsomhetsindeksen for de siste ti årene. Forsand og Strand gjordet det også svært bra som nummer 24 og 26. Det er kommuner hvor næringslivet har vært lønnsomt de siste ti årene.

Det er bare Vik og Ulvik som har lav lønnsomhet i næringslivet i 2013. De har også en lav skår for de ti siste årene.



Figur 56: Prosentvis andel foretak med positivt resultat før skatt i Norge og Rv13-regionen i perioden 2000-2013.



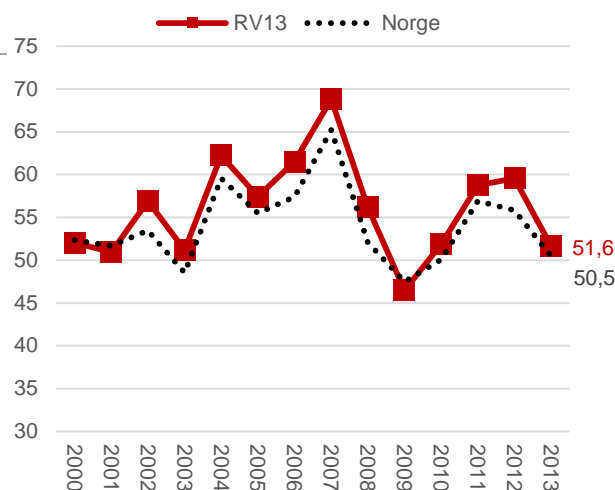
Figur 57: Lønnsomhetsindeksen for kommunene i kommuner i Rv13-regionen. Rangering blant landets 428 kommuner i 2013 til venstre, og rangering siste ti år i parentes. Rangering for de tre lønnsomhetsindikatorerne vises i figuren.

7.3 Vekst

Andel vekstforetak i Norge var rekordhøyt i 2007, da 65,2 prosent av foretakene hadde omsetningsvekst høyere enn prisstigningen. Andel vekstforetak sank deretter dramatisk de to neste årene, og var på 47,5 prosent i 2009. Etter dette tok andelen vekstforetak seg opp, men falt ganske mye fra 2012 til 2013. I 2013 hadde 50,5 prosent av alle foretakene i Norge omsetningsvekst høyere enn prisstigningen.

Det har ikke vært så stor forskjell på andelen vekstforetak i Rv13-regionen og Norge. Andelen vekstforetak i Rv13-regionen har vekslet på å ligge over og under landsgjennomsnittet.

I 2013 var andelen ganske lik; 51,6 prosent i Rv13-regionen og 50,5 prosent i Norge.



Figur 58: Andel foretak med omsetningsvekst høyere enn prisstigningen i Rv13 og Norge i perioden 2000-2013.

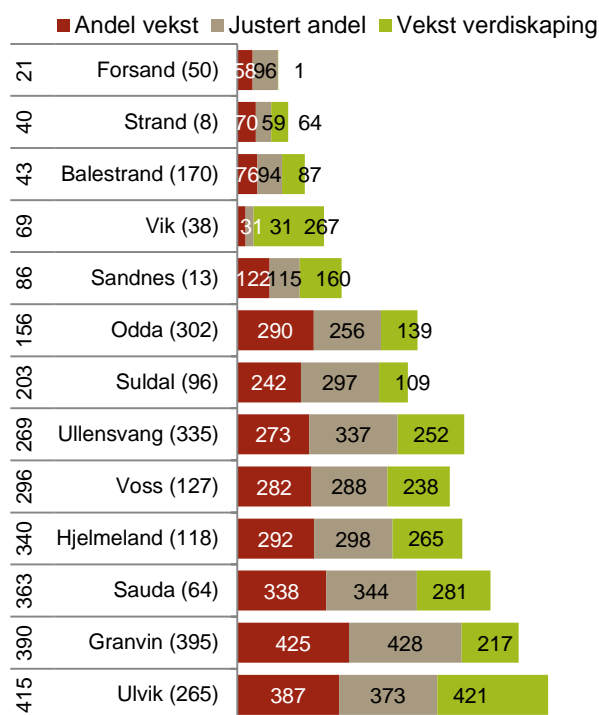
7.3.1 Vekstindeksen for kommuner

Vi måler veksten i næringslivet i kommunene ved hjelp av fire indikatorer. Den første indikatoren er andel foretak med omsetningsvekst høyere enn prisstigningen. Den andre indikatoren er andel vekstforetak, justert for foretakenes bransje, størrelse og alder. Den tredje indikatoren er andel foretak med vekst i verdiskapingen. Den siste er justert andel med vekst i verdiskaping. Den endelige vekstindeksen er basert på kommunenes rangering med hensyn til de fire vekstindikatorerne.

Vekstindeksen varierer ganske mye fra år til år, og en skal dermed ikke legge så mye vekt på et enkelt år, men svært lave verdier på vekstindeksen over en tiårsperiode er et dårlig tegn.

Forsand, Strand, Balestrand, Vik og Sandnes var alle blant de 100 beste kommunene på vekstindeksen.

Ulvik kom langt ned, med en 415. plass blant de 428 kommunene.



Figur 59: Vekstindeksen for kommunene i Rv13-regionen. Rangering blant landets 428 kommuner i 2013 til venstre, og rangering siste ti år i parentes. Rangering for de tre vekstindikatorerne vises i figuren.

7.4 NæringsNM for kommuner

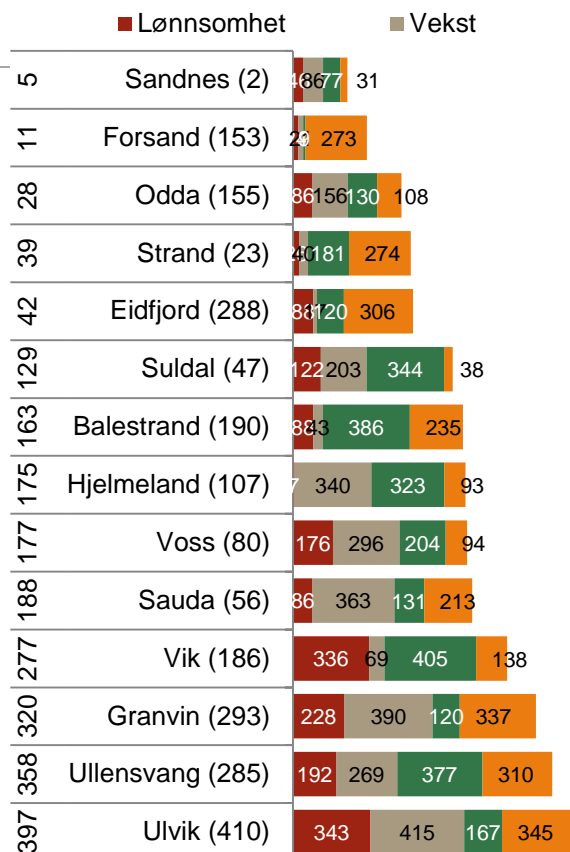
NæringsNM er en rangering av kommuner, regioner og fylker basert på et sett med 11 indikatorer for nyetableringer, lønnsomhet, vekst og næringslivets størrelse. Formålet er å komme fram til et mål som forteller hvordan næringslivet samlet sett gjør det i en kommune, region eller fylke. Telemarksforskning har utarbeidet NæringsNM for NHO de siste elleve årene.

Kommunene i Rv13-regionen gjør det generelt godt i NæringsNM. Ti av 14 kommuner skårer over middels. Kommunene på Vestlandet gjør det generelt bedre i NæringsNM enn kommunene i de andre landsdelene, så det er ikke så overraskende.

Sandnes ble femte best av alle kommunene i siste NæringsNM, og er nest beste kommuner for de ti siste årene.

Forsand er nummer 11 av de 428 kommunene i landet. Odda, Strand og Eidfjord er også med blant de 50 beste.

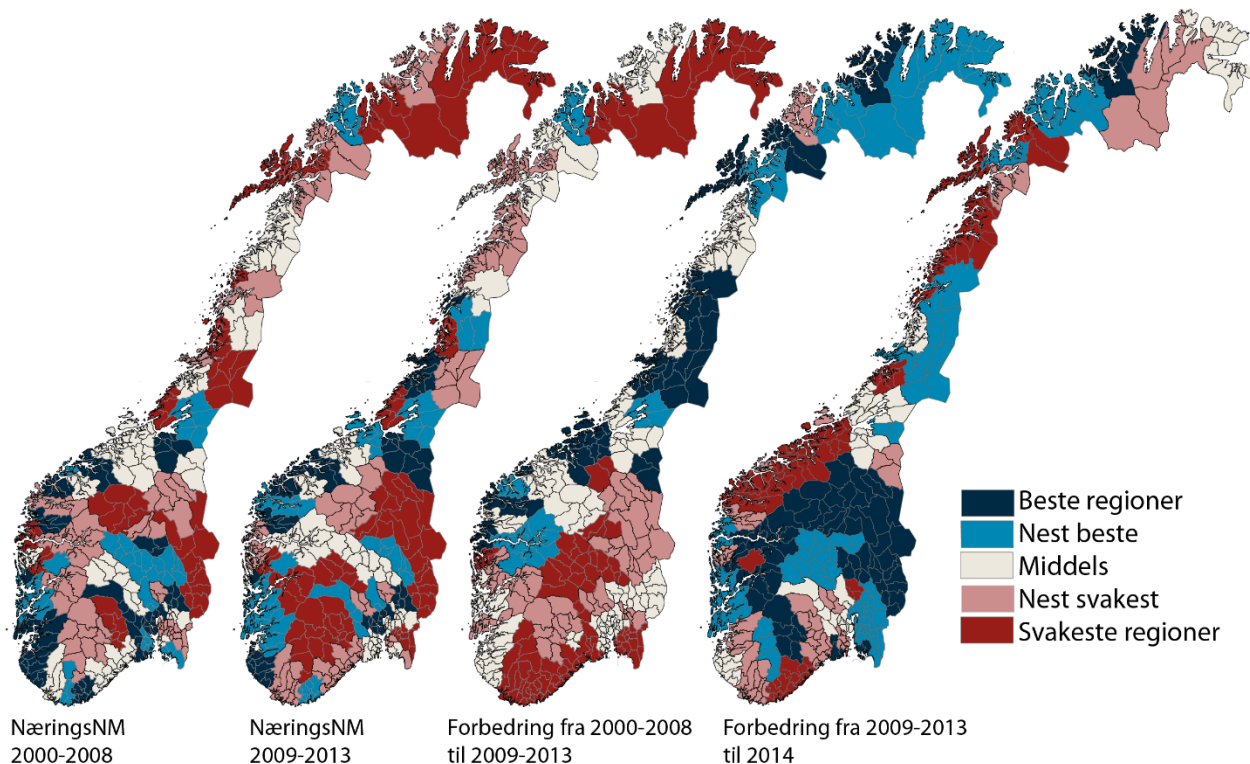
Det er bare Granvin, Ullensvang og Ulvik som skårer langt under middels av kommunene.



Figur 60: Kommunene i Rv13-regionen sine resultat i NæringsNM. Alle tall er rangeringer blant landets 428 kommuner, til venstre rangering for NæringsNM siste år, i parentes siste ti år. I figuren vises rangeringer for hver av de fire indeksene.

7.5 Utviklingstrekk i NæringsNM

Finanskrisen som startet i 2008, representerte et veiskille i den regionale utviklingen i Norge, og påvirket næringsutviklingen ulikt i de forskjellige regionene. NæringsNM for 2014 viser at mange av regionene på Østlandet har forbedret næringsutviklingen igjen.



Figur 61: Kart som viser regionenes sammenlagte resultat i NæringsNM i perioden 2000-2008 til venstre, sammenlagte resultater fra perioden 2009-2012 i midten, og regionenes forbedring i siste periode. I det siste kartet ser vi forbedringene i NæringsNM 2014 i forhold til perioden 2009-2013 (kart nr. to fra venstre).

Hvordan regionene gjorde det i NæringsNM i perioden 2000 til 2008 er vist i kartet til venstre. I midten ser vi hvordan regionene presterte i NæringsNM i perioden 2009-2012, det vil si etter finanskrisen. I kartet lengst til høyre ser vi endringene fra siste års NæringsNM i forhold til perioden 2009-2013.

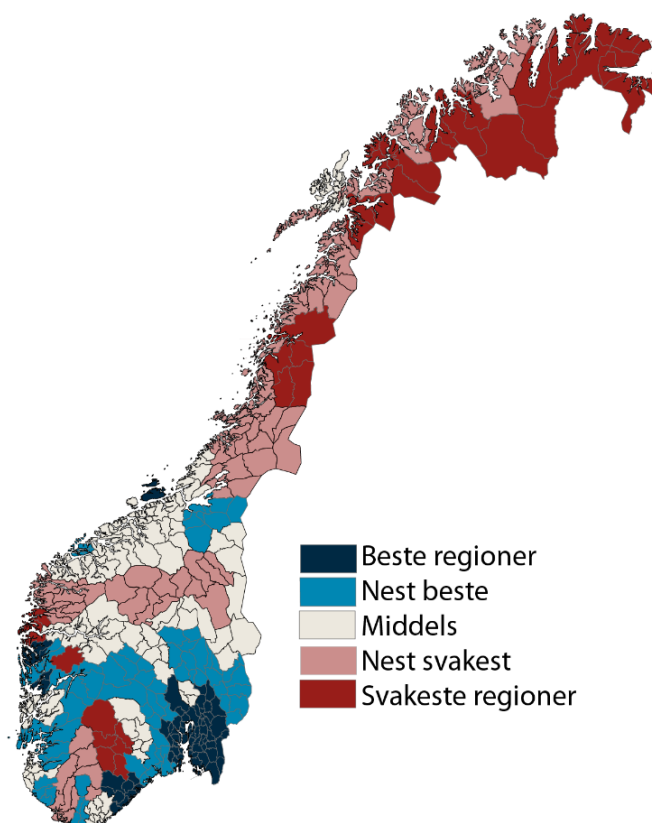
I fjorårets NæringsNM viste vi de tre kartene til venstre, og vi gjorde et poeng ut av mange av regionene på Østlandet gjorde det svakere i årene etter finanskrisen enn årene før.

Denne tendensen ser ut til å ha reversert i løpet av 2013. I NæringsNM for 2014 har mange av regionene på Østlandet forbedret seg i forhold til resultatene fra årene før.

I siste NæringsNM ser vi at en del av de «indre» regionene på Vestlandet har forbedret seg i NæringsNM. De har gjort det generelt mye svakere enn kommunene langs kysten tidligere. Kanskje forskjeller er i ferd med å utlignes?

7.6 Næringsdrevet eller befolkningsdrevet vekst?

Hva kommer først, arbeidsplasser eller folk? Svaret varierer mellom forskjellige steder. På noen steder er befolkningsveksten drivkraften. Noen steder er attraktive å flytte til og bo i, og trekker til seg innflyttere selv om arbeidsplassveksten ikke er sterk. På slike steder øker også arbeidsplassene på grunn av økende etterspørsel og god tilgang på arbeidskraft. Andre steder er det arbeidsplassveksten som er drivkraften. Hvis næringslivet vokser, øker etterspørselen etter arbeidskraft og det fører til at det også flytter folk til stedet.



Figur 62: Regionene i Norge, fordelt etter om de har over eller under forventet nettoflytting ut fra arbeidsplassveksten i årene 2008-2013.

I kartet over har vi sett på regionenes nettoflytting i forhold til arbeidsplassveksten i regionene. Kartet sier ikke noe om hvilke regioner som har hatt arbeidsplassvekst, men om hvordan nettoflyttingen står i forhold til arbeidsplassveksten.

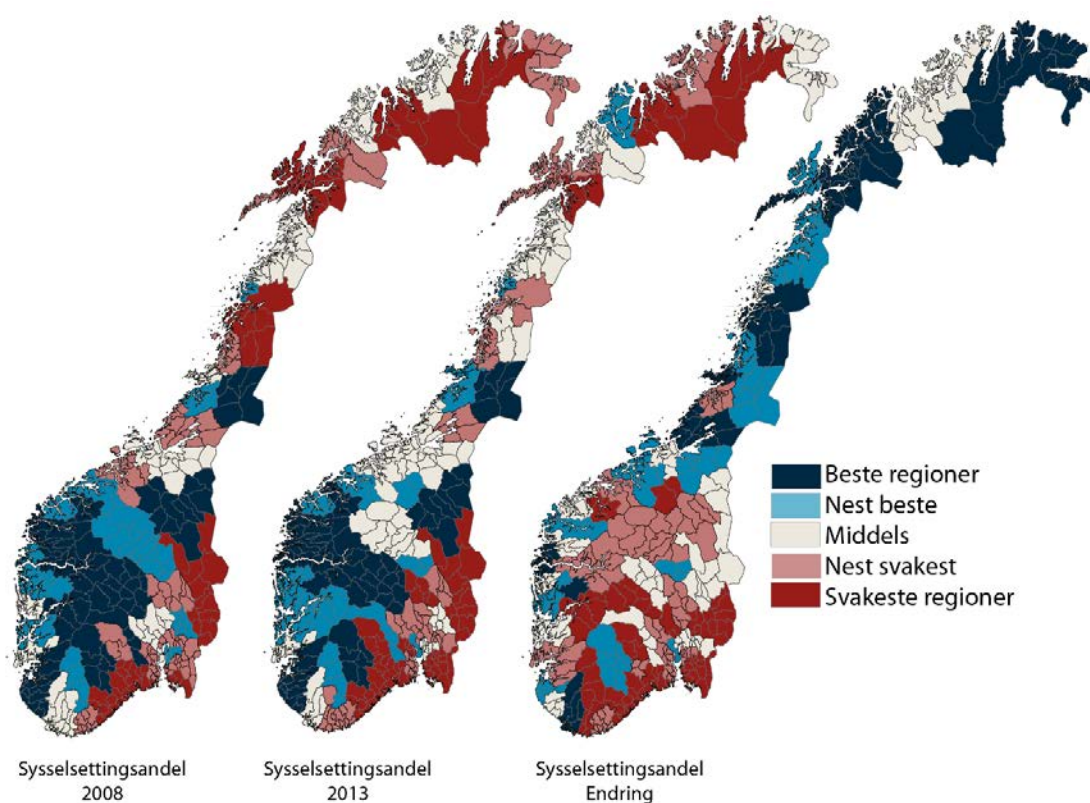
Noen regioner, særlig de som er lokalisert rundt Oslofjorden, har hatt høyere netto innflytting enn arbeidsplassveksten skulle tilsi. Det er det vi har kalt brutto bostedsattraktivitet. Tiltrekningskraften skyldes for den stor del de strukturelle flyttefaktorene vi gjorde rede for i kapittelet om bostedsattraktivitet. Dette er regioner som har hatt

en befolkningsdrevet vekst. De røde regionene er regioner som har hatt større netto utflytting enn arbeidsplassveksten skulle tilsi. I disse regionene har veksten blitt lavere som følge av nedgang i befolkningen.

Kartet kan brukes som en illustrasjon på hvor i landet det har vært en befolkningsdrevet vekst etter 2008.

7.7 Sysselsettingsandelen

Det er ikke likegyldig om veksten på et sted er næringsdrevet eller befolkningsdrevet. I begge tilfeller øker befolkningen på stedet. Men steder som har befolkningsdrevet vekst får etter hvert en stadig lavere andel av befolkningen som er sysselsatt. Befolkningsveksten på slike steder fører til at det blir flere arbeidsplasser i skjermet sektor, men arbeidsplassveksten blir lavere enn befolkningsveksten. Steder med næringsdrevet vekst får på sin side sterkere arbeidsplassvekst enn befolkningsvekst.



Figur 63: Sysselsettingsandeler i regionene i 2008, 2013 og endringer fra 2008 til 2013. Sysselsettingsandelene er justert for variasjoner i aldersstruktur.

I kartene over ser vi at mange av regionene på Østlandet har lav sysselsettingsandel, og at dette er en tendens som har økt fra 2008 til 2013. Kartene viser at det er et systematisk mønster, der regioner som har en næringsdrevet vekst oppnår en høy og økende sysselsettingsandel i befolkningen mens regioner med befolkningsdrevet vekst etter hvert får synkende sysselsettingsandel.

Mange regioner på Vestlandet har høy og økende sysselsettingsandel som følge av god næringsutvikling. Den befolkningsdrevne veksten i mange av regionene på Østlandet har dermed en pris i form av at en

synkende andel av befolkningen er sysselsatt. Mange av regionene i Nord-Norge har også økende sysselsettingsandel, men da først og fremst som følge av utflytting.

Vi kan se at den del av regionen som kommunene langs Rv13 er med i har synkende sysselsettingsandel. Vi så tidligere at mange har svak arbeidsplassutvikling.

ⁱ Bransjeinndelingen tar utgangspunkt i registerdata for arbeidssted, med tilhørende NACE på 5-siffernivå. Fullstendig oversikt finnes på [\(link\)](#)

ⁱⁱ Vi baserer oss å at sysselsettingsandelene innenfor hvert årstrinn er konstant, og har brukt SSBs middelframskrivning om antall personer i alle årstrinn hvert år til 2040.

ⁱⁱⁱ Alle tall for nyetableringer, vekst og lønnsomhet baserer seg på data som Telemarkforskning har fått levert fra Brønnøysundregistrene.