

Fakta om folk og næringsliv i Grenland

Benchmarking av næringsutvikling og attraktivitet

Forord

Denne rapporten er laget på oppdrag fra Vekst i Grenland AS (ViG). Hensikten med rapporten er å få fram en situasjonsanalyse som beskriver viktige og relevante utviklingstrekk for Grenland.

Rapporten blir oppdatert tre ganger i året, etter hvert som nye data blir tilgjengelig. I denne rapporten er alle data behandlet og rapporten er dermed komplett..

Knut Vareide ved Telemarksforskning-Bø har gjennomført analysene og skrevet rapporten. Det er brukt data fra SSB og egne analyser med bruk av data over regnskap fra alle regnskapspliktige foretak i Norge.

Rapporten er også tilgjengelig på ViG sine hjemmesider på www.vig.no.

Bø, 5. desember 2008

Knut Vareide

© Telemarksforskning-Bø 2008
Arbeidsrapport nr. 15/2008
ISSN 0802-3662

Telemarksforskning-Bø
Postboks 4
3833 Bø i Telemark
Tlf: 35 06 15 00
Fax: 35 06 15 01
www.telemarksforskning.no

Innhold:

SAMMENDRAG	4
BEFOLKNING	5
ARBEIDSPLASSENE	10
NÆRINGSSTRUKTUR	15
PENDLING	16
ATTRAKTIVITET	18
NYETABLERINGER	25

Sammendrag

Veksten i befolkningen i Grenland har økt de siste tre årene. Regionen har hatt netto utflytting til andre regioner i landet de siste tre årene, men økt innvandring gjør at det likevel har blitt litt høyere vekst i befolkningen. Veksten er imidlertid lavere i Grenland enn andre regioner det er naturlig å sammenlikne seg med. Det er et underskudd på unge voksne mellom 20 og 35 år, mens det er overvekt av femtiåringere. De unge voksne flytter i økende grad ut av regionen.

Antall arbeidsplasser har utviklet seg svakere i Grenland enn landsgjennomsnittet. Dette gjelder både private og offentlige arbeidsplasser, men spesielt private. Det er nedgang i industriarbeidsplasser, og der er spesielt nedgang i ansatte i prosessindustrien som er årsaken til dette.

Selv om det har vært netto utflytting fra Grenland til andre deler av landet i de siste tre årene, er flyttebalansen bedre enn arbeidsplassutviklingen isolert skulle tilsi. Det betyr at Grenland er en forholdsvis attraktiv bostedsregion.

Grenland er både attraktiv for unge voksne og barnefamilier. Ettersom de fire største byene trekker til seg et stadig økende antall unge voksne fra hele landet, innebærer attraktiviteten for de unge voksne at Grenland taper forholdsvis liten andel av denne aldersgruppen. Det er innflytting av familier til Grenland.

Det er mange nyetableringer i Grenland. I 2007 ble det etablert 8,6 nye bedrifter pr 100 eksisterende. Dette plasserer Grenland som nummer 13 av 83 regioner i landet. Dette er en forbedring fra de foregående årene. Grenland har en gunstig bransjestruktur for å oppnå mange nyetableringer, og en stor og voksende befolkning. Selv om vi korrigerer for dette, er likevel etableringsfrekvensen i Grenland ganske høy i 2007.

Når det gjelder vekst og lønnsomhet, har Grenland ikke helt tatt del i den sterke oppgangskonjunkturen i Norge i 2006 og 2007. Vekst og lønnsomhet i næringslivet i Grenland er litt under landsgjennomsnittet de siste to årene.

Grenlands plassering i Nærings-NM forbedret seg fra plass nummer 40 i 2006 til plass nummer 24 i 2007, mest som følge av mange nyetableringer.

Grenland har dermed en næringsutvikling over middels og er over middels attraktiv som bosted. Ut fra dette er regionen vellykket, men en stor region som Grenland har likevel større ambisjoner. Det er imidlertid tegn til at Grenland er på vei opp, både når det gjelder næringsutvikling og attraktivitet.

Befolkning

I dette kapitlet presenteres befolkningsstatistikk. Alle tall er basert på data fra SSB.

Befolkningsutvikling i Grenland

Befolkningen i Grenland økte raskt på 50- og 60-tallet. Økende antall sysselsatte i industrien var drivkraften for denne veksten.

Fra 70-tallet og utover har befolkningen fortsatt å vokse, men i langsommere takt.

Befolkningen i Grenland passerte 100 000 i løpet av 2003. 1. januar 2008 var det 101 539 personer bosatt i regionen.

Befolkningsøkningen i 2007 var på 443 personer, tilsvarende 0,4 prosent. Samme år økte befolkningen i Norge med 1,2 prosent.

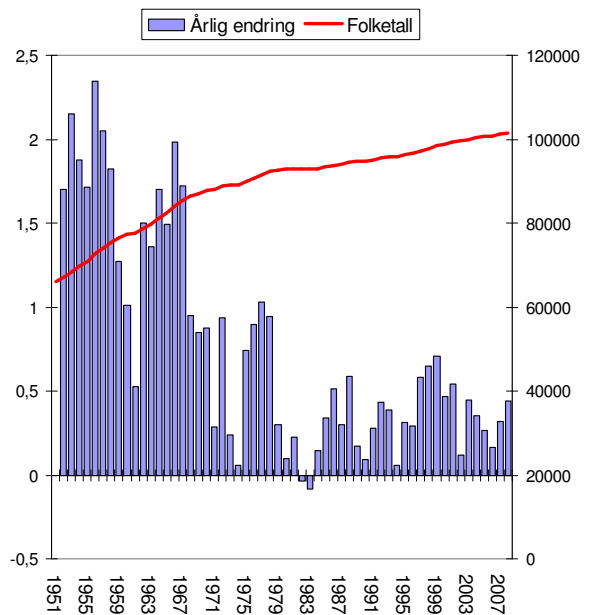
Grenland har hatt en stigende befolkningsvekst de siste tre årene. I 2008 ser det ut til at befolkningsveksten vil forsterkes.

Befolkningsutvikling i kommunene etter 1968

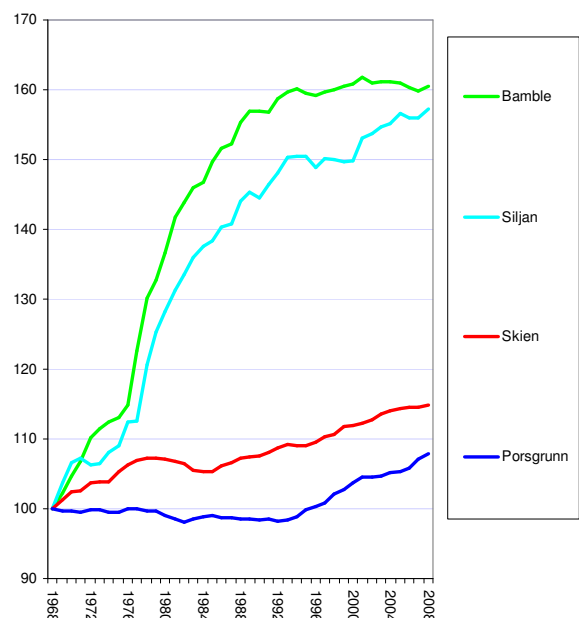
I diagrammet til høyre er befolkningsutviklingen i de forskjellige kommunene i Grenland indeksert, slik at befolkningen i 1968=100. På den måten kan en sammenlikne utviklingen i kommunene.

Bamble og Siljan har hatt langt større befolkningsvekst enn de andre kommunene i Grenland, men i disse kommunene skjedde den store befolkningsveksten mellom 1975 og 1990. Etter dette har befolkningsveksten i Bamble stagnert, mens Siljan fortsatt har litt vekst.

Porsgrunn og Skien hadde nesten ikke vekst på 70- og 80-tallet, men begynte å vokse på nittitallet. I de 15 siste årene er det Skien og Porsgrunn som har stått for veksten i befolkningen i regionen.



Figur 1: Utvikling av folketallet i Grenland.

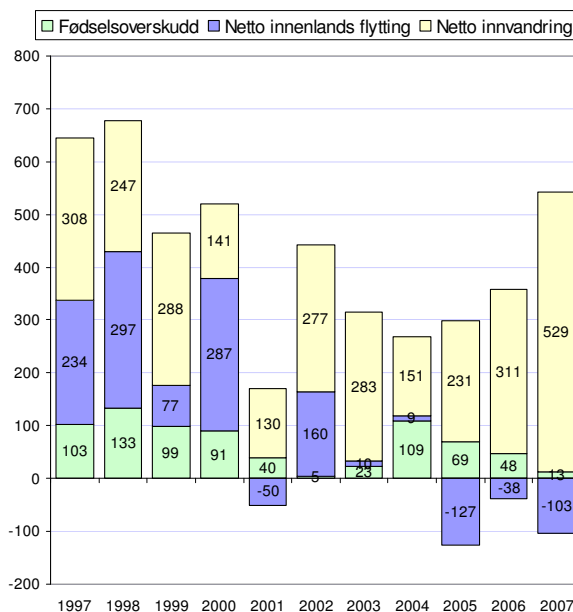


Figur 2: Utvikling av folketall, indeksert slik at nivået 1968=100.

Befolkningsutvikling siste ti år

Grenland har et fødselsoverskudd. Dette er imidlertid ganske lite, og bidrar med under en promille til befolkningsveksten. Innvandringen fra utlandet bidrar betydelig mer, og har ført til årlig befolkningsvekst i størrelsesorden 151 til 311 de siste årene før fjoråret. I 2007 var innvandringen til Grenland rekordhøy med netto 529 personer. Økningen i innvandring skjedde i de fleste regioner, og skyldes økt arbeidsinnvandring fra nye EU-land.

Flyttebalansen mellom Grenland og andre regioner i Norge har endret seg i negativ retning de siste årene. Tidligere var det som oftest flere som flyttet til Grenland fra andre kommuner i landet enn som flyttet ut. De siste tre årene har det imidlertid vært en negativ flyttebalanse i Grenland. Det er nå flere som flytter ut av regionen til andre deler av landet, enn som flytter inn.



Figur 3: Utvikling av folketall i Grenland, fordelt på fødselsoverskudd, innvandring og innenlands flytting.

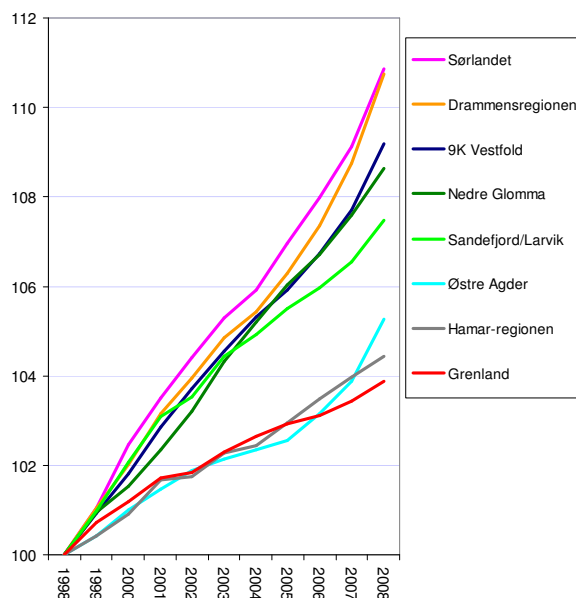
Folketallet i Grenland sammenliknet med andre regioner

I figuren til høyre er befolkningsutviklingen de siste ti årene vist for Grenland og andre sammenliknbare regioner.

Utviklingen i folketallet i Grenland er lavere enn alle referanseregionene. Regioner som Sørlandet, Drammensregionen, 9K (Tønsbergregionen), Nedre Glomma (Fredrikstadregionen) og Sandefjord/Larvik har alle langt høyere befolkningsvekst enn Grenland.

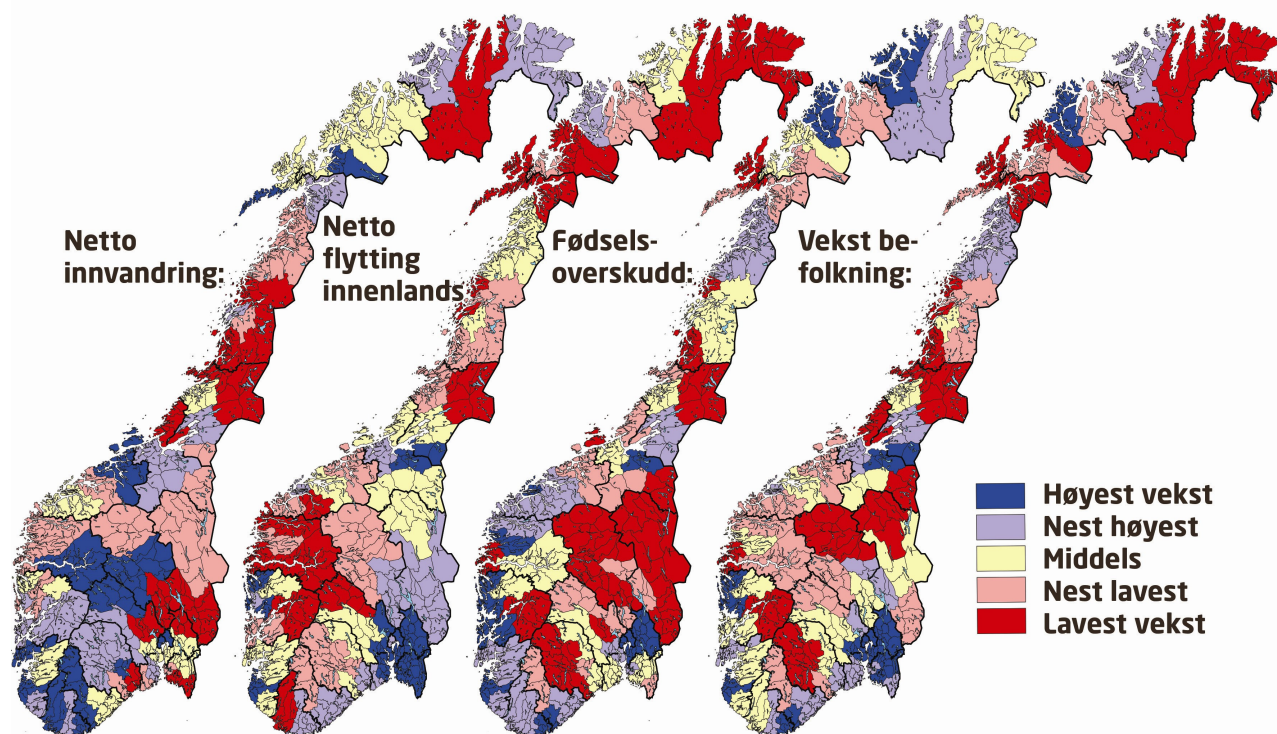
Regioner som Østre Agder (Arendalregionen) og Hamarregionen har en befolkningsutvikling som er ganske lik Grenland, men Grenland har også sakkert akterut i forhold til disse regionene de siste årene.

Dersom Grenland hadde hatt samme vekst som Drammensregionen de ti siste årene, ville det betydd mer enn 6 000 flere innbyggere i Grenland i 2008.



Figur 4: Utvikling av folketall i Grenland og sammenliknbare regioner, indeksert slik at nivået 1998=100.

Kart over befolkningsendringer



Figur 5: Komponenter i befolkningsendringer i perioden 2003-2007 i 83 regioner i Norge. Regionene er rangert i forhold til hverandre, slik at det er fem kategorier med like mange regioner i hver.

Befolkningsveksten kan splittes opp i tre komponenter: Fødselsoverskudd, innenlands flytting og netto innvandring.

De tre ulike komponentene i befolkningsveksten har helt forskjellige geografiske mønstre.

Innvandring fra utlandet bidrar relativt sterkest til befolkningsvekst i distriktene, spesielt i distriktene i Sør-Norge. Det sentrale Østlandet, utenom Oslo, Bærum og Asker har relativt liten innvandring i forhold til folketallet. Alle regionene i landet har netto innvandring.

Innenlands flytting bidrar spesielt til vekst i det sentrale Østlandsområdet, foruten storbyregionene Stavanger, Bergen og Trondheim.

Fødselsoverskuddet er høyest i de regionene som over tid har hatt netto innflytting. Flytterne er gjerne i alderen 20-30 år, og regioner med høy innflytting vil over tid få en alderssammensetning som er gunstig. Det er imidlertid også mange regioner på Vestlandet og Nord-Norge som har fødselsoverskudd, selv om disse har hatt høy utflytting. Det kommer av høyere fruktbarhet.

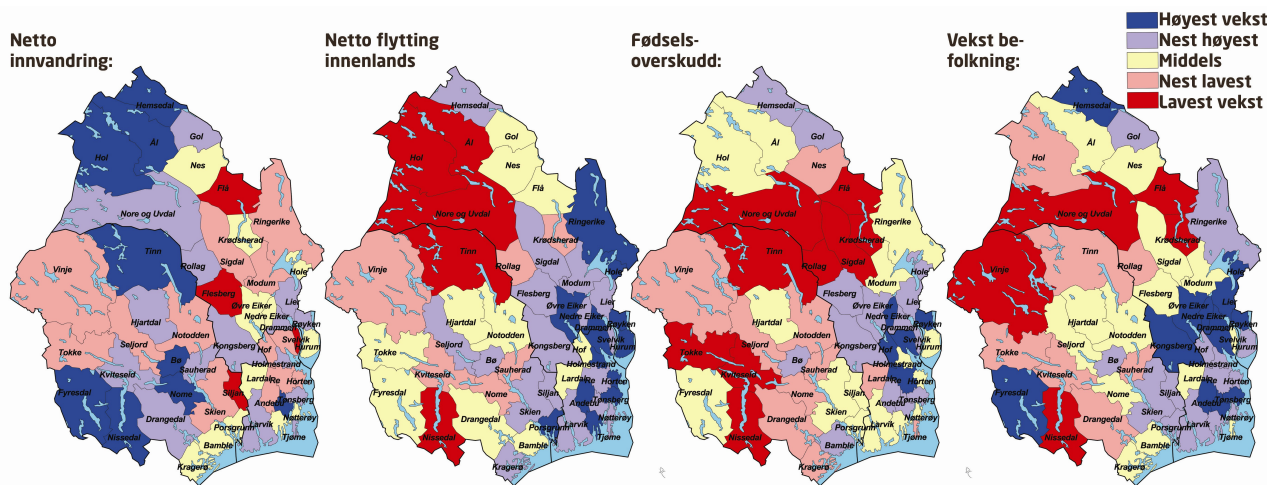
Vi kan se at Grenland er markert med mørk rød når det gjelder innvandring. Regionen er dermed blant regionene med minst innvandring.

For innenlands flytting er Grenland lys blå, dvs blant regionene som er nest best. Grenland har netto innenlands utflytting, men ettersom de fleste regionene har netto innenlands utflytting, er likevel Grenland i kategorien nest best.

Når det gjelder fødselsoverskudd er Grenland middels.

Når det gjelder samlet befolkningsvekst er Grenland gul, dvs blant de regionene som har middels befolkningsvekst.

Kart over befolkningsendringer kommuner

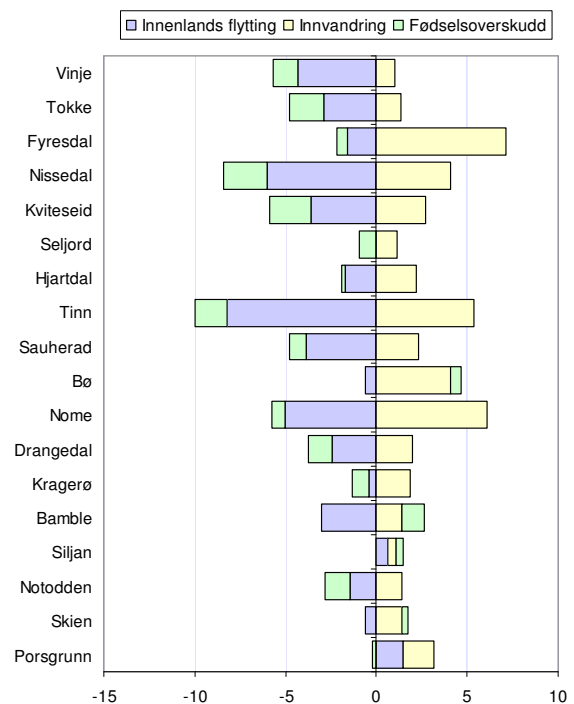


Figur 6: Befolkningsendringer dekomponert i perioden 2003-2007, netto endringer i forhold til folketallet. Fargene angir kommunens rangering i forhold til de andre kommunene i Norge.

Grenland har forholdsvis lite innvandring i forhold til folketallet. Størst innvandring i Telemark finner vi i Tinn, Bø, Nome, Nissedal og Fyresdal. En stor del av disse innvandrerne var flyktninger. Fra 2007 har arbeidsinnvandringen skutt fart, men Grenland har ikke fått spesielt mange arbeidsinnvandrere heller, sammenliknet med andre regioner.

Grenland skårer forholdsvis bra på netto innenlands flytting. Porsgrunn og Siljan har netto innflytting fra andre deler av landet, mens Skien og Bamble har netto utflytting til andre kommuner.

De fleste kommunene i Telemark har fødselsunderskudd. Grenland har imidlertid en forholdsvis ung befolkning, og har derfor fødselsoverskudd i Bamble, Siljan og Skien, men et lite underskudd i Porsgrunn.



Figur 7: Befolkningsendringer - dekomponert for kommunene i Telemark, i perioden 2003-2007.

Aldersfordeling

I figuren til høyre har vi sett på andelen av befolkningen i hvert alderstrinn, og sammenliknet denne andelen med tilsvarende andel for hele landet. Der søylene er på 0,0 har Grenland samme andel av befolkningen i den aktuelle årsklassen som landsgjennomsnittet.

Grenland har lavere andel barn opp til 10 år enn landet for øvrig. I aldersgruppen 10 til 20 år har Grenland høyere andel enn landsgjennomsnittet for de fleste alderstrinn. I aldersgruppen 20 til 40 er det relativt færre i Grenland enn i landet ellers. Fra 50 år og oppover er det igjen høyere andel i Grenland enn landsgjennomsnittet.

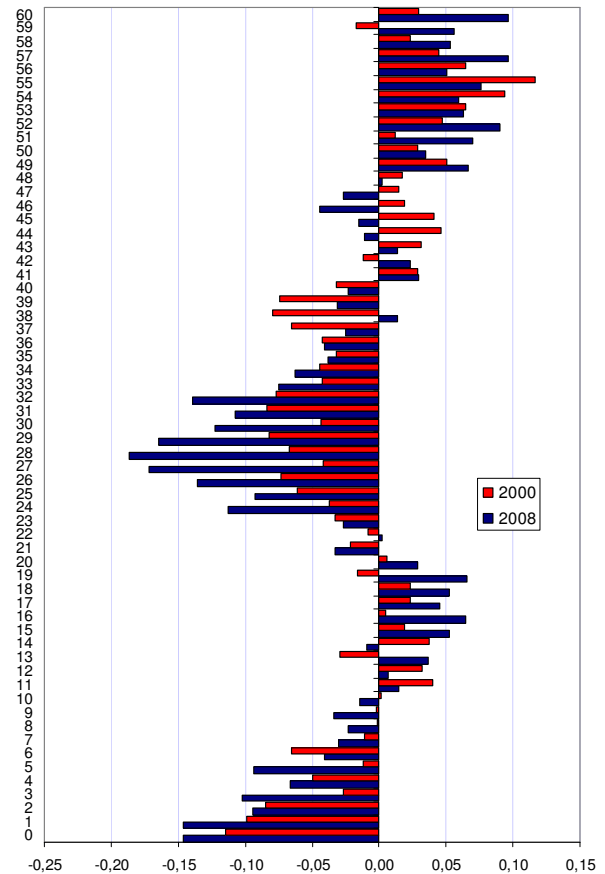
Aldersfordelingen reflekterer at mange flytter ut av regionen etter endt videregående skole. Det er forholdsvis lavest andel i aldersgruppen 25-32 år. Dette er også årsaken til at det er færre små barn, ettersom andelen kvinner i fødedyktig alder er lavere enn landsgjennomsnittet.

Vi ser ellers at det har skjedd store endringer fra 2000 til 2008, når det gjelder aldersgruppen fra 25-33 år. Andelen av Grenlands befolkning i denne aldersgruppen var vesentlig høyere i 2000 enn i 2008. Samtidig ser vi at underskuddet på barn opp til 10 år øker.

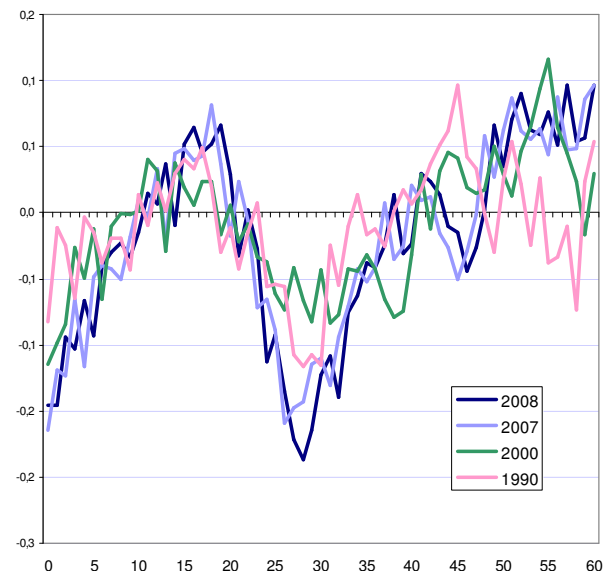
Av figur 9 ser vi at andelen av unge voksne i Grenland faktisk økte fra 1990 til 2000.

Det er dermed en forholdsvis ny trend at de unge voksne i større grad enn tidligere flytter ut av regionen. Vi kan også se at denne utviklingen også forsterkes fra 2007 til 2008, da andelen mellom 25 og 30 synker ytterligere i 2008.

Det er først og fremst Oslo som får økende andel av den unge voksne befolkningen mellom 25 og 35 år.



Figur 8: Avvik i andelen av befolkningen i ulike alderstrinn mellom Grenland og Norge



Figur 9: Avvik i andelen av befolkningen i ulike alderstrinn mellom Grenland og Norge

Arbeidsplassene

I dette kapitlet ser vi på utviklingen i arbeidsplassene i regionen. Data er hentet fra registerbasert sysselsettingsstatistikk i SSB.

Utviklingen i Grenland

Grenland mistet mange arbeidsplasser i privat næringsliv fra 2000 til 2003. Nedgangen var på over fire prosent i denne perioden. Etter 2003 har antall ansatte i privat næringsliv økt igjen, spesielt de siste to årene. Veksten i hele perioden fra 2000 til 2007 er imidlertid langt svakere i Grenland enn i resten av landet.

Antall offentlige arbeidsplasser har økt på landsbasis i perioden, og ligger ca seks prosent høyere i 2007 enn i 2000. I Grenland har antallet offentlige ansatte økt med omtrent fem prosent i samme periode.

Grenland har dermed lavere vekst i antall arbeidsplasser enn landsgjennomsnittet, både i privat og offentlig sektor.

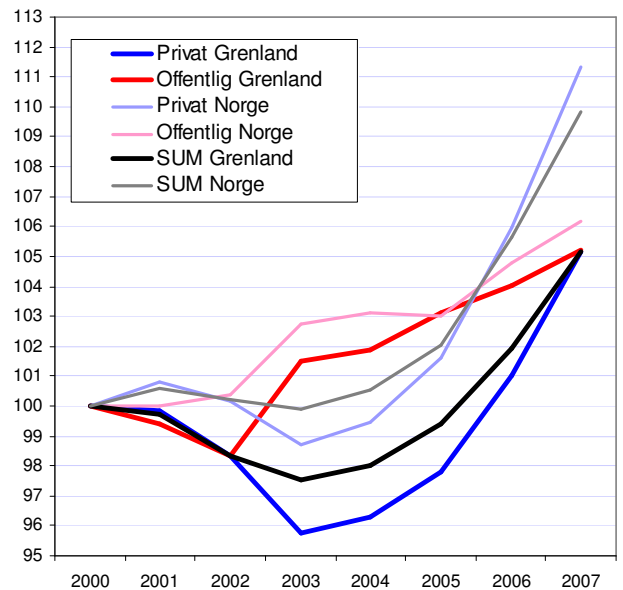
Regionene på Østlandet

Samtlige regioner på Østlandet unntatt Vest-Telemark hadde vekst i arbeidsplasser fra 2006 til 2007. Dette illustrerer den sterke konjunkturoppgangen, som tilsynelatende forsetter i 2008.

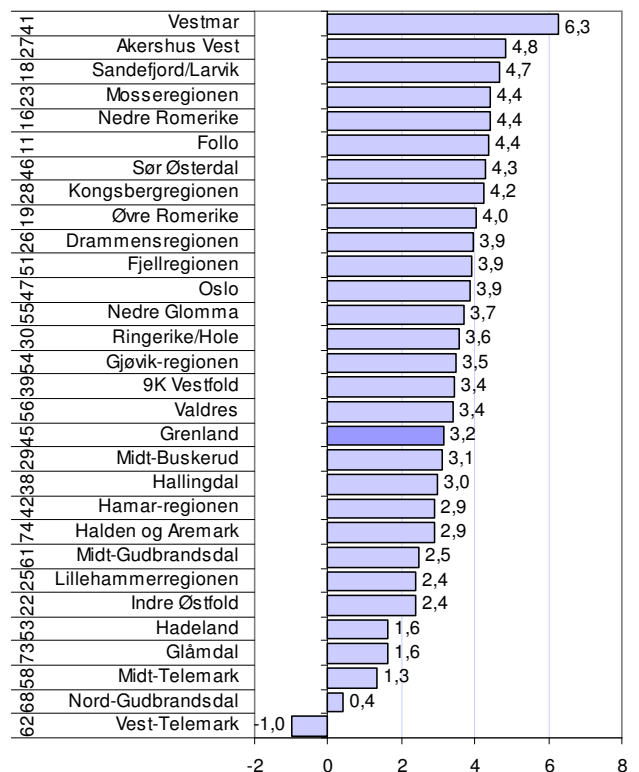
Vestmar hadde høyest vekst i antall arbeidsplasser av alle regionene på Østlandet i 2007. Vest-Telemark, som hadde høyest vekst i 2006, fikk lavest vekst i 2007.

Grenland hadde en vekst i antall arbeidsplasser på 3,2 prosent i 2007. Det er litt under middels av regionene i Norge.

Veksten i arbeidsplassene i Grenland er også under gjennomsnittet de siste fem årene, og Grenland er rangert som nr 45 når det gjelder femårsvekst.



Figur 10: Utvikling i antall arbeidsplasser. Indeksert slik at nivået i 2000=100.



Figur 11: Prosentvis vekst i antall arbeidsplasser i 2007 for regionene på Østlandet. Nasjonal ranking for de siste fem årene helt til venstre.

Utvikling i de ulike bransjene

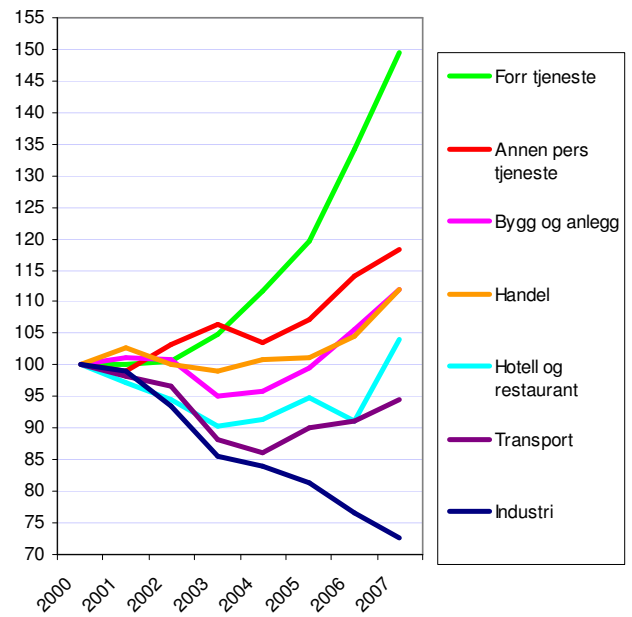
Utviklingen i antall arbeidsplasser i de ulike bransjene er vist til høyre.

Forretningsmessig tjenesteyting har hatt klart høyest prosentvis vekst etter 2000. Her inngår også databransjen.

Annen personlig tjenesteyting, bygg og anlegg og handel har også hatt vekst, med en økning på mellom 10 og 15 prosent i antall arbeidsplasser etter 2000.

Hotell og restaurant hadde en svak utvikling fram til 2006, men fikk et oppsving i 2007.

Nedgangen i antall arbeidsplasser i industrien fortsatte i 2007. Det er fremdeles prosessindustrien som reduserer bemanningen. De mange nye arbeidsplassene i REC bidrar til å redusere nedgangen ganske mye.



Figur 12: Utviklingen av antall arbeidsplasser i Grenland i de ulike bransjene, indeksert slik at nivået i 2000=100.

Strukturendringene

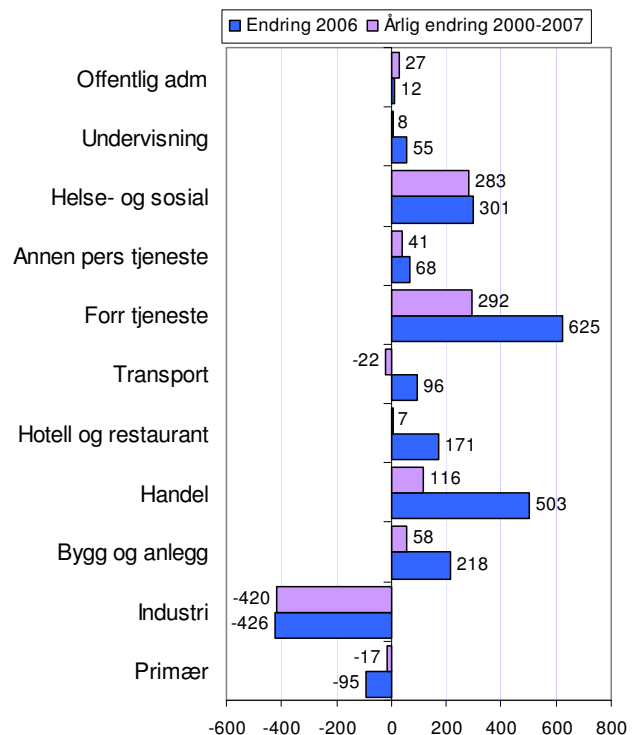
De store forskjellene i utviklingen mellom de ulike bransjene fører til strukturendringer i næringslivet i Grenland.

Industrien står for de største endringene. Her har antall arbeidsplasser sunket med 420 pr år i gjennomsnitt etter 2000. For hele perioden etter 2000 er det snakk om neste 3000 arbeidsplasser som har forsvunnet i industrien.

Forretningsmessig tjenesteyting har i samme periode økt med over 2000 arbeidsplasser. Databransjen har stått for omtrent en tredel av denne økningen. Her ble det skapt 625 nye arbeidsplasser i 2007.

Handel og bygg og anlegg har også hatt en bra vekst etter 2000. I handelen økte antall arbeidsplasser spesielt mye i 2007, med over 500 arbeidsplasser.

Innen helse og sosialtjenester er det også en jevn og sterk økning. Her har antall arbeidsplasser økt med omtrent 300 hvert år.



Figur 13: Endring i antall arbeidsplasser i 2007, og årlig endring i perioden 2000-2007.

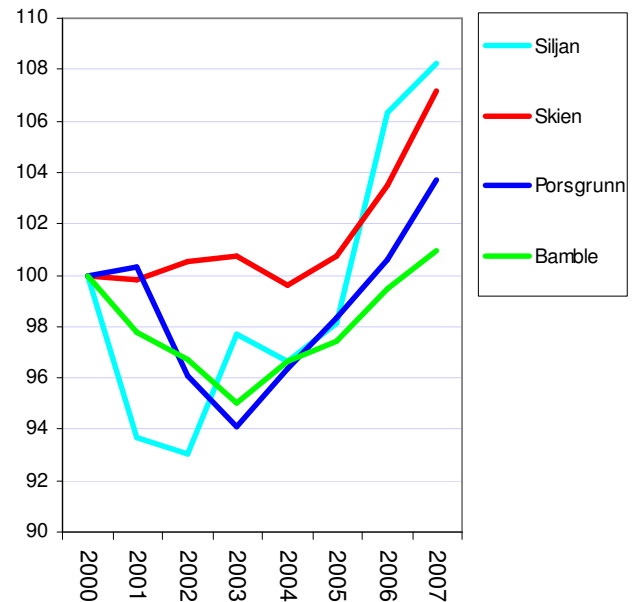
Arbeidsplassutvikling i kommunene

Siljan hadde en sterkest vekst i antall arbeidsplasser de siste tre årene, med en vekst på 8,2 prosent. Siljan er langt mindre enn de andre kommunene i Grenland, slik at den sterke veksten i Siljan får lite å si for regionen samlet.

I Skien var veksten noe lavere, 7,2 prosent fra 2000 til 2007. Hele veksten i Skien har kommet de tre siste årene.

Porsgrunn hadde en sterk nedgang fra 2000 til 2003, men har hatt en sterk vekst fra 2003 og til 2007. I hele perioden fra 2000 til 2007 var veksten i antall arbeidsplasser i Porsgrunn på 3,7 prosent.

Bamble har hatt omtrent samme utvikling som Porsgrunn, men veksten de siste årene har vært noe lavere. I Bamble er antall arbeidsplasser i 2007 nøyaktig en prosent høyere enn i 2000.



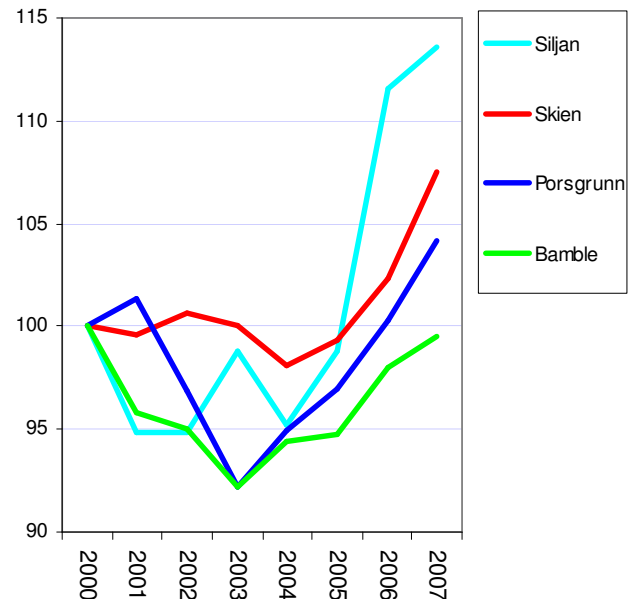
Figur 14: Utvikling i arbeidsplasser, indeksert slik at nivået i 2000=100.

Private arbeidsplasser i kommunene

Det har vært sterkere svingninger i privat sektor enn i offentlig sektor.

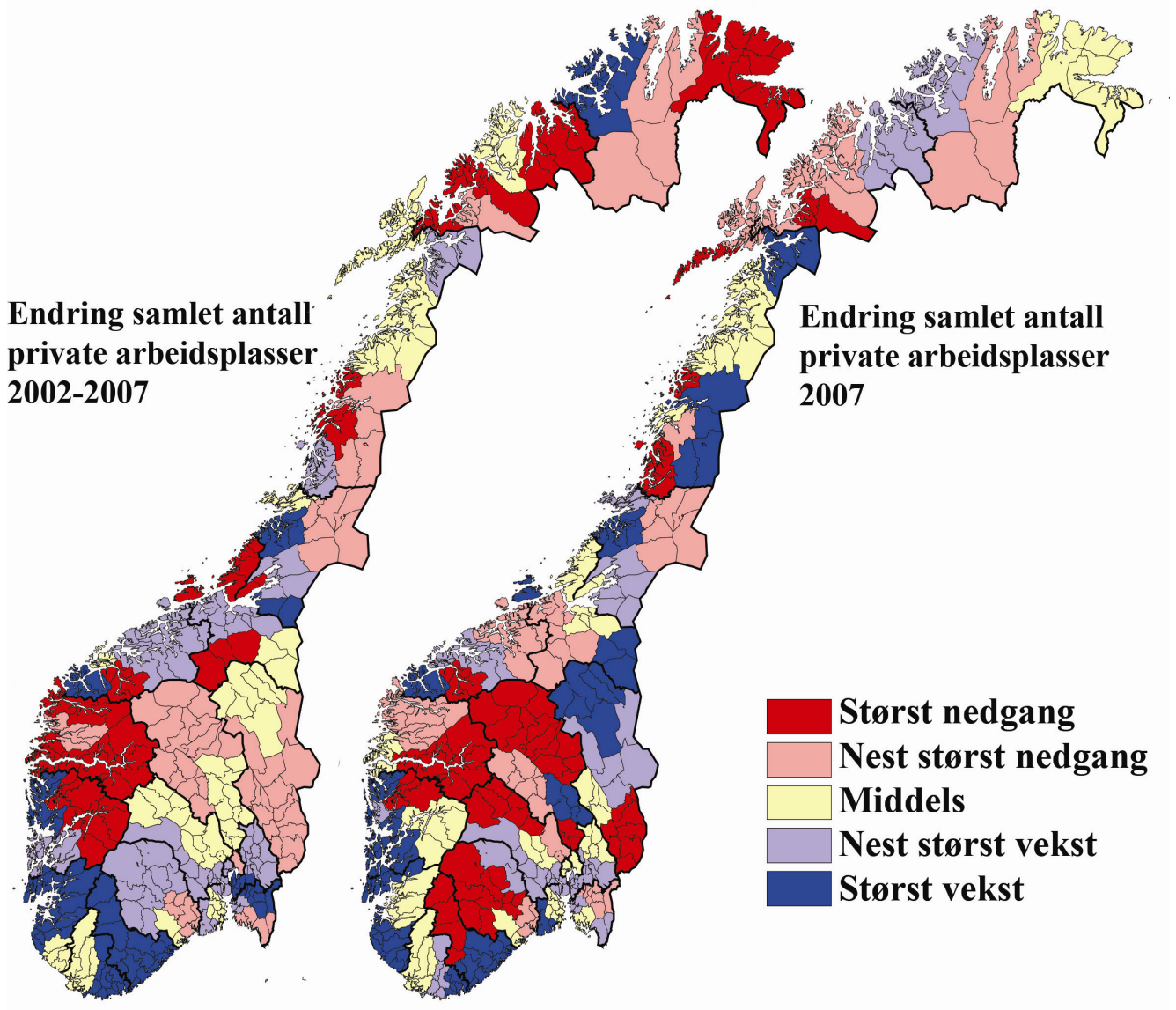
Det har vært lite svingninger i antall offentlige arbeidsplasser i perioden, slik at forløpet er omtrent likt enten vi ser på samlet antall arbeidsplasser eller private arbeidsplasser.

Det er Porsgrunn som har hatt de sterkeste svingningene i den private sysselsettingen, mens næringslivet i Skien har vært mer stabilt.



Figur 15: Utvikling i arbeidsplasser i privat sektor, indeksert slik at nivået i 2000=100.

Kart med endring i sysselsetting regioner



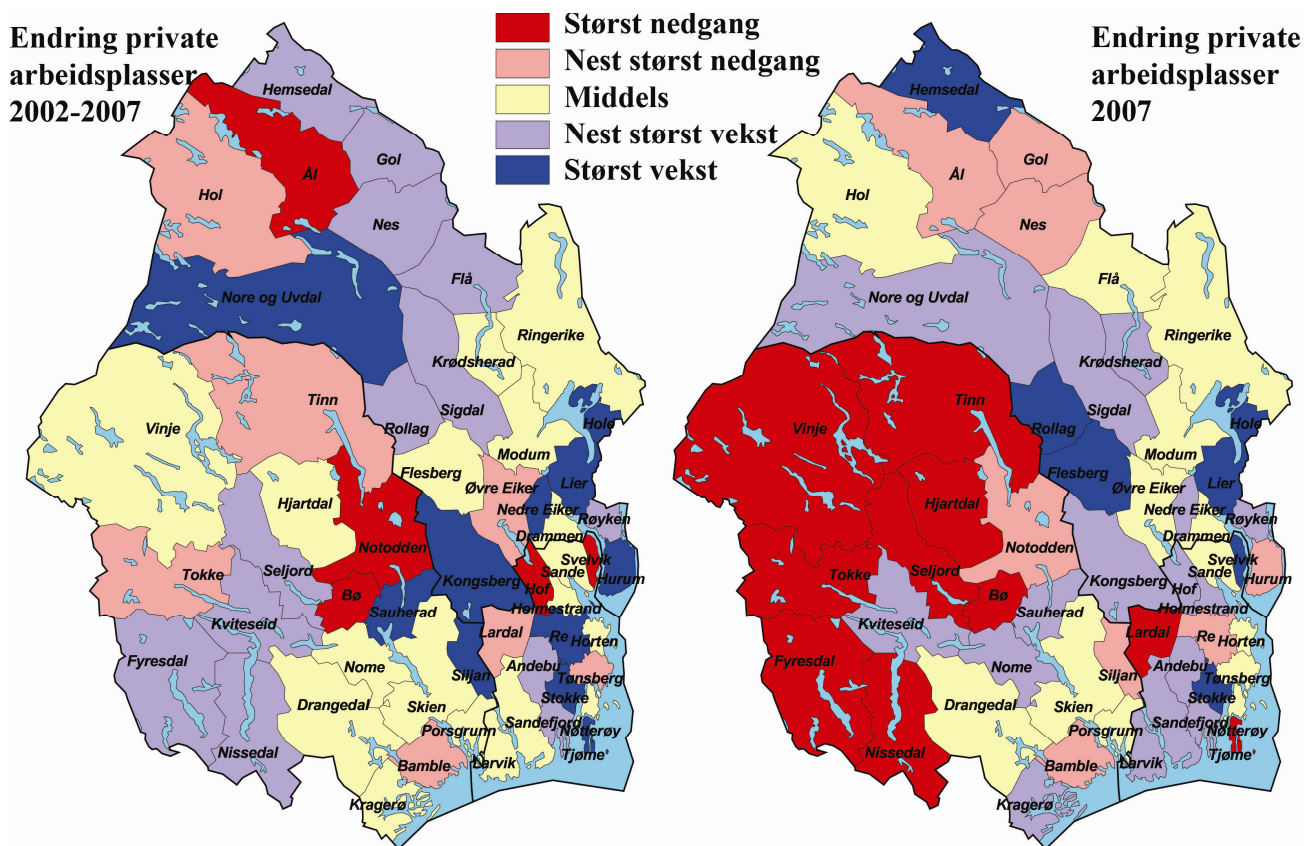
Figur 16: Endringer i antall private arbeidsplasser i regionene i Norge.

Kartene over viser variasjonene i vekst i arbeidsplasser i privat sektor i 2007 og i siste fem år.

Grenland er i nest dårligste gruppe, både i de siste fem årene og i 2007.

Dette skyldes som sagt nedgangen i industriarbeidsplassene.

Kart med vekst i privat sysselsetting, kommuner



Figur 17: Endringer i private arbeidsplasser i kommunene i BTV.

Kartene over viser variasjonene i vekst i arbeidsplasser i privat sektor i 2007, og i siste fem år, for kommunene i BTV.

Porsgrunn og Skien er i kategorien middels, både i de siste fem årene, og i 2007.

Bamble er blant de nest dårligste i begge periodene.

Siljan har en sterk vekst siste fem år, men forholdsvis svak vekst det siste året.

Ellers gjør de indre delene av Telemark det påfallende dårlig i 2007. I disse delene var det sterk vekst i antall arbeidsplasser i 2006, men den gode utviklingen har snudd totalt i 2007.

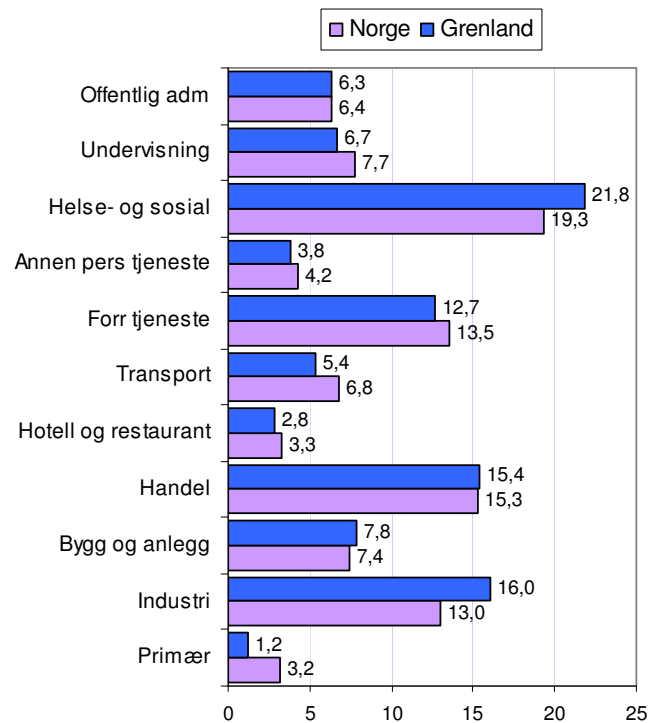
Næringsstruktur

Vi kan analysere næringsstrukturen gjennom å se på hvordan sysselsettingen fordeler seg mellom de ulike næringene.

I figuren til høyre har vi sammenliknet næringsstrukturen i Grenland med næringsstrukturen i Norge.

Grenland har tidligere vært en utpreget industriregion. Næringsstrukturen i Grenland er imidlertid ikke lenger svært ulik næringsstrukturen i Norge. I 2007 sto industrien for 16 prosent av arbeidsplassene i Grenland, mens landsgjennomsnittet var 13 prosent. Industriandelen er dermed bare litt høyere i Grenland enn landsgjennomsnittet. I 2000 var industriandelen i Grenland nesten 24 prosent.

I de andre bransjene er andelen i Grenland temmelig like landsgjennomsnittet.



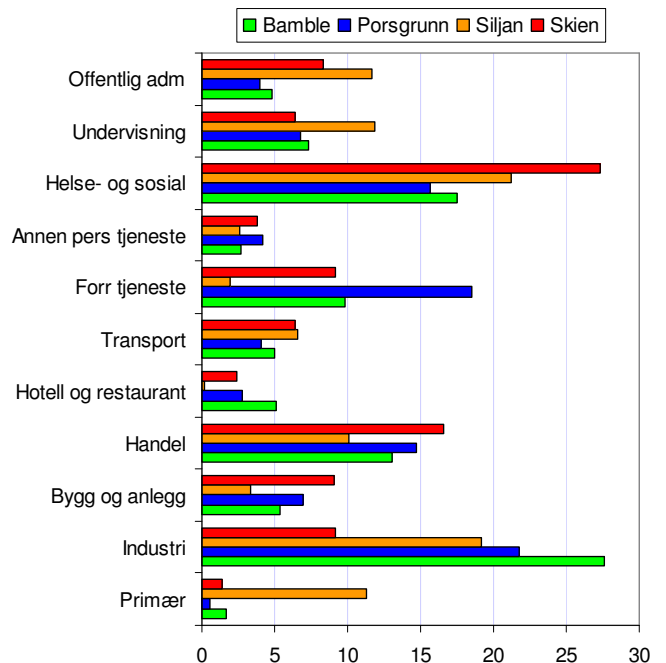
Figur 18: Prosentvis fordeling av arbeidsplassene på hovednæringer i 2007.

Næringsstruktur i kommunene

Når vi ser på bransjestrukturen i Grenland, skjuler vi at det er store forskjeller i strukturen mellom kommunene. Det kan derfor være interessant å se på bransjestrukturen i hver enkelt av kommunene.

Bamble og Porsgrunn er industrikommunene, hvor mellom 20 og 30 prosent av arbeidsplassene er i industrien. Porsgrunn har også en stor andel av arbeidsplassene i forretningsmessig tjenesteyting. Som følge av at Porsgrunn er en kommune med mye næringsliv, blir det små andeler av arbeidsplassene i de næringene som er offentlige, som offentlig administrasjon, undervisning og helse og sosial.

I Skien står industrien nå bare for ni prosent av arbeidsplassene, noe som er godt under landsgjennomsnittet på 13. Skien har desto større andel av arbeidsplassene i helse og sosialtjenester, handel og bygg og anlegg.



Figur 19: Prosentvis andel i ulike næringer av samlet antall arbeidsplasser.

Pendling

Netto innpendling i kommunene i Grenland

Mange arbeidstakere krysser kommunegrensene for å arbeide i andre kommuner. Dersom et område har flere arbeidstakere enn arbeidsplasser, må en del av arbeidstakerne finne arbeid utenfor området.

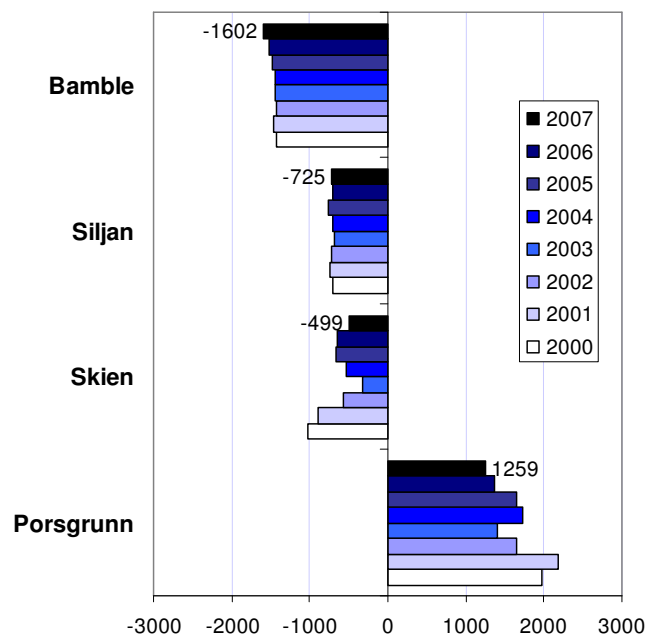
I figuren til høyre er nettopendlingen i de fire kommunene i Grenland illustrert.

Bamble har et ganske stort underskudd på arbeidsplasser, og hadde netto 1 602 personer som pendlet ut av kommunen i 2007. Netto utpendling fra Bamble har økt.

Siljan hadde en netto utpendling på 725 i 2007, men her har nivået vært ganske stabilt de siste årene.

I Skien var underskuddet på arbeidsplasser på 499 i 2007. I 2000 var underskuddet over 1000.

Porsgrunn har en netto innpendling på 1259 personer i 2007. Dette er det laveste tallet som er målt. I 2001 var det et overskudd på 2189 arbeidsplasser i Porsgrunn.



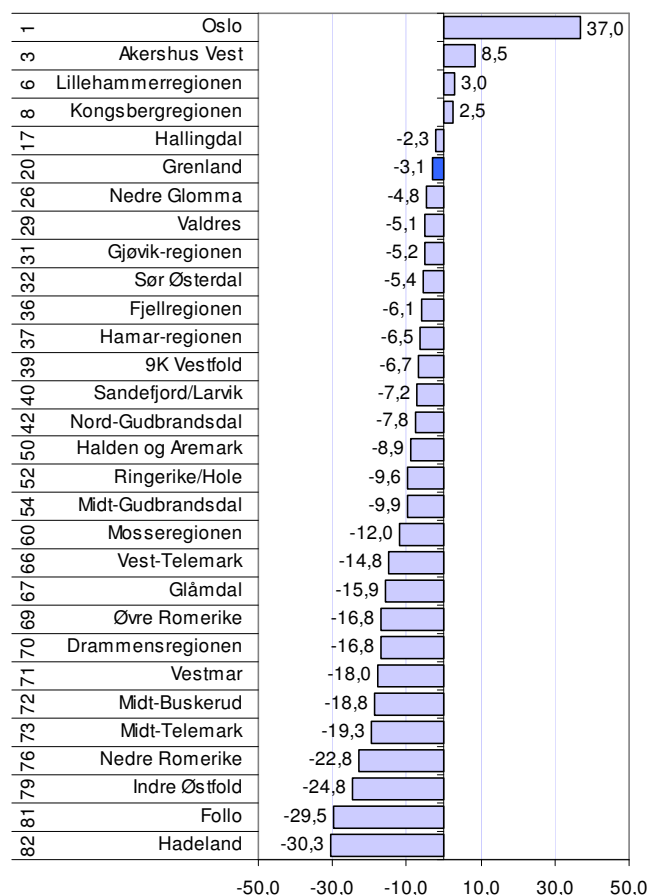
Figur 20: Netto innpendling - overskudd på arbeidsplasser, i perioden 2000-2007.

Pendling i ulike regioner

Vi kan også sammenlikne Grenlands underskudd på arbeidsplasser med andre regioner på Østlandet. Det som kjennetegner arbeidsmarkedet på Østlandet er at Oslo har et stort overskudd på arbeidsplasser. Det er over 114 000 personer (netto) som pendler inn til Oslo fra andre deler av landet.

Det er bare fire regioner på Østlandet som har overskudd av arbeidsplasser, det er Oslo, Akershus Vest, Lillehammer- og Kongsbergregionen.

Grenlands lille underskudd på arbeidsplasser plasserer regionen på sjetteplass på Østlandet når det gjelder selvforsyningsgrad av arbeidsplasser.



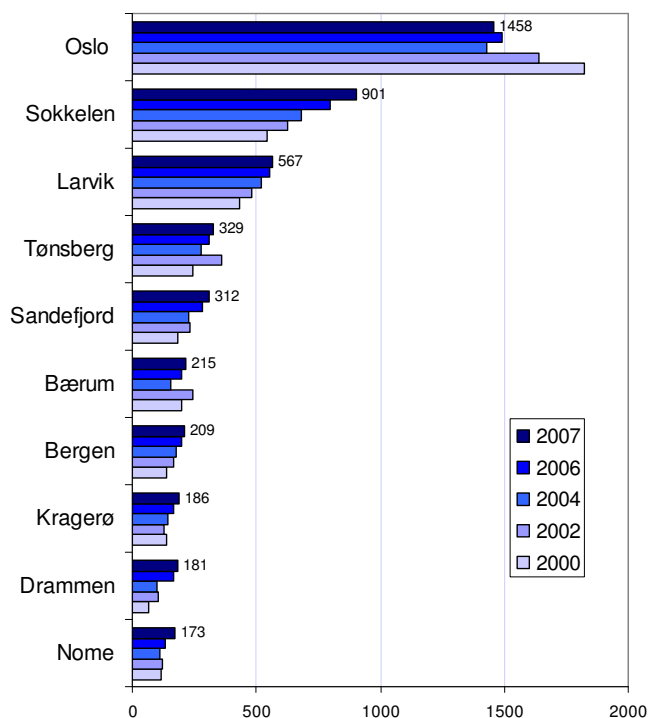
Figur 21: Netto innpendling i prosent av bosatte arbeidstakere i regionene på Østlandet i 2006. Tallene til venstre angir rangeringen blant regionene i Norge mht nettopendling.

Utpendling fra Grenland

I figuren til høyre ser vi de kommunene som har flest arbeidstakere fra Grenland.

Oslo er den kommunen som sysselsetter flest fra Grenland. I 2007 var det 1458 personer som pendlet fra Grenland til Oslo. I dette tallet er det nok mange studenter som fremdeles har bostedsadresse i Grenland og som jobber ved siden av studiene.

Vestfoldbyene Larvik, Tønsberg og Sandefjord kommer på de neste plassene. Pendlingen fra Grenland til Vestfold øker markant.



Figur 22: Antall arbeidstakere fra Grenland som pendler ut av regionen 2000-2007.

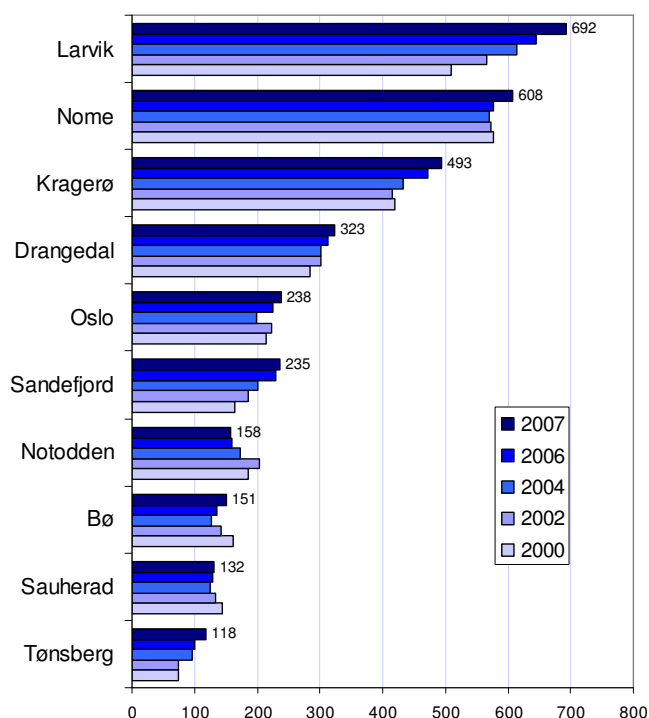
Innpendling til Grenland

I diagrammet til høyre er det vist antall personer som pendler inn til Grenland fra andre kommuner.

Det er Larvik som har flest pendlere til Grenland. Det er litt flere som pendler fra Larvik til Grenland enn andre veien. Når det gjelder Sandefjord og Tønsberg, er det flere som pendler fra Grenland enn til Grenland.

Det er stor pendling til Grenland fra Telemarkskommuner som Nome, Kragerø, Drangedal, Notodden, Bø og Sauherad. Pendlingen fra disse kommunene til Grenland er langt større enn pendlingen fra Grenland og ut til de andre kommunene i Telemark. Folk fra Grenland synes å foretrekke å pendle til Vestfold i stedet for til de andre kommunene i Telemark.

Eller ser vi tydelig at pendlingen øker begge veiene. Mobiliteten til norske arbeidstakere øker stadig.



Figur 23: Antall arbeidstakere utenfor Grenland som pendler inn til regionen 2000-2005.

Attraktivitet

Hensikten med attraktivitetsbarometeret er å måle regionenes stedlige attraksjonskraft, når det gjelder å trekke til seg innbyggere. Her presenteres resultater fra Attraktivitetsbarometeret 2008ⁱ.

Attraktivitet for regioner

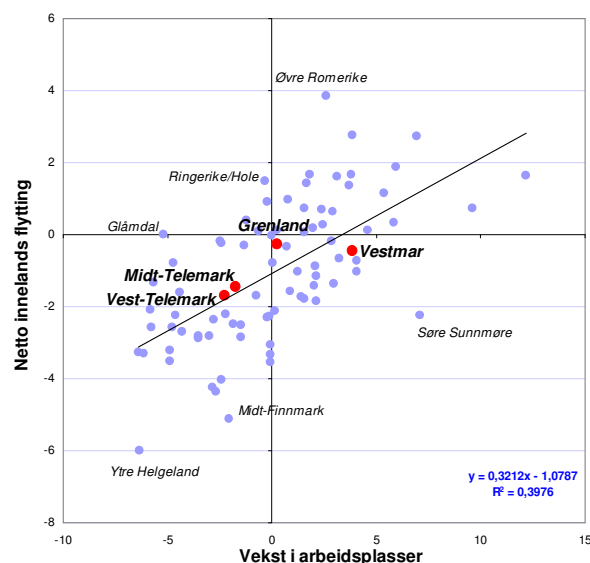
Attraktivitetsbarometeret er basert på regionenes nettoflytting, fratrukket den statistiske effekten av endringer i det lokale arbeidsmarkedet. Det er innenlands netto flytting som er utgangspunktet, det vil si at inn- og utvandring ikke er med her.

Metoden illustreres i diagrammet til høyre. Det er en klar og positiv sammenheng mellom netto innflytting til en region og vekst i arbeidsplasser. En enkel regresjonsanalyse, som vist i diagrammet, viser at endringer i antall arbeidsplasser i en region forklarer nesten 40 prosent av variasjonene i netto innflyttingⁱⁱ. Dersom en region har en ekstra vekst på 10 prosent i antall arbeidsplasser, vil dette statistisk føre til en netto innflytting på 3,2 prosent av folketallet.

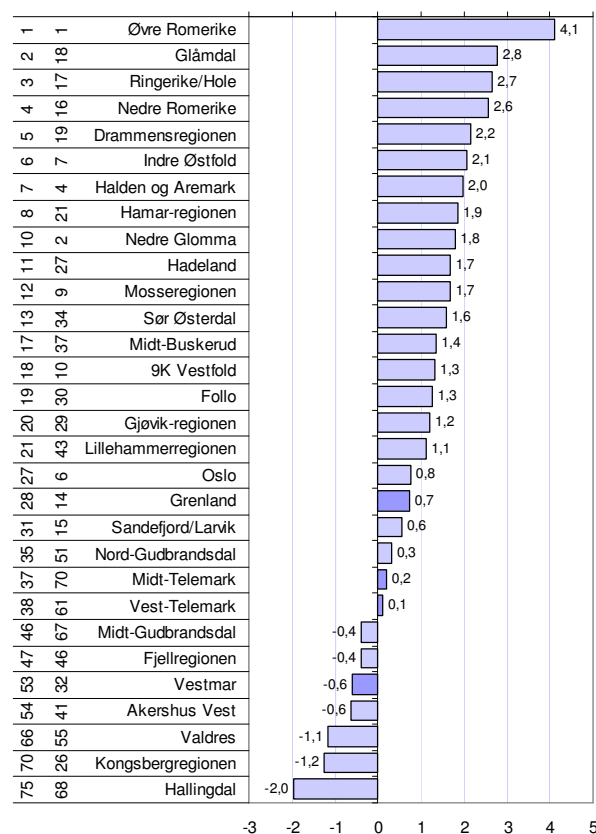
Dette betyr samtidig at 60 prosent av flyttemønsteret skyldes andre forhold enn arbeidsmarkedet, noe vi tilskriver stedlig attraktivitet. Enkelte regioner er mer attraktive enn andre, og trekker til seg folk av andre årsaker enn arbeid. Denne stedlige attraktiviteten kan vi måle som den vertikale avstanden mellom regionens plassering i diagrammet, og den avtegnede forventningslinjen i figur 24.

I figur 25 er attraktivitetsindeksen for regionene på Østlandet vist. Attraktivitetsindeksen er differansen mellom faktisk netto innflytting og forventet innflytting ut fra endringer i antall arbeidsplasser i regionen (forventningslinjen i figur 24). De mest attraktive regionene i Norge er Øvre Romerike, Glåmdal, og Ringerike/Hole.

Grenland har 0,7 prosent bedre flyttebalanse enn arbeidsplassutviklingen skulle tilsi. Dermed vil Grenland bli karakterisert som attraktiv. Grenland er rangert som nummer 28 av 83 regioner i landet når det gjelder attraktivitet. Selv om dette er over landsgjennomsnittet, er det under middels av regionene på Østlandet. Regionene på Østlandet er gjennomgående mer attraktive enn regionene i de andre landsdelene.



Figur 24: Sammenhengen mellom netto innflytting og vekst i arbeidsplasser for regionene i Norge i perioden 2005-2007.



Figur 25: Attraksjonsindeksen for regionene på Østlandet for perioden 2005-2007. Tallene til venstre angir rangeringen for 2005-2007 og deretter rangeringen i perioden 2002-2004.

Attraktivitet for kommuner

Vi kan måle attraktivitet i kommunene på samme måte som vi gjorde for regioner. Sammenhengen mellom arbeidsplassvekst og nettoflytting for kommuner er vist i figur 26. Denne sammenhengen er svakere på kommunenivå enn på regionnivå. For det første blir det større tilfeldige utslag når vi har med mange små kommuner. Dette ser vi av R^2 , som er nesten 0,40 for regioner, men 0,18 for kommuner.

For det andre er sammenhengen svakere fordi mye av effekten av vekst arbeidsplasser ”lekker” til nabokommuner i samme region via pendling. Det ser vi av betaverdien, som er 0,32 for regioner, men 0,17 for kommuner. Virkningen på innflytting av vekst i antall arbeidsplasser er derfor nesten dobbelt så stor for en region som for en enkelt kommune.

I diagrammet ser vi hvordan nettoflytting og arbeidsplassveksten har vært i kommunene i Norge og Telemark i perioden 2005-2007.

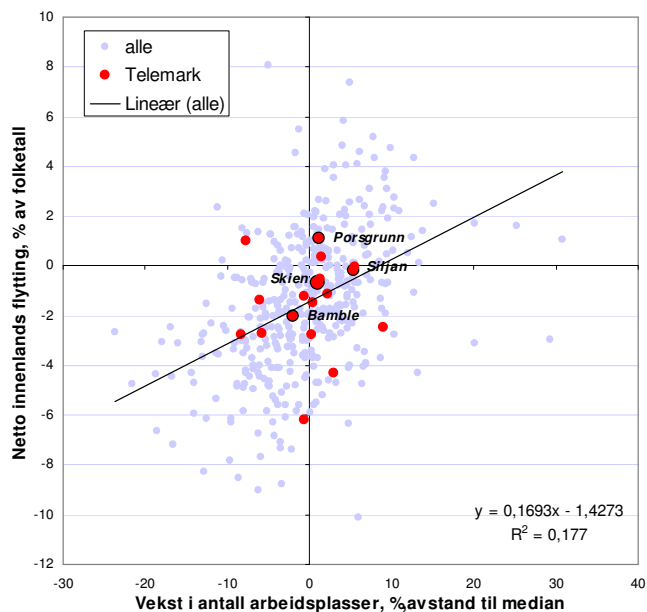
Porsgrunn og Skien hadde begge en vekst i antall arbeidsplasser som var så vidt over gjennomsnittet. Porsgrunn fikk netto innflytting, og framstår dermed som attraktiv. Skien fikk litt utflytting, men mindre enn forventet. Skien er dermed også over middels attraktiv.

Siljan er også litt over middels attraktiv, mens Bamble er litt under gjennomsnittlig attraktiv. Bamble hadde også under gjennomsnittlig vekst i antall arbeidsplasser.

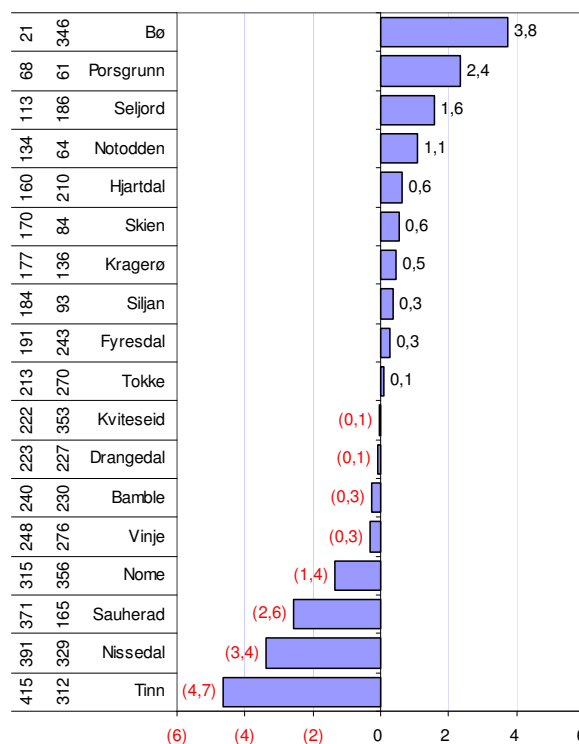
I figur 27 ser vi at Porsgrunn er nest mest attraktive kommune i Telemark, og rangert som nummer 68 i landet. Porsgrunn var rangert som nummer 61 i forrige periode.

Skien ble rangert som nummer 170 mens Siljan ble nummer 184 på attraktivitetsbarometeret. Både Skien og Siljan var noe mer attraktive i foregående periode.

Bamble ble nummer 240, det vil si litt under middels av norske kommuner.



Figur 26: Sammenhengen mellom netto innenlands flytting og vekst i antall arbeidsplasser i kommunene i Norge i perioden 2005-2007.



Figur 27: Attraktivitet i kommunene i Telemark, målt som avvik mellom faktisk og forventet netto innenlands flytting. Prosent av folketall i begynnelsen av perioden. Tallene til venstre angir rangeringen for 2005-2007 og deretter rangeringen i perioden 2002-2004.

Attraktivitet for unge voksne og barnefamilier i regionene

Det er i to livsfaser hvor folk ofte flytter. Den ene fasen er ”unge voksne” mellom 18 og 28 år. For unge voksne er det spesielt de største byene Oslo, Bergen og Trondheim som trekker til seg innflytterne. Strømmen til de tre største byene er så stor at de fleste kommunene (401 av 430) har netto utflytting av personer i denne aldersgruppen.

Den andre fasen er tidlig i familieetablering, før barn har begynt skolegangen. Barnefamiliene flytter i stor grad ut av de store byene. Dermed ser vi at disse to gruppene har forskjellige preferanser for hvor de ønsker å bo.

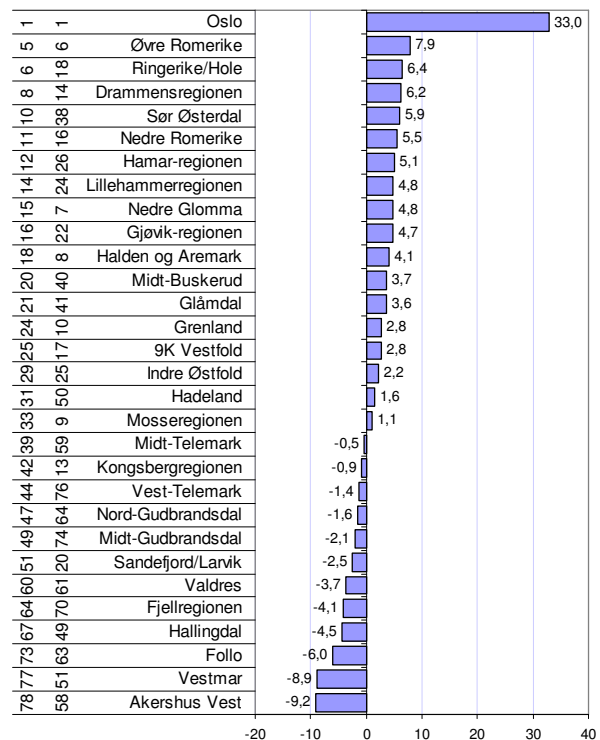
Felles for begge gruppene er at de også til en viss grad blir påvirket av arbeidsplassveksten. Vi kan dermed bruke samme metode for å måle attraktiviteten til regioner og kommuner for disse to gruppene.

Når det gjelder attraktivitet for unge voksne, er Oslo desidert mest attraktiv av alle regionene i landet. Regioner nært Oslo, som Øvre Romerike, Ringerike/Hole og Drammensregionen er også attraktive for unge voksne. I Telemark er Grenland forholdsvis attraktiv, og er rangert som nummer 24 av 83 regioner. Grenland var imidlertid langt mer attraktiv i perioden forut, fra 2002-2004, da regionen var nummer ti. Midt- og Vest-Telemark er omtrent som middels i den siste treårsperioden, mens Vestmar er svært lite attraktiv for unge voksne og er helt nede på plass nummer 77.

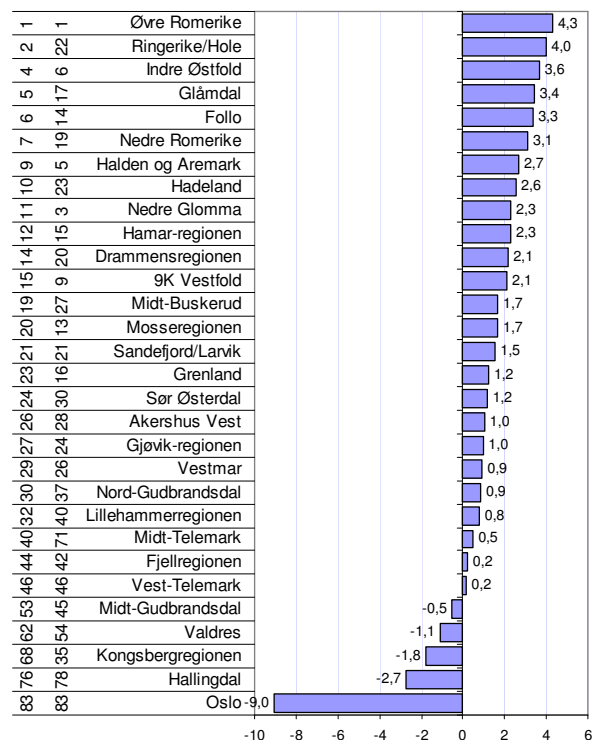
Når det gjelder barnefamilier, er det Øvre Romerike som er mest attraktiv i landet. Her er de fleste regionene på Østlandet over middels attraktive. En av årsakene til dette er nok den store utflyttingen av barnefamilier fra Oslo. Disse familiene ønsker tilsynelatende å bosette seg nært Oslo. Vi ser at Oslo er den minst attraktive regionene for barnefamilier av alle regionene i landet.

Grenland er mest attraktiv av regionene i Telemark med plass nummer 23, fulgt av Vestmar (29), Midt-Telemark (40) og Vest-Telemark (46).

Grenland var mer attraktiv i forrige treårsperiode, da regionen var rangert som nummer 16.



Figur 28: Unge Voksne 18-28 år. Attraktivitet for regionene på Østlandet. Tallene til venstre angir først rangering for perioden 2005-2007, dernest rangering for 2002-2004.



Figur 29: Barnefamilier. Attraktivitet for regionene på Østlandet. Tallene til venstre angir først rangering for perioden 2005-2007, dernest rangering for 2002-2004.

Attraktivitet for unge voksne og barnefamilier i kommunene

Vi skal også vise resultatene fra attraktivitetsbarometeret for kommunene, for unge voksne og barnefamilier.

Unge voksne

De mest attraktive kommunene for unge voksne er Bø, fulgt av Porsgrunn, Notodden og Vinje. Bø er så høyt rangert som nummer 18 av de 430 kommunene i landet. Dette er de fire kommunene i Telemark som har høyskole. Vi skal se senere at det er en nær sammenheng mellom attraktivitet for denne aldersgruppen og lokalisering av universitet eller høyskole.

Andre kommuner i Telemark som er forholdsvis attraktive for unge voksne er Skien, Siljan, Seljord og Hjartdal.

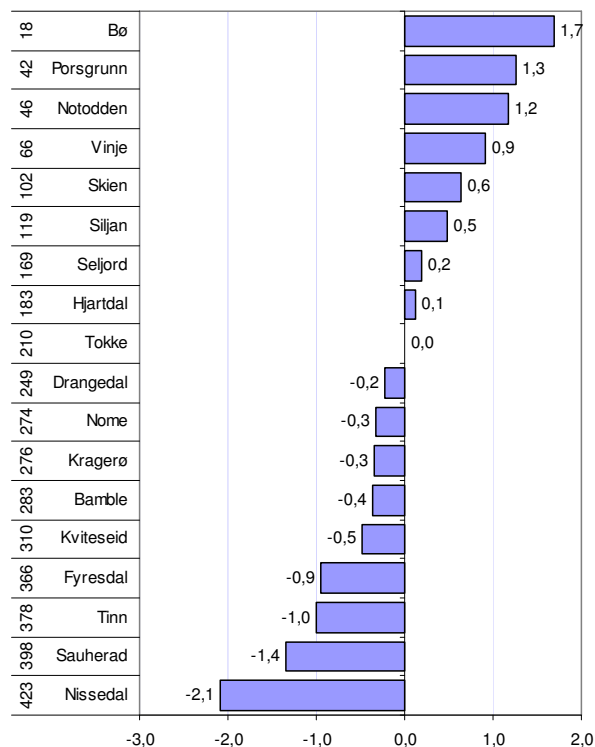
Som nevnt trekker de største byene et stort antall av de som flytter i denne aldersgruppen. Det gjør at de aller fleste kommunene har netto utflytting av unge voksne. Selv Bø, som er den mest attraktive kommune i Telemark for denne aldersgruppen, har derfor også et netto tap i flyttebalansen for denne gruppen.

Bamble er under middels attraktiv for unge voksne, på plass nummer 283.

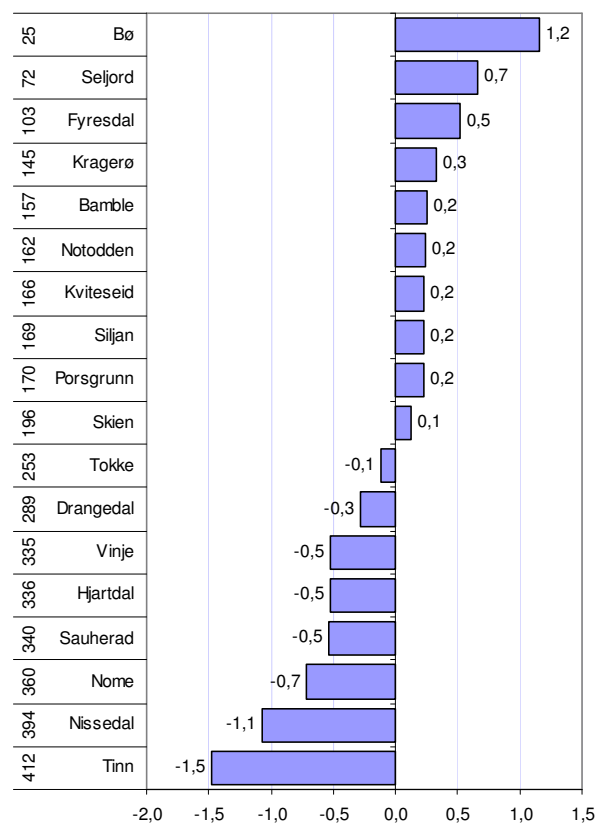
Barnefamilier

Bø er også den mest attraktive kommunen for barnefamilier i Telemark. Her er Bø nummer 25 i landet. Seljord, Fyresdal og Kragerø kommer på de neste plassene i fylket.

Kommunene i Grenland kommer alle ut som over middels attraktive for barnefamilier, på rangeringer fra 157 til 196.



Figur 30: Attraktivitet for unge voksne - 18-28 år i perioden 2005-2007. Tallene til venstre angir rangeringen for 2005-2007.



Figur 31: Attraktivitet for barnefamilier i perioden 2005-2007. Tallene til venstre angir rangeringen for 2005-2007.

Hva forklarer attraktivitet?

Attraktivitetsbarometeret forteller om hvilke kommuner og regioner som har høy netto innenlands innflytting, når vi korrigerer for den innflytting som skyldes vekst i antall arbeidsplasser. For å kunne komme på sporet av forklaringsfaktorer for de geografiske variasjonene i attraktivitet, har vi analysert flyttemønstrene med bakgrunn i en rekke variabler, i tillegg til arbeidsplassveksten. En slik analyse viser hvilke trekk som har sammenheng med flyttemønstrene, og vil kunne bekrefte eller avkrefte ulike hypoteser om hva som skaper attraktivitet. Resultatet av en slik analyse er oppsummert i tabellen under.

Tabell 1: Resultat fra multipl regressjonsanalyse, der en rekke mulige forklaringsfaktorer ble målt med hensyn til samvariasjon med flyttestrømmene. Faktorer med *** har høyest signifikansnivå, faktorer med ** noe mindre, * lavest signifikans > 0,1. For faktorer uten stjerne er sammenhengen for svak til å gi grunnlag for konklusjoner. Faktorer som er signifikante, har sterk samvariasjon med nettoutflyttingen i regioner eller kommuner, og kan være årsaksvariable som forklarer flyttestrømmene. Men de kan også være resultater av flyttestrømmen, eller de kan ha en samvariasjon med ukjente faktorer som har betydning for flyttestrømmene.

	Kommuner			Regioner		
	Alle	Barnefamilier	Unge voksne	Alle	Barnefamilier	Unge voksne
Vekst i arbeidsplasser	Pos***	Pos***	Pos*	Pos**	Pos*	(pos)
Arbeidsmarkedsintegrasjon	Pos***	Pos***	(pos)	Pos*	(pos)	(neg)
Arbeidsplassvekst i nabokommuner	(pos)	(pos)	(pos)	Pos***	Pos***	(pos)
Boligbygging	Pos***	Pos***	Pos***	Pos***	Pos**	Pos**
Høye boligpriser	(pos)	(pos)	(neg)	(neg)	(neg)	(neg)
Befolkningsstørrelse	Pos**	(neg)	Pos***	Pos***	(pos)	Pos*
Kafé-tetthet	Pos***	Pos**	Pos, ***	Pos***	(pos)	Pos***
Universitet eller høgskole	(pos)	(neg)	Pos***	(neg)	Neg***	Pos***
Innvandring	Neg***	Neg***	Neg***	Neg*	(neg)	(neg)
Andel ikke-vestlige innvandrere	Neg***	Neg***	(neg)	(neg)	Neg***	Pos***
Andel vestlige innvandrere	Neg*	(neg)	(neg)	(neg)	(neg)	Neg*
Gjennomsnittsinntekt i befolkning	(pos)	(neg)	Pos***	(neg)	(pos)	(pos)
God kommuneøkonomi	(pos)	(neg)	(pos)	Neg**	Neg***	(pos)
Beliggende i Agder	(neg)	(neg)	(neg)	(neg)	(neg)	(neg)
Beliggende i Vestlandet	Neg**	(neg)	Neg***	Neg***	Neg**	(neg)
Beliggende i Trøndelag	Neg*	(neg)	Neg*	Neg*	Neg*	(neg)
Beliggende i Nord-Norge	Neg***	Neg***	(neg)	Neg**	Neg*	(neg)

Arbeidsplassene, pendlingsmuligheter og vekst hos naboregioner

Vi har tidligere sett at det er en klar sammenheng mellom flyttemønstrene og arbeidsplassvekst, både for kommuner og regioner. Sammenhengen er sterkere på kommunenivået enn på regionnivået, og sterkere for barnefamilier enn for unge voksne.

I tillegg til vekst i egne arbeidsplasser, er det også en positiv sammenheng mellom nettoutflytting og arbeidsplassvekst i naboregioner. Det betyr at vekst i naboregionen gir grunnlag for flere bosatte også i egen region. Det er spesielt for barnefamilier på regionnivå at vekst i naboregioner er viktig. På kommunenivå og

for unge voksne er det også en positiv sammenheng, men sammenhengen er her ganske svak.

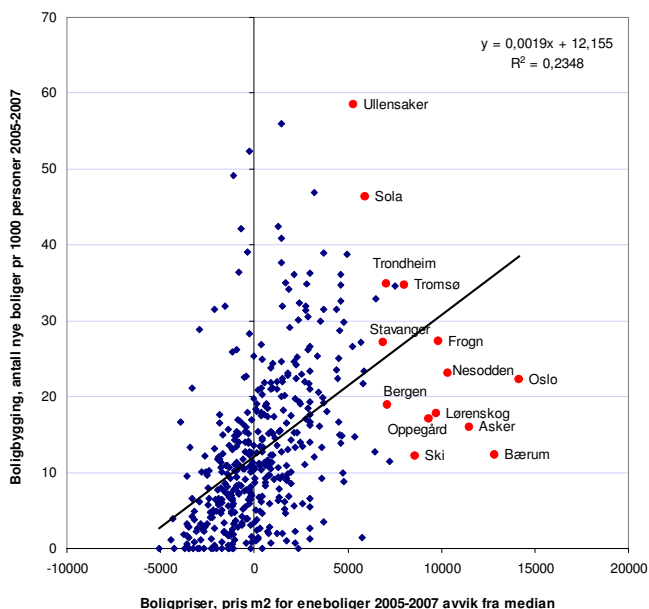
Arbeidsmarkedsintegrasjon er målt som summen av prosentvis inn- og utpendling, og forteller hvor tilgjengelig arbeidsmarkedet i nabokommuner eller naboregioner er. Arbeidsmarkedsintegrasjon kan tolkes som pendlingsmuligheter. Denne tilgjengeligheten blir påvirket av avstand, men også av hvor gode kommunikasjonene er.

Arbeidsmarkedsintegrasjon, eller pendlingsmuligheter, er spesielt viktig for barnefamilier på kommunenivået. For unge voksne er det forholdsvis lav sammenheng mellom arbeidsplassintegrasjon og nettoutflyttingen.

Boligbygging og boligpriser

Det er en sterk sammenheng mellom boligbygging og attraktivitet. Dette gjelder både for unge voksne og barnefamilier, og for kommuner og regioner. Her vil sammenhengene gå begge veier, ettersom høy boligbygging er like mye et resultat av attraktivitet, som en årsak. I enkelte sentrale kommuner og regioner er det imidlertid forholdsvis lav boligbygging til tross for høy etterspørsel, på grunn av at det er lite lett tilgjengelig areal. Eksempler på slike kommuner er Oslo, Bærum og Stavanger. Her vil dette føre til lite boligbygging, som igjen vil bremse innflyttingen.

Sammenhengen mellom boligprisene og flyttestrømmene er uklare. For barnefamilier kan vi se en negativ sammenheng mellom boligpriser og nettoutflytting på regionnivå. Dette avspeiler nok den utflyttingen av barnefamilier fra Oslo og de andre storbyene, til nærliggende regioner med lavere boligpriser. På kommunenivået er det svake sammenhenger mellom boligpriser og nettoutflytting. Den svake sammenhengen kommer antakelig av at høy attraktivitet fører til høyere etterspørsel og dermed høyere priser, dvs. høy attraktivitet forårsaker høyere boligpriser. Samtidig vil høye boligpriser kanskje gjøre at innflyttingen blir begrenset, men kanskje viktigere er det at høye boligpriser er et tegn på at boligbyggingen er begrenset pga arealmangel.



Figur 32: Sammenheng mellom boligbygging og boligpriser i kommunene.

I figuren over ser vi sammenhengen mellom boligbygging og boligpriser i kommunene. Det er en klar tendens at høye boligpriser stimulerer til nybygging av boliger. For de kommunene som har de mest kostbare boligene, som Oslo, Asker og Bærum, har boligbyggingen vært ganske lav, til tross for at

boligprisene er de høyeste i landet. En rekke andre kommuner tett på Oslo, samt Bergen, er i samme situasjon. Her er det sannsynlig at mangel på utbyggbart areal begrenser boligbyggingen. For slike kommuner vil dette føre til at attraktiviteten blir redusert. Det er et potensial for høyere innflytting, men dette blir ikke realisert pga manglende boligbygging. I stedet får vi høyere boligbygging og innflytting i tilstøtende kommuner med mer tilgjengelig areal.

Befolkningsstørrelse

Unge voksne ser ut til å ha en meget sterk preferanse for kommuner med høyt innbyggertall. De store byene trekker i økende grad til seg de unge voksne. Samtidig ser vi at barnefamilier har en tendens til å flytte ut av de største byene, men oftest til randkommunene. Dermed får vi som resultat at barnefamilier trekkes mot regioner med mange innbyggere, men vekk fra de mest folkerike kommunene.

Kaféetthet

Indikatoren kaféetthet måler hvor mange ansatte det er i puber, restauranter og kaféer i området, i forhold til befolkningen.

Høy kaféetthet virker tiltrekkende på alle aldersgrupper, både på kommune- og regionnivå. Ikke overraskende er det sterkest sammenheng mellom de unge voksnes flyttemønstre og kaféettheten, men også barnefamilier trekkes mot kommuner og regioner med mange kaféer.

Høy kaféetthet i et område vil være et resultat av at befolkningen i stor grad benytter slike steder. Vi kan derfor tolke høy kaféetthet med at det er mange sosiale møteplasser i området. Slike steder er også arenaer for ulike kulturelle tilbud, slik at kaféfaktoren også vil kunne være en indikator for kulturtilbudet.

Her skal vi heller ikke se bort fra at steder med høy attraktivitet, som vil ha mange innflyttere, får en høy kaféetthet på grunn av at innflyttere i større grad enn innfødte benytter slike tilbud. Dermed vil høy kaféetthet være like mye et resultat av attraktivitet som motsatt.

Universitet og høyskoler

Kommuner og regioner som har universitet eller høyskole er svært attraktive for unge voksne. I de siste årene har det ikke vært store endringer i antall studenter, eller den geografiske variasjonen i studenttallet. Dermed vil antallet studenter som starter studier vært omtrent det samme antallet som avslutter studier på de fleste steder. Den høye attraktiviteten til høyskolekommuner og -regioner er dermed antakelig et utslag av at unge voksne tiltrekkes til steder som har

en høy andel av unge voksne fra før, selv om de ikke er studenter. Slike steder vil også naturlig ha flere tilbud til unge voksne.

For barnefamilier er det en negativ sammenheng mellom nettoflyttingen og hvorvidt området har universitet eller høgskole. Kanskje dette er et utslag av fortrenghing på boligmarkedet. Alternativt kan dette skyldes at barnefamiliene trekkes mot små kommuner, som sjelden har høgskoler eller universitet.

Innvandring og innvandrere

Både høyt antall innvandrere i perioden, og en høy beholdning av innvandrere ved starten av perioden, påvirker attraktiviteten negativt på kommunenivå. Årsaken til dette er mest sannsynlig at innvandrere er langt mer mobile, ved at de ofte flytter de første årene etter innvandringen fant sted. Områder med mange innvandrere vil derfor som oftest få større utflytting, og dermed blir nettoflyttingen påvirket negativt. Det er innenlands nettoflytting som danner grunnlaget for attraktivitetsbarometeret, og dermed blir ikke innvandrerne registrert som innflyttere ved førstegangs innvandring, men blir registrert som utflyttere dersom de skifter bostedskommune etter innvandring.

Her ser vi at regioner som er mest attraktive for unge voksne, også har en høy andel av ikke-vestlige innvandrere. Det er mulig at dette avspeiler at multikulturelle regioner er mer attraktive for unge mennesker, men det kan også være at unge voksne og innvandrere har de samme bostedspreferansene.

Det er viktig å være klart over at den negative effekten innvandring har på attraktivitetsbarometeret, er et utslag av de tekniske metodene som er brukt, der netto innenlands flytting er utgangspunktet for analysene. Kommuner og regioner med høy innvandring har en positiv effekt av denne innvandringen på folketallet. Selv om en del av innvandrerne flytter ut, vil likevel en del forbli i kommunen eller regionen. Årsaken til at vi har brukt innenlands flyttestrømmer er at vi ikke tror at mange innvandrere faktisk vurderer det første bostedet i Norge når det gjelder grad av attraktivitet. For asylsøkere og personer som kommer som følge av familiegjenforening er det første bostedet bestemt av andre. Etter hvert som arbeidsinnvandringen blir stadig mer viktig, kan det hende at det er riktigere å ta med innvandringen i attraktivitetsbarometeret, ut fra at kommuner og regioner også må konkurrere om den utenlandske arbeidskraften. Vi har sett i denne rapporten at f eks Stavangerregionen kommer dårlig ut på attraktivitetsbarometeret. Denne regionen har mange høyt kompetente arbeidsinnvandrere som regionen ikke får kreditt for i denne analysen.

Gjennomsnittsinntekt

Befolkningens gjennomsnittlige inntekt kan tenkes å ha betydning for attraktivitet. En høy gjennomsnittsinntekt kan avspeile at inntektsmulighetene er gode i et område, noe som kan tenkes å være attraktivt. For unge voksne finner vi en høy grad av samvariasjon mellom attraktivitet og høy gjennomsnittsinntekt på kommunenivå. Vi har imidlertid sett at unge voksne trekkes mot kommuner med mange innbyggere, og dette er samtidig kommuner med høy gjennomsnittsinntekt. For barnefamilier er sammenhengen negativ, men for svak til å være signifikant. Konklusjonen blir at inntektsnivået ikke har særlig betydning for flyttestrømmene. Inntektsnivået er ganske jevnt i Norge. I andre land med større regionale forskjeller vil denne faktoren kanskje har større betydning.

Kommuneøkonomi og kommunal service

Kommunenes muligheter til å yte god service henger naturligvis sammen med økonomien i den enkelte kommune. Her er det ganske store forskjeller fra kommune til kommune. Vi har brukt frie inntekter justert for utgiftsbehovet i kommunene som indikator.

Et noe overraskende resultat er at det er en negativ sammenheng mellom kommuneøkonomi og attraktivitet for barnefamilier på regionnivå.

Denne sammenhengen fanger nok også opp en distriktsdimensjon. Kommuner med best økonomi finner vi oftest i kraftkommuner i distriktene. Det er vanskelig å tenke seg at god kommuneøkonomi skal virke frastøtende. På den annen side viser dette at god kommuneøkonomi og det ekstra servicenivået dette medfører, i svært liten grad øker de rike kommunenes attraktivitet.

Vi får tilsvarende resultater når vi forsøker å måle effekten av levekår. Gode levekår i form av lav kriminalitet, lav arbeidsledighet, lave skilsmisserater etc, virker heller negativt enn positivt på nettoflytting.

Landsdeler

Landsdelene Agder, Vestlandet, Trøndelag og Nord-Norge er målt opp mot Østlandet.

Kommuner og regioner i Agder skiller seg lite fra Østlandet når det gjelder attraktivitet.

De andre landsdelene er gjennomgående mindre attraktive enn Østlandet. Vestlandet og Nord-Norge er generelt minst attraktive.

Nyetableringer

I denne rapporten måler vi etableringsaktiviteten gjennom å se på antall nyregistreringer i Enhetsregisteret i prosent av eksisterende foretak. Holdingselskaper, og selskapstyper som ikke er næringsdrivende, er holdt utenfor statistikken.

I figuren er etableringsfrekvensen i Grenland målt for hvert år, og sammenliknet med etableringsfrekvensen for Telemark og Norge.

Etableringsfrekvensen på landbasis gikk ned fra 2006 til 2007. Dette var litt overraskende, ettersom etableringsfrekvensen oftest er høy i oppgangskonjunkturer.

I Grenland sank etableringsfrekvensen mindre enn ellers i landet, og dermed ble etableringsfrekvensen i Grenland høyere enn landsgjennomsnittet.

Etableringsfrekvensen i Grenland var på 8,6 prosent i 2007, mot 8,2 på landsbasis.

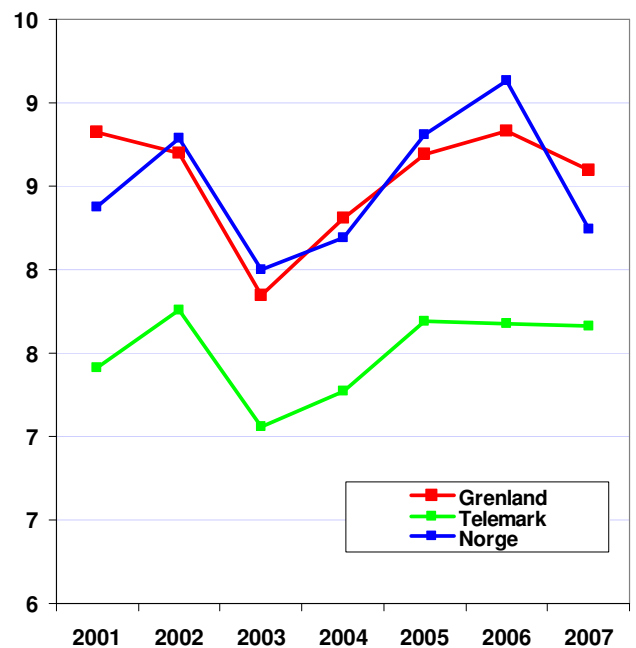
Etableringer i Grenland og andre regioner

Det er interessant å sammenlikne etableringsfrekvensen i Grenland med etableringsfrekvensen i andre regioner. Dette er gjort i diagrammet til høyre.

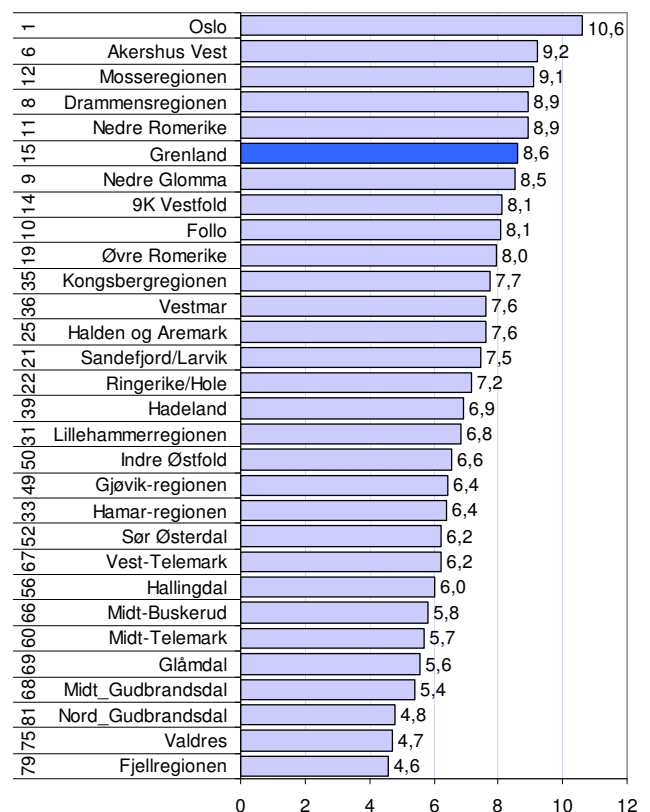
Oslo har høyest etableringsfrekvens blant regionene på Østlandet i 2006. Regioner med høy etableringsfrekvens er ofte storbyregioner, eller regioner som ligger inntil storbyer.

Grenland er rangert som nr 13 av 83 regioner i 2007, og har femte høyest etableringsfrekvens blant regionene på Østlandet. Dette er den beste plasseringen til Grenland de siste syv årene.

Grenland er rangert som nr 15 av de 83 regionene, når vi ser på gjennomsnittet for de siste fem årene.



Figur 33: Etableringsfrekvens i Grenland, Telemark og Norge.



Figur 34: Etableringsfrekvens i 2006 i regionene på Østlandet. Tallene til venstre angir regionens rangering blant de 83 regionene i Norge i perioden 2003-2007.

Nyetableringer kommunevis

Etableringsfrekvensen kan også måles innenfor hver enkelt kommune. I figuren til høyre er etableringsfrekvenser i kommunene i Grenland vist, både for 2007, og gjennomsnitt for perioden 2003-2007.

Porsgrunn hadde en svært høy etableringsfrekvens i 2007, på 10 prosent. Dette rangerte Porsgrunn som nummer 15 av 430 kommuner. Porsgrunn fikk også en høyere etableringsfrekvens enn gjennomsnittet de siste fem årene.

Mellom de andre tre kommunene var det svært små forskjeller i 2007, og disse fikk også lavere etableringsfrekvens enn gjennomsnittet de siste fem årene, i likhet med landet som helhet.

Faktisk og forventet etableringsfrekvens

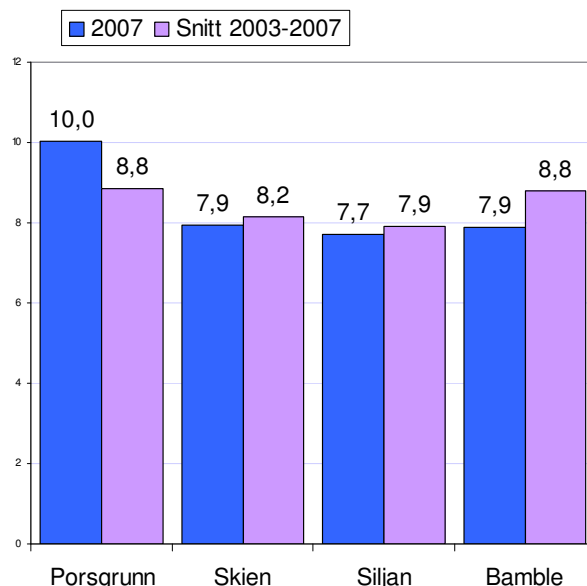
Etableringsfrekvensen i et område blir sterkt påvirket av næringsstrukturen. Dersom det er mange foretak i tjenesteyting, vil det bli både mange nyetableringer og nedleggelsler. Etableringsfrekvensen blir også positivt påvirket dersom befolkningen er voksende.

Vi kan beregne hvilken etableringsfrekvens regionene "normalt" vil få når vi tar hensyn til næringsstruktur og befolkningsvekst. Deretter kan vi måle avviket mellom faktisk og "normal" næringsstruktur. Dette avviket er vist i figuren til høyre.

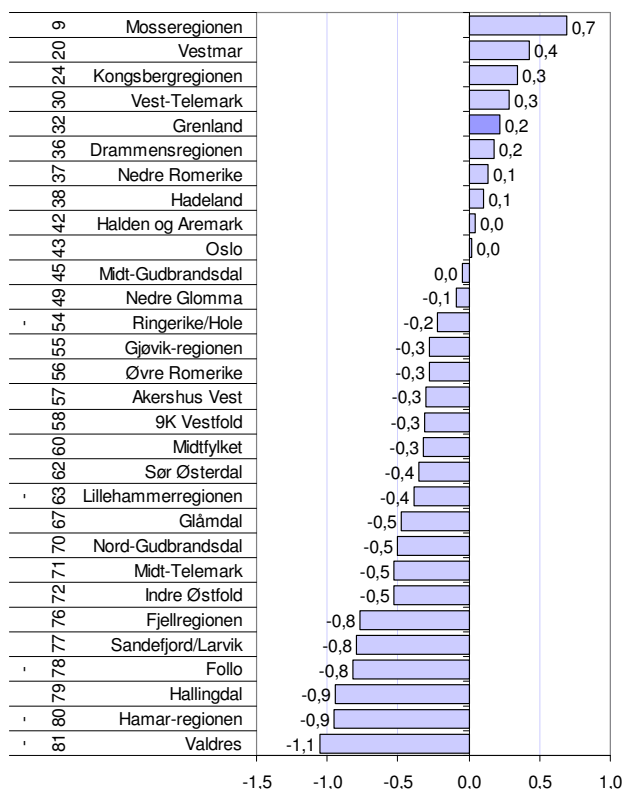
Vi ser da at Oslo, som er den regionen som har høyest etableringsfrekvens, også ligger temmelig nøyaktig på forventet verdi. Mosseregionen, Vestmar og Kongsbergregionen er regioner som har flere etableringer enn forventet.

Ellers kan vi se at de fleste regionene på Østlandet ligger under forventet verdi. Østlandet har relativt få nyetableringer i forhold til Sør- og Vestlandet når vi tar bransjestrukturen og befolkningsveksten i betraktning.

Grenland er en av regionene på Østlandet med flere nyetableringer enn forventet.

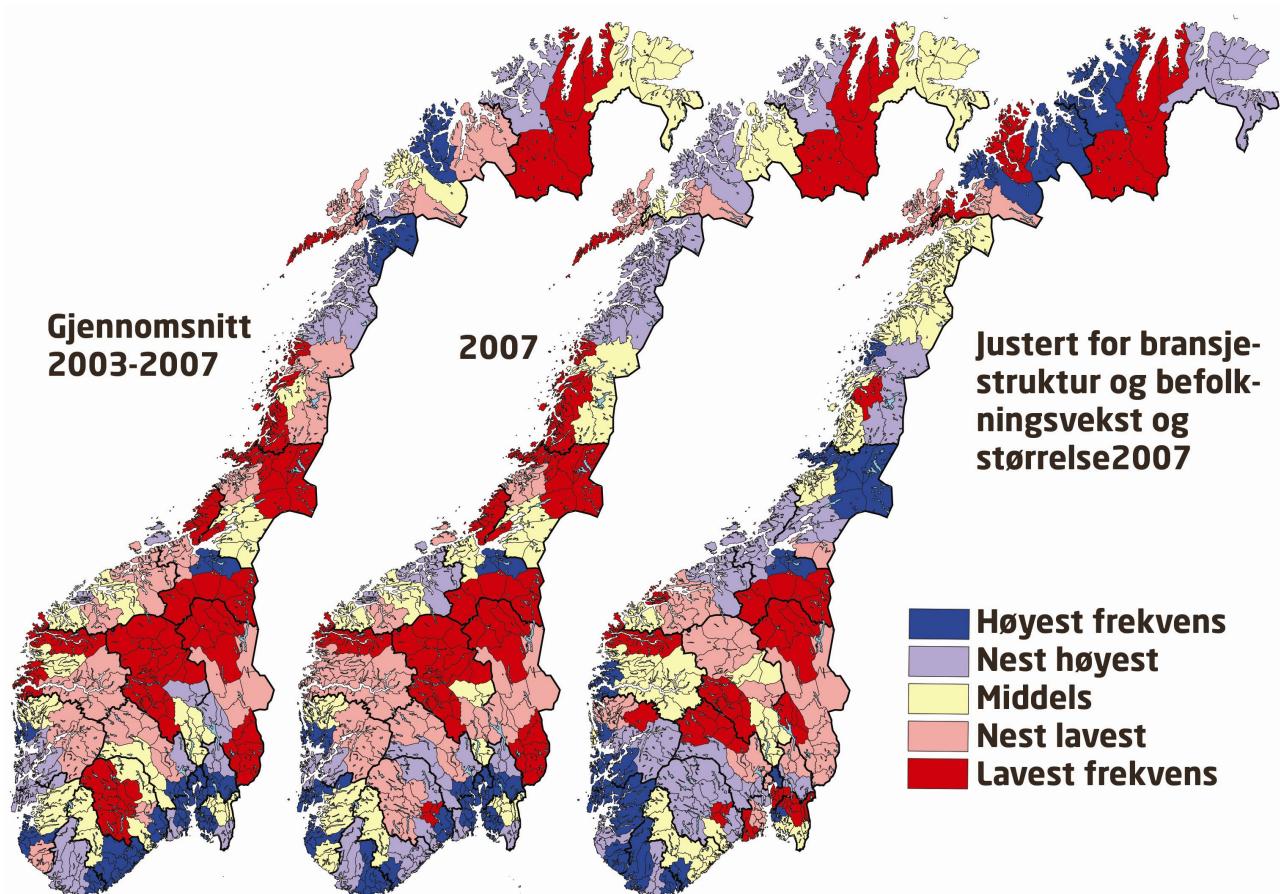


Figur 35: Etableringsfrekvens i kommunene i Grenland.



Figur 36: Avvik mellom faktisk og forventet etableringsfrekvens i regionene på Østlandet i 2007. Tallene til venstre angir rangering mht avvik i 2007.

Kart over etableringsfrekvens i regionene



Figur 37: Etableringsfrekvenser i regionene. Til venstre gjennomsnittlig etableringsfrekvens i perioden 2003-2007. I midten etableringsfrekvens i 2007. Til høyre avvik mellom faktisk og forventet etableringsfrekvens basert på bransjestruktur og befolkningsvekst.

I kartene over er variasjonene i regionenes etableringsfrekvens illustrert.

Vi ser at det er liten forskjell på mønstrene når det gjelder etableringsfrekvens i 2007 og siste femårsperioden. De regionale mønstrene i etableringsfrekvensene er stabile, det er stort sett de samme regionene som har høyest frekvens hvert år. Dette er stort sett folkerike regioner med større bysentra og befolkningsvekst.

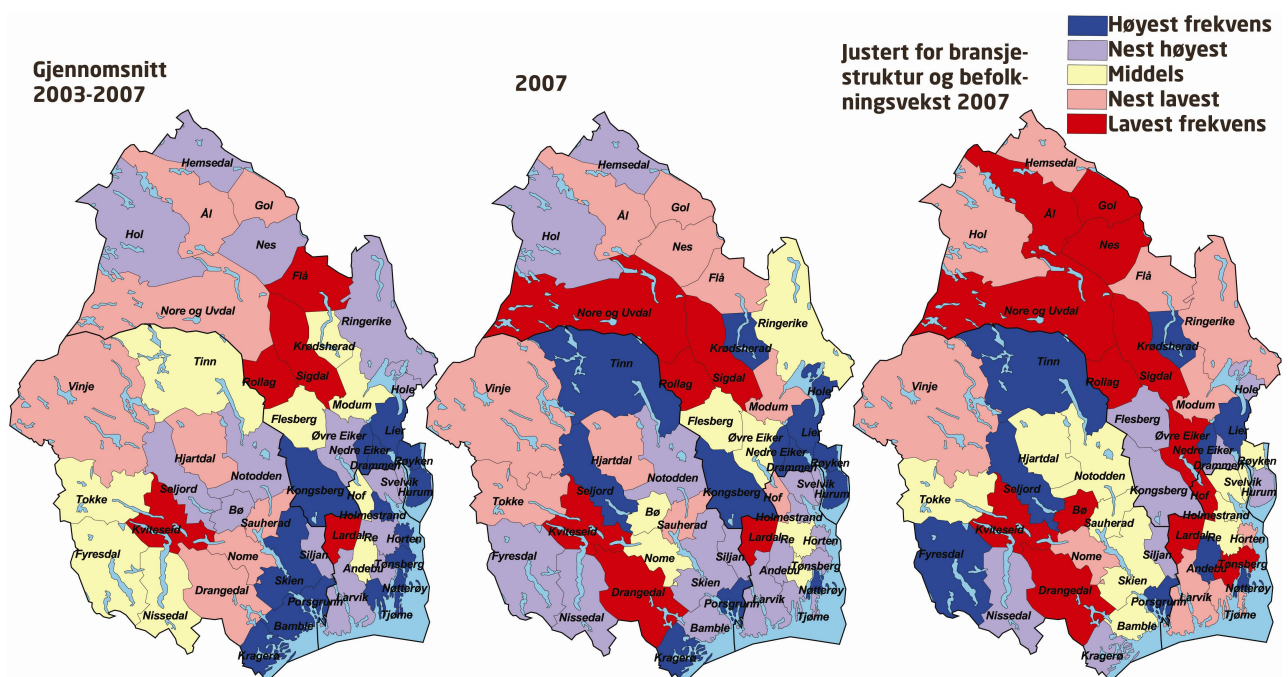
Når vi justerer for bransjestruktur og befolkningsvekst, som i kartet til høyre, framtrer helt andre mønstre. Den høye etableringsfrekvensen i regionene i det sentrale Østlandet er forklart av bransjestruktur og befolkningsvekst. Justert for dette har Østlandet ikke flere nyetableringer enn forventet.

I sørvest er det et sammenhengende område med regioner som har langt flere nyetableringer enn forventet. Dette området har også god lønnsomhet, og sterk vekst i private

arbeidsplasser, og synes å være det mest dynamiske området når det gjelder næringsutvikling.

Vi kan se at Grenland er blant regionene med høyest etableringsfrekvens i 2007 og i de siste fem årene. Når vi justerer for effekten av næringsstruktur og befolkningsvekst er Grenland lys blå, dvs blant de nest beste. Dette er en klar forbedring fra 2006, da Grenland var blant de nest dårligste, etter at etableringsfrekvensen hadde blitt justert for effekten av bransjestruktur og befolkningsvekst.

Kart med etableringsfrekvens kommunene



Figur 38: Etableringsfrekvens i kommunene i BTV. Til venstre gjennomsnittlig etableringsfrekvens i perioden 2003-2007. I midten etableringsfrekvens i 2007. Til høyre avvik mellom faktisk og forventet etableringsfrekvens basert på bransjestruktur og befolkningsvekst.

I kartene over kan vi se mønstrene i etableringsfrekvensen i kommunene i BTV. I kartet til venstre, som viser gjennomsnittlig etableringsfrekvens de siste fem årene, kan vi se at de folkerike kommunene langs kysten har høyere etableringsfrekvens, enn i de mer typiske distriktskommunene i indre strøk.

I 2007 er mønsteret mer variert. Distriktskommuner som Tinn og Seljord er nå blant kommunene med høyest etableringsfrekvens. Det er foreløpig usikkert om dette er en ny trend, eller om det er tilfeldige variasjoner for dette enkeltåret.

Når vi justerer for effekten av bransjestruktur og befolkningsvekst, forsvinner de geografiske mønstrene.

For Grenland, ser vi at etableringsfrekvensen er høy, både i 2007 og i siste femårsperiode. Kommunene i Grenland er enten blant de beste eller blant de nest beste i begge perioder.

Når vi justerer for bransjestruktur og befolkningsvekst, ser vi at Porsgrunn fremdeles er

blant de beste kommunene. Skien og Bamble er imidlertid "bare" i gruppen av kommuner med middels etableringsfrekvens.

Lønnsomhet

Regionale variasjoner i næringslivets lønnsomhet måler vi gjennom å se på andelen foretak som går med overskudd. Datakilde i dette kapitlet er regnskapsregisteret i Brønnøysund.

Lønnsomhet i Grenland, Telemark og Norge

Andelen lønnsomme foretak i Norge har steget bratt etter 2001. Den samme utviklingen ser vi også i Telemark, og næringslivet i Telemark har også nærmet seg landsgjennomsnittet i de siste årene. Næringslivet i Telemark har imidlertid hatt lavere lønnsomhet enn landsgjennomsnittet så langt tilbake vi har tall.

Lønnsomheten i næringslivet i Grenland lå godt over landsgjennomsnittet i 2003, 2004 og 2005. I de siste to årene har lønnsomheten kommet under landsgjennomsnittet.

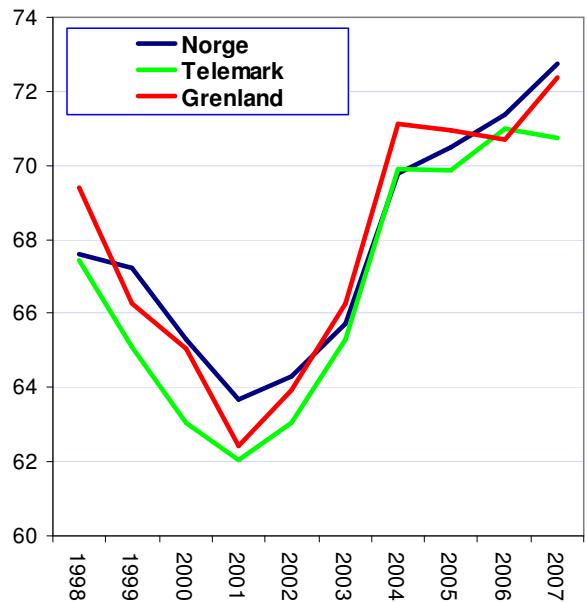
I 2007 hadde 72,4 prosent av foretakene i Grenland positivt resultat før skatt, mens landsgjennomsnittet lå på 72,7.

Lønnsomhet i Grenland og andre regioner

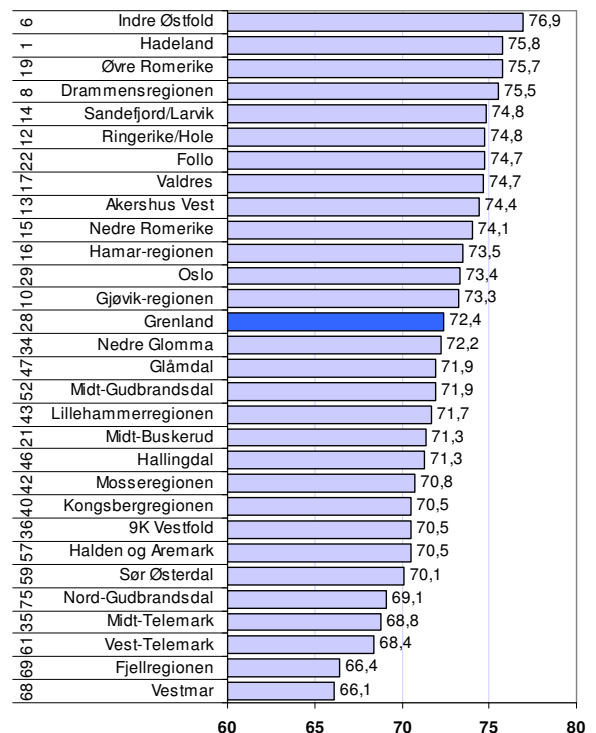
I figuren har vi sammenliknet lønnsomheten i næringslivet i Grenland med andre regioner på Østlandet.

Grenland gjør det omtrent som middels blant regionene på Østlandet, og rangeres som nummer 31 av de 83 regionene i landet.

Som vi så har lønnsomheten i næringslivet i Grenland variert de siste årene, og når vi ser på gjennomsnittlig lønnsomhet de fem siste årene, er Grenland nummer 28 av 83 regioner, dvs over middels.



Figur 39: Prosentvis andel av regnskapspliktige foretak med positivt resultat.



Figur 40: Prosentvis andel av regnskapspliktige foretak med positivt resultat i 2007. Til venstre vises rangering med hensyn til de siste fem årene.

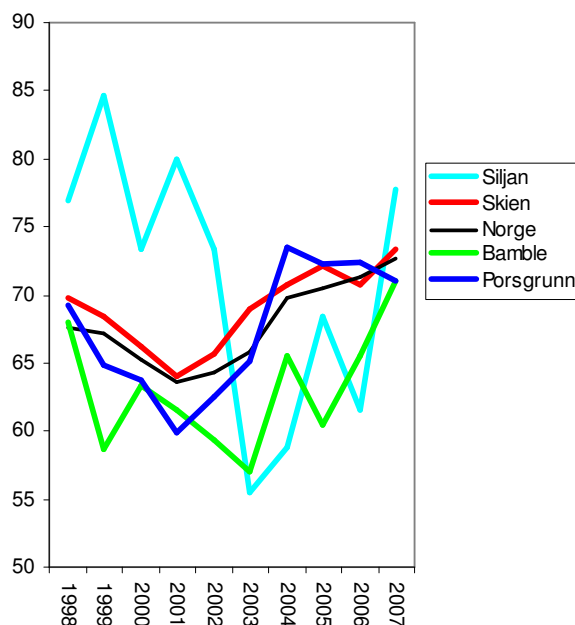
Utvikling av lønnsomhet i kommunene i Grenland

Næringslivet i Porsgrunn var mest lønnsomt i årene 2004-2006. I 2007 sank andel lønnsomme foretak i Porsgrunn, mens andelen steg i de andre kommunene.

Siljan har høyest andel lønnsomme foretak i 2007, men her svinger resultatene svært mye fra år til år, ettersom det er få regnskapspliktige foretak i kommunen.

Skien hadde lønnsomhet over landsgjennomsnittet i 2007, og passerte Porsgrunn mht lønnsomhet i næringslivet.

Bamble har hatt svak lønnsomhet de åtte siste årene, og har vært under landsgjennomsnittet siden 1998. I 2007 er imidlertid andelen lønnsomme foretak i Bamble nesten oppe på landsgjennomsnittet.



Figur 41: Andel lønnsomme foretak i kommunene i Grenland i perioden 1998-2006

Lønnsomhet i kommunene i Telemark

Siljan har høyest andel lønnsomme foretak i Telemark, men er under middels hvis vi regner på gjennomsnittet de fem siste årene.

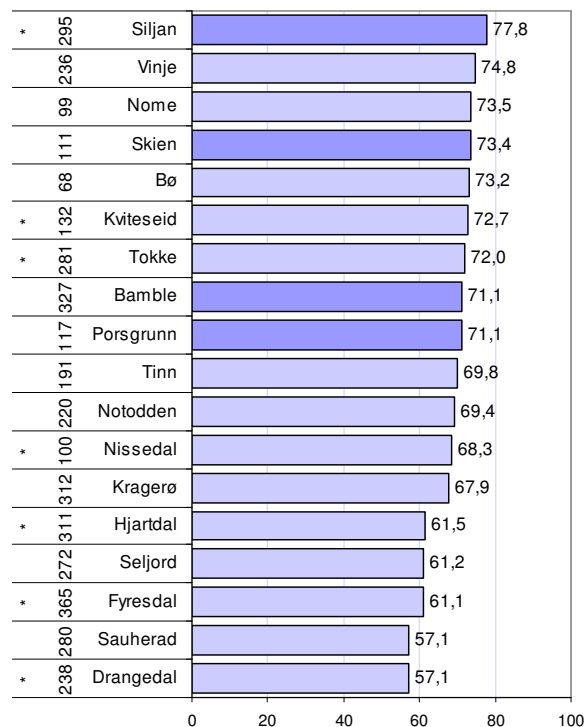
Skien har det fjerde mest lønnsomme næringslivet i fylket i 2007.

Bamble og Porsgrunn kommer ut som middels i Telemark, selv om de er under middels av norske kommuner i 2007.

Hvis vi ser på gjennomsnittet de siste fem årene, har nå Skien det mest lønnsomme næringslivet, og er rangert som nummer 111 blant de 430 kommunene i landet.

Porsgrunn er rangert som 117 for lønnsomhet de siste fem årene.

Bamble er rangert helt nede på plass 327.



Figur 42: Andel lønnsomme foretak i kommunene i Telemark. Rangering i forhold til andre kommuner i landet med hensyn til lønnsomhet de siste fem årene er vist til venstre. Kommuner med * har mindre enn 100 regnskapspliktige virksomheter.

Vekst

For å undersøke regionale variasjoner i næringslivets vekst, har vi målt hvor stor andel av foretakene i ulike områder som har omsetningsvekst høyere enn prisstigningenⁱⁱⁱ. Datakilde for dette kapitlet er regnskapsregisteret i Brønnøysund.

Andel vekstforetak i Grenland, Telemark og Norge

I figuren ser vi utviklingen i andel vekstforetak i Grenland, Telemark og Norge i perioden 1999-2007. Andelen vekstforetak i Norge var på rekordhøyde 65,5 prosent i 2007.

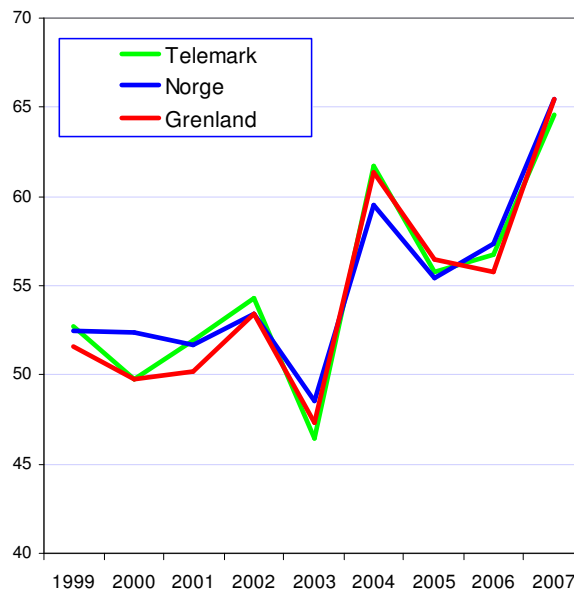
Grenland hadde en høyere andel lønnsomme foretak enn landsgjennomsnittet i 2004 og 2005. I 2006 sank andelen lønnsomme foretak i Grenland til under landsgjennomsnittet, men økte sterkt i 2007 til 65,4 prosent, bare en promille under landsgjennomsnittet.

Andel vekstforetak i Grenland og andre regioner

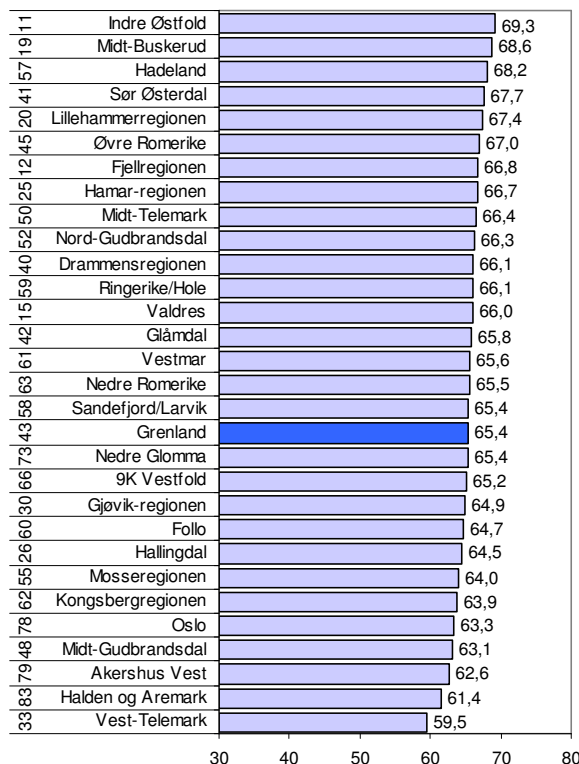
Indre Østfold har høyest andel vekstforetak av regionene på Østlandet i 2007. Denne regionen har imidlertid ikke hatt særlig høy andel vekstforetak tidligere.

Grenland har en andel vekstforetak i 2007 på 65,4 prosent, som er 0,1 prosent under landsgjennomsnittet.

Andel vekstforetak de siste fem årene har vært noe under middels i Grenland, som vi kan se ved at rangeringen mht fem års vekst er 43 av 83. Det kommer av lav andel vekstforetak i 2003 og 2006.



Figur 43: Andel av regnskapspliktige foretak med realvekst i omsetning.



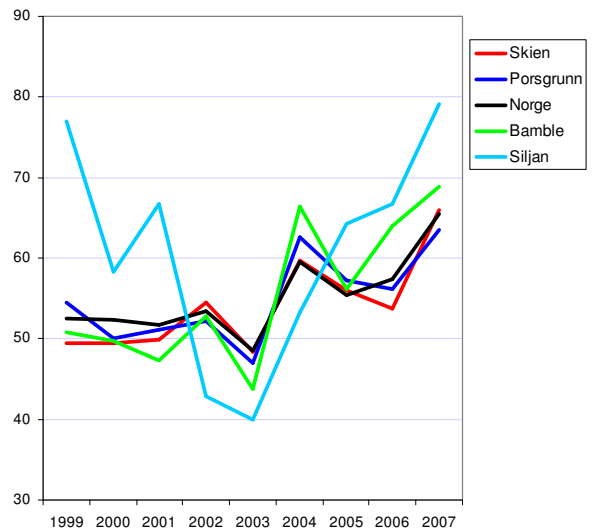
Figur 44: Andel av regnskapspliktige foretak med realvekst i omsetning i 2007.

Utvikling i veksten i kommunene

Andelen vekstforetak i Porsgrunn og Skien har ligget ganske nært landsgjennomsnittet. I 2007 havnet Skien litt over landsgjennomsnittet, mens Porsgrunn havnet under.

Bamble har hatt høy andel vekstforetak de siste to årene.

Siljan har variert kraftig, men har få foretak med i denne statistikken. Andelen vekstforetak i Siljan var svært lav i 2003, men tilsvarende svært høy i de tre siste årene.



Figur 45: Andel av regnskapspliktige foretak med realvekst i omsetning.

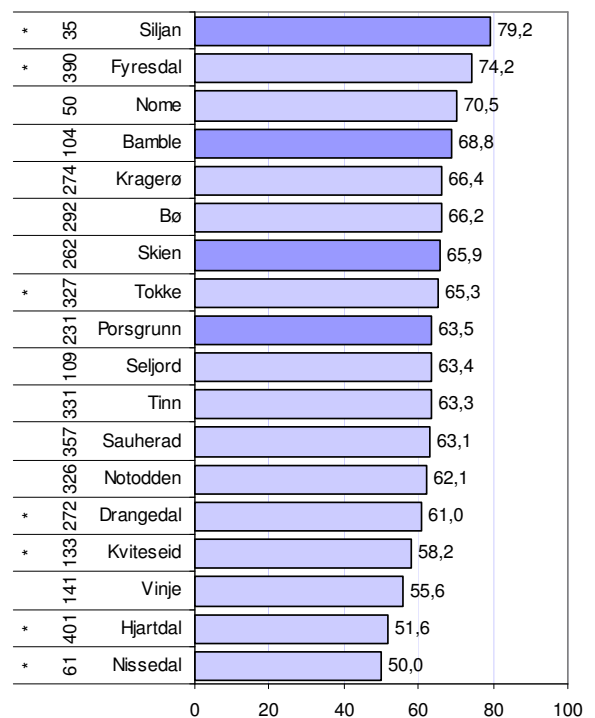
Vekst i kommunene i Telemark

Oversikten over andel vekstforetak i kommunene i Telemark i 2007 er vist til høyre

Siljan og Fyresdal topper, men har få foretak med i statistikkgrunnlaget.

Bamble er på fjerdeplass i fylket i 2007. Siljan og Bamble har også mange vekstforetak de siste fem årene.

Skien og Porsgrunn er litt over middels av Telemarkskommunene, men havner litt under middels av kommunene i landet de siste fem årene.



Figur 46: Andel foretak med realvekst i kommunene i Telemark i 2007. Rangering i forhold til andre kommuner i landet for fem års vekst er vist til venstre. Kommuner med * har mindre enn 100 regnskapspliktige virksomheter.

Næringslivsindeksen

Næringslivsindeksen er et samlet mål for hvor vellykket næringsutviklingen har vært i et område.

Næringslivet er vurdert i forhold til fire faktorer: Vekst i omsetning, nyetableringer, lønnsomhet og størrelse i forhold til folketall (næringsstetthet).

Indeksen er konstruert slik at den regionen som har lavest verdi på en av indikatorene får indeks 0, kommunen i midten får 5 og den regionen som har høyest verdi får verdi 10. Deretter er kommunene rangert i forhold til gjennomsnittlig verdi for de fire indikatorene. En poengsum på 5 innebærer et gjennomsnitt.

Utvikling av næringslivsindeksen

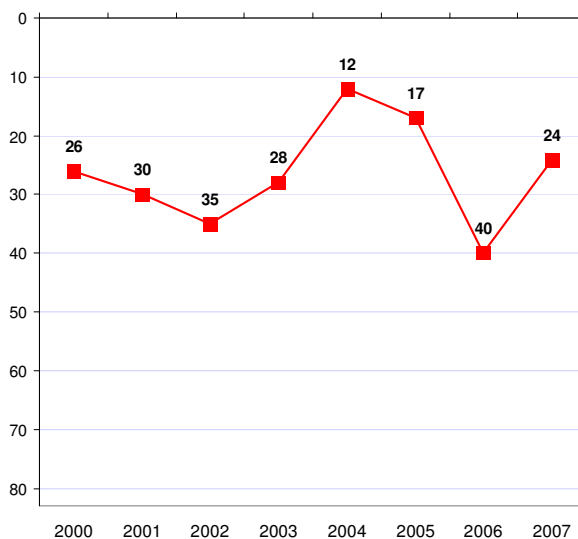
Grenland hadde sitt beste resultat på næringslivsindeksen i 2004, da regionen ble rangert som nummer 12 av 83 regioner. Deretter falt Grenland på rangeringen i Nærings-NM og havnet på plass 40 i 2006, noe som er dårligste plassering i historien.

I 2007 klatret Grenland opp til plass nummer 24.

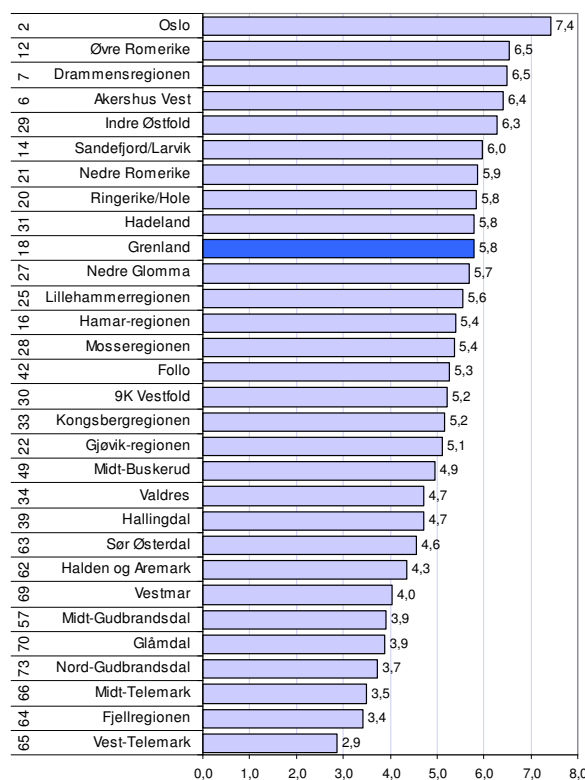
Plassering på næringslivsindeksen 2007

Figuren til høyre viser hvordan regionene på Østlandet skårer på næringslivsindeksen i 2007. Grenland oppnådde en skår på 5,8 i 2007. Grenland gjorde det dårligere enn en sammenliknbar region som Sandefjord/Larvik, men bedre enn andre store industriregioner som Nedre Glomma og Kongsbergregionen.

Når vi ser på gjennomsnittet på næringslivsindeksen de siste fem årene, er Grenland nummer 18.



Figur 47: Grenlands rangering på næringslivsindeksen blant de 83 regionene i landet i perioden 2000-2007



Figur 48: Næringslivsindeksen 2007 for regionene på Østlandet. Tallene til venstre angir rangeringen blant de 83 regionene i Norge siste fem år.

Delindekser i Grenland

Figuren viser de ulike delindeksene som utgjør næringslivsindeksen for 2007 og gjennomsnittet for perioden 2003-2007. En skår på 5 er middels blant regionene i Norge.

Næringstetthet er en indikator som forandrer seg svært langsomt. Grenland har forholdsvis høy næringstetthet.

Lønnsomheten i næringslivet er over middels i 2007, men litt dårligere enn siste fem års gjennomsnitt i forhold til andre regioner.

Grenland skårer under middels på andel vekstforetak i 2007, og marginalt svakere enn siste fem års gjennomsnitt.

Grenland skårer best på nyetableringer i 2007. Etableringsfrekvensen er Grenlands beste øvelse i nærings-NM og Grenland skårer også godt de siste fem årene. Etableringsfrekvensen ble bedre i 2007 enn gjennomsnittet de siste fem årene.

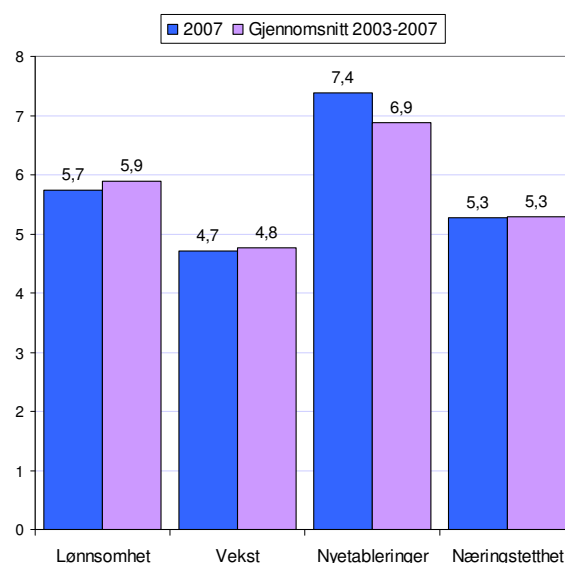
Næringslivsindeks kommuner

Figuren viser hvordan kommunene i Telemark skårer på næringslivsindeksen. De fire Grenlandskommunene er på toppen i fylket.

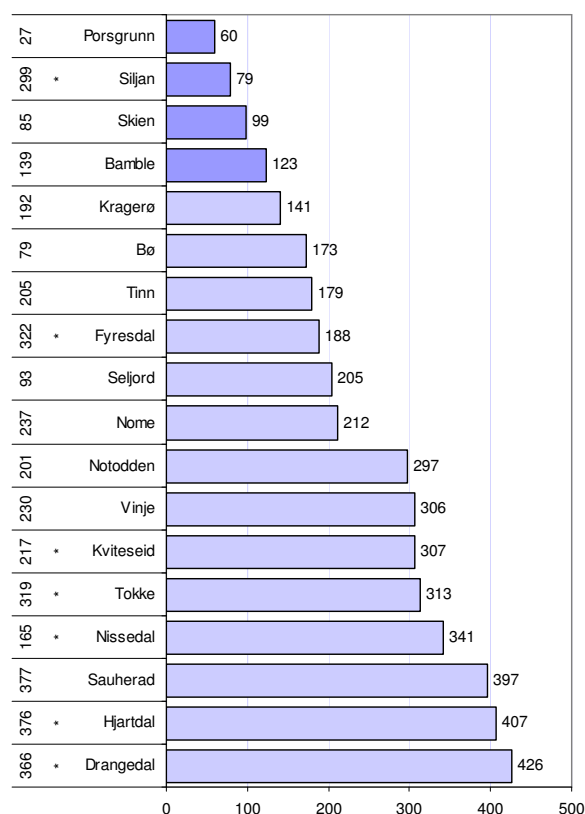
Porsgrunn gjorde det best av kommunene i Telemark i 2007, og kom på plass nummer 60, fulgt av Siljan (79), Skien (99) og Bamble (123).

Porsgrunn har gjort det bra tidligere også, og ble rangert så høyt som nummer 27 av 430 kommuner de siste fem årene. Skien er også forholdsvis bra plassert som nummer 85 de siste fem årene.

Bamble skårer også godt over middels de siste fem årene, mens Siljan er under middels for hele perioden 2003-2007.



Figur 49: Delindekser som inngår i næringslivsindeksen for Grenland.



Figur 50: Kommunens rangering på næringslivsindeksen blant de 430 kommunene i landet for 2007, rangering mht gjennomsnitt 2003-2007 er vist med tall helt til venstre.

Oppsummering

Vi har i denne rapporten presentert to viktige indekser for regional utvikling: Attraktivitetsindeksen som forteller om stedlig attraktivitet som bosted, og næringslivsindeksen som måler næringslivets utvikling. Det er interessant å se disse i sammenheng.

I figuren har vi plottet inn regionenes rangering på Attraktivitetsbarometeret og Nærings-NM samtidig på hver sin akse. Regioner som er i øverste høyre kvadrant er regioner som både har attraktivitet og næringsutvikling over gjennomsnittet i perioden 2005-2007.

Grenland er forholdsvis trygt plassert i den beste kvadranten, som eneste region i Telemark.

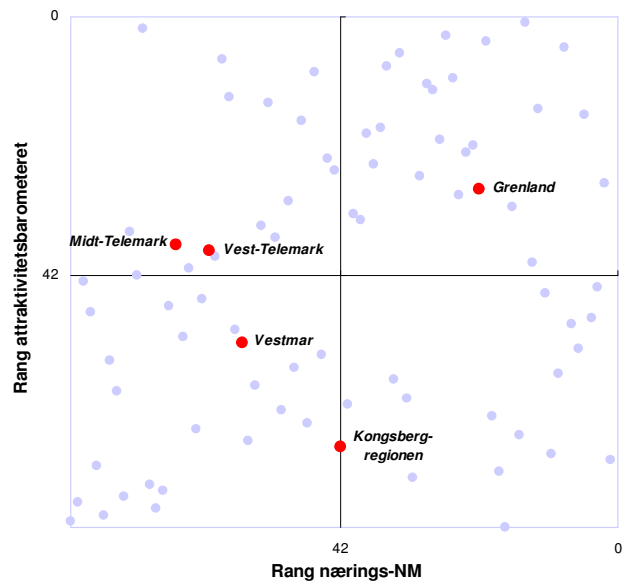
Utvikling over tid

I figur 52 ser vi hvordan Grenlands plassering i denne modellen har utviklet seg. Det er brukt tre års glidende gjennomsnitt for å unngå store tilfeldige hopp.

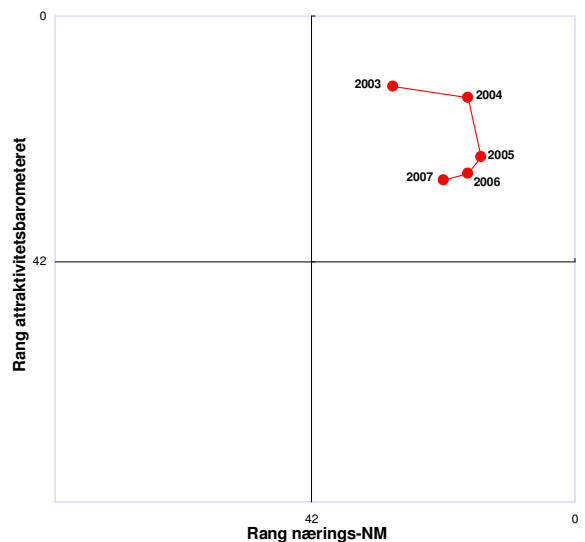
Grenland har alltid befunnet seg i kvadranten med både god næringsutvikling og attraktivitet.

Siden 2004 har imidlertid Grenland beveget seg i feil retning. Trenden i attraktiviteten i Grenland har vært synkende siden målingene startet. De to siste årene har også plasseringen på Nærings-NM sunket. Vi så imidlertid at Grenland klatret i Nærings-NM i 2007, så kanskje trenden snur til neste år dersom fremgangen fortsetter.

De tre første kvartalene i 2008 fikk Grenland også en forholdsvis høy netto innflytting, som antakelig vil bidra til at Grenland også klatrer på attraktivitetsbarometeret.



Figur 51: Rangering på Attraktivitetsbarometeret og Nærings-NM blant de 83 regionene i landet, for perioden 2005-2007.



Figur 52: Utviklingen i Grenland, med hensyn til attraktivitet og næringsutvikling. Tre års glidende gjennomsnitt.

Kommunene

Vi kan også sette inn kommunene i samme type diagram.

Porsgrunn kommer ut svært positivt, når vi ser samlet på attraktivitet og næringsutvikling de siste tre årene. Faktisk er Porsgrunn nummer 16 i landet i kombinasjonen attraktivitet og næringsutvikling i perioden 2005-2007.

Skien har god næringsutvikling de siste tre årene og samtidig over middels attraktivitet, og er dermed også i beste kvadrant.

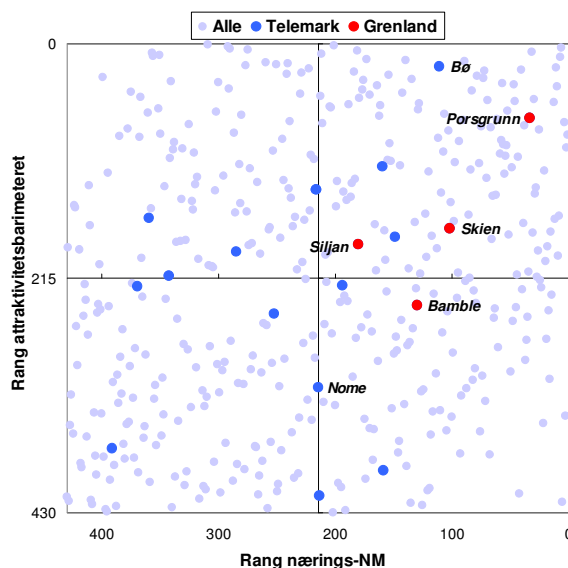
Det samme er Siljan, men skårer lavere enn Skien på begge aksene.

Bamble har litt under middels attraktivitet de siste tre årene, men forholdsvis god næringsutvikling.

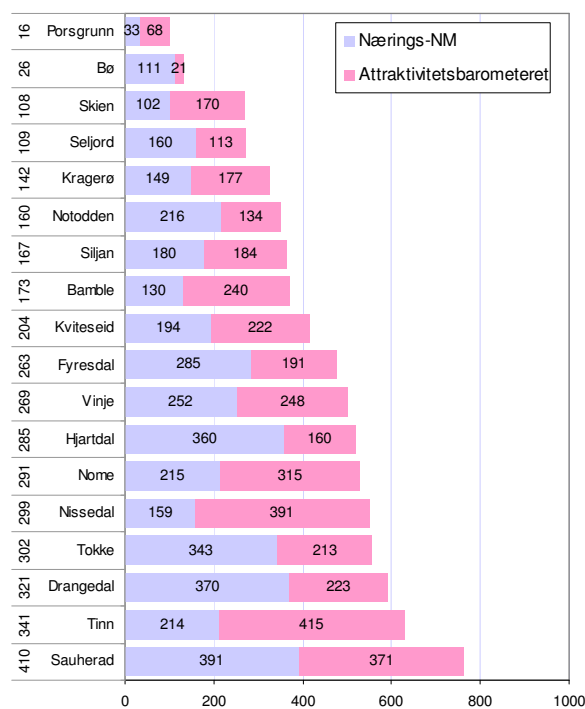
Av figur 54 ser vi at Porsgrunn er best i Telemark når det gjelder samlet utvikling. Porsgrunn er kåret til nummer 16 i landet på denne samlerangeringen. Bø er på andre plass i Telemark. Porsgrunn og Bø er et stykke foran de andre kommunene i fylket.

Skien er nummer tre i fylket, og nummer 108 i landet. For en stor kommune som Skien er dette ikke særlig bra, ettersom store kommuner generelt gjør det bedre både når det gjelder næringsutvikling og attraktivitet. Det ser imidlertid ut til at Skien er i ferd med å klatre både i Nærings-NM og Attraktivitetsbarometeret, og mye tyder på at Skien vil forbedre denne posisjonen til neste år. Det har blant annet vært stor innflytting til Skien så langt i 2008, noe som antakelig fører kommunen opp på Attraktivitetsbarometeret.

Siljan er nummer 167 i landet, mens Bamble er nummer 173.



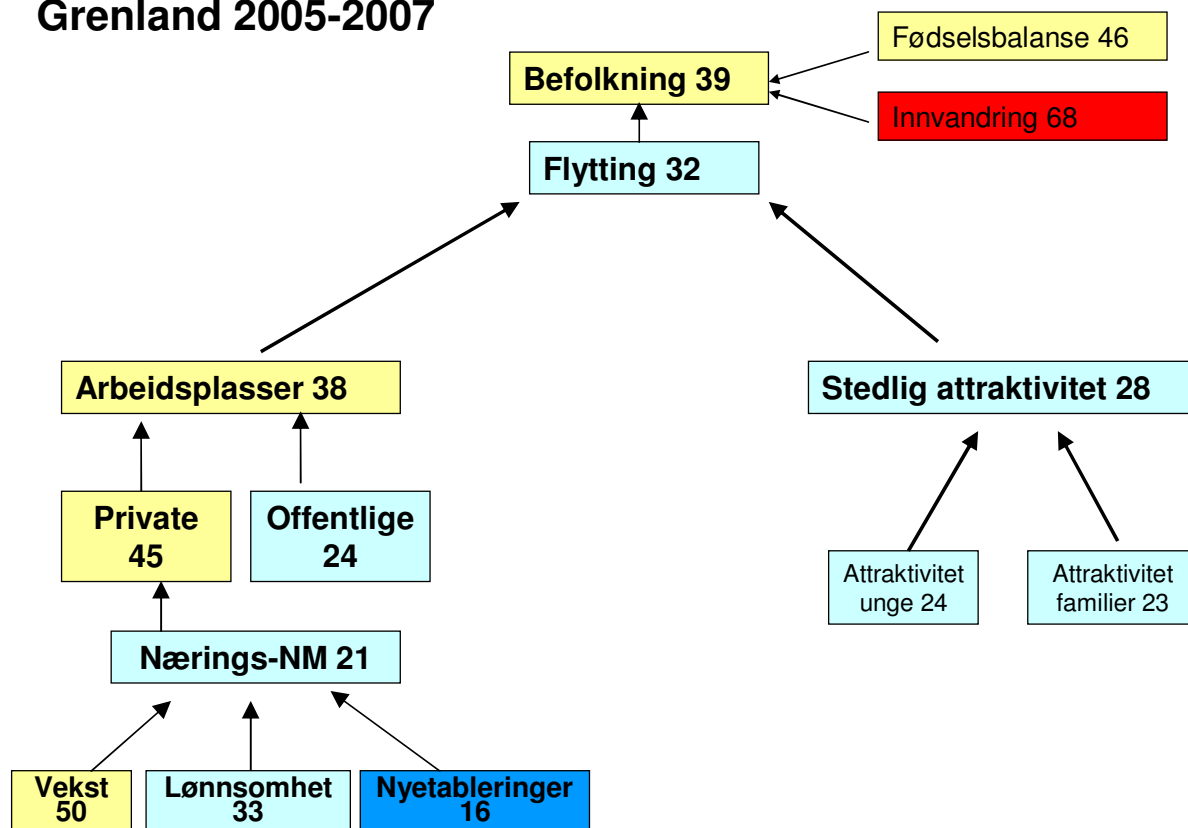
Figur 53: Rangering på Attraktivitetsbarometeret og Nærings-NM blant de 430 kommunene i landet, for perioden 2005-2007.



Figur 54: Kommunenes rangering på henholdsvis Nærings-NM og Attraktivitetsbarometeret for perioden 2005-2007. Rangering med hensyn til kombinasjonen av næringsutvikling og attraktivitet er vist til venstre.

Samlet oversikt

Regional utvikling Grenland 2005-2007



Figur 55: Oversikt over ulike indikatorer for regional utvikling i Grenland i de siste tre årene. Tallene viser rangering blant de 83 regionene i Norge, hvor 1 er best og 83 dårligst i Norge. Fargene viser rangeringen, jfr kartene.

I figuren over har vi oppsummert alle de ulike faktorene for regional utvikling som er vist i denne rapporten. Tallene viser Grenlands rangering blant de 83 regionene i landet for hver enkelt av disse faktorene.

Befolkningsutviklingen er den aller viktigste indikatoren. Grenland har en befolkningsvekst som plasserer regionen som nummer 39 av 83 regioner. Grenland har liten innvandring i forhold til folketallet og er her rangert som nummer 68. Fødselsbalansen er også under middels. Grenland har imidlertid en innenlands nettoflytting som trekker opp rangeringen.

Nettoflyttingen er påvirket av to faktorer: Arbeidsplassutvikling og attraktivitet.

Grenland har hatt vekst i arbeidsplasser de siste tre årene på 7,2 prosent. I denne perioden har hele landet hatt vekst på 9,3 prosent. Veksten i

Grenland er dermed under landsgjennomsnittet, selv om rangeringen er så vidt over middels. Grenland har forholdsvis god næringsutvikling, og mange nyetableringer. Rasjonaliseringen i prosessindustrien og nedleggelse av Union m fl i perioden har ført til at veksten i antall arbeidsplasser i næringslivet likevel har vært svak.

Utflyttingen fra Grenland har blitt redusert gjennom at regionen har vært litt over middels attraktiv. Grenland er forholdsvis attraktiv både for barnefamilier og unge voksne.

Kommunikasjoner som letter pendling, boligbygging og kultur og møteplasser er viktige forhold for attraktiviteten i Grenland. Satsingen på "Bo i Grenland" blir også interessant å følge med på. Kanskje denne satsingen fører til høyere attraktivitet?

ⁱ Attraktivitetsbarometeret 2008 er utgitt av NHO, og kan lastes ned på NHOS hjemmesider, www.nho.no. Telemarksforskning-Bø vil også publisere en rapport om metoder og resultater i løpet av høsten 2008.

ⁱⁱ Sammenhengen mellom nettoflytting og vekst i arbeidsplasser er nok mer komplisert, ettersom netto innflytting også gir vekst i folketallet, som igjen fører til høyere etterspørsel og flere lokale arbeidsplasser. Modellen kan likevel brukes til å identifisere regioner som har høyere innflytting enn ”normalt”.

ⁱⁱⁱ Merk at alle bedrifter teller likt med denne metoden. Små bedrifter vil telle likt med de største. Det samme gjelder målingene av lønnsomhet i neste kapittel. Dersom en bruker summerte tall vil en ofte bare avspeile utviklingen i de største bedriftene, derfor vil metoden vi har brukt være bedre for å få fram geografiske forskjeller. Ettersom både vekst og lønnsomhet er målt med regnskapsdata, vil en ikke fange opp avdelinger av konsern med hovedkontor andre steder. Disse er ofte store arbeidsgivere, men få av antall. Dermed vil dette ikke ha særlig påvirkning på resultatene. I det foregående kapitlet om arbeidsplasser, har vi imidlertid brukt andre datakilder der vi også fanger opp avdelinger med hovedkontor andre steder og ikke regnskapspliktige virksomheter.