

Næringsutvikling og attraktivitet

Eid

KNUT VAREIDE OG HANNA NYBORG STORM

TF-notat nr. 46/2010

TF-notat

Tittel:	Næringsutvikling og attraktivitet Eid
TF-notat nr:	46/2010
Forfatter(e):	Knut Vareide og Hanna Nyborg Storm
Dato:	20. desember 2010
Gradering:	Åpen
Antall sider:	42
Framsidedfoto:	
ISBN:	978-82-7401-409-1
ISSN:	1891-053X
Pris:	160,-
	Kan lastes ned gratis som pdf fra telemarksforskning.no

Prosjekt:	Attraktivitet langs tre dimensjoner
Prosjektnr.:	20100820
Prosjektleder:	Knut Vareide
Oppdragsgiver(e):	VAKN-prosjektet

Resymé:

Dette notatet er en analyse av næringsutvikling og attraktivitet i Eid. Først beskrives utviklingstrekk i Eid med hensyn til befolkning og arbeidsplasser. Deretter beskrives utvikling i næringslivet gjennom NæringsNM, som måler nyetablering, vekst og lønnsomhet i næringslivet. I den siste delen av notatet presenterer vi to modeller for å analysere attraktivitet. Attraktivitetsbarometeret, som vi tidligere har utviklet, er en metode for å måle attraktivitet som bosted. Dernest presenterer vi en nyutviklet analysemodell som vi har kalt Attraktivitetspyramiden. Attraktivitetspyramiden er en helhetlig modell hvor regioners utvikling forklares av tre typer attraktivitet. Det er attraktivitet som bosted, attraktivitet som besøkssted og attraktivitet for bedrifter i basisnæringer.

Telemarksforskning, Boks 4, 3833 Bø i Telemark. Org. nr. 948 639 238 MVA

Forord

Denne rapporten er dels en videreføring av tidligere næringsanalyser, og dels en helt ny analysemetode kalt Attraktivitetspyramiden.

Utviklingen i Eid blir i denne rapporten beskrevet i fire kapitler. I de tre første kapitlene vil en kjenne igjen tema og indikatorer fra tidligere næringsanalyser. Først ser vi på utviklingen med hensyn til befolkning og arbeidsplasser. Deretter beskrives utviklingen i næringslivet gjennom NæringsNM.

Attraktivitetsbarometeret i kapittel 3 beskriver steders attraktivitet for bosetting.

I det siste kapitlet i rapporten presenterer vi for første gang en ny analysemetode for å forklare vekst og nedgang i regioner: Attraktivitetspyramiden.

Attraktivitetspyramiden handler om at steders utvikling er et resultat av stedenes attraktivitet på tre områder: Attraktivitet for bedrifter i basisnæringer, attraktivitet for besøk og attraktivitet som bosted. Eid har blitt analysert med hensyn til sin attraktivitet på disse tre områdene.

Oppdragsgiver for denne analysen er VAKN-prosjektet.

Metodeutviklingen til Attraktivitetspyramiden er delvis finansiert av Oslofjordfondet, som har som formål å styrke forskning for regional innovasjon og utvikling.

BØ, 24. 11 2010

Knut Vareide
Prosjektleder

Innhold

1. Befolkning og arbeidsplasser	7
2. NæringsNM	14
3. Attraktivitetsbarometeret	25
3.1 Hva forklarer bostedsattraktivitet?.....	27
4. Attraktivitetspyramiden	30
4.1 Besøksnæringer.....	32
4.2 Basisnæringer	33
4.3 Bosted	34
4.4 Profil	35
4.5 Attraktivitet og utvikling.....	36
4.6 Samlet attraktivitet	39

Sammendrag

Denne rapporten er en analyse av næringsutvikling og attraktivitet i Eid. Første del tar for seg de generelle utviklingstrekkene med hensyn til befolkning, arbeidsplasser og næringsliv. Deretter har vi analysert Eids attraktivitet for bosted, bedrifter og besøk.

Eid fikk en nedgang i folketallet i 2009, etter fire år med vekst. Årsaken var økt utflytting. Eid hadde netto innflytting fra andre kommuner i 2005 og 2006, men hadde en netto utflytting på 61 personer i 2009. Dermed sank folketallet til tross for at innvandringen økte.

En viktig årsak til den økte utflyttingen fra Eid, er at antall arbeidsplasser har gått ned de siste to årene. Hele nedgangen har skjedd i privat sektor. Bransjer som industri, primærnæringer, hotell og restaurant og forretningsmessig tjenesteyting har mistet arbeidsplasser.

Bedriftenes utvikling analyseres i NæringsNM, som måler bedriftenes lønnsomhet, vekst og nyetableringer. Næringslivet i Eid gjør det veldig godt i NæringsNM, og skårer høyt både når det gjelder nyetableringer, vekst og lønnsomhet. Eid er rangert som nummer 35 av 430 kommuner i landet i NæringsNM. Dette gir et mye mer positivt bilde enn når vi bare ser på arbeidsplassutviklingen. Det ser ut til at nedgangen i antall arbeidsplasser i kommunen skyldes omstilling i noen bedrifter, og ikke at næringslivet i kommunen går generelt dårlig. Dermed kan det ligge an til en positiv utvikling i antall arbeidsplasser i næringslivet når omstillingsperioden er over.

Eid har vært en av få kommuner i Sogn og Fjordane som har vært attraktiv som bosted de siste årene. Bostedsattraktiviteten ser imidlertid ut til å synke, og er nå under middels av kommunene. Attraktivitetsbarometeret, som måler regionens tiltrekningskraft på innflyttere etter at det er korrigert for virkningen av arbeidsplassveksten, viser at Eid kommer ut under middels når det gjelder bostedsattraktivitet i den siste treårsperioden.

I siste del av denne rapporten ser vi på attraktivitet langs de tre dimensjonene besøk, bedrifter og bosetting.

Når vi ser på sysselsettingsgrunnlaget for Eid, er kommunen relativt sterkest langs besøksdimensjonen. Eid har forholdsvis mye av sysselsettingen i besøksnæringer sammenliknet med andre kommuner. Eid har litt under middels andel av sysselsettingen i basisnæringer, men basisnæringer er fremdeles viktige for kommunen. Eid har også netto utpendling til andre kommuner, og drar dermed fordel av å være et attraktivt bosted.

Eid har imidlertid hatt en negativ utvikling det siste året. Det har vært en ganske sterk nedgang i sysselsettingen både i basisnæringer og i besøksnæringer, samtidig som bostedsattraktiviteten har blitt dårligere. Dette forklarer i stor grad den økende utflyttingen. Samtidig viser NæringsNM en motsatt trend, der lønnsomhet, vekst og nyetableringer har blitt bedre enn før. Det gir positive signaler om utviklingen de neste årene.

Innledning

Denne rapporten er bygd opp i fire hovedkapitler som har som hensikt å beskrive næringsutvikling og attraktivitet i Eid.



Figur 1: Hovedtema og indikatorer for den generelle beskrivelsen.

I det første kapitlet presenteres statistikk over hovedtrekkene i befolkningsutviklingen og utviklingen av arbeidsplassene. Dette er de aller viktigste størrelsene for beskrivelse av regional utvikling.

I kapitlet om NæringsNM analyseres næringslivets utvikling på bakgrunn av nyetableringer, lønnsomhet og vekst. Dette er tre faktorer som til sammen gir en pekepinn på hvor godt næringslivet i regionene gjør det sammenliknet med næringslivet i andre regioner. Regioner som gjør det godt i NæringsNM har en tendens til også å ha høyere vekst i antall arbeidsplasser, men det finnes unntak.

Attraktivitetsbarometeret, som blir beskrevet i kapittel 3, har til hensikt å måle attraktiviteten som bosted i kommuner og regioner. Me-

toden er basert på nettoflyttingen. Noen steder trekker til seg mer innflytting enn arbeidsplassveksten tilsier, og slike steder vil få vekst på grunn av høy bostedsattraktivitet.

I det siste kapitlet presenterer vi en ny modell kalt Attraktivitetspyramiden. I denne modellen defineres tre typer attraktivitet: Attraktivitet som bosted, attraktivitet for besøkende og attraktivitet for bedrifter. Attraktivitetspyramiden er en modell for å forklare hvorfor noen steder vokser, mens andre har nedgang. Attraktivitetspyramiden vil dermed gi analyser og forklaringer på den utviklingen som blir presentert i det første kapitlet om befolkning og arbeidsplasser. Attraktivitetspyramiden er også et verktøy for å utvikle strategier for steders utvikling.

1. Befolkning og arbeidsplasser

I dette kapitlet skal vi beskrive hovedtrekk i befolkningsutviklingen og arbeidsplassutviklingen. Befolkningsutviklingen i en region vil være et resultat av den samlede utviklingen i en region. En positiv befolkningsutvikling skaper vekst, men befolkningsveksten kan også være et barometer for at regionen er i en positiv utvikling. Regioner som har god næringsutvikling og som er gode bosteder, vil få en positiv befolkningsutvikling. Vekst i arbeidsplasser har tradisjonelt vært det viktigste virkemidlet for å få til vekst i folketallet. Vekst i arbeidsplasser er også et mål i seg selv for de fleste regioner.

Befolkningsutviklingen i Eid

Folketallet i Eid økte sterkt på 70- og 80-tallet. Folketallet de siste 20 årene har vært ganske stabilt.

Det har vært vekst i folketallet i mange av de siste årene, men i 2009 var det en liten nedgang på tolv personer.

Befolkningsutvikling i Eid og nabokommuner

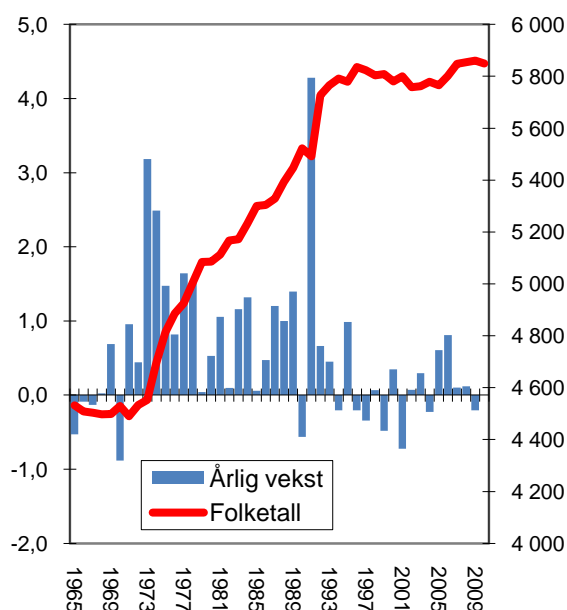
Figur 3 viser den relative folketallsutviklingen i Eid og nabokommuner i perioden 2000-2010.

Stryn, Volda og Eid har hatt en liten vekst i folketallet. Stryn har hatt sterkest vekst, og har økt folketallet med 4,5 prosent siden 2000.

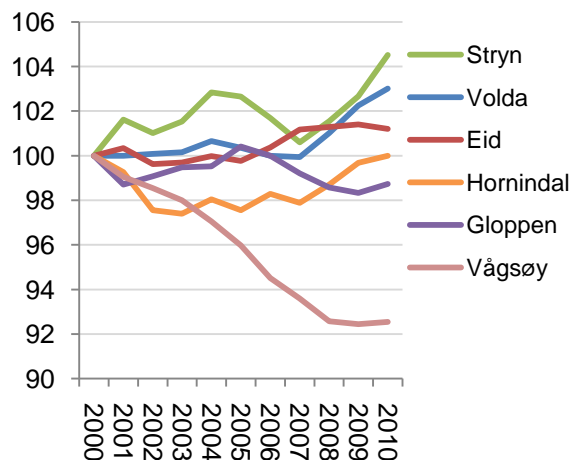
Eid har økt folketallet med litt over én prosent siden 2000. De siste fire årene har folketallet vært stabilt.

Hornindal har like mange innbyggere i 2009 som i 2000, og har i de siste årene tatt igjen nedgangen i folketallet i begynnelsen av perioden.

Gloppen har hatt en liten reduksjon i folketallet, mens Vågsøy har hatt en ganske stor nedgang på 7,5 prosent.



Figur 2: Folketallet (høyre akse) og årlige vekstrater i prosent (venstre akse) for Eid.



Figur 3: Befolkningsutviklingen i Eid og nabokommunene, indeksert slik at nivået i 2000=100.

Befolkningsendringer, dekomponert for Eid

I figur 4 er befolkningsendringene i Eid i årene 2000-2009 brutt ned på fødselsoverskudd, som er antall fødte minus døde, netto innenlands flytting og netto innvandring fra utlandet.

Vi kan se at det har vært et fødselsoverskudd i mange av årene. Kun i 2002 var det et fødselsunderskudd, men da bare på én person.

Innvandringen til Eid har økt de siste tre årene. I 2006 og 2000 var det faktisk noe så uvanlig som netto utvandring. Innvandringen har bidratt mye til den positive folketallsutviklingen de siste årene.

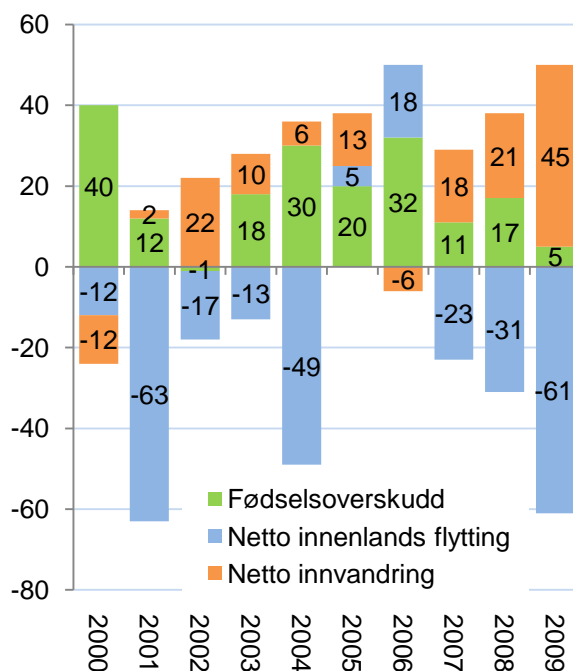
Det har vært netto utflytting i åtte av de ti siste årene. Nettoutflyttingen var spesielt høy i 2009, da 61 personer i netto flyttet ut av kommunen. I de siste ti årene, er det bare i 2001 at det har vært høyere netto utflytting. Nettoinnvandringen og fødselsoverskuddet i 2009 var ikke nok til å kompensere for utflyttingen, men demper nedgangen.

Nettoflytting i Eid og nabokommuner

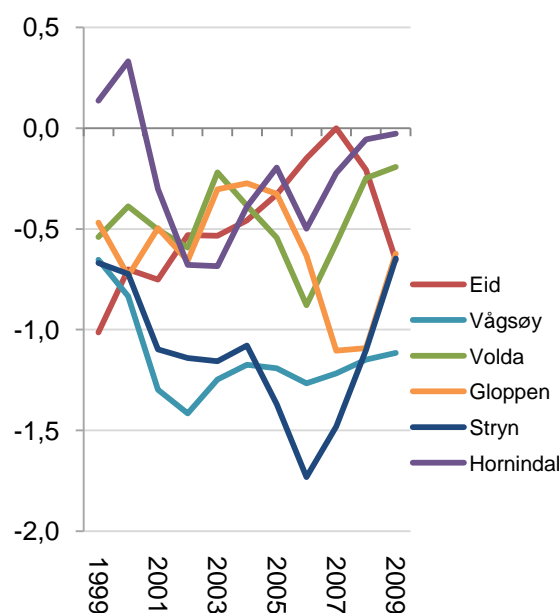
De fleste nabokommunene har i likhet med Eid hatt netto utflytting de fleste år. Eid og Hornindal er de eneste kommunene som har hatt netto innflytting enkelte år. De siste årene har Eid hatt en dårlig utvikling, mens Hornindal og Volda har hatt en god utvikling.

Stryn og Vågsøy har hatt høyest netto utflytting de fleste årene i perioden. Nettoflyttingen i Stryn har imidlertid forbedret seg de siste årene.

I 2009 har Gloppen og Stryn lik nettoflytting som Eid.



Figur 4: Fødselsoverskudd, netto innvandring og netto innenlandsk flytting i årene 2000-2009 i Eid. Antall personer.



Figur 5: Nettoflytting innenlands i prosent av folketallet i perioden 1999-2009 for Eid og nabokommuner. Tre års glidende gjennomsnitt.

Arbeidsplasser

Nest etter befolkningsutviklingen, er arbeidsplassutviklingen den viktigste faktoren i regional utvikling. Arbeidsplassvekst er ofte et mål i seg selv, men har også tradisjonelt vært et viktig virkemiddel for å få en god befolkningsutvikling.

Arbeidsplassutvikling i Eid

På landsbasis har vi hatt en periode fra 2004 til 2008 med usedvanlig sterk vekst i antall arbeidsplasser. Denne veksten kunne bare la seg gjøre med høy innvandring. I 2009 kom effekten av den internasjonale finanskrisen, og antall arbeidsplasser falt igjen, men bare med 1,1 prosent.

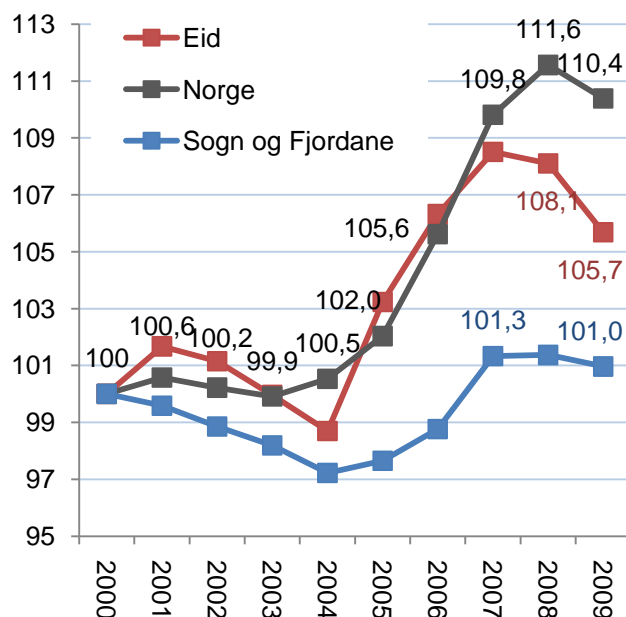
Antall arbeidsplasser i Eid sank fra 2000 til 2004. Fra 2004 til 2007 var det tre år med sterk vekst i antall arbeidsplasser i Eid.

Antall arbeidsplasser i Eid sank både i 2008 og 2009. Nedgangen i 2009 var mye sterkere enn på landsbasis. Ellers i fylket var det nesten ikke nedgang i antall arbeidsplasser i 2009.

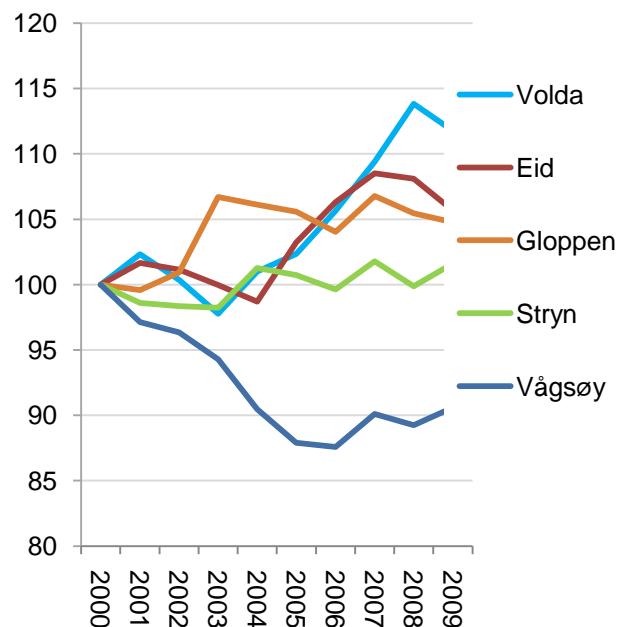
Arbeidsplassutvikling sammenliknet med nabokommuner

Volda har hatt sterkere vekst i antall arbeidsplasser enn Eid siden 2000, som følge av en bedre utvikling de siste to årene.

Eid har imidlertid sterkere vekst enn Gloppen og Stryn, og langt bedre utvikling enn Vågsøy, som har hatt nedgang i antall arbeidsplasser siden 2000.



Figur 6: Utvikling i antall arbeidsplasser for Eid, Sogn og Fjordane og Norge, indeksert slik at nivået i 2000=100.



Figur 7: Utvikling av antall arbeidsplasser i Eid og nabokommuner i perioden 2000-2009, indeksert slik at nivået i 2000=100.

Privat og offentlig sektor

Arbeidsplasser i privat og offentlig sektor utvikler seg forskjellig. Ofte er utviklingen motsatt, fordi staten driver motkonjunkturpolitikk. Offentlig og privat sektor konkurrerer også i det samme arbeidsmarkedet.

De økonomiske konjunktorene kan i stor grad avleses av veksten i antall arbeidsplasser i privat sektor. Fra 2003 til 2008 var det en sterk vekst. I 2009 kan vi se effekten av finanskrisen, med en sterk nedgang i antall arbeidsplasser i privat sektor. Antall offentlige arbeidsplasser økte sterkt i 2009, som følge av at staten økte sine utgifter for å unngå sterk vekst i arbeidsledigheten.

I Eid var det en sterk vekst i antall arbeidsplasser i næringslivet fra 2004 til 2007. Da økte antall arbeidsplasser med over 15 prosent. De to siste årene har antall arbeidsplasser i næringslivet blitt redusert igjen. Samlet vekst i antall arbeidsplasser i næringslivet i Eid fra 2000 til 2009 ble 6,3 prosent, mot 10,4 prosent på landsbasis.

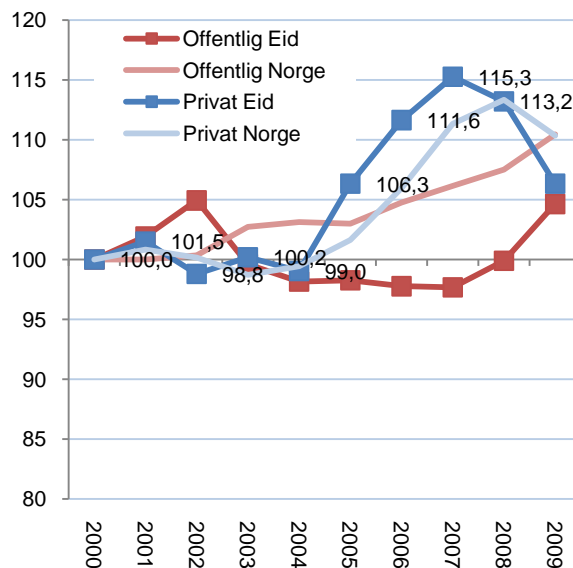
Antall arbeidsplasser i offentlig sektor gikk ned i Eid fra 2000 til 2007. De siste to årene har antall arbeidsplasser i offentlig sektor økt, men veksten fra 2000 til 2009 er likevel svakere i Eid enn på landsbasis.

Endringer i privat og offentlig sektor

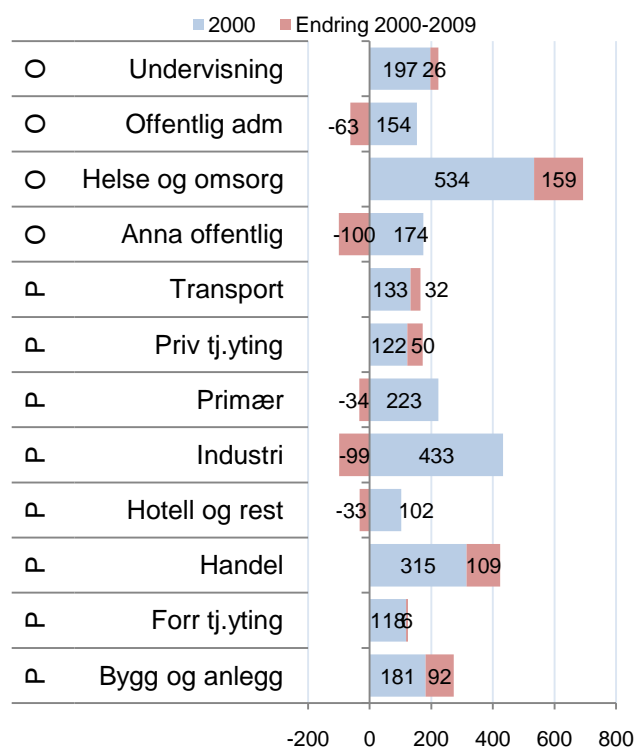
I figur 9 har vi vist antall arbeidsplasser i ulike bransjer i offentlig og privat sektor, samt endringene fra 2000 til 2009.

Eid har mistet nesten 100 arbeidsplasser i industri og 34 arbeidsplasser i primærnæringene. Det har vært mest vekst helse og omsorg, handel og bygg og anlegg.

I offentlig sektor har det skjedd en del endringer mellom bransjer, men det skyldes antakelig mer omdefinering av stillinger enn reelle endringer.



Figur 8: Utvikling i antall arbeidsplasser i privat og offentlig sektor i Eid og Norge, indeksert slik at nivået i 2000=100.



Figur 9: Antall arbeidsplasser i 2000 og endringene fra 2000 til 2009 i Eid. P eller O til venstre angir om det er privat eller offentlig sektor.

Utvikling bransjer

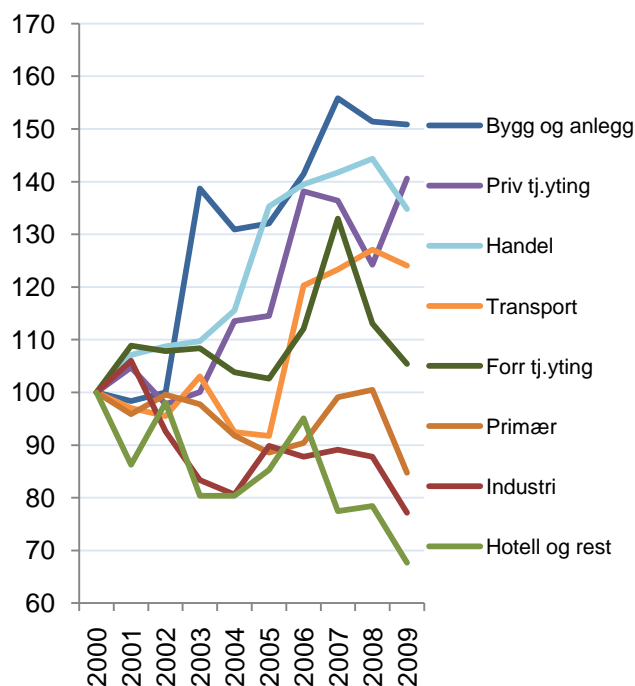
Bygg og anleggsbransjen har vokst raskest i Eid. Her har veksten i antall arbeidsplasser fra 2000 til 2009 vært på over 50 prosent.

Privat tjenesteyting har vokst med over 40 prosent.

Handelen har også hatt en sterk vekst i Eid, selv om det var nedgang i antall arbeidsplasser det siste året. Også transportnæringen vokst raskt i Eid.

Forretningsmessig tjenesteyting hadde rask vekst fram til 2007, men har hatt sterk nedgang de siste to årene.

Primærnæringene, industrien og hotell og restaurant har hatt nedgang i antall arbeidsplasser. Industrien har hatt nedgang på over 20 prosent, og hotell og restaurant har hatt nedgang på over 30 prosent.



Figur 10: Utviklingen i de ulike bransjene i privat sektor i Eid, indeksert slik at nivået i 2000=100

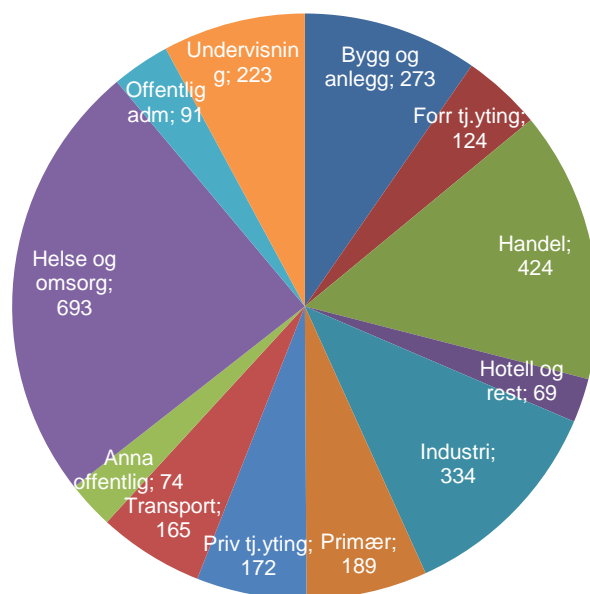
Næringsstruktur

Offentlig helse og omsorg har 693 arbeidsplasser i Eid, og er dermed den klart største bransjen i 2009. Nesten hver fjerde arbeidsplass i kommunen er i offentlig helse og omsorg.

Handel er nummer to, med 424 arbeidsplasser, tilsvarende 15 prosent av arbeidsplassene.

Industrien er tredje største bransje, med 334 arbeidsplasser, som utgjør 11,8 prosent av arbeidsplassene.

Ingen andre bransjer har mer enn 10 prosent av sysselsettingen, men bygg og anlegg er nær med sine 9,6 prosent.



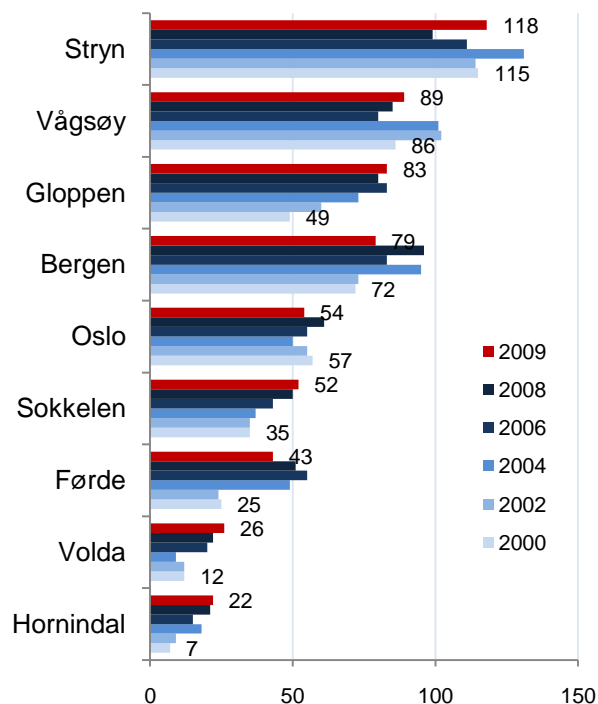
Figur 11: Antall arbeidsplasser i de ulike bransjene i Eid i 2009.

Utpendling

I 2009 er det Stryn som har flest pendlere fra Eid. Det er 118 personer som pendlet fra Eid til Stryn. Etter Stryn er det til Vågsøy som flest pendler til fra Eid. Pendlingen til Stryn og Vågsøy har endret seg lite fra 2000 til 2009.

Pendlingen til kommuner som Gloppen, Førde, Volda og Hornindal har økt ganske mye de siste årene. Også pendlingen til Sjøkkelen øker.

Det er registrert en del pendlere til Bergen og Oslo. Det er nok en del studenter blant disse som ikke har meldt flytting.



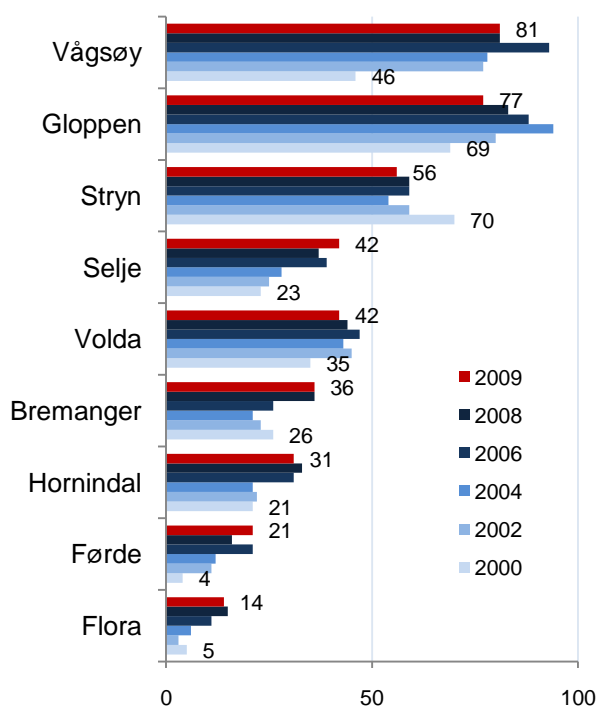
Figur 12: Antall personer som bor i Eid og som pendler til en annen kommune i årene 2000-2009.

Innpendling

Det er spesielt Vågsøy og Gloppen som sender pendlere til Eid. Pendlingen fra disse kommunene øker.

Det var flest pendlere fra Stryn i 2000, men pendlingen fra Stryn har blitt redusert.

Ellers er det økende antall pendlere fra Selje, Volda, Bremanger, Hornindal, Førde og Flora.



Figur 13: Antall personer som arbeider i Eid og som bor i en annen kommune i årene 2000-2009.

Nettopendling

Nettopendlingen er differansen mellom inn- og utpendling i prosent av antall sysselsatte.

Eid har ganske stor netto utpendling. Netto-utpendlingen har ikke endret seg mye de siste årene. Det var litt nedgang i nettopendlingen fra 2000 til 2006, men deretter økte utpendlingen igjen.

Volda og Vågsøy har også netto utpendling, men i mindre grad enn Eid. Volda har redusert utpendlingen mye, og har nesten balanse nå. Vågsøy har hatt overskudd på arbeidsplasser tidligere, men har nå underskudd.

Stryn hadde også overskudd på arbeidsplasser tidligere, som ble snudd til underskudd i 2008.

Gloppen har største utpendling, men utpendlingen har minket og er nå bare litt høyere enn nettoutpendlingen til Eid.

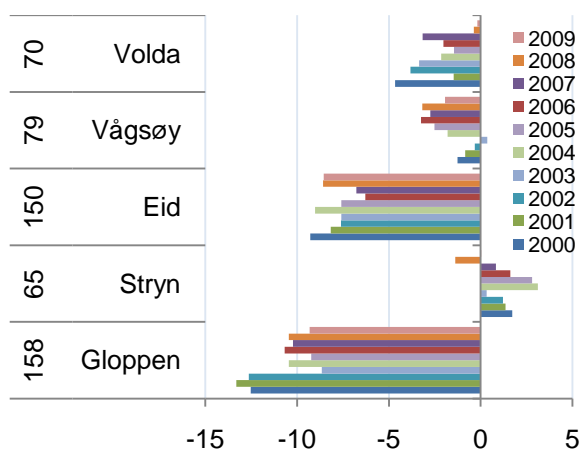
Arbeidsmarkedsintegrasjon

Arbeidsmarkedet i en region eller kommune kan være mer eller mindre integrert med naboområder. Dette kan vi måle ved å se på hvor stor andel av de sysselsatte som pendler ut, og hvor stor andel av arbeidsplassene i området som innpendlere har. Arbeidsmarkedsintegrasjon er målt ved å legge sammen disse to størrelsene.

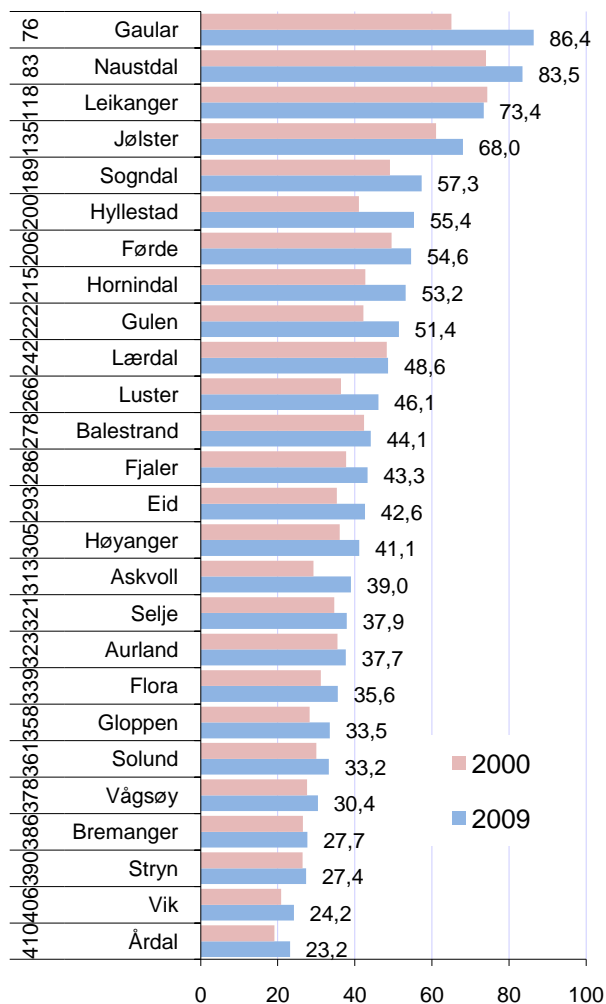
Kommuner som Gaular, Naustdal, Leikanger og Jølster har høy arbeidsmarkedsintegrasjon. I Gaular pendler 52 prosent av de som har arbeid ut av kommunen, samtidig som innpendlerne har 34 prosent av arbeidsplassene i kommunen.

Eid har noe mindre arbeidsmarkedsintegrasjon enn middels av kommunene i landet. Arbeidsmarkedsintegrasjonen i Eid har økt noe fra 2000 til 2009, i likhet med de fleste andre kommuner.

Arbeidsmarkedsintegrasjonen har stor strategisk betydning, og er viktig for blant annet attraktiviteten som bosted og bedriftenes rekrutteringsmuligheter.



Figur 14: Nettopendling i prosent av arbeidstakerne i Eid og nabokommuner. Tallene til venstre angir rangeringen blant de 430 kommunene i Norge. Lavest tall betyr høyest netto innpendling.



Figur 15: Arbeidsmarkedsintegrasjon i kommunene i Sogn og Fjordane i 2000 og 2009. Til venstre vises rangering blant landets 430 kommuner for arbeidsmarkedsintegrasjon i 2009.

2. NæringsNM

I dette kapitlet skal vi se på utviklingen i næringslivet. I en regional utviklingskontekst er næringsutviklingen viktig for å få vekst i arbeidsplasser i privat næringsliv, for dermed å kunne trygge og stimulere bosettingen. For å måle næringsutviklingen i en kommune, ser vi på fire mål: Nyetableringer, lønnsomhet, vekst og næringslivets størrelseⁱⁱ.

NæringsNM	Nyetableringer	<ol style="list-style-type: none"> 1. Etableringsfrekvens: Antall nyregistrerte foretak som andel av eksisterende foretak i begynnelsen av året 2. Bransjustert etableringsfrekvens: Basert på etableringsfrekvens, justert for effekten av bransjestrukturen 3. Vekst i antall foretak: Etableringsfrekvensen fratrukket nedlagte foretak
	Lønnsomhet	<ol style="list-style-type: none"> 4. Andel foretak med positivt resultat før skatt 5. Bransjustert lønnsomhet: Andel foretak med positivt resultat før skatt, justert for effekten av bransjestrukturen 6. Andel foretak med positiv egenkapital
	Vekst	<ol style="list-style-type: none"> 7. Andel foretak med omsetningsvekst høyere enn prisstigningen (KPI) 8. Andel foretak med realvekst justert for effekten av bransjestrukturen 9. Andel foretak med vekst i verdiskaping
	Næringslivets størrelse	<ol style="list-style-type: none"> 10. Antall arbeidsplasser i næringslivet som andel av befolkningen

Nyetableringer i regioner og kommuner blir målt med tre indikatorer. Den første, etableringsfrekvens, måler antall nyregistrerte foretak i forhold til eksisterende antall foretak i begynnelsen av året. Bransjustert etableringsfrekvens er etableringsfrekvensen fratrukket virkningen av bransjestrukturen i regioner og kommuner. Denne indikatoren viser om regionen eller kommunen har få eller mange etableringer når vi tar hensyn til at etableringsfrekvensen varierer mye mellom ulike bransjer. Den tredje indikatoren er vekst i antall foretak. Dette er etableringsfrekvensen fratrukket frekvensen av nedlagte foretak.

Lønnsomheten i regionenes næringsliv blir målt med tre indikatorer. Den første er andel foretak med positivt resultat før skatt. I tillegg har vi målt andel lønnsomme foretak justert for bransjestrukturen. Den tredje indika-

toren er andel foretak med positiv egenkapital.

Vekst i regionene er målt med andel foretak med omsetningsvekst større enn prisstigningen. Også her har vi en andre indikator som justerer for bransjestruktur. Den tredje indikatoren er andel foretak med vekst i verdiskaping.

Indikatoren ”næringslivets størrelse” er antall arbeidsplasser i næringslivet som andel av befolkningen.

For hver indikator rangeres regioner og kommuner. Rangeringsnumrene legges så sammen innenfor hver gruppe.

Til slutt summeres rangeringsnumrene for de fire indeksene nyetablering, lønnsomhet, vekst og næringslivets størrelse. Den regionen og kommunen som har lavest sum, kommer ut som vinner av årets NæringsNM.

Nyetableringer

For å sammenlikne etableringsaktiviteten mellom ulike områder, bruker vi tre ulike indikatorer. *Etableringsfrekvensen* er antall nyregistrerte foretak i ett år i prosent av eksisterende foretak i begynnelsen av samme år. *Bransjejustert etableringsfrekvens* er et mål for hvor mange nyetableringer det er når vi justerer for effekten av bransjestrukturen. Den siste indikatoren for etableringer er *vekst i antall foretak*, som er etableringsfrekvensen fratrukket andelen som legges ned.

Etableringsfrekvens i Eid

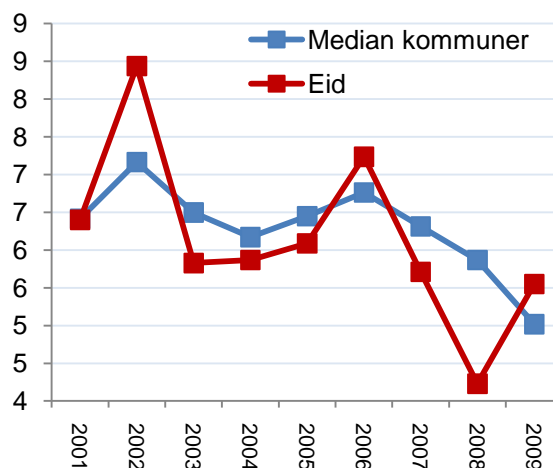
I figur 16 ser vi hvordan etableringsfrekvensen i Eid har beveget seg siden 2001. I samme figur vises medianen av kommunene i Norge, det vil si etableringsfrekvensen som er middels for alle de norske kommunene. Etableringsfrekvensen i Norge har gått nedover de siste årene, og er på det laveste nivået som er målt de ti siste årene i 2009.

Fram til 2008 hadde Eid lavere etableringsfrekvens enn middels i alle år unntatt i 2002 og 2006. I 2008 var etableringsfrekvensen i Eid mye lavere enn middels. I 2009 økte antall etableringer i Eid, og dermed ble etableringsfrekvensen igjen over middels.

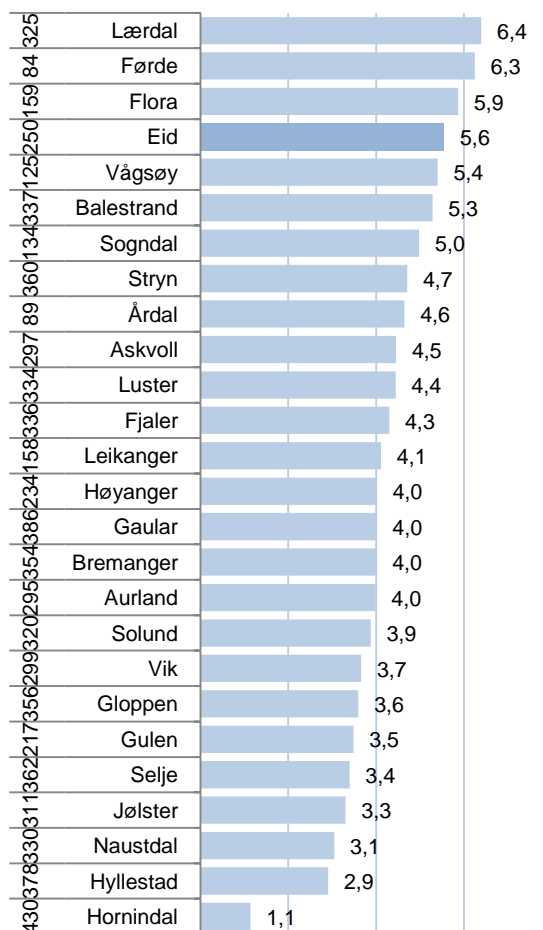
Etableringsfrekvens i kommunene i Sogn og Fjordane

Eid hadde i 2009 den fjerde høyeste etableringsfrekvensen av kommunene i Sogn og Fjordane. Høyest etableringsfrekvens hadde Lærdal, Førde og Flora.

I perioden 2005-2009 er Eid rangert som nummer 250 for etableringsfrekvens av alle 430 kommuner i landet. Det er under middels av kommunene.



Figur 16: Etableringsfrekvens i Eid og median for kommuner i Norge i perioden 2001-2009.

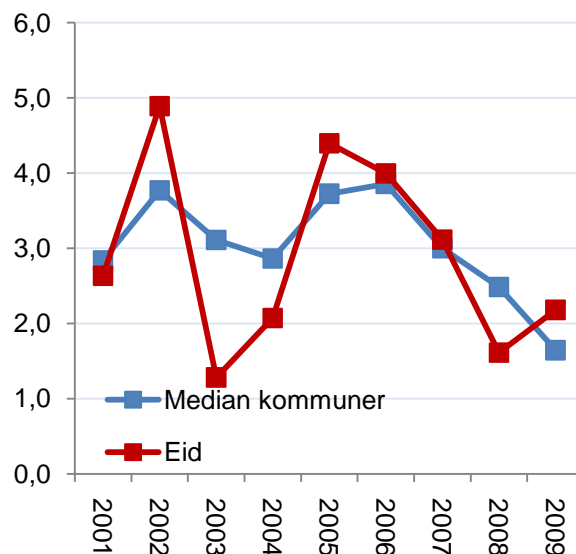


Figur 17: Etableringsfrekvens i kommunene i Sogn og Fjordane i 2009. Kommunens rangering blant de 430 kommunene i landet i perioden 2005-2009 vist helt til venstre.

Vekst i antall foretak

I figur 18 ser vi utviklingen i vekst i antall foretak i Eid og det som er middels av kommunene i Norge. Det er det samme som etableringsfrekvensen fratrukket nedleggingsraten. Veksten i antall foretak i Norge har sunket de tre siste årene, til det laveste nivået de ti siste årene.

Eid har vekslet på å ha høyere og lavere vekst i antall foretak enn middels av kommunene. I 2008 var veksten klart lavere enn middels, men i 2009 var veksten i antall foretak i Eid klart høyere enn middels. Eid har hatt vekst i antall foretak i 2009, mens veksten har gått ned på landsbasis.

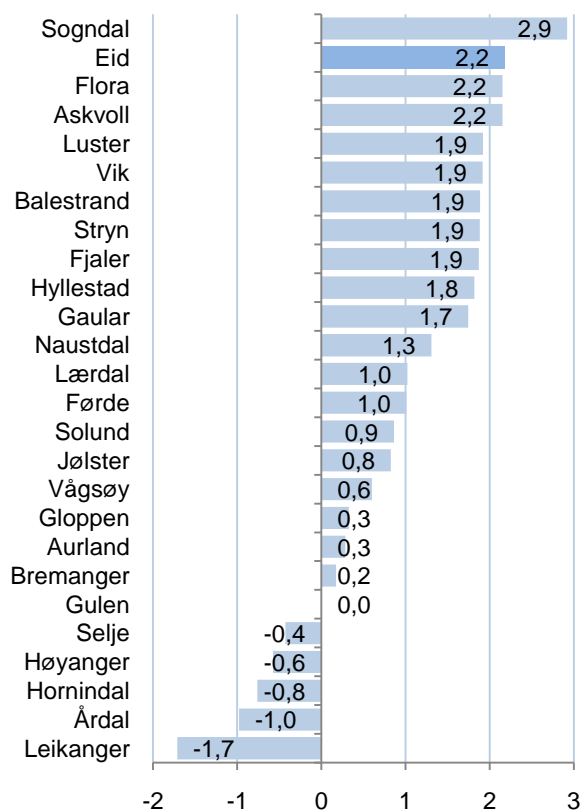


Figur 18: Årlig vekst i antall foretak i Eid og median for kommunene i Norge i perioden 2001-2009.

Vekst i antall foretak i kommunene i Sogn og Fjordane

I figur 19 ser vi netto tilvekst av antall foretak i kommunene i Sogn og Fjordane.

Eid har den nest høyeste veksten i antall foretak av alle kommunene i Sogn og Fjordane. Vi så på forrige side at Lærdal, Flora og Førde hadde høyere etableringsfrekvens. Disse kommunene har også hatt høyere dødelighet blant bedriftene, og dermed har Eid større netto tilvekst av foretak i 2009. Sogndal har imidlertid den høyeste veksten av kommunene i fylket.

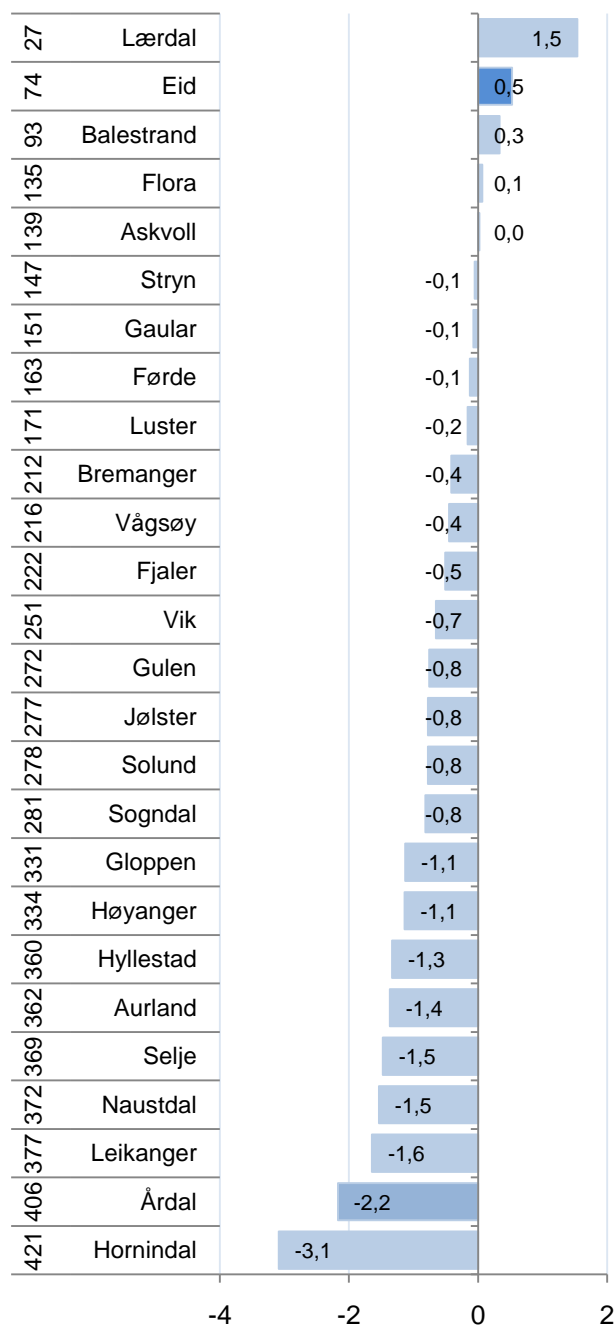


Figur 19: Prosentvis vekst i antall foretak i kommunene i Sogn og Fjordane i 2009.

Bransjustert etableringsfrekvens

I figur 20 har vi beregnet hvilken etableringsfrekvens kommunene ville hatt dersom de hadde gjennomsnittlig etableringsfrekvens i hver enkelt bransje, og deretter beregnet differansen mellom faktisk etableringsfrekvens og denne beregnede frekvensen.

Vi kan da se at Eid har en etableringsfrekvens som er 0,5 prosent høyere enn forventet ut fra bransjestrukturen. Det er nest best av kommunene i Sogn og Fjordane.



Figur 20: Bransjustert etableringsfrekvens i kommunene i Sogn og Fjordane i 2009, målt som avvik mellom faktisk og forventet etableringsfrekvens i 2009 gitt bransjestruktur. Tallene til venstre angir rangeringen blant landets 430 kommuner i 2009.

Etableringsindeksen

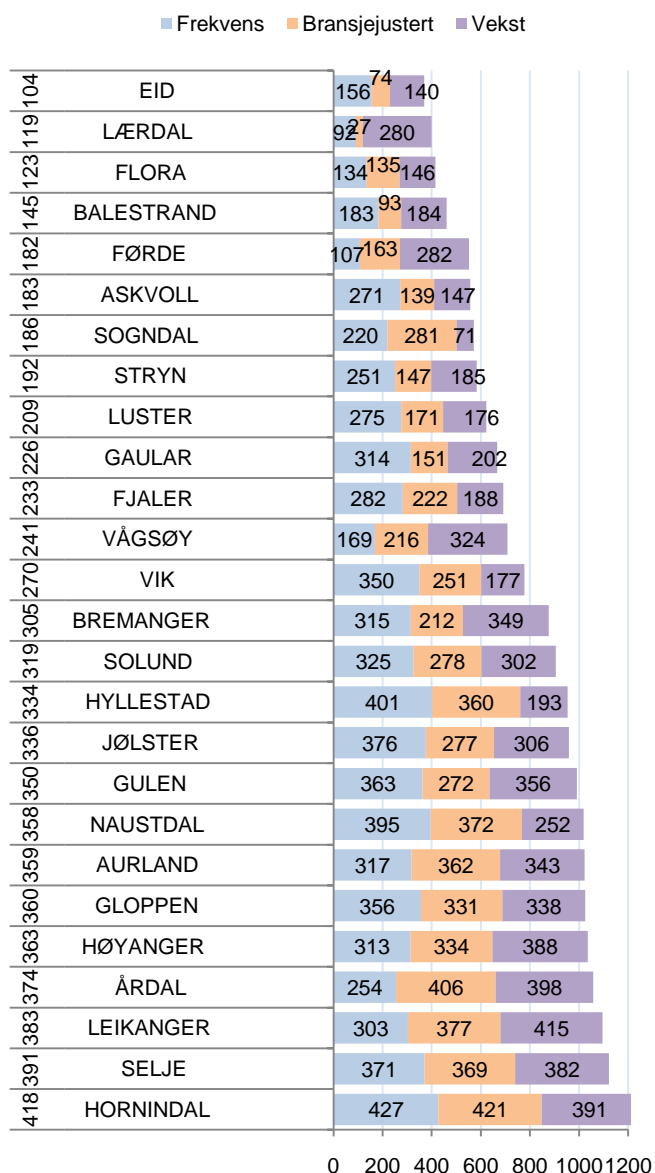
Etableringsindeksen er sammensatt av de tre indikatorene for nyetableringer som vi har vist i dette kapitlet; etableringsfrekvens, bransjejustert etableringsfrekvens og vekst i antall foretak.

Det er store forskjeller i etableringsfrekvensen i de ulike kommunene i Sogn og Fjordane. Eid gjør det best, og kommer samlet på en 104. plass av alle 430 kommuner i Norge.

Stryn gjør det litt bedre enn middels av kommunene i landet med en 192. plass.

Vågsøy gjør det litt dårligere enn middels som nummer 241.

Gloppen ble nummer 360 og gjorde det dermed ganske dårlig. Volda gjorde det også svakt med en 289. plass.



Figur 21: Etableringsindeksen for kommunene i Sogn og Fjordane. Rangering blant de 430 kommunene i landet med hensyn til de tre ulike etableringsindikatorene er vist i figuren, og rangering for den samlede etableringsindeksen i 2009 er vist til venstre.

Lønnsomhet

Vi måler lønnsomheten i næringslivet i regionene ved hjelp av tre indikatorer. Den første indikatoren er *andel foretak med positivt resultat før skatt*. Andel lønnsomme foretak varierer mellom bransjer. Den andre indikatoren er derfor *andel foretak med positivt resultat før skatt, justert for bransjestrukturen i regionene*. Den tredje indikatoren er *andel foretak med positiv egenkapital*. Den endelige lønnsomhetsindeksen er basert på regionenes rangering med hensyn til de tre lønnsomhetsindikatorerne.

Andel lønnsomme foretak

Andel lønnsomme foretak i Norge falt sterkt fra 2007 til 2008. Det forrige bunnåret var i 2001.

I 2009 økte andelen lønnsomme bedrifter igjen. Vi skal se senere at andel bedrifter med vekst sank, men likevel greide de fleste bedriftene å tilpasse seg lavkonjunkturen og bedre lønnsomheten.

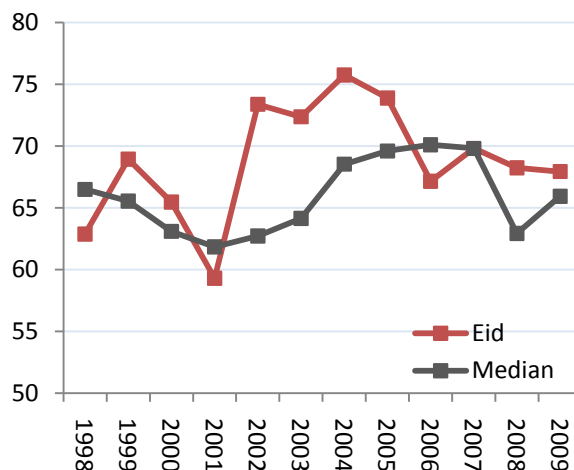
Andel lønnsomme foretak i Eid har ligget over middels av kommunene i sju av de siste åtte årene. Lønnsomheten i næringslivet i Eid synes dermed å være ganske god.

Lønnsomhet i kommunene

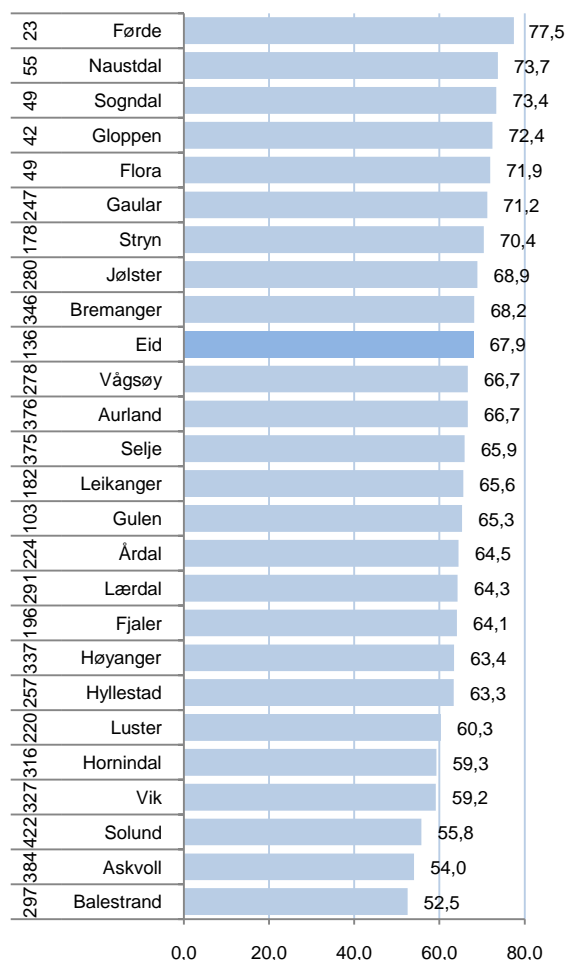
Førde hadde den høyeste andelen lønnsomme foretak av alle kommunene i Sogn og Fjordane i 2009.

I Eid hadde 67,9 prosent av foretakene positivt resultat i 2009. Dette rangerer Eid som nummer 137 i landet. For den siste femårsperioden kommer Vågsøy på en 136. plass.

Gloppen og Stryn har bedre lønnsomhet enn Eid, mens Vågsøy har litt dårligere lønnsomhet. Volda vises ikke i figur 23, men har hatt bedre lønnsomhet de siste årene enn Eid.



Figur 22: Andel foretak med positivt resultat før skatt i Eid og median av kommunene i Norge i perioden 1998-2009.



Figur 23: Andel foretak med positivt resultat før skatt i kommunene i Sogn og Fjordane i 2009. Rangering blant landets 430 kommuner med hensyn til andel lønnsomme foretak siste fem år er vist helt til venstre.

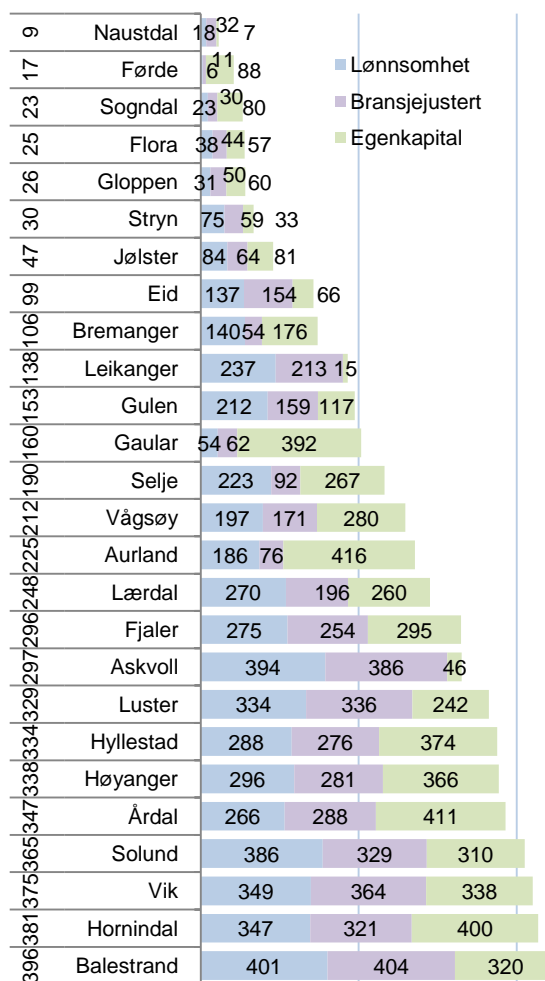
Lønnsomhetsindeksen

Lønnsomhetsindeksen består av tre indikatorer. Andel lønnsomme foretak er den første indikatoren, hvor resultatene ble vist på forrige side. Dernest har vi en indikator for bransjejustert andel lønnsomme foretak, hvor effekten av bransjestrukturen er justert for. Den tredje indikatoren er andel foretak med positiv egenkapital.

Lønnsomhetsindeksen for kommuner er basert på rangeringsnumrene til kommunene for de tre indikatorene. Kommunens rangering for de tre indikatorene blir slått sammen, og så vil summen danne utgangspunkt for lønnsomhetsindeksen.

Naustdal kom best ut på lønnsomhetsindeksen for Sogn og Fjordane i 2009, og er niende beste kommune i landet. Førde, Sogndal, Flora og Gloppen gjør det også bra.

Eid ble nummer 99 av 430 kommuner på lønnsomhetsindeksen. Eid ble nummer 137 for andel foretak med positivt resultat, nummer 154 for bransjejustert lønnsomhet og nummer 66 for andel foretak med veks i verdiskaping.



Figur 24: Lønnsomhetsindeksen for kommunene i Sogn og Fjordane. Til venstre vises rangeringsnummer blant landets 430 kommuner for lønnsomhetsindeksen 2009. Tallene i figuren er rangeringsnummer for de tre lønnsomhetsindikatorene.

Vekst

Vi måler veksten i næringslivet i regionene ved hjelp av tre indikatorer. Den første indikatoren er *andel foretak med realvekst*. Den andre indikatoren er *andel vekstforetak, justert for bransjestrukturen i regionene*. Den tredje indikatoren er *andel foretak med vekst i verdiskapingen*. Den endelige vekstindeksen er basert på regionenes rangering med hensyn til de tre vekstindikatorerne.

Andel vekstforetak

Andel vekstforetak i Norge var historisk høyt i 2007, da 66 prosent av foretakene hadde omsetningsvekst høyere enn prisstigningen. Andelen vekstforetak sank bratt i 2008, og sank videre i 2009. Andelen vekstforetak i 2009 er det laveste som er målt.

Andelen vekstforetak i Eid har vekslet på å ligge over og under middels av kommunene. De siste to årene har andelen vekstforetak i Eid vært høyere enn middels.

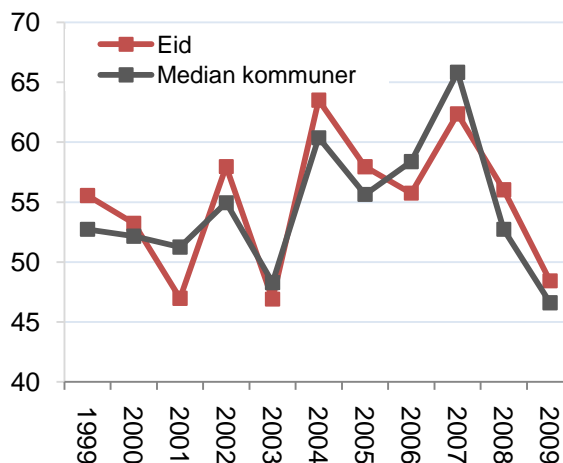
Andel vekstforetak i fylkene

Sogn og Fjordane var det fylket som hadde høyest andel vekstforetak i 2009. Det var det eneste fylke hvor det var over 50 prosent vekstforetak i 2009 samlet sett.

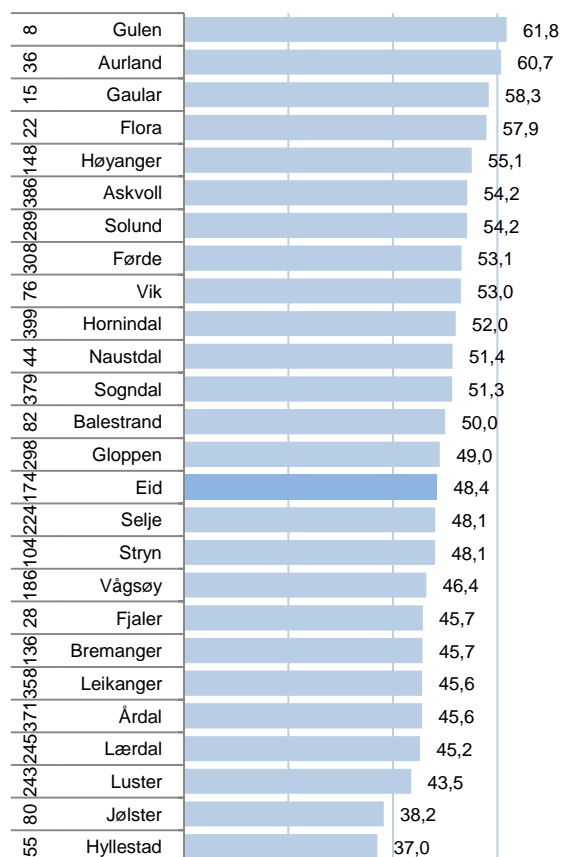
Høyest andel vekstforetak hadde Gulen, der nesten 62 prosent av foretakene hadde omsetningsvekst høyere enn prisstigningen. Gulen rangeres som sjuende beste kommune i landet i 2009 og åttende beste kommune for siste fem år.

Eid havner under middels på fylkeslisten, men rangeres som nummer 151 i landet i 2009, som er godt over middels. Eid er nummer 174 for vekst siste fem år.

Gloppen har litt høyere andel vekstforetak enn Eid i 2009. Stryn og Vågsøy har lavere.



Figur 25: Andel foretak med omsetningsvekst høyere enn prisstigningen i Eid og median av kommunene Norge i perioden 1999-2009.



Figur 26: Andel foretak med omsetningsvekst høyere enn prisstigningen i kommunene i Sogn og Fjordane i 2009. Rangering blant landets 430 kommuner med hensyn til andel vekstforetak siste fem år er vist helt til venstre.

Vekstindeksen

Vekstindeksen består også av tre indikatorer. Andel foretak med vekst i omsetning er den første indikatoren, hvor resultatene ble vist på forrige side. Dernest har vi en indikator for bransjejustert andel vekstforetak, hvor effekten av bransjestrukturen er justert for. Den tredje indikatoren er andel foretak med vekst i verdiskaping, som er summen av driftsresultatet og lønnskostnadene.

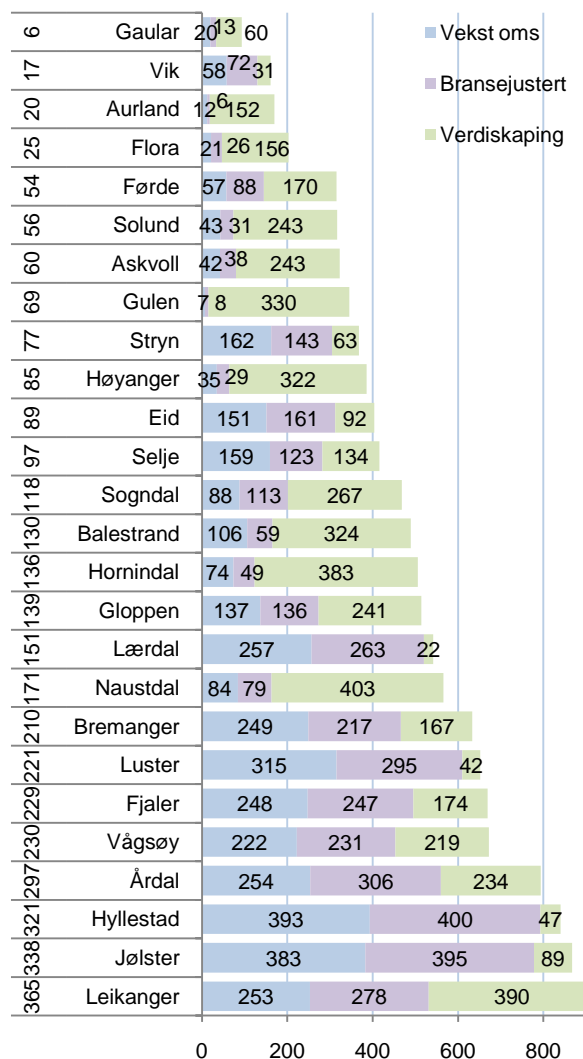
Vekstindeksen for kommuner er basert på rangeringsnumrene til kommunene for de tre indikatorene. Kommunens rangering for de tre indikatorene blir slått sammen, og så vil summen danne utgangspunkt for vekstindeksen.

Mange kommuner i Sogn og Fjordane gjorde det bra på vekstindeksen i 2009. Kanskje fikk ikke finanskrisen så stor effekt i Sogn og Fjordane? Fylket har jo svak befolkningsvekst, så det er litt overraskende at så høy andel av foretakene greide å få vekst.

Eid ble nummer 89 på vekstindeksen for 2009. Eid fikk best skår for andel foretak med vekst i verdiskaping, der Eid ble nummer 92.

Stryn gjorde det bedre enn Eid med en 77. plass. Volda gjorde det enda bedre med en 71. plass.

Gloppen og Vågsøy fikk lavere rangering enn Eid, og ble henholdsvis nummer 139 og 230.



Figur 27: Vekstindeksen for kommunene i Sogn og Fjordane. Tallene i figuren er rangering blant landets 430 kommuner for de tre vekstindikatorerne, helt til venstre rangering for vekstindeksen 2009.

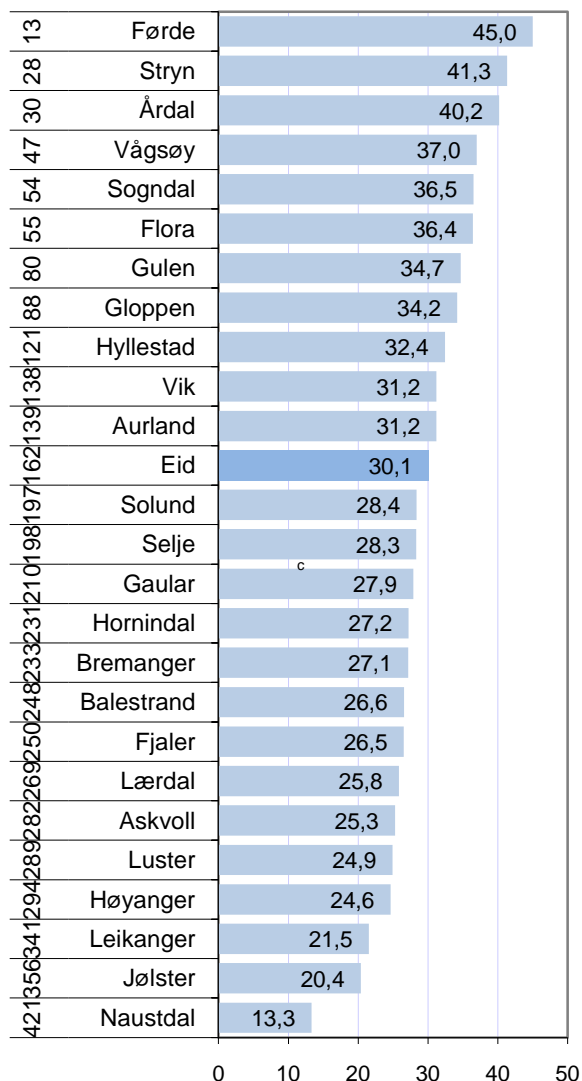
Næringslivets størrelse

I NæringsNM er næringslivets relative størrelse den siste indikatoren vi måler. Dette måles med antall arbeidsplasser i privat næringsliv som prosent av antall innbyggere. Dette kalles også ”næringsstetthet”.

Førde, Stryn og Årdal er blant de ti prosent av kommunene i landet med høyest næringsstetthet. I disse tre kommunene tilsvarer antall arbeidsplasser i næringslivet over 40 prosent av folketallet.

Antall arbeidsplasser i Eid tilsvarer 30,1 prosent av folketallet i kommunen. Næringsstettheten i Eid er den 162. høyeste av 430 kommuner.

Stryn, Vågsøy og Gloppen har mye høyere næringsstetthet enn Eid, mens Volda har lavere næringsstetthet.



Figur 28: Antall arbeidsplasser i næringslivet i prosent av antall innbyggere i kommunene i Sogn og Fjordane i 2009. Rangering blant landets 430 kommuner vist til venstre.

NæringsNM

NæringsNM er en rangering av kommuner, regioner og fylker basert på de indeksene som er presentert i dette kapitlet. Telemarksforsking har utarbeidet NæringsNM for NHO de siste sju årene. Formålet er å komme fram til et mål som forteller hvordan næringslivet gjør det samlet sett i en kommune.

Sogn og Fjordane har flere av de aller beste næringskommunene i landet i 2009. Flora ble nest beste kommune i landet. Førde kom på femteplass og Stryn på tiendeplass. Sogndal og Eid er også med blant de ti prosent beste kommunene.

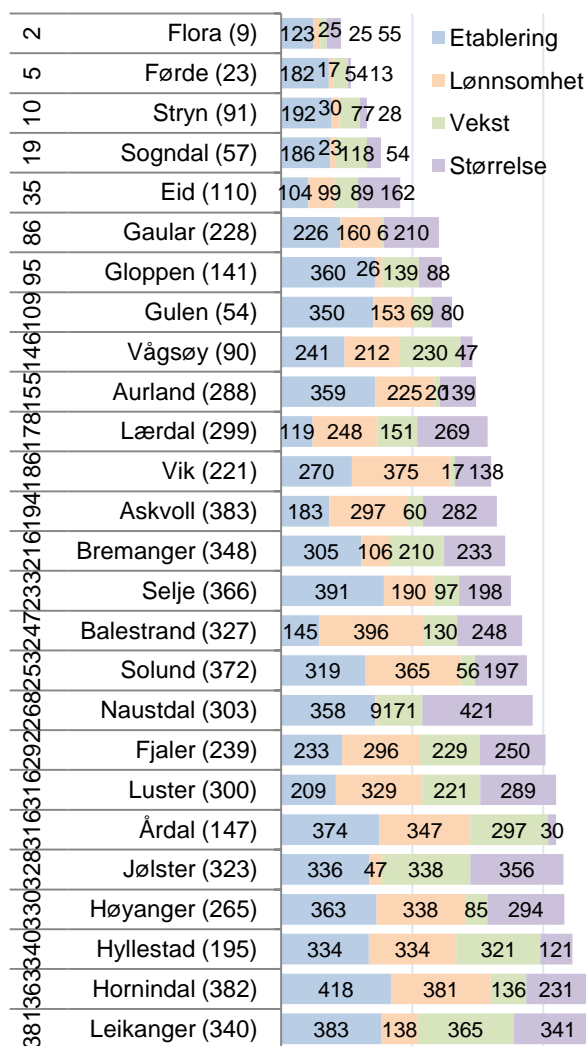
Eid ble nummer 35 i NæringsNM, etter å ha blitt nummer 104 for nyetableringer, nummer 99 for lønnsomhet, 89 for vekst og 162 for næringsstetthet. Eid gjorde det bra på alle fire delindeksene, og kom dermed høyt opp på listen.

Eid er nummer 110 for NæringsNM de siste fem årene.

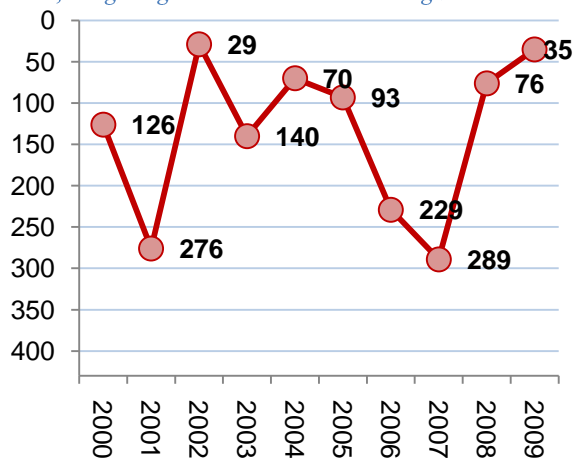
Eids utvikling

Eid har gjort det bra i NæringsNM tidligere også, og beste plassering var en 29. plass i 2002. Eid har vært i den beste halvdel av kommunene i sju av de ti siste årene, og blant de 100 beste kommunene i fem av de ti siste årene.

Eid er en liten distriktskommune, som ligger langt fra en større by. Det er få slike kommuner som gjør det godt over tid i næringNM.



Figur 29: Resultater fra NæringsNM for kommunene i Sogn og Fjordane. Rangering blant landets 430 kommuner for 2009 til venstre, rangering siste fem år i parentes, rangering for de fire indeksene i figuren.



Figur 30: Eids utvikling i Nærings-NM i perioden 2000-2009.

3. Attraktivitetsbarometeret

Telemarksforskning har publisert Attraktivitetsbarometeret siden 2006. Attraktivitetsbarometeret er en metode for å identifisere regioner og kommuner som trekker til seg innflyttere i høyere grad enn arbeidsplassveksten skulle tilsi. Slike steder vil få vekst i lokale arbeidsplasser på grunn av høyere befolkningsgrunnlag i neste periode. Attraktivitet med hensyn til bosetting vil da bli en vekstfaktor som kommer i tillegg til vekst i arbeidsplasser. For kommuner blir bostedsattraktivitet viktigere enn for regioner, ettersom det er mer pendling mellom kommuner enn mellom regioner.

Attraktivitetsbarometeret tar utgangspunkt i sammenhengen mellom nettoflytting og arbeidsplassvekst. I figur 31 har vi vist arbeidsplassvekst og netto innenlands flytting i 430 kommuner i Norge for perioden 2007-2009.

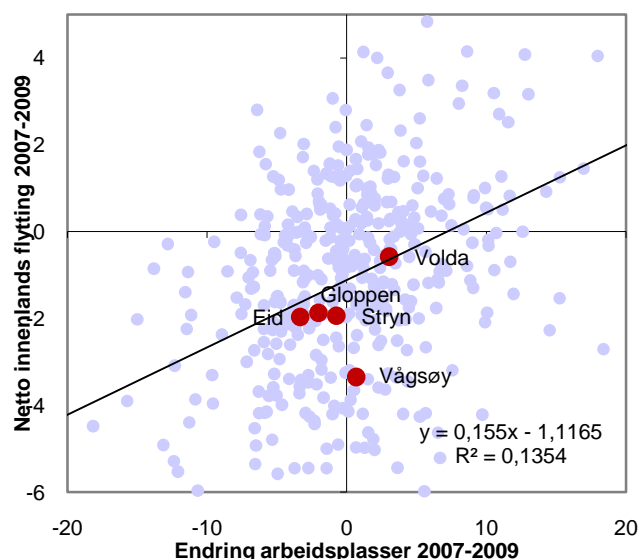
Den svarte linjen i diagrammet viser den forventede nettoflyttingen gitt arbeidsplassveksten. Attraksjonsindeksen er differansen mellom forventet og observert nettoflytting, som kan leses som den vertikale avstanden mellom den faktiske nettoflytting og forventningslinjen. Differansen viser hvor mye nettoflytting en kommune faktisk har hatt fratrukket forventet nettoflytting gitt arbeidsplassveksten. Tallet kan tolkes som hvor høy prosentvis vekst regionen har hatt i folketallet i perioden på grunn av regionens attraktivitet.

Eid og referansekommunene er de røde prikkene. Eid ligger lengst til venstre, det betyr at arbeidsplassveksten i Eid har vært dårligere enn i de andre kommunene. Samtidig ligger Eid litt under forventningslinjen, og har dermed vært litt under middels attraktiv den siste treårsperioden. Volda har best arbeidsplassutvikling og er samtidig den eneste som ligger over forventningslinjen, og er dermed over middels attraktiv. Vågsøy har bedre arbeidsplassutvikling enn Eid, men langt høyere utflytting.

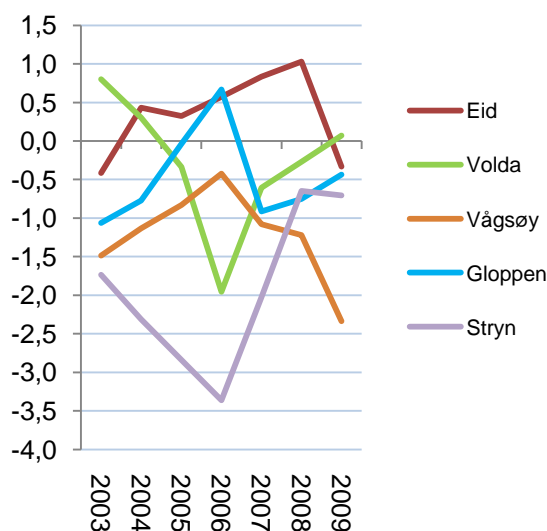
I figur 32 ser vi hvordan attraktivitetsindeksen til Eid og referansekommunene har utviklet seg.

Eid hadde høy attraktivitet fra 2004 til 2008, men fikk et fall i 2009. Volda har nå blitt mer attraktiv enn Eid etter framgang de siste fire periodene.

Stryn har blitt mer attraktiv de siste periodene, mens Vågsøy har blitt mindre attraktiv.



Figur 31: Kommunene i Norge etter prosentvis endring i antall arbeidsplasser (avstand til median) og netto innenlands flytting i perioden 2007-2009.



Figur 32: Attraktivitetsindeksen til Eid og referansekommunene i perioden 2003-2009.

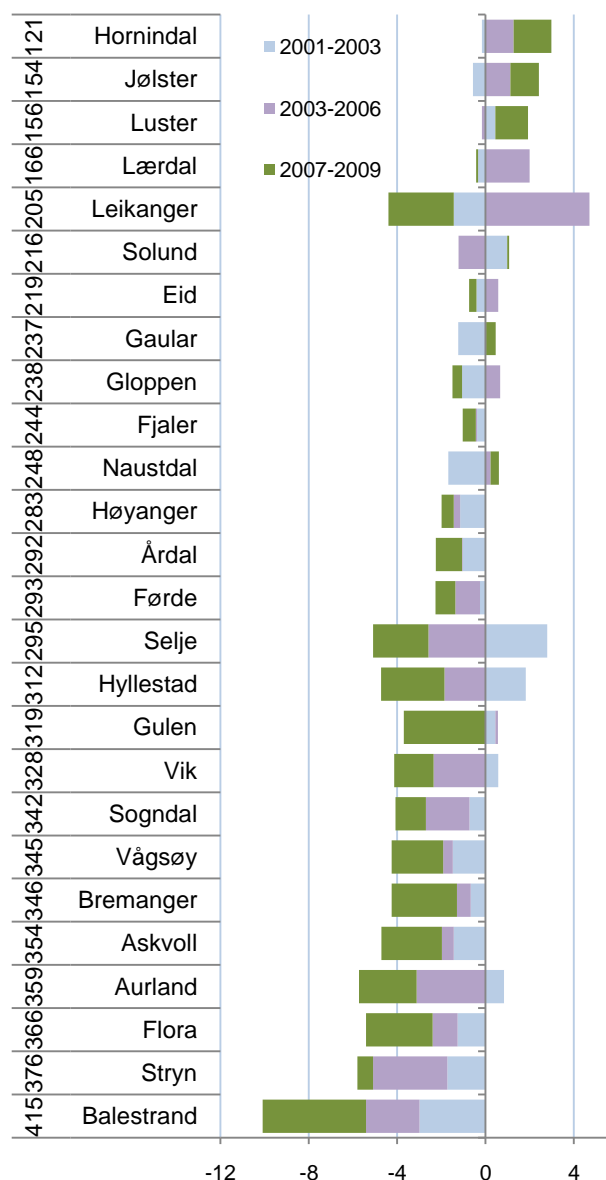
Bostedsattraktivitet i kommunene i fylket

I figur 33 har vi vist utviklingen av attraktivitetsindeksen i kommunene i Sogn og Fjordane i de tre siste treårsperiodene. Til venstre vises rangeringsnummeret for attraktivitet de tre siste treårsperiodene samlet, det vil si en periode på ni år fra 2001 til 2009.

I venstre vises rangeringsnummeret for samlet attraktivitet de tre siste treårsperiodene, det vil si en periode på ni år fra 2001 til 2009.

Bostedsattraktiviteten er ofte ganske stabil, slik at kommuner som er attraktive i en periode, gjerne er attraktive også i neste.

Eid har ligget ganske nær middels i alle de tre siste treårsperiodene. Samlet sett for alle de tre periodene er Eid rangert som nummer 219 av 430 kommuner i landet. Det er litt under middels. I Sogn og Fjordane er det bare seks kommuner som har hatt bostedsattraktivitet over middels de siste ni årene. Eid er dermed ganske attraktiv i forhold til de fleste kommunene i denne landsdelen.



Figur 33: Attraktivitetsindeksen til kommunene i Sogn og Fjordane de siste tre periodene. Rangering blant landets 430 kommuner for periodene samlet til venstre.

3.1 Hva forklarer bostedsattraktivitet?

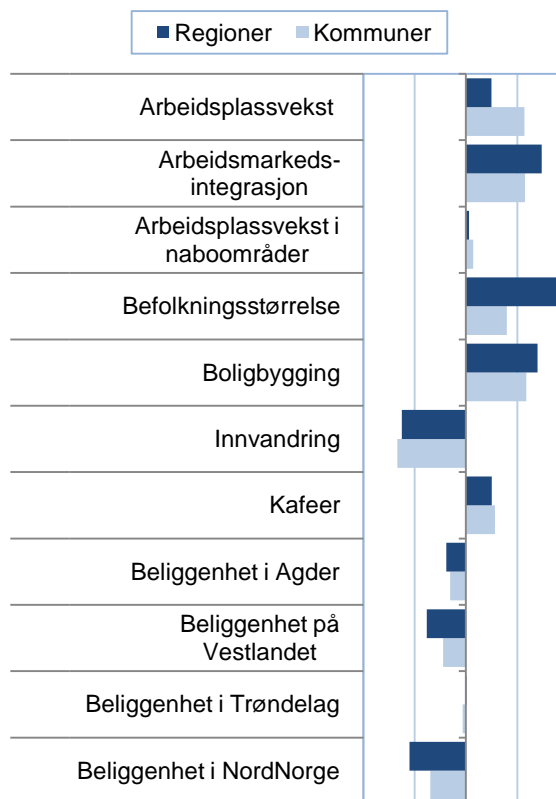
Figur 34 viser faktorer som vi har funnet har sammenheng med nettoflytting, og antar påvirker attraktivitet. Lengden på søylene viser hvor stor forklaringskraft de enkelte faktorene har, og retningen til søylene viser om faktorene har positiv eller negativ sammenheng med flyttestrømmene.

Arbeidsmarkedsfaktorer

Arbeidsplassvekst i egen kommune har sterk sammenheng med flyttebalansen i kommunen. Arbeidsplassvekst i egen region har også en positiv effekt, men er noe mindre viktig. Arbeidsplassvekst i nabokommuner og nabo-regioner har en svak, men positiv betydning for flyttebalansen. Arbeidsmarkedsintegrasjon er derimot en viktig faktor for nettoflytting og attraktivitet. Denne indikatoren viser hvor godt kommunen eller regionen er integrert med omliggende bo- og arbeidsmarked, og sier noe om mulighetene for å pendle. Gode pendlingsmuligheter er noe som gjør det mulig å bosette seg eller bli boende i et område. God tilgang til arbeidsmarked er positivt for bosettingen, uavhengig om arbeidsmarkedet er i egen kommune eller region.

Befolkningsstørrelse

Sentrale steder med en stor befolkningsstørrelse har høy innflytting. Flyttemønsteret går i retning steder med en allerede stor befolkning, og befolkningsstørrelse i seg selv kan være en tiltrekkende faktor. Byer er spesielt attraktive for unge voksne, mens mindre kommuner i omlandet til byer er attraktive for familier. Samtidig er høy befolkningsstørrelse et resultat av at stedet historisk sett har vært attraktivt.



Figur 34: Faktorer som har sammenheng med nettoflytting.

Boligmarked

Boligbygging i et område viser om det er tilgjengelige boliger for innflyttere, og er en viktig forklaring på steders attraktivitet. Kommuner med høy boligbygging er mer attraktive. Høy attraktivitet fører til høyere etterspørsel etter boliger og dermed mer boligbygging, men samtidig er tilgjengelige boligtomter antagelig også en attraktivitetsfaktor i seg selv. Mangel på boliger og høye priser i sentrale områder tvinger mange til å bosette seg i nærliggende kommuner, og mange av kommunene med høy boligbygging er små kommuner som ligger i nærheten av større byer. Kommuner kan gjennom sentrums- og arealplanlegging påvirke hvor attraktivt det er å bygge boliger.

Kaféfaktoren

Kaféfaktoren har en klar, positiv sammenheng med nettoflytting. Kaféfaktoren viser hvor stor andel av befolkningen som er ansatt i kafeer, restauranter og puber, og kan være en indikator på at det eksisterer mange sosiale møteplasser. Dette kan være en faktor som tiltrekker og holder på befolkningen, men høy innflytting fører til en ung og antageligvis mer urban befolkning som etterspør og skaper slike tilbud. Denne positive sammenhengen gjelder for alle typer steder, både sentrale og mindre sentrale.

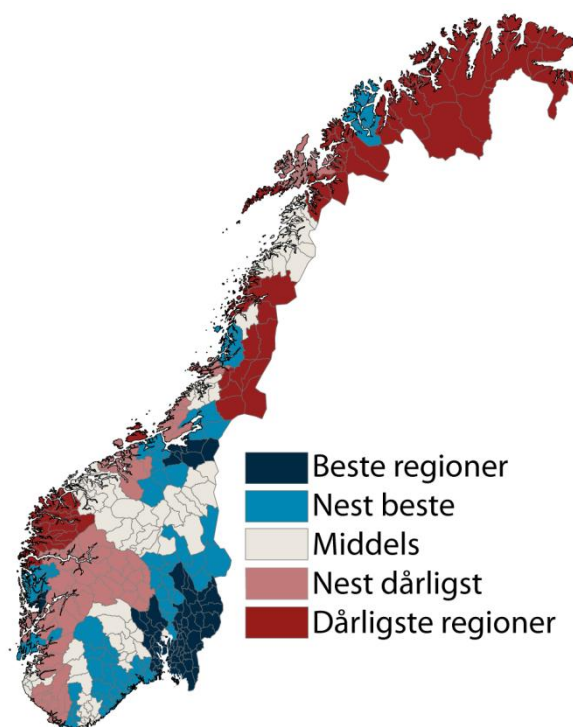
Innvandring

Innvandring har en sterk, negativ sammenheng med nettoflytting. Dette er på grunn av at innvandrere er mer mobile, og ofte flytter videre til et annet sted i Norge etter første bo-setting. Når de flytter videre, blir dette registrert som innenlands flytting. Høy innvandring fører til lav attraktivitet, siden de kommunene som tar i mot mange innvandrere ofte har høy utflytting i neste omgang. I denne sammenhengen blir høy innvandring en årsak til lav attraktivitet. På den andre siden har noen steder høy attraktivitet på grunn av at mange innvandrere har flyttet dit. Dette ser man for eksempel i mange kommuner sentralt på Østlandet, siden innvandrere ofte flytter til mer sentrale kommuner. Her vil den store innvandrerbefolkningen være et resultat av at kommunene har vært attraktive for innvandrerbefolkningen i andre norske kommuner. Den høye mobiliteten til innvandrere fører til at innvandreres flyttemønster har en sterk påvirkning på attraktivitetsindeksen. Kommunene med høyest innflytting av innvandrerbefolkningen har samtidig høye plasseringer på attraktivitetsindeksen, mens kommunene med høyest utflytting av innvandrerbefolkningen også har lav attraktivitet. Det er derfor viktig for et sted å framstå attraktivt for innvandrere. Innvandrerbefolkningen er imidlertid ikke en ensartet gruppe, og det ser ut til å være forskjell ut fra blant annet innvandringsgrunn. Å ha en høy andel innvandrere fra typiske flyktningland bidrar negativt, siden mange av disse vil flytte til en annen kommu-

ne, mens det ikke er slik for innvandrere fra arbeidsinnvandringsland.

Regional lokalisering

Det er systematiske regionale forskjeller i attraktivitet mellom landsdelene, som figur 35 viser. Spesielt steder i Nord-Norge har en systematisk dårlig flyttebalanse sammenliknet med steder på Østlandet. Dette vil si at selv om alle andre faktorer skulle være like, vil kommuner og regioner i Nord-Norge allikevel ha en dårligere flyttebalanse. Steder på Vestlandet og Sørlandet har også dårligere flyttebalanse sammenliknet med Østlandet. Beliggenhet i Trøndelag skiller seg derimot ikke systematisk fra Østlandet.



Figur 35: Attraktivitetsbarometeret for regioner for perioden 2007-2009.

Hva fanger bostedsattraktivitet ikke opp?

De forklaringsfaktorene vi har funnet, viser seg å ha rimelig stor forklaringskraft, de kan forklare en stor andel av variasjonen i flytting. Allikevel mener vi det er flere gode grunner til å utvide attraktivitetsbegrepet og metoden for å måle attraktivitet.

Ett av de viktigste funnene fra arbeidet med bostedsattraktivitet er at arbeidsmarkedsfaktorene er sentrale som forklaringsfaktorer for variasjon i flytting og bostedsattraktivitet. Kunnskapen om at arbeidsplasser er viktig for bosetting er i seg selv ikke spesielt overraskende. For at det skal være relevant for regionalt utviklingsarbeid, er det behov for å analysere nærmere *hva* slags arbeidsplasser som er viktige.

Attraktivitetsbarometeret peker videre på at det ikke kun er arbeidsmarkedet i egen kommune som er viktig, men hvor godt arbeidsmarkedet i regionen er og hvor integrert bo- og arbeidsmarkedsområdene er.

En konsekvens av metoden for å måle bostedsattraktivitet, som ofte vekker motforestillinger, er at metoden favoriserer mindre bostedskommuner i utkanten av sterke arbeidsmarkedsregioner. Disse kommunene har kanskje selv ikke jobbet aktivt med næringsutvikling, men er attraktive som en konsekvens av at de er lokalisert i nærheten av andre sterke arbeidsmarkedskommuner. En annen gruppe kommuner som kan komme godt ut på attraktivitetsbarometeret er kommuner som har hatt sterk nedgang i arbeidsplasser, men likevel beholdt en stor andel av befolk-

ningen. Det kan stride mot folks oppfatning av attraktivitetsbegrepet at slike kommuner blir omtalt som attraktive.

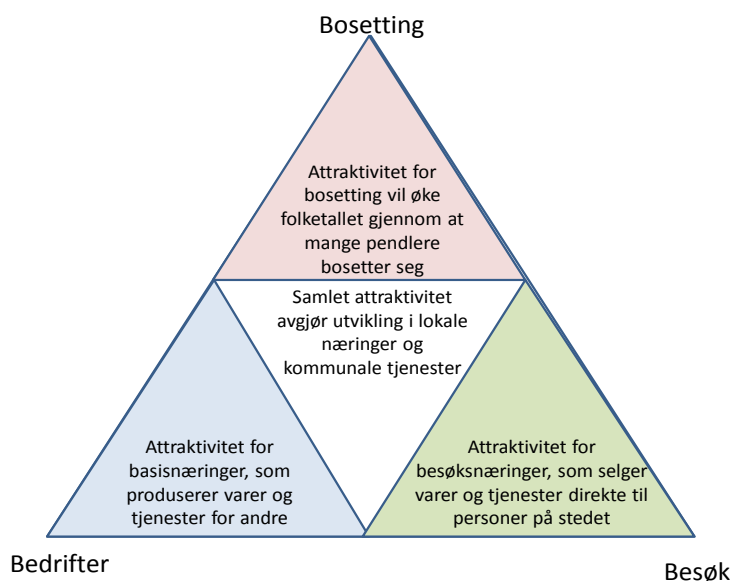
Attraktivitetsbegrepet i seg selv er en kilde til debatt. Attraktivitetsbarometeret har en avgrenset definisjon av attraktivitet, ettersom det bare fokuserer på attraktivitet som bosted. Dette er én dimensjon, mens det kan være andre dimensjoner som også er verdt å inkludere i et attraktivitetsbegrep.

Mange regioner oppfatter seg selv som attraktive, selv om de ikke hevder seg i konkurransen om tilflytting. Noen steder føler seg attraktive fordi de tiltrekker besøkende på grunn av vakker natur, kulturelle tilstelninger eller spesielle attraksjoner, mens andre kan føle at de er attraktive på grunn av at de har et dynamisk næringsliv og er et viktig arbeidsmarked som gavner bostedene i omlandet.

Dette er noe av bakgrunnen for at vi nå er i gang med å utvikle en utvidet metode for å analysere stedlig attraktivitet: Attraktivitetspyramiden.

4. Attraktivitetspyramiden

Attraktivitetspyramiden er en modell for å forstå steders utvikling, vekst eller nedgang. Samtidig er Attraktivitetspyramiden et verktøy for å utvikle strategier for stedsutvikling. Ideen bak Attraktivitetspyramiden er at steder utvikler seg i henhold til deres attraktivitet langs tre dimensjoner: Besøk, bosetting og bedrifter.



Figur 36: Attraktivitetspyramiden

Steder kan være attraktive for bedrifter og trekke til seg næringsliv som produserer varer og tjenester som selges ut av regionen. Dette genererer arbeidsplasser som bidrar til bosetting og arbeidsplasser i lokal tjenesteyting. Steder som er attraktive for besøk vil få høy aktivitet i det næringslivet som selger varer og tjenester direkte til personlige kunder. Dette er både tradisjonell turisme som hotell og restaurant, aktiviteter, underholdning og kultur og detaljhandel. Steder som er attraktive å bo i, vil ha flere innbyggere enn det er arbeidsplassgrunnlag for. Dermed vil det være mange som bor på stedet og pendler ut.

Vi vil først finne ut hvor stedene befinner seg i dag. Ved å analysere hvor stor andel av sysselsettingen som tilhører de tre dimensjonene, vil vi finne stedets profil. Deretter skal vi se på utviklingen langs de tre aksene, for å finne ut hvor attraktive stedene har vært for de uli-

ke dimensjonene de siste årene. Til slutt skal vi slå sammen de tre dimensjonene og se på den samlede utviklingen i attraktivitet. Summen av steders attraktivitet for bedrifter, besøk og bosetting vil kunne forklare vekst eller nedgang. Attraktivitetspyramiden er en helhetlig modell som kan forklare hvorfor noen steder vokser, mens andre steder har nedgang.

Profilen til stedene, og siste års utvikling vil være et verdifullt grunnlag for strategiske valg. Skal regionen satse der den har sin styrke? Eller skal regionen satse på å utligne sine svakheter?

I denne første rapporten om Attraktivitetspyramiden, har vi begrenset oss til en beskrivelse av tilstand og utvikling. Med indikatorene på plass, kan vi starte arbeidet med å forklare årsakssammenhenger og identifisere mulige tiltak for regionene.

Utviklingen over tid

De siste ti årene har antall arbeidsplasser i basisnæringene sunket i Norge. Basisnæringene er industri, primærnæringene og teknologiske tjenester. Basisnæringene er i sum følsomme for konjunkturer og svinger mer enn andre.

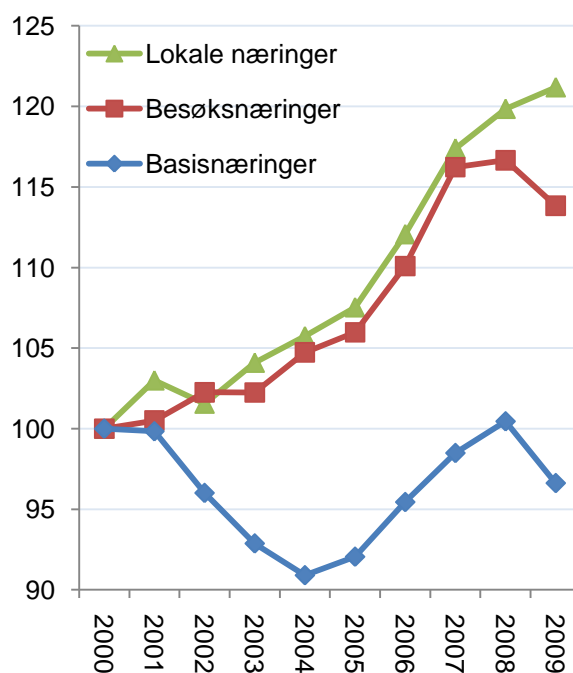
Antall arbeidsplasser i besøksnæringene, som er næringer innenfor reiseliv, aktiviteter og handel, har økt med nesten 14 prosent fra 2000 til 2009. Besøksnæringene blir også påvirket av konjunkturer, og falt med 2,8 prosent fra 2008 til 2009.

Arbeidsplasser knyttet til lokal virksomhet øker mest. Dette er arbeidsplasser i kommunene, i bygg og anlegg og personlige tjenester utenom besøksnæringene. Lokale arbeidsplasser er lite følsomme for konjunkturer. De lokale arbeidsplassene er nært knyttet til befolkningsgrunnlaget. Dermed vil steder som er attraktive som bosted, og som gjennom dette øker befolkningen, får sterkest vekst.

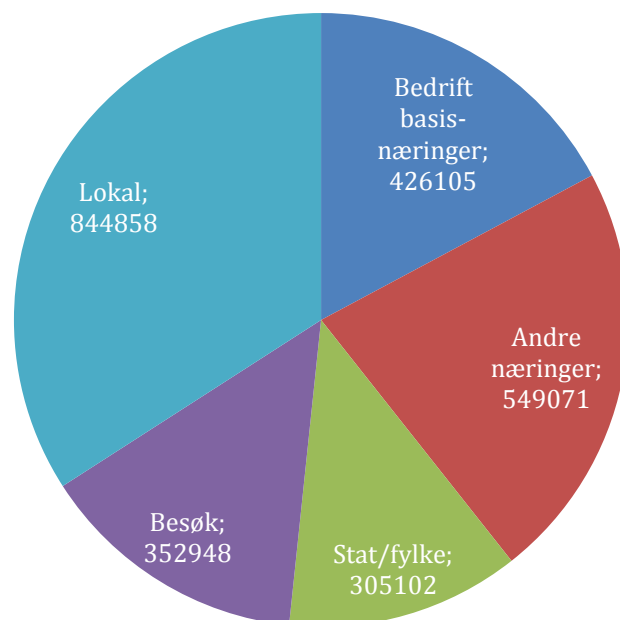
Den lave veksten i basisnæringene og den høye veksten i besøksnæringene og lokale næringer, betyr at attraktivitet for besøk og bosetting gradvis blir viktigere, og at attraktivitet for bedrifter i basisnæringene blir mindre viktig.

Sammensetningen av arbeidsplassene

I tillegg til de tre kategoriene som er vist i figur 37, er det arbeidsplasser i stat og fylke, og i andre næringer. Andre næringer er hovedsakelig tjenester som ikke er direkte konkurranseutsatte. Både arbeidsplasser i stat/fylke og de andre næringene er ofte senterfunksjoner som er konsentrert til de største byene og regionale sentre. Dette er også tjenester som produseres til andre, og kunne vært i samme kategori som basisnæringene. Disse senterfunksjonene er imidlertid sjelden i fokus for lokalt eller regionalt næringsarbeid. Slike senterfunksjoner, særlig i statlig virksomhet, blir lokalisert i politiske prosesser. Her vil eventuelle lokale tiltak som oftest være politisk løb- bying.



Figur 37: Utvikling av antall arbeidsplasser i Norge i basisnæringer, bedriftsnæringer og lokale næringer, indekset slik at nivået i 2000=100.



Figur 38: Arbeidsplassenes sammensetning i Norge i 2009.

4.1 Besøksnæringer

Med attraktivitet for besøk menes attraktivitet for næringsliv som selger varer og tjenester direkte til personlige kunder. Besøksnæringene omfatter hotell- og restaurantnæringene, som kan kalles tradisjonelt reiseliv. I tillegg er næringsvirksomhet knyttet til aktivitet, kultur og underholdning også besøksnæringer. Dette er virksomhet som krever personlig oppmøte for kundene. Den største bransjen i besøksnæringene er imidlertid detaljhandel.

Når vi skal beregne størrelse på og utvikling i besøksnæringene for regioner og kommuner, må vi ta hensyn til at besøksnæringene også har mye av sin omsetning knyttet til egen befolkning. Derfor trekker vi fra et beregnet gjennomsnitt som bransjene handel, servering og aktiviteter har i Norge. For overnatting regner vi med at all aktivitet stammer fra besøk. Dermed vil en del regioner ha en ”negativ besøksbalanse”. Dette er regioner hvor befolkningen i stor grad besøker andre regioner for handel, restaurantbesøk og aktiviteter.

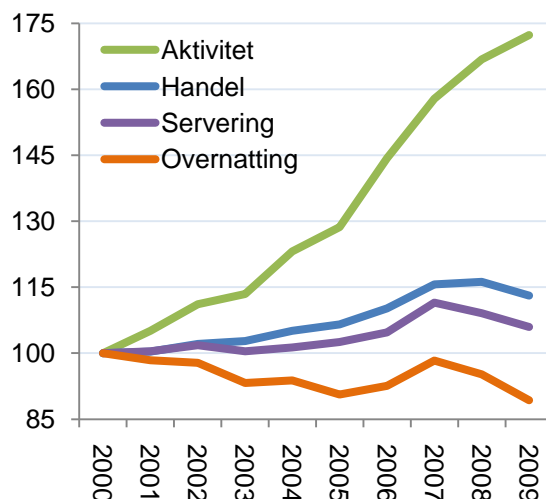
I figur 39 ser vi utviklingen av besøksnæringene nasjonalt. Aktiviteter, som består av kultur, underholdning og arrangementer, har økt raskt. Handel og servering øker litt, mens det er synkende antall arbeidsplasser i overnatting.

Besøksnæringene i kommunene

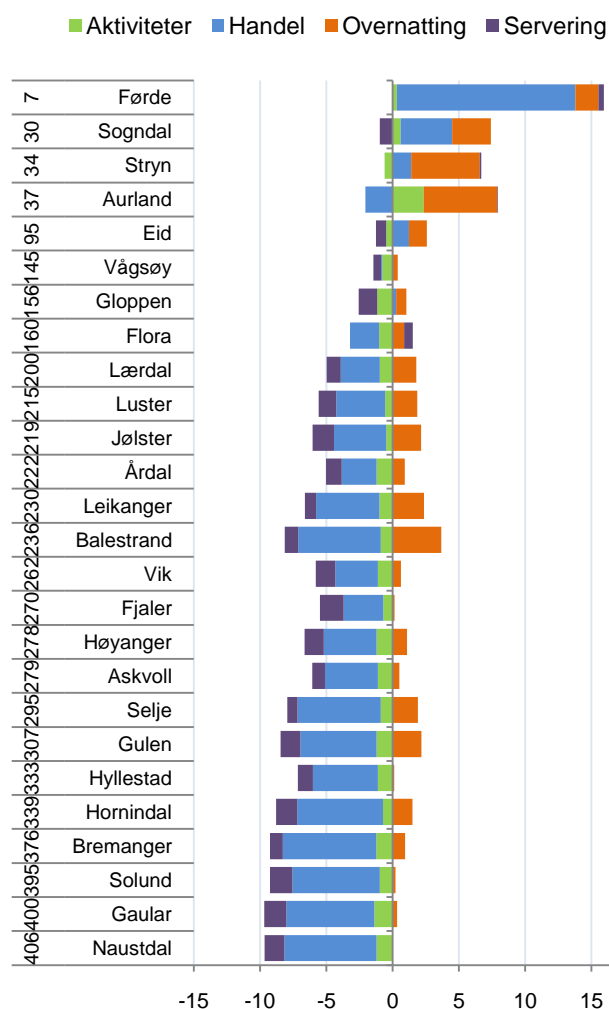
I figur 40 ser vi hvordan kommunene i Sogn og Fjordane kommuner ut når det gjelder sysselsettingsbidraget fra besøksnæringene.

Det er først og fremst handelen som skaper forskjeller i besøksnæringene i fylket. Førde og Sogndal har et stort handelsoverskudd, mens de fleste kommunene har en stor handelslekkasje.

Eid er en av fire kommuner i fylket med handelsoverskudd. Det er også noen arbeidsplasser i overnatting, og nesten så mange arbeidsplasser i servering og aktiviteter som folketallet tilsier. Eid er nummer 95 av kommunene i landet for konsentrasjon av besøksnæringer.



Figur 39: Utvikling av antall arbeidsplasser i besøksnæringene i Norge, indeksert slik at nivået i 2000=100.



Figur 40: Prosentvis andel av sysselsettingen i besøksnæringer i kommunene i Sogn og Fjordane i 2009. Til venstre vises rangering blant landets 430 kommuner.

4.2 Basisnæringer

Med attraktivitet for bedrifter menes attraktivitet for basisnæringer. Her tenker vi på konkurranseutsatt virksomhet som produserer varer og tjenester som selges ut av regionen, enten som eksport til andre land, eller til kunder nasjonalt.

Vi kan dele opp basisnæringene i tre kategorier. Det er naturbasert virksomhet, industri og teknologiske tjenester. Naturbasert virksomhet inkluderer landbruk, fiske, havbruk og bergverk, mens teknologiske tjenester vil være IT, telekom, engineering og liknende.

De ulike kategoriene har utviklet seg forskjellig, som det framgår av figur 41.

Teknologiske tjenester har hatt sterk vekst, og har vokst med 27,9 prosent på landsbasis fra 2000 til 2009.

Industrien har gått i bølger, men den langsiktige trenden er klart negativ. Industrien har hatt en nedgang på 11,2 prosent fra 2000 til 2009. Det er imidlertid ganske store forskjeller i ulike industribransjer, og noen regioner har hatt vekst i industrien også.

Naturbaserte næringer synker ganske jevnt, og har hatt en nedgang på 13,3 prosent.

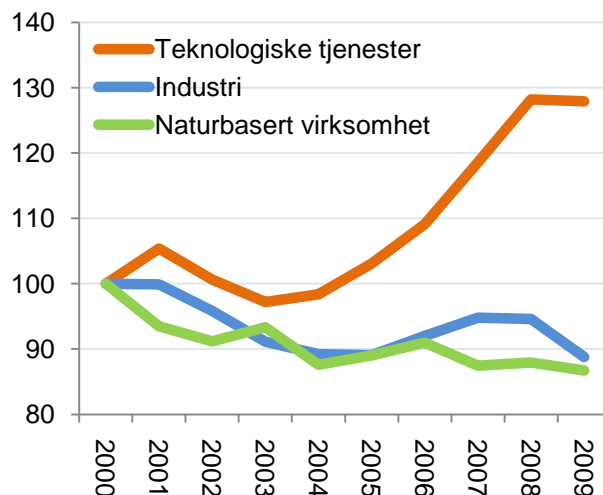
Det er dermed de regionene som har lyktes i å trekke til seg teknologiske tjenester som har lyktes best.

Basisnæringene i kommunene

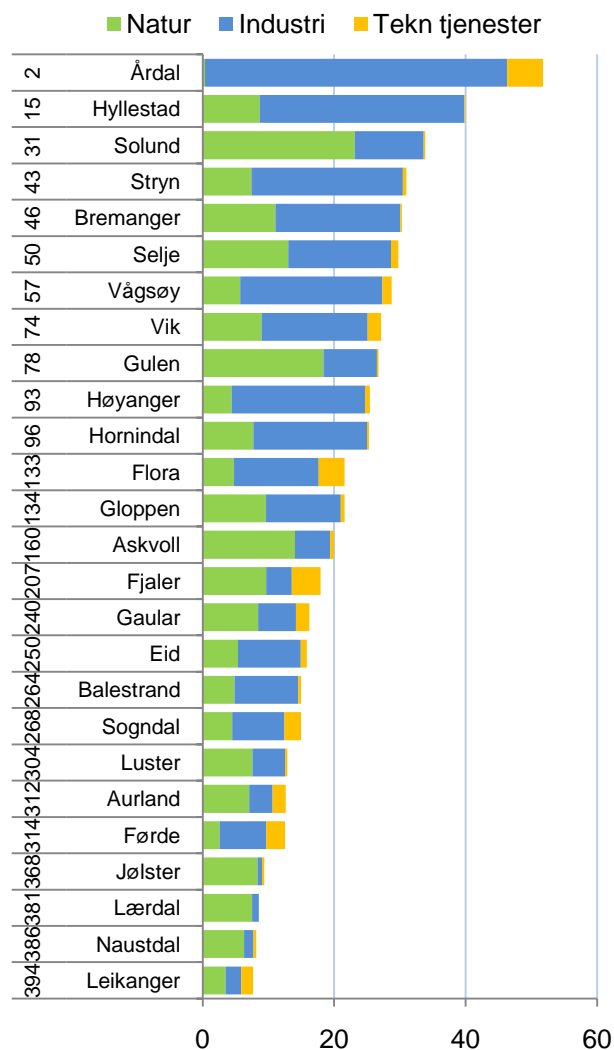
Årdal er på topp når det gjelder andel av sysselsettingen i basisnæringene i fylket, og nummer to i hele landet.

Det er mange kommuner i Sogn og Fjordane som har mye basisnæringer.

Eid har mindre andel basisnæringer enn midtels, og er rangert som nummer 250 i landet. Eid har nesten ikke arbeidsplasser i teknologiske tjenester.



Figur 41: Utvikling i antall arbeidsplasser i basisnæringene i Norge, indeksert slik at nivået i 2000=100.



Figur 42: Prosentvis andel av sysselsettingen i basisnæringer i kommunene i Sogn og Fjordane i 2009. Rangering blant landets 430 kommuner til venstre.

4.3 Bosted

Steder kan ha mange flere innbyggere enn det er næringsgrunnlag for, dersom de er attraktive som bosted. Slike steder vil ha mange bosatte som pendler ut til andre steder. For å måle steders bostedsattraktivitet kan vi derfor bruke netto utpendling som en målestokk.

Både antall personer som pendler til en annen kommune, og andelen av de sysselsatte som pendler øker stadig. I enkelte år med nedgang i sysselsettingen har pendlingsandelen sunket litt, som i 2003 og 2009, men trenden er klart økende. I 2009 pendlet over 800 000 personer i Norge til en annen kommune, tilsvarende over 35 prosent av alle sysselsatte.

Når pendlingen øker, vil betydningen av bostedsattraktivitet bli større. Sammenhengen mellom utviklingen i antall arbeidsplasser og antall innbyggere blir tilsvarende svekket.

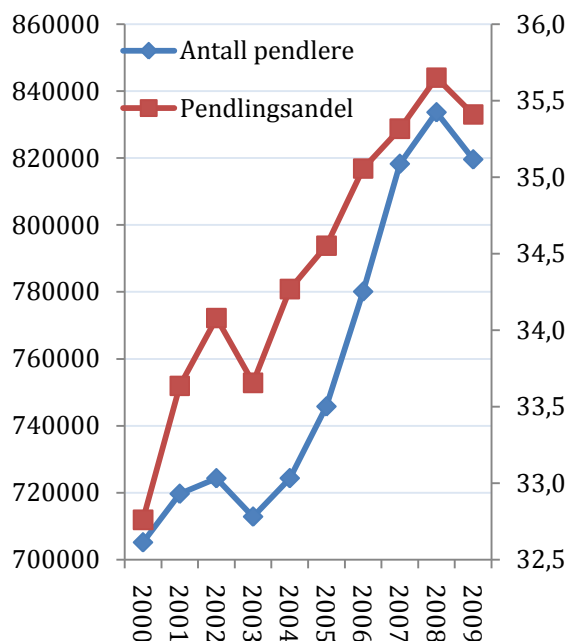
Nettopendlingen er vist tidligere i denne rapporten, i kapittel 1.

Endring i bostedsattraktivitet

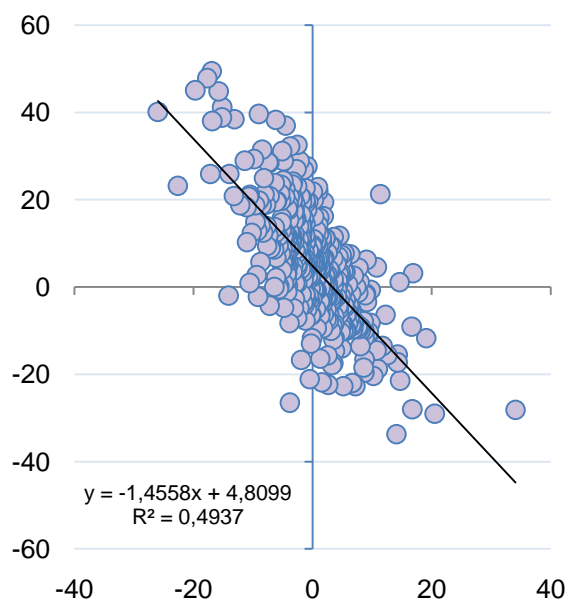
For å måle endringen i bostedsattraktiviteten vil det være nærliggende å se på endringer i netto utpendling. Kommuner som har økt netto utpendling sterkt, vil da være kommuner som har fått økt attraktivitet.

Et slikt mål vil imidlertid ha en stor svakhet. Som vi viser i figur 44, er det en sterk sammenheng mellom endring i netto utpendling og nedgang i antall arbeidsplasser. Kommuner med økt utpendling er dermed først og fremst kommuner som har mistet mange arbeidsplasser.

Dermed vil ikke endring i pendling reflektere bostedsattraktivitet. For å måle endring i bostedsattraktivitet må vi derfor gå tilbake til Attraktivitetsbarometeret, som ble presentert i kapittel 3, som indikator.



Figur 43: Antall personer i Norge som pendler til en annen kommune (venstre akse) og andelen av de sysselsatte i Norge som pendler til en annen kommune (høyre akse).



Figur 44: Kommunene i Norge etter endring i netto utpendling som andel av sysselsettingen på horisontal akse, og endring i antall arbeidsplasser på vertikal akse. Perioden 2000-2009.

4.4 Profil

Vi har nå sett på hvordan den relative størrelsen til besøksnæringer, basisnæringer og pendling varierer mellom kommuner og regioner. Dette kan vi sette sammen, for å se på hvordan de ulike stedene skiller seg fra hverandre og hvor de har sine styrker. Vi kaller dette stedenes profil.

Profilen viser hvordan bosettingen i regionen eller kommunen i dag er basert på besøksnæringer, basisnæringer eller pendling. Profilen er basert på hvordan sysselsettingen er fordelt. I profilen vil derfor ingen regioner eller kommuner få en høy rangering på alle de tre dimensjonene.

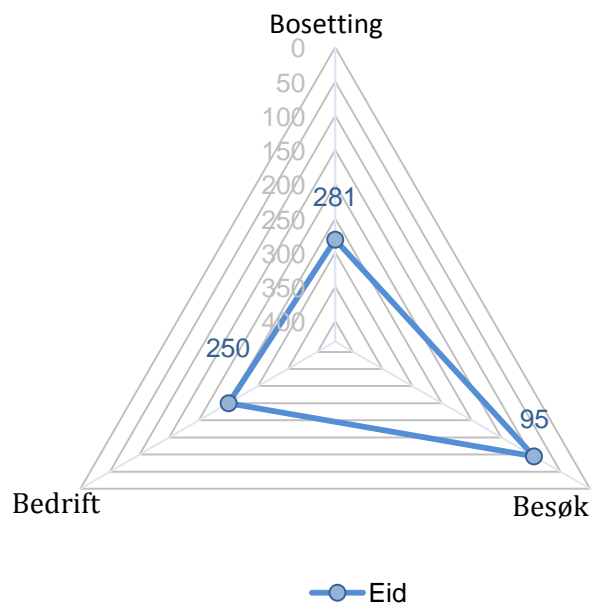
Selv om profilen viser hvordan status er i dag, er dette basert på en utviklingshistorie og et grunnlag som er lagt for tiår, eller endog hundreår siden.

Eid er som vi har sett, hovedsakelig en besøkskommune. Eid er rangert som nummer 95 av 430 kommuner langs besøksaksen, så det finnes ganske mange andre kommuner i landet med høyere konsentrasjon av besøksnæringer.

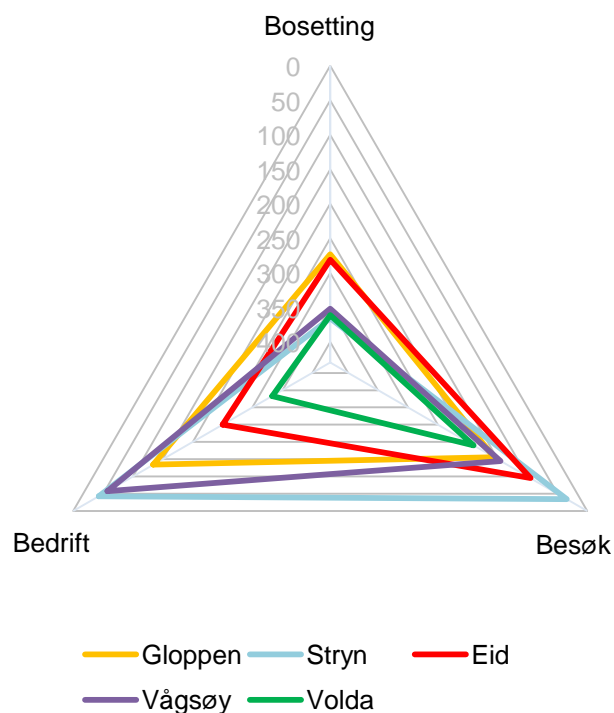
Eid er til dels også en kommune som er basert på basisnæringer og pendling. Eid er nummer 250 i landet når det gjelder basisnæringer, og nummer 281 når det gjelder pendling. Dermed er Eid avhengig av alle de tre attraktivitetsdimensjonene.

I figur 46 har vi sammenliknet profilen til Eid med nabokommunene.

Vi kan se at Stryn er høyere rangert som besøkskommune og bedriftskommune. Vågsøy og Gloppen er også høyere rangert som bedriftskommuner. Eid og Gloppen kommer høyest opp på bosettingsaksen. Volda er lavt rangert langs alle dimensjonene. Det kommer av at mye av bosettingen i Volda er basert på statlige arbeidsplasser, som ikke er med i våre tre dimensjoner.



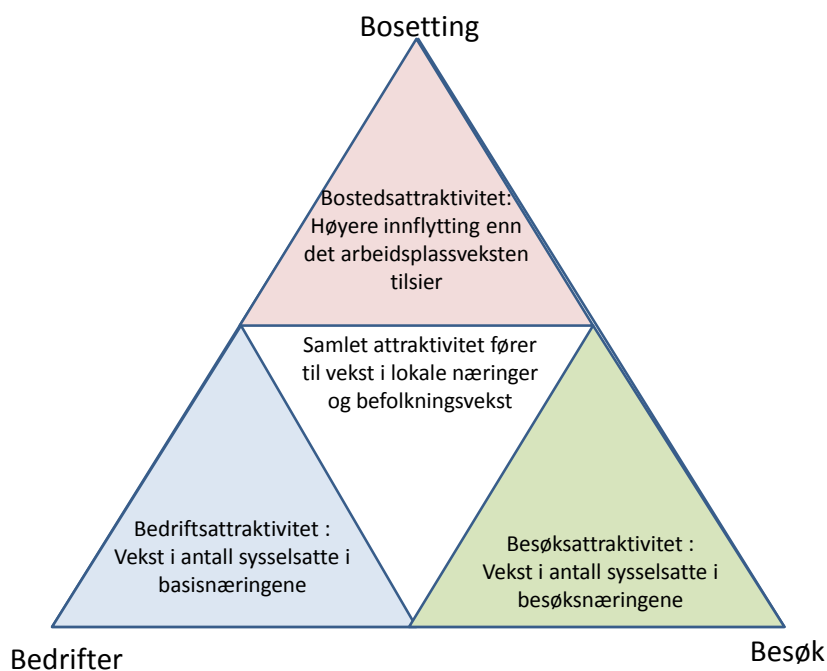
Figur 45: Profilen til Eid i 2009. Tallene viser rangering blant landets 430 kommuner for de tre attraktivitetsdimensjonene.



Figur 46: Profilen til Eid og nabokommunene i 2009. Tallene viser rangering blant landets 430 kommuner for de tre attraktivitetsdimensjonene.

4.5 Attraktivitet og utvikling

Profilen viser status for hvor stedene befinner seg i dag. Enda mer interessant er det å se på hvordan de ulike attraktivitetsdimensjonene har bidratt til utviklingen de siste årene, og i hvilken retning stedene beveger seg. Det er endringen de siste årene som viser om stedet har vært attraktive for en eller flere av de tre dimensjonene besøk, bedrift og bosted. Steder som har vært attraktive både for bosted, besøk og bedrifter vil være de som har oppnådd høyest vekst.



Figur 47: Indikatorene for de tre attraktivitetsdimensjonene.

Vi skal først se på utviklingen langs de tre aksene. I denne rapporten fokuserer vi på utviklingen de siste ti årene, fra 2000 til 2009.

Vi måler veksten i bedrifts- og besøksattraktivitet gjennom å se på endringer i sysselsettingen i basisnæringer og besøksnæringer som andel av folketallet. Endringene måles i prosentpoeng av samlet sysselsetting i begynnelsen av perioden. Dermed får vi fram hvor mye disse endringene har betydd for den samlede sysselsettingen. Ved å måle på denne måten luker vi bort vekst i besøksnæringene som skyldes befolkningsøkningen. For å måle endring i bostedsattraktivitet bruker vi Attraktivitetsbarometeret. Siden resultater fra Attraktivitetsbarometeret er presentert i ka-

pittel 3, blir ikke Attraktivitetsbarometeret omtalt nærmere i dette kapitlet.

De tre attraktivitetsdimensjonene vil representere tre ulike retninger for regionale utviklingsstrategier. Det vil være helt forskjellige virkemidler for de tre attraktivitetsdimensjonene.

Når man har kunnskap om profilen til stedene og siste års utvikling, vil dette være et verdifullt grunnlag for strategiske valg. Valget vil så være om man skal satse der man har sin styrke, eller om man skal satse på å utlikne sine svakheter.

Utvikling i besøksattraktivitet

For å måle den siste tidens utvikling i besøksattraktivitet tar vi utgangspunkt i utviklingen i besøksnæringene i perioden 2000-2009. Tallene for handel, servering og aktivitet er korrigert for det som antas å være aktiviteter rettet mot egne innbyggere. Dermed vil tallene kunne bli negative for steder med handelslekkasje.

Utviklingen i antall arbeidsplasser i besøksnæringene i Eid er vist i figur 48.

Eid har gått fra å ha en handelslekkasje i 2000 tilsvarende 19 arbeidsplasser til å ha et overskudd i 2009 på 37 arbeidsplasser. Det var imidlertid en nedgang i handelen fra 2008 til 2009.

Antall arbeidsplasser i overnatting har blitt litt mindre i Eid mellom 2000 og 2009.

Eid har lavere andel av sysselsettingen i servering og aktiviteter enn folketallet tilsier. Dette trekker ned. Tidligere var det flere arbeidsplasser i servering i Eid.

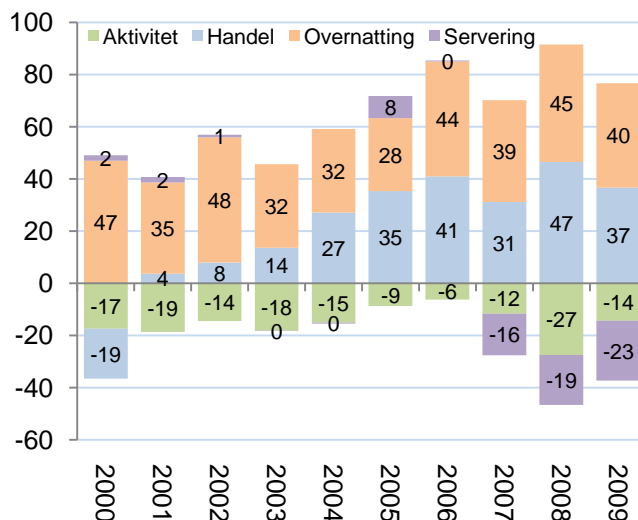
I figur 49 ser vi hvordan kommunene i Sogn og Fjordane kommer ut når det gjelder vekst i besøksnæringene de siste ti årene. Her er veksten målt som prosentpoeng av sysselsettingen i 2000.

Førde er vinneren når det gjelder besøksattraktivitet i fylket de siste ti årene. Det er på grunn av at Førde har hatt sterk vekst i handel.

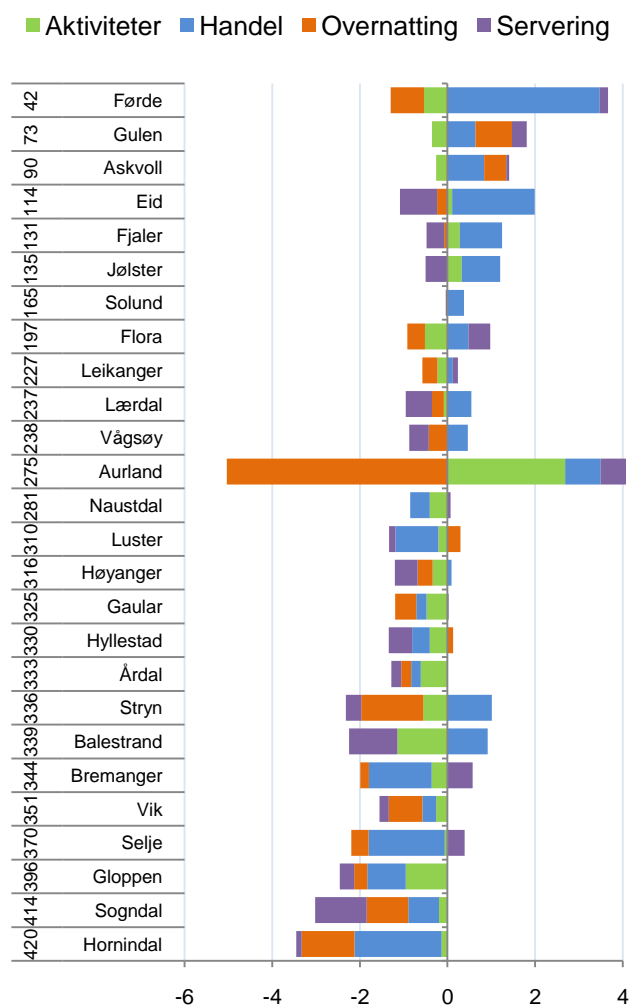
De fleste kommunene i Sogn og Fjordane har en svak utvikling i besøksnæringene. Ettersom beregningene tar hensyn til endring i folketallet, virker det som fylket taper i konkurransen om de besøkende.

Eid er imidlertid en av kommunene som har vekst i besøksnæringene. Det skyldes ene og alene veksten i handelen. Eid har nedgang i servering og overnatting.

Alle referansekommunene har nedgang i besøksnæringene.



Figur 48: Utvikling i antall arbeidsplasser i besøksnæringene i Eid i perioden 2000-2009.



Figur 49: Utvikling i bidrag til sysselsettingen fra besøksnæringene fra 2000 til 2009 i kommunene i Sogn og Fjordane. Til venstre vises rangering blant de 430 kommunene i landet.

Utvikling bedriftsattraktivitet

For å måle utvikling i bedriftsattraktivitet tar vi på samme måte utgangspunkt i utvikling i basisnæringene i perioden 2000-2009. Siden basisnæringene per definisjon er næringer som produserer varer og tjenester som kan selges ut av regionen, er det ikke noe fratrekk for salg til egne innbyggere, slik som vi gjorde for besøksnæringene.

Utviklingen i antall arbeidsplasser i basisnæringene i Eid siden 2000 er vist i figur 50.

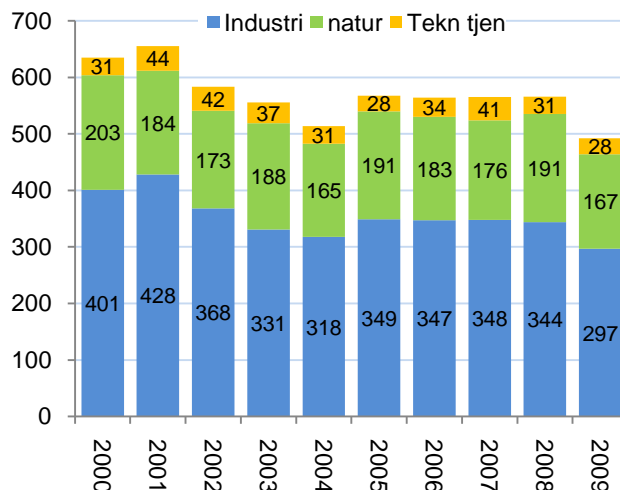
Eid har hatt en ganske sterk nedgang i alle typer av basisnæringer fra 2000 til 2009. Industrien hadde over 400 arbeidsplasser i 2000, men sank til under 300 i 2009. Samtidig har naturbaserte næringer hatt en nedgang fra 203 til 167 arbeidsplasser. Det var bare 31 arbeidsplasser i teknologiske tjenester i Eid i 2000, men Eid fikk ingen vekst i denne vekstbransjen som så mange andre kommuner.

I figur 51 ser vi hvordan kommunene i Sogn og Fjordane kommer ut når det gjelder vekst i basisnæringene de siste ti årene. Her er veksten målt som prosentpoeng av sysselsettingen i 2000.

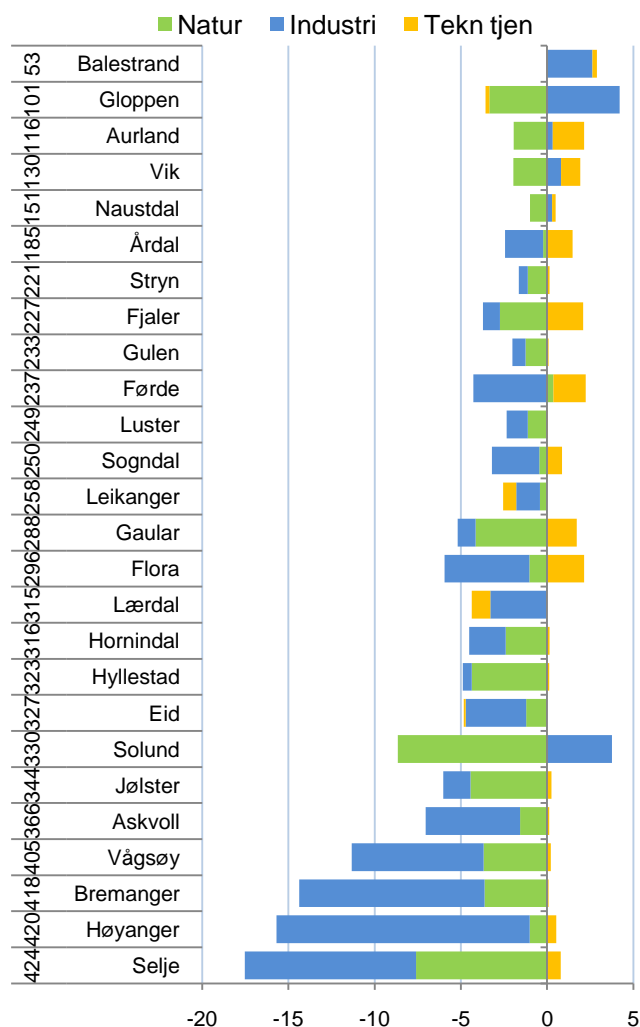
Balestrand og Gloppen er to av ganske få kommuner i fylket som har hatt vekst i antall industriarbeidsplasser de ti siste årene, og som samlet sett har hatt vekst i basisnæringene.

Eid har hatt nedgang i både industri og naturbaserte næringer. Eid er rangert som nummer 327 av kommunene i Norge for utviklingen i basisnæringene de siste ti årene.

En del kommune har hatt mye mer dramatisk nedgang i basisnæringene enn Eid, som f eks Selje, Høyanger og Bremanger.



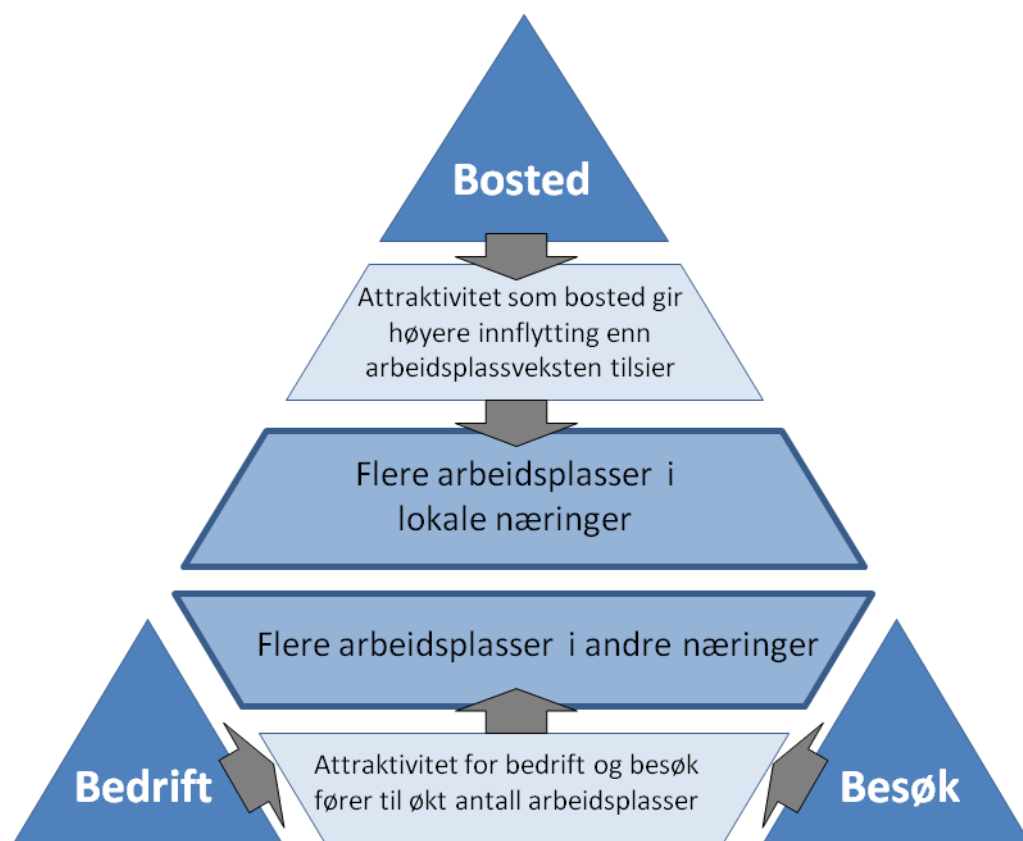
Figur 50: Utvikling i antall arbeidsplasser i basisnæringene i Eid i perioden 2000-2009.



Figur 51: Utvikling i bidrag til sysselsettingen fra basisnæringene fra 2000 til 2009 i kommunene i Sogn og Fjordane. Til venstre vises rangering blant de 430 kommunene i landet.

4.6 Samlet attraktivitet

Det siste vi skal gjøre er å sette de tre attraktivitetsdimensjonene sammen for å se på den samlede attraktiviteten til et sted. Ideen bak Attraktivitetspyramiden er at de tre attraktivitetsdimensjonene til sammen skal forklare et steds utvikling. Det er summen av steders attraktivitet for bedrifter, besøk og bosetting som vil kunne forklare vekst eller nedgang. Attraktivitetspyramiden er en helhetlig modell som kan forklare hvorfor noen steder vokser, mens andre steder har nedgang.



Figur 52: Samlet attraktivitet.

Bedrifts- og besøksdimensjonen påvirker arbeidsplassutviklingen. Steder med høy attraktivitet for bedrifter og besøkende vil få vekst i antall arbeidsplasser i disse næringene. Denne veksten gir positive stimulanser til andre næringer og bransjer, som ulike tjenester, transport og liknende

Steder med høy bostedsattraktivitet får høyere innflytting enn arbeidsplassveksten skulle tilsa. Dette øker befolkningsgrunnlaget og fører til vekst i lokale arbeidsplasser, som kommunale

tjenester, bygg og anlegg, handel for egen befolkning og så videre. Høy bostedsattraktivitet gir seg også utslag i en yngre befolkning som vil gi bedre fødselsbalanse de neste årene.

De tre attraktivitetsdimensjonene bidrar på hver sin måte til veksten på et sted. Steder som har høy attraktivitet for alle de tre dimensjonene vil oppnå vekst.

I resten av dette kapitlet vil vi sette de tre attraktivitetsdimensjonene sammen, for å få et mål på samlet attraktivitet.

Samlet attraktivitet for kommunene

Kommunenes samlede attraktivitet, og hvordan de tre dimensjonene har bidratt til denne er vist i figur 53.

Når vi ser på endringer, vil en kommune kunne skåre høyt på alle de tre dimensjonene. Slike kommuner vil få svært sterk vekst. Det er imidlertid bare noen få kommuner i landet som har fått positivt bidrag fra alle de tre attraktivitetsdimensjonene samtidig de siste ti årene. Ingen kommuner i Sogn og Fjordane har vært attraktive langs alle de tre dimensjonene samtidig de siste ti årene.

Luster har høyest samlet attraktivitet av kommunene i fylket, men er likevel bare rangert som nummer 207 av 430 kommuner i landet, det vil si så vidt over middels. Alle de andre kommunene i fylket er under middels.

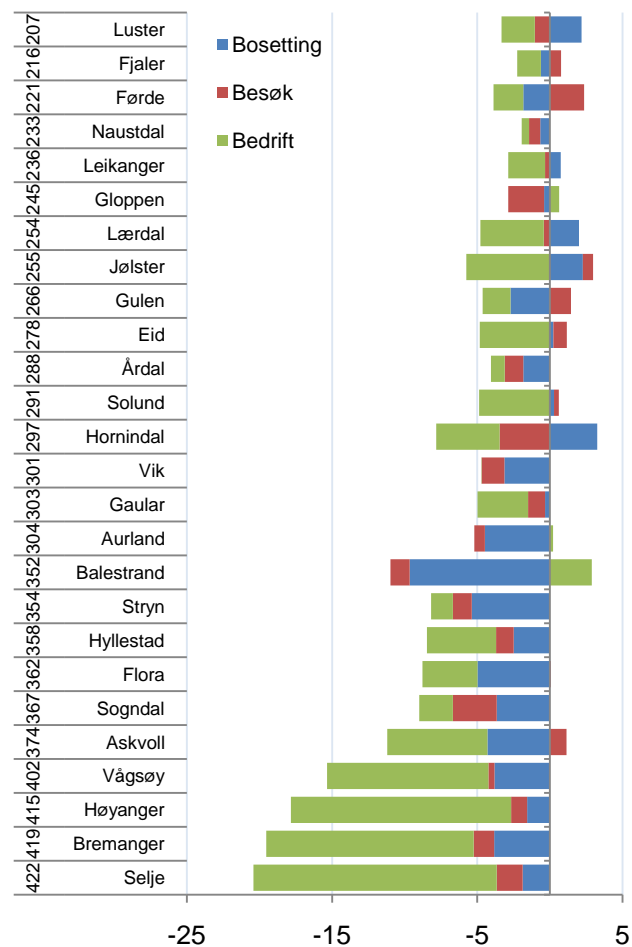
Eid er rangert som nummer 278 av 430 kommuner når det gjelder samlet attraktivitet. Det er litt under middels. Eid har vært attraktiv for besøk, og middels attraktiv som bosted. Det er nedgang i basismærkingene som har vært problemet i Eid.

Samlet attraktivitet og befolkningsvekst

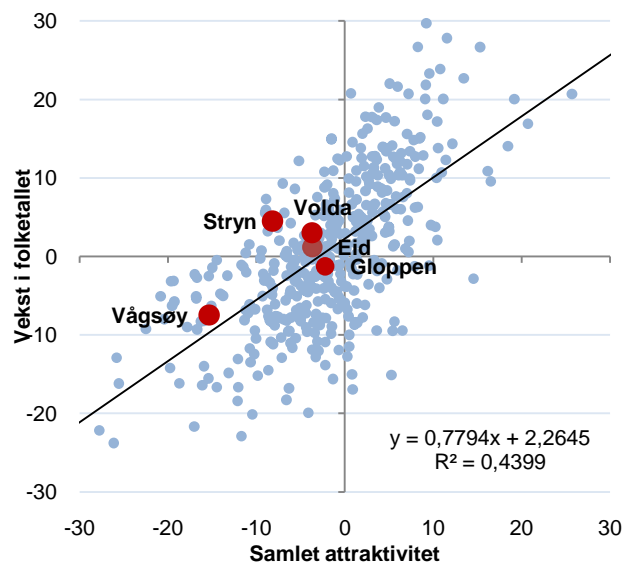
Sammenhengen mellom samlet attraktivitet og kommunenes befolkningsutvikling de siste ti årene er vist i figur 54. Utviklingen i samlet attraktivitet forklarer nesten 44 prosent av variasjonen mellom kommunenes befolkningsvekst, som vi kan se av R^2 .

Store, folkerike kommuner har en tendens til å få høyere vekst enn forventet.

Både Eid og de fleste referansekommunene har imidlertid hatt bedre befolkningsvekst enn samlet attraktivitet tilsier. Høy fruktbarhet er antakelig et forhold som har bidratt til dette.



Figur 53: Samlet attraktivitet for kommunene i Sogn og Fjordane i perioden 2000-2009. Rangering blant de 430 kommunene i landet er vist til venstre.



Figur 54: Sammenhengen mellom samlet attraktivitet som vist i figur 53 og befolkningsvekst for perioden 2000-2009.

Utvikling i samlet attraktivitet for Eid

Vi har sett at Eid kommer ut litt under midtels når det gjelder attraktivitet den siste tiårsperioden.

Det er interessant å se på utviklingen innenfor denne tiårsperioden, ettersom ti år er en forholdsvis lang periode.

En slik utvikling er vist i figur 55. Her har vi beregnet tall for treårsperioder for å få litt mer stabile tall.

Her ser vi at Eid hadde en svært dårlig utvikling i basisnæringene tidlig i perioden. Utviklingen i basisnæringene ble etter hvert bedre, og i perioden 2005-2007 fikk Eid sterke vekstimpulser fra basisnæringene. I de siste årene har basisnæringene utviklet seg mer negativt, og i siste periode har utviklingen i basisnæringene bidratt negativt igjen.

Eid fikk positive vekstimpulser fra besøksnæringene fram til 2006. Etter det har utviklingen gått fra positivt til negativt. I de siste to periodene har utviklingen i besøksnæringene i Eid bidratt negativt.

Eid hadde som en av få kommuner i Sogn og Fjordane et positivt bidrag på grunn av høy bostedsattraktivitet i mange perioder. Her har det også vært en negativ utvikling, og i den siste perioden har bostedsattraktiviteten bidratt negativt, om enn ganske svakt.

Samlet attraktivitet i Eid har hatt en ganske sterk negativ utvikling de siste tre årene. Eid var en kommune med ganske sterk samlet attraktivitet, med positivt bidrag fra alle de tre attraktivitetsdimensjonene i 2006 og 2007. I 2009 bidrar alle de tre attraktivitetsdimensjonene negativt.



Figur 55: Utviklingen i samlet attraktivitet langs de tre dimensjonene i Eid. Tallene er basert på tre års glidende gjennomsnitt for endring i attraktivitet.

ⁱ Alle tallene som er brukt i kapitlet om befolkning og arbeidsplasser er hentet fra SSB, enten fra statistikkbanken på internett, eller fra spesialkjøringer som Telemarksforskning har fått utført av SSB.

ⁱⁱ Alle tall for nyetableringer, vekst og lønnsomhet baserer seg på data som Telemarksforskning har fått levert fra Brønnøysundregistrene.