

Næringsutvikling og attraktivitet Kragerø

KNUT VAREIDE OG HANNA NYBORG STORM

TF-notat nr. 53/2010

TF-notat

Tittel:	Næringsutvikling og attraktivitet i Kragerø
TF-notat nr:	53/2010
Forfatter(e):	Knut Vareide og Hanna Nyborg Storm
Dato:	13. desember 2010
Gradering:	Åpen
Antall sider:	42
Framsidedfoto:	
ISBN:	978-82-7401-416-9
ISSN:	1891-053X
Pris:	160,-
	Kan lastes ned gratis som pdf fra telemarksforskning.no

Prosjekt:	VRI Telemark, Benchmark
Prosjektnr.:	20100150
Prosjektleder:	Knut Vareide
Oppdragsgiver(e):	Kragerø kommune/ VRI Telemark

Resymé:

Dette notatet er en analyse av næringsutvikling og attraktivitet i Kragerø. Først beskrives utviklingstrekk i Kragerø med hensyn til befolkning og arbeidsplasser. Deretter beskrives utvikling i næringslivet gjennom NæringsNM, som måler nyetablering, vekst og lønnsomhet i næringslivet. I den siste delen av notatet presenterer vi to modeller for å analysere attraktivitet. Attraktivitetsbarometeret, som vi tidligere har utviklet, er en metode for å måle attraktivitet som bosted. Deretter presenterer vi en nyutviklet analysemodell som vi har kalt Attraktivitetspyramiden. Attraktivitetspyramiden er en helhetlig modell hvor regioners utvikling forklares av tre typer attraktivitet. Det er attraktivitet som bosted, attraktivitet som besøkssted og attraktivitet for bedrifter i basisnæringer.

Telemarksforskning, Boks 4, 3833 Bø i Telemark. Org. nr. 948 639 238 MVA

Forord

Denne rapporten er dels en videreføring av tidligere næringsanalyser, og dels en helt ny analysemetode kalt Attraktivitetspyramiden.

Utviklingen i Kragerø blir i denne rapporten beskrevet i fire kapitler. I de tre første kapitlene vil en kjenne igjen tema og indikatorer fra tidligere næringsanalyser.

Først ser vi på utviklingen med hensyn til befolkning og arbeidsplasser. Deretter beskrives utviklingen i næringslivet gjennom NæringsNM.

Attraktivitetsbarometeret i kapittel 3 beskriver steders attraktivitet for bosetting.

I det siste kapitlet i rapporten presenterer vi for første gang en ny analysemetode for å forklare vekst og nedgang i regioner: Attraktivitetspyramiden.

Attraktivitetspyramiden handler om at steders utvikling er et resultat av stedenes attraktivitet på tre områder: Attraktivitet for bedrifter i basisnæringer, attraktivitet for besøk og attraktivitet som bosted. Kragerø har blitt analysert med hensyn til sin attraktivitet på disse tre områdene.

Denne rapporten er finansiert av VRI Telemark (VRI er Norges forskningsråd satsing på virkemidler for regional innovasjon) og Kragerø kommune.

BØ, 24. 11 2010

Knut Vareide

Prosjektleder

Innhold

1. Befolkning og arbeidsplasser	7
2. NæringsNM	14
3. Attraktivitetsbarometeret	25
3.1 Hva forklarer bostedsattraktivitet?.....	27
4. Attraktivitetspyramiden	30
4.1 Besøksnæringer.....	32
4.2 Basisnæringer	33
4.3 Bosted	34
4.4 Profil	35
4.5 Attraktivitet og utvikling.....	36
4.6 Samlet attraktivitet	39

Sammendrag

Denne rapporten er en analyse av næringsutvikling og attraktivitet i Kragerø. Første del tar for seg de generelle utviklingstrekkene med hensyn til befolkning, arbeidsplasser og næringsliv. Deretter har vi analysert Kragerøs attraktivitet for bosted, bedrifter og besøk.

Kragerø har hatt befolkningsvekst de siste tre årene, men det har vært netto utflytting til andre kommuner i Norge de siste to årene. Det er økt innvandring som har bidratt til befolkningsveksten.

Antall arbeidsplasser har utviklet seg positivt fra 2000 til 2009, men Kragerø fikk en ganske sterk nedgang i antall arbeidsplasser i næringslivet i 2009.

Bedriftenes utvikling analyseres i NæringsNM, som måler bedriftenes lønnsomhet, vekst og nyetableringer. Næringslivet i Kragerø skårer svært dårlig i NæringsNM, som er basert på regnskapstall fra 2009. Kragerø er rangert som nummer 355 av 430 kommuner i landet, som er den svakeste plasseringen noensinne. Dette skaper usikkerhet om den videre utviklingen i kommunens næringsliv.

Kragerø er heldigvis en attraktiv kommune som bosted. Attraktivitetsbarometeret, som måler kommunens tiltrekningskraft på innflyttere etter at det er korrigert for virkningen av arbeidsplassveksten, viser at Kragerø kommer godt ut når det gjelder bostedsattraktivitet. Dette har gitt vekstimpulser gjennom hele det siste tiåret.

I siste del av denne rapporten ser vi på attraktivitet langs de tre dimensjonene besøk, bedrifter og bosetting.

Kragerø er en utpreget besøkskommune. Det har i de senere årene blitt mange arbeidsplasser innen overnatting, og Kragerø har en stor og voksende handelsnæring. Kragerø har nå under middels andel arbeidsplasser i basisnæringene, hvor industrien er viktigst. Antall arbeidsplasser i industrien har sunket de siste ti årene, men nedgangen skjedde fram til 2003.

Når vi ser på Kragerøs attraktivitet samlet de siste ti årene, og legger sammen attraktiviteten for bedrifter, besøk og bosetting, kommer Kragerø ut litt under middels av norske kommuner. Kragerø skårer positivt når det gjelder bosettings- og besøksattraktivitet, men har tapt på bedriftsdimensjonen.

Innenfor denne tiårsperioden har det imidlertid vært en positiv utvikling. Kragerøs samlede attraktivitet har blitt stadig bedre, og er i de siste tre årene vært godt over middels.

For Kragerø vil alle de tre attraktivitetsdimensjonene være viktige. Selv om Kragerø er en besøkskommune, er det fremdeles mange industriarbeidsplasser igjen som er viktige å vedlikeholde og utvikle. Det er også viktig å fortsatt være attraktiv som bosted. Da er arbeidsplassutviklingen i Grenland viktig for at det skal finnes gode pendlingsmuligheter. Samtidig vil også kommunikasjonene til Grenland være sentrale.

Innledning

Denne rapporten er bygd opp i fire hovedkapitler som har som hensikt å beskrive næringsutvikling og attraktivitet i Kragerø.



Figur 1: Hovedtema og indikatorer for den generelle beskrivelsen.

I det første kapitlet presenteres statistikk over hovedtrekkene i befolkningsutviklingen og utviklingen av arbeidsplassene. Dette er de aller viktigste størrelsene for beskrivelse av regional utvikling.

I kapitlet om NæringsNM analyseres næringslivets utvikling på bakgrunn av nyetableringer, lønnsomhet og vekst. Dette er tre faktorer som til sammen gir en pekepinn på hvor godt næringslivet i regionene gjør det sammenliknet med næringslivet i andre regioner. Regioner som gjør det godt i NæringsNM har en tendens til også å ha høyere vekst i antall arbeidsplasser, men det finnes unntak.

Attraktivitetsbarometeret, som blir beskrevet i kapittel 3, har til hensikt å måle attraktiviteten som bosted i kommuner og regioner. Me-

toden er basert på nettoflyttingen. Noen steder trekker til seg mer innflytting enn arbeidsplassveksten tilsier, og slike steder vil få vekst på grunn av høy bostedsattraktivitet.

I det siste kapitlet presenterer vi en ny modell kalt Attraktivitetspyramiden. I denne modellen defineres tre typer attraktivitet: Attraktivitet som bosted, attraktivitet for besøkende og attraktivitet for bedrifter. Attraktivitetspyramiden er en modell for å forklare hvorfor noen steder vokser, mens andre har nedgang. Attraktivitetspyramiden vil dermed gi analyser og forklaringer på den utviklingen som blir presentert i det første kapitlet om befolkning og arbeidsplasser. Attraktivitetspyramiden er også et verktøy for å utvikle strategier for steders utvikling.

1. Befolkning og arbeidsplasser

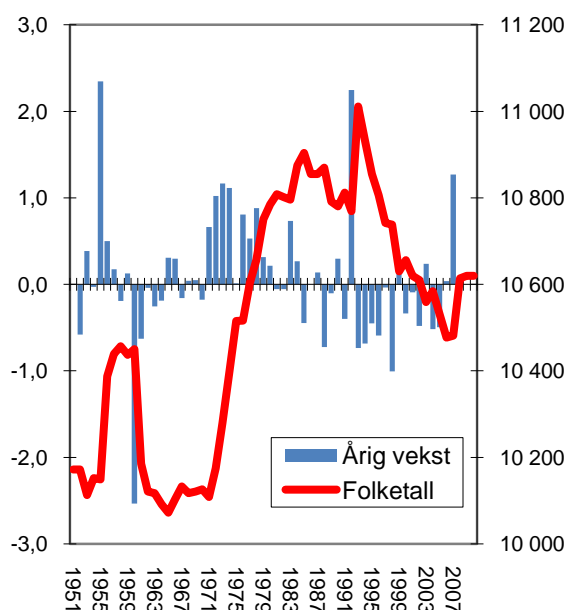
I dette kapitlet skal vi beskrive hovedtrekk i befolkningsutviklingen og arbeidsplassutviklingen¹. Befolkningsutviklingen i en region vil være et resultat av den samlede utviklingen i en region. En positiv befolkningsutvikling skaper vekst, men befolkningsveksten kan også være et barometer for at regionen er i en positiv utvikling. Regioner som har god næringsutvikling og som er gode bosteder, vil få en positiv befolkningsutvikling. Vekst i arbeidsplasser har tradisjonelt vært det viktigste virkemidlet for å få til vekst i folketallet. Vekst i arbeidsplasser er også et mål i seg selv for de fleste regioner.

Befolkningsutviklingen i Kragerø

Befolkningen i Kragerø var på sitt høyeste i 1993, da var det 11 011 innbyggere i kommunen. Det er det eneste året folketallet kom over 11 000. Folketallet var på det laveste i 1965, med 10 072 innbyggere.

Med unntak av enkeltåret 1993 har dermed Kragerø alltid hatt mellom 10 000 og 11 000 innbyggere. Det er dermed snakk om en kommune med veldig stabilt folketall.

Fra 1993 kom det en lengre nedgangsperiode, men trenden synes nå å være brutt. Kanskje kommer det en oppgangsperiode igjen?



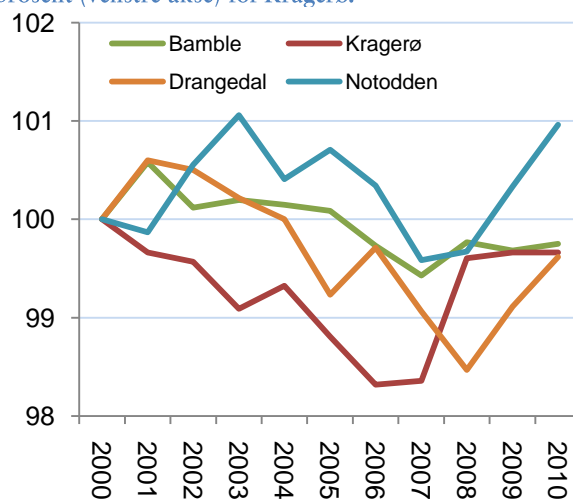
Figur 2: Folketallet (høyre akse) og årlige vekstrater i prosent (venstre akse) for Kragerø.

Befolkningsutvikling i Kragerø og referansekommuner

Figur 3 viser den relative folketallsutviklingen i Kragerø og referansekommuner i perioden 2000-2010.

Nabokommunene til Kragerø har også hatt en svært stabil folketallsutvikling de siste ti årene. Endringen fra 2000 til 2010 er nesten identisk med Drangedal og Bamble.

Notodden, som ellers er svært lik Kragerø på mange måter, har fått en liten vekst de siste årene. Notodden har fått drahjelp fra den gode næringsutviklingen i Kongsberg, mens Kragerø ikke har fått mye hjelp av utviklingen i Grenland. Det har antakelig utgjort forskjellen.



Figur 3: Befolkningsutviklingen i Kragerø og referansekommuner, indeksert slik at nivået i 2000=100.

Befolkningsendringer, dekomponert for Kragerø

I figur 4 er befolkningsendringene i Kragerø i årene 1997-2009 brutt ned på fødselsoverskudd, som er antall fødte minus døde, netto innenlands flytting og netto innvandring fra utlandet.

Vi kan se at Kragerø har hatt fødselsunderskudd i alle årene, men at dette fødselsunderskuddet er forholdsvis lite når vi ser på gjennomsnittet over noen år.

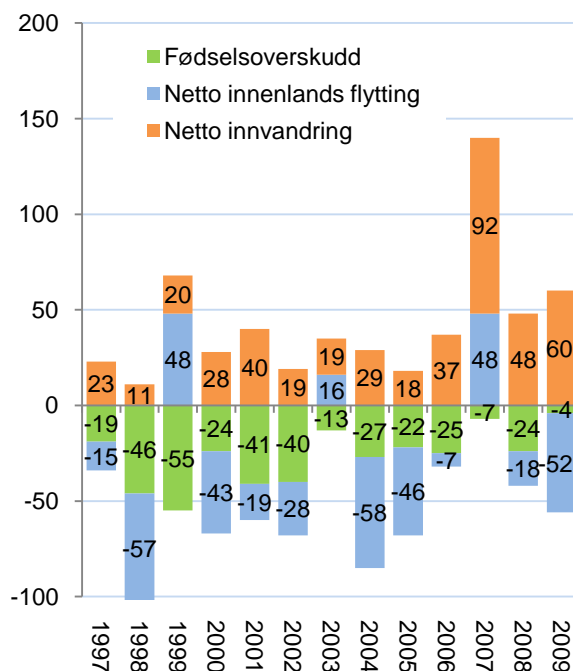
Kragerø har fått flere innvandrere de siste tre årene, blant annet fra Nederland og Tyskland. Dette er såkalte livsstilsinnvandrere som ikke så lett flytter ut igjen.

Kragerø har imidlertid netto utflytting til andre kommuner i Norge de siste to årene, etter å ha hatt netto innflytting i 2007.

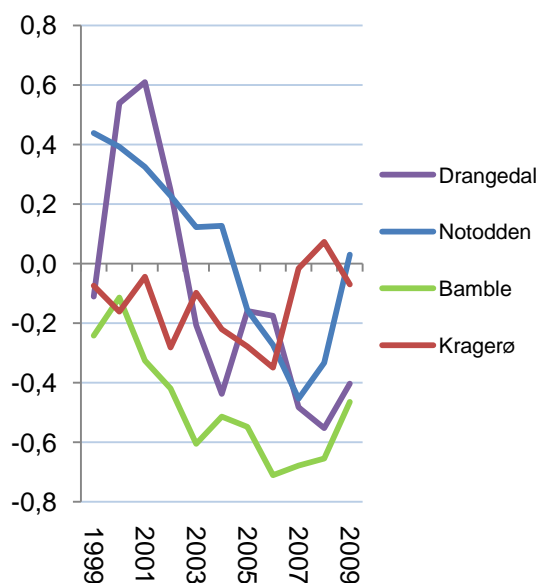
Nettoflytting i Kragerø og referansekommuner

Nettoflyttingen mellom Kragerø og andre kommuner er en sentral størrelse videre i attraktivitetsanalysene. Det er derfor interessant å se hvordan denne nettoflyttingen utvikler seg. I figur 5 har vi målt nettoflyttingen som glidende gjennomsnitt for treårsperioder for å lettere kunne lese trendene.

Vi ser at Kragerø hadde en positiv trend i flyttebalansen, men at trenden i nettoflyttingen nå peker nedover igjen. Det er imidlertid mye bedre flyttebalanse i Kragerø enn nabokommunene Drangedal og Bamble.



Figur 4: Fødselsoverskudd, netto innvandring og netto innenlandsk flytting i årene 1997-2009 i Kragerø. Antall personer.



Figur 5: Nettoflytting innenlands i prosent av folketallet for Kragerø og referansekommuner i perioden 1999-2009. Tre års glidende gjennomsnitt.

Arbeidsplasser

Nest etter befolkningsutviklingen, er arbeidsplassutviklingen den viktigste faktoren i regional utvikling. Arbeidsplassvekst er ofte et mål i seg selv, men har også tradisjonelt vært et viktig virkemiddel for å få en god befolkningsutvikling.

Arbeidsplassutvikling i Kragerø

Antall arbeidsplasser i Kragerø hadde en kraftig vekst fra 2003 til 2008. I denne perioden var veksten i Kragerø mye høyere enn i Telemark og på landsbasis.

I 2009 fikk Kragerø en kraftig nedgang, og antall arbeidsplasser sank med over fire prosent.

Samlet i den siste tiårsperioden har Kragerø hatt en vekst i antall arbeidsplasser på 5,7 prosent, mot 10,4 prosent på landsbasis.

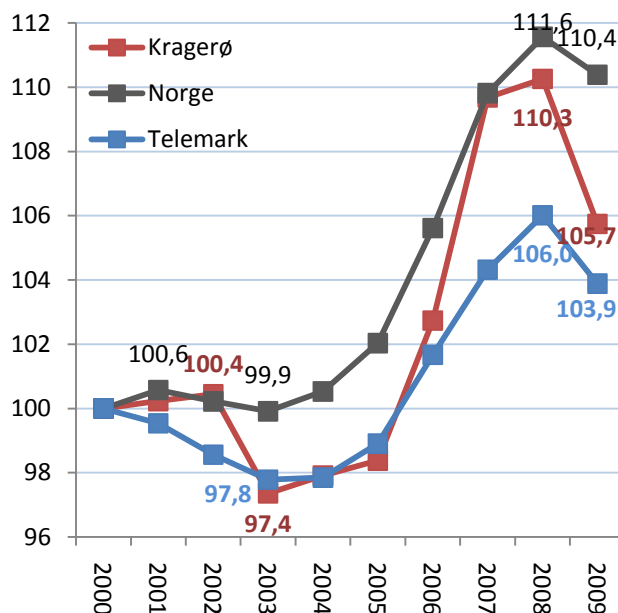
Dette er imidlertid over veksten i fylket, som bare har vært på 3,9 prosent.

Arbeidsplassutvikling sammenliknet med referansekommuner

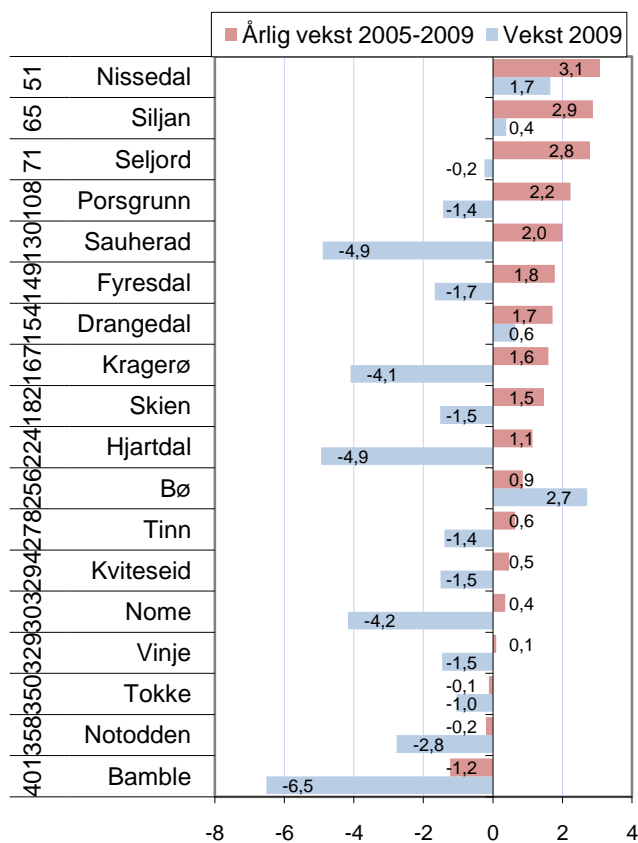
På grunn av god vekst i de foregående årene, har Kragerø ikke så verst vekst den siste femårsperioden. Veksten i antall arbeidsplasser i Kragerø fra 2004 til 2009 tilsvarer en årlig rate på 1,6 prosent, til tross for den kraftige nedgangen i 2009.

Andre kommuner i Telemark har også hatt en sterk nedgang i 2009, som Sauherad, Hjartdal, Nome og Bamble.

Det er uheldig for bosettingen i Kragerø at nabokommunen Bamble har så svak utvikling.



Figur 6: Utvikling i antall arbeidsplasser for Kragerø, Telemark og Norge, indekset slik at nivået i 2000=100.



Figur 7: Vekst i antall arbeidsplasser i 2009, samt årlig vekstrate siste fem år for kommunene i Telemark. Tallene til venstre viser rangering blant landets 430 kommuner.

Privat og offentlig sektor

Arbeidsplasser i privat og offentlig sektor utvikler seg forskjellig. Ofte er utviklingen motsatt, fordi staten driver motkonjunkturpolitikk. Offentlig og privat sektor konkurrerer også i det samme arbeidsmarkedet.

De økonomiske konjunktorene kan i stor grad avleses av veksten i antall arbeidsplasser i privat sektor. Fra 2003 til 2008 var det en sterk vekst. I 2009 kan vi se effekten av finanskrisen, med en sterk nedgang i antall arbeidsplasser i privat sektor. Antall offentlige arbeidsplasser økte sterkt i 2009, som følge av at staten økte sine utgifter for å unngå sterk vekst i arbeidsledigheten.

Antall arbeidsplasser i privat sektor i Kragerø har gått i krappe bølger. Det var sterk nedgang fra 2002 til 2004. Så kom en sterk oppgangsperiode fra 2004 til 2008. I 2009 kom det en sterk nedgang igjen.

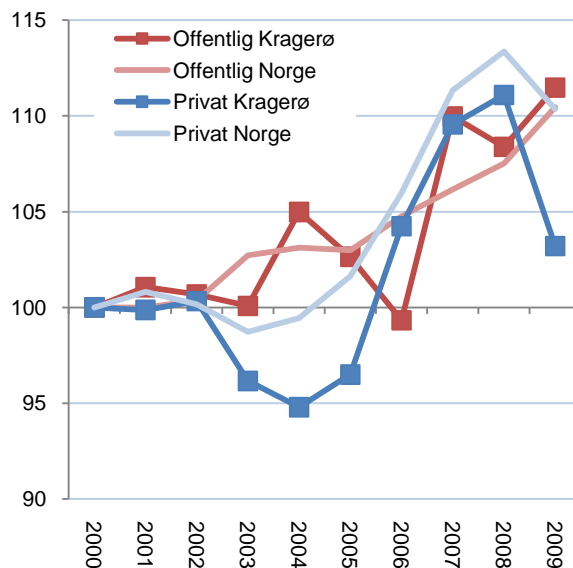
Utviklingen i antall offentlige arbeidsplasser har også gått i bølger, men veksten de siste ti årene har blitt litt høyere enn veksten på landsbasis.

Endringer i privat og offentlig sektor

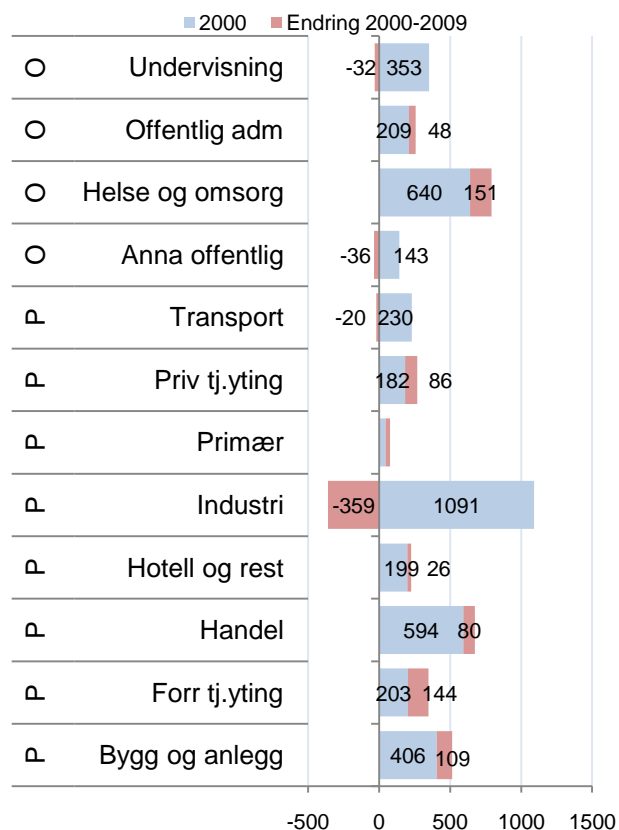
I figur 9 har vi vist antall arbeidsplasser i ulike bransjer i offentlig og privat sektor, samt endringene fra 2000 til 2009.

Kragerø har mistet mange arbeidsplasser i industrien de siste ti årene. Hele 359 industriarbeidsplasser har blitt borte.

Alle de andre bransjene i privat sektor har hatt vekst, unntatt transport.



Figur 8: Utvikling i antall arbeidsplasser i privat og offentlig sektor i Kragerø og Norge, indeksert slik at nivået i 2000=100.



Figur 9: Antall arbeidsplasser i 2000 og endringene fra 2000 til 2009 i Kragerø. P eller O til venstre angir om det er privat eller offentlig sektor.

Utvikling bransjer

I figur 10 ser vi utviklingen i ulike bransjer i Kragerø. Mange bransjer fikk en nedgang i 2009.

Forretningsmessig tjenesteyting vokser raskest i Kragerø. Denne bransjen er den raskest voksende i mange kommuner. Veksten i antall arbeidsplasser i forretningsmessig tjenesteyting har vært på over 70 prosent fra 2000 til 2009, til tross for en liten nedgang det siste året.

Privat tjenesteyting har også vokst mye de siste ti årene, selv om det har vært nedgang de siste tre årene.

Bygg og anleggsbransjen hadde sterk vekst fram til 2008, men fikk en sterk knekk i 2009, da antall arbeidsplasser sank ganske mye.

Hotell og restaurant fikk et hopp i antall arbeidsplasser i forbindelse med det nye hotellet, men har bare økt med ti prosent når vi ser hele perioden fra 2000 til 2009. Handelen har også økt med omtrent ti prosent.

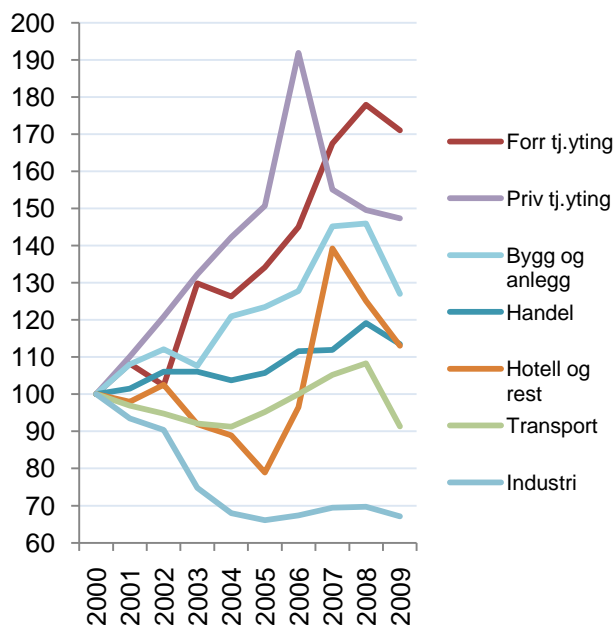
Transportnæringen har hatt litt nedgang.

Industrien hadde en nedgang på over 30 prosent fra 2000 til 2004. Etter det har nedgangen i industrien stoppet opp.

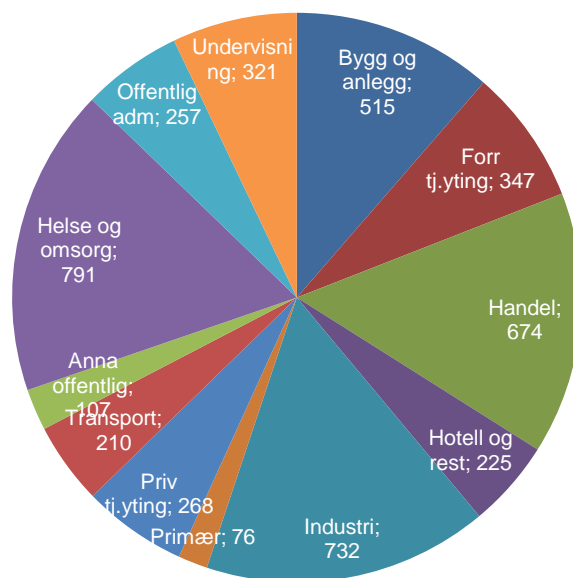
Næringsstruktur

Offentlig helse og omsorg er den største bransjen i Kragerø med 791 arbeidsplasser. Industrien har 732 arbeidsplasser.

Handel er tredje største bransje med 674 arbeidsplasser, mens bygg og anlegg har 515.



Figur 10: Utviklingen i de ulike bransjene i Kragerø, indeksert slik at nivået i 2000=100



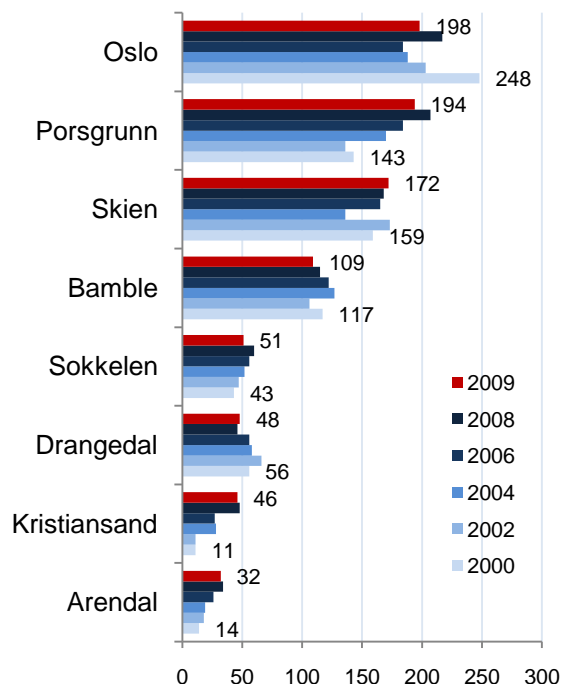
Figur 11: Antall arbeidsplasser i de ulike bransjene i Kragerø i 2009.

Utpendling

Det er 198 personer som var registrert som pendlere til Oslo i 2009. Her er det nok en del studenter som ikke har meldt flytting.

Porsgrunn, Skien og Bamble har flest vanlige pendlere. Utviklingen i Grenlands arbeidsmarked er dermed viktig for Kragerø. En god grunn til å inngå i nærings samarbeid med Grenland!

Antall pendlere til Porsgrunn og Skien har økt, men minket til Bamble. Det kommer av at Bamble har hatt en dårlig arbeidsplassutvikling.



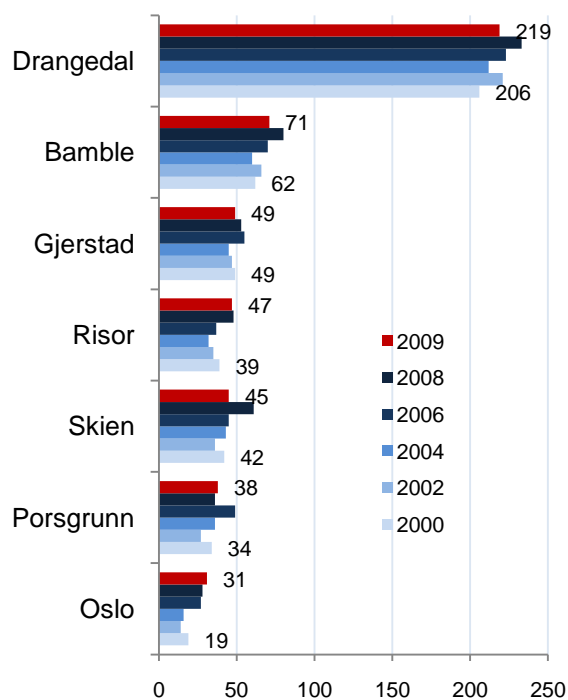
Figur 12: Antall personer som bor i Kragerø og som pendler til en annen kommune i årene 2000-2009.

Innpendling

Det er hovedsakelig drangedølinger som pendler inn til Kragerø. Det var 219 som pendlet fra Drangedal til Kragerø i 2009. Motsatt vei var det bare 48. Arbeidsmarkedet i Kragerø er dermed viktig for Drangedal, men ikke så mye andre veien.

Strømmen av pendlere fra Grenland er langt mindre enn motsatt.

Det er også noe pendling til og fra Agder.



Figur 13: Antall personer som arbeider i Kragerø og som bor i en annen kommune i årene 2000-2009.

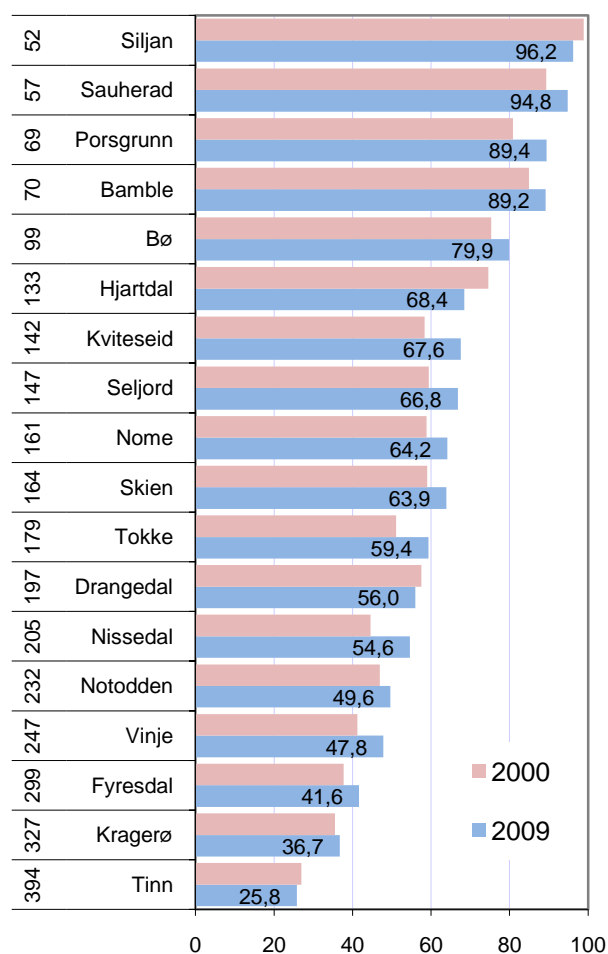
Arbeidsmarkedsintegrasjon

Arbeidsmarkedet i en region eller kommune kan være mer eller mindre integrert med nabo-områder. Dette kan vi måle ved å se på hvor stor andel av de sysselsatte som pendler ut, og hvor stor andel av arbeidsplassene i området som innpendlere har. Arbeidsmarkedsintegrasjon er målt ved å legge sammen disse to størrelsene.

Arbeidsmarkedsintegrasjonen har ganske stor strategisk betydning. Steder med lav arbeidsmarkedsintegrasjon er mer avhengig av arbeidsplassutvikling enn steder med høy arbeidsmarkedsintegrasjon. Steder med høy arbeidsmarkedsintegrasjon er mer avhengige av å være attraktive som bosted.

Kragerø har ganske lav arbeidsmarkedsintegrasjon, og er så lavt rangert som nummer 327 av 430 kommuner i landet.

En bedre arbeidsmarkedsintegrasjon ville styrket både bosetting og næringsliv i Kragerø. Bedre kommunikasjoner med andre arbeidsmarkeder er nøkkelen for å få til det. Da er arbeidsmarkedet i Grenland helt klart viktigst.



Figur 14: Arbeidsmarkedsintegrasjon i kommunene i Telemark i 2000 og 2009. Til venstre vises rangering blant landets 430 kommuner for arbeidsmarkedsintegrasjon i 2009.

2. NæringsNM

I dette kapitlet skal vi se på utviklingen i næringslivet. I en regional utviklingskontekst er næringsutviklingen viktig for å få vekst i arbeidsplasser i privat næringsliv, og dermed trygge og stimulere bosettingen. For å måle næringsutviklingen i en kommune, ser vi på fire mål: Nyetableringer, lønnsomhet, vekst og næringslivets størrelseⁱⁱ.

NæringsNM	Nyetableringer	<ol style="list-style-type: none"> 1. Etableringsfrekvens: Antall nyregistrerte foretak som andel av eksisterende foretak i begynnelsen av året 2. Bransjustert etableringsfrekvens: Basert på etableringsfrekvens, justert for effekten av bransjestrukturen 3. Vekst i antall foretak: Etableringsfrekvensen fratrukket nedlagte foretak
	Lønnsomhet	<ol style="list-style-type: none"> 4. Andel foretak med positivt resultat før skatt 5. Bransjustert lønnsomhet: Andel foretak med positivt resultat før skatt, justert for effekten av bransjestrukturen 6. Andel foretak med positiv egenkapital
	Vekst	<ol style="list-style-type: none"> 7. Andel foretak med omsetningsvekst høyere enn prisstigningen (KPI) 8. Andel foretak med realvekst justert for effekten av bransjestrukturen 9. Andel foretak med vekst i verdiskaping
	Næringslivets størrelse	<ol style="list-style-type: none"> 10. Antall arbeidsplasser i næringslivet som andel av befolkningen

Nyetableringer i regioner og kommuner blir målt med tre indikatorer. Den første, etableringsfrekvens, måler antall nyregistrerte foretak i forhold til eksisterende antall foretak i begynnelsen av året. Bransjustert etableringsfrekvens er etableringsfrekvensen fratrukket virkningen av bransjestrukturen i regioner og kommuner. Denne indikatoren viser om regionen eller kommunen har få eller mange etableringer når vi tar hensyn til at etableringsfrekvensen varierer mye mellom ulike bransjer. Den tredje indikatoren er vekst i antall foretak. Dette er etableringsfrekvensen fratrukket frekvensen av nedlagte foretak.

Lønnsomheten i regionenes næringsliv blir målt med tre indikatorer. Den første er andel foretak med positivt resultat før skatt. I tillegg har vi målt andel lønnsomme foretak justert for bransjestrukturen. Den tredje indika-

toren er andel foretak med positiv egenkapital.

Vekst i regionene er målt med andel foretak med omsetningsvekst større enn prisstigningen. Også her har vi en andre indikator som justerer for bransjestruktur. Den tredje indikatoren er andel foretak med vekst i verdiskaping.

Indikatoren ”næringslivets størrelse” er antall arbeidsplasser i næringslivet som andel av befolkningen.

For hver indikator rangeres regioner og kommuner. Rangeringsnumrene legges så sammen innenfor hver gruppe.

Til slutt summeres rangeringsnumrene for de fire indeksene nyetablering, lønnsomhet, vekst og næringslivets størrelse. Den regionen og kommunen som har lavest sum, kommer ut som vinner av årets NæringsNM.

Nyetableringer

For å sammenlikne etableringsaktiviteten mellom ulike områder, bruker vi tre ulike indikatorer. *Etableringsfrekvensen* er antall nyregistrerte foretak i ett år i prosent av eksisterende foretak i begynnelsen av samme år. *Bransjejustert etableringsfrekvens* er et mål for hvor mange nyetableringer det er når vi justerer for effekten av bransjestrukturen. Den siste indikatoren for etableringer er *vekst i antall foretak*, som er etableringsfrekvensen fratrukket andelen som legges ned.

Etableringsfrekvens i Kragerø

I figur 15 ser vi hvordan etableringsfrekvensen i Kragerø har beveget seg siden 2001. I samme figur vises etableringsfrekvensen som er middels for alle de norske kommunene.

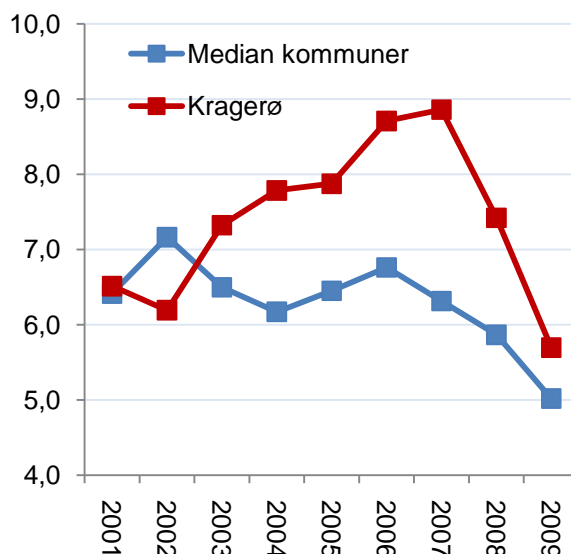
Kragerø hadde lavere etableringsfrekvens enn middels av kommunene i 2002. Etter det har Kragerø hatt bedre etableringsfrekvens enn middels. Særlig i 2007 var etableringsfrekvensen langt over middels.

De siste to årene har imidlertid etableringsfrekvensen sunket sterkere i Kragerø enn ellers i landet, og nærmer seg medianen igjen.

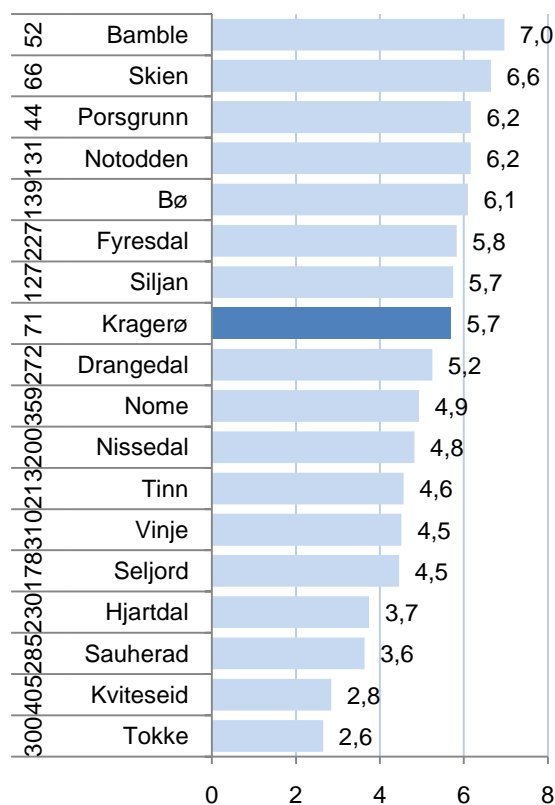
Etableringsfrekvens i kommunene i Telemark

I figur 16 er etableringsfrekvensen for alle kommunene i Telemark i 2009 vist. Kragerø hadde en etableringsfrekvens på 5,7 prosent dette året, som plasserer Kragerø som nummer 143 av 430 kommuner.

Av tallene til venstre ser vi at Kragerø er rangert som nummer 71 av 430 kommuner når det gjelder etableringsfrekvens de siste fem årene.



Figur 15: Etableringsfrekvens i Kragerø og median for kommunene i Norge i perioden 2001-2009.



Figur 16: Etableringsfrekvens i kommunene i Telemark i 2009. Kommunens rangering blant de 430 kommunene i landet i perioden 2005-2009 vist helt til venstre.

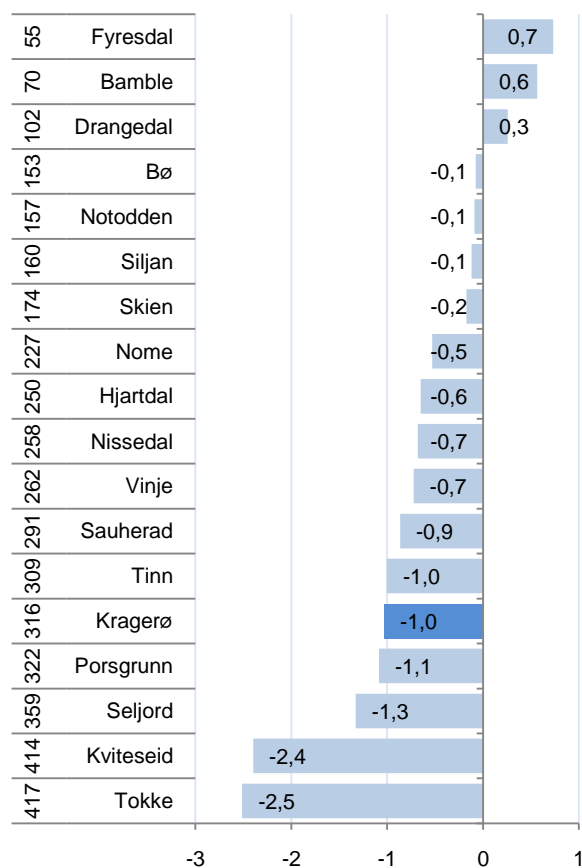
Bransjustert etableringsfrekvens

Bransjestrukturen i en kommune har mye å si for etableringsfrekvensen.

Noen bransjer har normalt høyere etableringsfrekvens enn andre. Områder der en stor andel av næringslivet er i bransjer med høy etableringsfrekvens, vil automatisk få en høyere etableringsfrekvens enn områder med mange foretak i bransjer med lav etableringsfrekvens.

I figur 17 har vi beregnet hvilken etableringsfrekvens kommunene ville hatt dersom de hadde gjennomsnittlig etableringsfrekvens i hver enkelt bransje, og deretter beregnet differansen mellom faktisk etableringsfrekvens og denne beregnede frekvensen.

Vi kan da se at Kragerø kommer dårligere ut etter bransjustering. Det betyr at Kragerø egentlig har en gunstig bransjestruktur for å få mange nyetableringer i utgangspunktet. Kragerø er rangert som nummer 316 av 430 kommuner for denne etableringsindikatoren.

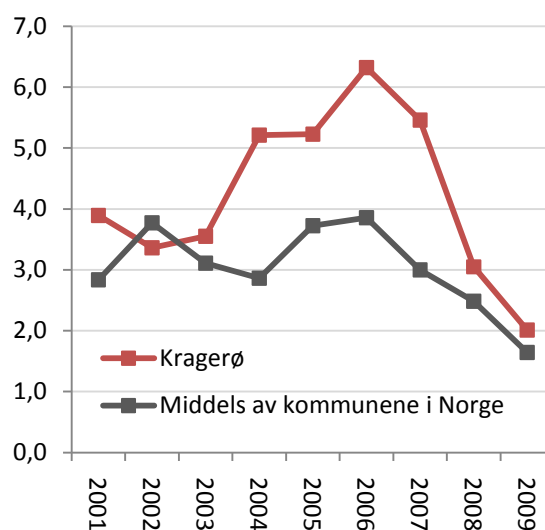


Figur 17: Bransjustert etableringsfrekvens i kommunene i Telemark i 2009, målt som avvik mellom faktisk og forventet etableringsfrekvens i 2009 gitt bransjestruktur. Tallene til venstre angir rangeringen blant landets 430 kommuner i 2009.

Vekst i antall foretak

I figur 18 ser vi utviklingen i vekst i antall foretak i Kragerø og det som er middels av kommunene i Norge. Det er det samme som etableringsfrekvensen fratrukket nedleggingsraten.

Med unntak av ett år har veksten i Kragerø vært sterkere enn det som er middels av kommunene i landet. Vesten har til tider ligget godt over middels, og veksten var spesielt høy i fireårsperioden fra 2004 til og med 2007. Fra 2007 til 2008 ble det enn mye sterkere reduksjon i veksten i Kragerø sammenliknet med middels av kommunene, men veksten var fortsatt sterkere enn middels i 2008 og 2009.



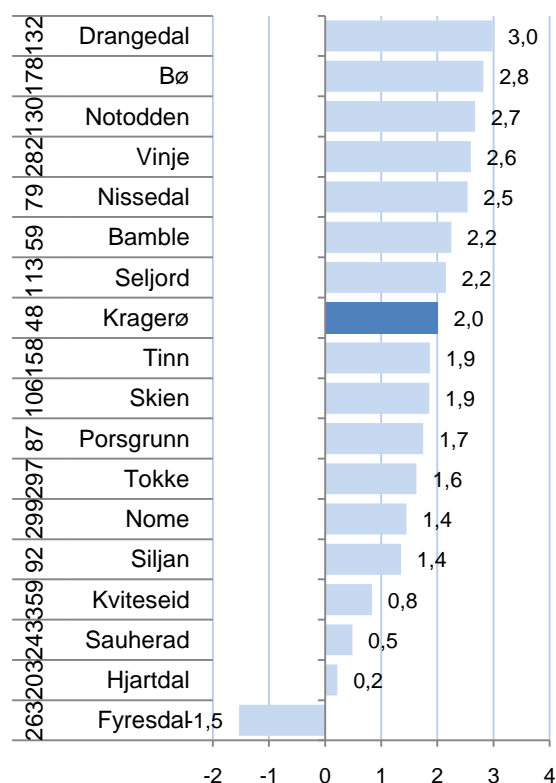
Figur 18: Årlig vekst i antall foretak i Kragerø og middels av kommunene i Norge i perioden 2001-2009.

Vekst i antall foretak i kommunene i Telemark

I figur 19 ser vi netto tilvekst av antall foretak i kommunene i Telemark.

Kragerø hadde en vekst i antall foretak på to prosent i 2009. Dette rangerte kommunen på plass nummer 166 av 430 kommuner.

De siste fem årene er Kragerø rangert på plass nummer 48 for vekst i antall foretak. Dette er best i Telemark.



Figur 19: Prosentvis vekst i antall foretak i kommunene i Telemark i 2009. Til venstre vises rangering blant landets 430 kommuner i perioden 2005-2009.

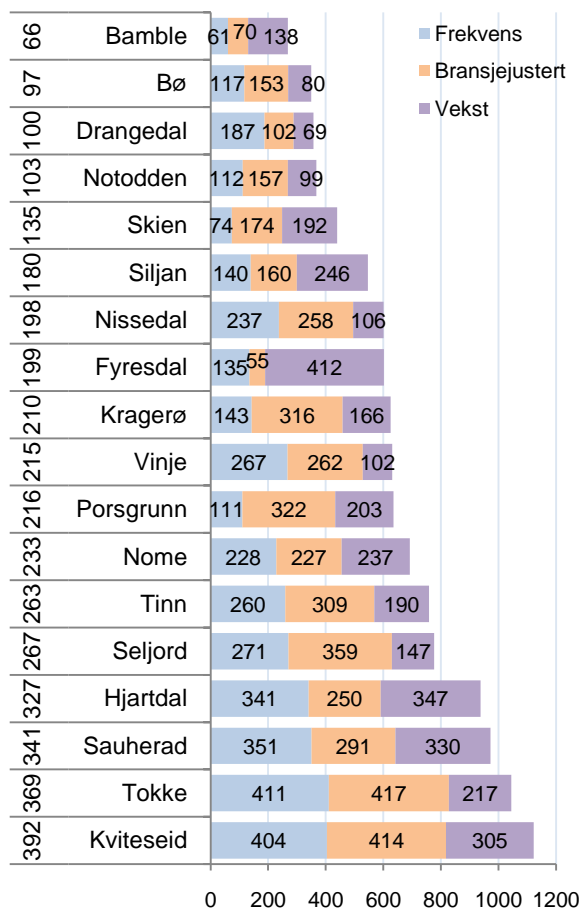
Etableringsindeksen

Etableringsindeksen er sammensatt av de tre indikatorene for nyetableringer som vi har vist; etableringsfrekvens, bransjejustert etableringsfrekvens og vekst i antall foretak.

I figur 20 ser vi rangeringsnumrene til kommunene i Telemark for de tre delindikatorerne i figuren, mens vi ser rangeringen for etableringsindeksen til venstre.

Kragerø kommer ut litt over middels på etableringsindeksen i Norge, som nummer 210 av 430 kommuner.

Kragerø ble nummer 143 for etableringsfrekvens i 2009, nummer 316 for bransjejustert etableringsfrekvens og nummer 166 for vekst i antall foretak.



Figur 20: Etableringsindeksen for kommunene i Telemark. Rangering blant de 430 kommunene i landet med hensyn til de tre ulike etableringsindikatorerne er vist i figuren, og rangering for den samlede etableringsindeksen i 2009 er vist til venstre.

Lønnsomhet

Vi måler lønnsomheten i næringslivet i regionene ved hjelp av tre indikatorer. Den første indikatoren er *andel foretak med positivt resultat før skatt*. Andel lønnsomme foretak varierer mellom bransjer. Den andre indikatoren er derfor *andel foretak med positivt resultat før skatt, justert for bransjestrukturen i regionene*. Den tredje indikatoren er *andel foretak med positiv egenkapital*. Den endelige lønnsomhetsindeksen er basert på regionenes rangering med hensyn til de tre lønnsomhetsindikatorer.

Andel lønnsomme foretak

Andel lønnsomme foretak i Norge falt sterkt fra 2007 til 2008. Det forrige bunnåret var i 2001.

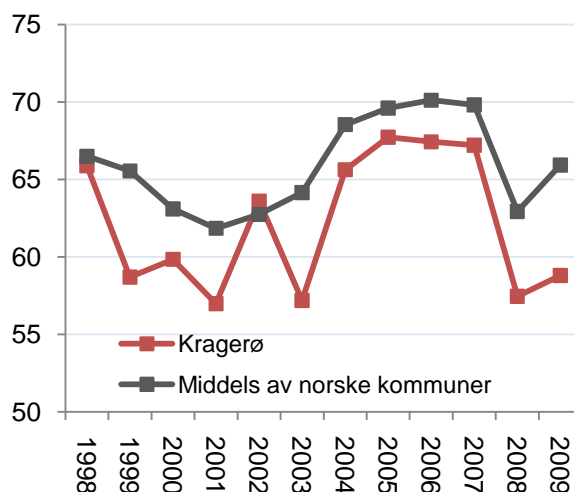
I 2009 økte andelen lønnsomme bedrifter igjen. Vi skal se senere at andel bedrifter med vekst sank, men likevel greide de fleste bedriftene å tilpasse seg lavkonjunkturen og bedre lønnsomheten.

Andel lønnsomme foretak i Kragerø har stort sett ligget under middels for norske kommuner. Kun i 2002 var andel lønnsomme bedrifter over middels. Andel lønnsomme bedrifter i Kragerø falt mer fra 2007 til 2008, og steg mindre fra 2008 til 2009 sammenliknet med middels av kommunene i landet.

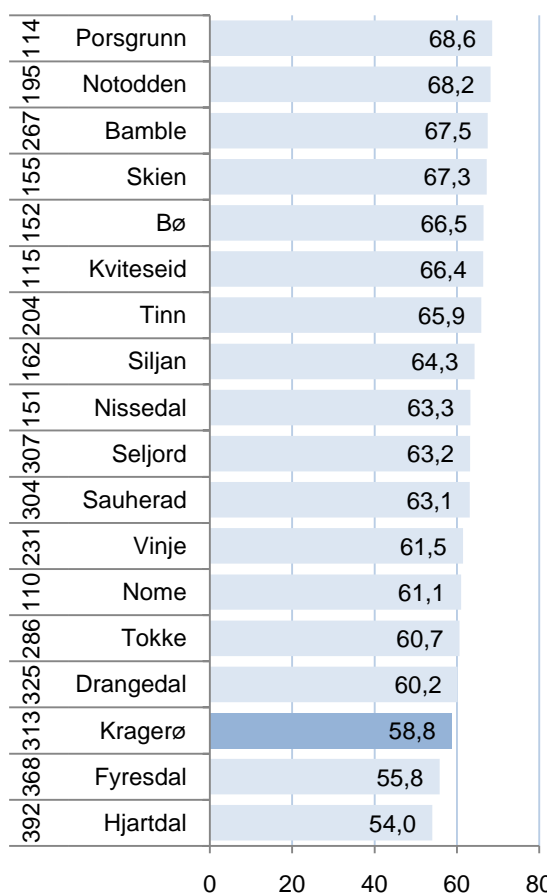
Lønnsomhet i kommunene

Kragerø er kommunen med tredje lavest lønnsomhet i Telemark i 2009. Kragerø, Fyresdal og Hjartdal er de eneste kommunene i Telemark som har færre enn 60 prosent lønnsomme foretak. I Kragerø var 58,8 prosent av foretakene lønnsomme i 2009. Landsgjennomsnittet var 65,9 prosent.

Dette plasserer Kragerø på 349. plass av 430 kommuner i Norge. Kragerø er altså blant de 100 kommunene i landet med lavest lønnsomhet. For de siste fem år havner Kragerø på 313. plass.



Figur 21: Andel foretak med positivt resultat før skatt i Kragerø og middels av kommunene i Norge i perioden 1998-2009.



Figur 22: Andel foretak med positivt resultat før skatt i kommunene i Telemark i 2009. Rangering blant landets 430 kommuner med hensyn til andel lønnsomme foretak til siste fem år er vist helt til venstre.

Lønnsomhetsindeksen

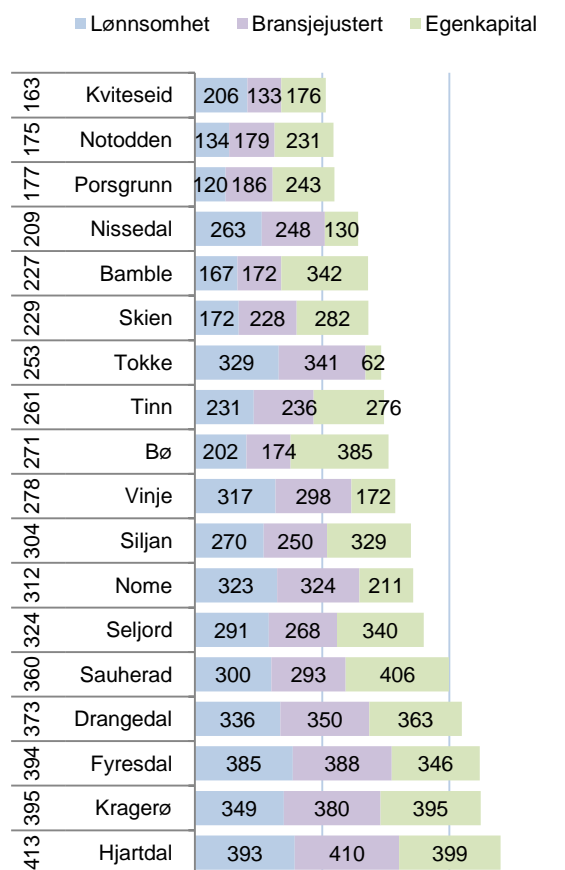
Lønnsomhetsindeksen består av tre indikatorer. Andel lønnsomme foretak er den første indikatoren, hvor resultatene ble vist på forrige side. Dernest har vi en indikator for bransjejustert andel lønnsomme foretak, hvor effekten av bransjestrukturen er justert for. Den tredje indikatoren er andel foretak med positiv egenkapital.

Lønnsomhetsindeksen for kommuner er basert på rangeringsnumrene til kommunene for de tre indikatorene. Kommunens rangering for de tre indikatorene blir slått sammen, og så vil summen danne utgangspunkt for lønnsomhetsindeksen.

Kviteseid er overraskende nok best på lønnsomhet i Telemark i 2009. På plassene etter kommer Notodden og Porsgrunn.

Kragerø er den kommunen i Telemark som har nest dårligst på lønnsomhet. Bare Hjartdal er rangert dårligere. Kragerø havner samlet sett på 395. plass på lønnsomhetsindeksen for 2009. Bare 35 kommuner har lavere lønnsomhet i landet.

Kragerø gjør det svakt på alle tre delindikatorer. Kommunen havner på 349. plass for andel lønnsomme foretak, 380. plass for bransjejustert andel foretak og 395. plass for andel foretak med positiv egenkapital.



Figur 23: Lønnsomhetsindeksen for kommunene i Telemark. Til venstre vises rangeringsnummer blant landets 430 kommuner for lønnsomhetsindeksen 2009. Tallene i figuren er rangeringsnummer for de tre lønnsomhetsindikatorer.

Vekst

Vi måler veksten i næringslivet i regionene ved hjelp av tre indikatorer. Den første indikatoren er *andel foretak med realvekst*. Den andre indikatoren er *andel vekstforetak, justert for bransjestrukturen i regionene*. Den tredje indikatoren er *andel foretak med vekst i verdiskapingen*. Den endelige vekstindeksen er basert på regionenes rangering med hensyn til de tre vekstindikatorene.

Andel vekstforetak

Andel vekstforetak i Norge var historisk høyt i 2007, da 65 prosent av foretakene hadde omsetningsvekst høyere enn prisstigningen. Andelen vekstforetak sank bratt i 2008, og sank videre i 2009. Andelen vekstforetak i 2009 er det laveste som er målt.

Andelen vekstforetak i Kragerø har ligget lik veksten som er middels av kommunene de siste årene. I 2008 og 2009 var veksten i Kragerø litt lavere enn middels, men forskjellen var liten.

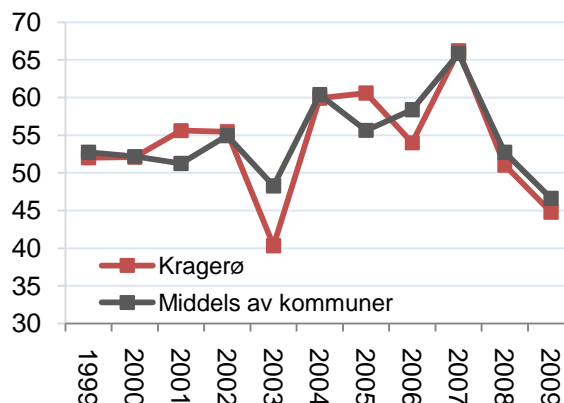
Andel vekstforetak i kommunene

I Kragerø hadde 44,8 prosent av foretakene realvekst i 2009. Det er bare tre kommuner i Telemark som hadde lavere andel vekstforetak. Kragerø blir rangert på 270. plass for andel vekstforetak i 2009.

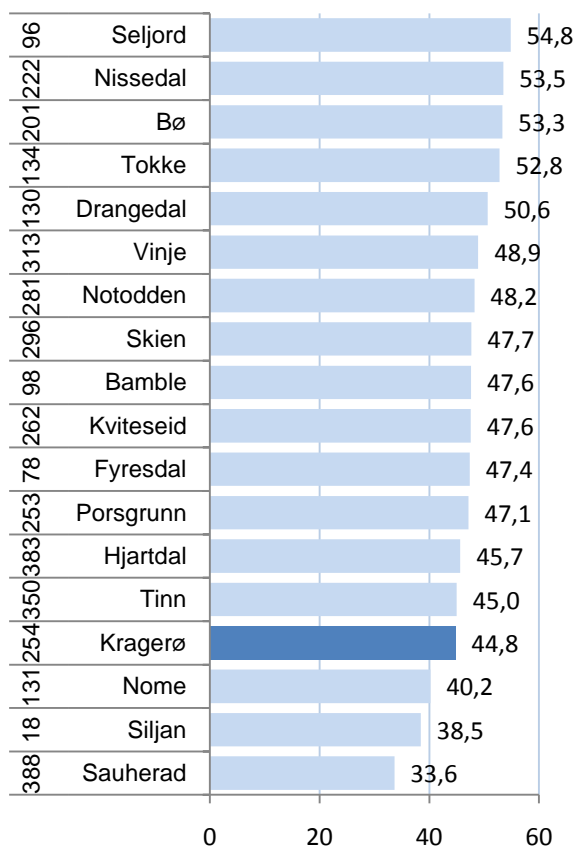
Andelen som var middels av kommunene i Norge var 46,6 prosent.

Høyest andel vekstforetak i Telemark hadde Seljord, Nissedal og Bø. Disse hadde over 53 prosent vekstforetak i 2009.

Kragerø gjør det også litt under middels siste fem år, og havner på 254. plass.



Figur 24: Andel foretak med omsetningsvekst høyere enn prisstigningen i perioden 1999-2009 i Kragerø og middels av kommunene Norge.



Figur 25: Andel foretak i kommunene i Telemark med omsetningsvekst høyere enn prisstigningen i 2009. Rangering blant landets 430 kommuner med hensyn til andel vekstforetak siste fem år er vist helt til venstre.

Vekstindeksen

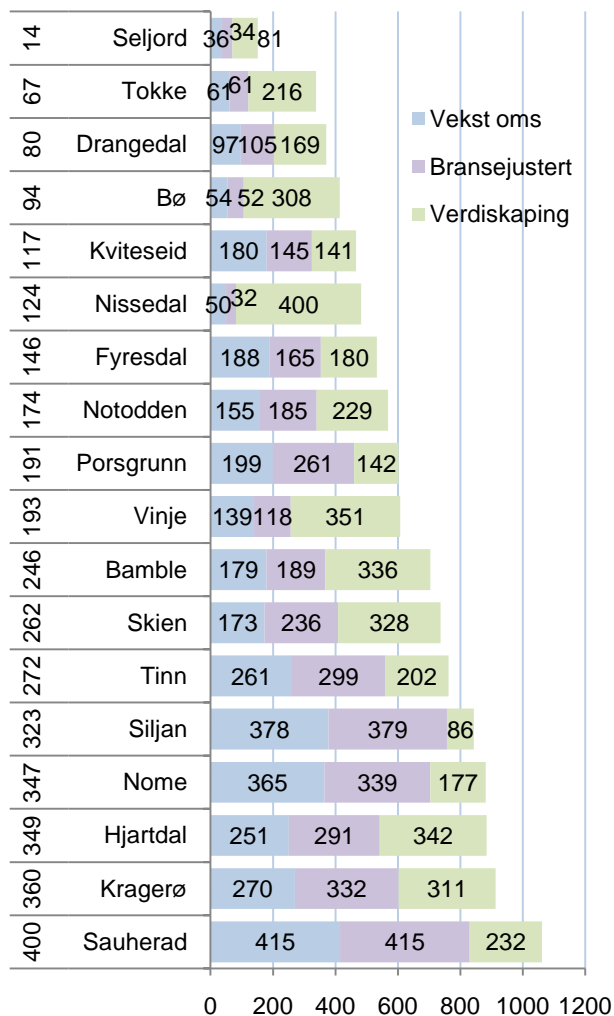
Vekstindeksen består også av tre indikatorer. Andel foretak med vekst i omsetning er den første indikatoren, hvor resultatene ble vist på forrige side. Derne har vi en indikator for bransjustert andel vekstforetak, hvor effekten av bransjestrukturen er justert for. Den tredje indikatoren er andel foretak med vekst i verdiskaping, som er summen av driftsresultatet og lønnskostnadene.

Vekstindeksen for kommuner er basert på rangeringsnumrene til kommunene for de tre indikatorene. Kommunens rangering for de tre indikatorene blir slått sammen, og så vil summen danne utgangspunkt for vekstindeksen.

Mange kommuner i Telemark gjorde det ganske bra på vekstindeksen i 2009. Seljord gjorde det skarpt, og ble nummer 14 av alle de 430 kommunene i landet. Seljord gjorde det bra på alle de tre vekstindikatorerne.

Nabokommunen Drangedal gjorde det også bra, og er tredje beste kommune i Telemark. Drangedal kommer på en sterk 80. plass i landet.

Kragerø kommer nest sist av kommunene i Telemark på vekstindeksen. Kragerø gjør det under middels på alle tre vekstindikatorer. For andel vekstforetak rangeres Kragerø som nummer 270, for bransjustert andel vekstforetak rangeres Kragerø som nummer 332 og for andel foretak med vekst i verdiskaping rangeres Kragerø som nummer 311. På den samlede vekstindeksen havner Kragerø på plass nummer 360. Det betyr at det bare er 70 kommuner i Norge som har lavere vekst enn Kragerø.



Figur 26: Vekstindeksen for kommunene i Telemark. Tallene i figuren er rangering blant landets 430 kommuner for de tre vekstindikatorerne, helt til venstre rangering for vekstindeksen 2009.

Næringslivets størrelse

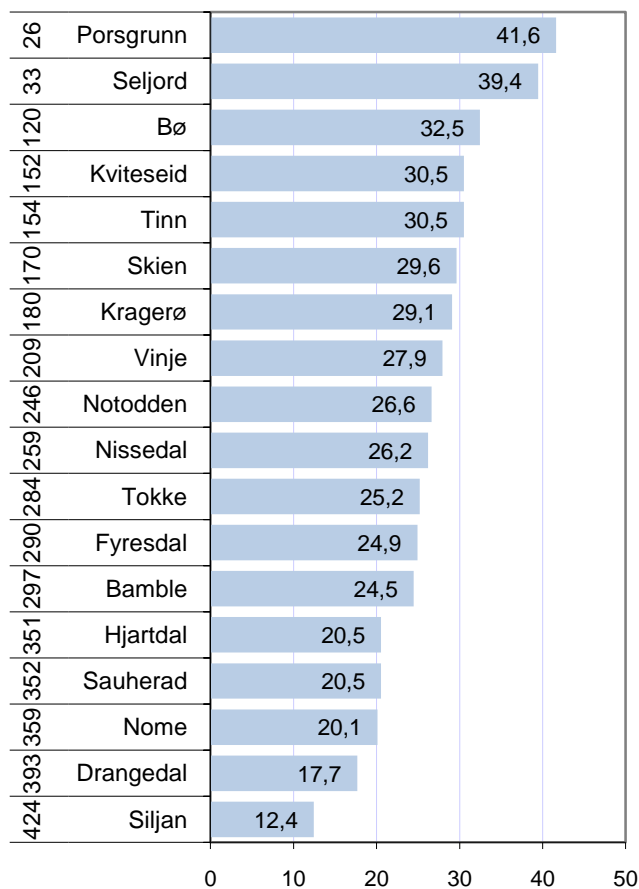
I NæringsNM er næringslivets relative størrelse den siste indikatoren vi måler. Dette måles med antall arbeidsplasser i privat næringsliv som prosent av antall innbyggere. Dette kalles også ”næringstetthet”.

Porsgrunn og Seljord har høyest næringstetthet av kommunene i Telemark. Vi så tidligere at disse kommunene hadde overskudd på arbeidsplasser og netto innpendling. Det er fordi det er mye næringsliv i forhold til folketallet i disse kommunene.

Bø, Kviteseid og Tinn har også forholdsvis høy næringstetthet.

Kragerø har over middels næringstetthet, både i fylket og i landet. Kommunen havner på en 180. plass på denne indikatoren.

Siljan, Drangedal, Nome, Sauherad og Hjartdal har relativt lite næringsliv i forhold til folketallet.



Figur 27: Antall arbeidsplasser i næringslivet i prosent av antall innbyggere i kommunene i Telemark i 2009. Rangering blant landets 430 kommuner vist til venstre.

NæringsNM

NæringsNM er en rangering av kommuner, regioner og fylker basert på de indikatorene som er presentert i dette kapitlet. Telemarksforskning har utarbeidet NæringsNM for NHO de siste syv årene. Formålet er å komme fram til et mål som forteller hvordan næringslivet gjør det samlet sett i en kommune.

Bø ble beste kommune i NæringsNM av kommunene i Telemark på en 75. plass. Bø har høyest vekst i folketallet i Telemark, og det påvirker næringslivet positivt. Porsgrunn er over tid den beste næringslivskommunen i Telemark, men plasseringen som nummer 92. er det svakeste resultatet til Porsgrunn de siste ti årene.

Kragerø har sitt svakeste resultat i NæringsNM noensinne i 2009, og er rangert som nummer 355. Det er spesielt plasseringene på lønnsomhetsindeksen og vekstindeksen som sørger for den dårlige plasseringen. Plasseringen for de siste fem år er betraktelig bedre. Her havner Kragerø på 214. plass, som er akkurat bedre enn middels av kommunene i Norge.

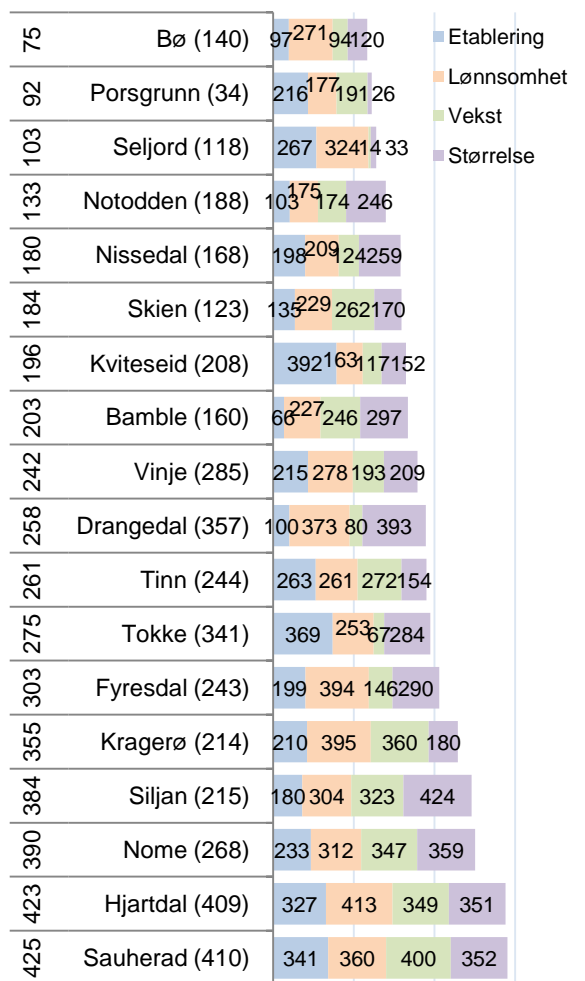
Også nabokommunene Skien og Porsgrunn har sine dårligste resultater noensinne i 2009.

Hjartdal og Sauherad er blant de ti svakeste kommunene i landet i siste NæringsNM.

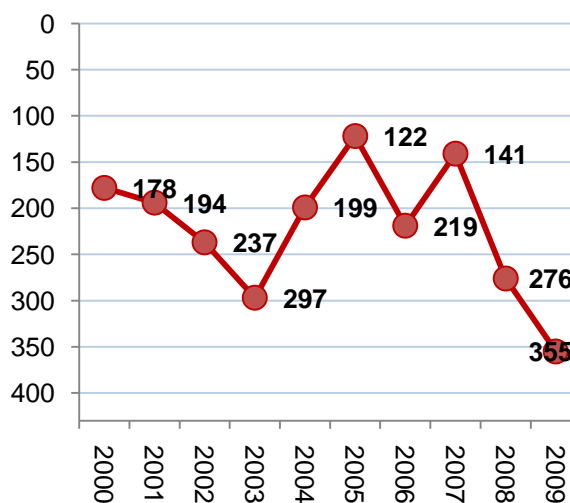
Kragerøs utvikling

Kragerø havnet i 2007 på en 141. plass i NæringsNM, som er den nest beste plasseringen i perioden 2000-2009. De to siste årene har Kragerø falt sterkt på rangeringen, og hadde sin hittil laveste plassering i 2009. Det forrige bunnåret var i 2003, da Kragerø havnet på en 297. plass. 2003 var også et bunnår nasjonalt. Dette kan bety at næringslivet i Kragerø er spesielt konjunkturutsatt.

I de påfølgende fire årene etter 2003 gjorde Kragerø det over middels i NæringsNM. Den beste plasseringen var i 2004, da Kragerø ble rangert på 122. plass i NæringsNM.



Figur 28: Resultater fra NæringsNM for kommunene i Telemark. Rangering blant landets 430 kommuner for 2009 til venstre, rangering siste fem år i parentes, rangering for de fire indeksene i figuren.



Figur 29: Kragerøs utvikling i Nærings- NM i perioden 2000-2009.

3. Attraktivitetsbarometeret

Telemarksforskning har publisert Attraktivitetsbarometeret siden 2006. Attraktivitetsbarometeret er en metode for å identifisere regioner og kommuner som trekker til seg innflyttere i høyere grad enn arbeidsplassveksten skulle tilsi. Slike steder vil få vekst i lokale arbeidsplasser på grunn av høyere befolkningsgrunnlag i neste periode. Attraktivitet med hensyn til bosetting vil da bli en vekstfaktor som kommer i tillegg til vekst i arbeidsplasser. For kommuner blir bostedsattraktivitet viktigere enn for regioner, ettersom det er mer pendling mellom kommuner enn mellom regioner.

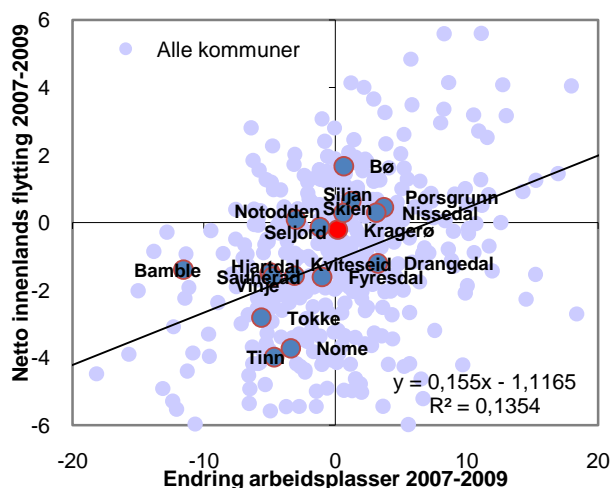
Attraktivitetsbarometeret tar utgangspunkt i sammenhengen mellom nettoflytting og arbeidsplassvekst. I figur 30 har vi vist arbeidsplassvekst og netto innenlands flytting i 430 kommuner i Norge for perioden 2007-2009.

Den svarte linjen i diagrammet viser den forventede nettoflyttingen gitt arbeidsplassveksten. Attraksjonsindeksen er differansen mellom forventet og observert nettoflytting, som kan leses som den vertikale avstanden mellom den faktiske nettoflytting og forventningslinjen. Differansen viser hvor mye nettoflytting en kommune faktisk har hatt fratrukket forventet nettoflytting gitt arbeidsplassveksten. Tallet kan tolkes som hvor høy prosentvis vekst regionen har hatt i folketallet i perioden på grunn av regionens attraktivitet.

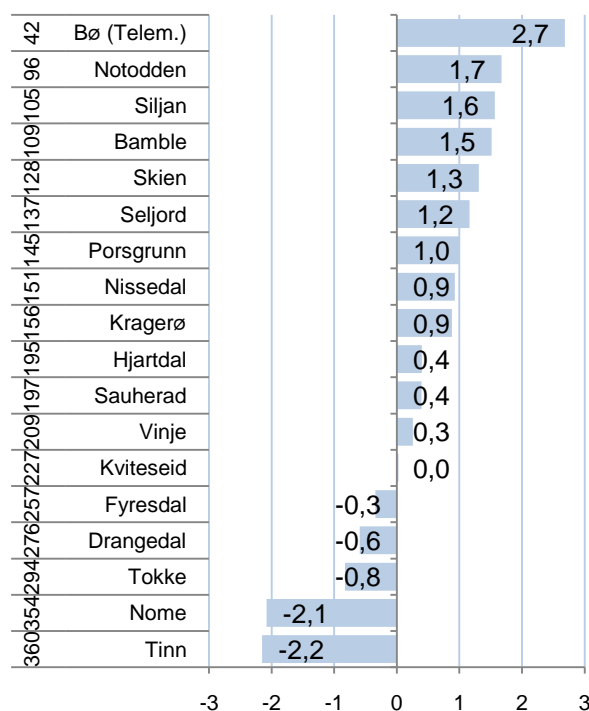
Kragerø er den røde prikken. Arbeidsplassveksten de siste tre årene har vært som middels for kommunene. Det har vært omtrent balanse mellom inn- og utflytting. Kragerø skårer dermed ganske bra på attraktivitetsbarometeret.

I figur 31 ser vi hvordan kommunene i Telemark kommer ut på Attraktivitetsbarometeret. Når Kragerø skårer 0,9 på attraktivitetsindeksen, betyr det at kommunen har tjent 0,9 prosent av folketallet i mer innflytting enn forventet ut fra arbeidsplassutviklingen i løpet av treårsperioden 2007-2009.

Rangeringsnummeret til Kragerø for attraktivitet er 156 av 430 kommuner. Dette er bedre enn middels for kommunene i landet. I fjor var rangeringsnummeret 178. Kragerø har dermed gått litt fram på attraktivitetsindeksen.



Figur 30: Kommunene i Norge etter prosentvis endring i antall arbeidsplasser (avstand til median) og netto innenlands flytting i perioden 2007-2009.



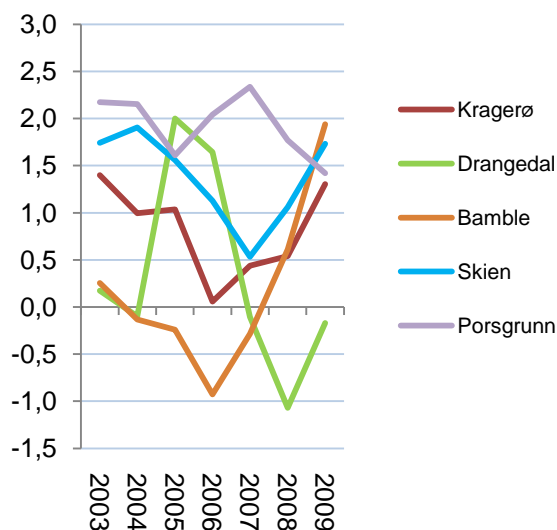
Figur 31: Attraktivitetsindeksen til kommunene i Telemark i perioden 2007-2009. Rangering vist til venstre.

Utvikling i bostedsattraktivitet

I figur 32 har vi vist utviklingen av attraktivitetsindeksen i Kragerø og referansekommuner.

Attraktivitetsindeksen til Kragerø har blitt bedre de siste periodene, men er lavere enn kommuner som Bamble, Porsgrunn og Skien den siste perioden. Tidligere har Kragerø vært mer attraktiv enn Bamble.

Nabokommunen Drangedal har hatt ganske sterke svingninger, men ligger litt under middels i den siste perioden.



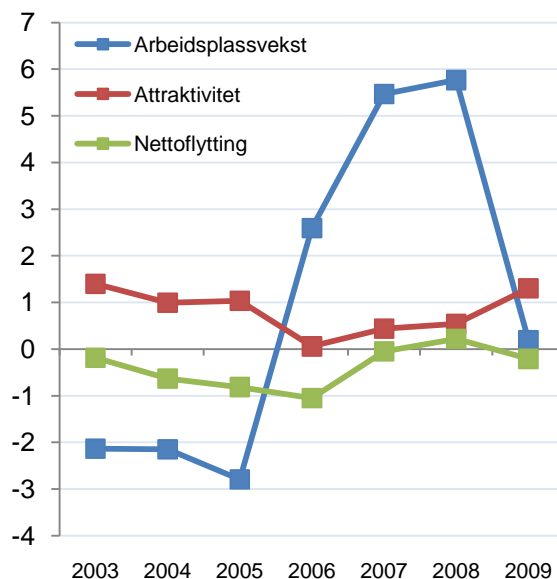
Figur 32: Utvikling av attraktivitetsindeksen i Kragerø og referansekommuner i perioden 2003-2009. Overlappende treårsserier.

Nettoflytting og arbeidsplasser

I figur 33 har vi tatt med de faktorene vi bruker for å lage attraktivitetsindeksen; nettoflytting og arbeidsplassvekst.

Arbeidsplassveksten i Kragerø har vært høy i perioder, og høyest i perioden 2005-2008. I siste periode har arbeidsplassveksten stupt, men er fremdeles litt over middels.

Nettoflyttingen til Kragerø reagerte positivt på bedringen i arbeidsplassveksten, og har på samme måte blitt litt dårligere i den siste perioden. Nettoflyttingen har imidlertid ikke blitt forverret så mye som en kunne forventet i den siste perioden, og dermed har attraktivitetsindeksen blitt bedre. Vi får håpe at den forbedrede attraktivitetsindeksen ikke bare skyldes en treghet i flyttemønsteret. Så langt i 2010 har det vært netto innflytting til Kragerø, noe som er positivt.



Figur 33: Utvikling av netto innenlands flytting (i prosent av folketallet) og endring i antall arbeidsplasser (prosent) i Kragerø. Tre års glidende gjennomsnitt. 2003 er dermed for perioden 2001-2003 etc.

3.1 Hva forklarer bostedsattraktivitet?

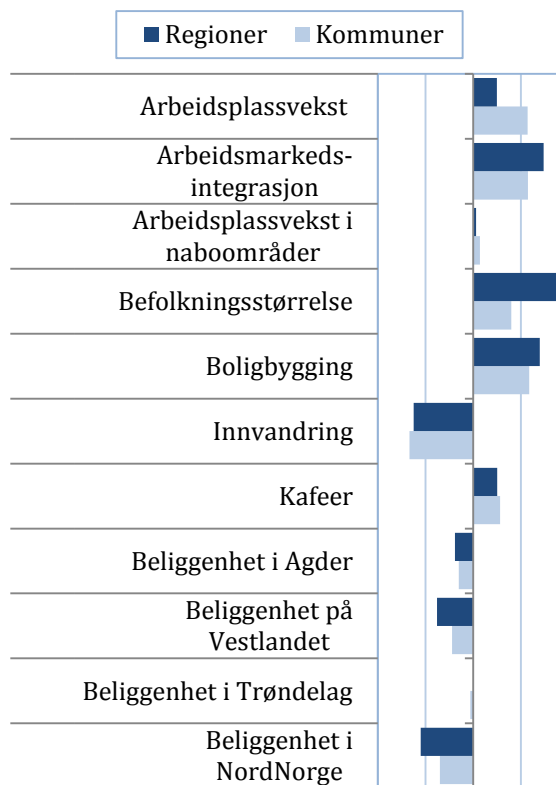
Figur 34 viser faktorer som vi har funnet har sammenheng med nettoflytting, og antar påvirker attraktivitet. Lengden på søylene viser hvor stor forklaringskraft de enkelte faktorene har, og retningen til søylene viser om faktorene har positiv eller negativ sammenheng med flyttestrømmene.

Arbeidsmarkedsfaktorer

Arbeidsplassvekst i egen kommune har sterk sammenheng med flyttebalansen i kommunen. Arbeidsplassvekst i egen region har også en positiv effekt, men er noe mindre viktig. Arbeidsplassvekst i nabokommuner og nabo-regioner har en svak, men positiv betydning for flyttebalansen. Arbeidsmarkedsintegrasjon er derimot en viktig faktor for nettoflytting og attraktivitet. Denne indikatoren viser hvor godt kommunen eller regionen er integrert med omliggende bo- og arbeidsmarked, og sier noe om mulighetene for å pendle. Gode pendlingsmuligheter er noe som gjør det mulig å bosette seg eller bli boende i et område. God tilgang til arbeidsmarked er positivt for bosettingen, uavhengig om arbeidsmarkedet er i egen kommune eller region.

Befolkningsstørrelse

Sentrale steder med en stor befolkningsstørrelse har høy innflytting. Flyttemønsteret går i retning steder med en allerede stor befolkning, og befolkningsstørrelse i seg selv kan være en tiltrekkende faktor. Byer er spesielt attraktive for unge voksne, mens mindre kommuner i omlandet til byer er attraktive for familier. Samtidig er høy befolkningsstørrelse et resultat av at stedet historisk sett har vært attraktivt.



Figur 34: Faktorer som har sammenheng med nettoflytting.

Boligmarked

Boligbygging i et område viser om det er tilgjengelige boliger for innflyttere, og er en viktig forklaring på steders attraktivitet. Kommuner med høy boligbygging er mer attraktive. Høy attraktivitet fører til høyere etterspørsel etter boliger og dermed mer boligbygging, men samtidig er tilgjengelige boligtomter antagelig også en attraktivitetsfaktor i seg selv. Mangel på boliger og høye priser i sentrale områder tvinger mange til å bosette seg i nærliggende kommuner, og mange av kommunene med høy boligbygging er små kommuner som ligger i nærheten av større byer. Kommuner kan gjennom sentrums- og arealplanlegging påvirke hvor attraktivt det er å bygge boliger.

Kaféfaktoren

Kaféfaktoren har en klar, positiv sammenheng med nettoflytting. Kaféfaktoren viser hvor stor andel av befolkningen som er ansatt i kafeer, restauranter og puber, og kan være en indikator på at det eksisterer mange sosiale møteplasser. Dette kan være en faktor som tiltrekker og holder på befolkningen, men høy innflytting fører til en ung og antageligvis mer urban befolkning som etterspør og skaper slike tilbud. Denne positive sammenhengen gjelder for alle typer steder, både sentrale og mindre sentrale.

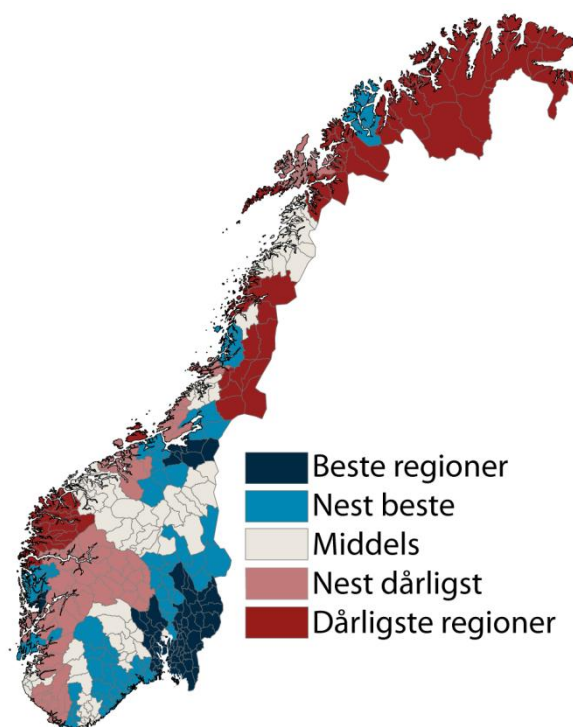
Innvandring

Innvandring har en sterk, negativ sammenheng med nettoflytting. Dette er på grunn av at innvandrere er mer mobile, og ofte flytter videre til et annet sted i Norge etter første bo-setting. Når de flytter videre, blir dette registrert som innenlands flytting. Høy innvandring fører til lav attraktivitet, siden de kommunene som tar i mot mange innvandrere ofte har høy utflytting i neste omgang. I denne sammenhengen blir høy innvandring en årsak til lav attraktivitet. På den andre siden har noen steder høy attraktivitet på grunn av at mange innvandrere har flyttet dit. Dette ser man for eksempel i mange kommuner sentralt på Østlandet, siden innvandrere ofte flytter til mer sentrale kommuner. Her vil den store innvandrerbefolkningen være et resultat av at kommunene har vært attraktive for innvandrerbefolkningen i andre norske kommuner. Den høye mobiliteten til innvandrere fører til at innvandreres flyttemønster har en sterk påvirkning på attraktivitetsindeksen. Kommunene med høyest innflytting av innvandrerbefolkningen har samtidig høye plasseringer på attraktivitetsindeksen, mens kommunene med høyest utflytting av innvandrerbefolkningen også har lav attraktivitet. Det er derfor viktig for et sted å framstå attraktivt for innvandrere. Innvandrerbefolkningen er imidlertid ikke en ensartet gruppe, og det ser ut til å være forskjell ut fra blant annet innvandringsgrunn. Å ha en høy andel innvandrere fra typiske flyktingland bidrar negativt, siden mange av disse vil flytte til en annen kommu-

ne, mens det ikke er slik for innvandrere fra arbeidsinnvandringsland.

Regional lokalisering

Det er systematiske regionale forskjeller i attraktivitet mellom landsdelene, som figur 35 viser. Spesielt steder i Nord-Norge har en systematisk dårlig flyttebalanse sammenliknet med steder på Østlandet. Dette vil si at selv om alle andre faktorer skulle være like, vil kommuner og regioner i Nord-Norge allikevel ha en dårligere flyttebalanse. Steder på Vestlandet og Sørlandet har også dårligere flyttebalanse sammenliknet med Østlandet. Beliggenhet i Trøndelag skiller seg derimot ikke systematisk fra Østlandet.



Figur 35: Attraktivitetsbarometeret for regioner for perioden 2007-2009.

Hva fanger bostedsattraktivitet ikke opp?

De forklaringsfaktorene vi har funnet, viser seg å ha rimelig stor forklaringskraft, de kan forklare en stor andel av variasjonen i flytting. Allikevel mener vi det er flere gode grunner til å utvide attraktivitetsbegrepet og metoden for å måle attraktivitet.

Ett av de viktigste funnene fra arbeidet med bostedsattraktivitet er at arbeidsmarkedsfaktorene er sentrale som forklaringsfaktorer for variasjon i flytting og bostedsattraktivitet. Kunnskapen om at arbeidsplasser er viktig for bosetting er i seg selv ikke spesielt overraskende. For at det skal være relevant for regionalt utviklingsarbeid, er det behov for å analysere nærmere *hva* slags arbeidsplasser som er viktige.

Attraktivitetsbarometeret peker videre på at det ikke kun er arbeidsmarkedet i egen kommune som er viktig, men hvor godt arbeidsmarkedet i regionen er og hvor integrert bo- og arbeidsmarkedsområdene er.

En konsekvens av metoden for å måle bostedsattraktivitet, som ofte vekker motforestillinger, er at metoden favoriserer mindre bostedskommuner i utkanten av sterke arbeidsmarkedsregioner. Disse kommunene har kanskje selv ikke jobbet aktivt med næringsutvikling, men er attraktive som en konsekvens av at de er lokalisert i nærheten av andre sterke arbeidsmarkedskommuner. En annen gruppe kommuner som kan komme godt ut på attraktivitetsbarometeret, er kommuner som har hatt sterk nedgang i arbeidsplasser, men likevel beholdt en stor andel av befolk-

ningen. Det kan stride mot folks oppfatning av attraktivitetsbegrepet at slike kommuner blir omtalt som attraktive.

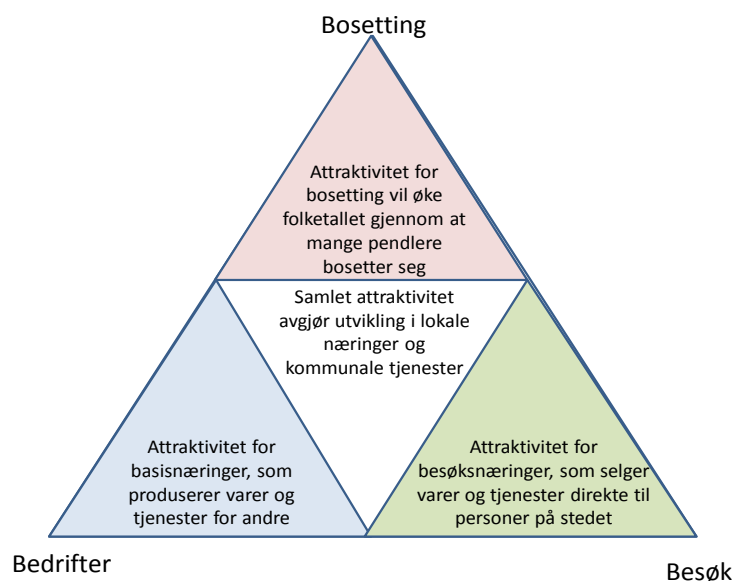
Attraktivitetsbegrepet i seg selv er en kilde til debatt. Attraktivitetsbarometeret har en avgrenset definisjon av attraktivitet, ettersom det bare fokuserer på attraktivitet som bosted. Dette er én dimensjon, mens det kan være andre dimensjoner som også er verdt å inkludere i et attraktivitetsbegrep.

Mange regioner oppfatter seg selv som attraktive, selv om de ikke hevder seg i konkurransen om tilflytting. Noen steder føler seg attraktive fordi de tiltrekker besøkende på grunn av vakker natur, kulturelle tilstelninger eller spesielle attraksjoner, mens andre kan føle at de er attraktive på grunn av at de har et dynamisk næringsliv og er et viktig arbeidsmarked som gavner bostedene i omlandet.

Dette er noe av bakgrunnen for at vi nå er i gang med å utvikle en utvidet metode for å analysere stedlig attraktivitet: Attraktivitetspyramiden.

4. Attraktivitetspyramiden

Attraktivitetspyramiden er en modell for å forstå steders utvikling, vekst eller nedgang. Samtidig er Attraktivitetspyramiden et verktøy for å utvikle strategier for stedsutvikling. Ideen bak Attraktivitetspyramiden er at steder utvikler seg i henhold til deres attraktivitet langs tre dimensjoner: Besøk, bosetting og bedrifter.



Figur 36: Attraktivitetspyramiden.

Steder kan være attraktive for bedrifter og trekke til seg næringsliv som produserer varer og tjenester som selges ut av regionen. Dette genererer arbeidsplasser som bidrar til bosetting og arbeidsplasser i lokal tjenesteyting. Steder som er attraktive for besøk vil få høy aktivitet i det næringslivet som selger varer og tjenester direkte til personlige kunder. Dette er både tradisjonell turisme som hotell og restaurant, aktiviteter, underholdning og kultur og detaljhandel. Steder som er attraktive å bo i, vil ha flere innbyggere enn det er arbeidsplassgrunnlag for. Dermed vil det være mange som bor på stedet og pendler ut.

Vi vil først finne ut hvor stedene befinner seg i dag. Ved å analysere hvor stor andel av sysselsettingen som tilhører de tre dimensjonene, vil vi finne stedets profil. Deretter skal vi se på utviklingen langs de tre aksene, for å finne ut hvor attraktive stedene har vært for de uli-

ke dimensjonene de siste årene. Til slutt skal vi slå sammen de tre dimensjonene og se på den samlede utviklingen i attraktivitet. Summen av steders attraktivitet for bedrifter, besøk og bosetting vil kunne forklare vekst eller nedgang. Attraktivitetspyramiden er en helhetlig modell som kan forklare hvorfor noen steder vokser, mens andre steder har nedgang.

Profilen til stedene, og siste års utvikling vil være et verdifullt grunnlag for strategiske valg. Skal regionen satse der den har sin styrke? Eller skal regionen satse på å utligne sine svakheter?

I denne første rapporten om Attraktivitetspyramiden, har vi begrenset oss til en beskrivelse av tilstand og utvikling. Med indikatorene på plass, kan vi starte arbeidet med å forklare årsakssammenhenger og identifisere mulige tiltak for regionene.

Utviklingen over tid

De siste ti årene har antall arbeidsplasser i basisnæringene sunket i Norge. Basisnæringene er industri, primærnæringene og teknologiske tjenester. Basisnæringene er i sum følsomme for konjunkturer og svinger mer enn andre.

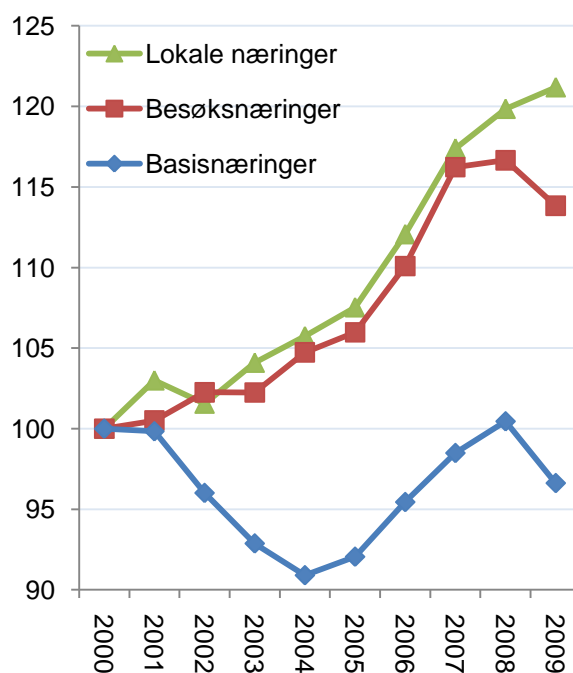
Antall arbeidsplasser i besøksnæringene, som er næringer innenfor reiseliv, aktiviteter og handel, har økt med nesten 14 prosent fra 2000 til 2009. Besøksnæringene blir også påvirket av konjunkturer, og falt med 2,8 prosent fra 2008 til 2009.

Arbeidsplasser knyttet til lokal virksomhet øker mest. Dette er arbeidsplasser i kommunene, i bygg og anlegg og personlige tjenester utenom besøksnæringene. Lokale arbeidsplasser er lite følsomme for konjunkturer. De lokale arbeidsplassene er nært knyttet til befolkningsgrunnlaget. Dermed vil steder som er attraktive som bosted, og som gjennom dette øker befolkningen, får sterkest vekst.

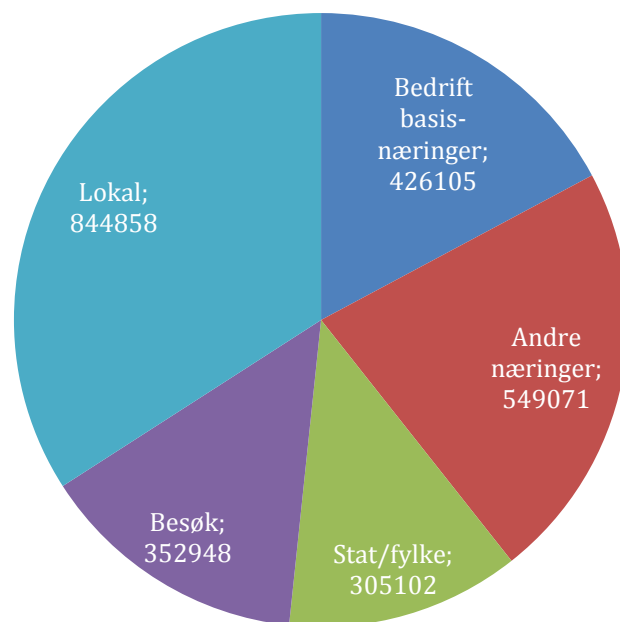
Den lave veksten i basisnæringene og den høye veksten i besøksnæringene og lokale næringer, betyr at attraktivitet for besøk og bosetting gradvis blir viktigere, og at attraktivitet for bedrifter i basisnæringene blir mindre viktig.

Sammensetningen av arbeidsplassene

I tillegg til de tre kategoriene som er vist i figur 37, er det arbeidsplasser i stat og fylke, og i andre næringer. Andre næringer er hovedsakelig tjenester som ikke er direkte konkurranseutsatte. Både arbeidsplasser i stat/fylke og de andre næringene er ofte senterfunksjoner som er konsentrert til de største byene og regionale sentre. Dette er også tjenester som produseres til andre, og kunne vært i samme kategori som basisnæringene. Disse senterfunksjonene er imidlertid sjelden i fokus for lokalt eller regionalt næringsarbeid. Slike senterfunksjoner, særlig i statlig virksomhet, blir lokalisert i politiske prosesser. Her vil eventuelle lokale tiltak som oftest være politisk løbving.



Figur 37: Utvikling av antall arbeidsplasser i Norge i basisnæringer, bedriftsnæringer og lokale næringer, indekset slik at nivået i 2000=100.



Figur 38: Arbeidsplassenes sammensetning i Norge i 2009.

4.1 Besøksnæringer

Med attraktivitet for besøk menes attraktivitet for næringsliv som selger varer og tjenester direkte til personlige kunder. Besøksnæringene omfatter hotell- og restaurantnæringen, som kan kalles tradisjonelt reiseliv. I tillegg er næringsvirksomhet knyttet til aktivitet, kultur og underholdning også besøksnæringer. Dette er virksomhet som krever personlig oppmøte for kundene. Den største bransjen i besøksnæringene er imidlertid detaljhandel.

Når vi skal beregne størrelse på og utvikling i besøksnæringene for regioner og kommuner, må vi ta hensyn til at besøksnæringene også har mye av sin omsetning knyttet til egen befolkning. Derfor trekker vi fra et beregnet gjennomsnitt som bransjene handel, servering og aktiviteter har i Norge. For overnatting regner vi med at all aktivitet stammer fra besøk. Dermed vil en del regioner ha en ”negativ besøksbalanse”. Dette er regioner hvor befolkningen i stor grad besøker andre regioner for handel, restaurantbesøk og aktiviteter.

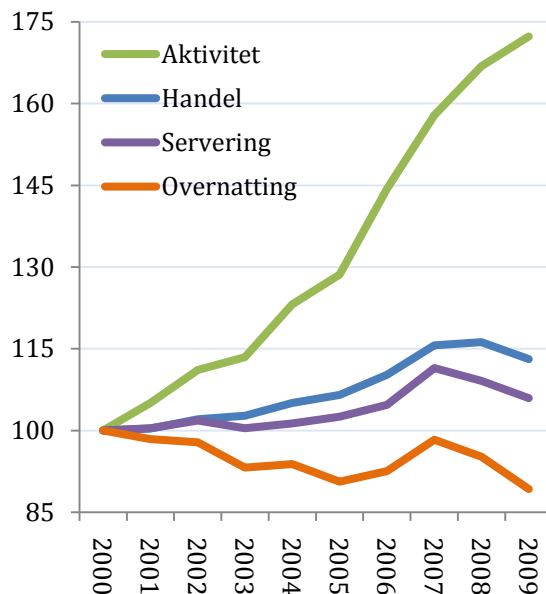
I figur 39 ser vi utviklingen av besøksnæringene nasjonalt. Aktiviteter, som består av kultur og underholdning og arrangementer, har økt raskt. Handel og servering øker litt, mens det er synkende antall arbeidsplasser i overnatting.

Besøksnæringer i kommunene

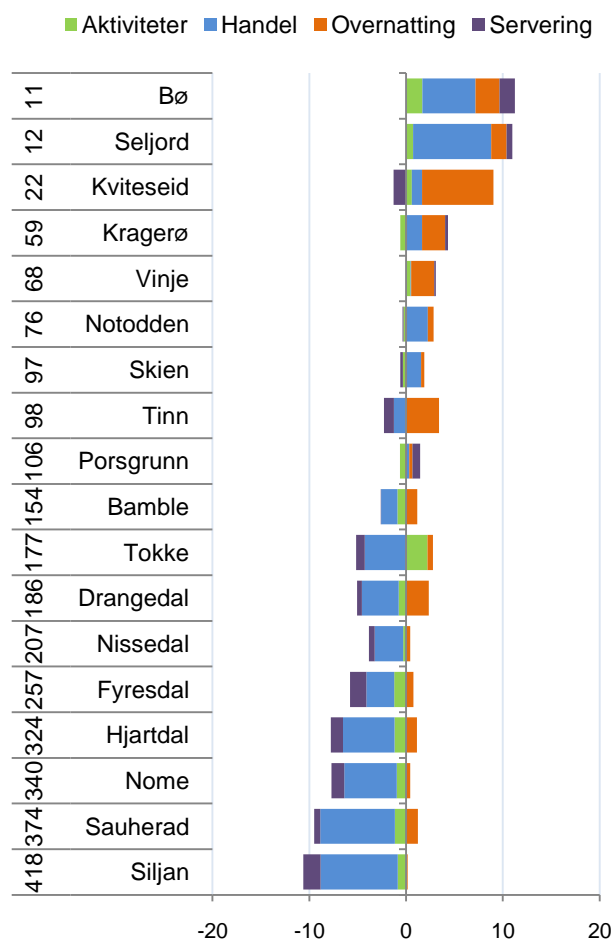
I figur 40 ser vi hvordan kommunene i Telemark kommuner ut når det gjelder sysselsetningsbidraget fra besøksnæringene.

Bø og Seljord er blant de 12 kommunene i landet med høyest konsentrasjon av besøksnæringer.

Kragerø er også en besøkskommune, som kommer av at det er en del arbeidsplasser i overnatting. Kragerø har også flere arbeidsplasser i handel enn folketallet skulle tilsi. Kragerø er rangert som nummer 59 av 430 kommuner i landet når det gjelder konsentrasjon av besøksnæringer.



Figur 39: Utvikling av antall arbeidsplasser i besøksnæringene i Norge, indeksert slik at nivået i 2000=100.



Figur 40: Prosentvis andel av sysselsettingen i besøksnæringer i kommunene i Telemark i 2009. Til venstres vises rangering blant landets 430 kommuner.

4.2 Basisnæringer

Med attraktivitet for bedrifter menes attraktivitet for basisnæringer. Her tenker vi på konkurranseutsatt virksomhet som produserer varer og tjenester som selges ut av regionen, enten som eksport til andre land, eller til kunder nasjonalt.

Vi kan dele opp basisnæringene i tre kategorier. Det er naturbasert virksomhet, industri og teknologiske tjenester. Naturbasert virksomhet inkluderer landbruk, fiske, havbruk og bergverk, mens teknologiske tjenester vil være IT, telekom, engineering og liknende.

De ulike kategoriene har utviklet seg forskjellig, som det framgår av figur 41

Teknologiske tjenester har hatt sterk vekst, og har vokst med 27,9 prosent på landsbasis fra 2000 til 2009.

Industrien har gått i bølger, men den langsiktige trenden er klart negativ. Industrien har hatt en nedgang på 11,2 prosent fra 2000 til 2009. Det er imidlertid ganske store forskjeller i ulike industribransjer, og noen regioner har hatt vekst i industrien også.

Naturbaserte næringer synker ganske jevnt, og har hatt en nedgang på 13,3 prosent.

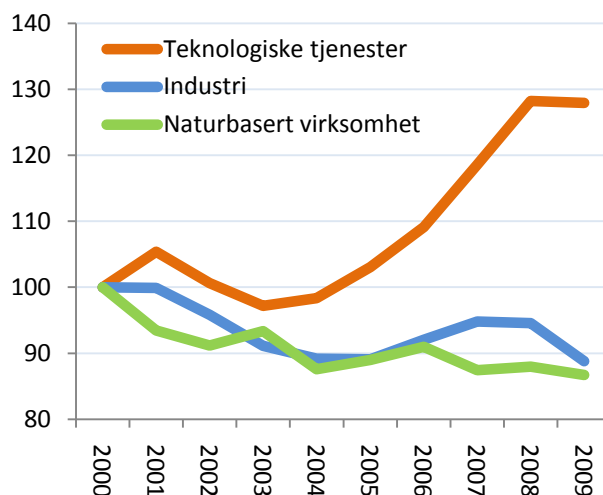
Det er dermed de regionene som har lyktes i å trekke til seg teknologiske tjenester som har lyktes best.

Basisnæringer i kommunene

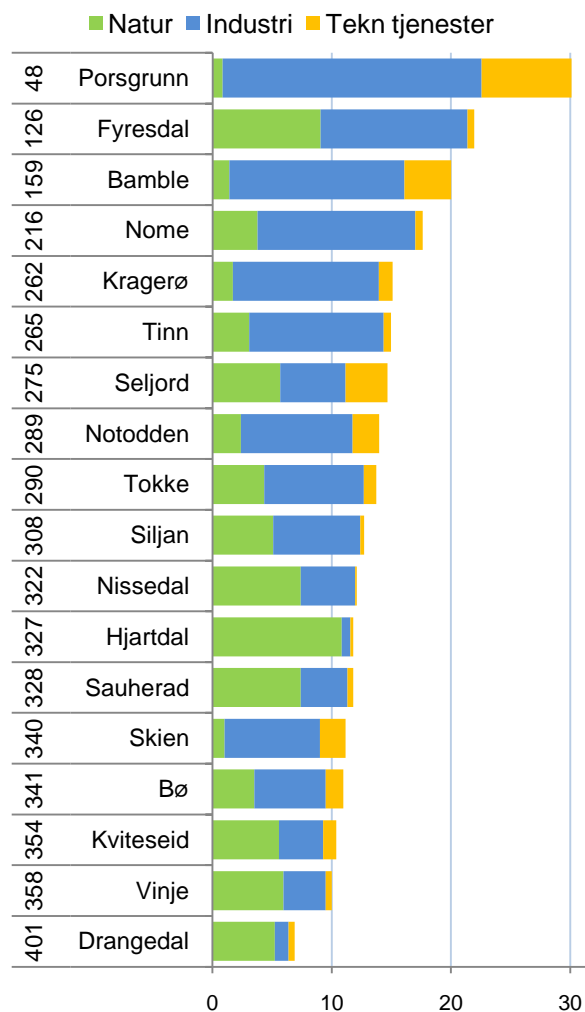
Porsgrunn er på topp når det gjelder andel av sysselsettingen i basisnæringene i fylket, og nummer 48 i hele landet.

Kragerø har fremdeles noe industri, men lite av naturbaserte næringer og teknologiske tjenester.

Kragerø er rangert som nummer 262 av 430 kommuner i landet når det gjelder konsentrasjon av basisnæringer. Dette er noe under middels av norske kommuner.



Figur 41: Utvikling i antall arbeidsplasser i basisnæringene i Norge, indeksert slik at nivået i 2000=100.



Figur 42: Prosentvis andel av sysselsettingen i basisnæringer i kommunene i Telemark i 2009. Rangering blant landets 430 kommuner til venstre.

4.3 Bosted

Steder kan ha mange flere innbyggere enn det er næringsgrunnlag for, dersom de er attraktive som bosted. Slike steder vil ha mange bosatte som pendler ut til andre steder. For å måle steders bostedsattraktivitet kan vi derfor bruke netto utpendling som en målestokk.

Både antall personer som pendler til en annen kommune, og andelen av de sysselsatte som pendler, øker stadig. I enkelte år med nedgang i sysselsettingen har pendlingsandelen sunket litt, som i 2003 og 2009, men trenden er klart økende. I 2009 pendlet over 800 000 personer i Norge til en annen kommune, tilsvarende over 35 prosent av alle sysselsatte.

Når pendlingen øker, vil betydningen av bostedsattraktivitet bli større. Sammenhengen mellom utviklingen i antall arbeidsplasser og antall innbyggere blir tilsvarende svekket.

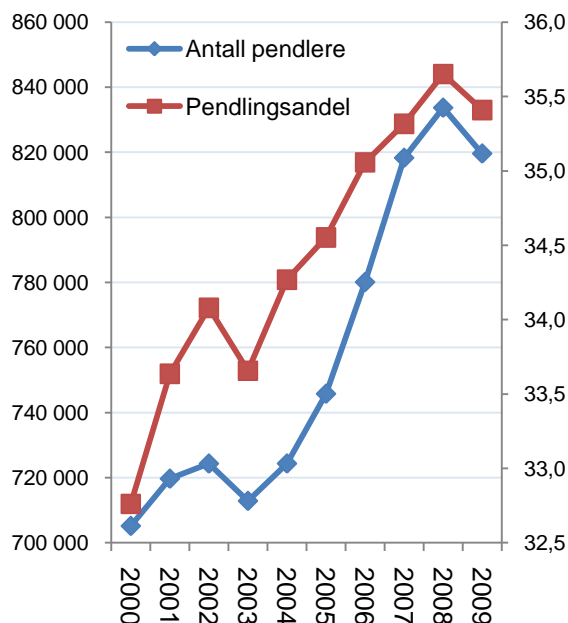
Nettopendlingen er vist tidligere i denne rapporten, i kapittel 1.

Endring i bostedsattraktivitet

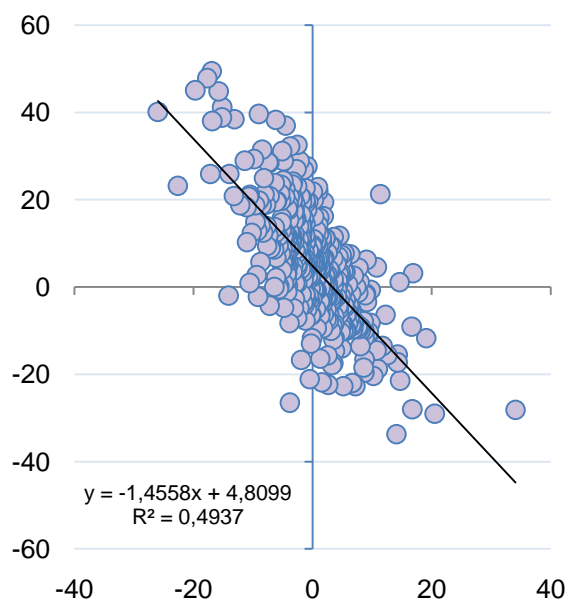
For å måle endringen i bostedsattraktiviteten vil det være nærliggende å se på endringer i netto utpendling. Kommuner som har økt netto utpendling sterkt, vil da være kommuner som har fått økt attraktivitet.

Et slikt mål vil imidlertid ha en stor svakhet. Som vi viser i figur 44, er det en sterk sammenheng mellom endring i netto utpendling og nedgang i antall arbeidsplasser. Kommuner med økt utpendling er dermed først og fremst kommuner som har mistet mange arbeidsplasser.

Dermed vil ikke endring i pendling reflektere bostedsattraktivitet. For å måle endring i bostedsattraktivitet må vi derfor gå tilbake til Attraktivitetsbarometeret, som ble presentert i kapittel 3, som indikator.



Figur 43: Antall personer i Norge som pendler til en annen kommune (venstre akse) og andelen av de sysselsatte i Norge som pendler til en annen kommune (høyre akse).



Figur 44: Kommunene i Norge etter endring i netto utpendling som andel av sysselsettingen på horisontal akse, og endring i antall arbeidsplasser på vertikal akse. Perioden 2000-2009.

4.4 Profil

Vi har nå sett på hvordan den relative størrelsen til besøksnæringer, basisnæringer og pendling varierer mellom kommuner og regioner. Dette kan vi sette sammen, for å se på hvordan de ulike stedene skiller seg fra hverandre og hvor de har sine styrker. Vi kaller dette stedenes profil.

Profilen viser hvordan bosettingen i regionen eller kommunen i dag er basert på besøksnæringer, basisnæringer eller pendling. Profilene er basert på hvordan sysselsettingen er fordelt. I profilen vil derfor ingen regioner eller kommuner få en høy rangering på alle de tre dimensjonene samtidig.

Selv om profilen viser hvordan status er i dag, er dette basert på en utviklingshistorie og et grunnlag som er lagt for tiår, eller endog hundreår siden.

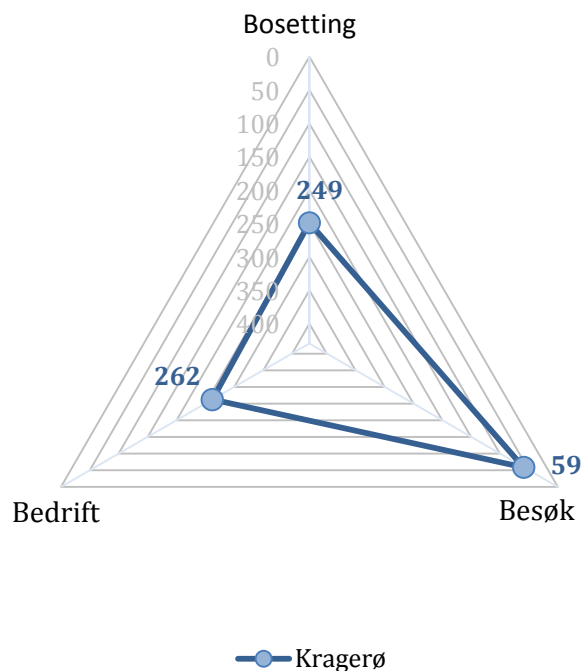
Kragerø er en utpreget besøkskommune. Kragerø er nummer 59 av 430 kommuner i landet med hensyn til konsentrasjon av besøksnæringer.

Kragerø er litt under middels når det gjelder bedrifts- og bosettingsaksen.

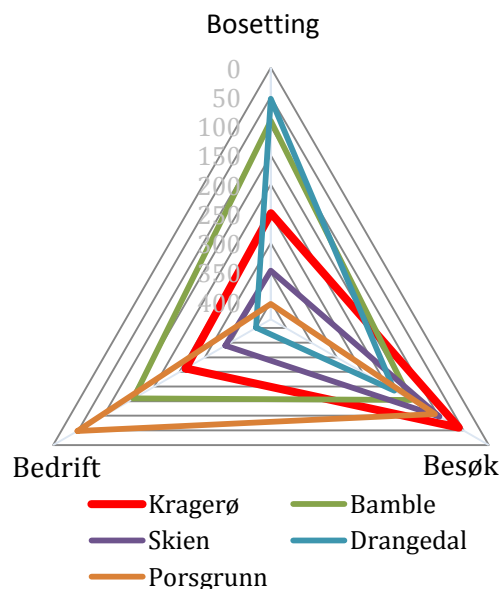
Skien er en annen besøkskommune i regionen.

Porsgrunn er den store bedriftskommunen. Det er viktig for bosettingen i de andre kommunene i regionen.

Drangedal er en bostedskommune med stor utpendling og noe besøksnæringer, mens Bamble er en allrounder.



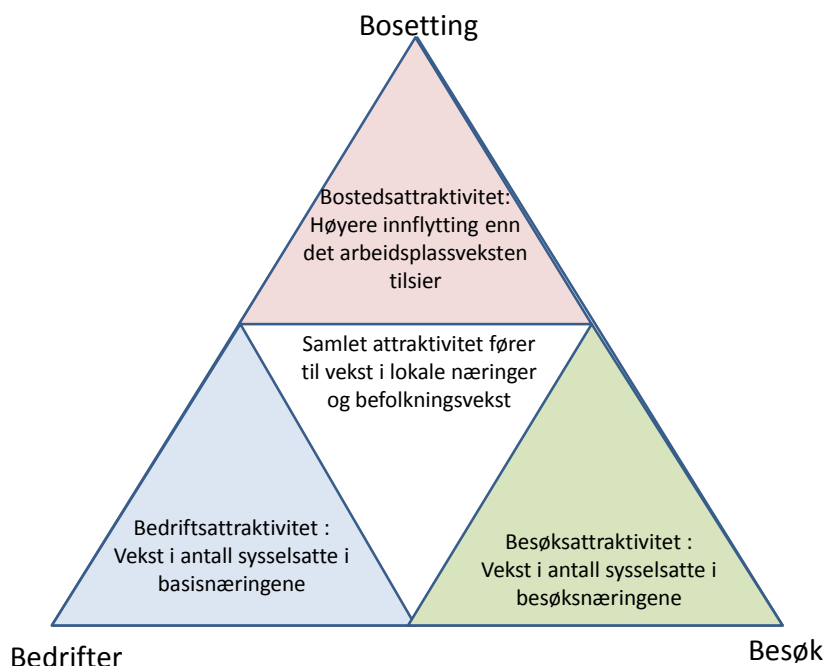
Figur 45: Profilen til Kragerø i 2009. Tallene viser rangering blant landets 430 kommuner for de tre attraktivitetsdimensjonene.



Figur 46: Profilen til Kragerø og nabokommunene i 2009. Tallene viser rangering blant landets 430 kommuner for de tre attraktivitetsdimensjonene.

4.5 Attraktivitet og utvikling

Profilen viser status for hvor stedene befinner seg i dag. Enda mer interessant er det å se på hvordan de ulike attraktivitetsdimensjonene har bidratt til utviklingen de siste årene, og i hvilken retning stedene beveger seg. Det er endringen de siste årene som viser om stedet har vært attraktive for en eller flere av de tre dimensjonene besøk, bedrift og bosted. Steder som har vært attraktive både for bosted, besøk og bedrifter, vil være de som har oppnådd høyest vekst.



Figur 47: Indikatorene for de tre attraktivitetsdimensjonene.

Vi skal først se på utviklingen langs de tre aksene. I denne rapporten fokuserer vi på utviklingen de siste ti årene, fra 2000 til 2009.

Vi måler veksten i bedrifts- og besøksattraktivitet gjennom å se på endringer i sysselsettingen i basisnæringer og besøksnæringer som andel av folketallet. Endringene måles i prosentpoeng av samlet sysselsetting i begynnelsen av perioden. Dermed får vi fram hvor mye disse endringene har betydd for den samlede sysselsettingen. Ved å måle på denne måten luker vi bort vekst i besøksnæringene som skyldes befolkningsøkningen. For å måle endring i bostedsattraktivitet bruker vi Attraktivitetsbarometeret. Siden resultater fra Attraktivitetsbarometeret er presentert i ka-

pittel 3, blir ikke Attraktivitetsbarometeret omtalt nærmere i dette kapitlet.

De tre attraktivitetsdimensjonene vil representere tre ulike retninger for regionale utviklingsstrategier. Det vil være helt forskjellige virkemidler som er aktuelle for de tre attraktivitetsdimensjonene.

Når man har kunnskap om profilen til stedene og siste års utvikling, vil dette være et verdifullt grunnlag for strategiske valg. Valget vil så være om man skal satse der stedet har sin styrke, eller om man skal satse på å utlikne sine svakheter.

Utvikling i besøksattraktivitet

For å måle den siste tidens utvikling i besøksattraktivitet tar vi utgangspunkt i utviklingen i besøksnæringene i perioden 2000-2009. Tallene for handel, servering og aktivitet er korrigert for det som antas å være aktivitet rettet mot egne innbyggere. Dermed vil tallene kunne bli negative for steder med handelslekasje.

Utviklingen i antall arbeidsplasser i besøksnæringene i Kragerø er vist i figur 48.

Antall arbeidsplasser i overnatting har økt kraftig i Kragerø fra 2000 til 2009. I 2000 var det 17 arbeidsplasser i overnatting, i 2009 hele 117. Det er naturligvis det nye hotellet som har bidratt mest til dette.

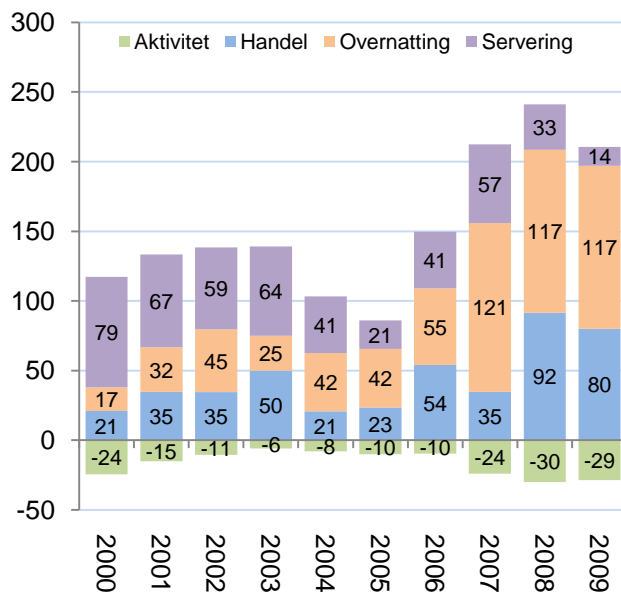
Kragerø har mye handel i forhold til innbyggertallet. Handelsoverskuddet førte til 80 ekstra arbeidsplasser i kommunen i 2009. Dette er en økning fra 21 i 2000.

Serveringsbransjen i Kragerø har imidlertid krympet mye, og det er også mindre aktivitetsnæringer enn folketallet tilsier.

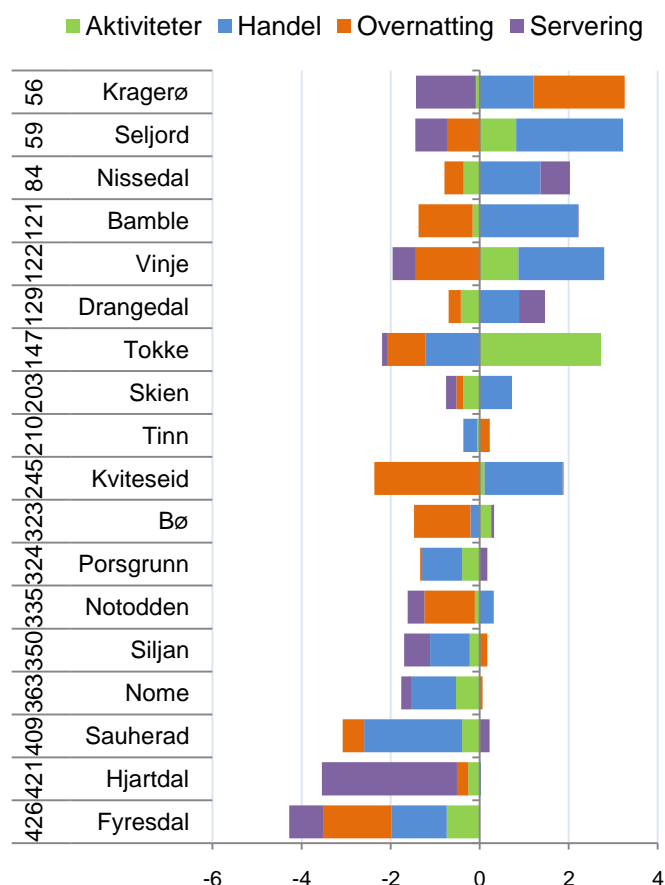
I figur 49 ser vi hvordan kommunene i Telemark kommer ut når det gjelder vekst i besøksnæringene de siste ti årene. Her er veksten målt som prosentpoeng av sysselsettingen i 2000.

Kragerø er vinneren når det gjelder besøksattraktivitet i fylket de siste ti årene. Det er på grunn av vekst i overnatting og økt handel. Synkende antall arbeidsplasser innen servering trekker ned.

Kragerø er rangert som nummer 56 når det gjelder vekst i besøksnæringene de siste ti årene.



Figur 48: Utvikling i antall arbeidsplasser i besøksnæringene i Kragerø i perioden 2000-2009.



Figur 49: Utvikling i bidrag til sysselsettingen fra besøksnæringene fra 2000 til 2009 i kommunene i Telemark. Til venstre vises rangering blant de 430 kommunene i landet.

Utvikling bedriftsattraktivitet

For å måle utvikling i bedriftsattraktivitet tar vi på samme måte utgangspunkt i utvikling i basisnæringene i perioden 2000-2009. Siden basisnæringene per definisjon er næringer som produserer varer og tjenester som kan selges ut av regionen, er det ikke noe fratrekk for salg til egne innbyggere, slik som vi gjorde for besøksnæringene.

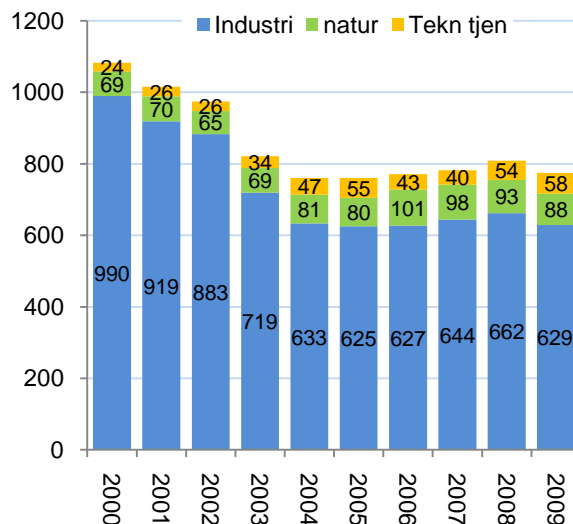
Utviklingen i antall arbeidsplasser i basisnæringene i Kragerø siden 2000 er vist i figur 50.

Her ser vi at nedgangen i industrien skjedde fra 2000 til 2004. Etter det har antall industriarbeidsplasser vært stabilt. Kragerø har derimot hatt vekst i naturbaserte næringer og i teknologiske tjenester.

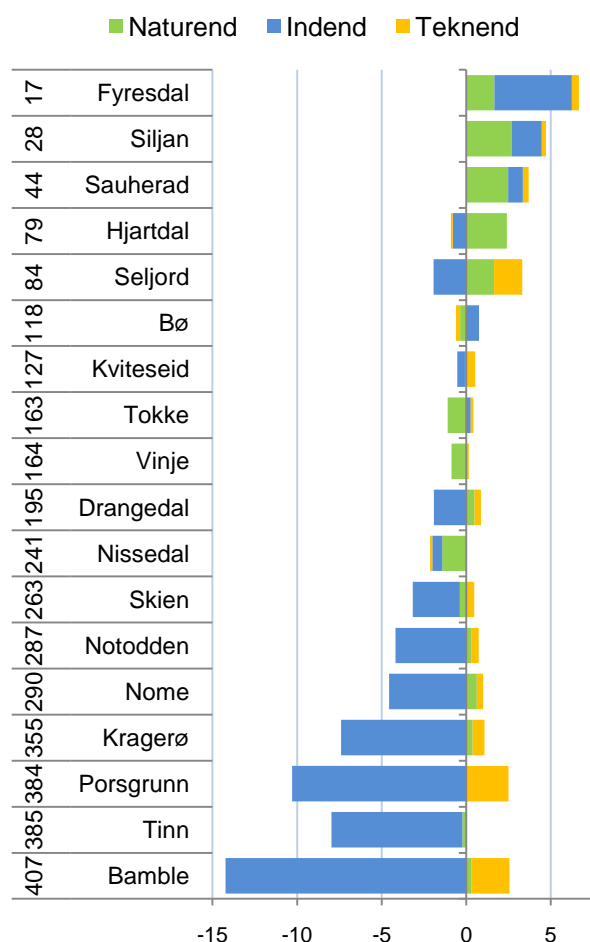
I figur 51 ser vi hvordan kommunene i Telemark kommer ut når det gjelder vekst i basisnæringene de siste ti årene. Her er veksten målt som prosentpoeng av sysselsettingen i 2000.

Her ser vi at Kragerø kommer dårlig ut på grunn av nedgang i industrien. Men vi så i figur 50 at denne nedgangen skjedde i begynnelsen av perioden. Hadde vi målt utviklingen de siste fem årene, ville Kragerø ha kommet godt ut.

Den svake utviklingen i Bamble og Porsgrunn er uheldig for Kragerø. Basisarbeidsplassene i disse kommunene er en del av grunnlaget for bosetting i Kragerø.



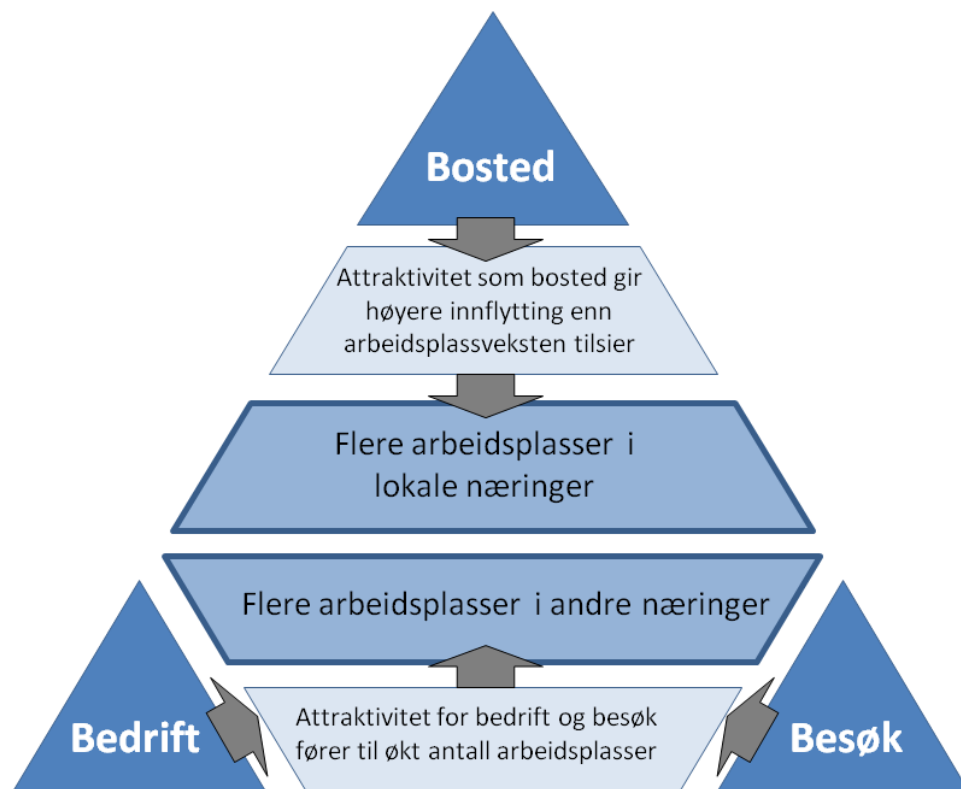
Figur 50: Utvikling i antall arbeidsplasser i basisnæringene i Kragerø i perioden 2000-2009.



Figur 51: Utvikling i bidrag til sysselsettingen fra basisnæringene fra 2000 til 2009 i kommunene i Telemark. Til venstre vises rangering blant de 430 kommunene i landet.

4.6 Samlet attraktivitet

Det siste vi skal gjøre er å sette de tre attraktivitetsdimensjonene sammen for å se på den samlede attraktiviteten til et sted. Ideen bak Attraktivitetspyramiden er at de tre attraktivitetsdimensjonene til sammen skal forklare et steds utvikling. Det er summen av steders attraktivitet for bedrifter, besøk og bosetting som vil kunne forklare vekst eller nedgang. Attraktivitetspyramiden er en helhetlig modell som kan forklare hvorfor noen steder vokser, mens andre steder har nedgang.



Figur 52: Samlet attraktivitet.

Bedrifts- og besøksdimensjonen påvirker arbeidsplassutviklingen. Steder med høy attraktivitet for bedrifter og besøkende vil få vekst i antall arbeidsplasser i disse næringene. Denne veksten gir positive stimulanser til andre næringer og bransjer, som ulike tjenester, transport og liknende.

Steder med høy bostedsattraktivitet får høyere innflytting enn arbeidsplassveksten skulle tilsa. Dette øker befolkningsgrunnlaget og fører til vekst i lokale arbeidsplasser, som kommunale

tjenester, bygg og anlegg, handel for egen befolkning og så videre. Høy bostedsattraktivitet gir seg også utslag i en yngre befolkning som vil gi bedre fødselsbalanse de neste årene.

De tre attraktivitetsdimensjonene bidrar på hver sin måte til veksten på et sted. Steder som har høy attraktivitet for alle de tre dimensjonene vil oppnå vekst.

I resten av dette kapitlet vil vi sette de tre attraktivitetsdimensjonene sammen, for å få et mål på samlet attraktivitet.

Samlet attraktivitet for kommunene

Kommunenes samlede attraktivitet, og hvordan de tre dimensjonene har bidratt til denne er vist i figur 53.

Når vi ser på endringer, vil en kommune kunne skåre høyt på alle de tre dimensjonene. Slike kommuner vil få svært sterk vekst. Det er imidlertid bare noen få kommuner i landet som har fått positivt bidrag fra alle de tre attraktivitetsdimensjonene samtidig de siste ti årene. Av kommunene i Telemark er det kun Seljord som har vært attraktiv langs alle de tre dimensjonene samtidig de siste ti årene.

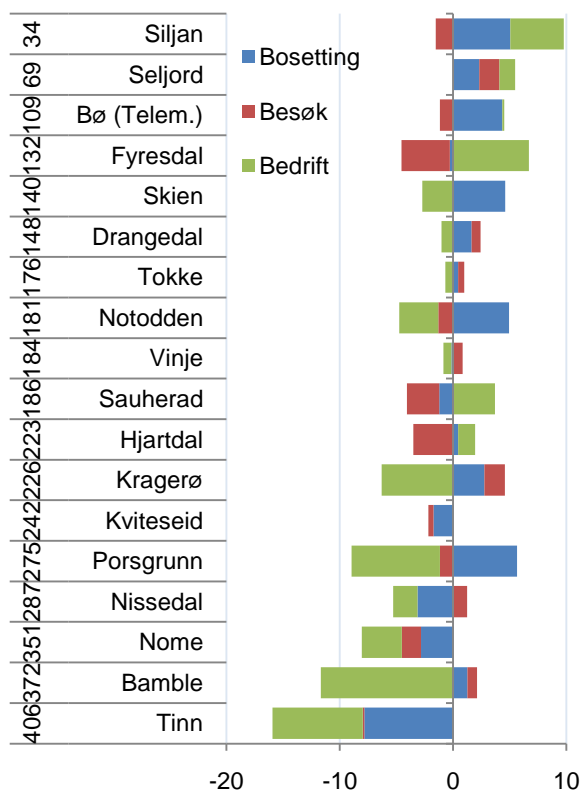
Kragerø kommer ut litt under middels, som nummer 226 av 430 kommuner. Kragerø taper på bedriftsaksen, men vinner når det gjelder bosteds- og besøksattraktivitet.

Samlet attraktivitet og befolkningsvekst

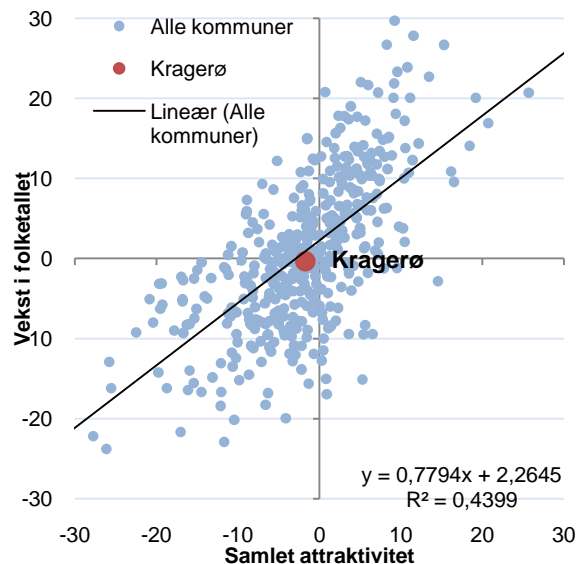
Sammenhengen mellom samlet attraktivitet og kommunenes befolkningsutvikling de siste ti årene er vist i figur 54. Utviklingen i samlet attraktivitet forklarer nesten 44 prosent av variasjonen mellom kommunenes befolkningsvekst.

Store, folkerike kommuner har en tendens til å få høyere vekst enn forventet, som forklarer noen av de prosentene som modellen ikke forklarer.

For Kragerø er folketallsutviklingen omtrent i tråd med utviklingen i samlet attraktivitet, men noe svakere, som vi kan se ved at Kragerø ligger under forventningslinjen i figur 54. Men Kragerø er, som vi ser, nesten midt i sentret, og dermed ganske middels.



Figur 53: Samlet attraktivitet for kommunene i Telemark i perioden 2000-2009. Rangering blant de 430 kommunene i landet er vist til venstre.



Figur 54: Sammenhengen mellom samlet attraktivitet som vist i figur 53 og befolkningsvekst for perioden 2000-2009.

Utvikling i samlet attraktivitet for Kragerø

Vi har sett at Kragerø kommer ut under midtels når det gjelder attraktivitet den siste tiårsperioden.

Det er interessant å se på utvikling innenfor denne tiårsperioden, ettersom ti år er en forholdsvis lang periode.

En slik utvikling er vist i figur 55. Her har vi beregnet tall for treårsperioder for å få litt mer stabile tall.

Vi kan da se at Kragerø har hatt en svært positiv utvikling.

Kragerø hadde en svært dårlig utvikling i basisnæringene i første del av perioden. I de tre siste periodene har utviklingen vært positiv i basisnæringene.

Kragerø har også hatt en positiv utvikling i besøksattraktiviteten de siste tre periodene.

Bostedsattraktiviteten har bidratt positivt i hele perioden.

Dermed har Kragerøs samlede attraktivitet vært god de siste periodene.



Figur 55: Utviklingen i samlet attraktivitet langs de tre dimensjonene i Kragerø. Tallene er basert på tre års glidende gjennomsnitt for endring i attraktivitet.

ⁱ Alle tallene som er brukt i kapitlet om befolkning og arbeidsplasser er hentet fra SSB, enten fra statistikkbanken på internett, eller fra spesialkjøringer som Telemarksforskning har fått utført av SSB.

ⁱⁱ Alle tall for nyetableringer, vekst og lønnsomhet baserer seg på data som Telemarksforskning har fått levert fra Brønnøysundregistrene.