

Næringsutvikling og attraktivitet Follo

KNUT VAREIDE OG HANNA NYBORG STORM

TF-notat nr. 37/2010

TF-notat

Tittel:	Næringsutvikling og attraktivitet for Follo
TF-notat nr:	37/2010
Forfatter(e):	Knut Vareide og Hanna Nyborg Storm
Dato:	13.12.2010
Gradering:	Åpen
Antall sider:	53
Framsidedfoto:	
ISBN:	978-82-7401-400-8
ISSN:	1891-053X
Pris:	160,-
	Kan lastes ned gratis som pdf fra telemarksforskning.no

Prosjekt:	Attraktivitet langs tre dimensjoner
Prosjektnr.:	20100820
Prosjektleder:	Knut Vareide
Oppdragsgiver(e):	Follorådet

Resymé:

Dette notatet er en analyse av næringsutvikling og attraktivitet i Follo. Først beskrives utviklingstrekk i Follo med hensyn til befolkning og arbeidsplasser. Deretter beskrives utvikling i næringslivet gjennom NæringsNM, som måler nyetablering, vekst og lønnsomhet i næringslivet. I den siste delen av notatet presenterer vi to modeller for å analysere attraktivitet. Attraktivitetsbarometeret, som vi tidligere har utviklet, er en metode for å måle attraktivitet som bosted. Dernest presenterer vi en nyutviklet analysemodell som vi har kalt Attraktivitetspyramiden. Attraktivitetspyramiden er en helhetlig modell hvor regioners utvikling forklares av tre typer attraktivitet. Det er attraktivitet som bosted, attraktivitet som besøkssted og attraktivitet for bedrifter i basisnæringer.

Telemarksforskning, Boks 4, 3833 Bø i Telemark. Org. nr. 948 639 238 MVA

Forord

Denne rapporten er dels en videreføring av tidligere næringsanalyser, og dels en helt ny analysemetode kalt Attraktivitetspyramiden.

Utviklingen i Follo blir i denne rapporten beskrevet i fire kapitler. I de tre første kapitlene vil en kjenne igjen tema og indikatorer fra tidligere næringsanalyser. Først ser vi på utviklingen med hensyn til befolkning og arbeidsplasser. Deretter beskrives utviklingen i næringslivet gjennom NæringsNM.

Attraktivitetsbarometeret i kapittel 3 beskriver steders attraktivitet for bosetting.

I det siste kapitlet i rapporten presenterer vi for første gang en ny analysemetode for å forklare vekst og nedgang i regioner: Attraktivitetspyramiden.

Attraktivitetspyramiden handler om at steders utvikling er et resultat av stedenes attraktivitet på tre områder: Attraktivitet for bedrifter i basisnæringer, attraktivitet for besøk og attraktivitet som bosted. Follo har blitt analysert med hensyn til sin attraktivitet på disse tre områdene.

Oppdragsgiver for denne analysen er Follorådet.

Metodeutviklingen til Attraktivitetspyramiden er delvis finansiert av Oslofjordfondet, som har som formål å styrke forskning for regional innovasjon og utvikling.

Bø, 29. 12 2010

Knut Vareide
Prosjektleder

Innhold

1. Befolkning og arbeidsplasser	7
2. NæringsNM	16
3. Attraktivitetsbarometeret	29
3.1 Hva forklarer bostedsattraktivitet?.....	32
4. Attraktivitetspyramiden	35
4.1 Besøksnæringer.....	37
4.2 Basisnæringer	39
4.3 Bosted	41
4.4 Profil	42
4.5 Attraktivitet og utvikling.....	43
4.6 Samlet attraktivitet	48

Sammendrag

Denne rapporten er en analyse av næringsutvikling og attraktivitet i Follo. Første del tar for seg de generelle utviklingstrekkene med hensyn til befolkning, arbeidsplasser og næringsliv. Deretter har vi analysert Follos attraktivitet for bosted, bedrifter og besøk.

Follo er en region som har hatt kontinuerlig vekst i befolkningen de siste 50 årene. Befolkningsveksten har også vært høyere enn veksten på landsbasis, slik at Follos andel av Norges befolkning har økt jevnt. Follo har et stort fødselsoverskudd og økende antall innvandrere fra utlandet. Samtidig har Follo også netto innflytting fra andre regioner i landet.

Antall arbeidsplasser i Follo har vokst med 16,7 prosent fra 2000 til 2009. Det er langt over veksten på landsbasis, som var på 10,4 prosent i samme periode. Det er næringslivet som har vært drivkraften for denne sterke veksten. Næringslivet i Follo har hatt en økning på 18,5 prosent i antall arbeidsplasser etter 2000.

Bedriftenes utvikling analyseres i NæringsNM, som måler bedriftenes lønnsomhet, vekst og nyetableringer. Næringslivet i Follo gjør det ikke spesielt bra i NæringsNM. Regionen har høy etableringsfrekvens og god lønnsomhet, men har lav andel foretak med vekst og et relativt lite næringsliv i forhold til befolkningen. Samlet sett skårer næringslivet i Follo litt under middels av regionene i Norge.

Attraktivitetsbarometeret, som måler regionens tiltrekningskraft på innflyttere etter at det er korrigert for virkningen av arbeidsplassveksten, viser at Follo er attraktivt som bosted. Det er mye høyere innflytting til Follo enn den gode arbeidsplassveksten skulle tilsi. Det betyr at det er forhold utenom arbeidsplassutviklingen som bidrar til å trekke til seg innflyttere til Follo.

I siste del av denne rapporten ser vi på attraktivitet langs de tre dimensjonene besøk, bedrifter og bosetting.

Follo er en svært utpreget bostedsregion. Mye av bosettingen i regionen er basert på at folk bor i regionen og pendler til andre regioner, og da spesielt Oslo. Follo er blant regionene i landet med høyest netto utpendling. Samtidig er Follo en region med svært liten andel av sysselsettingen i bedrifter i basisnæringene. Faktisk er det ingen andre regioner i landet med lavere andel av sysselsettingen i basisnæringer. Follo har svært lite industri, men det er en del arbeidsplasser i teknologiske tjenester i Oppegård og Ås.

Det er også få som besøker Follo, noe som kan avleses i at det er lav andel arbeidsplasser i besøksnæringer. Ski har hatt en utvikling i retning av å bli et regionalt handelssenter, men regionen som helhet har stor handelslekkasje.

Når vi ser på utviklingen i Follo de siste ti årene, har det vært små impulser fra besøks- og bedriftsdimensjonen til utviklingen i Follo både i positiv og negativ retning. Antall arbeidsplasser i basisnæringer og besøksnæringer har endret seg lite.

Samlet attraktivitet for Follo blir derfor ensidig preget av den høye bostedsattraktiviteten. Follo er rangert som nummer 18 av regionene med hensyn til samlet attraktivitet i den siste tiårsperioden. Trenden for samlet attraktivitet i Follo er positiv. Samlet attraktivitet har vært høyest i de siste årene i denne tiårsperioden.

Innledning

Denne rapporten er bygd opp i fire hovedkapitler som har som hensikt å beskrive næringsutvikling og attraktivitet i Follo.



Figur 1: Hovedtema og indikatorer for den generelle beskrivelsen.

I det første kapitlet presenteres statistikk over hovedtrekkene i befolkningsutviklingen og utviklingen av arbeidsplassene. Dette er de aller viktigste størrelsene for beskrivelse av regional utvikling.

I kapitlet om NæringsNM analyseres næringslivets utvikling på bakgrunn av nyetableringer, lønnsomhet og vekst. Dette er tre faktorer som til sammen gir en pekepinn på hvor godt næringslivet i regionene gjør det sammenliknet med næringslivet i andre regioner. Regioner som gjør det godt i NæringsNM har en tendens til også å ha høyere vekst i antall arbeidsplasser, men det finnes unntak.

Attraktivitetsbarometeret, som blir beskrevet i kapittel 4, har til hensikt å måle attraktiviteten som bosted i kommuner og regioner. Me-

toden er basert på nettoflyttingen. Noen steder trekker til seg mer innflytting enn arbeidsplassveksten tilsier, og slike steder vil få vekst på grunn av høy bostedsattraktivitet.

I det siste kapitlet presenterer vi en ny modell kalt Attraktivitetspyramiden. I denne modellen defineres tre typer attraktivitet: Attraktivitet som bosted, attraktivitet for besøkende og attraktivitet for bedrifter. Attraktivitetspyramiden er en modell for å forklare hvorfor noen steder vokser, mens andre har nedgang. Attraktivitetspyramiden vil dermed gi analyser og forklaringer på den utviklingen som blir presentert i det første kapitlet om befolkning og arbeidsplasser. Attraktivitetspyramiden er også et verktøy for å utvikle strategier for steders utvikling.

1. Befolkning og arbeidsplasser

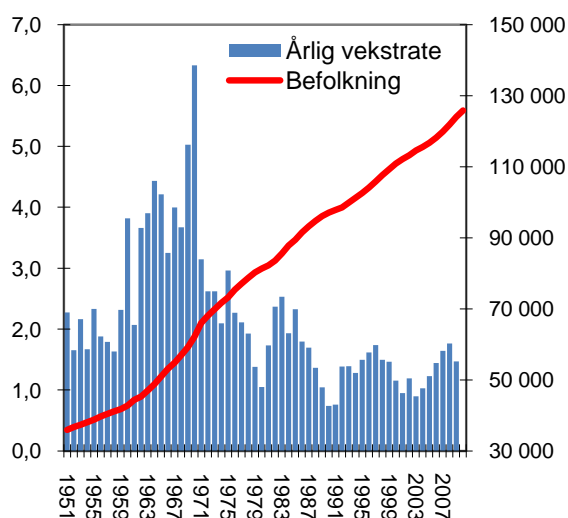
I dette kapitlet skal vi beskrive hovedtrekk i befolkningsutviklingen og arbeidsplassutviklingen¹. Befolkningsutviklingen i en region vil være et resultat av den samlede utviklingen i en region. En positiv befolkningsutvikling skaper vekst, men befolkningsveksten kan også være et barometer for at regionen er i en positiv utvikling. Regioner som har god næringsutvikling og som er gode bosteder, vil få en positiv befolkningsutvikling. Vekst i arbeidsplasser har tradisjonelt vært det viktigste virkemidlet for å få til vekst i folketallet. Vekst i arbeidsplasser er også et mål i seg selv for de fleste regioner.

Befolkningsutviklingen i Follo

Follo har hatt en kraftig økning i folketallet siden 1951. Befolkningen har økt fra 35 882 innbyggere i 1951 til 125 810 innbyggere 1. januar 2010.

Det var spesielt på 60-tallet det var sterk vekst, men veksten har vært jevn hele perioden.

I 2009 økte folketallet i Follo med 1 824 personer, noe som tilsvarer en økning på 1,5 prosent av folketallet.



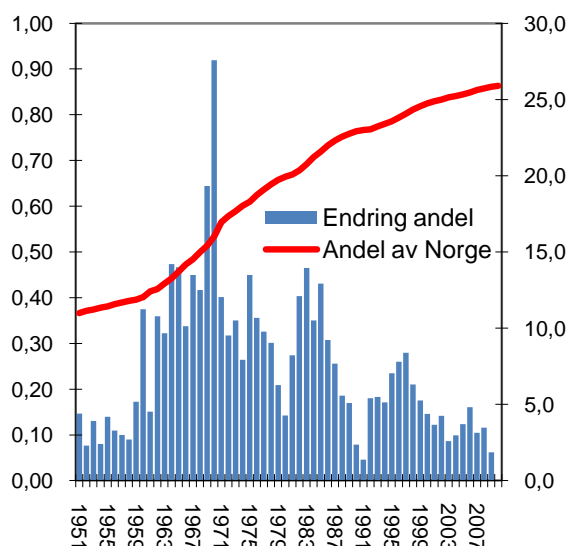
Figur 2: Folketallet (høyre akse) og årlige vekstrater i prosent (venstre akse) for Follo.

Follos andel av befolkningen

En annen måte å måle folketallsutviklingen på, er å se på et områdes andel av befolkningen på landsbasis. Befolkningen i Norge har økt i hele perioden, slik at et område med stabil befolkning vil få en stadig mindre andel av landets befolkning.

Follos andel av Norges befolkning har økt kraftig i hele perioden, men de sterkeste vekstperiodene relativt til resten av landet var på 60- 70- og 80-tallet.

Follos befolkning utgjorde omtrent 11 promille av den totale befolkningen i 1951, mens den i 2010 var økt til nesten 26 promille. Få andre regioner i landet kan vise til like sterk vekst.

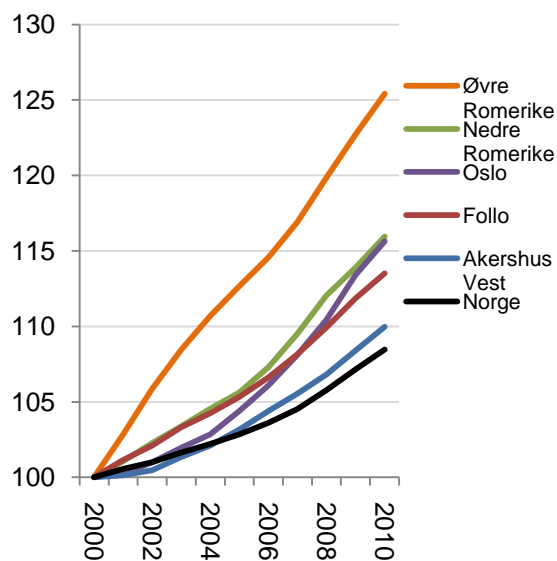


Figur 3: Follos andel av befolkningen i Norge i promille (høyre akse), samt årlige endringer i denne andelen (venstre akse).

Follo sammenliknet med andre regioner

Alle regionene i Akershus har hatt sterk vekst i folketallet de siste ti årene. Aller sterkest vekst har Øvre Romerike hatt, som har vokst med over 25 prosent siden 2000. Ingen annen region i landet har hatt sterkere vekst enn Øvre Romerike de siste årene.

Nedre Romerike og Oslo har hatt omtrent lik vekst, og har økt med rundt 16 prosent. Follo har litt lavere vekst, med 13,5 prosent. Lavest vekst i Akershus har Akershus Vest hatt. Denne regionen har økt med ti prosent. Dette er allikevel høyere vekst enn det som er gjennomsnittet i landet. Alle regionene i Oslo og Akershus har dermed vokst sterkere enn landsgjennomsnittet.



Figur 4: Befolkningsutviklingen i Follo og naboregioner, indeksert slik at nivået i 2000=100.

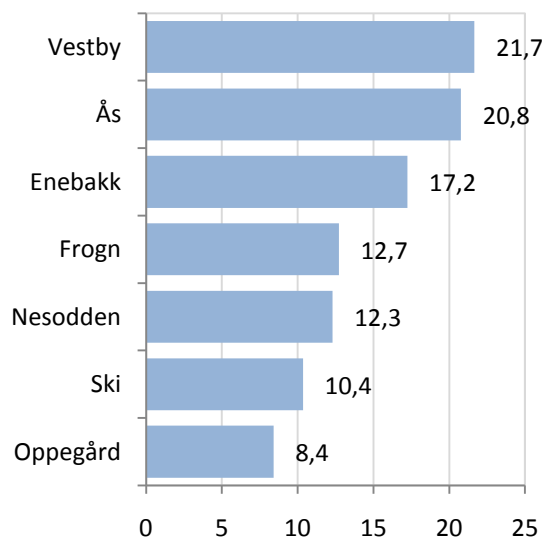
Befolkningsvekst i kommunene

I figur 5 ser vi en oversikt over veksten i alle kommunene i Follo fra 2000 til 2010. Her ser vi at alle kommunene i regionen har hatt vekst i folketallet.

Den sterkeste veksten har kommet i Vestby og Ås, som har økt folketallet med over 20 prosent. Dette plasserer kommunene høyt oppe på listen over kommunene i landet med høyest vekst.

Enebakk har også hatt sterk vekst, og har økt folketallet med 17,2 prosent. Frogn og Nesodden har vokst med over tolv prosent, mens Ski har økt folketallet med 10,4 prosent.

Lavest vekst de siste ti årene har Oppegård hatt, som er 8,4 prosent flere i 2010 enn i 2000. Dette er allikevel nesten lik veksten på landsbasis.



Figur 5: Befolkningsveksten i kommunene i Follo fra 2000 til 2010 i prosent.

Befolkningsendringer, dekomponert for Follo

I figur 6 er befolkningsendringene i Follo i årene 2000-2009 brutt ned på fødselsoverskudd, som er antall fødte minus døde, netto innenlands flytting og netto innvandring fra utlandet.

Follo har vokst gjennom alle tre komponenter alle årene i perioden, med unntak av i 2004 da det var en netto utflytting på tolv personer.

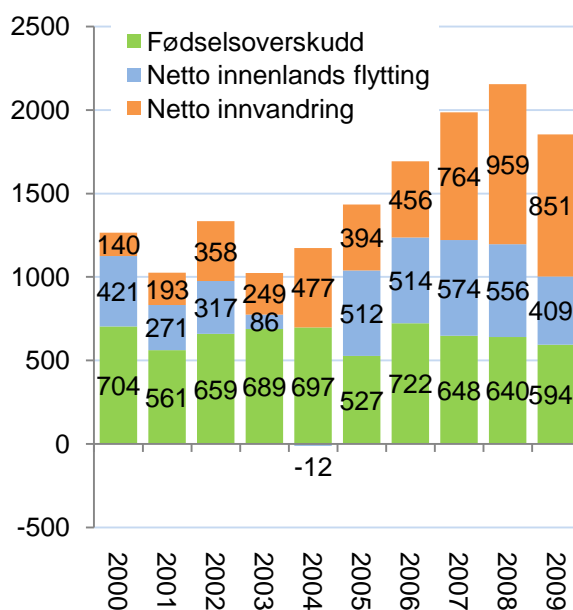
Det har vært et betydelig fødselsoverskudd i Follo de siste ti årene. Over 500 flere har hvert år blitt født enn har dødd. Follo har over lang tid hatt en netto innflytting, som har ført til en ung befolkning. De siste fem årene har det vært en netto innflytting på mellom 400 og 600 personer.

Det har vært en sterk økning i innvandringen til Follo. De to første årene av perioden var innvandringen på under 200 personer, mens innvandringen har vært på over 700 personer de siste tre årene.

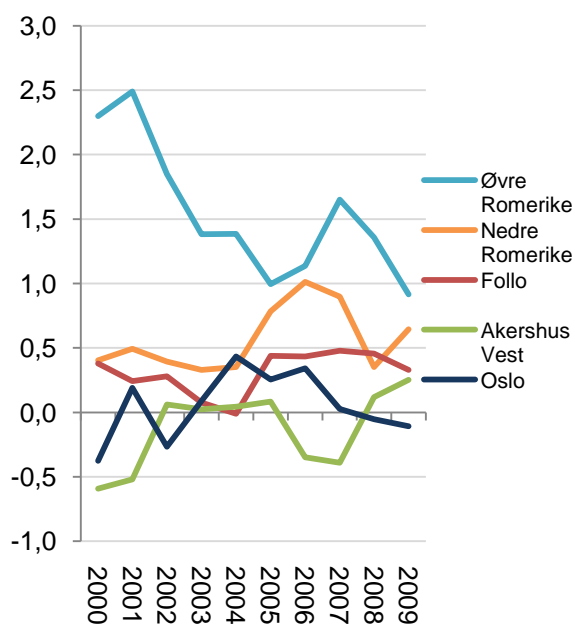
Nettoflytting i regioner

Follo har stort sett hatt netto innflytting de siste årene. Flyttebalansen i Nedre Romerike har ligget noe over nivået i Follo de fleste år. Øvre Romerike har hatt en sterk netto innflytting sammenliknet med de andre regionene i Akershus, men nivået på nettoinnflyttingen er blitt noe redusert de siste årene.

Akershus Vest og Oslo har vekslet mellom å ha netto innflytting og netto utflytting.



Figur 6: Fødselsoverskudd, netto innvandring og netto innenlandsk flytting i årene 1997-2009 i Follo. Antall personer.



Figur 7: Nettoflytting innenlands i prosent av folketallet i perioden 2000-2009 for Follo og naboregioner.

Variasjon mellom kommuner

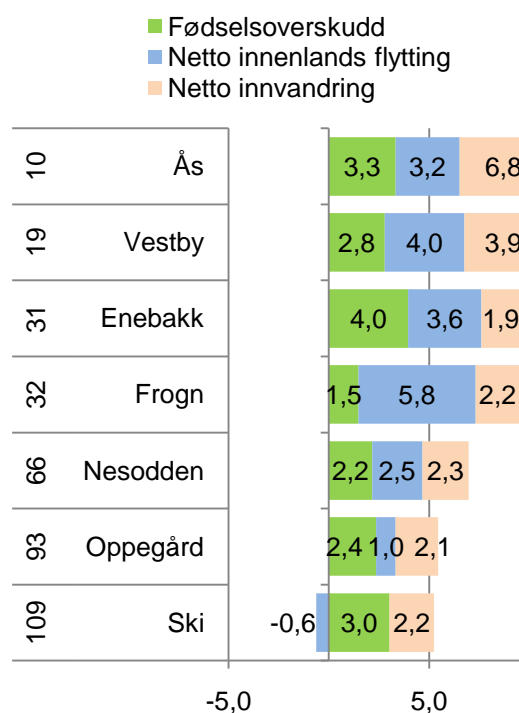
Ås er den kommunen i Follo som har hatt høyest vekst i folketallet siden 2005. Ås er rangert så høyt som nummer 10 av de 430 kommunene i landet når det gjelder befolkningsvekst i perioden 2005-2010. Vestby kommer i tillegg på 19. plass, og Enebakk og Frogn på 31. og 32. plass.

Det er netto innvandring som har økt folketallet mest i Ås. Folketallet har økt med 6,8 prosent gjennom netto innvandring. Ingen andre kommuner i Follo har hatt høyere innvandring i denne perioden.

Enebakk er den kommunen som har høyest fødselsoverskudd i Follo, på fire prosent. Alle kommunene har imidlertid hatt fødselsoverskudd.

Frogn har hatt høyest netto innflytting i perioden. Her har folketallet økt med 5,8 prosent gjennom netto innflytting. Det er bare én kommune som har hatt netto utflytting i perioden. Ski har hatt en netto utflytting på 0,6 prosent.

Ski er den kommunen i Follo med lavest vekst i folketallet de siste fem år. Allikevel rangeres Ski på 109. plass blant alle kommunene i landet når det gjelder folketallsvekst. Dette sier mye om den sterke veksten Follo har hatt.



Figur 8: Befolkningsendringer i kommunene i Follo i perioden 2005-2010, dekomponert i prosent av folketallet. Tallene til venstre viser rangering blant landets 430 kommuner.

Arbeidsplasser

Nest etter befolkningsutviklingen, er arbeidsplassutviklingen den viktigste faktoren i regional utvikling. Arbeidsplassvekst er ofte et mål i seg selv, men har også tradisjonelt vært et viktig virkemiddel for å få en god befolkningsutvikling.

Arbeidsplassutvikling i Follo

Follo hadde en langt sterkere vekst i antall arbeidsplasser i privat sektor enn resten av landet fram til 2008. I 2009 falt antall arbeidsplasser i Follo. Også i resten av landet ble det en nedgang i antall arbeidsplasser i næringslivet etter finanskrisen i 2008.

Follo har hatt en vekst i antall private arbeidsplasser på 18,5 prosent fra 2000 til 2009. I Norge var veksten 10,4 prosent.

Follo har også hatt sterkere vekst i antall arbeidsplasser i offentlig sektor. Her har veksten vært på 13,1 prosent i Follo, mot 10,5 prosent på landsbasis.

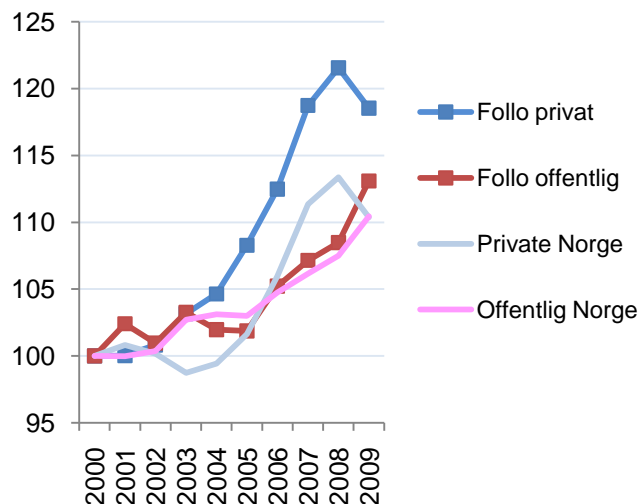
Utviklingen i regionene på Østlandet

Alle regionene på Østlandet fikk nedgang i antall arbeidsplasser i 2009. Det var 18 regioner av 83 i landet som hadde vekst i 2009, men ingen av dem var lokalisert på Østlandet.

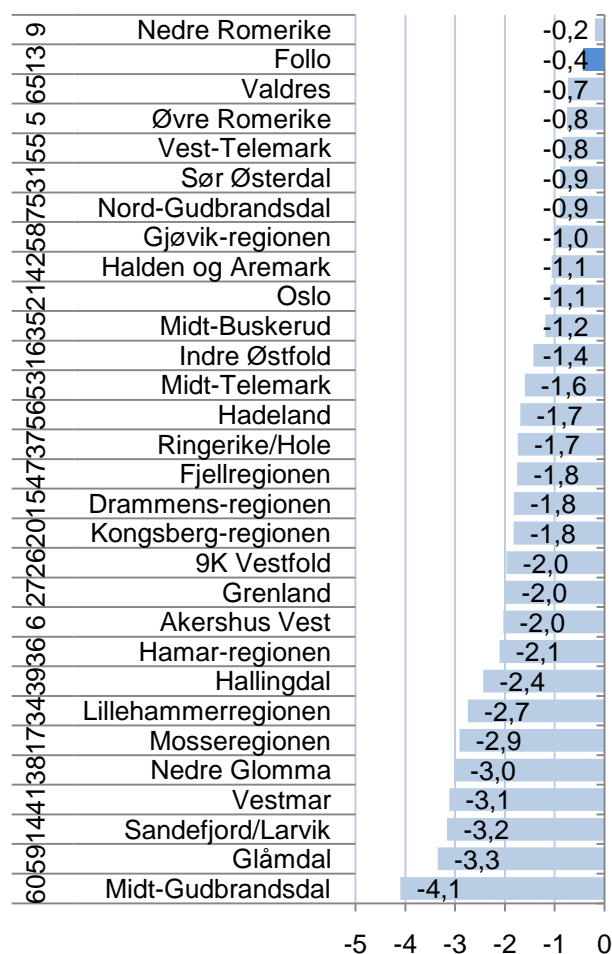
Best utvikling hadde Nedre Romerike, som bare hadde 0,2 prosent nedgang i antall arbeidsplasser.

Follo fikk bare en nedgang i antall arbeidsplasser på 0,4 prosent i 2009. Det er mindre enn nedgangen på landsbasis, som var 1,1 prosent.

Follo er nummer 13 av de 83 regionene i landet når det gjelder vekst i antall arbeidsplasser de siste fem årene.



Figur 9: Utvikling i antall arbeidsplasser i privat og offentlig sektor for Follo og Norge, indeksert slik at nivået i 2000=100.

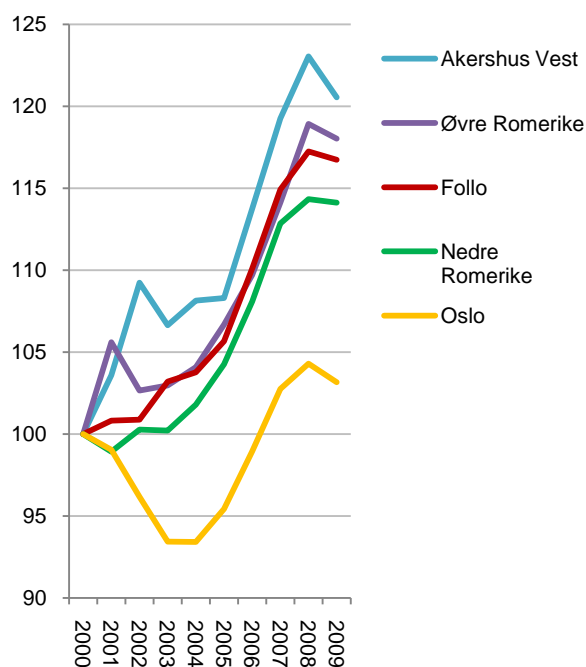


Figur 10: Vekst i antall arbeidsplasser i regionene på Østlandet i 2009. Tallene til venstre viser rangering blant landets 83 regioner for vekst siste fem år.

Arbeidsplasser regioner

Alle regionene i Akershus har hatt sterk vekst i antall arbeidsplasser fra 2000 til 2009. Oslo har imidlertid hatt mye lavere vekst enn resten av landet, og her er mange av innbyggerne i Akershus sysselsatt.

Follo har hatt en vekst som er noe lavere enn i Akershus Vest og Øvre Romerike, men bedre enn Nedre Romerike. Akershus Vest fikk en sterkere nedgang i 2009 enn de andre regionene.



Figur 11: Utviklingen i antall arbeidsplasser i regionene i Akershus og Oslo, indeksert slik at nivået i 2000=100.

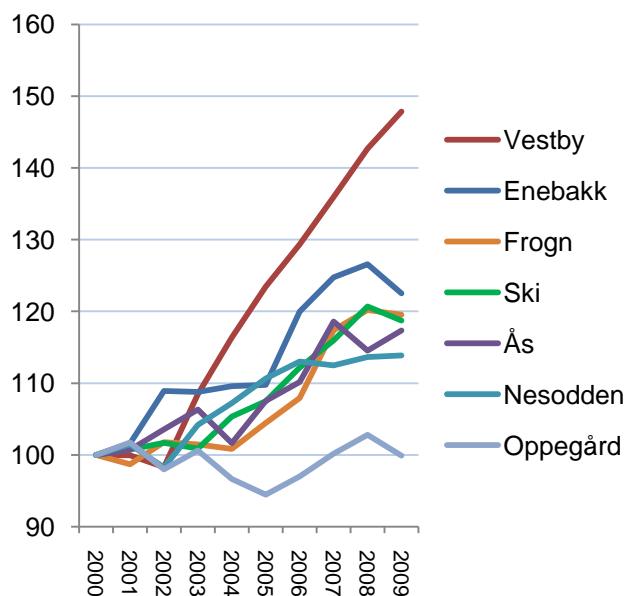
Arbeidsplasser kommuner

Vestby har hatt en svært sterk vekst i antall arbeidsplasser fra 2002 til 2009. Veksten i 2009 har fortsatt med uforminsket styrke, til tross for nedgang nasjonalt.

Enebakk har også hatt sterk vekst, men fikk nedgang siste år.

Frogn og Ski har hatt vekst i antall arbeidsplasser på omtrent 20 prosent fra 2000 til 2009, som er det dobbelte av veksten på landsbasis.

Ås og Nesodden har også hatt sterkere vekst enn landsgjennomsnittet. Det er bare Oppegård som har hatt en svak utvikling. Oppegård har faktisk færre arbeidsplasser i 2009 enn i 2000. Ettersom Oppegård har ganske mange arbeidsplasser trekker det veksten i regionen mye ned.



Figur 12: Utviklingen i antall arbeidsplasser i kommunene i Follo, indeksert slik at nivået i 2000=100.

Utvikling i bransjene

Figur 13 viser utviklingen i bransjene i privat sektor i Follo fra 2000 til 2009. Vi kan se at mange bransjer fikk en liten nedgang i 2009.

Bygg og anlegg har hatt den sterkeste veksten i Follo fra 2000 til 2009. Selv med en liten nedgang i 2009 var veksten i antall arbeidsplasser i bygg og anlegg over 50 prosent fra 2000 til 2009.

Privat tjenesteyting har også vokst mye, med omtrent 40 prosent.

Hotell og restaurant, transport, handel og primærnæringene har også hatt høyere vekst enn gjennomsnittet.

Antall arbeidsplasser i forretningsmessig tjenesteyting har vokst lite i Follo. Dette er en vekstbransje i de fleste andre regionene.

Antall arbeidsplasser i industrien er ti prosent lavere i 2009 enn i 2000.

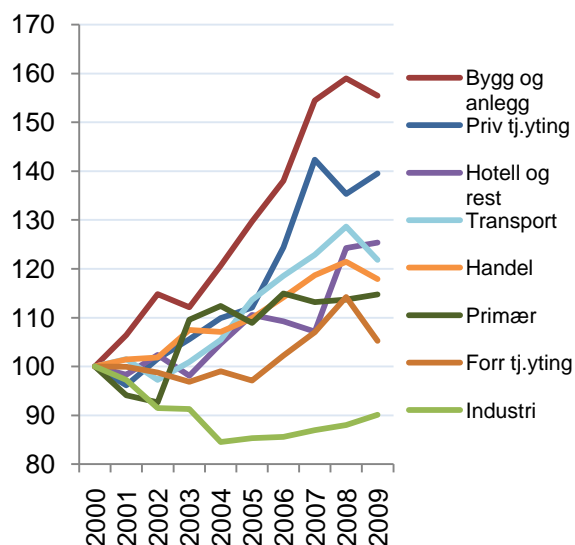
Endringer i privat og offentlig sektor

I figur 14 har vi vist antall arbeidsplasser i ulike bransjer i offentlig og privat sektor, samt endringene fra 2000 til 2009.

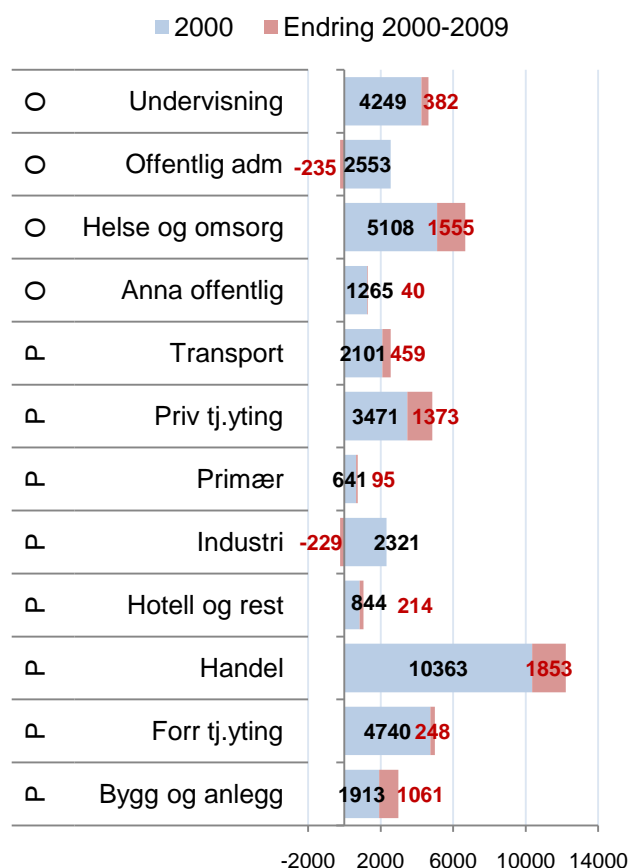
Handelen var største bransje i Follo i 2000. Da var det 10 363 arbeidsplasser i handelen. Siden 2000 har handelen vokst med ytterligere 1 853 arbeidsplasser. Handelen har hatt sterkeste vekst av alle bransjene i Follo i absolutt tall.

Offentlig helse og omsorg er nest største bransje, og har også hatt nest størst vekst.

Nedgangen i industrien har vært på 229 arbeidsplasser. Follo hadde i utgangspunktet lite industri, slik at industrinedgangen får liten betydning for regionen.



Figur 13: Utvikling i de ulike bransjene i privat sektor i Follo, indeksert slik at nivået i 2000=100.



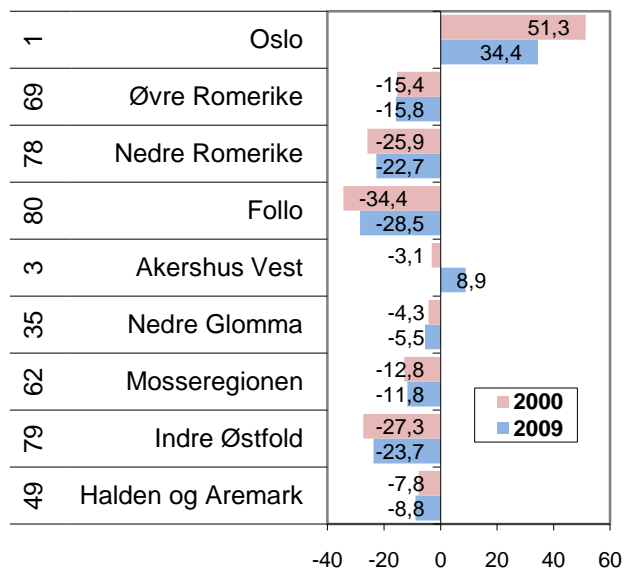
Figur 14: Antall arbeidsplasser i 2000 og endringene fra 2000 til 2009 i Follo. P eller O til venstre angir om det er privat eller offentlig sektor.

Pendling i regionene

Nettopendlingen til en region forteller om det er flere eller færre arbeidsplasser enn sysselsatte.

Ettersom Oslo har et stort overskudd på arbeidsplasser, har de fleste andre regionene på Østlandet underskudd på arbeidsplasser og netto utpendling. Akershus Vest er en av de andre regionene med overskudd på arbeidsplasser.

Follo har netto utpendling på 28,5 prosent av samlet sysselsetting i 2009. Det er bare tre regioner i landet med høyere netto utpendling. I 2000 var imidlertid underskuddet på arbeidsplassene i Follo enda større. Da var netto utpendling 34,4 prosent.



Figur 15: Nettopendling i prosent av sysselsatte i regionene på det sentrale Østlandet i 2000 og 2009. Rangering blant landets 83 regioner mht nettopendling er i 2009 vist helt til venstre.

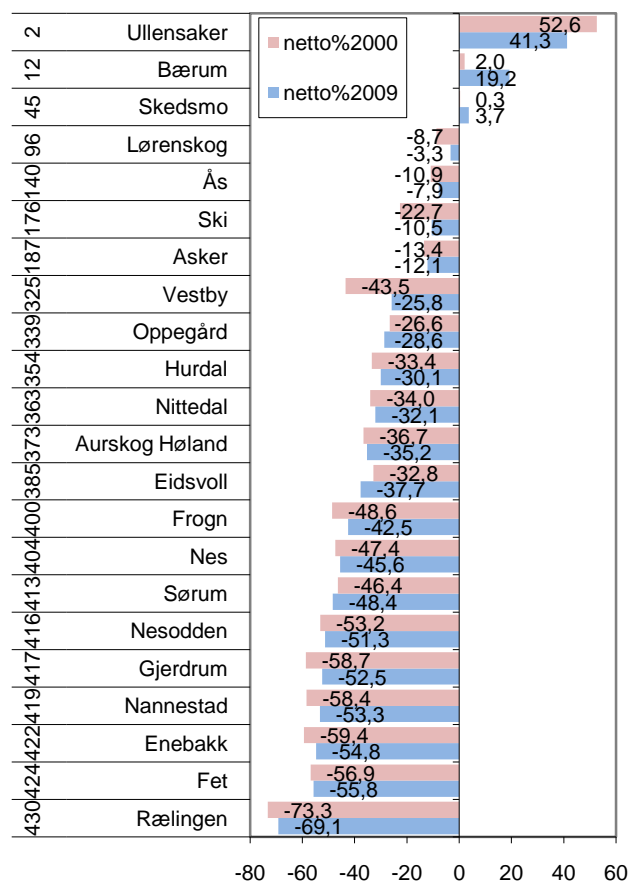
Nettopendling i kommunene

Det er tre kommuner i Akershus som har netto innpendling; Ullensaker, Bærum og Skedsmo.

I Follo har alle kommunene netto utpendling.

Ås og Ski har forholdsvis lav utpendling, mens de andre kommunene har høy utpendling. Rælingen har Norges høyeste utpendling. I Rælingen tilsvarer netto utpendling 69,1 prosent av samlet sysselsetting. Enebakk og Fet er også blant de ti kommunene i landet med høyest netto utpendling.

Det er ikke et problem for en kommune å ha stor netto utpendling. I stedet for å kalle dette underskudd på arbeidsplasser, er det mer relevant å kalle det et overskudd på mennesker. Stor utpendling er ofte et resultat av at et sted er attraktivt å bo i.



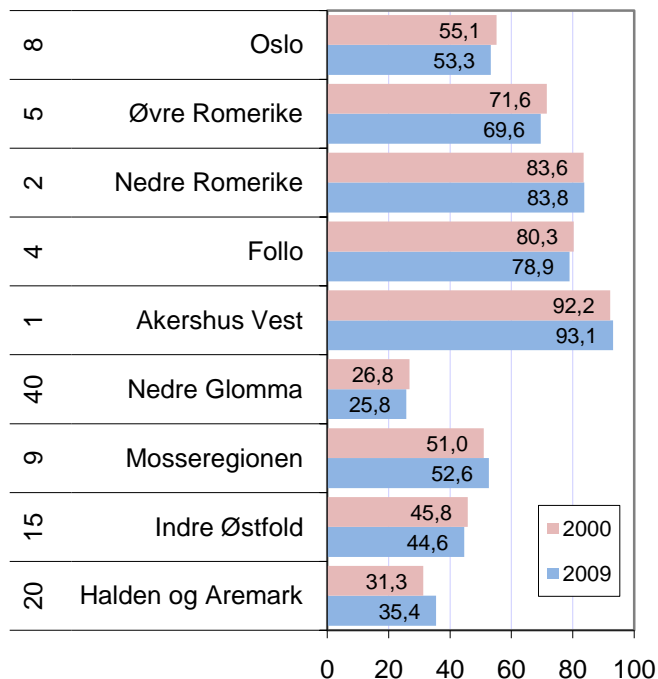
Figur 16: Nettopendling i prosent av sysselsatte i kommunene i Akershus i 2000 og 2009. Rangering blant landets 430 kommuner mht nettopendling i 2009 er vist helt til venstre.

Arbeidsmarkedsintegrasjon

Arbeidsmarkedet i en region eller kommune kan være mer eller mindre integrert med nabo-områder. Dette kan vi måle ved å se på hvor stor andel av de sysselsatte som pendler ut, og hvor stor andel av arbeidsplassene i området som innpendlere har. Arbeidsmarkedsintegrasjon er målt ved å legge sammen disse to størrelsene.

Akershus Vest har den høyeste arbeidsmarkedsintegrasjonen av alle regionene i landet, mens Nedre Romerike er nummer to.

Follo har den fjerde høyeste arbeidsmarkedsintegrasjonen i landet. Follo har noe lavere arbeidsmarkedsintegrasjon i 2009 enn i 2000.



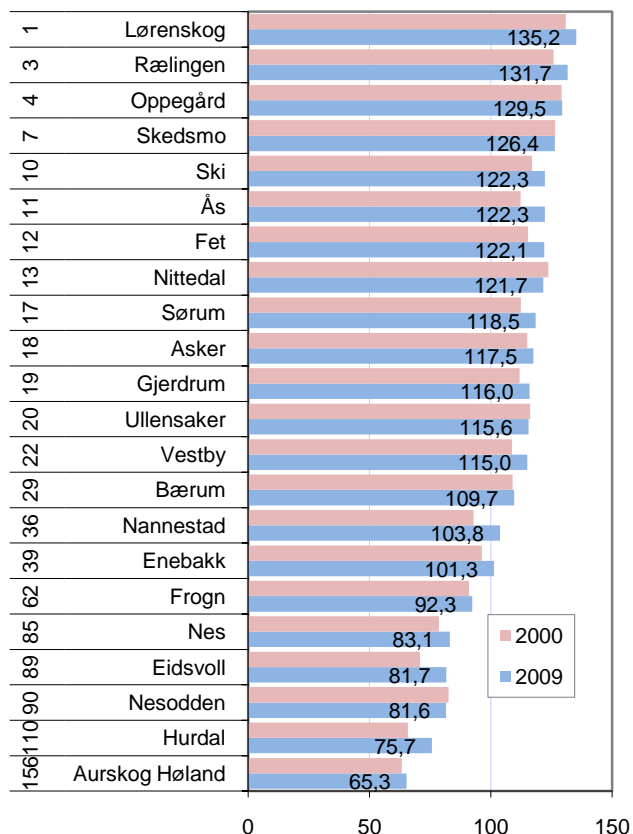
Figur 17: Arbeidsmarkedsintegrasjon i regionene på det sentrale Østlandet i 2000 og 2009. Tallene til venstre viser rangering blant landets 83 regioner i 2009.

Arbeidsmarkedsintegrasjon i kommunene

Kommuner som Lørenskog, Rælingen, Oppegård, Ski, Ås og Fet har svært høy arbeidsmarkedsintegrasjon. De er blant de 20 kommunene i landet med høyest arbeidsmarkedsintegrasjon.

De andre kommunene har også svært høy arbeidsmarkedsintegrasjon i en norsk målestokk.

Arbeidsmarkedsintegrasjonen har ganske stor strategisk betydning. Steder med lav arbeidsmarkedsintegrasjon er mer avhengig av arbeidsplassutvikling enn steder med høy arbeidsmarkedsintegrasjon. Steder med høy arbeidsmarkedsintegrasjon er mer avhengige av å være attraktive som bosted.



Figur 18: Arbeidsmarkedsintegrasjon i kommunene i Akershus i 2000 og 2009. Tallene til venstre viser rangering blant landets 430 kommuner i 2009.

2. NæringsNM

I dette kapitlet skal vi se på utviklingen i næringslivet. I en regional utviklingskontekst er næringsutviklingen viktig for å få vekst i arbeidsplasser i privat næringsliv, for dermed å kunne trygge og stimulere bosettingen. For å måle næringsutviklingen i en kommune, ser vi på fire mål: Nyetableringer, lønnsomhet, vekst og næringslivets størrelseⁱⁱ.

NæringsNM	Nyetableringer	<ol style="list-style-type: none"> 1. Etableringsfrekvens: Antall nyregistrerte foretak som andel av eksisterende foretak i begynnelsen av året 2. Bransjustert etableringsfrekvens: Basert på etableringsfrekvens, justert for effekten av bransjestrukturen 3. Vekst i antall foretak: Etableringsfrekvensen fratrukket nedlagte foretak
	Lønnsomhet	<ol style="list-style-type: none"> 4. Andel foretak med positivt resultat før skatt 5. Bransjustert lønnsomhet: Andel foretak med positivt resultat før skatt, justert for effekten av bransjestrukturen 6. Andel foretak med positiv egenkapital
	Vekst	<ol style="list-style-type: none"> 7. Andel foretak med omsetningsvekst høyere enn prisstigningen (KPI) 8. Andel foretak med realvekst justert for effekten av bransjestrukturen 9. Andel foretak med vekst i verdiskaping
	Næringslivets størrelse	<ol style="list-style-type: none"> 10. Antall arbeidsplasser i næringslivet som andel av befolkningen

Nyetableringer i regioner og kommuner blir målt med tre indikatorer. Den første, etableringsfrekvens, måler antall nyregistrerte foretak i forhold til eksisterende antall foretak i begynnelsen av året. Bransjustert etableringsfrekvens er etableringsfrekvensen fratrukket virkningen av bransjestrukturen i regioner og kommuner. Denne indikatoren viser om regionen eller kommunen har få eller mange etableringer når vi tar hensyn til at etableringsfrekvensen varierer mye mellom ulike bransjer. Den tredje indikatoren er vekst i antall foretak. Dette er etableringsfrekvensen fratrukket frekvensen av nedlagte foretak.

Lønnsomheten i regionenes næringsliv blir målt med tre indikatorer. Den første er andel foretak med positivt resultat før skatt. I tillegg har vi målt andel lønnsomme foretak justert for bransjestrukturen. Den tredje indika-

toren er andel foretak med positiv egenkapital.

Vekst i regionene er målt med andel foretak med omsetningsvekst større enn prisstigningen. Også her har vi en andre indikator som justerer for bransjestruktur. Den tredje indikatoren er andel foretak med vekst i verdiskaping.

Indikatoren ”næringslivets størrelse” er antall arbeidsplasser i næringslivet som andel av befolkningen.

For hver indikator rangeres regioner og kommuner. Rangeringsnumrene legges så sammen innenfor hver gruppe.

Til slutt summeres rangeringsnumrene for de fire indeksene nyetablering, lønnsomhet, vekst og næringslivets størrelse. Den regionen og kommunen som har lavest sum, kommer ut som vinner av årets NæringsNM.

Nyetableringer

For å sammenlikne etableringsaktiviteten mellom ulike områder, bruker vi tre ulike indikatorer. *Etableringsfrekvensen* er antall nyregistrerte foretak i ett år i prosent av eksisterende foretak i begynnelsen av samme år.

Bransjejustert etableringsfrekvens er et mål for hvor mange nyetableringer det er når vi justerer for effekten av bransjestrukturen. Den siste indikatoren for etableringer er *vekst i antall foretak*, som er etableringsfrekvensen fratrukket andelen som legges ned.

Etableringsfrekvens

I figur 19 ser vi hvordan etableringsfrekvensen i Follo har beveget seg i forhold til etableringsfrekvensen for Norge siden 2001.

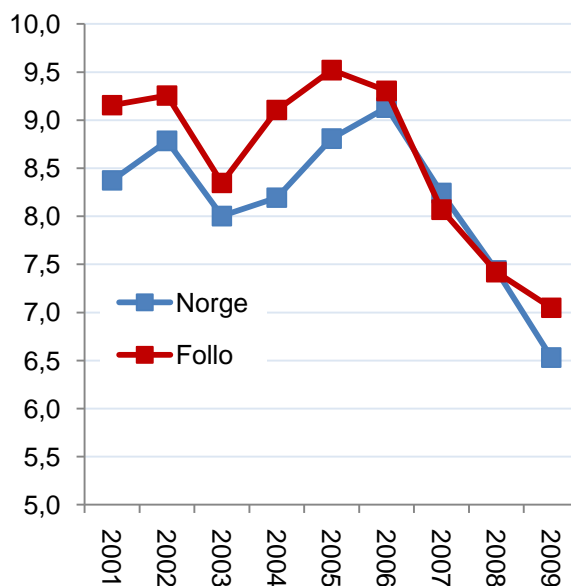
Etableringsfrekvensen i Norge har vært synkende siden 2006. Etableringsfrekvensen i Follo har vært synkende siden 2005.

Follo hadde høyere etableringsfrekvens enn Norge fra 2001 til 2006. I 2007 og 2008 havnet etableringsfrekvensen i Follo under landet ellers. I 2009 er etableringsfrekvensen i Follo igjen over etableringsfrekvensen i Norge.

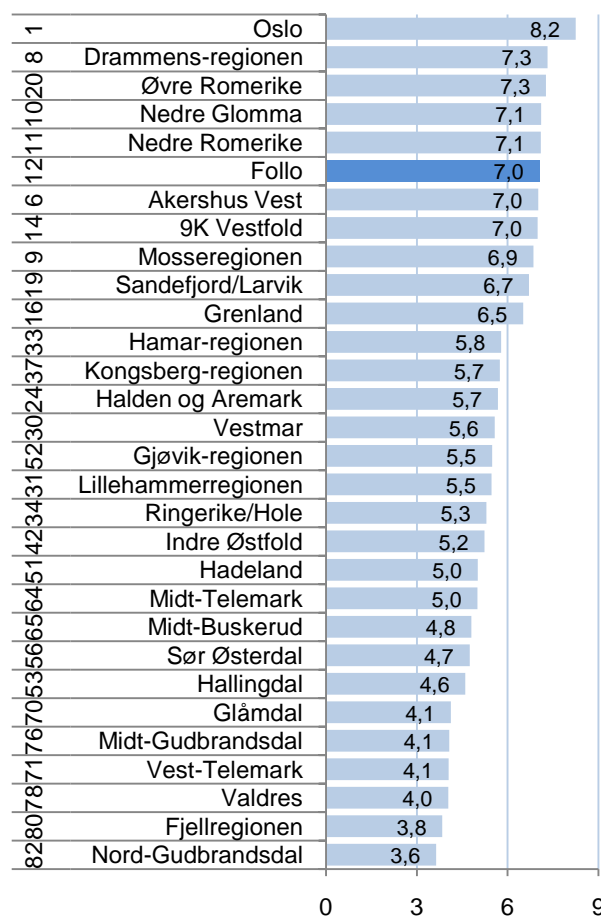
Etableringsfrekvens i regionene

I figur 20 er etableringsfrekvensen for alle regionene på Østlandet i 2009 vist. Det er en ganske stor stabilitet i rekkefølgen mellom regionene når det gjelder etableringsfrekvens. Oslo er nesten alltid på topp. I 2009 er Drammensregionen og Øvre Romerike på de neste plassene.

Follo ble nummer 12 av regionene i Norge i 2009, og er også nummer 12 for de fem siste årene.



Figur 19: Etableringsfrekvens i Follo og Norge i perioden 2001-2009.



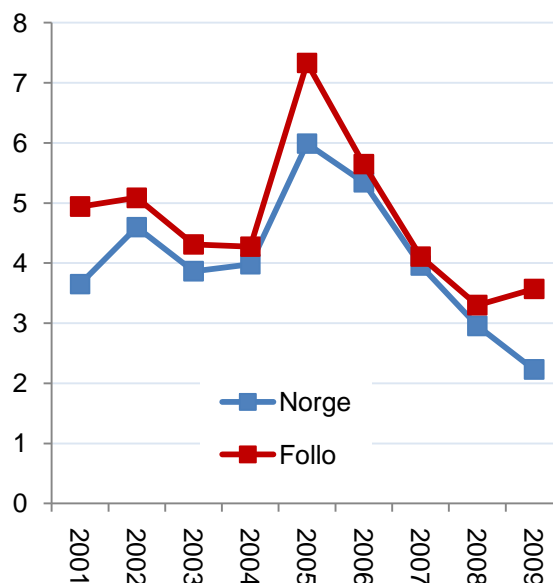
Figur 20: Etableringsfrekvens i regionene på Østlandet i 2009. Tallene til venstre er rangering blant landets 83 regioner for siste fem år.

Vekst i antall foretak

I figur 21 ser vi utviklingen i vekst i antall foretak. Det er det samme som etableringsfrekvensen fratrukket nedleggingsraten.

Follo har i alle årene hatt en høyere vekst i antall foretak enn veksten på landsbasis.

I 2009 fikk Follo en høyere vekst i antall foretak enn i 2008. I resten av landet sank veksten i antall foretak. Dermed ble veksten i antall foretak i Follo ganske høyt over veksten på landsbasis.



Figur 21: Prosentvis vekst i antall foretak i Follo og Norge i perioden 2001-2009.

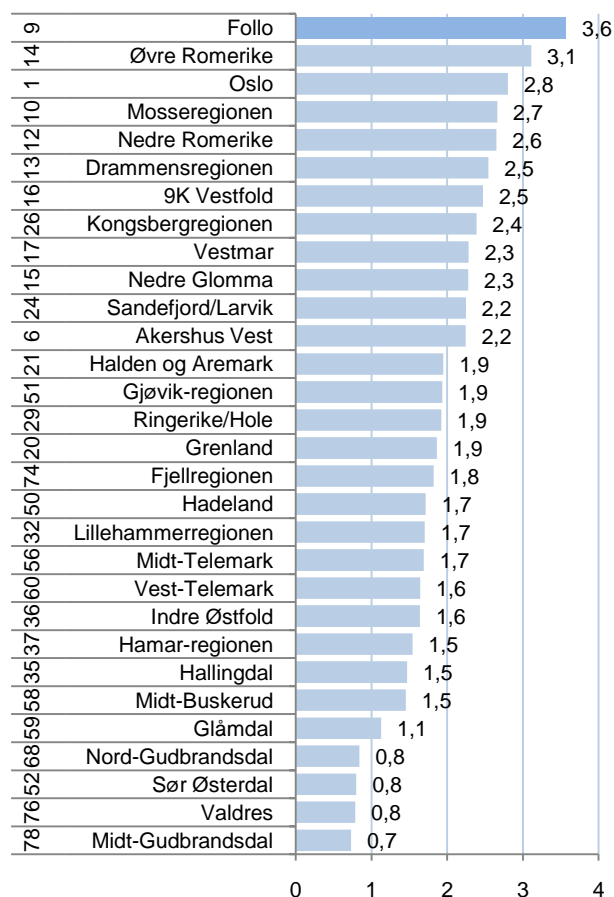
Vekst i antall foretak i regionene

Vi kan se vekst i antall foretak i regionene på Østlandet i figuren til høyre.

De regionene med høyest vekst er i og rundt Oslo. Med høy befolkningsvekst blir det også behov og marked for flere bedrifter.

Follo fikk den høyeste veksten i antall foretak av alle regionene på Østlandet i 2009. Follo hadde faktisk den høyeste veksten av alle regionene i landet.

Hvis vi ser på vekst i antall foretak de siste fem årene, er Follo nummer ni.



Figur 22: Prosentvis vekst i antall foretak i regionene på Østlandet i 2009. Tallene til venstre er rangering blant landets 83 regioner for siste fem år.

Betydningen av bransjestrukturen

Det er store variasjoner i etableringsfrekvens mellom ulike bransjer.

Områder som har en stor andel av næringslivet i bransjer med høy etableringsfrekvens, vil automatisk få en høyere etableringsfrekvens enn områder med mange foretak i bransjer med lav etableringsfrekvens.

Vi ønsker derfor å bruke bransjustert etableringsfrekvens som en av indikatorene for etableringsaktiviteten. Vi beregner den bransjusterte etableringsfrekvensen som avstanden mellom faktisk og forventet etableringsfrekvens, gitt bransjestrukturen.

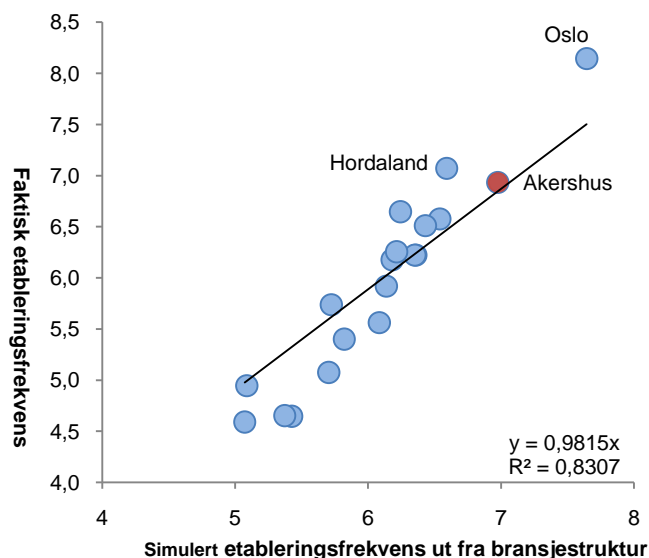
Resultatet av en slik analyse er vist i figur 23ⁱⁱⁱ. Vi ser av R^2 at over 83 prosent av forskjellene i fylkenes etableringsfrekvens kan forklares ut fra bransjestrukturen alene. Mye av de resterende 17 prosentene forklares av forskjeller i befolkningsveksten.

Bransjustert etableringsfrekvens er det samme som den vertikale differansen mellom fylkets posisjon i figuren og linjen som viser forventet etableringsfrekvens.

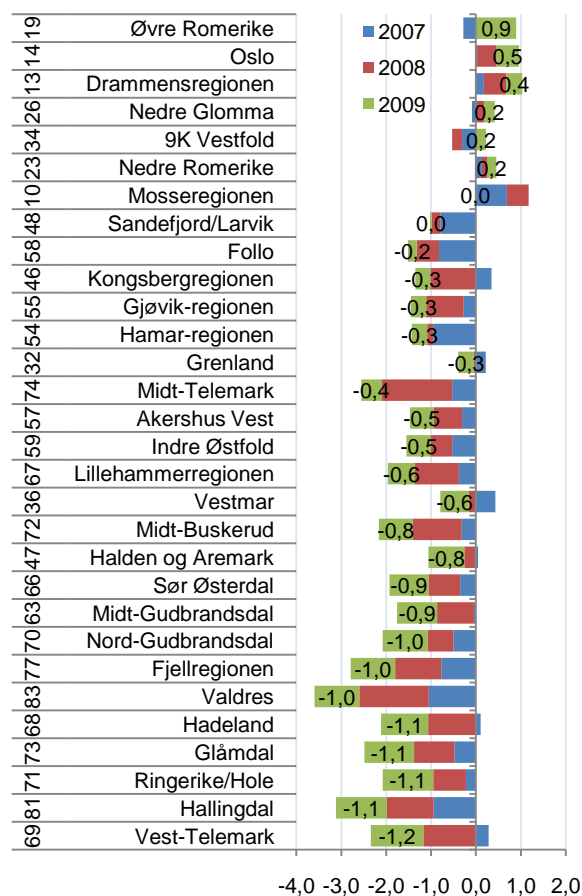
Bransjustert etableringsfrekvens

I figur 24 ser vi hvordan regionene på Østlandet kommer ut når det gjelder den bransjusterte etableringsfrekvensen i 2009. Vi har tatt med resultatene for 2007 og 2008 også, for å vise at det er et visst mønster som går igjen.

Follo hadde i 2009 en etableringsfrekvens som var 0,2 prosent lavere enn bransjestrukturen isolert sett tilsier. Follo har således over middels etableringsfrekvens, men er under middels når vi bransjusterer. Det kommer av at bransjestrukturen i Follo er gunstig i for å få høy etableringsfrekvens. Det er typisk for urbane strøk som har mange foretak innenfor tjenesteyting.



Figur 23: Sammenhengen mellom faktisk etableringsfrekvens i 2009, og forventet etableringsfrekvens gitt bransjestrukturen i fylkene.

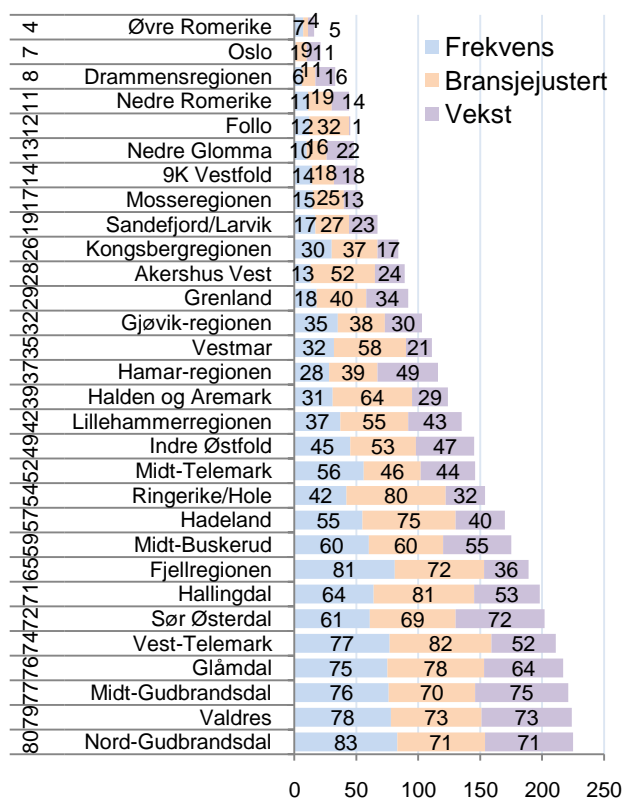


Figur 24: Bransjustert etableringsfrekvens for regionene på Østlandet i 2007, 2008 og 2009. Tallene til venstre er rangering blant landets 83 regioner for perioden 2007-2009.

Etableringsindeksen for regionene

For å oppsummere resultatene har vi laget en etableringsindeks, der vi har brukt de tre delindikatorerne i en samlet etableringsindeks. Vi har summert rangeringsnumrene for å komme fram til de regionene som er best samlet sett når det gjelder etableringsfrekvens, vekst i antall foretak og bransjejustert etableringsfrekvens.

Follo kommer ut som nummer 12 på etableringsindeksen i 2009. Follo er nummer 12 når det gjelder etableringsfrekvens, nummer 32 for bransjejustert etableringsfrekvens og nummer én når det gjelder vekst i antall foretak.



Figur 25: Etableringsindeksen for regionene på Østlandet. Rangeringer blant de 83 regionene i landet med hensyn til de tre ulike etableringsindikatorerne er vist i figuren, og rangering for den samlede etableringsindeksen i 2009 er vist til venstre.

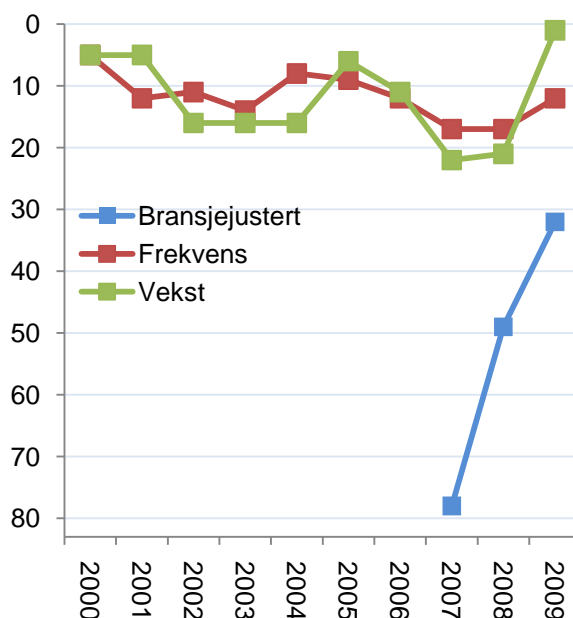
Regionens utvikling på etableringsindeksen

I figur 26 ser vi Follo utvikling for de enkelte indikatorerne på etableringsindeksen^{iv}.

Her ser vi at Follo alltid har vært høyt oppe for etableringsfrekvens.

Resultatene for vekst i antall foretak har variert mer. Follo har aldri vært på førsteplass for denne indikatoren før i 2009.

Når vi tar hensyn til bransjestrukturen, er bildet et helt annet. Da er etableringsfrekvensen i Follo faktisk litt under forventet.



Figur 26: Follo utvikling på indikatorerne i etableringsindeksen i perioden 2000-2009, målt med regionens rangeringsnummer i blant de 83 regionene.

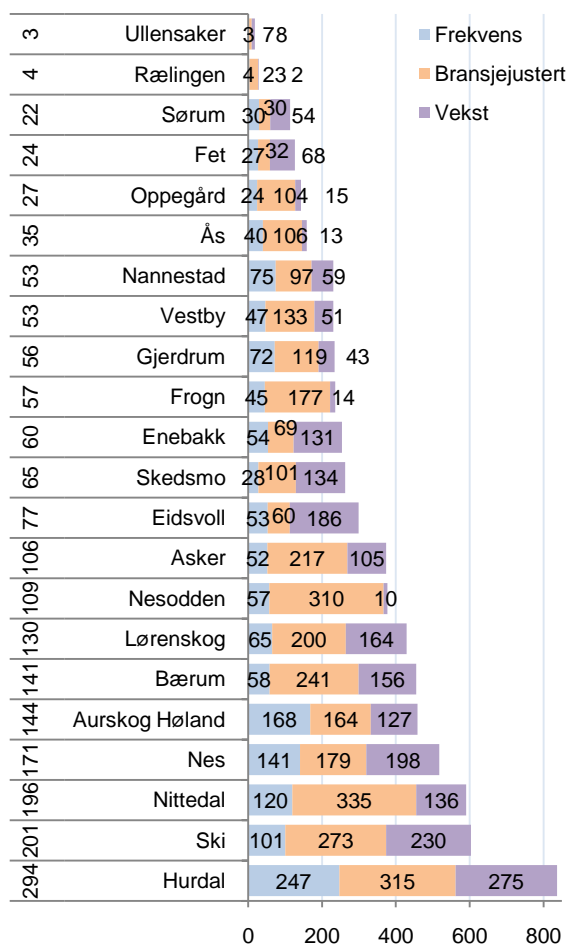
Etableringsindeksen for kommunene

Kommunene i Akershus gjør det generelt svært bra på etableringsindeksen.

Oppegård gjorde det best på etableringsindeksen av kommunene i Follo i 2009, med en 27. plass av de 430 kommunene i landet.

Ås, Vestby, Frogn og Enebakk gjorde det også bra, og havnet blant de 60 beste kommunene i landet. Nesodden ble nummer 109.

Ski gjorde det overraskende svakt, og ble nest dårligst i fylket med en 201. plass. Dette er likevel over middels av kommunene i landet.



Figur 27: Etableringsindeksen for kommunene i Akershus. Rangering blant de 430 kommunene i landet med hensyn til de tre ulike etableringsindikatorer er vist i figuren, og rangering for den samlede etableringsindeksen i 2009 er vist til venstre.

Lønnsomhet

Vi måler lønnsomheten i næringslivet i regionene ved hjelp av tre indikatorer. Den første indikatoren er *andel foretak med positivt resultat før skatt*. Andel lønnsomme foretak varierer mellom bransjer. Den andre indikatoren er derfor *andel foretak med positivt resultat før skatt, justert for bransjestrukturen i regionene*. Den tredje indikatoren er *andel foretak med positiv egenkapital*. Den endelige lønnsomhetsindeksen er basert på regionenes rangering med hensyn til de tre lønnsomhetsindikatorer.

Andel lønnsomme foretak

Andel lønnsomme foretak i Norge falt sterkt fra 2007 til 2008. Nivået i 2008 ble likt med det forrige bunnåret 2001.

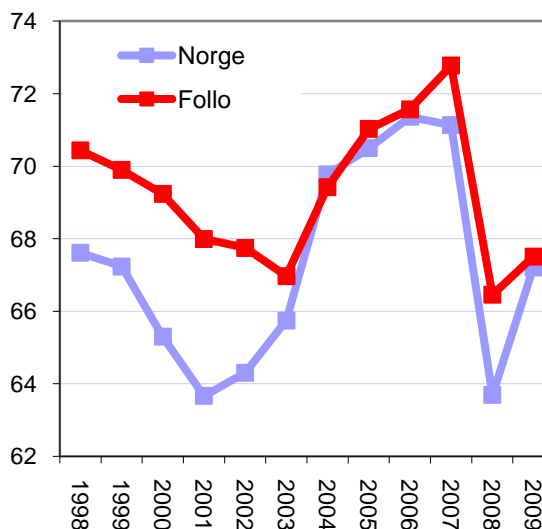
I 2009 økte andelen lønnsomme bedrifter med over fire prosent. Vi skal se senere at andel bedrifter med vekst sank, men likevel greide de fleste bedriftene å tilpasse seg lavkonjunkturen og bedre lønnsomheten.

Andel lønnsomme foretak i Follo endte opp over landsgjennomsnittet i 2009. I Follo hadde de 67,5 prosent av foretakene positivt resultat, mens det var 67,2 prosent lønnsomme foretak på landsbasis.

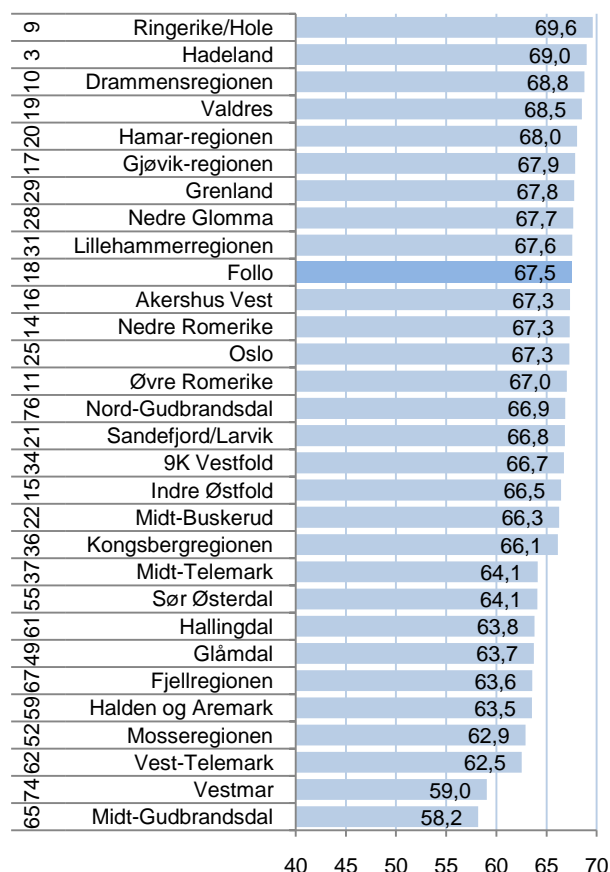
Andel lønnsomme foretak i regionene

Follo ble nummer 26 av 83 regioner i landet for andel lønnsomme foretak i 2009.

Når vi ser på lønnsomheten i hele den siste femårsperioden, er Follo nummer 18 av 83 regioner.



Figur 28: Andel foretak med positivt resultat før skatt i Follo og Norge i perioden 1998-2009.



Figur 29: Andel foretak i regionene på Østlandet med positivt resultat før skatt i 2009. Rangering blant landets 83 regioner for andel lønnsomme foretak siste fem år er vist helt til venstre.

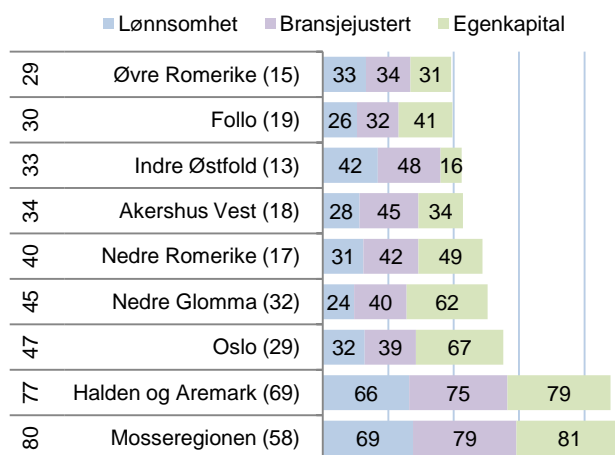
Lønnsomhetsindeksen for regioner

Lønnsomhetsindeksen har tre indikatorer: Andel foretak med positivt resultat før skatt, bransjejustert andel lønnsomme foretak, og andel foretak med positiv egenkapital.

Follo ble rangert som nummer 30 av 83 regioner i landet når det gjelder lønnsomhet i 2009.

Vi så på forrige side at Follo ble nummer 26 når det gjaldt andel foretak med positivt resultat. Da vi justerte for bransjestrukturen i Follo, sank rangeringen til 32.

Høy andel foretak med negativ egenkapital i 2009 trekker ned. Her er Follo nummer 41.



Figur 30: Lønnsomhetsindeksen for regionene på det sentrale Østlandet. Tallene i figuren er rangeringsnummer blant de 83 regionene for de tre lønnsomhetsindikatorerne, til venstre rangeringsnummer for lønnsomhetsindeksen 2009 og i parentes rangering for lønnsomhetsindeksen for 2005-2009.

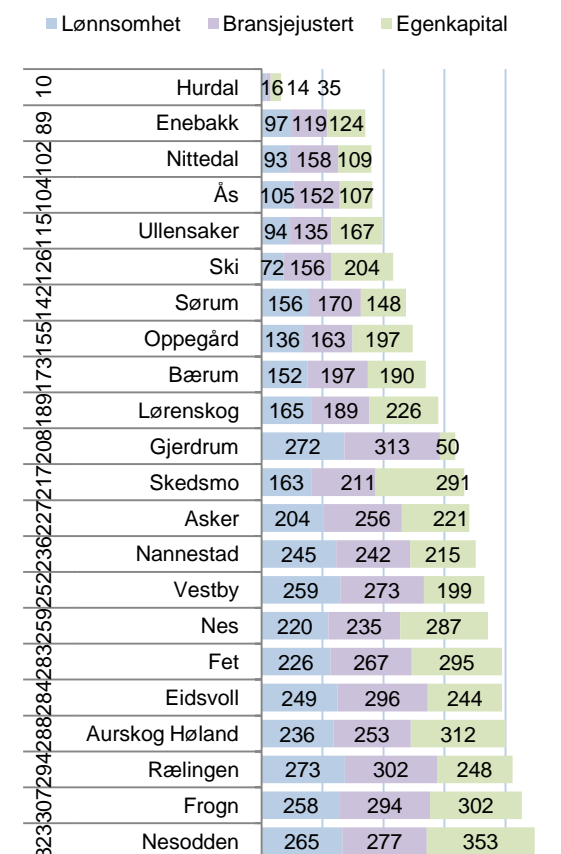
Lønnsomhetsindeksen for kommuner

Enebakk er best av kommunene i Follo på lønnsomhetsindeksen for 2009. Enebakk er nummer 89 på lønnsomhetsindeksen av 430 kommuner.

Ås, Ski og Oppegård gjør det også over middels når det gjelder lønnsomhet i næringslivet.

Vestby gjør det litt under middels.

Frogn og Nesodden har det minst lønnsomme næringslivet av alle kommunene i Akershus.



Figur 31: Lønnsomhetsindeksen for kommunene i Akershus. Tallene i figuren er rangeringsnummer blant de 430 kommunene i landet for de tre lønnsomhetsindikatorerne, helt til venstre rangeringsnummer for lønnsomhetsindeksen 2009.

Vekst

Vi måler veksten i næringslivet i regionene ved hjelp av tre indikatorer. Den første indikatoren er *andel foretak med realvekst*. Den andre indikatoren er *andel vekstforetak, justert for bransjestrukturen i regionene*. Den tredje indikatoren er *andel foretak med vekst i verdiskapingen*. Den endelige vekstindeksen er basert på regionenes rangering med hensyn til de tre vekstindikatorene.

Andel vekstforetak

Andel vekstforetak i Norge var historisk høyt i 2007, da 65,2 prosent av foretakene hadde omsetningsvekst høyere enn prisstigningen. Andelen vekstforetak sank bratt i 2008, og sank videre i 2009, da det var 47,5 prosent vekstforetak. Andelen vekstforetak i 2009 er det laveste som er målt.

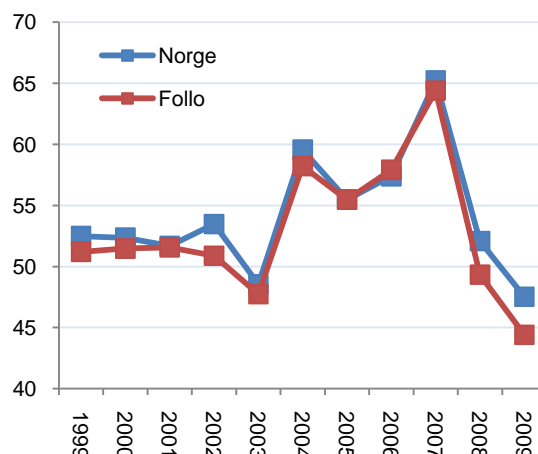
Andelen vekstforetak i Follo har i mange år ligget tett opp til landsgjennomsnittet, men de to siste årene har andelen vekstforetak i Follo sunket raskere enn ellers i landet. I 2009 var andelen foretak med realvekst i omsetningen i Follo 44,4 prosent. Dette er over tre prosent under andelen vekstforetak på landsbasis.

Andel vekstforetak i regionene

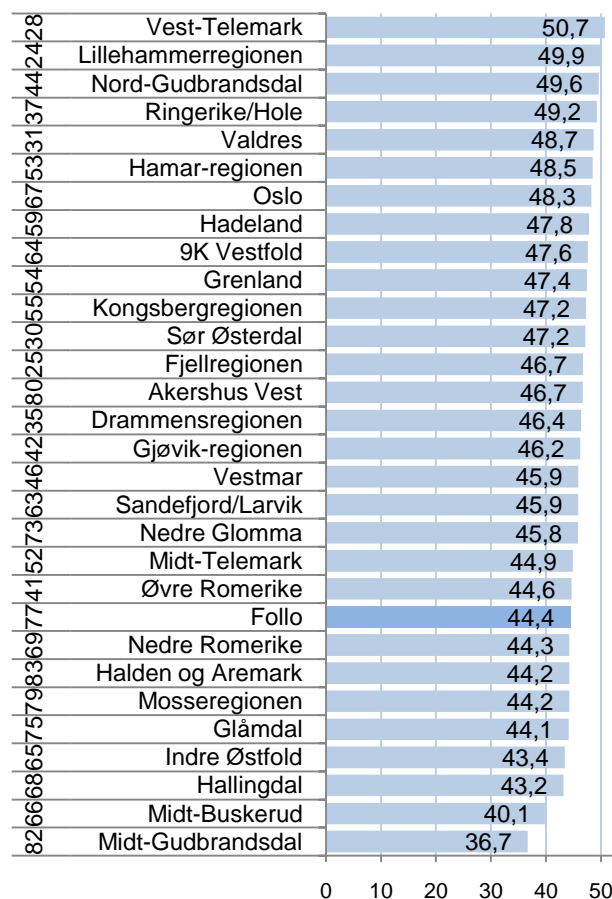
Mange regioner på Østlandet hadde en lav andel vekstforetak i 2009.

Follo ble rangert som nummer 68 for andelen vekstforetak i 2009.

Når vi ser på andel vekstforetak de siste fem årene, er Follo nummer 77. Det er dermed bare seks regioner i landet med lavere andel vekstforetak.



Figur 32: Andel foretak i Norge og i Follo med omsetningsvekst høyere enn prisstigningen i perioden 1998-2009.



Figur 33: Andel foretak med omsetningsvekst høyere enn prisstigningen i regionene på Østlandet i 2009. Rangering blant landets 83 regioner for andel vekstforetak siste fem år er vist helt til venstre.

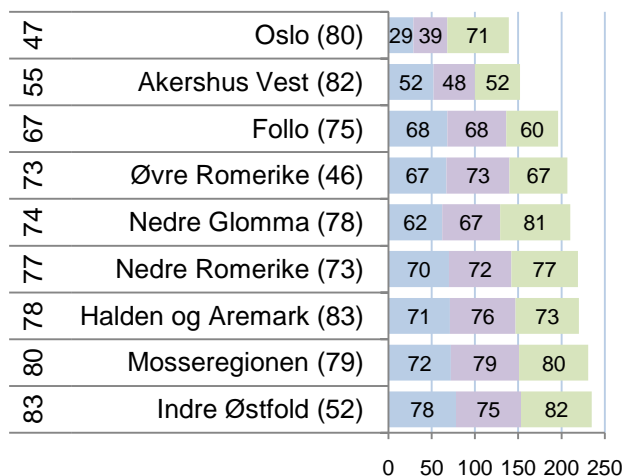
Vekst i regionene

Vekstindeksen har tre indikatorer for vekst: Andel foretak med omsetningsvekst høyere enn prisstigningen, bransjejustert andel vekstforetak og andel foretak med vekst i verdiskaping.

Regionene på det sentrale Østlandet kom langt ned på vekstindeksen for 2009. Oslo gjorde det best, en ble likevel bare nummer 47 av 83 regioner.

Follo er på tredje plass på det sentrale Østlandet, men så langt ned som nummer 67 i landet. Follo er nummer 75 av 83 regioner på vekstindeksen for de siste fem årene.

■ Vekst oms ■ Bransjejustert ■ Verdiskaping

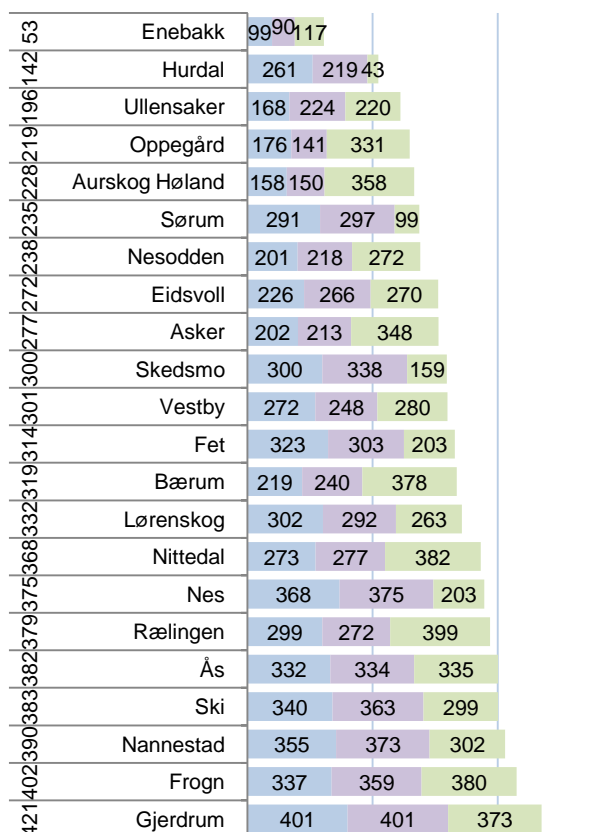


Figur 34: Vekstindeksen for regionene på det sentrale Østlandet. Tallene i figuren er rangeringsnummer blant landets 83 regioner for de tre vekstindikatorer, helt til venstre rangering for vekstindeksen for 2009 og i parentes rangering for vekstindeksen for 2005-2009.

Vekst i kommunene

Enebakk kom best ut av kommunene i Akershus på vekstindeksen for 2009 med en 53. plass.

De andre kommunene i Follo havnet under middels. Oppegård var dog bare så vidt under middels.



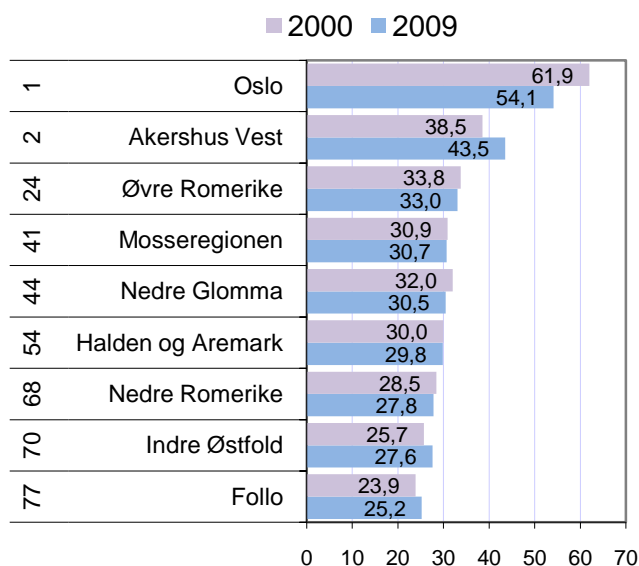
Figur 35: Vekstindeksen for kommunene i Akershus. Tallene i figuren er rangering blant landets 430 kommuner for de tre vekstindikatorer, helt til venstre rangering for vekstindeksen 2009.

Næringslivets størrelse

I NæringsNM er næringslivets relative størrelse den siste indikatoren vi måler. Dette måles med antall arbeidsplasser i privat næringsliv som prosent av antall innbyggere. Dette kalles også ”næringsstetthet”.

Oslo har høyest næringsstetthet av regionene i landet.

Follo har lavest næringsstetthet av regionene på det sentrale Østlandet. Det er bare seks regioner i landet med relativt mindre næringsliv.



Figur 36: Antall arbeidsplasser i næringslivet i prosent av antall innbyggere i regionene på det sentrale Østlandet i 2000 og 2009. Til venstre vises rangering blant landets 83 regioner i 2009.

Næringsstetthet i kommunene

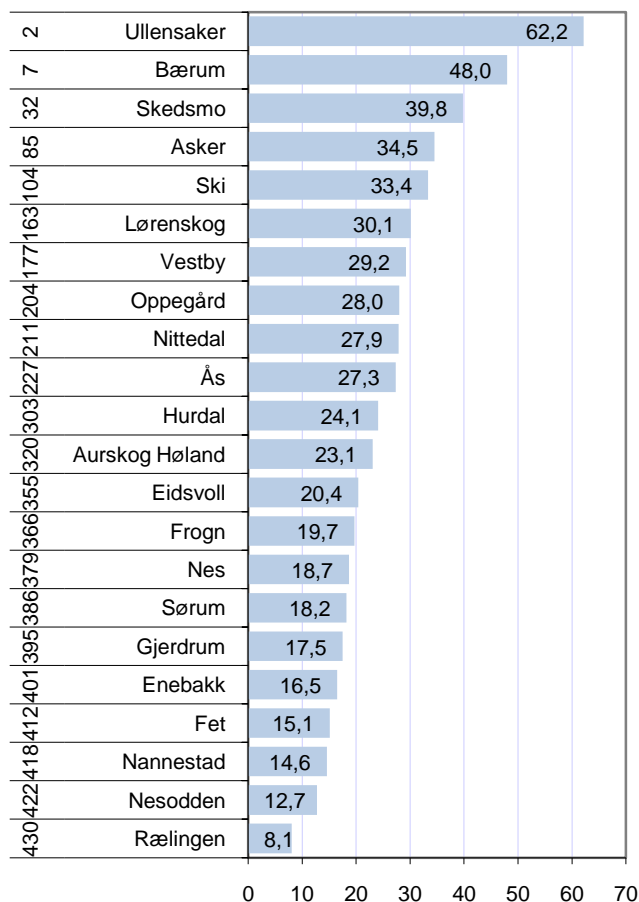
Akershus har flere kommuner som er blant de med relativt sett mest næringsliv i landet, som Ullensaker og Bærum.

Ski har høyest næringsstetthet av kommunene i Follo, og er rangert som nummer 104 i landet med hensyn til næringsstetthet i 2009.

Vestby og Oppegård har også over middels næringsstetthet.

Ås har litt under middels næringsstetthet.

Frogn, Enebakk og Nesodden har lav næringsstetthet. Nesodden er blant de ti kommunene i landet med lavest næringsstetthet i 2009.

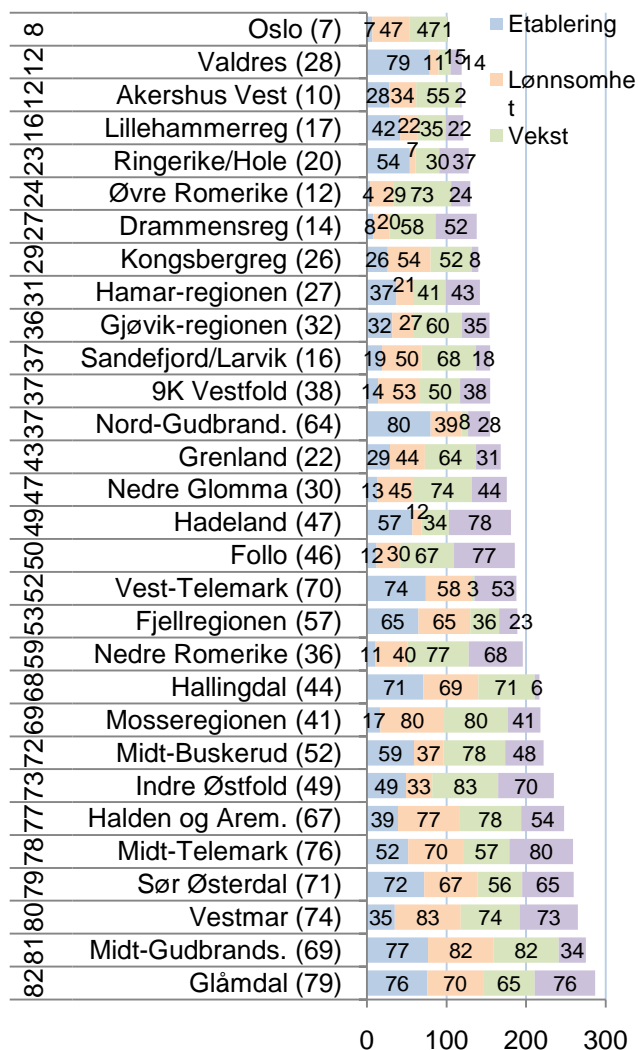


Figur 37: Antall arbeidsplasser i næringslivet i prosent av antall innbyggere i kommunene i Akershus i 2009. Til venstre vises rangering blant landets 430 kommuner.

NæringsNM

NæringsNM er en rangering av kommuner, regioner og fylker basert på de indeksene som er presentert i dette kapitlet. Telemarksforsking har utarbeidet NæringsNM for NHO de siste sju årene. Formålet er å komme fram til et mål som forteller hvordan næringslivet gjør det samlet sett i en region.

Follo ble nummer 50 i siste års NæringsNM, som er basert på tall for 2009. Det er litt under middels. Follo skårer best for nyetableringer, der rangeringen er nummer 12. Svak rangering for vekst og næringslivets størrelse trekker ned.



Figur 38: NæringsNM for regionene på Østlandet. Rangering blant landets 83 regioner i 2009 til venstre, og rangering siste fem år i parentes. Rangering for de fire indeksene i figuren.

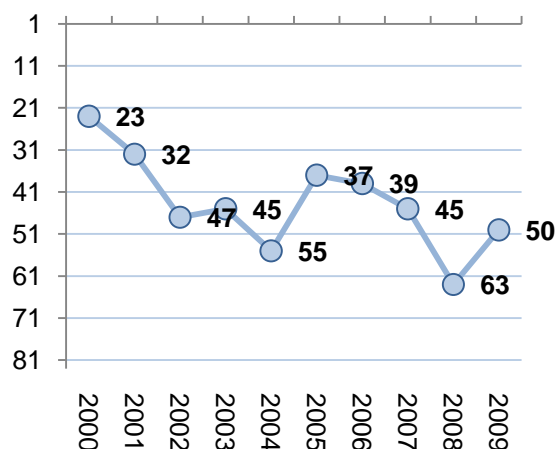
Follos utvikling

Follo hadde sin beste plassering i NæringsNM i 2000, da Follo fikk en 23. plass.

Den hittil svakeste plasseringen kom i 2008, da Follo ble nummer 63.

Årets 50. plass er dermed en forbedring på 13 plasser i forhold til året før.

Follos utvikling i NæringsNM ser ut til å være i en synkende trend, i likhet med mange andre regioner på Østlandet. Regionene på Vestlandet og i Nord-Norge gjør det relativt bedre.



Figur 39: Follos rangering i NæringsNM i perioden 2000-2009.

NæringsNM for kommunene

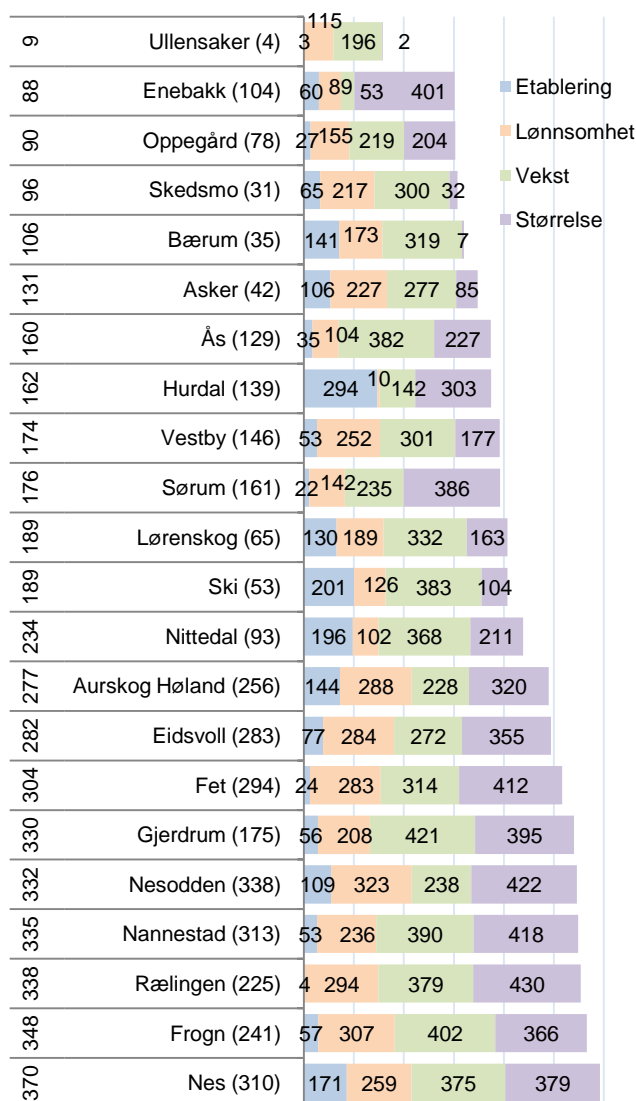
Ullensaker ble beste kommune i NæringsNM av kommunene i Akershus på en niendeplass. Ullensaker er en av de beste næringslivskommunene i landet, og er nummer fire for NæringsNM de siste fem årene.

Enebakk fikk en 88. plass i NæringsNM 2009, og er nest best av kommunene i Akershus. Det er en god plassering, når vi tar i betraktning at kommunen taper mye på svært lav næringstetthet.

Oppegård ble nummer 90. Oppegård har stabilt gode resultat i NæringsNM, og er nummer 78 for siste fem år.

Ås ble nummer 160, Vestby nummer 174 og Ski ble nummer 189. De ble dermed godt over middels plassert i NæringsNM 2009.

Nesodden og Frogn gjorde det ganske dårlig i NæringsNM siste år.



Figur 40: Resultater fra NæringsNM for kommunene i Akershus. Rangering blant landets 430 kommuner i 2009 til venstre, rangering siste fem år i parentes, rangering for de fire indeksene i figuren.

3. Attraktivitetsbarometeret

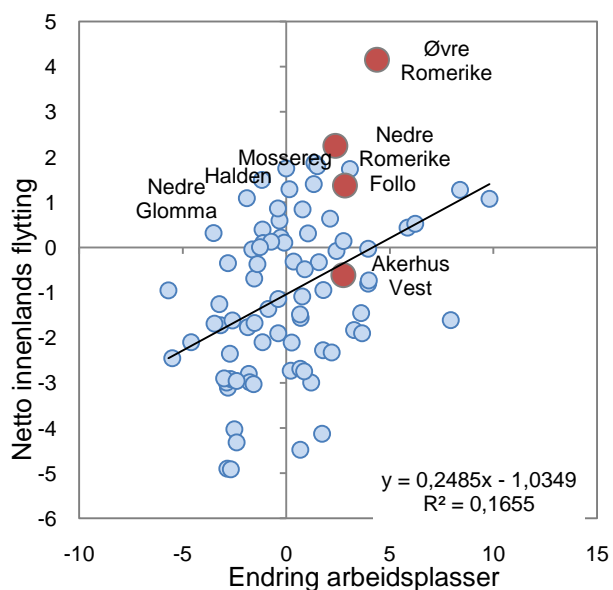
Telemarksforskning har publisert Attraktivitetsbarometeret siden 2006. Attraktivitetsbarometeret er en metode for å identifisere regioner og kommuner som trekker til seg innflyttere i høyere grad enn arbeidsplassveksten skulle tilsi. Slike steder vil få vekst i lokale arbeidsplasser på grunn av høyere befolkningsgrunnlag i neste periode. Attraktivitet med hensyn til bosetting vil da bli en vekstfaktor som kommer i tillegg til vekst i arbeidsplasser.

Attraktivitetsbarometeret tar utgangspunkt i sammenhengen mellom nettoflytting og arbeidsplassvekst. I figur 41 har vi vist arbeidsplassvekst og netto innenlands flytting i 83 regioner i Norge for perioden 2007-2009, mens figur 42 viser det samme for de 430 kommunene i landet.

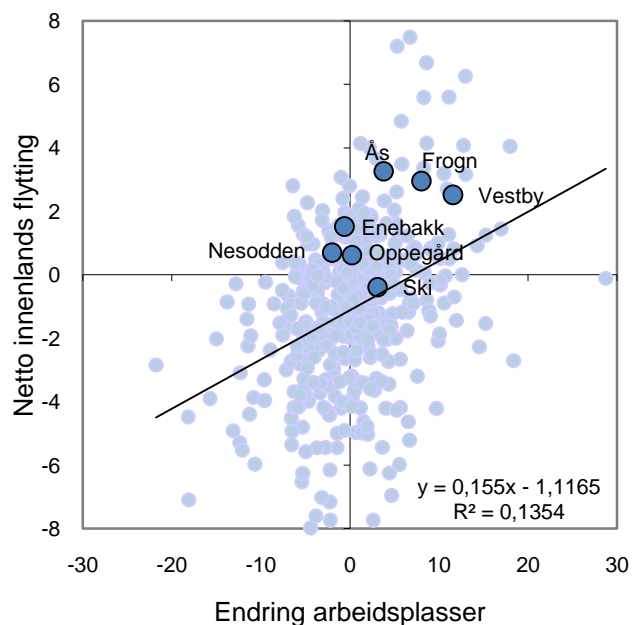
Den svarte linjen i diagrammet viser den forventede nettoflyttingen gitt arbeidsplassveksten. Attraksjonsindeksen er differansen mellom forventet og observert nettoflytting, som kan leses som den vertikale avstanden mellom den faktiske nettoflytting og forventningslinjen. Differansen viser hvor mye nettoflytting en kommune faktisk har hatt fratrukket forventet nettoflytting gitt arbeidsplassveksten. Tallet kan tolkes som hvor høy prosentvis vekst regionen har hatt i folketallet i perioden på grunn av regionens attraktivitet.

Vi kan se at sammenhengen mellom nettoflytting og arbeidsplassvekst er svakere for kommuner enn for regioner. Noe av forklaringen på dette er at det er mindre tilfeldige utslag på regionnivå. På kommunenivå vil også mye av effekten av vekst i arbeidsplasser "lekke" til nabokommuner i samme region gjennom pendling.

Follo har hatt en arbeidsplassvekst over middels de siste tre årene, og er derfor til høyre i diagrammet i figur 41. Regionen har netto innflytting, og framstår dermed som attraktiv som bosted. Statistisk sett må en region ha høyere arbeidsplassvekst enn middels for å unngå netto utflytting. Siden de store byene trekker til seg mye innflytting, vil flertallet av regionene få utflytting. På kommunenivå, vist i figur 42, ser vi at alle kommunene i Follo er attraktive.



Figur 41: Regionene i Norge etter prosentvis endring i antall arbeidsplasser (avstand til median) og netto innenlands flytting i perioden 2007-2009.



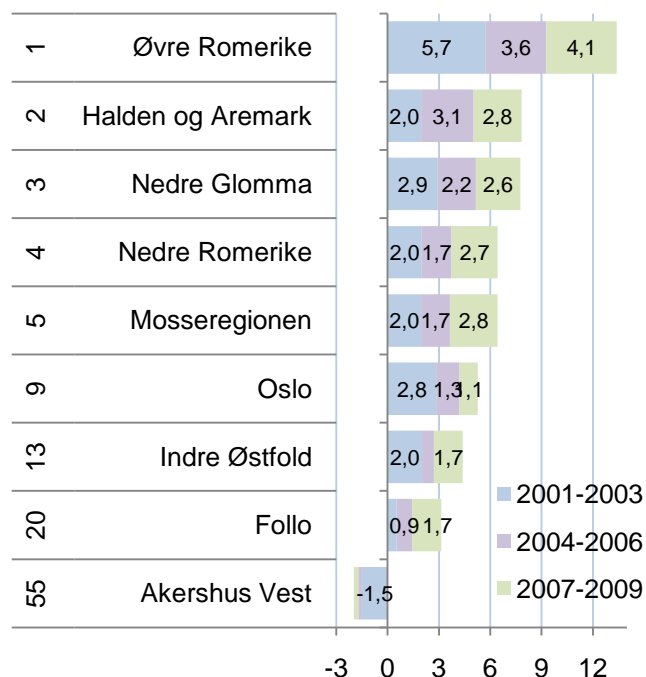
Figur 42: Kommunene i Norge etter prosentvis endring i antall arbeidsplasser (avstand til median) og netto innenlands flytting i perioden 2007-2009.

Regionenes attraktivitet

I figur 43 ser vi hvordan regionene på det sentrale Østlandet skårer på attraktivitetsindeksen de siste tre periodene.

De fem mest attraktive regionene i landet er lokalisert til dette området. Follo kommer langt ned på rangeringen i denne landsdelen, men er egentlig attraktiv som bosted, det er bare de andre regionene som er enda mer attraktive.

Follo har vært attraktiv de tre siste periodene, og er nummer 20 av 83 regioner i landet med hensyn til bostedsattraktivitet de siste ni årene.



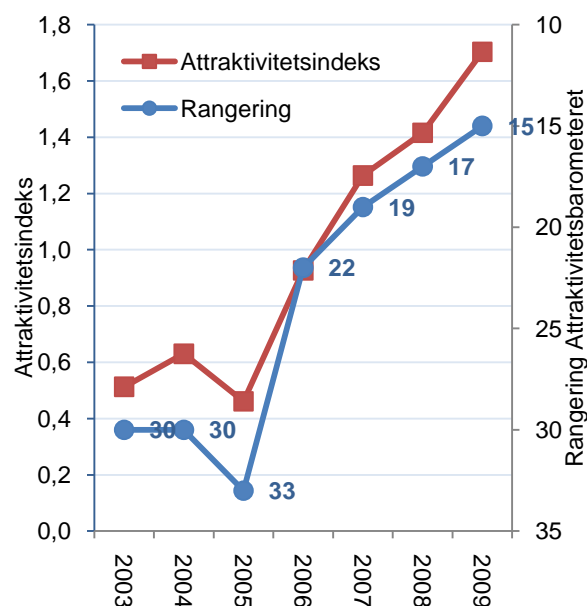
Figur 43: Attraktivitetsindeksen for regionene på det sentrale Østlandet i de siste tre periodene. Rangering blant landets 83 regioner for periodene samlet til venstre.

Follos utvikling

I figur 44 ser vi utviklingen til Follo på Attraktivitetsbarometeret.

Follo har rykket opp på Attraktivitetsbarometeret hvert år siden 2005, da rangeringen til var nummer 33 av 83 regioner.

Follo har imidlertid alltid fått et positivt bidrag i form av ekstra innflytting utover forventet i henhold til arbeidsplassutviklingen.



Figur 44: Utviklingen til Follo på attraktivitetsindeksen og rangeringen på Attraktivitetsbarometeret i perioden 2003-2009.

Attraktivitet i kommunene

Ullensaker er den mest attraktive kommunen i Akershus, og er også mest attraktiv i hele landet. Mange av de mest attraktive kommunene ligger i Akershus.

Frogn er mest attraktiv av kommunene i Follo. Frogn er rangert som nummer 30 av de 430 kommunene i landet med hensyn til bostedsattraktivitet.

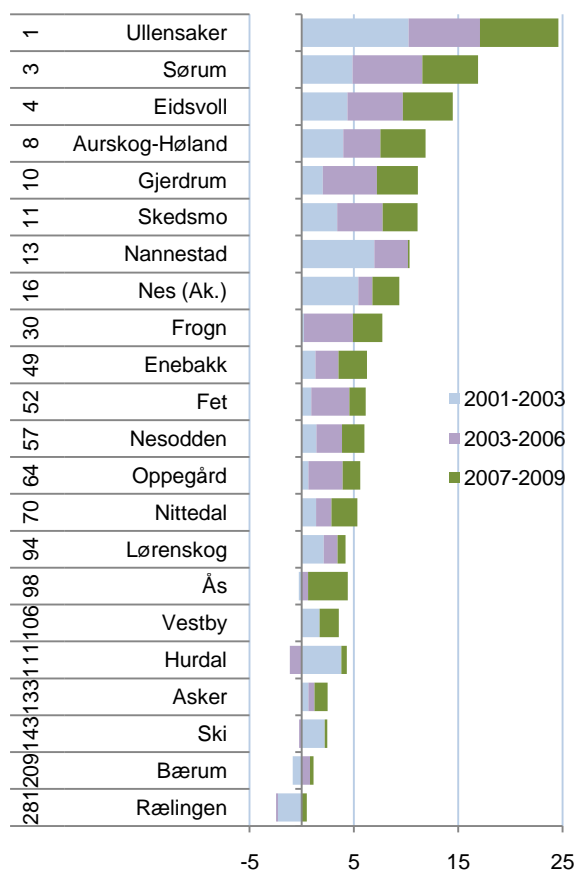
Enebakk, Nesodden, Oppegård og Ås er også blant de 100 mest attraktive kommunene i landet.

Vestby og Ski kommer langt ned på rangeringen av de mest attraktive kommunene i Akershus, men det er fordi kommunene i Akershus er svært attraktive. I en norsk kontekst er Vestby og Ski attraktive som bosted.

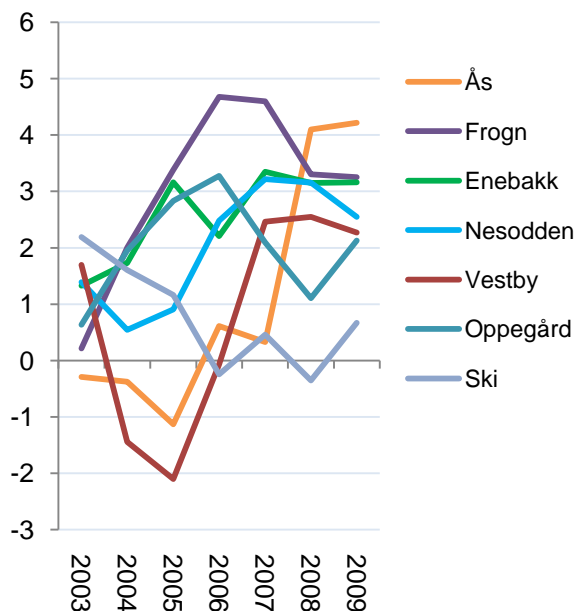
Vi kan se av figur 46 at attraktivitetsindeksen for kommunene svinger en del fra periode til periode.

Ås er mest attraktiv i den siste perioden, men var minst attraktiv i den første perioden. Vestby har også vært lite attraktiv i noen perioder.

I et pressområde som Follo er kanskje den viktigste faktoren for bosetting tilgjengelig areal for boligbygging. De kommunene som kan tilrettelegge mange boligtomter vil ofte få mest innflytting og dermed framstå som mest attraktive. Tomtetilgjengeligheten kan lett svinge en del fra år til år.



Figur 45: Attraktivitetsindeksen til kommunene i Akershus de siste tre periodene. Rangering blant landets 430 kommuner for periodene samlet til venstre.



Figur 46: Utvikling på attraktivitetsindeksen for kommunene i Follo.

3.1 Hva forklarer bostedsattraktivitet?

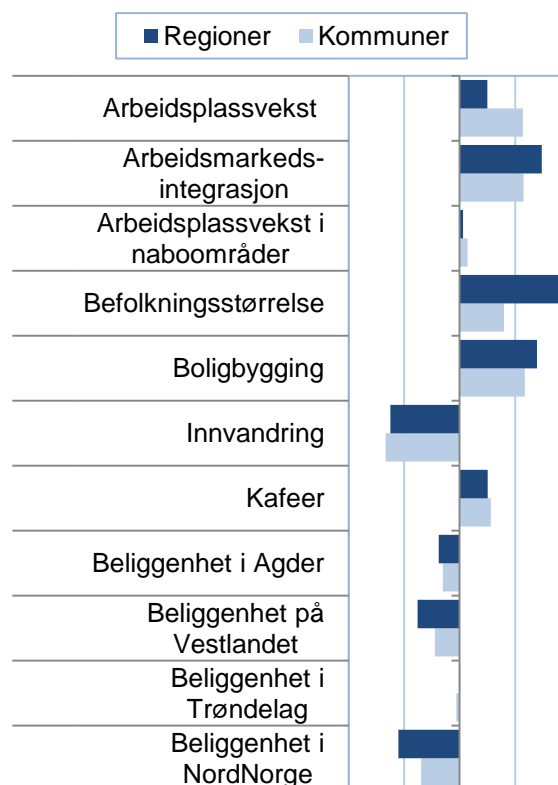
Figur 47 viser faktorer som vi har funnet har sammenheng med nettoflytting, og antar påvirker attraktivitet. Lengden på søylene viser hvor stor forklaringskraft de enkelte faktorene har, og retningen til søylene viser om faktorene har positiv eller negativ sammenheng med flyttestrømmene.

Arbeidsmarkedsfaktorer

Arbeidsplassvekst i egen kommune har sterk sammenheng med flyttebalansen i kommunen. Arbeidsplassvekst i egen region har også en positiv effekt, men er noe mindre viktig. Arbeidsplassvekst i nabokommuner og nabo-regioner har en svak, men positiv betydning for flyttebalansen. Arbeidsmarkedsintegrasjon er derimot en viktig faktor for nettoflytting og attraktivitet. Denne indikatoren viser hvor godt kommunen eller regionen er integrert med omliggende bo- og arbeidsmarked, og sier noe om mulighetene for å pendle. Gode pendlingsmuligheter er noe som gjør det mulig å bosette seg eller bli boende i et område. God tilgang til arbeidsmarked er positivt for bosettingen, uavhengig om arbeidsmarkedet er i egen kommune eller region.

Befolkningsstørrelse

Sentrale steder med en stor befolkningsstørrelse har høy innflytting. Flyttemønsteret går i retning steder med en allerede stor befolkning, og befolkningsstørrelse i seg selv kan være en tiltrekkende faktor. Byer er spesielt attraktive for unge voksne, mens mindre kommuner i omlandet til byer er attraktive for familier. Samtidig er høy befolkningsstørrelse et resultat av at stedet historisk sett har vært attraktivt.



Figur 47: Faktorer som har sammenheng med nettoflytting.

Boligmarked

Boligbygging i et område viser om det er tilgjengelige boliger for innflyttere, og er en viktig forklaring på steders attraktivitet. Kommuner med høy boligbygging er mer attraktive. Høy attraktivitet fører til høyere etterspørsel etter boliger og dermed mer boligbygging, men samtidig er tilgjengelige boligtomter antagelig også en attraktivitetsfaktor i seg selv. Mangel på boliger og høye priser i sentrale områder tvinger mange til å bosette seg i nærliggende kommuner, og mange av kommunene med høy boligbygging er små kommuner som ligger i nærheten av større byer. Kommuner kan gjennom sentrums- og arealplanlegging påvirke hvor attraktivt det er å bygge boliger.

Kaféfaktoren

Kaféfaktoren har en klar, positiv sammenheng med nettoflytting. Kaféfaktoren viser hvor stor andel av befolkningen som er ansatt i kafeer, restauranter og puber, og kan være en indikator på at det eksisterer mange sosiale møteplasser. Dette kan være en faktor som tiltrekker og holder på befolkningen, men høy innflytting fører til en ung og antageligvis mer urban befolkning som etterspør og skaper slike tilbud. Denne positive sammenhengen gjelder for alle typer steder, både sentrale og mindre sentrale.

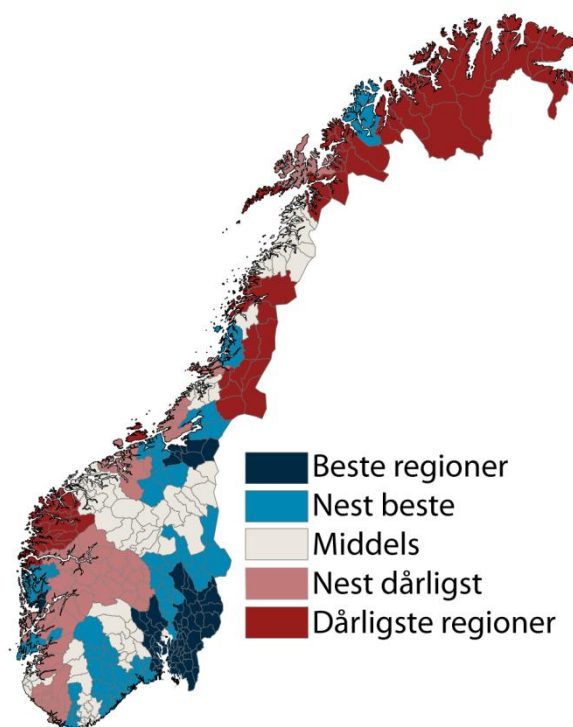
Innvandring

Innvandring har en sterk, negativ sammenheng med nettoflytting. Dette er på grunn av at innvandrere er mer mobile, og ofte flytter videre til et annet sted i Norge etter første bo-setting. Når de flytter videre, blir dette registrert som innenlands flytting. Høy innvandring fører til lav attraktivitet, siden de kommunene som tar i mot mange innvandrere ofte har høy utflytting i neste omgang. I denne sammenhengen blir høy innvandring en årsak til lav attraktivitet. På den andre siden har noen steder høy attraktivitet på grunn av at mange innvandrere har flyttet dit. Dette ser man for eksempel i mange kommuner sentralt på Østlandet, siden innvandrere ofte flytter til mer sentrale kommuner. Her vil den store innvandrerbefolkningen være et resultat av at kommunene har vært attraktive for innvandrerbefolkningen i andre norske kommuner. Den høye mobiliteten til innvandrere fører til at innvandreres flyttemønster har en sterk påvirkning på attraktivitetsindeksen. Kommunene med høyest innflytting av innvandrerbefolkningen har samtidig høye plasseringer på attraktivitetsindeksen, mens kommunene med høyest utflytting av innvandrerbefolkningen også har lav attraktivitet. Det er derfor viktig for et sted å framstå attraktivt for innvandrere. Innvandrerbefolkningen er imidlertid ikke en ensartet gruppe, og det ser ut til å være forskjell ut fra blant annet innvandringsgrunn. Å ha en høy andel innvandrere fra typiske flyktningland bidrar negativt, siden mange av disse vil flytte til en annen kommu-

ne, mens det ikke er slik for innvandrere fra arbeidsinnvandringsland.

Regional lokalisering

Det er systematiske regionale forskjeller i attraktivitet mellom landsdelene, som figur 48 viser. Spesielt steder i Nord-Norge har en systematisk dårlig flyttebalanse sammenliknet med steder på Østlandet. Dette vil si at selv om alle andre faktorer skulle være like, vil kommuner og regioner i Nord-Norge allikevel ha en dårligere flyttebalanse. Steder på Vestlandet og Sørlandet har også dårligere flyttebalanse sammenliknet med Østlandet. Beliggenhet i Trøndelag skiller seg derimot ikke systematisk fra Østlandet.



Figur 48: Attraktivitetsbarometeret for regioner for perioden 2007-2009.

Hva fanger bostedsattraktivitet ikke opp?

De forklaringsfaktorene vi har funnet, viser seg å ha rimelig stor forklaringskraft, de kan forklare en stor andel av variasjonen i flytting. Allikevel mener vi det er flere gode grunner til å utvide attraktivitetsbegrepet og metoden for å måle attraktivitet.

Ett av de viktigste funnene fra arbeidet med bostedsattraktivitet er at arbeidsmarkedsfaktorene er sentrale som forklaringsfaktorer for variasjon i flytting og bostedsattraktivitet. Kunnskapen om at arbeidsplasser er viktig for bosetting er i seg selv ikke spesielt overraskende. For at det skal være relevant for regionalt utviklingsarbeid, er det behov for å analysere nærmere *hva* slags arbeidsplasser som er viktige.

Attraktivitetsbarometeret peker videre på at det ikke kun er arbeidsmarkedet i egen kommune som er viktig, men hvor godt arbeidsmarkedet i regionen er og hvor integrert bo- og arbeidsmarkedsområdene er.

En konsekvens av metoden for å måle bostedsattraktivitet, som ofte vekker motforestillinger, er at metoden favoriserer mindre bostedskommuner i utkanten av sterke arbeidsmarkedsregioner. Disse kommunene har kanskje selv ikke jobbet aktivt med næringsutvikling, men er attraktive som en konsekvens av at de er lokalisert i nærheten av andre sterke arbeidsmarkedskommuner. En annen gruppe kommuner som kan komme godt ut på attraktivitetsbarometeret, er kommuner

som har hatt sterk nedgang i arbeidsplasser, men likevel beholdt en stor andel av befolkningen. Det kan stride mot folks oppfatning av attraktivitetsbegrepet at slike kommuner blir omtalt som attraktive.

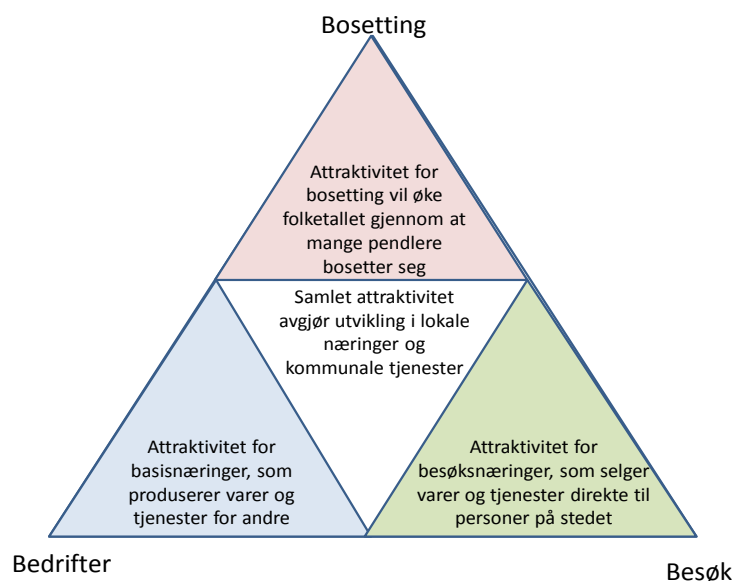
Attraktivitetsbegrepet i seg selv er en kilde til debatt. Attraktivitetsbarometeret har en avgrenset definisjon av attraktivitet, ettersom det bare fokuserer på attraktivitet som bosted. Dette er én dimensjon, mens det kan være andre dimensjoner som også er verdt å inkludere i et attraktivitetsbegrep.

Mange regioner oppfatter seg selv som attraktive, selv om de ikke hevder seg i konkurransen om tilflytting. Noen steder føler seg attraktive fordi de tiltrekker besøkende på grunn av vakker natur, kulturelle tilstelninger eller spesielle attraksjoner, mens andre kan føle at de er attraktive på grunn av at de har et dynamisk næringsliv og er et viktig arbeidsmarked som gavner bostedene i omlandet.

Dette er noe av bakgrunnen for at vi nå er i gang med å utvikle en utvidet metode for å analysere stedlig attraktivitet: Attraktivitetspyramiden.

4. Attraktivitetspyramiden

Attraktivitetspyramiden er en modell for å forstå steders utvikling, vekst eller nedgang. Samtidig er Attraktivitetspyramiden et verktøy for å utvikle strategier for stedsutvikling. Ideen bak Attraktivitetspyramiden er at steder utvikler seg i henhold til deres attraktivitet langs tre dimensjoner: Besøk, bosetting og bedrifter.



Figur 49: Attraktivitetspyramiden

Steder kan være attraktive for bedrifter og trekke til seg næringsliv som produserer varer og tjenester som selges ut av regionen. Dette genererer arbeidsplasser som bidrar til bosetting og arbeidsplasser i lokal tjenesteyting. Steder som er attraktive for besøk vil få høy aktivitet i det næringslivet som selger varer og tjenester direkte til personlige kunder. Dette er både tradisjonell turisme som hotell og restaurant, aktiviteter, underholdning og kultur og detaljhandel. Steder som er attraktive å bo i, vil ha flere innbyggere enn det er arbeidsplassgrunnlag for. Dermed vil det være mange som bor på stedet og pendler ut.

Vi vil først finne ut hvor stedene befinner seg i dag. Ved å analysere hvor stor andel av sysselsettingen som tilhører de tre dimensjonene, vil vi finne stedets profil. Deretter skal vi se på utviklingen langs de tre aksene, for å finne ut hvor attraktive stedene har vært for de uli-

ke dimensjonene de siste årene. Til slutt skal vi slå sammen de tre dimensjonene og se på den samlede utviklingen i attraktivitet. Summen av steders attraktivitet for bedrifter, besøk og bosetting vil kunne forklare vekst eller nedgang. Attraktivitetspyramiden er en helhetlig modell som kan forklare hvorfor noen steder vokser, mens andre steder har nedgang.

Profilen til stedene, og siste års utvikling vil være et verdifullt grunnlag for strategiske valg. Skal regionen satse der den har sin styrke? Eller skal regionen satse på å utligne sine svakheter?

I denne første rapporten om Attraktivitetspyramiden, har vi begrenset oss til en beskrivelse av tilstand og utvikling. Med indikatorene på plass, kan vi starte arbeidet med å forklare årsakssammenhenger og identifisere mulige tiltak for regionene.

Utviklingen over tid

De siste ti årene har antall arbeidsplasser i basisnæringene sunket i Norge. Basisnæringene er industri, primærnæringene og teknologiske tjenester. Basisnæringene er i sum følsomme for konjunkturer og svinger mer enn andre næringer.

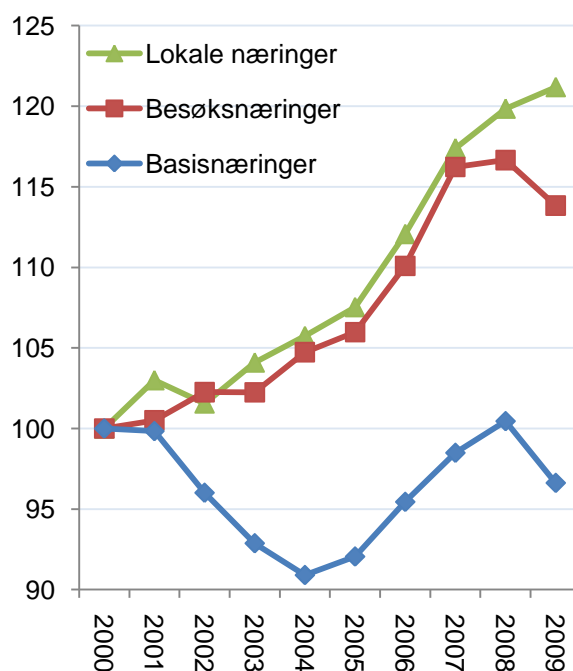
Antall arbeidsplasser i besøksnæringene, som er næringer innenfor reiseliv, aktiviteter og handel, har økt med nesten 14 prosent fra 2000 til 2009. Besøksnæringene blir også påvirket av konjunkturer, og falt med 2,8 prosent fra 2008 til 2009.

Arbeidsplasser knyttet til lokal virksomhet øker mest. Dette er arbeidsplasser i kommunene, i bygg og anlegg og personlige tjenester utenom besøksnæringene. Lokale arbeidsplasser er lite følsomme for konjunkturer. De lokale arbeidsplassene er nært knyttet til befolkningsgrunnlaget. Dermed vil steder som er attraktive som bosted, og som gjennom dette øker befolkningen, få sterkest vekst.

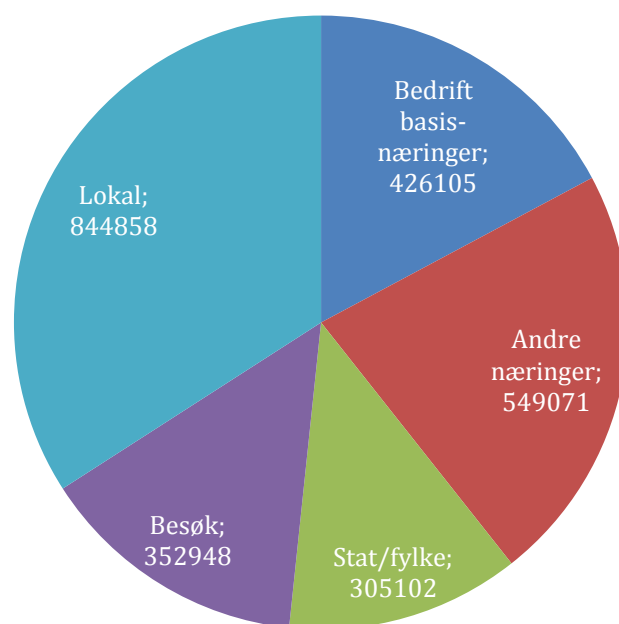
Den lave veksten i basisnæringene og den høye veksten i besøksnæringene og lokale næringer, betyr at attraktivitet for besøk og bosetting gradvis blir viktigere, og at attraktivitet for bedrifter i basisnæringene blir mindre viktig.

Sammensetningen av arbeidsplassene

I tillegg til de tre kategoriene som er vist i figur 50, er det arbeidsplasser i stat og fylke, og i andre næringer. Andre næringer er hovedsakelig tjenester som ikke er direkte konkurranseutsatte. Både arbeidsplasser i stat/fylke og de andre næringene er ofte senterfunksjoner som er konsentrert til de største byene og regionale sentre. Dette er også tjenester som produseres til andre, og kunne vært i samme kategori som basisnæringene. Disse senterfunksjonene er imidlertid sjelden i fokus for lokalt eller regionalt næringsarbeid. Slike senterfunksjoner, særlig i statlig virksomhet, blir lokalisert i politiske prosesser. Her vil eventuelle lokale tiltak som oftest være politisk løbving.



Figur 50: Utvikling av antall arbeidsplasser i Norge i basisnæringer, besøksnæringer og lokale næringer, indeksert slik at nivået i 2000=100.



Figur 51: Arbeidsplassenes sammensetning i Norge i 2009.

4.1 Besøksnæringer

Med attraktivitet for besøk menes attraktivitet for næringsliv som selger varer og tjenester direkte til personlige kunder. Besøksnæringene omfatter hotell- og restaurantnæringene, som kan kalles tradisjonelt reiseliv. I tillegg er næringsvirksomhet knyttet til aktivitet, kultur og underholdning også besøksnæringer. Dette er virksomhet som krever personlig oppmøte for kundene. Den største bransjen i besøksnæringene er imidlertid detaljhandel.

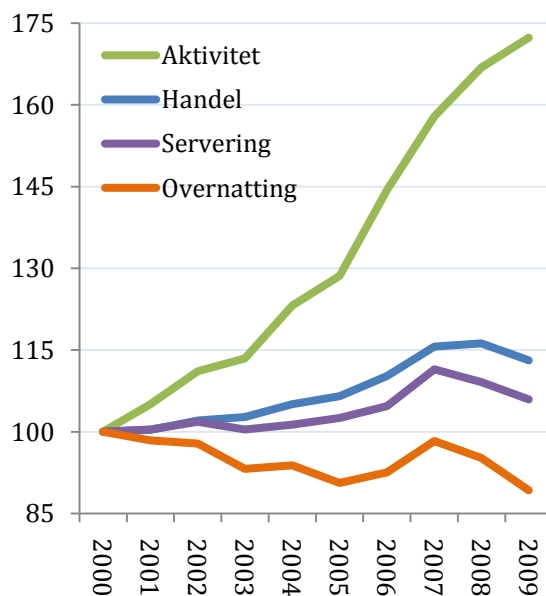
Når vi skal beregne størrelse på og utvikling i besøksnæringene for regioner og kommuner, må vi ta hensyn til at besøksnæringene også har mye av sin omsetning knyttet til egen befolkning. Derfor trekker vi fra et beregnet gjennomsnitt som bransjene handel, servering og aktiviteter har i Norge. For overnatting regner vi med at all aktivitet stammer fra besøk. Dermed vil en del regioner ha en ”negativ besøksbalanse”. Dette er regioner hvor befolkningen i stor grad besøker andre regioner for handel, restaurantbesøk og aktiviteter.

I figur 52 ser vi utviklingen av besøksnæringene nasjonalt. Aktiviteter, som består av kultur og underholdning og arrangementer, har økt raskt. Handel og servering øker litt, mens det er synkende antall arbeidsplasser i overnatting.

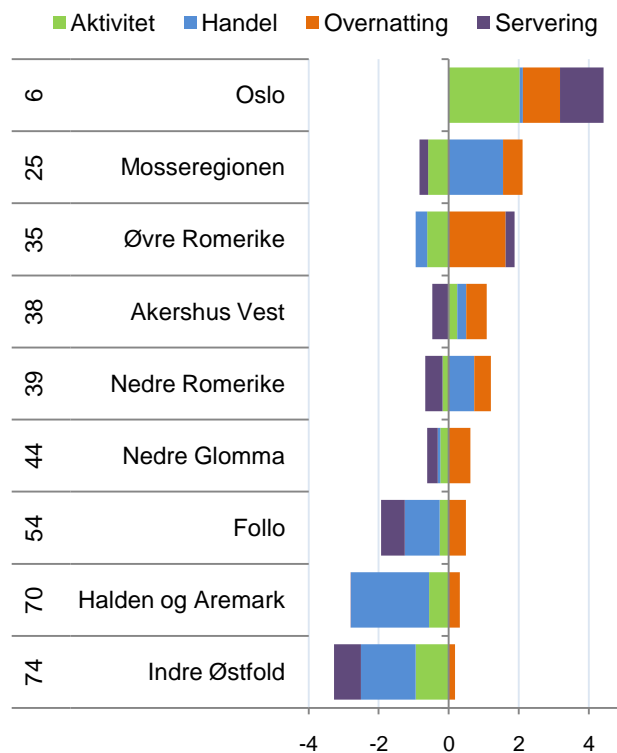
Besøksnæringene i regionene

I figur 53 ser vi hvordan regionene på det sentrale Østlandet kommer ut med hensyn til bidrag fra besøksnæringene.

Follo har ganske lite besøksnæringer. Det er få arbeidsplasser i overnatting, samtidig som Follo har handelslekkasje og få arbeidsplasser innen servering og aktiviteter. Det er imidlertid regioner med langt større handelslekkasje, så Follo er rangert bare litt under middels av regionene, som nummer 54 av 83 regioner i landet.



Figur 52: Utvikling av antall arbeidsplasser i besøksnæringene i Norge, indeksert slik at nivået i 2000=100.



Figur 53: Besøksnæringenes bidrag til sysselsettingen i regionene på det sentrale Østlandet i 2009. Rangering for bidrag blant de 83 regionene er vist til venstre.

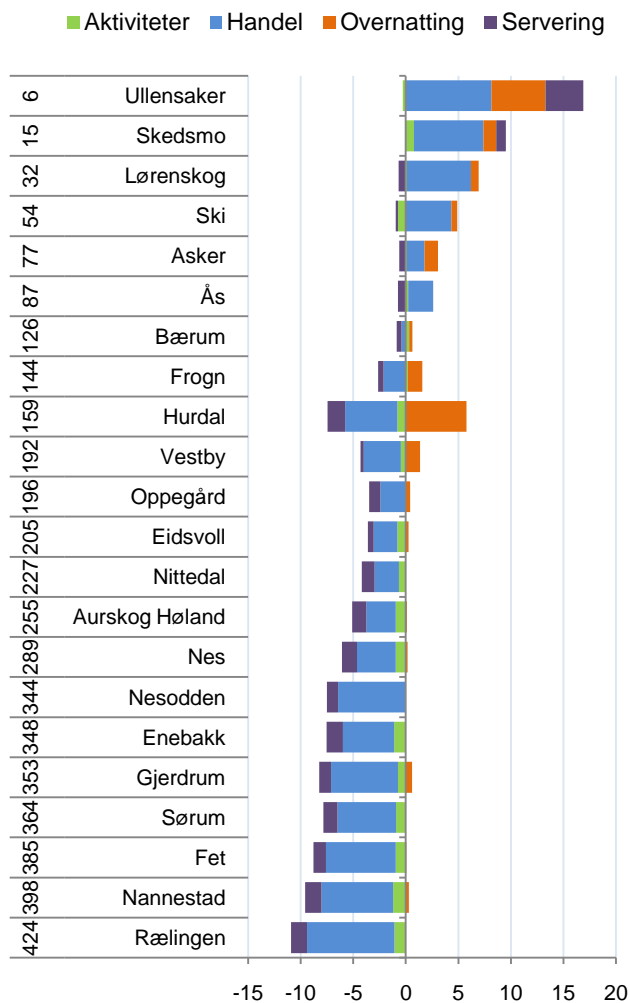
Besøksnæringene i kommunene

Ullensaker har høyest konsentrasjon av besøksnæring av kommunene i Akershus.

Ski og Ås er kommuner i Follo med relativt mye besøksnæring. Det er først og fremst mye handel som gjør disse kommunene til besøkskommuner.

Frogn, Vestby og Oppegård har alle litt handelslekkasje, men ikke mer enn gjennomsnittet av norske kommuner.

Nesodden og Enebakk har stor handelslekkasje, og har svært lite besøksnæring.



Figur 54: Besøksnæringenes bidrag til sysselsettingen i kommunene i Akershus i 2009. Til venstre vises rangering blant landets 430 kommuner.

4.2 Basisnæringer

Med attraktivitet for bedrifter menes attraktivitet for basisnæringer. Her tenker vi på konkurranseutsatt virksomhet som produserer varer og tjenester som selges ut av regionen, enten som eksport til andre land, eller til kunder nasjonalt.

Vi kan dele opp basisnæringer i tre kategorier; naturbasert virksomhet, industri og teknologiske tjenester. Naturbasert virksomhet inkluderer landbruk, fiske, havbruk og bergverk, mens teknologiske tjenester vil være IT, telekom, engineering og liknende.

De ulike kategoriene har utviklet seg forskjellig, som det framgår av figur 55.

Teknologiske tjenester har hatt sterk vekst, og har vokst med 27,9 prosent på landsbasis fra 2000 til 2009.

Industrien har gått i bølger, men den langsiktige trenden er klart negativ. Industrien har hatt en nedgang på 11,2 prosent fra 2000 til 2009. Det er imidlertid ganske store forskjeller i ulike industribransjer, og noen regioner har hatt vekst i industrien også.

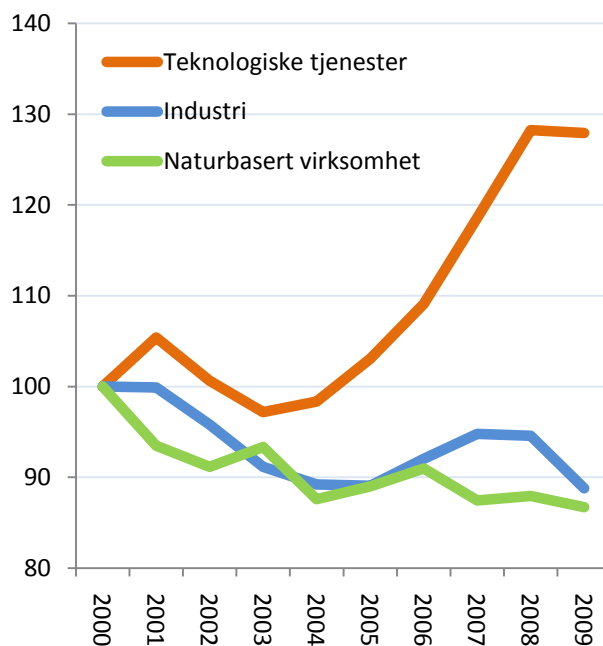
Naturbaserte næringer synker ganske jevnt, og har hatt en nedgang på 13,3 prosent.

Det er dermed de regionene som har lyktes i å trekke til seg teknologiske tjenester som har lyktes best.

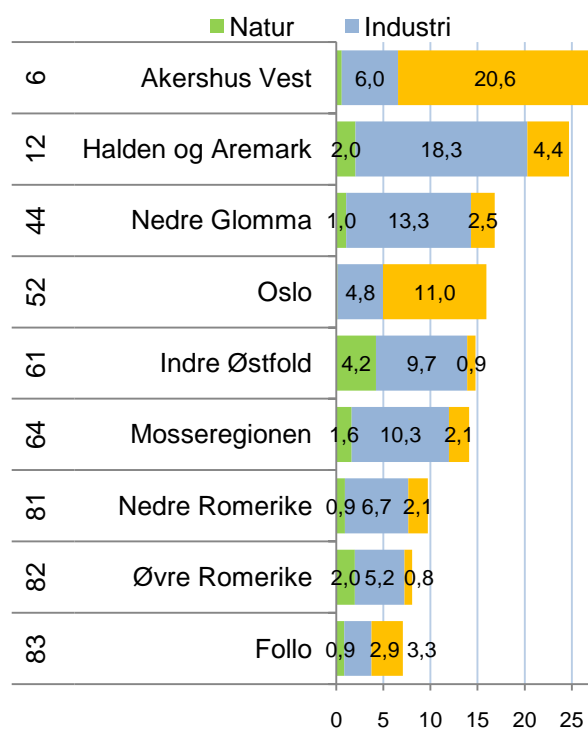
Basisnæringerne i regionene

Det er bare to av regionene på det sentrale Østlandet som har høyere konsentrasjon av basisnæringer enn middels. Det er Akershus Vest, som har mye teknologiske tjenester, og Halden og Aremark, som har mye industri.

Follo har svært liten andel av sysselsettingen i basisnæringer. Det er faktisk ingen andre regioner i hele landet med relativt mindre andel av sysselsettingen i basisnæringer enn Follo. Follo har dog en del arbeidsplasser i teknologiske tjenester, som er en vekstbransje.



Figur 55: Utvikling i antall arbeidsplasser i basisnæringerne i Norge, indeksert slik at nivået i 2000=100.



Figur 56: Basisnæringerens bidrag til sysselsettingen i regionene på det sentrale Østlandet i 2009. Ranging blant landets 83 regioner vist til venstre.

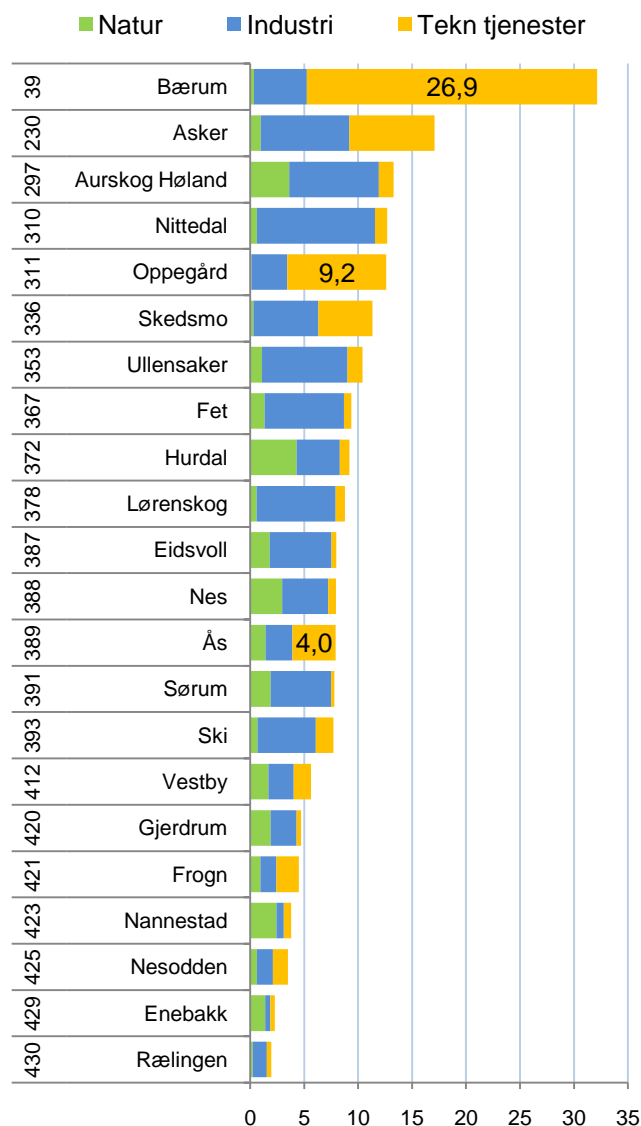
Basisnæringene i kommunene

Bærum har den høyeste konsentrasjonen av basisnæringer av kommunene i Akershus, på grunn av mange arbeidsplasser i teknologiske tjenester.

Oppegård har høyest andel basisarbeidsplasser av kommunene i Follo. Likevel er Oppegård nummer 311 av 430 kommuner i landet når det gjelder konsentrasjon av basisarbeidsplasser. Få kommuner i Akershus har høye andeler av basisnæringer, og da spesielt industri. Hvis vi ser bare på teknologiske tjenester, har Oppegård en høy konsentrasjon. Antall arbeidsplasser i teknologiske tjenester tilsvarer 9,2 prosent av samlet sysselsetting i Oppegård. Det er den sjettede høyeste andelen i landet.

Også Ås har en høy andel teknologiske tjenester, og er rangert som nummer 35.

Follo er den regionen i landet der basisnæringene betyr minst. De teknologiske miljøene i Oppegård og Ås er imidlertid sterke, og dersom veksten i denne bransjen fortsetter, vil det være av strategisk interesse å utvikle disse miljøene videre.



Figur 57: Basisnæringenes bidrag til sysselsettingen i kommunene i Akershus. Rangering blant landets 430 kommuner vist til venstre.

4.3 Bosted

Steder kan ha mange flere innbyggere enn det er næringsgrunnlag for, dersom de er attraktive som bosted. Slike steder vil ha mange bosatte som pendler ut til andre steder.

Både antall personer som pendler til en annen kommune, og andelen av de sysselsatte som pendler, øker stadig. I enkelte år med nedgang i sysselsettingen har pendlingsandelen sunket litt, som i 2003 og 2009, men trenden er klart økende. I 2009 pendlet over 800 000 personer i Norge til en annen kommune, tilsvarende over 35 prosent av alle sysselsatte.

Når pendlingen øker, vil betydningen av bostedsattraktivitet bli større. Sammenhengen mellom utviklingen i antall arbeidsplasser og antall innbyggere blir tilsvarende svekket.

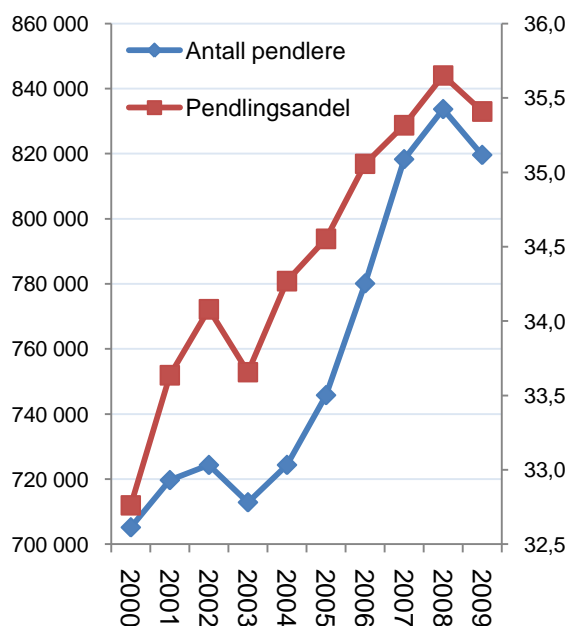
Nettopendlingen til regioner og kommuner er vist tidligere i denne rapporten, i kapittel 1.

Endring i bostedsattraktivitet

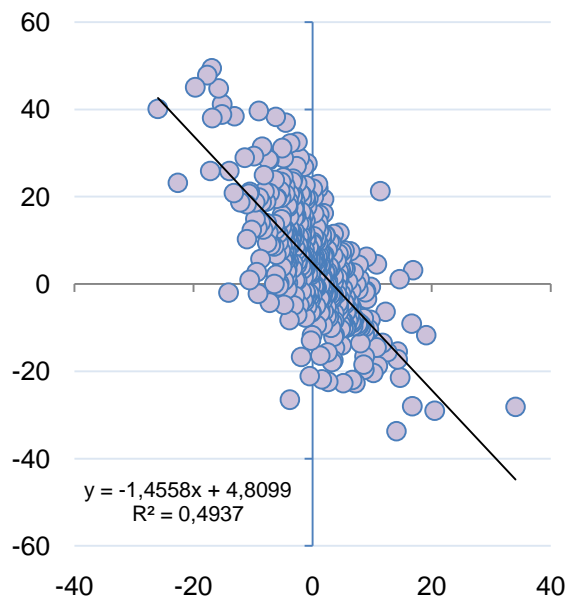
For å måle endring i bostedsattraktiviteten ville det vært nærliggende å se på endringer i netto utpendling. Kommuner som har økt netto utpendling sterkt, vil da være kommuner som har fått økt attraktivitet.

Et slikt mål vil imidlertid ha en stor svakhet. Som vi viser i figur 59, er det en sterk sammenheng mellom endring i netto utpendling og nedgang i antall arbeidsplasser. Kommuner med økt utpendling er dermed først og fremst kommuner som har mistet mange arbeidsplasser.

Dermed vil ikke endring i pendling reflektere bostedsattraktivitet. For å måle endring i bostedsattraktivitet må vi derfor gå tilbake til Attraktivitetsbarometeret, som ble presentert i kapittel 4, som indikator.



Figur 58: Antall personer i Norge som pendler til en annen kommune (venstre akse) og andelen av de sysselsatte i Norge som pendler til en annen kommune (høyre akse).



Figur 59: Kommunene i Norge etter endring i netto utpendling som andel av sysselsettingen på horisontal akse, og endring i antall arbeidsplasser på vertikal akse. Perioden 2000-2009.

4.4 Profil

Vi har nå sett på hvordan den relative størrelsen til besøksnæringer, basisnæringer og pendling varierer mellom kommuner og regioner. Dette kan vi sette sammen, for å se på hvordan de ulike stedene skiller seg fra hverandre og hvor de har sine styrker. Vi kaller dette stedenes profil.

Profilen viser hvordan bosettingen i regionen eller kommunen i dag er basert på besøksnæringer, basisnæringer eller pendling. Profilene er basert på hvordan sysselsettingen er fordelt. I profilen vil derfor ingen regioner eller kommuner få en høy rangering på alle de tre dimensjonene samtidig.

Selv om profilen viser hvordan status er i dag, er dette basert på en utviklingshistorie og et grunnlag som er lagt for tiår, eller endog hundreår siden.

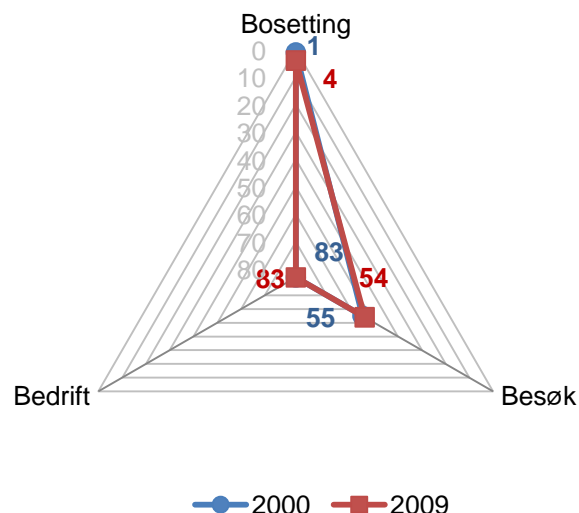
Profilen til Follo er veldig klar. Regionen har aller minst basisnæringer av alle regionene i landet. Samtidig er Follo en av regionene med høyest andel av sysselsettingen som pendler ut til andre regioner. Follo er dermed en utpreget bostedsregion. Profilen har nesten ikke endret seg fra 2000 til 2009.

Profiler for kommunene

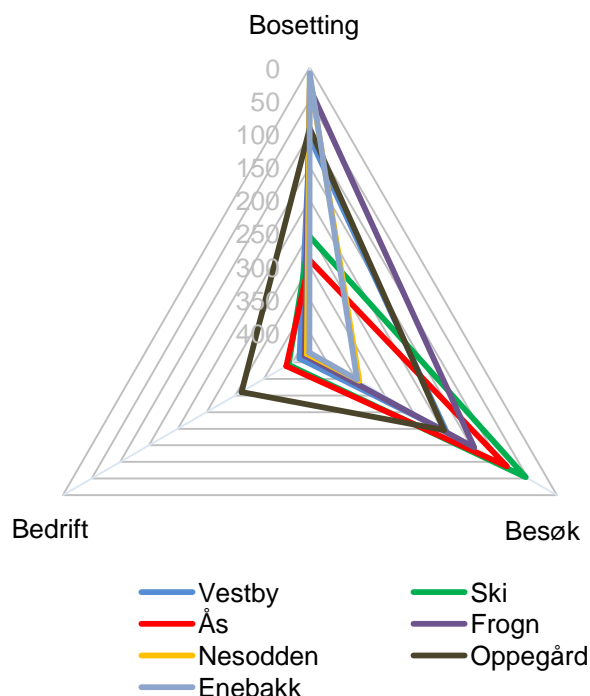
De fleste regioner har kommuner med helt ulike profiler som utfyller hverandre. I Follo er profilene ikke veldig forskjellige.

Ski, Ås og Frogn er besøkskommunene i regionen. De andre kommunene er bostedskommuner.

Vi kan se at Oppegård er den eneste av kommunene som i noen grad kommer litt opp langs bedriftsaksen.



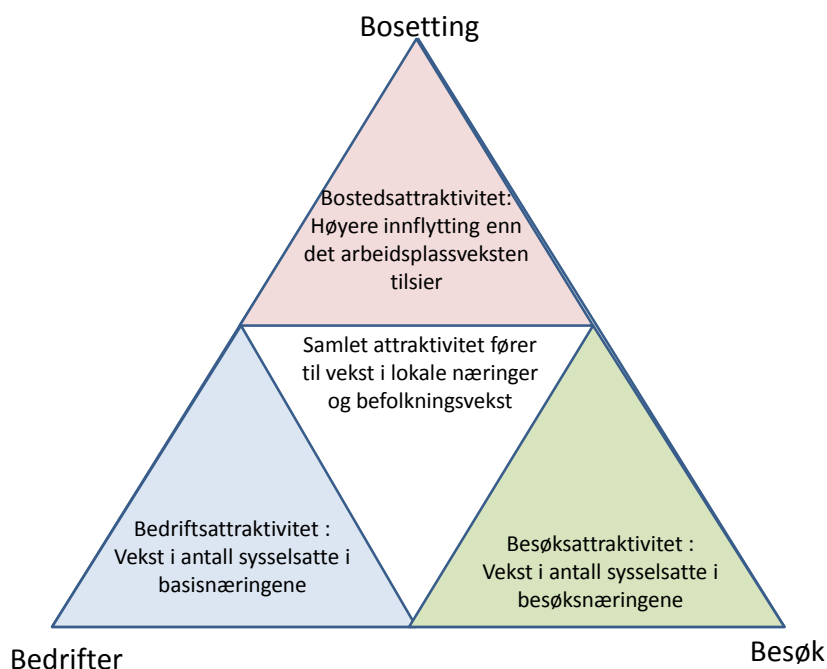
Figur 60: Profilen til Follo i 2000 og 2009. Tallene viser rangering blant landets 83 regioner for de tre attraktivitetsdimensjonene.



Figur 61: Profilen til kommunene i Follo i 2009. Tallene viser rangering blant landets 430 kommuner for de tre attraktivitetsdimensjonene.

4.5 Attraktivitet og utvikling

Profilen viser status for hvor stedene befinner seg i dag. Enda mer interessant er det å se på hvordan de ulike attraktivitetsdimensjonene har bidratt til utviklingen de siste årene, og i hvilken retning stedene beveger seg. Det er endringen de siste årene som viser om stedet har vært attraktive for en eller flere av de tre dimensjonene besøk, bedrift og bosted. Steder som har vært attraktive både for bosted, besøk og bedrifter, vil være de som har oppnådd høyest vekst.



Figur 62: Indikatorene for de tre attraktivitetsdimensjonene.

Vi skal først se på utviklingen langs de tre aksene. I denne rapporten fokuserer vi på utviklingen de siste ti årene, fra 2000 til 2009.

Vi måler veksten i bedrifts- og besøksattraktivitet gjennom å se på endringer i sysselsettingen i basisnæringer og besøksnæringer som andel av folketallet. Endringene måles i prosentpoeng av samlet sysselsetting i begynnelsen av perioden. Dermed får vi fram hvor mye disse endringene har betydd for den samlede sysselsettingen. Ved å måle på denne måten luker vi bort vekst i besøksnæringene som skyldes befolkningsøkningen. For å måle endring i bostedsattraktivitet bruker vi Attraktivitetsbarometeret. Siden resultater fra Attraktivitetsbarometeret er presentert i ka-

pittel 3, blir ikke Attraktivitetsbarometeret omtalt nærmere i dette kapitlet.

De tre attraktivitetsdimensjonene vil representere tre ulike retninger for regionale utviklingsstrategier. Det vil være helt forskjellige virkemidler som er aktuelle for de tre attraktivitetsdimensjonene.

Når man har kunnskap om profilen til stedene og siste års utvikling, vil dette være et verdifullt grunnlag for strategiske valg. Valget vil så være om man skal satse der stedet har sin styrke, eller om man skal satse på å utlikne sine svakheter.

Utvikling i besøksattraktivitet

For å måle den siste tidens utvikling i besøksattraktivitet tar vi utgangspunkt i utviklingen i besøksnæringene i perioden 2000-2009. Tallene for handel, servering og aktivitet er korrigert for det som antas å være aktiviteter rettet mot egne innbyggere. Dermed vil tallene kunne bli negative for steder med handelslekkasje.

Utvikling i besøksnæringene i Follo

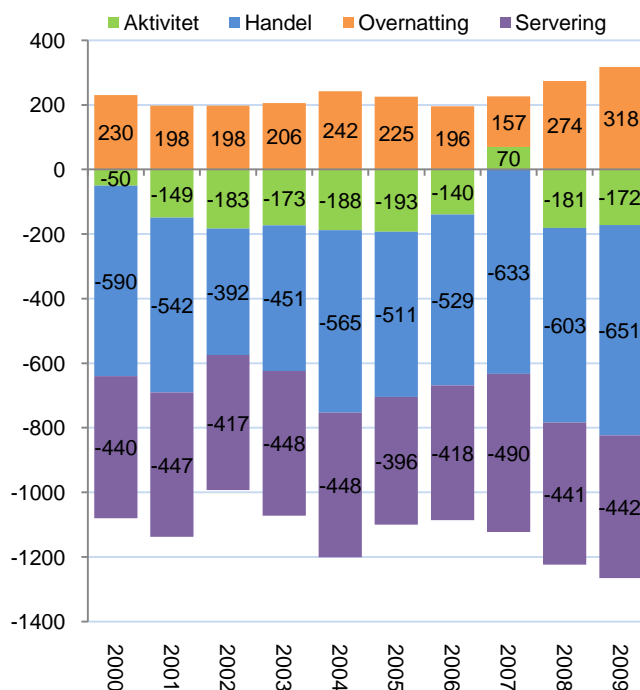
Utviklingen i antall arbeidsplasser i besøksnæringene i Follo er vist i figur 63.

Follo har hatt en økning i antall arbeidsplasser i overnatting, fra 230 i 2000 til 318 i 2009. De fleste regionene har hatt nedgang i overnattingsbransjen.

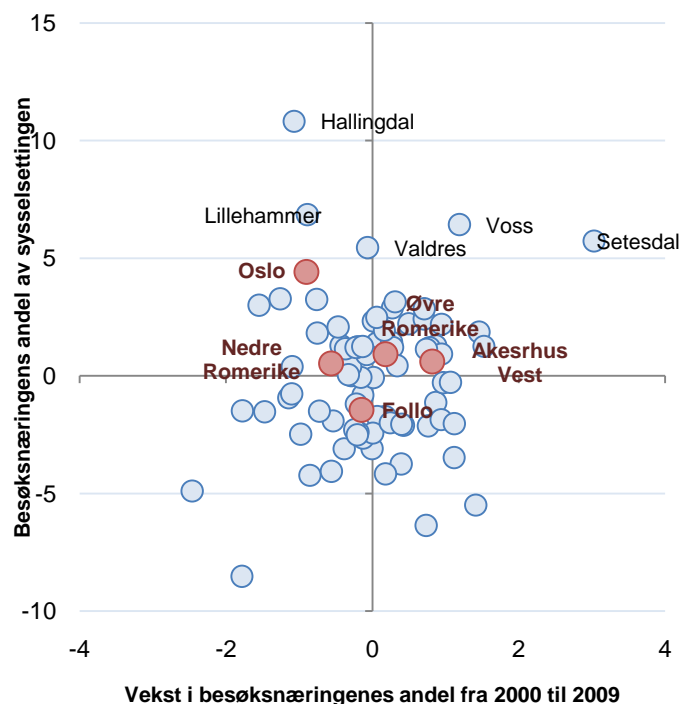
Follo har imidlertid en økende handelslekkasje, og økt underskudd i servering og aktiviteter. Det er tydelig at befolkningen i stor grad bruker tilbud i Oslo. Handelslekkasjen tilsvarte 590 arbeidsplasser i 2000, og økte til 651 arbeidsplasser i 2009. Servering er det spesielt lite av. Dersom antall arbeidsplasser i servering skulle stått i forhold til folketallet i regionen, skulle det vært 442 flere arbeidsplasser i 2009.

I figur 64 ser vi hvordan regionene i Norge plasserer seg med hensyn til sysselsettingsbidrag fra besøksnæringene og vekst i besøksnæringene. Endringen i antall arbeidsplasser i besøksnæringene blir målt i prosentpoeng av sysselsettingen i regionen i 2000.

Vi ser at Follo har relativt lite besøksnæring, og at veksten er negativ.



Figur 63: Utvikling i antall arbeidsplasser i besøksnæringene i Follo i perioden 2000-2009.



Figur 64: Regionene i Norge etter andel av sysselsettingen i besøksnæringene og vekst i besøksnæringene fra 2000 til 2009.

Utvikling i besøksnæringene i kommunene

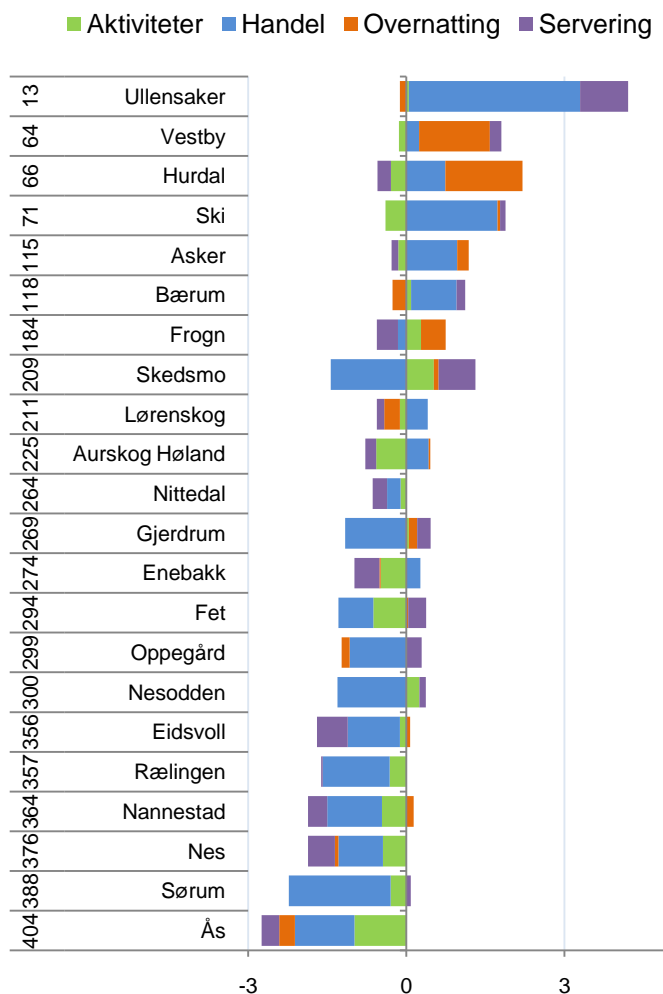
I figur 65 ser vi endringer i besøksnæringene i kommunene.

Endringen i antall arbeidsplasser i besøksnæringene blir målt i prosentpoeng av sysselsettingen i regionen i 2000. Dette vil vise hvor mye veksten i besøksnæringene har bidratt til den samlede sysselsettingen i 2009.

Vestby og Ski har hatt sterk vekst i besøksnæringene. Vestby har fått mange arbeidsplasser i overnatting, mens Ski har hatt en sterk økning i handel.

Frogn har også hatt litt vekst i besøksnæringene.

De andre kommunene i Follo har hatt nedgang i besøksnæringene. Ås har hatt spesielt sterk nedgang. Nedgangen i besøksnæringene i Ås tilsvarer nesten tre prosent av samlet sysselsetting i kommunen.



Figur 65: Utvikling i bidrag til sysselsettingen fra besøksnæringene fra 2000 til 2009 i kommunene i Akershus. Rangering med hensyn til de 430 kommunene er vist til venstre.

Utvikling bedriftsattraktivitet

For å måle utvikling i bedriftsattraktivitet tar vi på samme måte utgangspunkt i utvikling i basisnæringene i perioden 2000-2009. Siden basisnæringene per definisjon er næringer som produserer varer og tjenester som kan selges ut av regionen, er det ikke noe fratrekk for salg til egne innbyggere, slik som vi gjorde for besøksnæringene.

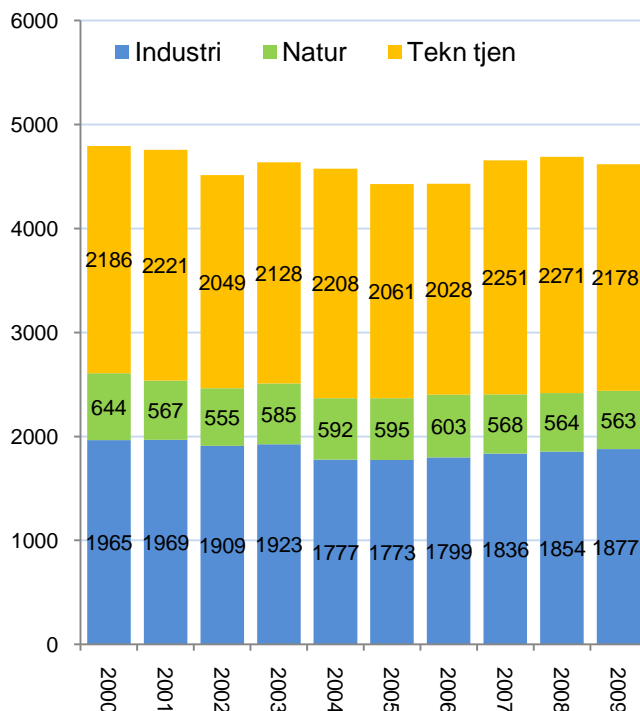
Utvikling i basisnæringene i Follo

Utviklingen i antall arbeidsplasser i basisnæringene i Follo er vist i figur 66.

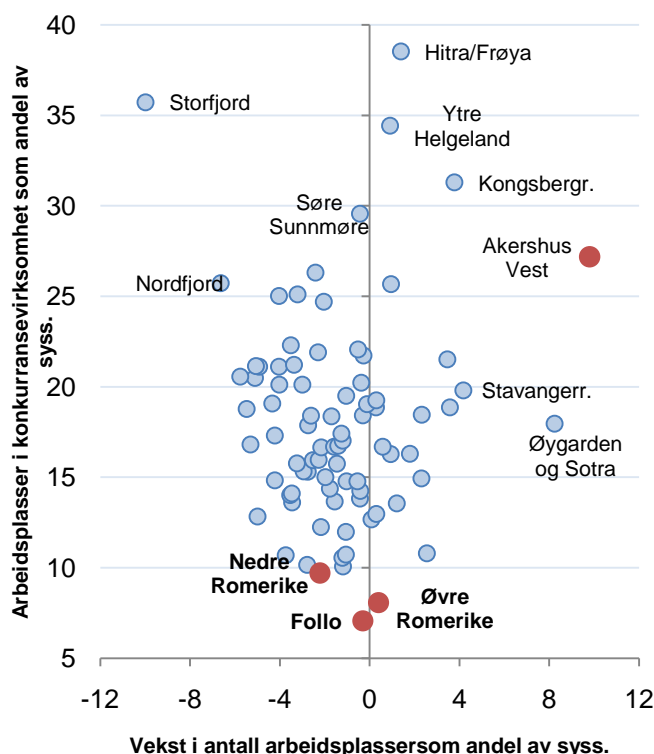
Antall arbeidsplasser i basisnæringene i Follo har vært ganske stabil de siste ti årene. Follo har mange arbeidsplasser i teknologiske tjenester, men har faktisk hatt en liten nedgang. Dette er en av de største vekstnæringene i landet, så denne nedgangen i Follo er litt mot strømmen. Antall arbeidsplasser i naturbaserte næringer og industrien har gått litt med, men ikke dramatisk.

I figur 67 ser vi hvordan Follo kommer ut når det gjelder nivå og utvikling i basisnæringene de siste ti årene. Indikatoren for endring i antall arbeidsplasser i basisnæringene er målt i prosentpoeng av sysselsettingen i regionen i 2000. Dette vil vise hvordan veksten i basisnæringene har bidratt til den samlede sysselsettingen i 2009.

Follo har den laveste konsentrasjonen av basisnæringer i landet. Follo har bare hatt en liten nedgang i antall arbeidsplasser. Det er egentlig ganske bra, for de fleste regionene har større nedgang.



Figur 66: Utvikling i antall arbeidsplasser i basisnæringene i Follo i perioden 2000-2009.



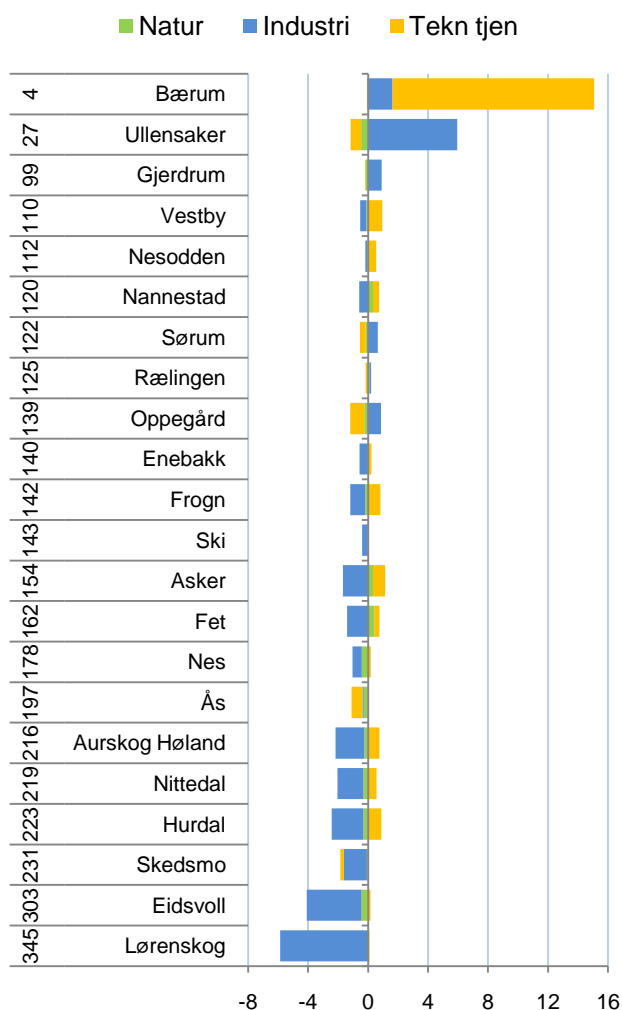
Figur 67: Regionene i Norge etter andel av sysselsettingen i basisnæringene og vekst i basisnæringene fra 2000 til 2009.

Utvikling i basisnæringene i kommunene

I figur 68 ser vi endringer i basisnæringene i kommunene.

Bærum har hatt den klart sterkeste veksten av kommunene i Akershus.

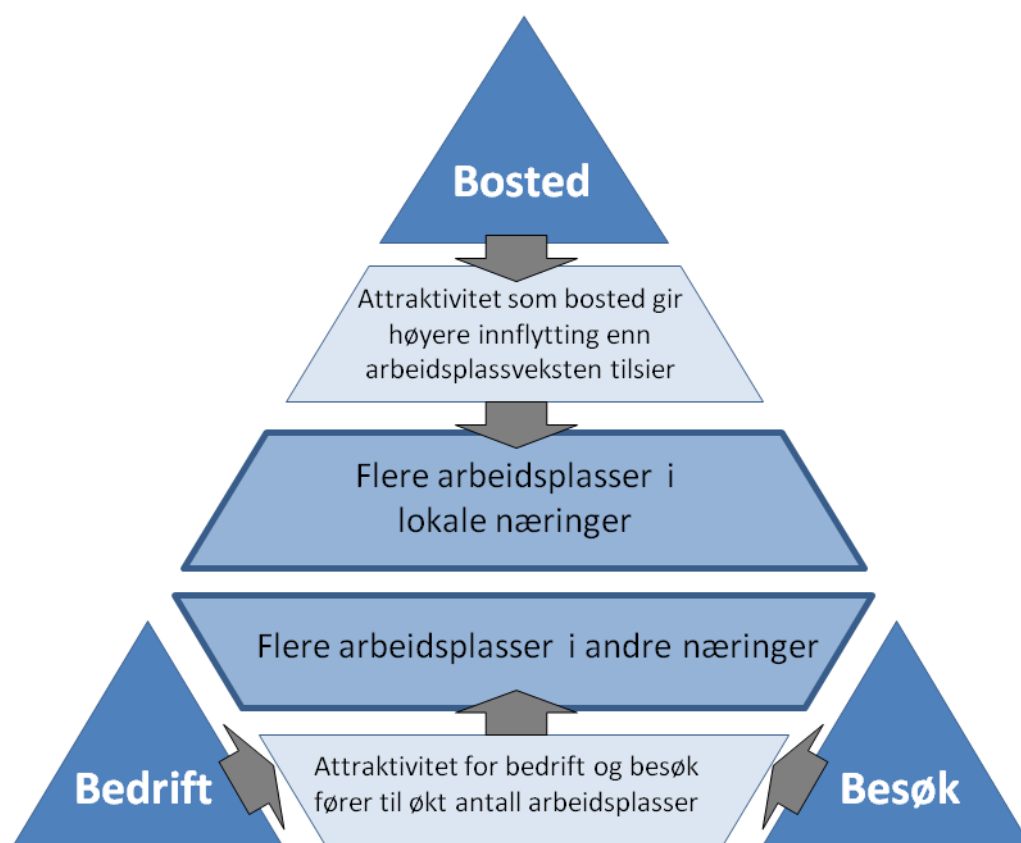
Vestby har hatt sterkeste vekst av kommunene i Follo. De andre seks kommunene i regionen har også hatt en bedre utvikling enn midtels av kommunene i landet. I disse kommunene har det vært små endringer. Det kommer delvis av at basisnæringene er så små i utgangspunktet. Oppegård har hatt nedgang i antall arbeidsplasser i teknologiske tjenester. De fleste har vekst her.



Figur 68: Utvikling i bidrag til sysselsettingen fra basisnæringene fra 2000 til 2009 i kommunene i Akershus. Rangering med hensyn til de 430 kommunene er vist til venstre.

4.6 Samlet attraktivitet

Det siste vi skal gjøre er å sette de tre attraktivitetsdimensjonene sammen for å se på den samlede attraktiviteten til et sted. Ideen bak Attraktivitetspyramiden er at de tre attraktivitetsdimensjonene til sammen skal forklare et steds utvikling. Det er summen av steders attraktivitet for bedrifter, besøk og bosetting som vil kunne forklare vekst eller nedgang. Attraktivitetspyramiden er en helhetlig modell som kan forklare hvorfor noen steder vokser, mens andre steder har nedgang.



Figur 69: Samlet attraktivitet.

Bedrifts- og besøksdimensjonen påvirker arbeidsplassutviklingen. Steder med høy attraktivitet for bedrifter og besøkende vil få vekst i antall arbeidsplasser i disse næringene. Denne veksten gir positive stimulanser til andre næringer og bransjer, som ulike tjenester, transport og liknende

Steder med høy bostedsattraktivitet får høyere innflytting enn arbeidsplassveksten skulle tilsi. Dette øker befolkningsgrunnlaget og fører til vekst i lokale arbeidsplasser, som kommunale tjenester, bygg og anlegg, handel for egen be-

folkning og så videre. Høy bostedsattraktivitet gir seg også utslag i en yngre befolkning som vil gi bedre fødselsbalanse de neste årene.

De tre attraktivitetsdimensjonene bidrar på hver sin måte til veksten på et sted. Steder som har høy attraktivitet for alle de tre dimensjonene vil oppnå vekst.

I resten av dette kapitlet vil vi sette de tre attraktivitetsdimensjonene sammen, for å få et mål på samlet attraktivitet.

Samlet attraktivitet for fylkene

Fylkenes samlede attraktivitet, og hvordan de tre dimensjonene har bidratt til denne er vist i figur 70.

Akershus er det fylket som har høyest samlet attraktivitet av alle fylkene, mens Finnmark har lavest samlet attraktivitet. Akershus er ikke best på noen av enkeltindikatorerne, men skårer positivt på alle tre.

Det er bare fem fylker som har fått vekstimpulser fra basisnæringene. Foruten Akershus er dette Sør-Trøndelag, Hordaland, Vest-Agder og Rogaland. Sogn og Fjordane, Telemark og Østfold har den mest negative utviklingen i basisnæringene, men Østfold kommer likevel samlet ut på andreplass på grunn av høyest bostedsattraktivitet.

Østlandsfylkene vinner mye på høy bostedsattraktivitet, mens Nord-Norge og Sogn og Fjordane taper mye.

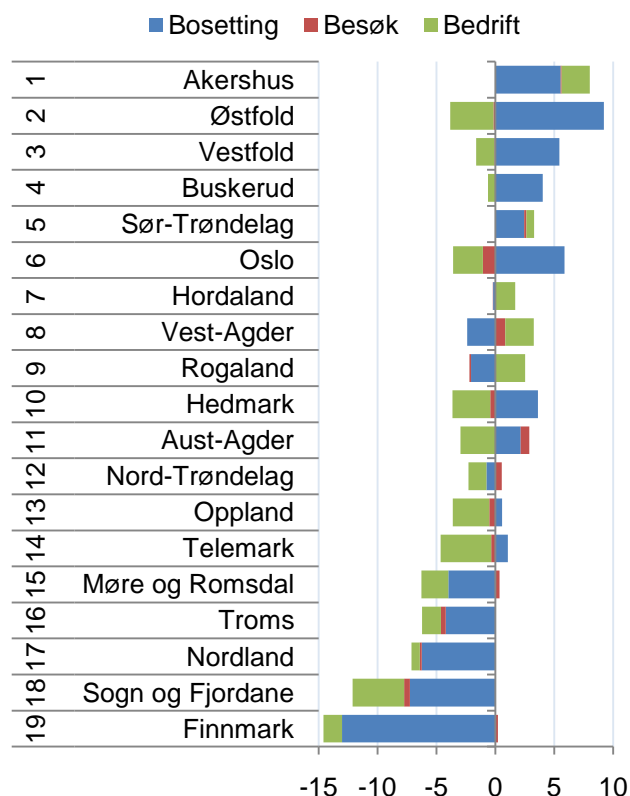
Besøksattraktivitet betyr tilsynelatende mindre for fylkenes utvikling. Her er Agderfylkene vinnere, mens Oslo taper.

Samlet attraktivitet og befolkningsvekst

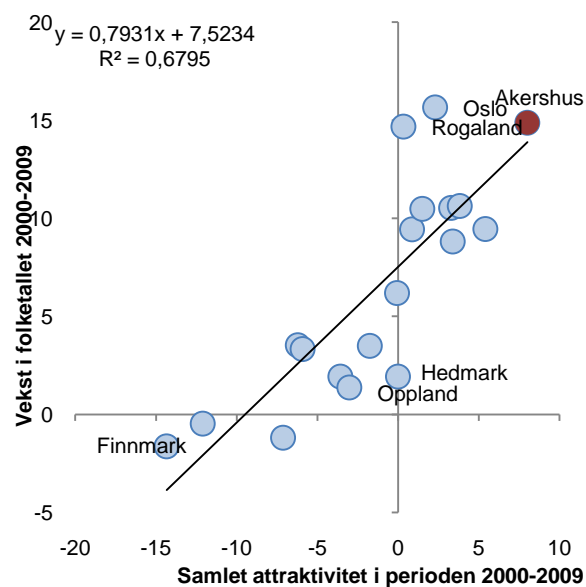
Sammenhengen mellom samlet attraktivitet og fylkenes befolkningsutvikling de siste ti årene er vist i figur 71. Utviklingen i samlet attraktivitet forklarer nesten 68 prosent av variasjonen mellom fylkenes befolkningsvekst, som vi kan se av R^2 .

Oslo og Rogaland har en høyere vekst enn forventet. De har hatt høy vekst i bransjer som verken er basis- eller besøksnæringer. De største byene har generelt en tendens til å få høyere vekst enn attraktiviteten tilsier, det å være stor ser ut til å generere vekst i seg selv.

Akershus har litt høyere folketallsvekst enn samlet attraktivitet tilsier.



Figur 70: Samlet attraktivitet for fylkene i perioden 2000-2009.



Figur 71: Sammenhengen mellom samlet attraktivitet som vist i figur 70 og befolkningsvekst for perioden 2000-2009.

Samlet attraktivitet for regionene

Når vi ser på endringer, vil en region kunne skåre høyt på alle de tre dimensjonene. Slike regioner vil få svært sterk vekst. Det er imidlertid bare noen få regioner i landet som har fått positivt bidrag fra alle de tre attraktivitetsdimensjonene samtidig de siste ti årene. Det er Øvre Romerike, Bjørnefjorden og Trondheimsregionen, som også er helt i toppen når det gjelder befolkningsvekst.

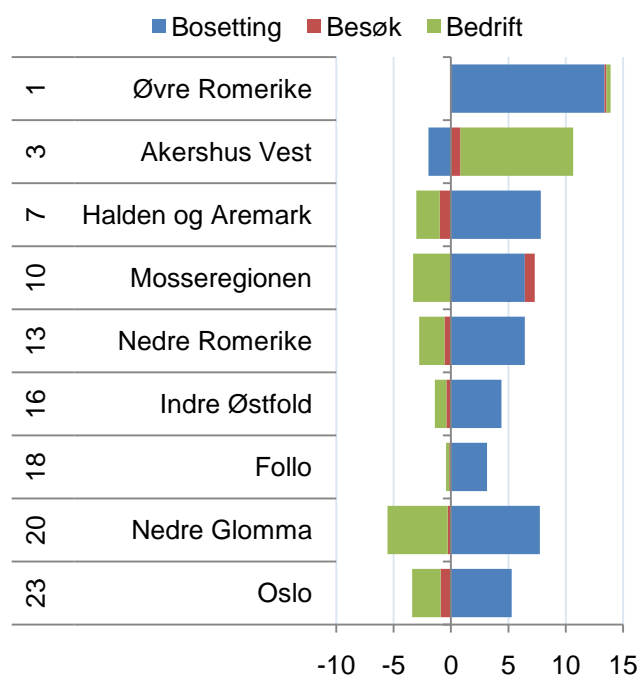
Vi kan se på vekstimpulsene fra de tre attraktivitetsdimensjonene samlet for regionene på det sentrale Østlandet i figur 72.

Alle regionene på det sentrale Østlandet er attraktive. Oslo har lavest samlet attraktivitet, men er likevel nummer 23 av 83 regioner i landet. Follo er nummer 18.

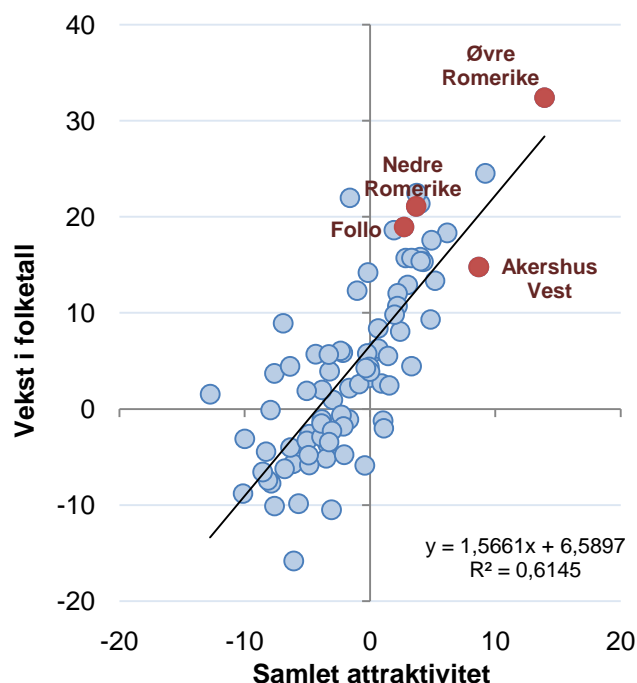
Det er spesielt bostedsattraktivitet som trekker opp attraktiviteten i denne landsdelen. Med unntak av Akershus Vest gjør regionene det ganske dårlig for bedriftsattraktivitet.

De samlede vekstimpulsene fra de tre attraktivitetsdimensjonene forklarer nesten 62 prosent av variasjonen i befolkningsveksten i regionene. Store, folkerike regioner har en tendens til å få høyere vekst enn forventet, som forklarer noen av de 38 prosentene som modellen ikke forklarer.

Follo gjør det litt bedre enn samlet attraktivitet skulle tilsi, mens Akershus Vest gjør det dårligere.



Figur 72: Samlet attraktivitet for regionene på det sentrale Østlandet i perioden 2000-2009. Rangering for samlet attraktivitet blant de 83 regionene til venstre.



Figur 73: Sammenhengen mellom samlet attraktivitet og vekst i folketallet i regionene for perioden 2000-2009.

Samlet attraktivitet i kommunene

Ullensaker har den høyeste samlede attraktiviteten av alle kommunene i Norge. Nesten alle kommunene i Akershus er over middels når det gjelder samlet attraktivitet.

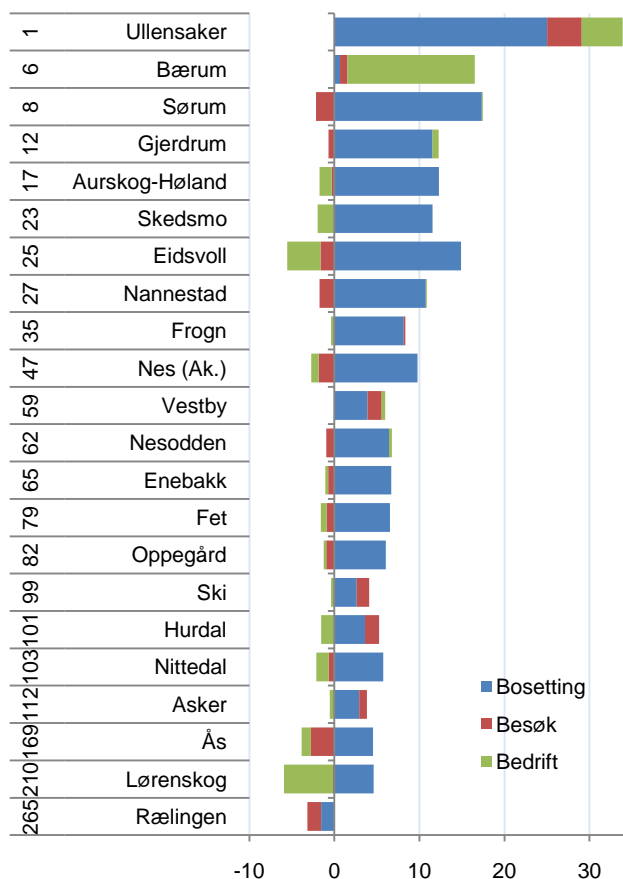
Frogn er best av kommunene i Follo, på grunn av høy bostedsattraktivitet, og er rangert som nummer 35 av de 430 kommunene i landet.

Vestby, Nesodden, Enebakk, Oppegård og Ski er rangert fra plass 59 til 99 blant kommunene i Norge.

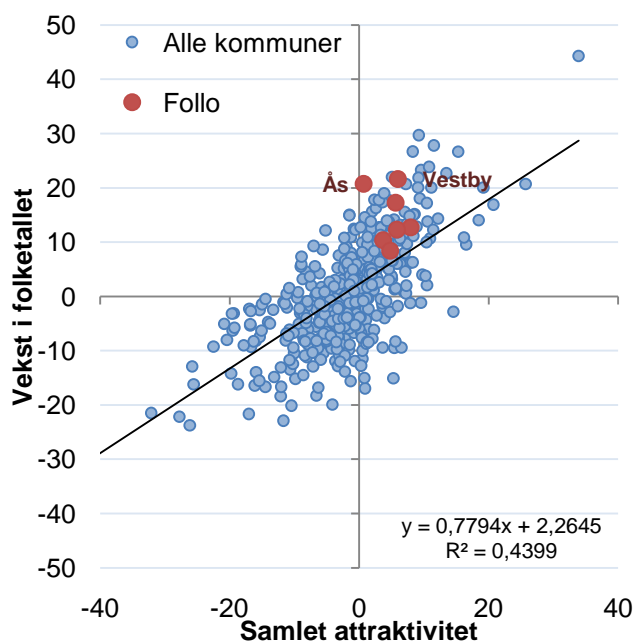
Ås er minst attraktiv av kommunene i Follo, på grunn av svak utvikling i basisnæringer og besøksnæringer. Ås er likevel en attraktiv kommune, ettersom rangeringen er 169 av 430 kommuner i landet for samlet attraktivitet.

I figur 75 kan vi se samlet attraktivitet og folketallsveksten i kommunene i Follo for perioden 2000 til 2009.

Alle kommunene i Follo har hatt en bedre befolkningsutvikling enn samlet attraktivitet skulle tilsi. Spesielt Ås og Vestby har høy befolkningsvekst i forhold til samlet attraktivitet.



Figur 74: Samlet attraktivitet i kommunene i Akershus i perioden 2000-2009. Nasjonal rangering helt til venstre.



Figur 75: Sammenhengen mellom samlet attraktivitet og vekst i folketallet i kommunene for perioden 2000-2009.

Utvikling i samlet attraktivitet for Follo

Vi har sett at Follo kommer godt ut når det gjelder attraktivitet den siste tiårsperioden.

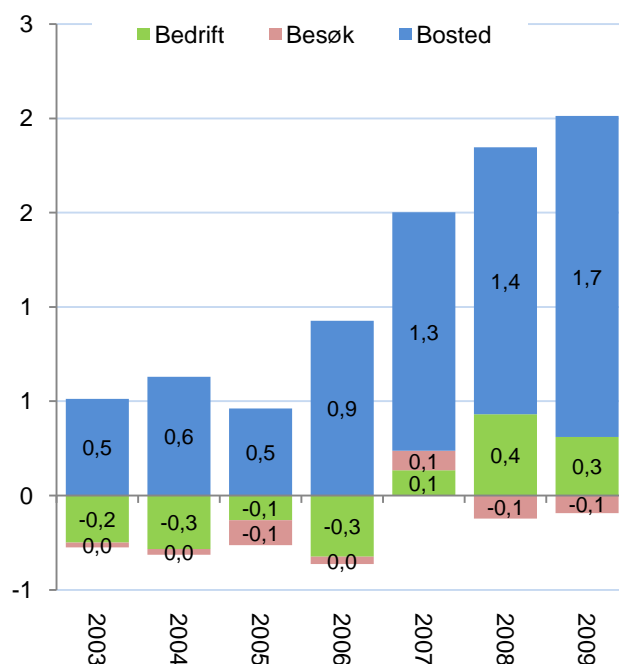
Det er interessant å se på utvikling innenfor denne tiårsperioden, ettersom ti år er en forholdsvis lang periode.

En slik utvikling er vist i figur 76. Her har vi beregnet tall for treårsperioder for å få litt mer stabile tall. Treårsperiodene er overlappende, slik at summen av periodene 2003, 2006 og 2009 vil tilsvare tallene i figur 72.

Vi kan se at Follo fikk negative impulser både for bedrifts- og besøksattraktivitet i begynnelsen av perioden. På grunn av bostedsattraktiviteten til Follo hadde regionen likevel en samlet attraktivitet som var positiv.

I de siste tre periodene har samlet attraktivitet i Follo blitt mye høyere. Bostedsattraktiviteten har blitt høyere, og Follo har også hatt en positiv utvikling i bedriftsattraktiviteten. Riktignok har Follo lav besøksattraktivitet de siste to periodene, men det betyr mindre.

Hvis vi ser isolert på den siste perioden, er Follo nummer ti av de 83 regionene i landet for samlet attraktivitet.



Figur 76: Utviklingen i samlet attraktivitet langs de tre dimensjonene i Follo. Tallene er basert på tre års glidende gjennomsnitt for endring i attraktivitet.

ⁱ Alle tallene som er brukt i kapitlet om befolkning og arbeidsplasser er hentet fra SSB, enten fra statistikkbanken på internett, eller fra spesialkjøringer som Telemarksforskning har fått utført av SSB.

ⁱⁱ Alle tall for nyetableringer, vekst og lønnsomhet baserer seg på data som Telemarksforskning har fått levert fra Brønnøysundregistrene.

ⁱⁱⁱ I figuren har vi beregnet hvor stor etableringsfrekvens fylkene ville hatt, dersom de hadde hatt gjennomsnittlig etableringsfrekvens i alle bransjer, og lagt dette ut på den horisontale akse. På den vertikale akse er det den faktiske etableringsfrekvensen. Den oppmerksomme leser vil kanskje se at regresjonslinjen ikke er lagt med beste tilpasning, men at den er tvunget gjennom origo. Det kommer av at en rett fram regresjon ville ha gitt en betaverdi på over 1,4. Dette kommer igjen av at det er en sterk sammenheng mellom bransjestruktur og befolkningsvekst; fylkene som har en positiv bransjestruktur også har sterk befolkningsvekst. En urban bransjestruktur gir høy etableringsfrekvens, og befolkningsveksten i urbane områder stimulerer til nyetablering.

^{iv} Etableringsindeksen er dessverre bare delvis reprodusert tilbake til 2000. Vi har regionenes rangeringsnumre for etableringsfrekvens og vekst i antall foretak, men bare bransjejustert etableringsfrekvens fra 2007.