

# Næringsutvikling og attraktivitet Notodden

KNUT VAREIDE OG HANNA NYBORG STORM

TF-notat nr. 50/2010

# TF-notat

<b>Tittel:</b>	Næringsutvikling og attraktivitet i Notodden
<b>TF-notat nr:</b>	50/2010
<b>Forfatter(e):</b>	Knut Vareide og Hanna Nyborg Storm
<b>Dato:</b>	13. desember 2010
<b>Gradering:</b>	Åpen
<b>Antall sider:</b>	42
<b>Framsidedfoto:</b>	
<b>ISBN:</b>	978-82-7401-413-8
<b>ISSN:</b>	1891-053X
<b>Pris:</b>	160,-
	Kan lastes ned gratis som pdf fra <a href="http://telemarksforskning.no">telemarksforskning.no</a>

<b>Prosjekt:</b>	VRI Telemark, Benchmark
<b>Prosjektnr.:</b>	20100150
<b>Prosjektleder:</b>	Knut Vareide
<b>Oppdragsgiver(e):</b>	Notodden utvikling/ VRI Telemark

## Resymé:

Dette notatet er en analyse av næringsutvikling og attraktivitet i Notodden. Først beskrives utviklingstrekk i Notodden med hensyn til befolkning og arbeidsplasser. Deretter beskrives utvikling i næringslivet gjennom NæringsNM, som måler nyetablering, vekst og lønnsomhet i næringslivet. I den siste delen av notatet presenterer vi to modeller for å analysere attraktivitet. Attraktivitetsbarometeret, som vi tidligere har utviklet, er en metode for å måle attraktivitet som bosted. Derne presentere vi en nyutviklet analysemodell som vi har kalt Attraktivitetspyramiden. Attraktivitetspyramiden er en helhetlig modell hvor regioners utvikling forklares av tre typer attraktivitet. Det er attraktivitet som bosted, attraktivitet som besøkssted og attraktivitet for bedrifter i basisnæringer.

Telemarksforskning, Boks 4, 3833 Bø i Telemark. Org. nr. 948 639 238 MVA

# Forord

Denne rapporten er dels en videreføring av tidligere næringsanalyser, og dels en helt ny analysemetode kalt Attraktivitetspyramiden.

Utviklingen i Notodden blir i denne rapporten beskrevet i fire kapitler. I de tre første kapitlene vil en kjenne igjen tema og indikatorer fra tidligere næringsanalyser. Først ser vi på utviklingen med hensyn til befolkning og arbeidsplasser. Deretter beskrives utviklingen i næringslivet gjennom NæringsNM. Attraktivitetsbarometeret i kapittel 3 beskriver steders attraktivitet for bosetting.

I det siste kapitlet i rapporten presenterer vi for første gang en ny analysemetode for å forklare vekst og nedgang i regioner: Attraktivitetspyramiden.

Attraktivitetspyramiden handler om at steders utvikling er et resultat av stedenes attraktivitet på tre områder: Attraktivitet for bedrifter i basisnæringer, attraktivitet for besøk og attraktivitet som bosted. Notodden har blitt analysert med hensyn til sin attraktivitet på disse tre områdene.

Denne rapporten er finansiert av VRI Telemark (VRI er Norges forskningsråd satsing på virkemidler for regional innovasjon) og Notodden utvikling.

BØ, 24. 11 2010

Knut Vareide  
Prosjektleder

# Innhold

1. Befolkning og arbeidsplasser .....	7
2. NæringsNM .....	14
3. Attraktivitetsbarometeret .....	25
3.1 Hva forklarer bostedsattraktivitet?.....	27
4. Attraktivitetspyramiden .....	30
4.1 Besøksnæringer.....	32
4.2 Basisnæringer .....	33
4.3 Bosted .....	34
4.4 Profil .....	35
4.5 Attraktivitet og utvikling.....	36
4.6 Samlet attraktivitet .....	39

# Sammendrag

Denne rapporten er en analyse av næringsutvikling og attraktivitet i Notodden. Første del tar for seg de generelle utviklingstrekkene med hensyn til befolkning, arbeidsplasser og næringsliv. Deretter har vi analysert Notoddens attraktivitet for bosted, bedrifter og besøk.

Notodden har hatt vekst i folketallet de tre siste årene, og Notodden har også hatt netto innflytting fra andre norske kommuner. Dette er en positiv utvikling, og et trendskifte fra en langvarig nedgang og stagnasjonsperiode, som har vart siden begynnelsen på 1970-tallet.

Utviklingen av antall arbeidsplasser i Notodden har imidlertid vært svært negativ de siste ti årene. Notodden har 8,2 prosent færre arbeidsplasser i næringslivet i 2009 enn i 2000. På landsbasis har det vært en vekst på over ti prosent i samme periode. Nedgangen i antall arbeidsplasser i Notodden var sterk også i 2009, da antall arbeidsplasser i Notodden ble redusert med 2,8 prosent.

Bedriftenes utvikling analyseres i NæringsNM, som måler bedriftenes lønnsomhet, vekst og nyetableringer. Næringslivet i Notodden skårer ganske bra i NæringsNM, som er basert på regnskapstall fra 2009. Notodden er rangert som nummer 133 av 430 kommuner i landet, og skårer jevnt bra både med hensyn til nyetableringer, lønnsomhet og vekst. Nedgangen i antall arbeidsplasser i Notodden kommer av at det etter hvert blir færre arbeidsplasser i industrien.

Attraktivitetsbarometeret, som måler kommunens tiltrekningskraft på innflyttere etter at det er korrigert for virkningen av arbeidsplassveksten, viser at Notodden kommer godt ut når det gjelder bostedsattraktivitet. Dette har gitt vekstimpulser gjennom hele det siste tiåret. Det er forklaringen på at Notodden har hatt en positiv befolkningsvekst i en periode med synkende antall arbeidsplasser. En viktig forklaring på Notoddens attraktivitet som bosted, er at Kongsberg har hatt en sterk vekst i antall arbeidsplasser de siste årene. Dette har skapt muligheter til å bo i Notodden og arbeide i Kongsberg.

I siste del av denne rapporten ser vi på attraktivitet langs de tre dimensjonene besøk, bedrifter og bo-setting.

Notodden er i dag en besøkskommune. Notodden er rangert som nummer 76 av 430 kommuner i landet når det gjelder konsentrasjon av besøksnæringer. Det er først og fremst Notoddens posisjon som et handelssenter som gjør dette. Historisk har Notoddens utvikling vært knyttet til industriell produksjon, men i dag har Notodden mindre produksjon i basisnæringer enn middels av norske kommuner.

De siste ti årene er det Notoddens attraktivitet som bosted som har gitt vekstimpulser. Attraktiviteten langs bedrifts- og besøksdimensjonen har bidratt negativt.

Det at Notodden er attraktivt som bosted, er en god plattform for videre utvikling. Dersom Notodden samtidig kan få til en god næringsutvikling i basis- og besøksnæringene, vil kommunen få stor vekstkraft. Notodden har en forholdsvis høy konsentrasjon av teknologiske tjenester, som er en vekstnæring. Ettersom tradisjonell industri gradvis blir mindre, og teknologiske tjenester får større andel av sysselsettingen, vil de strukturelle betingelsene for vekst i konkurranseutsatte næringer blir bedre.

# Innledning

Denne rapporten er bygd opp i fire hovedkapitler som har som hensikt å beskrive næringsutvikling og attraktivitet i Notodden.



Figur 1: Hovedtema og indikatorer for den generelle beskrivelsen.

I det første kapitlet presenteres statistikk over hovedtrekkene i befolkningsutviklingen og utviklingen av arbeidsplassene. Dette er de aller viktigste størrelsene for beskrivelse av regional utvikling.

I kapitlet om NæringsNM analyseres næringslivets utvikling på bakgrunn av nyetableringer, lønnsomhet og vekst. Dette er tre faktorer som til sammen gir en pekepinn på hvor godt næringslivet i regionene gjør det sammenliknet med næringslivet i andre regioner. Regioner som gjør det godt i NæringsNM har en tendens til også å ha høyere vekst i antall arbeidsplasser, men det finnes unntak.

Attraktivitetsbarometeret, som blir beskrevet i kapittel 3, har til hensikt å måle attraktiviteten som bosted i kommuner og regioner. Me-

toden er basert på nettoflyttingen. Noen steder trekker til seg mer innflytting enn arbeidsplassveksten tilsier, og slike steder vil få vekst på grunn av høy bostedsattraktivitet.

I det siste kapitlet presenterer vi en ny modell kalt Attraktivitetspyramiden. I denne modellen defineres tre typer attraktivitet: Attraktivitet som bosted, attraktivitet for besøkende og attraktivitet for bedrifter. Attraktivitetspyramiden er en modell for å forklare hvorfor noen steder vokser, mens andre har nedgang. Attraktivitetspyramiden vil dermed gi analyser og forklaringer på den utviklingen som blir presentert i det første kapitlet om befolkning og arbeidsplasser. Attraktivitetspyramiden er også et verktøy for å utvikle strategier for steders utvikling.

# 1. Befolkning og arbeidsplasser

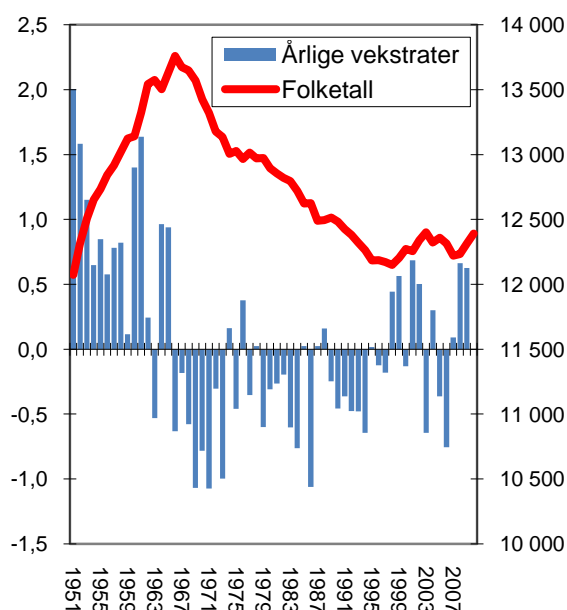
I dette kapitlet skal vi beskrive hovedtrekk i befolkningsutviklingen og arbeidsplassutviklingen. Befolkningsutviklingen i en region vil være et resultat av den samlede utviklingen i en region. En positiv befolkningsutvikling skaper vekst, men befolkningsveksten kan også være et barometer for at regionen er i en positiv utvikling. Regioner som har god næringsutvikling og som er gode bosteder, vil få en positiv befolkningsutvikling. Vekst i arbeidsplasser har tradisjonelt vært det viktigste virkemidlet for å få til vekst i folketallet. Vekst i arbeidsplasser er også et mål i seg selv for de fleste regioner.

## Befolkningsutviklingen i Notodden

Befolkningen i Notodden var på sitt høyeste i 1966, da var det 13 761 innbyggere i kommunen.

Etter denne toppen kom en lang nedgangperiode, hvor folketallet sank til 12 149 innbyggere i 1998.

Etter det har nedgangen stoppet opp. De siste tre årene har det vært vekst i folketallet.



Figur 2: Folketallet (høyre akse) og årlige vekstrater i prosent (venstre akse) for Notodden.

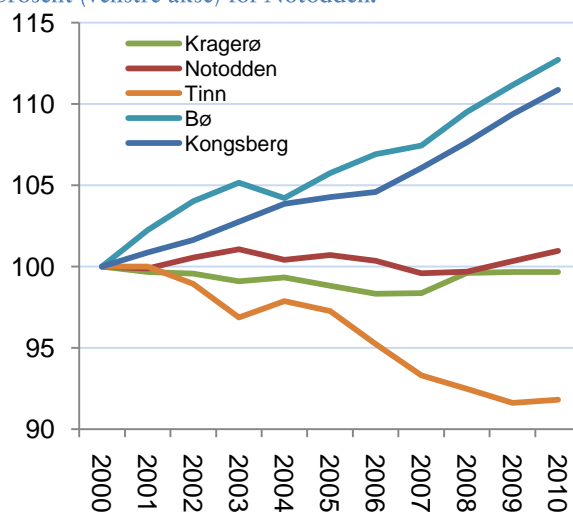
## Befolkningsutvikling i Notodden og referansekommuner

Figur 3 viser den relative folketallsutviklingen i Notodden og referansekommuner i perioden 2000-2010.

Notodden har hatt et temmelig stabilt folketall de siste ti årene. Notodden er på mange måter svært lik Kragerø, som har hatt den samme utviklingen i denne perioden.

Naboene i øst og vest, Kongsberg og Bø, har hatt sterk vekst i folketallet de siste ti årene.

Naboen i nord, Tinn, har hatt sterk nedgang.



Figur 3: Befolkningsutviklingen i Notodden og referansekommuner, indekset slik at nivået i 2000=100.

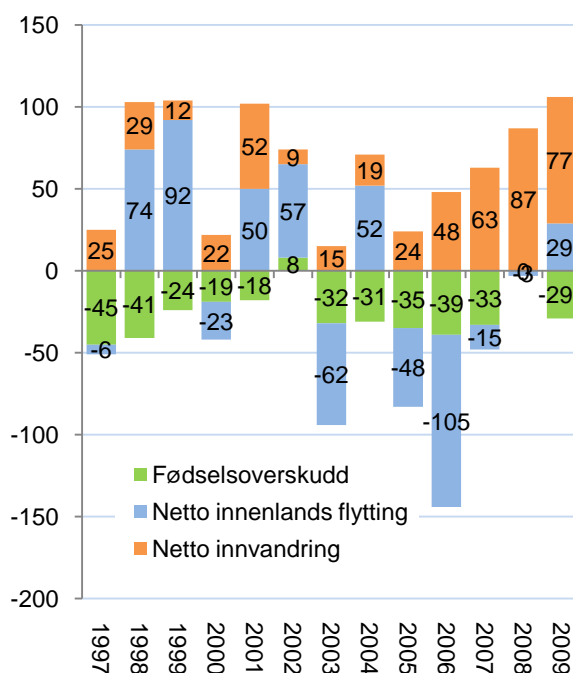
## Befolkningsendringer, dekomponert for Notodden

I figur 4 er befolkningsendringene i Notodden i årene 1997-2009 brutt ned på fødselsoverskudd, som er antall fødte minus døde, netto innenlands flytting og netto innvandring fra utlandet.

Vi kan se at Notodden har hatt fødselsunderskudd i nesten alle årene, men at dette fødselsunderskuddet er forholdsvis lite når vi ser på gjennomsnittet over noen år.

Notodden har hatt en kraftig økning i innvandringen de siste årene. Det er først og fremst denne innvandringen som har ført til vekst i folketallet.

Flyttebalansen mellom Notodden og andre norske kommuner er en viktig indikator. I 2009 var det netto innflytting til Notodden fra andre kommuner. Det er et godt tegn.



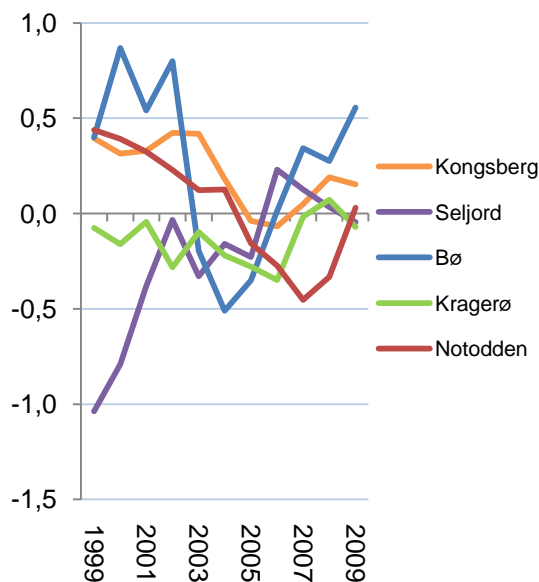
Figur 4: Fødselsoverskudd, netto innvandring og netto innenlandsk flytting i årene 1997-2009 i Notodden. Antall personer.

## Nettoflytting i Notodden og referansekommuner

Nettoflyttingen mellom Notodden og andre kommuner er en sentral størrelse videre i attraktivitetsanalysene. Det er derfor interessant å se hvordan denne nettoflyttingen utvikler seg. I figur 5 har vi målt nettoflyttingen som glidende gjennomsnitt for treårsperioder for å lettere kunne lese trendene.

Notodden har en klar oppadgående trend i flyttebalansen sin, og har nå netto innflytting også i siste treårsperiode.

Kongsberg har hatt bedre flyttebalanse, men drar nytte av både sterk arbeidsplassutvikling og større nærhet til Oslo. Det er nesten litt rart at det ikke er større forskjell. Vi ser at Kragerø også har en positiv utvikling.



Figur 5: Nettoflytting innenlands i prosent av folketallet for Notodden og referansekommuner i perioden 1999-2009. Tre års glidende gjennomsnitt.



## Arbeidsplasser

Nest etter befolkningsutviklingen, er arbeidsplassutviklingen den viktigste faktoren i regional utvikling. Arbeidsplassvekst er ofte et mål i seg selv, men har også tradisjonelt vært et viktig virkemiddel for å få en god befolkningsutvikling.

## Arbeidsplassutvikling i Notodden

Antall arbeidsplasser i Notodden har utviklet seg svært dårlig de siste ti årene.

Notodden hadde nedgang fram til 2005, og fikk en svak oppgang fram til 2008. Oppgangen var imidlertid bare på et par prosent, mens resten av landet hadde en økning på omtrent ti prosent.

I 2009 fikk de fleste områdene i Norge en nedgang, men nedgangen i Notodden ble kraftigere enn de fleste andre steder.

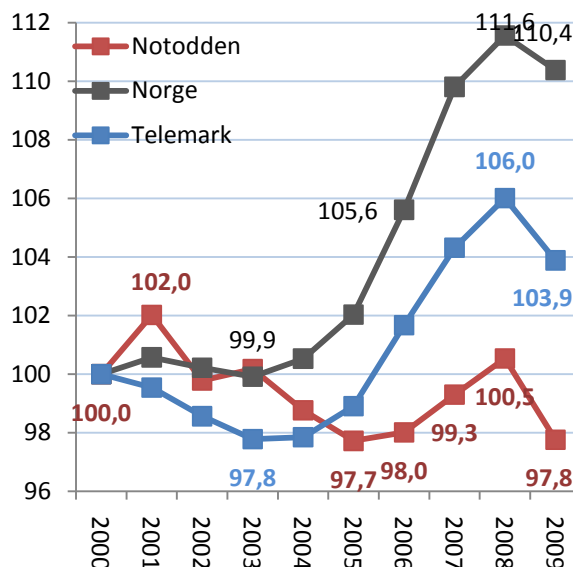
Fra 2000 til 2009 sankt antall arbeidsplasser i Notodden med 2,2 prosent, mens landet som helhet hadde en vekst på over ti prosent.

## Arbeidsplassutvikling sammenliknet med referansekommuner

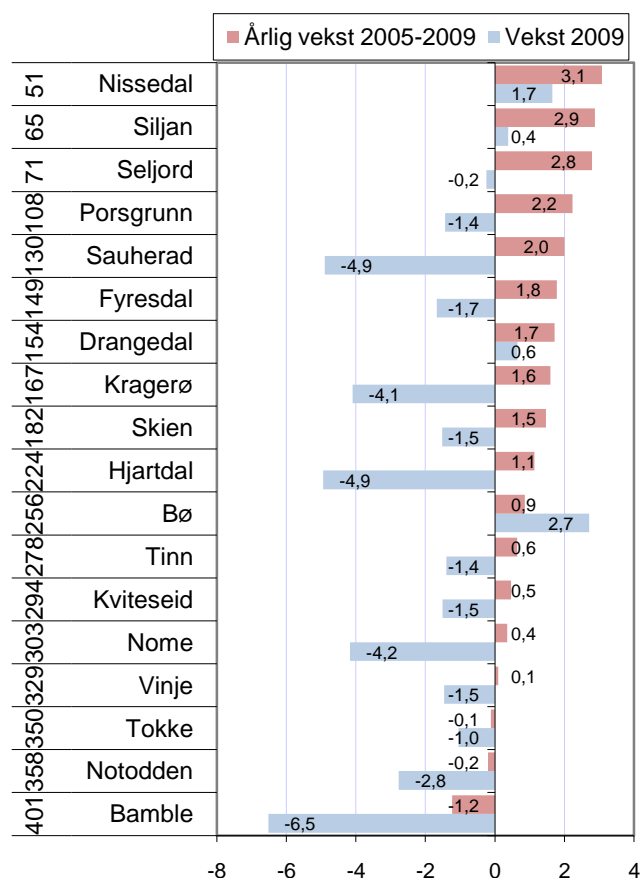
Ser vi på de siste fem årene, har Notodden hatt en nedgang, som en av tre kommuner i Telemark.

Siste år gikk antall arbeidsplasser i Notodden ned med 2,8 prosent. Dette er en forholdsvis sterk nedgang. Landsgjennomsnittet er 1,1 prosent nedgang.

Enkelte kommuner har hatt en enda verre utvikling i 2009, som f.eks Bamble og Nome. Nabokommunene Sauherad og Hjartdal har også sterk nedgang i 2009, noen som svekker utviklingen i Notodden ytterligere.



Figur 6: Utvikling i antall arbeidsplasser for Notodden, Telemark og Norge, indeksert slik at nivået i 2000=100.



Figur 7: Vekst i antall arbeidsplasser i 2009, samt årlig vekstrate siste fem år for kommunene i Telemark. Tallene til venstre viser rangering blant landets 430 kommuner.

## Privat og offentlig sektor

Arbeidsplasser i privat og offentlig sektor utvikler seg forskjellig. Ofte er utviklingen motsatt, fordi staten driver motkonjunkturpolitikk. Offentlig og privat sektor konkurrerer også i det samme arbeidsmarkedet.

De økonomiske konjunktorene kan i stor grad avleses av veksten i antall arbeidsplasser i privat sektor. Fra 2003 til 2008 var det en sterk vekst. I 2009 kan vi se effekten av finanskrisen, med en sterk nedgang i antall arbeidsplasser i privat sektor. Antall offentlige arbeidsplasser økte sterkt i 2009, som følge av at staten økte sine utgifter for å unngå sterk vekst i arbeidsledigheten.

Privat næringsliv i Notodden har hatt en svært negativ utvikling i Notodden. Det var nedgang i antall arbeidsplasser hvert år fra 2000 til 2006. Det ble en liten vekst fra 2006 til 2008, men denne veksten var langt svakere enn veksten på landsbasis i disse årene. I 2009 ble det en kraftig nedgang i antall arbeidsplasser i næringslivet igjen. Notodden har 8,2 prosent færre arbeidsplasser i næringslivet i 2009 enn i 2000. På landsbasis har det vært en vekst på over ti prosent i samme periode.

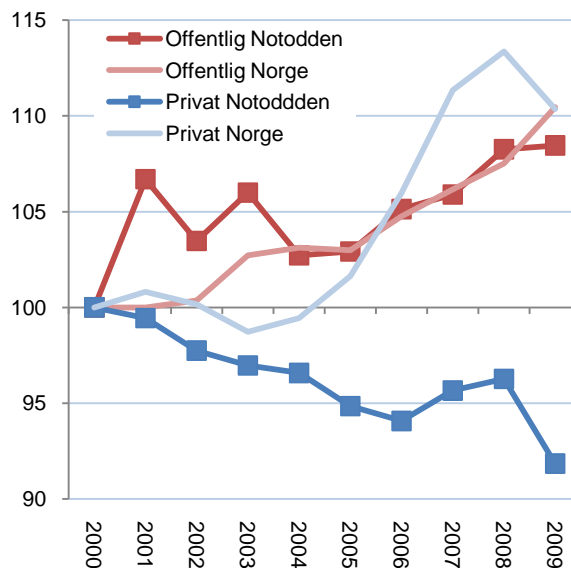
## Endringer i privat og offentlig sektor

I figur 9 har vi vist antall arbeidsplasser i ulike bransjer i offentlig og privat sektor, samt endringene fra 2000 til 2009.

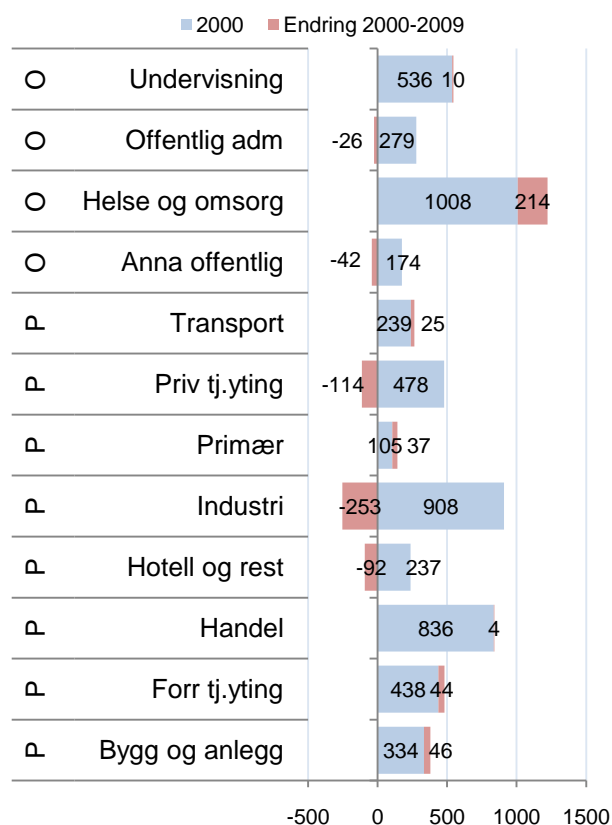
Notodden har tapt 253 arbeidsplasser i industrien de siste ti årene. Innenfor hotell og restaurant har det forsvunnet 92 arbeidsplasser.

Privat tjenesteyting har også en kraftig nedgang, som ser litt pussig ut. Denne bransjen er i sterk vekst de fleste andre steder.

Offentlig helse og omsorg har sterk vekst, og har økt med 214 arbeidsplasser de siste ti årene.



Figur 8: Utvikling i antall arbeidsplasser i privat og offentlig sektor i Notodden og Norge, indeksert slik at nivået i 2000=100.



Figur 9: Antall arbeidsplasser i 2000 og endringene fra 2000 til 2009 i Notodden. P eller O til venstre angir om det er privat eller offentlig sektor.

## Utvikling bransjer

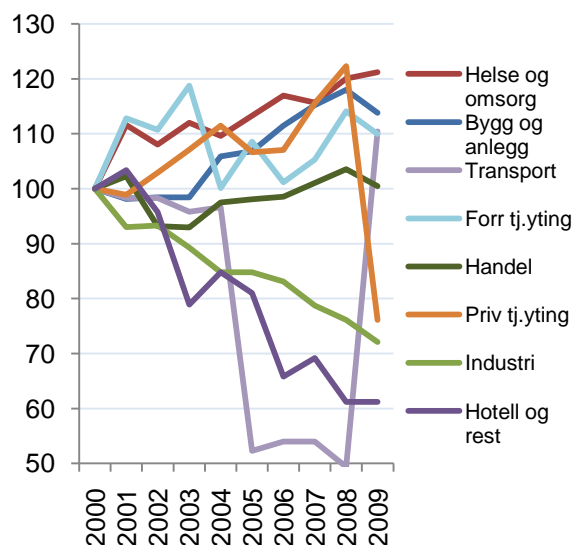
I figur 10 ser vi utviklingen i ulike bransjer i Notodden.

Offentlig helse og omsorg er bransjen som har økt mest i Notodden i prosent. Økningen har vært på over 20 prosent.

Bygg og anlegg, forretningsmessig tjenesteyting og transport har også økt.

Det er påfallende fall og vekst i transport, og en tilsvarende påfallende nedgang i privat tjenesteyting i 2009. Her kan det se ut som om Statistisk Sentralbyrå har omdefinert noen arbeidsplasser.

Nedgangen i industri og hotell og restaurant er nok mer reell, og nedgangen i disse bransjene har skjedd jevnt og trutt de siste ti årene.



Figur 10: Utviklingen i de ulike bransjene i Notodden, indeksert slik at nivået i 2000=100

## Næringsstruktur

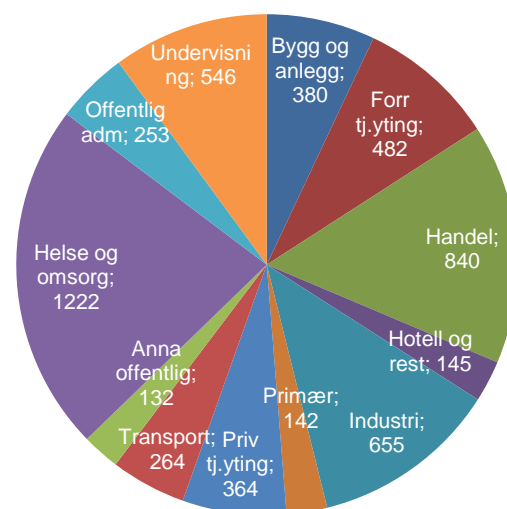
Offentlig helse og omsorg er den desidert største bransjen i Notodden. Det er 1222 arbeidsplasser i denne sektoren i Notodden i 2009.

Handel er nest største bransje med 840 arbeidsplasser.

Industrien er nå på tredjeplass i Notodden og har 655 arbeidsplasser.

Undervisning er også en stor bransje i Notodden, med sine 546 arbeidsplasser.

Forretningsmessig tjenesteyting er også nok så stor med 482 arbeidsplasser.



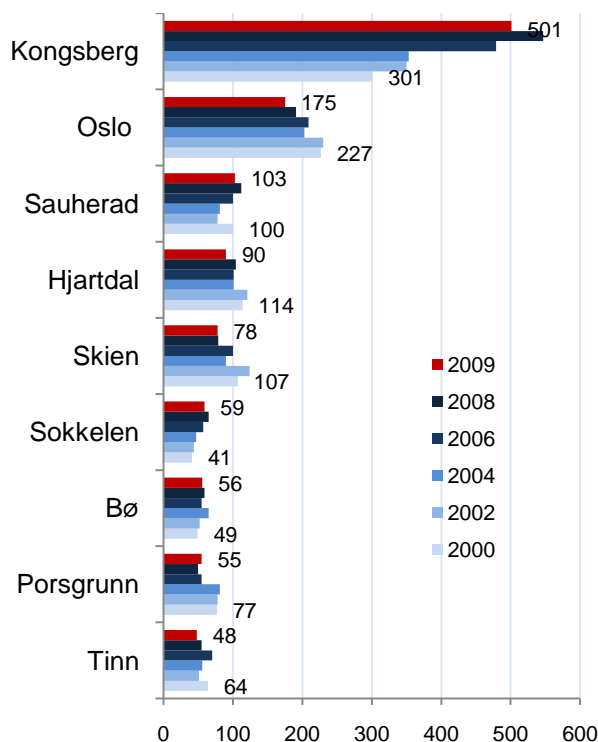
Figur 11: Antall arbeidsplasser i de ulike bransjene i Notodden i 2009.

## Utpendling

Kongsberg er utvilsomt det viktigste arbeidsmarkedet for Notodden, utenfor egen kommune. Det var 501 personer som pendlet til Kongsberg i 2009, en liten nedgang fra 2008, men langt flere enn i 2000. Da var det 301 som pendlet til Kongsberg.

175 personer er registrert som pendlere til Oslo. Her er det nok en del studenter som ikke har meldt flytting.

Rundt 100 personer pendler til hver av nabo-kommunene Hjartdal og Sauherad.



Figur 12: Antall personer som bor i Notodden og som pendler til en annen kommune i årene 2000-2009.

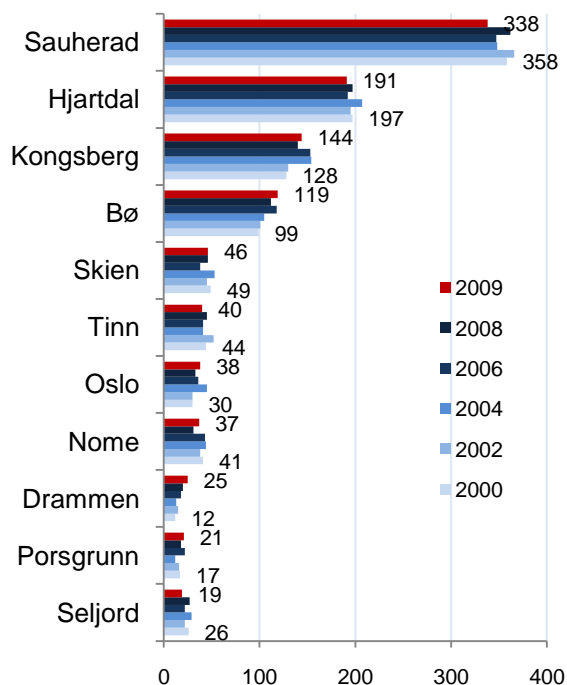
## Innpendling

Sauherad og Hjartdal har fleste pendlere til Notodden. Dette er næringsfattige kommuner med få egne arbeidsplasser.

Fra Kongsberg kom det 144 pendlere i 2009. Vi så at det var 501 pendlere den andre veien. Kongsberg har stort overskudd på arbeidsplasser så det er ikke så rart.

Bø har også en del som pendler til Notodden. 119 bor i Bø og pendler til Notodden i 2009. Bø har forholdsvis mange arbeidsplasser, og det er ikke helt innlysende hvorfor det bare er 56 som pendler fra Notodden til Bø. Pendlingen fra Bø til Notodden har økt fra 99 til 119 på ti år, mens pendlingen fra Notodden til Bø bare har økt fra 49 til 56. På samme tid har antall arbeidsplasser utviklet seg langt bedre i Bø enn i Notodden.

Av en eller annen årsak er pendlingstilbøyeligheten mye sterkere i retning mot Oslo enn motsatt.



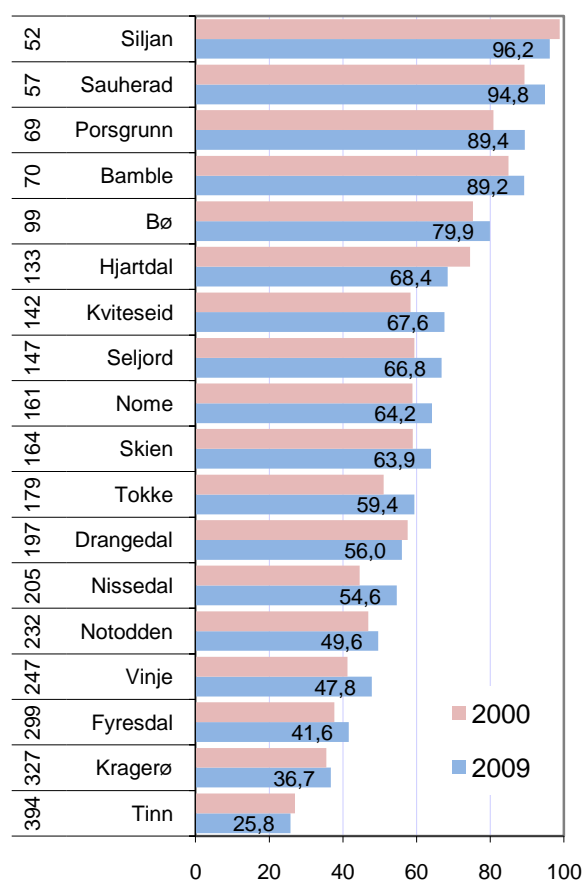
Figur 13: Antall personer som arbeider i Notodden og som bor i en annen kommune i årene 2000-2009.

## Arbeidsmarkedsintegrasjon

Arbeidsmarkedet i en region eller kommune kan være mer eller mindre integrert med nabo-områder. Dette kan vi måle ved å se på hvor stor andel av de sysselsatte som pendler ut, og hvor stor andel av arbeidsplassene i området som innpendlere har. Arbeidsmarkedsintegrasjon er målt ved å legge sammen disse to størrelsene.

Arbeidsmarkedsintegrasjonen har ganske stor strategisk betydning. Steder med lav arbeidsmarkedsintegrasjon er mer avhengig av arbeidsplassutvikling enn steder med høy arbeidsmarkedsintegrasjon. Steder med høy arbeidsmarkedsintegrasjon er mer avhengige av å være attraktive som bosted.

Notodden har litt under middels arbeidsmarkedsintegrasjon. En bedre arbeidsmarkedsintegrasjon ville styrket både bosetting og næringsliv. Bedre kommunikasjoner med andre arbeidsmarkeder er nøkkelen for å få til det.



Figur 14: Arbeidsmarkedsintegrasjon i kommunene i Telemark i 2000 og 2009. Til venstre vises rangering blant landets 430 kommuner for arbeidsmarkedsintegrasjon i 2009.

## 2. NæringsNM

I dette kapitlet skal vi se på utviklingen i næringslivet. I en regional utviklingskontekst er næringsutviklingen viktig for å få vekst i arbeidsplasser i privat næringsliv, og dermed trygge og stimulere bosettingen. For å måle næringsutviklingen i en kommune, ser vi på fire mål: Nyetableringer, lønnsomhet, vekst og næringslivets størrelse<sup>ii</sup>.

<b>NæringsNM</b>	<b>Nyetableringer</b>	<ol style="list-style-type: none"> <li>1. Etableringsfrekvens: Antall nyregistrerte foretak som andel av eksisterende foretak i begynnelsen av året</li> <li>2. Bransjustert etableringsfrekvens: Basert på etableringsfrekvens, justert for effekten av bransjestrukturen</li> <li>3. Vekst i antall foretak: Etableringsfrekvensen fratrukket nedlagte foretak</li> </ol>
	<b>Lønnsomhet</b>	<ol style="list-style-type: none"> <li>4. Andel foretak med positivt resultat før skatt</li> <li>5. Bransjustert lønnsomhet: Andel foretak med positivt resultat før skatt, justert for effekten av bransjestrukturen</li> <li>6. Andel foretak med positiv egenkapital</li> </ol>
	<b>Vekst</b>	<ol style="list-style-type: none"> <li>7. Andel foretak med omsetningsvekst høyere enn prisstigningen (KPI)</li> <li>8. Andel foretak med realvekst justert for effekten av bransjestrukturen</li> <li>9. Andel foretak med vekst i verdiskaping</li> </ol>
	<b>Næringslivets størrelse</b>	<ol style="list-style-type: none"> <li>10. Antall arbeidsplasser i næringslivet som andel av befolkningen</li> </ol>

Nyetableringer i regioner og kommuner blir målt med tre indikatorer. Den første, etableringsfrekvens, måler antall nyregistrerte foretak i forhold til eksisterende antall foretak i begynnelsen av året. Bransjustert etableringsfrekvens er etableringsfrekvensen fratrukket virkningen av bransjestrukturen i regioner og kommuner. Denne indikatoren viser om regionen eller kommunen har få eller mange etableringer når vi tar hensyn til at etableringsfrekvensen varierer mye mellom ulike bransjer. Den tredje indikatoren er vekst i antall foretak. Dette er etableringsfrekvensen fratrukket frekvensen av nedlagte foretak.

Lønnsomheten i regionenes næringsliv blir målt med tre indikatorer. Den første er andel foretak med positivt resultat før skatt. I tillegg har vi målt andel lønnsomme foretak justert for bransjestrukturen. Den tredje indika-

toren er andel foretak med positiv egenkapital.

Vekst i regionene er målt med andel foretak med omsetningsvekst større enn prisstigningen. Også her har vi en andre indikator som justerer for bransjestruktur. Den tredje indikatoren er andel foretak med vekst i verdiskaping.

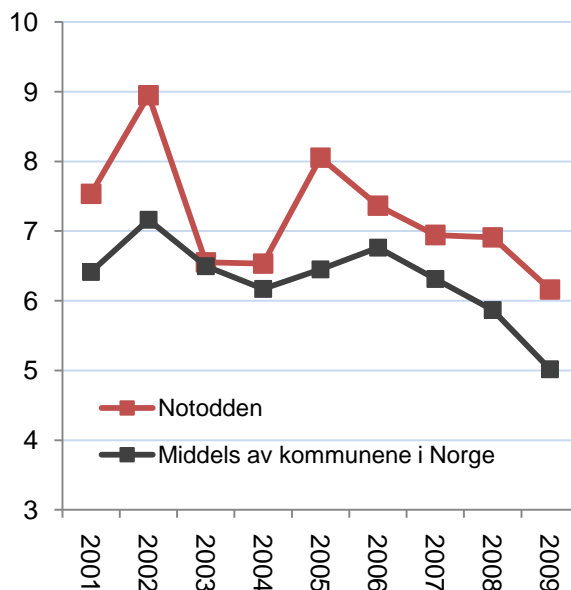
Indikatoren ”næringslivets størrelse” er antall arbeidsplasser i næringslivet som andel av befolkningen.

For hver indikator rangeres regioner og kommuner. Rangeringsnumrene legges så sammen innenfor hver gruppe.

Til slutt summeres rangeringsnumrene for de fire indeksene nyetablering, lønnsomhet, vekst og næringslivets størrelse. Den regionen og kommunen som har lavest sum, kommer ut som vinner av årets NæringsNM.

## Nyetableringer

For å sammenlikne etableringsaktiviteten mellom ulike områder, bruker vi tre ulike indikatorer. *Etableringsfrekvensen* er antall nyregistrerte foretak i ett år i prosent av eksisterende foretak i begynnelsen av samme år. *Bransjejustert etableringsfrekvens* er et mål for hvor mange nyetableringer det er når vi justerer for effekten av bransjestrukturen. Den siste indikatoren for etableringer er *vekst i antall foretak*, som er etableringsfrekvensen fratrukket andelen som legges ned.

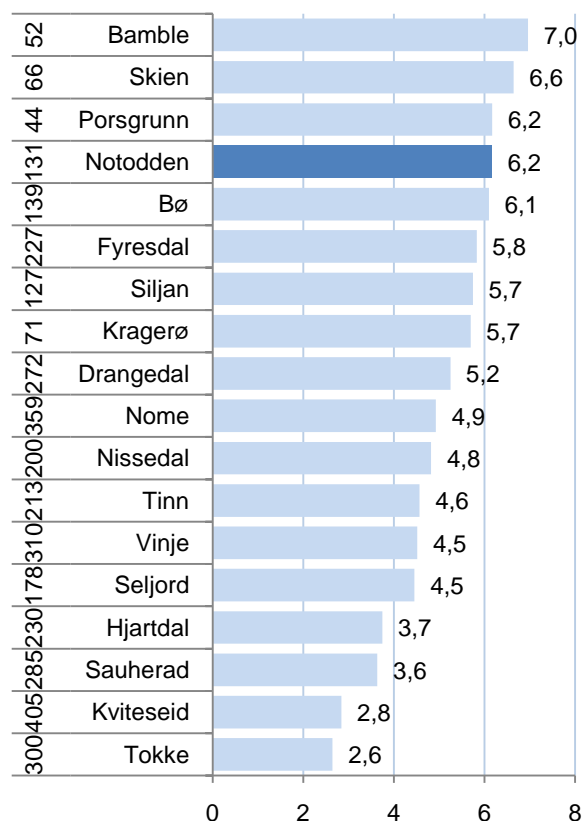


## Etableringsfrekvens i Notodden

I figur 16 ser vi hvordan etableringsfrekvensen i Notodden har beveget seg siden 2001. I samme figur vises etableringsfrekvensen som er middels for alle de norske kommunene.

Notodden har faktisk alltid vært over middels av kommunene i Norge i alle år siden 2001. Etableringsfrekvensen i Notodden har vært synkende siden 2005, men ligger forholdsvis høyt over middels i 2009.

Figur 15: Etableringsfrekvens i Notodden og middels av kommunene i Norge i perioden 2001-2009.



## Etableringsfrekvens i kommunene i Telemark

I figur 17 er etableringsfrekvensen for alle kommunene i Telemark i 2009 vist. Notodden hadde en etableringsfrekvens på 6,2 prosent dette året. Dette rangerer Notodden som nummer 112 av 430 kommuner.

Av tallene til venstre ser vi at Notodden er rangert som nummer 131 av 430 kommuner når det gjelder etableringsfrekvens de siste fem årene.

Figur 16: Etableringsfrekvens i kommunene i Telemark i 2009. Rangering blant de 430 kommunene i landet i perioden 2005-2009 vist helt til venstre.

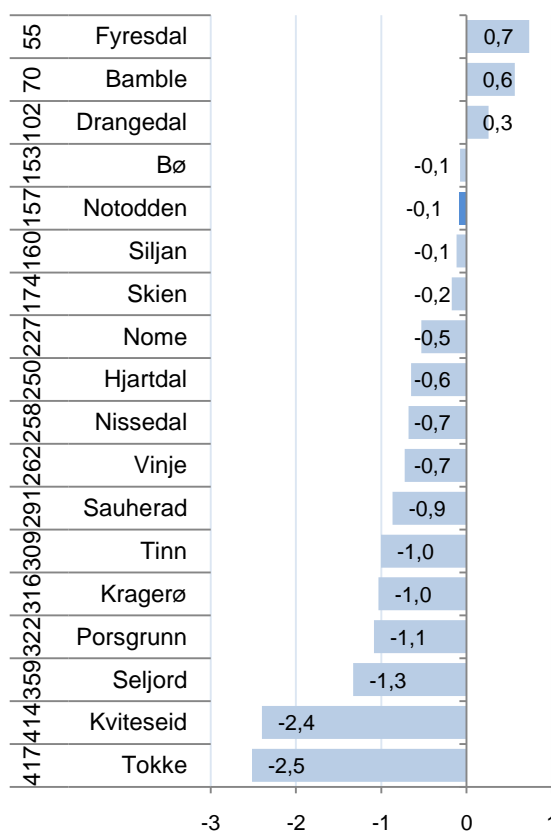
## Bransjustert etableringsfrekvens

Bransjestrukturen i en kommune har mye å si for etableringsfrekvensen.

Noen bransjer har normalt høyere etableringsfrekvens enn andre. Områder der en stor andel av næringslivet er i bransjer med høy etableringsfrekvens, vil automatisk få en høyere etableringsfrekvens enn områder med mange foretak i bransjer med lav etableringsfrekvens.

I figur 18 har vi beregnet hvilken etableringsfrekvens kommunene ville hatt dersom de hadde gjennomsnittlig etableringsfrekvens i hver enkelt bransje, og deretter beregnet differansen mellom faktisk etableringsfrekvens og denne beregnede frekvensen.

Vi kan da se at Notodden kommer noe dårligere ut etter bransjustering. Det betyr at Notodden egentlig har en gunstig bransjestruktur for å få mange nyetableringer i utgangspunktet. Notodden er rangert som nummer 158 av 430 kommuner for denne etableringsindikatoren. Det er likevel over middels av kommunene.



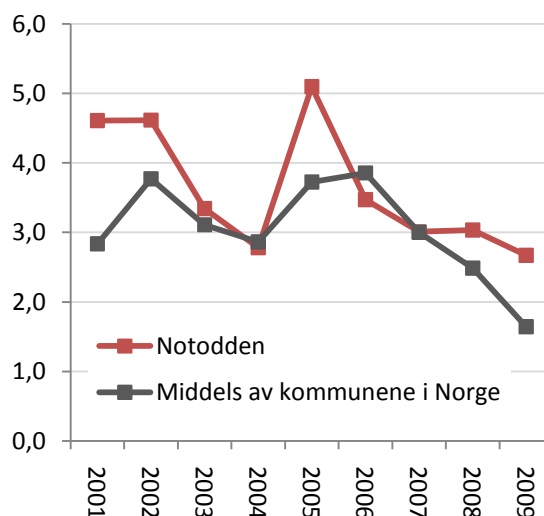
Figur 17: Bransjustert etableringsfrekvens i kommunene i Telemark i 2009, målt som avvik mellom faktisk og forventet etableringsfrekvens i 2009 gitt bransjestruktur. Tallene til venstre angir rangeringen blant landets 430 kommuner i 2009.



### Vekst i antall foretak

I figur 19 ser vi utviklingen i vekst i antall foretak i Notodden og det som er middels av kommunene i Norge. Det er det samme som etableringsfrekvensen fratrukket nedleggingsraten.

Veksten i antall foretak har ligget over eller likt det som er middels av norske kommuner de fleste år. I 2001, 2002 og 2005 var veksten i antall foretak i Notodden en del over det som var middels. Siden 2005 har veksten i Notodden gått ned. I 2006 var veksten under middels. Etter 2006 har veksten som er middels i landet gått ned, mens nedgangen i Notodden har vært langt lavere. De to siste årene har derfor veksten i Notodden vært sterkere enn middels.



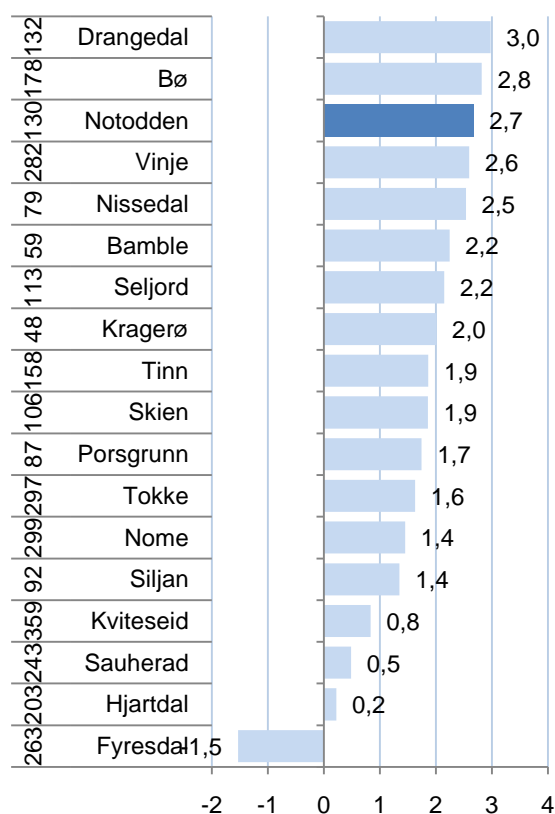
Figur 18: Årlig vekst i antall foretak i Notodden og middels av kommunene i Norge i perioden 2001-2009.

### Vekst i antall foretak i kommunene i Telemark

I figur 20 ser vi netto tilvekst av antall foretak i kommunene i Telemark.

Notodden kommer også bra ut når det gjelder vekst i antall foretak, og er tredje best i fylket og nummer 99 av 430 kommuner i landet i 2009.

De siste fem årene er Notodden rangert på plass nummer 130 for vekst i antall foretak.



Figur 19: Prosentvis vekst i antall foretak i kommunene i Telemark i 2009. Til venstre vises rangering blant landets 430 kommuner i perioden 2005-2009.

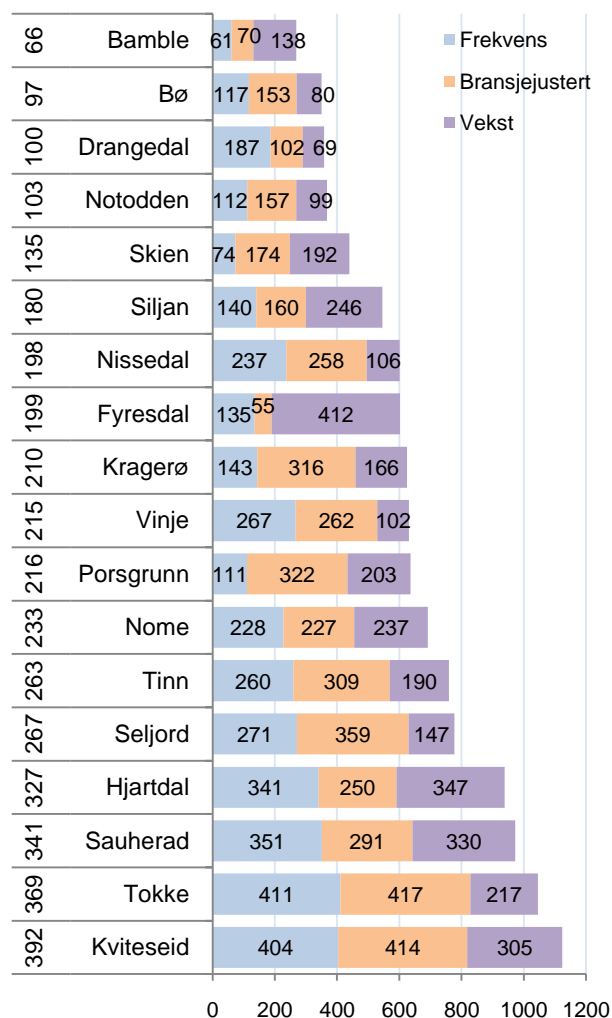
## Etableringsindeksen

Etableringsindeksen er sammensatt av de tre indikatorene for nyetableringer som vi har vist; etableringsfrekvens, bransjejustert etableringsfrekvens og vekst i antall foretak.

I figur 22 ser vi rangeringsnumrene til kommunene i Telemark for de tre delindikatorerne i figuren, mens vi ser rangeringen til etableringsindeksen til venstre.

Notodden kommer ut som fjerde beste kommune i Telemark, og samtidig nummer 104 blant kommunene i Norge.

Notodden ble nummer 112 for etableringsfrekvens i 2009, nummer 158 for bransjejustert etableringsfrekvens og nummer 99 for vekst i antall foretak.



Figur 20: Etableringsindeksen for kommunene i Telemark. Rangering blant de 430 kommunene i landet med hensyn til de tre ulike etableringsindikatorerne er vist i figuren, og rangering for den samlede etableringsindeksen i 2009 er vist til venstre.

## Lønnsomhet

Vi måler lønnsomheten i næringslivet i regionene ved hjelp av tre indikatorer. Den første indikatoren er *andel foretak med positivt resultat før skatt*. Andel lønnsomme foretak varierer mellom bransjer. Den andre indikatoren er derfor *andel foretak med positivt resultat før skatt, justert for bransjestrukturen i regionene*. Den tredje indikatoren er *andel foretak med positiv egenkapital*. Den endelige lønnsomhetsindeksen er basert på regionenes rangering med hensyn til de tre lønnsomhetsindikatorer.

### Andel lønnsomme foretak

Andel lønnsomme foretak i Norge falt sterkt fra 2007 til 2008. Det forrige bunnåret var i 2001.

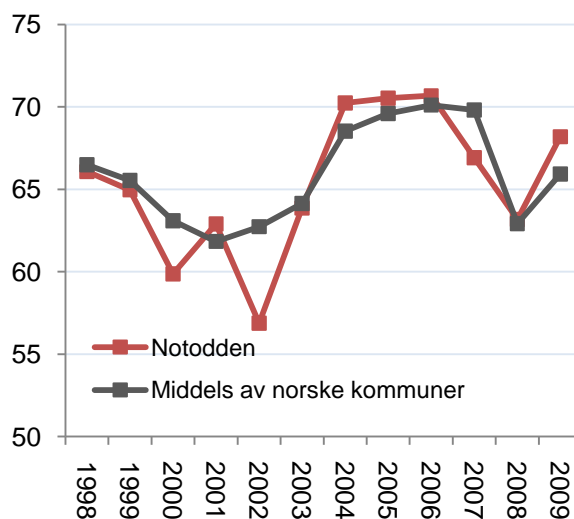
I 2009 økte andelen lønnsomme bedrifter igjen. Vi skal se senere at andel bedrifter med vekst sank, men likevel greide de fleste bedriftene å tilpasse seg lavkonjunkturen og bedre lønnsomheten.

Andel lønnsomme foretak i Notodden har vært ganske lik middels i mange av årene i perioden 1998-2009. I 2009 var andelen lønnsomme foretak i Notodden litt høyere enn middels av kommunene i landet. I 2000, 2002 og 2007 var lønnsomheten imidlertid litt under middels.

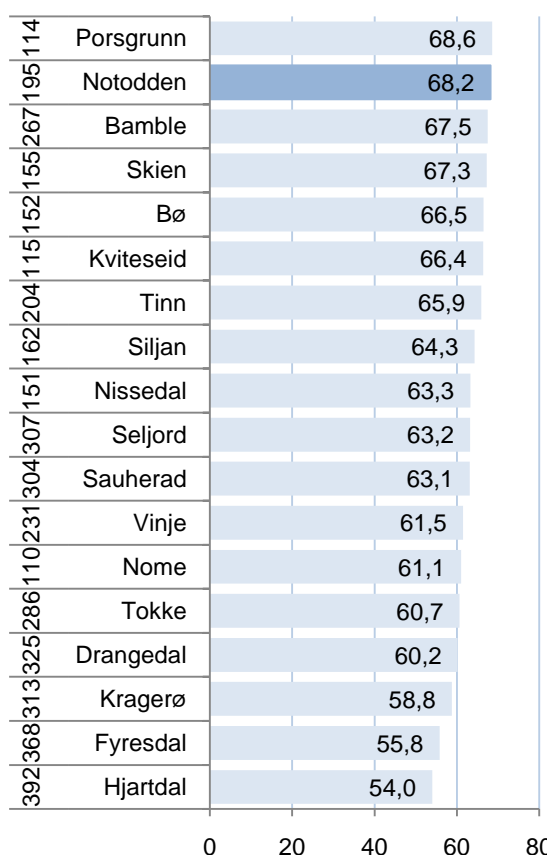
### Lønnsomhet i kommunene

Notodden hadde den nest høyeste andelen lønnsomme foretak av alle kommunene i Telemark i 2009. Bare Porsgrunn har høyere lønnsomhet i Telemark dette året.

68,2 prosent av foretakene i Notodden er lønnsomme i 2009. Landsgjennomsnittet var 65,9 prosent. Dette plasserer Notodden på 134. plass av 430 kommuner i Norge. For de siste fem år havner Notodden på 195. plass.



Figur 21: Andel foretak med positivt resultat før skatt i Notodden og middels av kommunene i Norge i perioden 1998-2009.



Figur 22: Andel foretak med positivt resultat før skatt i kommunene i Telemark i 2009. Rangering blant landets 430 kommuner med hensyn til andel lønnsomme foretak til siste fem år er vist helt til venstre.

## Lønnsomhetsindeksen

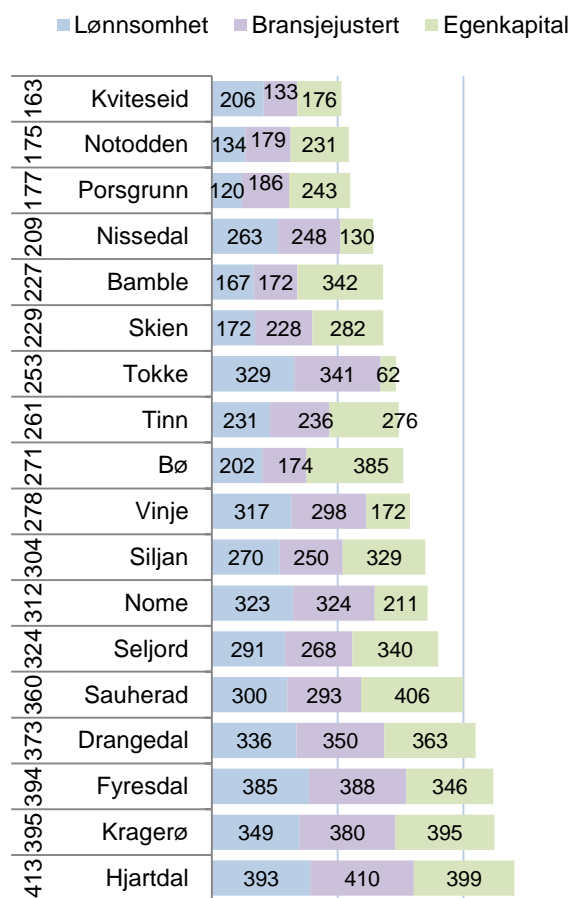
Lønnsomhetsindeksen består av tre indikatorer. Andel lønnsomme foretak er den første indikatoren, hvor resultatene ble vist på forrige side. Dernest har vi en indikator for bransjestjustert andel lønnsomme foretak, hvor effekten av bransjestrukturen er justert for. Den tredje indikatoren er andel foretak med positiv egenkapital.

Lønnsomhetsindeksen for kommuner er basert på rangeringsnumrene til kommunene for de tre indikatorene. Kommunens rangering for de tre indikatorene blir slått sammen, og så vil summen danne utgangspunkt for lønnsomhetsindeksen.

Notodden havner på andreplass på den samlede lønnsomhetsindeksen i Telemark. Kviteseid er overraskende nok best på lønnsomhet i 2009. Porsgrunn kommer på tredje plass.

Ingen av kommunene i Telemark er av de med best lønnsomhet i landet. Notodden havner på en 175. plass av alle landets 430 kommuner kommer lønnsomhetsindeksen.

Notodden gjør det best på andel lønnsomme foretak. Her havner kommunen på 134. plass av 430 kommuner. Når man justerer for bransjestruktur, gjør Notodden det litt dårligere, og kommer på 179. plass. Dette er fortsatt godt over middels. Notodden gjør det dårligst på delindikatoren andel foretak med positiv egenkapital. Her havner Notodden på 231. plass, altså litt under middels av kommunene.



Figur 23: Lønnsomhetsindeksen for kommunene i Telemark. Til venstre vises rangeringsnummer blant landets 430 kommuner for lønnsomhetsindeksen 2009. Tallene i figuren er rangeringsnummer for de tre lønnsomhetsindikatorer.

## Vekst

Vi måler veksten i næringslivet i regionene ved hjelp av tre indikatorer. Den første indikatoren er *andel foretak med realvekst*. Den andre indikatoren er *andel vekstforetak, justert for bransjestrukturen i regionene*. Den tredje indikatoren er *andel foretak med vekst i verdiskapingen*. Den endelige vekstindeksen er basert på regionenes rangering med hensyn til de tre vekstindikatorerne.

### Andel vekstforetak

Andel vekstforetak i Norge var historisk høyt i 2007, da 66 prosent av foretakene hadde omsetningsvekst høyere enn prisstigningen. Andelen vekstforetak sank bratt i 2008, og sank videre i 2009. Andelen vekstforetak i 2009 er det laveste som er målt.

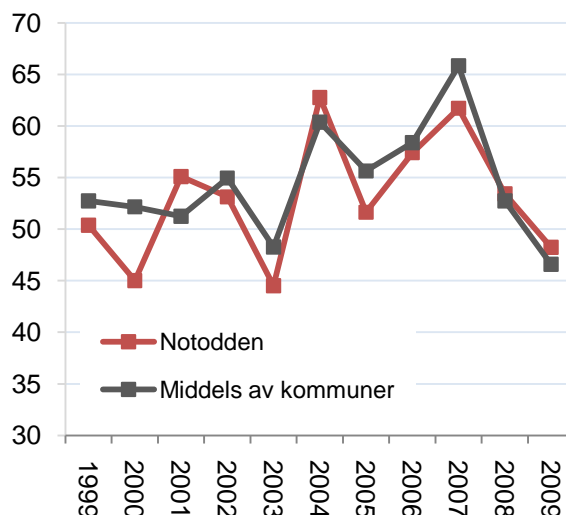
Andelen vekstforetak i Notodden har de to siste årene vært litt over middels. De tre årene før der, lå andel vekstforetak imidlertid under middels.

### Andel vekstforetak i kommunene

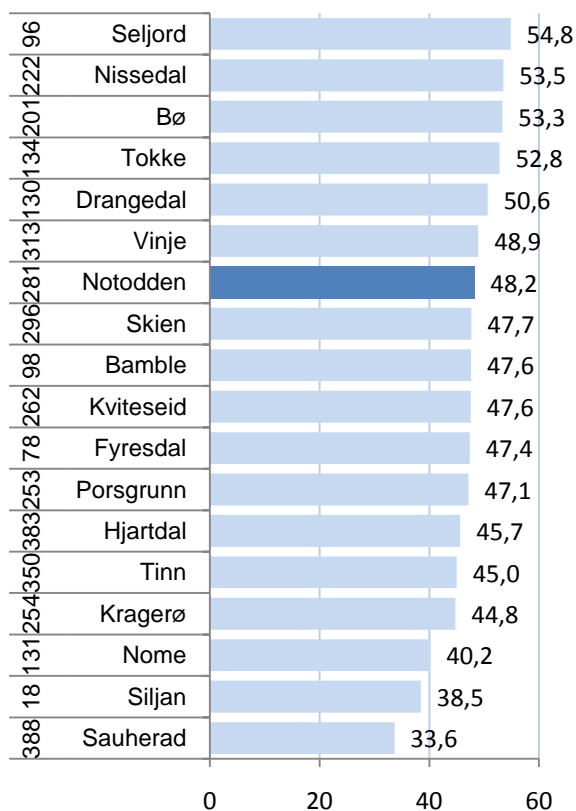
Notodden hadde 48,2 prosent foretak med realvekst i 2009. Dette er litt bedre enn middels i både landet og fylket. Andelen som var middels av kommunene i landet var 46,6 prosent.

Høyest andel vekstforetak i Telemark hadde Seljord, Nissedal og Bø. Disse hadde over 53 prosent vekstforetak i 2009.

Notodden er rangert som nummer 155 i landet for andel vekstforetak i 2009. Vi må tilbake til 2004 for å finne en sterkere plassering for Notodden. De fire foregående årene har plasseringen vært lavere enn i 2009, og derfor blir rangeringen for siste fem år en del lavere. Notodden blir rangert som nummer 281 for siste fem år.



Figur 24: Andel foretak med omsetningsvekst høyere enn prisstigningen i perioden 1999-2009 i Notodden og middels av kommunene Norge.



Figur 25: Andel foretak i kommunene i Telemark med omsetningsvekst høyere enn prisstigningen i 2009. Rangering blant landets 430 kommuner med hensyn til andel vekstforetak siste fem år er vist helt til venstre.

## Vekstindeksen

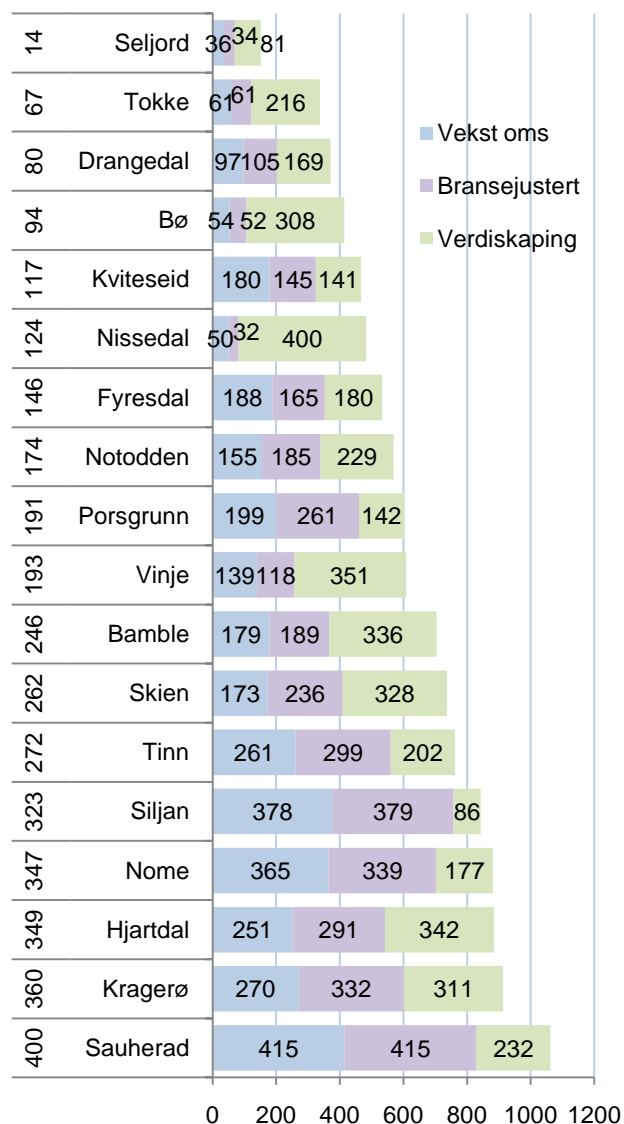
Vekstindeksen består også av tre indikatorer. Andel foretak med vekst i omsetning er den første indikatoren, hvor resultatene ble vist på forrige side. Derne har vi en indikator for bransjejustert andel vekstforetak, hvor effekten av bransjestrukturen er justert for. Den tredje indikatoren er andel foretak med vekst i verdiskaping, som er summen av driftsresultatet og lønnskostnadene.

Vekstindeksen for kommuner er basert på rangeringsnumrene til kommunene for de tre indikatorene. Kommunens rangering for de tre indikatorene blir slått sammen, og så vil summen danne utgangspunkt for vekstindeksen.

Mange kommuner i Telemark gjorde det ganske bra på vekstindeksen i 2009. Seljord gjorde det best, og ble nummer 14 av alle de 430 kommunene i landet. Seljord gjorde det bra på alle de tre vekstindikatorerne.

Notodden gjør det over middels blant kommunene i både fylket og i landet. På den samlede vekstindeksen havner Notodden på plass nummer 174.

Notodden gjør det over middels på to av tre vekstindikatorer. For andel vekstforetak rangeres Notodden som nummer 155 og for bransjejustert andel vekstforetak som nummer 185. Plasseringen for den siste indikatoren er imidlertid litt under middels. For andel foretak med vekst i verdiskaping rangeres Notodden som nummer 229.



Figur 26: Vekstindeksen for kommunene i Telemark. Tallene i figuren er rangering blant landets 430 kommuner for de tre vekstindikatorerne, helt til venstre rangering for vekstindeksen 2009.

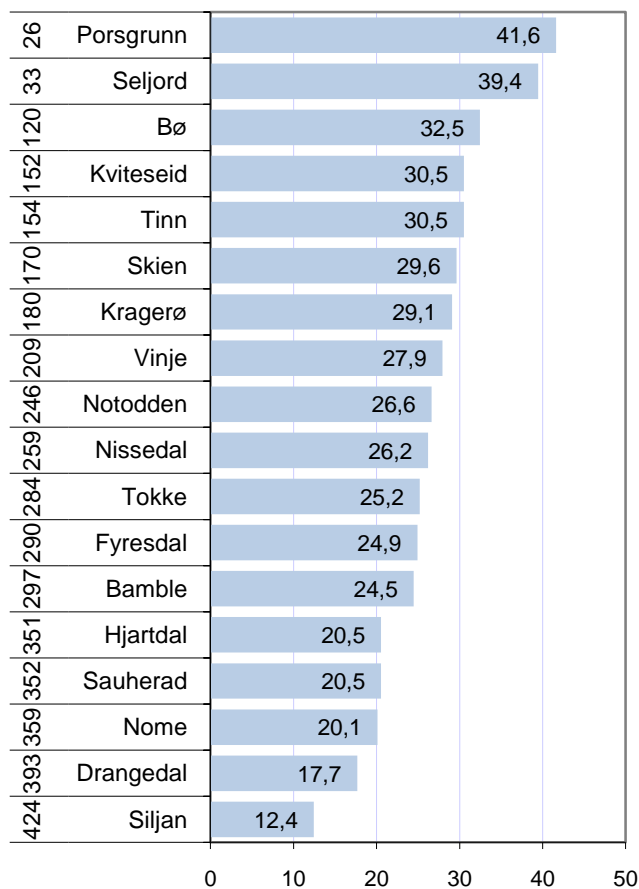
## Næringslivets størrelse

I NæringsNM er næringslivets relative størrelse den siste indikatoren vi måler. Dette måles med antall arbeidsplasser i privat næringsliv som prosent av antall innbyggere. Dette kalles også "næringsstetthet".

Porsgrunn og Seljord har høyest næringsstetthet av kommunene i Telemark. Disse to kommunene har overskudd på arbeidsplasser og netto innpendling. Det er fordi det er mye næringsliv i forhold til folketallet i disse kommunene.

Bø, Kviteseid og Tinn har også forholdsvis høy næringsstetthet.

Notodden har middels næringsstetthet, og rangeres som nummer 246 i landet. Antall arbeidsplasser i næringslivet i Notodden tilsvarer 26,6 prosent av folketallet. Vi så tidligere at det har vært en negativ utvikling i antall arbeidsplasser i næringslivet i Notodden, og at det er en del utpendling.



Figur 27: Antall arbeidsplasser i næringslivet i prosent av antall innbyggere i kommunene i Telemark i 2009. Rangering blant landets 430 kommuner vist til venstre.

## NæringsNM

NæringsNM er en rangering av kommuner, regioner og fylker basert på de indikatorene som er presentert i dette kapitlet. Telemarksforskning har utarbeidet NæringsNM for NHO de siste syv årene. Formålet er å komme fram til et mål som forteller hvordan næringslivet gjør det samlet sett i en kommune.

Bø ble beste kommune i NæringsNM av kommunene i Telemark på en 75. plass. Bø har høyest vekst i folketallet i Telemark, og det påvirker næringslivet positivt. Porsgrunn er over tid den beste næringslivskommunen i Telemark, men plasseringen som nummer 92. er det svakeste resultatet til Porsgrunn de siste ti årene. Seljord er på tredjeplass i Telemark.

På fjerdeplass i Telemark kommer Notodden. Notodden havner på 133. plass i NæringsNM 2009. Dette er en sterk plassering, som viser at næringslivet i Notodden gjør det ganske bra.

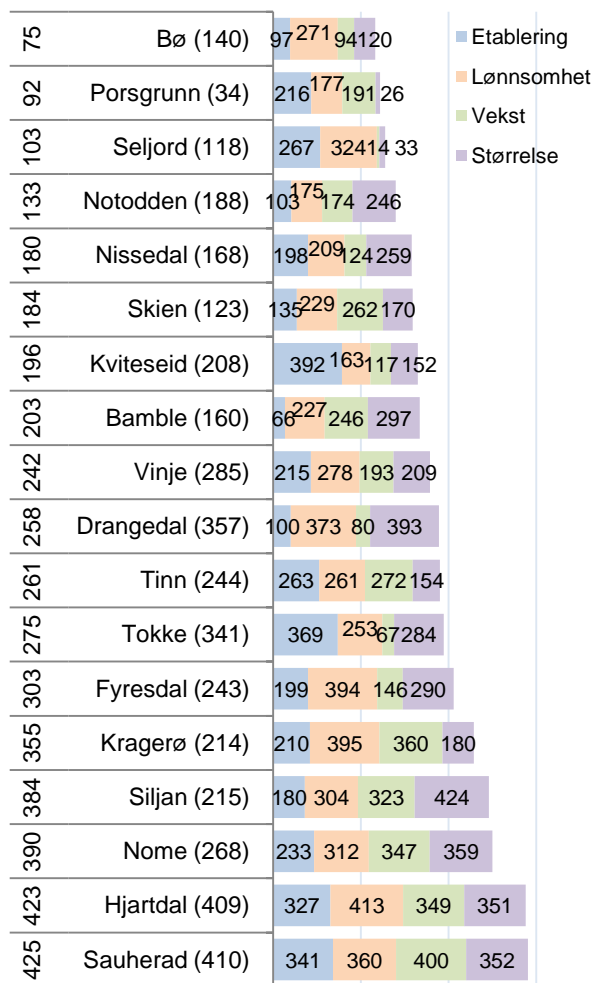
Notodden gjør det bra på etableringsindeksen, lønnsomhetsindeksen og vekstindeksen. Det er bare når det gjelder næringstetthet at Notodden rangeres litt lavere enn middels.

Notodden gjør det litt dårligere for den siste femårsperioden, med en 188. plass, men fortsatt godt over middels.

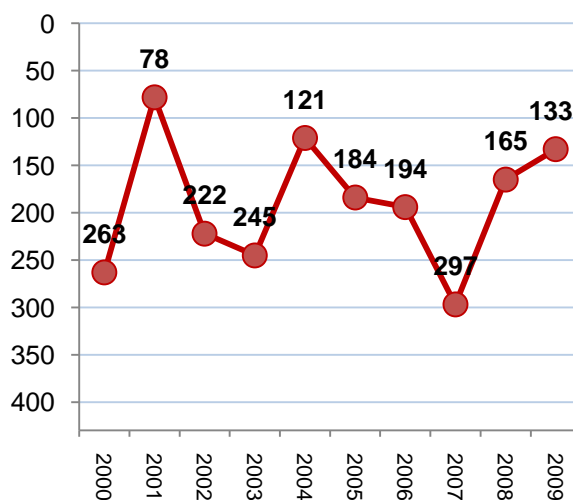
Hjartdal og Sauherad er blant de ti svakeste kommunene i landet i siste NæringsNM.

### Notoddens utvikling

I 2007 hadde Notodden sin laveste plassering i NæringsNM, med en 297. plass. Notodden har tatt seg kraftig opp de to siste årene. Plasseringen i 2009 er imidlertid ikke den beste. I 2001 kom Notodden på 78. plass, og i 2004 på 121. plass.



Figur 28: Resultater fra NæringsNM for kommunene i Telemark. Rangering blant landets 430 kommuner for 2009 til venstre, rangering siste fem år i parentes, rangering for de fire indeksene i figuren.



Figur 29: Notoddens utvikling i Nærings-NM i perioden 2000-2009.



# 3. Attraktivitetsbarometeret

Telemarksforskning har publisert Attraktivitetsbarometeret siden 2006. Attraktivitetsbarometeret er en metode for å identifisere regioner og kommuner som trekker til seg innflyttere i høyere grad enn arbeidsplassveksten skulle tilsi. Slike steder vil få vekst i lokale arbeidsplasser på grunn av høyere befolkningsgrunnlag i neste periode. Attraktivitet med hensyn til bosetting vil da bli en vekstfaktor som kommer i tillegg til vekst i arbeidsplasser. For kommuner blir bostedsattraktivitet viktigere enn for regioner, ettersom det er mer pendling mellom kommuner enn mellom regioner.

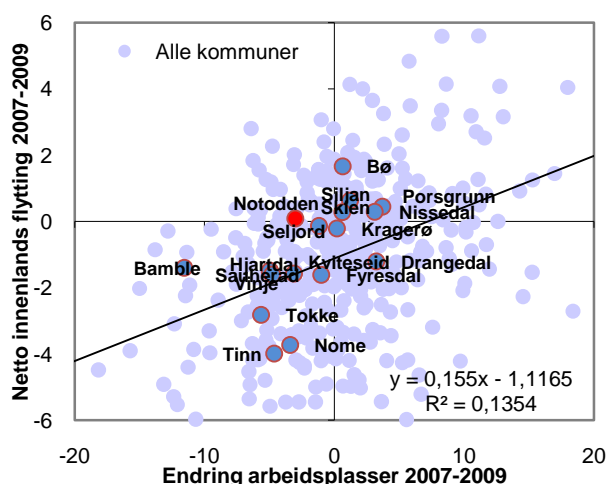
Attraktivitetsbarometeret tar utgangspunkt i sammenhengen mellom nettoflytting og arbeidsplassvekst. I figur 30 har vi vist arbeidsplassvekst og netto innenlands flytting i 430 kommuner i Norge for perioden 2007-2009.

Den svarte linjen i diagrammet viser den forventede nettoflyttingen gitt arbeidsplassveksten. Attraksjonsindeksen er differansen mellom forventet og observert nettoflytting, som kan leses som den vertikale avstanden mellom den faktiske nettoflytting og forventningslinjen. Differansen viser hvor mye nettoflytting en kommune faktisk har hatt fratrukket forventet nettoflytting gitt arbeidsplassveksten. Tallet kan tolkes som hvor høy prosentvis vekst regionen har hatt i folketallet i perioden på grunn av regionens attraktivitet.

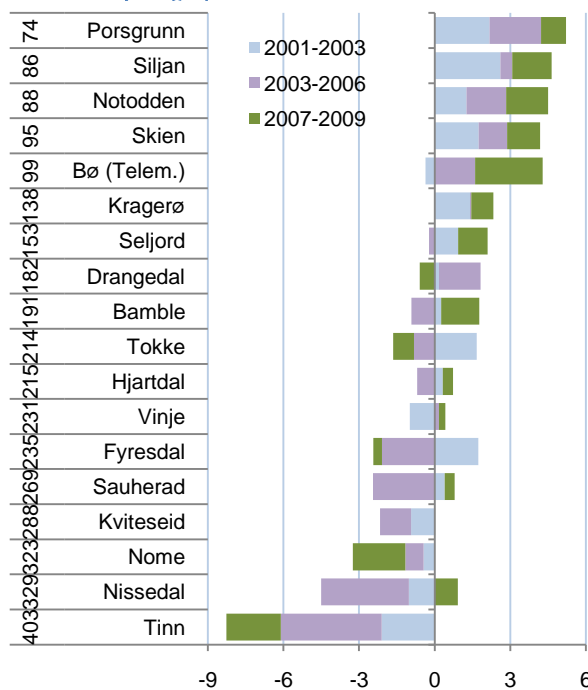
Notodden er den røde prikken. Arbeidsplassveksten de siste tre årene har vært under middels for kommunene. Det har likevel vært netto innflytting, tilsvarende 0,1 prosent av folketallet. Notodden skårer dermed ganske høyt på attraktivitetsbarometeret.

I figur 31 ser vi hvordan kommunene i Telemark kommer ut på Attraktivitetsbarometeret. Notodden har vært attraktiv i alle de tre siste treårsperiodene. Sammen med Porsgrunn, Siljan, Skien og Bø er Notodden av de mest attraktive kommunene i fylket.

Notodden er rangert som nummer 88 av 430 kommuner i landet når det gjelder bostedsattraktivitet de siste ni årene.



Figur 30: Kommunene i Norge etter prosentvis endring i antall arbeidsplasser (avstand til median) og netto innenlands flytting i perioden 2007-2009.



Figur 31: Attraktivitetsindeksen til kommunene i Telemark de siste tre periodene. Rangering blant landets 430 kommuner for periodene samlet til venstre.

## Utvikling i bostedsattraktivitet

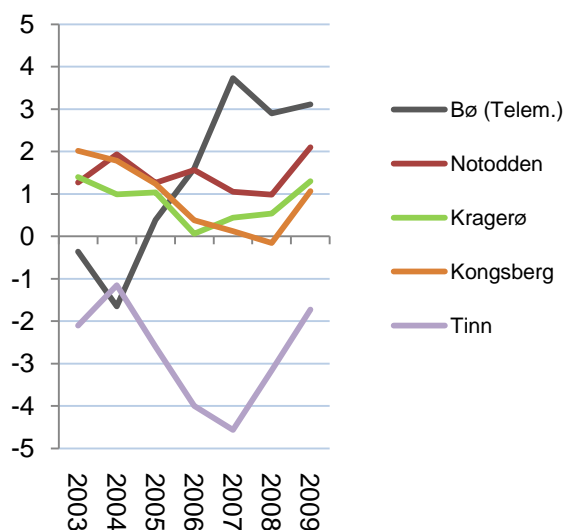
I figur 32 har vi vist utviklingen av attraktivitetsindeksen i Notodden og referansekommuner.

Attraktivitetsindeksen til Notodden har vært ganske stabilt høy i hele perioden.

Bø har vært mest attraktiv de siste periodene, men var lite attraktiv tidligere.

Kragerø og Kongsberg har hatt lavere attraktivitet enn Notodden de siste periodene.

Nabokommunen Tinn har hatt lav attraktivitet i hele perioden.



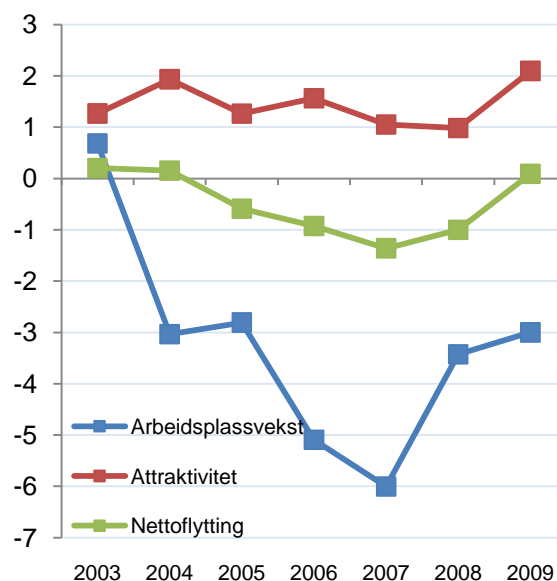
Figur 32: Utvikling av attraktivitetsindeksen i Notodden og referansekommuner i perioden 2003-2009. Overlapende treårsserier.

## Nettoflytting og arbeidsplasser

I figur 33 har vi tatt med de faktorene vi bruker for å lage attraktivitetsindeksen; nettoflytting og arbeidsplassvekst.

Arbeidsplassveksten i Notodden har vært svært dårlig, og ble stadig dårligere fram til 2007. Etter det ble arbeidsplassveksten noe mindre dårlig, men fremdeles langt under middels.

Nettoutflytting har ikke vært så stor som en skulle forvente, ut fra den dårlige arbeidsplassveksten. Når arbeidsplassveksten ble relativt bedre i de siste periodene, har utflyttingen stoppet opp, og Notodden fikk en liten netto innflytting i den siste perioden. Dermed fikk Notodden også et løft i attraktivitetsindeksen.



Figur 33: Utvikling av netto innenlands flytting (i prosent av folketallet) og endring i antall arbeidsplasser (prosent) i Notodden. Tre års glidende gjennomsnitt. 2003 er dermed for perioden 2001-2003 etc.

## 3.1 Hva forklarer bostedsattraktivitet?

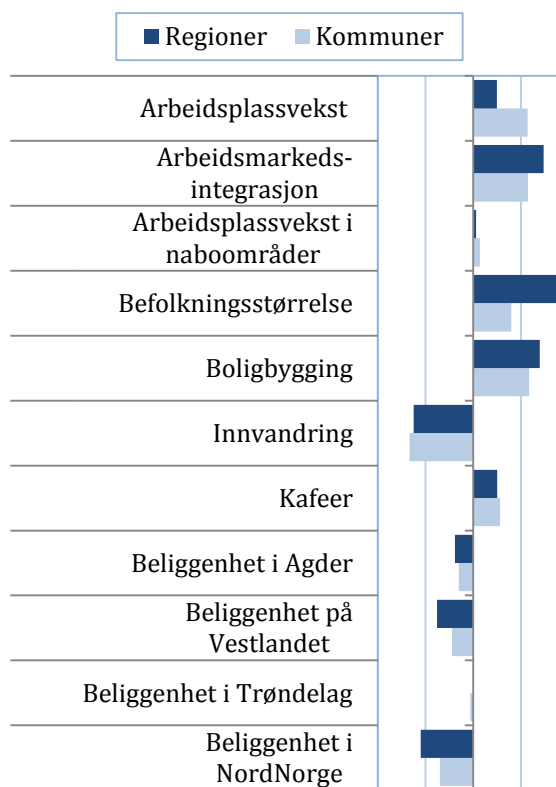
Figur 34 viser faktorer som vi har funnet har sammenheng med nettoflytting, og antar påvirker attraktivitet. Lengden på søylene viser hvor stor forklaringskraft de enkelte faktorene har, og retningen til søylene viser om faktorene har positiv eller negativ sammenheng med flyttestrømmene.

### Arbeidsmarkedsfaktorer

Arbeidsplassvekst i egen kommune har sterk sammenheng med flyttebalansen i kommunen. Arbeidsplassvekst i egen region har også en positiv effekt, men er noe mindre viktig. Arbeidsplassvekst i nabokommuner og nabo-regioner har en svak, men positiv betydning for flyttebalansen. Arbeidsmarkedsintegrasjon er derimot en viktig faktor for nettoflytting og attraktivitet. Denne indikatoren viser hvor godt kommunen eller regionen er integrert med omliggende bo- og arbeidsmarked, og sier noe om mulighetene for å pendle. Gode pendlingsmuligheter er noe som gjør det mulig å bosette seg eller bli boende i et område. God tilgang til arbeidsmarked er positivt for bosettingen, uavhengig om arbeidsmarkedet er i egen kommune eller region.

### Befolkningsstørrelse

Sentrale steder med en stor befolkningsstørrelse har høy innflytting. Flyttemønsteret går i retning steder med en allerede stor befolkning, og befolkningsstørrelse i seg selv kan være en tiltrekkende faktor. Byer er spesielt attraktive for unge voksne, mens mindre kommuner i omlandet til byer er attraktive for familier. Samtidig er høy befolkningsstørrelse et resultat av at stedet historisk sett har vært attraktivt.



Figur 34: Faktorer som har sammenheng med nettoflytting.

### Boligmarked

Boligbygging i et område viser om det er tilgjengelige boliger for innflyttere, og er en viktig forklaring på steders attraktivitet. Kommuner med høy boligbygging er mer attraktive. Høy attraktivitet fører til høyere etterspørsel etter boliger og dermed mer boligbygging, men samtidig er tilgjengelige boligtomter antagelig også en attraktivitetsfaktor i seg selv. Mangel på boliger og høye priser i sentrale områder tvinger mange til å bosette seg i nærliggende kommuner, og mange av kommunene med høy boligbygging er små kommuner som ligger i nærheten av større byer. Kommuner kan gjennom sentrums- og arealplanlegging påvirke hvor attraktivt det er å bygge boliger.

## Kaféfaktoren

Kaféfaktoren har en klar, positiv sammenheng med nettoflytting. Kaféfaktoren viser hvor stor andel av befolkningen som er ansatt i kafeer, restauranter og puber, og kan være en indikator på at det eksisterer mange sosiale møteplasser. Dette kan være en faktor som tiltrekker og holder på befolkningen, men høy innflytting fører til en ung og antageligvis mer urban befolkning som etterspør og skaper slike tilbud. Denne positive sammenhengen gjelder for alle typer steder, både sentrale og mindre sentrale.

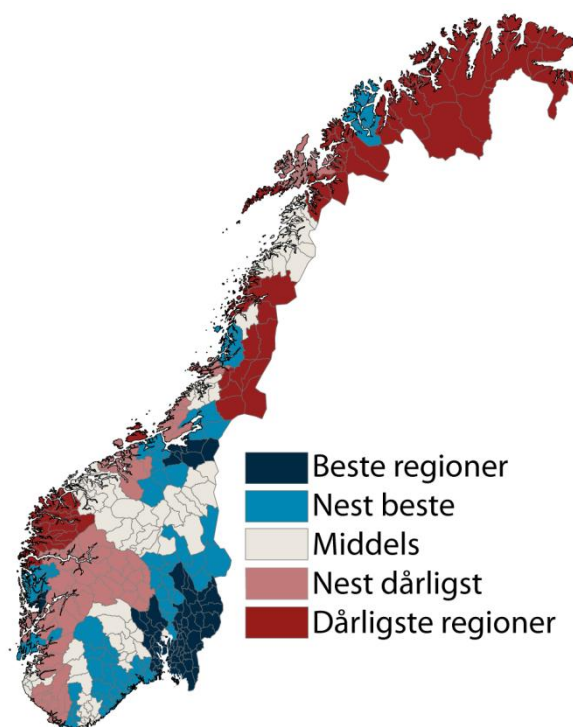
## Innvandring

Innvandring har en sterk, negativ sammenheng med nettoflytting. Dette er på grunn av at innvandrere er mer mobile, og ofte flytter videre til et annet sted i Norge etter første bo-setting. Når de flytter videre, blir dette registrert som innenlands flytting. Høy innvandring fører til lav attraktivitet, siden de kommunene som tar i mot mange innvandrere ofte har høy utflytting i neste omgang. I denne sammenhengen blir høy innvandring en årsak til lav attraktivitet. På den andre siden har noen steder høy attraktivitet på grunn av at mange innvandrere har flyttet dit. Dette ser man for eksempel i mange kommuner sentralt på Østlandet, siden innvandrere ofte flytter til mer sentrale kommuner. Her vil den store innvandrerbefolkningen være et resultat av at kommunene har vært attraktive for innvandrerbefolkningen i andre norske kommuner. Den høye mobiliteten til innvandrere fører til at innvandreres flyttemønster har en sterk påvirkning på attraktivitetsindeksen. Kommunene med høyest innflytting av innvandrerbefolkningen har samtidig høye plasseringer på attraktivitetsindeksen, mens kommunene med høyest utflytting av innvandrerbefolkningen også har lav attraktivitet. Det er derfor viktig for et sted å framstå attraktivt for innvandrere. Innvandrerbefolkningen er imidlertid ikke en ensartet gruppe, og det ser ut til å være forskjell ut fra blant annet innvandringsgrunn. Å ha en høy andel innvandrere fra typiske flyktningland bidrar negativt, siden mange av disse vil flytte til en annen kommu-

ne, mens det ikke er slik for innvandrere fra arbeidsinnvandringsland.

## Regional lokalisering

Det er systematiske regionale forskjeller i attraktivitet mellom landsdelene, som figur 35 viser. Spesielt steder i Nord-Norge har en systematisk dårlig flyttebalanse sammenliknet med steder på Østlandet. Dette vil si at selv om alle andre faktorer skulle være like, vil kommuner og regioner i Nord-Norge allikevel ha en dårligere flyttebalanse. Steder på Vestlandet og Sørlandet har også dårligere flyttebalanse sammenliknet med Østlandet. Beliggenhet i Trøndelag skiller seg derimot ikke systematisk fra Østlandet.



Figur 35: Attraktivitetsbarometeret for regioner for perioden 2007-2009.

## Hva fanger bostedsattraktivitet ikke opp?

De forklaringsfaktorene vi har funnet, viser seg å ha rimelig stor forklaringskraft, de kan forklare en stor andel av variasjonen i flytting. Allikevel mener vi det er flere gode grunner til å utvide attraktivitetsbegrepet og metoden for å måle attraktivitet.

Ett av de viktigste funnene fra arbeidet med bostedsattraktivitet er at arbeidsmarkedsfaktorene er sentrale som forklaringsfaktorer for variasjon i flytting og bostedsattraktivitet. Kunnskapen om at arbeidsplasser er viktig for bosetting er i seg selv ikke spesielt overraskende. For at det skal være relevant for regionalt utviklingsarbeid, er det behov for å analysere nærmere *hva* slags arbeidsplasser som er viktige.

Attraktivitetsbarometeret peker videre på at det ikke kun er arbeidsmarkedet i egen kommune som er viktig, men hvor godt arbeidsmarkedet i regionen er og hvor integrert bo- og arbeidsmarkedsområdene er.

En konsekvens av metoden for å måle bostedsattraktivitet, som ofte vekker motforestillinger, er at metoden favoriserer mindre bostedskommuner i utkanten av sterke arbeidsmarkedsregioner. Disse kommunene har kanskje selv ikke jobbet aktivt med næringsutvikling, men er attraktive som en konsekvens av at de er lokalisert i nærheten av andre sterke arbeidsmarkedskommuner. En annen gruppe kommuner som kan komme godt ut på attraktivitetsbarometeret, er kommuner som har hatt sterk nedgang i arbeidsplasser, men likevel beholdt en stor andel av befolk-

ningen. Det kan stride mot folks oppfatning av attraktivitetsbegrepet at slike kommuner blir omtalt som attraktive.

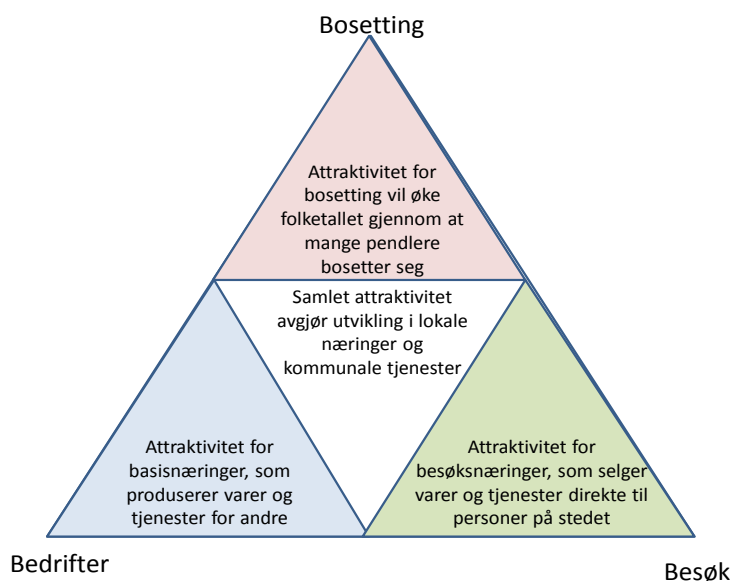
Attraktivitetsbegrepet i seg selv er en kilde til debatt. Attraktivitetsbarometeret har en avgrenset definisjon av attraktivitet, ettersom det bare fokuserer på attraktivitet som bosted. Dette er én dimensjon, mens det kan være andre dimensjoner som også er verdt å inkludere i et attraktivitetsbegrep.

Mange regioner oppfatter seg selv som attraktive, selv om de ikke hevder seg i konkurransen om tilflytting. Noen steder føler seg attraktive fordi de tiltrekker besøkende på grunn av vakker natur, kulturelle tilstelninger eller spesielle attraksjoner, mens andre kan føle at de er attraktive på grunn av at de har et dynamisk næringsliv og er et viktig arbeidsmarked som gavner bostedene i omlandet.

Dette er noe av bakgrunnen for at vi nå er i gang med å utvikle en utvidet metode for å analysere stedlig attraktivitet: Attraktivitetspyramiden.

## 4. Attraktivitetspyramiden

Attraktivitetspyramiden er en modell for å forstå steders utvikling, vekst eller nedgang. Samtidig er Attraktivitetspyramiden et verktøy for å utvikle strategier for stedsutvikling. Ideen bak Attraktivitetspyramiden er at steder utvikler seg i henhold til deres attraktivitet langs tre dimensjoner: Besøk, bosetting og bedrifter.



Figur 36: Attraktivitetspyramiden.

Steder kan være attraktive for bedrifter og trekke til seg næringsliv som produserer varer og tjenester som selges ut av regionen. Dette genererer arbeidsplasser som bidrar til bosetting og arbeidsplasser i lokal tjenesteyting. Steder som er attraktive for besøk vil få høy aktivitet i det næringslivet som selger varer og tjenester direkte til personlige kunder. Dette er både tradisjonell turisme som hotell og restaurant, aktiviteter, underholdning og kultur og detaljhandel. Steder som er attraktive å bo i, vil ha flere innbyggere enn det er arbeidsplassgrunnlag for. Dermed vil det være mange som bor på stedet og pendler ut.

Vi vil først finne ut hvor stedene befinner seg i dag. Ved å analysere hvor stor andel av sysselsettingen som tilhører de tre dimensjonene, vil vi finne stedets profil. Deretter skal vi se på utviklingen langs de tre aksene, for å finne ut hvor attraktive stedene har vært for de uli-

ke dimensjonene de siste årene. Til slutt skal vi slå sammen de tre dimensjonene og se på den samlede utviklingen i attraktivitet. Summen av steders attraktivitet for bedrifter, besøk og bosetting vil kunne forklare vekst eller nedgang. Attraktivitetspyramiden er en helhetlig modell som kan forklare hvorfor noen steder vokser, mens andre steder har nedgang.

Profilen til stedene, og siste års utvikling vil være et verdifullt grunnlag for strategiske valg. Skal regionen satse der den har sin styrke? Eller skal regionen satse på å utligne sine svakheter?

I denne første rapporten om Attraktivitetspyramiden, har vi begrenset oss til en beskrivelse av tilstand og utvikling. Med indikatorene på plass, kan vi starte arbeidet med å forklare årsakssammenhenger og identifisere mulige tiltak for regionene.



## Utviklingen over tid

De siste ti årene har antall arbeidsplasser i basisnæringene sunket i Norge. Basisnæringene er industri, primærnæringene og teknologiske tjenester. Basisnæringene er i sum følsomme for konjunkturer og svinger mer enn andre.

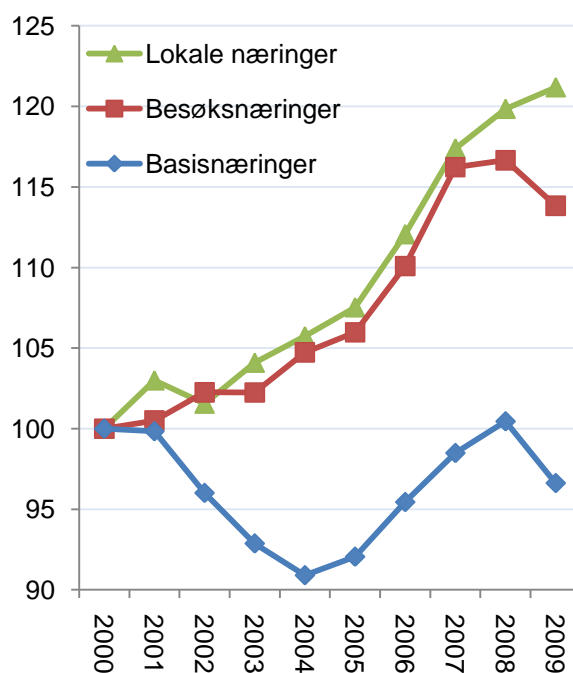
Antall arbeidsplasser i besøksnæringene, som er næringer innenfor reiseliv, aktiviteter og handel, har økt med nesten 14 prosent fra 2000 til 2009. Besøksnæringene blir også påvirket av konjunkturer, og falt med 2,8 prosent fra 2008 til 2009.

Arbeidsplasser knyttet til lokal virksomhet øker mest. Dette er arbeidsplasser i kommunene, i bygg og anlegg og personlige tjenester utenom besøksnæringene. Lokale arbeidsplasser er lite følsomme for konjunkturer. De lokale arbeidsplassene er nært knyttet til befolkningsgrunnlaget. Dermed vil steder som er attraktive som bosted, og som gjennom dette øker befolkningen, får sterkest vekst.

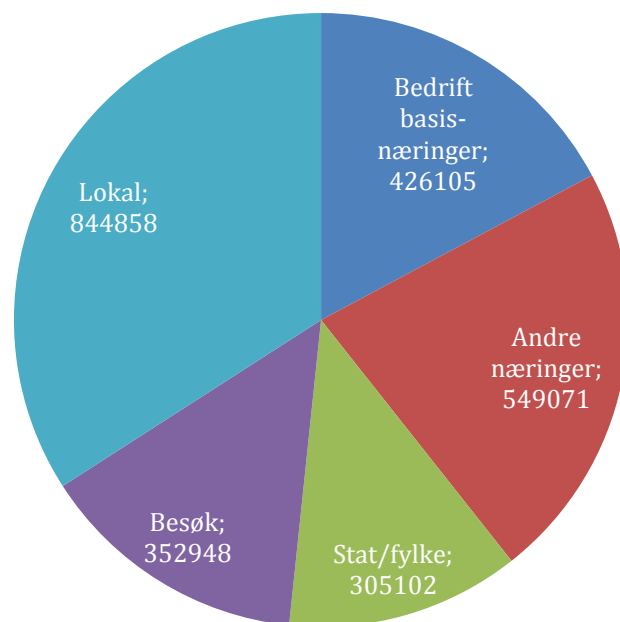
Den lave veksten i basisnæringene og den høye veksten i besøksnæringene og lokale næringer, betyr at attraktivitet for besøk og bosetting gradvis blir viktigere, og at attraktivitet for bedrifter i basisnæringene blir mindre viktig.

## Sammensetningen av arbeidsplassene

I tillegg til de tre kategoriene som er vist i figur 37, er det arbeidsplasser i stat og fylke, og i andre næringer. Andre næringer er hovedsakelig tjenester som ikke er direkte konkurranseutsatte. Både arbeidsplasser i stat/fylke og de andre næringene er ofte senterfunksjoner som er konsentrert til de største byene og regionale sentre. Dette er også tjenester som produseres til andre, og kunne vært i samme kategori som basisnæringene. Disse senterfunksjonene er imidlertid sjelden i fokus for lokalt eller regionalt næringsarbeid. Slike senterfunksjoner, særlig i statlig virksomhet, blir lokalisert i politiske prosesser. Her vil eventuelle lokale tiltak som oftest være politisk løbving.



Figur 37: Utvikling av antall arbeidsplasser i Norge i basisnæringer, bedriftsnæringer og lokale næringer, indekset slik at nivået i 2000=100.



Figur 38: Arbeidsplassenes sammensetning i Norge i 2009.

## 4.1 Besøksnæringer

Med attraktivitet for besøk menes attraktivitet for næringsliv som selger varer og tjenester direkte til personlige kunder. Besøksnæringene omfatter hotell- og restaurantnæringene, som kan kalles tradisjonelt reiseliv. I tillegg er næringsvirksomhet knyttet til aktivitet, kultur og underholdning også besøksnæringer. Dette er virksomhet som krever personlig oppmøte for kundene. Den største bransjen i besøksnæringene er imidlertid detaljhandel.

Når vi skal beregne størrelse på og utvikling i besøksnæringene for regioner og kommuner, må vi ta hensyn til at besøksnæringene også har mye av sin omsetning knyttet til egen befolkning. Derfor trekker vi fra et beregnet gjennomsnitt som bransjene handel, servering og aktiviteter har i Norge. For overnatting regner vi med at all aktivitet stammer fra besøk. Dermed vil en del regioner ha en ”negativ besøksbalanse”. Dette er regioner hvor befolkningen i stor grad besøker andre regioner for handel, restaurantbesøk og aktiviteter.

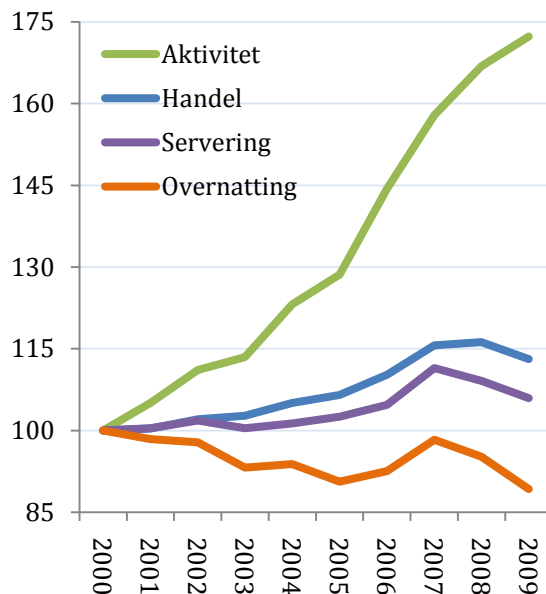
I figur 39 ser vi utviklingen av besøksnæringene nasjonalt. Aktiviteter, som består av kultur og underholdning og arrangementer, har økt raskt. Handel og servering øker litt, mens det er synkende antall arbeidsplasser i overnatting.

### Besøksnæringer i kommunene

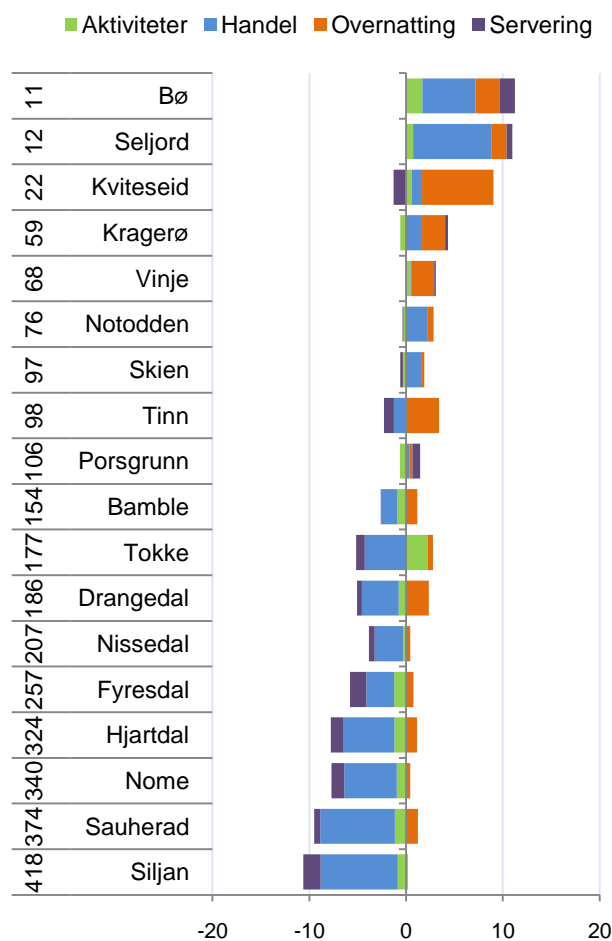
I figur 40 ser vi hvordan kommunene i Telemark kommuner ut når det gjelder sysselsetningsbidraget fra besøksnæringene.

Bø og Seljord er blant de 12 kommunene i landet med høyest konsentrasjon av besøksnæringer.

Notodden er også en besøkskommune, og det er først og fremst fordi det er et handelsoverskudd i kommunen. Notodden er rangert som nummer 76 av 430 kommuner i landet for konsentrasjon av besøksnæringer.



Figur 39: Utvikling av antall arbeidsplasser i besøksnæringene i Norge, indeksert slik at nivået i 2000=100.



Figur 40: Prosentvis andel av sysselsettingen i besøksnæringer i kommunene i Telemark i 2009. Til venstres vises rangering blant landets 430 kommuner.



## 4.2 Basisnæringer

Med attraktivitet for bedrifter menes attraktivitet for basisnæringer. Her tenker vi på konkurranseutsatt virksomhet som produserer varer og tjenester som selges ut av regionen, enten som eksport til andre land, eller til kunder nasjonalt.

Vi kan dele opp basisnæringene i tre kategorier. Det er naturbasert virksomhet, industri og teknologiske tjenester. Naturbasert virksomhet inkluderer landbruk, fiske, havbruk og bergverk, mens teknologiske tjenester vil være IT, telekom, engineering og liknende.

De ulike kategoriene har utviklet seg forskjellig, som det framgår av figur 41.

Teknologiske tjenester har hatt sterk vekst, og har vokst med 27,9 prosent på landsbasis fra 2000 til 2009.

Industrien har gått i bølger, men den langsiktige trenden er klart negativ. Industrien har hatt en nedgang på 11,2 prosent fra 2000 til 2009. Det er imidlertid ganske store forskjeller i ulike industribransjer, og noen regioner har hatt vekst i industrien også.

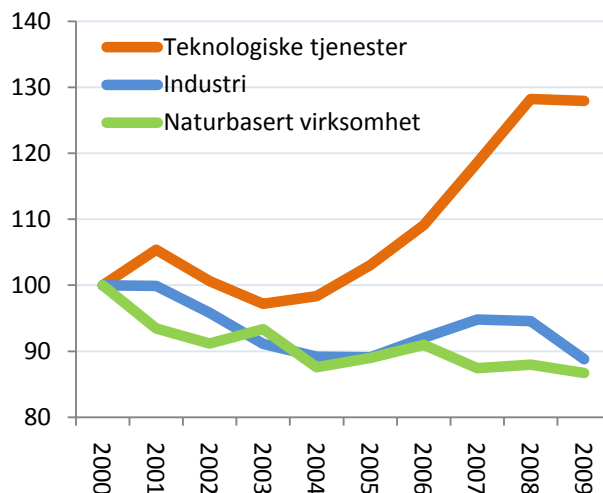
Naturbaserte næringer synker ganske jevnt, og har hatt en nedgang på 13,3 prosent.

Det er dermed de regionene som har lyktes i å trekke til seg teknologiske tjenester som har lyktes best.

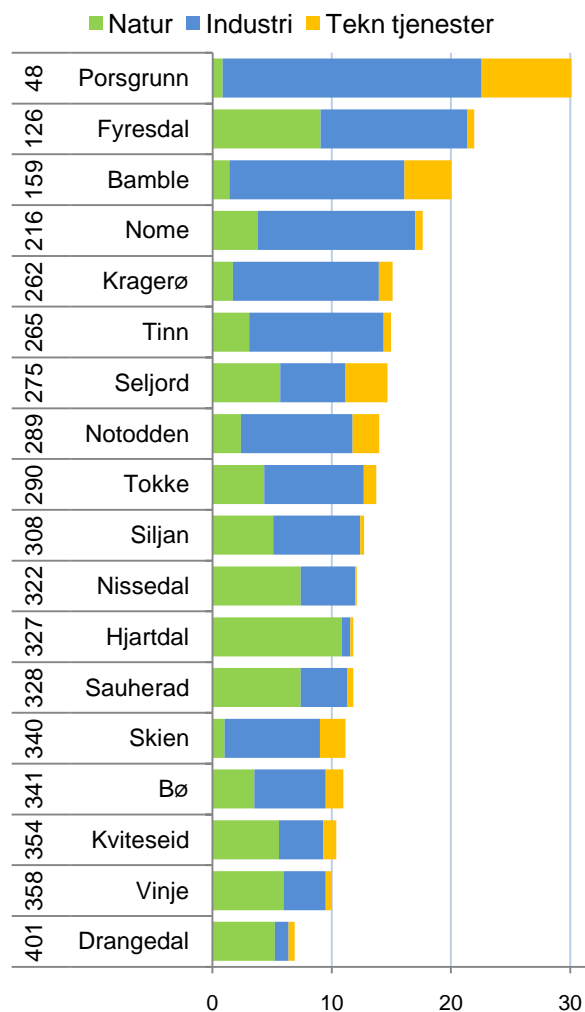
### Basisnæringer i kommunene

Porsgrunn er på topp når det gjelder andel av sysselsettingen i basisnæringene i fylket, og nummer 48 i hele landet.

Notodden er rangert under middels av kommunene i landet for konsentrasjon av basisnæringer, som nummer 289 av 430 kommuner. Notodden har mer industri og teknologiske tjenester enn middels men lite naturbasert virksomhet. For andelen av sysselsettingen i teknologiske tjenester er Notodden faktisk nummer 64 i landet. Det er bra, for dette er en vekstnæring.



Figur 41: Utvikling i antall arbeidsplasser i basisnæringene i Norge, indeksert slik at nivået i 2000=100.



Figur 42: Prosentvis andel av sysselsettingen i basisnæringer i kommunene i Telemark i 2009. Rangering blant landets 430 kommuner til venstre.

## 4.3 Bosted

Steder kan ha mange flere innbyggere enn det er næringsgrunnlag for, dersom de er attraktive som bosted. Slike steder vil ha mange bosatte som pendler ut til andre steder. For å måle steders bostedsattraktivitet kan vi derfor bruke netto utpendling som en målestokk.

Både antall personer som pendler til en annen kommune, og andelen av de sysselsatte som pendler, øker stadig. I enkelte år med nedgang i sysselsettingen har pendlingsandelen sunket litt, som i 2003 og 2009, men trenden er klart økende. I 2009 pendlet over 800 000 personer i Norge til en annen kommune, tilsvarende over 35 prosent av alle sysselsatte.

Når pendlingen øker, vil betydningen av bostedsattraktivitet bli større. Sammenhengen mellom utviklingen i antall arbeidsplasser og antall innbyggere blir tilsvarende svekket.

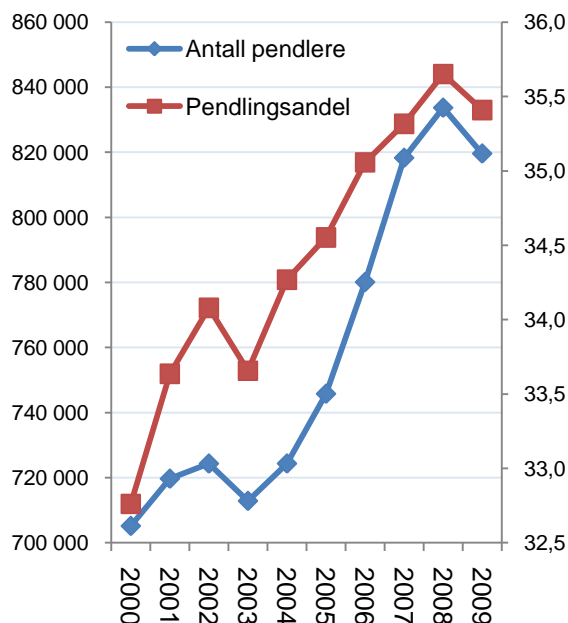
Nettopendlingen er vist tidligere i denne rapporten, i kapitel 1.

### Endring i bostedsattraktivitet

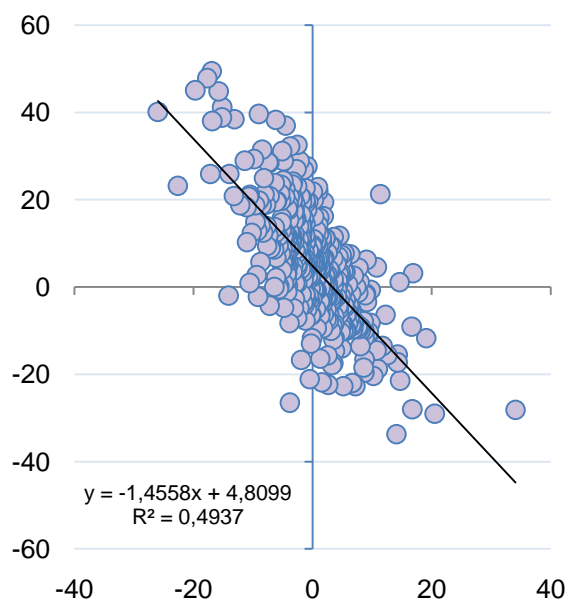
For å måle endringen i bostedsattraktiviteten vil det være nærliggende å se på endringer i netto utpendling. Kommuner som har økt netto utpendling sterkt, vil da være kommuner som har fått økt attraktivitet.

Et slikt mål vil imidlertid ha en stor svakhet. Som vi viser i figur 44, er det en sterk sammenheng mellom endring i netto utpendling og nedgang i antall arbeidsplasser. Kommuner med økt utpendling er dermed først og fremst kommuner som har mistet mange arbeidsplasser.

Dermed vil ikke endring i pendling reflektere bostedsattraktivitet. For å måle endring i bostedsattraktivitet, må vi derfor gå tilbake til Attraktivitetsbarometeret, som ble presentert i kapitel 3, som indikator.



Figur 43: Antall personer i Norge som pendler til en annen kommune (venstre akse) og andelen av de sysselsatte i Norge som pendler til en annen kommune (høyre akse).



Figur 44: Kommunene i Norge etter endring i netto utpendling som andel av sysselsettingen på horisontal akse, og endring i antall arbeidsplasser på vertikal akse. Perioden 2000-2009.

## 4.4 Profil

Vi har nå sett på hvordan den relative størrelsen til besøksnæringer, basisnæringer og pendling varierer mellom kommuner og regioner. Dette kan vi sette sammen, for å se på hvordan de ulike stedene skiller seg fra hverandre og hvor de har sine styrker. Vi kaller dette stedenes profil.

Profilen viser hvordan bosettingen i regionen eller kommunen i dag er basert på besøksnæringer, basisnæringer eller pendling. Profilen er basert på hvordan sysselsettingen er fordelt. I profilen vil derfor ingen regioner eller kommuner få en høy rangering på alle de tre dimensjonene samtidig.

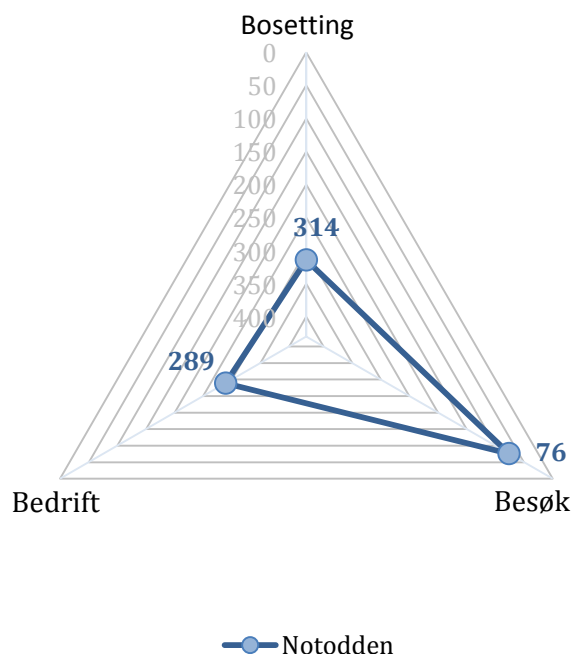
Selv om profilen viser hvordan status er i dag, er dette basert på en utviklingshistorie og et grunnlag som er lagt for tiår, eller endog hundreår siden.

Notodden er i dag først og fremst en besøkskommune. Notodden er rangert som nummer 76 av 430 kommuner i landet når det gjelder konsentrasjon av besøksnæringer. Rangeringen på bedriftsaksen er nummer 289 av 430 kommuner. Det er under middels, men fremdeles er denne dimensjonen viktig for Notodden. Notoddens rangering som bostedskommune er 314 av 430. Notodden har i liten grad vært basert på at folk bor i kommunen og pendler til andre kommuner.

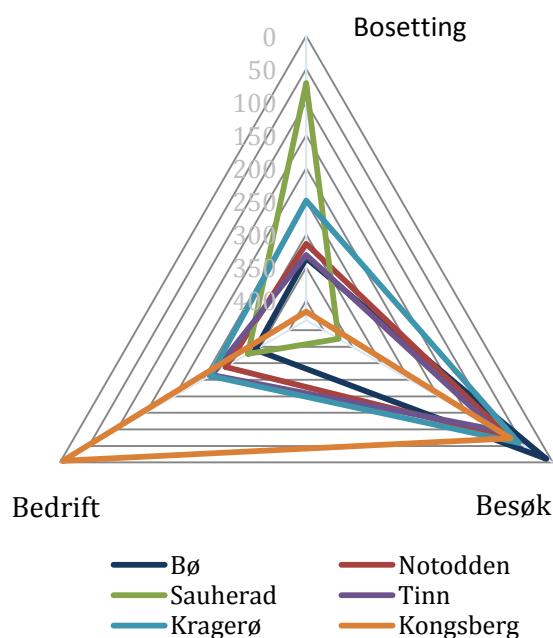
Vi kan sammenlikne profilen til Notodden med nabokommunene, som vist i figur 46. Kongsberg er en av de mest utpregede bedriftskommunene i landet. Akkurat dette er viktig for bosettingen i Notodden. Selv om industriarbeidsplassene i Notodden har forsvunnet, så har industrien i Kongsberg ekspandert og skapt muligheter for økt pendling dit.

Notoddens profil er ganske lik kommuner som Kragerø, Tinn og Bø. De er alle besøkskommuner.

Nabokommunen Sauherad er en utpreget bostedskommune. Sauherad er avhengig av god utvikling i besøks- og basisnæringer hos naboene.



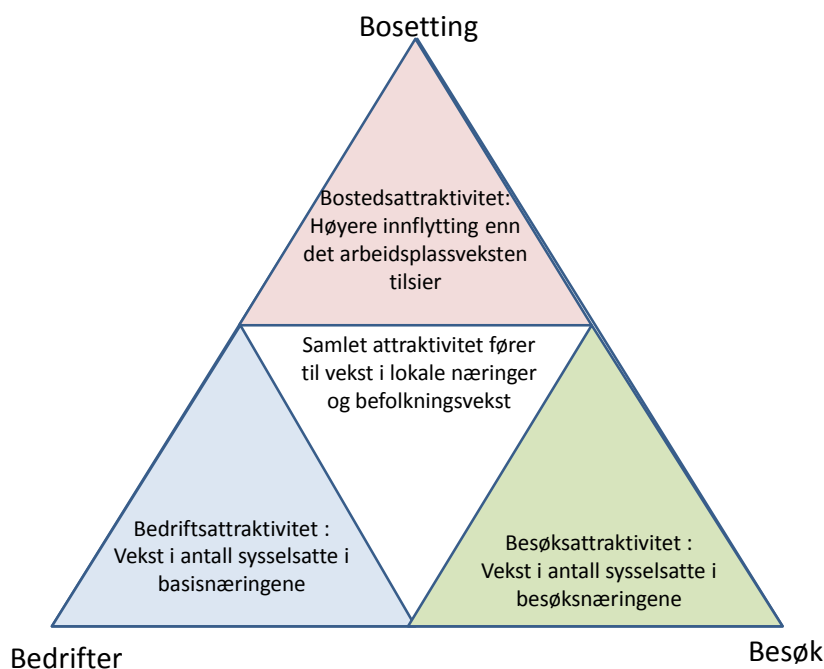
Figur 45: Profilen til Notodden i 2009. Tallene viser rangering blant landets 430 kommuner for de tre attraktivitetsdimensjonene.



Figur 46: Profilen til Notodden og referansekommunene i 2009. Tallene viser rangering blant landets 430 kommuner for de tre attraktivitetsdimensjonene.

## 4.5 Attraktivitet og utvikling

Profilen viser status for hvor stedene befinner seg i dag. Enda mer interessant er det å se på hvordan de ulike attraktivitetsdimensjonene har bidratt til utviklingen de siste årene, og i hvilken retning stedene beveger seg. Det er endringen de siste årene som viser om stedet har vært attraktive for en eller flere av de tre dimensjonene besøk, bedrift og bosted. Steder som har vært attraktive både for bosted, besøk og bedrifter, vil være de som har oppnådd høyest vekst.



Figur 47: Indikatorene for de tre attraktivitetsdimensjonene.

Vi skal først se på utviklingen langs de tre aksene. I denne rapporten fokuserer vi på utviklingen de siste ti årene, fra 2000 til 2009.

Vi måler veksten i bedrifts- og besøksattraktivitet gjennom å se på endringer i sysselsettingen i basisnæringer og besøksnæringer som andel av folketallet. Endringene måles i prosentpoeng av samlet sysselsetting i begynnelsen av perioden. Dermed får vi fram hvor mye disse endringene har betydd for den samlede sysselsettingen. Ved å måle på denne måten luker vi bort vekst i besøksnæringene som skyldes befolkningsøkningen. For å måle endring i bostedsattraktivitet bruker vi Attraktivitetsbarometeret. Siden resultater fra Attraktivitetsbarometeret er presentert i ka-

pittel 3, blir ikke Attraktivitetsbarometeret omtalt nærmere i dette kapitlet.

De tre attraktivitetsdimensjonene vil representere tre ulike retninger for regionale utviklingsstrategier. Det vil være helt forskjellige virkemidler som er aktuelle for de tre attraktivitetsdimensjonene.

Når man har kunnskap om profilen til stedene og siste års utvikling, vil dette være et verdifullt grunnlag for strategiske valg. Valget vil så være om man skal satse der stedet har sin styrke, eller om man skal satse på å utlikne sine svakheter.

## Utvikling i besøksattraktivitet

For å måle den siste tidens utvikling i besøksattraktivitet tar vi utgangspunkt i utviklingen i besøksnæringene i perioden 2000-2009. Tallene for handel, servering og aktivitet er korrigert for det som antas å være aktivitet rettet mot egne innbyggere. Dermed vil tallene kunne bli negative for steder med handelslekasje.

Utviklingen i antall arbeidsplasser i besøksnæringene i Notodden er vist i figur 48.

Antall arbeidsplasser i overnatting har blitt kraftig redusert i Notodden fra 2000 til 2009. I 2000 var det 100 arbeidsplasser i overnatting, i 2009 bare 35.

Notodden har mye handel i forhold til innbyggertallet. Handelsoverskuddet førte til 128 ekstra arbeidsplasser i kommunen i 2009. Dette er en økning fra 109 i 2000, men lavere enn toppåret 2001.

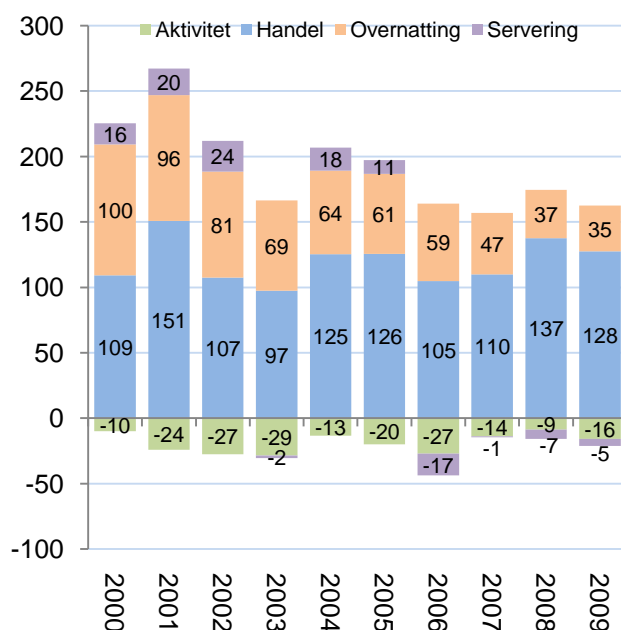
Når det gjelder aktiviteter og restauranter er det litt mindre aktivitet enn folketallet tilsier. Tidlig i perioden var det et overskudd i restaurantnæringen, men dette har blitt snudd til et underskudd de siste årene.

Notodden er dermed først og fremst en handelskommune.

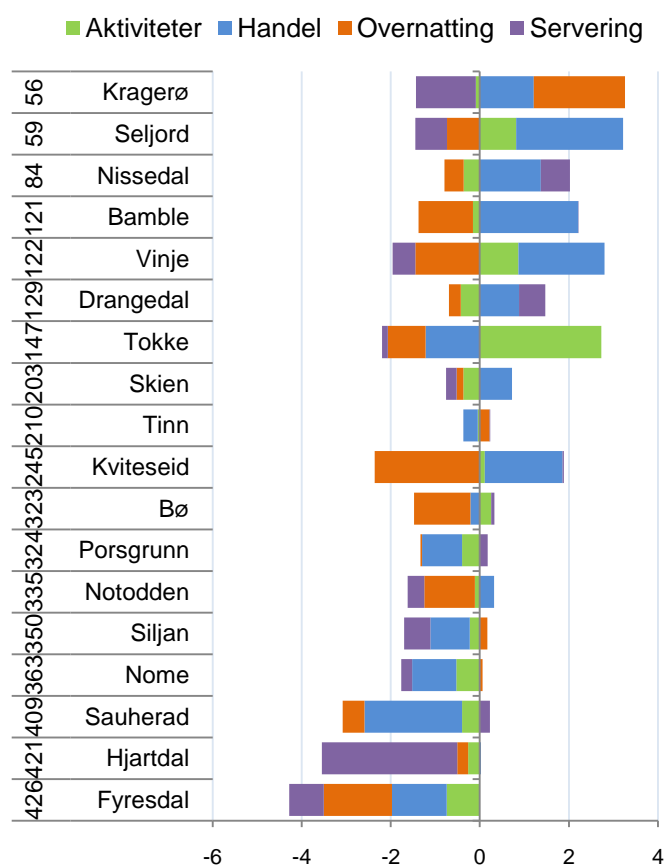
I figur 49 ser vi hvordan kommunene i Telemark kommer ut når det gjelder vekst i besøksnæringene de siste ti årene. Her er veksten målt som prosentpoeng av sysselsettingen i 2000.

Kragerø er vinneren når det gjelder besøksattraktivitet i fylket de siste ti årene. Det er på grunn av vekst i overnatting etter en større hotelletablering.

Notodden har tapt ganske mye på redusert overnatting. Styrkingen av handelen har ikke fullt ut oppveid for dette. Dermed har Notodden ikke hatt så god utvikling samlet sett for besøksnæringene. Notodden er rangert som nummer 335 av 430 kommuner når det gjelder vekst i besøksnæringene.



Figur 48: Utvikling i antall arbeidsplasser i besøksnæringene i Notodden i perioden 2000-2009.



Figur 49: Utvikling i bidrag til sysselsettingen fra besøksnæringene fra 2000 til 2009 i kommunene i Telemark. Til venstre vises rangering blant de 430 kommunene i landet.

## Utvikling bedriftsattraktivitet

For å måle utvikling i bedriftsattraktivitet tar vi på samme måte utgangspunkt i utvikling i basisnæringene i perioden 2000-2009. Siden basisnæringene per definisjon er næringer som produserer varer og tjenester som kan selges ut av regionen, er det ikke noe fratrekk for salg til egne innbyggere, slik som vi gjorde for besøksnæringene.

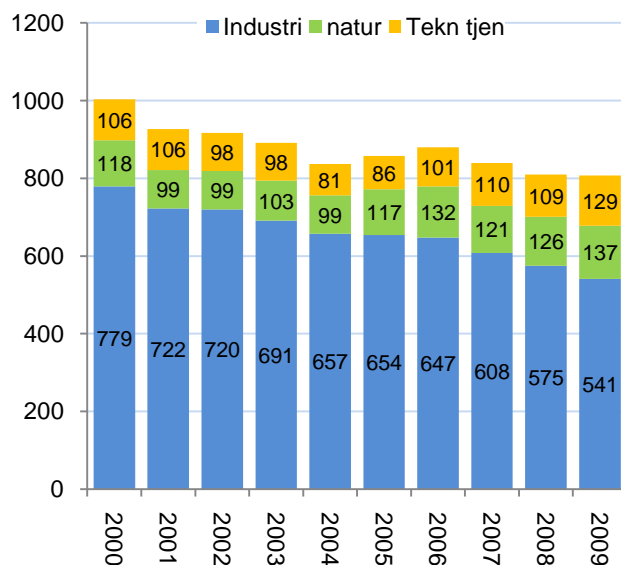
Utviklingen i antall arbeidsplasser i basisnæringene i Notodden siden 2000 er vist i figur 50.

Figuren viser tydelig nedgangen i basisnæringene i Notodden. Det er først og fremst nedgangen i industrien som slår ut. Landbruket har faktisk en vekst denne perioden. Notodden har også en vekst i teknologiske tjenester. Dette er en vekstnæring, og utgjør nå snart en fjerdedel av antall arbeidsplasser i industrien i Notodden.

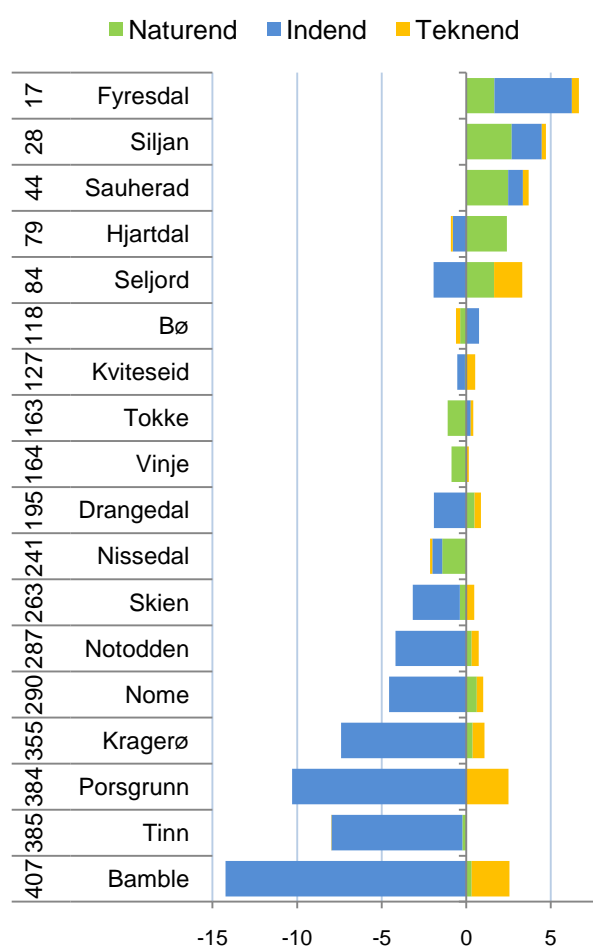
I figur 51 ser vi hvordan kommunene i Telemark kommer ut når det gjelder vekst i basisnæringene de siste ti årene. Her er veksten målt som prosentpoeng av sysselsettingen i 2000.

Her ser vi at flere andre kommuner i Telemark har hatt en enda verre utvikling enn Notodden. Industrinedgangen har vært sterkere i Bamble, Tinn, Porsgrunn, Kragerø og Nome.

Vi kan også se at noen kommuner har fått større vekstbidrag fra teknologiske tjenester. I denne vekstbransjen er det muligheter.



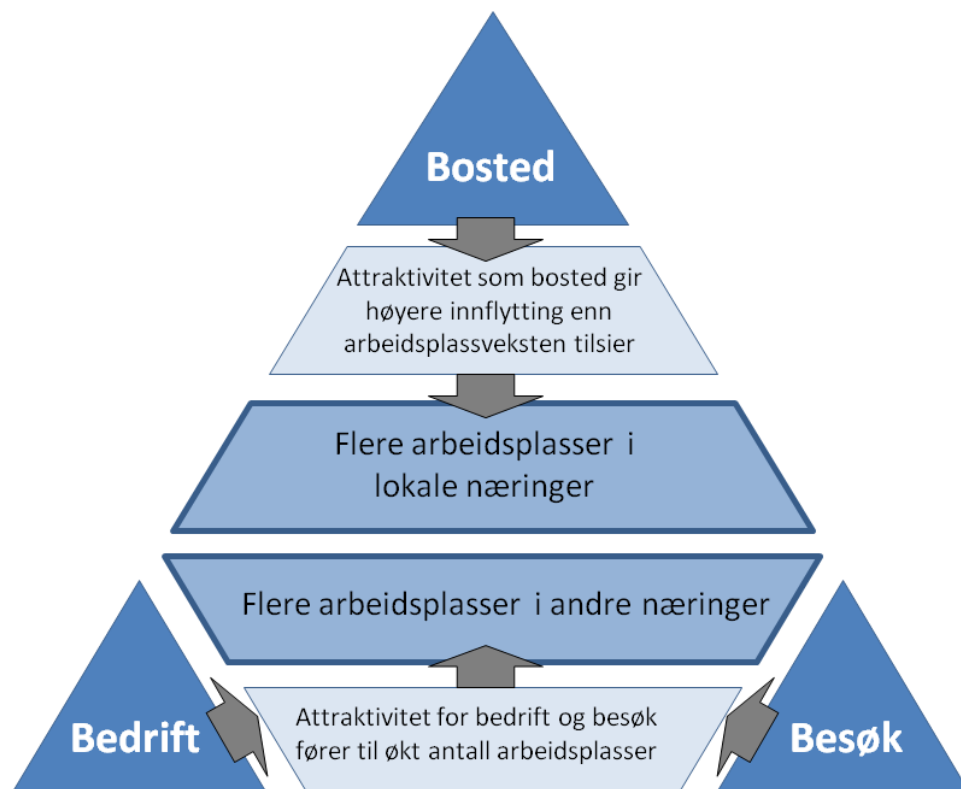
Figur 50: Utvikling i antall arbeidsplasser i basisnæringene i Notodden i perioden 2000-2009.



Figur 51: Utvikling i bidrag til sysselsettingen fra basisnæringene fra 2000 til 2009 i kommunene i Telemark. Til venstre vises rangering blant de 430 kommunene i landet.

## 4.6 Samlet attraktivitet

Det siste vi skal gjøre er å sette de tre attraktivitetsdimensjonene sammen for å se på den samlede attraktiviteten til et sted. Ideen bak Attraktivitetspyramiden er at de tre attraktivitetsdimensjonene til sammen skal forklare et steds utvikling. Det er summen av steders attraktivitet for bedrifter, besøk og bosetting som vil kunne forklare vekst eller nedgang. Attraktivitetspyramiden er en helhetlig modell som kan forklare hvorfor noen steder vokser, mens andre steder har nedgang.



Figur 52: Samlet attraktivitet.

Bedrifts- og besøksdimensjonen påvirker arbeidsplassutviklingen. Steder med høy attraktivitet for bedrifter og besøkende vil få vekst i antall arbeidsplasser i disse næringene. Denne veksten gir positive stimulanser til andre næringer og bransjer, som ulike tjenester, transport og liknende.

Steder med høy bostedsattraktivitet får høyere innflytting enn arbeidsplassveksten skulle tilsa. Dette øker befolkningsgrunnlaget og fører til vekst i lokale arbeidsplasser, som kommunale

tjenester, bygg og anlegg, handel for egen befolkning og så videre. Høy bostedsattraktivitet gir seg også utslag i en yngre befolkning som vil gi bedre fødselsbalanse de neste årene.

De tre attraktivitetsdimensjonene bidrar på hver sin måte til veksten på et sted. Steder som har høy attraktivitet for alle de tre dimensjonene vil oppnå vekst.

I resten av dette kapitlet vil vi sette de tre attraktivitetsdimensjonene sammen, for å få et mål på samlet attraktivitet.

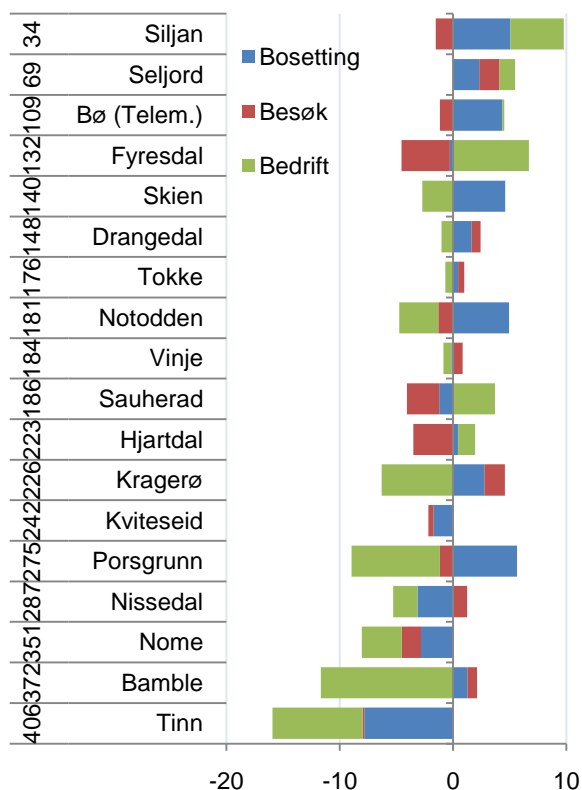


## Samlet attraktivitet for kommunene

Kommunenes samlede attraktivitet, og hvordan de tre dimensjonene har bidratt til denne er vist i figur 53.

Når vi ser på endringer, vil en kommune kunne skåre høyt på alle de tre dimensjonene. Slike kommuner vil få svært sterk vekst. Det er imidlertid bare noen få kommuner i landet som har fått positivt bidrag fra alle de tre attraktivitetsdimensjonene samtidig de siste ti årene. Av kommunene i Telemark er det kun Seljord som har vært attraktiv langs alle de tre dimensjonene samtidig de siste ti årene.

Notodden kommer samlet ut som nummer 181 av 430 kommuner. Det er godt over middels blant kommunene. Notodden taper langs bedrifts- og besøksdimensjonen, men vinner på å være attraktiv som bosted.



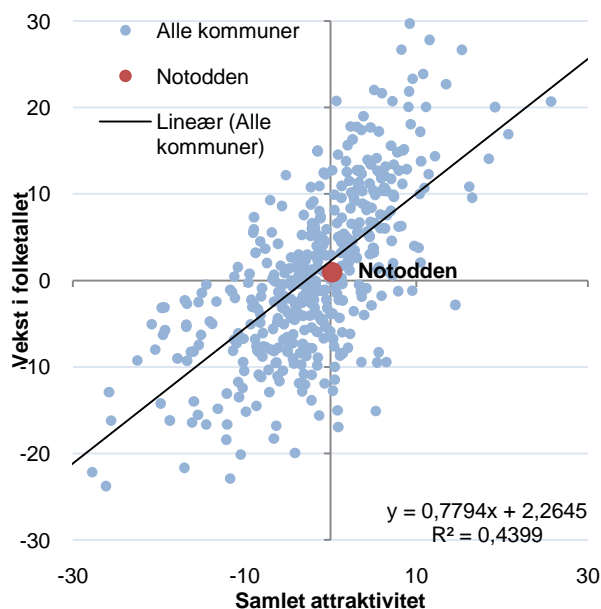
Figur 53: Samlet attraktivitet for kommunene i Telemark i perioden 2000-2009. Rangering blant de 430 kommunene i landet er vist til venstre.

## Samlet attraktivitet og befolkningsvekst

Sammenhengen mellom samlet attraktivitet og kommunenes befolkningsutvikling de siste ti årene er vist i figur 54. Utviklingen i samlet attraktivitet forklarer nesten 44 prosent av variasjonen mellom kommunenes befolkningsvekst.

Store, folkerike kommuner har en tendens til å få høyere vekst enn forventet, som forklarer noen av de prosentene som modellen ikke forklarer.

For Notodden er folketallsutviklingen omtrent i tråd med utviklingen i samlet attraktivitet, men litt svakere, som vi kan se ved at Notodden ligger under forventningslinjen i figur 54



Figur 54: Sammenhengen mellom samlet attraktivitet som vist i figur 53 og befolkningsvekst for perioden 2000-2009.



## Utvikling i samlet attraktivitet for Notodden

Vi har sett at Notodden kommer ut nær midtveis når det gjelder attraktivitet den siste tiårsperioden.

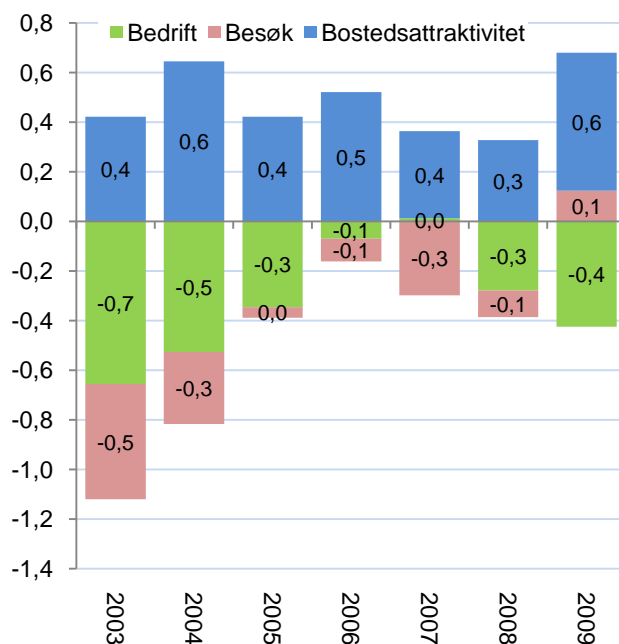
Det er interessant å se på utvikling innenfor denne tiårsperioden, ettersom ti år er en forholdsvis lang periode.

En slik utvikling er vist i figur 55. Her har vi beregnet tall for treårsperioder for å få litt mer stabile tall.

Vi kan da se at Notodden hadde en dårlig utvikling i bedrifter i basisnæringene i begynnelsen av perioden. Deretter utviklet basisnæringene seg bedre. Men i de siste periodene har utviklingen i basisnæringene blitt dårligere igjen.

Besøksattraktiviteten var negativ i alle periodene, men i den siste perioden har det blitt en positiv utvikling.

Det er den gode bostedsattraktiviteten som ”redder” Notodden. Høy bostedsattraktivitet har påvirket positivt i alle periodene.



Figur 55: Utviklingen i samlet attraktivitet langs de tre dimensjonene i Notodden. Tallene er basert på tre års glidende gjennomsnitt for endring i attraktivitet.

---

<sup>i</sup> Alle tallene som er brukt i kapitlet om befolkning og arbeidsplasser er hentet fra SSB, enten fra statistikkbanken på internett, eller fra spesialkjøringer som Telemarksforskning har fått utført av SSB.

<sup>ii</sup> Alle tall for nyetableringer, vekst og lønnsomhet baserer seg på data som Telemarksforskning har fått levert fra Brønnøysundregistrene.