

# Fylkesplan for Telemark

2002-2007

## Hva har vi oppnådd?

### Satsingsområde, Kompetanse



Terje Kili  
Telemarkforskning-Bø  
Arbeidsrapport nr. 14 – 2008

© Telemarksforsking-Bø 2008  
Arbeidsrapport nr. 14  
ISSN 0802-3662  
Pris: kr. 150  
Telemarksforsking-Bø  
Postboks 4  
3833 Bø i Telemark  
Tlf: 35 06 15 00  
Fax: 35 06 15 01  
[www.telemarksforsking.no](http://www.telemarksforsking.no)

## FORORD

Telemarksforsking-Bø har på oppdrag fra Telemark fylkeskommune tatt for oss fylkesplanens ulike målsettinger og forsøkt i finne fram til ulike indikatorer for måloppnåelse i fylkesplanen. Det har vært en ambisjon å forsøke å etablere indikatorer som beskriver utviklingen innenfor det enkelte område. Disse indikatorene bør både være relevante og beskrivende, samtidig som de oppleves ”rettferdige” av de som har vært aktive innenfor områdene. Dette har for enkelte av områdene vært forholdsvis krevende.

I denne rapporten tar vi for oss satsingsområdet Kompetanse hvor fylket hadde lagt til grunn følgende hovedmål:

*Telemark skal stå fram som et kunnskapsfylke. Kompetansen skal økes for å takle omstilling, styrke verdiskapningen og velferd.*

Satsingsområdet har i tillegg seks programområder, som hver har sine delmål. Disse blir presentert i kapittel 3. Men som man vil se så er enkelte av delmålene formulert på en slik måte at det vil være vanskelig å etablere gode resultatindikatorer som på en god måte illustrerer om man har fått til det man har ønsket. Det har derfor vært nødvendig å se delmålene i sammenheng med strategiene man legger til grunn. Enkelte av strategiene har karakter av å være målsettinger mer enn tiltak.



# INNHALDSFORTEGNELSE

1	Innledning .....	7
2	Hovedmål og satsingsområder .....	8
2.1	Infrastruktur – Miljøvennlig areal- og transportutvikling .....	8
2.2	Kompetanse .....	8
2.3	Næringsutvikling/utvikling av det gode bosted .....	8
2.4	Kultur og identitet .....	8
3	Satsingsområde, Kompetanse .....	9
4	Programområde, Kompetansetilpassing .....	9
4.1.1	Karrieresenteret i Telemark .....	10
5	Programområde, Høyskole/arbeidsliv .....	12
6	Programområde, FoU-virksomheten .....	13
6.1	Skattefunn .....	17
6.2	Studentvekst ved HiT .....	19
7	programområde, Entreprenørskap .....	20
7.1	Stor aktivitet innenfor Ungt Entreprenørskap, UE .....	21
7.2	Aktiviteten ved etablererkontorene .....	22
8	Programområde, Voksenopplæring .....	23
9	Programområde, Videregående opplæring .....	27
10	Oppsummering, Satsingsområdets hovedmål .....	32



# 1 INNLEDNING

Fylkesplanen for Telemark fylkeskommune for perioden 2002-2005 ble vedtatt av fylkestinget 13. juni 2002, etter at man i månedene før vedtaket hadde gjennomført en høringsrunde hvor en mottok over 40 høringsvar. Prosessen, med valg av satsingsområde og utforming av handlingsplan og tiltak, hadde pågått siden desember 2000. Planen, som per dato fortsatt er gjeldende og i tillegg vedtatt forlenget frem til og med 2010, er i hovedsak den samme med unntak av at fylkestinget i oktober 2005 vedtok å integrere folkehelseprogrammet inn i planen.

En fylkesplan skal først og fremst dreie seg om fylkets egne målsettinger og egen politikk.<sup>1</sup> Utgangspunktet skal være fylkets situasjon på ulike områder, utviklingen i den perioden som avsluttes, og utsiktene framover. Videre skal planleggingen bygge på de politiske forutsetningene i fylkeskommunen og kommunene og erfaringene fra planarbeidet i forrige periode. Satt på spissen er fylkesplanen ikke fylkeskommunens plan, det er hele fylkets plan.

Kort oppsummert skal en godkjent fylkesplan, godkjent av Kongen i statsråd, være et omforent politisk rammeverk mellom forvaltningsnivåene som:

- gir føringer for sektorplanleggingen i stat og fylkeskommune
- gir føringer for hovedtrekkene i kommuneplanleggingen og sikrer nødvendig interkommunal samordning
- samordner bruken av økonomiske og andre virkemidler innen fylket.

For Telemarks del startet prosessen frem til vedtak av endelig fylkesplan med at man i dialog med naturlige samarbeidspartnere valgte ut fire satsingsområde.<sup>2</sup> Deretter ble utfordringene og målene innenfor hvert område fastsatt, før man til slutt sydde dette sammen til en felles strategisk handlingsplan.

Planen ble, før den ble sendt ut på høring, utformet etter en bred prosess hvor kommunene, regionale statlige etater og ulike interesseorganisasjoner hadde vært involvert. Det ble i prosessen, for å styrke den politiske delen av planarbeidet, lagt en spesiell vekt på dialogen og alliansen mellom kommunene og fylkeskommunen.

Som en del av oppfølgingen av planen ble det til hvert enkelt satsingsområde etablert en strategisk arbeidsgruppe, som i tillegg til fylkestingspolitikere har bestått av satsingsområdets berørte parter. Fylkeskommunen har vært sekretariat for arbeidsgruppene.

---

<sup>1</sup> Miljøverndepartementet. Rundskriv T-3/98 B, *Fylkesplanene*.

*Arbeidet med fylkesplanene : Fylkeskommunens og statens roller og oppgaver*. Publisert. 22.juni 1998.

<sup>2</sup> *Fylkesplan for Telemark 2002-2005*. s. 3.

## 2 HOVEDMÅL OG SATSINGSOMRÅDER

Sentralt i analysen som dannet grunnlaget for vedtaket av fylkesplanens hovedmål er en forståelse av at Telemark har liten vekstkraft når det gjelder utvikling i folketall og sysselsetting sammenlignet med de fleste andre fylkene på Østlandet.

Fylkesplanen har følgende hovedmål:

*Å synliggjøre og videreutvikle Telemarks kvaliteter som bosted, arbeidssted, etableringssted og ferie-/fritidssted, for å få vekst i folketall og arbeidsplasser.*

I tillegg ble det pekt ut fire ulike satsingsområder, hver med sine delmål, som samlet skal bidra til måloppnåelse. Hvert delmål har en kort beskrivelse av hvilke utfordringer som vil være sentrale. Satsingsområdene er:

### **2.1 *Infrastruktur – Miljøvennlig areal- og transportutvikling***

En mer effektiv infrastruktur gjennom og internt i fylket er et avgjørende element i avlastningsstrategien; utviklingen av en flerkjernestruktur på Østlandet og internt i Telemark. Infrastruktur er en grunninvestering for å få til en ønsket utvikling når det gjelder næringsutvikling, arbeidsplasser og bosetting. Det er derfor et prioritert innsatsområde å vedlikeholde og utvikle en bærekraftig infrastruktur.

### **2.2 *Kompetanse***

Befolkningen er fylkets viktigste ressurs, og kontinuerlig kompetanseutvikling i befolkningen er nødvendig for å takle de utfordringene som Telemark står overfor når det gjelder omstilling og nyskaping. Riktig kompetanse er en forutsetning både for positiv næringsutvikling og gode offentlige tjenester.

### **2.3 *Næringsutvikling/utvikling av det gode bosted***

På grunn av den raske endringstakten i den tradisjonelle industrien er det en særlig utfordring for Telemark å utvikle en mer allsidig næringsstruktur og et bredere arbeidsmarked. For å skape vekstkraftige byer og tettsteder, som er et reelt alternativ til det sentrale Oslo-området, må innsatsen også konsentreres om å utvikle attraktive og trygge lokalsamfunn som gjør at folk blir boende og at nye folk flytter til.

### **2.4 *Kultur og identitet***

Telemark har rike kulturtradisjoner som sammen med nyskapende virksomhet kan videreutvikles og øke trivsel og attraksjonskraft. Aktiv deltagelse på kulturelle arenaer og møteplasser for amatører og profesjonelle stimulerer til læring, kommunikasjon, nyskaping, entreprenørskap og produktutvikling (form og design). Det er en særlig utfordring å forende økt kvalitet, mangfold og profesjonalitet i kulturlivet med et sterkt folkelig engasjement.



### **3 SATSINGSOMRÅDE, KOMPETANSE**

Det må kunne sies at det for fylkesplanens satsingsområde Kompetanse, er vedtatt en forholdsvist ambisiøst målsetting. Hovedmålet er:

*Telemark skal stå fram som et kunnskapsfylke. Kompetansen skal økes for å takle omstilling, styrke verdiskapningen og velferd.*

Det er under dette satsingsområde identifisert seks programområder, Kompetansetilpassing, Høgskole/arbeidsliv, FoU-virksomheten, Entreprenørskap, Voksenopplæring og Videregående opplæring, som hver har sine delmål. Hvert av disse delmålene skal alle støtte opp under fylkesplanens hovedmål for satsingsområdet Kompetanse, og ikke minst fylkesplanens ambisjon om økning i folketall og arbeidsplasser.

Under hvert av delmålene er det i tillegg formulert en rekke strategier. Strategiene er naturlig nok knyttet til hvert enkelt delmål. Men siden noen av delmålene kan sies å overlappe hverandre, kanskje særlig delmål 1 og delmål 6, er det viktig at man ser hvert programområde og de strategier som er lagt til grunn som en del av en helhet.

### **4 PROGRAMOMRÅDE, KOMPETANSETILPASSING**

Programområdet Kompetansetilpassing har kun et delmål og tre strategier. Men her er det grunn til å være oppmerksom på at delmålet og strategiene må sees i sammenheng med enkelte av delmålene og strategiene gitt under programområdene Høgskole/arbeidsliv, Voksenopplæring og Videregående opplæring. Som man vil se, når man ser disse i sammenheng, så er disse til en viss grad komplementære.

#### **Delmål 1.**

*Tilpasse kompetansetilbudet i Telemark til den enkeltes muligheter og til arbeidslivets behov på kort og lang sikt.*

#### Strategier:

1. Etablere og bruke regionale møteplasser for analyse av arbeidsmarkedet der behov i arbeidslivet blir koblet sammen med de som kan tilby kompetanse.
2. Styrke informasjon og rådgivning som yrke og utdanning i skoleverket ved utvidet samarbeid mellom arbeidsliv, skoleverk og Aetat.
3. Tett samhandling mellom arbeidslivet og opplæringssystemet, med sikte på at arbeidslivet kan ta et stadig mer forpliktende ansvar når det gjelder bl.a. å opprette læringsplasser-

#### 4.1.1 Karrieresenteret i Telemark

En helt sentral aktivitet i forhold til målsettingen var arbeidet med å få på plass et karrieresenter i Telemark. Senterets oppgave var å etablere et system for veiledning av enkeltpersoner med hensyn til karriere og yrkesvalg. Initiativet til prosjektet kom fra Kompetanseforum Telemark, etablert i 1998 og bestående av alle sentrale aktørene i Telemark som på ulike måter er opptatt av regionens kompetansebehov i offentlig og privat sektor, som i 2003 kom opp med ideen om prosjektet Yrkes- og Utdanningsveiledning, YOU.<sup>3</sup> Prosjektet ble vedtatt våren 2004. Mandatet, som var forankret i fylkesplanen, var som følger:

*Planen skal legge til rette for at det innen 01.08.05 blir etablert et helhetlig system for yrkes- og utdanningsveiledning som er tilgjengelig for hele Telemarks befolkning. Systemet skal tilpasses enkeltindividets behov. Systemet skal videre baseres på analyse av og kunnskap om arbeidslivets behov og muligheter på utdannings- og arbeidsmarkedet. Det understrekes at prosjektet i særlig grad forutsetter helhetlig tenkning og bred medvirkning.<sup>4</sup>*

Ut av dette vokste det frem et partnerskap for karriereveiledning i Telemark som per i dag kan deles inn i følgende tre tiltak:

- a. Karrieresenteret i Telemark, som er et prøveprosjekt frem til 30. juni 2009
- b. En regional karriereveiledningskoordinator for grunnopplæringen
- c. Kompetansehevingen av karriereveilederne
  - Høgskolestudie i karriereveiledning ved Høgskolen i Telemark (HiT)
  - Etterutdanning av karriereveiledere i grunnopplæringen

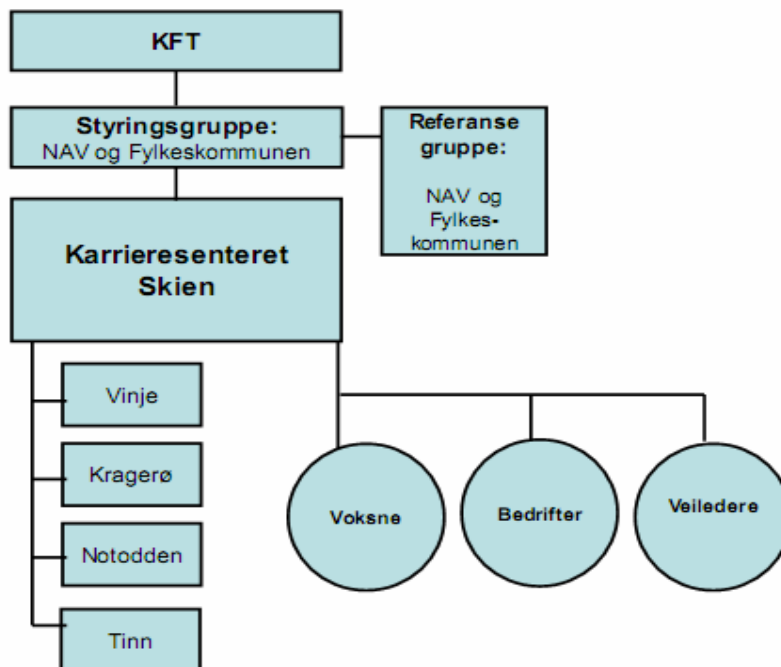
Karrieresenteret, lokalisert i Skien og eid av NAV Telemark og Telemark fylkeskommune, er selve navnet i dette systemet, hvor man 1. oktober 2007 også fikk på plass distriktskontorer i Vinje, Tinn, Notodden og Kragerø (se figur 1 for skisse til organisering). Men det er også viktig å merke seg Høgskolen i Telemark sitt utdanningstilbud, 30 studiepoeng over et halvt år, som man vurderer å ta inn i det faste studieprogrammet.

---

<sup>3</sup> Medlemmene var det tidspunktet Fylkesmannen i Telemark v/ Utdanningsdirektøren, Telemark Fylkeskommune v/ Fylkesrådmannen, Telemark Fylkeskommune v/ Fylkesopplæringssjefen, NHO Telemark v/ Regiondirektøren, LO Telemark v/ Distriktssekretæren, KS Telemark v/ Regionlederen, Aetat Telemark v/ Fylkesarbeidssjefen, Høgskolen i Telemark v/ Rektor og Voksenopplæringsforbundet (Vofo) v/ Leder

<sup>4</sup> Sitert etter Rannveig Røste og Jorunn Spord Borgen, NIFU-STEP rapport 07/2008, *Erfaringsanalyse av Partnerskap for karriereveiledning i Telemark*. s. 20,

**Figur 1.**  
**Organiseringen av Karrieresenteret**



Her er nøkkeltall som viser hvem som har brukt de tjenester som Karrieresenteret har tilbudt per 31.12.2007 (Karrieresenteret januar 2008):

- 77 % er kvinner
- 27 % er i alderen 41-45 år, men her er det en relativt jevn fordeling fra 25-55 år
- 94 % kommer opprinnelig fra Norge
- Flesteparten er bosatt i Grenlandsområdet. Tall per 01.08.2007: Skien: 49 %, Porsgrunn: 23 %, Bamble: 10 % (Karrieresenteret august 2007).
- 43 % har videregående skole som høyeste fullførte utdanning, 29 % har høyere utdanning inntil 3 år
- 67 % har mer enn 10 års arbeidserfaring
- 66 % av disse har fagbrev eller yrkeskompetanse fra videregående skole
- 34 % er i fulltid- eller deltidsjobb, 24 % er sykmeldte og 31 % er arbeidsledige, under yrkesrettet atferdstraining/omskoling, under rehabilitering eller uføretrygdet.

Nøkkeltallene tilsier at Karrieresenteret i all vesentlighet er benyttet av norske kvinner fra Grenlandsområdet. Brukerne har videregående eller høyere utdanning og mer enn 10 års yrkeserfaring.

Nøkkeltallene tilsier videre at Karrieresenteret står overfor geografiske utfordringer. Hele 82 % av de som hadde besøkt senteret per 01.08.2007 bor i Grenlandsområdet. Til

sammenligning hadde for eksempel ingen i Bø, Fyresdal, Nissedal, Seljord eller Tinn besøkt Karrieresenteret per 01.08.2007 (Karrieresenteret august 2007).

Opprettelsen av distriktskontorene i Vinje, Kragerø, Notodden og Tinn i oktober 2007 viser imidlertid å ha effekt ved at man nå også har besøkende fra kommuner som ikke tidligere var registrert, som for eksempel i Bø, Nissedal og Seljord, og at det har vært en stor økning i besøkende fra Notodden og Kragerø kommune (Karrieresenteret januar 2008). Tallene er her ikke oppgitt, fordi det er for kort tid etter etableringen til at de kan si noe om effektene ved etableringen.<sup>5</sup>

## 5 PROGRAMOMRÅDE, HØYSKOLE/ARBEIDSLIV

Dette programområdet har kun et delmål og en strategi.

### **Delmål 2.**

*Utvikle et velfungerende samspill mellom høyskole, samfunn- og arbeidsliv og offentlig sektor.*

### Strategi:

1. Høgskolen i Telemark etablerer et dialogbasert nettverk med aktørene i arbeidslivet og offentlig sektor for å bedre tilpasning av kompetansetilbudet til etterspørselen i regionen, og på den måten legge grunnlaget for å styrke høgskolens virksomhet.

Sentralt i denne målsettingen er en bred politisk tilslutningen til ambisjonen om at HiT skal bli universitet innen 2013. Det er videre klart at støtten til denne ambisjonen tar utgangspunkt at målet bare kan ”oppnås gjennom faglig utvikling med grunnlag i regionens behov”.<sup>6</sup>

En viktig del av dette er partnerskapsavtalen inngått mellom HiT og Telemark fylkeskommunen, hvor det heter at man skal ..

*..intitere kunnskapsbasert næringsutvikling i regionen i et åpent, tillitsfullt og planmessig samarbeid mellom høyskole/kompetansemiljø, næringsliv og offentlige myndigheter (triple helix).*

Resultatet er samarbeid på en rekke områder i form av utvikling av felles prosjekt og delvis finansiering av enkelte stilling, samt at fylkesplanen har fått økt betydning internt i HiT.

---

<sup>5</sup> I følge Rannveig Røste og Jorunn Spord Borgen, NIFU-STEP rapport 07/2008, *Erfaringsanalyse av Partnerskap for karriereveiledning i Telemark*. s. 40-41.

<sup>6</sup> Telemark fylkeskommune, årsrapport 2005.

Konkret kan man under dette punktet vise til etableringen av tilbudet om Mastergrad i kulturfag ved Høgskolens avdeling i Rauland, og ikke minst samarbeidet om utvikling av prosjekter inn under Forskningsrådets forskningsprosjekt VRI, Virkemidler for Regional FoU og Innovasjon. Dette er et tiårig forskningsprogram hvor siktemålet er å skape regional utvikling med utgangspunkt i fylkesplan, lokale FoU-miljøer og nær dialog med lokalt næringsliv. Dette programmet bør også øke forskningsaktiviteten i Telemark.

Andre eksempler på samarbeid mellom det private næringsliv, offentlige institusjoner og etater og Høgskolen i Telemark er Vekst i Grenland, ViG. Dette er et samarbeid hvor man i fellesskap arbeider for regionens interesser, det være seg industrielle spørsmål, spørsmål om utviklingen av Grenland som arbeids- og bosted osv. Som en del av dette er det etablert rundt regnet ti ulike bedriftsnettverk hvor høgskolen i ulik grad er med, som for eksempel IKT-Grenland, Bioforum Grenland og Gassforum Grenland.

Vi kan også nevne Brobyggermodellen i Midt-Telemark, hvor man i regi av Midt-Telemark Næringsutvikling, MTNU, arrangerer frokost-/dialogmøter hvor man har invitert representanter fra næringsliv, offentlig sektor og høgskolemiljøet.

## **6 PROGRAMOMRÅDE, FOU-VIRKSOMHETEN**

Dette programområdet har et delmål og fire strategier. Som en vil se så kan det hevdes at enkelte av strategiene og den aktivitet det naturlig burde medføre er ivarettatt under programområde Høgskole/arbeidsliv.

### **Delmål 3.**

*Øke forsknings- og utviklingsvirksomheten (FoU) i Telemark.*

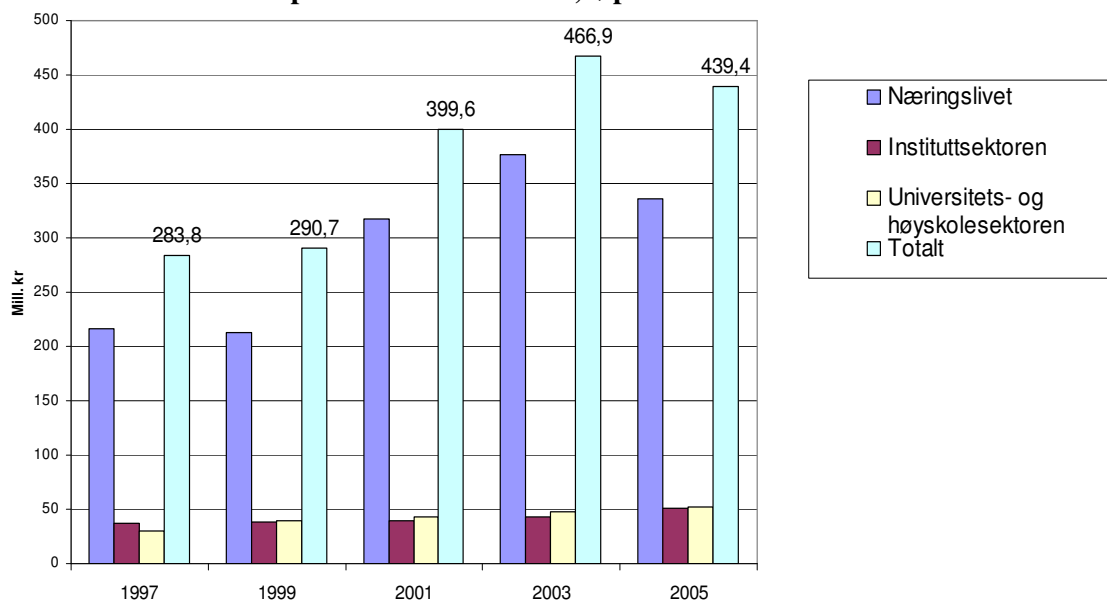
#### Strategier:

1. Etablere samarbeid mellom de private og offentlige forskningsmiljøene i Telemark og knytte kontakt med større forskningsmiljø nasjonalt og internasjonalt.
2. Arbeide sammen og samordne innsatsen for å delta i større nasjonale og internasjonale forskningsprogram.
3. Øke den målrettede forskningen ved nærmere samarbeid mellom næringsliv, forskning/høgskole og offentlig sektor.
4. Styrke FoU-miljøet for å møte utfordringene ved framtidig ilandføring av gass i Grenland.

Som en ser av figur 2 så er det i perioden 1997- 2005 en økning i ressursene brukt på FoU i Telemark på rundt regnet 160 millioner kroner. Det er videre grunn til å merke seg at utviklingen følger ressursbruken i det private næringslivet, som samlet er den klart største aktøren i Telemark mht FoU. Totalt sto næringslivet i 2003 og i 2005 for i overkant av 75 % av de totale ressursene brukt på FoU i Telemark.

**Figur 2**

**FoU i Telemark fordelt på sektorer 1997-2005, løpende kr.**



Kilde: NIFU-STEP

Som vi ser så er det en nedgang i ressursene brukt på FoU i Telemark fra 2003 til 2005. Nedgangen skyldes i all hovedsak en reduksjon i næringslivets egenutførte FoU, hvilket medførte at Telemarks andel av totalt egenutført FoU i næringslivet falt fra 2,8 % i 2003 til 2,5 % i 2005.

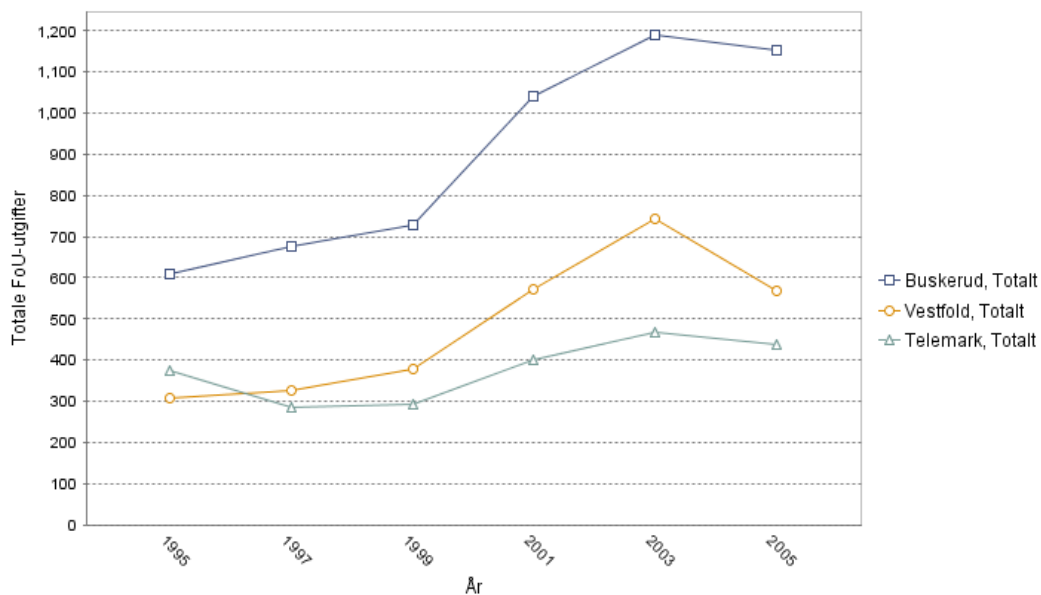
Det er videre grunn til å merke seg at de private forskningsinstituttene er omtrent like store som høyskolen mht. FoU i hele perioden.

Men selv om det gjennom perioden samlet sett, selv om vi tar hensyn til nedgangen fra 2003 til 2005, er vekst i ressursene brukt på FoU i Telemark, faller Telemarks andel av landets totale ressursbruk på FoU fra 2,3 % i 1995 til 1,5 % i 2005.

Det er litt viktig at man her ikke ser seg blind på prosentene. Ser vi på hvert enkelt fylkes totale FoU-midler (figur 3) og sammenholder dette med antall innbyggerer i hvert fylke kommer ikke Telemark så ille ut. Da får vi for 2005 følgende oversikt:

Telemark	kr. 2638 per innbygger
Vestfold	kr. 2515 per innbygger
Buskerud	kr. 4260 per innbygger
Hedmark	kr. 936 per innbygger
Oppland	kr. 4982 per innbygger
A-Agder	kr. 2281 per innbygger
V-Agder	kr. 2210 per innbygger

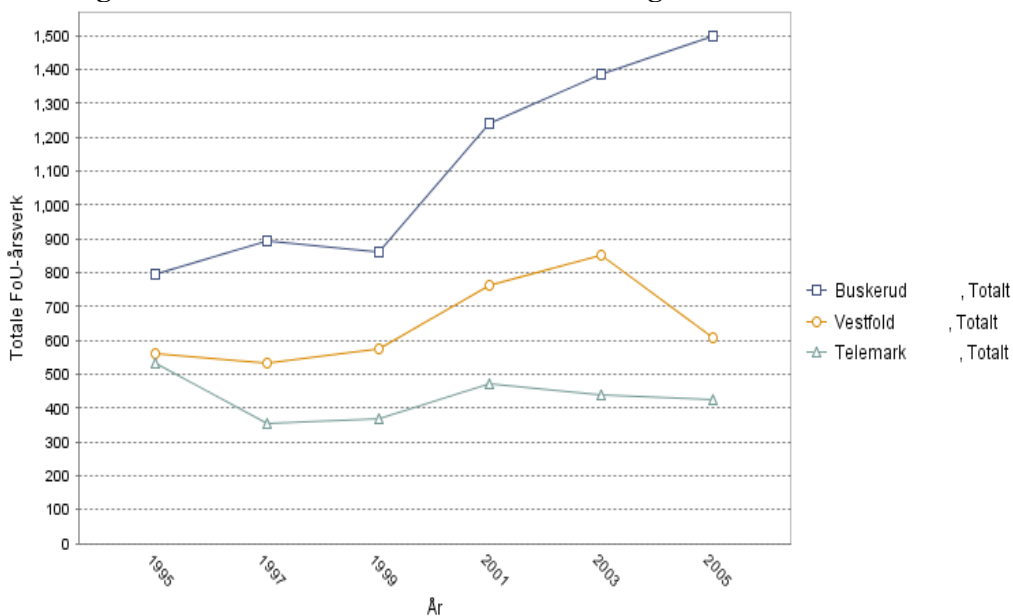
**Figur 3**  
**Kroner totalt til FoU i BTV-regionen 1995-2005, løpende kroner.**



Kilde: NIFU-STEP

Som vi ser av figur 4 så er veksten i FoU i Telemark lavere enn i nabofylkene Buskerud og Vestfold. Størst vekst har Buskerud som i perioden 1995-2005 har en dobling av ressursene brukt på FoU. Dette har også betydning for antall årsverk innen FoU.

**Figur 4**  
**Utviklingen i antall årsverk innenfor FoU i BTV-regionen 1995-2005.**



Kilde: NIFU-STEP

Samlet medfører utviklingen at Telemarks andel av totalt antall årsverk innenfor FoU faller fra 2,2 % i 1995 til 1,4 % i 2005. Årsaken kan trolig i hovedsak knyttes til utviklingen innenfor den tradisjonelle industrien i Telemark, som i løpet av perioden gjennomgår store endringer.

Endringene kommer klart til uttrykk i tabell 1 hvor vi ser at antall ansatte innenfor forskningsrelatert ved Norsk Hydro i Telemark i perioden 1997- 2006 reduseres med nesten 60 %, fra 401 til 173. Antall ansatte i Norsk Hydro som i følge Bedrifts- og foretaksregisteret som fortsatt drev forskningsrelatert virksomhet som andel av totalt antall ansatte i Telemark innenfor samme virksomhet falt fra 80 % i 1997 til 65 % i 2006.

**Tabell 1**

**Antall ansatte registrert innenfor forskningsrelatert virksomhet ved Norsk Hydro i Telemark sammenholdt med totalt antall ansatte innenfor forskningsrelatert virksomhet i Telemark totalt, perioden 1997-2006**

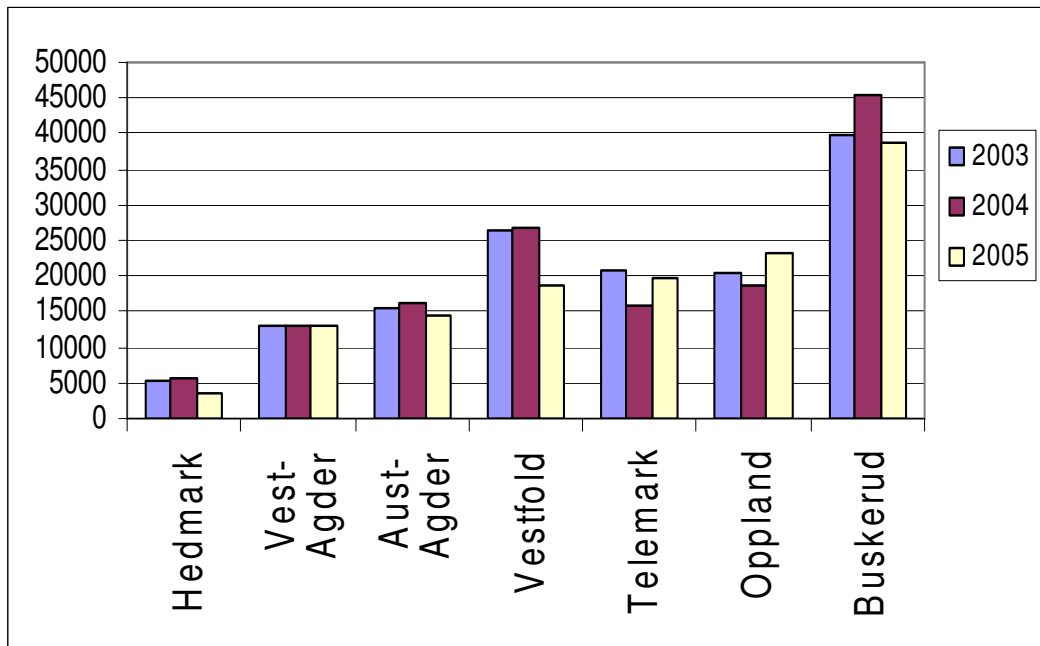
Antall registrerte ansatte i forskningsrelatert virksomhet, sted/Årstall	1997	2000	2001	2002	2003	2004	2005	2006	1997-2006
Norsk Hydro Produksjon AS HPO	401	444	392	119	124	123	121	1	
Norsk Hydro Produksjon		1	1	1	1				
Norsk Hydro ASA				65	58	55	57	172	
<b>Norsk Hydro totalt</b>	<b>401</b>	<b>445</b>	<b>393</b>	<b>185</b>	<b>183</b>	<b>178</b>	<b>178</b>	<b>173</b>	<b>-228</b>
<b>Telemark totalt</b>	<b>501</b>	<b>548</b>	<b>483</b>	<b>277</b>	<b>271</b>	<b>269</b>	<b>271</b>	<b>266</b>	<b>-235</b>
<b>Hydros andel av totalen, %</b>	<b>80</b>	<b>81</b>	<b>81</b>	<b>67</b>	<b>68</b>	<b>66</b>	<b>66</b>	<b>65</b>	

Kilde: Bedrifts- og foretaksregisteret

Men selv om industrien i Telemark har gjennomgått store endringer har man klart å opprettholde ressursbruken per sysselsatt i planperioden. I 2003 ble det, som man ser av figur 5, brukt i overkant av kr. 20 000 per sysselsatt til FoU i egen regi innenfor næringslivet i Telemark. Gjennomsnittet for fylkene var kr. 18 554. I 2005 var beløpet i Telemark rett i underkant av kr. 20 000, mens gjennomsnittet for fylkene var kr. 17 606. Ressursbruken i Buskerud var begge årene størst i landet.



**Figur 5**  
**Egenutført FoU i næringslivet per sysselsatt i perioden 2003-2005 etter fylke, kr.**

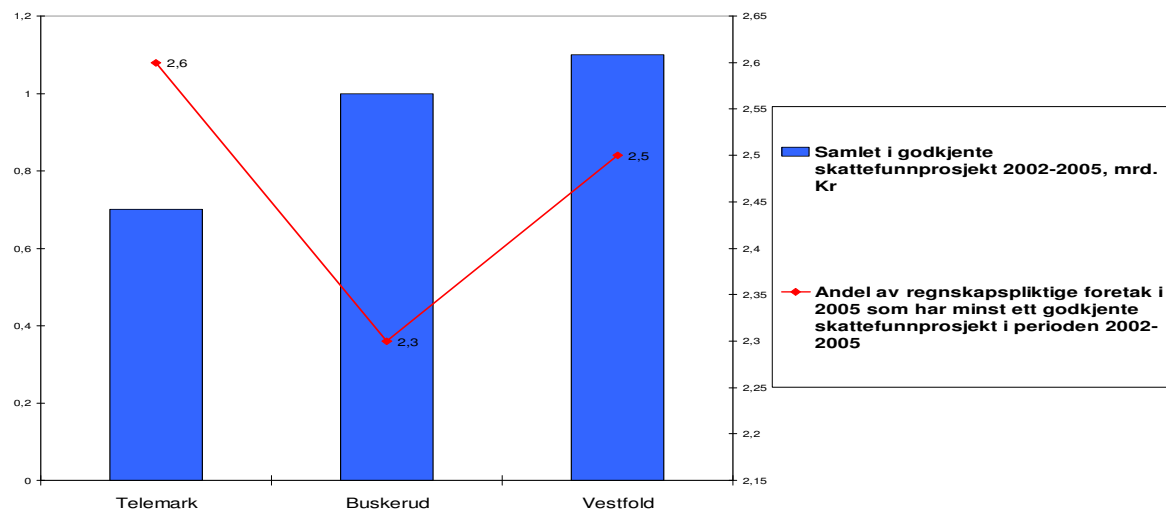


Kilde: NIFU-STEP

## 6.1 Skattefunn

Skattefunn ble opprettet i 2002 og er med årene blitt den viktigste finansieringsordningen for FoU i små og mellomstore bedrifter. Reglene er at bedrifter som får godkjent FoU-prosjekter har mulighet til å trekke av inntil 20 % av kostnadene som skattefradrag. Totalt ble det på landsbasis i perioden 2002-2005 godkjent prosjekter for 25 milliarder kroner.

**Figur 6**  
**Verdien av skattefunnprosjekter 2002-2005 og andel av regnskapspliktige foretak med godkjente skattefunnprosjekter i 2005.**



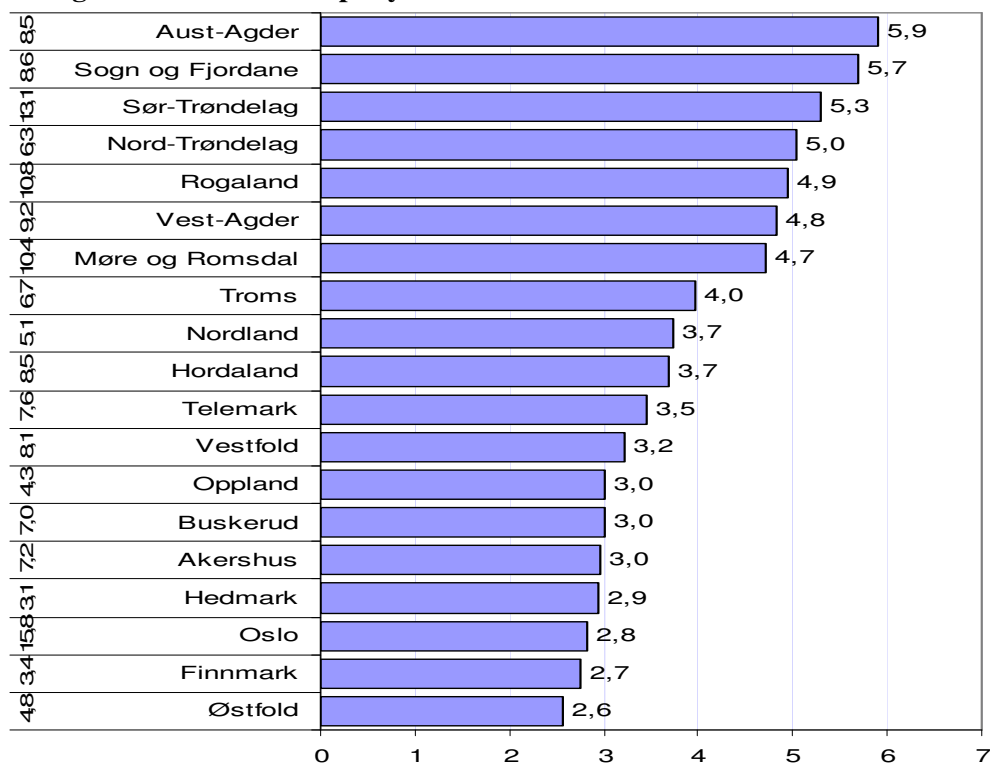
Som vi ser av figuren over hadde små og mellomstore bedrifter i Telemark godkjente skattefunnprosjekter for 700 millioner kroner i perioden 2002-2005. Dette er noe lavere enn i Vestfold og Buskerud. Men ser vi på andel av totale antall regnskapspliktige foretak i fylket som i 2005 hadde minst ett godkjent skattefunnprosjekt i perioden 2002-2005 ser vi andelen for Telemark er høyere enn i Vestfold og Buskerud. Andelen i Telemark er 2,6 %, mens den for Vestfold og Buskerud er henholdsvis 2,3 % og 2,5 %. Dette indikerer at små og mellomstore bedrifter i Telemark er noe mer aktive mht. til FoU enn nabofylkene Buskerud og Vestfold.

Sammenligner vi med landet forøvrig blir bildet noe mer nyansert. Totalt har 3,5 % av bedriftene i Telemark hatt FoU finansiert gjennom Skattefunn. Dette er litt under middels sammenlignet med landet ellers.

Tar vi for oss kommunene i Telemark viser undersøkelser at bedriftene i Nome er de mest aktive til å bruke Skattefunn. Her har mer enn en av ti bedrifter i 2005 hatt FoU-finansiering gjennom Skattefunn. Lavest aktivitet er det i Hjartdal og Nissedal hvor det ikke er registrert noen prosjekter.

Det er ellers viktig å merke seg at evaluering av Skattefunn medfører økt forskning og større verdiskapning – også i bedrifter som ellers ville vært tilbakeholdne til å gjennomføre FoU-prosjekter.

**Figur 7**  
**FoU og Skattefunn fordelt på fylker i 2005**



Kilde: K. Vareide. 2006

## 6.2 Studentvekst ved HiT

Et viktig element i beskrivelsen av Telemark som kunnskapsfylke er Høgskolen i Telemarks evne til å trekke til seg nye studenter i et marked i sterk vekst.

Som vi ser av figur 8, som viser antall studenter ved Høgskolen i Telemark som andel av totale antall høgskolestudenter i landet, så øker HiT sin andel i planperioden fra 5 % i 2001 til 5,5 % i 2007. Dette plasserer HiT som landets femte største høgskole.

Totalt var det i 2007 registrert 5494 studenter ved Høgskolen i Telemark, hvorav 3561 var kvinner og 1933 var menn.

**Figur 8**

**Høgskolen i Telemarks andel av alle høgskolestudenter i landet 2001-2007.**



## 7 PROGRAMOMRÅDE, ENTREPRENØRSKAP

Dette er et programområde som har et delmål og tre strategier. Strategiene er på dette område avgrensede og tilpasset delmålet. Vi vil under dette området konsentrere oss om aktiviteten innenfor Ungt Entreprenørskap og etablererkontorene.

### **Delmål 4.**

*Styrke opplæringen innen etablering og entreprenørskap på alle nivå i samfunns- og næringslivet.*

### Strategier:

1. Gi gjennomgående opplæring i entreprenørskap fra grunnskole til høgskole, og etablereropplæring til voksne utenfor skolesystemet, i et samordnet program for entreprenørskap.
2. Styrke opplæring i etablering for fremmedspråkelige
3. Legge til rette for nyetablering gjennom å tilby gratis veiledning til alle som vil etablere bedrift eller næring.

## 7.1 Stor aktivitet innenfor Ungt Entreprenørskap, UE

Ungt Entreprenørskap, UE, ble midt på 1990-tallet etablert som en ideell forening med klar ambisjon om å jobbe for økt entreprenørskap blant unge under utdanning. I Telemark ble organisasjonen formelt stiftet i 2001 med representanter fra alle berørte parter som deltakere (LO, NHO, fylkeskommunen osv.). Ungt Entreprenørskap er nå etablert i alle landets fylker og er siden 2002 blitt sett på som de sentrale myndigheters viktigste verkstøy for fremming av entreprenørskap i skolen.<sup>7</sup>

Det er siden tidlig på 2000-tallet blitt arrangert fylkeskonkurranser hvor ungdomsbedrifter etablert på ulike videregående skoler i Telemark konkurrerer om beste ide og mulighet for innovasjon og kommersiell utnytting. Disse konkurransene har også fungert som kvalifisering til nasjonale og internasjonale mønstringer. Av de mest kjente ungdomsbedriftene i Telemark siste år kan nevnes Geitegjengen UB som i 2006, ved siden av bred profilering i norsk presse, vant første premie for beste innovative produkt ved en Trade Fair-mønstring i Ungarn.

De siste årene har i overkant av 20 % av elevene ved videregående skoler i Telemark vært med i ulike aktiviteter i regi av Ungt Entreprenørskap. I 2006 var det registrert 441 elever og 81 ungdomsbedrifter. Det er grunn til å merke seg kjønnsfordelingen. Totalt var det i 2006 registrert 259 jenter og 182 gutter ved totalt ni videregående skoler.

Fra 2006 ble det også arrangert fylkeskonkurranse for studentbedrifter, dvs. bedrifter etablert ved høyskolene i Telemark, som på samme måte som for ungdomsbedriftene fungerte som kvalifisering til nasjonale og internasjonale konkurranser. Initiativet må kunne sies å være en suksess all den tid man i 2006 både fikk Norgesmester (SB Regtek) og Europamester (Flush SB).

**Tabell 2**

### **Ungt Entreprenørskap, aktivitet i BTV-regionen 2005-2007**

Aktivitet i BTV	2005/2006	2006/2007	Økning
Elevbedrift	64	140	119%
Ungdomsbedrift	222	270	22%
Studentbedrift	13	26	100%

Kilde: [www.btvregion.no](http://www.btvregion.no)

<sup>7</sup> Alt som står under dette området er hentet fra ulike årsrapporter for UE.

Årsrapportene fra UE viser, som vist i tabell 3, at entreprenørskap etter hvert er innarbeidet som et tilbud ved alle de videregående skolene og høyskolene i Telemark. Aktiviteten varierer noe med hensyn til lokal interesse. Resultatene nasjonalt og internasjonalt og ikke minst aktivitetene ved de enkelte skolene viser likevel at det er grunn til å konkludere med at stor interesse for feltet.

**Tabell 3**

**Antall registrerte ungdomsbedrifter og antall videregående skoler med ungdomsbedrifter skoleårene 1995-2005. Andel deltagende elever i samme periode.**

Skuleåret	Registrerte Ungdomsbedrifter	Tal skular med UB	% elevar
1995/96	3	1	2,3
1996/97	7	1	2,3
1997/98	14	6	5,3
1998/99	30	7	10,0
1999/00	35	9	10,1
2000/01	43	8	11,9
2001/02	54	12	14,2
2002/03	57	12	13,0*
2003/04	63	12	22,0*
2004/05	78	13	24,0*

Kilde: Årsrapporter UE

## 7.2 *Aktiviteten ved etablererkontorene*

Med bakgrunn i at det var liten aktivitet i nyetablering av bedrifter på midten av 90-tallet, tok Telemark fylkeskommune, Aetat og Vekst i Grenland initiativet til å opprette et etablererkontor i Grenland. Tjenestene skulle være gratis for alle som ønsket hjelp til å etablere egen bedrift, og de ovennevnte partene sto for fullfinansieringen sammen med SND og Fylkesmannen i Telemark. I 1996 ble kontoret etablert med en ansatt. Fra 1997 ble prosjektet "Program for nyetablering i Telemark" igangsatt, og ble fulgt opp av "Program for Entreprenørskap i Telemark", et samarbeid som etter hvert resulterte i fem etablererkontor i fylket.

En evaluering av etablererkontorene for perioden 1998 og frem til 2004, viser at det har vært behov for etablererkontorene. Et eksempel kan være at andelen av de som etablerte bedrift, som samtidig oppga at etablererkontorene hadde hatt stor betydning, økte fra 26,5 prosent i 2003 til 28,8 prosent i 2004. Dette var det høyeste nivået siden 2000.<sup>8</sup>

<sup>8</sup> Se kortversjon av Knut Vareide sin rapport fra 2004, *EVALUERING AV DE REGIONALE ETABLERERKONTORENE I TELEMAR 2004*. Rapport nr. 11-2005, [http://www.tmforskbo.no/publikasjoner/detalj.asp?r\\_ID=1141](http://www.tmforskbo.no/publikasjoner/detalj.asp?r_ID=1141)

2004 er det siste året man gjennomførte en evaluering av etablererkontorene. Det er likevel grunn til å tro at det fortsatt har hatt betydning, og det vises her ellers til Knut Vareide sin rapportering for næringsutviklingen.

## **8 PROGRAMOMRÅDE, VOKSENOPPLÆRING**

Dette programområdet har et delmål og fire strategier. Som en vil se så kan det hevdes at etableringen av Karriersenteret, som ligger under kompetanseområde Kompetansetilpassing, kan sies delvis å tilhøre også dette programområdet.

### **Delmål 5.**

*Øke tilgangen til og etterspørselen etter voksenopplæring, gjøre denne tilgjengelig og mest mulig uavhengig av geografi og personlig økonomi.*

### Strategier:

1. Utvikle og tilby fleksible, brukerorienterte opplæringstilbud.
2. Opprette en brukervennlig informasjons- og rådgivningstjeneste.
3. Motivere arbeidstakere med lav formell utdanning og fremmedspråklige til å ta etter- og videreutdanning.
4. Etablere brukerorienterte og effektive opplegg for vurdering av realkompetanse på videregående og høyere nivå.

Et sentral problem når man skal forsøke å rapportere på aktivitet innenfor voksenopplæring er mangelen på historisk og sammenlignende statistikk. Det finnes ingen sentral kilde for rapportering av ressursbruk og antall personer i etterutdanning for hvert enkelt fylke.

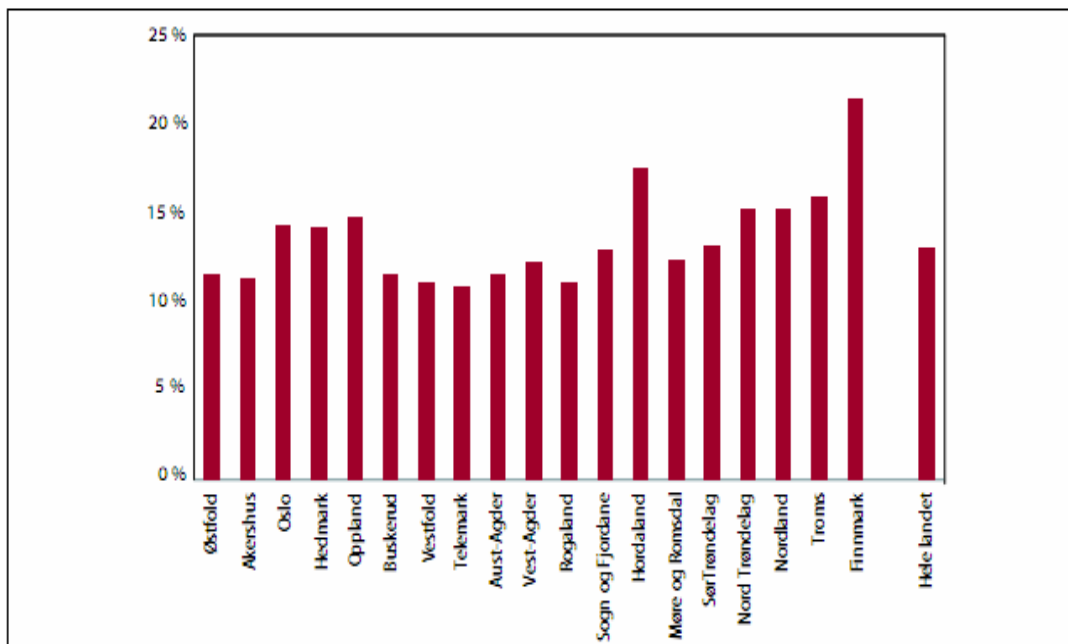
Det finnes likevel informasjon til å kunne konkludere med at aktiviteten i Telemark er noe laber sammenlignet med andre fylker. Som vi ser av figuren under, ligger telemarkingenes deltagelse på kurs i regi av studieforbundene i prosent av befolkningen 13 år og over i 2006 noe under landsgjennomsnittet. Det er samtidig rapport en nedgang i antall deltakere på ca 15 % fra 2005 til 2006.<sup>9</sup>

---

<sup>9</sup> NOU 2007:11 *Studieforbund – læring for livet.*

**Figur 9**

**Deltagelse i tilbud i regi av studieforbundene i prosent av befolkningen 13 år og over i 2006**



Kilde: NOU 2007:11, *Studieforbundene – læring for livet*, s. 28-29.

Ser vi utviklingen i antall deltakere på kompetansegivende kurs i regi av studieforbundene i Telemark ser vi samme utvikling.



**Tabell 4****Antall deltakere ved kompetansegivende kurs i regi av studieforbundene i Telemark 2002-2006**

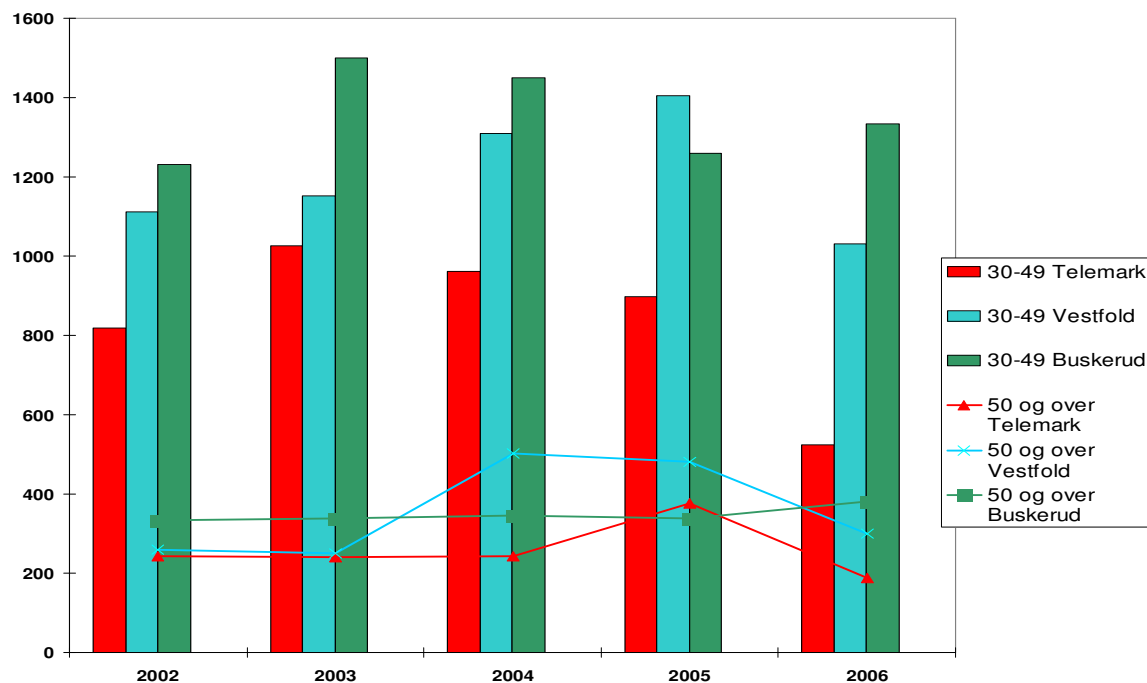
	<b>2002</b>	<b>2003</b>	<b>2004</b>	<b>2005</b>	<b>2006</b>
<b>Alder 30-49 år</b>	<b>819</b>	<b>1026</b>	<b>963</b>	<b>897</b>	<b>535</b>
Offentlig eksamen	229	376	332	263	143
Annen godkjent eksamen eller sertifisering	174	262	203	387	244
Interne prøver	366	276	366	187	54
Tilbud om fagprøve etter §3-5	80	112	62	60	84
<b>Alder 50 år og over</b>	<b>242</b>	<b>241</b>	<b>242</b>	<b>377</b>	<b>188</b>
Offentlig eksamen	21	36	558	73	57
Annen godkjent eksamen eller sertifisering	130	108	77	211	102
Interne prøver	81	72	94	79	18
Tilbud om fagprøve etter §3-5	10	25	13	14	11

Som vi ser av tabell 4 har det i planperioden vært en nedgang i antall personer som deltar på kompetansegivende kurs i regi av studieforbundene. Det er noen ulikheter i utviklingen for gruppen over og under 50 år. Nedgangen har vært sterkest for gruppen under 50 år, hvor man hadde en topp i 2003. For gruppen over 50 år hadde man en topp i 2005. Det er likevel grunn til å merke seg at antall personer som har deltatt i tilbud om fagprøve etter § 3-5 har vært forholdsvis stabilt.

Sammenligner vi med nabofylkene innenfor BTV-regionen kommer Telemark forholdsvis greit ut for gruppen over femti år.

**Figur 10**

**Antall deltakere på kompetansegivende kurs i regi av studieforbundene i BTV-regionen fordelt på alderskategorier 2002-2006**



Kilde: SSB

Det er likevel klart at nedgangen i antall deltakere på kompetansegivende kurs i regi av studieforbundene er større i Telemark enn i våre nabofylker. Og dette gjelder begge alderskategorier.

Aktiviteten i studieforbundene er likevel ikke hele historien. Det er i tillegg et opplegg for voksne i videregående opplæring i regi av fylkeskommunen. Som en ser av tabell 3 har det siden 2005 vært en vekst i ressursene til denne gruppen. Gruppen som deltar har også økt, fra 714 i 2005 til 771 i 2007. Det er likevel grunn til å merke seg nedgangen i antall som har blitt realkompetansevurdert.

**Tabell 5**

**Deltakere og ressursbruk for voksenopplæring i Telemark i regi av fylkeskommunen 2005-2007.**

<b>Voksenopplæringsstatistikk, Telemark fylkeskommune, 2005-2007</b>						
Voksne i videregående opplæring, spesielt tilrettelagt for voksne – Telemark	Perioden 01.10.04-30.09.05:	<b>714</b>	Perioden 01.10.05-30.09.06:	<b>722</b>	Perioden 01.10.06-30.09.07:	<b>771</b>
	Pr. 01.10.05:	<b>595</b>	Pr. 01.10.06:	<b>541</b>	Pr. 01.10.07:	<b>473</b>
Realkompetansevurdert – Telemark	Perioden 01.10.04-30.09.05:	<b>302</b>	Perioden 01.10.05-30.09.06:	<b>260</b>	01.10.06-30.09.07:	<b>187</b>
Kostnad voksenopplæring – Telemark (mill.)	2005:	<b>8,2</b>	2006:	<b>8,0</b>	2007:	<b>9,0</b>

Kilde: Telemark fylkeskommune, interne tall.

## **9 PROGRAMOMRÅDE, VIDEREGÅENDE OPPLÆRING**

Dette programområdet har et delmål og hele seks ulike strategier. Det må kunne sies at ikke alle strategiene er tilpasset delmålet og heller har karakter av selv å være målsettinger.

### **Delmål 6**

*Gi all ungdom i fylket en opplæring som er tilpasset den enkelte og som skal medvirke til å øke antall elever/lærlinger som fullfører videregående opplæring eller annen kompetanse.*

### Strategier:

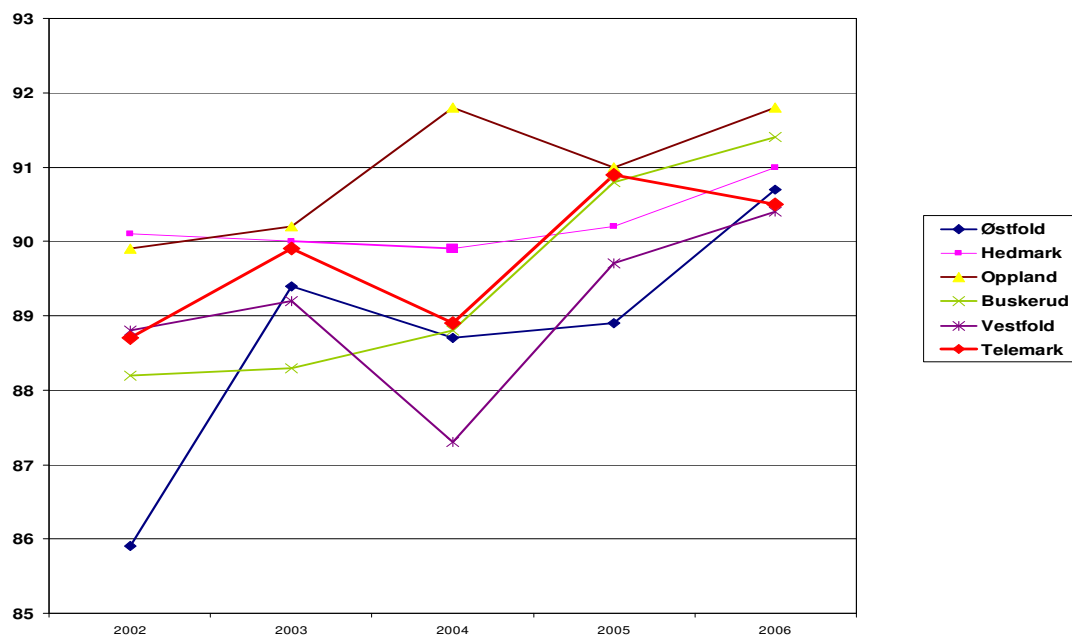
1. Utvikle opplæringstilbudet i samsvar med langtidsplanen for videregående skoler i Telemark
2. Analysere årsakene til at ungdom velger bort videregående opplæring og bruke denne kunnskapen som grunnlag for å utvikle og prøve ut alternative opplæringsformer.
3. Utvikle en sammenhengende helhetlig opplæring fra grunnskole til videregående skole (det 13-årige skoleløpet).
4. Fremme det pedagogiske utviklingsarbeidet ved bl.a. skape mangfold i læringsmetoder og læringsarenaer.
5. Samarbeide med andre de andre fylkeskommunene på Østlandet for å løse regionale utfordringer.
6. Etablere og videreutvikle samarbeidet mellom kommunene og fylkeskommunen bl.a. for å bedre helsesøstertjenesten og rådgivningstjenesten.

Et viktig spørsmål, når man ser på den videregående utdanningen og samtidig tar hensyn til dette satsingsområdets hovedmål, er andelen av gruppen 16 til 18 år som rent faktisk går på

videregående opplæring. Som vi ser av figuren under er andelen av aldersgruppen som er videregående opplæring i Telemark i planperioden svakt økende, fra rett i underkant av 89 % til rett i overkant av 90 %.

**Figur 11**

**Andelen av gruppen 16-18 år som er i videregående opplæring 2002-2006, Prosent**



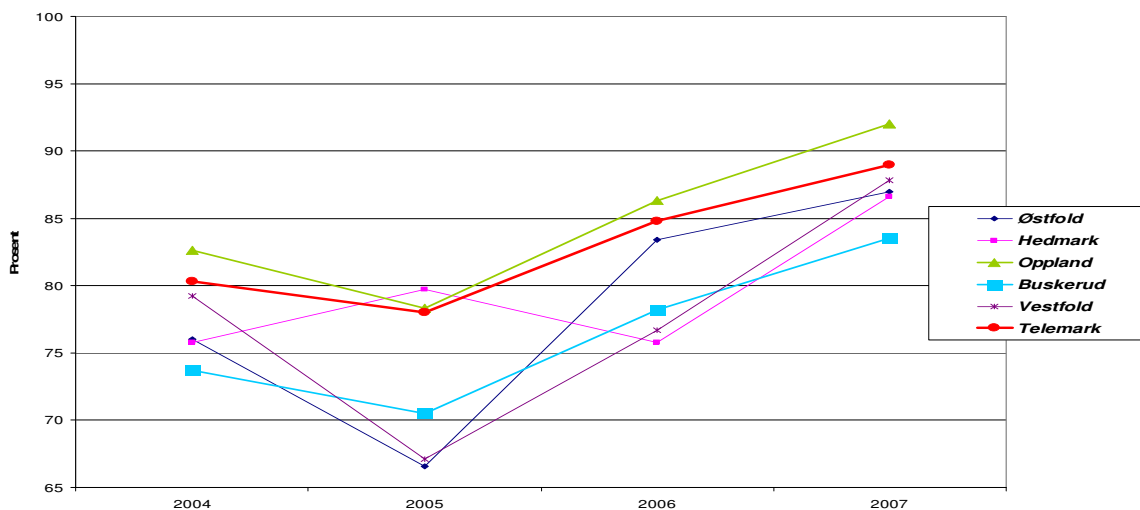
Det betyr av ni av ti stykker i målgruppen 16 til 18 år er i opplæring i regi av fylkeskommunen. Telemark plasserer seg dermed likt med sammenlignbare fylker.

En del av forklaringen til hvorfor andelen øker kan være at Telemark fylkeskommune er forholdsvis gode til å lage et tilpasset opplegg, hvor hele ni av ti søkere til videregående opplæring for et tilbud i tråd med førsteønsket.

Som vi ser av figur 12 har det i planperioden vært en klar forbedring. Mens åtte av ti fikk sitt førsteønske oppfylt i 2004, har andelen nå som nevnt økt til ni av ti. Telemark har med det plassert seg blant de beste blant sammenlignbare fylker.

**Figur 12**

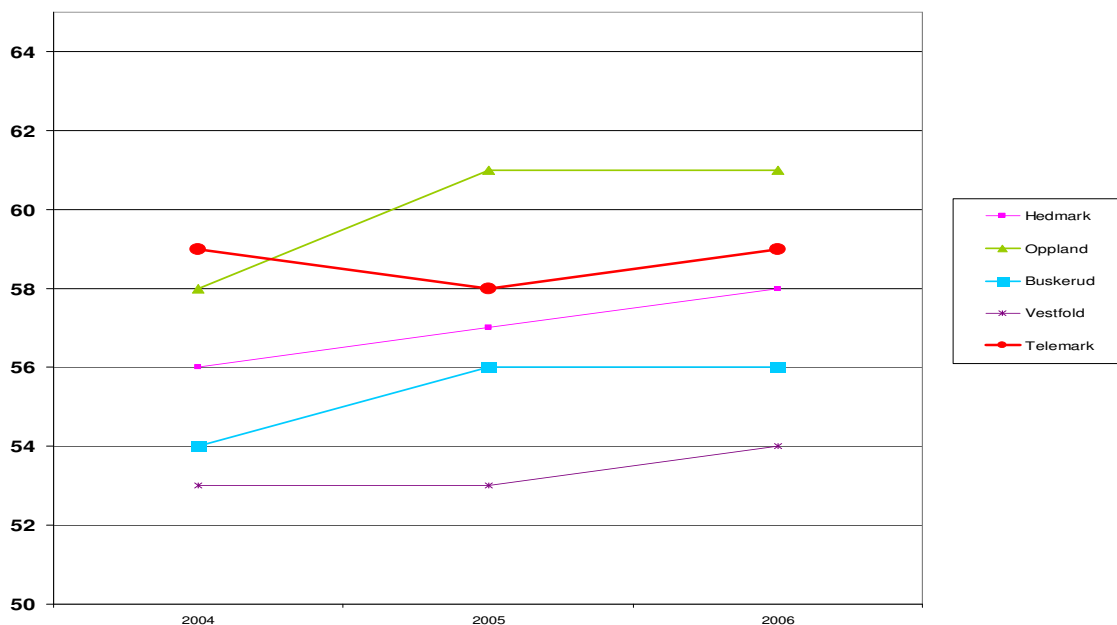
**Andel av elever som fikk oppfylt sitt førsteønske til skole og kurs 2004-2007, Prosent**



Et resultat av dette er at omtrent seks av ti unge telemarkinger velger yrkesfaglig utdanning, mens fire av ti velger studieforberedende utdanning. Andelen som velger yrkesfaglig er på landsbasis 53,6 %. Telemark ligger derfor noe høyere.

**Figur 13**

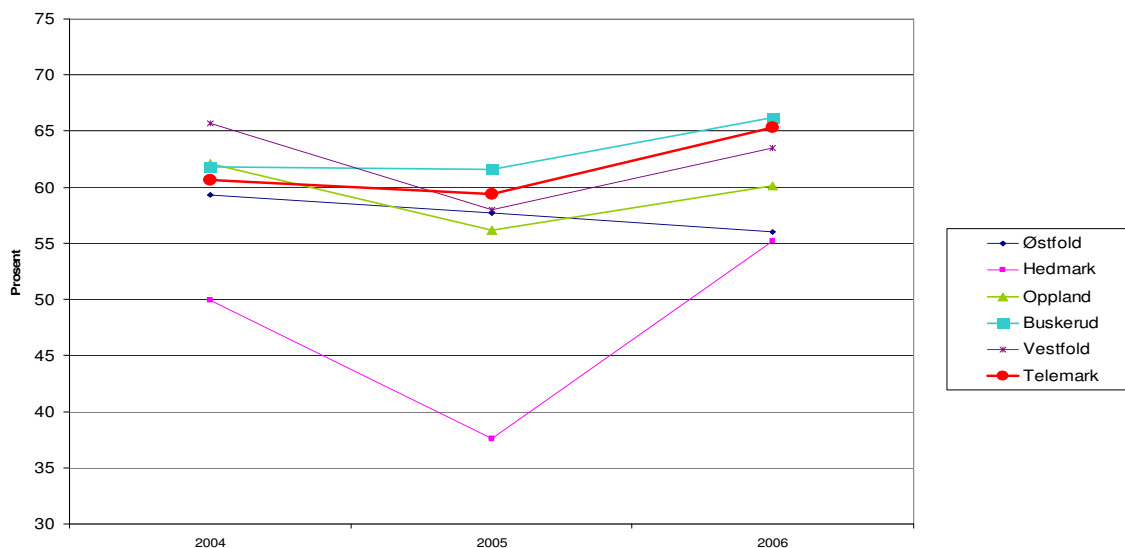
**Andel av søkere til videregående opplæring som søker yrkesfaglig utdanning 2004-2006**



Dette betyr også at det er viktig at industrien og næringslivet i fylket må være flinke til å tilby lærlingsplasser, noe man også er. Som vi ser av figuren under blir 65 % av antallet som søker om lærlingsplass lærlinger. Dette plasserer Telemark helt i toppen blant sammenlignbare fylker. Landsgjennomsnittet er 62,5 %.

**Figur 14**

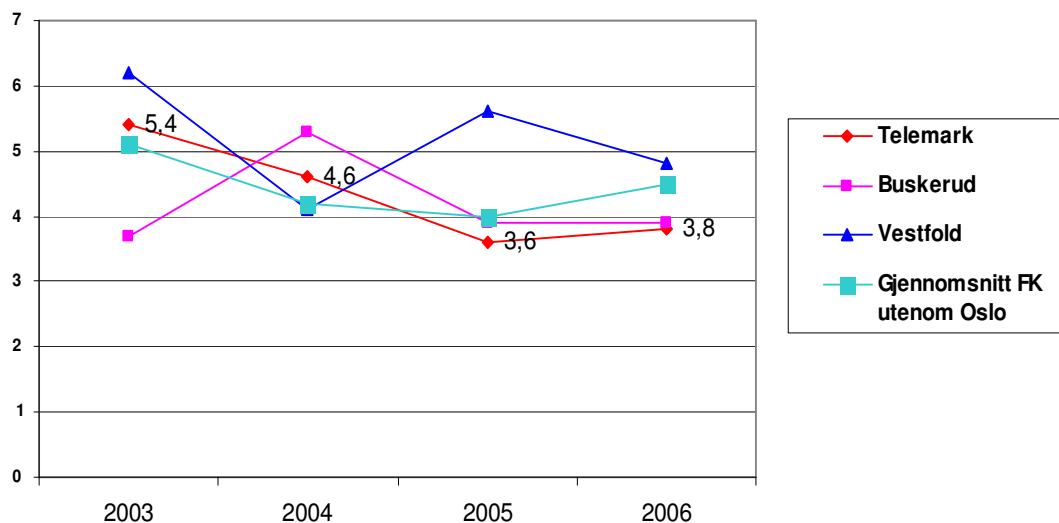
**Andel av søkere til lærlingsplass som blir lærling 2004-2006, Prosent.**



Samlet gir dette er forholdsvis godt tilpasset utdanningstilbud, hvilket også kommer til uttrykk i oversikten over andel elever som slutter i videregående opplæring i løpet av året. For Telemarks del har andelen falt fra 5 % i 2003 til 3,8 % i 2006. Landsgjennomsnittet var i 2006 på 4,6 %. Fra å ligge over landsgjennomsnittet i frafall i 2003 ligger Telemark nå under landsgjennomsnittet.

**Figur 15**

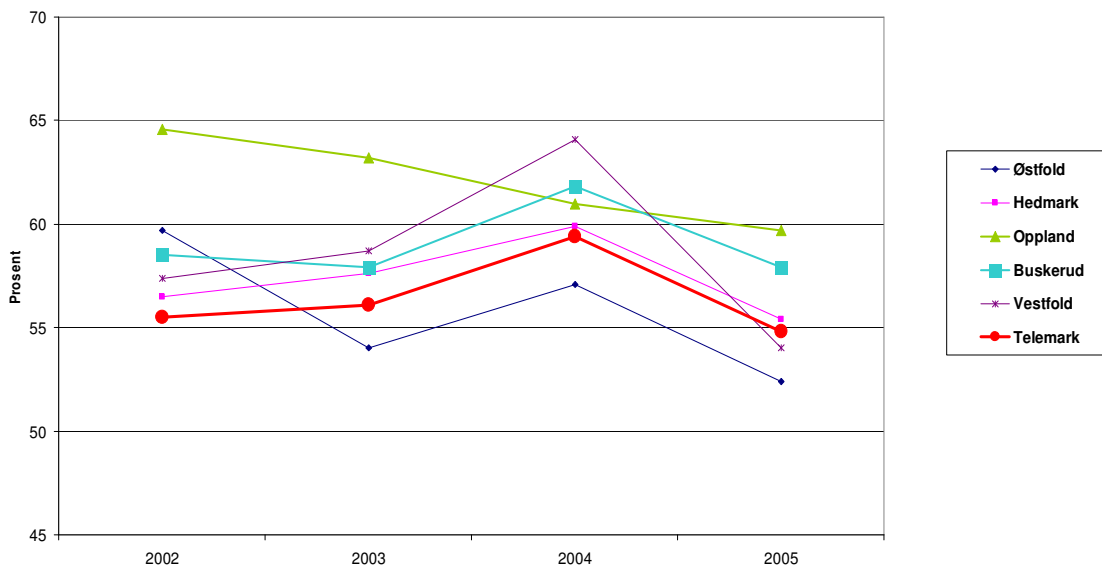
**Andelen elever som slutter i videregående opplæring i løpet av året, alle klasser 2003-2006, Prosent.**



Selv om disse tallene er positive for Telemarks del, ligger andelen som fullfører videregående opplæring innenfor normert tid noe under landsgjennomsnittet. Etter å ha nådd en topp på i underkant av 60 % i 2004, falt man tilbake til gammelt nivå i 2005, rundt 55 %. Gjennomsnittet for landet under ett er 56,2 %.

**Figur 16**

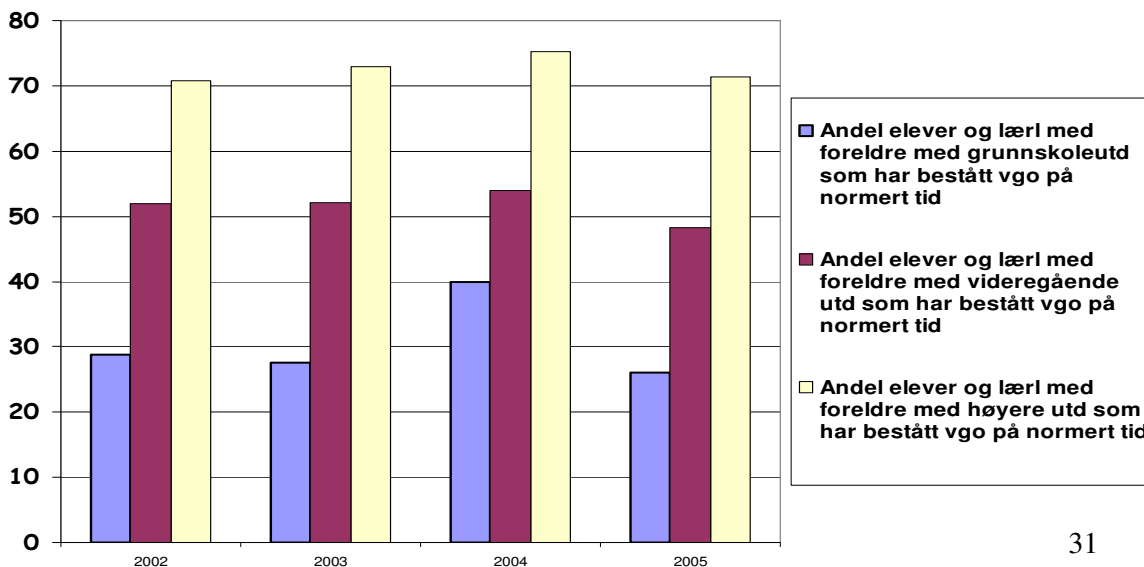
**Andel elever og lærlinger som har bestått videregående opplæring til normert tid**



Et viktig sosialt forhold man må være oppmerksom på når man analyserer elevenes evne til å gjennomføre videregående opplæring innenfor det som er forutsatt å være normert tid, er hvilke utdanningsnivå foreldrene til den enkelte elev har. Det er avdekket en klar sammenheng mellom foreldres utdanningsnivå og elevers valg og evne til å gjennomføre opplæring innenfor normert tid.

**Figur 17**

**Foreldres utdanningsnivå og gjennomføring av videregående opplæring til normert tid i Telemark 2002-2005**



Som en ser er det store forskjeller på elever hvor foreldrene kun har grunnskoleutdanning og hvor foreldre har høyere utdanning. Mens andelen elever med foreldre med grunnskoleutdanning som gjennomfører til normert tid ligger i underkant av 30 % er andelen med foreldre som har høyskoleutdanning på over 70 %.

Sammenlignet med andre fylker ser det ut som om Telemark ligger konsekvent noe lavere for elever hvor foreldre kun har grunnskoleutdanning. En ligger omtrent på landsgjennomsnittet for de andre gruppene.

## **10 OPPSUMMERING, SATSINGSOMRÅDETS HOVEDMÅL**

Som en husker hadde man for dette satsingsområde en forholdsvis ambisiøs målsetting. Telemark skulle i løpet av planperioden fremstå som et kunnskapsfylke, hvor kompetansen skulle økes for bedre kunne takle omstilling, styrke verdiskapningen og velferden i fylket. Bakgrunnen for vår påstand om at målsettingen var ambisiøs er utgangspunktet. Telemark er et industrifylke med små tradisjoner for forskning og utvikling, i tillegg til at utdanningsnivået har ligget under landsgjennomsnittet. Det betyr likevel at man ikke skal undervurdere den industrielle praktiske kompetanse man har i Telemark, særlig i Grenland.

Dette er en kunnskap som er kulturbasert og helt uvurderlig i en situasjon hvor de tradisjonelle industribedriftene i Telemark har vært gjennom smertefull omstillinger. Det er her nok å peke på nedleggelsen av Union i Skien som frigjorde kompetent arbeidskraft som var av vesentlig betydning ved etableringen av REC i Porsgrunn.

Det er samtidig slik at flere og flere yrker og prosesser krever at folk går lengre på skole enn tidligere. Andel av befolkningen med høyere utdanning sier derfor noe om grad av kompetanse og kunnskap.

Et sentralt mål i fylkesplanen er aldersgruppen 25-39 år, dvs. gruppen unge voksne. Det har vært en ambisjon å øke denne gruppen. Dette har man ikke nådd, gruppen er redusert. Det er likevel slik at antallet med høyere utdanning i denne aldersgruppen har økt fra 8 475 i 2002 til 8 921 i 2006, en økning på 5,3 %. Dette har ført til at befolkningen med høyere utdanning i aldersgruppen 25-39 år som andel av befolkningen i aldersgruppen 20-39 år har økt fra 19,5 % til 21,5 %. Dette er en positiv utvikling.

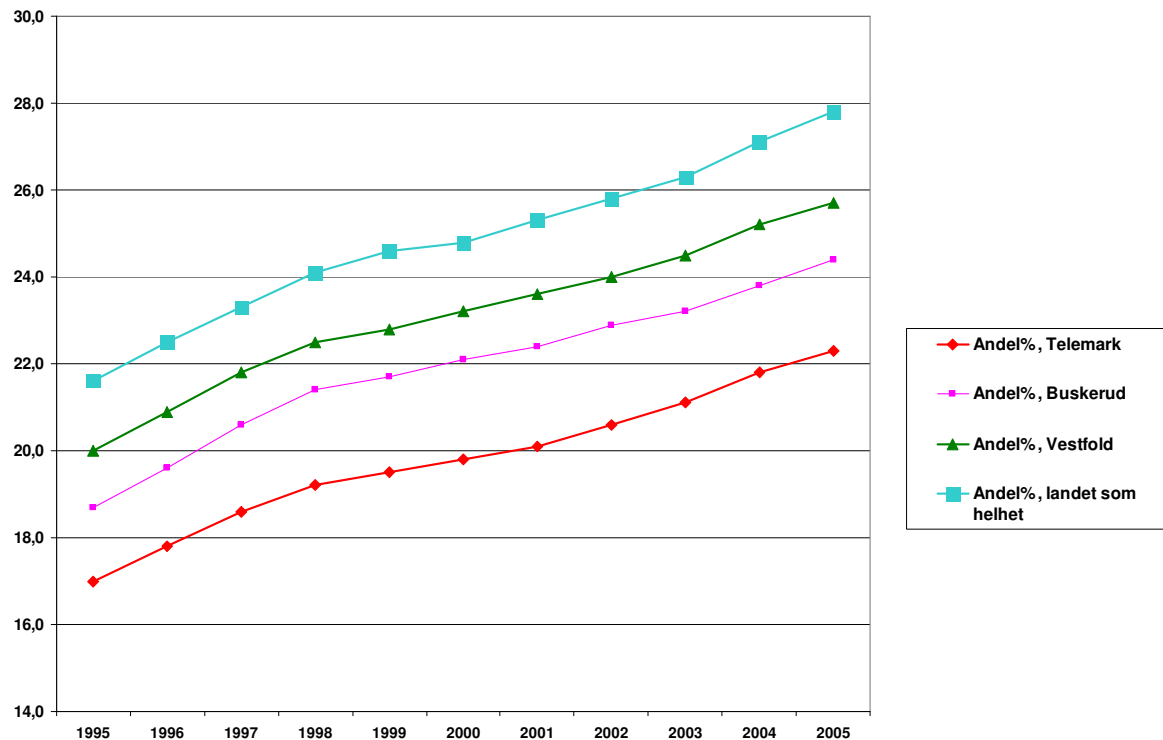
For Vestfolds del har man i samme periode hatt en økning fra 22,8 % til 24,4 %, mens Buskerud har hatt en økning fra 22,4 % til 23,8 %. Telemark er slikt sett for denne spesifikke gruppen hatt en relativ forbedring ved at andelen med høyere utdanning har økt relativt sett mer enn andelen i nabofylkene Buskerud og Vestfold.

Utviklingen vises også i figur 18, hvor vi ser på andel av befolkningen i aldersgruppen 16-70 år som har høgskoleutdanning. Som en ser så har Telemark gjennomgående et lavere



utdanningsnivå enn landet ellers. Av kommunene i Telemark er det kun Bø kommune hvor andelen av befolkningen med høyskoleutdanning er høyere enn landsgjennomsnittet. Forskjellen opp til landsgjennomsnittet er for hele Telemarks del likevel noe mindre i 2005 enn hva den var i 1995. Selv om Telemark fortsatt ikke kan sies å være et kunnskapsfylke viser utviklingen at man er på rett vei.

**Figur 18**  
**Andel av befolkningen i aldersgruppen 16-70 år som har høyskoleutdanning 1995-2005, Prosent**



Kilde: SSB, Utdanning utover VGO