



Fakta om folk og næringsliv i Grenland

Pr november 2006

Av
Knut Vareide



Telemarkforskning-Bø

Arbeidsrapport 23/2006

Forord

Denne rapporten er laget på oppdrag fra Vekst i Grenland AS (ViG). Hensikten med rapporten er å få fram en situasjonsanalyse som beskriver viktige og relevante utviklingstrekk for Grenland.

Rapporten blir oppdatert tre ganger i året, etter hvert som nye data blir tilgjengelig. I denne rapporten er kapitlene om lønnsomhet, vekst og næringslivsindeksen oppdatert i forhold til siste versjon. Kapitlet om nyetableringer er også oppdatert, ettersom vi har gått over til å bruke Enhetsregisteret til å måle etableringsfrekvens, i stedet for Foretaksregisteret.

Knut Vareide ved Telemarksforskning-Bø har gjennomført analysene og skrevet rapporten. Det er brukt data fra SSB og egne analyser med bruk av data over regnskap fra alle regnskapspliktige foretak i Norge.

Rapporten er også tilgjengelig på ViG sine hjemmesider på www.vig.no.

Bø, 22. november 2006

Knut Vareide

Innhold:

➤	Sammendrag	5
➤	Befolkning	6
✓	<i>Befolkningsutvikling i Grenland</i>	6
✓	<i>Befolkningsutvikling i kommunene etter 1970</i>	6
✓	<i>Befolkningsutvikling etter 1990 i kommunene</i>	7
✓	<i>Folketallet i Grenland sammenliknet med andre regioner</i>	7
✓	<i>Aldersfordeling</i>	8
✓	<i>Kart med befolkningsendringer</i>	9
➤	Pendling	11
✓	<i>Netto innpendling i kommunene i Grenland</i>	11
✓	<i>Pendling i ulike regioner</i>	11
✓	<i>Utpendling fra Grenland</i>	12
✓	<i>Innpendling til Grenland</i>	12
➤	Sysselsetting	13
✓	<i>Utviklingen i Grenland</i>	13
✓	<i>Regionene på Østlandet</i>	13
✓	<i>Sysselsettingsutvikling i de ulike næringene, prosent</i>	14
✓	<i>Sysselsettingsutvikling, antall ansatte, i ulike næringer</i>	14
✓	<i>Sysselsettingsvekst i kommunene</i>	15
✓	<i>Privat sysselsetting i kommunene</i>	15
✓	<i>Kart med endring i sysselsetting regioner</i>	16
✓	<i>Kart med vekst i privat sysselsetting, kommuner</i>	17
➤	Næringsstruktur	18
✓	<i>Industrien i Grenland</i>	18
➤	SkatteFUNN	19
✓	<i>SkatteFUNN i kommunene</i>	19
➤	Nyetableringer	20
✓	<i>Etableringer i Grenland og andre regioner</i>	20
✓	<i>Nyetableringer kommunevis</i>	21
✓	<i>Faktisk og forventet etableringsfrekvens</i>	21
✓	<i>Kart over etableringsfrekvens i regionene</i>	22
➤	Vekst	23
✓	<i>Andel vekstforetak i Grenland</i>	23

✓	<i>Andel vekstforetak i forhold til andre regioner</i>	<i>23</i>
✓	<i>Andel vekstforetak i kommunene i Grenland.....</i>	<i>24</i>
✓	<i>Andel vekstforetak kommunene i Telemark</i>	<i>24</i>
✓	<i>Kart - vekst i regioner i Norge</i>	<i>25</i>
➤	Lønnsomhet.....	26
✓	<i>Lønnsomhet i Grenland sammenliknet med fylket og landsgjennomsnitt</i>	<i>26</i>
✓	<i>Lønnsomhet i Grenland og andre regioner.....</i>	<i>26</i>
✓	<i>Lønnsomhet kommunevis.....</i>	<i>27</i>
✓	<i>Lønnsomhet kommunene i Telemark.....</i>	<i>27</i>
✓	<i>Kart lønnsomhet i regioner i Norge</i>	<i>28</i>
➤	Næringslivsindeksen.....	29
✓	<i>Utvikling av næringslivsindeksen</i>	<i>29</i>
✓	<i>Delindekser i Grenland</i>	<i>30</i>
✓	<i>Næringslivsindeks kommuner</i>	<i>30</i>
✓	<i>Kart næringslivsindeksen - regionene i Norge.....</i>	<i>31</i>
✓	<i>Kart næringslivsindeksen - kommunene i BTV.....</i>	<i>32</i>

➤ Sammen drag

Denne rapporten er utarbeidet av Telemarksforskning-Bø, og blir oppdatert tre ganger i året, etter hvert som nye data blir tilgjengelig. I denne rapporten er alle kapitlene oppdatert med data for 2005. Datagrunnlaget for denne rapporten er hentet fra regnskapsregistrene i Brønnøysund, og statistikkbanken i SSB.

Analysen viser at Grenland er en region som er kjennetegnet av stabil befolkningsvekst i de siste tiårene. I de siste årene har imidlertid befolkningsveksten i regionen vært liten, og under landsgjennomsnittet.

Regionen har mange arbeidsplasser i forhold til folketallet sammenliknet med de fleste andre regioner på Østlandet utenfor Oslo. Dette skyldes for en stor del de mange industriarbeidsplassene i Porsgrunn.

Grenland har hatt en økning i antall arbeidsplasser i 2004 og 2005, etter flere år med nedgang. Antall arbeidsplasser økte i 2005 med 467, som tilsvarer en vekst på en prosent.

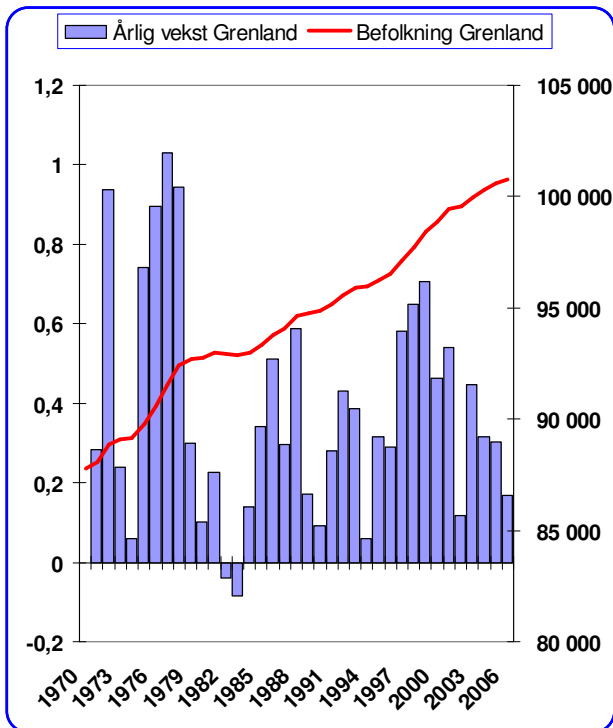
Økningen har hovedsakelig kommet i helse- og sosialtjenester og forretningsmessig tjenesteyting. Det er fremdeles nedgang i industrisyssetningen, men nedgangen har blitt noe dempet i forhold til de foregående årene.

Grenland hadde en økning i antall nyetableringer i 2005. Hele landet hadde flere nyetableringer dette året, men økningen i Grenland var litt sterkere enn landsgjennomsnittet. Grenland er rangert som nr 14 av 83 regioner når det gjelder etableringsfrekvens.

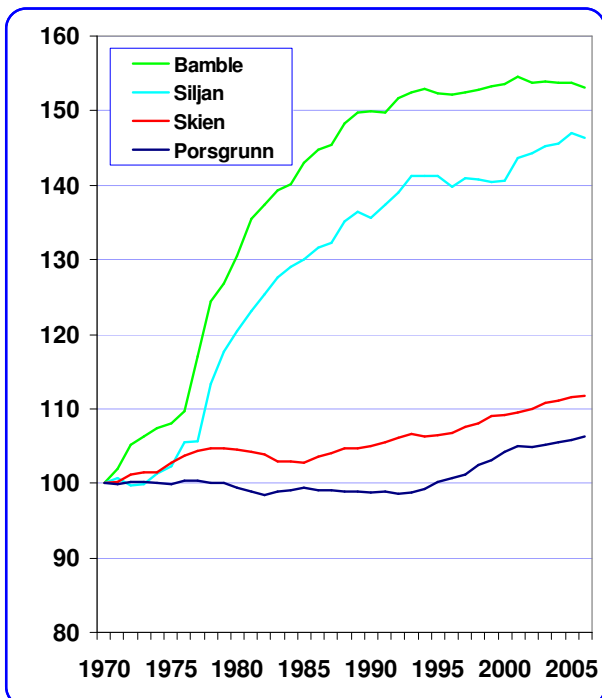
Andel vekstforetak gikk ned, både på landsbasis og i Grenland fra 2004 til 2005. Det er likevel relativt mange foretak som har vekst i omsetningen. Grenland hadde mindre nedgang enn mange andre regioner, og er nr 21 av 83 regioner når det gjelder vekst.

Lønnsomheten i næringslivet i Norge hadde en kraftig forbedring fra 2004 til 2005. Forbedringen var imidlertid svakere i Grenland enn i resten av landet, og dermed sank Grenlands plassering fra 25 til 35.

Den samlede næringsutviklingen i Grenland, målt med en indeks som tar hensyn til lønnsomhet, vekst, nyetableringer og næringslivets størrelse, plasserer regionen som nr 17 blant landets 83 regioner i 2005. Dette plasserer Grenland blant den beste femtedelen av norske regioner.



Figur 1: Utvikling av folketallet i Grenland. Data fra SSB.



Figur 2: Utvikling av folketall, indeksert slik at nivået 1970=100. Datakilde: SSB.

➤ Befolkning

✓ *Befolkningsutvikling i Grenland*

Befolkningsutviklingen i Grenland er karakterisert av en vedvarende, jevn vekst siden 1970. Siden 1983 har befolkningen økt hvert eneste år.

Befolkningen i Grenland passerte 100.000 i løpet av 2003. 1. januar 2006 var det 100.777 personer bosatt i regionen.

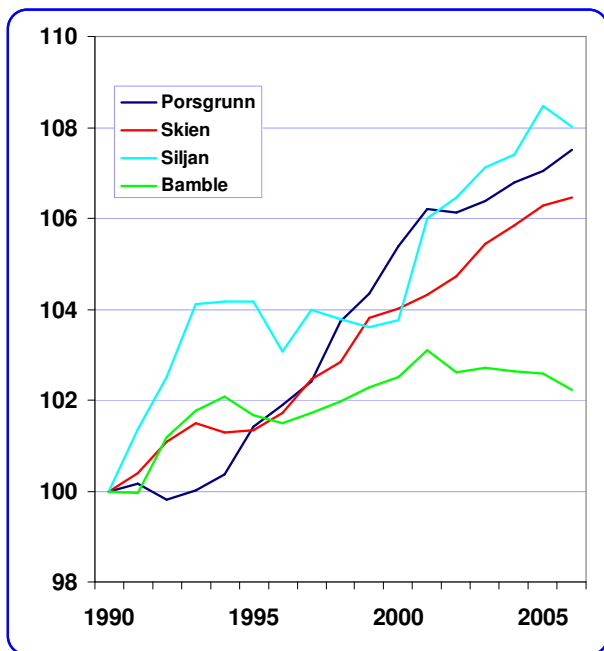
Befolkningen øker imidlertid ikke spesielt raskt. Befolkningsøkningen i 2005 var på 168 personer, tilsvarende 0,17 prosent. Samme år økte befolkningen i Norge med 0,7 prosent.

✓ *Befolkningsutvikling i kommunene etter 1970*

I diagrammet til venstre er befolkningsutviklingen i de forskjellige kommunene i Grenland indeksert, slik at befolkningen i 1970=100. På den måten kan en sammenlikne utviklingen i kommunene.

Bamble og Siljan har hatt langt større befolkningsvekst enn de andre kommunene i Grenland, men i disse kommunene skjedde den store befolkningsveksten mellom 1975 og 1990. Etter dette har befolkningsveksten i Siljan og Bamble stagnert.

Porsgrunn og Skien hadde nesten ikke vekst på 70- og 80-tallet, men begynte å vokse på nittitallet. I de 15 siste årene er det Skien og Porsgrunn som har stått for veksten i befolkningen i regionen.

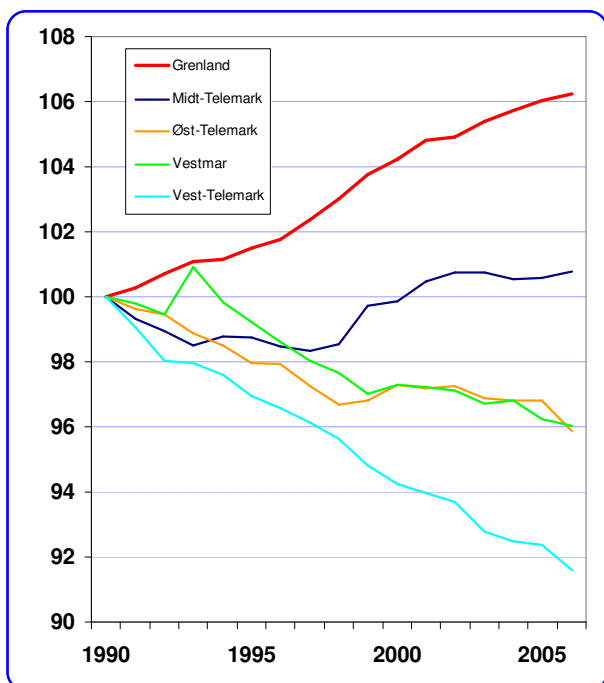


Figur 3: Utvikling av folketall i kommunene i Grenland, indeksert slik at nivået 1990=100. Datakilde: SSB.

✓ **Befolkningsutvikling etter 1990 i kommunene**

Utviklingen i kommunene i Grenland etter 1990 er ganske forskjellig fra utviklingen etter 1970. Bamble hadde den sterkeste veksten fra 1970 til 1990, men har den svakeste veksten etter 1990. I de siste årene har befolkningen i Bamble sunket litt.

I Siljan, Skien og Porsgrunn har veksten vært ganske lik, mellom 6 og 8 prosent etter 1990.



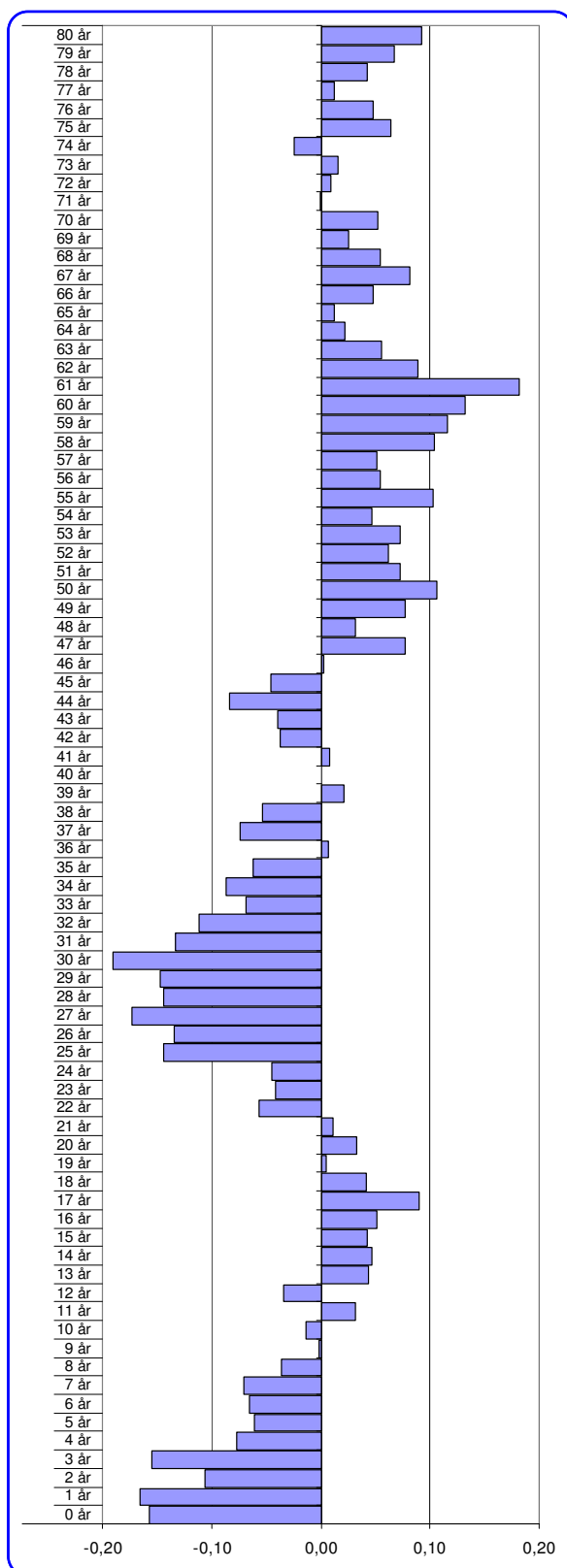
Figur 4: Utvikling av folketall i regionene i Telemark, indeksert slik at nivået 1990=100. Datakilde: SSB.

✓ **Folketallet i Grenland sammenliknet med andre regioner**

Grenland har en langt mer positiv befolkningsutvikling enn resten av Telemark. Mens befolkningen i Grenland øker hvert år, er tendensen i de andre regionene synkende.

Grenland har imidlertid over 60 prosent av befolkningen i Telemark, slik at befolkningsveksten i Grenland fører til at hele fylket har en positiv befolkningsutvikling sett under ett etter 1990.

I 2005 var imidlertid veksten i folketallet i Grenland for svak til å "redde" fylket, og befolkningen i Telemark sank med 155 personer.



Figur 5: Avvik i andelen av befolkningen i ulike alderstrinn mellom Grenland og Norge, Data: SSB.

✓ **Aldersfordeling**

I figuren til venstre har vi sett på andelen av befolkningen i hvert alderstrinn, og sammenliknet denne andelen med tilsvarende andel for hele landet.

Grenland har lavere andel barn opp til 10 år enn landet for øvrig.

I aldersgruppen 10 til 20 år har Grenland høyere andel enn landsgjennomsnittet for de fleste alderstrinn.

I aldersgruppen 20 til 45 er det relativt færre i Grenland enn i landet ellers.

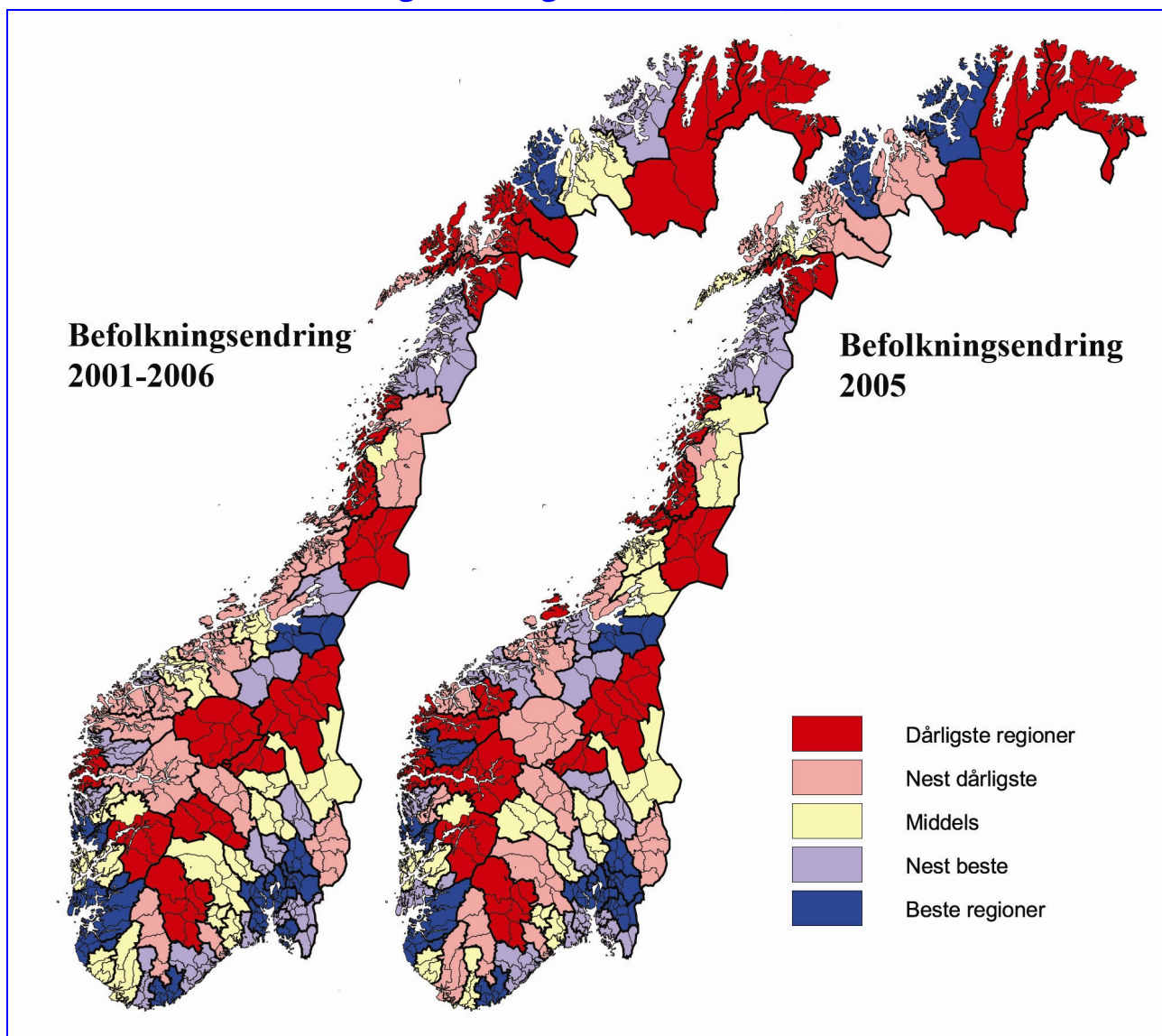
Fra 46 år og oppover er det igjen høyere andel i Grenland enn landsgjennomsnittet.

Aldersfordelingen reflekterer at mange flytter ut av regionen etter endt videregående skole. Det er forholdsvis lavest andel i aldersgruppen 25-30 år. Dette er også årsaken til at de er færre små barn, ettersom andelen kvinner i fødedyktig alder er lavere enn landsgjennomsnittet.

Det kan se ut til at en del flytter inn i regionen etter at de passerer 30 år, og at de tar med seg barn.

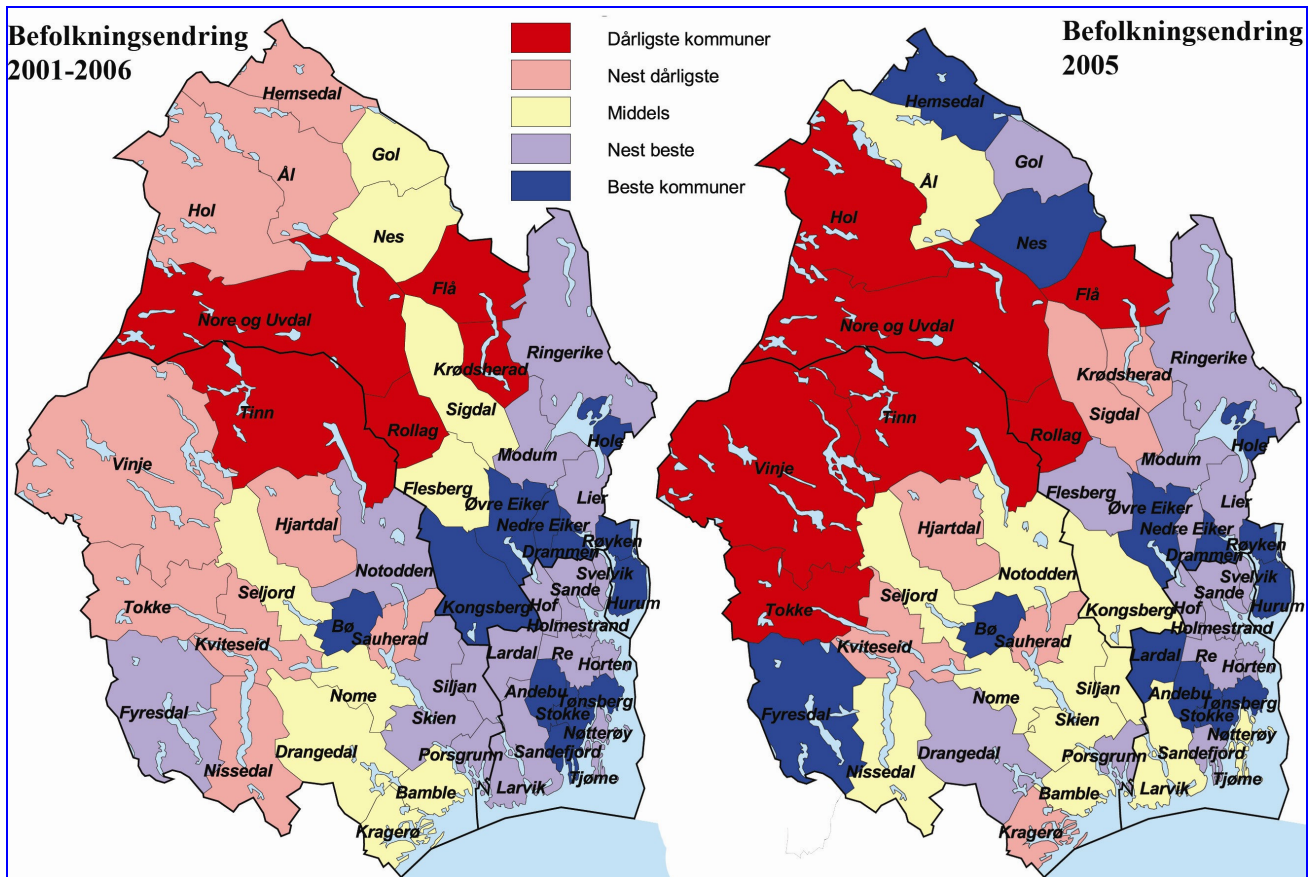
Telemark har sterk negativ flyttebalanse i aldersgruppen 20-29 år, men positiv flyttebalanse både for de over 40, og for barn under 15 år.

✓ **Kart med befolkningsendringer**



Figur 6: Endring i folketall i 2005 og i perioden 2001-2006 i 82 regioner i Norge. Regionene er rangert i forhold til hverandre, slik at det er fem kategorier med like mange regioner i hver.

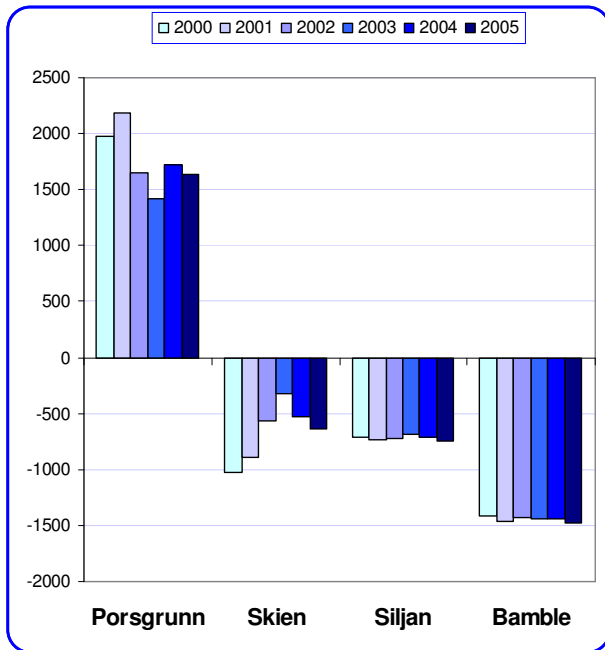
Veksten i folketallet er konsentrert til områdene rundt storbyene Oslo, Kristiansand, Stavanger, Bergen, Trondheim og Tromsø, og i 2005 også Vest-Finnmark. Regioner med sterk nedgang i folketallet finner vi i perifere områder i Sør-Norge, og i Nord-Norge. Som vi ser er Grenland markert med gul, som betyr at regionen plasserer seg blant de regionene som har middels høy økning i folketallet.



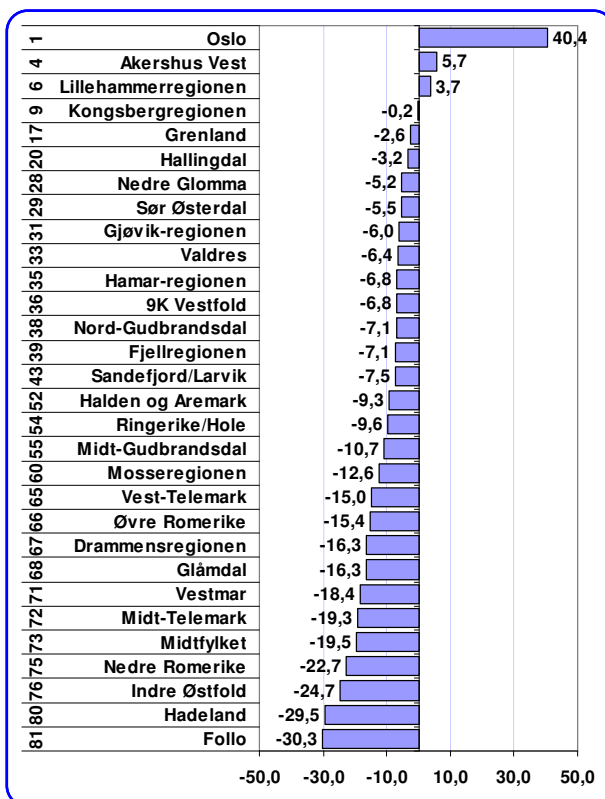
Figur 7: Endring i folketall i 2005 og i perioden 2001-2006 i kommunene i BTV. Kommunene i Norge er rangert i forhold til hverandre, slik at det er fem kategorier med like mange kommuner i hver.

I BTV er det sterk vekst i kommunene som er nærmest Oslo, mens de mer perifere kommunene har nedgang i folketallet. Kommuner som skiller seg ut er Fyresdal og Bø. I 2005 har også Hemsedal, Gol og Nes kommuner i Buskerud en god befolkningsutvikling til tross for at de er små kommuner langt fra sentra.

Det er også et trekk at vekstområdet rundt Oslo har krympet. Mange kommuner som tidligere var innenfor vekstområdet rundt Oslo har nå stagnerende folketall, som Kongsberg, Notodden, Siljan, Skien, Larvik og Sandefjord.



Figur 8: Netto innpendling, overskudd på arbeidsplasser i 2000-2005. Datakilde: SSB.



Figur 9: Netto innpendling i prosent av bosatte arbeidstakere i regionene på Østlandet i 2005. Tallene til venstre angir rangeringen blant regionene i Norge mht nettoppendling. Datakilde: SSB.

➤ Pendling

✓ Netto innpendling i kommunene i Grenland

Mange arbeidstakere krysser kommunegrenser for å arbeide i andre kommuner. Dersom et område har flere arbeidstakere enn arbeidsplasser, må en del av arbeidstakerne finne arbeid utenfor området.

I figuren til venstre er nettoppendlingen i de fire Grenlandskommunene illustrert. Porsgrunn har et overskudd på arbeidsplasser på 1635. De andre kommunene i Grenland har underskudd på arbeidsplasser.

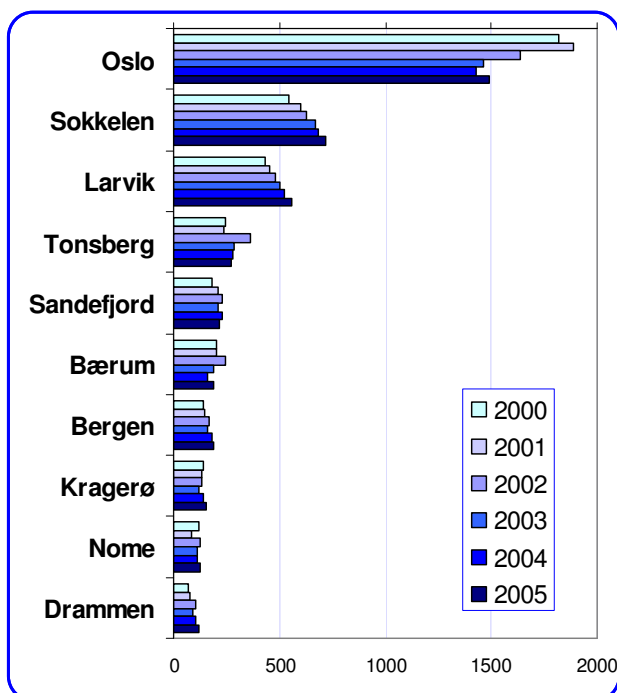
Alle kommunene i Grenland fikk en svekkelse av netto pendling i 2005, slik at regionens underskudd av arbeidsplasser økte fra 952 i 2004 til 1232 i 2005. Antall sysselsatte personer økte med 747, mens antall arbeidsplasser økte med 467. Økningen i netto utpendling skyldes derfor først og fremst at antall sysselsatte personer i økte i Grenland.

✓ Pendling i ulike regioner

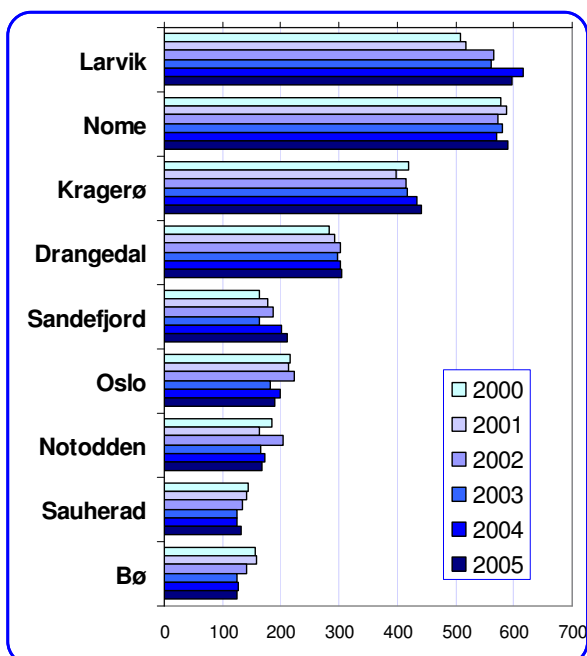
Vi kan også sammenlikne Grenlands underskudd på arbeidsplasser med andre regioner på Østlandet. Det som kjennetegner arbeidsmarkedet på Østlandet er at Oslo har et stort overskudd på arbeidsplasser. Det er over 100.000 personer (netto) som pendler inn til Oslo fra andre deler av landet.

Det er bare tre regioner på Østlandet som har overskudd av arbeidsplasser, det er Oslo, Akershus Vest og Lillehammerregionen. Grenlands lille underskudd på arbeidsplasser plasserer regionen på femteplass når det gjelder selvforsyningsgrad av arbeidsplasser av regionene på Østlandet.

På landsbasis er Grenland nr 17 av 82 regioner når det gjelder netto innpendling.



Figur 10: Antall arbeidstakere fra Grenland som pendler ut av regionen 2000-2005. Datakilde: SSB.



Figur 11: Antall arbeidstakere utenfor Grenland som pendler inn til regionen 2000-2005. Datakilde: SSB.

✓ **Utpendling fra Grenland**

I figuren til venstre ser vi de kommunene som har flest arbeidstakere fra Grenland.

Oslo er den kommunen med klart flest arbeidstakere fra Grenland. Det er 1491 personer som er bosatt i Grenland som arbeider i Oslo. I 2005 økte antall pendlere fra Grenland til Oslo igjen, etter en nedgang de foregående årene.

Det er også 716 personer som arbeider på Sokkelen. Antallet som arbeider på sokkelen er økende. Andre kommuner med mange arbeidstakere fra Grenland er Larvik (555), Tønsberg (273), og Sandefjord (218).

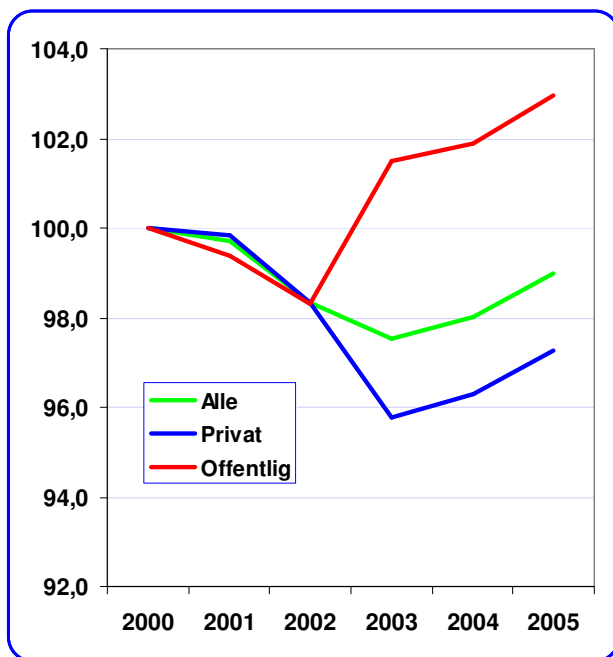
Antallet arbeidstakere fra Grenland som arbeider i andre Telemarkskommuner er lavt. En del pendler imidlertid til Kragerø (153), Nome (123), Notodden (66) og Bø (57). Det er over dobbelt så mange som pendler til Vestfold, enn som pendler til andre Telemarkskommuner.

✓ **Innpendling til Grenland**

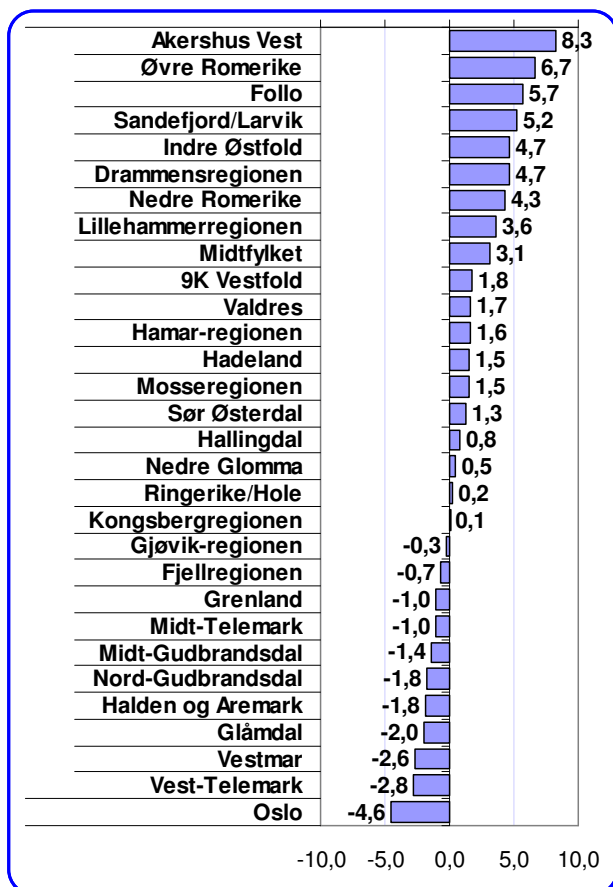
I diagrammet til venstre er det vist antall personer som pendler inn til Grenland fra andre kommuner.

Utenom Telemark er det Larvik (597), Sandefjord (212) og Oslo (190) som leverer flest arbeidstakere til Grenland. Det er flere personer fra Larvik som arbeider i Grenland, enn omvendt. Pendling mellom Grenland og Vestfold øker begge veier.

Listen med kommuner som har mange sysselsatte som pendler inn til Grenland er i stor grad dominert av andre kommuner i Telemark. Grenland sysselsetter dermed mange personer fra det øvrige Telemark, mens personer fra Grenland i mindre grad drar nytte av arbeidsmarkedet i det øvrige Telemark.



Figur 12: Utviklingen i sysselsetting i Grenland, indeksert slik at nivået i 2000=100. Data: SSB.



Figur 13: Prosentvis vekst i sysselsetting i perioden 2000-2005 i regionene på Østlandet. Datakilde: SSB.

➤ Sysselsetting

✓ Utviklingen i Grenland

Figuren viser utviklingen i sysselsetting i Grenland, for privat, offentlig og samlet sysselsetting.

Antall arbeidsplasser i Grenland økte fra 45715 i 2004 til 46182 i 2004. Økningen på 467 arbeidsplasser tilsvarer ca en prosent.

I de to siste årene har antall ansatte økt både i privat og offentlig sektor. Sysselsettingen i det private næringslivet sank fra 2000 til 2003, men er nå i vekst igjen.

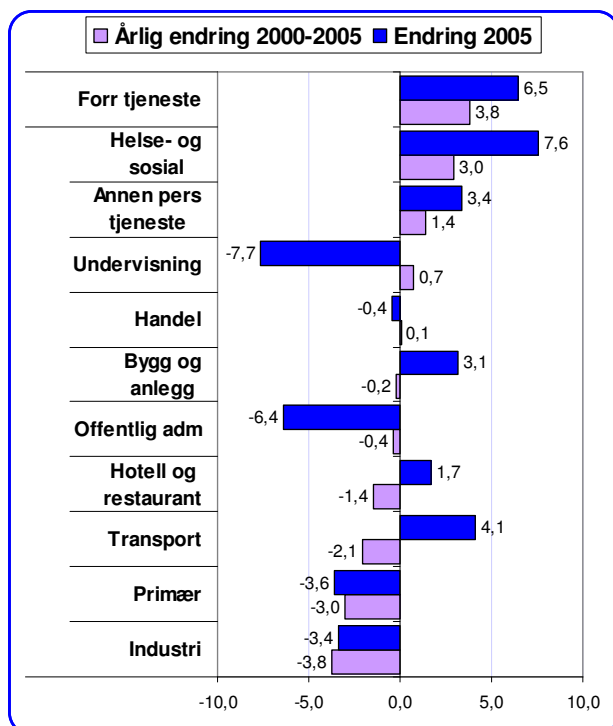
Likevel er det færre arbeidsplasser i Grenland i 2005 enn det var i 2000.

✓ Regionene på Østlandet

I figuren til venstre er utviklingen i sysselsettingen i perioden 2000-2005 vist for regionene på Østlandet. Her er all sysselsetting i privat og offentlig regi tatt med.

Regionene rundt Oslo, som Akershus Vest (Aker og Bærum), øvre Romerike og Follo har hatt den sterkeste veksten, mens Oslo har hatt den største nedgangen.

Grenland hører til regionene som har hatt nedgang i sysselsettingen i perioden, men nedgangen er forholdsvis beskjeden. De andre regionene i Telemark har hatt sterkere nedgang.



Figur 14: Prosentvis vekst i sysselsetting i forskjellige næringer i Grenland. Datakilde: SSB.

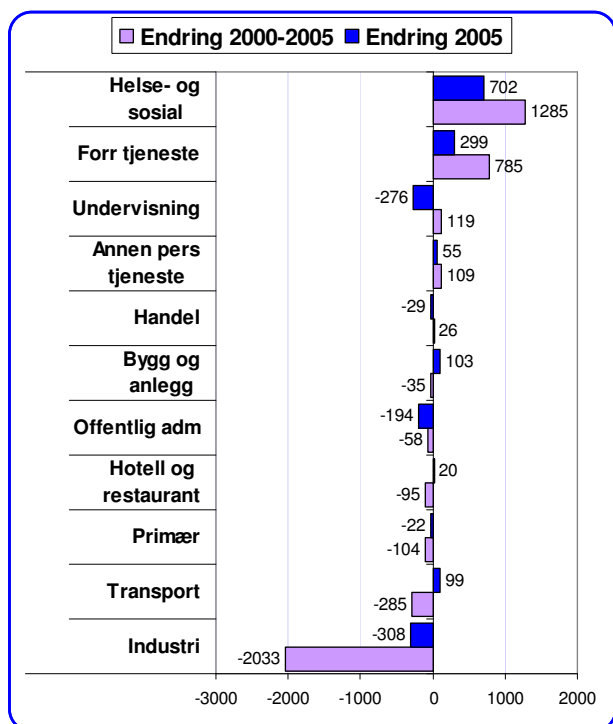
✓ **Sysselsettingsutvikling i de ulike næringene, prosent**

I figur 13 er utviklingen i antall arbeidsplasser i de ulike næringene vist for 2005 og for hele perioden 2000 til 2005.

De bransjene som har sterkest økning i sysselsettingen i de siste fem årene er forretningsmessig tjenesteyting, helse- og sosialtjenester og annen personlig tjenesteyting. I disse bransjene akselererte veksten i 2005.

Industrien har hatt den største nedgangen, her er 18,9 prosent av arbeidsplassene lagt ned fra 2000 til 2005, tilsvarende en årlig nedgang på 3,8 prosent. Nedgangen i industriarbeidsplasser i 2005 var 3,4 prosent.

Også primærnæringene har hatt en kraftig tilbakegang i perioden.



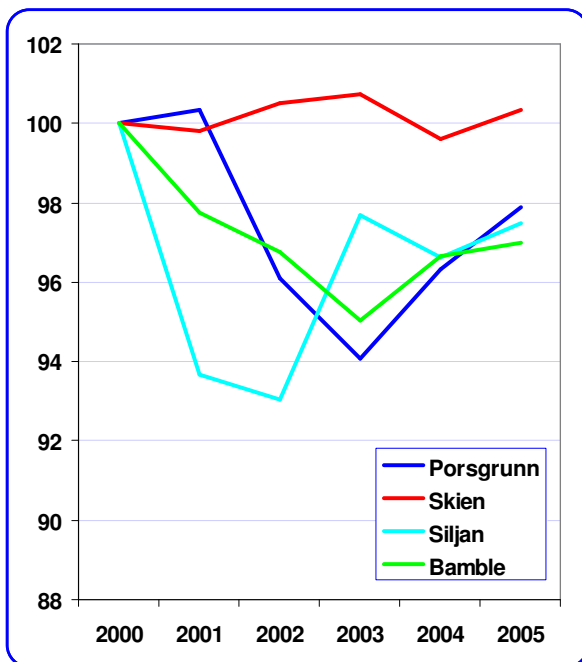
Figur 15: Vekst i sysselsettingen i ulike næringer i Grenland, antall personer. Datakilde: SSB.

✓ **Sysselsettingsutvikling, antall ansatte, i ulike næringer**

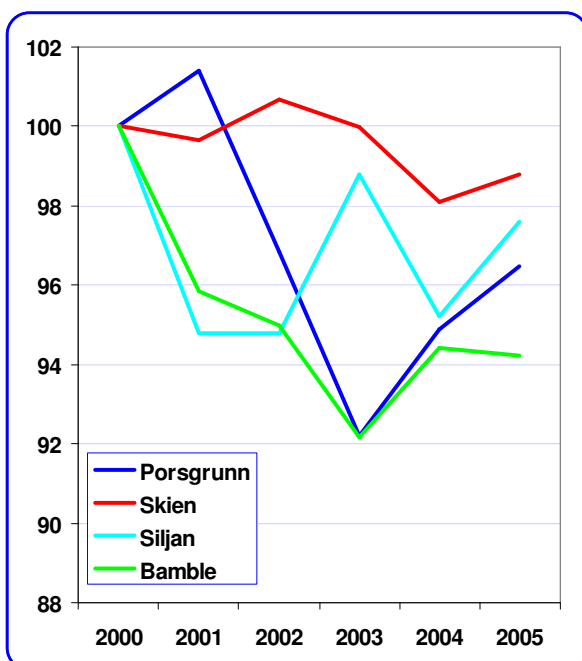
I figuren til venstre ser vi utviklingen i antall ansatte i Grenland i forskjellige næringer.

Det er nedgangen i industrisysselsettingen som er det mest iøynefallende trekket. Siden 2000 har det gått tapt 2033 arbeidsplasser i industrien i Grenland. Siste år, i 2005, ble tapet på 308 arbeidsplasser.

Innenfor helse- og sosialtjenester og forretningsmessig tjenesteyting har sysselsettingen gått sterkt opp. Økningen i sysselsettingen i disse næringene veier omtrent opp nedgangen i industrisysselsettingen.



Figur 16: Utviklingen i samlet sysselsetting i kommunene i Grenland. Indeksert slik at nivået i 2000 = 100. Datakilde: SSB.



Figur 17: Utviklingen i privat sysselsetting i kommunene i Grenland. Indeksert slik at nivået i 2000 = 100. Datakilde: SSB.

✓ Sysselsettingsvekst i kommunene

Utviklingen i samlet sysselsetting i Grenland kan også splittes opp kommunevis. På den måten kan en se hvorvidt nedgangen har kommet i enkelte kommuner, eller om nedgangen er jevnt spredt i regionen. En slik oppsplitting er gjort i figuren til venstre.

Skien har hatt en stabil utvikling i perioden, med svært små endringer fra år til år. I 2005 var det litt flere arbeidsplasser i Skien enn i 2000.

De andre kommunene i Grenland har hatt en dårligere utvikling, med en nedgang i antall arbeidsplasser de siste fem årene. Nedgangen her kom imidlertid i årene 2000-2003. I de to siste årene har det vært vekst i antall arbeidsplasser i Porsgrunn og Bamble.

✓ Privat sysselsetting i kommunene

Den private sysselsettingen har utviklet seg svakere enn den offentlige sysselsettingen i de siste fem årene.

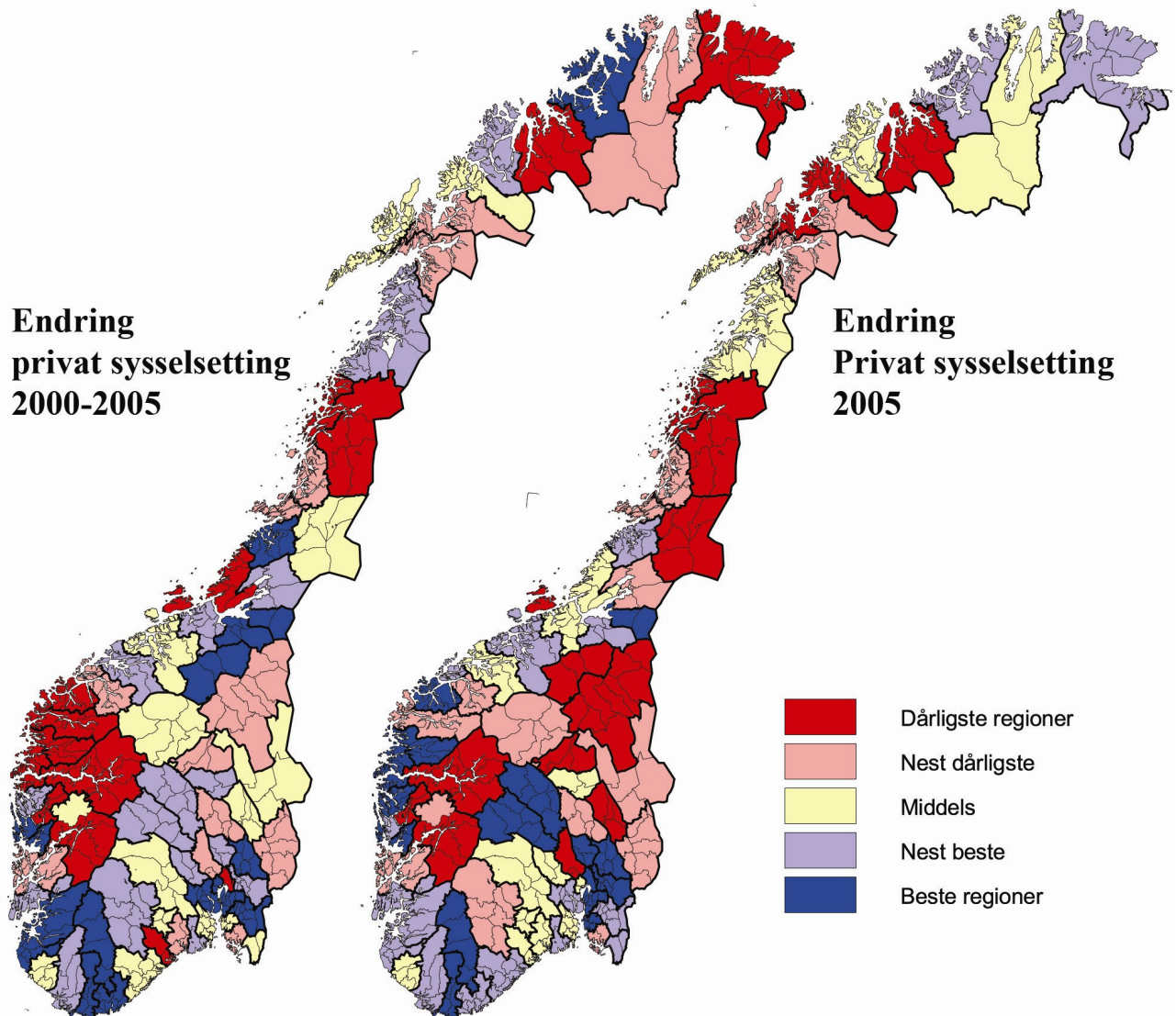
Alle kommunene i Grenland har hatt en nedgang i privat sysselsetting fra 2000 til 2005. Utviklingen har imidlertid vært noe forskjellig.

I Skien var utviklingen i privat sysselsetting positiv først i perioden, men med en nedgang i årene 2002-2004.

Porsgrunn hadde en sterk nedgang i 2002 og 2003, men har hatt en vekst i private arbeidsplasser i de to siste årene.

Bamble har hatt den svakeste utviklingen. Her har det vært en nedgang i antall private arbeidsplasser på nesten seks prosent fra 2000 til 2005.

✓ **Kart med endring i sysselsetting regioner**

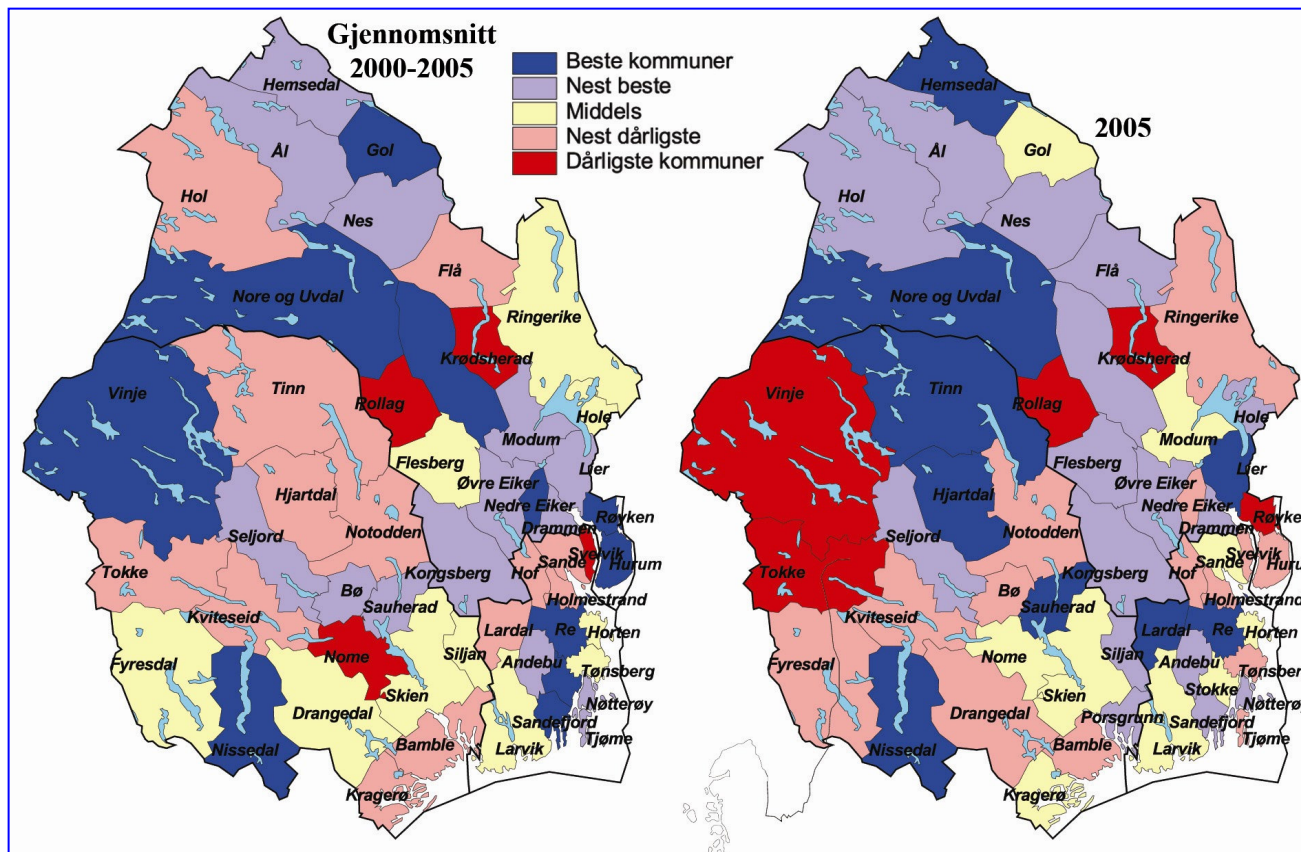


Figur 18: Vekst i private arbeidsplasser. Kilde: SSB.

Veksten i arbeidsplasser i perioden 2000-2005 følger omtrent det samme mønsteret som vekst i folketall. Områder rundt Oslo, Kristiansand, Stavanger, Bergen og Trondheim har sterkest vekst. Litt spesielt for denne perioden er at Oslo har hatt en sterk nedgang i antall arbeidsplasser. Vi ser også at Vest-Finnmark har hatt en sterk vekst i arbeidsplasser. Grenland er markert med lyserødt, som betyr at regionen er blant regionene med nest størst nedgang i antall private arbeidsplasser.

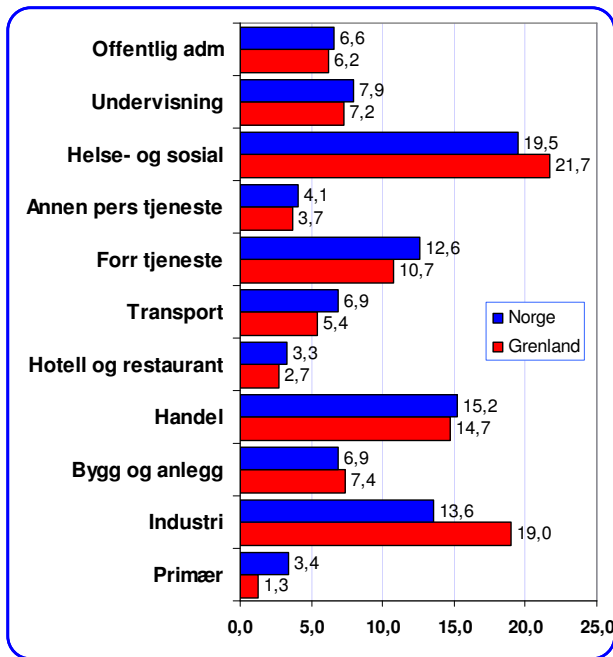
I 2005 er bildet noe mer uregelmessig. En del regioner på Nordvestlandet, samt Hallingdal og Valdres er nå med blant regionene med høyest vekst. Oslo har nå igjen sterk vekst i privat sysselsetting. Grenland er nå markert med gult, som betyr at regionen har middels vekst.

✓ **Kart med vekst i privat sysselsetting, kommuner**

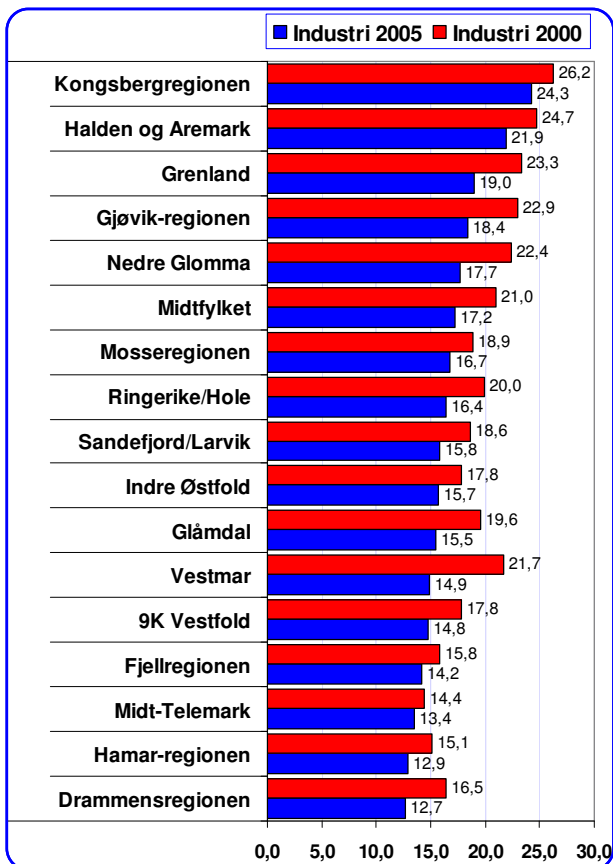


Figur 19: Vekst i privat sysselsetting. Kilde: SSB.

Veksten i den privat sysselsettingen har en litt merkelig geografisk fordeling. Det ville vært naturlig å forvente at det var sterkest vekst i områder som har vekst i folketallet, men det synes ikke å være noen sammenheng med folketallsvekst og vekst i private arbeidsplasser. Mange kommuner med nedgang i folketallet har samtidig vekst i private arbeidsplasser.



Figur 20: Prosentvis fordeling av sysselsetting på hovednæringer i 2004. Data fra SSB.



Figur 21: Prosentvis andel industri av samlet antall ansatte. Data fra SSB.

➤ Næringsstruktur

Vi kan analysere næringsstrukturen gjennom å se på hvordan sysselsettingen fordeler seg mellom de ulike næringene.

I figuren til venstre har vi sammenliknet næringsstrukturen i Grenland med næringsstrukturen i Norge.

Det som er framtrødende med næringsstrukturen i Grenland er den store andelen industri. I Grenland er 19 prosent av alle ansatte sysselsatt i industrien.

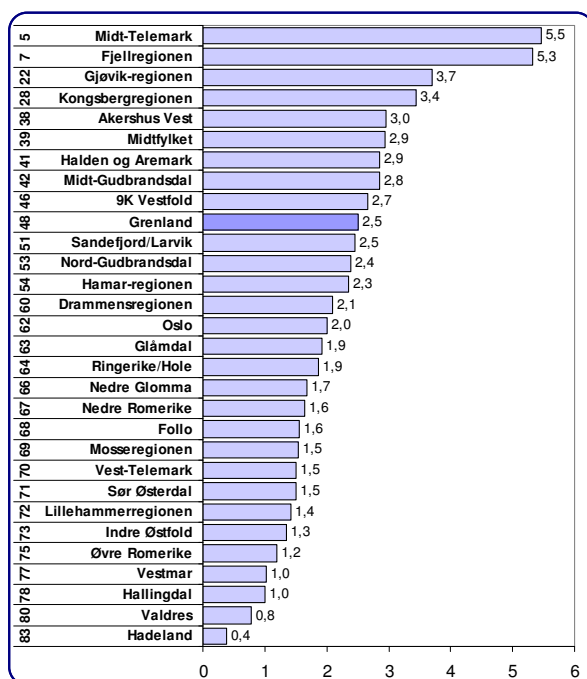
Ellers er bygg og anleggsnæringen og helsesektoren større enn landsgjennomsnittet.

I de andre næringene er sysselsettingen i Grenland relativt mindre enn landsgjennomsnittet. Dette gjelder spesielt primærnæringer, transport, og forretningsmessig tjenesteyting

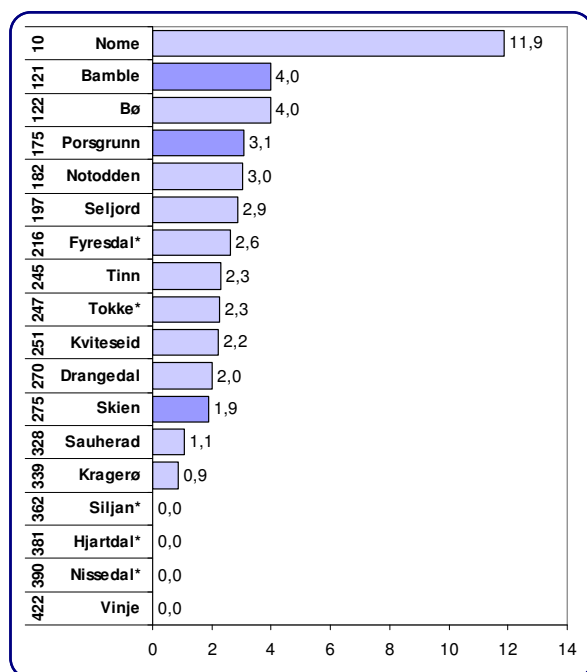
✓ Industrien i Grenland

Vi har sett at Grenland har en næringsstruktur som atskiller seg fra resten av Østlandet gjennom en høy industriandel. For å undersøke hvorvidt Grenlands industriandel er enestående på Østlandet, kan vi sammenlikne industriandelen i Grenland med industriandelen til de øvrige regionene på Østlandet. Dette er gjort i diagrammet til venstre.

Grenland, med sin industriandel på 19 prosent, er på tredje plass blant Østlandsregionene. Kongsbergregionen og Halden-regionen har begge høyere andel industri. På landsbasis er det mange regioner med høyere industriandel, Grenland er nr 18 av 82 regioner når det gjelder industriandel. Vi ser at alle regioner har en nedgang i antall ansatte i industrien, omtrent i samme størrelsesorden som Grenland.



Figur 22: Andel av regnskapspliktige foretak i 2005 som har minst ett godkjent skattefunnprosjekt i perioden 2002-2005. Tallene til venstre angir regionens rangering mht FoU-frekvens. Data: SSB.



Figur 23: Andel av regnskapspliktige foretak i 2005 som har minst ett godkjent skattefunnprosjekt i perioden 2002-2005. Tallene til venstre angir kommunens rangering mht FoU-frekvens. Data: SSB.

➤ SkatteFUNN

Bedriftenes investeringer i forskning og utvikling vil skape fremtidens produkter og produksjonsprosesser. Ordningen med SkatteFUNN er den viktigste stimulansen fra myndighetene til å øke denne innsatsen i små og mellomstore bedrifter. SkatteFUNN har vært en suksess, og mer enn 5000 bedrifter har benyttet ordningen som en delfinansiering av forskning og utvikling.

Vi kan måle næringslivets innsats til FoU gjennom å se på andelen av bedriftene som har skattefunnprosjekter. 2,7 prosent av alle regnskapspliktige foretak fikk godkjent skattefunnprosjekter i perioden 2002-2005.

Midt-Telemark er den regionen på Østlandet som hadde størst andel av bedriftene med FoU-prosjekt godkjent av SkatteFUNN.

I Grenland er det lavere andel av bedriftene med FoU godkjent av SkatteFUNN enn landsgjennomsnittet.

✓ SkatteFUNN i kommunene

I figuren vises andelen bedrifter med skattefunnprosjekt i kommunene i Telemark.

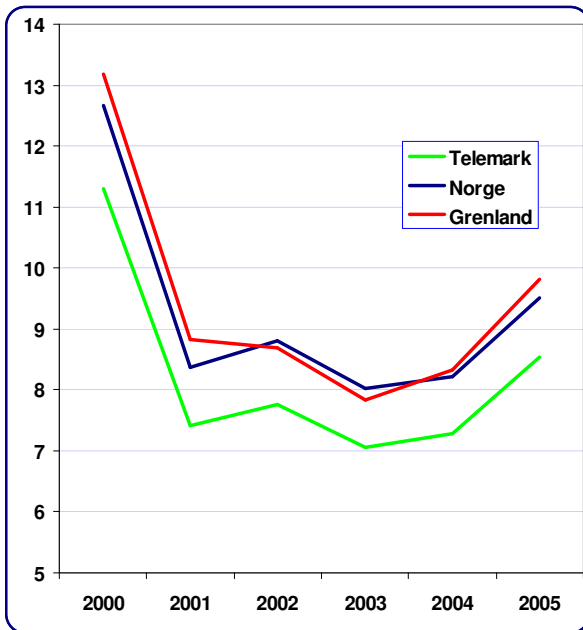
Nome har overlegent størst andel, og er nr 10 i Norge når det gjelder FoU-frekvens.

Bamble er nr to i Telemark, her har fire prosent av alle regnskapspliktige foretak fått godkjent prosjekt i SkatteFUNN.

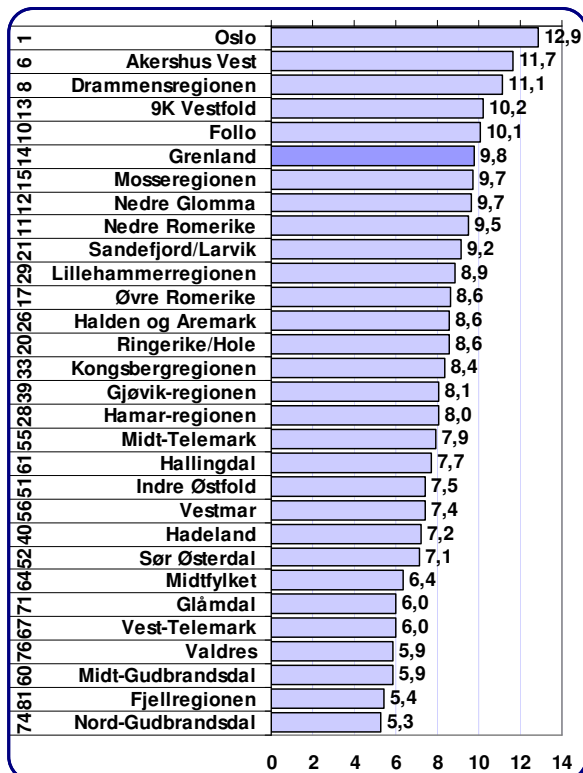
Porsgrunn har også en høyere FoU-frekvens enn gjennomsnittet.

Skien ligger godt under gjennomsnittet, og drar ned gjennomsnittet i regionen.

Siljan har ingen bedrifter med godkjent skattefunnprosjekt.



Figur 24: Etableringsfrekvens i Grenland, Telemark og Norge. Datakilde: Enhetsregisteret.



Figur 25: Etableringsfrekvens i 2005 i regionene på Østlandet. Tallene til venstre angir regionens rangering blant de 83 regionene i Norge i perioden 2001-2005. Datakilde: Enhetsregisteret.

➤ Nyetableringer

I denne rapporten måler vi etableringsaktiviteten gjennom å se på antall registreringer i Enhetsregisteret i prosent av eksisterende foretak. Tidligere har denne etableringsfrekvensen blitt målt ved å bruke Foretaksregisteret. Disse to ulike metodene fører til forskjellige resultater.

I figuren er etableringsfrekvensen i Grenland målt for hvert år, og sammenliknet med etableringsfrekvensen for Telemark og Norge.

Etableringsfrekvensen i Grenland har ligget ganske nær landsgjennomsnittet, men i 2005 økte antall etableringer i Grenland noe sterkere enn ellers i landet.

Etableringsfrekvensen i Grenland i 2005 var på 9,8 prosent, mens etableringsfrekvensen i Norge var 9,5 prosent.

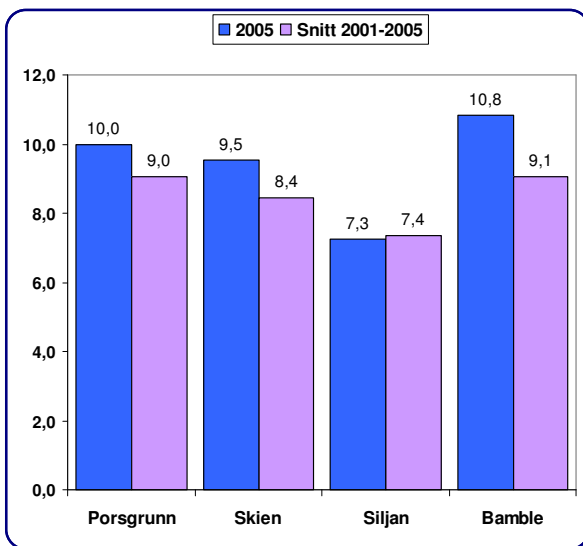
✓ Etableringer i Grenland og andre regioner

Det er mulig å sammenlikne etableringsfrekvensen i Grenland med tilsvarende etableringsfrekvens i andre regioner. Dette er gjort i diagrammet til venstre.

Oslo har høyest etableringsfrekvens blant regionene i Norge i 2005. Regioner med høy etableringsfrekvens er ofte storbyregioner, eller regioner som ligger inntil storbyer.

Grenland er rangert som nr 14 i 2005.

Grenland er også rangert som nr 14 når vi ser på gjennomsnittet de siste fem årene.



Figur 26: Etableringsfrekvens i kommunene i Grenland. Datakilde: Enhetsregisteret.

✓ **Nyetableringer kommunevis**

Etableringsfrekvensen kan også måles innenfor hver enkelt kommune. I figuren til venstre er etableringsfrekvenser i kommunene i Grenland vist, både for 2005, og gjennomsnitt for perioden 2001-2005.

Porsgrunn, Skien og Bamble hadde høyere etableringsfrekvens i 2005, enn gjennomsnittet de siste fem årene.

Bamble hadde høyest etableringsfrekvens med 10,8 prosent i 2005, og også høyest gjennomsnittlig etableringsfrekvens i de siste fem årene.

Siljan har lavest etableringsfrekvens.

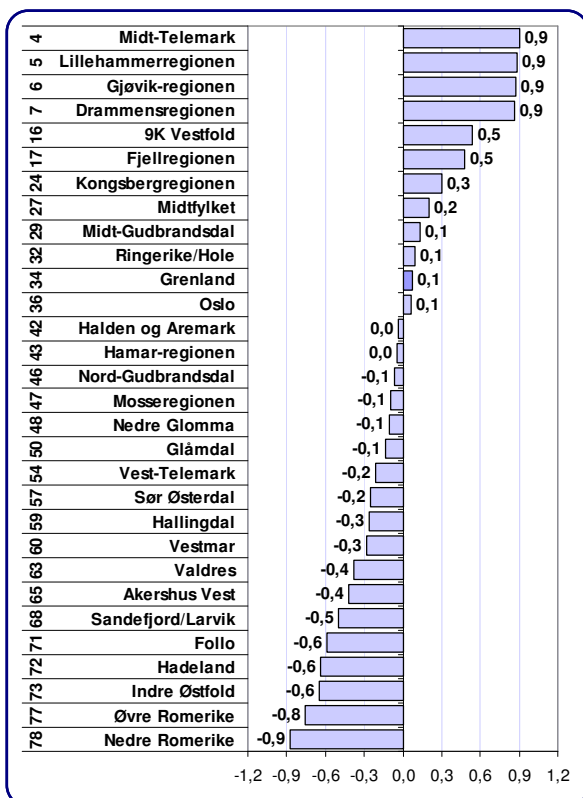
✓ **Faktisk og forventet etableringsfrekvens**

Etableringsfrekvensen i et område blir sterkt påvirket av næringsstrukturen. Dersom det er mange foretak i tjenesteyting, vil det bli både mange nyetableringer og nedleggelse. Etableringsfrekvensen blir også positivt påvirket dersom befolkningen er stor og voksende.

I figuren til venstre har vi beregnet hvilken etableringsfrekvens regionene "normalt" vil få når vi tar hensyn til næringsstruktur, befolkningsvekst etc. Deretter har vi målt avviket mellom faktisk og "normal" næringsstruktur.

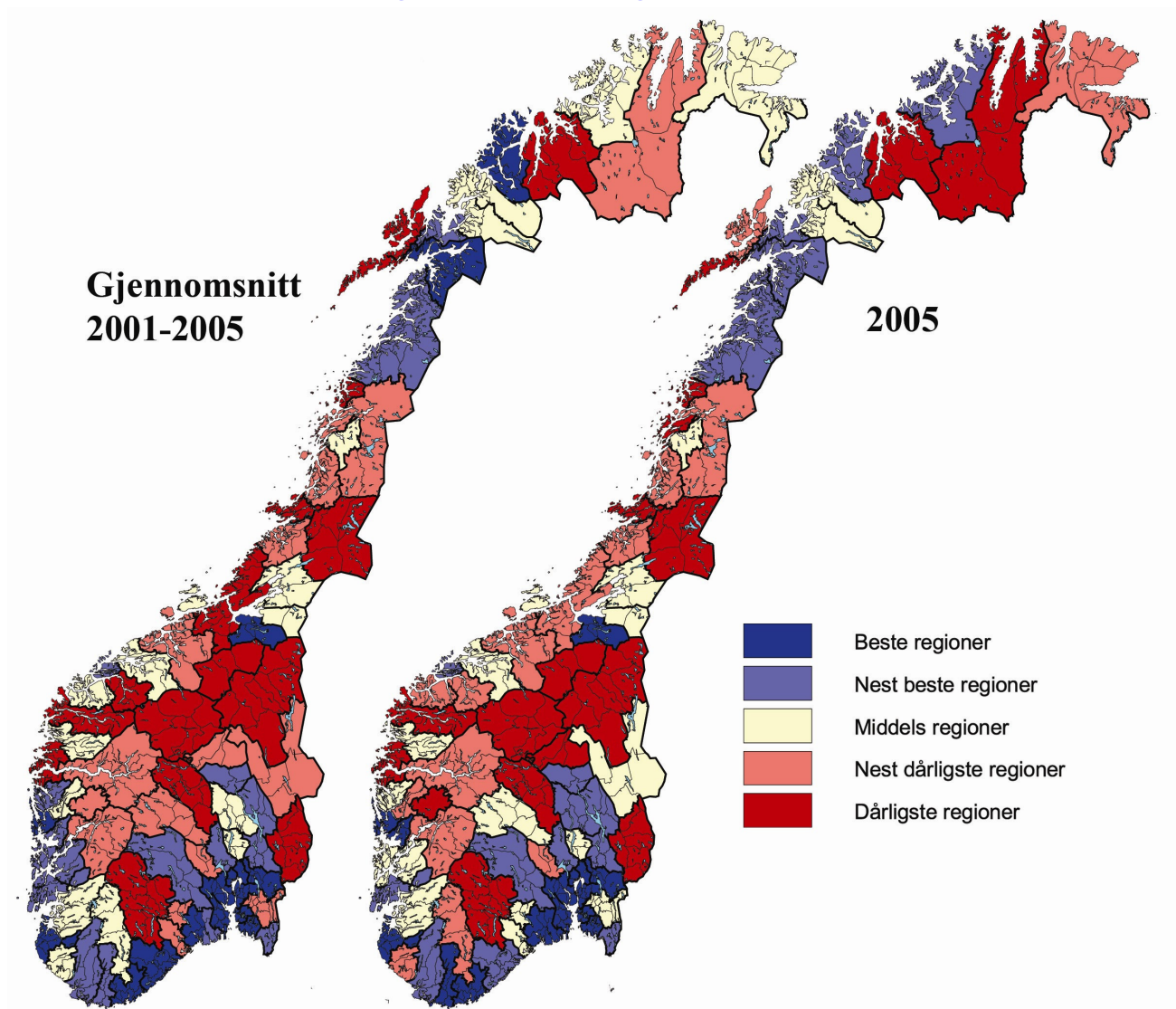
Vi ser da at selv om Oslo er den regionen som har høyest etableringsfrekvens, ligger likevel verdien bare 0,1 prosent over normalen. På Østlandet er det Midt-Telemark som har høyest etableringsfrekvens i forhold til normalen.

Grenland har en etableringsfrekvens som ligger 0,1 prosent over forventningen.



Figur 27: Avvik mellom faktisk og forventet etableringsfrekvens i regionene på Østlandet i 2005.

✓ **Kart over etableringsfrekvens i regionene**



Kartene viser variasjoner i etableringsfrekvens blant regionene i Norge.

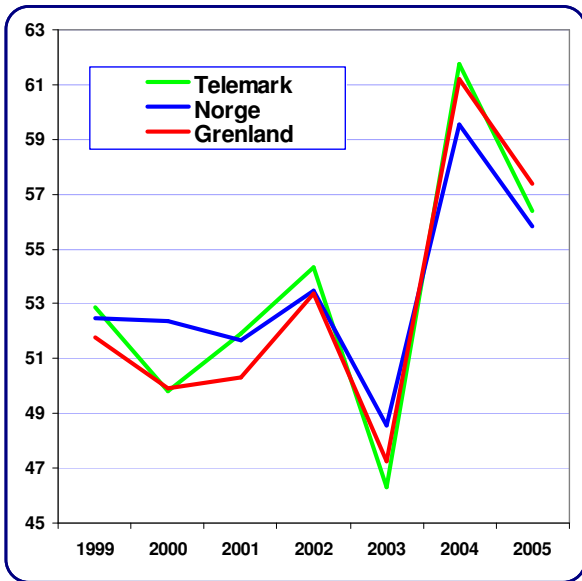
Mange regioner i den sørligste delen av Norge, spesielt langs kysten, har høy etableringsfrekvens. Nord-Norge har også en del regioner som hevder seg når det gjelder nyetableringer.

Mange regioner i fjellstrøkene i Sør-Norge har lav etableringsfrekvens.

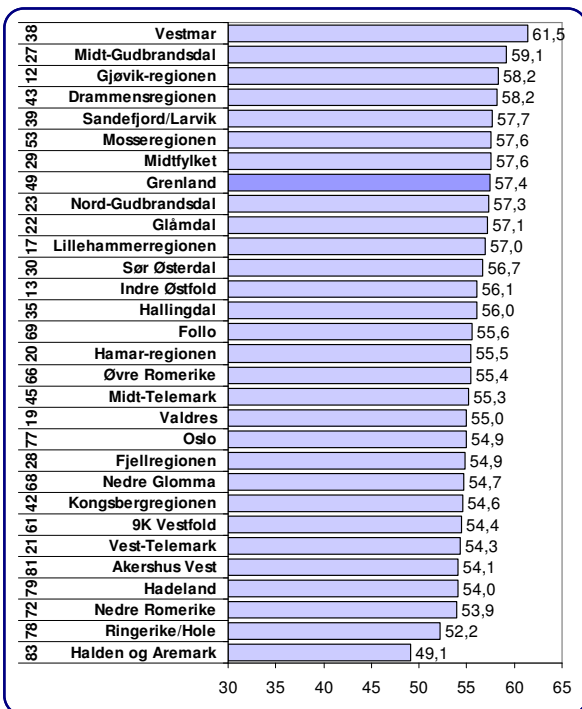
Vi kan også se at mønstrene når det gjelder regionale variasjoner i

etableringsfrekvens er ganske stabile. Det er liten forskjell på kartet med gjennomsnittstall og kartet med 2005-tall.

Grenland er med i beste kategori både i 2005 og siste fem år.



Figur 28: Prosentvis andel foretak med realvekst i omsetning. Data: Foretaksregisteret.



Figur 29: Prosentvis andel foretak med realvekst i omsetning i 2005. Data: Foretaksregisteret. Tallene til venstre angir regionens rangering blant de 83 regionene i Norge.

➤ Vekst

I denne rapporten er næringslivsveksten i et område målt med andelen foretak som har vekst i omsetning som er høyere enn veksten i konsumprisindeksen (realvekst). Med denne metoden vil små og store foretak telle likt.

✓ **Andel vekstforetak i Grenland**

Andelen foretak med realvekst i omsetning sank litt i 2005, etter en historisk topp i 2004. Dette gjelder både på landsbasis og i Grenland.

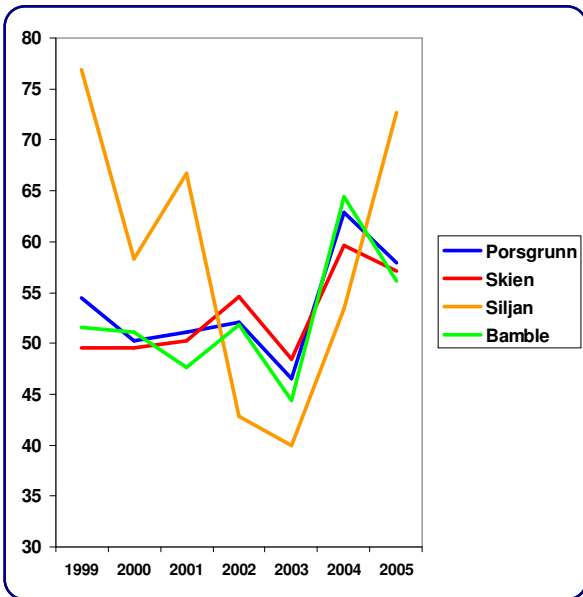
I diagrammet er denne utviklingen vist for Norge, Telemark og Grenland. Næringslivet i Grenland har hatt mindre andel vekstforetak enn landsgjennomsnittet i hele perioden 1999-2003. I 2004 og 2005 hadde Grenland en høyere andel vekstforetak enn landsgjennomsnittet. Siste år var også andelen vekstforetak høyere enn fylkesgjennomsnittet.

✓ **Andel vekstforetak i forhold til andre regioner**

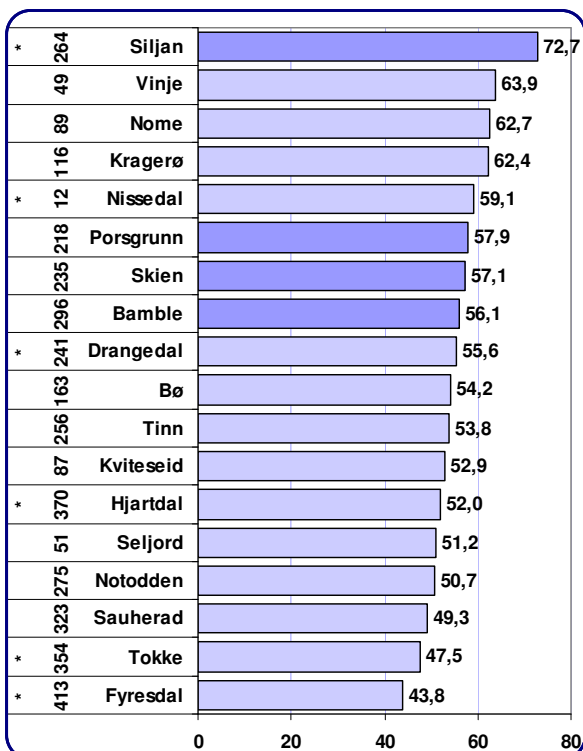
Vi kan sammenlikne andelen vekstforetak i Grenland med andre regioner på Østlandet, slik som det er gjort i figuren til venstre.

57,4 prosent av foretakene i Grenland hadde realvekst i omsetning fra 2004 til 2005. Dette plasserer regionen som nr 8 av de 30 regionene på Østlandet, og som nr 21 av 83 regioner i Norge.

Det er en stor framgang fra tidligere år, og den beste plasseringen som Grenland har hatt når det gjelder andel vekstforetak så lenge disse målingene har blitt gjennomført.



Figur 30: Andel vekstforetak i kommunene i Grenland. Data: Foretaksregisteret.



Figur 31: Prosentvis andel foretak med realvekst i omsetning i 2005. Data: Foretaksregisteret. Tallene til venstre angir kommunens rangering blant de 431 regionene i Norge de siste fem årene. Kommuner merket * har mindre enn 50 regnskapspliktige foretak.

✓ Andel vekstforetak i kommunene i Grenland

Diagrammet til venstre viser andel vekstforetak i kommunene i Grenland i perioden 1999-2005.

Siljan har svært få regnskapspliktige foretak og derfor svinger resultatene sterkt, fra svært lav til svært høy andel vekstforetak.

Det er liten forskjell på andelen vekstforetak i Porsgrunn, Skien og Bamble. Disse kommunene ligger alle litt over gjennomsnittet i 2005.

✓ Andel vekstforetak i kommunene i Telemark

I figuren er andel vekstforetak i hver enkelt kommune i Telemark vist for 2005.

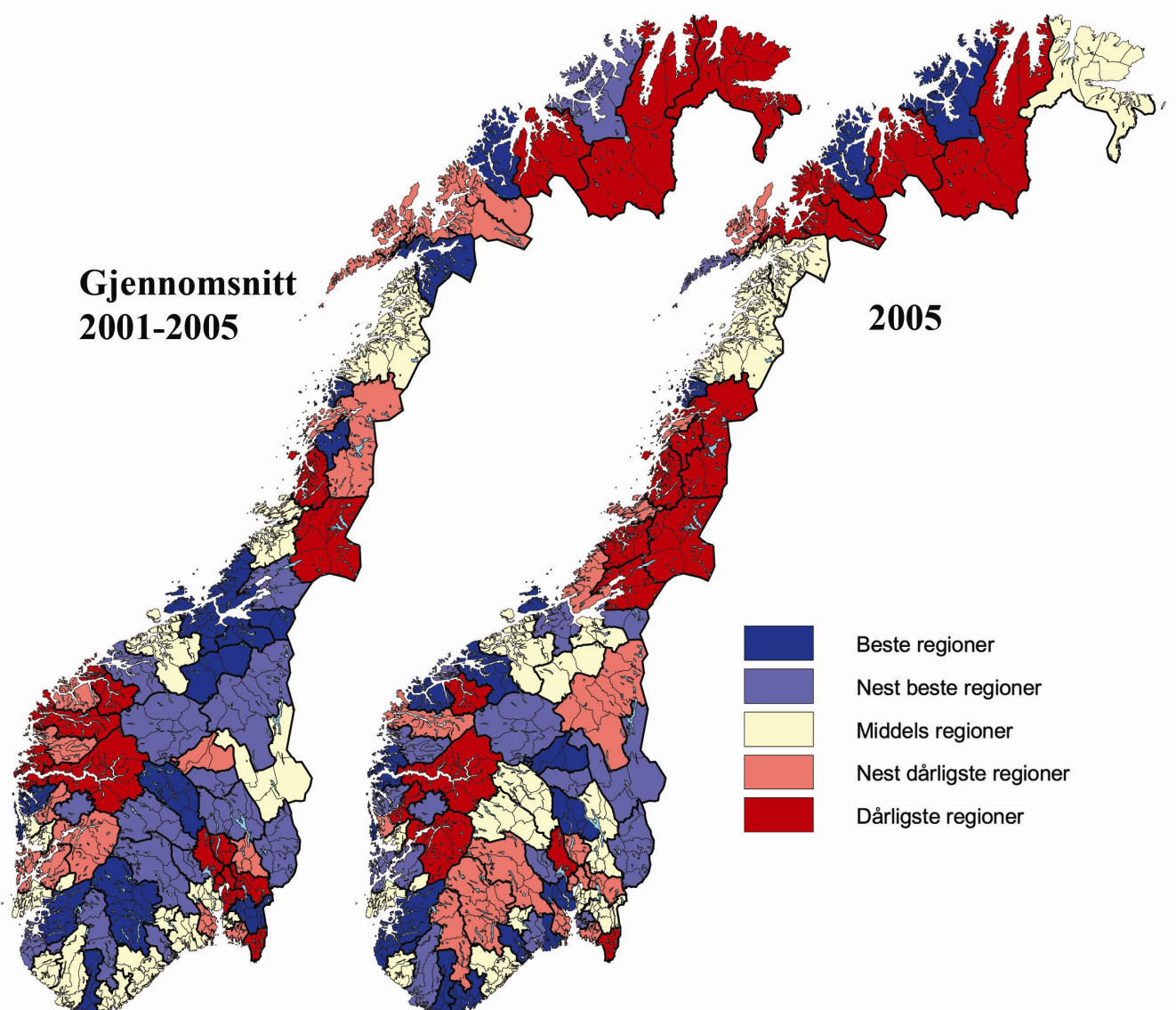
Siljan ligger høyest av Telemarks-kommunene i 2005, men som følge av lavt antall regnskapspliktige foretak vil dette kunne vært tilfeldig.

Porsgrunn, Skien og Bamble ble rangert på plass nr 157, 179 og 211 i 2005. Dette er litt over gjennomsnittet av norske kommuner.

Tallene helt til venstre i diagrammet viser hvordan kommunen blir rangert blant de 431 kommunene i landet når det gjelder gjennomsnittlig andel vekstforetak i de siste fem årene (2000-2005). Ingen av Grenlandskommunene er rangert over gjennomsnittet, og ligger mellom plass 218 og 296.

Andel vekstforetak i Telemark gikk ned mer enn landsgjennomsnitte i 2005, mens kommunene i Grenland hadde en mindre nedgang i andel vekstforetak enn landsgjennomsnittet, og bedret dermed sin rangering.

✓ **Kart - vekst i regioner i Norge**



Kartene viser andelen foretak med vekst i regionene i Norge. Til venstre gjennomsnitt de siste fem år, og til høyre for 2005.

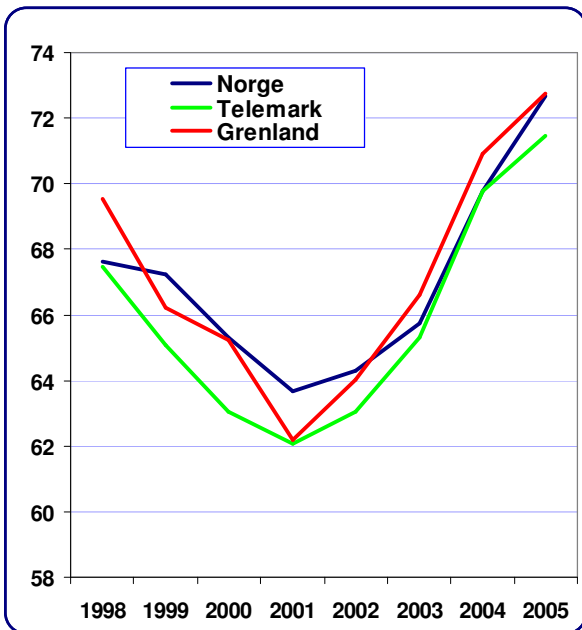
Mønsteret mellom regionene når det gjelder vekst endres ganske mye fra år til år. Dette skyldes blant annet at konjunktorene slår ut ganske forskjellig i ulike næringer.

Fjellregionene i Sør-Norge har hatt god vekst når vi ser på gjennomsnittet de siste fem årene. I 2005 er det kystregionene som har hatt den beste veksten. Mange regioner langs vestlandskysten har høy andel vekstforetak i 2005. Både fiske og

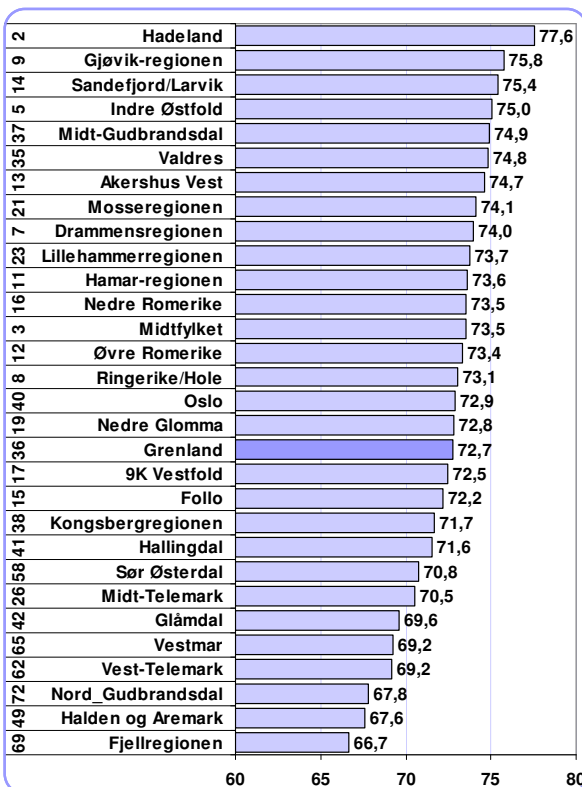
oppdrett har hatt ett oppsving i 2005, noe som kan forklare denne tendensen.

Regionene nært Oslo har hatt svært dårlig vekst siste fem år, men har også hatt litt fremgang i 2005.

Vi ser at Grenland gikk fra gult, dvs middels, til lys blått i 2005. Regionen er dermed med i nest beste gruppe i 2005. Rangeringen til Grenland ble nr 21 av 83 regioner i 2005, det er dermed bare få plasser opp til den beste kategorien.



Figur 32: Prosentvis andel av foretak som har overskudd før skatt. Datakilde: Foretaksregisteret.



Figur 33: Prosentvis andel av foretak med overskudd før skatt i 2005. Tallene til venstre angir regionens rangering blant de 83 regionene i Norge siste fem år. Datakilde: Foretaksregisteret.

➤ Lønnsomhet

For å sammenlikne lønnsomheten i næringslivet i ulike områder har vi målt den prosentvise andelen av foretakene som har positivt resultat før skatt.

✓ Lønnsomhet i Grenland sammenliknet med fylket og landsgjennomsnitt

I figuren til venstre har vi sett på hvordan andelen overskuddsforetak har utviklet seg over tid i Grenland, Telemark og Norge.

Næringslivet i Grenland har vært mer lønnsomt enn fylkesgjennomsnittet i hele perioden 1998-2004. Fra 1999 til 2002 var lønnsomheten i Grenland lavere enn landsgjennomsnittet, men i de tre siste årene har andelen lønnsomme foretak i Grenland vært høyere. I 2005 var imidlertid andel lønnsomme foretak i Grenland bare 0,07 prosent høyere enn landsgjennomsnittet.

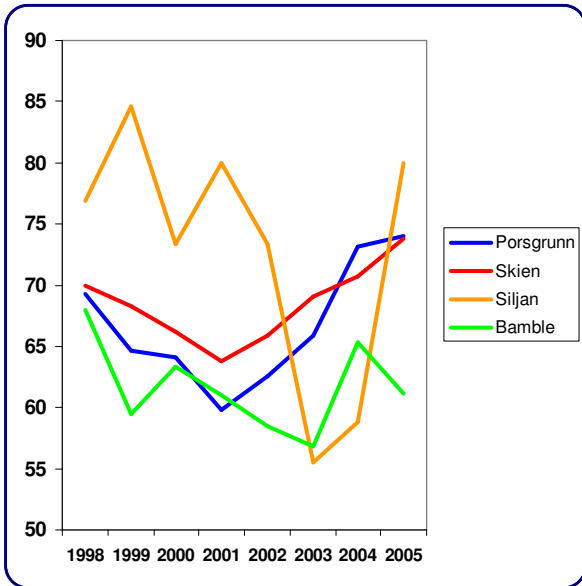
Felles for både Grenland, Telemark og Norge er at lønnsomheten har bedret seg sterkt i de siste årene.

✓ Lønnsomhet i Grenland og andre regioner

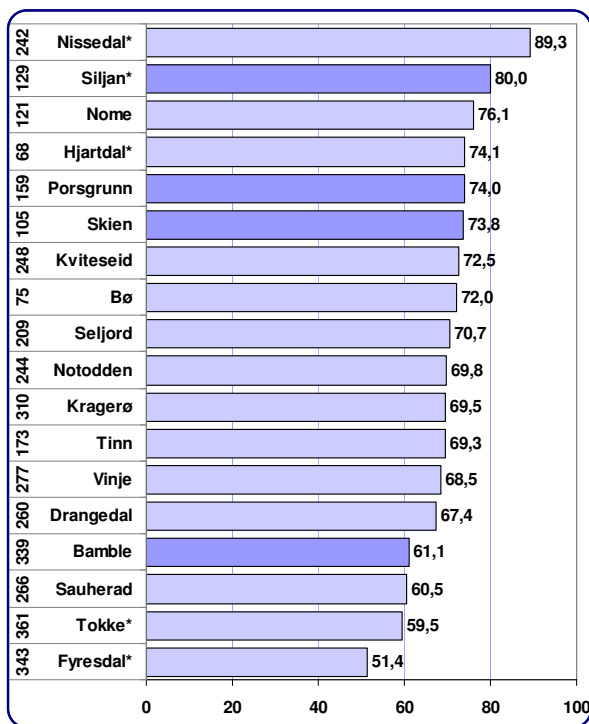
Vi kan sammenlike lønnsomheten i Grenland med de andre regionene på Østlandet. I figuren til venstre er den prosentvise andelen av foretak med overskudd vist for alle regionene på Østlandet.

Vi ser at 72,7 prosent av foretakene i Grenland har overskudd. Dette er likt med landsgjennomsnittet i 2005.

De fleste regionene hadde en sterkere fremgang enn Grenland, og den relative plasseringen blant regionene sank derfor fra nr 25 til nr 35.



Figur 34: Prosentvis andel av foretak som har overskudd før skatt. Datakilde: Foretaksregisteret.



Figur 35: Prosentvis andel av foretak med overskudd i ulike næringer i Telemark og Norge i 2005. Datakilde: Foretaksregisteret. Tallene til venstre angir kommunens rangering blant de 431 regionene i Norge de siste fem årene. * betyr at kommunen har under 50 foretak med regnskap.

✓ **Lønnsomhet kommunevis**

I figuren til venstre ser vi utviklingen i andel lønnsomme foretak i kommunene i Grenland i perioden 1998-2005.

Siljan, som har ganske få regnskapspliktige foretak, har store utslag fra år til år, og ligger høyt i 2005.

Porsgrunn og Skien ligger ganske likt, og temmelig nært landsgjennomsnittet i 2005. Skien har hatt bedre lønnsomhet enn Porsgrunn tidligere, men lønnsomheten i Porsgrunn har blitt mye bedre de siste årene.

Bamble ligger et godt stykke under de andre kommunene i 2005.

✓ **Lønnsomhet kommunene i Telemark**

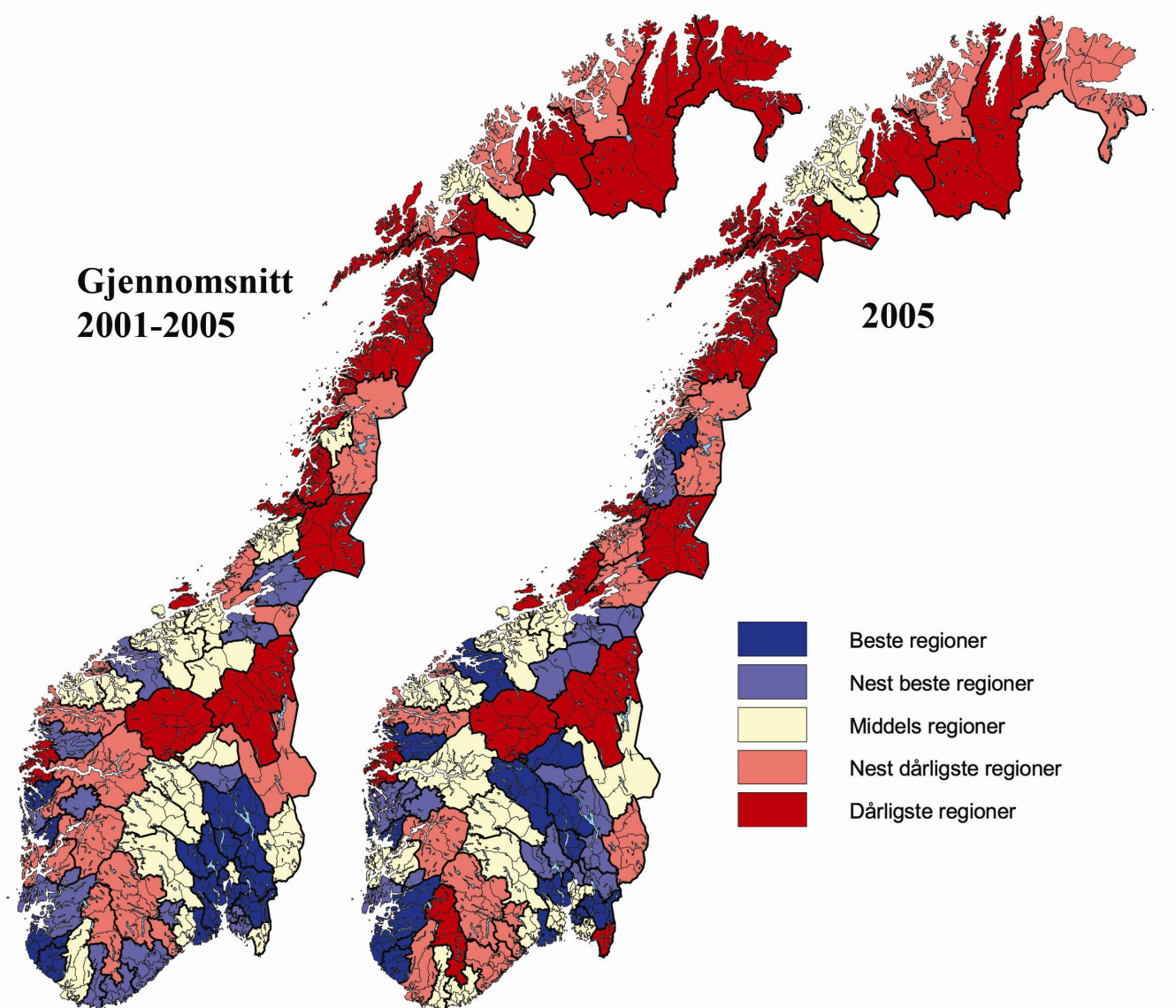
I figuren ser vi andelen lønnsomme foretak i alle kommunene i Telemark.

Her ser vi at Nissedal og Siljan har høyest andel lønnsomme foretak i Telemark, men at disse kommunene har svært få regnskapspliktige foretak.

Porsgrunn og Skien ligger litt over gjennomsnittet i 2005, og er rangert som nr 159 og 105 når det gjelder gjennomsnitt de siste fem årene.

Bamble er en av kommunene i Telemark med lavest andel lønnsomme foretak. Bamble ligger også lavt rangert når det gjelder gjennomsnitt de siste fem årene, på plass nr 339.

✓ **Kart lønnsomhet i regioner i Norge**

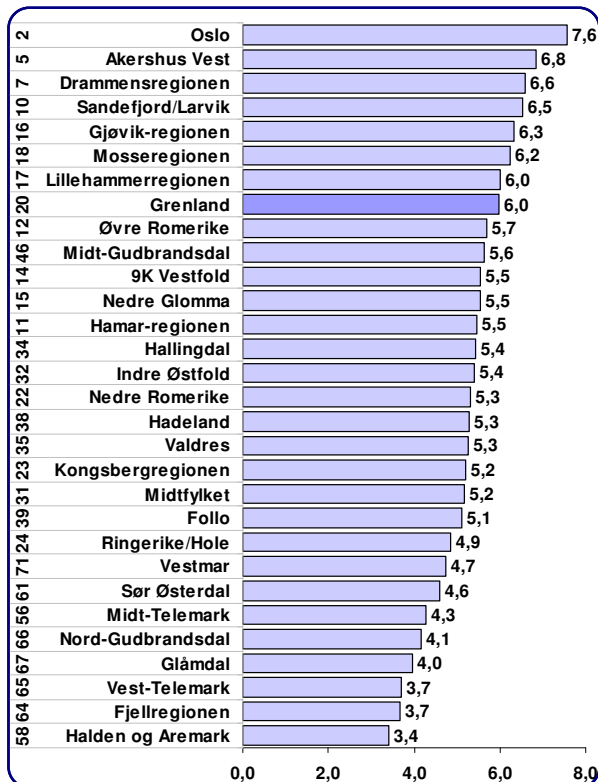


Det er en sterk konsentrasjon av regioner med mange lønnsomme foretak på det sentrale Østlandet og Rogaland.

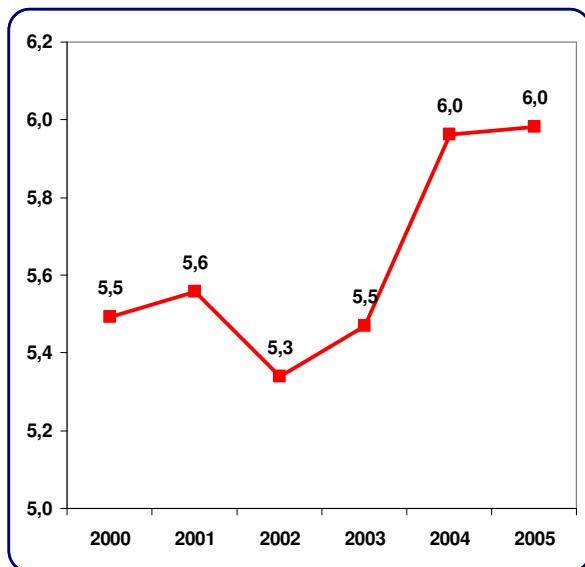
Regionene på Sørlandet hadde relativt høy lønnsomhet tidligere, men er i 2005 middels, eller under middels når det gjelder lønnsomhet.

Regionene i nord har generelt langt dårligere lønnsomhet enn i sør.

Grenland er i kategorien middels både i 2005 og siste fem år.



Figur 36: Næringslivsindeksen 2005, for regionene på Østlandet. Tallene til venstre angir rangeringen blant de 83 regionene i Norge.



Figur 37: Næringslivsindeksen i Grenland i perioden 2000-2005

➤ Næringslivsindeksen

Næringslivsindeksen er et samlet mål for hvor vellykket næringsutviklingen har vært i et område.

Næringslivet er vurdert i forhold til fire faktorer: Vekst i omsetning, nyetableringer, lønnsomhet og størrelse i forhold til folketall (næringsstetthet).

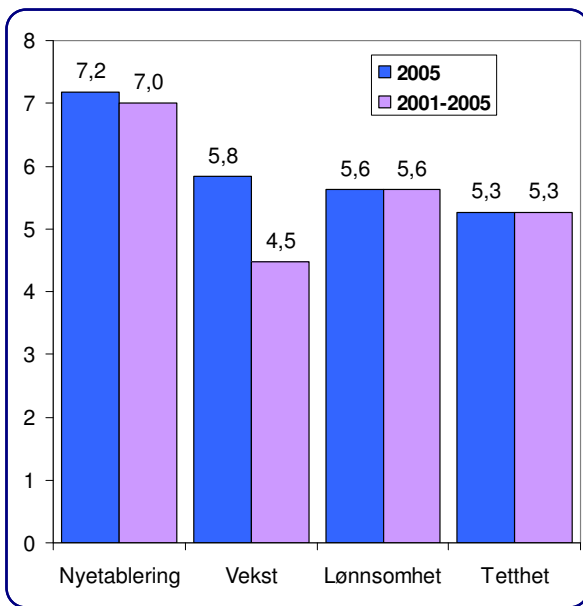
Indeksen er konstruert slik at den kommunen som har lavest verdi på en av indikatorene får indeks 0, kommunen i midten får 5 og den kommunen som har høyest verdi får verdi 10. Deretter er kommunene rangert i forhold til gjennomsnittlig verdi for de fire indikatorene. En poengsum på 5 innebærer et gjennomsnitt.

Figuren til venstre viser hvordan Regionene på Østlandet skårer på næringslivsindeksen i 2005. Grenland ble i 2005 rangert som nr 17 av 83 regioner i landet. Stavangerregionen ble rangert som nr 1, og Oslo som nr 2 i 2005. Målt etter gjennomsnitt siste fem år er Grenland nr 20.

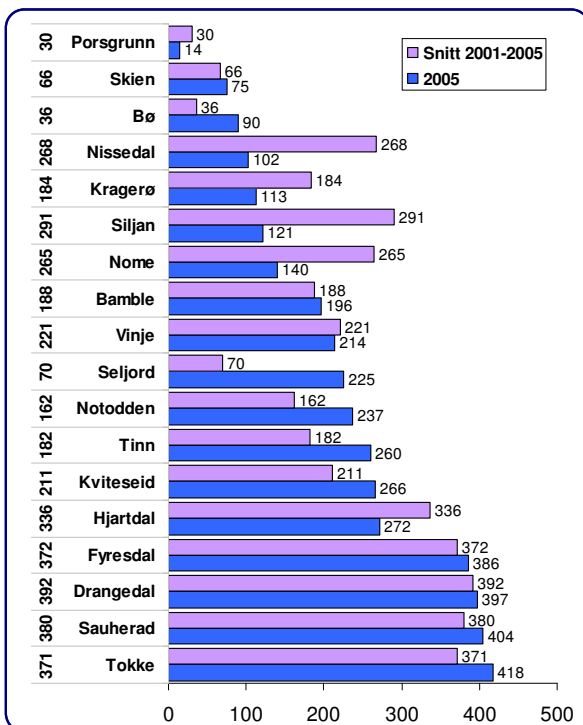
✓ Utvikling av næringslivsindeksen

Vi ser av figuren at næringslivsindeksen for Grenland har blitt stadig bedre i de siste årene. Grenland har imidlertid ligget godt over gjennomsnittet hele perioden, en gjennomsnittlig region vil ha verdien 5.

Grenland er imidlertid en region med en stor og voksende befolkning. Dette skaper gode betingelser for næringsutviklingen, slik at en næringslivsindeks på over gjennomsnittet vil være forventet.



Figur 38: Delindekser som inngår i næringslivsindeksen for Grenland.



Figur 39: Kommunens rangering på næringslivsindeksen blant de 431 kommunene i landet for 2005 og gjennomsnitt 2001-2005.

✓ Delindekser i Grenland

Figuren viser de ulike delindeksene som utgjør næringslivsindeksen 2005 og gjennomsnittet for perioden 2001-2005. En score på 5 er middels blant regionene i Norge.

Grenland skårer best når det gjelder nyetableringer. Både i 2005 og siste fem år har etableringsfrekvensen vært langt over gjennomsnittet.

Næringslivet i Grenland har hatt lavere andel vekstforetak enn gjennomsnittet de siste fem årene. I 2005 har imidlertid andelen vekstforetak økt i Grenland, til et nivå klart over gjennomsnittet,

Når det gjelder lønnsomhet, skårer næringslivet i Grenland litt over gjennomsnittet, og lønnsomheten i 2005 er omtrent som gjennomsnittet de siste fem årene.

Næringsstetthet er en indikator som forandrer seg svært langsomt.

✓ Næringslivsindeks kommuner

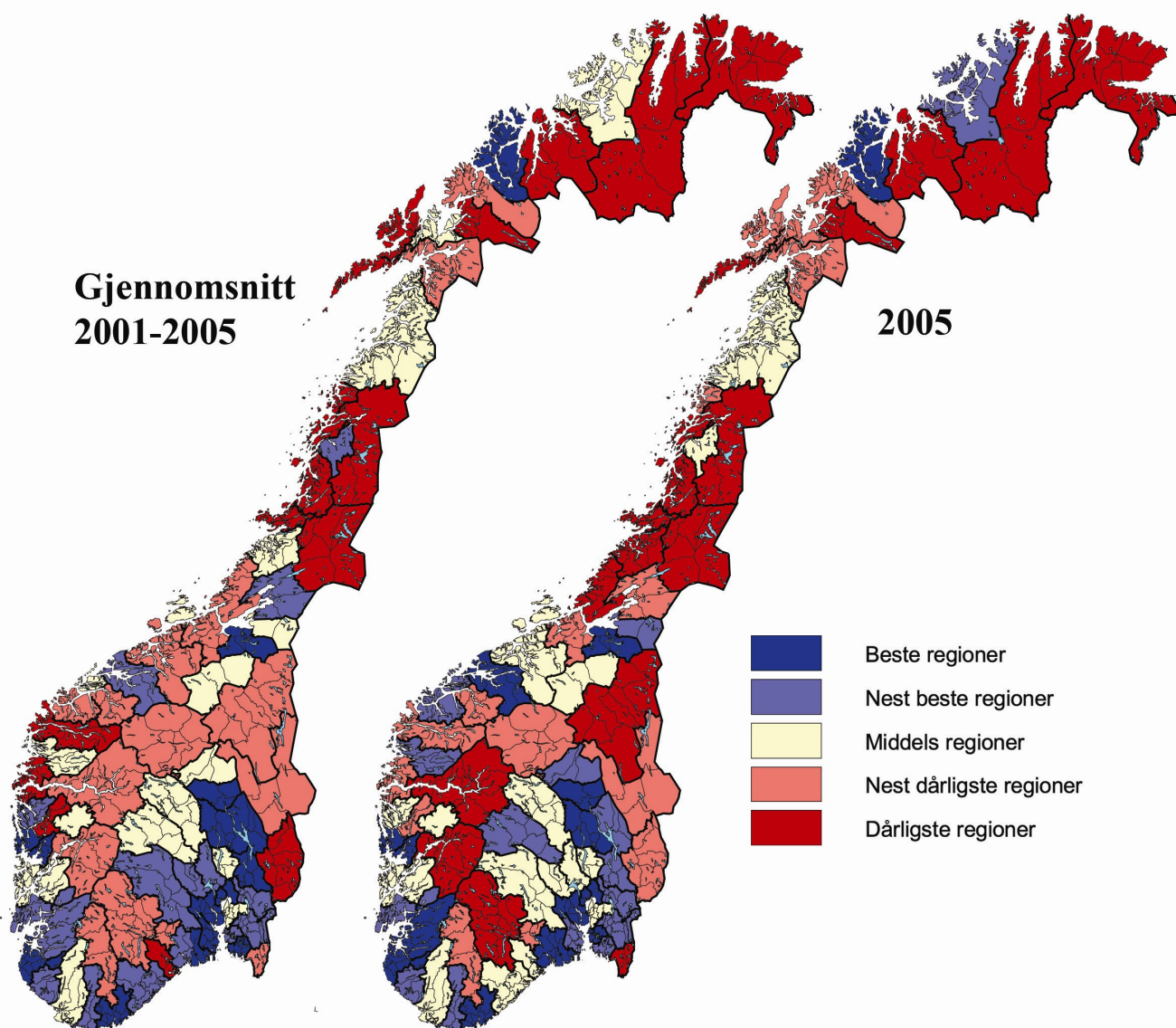
Figuren viser hvordan kommunene i Telemark skårer på næringslivsindeksen.

Porsgrunn ble beste kommune i Telemark i 2005, og nr 14 i landet. Skien ble nest best i fylket og nr 75 i Norge.

Siljan og Bamble ble også rangert godt over gjennomsnittet blant norske kommuner.

Porsgrunn og Siljan forbedret sin ranking i 2005 i forhold til gjennomsnittet siste fem år, mens Skien og Bamble gikk litt tilbake.

✓ **Kart næringslivsindeksen - regionene i Norge**

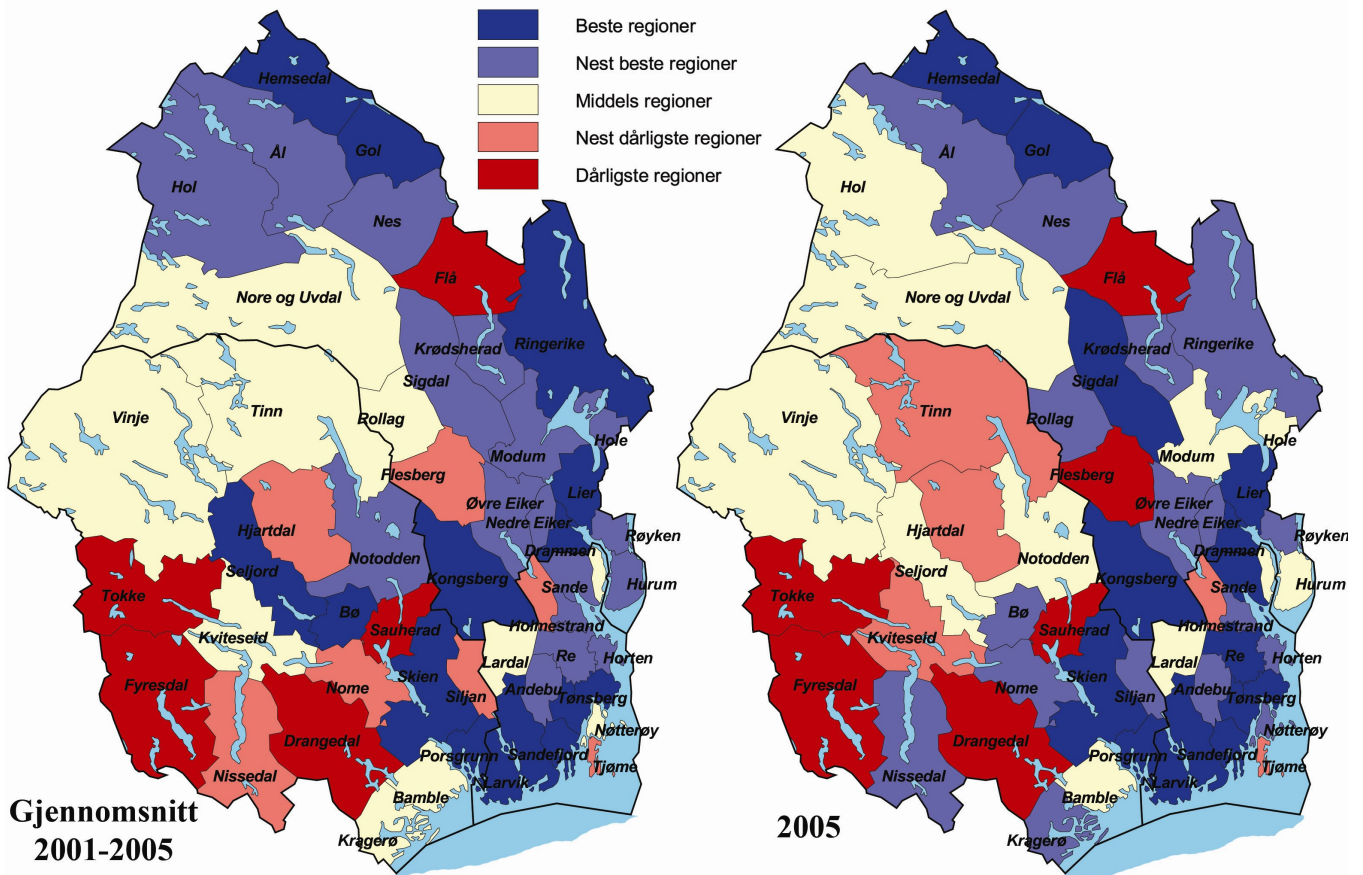


Kartene viser variasjoner i næringslivsindeksen i de 83 regionene i Norge. Kartet til venstre viser gjennomsnittstall for de siste fem årene – 2001 til og med 2005. Kartet til høyre viser næringslivsindeksen i 2005.

Regionene på Østlandet rundt Oslofjorden har tradisjonelt gjort det svært bra på næringslivsindeksen, men dominerer litt mindre i 2005.

Vi kan se at Grenland er i kategorien nest beste regioner når det gjelder næringslivsindeksen 2001-2005, men i beste kategori i 2005.

✓ **Kart næringslivsindeksen - kommunene i BTV**



Kartene over viser score på næringslivsindeksen i kommunene i BTV, til venstre gjennomsnittstall for 2001-2005, og til høyre for 2005.

Fordelingen av kommunene i BTV-området mellom de ulike kategoriene er ganske lik i 2005 som i siste fem års periode.

Mange kommuner greier å holde seg stabilt i den beste gruppen, som Hemsedal, Gol, Lier, Drammen, Kongsberg, Tønsberg, Sandefjord, Larvik, Stokke, Porsgrunn og Skien. De fleste av disse er relativt sentrale og store kommuner, eller kommuner som ligger nært større befolkningsentra. Hemsedal og Gol er unntakene her, dette er mer typiske distriktkommuner som gjør det overraskende godt.

Kommunene i Buskerud og Vestfold er gjennomgående høyt rangert siste fem år. Bare fire kommuner har prestasjoner som ligger under gjennomsnittet, Flå, Flesberg, Hof og Tjøme.

Kommunene i Telemark skårer jevnt over dårligere enn kommunene i Buskerud og Vestfold. Her er de fleste kommunene på gjennomsnittet eller under.

Vi kan se at Skien og Porsgrunn er i beste kategori, både i 2005 og i hele perioden. Bamble holder seg i kategorien middels, mens Siljan var i nest beste kategori i 2005.