

Næringsanalyse for Drammensregionen

Benchmarking av næringsutvikling og attraktivitet

TF-Arbeidsrapport

Tittel:	Næringsanalyse for Drammensregionen
TF-notat nr:	11-2009
Forfatter(e):	Knut Vareide
Dato:	15. februar 2009
Gradering:	Åpen
Antall sider:	40
ISSN:	0802-3662
ISBN:	978-82-7401-279-0
Pris:	200,-
	Kan lastes ned som pdf fra telemarksforskning.no

Prosjekt:	Regionale næringsanalyser 2009
Prosjektnr.:	20090150
Prosjektleder:	Knut Vareide
Oppdragsgiver(e):	Rådet for Drammensregionen

Resyme:

Befolkningsutviklingen er den aller viktigste indikatoren for regional utvikling. Drammensregionen har en befolkningsvekst som plasserer regionen som nummer ni av 83 regioner. Drammensregionen har bare litt over middels innvandring og er her rangert som nummer 32. Fødselsbalansen viser et overskudd, og her er Drammensregionen nummer 21.

Det er først og fremst innflytting til Drammensregionen fra andre regioner i landet som bidrar til den sterke befolkningsveksten. Drammensregionen er nummer fem av 83 regioner når det gjelder netto innflytting fra andre deler av landet.

Nettoflyttingen er påvirket av to faktorer: Arbeidsplassutvikling og attraktivitet.

Drammensregionen har hatt en vekst i arbeidsplasser de siste tre årene på 8,9 prosent. I denne perioden har hele landet hatt vekst på 9,2 prosent. Veksten i Drammensregionen er dermed litt under gjennomsnittet. Næringslivet i Drammensregionen gjør det svært bra når det gjelder nyetableringer og lønnsomhet, og andel vekstforetak er litt over middels.

Den høye innflyttingen til Drammensregionen synes dermed å komme av at regionen er attraktiv som bosted. Drammensregionen ser ut til å ha blitt mer attraktiv de siste årene, og regionen er nå nummer fem av 83 regioner når det gjelder attraktivitet.

Drammensregionen er attraktiv som bosted både for unge voksne og for barnefamilier.

Kombinasjonen av god næringsutvikling og høy attraktivitet gjør at Drammensregionen ble kåret til mest vellykkede region i Nærings-NM 2008.

Forord

Denne rapporten er utarbeidet på oppdrag fra Rådet for Drammensregionen.

Rapporten er laget ut fra et standard format som Telemarksforskning bruker for analyser på regionalt nivå. I dette formatet har vi tatt med de viktigste faktorene for regional utvikling: Befolkning, arbeidsplasser, pendling, næringsstruktur, nyetableringer, vekst og lønnsomhet i næringslivet.

Disse faktorene er også brukt for å presentere hvordan utviklingen i Drammensregionen har vært med hensyn til to hovedindikatorer for regional utvikling som er utarbeidet av Telemarksforskning: Attraktivitetsbarometeret og Næringslivsindeksen (nærings-NM). Attraktivitetsbarometeret forteller om et områdes stedlige attraktivitet for å trekke til seg innbyggere, mens næringslivsindeksen måler hvordan næringslivets prestasjoner er.

Til slutt i rapporten er alle faktorene satt inn i en sammenheng.

Knut Vareide ved Telemarksforskning er prosjektleder og har gjennomført analysene og skrevet rapporten.

Bø, 25. februar

Knut Vareide

Innhold:

FORORD	3
BEFOLKNING	5
ARBEIDSPLASSENE	10
NÆRINGSSTRUKTUR	15
PENDLING	16
ATTRAKTIVITET	18
NYETABLERINGER	26
LØNNSOMHET	30
VEKST	32
NÆRINGSLIVSINDEKSEN	34
OPPSUMMERING	36

Befolkning

I dette kapitlet presenteres befolkningsstatistikk. Alle tall er basert på data fra SSB.

Befolkningsutviklingen

Befolkningen i Drammensregionen har hatt kontinuerlig vekst i mer enn 50 år. Siden 1951 har det vært vekst i befolkningen hvert eneste år. Befolkningen i regionen passerte 165 000 personer i 2008.

Befolkningsveksten har passert flere faser. Fram til begynnelsen av 1970-tallet var befolkningsveksten svært høy, med årlig vekst på over en prosent pr år. I denne perioden var det også sterk vekst i hele landet på grunn av stort fødselsoverskudd.

Fra 1975 avtok veksten noe, men i de siste årene har befolkningsveksten igjen skutt fart. Befolkningsveksten i 2007 var på 1,8 prosent. Dette er den høyeste befolkningsveksten i historien, og to promiller over veksten i 1971 som var det forrige rekordåret.

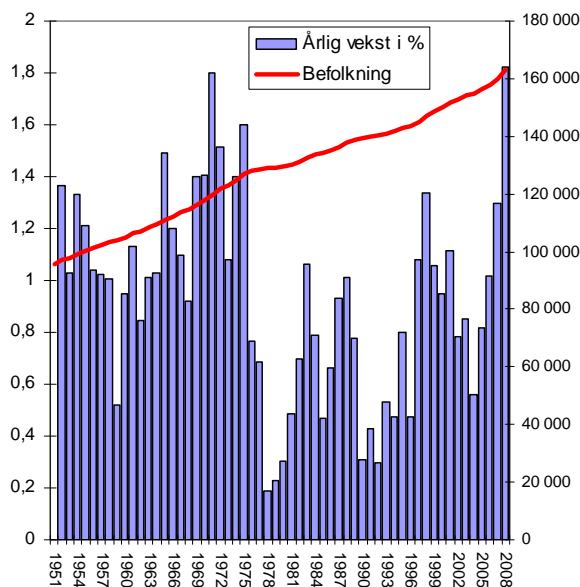
Befolkningsutvikling i kommunene etter 1951

I diagrammet til høyre er befolkningsutviklingen i de forskjellige kommunene i Drammensregionen indeksert, slik at befolkningen i 1952=100. På den måten kan en sammenlikne utviklingen i kommunene.

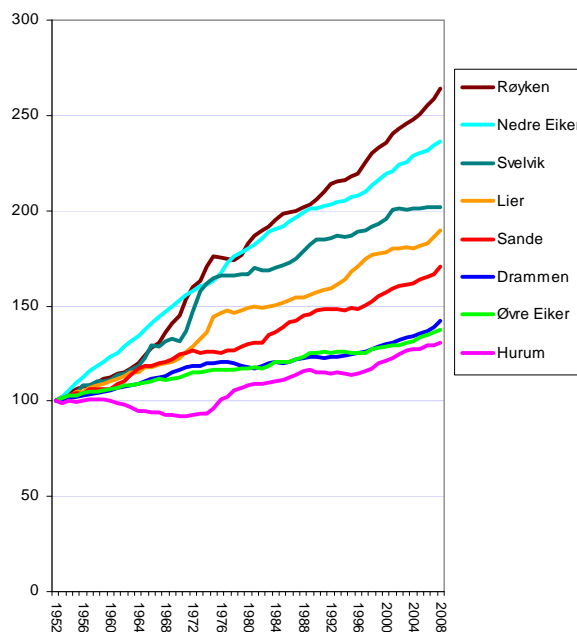
Røyken og Nedre Eiker har hatt den sterkeste veksten av kommunene i Drammensregionen. I disse kommunene har befolkningen vokst raskt også i de siste årene.

Svelvik, Lier og Sande har også hatt sterk vekst, men i Svelvik har veksten avtatt de siste årene.

Drammen, Øvre Eiker og Hurum har hatt lavere vekst enn de andre kommunene i regionen. Hurum, som har hatt lavest vekst, har likevel økt folketallet med over 30 prosent siden 1952.



Figur 1: Utvikling av folketallet i Drammensregionen.



Figur 2: Utvikling av folketall, indeksert slik at nivået 1951=100.

Befolkningsutvikling siste ti år

Befolkningsendringene kan brytes ned i tre hovedkomponenter; fødselsoverskudd, innvandring og innenlands flytting.

I Drammensregionen har alle disse tre komponentene bidratt til befolkningsøkningen.

Regionen har et positivt fødselsoverskudd som følge av at innflytting fra andre regioner har gitt en relativt ung befolkning.

Drammensregionen har også netto innflytting fra andre regioner i Norge hvert år. Innflyttingen fra andre regioner har økt hvert år siden 2003, da nettoinnflyttingen var på bare 78 personer, til 1128 personer i 2007.

Innvandringen har økt sterkest, og var på hele 1324 personer i 2007, en fordobling fra året før.

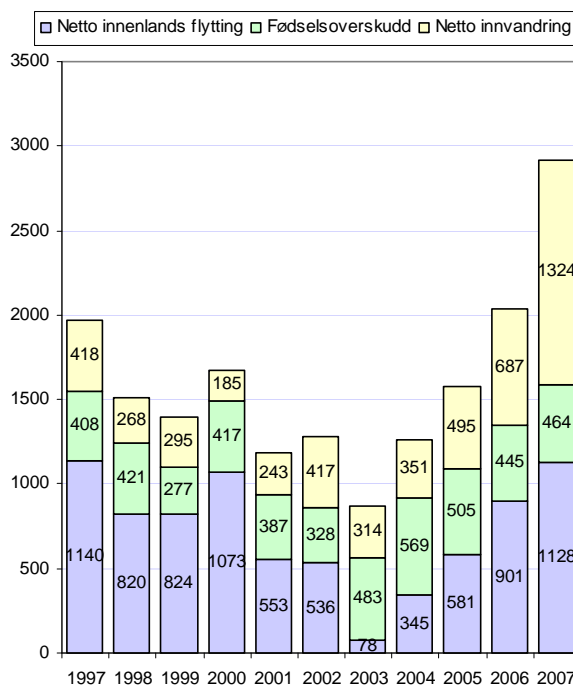
I befolkningsstatistikken regnes det bare som innvandring når personer flytter direkte fra utlandet til en norsk kommune. Et av kjennetegnene til Drammen er den høye andelen innvandrere i kommunen. Denne høye andelen innvandrere har først og fremst kommet ved at personer av utenlands opprinnelse har flyttet til Drammen etter å ha innvandret til en annen norsk kommune.

Folketallet i Drammensregionen sammenliknet med andre regioner

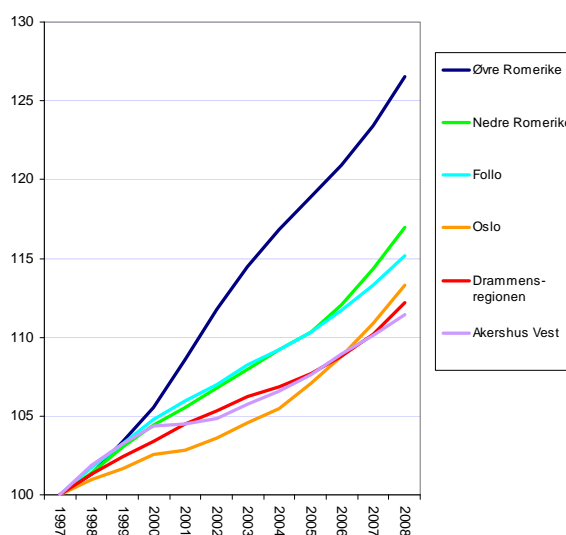
I figuren til høyre er befolkningsutviklingen de siste 12 årene vist for Drammensregionen, og sammenliknet med Oslo og de andre regionene som omkranser hovedstaden.

Øvre Romerike har hatt den desidert høyeste befolkningsveksten av alle regionene i landet. Nedre Romerike og Follo har også hatt sterkere vekst enn Drammensregionen de siste 12 årene.

Oslo har hatt litt høyere vekst enn Drammensregionen, men Akershus Vest har hatt litt lavere vekst.

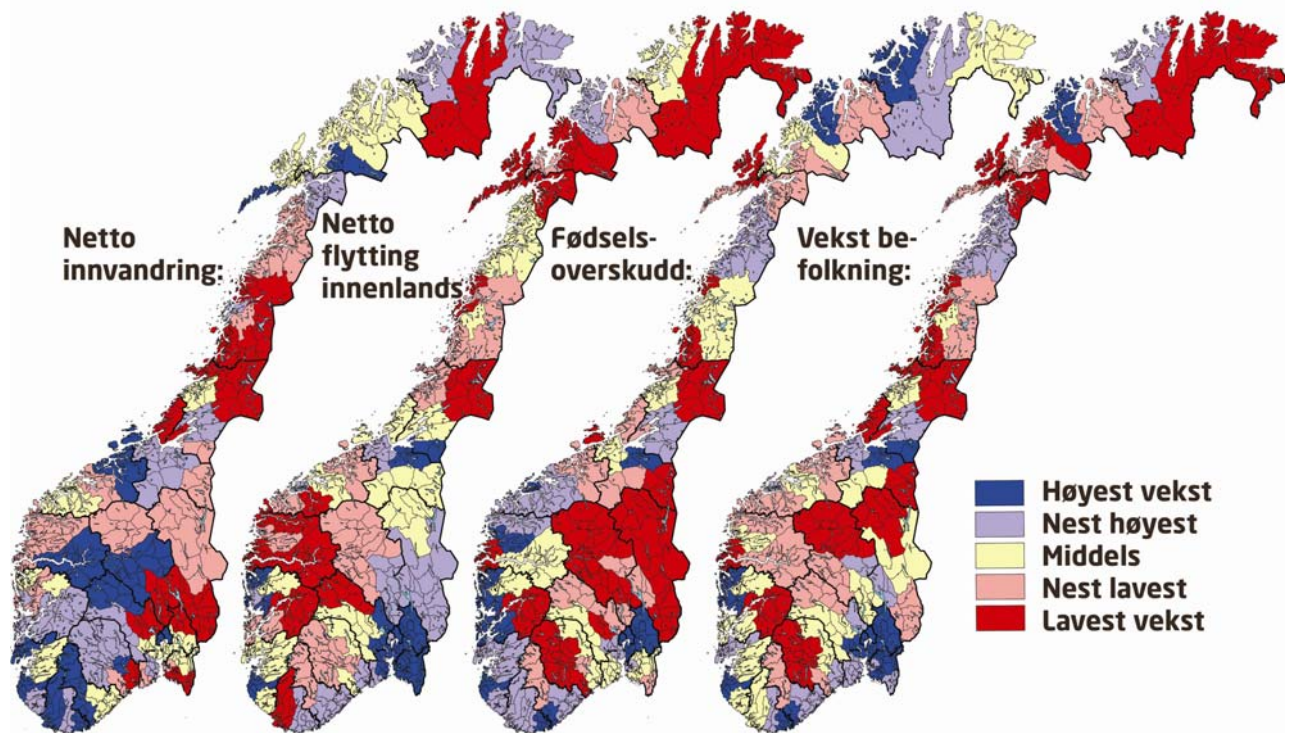


Figur 3: Utvikling av folketall i Drammensregionen, fordelt på fødselsoverskudd, innvandring og innenlands flytting.



Figur 4: Utvikling av folketall i Drammensregionen og naboregioner, indeksert slik at nivået 1997=100.

Kart over befolkningsendringer



Figur 5: Komponenter i befolkningsendringer i perioden 2003-2007 i 83 regioner i Norge. Regionene er rangert i forhold til hverandre, slik at det er fem kategorier med like mange regioner i hver.

Befolkningsveksten kan splittes opp i tre komponenter: Fødselsoverskudd, innenlands flytting og netto innvandring.

De tre ulike komponentene i befolkningsveksten har helt forskjellige geografiske mønstre.

Innvandring fra utlandet bidrar relativt sterkest til befolkningsvekst i distriktene, spesielt i distriktene i Sør-Norge. Det sentrale Østlandet, utenom Oslo, Bærum og Asker har relativt liten innvandring i forhold til folketallet. Alle regionene i landet har netto innvandring.

Innenlands flytting bidrar spesielt til vekst i det sentrale Østlandsområdet, foruten storbyregionene Stavanger, Bergen og Trondheim.

Fødselsoverskuddet er høyest i de regionene som over tid har hatt netto innflytting. Flytterne er gjerne i alderen 20-30 år, og regioner med høy innflytting vil over tid få en alderssammensetning som er gunstig. Det er imidlertid også mange regioner på Vestlandet og Nord-Norge som har fødselsoverskudd, selv om disse har hatt høy utflytting. Det kommer av høyere fruktbarhet.

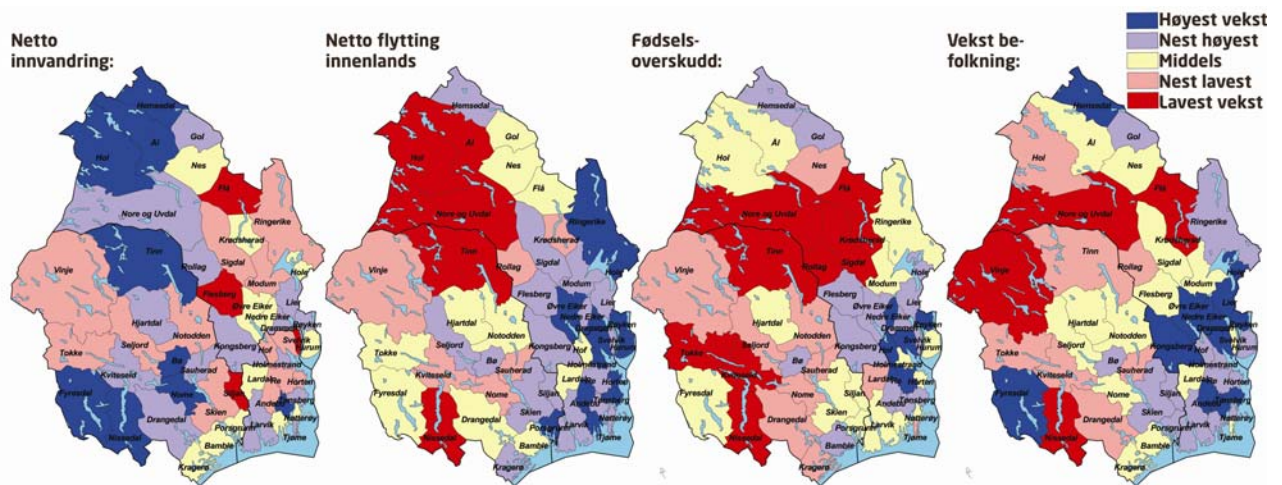
Vi kan se at Drammensregionen er markert med gult når det gjelder innvandring. Det har dermed ikke vært spesielt stor innvandring til Drammensregionen i de siste tre årene. Mange innvandrere flytter imidlertid til regionen etter å ha innvandret til en annen region.

For innenlands flytting er Drammensregionen mørk blå, dvs blant regionene som høyest netto innflytting fra andre regioner.

Når det gjelder fødselsoverskudd er Drammensregionen blant de med nest høyest overskudd.

Når det gjelder samlet befolkningsvekst er Drammensregionen også mørk blå, dvs blant de regionene som har størst befolkningsvekst.

Kart over befolkningsendringer kommuner



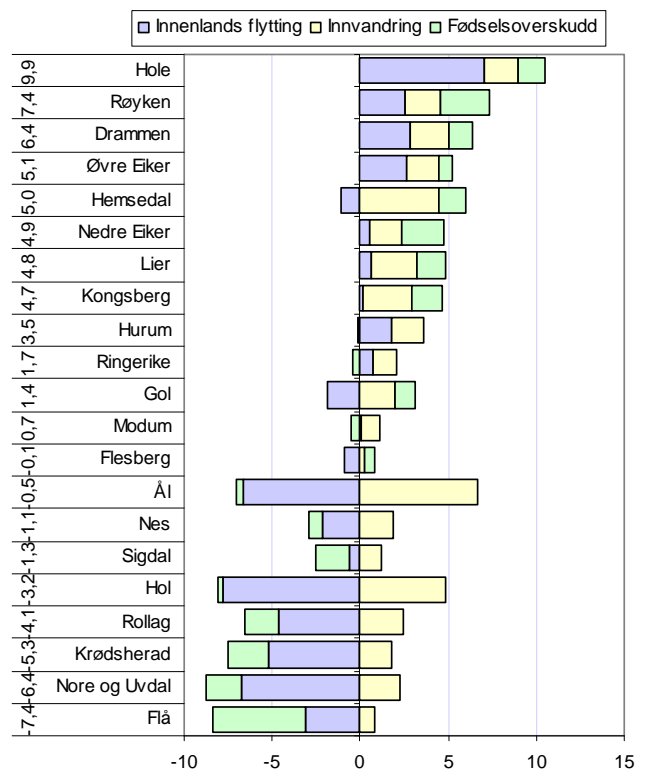
Figur 6: Befolkningsendringer dekomponert i perioden 2003-2007, netto endringer i forhold til folketallet. Fargene angir kommunens rangering i forhold til de andre kommunene i Norge.

Størst innvandring i Buskerud i de siste fem årene finner vi i Ål, Hol og Hemsedal. Kommunene i Drammensregionen har moderat innvandring i forhold til folketallet.

Når det gjelder innenlands nettoflytting, har Hole, Røyken, Drammen, Øvre Eiker og Hurum størst innflytting. Også Lier har netto innflytting.

Røyken og Nedre Eiker er kommunene med høyest fødselsoverskudd.

De siste fem årene, er det Hole som har sterkest befolkningsvekst med nesten ti prosent, fulgt av Røyken, Drammen og Øvre Eiker.



Figur 7: Befolkningsendringer - dekomponert for kommunene i Buskerud, i perioden 2003-2007.

Aldersfordeling

I figuren til høyre har vi sett på andelen av befolkningen på hvert alderstrinn, og sammenliknet denne andelen med tilsvarende andel for hele landet. Der søylene er på 0,0 har Drammensregionen samme andel av befolkningen i den aktuelle årsklassen som landsgjennomsnittet.

Drammensregionen har egentlig en relativt jevn aldersfordeling, sammenliknet med landsgjennomsnittet. Vi kan imidlertid se at det er et underskudd på personer mellom 20 og 30 år. Dette underskuddet har kommet de siste årene.

Drammensregionen har relativt mange personer i 30-årene.

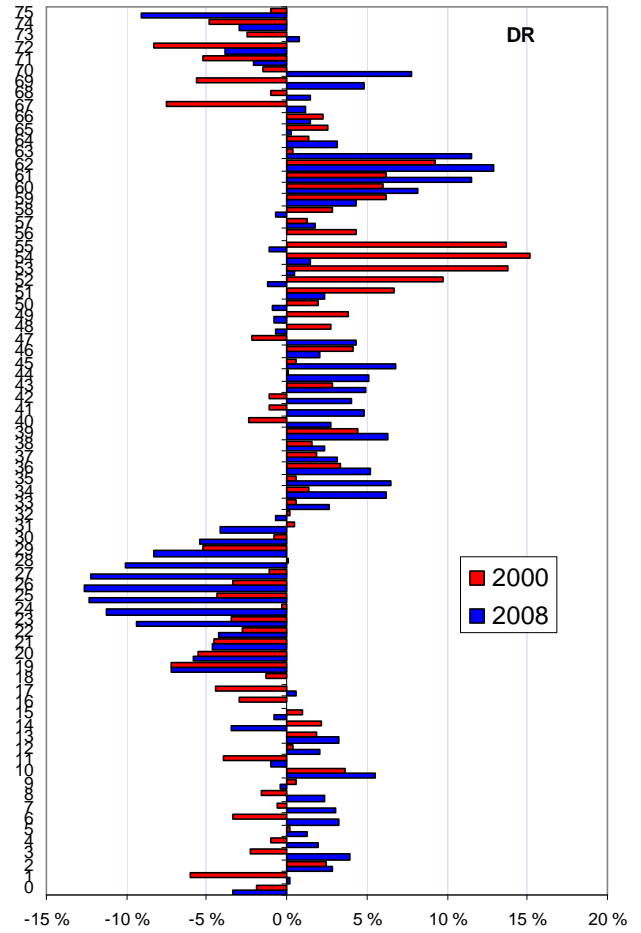
Det er omtrent samme andel barn som landsgjennomsnittet.

I figur 9 ser vil hvordan flyttemønsteret var for ulike alderstrinn i Drammensregionen og andre regioner.

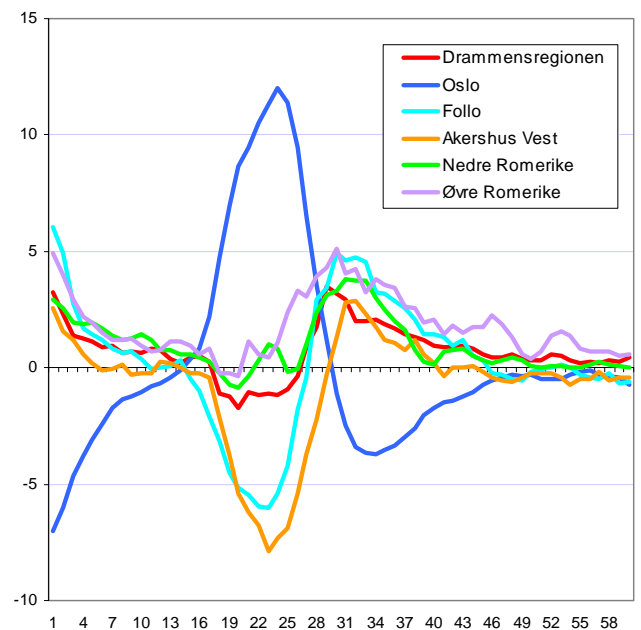
Oslo trekker til seg svært mange personer i aldersgruppen 20-30 år. Vi kan se at regioner som Akershus Vest og Follo har stor utflytting i denne aldersgruppen.

Sammenliknet med disse har Drammensregionen ganske beskjeden utflytting av personer i 20-årene. Romerike har stort sett netto innflytting i alle aldersgrupper.

Oslo eksporterer personer i 30-årene og barn. Dette viser at folk flytter ut av Oslo når de etablerer familie. De som flytter ut av Oslo, flytter ofte til nabo-regionene. Vi ser at alle nabo-regionene til Oslo har innflytting av folk over 30 år samt barn.



Figur 8: Avvik i andelen av befolkningen på ulike alderstrinn mellom Drammensregionen og Norge.



Figur 9: Avvik i andelen av befolkningen på ulike alderstrinn i Drammensregionen og nabo-regioner.

Arbeidsplassene

I dette kapitlet ser vi på utviklingen i arbeidsplassene i regionen. Data er hentet fra registerbasert sysselsettingsstatistikk i SSB.

Utviklingen i Drammensregionen

Drammensregionen har hatt en bedre utvikling i antall private arbeidsplasser enn ellers i landet siden 2000. Regionen ble i mindre grad rammet av nedgangen fra 2000 til 2003 enn andre regioner, spesielt Oslo. Fra 2003 har Drammensregionen hatt sterk vekst i private arbeidsplasser i likhet med andre deler av landet.

Drammensregionen har også hatt en vekst i offentlige arbeidsplasser. Her har veksten fra 2000 til 2007 vært som landsgjennomsnittet.

Det samlede antallet arbeidsplasser i Drammensregionen har dermed utviklet seg bedre enn landsgjennomsnittet. Veksten i Drammensregionen var på over 15 prosent fra 2000 til 2007, mens veksten på landsbasis var under ti prosent i samme periode.

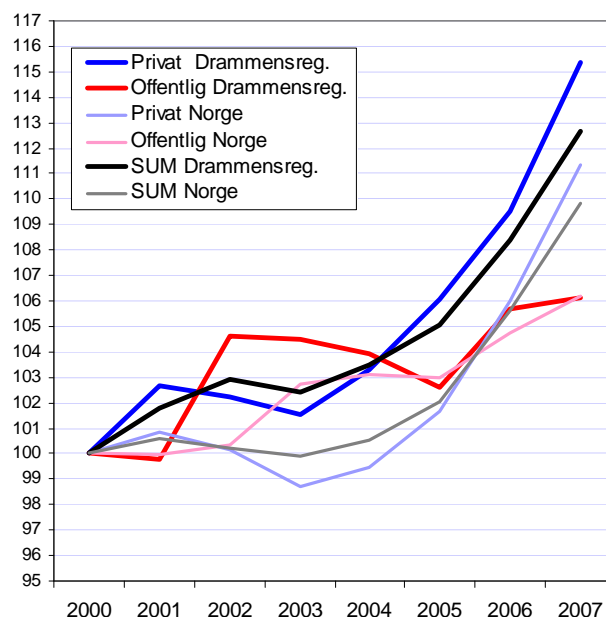
Regionene på Østlandet

Samtlige regioner på Østlandet unntatt Vest-Telemark hadde vekst i arbeidsplasser fra 2006 til 2007. Dette illustrerer den sterke konjunkturoppgangen landet var inne i. Vestmar hadde høyest vekst i antall arbeidsplasser av alle regionene på Østlandet i 2007. Vest-Telemark, som hadde høyest vekst i 2006, fikk lavest vekst i 2007.

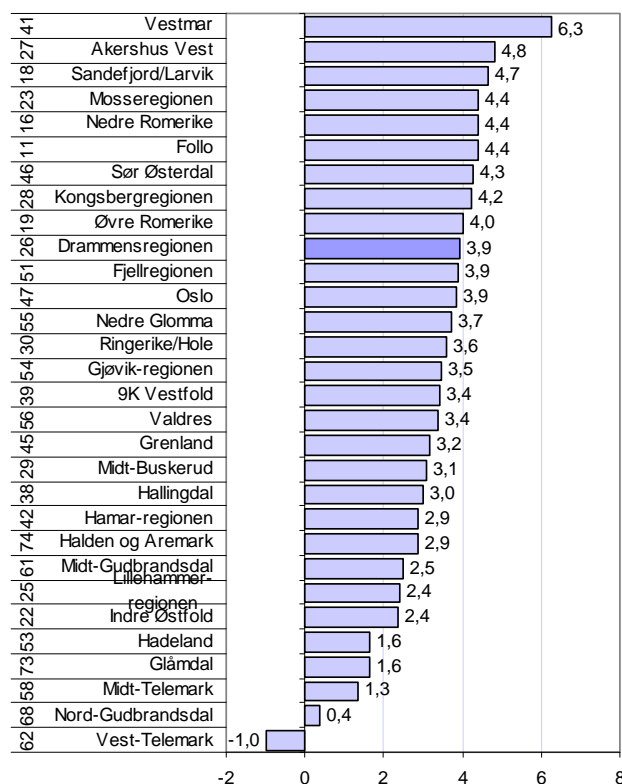
Veksten i antall arbeidsplasser i Drammensregionen var på 3,9 prosent i 2007. Dette var over gjennomsnittet, men ikke oppsiktsvekkende høyt.

Veksten i siste femårsperiode i Drammensregionen rangerer regionen som nummer 26 av 83 regioner. Dette er over middels, men ikke spesielt høyt.

Flere sammenliknbare regioner har hatt høyere vekst, som f.eks Sandefjord/Larvik, Nedre Romerike, Follo, Øvre Romerike m fl.



Figur 10: Utvikling i antall arbeidsplasser. Indeksert slik at nivået i 2000=100.



Figur 11: Prosentvis vekst i antall arbeidsplasser i 2007 for regionene på Østlandet. Nasjonal rangering for de siste fem årene helt til venstre.

Utvikling i de ulike bransjene

Utviklingen i antall arbeidsplasser i de ulike bransjene er vist til høyre.

Forretningsmessig tjenesteyting er den næringen som har klart sterkest vekst i Drammensregionen i perioden fra 2000 til 2007. Veksten har vært på nesten 60 prosent i denne næringen. Tilsvarende vekst i denne bransjen på landsbasis er 23 prosent.

Annen personlig tjenesteyting og hotell og restaurantbransjen økte antall arbeidsplasser med 25 prosent i den samme perioden. Hotell og restaurant har bare vokst med 6,9 prosent på landsbasis etter 2000.

Handel og bygg og anlegg er næringer som har hatt moderat vekst i perioden fra 2000 til 2007.

Transportnæringen og industrien har færre arbeidsplasser i 2007 enn i 2000. Disse bransjene har imidlertid hatt en liten vekst i det siste året.

Strukturendringene

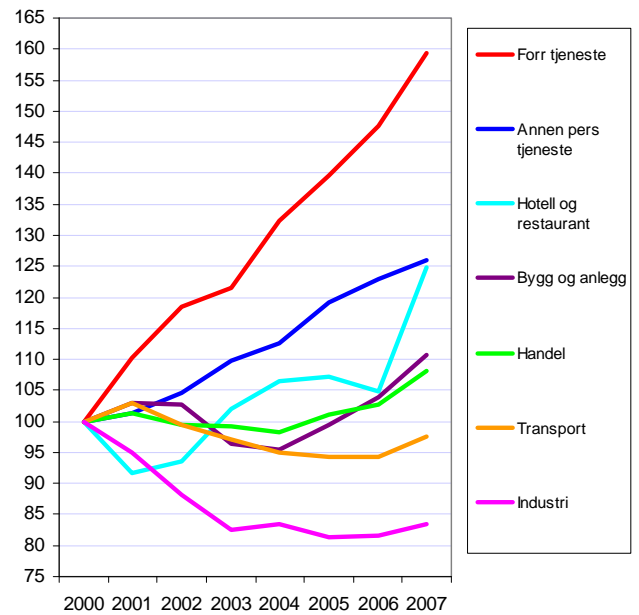
De store forskjellene i utviklingen mellom de ulike bransjene fører til strukturendringer i næringslivet i Drammensregionen.

Helse og sosialtjenester har hatt den sterkeste veksten etter 2000. Dette er hovedsakelig offentlige arbeidsplasser. Antall arbeidsplasser i helse- og sosialtjenester økte med over 4000 arbeidsplasser i Drammensregionen fra 2000 til 2007, tilsvarende 574 arbeidsplasser årlig.

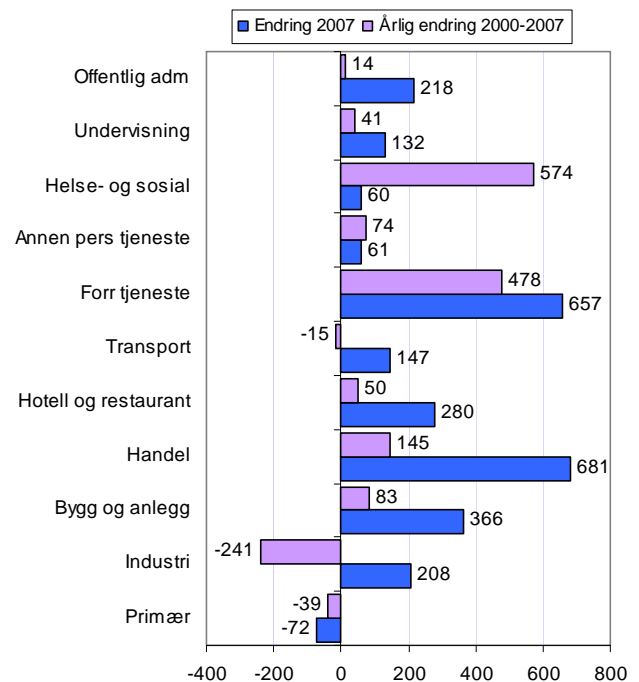
Handelen økte mest i enkeltåret 2007, med 681 arbeidsplasser. Økningen i antall arbeidsplasser innen handel i Drammensregionen økte med 1015 fra 2000 til 2007.

Forretningsmessig tjenesteyting hadde en vekst på 3344 fra 2000 til 2007, og en vekst på 657 i 2007.

Industri, transport og landbruk er de eneste næringene med nedgang fra 2000 til 2007. I absolutt tall er nedgangen i industrien størst. Antall industriarbeidsplasser sank med 1684 fra 2000 til 2007, til tross for en vekst på 208 arbeidsplasser i 2007.



Figur 12: Utviklingen av antall arbeidsplasser i Drammensregionen i de ulike bransjene, indeksert slik at nivået i 2000=100.



Figur 13: Endring i antall arbeidsplasser i 2007, og årlig endring i perioden 2000-2007.

Arbeidsplassutvikling i kommunene

Røyken har den klart sterkeste veksten i antall arbeidsplasser av kommunene i Drammensregionen. I Røyken økte antall arbeidsplasser med over 25 prosent fra 2000 til 2007.

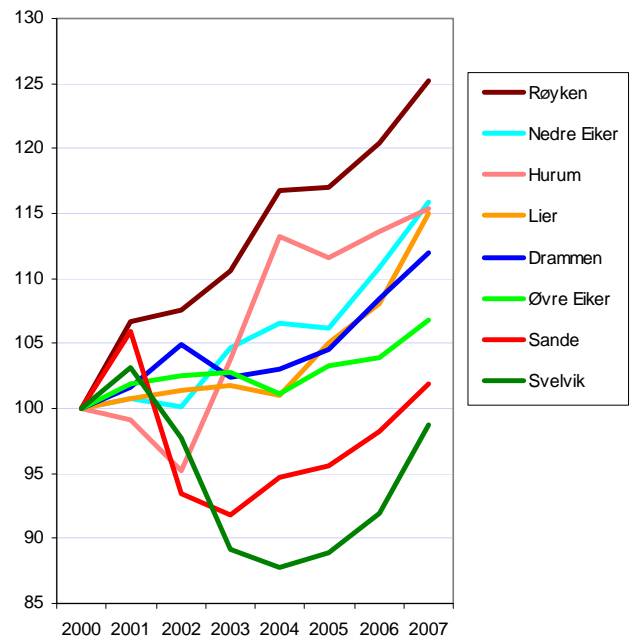
Nedre Eiker, Hurum og Lier hadde en vekst i antall arbeidsplasser på i overkant av 15 prosent i samme periode.

Drammen hadde vekst på omtrent 12 prosent, også det godt over landsgjennomsnittet.

Øvre Eiker hadde vekst på litt under syv prosent.

I Svelvik var det færre arbeidsplasser i 2007 enn i 2000, mens Sande så vidt hadde litt vekst i samme periode.

I Sande og Svelvik sank antall arbeidsplasser ganske mye i begynnelsen av perioden, men det har vært vekst i de siste årene.



Figur 14: Utvikling i arbeidsplasser, indeksert slik at nivået i 2000=100.

Private arbeidsplasser i kommunene

Det har vært sterkere svingninger i privat sektor enn i offentlig sektor.

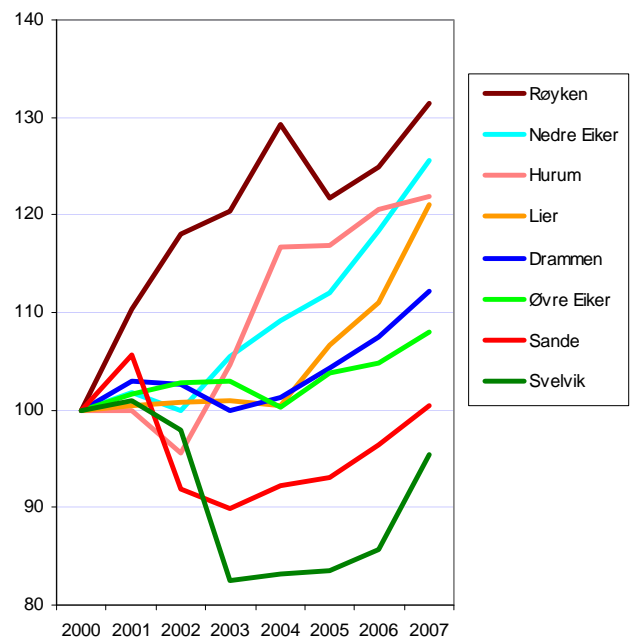
Røyken har hatt vekst i antall private arbeidsplasser med over 30 prosent,

Nedre Eiker, Hurum og Lier hadde vekst på over 20 prosent fra 2000 til 2007.

Drammen og Øvre Eiker hadde moderat vekst.

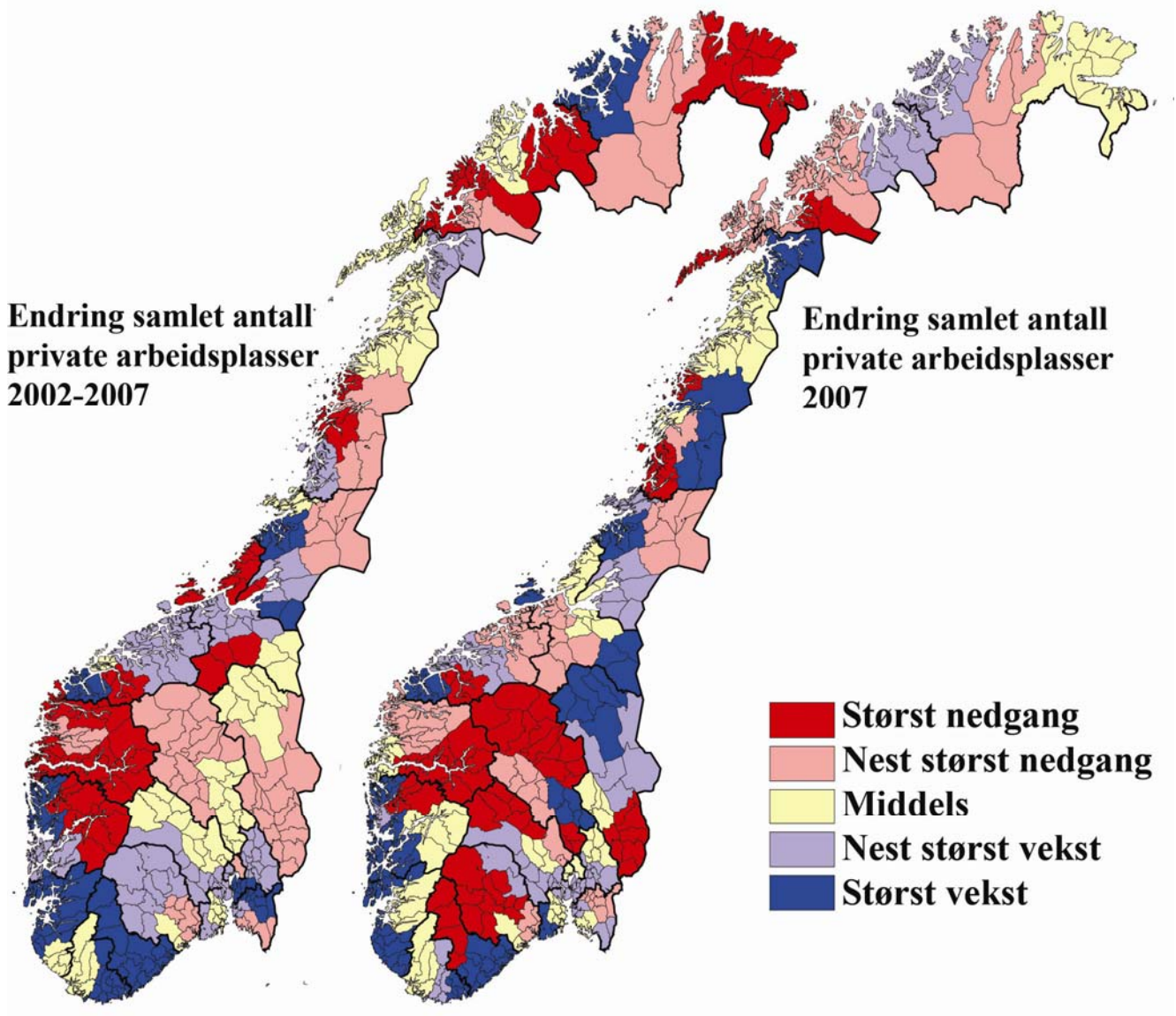
Sande hadde omtrent samme antall private arbeidsplasser i 2007 som i 2000.

Svelvik er den eneste kommunen i Drammensregionen med færre private arbeidsplasser i 2007 enn i 2000.



Figur 15: Utvikling i arbeidsplasser i privat sektor, indeksert slik at nivået i 2000=100.

Kart med endring i sysselsetting regioner



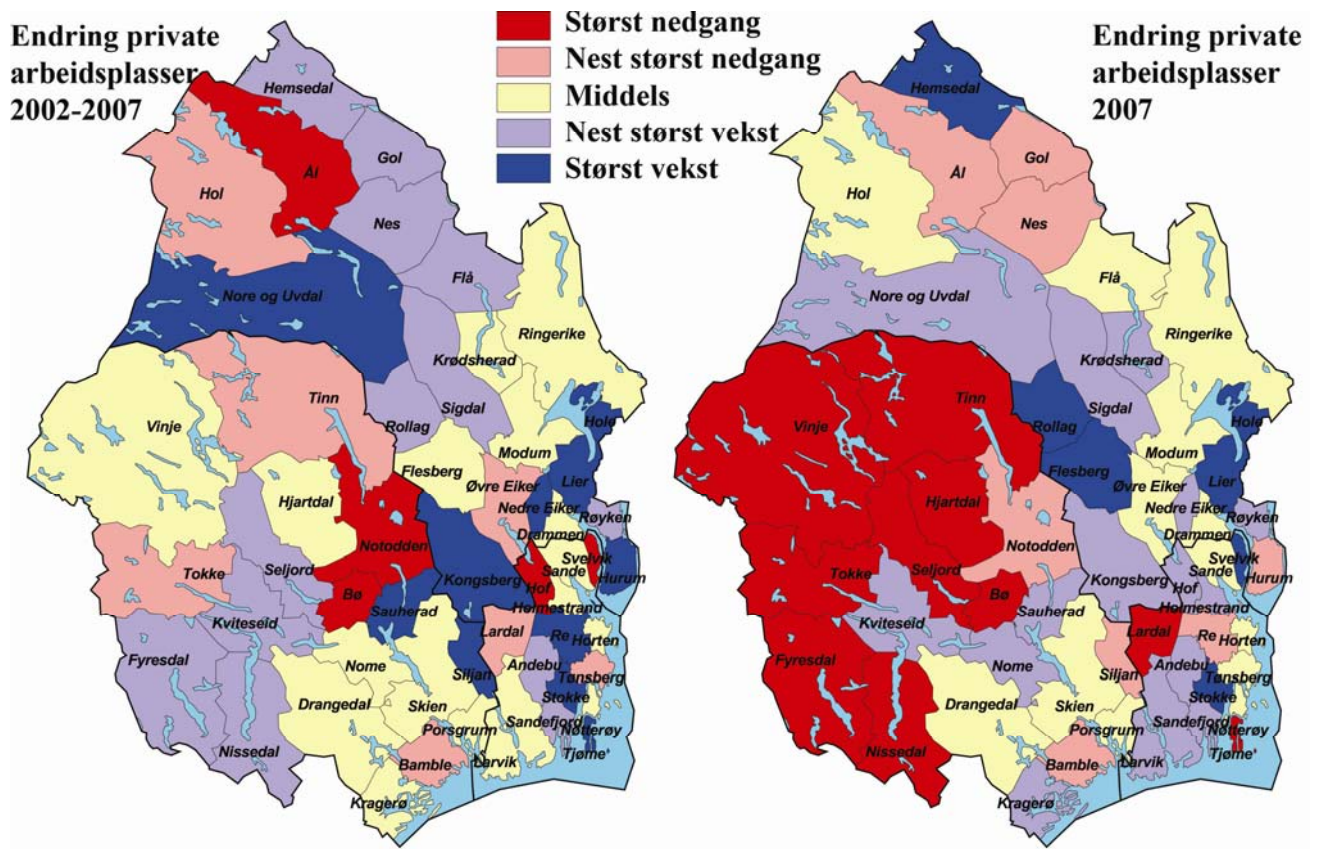
Figur 16: Endringer i antall private arbeidsplasser i regionene i Norge.

Kartene over viser variasjonene i vekst i arbeidsplasser i privat sektor i 2007, og i siste fem år.

I den siste femårsperioden, og i 2007, er Drammensregionen lys blå, det vil si blant regionene med nest høyest vekst.

En kan legge merke til at det sentrale Østlandet ikke har hatt spesielt sterk vekst i arbeidsplassene, til tross for at det er denne landsdelen som har hatt den desidert sterkeste veksten i befolkningen.

Kart med vekst i privat sysselsetting, kommuner



Figur 17: Endringer i private arbeidsplasser i kommunene i BTV.

Kartene over viser variasjonene i vekst i arbeidsplasser i privat sektor i 2007, og i siste fem år, for kommunene i BTV.

Her ser vi at kommuner som Lier, Nedre Eiker og Hurum er blant de beste kommunene når det gjelder vekst i antall private arbeidsplasser de siste fem årene. Røyken er blant de nest beste. Drammen og Sande har hatt vekst som gjennomsnittet, mens Øvre Eiker og Svelvik har hatt lavere vekst enn gjennomsnittet.

I 2007 hadde Lier og Svelvik høyest vekst, mens Røyken og Nedre Eiker var blant kommunene med nest høyest vekst.

Næringsstruktur

Vi kan analysere næringsstrukturen gjennom å se på hvordan sysselsettingen fordeler seg mellom de ulike næringene.

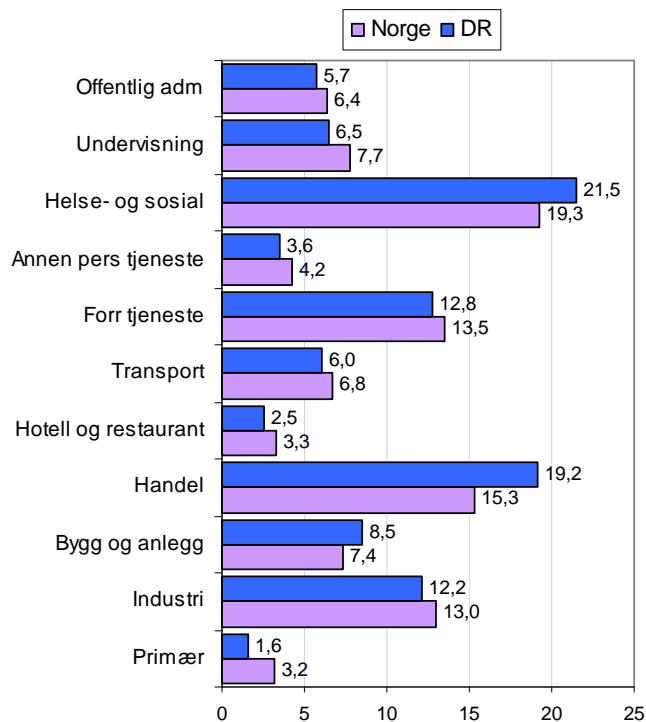
I figuren til høyre har vi sammenliknet næringsstrukturen i Drammensregionen med næringsstrukturen i Norge.

Drammensregionen har en næringsstruktur som er ganske lik landsgjennomsnittet.

Den største forskjellen mellom Drammensregionen og landet ellers er i handelen. I Drammensregionen er 19,2 prosent av arbeidsplassene i handel, mens landsgjennomsnittet er på 15,3 prosent.

Drammensregionen har også høyere andel av arbeidsplassene i bygg og anlegg og helse og sosialtjenester enn resten av landet.

I de andre bransjene er andelen i Drammensregionen lavere enn landsgjennomsnittet.



Figur 18: Prosentvis fordeling av arbeidsplassene på hovednæringer i 2007.

Næringsstruktur i kommunene

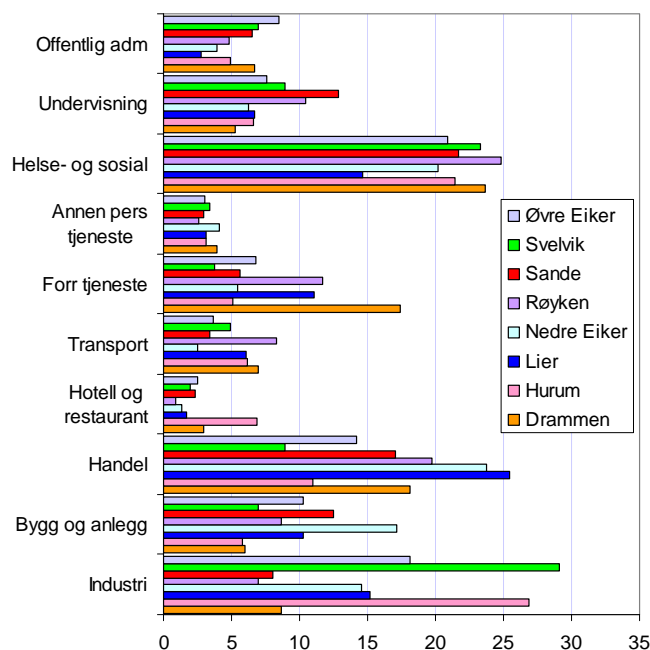
Når vi ser på bransjestrukturen i Drammensregionen, skjuler vi at det er store forskjeller i strukturen mellom kommunene. Det kan derfor være interessant å se på bransjestrukturen i hver enkelt av kommunene.

Svelvik og Røyken har mange industriarbeidsplasser. I disse kommunene er over 25 prosent av arbeidsplassene i industrien.

Nedre Eiker har en stor andel av arbeidsplassene i bygg og anlegg.

Lier og Nedre Eiker har høyest andel av arbeidsplassene i handel.

Drammen har den høyeste andelen av arbeidsplassene innenfor forretningsmessig tjenesteyting. Dette er en bransje vi finner mest av i byene.



Figur 19: Prosentvis andel i ulike næringer av samlet antall arbeidsplasser.

Pendling

Netto innpendling i kommunene i Drammensregionen

Mange arbeidstakere krysser kommunegrensene for å arbeide i andre kommuner. Dersom et område har flere arbeidstakere enn arbeidsplasser, må en del av arbeidstakerne finne arbeid utenfor området.

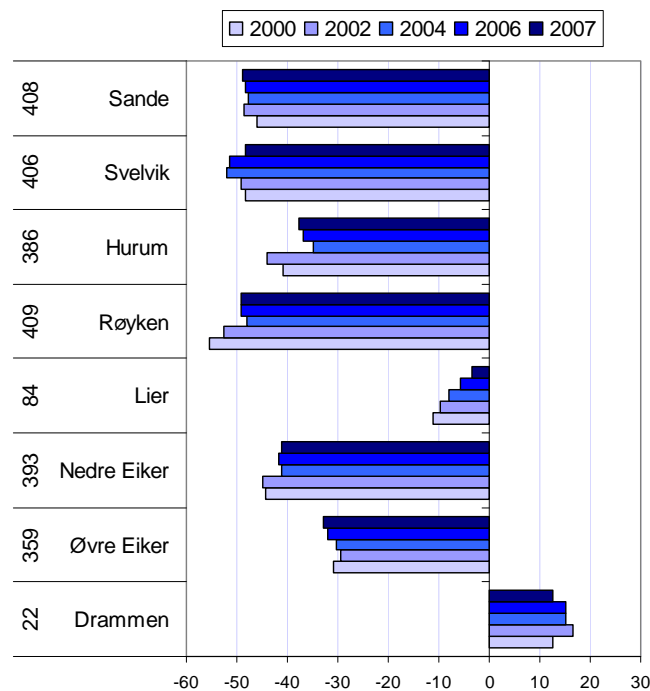
I figuren til høyre er nettoppendlingen i de åtte kommunene i Drammensregionen illustrert.

Drammen er en av 60 kommuner i landet med netto innpendling, det vil si overskudd av arbeidsplasser.

Lier nærmer seg å få et overskudd av arbeidsplasser, ettersom antall arbeidsplasser i Lier har økt raskere enn befolkningen.

De andre kommunene i Drammensregionen har alle stor netto utpendling.

Det er egentlig ikke et problem å ha underskudd på arbeidsplasser. Vi kan likegodt snu problemstillingen og kalle det et overskudd på folk.



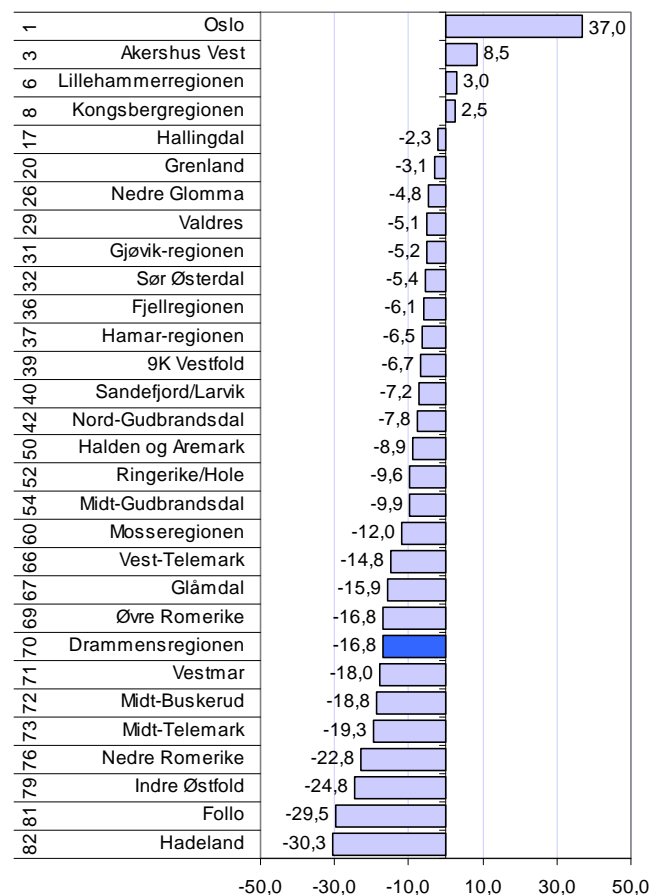
Figur 20: Netto innpendling - overskudd på arbeidsplasser, i perioden 2000-2007. Tallene til venstre angir rangering mht nettoppendling.

Pendling i ulike regioner

Vi kan også sammenlikne Drammensregionens underskudd på arbeidsplasser med andre regioner på Østlandet. Det som kjennetegner arbeidsmarkedet på Østlandet er at Oslo har et stort overskudd på arbeidsplasser. Det er over 114.000 personer (netto) som pendler inn til Oslo fra andre deler av landet.

Det er bare fire regioner på Østlandet som har overskudd av arbeidsplasser, det er Oslo, Akershus Vest, Lillehammer- og Kongsbergregionen.

Drammensregionens underskudd på arbeidsplasser plasserer regionen som nummer 70 av 83 regioner. Mange regioner på Østlandet har større underskudd. På Østlandet er kommunikasjonene forholdsvis gode og avstandene små. Dermed blir det mer pendling, som gir grunnlag for at kommuner og regioner kan ha ganske store avvik mellom arbeidsplasser og antall sysselsatte.



Figur 21: Netto innpendling i prosent av bosatte arbeidstakere i regionene på Østlandet i 2006. Tallene til venstre angir rangeringen blant regionene i Norge mht nettoppendling.

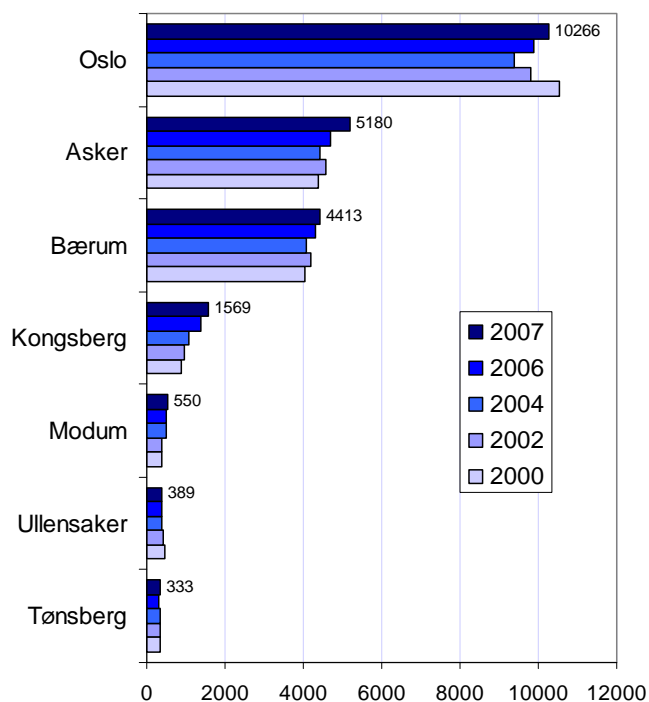
Utpendling fra Drammensregionen

I figuren til høyre ser vi de kommunene som har flest arbeidstakere fra Drammensregionen.

Oslo er den kommunen som sysselsetter flest fra Drammensregionen. I 2007 var det 10 266 personer som pendlet fra Drammensregionen til Oslo. I dette tallet er det nok mange studenter som fremdeles har bostedsadresse i Drammensregionen og som jobber ved siden av studiene.

Asker og Bærum sysselsetter også mange pendlere fra Drammensregionen.

Kongsberg har hatt en sterk økning i antall pendlere fra Drammensregionen. I 2007 var det 1569 pendlere til Kongsberg fra Drammensregionen, en økning fra 903 i 2000.



Figur 22: Antall arbeidstakere fra Drammensregionen som pendler ut av regionen 2000-2007.

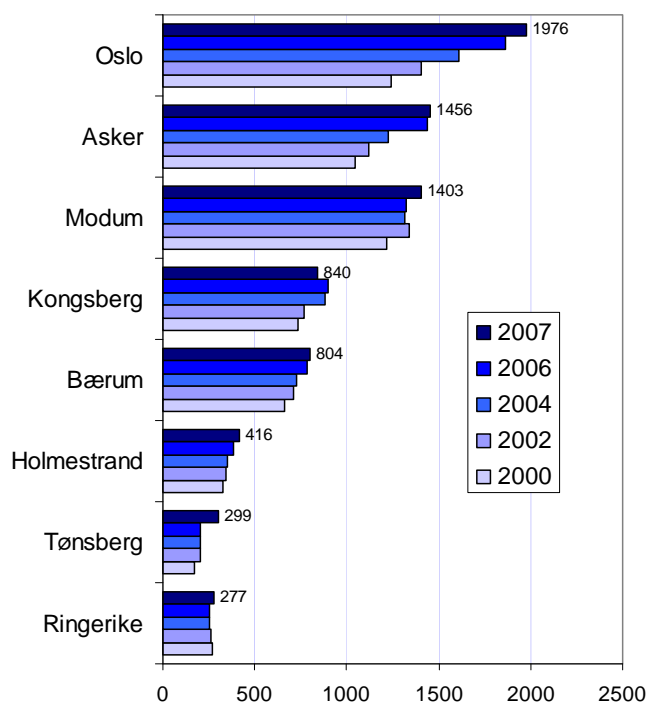
Innpendling til Drammensregionen

I diagrammet til høyre er det vist antall personer som pendler inn til Drammensregionen fra andre kommuner.

Det er langt færre som pendler inn til Drammensregionen enn som pendler ut. Det er naturligvis et utslag av at regionen har underskudd på arbeidsplasser.

Oslo bosetter flest av de som pendler inn til Drammensregionen. Det er imidlertid bare 1 976 personer som pendler fra Oslo til Drammensregionen, mens det er over 10 000 personer som pendler andre veien. Den samme tendensen ser vi for Asker og Bærum.

Drammensregionen sysselsetter mange personer fra Modum.



Figur 23: Antall arbeidstakere utenfor Drammensregionen som pendler inn til regionen 2000-2007.

Attraktivitet

Hensikten med attraktivitetsbarometeret er å måle regionenes stedlige attraksjonskraft, når det gjelder å trekke til seg innbyggere. Her presenteres resultater fra Attraktivitetsbarometeret 2008ⁱ.

Attraktivitet for regioner

Attraktivitetsbarometeret er basert på regionenes nettoflytting, fratrukket den statistiske effekten av endringer i det lokale arbeidsmarkedet. Det er innenlands netto flytting som er utgangspunktet, det vil si at inn- og utvandring ikke er med her.

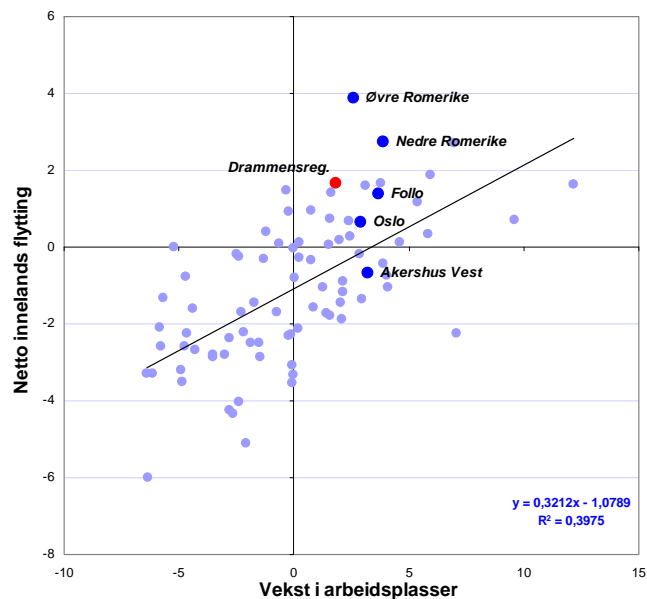
Metoden illustreres i figur 24. Det er en klar og positiv sammenheng mellom netto innflytting til en region og vekst i arbeidsplasser. En enkel regresjonsanalyse, som vist i diagrammet, viser at endringer i antall arbeidsplasser i en region forklarer nesten 40 prosent av variasjonene i netto innflyttingⁱⁱ. Dersom en region har en ekstra vekst på 10 prosent i antall arbeidsplasser, vil dette statistisk føre til en netto innflytting på 3,2 prosent av folketallet.

Dette betyr samtidig at 60 prosent av flyttemønsteret skyldes andre forhold enn arbeidsmarkedet, noe vi tilskriver stedlig attraktivitet. Enkelte regioner er mer attraktive enn andre, og trekker til seg folk av andre årsaker enn arbeid. Denne stedlige attraktiviteten kan vi måle som den vertikale avstanden mellom regionens plassering i diagrammet, og den avtegnede forventningslinjen i figur 24.

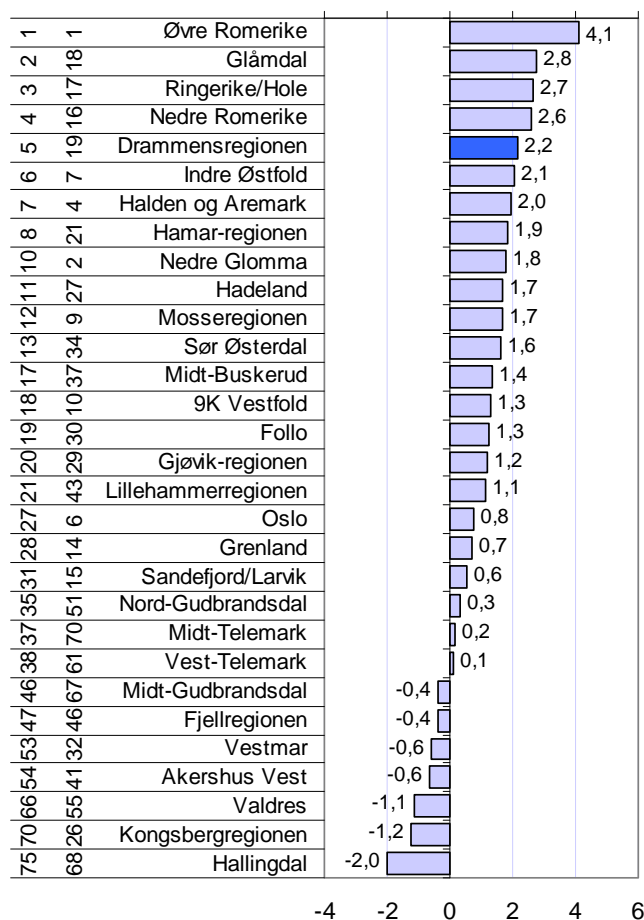
Vi kan se at Drammensregionen ligger til høyre, dvs at veksten i antall arbeidsplasser i regionen har vært over middels. Veksten i regioner som Oslo, Akershus Vest, Follo og Romerike har imidlertid vært sterkere. Romerike har høyere innflytting fra andre regioner enn Drammensregionen, mens Follo og Oslo har lavere innflytting. Akershus Vest har netto utflytting til andre regioner.

I figur 25 er attraktivitetsindeksen for regionene på Østlandet vist. Attraktivitetsindeksen er differansen mellom faktisk netto innflytting og forventet innflytting ut fra endringer i antall arbeidsplasser i regionen (forventningslinjen i figur 24). De mest attraktive regionene i Norge er Øvre Romerike, Glåmdal, og Ringerike/Hole.

Drammensregionen er den femte mest attraktive regionen i perioden 2005-2007. Dette er langt bedre enn i forrige periode, da Drammensregionen var nummer 19



Figur 24: Sammenhengen mellom netto innenlands flytting og vekst i arbeidsplasser (figuren viser avstand til gjennomsnittlig vekst) for regionene i Norge i perioden 2005-2007.



Figur 25: Attraksjonsindeksen for regionene på Østlandet for perioden 2005-2007. Tallene til venstre angir rangeringen for 2005-2007 og deretter rangeringen i perioden 2002-2004.

Attraktivitet for kommuner

Vi kan måle attraktivitet i kommunene på samme måte som vi gjorde for regioner. Sammenhengen mellom arbeidsplassvekst og nettoflytting for kommuner er vist i figur 26. Denne sammenhengen er svakere på kommunenivå enn på regionnivå. For det første blir det større tilfeldige utslag når vi har med mange små kommuner. Dette ser vi av R^2 , som er nesten 0,40 for regioner, men 0,18 for kommuner.

For det andre er sammenhengen svakere fordi mye av effekten av vekst arbeidsplasser "lekker" til nabokommuner i samme region via pendling. Det ser vi av betaværdien, som er 0,32 for regioner, men 0,17 for kommuner. Virkningen på innflytting av vekst i antall arbeidsplasser er derfor nesten dobbelt så stor for en region som for en enkelt kommune.

I diagrammet ser vi hvordan nettoflytting og arbeidsplassveksten har vært i kommunene i Norge og Buskerud i perioden 2005-2007.

Hurum og Øvre Eiker har hatt lavere vekst i antall arbeidsplasser enn landsgjennomsnittet de siste tre årene. Likevel har disse kommunene netto innflytting, og framtrer dermed som attraktive.

Røyken, Sande, Drammen og Lier har alle over middels vekst i antall arbeidsplasser, og samtidig netto innflytting som ligger over forventningslinjen. Disse er også attraktive kommuner.

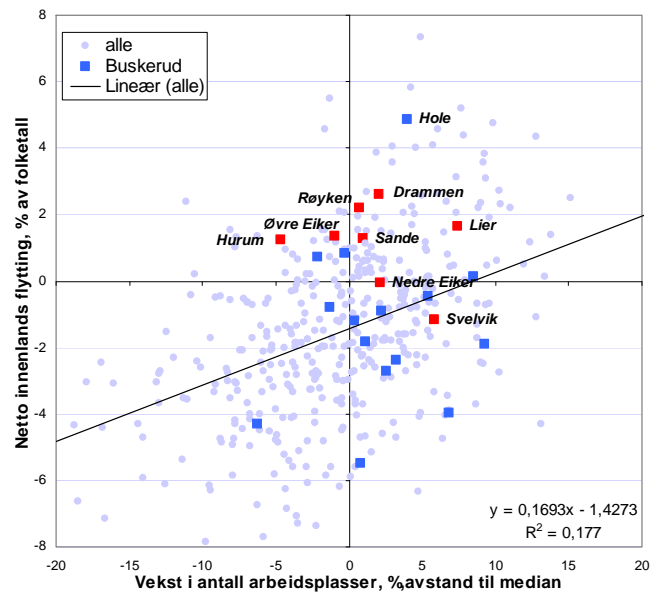
Nedre Eiker har balanse i inn- og utflytting, men ligger over forventningslinjen. Svelvik har høy vekst i arbeidsplasser, men har utflytting til andre kommuner. Dette er den eneste av kommunene i Drammens-regionen som ligger under forventningslinjen.

I figur 27 ser vi at Hole er den mest attraktive kommunen i Buskerud, og nummer syv av de 430 kommunene i landet.

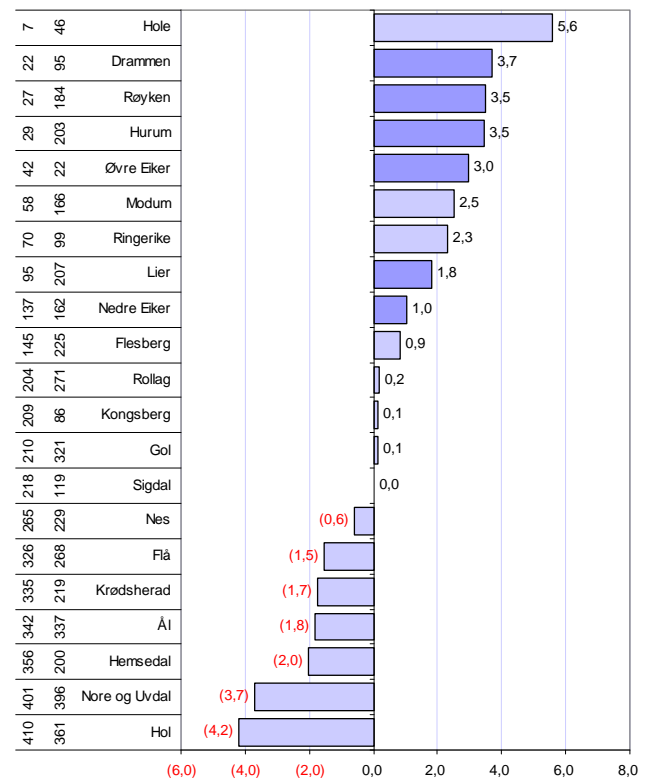
Drammen, Røyken, Hurum og Øvre Eiker kommer på de neste plassene. Når Drammen får verdien 3,7, betyr dette at Drammen har hatt en netto innflytting fra andre kommuner tilsvarende 3,7 prosent av folketallet de siste tre årene. Det vil si at Drammen har "tjent" 2225 innbyggere på å være attraktiv de siste tre årene.

Lier og Nedre Eiker er også over middels attraktive kommuner.

Sande har 2,5 i attraktivitetsindeksen, dvs omtrent som Modum kommune. Svelvik har -0,7 i attraktivitetsindeksen, og ligger dermed litt under gjennomsnittet.



Figur 26: Sammenhengen mellom netto innenlands flytting og vekst i antall arbeidsplasser i kommunene i Norge i perioden 2005-2007.



Figur 27: Attraktivitet i kommunene i Buskerud, målt som avvik mellom faktisk netto innenlands flytting og forventet. Prosent av folketall i begynnelsen av perioden. Tallene til venstre angir rangeringen for 2005-2007 og deretter rangeringen i perioden 2002-2004.

Attraktivitet for unge voksne og barnefamilier i regionene

Det er i to livsfaser hvor folk ofte flytter. Den ene fasen er "unge voksne" mellom 18 og 28 år. For unge voksne er det spesielt de største byene Oslo, Bergen og Trondheim som trekker til seg innflytterne. Strømmen til de tre største byene er så stor at de fleste kommunene (401 av 430) har netto utflytting av personer i denne aldersgruppen.

Den andre fasen er tidlig i familieetablering, før barn har begynt skolegangen. Barnefamiliene flytter i stor grad ut av de store byene. Dermed ser vi at disse to gruppene har forskjellige preferanser for hvor de ønsker å bo.

Felles for begge gruppene, er at de også til en viss grad blir påvirket av arbeidsplassveksten. Vi kan dermed bruke samme metode for å måle attraktiviteten til regioner og kommuner for disse to gruppene.

Når det gjelder attraktivitet for unge voksne, er Oslo desidert mest attraktiv av alle regionene i landet.

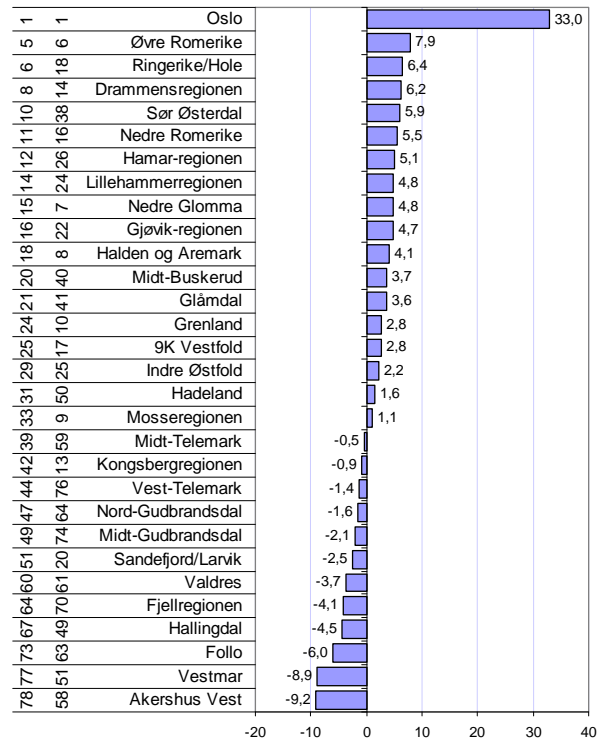
Regioner nært Oslo, som Øvre Romerike, Ringerike/Hole og Drammensregionen er også attraktive for unge voksne.

Drammensregionen er åttende mest attraktive region for unge voksne i landet.

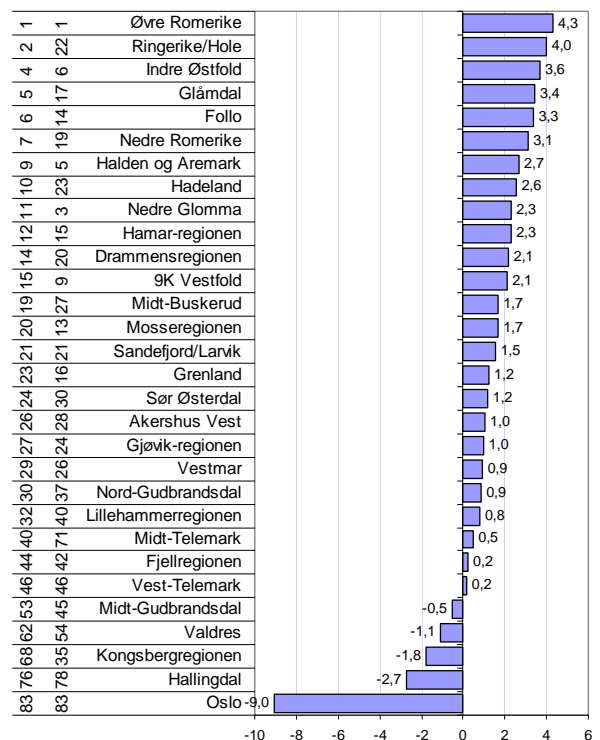
Barnefamilier

Når det gjelder barnefamilier, er det Øvre Romerike som er mest attraktiv i landet. Her er de fleste regionene på Østlandet over middels attraktive. En av årsakene til dette er nok den store utflyttingen av barnefamilier fra Oslo. Disse familiene ønsker tilsynelatende å bosette seg nært Oslo. Vi ser at Oslo er den minst attraktive regionen for barnefamilier av alle regionene i landet.

Drammensregionen er nummer 14 av de 83 regionene i landet når det gjelder attraktivitet for barnefamilier.



Figur 28: Unge Voksne 18-28 år. Attraktivitet for regionene på Østlandet. Tallene til venstre angir først rangering for perioden 2005-2007, dernest rangering for 2002-2004.



Figur 29: Barnefamilier. Attraktivitet for regionene på Østlandet. Tallene til venstre angir først rangering for perioden 2005-2007, dernest rangering for 2002-2004.

Attraktivitet for unge voksne og barnefamilier i kommunene

Vi skal også vise resultatene fra attraktivitetsbarometeret for kommunene, for unge voksne og barnefamilier.

Unge voksne

Drammen er som nummer fem, en av de mest attraktive kommunene for unge voksne i landet.

Øvre Eiker, Nedre Eiker og Røyken er også kommuner som er attraktive for denne aldersgruppen.

Lier og Hurum er middels attraktive for unge voksne.

Sande og Svelvik har en attraktivitetsindeks på henholdsvis 0,0 og -0,5 på det samme barometeret.

De største byene trekker til seg så mange av de unge voksne at de fleste kommunene har netto utflytting i denne aldersgruppen. Det er bare 29 av 430 kommuner som har netto innflytting i aldersgruppen 18-28 år. I Buskerud er det bare Drammen som har netto innflytting av unge voksne. De andre kommunene i Buskerud har netto utflytting av personer mellom 18 og 28 år. Når kommuner som Øvre og Nedre Eiker er attraktive, betyr det at de taper forholdsvis få i denne aldersgruppen.

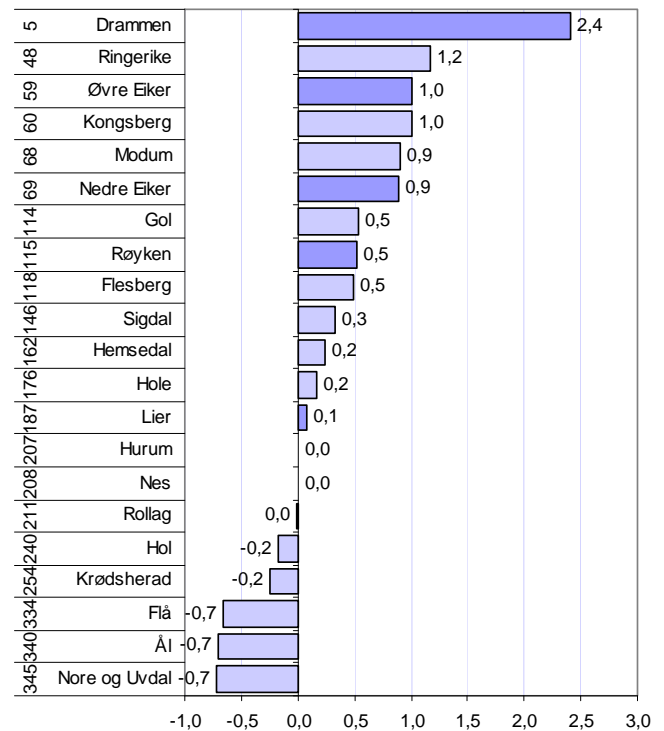
Barnefamilier

Hole er også den mest attraktive kommunen for barnefamilier i Buskerud.

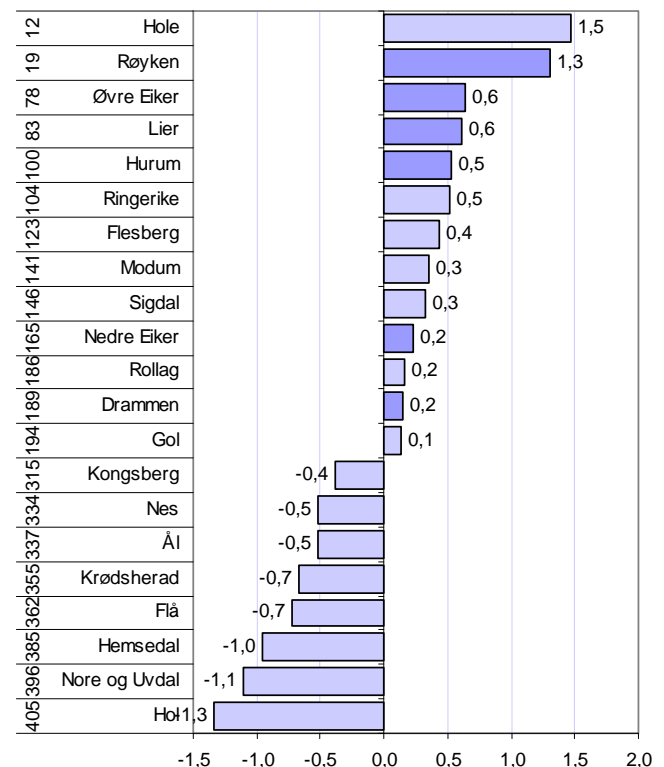
Røyken, Øvre Eiker, Lier og Hurum kommer på de neste plassene.

Nedre Eiker og Drammen er litt over middels attraktiv for barnefamilier.

Sande er også over middels attraktiv for barnefamilier, mens Svelvik er litt under middels.



Figur 30: Attraktivitet for unge voksne - 18-28 år i perioden 2005-2007. Tallene til venstre angir rangeringen for 2005-2007.



Figur 31: Attraktivitet for barnefamilier i perioden 2005-2007. Tallene til venstre angir rangeringen for 2005-2007.

Hva forklarer attraktivitet?

Attraktivitetsbarometeret forteller om hvilke kommuner og regioner som har høy netto innenlands innflytting, når vi korrigerer for den innflytting som skyldes vekst i antall arbeidsplasser. For å kunne komme på sporet av forklaringsfaktorer for de geografiske variasjonene i attraktivitet, har vi analysert flyttemønstrene med bakgrunn i en rekke variabler, i tillegg til arbeidsplassveksten. En slik analyse viser hvilke trekk som har sammenheng med flyttemønstrene, og vil kunne bekrefte eller avkrefte ulike hypoteser om hva som skaper attraktivitet. Resultatet av en slik analyse er oppsummert i tabellen under.

Tabell 1: Resultat fra multipl regressjonsanalyse, der en rekke mulige forklaringsfaktorer ble målt med hensyn til samvariasjon med flyttestrømmene. Faktorer med *** har høyest signifikansnivå, faktorer med ** noe mindre, * lavest signifikans > 0,1. For faktorer uten stjerne er sammenhengen for svak til å gi grunnlag for konklusjoner. Faktorer som er signifikante, har sterk samvariasjon med nettoutflyttingen i regioner eller kommuner, og kan være årsaksvariable som forklarer flyttestrømmene. Men de kan også være resultater av flyttestrømmen, eller de kan ha en samvariasjon med ukjente faktorer som har betydning for flyttestrømmene.

	Kommuner			Regioner		
	Alle	Barnefamilier	Unge voksne	Alle	Barnefamilier	Unge voksne
Vekst i arbeidsplasser	Pos***	Pos***	Pos*	Pos**	Pos*	(pos)
Arbeidsmarkedsintegrasjon	Pos***	Pos***	(pos)	Pos*	(pos)	(neg)
Arbeidsplassvekst i nabokommuner	(pos)	(pos)	(pos)	Pos***	Pos***	(pos)
Boligbygging	Pos***	Pos***	Pos***	Pos***	Pos**	Pos**
Høye boligpriser	(pos)	(pos)	(neg)	(neg)	(neg)	(neg)
Befolkningsstørrelse	Pos**	(neg)	Pos***	Pos***	(pos)	Pos*
Kafé-tetthet	Pos***	Pos**	Pos, ***	Pos***	(pos)	Pos***
Universitet eller høgskole	(pos)	(neg)	Pos***	(neg)	Neg***	Pos***
Innvandring	Neg***	Neg***	Neg***	Neg*	(neg)	(neg)
Andel ikke-vestlige innvandrere	Neg***	Neg***	(neg)	(neg)	Neg***	Pos***
Andel vestlige innvandrere	Neg*	(neg)	(neg)	(neg)	(neg)	Neg*
Gjennomsnittsinntekt i befolkning	(pos)	(neg)	Pos***	(neg)	(pos)	(pos)
God kommuneøkonomi	(pos)	(neg)	(pos)	Neg**	Neg***	(pos)
Beliggende i Agder	(neg)	(neg)	(neg)	(neg)	(neg)	(neg)
Beliggende i Vestlandet	Neg**	(neg)	Neg***	Neg***	Neg**	(neg)
Beliggende i Trøndelag	Neg*	(neg)	Neg*	Neg*	Neg*	(neg)
Beliggende i Nord-Norge	Neg***	Neg***	(neg)	Neg**	Neg*	(neg)

Arbeidsplassene, pendlingsmuligheter og vekst hos naboregioner

Vi har tidligere sett at det er en klar sammenheng mellom flyttemønstrene og arbeidsplassvekst, både for kommuner og regioner. Sammenhengen er sterkere på kommunenivået enn på regionnivået, og sterkere for barnefamilier enn for unge voksne.

I tillegg til vekst i egne arbeidsplasser, er det også en positiv sammenheng mellom nettoutflytting og arbeidsplassvekst i naboregioner. Det betyr at vekst i naboregionen gir grunnlag for flere bosatte også i egen region. Det er spesielt for barnefamilier på regionnivå at vekst i naboregioner er viktig. På kommunenivå og

for unge voksne er det også en positiv sammenheng, men sammenhengen er her ganske svak.

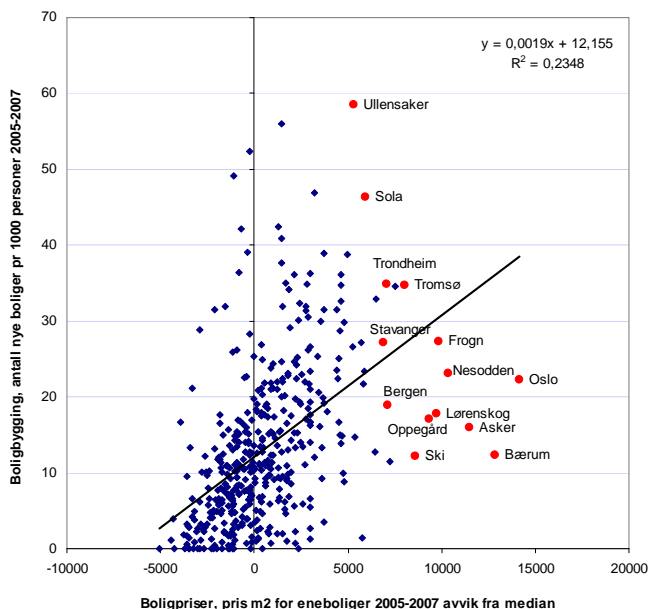
Arbeidsmarkedsintegrasjon er målt som summen av prosentvis inn- og utpendling, og forteller hvor tilgjengelig arbeidsmarkedet i nabokommuner eller naboregioner er. Arbeidsmarkedsintegrasjon kan tolkes som pendlingsmuligheter. Denne tilgjengeligheten blir påvirket av avstand, men også av hvor gode kommunikasjonene er.

Arbeidsmarkedsintegrasjon, eller pendlingsmuligheter, er spesielt viktig for barnefamilier på kommunenivået. For unge voksne er det forholdsvis lav sammenheng mellom arbeidsplassintegrasjon og nettoutflyttingen.

Boligbygging og boligpriser

Det er en sterk sammenheng mellom boligbygging og attraktivitet. Dette gjelder både for unge voksne og barnefamilier, og for kommuner og regioner. Her vil sammenhengene gå begge veier, ettersom høy boligbygging er like mye et resultat av attraktivitet, som en årsak. I enkelte sentrale kommuner og regioner er det imidlertid forholdsvis lav boligbygging til tross for høy etterspørsel, på grunn av at det er lite lett tilgjengelig areal. Eksempler på slike kommuner er Oslo, Bærum og Stavanger. Her vil dette føre til lite boligbygging, som igjen vil bremse innflyttingen.

Sammenhengen mellom boligprisene og flyttestrømmene er uklare. For barnefamilier kan vi se en negativ sammenheng mellom boligpriser og nettoflytting på regionnivå. Dette avspeiler nok den utflyttingen av barnefamilier fra Oslo og de andre storbyene, til nærliggende regioner med lavere boligpriser. På kommunenivået er det svake sammenhenger mellom boligpriser og nettoflytting. Den svake sammenhengen kommer antakelig av at høy attraktivitet fører til høyere etterspørsel og dermed høyere priser, dvs. høy attraktivitet forårsaker høyere boligpriser. Samtidig vil høye boligpriser kanskje gjøre at innflyttingen blir begrenset, men kanskje viktigere er det at høye boligpriser er et tegn på at boligbyggingen er begrenset pga arealmangel.



Figur 32: Sammenheng mellom boligbygging og boligpriser i kommunene.

I figuren over ser vi sammenhengen mellom boligbygging og boligpriser i kommunene. Det er en klar tendens at høye boligpriser stimulerer til nybygging av boliger. For de kommunene som har de mest kostbare boligene, som Oslo, Asker og Bærum, har boligbyggingen vært ganske lav, til tross for at

boligprisene er de høyeste i landet. En rekke andre kommuner tett på Oslo, samt Bergen, er i samme situasjon. Her er det sannsynlig at mangel på utbyggbart areal begrenser boligbyggingen. For slike kommuner vil dette føre til at attraktiviteten blir redusert. Det er et potensial for høyere innflytting, men dette blir ikke realisert pga manglende boligbygging. I stedet får vi høyere boligbygging og innflytting i tilstøtende kommuner med mer tilgjengelig areal.

Befolkningsstørrelse

Unge voksne ser ut til å ha en meget sterk preferanse for kommuner med høyt innbyggertall. De store byene trekker i økende grad til seg de unge voksne. Samtidig ser vi at barnefamilier har en tendens til å flytte ut av de største byene, men oftest til randkommunene. Dermed får vi som resultat at barnefamilier trekkes mot regioner med mange innbyggere, men vekk fra de mest folkerike kommunene.

Kaféitetthet

Indikatoren kaféitetthet måler hvor mange ansatte det er i puber, restauranter og kaféer i området, i forhold til befolkningen.

Høy kaféitetthet virker tiltrekkende på alle aldersgrupper, både på kommune- og regionnivå. Ikke overraskende er det sterkest sammenheng mellom de unge voksnes flyttemønstre og kaféitettheten, men også barnefamilier trekkes mot kommuner og regioner med mange kaféer.

Høy kaféitetthet i et område vil være et resultat av at befolkningen i stor grad benytter slike steder. Vi kan derfor tolke høy kaféitetthet med at det er mange sosiale møteplasser i området. Slike steder er også arenaer for ulike kulturelle tilbud, slik at kaféfaktoren også vil kunne være en indikator for kulturtilbudet.

Her skal vi heller ikke se bort fra at steder med høy attraktivitet, som vil ha mange innflyttere, får en høy kaféitetthet på grunn av at innflyttere i større grad enn innfødte benytter slike tilbud. Dermed vil høy kaféitetthet være like mye et resultat av attraktivitet som motsatt.

Universitet og høyskoler

Kommuner og regioner som har universitet eller høyskole er svært attraktive for unge voksne. I de siste årene har det ikke vært store endringer i antall studenter, eller den geografiske variasjonen i studenttallet. Dermed vil antallet studenter som starter studier vært omtrent det samme antallet som avslutter studier på de fleste steder. Den høye attraktiviteten til høyskolekommuner og -regioner er dermed antakelig et utslag av at unge voksne tiltrekkes til steder som har

en høy andel av unge voksne fra før, selv om de ikke er studenter. Slike steder vil også naturlig ha flere tilbud til unge voksne.

For barnefamilier er det en negativ sammenheng mellom nettoflyttingen og hvorvidt området har universitet eller høgskole. Kanskje dette er et utslag av fortrengning på boligmarkedet. Alternativt kan dette skyldes at barnefamilier trekkes mot små kommuner, som sjelden har høgskoler eller universitet.

Innvandring og innvandrere

Både høyt antall innvandrere i perioden, og en høy beholdning av innvandrere ved starten av perioden, påvirker attraktiviteten negativt på kommunenivå. Årsaken til dette er mest sannsynlig at innvandrere er langt mer mobile, ved at de ofte flytter de første årene etter innvandringen fant sted. Områder med mange innvandrere vil derfor som oftest få større utflytting, og dermed blir nettoflyttingen påvirket negativt. Det er innenlands nettoflytting som danner grunnlaget for attraktivitetsbarometeret, og dermed blir ikke innvandrerne registrert som innflyttere ved førstegangs innvandring, men blir registrert som utflyttere dersom de skifter bostedskommune etter innvandring.

Her ser vi at regioner som er mest attraktive for unge voksne, også har en høy andel av ikke-vestlige innvandrere. Det er mulig at dette avspeiler at multikulturelle regioner er mer attraktive for unge mennesker, men det kan også være at unge voksne og innvandrere har de samme bostedspreferansene.

Det er viktig å være klart over at den negative effekten innvandring har på attraktivitetsbarometeret, er et utslag av de tekniske metodene som er brukt, der netto innenlands flytting er utgangspunktet for analysene. Kommuner og regioner med høy innvandring har en positiv effekt av denne innvandringen på folketallet. Selv om en del av innvandrerne flytter ut, vil likevel en del forbli i kommunen eller regionen. Årsaken til at vi har brukt innenlands flyttestrømmer er at vi ikke tror at mange innvandrere faktisk vurderer det første bostedet i Norge når det gjelder grad av attraktivitet. For asylsøkere og personer som kommer som følge av familiegjenforening er det første bostedet bestemt av andre. Etter hvert som arbeidsinnvandringen blir stadig mer viktig, kan det hende at det er riktigere å ta med innvandringen i attraktivitetsbarometeret, ut fra at kommuner og regioner også må konkurrere om den utenlandske arbeidskraften. Vi har sett i denne rapporten at f eks Stavangerregionen kommer dårlig ut på attraktivitetsbarometeret. Denne regionen har mange høyt kompetente arbeidsinnvandrere som regionen ikke får kreditt for i denne analysen.

Gjennomsnittsinntekt

Befolkningens gjennomsnittlige inntekt kan tenkes å ha betydning for attraktivitet. En høy gjennomsnittsinntekt kan avspeile at inntektsmulighetene er gode i et område, noe som kan tenkes å være attraktivt. For unge voksne finner vi en høy grad av samvariasjon mellom attraktivitet og høy gjennomsnittsinntekt på kommunenivå. Vi har imidlertid sett at unge voksne trekkes mot kommuner med mange innbyggere, og dette er samtidig kommuner med høy gjennomsnittsinntekt. For barnefamilier er sammenhengen negativ, men for svak til å være signifikant. Konklusjonen blir at inntektsnivået ikke har særlig betydning for flyttestrømmene. Inntektsnivået er ganske jevnt i Norge. I andre land med større regionale forskjeller vil denne faktoren kanskje har større betydning.

Kommuneøkonomi og kommunal service

Kommunenes muligheter til å yte god service henger naturligvis sammen med økonomien i den enkelte kommune. Her er det ganske store forskjeller fra kommune til kommune. Vi har brukt frie inntekter justert for utgiftsbehovet i kommunene som indikator.

Et noe overraskende resultat er at det er en negativ sammenheng mellom kommuneøkonomi og attraktivitet for barnefamilier på regionnivå.

Denne sammenhengen fanger nok også opp en distriktsdimensjon. Kommuner med best økonomi finner vi oftest i kraftkommuner i distriktene. Det er vanskelig å tenke seg at god kommuneøkonomi skal virke frastøtende. På den annen side viser dette at god kommuneøkonomi og det ekstra servicenivået dette medfører, i svært liten grad øker de rike kommunenes attraktivitet.

Vi får tilsvarende resultater når vi forsøker å måle effekten av levekår. Gode levekår i form av lav kriminalitet, lav arbeidsledighet, lave skilsmisserater etc, virker heller negativt enn positivt på nettoflytting.

Landsdeler

Landsdelene Agder, Vestlandet, Trøndelag og Nord-Norge er målt opp mot Østlandet.

Kommuner og regioner i Agder skiller seg lite fra Østlandet når det gjelder attraktivitet.

De andre landsdelene er gjennomgående mindre attraktive enn Østlandet. Vestlandet og Nord-Norge er generelt minst attraktive.

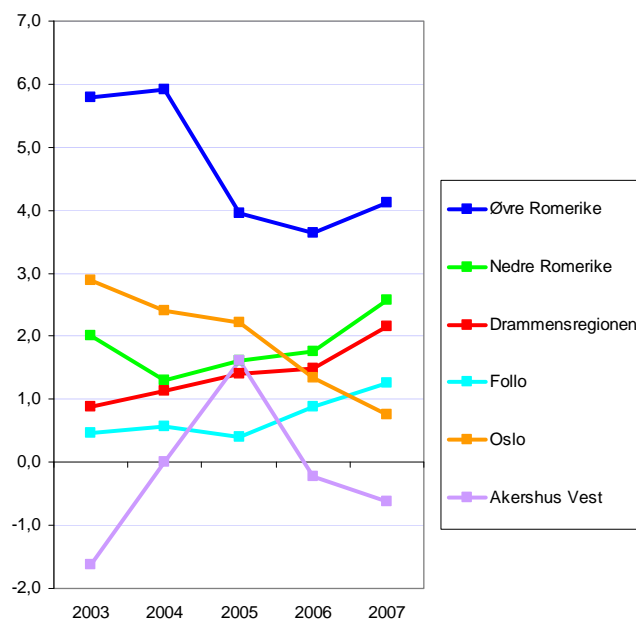
Utvikling av attraktiviteten i Drammensregionen

Attraktiviteten i Drammensregionen har økt jevnt de siste årene. I 2003 var Drammensregionen rangert som nummer 26 av de 83 regionene. I 2007 kom Drammensregionen på femteplass.

Øvre Romerike har vært den mest attraktive regionen i hele perioden.

Regioner som Nedre Romerike og Follo har også fått økt attraktivitet de siste årene.

Oslo har sunket på attraktivitetsbarometeret, mens Akershus Vest har en litt pussig utvikling, men en nedgang de siste årene.



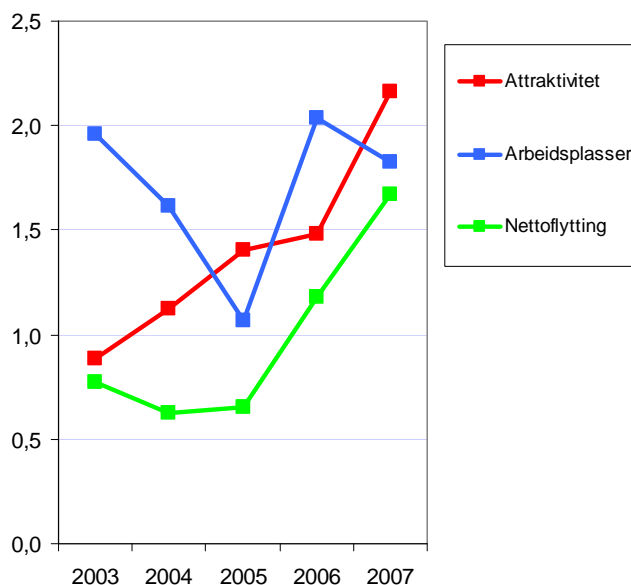
Figur 33: Utvikling i attraktivitet i Drammensregionen og naboregioner. Attraktivitet er målt for treårsperioder, slik at attraktivitet 2007 er basert på årene 2005-2007.

Forklaringsvariable for Drammensregionen

For å forklare den utviklingen i attraktiviteten for Drammensregionen, kan vi først se på utviklingen i de to størrelsene som definerer attraktiviteten.

Netto innenlands flytting er den viktigste indikatoren. Her har Drammensregionen hatt markant økning i netto innflytting i perioden.

Utviklingen i antall arbeidsplasser i Drammensregionen har i hele perioden ligget godt over landsgjennomsnittet. Arbeidsplassveksten var bedre i perioden 2001-2003 relativt til de andre regionene, enn i siste periode. Likevel er netto innflytting fra andre regioner langt høyere i den siste perioden.



Figur 34: Utvikling i netto innenlands flytting, endring i antall arbeidsplasser (avstand til landsgjennomsnittet) og attraktivitetsindeksen for Drammensregionen. Tallene gjelder treårsperioder.

Nyetableringer

I denne rapporten måler vi etableringsaktiviteten gjennom å se på antall nyregistreringer i Enhetsregisteret i prosent av eksisterende foretak. Holdingselskaper, og selskapstyper som ikke er næringsdrivende, er holdt utenfor statistikken.

I figuren er etableringsfrekvensen i Drammensregionen målt for hvert år, og sammenliknet med etableringsfrekvensen for Buskerud og Norge.

Etableringsfrekvensen på landsbasis gikk ned fra 2006 til 2007. Dette var litt overraskende, ettersom etableringsfrekvensen oftest er høy i oppgangskonjunkturer.

Drammensregionen har hatt høyere etableringsfrekvens enn landsgjennomsnittet i alle årene, og også høyere enn fylkesgjennomsnittet i alle år.

Etableringsfrekvensen gikk ned i Drammensregionen i 2007, i likhet med resten av landet.

Etableringsfrekvensen i Drammensregionen var på 8,9 prosent i 2007, mot 8,2 på landsbasis.

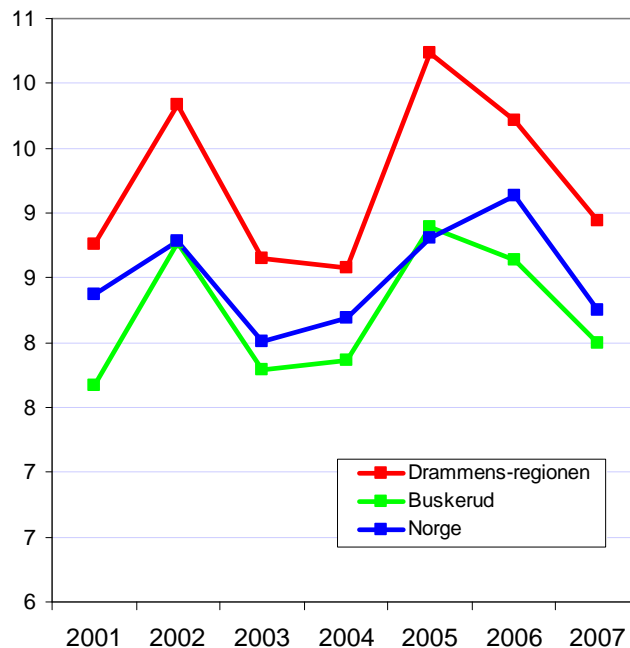
Etableringer i Drammensregionen og andre regioner

Det er interessant å sammenlikne etableringsfrekvensen i Drammensregionen med etableringsfrekvensen i andre regioner. Dette er gjort i diagrammet til høyre.

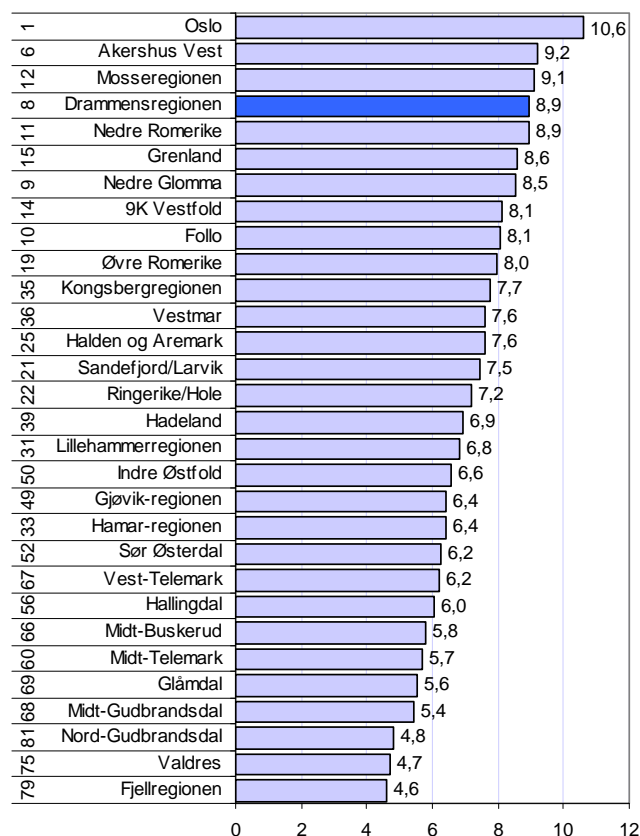
Oslo har høyest etableringsfrekvens blant regionene på Østlandet i 2007. Regioner med høy etableringsfrekvens er ofte storbyregioner, eller regioner som ligger inntil storbyer.

Drammensregionen er rangert som nummer ni av 83 regioner i 2007.

Drammensregionen er rangert som nummer åtte av de 83 regionene, når vi ser på gjennomsnittet for de siste fem årene.



Figur 35: Etableringsfrekvens i Drammensregionen, Buskerud og Norge.



Figur 36: Etableringsfrekvens i 2006 i regionene på Østlandet. Tallene til venstre angir regionens rangering blant de 83 regionene i Norge i perioden 2003-2007.

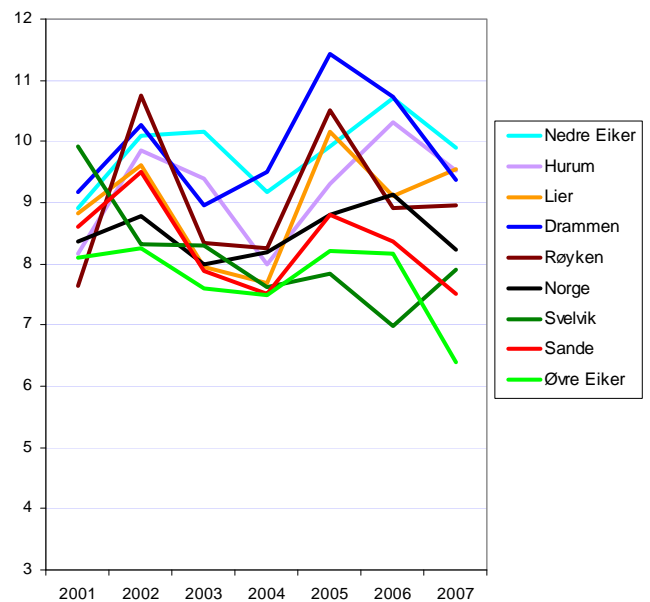
Nyetableringer kommunevis

Etableringsfrekvensen kan også måles innenfor hver enkelt kommune. I figuren til høyre er etableringsfrekvenser i kommunene i Drammensregionen vist for perioden 2001-2007.

Drammen og Nedre Eiker har i alle årene hatt høyere etableringsfrekvens enn landsgjennomsnittet.

I 2007 hadde også Hurum, Lier og Røyken høyere etableringsfrekvens enn landsgjennomsnittet.

Svelvik, Sande og Øvre Eiker har hatt lavere etableringsfrekvens enn landsgjennomsnittet i de fleste årene.



Figur 37: Etableringsfrekvens i kommunene i Drammensregionen.

Faktisk og forventet etableringsfrekvens

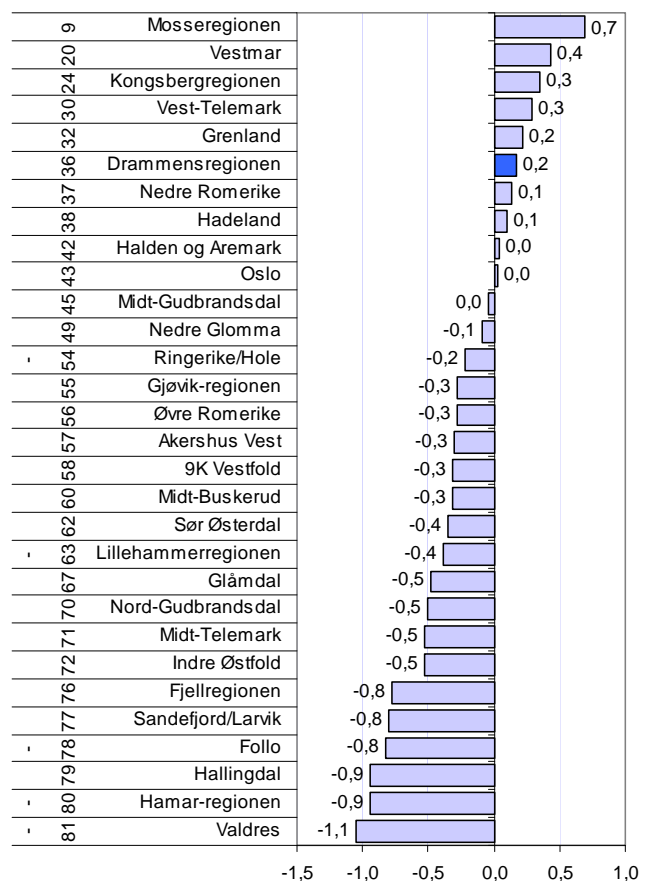
Etableringsfrekvensen i et område blir sterkt påvirket av næringsstrukturen. Dersom det er mange foretak i tjenesteyting, vil det bli både mange nyetableringer og nedleggelse. Etableringsfrekvensen blir også positivt påvirket dersom befolkningen er voksende.

Vi kan beregne hvilken etableringsfrekvens regionene "normalt" vil få når vi tar hensyn til næringsstruktur og befolkningsvekst. Deretter kan vi måle avviket mellom faktisk og "normal" næringsstruktur. Dette avviket er vist i figuren til høyre.

Vi ser da at Oslo, som er den regionen som har høyest etableringsfrekvens, også ligger temmelig nøyaktig på forventet verdi. Mosseregionen, Vestmar og Kongsbergregionen er regioner som har flere etableringer enn forventet.

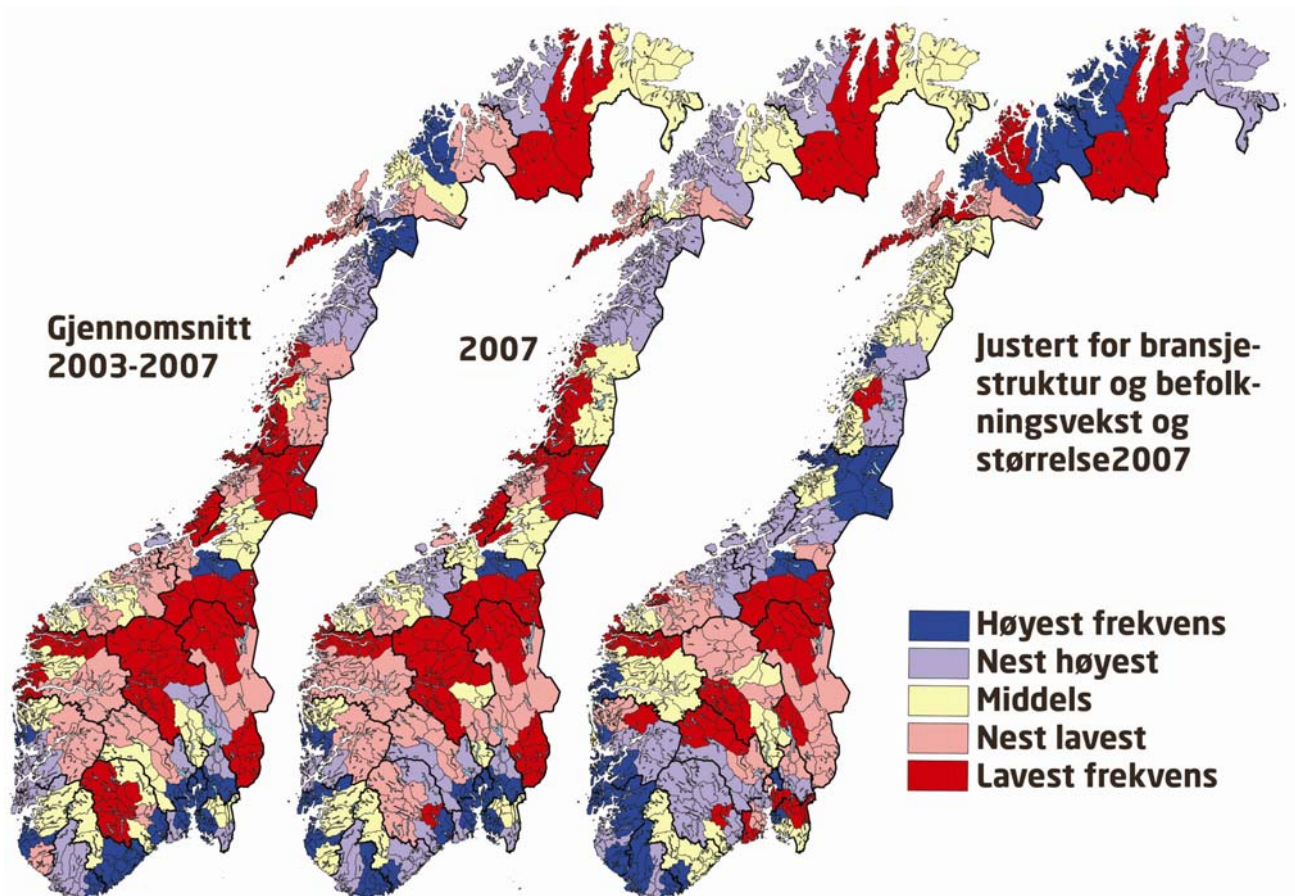
Ellers kan vi se at de fleste regionene på Østlandet ligger under forventet verdi. Østlandet har relativt få nyetableringer i forhold til Sør- og Vestlandet når vi tar bransjestrukturen og befolkningsveksten i betraktning.

Drammensregionen har 0,2 prosent høyere etableringsfrekvens enn forventet. Drammensregionen har dermed en høy etableringsfrekvens, også når vi korrigerer for at bransjestrukturen er gunstig og befolkningen er økende.



Figur 38: Avvik mellom faktisk og forventet etableringsfrekvens i regionene på Østlandet i 2007. Tallene til venstre angir rangering mht avvik i 2007.

Kart over etableringsfrekvens i regionene



Figur 39: Etableringsfrekvenser i regionene. Til venstre gjennomsnittlig etableringsfrekvens i perioden 2003-2007. I midten etableringsfrekvens i 2007. Til høyre avvik mellom faktisk og forventet etableringsfrekvens basert på bransjestruktur og befolkningsvekst.

I kartene over er variasjonene i regionenes etableringsfrekvens illustrert.

Vi ser at det er liten forskjell på mønstrene når det gjelder etableringsfrekvens i 2007 og siste femårsperioden. De regionale mønstrene i etableringsfrekvensene er stabile, det er stort sett de samme regionene som har høyest frekvens hvert år. Dette er stort sett folkerike regioner med større bysentra og befolkningsvekst.

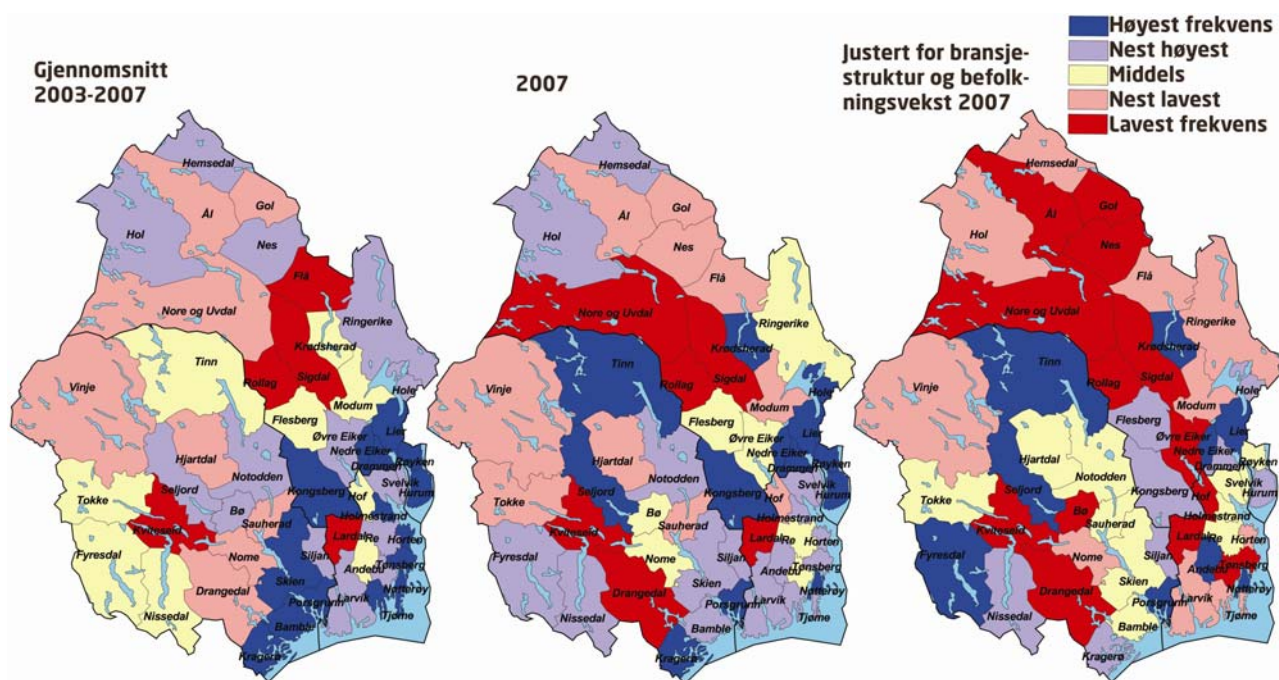
Når vi justerer for bransjestruktur og befolkningsvekst, som i kartet til høyre, framtrer helt andre mønster. Den høye etableringsfrekvensen i regionene i det sentrale Østlandet er forklart av bransjestruktur og befolkningsvekst. Justert for dette har Østlandet ikke flere nyetableringer enn forventet.

I sørvest er det et sammenhengende område med regioner som har langt flere nyetableringer enn forventet. Dette området har også god lønnsomhet, og sterk vekst i private

arbeidsplasser, og synes å være det mest dynamiske området når det gjelder næringsutvikling.

Vi kan se at Drammensregionen er blant regionene med høyest etableringsfrekvens i de siste fem årene og blant de høyeste også i 2007. Når vi justerer for effekten av næringsstruktur og befolkningsnedgang, er Drammensregionen blant de nest beste.

Kart med etableringsfrekvens kommunene



Figur 40: Etableringsfrekvens i kommunene i BTV. Til venstre gjennomsnittlig etableringsfrekvens i perioden 2003-2007. I midten etableringsfrekvens i 2007. Til høyre avvik mellom faktisk og forventet etableringsfrekvens basert på bransjestruktur og befolkningsvekst.

I kartene over kan vi se mønstrene i etableringsfrekvensen i kommunene i BTV. I kartet til venstre, som viser gjennomsnittlig etableringsfrekvens de siste fem årene, kan vi se at de folkerike kommunene langs kysten har høyere etableringsfrekvens, enn i de mer typiske distriktskommunene i indre strøk.

I 2007 er mønsteret mer variert. Distriktskommuner som Tinn og Seljord er nå blant kommunene med høyest etableringsfrekvens. Det er foreløpig usikkert om dette er en ny trend, eller om det er tilfeldige variasjoner for dette enkeltåret.

Når vi justerer for effekten av bransjestruktur og befolkningsvekst, forsvinner de geografiske mønstrene.

For Drammensregionen, ser vi at kommunene Lier, Røyken, Nedre Eiker, Drammen og Hurum er blant kommunene med høyest etableringsfrekvens, både i 2007 og i den siste femårsperioden.

Når vi justerer for bransjestruktur og befolkningsvekst, er det bare Lier og Nedre Eiker som fremdeles er blant de beste kommunene. Øvre Eiker er blant kommunene som har lavest justert etableringsfrekvens.

Lønnsomhet

Regionale variasjoner i næringslivets lønnsomhet måler vi gjennom å se på andelen foretak som går med overskudd. Datakilde i dette kapitlet er regnskapsregisteret i Brønnøysund.

Lønnsomhet i Drammensregionen, Buskerud og Norge

Andelen lønnsomme foretak i Norge har steget bratt etter 2001. Den samme utviklingen ser vi også i Buskerud. Næringslivet i Buskerud hadde ikke så markant bunn i 2001 som resten av landet. Lønnsomheten i Buskerud har ligget over landsgjennomsnittet i alle årene vi har tall for.

Lønnsomheten i næringslivet i Drammensregionen har vært bedre enn gjennomsnittet for fylket fra 2000.

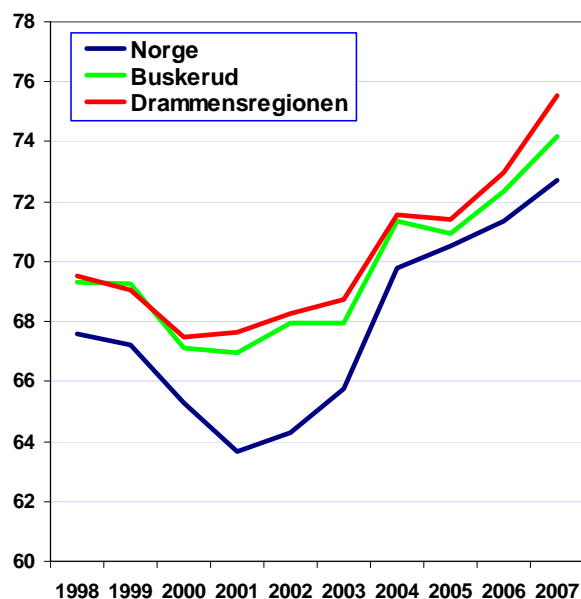
I 2007 hadde 75,5 prosent av foretakene i Drammensregionen positivt resultat før skatt, mens landsgjennomsnittet lå på 72,7.

Lønnsomhet i Drammensregionen og andre regioner

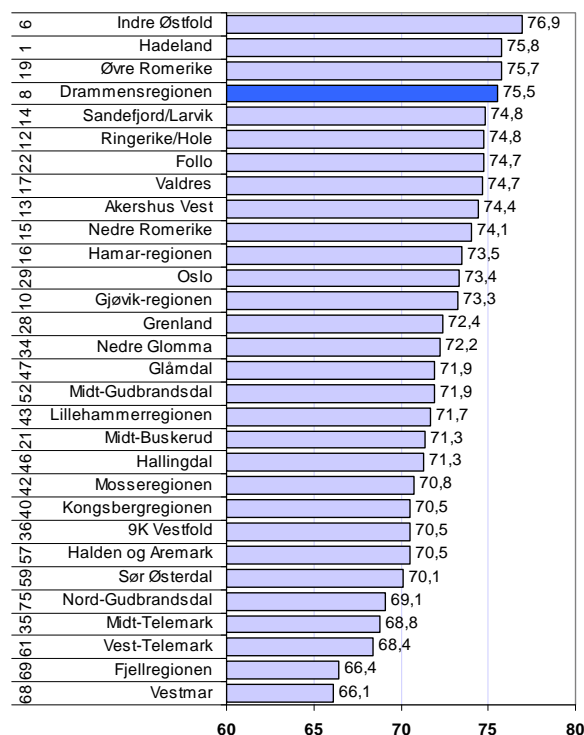
I figuren har vi sammenliknet lønnsomheten i næringslivet i Drammensregionen med andre regioner på Østlandet.

Drammensregionen har fjerde høyest lønnsomhet av regionene på Østlandet, og rangeres som nummer ti av de 83 regionene i landet.

Når vi ser på gjennomsnittlig lønnsomhet de fem siste årene er Drammensregionen nummer åtte av 83 regioner.



Figur 41: Prosentvis andel av regnskapspliktige foretak med positivt resultat.



Figur 42: Prosentvis andel av regnskapspliktige foretak med positivt resultat i 2007. Til venstre vises rangering med hensyn til de siste fem årene.

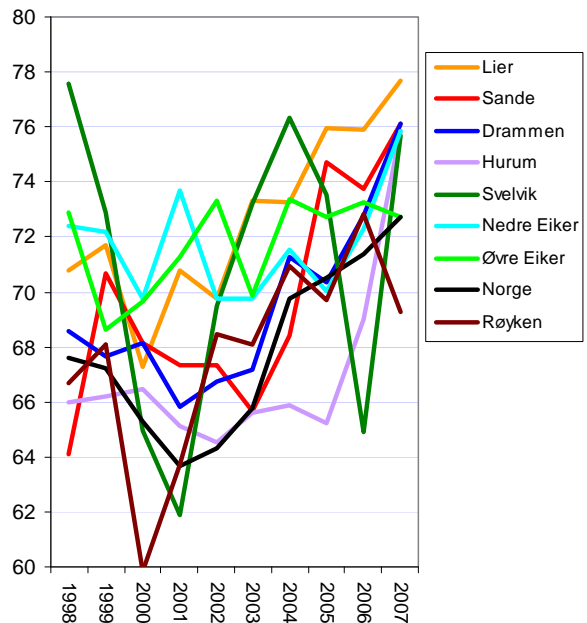
Utvikling av lønnsomhet i kommunene i Drammensregionen

Det er ikke så lett å se mønstre i utviklingen av lønnsomheten i den enkelte kommune i Drammensregionen. Ettersom noen av kommunene er små, er det få foretak med i statistikken i hver enkelt kommune, og dermed varierer andelen lønnsomme foretak ganske mye fra år til år.

Lier skiller seg ut gjennom å ha best lønnsomhet av kommunene i regionen i de siste tre årene.

Sande, Drammen, Hurum, Svelvik og Nedre Eiker hadde temmelig lik andel lønnsomme foretak i 2007, og lå alle godt over landsgjennomsnittet.

Øvre Eiker kom ut som landsgjennomsnittet i 2007, mens Røyken hadde lavere andel lønnsomme foretak enn landsgjennomsnittet.



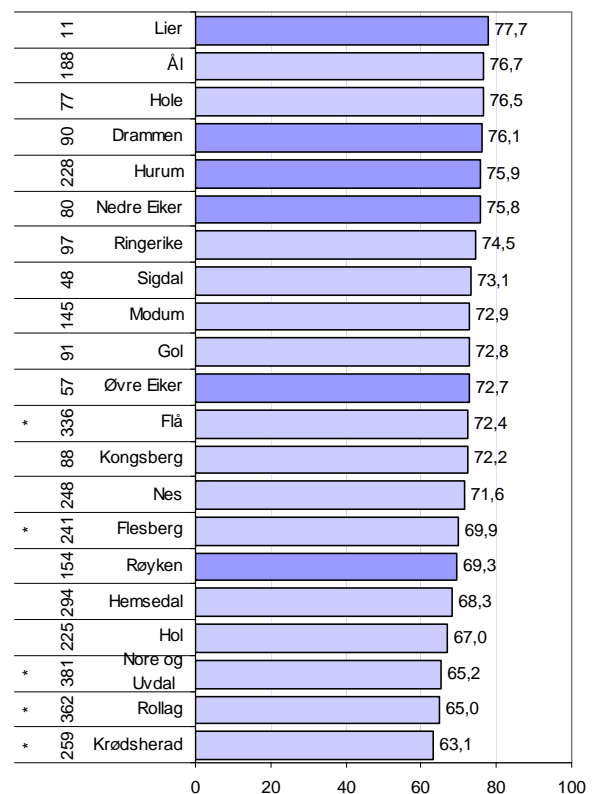
Figur 43: Andel lønnsomme foretak i kommunene i Drammensregionen i perioden 1998-2006

Lønnsomhet i kommunene i Buskerud

Lier hadde den beste lønnsomheten i næringslivet av kommunene i Buskerud i 2007. Lier har hatt god lønnsomhet i mange år, og er nummer 11 av de 430 kommunene i landet når det gjelder lønnsomheten i næringslivet.

Sande og Svelvik hadde henholdsvis 76,1 og 75,7 prosent lønnsomme foretak i 2007.

Røyken er eneste kommune som er under gjennomsnittet.



Figur 44: Andel lønnsomme foretak i kommunene i Buskerud. Rangering i forhold til andre kommuner i landet med hensyn til lønnsomhet de siste fem årene er vist til venstre. Kommuner med * har mindre enn 100 regnskapspliktige virksomheter.

Vekst

For å undersøke regionale variasjoner i næringslivets vekst, har vi målt hvor stor andel av foretakene i ulike områder som har omsetningsvekst høyere enn prisstigningenⁱⁱⁱ. Datakilde for dette kapitlet er regnskapsregisteret i Brønnøysund.

Andel vekstforetak i Drammensregionen, Buskerud og Norge

I figuren ser vi utviklingen i andel vekstforetak i Drammensregionen, Buskerud og Norge i perioden 1999-2007.

Utviklingen i andel vekstforetak beveger seg i stor grad likt i ulike deler av landet. Vi kan se at andelen vekstforetak er nesten likt mellom Drammensregionen og landet ellers i de fleste årene.

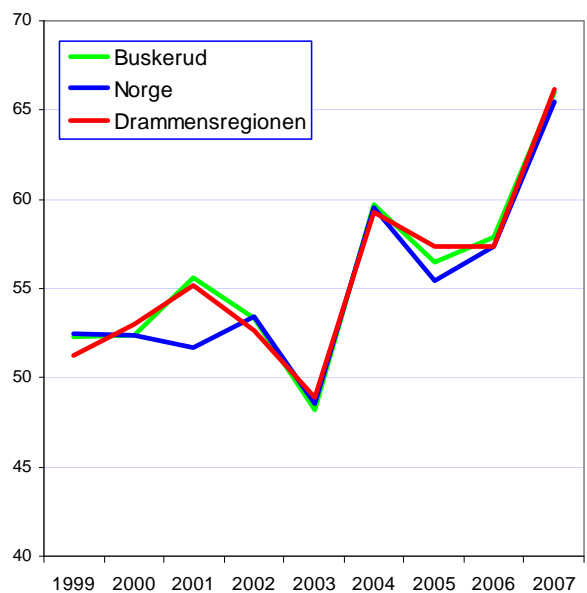
I 2001 og 2005 hadde Drammensregionen en høyere andel vekstforetak enn landsgjennomsnittet. I 2007 havnet Drammensregionen på 66,1 prosent vekstforetak, mens landsgjennomsnittet var 65,5 prosent.

Andel vekstforetak i Drammensregionen og andre regioner

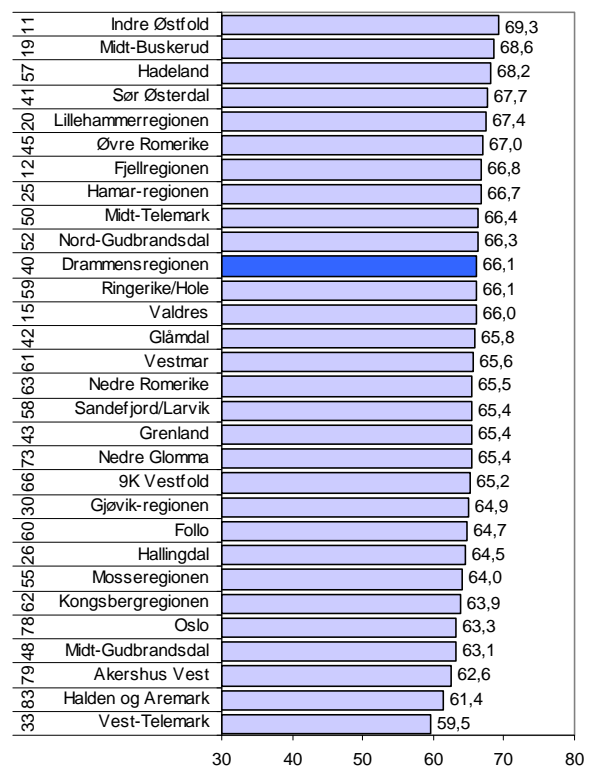
Indre Østfold har høyest andel vekstforetak av regionene på Østlandet i 2007. Denne regionen har imidlertid ikke hatt særlig høy andel vekstforetak tidligere.

Drammensregionen har en andel vekstforetak i 2007 på 66,1 prosent, som er litt over landsgjennomsnittet på 65,5 prosent.

Andel vekstforetak de siste fem årene har vært noe over middels i Drammensregionen, som vi kan se ved at rangeringen mht fem års vekst er 40 av 83. Det kommer av høy andel vekstforetak i 2005.



Figur 45: Andel av regnskapspliktige foretak med realvekst i omsetning.



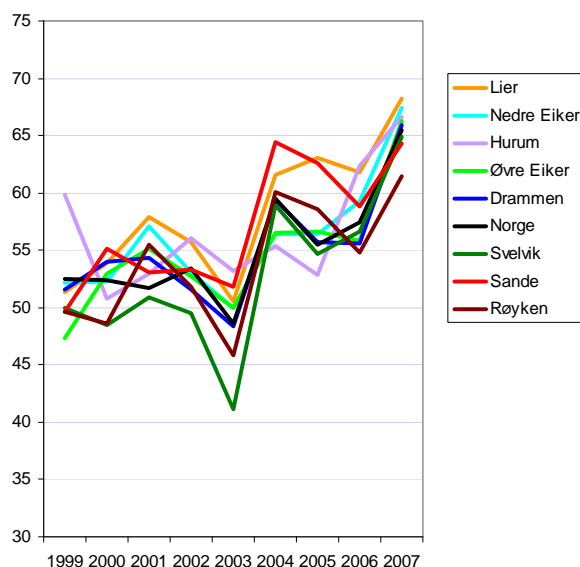
Figur 46: Andel av regnskapspliktige foretak med realvekst i omsetning i 2007. Til venstre vises rangering mht andel vekstforetak siste fem år.

Utvikling i veksten i kommunene

Også for andelen vekstforetak er det vanskelig å se mønstre i utviklingen i de enkelte kommunene.

Lier har hatt en høy andel vekstforetak de siste årene. Lier har dermed både høy vekst og god lønnsomhet i næringslivet.

Røyken skiller seg ut med lavere andel vekstforetak enn de andre kommunene. Røyken hadde også lavere lønnsomhet. Vekst og lønnsomhet henger sammen.



Figur 47: Andel av regnskapspliktige foretak med realvekst i omsetning.

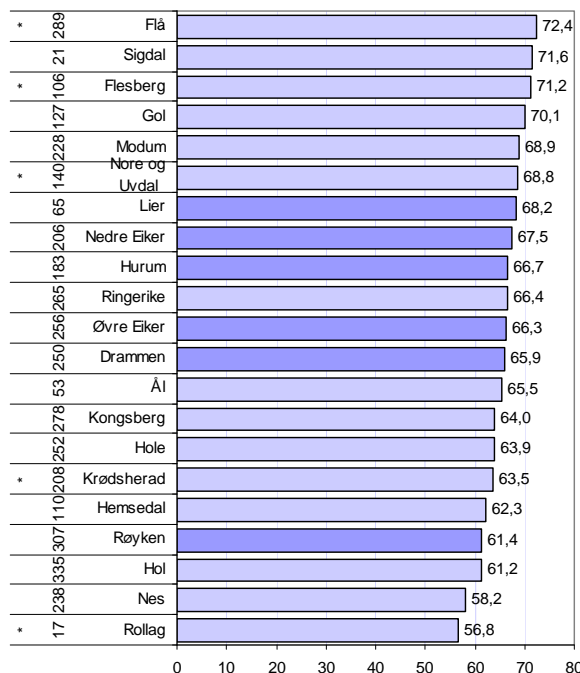
Vekst i kommunene i Buskerud

Oversikten over andel vekstforetak i kommunene i Buskerud i 2007 er vist til høyre.

Lier hadde høyest andel vekstforetak av kommunene i Drammensregionen, men det er seks kommuner i Buskerud med høyere andel. Lier er rangert som nummer 144 av de 430 kommunene i landet når det gjelder andel vekstforetak i 2007, men har hatt god vekst i mange år, og er rangert som nummer 65 når det gjelder vekstforetak de siste fem årene.

Røyken er fjerde dårligst i Buskerud.

De andre kommunene kommer ut litt over middels. Det gjelder Sande og Svelvik også.



Figur 48: Andel foretak med realvekst i kommunene i Buskerud i 2007. Rangering i forhold til andre Buskerud i landet for fem års vekst er vist til venstre. Kommuner med * har mindre enn 100 regnskapspliktige virksomheter.

Næringslivsindeksen

Næringslivsindeksen er et samlet mål for hvor vellykket næringsutviklingen har vært i et område.

Næringslivet er vurdert i forhold til fire faktorer: Vekst i omsetning, nyetableringer, lønnsomhet og størrelse i forhold til folketall (næringsstetthet).

Indeksen er konstruert slik at den regionen som har lavest verdi på en av indikatorene får indeks 0, kommunen i midten får 5 og den regionen som har høyest verdi får verdi 10. Deretter er kommunene rangert i forhold til gjennomsnittlig verdi for de fire indikatorene. En poengsum på 5 innebærer et gjennomsnitt.

Utvikling av næringslivsindeksen

Drammensregionen hadde sitt beste resultat på næringslivsindeksen i 2001, da regionen ble rangert som nummer to av 83 regioner.

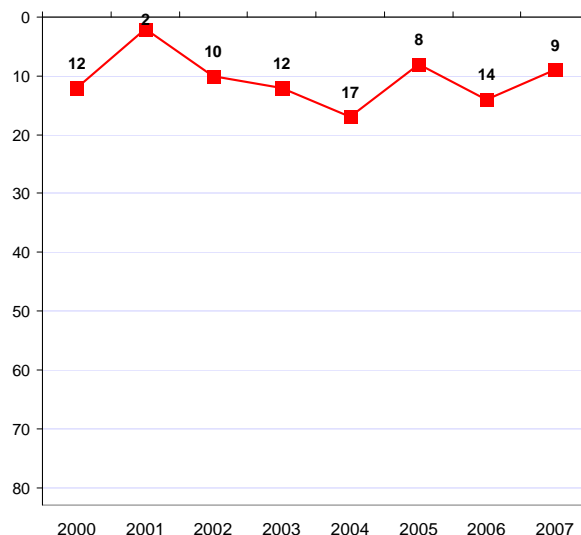
Drammensregionen har alltid plassert seg i det øvre sjiktet i Nærings-NM.

I 2007 ble Drammensregionen nummer ni.

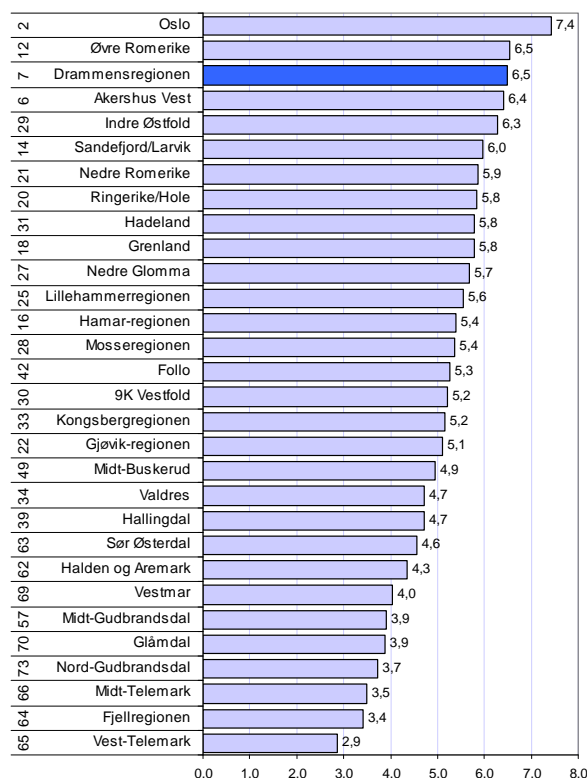
Plassering på næringslivsindeksen 2007

Figuren til høyre viser hvordan regionene på Østlandet skårer på næringslivsindeksen i 2007. Drammensregionen oppnådde en skår på 6,5 i 2007 og ble rangert som tredje best på Østlandet.

Når vi ser på gjennomsnittet på næringslivsindeksen de siste fem årene, er Drammensregionen nummer syv av 83 regioner.



Figur 49: Drammensregionens rangering på næringslivsindeksen blant de 83 regionene i landet i perioden 2000-2007



Figur 50: Næringslivsindeksen 2007, for regionene på Østlandet. Tallene til venstre angir rangeringen på Østlandet blant de 83 regionene i Norge siste fem år.

Delindekser i Drammensregionen

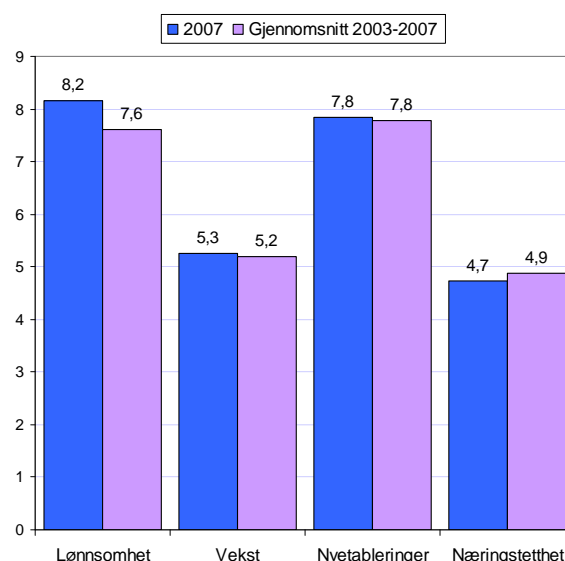
Figuren viser de ulike delindeksene som utgjør næringslivsindeksen for 2007 og gjennomsnittet for perioden 2003-2007. En skår på 5 er middels blant regionene i Norge.

Næringstetthet er en indikator som forandrer seg svært langsomt. Drammensregionen har litt lavere næringstetthet enn middels. Næringstettheten har sunket litt, men det skyldes at befolkningen har økt raskere enn antall ansatte i næringslivet på grunn av den høye attraktiviteten.

Lønnsomheten i næringslivet er den indikatoren hvor Drammensregionen skårer høyest i 2007. Lønnsomheten har også blitt bedre i 2007.

Drammensregionen skårer også godt på nyetableringer i 2007. Her er resultatene på linje med gjennomsnittet for de siste fem årene.

Drammensregionen skårer litt over middels når det gjelder andel vekstforetak i både i 2007 og i de siste fem årene.



Figur 51: Delindekser som inngår i næringslivsindeksen for Drammensregionen.

Næringslivsindeks kommuner

Figuren viser hvordan kommunene i Buskerud skårer på næringslivsindeksen.

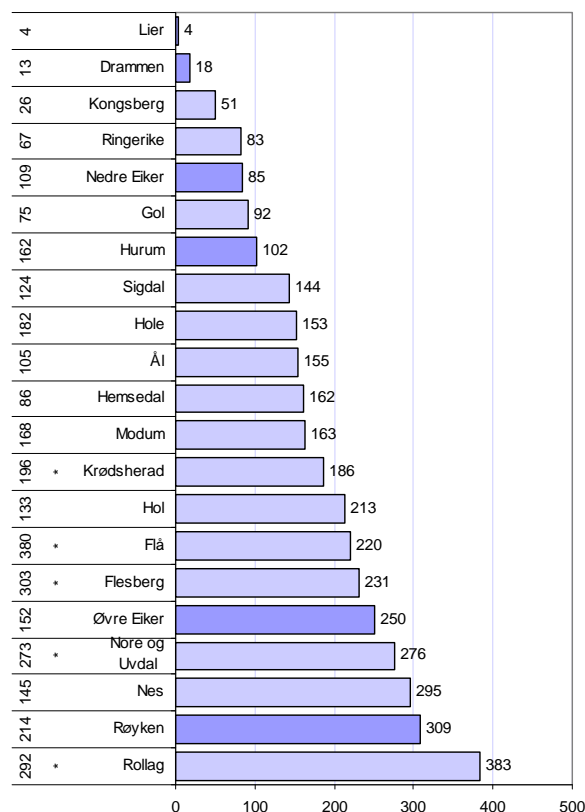
Lier gjorde det best av kommunene i Buskerud i 2007, og kom på fjerdeplass av de 430 kommunene i landet. Lier er også på fjerdeplass de siste fem årene,

Drammen gjorde det også svært godt, med en 18. plass i 2007, og som nummer 13 de siste fem årene.

Nedre Eiker og Hurum er også godt over middels med plasseringen som henholdsvis 85 og 102.

Øvre Eiker og Røyken kom ut under middels i Nærings-NM i 2007. Øvre Eiker er imidlertid over middels de siste fem årene.

Svelvik og Sande kom også ut under middels i 2007, som henholdsvis nummer 229 og 244.



Figur 52: Kommunens rangering på næringslivsindeksen blant de 430 kommunene i landet for 2007, rangering mht gjennomsnitt 2003-2007 er vist med tall helt til venstre.

Oppsummering

Vi har i denne rapporten presentert to viktige indekser for regional utvikling: Attraktivitetsindeksen som forteller om stedlig attraktivitet som bosted, og næringslivsindeksen som måler næringslivets utvikling. Det er interessant å se disse i sammenheng.

I figuren har vi plottet inn regionenes rangering på Attraktivitetsbarometeret og Nærings-NM samtidig på hver sin akse. Regioner som er i øverste høyre kvadrant er regioner som både har attraktivitet og næringsutvikling over gjennomsnittet.

Drammensregionen er den regionen i landet som er nærmest det øvre høyre hjørnet. Drammensregionen er den femte mest attraktive regionen i perioden 2005-2007, og har det åttende mest vellykkede næringslivet i samme periode. Drammensregionen ble dermed kåret til den mest vellykkede regionen i Nærings-NM.

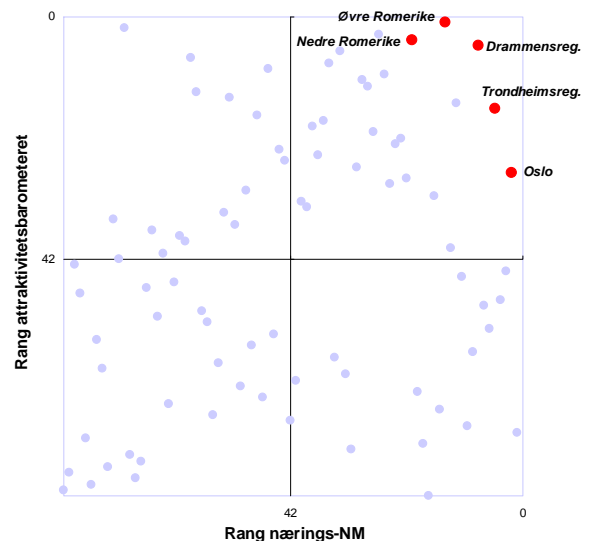
Andre regioner som kom høyt opp var Øvre Romerike, Nedre Romerike og Trondheimsregionen. Oslo har falt tilbake på attraktivitetsbarometeret de siste årene.

Utvikling over tid

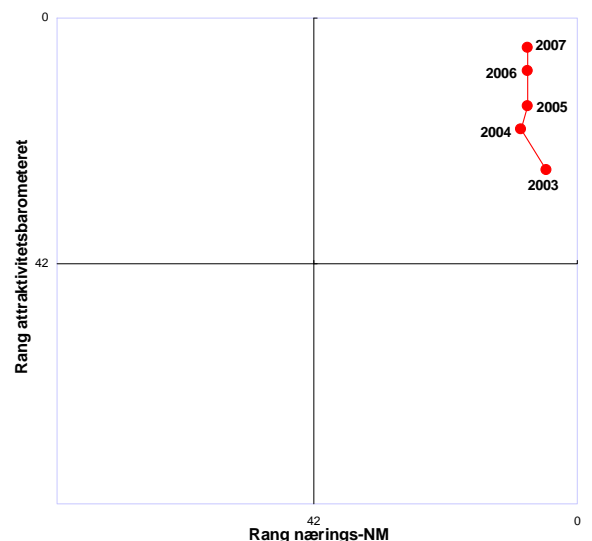
I figur 54 ser vi hvordan Drammensregionens plassering i denne modellen har utviklet seg. Det er brukt tre års glidende gjennomsnitt for å unngå store tilfeldige hopp.

Drammensregionen har beveget seg lite når det gjelder næringsutvikling.

Derimot har det vært en markert fremgang når det gjelder attraktivitet. Vi så i det første kapitlet at det er stadig større innflytting fra Drammensregionen fra andre regioner i landet. Dersom denne tendensen fortsetter vil Drammensregionen kunne fortsette fremgangen på attraktivitetsbarometeret.



Figur 53: Rangering på Attraktivitetsbarometeret og Nærings-NM blant de 83 regionene i landet, for perioden 2005-2007.



Figur 54: Utviklingen i Drammensregionen, med hensyn til attraktivitet og næringsutvikling. Tre års glidende gjennomsnitt.

Kommunene

Vi kan også sette inn kommunene i samme type diagram.

Drammen kommer ut svært positivt, når vi ser samlet på attraktivitet og næringsutvikling de siste tre årene. Drammen er nummer tre av alle kommunene i landet i kombinasjonen attraktivitet og næringsutvikling.

Lier, Hurum, Sande, Øvre og Nedre Eiker er også kommuner i den beste kvadranten, som omfatter kommuner med både god næringsutvikling og høy attraktivitet. Av de åtte kommunene i Drammensregionen, er dermed seks kommuner kjennetegnet av både god næringsutvikling og høy attraktivitet som bosted.

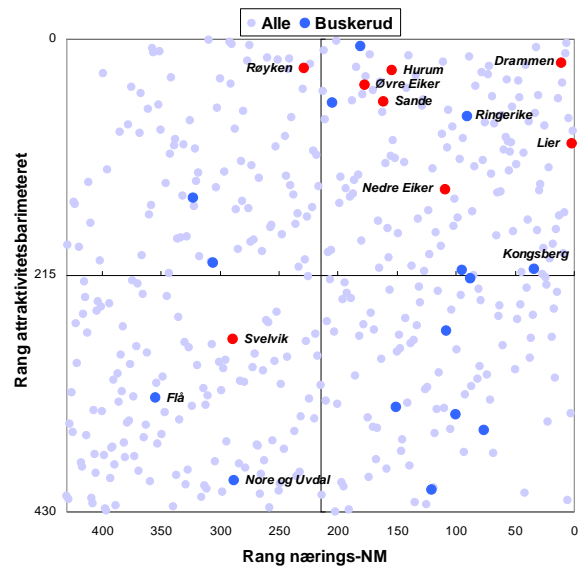
Røyken har høy attraktivitet, men litt under middels næringsutvikling. Svelvik ligger under middels på begge aksene.

I figur 56 ser vi den samlede rangeringen for alle kommunene i Buskerud. Kommunene i Drammensregionen er rangert fra Drammens tredjeplass til Røykens plass nummer 95.

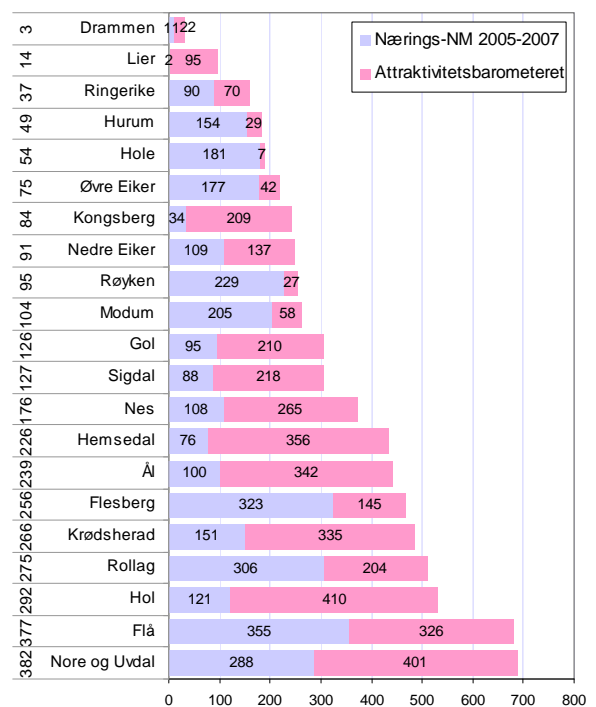
Andre kommuner i Buskerud som gjør det bra, er Ringerike, Hole og Kongsberg, som alle er nabokommuner til Drammensregionen.

Kommunene Sande og Svelvik ligger i Vestfold og derfor ikke med i denne figuren. De er rangert som nummer 74 og 305.

Drammen er på grunn av sin størrelse og gode resultater et lokomotiv i regionen, men de andre kommunene i regionen har også hver for seg gode resultater i næringsliv og har hatt høy attraktivitet som bosted.



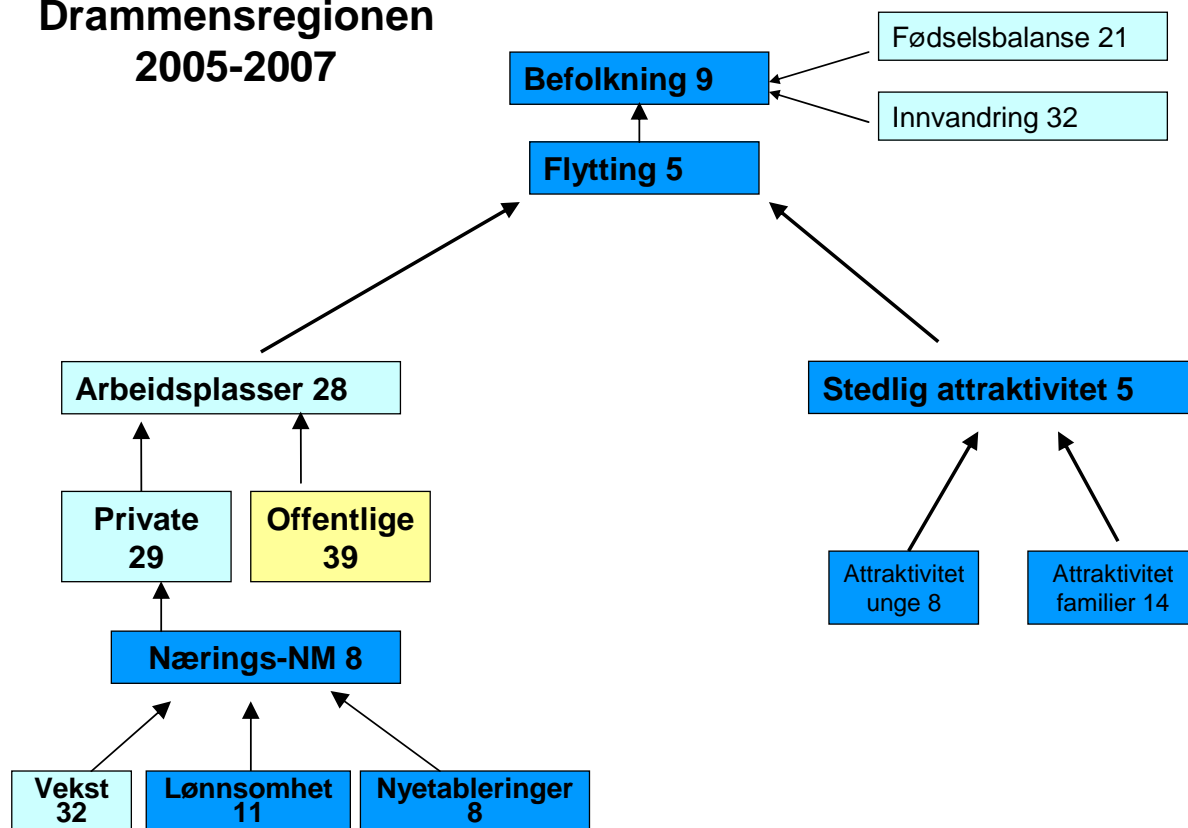
Figur 55: Rangering på Attraktivitetsbarometeret og Nærings-NM blant de 430 kommunene i landet, for perioden 2005-2007.



Figur 56: Kommunenes rangering på henholdsvis Nærings-NM og Attraktivitetsbarometeret for perioden 2005-2007. Rangering med hensyn til kombinasjonen av næringsutvikling og attraktivitet er vist til venstre.

Samlet oversikt

Regional utvikling Drammensregionen 2005-2007



Figur 57: Oversikt over ulike indikatorer for regional utvikling i Drammensregionen i de siste tre årene. Tallene viser rangering blant de 83 regionene i Norge, hvor 1 er best og 83 dårligst i Norge. Fargene viser rangeringen etter samme mønster som for kartene.

I figuren over har vi oppsummert alle de ulike faktorene for regional utvikling som er vist i denne rapporten. Tallene viser Drammensregionens rangering blant de 83 regionene i landet for hver enkelt av disse faktorene.

Befolkningsutviklingen er den aller viktigste indikatoren for regional utvikling. Drammensregionen har en befolkningsvekst som plasserer regionen som nummer ni av 83 regioner. Drammensregionen har bare litt over middels innvandring og er her rangert som nummer 32. Fødselsbalansen viser et overskudd, og her er Drammensregionen nummer 21.

Det er først og fremst innflytting til Drammensregionen fra andre regioner i landet som bidrar til den sterke befolkningsveksten. Drammensregionen er nummer fem av 83 regioner når det gjelder netto innflytting fra andre deler av landet.

Nettoflyttingen er påvirket av to faktorer: Arbeidsplassutvikling og attraktivitet.

Drammensregionen har hatt en vekst i arbeidsplasser de siste tre årene på 8,9 prosent. I denne perioden har hele landet hatt vekst på 9,2 prosent. Veksten i Drammensregionen er dermed litt under gjennomsnittet. Næringslivet i Drammensregionen gjør det svært bra når det gjelder nyetableringer og lønnsomhet, og andel vekstforetak er litt over middels.

Den høye innflyttingen til Drammensregionen synes dermed å komme av at regionen er attraktiv som bosted. Drammensregionen ser ut til å ha blitt mer attraktiv de siste årene, og regionen er nå nummer fem av 83 regioner når det gjelder attraktivitet. Drammensregionen er attraktiv som bosted både for unge voksne og for barnefamilier.

ⁱ Attraktivitetsbarometeret 2008 er utgitt av NHO, og kan lastes ned på NHOS hjemmesider, www.nho.no. Telemarksforskning-Bø vil også publisere en rapport om metoder og resultater i løpet av høsten 2008.

ⁱⁱ Sammenhengen mellom nettoflytting og vekst i arbeidsplasser er nok mer komplisert, ettersom netto innflytting også gir vekst i folketallet, som igjen fører til høyere etterspørsel og flere lokale arbeidsplasser. Modellen kan likevel brukes til å identifisere regioner som har høyere innflytting enn ”normalt”.

ⁱⁱⁱ Merk at alle bedrifter teller likt med denne metoden. Små bedrifter vil telle likt med de største. Det samme gjelder målingene av lønnsomhet i neste kapittel. Dersom en bruker summerte tall vil en ofte bare avspeile utviklingen i de største bedriftene, derfor vil metoden vi har brukt være bedre for å få fram geografiske forskjeller. Ettersom både vekst og lønnsomhet er målt med regnskapsdata, vil en ikke fange opp avdelinger av konsern med hovedkontor andre steder. Disse er ofte store arbeidsgivere, men få av antall. Dermed vil dette ikke ha særlig påvirkning på resultatene. I det foregående kapitlet om arbeidsplasser, har vi imidlertid brukt andre datakilder der vi også fanger opp avdelinger med hovedkontor andre steder og ikke regnskapspliktige virksomheter.