

Næringsutvikling og attraktivitet Skien

KNUT VAREIDE OG HANNA NYBORG STORM

TF-notat nr. 4/2011

TF-notat

Tittel:	Næringsutvikling og attraktivitet i Skien
TF-notat nr:	
Forfatter(e):	Knut Vareide og Hanna Nyborg Storm
Dato:	17.2.2010
Gradering:	Åpen
Antall sider:	42
Framsidedfoto:	
ISBN:	978-82-7401-431-2
ISSN:	1891-053X
Pris:	160,-
	Kan lastes ned gratis som pdf fra telemarksforskning.no

Prosjekt:	Regional analyser 2011
Prosjektnr.:	20110140
Prosjektleder:	Knut Vareide
Oppdragsgiver(e):	Skien kommune

Resymé:

Dette notatet er en analyse av næringsutvikling og attraktivitet i Skien. Først beskrives utviklingstrekk i Skien med hensyn til befolkning og arbeidsplasser. Deretter beskrives utvikling i næringslivet gjennom NæringsNM, som måler nyetablering, vekst og lønnsomhet i næringslivet. I den siste delen av notatet presenterer vi to modeller for å analysere attraktivitet. Attraktivitetsbarometeret, som vi tidligere har utviklet, er en metode for å måle attraktivitet som bosted. Dernest presenterer vi en nyutviklet analysemodell som vi har kalt Attraktivitetspyramiden. Attraktivitetspyramiden er en helhetlig modell hvor regioners utvikling forklares av tre typer attraktivitet. Det er attraktivitet som bosted, attraktivitet som besøkssted og attraktivitet for bedrifter i basisnæringer.

Telemarksforskning, Boks 4, 3833 Bø i Telemark. Org. nr. 948 639 238 MVA

Forord

Denne rapporten er dels en videreføring av tidligere næringsanalyser, og dels en helt ny analysemetode kalt Attraktivitetspyramiden.

Utviklingen i Skien blir i denne rapporten beskrevet i fire kapitler. I de tre første kapitlene vil en kjenne igjen tema og indikatorer fra tidligere næringsanalyser. Først ser vi på utviklingen med hensyn til befolkning og arbeidsplasser. Deretter beskrives utviklingen i næringslivet gjennom NæringsNM.

Attraktivitetsbarometeret i kapittel 3 beskriver steders attraktivitet for bosetting.

I det siste kapitlet i rapporten presenterer vi for første gang en ny analysemetode for å forklare vekst og nedgang i regioner: Attraktivitetspyramiden.

Attraktivitetspyramiden handler om at steders utvikling er et resultat av stedenes attraktivitet på tre områder: Attraktivitet for bedrifter i basisnæringer, attraktivitet for besøk og attraktivitet som bosted. Skien har blitt analysert med hensyn til sin attraktivitet på disse tre områdene.

Oppdragsgiver for denne analysen er Skien kommune.

Bø, 7. 03 2011

Knut Vareide

Prosjektleder

Innhold

1. Befolkning og arbeidsplasser	7
2. NæringsNM	14
3. Attraktivitetsbarometeret	25
3.1 Hva forklarer bostedsattraktivitet?.....	27
4. Attraktivitetspyramiden	30
4.1 Besøksnæringer.....	32
4.2 Basisnæringer	33
4.3 Bosted	34
4.4 Profil	35
4.5 Attraktivitet og utvikling.....	36
4.6 Samlet attraktivitet	39

Sammendrag

Denne rapporten er en analyse av næringsutvikling og attraktivitet i Skien. Første del tar for seg de generelle utviklingstrekkene med hensyn til befolkning, arbeidsplasser og næringsliv. Deretter har vi analysert Skiens attraktivitet for bosted, bedrifter og besøk.

I denne rapporten har vi sammenliknet utviklingen i Skien med andre kommuner som også er fylkes-sentra, som Sarpsborg, Drammen, Tønsberg, Arendal og Porsgrunn. Dette er fremgangsrike kommuner. Dermed blir Skien vurdert på en relativt streng måte.

Skien har hatt en svak befolkningsvekst de siste årene. Sammenliknbare kommuner som Sarpsborg, Drammen, Tønsberg og Arendal har hatt høyere befolkningsvekst. Skien har også hatt noe lavere vekst i antall arbeidsplasser i næringslivet enn veksten på landsbasis. Dette har bidratt noe til at Skien har hatt lavere befolkningsvekst enn referansekommunene. Den viktigste årsaken til at Skien har hatt lavere befolkningsvekst er imidlertid at Skien synes å ha vært mindre attraktiv som bosted. Skien har lavest netto innflytting av alle referansekommunene, selv om flere har svakere arbeidsplassutvikling enn Skien.

Næringslivet i Skien gjør det litt bedre enn middels i NæringsNM når vi sammenlikner med alle kommunene i landet. Store senterkommuner som Skien gjør det generelt langt bedre enn andre kommuner. Alle referansekommunene har bedre resultater enn Skien, både i 2009 og i de siste fem årene. Næringslivet i Skien gjør det ikke spesielt bra verken når det gjelder nyetablering, vekst eller lønnsomhet.

I den siste delen av rapporten har vi anvendt Attraktivitetspyramiden, som er en strategisk modell for å forklare steders utvikling. Attraktivitetspyramiden baserer seg på at steders utvikling er et resultat av hvor attraktive stedene er med hensyn til bosetting, besøk og bedrifter.

En relativt stor andel av arbeidsplassene i Skien er innenfor næringer som er basert på besøkende. Dette skiller Skien fra f eks Porsgrunn, hvor en høy andel av sysselsettingen er i bedrifter i basisnæringene. Skien er derfor karakterisert som besøkskommune.

Skien har til felles med alle referansekommunene at det er attraktiviteten som bosted som har vært drivkraften for vekst de siste ti årene, mens utviklingen i basisnæringene har virket negativt. Skien har i de siste ti årene hatt nedgang i basisnæringene, stillstand i besøksnæringene og vært over middels attraktivitet som bosted. Sammenliknet med de andre byene kommer Drammen og Tønsberg bedre ut på grunn av at disse byene har hatt høyere bostedsattraktivitet. Arendal gjør det også samlet sett bedre enn Skien fordi Arendal har hatt høyere besøksattraktivitet. Skien kommer samlet sett bedre ut enn Sarpsborg og Porsgrunn fordi de har hatt enda lavere bedriftsattraktivitet etter sterk nedgang i industrien. Dette er kjennetegn for mange byer på Østlandet. I byene på Vestlandet har det typisk vært vekst i basisnæringene men lav bostedsattraktivitet.

Hvis vi ser på utviklingen i Skien innenfor de siste ti årene, er det en klar positiv trend. Skien har hatt en forbedring i samlet attraktivitet de siste tre årene. Dette gjelder både for bedrifts- og besøksattraktiviteten, der Skien tidligere hadde nedgang. Nå får Skien positive impulser gjennom vekst i både basisnæringer og besøksnæringer. Dette vil gi økt vekst i Skien de neste årene. Allerede i 2010 har nettoflyttingen mellom Skien og andre kommuner gått fra negative til positive tall.

Innledning

Denne rapporten er bygd opp i fire hovedkapitler som har som hensikt å beskrive næringsutvikling og attraktivitet i Skien.



Figur 1: Hovedtema og indikatorer for den generelle beskrivelsen.

I det første kapitlet presenteres statistikk over hovedtrekkene i befolkningsutviklingen og utviklingen av arbeidsplassene. Dette er de aller viktigste størrelsene for beskrivelse av regional utvikling.

I kapitlet om NæringsNM analyseres næringslivets utvikling på bakgrunn av nyetableringer, lønnsomhet og vekst. Dette er tre faktorer som til sammen gir en pekepinn på hvor godt næringslivet i regionene gjør det sammenliknet med næringslivet i andre regioner. Regioner som gjør det godt i NæringsNM har en tendens til også å ha høyere vekst i antall arbeidsplasser, men det finnes unntak.

Attraktivitetsbarometeret, som blir beskrevet i kapittel 3, har til hensikt å måle attraktiviteten som bosted i kommuner og regioner. Me-

toden er basert på nettoflyttingen. Noen steder trekker til seg mer innflytting enn arbeidsplassveksten tilsier, og slike steder vil få vekst på grunn av høy bostedsattraktivitet.

I det siste kapitlet presenterer vi en ny modell kalt Attraktivitetspyramiden. I denne modellen defineres tre typer attraktivitet: Attraktivitet som bosted, attraktivitet for besøkende og attraktivitet for bedrifter. Attraktivitetspyramiden er en modell for å forklare hvorfor noen steder vokser, mens andre har nedgang. Attraktivitetspyramiden vil dermed gi analyser og forklaringer på den utviklingen som blir presentert i det første kapitlet om befolkning og arbeidsplasser. Attraktivitetspyramiden er også et verktøy for å utvikle strategier for steders utvikling.

1. Befolkning og arbeidsplasser

I dette kapitlet skal vi beskrive hovedtrekk i befolkningsutviklingen og arbeidsplassutviklingen¹. Befolkningsutviklingen i en region vil være et resultat av den samlede utviklingen i en region. En positiv befolkningsutvikling skaper vekst, men befolkningsveksten kan også være et barometer for at regionen er i en positiv utvikling. Regioner som har god næringsutvikling og som er gode bosteder, vil få en positiv befolkningsutvikling. Vekst i arbeidsplasser har tradisjonelt vært det viktigste virkemidlet for å få til vekst i folketallet. Vekst i arbeidsplasser er også et mål i seg selv for de fleste regioner.

Befolkningsutviklingen i Skien

Bortsett fra en liten nedgangsperiode på slutten av 70-tallet og begynnelsen av 80-tallet, har folketallet i Skien økt jevnt siden 1968. Folketallet i Skien 1. januar 1968 var på 44 300. I 2010 var folketallet økt til 51 668.

I 2009 økte folketallet med 309 personer. Dette tilsvarer en økning på 0,6 prosent.

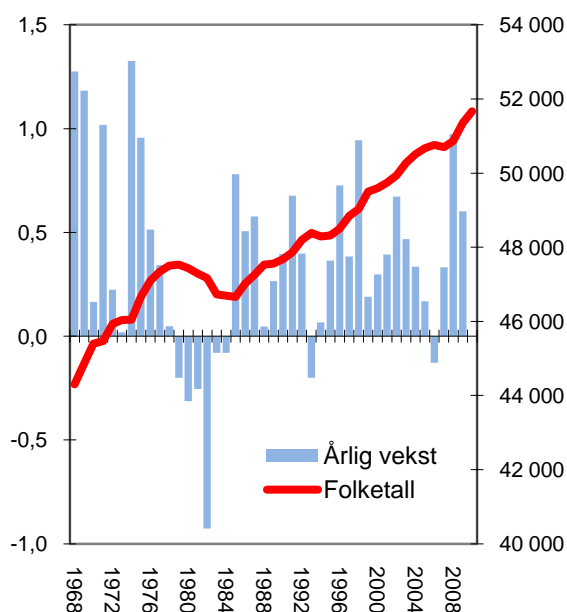
Befolkningsutvikling i Skien og referansekommuner

Figur 3 viser den relative folketallsutviklingen i Skien og referansekommuner i perioden 2000-2010.

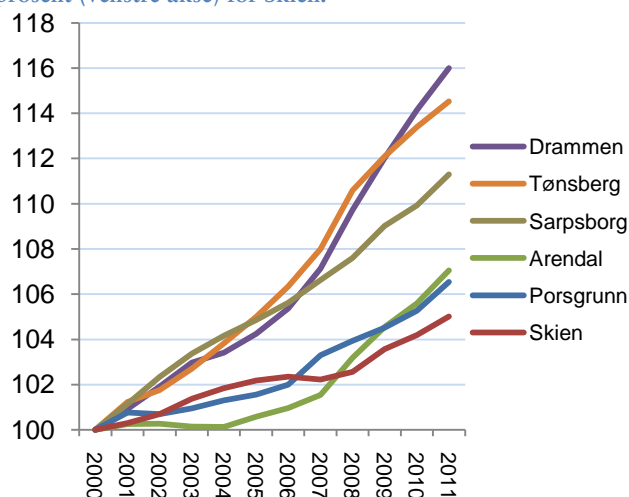
Drammen og Tønsberg har hatt sterk vekst siden 2000. Her har folketallet økt med rundt 14 prosent de siste ti årene. Sarpsborg har også hatt en sterk økning i folketallet, på rundt 10 prosent. Disse tre kommunene har hatt en befolkningsvekst som er sterkere enn veksten i landet som helhet.

Arendal og Porsgrunn har hatt en vekst på litt over fem prosent.

Skien har hatt lavest vekst av de sammenliknede kommunene, med en vekst på fire prosent.



Figur 2: Folketallet (høyre akse) og årlige vekstrater i prosent (venstre akse) for Skien.



Figur 3: Befolkningsutviklingen i Skien og referansekommuner, indeksert slik at nivået i 2000=100.

Befolkningsendringer, dekomponert for Skien

I figur 4 er befolkningsendringene i Skien i årene 2000-2009 brutt ned på fødselsoverskudd, som er antall fødte minus døde, netto innenlands flytting og netto innvandring fra utlandet.

Vi kan se at Skien har hatt et fødselsoverskudd i sju av de ti siste årene, men at dette fødselsoverskuddet er forholdsvis lite i gjennomsnitt over hele perioden.

Skien har fått flere innvandrere de siste årene. Innvandringen var høyest i 2009, da 355 i netto innvandret og bosatte seg i Skien.

Det var netto innflytting til Skien i begynnelsen av perioden. Det var også høy netto innflytting i 2008, da 257 i netto flyttet til Skien. Utenom i 2008, har det imidlertid vært utflytting i fire av de fem siste årene. I 2006 var nettoutflyttingen ganske stor.

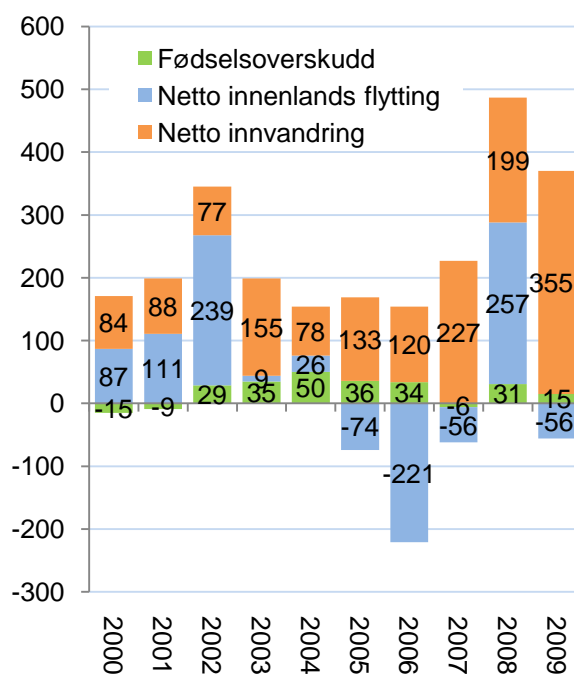
Nettoflytting i Skien og referansekommuner

Vi ser av figur 5 at Skien tidligere har hatt en dårlig utvikling i nettoinnflyttingen, men nettoutflyttingen har tatt seg noe opp i den siste perioden, i motsetning til de fleste referansekommunene. Nettoutflyttingen er her målt som glidende gjennomsnitt for treårsperioder for å lettere kunne lese trendene.

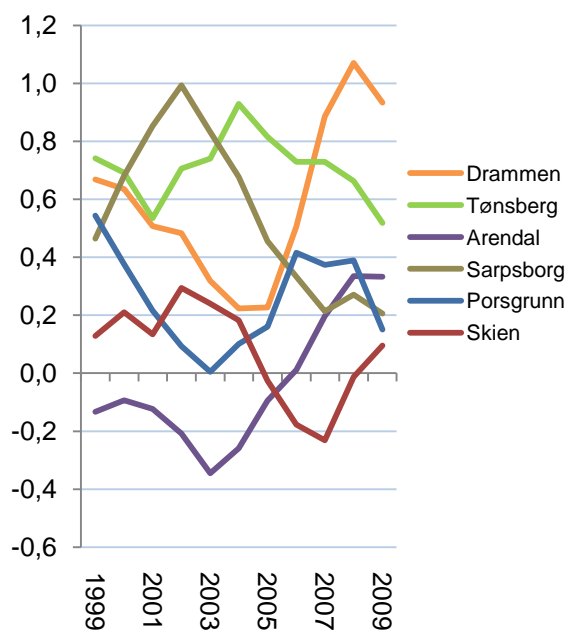
Drammen har hatt den høyeste nettoinnflyttingen de siste årene. Tønsberg har hatt et høyt nivå av nettoinnflytting i hele perioden. Sarpsborg hadde tidligere sterk nettoinnflytting, men har hatt nedgang i nettoutflyttingen de siste årene.

Arendal har tidligere hatt netto utflytting, men har hatt netto innflytting de siste årene.

Porsgrunn har hatt sterkere nettoinnflytting enn Skien de fleste årene i perioden, men i 2009 er nettoutflyttingen nesten lik.



Figur 4: Fødselsoverskudd, netto innvandring og netto innenlandsk flytting i årene 1997-2009 i Skien. Antall personer.



Figur 5: Nettoutflytting innenlands i prosent av folketallet for Skien og referansekommuner i perioden 1999-2009. Tre års glidende gjennomsnitt.

Arbeidsplasser

Nest etter befolkningsutviklingen, er arbeidsplassutviklingen den viktigste faktoren i regional utvikling. Arbeidsplassvekst er ofte et mål i seg selv, men har også tradisjonelt vært et viktig virkemiddel for å få en god befolkningsutvikling.

Arbeidsplassutvikling i Skien

På landsbasis har vi hatt en periode fra 2004 til 2008 med usedvanlig sterk vekst i antall arbeidsplasser. I 2009 kom effekten av den internasjonale finanskrisen, og antall arbeidsplasser falt igjen, men bare med 1,1 prosent.

Skien har også hatt sterk vekst i antall arbeidsplasser fra 2004 til 2008, og nedgang i 2009. Veksten har likevel vært lavere enn på landsbasis, og nedgangen i 2009 var sterkere.

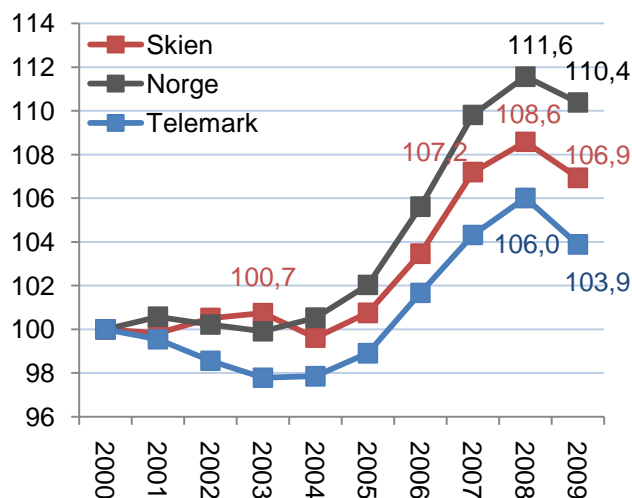
Fra 2000 til 2009 har antall arbeidsplasser økt med 6,9 prosent i Skien, mot 10,4 prosent på landsbasis.

Veksten i Skien er imidlertid over veksten i fylket, som bare har vært på 3,9 prosent.

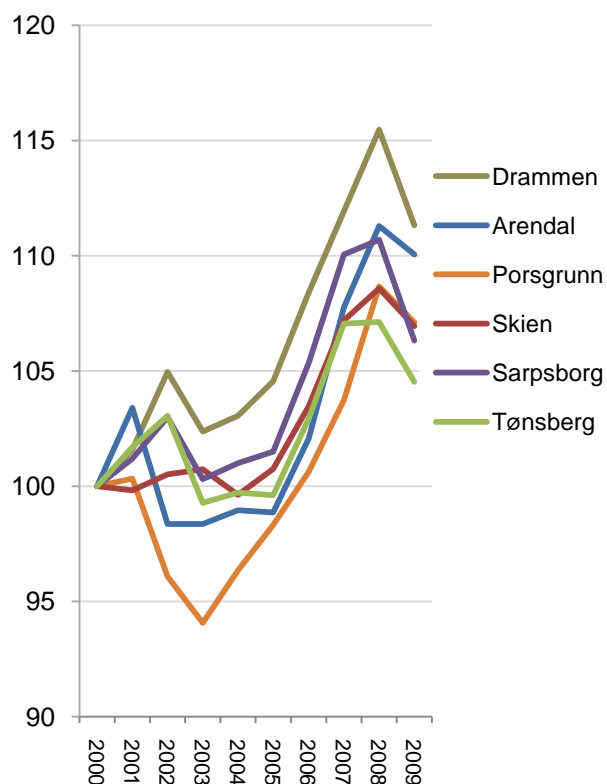
Arbeidsplassutvikling sammenliknet med referansekommuner

Drammen har hatt den sterkeste veksten i antall arbeidsplasser av referansekommunene, men fikk en sterk nedgang i 2009. Veksten på 11,3 prosent var likevel høyere enn veksten på landsbasis. Arendal fikk en lavere nedgang i 2009, og fikk en samlet vekst nesten som landsgjennomsnittet.

Skien og Porsgrunn har hatt nesten lik vekst i antall arbeidsplasser fra 2000 til 2009. Sarpsborg hadde sterkere vekst enn Skien og Porsgrunn fram til 2008, men fikk en nedgang på hele 4,4 prosent i 2009. Tønsberg fikk lavest vekst av referansekommunene.



Figur 6: Utvikling i antall arbeidsplasser for Skien, Telemark og Norge, indeksert slik at nivået i 2000=100.



Figur 7: Utvikling av antall arbeidsplasser i Skien og referansekommuner i perioden 2000-2009, indeksert slik at nivået i 2000=100.

Privat og offentlig sektor

Arbeidsplasser i privat og offentlig sektor utvikler seg forskjellig. Ofte er utviklingen motsatt, fordi staten driver motkonjunkturpolitikk. Offentlig og privat sektor konkurrerer også i det samme arbeidsmarkedet.

De økonomiske konjunktorene kan i stor grad avleses av veksten i antall arbeidsplasser i privat sektor. Fra 2003 til 2008 var det en sterk vekst. I 2009 kan vi se effekten av finanskrisen, med en sterk nedgang i antall arbeidsplasser i privat sektor. Antall offentlige arbeidsplasser økte sterkt i 2009, som følge av at staten økte sine utgifter for å unngå sterk vekst i arbeidsledigheten.

Utviklingen i antall offentlige arbeidsplasser i Skien har økt jevnt. Veksten fra 2000 til 2009 var litt sterkere enn veksten på landsbasis. Antall offentlige arbeidsplasser har økt med 11,3 prosent i Skien, mot 10,5 prosent på landsbasis.

Antall arbeidsplasser i privat sektor i Skien har hatt en svakere utvikling enn på landsbasis. Fra 2000 til 2009 har antall private arbeidsplasser i Skien økt med 4,4 prosent. Veksten i Skien stagnerte allerede i 2008, og begynte ikke før 2004. Det har dermed bare vært tre gode år med vekst i private arbeidsplasser i Skien, mot fem på landsbasis.

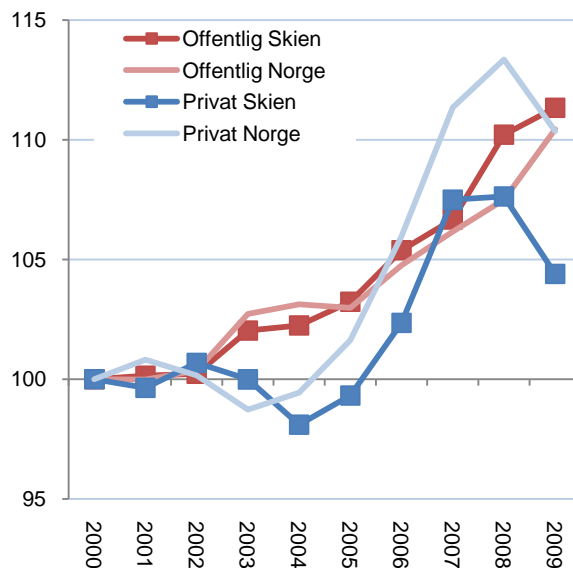
Endringer i privat og offentlig sektor

I figur 9 har vi vist antall arbeidsplasser i ulike bransjer i offentlig og privat sektor, samt endringene fra 2000 til 2009.

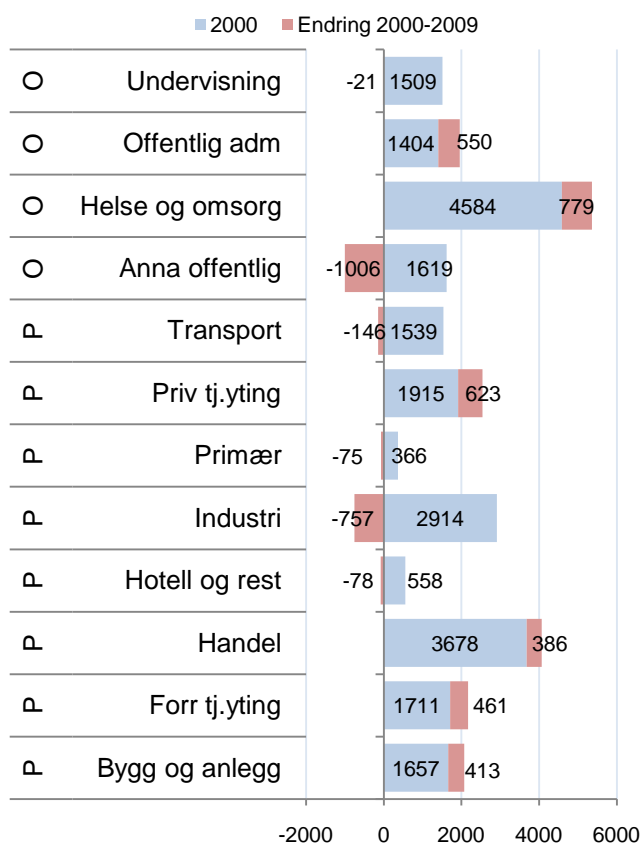
Skien har mistet mange arbeidsplasser i industrien de siste ti årene. Hele 757 industriarbeidsplasser har blitt borte.

Privat tjenesteyting har den største veksten i antall arbeidsplasser i privat sektor med en vekst på 623 arbeidsplasser

Det har vært en del omfordeling mellom de ulike bransjene i offentlig sektor, men i sum har antallet offentlige arbeidsplasser økt.



Figur 8: Utvikling i antall arbeidsplasser i privat og offentlig sektor i Skien og Norge, indeksert slik at nivået i 2000=100.



Figur 9: Antall arbeidsplasser i 2000 og endringene fra 2000 til 2009 i Skien. P eller O til venstre angir om det er privat eller offentlig sektor.

Utvikling bransjer

I figur 10 ser vi utviklingen i ulike bransjer i Skien. Mange bransjer fikk en nedgang i 2009.

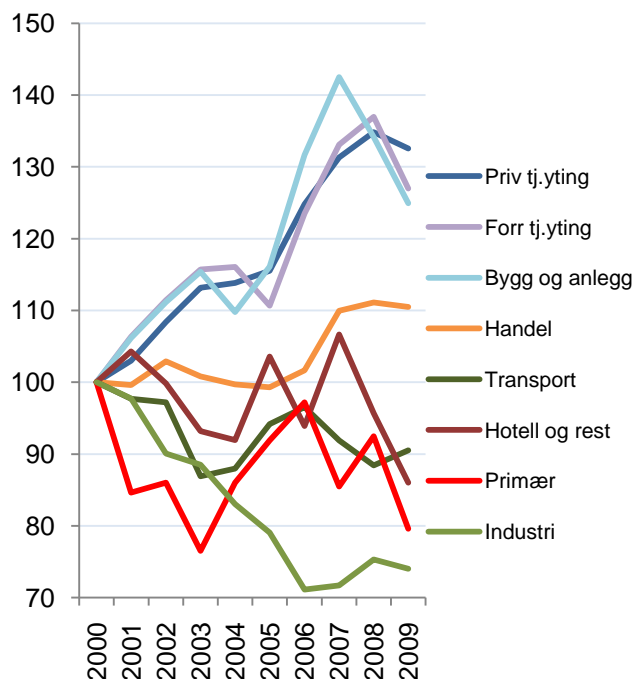
Privat tjenesteyting vokser raskest i Skien. Denne bransjen er den raskest voksende i mange kommuner. Veksten i antall arbeidsplasser i forretningsmessig tjenesteyting har vært på over 30 prosent fra 2000 til 2009, til tross for en liten nedgang det siste året.

Forretningsmessig tjenesteyting har også vokst mye de siste ti årene, selv om det har vært nedgang det siste året.

Bygg og anleggsbransjen hadde sterkest vekst fram til 2007, men har sunket de siste to årene.

Handelen har økt med litt over ti prosent fra 2000 til 2009.

De andre bransjene har hatt nedgang. Industrien har hatt den sterkeste nedgangen. Nedgangen har tilsvart nesten 30 prosent siden 2000.



Figur 10: Utviklingen i de ulike bransjene i Skien, indeksert slik at nivået i 2000=100.

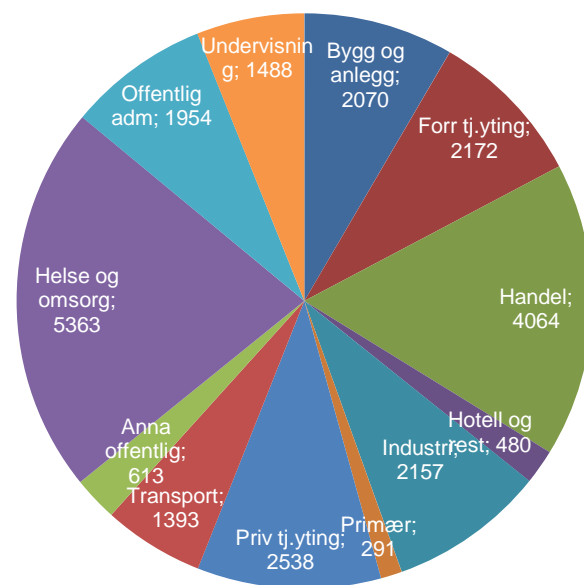
Næringsstruktur

Offentlig helse og omsorg er den største bransjen i Skien med 5363 arbeidsplasser.

Handelen har passert 4000 arbeidsplasser, og er neste største bransje i Skien.

Deretter kommer privat og forretningsmessig tjenesteyting.

Industrien er nå femte største bransje i Skien. I 2000 var industrien nest størst.



Figur 11: Antall arbeidsplasser i de ulike bransjene i Skien i 2009.

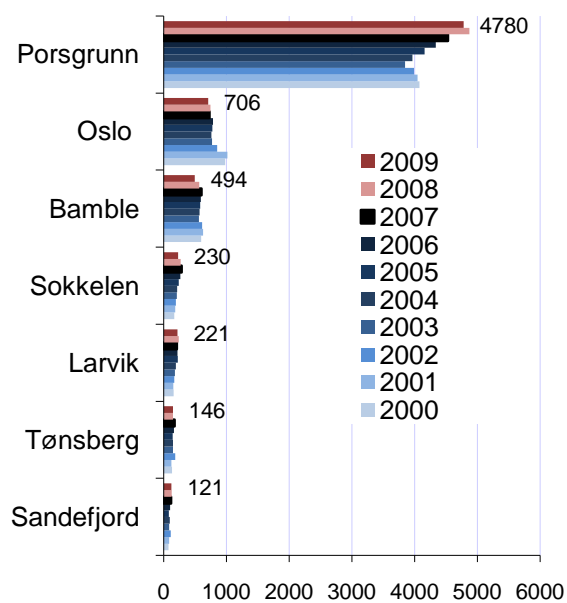
Utpendling

Porsgrunn er den kommunen der klart flest fra Skien pendler til. I 2009 var det 4780 personer bosatt i Skien som jobbet i Porsgrunn. Pendlingen har økt de siste årene. Dette viser at Porsgrunn er et viktig arbeidsmarked for Skien.

Det er nest mest pendling til Oslo. 706 personer fra Skien var registrert sysselsatt i Oslo i 2009. I slike tall er det erfaringsmessig en del studenter og andre som oppholder seg og jobber i Oslo, men har folkeregistrert adresse i Skien.

494 fra Skien jobbet i Bamble i 2009. Dette er en nedgang fra tidligere år. Dette henger antagelig sammen med at Bamble har mistet mange arbeidsplasser de senere årene.

Det er også en del pendling til Vestfoldkommunene Larvik, Tønsberg og Sandefjord.



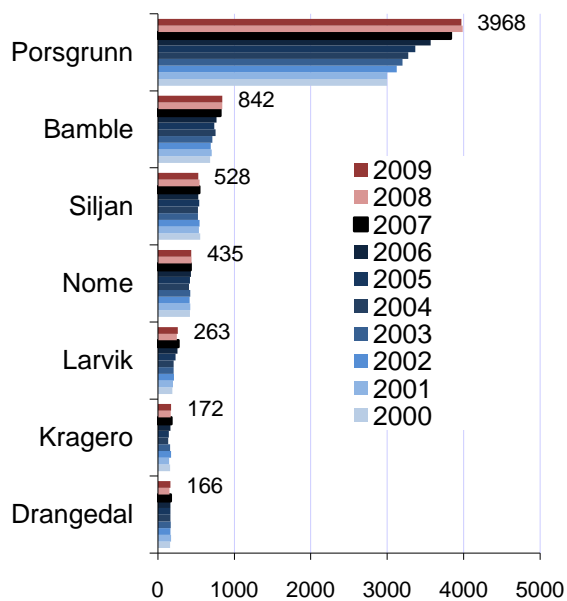
Figur 12: Antall personer som bor i Skien og som pendler til en annen kommune i årene 2000-2009.

Innpendling

Det er også Porsgrunn som har flest innpendlere til Skien. I 2009 var det 3968 personer som bodde i Porsgrunn og jobbet i Skien. Denne innpendlingen har økt. I 2000 var det 2998 som pendlet inn fra Porsgrunn. Det er tydelig at arbeidsmarkedene i Porsgrunn og Skien er godt integrerte med hverandre.

I 2009 pendlet det 842 personer inn til Skien fra Bamble, og denne pendlingen har økt. Fra Siljan pendlet det 528 stykker i 2009 og fra Nome 435 stykker, men denne pendlingen har vært mer stabil. Skien er et viktig arbeidsmarked for de mindre nabokommunene rundt. En del fra Kragerø og Drangedal pendler også til Skien.

Utenom noen pendlere fra Larvik, er det liten innpendling fra Vestfold. Vestfold er tydeligvis et viktigere arbeidsmarked for de i Skien enn omvendt.



Figur 13: Antall personer som arbeider i Skien og som bor i en annen kommune i årene 2000-2009.

Nettopendling

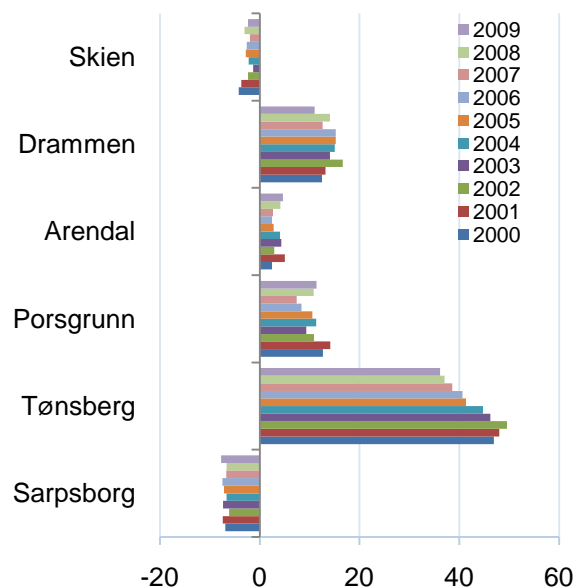
Nettopendlingen er differansen mellom inn- og utpendling i prosent av antall sysselsatte.

Skien har hatt et lite underskudd på arbeidsplasser og netto utpendling. Underskuddet har blitt litt redusert fra begynnelsen av perioden, fra 4,2 prosent til 2,4 prosent.

Tønsberg har tradisjonelt hatt et stort overskudd på arbeidsplasser, med tilhørende netto innpendling. Overskuddet på arbeidsplasser i Tønsberg har imidlertid sunket mye.

Porsgrunn og Drammen har et overskudd på arbeidsplasser som har ligget ganske stabilt. Arendal har også et lite overskudd på arbeidsplasser.

Sarpsborg har høyere underskudd på arbeidsplasser enn Skien. Dette underskuddet har vært stabilt.



Figur 14: Nettopendling i prosent av arbeidstakerne i Skien og referansekommuner.

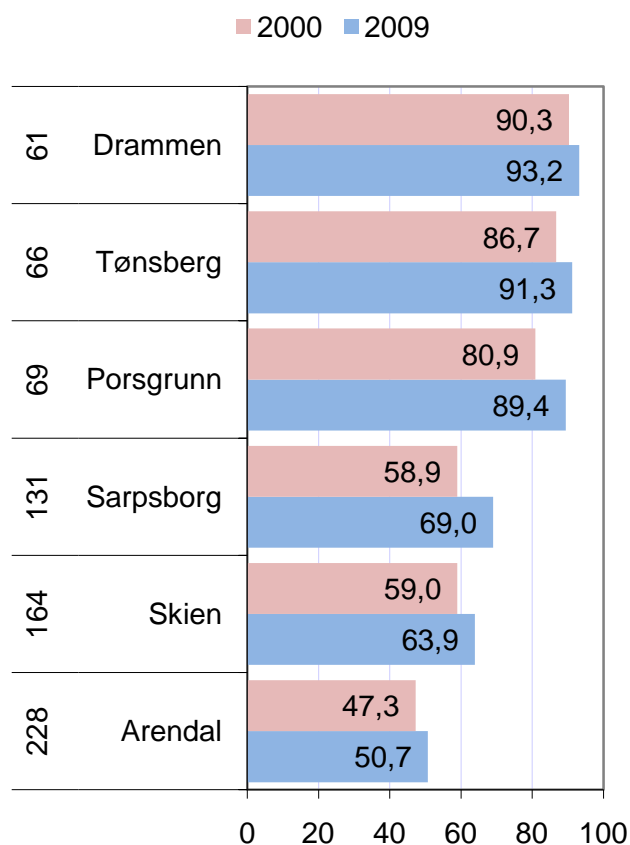
Arbeidsmarkedsintegrasjon

Arbeidsmarkedet i en region eller kommune kan være mer eller mindre integrert med naboområdet. Dette kan vi måle ved å se på hvor stor andel av de sysselsatte som pendler ut, og hvor stor andel av arbeidsplassene i området som innpendlere har. Arbeidsmarkedsintegrasjon er målt ved å legge sammen disse to størrelsene.

Arbeidsmarkedsintegrasjonen har ganske stor strategisk betydning. Steder med lav arbeidsmarkedsintegrasjon er mer avhengig av arbeidsplassutvikling enn steder med høy arbeidsmarkedsintegrasjon. Steder med høy arbeidsmarkedsintegrasjon er mer avhengige av å være attraktive som bosted.

Skien har høyere arbeidsmarkedsintegrasjon enn middels, og er rangert som nummer 164 av 430 kommuner i landet. Nesten 33 prosent av de sysselsatte pendler ut av Skien, mens innpendlere har 31 prosent av arbeidsplassene i kommunen. Arbeidsmarkedsintegrasjonen har økt litt fra 2000 til 2009.

Skien har høyere arbeidsmarkedsintegrasjon enn Arendal, men lavere enn de andre referansekommunene.



Figur 15: Arbeidsmarkedsintegrasjon i kommunene i Telemark i 2000 og 2009. Til venstre vises rangering blant landets 430 kommuner for arbeidsmarkedsintegrasjon i 2009.

2. NæringsNM

I dette kapitlet skal vi se på utviklingen i næringslivet. I en regional utviklingskontekst er næringsutviklingen viktig for å få vekst i arbeidsplasser i privat næringsliv, og dermed trygge og stimulere bosettingen. For å måle næringsutviklingen i en kommune, ser vi på fire mål:

Nyetableringer, lønnsomhet, vekst og næringslivets størrelseⁱⁱ.

NæringsNM	Nyetableringer	<ol style="list-style-type: none"> 1. Etableringsfrekvens: Antall nyregistrerte foretak som andel av eksisterende foretak i begynnelsen av året 2. Bransjustert etableringsfrekvens: Basert på etableringsfrekvens, justert for effekten av bransjestrukturen 3. Vekst i antall foretak: Etableringsfrekvensen fratrukket nedlagte foretak
	Lønnsomhet	<ol style="list-style-type: none"> 4. Andel foretak med positivt resultat før skatt 5. Bransjustert lønnsomhet: Andel foretak med positivt resultat før skatt, justert for effekten av bransjestrukturen 6. Andel foretak med positiv egenkapital
	Vekst	<ol style="list-style-type: none"> 7. Andel foretak med omsetningsvekst høyere enn prisstigningen (KPI) 8. Andel foretak med realvekst justert for effekten av bransjestrukturen 9. Andel foretak med vekst i verdiskaping
	Næringslivets størrelse	<ol style="list-style-type: none"> 10. Antall arbeidsplasser i næringslivet som andel av befolkningen

Nysetableringer i regioner og kommuner blir målt med tre indikatorer. Den første, etableringsfrekvens, måler antall nyregistrerte foretak i forhold til eksisterende antall foretak i begynnelsen av året. Bransjustert etableringsfrekvens er etableringsfrekvensen fratrukket virkningen av bransjestrukturen i regioner og kommuner. Denne indikatoren viser om regionen eller kommunen har få eller mange etableringer når vi tar hensyn til at etableringsfrekvensen varierer mye mellom ulike bransjer. Den tredje indikatoren er vekst i antall foretak. Dette er etableringsfrekvensen fratrukket frekvensen av nedlagte foretak.

Lønnsomheten i regionenes næringsliv blir målt med tre indikatorer. Den første er andel foretak med positivt resultat før skatt. I tillegg har vi målt andel lønnsomme foretak justert for bransjestrukturen. Den tredje indika-

toren er andel foretak med positiv egenkapital.

Vekst i regionene er målt med andel foretak med omsetningsvekst større enn prisstigningen. Også her har vi en andre indikator som justerer for bransjestruktur. Den tredje indikatoren er andel foretak med vekst i verdiskaping.

Indikatoren ”næringslivets størrelse” er antall arbeidsplasser i næringslivet som andel av befolkningen.

For hver indikator rangeres regioner og kommuner. Rangeringsnumrene legges så sammen innenfor hver gruppe.

Til slutt summeres rangeringsnumrene for de fire indeksene nyetablering, lønnsomhet, vekst og næringslivets størrelse. Den regionen og kommunen som har lavest sum, kommer ut som vinner av årets NæringsNM.

Nyetableringer

For å sammenlikne etableringsaktiviteten mellom ulike områder, bruker vi tre ulike indikatorer. *Etableringsfrekvensen* er antall nyregistrerte foretak i ett år i prosent av eksisterende foretak i begynnelsen av samme år.

Bransjustert etableringsfrekvens er et mål for hvor mange nyetableringer det er når vi justerer for effekten av bransjestrukturen.

Den siste indikatoren for etableringer er *vekst i antall foretak*, som er etableringsfrekvensen fratrukket andelen som legges ned.

Etableringsfrekvens i Skien

I figur 16 ser vi hvordan etableringsfrekvensen i Skien har beveget seg siden 2001. I samme figur vises etableringsfrekvensen som er middels for alle de norske kommunene.

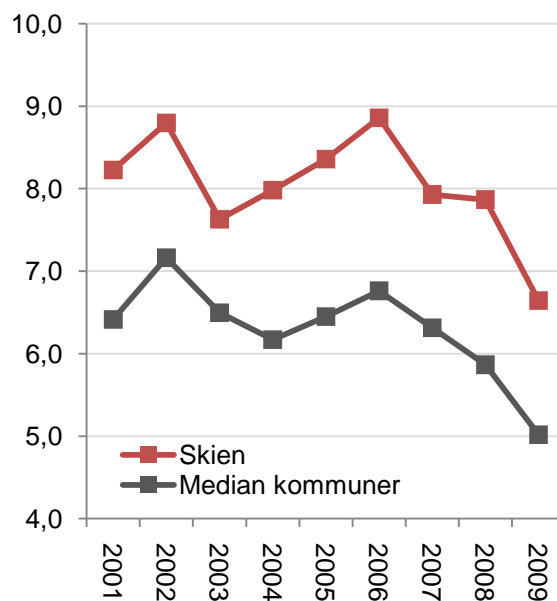
Skien har hatt høyere etableringsfrekvens enn middels i alle årene. Etableringsfrekvensen i Skien har i stor grad fulgt den samme utviklingsbanen som landet ellers. Nedgangen siden 2006 har imidlertid vært sterkere i Skien enn på landsbasis.

Etableringsfrekvens i Skien og referansekommuner

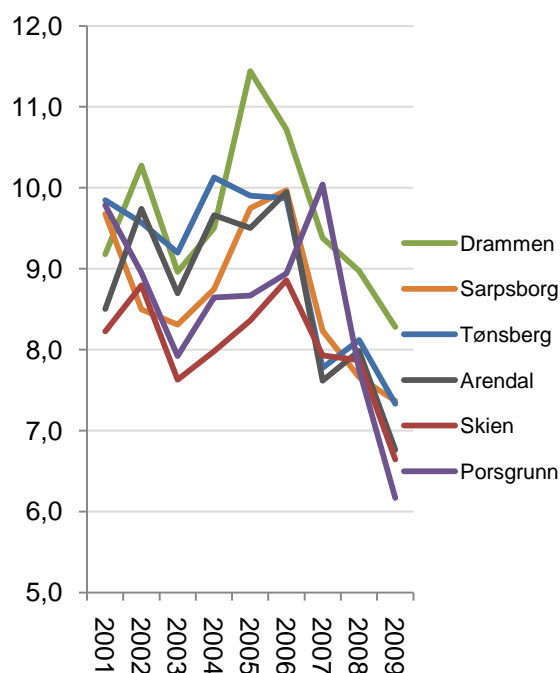
Selv om Skien har hatt høyere etableringsfrekvens enn middels av norske kommuner, har mange av referansekommunene hatt enda høyere etableringsfrekvens. Etableringsfrekvensen er ofte høyest i byene.

Drammen har hatt høyere etableringsfrekvens enn mange av referansekommunene i årene etter 2001. Tønsberg og Arendal hadde høy etableringsfrekvens i begynnelsen av perioden, mens Sarpsborg også har hatt høy etableringsfrekvens enkelte år.

Porsgrunn hadde spesielt høy etableringsfrekvens i 2001 og 2008. Utenom disse årene, har etableringsfrekvensen vært ganske lik i Skien og Porsgrunn.



Figur 16: Etableringsfrekvens i Skien og median for kommunene i Norge i perioden 2001-2009.

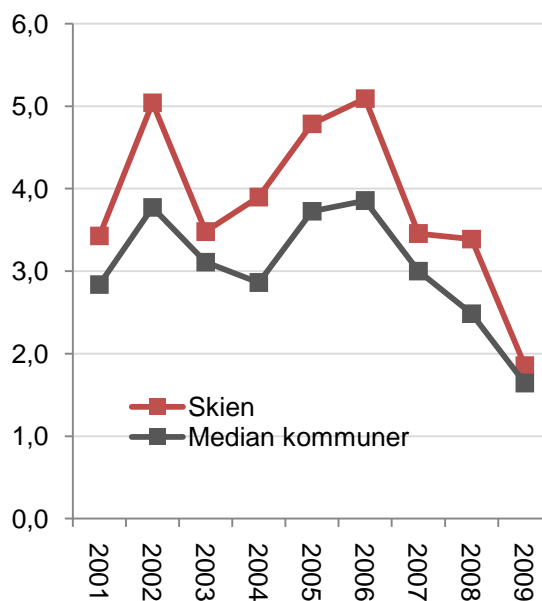


Figur 17: Etableringsfrekvens i Skien og referansekommuner i perioden 2001-2009.

Vekst i antall foretak

I figur 18 ser vi utviklingen i vekst i antall foretak i Skien og det som er middels av kommunene i Norge. Det er det samme som etableringsfrekvensen fratrukket nedleggingsraten. Veksten i antall foretak i Norge har sunket de tre siste årene, til det laveste nivået de ti siste årene.

Skien har hatt høyere vekst enn middels i hele perioden, men i de siste årene har nedgangen vært sterkere i Skien enn i resten av landet. I 2009 er veksten bare litt høyere enn det som er middels av kommunene i landet.



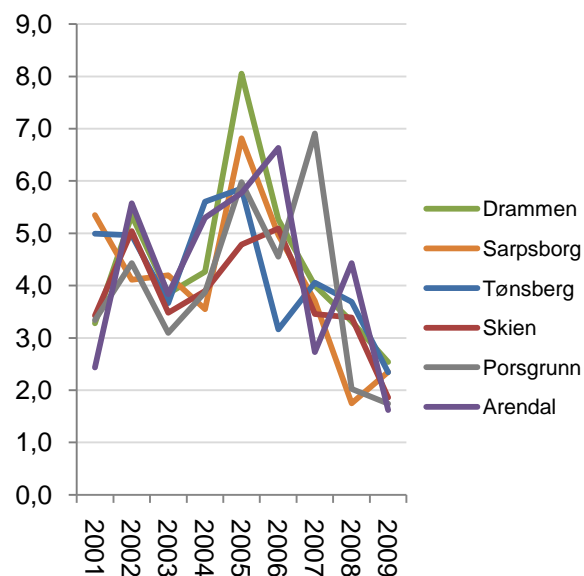
Figur 18: Årlig vekst i antall foretak i Skien og median for kommunene i Norge i perioden 2001-2009.

Vekst i antall foretak sammenliknet med referansekommunene

I figur 19 ser vi netto tilvekst av antall foretak i Skien og referansekommunene.

Det er ikke så lett å se forskjellene mellom kommunene i denne grafen. Drammen hadde svært høy vekst i 2005, og Porsgrunn hadde svært høy vekst i 2007. Ellers er det liten forskjell mellom veksten i antall foretak i kommunene. Vi så på forrige side at det var større forskjeller i etableringsfrekvensen. Det betyr at de som hadde høyest etableringsfrekvens samtidig har hatt høyere dødelighet, slik at nettotilveksten av bedrifter er den samme.

Alle disse kommunene har hatt høyere vekst i antall foretak enn middels av kommunene i Norge, i likhet med de fleste andre større byer i Norge.



Figur 19: Prosentvis vekst i antall foretak i Skien og referansekommuner i perioden 2001-2009.

Bransjejustert etableringsfrekvens

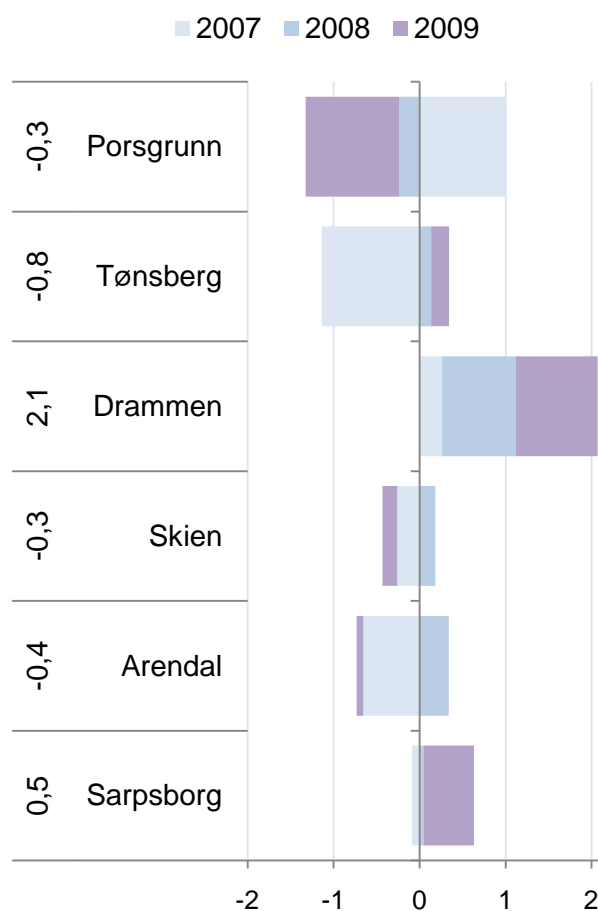
I figur 20 har vi beregnet hvilken etableringsfrekvens kommunene ville hatt dersom de hadde gjennomsnittlig etableringsfrekvens i hver enkelt bransje, og deretter beregnet differansen mellom faktisk etableringsfrekvens og denne beregnede frekvensen.

Vi kan da se at Skien hadde lavere etableringsfrekvens enn bransjestrukturen tilsa i 2007 og 2009, men høyere i 2008.

Når vi sammenlikner med referansekommunene, ser vi at Drammen har vesentlig bedre bransjejustert etableringsfrekvens i alle de tre siste årene.

Sarpsborg har hatt bedre bransjejustert etableringsfrekvens, mens Tønsberg har hatt dårligere.

Porsgrunn og Arendal er omtrent på samme nivå som Skien når vi legger sammen resultatene for 2007, 2008 og 2009.



Figur 20: Bransjejustert etableringsfrekvens i Skien og referansekommunene i 2007, 2008 og 2009, målt som avvik mellom faktisk og forventet etableringsfrekvens gitt bransjestruktur i prosent. Til venstre vises den bransjejusterte etableringsfrekvensen for treårsperioden 2007-2009.

Etableringsindeksen

Etableringsindeksen er sammensatt av de tre indikatorene for nyetableringer som vi har vist; etableringsfrekvens, bransjejustert etableringsfrekvens og vekst i antall foretak.

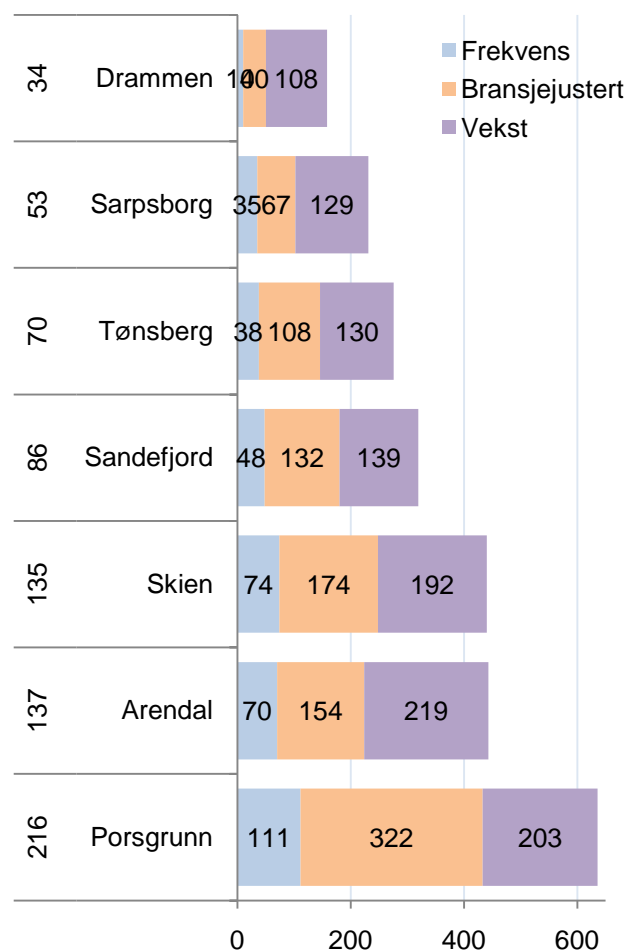
I figur 21 ser vi rangeringsnumrene til Skien og referansekommunene for de tre delindikatorene i figuren, mens vi ser rangeringen for etableringsindeksen til venstre.

Skien kommer ut over middels på etableringsindeksen i Norge, som nummer 135 av 430 kommuner.

Skien gjorde det best på etableringsfrekvens, der kommunen kom på 74. plass. Plasseringen er dårligere for bransjejustert etableringsfrekvens, der Skien kom på 174. plass. For vekst i antall foretak havner Skien på 192. plass.

I forhold til referansekommunene gjorde Skien det litt bedre enn Arendal, og bedre enn Porsgrunn.

Drammen, Sarpsborg, Tønsberg og Sandefjord gjorde det langt bedre enn Skien.



Figur 21: Etableringsindeksen for kommunene i Telemark. Rangering blant de 430 kommunene i landet med hensyn til de tre ulike etableringsindikatorer er vist i figuren, og rangering for den samlede etableringsindeksen i 2009 er vist til venstre.

Lønnsomhet

Vi måler lønnsomheten i næringslivet i regionene ved hjelp av tre indikatorer. Den første indikatoren er *andel foretak med positivt resultat før skatt*. Andel lønnsomme foretak varierer mellom bransjer. Den andre indikatoren er derfor *andel foretak med positivt resultat før skatt, justert for bransjestrukturen i regionene*. Den tredje indikatoren er *andel foretak med positiv egenkapital*. Den endelige lønnsomhetsindeksen er basert på regionenes rangering med hensyn til de tre lønnsomhetsindikatorer.

Andel lønnsomme foretak

Andel lønnsomme foretak i Norge falt sterkt fra 2007 til 2008. Det forrige bunnåret var i 2001.

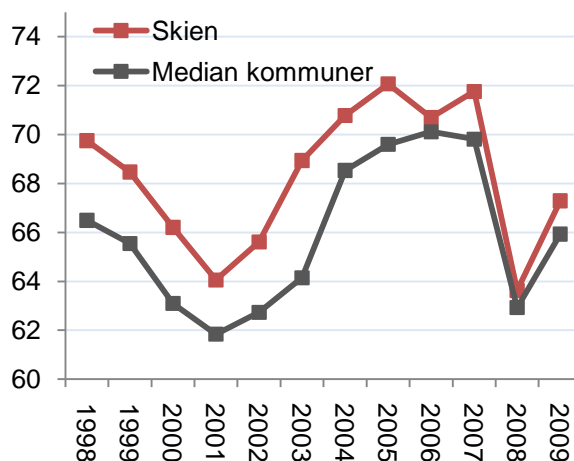
I 2009 økte andelen lønnsomme bedrifter igjen. Vi skal se senere at andel bedrifter med vekst sank, men likevel greide de fleste bedriftene å tilpasse seg lavkonjunkturen og bedre lønnsomheten.

Andel lønnsomme foretak i Skien har ligget en del over middels for norske kommuner de fleste årene. I 2008 var forskjellen ikke stor, men økningen i andel lønnsomme foretak i Skien i 2009 har vært større enn middels.

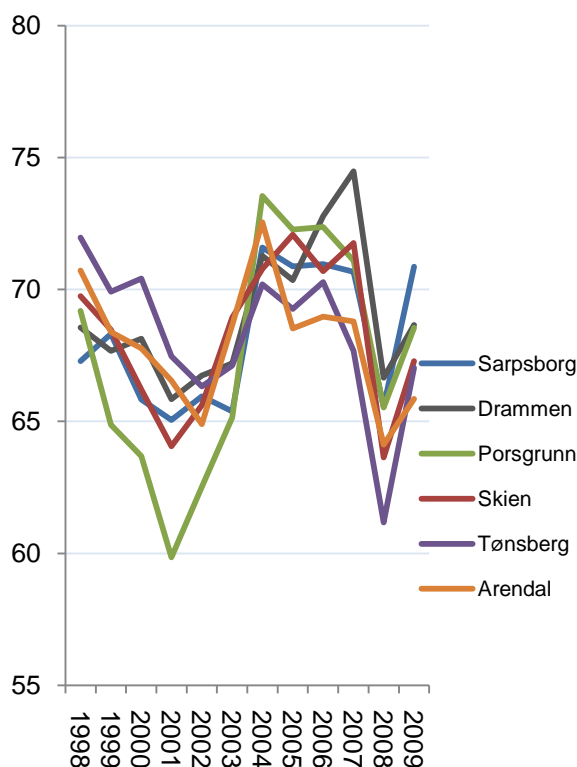
Lønnsomhet i kommunene

Sarpsborg, Drammen og Porsgrunn, har hatt god lønnsomhet i næringslivet de siste årene. Ser vi på gjennomsnittet for de siste fem år, har disse tre kommunene hatt høyere lønnsomhet enn Skien. Porsgrunn hadde imidlertid lav lønnsomhet tidlig i perioden.

Arendal og Tønsberg har hatt lavere lønnsomhet enn Skien de siste fem årene.



Figur 22: Andel foretak med positivt resultat før skatt i Skien og median av kommunene i Norge i perioden 1998-2009.



Figur 23: Andel foretak med positivt resultat før skatt i Skien og referansekommuner i perioden 1998-2009.

Lønnsomhetsindeksen

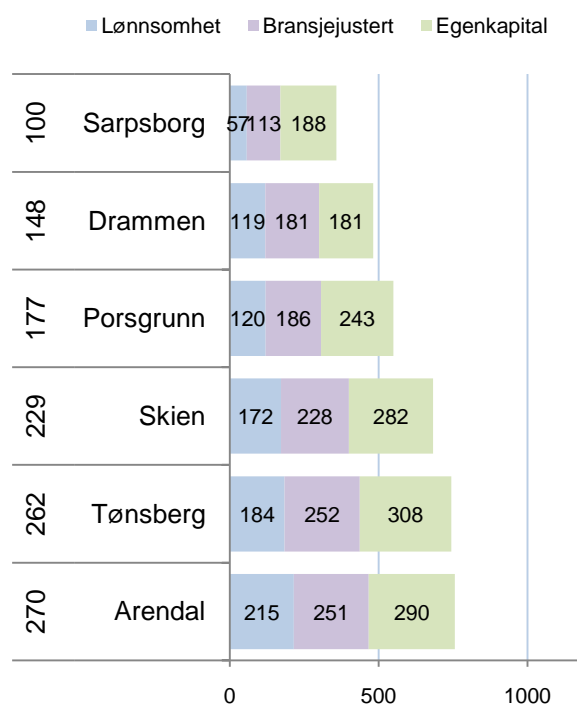
Lønnsomhetsindeksen består av tre indikatorer. Andel lønnsomme foretak er den første indikatoren, hvor resultatene ble vist på forrige side. Dernest har vi en indikator for bransjejustert andel lønnsomme foretak, hvor effekten av bransjestrukturen er justert for. Den tredje indikatoren er andel foretak med positiv egenkapital.

Lønnsomhetsindeksen for kommuner er basert på rangeringsnumrene til kommunene for de tre indikatorene. Kommunens rangering for de tre indikatorene blir slått sammen, og så vil summen danne utgangspunkt for lønnsomhetsindeksen.

Skien havner litt under middels i landet. Plasseringen er 229 av 430 kommuner i landet.

Skien gjør det litt over middels på lønnsomhet med en 172. plass, men under middels for bransjejustert lønnsomhet og andel foretak med positiv egenkapital.

Av referansekommunene har Sarpsborg, Drammen og Porsgrunn bedre lønnsomhet, mens Tønsberg og Arendal har lavere lønnsomhet.



Figur 24: Lønnsomhetsindeksen for Skien og referansekommunene. Til venstre vises rangeringsnummer blant landets 430 kommuner for lønnsomhetsindeksen 2009. Tallene i figuren er rangeringsnummer for de tre lønnsomhetsindikatorer.

Vekst

Vi måler veksten i næringslivet i regionene ved hjelp av tre indikatorer. Den første indikatoren er *andel foretak med realvekst*. Den andre indikatoren er *andel vekstforetak, justert for bransjestrukturen i regionene*. Den tredje indikatoren er *andel foretak med vekst i verdiskapingen*. Den endelige vekstindeksen er basert på regionenes rangering med hensyn til de tre vekstindikatorerne.

Andel vekstforetak

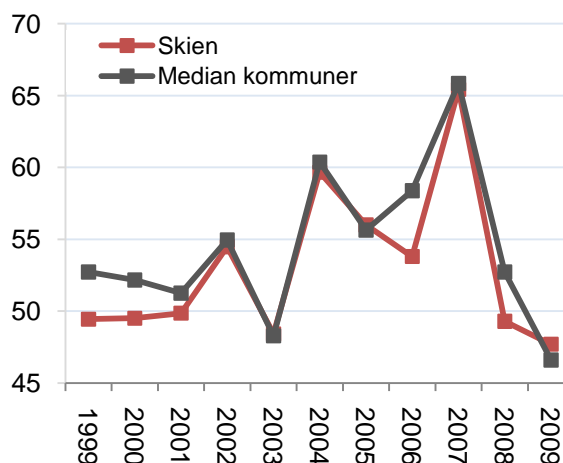
Andel vekstforetak i Norge var historisk høyt i 2007, da 65 prosent av foretakene hadde omsetningsvekst høyere enn prisstigningen. Andelen vekstforetak sank bratt i 2008, og sank videre i 2009. Andelen vekstforetak i 2009 er det laveste som er målt.

Andelen vekstforetak i Skien har de fleste årene ligget likt som eller under veksten som er middels av kommunene. I 2009 var det imidlertid høyere enn middels andel vekstforetak i Skien.

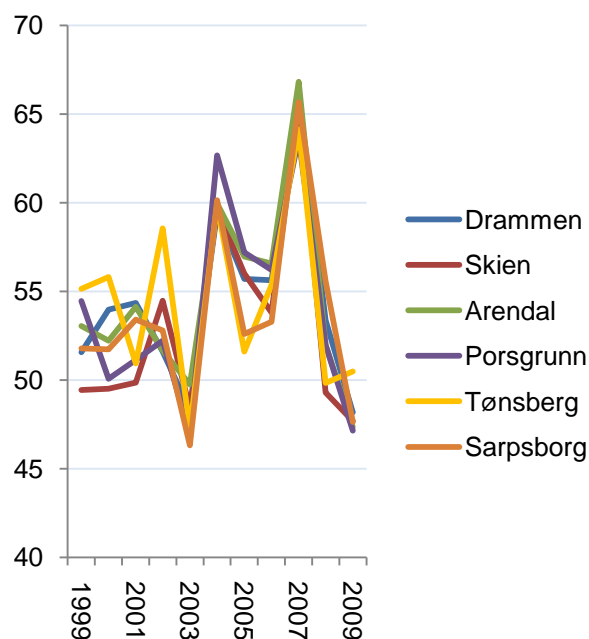
Andel vekstforetak i kommunene

I Skien hadde 47,7 prosent av foretakene realvekst i 2009. Dette er litt over middels i både fylket og landet. Andelen som var middels av kommunene i Norge var 46,6 prosent.

I figur 27 ser vi hvordan andelen vekstforetak har utviklet seg i Skien og referansekommunene. Andelen vekstforetak går i stor grad i takt, og det er vanskelig å se forskjell mellom kommunene.



Figur 25: Andel foretak med omsetningsvekst høyere enn prisstigningen i perioden 1999-2009 i Skien og median av kommunene Norge.



Figur 26: Andel foretak i kommunene i Telemark med omsetningsvekst høyere enn prisstigningen i 2009. Rangering blant landets 430 kommuner med hensyn til andel vekstforetak siste fem år er vist helt til venstre.

Vekstindeksen

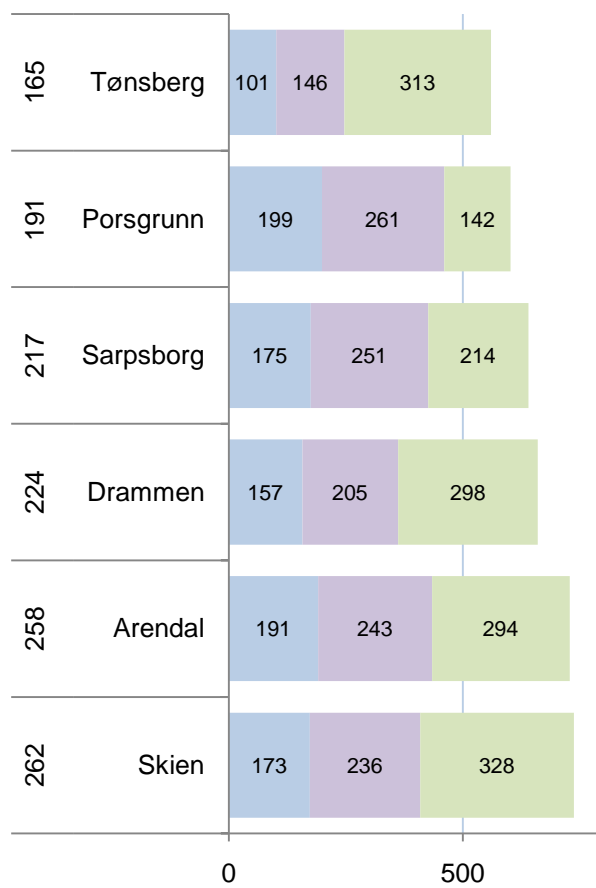
Vekstindeksen består også av tre indikatorer. Andel foretak med vekst i omsetning er den første indikatoren, hvor resultatene ble vist på forrige side. Derne har vi en indikator for bransjejustert andel vekstforetak, hvor effekten av bransjestrukturen er justert for. Den tredje indikatoren er andel foretak med vekst i verdiskaping, som er summen av driftsresultatet og lønnskostnadene.

Vekstindeksen for kommuner er basert på rangeringsnumrene til kommunene for de tre indikatorene. Kommunens rangering for de tre indikatorene blir slått sammen, og så vil summen danne utgangspunkt for vekstindeksen.

Skien gjør det imidlertid under middels på vekstindeksen. På den samlede vekstindeksen havner Skien på plass nummer 262.

Skien gjør det over middels for andel vekstforetak, der Skien rangeres som nummer 173. For de andre to indikatorene gjør Skien det imidlertid under middels. For bransjejustert andel vekstforetak rangeres Skien som nummer 236. For andel foretak med vekst i verdiskaping gjør Skien det relativt svakt, og rangeres som nummer 328.

Skien har dårligst lønnsomhet av referansekommunene.



Figur 27: Vekstindeksen for Skien og referansekommunene. Tallene i figuren er rangering blant landets 430 kommuner for de tre vekstindikatorerne, helt til venstre rangering for vekstindeksen 2009.

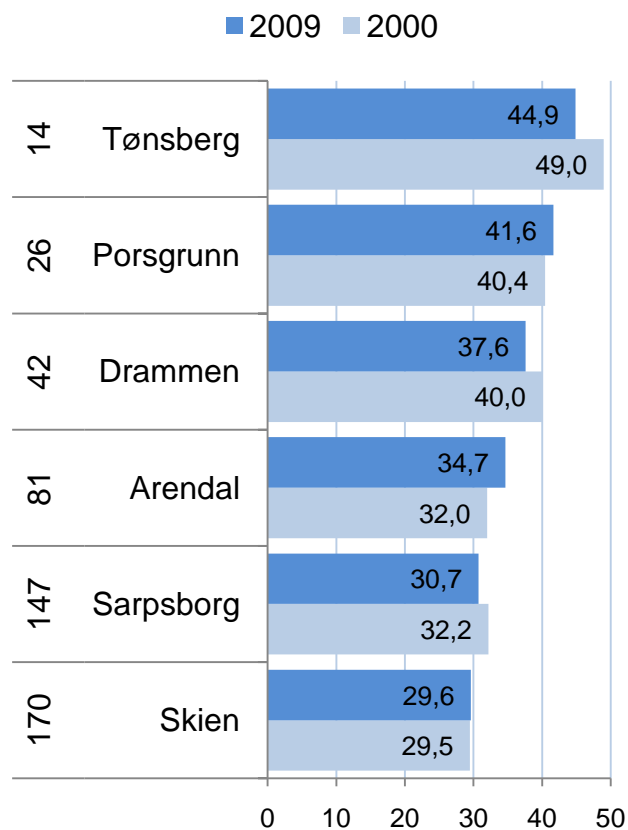
Næringslivets størrelse

I NæringsNM er næringslivets relative størrelse den siste indikatoren vi måler. Dette måles med antall arbeidsplasser i privat næringsliv som prosent av antall innbyggere. Dette kalles også ”nærings tetthet”.

Skien har over middels næringstetthet, både i fylket og i landet. Kommunen havner på en 170. plass på denne indikatoren.

Byene har generelt høyere næringstetthet enn andre kommuner. Skien har lav næringstetthet for å være en stor by.

Alle de andre referansekommunene har høyere næringstetthet enn Skien. Tønsberg, Porsgrunn og Drammen har langt høyere nærings tetthet.



Figur 28: Antall arbeidsplasser i næringslivet i prosent av antall innbyggere i kommunene i Telemark i 2009. Rangering blant landets 430 kommuner vist til venstre.

NæringsNM

NæringsNM er en rangering av kommuner, regioner og fylker basert på de indikatorene som er presentert i dette kapitlet. Telemarksforskning har utarbeidet NæringsNM for NHO de siste syv årene. Formålet er å komme fram til et mål som forteller hvordan næringslivet gjør det samlet sett i en kommune.

Skien har sitt svakeste resultat i NæringsNM noensinne i 2009, og er rangert som nummer 184. Til å være en stor senterkommune, så dette ikke et spesielt bra resultat. Nabokommunen Porsgrunn gjør det betraktelig bedre, men også Porsgrunn har sitt hittil svakeste resultat i 2009.

Drammen, Tønsberg og Sarpsborg gjør det alle bra i NæringsNM, og kommer på plass nummer 33, 48 og 52.

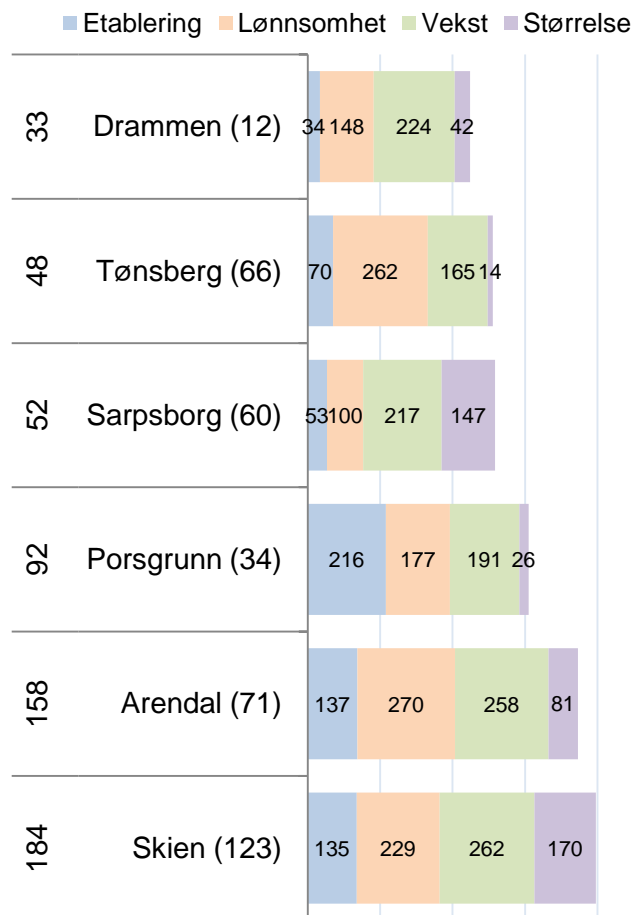
Arendal kommer på plass nummer 158.

Hvis vi ser på plasseringen i NæringsNM for de siste fem årene, er Skien også klart svakest av referansekommunene. Skien er da nummer 123 av 430 kommuner. Drammen er nummer 12 i NæringsNM for de fem siste årene.

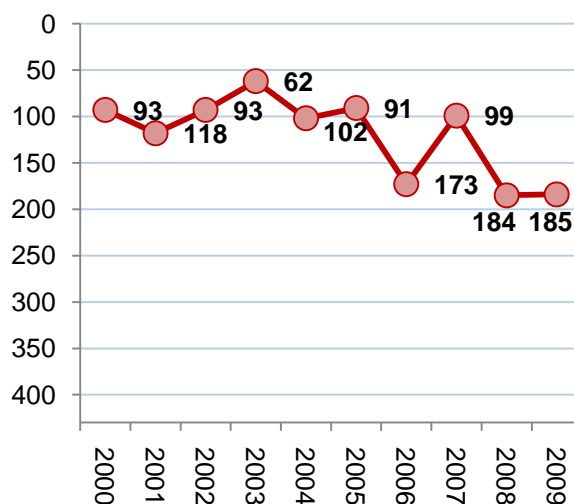
Skien utvikling

Skien har hatt en negativ utvikling i NæringsNM. I 2007 var Skien rangert blant de 100 beste kommunene, men de to siste årene har vært de dårligste plasseringene i NæringsNM siden 2000.

Den beste plasseringen var i 2003, da ble Skien rangert på 62. plass.



Figur 29: Resultater fra NæringsNM for kommunene i Telemark. Rangering blant landets 430 kommuner for 2009 til venstre, rangering siste fem år i parentes, rangering for de fire indeksene i figuren.



Figur 30: Skien utvikling i Nærings- NM i perioden 2000-2009.

3. Attraktivitetsbarometeret

Telemarksforskning har publisert Attraktivitetsbarometeret siden 2006. Attraktivitetsbarometeret er en metode for å identifisere regioner og kommuner som trekker til seg innflyttere i høyere grad enn arbeidsplassveksten skulle tilsi. Slike steder vil få vekst i lokale arbeidsplasser på grunn av høyere befolkningsgrunnlag i neste periode. Attraktivitet med hensyn til bosetting vil da bli en vekstfaktor som kommer i tillegg til vekst i arbeidsplasser. For kommuner blir bostedsattraktivitet viktigere enn for regioner, ettersom det er mer pendling mellom kommuner enn mellom regioner.

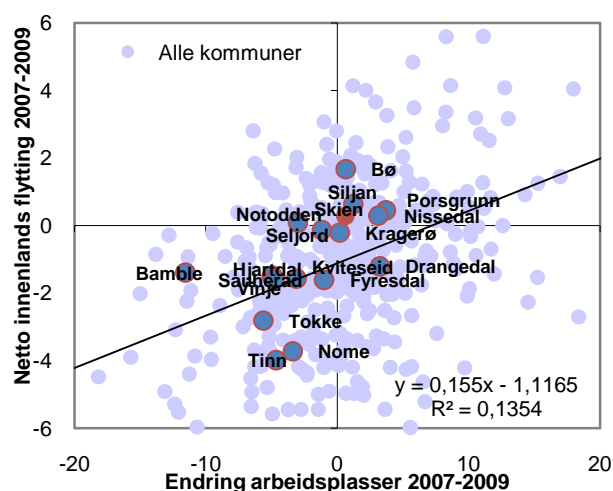
Attraktivitetsbarometeret tar utgangspunkt i sammenhengen mellom nettoflytting og arbeidsplassvekst. I figur 31 har vi vist arbeidsplassvekst og netto innenlands flytting i 430 kommuner i Norge for perioden 2007-2009.

Den svarte linjen i diagrammet viser den forventede nettoflyttingen gitt arbeidsplassveksten. Attraksjonsindeksen er differansen mellom forventet og observert nettoflytting, som kan leses som den vertikale avstanden mellom den faktiske nettoflytting og forventningslinjen. Differansen viser hvor mye nettoflytting en kommune faktisk har hatt fratrukket forventet nettoflytting gitt arbeidsplassveksten. Tallet kan tolkes som hvor høy prosentvis vekst regionen har hatt i folketallet i perioden på grunn av regionens attraktivitet.

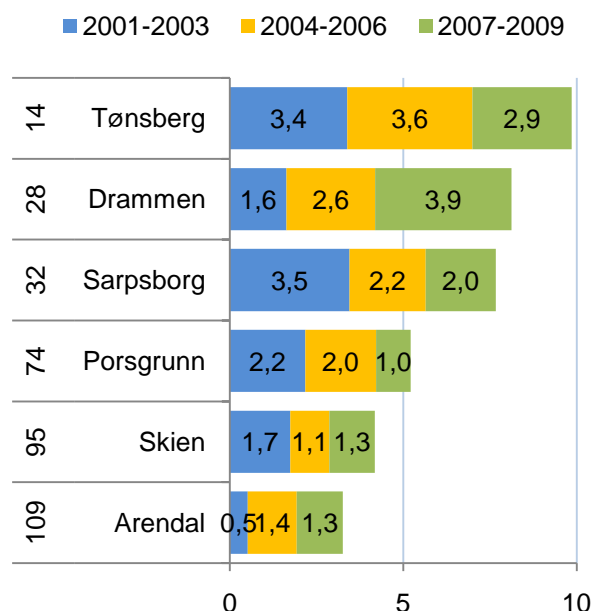
Skien er den røde prikken. Arbeidsplassveksten de siste tre årene har vært litt over middels for kommunene. Det har også vært netto innflytting. Skien skårer dermed ganske bra på attraktivitetsbarometeret.

I figur 32 ser vi hvordan Skien og referansekommunene kommer ut på Attraktivitetsbarometeret. Når Skien skårer 1,3 på attraktivitetsindeksen for siste periode, betyr det at kommunen har hatt en innflytting som er 1,3 prosent av folketallet høyere enn forventet ut fra arbeidsplassutviklingen i løpet av treårsperioden 2007-2009.

Skien har hatt noe høyere attraktivitet enn Arendal de siste ni årene, men lavere enn de andre referansekommunene.



Figur 31: Kommunene i Norge etter prosentvis endring i antall arbeidsplasser (avstand til median) og netto innenlands flytting i perioden 2007-2009.



Figur 32: Attraktivitetsindeksen til Skien og referansekommunene i de tre siste treårsperiodene. Rangering for siste ni år vist til venstre.

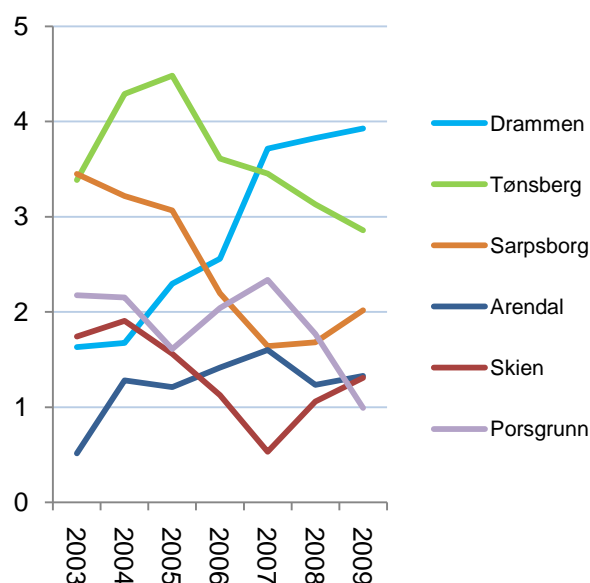
Utvikling i bostedsattraktivitet

I figur 33 har vi vist utviklingen av attraktivitetsindeksen i Skien og referansekommuner.

Attraktivitetsindeksen til Skien har vært svakere enn for Tønsberg og Sarpsborg i alle årene som er målt.

Drammen hadde lavere bostedsattraktivitet enn Skien tidligere, men er nå mest attraktiv som bosted av alle referansekommunene.

Porsgrunn har hatt høyere bostedsattraktivitet enn Skien fram til siste periode, da Skien for første gang ble mer attraktiv.



Figur 33: Utvikling av attraktivitetsindeksen i Skien og referansekommuner i perioden 2003-2009. Overlappende treårsserier.

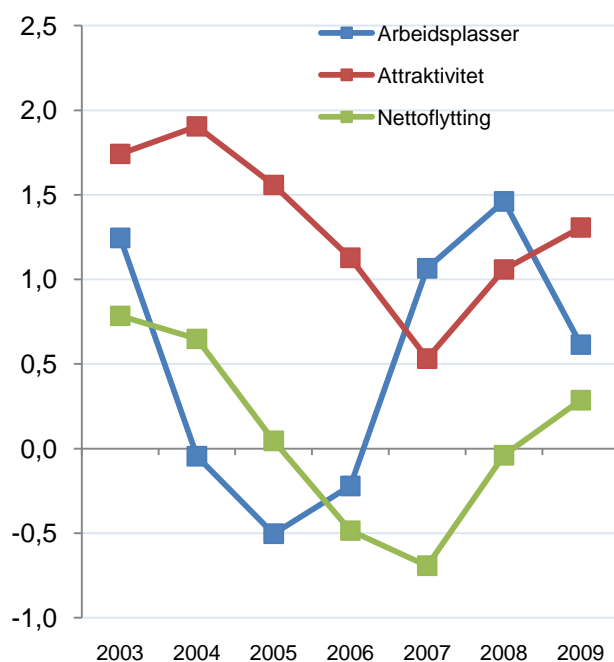
Nettoflytting og arbeidsplasser

I figur 34 har vi tatt med de faktorene vi bruker for å lage attraktivitetsindeksen; nettoflytting og arbeidsplassvekst.

Skien hadde en dårlig utvikling i antall arbeidsplasser i årene 2004-2006. Etter det har arbeidsplassveksten i Skien vært god.

Nettoflyttingen til Skien var best i den første perioden og ble stadig dårligere fram til 2007. I de siste to periodene har nettoflyttingen blitt forbedret, og i siste periode har Skien igjen fått netto innflytting.

Attraktivitetsindeksen til Skien har hatt samme utvikling som nettoflyttingen.



Figur 34: Utvikling av netto innenlands flytting (i prosent av folketallet) og endring i antall arbeidsplasser (prosent) i Skien. Tre års glidende gjennomsnitt. 2003 er dermed for perioden 2001-2003 etc.

3.1 Hva forklarer bostedsattraktivitet?

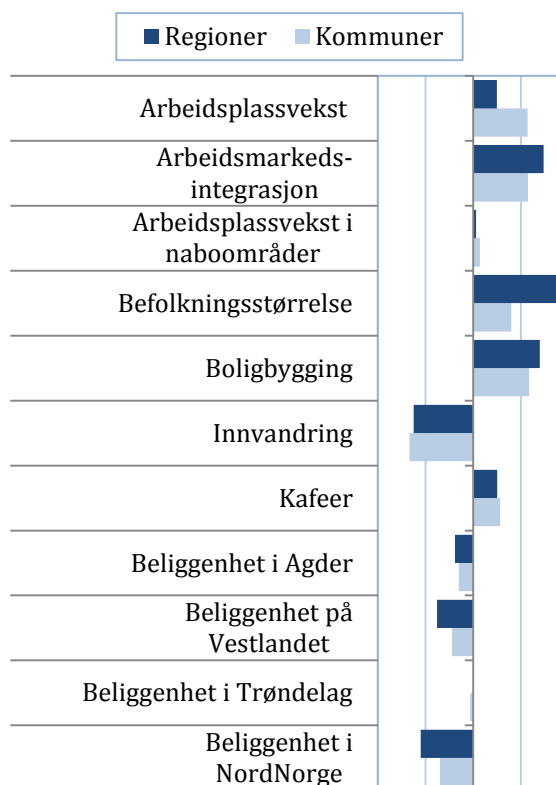
Figur 35 viser faktorer som vi har funnet har sammenheng med nettoflytting, og antar påvirker attraktivitet. Lengden på søylene viser hvor stor forklaringskraft de enkelte faktorene har, og retningen til søylene viser om faktorene har positiv eller negativ sammenheng med flyttestrømmene.

Arbeidsmarkedsfaktorer

Arbeidsplassvekst i egen kommune har sterk sammenheng med flyttebalansen i kommunen. Arbeidsplassvekst i egen region har også en positiv effekt, men er noe mindre viktig. Arbeidsplassvekst i nabokommuner og nabo-regioner har en svak, men positiv betydning for flyttebalansen. Arbeidsmarkedsintegrasjon er derimot en viktig faktor for nettoflytting og attraktivitet. Denne indikatoren viser hvor godt kommunen eller regionen er integrert med omliggende bo- og arbeidsmarked, og sier noe om mulighetene for å pendle. Gode pendlingsmuligheter er noe som gjør det mulig å bosette seg eller bli boende i et område. God tilgang til arbeidsmarked er positivt for bosettingen, uavhengig om arbeidsmarkedet er i egen kommune eller region.

Befolkningsstørrelse

Sentrale steder med en stor befolkningsstørrelse har høy innflytting. Flyttemønsteret går i retning steder med en allerede stor befolkning, og befolkningsstørrelse i seg selv kan være en tiltrekkende faktor. Byer er spesielt attraktive for unge voksne, mens mindre kommuner i omlandet til byer er attraktive for familier. Samtidig er høy befolkningsstørrelse et resultat av at stedet historisk sett har vært attraktivt.



Figur 35: Faktorer som har sammenheng med nettoflytting.

Boligmarked

Boligbygging i et område viser om det er tilgjengelige boliger for innflyttere, og er en viktig forklaring på steders attraktivitet. Kommuner med høy boligbygging er mer attraktive. Høy attraktivitet fører til høyere etterspørsel etter boliger og dermed mer boligbygging, men samtidig er tilgjengelige boligtomter antagelig også en attraktivitetsfaktor i seg selv. Mangel på boliger og høye priser i sentrale områder tvinger mange til å bosette seg i nærliggende kommuner, og mange av kommunene med høy boligbygging er små kommuner som ligger i nærheten av større byer. Kommuner kan gjennom sentrums- og arealplanlegging påvirke hvor attraktivt det er å bygge boliger.

Kaféfaktoren

Kaféfaktoren har en klar, positiv sammenheng med nettoflytting. Kaféfaktoren viser hvor stor andel av befolkningen som er ansatt i kafeer, restauranter og puber, og kan være en indikator på at det eksisterer mange sosiale møteplasser. Dette kan være en faktor som tiltrekker og holder på befolkningen, men høy innflytting fører til en ung og antageligvis mer urban befolkning som etterspør og skaper slike tilbud. Denne positive sammenhengen gjelder for alle typer steder, både sentrale og mindre sentrale.

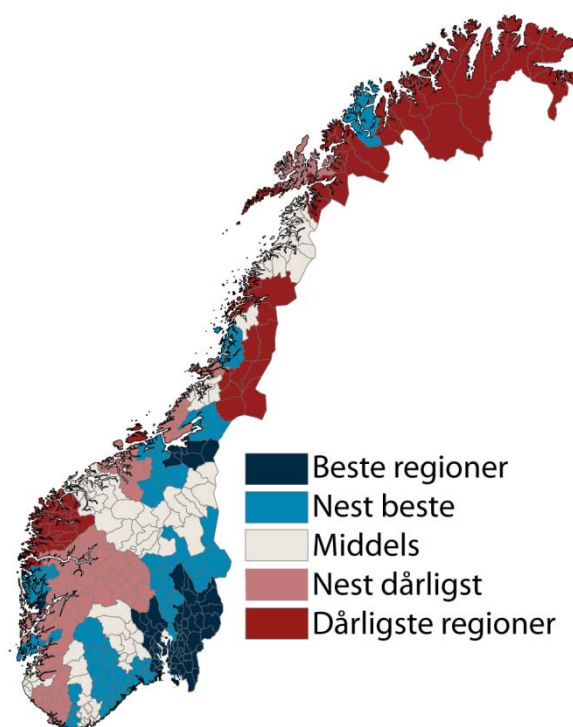
Innvandring

Innvandring har en sterk, negativ sammenheng med nettoflytting. Dette er på grunn av at innvandrere er mer mobile, og ofte flytter videre til et annet sted i Norge etter første bo-setting. Når de flytter videre, blir dette registrert som innenlands flytting. Høy innvandring fører til lav attraktivitet, siden de kommunene som tar i mot mange innvandrere ofte har høy utflytting i neste omgang. I denne sammenhengen blir høy innvandring en årsak til lav attraktivitet. På den andre siden har noen steder høy attraktivitet på grunn av at mange innvandrere har flyttet dit. Dette ser man for eksempel i mange kommuner sentralt på Østlandet, siden innvandrere ofte flytter til mer sentrale kommuner. Her vil den store innvandrerbefolkningen være et resultat av at kommunene har vært attraktive for innvandrerbefolkningen i andre norske kommuner. Den høye mobiliteten til innvandrere fører til at innvandreres flyttemønster har en sterk påvirkning på attraktivitetsindeksen. Kommunene med høyest innflytting av innvandrerbefolkningen har samtidig høye plasseringer på attraktivitetsindeksen, mens kommunene med høyest utflytting av innvandrerbefolkningen også har lav attraktivitet. Det er derfor viktig for et sted å framstå attraktivt for innvandrere. Innvandrerbefolkningen er imidlertid ikke en ensartet gruppe, og det ser ut til å være forskjell ut fra blant annet innvandringsgrunn. Å ha en høy andel innvandrere fra typiske flyktingland bidrar negativt, siden

mange av disse vil flytte til en annen kommune, mens det ikke er slik for innvandrere fra arbeidsinnvandringsland.

Regional lokalisering

Det er systematiske regionale forskjeller i attraktivitet mellom landsdelene, som figur 36 viser. Spesielt steder i Nord-Norge har en systematisk dårlig flyttebalanse sammenliknet med steder på Østlandet. Dette vil si at selv om alle andre faktorer skulle være like, vil kommuner og regioner i Nord-Norge allikevel ha en dårligere flyttebalanse. Steder på Vestlandet og Sørlandet har også dårligere flyttebalanse sammenliknet med Østlandet. Beliggenhet i Trøndelag skiller seg derimot ikke systematisk fra Østlandet.



Figur 36: Attraktivitetsbarometeret for regioner for perioden 2007-2009.

Hva fanger bostedsattraktivitet ikke opp?

De forklaringsfaktorene vi har funnet, viser seg å ha rimelig stor forklaringskraft, de kan forklare en stor andel av variasjonen i flytting. Allikevel mener vi det er flere gode grunner til å utvide attraktivitetsbegrepet og metoden for å måle attraktivitet.

Ett av de viktigste funnene fra arbeidet med bostedsattraktivitet er at arbeidsmarkedsfaktorene er sentrale som forklaringsfaktorer for variasjon i flytting og bostedsattraktivitet. Kunnskapen om at arbeidsplasser er viktig for bosetting er i seg selv ikke spesielt overraskende. For at det skal være relevant for regionalt utviklingsarbeid, er det behov for å analysere nærmere *hva* slags arbeidsplasser som er viktige.

Attraktivitetsbarometeret peker videre på at det ikke kun er arbeidsmarkedet i egen kommune som er viktig, men hvor godt arbeidsmarkedet i regionen er og hvor integrert bo- og arbeidsmarkedsområdene er.

En konsekvens av metoden for å måle bostedsattraktivitet, som ofte vekker motforestillinger, er at metoden favoriserer mindre bostedskommuner i utkanten av sterke arbeidsmarkedsregioner. Disse kommunene har kanskje selv ikke jobbet aktivt med næringsutvikling, men er attraktive som en konsekvens av at de er lokalisert i nærheten av andre sterke arbeidsmarkedskommuner. En annen gruppe kommuner som kan komme godt ut på attraktivitetsbarometeret, er kommuner som har hatt sterk nedgang i arbeidsplasser, men likevel beholdt en stor andel av befolk-

ningen. Det kan stride mot folks oppfatning av attraktivitetsbegrepet at slike kommuner blir omtalt som attraktive.

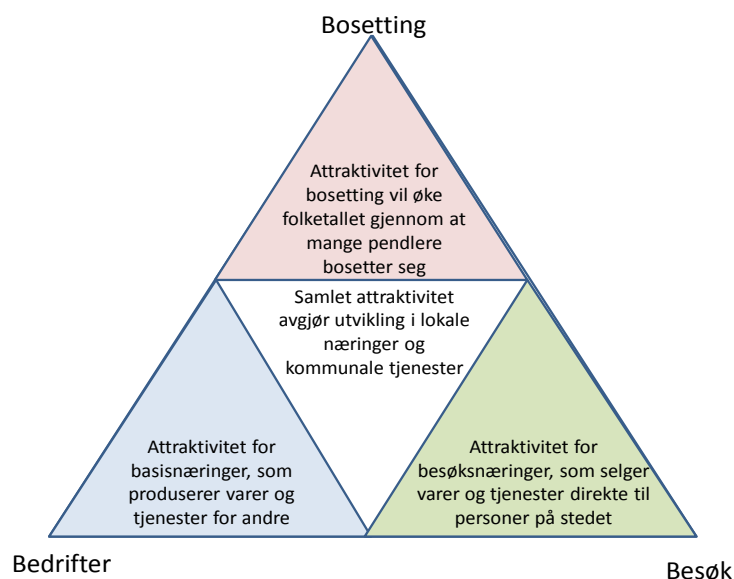
Attraktivitetsbegrepet i seg selv er en kilde til debatt. Attraktivitetsbarometeret har en avgrenset definisjon av attraktivitet, ettersom det bare fokuserer på attraktivitet som bosted. Dette er én dimensjon, mens det kan være andre dimensjoner som også er verdt å inkludere i et attraktivitetsbegrep.

Mange regioner oppfatter seg selv som attraktive, selv om de ikke hevder seg i konkurransen om tilflytting. Noen steder føler seg attraktive fordi de tiltrekker besøkende på grunn av vakker natur, kulturelle tilstelninger eller spesielle attraksjoner, mens andre kan føle at de er attraktive på grunn av at de har et dynamisk næringsliv og er et viktig arbeidsmarked som gavner bostedene i omlandet.

Dette er noe av bakgrunnen for at vi nå er i gang med å utvikle en utvidet metode for å analysere stedlig attraktivitet: Attraktivitetspyramiden.

4. Attraktivitetspyramiden

Attraktivitetspyramiden er en modell for å forstå steders utvikling, vekst eller nedgang. Samtidig er Attraktivitetspyramiden et verktøy for å utvikle strategier for stedsutvikling. Ideen bak Attraktivitetspyramiden er at steder utvikler seg i henhold til deres attraktivitet langs tre dimensjoner: Besøk, bosetting og bedrifter.



Figur 37: Attraktivitetspyramiden.

Steder kan være attraktive for bedrifter og trekke til seg næringsliv som produserer varer og tjenester som selges ut av regionen. Dette genererer arbeidsplasser som bidrar til bosetting og arbeidsplasser i lokal tjenesteyting. Steder som er attraktive for besøk vil få høy aktivitet i det næringslivet som selger varer og tjenester direkte til personlige kunder. Dette er både tradisjonell turisme som hotell og restaurant, aktiviteter, underholdning og kultur og detaljhandel. Steder som er attraktive å bo i, vil ha flere innbyggere enn det er arbeidsplassgrunnlag for. Dermed vil det være mange som bor på stedet og pendler ut.

Vi vil først finne ut hvor stedene befinner seg i dag. Ved å analysere hvor stor andel av sysselsettingen som tilhører de tre dimensjonene, vil vi finne stedets profil. Deretter skal vi se på utviklingen langs de tre aksene, for å finne ut hvor attraktive stedene har vært for de uli-

ke dimensjonene de siste årene. Til slutt skal vi slå sammen de tre dimensjonene og se på den samlede utviklingen i attraktivitet. Summen av steders attraktivitet for bedrifter, besøk og bosetting vil kunne forklare vekst eller nedgang. Attraktivitetspyramiden er en helhetlig modell som kan forklare hvorfor noen steder vokser, mens andre steder har nedgang.

Profilen til stedene, og siste års utvikling vil være et verdifullt grunnlag for strategiske valg. Skal regionen satse der den har sin styrke? Eller skal regionen satse på å utligne sine svakheter?

I denne første rapporten om Attraktivitetspyramiden, har vi begrenset oss til en beskrivelse av tilstand og utvikling. Med indikatorene på plass, kan vi starte arbeidet med å forklare årsakssammenhenger og identifisere mulige tiltak for regionene.

Utviklingen over tid

De siste ti årene har antall arbeidsplasser i basisnæringene sunket i Norge. Basisnæringene er industri, primærnæringene og teknologiske tjenester. Basisnæringene er i sum følsomme for konjunkturer og svinger mer enn andre.

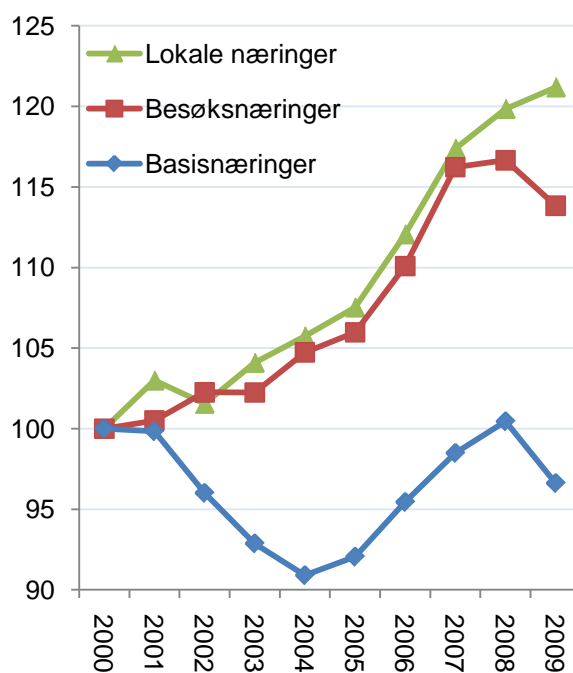
Antall arbeidsplasser i besøksnæringene, som er næringene innenfor reiseliv, aktiviteter og handel, har økt med nesten 14 prosent fra 2000 til 2009. Besøksnæringene blir også påvirket av konjunkturer, og falt med 2,8 prosent fra 2008 til 2009.

Arbeidsplasser knyttet til lokal virksomhet øker mest. Dette er arbeidsplasser i kommunene, i bygg og anlegg og personlige tjenester utenom besøksnæringene. Lokale arbeidsplasser er lite følsomme for konjunkturer. De lokale arbeidsplassene er nært knyttet til befolkningsgrunnlaget. Dermed vil steder som er attraktive som bosted, og som gjennom dette øker befolkningen, får sterkest vekst.

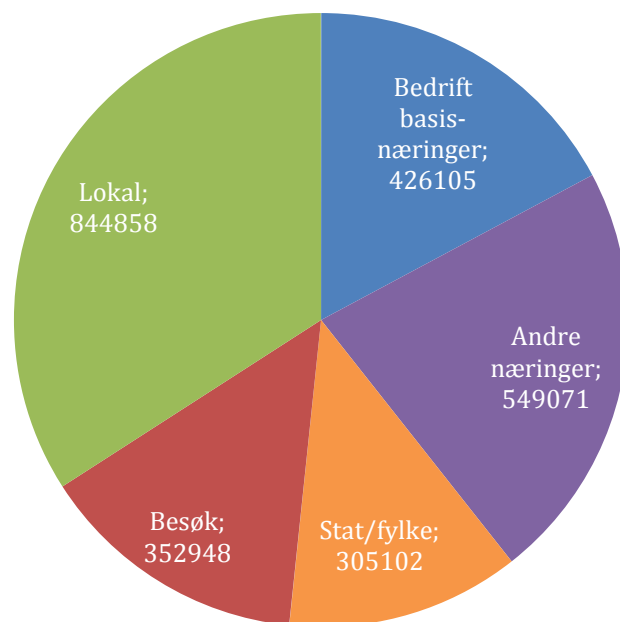
Den lave veksten i basisnæringene og den høye veksten i besøksnæringene og lokale næringer, betyr at attraktivitet for besøk og bosetting gradvis blir viktigere, og at attraktivitet for bedrifter i basisnæringene blir mindre viktig.

Sammensetningen av arbeidsplassene

I tillegg til de tre kategoriene som er vist i figur 38, er det arbeidsplasser i stat og fylke, og i andre næringer. Andre næringer er hovedsakelig tjenester som ikke er direkte konkurranseutsatte. Både arbeidsplasser i stat/fylke og de andre næringene er ofte senterfunksjoner som er konsentrert til de største byene og regionale sentre. Dette er også tjenester som produseres til andre, og kunne vært i samme kategori som basisnæringene. Disse senterfunksjonene er imidlertid sjelden i fokus for lokalt eller regionalt næringsarbeid. Slike senterfunksjoner, særlig i statlig virksomhet, blir lokalisert i politiske prosesser. Her vil eventuelle lokale tiltak som oftest være politisk løbbying.



Figur 38: Utvikling av antall arbeidsplasser i Norge i basisnæringer, bedriftsnæringer og lokale næringer, indekset slik at nivået i 2000=100.



Figur 39: Arbeidsplassenes sammensetning i Norge i 2009.

4.1 Besøksnæringer

Med attraktivitet for besøk menes attraktivitet for næringsliv som selger varer og tjenester direkte til personlige kunder. Besøksnæringene omfatter hotell- og restaurantnæringen, som kan kalles tradisjonelt reiseliv. I tillegg er næringsvirksomhet knyttet til aktivitet, kultur og underholdning også besøksnæringer. Dette er virksomhet som krever personlig oppmøte for kundene. Den største bransjen i besøksnæringene er imidlertid detaljhandel.

Når vi skal beregne størrelse på og utvikling i besøksnæringene for regioner og kommuner, må vi ta hensyn til at besøksnæringene også har mye av sin omsetning knyttet til egen befolkning. Derfor trekker vi fra et beregnet gjennomsnitt som bransjene handel, servering og aktiviteter har i Norge. For overnatting regner vi med at all aktivitet stammer fra besøk. Dermed vil en del regioner ha en ”negativ besøksbalanse”. Dette er regioner hvor befolkningen i stor grad besøker andre regioner for handel, restaurantbesøk og aktiviteter.

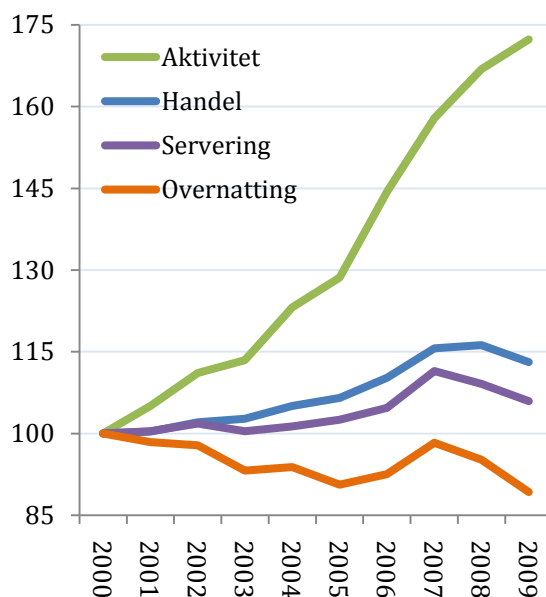
I figur 40 ser vi utviklingen av besøksnæringene nasjonalt. Aktiviteter, som består av kultur og underholdning og arrangementer, har økt raskt. Handel og servering øker litt, mens det er synkende antall arbeidsplasser i overnatting.

Besøksnæring i kommunene

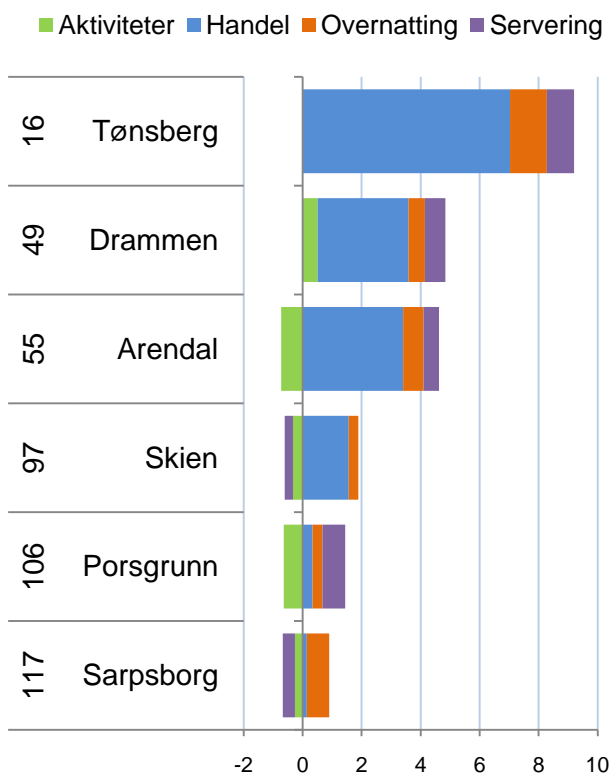
I figur 41 ser vi hvordan Skien og referansekommunene kommer ut når det gjelder sysselsettingsbidraget fra besøksnæringene.

Alle har forholdsvis mye besøksnæringer. Byene i Norge har i stor grad grodd opp gjennom å være knutepunkter for handel og kommunikasjoner. Tønsberg er nummer 16 i landet med hensyn til konsentrasjon av besøksnæringer. Drammen og Arendal er henholdsvis nummer 49 og 55.

Skien kommer lengre ned på lista, som nummer 97. Skien deler funksjonen som handels-senter med Porsgrunn. Sarpsborg er i samme situasjon, og deler senterfunksjonen med Fredrikstad.



Figur 40: Utvikling av antall arbeidsplasser i besøksnæringene i Norge, indeksert slik at nivået i 2000=100.



Figur 41: Prosentvis andel av sysselsettingen i besøksnæringer i Skien og referansekommunene i 2009. Til venstre vises rangering blant landets 430 kommuner.

4.2 Basisnæringer

Med attraktivitet for bedrifter menes attraktivitet for basisnæringer. Her tenker vi på konkurranseutsatt virksomhet som produserer varer og tjenester som selges ut av regionen, enten som eksport til andre land, eller til kunder nasjonalt.

Vi kan dele opp basisnæringene i tre kategorier. Det er naturbasert virksomhet, industri og teknologiske tjenester. Naturbasert virksomhet inkluderer landbruk, fiske, havbruk og bergverk, mens teknologiske tjenester vil være IT, telekom, engineering og liknende.

De ulike kategoriene har utviklet seg forskjellig, som det framgår av figur 42.

Teknologiske tjenester har hatt sterk vekst, og har vokst med 27,9 prosent på landsbasis fra 2000 til 2009.

Industrien har gått i bølger, men den langsiktige trenden er klart negativ. Industrien har hatt en nedgang på 11,2 prosent fra 2000 til 2009. Det er imidlertid ganske store forskjeller i ulike industribransjer, og noen regioner har hatt vekst i industrien også.

Naturbaserte næringer synker ganske jevnt, og har hatt en nedgang på 13,3 prosent.

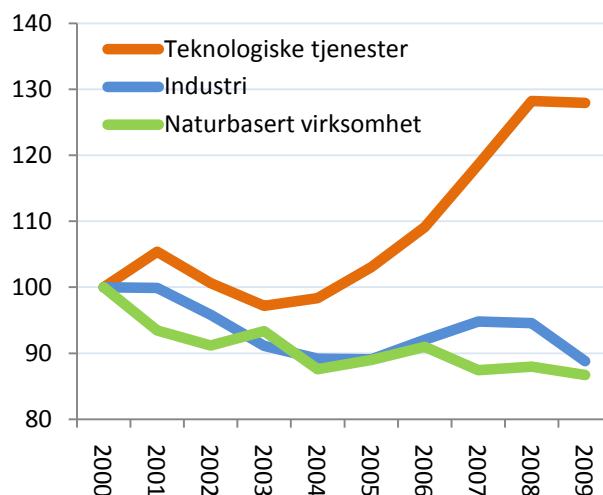
Det er dermed de regionene som har lyktes i å trekke til seg teknologiske tjenester som har lyktes best.

Basisnæringer i kommunene

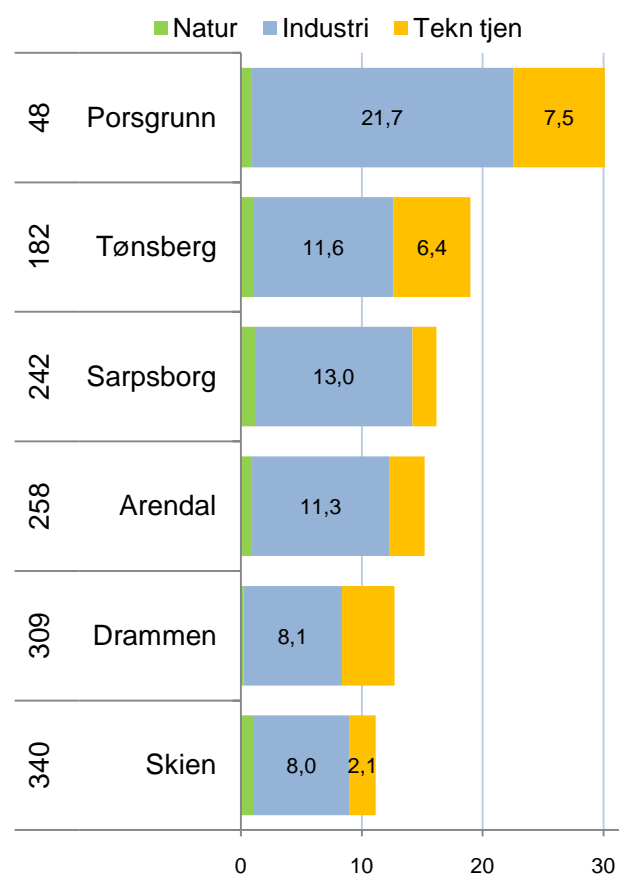
Porsgrunn er en kommune med mye basisnæringer, både i form av industri og teknologiske tjenester, og er nummer 48 i landet med hensyn til konsentrasjon av basisnæringer. Tønsberg har litt over middels andel av sysselsettingen i basisnæringene.

De andre byene har under middels konsentrasjon av basisnæringer. Skien har minst basisnæringer av referansekommunene.

Byene i Norge har generelt hatt en kraftig reduksjon av industri- og teknologisysselsettingen de siste ti årene.



Figur 42: Utvikling i antall arbeidsplasser i basisnæringene i Norge, indeksert slik at nivået i 2000=100.



Figur 43: Prosentvis andel av sysselsettingen i basisnæringer i Skien og referansekommunene i 2009. Rangering blant landets 430 kommuner til venstre.

4.3 Bosted

Steder kan ha mange flere innbyggere enn det er næringsgrunnlag for, dersom de er attraktive som bosted. Slike steder vil ha mange bosatte som pendler ut til andre steder. For å måle steders bostedsattraktivitet kan vi derfor bruke netto utpendling som en målestokk.

Både antall personer som pendler til en annen kommune, og andelen av de sysselsatte som pendler, øker stadig. I enkelte år med nedgang i sysselsettingen har pendlingsandelen sunket litt, som i 2003 og 2009, men trenden er klart økende. I 2009 pendlet over 800 000 personer i Norge til en annen kommune, tilsvarende over 35 prosent av alle sysselsatte.

Når pendlingen øker, vil betydningen av bostedsattraktivitet bli større. Sammenhengen mellom utviklingen i antall arbeidsplasser og antall innbyggere blir tilsvarende svekket.

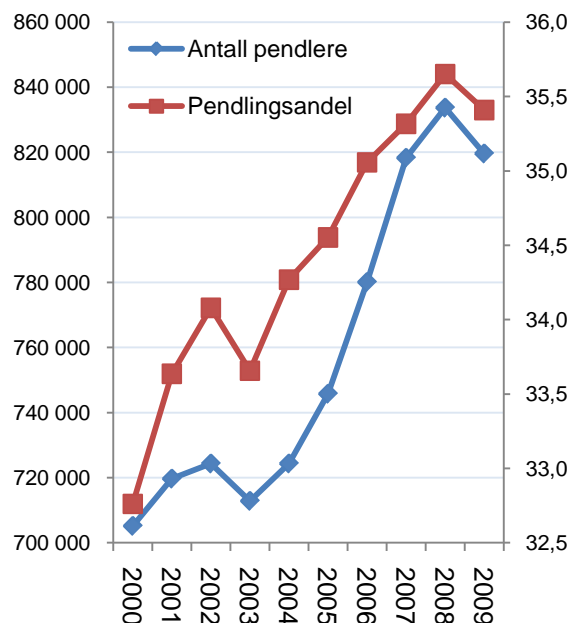
Nettopendlingen er vist tidligere i denne rapporten, i kapitel 1.

Endring i bostedsattraktivitet

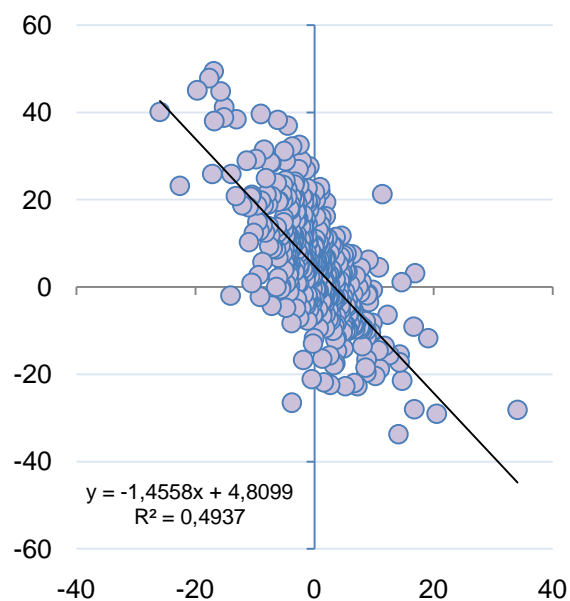
For å måle endringen i bostedsattraktiviteten vil det være nærliggende å se på endringer i netto utpendling. Kommuner som har økt netto utpendling sterkt, vil da være kommuner som har fått økt attraktivitet.

Et slikt mål vil imidlertid ha en stor svakhet. Som vi viser i figur 45, er det en sterk sammenheng mellom endring i netto utpendling og nedgang i antall arbeidsplasser. Kommuner med økt utpendling er dermed først og fremst kommuner som har mistet mange arbeidsplasser.

Dermed vil ikke endring i pendling reflektere bostedsattraktivitet. For å måle endring i bostedsattraktivitet må vi derfor gå tilbake til Attraktivitetsbarometeret, som ble presentert i kapitel 3, som indikator.



Figur 44: Antall personer i Norge som pendler til en annen kommune (venstre akse) og andelen av de sysselsatte i Norge som pendler til en annen kommune (høyre akse).



Figur 45: Kommunene i Norge etter endring i netto utpendling som andel av sysselsettingen på horisontal akse, og endring i antall arbeidsplasser på vertikal akse. Perioden 2000-2009.

4.4 Profil

Vi har nå sett på hvordan den relative størrelsen til besøksnæringer, basisnæringer og pendling varierer mellom kommuner og regioner. Dette kan vi sette sammen, for å se på hvordan de ulike stedene skiller seg fra hverandre og hvor de har sine styrker. Vi kaller dette stedenes profil.

Profilen viser hvordan bosettingen i regionen eller kommunen i dag er basert på besøksnæringer, basisnæringer eller pendling. Profilen er basert på hvordan sysselsettingen er fordelt. I profilen vil derfor ingen regioner eller kommuner få en høy rangering på alle de tre dimensjonene samtidig.

Selv om profilen viser hvordan status er i dag, er dette basert på en utviklingshistorie og et grunnlag som er lagt for tiår, eller endog hundreår siden.

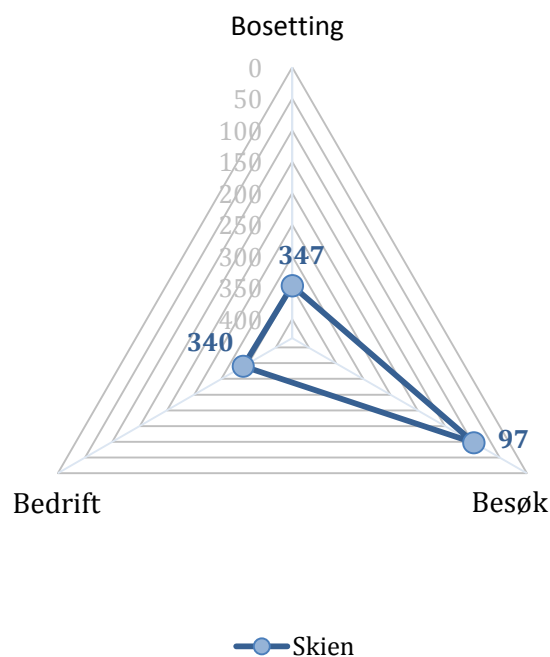
Skien er en besøkskommune. Skien er nummer 97 av 430 kommuner i landet med hensyn til konsentrasjon av besøksnæringer. Skien har liten andel av sysselsettingen i basisnæringene, og har også liten nettoppendling ut av kommunen.

Profil til Skien og referansekommunene

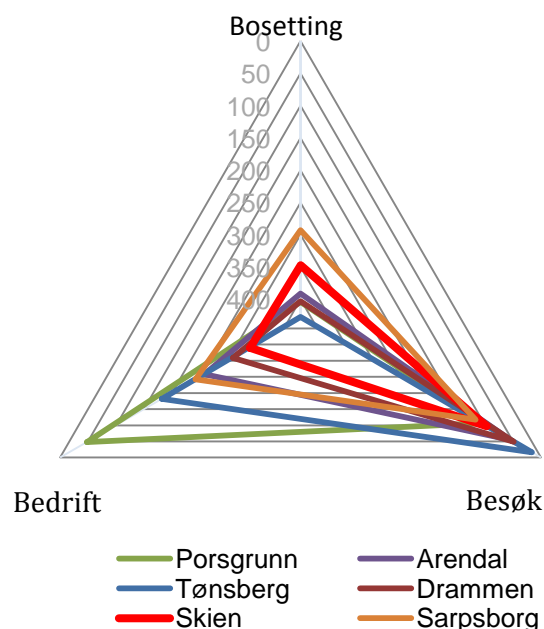
Byene er oftest besøkskommuner. Alle referansekommunene til Skien har også ganske høy rangering når det gjelder andel av sysselsetting i besøksnæringene.

Porsgrunn er et unntak, ettersom Porsgrunn først og fremst er en bedriftskommune.

Skien har større andel av sysselsettingen i offentlig sektor enn referansekommunene. Det gjør at Skien har en lavere rangering i sum for de tre attraktivitetsdimensjonene.



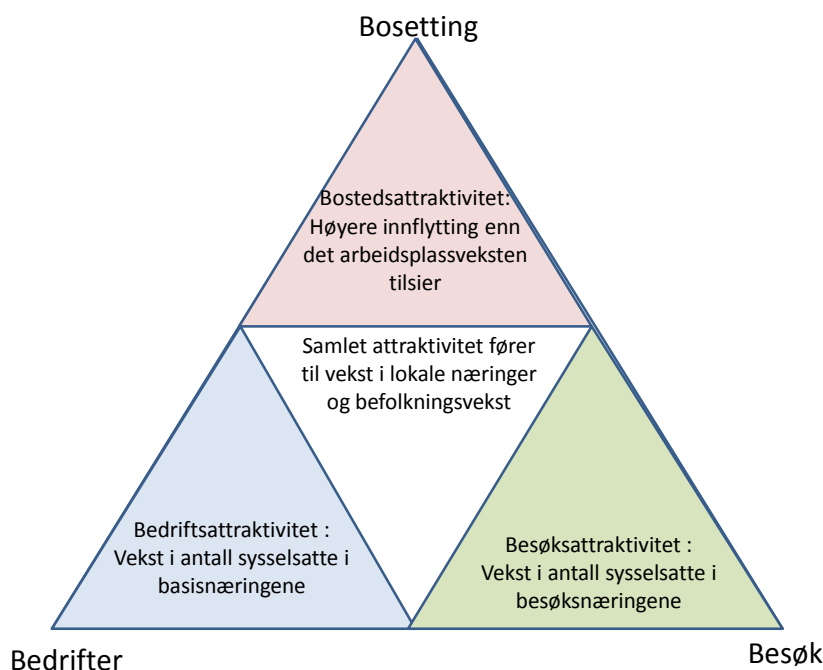
Figur 46: Profilen til Skien i 2009. Tallene viser rangering blant landets 430 kommuner for de tre attraktivitetsdimensjonene.



Figur 47: Profilen til Skien og referansekommuner i 2009. Tallene viser rangering blant landets 430 kommuner for de tre attraktivitetsdimensjonene.

4.5 Attraktivitet og utvikling

Profilen viser status for hvor stedene befinner seg i dag. Enda mer interessant er det å se på hvordan de ulike attraktivitetsdimensjonene har bidratt til utviklingen de siste årene, og i hvilken retning stedene beveger seg. Det er endringen de siste årene som viser om stedet har vært attraktive for en eller flere av de tre dimensjonene besøk, bedrift og bosted. Steder som har vært attraktive både for bosted, besøk og bedrifter, vil være de som har oppnådd høyest vekst.



Figur 48: Indikatorene for de tre attraktivitetsdimensjonene.

Vi skal først se på utviklingen langs de tre aksene. I denne rapporten fokuserer vi på utviklingen de siste ti årene, fra 2000 til 2009.

Vi måler veksten i bedrifts- og besøksattraktivitet gjennom å se på endringer i sysselsettingen i basisnæringer og besøksnæringer som andel av folketallet. Endringene måles i prosentpoeng av samlet sysselsetting i begynnelsen av perioden. Dermed får vi fram hvor mye disse endringene har betydd for den samlede sysselsettingen. Ved å måle på denne måten luker vi bort vekst i besøksnæringene som skyldes befolkningsøkningen. For å måle endring i bostedsattraktivitet bruker vi Attraktivitetsbarometeret. Siden resultater fra Attraktivitetsbarometeret er presentert i ka-

pittel 3, blir ikke Attraktivitetsbarometeret omtalt nærmere i dette kapitlet.

De tre attraktivitetsdimensjonene vil representere tre ulike retninger for regionale utviklingsstrategier. Det vil være helt forskjellige virkemidler som er aktuelle for de tre attraktivitetsdimensjonene.

Når man har kunnskap om profilen til stedene og siste års utvikling, vil dette være et verdifullt grunnlag for strategiske valg. Valget vil så være om man skal satse der stedet har sin styrke, eller om man skal satse på å utlikne sine svakheter.

Utvikling i besøksattraktivitet

For å måle den siste tidens utvikling i besøksattraktivitet tar vi utgangspunkt i utviklingen i besøksnæringene i perioden 2000-2009. Tallene for handel, servering og aktivitet er korrigert for det som antas å være aktivitet rettet mot egne innbyggere. Dermed vil tallene kunne bli negative for steder med handelslekasje.

Utviklingen i antall arbeidsplasser i besøksnæringene i Skien er vist i figur 49.

Antall arbeidsplasser i overnatting i Skien har sunket fra 2000 til 2009. I 2000 var det 115 arbeidsplasser i overnatting, i 2009 var det redusert til 78.

Skien har mye handel i forhold til innbygger-tallet. Handelsoverskuddet førte til 378 ekstra arbeidsplasser i kommunen i 2009. Dette er en økning fra 203 i 2000.

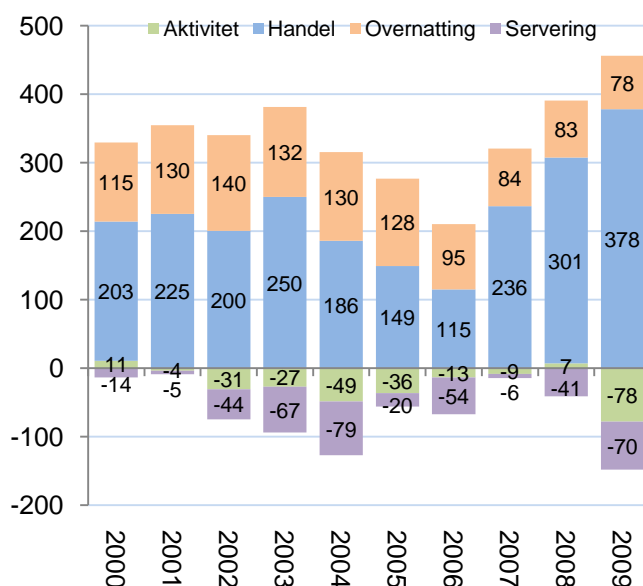
I 2000 hadde Skien omtrent samme andel av sysselsettingen i servering og aktivitetsbransjer som gjennomsnittet i Norge. I 2009 er det forholdsvis lite av disse næringene i Skien. Det betyr at Skien ikke har hatt den samme veksten i denne bransjen som på landsbasis.

I figur 50 ser vi hvordan Skien og referansekommunene kommer ut når det gjelder vekst i besøksnæringene de siste ti årene. Her er veksten målt som prosentpoeng av sysselsettingen i 2000.

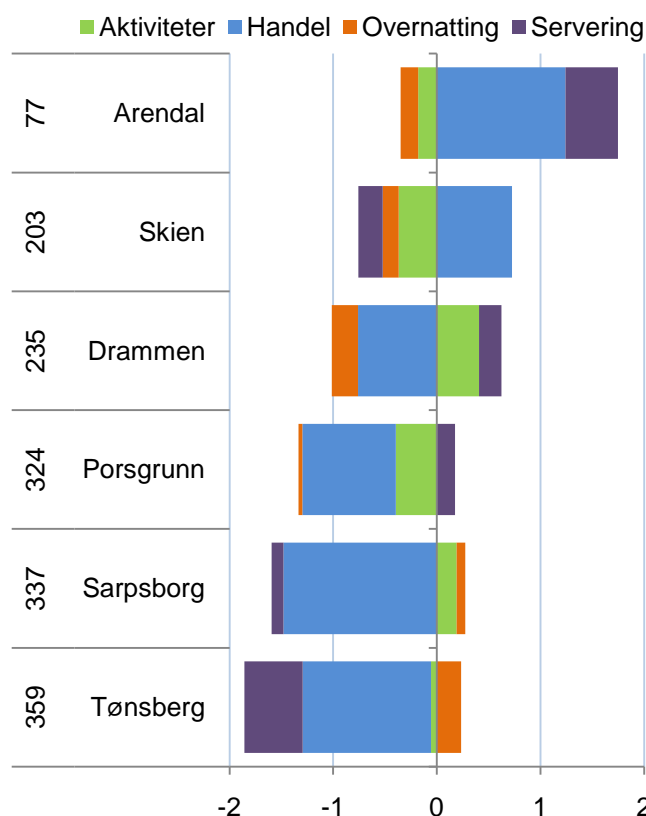
Arendal har hatt sterk vekst i besøksnæringene, spesielt handel og servering. Arendal er nummer 77 av de 430 kommunene i landet med hensyn til vekst i besøksnæringene.

Skien har også hatt en vekst i handelen, men en relativ nedgang i de andre besøksnæringene. Porsgrunn har hatt en nedgang i handelen sammen med de andre byene.

En skulle kanskje tro at de stedene som allerede er sterke som handelssentra ville fortsette å vokse på bekostning av andre steder med lavere konsentrasjon av handel. Dette ser ikke ut til å være tilfelle, mange sterke handelssentra krymper på bekostning av omlandet. Tønsberg og Drammen har hatt stor nedgang i handelen.



Figur 49: Utvikling i antall arbeidsplasser i besøksnæringene i Skien i perioden 2000-2009.



Figur 50: Utvikling i bidrag til sysselsettingen fra besøksnæringene fra 2000 til 2009 i Skien og referansekommunene. Til venstre vises rangering blant de 430 kommunene i landet.

Utvikling bedriftsattraktivitet

For å måle utvikling i bedriftsattraktivitet tar vi på samme måte utgangspunkt i utvikling i basisnæringene i perioden 2000-2009. Siden basisnæringene per definisjon er næringer som produserer varer og tjenester som kan selges ut av regionen, er det ikke noe fratrukk for salg til egne innbyggere, slik som vi gjorde for besøksnæringene.

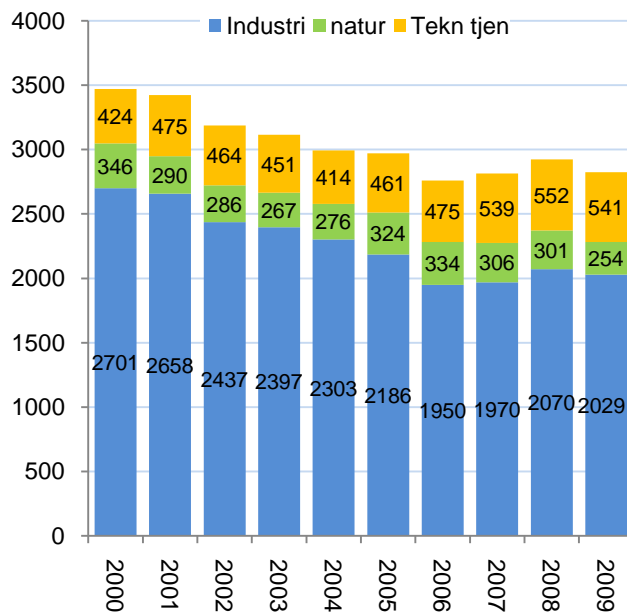
Utviklingen i antall arbeidsplasser i basisnæringene i Skien siden 2000 er vist i figur 51.

Her ser vi at nedgangen i industrien skjedde fra 2000 til 2006. Etter det har antall industriarbeidsplasser økt litt igjen. Skien har også hatt en vekst i antall arbeidsplasser i teknologiske tjenester. Antall arbeidsplasser i naturbaserte næringer, som i Skien består av landbruk, har gått ned.

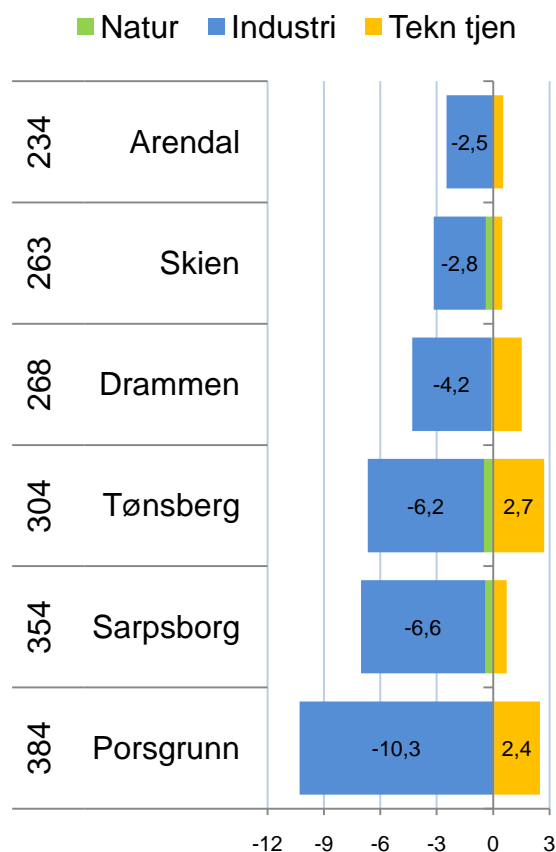
I figur 52 ser vi hvordan Skien og referansekommunene kommer ut når det gjelder vekst i basisnæringene de siste ti årene. Her er veksten målt som prosentpoeng av sysselsettingen i 2000.

Her ser vi at både Skien og de andre referansekommunene har hatt nedgang i industrien. Porsgrunn har hatt størst nedgang. Porsgrunn er også den av referansekommunene som hadde den største andelen av arbeidsplassene i industrien. Skien har hatt en forholdsvis liten nedgang i industrien, men hadde også i utgangspunktet forholdsvis lite industri.

En kunne kanskje ha forventet en større vekst i teknologiske tjenester i Skien. Veksten i teknologiske tjenester har vært større i resten av landet, og Skien burde som en større by ha forutsetninger for vekst i disse bransjene. Vi kan se at kommuner som Porsgrunn og Tønsberg har hatt mye større vekst i teknologiske tjenester enn Skien.



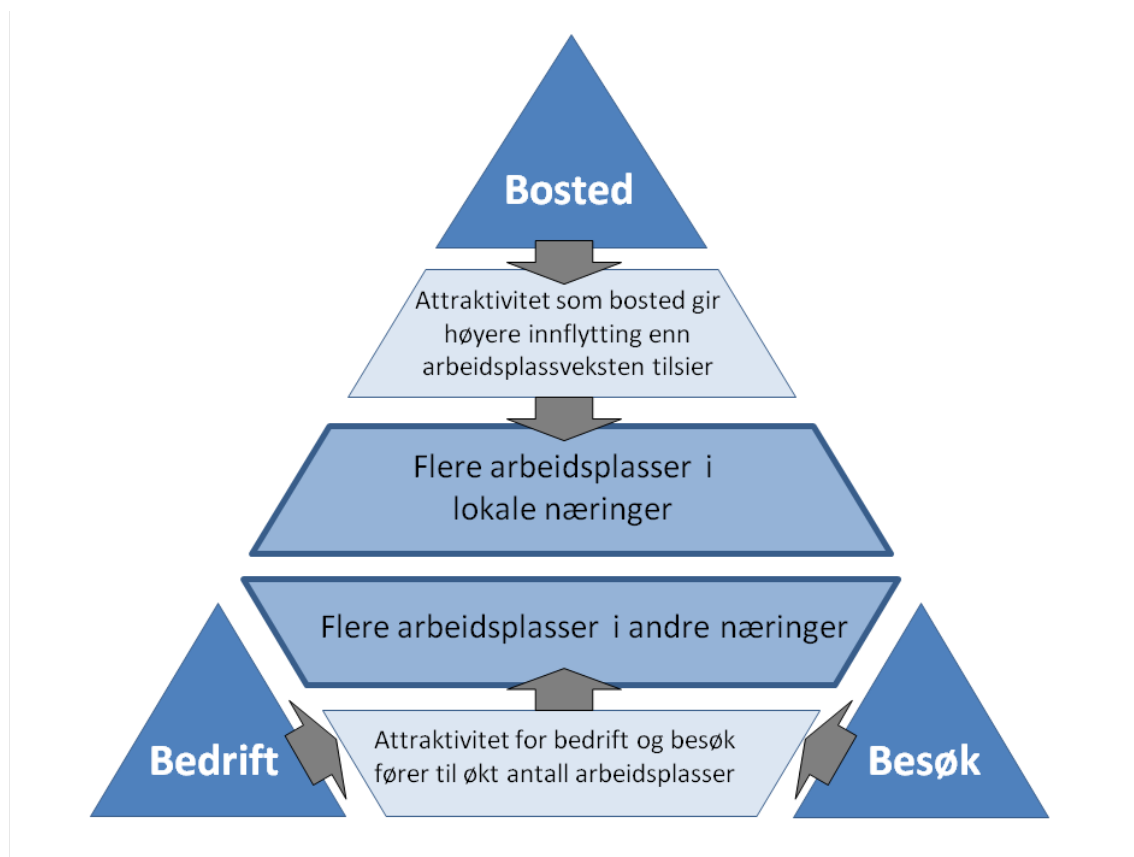
Figur 51: Utvikling i antall arbeidsplasser i basisnæringene i Skien i perioden 2000-2009.



Figur 52: Utvikling i bidrag til sysselsettingen fra basisnæringene fra 2000 til 2009 i Skien og referansekommunene. Til venstre vises rangering blant de 430 kommunene i landet.

4.6 Samlet attraktivitet

Det siste vi skal gjøre er å sette de tre attraktivitetsdimensjonene sammen for å se på den samlede attraktiviteten til et sted. Ideen bak Attraktivitetspyramiden er at de tre attraktivitetsdimensjonene til sammen skal forklare et steds utvikling. Det er summen av steders attraktivitet for bedrifter, besøk og bosetting som vil kunne forklare vekst eller nedgang. Attraktivitetspyramiden er en helhetlig modell som kan forklare hvorfor noen steder vokser, mens andre steder har nedgang.



Figur 53: Samlet attraktivitet.

Bedrifts- og besøksdimensjonen påvirker arbeidsplassutviklingen. Steder med høy attraktivitet for bedrifter og besøkende vil få vekst i antall arbeidsplasser i disse næringene. Denne veksten gir positive stimulanser til andre næringer og bransjer, som ulike tjenester, transport og liknende

Steder med høy bostedsattraktivitet får høyere innflytting enn arbeidsplassveksten skulle tilsa. Dette øker befolkningsgrunnlaget og fører til vekst i lokale arbeidsplasser, som kommunale

tjenester, bygg og anlegg, handel for egen befolkning og så videre. Høy bostedsattraktivitet gir seg også utslag i en yngre befolkning som vil gi bedre fødselsbalanse de neste årene.

De tre attraktivitetsdimensjonene bidrar på hver sin måte til veksten på et sted. Steder som har høy attraktivitet for alle de tre dimensjonene vil oppnå vekst.

I resten av dette kapitlet vil vi sette de tre attraktivitetsdimensjonene sammen, for å få et mål på samlet attraktivitet.

Samlet attraktivitet for kommunene

Kommunenes samlede attraktivitet, og hvordan de tre dimensjonene har bidratt til denne er vist i figur 54.

Når vi ser på endringer, vil en kommune kunne skåre høyt på alle de tre dimensjonene. Slike kommuner vil få svært sterk vekst. Det er imidlertid bare noen få kommuner i landet som har fått positivt bidrag fra alle de tre attraktivitetsdimensjonene samtidig de siste ti årene. Av kommunene i Telemark er det kun Seljord som har vært attraktiv langs alle de tre dimensjonene samtidig de siste ti årene.

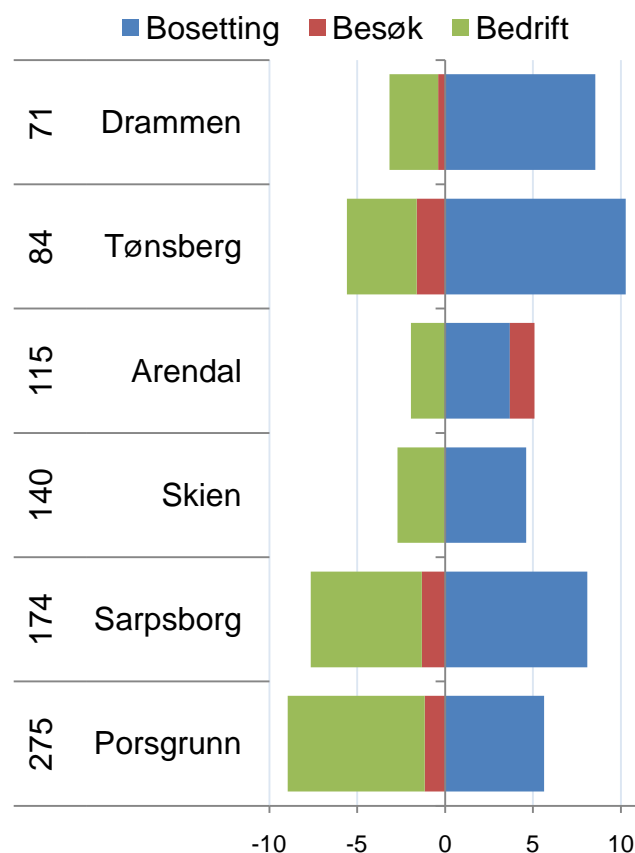
Skien kommer ut over middels, som nummer 140 av 430 kommuner. Skien taper litt på bedriftsaksen, men vinner når det gjelder bostedsattraktivitet.

De andre referansekommunene utenom Arendal har hatt høyere bostedsattraktivitet enn Skien. På den andre siden har de fleste også hatt større tap langs bedriftsaksen. Drammen og Tønsberg kommer likevel i sum bedre ut enn Skien på grunn av mye høyere bostedsattraktivitet.

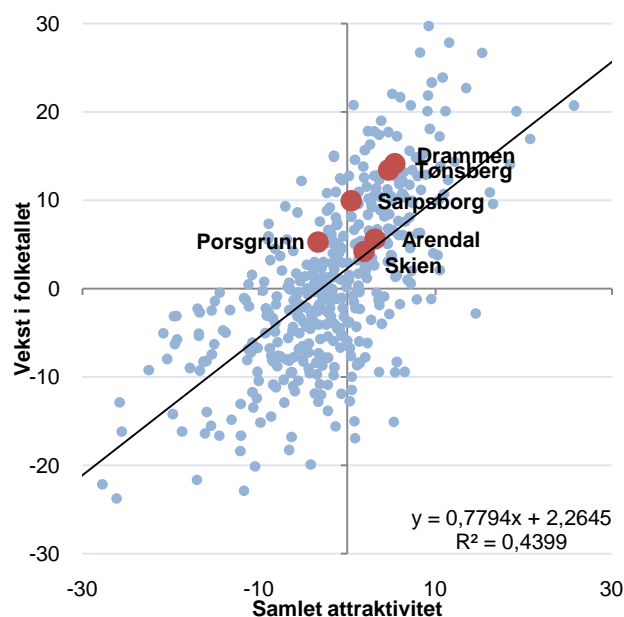
Samlet attraktivitet og befolkningsvekst

Sammenhengen mellom samlet attraktivitet og kommunenes befolkningsutvikling de siste ti årene er vist i figur 55. Utviklingen i samlet attraktivitet forklarer nesten 44 prosent av variasjonen mellom kommunenes befolkningsvekst. Store, folkerike kommuner har en tendens til å få høyere vekst enn forventet, som forklarer noen av de prosentene som modellen ikke forklarer.

Skien og referansekommunene har alle hatt en befolkningsvekst som er bedre eller som forventet ut fra samlet attraktivitet. Skien har den svakeste befolkningsutviklingen av alle kommunene, men har bedre samlet attraktivitet enn Porsgrunn og Sarpsborg.



Figur 54: Samlet attraktivitet for Skien og referansekommunene i perioden 2000-2009. Rangering blant de 430 kommunene i landet er vist til venstre.



Figur 55: Sammenhengen mellom samlet attraktivitet som vist i figur 54 og befolkningsvekst for perioden 2000-2009.

Utvikling i samlet attraktivitet for Skien

Vi har sett at Skien kommer ut over middels når det gjelder attraktivitet den siste tiårsperioden.

Det er interessant å se på utvikling innenfor denne tiårsperioden, ettersom ti år er en forholdsvis lang periode.

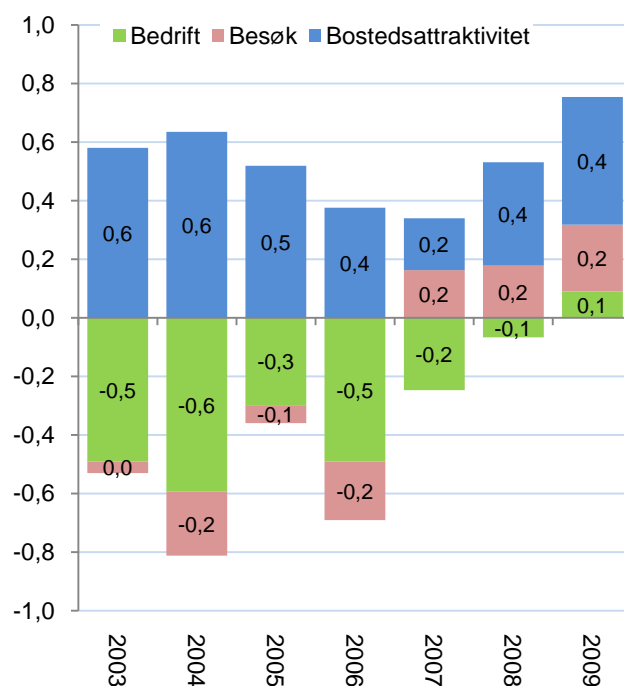
En slik utvikling er vist i figur 56. Her har vi beregnet tall for treårsperioder for å få litt mer stabile tall.

Vi kan da se at Skien har hatt en svært positiv utvikling.

Fram til 2006 fikk Skien negative impulser fra besøks- og bedriftsdimensjonen. Etter hvert har utviklingen i basishæringene blitt bedre, og i den siste perioden har basishæringene hatt vekst og bidratt positivt. Skien har også fått positive impulser fra besøksnæringene de siste periodene.

Skien har vært attraktiv som bosted i alle periodene. Bostedsattraktiviteten var høyest i de første periodene, men har økt de siste to periodene.

Samlet sett har Skiens attraktivitet hatt en positiv trend. Samlet attraktivitet har økt markant de siste to periodene. Skien ligger dermed an til å få økt vekst i befolkningen.



Figur 56: Utviklingen i samlet attraktivitet langs de tre dimensjonene i Skien. Tallene er basert på tre års glidende gjennomsnitt for endring i attraktivitet.

ⁱ Alle tallene som er brukt i kapitlet om befolkning og arbeidsplasser er hentet fra SSB, enten fra statistikkbanken på internett, eller fra spesialkjøringer som Telemarksforskning har fått utført av SSB.

ⁱⁱ Alle tall for nyetableringer, vekst og lønnsomhet baserer seg på data som Telemarksforskning har fått levert fra Brønnøysundregistrene.