

# *Næringsanalyse for Skedsmo*

*Benchmarking av næringsutvikling og  
attraktivitet*

KNUT VAREIDE  
Arbeidsrapport nr. 24/2008

# TF-arbeidsrapport

<b>Tittel:</b>	Næringsanalyse for Skedsmo
<b>TF-arbeidsrapport:</b>	24-2008
<b>Forfatter(e):</b>	Knut Vareide
<b>Dato:</b>	30. november 2008
<b>Gradering:</b>	Åpen
<b>Antall sider:</b>	30
<b>ISSN:</b>	0802-3662
<b>Pris:</b>	200,-
	Kan også lastes ned som pdf fra <a href="http://telemarksforskning.no">telemarksforskning.no</a>

<b>Prosjekt:</b>	Regionale næringsanalyser 2008
<b>Prosjektnr.:</b>	20080100
<b>Prosjektleder:</b>	Knut Vareide
<b>Oppdragsgiver(e):</b>	Skedsmo kommune

## Resyme:

Skedsmo har den femte høyeste veksten i befolkningen de tre siste årene. Det er høy fødselsbalanse og innvandring, men det er først og fremst innflytting fra andre deler av landet som gjør at Skedsmo har så høy befolkningsvekst.

Skedsmo har også en sterk vekst i antall arbeidsplasser i kommunen. Veksten i arbeidsplasser er imidlertid ikke så påfallende sterk at den alene fører til så høy innflytting.

Næringslivet i Skedsmo gjør det bra samlet sett, og er nummer 30 i Nærings-NM i 2007. Det er svært mange nyetableringer, god lønnsomhet, men lav andel vekstforetak.

Etttersom innflyttingen til Skedsmo er høyere enn arbeidsplassveksten skulle tilsi, er det stedlige attraksjonsfaktorer som fører til at så mange flytter inn til kommunen. Skedsmo er åttende mest attraktive kommune i landet. Det er spesielt blant unge voksne mellom 18-28 år at Skedsmo er populær som bosted.

Når vi kombinerer resultatene fra Nærings-NM og Attraktivitetsbarometeret, er Skedsmo den fjerde mest vellykkede kommunen i Norge i perioden 2005-2007.

## **Forord**

Denne rapporten er utarbeidet på oppdrag fra Skedsmo kommune

Rapporten er laget ut fra et standard format som Telemarksforskning bruker for analyser på kommunenivå. I dette formatet har vi tatt med de viktigste faktorene for regional utvikling: Befolkning, arbeidsplasser, pendling, næringsstruktur, nyetableringer, vekst og lønnsomhet i næringslivet.

Disse faktorene er også brukt for å presentere hvordan utviklingen i Skedsmo har vært med hensyn til to hovedindikatorer for regional utvikling som er utarbeidet av Telemarksforskning: Attraktivitetsbarometeret og Næringslivsindeksen (Nærings-NM). Attraktivitetsbarometeret forteller om et områdes stedlige attraktivitet for å trekke til seg innbyggere, mens næringslivsindeksen måler hvordan næringslivets prestasjoner er.

Til slutt i rapporten er alle faktorene satt inn i en sammenheng.

Knut Vareide ved Telemarksforskning-Bø er prosjektleder og har gjennomført analysene og skrevet rapporten.

Bø 30. november 2008

Knut Vareide

Telemarksforskning-Bø



## **Innhold**

Forord.....	3
Innhold .....	5
Befolkning.....	7
Arbeidsplasser og næringsstruktur.....	11
Pendling .....	13
Attraktivitet .....	15
Nyetableringer.....	21
Lønnsomhet.....	24
Vekst .....	25
Næringslivsindeksen .....	26
Nærings-NM og Attraktivitetsbarometeret .....	28
Oppsummering.....	30



## Befolkning

I dette kapitlet presenteres befolkningsutviklingen i Skedsmo og nabokommuner. Data er hentet fra statistikkbanken i SSB.

### Folketallsutvikling i Skedsmo 1951-2008

Folketallet i Skedsmo økte raskt på 1950- og 1960-tallet. Vekstratene i denne perioden var svært høye, med flere år med mer enn tre prosent årlig vekst.

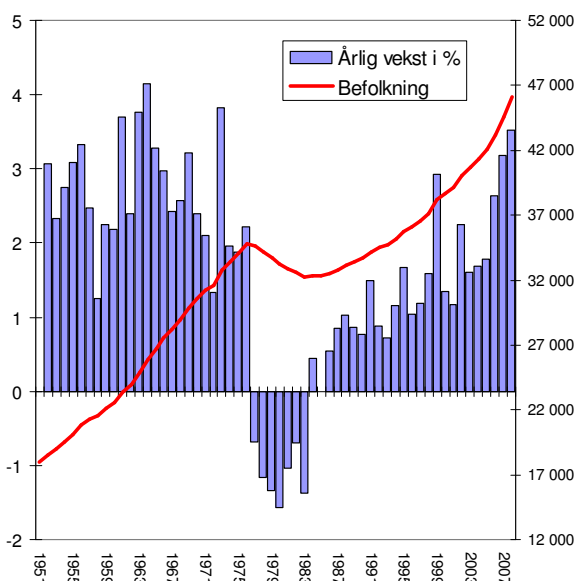
Fra 1977 til 1983 kom en periode med sterk befolkningsnedgang. Dette er de eneste årene etter 1951 hvor Skedsmo hadde nedgang i befolkningen. Nedgangen var over en prosent årlig i flere av årene i denne nedgangsperioden.

Fra 1984 begynte befolkningen i Skedsmo å vokse igjen, og har økt hvert år etter dette. De årlige vekstratene har også en stigende tendens, og befolkningsveksten i de siste tre årene har vært svært høy.

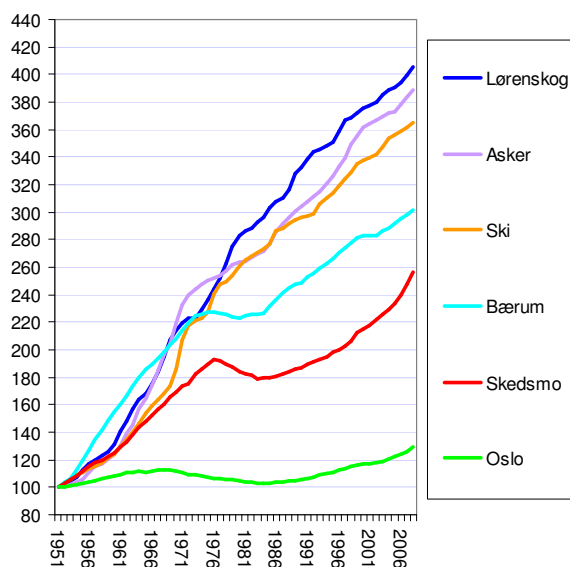
### Befolkningsutvikling i Skedsmo og referansekommuner

På lang sikt har kommuner som Lørenskog, Asker, Ski og Bærum hatt høyere befolkningsvekst enn Skedsmo. Dette skyldes dels noe lavere vekst i starten av perioden, men spesielt nedgangsperioden i Skedsmo på slutten av 1970-tallet.

Vi kan se at befolkningen i Skedsmo har økt mer enn referansekommunene i de siste årene.



Figur 1: Utviklingen i folketallet i Skedsmo (høyre akse) og årlige vekstrater (venstre akse).



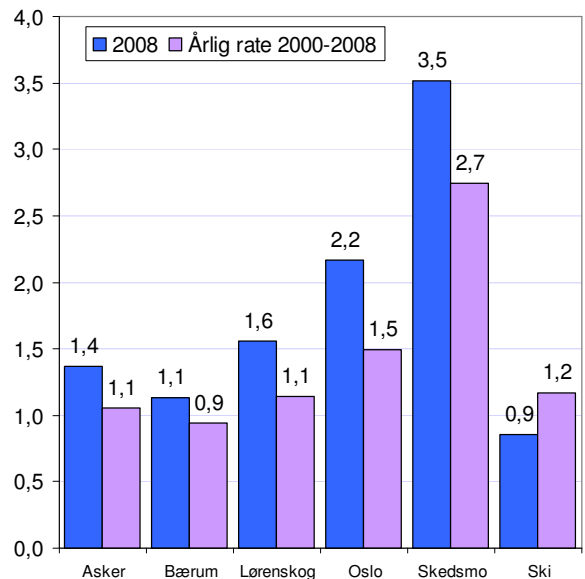
Figur 2: Folketall i Skedsmo og referansekommuner, indeksert slik at 1951 = 100.

## Endring folketall etter 2000

I figuren til høyre er endringen i folketallet fra 1. januar 2000 til 1. januar 2008 vist.

Skedsmo har hatt langt sterkere vekst enn referansekommunene etter 2000. Denne utviklingen forsterkes i 2007.

Oslo og Skedsmo har hatt den laveste befolkningsveksten av referansekommunene, dersom vi ser på lang sikt, men har den sterkeste befolkningsveksten de siste årene.



Figur 3: Prosentvis endring i folketall fra 1. jan 2000 til 1.jan 2008.

## Befolkningsendringer etter 1997

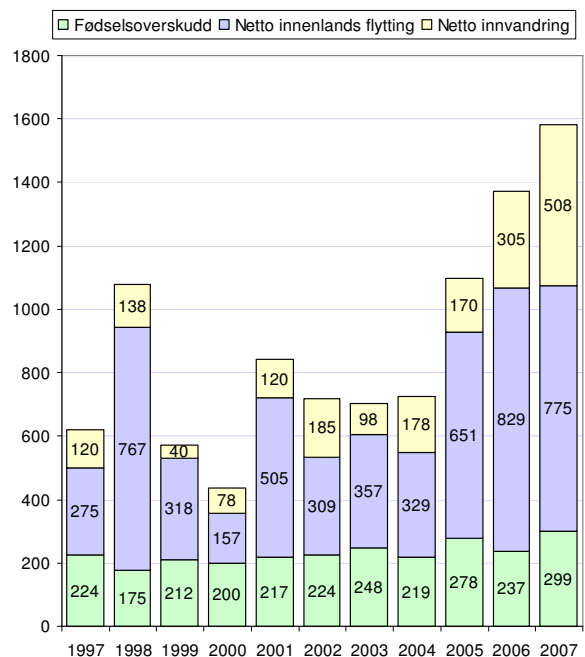
I figuren til høyre er befolkningsendringene i årene 1997-2007 brutt ned på fødselsoverskudd (fødte – døde), netto innenlands flytting og netto innvandring fra utlandet.

Alle de tre befolkningskomponentene har vært positive for Skedsmo hvert eneste år siden 1997.

Det er et positivt fødselsoverskudd i Skedsmo, på grunn av en forholdsvis ung befolkning. Gjennom stadig innflytting av unge mennesker øker også fødselsoverskuddet.

Innflytting til Skedsmo fra andre deler av landet bidrar sterkest til veksten. Innflyttingen synes også å være økende.

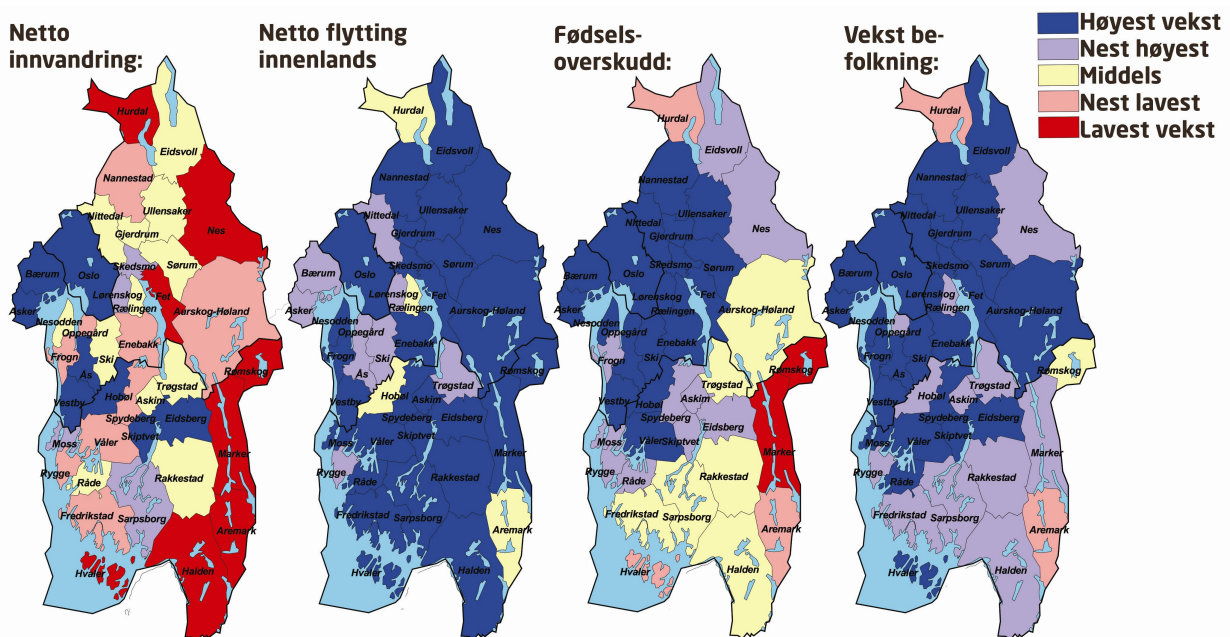
Innvandring fra utlandet har tidligere ikke betydd mye for befolkningsutviklingen i Skedsmo. Innvandringen er imidlertid også økende, og bidrar de siste årene mer enn fødselsoverskuddet til befolkningsveksten.



Figur 4: Fødselsoverskudd, netto innvandring og netto innenlandsk flytting i årene 1997-2007 i Skedsmo, antall personer.



## Kart med befolkningsendringer kommuner



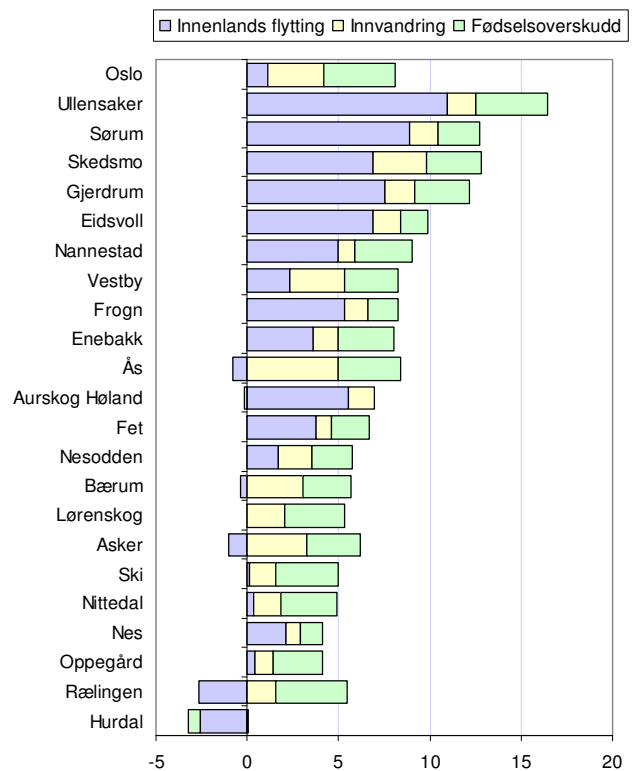
Figur 5: Befolkningsendringer dekomponert i perioden 2003-2007, netto endringer i forhold til folketallet. Fargene angir kommunens rangering i forhold til de andre kommunene i Norge.

Som vi ser av kartet til venstre, har det ikke vært spesielt stor innvandring til kommunene på det sentrale Østlandet de siste fem årene. I enkelte kommuner, som Oslo, Bærum, Asker, med flere, har innvandringen likevel vært sterk. Skedsmo er lys blå, som viser at kommunen er blant kommunene i Norge med nest størst innvandring i forhold til folketallet.

Hele det sentrale Østlandet har stor netto innflytting fra andre deler av landet. Her er de fleste kommunene, inkludert Skedsmo, blant kommuner i landet med høyest netto innflytting innenlands.

Som følge av at innflyttingen har ført til en ung befolkning, har også de mest sentrale kommunene stort fødselsoverskudd.

Samlet sett gjør dette at nesten alle kommunene på det sentrale Østlandet har sterk befolkningsvekst. Bare Hurdal og Aremark har en befolkningsutvikling under gjennomsnittet for norske kommuner.



Figur 6: Befolkningsendringer - dekomponert for kommunene i Akershus, i perioden 2003-2007.

## Aldersfordeling

I figuren til høyre har vi sett på andelen av befolkningen i hvert alderstrinn, og sammenliknet denne andelen med tilsvarende andel for hele landet. Der søylene er på 0,0 har Skedsmo samme andel av befolkningen i den aktuelle årsklassen som landsgjennomsnittet.

Skedsmo har høyere andel barn opp til 12 år enn landet for øvrig. Andelen fem-åringer i Skedsmo er 15 prosent høyere enn landsgjennomsnittet.

Dette henger sammen med at andelen unge voksne er høyere enn gjennomsnittet. Det er 19 prosent høyere andel 38-åringer i Skedsmo enn landsgjennomsnittet.

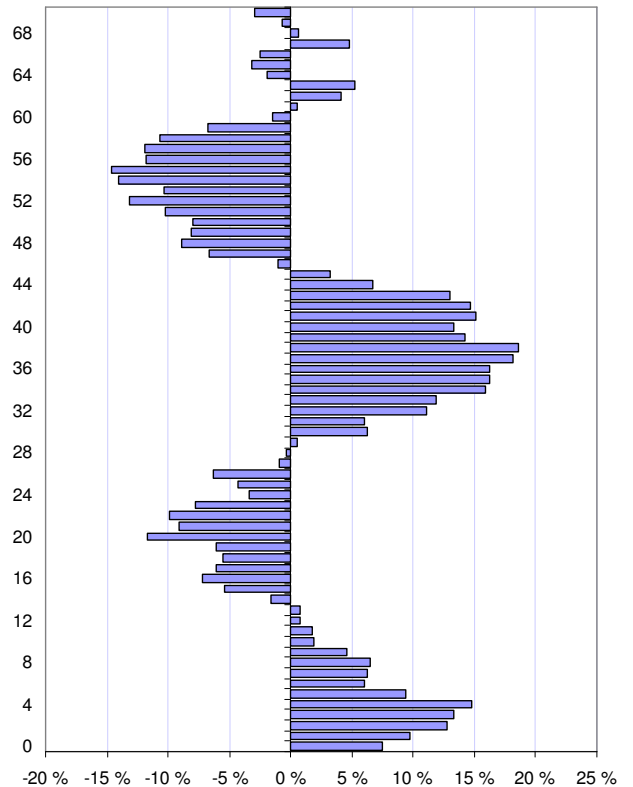
Fra 48 år og oppover har Skedsmo en lavere andel enn resten av landet.

Av figur 8 ser vi forskjeller i aldersstrukturen i Skedsmo på ulike tidspunkt.

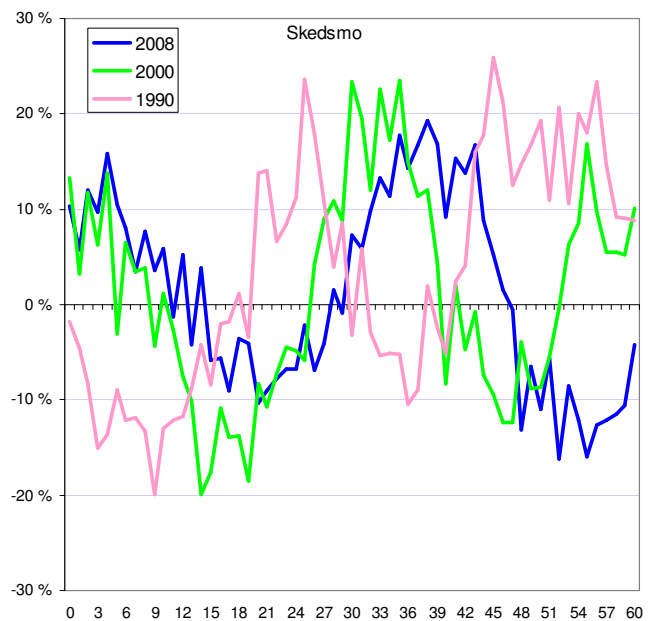
Aldersfordelingen i Skedsmo er preget av de store svingningene i flyttebalansen på 1970 og 1980-tallet. I 1990 hadde Skedsmo en stor andel av befolkningen mellom 20 og 30 år. Denne aldersgruppen var mellom 30 og 40 år i 2000, og åtte år eldre i 2008.

Skedsmo tapte mange unge innbyggere i årene 1977 til 1983. Mange av disse var i 20-årene, og vi kan se at dette skapte underskuddet på folk mellom 30 og 40 år i 1990, og mellom 40 og 50 år i 2000.

Den økende innflyttingen som tok til på 1980-tallet har ført til et stadig større overskudd på barn. I 1990 hadde Skedsmo forholdsvis få barn, men har en høy andel barn i 2008.



Figur 7: Avvik i andelen av befolkningen i ulike alderstrinn mellom Skedsmo og Norge 1. jan 2008.



Figur 8: Avvik i andelen av befolkningen i ulike alderstrinn mellom kommunene i Skedsmo og Norge i 1990, 2000 og 2008.

## Arbeidsplasser og næringsstruktur

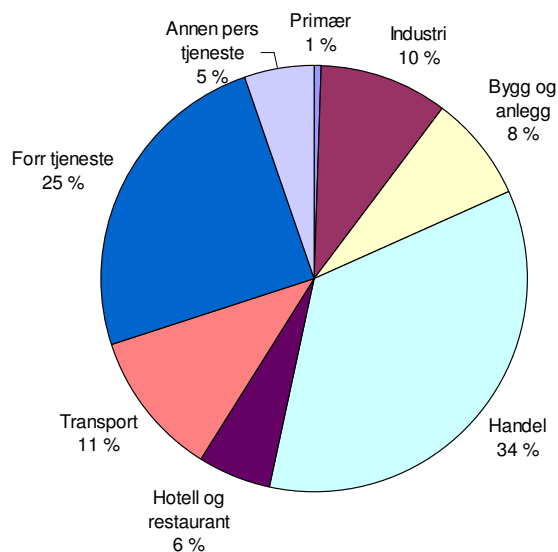
I dette kapitlet ser vi på næringsstrukturen og utviklingen i antall arbeidsplasser i Skedsmo. Datagrunnlaget er hentet fra registerbasert sysselsettingsstatistikk (SSB).

### Privat næringsliv i Skedsmo

I figuren til høyre ser vi hvordan arbeidsplassene i privat sektor er fordelt mellom hovedbransjer i 2007.

Handelen er den klart største næringen, og har 34 prosent av arbeidsplassene i de private bransjene. Derneft kommer forretningsmessig tjenesteyting med 25 prosent.

Transport og industri står for henholdsvis 11 og 10 prosent hver. De andre bransjene har hver for seg under ti prosent av arbeidsplassene.



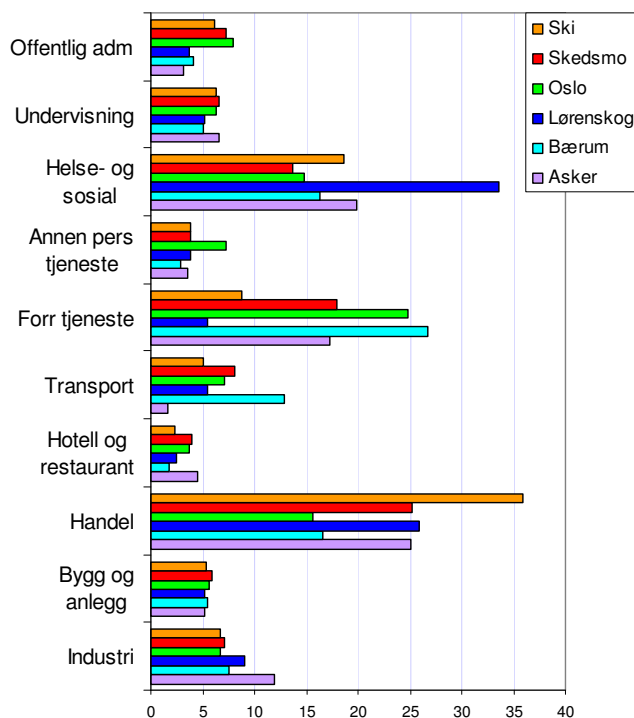
Figur 9: Andel sysselsatte i 2007 i Skedsmo innenfor ulike bransjer, privat sektor.

### Næringsstruktur i Skedsmo

Vi kan sammenlikne næringsstrukturen i Skedsmo med næringsstrukturen i referansekommunene, som vist i figuren til høyre. Her er også offentlig sektor med.

Skedsmo har ingen spesielt dominerende bransjer når vi sammenlikner med de andre kommunene. Oslo og Bærum har høyere andel forretningsmessig tjenesteyting, mens Ski og Lørenskog har mer handel.

Skedsmo har marginalt høyere andel av arbeidsplassene innen undervisning og bygg og anlegg enn de andre kommunene.



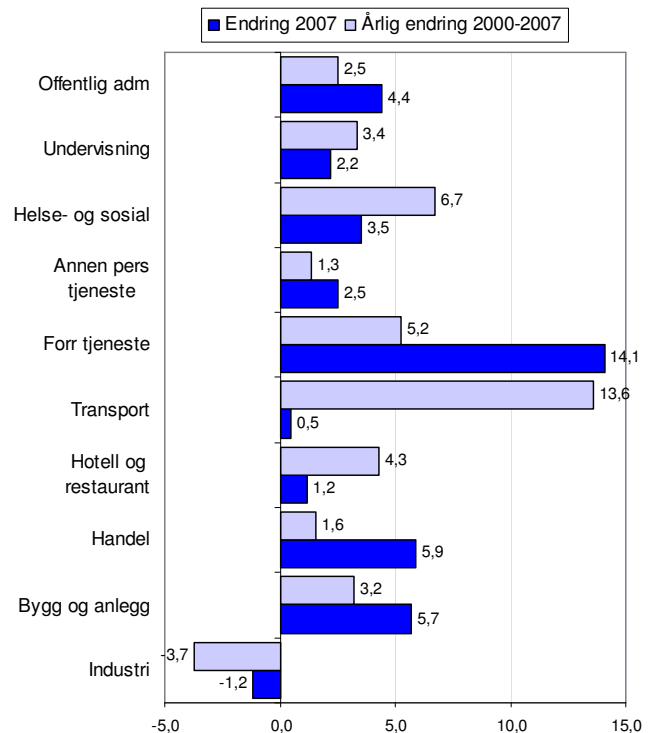
Figur 10: Andel sysselsatte innenfor ulike bransjer i 2007, privat og offentlig sektor.

## Strukturendringer i Skedsmo

I figuren til høyre har vi vist endringene i antall arbeidsplasser i hovedbransjer i Skedsmo mellom 2000 og 2007.

Det har vært nedgang i antall industriarbeidsplasser i Skedsmo fra 2000 til 2007, med gjennomsnittlig 3,7 prosent pr år. Nedgangen tilsvarer 548 arbeidsplasser fra 2000 til 2007.

Alle de andre næringene har vekst. Høyest vekst er det i transport, helse og sosialtjenester og forretningsmessig tjenesteyting. De to sistnevnte bransjene er i vekst i resten av landet også. Forretningsmessig tjenesteyting omfatter mange kompetanseintensive bransjer, som forskning, programvareutvikling, engineering, men også lavkompetansebransjer som renhold og vakthold.

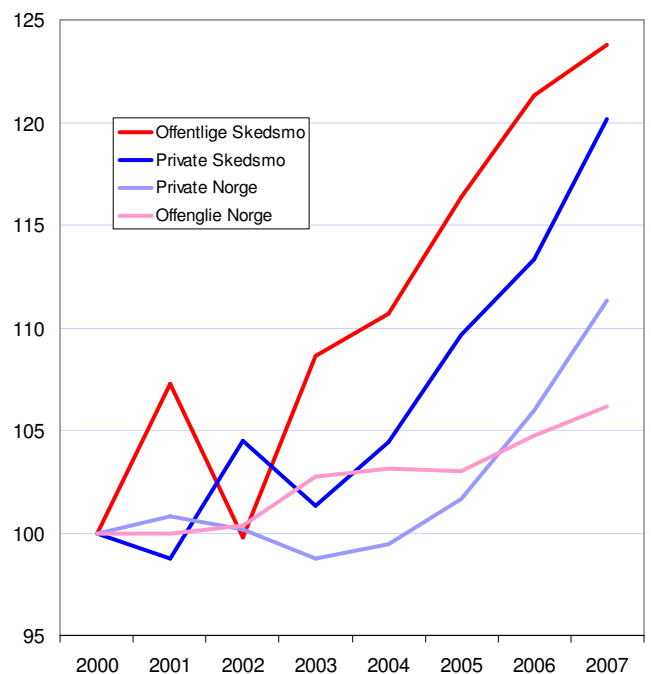


Figur 11: Endring i antall arbeidsplasser fra 2000 til 2007 i Skedsmo.

## Utvikling private og offentlige arbeidsplasser

Skedsmo har hatt en sterk vekst i antall arbeidsplasser de siste årene. Veksten har vært sterkest i offentlig sektor, som har 23,8 prosent flere arbeidsplasser i 2007 enn i 2000. Veksten på landsbasis i offentlig sektor er på kun 6,2 prosent. Det har vært sterk vekst både i kommunal og statlig sektor i Skedsmo i perioden.

Også privat sektor har hatt kraftig vekst i Skedsmo. Her har veksten i arbeidsplasser vært på 20,2 prosent siden 2000. Også her er veksten i Skedsmo langt over landsgjennomsnittet. Ellers i landet har det blitt 11,4 prosent flere arbeidsplasser i perioden.



Figur 12: Utvikling i antall sysselsatte, privat og offentlig i Skedsmo og Norge. Indeksert slik at 2000=100.

## Pendling

I dette kapitlet presenteres statistikk over pendling. Data er hentet fra SSB: Registerbasert sysselsettingsstatistikk.

### Utpendling fra Skedsmo

Figuren til høyre viser hvor folk fra Skedsmo pendler til.

Oslo dominerer blant utpendlingskommunene. De fleste som pendler ut av Skedsmo arbeider i Oslo. 9 760 personer pendlet fra Skedsmo til Oslo i 2007. Pendlingen til Oslo svinger i takt med utviklingen i antall arbeidsplasser i hovedstaden. Det var nedgang fra 2000 til 2004, deretter en økning igjen.

Lørenskog er nummer to. Her var det 1 891 som pendlet inn fra Skedsmo i 2007.

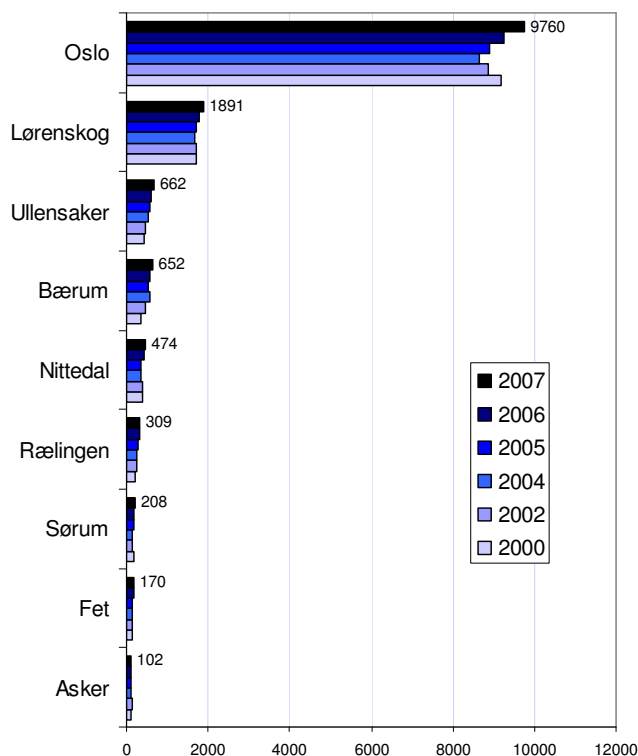
Pendlingen til Ullensaker og Bærum er sterkt økende.

De kommunene som sysselsetter flest fra Skedsmo, har alle hatt en sterk vekst i de siste årene. Dette skaper gode sysselsettingsmuligheter for de som bor i Skedsmo, og kommer på toppen av kommunens egen høye vekst i antall arbeidsplasser.

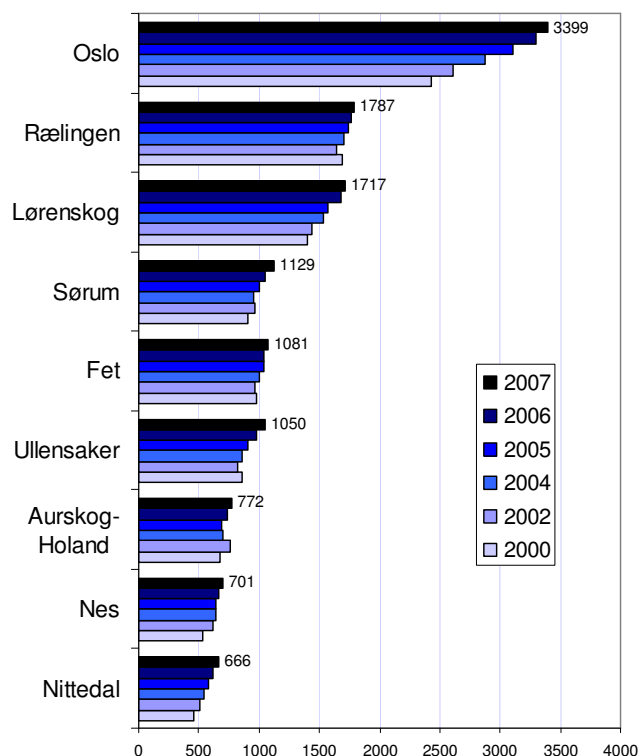
### Innpendling til Skedsmo

Oslo er også den kommunen som sender flest til Skedsmo for å arbeide. Det er langt færre som pendler fra Oslo til Skedsmo enn andre veien. Det kommer av at Oslo har et stort overskudd på arbeidsplasser.

Rælingen, Lørenskog, Sørums og Fet har også mange pendlere til Skedsmo. Rælingen, Sørums og Fet er forholdsvis næringsfattige kommuner med stor utpendling. Lørenskog er derimot en kommune med mange arbeidsplasser, og har netto innpendling fra Skedsmo.



Figur 13: Antall sysselsatte bosatt i Skedsmo som pendler til andre kommuner.



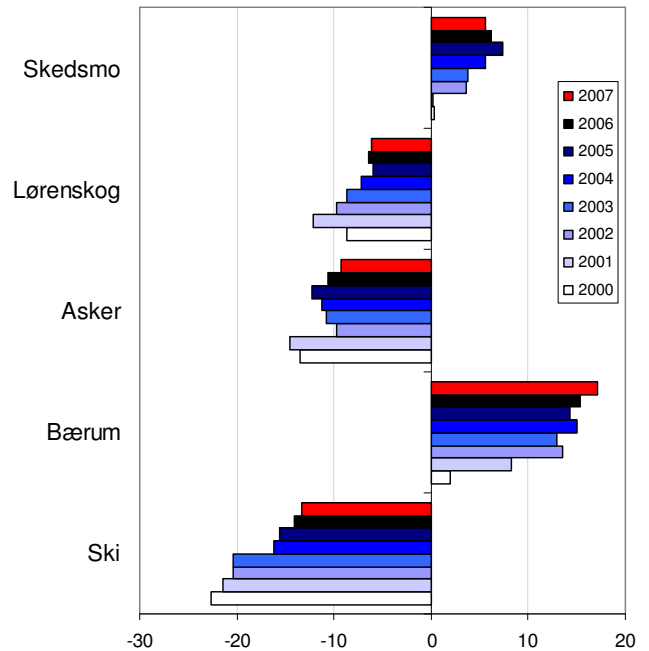
Figur 14: Antall sysselsatte bosatt utenfor Skedsmo som pendler til Skedsmo.

## Netto pendling

Netto pendling regnes ut gjennom å se på avviket mellom innpendling og utpendling i prosent av antall sysselsatte. Dersom tallet er positivt, er det et overskudd på arbeidsplasser i kommunen.

Skedsmo har overskudd på arbeidsplasser, i likhet med Bærum. Når overskuddet på arbeidsplasser har blitt redusert i Skedsmo de siste to årene, skyldes det at den sysselsatte befolkningen i Skedsmo har vokst enda hurtigere enn antallet arbeidsplasser. Bærum har fått stadig større overskudd på arbeidsplasser, men det skyldes delvis at befolkningen ikke har hatt samme vekst som Skedsmo.

Overskudd på arbeidsplasser er ikke så positivt som mange tror. Underskudd på arbeidsplasser kan også like godt kalles overskudd på folk.



Figur 15: Netto pendling i Skedsmo og referansekommuner i prosent av arbeidstakerne.

## Arbeidsmarkedsintegrasjon

Arbeidsmarkedsintegrasjon regnes ut gjennom å se på summen av brutto utpendling og innpendling i prosent.

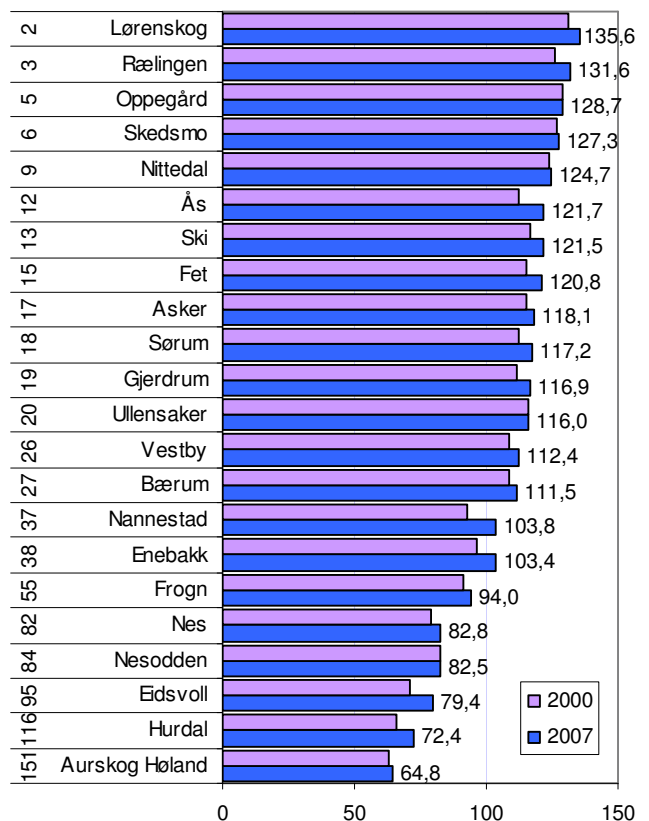
Dette sier noe om hvor integrert arbeidsmarkedet i kommunen er med arbeidsmarkedene utenfor.

I figuren har vi målt arbeidsmarkedsintegrasjonen i Skedsmo og de andre kommunene i Akershus.

Vi ser at Skedsmo har den fjerde høyeste arbeidsmarkedsintegrasjonen av kommunene i Akershus. Kommunene i Akershus har et svært tett sammenvevd arbeidsmarked, og dermed er Skedsmo nummer seks på landsbasis.

Tendensen for de fleste kommunene er at antallet pendlere øker. Dette viser at befolkningen blir stadig mer mobil og pendlingsvillig.

Vi skal senere se på kommuners attraktivitet, og der er arbeidsmarkedsintegrasjon en viktig forklaringsfaktor. Arbeidsmarkedsintegrasjonen sier noe om pendlingsmulighetene til kommunens innbyggere. Det er positivt for bosettingen at det er mange pendlingsmuligheter.



Figur 16: Arbeidsmarkedsintegrasjon, innpendling + utpendling i prosent av arbeidstakerne. Tallene til venstre angir rangering i forhold til de 430 kommunene i landet.

## Attraktivitet

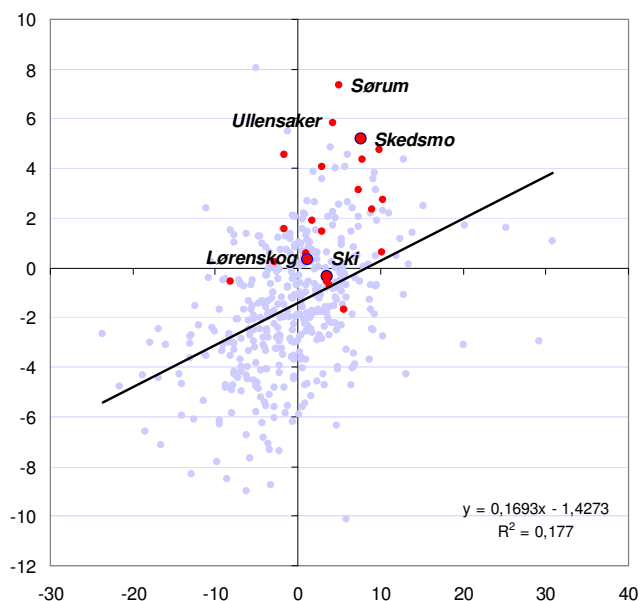
Vi måler stedlig attraktivitet<sup>1</sup> gjennom å se på kommunens netto innenlands flytting i forhold til veksten i arbeidsplasser i kommunen. Hensikten er å skille mellom flyttestrømmer som skyldes vekst i arbeidsplasser, og flyttestrømmer som skyldes forskjeller i stedenes attraktivitet som bosted.

Det er normalt en positiv sammenheng mellom nettoflytting og arbeidsplasser, som vist med linjen i diagrammet. Noen kommuner har imidlertid en bedre flyttebalanse enn veksten i arbeidsmarkedet tilsier, og disse vil vi derfor karakteriserer som attraktive. Kommuner som evner å trekke til seg innbyggere, vil i neste omgang også få stimulert næringslivet gjennom økt lokal etterspørsel. Attraktivitet blir stadig viktigere, ettersom en stigende andel av sysselsettingen i næringslivet er rettet mot lokal etterspørsel. Folk pendler også stadig mer, og dermed blir det etter hvert også en svakere sammenheng mellom arbeidsplasser og befolkning.

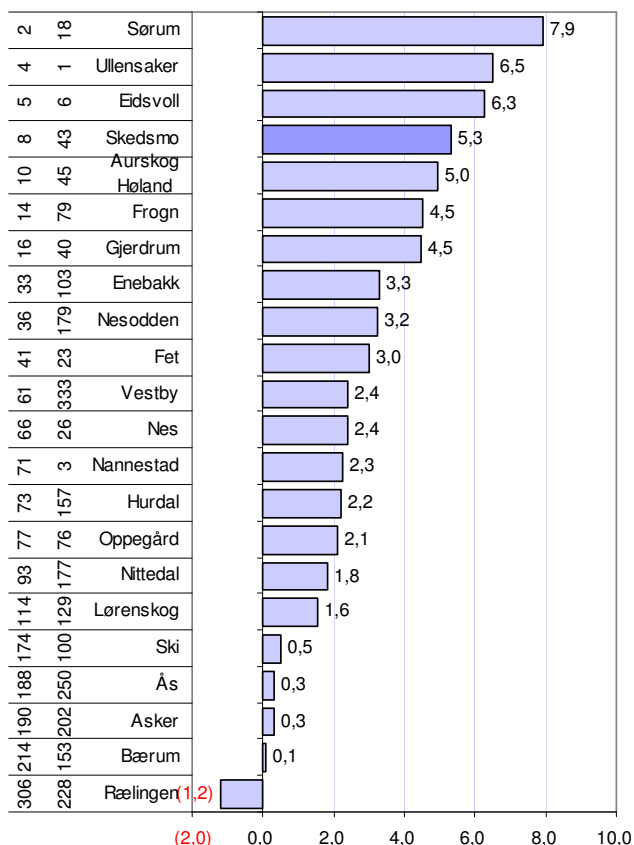
Som vi ser av diagrammet har Skedsmo en svært høy netto innflytting de siste tre årene. Selv om veksten i antall arbeidsplasser har vært høy, har innflyttingen vært langt over forventet. Dette betyr at Skedsmo har en sterk tiltrekningskraft for innflytting utover det som skyldes den gode veksten i antall arbeidsplasser. Skedsmo framstår dermed som en svært attraktiv kommune.

I figur 18 har vi rangert kommunene i Akershus med hensyn til attraktivitet. Denne indeksen viser differansen mellom faktisk netto innenlands innflytting og forventet innflytting basert på arbeidsplassveksten. Dette tilsvarer den vertikale avstanden mellom kommunens plassering i figur 17 og forventningslinjen.

Skedsmo er nummer fire i Akershus, og nummer åtte i Norge i den siste treårsperioden. Dette er en framgang fra forrige periode da Skedsmo var rangert som nummer 43. Verdien 5,3 betyr at Skedsmo har hatt 5,3 prosent ekstra innflytting (av folketallet) som følge av stedlig attraktivitet de siste tre årene.



Figur 17: Sammenhengen mellom nettoflytting og endring i arbeidsplasser i kommuner i Norge og Akershus i perioden 2005-2007.



Figur 18: Attraktivitetsindeksen for kommuner i Akershus, periode 2005-2007. Tallene til venstre angir først rangering i perioden 2005-2007, dernest rangeringen for den forrige perioden 2002-2004.

## Attraktivitet for unge voksne

Vi har også sett spesielt på attraktivitet for aldersgruppen 18-28 år. Dette er en livsfase der mange bytter bosted, enten for å starte studier eller for å starte som yrkesaktiv.

På landsbasis er de største byene klare vinnere når det gjelder å trekke til seg de unge voksne. Oslo er mest attraktiv, fulgt av Trondheim, Tromsø, Bergen og Drammen. Innflyttingen til de største byene er så stor at de fleste kommunene, 401 av 430 kommuner, har netto utflytting i denne aldersgruppen.

Skedsmo er mest attraktiv for unge voksne av kommunene i Akershus, og helt oppe på sjetteplass i landet. Ullensaker og Eidsvoll er like bak, og er også blant de mest attraktive kommunene for unge voksne i Norge.

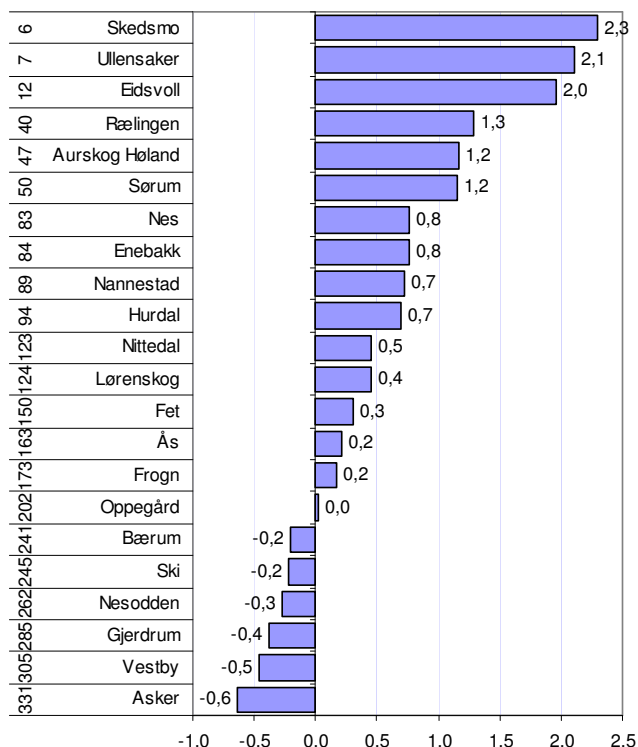
Sammenlignbare kommuner som Asker, Bærum og Ski er under middels attraktive for unge voksne.

## Attraktivitet for barnefamilier

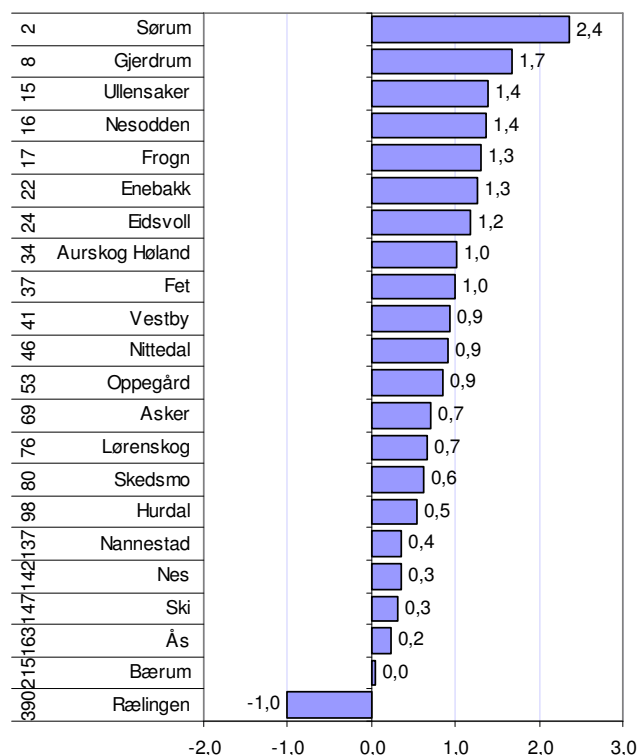
Kommunene i Akershus er generelt svært attraktive for barnefamilier. Noe av årsaken til dette er at Oslo er svært lite attraktiv for barnefamilier, og "eksporterer" svært mange barnefamilier hvert år. De fleste av disse foretrekker å flytte til kommuner i nærheten, antakelig for å fortsette å jobbe i hovedstaden.

Kommuner som Sørum, Gjerdrum og Ullensaker er de mest attraktive kommunene for barnefamilier i Akershus.

Skedsmo kommer langt ned på rangeringen i Akershus, men er likevel rangert så høyt som nummer 80 av 430 kommuner.



Figur 19: Attraktivitetsindeksen for unge voksne, for kommuner i Akershus, periode 2005-2007. Tallene til venstre angir rangering blant alle landets 430 kommuner i perioden 2005-2007.



Figur 20: Attraktivitetsindeksen for unge voksne, for kommuner i Akershus, periode 2005-2007. Tallene til venstre angir rangering blant alle landets 430 kommuner i perioden 2005-2007.



## Hva forklarer attraktivitet?

Attraktivitetsbarometeret forteller om hvilke kommuner og regioner som har høy netto innenlands innflytting, når vi korrigerer for den innflytting som skyldes vekst i antall arbeidsplasser. For å kunne komme på sporet av forklaringsfaktorer for de geografiske variasjonene i attraktivitet, har vi analysert flyttemønstrene med bakgrunn i en rekke variabler, i tillegg til arbeidsplassveksten. En slik analyse viser hvilke trekk som har sammenheng med flyttemønstrene, og vil kunne bekrefte eller avkrefte ulike hypoteser om hva som skaper attraktivitet. Resultatet av en slik analyse er oppsummert i tabellen under.

Tabell 1: Resultat fra multippel regresjonsanalyse, der en rekke mulige forklaringsfaktorer ble målt med hensyn til samvariasjon med flyttestrømmene. Faktorer med \*\*\* har høyest signifikansnivå, faktorer med \*\* noe mindre, \* lavest signifikans > 0,1. For faktorer uten stjerne er sammenhengen for svak til å gi grunnlag for konklusjoner. Faktorer som er signifikante, har sterk samvariasjon med nettoflyttingen i regioner eller kommuner, og kan være årsaksvariable som forklarer flyttestrømmene. Men de kan også være resultater av flyttestrømmen, eller de kan ha en samvariasjon med ukjente faktorer som har betydning for flyttestrømmene.

	Kommuner			Regioner		
	Alle	Barnefamilier	Unge voksne	Alle	Barnefamilier	Unge voksne
Vekst i arbeidsplasser	Pos***	Pos***	Pos*	Pos**	Pos*	(pos)
Arbeidsmarkedsintegrasjon	Pos***	Pos***	(pos)	Pos*	(pos)	(neg)
Arbeidsplassvekst i nabokommuner	(pos)	(pos)	(pos)	Pos***	Pos***	(pos)
Boligbygging	Pos***	Pos***	Pos***	Pos***	Pos**	Pos**
Høye boligpriser	(pos)	(pos)	(neg)	(neg)	(neg)	(neg)
Befolkningsstørrelse	Pos**	(neg)	Pos***	Pos***	(pos)	Pos*
Kafé-tetthet	Pos***	Pos**	Pos, ***	Pos***	(pos)	Pos***
Universitet eller høgskole	(pos)	(neg)	Pos***	(neg)	Neg***	Pos***
Innvandring	Neg***	Neg***	Neg***	Neg*	(neg)	(neg)
Andel ikke-vestlige innvandrere	Neg***	Neg***	(neg)	(neg)	Neg***	Pos***
Andel vestlige innvandrere	Neg*	(neg)	(neg)	(neg)	(neg)	Neg*
Gjennomsnittsinntekt i befolkning	(pos)	(neg)	Pos***	(neg)	(pos)	(pos)
God kommuneøkonomi	(pos)	(neg)	(pos)	Neg**	Neg***	(pos)
Beliggende i Agder	(neg)	(neg)	(neg)	(neg)	(neg)	(neg)
Beliggende i Vestlandet	Neg**	(neg)	Neg***	Neg***	Neg**	(neg)
Beliggende i Trøndelag	Neg*	(neg)	Neg*	Neg*	Neg*	(neg)
Beliggende i Nord-Norge	Neg***	Neg***	(neg)	Neg**	Neg*	(neg)

### Arbeidsplassene, pendlingsmuligheter og vekst hos naboregioner

Vi har tidligere sett at det er en klar sammenheng mellom flyttemønstrene og arbeidsplassvekst, både for kommuner og regioner. Sammenhengen er sterkere på kommunenivået enn på regionnivået, og sterkere for barnefamilier enn for unge voksne.

I tillegg til vekst i egne arbeidsplasser, er det også en positiv sammenheng mellom nettoflytting og arbeidsplassvekst i naboregioner. Det betyr at vekst i naboregionen gir grunnlag for flere bosatte også i egen region. Det er spesielt for

barnefamilier på regionnivå at vekst i naboregioner er viktig. På kommunenivå og for unge voksne er det også en positiv sammenheng, men sammenhengen er her ganske svak.

Arbeidsmarkedsintegrasjon er målt som summen av prosentvis inn- og utpendling, og forteller hvor tilgjengelig arbeidsmarkedet i nabokommuner eller naboregioner er. Arbeidsmarkedsintegrasjon kan tolkes som pendlingsmuligheter. Denne tilgjengeligheten blir påvirket av avstand, men også av hvor gode kommunikasjonene er. Arbeidsmarkedsintegrasjon, eller pendlingsmuligheter, er spesielt viktig for

barnefamilier på kommunenivået. For unge voksne er det forholdsvis lav sammenheng mellom arbeidsplassintegrasjon og nettoflyttingen.

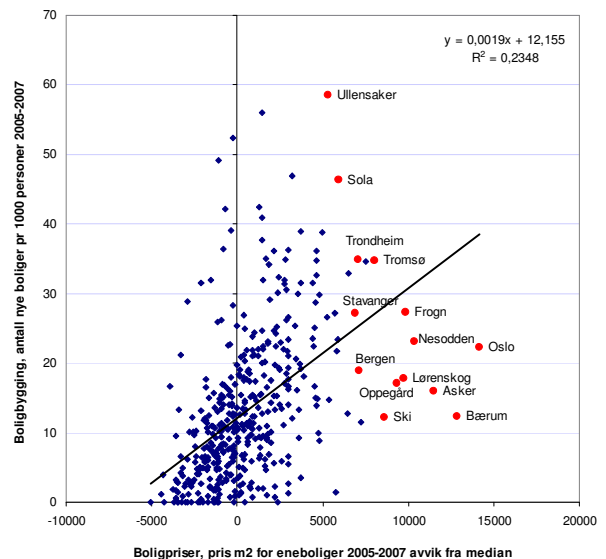
## Boligbygging og boligpriser

Det er en sterk sammenheng mellom boligbygging og attraktivitet. Dette gjelder både for unge voksne og barnefamilier, og for kommuner og regioner. Her vil sammenhengene gå begge veier, ettersom høy boligbygging er like mye et resultat av attraktivitet, som en årsak. I enkelte sentrale kommuner og regioner er det imidlertid forholdsvis lav boligbygging til tross for høy etterspørsel, på grunn av at det er lite lett tilgjengelig areal. Eksempler på slike kommuner er Oslo, Bærum og Stavanger. Her vil dette føre til lite boligbygging, som igjen vil bremse innflyttingen.

Sammenhengen mellom boligprisene og flyttestrømmene er uklare. For barnefamilier kan vi se en negativ sammenheng mellom boligpriser og nettoflytting på regionnivå. Dette avspeiler nok den utflyttingen av barnefamilier fra Oslo og de andre storbyene, til nærliggende regioner med lavere boligpriser. På kommunenivået er det svake sammenhenger mellom boligpriser og nettoflytting. Den svake sammenhengen kommer antakelig av at høy attraktivitet fører til høyere etterspørsel og dermed høyere priser, dvs. høy attraktivitet forårsaker høyere boligpriser. Samtidig vil høye boligpriser kanskje gjøre at innflyttingen blir begrenset, men kanskje viktigere er det at høye boligpriser er et tegn på at boligbyggingen er begrenset pga arealmangel.

I figuren 32 ser vi sammenhengen mellom boligbygging og boligpriser i kommunene. Det er en klar tendens at høye boligpriser stimulerer til nybygging av boliger. For de kommunene som har de mest kostbare boligene, som Oslo, Asker og Bærum, har boligbyggingen vært ganske lav, til tross for at boligprisene er de høyeste i landet. En rekke andre kommuner tett på Oslo, samt Bergen, er i samme situasjon. Her er det sannsynlig at mangel på utbyggbart areal begrenser boligbyggingen. For slike kommuner vil dette føre til at attraktiviteten blir redusert. Det er et potensial for høyere innflytting, men

dette blir ikke realisert pga manglende boligbygging. I stedet får vi høyere boligbygging og innflytting i tilstøtende kommuner med mer tilgjengelig areal.



Figur 21: Sammenheng mellom boligbygging og boligpriser i kommunene.

## Befolkningsstørrelse

Unge voksne ser ut til å ha en meget sterk preferanse for kommuner med høyt innbyggertall. De store byene trekker i økende grad til seg de unge voksne. Samtidig ser vi at barnefamilier har en tendens til å flytte ut av de største byene, men oftest til randkommunene. Dermed får vi som resultat at barnefamilier trekkes mot regioner med mange innbyggere, men vekk fra de mest folkerike kommunene.

## Kaféetthet

Indikatoren kaféetthet måler hvor mange ansatte det er i puber, restauranter og kaféer i området, i forhold til befolkningen.

Høy kaféetthet virker tiltrekkende på alle aldersgrupper, både på kommune- og regionnivå. Ikke overraskende er det sterkest sammenheng mellom de unge voksnes flyttemønstre og kaféettheten, men også barnefamilier trekkes mot kommuner og regioner med mange kaféer.

Høy kaféetthet i et område vil være et resultat av at befolkningen i stor grad benytter slike steder. Vi kan derfor tolke høy kaféetthet med at det er mange sosiale møteplasser i området. Slike steder

er også arenaer for ulike kulturelle tilbud, slik at kaféfaktoren også vil kunne være en indikator for kulturtilbudet.

Her skal vi heller ikke se bort fra at steder med høy attraktivitet, som vil ha mange innflyttere, får en høy kaféetthet på grunn av at innflyttere i større grad enn innfødte benytter slike tilbud. Dermed vil høy kaféetthet være like mye et resultat av attraktivitet som motsatt.

## Universitet og høgschooler

Kommuner og regioner som har universitet eller høgschooler er svært attraktive for unge voksne. I de siste årene har det ikke vært store endringer i antall studenter, eller den geografiske variasjonen i studenttallet. Dermed vil antallet studenter som starter studier vært omtrent det samme antallet som avslutter studier på de fleste steder. Den høye attraktiviteten til høgschooler og -regioner er dermed antakelig et utslag av at unge voksne tiltrekkes til steder som har en høy andel av unge voksne fra før, selv om de ikke er studenter. Slike steder vil også naturlig ha flere tilbud til unge voksne.

For barnefamilier er det en negativ sammenheng mellom nettoflyttingen og hvorvidt området har universitet eller høgschooler. Kanskje dette er et utslag av fortrenkning på boligmarkedet. Alternativt kan dette skyldes at barnefamilier trekkes mot små kommuner, som sjelden har høgschooler eller universitet.

## Innvandring og innvandrere

Både høyt antall innvandrere i perioden, og en høy beholdning av innvandrere ved starten av perioden, påvirker attraktiviteten negativt på kommunenivå. Årsaken til dette er mest sannsynlig at innvandrere er langt mer mobile, ved at de ofte flytter de første årene etter innvandringen fant sted. Områder med mange innvandrere vil derfor som oftest få større utflytting, og dermed blir nettoflyttingen påvirket negativt. Det er innenlands nettoflytting som danner grunnlaget for attraktivitetsbarometeret, og dermed blir ikke innvandrerne registrert som innflyttere ved førstegangs innvandring, men blir registrert som utflyttere dersom de skifter bostedskommune etter innvandring.

Her ser vi at regioner som er mest attraktive for unge voksne, også har en høy andel av ikke-vestlige innvandrere. Det er mulig at dette avspeiler at multikulturelle regioner er mer attraktive for unge mennesker, men det kan også være at unge voksne og innvandrere har de samme bostedspreferansene.

Det er viktig å være klart over at den negative effekten innvandring har på attraktivitetsbarometeret, er et utslag av de tekniske metodene som er brukt, der netto innenlands flytting er utgangspunktet for analysene. Kommuner og regioner med høy innvandring har en positiv effekt av denne innvandringen på folketallet. Selv om en del av innvandrerne flytter ut, vil likevel en del forbli i kommunen eller regionen. Årsaken til at vi har brukt innenlands flyttestrømmer er at vi ikke tror at mange innvandrere faktisk vurderer det første bostedet i Norge når det gjelder grad av attraktivitet. For asylsøkere og personer som kommer som følge av familiegjenforening er det første bostedet bestemt av andre. Etter hvert som arbeidsinnvandringen blir stadig mer viktig, kan det hende at det er riktigere å ta med innvandringen i attraktivitetsbarometeret, ut fra at kommuner og regioner også må konkurrere om den utenlandske arbeidskraften. Vi har sett i denne rapporten at f.eks. Stavangerregionen kommer dårlig ut på attraktivitetsbarometeret. Denne regionen har mange høyt kompetente arbeidsinnvandrere som regionen ikke får kreditt for i denne analysen.

## Gjennomsnittsinntekt

Befolkningens gjennomsnittlige inntekt kan tenkes å ha betydning for attraktivitet. En høy gjennomsnittsinntekt kan avspeile at inntektsmulighetene er gode i et område, noe som kan tenkes å være attraktivt. For unge voksne finner vi en høy grad av samvariasjon mellom attraktivitet og høy gjennomsnittsinntekt på kommunenivå. Vi har imidlertid sett at unge voksne trekkes mot kommuner med mange innbyggere, og dette er samtidig kommuner med høy gjennomsnittsinntekt. For barnefamilier er sammenhengen negativ, men for svak til å være signifikant. Konklusjonen blir at inntektsnivået ikke har særlig betydning for flyttestrømmene. Inntektsnivået er ganske jevnt i Norge. I andre

land med større regionale forskjeller vil denne faktoren kanskje har større betydning.

## **Kommuneøkonomi og kommunal service**

Kommunenenes muligheter til å yte god service henger naturligvis sammen med økonomien i den enkelte kommune. Her er det ganske store forskjeller fra kommune til kommune. Vi har brukt frie inntekter justert for utgiftsbehovet i kommunene som indikator.

Et noe overraskende resultat er at det er en negativ sammenheng mellom kommuneøkonomi og attraktivitet for barnefamilier på regionnivå.

Denne sammenhengen fanger nok også opp en distriktsdimensjon. Kommuner med best økonomi finner vi oftest i kraftkommuner i distriktene. Det er vanskelig å tenke seg at god kommuneøkonomi skal virke frastøtende. På den annen side viser dette at god kommuneøkonomi og det ekstra servicenivået dette medfører, i svært liten grad øker de rike kommunenes attraktivitet.

Vi får tilsvarende resultater når vi forsøker å måle effekten av levekår. Gode levekår i form av lav kriminalitet, lav arbeidsledighet, lave skilsmisserater etc, virker heller negativt enn positivt på nettoflytting.

## **Landsdeler**

Landsdelene Agder, Vestlandet, Trøndelag og Nord-Norge er målt opp mot Østlandet.

Kommuner og regioner i Agder skiller seg lite fra Østlandet når det gjelder attraktivitet.

De andre landsdelene er gjennomgående mindre attraktive enn Østlandet. Vestlandet og Nord-Norge er generelt minst attraktive.

## Nyetableringer

Vi kan måle etableringsaktiviteten i ulike områder gjennom å se på antall nyregistrerte<sup>2</sup> foretak i Enhetsregisteret i prosent av eksisterende foretak.

### Etableringsfrekvens i Skedsmo, Akershus og Norge

Etableringsfrekvensen i Akershus har vært over landsgjennomsnittet i alle de siste årene. Hovedårsaken til dette er bransjestrukturen i fylket, med relativt mye tjenesteyting, hvor det generelt er mange nyetableringer.

Etableringsfrekvensen i Skedsmo har vært over gjennomsnittet for Akershus de fleste årene, men under i 2002 og 2006.

I 2007 økte antall nyregistrerte foretak i Skedsmo, mens etableringsfrekvensen sank i Akershus og Norge.

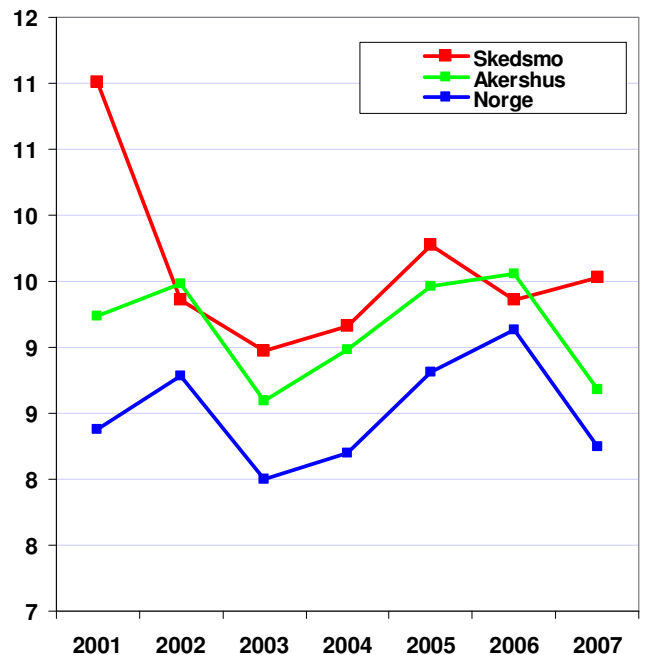
Skedsmo ble rangert som nummer 33 av 430 kommuner i 2007, en oppgang fra 2006, da Skedsmo var rangert som nummer 52.

### Etableringsfrekvens i Skedsmo og nabokommuner

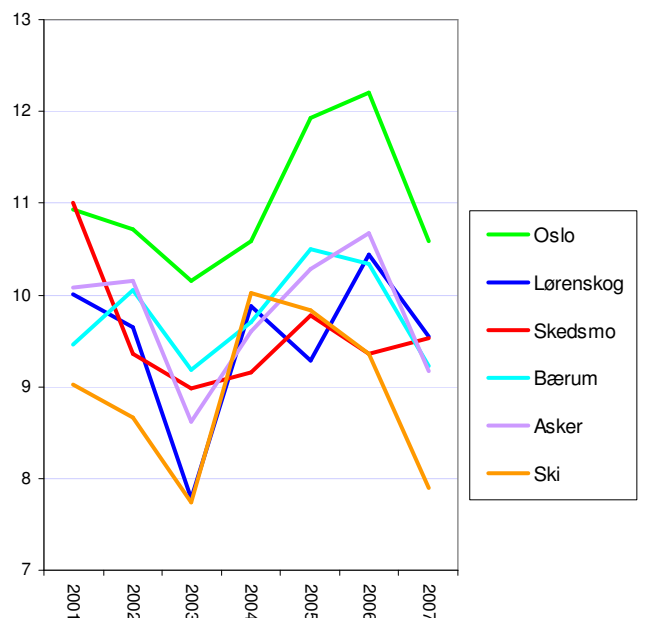
Oslo hadde høyest etableringsfrekvens av referansekommunene i hele perioden fra 2002 til 2007.

Skedsmo fikk omtrent samme etableringsfrekvens som Lørenskog i 2007, og høyere enn Bærum, Asker og Ski.

Vi kan også se at Skedsmo var den eneste av disse kommunene som fikk en økning i etableringsfrekvensen fra 2006 til 2007. De andre kommunene hadde nedgang.



Figur 22: Etableringsfrekvens i Skedsmo, Akershus og Norge.



Figur 23: Etableringsfrekvens i Skedsmo og referansekommuner.

## Justert etableringsfrekvens

Etableringsfrekvensen i kommunene er sterkt påvirket av bransjestruktur og befolkningsvekst. Kommuner med en stor andel av næringslivet i bransjer med mange nyetableringer og nedleggelser får automatisk høyere etableringsfrekvens. Kommuner med vekst i folketallet får også flere nyetableringer.

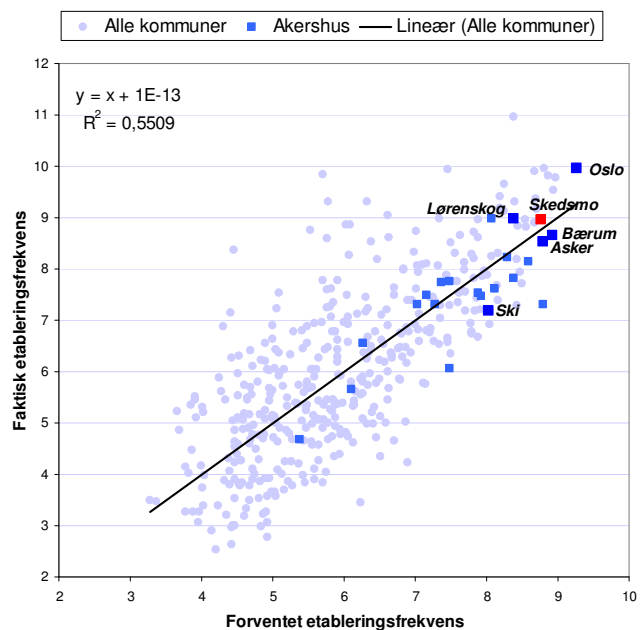
I figur 24 ser vi hvordan etableringsfrekvensen i kommunene i Norge plasserer seg i forhold til forventet ut fra bransjestruktur og befolkningsvekst. Omtrent 55 prosent av variasjonen i etableringsfrekvens mellom kommunene kan forklares av disse to faktorene.

De fleste kommunene i Akershus har høy forventet etableringsfrekvens på grunn av gunstig næringsstruktur og befolkningsvekst. Dette gjelder i enda større grad for Skedsmo og referansekommunene. Oslo, Skedsmo og Lørenskog har høyere etableringsfrekvens enn forventet, mens Bærum, Asker og Ski har lavere etableringsfrekvens enn forventet.

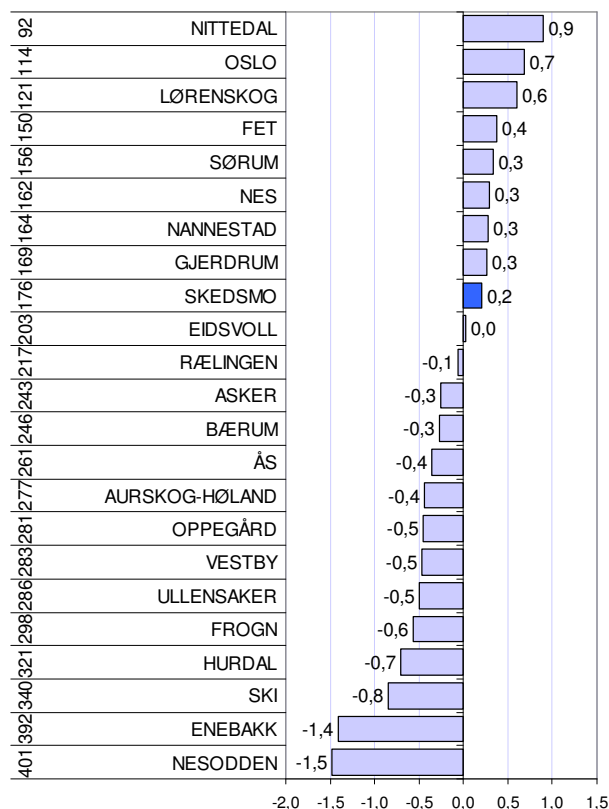
I figur 25 ser vi hvordan etableringsfrekvensen i kommunene i Akershus samt Oslo avviker fra forventningen. Tallene som er gjengitt her er den vertikale avstanden mellom kommunens plassering i figur 24 og forventningslinjen.

Nittedal er den kommunen i Akershus med høyest positivt avvik, med en etableringsfrekvens som ligger 0,9 prosent over ”normalt”. Oslo ligger også godt over normalen.

I Skedsmo var etableringsfrekvensen 0,2 prosent over normalt (dvs forventningsverdien) i 2007.



Figur 24: Sammenhengen mellom faktisk etableringsfrekvens og forventet etableringsfrekvens ut fra bransjestruktur, og befolkningsending i 2007.



Figur 25: Avvik mellom faktisk og forventet etableringsfrekvens ut fra bransjestruktur og befolkningsending. Tallene til venstre er kommunens rangering blant de 430 kommunene i Norge i 2007.

## Nytableringer bransjevis

Det er også interessant å se hvilke bransjer som nyetableringene kommer i. I figur 26 ser vi hvordan de nyregistrerte foretakene i Skedsmo fordelte seg bransjevis i 2007.

Det ble registrert 130 nye foretak i bransjene FoU, databehandling og konsulentvirksomhet. Her er konsulentvirksomhetene klart største bransje innenfor denne gruppen.

Derneft kom 95 nyetableringer i handel, 74 i bygg og anlegg og 71 i finans/eiendom. I sistnevnte gruppe er eiendom størst.

## Etableringsfrekvens bransjevis

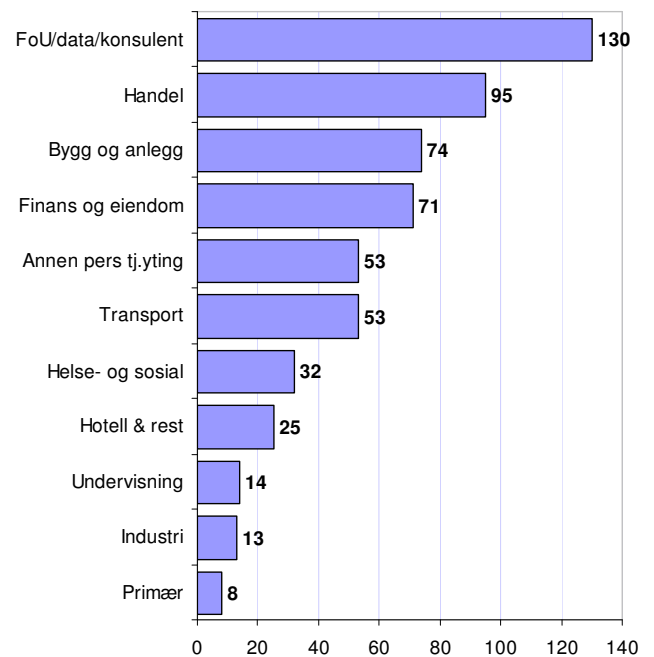
I figur 27 ser vi på etableringsfrekvensen i ulike bransjer i Skedsmo, sammenliknet med Akershus og Norge.

De mange nyetableringene innenfor FoU/data/konsulent avspeiler at dette også er den største bransjen i Skedsmo, målt i antall registrerte foretak. De 130 nyregistreringene i 2007 tilsvarte 9,5 prosent av antall eksisterende foretak i denne bransjen i begynnelsen av året. Etableringsfrekvensen i denne bransjen var litt høyere enn fylkes- og landsgjennomsnittet.

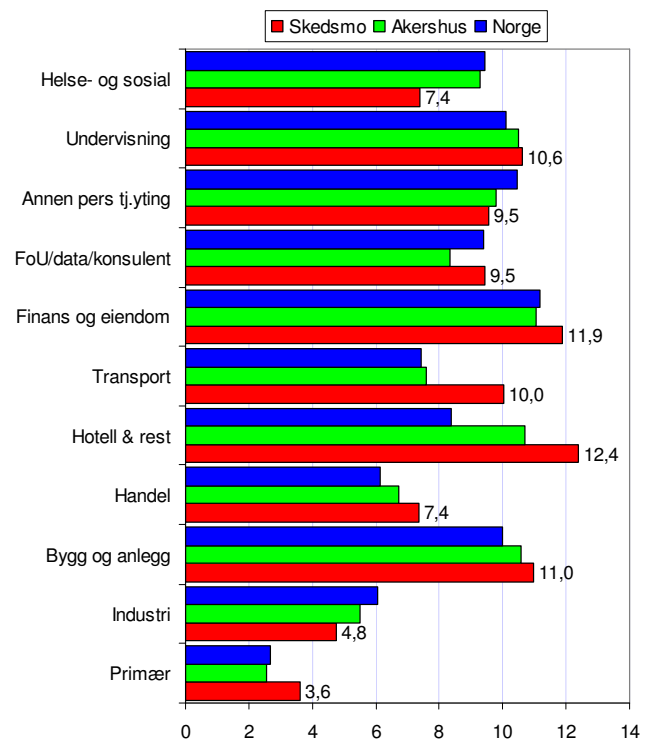
Høyeste etableringsfrekvens finner vi i hotell- og restaurantbransjen. Her er etableringsfrekvensen 12,4 prosent, noe som er langt over gjennomsnittet både i Akershus og resten av landet.

Andre bransjer med forholdsvis høy etableringsfrekvens i Skedsmo er undervisning, finans og eiendom, transport, handel og bygg og anlegg. Dette er bransjer som blir positivt påvirket av den høye befolkningsveksten i Skedsmo.

Innenfor industri og privat helsepleie er etableringsfrekvensen lavere i Skedsmo enn ellers i landet.



Figur 26: Antall nyregistrerte bedrifter i ulike bransjer i Skedsmo 2007.



Figur 27: Etableringsfrekvens i ulike bransjer i Skedsmo, Akershus og Norge i 2007.

## Lønnsomhet

God lønnsomhet er en betingelse for en sunn næringsutvikling. En bedrift kan ha underskudd enkelte år, men må ha overskudd på lang sikt for å overleve. Regioner med mange overskuddsbedrifter vil ha færre nedleggelse, mer egenkapital og større vekstkraft. Lønnsomheten i næringslivet i regionene er sammenliknet ved å se hvor stor andel av foretakene som har positivt resultat før skatt<sup>3</sup>. Datakilde i dette kapitlet er regnskapsregisteret i Brønnøysund.

### Lønnsomhet i Skedsmo, Akershus og Norge

Lønnsomheten i norsk næringsliv har blitt forbedret hvert år siden 2001. Lønnsomheten i næringslivet i Akershus har vært klart over landsgjennomsnittet i alle årene. Avstanden til landsgjennomsnittet har vært økende de siste tre årene.

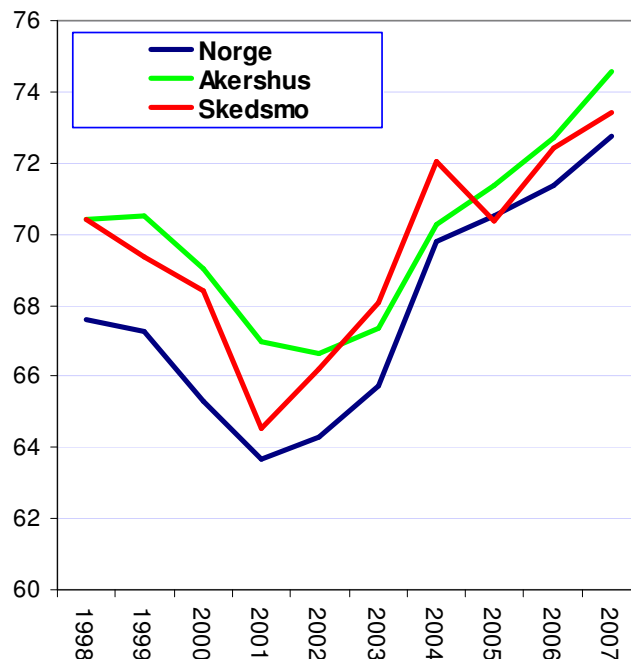
Næringslivet i Skedsmo har ligget over landsgjennomsnittet i alle årene, unntatt 2005. De siste to årene har andelen lønnsomme foretak i Skedsmo ligget mellom lands- og fylkesgjennomsnittet.

Skedsmo ble rangert som nummer 144 av 430 kommuner når det gjelder lønnsomhet i 2007.

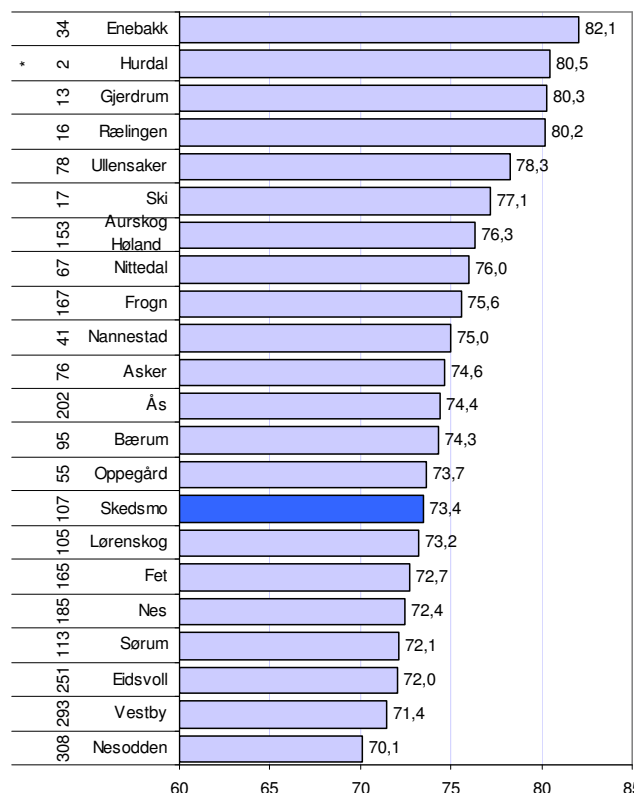
### Lønnsomhet i kommunene i Akershus

I figuren har vi sammenliknet lønnsomheten i næringslivet i Skedsmo med de andre kommunene i fylket.

Skedsmo er litt under middels av kommunene i Akershus, med 73,4 prosent lønnsomme foretak. Når det gjelder lønnsomheten de siste fem årene er Skedsmo rangert på 107. plass av de 430 kommunene i landet.



Figur 28: Prosentvis andel av regnskapspliktige foretak med positivt resultat.



Figur 29: Prosentvis andel av regnskapspliktige foretak med positivt resultat i 2007. Kommuner med mindre enn 100 innsendte regnskap er merket med \*. Tallet til venstre angir rangering i forhold til de 430 kommunene i landet de siste fem årene.



## Vekst

For å undersøke regionale variasjoner i næringslivets vekst, har vi målt hvor stor andel av foretakene i ulike områder som har omsetningsvekst høyere enn prisstigningen<sup>4</sup>. Datakilde i dette kapitlet er regnskapsregisteret i Brønnøysund.

### Andel vekstforetak i Skedsmo, Akershus og Norge

I figuren ser vi utviklingen i andel vekstforetak i Skedsmo, Akershus og Norge i perioden 1999-2007.

Andelen av foretakene i Norge med realvekst har i likhet med andelen lønnsomme foretak hatt en stigende tendens, og er i 2007 på et historisk høyt nivå på 65,5 prosent.

Andelen vekstforetak i Skedsmo har vært under gjennomsnittet for land og fylke i 2005 og 2006. I 2007 var andelen vekstforetak i Skedsmo like under landsgjennomsnittet, men over gjennomsnittet for Akershus.

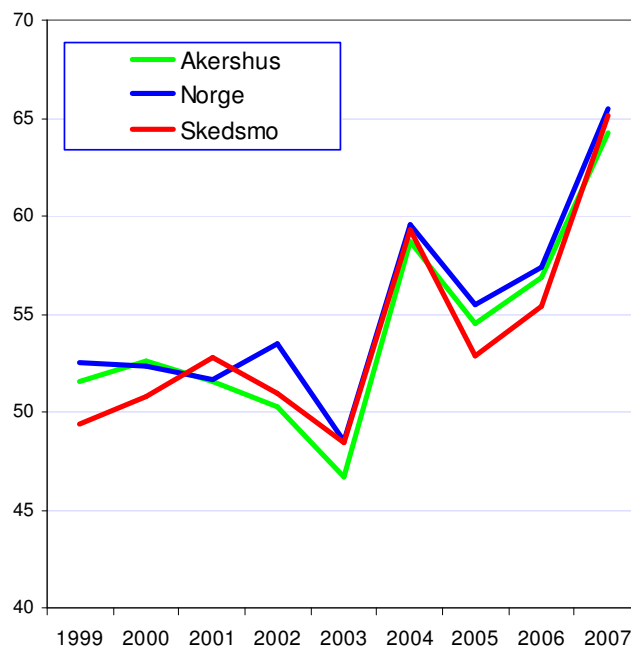
Skedsmo ble rangert som nummer 127 av 430 kommuner når det gjelder vekst i 2007.

### Andel vekstforetak i kommunene i Akershus

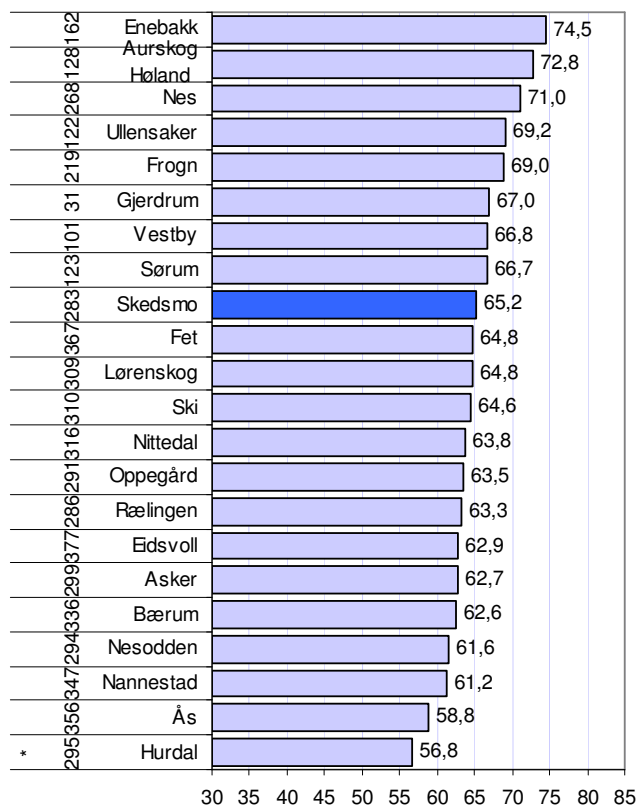
Flertallet av kommunene i Akershus hadde lavere andel vekstforetak i 2007 enn landsgjennomsnittet.

Skedsmo er på niendeplass i Akershus, med 65,2 prosent andel vekstforetak.

Vi kan se at Skedsmos rangering når det gjelder vekst de siste fem årene er helt nede på plass 283 blant kommunene i Norge.



Figur 30: Andel av regnskapspliktige foretak med realvekst i omsetning.



Figur 31: Andel av regnskapspliktige foretak med realvekst i omsetning i 2007. Kommuner med under 100 regnskapspliktige foretak er merket \*. Tallene til venstre angir rangering mht andel vekstforetak de siste fem årene.

## Næringslivsindeksen

Næringslivsindeksen<sup>5</sup> for kommuner er sammensatt av fire indikatorer:

- andel foretak med positivt resultat
- andel foretak med realvekst i omsetning
- etableringsfrekvens
- næringsstetthet<sup>6</sup>.

Kommunenes rangering for de fire indikatorene blant landets 430 kommuner legges sammen, slik at laveste tall gir best resultat. Deretter rangeres kommunene fra 1 til 430 igjen<sup>7</sup>.

## Næringslivsindeksen for Skedsmo

Skedsmo har stort sett hatt en god næringsutvikling, og har vært høyt rangert i Nærings-NM i alle årene fra 2000 og til og med 2007.

Beste resultat hadde Skedsmo i 2001, da kommunen ble rangert som nummer ni. Svakeste resultat er fra 2005 da Skedsmo ble rangert som nummer 64.

Det har vært fremgang de siste to årene. Skedsmo havnet som nummer 30 av 430 kommuner i 2007.

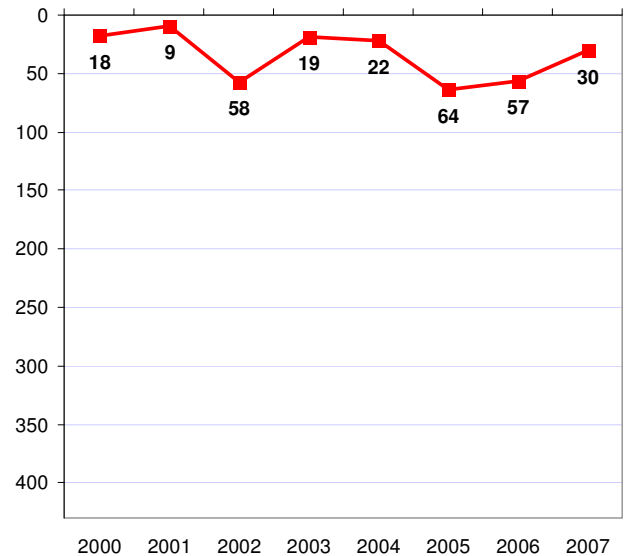
## Utvikling på de ulike delindeksene

Skedsmo har mye næringsliv, og skårer høyt når det gjelder næringsstetthet, eller næringslivets relative størrelse. Dette er en indikator som endrer seg lite fra år til år.

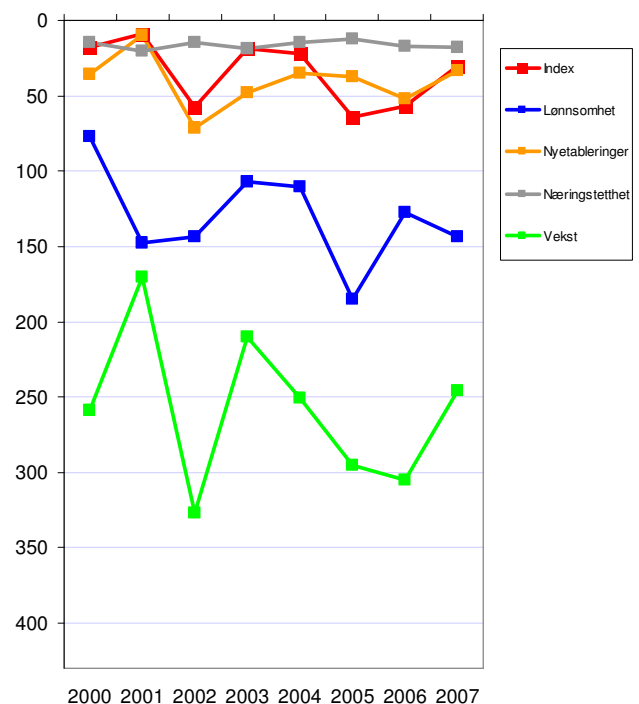
Skedsmo har også hatt mange nyetableringer, og er som regel høyt rangert på denne delindikatoren også.

Andelen lønnsomme foretak har alltid vært over middels. Skedsmo havnet som nummer 144 av 430 kommuner i 2007 når det gjelder lønnsomhet.

Vekstindikatoren har alltid vært den svakeste i Skedsmo. Her har resultatene ligget omkring gjennomsnittet for kommuner i Norge. I 2007 var plasseringen nummer 246.



Figur 32: Skedsmos rangering blant de 430 kommunene i landet på næringslivsindeksen.



Figur 33: Skedsmos rangering på de ulike delindeksene.

## Næringslivsindeksen for kommunene i Akershus

I figuren til høyre ser vi hvordan kommunene i Akershus gjorde det i Nærings-NM for 2007.

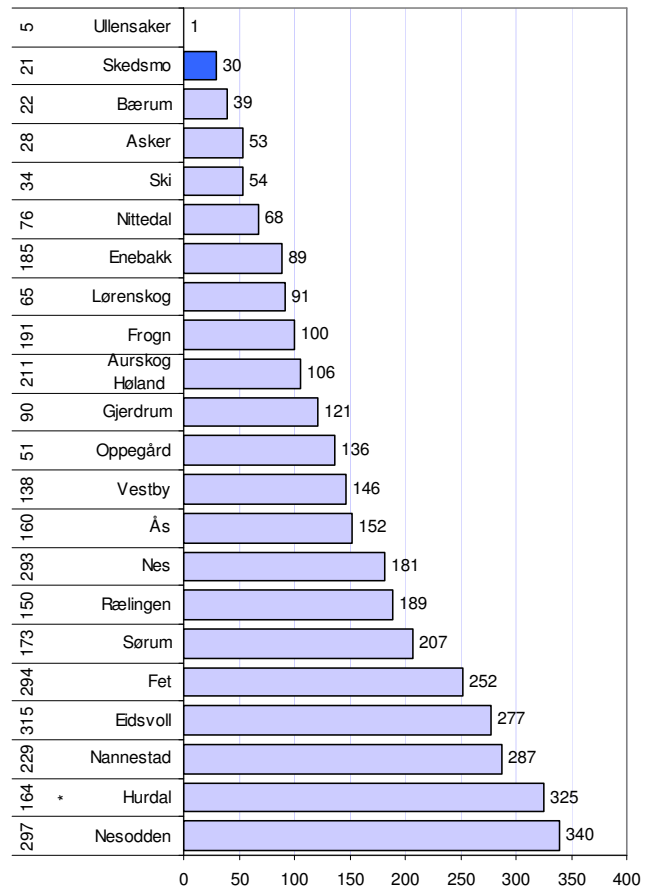
Ullensaker vant Nærings-NM i 2007.

Skedsmo kom på plass nummer 30, og er nest beste næringslivskommune i Akershus.

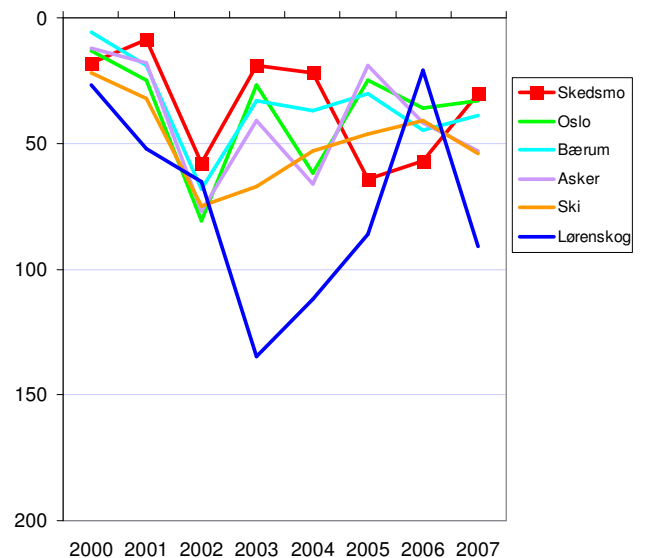
Bærum og Asker kom på tredje og fjerdeplass i Akershus i 2007.

Skedsmo er rangert som nummer 21 i landet når det gjelder næringsutvikling de siste fem årene. Stabil høy rangering gjør at kommunene kommer høyt opp i femårsperioden.

Når vi sammenlikner med nabokommunene, kommer Skedsmo ut som beste kommune i 2007. Skedsmo var også best av disse i Nærings-NM i hele perioden 2001-2005, men dårligst i 2006.



Figur 34: Rangering i Nærings-NM i 2007 for kommunene i Akershus. Rangering med hensyn til siste fem år er vist helt til venstre.



Figur 35: Skedsmo og nabokommuners rangering i Nærings-NM.

## Nærings-NM og Attraktivitetsbarometeret

Vi har i denne rapporten sett på to sammensatte mål for utviklingen: Attraktivitetsbarometeret som viser kommunens stedlige attraksjonskraft, og Nærings-NM som viser næringslivets prestasjoner. Begge disse målene er viktige for utviklingen i en kommune.

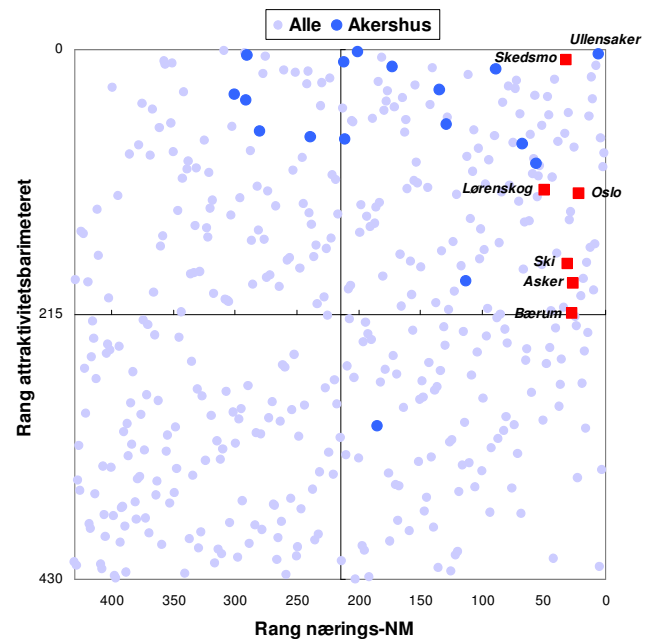
I diagrammet til høyre har vi plottet inn kommunene i langs disse to aksene. Vi har brukt de siste tre årene, 2005-2007 som grunnlag.

Skedsmo er høyt rangert på begge aksene, og er dermed den fjerde mest vellykkede kommune i landet. Ullensaker er på topp når vi kombinerer næringsutvikling og attraktivitet.

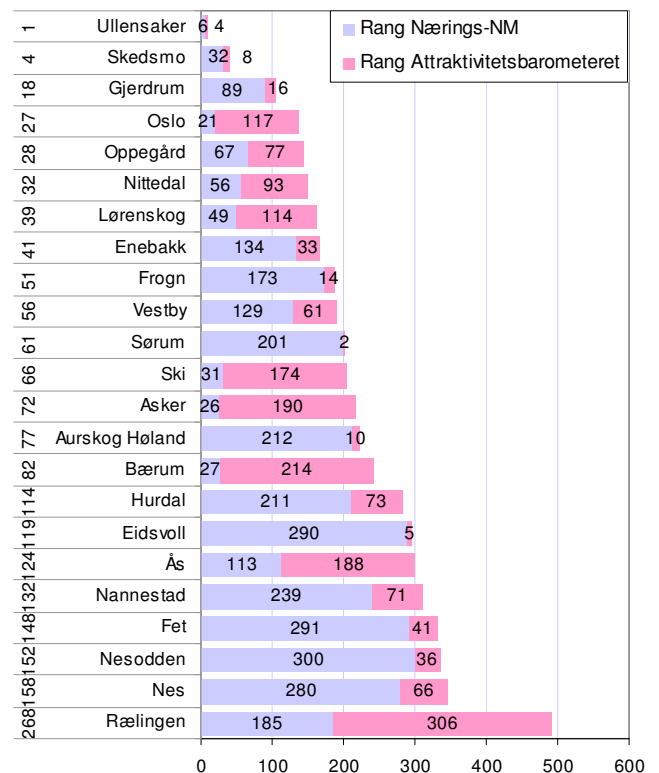
Vi ser at nabokommunene har omtrent like god næringsutvikling i den siste treårsperioden som Skedsmo, men at Skedsmo har langt høyere attraktivitet.

Som vi ser i figur 37, har kommunene i Akershus generelt hatt en svært gunstig utvikling, og de fleste kommunene er blant topp 100 i landet i kombinasjonen attraktivitet og næringsutvikling.

Oslo er her nummer 27, Lørenskog nummer 39, Ski nummer 66, Asker nummer 72 og Bærum nummer 82.



Figur 36: Rangering på Attraktivitetsbarometeret og Nærings-NM blant de 430 kommunene i landet, for perioden 2005-2007.



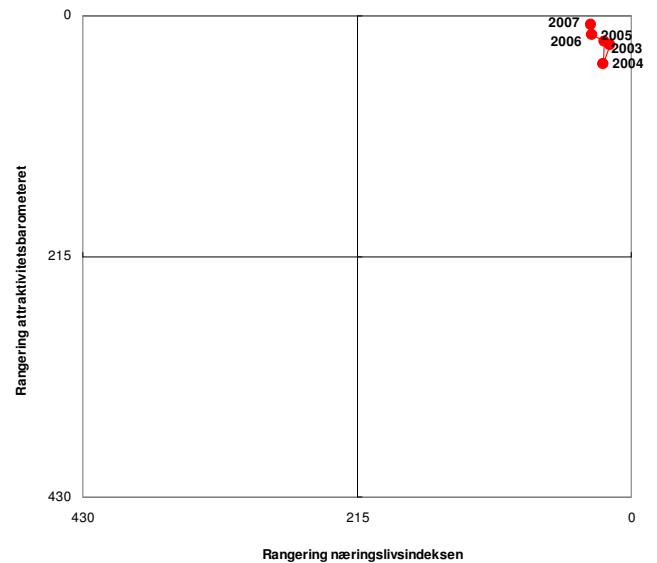
Figur 37: Kommunenes rang i Nærings-NM og Attraktivitetsbarometeret for perioden 2005-2007. Tallene til venstre angir kommunens rangering for kombinasjonen av næringsutvikling og attraktivitet.

## Utvikling i Skedsmo

Vi har også sett på utviklingen til Skedsmo i figur 38. Utviklingen i Skedsmo er lite dramatisk, ettersom kommunen i hele perioden har ligget tett opp til det øvre høyre hjørnet, og dermed vært blant de beste kommunene både i attraktivitet og næringsutvikling.

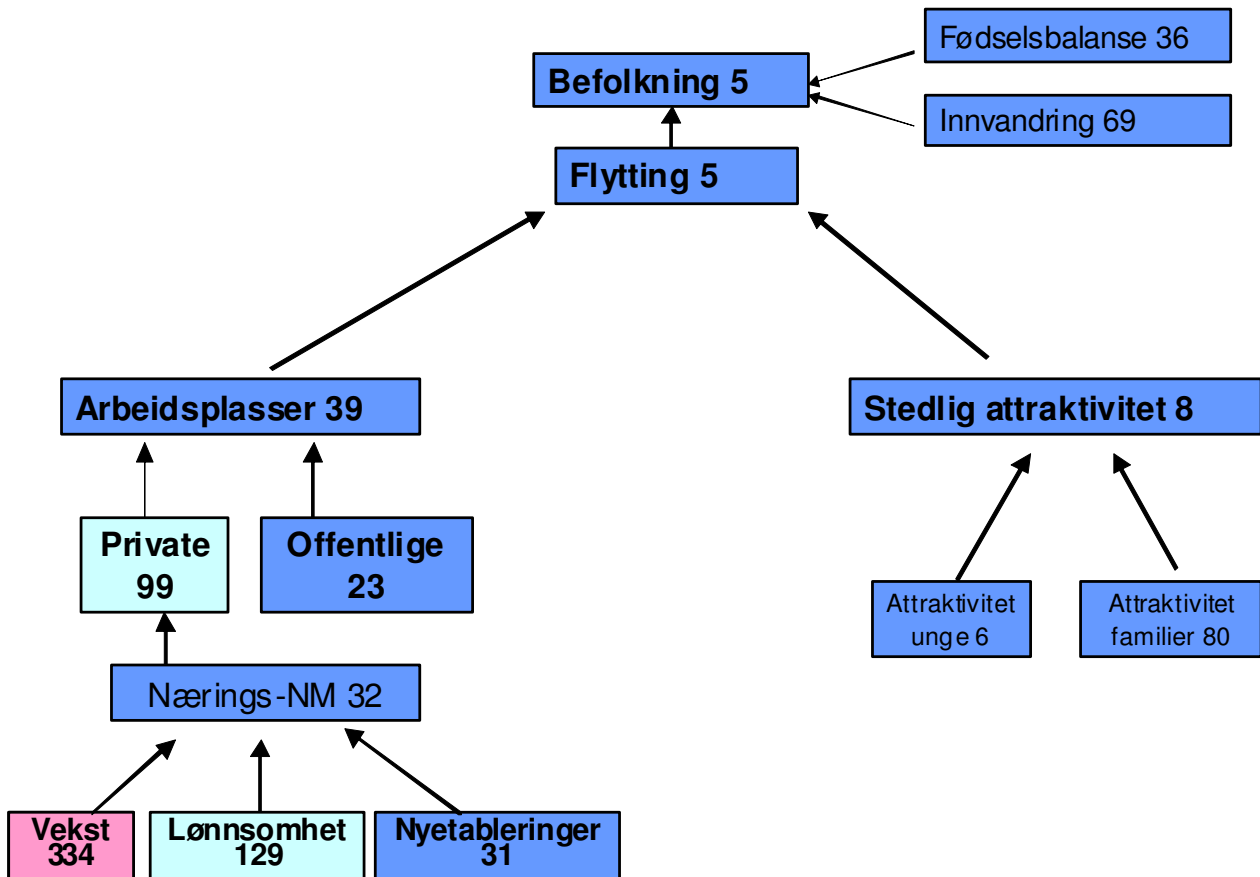
Attraktiviteten i Skedsmo har hatt en stigende trend etter 2004. Som nummer åtte i landet i 2007 er det lite potensial for forbedring her.

I Nærings-NM har Skedsmo hatt noe bedre resultater tidligere. Trenden i Skedsmo når det gjelder næringsutvikling er imidlertid stigende, og Skedsmo vil klatre i Nærings-NM til neste år dersom denne trenden fortsetter.



Figur 38: Utviklingen i Skedsmo, med hensyn til attraktivitet og næringsutvikling. Tre års glidende gjennomsnitt.

## Oppsummering



Figur 39: Oversikt over ulike indikatorer for regional utvikling i Skedsmo i de siste tre årene. Tallene viser rangering blant de 430 kommunene i Norge, hvor 1 er best og 430 dårligst i Norge. Fargene viser rangeringen.

Skedsmo har den femte høyeste veksten i befolkningen de tre siste årene. Det er høy fødselsbalanse og innvandring, men det er først og fremst innflytting fra andre deler av landet som gjør at Skedsmo har så høy befolkningsvekst.

Skedsmo har også en sterk vekst i antall arbeidsplasser i kommunen. Veksten i arbeidsplasser er imidlertid ikke så påfallende sterk at den alene fører til så høy innflytting.

Næringslivet i Skedsmo gjør det bra samlet sett. Det er svært mange nyetableringer, god lønnsomhet, men lav andel vekstforetak.

Etttersom innflyttingen til Skedsmo er høyere enn arbeidsplassveksten skulle tilsi, er det stedlige

attraksjonsfaktorer som fører til at så mange flytter inn til kommunen. Skedsmo er åttende mest attraktive kommune i landet. Det er spesielt blant unge voksne mellom 18 og 28 år at Skedsmo er populær som bosted.

## Noter:

---

<sup>1</sup> Se mer om attraktivitet i rapporten

”Attraktivitetsbarometer 2008”, som kan lastes ned fra NHOs nettsider:

<http://www.nho.no/offentlig-sektor-og-naeringslivet/attraktivitetsbarometeret-2008-article20073-289.html>

<sup>2</sup> Ikke alle nyregistrerte foretak er reelle nyetableringer, en del registreringer skyldes eierskifte, skifte av selskapsform etc. Omtrent 70 prosent av nyregistreringene er reelle nyetableringer. Her har vi utelatt holdingselskaper fra statistikken, ettersom disse ikke har selvstendig virksomhet. Vi har også utelatt selskapsformer som vanligvis ikke er kommersielle, som foreninger, borettslag etc. Selskapsformer vi har brukt er ASA, AS, ENK, ANS, DA, BA og NUF.

<sup>3</sup> Lønnsomhetsindikatoren er den prosentvise andelen av de regnskapspliktige foretakene i kommunen/regionen som har positivt resultat før skatt, der foretak med omsetning større enn null er utvalget. Med denne metoden teller små og store foretak likt. Et metodeproblem er at enkelte foretak har virksomhet i flere kommuner, mens regnskapet blir lagt til hovedkontorets adresse. Slike selskap utgjør bare en liten del av utvalget, og feilkilden blir dermed ganske liten.

<sup>4</sup> Merk at alle bedrifter teller likt med denne metoden. Små bedrifter vil telle likt med de største. Det samme gjelder målingene av lønnsomhet i forrige kapittel. Dersom en bruker summerte tall vil en ofte bare avspeile utviklingen i de største bedriftene, derfor vil metoden vi har brukt være bedre for å få fram geografiske forskjeller. Ettersom både vekst og lønnsomhet er målt med regnskapsdata, vil en ikke fange opp avdelinger av konsern med hovedkontor andre steder. Disse er ofte store arbeidsgivere, men få av antall. Dermed vil dette ikke ha særlig påvirkning på resultatene. I det foregående kapitlet om arbeidsplasser, har vi imidlertid brukt andre datakilder der vi også fanger opp avdelinger med hovedkontor andre steder og ikke regnskapspliktige virksomheter.

<sup>5</sup> Næringslivsindeksen brukes også i rangering av næringsutvikling for regioner, les mer i ”NæringNM” som publiseres av NHO hvert år.

<sup>6</sup> Næringstetthet måles som antall sysselsatte i næringslivet i prosent av antall innbyggere.

<sup>7</sup> Når vi lager næringslivsindeksen for regioner, bruker vi et poengsystem basert på verdiene for de ulike indikatorene. Statistikken for kommuner har imidlertid det problemet at enkelte kommuner bare har et par regnskapspliktige foretak. Disse får dermed lett ekstreme verdier, f eks 0 prosent lønnsomme bedrifter, eller 100 prosent. Derfor bruker vi rangeringstallene, noe som gjør at dette problemet ikke er så påtakelig.