

Næringsutvikling og attraktivitet Grenland

KNUT VAREIDE OG HANNA NYBORG STORM

TF-notat nr. 42/2010

TF-notat

Tittel:	Næringsutvikling og attraktivitet i Grenland
TF-notat nr:	42/2010
Forfatter(e):	Knut Vareide og Hanna Nyborg Storm
Dato:	13.12.2010
Gradering:	Åpen
Antall sider:	53
Framsidedfoto:	
ISBN:	978-82-7401-405-3
ISSN:	1891-053X
Pris:	160,-
	Kan lastes ned gratis som pdf fra telemarksforskning.no

Prosjekt:	VRI Telemark, Benchmark
Prosjektnr.:	20100150
Prosjektleder:	Knut Vareide
Oppdragsgiver(e):	NFR/ViG

Resymé:

Dette notatet er en analyse av næringsutvikling og attraktivitet i Grenland. Først beskrives utviklingstrekk i Grenland med hensyn til befolkning og arbeidsplasser. Deretter beskrives utvikling i næringslivet gjennom NæringsNM, som måler nyetablering, vekst og lønnsomhet i næringslivet. I den siste delen av notatet presenterer vi to modeller for å analysere attraktivitet. Attraktivitetsbarometeret, som vi tidligere har utviklet, er en metode for å måle attraktivitet som bosted. Deretter presenterer vi en nyutviklet analysemodell som vi har kalt Attraktivitetspyramiden. Attraktivitetspyramiden er en helhetlig modell hvor regioners utvikling forklares av tre typer attraktivitet. Det er attraktivitet som bosted, attraktivitet som besøkssted og attraktivitet for bedrifter i basisnæringer.

Telemarksforskning, Boks 4, 3833 Bø i Telemark. Org. nr. 948 639 238 MVA

Forord

Denne rapporten er dels en videreføring av tidligere næringsanalyser, og dels en helt ny analysemetode kalt Attraktivitetspyramiden.

Utviklingen i Grenland blir i denne rapporten beskrevet i fire kapitler. I de tre første kapitlene vil en kjenne igjen tema og indikatorer fra tidligere næringsanalyser. Først ser vi på utviklingen med hensyn til befolkning og arbeidsplasser. Deretter beskrives utviklingen i næringslivet gjennom NæringsNM. Attraktivitetsbarometeret i kapittel 3 beskriver steders attraktivitet for bosetting.

I det siste kapitlet i rapporten presenterer vi for første gang en ny analysemetode for å forklare vekst og nedgang i regioner: Attraktivitetspyramiden.

Attraktivitetspyramiden handler om at steders utvikling er et resultat av stedenes attraktivitet på tre områder: Attraktivitet for bedrifter i basisnæringer, attraktivitet for besøk og attraktivitet som bosted. Grenland har blitt analysert med hensyn til sin attraktivitet på disse tre områdene.

Denne rapporten er finansiert av VRI Telemark (VRI er Norges forskningsråd satsing på virkemidler for regional innovasjon) og Vekst i Grenland.

Bø, 12. 12 2010

Knut Vareide
Prosjektleder

Innhold

1. Befolkning og arbeidsplasser	7
2. NæringsNM	16
3. Attraktivitetsbarometeret	29
3.1 Hva forklarer bostedsattraktivitet?.....	32
4. Attraktivitetspyramiden	35
4.1 Besøksnæringer.....	37
4.2 Basisnæringer	39
4.3 Bosted	41
4.4 Profil	42
4.5 Attraktivitet og utvikling.....	43
4.6 Samlet attraktivitet	48

Sammendrag

Denne rapporten er en analyse av næringsutvikling og attraktivitet i Grenland. Første del tar for seg de generelle utviklingstrekkene med hensyn til befolkning, arbeidsplasser og næringsliv. Deretter har vi analysert Grenlands attraktivitet for bosted, bedrifter og besøk.

Grenland er en vekstregion som har hatt kontinuerlig vekst i befolkningen i de siste 30 årene. I de siste tre årene har folketallet økt sterkere enn tidligere. Dette skyldes høyere innvandring. Samtidig har innvandringen økt enda sterkere ellers i landet. Dermed er veksten i folketallet i Grenland lavere enn for landet som helhet.

Grenland har hatt lavere vekst i antall arbeidsplasser enn landsgjennomsnittet de siste ti årene. Grenland fikk også en forholdsvis sterk nedgang i 2009, sammenliknet med andre regioner. Det er utviklingen i næringslivet som først og fremst bidrar til dette. Nesten hele nedgangen i antall arbeidsplasser skyldes redusert antall arbeidsplasser i industrien. De fleste andre bransjer utvikler seg positivt. I de siste to årene har det vært spesielt sterk nedgang i Bamble.

Bedriftenes utvikling analyseres i NæringsNM, som måler bedriftenes lønnsomhet, vekst og nyetableringer. Næringslivet i Grenland har falt mye på rangeringen det siste året, og havnet som nummer 43 av 83 regioner. Det er den laveste rangeringen som næringslivet i Grenland har hatt til nå.

Grenland er attraktiv som bosted. Attraktivitetsbarometeret, som måler regionens tiltrekningskraft på innflyttere etter at det er korrigert for virkningen av arbeidsplassveksten, viser at Grenland har hatt stabilt høy bostedsattraktivitet de siste ni årene. Grenland er nummer 16 av 83 regioner for bostedsattraktivitet i denne perioden.

I siste del av denne rapporten ser vi på attraktivitet langs de tre dimensjonene besøk, bedrifter og bosetting.

Grenland har beveget seg fra å være en industriregion med høy konsentrasjon av basisnæringer, til å være en region med bare litt over middels konsentrasjon av basisnæringer. Bedriftsdimensjonen har dermed blitt mindre framtreddende i Grenlands attraktivitetsprofil. De ulike kommunene i regionen har ulike profiler. Porsgrunn er en bedriftskommune, Siljan en utpreget bostedskommune, mens Skien er sterkest langs besøksdimensjonen. Bamble beveger seg fra å være en bedriftskommune til en bostedskommune.

Når vi ser på utviklingen de siste ti årene, ser vi at Grenland har blitt kraftig svekket når det gjelder bedriftsattraktivitet, men at økt attraktivitet som bosted langt på vei har oppveiet dette. Samlet sett har Grenland vært litt under middels attraktiv de siste ti årene. Grenland består av to større bykommuner med mange senterfunksjoner. Slike kommuner drar fordeler av egen tyngde, og vokser dermed raskere enn samlet attraktivitet tilsier.

Hovedproblemet for Grenland de siste ti årene har utvilsomt vært den sterke nedgangen i industriarbeidsplasser. Nesten hver tredje industriarbeidsplass har forsvunnet de siste ti årene, ettersom antall industriarbeidsplasser har blitt redusert fra 10 049 til 6 810. På samme tid har antallet arbeidsplasser i teknologiske tjenester økt fra 1 496 til 2 093. Etter hvert som den gamle industrien blir erstattet med nye vekstnæringer, vil Grenland bli strukturelt rustet til ny vekst. Ettersom Grenland er en stor region som også er attraktiv som bosted, er betingelsene for å oppnå vekst gode i forhold til de fleste andre regioner.

Innledning

Denne rapporten er bygd opp i fire hovedkapitler som har som hensikt å beskrive næringsutvikling og attraktivitet i Grenland.



Figur 1: Hovedtema og indikatorer for den generelle beskrivelsen.

I det første kapitlet presenteres statistikk over hovedtrekkene i befolkningsutviklingen og utviklingen av arbeidsplassene. Dette er de aller viktigste størrelsene for beskrivelse av regional utvikling.

I kapitlet om NæringsNM analyseres næringslivets utvikling på bakgrunn av nyetableringer, lønnsomhet og vekst. Dette er tre faktorer som til sammen gir en pekepinn på hvor godt næringslivet i regionene gjør det sammenliknet med næringslivet i andre regioner. Regioner som gjør det godt i NæringsNM har en tendens til også å ha høyere vekst i antall arbeidsplasser, men det finnes unntak.

Attraktivitetsbarometeret, som blir beskrevet i kapittel 4, har til hensikt å måle attraktiviteten som bosted i kommuner og regioner. Me-

toden er basert på nettoflyttingen. Noen steder trekker til seg mer innflytting enn arbeidsplassveksten tilsier, og slike steder vil få vekst på grunn av høy bostedsattraktivitet.

I det siste kapitlet presenterer vi en ny modell kalt Attraktivitetspyramiden. I denne modellen defineres tre typer attraktivitet: Attraktivitet som bosted, attraktivitet for besøkende og attraktivitet for bedrifter. Attraktivitetspyramiden er en modell for å forklare hvorfor noen steder vokser, mens andre har nedgang. Attraktivitetspyramiden vil dermed gi analyser og forklaringer på den utviklingen som blir presentert i det første kapitlet om befolkning og arbeidsplasser. Attraktivitetspyramiden er også et verktøy for å utvikle strategier for steders utvikling.

1. Befolkning og arbeidsplasser

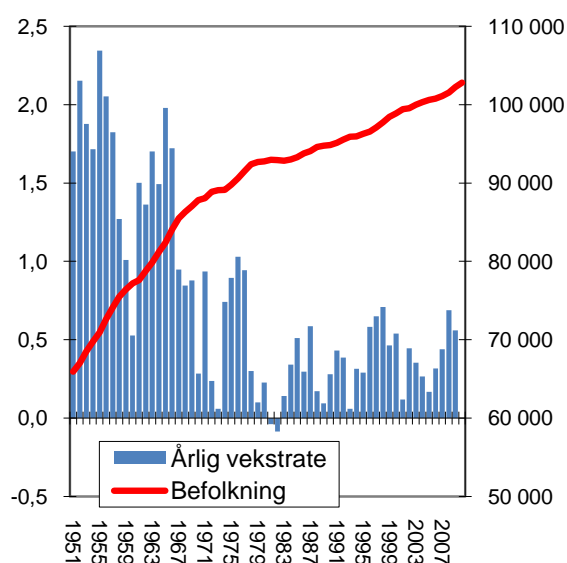
I dette kapitlet skal vi beskrive hovedtrekk i befolkningsutviklingen og arbeidsplassutviklingen. Befolkningsutviklingen i en region vil være et resultat av den samlede utviklingen i en region. En positiv befolkningsutvikling skaper vekst, men befolkningsveksten kan også være et barometer for at regionen er i en positiv utvikling. Regioner som har god næringsutvikling og som er gode bosteder, vil få en positiv befolkningsutvikling. Vekst i arbeidsplasser har tradisjonelt vært det viktigste virkemidlet for å få til vekst i folketallet. Vekst i arbeidsplasser er også et mål i seg selv for de fleste regioner.

Befolkningsutviklingen i Grenland

Grenland har nesten alltid hatt vekst i folketallet. Kun i to enkeltår på 1980-tallet har befolkningen gått tilbake.

På 1950- og 1960-tallet var befolkningsveksten svært sterk, med flere år med over to prosent vekst. Etter det har veksten gått i bølger med variasjon mellom nullvekst og opptil 6-7 promille pr år.

I løpet 2009 ble det 573 flere innbyggere i Grenland. Dette tilsvarer en vekst på i underkant av 6 promille. Dette er halvparten av befolkningsveksten i Norge.

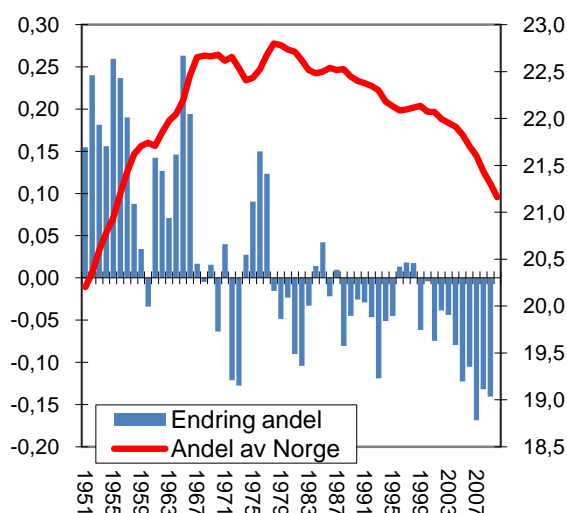


Figur 2: Folketallet (høyre akse) og årlige vekstrater i prosent (venstre akse) for Grenland.

Grenlands andel av befolkningen

En annen måte å måle folketallsutviklingen på, er å se på et områdes andel av befolkningen på landsbasis. Befolkningen i Norge har økt i hele perioden, slik at et område med stabil befolkning vil få en stadig mindre andel av landets befolkning.

Folketallet i Grenland økte kraftig på 50- og 60-tallet i forhold til den generelle utviklingen i landet. På 70- og 80-tallet stagnerte denne veksten, og i de siste 20-30 årene har andelen befolkningen i Grenland utgjør av landets befolkning blitt redusert. Andelen er allikevel større i 2010 enn den var i 1951. Grenlands befolkning utgjorde midt på 1950-tallet omtrent 20,2 promille av den totale befolkningen, mens den i 2010 var økt til 21,2 promille.



Figur 3: Grenlands andel av befolkningen i Norge i promille (høyre akse), samt årlige endringer i denne andelen (venstre akse).

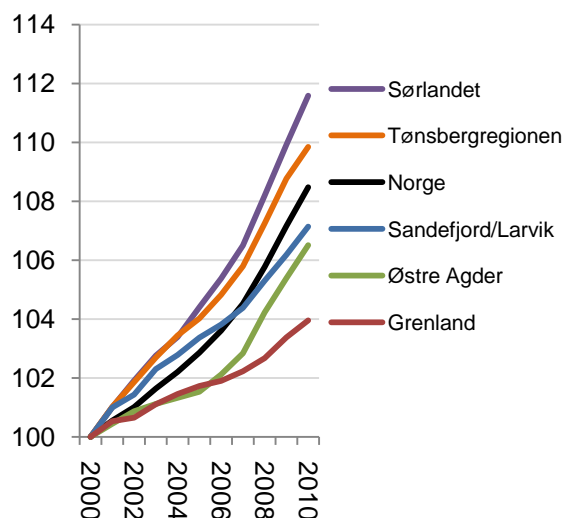
Grenland sammenliknet med andre regioner

Grenland har den klart sterkeste veksten av regionene i Telemark. Det er nærmest en selvfølge ettersom Grenland er det udiskutable urbane sentrum for fylket.

I figur 4 har vi sammenliknet Grenland med de nærmeste byregionene til øst og vest.

Grenland har nærmest påfallende lavere vekst enn de andre. Sørlandet og Tønsbergregionen har en vekst langt over landsgjennomsnittet. Sandefjord/Larvik og Østre Agder (Arendal-regionen) ligger litt under landsgjennomsnittet når det gjelder befolkningsvekst.

Det kan se ut til at veksten i Grenland de siste tre årene har vært spesielt svak i forhold til de andre regionene.



Figur 4: Befolkningsutviklingen i regionene i Telemark, indeksert slik at nivået i 2000=100.

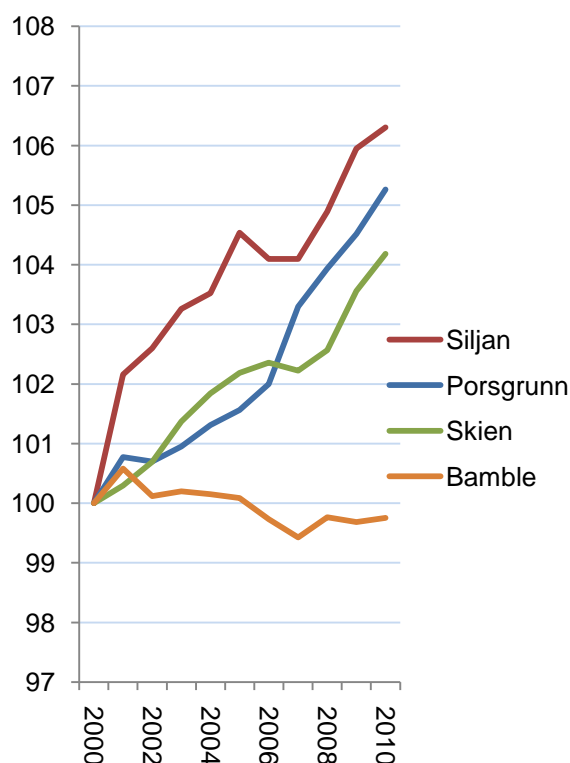
Befolkningsvekst i kommunene

I figur 5 ser vi en oversikt over veksten i alle kommunene i Grenland fra 2000 til 2010.

Siljan er den kommunen som har vokst mest. Her har befolkningen økt med 6,3 prosent siden 2000.

Befolkningene i Porsgrunn og Skien er de som utgjør flest i antall innbyggere. Porsgrunn har økt med 5,3 prosent og Skien har økt med 4,2 prosent.

Bamble er den eneste kommunen i Grenland som har hatt nedgang i folketallet siden 2000. Bamble har mistet 0,2 prosent av befolkningen i perioden.



Figur 5: Befolkningsveksten i kommunene i Grenland fra 2000 til 2010, indeksert slik at nivået i 2000=100.

Befolkningsendringer, dekomponert for Grenland

I figur 6 er befolkningsendringene i Grenland i årene 1997-2009 brutt ned på fødselsoverskudd, som er antall fødte minus døde, netto innenlands flytting og netto innvandring fra utlandet.

Det er først og fremst innvandringen som har ført til befolkningsveksten i Grenland. De tre siste årene har innvandringen tilsvart en vekst på omtrent 500 personer, eller en halv prosent av folketallet årlig. Uten innvandring ville folketallet sunket i 2007 og 2009.

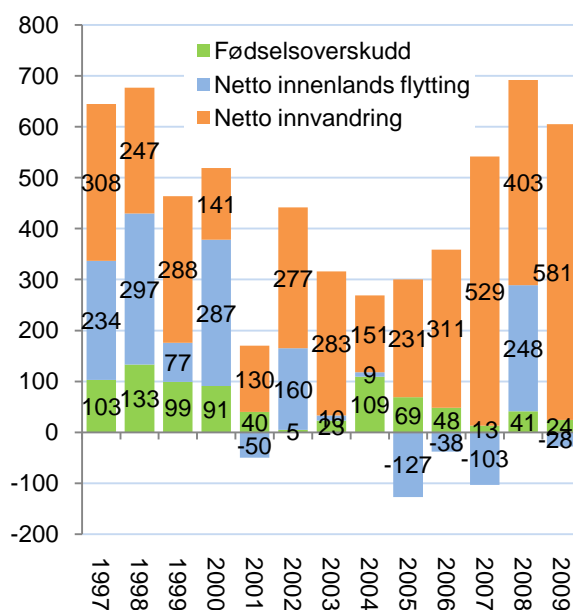
Grenland har hatt fødselsoverskudd i alle årene fra 1997 og utover. Det kan imidlertid se ut til at trenden er nedadgående. Det var høyere fødselsoverskudd på slutten av 1990-tallet enn i de siste årene.

Nettoflyttingen mellom Grenland og andre regioner er en svært interessant indikator. Her har Grenland hatt netto utflytting i tre av de siste fire årene. I 2008 var det netto innflytting, og det så ut til å være et trendskifte, men i 2009 ble det dessverre netto utflytting igjen.

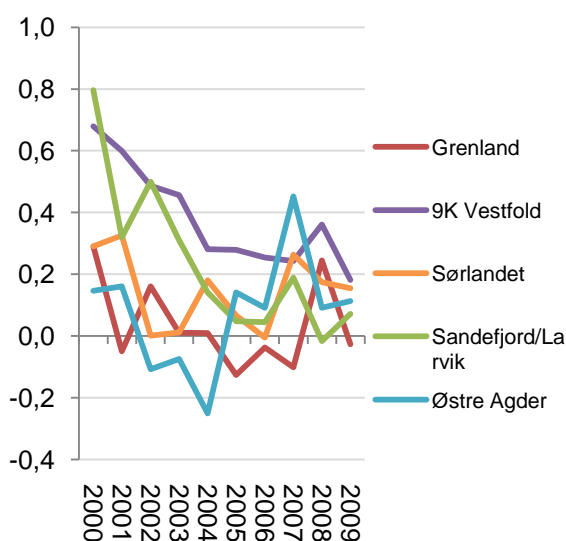
Nettoflytting i regioner

Grenland har nærmest hatt balanse i flyttestrømmen de ti siste årene, og har vekslet mellom å ha netto inn- og utflytting. De andre regionene i Telemark har netto utflytting.

De andre regionene som Grenland sammenliknes med, har hatt netto innflytting i hele eller deler av den siste tiårsperioden. 9K Vestfold har hatt netto innflytting i hele perioden, men innflyttingen er blitt redusert. Sandefjord/Larvik hadde en stor netto innflytting i begynnelsen av perioden. Østre Agder har hatt netto innflytting de siste årene, mens Sørlandet har vekslet mellom å ha balanse og netto innflytting



Figur 6: Fødselsoverskudd, netto innvandring og netto innenlandsk flytting i årene 1997-2009 i Grenland. Antall personer.



Figur 7: Nettoflytting innenlands i prosent av folketallet, for Grenland og referanseregioner.

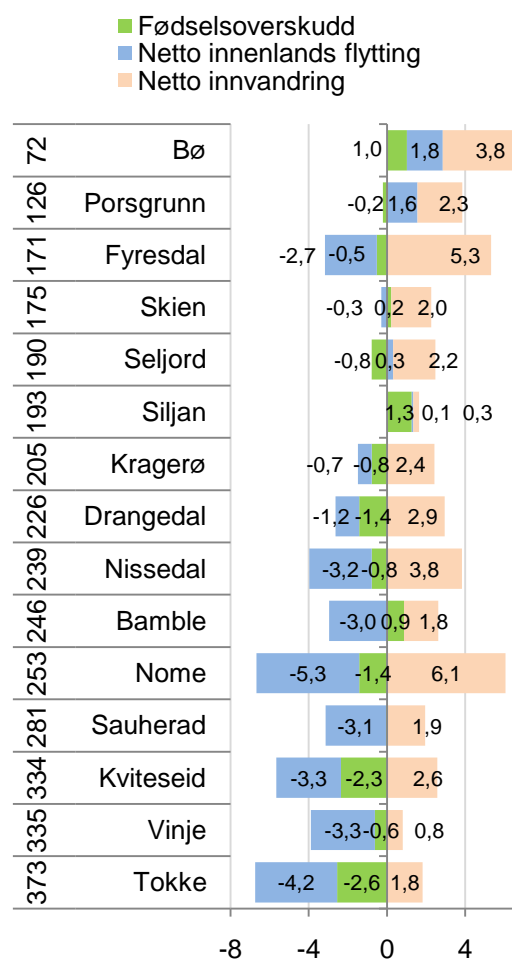
Variasjon mellom kommuner

Bø er den kommunen i Telemark som har hatt høyest vekst i folketallet siden 2005. Bø er rangert som nummer 72 av de 430 kommunene i landet når det gjelder befolkningsvekst i perioden 2005-2010.

Porsgrunn er den kommunen som har hatt nest høyest vekst i Telemark. Porsgrunn kommer på 126. plass i landet når det gjelder vekst i den siste femårsperioden. Porsgrunn har vokst gjennom netto innflytting og netto innvandring, men har hatt et lite fødselsunderskudd.

Skien har hatt et lite fødselsoverskudd, men også en liten netto utflytting. Siljan er den neste kommunen i Grenland som har vokst gjennom alle tre komponenter.

Porsgrunn, Skien og Siljan har hatt høyere vekst enn middels av kommunene i Norge. Bamble har derimot hatt litt lavere vekst enn middels. Bamble har mistet befolkning gjennom netto utflytting, men har hatt en positiv fødselsbalanse og netto innvandring.



Figur 8: Befolkningsendringer i kommunene i Telemark i perioden 2005-2010, dekomponert i prosent av folketallet. Tallene til venstre viser rangering blant landets 430 kommuner.

Arbeidsplasser

Nest etter befolkningsutviklingen, er arbeidsplassutviklingen den viktigste faktoren i regional utvikling. Arbeidsplassvekst er ofte et mål i seg selv, men har også tradisjonelt vært et viktig virkemiddel for å få en god befolkningsutvikling.

Arbeidsplassutvikling i Grenland

Grenland har hatt mye svakere vekst i antall arbeidsplasser i privat sektor enn resten av landet. Mens veksten i antall arbeidsplasser i næringslivet i Norge har vært på over ti prosent de siste årene, har veksten i Grenlands næringsliv vært på under fire.

For offentlige arbeidsplasser har Grenland litt svakere vekst enn landsgjennomsnittet.

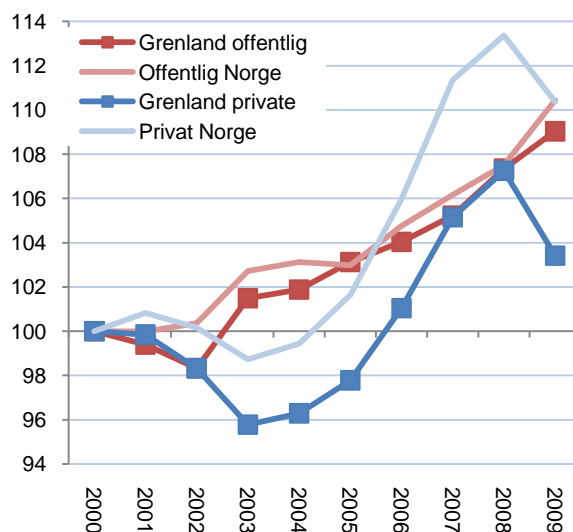
Utviklingen i regionene på Østlandet

Alle regionene på Østlandet fikk nedgang i antall arbeidsplasser i 2009. Det var 18 regioner av 83 i landet som hadde vekst i 2009, men ingen av dem var lokalisert til Østlandet.

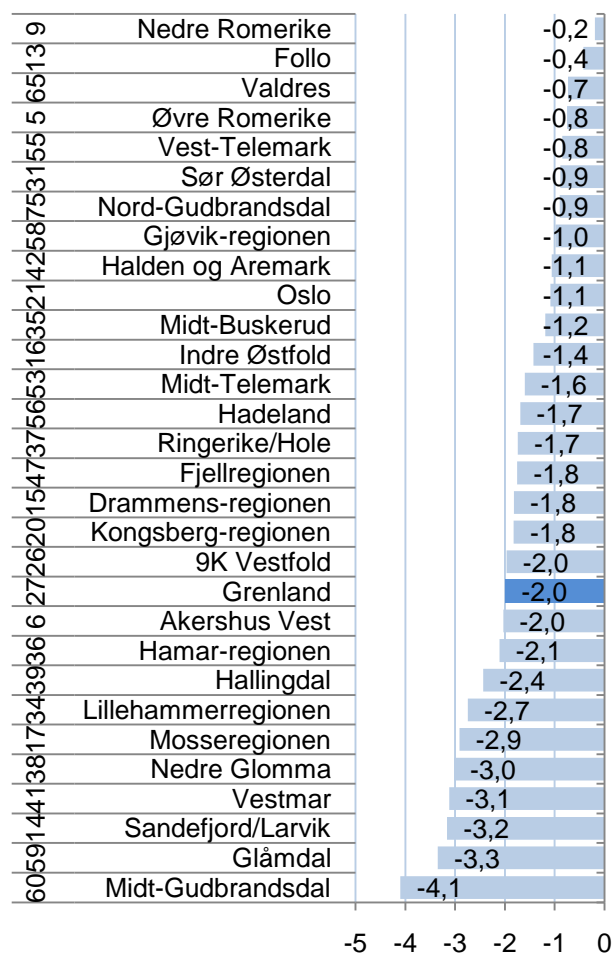
Best utvikling hadde Nedre Romerike som bare hadde 0,2 prosent nedgang i antall arbeidsplasser.

Grenland hadde en nedgang i antall arbeidsplasser på 2,0 prosent i 2009. Dette var nesten dobbelt så stor nedgang som landsgjennomsnittet.

Veksten i antall arbeidsplasser de siste fem årene har vært forholdsvis god i Grenland, som er rangert som nummer 27 i landet for veksten de siste fem årene.



Figur 9: Utvikling i antall arbeidsplasser i privat og offentlig sektor for Grenland og Norge, indeksert slik at nivået i 2000=100.



Figur 10: Vekst i antall arbeidsplasser i regionene på Østlandet i 2009. Tallene til venstre viser rangering blant landets 83 regioner.

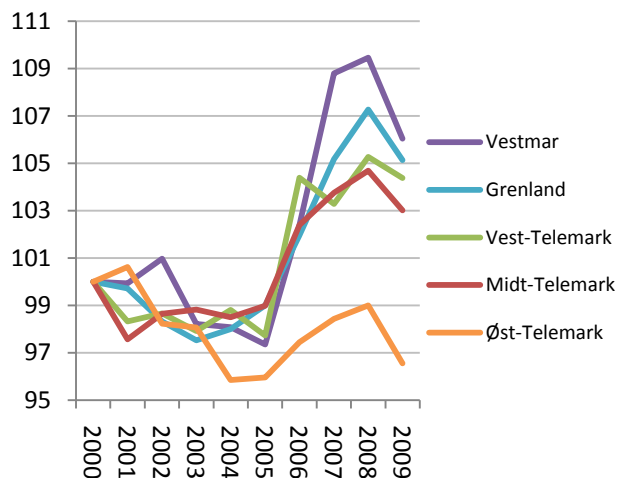
Arbeidsplasser regioner

Vestmar har hatt den sterkeste veksten i antall arbeidsplasser av regionene i Telemark det siste tiåret, selv om nedgangen i 2009 ble forholdsvis sterk. Antall arbeidsplasser har økt med seks prosent fra 2000 til 2009.

Grenland hadde også vekst i arbeidsplasser fram til 2008, og deretter nedgang i 2009. Her har antall arbeidsplasser økt med fem prosent siden 2000.

Vest-Telemark har hatt en økning på fire prosent og Midt-Telemark med tre prosent. Utviklingen for de fire regionene har vært ganske lik, med vekst fra 2005 til 2008 og nedgang i 2009.

Arbeidsplassutviklingen i Øst-Telemark skiller seg ut. Her er det færre arbeidsplasser i 2009 enn det var i 2000. Nedgangen var spesielt sterk fra 2001 til 2004. Arbeidsplassveksten tok seg opp igjen fram til 2008, men også Øst-Telemark fikk nedgang i 2009.



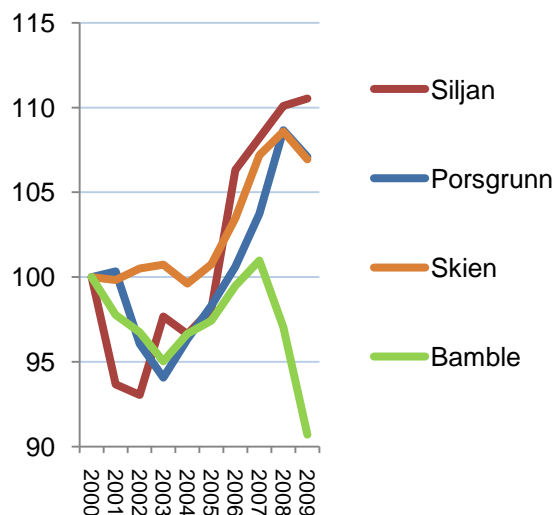
Figur 11: Utviklingen i antall arbeidsplasser i regionene i Telemark, indeksert slik at nivået i 2000=100.

Arbeidsplasser kommuner

Siljan har hatt den høyeste veksten i antall arbeidsplasser av kommunene i Grenland. Veksten i Siljan har vært likt med landsgjennomsnittet, som har vært på litt over ti prosent.

Porsgrunn og Skien har begge hatt litt lavere vekst enn landsgjennomsnittet. Veksten i antall arbeidsplasser i Skien og Porsgrunn har vært omtrent sju prosent, mot litt over ti prosents vekst i landet som helhet.

Bamble har hatt en kraftig nedgang i antall arbeidsplasser de siste to årene. Mer enn ti prosent av arbeidsplassene i Bamble har forsvunnet på bare to år.



Figur 12: Utviklingen i antall arbeidsplasser i kommunene i Grenland, indeksert slik at nivået i 2000=100.

Utvikling i bransjene

Figur 13 viser utviklingen i bransjene i privat sektor i Grenland fra 2000 til 2009. Vi kan se at mange bransjer fikk en liten nedgang i 2009.

Det er spesielt to bransjer som har hatt sterk vekst i antall ansatte de siste ti årene. Det er forretningsmessig tjenesteyting, som har vokst med nesten 50 prosent siden 2000, og privat tjenesteyting, som har vokst med litt over 40 prosent.

Bransjene bygg og anlegg og handel har også hatt vekst.

Transport, primærnæringer og hotell og restaurant har hatt nedgang i antall arbeidsplasser på mellom fem og ti prosent.

Industrien har hatt en svært sterk nedgang. Nesten 30 prosent av industriarbeidsplassene i Grenland har forsvunnet de siste ti årene.

Endringer i privat og offentlig sektor

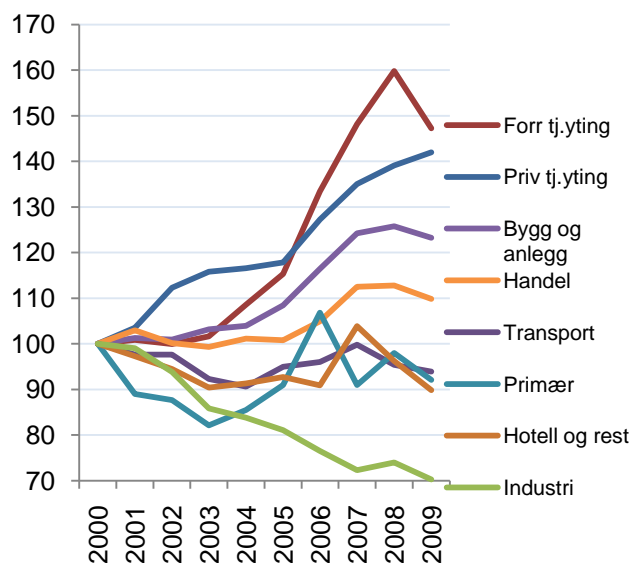
I figur 14 har vi vist antall arbeidsplasser i ulike bransjer i offentlig og privat sektor, samt endringene fra 2000 til 2009.

Industrien var største bransje i Grenland i 2000. Da var det 10 660 arbeidsplasser i industrien. Siden 2000 har 3 116 arbeidsplasser forsvunnet.

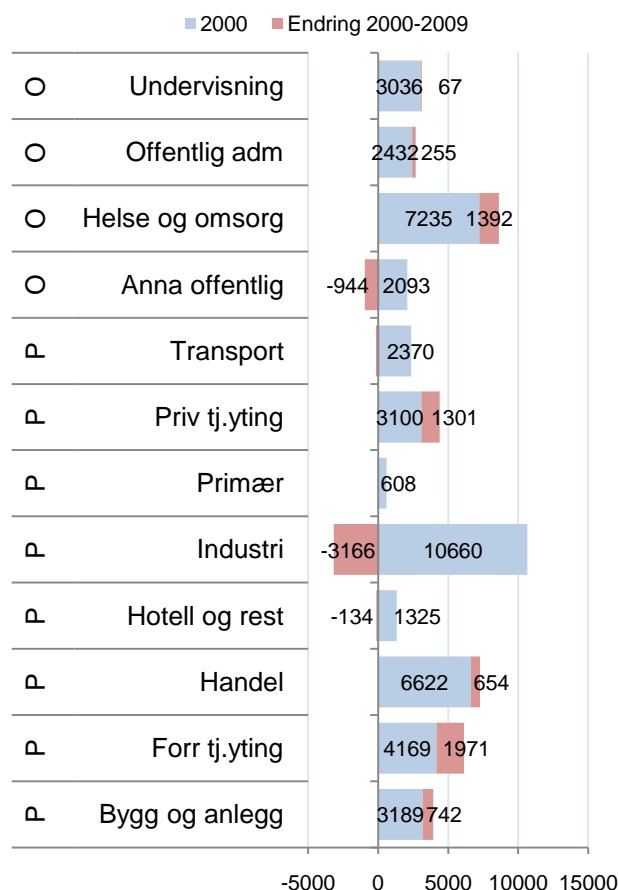
I 2009 er offentlig helse og omsorg den største bransjen. Antall arbeidsplasser økte fra 7 235 i 2000 til 8 627 i 2009.

Forretningsmessig tjenesteyting har vokst med nesten 2000 arbeidsplasser, mens privat tjenesteyting har vokst med over 1300.

Den svake veksten i antall arbeidsplasser i Grenland skyldes industrinedgangen.



Figur 13: Utvikling i de ulike bransjene i privat sektor i Grenland, indeksert slik at nivået i 2000=100.



Figur 14: Antall arbeidsplasser i 2000 og endringene fra 2000 til 2009 i Grenland. P eller O til venstre angir om det er privat eller offentlig sektor.

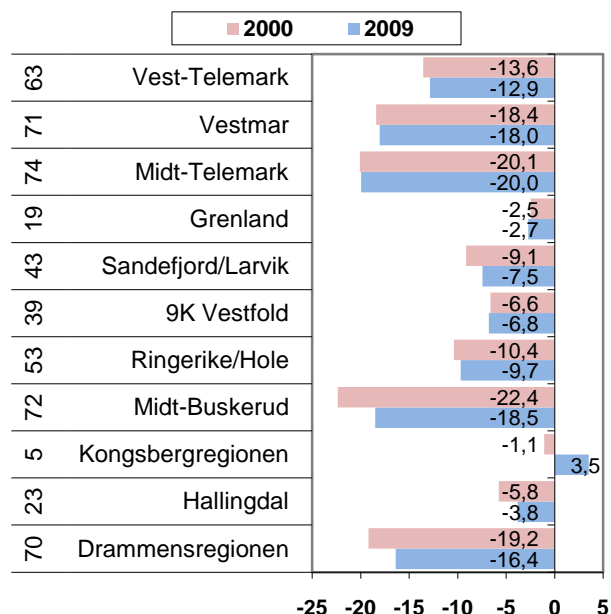
Pendling i regionene

Nettopendlingen til en region forteller om det er flere eller færre arbeidsplasser enn sysselsatte.

Ettersom Oslo har et stort overskudd på arbeidsplasser, har de fleste andre regionene på Østlandet underskudd på arbeidsplasser og netto utpendling. Et unntak er Kongsbergregionen, som har netto innpendling i 2009.

Grenland er en region som nesten har balanse mellom arbeidsplasser og sysselsatte. Det er 2,7 prosent flere sysselsatte i Grenland enn det er arbeidsplasser i 2009. Tilsvarende tall i 2000 var 2,5.

De andre regionene i Telemark har høy utpendling, og mye av denne pendlingen er til Grenland.



Figur 15: Nettopendling i prosent av sysselsatte i regionene i BTV i 2000 og 2009. Rangering blant landets 83 regioner mht nettopendling er i 2009 vist helt til venstre.

Nettopendling i kommunene

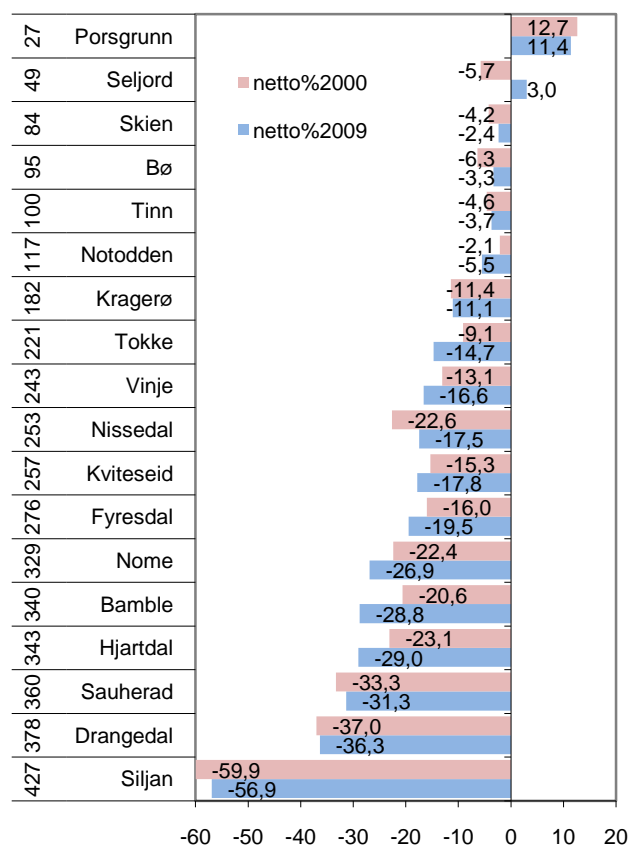
Det er to kommuner i Telemark som har netto innpendling; Porsgrunn og Seljord. Porsgrunn hadde et overskudd på arbeidsplasser på 11,4 prosent i 2009. Porsgrunn hadde et litt høyere overskudd på arbeidsplasser for ti år siden, da overskuddet var 12,7 prosent.

Skien har redusert sitt underskudd på arbeidsplasser fra 4,2 prosent i 2000 til 2,4 prosent i 2009.

Bamble har et underskudd på arbeidsplasser på 28,8 prosent i 2009. Det er en stor økning fra 2000, da underskuddet var 20,6 prosent.

Siljan har høyest underskudd på arbeidsplasser av alle kommunene i Telemark, og fjerde største underskudd i hele landet.

Det er ikke et problem for en kommune å ha stor netto utpendling. I stedet for å kalle dette underskudd på arbeidsplasser, er det mer relevant å kalle det et overskudd på mennesker. Stor utpendling er ofte et resultat av at et sted er attraktivt å bo i.



Figur 16: Nettopendling i prosent av sysselsatte i kommunene i Telemark i 2000 og 2009. Rangering blant landets 430 kommuner mht nettopendling i 2009 er vist helt til venstre.

Arbeidsmarkedsintegrasjon

Arbeidsmarkedet i en region eller kommune kan være mer eller mindre integrert med nabo-områder. Dette kan vi måle ved å se på hvor stor andel av de sysselsatte som pendler ut, og hvor stor andel av arbeidsplassene i området som innpendlere har. Arbeidsmarkedsintegrasjon er målt ved å legge sammen disse to størrelsene.

Midt-Telemark har høyest arbeidsmarkedsintegrasjon av regionene i Telemark. Fra Midt-Telemark kan man pendle sør til Grenland, eller østover inn i Kongsbergregionen. Vest-Telemark og Vestmar har litt over middels arbeidsmarkedsintegrasjon.

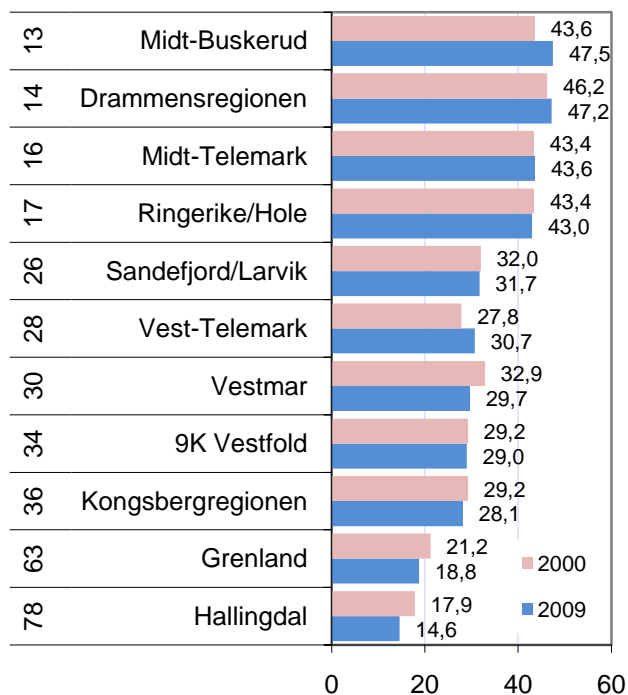
Grenland har liten og synkende arbeidsmarkedsintegrasjon. Grenland er en stor region omkranset av forholdsvis lite befolkningstette regioner, unntatt i retning Vestfold. Med bedre kommunikasjoner mot Vestfold vil arbeidsmarkedsintegrasjonen øke.

Arbeidsmarkedsintegrasjonen har ganske stor strategisk betydning. Steder med lav arbeidsmarkedsintegrasjon er mer avhengig av arbeidsplassutvikling enn steder med høy arbeidsmarkedsintegrasjon. Steder med høy arbeidsmarkedsintegrasjon er mer avhengige av å være attraktive som bosted.

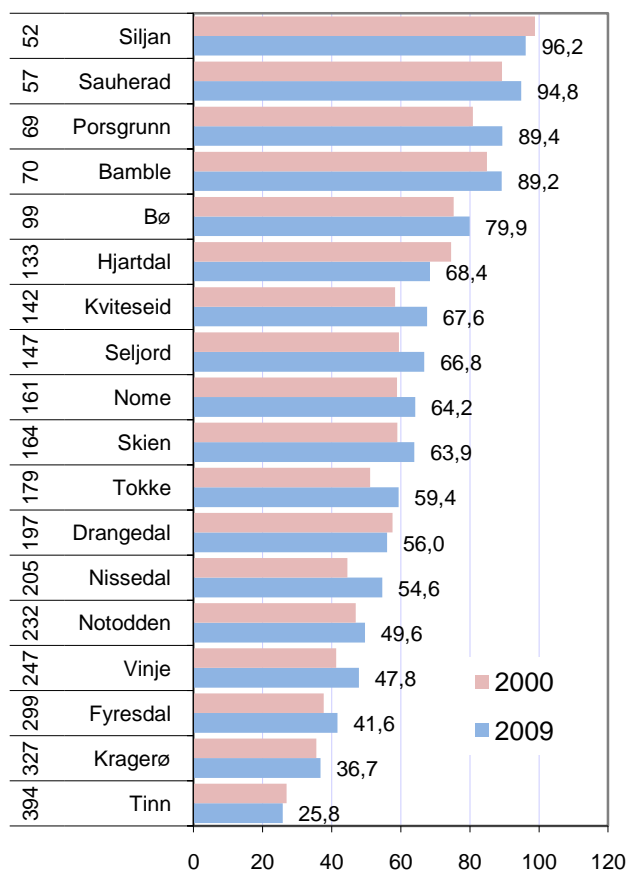
Arbeidsmarkedsintegrasjon i kommunene

Kommuner som Siljan, Sauherad, Porsgrunn, Bamble og Bø har høy arbeidsmarkedsintegrasjon. Alle utenom Siljan har økt arbeidsmarkedsintegrasjonen de siste ti årene.

Skien har litt over middels arbeidsmarkedsintegrasjon. Store kommuner med omtrent balanse mellom arbeidsplasser og sysselsatte har vanskelig for å ha stor arbeidsmarkedsintegrasjon. Skien er stor både i folketall og areal. Dermed er arbeidsmarkedsintegrasjonen egentlig ganske høy.



Figur 17: Arbeidsmarkedsintegrasjon i regionene i BTV. Tallene til venstre viser rangering blant landets 83 regioner i 2009.



Figur 18: Arbeidsmarkedsintegrasjon i kommunene i Telemark. Tallene til venstre viser rangering blant landets 430 kommuner i 2009.

2. NæringsNM

I dette kapitlet skal vi se på utviklingen i næringslivet. I en regional utviklingskontekst er næringsutviklingen viktig for å få vekst i arbeidsplasser i privat næringsliv, for dermed å kunne trygge og stimulere bosettingen. For å måle næringsutviklingen i en kommune, ser vi på fire mål: Nyetableringer, lønnsomhet, vekst og næringslivets størrelseⁱⁱ.

NæringsNM	Nyetableringer	<ol style="list-style-type: none"> 1. Etableringsfrekvens: Antall nyregistrerte foretak som andel av eksisterende foretak i begynnelsen av året 2. Bransjustert etableringsfrekvens: Basert på etableringsfrekvens, justert for effekten av bransjestrukturen 3. Vekst i antall foretak: Etableringsfrekvensen fratrukket nedlagte foretak
	Lønnsomhet	<ol style="list-style-type: none"> 4. Andel foretak med positivt resultat før skatt 5. Bransjustert lønnsomhet: Andel foretak med positivt resultat før skatt, justert for effekten av bransjestrukturen 6. Andel foretak med positiv egenkapital
	Vekst	<ol style="list-style-type: none"> 7. Andel foretak med omsetningsvekst høyere enn prisstigningen (KPI) 8. Andel foretak med realvekst justert for effekten av bransjestrukturen 9. Andel foretak med vekst i verdiskaping
	Næringslivets størrelse	<ol style="list-style-type: none"> 10. Antall arbeidsplasser i næringslivet som andel av befolkningen

Nyetableringer i regioner og kommuner blir målt med tre indikatorer. Den første, etableringsfrekvens, måler antall nyregistrerte foretak i forhold til eksisterende antall foretak i begynnelsen av året. Bransjustert etableringsfrekvens er etableringsfrekvensen fratrukket virkningen av bransjestrukturen i regioner og kommuner. Denne indikatoren viser om regionen eller kommunen har få eller mange etableringer når vi tar hensyn til at etableringsfrekvensen varierer mye mellom ulike bransjer. Den tredje indikatoren er vekst i antall foretak. Dette er etableringsfrekvensen fratrukket frekvensen av nedlagte foretak.

Lønnsomheten i regionenes næringsliv blir målt med tre indikatorer. Den første er andel foretak med positivt resultat før skatt. I tillegg har vi målt andel lønnsomme foretak justert for bransjestrukturen. Den tredje indika-

toren er andel foretak med positiv egenkapital.

Vekst i regionene er målt med andel foretak med omsetningsvekst større enn prisstigningen. Også her har vi en andre indikator som justerer for bransjestruktur. Den tredje indikatoren er andel foretak med vekst i verdiskaping.

Indikatoren ”næringslivets størrelse” er antall arbeidsplasser i næringslivet som andel av befolkningen.

For hver indikator rangeres regioner og kommuner. Rangeringsnumrene legges så sammen innenfor hver gruppe.

Til slutt summeres rangeringsnumrene for de fire indeksene nyetablering, lønnsomhet, vekst og næringslivets størrelse. Den regionen og kommunen som har lavest sum, kommer ut som vinner av årets NæringsNM.

Nyetableringer

For å sammenlikne etableringsaktiviteten mellom ulike områder, bruker vi tre ulike indikatorer. *Etableringsfrekvensen* er antall nyregistrerte foretak i ett år i prosent av eksisterende foretak i begynnelsen av samme år. *Bransjejustert etableringsfrekvens* er et mål for hvor mange nyetableringer det er når vi justerer for effekten av bransjestrukturen. Den siste indikatoren for etableringer er *vekst i antall foretak*, som er etableringsfrekvensen fratrukket andelen som legges ned.

Etableringsfrekvens

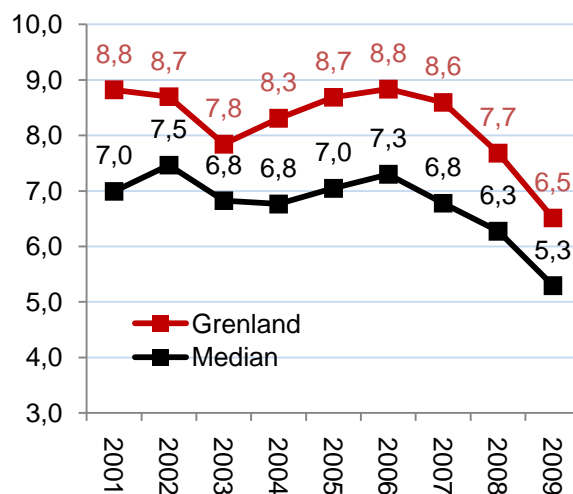
I figur 19 ser vi hvordan etableringsfrekvensen i Grenland har beveget seg i forhold til middels av regionene siden 2001.

Etableringsfrekvensen i Norge har vært synkende siden 2006. Etableringsfrekvensen i Grenland har hatt samme utvikling som landet ellers. Grenland har i hele perioden hatt en høyere etableringsfrekvens enn middels av regionene.

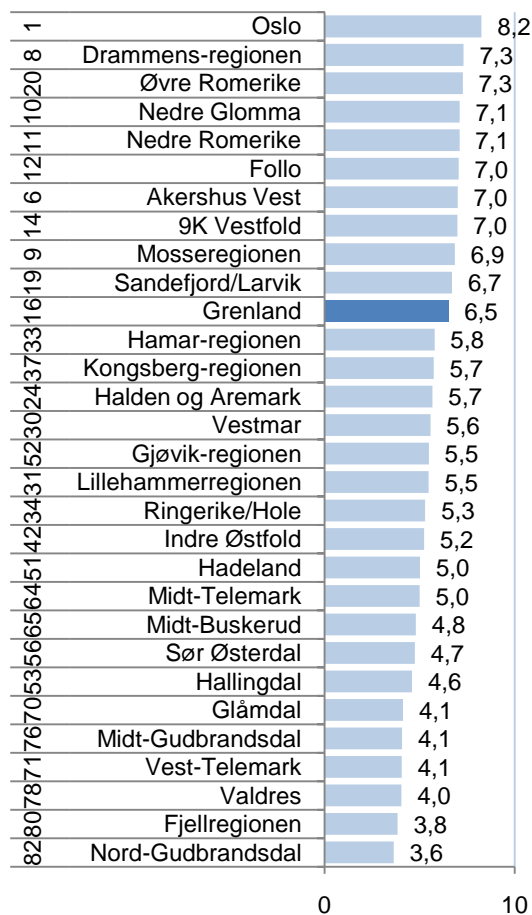
Etableringsfrekvens i regionene

I figur 20 er etableringsfrekvensen for alle regionene på Østlandet i 2009 vist. Det er en ganske stor stabilitet i rekkefølgen mellom regionene når det gjelder etableringsfrekvens. Oslo er nesten alltid på topp. I 2009 er Drammensregionen og Øvre Romerike på de neste plassene.

Grenland ble nummer 18 av regionene i Norge i 2009, og er nummer 16 for de fem siste årene.



Figur 19: Etableringsfrekvens i Grenland og medianen av regionene i Norge i perioden 2001-2009.



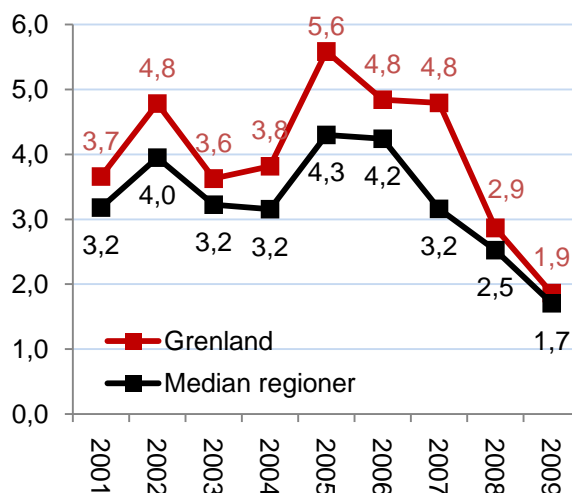
Figur 20: Etableringsfrekvens i regionene på Østlandet i 2009. Tallene til venstre er rangering blant landets 83 regioner for siste fem år.

Vekst i antall foretak

I figur 21 ser vi utviklingen i vekst i antall foretak. Det er det samme som etableringsfrekvensen fratrukket nedleggingsraten.

Grenland har i alle årene hatt en høyere vekst i antall foretak enn middels av regionene. I 2009 er forskjellen imidlertid ganske liten.

Felles for både Grenland og resten av landet er at veksten i antall foretak er på et lavmål. Det illustrerer de dårlige økonomiske tidene vi er inne i.



Figur 21: Prosentvis vekst i antall foretak i Grenland og median for regionene i perioden 2001-2009.

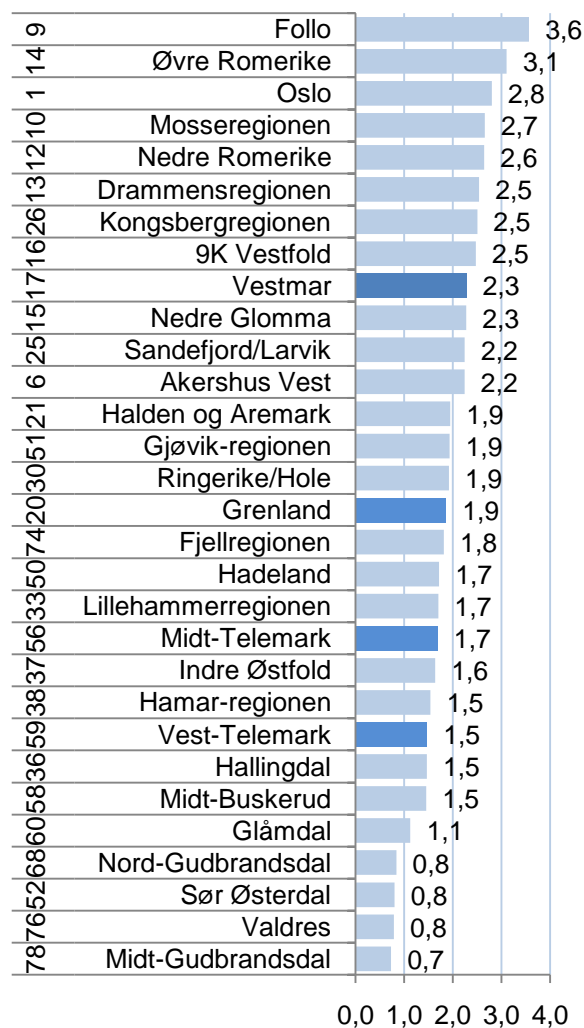
Vekst i antall foretak i regionene

Vi kan se vekst i antall foretak i regionene på Østlandet i figuren til høyre.

De regionene med høyest vekst er i og rundt Oslo. Med høy befolkningsvekst blir det også behov og marked for flere bedrifter.

Grenland er rangert som nummer 34 når det gjelder vekst i antall foretak i 2009. Det er den laveste rangeringen Grenland har hatt for denne indikatoren siden 2000. Grenland var nummer åtte på denne indikatoren i 2007.

Når det gjelder vekst i antall foretak de siste fem årene er Grenland nummer 20.



Figur 22: Prosentvis vekst i antall foretak i regionene på Østlandet i 2009. Til venstre vises rangering blant de 83 regionene i landet.

Betydningen av bransjestrukturen

Det er store variasjoner i etableringsfrekvens mellom ulike bransjer.

Områder som har en stor andel av næringslivet i bransjer med høy etableringsfrekvens, vil automatisk få en høyere etableringsfrekvens enn områder med mange foretak i bransjer med lav etableringsfrekvens.

Vi ønsker derfor å bruke bransjustert etableringsfrekvens som en av indikatorene for etableringsaktiviteten. Vi beregner den bransjusterte etableringsfrekvensen som avstanden mellom faktisk og forventet etableringsfrekvens, gitt bransjestrukturen.

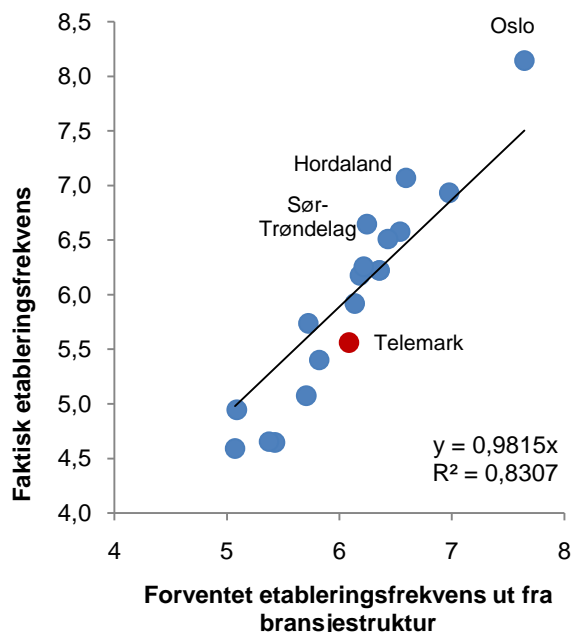
Resultatet av en slik analyse er vist i figur 23ⁱⁱⁱ. Vi ser av R^2 at over 83 prosent av forskjellene i fylkenes etableringsfrekvens kan forklares ut fra bransjestrukturen alene. Mye av de resterende 17 prosentene forklares av forskjeller i befolkningsveksten.

Bransjustert etableringsfrekvens er det samme som den vertikale differansen mellom fylkets posisjon i figuren og linjen som viser forventet etableringsfrekvens.

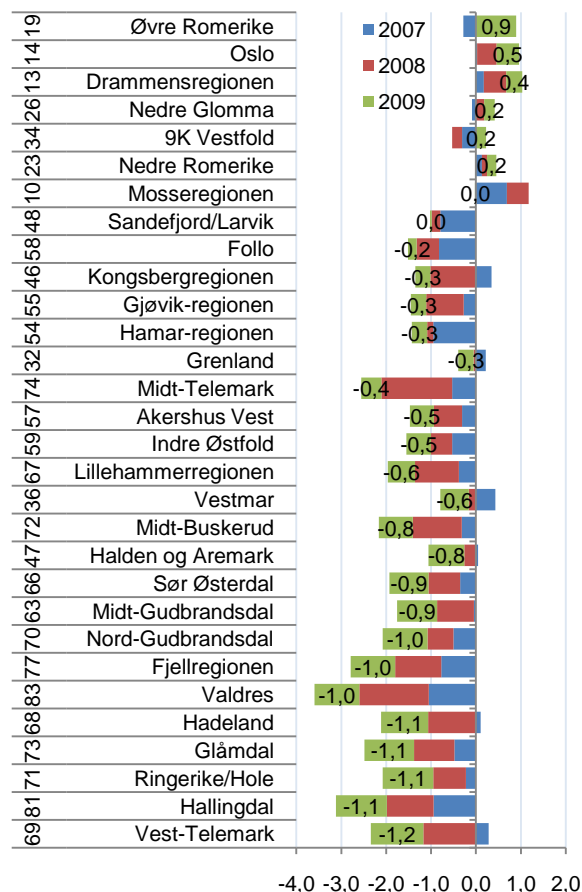
Bransjustert etableringsfrekvens

I figur 24 ser vi hvordan regionene på Østlandet kommer ut når det gjelder den bransjusterte etableringsfrekvensen i 2009. Vi har tatt med resultatene for 2007 og 2008 også, for å vise at det er et visst mønster som går igjen.

Grenland hadde i 2009 en etableringsfrekvens som var 0,3 prosent lavere enn bransjestrukturen isolert sett tilsier. Grenland har således over middels etableringsfrekvens, men er under middels når vi bransjusterer. Det kommer av at bransjestrukturen i Grenland er gunstig i forhold til å få høy etableringsfrekvens. Det er typisk for urbane strøk som har mange foretak innenfor tjenesteyting.



Figur 23: Sammenhengen mellom faktisk etableringsfrekvens i 2009, og forventet etableringsfrekvens gitt bransjestrukturen.



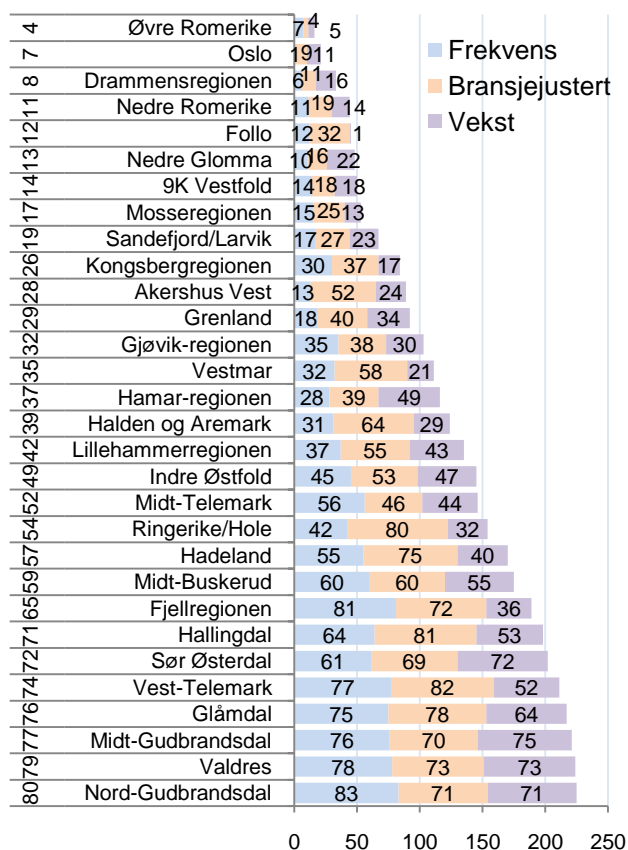
Figur 24: Bransjustert etableringsfrekvens for regionene på Østlandet i 2007, 2008 og 2009. Tallene til venstre er rangering blant landets 83 regioner for perioden 2007-2009.

Etableringsindeksen for regionene

For å oppsummere resultatene har vi laget en etableringsindeks, der vi har brukt de tre delindikatorerne i en samlet etableringsindeks. Vi har summert rangeringsnumrene for å komme fram til de regionene som er best samlet sett når det gjelder etableringsfrekvens, vekst i antall foretak og bransjejustert etableringsfrekvens.

Grenland kommer ut som nummer 29 på etableringsindeksen i 2009. Grenland er nummer 18 når det gjelder etableringsfrekvens, nummer 40 for bransjejustert etableringsfrekvens og nummer 34 når det gjelder vekst i antall foretak.

Tidligere målte vi bare etableringsfrekvensen, og da kom Grenland relativt bedre ut. Det er imidlertid ingen tvil om at den nye indeksen, som også måler nettovekst i antall foretak og bransjejustert etableringsfrekvens, er mer rettferdig.



Figur 25: Etableringsindeksen for regionene på Østlandet. Rangeringer blant de 83 regionene i landet med hensyn til de tre ulike etableringsindikatorerne er vist i figuren, og rangering for den samlede etableringsindeksen i 2009 er vist til venstre.

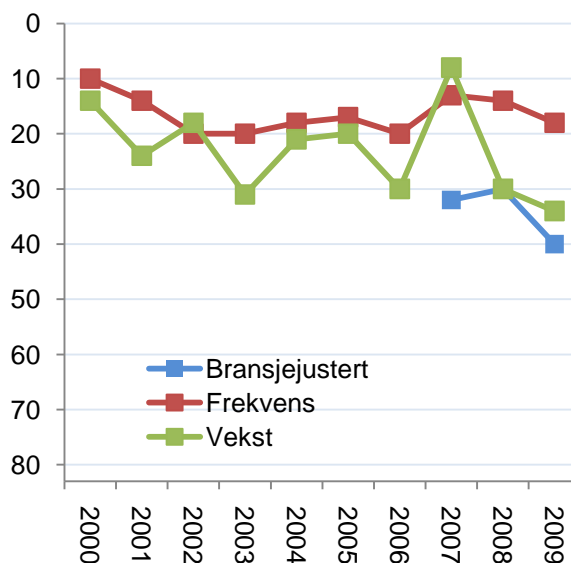
Regionens utvikling på etableringsindeksen

I figur 26 ser vi Grenlands utvikling for de enkelte indikatorerne på etableringsindeksen^{iv}.

Her ser vi at Grenland alltid har vært i øvre halvdel for alle de tre etableringsindikatorerne.

Som oftest skårer Grenland best når det gjelder etableringsfrekvensen, men i enkelte år er rangeringen for vekstindikatoren best.

Grenland skårer oftest svakest på den bransjejusterte etableringsfrekvensen. Ettersom Grenland har en gunstig næringsstruktur for å oppnå høy etableringsfrekvens, vil Grenland alltid skåre lavere for den bransjejusterte etableringsfrekvensen enn den ujusterte.



Figur 26: Grenlands utvikling på indikatorerne i etableringsindeksen i perioden 2000-2009, målt med regionens rangeringsnummer i blant de 83 regionene.

Etableringsindeksen for kommunene

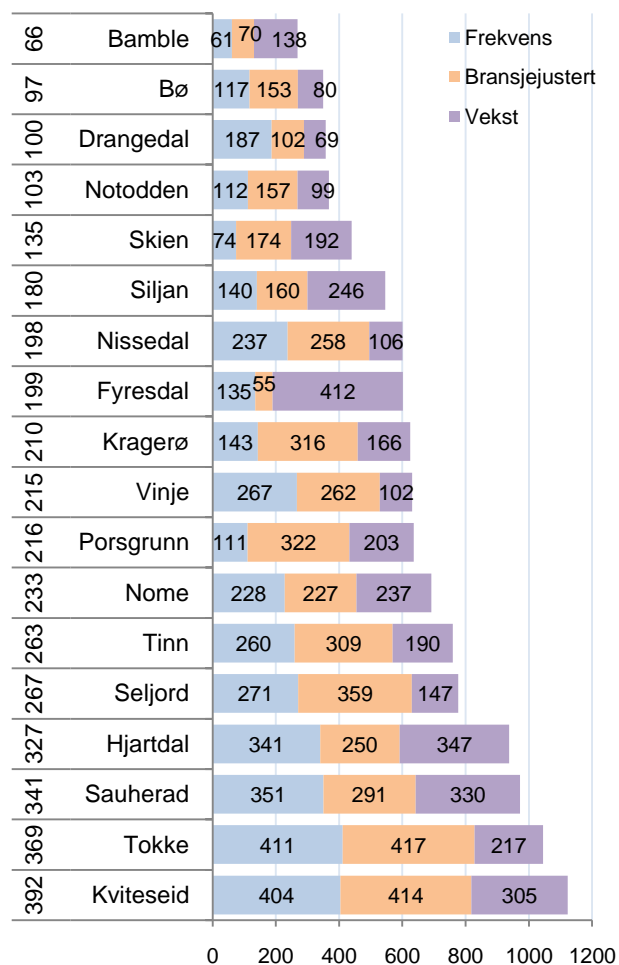
Telemark fikk med tre kommuner blant de 100 beste på etableringsindeksen i 2009. Det var Bamble, Bø og Drangedal. Drangedal har overrasket med svært gode resultat de to siste årene. Det er ikke så ofte at en typisk distriktskommune skårer høyt to år på rad.

At Bamble ble best i Telemark er litt overraskende, ettersom kommunen har hatt befolkningsnedgang.

Porsgrunns plassering i 2009 er skuffende. Porsgrunn er faktisk under middels av kommunene på etableringsindeksen. Porsgrunn har tidligere skåret svært høyt når det gjelder etableringer. Kanskje blir Porsgrunn rammet hardere ettersom de har mye konkurranseutsatt industri? Bamble har imidlertid også mye konkurranseutsatt industri, men gjør det fremdeles bra.

Skien har en plassering på etableringsindeksen godt over middels, på plass nummer 135. Skien gjorde det spesielt bra på etableringsfrekvens.

Siljan gjør det også over middels, med en 180. plass på etableringsindeksen.



Figur 27: Etableringsindeksen for kommunene i Telemark. Rangering blant de 430 kommunene i landet med hensyn til de tre ulike etableringsindikatorerne er vist i figuren, og rangering for den samlede etableringsindeksen i 2009 er vist til venstre.

Lønnsomhet

Vi måler lønnsomheten i næringslivet i regionene ved hjelp av tre indikatorer. Den første indikatoren er *andel foretak med positivt resultat før skatt*. Andel lønnsomme foretak varierer mellom bransjer. Den andre indikatoren er derfor *andel foretak med positivt resultat før skatt, justert for bransjestrukturen i regionene*. Den tredje indikatoren er *andel foretak med positiv egenkapital*. Den endelige lønnsomhetsindeksen er basert på regionenes rangering med hensyn til de tre lønnsomhetsindikatorer.

Andel lønnsomme foretak

Andel lønnsomme foretak i Norge falt sterkt fra 2007 til 2008. Nivået i 2008 ble likt med det forrige bunnåret 2001.

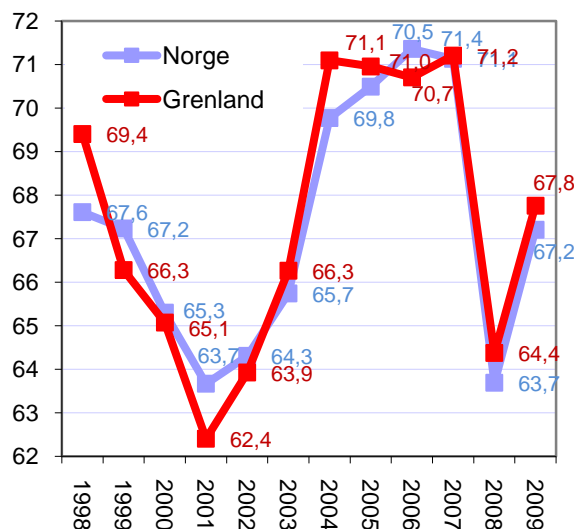
I 2009 økte andelen lønnsomme bedrifter med over fire prosent. Vi skal se senere at andel bedrifter med vekst sank, men likevel greide de fleste bedriftene å tilpasse seg lavkonjunkturen og bedre lønnsomheten.

Andel lønnsomme foretak i Grenland endte opp over landsgjennomsnittet i 2009. I Grenland hadde 67,8 prosent av foretakene positivt resultat, mens det var 67,2 prosent lønnsomme foretak på landsbasis.

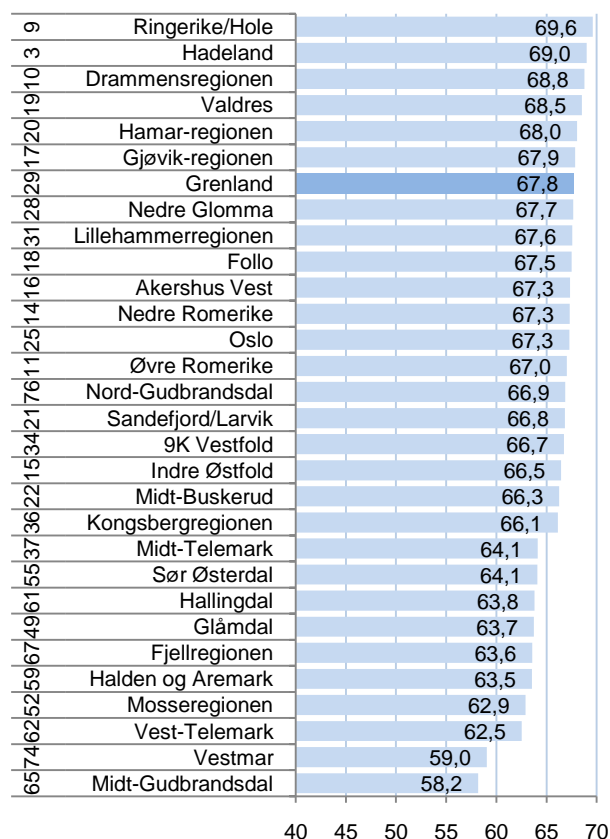
Andel lønnsomme foretak i regionene

Grenland ble nummer syv av 30 regioner på Østlandet i 2009, og nummer 23 av 83 regioner i landet.

Når vi ser på lønnsomheten i hele den siste femårsperioden, er Grenland nummer 29 av 83 regioner.



Figur 28: Andel foretak med positivt resultat før skatt i Grenland og Norge i perioden 1998-2009.



Figur 29: Andel foretak i regionene på Østlandet med positivt resultat før skatt i 2009. Rangering blant landets 83 regioner med hensyn til andel lønnsomme foretak siste fem år er vist helt til venstre.

Lønnsomhetsindeksen for regioner

Lønnsomhetsindeksen har tre indikatorer: Andel foretak med positivt resultat før skatt, bransjejustert andel lønnsomme foretak, og andel foretak med positiv egenkapital.

Grenland ble rangert som nummer 44 av 83 regioner i landet når det gjelder lønnsomhet i 2009.

Vi så på forrige side at Grenland ble nummer 23 når det gjaldt andel foretak med positivt resultat. Da vi justerte for bransjestrukturen i Grenland, sank rangeringen til 38.

Høy andel foretak med negativ egenkapital i 2009 trekker mye ned. Her er Grenland nummer 63. Det er dermed over middels andel foretak med negativ egenkapital i Grenland.

Det er første gang at Grenland havner i den nedre halvdel når det gjelder lønnsomhet.

Lønnsomhetsindeksen for kommuner

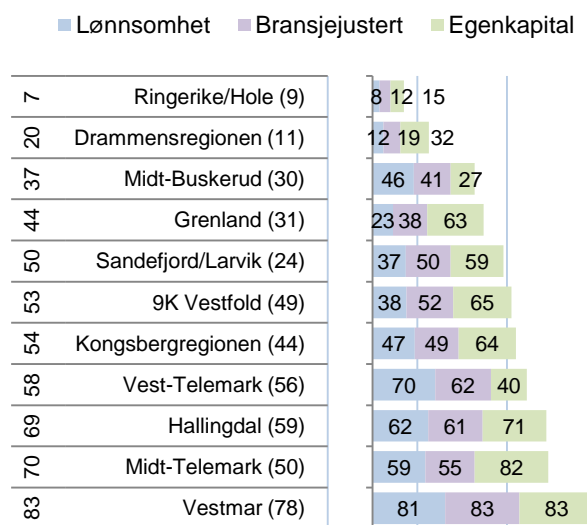
Lønnsomhetsindeksen for kommunene i Telemark er et sørgelig skue.

Kviteseid er beste kommune på 163. plass av 430 kommuner. Notodden, Porsgrunn og Nissedal er noe bedre enn middels. Resten av kommunene er i nedre halvdel.

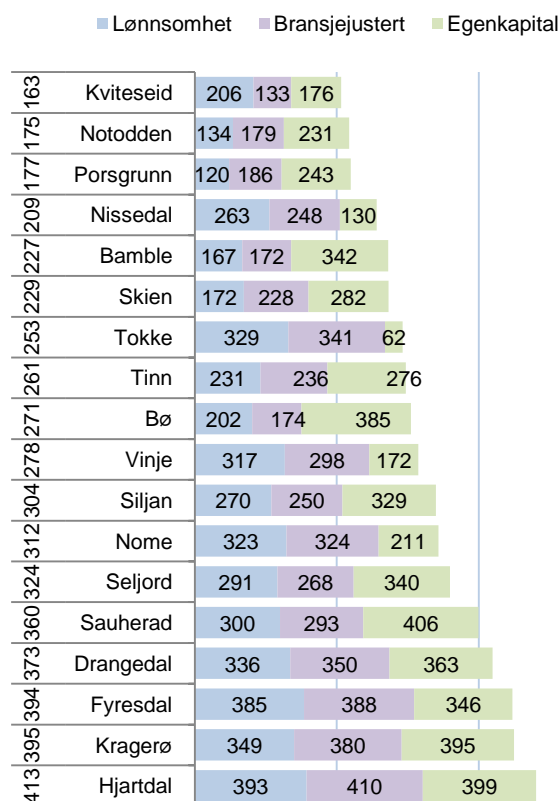
Bamble og Skien havnet under middels, som nummer 227 og 229.

Siljan kom på plass nummer 304.

Store kommuner som Porsgrunn og Skien har bedre forutsetninger enn de fleste, og lønnsomheten burde vært bedre.



Figur 30: Lønnsomhetsindeksen for regionene i BTV. Tallene i figuren er rangeringsnummer blant de 83 regionene i landet for de tre lønnsomhetsindikatorer, helt til venstre rangeringsnummer for lønnsomhetsindeksen 2009 og i parentes rangering for lønnsomhetsindeksen for 2005-2009.



Figur 31: Lønnsomhetsindeksen for kommunene i Telemark. Tallene i figuren er rangeringsnummer blant de 430 kommunene i landet for de tre lønnsomhetsindikatorer, helt til venstre rangeringsnummer for lønnsomhetsindeksen 2009.

Vekst

Vi måler veksten i næringslivet i regionene ved hjelp av tre indikatorer. Den første indikatoren er *andel foretak med realvekst*. Den andre indikatoren er *andel vekstforetak, justert for bransjestrukturen i regionene*. Den tredje indikatoren er *andel foretak med vekst i verdiskapingen*. Den endelige vekstindeksen er basert på regionenes rangering med hensyn til de tre vekstindikatorerne.

Andel vekstforetak

Andel vekstforetak i Norge var historisk høyt i 2007, da 65,2 prosent av foretakene hadde omsetningsvekst høyere enn prisstigningen. Andelen vekstforetak sank bratt i 2008, og sank videre i 2009, da det var 47,5 prosent vekstforetak. Andelen vekstforetak i 2009 er det laveste som er målt.

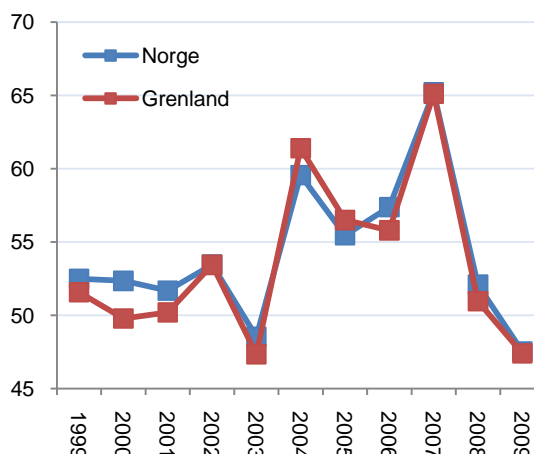
Andelen vekstforetak i Grenland har i mange år ligget tett opp til landsgjennomsnittet. I 2009 var andelen foretak med realvekst i omsetningen i Grenland 47,4. Dette er bare en promille under landsgjennomsnittet.

Andel vekstforetak i regionene

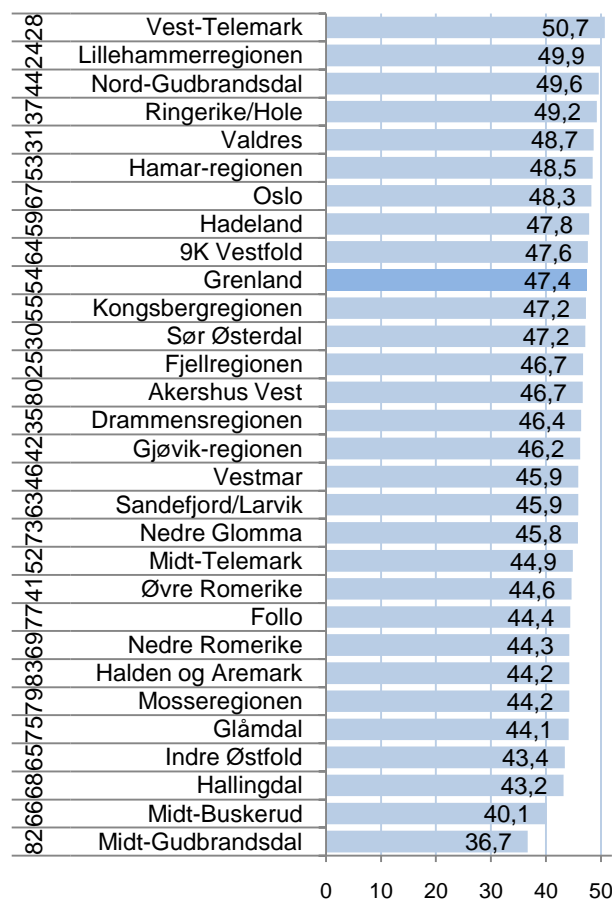
Mange regioner på Østlandet hadde en lav andel vekstforetak i 2009.

Grenland kom dermed ut som godt over middels blant de 30 østlandsregionene. Grenland er også litt bedre enn middels på landsbasis, som nummer 41 av 83 regioner.

Når vi ser på andel vekstforetak de siste fem årene, er Grenland under middels som nummer 54.



Figur 32: Andel foretak i Norge og i Grenland med omsetningsvekst høyere enn prisstigningen i perioden 1998-2009.



Figur 33: Andel foretak med omsetningsvekst høyere enn prisstigningen i regionene på Østlandet i 2009. Rangering blant landets 83 regioner for andel vekstforetak siste fem år er vist helt til venstre.

Vekst i regionene

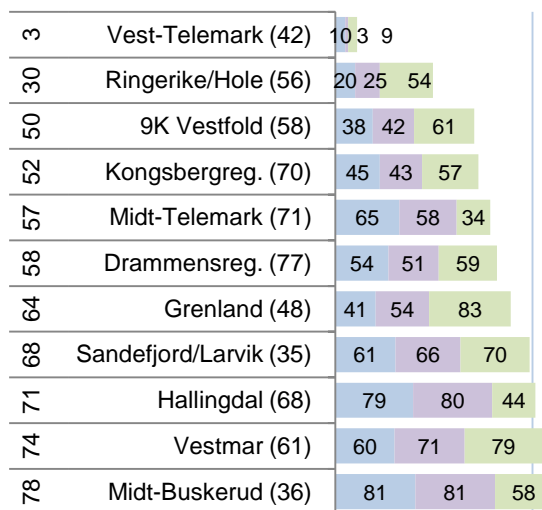
Vekstindeksen har tre indikatorer for vekst: Andel foretak med omsetningsvekst høyere enn prisstigningen, bransjejustert andel vekstforetak og andel foretak med vekst i verdiskaping.

Av regionene i BTV er det Vest-Telemark som gjør det klart best i 2009, som nummer tre i landet.

Grenland ble nummer 64 på vekstindeksen.

Grenland ble nummer 41 for andel vekstforetak. Etter at vi har justert for bransjestrukturen, ble Grenland nummer 54. Den tredje vekstindikatoren er andel foretak med vekst i verdiskaping. Her er Grenland nummer 83, det vil si sist i hele landet.

■ Vekst oms ■ Bransjejustert ■ Verdiskaping



Figur 34: Vekstindeksen for regionene i BTV. Tallene i figuren er rangeringsnummer blant landets 83 regioner for de tre vekstindikatorene, helt til venstre rangering for vekstindeksen for 2009 og i parentes rangering for vekstindeksen for 2005-2009.

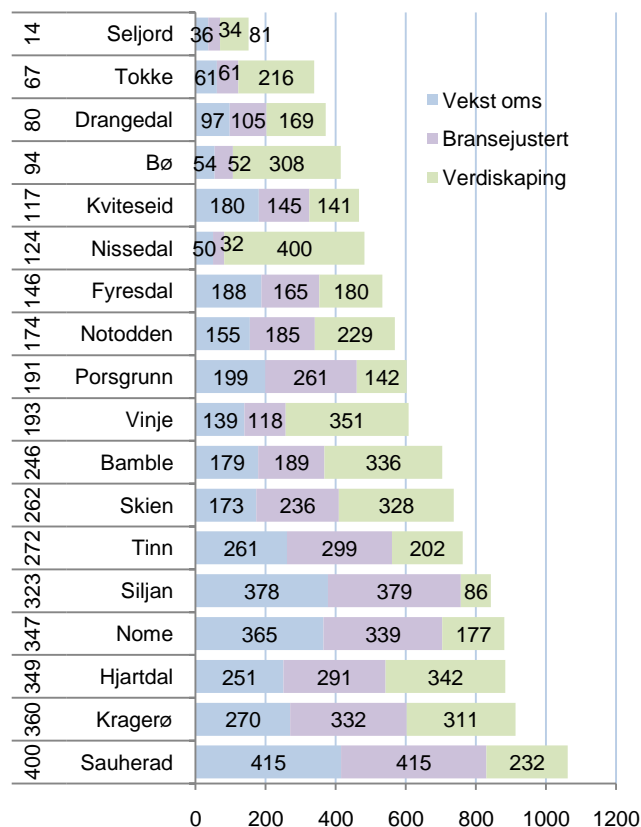
Vekst i kommunene

Seljord gjorde det skarpt på vekstindeksen i 2009, og ble nummer 14 av alle de 430 kommunene i landet. Seljord gjorde det bra på alle de tre vekstindikatorene.

Porsgrunn kom ut litt over middels av kommunene i landet, som nummer 191.

Bamble og Skien ble rangert blant nedre halvdel på vekstindeksen i 2009, som henholdsvis nummer 246 og 262.

Siljan ble nummer 323.



Figur 35: Vekstindeksen for kommunene i Telemark. Tallene i figuren er rangering blant landets 430 kommuner for de tre vekstindikatorene, helt til venstre rangering for vekstindeksen 2009.

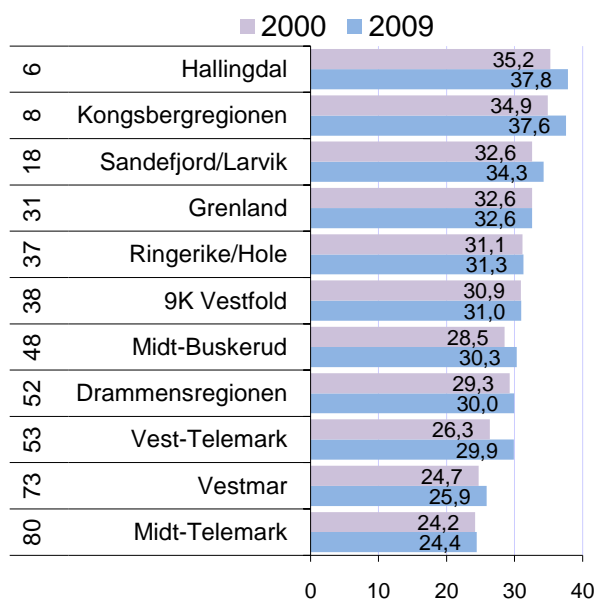
Næringslivets størrelse

I NæringsNM er næringslivets relative størrelse den siste indikatoren vi måler. Dette måles med antall arbeidsplasser i privat næringsliv som prosent av antall innbyggere. Dette kalles også "næringsstetthet".

Hallingdal og Kongsbergregionen har høy næringsstetthet, og er blant de ti regionene i landet med mest næringsliv i forhold til folketallet.

Grenland har over middels høy næringsstetthet, som nummer 31 av 83 regioner.

Næringsstettheten i Grenland er uforandret fra 2000 til 2009.



Figur 36: Antall arbeidsplasser i næringslivet i prosent av antall innbyggere i regionene i BTV i 2000 og 2009. Til venstre vises rangering blant landets 83 regioner i 2009.

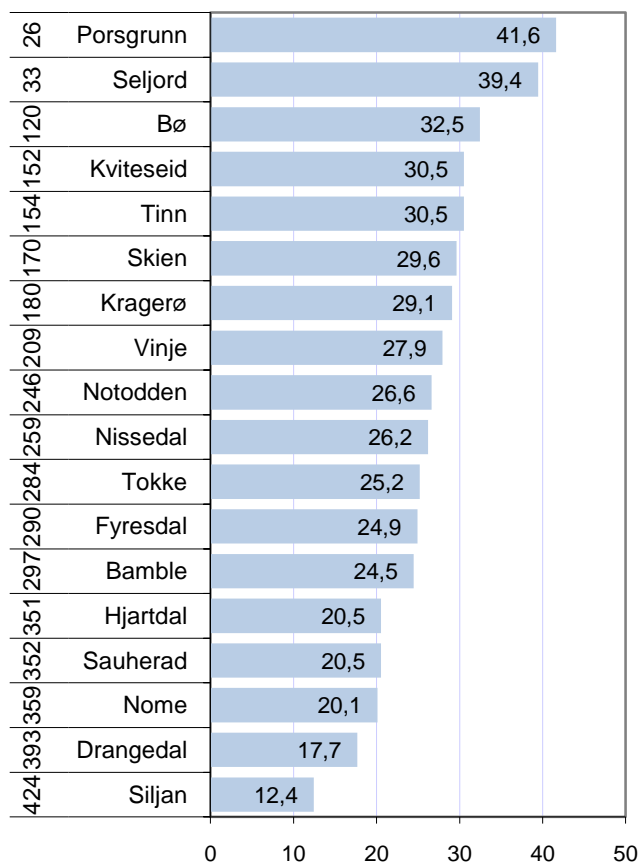
Næringsstetthet i kommunene

Porsgrunn og Seljord har høyest næringsstetthet av kommunene i Telemark. Vi så tidligere at disse kommunene hadde overskudd på arbeidsplasser og netto innpendling. Det er fordi det er mye næringsliv i forhold til folketallet i disse kommunene. Porsgrunn er nummer 26 av kommunene i landet når det gjelder næringsstetthet.

Skien har høyere næringsstetthet enn middels av kommunene, og er rangert som nummer 170 av 430 kommuner.

Bamble har lavere næringsstetthet enn middels som nummer 297.

Siljan har spesielt lav næringsstetthet. Antall arbeidsplasser i Siljan tilsvarer 12,4 prosent av folketallet. Det er bare seks kommuner i landet med mindre næringsliv i forhold til innbyggertallet.



Figur 37: Antall arbeidsplasser i næringslivet i prosent av antall innbyggere i kommunene i Telemark i 2009. Til venstre vises rangering blant landets 430 kommuner.

NæringsNM

NæringsNM er en rangering av kommuner, regioner og fylker basert på de indikatorene som er presentert i dette kapitlet. Telemarksforskning har utarbeidet NæringsNM for NHO de siste syv årene. Formålet er å komme fram til et mål som forteller hvordan næringslivet gjør det samlet sett i en region.

Grenland ble nummer 43 i siste års NæringsNM, som er basert på tall for 2009. Det er en plass under middels. Grenland skårer best for nyetableringer, der rangeringen er 29. Grenland skårer svakest for vekst der regionen kom på 64. plass.

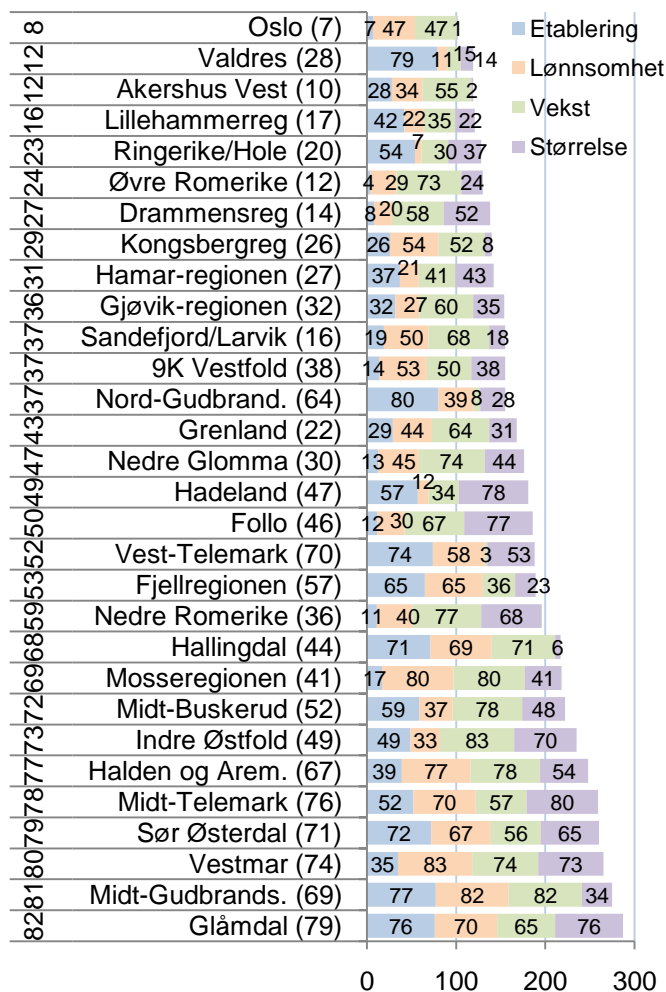
Grenlands utvikling

Grenland hadde sin beste plassering i NæringsNM i 2004, da Grenland fikk en 10. plass.

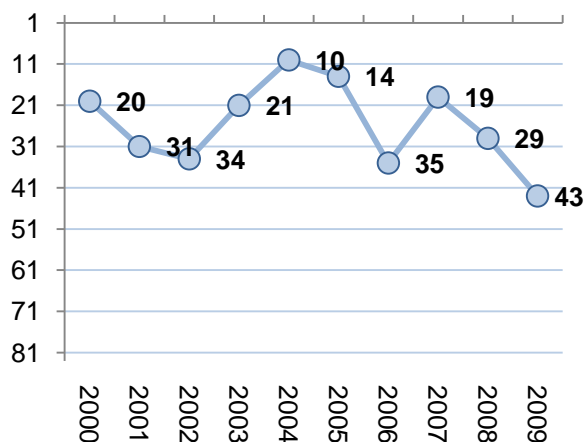
Inntil 2009 har Grenland alltid vært i den beste halvdel av regionene.

43. plassen i 2009 er den svakeste plasseringen Grenland har fått noensinne.

Som en stor region med hensyn til folketall, og med to store byer, har Grenland gode forutsetninger til å skåre bra i NæringsNM. Forhåpentligvis er dette et uheldig år for Grenland, og ikke representativt for regionens næringsliv. Næringsutviklingen i Grenland er viktig for bosettingen i hele fylket.



Figur 38: NæringsNM for regionene på Østlandet. Rangering blant landets 83 regioner i 2009 til venstre, og rangering siste fem år i parentes. Rangering for de fire indeksene i figuren.



Figur 39: Grenlands rangering i NæringsNM i perioden 2000-2009.

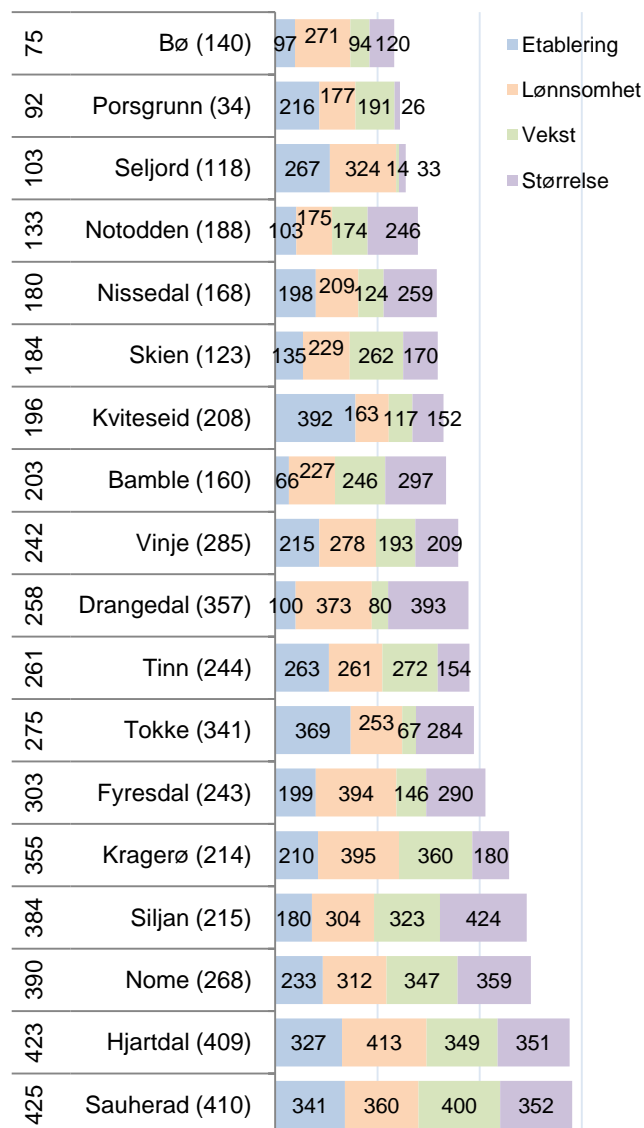
NæringsNM for kommunene

Bø ble beste kommune i NæringsNM av kommunene i Telemark på en 75. plass.

Porsgrunn er over tid den beste næringslivskommunen i Telemark. Siste år er Porsgrunn nummer 92 av 430 kommuner. Selv om det er en forholdsvis god plassering, er dette det svakeste resultatet til Porsgrunn de siste ti årene. Porsgrunn er nummer 34 av 430 kommuner i NæringsNM for hele den siste femårsperioden.

Skien og Bamble gjør det over middels, som henholdsvis nummer 184 og 203. Tatt i betraktning at Skien er en stor senterkommune, er en 184. plass noe skuffende. Det er også det svakeste resultatet som Skien har hatt i NæringsNM.

Siljan ble nummer 384 i 2009. Ettersom Siljan har ganske få foretak, betyr resultatet i Siljan lite for resultatet for regionen.



Figur 40: Resultater fra NæringsNM for kommunene i Telemark. Rangering blant landets 430 kommuner i 2009 til venstre, rangering siste fem år i parentes, rangering for de fire indeksene i figuren.

3. Attraktivitetsbarometeret

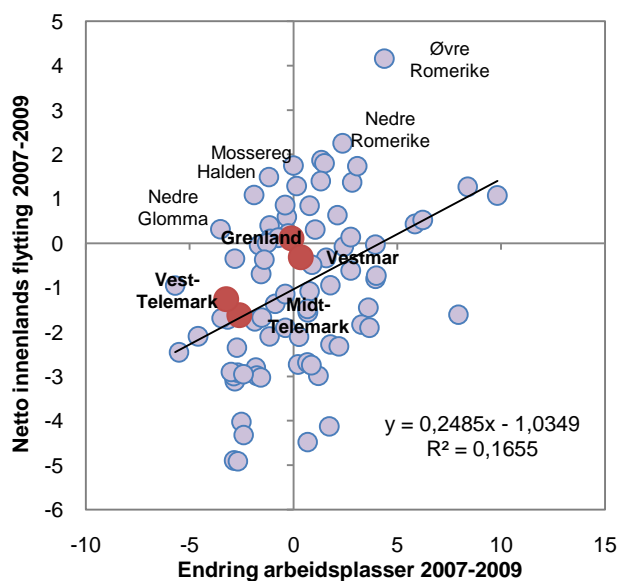
Telemarksforskning har publisert Attraktivitetsbarometeret siden 2006. Attraktivitetsbarometeret er en metode for å identifisere regioner og kommuner som trekker til seg innflyttere i høyere grad enn arbeidsplassveksten skulle tilsi. Slike steder vil få vekst i lokale arbeidsplasser på grunn av høyere befolkningsgrunnlag i neste periode. Attraktivitet med hensyn til bosetting vil da bli en vekstfaktor som kommer i tillegg til vekst i arbeidsplasser.

Attraktivitetsbarometeret tar utgangspunkt i sammenhengen mellom nettoflytting og arbeidsplassvekst. I figur 41 har vi vist arbeidsplassvekst og netto innenlands flytting i 83 regioner i Norge for perioden 2007-2009, mens figur 42 viser det samme for de 430 kommunene i landet.

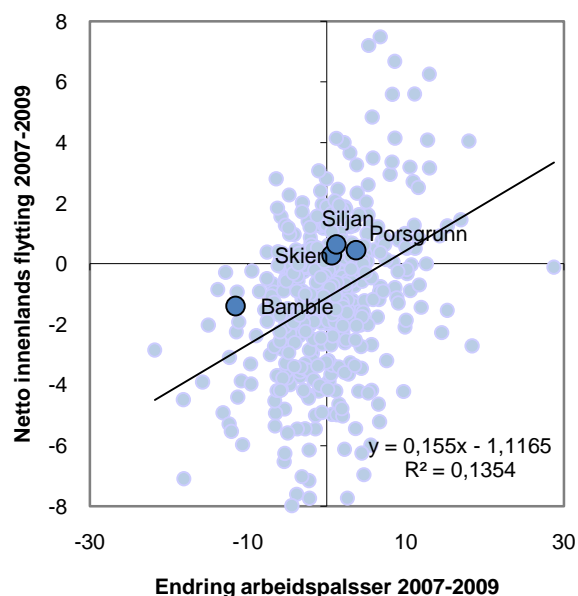
Den svarte linjen i diagrammet viser den forventede nettoflyttingen gitt arbeidsplassveksten. Attraksjonsindeksen er differansen mellom forventet og observert nettoflytting, som kan leses som den vertikale avstanden mellom den faktiske nettoflytting og forventningslinjen. Differansen viser hvor mye nettoflytting en kommune faktisk har hatt fratrukket forventet nettoflytting gitt arbeidsplassveksten. Tallet kan tolkes som hvor høy prosentvis vekst regionen har hatt i folketallet i perioden på grunn av regionens attraktivitet.

Vi kan se at sammenhengen mellom nettoflytting og arbeidsplassvekst er svakere for kommuner enn for regioner. Noe av forklaringen på dette er at det er mindre tilfeldige utslag på regionnivå. På kommunenivå vil også mye av effekten av vekst i arbeidsplasser "lekke" til nabokommuner i samme region gjennom pendling.

Grenland har arbeidsplassvekst som middels de siste tre årene, og er derfor midt i diagrammet i figur 41. Regionen har netto innflytting, og framstår dermed som attraktiv som bosted. Statistisk sett må en region ha høyere arbeidsplassvekst enn middels for å unngå netto utflytting. Siden de store byene trekker til seg mye innflytting, vil flertallet av regionene få utflytting. På kommunenivå, vist i figur 42, ser vi at alle kommunene i Grenland er attraktive. Bamble skiller seg ut gjennom å ha sterk nedgang i arbeidsplassene.



Figur 41: Regionene i Norge etter prosentvis endring i antall arbeidsplasser (avstand til median) og netto innenlands flytting i perioden 2007-2009.



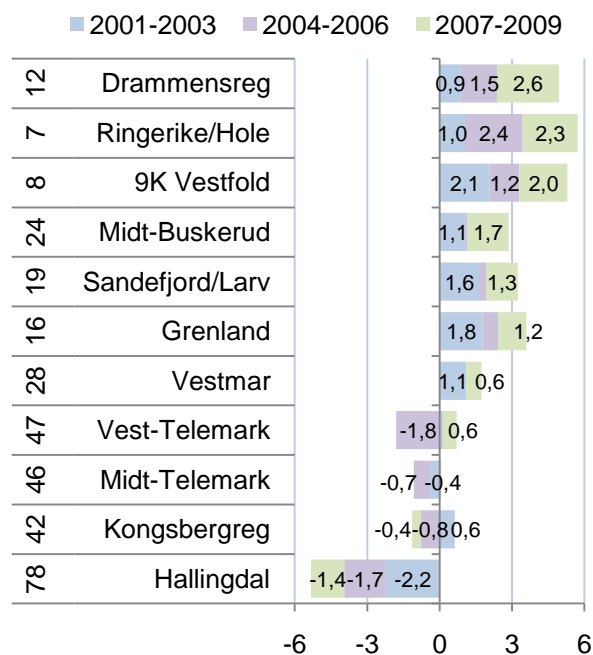
Figur 42: Kommunene i Norge etter prosentvis endring i antall arbeidsplasser (avstand til median) og netto innenlands flytting i perioden 2007-2009.

Regionenes attraktivitet

I figur 43 ser vi hvordan regionene i BTV skårer på attraktivitetsindeksen de siste tre periodene.

Grenland har vært attraktiv i alle de tre siste treårsperiodene, og dermed trukket til seg flere innflyttere enn arbeidsplassveksten skulle tilsi.

Grenland er nummer 16 av 83 regioner i landet når det gjelder attraktivitet i de siste ni årene.



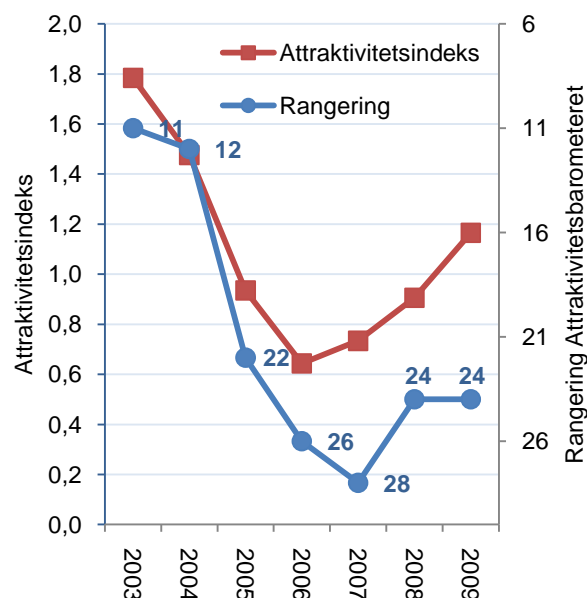
Figur 43: Attraktivitetsindeksen for regionene i BTV i de siste tre periodene. Rangering blant landets 83 regioner for periodene samlet til venstre.

Grenlands utvikling

I figur 44 ser vi utviklingen til Grenland på Attraktivitetsbarometeret.

Grenland hadde den høyeste attraktiviteten i 2003, som baserte seg på utviklingen i treårsperioden 2001-2003. I denne perioden fikk Grenland en nettoflytting som var 1,8 prosent bedre enn arbeidsplassveksten skulle tilsi. Dette rangerte Grenland som nummer 11 av 83 regioner når det gjelder bostedsattraktivitet. Etter dette sank Grenlands rangering på Attraktivitetsbarometeret hvert år til 28. plass i 2007.

De siste årene har Grenland blitt mer attraktiv igjen, og er i 2009 på en 24. plass. I siste treårsperioden fikk Grenland en ekstra vekst på 1,2 prosent av folketallet gjennom å være attraktiv som bosted.



Figur 44: Utviklingen til Grenland på attraktivitetsindeksen og rangeringen på Attraktivitetsbarometeret i perioden 2003-2009.

Attraktivitet i kommunene

Porsgrunn har vært mest attraktiv som bosted de siste tre treårsperiodene. Siljan, Notodden, Skien og Bø følger like etter. Disse kommunene har økt sitt folketall med 4-5 prosent de siste ni årene som følge av større innflytting enn arbeidsplassveksten tilsier.

Bamble har vært attraktiv i den siste perioden, men var under middels attraktiv i forrige periode. Samlet sett er Bamble over middels, når vi ser de tre siste treårsperiodene i sammenheng.

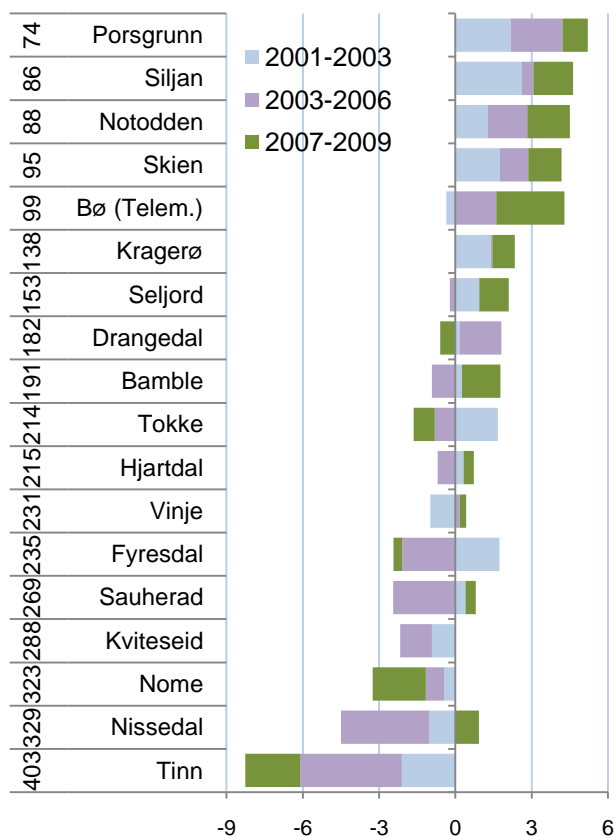
Kommunenes utvikling er vist i figur 46.

Porsgrunn har vært stabilt attraktiv i hele perioden, og har vært mest attraktiv av Grenlandskommunene i fem av de syv siste periodene. I siste periode er Porsgrunn minst attraktiv i regionen.

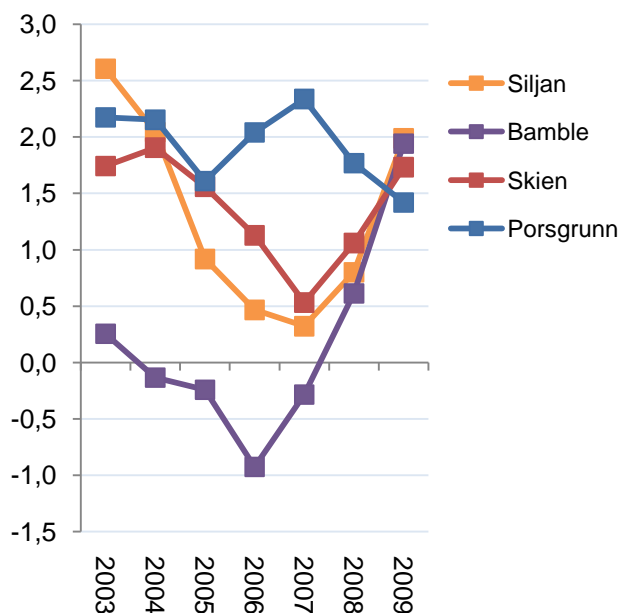
Både Siljan og Skien var svært attraktive i 2003 og 2004, for å falle en del fram til 2007. Etter det har attraktiviteten i begge kommunene økt igjen.

Bamble hadde fallende attraktivitet fra 2003 til 2006. I 2006 var attraktiviteten som bosted på et lavmål, og kommunen tapte en god del på høy utflytting.

I de tre siste periodene har attraktiviteten til Bamble økt mye. Vi har sett tidligere at Bamble har hatt en svært dårlig utvikling i arbeidsplassene de siste to årene. Den høye attraktiviteten skyldes derfor at kommunene har holdt bra på innbyggerne, slik at det ikke har vært så stor netto utflytting. Det skyldes høyst sannsynlig at mange har hatt muligheter til å pendle til Skien og Porsgrunn.



Figur 45: Attraktivitetsindeksen til kommunene i Telemark de siste tre periodene. Rangering blant landets 430 kommuner for periodene samlet til venstre.



Figur 46: Utvikling på attraktivitetsindeksen for kommunene i Grenland.

3.1 Hva forklarer bostedsattraktivitet?

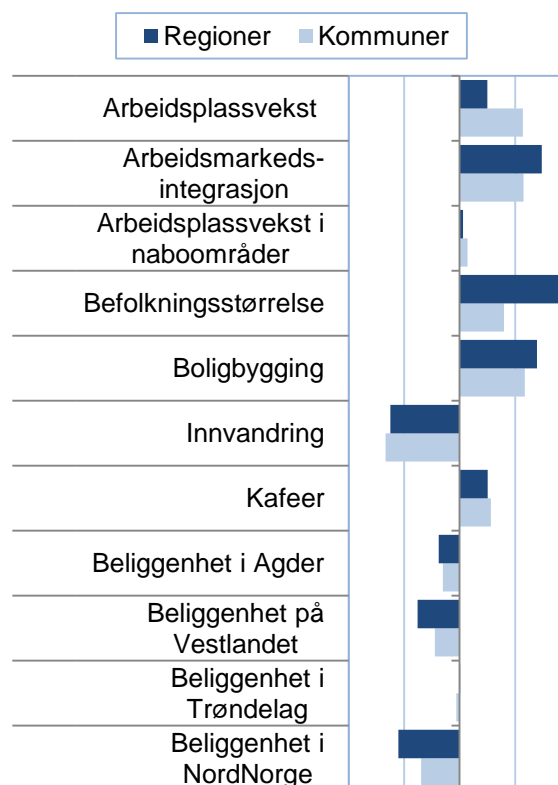
Figur 47 viser faktorer som vi har funnet har sammenheng med nettoflytting, og antar påvirker attraktivitet. Lengden på søylene viser hvor stor forklaringskraft de enkelte faktorene har, og retningen til søylene viser om faktorene har positiv eller negativ sammenheng med flyttestrømmene.

Arbeidsmarkedsfaktorer

Arbeidsplassvekst i egen kommune har sterk sammenheng med flyttebalansen i kommunen. Arbeidsplassvekst i egen region har også en positiv effekt, men er noe mindre viktig. Arbeidsplassvekst i nabokommuner og nabo-regioner har en svak, men positiv betydning for flyttebalansen. Arbeidsmarkedsintegrasjon er derimot en viktig faktor for nettoflytting og attraktivitet. Denne indikatoren viser hvor godt kommunen eller regionen er integrert med omliggende bo- og arbeidsmarked, og sier noe om mulighetene for å pendle. Gode pendlingsmuligheter er noe som gjør det mulig å bosette seg eller bli boende i et område. God tilgang til arbeidsmarked er positivt for bosettingen, uavhengig om arbeidsmarkedet er i egen kommune eller region.

Befolkningsstørrelse

Sentrale steder med en stor befolkningsstørrelse har høy innflytting. Flyttemønsteret går i retning steder med en allerede stor befolkning, og befolkningsstørrelse i seg selv kan være en tiltrekkende faktor. Byer er spesielt attraktive for unge voksne, mens mindre kommuner i omlandet til byer er attraktive for familier. Samtidig er høy befolkningsstørrelse et resultat av at stedet historisk sett har vært attraktivt.



Figur 47: Faktorer som har sammenheng med nettoflytting.

Boligmarked

Boligbygging i et område viser om det er tilgjengelige boliger for innflyttere, og er en viktig forklaring på steders attraktivitet. Kommuner med høy boligbygging er mer attraktive. Høy attraktivitet fører til høyere etterspørsel etter boliger og dermed mer boligbygging, men samtidig er tilgjengelige boligtomter antagelig også en attraktivitetsfaktor i seg selv. Mangel på boliger og høye priser i sentrale områder tvinger mange til å bosette seg i nærliggende kommuner, og mange av kommunene med høy boligbygging er små kommuner som ligger i nærheten av større byer. Kommuner kan gjennom sentrums- og arealplanlegging påvirke hvor attraktivt det er å bygge boliger.

Kaféfaktoren

Kaféfaktoren har en klar, positiv sammenheng med nettoflytting. Kaféfaktoren viser hvor stor andel av befolkningen som er ansatt i kafeer, restauranter og puber, og kan være en indikator på at det eksisterer mange sosiale møteplasser. Dette kan være en faktor som tiltrekker og holder på befolkningen, men høy innflytting fører til en ung og antageligvis mer urban befolkning som etterspør og skaper slike tilbud. Denne positive sammenhengen gjelder for alle typer steder, både sentrale og mindre sentrale.

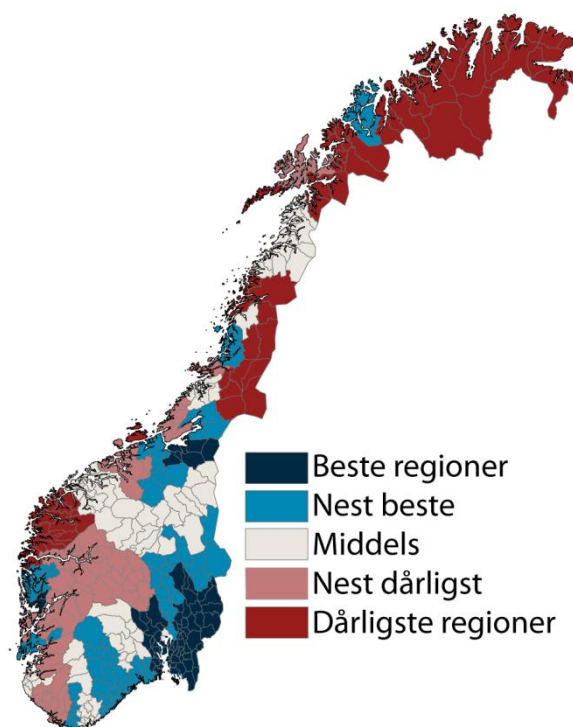
Innvandring

Innvandring har en sterk, negativ sammenheng med nettoflytting. Dette er på grunn av at innvandrere er mer mobile, og ofte flytter videre til et annet sted i Norge etter første bo-setting. Når de flytter videre, blir dette registrert som innenlands flytting. Høy innvandring fører til lav attraktivitet, siden de kommunene som tar i mot mange innvandrere ofte har høy utflytting i neste omgang. I denne sammenhengen blir høy innvandring en årsak til lav attraktivitet. På den andre siden har noen steder høy attraktivitet på grunn av at mange innvandrere har flyttet dit. Dette ser man for eksempel i mange kommuner sentralt på Østlandet, siden innvandrere ofte flytter til mer sentrale kommuner. Her vil den store innvandrerbefolkningen være et resultat av at kommunene har vært attraktive for innvandrerbefolkningen i andre norske kommuner. Den høye mobiliteten til innvandrere fører til at innvandreres flyttemønster har en sterk påvirkning på attraktivitetsindeksen. Kommunene med høyest innflytting av innvandrerbefolkningen har samtidig høye plasseringer på attraktivitetsindeksen, mens kommunene med høyest utflytting av innvandrerbefolkningen også har lav attraktivitet. Det er derfor viktig for et sted å framstå attraktivt for innvandrere. Innvandrerbefolkningen er imidlertid ikke en ensartet gruppe, og det ser ut til å være forskjell ut fra blant annet innvandringsgrunn. Å ha en høy andel innvandrere fra typiske flyktningland bidrar negativt, siden mange av disse vil flytte til en annen kommu-

ne, mens det ikke er slik for innvandrere fra arbeidsinnvandringsland.

Regional lokalisering

Det er systematiske regionale forskjeller i attraktivitet mellom landsdelene, som figur 48 viser. Spesielt steder i Nord-Norge har en systematisk dårlig flyttebalanse sammenliknet med steder på Østlandet. Dette vil si at selv om alle andre faktorer skulle være like, vil kommuner og regioner i Nord-Norge allikevel ha en dårligere flyttebalanse. Steder på Vestlandet og Sørlandet har også dårligere flyttebalanse sammenliknet med Østlandet. Beliggenhet i Trøndelag skiller seg derimot ikke systematisk fra Østlandet.



Figur 48: Attraktivitetsbarometeret for regioner for perioden 2007-2009.

Hva fanger bostedsattraktivitet ikke opp?

De forklaringsfaktorene vi har funnet, viser seg å ha rimelig stor forklaringskraft, de kan forklare en stor andel av variasjonen i flytting. Allikevel mener vi det er flere gode grunner til å utvide attraktivitetsbegrepet og metoden for å måle attraktivitet.

Ett av de viktigste funnene fra arbeidet med bostedsattraktivitet er at arbeidsmarkedsfaktorene er sentrale som forklaringsfaktorer for variasjon i flytting og bostedsattraktivitet. Kunnskapen om at arbeidsplasser er viktig for bosetting er i seg selv ikke spesielt overraskende. For at det skal være relevant for regionalt utviklingsarbeid, er det behov for å analysere nærmere *hva* slags arbeidsplasser som er viktige.

Attraktivitetsbarometeret peker videre på at det ikke kun er arbeidsmarkedet i egen kommune som er viktig, men hvor godt arbeidsmarkedet i regionen er og hvor integrert bo- og arbeidsmarkedsområdene er.

En konsekvens av metoden for å måle bostedsattraktivitet, som ofte vekker motforestillinger, er at metoden favoriserer mindre bostedskommuner i utkanten av sterke arbeidsmarkedsregioner. Disse kommunene har kanskje selv ikke jobbet aktivt med næringsutvikling, men er attraktive som en konsekvens av at de er lokalisert i nærheten av andre sterke arbeidsmarkedskommuner. En annen gruppe kommuner som kan komme godt ut på attraktivitetsbarometeret, er kommuner

som har hatt sterk nedgang i arbeidsplasser, men likevel beholdt en stor andel av befolkningen. Det kan stride mot folks oppfatning av attraktivitetsbegrepet at slike kommuner blir omtalt som attraktive.

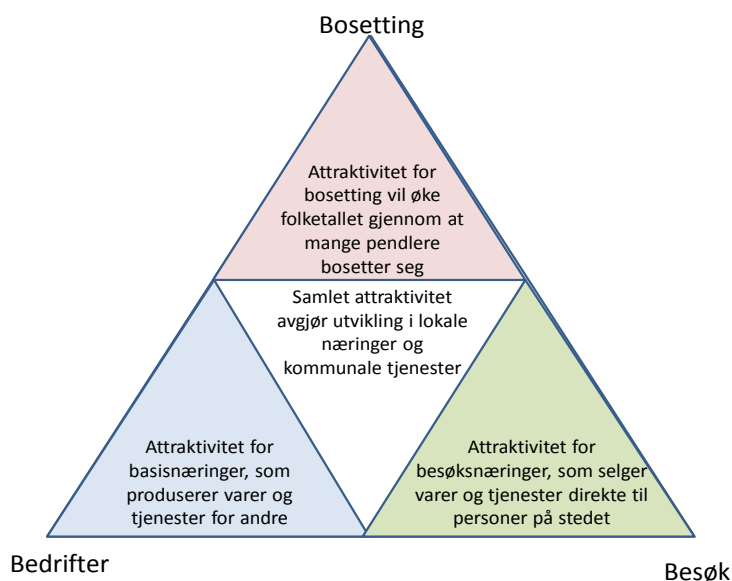
Attraktivitetsbegrepet i seg selv er en kilde til debatt. Attraktivitetsbarometeret har en avgrenset definisjon av attraktivitet, ettersom det bare fokuserer på attraktivitet som bosted. Dette er én dimensjon, mens det kan være andre dimensjoner som også er verdt å inkludere i et attraktivitetsbegrep.

Mange regioner oppfatter seg selv som attraktive, selv om de ikke hevder seg i konkurransen om tilflytting. Noen steder føler seg attraktive fordi de tiltrekker besøkende på grunn av vakker natur, kulturelle tilstelninger eller spesielle attraksjoner, mens andre kan føle at de er attraktive på grunn av at de har et dynamisk næringsliv og er et viktig arbeidsmarked som gavner bostedene i omlandet.

Dette er noe av bakgrunnen for at vi nå er i gang med å utvikle en utvidet metode for å analysere stedlig attraktivitet: Attraktivitetspyramiden.

4. Attraktivitetspyramiden

Attraktivitetspyramiden er en modell for å forstå steders utvikling, vekst eller nedgang. Samtidig er Attraktivitetspyramiden et verktøy for å utvikle strategier for stedsutvikling. Ideen bak Attraktivitetspyramiden er at steder utvikler seg i henhold til deres attraktivitet langs tre dimensjoner: Besøk, bosetting og bedrifter.



Figur 49: Attraktivitetspyramiden

Steder kan være attraktive for bedrifter og trekke til seg næringsliv som produserer varer og tjenester som selges ut av regionen. Dette genererer arbeidsplasser som bidrar til bosetting og arbeidsplasser i lokal tjenesteyting. Steder som er attraktive for besøk vil få høy aktivitet i det næringslivet som selger varer og tjenester direkte til personlige kunder. Dette er både tradisjonell turisme som hotell og restaurant, aktiviteter, underholdning og kultur og detaljhandel. Steder som er attraktive å bo i, vil ha flere innbyggere enn det er arbeidsplassgrunnlag for. Dermed vil det være mange som bor på stedet og pendler ut.

Vi vil først finne ut hvor stedene befinner seg i dag. Ved å analysere hvor stor andel av sysselsettingen som tilhører de tre dimensjonene, vil vi finne stedets profil. Deretter skal vi se på utviklingen langs de tre aksene, for å finne ut hvor attraktive stedene har vært for de uli-

ke dimensjonene de siste årene. Til slutt skal vi slå sammen de tre dimensjonene og se på den samlede utviklingen i attraktivitet. Summen av steders attraktivitet for bedrifter, besøk og bosetting vil kunne forklare vekst eller nedgang. Attraktivitetspyramiden er en helhetlig modell som kan forklare hvorfor noen steder vokser, mens andre steder har nedgang.

Profilen til stedene, og siste års utvikling vil være et verdifullt grunnlag for strategiske valg. Skal regionen satse der den har sin styrke? Eller skal regionen satse på å utligne sine svakheter?

I denne første rapporten om Attraktivitetspyramiden, har vi begrenset oss til en beskrivelse av tilstand og utvikling. Med indikatorene på plass, kan vi starte arbeidet med å forklare årsakssammenhenger og identifisere mulige tiltak for regionene.

Utviklingen over tid

De siste ti årene har antall arbeidsplasser i basisnæringene sunket i Norge. Basisnæringene er industri, primærnæringene og teknologiske tjenester. Basisnæringene er i sum følsomme for konjunkturer og svinger mer enn andre næringer.

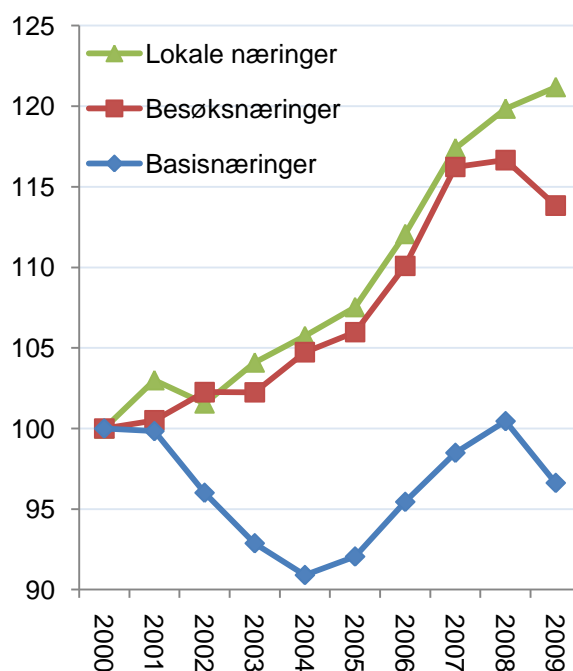
Antall arbeidsplasser i besøksnæringene, som er næringer innenfor reiseliv, aktiviteter og handel, har økt med nesten 14 prosent fra 2000 til 2009. Besøksnæringene blir også påvirket av konjunkturer, og falt med 2,8 prosent fra 2008 til 2009.

Arbeidsplasser knyttet til lokal virksomhet øker mest. Dette er arbeidsplasser i kommunene, i bygg og anlegg og personlige tjenester utenom besøksnæringene. Lokale arbeidsplasser er lite følsomme for konjunkturer. De lokale arbeidsplassene er nært knyttet til befolkningsgrunnlaget. Dermed vil steder som er attraktive som bosted, og som gjennom dette øker befolkningen, få sterkest vekst.

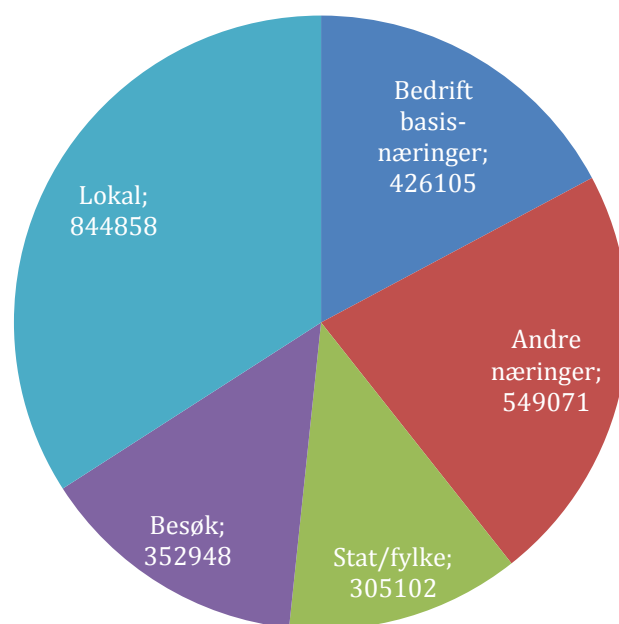
Den lave veksten i basisnæringene og den høye veksten i besøksnæringene og lokale næringer, betyr at attraktivitet for besøk og bosetting gradvis blir viktigere, og at attraktivitet for bedrifter i basisnæringene blir mindre viktig.

Sammensetningen av arbeidsplassene

I tillegg til de tre kategoriene som er vist i figur 50, er det arbeidsplasser i stat og fylke, og i andre næringer. Andre næringer er hovedsakelig tjenester som ikke er direkte konkurranseutsatte. Både arbeidsplasser i stat/fylke og de andre næringene er ofte senterfunksjoner som er konsentrert til de største byene og regionale sentre. Dette er også tjenester som produseres til andre, og kunne vært i samme kategori som basisnæringene. Disse senterfunksjonene er imidlertid sjelden i fokus for lokalt eller regionalt næringsarbeid. Slike senterfunksjoner, særlig i statlig virksomhet, blir lokalisert i politiske prosesser. Her vil eventuelle lokale tiltak som oftest være politisk løb- bying.



Figur 50: Utvikling av antall arbeidsplasser i Norge i basisnæringer, besøksnæringer og lokale næringer, indeksert slik at nivået i 2000=100.



Figur 51: Arbeidsplassenes sammensetning i Norge i 2009.

4.1 Besøksnæringer

Med attraktivitet for besøk menes attraktivitet for næringsliv som selger varer og tjenester direkte til personlige kunder. Besøksnæringene omfatter hotell- og restaurantnæringene, som kan kalles tradisjonelt reiseliv. I tillegg er næringsvirksomhet knyttet til aktivitet, kultur og underholdning også besøksnæringer. Dette er virksomhet som krever personlig oppmøte for kundene. Den største bransjen i besøksnæringene er imidlertid detaljhandel.

Når vi skal beregne størrelse på og utvikling i besøksnæringene for regioner og kommuner, må vi ta hensyn til at besøksnæringene også har mye av sin omsetning knyttet til egen befolkning. Derfor trekker vi fra et beregnet gjennomsnitt som bransjene handel, servering og aktiviteter har i Norge. For overnatting regner vi med at all aktivitet stammer fra besøk. Dermed vil en del regioner ha en ”negativ besøksbalanse”. Dette er regioner hvor befolkningen i stor grad besøker andre regioner for handel, restaurantbesøk og aktiviteter.

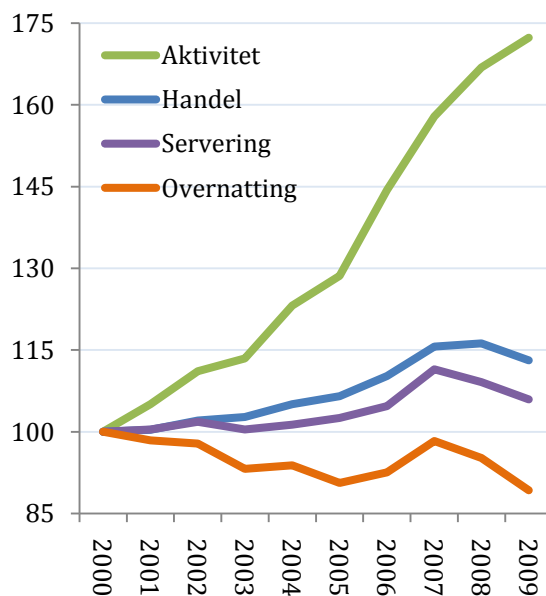
I figur 52 ser vi utviklingen av besøksnæringene nasjonalt. Aktiviteter, som består av kultur og underholdning og arrangementer, har økt raskt. Handel og servering øker litt, mens det er synkende antall arbeidsplasser i overnatting.

Besøksnæringene i regionene

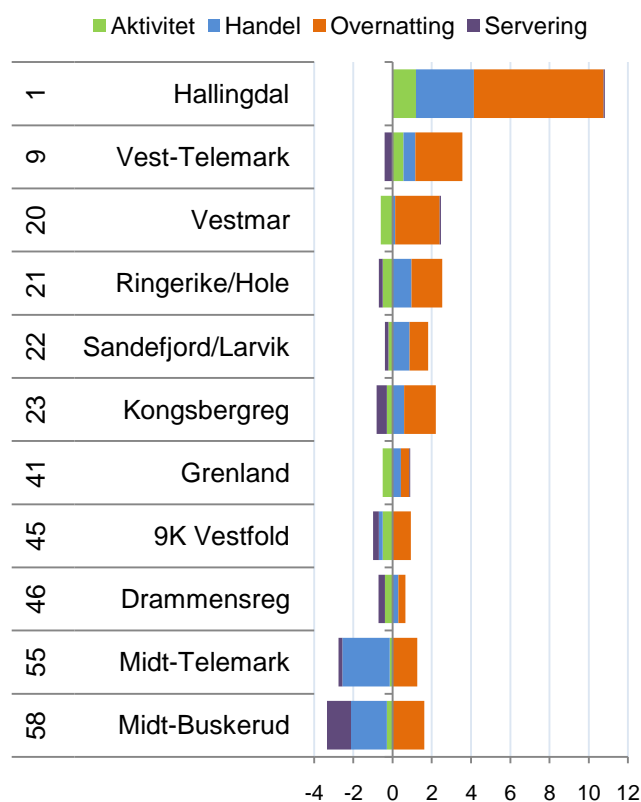
I figur 53 ser vi hvordan regionene i BTV kommer ut med hensyn til bidrag til sysselsettingen fra besøksnæringene.

Grenland har få ansatte i overnatting i forhold til samlet sysselsetting. Grenland har et lite handelsoverskudd, men også et lite underskudd på arbeidsplasser i aktivitetsbransjene.

Samlet sett er Grenland rangert som nummer 41 av 83 regioner, når det gjelder konsentrasjon av besøksnæringer.



Figur 52: Utvikling av antall arbeidsplasser i besøksnæringene i Norge, indeksert slik at nivået i 2000=100.



Figur 53: Besøksnæringenes bidrag til sysselsettingen i regionene i BTV i 2009. Rangering for bidrag blant de 83 regionene er vist til venstre.

Besøksnæringene i kommunene

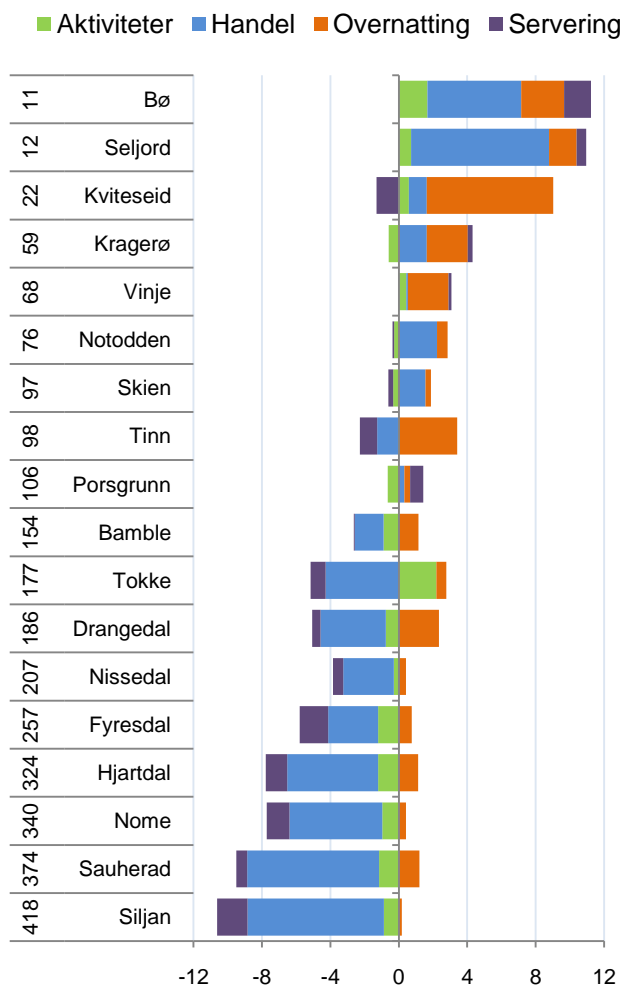
Bø og Seljord er de mest utpregede besøkskommunene i Telemark, og er nummer 11 og 12 av de 430 kommunene i landet når det gjelder konsentrasjon av besøksnæringer. Begge kommunene har et stort handelsoverskudd som bidrar mye til det.

Skien har høyest konsentrasjon av besøksnæringer av kommunene i Grenland, og er rangert som 97 av 430 kommuner i landet. Det er spesielt handelsoverskuddet som trekker Skien opp på denne rangeringen.

Porsgrunn har mest restaurantarbeidsplasser.

Bamble har handelslekkasje, og forholdsvis lite aktiviteter, men er likevel rangert som nummer 154. De fleste kommunene i landet har handelslekkasje.

Siljan har svært lite av besøksnæringer, og er rangert sist i Telemark, og så lavt som nummer 418 i landet.



Figur 54: Bidrag til sysselsettingen fra besøksnæringene i kommunene i Telemark i 2009. Til venstre vises rangering blant landets 430 kommuner.

4.2 Basisnæringer

Med attraktivitet for bedrifter menes attraktivitet for basisnæringer. Her tenker vi på konkurranseutsatt virksomhet som produserer varer og tjenester som selges ut av regionen, enten som eksport til andre land, eller til kunder nasjonalt.

Vi kan dele opp basisnæringer i tre kategorier; naturbasert virksomhet, industri og teknologiske tjenester. Naturbasert virksomhet inkluderer landbruk, fiske, havbruk og bergverk, mens teknologiske tjenester vil være IT, telekom, engineering og liknende.

De ulike kategoriene har utviklet seg forskjellig, som det framgår av figur 55.

Teknologiske tjenester har hatt sterk vekst, og har vokst med 27,9 prosent på landsbasis fra 2000 til 2009.

Industrien har gått i bølger, men den langsiktige trenden er klart negativ. Industrien har hatt en nedgang på 11,2 prosent fra 2000 til 2009. Det er imidlertid ganske store forskjeller i ulike industribransjer, og noen regioner har hatt vekst i industrien også.

Naturbaserte næringer synker ganske jevnt, og har hatt en nedgang på 13,3 prosent.

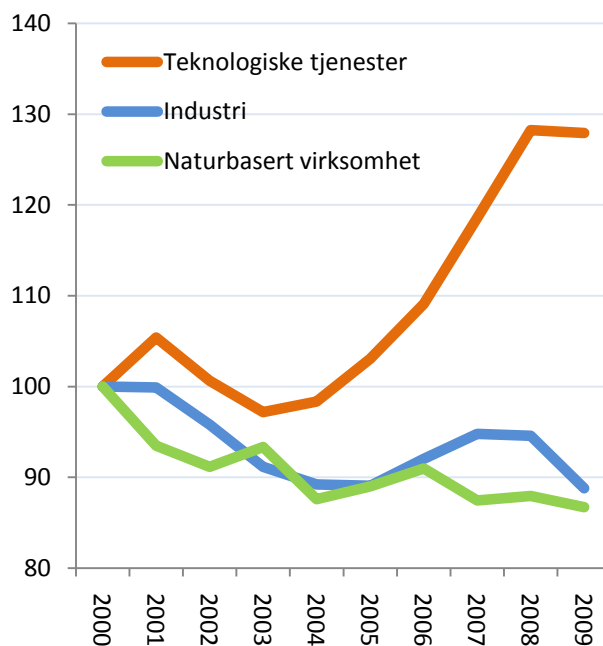
Det er dermed de regionene som har lyktes i å trekke til seg teknologiske tjenester som har lyktes best.

Basisnæringer i regionene

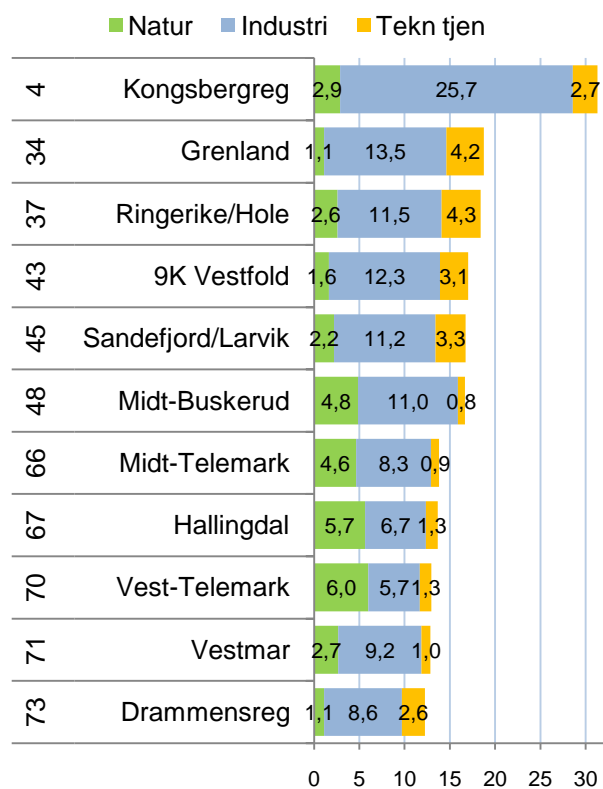
Kongsbergregionen er en av regionene med høyest konsentrasjon av basisnæringer.

Grenland er en kjent industriregion, men i 2009 er regionen bare nummer 34 av 83 regioner i landet. Grenland har fremdeles en del industri, som tilsvarer 13,5 prosent av samlet sysselsetting i regionen.

Grenland har også forholdsvis mye av teknologiske tjenester, som tilsvarer 4,2 prosent av sysselsettingen.



Figur 55: Utvikling i antall arbeidsplasser i basisnæringer i Norge, indeksert slik at nivået i 2000=100.



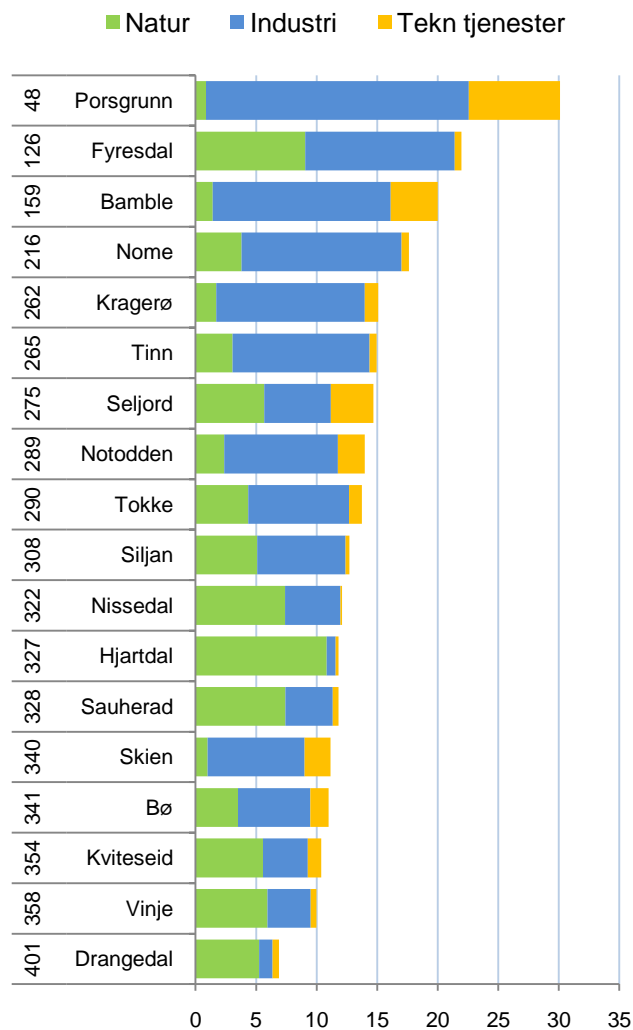
Figur 56: Bidrag til sysselsettingen fra basisnæringer i regionene i BTV i 2009. Rangering blant landets 83 regioner vist til venstre.

Basisnæringene i kommunene

Porsgrunn har høyest konsentrasjon av basisnæringene av kommunene i Telemark. Porsgrunn har mye industri, og samtidig mye teknologiske tjenester. Porsgrunn er faktisk så høyt rangert som på niendeplass av alle kommuner i landet når det gjelder teknologiske tjenester.

Bamble har over middels konsentrasjon av basisnæringene i sine kommuner. Bamble har også forholdsvis mye teknologiske tjenester og er nummer 38 når det gjelder konsentrasjon av teknologiske tjenester, og nummer 159 for basisnæringene samlet.

Siljan og Skien har lav konsentrasjon av basisnæringene og er rangert som henholdsvis nummer 308 og 340.



Figur 57: Prosentvis andel av sysselsettingen i basisnæringene i Telemark i 2009. Rangering blant landets 430 kommuner vist til venstre.

4.3 Bosted

Steder kan ha mange flere innbyggere enn det er næringsgrunnlag for, dersom de er attraktive som bosted. Slike steder vil ha mange bosatte som pendler ut til andre steder.

Både antall personer som pendler til en annen kommune, og andelen av de sysselsatte som pendler, øker stadig. I enkelte år med nedgang i sysselsettingen har pendlingsandelen sunket litt, som i 2003 og 2009, men trenden er klart økende. I 2009 pendlet over 800 000 personer i Norge til en annen kommune, tilsvarende over 35 prosent av alle sysselsatte.

Når pendlingen øker, vil betydningen av bostedsattraktivitet bli større. Sammenhengen mellom utviklingen i antall arbeidsplasser og antall innbyggere blir tilsvarende svekket.

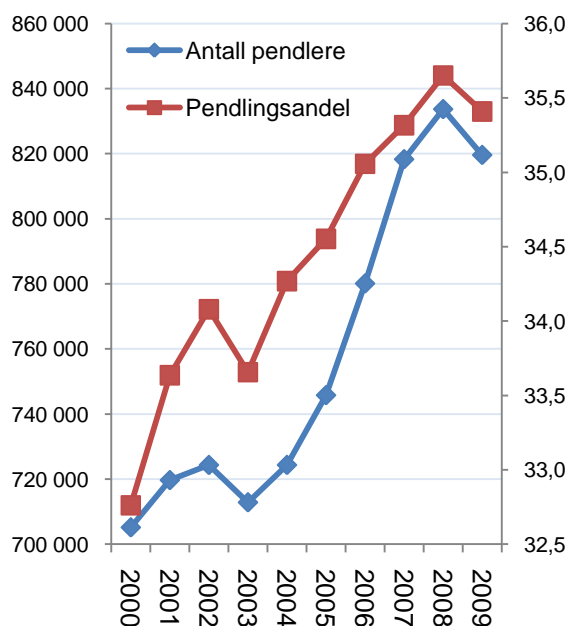
Nettopendlingen til regioner og kommuner er vist tidligere i denne rapporten, i kapittel 1.

Endring i bostedsattraktivitet

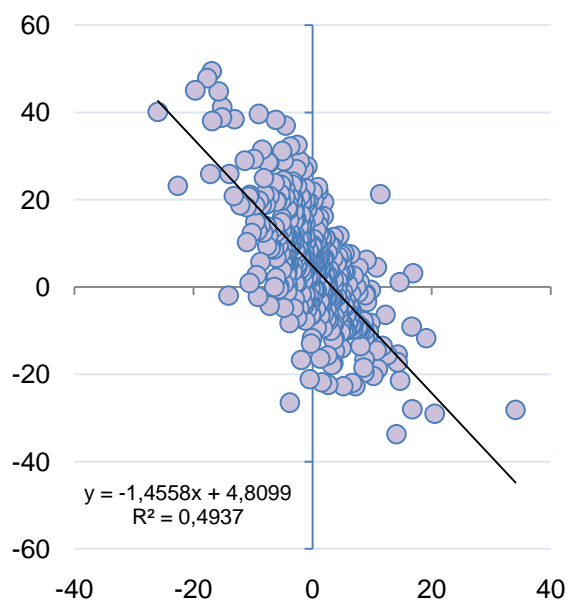
For å måle endring i bostedsattraktiviteten ville det vært nærliggende å se på endringer i netto utpendling. Kommuner som har økt netto utpendling sterkt, vil da være kommuner som har fått økt attraktivitet.

Et slikt mål vil imidlertid ha en stor svakhet. Som vi viser i figur 59, er det en sterk sammenheng mellom endring i netto utpendling og nedgang i antall arbeidsplasser. Kommuner med økt utpendling er dermed først og fremst kommuner som har mistet mange arbeidsplasser.

Dermed vil ikke endring i pendling reflektere bostedsattraktivitet. For å måle endring i bostedsattraktivitet må vi derfor gå tilbake til Attraktivitetsbarometeret, som ble presentert i kapittel 3, som indikator.



Figur 58: Antall personer i Norge som pendler til en annen kommune (venstre akse) og andelen av de sysselsatte i Norge som pendler til en annen kommune (høyre akse).



Figur 59: Kommunene i Norge etter endring i netto utpendling som andel av sysselsettingen på horisontal akse, og endring i antall arbeidsplasser på vertikal akse. Perioden 2000-2009.

4.4 Profil

Vi har nå sett på hvordan den relative størrelsen til besøksnæringer, basisnæringer og pendling varierer mellom kommuner og regioner. Dette kan vi sette sammen, for å se på hvordan de ulike stedene skiller seg fra hverandre og hvor de har sine styrker. Vi kaller dette stedenes profil.

Profilen viser hvordan bosettingen i regionen eller kommunen i dag er basert på besøksnæringer, basisnæringer eller pendling. Profilen er basert på hvordan sysselsettingen er fordelt. I profilen vil derfor ingen regioner eller kommuner få en høy rangering på alle de tre dimensjonene samtidig.

Selv om profilen viser hvordan status er i dag, er dette basert på en utviklingshistorie og et grunnlag som er lagt for tiår, eller endog hundreår siden.

Profilen til Grenland viser at regionen hadde langt høyere konsentrasjon av basisnæringer i 2000 relativt til andre regioner. Da var rangeringen 20, mens i 2009 er rangeringen 34.

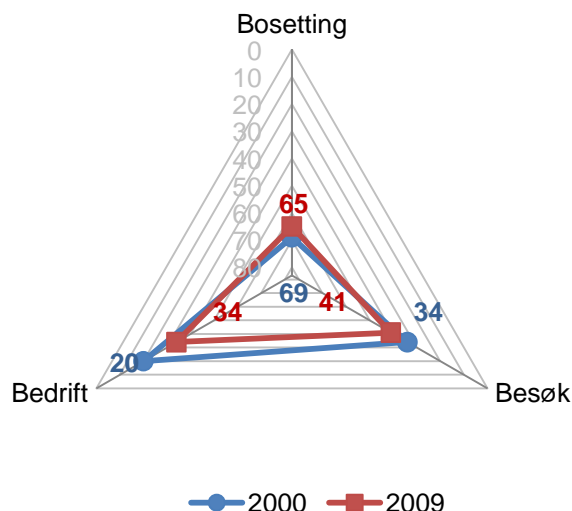
Grenland er litt over middels når det gjelder konsentrasjon av besøksnæringer.

Grenland er i liten grad basert på bosetting som pendler til andre regioner.

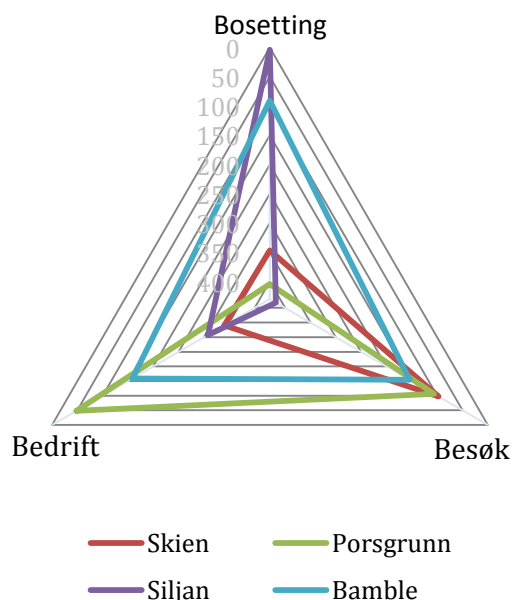
Profiler for kommunene

De enkelte kommunene i Grenland har ganske forskjellig profil.

Porsgrunn er en utpreget bedriftskommune. Siljan er en av de mest utpregede bostedskommunene i landet. Skien er i stor grad en besøkskommune, mens Bamble er en allrounder.



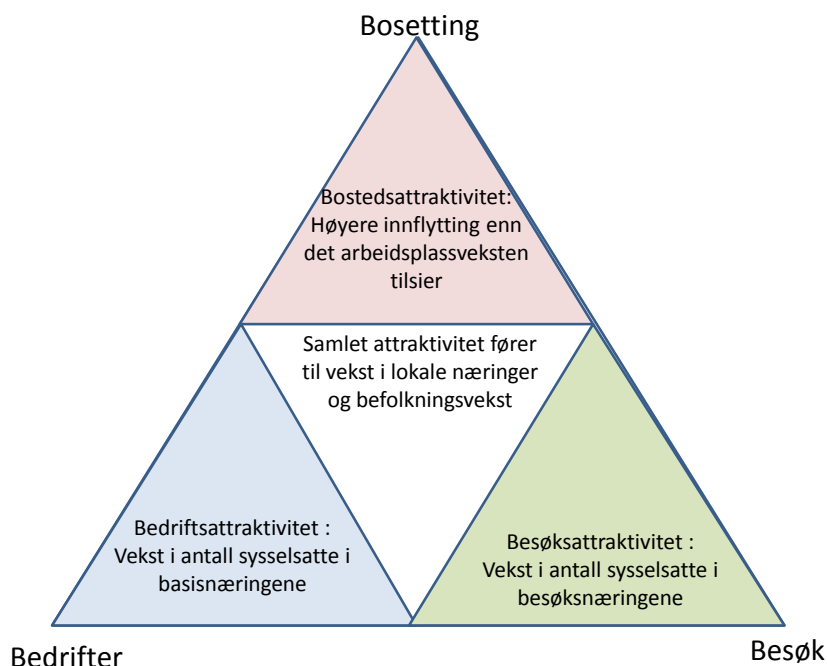
Figur 60: Profilen til Grenland i 2000 og 2009. Tallene viser rangering blant landets 83 regioner for de tre attraktivitetsdimensjonene.



Figur 61: Profilen til kommunene i Grenland i 2009. Tallene viser rangering blant landets 430 kommuner for de tre attraktivitetsdimensjonene.

4.5 Attraktivitet og utvikling

Profilen viser status for hvor stedene befinner seg i dag. Enda mer interessant er det å se på hvordan de ulike attraktivitetsdimensjonene har bidratt til utviklingen de siste årene, og i hvilken retning stedene beveger seg. Det er endringen de siste årene som viser om stedet har vært attraktivt for en eller flere av de tre dimensjonene besøk, bedrift og bosted. Steder som har vært attraktive både for bosted, besøk og bedrifter, vil være de som har oppnådd høyest vekst.



Figur 62: Indikatorene for de tre attraktivitetsdimensjonene.

Vi skal først se på utviklingen langs de tre aksene. I denne rapporten fokuserer vi på utviklingen de siste ti årene, fra 2000 til 2009.

Vi måler veksten i bedrifts- og besøksattraktivitet gjennom å se på endringer i sysselsettingen i basisnæringer og besøksnæringer som andel av folketallet. Endringene måles i prosentpoeng av samlet sysselsetting i begynnelsen av perioden. Dermed får vi fram hvor mye disse endringene har betydd for den samlede sysselsettingen. Ved å måle på denne måten luker vi bort vekst i besøksnæringene som skyldes befolkningsøkningen. For å måle endring i bostedsattraktivitet bruker vi Attraktivitetsbarometeret. Siden resultater fra Attraktivitetsbarometeret er presentert i ka-

pittel 3, blir ikke Attraktivitetsbarometeret omtalt nærmere i dette kapitlet.

De tre attraktivitetsdimensjonene vil representere tre ulike retninger for regionale utviklingsstrategier. Det vil være helt forskjellige virkemidler som er aktuelle for de tre attraktivitetsdimensjonene.

Når man har kunnskap om profilen til stedene og siste års utvikling, vil dette være et verdifullt grunnlag for strategiske valg. Valget vil så være om man skal satse der stedet har sin styrke, eller om man skal satse på å utlikne sine svakheter.

Utvikling i besøksattraktivitet

For å måle den siste tidens utvikling i besøksattraktivitet tar vi utgangspunkt i utviklingen i besøksnæringene i perioden 2000-2009. Tallene for handel, servering og aktivitet er korrigert for det som antas å være aktiviteter rettet mot egne innbyggere. Dermed vil tallene kunne bli negative for steder med handelslekkasje.

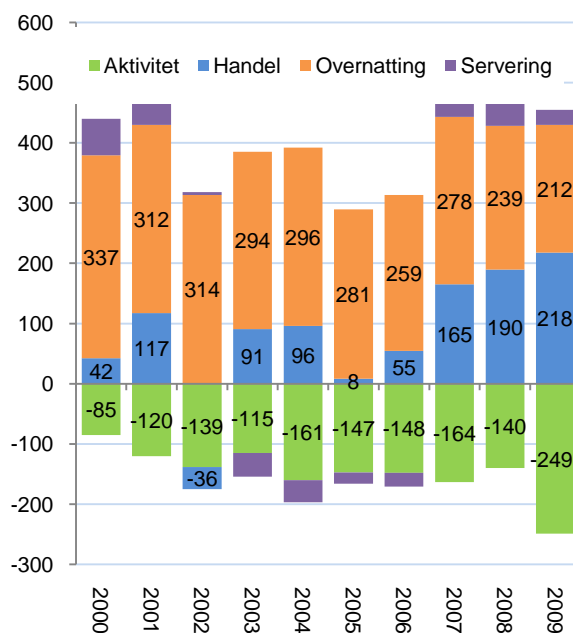
Utvikling i besøksnæringene i Grenland

Utviklingen i antall arbeidsplasser i besøksnæringene i Grenland er vist i figur 63. Antall arbeidsplasser i overnatting har blitt redusert fra 2000 til 2009. Det var 337 arbeidsplasser innen overnatting i 2000, og 212 i 2009.

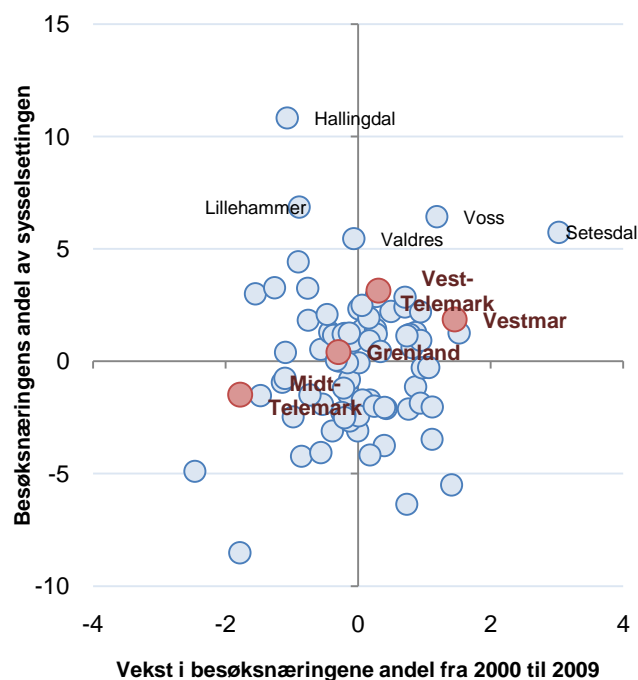
Grenland har hatt et økende overskudd i handelen. Dette overskuddet tilsvarte 218 arbeidsplasser i 2009, mens tilsvarende overskudd i 2000 var 42. Grenland har dermed forsterket sin posisjon som handelscenter. Det er lite av kultur, underholdning og aktivitetsnæring i Grenland. Det trekker ganske mye ned. Dersom antall arbeidsplasser i aktivitetsnæringene hadde stått i forhold til folketallet, ville det vært 249 flere arbeidsplasser i disse næringene i Grenland i 2009.

I figur 64 ser vi hvordan regionene i Norge plasserer seg med hensyn til sysselsettingsbidrag fra besøksnæringene og vekst i besøksnæringene. Endringen i antall arbeidsplasser i besøksnæringene blir målt i prosentpoeng av sysselsettingen i regionen i 2000. Grenland er ganske middels, både når det gjelder nivå på besøksnæringene og endring, når vi summerer de fire kategoriene i besøksnæringene.

Vi ser imidlertid fra figur 63 at det har skjedd en del endringer i besøksnæringenes sammensetning. Grenland har blitt sterkere som handelscenter og har fått mange nye arbeidsplasser i handel. Samtidig har både overnatting og aktiviteter hatt nedgang. Grenland framtrer dermed som et besøkssted for omkringliggende områder, men ikke som besøkssted for tradisjonelle turister.



Figur 63: Utvikling i antall arbeidsplasser i besøksnæringene i Grenland i perioden 2000-2009.



Figur 64: Regionene i Norge etter andel av sysselsettingen i besøksnæringene og vekst i besøksnæringene fra 2000 til 2009.

Utvikling i besøksnæringene i kommunene

I figur 65 ser vi endringer i besøksnæringene i kommunene.

Endringen i antall arbeidsplasser i besøksnæringene blir målt i prosentpoeng av sysselsettingen i regionen i 2000. Dette vil vise hvor mye veksten i besøksnæringene har bidratt til den samlede sysselsettingen i 2009.

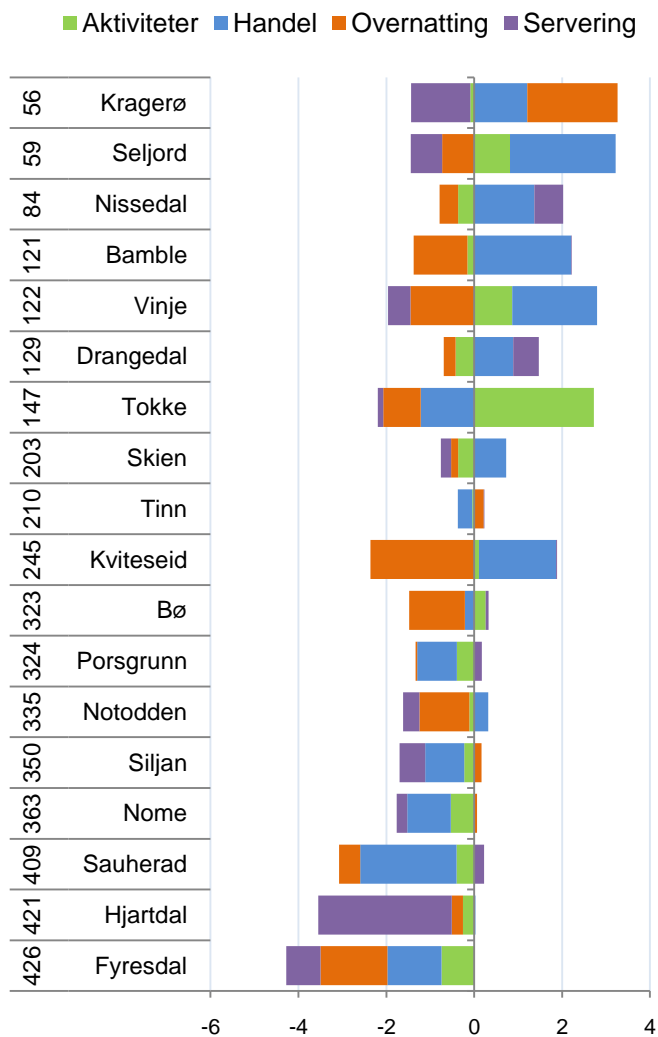
Mange kommuner har tapt mye på overnatting de siste ti årene. Tradisjonell turisme har utviklet seg svakt i Telemark, men mye hyttebygging gir vekstimpulser til handel.

Kragerø, Seljord og Nissedal er vinnerne når det gjelder besøksattraktivitet de siste ti årene. Kragerø vinner på overnatting, og alle tre vinner på handel.

Bamble kommer godt ut, på grunn av at handelslekkasjen har blitt kraftig redusert. Dette har mer enn oppveiet nedgang i antall arbeidsplasser i overnatting.

Skien har også en bedre utvikling enn middels, og har fått en sterkere økning i handel enn landsgjennomsnittet.

Porsgrunn har hatt en forholdsvis svak utvikling i sin handelsnæring, og har samlet sett hatt en negativ utvikling i besøksnæringene. Det samme har Siljan.



Figur 65: Utvikling i bidrag til sysselsettingen fra besøksnæringene fra 2000 til 2009 i kommunene i Telemark. Rangering med hensyn til de 430 kommunene er vist til venstre.

Utvikling bedriftsattraktivitet

For å måle utvikling i bedriftsattraktivitet tar vi på samme måte utgangspunkt i utvikling i basissnæringene i perioden 2000-2009. Siden basissnæringene pr definisjon er næringer som produserer varer og tjenester som kan selges ut av regionen, er det ikke noe fratrukk for salg til egne innbyggere, slik som vi gjorde for besøksnæringene.

Utvikling i basissnæringene i Grenland

Utviklingen i antall arbeidsplasser i basissnæringene i Grenland er vist i figur 66.

Antall sysselsatte i industrien i Grenland har sunket fra 10 049 i 2000 til 6 810 i 2009. Nesten hver tredje industriarbeidsplass har forsvunnet på ti år.

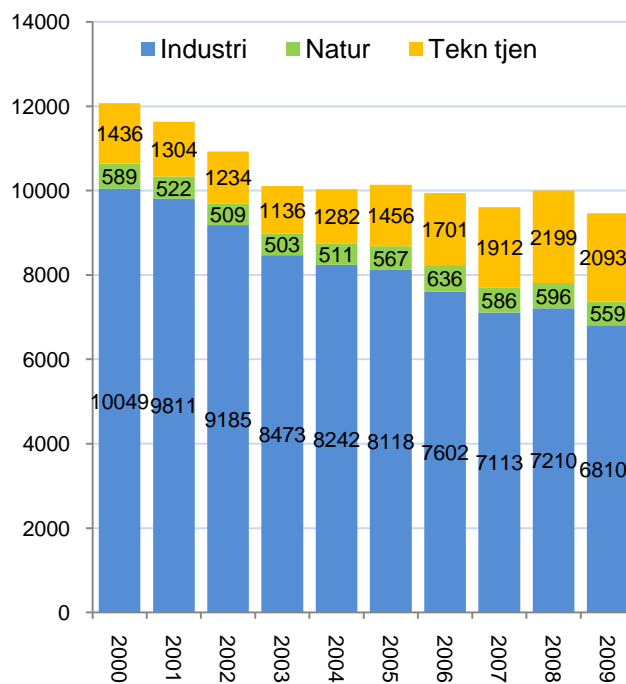
Det har vært en vekst i teknologiske tjenester i Grenland i samme periode, fra 1 436 til 2 093. Den prosentvise veksten er på nesten 50 prosent.

Dersom trenden i industrien og teknologiske tjenester fortsetter, vil nedgangen i basissnæringene stoppe opp og bli avløst av vekst igjen. Dette fordi industrien etter hvert blir mindre, slik at nedgangen ikke betyr så mye.

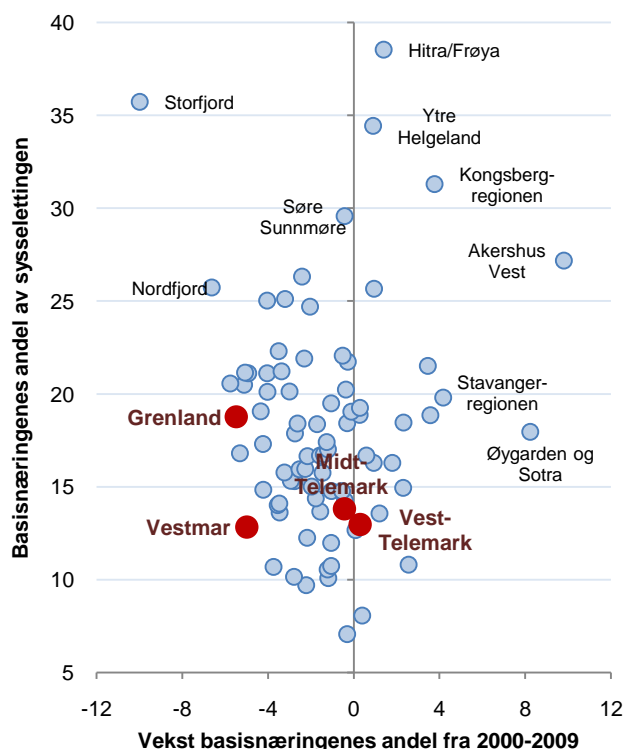
I figur 67 ser vi hvordan Grenland kommer ut når det gjelder nivå og utvikling i basissnæringene de siste ti årene. Indikatoren for endring i antall arbeidsplasser i basissnæringene er målt i prosentpoeng av sysselsettingen i regionen i 2000. Dette vil vise hvordan veksten i basissnæringene har bidratt til den samlede sysselsettingen i 2009.

Grenland har ikke lenger særlig høy konsentrasjon av basissnæring. Vi så tidligere at Grenland nå er nummer 34 når det gjelder den relative størrelsen til basissnæring.

Vi kan også se at det bare en noen få regioner med større tap av basissnæring enn Grenland. Disse ligger til venstre for Grenland i figuren.



Figur 66: Utvikling i antall arbeidsplasser i basissnæringene i Grenland i perioden 2000-2009.



Figur 67: Regionene i Norge etter andel av sysselsettingen i basissnæringene og vekst i basissnæringene fra 2000 til 2009.

Utvikling i basisnæringene i kommunene

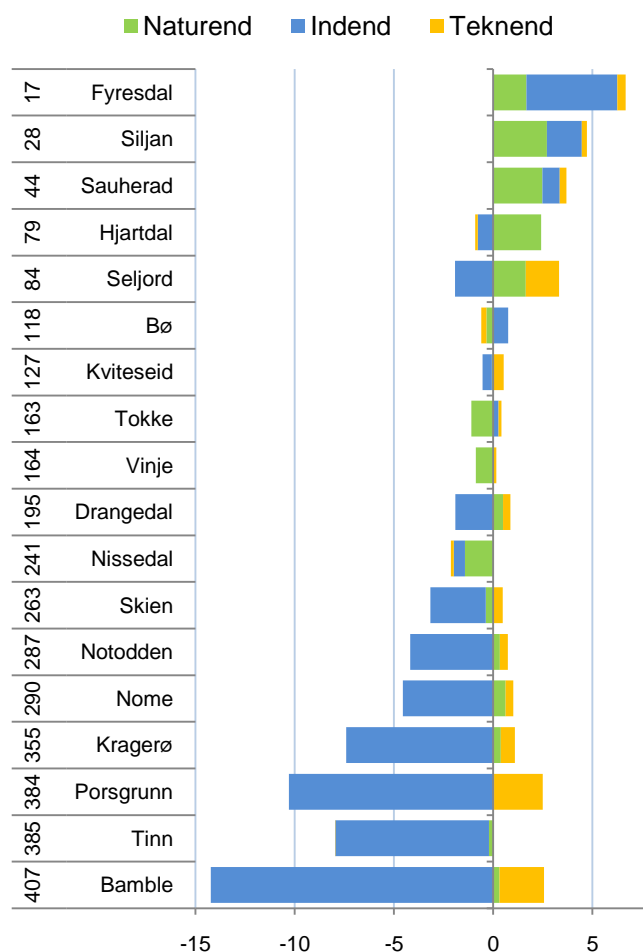
I figur 68 ser vi endringer i basisnæringene i kommunene.

Fyresdal, Siljan og Sauherad har best utvikling i basisnæringene, mye på grunn av en noe overraskende vekst i landbruket. Siljan er nummer 28 i landet når det gjelder utviklingen i basisnæringene.

Mange kommuner har hatt en kraftig nedgang i industri- og tjenestetilsetningen de siste ti årene. Bamble har mistet industriarbeidsplasser tilsvarende 15 prosent av samlet sysselsetting de siste ti årene. Kommuner som Tinn, Porsgrunn og Kragerø har også tapt en substansiell andel av sysselsettingen i industrinedgang.

Få kommuner har hatt større nedgang i basisnæringene enn disse kommunene. Porsgrunn og Bamble er rangert helt nede på 384. plass og 407. plass av de 430 kommunene i landet.

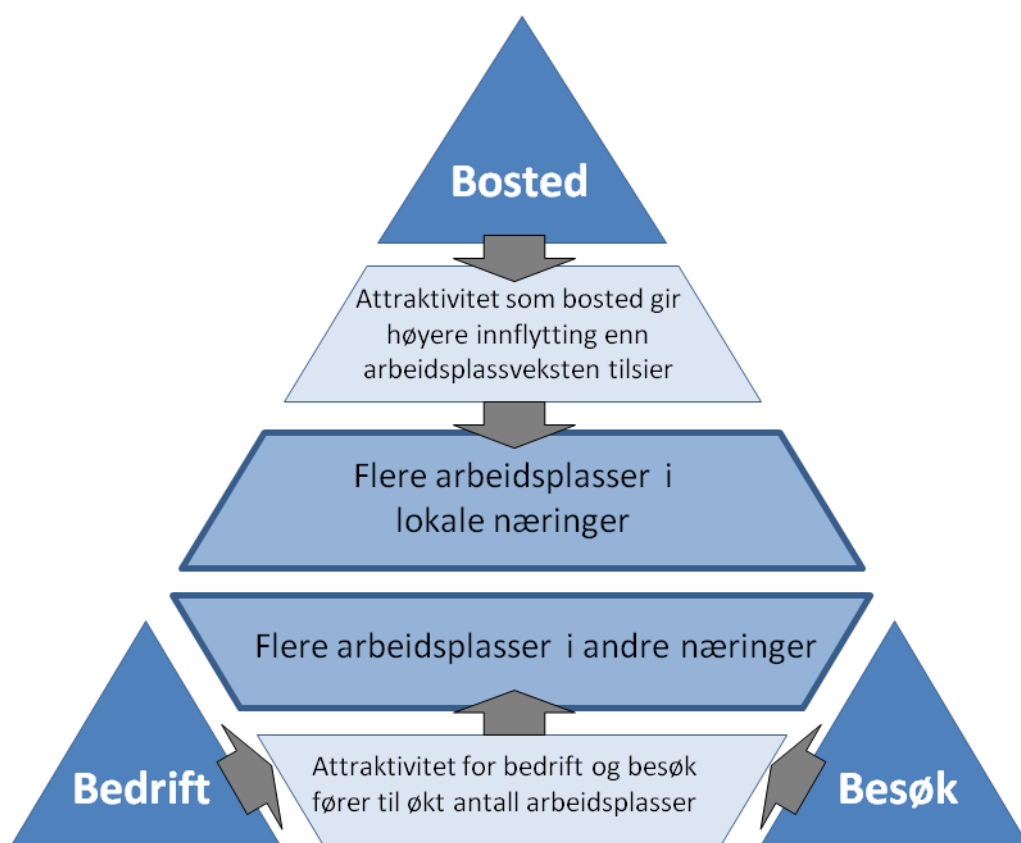
Skien har også over middels nedgang, og er plassert på 263. plass. Den største nedgangen har vært i industrien, men det har også vært en liten nedgang i naturbaserte næringer.



Figur 68 Utvikling i bidrag til sysselsettingen fra basisnæringene fra 2000 til 2009 i kommunene i Telemark. Rangering med hensyn til de 430 kommunene er vist til venstre.

4.6 Samlet attraktivitet

Det siste vi skal gjøre er å sette de tre attraktivitetsdimensjonene sammen for å se på den samlede attraktiviteten til et sted. Ideen bak Attraktivitetspyramiden er at de tre attraktivitetsdimensjonene til sammen skal forklare et steds utvikling. Det er summen av steders attraktivitet for bedrifter, besøk og bosetting som vil kunne forklare vekst eller nedgang. Attraktivitetspyramiden er en helhetlig modell som kan forklare hvorfor noen steder vokser, mens andre steder har nedgang.



Figur 69: Samlet attraktivitet.

Bedrifts- og besøksdimensjonen påvirker arbeidsplassutviklingen. Steder med høy attraktivitet for bedrifter og besøkende vil få vekst i antall arbeidsplasser i disse næringene. Denne veksten gir positive stimulanser til andre næringer og bransjer, som ulike tjenester, transport og liknende

Steder med høy bostedsattraktivitet får høyere innflytting enn arbeidsplassveksten skulle tilsi. Dette øker befolkningsgrunnlaget og fører til vekst i lokale arbeidsplasser, som kommunale tjenester, bygg og anlegg, handel for egen be-

folkning og så videre. Høy bostedsattraktivitet gir seg også utslag i en yngre befolkning som vil gi bedre fødselsbalanse de neste årene.

De tre attraktivitetsdimensjonene bidrar på hver sin måte til veksten på et sted. Steder som har høy attraktivitet for alle de tre dimensjonene vil oppnå vekst.

I resten av dette kapitlet vil vi sette de tre attraktivitetsdimensjonene sammen, for å få et mål på samlet attraktivitet.

Samlet attraktivitet for fylkene

Fylkenes samlede attraktivitet, og hvordan de tre dimensjonene har bidratt til denne er vist i figur 70.

Akershus er det fylket som har høyest samlet attraktivitet av alle fylkene, mens Finnmark har lavest samlet attraktivitet. Akershus er ikke best på noen av enkeltindikatorerne, men skårer positivt på alle tre.

Det er bare fem fylker som har fått vekstimpulser fra basisnæringene. Foruten Akershus er dette Sør-Trøndelag, Hordaland, Vest-Agder og Rogaland. Sogn og Fjordane, Telemark og Østfold har den mest negative utviklingen i basisnæringene, men Østfold kommer likevel samlet ut på andreplass på grunn av høyest bostedsattraktivitet.

Østlandsfylkene vinner mye på høy bostedsattraktivitet, mens Nord-Norge og Sogn og Fjordane taper mye.

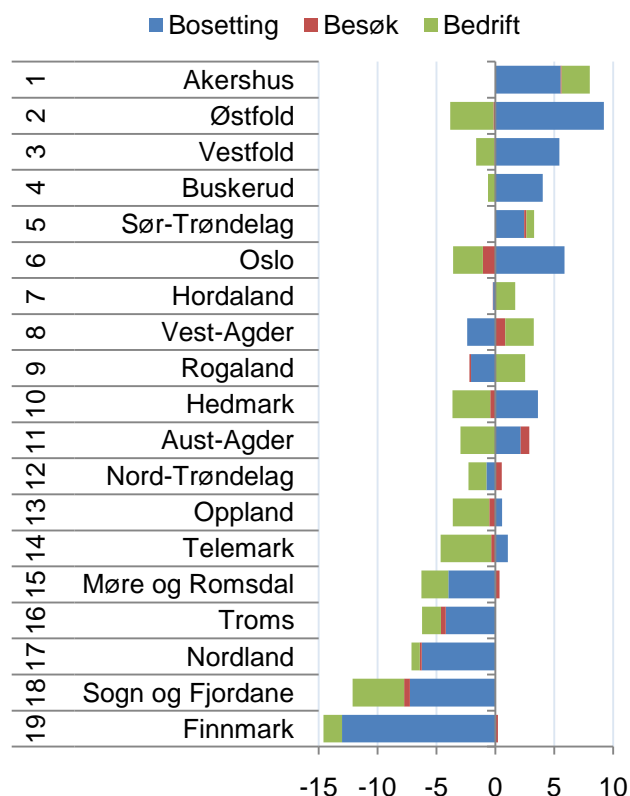
Besøksattraktivitet betyr tilsynelatende mindre for fylkenes utvikling. Her er Agderfylkene vinnere, mens Oslo taper.

Samlet attraktivitet og befolkningsvekst

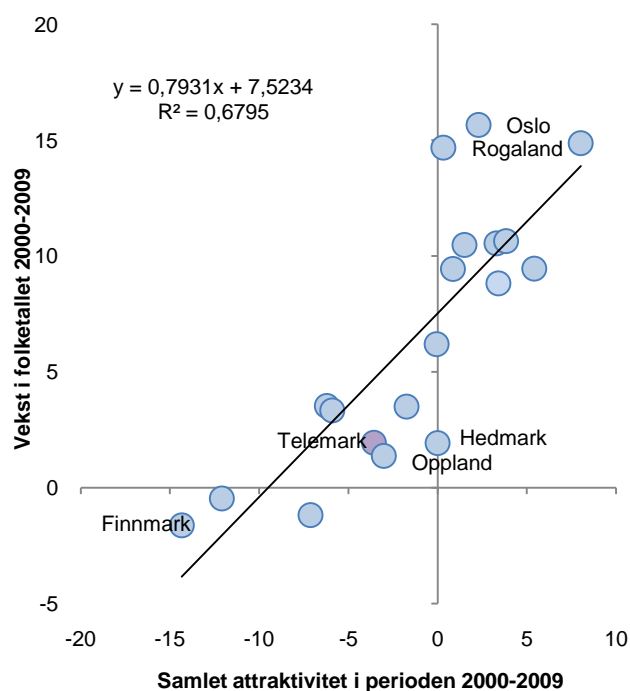
Sammenhengen mellom samlet attraktivitet og fylkenes befolkningsutvikling de siste ti årene er vist i figur 71. Utviklingen i samlet attraktivitet forklarer nesten 68 prosent av variasjonen mellom fylkenes befolkningsvekst, som vi kan se av R².

Oslo og Rogaland har en høyere vekst enn forventet. De har hatt høy vekst i bransjer som verken er basis- eller besøksnæring. De største byene har generelt en tendens til å få høyere vekst enn attraktiviteten tilsier, det å være stor ser ut til å generere vekst i seg selv.

Telemark har lavere folketallsvekst enn samlet attraktivitet tilsier.



Figur 70: Samlet attraktivitet for fylkene i perioden 2000-2009.



Figur 71: Sammenhengen mellom samlet attraktivitet som vist i figur 70 og befolkningsvekst for perioden 2000-2009.

Samlet attraktivitet for regionene

Når vi ser på endringer, vil en region kunne skåre høyt på alle de tre dimensjonene. Slike regioner vil få svært sterk vekst. Det er imidlertid bare noen få regioner i landet som har fått positivt bidrag fra alle de tre attraktivitetsdimensjonene samtidig de siste ti årene. Det er Øvre Romerike, Bjørnefjorden og Trondheimsregionen, som også er helt i toppen når det gjelder befolkningsvekst.

Vi kan se på vekstimpulsene fra de tre attraktivitetsdimensjonene samlet for regionene i BTV i figur 72.

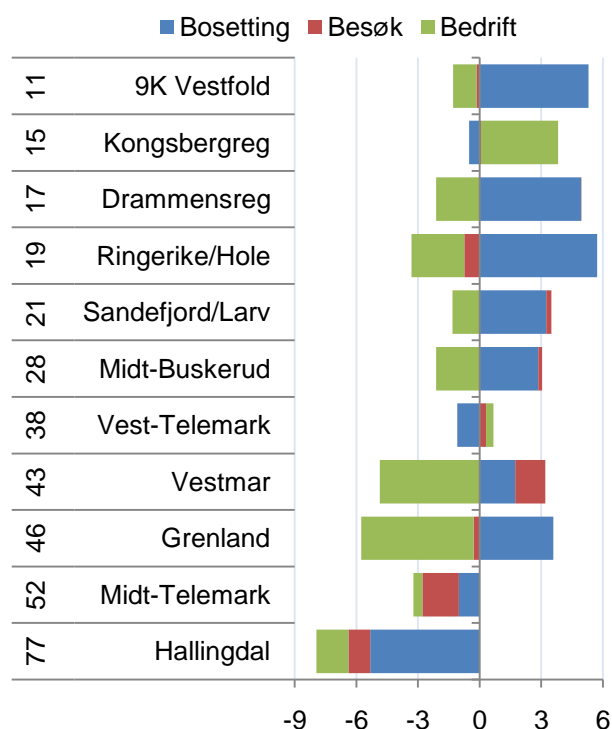
Da er det 9K Vestfold og Drammensregionen som kommer best ut av regionene i BTV. Disse regionene er nummer 11 og nummer 15 i landet for samlet attraktivitet de siste ti årene.

Regionene i Telemark plasserer seg nokså likt når det gjelder samlet attraktivitet. Vest-Telemark har svært små endringer de siste ti årene. Grenland er en av de største taperne på bedriftsattraktivitet, men har kompensert dette gjennom å være attraktiv som bosted.

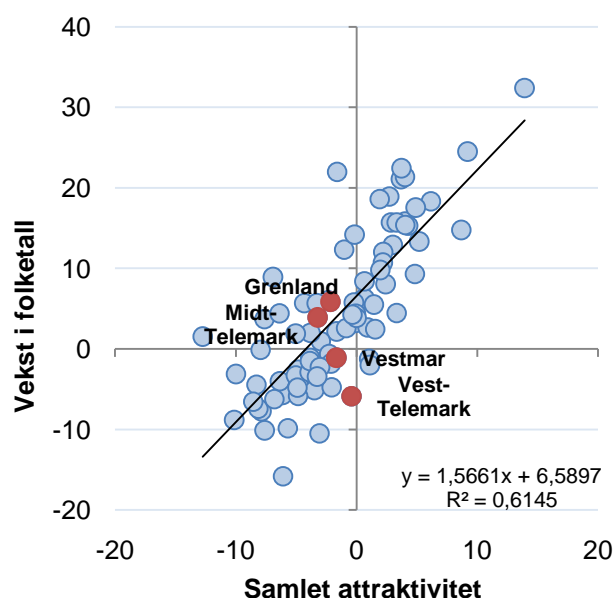
Vestmar har også tapt mye på bedriftsattraktivitet. Vestmar har vært litt attraktiv som bosted og besøkssted, men ikke nok til å kompensere for tapet langs bedriftsaksen.

Midt-Telemark har tapt langs alle tre aksene, mest for besøksattraktivitet.

De samlede vekstimpulsene fra de tre attraktivitetsdimensjonene forklarer nesten 62 prosent av variasjonen i befolkningsveksten i regionene. Store, folkerike regioner har en tendens til å få høyere vekst enn forventet, som forklarer noen av de 38 prosentene som modellen ikke forklarer. Det er også antageligvis grunnen til at Grenland har bedre befolkningsutvikling enn Vestmar og Vest-Telemark til tross for at Grenland har hatt litt mindre samlet attraktivitet de siste ti årene. Midt-Telemark har også bedre utvikling enn samlet attraktivitet tilsier, mye på grunn av høy vekst i Bø



Figur 72: Samlet attraktivitet for regionene i BTV i perioden 2000-2009. Rangering mht samlet attraktivitet blant de 83 regionene til venstre.



Figur 73: Sammenhengen mellom samlet attraktivitet og vekst i folketallet i regionene for perioden 2000-2009.

Samlet attraktivitet i kommunene

Siljan, Seljord og Bø har høyest samlet attraktivitet av kommunene i Telemark de siste ti årene. Alle har vært attraktive som bosted.

Siljan er rangert som nummer 34 av alle kommunene i landet for samlet attraktivitet, og har hatt positive impulser fra bosetting og bedriftsaksen.

Tinn, Bamble og Nome har vært minst attraktive, først og fremst på grunn av tap av industriarbeidsplasser. Bamble er rangert som nummer 372 i landet.

Noen kommuner, som Siljan, Seljord, Fyresdal, Sauherad og Hjartdal, har vært attraktive langs bedriftsaksen. Dette er små kommuner med lite basisnæringer, slik at dette monner lite for fylket som helhet. Slik sett er det

De store kommunene som Porsgrunn, Skien, Kragerø, Notodden og Bamble taper alle mye langs bedriftsaksen, og det får store konsekvenser for hele fylket.

Skien er rangert over middels på plass 140, mens Porsgrunn er rangert under middels på plass 275 for samlet attraktivitet.

Vi kan legge merke til at endringer i besøksnæringene betyr relativt lite for utviklingen i regioner og fylker, men mye mer for utviklingen kommuner imellom.

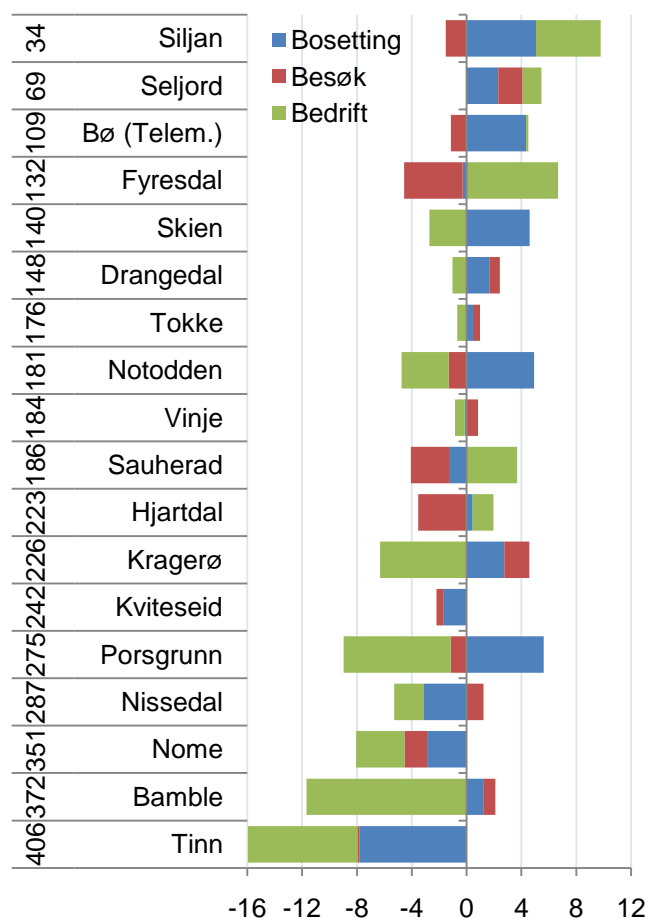
Fyresdal, Sauherad og Hjartdal har tapt ganske mye på besøksattraktivitet, mens Seljord, Nissedal og Kragerø har vunnet mest.

I figur 75 kan vi se samlet attraktivitet og folketallsveksten i kommunene i Grenland for perioden 2000 til 2009.

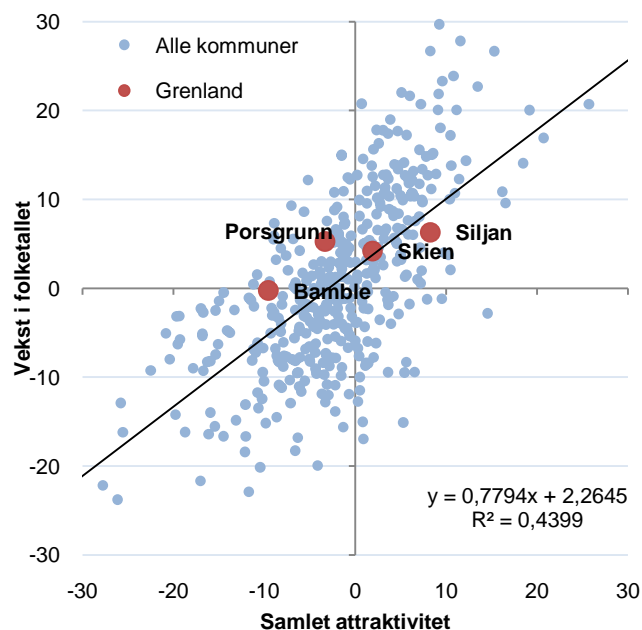
Skien har hatt en folketallsvekst nøyaktig i tråd med samlet attraktivitet.

Porsgrunn og Bamble har vært under middels attraktive, men har hatt en bedre folketallsutvikling enn forventet.

Siljan har hatt høyest samlet attraktivitet, men har litt lavere folketallsvekst enn forventet.



Figur 74: Samlet attraktivitet i kommunene i Telemark i perioden 2000-2009. Nasjonal rangering helt til venstre.



Figur 75: Sammenhengen mellom samlet attraktivitet og vekst i folketallet i kommunene for perioden 2000-2009.

Utvikling i samlet attraktivitet for Grenland

Vi har sett at Grenland kommer ut nær midtveis når det gjelder attraktivitet den siste tiårsperioden.

Det er interessant å se på utviklingen innenfor denne tiårsperioden, ettersom ti år er en forholdsvis lang periode.

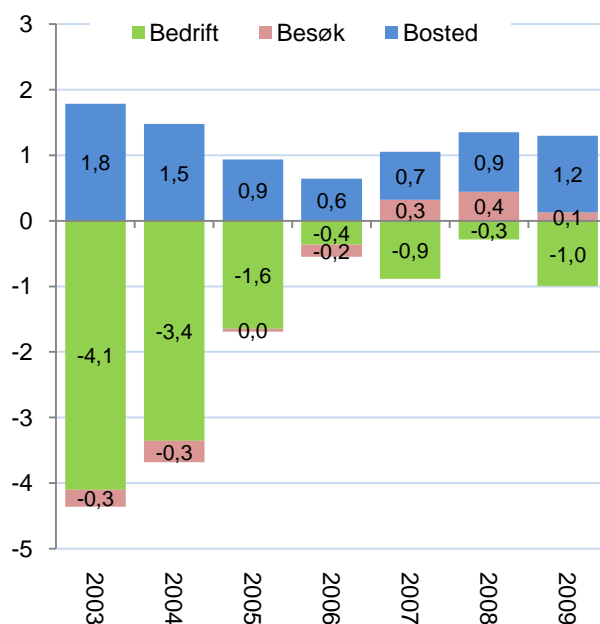
En slik utvikling er vist i figur 76. Her har vi beregnet tall for treårsperioder for å få litt mer stabile tall. Treårsperiodene er overlappende, slik at summen av periodene 2003, 2006 og 2009 vil tilsvare tallene i figur 72.

Vi kan se at Grenland fikk svært negative impulser fra utviklingen i basisnæringene i begynnelsen av perioden. Nedgangen i basisnæringene er på langt nær så sterk i de siste årene.

Grenland har fått stabile og positive impulser gjennom høy bostedsattraktivitet i hele perioden. Bostedsattraktiviteten har også blitt gradvis bedre siden 2006.

Besøksattraktiviteten har hatt mindre effekt på Grenland enn bedrifts- og bostedsattraktivitet. Grenland har imidlertid hatt en positiv utvikling i besøksnæringene også i de siste periodene.

I sum var attraktiviteten i Grenland negativ i de tre første periodene, mens attraktiviteten har vært positiv i de siste periodene.



Figur 76: Utviklingen i samlet attraktivitet langs de tre dimensjonene i Grenland. Tallene er basert på tre års glidende gjennomsnitt for endring i attraktivitet.

ⁱ Alle tallene som er brukt i kapitlet om befolkning og arbeidsplasser er hentet fra SSB, enten fra statistikkbanken på internett, eller fra spesialkjøringer som Telemarksforskning har fått utført av SSB.

ⁱⁱ Alle tall for nyetableringer, vekst og lønnsomhet baserer seg på data som Telemarksforskning har fått levert fra Brønnøysundregistrene.

ⁱⁱⁱ I figuren har vi beregnet hvor stor etableringsfrekvens fylkene ville hatt, dersom de hadde hatt gjennomsnittlig etableringsfrekvens i alle bransjer, og lagt dette ut på den horisontale akse. På den vertikale akse er det den faktiske etableringsfrekvensen. Den oppmerksomme leser vil kanskje se at regresjonslinjen ikke er lagt med beste tilpasning, men at den er tvunget gjennom origo. Det kommer av at en rett fram regresjon ville ha gitt en betaverdi på over 1,4. Dette kommer igjen av at det er en sterk sammenheng mellom bransjestruktur og befolkningsvekst; fylkene som har en positiv bransjestruktur også har sterk befolkningsvekst. En urban bransjestruktur gir høy etableringsfrekvens, og befolkningsveksten i urbane områder stimulerer til nyetablering.

^{iv} Etableringsindeksen er dessverre bare delvis reprodusert tilbake til 2000. Vi har regionenes rangeringsnumre for etableringsfrekvens og vekst i antall foretak, men bare bransjejustert etableringsfrekvens fra 2007.