

# Næringsutvikling, innovasjon og attraktivitet

## Vågsøy

KNUT VAREIDE OG HANNA NYBORG STORM

TF-notat nr. 33/2011

# TF-notat

<b>Tittel:</b>	Næringsutvikling, innovasjon og attraktivitet. Vågsøy.
<b>TF-notat nr:</b>	33/2011
<b>Forfatter(e):</b>	Knut Vareide og Hanna Nyborg Storm
<b>Dato:</b>	11.11.2011
<b>Gradering:</b>	Åpen
<b>Antall sider:</b>	50
<b>Framsidedfoto:</b>	
<b>ISBN:</b>	978-82-7401-468-8
<b>ISSN:</b>	1891-053X
<b>Pris:</b>	140,-
	Kan lastes ned gratis som pdf fra <a href="http://telemarksforskning.no">telemarksforskning.no</a>

<b>Prosjekt:</b>	Regionale analyser 2011
<b>Prosjektnr.:</b>	20110140
<b>Prosjektleder:</b>	Knut Vareide
<b>Oppdragsgiver(e):</b>	Måløy Vekst

<b>Resymé:</b>
<p>Denne rapporten beskriver utviklingen i Vågsøy med hensyn til befolkning, arbeidsplasser, utdanningsnivå, næringsutvikling, innovasjon og attraktivitet.</p>

<b>Telemarksforskning, Boks 4, 3833 Bø i Telemark. Org. nr. 948 639 238 MVA</b>
---

# Forord

Denne rapporten er en videreføring av tidligere næringsanalyser. Analysene bygger på indikatorer og metoder fra tidligere år, som er oppdatert eller oppgradert. I tillegg introduserer vi enkelte nye tema og indikatorer.

De som har lest tidligere rapporter vil kjenne igjen kapitlene for folketall, arbeidsplasser, NæringsNM og Attraktivitetspyramiden. Attraktivitetspyramiden er oppgradert i år. Metoden for beregning av bostedsattraktivitet, Attraktivitetsbarometeret, er endret vesentlig. Attraktivitetsbarometeret tar nå også med innvandring som grunnlag for beregningene.

I denne rapporten har vi også med to nye kapitler. Det ene kapitlet omhandler utdanningsnivå, det andre innovasjon i næringslivet.

Telemarksforskning har utarbeidet 23 regionale analyser på ulike geografiske nivå i 2011. Oppdragsgiverne har møttes ved fire anledninger underveis for å diskutere innhold, relevans og metoder. Dette har gitt verdifulle innspill til oss som har utarbeidet rapportene.

Bø, 11.11.11

Knut Vareide  
Prosjektleder

# Innhold

Sammendrag .....	5
1. Befolkning.....	6
2. Arbeidsplasser .....	9
3. Utdanningsnivå .....	13
4. NæringsNM .....	15
5. Innovasjon i næringslivet.....	24
6. Attraktivitetspyramiden.....	34
7. Oppsummerende analyser .....	47

# Sammendrag

Vågsøy fikk vekst i folketallet i 2010 for andre år på rad, etter en rekke år med nedgang. Det skyldes økt innvandring og lavere netto utflytting til andre kommuner. Det henger sammen med at Vågsøy har hatt vekst i arbeidsplasser i 2010. Antall arbeidsplasser i både offentlig og privat sektor har økt. Vågsøy har også vekst i industrien, mens mange andre kommuner har nedgang.

Bedriftenes utvikling analyseres i NæringsNM, som måler bedriftenes lønnsomhet, vekst og nyetableringer. Vågsøy er rangert som nummer 285 av 430 kommuner i årets NæringsNM. Det er en kraftig nedgang fra 54. plassen i NæringsNM i 2008, via 146. plass i 2009. Den beskjedne plasseringen skyldes at Vågsøy har hatt lite nyetablering og lav lønnsomhet i 2010. Når Vågsøy har god vekst i antall arbeidsplasser selv om resultatene i NæringsNM er svake, skyldes det at de største bedriftene går godt.

Vågsøy er en kommune med forholdsvis lav andel høyere utdannede i befolkningen, men næringslivet har forholdsvis høy andel høyere utdannede.

I det siste kapitlet brukes Attraktivitetspyramiden som modell for å beskrive utviklingen. I Attraktivitetspyramiden forklares steders utvikling gjennom deres attraktivitet langs tre dimensjoner: Attraktivitet for bedrifter i basisnæringer, attraktivitet for besøkende og attraktivitet som bosted. Vågsøy er en utpreget bedriftskommune, hvor mye av grunnlaget for bosetting er basert på at kommunene er attraktive for produksjon i basisnæringer som fisk, havbruk og industri. Det er også framgangen i basisnæringene som har gitt vekstimpulser til Vågsøy etter 2006. Vågsøy utvikler seg negativt når det gjelder besøksnæringer. Vågsøy har forholdsvis lav bostedsattraktivitet, i likhet med mange andre kommuner i Sogn og Fjordane. Vågsøy har imidlertid blitt mer attraktiv for innvandring fra utlandet de siste årene, sannsynligvis fordi en har kunnet tilby arbeidsplasser i industrien.

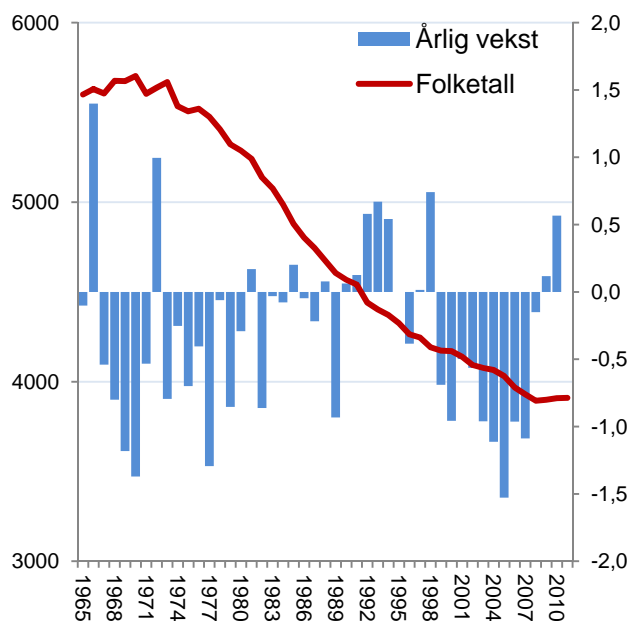
# 1. Befolkning

Befolkningsutviklingen er den viktigste indikatoren for regional utvikling. I de fleste kommuner, regioner eller fylker er befolkningsutviklingen den dominerende indikatoren, mens andre måleparametre er underordnet. Vi starter derfor rapporten med en kort oversikt over de viktigste trekkene i befolkningsutviklingen<sup>1</sup>.

## 1.1 Befolkningsutviklingen på lang sikt

Befolkningen i Vågsøy har gått jevnt nedover siden 70-tallet. Det har nå vært to påfølgende år med vekst. Veksten i 2010 var på 0,6 prosent av folketallet. Folketallet i Vågsøy vokste da med 34 stykker. Ikke siden 90-tallet har det vært år med like sterk vekst.

1. januar 2011 var det 6 030 personer bosatt i Vågsøy.

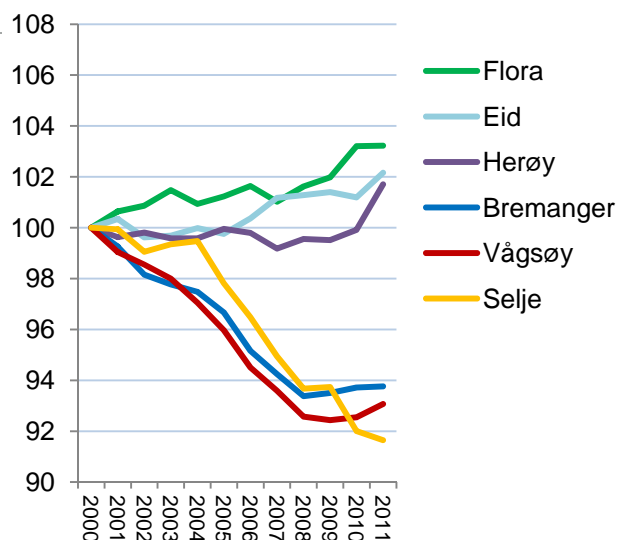


Figur 1: Befolkningsutvikling og årlige endringer i befolkningen i Vågsøy siden 1951.

## 1.2 Vågsøy sammenliknet med andre kommuner

Vågsøy har hatt lik utvikling som nabokommunene Selje og Bremanger. Nedgangen i Vågsøy og Bremanger er bremsert opp de siste årene, mens Selje har fortsatt hatt nedgang de siste to årene.

Flora, Eid og Herøy har hatt vekst i folketallet. Veksten i Herøy har hovedsakelig kommet i 2010. Folketallet i Herøy økte med nærmere to prosent dette året, som følge av høy innvandrig.



Figur 2: Befolkningsutvikling i Vågsøy og nabokommuner i perioden 2000-2011, indeksert slik at nivået i 2000=100.

### 1.3 Befolkningsutviklingen dekomponert

Befolkningsveksten kan splittes opp i tre komponenter: Fødselsoverskudd, netto innvandring og nettoflytting innenlands.

I Vågsøy bidrar fødselsbalansen lite til befolkningsendringer. Fødselsbalansen har variert en del fra år til år, men har blitt lavere de siste årene sammenliknet med i begynnelsen av perioden.

Vågsøy har hatt netto utflytting til andre deler av landet i alle de siste årene. Det har imidlertid vært en forbedring i flyttebalansen i de siste årene.

Innvandringen fra utlandet er grunnen til at folketallet har økt de to siste årene. I de tre siste årene har innvandringen vært på mellom 1,0 og 1,5 prosent av folketallet. Sammen med en litt lavere netto utflytting, har dette gitt en økning i folketallet.

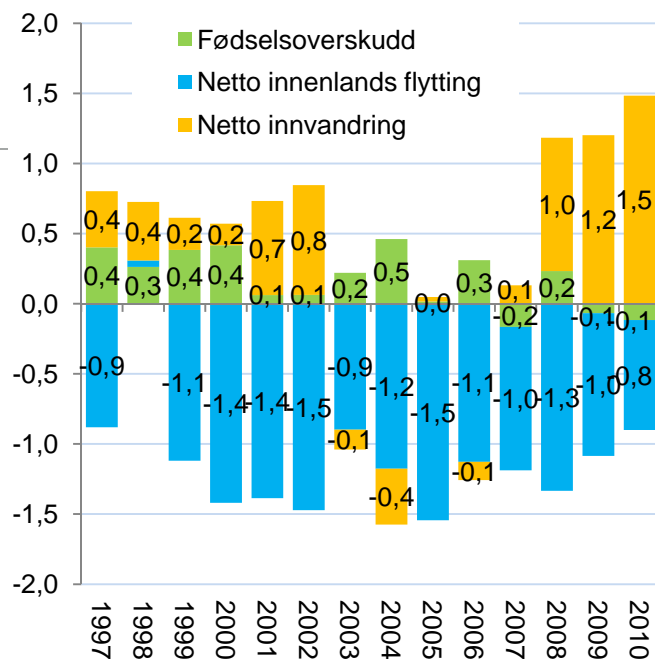
#### Relativ utvikling

I figur 4 ser vi hvordan de tre komponentene i befolkningsendringen i Vågsøy avviker fra landsgjennomsnittet.

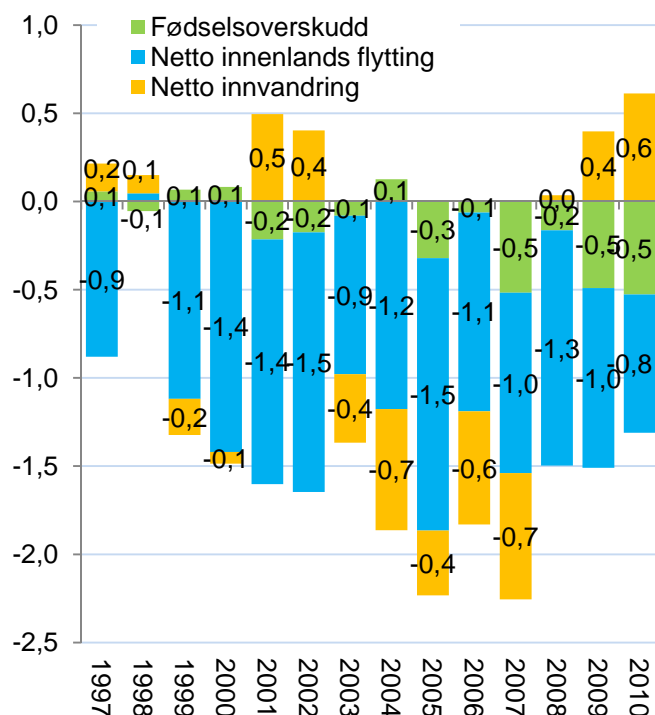
Fødselsbalansen i Vågsøy har gått noe ned de siste årene. På landsbasis fører fødselsbalansen til en befolkningsvekst på 0,4 prosent. Forskjellen mellom Vågsøy og resten av landet har blitt større, og Vågsøy sakter akterut i forhold til resten av landet.

Vågsøy har hatt sterkere innvandring enn gjennomsnittet de siste tre årene. I 2010 var det en innvandring til Norge på nesten en prosent av folketallet. I Vågsøy var netto innvandring i 2010 på 1,5 prosent av folketallet. Dermed var innvandringen til Vågsøy 0,5 prosent høyere enn landsgjennomsnittet.

Nettoflyttingen mellom Vågsøy og resten av landet blir den samme som i figur 3, siden den innenlandske nettoflyttingen summeres til null. Det er netto utflytting som er det store problemet for Vågsøy.

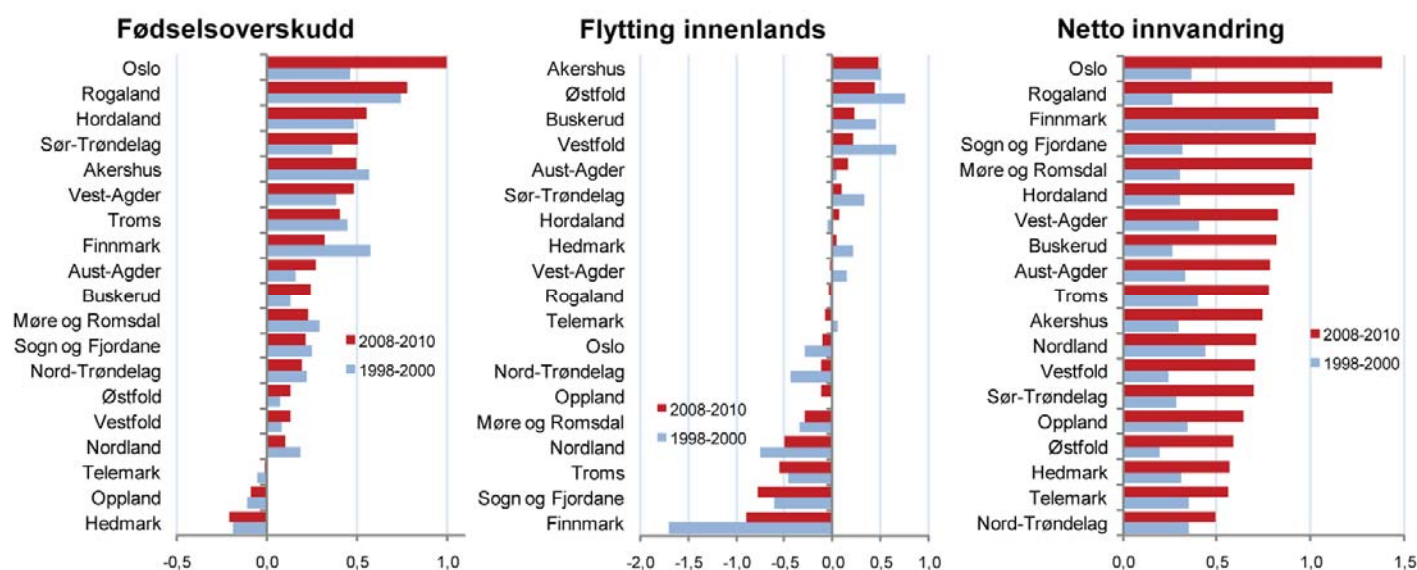


Figur 3: Befolkningsveksten i Vågsøy fordelt på fødselsoverskudd, netto innvandring og netto innenlands flytting i prosent av folketallet ved begynnelsen av året.



Figur 4: Avviket mellom Vågsøy og Norges fødselsoverskudd, netto innvandring og netto innenlands flytting i prosent av folketallet ved begynnelsen av året.

## 1.4 Noen trender



Figur 5: Befolkningsendringer i fylkene i siste treårsperiode sammenliknet med treårsperioden 1998-2000, målt som prosent av folketallet.

Vi kan sammenlikne befolkningsendringene de siste tre årene med endringene i treårsperioden ti år tidligere. Det er enkelte nye trekk i befolkningsutviklingen.

### Fødselsoverskudd

Oslo er nå det fylket som har klart høyest fødselsoverskudd. Dette er en ny situasjon. For ti år siden hadde fylker som Finnmark, Akershus, Hordaland og Rogaland høyere fødselsoverskudd enn Oslo. De siste tre årene har fødselsoverskuddet alene gitt en befolkningsvekst på over én prosent årlig i Oslo. Trenden er at stadig flere barn blir født i de største byene. Hordaland og Sør-Trøndelag har også økt sitt fødselsoverskudd.

Fødselsoverskuddet har økt i Norge som helhet, men mange fylker har hatt nedgang. Størst nedgang har Finnmark hatt.

### Flyttinger mellom fylkene

Det kan se ut til at flyttingen mellom fylkene har blitt litt mindre de siste ti årene. De fylkene som tapte mest i netto utflytting for ti år siden, Finnmark og Nordland, har lavere netto utflytting nå.

Samtidig har fylkene med høyeste innflytting for ti år siden, Vestfold, Østfold, Akershus og Buskerud, alle lavere netto innflytting.

### Innvandringen

Innvandringen har økt svært raskt. De siste tre årene er det arbeidsinnvandring fra EU-land som har økt mest, mens innvandring av flyktninger har minket.

Oslo har nå klart høyest innvandring. Finnmark hadde høyest innvandring tidligere, og har nå tredje høyest innvandring. Rogaland, Sogn og Fjordane og Møre og Romsdal har også hatt høy innvandring de siste tre årene. Dette er sannsynligvis arbeidsinnvandring som reflekterer vekst i næringslivet. Fylker som Nord-Trøndelag, Telemark og Hedmark hadde forholdsvis høy innvandring tidligere, men har nå lavest innvandring av alle fylkene.

De regionale konsekvensene er at fødselsbalansen og innvandringen nå er de viktigste drivkreftene bak sentraliseringen. Disse faktorene har tidligere bidratt til å dempe sentraliseringen. Flyttingen, som tidligere var årsaken til sentraliseringen, har nå blitt litt mindre viktig. Det vil gjøre arbeidet med å snu sentraliseringen mer sammensatt. Det er ikke lenger nok å stoppe utflyttingen fra distriktene.



## 2. Arbeidsplasser

I dette kapitlet skal vi se på utviklingen i arbeidsplassene i Vågsøy. Alle data er fra registerbasert sysselsettingsstatistikk fra SSB.

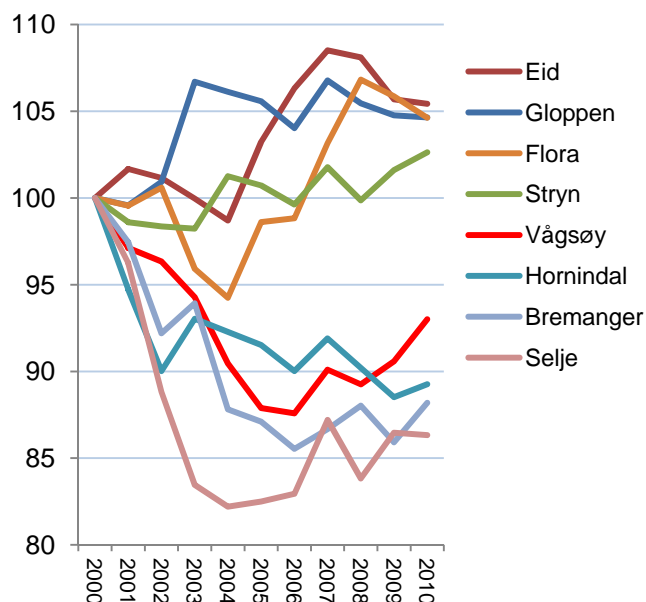
### 2.1 Arbeidsplassutvikling i Vågsøy

Vågsøy hadde en ganske dramatisk nedgang i antall arbeidsplasser fra 2000 til 2006. I den perioden sank antall arbeidsplasser med mer enn 12 prosent.

Etter det har Vågsøy fått en oppgang igjen.

Bremanger og Selje hadde enda verre nedgang i begynnelsen i perioden, men har også fått vekst de siste årene.

Kommuner som Eid, Gloppen, Flora og Stryn har alle hatt vekst etter 2000. Forskjellen mellom Vågsøy og disse er først og fremst utviklingen fra 2000 til 2006. Vågsøy hadde høyest vekst av alle kommunene i regionen i 2010.



Figur 6: Utviklingen i antall arbeidsplasser i Vågsøy og nabo-kommuner i perioden 2000-2010. Indeksert slik at nivået i 2000=100.

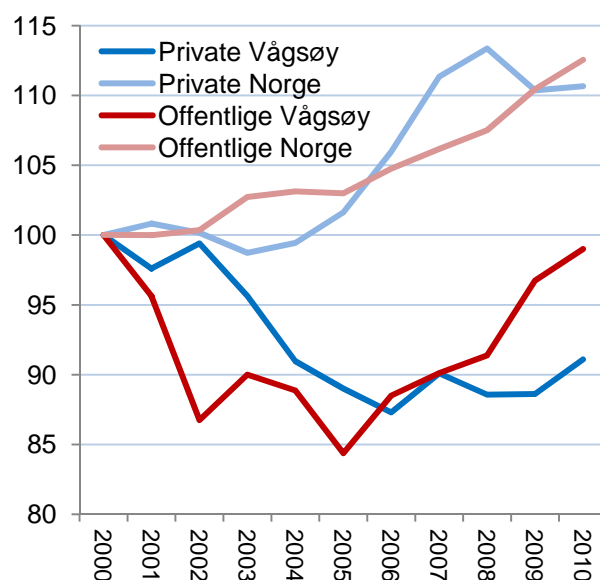
### Privat og offentlig

I figuren ser vi hvordan veksten i antall arbeidsplasser har vært i Vågsøy når vi skiller mellom privat næringsliv og offentlig sektor.

Nedgangen i antall arbeidsplasser i Vågsøy skjedde både i privat næringsliv og offentlig sektor. Faktisk var nedgangen størst i offentlig.

Etter 2005 har antall offentlige arbeidsplasser økt ganske mye igjen, men privat sektor har hatt bare litt vekst.

Det er litt utypisk det er offentlig sektor som står for de største svingningene, vanligvis er det privat næringsliv som svinger mest.



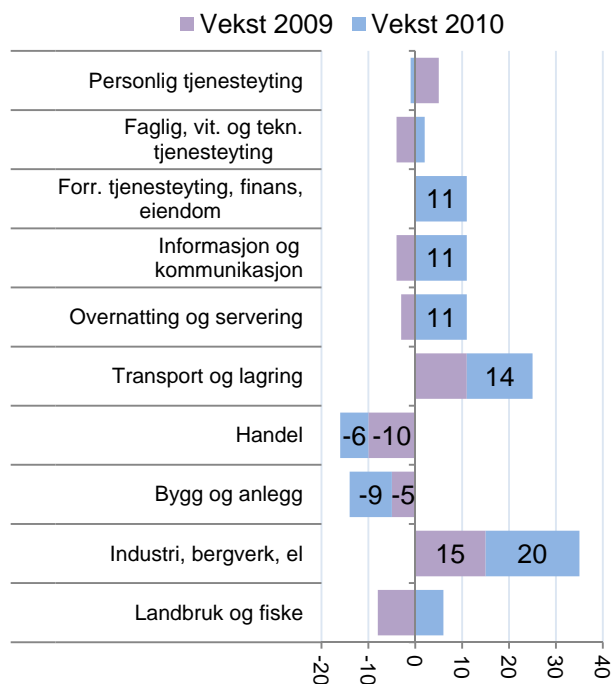
Figur 7: Utvikling i antall arbeidsplasser i privat og offentlig sektor i Vågsøy og Norge i perioden 2000-2010, indeksert slik at nivået i 2000=100.

## Bransjer

Veksten i antall arbeidsplasser i ulike bransjer i Vågsøy er vist i figur 8.

Det har vært størst vekst i industrien. Det ble 35 flere industriarbeidsplasser i Vågsøy fra 2008 til 2010. Det har også vært litt vekst i transport, overnatting, informasjon og forretningsmessig tjenesteyting.

Handel og bygg og anlegg har hatt nedgang i antall arbeidsplasser både i 2009 og i 2010.



Figur 8: Vekst i antall arbeidsplasser i ulike bransjer i privat sektor i Vågsøy i 2009 og 2010.

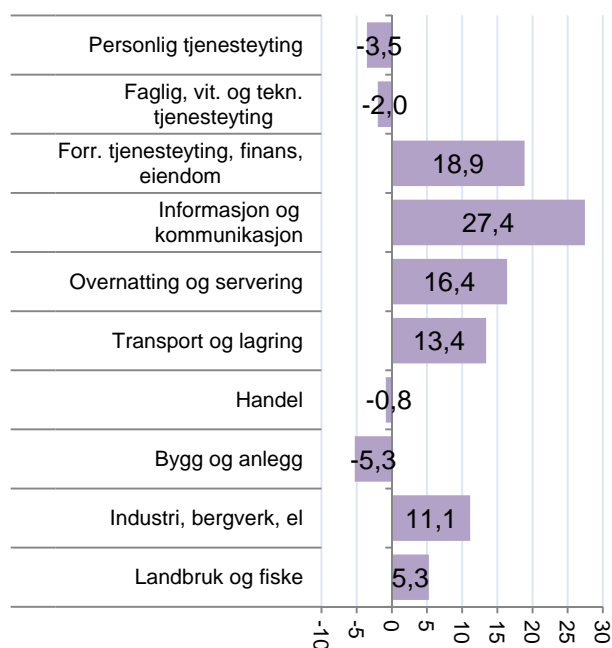
## Relativ vekst i bransjer

For å få fram endringene i antall arbeidsplasser i ulike bransjer i forhold til resten av landet, har vi beregnet differansen mellom endring i antall arbeidsplasser i de enkelte bransjene i Vågsøy i prosent, og tilsvarende endring i bransjene på landsbasis, de siste to årene.

Vågsøy har hatt vekst i antall arbeidsplasser i privat sektor de to siste årene, mens det har vært nedgang nasjonalt.

Det er ikke en spesiell bransje som har ledet an, mange bransjer har bidratt. Informasjon og kommunikasjon har hatt den største prosentvise veksten.

Industrien, som hadde størst vekst i absolutt tall, har hatt en vekst på 5,6 prosent. Ellers i landet har antall industriarbeidsplasser sunket med 5,5 prosent. Dermed er utviklingen i antall arbeidsplasser i industrien i Vågsøy 11,1 prosentpoeng bedre enn landsveksten.



Figur 9: Differanse mellom prosentvis vekst i de enkelte bransjene i Vågsøy og veksten i bransjene på landsbasis i de siste to årene (2009 og 2010).

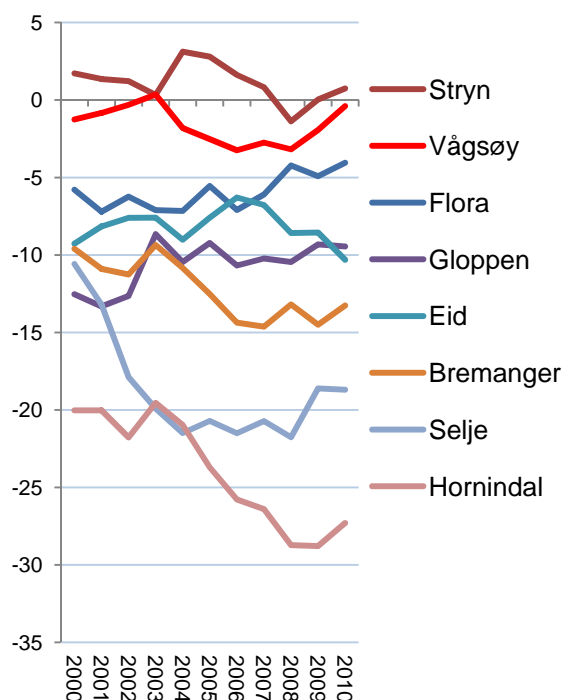
## Nettopendling

Vågsøy hadde et overskudd på arbeidsplasser i 2003. Deretter sank antall arbeidsplasser, slik at det ble mer netto utpendling. De to siste årene har det blitt vekst i arbeidsplasser igjen, slik at det nesten ikke er utpendling.

Nabokommunene Selje og Bremanger har stor utpendling, og har også fått en økning i utpendlingen de siste ti årene.

Gloppen og Flora har minsket sin utpendling de siste ti årene.

Det er en fordel for bosettingen i Vågsøy at nabokommunene har vekst i arbeidsplasser. Dessverre har det vært en svak utvikling i nabokommunene de siste ti årene, men de siste årene har det stabilisert seg.



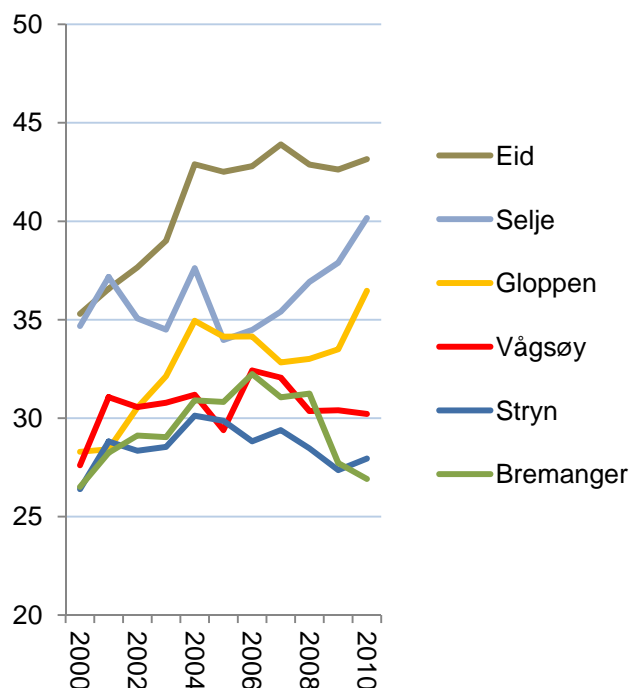
Figur 10: Nettopendling i prosent av sysselsettingen i Vågsøy og nabokommuner i perioden 2000-2010.

## Arbeidsmarkedsintegrasjon

Arbeidsmarkedsintegrasjon er summen av innpendling som andel av arbeidsplasser og utpendling som andel av sysselsatte. Arbeidsmarkedsintegrasjon kan også tolkes som pendlingsmuligheter. Arbeidsmarkedsintegrasjon er et begrep som Telemarksforskning har introdusert, og som har stor strategisk betydning for regional utvikling.

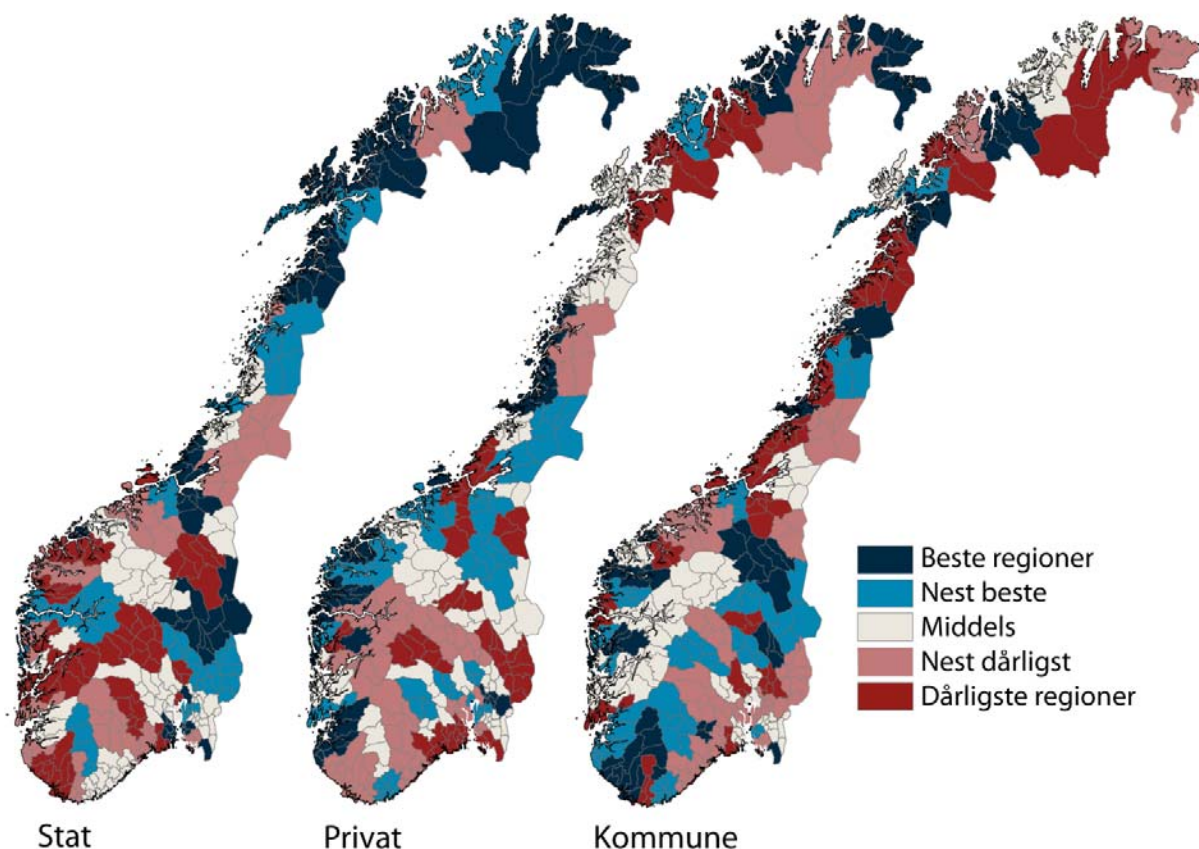
Eid har høyest arbeidsmarkedsintegrasjon av kommunene i regionen, etter å ha hatt en sterk vekst i inn- og utpendling de siste årene. Selje og Gloppen har også fått sterk økning i arbeidsmarkedsintegrasjon. Det styrker regionen at den interne pendlingen øker. Det betyr at folk har flere jobber å velge mellom, samtidig som bedriftene får bedre rekrutteringsgrunnlag.

Vågsøy hadde en vekst i arbeidsmarkedsintegrasjon tidlig i perioden, men i likhet med både Stryn og Bremanger, har arbeidsmarkedsintegrasjonen gått litt tilbake.



Figur 11: Arbeidsmarkedsintegrasjon i Vågsøy og nabokommuner i perioden 2000-2010.

## 2.2 Trender: Vekstbidrag fra ulike sektorer



Figur 12: Vekstbidrag i form av endring i antall arbeidsplasser i prosentpoeng av samlet sysselsetting i årene 2009 og 2010. De 83 regionene er rangert i forhold til hverandre i kartene slik at de danner fem grupper.

I kartene over har vi sett på vekstbidrag til sysselsettingen fra de ulike sektorene statlig sektor, privat sektor og kommunal sektor i 2009 og 2010. Fylkeskommunale arbeidsplasser er ikke med, ettersom disse har bidratt svært lite. I disse to årene har antall arbeidsplasser i privat sektor bidratt med en nedgang på 1,7 prosent av sysselsettingen i Norge, statlig sektor med en vekst på 0,5 prosent og kommunal sektor med en vekst på 0,8 prosent. I kartene er det de relative forskjellene mellom regionene for hver sektor som er markert.

Det er regioner på Vestlandet og i nord som har hatt best utvikling i privat sektor. Hitra/Frøya og Ryfylke har hatt sterkest vekst i næringslivet de siste to årene. Mange distriktsregioner har hatt en relativt god utvikling i næringslivet etter finanskrisen, blant dem mange fiskeriregioner.

Veksten i kommunesektoren er ganske jevnt spredt mellom landsdelene. Mange distrikts-

regioner fikk sterk vekst. Det er litt pussig at mange regioner med svak befolkningsvekst har høy vekst i kommunale arbeidsplasser, mens noen regioner med høy befolkningsvekst har lav vekst. En skulle kanskje tro at antall arbeidsplasser i kommunesektoren var sterkt knyttet til befolkningsutviklingen.

Vestlandet er tapere når det gjelder statlig sektor. Her er det regioner på Østlandet, Trondheimsregionen og mange regioner i nord som har fått vekstimpulser. Det har blitt 12 672 flere statlige arbeidsplasser de siste to årene. 4078 av disse havnet i Oslo, mens Trondheimsregionen fikk en økning på 1124 arbeidsplasser. Over 40 prosent av de nye statlige arbeidsplassene kom altså i Oslo og Trondheim. Statlig sektor har dermed bidratt til å forsterke sentraliseringen i de siste to årene, med unntak av i de nordligste fylkene, der mange distriktsregioner har fått drahjelp fra veksten i statlig sektor.

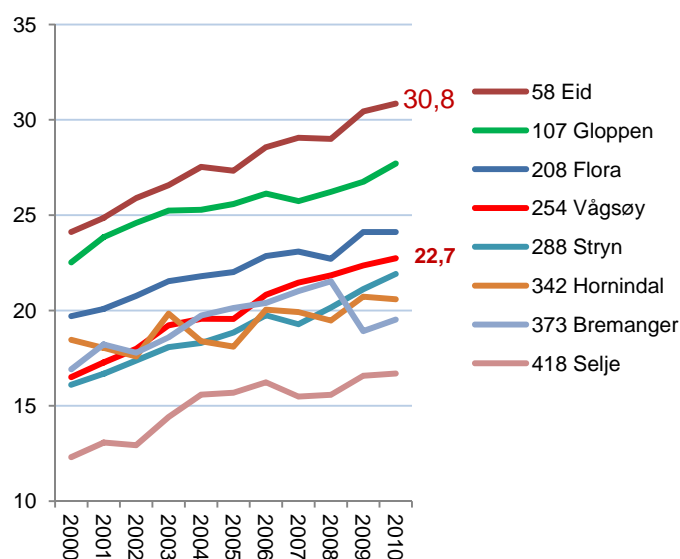
## 3. Utdanningsnivå

Utdanningsnivå i befolkning og arbeidsliv er et tema som opptar mange i forbindelse med regional utvikling. Utdanningsnivået i befolkningen varierer mye mellom ulike steder i Norge. I dette kapitlet skal vi først beskrive disse variasjonene. Deretter skal vi se på utdanningsnivået i arbeidsmarkedet, spesielt i privat sektor.

### Utdanningsnivå i befolkning

En enkel måte å beskrive utdanningsnivået på, er å fordele befolkningen etter ulike nivåer av utdanning, som grunnskole, videregående skole og høyskole/universitet. I figur 13 ser vi hvordan befolkningen i kommunene i Nordfjord er fordelt med hensyn til hvor stor andel av den sysselsatte befolkningen som har minst tre års utdanning på høyskole eller universitet.

Eid har klart høyest andel høyere utdannede, med 30,8 prosent høyskole- eller universitetsutdannede av den sysselsatte befolkningen. Vågsøy er omtrent middels i regionen med sine 22,7 prosent. Det er litt under middels av norske kommuner, Vågsøy er rangert som nummer 254.



Figur 13: Andel av sysselsatt befolkning med høyere utdanning i Vågsøy og nabokommuner i perioden 2000-2010. Rangering blant de 430 kommunene i landet til venstre for kommunenavnet.

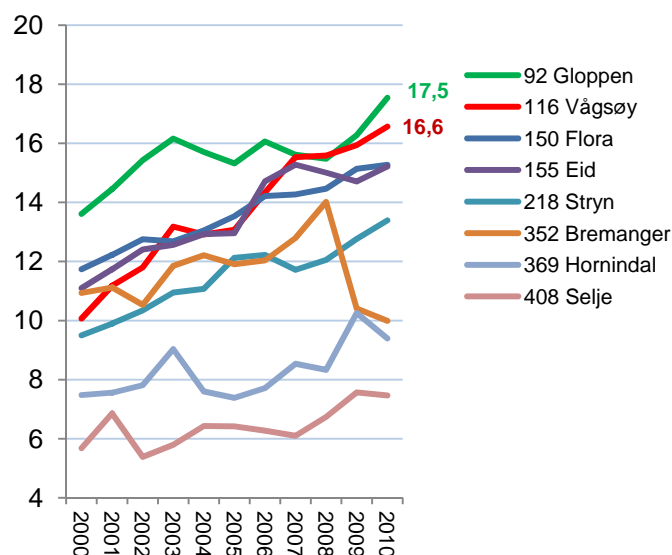
### Utdanningsnivå i næringslivet

Utdanningsnivået i næringslivet er av spesiell interesse, ettersom utdanningsnivået kan ha betydning for innovasjonsevne og vekstkraft i næringslivet.

Utdanningsnivået i næringslivet er generelt lavere enn utdanningsnivået i offentlig sektor. I offentlig sektor i Norge har 53,4 prosent av de ansatte høyere utdanning i 2010. Det er spesielt i staten at en stor andel har høyere utdanning. I privat sektor er andelen med høyere utdanning 25,5 prosent.

Gloppen har høyest andel ansatte med høyere utdanning i næringslivet av kommunene i regionen. 17,5 prosent av de som er sysselsatt i næringslivet i Gloppen har høyskole- eller universitetsutdanning.

Vågsøy er like bak, med 16,6 prosent. Andel ansatte med høyere utdanning i næringslivet i Vågsøy er faktisk høyt, og Vågsøy er nummer 116 av 430 kommuner i landet med hensyn til andel høyere utdannede. Vågsøy har også hatt en svært rask økning i andelen med høyere utdanning i næringslivet fra 2000 til 2010.



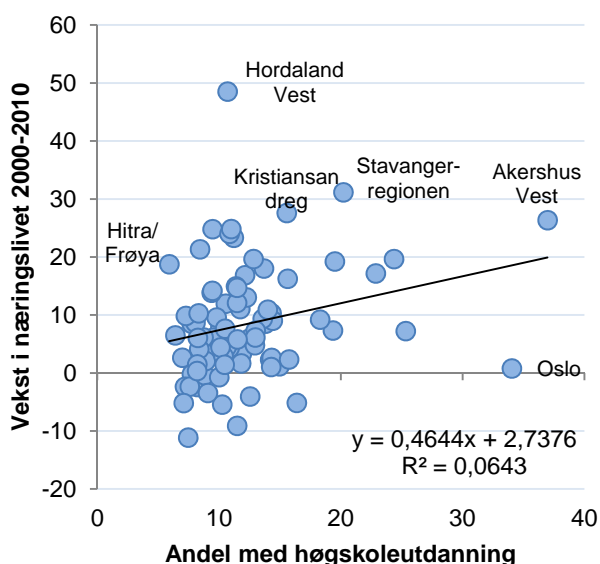
Figur 14: Andel ansatte med høyere utdanning i næringslivet i Vågsøy og nabokommuner i perioden 2000-2010. Rangeringnummer blant de 430 kommunene i landet til venstre for kommunenavnet.



### 3.1 Utdanningsnivå og regional utvikling

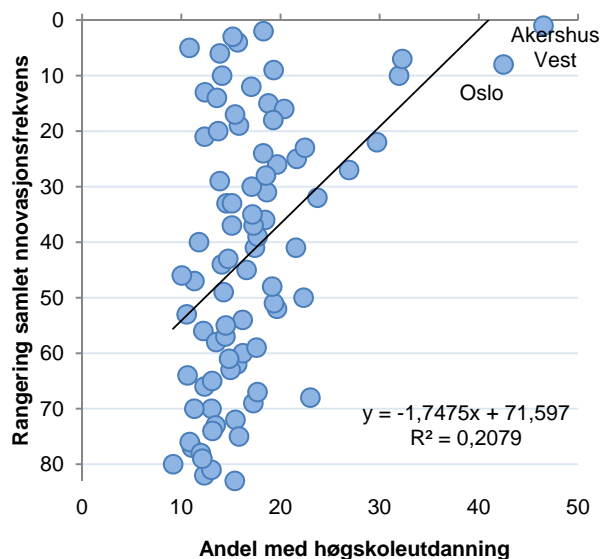
Det er to argumenter for at et høyt utdanningsnivå i næringslivet vil stimulere til regional utvikling gjennom økonomisk vekst. For det første pekes det ofte på at Norge som et høykostland har best vekstbetingelser i kompetanseintensive næringer. Dermed vil regioner med et høyt utdanningsnivå få bedre vekst enn regioner med et lavt utdanningsnivå i næringslivet. Regioner med lavt utdanningsnivå vil stå overfor en stadig sterkere konkurranse fra utlandet. Et annet argument er at næringsliv med et høyt utdanningsnivå er mer innovativt og dermed bedre rustet for vekst.

Vi kan se på den direkte sammenhengen mellom utdanningsnivå og vekst i næringsliv i norske regioner.



Figur 15: Sammenhengen mellom utdanningsnivå i næringslivet i 2000 og vekst i næringslivet fra 2000 til 2010 i de 83 politiske regionene i Norge.

Som vi kan se av figur 15, er det en positiv, men ganske svak sammenheng mellom utdanningsnivå og vekst i næringslivet. En region som Hitra/Frøya var blant regionene med lavest utdanningsnivå, men har likevel hatt sterk vekst, mens Oslo har hatt svært lav vekst, til tross for nest høyest utdanningsnivå. Høyt utdanningsnivå i en region kan tenkes å gi bedre vekstbetingelser, men sammenhengene synes ikke å være sterke.



Figur 16: Sammenhengen mellom utdanningsnivå i næringslivet i 2010 og regionenes rangering mht. samlet innovasjonsfrekvens i de 83 politiske regionene i Norge.

I figur 16 ser vi at utdanningsnivået og næringslivets innovasjon har en positiv sammenheng. Denne sammenhengen synes å være tydeligere enn for vekst.

Utdanningsnivået har en spesielt sterk sammenheng med regionenes størrelse. Urbane og folkerike regioner har klart høyest utdanningsnivå i næringslivet. Disse regionene har også best betingelser for både vekst og innovasjon. Dermed er det ikke lett å avdekke hvordan utdanningsnivå, vekst og innovasjon egentlig henger sammen med slike enkle analyser.

Utdanningsnivået avspeiler de direkte behovene i arbeidsmarkedet. Dermed kan en bare få økt utdanningsnivå gjennom at næringslivet får flere stillinger hvor det kreves utdanning, eller reduserer antall stillinger hvor utdanning ikke er påkrevet. Behovet for utdanning er svært bransjeavhengig. F. eks. er reiseliv en bransje med lite behov for utdannede, mens det er en høy andel utdannede innenfor forretningsmessig tjenesteyting.

I den grad at høyt utdanningsnivå bedrer betingelsene for vekst, er det uklart hvordan regioner kan sette inn tiltak for å øke utdanningsnivået. De fleste regioner vil ønske vekst i arbeidsplasser uansett utdanningsnivå.

## 4. NæringsNM

NæringsNM er utviklet for å måle hvordan næringslivet presterer i ulike områder i Norge. For å måle næringsutviklingen i en kommune, ser vi på fire mål: Nyetableringer, lønnsomhet, vekst og næringslivets størrelse<sup>ii</sup>.

<b>NæringsNM</b>	<b>Nyetableringer</b>	<ol style="list-style-type: none"> <li>1. Etableringsfrekvens: Antall nyregistrerte foretak som andel av eksisterende foretak i begynnelsen av året</li> <li>2. Bransjustert etableringsfrekvens: Basert på etableringsfrekvens, justert for effekten av bransjestrukturen</li> <li>3. Vekst i antall foretak: Etableringsfrekvensen fratrukket nedlagte foretak</li> </ol>
	<b>Lønnsomhet</b>	<ol style="list-style-type: none"> <li>4. Andel foretak med positivt resultat før skatt</li> <li>5. Bransjustert lønnsomhet: Andel foretak med positivt resultat før skatt, justert for effekten av bransjestrukturen</li> <li>6. Andel foretak med positiv egenkapital</li> </ol>
	<b>Vekst</b>	<ol style="list-style-type: none"> <li>7. Andel foretak med omsetningsvekst høyere enn prisstigningen (KPI)</li> <li>8. Andel foretak med realvekst justert for effekten av bransjestrukturen</li> <li>9. Andel foretak med vekst i verdiskaping</li> </ol>
	<b>Næringslivets størrelse</b>	<ol style="list-style-type: none"> <li>10. Antall arbeidsplasser i næringslivet som andel av befolkningen</li> </ol>

Nyetableringer i regioner og kommuner blir målt med tre indikatorer. Den første, etableringsfrekvens, måler antall nyregistrerte foretak i forhold til eksisterende antall foretak i begynnelsen av året. Bransjustert etableringsfrekvens er etableringsfrekvensen fratrukket virkningen av bransjestrukturen i regioner og kommuner. Denne indikatoren viser om regionen har få eller mange etableringer når vi tar hensyn til at etableringsfrekvensen varierer mye mellom ulike bransjer. Den tredje indikatoren er vekst i antall foretak. Dette vil være etableringsfrekvensen fratrukket frekvensen av nedlagte foretak.

Lønnsomheten i regionenes næringsliv blir målt med tre indikatorer. Den første er andel foretak med positivt resultat før skatt. I tillegg har vi målt andel lønnsomme foretak justert for bransjestrukturen. Den tredje indikatoren er andel foretak med positiv egenkapital.

Vekst i regionene er målt med andel foretak med omsetningsvekst større enn prisstigningen. Også

her har vi en andre indikator som justerer for bransjestruktur. Den tredje indikatoren er andel foretak med vekst i verdiskaping.

Indikatoren ”næringslivets størrelse” er antall arbeidsplasser i næringslivet som andel av befolkningen.

For hver indikator rangeres regioner og kommuner. Rangeringsnumrene legges så sammen innenfor hver gruppe.

Til slutt summeres rangeringsnumrene for de fire indeksene nyetablering, lønnsomhet, vekst og næringslivets størrelse. Den regionen og kommunen som har lavest sum, kommer ut som vinner av årets NæringsNM.

## 4.1 Nyetableringer

For å sammenlikne etableringsaktiviteten mellom ulike områder, bruker vi tre ulike indikatorer. *Etableringsfrekvensen* er antall nyregistrerte foretak i ett år i prosent av eksisterende foretak i begynnelsen av samme år. *Bransjustert etableringsfrekvens* er et mål for hvor mange nyetableringer det er når vi justerer for effekten av bransjestrukturen. Den siste indikatoren for etableringer er *vekst i antall foretak*, som er etableringsfrekvensen fratrukket andelen som legges ned.

### Etableringsfrekvens i Vågsøy

I figur 17 ser vi hvordan etableringsfrekvensen i Vågsøy og Norge har beveget seg siden 2001, sammenliknet med etableringsfrekvensen for Norge og for medianen av kommunene. De store byene drar opp etableringsfrekvensen for Norge mye, slik at de fleste kommunene har lavere etableringsfrekvens enn Norge. Da blir det i mange tilfeller bedre å sammenlikne med medianen av kommunene.

Etableringsfrekvensen i Norge sank mye fra 2006 til 2009. I 2010 har etableringsfrekvensen blitt litt høyere, men er fremdeles på et lavt nivå i forhold til tidligere.

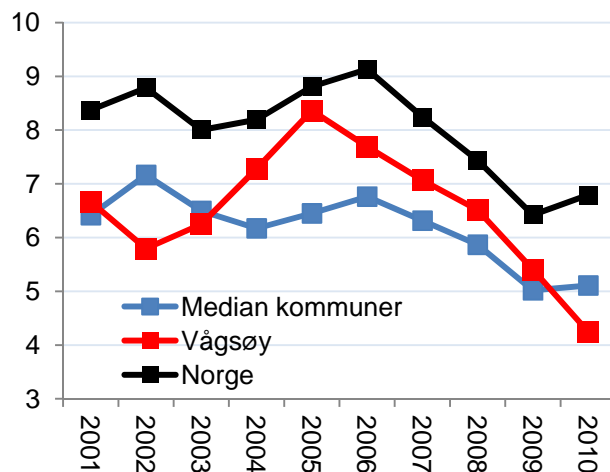
Etableringsfrekvensen i Vågsøy stupte fra 2009 til 2010, og for første gang på mange år havnet Vågsøy under middels av kommunene.

### Bransjustert etableringsfrekvens

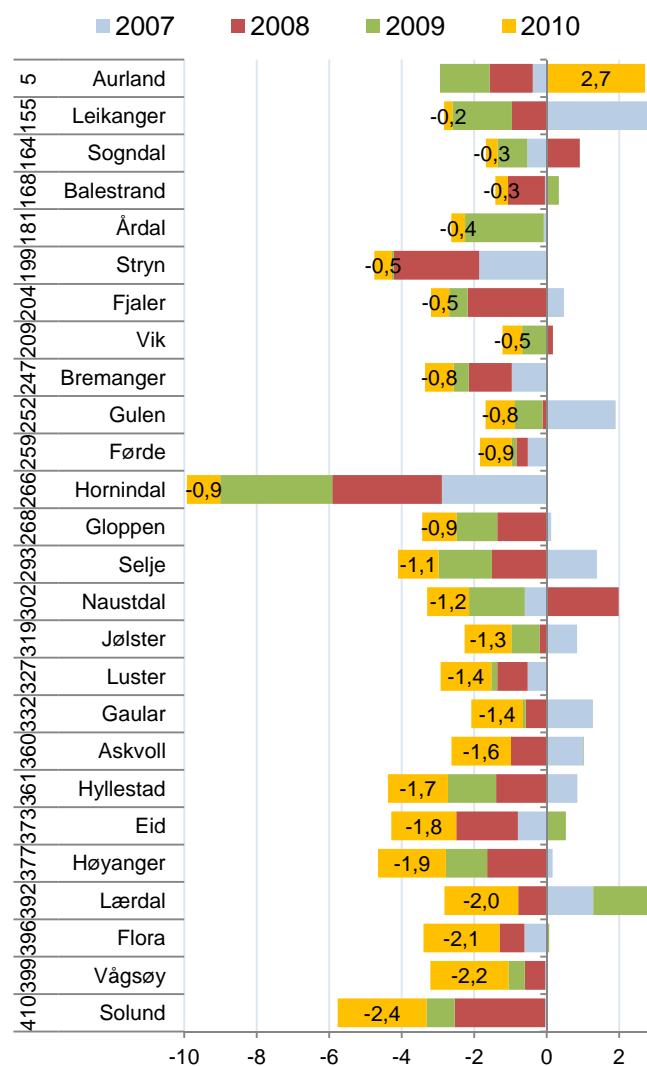
Det er store variasjoner i etableringsfrekvens mellom ulike bransjer. Områder som har en stor andel av næringslivet i bransjer med høy etableringsfrekvens, vil automatisk få en høyere etableringsfrekvens enn områder med mange foretak i bransjer med lav etableringsfrekvens.

Vi beregner den bransjusterte etableringsfrekvensen som avstanden mellom faktisk og forventet etableringsfrekvens, gitt bransjestrukturen. Det gir en indikator som ikke favoriserer steder med gunstig næringsstruktur.

Vågsøy hadde 2,2 prosentpoeng lavere etableringsfrekvens i 2010 enn bransjestrukturen tilsier.



Figur 17: Etableringsfrekvens i Vågsøy, medianen av kommuner og Norge i perioden 2001-2010.



Figur 18: Bransjustert etableringsfrekvens i kommunene i Sogn og Fjordane i 2007-2010. Tallene til venstre er rangering for etableringsfrekvensen blant landets 430 kommuner i 2010.



### Vekst i antall foretak

I figur 19 ser vi utviklingen i vekst i antall foretak. Det er det samme som etableringsfrekvensen fratrukket nedleggingsraten.

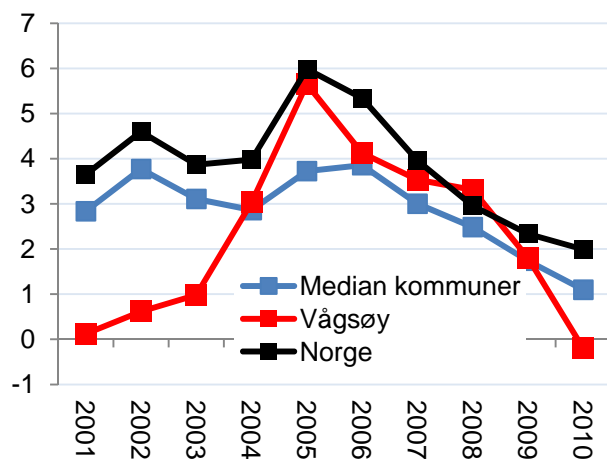
Veksten i antall foretak i Norge var på det høyeste nivået i 2005, og har deretter sunket hvert år. Fra 2001 til 2006 var det høyere vekst i antall foretak enn veksten i økonomien skulle tilsi. Kanskje skyldes noe av veksten f. eks. at mange etablerte foretak for å få registrert domene på Internett?

Det tilsynelatende lave nivået på veksten i antall foretak de to siste årene er kanskje en normalisering til et mer naturlig nivå.

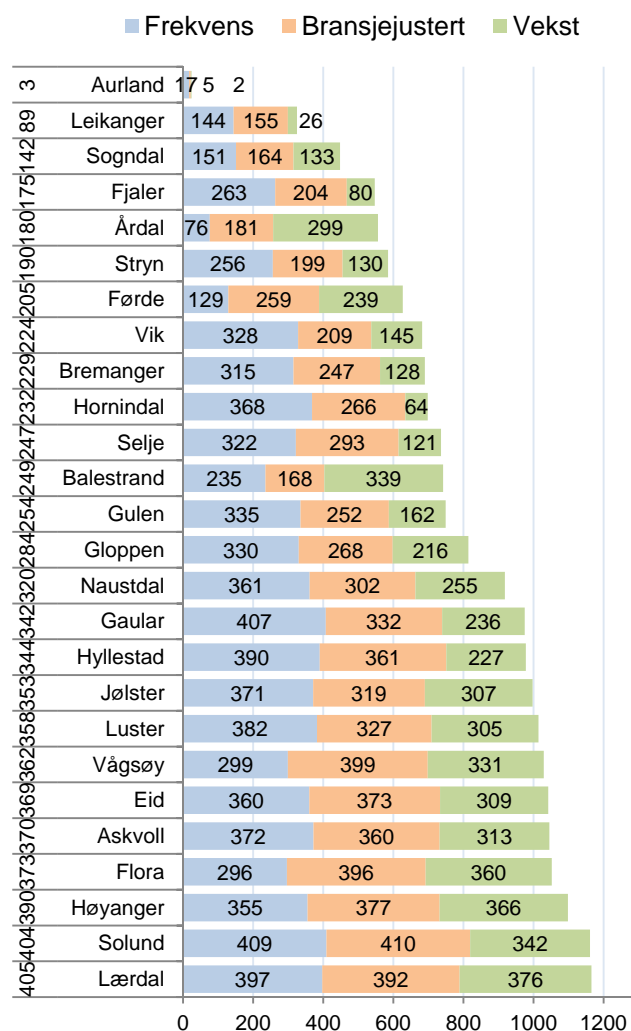
Vågsøy hadde en høyere vekst i antall foretak enn medianen av kommunene i årene fra 2004 til 2009. I 2010 falt veksten, og det ble for første gang en nedgang i antall foretak i Vågsøy.

### Etableringsindeksen for kommunene

Etableringsindeksen er satt sammen av rangeringsnummeret til kommunene for etableringsfrekvens, bransjustert etableringsfrekvens og vekst i antall foretak. Vågsøy fikk rangeringsnummer 299, 399 og 331 for disse tre indikatorene, og havnet sammenlagt som nummer 362 på etableringsindeksen. Det er blant den dårligste femtedelen av kommunene i landet. Det er en mager trøst at mange andre kommuner i Sogn og Fjordane også gjorde det dårlig på etableringsindeksen i 2010.



Figur 19: Årlig vekst i antall foretak i Vågsøy, medianen av kommuner og Norge i perioden 2001-2010.



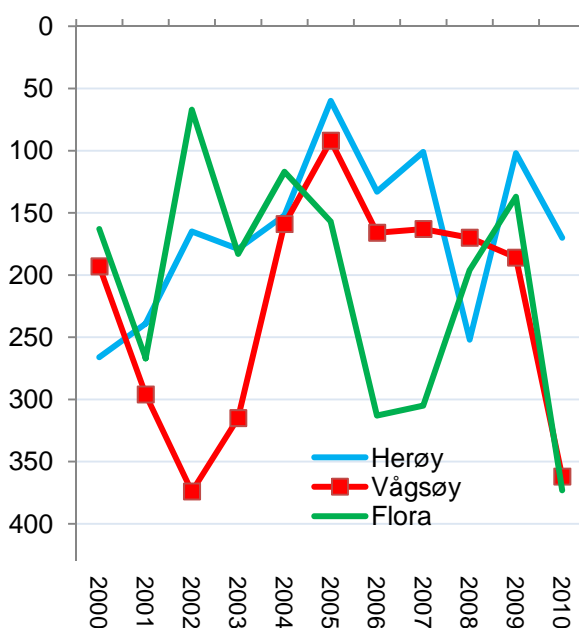
Figur 20: Etableringsindeksen for kommunene i Sogn og Fjordane. Rangering blant de 430 kommunene i landet med hensyn til de tre ulike etableringsindikatorerne er vist i figuren og rangering for den samlede etableringsindeksen i 2010 til venstre.

### Utvikling på etableringsindeksen

Vågsøy har hatt en tilsvarende dårlig plassering på etableringsindeksen tidligere også. I 2002 ble Vågsøy rangert som nummer 374 av 430 kommuner på etableringsindeksen.

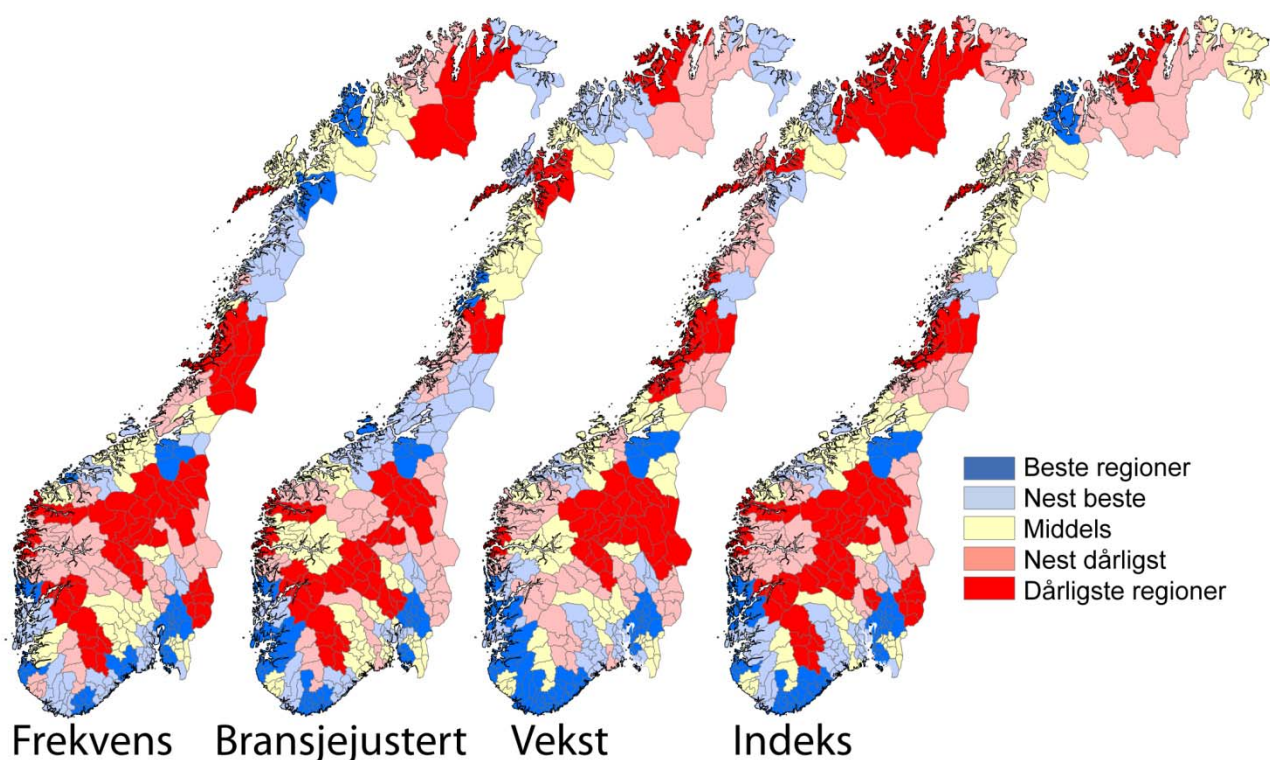
Fra 2004 til og med 2009 var Vågsøy rangert blant den bedre halvdel av kommunene.

Flora stupte også på etableringsindeksen i 2010 og fikk sitt dårligste resultat noensinne. Herøy gikk også ned, men holdt seg oppe blant de som er over middels.



Figur 21: Rangeringen til Vågsøy, Flora og Herøy på etableringsindeksen i perioden 2000-2010.

## Regionale mønstre



Figur 22: Etableringsaktiviteten i regionene i årene 2008-2010.

De tre ulike indikatorene for etablering viser i stor grad det samme mønsteret, men med noen nyanser.

Etableringsfrekvensen er høyest i regionene som enten har en større by som kjerne, eller som ligger tett opp til en større by. Oslo, Bergen og Trondheimsregionen har høyest etableringsfrekvens av regionene.

Bransjejustert etableringsfrekvens viser et litt annet mønster. Nå er det Trondheimsregionen, Kristiansandregionen og Hordaland Vest som er de tre beste regionene. Fremdeles er det mange byregioner blant de med høyest frekvens, men nå er det også noen distriktsregioner som blander seg inn i den beste kategorien. Dette er regioner som Hittera/Frøya, Ytre Helgeland, HALD og Ryfylke.

Regioner med høyest vekst i antall foretak består også for det meste av byregioner. Nå er det Kristiansandregionen, Akershus Vest og Trondheimsregionen som er høyest rangert. Ryfylke, Sunnhordland og Lister er litt utypiske regioner som kommer med blant de beste.

Alle de tre etableringsindikatorene har det til felles at de har en sterk positiv sammenheng med regionens befolkningsstørrelse og regionens befolk-

ningsvekst. Det er spesielt etableringsfrekvensen som i stor grad blir bestemt av befolkningsstørrelse og vekst. Befolkningsstette områder har en bransjestruktur med mye tjenesteytende næringer. Dette er næringer med høy etableringsfrekvens. Dette gjør at byer automatisk får en høyere etableringsfrekvens enn distriktene.

Når vi bransjejusterer etableringsfrekvensen, blir effekten av bransjestrukturen nøytralisert. Da er ikke befolkningsstørrelsen lenger signifikant. Befolkningsveksten betyr imidlertid mye for den bransjejusterte etableringsfrekvensen.

For veksten i antall foretak er både befolkningsstørrelse og befolkningsvekst signifikante. Befolkningsveksten betyr imidlertid mer enn størrelsen.

De stabile mønstrene mellom befolkningsstørrelse, befolkningsvekst og etableringsfrekvens tyder på at høy etableringsaktivitet er et resultat av vekst. Vi får høy etableringsaktivitet i vekstregioner. I mindre grad ser det ut til at høy etableringsaktivitet skaper vekst. Det er også vanskelig å påvise at steder som har satset mye på nyetablering faktisk påvirker etableringsaktiviteten målbart.

## 4.2 Lønnsomhet

Vi måler lønnsomheten i næringslivet i regionene ved hjelp av tre indikatorer. Den førsteindikatoren er *andel foretak med positivt resultat før skatt*. Andel lønnsomme foretak varierer mellom bransjer. Den andre indikatoren er derfor *andel foretak med positivt resultat før skatt, justert for bransjestrukturen i regionene*. Den tredje indikatoren er *andel foretak med positiv egenkapital*. Den endelige lønnsomhetsindeksen er basert på regionenes rangering med hensyn til de tre lønnsomhetsindikatorer.

### Andel lønnsomme foretak

Andel lønnsomme foretak i Norge falt sterkt fra 2007 til 2008. Nivået i 2008 ble likt med det forrige bunnåret 2001. I de to siste årene har andelen lønnsomme foretak økt igjen, men er fremdeles langt under nivået fra de gode årene 2004-2006.

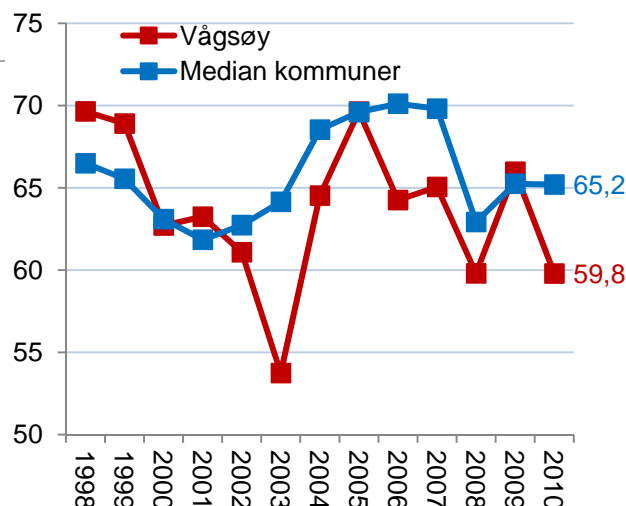
Andel lønnsomme foretak i Vågsøy har i mange år vært langt under middels av norske kommuner. I 2009 var andelen lønnsomme foretak over middels. I 2010 sank andelen lønnsomme foretak mye, og havnet langt under middels igjen.

### Lønnsomhetsindeksen

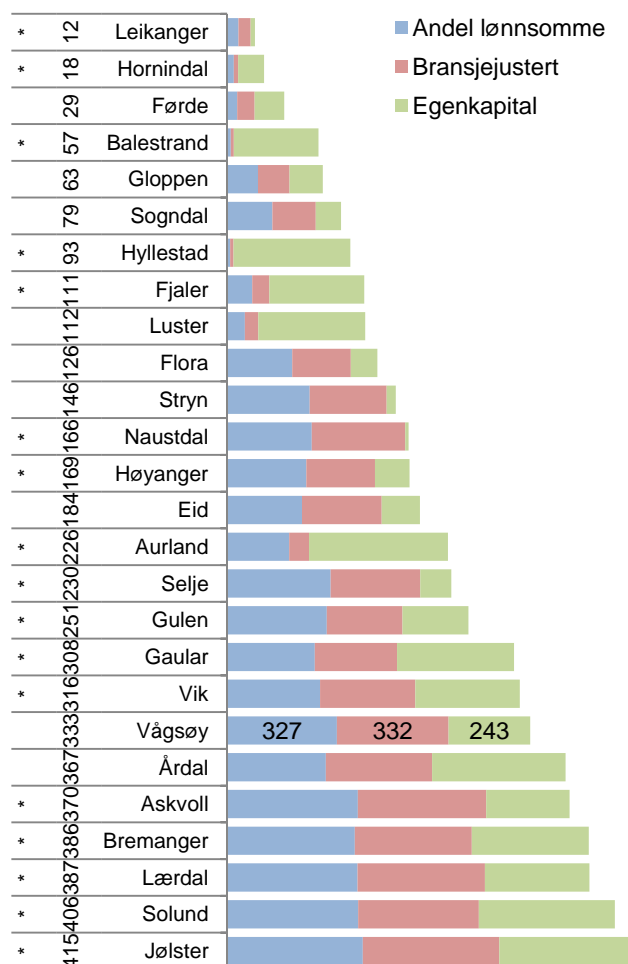
Lønnsomhetsindeksen er satt sammen av tre indikatorer: Andel foretak med positivt resultat før skatt, bransjejustert andel lønnsomme foretak, og andel foretak med positiv egenkapital.

Vågsøy gjorde det under middels for alle de tre lønnsomhetsindikatorer, og havnet som nummer 327 av 430 kommuner i landet.

Mange kommuner i Sogn og Fjordane har god lønnsomhet. Vågsøy havner derfor godt under middels av kommunene i fylket også.



Figur 23: Andel foretak med positivt resultat før skatt i Vågsøy og median av kommuner i Norge i perioden 1998-2010.



Figur 24: Lønnsomhetsindeksen for kommunene i Sogn og Fjordane. Tallene i figuren er rangeringsnummer blant de 430 kommunene i landet for de tre lønnsomhetsindikatorer, og helt til venstre vises rangeringsnummer for lønnsomhetsindeksen 2010. \* betyr kommune med under 100 regnskap.

### 4.3 Vekst

Vi måler veksten i næringslivet i regionene ved hjelp av tre indikatorer. Den første indikatoren er *andel foretak med omsetningsvekst høyere enn prisstigningen*. Den andre indikatoren er *andel vekstforetak, justert for bransjestrukturen i regionene*. Den tredje indikatoren er *andel foretak med vekst i verdiskapingen*. Den endelige vekstindeksen er basert på regionenes rangering med hensyn til de tre vekstindikatorerne.

#### Andel vekstforetak

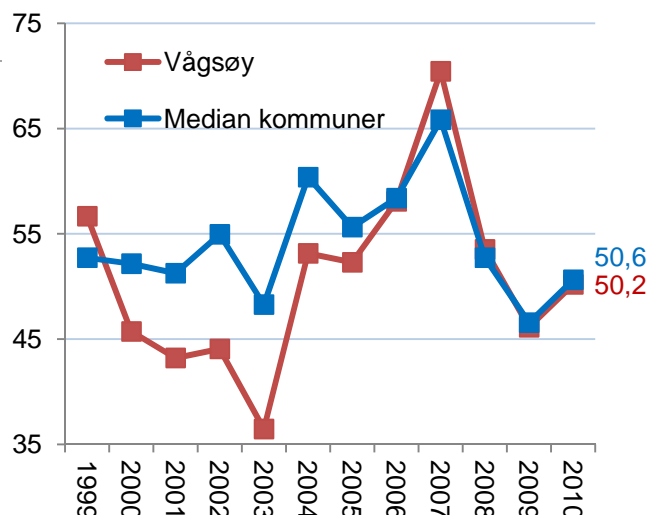
Andel vekstforetak i Norge var historisk høyt i 2007, da 65,2 prosent av foretakene hadde omsetningsvekst høyere enn prisstigningen. Andel vekstforetak sank bratt i 2008, og sank videre i 2009, da det var rekordlav andel vekstforetak. I 2010 gikk andel vekstforetak litt opp, men er fremdeles på et ganske lavt nivå.

Vågsøy hadde over middels andel vekstforetak i 2007 og 2008, etter mange år med lav vekst. I 2010 havnet andelen vekstforetak i Vågsøy så vidt under middels.

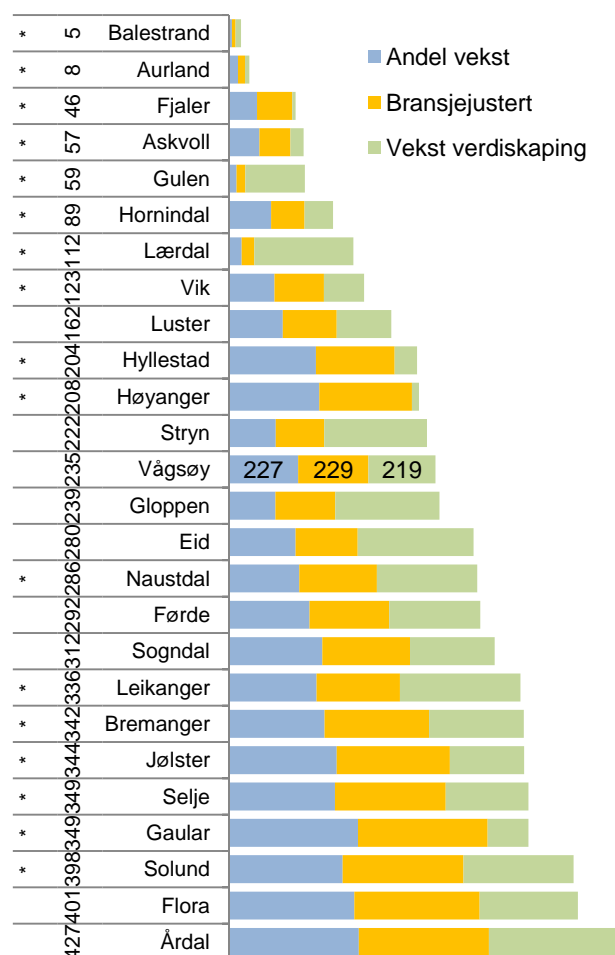
#### Vekstindeksen

Vekstindeksen har tre indikatorer: Andel foretak med omsetningsvekst høyere enn prisstigningen, bransjustert andel vekstforetak og andel foretak med vekst i verdiskapingen.

Vågsøy hadde også like under middels resultat på de to andre vekstindikatorerne. Vågsøy ble nummer 235 av 430 kommuner i landet på vekstindeksen.



Figur 25: Andel foretak med omsetningsvekst høyere enn prisstigningen i Vågsøy og median av kommunene i Norge i perioden 1999-2010.



Figur 26: Vekstindeksen for kommunene i Sogn og Fjordane. Tallene i figuren er rangering blant landets 430 kommuner for de tre vekstindikatorerne, helt til venstre rangering for vekstindeksen 2010. \* betyr kommune med under 100 foretak.

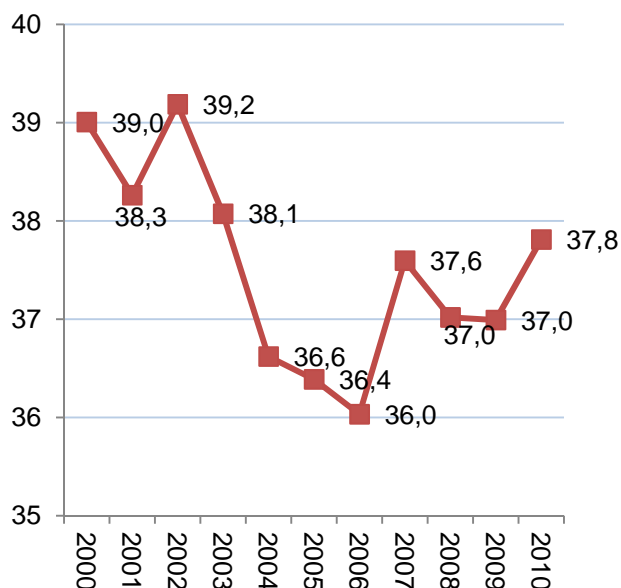
## Næringslivets størrelse

I NæringsNM er næringslivets relative størrelse den siste indikatoren vi måler. Dette måles med antall arbeidsplasser i privat næringsliv som prosent av antall innbyggere. Dette kalles også ”næringsstetthet”.

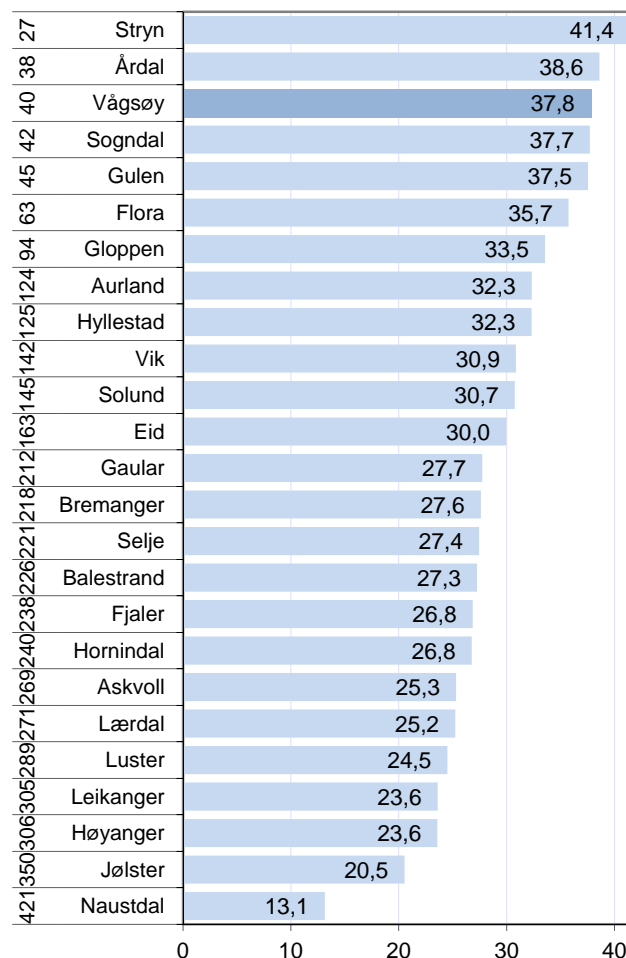
Vågsøy hadde en kraftig nedgang i næringsstettheten fra 2002 til 2006. Dette skyldes at antall arbeidsplasser i næringslivet falt raskere enn folketallet.

Fra 2006 til 2010 har næringsstettheten økt igjen.

Næringsstettheten i Vågsøy er ganske høy, kommunen ble rangert som nummer 40 av de 430 kommunene i landet for næringsstetthet i 2010. I Sogn og Fjordane er det bare to kommuner med høyere næringsstetthet enn Vågsøy.



Figur 27: Næringsstettheten i Vågsøy i perioden 2000-2010, målt som antall arbeidsplasser i næringslivet i prosent av folketall.



Figur 28: Næringsstetthet i kommunene i Sogn og Fjordane i 2010. Til venstre vises rangering blant landets 430 kommuner.



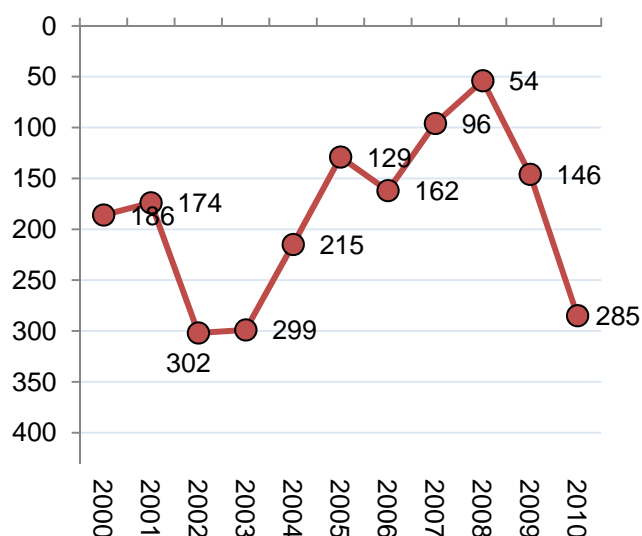
## 4.4 NæringsNM

NæringsNM er en rangering av kommuner, regioner og fylker basert på de indikatorene som er presentert tidligere i dette kapitlet. Telemarksforskning har utarbeidet NæringsNM for NHO de siste åtte årene. Formålet er å komme fram til et mål som forteller hvordan næringslivet gjør det samlet sett i en region.

### Vågsøys utvikling

Vågsøy hadde en fin framgang fra 302. plass i 2002 til 54. plass i 2008.

Deretter har Vågsøy falt ganske mye i NæringsNM. Først til 146. plass i 2009, og deretter til 285. plass i 2010.



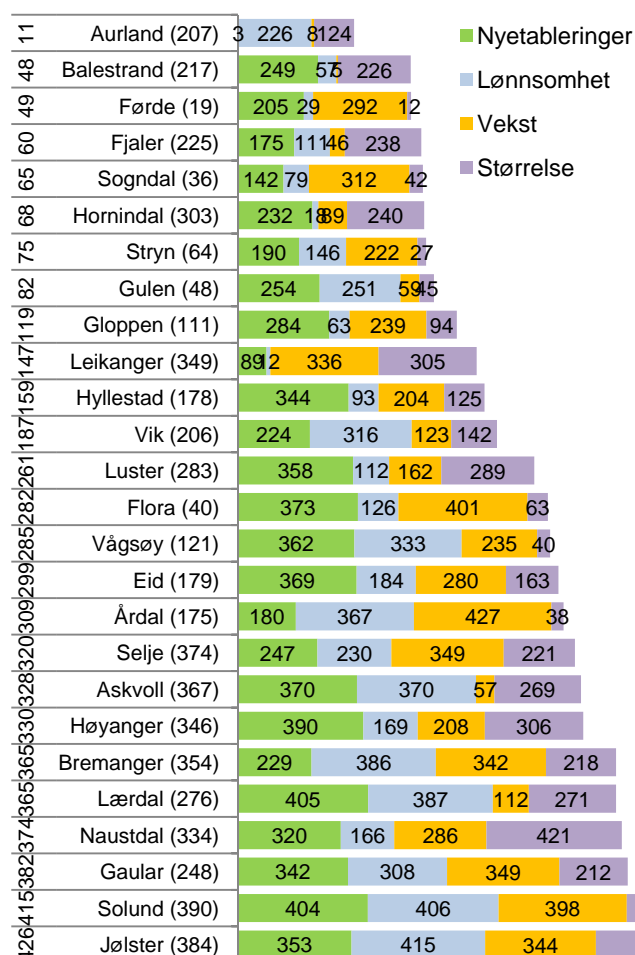
Figur 29: Vågsøys rangering i NæringsNM i perioden 2000-2010.

### NæringsNM for kommunene i fylket

Sogn og Fjordane gjorde det som fylke veldig dårlig i NæringsNM i år og ble sist av alle fylkene. Det var en ganske sterk nedtur for fylket, etter å ha hatt sitt beste resultat noensinne med en femteplass av 19 fylker i 2009.

Mange kommuner i Sogn og Fjordane gikk dermed tilbake i NæringsNM i år.

Vågsøy er nummer 121 av 430 kommuner for de fem siste årene, men kom altså på en 285. plass i år. Andre forholdsvis gode næringskommuner i fylket, som Flora, Eid og Årdal, gikk også sterkt tilbake til omtrent samme nivå som Vågsøy.



Figur 30: Kommunenes resultat i NæringsNM. Alle tall er rangeringer blant landets 430 kommuner, til venstre rangering for NæringsNM siste år, i parentes siste fem år. I figuren vises rangering for hver av de fire indeksene.

## 5. Innovasjon i næringslivet

Innovasjon står sentralt for å forklare økonomisk vekst på globalt nivå. Dermed vil innovasjon også kunne være en forklaring på regional utvikling. Kan forskjeller i næringslivets innovasjon kunne forklare hvorfor noen regioner har vekst mens andre har nedgang? Og kan vi måle næringslivets innovasjonsevne?

SSB har gjennomført en spørreundersøkelse om innovasjon i næringslivet i mange år. Det er over 6000 foretak som svarte på spørreundersøkelsen i 2008, som omfatter nesten 10 000 bedrifter. Spørreundersøkelsen er ganske omfattende, og bedrifte-

ne oppgir blant annet om de har introdusert nye produkter, prosesser og markedsføringsmetoder, og om de nye produktene er nye på markedet eller bare nye for bedriften.

Tabell 1: Spørsmål fra SSBs innovasjonsundersøkelse.

Hovedgruppe	Indikator	Kortnavn	Vekt
Produkt-innovasjon	Foretaket introduserte produktinnovasjon i form av nye eller vesentlig forbedrede varer i perioden	Vare	2
	Foretaket introduserte produktinnovasjon i form av nye eller vesentlig forbedrede tjenester	Tjeneste	2
	Foretaket har produktinnovasjoner som også er nye for foretakets marked	Nytt for markedet	4
Prosess-innovasjon	Foretaket har introdusert nye eller vesentlig forbedrede metoder for produksjon	Produksjonsmetode	2
	Foretaket har introdusert nye eller vesentlig forbedrede metoder for lagring, levering eller distribusjon	Distribusjon	1
	Foretaket har introdusert nye eller vesentlig forbedrede støttefunksjoner	Støttefunksjon	1
Markeds-innovasjon	Vesentlige endringer i design (utseende/utformig) av en vare eller tjeneste	Design	2
	Nye media eller nye måter for promotering av produkt	Nye media	1
	Nye måter for produkt plassering eller salgskanaler	Markedskanal	0,5
	Nye metoder for prising	Prising	0,5

I tabellen over ser vi de ti spørsmålene i innovasjonsundersøkelsen som danner grunnlaget for de ti innovasjonsindikatorerne vi bruker i denne analysen. De ti indikatorerne kan slås sammen til tre hovedtyper innovasjon: Produktinnovasjon, prosess-innovasjon og markedsinnovasjon. Samtidig har vi gitt de ti indikatorerne ulike vekt som brukes når vi skal slå sammen indikatorerne. Spørsmålet om bedriftens innovasjoner er nye for markedet eller bare nye for bedriften har fått størst vekt, ettersom det er det eneste spørsmålet hvor det skilles mellom hva som er nytt i markedet og hva som bare er nytt for bedriften. Spørsmålene om nye måter for pro-

dukt plassering eller nye metoder for prising har fått lavest vekt. Dette er spørsmål som synes en del mindre viktig enn f. eks. spørsmålet om bedriften har introdusert produktinnovasjon.

Indikatorerne som er valgt forteller om i hvilken grad bedriftene har gjennomført innovasjoner. I andre sammenhenger er innovasjon og forskning og utvikling (FoU) ofte blandet sammen. Vi anser FoU til å være en av mange mulig kilder til innovasjon, og ønsker derfor å måle faktisk innovasjon og ikke FoU-intensitet. Derfor har vi ikke brukt bedriftenes FoU-aktivitet i indikatorsettet.



## 5.1 Indikatorer for innovasjon

Innovasjonsundersøkelsen er rettet mot foretak av forskjellige typer. Noen har bare én lokalisering, enbedriftsforetak. Disse er enkle å forholde seg til, ettersom de kan plasseres i en region. Foretak som har produksjon på flere steder, såkalte flerbedriftsforetak, skaper noen problemer. Foretakene svarer på foretaksnivå, dvs. det finnes ett svar på hvorvidt foretaket har hatt innovasjon, men vi vet ikke om dette gjelder alle foretakets bedrifter som er spredt på flere regioner. Dette løser vi gjennom å ta med

begge foretakstypene, men vekte enbedriftsforetakene dobbelt så mye som flerbedriftsforetakene.

Vi kan måle innovasjon som andel av foretak med innovasjon. Da vil alle foretak telle likt uansett størrelse. Vi kan også måle innovasjon etter andelen av de sysselsatte som er i innovative foretak. Da vil de store bedriftene telle mer enn de små. For regioner med store hjørnesteinsbedrifter vil resultatene fra disse lett bli dominerende. Dette løser vi gjennom å bruke begge målemetoder, men vekte indikatorene for andel bedrifter dobbelt så mye som indikatoren for andel av sysselsetting.

Tabell 2: Verdier for de ulike innovasjonsindikatorerne for Nordfjord. Hver indikator går fra 0=dårligste fylke til 100=beste fylke.

		Frekvenser enbedrifts- foretak	Frekvenser flerbedrifts- foretak	Sysselset- tingsandel enbedrifts- foretak	Sysselset- tingsandel flerbedrifts- foretak	Totalt
Produktinnovasjon	Vare	47,2	42,2	47,1	51,9	44,7
	Tjeneste	37,5	20,9	24,0	28,8	31,6
	Nytt for markedet	20,8	53,4	39,4	57,1	38,0
Prosessinnovasjon	Produksjonsmetode	47,9	52,4	49,3	53,8	49,0
	Distribusjon	31,3	40,4	51,1	24,6	30,6
	Støttefunksjon	58,5	20,2	65,2	15,7	58,0
Markedsinnovasjon	Design	61,5	51,1	57,8	53,7	60,6
	Media	51,1	55,5	52,9	54,0	52,1
	Kanal	52,1	0,0	51,1	0,0	35,1
	Prising	0,0	46,9	0,0	55,4	20,9

Ettersom vi har ti innovasjonsindikatorer som er målt på fire ulike måter, får vi til slutt hele 40 indikatorer for innovasjon i en region.

Datagrunnlaget er for lite til å vise statistikk på kommunenivå, men vi kan se hvor innovative bedriftene i regionen samlet er. I tabellen over har vi vist resultatene for Nordfjord. Til høyre i tabellen har vi summert resultatene for de ti innovasjonsindikatorerne.

Næringslivet i Nordfjord skårer over middels for tre av de ti indikatorene, når vi holder oss til kolonnen til høyre med totalskår. Aller best gjør Nordfjord det på design. Verdiene på de andre indikatorene er ganske nært middels.

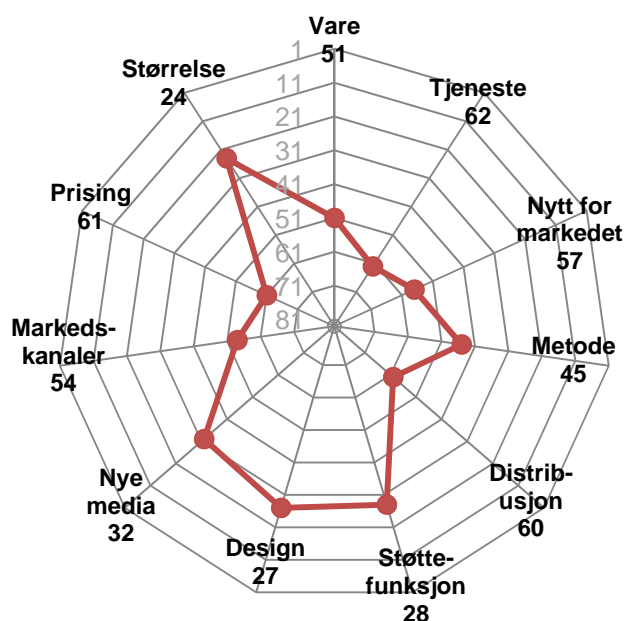
Resultatene i de andre regionene i Sogn og Fjordane er også dårlige. Regionene i nabofylkene Møre og Romsdal og Hordaland er gode, her er næringslivet ganske innovativt. Vestlandet som landsdel kommer dermed ganske heldig ut av innovasjonsmålingene.

## 5.2 Innovasjon i Nordfjord

I figur 31 ser vi hvordan Nordfjord kommer ut på de ulike innovasjonsindikatorerne relativt til de andre regionene i landet.

I tillegg til indikatorene i tabell 2, har vi tatt med en indikator for den relative størrelsen til næringslivet som er omfattet av målingene. Regioner som har relativt mange bedrifter i de bransjene som er undersøkt, blir dermed ”premiert” i forhold til næringssvake regioner.

Nordfjord gjør det relativt best for størrelse, hvor rangeringen er nummer 24, og svakest for nye tjenester der rangeringsnummeret er 62. Det betyr at Nordfjord stort sett holder seg på det jevne, uten spesielt høye eller lave verdier på de ti indikatorene.



Figur 31: Nordfjords rangering med hensyn til de ti indikatorene for innovasjon i forhold til de 83 regionene i landet.

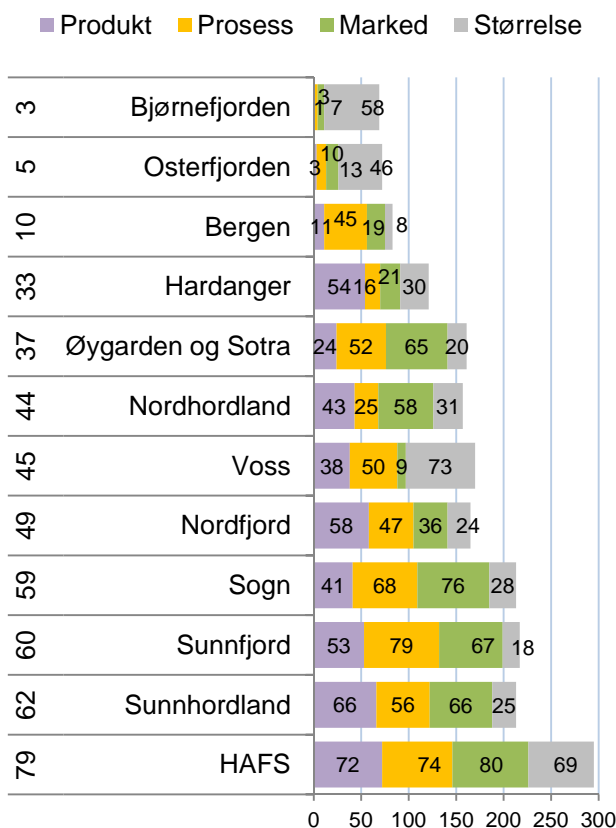
## Regionene i Hordaland og Sogn og Fjordane

I figur 32 er indikatorene samlet i de tre hovedtypene, som igjen danner grunnlaget for en samlet innovasjonsgrad. Resultatene er vist for regionene i Hordaland og Sogn og Fjordane.

Bergen og omkringliggende regioner har en høy andel bedrifter med innovasjon og skårer høyt.

Regionene i Sogn og Fjordane skårer alle under middels. Nordfjord er nummer 49 av 83 regioner i landet. Dette plasserer Nordfjord litt under middels av regionene i landet, men best av regionene i Sogn og Fjordane.

Nordfjord får rangeringsnummer 58 for produktinnovasjon, 47 for prosessinnovasjon og 36 for markedsinnovasjon. Den samlede rangeringen for Nordfjord blir forbedret av at regionen har ganske mye næringsliv i de aktuelle bransjene som omfattes av innovasjonsundersøkelsen.



Figur 32: Rangering for de tre hovedtypene innovasjon for regionene i Hordaland og Sogn og Fjordane.

### 5.3 Innovative bransjer

Det er store forskjeller mellom de ulike bransjene med hensyn til andel innovative bedrifter.

Bransjene tilknyttet informasjonsteknologi, som produksjon av datamaskiner, tjenester tilknyttet informasjonsteknologi og informasjonstjenester, har en høy andel innovative foretak, både når det gjelder produkt- og prosessutvikling og markeds-innovasjon. 61,1 prosent av alle foretak som er i bransjen produksjon av datamaskiner har produktutvikling, og 31,6 prosent har introdusert produkter som er nye i markedet.

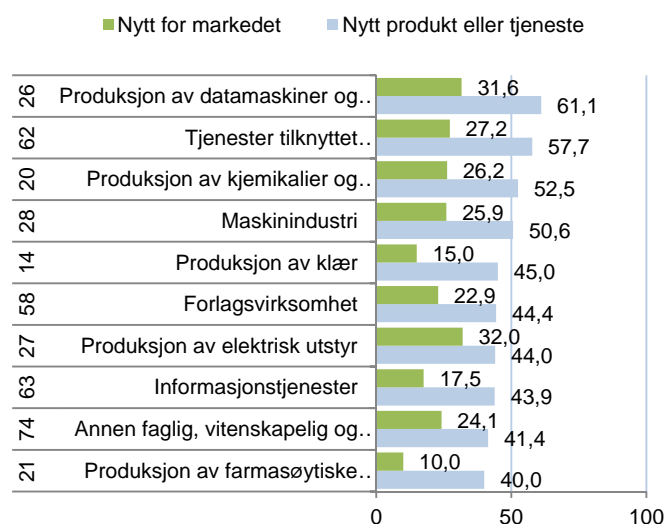
Produktutvikling trenger ikke nødvendigvis å være knyttet til teknologi. Produksjon av klær er en av bransjene med høyeste andel produktutvikling. Dette er sannsynligvis produktutvikling som ikke er teknologisk, men mer knyttet til design.

Bransjer med høy andel foretak med prosessutvikling er i stor grad de samme som har høy andel produktutvikling. I bransjene tjenester knyttet til informasjonsteknologi og telekommunikasjoner er det en høy andel av bedriftene som har introdusert nye støttefunksjoner. Det er mest sannsynlig nye støttefunksjoner basert på informasjonsteknologi. For bransjer som produksjon av kjemikalier og metaller er det mer tradisjonell utvikling av produksjonsmetoder som dominerer.

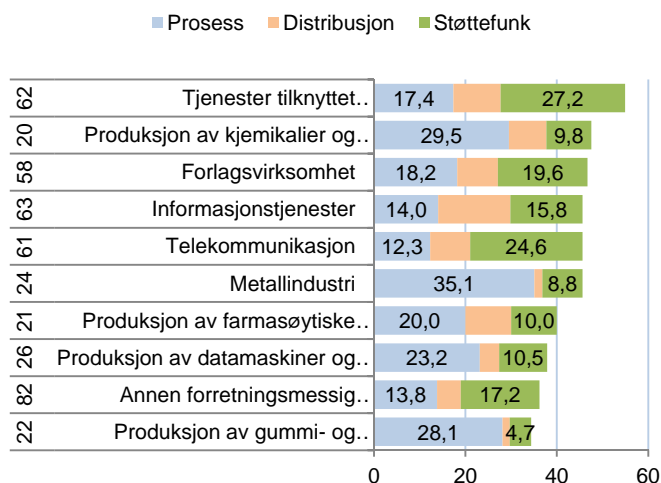
Når det gjelder markedsinnovasjoner, er det bransjen produksjon av drikkevarer som har høyest andel innovative foretak. Her er også produksjon av klær og produksjon av lær og lærvarer høyt rangert.

Noen bransjer har nesten ikke foretak med innovasjon. Det gjelder for eksempel transport og bygg og anlegg.

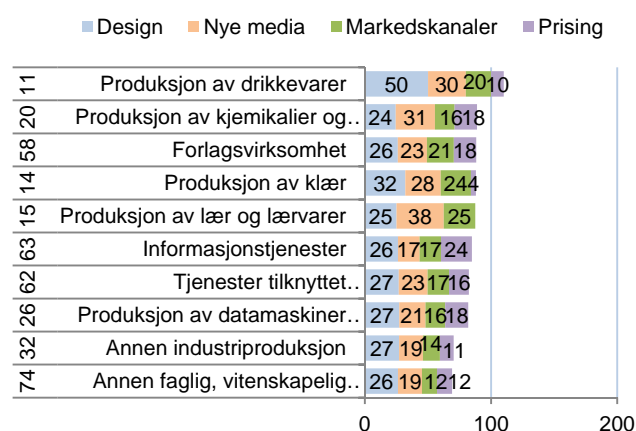
De store forskjellene i andel innovative foretak mellom bransjene, gjør at ulik bransjestruktur kan få stor betydning for andel innovative foretak i regioner. Regioner med ulik bransjestruktur vil kunne få ulik andel innovative foretak på grunn av bransjestrukturen.



Figur 33: Bransjene med høyest andel innovative foretak, produktutvikling. Til venstre vises bransjekode.



Figur 34: Bransjene med høyest andel innovative foretak, prosessutvikling. Til venstre vises bransjekode.



Figur 35: Bransjene med høyest andel innovative foretak, markedsinnovasjon. Til venstre vises bransjekode.

## 5.4 Internasjonalisering

Innovasjonsundersøkelsen inneholder også opplysninger om bedriftenes markedsorientering. Det spørres om bedriften har hovedmarkedet lokalt, nasjonalt eller internasjonalt. Dette kan vi bruke til å se hvilke områder som har det mest internasjonale næringslivet.

I figur 36 ser vi hvordan fylkene kommer ut når det gjelder internasjonalisering. Her er det brukt to forskjellige indikatorer. Den ene er andelen av bedriftene i innovasjonsundersøkelsen som oppgir at hovedmarkedet er utenfor Norge. Den andre indikatoren er andelen av privat sysselsetting i bedrifter med hovedmarkedet utenfor Norge.

Agderfylkene, Møre og Romsdal, Nordland og Finnmark har det mest internasjonale næringslivet av fylkene.

I Sogn og Fjordane hadde 12,1 prosent av foretakene som ble spurt i innovasjonsundersøkelsen hovedmarkedet utenfor Norge. Det plasserer Sogn og Fjordane på en tolvteplass. Andelen av sysselsettingen i internasjonalt orienterte selskap er på 20,0 prosent. Det er altså flere små internasjonalt orienterte selskap i Sogn og Fjordane.

Sogn og Fjordane er således litt under middels når det gjelder internasjonalisering i næringslivet.

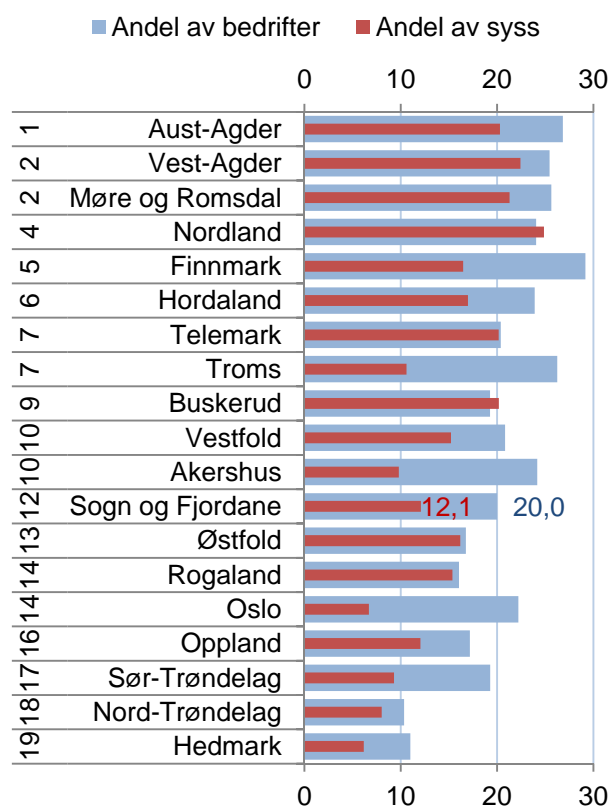
### Internasjonalisering i regionene

Regionene kan også måles med hensyn til internasjonalisering i næringslivet. I figur 37 ser vi hvordan regionene i Hordaland og Sogn og Fjordane kommer ut.

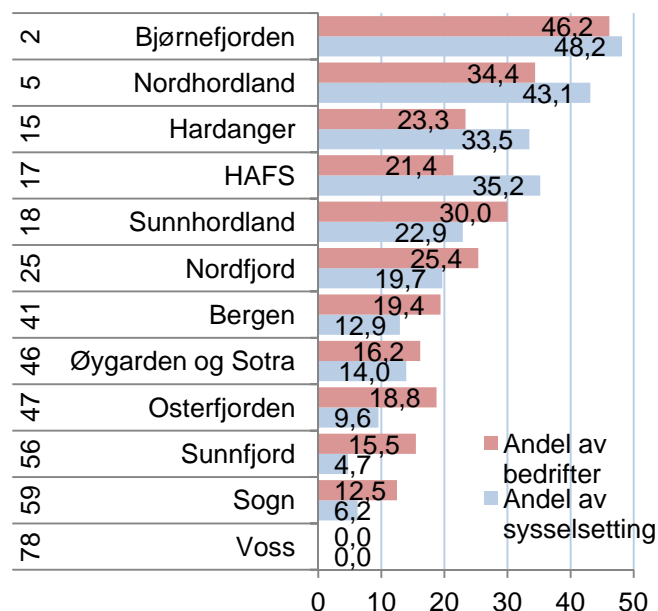
Bjørnefjorden og Nordhordland er av de mest internasjonale næringslivsregionene i landet.

HAFS kommer også godt ut på landsbasis, på en 17. plass av alle landets 83 regioner. Nordfjord har også et internasjonalt næringsliv, og er på plass nummer 25.

Sunnfjord og Sogn har under middels internasjonalt næringsliv.



Figur 36: Rangering av fylkene etter andel av bedriftene i innovasjonsundersøkelsen som har hovedmarkedet utenfor Norge, samt andel av privat sysselsetting i bedrifter med hovedmarked utenfor Norge.



Figur 37: Andel av bedriftene i innovasjonsundersøkelsen i regionene i Hordaland og Sogn og Fjordane som har hovedmarkedet utenfor Norge, samt andel av privat sysselsetting i bedrifter med hovedmarked utenfor Norge. Til venstre er regionens rangering blant de 83 regionene i landet.

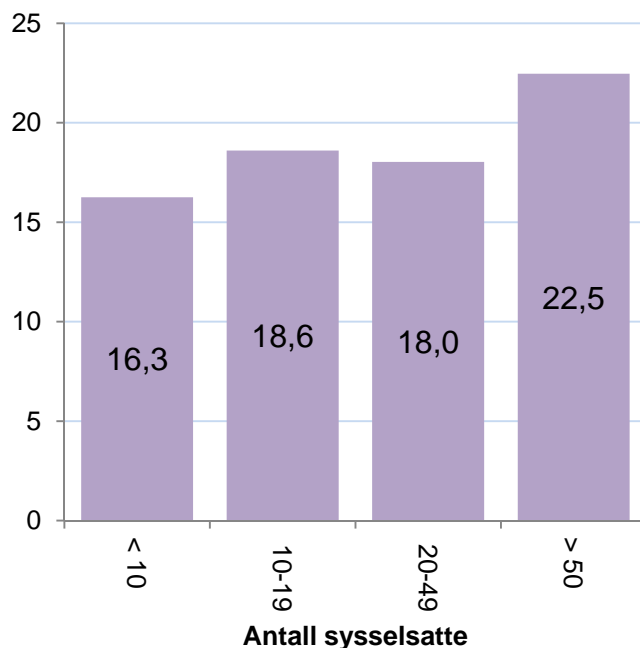
## Innovasjon og bedriftenes størrelse

Er det en sammenheng mellom bedriftenes størrelse og sannsynligheten for at de er innovative?

I figur 38 ser vi hvordan andel bedrifter med produktutvikling varierer med størrelsen på bedriftene, målt med antall sysselsatte. Blant bedrifter med over 50 sysselsatte oppga 22,5 prosent at de hadde introdusert nye produkter. Blant bedrifter med mindre enn 10 ansatte oppga 16,3 prosent at de hadde hatt produktutvikling.

Det er tilsynelatende en sammenheng mellom bedriftenes størrelse og innovasjon. Store bedrifter har høyere sannsynlighet for å være innovative enn små bedrifter.

Store bedrifter har større ressurser og har dermed lettere for å kunne sette av midler til utvikling. Store bedrifter har også ofte et større produktspekter og dermed også flere produkter som vil kunne trenge fornying.



Figur 38: Prosentvis andel bedrifter med produktutvikling, gruppert etter bedriftenes størrelse.

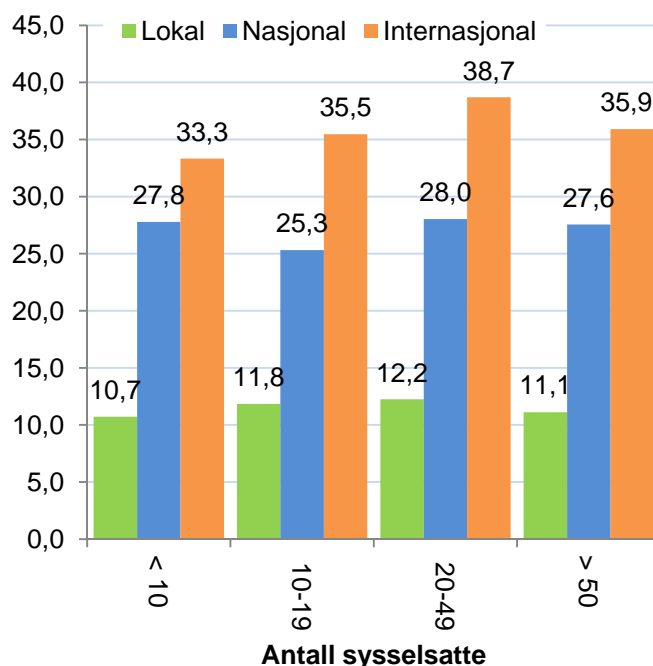
## Innovasjon, størrelse og internasjonalisering

I figur 39 ser vi hvordan andel bedrifter med produktutvikling varierer mellom bedrifter med ulik størrelse og ulik markedsorientering. Vi kan se at det er en sterk sammenheng mellom markedsorientering og innovasjon. Bedrifter med hovedmarkedet utenfor Norge har langt høyere sannsynlighet for produktinnovasjon enn de andre. Bedrifter med et nasjonalt marked har også langt høyere andel innovative bedrifter enn bedrifter med et lokalt marked.

Det er imidlertid liten forskjell i andelen innovative bedrifter i ulik størrelse.

Markedsorienteringen til bedriften synes dermed å være langt viktigere enn størrelsen for om bedriften er innovativ.

De store bedriftene er oftere internasjonalt orientert, mens de minste ofte er lokalt orientert. Det er årsaken til at vi fikk den tilsynelatende positive sammenhengen mellom størrelse og innovasjon i figur 38.



Figur 39: Prosentvis andel bedrifter med produktutvikling, gruppert etter størrelse og markedsinnretning.

## 5.5 Innovasjonsklima

Hvis et fylke har høy innovasjonsfrekvens på grunn av at de har et næringsliv med mange bedrifter og foretak i bransjer med høy innovasjon, kan dette gi et litt feilaktig bilde av hvor sterk fylket er på innovasjon. Vi ønsker derfor å se på hvordan fylkene gjør det når vi tar hensyn til bedriftenes bransje og størrelse målt i antall ansatte. Dette har vi gjort gjennom logistiske regresjoner der de enkelte innovasjonsindikatorne er brukt som avhengig variabel. Resultatet kan brukes til å se hvor høy andel innovasjonsforetak de enkelte fylkene har, gitt bransjestruktur og størrelse. Dette kaller vi innovasjonsklima. Hvis et fylke har høy innovasjonsandel gitt bransje og størrelse, betyr det at regionen har et sterkt innovasjonsklima.

I figur 40 ser vi rangeringen til Sogn og Fjordane for de ulike indikatorene når vi tar hensyn til bransje og størrelse. Vi ser at Sogn og Fjordane gjør det svakt på de fleste indikatorer. Produktinnovasjon som er nytt for markedet er den indikatoren som Sogn og Fjordane skårer høyest for, her er fylket rangert som nummer 14.

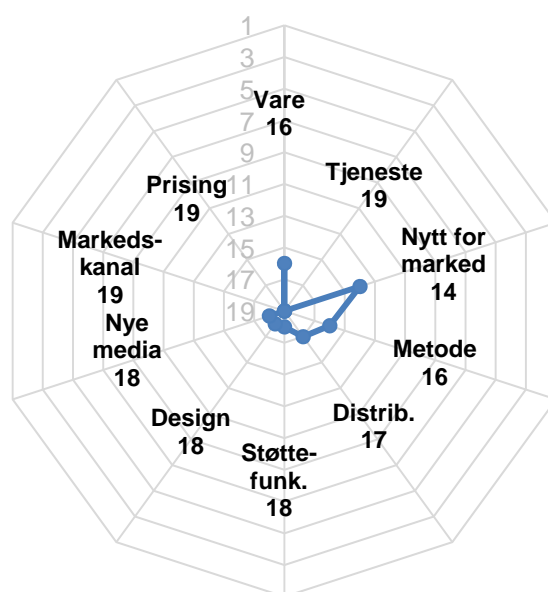
Innovasjonsfrekvens og innovasjonsklima er ikke direkte sammenliknbar, siden datagrunnlaget er litt ulikt<sup>iii</sup>.

Figur 41 viser de standardiserte koeffisientene fra regresjonen for samlegruppene. Verdiene er vektet på samme måte som tidligere, som blant annet betyr at produktinnovasjon får høyest betydning. Oslo er brukt som referansefylke. Verdiene til Oslo er derfor null og betyr at Oslo er "utgangspunktet". Fylker som har positive verdier har bedre innovasjonsklima enn Oslo. Verdiene gir en indikasjon på hvor viktig de ulike innovasjonstypene er for den samlede rangeringen.

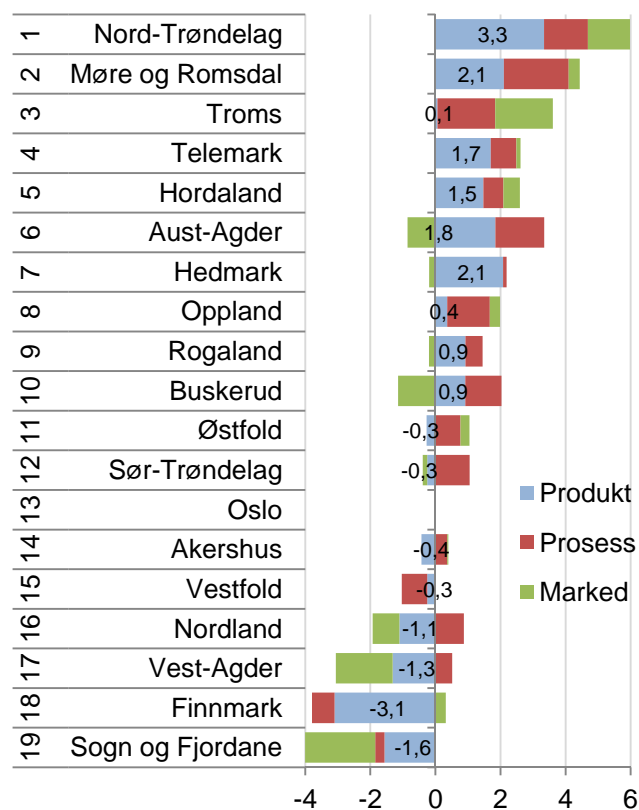
Nord-Trøndelag har sterkest innovasjonsklima, og det er spesielt innenfor produktinnovasjon Nord-Trøndelag gjør det bra. Møre og Romsdal kommer på andreplass. Begge disse fylkene hadde også høy innovasjonsfrekvens. Troms og Telemark på de to neste plassene gjør det derimot bra for innovasjonsklima, men hadde ikke høy innovasjonsfrekvens.

Oslo og Akershus var på topp for innovasjonsfrekvens, men har svakt innovasjonsklima.

Sogn og Fjordane er det lavest rangerte fylket for innovasjonsklima.



Figur 40: Sogn og Fjordane sin rangering for innovasjonsklima på de ulike innovasjonsindikatorne.



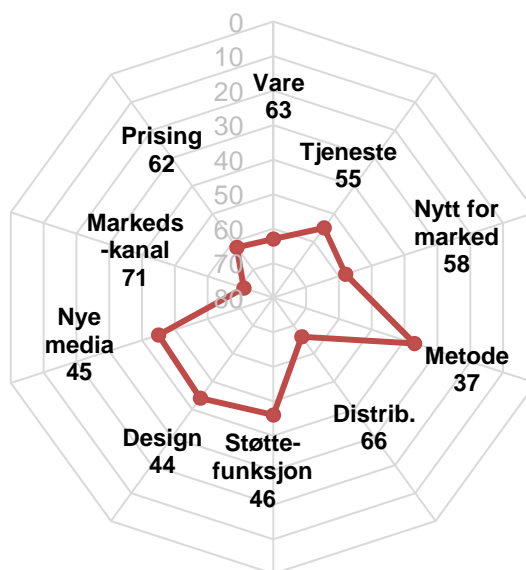
Figur 41: Innovasjonsklima for fylkene. Vektete standardiserte koeffisienter for de tre hovedgruppene innovasjonsindikatorer.



## Innovasjonsklima i Nordfjord

Figur 42 viser hvordan Nordfjord kommer ut på rangeringen for innovasjonsklima for de ulike indikatorene.

Nordfjord skårer dårligere for innovasjonsklima enn for innovasjonsfrekvens på de fleste indikatorene. Det er kun for produksjonsmetoder at Nordfjord har over middels innovasjonsklima.



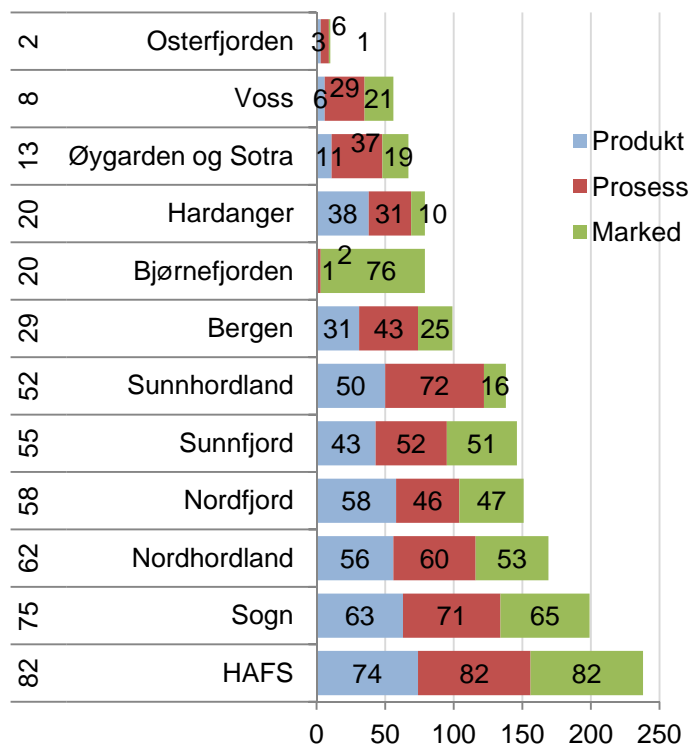
Figur 42: Nordfjords rangering for innovasjonsklima med hensyn til de ti indikatorene for innovasjon.

## Innovasjonsklima i regionene på Vestlandet.

I figur 43 ser vi rangeringen til regionene for de tre hovedtypene innovasjon og samlet. Også for innovasjonsklima gjør mange Hordalandsregioner det bra. Osterfjorden har det nest sterkeste innovasjonsklimaet i landet.

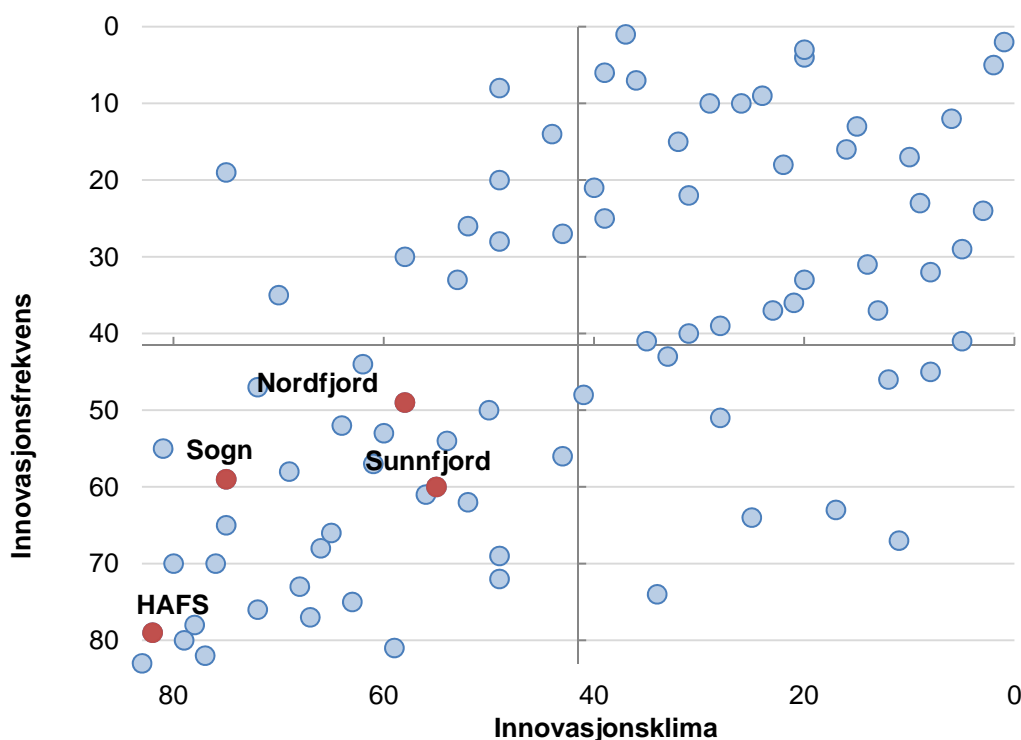
Nordfjord får en samlet rangering for innovasjonsklimaet som nummer 58 av 83 regioner. Det er svakere enn rangeringen for innovasjonsfrekvensen, der Nordfjord er nummer 49.

Nordfjord gjør det under middels for alle innovasjonstypene, men bare litt under middels for prosess- og markedsinnovasjon. Nordfjord er nummer 58 for produktinnovasjon, 46 for prosessinnovasjon og 53 for markedsinnovasjon.



Figur 43: Rangering for innovasjonsklima for de tre hovedtypene innovasjon for regionene i Hordaland og Sogn og Fjordane. Samlet rangering blant landets 83 regioner vist til venstre.

## Innovasjonsfrekvens og innovasjonsklima



Figur 44: Regionenes rangering for samlet innovasjonsklima og innovasjonsfrekvens.

I figur 44 har vi vist rangeringen for innovasjonsklima og innovasjonsfrekvens i samme diagram. Det er interessant å se dette i sammenheng, til tross for at de to ikke er direkte sammenliknbare.

Innovasjonsfrekvensen vises på den lodrette akse. Øverst i diagrammet vises regionene med høyest innovasjonsfrekvens, mens de med lavest innovasjonsfrekvens er vist nederst i diagrammet. Akse krysser i midten av diagrammet, slik at regionene over akse har over middels innovasjonsfrekvens. På den vannrette akse vises innovasjonsklima. Regionene med svakest innovasjonsklima vises til venstre i diagrammet, mens regionene med sterkest innovasjonsklima vises til høyre. Denne akse krysser også i midten, slik at regionene til høyre for akse har over middels innovasjonsklima.

De mest vellykkede regionene befinner seg i øvre høyre kvadrant. Disse har både over middels innovasjonsklima og innovasjonsfrekvens. Sør Sunnmøre og Osterfjorden er de to regionene helt oppe i

øvre høyre hjørne, som gjør det best på både innovasjonsfrekvens og innovasjonsklima.

I øvre venstre kvadrant er de regionene som har høy innovasjonsfrekvens, men svakt innovasjonsklima. Disse har en bransjestruktur med høy innovasjonsfrekvens, men er ikke sterke innovasjonsregioner når man tar hensyn til bransje og størrelse.

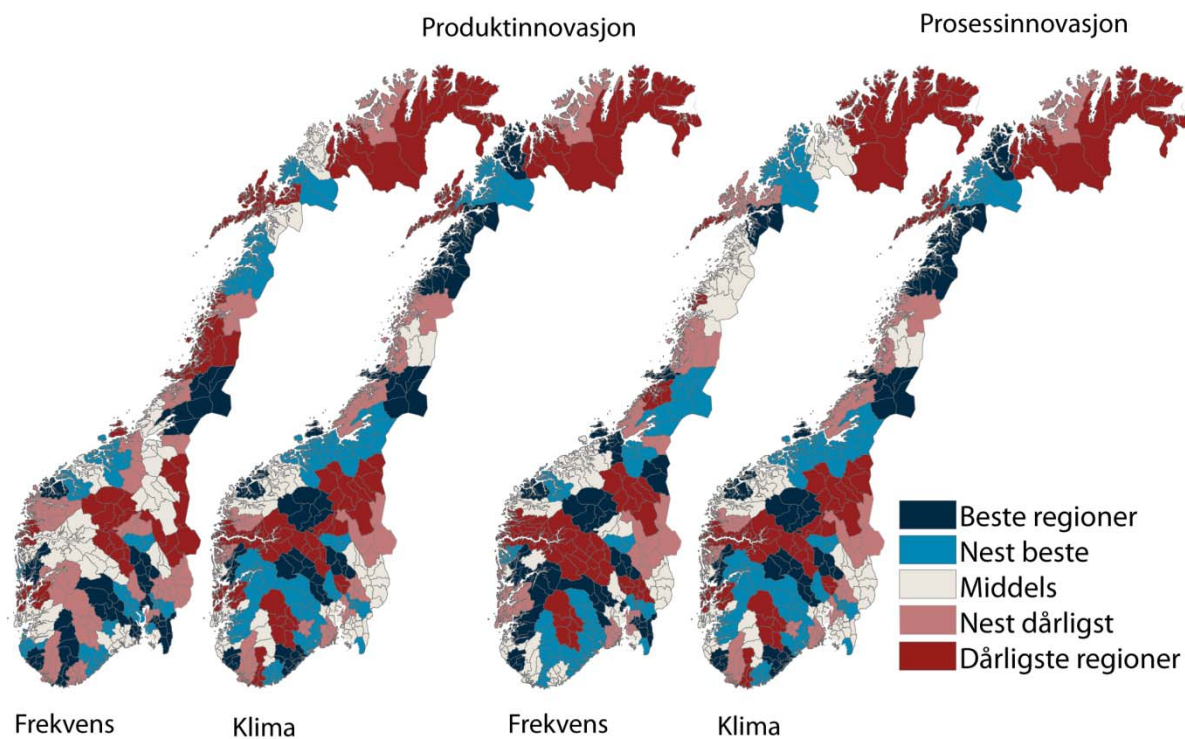
I nedre høyre kvadrant er regionene som har under middels innovasjonsfrekvens, men over middels innovasjonsklima. Disse regionene har en mindre gunstig bransjestruktur, men har høy innovasjon tatt dette i betraktning. Disse har høyere innovasjon enn forventet ut fra bransjestrukturen.

I nedre venstre kvadrant er de regionene med både lav innovasjonsfrekvens og svakt innovasjonsklima. Alle regionene i Sogn og Fjordane befinner seg her.

Vi kan se at det er en gruppe regioner som klumper seg i nedre venstre hjørne. Dette er regioner i Finnmark, Nordland og Sogn og Fjordane. HAFS er en av regionene som gjør det aller dårligst både for innovasjonsfrekvens og innovasjonsklima.



## Regionale trender



Figur 45: Innovasjonsfrekvens og innovasjonsklima for produkt og prosessinnovasjon i regionene.

I figur 45 har vi sammenliknet innovasjonsfrekvens og innovasjonsklima for gruppene produktinnovasjon og prosessinnovasjon i regionene.

Flere regioner på Vestlandet har et sterkt innovasjonsklima. De regionene som har sterkest innovasjonsklima for produktinnovasjon er Bjørnefjorden, Søre Sunnmøre og Osterfjorden.

Sentrale regioner på Østlandet, som har høy innovasjonsfrekvens, har et langt svakere innovasjonsklima. En gunstig bransjestruktur gir en høy innovasjonsfrekvensen.

Det er mange distriktsregioner som har et sterkt innovasjonsklima for produktinnovasjon. Deler av Telemark, Buskerud og Hedmark kommer godt ut for innovasjonsklima.

For prosessinnovasjon kommer også mange Vestlandsregioner godt ut for innovasjonsklima. Regionene som har sterkest innovasjonsklima er Søre Sunnmøre og Bjørnefjorden, som også har sterkt innovasjonsklima for produktinnovasjon. Tredje

sterkeste region for prosessinnovasjon gitt bransje og størrelse er Hitra/Frøya. Denne regionen har ikke sterkt innovasjonsklima for produktinnovasjon. Hitra/Frøya har en vellykket fiskeriindustri, der det først og fremst er på prosessiden man har mulighet til å innovere.

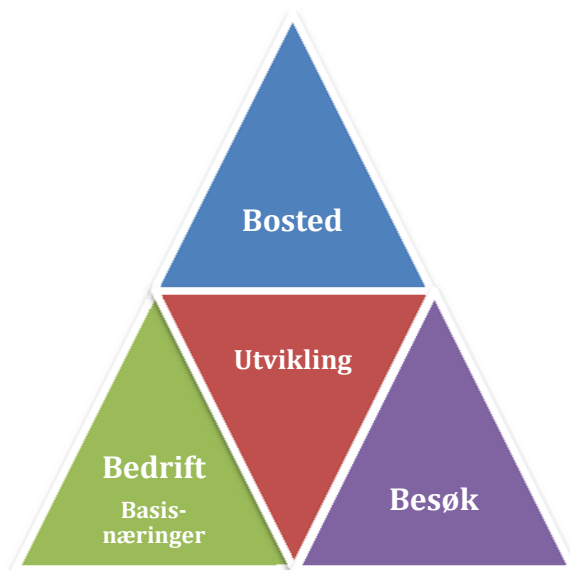
En rekke distriktsregioner i Sør-Norge viser seg å ha et betydelig sterkere innovasjonsklima enn innovasjonsfrekvens for prosessinnovasjon. Flere distriktsregioner på Østlandet kommer høyt ut på klima for prosessinnovasjon, som Nord-Gudbrandsdal, Hallingdal og Midt-Buskerud.

Finmark gjør det dårlig både for innovasjonsfrekvens og innovasjonsklima. Enkelte regioner i Troms og Nordland kommer imidlertid bedre ut for innovasjonsklima.

Generelt er det ikke lett å finne mønstre i innovasjonsgraden mellom regionene i Norge. Det betyr at innovasjonen i næringslivet ikke følger landsdelene, men er spredt rundt i landet.

## 6. Attraktivitetspyramiden

Attraktivitetspyramiden er en modell for å forstå steders utvikling, vekst eller nedgang. Samtidig er Attraktivitetspyramiden et verktøy for å utvikle strategier for stedsutvikling. Ideen bak Attraktivitetspyramiden er at steder utvikler seg i henhold til deres attraktivitet langs tre dimensjoner: Besøk, bosted og bedrifter. Den første versjonen av Attraktivitetspyramiden ble utviklet i 2010. I denne rapporten presenterer vi den nye versjonen – som beholder de samme prinsippene, men med noen metodiske forbedringer<sup>iv</sup>.



Attraktivitetspyramiden forklarer steders vekst som et resultat av tre typer attraktivitet: Bedrifts-, besøks- og bostedsattraktivitet.

Bedriftsdimensjonen fokuserer på steders attraksjonskraft som produksjonssted for varer og tjenester som kan eksporteres til andre steder. Dette er produksjon knyttet til naturressurser, som landbruk, fiske og utvinning, vareproduserende industri og teknologiske tjenester. Vi kaller dette basisnæringer. Mange steder er basert på denne typen attraktivitet, ved at de har hatt gunstige betingelser for primærnæringer, eller for industriproduksjon gjennom nærhet til råvarer eller kraft. I dag er teknologiske tjenester en type produksjon som kan selges over lange avstander, hvor råstoffet er kompetent arbeidskraft. Teknologiske tjenester er en raskt voksende næring som har helt andre lokaliseringsbetingelser enn naturbasert næring og industri.

Mange steder har også vokst fram gjennom å være attraktive for besøk. Ofte har denne attraktiviteten

oppstått gjennom at steder har vært knutepunkter for kommunikasjoner. Attraktivitet for besøk skaper mange arbeidsplasser i næringer som er avhengige av direkte salg til kunder. Dette er næringer som tradisjonelt reiseliv, butikkhandel, aktiviteter, underholdning og kultur.

Attraktivitet som bosted er historisk sett en ny type attraktivitet, som etter hvert har blitt den tredje viktige drivkraften. Etter hvert som stadig flere pendler mellom bosted og arbeidssted har noen steder kunnet vokse utelukkende gjennom å være attraktive som bosteder. Slike steder har gjerne stor utpendling til naboregioner. For å måle attraktivitet som bosted bruker vi Attraktivitetsbarometeret. Attraktivitetsbarometeret måler steders tiltrekningskraft for innflytting når effekten av arbeidsplassveksten er trukket fra.

I dette kapitlet vil vi presentere de tre attraktivitetstypene hver for seg, og til slutt se på noen vekstfaktorer som ikke fanges opp av modellen.

## 6.1 Viktige trender

De siste ti årene har antall arbeidsplasser i basisnæringene sunket i Norge. Basisnæringene er industri, primærnæring og teknologiske tjenester. Basisnæringene er følsomme for konjunkturer og svinger mer enn andre.

Antall arbeidsplasser i besøksnæringene, som er næringer innenfor reiseliv, aktiviteter og handel, har økt med 14 prosent fra 2000 til 2010.

Arbeidsplasser knyttet til lokal bosetting øker mest. Dette er arbeidsplasser i kommunene og private arbeidsplasser i undervisning og helse og omsorg.

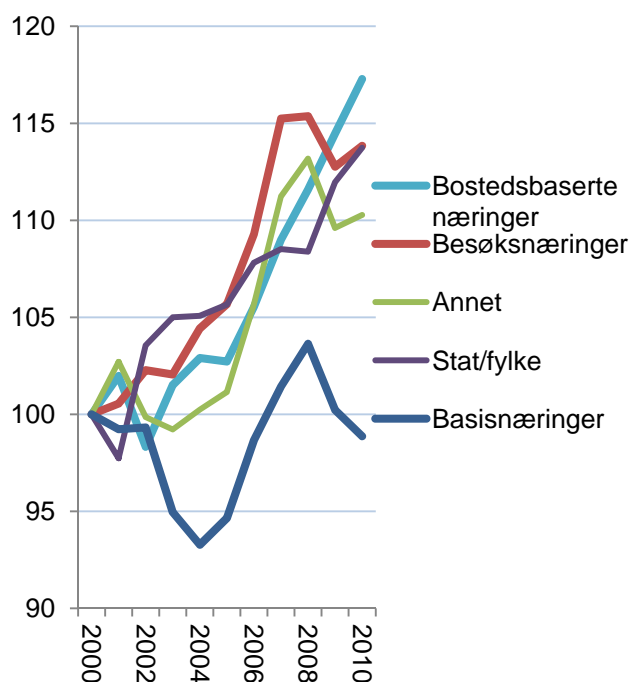
Disse tre typene av arbeidsplasser er knyttet til hver sin akse i attraktivitetspyramiden. Etter hvert som bostedsbaserte næringer og besøksnæringer vokser, blir attraktivitet for besøk og bosetting gradvis mer viktig, mens attraktivitet for bedrifter i basisnæringene gradvis blir mindre enerådende. Tidligere var regional utvikling sterkt fokusert på konkurranseutsatte næringer i basisnæringene. I dag må en også ta hensyn til de andre attraktivitetsdimensjonene.

### Sammensetningen av arbeidsplassene

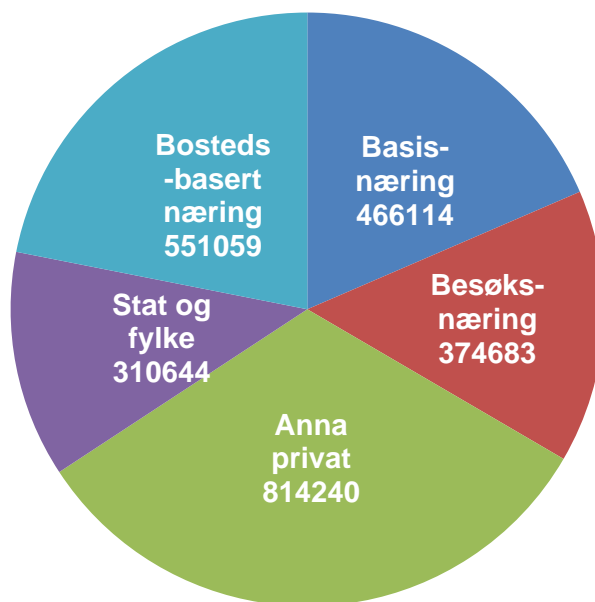
I figur 47 viser vi hvordan de ulike kategoriene av arbeidsplasser er fordelt i Norge i 2010.

Basisnæringene teller 466 000 arbeidsplasser, og er fremdeles større enn besøksnæringene, som har 375 000 arbeidsplasser. De bostedsbaserte næringene har i dag flere arbeidsplasser enn basisnæringene, men i 2000 var basisnæringene større enn de bostedsbaserte næringene.

Andre private næringer er hovedsaklig tjenester som ikke er direkte konkurranseutsatte. Både arbeidsplasser i stat/fylke og de andre næringene er ofte senterfunksjoner som er konsentrert til de største byene og regionale sentra. I våre analyser blir veksten i disse arbeidsplassene på et sted betraktet som en funksjon av stedets attraktivitet i sum langs de tre aksene. Men her vil også veksten kunne variere en del. Dette vil vi se nærmere på i kapittel 7.1.



Figur 46: Utvikling i antall arbeidsplasser i Norge i basisnæringer, besøksnæringer og bostedsbaserte næringer, indeksert slik at nivået i 2000=100.



Figur 47: Fordeling mellom ulike kategorier av arbeidsplasser i Norge i 2010.

## 6.2 Bedriftsattraktivitet

Begrepet bedriftsattraktivitet forsøker å fange opp at mange steder har grodd opp på grunn av at det har vært gunstig å produsere varer og tjenester for salg til andre regioner. Mange steder i Norge har en slik historisk bakgrunn, enten i naturressurser som fisk og landbruksarealer eller tilgang på kraft eller havner. Etter hvert har teknologibaserte tjenester vokst opp til en betydelig næring. Dette er tjenester som ikke er lokale, men som også selges i et nasjonalt eller internasjonalt marked.

Vi kaller disse næringene basisnæringer. Vi kunne ha brukt begrepet konkurranseutsatte næringer, men mange vil hevde at landbruket ikke er konkurranseutsatt. Landbruksproduksjonen i Norge er imidlertid ikke lokalt basert, fordi produktene stort sett omsettes utenfor de stedene hvor produksjonen foregår.

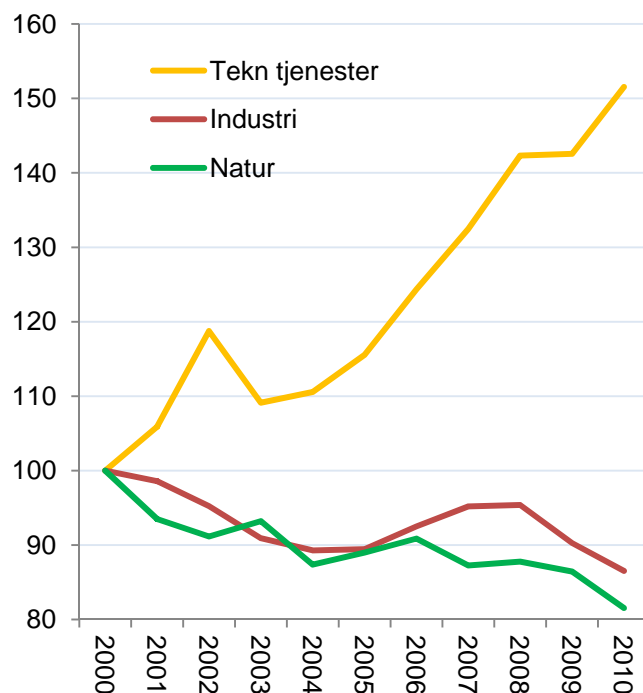
Mens naturbaserte næringer, i hovedsak primærnæringene, og industrien har synkende sysselsetting, øker sysselsettingen i de teknologiske tjenestene sterkt. Distriktene har et fortrinn når det gjelder industri og naturbasert næring, ettersom de har tilgang til arealer og naturressurser. For teknologiske tjenester er det kompetente hoder som er råvarene. Disse finnes det flest av i byene. Denne utviklingen er en av drivkreftene til sentraliseringen.

I figur 49 har vi vist nivå og vekst for basisnæringene i kommunene i Nordfjord.

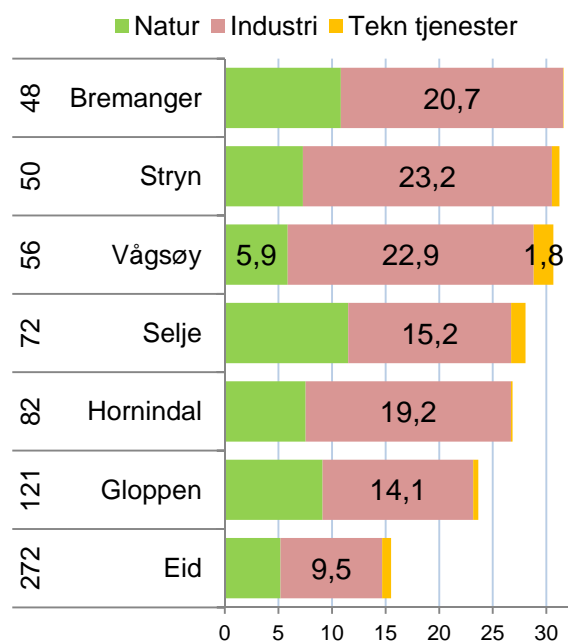
Alle kommunene utenom Eid er bedriftskommuner; de har en høy andel av sysselsettingen i basisnæringene.

Bremanger, Stryn og Vågsøy er ganske like når det gjelder nivå. Vågsøy er rangert som nummer 56 av 430 kommuner i landet for konsentrasjon av basisnæringer.

Det er spesielt industrien som drar opp nivået, dette er også den største av basisnæringene nasjonalt. De fleste kommunene i Nordfjord har også ganske mye naturbasert næring, hvorav mesteparten er landbruk, fiske og havbruk.



Figur 48: Utvikling i antall arbeidsplasser i perioden 2000-2010 i Norge i forskjellige kategorier av basisnæringer, indeksert slik at nivået i 2000=100.



Figur 49: Antall arbeidsplasser i basisnæringene i prosent av samlet sysselsetting i kommunene i Nordfjord i 2010. Rangering blant de 430 kommunene i landet er vist til venstre.

## Vekst kommuner

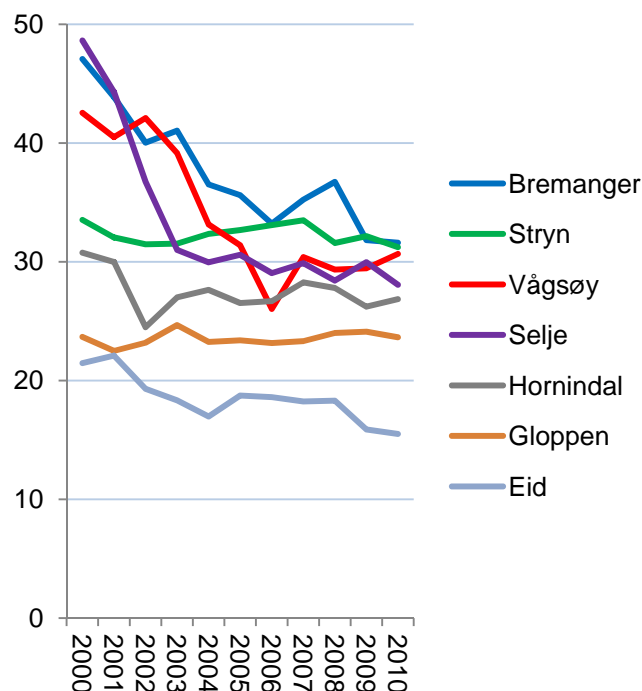
Mange av kommunene i Nordfjord har hatt en ganske sterk nedgang i antall arbeidsplasser i basisnæringene, særlig fra 2000 til 2006.

Vågsøy hadde svært sterk nedgang i denne perioden, men har fått vekst igjen etter 2006, upåvirket av finanskrisen i 2008.

Bremanger og Selje har hatt samme utvikling.

Stryn og Gloppen har hatt et jevnt og stabilt nivå av basisnæringer.

Eid hadde et forholdsvis lavt nivå i 2000, men har likevel hatt nedgang.



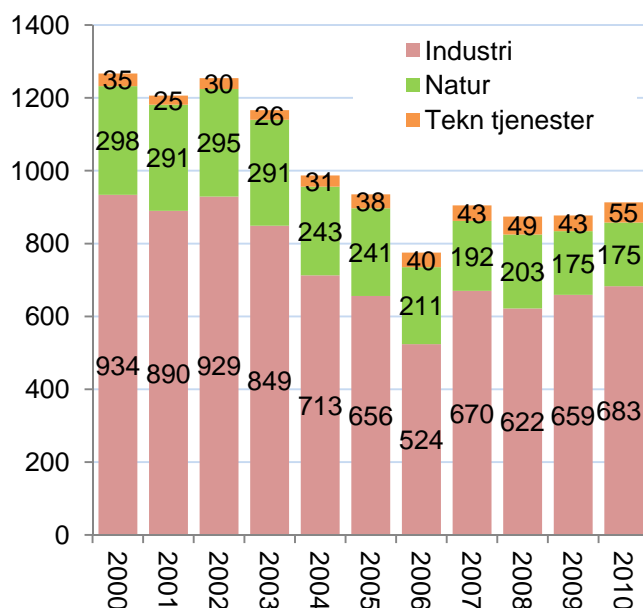
Figur 50: Utvikling i antall arbeidsplasser i basisnæringene i prosentpoeng av samlet sysselsetting i kommunene i Nordfjord i perioden 2000-2010.

## Utviklingen i Vågsøy

Vågsøy hadde en dramatisk nedgang i industriarbeidsplasser fra 2000 til 2006. Da ble antallet arbeidsplasser nesten halvert. Etter 2006 har industrien vokst igjen, også i de to årene etter finanskrisen.

De naturbaserte næringene har sunket ganske jevnt i hele perioden.

Teknologiske tjenester har vokst i Vågsøy, men er fremdeles en liten næring.



Figur 51: Utvikling i antall arbeidsplasser i de tre kategoriene av basisnæringer i Vågsøy i perioden 2000-2010.

### 6.3 Besøksattraktivitet

Noen steder har stor trafikk av personer som kommer på besøk av ulike årsaker. Slike steder får mange ekstra arbeidsplasser i besøksnæringene. Som besøksnæringer regner vi virksomheter hvor kunden må møte opp personlig. Turisme er en typisk besøksnæring, og er knyttet opp til bransjene overnatting og servering, og i økende grad til underholdning, kultur og aktiviteter. All butikkhandel er også besøksnæringer. I Norge er butikkhandelen den største av besøksnæringene.

Antall arbeidsplasser innen overnatting har sunket ganske sterkt de siste ti årene. Handel og servering er næringer som vokser, mens aktivitetsnæringene vokser svært raskt. Dette avspeiler en dreining fra tradisjonell overnatting til aktiviteter, kultur og underholdning.

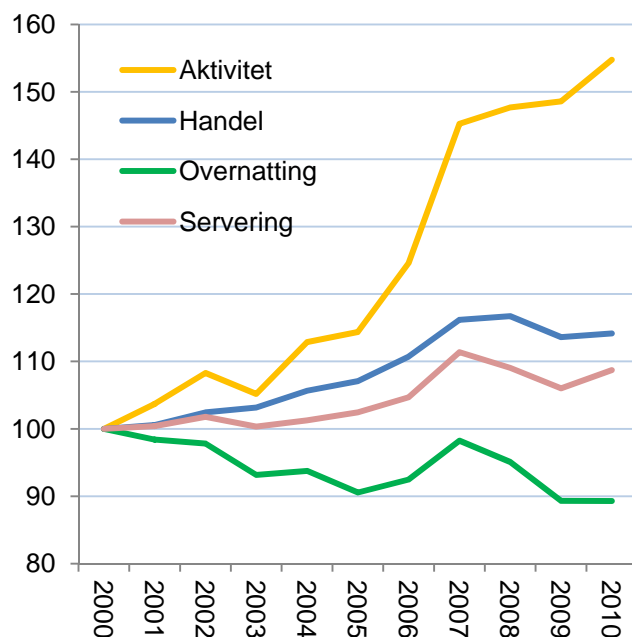
Noen steder har en ”negativ besøksbalanse”, som fører til handelslekkasje. Når vi beregner nivået på steders besøksnæringer, trekker vi fra de arbeidsplassene som er antatt å betjene de som bor på stedet. Dermed vil noen steder få et nivå som er under null.

I figur 53 ser vi nivået i de ulike kategoriene av besøksnæringer i kommunene i Nordfjord.

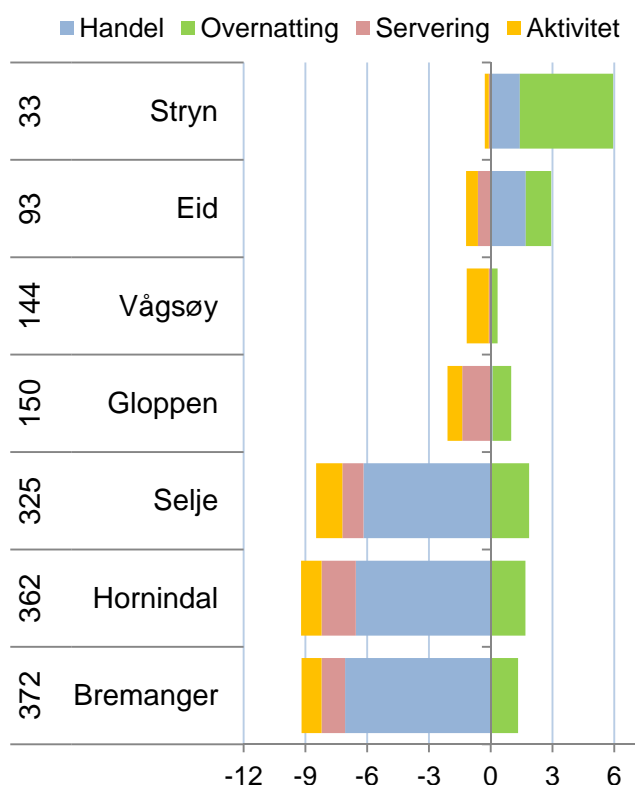
Stryn og Eid er besøkskommuner, som har et positivt ”besøksoverskudd”. Begge har overskudd i handel.

Vågsøy ser ut til å ha omtrent balanse i besøksregnskapet.

Kommuner som Selje, Hornindal og Bremanger har stor handelslekkasje og generelt lite besøksnæringer.



Figur 52: Utvikling i antall arbeidsplasser i perioden 2000-2010 i Norge i forskjellige kategorier av besøksnæringer, indeksert slik at nivået i 2000=100.



Figur 53: Antall arbeidsplasser i besøksnæringene i prosent av samlet sysselsetting i kommunene i Nordfjord i 2010. Rangering blant de 430 kommunene i landet er vist til venstre.



## Besøksnæringenes utvikling

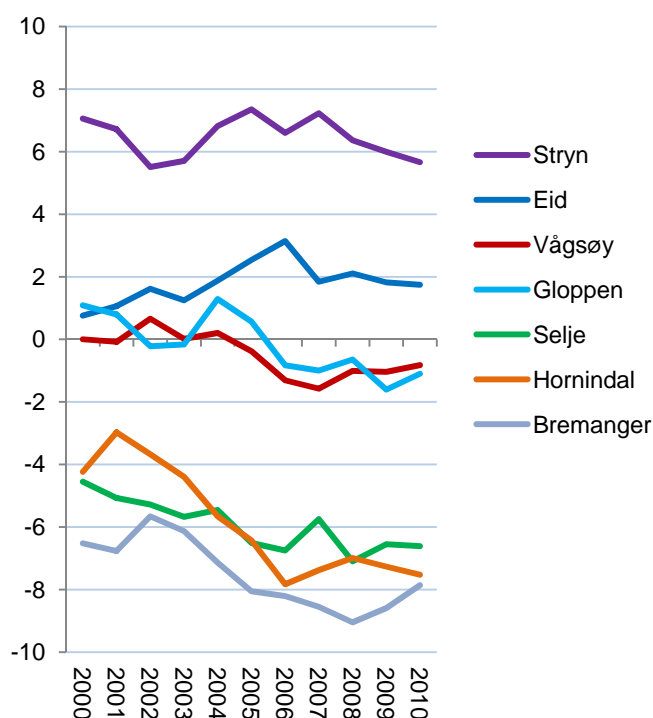
I figur 54 kan vi se hvordan besøksnæringene har utviklet seg siden 2000. Vågsøy hadde omtrent balanse i besøksnæringene i perioden 2000 til 2004. Etter det har nivået til besøksnæringene blitt lavere enn tidligere.

Gloppen har hatt nesten den samme utviklingen som Vågsøy.

Eid har styrket sin posisjon som besøkskommune fram til 2007, men har hatt litt nedgang etter det. Eid har likevel et høyere nivå i sine besøksnæringer i 2010 enn i 2000.

Stryn har hatt klart høyest nivå av besøksnæringer i hele perioden, men har blitt litt svekket i løpet av de siste ti årene.

Selje, Hornindal og Bremanger har alle hatt en nedgang i sine besøksnæringer, fra et allerede lavt nivå i 2000.



Figur 54: Utvikling i antall arbeidsplasser i besøksnæringene i prosentpoeng av samlet sysselsetting i kommunene i Nordfjord i perioden 2000-2010.

## Utvikling i Vågsøy

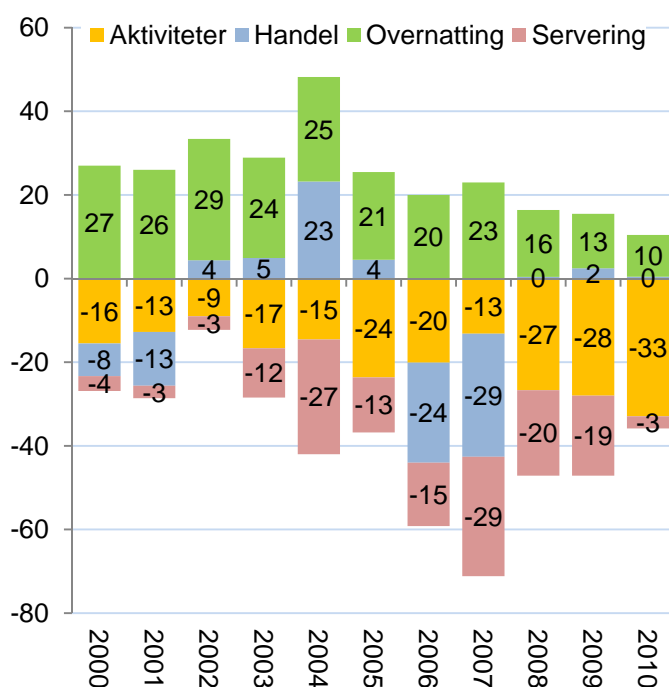
Vågsøy har hatt nedgang i antall arbeidsplasser i overnatting. Det var i 2010 bare registrert 10 arbeidsplasser igjen.

Det har også blitt relativt mindre aktivitetsnæringer. Aktivitetsnæringene har vokst kraftig på landsbasis, så den relative nedgangen skyldes mest at Vågsøy har manglende vekst.

Vågsøy har hatt omtrent like mange arbeidsplasser i handel som folketallet tilsier. I 2010 var antallet helt nøyaktig i tråd med folketallet.

Vågsøy har også omtrent like mange arbeidsplasser i servering.

Det er dermed bare aktivitetsnæringene som er relativt små i Vågsøy, og som skaper den negative besøksbalansen.



Figur 55: Utvikling i antall arbeidsplasser i de tre kategoriene av besøksnæringer i Vågsøy i perioden 2000-2010.

## 6.4 Bostedsattraktivitet

Attraktivitetsbarometeret er en metode for å måle hvilke geografiske områder som er attraktive som bosteder. Telemarksforskning har publisert Attraktivitetsbarometeret for norske kommuner og regioner siden 2006.

Det er en positiv sammenheng mellom arbeidsplassvekst og innflytting. Steder som har vekst i arbeidsplasser får som regel innflytting, mens steder med nedgang i antall arbeidsplasser vil ofte få utflytting.

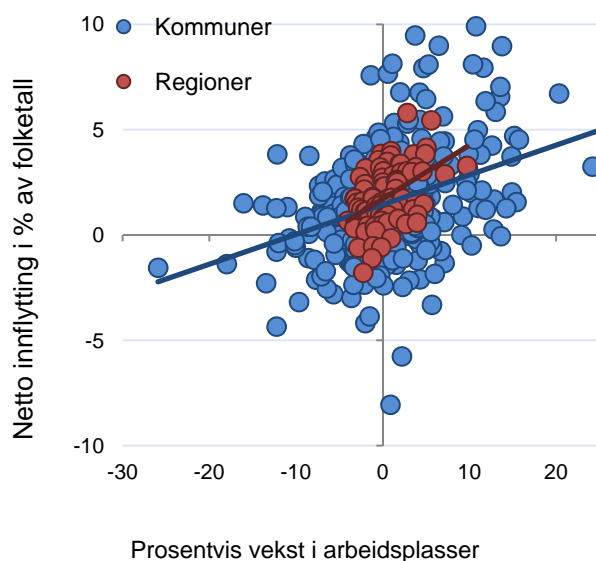
Attraktivitetsbarometeret er basert på at nettoflyttingen til mange kommuner og regioner avviker fra det som er forventet ut fra arbeidsplassveksten. Noen steder får sterk innflytting uten at det kan forklares med arbeidsplassveksten. Dette må da skyldes at det er andre forhold enn arbeidsplassvekst som tiltrekker seg innflyttere. Attraktivitetsindeksen er avstanden mellom den faktiske nettoflyttingen til en kommune eller en region, og den forventede nettoflyttingen gitt arbeidsplassveksten. I figur 56 vil dette tilsvare den vertikale avstanden mellom kommunens eller regionens faktiske plassering og linjen som viser den statistiske forventede nettoflyttingen. Denne differansen kan indikere hvor høy vekst regionen har hatt i folketallet i perioden på grunn av regionens attraktivitet.

### Attraktivitetsbarometeret for kommuner

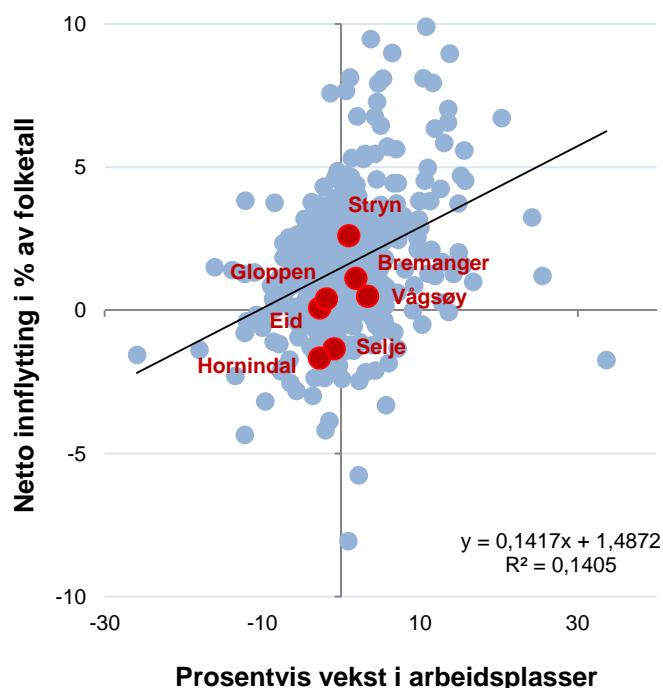
I figur 57 ser vi hvordan nettoflyttingen og arbeidsplassveksten henger sammen for kommunene i Norge og Nordfjord i perioden 2008-2010. Innvandring er inkludert i nettoflyttingen, og det gjør at de fleste kommunene har netto innflytting.

Kommunene hadde omtrent middels arbeidsplassvekst denne perioden. Vågsøy hadde høyest arbeidsplassvekst i regionen. Likevel fikk ikke Vågsøy særlig stor innflytting, og innflyttingen burde vært høyere. Bremanger og Stryn har hatt høyere innflytting enn Vågsøy i denne perioden, selv om arbeidsplassveksten var lavere.

Gloppen og Eid hadde under middels arbeidsplassvekst, men fikk likevel nesten like mye innflytting som Vågsøy. Selje og Hornindal hadde netto utflytting, til tross for at arbeidsplassveksten var omtrent middels.



Figur 56: Norske kommuner og norske regioner fordelt etter prosentvis vekst i antall arbeidsplasser og nettoflytting inkludert innvandring i prosentpoeng av folketallet i perioden 2008-2010.



Figur 57: De 430 kommunene etter prosentvis vekst i arbeidsplasser og nettoflytting inkludert innvandring i perioden 2008-2010. Kommunene i Nordfjord er markert med rødt.



## Endring av Attraktivitetsbarometeret

Attraktivitetsbarometeret for 2011 er litt endret fra tidligere år. Fram til i fjor tok vi utgangspunkt i den innenlandske flyttingen mellom regioner og kommuner. Det er imidlertid skjedd en utvikling i innvandring som har stor betydning for regional utvikling i Norge, og Attraktivitetsbarometeret er endret for å reflektere dette.

Innvandringen til Norge de siste fire årene økt til et nivå som er langt høyere enn noensinne tidligere. Tidligere var innvandringen til Norge i hovedsak knyttet til flukt eller familiegjenforening, en situasjon der innvandrerne i liten grad valgte bosted selv. I de siste årene har det vært en sterk økning av arbeidsinnvandring fra Øst-Europa, samt noe livsstilsinnvandring fra Nederland og Tyskland. Dette er innvandring som er knyttet til stedenes kvaliteter.

I det nye Attraktivitetsbarometeret ser vi på tre ulike typer flyttestrømmer; innvandring fra utlandet, innenlands flytting av innvandrerbefolkningen og innenlands flytting av andre, det vil si de uten innvandringsbakgrunn. Innvandrerbefolkningen er innvandrere og norskfødte med innvandrerforeldre som bor i Norge.

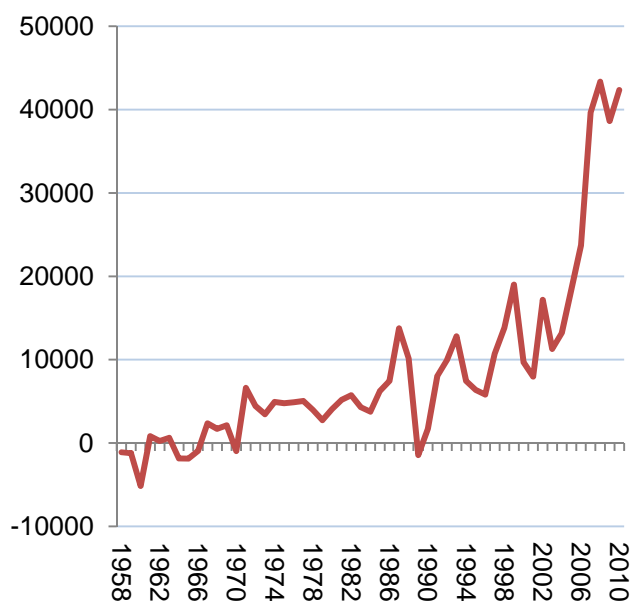
## Kommunene i Nordfjord

I figur 59 ser vi attraktivitetsindeksen, som viser avstanden mellom forventet og faktisk flytting, splittet opp i de tre typene flytting.

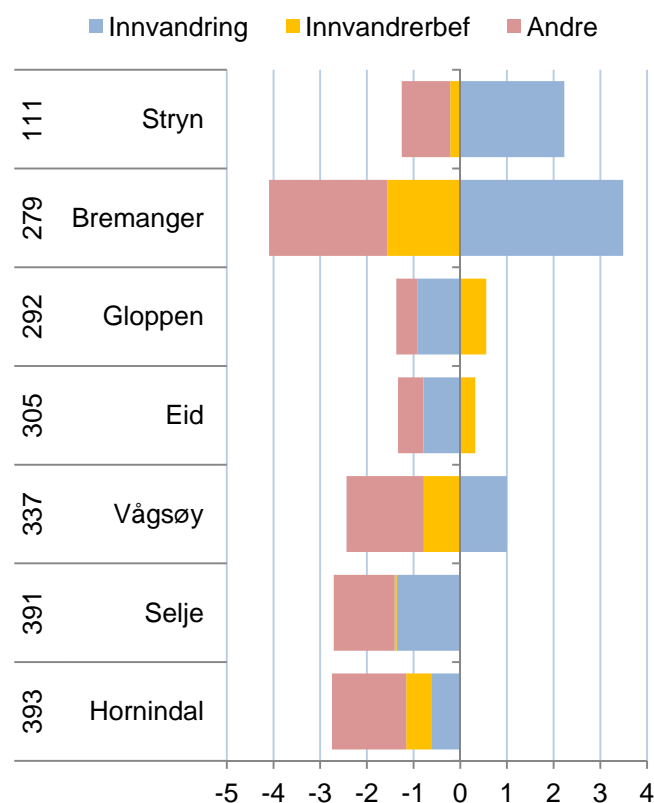
Vågsøy fikk høyere innvandring enn forventet i den siste treårsperioden. Derimot var nettoflyttingen mellom Vågsøy og andre norske kommuner svakere enn arbeidsplassveksten tilsier. Vågsøy var dermed attraktiv for innvandring, men lite attraktiv for de som allerede bor i Norge. Samlet sett er bostedsattraktiviteten til Vågsøy under middels, og Vågsøy er rangert som nummer 337 i Norge.

Stryn og Bremanger var også attraktive for innvandring, og lite attraktive for de som bor i Norge. De hadde imidlertid mye høyere innvandring, og var dermed samlet sett mer attraktive enn Vågsøy.

Alle kommunene i Nordfjord er lite attraktive for personer uten innvandrerbakgrunn. Det er sannsynligvis en stor utflytting av unge, som drar til studiesteder og større byer. Arbeidsplassveksten må være høy for å få tilbakeflytting av familier.



Figur 58: Netto innvandring til Norge, antall personer. Data fra SSB.

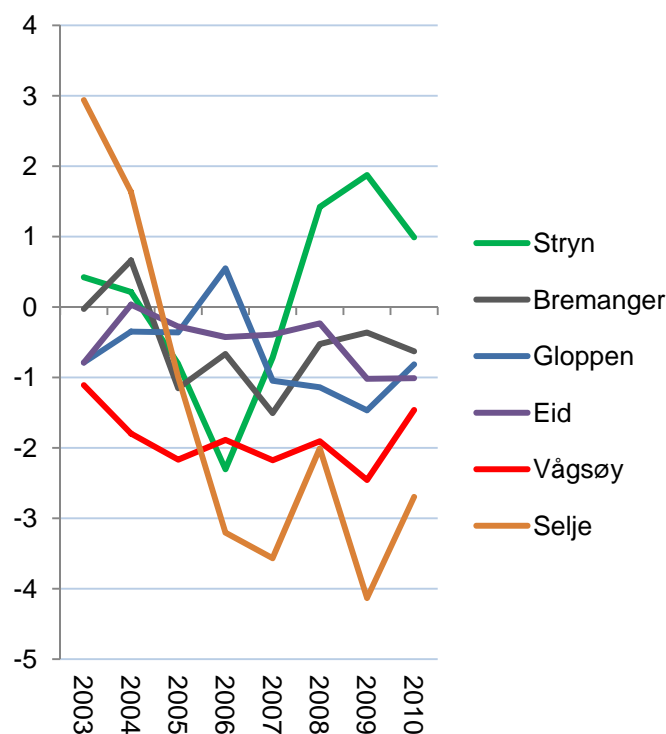


Figur 59: Attraktivitetsindeksen 2008-2010 splittet opp i tre typer flytting. Rangering blant de 430 kommunene i landet for samlet attraktivitet til venstre.

### Bostedsattraktivitet på lang sikt

Selv om Attraktivitetsbarometeret er basert på tall over en treårsperiode, er det for enkelte regioner ganske store variasjoner fra periode til periode. Derfor kan det være hensiktsmessig å se flere perioder i sammenheng, slik som vist i figur 60.

Vågsøy har vært under middels attraktiv i hele perioden. I 2010 var bostedsattraktiviteten bedre enn den har vært siden 2003. I perioden 2001-2003 var imidlertid arbeidsplassutviklingen svært dårlig, men i siste periode har Vågsøy god arbeidsplassvekst. At både arbeidsplassveksten og bostedsattraktiviteten styrkes samtidig er et godt tegn for Vågsøy.



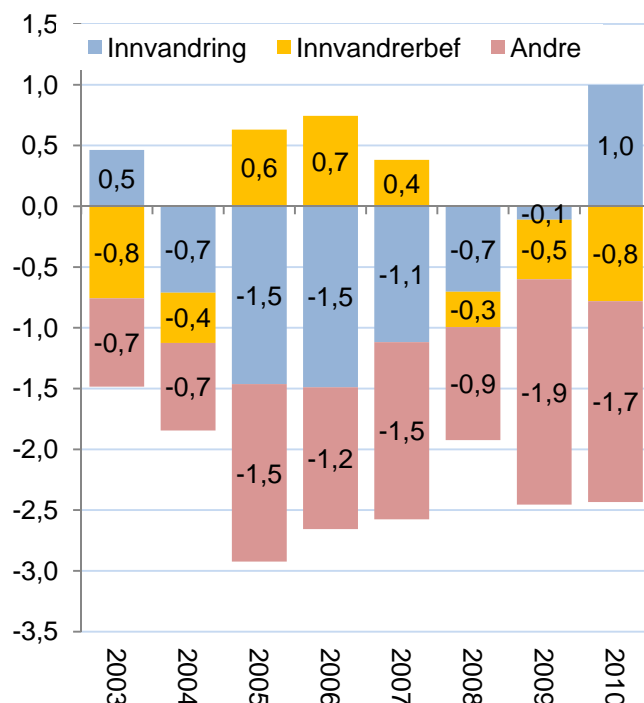
Figur 60: Attraktivitetsindeksen i de åtte siste treårsperiodene for kommunene i Nordfjord. Seriene er overlappende.

### Utviklingen i Vågsøy

Bedringen i bostedsattraktiviteten i Vågsøy er knyttet til den økte innvandringen. Mens innvandringen i tidligere perioder var mye lavere enn ”normalt” for norske kommuner, har innvandringen i siste periode vært mye bedre.

Bostedsattraktiviteten til Vågsøy for de som allerede bor i Norge har imidlertid blitt svakere. Det er et utslag av at den innenlandske nettoflyttingen ikke har utviklet seg like positivt som arbeidsplassutviklingen.

Det er også en negativ utvikling av bostedsattraktiviteten til innvandrerbefolkningen. Det tyder på at en del av innvandrerne flytter videre fra Vågsøy til andre kommuner.



Figur 61: Attraktivitetsindeksen for Vågsøy fra 2003 til 2010 splittet opp i tre typer flytting.

## Hva skaper bostedsattraktivitet?

Attraktivitetsbarometeret er en modell der steds nettoflytting ses i sammenheng med arbeidsplassveksten. Bostedsattraktivitet blir målt gjennom å bruke faktisk nettoflytting som målestokk. Steder med høyt positivt avvik fra forventet nettoflytting blir tillagt høy bostedsattraktivitet, som forklaring på den høye innflyttingen.

Det er naturligvis enda mer nyttig og interessant å finne ut hva som gjør at et sted er attraktivt som bosted. For å finne ut mer av årsaker til bostedsattraktivitet, kan vi gjøre analyser der vi måler sammenhengen mellom steds nettoflytting og en rekke andre forhold knyttet til stedet.

I dette kapitlet vil vi vise resultatet av slike analyser av nettoflyttingen der vi ser på følgende mulige forklaringsfaktorer i tillegg til arbeidsplassveksten:

**Arbeidsmarkedsintegrasjon** er summen av innpendling i prosent av arbeidsplasser og utpendling i prosent av sysselsetting. Det gir et mål for pendlingsmuligheter.

**Størrelse** er målt som antall innbyggere. Arbeidsmarkedsintegrasjonen og størrelsen vil til sammen erstatte sentralitetsmål, som ofte blir brukt i slike analyser. I analysene brukes logaritmen av folketallet.

**Nabovest** er veksten i antall arbeidsplasser i tilstøtende områder. For kommuner er det veksten i tilhørende region utenfor kommunen, og for regioner er det veksten i fylket utenfor regionen.

**Kulturindeks.** Som indikator for kultur har vi brukt norsk kulturindeks<sup>v</sup>, som er utarbeidet av Telemarksforskning. Kulturindeksen skal gi et godt bilde av om en kommune har mye kultur.

**Kafétetthet** er antall arbeidsplasser i kafeer, restauranter og puber i prosent av innbyggertallet.

**Utdanningsnivå** er andelen av den sysselsatte befolkningen med minst tre år høgskoleutdanning.

**Universitet eller høgskole** er målt som antall ansatte i høgskole eller universitet i prosent av befolkningen. Dette målet er null der det ikke er høgskole.

**Boligbygging** er målt som antall ferdigstilte boliger siste tre år i forhold til folketallet.

Det er naturligvis mulig å ta med mange andre mulige forklaringsfaktorer også, men det er uheldig å

ta med for mange faktorer i denne typen analyser. Vi har tidligere analysert en del andre faktorer som vi ikke har tatt med her, da det ikke ble påvist noen klare sammenhenger<sup>vi</sup>.

I analysene har vi brukt en lineær regresjonsanalyse, der vi antar at nettoflyttingen til et sted blir påvirket av disse faktorene.

Resultatene av analysene viser retning og styrke på sammenheng mellom nettoflyttingen og de faktorene vi legger inn i modellen, når alle faktorene analyseres samtidig.

For at vi skal kunne tolke resultatene av denne typen analyser, er det viktig at vi kjenner retningen til årsaksforholdene. Det gjør vi nødvendigvis ikke, og derfor må en være forsiktig med å trekke basante konklusjoner. Regional utvikling er i virkeligheten en svært kompleks prosess, og de enkle statistiske metodene vi har muligheten til å bruke er på ingen måte representative for hva som skjer i virkeligheten. Likevel vil slike analyser kunne gi økt innsikt, og er i alle tilfeller bedre enn synsing, gjetting eller anekdotiske historier om enkeltpersoners flyttehistorier.

## Hva kjennetegner kommuner og regioner som er attraktive?

I tabell 3 ser vi resultater av en analyse, der vi har analysert sammenhengen mellom kommuners nettoflytting og åtte andre faktorer. Analysene er gjort i treårsperioder, dvs. 2003 er perioden 2001-2003 osv.

Det er tre faktorer som har sterk positiv korrelasjon med nettoflyttingen i hele perioden. Det er arbeidsplassvekst i kommunen, arbeidsmarkedsintegrasjon og boligbygging.

Kafetettheten, dvs. antall ansatte i restauranter, puber og kafeer i forhold til befolkning har hatt en positiv sammenheng med nettoflyttingen i alle periodene, men med ulik styrke.

Fram til 2007 var kommunens befolkningsstørrelse signifikant positivt korrelert med nettoflyttingen, men denne sammenhengen har blitt gradvis svake, og i siste periode er det nesten ingen sammenheng.

Vekst i antall arbeidsplasser i naboregioner har hatt en positiv påvirkning på nettoflyttingen i alle periodene, men sammenhengen har ikke vært signifikant i enkeltperiodene.

Til slutt har vi tatt med to indikatorer som mange setter i sammenheng med bostedsattraktivitet: Kultur og utdanningsnivå. De statistiske sammenhengene er faktisk negative i noen perioder, men alt for svake til å være signifikante. Dermed ser det ut til at kommuners kulturtilbud ikke har noen innflytelse på bostedsattraktivitet.

Utdanningsnivået i kommunene har heller ingen signifikant sammenheng med bostedsattraktiviteten.

I tabell 4 ser vi hvordan samme analyse slår ut på regionnivå. Arbeidsplassvekst, arbeidsmarkedsintegrasjon, befolkningsstørrelse, kafeer og boligbygging er faktorer som er positive for attraktivitet i regionene. Boligbyggingen er imidlertid langt mindre viktig for regioner, og er ikke signifikant de siste periodene. Det betyr at boligbyggingen betyr mindre for hvilken region folk flytter til, men svært mye for hvilken kommune i regionen som får innflyttingen. Også for regioner har størrelse mindre å si i siste periode.

Tabell 3: Resultat av en lineær regresjonsanalyse med nettoflytting i kommunene som avhengig variabel. Verdiene viser justerte betaverdier, og fargene angir signifikansnivå. Mørk blå/rød er signifikansnivå <0,01, lys blå/rød er signifikansnivå mellom 0,01 og 0,1. Røde tall er negative.

	2003	2004	2005	2006	2007	2008	2009	2010
Arbeidsplassvekst	,259	,244	,188	,148	,274	,272	,288	0,23
Integrasjon	,218	,201	,274	,314	,327	,253	,268	0,18
Bef.størrelse	,295	,235	,189	,178	,145	,068	,051	0,04
Nabovekst	,083	,048	,003	,053	,037	,062	,033	0,05
Kulturindeks	0,02	0,04	0,01	0,01	0,04	0,03	0,06	0,03
Kafe	0,04	0,04	0,07	0,12	0,14	0,14	0,09	0,10
Utdanningsnivå	0,09	0,06	0,02	0,02	0,04	0,04	0,08	0,01
Boligbygging	0,22	0,34	0,31	0,29	0,24	0,33	0,33	0,36

Tabell 4: Resultat av en lineær regresjonsanalyse med nettoflytting i regionene som avhengig variabel. Verdiene viser justerte betaverdier, og fargene angir signifikansnivå. Mørk blå/rød er signifikansnivå <0,01, lys blå/rød er signifikansnivå mellom 0,01 og 0,1. Røde tall er negative.

	2003	2004	2005	2006	2007	2008	2009	2010
Arbeidsplassvekst	0,24	0,05	0,11	0,20	0,30	0,37	0,33	0,34
Integrasjon	0,35	0,30	0,36	0,32	0,30	0,26	0,33	0,33
Bef.størrelse	0,30	0,24	0,29	0,22	0,28	0,23	0,29	0,24
Nabovekst	0,04	0,07	0,06	0,03	0,07	0,18	0,04	0,07
Kulturindeks	0,11	0,07	0,12	0,07	0,13	0,12	0,15	0,17
Kafe	0,19	0,25	0,24	0,31	0,23	0,21	0,19	0,27
Univ/høgskole	0,11	0,14	0,01	0,10	0,02	0,02	0,01	0,04
Boligbygging	0,17	0,43	0,26	0,31	0,14	0,06	0,03	0,01

Kultur viser ingen positiv sammenheng med bostedsattraktivitet for regioner. I regionanalysen har vi målt om det er høgskole eller universitet lokalisert. Et overraskende resultat er at det å ha en høgskole eller universitet i regionen ikke later til å gi økt attraktivitet, snarere motsatt.

## Analyse av flytting for ulike grupper, kommuner

Til høyre viser vi resultater fra samme type analyser, men der vi har splittet opp flyttingen i de tre typene flyttestrømmer netto innvandring, netto innenlands flytting av innvandrerbefolkningen og netto innenlands flytting av øvrige.

Øverst ser vi resultater av analyse av netto innvandring. Det mest slående er at innvandringen i de siste periodene følger helt andre mønstre enn de første periodene. Tidligere var det nesten ingen sammenheng mellom høy innvandring og høy arbeidsplassvekst. I de siste periodene er arbeidsplassveksten den faktoren som i størst grad henger sammen med innvandring. Også arbeidsplassvekst i nabokommuner har sterk positiv sammenheng med innvandring. Innvandringen har også en tendens til å være høyest i kommuner med liten befolkning og liten arbeidsmarkedsintegrasjon. Tidligere var det høy innvandring til kommuner med mye kultur. Da var det mest flyktningeinnvandring, og dermed kan det se ut til at kommuner med mye kultur er kommuner som også bosatte flyktninger.

Etter at innvandrerne har bosatt seg i Norge, flytter de ofte til andre kommuner. Dermed står innvandrerbefolkningen for en ganske stor andel av flyttinger mellom kommunene, og påvirker mønstrene for attraktivitet. Innvandrerbefolkningen flytter i svært stor grad til kommuner med mange innbyggere, og som har høy arbeidsmarkedsintegrasjon. Det er typisk for kommuner i sentrale strøk. Det er en påfallende sterk negativ sammenheng mellom utdanningsnivå og innvandrerbefolkningens flytting. Det kommer kanskje av at høyt utdanningsnivå også har sammenheng med høye boligpriser.

Den delen av befolkningen som ikke har innvandringsbakgrunn foretrekker også kommuner med mange innbyggere, og som har høy arbeidsmarkedsintegrasjon. For denne delen av befolkningen er boligbygging den faktoren som har høyest korrelasjon med flyttingen. Innvandrere og innvandrerbefolkningen flytter ikke i særlig grad til steder med høy boligbygging. Både innvandrerbefolkningen og de uten innvandrerbakgrunn har en tendens til å flytte til steder med mange kafeer, men ikke til steder med høyt utdanningsnivå og mye kultur. De uten innvandrerbakgrunn flytter ikke spesielt til steder med arbeidsplassvekst lenger, det er det innvandrerne som gjør.

Tabell 5: Resultat av en lineær regresjonsanalyse med netto innvandring i kommunene som avhengig variabel. Verdiene viser justerte betaverdier, og fargene angir signifikansnivå. Mørk blå/rød er signifikansnivå <0,01, lys blå/rød er signifikansnivå mellom 0,01 og 0,1. Røde tall er negative.

	2003	2004	2005	2006	2007	2008	2009	2010
Arbeidsplassvekst	0,03	0,06	0,03	0,09	0,29	0,32	0,28	0,21
Integrasjon	0,08	0,12	0,11	0,03	0,05	0,12	0,16	0,21
Bef.størrelse	0,11	0,19	0,18	0,12	0,01	0,10	0,14	0,23
Nabovekst	0,01	0,08	0,09	0,11	0,09	0,08	0,14	0,19
Kulturindeks	0,11	0,15	0,15	0,17	0,04	0,05	0,08	0,06
Kafe	0,01	0,02	0,01	0,03	0,03	0,05	0,01	0,10
Utdanningsnivå	0,15	0,18	0,19	0,12	0,02	0,09	0,09	0,14
Boligbygging	0,04	0,03	0,01	0,04	0,05	0,04	0,03	0,05

Tabell 6: Analyse av innenlands nettoflytting av innvandrerbefolkningen på kommunenivå.

	2003	2004	2005	2006	2007	2008	2009	2010
Arbeidsplassvekst	0,10	0,12	0,09	0,10	0,01	0,02	0,01	0,05
Integrasjon	0,18	0,21	0,21	0,20	0,22	0,20	0,25	0,25
Bef.størrelse	0,24	0,26	0,26	0,21	0,15	0,15	0,16	0,19
Nabovekst	0,04	0,02	0,05	0,02	0,03	0,02	0,02	0,03
Kulturindeks	0,08	0,07	0,09	0,11	0,17	0,14	0,09	0,05
Kafe	0,00	0,04	0,03	0,01	0,08	0,12	0,06	0,02
Utdanningsnivå	0,16	0,18	0,16	0,12	0,11	0,14	0,17	0,18
Boligbygging	0,05	0,03	0,05	0,07	0,12	0,13	0,09	0,07

Tabell 7: Analyse av innenlands nettoflytting av den øvrige befolkningen på kommunenivå.

	2003	2004	2005	2006	2007	2008	2009	2010
Arbeidsplassvekst	0,24	0,18	0,12	0,08	0,13	0,13	0,14	0,06
Integrasjon	0,18	0,17	0,25	0,29	0,32	0,31	0,34	0,26
Bef.størrelse	0,29	0,25	0,19	0,17	0,12	0,08	0,09	0,13
Nabovekst	0,08	0,03	0,03	0,00	0,01	0,02	0,09	0,13
Kulturindeks	0,04	0,01	0,04	0,04	0,05	0,00	0,06	0,02
Kafe	0,04	0,03	0,07	0,12	0,13	0,16	0,07	0,02
Utdanningsnivå	0,09	0,06	0,01	0,02	0,05	0,04	0,08	0,00
Boligbygging	0,26	0,37	0,34	0,33	0,35	0,34	0,36	0,36



## Analyse med flytting for ulike grupper, regioner

Vi kan analysere flyttestrømmene til regionene på samme måte som vi gjorde for kommunene på foregående side.

Mønstrene for netto innvandring i regioner er i stor grad de samme som vi fikk for kommuner. Vekst i antall arbeidsplasser i regionen betyr mest. Vi kan se at betydningen av vekst i arbeidsplasser er økende. Samtidig øker betydningen av vekst i antall arbeidsplasser i naboregioner.

Det er også en negativ sammenheng mellom innvandring til regioner, og regionenes størrelse og arbeidsmarkedsintegrasjon. Det betyr at små, isolerte regioner har systematisk høyere innvandring. Sammenhengene er imidlertid ikke sterke.

Innvandrerbefolkningens sekundære flyttinger viser motsatte mønstre enn for den direkte innvandringen. Innvandrerbefolkningen flytter systematisk til folkerike regioner med høy arbeidsmarkedsintegrasjon. Dette er regioner på det sentrale Østlandet.

Det er også noen pussige sammenhenger mellom skår på kulturindeksen og innvandring. Det er systematisk høyere innvandring til regioner som skårer høyt på kulturindeksen, mens innvandrerbefolkningen som flytter innenlands har en systematisk lavere innflytting til regioner med høy skår på kulturindeksen.

For den delen av befolkningen som ikke har innvandrerbakgrunn, er det i siste periode ingen positiv sammenheng mellom nettoflytting og arbeidsplassvekst. Det ser faktisk ut til å være en negativ sammenheng i siste periode, mens det tidligere var klare positive sammenhenger.

Det er arbeidsmarkedsintegrasjon (pendlingsmuligheter), kafeer og boligbygging som ser ut til å være avgjørende.

Det at regionene har mye kultur, eller har høyskole eller universitet, har ingen positiv betydning. Faktisk er sammenhengene negative i alle perioder. Dette er ganske overraskende, fordi det er forhold som de fleste vil tro har positiv betydning for bostedsattraktiviteten.

Tabell 8: Resultat av en lineær regresjonsanalyse med netto innvandring i regionene som avhengig variabel. Verdiene viser justerte betaverdier, og fargene angir signifikansnivå. Mørk blå/rød er signifikansnivå <0,01, lys blå/rød er signifikansnivå mellom 0,01 og 0,1. Røde tall er negative.

	2003	2004	2005	2006	2007	2008	2009	2010
Arbeidsplassvekst	0,04	0,17	0,29	0,15	0,17	0,34	0,40	0,56
Integrasjon	0,10	0,09	0,01	0,05	0,00	0,07	0,13	0,22
Bef.størrelse	0,24	0,31	0,28	0,04	0,12	0,03	0,09	0,10
Nabovekst	0,09	0,07	0,01	0,14	0,29	0,32	0,26	0,33
Kulturindeks	0,25	0,22	0,33	0,44	0,41	0,24	0,16	0,05
Kafe	0,31	0,38	0,38	0,22	0,05	0,04	0,02	0,09
Univ/høgskole	0,19	0,19	0,18	0,21	0,12	0,01	0,00	0,09
Boligbygging	0,08	0,18	0,36	0,11	0,05	0,14	0,08	0,23

Tabell 9: Analyse av innenlands nettoflytting av innvandrerbefolkningen på regionnivå.

	2003	2004	2005	2006	2007	2008	2009	2010
Arbeidsplassvekst	0,10	0,05	0,17	0,02	0,10	0,11	0,06	0,01
Integrasjon	0,29	0,29	0,30	0,29	0,29	0,27	0,35	0,38
Bef.størrelse	0,43	0,47	0,49	0,44	0,42	0,39	0,45	0,41
Nabovekst	0,08	0,04	0,01	0,06	0,05	0,09	0,00	0,04
Kulturindeks	0,17	0,17	0,22	0,25	0,35	0,35	0,33	0,22
Kafe	0,14	0,13	0,10	0,01	0,05	0,08	0,02	0,08
Univ/høgskole	0,08	0,06	0,04	0,02	0,06	0,05	0,05	0,06
Boligbygging	0,08	0,15	0,28	0,18	0,01	0,01	0,08	0,04

Tabell 10: Analyse av innenlands nettoflytting av den øvrige befolkningen på regionnivå.

	2003	2004	2005	2006	2007	2008	2009	2010
Arbeidsplassvekst	0,25	0,02	0,13	0,22	0,30	0,27	0,12	0,06
Integrasjon	0,32	0,25	0,31	0,29	0,32	0,31	0,44	0,48
Bef.størrelse	0,23	0,16	0,20	0,09	0,16	0,13	0,26	0,18
Nabovekst	0,05	0,09	0,08	0,03	0,07	0,03	0,18	0,21
Kulturindeks	0,06	0,02	0,07	0,04	0,09	0,06	0,09	0,04
Kafe	0,16	0,20	0,18	0,32	0,24	0,27	0,24	0,31
Univ/høgskole	0,12	0,14	0,00	0,11	0,05	0,03	0,03	0,04
Boligbygging	0,20	0,52	0,32	0,38	0,22	0,20	0,17	0,24



# 7. Oppsummerende analyser

Avslutningsvis skal vi oppsummere den generelle utviklingen med hensyn til attraktivitet og næringsutvikling. Dette gjøres gjennom å se på utviklingen i Attraktivitetspyramiden, samt sammenlikne utviklingen på Attraktivitetsbarometeret og i NæringsNM.

## 7.1 Utvikling Attraktivitetspyramiden

Figur 62 viser den relative størrelsen til besøksnæringer, bedrifter i basisnæringer og pendling i Vågsøy i 2000 og 2010. Dette viser hvordan bosettingen i regionen har vært basert på de tre dimensjonene.

Vågsøy er en utpreget bedriftskommune og var rangert som nummer 30 av 430 kommuner i landet med hensyn til basisnæringeres andel av samlet sysselsetting i 2000. I 2010 var rangeringen 56, som betyr at mange kommuner har passert Vågsøy når det gjelder nivå av basisnæringer. Samtidig har Vågsøy også falt på rangeringen med hensyn til andel av sysselsettingen i besøksnæringer, fra 120. til 144. plass. Bosettingen i Vågsøy er i liten grad basert på pendling til andre kommuner. Det ser vi av den lave rangeringen på bostedsaksen, som er basert på netto utpendling.

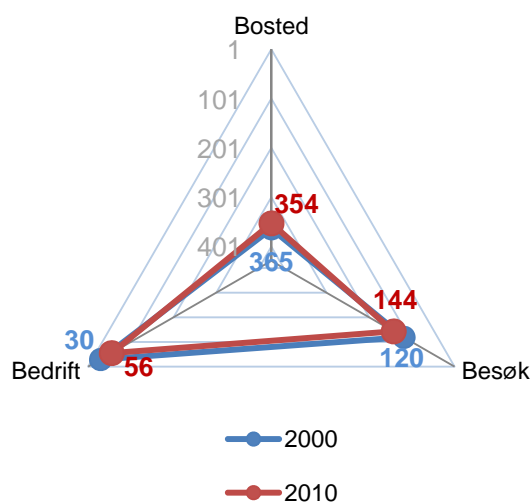
Figur 63 viser den relative utviklingen i ulike næringer i Vågsøy i perioden 2000-2010. Basisnæringer og besøksnæringer er de samme næringerne som brukes i Attraktivitetspyramiden, mens bostedsnæringer er tjenester rettet mot lokal bosetting.

Her ser vi at basisnæringene hadde et kraftig fall fram til 2006. Etter 2006 har basisnæringene økt litt igjen.

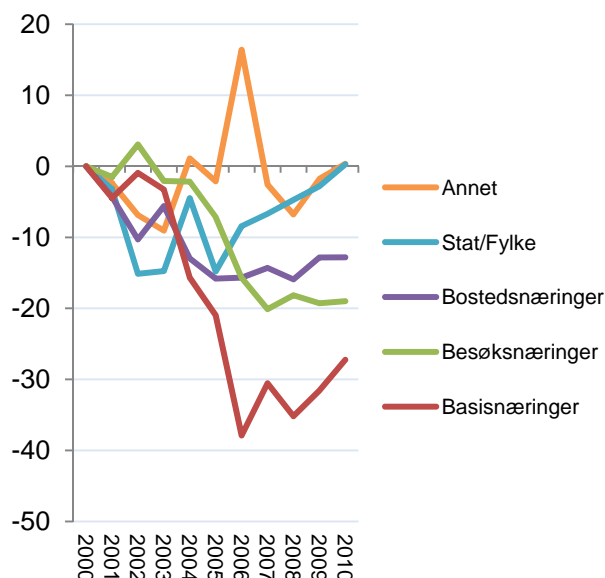
Besøksnæringene har hatt en svakere utvikling i Vågsøy enn ellers i landet.

Bostedsnæringene har også utviklet seg svakere enn ellers i landet, spesielt i første del av perioden.

Arbeidsplasser i andre næringer og i stat/fylke i Vågsøy har hatt omtrent samme vekst som ellers i landet fra 2000 til 2010.



Figur 62: Vågsøys rangering for nivå blant de 430 kommunene, med hensyn til andelen av sysselsettingen i basisnæringer, besøksnæringer og pendling.



Figur 63: Utviklingen i Vågsøy relativt til utviklingen i Norge i perioden 2000-2010 for ulike kategorier arbeidsplasser, indeksert slik at nivået i 2000=100.

Figur 63 på forrige side viser utviklingen i Vågsøy i de ulike kategoriene arbeidsplasser relativt til utviklingen i Norge.

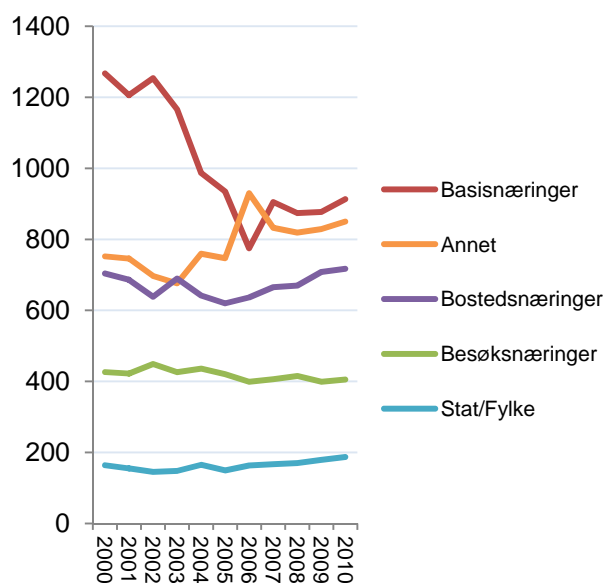
Det kan være interessant å se hvordan de ulike kategoriene har utviklet seg med absolutte tall, som vi kan se i figur 64.

Basisnæringene var klart større enn de andre kategoriene i Vågsøy i 2000. Det var over 1200 arbeidsplasser i basisnæringene i 2000. I 2006 var det under 800 arbeidsplasser i basisnæringene. Dette året var det flere arbeidsplasser i "annet". Antall arbeidsplasser i basisnæringene økte i årene etterpå, og dermed er basisnæringene fremdeles større enn de andre kategoriene i Vågsøy i 2010.

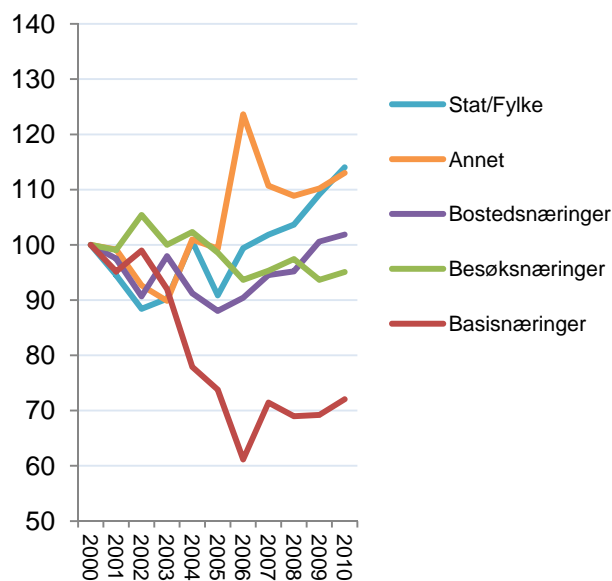
Antall arbeidsplasser i besøksnæringene har vært ganske stabilt. Vi så en nedgang i figur 63, som viste utviklingen i besøksnæringene relativt til resten av landet. Det er fordi besøksnæringene har en ganske sterk vekst på landsbasis. Denne veksten har ikke slått til i Vågsøy. Vi ser av figur 65 at det har vært en nedgang i besøksnæringene i Vågsøy mellom 2000 og 2010. Besøksnæringene har hatt en svak utvikling i Vågsøy dels fordi besøksunderskuddet har vokst, som vi så i figur 54, og dels fordi befolkningsutviklingen har vært svak.

Vi så også på forrige side at Vågsøy hadde en dårligere utvikling i bostedsnæringene når vi sammenlikner med resten av landet. Vi ser av figur 64 at bostedsnæringene har omtrent 700 arbeidsplasser i 2010, og at antallet er ganske likt antallet i 2000. På landsbasis har bostedsnæringene økt med 15 prosent i samme periode. Vågsøy har ikke fått denne veksten, og det er på grunn av at folketallet har utviklet seg svakt.

Vi kan også se at antall arbeidsplasser i stat og fylket står for mindre enn 200 arbeidsplasser i Vågsøy, og at det er disse som har økt mest i prosent. Veksten i antall arbeidsplasser i stat og fylke har vært omtrent den samme som på landsbasis.

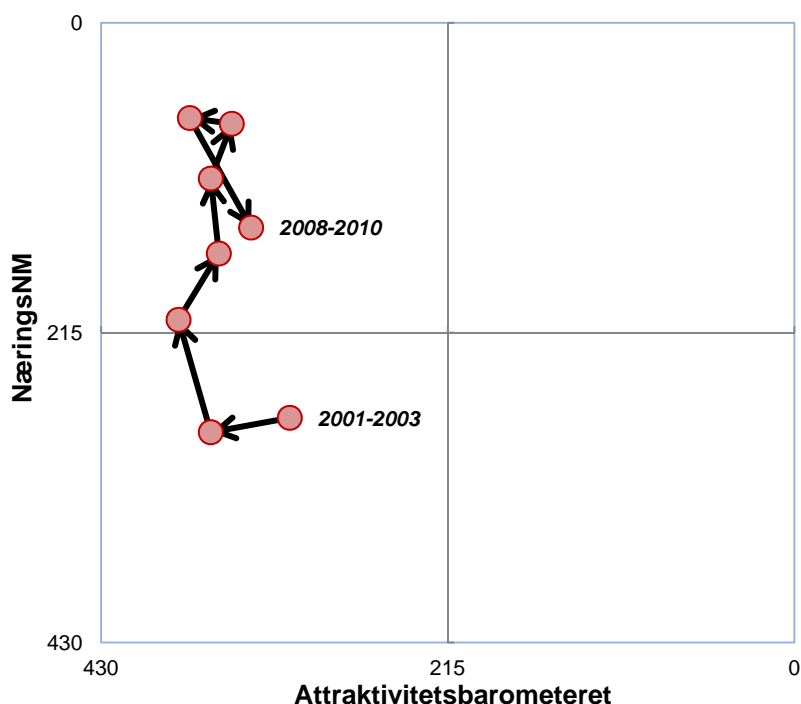


Figur 64: Utviklingen i Vågsøy for ulike kategorier arbeidsplasser i perioden 2000-2010, antall arbeidsplasser.



Figur 65: Utviklingen i Vågsøy for ulike kategorier arbeidsplasser i perioden 2000-2010, indeksert slik at nivået i 2000=100.

## 7.2 NæringsNM og bostedsattraktivitet



Figur 66: Vågsøys utvikling fra perioden 2001-2003 til perioden 2008-2010 i NæringsNM og Attraktivitetsbarometeret.

I figuren over ser vi hvordan Vågsøy har utviklet seg med hensyn til de to dimensjonene næringsutvikling og bostedsattraktivitet. Figuren viser Vågsøys rangering i NæringsNM og Attraktivitetsbarometeret fra perioden 2001-2003 til perioden 2008-2010. Merk at det er resultatene i NæringsNM i snitt for treårsperiodene som er brukt i denne figuren.

I den første perioden, 2001-2003, var Vågsøy i kvadrantet med både svak næringsutvikling og lav bostedsattraktivitet.

Etter hvert har Vågsøy klatret oppover i rangeringen i NæringsNM, og i de seks siste periodene har Vågsøy vært i kvadranten med kommuner som har god næringsutvikling, men lav bostedsattraktivitet. Dette er typisk for mange kommuner på Vestlandet. I siste periode har rangeringen i NæringsNM falt noe, men fremdeles er Vågsøy klart over middels blant kommunene. I denne figuren er det tre års glidende gjennomsnitt som er målt, og Vågsøy får da med seg 54. plassen fra NæringsNM i 2008. Trenden i NæringsNM er nedadgående, og Vågsøy

vil bevege seg nedover dersom ikke resultatet i 2011 blir vesentlig bedre enn i 2010.

Vågsøy har beveget seg ganske lite langs den vannretteaksen. Vågsøy har hele tiden hatt en bostedsattraktivitet som er godt under middels. Dette kjennetegner mange kommuner i Sogn og Fjordane, og later til å være den største utfordringen for å få til vekst i området. Vågsøy har flere nabokommuner med lav vekst, noe som forsterker problemene.

---

<sup>i</sup> Alle data om befolkning og arbeidsplasser er fra SSB. Data for vekst og lønnsomhet i er fra regnskapsregisteret. Data for nyetableringer er fra Enhetsregisteret. Data om innovasjon er fra SSBs innovasjonsundersøkelse.

<sup>ii</sup> Alle tall for nyetableringer, vekst og lønnsomhet baserer seg på data som Telemarkforskning har fått levert fra Brønnøysundregistrene.

<sup>iii</sup> I utregningen av innovasjonsklima er alle typer bedrifter vektet likt, mens i utregningen av innovasjonsfrekvens teller enbedriftsforetak mer enn flerbedriftsforetak. Innovasjonsfrekvens tar også hensyn til andel sysselsatte i innovative foretak.

<sup>iv</sup> De metodiske forbedringene er at det er brukt en mer finmasket bansjeinndeling – 5-siffernivå NACE, i stedet for 3-siffer. Det har gjort at vi f. eks. har kunnet skille produksjon av vannkraft ut som en naturbasert næring (knyttet til fossekraft), mens den på 3-siffernivå var lagt sammen med distribusjon av kraft, som ikke er knyttet til natur.

<sup>v</sup> Norsk kulturindeks er utarbeidet av Telemarkforskning, og setter sammen data fra mange kilder for å få fram kulturtilbud og kulturaktiviteter i norske kommuner. Link til undersøkelsen:  
[http://www.tmforsk.no/publikasjoner/detalj.asp?merket=5&r\\_ID=1942](http://www.tmforsk.no/publikasjoner/detalj.asp?merket=5&r_ID=1942)

<sup>vi</sup> For mer bakgrunn og analyser av attraktivitet, se Telemarkforskings notat ”Attraktivitetsbarometeret:  
[http://www.tmforsk.no/publikasjoner/detalj.asp?r\\_ID=1943&merket=5](http://www.tmforsk.no/publikasjoner/detalj.asp?r_ID=1943&merket=5)