

# Regional analyse Øvre Eiker

KNUT VAREIDE OG HANNA NYBORG STORM

TF-notat nr. 16/2013

**Tittel:** Regional analyse Øvre Eiker  
**Undertittel:**  
**TF-notat nr:** 16/2013  
**Forfatter(e):** Knut Vareide og Hanna Nyborg Storm  
**Dato:** 10. mai 2013  
**ISBN:** 978-82-7401-619-4  
**ISSN:** 1891-053X  
**Pris:** 120,- (Kan lastes ned gratis fra [www.telemarksforskning.no](http://www.telemarksforskning.no))  
**Framsidedfoto:** Illustrasjonsfoto  
**Prosjekt:** Regionale næringsanalyser  
**Prosjektnr.:** 20130140  
**Prosjektleder:** Knut Vareide  
**Oppdragsgiver(e):** Øvre Eiker kommune

**Spørsmål om dette notatet kan rettes til:**

Telemarksforskning  
Postboks 4  
3833 Bø i Telemark  
Tlf: +47 35 06 15 00  
Epost: [post@tmforsk.no](mailto:post@tmforsk.no)  
[www.telemarksforskning.no](http://www.telemarksforskning.no)



**Knut Vareide** er utdannet sosialøkonom (cand oecon) fra Universitetet i Oslo (1985). Han har arbeidet ved Telemarksforskning siden 1996.



**Hanna Storm** er utdannet master i Økonomi og ressursforvaltning fra Universitetet for miljø- og biovitenskap på Ås. I Telemarksforskning er Storm tilknyttet faggruppa for regional utvikling, der hun har jobbet siden 2008.

# Forord

Denne rapporten er en videreføring av tidligere næringsanalyser. Analysene bygger på indikatorer og metoder fra tidligere år, som er oppdatert eller oppgradert. I tillegg introduserer vi enkelte nye tema og indikatorer.

De som har lest tidligere rapporter vil kjenne igjen kapitlene for folketall, arbeidsplasser, NæringsNM og Attraktivitetspyramiden.

I denne rapporten har vi også med to nye kapitler. Det ene kapitlet omhandler næringsmessig sårbarhet, det andre scenarier for befolkningsvekst fram til 2040. Telemarksforskning har utarbeidet 21 regionale analyser på ulike geografiske nivå i 2012. Telemarksforskning og oppdragsgiverne har møttes ved tre anledninger underveis for å diskutere innhold, relevans og metoder. Dette har gitt verdifulle innspill til oss som har utarbeidet rapportene. Rapporten for Øvre Eiker er basert på den samme malen, men to av kapitlene er oppdatert med tall til og med 1. januar 2013. Det er kapitlet om befolkning og nyetableringer.

Vi har hatt det privilegium å lage slike regionale analyser over en periode på over ti år, hvorav enkelte oppdragsgivere har vært med i alle årene. Dette har gjort at vi har gradvis kunnet foredle og forbedre analysene år for år. Innspillene fra oppdragsgiverne, som arbeider med regional utvikling i praksis, har vært uvurderlige i denne utviklingen.

Bø, 10.5.2013

Knut Vareide  
Prosjektleder

# Innhold

Sammendrag.....	5
Innledning .....	6
1. Befolkning .....	7
2. Arbeidsplasser .....	14
3. Næringsmessig sårbarhet for kommuner.....	20
4. NæringsNM.....	27
5. Attraktivitetspyramiden.....	32
6. Regional vekstkraft .....	42

# Sammendrag

Øvre Eiker har hatt god vekst i folketallet de siste årene, siden 2000 har folketallet økt med 18 prosent. Det var spesielt i perioden 2010-2013 at befolkningsveksten var høy. Øvre Eiker har vokst gjennom et økende fødselsoverskudd, netto innflytting fra andre kommuner og netto innvandring. De fleste nabokommunene har også hatt høy vekst i folketallet.

Det har videre vært sterk vekst i antall arbeidsplasser i Øvre Eiker. Øvre Eiker ser ut til å ha kommet seg bedre igjennom de siste års nedgangstider enn resten av landet, og har særlig hatt en sterk vekst i private arbeidsplasser. Det er høy utpendling fra kommunen, og arbeidsmarkedet i regionen er sterkt integrert.

I dette notatet har vi introdusert en ny type analyse, der vi måler kommunenes næringsmessige sårbarhet. Sårbarheten er målt gjennom å se på tre faktorer; *hjørnesteinsfaktoren*, dvs hvor stor andel av sysselsettingen som er samlet i den største bedriften, *bransjespesialiseringen*, som forteller hvor stor konsentrasjon det er i den største bransjen i næringslivet og *arbeidsmarkedsintegrasjonen*, som er et mål for hvor godt integrert kommunens arbeidsmarked er med arbeidsmarkedet utenfor kommunen. Øvre Eiker er en kommune med lav sårbarhet. Øvre Eiker er faktisk blant de minst sårbare kommunene i landet. Både hjørnesteinsfaktoren og bransjespesialiseringen i kommunen er lav. Samtidig er arbeidsmarkedsintegrasjonen høy, noe som betyr at det finnes alternative arbeidsplasser i nabokommunene.

NæringsNM er et mål for hvordan næringslivet gjør det, på næringslivets premisser. I NæringsNM måles næringslivets prestasjoner med hensyn til lønnsomhet, vekst i omsetning og verdiskaping, etableringsvirksomhet og næringslivets relative størrelse. Øvre Eiker ble nummer 59 i NæringsNM for 2011. Dette er den nest beste plasseringen kommunen har hatt siden målingene startet i 2000, og en stor forbedring fra årene før. Øvre Eiker gjorde det bra for både nyetableringer, vekst og lønnsomhet i 2011, men lav næringstettethet, som betyr at det er få ansatte i næringslivet i forhold til folketallet i kommunen trekker ned.

Attraktivitetspyramiden er en modell som Telemarksforskning har utviklet for å analysere drivkreftene til vekst. Attraktivitetspyramiden forklarer regioners utvikling som et resultat av regionens attraktivitet langs tre dimensjoner: Attraktivitet for bedrifter som produserer for et marked utenfor regionen (basisnæringer), attraktivitet for besøk som påvirker arbeidsplassveksten i besøksnæringer og attraktivitet som bosted.

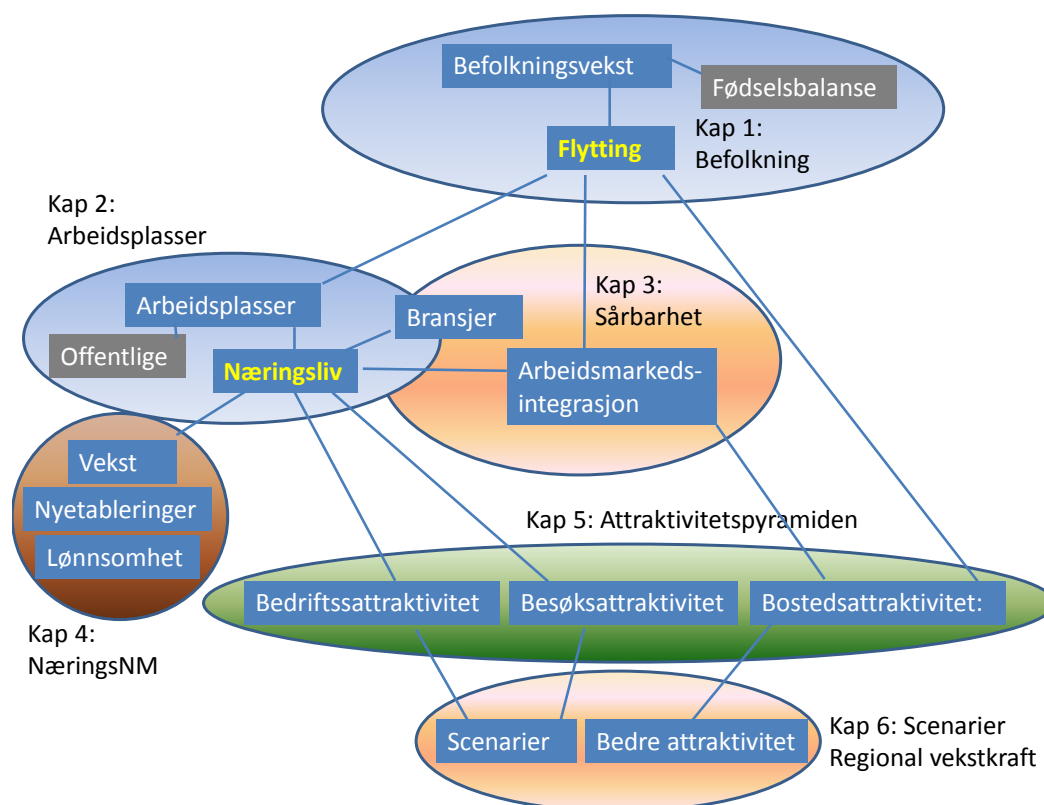
Øvre Eiker har hatt en liten nedgang i basisnæringerne siden 2000, men hvis vi ser utviklingen over tid, har utviklingen i basisnæringer verken bidratt negativt eller positivt til den samlede sysselsettingen i kommunen. Dette er likevel bedre enn utviklingen i flertallet av kommunene i Norge, som har opplevd til dels sterk nedgang i sine basisnæringer. Det har vært høy vekst i antall arbeidsplasser i besøksnæringer i Øvre Eiker i samme periode. Dette har antagelig sammenheng med den høye befolkningsveksten i kommunen. Ser vi på hvor store besøksnæringer er relativt til antall innbyggere, ser vi at Øvre Eiker har færre ansatte i besøksnæringerne enn folketallet tilsier.

Attraktivitet som bosted måles med Attraktivitetsbarometeret, som undersøker om kommuners nettoflytting skyldes arbeidsplassutviklingen eller attraktiviteten som bosted. Resultatet av denne analysen er at Øvre Eiker har en bostedsattraktivitet som er bedre enn middels av norske kommuner. Dette gjelder også for flere av nabokommunene. Øvre Eiker framstår som en utpreget bostedskommune, der bosettingen først og fremst er basert på at de bosatte pendler ut av kommunen.

I det siste kapitlet i denne rapporten er det laget ulike scenarier for Øvre Eiker, som viser hvilken befolkningsutvikling som er mulig dersom kommunen lykkes eller mislykkes med sin nærings- og attraktivitetsutvikling. Her fremgår det at Øvre Eiker kan få svært høy vekst i folketallet hvis kommunen lykkes med arbeidsplassutviklingen og bostedsattraktiviteten, men vil ikke få nedgang i folketallet selv om kommunen mislykkes med det samme. Vi kan videre se at bostedsattraktivitet framstår som viktigere for kommunen enn arbeidsplassvekst i egen kommune. Det kommer av den høye arbeidsmarkedsintegrasjonen, der arbeidsmarkedet er sterkt integrert med nabokommuner. Arbeidsplassveksten i regionen blir dermed viktig for befolkningsveksten i Øvre Eiker.

# Innledning

Notatet er bygd opp rundt seks kapitler, som til sammen skal gi et bilde av de sentrale utviklingstrekkene i området. De første to kapitlene er rent deskriptive. Deretter følger fire kapitler der vi gjennom ulike modeller og indikatorer forsøker å belyse årsaker og drivkrefter til utviklingen.



Notatet starter med en beskrivelse av befolkningsutviklingen. Befolkningsutviklingen er helt sentral for å beskrive et områdes utvikling. Flyttingen ut og inn av området vies spesiell oppmerksomhet, og er antakelig den viktigste indikatoren for om en region har en positiv utvikling. Mye av problemstillingene knyttet til regional utvikling kan knyttes til å forklare nettoflyttingen mellom regioner. I kapittel 2 gis en beskrivelse av arbeidsplassutviklingen, og da spesielt arbeidsplassutviklingen i næringslivet.

I dette notatet introduserer vi et nytt begrep; næringsmessig sårbarhet. Den næringsmessige sårbarheten knytter seg til bransjesammensetningen, og til arbeidsmarkedsintegrasjonen i en region. Sårbarheten kan være med på å forklare utviklingen i en region, og gir også en pekepinn på sannsynlig utvikling i årene framover.

NæringsNM baseres på foretakenes regnskap, og viser hvordan bedriftene i en region gjør det med hensyn til nyetableringer, vekst og lønnsomhet. NæringsNM gir en beskrivelse av næringsutviklingen, som utdypet bildet vi får av næringsutviklingen når vi ser på arbeidsplassutviklingen.

I kapittel 5 bruker vi modellen Attraktivitetspyramiden for å forklare stedenes befolkningsutvikling. Attraktivitetspyramiden har to dimensjoner som har med næringsutvikling å gjøre, bedriftsattraktivitet og besøksattraktivitet. Den tredje dimensjonen er bostedsattraktivitet som er sentral for å forstå flyttingen mellom regionene. Til slutt har vi et kapittel 6, der vi trekker trådene framover. Hvordan vil veksten i en kommune eller region påvirkes av at en lykkes med næringsutvikling og attraktivitetsutvikling?

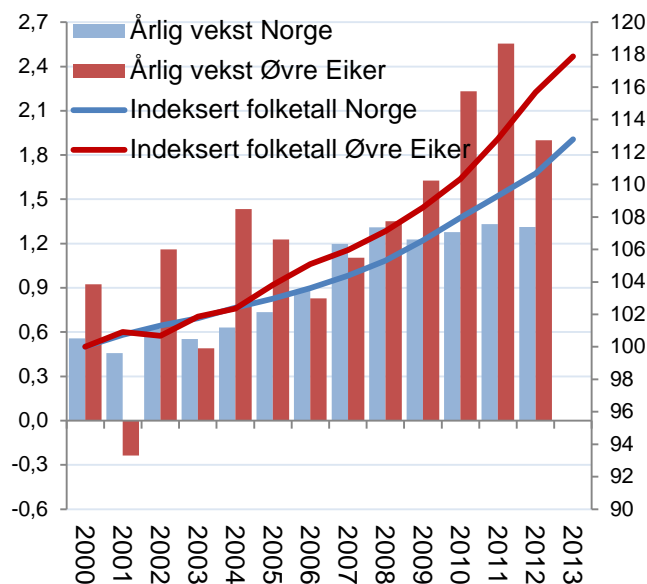
# 1. Befolkning

Befolkningsutviklingen er den viktigste indikatoren for regional utvikling, og blir i denne rapporten viet ekstra oppmerksomhet. En positiv befolkningsutvikling er et mål i seg selv for de fleste regioner og er den fremste indikatoren på om noe går bra i en region. Alt datagrunnlag i dette kapitlet er fra SSB.

## 1.1 Befolkningsutviklingen i Øvre Eiker

Befolkningsutviklingen i Øvre Eiker er vist i figur 1, og sammenliknet med befolkningsutviklingen i landet. De årlige endringene er samtidig vist som søyler.

Øvre Eiker har hatt vekst i folketallet hvert eneste år siden 2002. Befolkningsveksten har vært spesielt sterk de siste fire årene. I denne perioden, samt i enkelte år tidligere, har veksten vært høyere enn i landet ellers.



Figur 1: Befolkningsutvikling i Øvre Eiker og Norge i perioden 2000-2012. Stolper er årlig vekst, linje er indeksert folketall, der nivået i 2000=100.

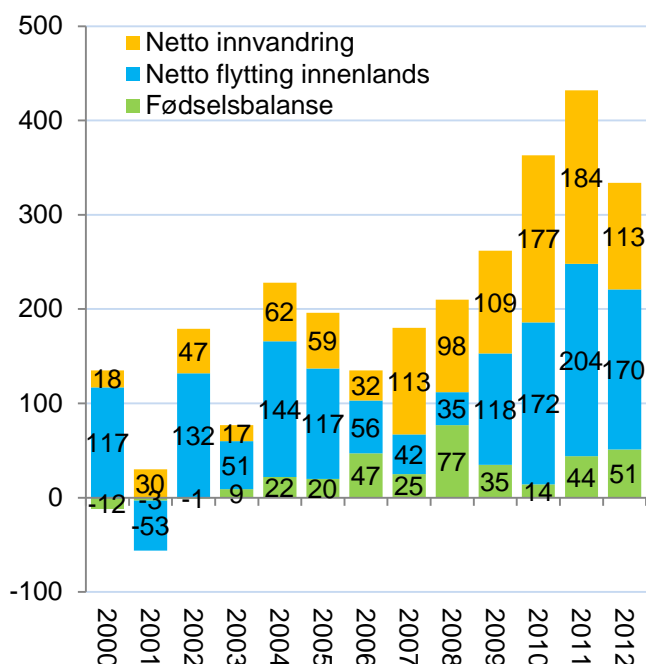
## 1.2 Befolkningsutviklingen dekomponert

Befolkningsutviklingen består av tre komponenter; fødselsoverskudd, netto innenlands flytting og netto innvandring.

Øvre Eiker har hatt en økende positiv fødselsbalanse. I de tre første årene i perioden var fødselsbalansen negativ. I 2008 var fødselsbalansen økt til et overskudd på hele 77 personer, mens fødselsoverskuddet var 51 i 2011.

Flyttebalansen mellom Øvre Eiker og andre norske kommuner har også økt de siste årene. Fra å ha et flyttetap på 53 personer i 2001, flyttet det 170 personer i netto inn til Øvre Eiker fra andre kommuner i 2012. Tallet var enda høyere i 2011.

Nettoinnvandring til Øvre Eiker har ligget på mellom 100 og 200 de siste årene. Dermed har alle tre komponenter bidratt til den sterke folketallsøkningen Øvre Eiker har opplevd de siste årene.



Figur 2: Befolkningsendringene i Øvre Eiker i perioden 2000-2011, dekomponert i fødselsoverskudd, netto innenlands flytting og netto innvandring.

### 1.3 Befolkningsutvikling i kommunene

Vi kan sammenlikne befolkningsutviklingen i Øvre Eiker med de andre kommunene i Drammensregionen, som vist i figur 3.

De fleste kommunene i regionen har hatt en sterk vekst i folketallet siden 2000. Røyken har hatt en vekst på nærmere 24 prosent.

Øvre Eiker har hatt en vekst på nesten 18 prosent i perioden 2000-2013. Dette er sterkere enn veksten på landsbasis, som har vært i underkant av 13 prosent. Av kommunene i Drammensregionen er det kun Hurum og Svelvik som har hatt lavere vekst enn landsgjennomsnittet.

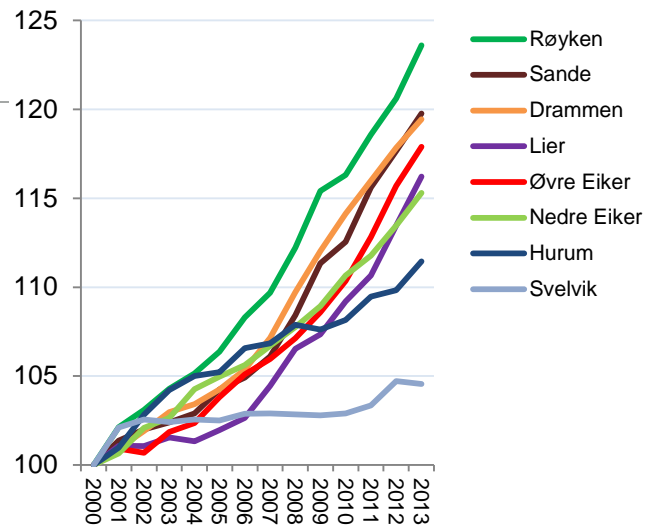
I figur 4 ser vi befolkningsveksten i kommunene i Buskerud de siste fem årene, og hvordan denne har fordelt seg på innvandring, innenlands flytting og fødselsbalanse. Alt er målt som prosent av folketallet.

Øvre Eiker har hatt fjerde sterkeste vekst i fylket de siste fem årene, og er rangert som nummer 35 blant de 428 kommunene i landet. Det er i hovedsak gjennom innvandring og innenlands innflytting Øvre Eiker har hatt vekst, men kommunen har også hatt en positiv fødselsbalanse.

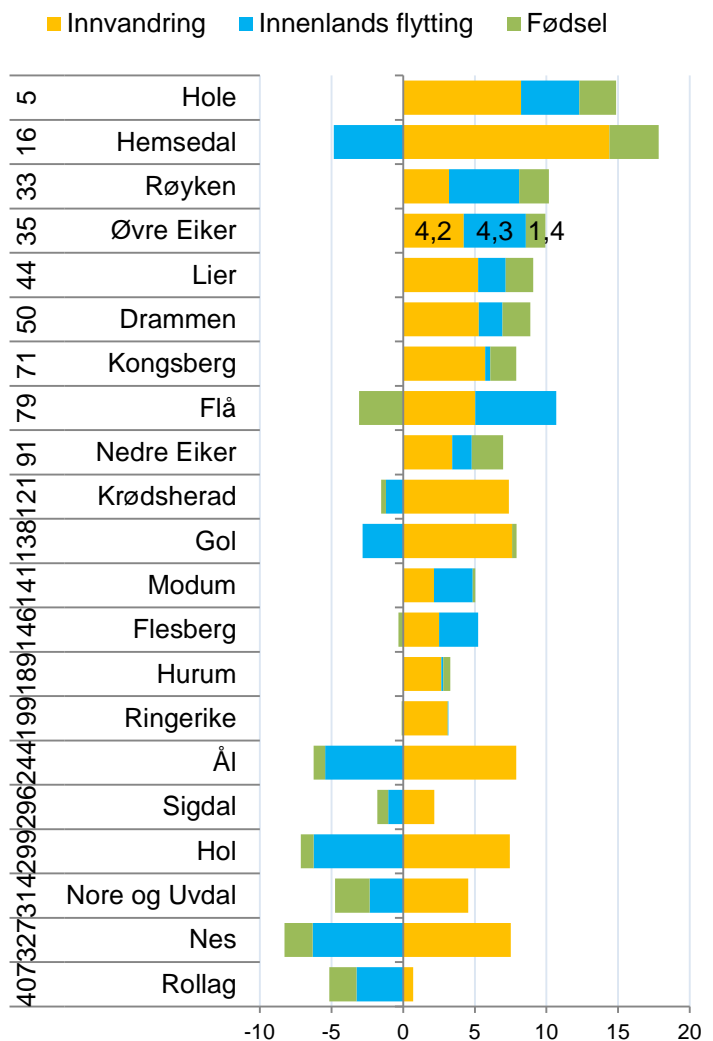
Hole er den som har hatt sterkeste vekst i Buskerud de siste fem år, og er rangert som nummer fem i landet. Hole har vokst gjennom alle tre komponenter, men spesielt gjennom en høy innvandring.

Hemsedal har hatt sterkeste innvandring av alle kommunene i Buskerud de siste årene, men har samtidig netto utflytting. Samlet sett har likevel Hemsedal hatt nest høyest vekst i fylket, og 16. høyest i landet.

Flere av de andre kommunene i de øvre delene av fylket, som Rollag og Nes, har hatt nedgang i folketallet de siste fem årene. Disse kommunene har hatt både netto innenlands utflytting og fødselsunderskudd.



Figur 3: Befolkningsutvikling i kommunene i Drammensregionen i perioden 2000-2012, indeksert slik at nivået i 2000=100.



Figur 4: Befolkningsutviklingen i Buskerud siste fem år, dekomponert. Tallene til venstre angir rangering med hensyn til vekst siste fem år blant landets 428 kommuner.



## 1.4 Relativ flytting

*Relativ flytting* er en interessant indikator å følge, fordi den forteller om den underliggende styrken i utviklingen på et sted. Relativ flytting er summen av netto innenlands flytting og innvandring fratrukket landsgjennomsnittet. Årsaken til at vi bruker relativ flytting i stedet for å bare bruke den enklere indikatoren nettoflytting, er for lettere å kunne sammenlikne forskjellene mellom kommuner og utviklingen over tid. Kommunene er rangert etter progressivt gjennomsnitt, som både tar hensyn til veksten de siste ti årene og trenden i veksten. Slik den regnes ut, vil de siste årenes vekst telle mer enn vekst tidlig i perioden.

Tabell 1: Relativ flytting i prosent av folketallet i kommunene i Buskerud i perioden 2000-2011, samt progressivt gjennomsnitt. Relativ flytting er nettoflytting fratrukket gjennomsnittlig innvandring til Norge.

Rang	Kommune	2000	2001	2002	2003	2004	2005	2006	2007	2008	2009	2010	2011	2012	Prog snitt
4	Hole	0,7	1,5	-0,5	1,5	0,2	1,0	1,7	2,2	2,7	0,8	1,3	1,7	0,6	1,5
26	Øvre Eiker	0,7	-0,3	0,8	0,2	1,0	0,7	0,0	0,1	-0,1	0,6	1,2	1,3	0,7	0,7
29	Røyken	1,0	0,1	0,2	0,0	0,2	0,9	0,3	0,9	1,2	-0,4	0,8	0,6	1,1	0,5
33	Hemsedal	2,7	-5,5	-3,9	0,0	1,3	1,1	0,1	-1,3	0,1	3,0	0,9	2,2	-1,5	0,9
35	Flå	-2,0	0,0	-0,7	-0,5	-0,7	-0,7	-0,9	-1,8	3,2	-1,2	-0,3	3,2	1,0	0,4
37	Lier	0,4	-0,6	-0,3	-0,8	-0,1	-0,1	0,9	0,9	-0,6	0,6	0,2	1,2	1,0	0,4
40	Drammen	0,6	0,6	0,5	0,0	0,1	0,4	0,9	1,3	0,8	0,7	0,4	0,3	0,1	0,6
70	Kongsberg	0,4	0,5	0,5	0,5	-0,1	-0,2	0,3	0,1	0,3	0,2	0,3	0,2	0,3	0,2
106	Modum	1,1	0,3	0,4	-0,1	-0,8	0,1	-0,6	0,2	0,4	-0,7	-0,5	0,3	0,8	-0,1
110	Nedre Eiker	0,2	1,1	-0,2	0,7	-0,1	-0,3	0,1	-0,3	-0,2	0,3	-0,1	-0,1	0,3	0,0
127	Krødsherad	0,9	-0,6	0,1	-0,6	-1,7	-1,2	-0,7	-1,5	-0,1	0,0	0,8	0,2	0,7	-0,3
129	Gol	-0,1	0,2	-1,3	-0,7	-0,2	-0,1	-0,1	-0,9	0,9	-1,6	0,7	-0,6	0,9	-0,3
131	Flesberg	1,0	-0,2	-1,0	-0,4	-0,5	0,2	-1,2	-1,0	-0,3	0,3	-0,5	1,1	0,1	-0,2
144	Hurum	0,7	1,5	1,0	0,3	0,2	0,7	-0,1	0,2	-1,2	-0,1	0,1	-0,7	0,2	-0,2
153	Ringerike	0,4	-0,4	0,4	-0,2	-0,3	0,1	0,2	-0,1	-0,4	-0,2	-0,5	0,0	-0,3	-0,2
198	Ål	-0,3	-0,7	-0,4	-1,1	0,2	-0,6	-0,7	-0,2	-1,5	-0,1	0,2	-0,3	-0,4	-0,4
248	Sigdal	-0,3	-0,5	0,5	-0,8	0,4	-1,1	-0,3	0,1	-0,6	-1,0	-0,4	-0,7	-0,7	-0,5
277	Nes	1,3	-2,5	-0,4	-0,7	0,3	0,5	-2,3	-0,4	-0,6	-1,4	0,1	-0,4	-1,0	-0,6
286	Nore og Uvdal	-0,4	0,0	-1,2	-0,1	-2,3	-1,8	-2,5	-0,1	-1,8	0,3	-0,1	0,0	-0,7	-0,7
316	Hol	-0,1	-1,9	0,0	-0,7	-0,3	-1,9	-1,1	-1,2	-1,1	-0,6	0,4	-0,9	-1,1	-0,7
402	Rollag	0,0	-1,0	0,5	0,8	-3,6	-1,3	-0,6	0,2	-1,1	-2,1	-1,2	-0,4	-2,2	-1,0

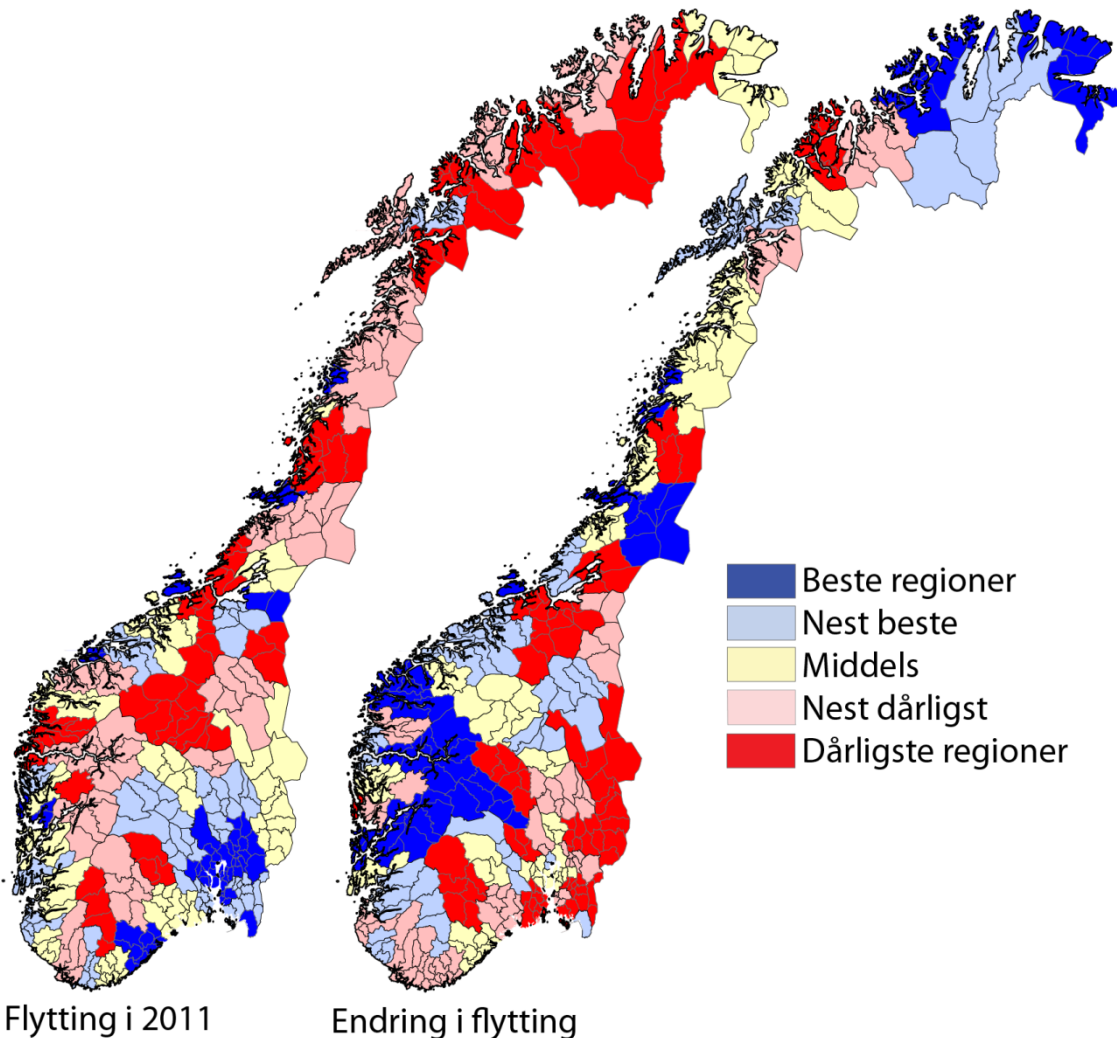
Øvre Eiker kommer på andreplass av kommunene i Buskerud når det gjelder progressivt gjennomsnitt, der de siste års vekst teller mest. Øvre Eiker har hatt en innflytting som har vært lik eller sterkere enn landsgjennomsnittet i 11 av de 13 siste årene, og veksten var spesielt sterk i 2010 og 2011.

I Buskerud er det bare Hole som har hatt høyere relativ innflytting enn Øvre Eiker de siste årene. Det er samtidig bare tre kommuner i landet som har hatt sterkere vekst enn Hole.

Rollag er blant kommunene i landet med svakest flyttebalanse de siste årene. Kommuner som Hol, Nore og Uvdal og Nes har også hatt svak flyttebalanse de siste årene.

## 1.5 Nye regionale mønstre

I de siste årene har det blitt noen nye trekk i de regionale flyttemønstrene i Norge. I figuren under viser vi flyttemønsteret mellom regioner i 2011, samt flyttemønsteret i perioden 2009-2011 sammenliknet med perioden 2000-2006.



Figur 5: Regionale forskjeller i nettoflytting i 2011, samt endringer i relativ nettoflytting fra perioden 2000-2006 til perioden 2009-2011.

Kartet til venstre viser regionale variasjoner i nettoflyttingen i 2011. Det sentrale Østlandet trakk til seg mange innflyttere i 2011. Enkelte regioner rundt Bergen og Trondheim hadde også høy innflytting. Dette er et mønster som vi har sett tidligere. Det nye er at regioner som Ytre Helgeland, Hitra/Frøya og Kystgruppen (Nord-Trøndelag) var blant regioner med høyest innflytting. Dette er regioner som har hatt stor utflytting tidligere.

I kartet til høyre ser vi hvordan flyttemønsteret har endret seg de siste tre årene i forhold til tidligere. Finnmark har mye lavere utflytting enn tidligere, samtidig som at kystregioner som Ytre Helgeland, Hitra/Frøya, HALD, Søre Sunnmøre, Kystgruppen, Sunnhordland og Nordfjord har fått mye bedre flyttebalanse. Østlandet har relativt sett fått mye lavere innflytting enn tidligere, men vi ser på kartet over flytting i 2011 at det fremdeles er Østlandet som trekker til seg flest innflyttere. Vi kan se at Drammensregionen som Øvre Eiker tilhører er mørk blå i kartet til venstre, som betyr at regionene er blant de regionene som har sterkest innflytting i 2011.

## 1.6 Befolkningsframskrivninger<sup>i</sup>

Hvert år beregner og publiserer Statistisk Sentralbyrå framskrivninger for Norges befolkning, den siste for perioden 2012-2100. SSBs befolkningsframskrivninger viser hvordan landets folkemengde vil endre seg under gitte forutsetninger om fruktbarhet, dødelighet og nettoinnvandring.

Ulike prognoser for levealder og fruktbarhet påvirker framskrivningene i noen grad, men ganske lite i forhold til ulike prognoser for innvandring. De siste befolkningsframskrivningene viser at både samlet folkemengde og antall innvandrere i de nærmeste tiårene vil øke sterkt med de fleste kombinasjoner av forutsetninger. I følge modellen vil innvandring øke noen år til, og deretter ha betydelig nedgang.

Som følge av en lav arbeidsledighet og høyt inntektsnivå i Norge ventes det en høy innvandring de nærmeste årene. Etter hvert er det imidlertid ventet at inntektene fra petroleumssektoren vil minke og den relative inntekten i Norge synke. Dette vil kunne gjøre det mindre attraktivt å innvandre for å arbeide i Norge.

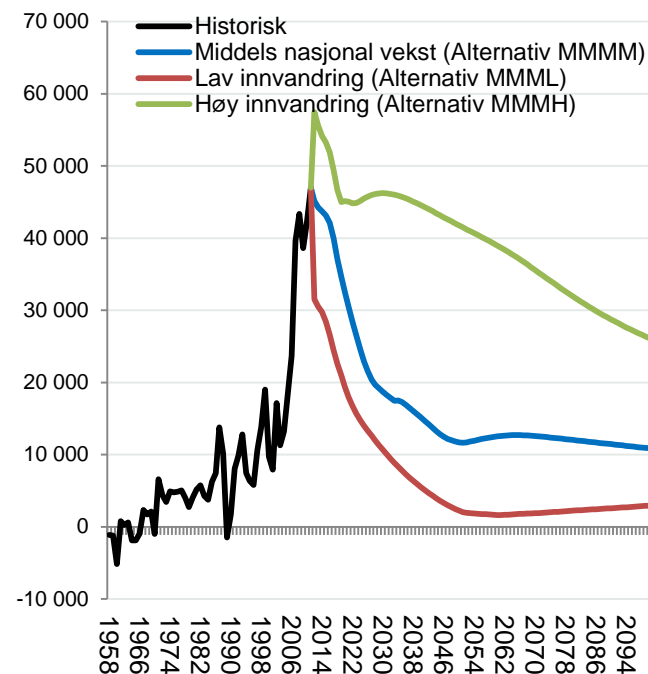
SSB presenterer tre framskrivningsbaner som kalles middels nasjonal vekst, lav innvandring og høy innvandring. I figur 6 kan vi se at nettoinnvandringen er ventet å gå betydelig ned. I høyalternativet er det forutsatt konstant relativt inntektsnivå, og nedgangen i innvandring blir dermed mindre i dette alternativet. I lavalternativet er det forutsatt at det relative inntektsnivået i Norge vil falle sterkt, noe som vil føre til at innvandringen vil synke raskt.

Modellen tar hensyn til at innvandrere har høyere sannsynlighet for utvandring enn resten av befolkningen. Sannsynligheten for utvandringen varierer med alder, kjønn, botid i Norge og landbakgrunn. Et økende antall innvandrere i Norge medfører derfor større utvandring, og særlig av innvandrere med kort botid.

Som figur 6 viser, vil nettoinnvandringen i 2040 komme ned i 15 000 i mellomalternativet. Dette er en konsekvens av at den synkende innvandringen ikke klarer å kompensere for den økende utvandringen. Men også i høyalternativet blir nettoinnvandringen lavere på lang sikt, til tross for det svært høye nivået på innvandringen. Dette viser hvordan den økende utvandringen, som påvirkes

av den tidligere høye innvandringen, er en sentral forutsetning for framskrivningene.

Det er imidlertid stor usikkerhet forbundet med disse banene. Usikkerheten er knyttet både til selve modellen og anslagene for ledighet og relativ inntekt i framtiden. Denne usikkerheten gjør at innvandringstallene vil kunne avvike betydelig fra anslagene. Store avvik kan oppstå som konsekvens av uforutsette økonomiske og politiske forhold i andre land, spesielt vil kriser og konflikter kunne føre til at flere personer kommer til Norge for å få beskyttelse eller arbeid. Videre kan den økonomiske eller politiske utviklingen bli endret i de landene som arbeidsinnvandrere kommer fra, og i eventuelle nye EU-medlemsland som får lettere adgang til det norske arbeidsmarkedet. Den økonomiske og/eller politiske utvikling i andre europeiske land kan også føre til at arbeidsinnvandrere reiser til andre land enn Norge, for eksempel at polakker heller reiser til Tyskland enn Norge. I tillegg vil endringer i økonomiske og politiske forhold i Norge kunne påvirke innvandringen, som blant annet innvandringspolitikk, etterspørsel etter arbeidskraft, ledighet og inntektsnivå.



Figur 6: Historisk netto innvandring i 1958-2011 og framskrevet netto innvandring i perioden 2010-2100 i følge de tre banene middels nasjonal vekst, lav innvandring og høy innvandring.

Utviklingen i innvandringen, som altså er antatt å være høy i de nærmeste årene for deretter å gå ned, vil ha stor påvirkning på den generelle befolkningsutviklingen i Norge. Det er ventet at de siste års sterke befolkningsvekst vil fortsette noen år til, for deretter å avta.

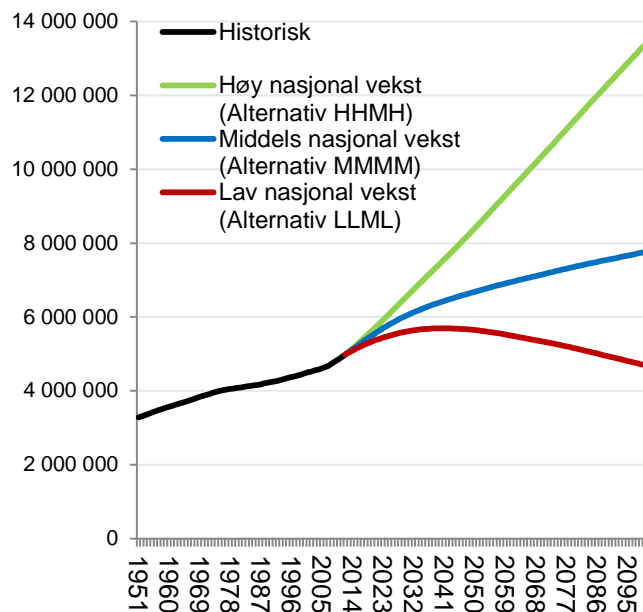
Figur 7 viser befolkningsstørrelsen i Norge i perioden 1951-2012 og den framskrevne befolkningsstørrelsen i perioden 2012-2100 i følge de tre banene middels nasjonal vekst, lav nasjonal vekst og høy nasjonal vekst. I følge framskrivningene blir befolkningsveksten særlig høy i de første årene, men lenger ut i perioden avtar befolkningsveksten. Ifølge hovedalternativet MMMM vil den årlige veksten være på topp om fire år, med en økning på 67 000 innbyggere i 2016, for deretter å synke til under 40 000 om 20 år, i 2032.

Folketallet passerte 5 millioner i mars 2012. I hovedalternativet MMMM vil folketallet ha nådd 6 millioner i 2030, og havne på 7,8 millioner i 2100. I alternativet med høy nasjonal vekst vil Norge nå 6 millioner allerede i løpet av 2023, og få over 13 millioner innbyggere i 2100. I lavalternativet øker befolkningen til 5,7 millioner i 2041, for deretter å avta.

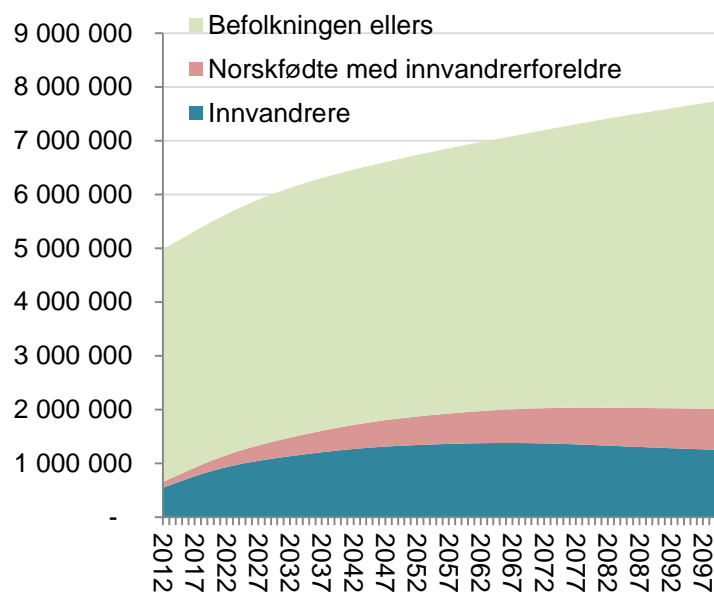
Det store spriket mellom alternativene vitner om den store usikkerheten som er knyttet til tallene, og SSB understreker at tallene blir mer og mer usikre jo lenger fram i tid vi går. Det er som nevnt spesielt knyttet stor usikkerhet til innvandringen.

Figur 8 viser befolkningen i Norge i perioden fram til 2010 i følge hovedalternativet MMMM, fordelt på gruppene innvandrere, norskfødte med innvandrerforeldre og befolkningen ellers.

Antall innvandrere og barn født i Norge av innvandrerforeldre er forventet å øke sterkt i årene som kommer, spesielt fra de nye EU-landene i Øst-Europa. I hovedalternativet MMMM vil innvandrerbefolkningen, som er en sammenslåing av gruppene innvandrere og norskfødte med innvandrerforeldre, øke fra 655 000 i 2012 til over 2 millioner i løpet av 2060-årene. Den øvrige befolkningen vil øke fra 4,3 millioner i 2012 til over 5 millioner i samme periode.



Figur 7: Befolkningsstørrelsen i Norge i perioden 1951-2012 og den framskrevne befolkningsstørrelsen i perioden 2011-2100 i følge de tre banene middels nasjonal vekst, lav nasjonal vekst og høy nasjonal vekst.



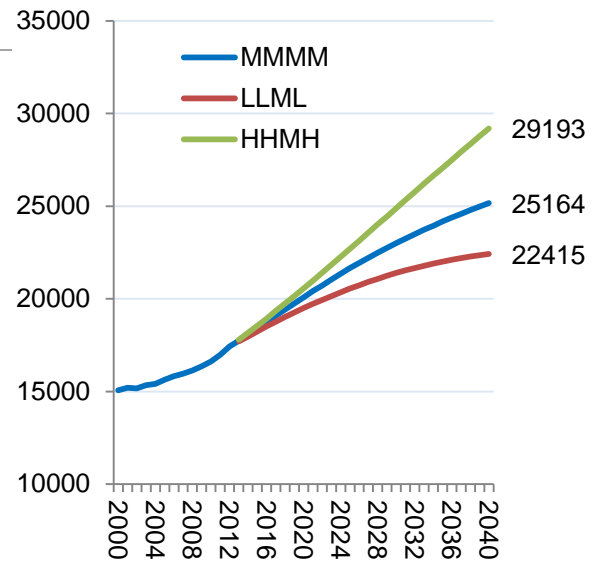
Figur 8: Befolkningsstørrelsen i Norge i perioden 2012-2100 i følge hovedalternativet MMMM fordelt på innvandrere, norskfødte med innvandrerforeldre og befolkningen ellers.

## 1.7 Framskrivning for Øvre Eiker

Figur 9 viser veksten i Øvre Eiker i perioden 2000-2012, samt SSBs framskrivningsalternativ for perioden 2012-2040. For perioden 2000-2012 brukes de historiske tallene, mens de tre framskrivningsalternativene middels nasjonal vekst, lav nasjonal vekst og høy nasjonal vekst brukes for perioden 2012-2040.

I alternativet med høy nasjonal vekst vil folketallet i Øvre Eiker øke til 29 193. I det mest pessimistiske anslaget er det en økning til 22 415. Vi kan dermed se at veksten i Øvre Eiker fortsetter i alle alternativ, spørsmålet er heller hvor mye det vil øke.

I middelalternativet antar SSB at folketallet i Øvre Eiker vil øke til 25 164.



Figur 9: Historisk vekst i Øvre Eiker i perioden 2000-2012 og de tre banene for framskrivning i perioden 2012-2040.

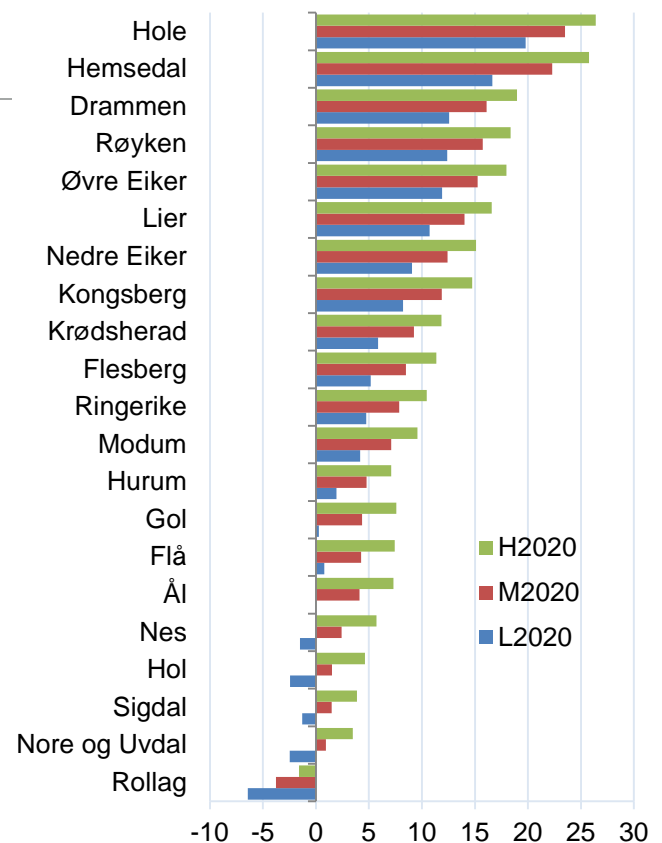
## 1.8 Framskrivning for kommunene i Buskerud

I SSBs middelframskrivninger antas det at de fleste kommunene i Buskerud vil få vekst fram til 2020.

Øvre Eiker er blant de fem kommunene som har høyest vekst i middelalternativet.

Det er de samme kommunene som har hatt høy vekst de siste årene som er forventet å ha høy vekst i perioden fram til 2020. Det kommer av at SSB tar utgangspunkt i flyttemønstrene fra de siste fem år i sine framskrivninger. Hole, som har hatt sterkest vekst de siste årene, forventes å få sterkest vekst også de neste årene.

I det midlere alternativet er det kun én kommune i Buskerud som får nedgang i befolkningen fram til 2020, nemlig Rollag. I lavalternativet får fem kommuner nedgang; Rollag, Nore og Uvdal, Hol, Nes og Sigdal.



Figur 10: SSBs framskrivningsalternativ for kommunene i Buskerud i perioden 2012-2040.



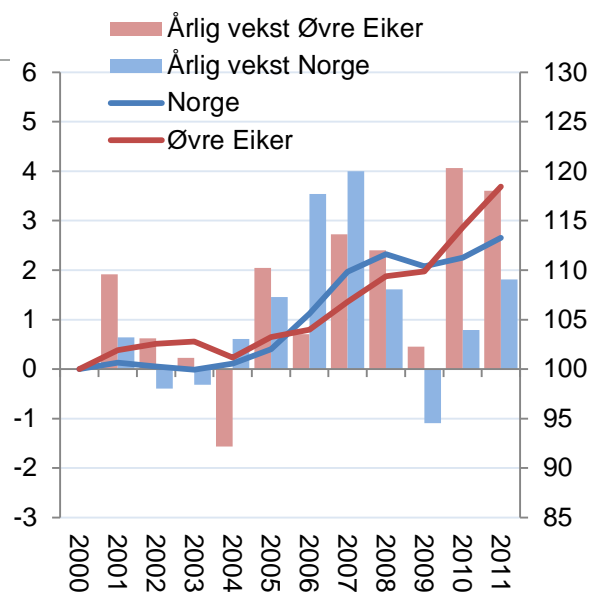
## 2. Arbeidsplasser

Arbeidsplasser er ved siden av folketallet den mest sentrale størrelsen i regional utvikling. Fra 2000 er det svært godt statistikkgrunnlag for å beskrive utviklingen. Data hentes fra SSBs registerbasert sysselsettingsstatistikk.

### 2.1 Utviklingen i Øvre Eiker

Siden 2000 har antall arbeidsplasser i Norge økt med 13,3 prosent. Veksten i Norge var spesielt høy i 2005 og 2006. Men 2011 ble også et godt år, med tredje høyeste vekst etter 2000.

Antall arbeidsplasser i Øvre Eiker har vokst med 18,5 prosent siden 2000. Da antall arbeidsplasser i Norge ble redusert med 1,1 prosent i 2009, var nedgangen knapt merkbar i Øvre Eiker. I 2010 og 2011 har veksten vært langt sterkere i Øvre Eiker enn i resten av landet.



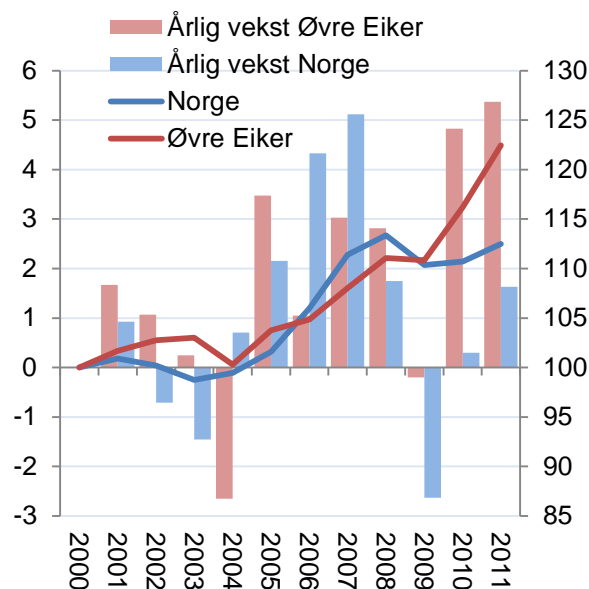
Figur 11: Utviklingen i antall arbeidsplasser i Øvre Eiker og Norge indeksert slik at nivået i 2000=100, samt årlig vekst.

### 2.2 Private arbeidsplasser

Vi kan også se på utviklingen i de private arbeidsplassene spesielt, vist i figur 12. Vi kan se at figuren over utviklingen av private arbeidsplasser er ganske lik figuren med alle arbeidsplasser. Omtrent to tredeler av arbeidsplassene er private, og de private svinger mest med konjunktorene.

Antall private arbeidsplasser i Norge økte med 12,5 prosent fra 2000 til 2011. Økningen var dermed litt svakere for privat enn for offentlig sektor.

Antall private arbeidsplasser i Øvre Eiker har vokst med hele 23 prosent etter 2000. Mens veksten har vært beskjeden i resten av landet, har Øvre Eiker hatt en sterk økning i antall arbeidsplasser de to siste årene i perioden. I både 2010 og 2011 økte antall arbeidsplasser med rundt fem prosent.



Figur 12: Utviklingen i antall arbeidsplasser i næringslivet i Øvre Eiker og Norge indeksert slik at nivået i 2000=100, samt årlig vekst.

## 2.3 Arbeidsplassvekst i kommunene

For å kunne sammenlikne utviklingen over tid er det praktisk å bruke relativ vekst. Relativ vekst er veksten i antall arbeidsplasser i kommunen fratrukket veksten på landsbasis samme år. Dermed får vi utliknet konjunktursvingningene og kan sammenlikne hvordan kommunene gjør det i forhold til hverandre over en lengre tidsperiode.

Tabell 2: Relativ vekst i antall arbeidsplasser i næringslivet i kommunene i Buskerud i perioden 2001-2011, samt progressivt snitt. Rangert etter progressivt gjennomsnitt.

Rang	Kommune	2001	2002	2003	2004	2005	2006	2007	2008	2009	2010	2011	Prog snitt
8	Flå	-9,9	4,9	-4,4	-1,7	3,1	8,0	-1,5	4,5	3,0	11,5	3,6	4,2
33	Kongsberg	1,0	1,0	0,7	-1,0	0,4	4,3	2,6	4,4	-0,1	1,4	3,4	2,1
46	Krødsherad	-9,3	-1,2	-1,5	2,4	-6,8	4,0	0,1	5,7	-1,5	8,8	-2,2	1,5
49	Lier	-0,4	1,0	1,6	-1,2	4,1	-0,2	3,9	3,1	3,4	-0,2	-0,7	1,4
51	Øvre Eiker	0,8	1,8	1,7	-3,4	1,3	-3,3	-2,1	1,1	2,4	4,5	3,7	1,4
65	Nedre Eiker	0,9	-1,2	7,0	2,8	0,4	1,4	1,0	-2,7	0,8	1,6	2,7	1,2
74	Hole	-6,7	3,3	1,6	1,8	0,6	-3,2	5,4	-11,1	8,4	3,6	0,5	1,1
121	Hurum	-0,9	-3,7	10,9	11,0	-2,1	-1,1	-4,0	-6,5	-3,6	3,6	4,0	0,2
125	Nore og Uvdal	-3,4	0,6	5,2	-1,0	5,0	-4,6	1,7	-3,2	1,8	-1,7	1,7	0,2
138	Røyken	9,5	7,6	3,5	6,6	-7,9	-1,8	0,1	1,3	3,6	-1,1	-2,4	0,0
140	Sigdal	6,5	2,9	1,8	1,0	0,8	0,1	1,1	-2,5	-0,2	-3,9	3,2	0,0
178	Hemsedal	-0,4	-1,0	-2,8	2,2	6,7	-4,7	3,8	-2,9	4,7	-0,5	-5,8	-0,4
190	Drammen	2,0	0,4	-1,1	0,7	0,8	-1,3	-0,7	2,5	-6,6	0,9	0,7	-0,5
213	Ringerike	-3,5	0,8	1,6	1,7	-3,9	0,1	-1,9	1,6	-1,2	-0,4	-1,9	-0,7
223	Flesberg	-1,3	6,6	0,5	-6,1	1,2	-2,7	7,0	3,7	3,5	-10,5	-2,6	-0,8
226	Rollag	-13,1	-5,2	0,1	-1,2	-8,9	8,1	3,6	0,8	-11,8	5,9	-2,6	-0,8
233	Modum	-2,6	0,1	1,5	2,7	0,3	-5,2	-1,9	-1,6	1,4	-0,9	-1,4	-0,8
318	Gol	1,3	-1,6	3,9	6,1	0,1	-1,8	-3,1	-7,4	-2,0	-1,0	-0,6	-1,5
347	Ål	1,5	6,1	-3,7	-0,5	4,6	-7,7	-3,7	-3,4	0,9	0,0	-4,0	-1,9
358	Hol	-2,4	0,3	-3,0	-1,3	0,4	-2,3	-0,9	4,2	-0,5	-6,1	-6,0	-2,1
368	Nes	-1,4	2,8	1,5	-0,3	1,8	2,5	-3,2	-6,1	-6,9	1,6	-4,4	-2,2

Flere av kommunene i Buskerud har hatt høy vekst i næringslivet, blant annet Øvre Eiker. Øvre Eiker er rangert som nummer 51 av alle kommunene i landet for relativ vekst de siste årene, og har spesielt hatt en sterk utvikling de siste fire årene i perioden. Ingen andre kommuner i Buskerud hadde sterkere vekst enn Øvre Eiker i 2011.

Øvre Eiker er imidlertid ikke den som har hatt sterkst vekst i snitt de siste årene. Flå har hatt en svært sterk utvikling de siste årene, og særskilt i 2010. Flå blir dermed rangert som nummer åtte i landet for relativ vekst i antall arbeidsplasser. I de første årene i perioden var imidlertid veksten i Flå svakere. Flå er en liten kommune, der trenden fort kan snu. Kongsberg har hatt nest høyest vekst i fylket, og er rangert som nummer 33 i landet. Her har veksten vært god i hele perioden, det har vært vekst nesten alle årene. Høy vekst i Kongsberg er gunstig for Øvre Eiker, ettersom det er lett å bo i Øvre Eiker og pendle til Kongsberg.

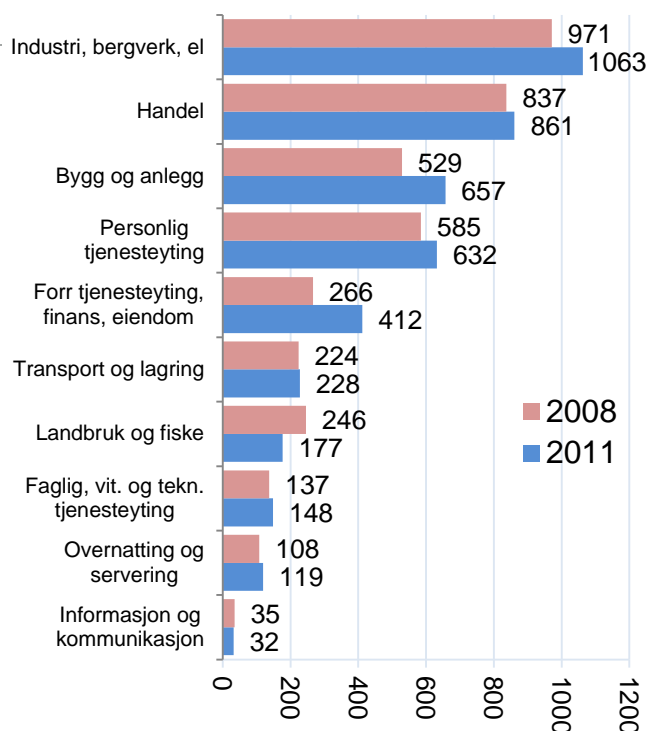
## 2.4 Bransjer<sup>ii</sup>

Industrien er den største bransjen i Øvre Eiker. Det var 1 063 arbeidsplasser i industrien i Øvre Eiker i 2011, en oppgang på 92 arbeidsplasser siden 2008. De fleste kommuner har opplevd nedgang i industrien i samme periode.

Handel er deretter den nest største bransjen og hadde 861 arbeidsplasser i 2011.

De fleste bransjene har hatt økt antall arbeidsplasser. Forretningsmessig tjenesteyting har hatt en økning på 146 arbeidsplasser, mens bygg og anlegg har fått 128 flere arbeidsplasser siden 2008.

Det har forsvunnet 69 arbeidsplasser innen landbruk siden 2008. Det var 177 arbeidsplasser innen landbruk i 2011. Utenom landbruk, er det bare informasjon og kommunikasjon som har hatt en liten nedgang.



Figur 13: Antall arbeidsplasser i hovedbransjer i privat sektor i Øvre Eiker i 2008 og 2011.

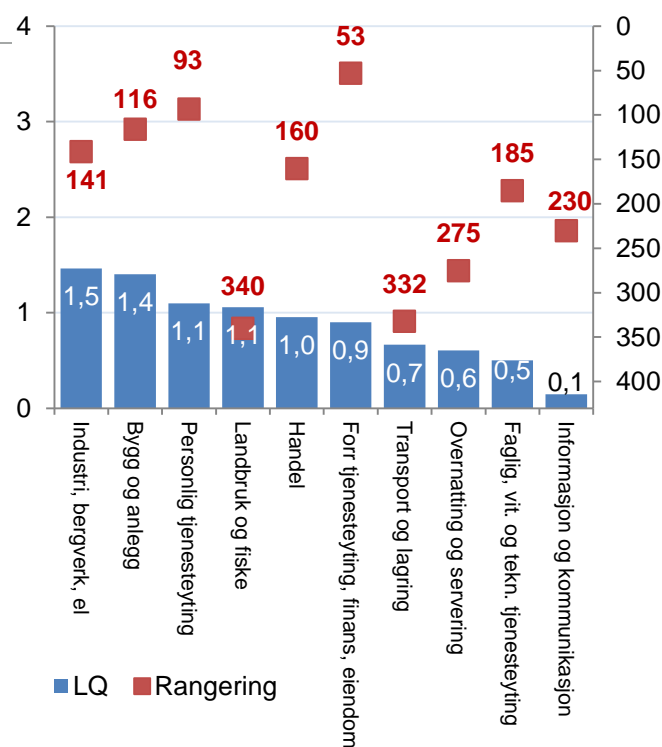
## 2.5 Bransjer og lokaliseringkvotienter

Lokaliseringkvotienten er bransjens andel av samlet sysselsetting i Øvre Eiker delt på bransjens andel av sysselsettingen i Norge. Der verdien er over 1, har Øvre Eiker en høyere andel enn landsgjennomsnittet. I figur 14 er bransjene i privat sektor fordelt etter lokaliseringkvotient (LQ) og vekst.

I diagrammet har vi også lagt inn hvilket rangeringsnummer Øvre Eiker har for LQ sammenliknet med de 429 kommunene i landet.

Fire bransjer er større i Øvre Eiker sammenliknet med landsgjennomsnittet; industri, bygg og anlegg personlig tjenesteyting og landbruk. Industrien er en halv gang så stor som landsgjennomsnittet. Rangeringsnummeret 141 viser likevel at det er mange kommuner i landet som har større konsentrasjon av industri. Til sammenligning viser rangeringsnumrene at det er bare 52 kommuner som har høyere andel arbeidsplasser i forretningsmessig tjenesteyting, men LQ er likevel bare 0,9. dette kommer av at denne bransjen er konsentrert i et fåtall sentrale kommuner.

LQ er lavest for informasjon og kommunikasjon.

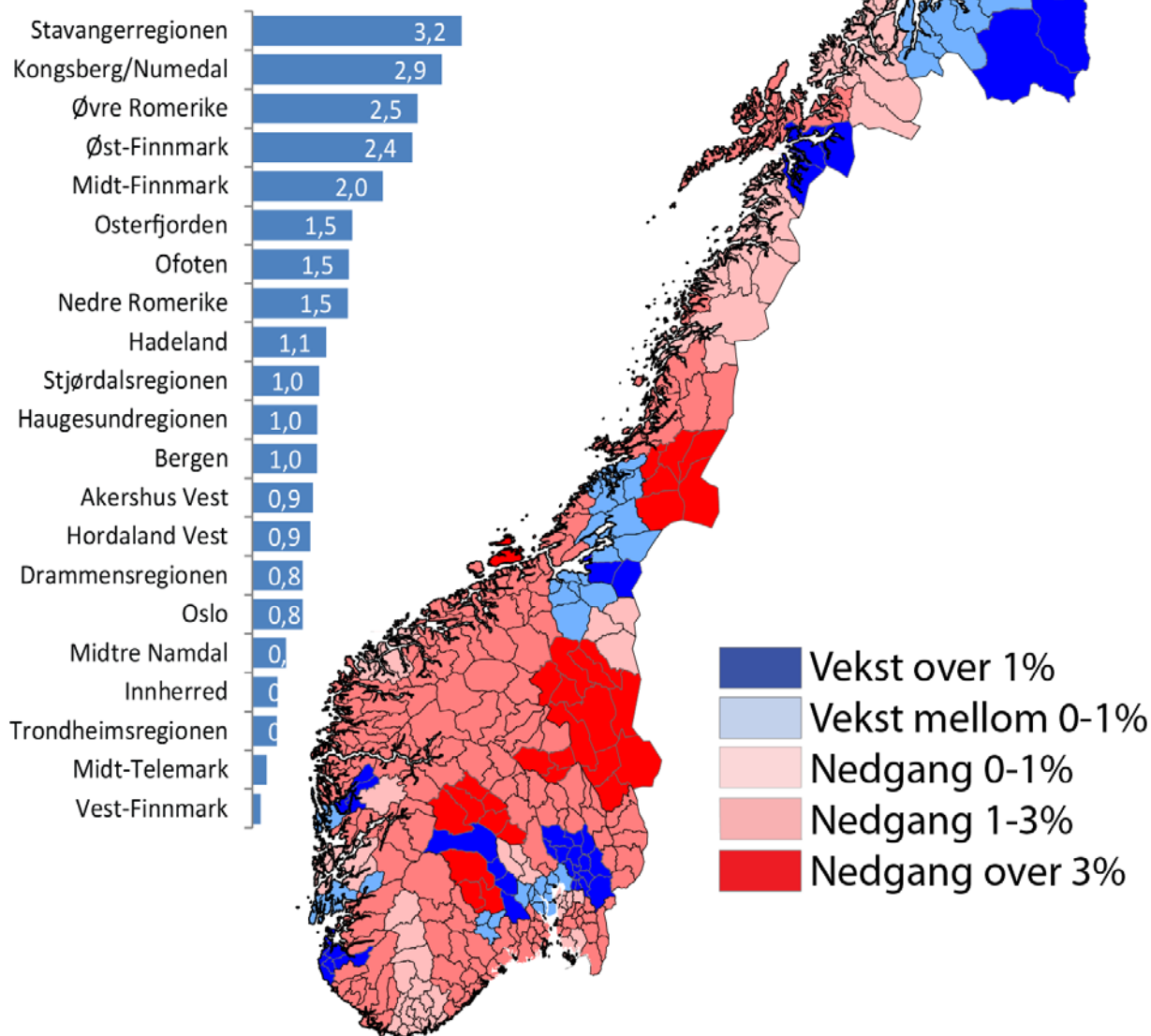


Figur 14: Lokaliseringkvotienter for hovedbransjer i Øvre Eiker og rangering for lokaliseringkvotientene blant de 429 kommunene i landet.



## 2.6 Relativ vekst i regionene

Relativ vekst i antall arbeidsplasser i næringslivet i 2011, prosent:

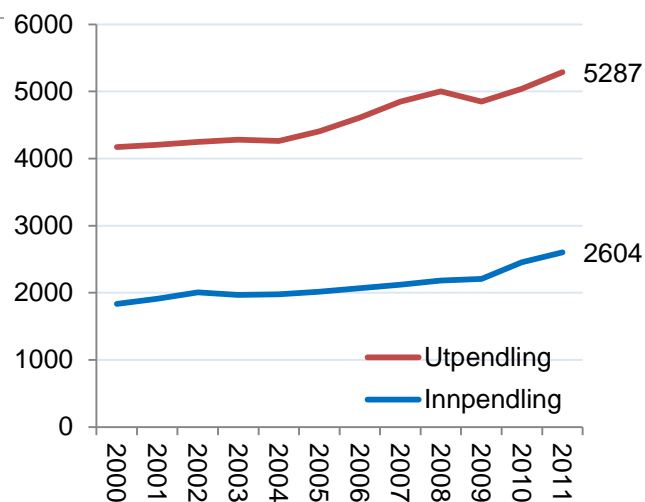


Figur 15: Relativ prosentvis vekst i antall arbeidsplasser i næringslivet i regionene i 2011.

Figur 15 viser den relative veksten i antall arbeidsplasser i regionene i 2011. Det var bare 21 av 83 regioner i landet som hadde høyere vekst i 2011 enn veksten på landsbasis. Både Oslo, Bergen, Stavangerregionen og Trondheimsregionen hadde høyere vekst enn landsgjennomsnittet. Disse regionene dro opp landsgjennomsnittet, og dermed fikk flertallet av regionene lavere vekst enn veksten på landsbasis. Mange av de andre regionene med høyere vekst enn landsgjennomsnittet var naboregioner til de fire største byene. Finnmark hadde også påfallende sterk vekst i næringslivet i 2011. Kongsbergregionen var en av regionene med høyest vekst i 2011, mens Drammensregionen også er med blant de 21 regionene med høyere vekst enn landsgjennomsnittet.

## 2.7 Pendling

Det er langt flere som pendler ut fra Øvre Eiker enn som pendler inn. I 2011 var det 5287 som var bosatt i kommunen som pendlet ut fra kommunen. Antallet bosatt i andre kommuner som pendlet inn til Øvre Eiker var 2604. Det har vært en økning i både antall innpendlere og utpendlere i perioden 2000-2011.



Figur 16: Antall personer som pendler ut av og inn til Øvre Eiker.

## 2.8 Arbeidsmarkedsintegrasjon

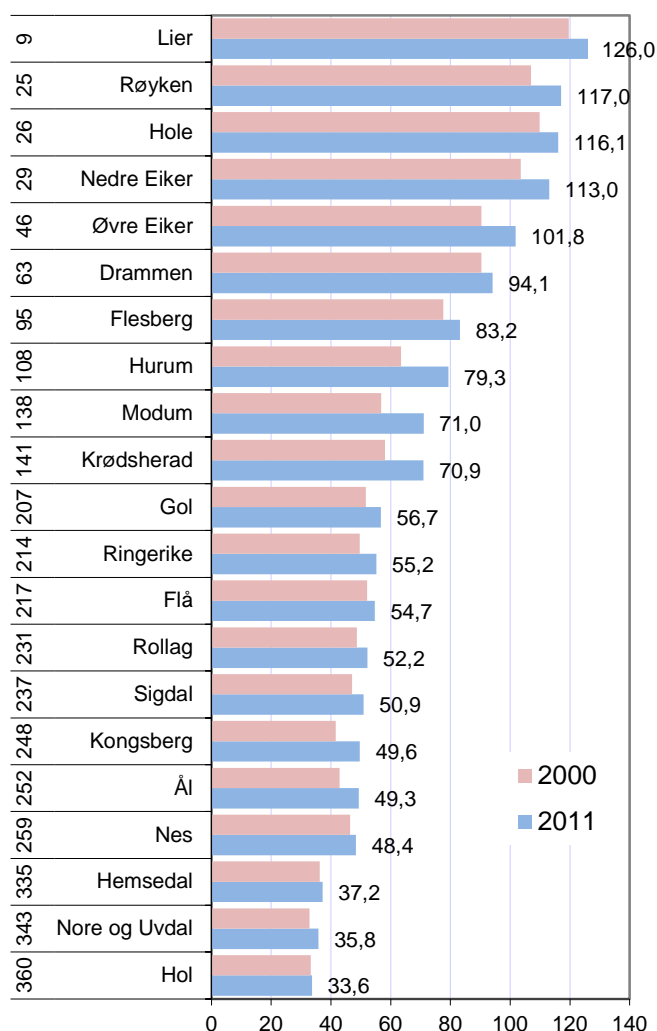
I figur 17 ser vi arbeidsmarkedsintegrasjon i kommunene i Buskerud i 2000 og 2011.

Øvre Eiker har den femte høyeste arbeidsmarkedsintegrasjonen av kommunene i Buskerud, og er rangert som nummer 46 i landet.

Mange av kommunene i Buskerud har en høy arbeidsmarkedsintegrasjon. Lier har niende arbeidsmarkedsintegrasjon av alle kommunene i landet. Samtidig har flere av kommunene i øvre deler av Hallingdal og Numedal lav arbeidsmarkedsintegrasjon. Dette gjelder Nore og Uvdal, Hol og Hemsedal.

Vi kan se at alle kommunene i Buskerud har fått økt arbeidsmarkedsintegrasjon fra 2000 til 2011. Arbeidsmarkedene i kommunene blir stadig mer innvevd i hverandre.

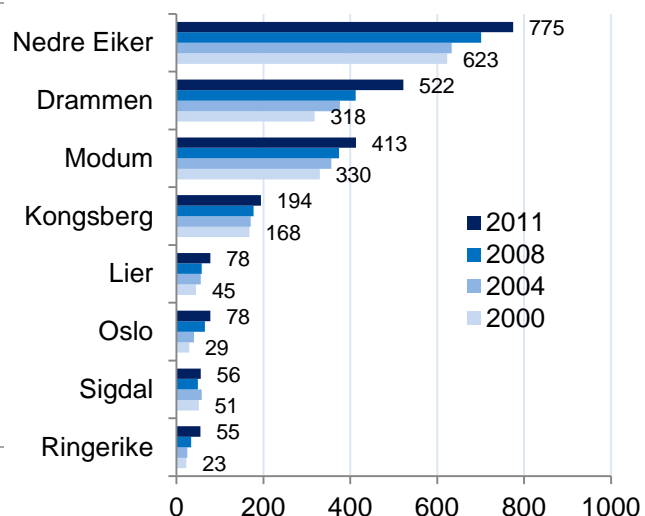
Arbeidsmarkedsintegrasjon er en strategisk interessant størrelse. For det første vil en kommune som har lav arbeidsmarkedsintegrasjon, være mer avhengig av utviklingen i egne arbeidsplasser enn andre kommuner med høy arbeidsmarkedsintegrasjon. For det andre påvirker arbeidsmarkedsintegrasjonen kommunens bostedsattraktivitet. Vi vil komme tilbake til arbeidsmarkedsintegrasjon senere i denne rapporten.



Figur 17: Arbeidsmarkedsintegrasjon i kommunene i Buskerud i 2000 og 2011. Kommunens rangering blant alle kommunene i landet med hensyn til arbeidsmarkedsintegrasjon i 2011 er vist til venstre.

## 2.9 Innpendling til Øvre Eiker

Det er flest innbyggere fra Nedre Eiker som pendler inn til Øvre Eiker. I 2011 var det 775 som pendlet inn fra nabokommunen. Deretter er det flest bosatte i Drammen og Modum som pendlet inn til Øvre Eiker. Pendlingen fra disse kommunene har økt jevnt i hele perioden fra 2000 til 2011.



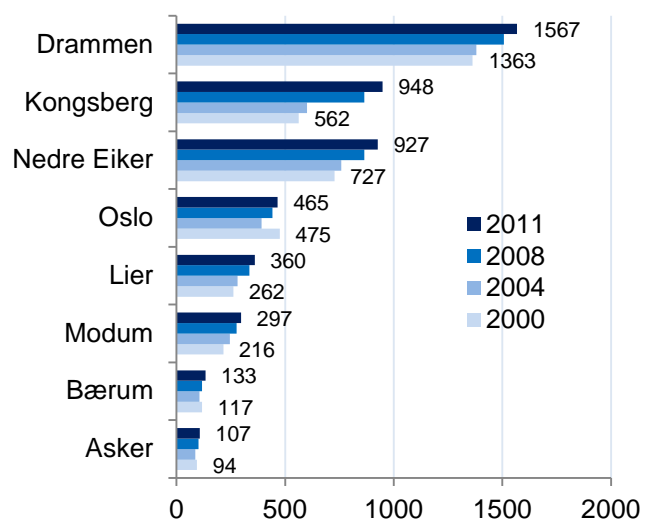
Figur 18: Antall som pendler inn til Øvre Eiker.

## 2.10 Utpendling fra Øvre Eiker

Drammen er det viktigste arbeidsmarkedet for de som bor i Øvre Eiker. I 2011 var det 1567 som bodde i Øvre Eiker som jobbet i Drammen. Deretter er Kongsberg og Nedre Eiker viktige arbeidskommuner for de bosatte i Øvre Eiker. I underkant av 1000 pendlet fra Øvre Eiker til hver av disse to kommunene i 2011. Pendlingen har økt sterkt til alle kommunene fra 2000 til 2011, men det har spesielt vært en høy økning i pendlingen til Kongsberg. Dette har sammenheng med den sterke økningen i arbeidsplasser i Kongsberg.

I 2011 pendlet det 465 fra Øvre Eiker til Oslo, men det var faktisk flere som pendlet til Oslo i 2000.

Ettersom utpendlingen fra Øvre Eiker er såpass stor, betyr arbeidsmarkedet i nabokommuner ganske mye for sysselsettingen i Øvre Eiker. Figur 18 og 19 viser samtidig at det er mye pendling mellom de ulike kommunene i området, og pendlingen øker sterkt.



Figur 19: Antall som pendler ut av Øvre Eiker.

# 3. Næringsmessig sårbarhet for kommuner

Næringsmessig sårbarhet er definert som en kommunes risiko for et brått fall i sysselsettingen. Kommuner med en stor andel av sysselsettingen knyttet til en hjørnesteinsbedrift, eller med en stor andel av arbeidsplassene i én bransje er mer sårbare. Kommuner blir også mer sårbare hvis arbeidsmarkedet i kommunen er lite integrert i arbeidsmarkedet utenfor kommunen.

Den næringsmessige sårbarheten til en kommune er målt med tre indikatorer:

1. Hjørnesteinsbedriftens relative størrelse
2. Den største bransjens andel av sysselsettingen
3. Arbeidsmarkedsintegrasjonen

Kommuner som har én stor hjørnesteinsbedrift er mer sårbare, ettersom lokalsamfunnet blir sterkt påvirket av endringer i den ene bedriften. Den første indikatoren for sårbarhet er dermed hjørnesteinsbedriftens andel av samlet sysselsetting i kommunen. Vi vil kalle denne indikatoren for *hjørnesteinsfaktoren*.

Kommuner med sterk konsentrasjon av sysselsettingen i én bestemt bransje, vil også være sårbare for konjunktursvingninger som rammer denne bransjen. Den andre indikatoren for sårbarhet vil være den største enkeltbransjens andel av samlet sysselsetting. Denne indikatoren vil vi kalle *bransjespesialisering*.

Arbeidsmarkedsintegrasjonen til kommunene får mye å si for konsekvensene av brå fall i sysselsettingen. Kommuner som har liten pendling ut og inn av kommunen blir mer direkte rammet, mens kommuner med stor ut- og innpendling blir mindre rammet. I kommuner med mye innpendling vil en nedgang i arbeidsplassene i kommunen ikke ramme egen bosetting fullt ut, fordi en del av de som mister arbeidsplassen er bosatt utenfor kommunen. Kommuner med stor utpendling er også mer robuste, fordi stor utpendling innebærer at mange som mister jobben i egen kommune har større muligheter til å få arbeid i nabokommunene. Arbeidsmarkedsintegrasjonen er dermed den tredje indikatoren for sårbarhet. Dess lavere arbeidsmarkedsintegrasjon, dess større sårbarhet. Arbeidsmarkedsintegrasjonen måles ved å legge sammen andelen av de

sysselsatte i kommunen som pendler ut med andelen av arbeidsplassene i kommunene som det pendles inn til.

I de neste kapitlene vil vi se på de tre enkeltindikatorer hver for seg, før vi setter dem sammen til en sårbarhetsindeks. Vi har utarbeidet indikatorene for alle årene fra 2000 til 2011. Dermed kan vi også se hvordan disse indikatorene for 2000 henger sammen med den faktiske veksten i årene fra 2000 til 2011.

### 3.1 Hjørnesteinsfaktoren

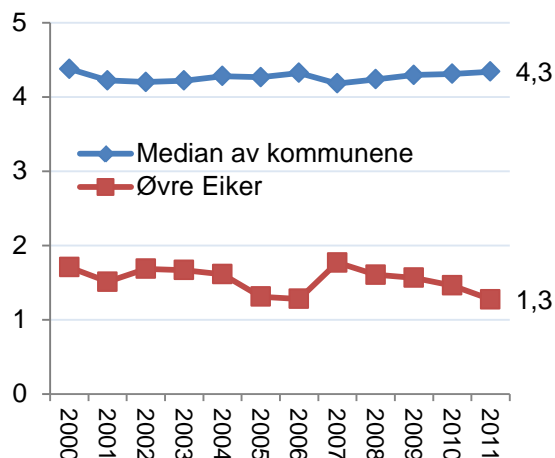
Hjørnesteinsfaktoren er målt som den største bedriftens andel av samlet sysselsetting i kommunen. Det er opplagt at en kommune med en stor andel av sysselsettingen knyttet til én bedrift vil være mer sårbar enn andre kommuner med mange små bedrifter. Hvis hjørnesteinsbedriften må redusere bemanning vesentlig eller legge ned, får det store konsekvenser for den samlede sysselsettingen i kommunen.

I Øvre Eiker sto den største bedriften for 1,3 prosent av samlet sysselsetting i 2003. Dette er under middelverdien for hjørnesteinsfaktoren til norske kommuner, som i 2011 var 4,3 prosent. Hjørnesteinsfaktoren til Øvre Eiker må dermed betegnes som lav.

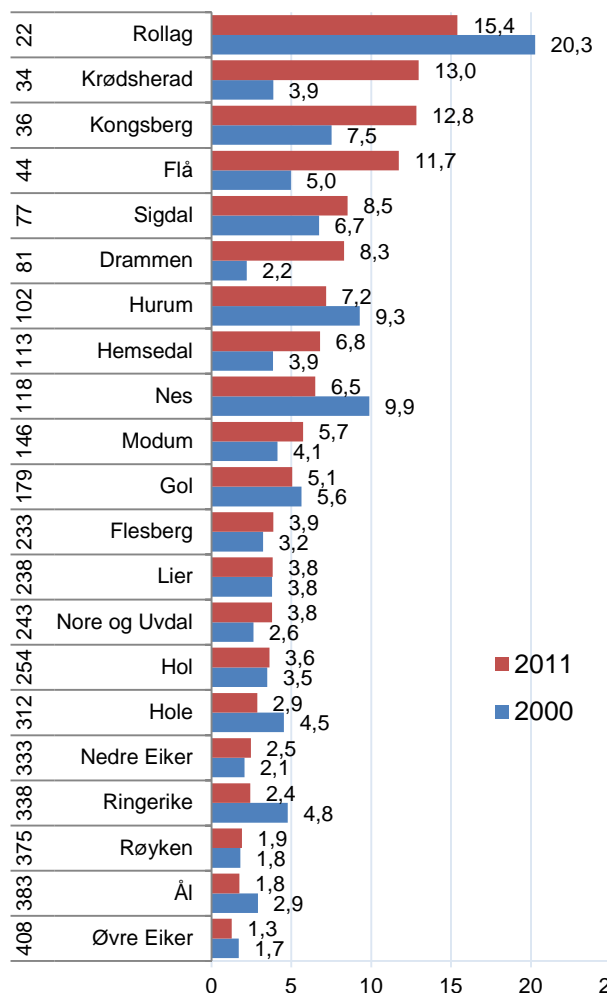
I figur 21 ser vi hjørnesteinsfaktoren i kommunene i Buskerud i 2000 og 2011. Her kan vi se at Øvre Eiker var blant de 25 kommunene i landet med lavest hjørnesteinfaktor i hele landet i 2011.

Vi kan samtidig se at Buskerud har mange kommuner med høy hjørnesteinsfaktor. Rollag er rangert som nummer 22 blant alle kommunene i landet. Krødsherad, Kongsberg og Flå er videre blant de 50 kommunene med høyest hjørnesteinsfaktor i landet, og har økt hjørnesteinsfaktoren mye fra 2000 til 2011.

Øvre Eiker har mye pendling til Kongsberg og Drammen. Dermed kan en si at den økte sårbarheten i Kongsberg og Drammen også kan få betydning for Øvre Eiker. På den annen side har Øvre Eiker det fortrinnet at de har framgangsrike næringskommuner på hver sin kant, slik at de ikke er ensidig avhengig av én nabokommune.



Figur 20: Hjørnesteinsfaktoren i Øvre Eiker, målt som den største bedriftens andel av samlet sysselsetting i kommunen, sammenliknet med median for hjørnesteinsfaktor av kommunene i Norge.



Figur 21: Den største bedriftens andel av samlet sysselsetting i kommunene i Buskerud i 2000 og 2011 i prosent. Tallene til venstre angir kommunenes rangering med hensyn til hjørnesteinsfaktoren.

## 3.2 Bransjespesialisering

Bransjespesialisering er et uttrykk for om en kommune har en høy andel av sysselsettingen konsentrert til én bransje. Ofte vil kommuner med høy hjørnesteinsfaktor også ha en høy bransjespesialisering, men ikke alltid. Noen kommuner kan ha en høy andel av sysselsettingen i bransjer som landbruk og fiske, selv om hver enkelt bedrift er ganske liten.

Dersom det er forhold som påvirker bransjen, vil alle bedriftene i bransjen bli påvirket.

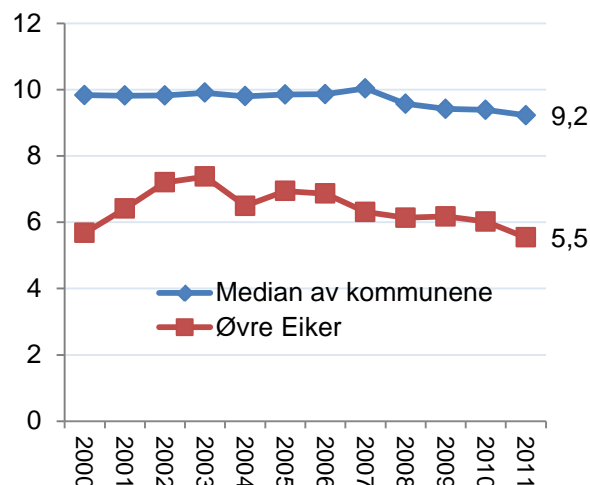
Vi måler bransjespesialisering som antall arbeidsplasser i den største bransjen som andel av samlet sysselsetting i kommunen. Bransjene er da fordelt etter såkalt tosiffer NACE-koder, som er den bransjekategoriseringen som brukes i Norge og andre land.

I Øvre Eiker sto den største bransjen (detaljhandel) for 5,5 prosent av samlet sysselsetting i kommunen i 2011. Middelverdien for bransjespesialisering i kommunene er 9,2 prosent. Bransjespesialiseringen er dermed heller ikke sterk i Øvre Eiker.

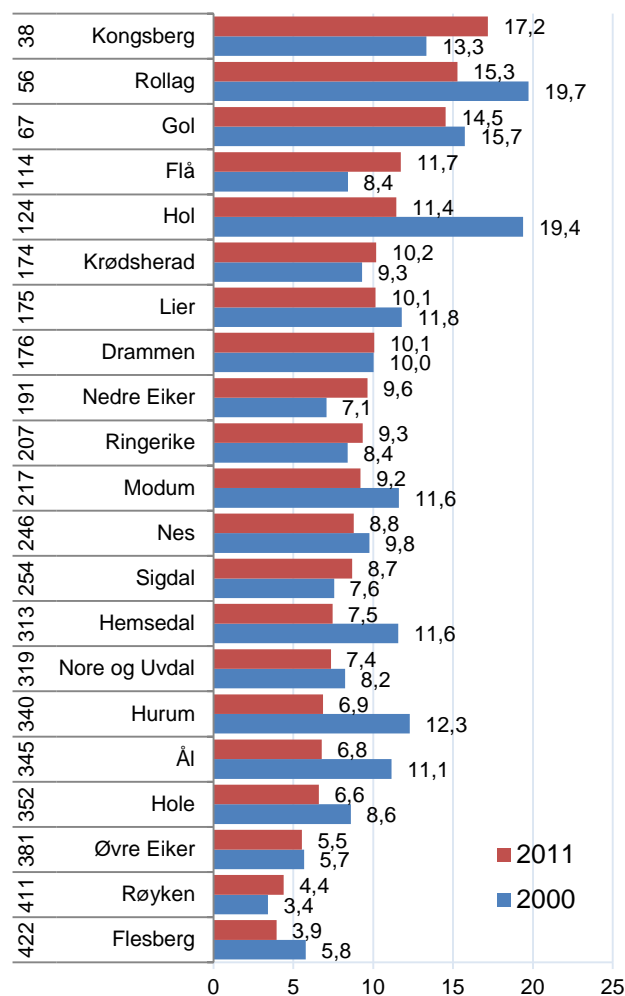
I figur 23 ser vi verdiene for bransjespesialisering i kommunene i Buskerud, og hvordan bransjespesialiseringen har endret seg fra 2000 til 2011. Øvre Eiker er blant de 50 kommunene i landet med lavest bransjespesialisering.

Det er mange av de samme kommunene i Buskerud som har høy bransjespesialisering som hadde høy hjørnesteinsfaktor. Kongsberg har den høyeste bransjespesialiseringen i Buskerud, og er nummer 38 i landet. Kongsberg er samtidig en av ganske få kommuner som har fått økt bransjespesialiseringen fra 2000 til 2011.

De aller fleste av kommunene har hatt ganske kraftig nedgang i bransjespesialiseringen. Det kommer av at det har vært vekst i sysselsettingen i offentlig sektor og i tjenestesektoren, mens det har vært nedgang i bransjer som industri og primærnæringer. De bransjene som har høy bransjespesialisering er ofte spesialisert i en industribransje, innen landbruk eller fiske. Når disse bransjene øker lite, eller har nedgang, mens offentlig sektor og andre bransjer har vekst, vil bransjespesialiseringen bli lavere.



Figur 22: Bransjespesialisering i Øvre Eiker, målt som antall arbeidsplasser i den største bransjen som andel av samlet sysselsetting i kommunen, sammenliknet med median for bransjespesialisering av kommunene i Norge.



Figur 23: Bransjespesialisering, antall arbeidsplasser i den største bransjen som andel av samlet sysselsetting i kommunene i Buskerud i 2000 og 2011. Kommunens rangering med hensyn til bransjespesialisering i 2011 er vist til venstre.



### 3.3 Arbeidsmarkedsintegrasjon

Den siste indikatoren som brukes til å måle næringsmessig sårbarhet er arbeidsmarkedsintegrasjon.

Arbeidsmarkedsintegrasjon er et mål for hvor godt integrert kommunens arbeidsmarked er med arbeidsmarkedet utenfor kommunen. Den måles gjennom hvor mye ut- og innpendling det er i forhold til antall arbeidsplasser og sysselsatte i kommunen<sup>iii</sup>.

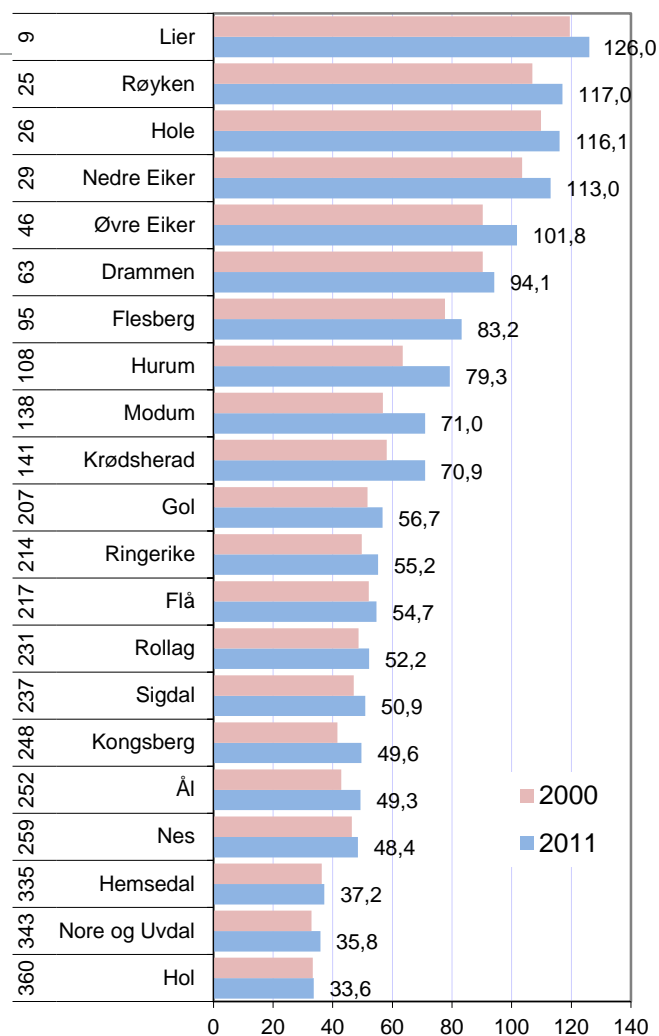
Årsaken til at vi bruker arbeidsmarkedsintegrasjon som en av indikatorene for å måle næringsmessig sårbarhet, er at brå fall i antall arbeidsplasser vil ha mye mer dramatiske konsekvenser i kommuner med lav arbeidsmarkedsintegrasjon enn i kommuner med høy.

I en kommune som Lier, der 62,9 prosent av arbeidsplassene i kommunen har sysselsatte fra andre kommuner og 63,1 prosent av de som har jobb pendler ut, vil et fall i antall arbeidsplasser for en stor del absorberes av andre kommuner. Et fall på 100 arbeidsplasser vil bare ramme 37 personer med bosted i kommunen, og vil dermed ikke bety så mye for samlet sysselsetting i kommunen. For en kommune som Nore og Uvdal, vil effekten av en brå nedgang i arbeidsplasser få mye mer direkte konsekvenser. I Nore og Uvdal er det innpendling tilsvarende 15 prosent av arbeidsplassene. 85 prosent av nedgangen i antall arbeidsplasser vil ramme sysselsatte som bor i kommunen. Samtidig er det liten pendling ut av Nore og Uvdal, rundt to av ti som bor i Nore og Uvdal og har jobb, pendler ut av kommunen. Det vil dermed også være vanskelig å kompensere brå fall i antall arbeidsplasser i kommunen med økt utpendling.

Øvre Eiker har høy arbeidsmarkedsintegrasjon, femte høyest i fylket og 46. høyest i landet. Det gjør kommunen mer robust.

Alle kommunene i Buskerud har fått økt arbeidsmarkedsintegrasjon fra 2000 til 2011. Andelen som pendler mellom kommuner har vært økende, og dermed blir også integrasjonen mellom arbeidsmarkedene i kommunene høyere.

Arbeidsmarkedsintegrasjon har betydning på mange områder, ikke minst for bostedsattraktivitet, som vi skal se senere i denne rapporten.



Figur 24: Arbeidsmarkedsintegrasjon i kommunene i Buskerud i 2000 og 2011. Kommunens rangering med hensyn til arbeidsmarkedsintegrasjon i 2011 er vist til venstre.

### 3.4 Sårbarhetsindeksen

Sårbarhetsindeksen er sammensatt av de tre indikatorene hjørnesteinsfaktor, bransjespesialisering og arbeidsmarkedsintegrasjon. En kommune er sårbar dersom den har høy hjørnesteinsfaktor og høy bransjespesialisering, mens høy arbeidsmarkedsintegrasjon bidrar til å redusere sårbarheten. Når vi setter disse tre indikatorene sammen<sup>iv</sup>, får vi et mål for næringsmessig sårbarhet.

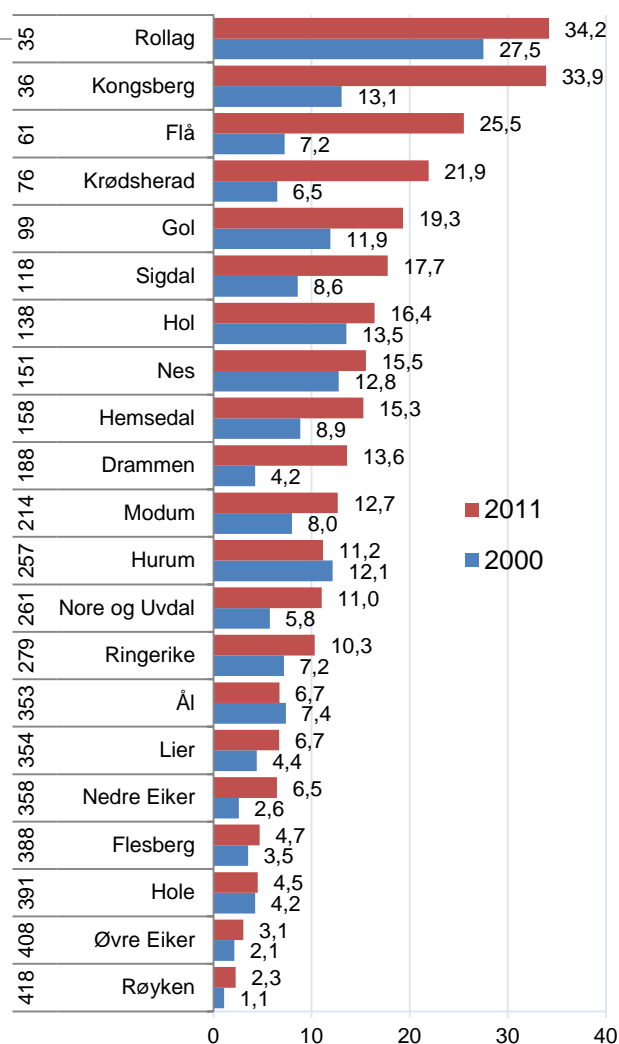
Indeksen måler hjørnesteinsfaktoren og bransjespesialiseringen relativt, dvs at kommunene blir målt opp mot hverandre. Kommunene med aller høyest verdi på hjørnesteinsfaktor og bransjespesialisering i 2000 har etter hvert fått lavere verdier. Det gjør at de fleste kommuner har fått høyere verdier på sårbarhetsindeksen i 2011 enn i 2000.

Øvre Eiker har nest lavest sårbarhet av alle kommunene i Buskerud, og er blant de 30 med lavest sårbarhet i hele landet.

Rollag og Kongsberg har høyest næringsmessig sårbarhet i Buskerud, og rangeres som nummer 35 og 36 i landet. Flere kommuner, som Flå og Krødsherad, har hatt en økning i sårbarhetsindeksen fra 2000 til 2011.

Vi skal senere se at kommuner med høy sårbarhetsindeks har mye større risiko for fall i sysselsettingen, og samtidig lavere vekst enn kommuner med lav sårbarhet. Derfor vil en reduksjon i sårbarhet være positivt for framtidig utvikling. Kommuner med fall i sårbarheten har imidlertid i de fleste tilfeller fått lavere sårbarhet fordi hjørnesteinsbedriften eller den dominerende bransjen har gått kraftig tilbake. De har dermed oppnådd lavere sårbarhet, i betydningen risiko for å få brå fall i sysselsettingen i framtiden, på grunn av at fallet allerede har skjedd. For kommuner som har kommet i en situasjon hvor sårbarheten er høy, er det dermed vanskelig å redusere sårbarheten uten at det skjer gjennom en krise.

Sårbarhetsindeksen kan ha verdier fra 0 til 100. For å få en sårbarhetsindeks på 100, må en kommune ha høyest verdi på hjørnesteinsfaktoren av alle kommunene, og samtidig ha høyest verdi på bransjespesialisering samt ingen pendling ut og inn av kommunen. Det er ingen kommuner som ikke har noe pendling, så i praksis vil ikke sårbarhetsindeksen få en verdi på 100 for noen kommuner.

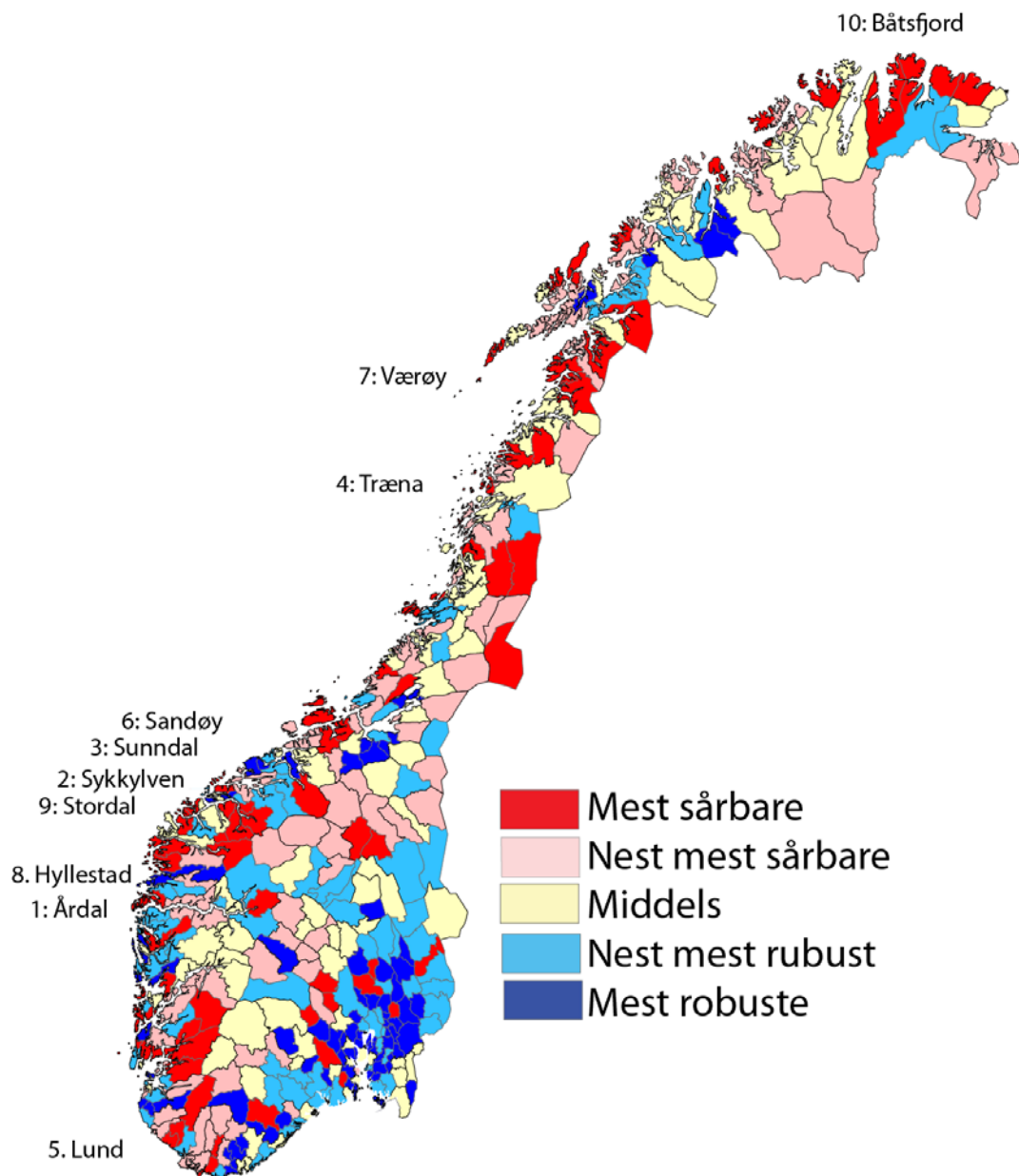


Figur 25: Sårbarhetsindeksen for kommunene i Buskerud i 2000 og 2011. Kommunens rangering på sårbarhetsindeksen i 2011 er vist til venstre.



### 3.5 Variasjoner i sårbarhet i Norge

Kartet nedenfor viser variasjoner i næringsmessig sårbarhet i Norge.



Figur 26: Sårbarhet i norske kommuner i 2011.

Det er klare mønstre i næringsmessig sårbarhet i Norge. Kommunene på det sentrale Østlandet er mer robuste, mens kommunene i vest og nord oftere har høy sårbarhet. Arbeidsmarkedsintegrasjonen er generelt mye høyere på Østlandet, noe som reduserer sårbarheten i kommunene i dette området. Samtidig er det mest vanlig med store hjørnesteinsbedrifter og bransjemessig spesialisering i kommunene langs kysten i vest og nord.

### 3.6 Høy sårbarhet og vekst

Hva betyr det for en kommune å ha høy næringsmessig sårbarhet? Det kan vi finne ut gjennom å se på sårbarheten i norske kommuner i 2000, og se hvilken utvikling kommunene har hatt fram til i dag.

Tabell 3: Andeler av kommunene med vekst og nedgang i antall arbeidsplasser fra 2000 til 2011 i fem forskjellige grupper av kommuner etter grad av sårbarhet i 2000.

	Gjennomsnittlig vekst	Andel med nedgang	Andel mer enn 12 % nedgang	Andel mer enn 12 % vekst
Mest sårbar	-1,6	54,7	17,4	8,1
Nest mest sårbar	3,2	41,9	4,7	15,1
Middels sårbar	3,5	30,2	0,0	11,6
Nest mest robust	6,1	19,8	0,0	19,8
Mest robust	7,4	16,5	0,0	23,5

I tabellen over har vi delt kommunene i Norge i fem grupper etter deres sårbarhet.

Gjennomsnittlig vekst er arbeidsplassveksten i næringslivet i kommunene fra 2000 til 2011 i prosent av samlet sysselsetting i 2000. De mest sårbare kommunene hadde en arbeidsplassnedgang som i snitt tilsvarte 1,6 prosent av samlet sysselsetting. Veksten øker med økende robusthet, og den femtedelen av kommunene som var mest robuste i 2000 hadde i gjennomsnitt en arbeidsplassvekst som tilsvarte 7,4 prosent av samlet sysselsetting.

Når vi ser på andelen av kommunene med nedgang i andre kolonne, ser vi at 54,7 prosent av de mest sårbare kommunene hadde nedgang i antall arbeidsplasser i næringslivet, mens bare 16,5 prosent av de mest robuste kommunene hadde nedgang. *Det er dermed et ganske klart mønster at robuste kommuner har bedre næringslivsvekst enn sårbare.* Det er ikke nødvendigvis sårbarheten i seg selv som er årsaken til lav vekst. Mange sårbare kommuner er små og isolerte kommuner i distriktene, mens de fleste av de mest robuste kommunene er kommuner i sentrale strøk som ligger tett opp til storbyer. Mange av de mest robuste kommunene tilhører en kommunetype som har vært attraktiv som bosted, og som dermed har hatt sterk befolkningsvekst de siste ti årene. De sårbare kommunene er på sin side dominert av kommunetyper med lav bostedsattraktivitet. Befolkningsvekst gir en kraftig stimulans til næringslivsvekst, ettersom mange bedrifter opererer i et lokalt marked.

Når vi ser på andelen av kommuner med sterk nedgang i arbeidsplasser i næringslivet, blir bildet enda mer tydelig. Av de mest sårbare kommunene hadde 17,4 prosent en sterk nedgang, dvs at nedgangen i antall arbeidsplasser i næringslivet tilsvarte mer enn 12 prosent av samlet sysselsetting i kommunen i 2000. Av de nest mest sårbare hadde 4,7 prosent sterk nedgang, mens ingen av de andre kommunegruppene hadde sterk nedgang. Sårbarhetsindeksen er dermed svært effektiv til å plukke ut kommuner med ”risiko for å få en sterk nedgang i sysselsettingen”, som vi har brukt som vår definisjonen på sårbarhet. I absolutte tall var det 19 kommuner som hadde sterk nedgang i antall arbeidsplasser i næringslivet, og 15 av dem var i den mest sårbare gruppen.

Dermed vil sårbarhetsindeksen være ganske treffsikker for å identifisere den gruppen av kommuner som vil bli framtidige omstillingskommuner.

## 4. NæringsNM

NæringsNM er utviklet for å måle hvordan næringslivet presterer i ulike områder i Norge. For å måle næringsutviklingen i en kommune, ser vi på fire mål: Nyetableringer, lønnsomhet, vekst og næringslivets størrelse<sup>v</sup>.

<b>NæringsNM</b>	<b>Nyetableringer</b>	<ol style="list-style-type: none"><li>1. Etableringsfrekvens: Antall nyregistrerte foretak som andel av eksisterende foretak i begynnelsen av året</li><li>2. Bransjustert etableringsfrekvens: Basert på etableringsfrekvens, justert for effekten av bransjestrukturen</li><li>3. Vekst i antall foretak: Etableringsfrekvensen fratrukket nedlagte foretak</li></ol>
	<b>Lønnsomhet</b>	<ol style="list-style-type: none"><li>4. Andel foretak med positivt resultat før skatt</li><li>5. Bransjustert lønnsomhet: Andel foretak med positivt resultat før skatt, justert for effekten av bransjestrukturen</li><li>6. Andel foretak med positiv egenkapital</li></ol>
	<b>Vekst</b>	<ol style="list-style-type: none"><li>7. Andel foretak med omsetningsvekst høyere enn prisstigningen (KPI)</li><li>8. Andel foretak med realvekst justert for effekten av bransjestrukturen</li><li>9. Andel foretak med vekst i verdiskaping</li></ol>
	<b>Næringslivets størrelse</b>	<ol style="list-style-type: none"><li>10. Antall arbeidsplasser i næringslivet som andel av befolkningen</li></ol>

Nyetableringer i regioner og kommuner blir målt med tre indikatorer. Den første, etableringsfrekvens, måler antall nyregistrerte foretak i forhold til eksisterende antall foretak i begynnelsen av året. Bransjustert etableringsfrekvens er etableringsfrekvensen fratrukket virkningen av bransjestrukturen i regioner og kommuner. Denne indikatoren viser om regionen har få eller mange etableringer når vi tar hensyn til at etableringsfrekvensen varierer mye mellom ulike bransjer. Den tredje indikatoren er vekst i antall foretak. Dette vil være etableringsfrekvensen fratrukket frekvensen av nedlagte foretak.

Lønnsomheten i regionenes næringsliv blir målt med tre indikatorer. Den første er andel foretak med positivt resultat før skatt. I tillegg har vi målt andel lønnsomme foretak justert for bransjestrukturen. Den tredje indikatoren er andel foretak med positiv egenkapital.

Vekst i regionene er målt med andel foretak med omsetningsvekst større enn prisstigningen. Også her har vi en andre indikator som justerer for bransjestruktur. Den tredje indikatoren er andel foretak med vekst i verdiskaping.

Indikatoren ”næringslivets størrelse” er antall arbeidsplasser i næringslivet som andel av befolkningen.

For hver indikator rangeres regioner og kommuner. Rangeringsnumrene legges så sammen innenfor hver gruppe.

Til slutt summeres rangeringsnumrene for de fire indeksene nyetablering, lønnsomhet, vekst og næringslivets størrelse. Den regionen og kommunen som har lavest sum, kommer ut som vinner av årets NæringsNM.

## 4.1 Nyetableringer

Etableringsfrekvensen er antall nyetablerte foretak som prosent av antall eksisterende foretak i begynnelsen av året.

Etableringsfrekvensen i Norge har vært ganske høy i hele perioden fra 2001 til 2006, før den begynte å synke. I denne perioden økte også antall foretak raskere enn veksten i økonomien. Det kan være flere årsaker til det. Kanskje ble det flere foretak som ble registrert, som tidligere var uregistrert. Kanskje ble det vanligere å splitte opp virksomheter i drifts- og eierselskap. En tredje årsak kan være at det kreves et registrert foretak for å opprette et domene på internett. Det kan synes som om etableringsfrekvensen og veksten i antall foretak nå er på et mer normalt nivå, og at økningen de siste to årene reflekterer at veksten i næringslivet er på vei opp.

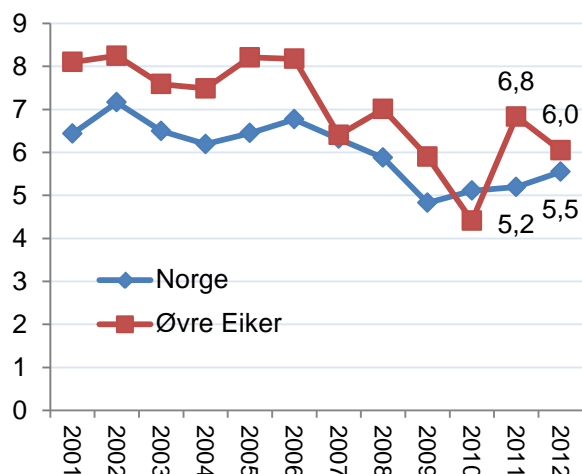
Etableringsfrekvensen i Øvre Eiker har vært høyere enn medianen av norske kommuner i alle årene, unntatt 2010.

### Etableringsindeksen for kommuner

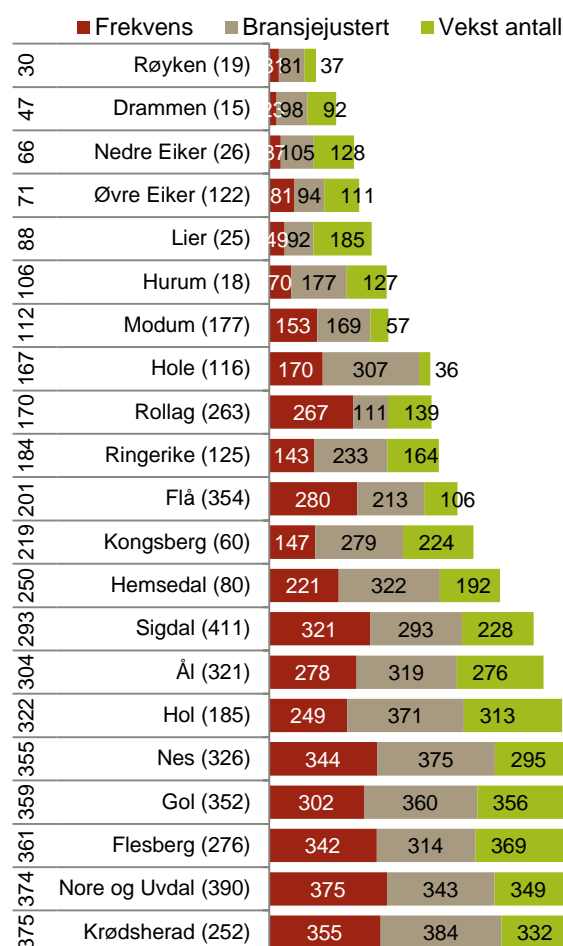
Etableringsindeksen har tre indikatorer for nyetablering; etableringsfrekvensen, den bransjejusterte etableringsfrekvensen og vekst i antall foretak. Den bransjejusterte etableringsfrekvensen tar hensyn til bransjestrukturen, og måler etableringsfrekvensen bransje for bransje. Vekst i antall foretak er etableringsfrekvens fratrukket andel nedlagte foretak. Til sammen gir etableringsindeksen et godt bilde på etableringsaktiviteten i regionene.

I figur 28 ser vi hvilken rangering Øvre Eiker hadde for de tre etableringsindikatorerne, og for etableringsindeksen samlet.

Øvre Eiker ble nummer 66 av 429 kommuner på etableringsindeksen i 2011, etter å ha skåret over middels på alle de tre etableringsindikatorerne.



Figur 27: Etableringsfrekvensen i Øvre Eiker og medianen av kommunene i Norge i perioden 2001-2012.



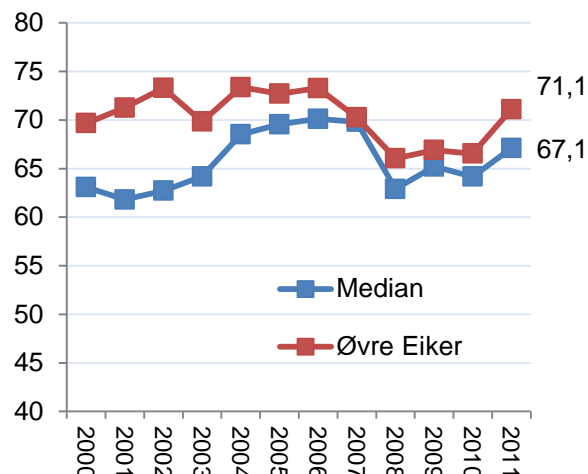
Figur 28: Etableringsindeksen for kommunene i 2011, med rangeringsnummer for hver av indikatorerne. Rangering for etableringsindeksen er vist helt til venstre. I parentes er rangeringen for etableringsindeksen siste ti år.

## 4.2 Lønnsomhet

Lønnsomheten i næringslivet måles som andel av foretakene med positivt resultat før skatt. Med denne metoden teller små og store foretak likt.

Lønnsomheten i norsk næringsliv var på topp i årene fra 2004 til 2007. I 2008 sank lønnsomheten brått, men har vært stigende i de tre siste årene. I 2011 hadde 68,3 prosent av alle regnskapspliktige foretak et positivt resultat før skatt.

Andel lønnsomme foretak i Øvre Eiker har ligget over middels av norske kommuner i hele perioden 2000-2011. I 2011 hadde 71,1 prosent av foretakene i Øvre Eiker positivt resultat før skatt, mens middelverdien for kommunene var 67,1 prosent.

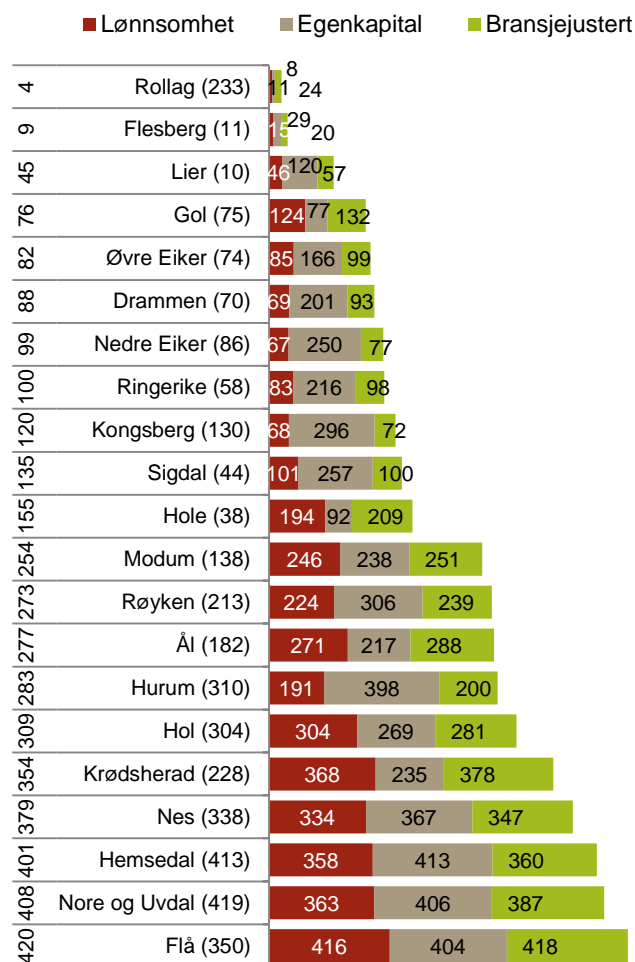


Figur 29: Prosentvis andel foretak med positivt resultat før skatt i Øvre Eiker sammenliknet med medianen av kommuner i Norge i perioden 2000-2011.

### Lønnsomhetsindeksen for kommuner

I figur 30 ser vi hvordan kommunene gjør det på lønnsomhetsindeksen. Lønnsomhetsindeksen er sammensatt av tre indikatorer; andel foretak med positivt resultat, den bransjejusterte andelen, og andelen av foretak med positiv egenkapital.

Øvre Eiker er nummer 82 av 429 kommuner på lønnsomhetsindeksen for kommuner i 2011. Øvre Eiker gjør det godt over middels på alle de tre indikatorene for lønnsomhet. Kommunen har også hatt god lønnsomhet tidligere år, Øvre Eiker er rangert som nummer 73 på lønnsomhetsindeksen for de siste ti årene.

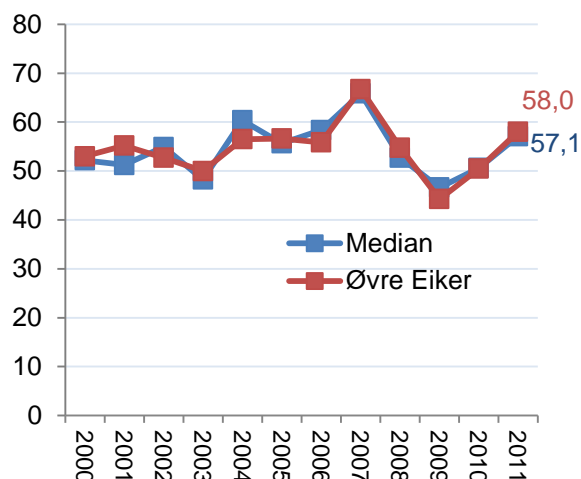


Figur 30: Lønnsomhetsindeksen for kommuner. Rangering blant landets 429 kommuner i 2011 til venstre, og rangering siste ti år i parentes. Rangering for de tre lønnsomhetsindikatorer vises i figuren.

## 4.3 Vekst

Andel vekstforetak i Norge var rekordhøyt i 2007, da 65,2 prosent av foretakene hadde omsetningsvekst høyere enn prisstigningen. Andel vekstforetak sank deretter dramatisk de to neste årene, og var på 47,5 prosent i 2009. Etter dette har andel vekstforetak tatt seg opp, og det var en sterk økning i andel vekstforetak fra 2010 til 2011. I 2011 var det 57,2 prosent av foretakene i Norge som hadde vekst høyere enn prisstigningen.

Øvre Eiker har hatt en andel vekstforetak nokså lik middelverdien av kommunene i Norge i hele perioden 2000-2011. I 2011 hadde Øvre Eiker en andel vekstforetak som var noe høyere enn middels. 58,0 prosent av foretakene i Øvre Eiker hadde omsetningsvekst høyere enn prisstigningen, mens medianen av kommunene i Norge var 57,1.



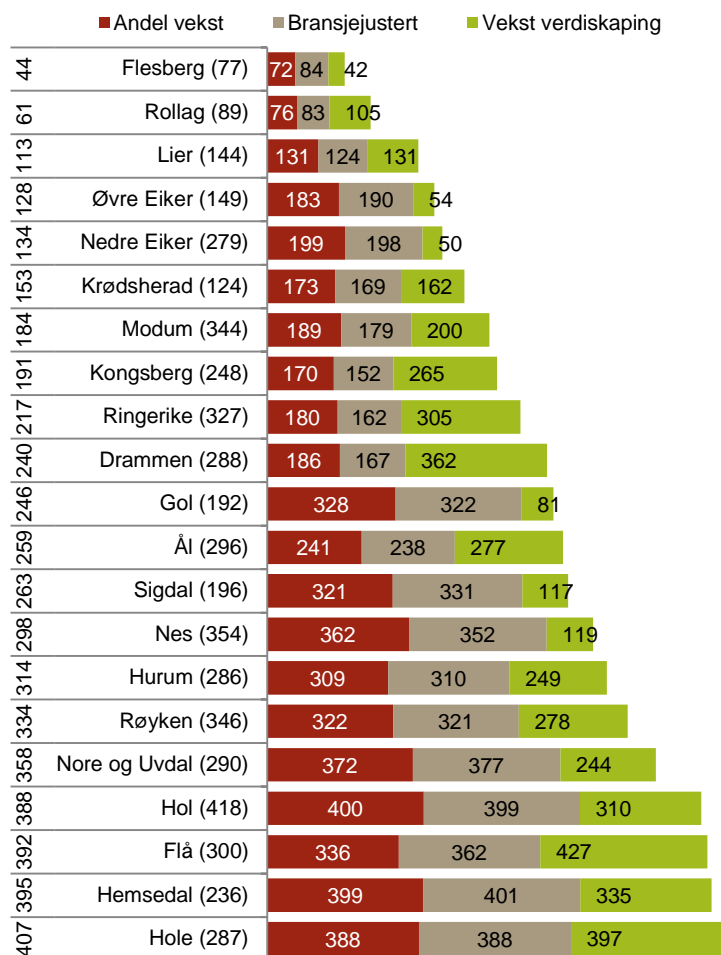
Figur 31: Andel foretak med omsetningsvekst høyere enn prisstigningen i Øvre Eiker og medianen av kommunene i Norge.

## Vekstindeksen for kommuner

Vi måler veksten i næringslivet i kommunene ved hjelp av tre indikatorer. Den første indikatoren er andel foretak med omsetningsvekst høyere enn prisstigningen. Den andre indikatoren er andel vekstforetak, justert for bransjestrukturen i kommunene. Den tredje indikatoren er andel foretak med vekst i verdiskapingen. Den endelige vekstindeksen er basert på kommunenes rangering med hensyn til de tre vekstindikatorerne.

Øvre Eiker ble rangert som nummer 128 på vekstindeksen i 2011, som er godt over middels. Øvre Eiker hadde spesielt en høy andel foretak med vekst i verdiskaping, og ble rangert som nummer 54 på denne indikatoren.

For de siste ti år er Øvre Eiker også rangert over middels på vekstindeksen, som nummer 149.



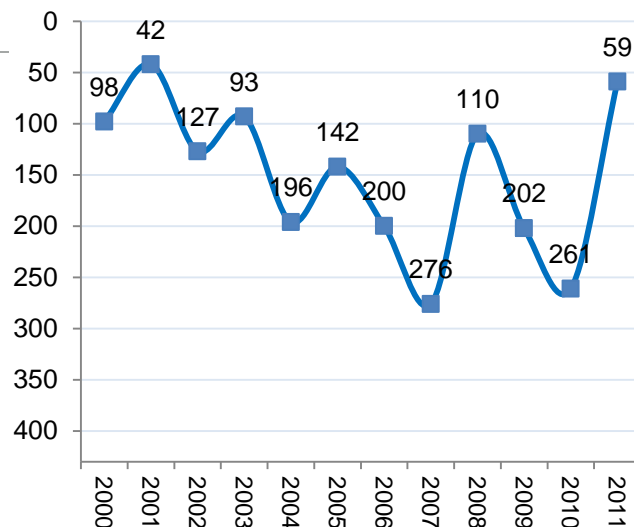
Figur 32: Vekstindeksen for kommuner. Rangering blant landets 429 kommuner i 2011 til venstre, og rangering siste ti år i parentes. Rangering for de tre vekstindikatorerne vises i figuren.



## 4.4 NæringsNM for kommuner

NæringsNM er en rangering av kommuner, regioner og fylker basert på et sett med ti indikatorer for nyetableringer, lønnsomhet, vekst og næringslivets størrelse. Formålet er å komme fram til et mål som forteller hvordan næringslivet samlet sett gjør det i en region. Telemarksforskning har utarbeidet NæringsNM for NHO de siste ni årene.

Figur 33 viser plasseringen til Øvre Eiker i årene 2000-2011. Øvre Eiker har mange gode plasseringer i NæringsNM, men det kan se ut til å ha vært en negativ trend i første del av perioden. Øvre Eiker har blitt rangert under middels i NæringsNM to ganger; i 2007 og sist i 2010. I 2011 ble Øvre Eiker nummer 59. Årets plassering er dermed en stor forbedring fra året før, og er den nest beste plasseringen som kommunen har hatt etter målingene startet i 2000. Den beste var i 2001, da kommunen ble rangert som nummer 42.



Figur 33: Rangeringen til Øvre Eiker i NæringsNM i perioden 2000-2011.

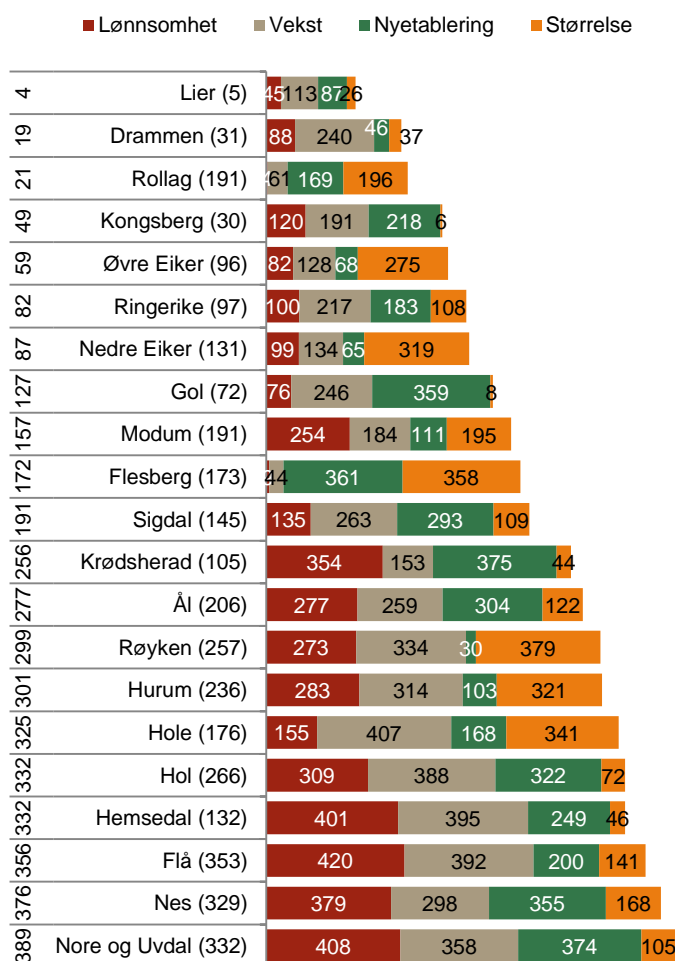
### Kommunene i Buskerud

Øvre Eiker ble som nevnt plassert som nummer 59 i NæringsNM for 2011. Best gjorde Øvre Eiker det for nyetableringer i 2011. Øvre Eiker har imidlertid et lite næringsliv, noe som trekker ned.

Over de ti siste årene er Øvre Eiker nummer 96. Øvre Eiker er dermed også en sterk næringskommune når vi ser resultatene over flere år.

Flere av kommunene i Buskerud gjør det bra i NæringsNM. Lier og Drammen kom høyt opp i 2011, og har gjort det bra også tidligere år. Kongsberg, Ringerike og Nedre Eiker er også kommuner som gjorde det sterkt i NæringsNM for 2011 og har gjort det de bra de siste ti år.

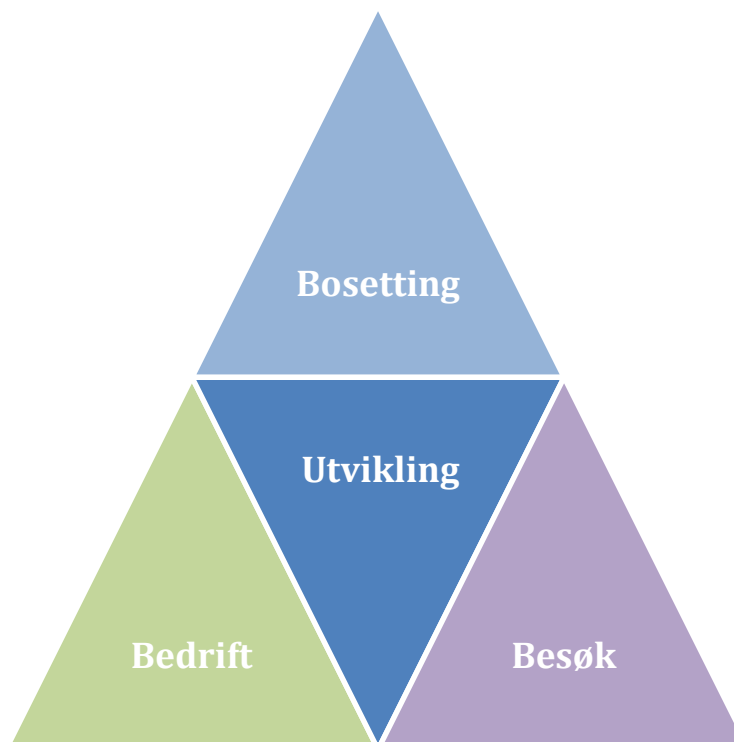
Buskerud har samtidig flere kommuner som gjør det svakt i NæringsNM. På bunn finner vi Nore og Uvdal, Nes og Flå. Felles for alle er at de hadde svak lønnsomhet i 2011. Disse tre er også svakt rangert i NæringsNM for siste ti år.



Figur 34: Kommunene i Buskeruds resultat i NæringsNM. Alle tall er rangeringer blant landets 429 kommuner, til venstre rangering for NæringsNM siste år, i parentes siste ti år. I figuren vises rangeringer for hver av de fire indeksene.

# 5. Attraktivitetspyramiden

Attraktivitet har blitt et velbrukt begrep innenfor regional utvikling. Telemarksforsking introduserte Attraktivitetspyramiden i 2010 for å systematisere attraktivitetsbegrepet i en modell for å forklare steders vekst, og da spesielt befolkningsveksten. I Attraktivitetspyramiden skiller vi mellom tre typer attraktivitet: Attraktivitet for bedrifter, for besøk og for bosetting.



Noen steder er gunstige for produksjon av varer og tjenester som kan selges i et større marked. Dette kan være produksjon basert på naturlige forutsetninger, som landbruk, fiske eller gruvedrift. Industriproduksjon har tradisjonelt også blitt lokalisert til steder med bestemte naturlige forutsetninger, som for eksempel fossefall, gode havneforhold eller nærhet til råvarer. I dag er en del tjenester også omsatt i et større marked, det gjelder spesielt teknologiske tjenester. Attraktivitet for denne typen produksjon, som vi kaller attraktivitet for bedrifter, vil dermed være den historiske forklaringen til mange steders vekst.

Attraktivitet for besøk er den andre typen attraktivitet. På steder som tiltrekker seg mange besøkende vil det oppstå mange arbeidsplasser i næringer som kjennetegnes av at kundene må være personlig til

stede. Dette er bransjer som overnatting, servering og butikkhandel. I de siste årene har besøksnæringer som kultur, aktiviteter og underholdning vokst raskt.

Attraktivitet for bosetting er en type attraktivitet som har blitt viktig etter hvert som stadig flere pendler. Når en kan bo ett sted og arbeide et annet sted, oppstår muligheten til at noen steder kan trekke til seg innbyggere uten å ha vekst i arbeidsplasser. Attraktivitet som bosted blir også viktig for næringsutviklingen fordi næringslivet på slike steder vil ha lettere for å rekruttere kompetent arbeidskraft.

Det er kombinasjonen av de tre attraktivitetsdimensjonene som gir vekst på et sted. Steder som er attraktive langs alle de tre aksene, vil få høy vekst.



## 5.1 Bedriftsattraktivitet

Bedriftsattraktivitet er knyttet til basisnæringene, som kjennetegnes av at de produserer varer og tjenester til et større marked. I hovedsak selges slike varer og tjenester ut av regionen hvor produksjonen foregår.

Basisnæringene består av naturbaserte næringer, som fiske, landbruk, havbruk og bergverk, samt industri og teknologiske tjenester, som IT, telekom, og engineering.

Naturbaserte næringer og industri har hatt synkende antall arbeidsplasser i Norge de siste ti årene. Det gjelder også i resten av Europa. Årsaken er at produksjonen blir stadig mer rasjonell slik at samme produksjon kan drives med stadig færre ansatte.

Teknologiske tjenester er en næring i rask vekst når det gjelder antall ansatte.

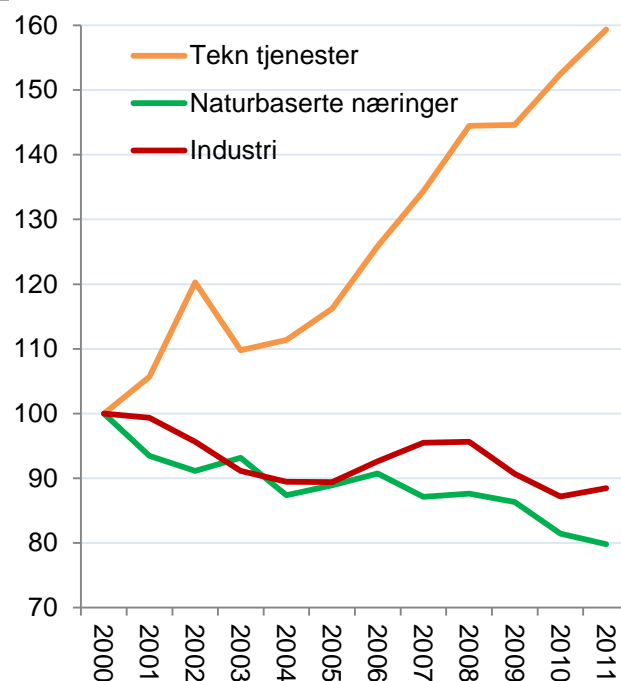
I Norge er industrien fremdeles størst i antall arbeidsplasser. Det var 265 575 arbeidsplasser i industrien på slutten av 2011. De teknologiske tjenestene hadde på samme tidspunkt 141 384 arbeidsplasser. Naturbaserte næringer hadde 61 319 arbeidsplasser.

Den sterke veksten i teknologiske tjenester har gjort at basisnæringene har opprettholdt antall arbeidsplasser i Norge siden 2000. I 2011 var det også en liten økning.

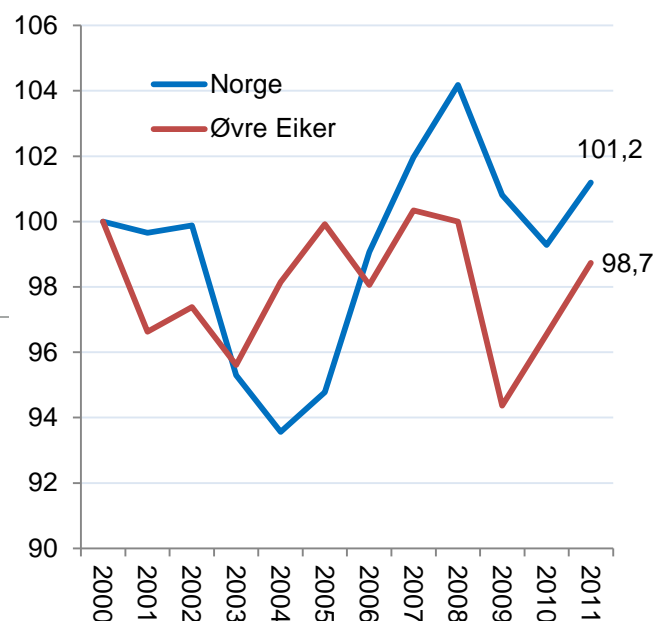
## 5.2 Basisarbeidsplasser i Øvre Eiker

I figur 36 kan vi se utviklingen i antall basisarbeidsplasser i Øvre Eiker sammenliknet med utvikling i antall arbeidsplasser i basisnæringene på landsbasis.

Antall arbeidsplasser i basisnæringene i Øvre Eiker har variert, men var i 2011 på nesten tilbake til det samme nivået som i 2000.



Figur 35: Utvikling i de tre kategoriene av basisnæringer i Norge i perioden 2000-2011, indeksert slik at utviklingen i 2000=100.

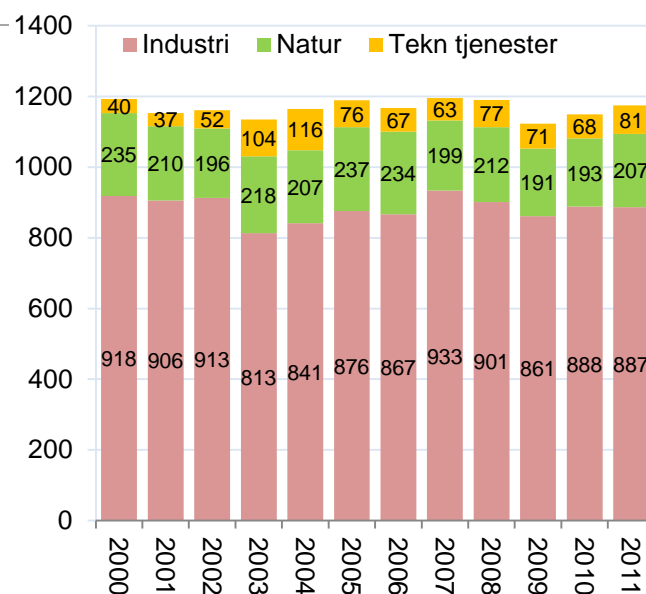


Figur 36: Utviklingen i antall basisarbeidsplasser i Øvre Eiker og Norge, indeksert slik at nivået i 2000=100.

### 5.3 Basisarbeidsplasser spesifisert

Vi så på forrige side at det hadde vært en liten nedgang i antall arbeidsplasser i basisnæringene i Øvre Eiker fra 2000 til 2011. I figur 37 ser vi hvordan utviklingen har vært i de tre kategoriene av basisnæring, industri, naturbaserte næringer og teknologiske tjenester.

Det har vært en liten nedgang i antall arbeidsplasser i industrien og naturbaserte næringer i Øvre Eiker. Antall arbeidsplasser i industrien i Øvre Eiker sank fra 918 i 2000 til 887 i 2011. Det er en forholdsvis beskjeden nedgang, spesielt i forhold til mange andre kommuner på Østlandet. Antall arbeidsplasser i naturbaserte næringer i Øvre Eiker sank fra 235 til 207. Naturbaserte næringer i Øvre Eiker er først og fremst landbruk, og nedgangen reflekterer den generelle nedgangen i antall arbeidsplasser i landbruket i Norge i denne perioden. Det er forholdsvis få arbeidsplasser innen teknologiske tjenester i Øvre Eiker, men antallet har blitt mer enn fordoblet fra 40 arbeidsplasser i 2000 til 81 arbeidsplasser i 2011. I mellomtiden har det vært en del svingninger.



Figur 37: Antall arbeidsplasser i basisnæringene, spesifisert på underkategorier.

## 5.4 Vekstimpulser fra basisnæringene kommuner

Vi kan også se på utviklingen i basisnæringene i kommunene. I tabellen under ser vi endring i antall arbeidsplasser i basisnæringene i kommunene i Buskerud som andel av samlet sysselsetting.

Tabell 4: Endring i antall arbeidsplasser i basisnæringene i kommunene i Buskerud i perioden 2001-2011, målt som andel av samlet sysselsetting, samt progressivt gjennomsnitt. Kommunene er rangert etter progressivt gjennomsnitt.

Rang	Kommune	2001	2002	2003	2004	2005	2006	2007	2008	2009	2010	2011	Prog. snitt
3	Kongsberg	0,6	0,9	-2,6	-1,5	1,1	5,0	3,5	4,7	0,0	0,3	4,8	2,3
27	Flå	-1,0	-0,4	-1,0	1,6	1,6	2,2	1,7	0,8	0,6	-	-0,4	0,7
64	Sigdal	1,1	0,8	0,1	1,6	1,1	1,1	1,3	0,3	-1,4	-1,7	1,6	0,3
69	Lier	-3,0	1,7	-2,5	1,1	0,9	1,4	0,7	0,2	-0,6	-1,0	1,1	0,2
70	Krødsherad	-3,3	-2,3	-0,5	1,0	-1,9	4,1	1,6	0,3	-5,7	4,1	-0,3	0,2
91	Hole	-	0,4	0,2	-0,1	0,5	0,6	1,1	-3,2	1,1	0,3	0,6	0,1
94	NedreEiker	-0,0	-0,1	1,0	-0,7	-0,1	0,5	0,7	-0,6	-0,3	0,0	0,7	0,1
<b>120</b>	<b>ØvreEiker</b>	<b>-0,5</b>	<b>0,1</b>	<b>-0,3</b>	<b>0,4</b>	<b>0,3</b>	<b>-0,3</b>	<b>0,3</b>	<b>-0,0</b>	<b>-0,8</b>	<b>0,3</b>	<b>0,3</b>	<b>0,0</b>
137	Drammen	-0,6	0,4	-0,3	0,1	-0,8	-0,2	0,3	0,6	-0,7	-0,1	0,4	0,0
140	Ål	0,3	0,0	-0,5	0,2	0,7	1,2	-0,5	-0,9	-0,4	-0,2	0,4	0,0
147	NoreogUvdal	-1,6	0,4	0,8	-1,1	2,8	0,5	1,0	-	-0,9	-1,7	0,3	0,0
153	Rollag	-7,8	-4,2	0,4	-1,1	-0,7	3,4	3,1	1,7	-8,0	1,6	0,8	0,0
187	Hurum	0,3	-3,8	0,7	1,7	-0,0	-0,8	-0,4	0,8	-2,6	0,8	0,6	-0,1
201	Røyken	1,0	-1,3	0,6	-0,1	-0,9	-0,6	0,6	-0,4	0,2	-0,5	0,1	-0,1
217	Flesberg	-1,0	0,2	-0,5	-0,1	-0,3	1,3	-0,8	0,7	0,1	-0,5	-1,0	-0,2
240	Ringerike	-1,5	-0,7	-1,4	-0,3	1,2	1,4	0,0	0,4	-1,7	-0,9	-0,1	-0,2
247	Hemsedal	-3,4	-0,5	2,0	-	0,3	1,1	-0,3	0,1	-0,9	-1,5	-0,3	-0,3
304	Hol	-0,9	0,0	-1,5	-0,2	-0,4	0,3	-0,2	0,1	0,0	-1,0	-0,9	-0,4
324	Modum	-1,2	-0,7	-1,2	-0,3	1,1	-0,7	0,2	-0,5	-0,3	-1,2	-0,9	-0,5
362	Nes	-2,1	0,6	-0,5	-1,2	2,3	-0,1	-1,1	-0,6	-3,5	0,4	-0,3	-0,6
374	Gol	0,8	-1,6	-0,9	2,0	-0,2	-1,0	-0,7	-1,8	-0,2	-1,2	-0,5	-0,7

Øvre Eiker fikk sterk nedgang i basisnæringer i 2009, men har de siste to årene hatt god vekst. Hvis vi ser utviklingen over tid, har utviklingen i basisnæringer verken bidratt negativt eller positivt til den samlede sysselsettingen i kommunen. Ettersom flertallet av kommunene i Norge har opplevd nedgang i sine basisnæringer, er utviklingen i Øvre Eiker bedre enn middels.

Flere kommuner i Buskerud har hatt sterke vekstimpulser fra basisnæringer, noe som er nokså uvanlig for kommuner på Østlandet. Spesielt har Kongsberg hatt høy vekst i basisnæringene, og er rangert som nummer tre i landet for progressivt gjennomsnitt. Kongsberg har fått sterke vekstimpulser fra basisnæringer de fleste årene etter 2005. Flå har også hatt en god utvikling, selv om det var nedgang i basisnæringene i 2011. Andre kommuner som har fått vekstimpulser fra basisnæringer er Sigdal, Lier, Krødsherad, Hole og Nedre Eiker.

Kommuner som Gol, Nes, Modum og Hol har fått negative vekstimpulser fra basisnæringer. Disse kommunene har stort sett hatt nedgang i basisnæringene de siste årene.

## 5.5 Besøksattraktivitet

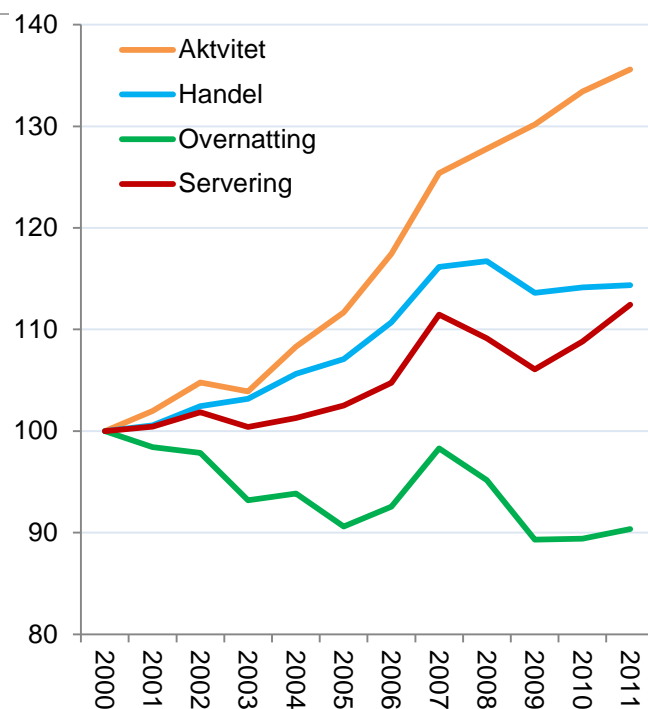
Besøksattraktivitet er knyttet til besøksnæringene, som kjennetegnes av at kundene må være fysisk tilstede. Kundene er derfor enten egne innbyggere, eller besøkende fra andre steder.

Besøksnæringene består av overnatting, servering, butikkhandel og ulike aktiviteter som kultur, underholdning, sport og andre aktiviteter. Her inngår også tjenester som frisører og drosjetransport.

Overnattingsnæringen har hatt en ganske sterk nedgang i antall arbeidsplasser i Norge siden 2000, til tross for at antall overnattingsdøgn har økt. Det viser at denne bransjen har hatt en produktivitetsvekst, på samme måte som industrien.

Antall arbeidsplasser i servering og butikkhandel har hatt sine konjunktursvingninger, men har økt litt mer enn resten av økonomien.

Antall arbeidsplasser innen aktiviteter har hatt klart sterkest vekst, og har nesten ikke blitt påvirket av økonomiske konjunkturer. Antall arbeidsplasser innenfor aktivitetsnæringene har økt med 35 prosent siden 2000.

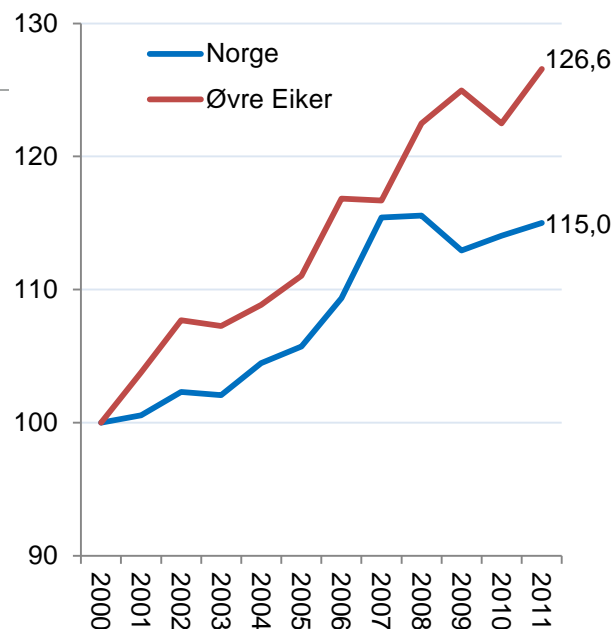


Figur 38: Utvikling i antall arbeidsplasser i de fire besøksnæringene i Norge i perioden 2000-2011, indeksert slik at nivået i 2000=100.

## 5.6 Utviklingen i Øvre Eiker

Antall arbeidsplasser i Norge har økt med 15 prosent fra 2000 til 2011. Besøksnæringene fikk en liten nedgang i 2009, ellers har det vært vekst hvert eneste år siden 2000.

I Øvre Eiker hadde besøksnæringene sterk vekst i hele perioden. Det var en liten nedgang i 2009, men i perioden siden 2000 har antall arbeidsplasser i besøksnæringene i Øvre Eiker økt med 26,6 prosent.



Figur 39: Utviklingen i antall arbeidsplasser i besøksnæringene i Øvre Eiker og Norge i perioden 2000-2011, indeksert slik at nivået i 2000=100.

## 5.7 Besøksarbeidsplasser Øvre Eiker

I figur 40 ser vi utviklingen i antall arbeidsplasser i besøksnæringene i Øvre Eiker.

Handelen er den klart største av besøksnæringene både på landsbasis og i Øvre Eiker. Det var 649 arbeidsplasser i butikkhandel i Øvre Eiker i 2011, en økning fra 517 arbeidsplasser i 2000. Det var imidlertid 665 arbeidsplasser i handelen i 2009, så antallet har sunket litt siden da.

Øvre Eiker har også hatt noe vekst i aktiviteter og servering, mens antall arbeidsplasser i overnatting har gått noe ned.

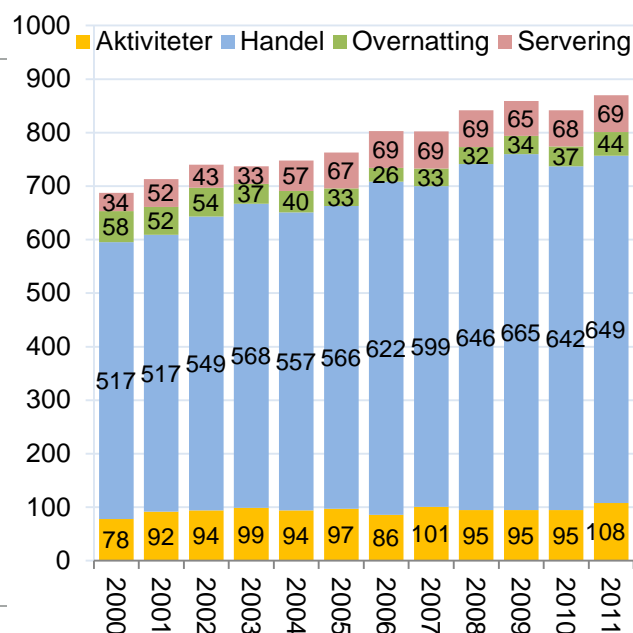
## 5.8 Overskudd i besøksnæringene

Mye av omsetningen til besøksnæringene er til egne innbyggere. Befolkningen handler i de lokale butikkene og benytter seg av serverings- og aktivitets-tilbudene på stedet.

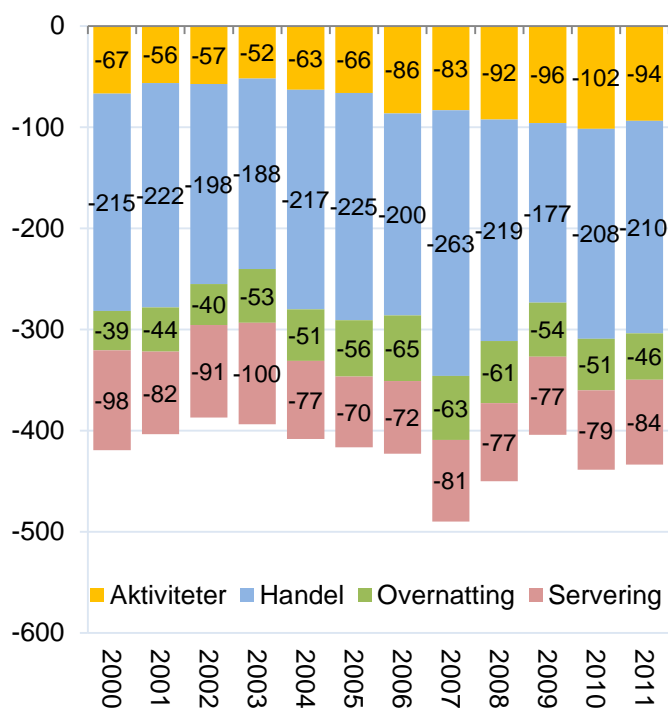
Det er derfor interessant å se på hvor store besøksnæringene er, relativt til antall innbyggere. Det kan vi gjøre gjennom å ta antall arbeidsplasser og trekke fra det antallet som skyldes egne innbyggere. Da bruker vi de nasjonale tallene til å beregne gjennomsnittlig antall arbeidsplasser i forhold til innbyggertallet. Vi får da et mål på om besøksnæringene er unormalt høye eller lave sammenliknet med innbyggertallet. Steder som har overskudd av besøksnæringer tiltrekker personer som bor andre steder, men benytter seg av tilbudet på stedet. Steder som har underskudd i besøksnæringer opplever lekkasje, der innbyggerne på stedet handler og benytter seg av tilbud andre steder.

Overskuddet i besøksnæringene i Øvre Eiker er vist i figur 41. Kommunen har en stor besøkslekkasje, og har mindre av alle typer besøksnæringer enn folketallet tilsier. Besøksunderskuddet har økt noe siden 2000, og tilsvarte 434 arbeidsplasser samlet sett i 2011.

Den sterke veksten Øvre Eiker har hatt i besøksnæringer er dermed knyttet til økningen i folketallet, men figur 41 viser at både antall arbeidsplasser og veksten er lavere enn man kan forvente ut fra størrelsen og utviklingen i folketallet.



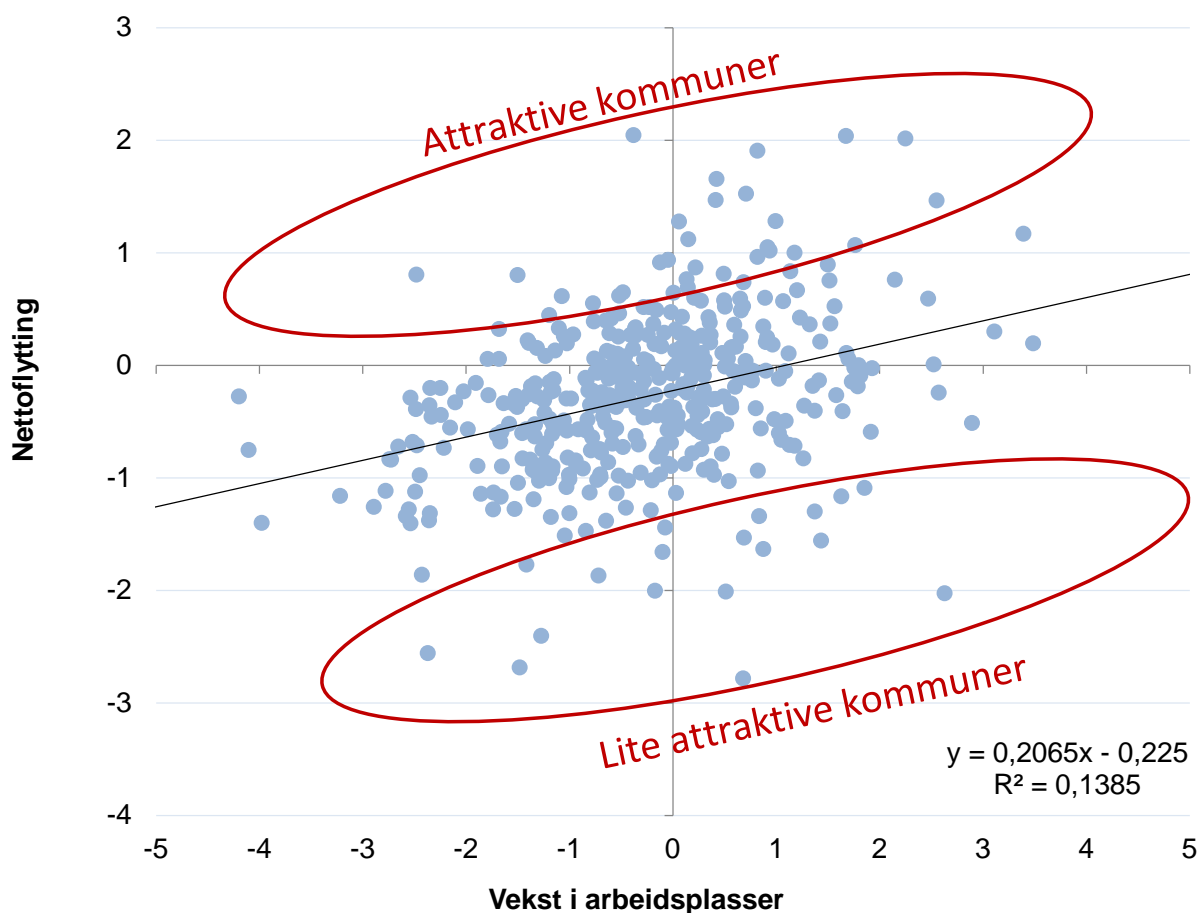
Figur 40: Antall arbeidsplasser i besøksnæringene i Øvre Eiker i perioden 2000-2011.



Figur 41: Overskudd i besøksnæringene i Øvre Eiker i perioden 2000-2011.

## 5.9 Bostedsattraktivitet - Attraktivitetsbarometeret

Attraktivitetsbarometeret er en modell som Telemarksforskning har utviklet for å analysere om flyttebalansen til et sted skyldes arbeidsplassvekst eller om flyttingen er forårsaket av stedets bostedsattraktivitet. Dette spørsmålet er interessant, fordi det peker på to ulike strategier for vekst: Næringsutvikling eller attraktivitetsutvikling, som er grunnleggende forskjellige.



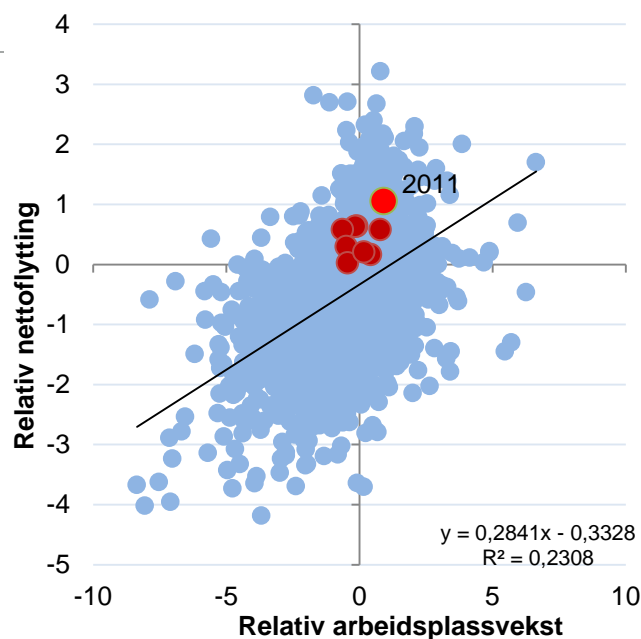
Figur 42: Illustrasjon av Attraktivitetsbarometeret. Figuren viser kommunenes årlige nettoflytting og kommunenes årlige vekst i arbeidsplasser i treårsperioden 2009-2011.

Attraktivitetsbarometeret tar utgangspunkt i sammenhengen mellom steders nettoflytting og arbeidsplassvekst. Denne sammenhengen er vist med den svarte streken i diagrammet. Det er en positiv sammenheng, slik at om en kommune har vekst i antall arbeidsplasser i en periode, vil det være en høyere sannsynlighet for at kommunen får netto innflytting. Mange kommuner har imidlertid en mye høyere innflytting enn arbeidsplassveksten skulle tilsi. Det betyr at det er andre forhold enn arbeidsplassvekst som har ført til denne nettoutflyttingen. Dette tilskriver vi kommunes bostedsattraktivitet. Tilsvarende er det kommuner som har mye høyere fraflytting enn arbeidsplassveksten skulle tilsi. Dette vil da bety at kommunen har manglende attraktivitet som bosted. Attraktivitetsbarometeret måler kommunenes attraktivitet som differansen mellom den faktiske nettoflyttingen og den statistisk forventede nettoflyttingen gitt arbeidsplassveksten, den svarte streken i figuren.

## 5.10 Bostedsattraktivitet Øvre Eiker

I figur 43 har vi vist hvordan den relative nettoflyttingen og arbeidsplassveksten i de 429 kommunene har variert i de ni siste treårsperiodene. Den skrå linjen viser den statistiske sammenhengen mellom arbeidsplassvekst og nettoflytting. Kommuner som ligger over streken er attraktive som bosted, de som ligger under streken er lite attraktive.

Øvre Eikers plassering i disse periodene er markert med de røde prikkene. Vi kan se at Øvre Eiker ligger over forventningslinjen i alle periodene. Det viser at Øvre Eiker har vært over middels attraktiv som bosted i alle periodene.



Figur 43: Sammenhengen mellom nettoflytting og arbeidsplassvekst for kommunene i de ni siste treårsperiodene. Øvre Eiker er markert i rødt.

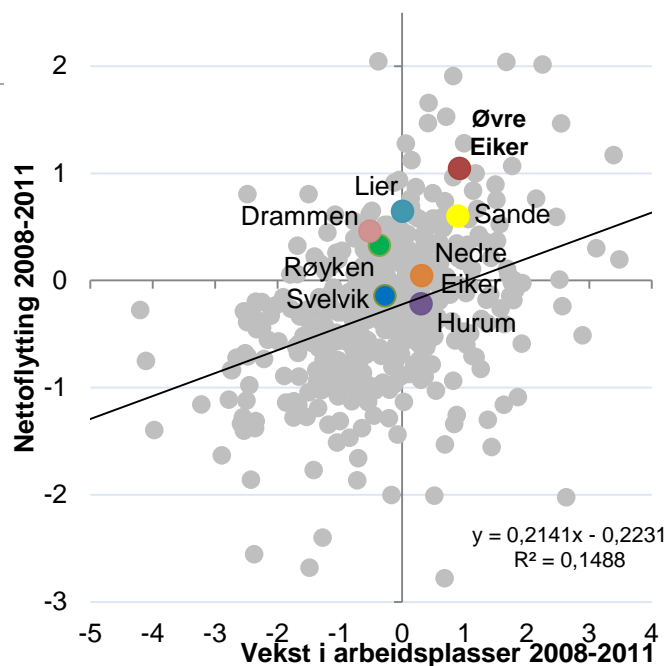
## 5.11 Bostedsattraktivitet i kommunene

Vi kan også måle bostedsattraktiviteten til kommunene i Drammensregionen. I figur 44 ser vi situasjonen i den siste treårsperioden.

Flere av kommunene regionen ligger godt over forventningslinjen, og framstår som attraktive som bosted i siste periode. Dette gjelder Drammen, Lier, Sande og Røyken.

Nedre Eiker og Svelvik framstår som litt over middels attraktive, mens Hurum framstår som litt under middels attraktiv.

Øvre Eiker ligger sammen med Sande lengst til høyre, som viser at de har hatt den høyeste veksten i antall arbeidsplasser av kommunene i regionen. Drammen, Røyken og Svelvik har hatt en liten nedgang i antall arbeidsplasser i perioden, og ligger litt til venstre i diagrammet.



Figur 44: Bostedsattraktiviteten i kommunene i Drammensregionen i perioden 2008-2011.



## 5.12 Øvre Eikers profil

Vi kan bruke Attraktivitetspyramiden til å beskrive profilen til en kommune. Vi ser da ikke på utviklingen, men på nivået til basis- og besøksnæringene. Dette måler vi som bedrifts- og besøksnæringenes andel av samlet sysselsetting. Samtidig ser vi på andel av de sysselsatte som pendler, slik at vi får et mål på regionen er en bostedsregion eller arbeidsregion.

Øvre Eike er en utpreget bostedskommune, der bosettingen først og fremst er basert på at de bosatte pendler ut av kommunen. Øvre Eiker var i 2000 rangert som nummer 80 av 429 kommuner i landet i 2011 med hensyn til utpendling som andel av samlet sysselsetting.

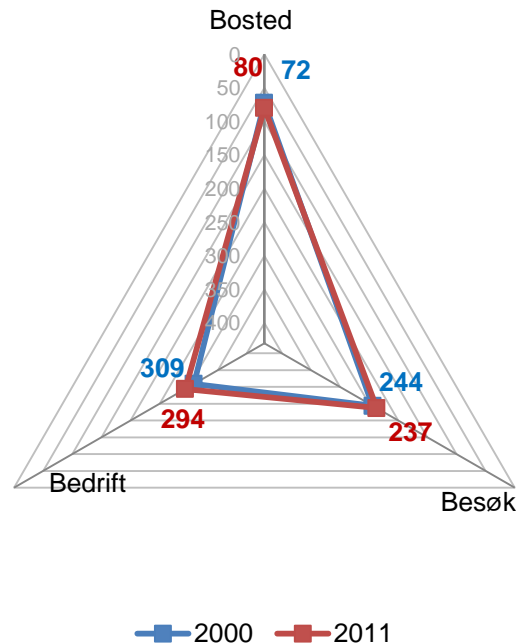
Øvre Eiker har samtidig litt under middels andel sysselsatte i bedrifter i basisnæringer og besøksnæringer.

Profilen til Øvre Eiker har endret seg lite fra 2000 til 2011.

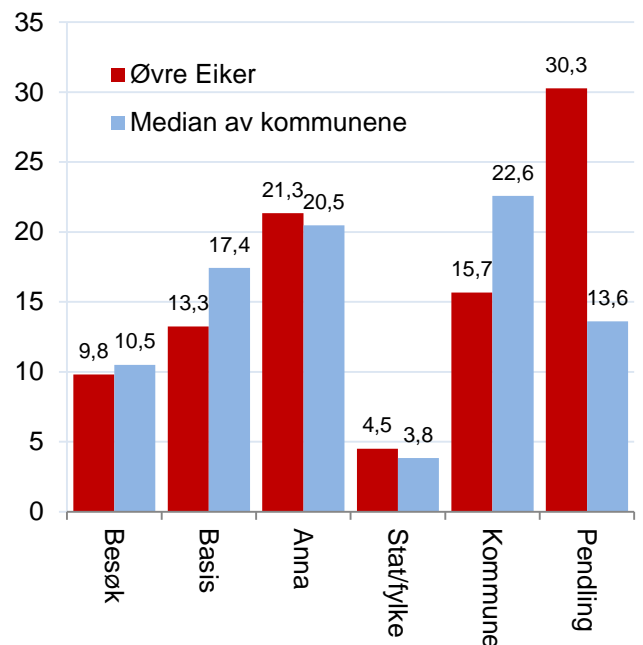
I figur 46 ser vi hvordan andelen av sysselsettingen i Øvre Eiker fordeler seg på basisnæringer, besøksnæringer, anna privat virksomhet, samt de offentlige sektorene og pendling ut av kommunen.

Vi kan se at det er pendlingen som dominerer i Øvre Eiker. Utpendlingen tilsvare 30,3 prosent av sysselsettingen, mens middelerdien i Norge er 13,6 prosent.

Det er litt mer sysselsetting i stat og fylke og anna privat virksomhet i Øvre Eiker enn medianen i landet, men forskjellen er ikke stor. For besøksnæringer, basisnæringer og kommunal sektor, er sysselsettingen i Øvre Eiker under middelerdien. Forskjellen er spesielt stor for kommunal sektor. 15,7 prosent av sysselsettingen i Øvre Eiker er i kommunal sektor, mens medianen i Norge er 22,6 prosent.



Figur 45: Rangeringen til Øvre Eiker i forhold til de 429 kommunene med hensyn til nivået til bedrifts- og besøksnæringene, samt andelen som pendler ut.



Figur 46: Andel av samlet sysselsetting i Øvre Eiker, sammenliknet med middelerdien (median) av kommunene.



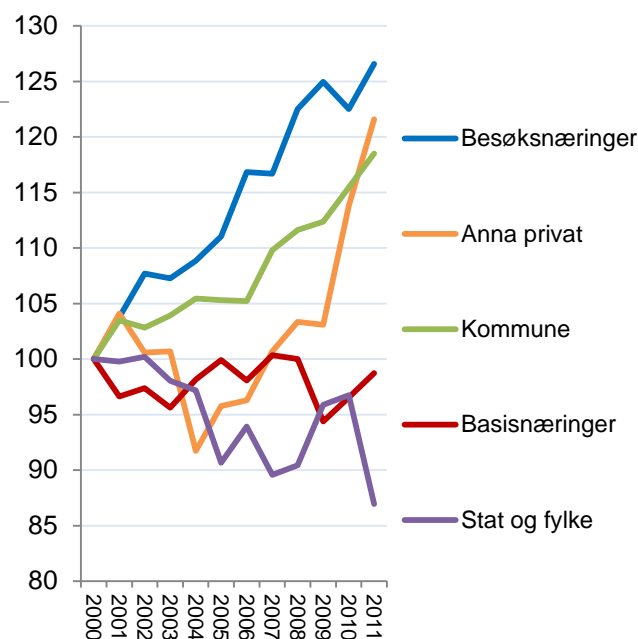
## 5.13 Oppsummering av utviklingstrekk

I figur 47 og 48 viser vi utviklingen i antall arbeidsplasser i Øvre Eiker for de ulike kategoriene. I figur 47 er utviklingen indeksert slik at vi ser utviklingen i antall arbeidsplasser i forhold til hverandre, mens i figur 48 har vi trukket fra veksten på landsbasis, slik at vi ser utviklingen relativt til resten av landet.

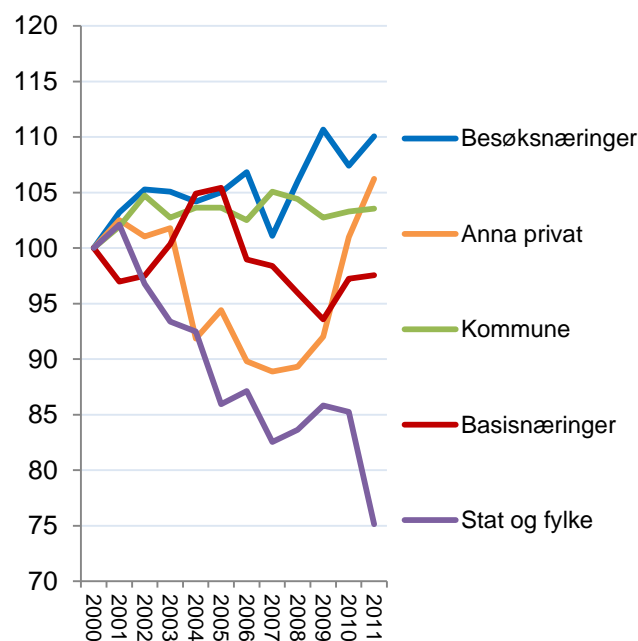
Besøksnæringene, anna privat virksomhet og kommunal sektor har hatt høy vekst i prosent, som vi ser i figur 46. Arbeidsplasser i stat og fylke har gått ned.

Når vi ser på utviklingen i Øvre Eiker sammenliknet med resten av landet i figur 48, ser vi at utviklingen i stat og fylke har vært mye svakere enn i resten av landet. Antall arbeidsplasser i stat og fylke har vokst på landsbasis i samme periode.

Besøksnæringene har vokst noe sterkere i Øvre Eiker enn i resten av landet, men ettersom veksten også var høy ellers i landet, er ikke den relative veksten i Øvre Eiker så sterk som det kan virke som i figur 47. Veksten i anna privat virksomhet og kommunal sektor har vært nokså lik utviklingen på landsbasis i perioden 2000-2011.



Figur 47: Utvikling i antall arbeidsplasser i Øvre Eiker, indeksert slik at nivået i 2000= 100.



Figur 48: Utvikling i antall arbeidsplasser i Øvre Eiker relativt til utviklingen på landsbasis, indeksert slik at nivået i 2000= 100.

# 6. Regional vekstkraft

Befolkningsframskrivningene til SSB viser hvordan ulike nasjonale forutsetninger vil påvirke befolkningsutviklingen regionalt, når historiske flyttemønstre framskrives. Hensikten i dette kapitlet er å se hvordan utviklingen i en kommune, region eller fylke vil påvirkes dersom en lykkes i å forsterke arbeidsplassveksten eller å forbedre bostedsattraktiviteten. Vi er dermed ute etter å se på hvilket rom det er for den enkelte kommune, region eller fylke til å påvirke egen utvikling.

## Basisalternativet

Vi ønsker å lage ulike scenarier for framtidig utvikling, basert på om den regionen vi studerer lykkes eller mislykkes med sin næringsutvikling, attraktivitetsutvikling eller begge deler. Vi må da ha et basisscenario som de ulike scenariene relateres til. Basisscenariet er bygd opp i tre trinn:

Først tar vi hensyn til at de ulike regionene har forskjellig alders- og kjønnsfordeling, og at fruktbarheten er forskjellig. Dette viser hvilken naturlig befolkningsvekst som de ulike regionene vil få. Data for dette kan vi hente direkte fra SSBs befolkningsframskrivninger der de har et alternativ som heter «ingen flytting».

Dernest må vi gjøre forutsetninger om nivået til nettoinnvandringen til Norge. Dette henter vi også fra SSBs middelalternativ MMMM.

Til slutt må vi gjøre noen antakelser om det relative flyttemønsteret mellom de ulike regionene. Da forutsetter vi at hver enkelt region vil ha samme bostedsattraktivitet i framtiden som gjennomsnittet mellom 2001 og 2011, og at hver enkelt region får en arbeidsplassvekst som gjennomsnittet i Norge.

Gjennom disse tre leddene får vi et basisscenario for alle kommuner, regioner og fylker i Norge. Disse basissceneriene vil være basert på mange av de samme nasjonale forutsetningene som SSBs middel-framskrivning og bli ganske like for de fleste steder, men avvike noe, spesielt for enkeltkommuner.

I de neste kapitlene gjør vi rede for basisscenariet i mer detalj.

## Scenariene

Når vi har basisscenerier som utgangspunkt, kan vi modellere hvilken befolkningsvekst som en region kan få dersom de lykkes med sin næringsutvikling og får en bedre arbeidsplassvekst enn andre deler av landet. Samtidig vil vi vise hvordan utviklingen blir dersom regionen greier å forbedre bostedsattraktiviteten. Disse danner til sammen det beste scenariet der regionen både får høy vekst i arbeidsplasser og samtidig en forbedring i bostedsattraktiviteten.

Et spørsmål som da må avklares, er hvor mye høyere arbeidsplassvekst det er realistisk at en region kan oppnå? Og tilsvarende må vi sette en verdi på hvor stor forbedring i bostedsattraktivitet som det er realistisk å forutsette.

Vi bruker da den historiske utviklingen fra 2000 til 2011 til å bestemme verdier for hva som er realistiske alternativer for vekstscenariene. Disse verdiene vil være ulike for kommuner, regioner og fylker. For kommuner vil variasjonen være mye større enn for fylker, og dermed vil potensialet for forbedring også være større.

Vi lager deretter scenarier for hva som skjer dersom næringsutvikling og bostedsattraktivitet utvikler seg negativt, etter samme metode.

Resultatet blir at vi får synliggjort hvilket utviklingsrom som de ulike kommunene, regionene og fylkene har for framtidig utvikling, og som kan påvirkes gjennom egen næringsutvikling og egen attraktivitetsutvikling.

## 6.1 Naturlig vekst

SSBs framskrivningsalternativ «ingen flytting» er basert på prognoser over utviklingen av levealder og fruktbarhet. Dette er forhold som har vært ganske stabile historisk, og dermed er usikkerheten framover forholdsvis liten.

Kommunene har ulikt utgangspunkt med hensyn til befolkningens sammensetning. Noen steder har små andeler eldre og tilsvarende høye andeler av kvinner i fruktbar alder. Slike steder vil få et høyt fødselsoverskudd, mens andre steder har høyere andel eldre og små andeler kvinner i den fruktbare aldersgruppen. I slike steder vil det bli flere døde og færre fødte, og vil få fødselsunderskudd.

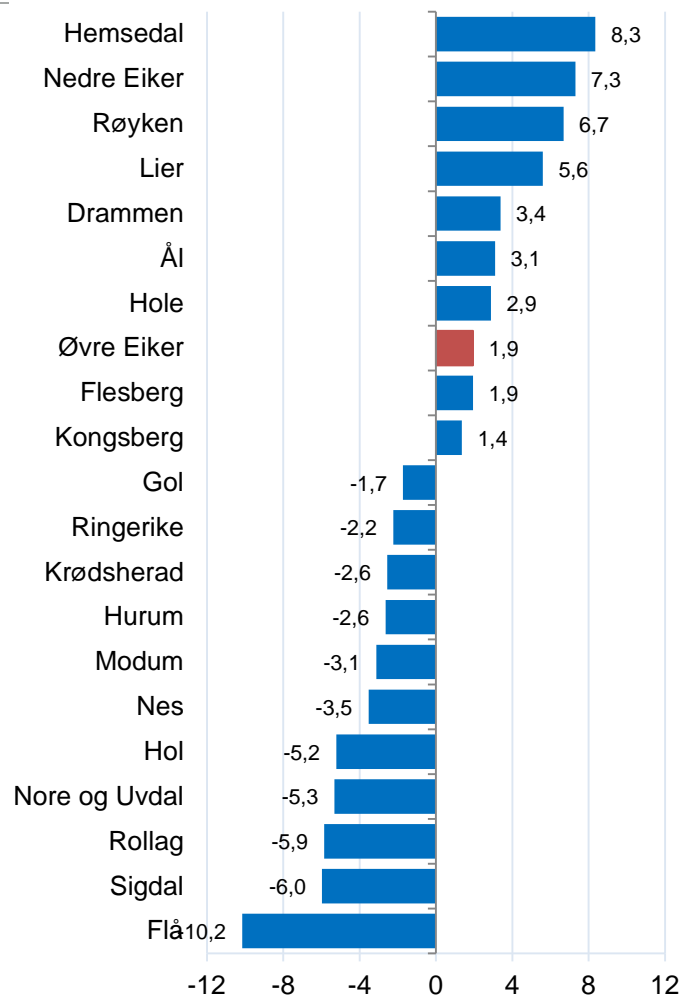
Fylkene har også historisk hatt ulik fruktbarhet, og mønstrene i fruktbarhet har vært ganske like i mange tiår. Rogaland og Sogn og Fjordane har tradisjonelt hatt høy fruktbarhet, mens Hedmark, Oppland og Telemark har hatt lav fruktbarhet.

I figur 49 ser vi hvordan befolkningsveksten i kommunene i Buskerud vil bli dersom det ikke skjer flytting til og fra hver enkelt kommune.

Omtrent like mange kommuner i Buskerud vil få vekst som nedgang uten flytting. Framskrivningene viser en vekst på 8,3 prosent i Hemsedal, men en nedgang på 10,2 prosent i Flå. Med unntak av Hemsedal og Ål, er det en overvekt av sentrale kommuner sør i fylket som har en gunstig kjønns- og aldersstruktur som gir vekst, mens det er en overvekt mindre sentrale kommuner som har en kjønns- og aldersstruktur som gir nedgang.

Øvre Eiker er ventet å få vekst, selv om det ikke skjer flytting ut og inn av kommunen. SSBs framskrivninger viser en vekst på 1,9 prosent i perioden 2012-2040. Det viser at dagens kjønns- og aldersfordelingen i kommunen vil gi naturlig befolkningsvekst.

Når vi skal lage framtidsscenarioer, trekker vi med oss tallene fra denne framskrivningen.



Figur 49: Framskrevet befolkningsvekst i kommunene i SSBs framskrivning "ingen flytting" i perioden 2012 til 2040.

## 6.2 Framtidig flytting

Det som skaper den store usikkerheten i befolkningsframskrivingene, er framtidig flytting. Når vi skal lage regionale scenarier, har vi to forhold knyttet til flytting som skaper usikkerheten.

Det første er hvilken innvandring Norge vil få i årene framover. I befolkningskapitlet viste vi hvordan SSB har laget tre alternative framskrivninger for nettoinnvandring til Norge. I våre scenarier for framtidig flytting vil vi ta utgangspunkt i det midlere alternativet. Det betyr at vi legger til grunn at Norge vil få en befolkningsvekst samlet sett tilsvarende det midlere alternativet.

Det andre forholdet som skaper stor usikkerhet, er den interne flyttingen mellom ulike steder i Norge. SSB har i sine framskrivninger forutsatt at de regionale flyttemønstrene fra de siste årene skal fortsette. I våre framtidsscenarioer vil vi gjøre andre forutsetninger, der vi bruker Attraktivitetsbarometeret som modell. I Attraktivitetsbarometeret dekomponerer vi nettoflyttingen til en region i en del som skyldes arbeidsplassvekst, og en annen del som skyldes bostedsattraktivitet.

Bostedsattraktiviteten i fylkene er vist i tabell 5. Der ser vi at bostedsattraktiviteten er ganske stabil over tid. De åtte fylkene med høyest bostedsattraktivitet i den siste perioden 2009-2011 hadde også høyest bostedsattraktivitet i den første perioden, 2003-2005.

Variasjonen i arbeidsplassveksten varierer mye mer, som vi kan se i tabell 6. Et fylke med høy arbeidsplassvekst har ofte lav arbeidsplassvekst i neste periode og omvendt.

Vi lager derfor et basisscenario der steders bostedsattraktivitet forutsettes å være ved, mens arbeidsplassveksten antas å være lik landsgjennomsnittet. Dette gir et basisscenario som er ganske likt med SSBs middelframskrivning. Forskjellen er at steder som har hatt arbeidsplassnedgang de siste årene, med dertil svekket flyttebalanse, kommer bedre ut, mens steder som har fått innflytting på grunn av over middels arbeidsplassvekst kommer svakere ut.

Tabell 5: Bostedsattraktivitet i fylkene de tre siste treårsperiodene.

Fylke	2003-2005	2006-2008	2009-2011
Buskerud	0,1	0,3	0,5
Østfold	0,6	0,3	0,5
Vestfold	0,3	0,3	0,4
Akershus	0,4	0,4	0,4
Oslo	0,6	0,8	0,4
Aust-Agder	0,0	0,1	0,3
Hedmark	0,2	0,0	0,2
Hordaland	-0,1	-0,1	0,1
Telemark	0,0	-0,1	0,1
Møre og Romsdal	-0,3	-0,3	0,0
Vest-Agder	-0,2	-0,2	0,0
Sør-Trøndelag	0,0	0,3	0,0
Oppland	-0,1	0,0	0,0
Rogaland	0,0	0,0	-0,1
Nord-Trøndelag	-0,2	-0,1	-0,3
Sogn og Fjordane	-0,3	-0,4	-0,4
Nordland	-0,2	-0,5	-0,4
Troms	-0,1	-0,2	-0,4
Finnmark	-0,8	-0,8	-0,6

Tabell 6: Årlig arbeidsplassvekst i fylkene de tre siste treårsperiodene.

Fylke	2003-2005	2006-2008	2009-2011
Rogaland	0,7	1,6	1,1
Akershus	0,3	0,6	0,6
Finnmark	0,0	-1,1	0,5
Hordaland	0,7	0,6	0,2
Oslo	-0,8	-0,1	0,1
Sør-Trøndelag	0,9	0,0	0,0
Nord-Trøndelag	0,3	-0,5	0,0
Møre og Romsdal	-0,3	-0,2	0,0
Nordland	-0,6	-0,9	-0,1
Vest-Agder	1,0	0,8	-0,2
Troms	-0,3	-1,2	-0,2
Sogn og Fjordane	-1,0	-1,7	-0,2
Buskerud	0,2	0,2	-0,4
Aust-Agder	0,1	0,3	-0,5
Oppland	-0,2	-1,2	-0,7
Østfold	-0,7	-0,2	-0,8
Vestfold	-0,1	-0,1	-0,9
Hedmark	-0,4	-0,7	-1,0
Telemark	-0,5	-0,6	-1,2

## 6.3 Basisalternativet

I basisscenariet har vi tatt utgangspunkt i SSBs framskrivninger om innvandringen til Norge, og samtidig brukt tall for befolkningsvekst i de enkelte stedene uten flytting.

Utgangspunktet for scenariene vi skal presentere er at hvert enkelt område får en arbeidsplassvekst som gjennomsnittet i Norge, mens områdets bostedsattraktivitet de siste ti årene videreføres.

Forskjellen mellom vårt basisscenario og SSBs middelframskrivning vil da være at vi har dekomponert de historiske flyttemønstrene i én del som skyldes arbeidsplassvekst og én del som er forårsaket av bostedsattraktivitet. Vi har da ikke regnet med at flytting som skyldes forskjeller i arbeidsplassvekst vil fortsette.

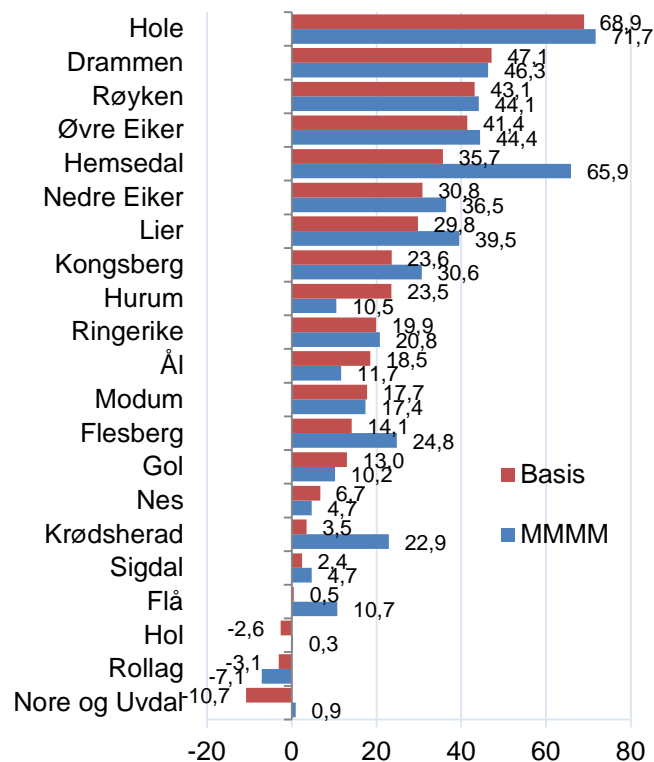
Forskjellen mellom SSBs middelframskrivning og vårt basisalternativ blir større for kommuner enn for fylkene. Figur 61 viser de to alternativene for kommunene i Buskerud.

Både i Telemarksforskings basisscenario og SSBs middelframskrivning er Hole antatt å få sterkst vekst. Med unntak av Hemsedal, er det de samme kommunene som får høyest vekst i basisscenariet som i SSBs framskrivninger.

Basisalternativet gir noe lavere vekst for Øvre Eiker, men forskjellen er ikke stor. Basisscenariet viser en befolkningsvekst på 41,4 prosent fram til 2040, mens SSBs middelframskrivning viser en vekst på 44,4 prosent.

For enkelte kommuner er det ganske stor forskjell på SSBs middelframskrivning og vårt basisscenario. Hemsedal får en vekst på 65,9 prosent i SSBs framskriving, mens vårt basisscenario viser en vekst på 35,7 prosent. Basisscenariet gir også en lavere vekst enn SSB for kommuner som Krødsherad, Nore og Uvdal, Flesberg, Flå og Lier, men er mer optimistiske for kommuner som Hurum, Ål og Rollag.

Generelt vil kommuner med den svakeste arbeidsplassutviklingen komme bedre ut i basisscenariet enn i SSBs middelframskrivning, og omvendt.



Figur 50: Befolkningsvekst fra 2012 til 2040 etter SSBs MMMM-alternativ og Telemarksforskings basisscenario for kommunene i Buskerud.

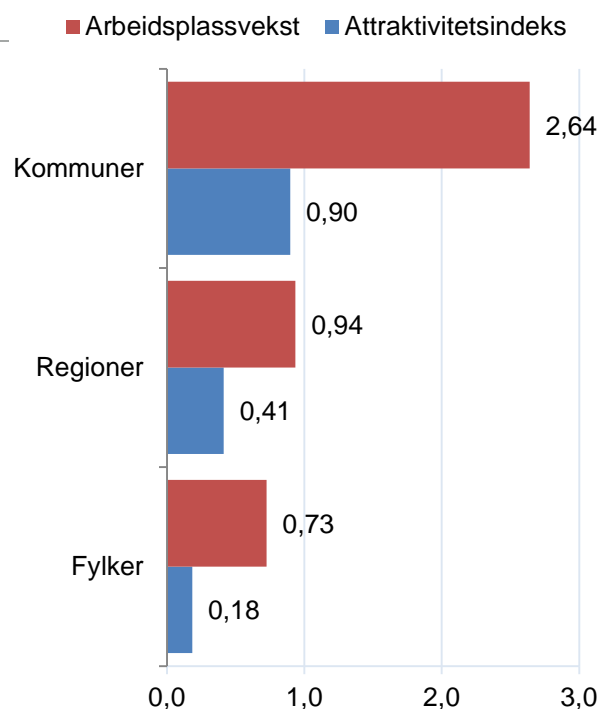
## 6.4 Scenarier

Vi har et basialternativ som framskriver den historiske bostedsattraktiviteten samtidig som den forutsetter at arbeidsplassveksten blir lik landsgjennomsnittet. Det neste vi ønsker å få fram, er hvilken utvikling en kommune, region eller fylke vil få dersom de lykkes med å få en god arbeidsplassvekst, om de lykkes med å øke bostedsattraktiviteten og om de lykkes på begge fronter.

Vi har valgt å lage seks ytterligere scenarier, med basisscenariet som utgangspunkt. Ett scenario som viser resultatet av bedre arbeidsplassutvikling, ett som viser resultatet av bedre bostedsattraktivitet og ett som viser resultatet av både bedre bostedsattraktivitet og arbeidsplassutvikling samtidig. På samme måte har vi laget scenarier for resultat av lavere bostedsattraktivitet, arbeidsplassutvikling og både svak bostedsattraktivitet og arbeidsplassutvikling.

For å lage disse scenariene må vi først definere hvor mye høyere arbeidsplassvekst det er realistisk å kunne forvente, og hvor stor forbedring av bostedsattraktivitet som det er rimelig å kunne oppnå. Dette er gjort ved å se på variasjonene i arbeidsplassvekst og bostedsattraktivitet i perioden 2000 til 2011. Vi har delt alle fylker, regioner og kommuner i fire grupper, og deretter sett på hvor høy vekst den beste fjerdedelen har hatt. Figur 50 viser gjennomsnittet av den beste kvartilen av fylker, regioner og kommuner for arbeidsplassvekst og bostedsattraktivitet. Bostedsattraktivitet er her målt med attraktivitetsindeksen. I figuren kan vi se at variasjonene for kommuner er større enn for fylker, derfor blir også verdiene større.

Disse gjennomsnittsverdiene er deretter brukt i scenariene. Det betyr at en kommune, region eller fylke oppnår en årlig arbeidsplassvekst som er lik den gjennomsnittlige veksten som den beste fjerdedelen av fylker, regioner og kommuner har hatt den siste perioden. For fylker vil det bety at fylket oppnår den arbeidsplassvekst lik gjennomsnittet av de beste fire fylkene, for en kommune at arbeidsplassveksten blir lik gjennomsnittet av de beste 86 kommunene. Scenariene for bedret bostedsattraktivitet er gjort tilsvarende. Dermed er de positive scenariene innenfor et realistisk nivå.



Figur 51: Verdier for ekstra arbeidsplassvekst og forbedret bostedsattraktivitet i scenariene. Verdiene er basert på variasjoner i disse størrelsene fra 2000 til 2011, og er satt til gjennomsnittet av den beste kvartilen.



## 6.5 Scenarier for Øvre Eiker

De ulike scenariene er vist i figur 52. I basialternativet vil befolkningen i Øvre Eiker vokse til 24 629 innbyggere i 2040. Det er noe mindre enn SSBs middelframskrivning.

Dersom Øvre Eiker lykkes med både å øke bostedsattraktiviteten og samtidig ha en god arbeidsplassvekst, vil befolkningen kunne øke til 32 778 innbyggere i 2040. I det mest pessimistiske scenariet er det både lav arbeidsplassvekst og dårligere bostedsattraktivitet, og befolkningen øker bare til 18 168 innbyggere.

Dette viser at framtidig befolkningsvekst i en kommune som Øvre Eiker kan påvirkes i svært stor grad gjennom vellykket næringsutvikling eller bostedsattraktivitet.

Vi kan også se at alternativet med å forbedre bostedsattraktivitet gir en større vekst enn alternativet med høy arbeidsplassvekst. Det kommer av den høye arbeidsmarkedsintegrasjonen, som gjør at endringer i arbeidsplassveksten i stor grad blir absorbert av nabokommunene. Dermed blir bostedsattraktiviteten viktigere for veksten. På den annen side er det viktig for bostedsattraktiviteten til Øvre Eiker at nabokommunene får arbeidsplassvekst. Arbeidsplassveksten i regionen er dermed ganske viktig for befolkningsveksten i Øvre Eiker.

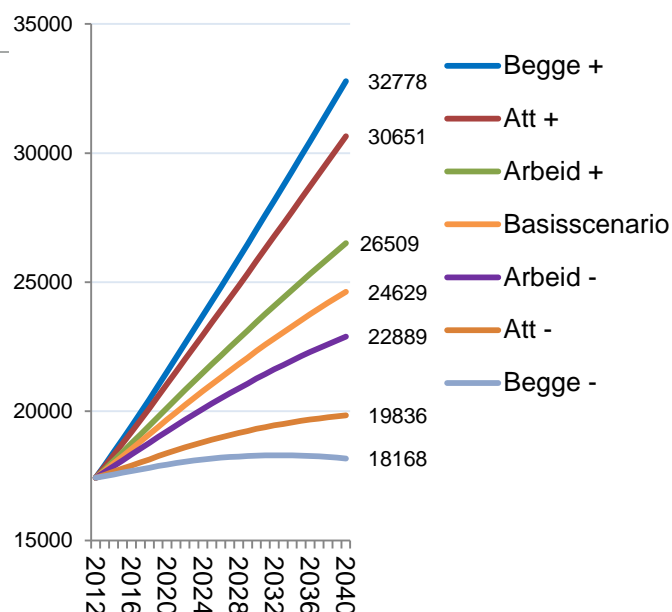
## 6.6 Scenarier for kommunene

I figur 53 ser vi hvilken vekst kommunene i Buskerud får i basialternativet, i det mest positive scenariet og i det mest negative.

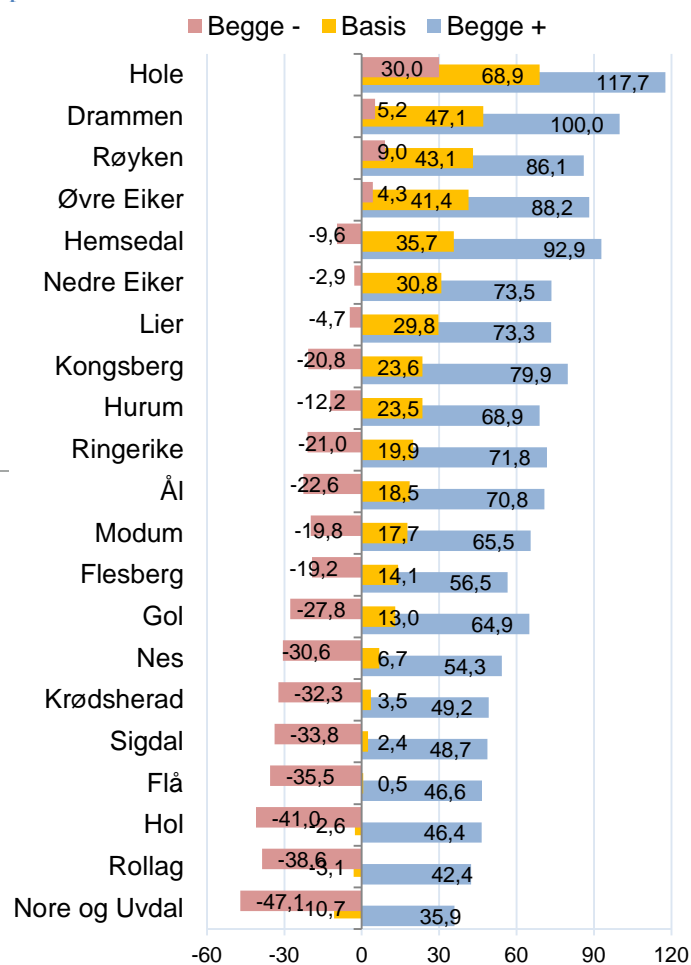
I basisscenariet har de fleste kommunene vekst, med unntak av Nore og Uvdal, Rollag og Hol.

Alle kommunene i fylket får vekst dersom de lykkes med både arbeidsplassvekst og bostedsattraktivitet. Øvre Eiker vil få en vekst på 88,2 prosent. Det er imidlertid ikke mulig at alle kommunene lykkes samtidig med bostedsattraktivitet, ettersom økt attraktivitet i én kommune ofte går på bekostning av attraktiviteten i nabokommuner.

Fire kommuner vil også få vekst selv i det dårligste scenariet, deriblant Øvre Eiker. Øvre Eiker er dermed mindre sårbar for nedgang enn mange andre kommuner i fylket.



Figur 52: Scenarier for befolkningsutviklingen i Øvre Eiker i perioden 2012-2040



Figur 53: Scenarier for kommunene i Buskerud, prosentvis vekst fra 2012 til 2040.



## 6.7 Scenarier for kommuner

Scenariene for kommunene i Buskerud er vist i tabellen under. Her har vi vist veksten fra 2012 til 2040 i prosent.

Tabell 7: Prosentvis vekst fra 2012 til 2040 for kommunene i Buskerud med de ulike framskrivningene og scenariene. "Ingen flytt" er SSBs framskrivning basert på ingen flytting, MMMM er SSBs midlertids framskrivning. De resterende er våre scenarier for endring i arbeidsplassvekst og attraktivitet. Regionene er rangert etter veksten i alternativet «begge +» som viser potensialet.

Kommune	Ingen flytt	MMMM	Basis	Arb +	Att +	Begge +	Arb -	Att -	Begge -
Hole	2,9	71,7	68,9	78,4	107,0	117,7	60,0	38,4	30,0
Drammen	3,4	46,3	47,1	62,6	82,5	100,0	33,2	18,9	5,2
Hemsedal	8,3	65,9	35,7	56,3	69,5	92,9	17,9	8,7	-9,6
Øvre Eiker	1,9	44,4	41,4	52,2	75,9	88,2	31,4	13,9	4,3
Røyken	6,7	44,1	43,1	50,3	77,9	86,1	36,3	15,4	9,0
Kongsberg	1,4	30,6	23,6	44,8	55,8	79,9	5,4	-1,9	-20,8
Nedre Eiker	7,3	36,5	30,8	39,2	64,0	73,5	23,0	4,5	-2,9
Lier	5,6	39,5	29,8	39,1	62,7	73,3	21,0	3,6	-4,7
Ringerike	-2,2	20,8	19,9	37,7	51,6	71,8	4,4	-5,2	-21,0
Ål	3,1	11,7	18,5	37,1	49,6	70,8	2,4	-6,1	-22,6
Hurum	-2,6	10,5	23,5	35,1	55,7	68,9	12,9	-1,9	-12,2
Modum	-3,1	17,4	17,7	32,1	49,2	65,5	4,9	-7,1	-19,8
Gol	-1,7	10,2	13,0	31,9	43,5	64,9	-3,2	-11,1	-27,8
Flesberg	1,9	24,8	14,1	24,3	44,9	56,5	4,7	-10,2	-19,2
Nes	-3,5	4,7	6,7	22,5	36,5	54,3	-7,1	-16,7	-30,6
Krødsherad	-2,6	22,9	3,5	17,7	33,1	49,2	-9,0	-19,8	-32,3
Sigdal	-6,0	4,7	2,4	17,6	31,4	48,7	-10,9	-20,4	-33,8
Flå	-10,2	10,7	0,5	15,8	29,3	46,6	-12,8	-22,0	-35,5
Hol	-5,2	0,3	-2,6	15,4	25,9	46,4	-18,0	-25,0	-41,0
Rollag	-5,9	-7,1	-3,1	12,1	25,0	42,4	-16,4	-25,2	-38,6
Nore og Uvdal	-5,3	0,9	-10,7	6,5	16,3	35,9	-25,4	-31,9	-47,1

Det er stor forskjell mellom kommunene i Buskerud. Kommuner som Hemsedal og Nedre Eiker har et godt utgangspunkt, ettersom den naturlige veksten i befolkningen er ventet å være sterk, mens kommuner som Flå har et dårlig utgangspunkt. Dette kan vi se av den første kolonnen, ingen flytting. Øvre Eiker er en av kommunene som har positiv naturlig vekst.

Øvre Eiker vil ikke få nedgang i befolkningen selv om både bostedsattraktiviteten og arbeidsplassveksten svekkes, men veksten vil bli lav. Slik sett er Øvre Eiker i en mye mer robust situasjon sammenliknet med kommuner som Nore og Uvdal og Hol, som får høy nedgang dersom arbeidsplassutviklingen og bostedsattraktiviteten svekkes. Øvre Eiker er likevel avhengig av at nabokommunene har en brukbar utvikling i arbeidsmarkedet, ettersom utpendlinger er høy.

Øvre Eiker har et stort potensial for befolkningsvekst dersom både bostedsattraktiviteten forbedres og arbeidsplassveksten blir høy. Da kan befolkningen øke med så mye som 88,2 prosent fram til 2040.

- 
- <sup>i</sup> Informasjonen om modellen er hentet fra SSBs hjemmesider om befolkningsframskrivinger og SSBs publisasjon Økonomiske analyser 4/2011.
- <sup>ii</sup> Ettersom det ble innført en helt ny bransjeklassifisering fra og med 2008, så får vi ikke laget tidsserier på bransjer tilbake til 2000.
- <sup>iii</sup> Arbeidsmarkedsintegrasjon måles som antall som pendler inn som andel av antall arbeidsplasser i kommunen, pluss antall som pendler ut som andel av samlet sysselsetting med bosted i kommunen
- <sup>iv</sup> Indeksen er konstruert slik: Først er hjørnesteinsfaktoren (andel av sysselsetting i det største foretaket) og bransjespesialiseringen (andel av sysselsetting i den største bransjen) omregnet slik at høyeste verdi = 100 og laveste verdi = 0. Så har vi tatt utgangspunkt i gjennomsnittet av disse to målene som vi har kalt bransjehjørneindeks og regnet ut sårbarhetsindeksen etter følgende formel:  $\text{Bransjehjørneindeks} * (100 - (\text{Integrasjon}/2))/100$ . Det siste leddet reduserer sårbarhetsindeksen etter pendlingsandelen. Dersom en kommune ikke har verken inn- eller utpendling vil sårbarhetsindeksen ikke bli redusert, men være lik bransjehjørneindeksen. En kommune hvor alle sysselsatte pendler ut av kommunen vil få en sårbarhetsindeks på 0.
- <sup>v</sup> Alle tall for nyetableringer, vekst og lønnsomhet baserer seg på data som Telemarkforskning har fått levert fra Brønnøysundregistrene.