

Næringsutvikling, innovasjon og attraktivitet Nes i Buskerud

KNUT VAREIDE OG HANNA NYBORG STORM

TF-notat nr. 20/2012

TF-notat

Tittel:	Næringsutvikling, innovasjon og attraktivitet. Nes.
TF-notat nr:	20/2012
Forfatter(e):	Knut Vareide og Hanna Nyborg Storm
Dato:	11.5.2012
Gradering:	Åpen
Antall sider:	50
Framsidedfoto:	
ISBN:	978-82-7401-519-7
ISSN:	1891-053X
Pris:	140,-
	Kan lastes ned gratis som pdf fra telemarksforsking.no

Prosjekt:	Regionale næringsanalyser
Prosjektnr.:	20120170
Prosjektleder:	Knut Vareide
Oppdragsgiver(e):	Nes kommune

Resymé:
Denne rapporten beskriver utviklingen i Nes med hensyn til befolkning, arbeidsplasser, utdanningsnivå, næringsutvikling, innovasjon og attraktivitet.

Telemarksforsking, Boks 4, 3833 Bø i Telemark. Org. nr. 948 639 238 MVA

Forord

Dette er første gang Telemarksforskning lager en analyse av Nes kommune i Buskerud. Analysen følger samme metode og mønster som Telemarksforskning har brukt i en rekke tilsvarende analyser av andre kommuner og regioner.

Analysene bygger på indikatorer og metoder fra tidligere år, som er oppdatert eller oppgradert. I tillegg introduserer vi enkelte nye tema og indikatorer.

De som har lest tidligere rapporter vil kjenne igjen kapitlene for folketall, arbeidsplasser, NæringsNM og Attraktivitetspyramiden. Attraktivitetspyramiden er oppgradert i år. Metoden for beregning av bostedsattraktivitet, Attraktivitetsbarometeret, er endret vesentlig. Attraktivitetsbarometeret tar nå også med innvandring som grunnlag for beregningene.

I denne rapporten har vi også med to kapitler med tema som ikke har vært berørt tidligere. Det ene kapitlet omhandler utdanningsnivå, det andre innovasjon i næringslivet.

Bø, 11.05.12

Knut Vareide
Prosjektleder

Innhold

Sammendrag.....	5
1. Befolkning.....	6
2. Arbeidsplasser	9
3. Utdanningsnivå	13
4. NæringsNM.....	15
5. Innovasjon i næringslivet	24
6. Attraktivitetspyramiden.....	34
7. Oppsummerende analyser.....	47

Sammendrag

Utviklingen i Nes har vært svak de siste årene. Nes har mistet mange arbeidsplasser i industrien, og har samtidig hatt nedgang i besøksnæringene. Nes er imidlertid over middels attraktiv som bosted, noe som har gjort at utflyttingen til andre kommune har vært ganske liten. Den største utfordringen ligger å få til mer vekst i næringslivet.

Nes har de siste ti årene hatt en svak nedgang i folketallet. Netto innvandring har bidratt mest positivt, mens netto i innenlands flytting har bidratt mest negativt. De siste årene har det også vært et lite fødselsunderskudd.

Nes hadde god vekst i antall arbeidsplasser fra 2000 til 2007. I denne perioden var det god vekst i arbeidsplasser i privat sektor, men negativ utvikling i offentlig sektor. Men etter 2007 har det vært nedgang i antall arbeidsplasser. Mange arbeidsplasser forvant i privat sektor fra 2007 til 2009. I samme periode har antall arbeidsplasser i offentlig sektor økt, men ikke tilstrekkelig til å dekke tapet i privat sektor.

Bedriftenes utvikling analyseres i NæringsNM, som måler bedriftenes lønnsomhet, vekst og nyetableringer. Næringslivet i Nes skårer ganske svakt i NæringsNM, spesielt når det gjelder nyetableringer, men også for vekst og lønnsomhet.

Nes har lav andel høyere utdannede i befolkningen, men har over middels andel ansatte i næringslivet med høyere utdanning.

I det siste kapitlet brukes Attraktivitetspyramiden som modell for å beskrive utviklingen. I Attraktivitetspyramiden forklares steders utvikling gjennom deres attraktivitet langs tre dimensjoner: Attraktivitet for bedrifter i basisnæringer, attraktivitet for besøkende og attraktivitet som bosted.

Nes er en utpreget besøkskommune. Det er en høy konsentrasjon av besøksnæringer i kommunen. Besøksnæringer er næringer som er avhengige av at kundene må være fysisk tilstede, som butikkhandel, servering, overnatting og kultur og underholdning. Nes har et overskudd i handel og noe overnatting. Det var en økning i besøksnæringer fra 2000 til 2004, men Nes har siden 2007 mistet arbeidsplasser i besøksnæringer.

Bedriftene i basisnæringene har hatt nedgang. I 2000 var andelen basisnæringer litt over middels, mens andelen var sunket til under middels i 2010. Industrien er den største bransjen i Nes, men mange av arbeidsplassene har forsvunnet siden 2000.

Vi har sett på utviklingen i bostedsattraktiviteten i Nes. Bostedsattraktiviteten viser kommunens evne til å trekke til seg innflyttere når virkningene av arbeidsplassendringer er holdt utenfor. Nes har hatt bedre nettoflytting enn arbeidsplassutviklingen skulle tilsi de siste årene. Det har bidratt positivt, men innflyttingen og befolkningsveksten uteblir fordi næringslivet har hatt en svak utvikling.

1. Befolkning

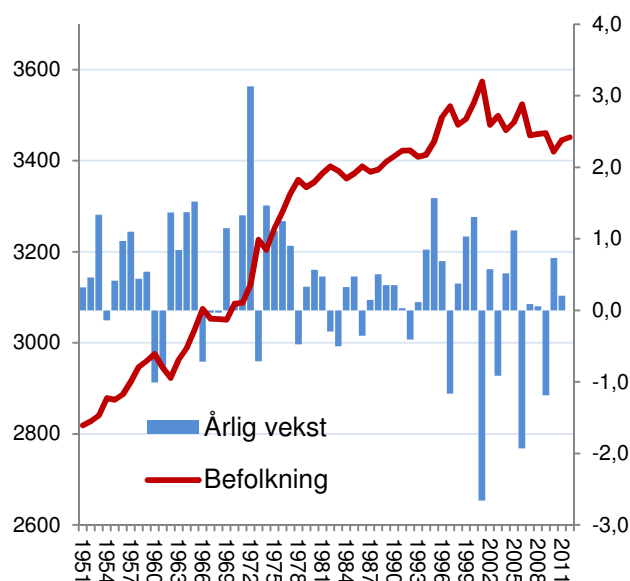
Befolkningsutviklingen er den viktigste indikatoren for regional utvikling. I de fleste kommuner, regioner eller fylker er befolkningsutviklingen den dominerende indikatoren, mens andre måleparametre er underordnet. Vi starter derfor rapporten med en kort oversikt over de viktigste trekkene i befolkningsutviklingen¹.

1.1 Befolkningsutviklingen på lang sikt

I 1951 var det 2819 innbyggere i Nes. Den årlige veksten har i hele perioden vekselen mellom å være positiv og negativ, men den langsiktige trenden har vært at folketallet har økt. Veksten var sterkest på 60- og 70-tallet, noe svakere på 80 og 90-tallet, før den flatet ut på 2000-tallet.

I 2001 var folketallet på periodens høyeste nivå, med 3528 innbyggere. Siden da har folketallet sunket noe. 1. januar 2012 var det 3452 personer bosatt i Nes.

Veksten i 2011 var på 0,2 prosent av folketallet. Folketallet i Nes økte da med 7 innbyggere.



Figur 1: Befolkningsutvikling og årlige endringer i befolkningen i Nes siden 1951.

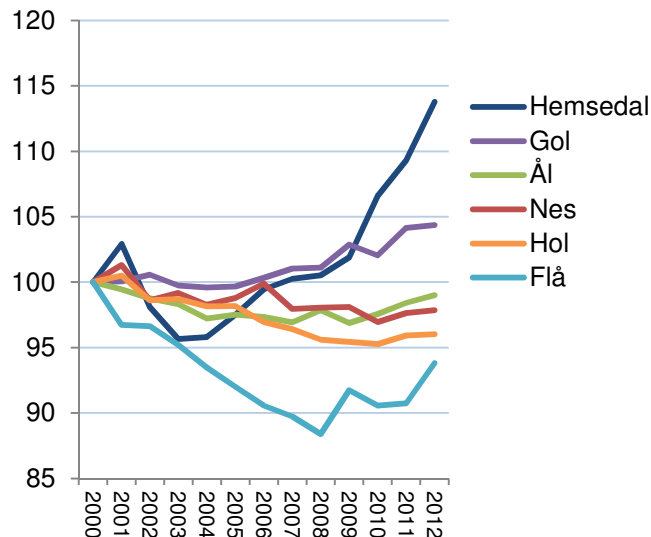
1.2 Nes sammenliknet med andre kommuner

Hemsedal har hatt høy folketallsvekst de siste årene. Befolkningen har økt med 13,8 prosent fra 2000 til 2012. Det er spesielt de tre siste årene at Hemsedal har hatt høy vekst i folketallet.

Gol har økt folketallet med 4,4 prosent siden 2000. De andre kommunene i Hallingdal har hatt nedgang i folketallet i denne perioden.

Nes har mistet 2,2 prosent av folketallet siden 2000. Dette er litt høyere enn Ål, og litt lavere enn Hol.

Flå er den kommunen i Hallingdal som har hatt høyest nedgang i folketallet, men har hatt en positiv utvikling de siste årene.



Figur 2: Befolkningsutvikling i Nes og nabokommuner i perioden 2000-2012, indeksert slik at nivået i 2000=100.

Befolkningsutviklingen dekomponert

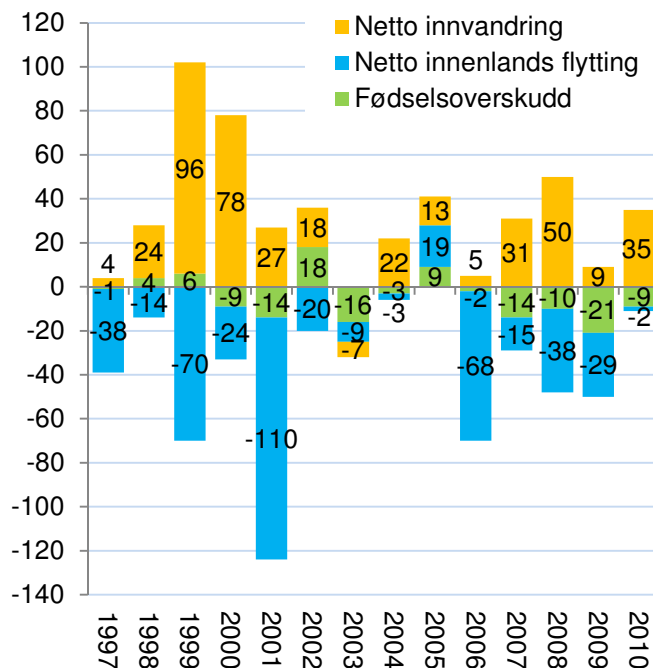
Befolkningsveksten kan splittes opp i tre komponenter: Fødselsoverskudd, netto innvandring og nettoflytting innenlands.

I Nes har bidraget fra de tre komponentene vært varierende fra år til år.

Netto innvandring er den komponenten som har bidratt mest positivt til befolkningsutviklingen. Innvandringen var høyest i 1999 og 2000. I de andre årene har innvandringen vært relativt beskjeden, og i 2003 var det faktisk en netto utvandring på sju personer fra Nes.

Netto i innenlands flytting er den komponenten som har bidratt mest negativt. I 2001 var det en netto utflytting på 110 personer. I 2010 var netto-utflyttingen redusert til kun to personer.

Det har vært fødselsunderskudd i Nes de fem siste årene i perioden, men det har vært fødselsoverskudd enkelte år tidligere i perioden.



Figur 3: Befolkningsveksten i Nes fordelt på fødselsoverskudd, netto innvandring og netto innenlands flytting, prosent av folketallet ved begynnelsen av året.

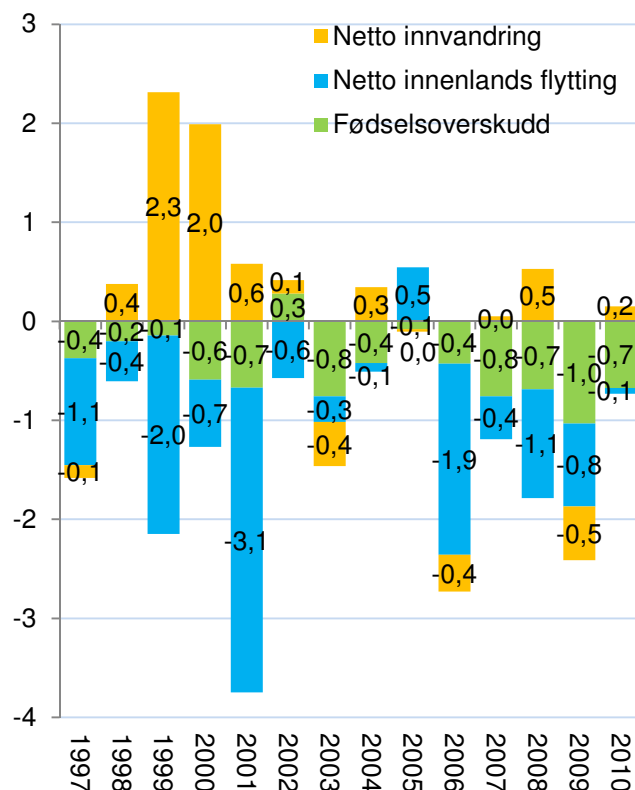
Relativ utvikling

I figur 4 ser vi hvordan de tre komponentene i befolkningsendringen i Nes avviker fra landsgjennomsnittet.

Fødselsbalansen i Nes har ligget under landsgjennomsnittet alle årene siden 1997, med unntak av i 2002. På landsbasis har fødselsbalansen ført til en befolkningsvekst på rundt 0,4 prosent.

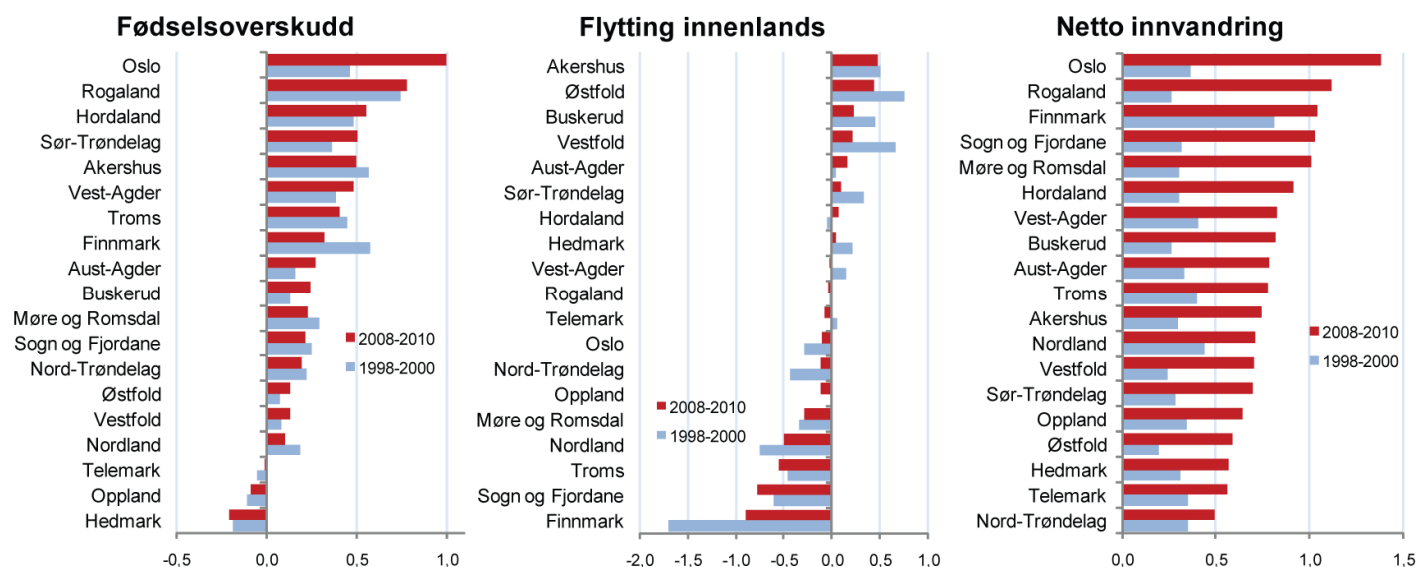
Innvandringen til Nes bidro positivt i 1999 og 2000, men har vært av mindre betydning de senere årene. Innvandringen til Norge har økt mye i denne perioden.

Nettoutflyttingen fra Nes til andre kommuner har vært høy i mange av årene. Siden den innenlandske nettoflyttingen summeres til null, er det relative forholdet likt som i figur 3.



Figur 4: Avviket mellom Nes og Norges fødselsoverskudd, netto innvandring og netto innenlands flytting i prosent av folketallet ved begynnelsen av året.

1.3 Noen trender



Figur 5: Befolkningsendringer i fylkene i siste treårsperiode sammenliknet med treårsperioden 1998-2000, målt som prosent av folketallet.

Vi kan sammenlikne befolkningsendringene de siste tre årene med endringene i treårsperioden ti år tidligere. Det er enkelte nye trekk i befolkningsutviklingen.

Fødselsoverskudd

Oslo er nå det fylket som har klart høyest fødselsoverskudd. Dette er en ny situasjon. For ti år siden hadde fylker som Finnmark, Akershus, Hordaland og Rogaland høyere fødselsoverskudd enn Oslo. De siste tre årene har fødselsoverskuddet alene gitt en befolkningsvekst på over én prosent årlig i Oslo. Trenden er at stadig flere barn blir født i de største byene. Hordaland og Sør-Trøndelag har også økt sitt fødselsoverskudd.

Fødselsoverskuddet har økt i Norge som helhet, men mange fylker har hatt nedgang. Størst nedgang har Finnmark hatt.

Flyttinger mellom fylkene

Det kan se ut til at flyttingen mellom fylkene har blitt litt mindre de siste ti årene. De fylkene som tapte mest i netto utflytting for ti år siden, Finnmark og Nordland, har lavere netto utflytting nå.

Samtidig har fylkene med høyeste innflytting for ti år siden, Vestfold, Østfold, Akershus og Buskerud, alle lavere netto innflytting.

Innvandringen

Innvandringen har økt svært raskt. De siste tre årene er det arbeidsinnvandring fra EU-land som har økt mest, mens innvandring av flyktninger har minket.

Oslo har nå klart høyest innvandring. Finnmark hadde høyest innvandring tidligere, og har nå tredje høyest innvandring. Rogaland, Sogn og Fjordane og Møre og Romsdal har også hatt høy innvandring de siste tre årene. Dette er sannsynligvis arbeidsinnvandring som reflekterer vekst i næringslivet. Fylker som Nord-Trøndelag, Telemark og Hedmark hadde forholdsvis høy innvandring tidligere, men har nå lavest innvandring av alle fylkene.

De regionale konsekvensene er at fødselsbalansen og innvandringen nå er de viktigste drivkreftene bak sentraliseringen. Disse faktorene har tidligere bidratt til å dempe sentraliseringen. Flyttingen, som tidligere var årsaken til sentraliseringen, har nå blitt litt mindre viktig. Det vil gjøre arbeidet med å snu sentraliseringen mer sammensatt. Det er ikke lenger nok å stoppe utflyttingen fra distriktene.

2. Arbeidsplasser

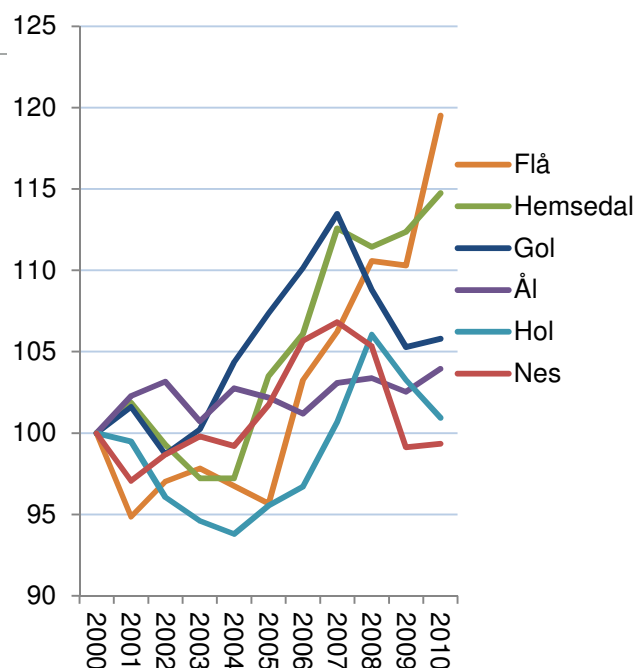
I dette kapitlet skal vi se på utviklingen i arbeidsplassene i Nes. Alle data er fra registerbasert sysselsettingsstatistikk fra SSB.

2.1 Arbeidsplassutvikling i Nes

Nes hadde god vekst i antall arbeidsplasser fram til 2007, men mistet deretter mange av arbeidsplassene. I 2010 var det 0,7 prosent færre arbeidsplasser enn i 2000.

I de andre kommunene i Hallingdal har det vært vekst i antall arbeidsplasser. Nabokommunen Flå har hatt en formidabel vekst siden 2005. Antall arbeidsplasser i Flå har økt med nesten 20 prosent fra 2000 til 2010. Hemsedal har også hatt høy vekst, og har økt antall arbeidsplasser med nesten 15 prosent i samme periode. Flå og Hemsedal har hatt en vekst som er sterkere enn landsgjennomsnittet, som var på 11,3 prosent i samme periode.

God hadde sterk vekst i antall arbeidsplasser fram til 2007, men mistet mange arbeidsplasser de to påfølgende årene. Fra 2000 til 2010 har antall arbeidsplasser i Gol økt med nærmere seks prosent.



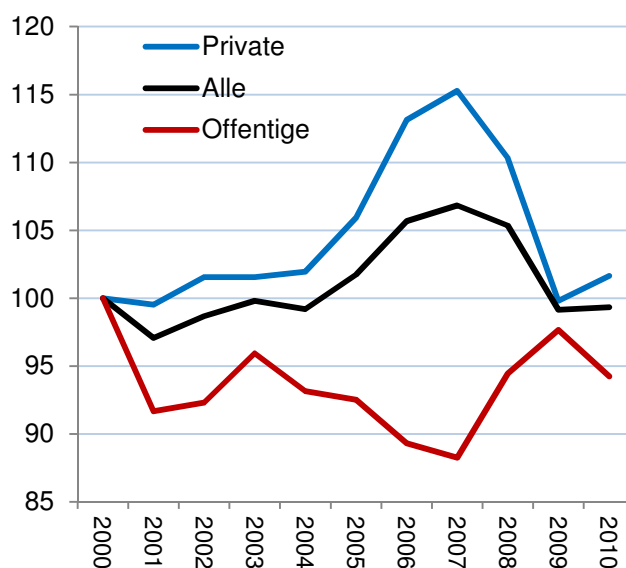
Figur 6: Utviklingen i antall arbeidsplasser i Nes og referansekommuner i perioden 2000-2010. Indeksert slik at nivået i 2000=100.

Privat og offentlig

I figur 7 ser vi hvordan veksten i antall arbeidsplasser har vært i Nes når vi skiller mellom privat næringsliv og offentlig sektor.

Utviklingen i privat og offentlig sektor ser ut til å være nesten speilvendt. Mens det var god vekst i privat sektor fram til 2007, var det negativ utvikling i offentlig sektor. Mange arbeidsplasser forvant i privat sektor fra 2007 til 2009, samtidig som antall arbeidsplasser økte i offentlig sektor.

Når vi ser på den totale utviklingen, er det privat sektor som dominerer. Dette kommer av at det er flest arbeidsplasser i privat sektor. Nedgangen hadde imidlertid vært mer dramatisk hvis ikke veksten i offentlig sektor hadde kompensert for noe av nedgangen i privat sektor.



Figur 7: Utvikling i antall arbeidsplasser i privat og offentlig sektor i Nes 2000-2010, indeksert slik at nivået i 2000=100.

Bransjer

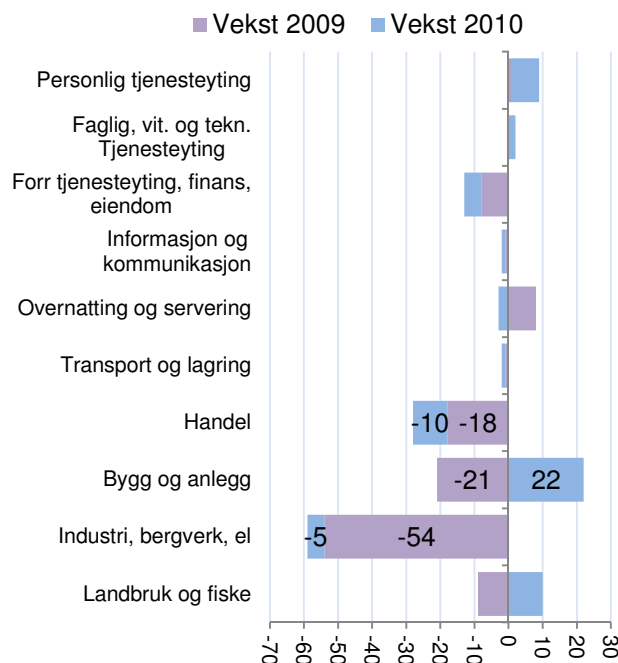
Veksten i antall arbeidsplasser i ulike bransjer i Nes de siste to årene er vist i figur 8.

Det har forsvunnet 59 arbeidsplasser i industrien de siste to årene.

Handelen har også mistet 29 arbeidsplasser i Nes.

Forretningsmessig tjenesteyting har også hatt nedgang, med til sammen 13 arbeidsplasser de siste to årene.

Personlig tjenesteyting og overnatting og servering er bransjer som har vokst litt i Nes de to siste årene.



Figur 8: Vekst i antall arbeidsplasser i ulike bransjer i privat sektor i Nes i 2009 og 2010.

Relativ vekst i bransjer

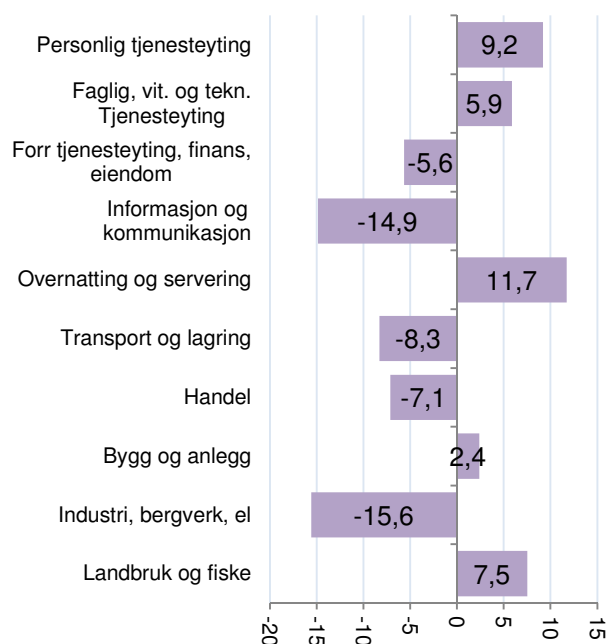
For å få fram endringene i antall arbeidsplasser i ulike bransjer i forhold til resten av landet, har vi beregnet differansen mellom endring i antall arbeidsplasser i de enkelte bransjene i Nes i prosent, og tilsvarende endring i bransjene på landsbasis, de siste to årene.

Nes hadde bedre utvikling i antall arbeidsplasser enn resten av landet i fem av de ti hovedbransjene. Størst relativ vekst var det i overnatting og servering, hvor det var en vekst på 9,6 prosent i Nes mot en nedgang på 2,1 prosent på landsbasis.

Personlig tjenesteyting hadde også langt høyere vekst enn tilsvarende bransje ellers i landet. Faglig og teknologisk tjenesteyting og landbruk hadde henholdsvis 5,9 og 7,5 prosentpoeng bedre arbeidsplassutvikling enn landet som helhet.

Nedgangen i antall arbeidsplasser i industrien i Nes var på 21,5 prosent de to siste årene. På landsbasis var nedgangen i antall arbeidsplasser i industrien 5,9 prosent.

I bransjer som forretningsmessig tjenesteyting, informasjon og kommunikasjon, transport og lagring og handel har det også vært dårligere utvikling i Nes enn for landet for øvrig. Av disse er nedgangen i handelen klart viktigst fordi det er den største av disse bransjene.



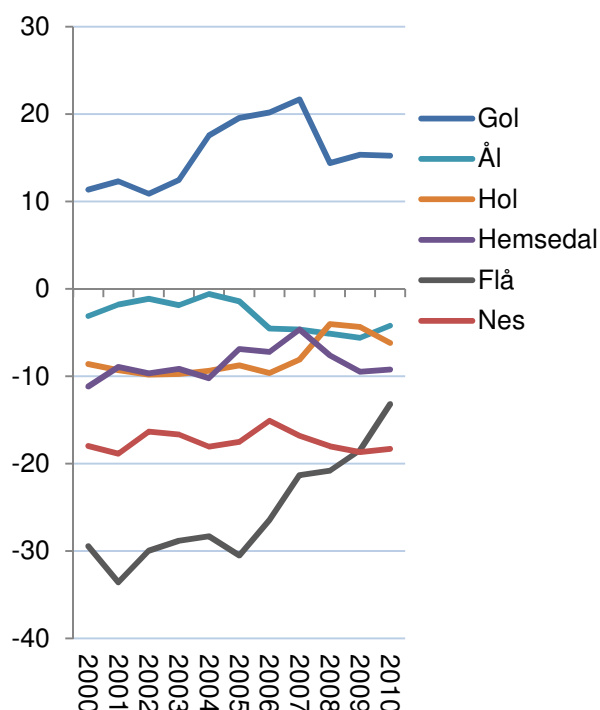
Figur 9: Differanse mellom prosentvis vekst i de enkelte bransjene i Nes og veksten i bransjene på landsbasis de siste to årene (2009 og 2010).

Nettopendling

Gol har hatt høy innpendling i hele perioden 2000-2010. Ingen av de andre kommunene i Hallingdal har tilsvarende netto innpendling. Mange av de sysselsatte i nabokommunene pendler inn til Gol.

Nes har hatt en netto utpendling som har tilsvart mellom 15 og 19 prosent av sysselsettingen i hele perioden.

Flå hadde i begynnelsen av perioden en netto utpendling som lå på rundt 30 prosent av sysselsettingen i kommunen, men har siden 2005 redusert nettoutpendlingen dramatisk. Flå har de to siste årene hatt lavere netto utpendling enn Nes. Nes er dermed kommunen som har høyest netto utpendling i Hallingdal.



Figur 10: Nettopendling i prosent av sysselsettingen i Nes og nabokommuner i perioden 2000-2010.

Arbeidsmarkedsintegrasjon

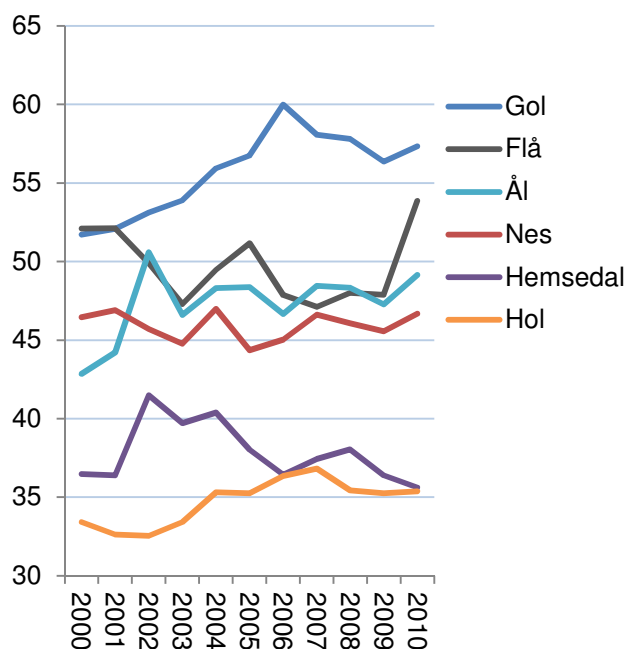
Arbeidsmarkedsintegrasjon er summen av innpendling som andel av arbeidsplasser og utpendling som andel av sysselsatte. Arbeidsmarkedsintegrasjon kan også tolkes som pendlingsmuligheter. Arbeidsmarkedsintegrasjon er et begrep som Telemarksforskning har introdusert, og som har stor strategisk betydning for regional utvikling.

I landssammenheng er det ingen av kommunene i Hallingdal som har spesielt høy arbeidsmarkedsintegrasjon. For kommuner med høy arbeidsmarkedsintegrasjon betyr attraktivitet som bosted forholdsvis mye, mens kommuner med lav arbeidsmarkedsintegrasjon er mer avhengige av næringsutviklingen i egen kommune.

Gol er kommunen med høyest arbeidsmarkedsintegrasjon i regionen, og arbeidsmarkedsintegrasjonen har økt siden 2000.

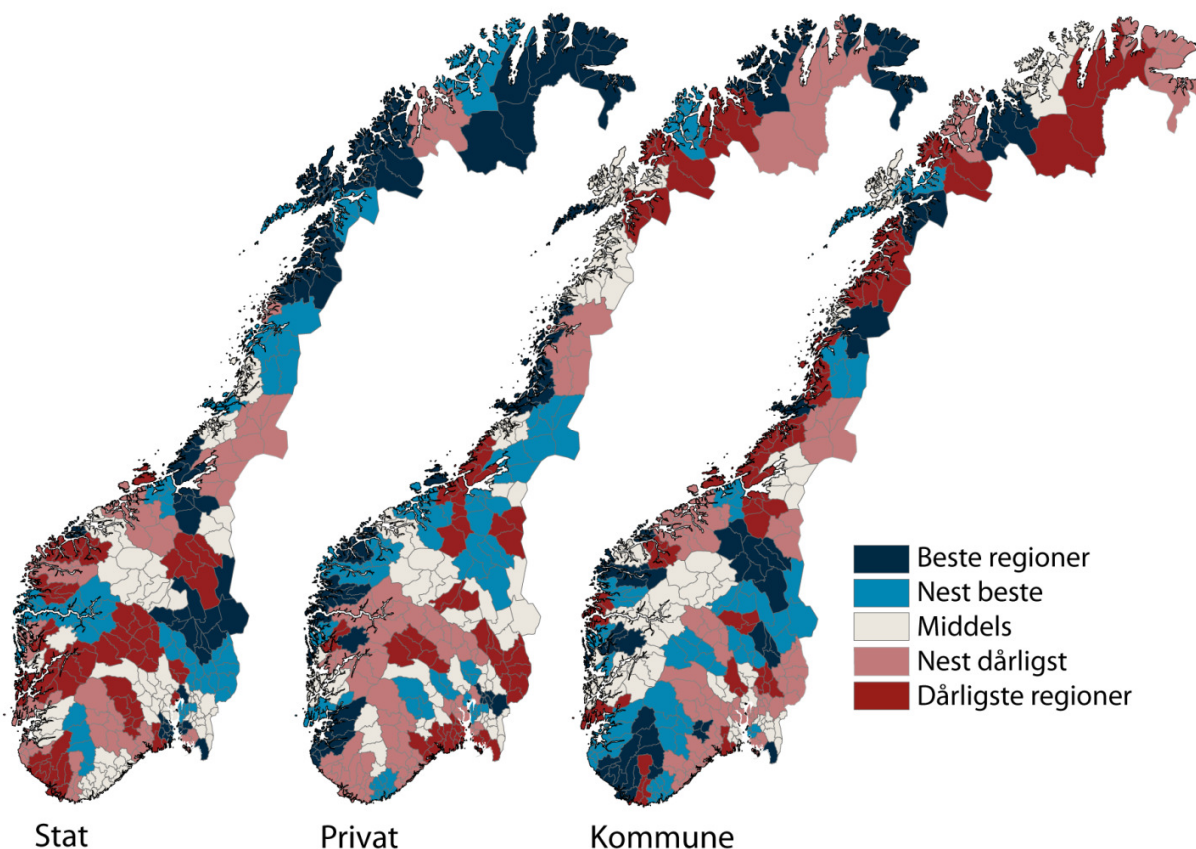
I Nes har arbeidsmarkedsintegrasjonen ligget på et nokså stabilt nivå. I 2010 tilsvarte utpendlingen 31,1 av sysselsettingen, og innpendlingen tilsvarte 15,6 prosent av arbeidsplassene i kommunen. Dette er litt under middels blant kommunene i landet.

Lavest arbeidsmarkedsintegrasjon har Hemsedal og Hol.



Figur 11: Arbeidsmarkedsintegrasjon i Nes og nabokommuner i perioden 2000-2010. Tallet til venstre for kommunen angir rangering blant de 430 kommunene i landet.

2.2 Trender: Vekstbidrag fra ulike sektorer



Figur 12: Vekstbidrag i form av endring i antall arbeidsplasser i prosentpoeng av samlet sysselsetting i årene 2009 og 2010. De 83 regionene er rangert i forhold til hverandre i kartene slik at de danner fem grupper.

I kartene over har vi sett på vekstbidrag til sysselsettingen fra de ulike sektorene statlig sektor, privat sektor og kommunal sektor i 2009 og 2010. Fylkeskommunale arbeidsplasser er ikke med, ettersom disse har bidratt svært lite. I disse to årene har antall arbeidsplasser i privat sektor bidratt med en nedgang på 1,7 prosent av sysselsettingen i Norge, statlig sektor med en vekst på 0,5 prosent og kommunal sektor med en vekst på 0,8 prosent. I kartene er det de relative forskjellene mellom regionene for hver sektor som er markert.

Det er regioner på Vestlandet og i nord som har hatt best utvikling i privat sektor. Hitra/Frøya og Ryfylke har hatt sterkest vekst i næringslivet de siste to årene. Mange distriktsregioner har hatt en relativt god utvikling i næringslivet etter finanskrisen, blant dem mange fiskeriregioner.

Veksten i kommunesektoren er ganske jevnt spredt mellom landsdelene. Mange distrikts-

regioner fikk sterk vekst. Det er litt pussig at mange regioner med svak befolkningsvekst har høy vekst i kommunale arbeidsplasser, mens noen regioner med høy befolkningsvekst har lav vekst. En skulle kanskje tro at antall arbeidsplasser i kommunesektoren var sterkt knyttet til befolkningsutviklingen.

Vestlandet er tapere når det gjelder statlig sektor. Her er det regioner på Østlandet, Trondheimsregionen og mange regioner i nord som har fått vekstimpulser. Det har blitt 12 672 flere statlige arbeidsplasser de siste to årene. 4078 av disse havnet i Oslo, mens Trondheimsregionen fikk en økning på 1124 arbeidsplasser. Over 40 prosent av de nye statlige arbeidsplassene kom altså i Oslo og Trondheim. Statlig sektor har dermed bidratt til å forsterke sentraliseringen i de siste to årene, med unntak av i de nordligste fylkene, der mange distriktsregioner har fått drahjelp fra veksten i statlig sektor.

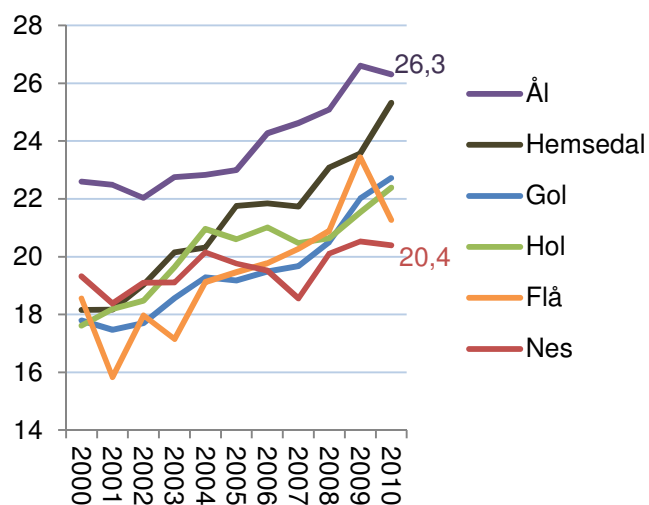
3. Utdanningsnivå

Utdanningsnivå i befolkning og arbeidsliv er et tema som opptar mange i forbindelse med regional utvikling. Utdanningsnivået i befolkningen varierer mye mellom ulike steder i Norge. I dette kapitlet skal vi først beskrive disse variasjonene. Deretter skal vi se på utdanningsnivået i arbeidsmarkedet, spesielt i privat sektor.

Utdanningsnivå i befolkning

En enkel måte å beskrive utdanningsnivået på, er å fordele befolkningen etter ulike nivåer av utdanning, som grunnskole, videregående skole og høgskole/universitet. I figur 13 ser vi hvordan befolkningen i Nes og nabokommunene er fordelt med hensyn til hvor stor andel av den sysselsatte befolkningen som har minst tre års utdanning på høgskole eller universitet.

I Nes hadde 20,4 prosent av den sysselsatte befolkningen høyere utdanning i 2010. Dette er lavest av kommunene i Hallingdal og godt under middels i landet. Andelen med høyere utdanning har ikke økt like mye i Nes som i de andre kommunene. I 2000 hadde Nes nest høyest andel med høyere utdanning, etter Ål, som har hatt høyest andel i hele perioden. I 2010 hadde 26,6 prosent av den sysselsatte befolkningen i Ål høyere utdanning.



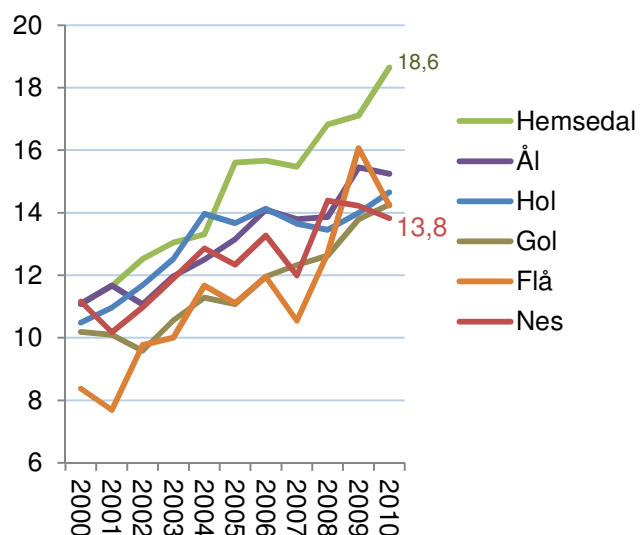
Figur 13: Andel av sysselsatt befolkning med høyere utdanning i Nes og nabokommuner i perioden 2000-2010.

Utdanningsnivå i næringslivet

Utdanningsnivået i næringslivet er av spesiell interesse, ettersom utdanningsnivået kan ha betydning for innovasjonsevne og vekstkraft i næringslivet.

Utdanningsnivået i næringslivet er generelt lavere enn utdanningsnivået i offentlig sektor. I offentlig sektor i Norge har 53,4 prosent av de ansatte høyere utdanning i 2010. Det er spesielt i staten at en stor andel har høyere utdanning. I privat sektor er andelen med høyere utdanning 25,5 prosent.

I Nes hadde 13,8 prosent høyere utdanning. Dette er litt over middels i landssammenheng, men lavest i Hallingdal. Med unntak av Hemsedal, skiller de ulike kommunene i Hallingdal seg imidlertid ikke stort i fra hverandre. I 2000 var det høyest andel med høyere utdanning i Nes. I Hemsedal hadde 18,6 prosent av de ansatte i næringslivet høyere utdanning i 2010, som var 66. høyest i landet.

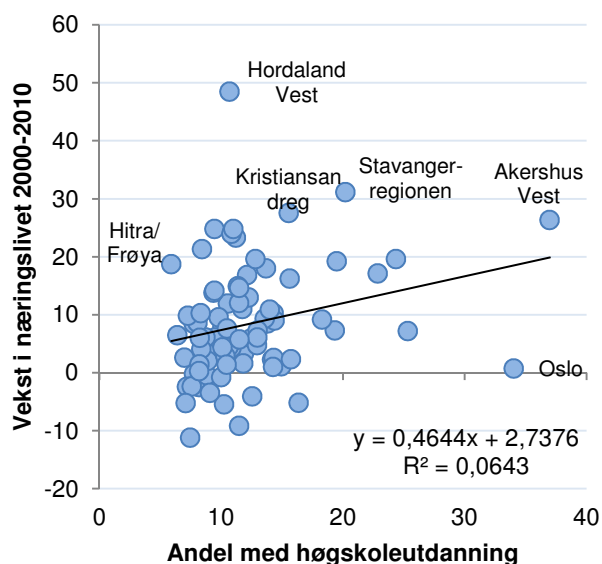


Figur 14: Andel ansatte med høyere utdanning i næringslivet i Nes og nabokommuner i perioden 2000-2010.

3.1 Utdanningsnivå og regional utvikling

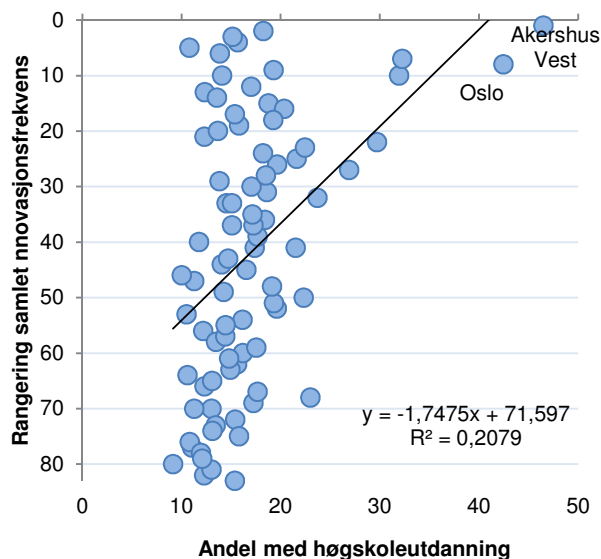
Det er to argumenter for at et høyt utdanningsnivå i næringslivet vil stimulere til regional utvikling gjennom økonomisk vekst. For det første pekes det ofte på at Norge som et høykostland har best vekstbetingelser i kompetanseintensive næringer. Dermed vil regioner med et høyt utdanningsnivå få bedre vekst enn regioner med et lavt utdanningsnivå i næringslivet. Regioner med lavt utdanningsnivå vil stå overfor en stadig sterkere konkurranse fra utlandet. Et annet argument er at næringsliv med et høyt utdanningsnivå er mer innovativt og dermed bedre rustet for vekst.

Vi kan se på den direkte sammenhengen mellom utdanningsnivå og vekst i næringsliv i norske regioner.



Figur 15: Sammenhengen mellom utdanningsnivå i næringslivet i 2000 og vekst i næringslivet fra 2000 til 2010 i de 83 politiske regionene i Norge.

Som vi kan se av figur 15, er det en positiv, men ganske svak sammenheng mellom utdanningsnivå og vekst i næringslivet. En region som Hitra/Frøya var blant regionene med lavest utdanningsnivå, men har likevel hatt sterk vekst, mens Oslo har hatt svært lav vekst, til tross for nest høyest utdanningsnivå. Høyt utdanningsnivå i en region kan tenkes å gi bedre vekstbetingelser, men sammenhengene synes ikke å være sterke.



Figur 16: Sammenhengen mellom utdanningsnivå i næringslivet i 2010 og regionenes rangering mht. samlet innovasjonsfrekvens i de 83 politiske regionene i Norge.

I figur 16 ser vi at utdanningsnivået og næringslivets innovasjon har en positiv sammenheng. Denne sammenhengen synes å være tydeligere enn for vekst.

Utdanningsnivået har en spesielt sterk sammenheng med regionenes størrelse. Urbane og folkerike regioner har klart høyest utdanningsnivå i næringslivet. Disse regionene har også best betingelser for både vekst og innovasjon. Dermed er det ikke lett å avdekke hvordan utdanningsnivå, vekst og innovasjon egentlig henger sammen med slike enkle analyser.

Utdanningsnivået avspeiler de direkte behovene i arbeidsmarkedet. Dermed kan en bare få økt utdanningsnivå gjennom at næringslivet får flere stillinger hvor det kreves utdanning, eller reduserer antall stillinger hvor utdanning ikke er påkrevet. Behovet for utdanning er svært bransjeavhengig. F. eks. er reiseliv en bransje med lite behov for utdannede, mens det er en høy andel utdannede innenfor forretningsmessig tjenesteyting.

I den grad at høyt utdanningsnivå bedrer betingelsene for vekst, er det uklart hvordan regioner kan sette inn tiltak for å øke utdanningsnivået. De fleste regioner vil ønske vekst i arbeidsplasser uansett utdanningsnivå.

4. NæringsNM

NæringsNM er utviklet for å måle hvordan næringslivet presterer i ulike områder i Norge. For å måle næringsutviklingen i en kommune, ser vi på fire mål: Nyetableringer, lønnsomhet, vekst og næringslivets størrelseⁱⁱ.

NæringsNM	Nyetableringer	<ol style="list-style-type: none"> 1. Etableringsfrekvens: Antall nyregistrerte foretak som andel av eksisterende foretak i begynnelsen av året 2. Bransjustert etableringsfrekvens: Basert på etableringsfrekvens, justert for effekten av bransjestrukturen 3. Vekst i antall foretak: Etableringsfrekvensen fratrukket nedlagte foretak
	Lønnsomhet	<ol style="list-style-type: none"> 4. Andel foretak med positivt resultat før skatt 5. Bransjustert lønnsomhet: Andel foretak med positivt resultat før skatt, justert for effekten av bransjestrukturen 6. Andel foretak med positiv egenkapital
	Vekst	<ol style="list-style-type: none"> 7. Andel foretak med omsetningsvekst høyere enn prisstigningen (KPI) 8. Andel foretak med realvekst justert for effekten av bransjestrukturen 9. Andel foretak med vekst i verdiskaping
	Næringslivets størrelse	<ol style="list-style-type: none"> 10. Antall arbeidsplasser i næringslivet som andel av befolkningen

Nyetableringer i regioner og kommuner blir målt med tre indikatorer. Den første, etableringsfrekvens, måler antall nyregistrerte foretak i forhold til eksisterende antall foretak i begynnelsen av året. Bransjustert etableringsfrekvens er etableringsfrekvensen fratrukket virkningen av bransjestrukturen i regioner og kommuner. Denne indikatoren viser om regionen har få eller mange etableringer når vi tar hensyn til at etableringsfrekvensen varierer mye mellom ulike bransjer. Den tredje indikatoren er vekst i antall foretak. Dette vil være etableringsfrekvensen fratrukket frekvensen av nedlagte foretak.

Lønnsomheten i regionenes næringsliv blir målt med tre indikatorer. Den første er andel foretak med positivt resultat før skatt. I tillegg har vi målt andel lønnsomme foretak justert for bransjestrukturen. Den tredje indikatoren er andel foretak med positiv egenkapital.

Vekst i regionene er målt med andel foretak med omsetningsvekst større enn prisstigningen. Også her har vi en andre indikator som justerer for bransjestruktur. Den tredje indikatoren er andel foretak med vekst i verdiskaping.

Indikatoren ”næringslivets størrelse” er antall arbeidsplasser i næringslivet som andel av befolkningen.

For hver indikator rangeres regioner og kommuner. Rangeringsnumrene legges så sammen innenfor hver gruppe.

Til slutt summeres rangeringsnumrene for de fire indeksene nyetablering, lønnsomhet, vekst og næringslivets størrelse. Den regionen og kommunen som har lavest sum, kommer ut som vinner av årets NæringsNM.

4.1 Nyetableringer

For å sammenlikne etableringsaktiviteten mellom ulike områder, bruker vi tre ulike indikatorer. *Etableringsfrekvensen* er antall nyregistrerte foretakⁱⁱⁱ i ett år i prosent av eksisterende foretak i begynnelsen av samme år. *Bransjejustert etableringsfrekvens* er et mål for hvor mange nyetableringer det er når vi justerer for effekten av bransjestrukturen. Den siste indikatoren for etableringer er *vekst i antall foretak*, som er etableringsfrekvensen fratrukket andelen som legges ned.

Etableringsfrekvens i Nes

I figur 17 ser vi hvordan etableringsfrekvensen i Nes og Norge har beveget seg siden 2001, sammenliknet med etableringsfrekvensen for Norge og for medianen av kommunene. De store byene drar opp etableringsfrekvensen for Norge mye, slik at de fleste kommunene har lavere etableringsfrekvens enn Norge. Da blir det i mange tilfeller bedre å sammenlikne med medianen av kommunene.

Etableringsfrekvensen i Norge sank mye fra 2006 til 2009. I 2010 har etableringsfrekvensen blitt litt høyere, men er fremdeles på et lavt nivå i forhold til tidligere.

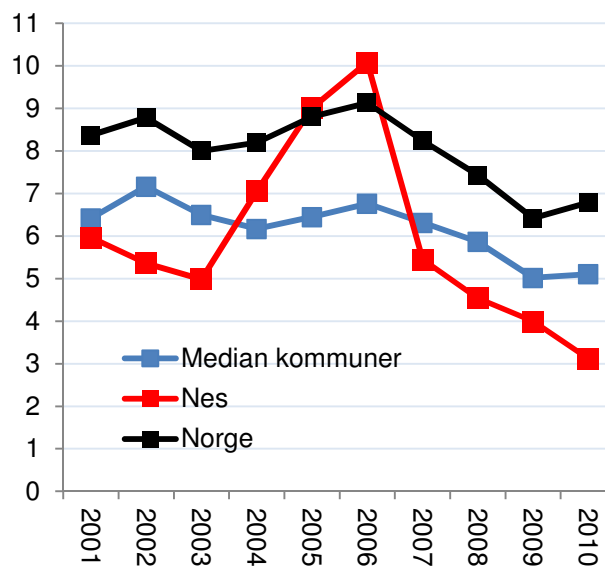
Etableringsfrekvensen i Nes var høy i årene 2004-2006. De fire siste årene har etableringsfrekvensen vært ganske lav.

Bransjejustert etableringsfrekvens

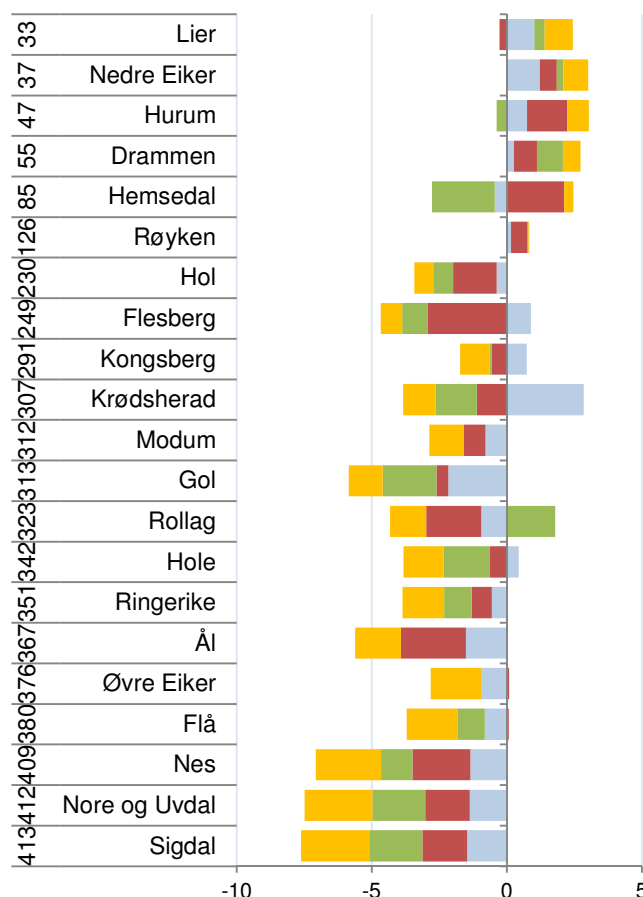
Det er store variasjoner i etableringsfrekvens mellom ulike bransjer. Områder som har en stor andel av næringslivet i bransjer med høy etableringsfrekvens, vil automatisk få en høyere etableringsfrekvens enn områder med mange foretak i bransjer med lav etableringsfrekvens.

Vi beregner den bransjejusterte etableringsfrekvensen som avstanden mellom faktisk og forventet etableringsfrekvens, gitt bransjestrukturen. Det gir en indikator som ikke favoriserer steder med gunstig næringsstruktur.

Nes har hatt mye lavere etableringsfrekvens de siste fire årene, også når vi korrigerer for bransjestrukturen i kommunen.



Figur 17: Etableringsfrekvens i Nes, medianen av kommuner og Norge i perioden 2001-2010.



Figur 18: Bransjejustert etableringsfrekvens i kommunene i Buskerud i 2007-2010. Tallene til venstre er rangering for etableringsfrekvensen blant landets 430 kommuner i 2010.

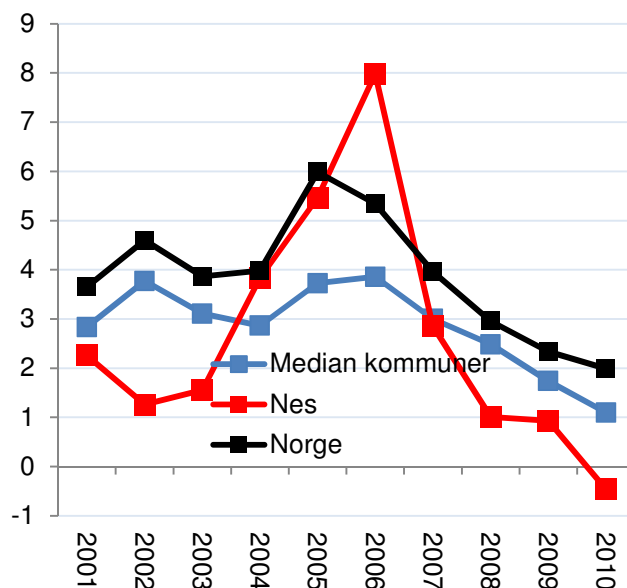
Vekst i antall foretak

I figur 19 ser vi utviklingen i vekst i antall foretak. Det er det samme som etableringsfrekvensen fratrukket nedleggingsraten.

Veksten i antall foretak i Norge var på det høyeste nivået i 2005, og har deretter sunket hvert år. Fra 2001 til 2006 var det høyere vekst i antall foretak enn veksten i økonomien skulle tilsi. Kanskje skyldes noe av veksten f. eks. at mange etablerte foretak for å få registrert domene på Internett?

Det tilsynelatende lave nivået på veksten i antall foretak de to siste årene er kanskje en normalisering til et mer naturlig nivå.

Nes hadde en god vekst i antall foretak i kommunen i årene 2004-2006, da etableringsfrekvensen var høy. De siste årene har veksten avtatt mye, og i 2010 var det faktisk en nedgang i antall foretak i Nes.



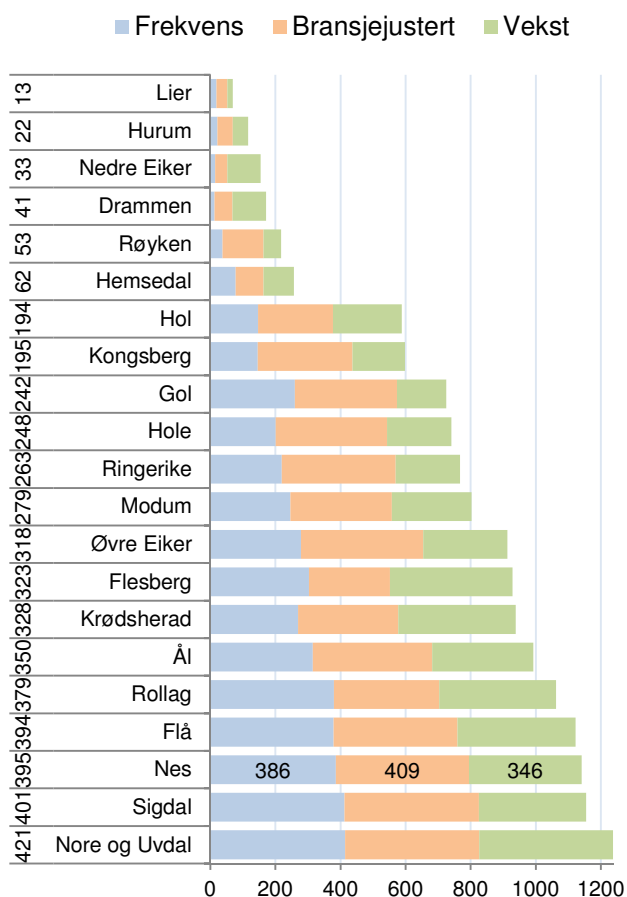
Figur 19: Årlig vekst i antall foretak i Nes, medianen av kommuner og Norge i perioden 2001-2010.

Etableringsindeksen for kommunene

Etableringsindeksen er satt sammen av rangeringsnummeret til kommunene for etableringsfrekvens, bransjustert etableringsfrekvens og vekst i antall foretak.

Nes fikk rangeringsnummer 386, 409 og 346 for disse tre indikatorene, og havnet sammenlagt som nummer 395 på etableringsindeksen.

Det er den laveste plasseringen Nes har hatt etter 2000.



Figur 20: Etableringsindeksen for kommunene i Buskerud. Rangering blant de 430 kommunene i landet med hensyn til de tre ulike etableringsindikatorne er vist i figuren og rangering for den samlede etableringsindeksen i 2010 til venstre.

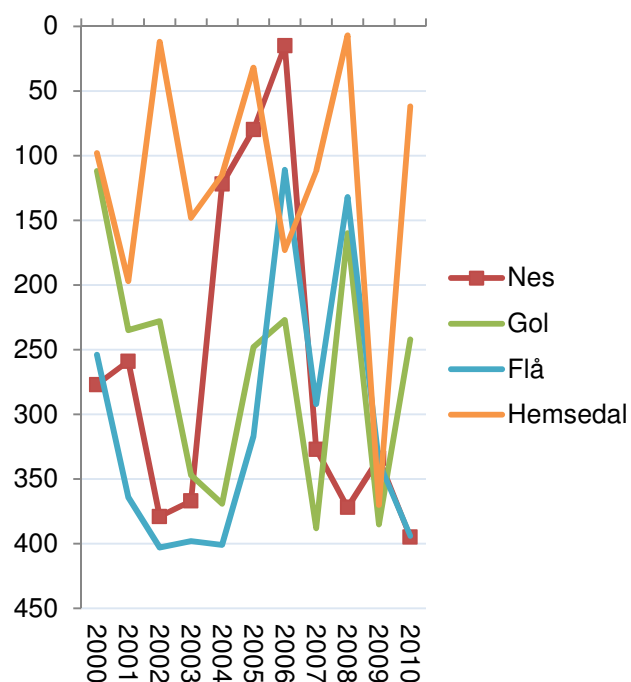
Utvikling på etableringsindeksen

Nes hadde gode plasseringer på etableringsindeksen i årene 2004-2006, da det var mange nyetableringer i kommunen.

Utenom disse årene har Nes vært plassert i nedre halvdel blant kommunene i Norge.

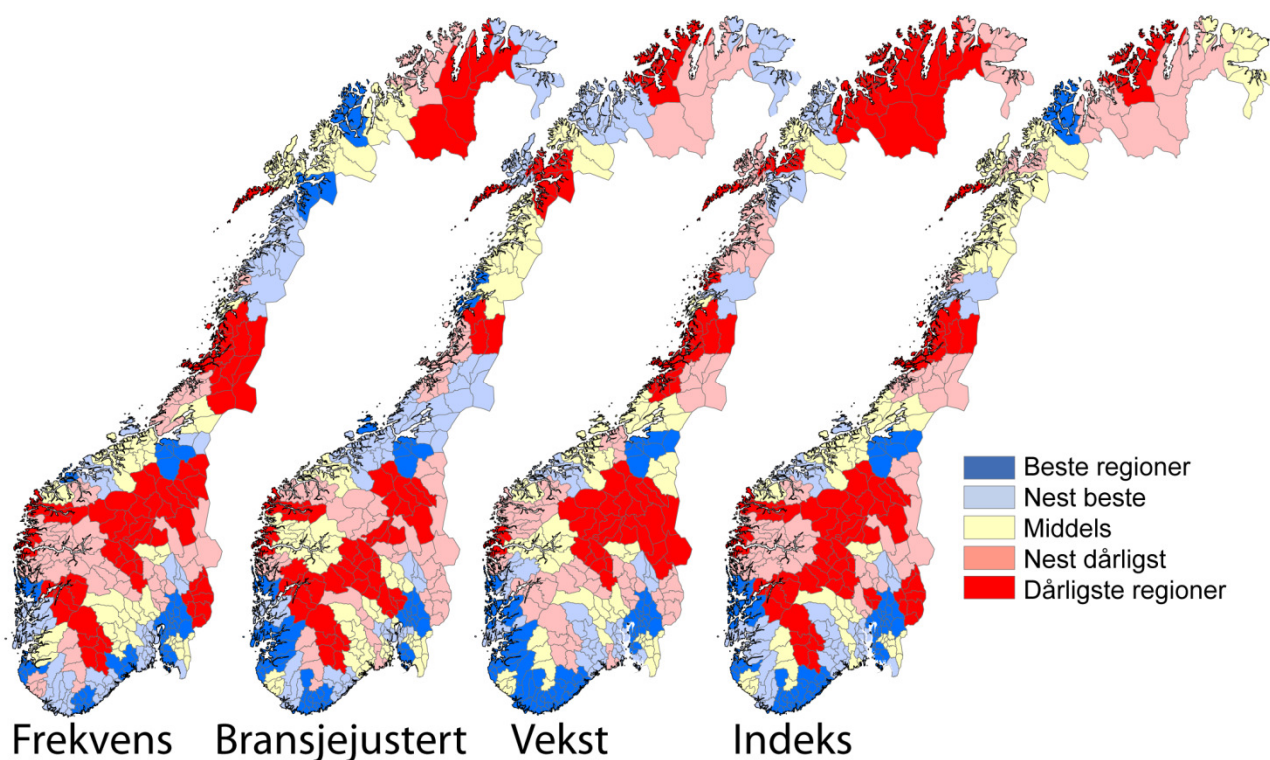
Plasseringen i 2010 er den laveste siden 2000.

Flå og Gol er nabokommuner som også har hatt varierende resultater på etableringsindeksen. Hemsedal er den kommunen i Hallingdal som har gjort det best, og som har vært høyt rangert i mange av årene, unntatt i 2009.



Figur 21: Rangeringen til Nes, Flå, Gol og Hemsedal på etableringsindeksen i perioden 2000-2010.

Regionale mønstre



Figur 22: Etableringsaktiviteten i regionene i årene 2008-2010.

De tre ulike indikatorene for etablering viser i stor grad det samme mønsteret, men med noen nyanser.

Etableringsfrekvensen er høyest i regionene som enten har en større by som kjerne, eller som ligger tett opp til en større by. Oslo, Bergen og Trondheimsregionen har høyest etableringsfrekvens av regionene.

Bransjejustert etableringsfrekvens viser et litt annet mønster. Nå er det Trondheimsregionen, Kristiansandregionen og Hordaland Vest som er de tre beste regionene. Fremdeles er det mange byregioner blant de med høyest frekvens, men nå er det også noen distriktsregioner som blander seg inn i den beste kategorien. Dette er regioner som Hitra/Frøya, Ytre Helgeland, HALD og Ryfylke.

Regioner med høyest vekst i antall foretak består også for det meste av byregioner. Nå er det Kristiansandregionen, Akershus Vest og Trondheimsregionen som er høyest rangert. Ryfylke, Sunnhordland og Lister er litt utypiske regioner som kommer med blant de beste.

Alle de tre etableringsindikatorene har det til felles at de har en sterk positiv sammenheng med regionens befolkningsstørrelse og regionens befolk-

ningsvekst. Det er spesielt etableringsfrekvensen som i stor grad blir bestemt av befolkningsstørrelse og vekst. Befolkningsstette områder har en bransjestruktur med mye tjenesteytende næringer. Dette er næringer med høy etableringsfrekvens. Dette gjør at byer automatisk får en høyere etableringsfrekvens enn distriktene.

Når vi bransjejusterer etableringsfrekvensen, blir effekten av bransjestrukturen nøytralisert. Da er ikke befolkningsstørrelsen lenger signifikant. Befolkningsveksten betyr imidlertid mye for den bransjejusterte etableringsfrekvensen.

For veksten i antall foretak er både befolkningsstørrelse og befolkningsvekst signifikante. Befolkningsveksten betyr imidlertid mer enn størrelsen.

De stabile mønstrene mellom befolkningsstørrelse, befolkningsvekst og etableringsfrekvens tyder på at høy etableringsaktivitet er et resultat av vekst. Vi får høy etableringsaktivitet i vekstregioner. I mindre grad ser det ut til at høy etableringsaktivitet skaper vekst. Det er også vanskelig å påvise at steder som har satset mye på nyetablering faktisk påvirker etableringsaktiviteten målbart.

4.2 Lønnsomhet

Vi måler lønnsomheten i næringslivet i regionene ved hjelp av tre indikatorer. Den første indikatoren er *andel foretak^{iv} med positivt resultat før skatt*. Andel lønnsomme foretak varierer mellom bransjer. Den andre indikatoren er derfor *andel foretak med positivt resultat før skatt, justert for bransjestrukturen i regionene*. Den tredje indikatoren er *andel foretak med positiv egenkapital*. Den endelige lønnsomhetsindeksen er basert på regionenes rangering med hensyn til de tre lønnsomhetsindikatorer.

Andel lønnsomme foretak

Andel lønnsomme foretak i Norge falt sterkt fra 2007 til 2008. Nivået i 2008 ble likt med det forrige bunnåret 2001. I de to siste årene har andel lønnsomme foretak økt igjen, men er fremdeles langt under nivået fra de gode årene 2004-2006.

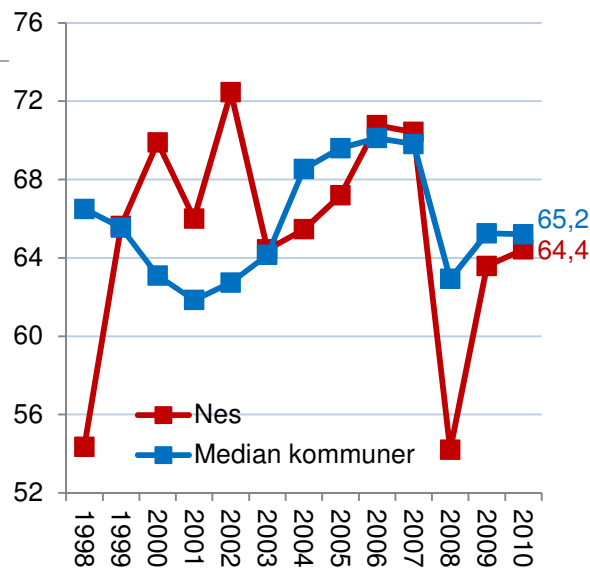
Lønnsomheten i Nes har variert veldig mye i perioden. I 1998 og 2008 var bare 54 prosent av foretakene lønnsomme, mens i 2002 var 72 prosent av foretakene lønnsomme. Næringslivet i Nes bestod i 2010 av kun 149 foretak, så dette lave utvalget kan føre til at små tilfeldigheter gir store utslag.

I 2010 var lønnsomheten i Nes litt under medianen. 64,4 prosent av foretakene i Nes var lønnsomme, mens 65,2 prosent var middels blant kommunene.

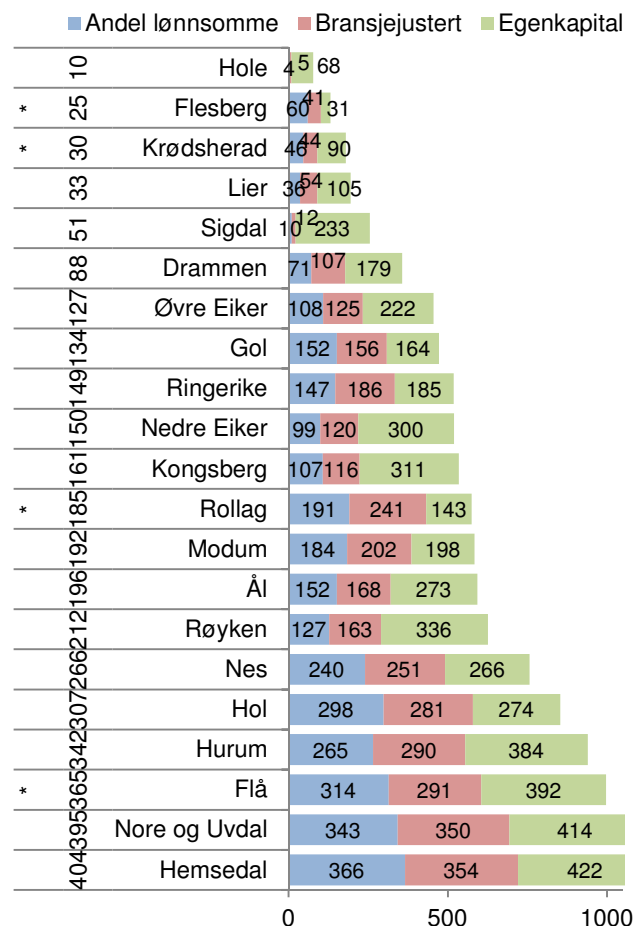
Lønnsomhetsindeksen

Lønnsomhetsindeksen er satt sammen av tre indikatorer: Andel foretak med positivt resultat før skatt, bransjejustert andel lønnsomme foretak, og andel foretak med positiv egenkapital.

Nes hadde en litt under middels andel lønnsomme foretak i 2010, også etter at vi har justert for bransjestrukturen i kommunen. Nes hadde også litt under middels andel foretak med negativ egenkapital. Til slutt havnet Nes som nummer 266 på lønnsomhetsindeksen. Det er litt under middels av kommunene i landet.



Figur 23: Andel foretak med positivt resultat før skatt i Nes og median av kommunene i Norge i perioden 1998-2010.



Figur 24: Lønnsomhetsindeksen for kommunene i Buskerud. Tallene i figuren er rangeringsnummer blant de 430 kommunene i landet for de tre lønnsomhetsindikatorer, helt til venstre rangeringsnummer for lønnsomhetsindeksen 2010. * betyr kommune med under 100 regnskap.

4.3 Vekst

Vi måler veksten i næringslivet i regionene ved hjelp av tre indikatorer. Den første indikatoren er *andel foretak med omsetningsvekst høyere enn prisstigningen*. Den andre indikatoren er *andel vekstforetak, justert for bransjestrukturen i regionene*. Den tredje indikatoren er *andel foretak med vekst i verdiskapingen*. Den endelige vekstindeksen er basert på regionenes rangering med hensyn til de tre vekstindikatorerne.

Andel vekstforetak

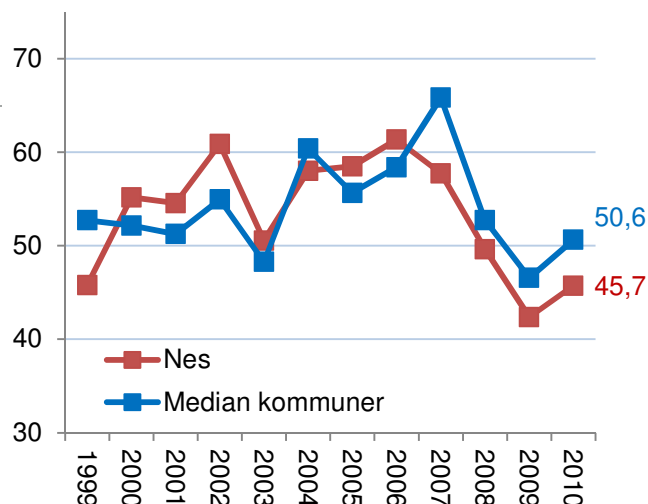
Andel vekstforetak i Norge var historisk høyt i 2007, da 65,2 prosent av foretakene hadde omsetningsvekst høyere enn prisstigningen. Andel vekstforetak sank bratt i 2008, og sank videre i 2009, da det var rekordlav andel vekstforetak. I 2010 gikk andel vekstforetak litt opp, men er fremdeles på et ganske lavt nivå.

Andel vekstforetak i Nes har ligget under medianen av norske kommuner de siste fire årene i perioden. I 2010 hadde 45,7 prosent av foretakene i Nes vekst i omsetning høyere enn prisstigningen i 2010. I flere av årene tidligere i perioden har det imidlertid vært høyere enn middels andel vekstforetak i Nes.

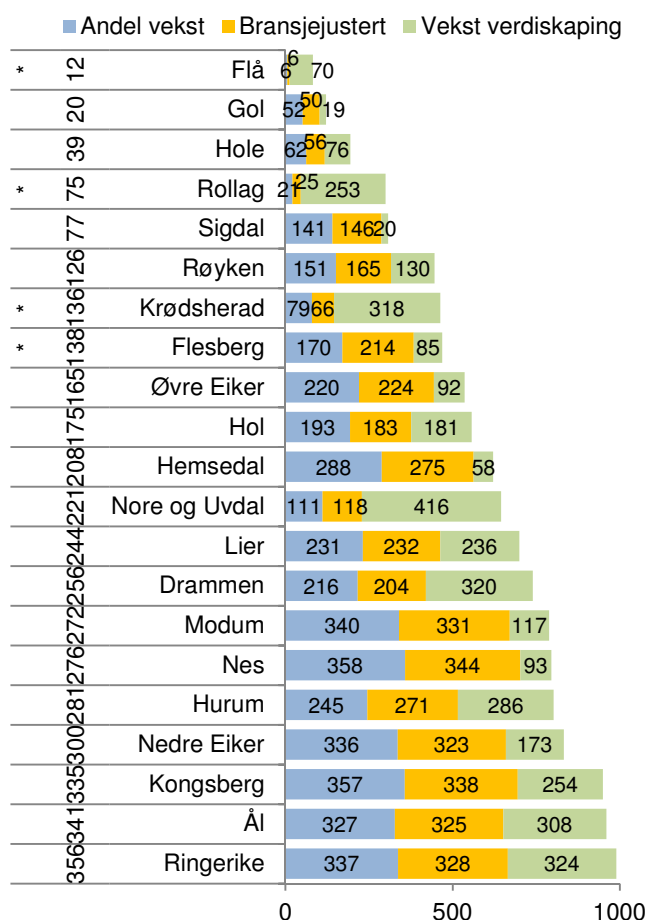
Vekstindeksen

Vekstindeksen har tre indikatorer: Andel foretak med omsetningsvekst høyere enn prisstigningen, bransjustert andel vekstforetak og andel foretak med vekst i verdiskaping.

Nes gjorde det svakt på andel foretak med omsetningsvekst høyere enn prisstigningen, både før og etter bransjustering. Nes gjorde det derimot bra for andel foretak med vekst i verdiskaping, der kommunen ble rangert som nummer 93 av de 430 kommunene i landet. Dette trekker opp, og samlet ble Nes ble rangert som nummer 276 på vekstindeksen.



Figur 25: Andel foretak med omsetningsvekst høyere enn prisstigningen i Nes og median for kommunene i Norge i perioden 1999-2010.



Figur 26: Vekstindeksen for kommunene i Buskerud. Tallene i figuren er rangering blant landets 430 kommuner for de tre vekstindikatorerne, helt til venstre rangering for vekstindeksen 2010. * betyr kommune med under 100 foretak.

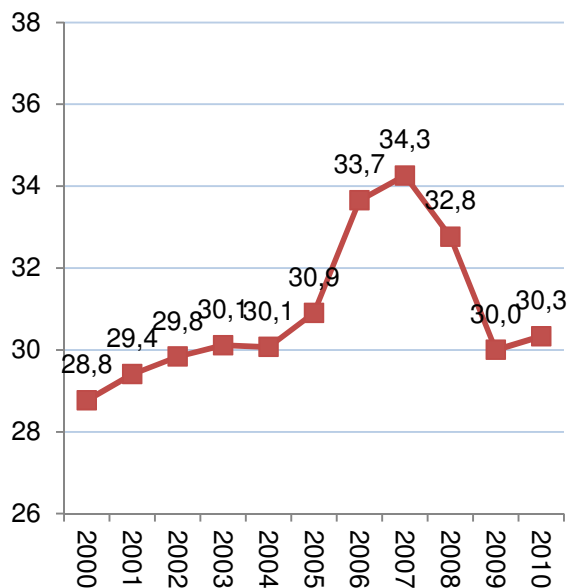
4.4 Næringslivets størrelse

I NæringsNM er næringslivets relative størrelse den siste indikatoren vi måler. Dette måles med antall arbeidsplasser i privat næringsliv som prosent av antall innbyggere. Dette kalles også ”nærings tetthet”.

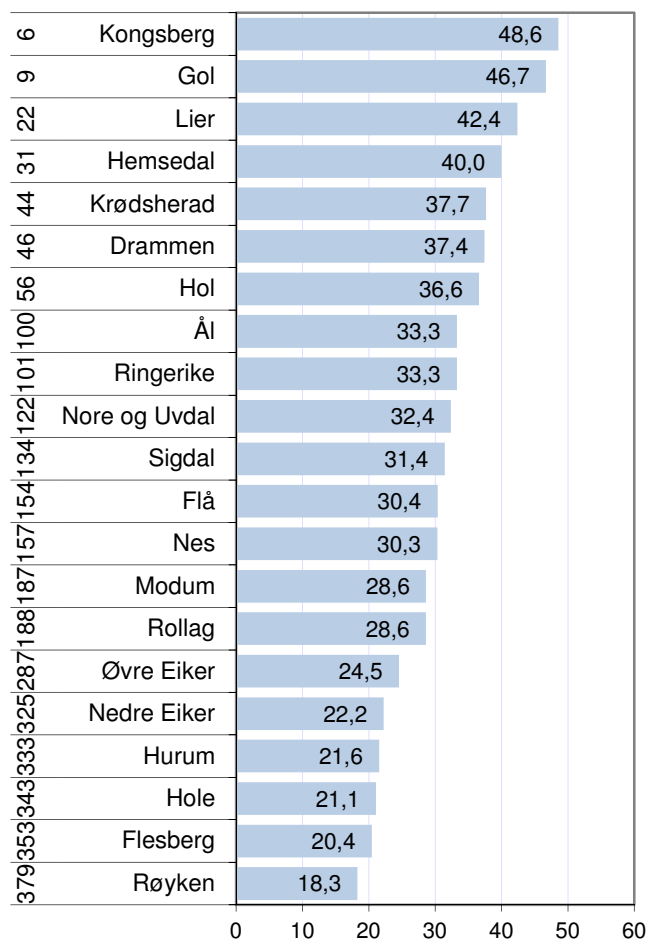
Nærings tettheten i Nes økte mye fra 2000 til 2007. I 2007 tilsvarte antall arbeidsplasser i næringslivet 34,3 prosent av folketallet. Deretter sank nærings tettheten de to påfølgende årene. Nærings tettheten fikk en liten økning fra 2009 til 2010, og antall arbeidsplasser i næringslivet tilsvarte 30,3 prosent av folketallet i 2010.

Nærings tettheten i Nes er litt under middels sammenliknet med kommunene i Buskerud, men over middels i landet. Nes er rangert som nummer 157 av de 430 kommunene i landet.

Mange av kommunene i Buskerud har høy nærings tetthet. Kongsberg var rangert som nummer seks i landet, og Gol som nummer ni i 2010.



Figur 27: Nærings tettheten i Nes i perioden 2000-2010, målt som antall arbeidsplasser i næringslivet i prosent av folketall.



Figur 28: Antall arbeidsplasser i næringslivet i prosent av antall innbyggere i kommunene i Buskerud i 2010. Til venstre vises rangering blant landets 430 kommuner.

4.5 NæringsNM

NæringsNM er en rangering av kommuner, regioner og fylker basert på de indikatorene som er presentert tidligere i dette kapitlet. Telemarksforskning har utarbeidet NæringsNM for NHO de siste åtte årene. Formålet er å komme fram til et mål som forteller hvordan næringslivet gjør det samlet sett i en region.

Nes' utvikling

Nes sine plasseringer i NæringsNM har midt sagt variert. Fra en sterk 39. plass i 2006 falt Nes til en 391. plass to år senere. Det er ikke uvanlig at resultatene i små kommuner som Nes kan variere mye fra år til år, men det er et visst mønster. I årene fra 2000 til og med 2006 var Nes rangert over middels, mens fra 2007 har rangeringen vært under middels.

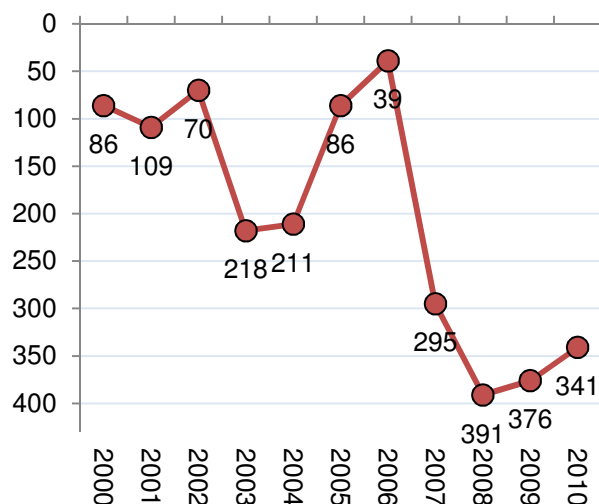
For 2010 ble Nes rangert som nummer 341.

NæringsNM for kommunene i fylket.

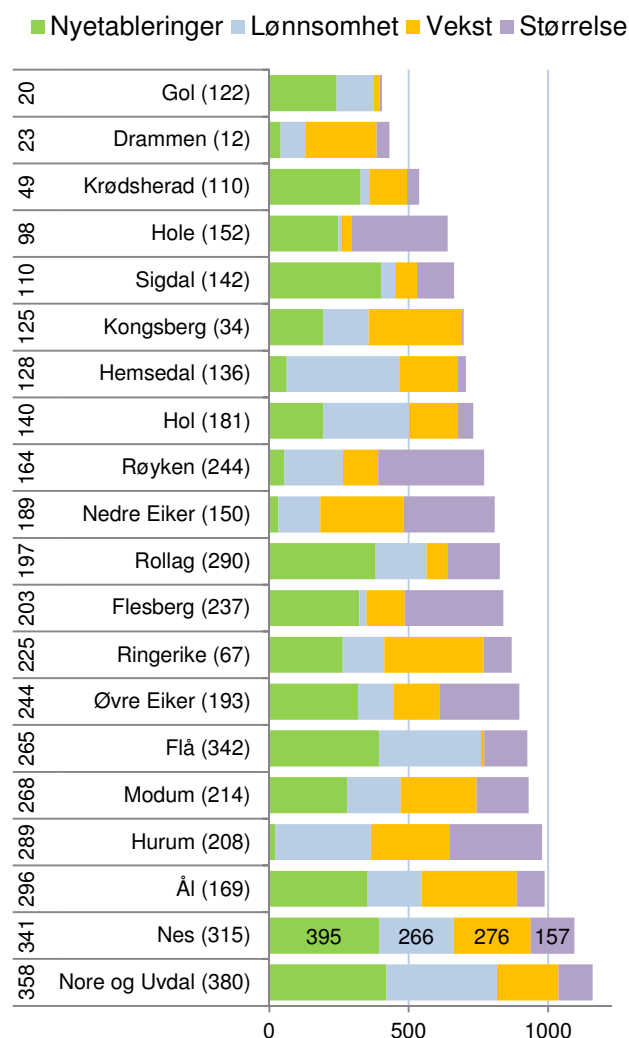
Gol var beste kommune i Buskerud og 20. best i landet NæringsNM for 2010. Hemsedal gjorde det også bra, og ble rangert som nummer 128.

Nes ble i 2010 lavt rangert for nyetableringer, litt under middels for lønnsomhet og vekst, men over middels for næringslivets størrelse. Samlet kom Nes altså på 341. plass.

For siste fem år ble Nes rangert som nummer 315.



Figur 29: Nes' utvikling i NæringsNM i perioden 2000-2010.



Figur 30: Kommunenes resultat i NæringsNM. Alle tall er rangeringer blant landets 430 kommuner, til venstre rangering for NæringsNM siste år, i parentes siste fem år. I figuren vises rangeringer for hver av de fire indeksene.

5. Innovasjon i næringslivet

Innovasjon står sentralt for å forklare økonomisk vekst på globalt nivå. Dermed vil innovasjon også kunne være en forklaring på regional utvikling. Kan forskjeller i næringslivets innovasjon kunne forklare hvorfor noen regioner har vekst mens andre har nedgang? Og kan vi måle næringslivets innovasjonsevne?

SSB har gjennomført en spørreundersøkelse om innovasjon i næringslivet i mange år. Det er over 6000 foretak som svarte på spørreundersøkelsen i 2008, som omfatter nesten 10 000 bedrifter. Spørreundersøkelsen er ganske omfattende, og bedrifte-

ne oppgir blant annet om de har introdusert nye produkter, prosesser og markedsføringsmetoder, og om de nye produktene er nye på markedet eller bare nye for bedriften.

Tabell 1: Spørsmål fra SSBs innovasjonsundersøkelse.

Hovedgruppe	Indikator	Kortnavn	Vekt
Produkt-innovasjon	Foretaket introduserte produktinnovasjon i form av nye eller vesentlig forbedrede varer i perioden	Vare	2
	Foretaket introduserte produktinnovasjon i form av nye eller vesentlig forbedrede tjenester	Tjeneste	2
	Foretaket har produktinnovasjoner som også er nye for foretakets marked	Nytt for markedet	4
Prosess-innovasjon	Foretaket har introdusert nye eller vesentlig forbedrede metoder for produksjon	Produksjonsmetode	2
	Foretaket har introdusert nye eller vesentlig forbedrede metoder for lagring, levering eller distribusjon	Distribusjon	1
	Foretaket har introdusert nye eller vesentlig forbedrede støttefunksjoner	Støttefunksjon	1
Markeds-innovasjon	Vesentlige endringer i design (utseende/utformig) av en vare eller tjeneste	Design	2
	Nye media eller nye måter for promotering av produkt	Nye media	1
	Nye måter for produkt plassering eller salgskanaler	Markedskanal	0,5
	Nye metoder for prising	Prising	0,5

I tabellen over ser vi de ti spørsmålene i innovasjonsundersøkelsen som danner grunnlaget for de ti innovasjonsindikatorerne vi bruker i denne analysen. De ti indikatorerne kan slås sammen til tre hovedtyper innovasjon: Produktinnovasjon, prosess-innovasjon og markedsinnovasjon. Samtidig har vi gitt de ti indikatorerne ulike vekter som brukes når vi skal slå sammen indikatorerne. Spørsmålet om bedriftens innovasjoner er nye for markedet eller bare nye for bedriften har fått størst vekt, ettersom det er det eneste spørsmålet hvor det skilles mellom hva som er nytt i markedet og hva som bare er nytt for bedriften. Spørsmålene om nye måter for pro-

dukt plassering eller nye metoder for prising har fått lavest vekt. Dette er spørsmål som synes en del mindre viktig enn f. eks. spørsmålet om bedriften har introdusert produktinnovasjon.

Indikatorerne som er valgt forteller om i hvilken grad bedriftene har gjennomført innovasjoner. I andre sammenhenger er innovasjon og forskning og utvikling (FoU) ofte blandet sammen. Vi anser FoU til å være en av mange mulig kilder til innovasjon, og ønsker derfor å måle faktisk innovasjon og ikke FoU-intensitet. Derfor har vi ikke brukt bedriftenes FoU-aktivitet i indikatorsettet.

5.1 Indikatorer for innovasjon

Innovasjonsundersøkelsen er rettet mot foretak av forskjellige typer. Noen har bare én lokalisering, enbedriftsforetak. Disse er enkle å forholde seg til, ettersom de kan plasseres i en region. Foretak som har produksjon på flere steder, såkalte flerbedriftsforetak, skaper noen problemer. Foretakene svarer på foretaksnivå, dvs. det finnes ett svar på hvorvidt foretaket har hatt innovasjon, men vi vet ikke om dette gjelder alle foretakets bedrifter som er spredt på flere regioner. Dette løser vi gjennom å ta med

begge foretakstypene, men vekte enbedriftsforetakene dobbelt så mye som flerbedriftsforetakene.

Vi kan måle innovasjon som andel av foretak med innovasjon. Da vil alle foretak telle likt uansett størrelse. Vi kan også måle innovasjon etter andelen av de sysselsatte som er i innovative foretak. Da vil de store bedriftene telle mer enn de små. For regioner med store hjørnesteinsbedrifter vil resultatene fra disse lett bli dominerende. Dette løser vi gjennom å bruke begge målemetoder, men vekte indikatorene for andel bedrifter dobbelt så mye som indikatoren for andel av sysselsetting.

Tabell 2: Verdier for de ulike innovasjonsindikatorene for Hallingdal. Hver indikator går fra 0=dårligste region til 100=beste region.

		Frekvenser enbedrifts- foretak	Frekvenser flerbedrifts- foretak	Sysselset- tingsandel enbedrifts- foretak	Sysselset- tingsandel flerbedrifts- foretak	Totalt
Produktinnovasjon	Vare	53,6	53,6	50,8	64,4	54,2
	Tjeneste	55,4	43,2	54,0	46,2	54,1
	Nytt for markedet	33,3	51,2	39,2	53,4	39,8
Prosessinnovasjon	Produksjonsmetode	25,6	50,2	6,8	55,0	26,9
	Distribusjon	0,0	80,8	0,0	57,3	42,4
	Støttefunksjon	0,0	53,8	0,0	48,6	17,5
Markedsinnovasjon	Design	0,0	38,1	0,0	50,0	11,6
	Media	0,0	26,4	0,0	30,3	9,7
	Kanal	0,0	62,8	0,0	55,8	33,1
	Prising	0,0	69,9	0,0	56,9	41,5

Ettersom vi har ti innovasjonsindikatorer som er målt på fire ulike måter, får vi til slutt hele 40 indikatorer for innovasjon i en region.

Datagrunnlaget er for lite til å vise statistikk på kommunenivå, men vi kan se hvor innovative bedriftene i regionen samlet er. I tabellen over har vi vist resultatene for Hallingdal. Til høyre i tabellen har vi summert resultatene for de ti innovasjonsindikatorene.

Næringslivet i Hallingdal skårer svakt på flere indikatorer. Spesielt har få av de lokale bedriftene vært innovative. Ingen enbedriftsforetak har hatt noen form for markedsinnovasjon, og ikke i to av

prosessinnovasjonstypene. Flerbedriftsforetak gjorde det imidlertid over middels på flere av disse indikatorene. Aller best skårer flerbedriftsforetakene for innovasjon i metoder for lagring, levering eller distribusjon.

Samlet sett gjør Hallingdal det over middels på to indikatorer; introduksjon av nye eller vesentlig forbedrede varer og introduksjon av nye eller vesentlig forbedrede tjenester.

Videre skal vi slå sammen indikatorene og gruppere de i de tre hovedtypene innovasjon; produktinnovasjon, prosessinnovasjon og markedsinnovasjon.

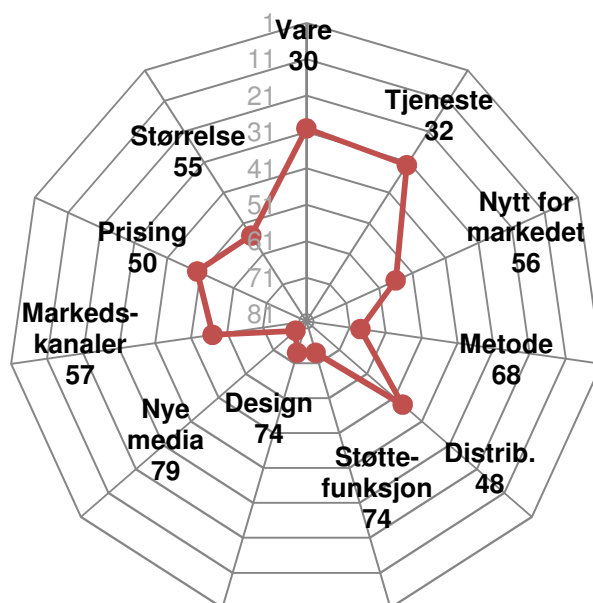
5.2 Innovasjon i Hallingdal

I figur 31 ser vi hvordan Hallingdal kommer ut på de ulike innovasjonsindikatorne sammenliknet med de andre regionene.

I tillegg til indikatorene i tabell 2, har vi tatt med en indikator for den relative størrelsen til næringslivet som er omfattet av målingene. Regioner som har relativt mange bedrifter i de bransjene som er undersøkt, blir dermed ”premiert” i forhold til næringssvake regioner.

Vi kan se at Hallingdal skårer over middels på varer og tjenester. Dette er de to av de viktigste formentene for innovasjon.

Hallingdal skårer lavt for flere av prosess- og markedsinnovasjonsindikatorne. Spesielt gjør Hallingdal det svakt for nye media, design og støttefunksjon.



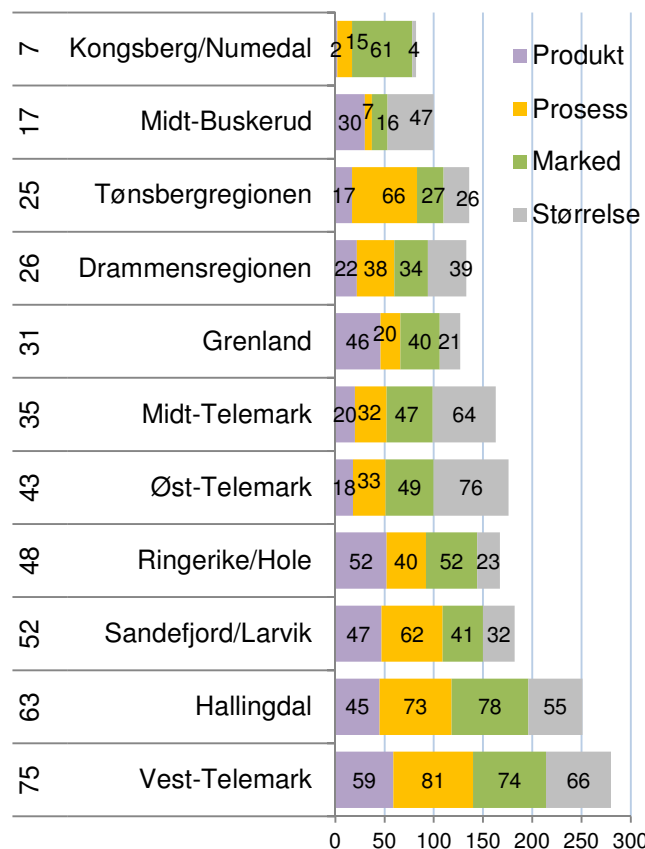
Figur 31: Hallingdals rangering med hensyn til de ti indikatorene for innovasjon i forhold til de 83 regionene i landet.

Regionene i BTV

I figur 58 er indikatorene samlet i de tre hovedtypene, som igjen danner grunnlaget for en samlet innovasjonsgrad.

Flere av regionene i Buskerud har et innovativt næringsliv. Kongsbergregionen ble rangert som nummer sju av alle regionene i landet, Midt-Buskerud som nummer 17 og Drammensregionen som nummer 26.

Hallingdal er rangert som nummer 63, etter å ha havner under middels på alle de fire indikatorene. Hallingdal gjør det svakt på prosessinnovasjon og markedsinnovasjon, men er ikke langt fra middels for produktinnovasjon.



Figur 32: Rangering for hver av de tre hovedtypene innovasjon samt næringslivets størrelse for regionene i BTV. Til venstre vises rangering blant de 83 regionene i landet for samlet innovasjonsgrad.

5.3 Innovative bransjer

Det er store forskjeller mellom de ulike bransjene med hensyn til andel innovative bedrifter.

Bransjene tilknyttet informasjonsteknologi, som produksjon av datamaskiner, tjenester tilknyttet informasjonsteknologi og informasjonstjenester, har en høy andel innovative foretak, både når det gjelder produkt- og prosessutvikling og markeds-innovasjon. 61,1 prosent av alle foretak som er i bransjen produksjon av datamaskiner har produktutvikling, og 31,6 prosent har introdusert produkter som er nye i markedet.

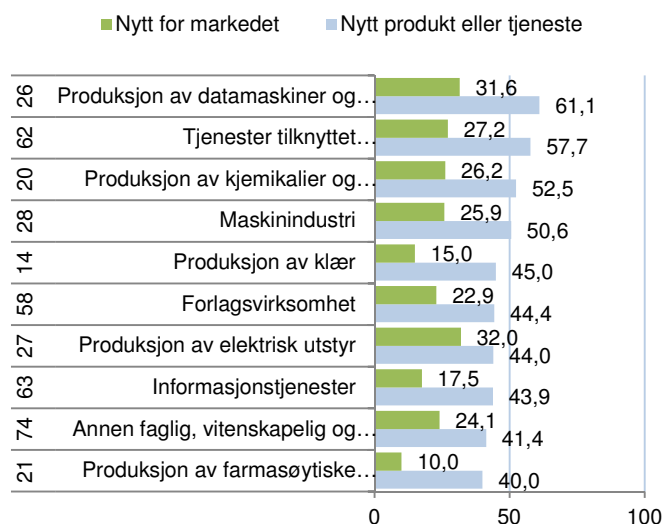
Produktutvikling trenger ikke nødvendigvis å være knyttet til teknologi. Produksjon av klær er en av bransjene med høyeste andel produktutvikling. Dette er sannsynligvis produktutvikling som ikke er teknologisk, men mer knyttet til design.

Bransjer med høy andel foretak med prosessutvikling er i stor grad de samme som har høy andel produktutvikling. I bransjene tjenester knyttet til informasjonsteknologi og telekommunikasjoner er det en høy andel av bedriftene som har introdusert nye støttefunksjoner. Det er mest sannsynlig nye støttefunksjoner basert på informasjonsteknologi. For bransjer som produksjon av kjemikalier og metaller er det mer tradisjonell utvikling av produksjonsmetoder som dominerer.

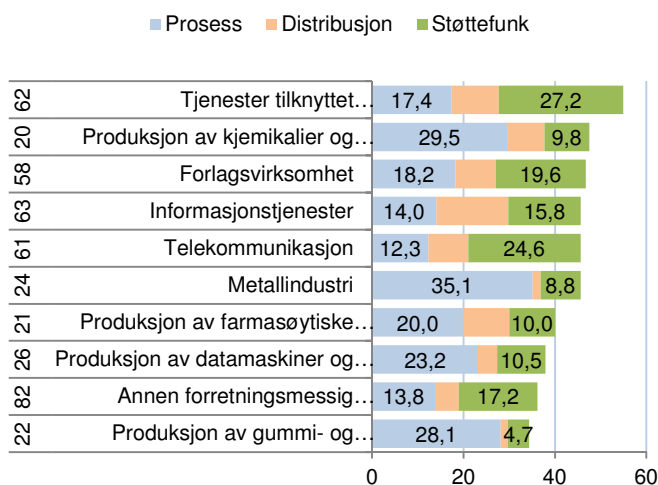
Når det gjelder markedsinnovasjoner, er det bransjen produksjon av drikkevarer som har høyest andel innovative foretak. Her er også produksjon av klær og produksjon av lær og lærvarer høyt rangert.

Noen bransjer har nesten ikke foretak med innovasjon. Det gjelder for eksempel transport og bygg og anlegg.

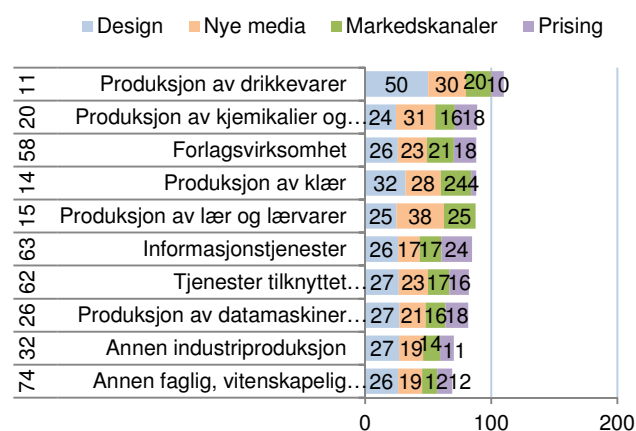
De store forskjellene i andel innovative foretak mellom bransjene, gjør at ulik bransjestruktur kan få stor betydning for andel innovative foretak i regioner. Regioner med ulik bransjestruktur vil kunne få ulik andel innovative foretak på grunn av bransjestrukturen.



Figur 33: Bransjene med høyest andel innovative foretak, produktutvikling. Til venstre vises bransjekode.



Figur 34: Bransjene med høyest andel innovative foretak, prosessutvikling. Til venstre vises bransjekode.



Figur 35: Bransjene med høyest andel innovative foretak, markedsinnovasjon. Til venstre vises bransjekode.

5.4 Internasjonalisering

Innovasjonsundersøkelsen inneholder også opplysninger om bedriftenes markedsorientering. Det spørres om bedriften har hovedmarkedet lokalt, nasjonalt eller internasjonalt. Dette kan vi bruke til å se hvilke områder som har det mest internasjonale næringslivet.

I figur 36 ser vi hvordan fylkene kommer ut når det gjelder internasjonalisering. Her er det brukt to forskjellige indikatorer. Den ene er andelen av bedriftene i innovasjonsundersøkelsen som oppgir at hovedmarkedet er utenfor Norge. Den andre indikatoren er andelen av privat sysselsetting i bedrifter med hovedmarkedet utenfor Norge.

Agderfylkene, Møre og Romsdal, Nordland og Finnmark har det mest internasjonale næringslivet av fylkene.

I Buskerud hadde 19,3 prosent av foretakene som ble spurt i innovasjonsundersøkelsen, hovedmarkedet utenfor Norge. Andelen av sysselsettingen i internasjonalt orienterte selskap var 20,2 prosent. Små og store selskap i Buskerud er derfor like internasjonalt orienterte. Dette plasserer Buskerud på en niende plass blant de 19 fylkene i Norge.

Buskerud er således så vidt over middels når det gjelder internasjonalisering i næringslivet.

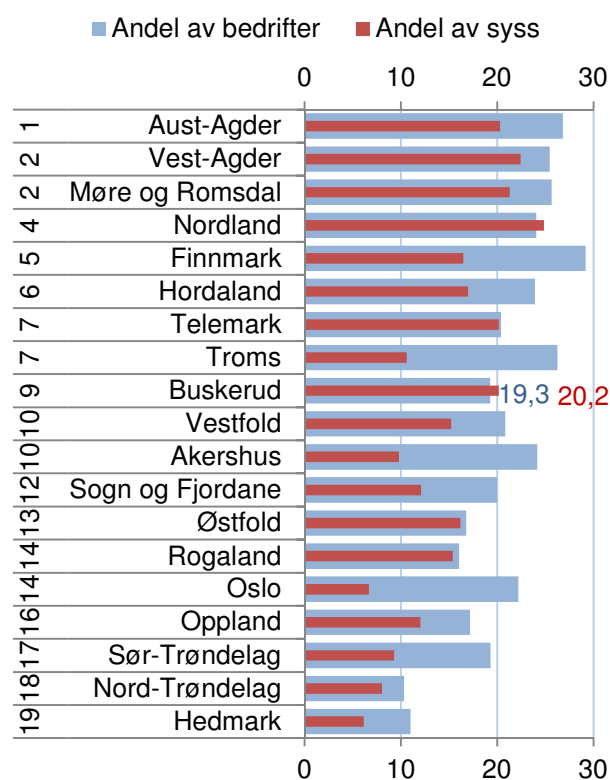
Internasjonalisering i regionene

Regionene kan også måles med hensyn til internasjonalisering i næringslivet. I figur 64 ser vi hvordan regionene i BTV kommer ut.

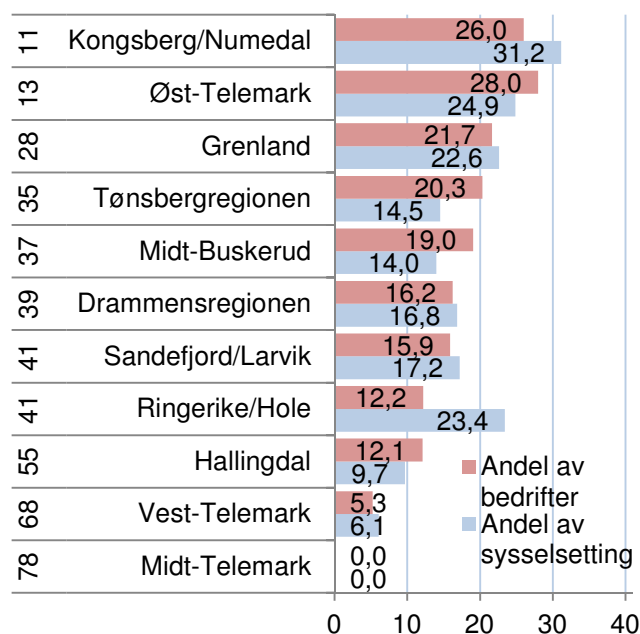
Kongsbergregionen er nummer 11 av de 83 regionene i landet når det gjelder internasjonalisering. Her er 31,2 prosent av sysselsettingen i næringslivet i bedrifter med internasjonal markedsorientering.

Midt-Buskerud, Drammensregionen og Ringerike/Hole er alle litt over middels når det gjelder internasjonalisering.

Hallingdal er litt under middels som nummer 55. 12 prosent av bedriftene i innovasjonsundersøkelsen hadde hovedmarked utenfor Norge.



Figur 36: Rangering av fylkene etter andel av bedriftene i innovasjonsundersøkelsen som har hovedmarkedet utenfor Norge, samt andel av privat sysselsetting i bedrifter med hovedmarked utenfor Norge.



Figur 37: Andel av bedriftene i innovasjonsundersøkelsen i regionene i BTV som har hovedmarkedet utenfor Norge, samt andel av privat sysselsetting i bedrifter med hovedmarked utenfor Norge. Til venstre er regionens rangering blant de 83 regionene i landet.

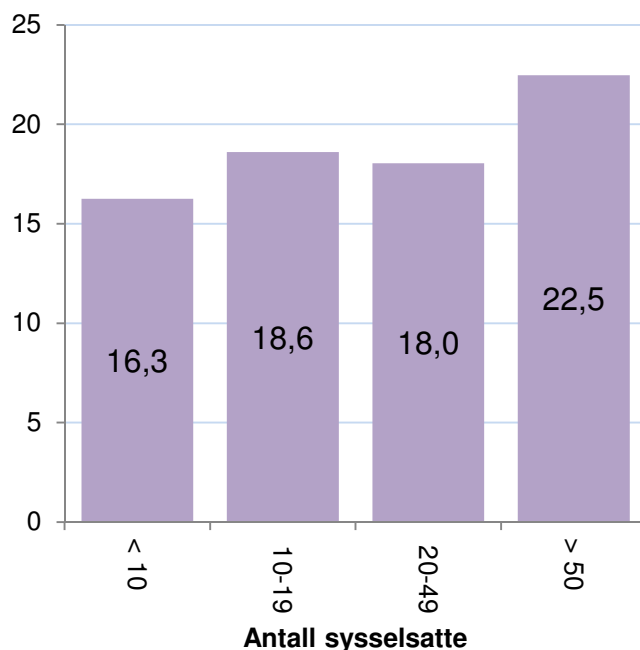
Innovasjon og bedriftenes størrelse

Er det en sammenheng mellom bedriftenes størrelse og sannsynligheten for at de er innovative?

I figur 38 ser vi hvordan andel bedrifter med produktutvikling varierer med størrelsen på bedriftene, målt med antall sysselsatte. Blant bedrifter med over 50 sysselsatte oppga 22,5 prosent at de hadde introdusert nye produkter. Blant bedrifter med mindre enn 10 ansatte oppga 16,3 prosent at de hadde hatt produktutvikling.

Det er tilsynelatende en sammenheng mellom bedriftenes størrelse og innovasjon. Store bedrifter har høyere sannsynlighet for å være innovative enn små bedrifter.

Store bedrifter har større ressurser og har dermed lettere for å kunne sette av midler til utvikling. Store bedrifter har også ofte et større produktspekter og dermed også flere produkter som vil kunne trenge fornying.



Figur 38: Prosentvis andel bedrifter med produktutvikling, gruppert etter bedriftenes størrelse.

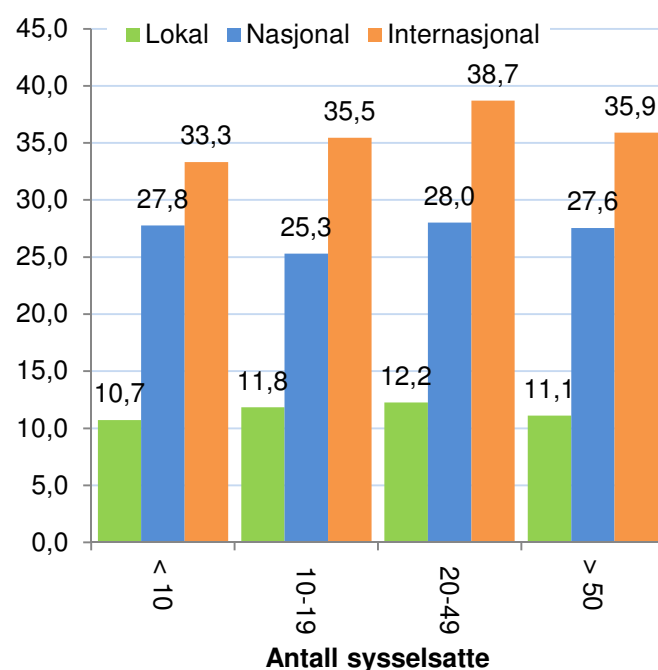
Innovasjon, størrelse og internasjonalisering

I figur 39 ser vi hvordan andel bedrifter med produktutvikling varierer mellom bedrifter med ulik størrelse og ulik markedsorientering. Vi kan se at det er en sterk sammenheng mellom markedsorientering og innovasjon. Bedrifter med hovedmarkedet utenfor Norge har langt høyere sannsynlighet for produktinnovasjon enn de andre. Bedrifter med et nasjonalt marked har også langt høyere andel innovative bedrifter enn bedrifter med et lokalt marked.

Det er imidlertid liten forskjell i andelen innovative bedrifter i ulik størrelse.

Markedsorienteringen til bedriften synes dermed å være langt viktigere enn størrelsen for om bedriften er innovativ.

De store bedriftene er oftere internasjonalt orientert, mens de minste ofte er lokalt orientert. Det er årsaken til at vi fikk den tilsynelatende positive sammenhengen mellom størrelse og innovasjon i figur 38.



Figur 39: Prosentvis andel bedrifter med produktutvikling, gruppert etter størrelse og markedsinnretning.

5.5 Innovasjonsklima

Hvis et fylke har høy innovasjonsfrekvens på grunn av at de har et næringsliv med mange bedrifter og foretak i bransjer med høy innovasjon, kan dette gi et litt feilaktig bilde av hvor sterk fylket er på innovasjon. Vi ønsker derfor å se på hvordan fylkene gjør det når vi tar hensyn til bedriftenes bransje og størrelse målt i antall ansatte. Dette har vi gjort gjennom logistiske regresjoner der de enkelte innovasjonsindikatorne er brukt som avhengig variabel. Resultatet kan brukes til å se hvor høy andel innovasjonsforetak de enkelte fylkene har, gitt bransjestruktur og størrelse. Dette kaller vi innovasjonsklima. Hvis et fylke har høy innovasjonsandel gitt bransje og størrelse, betyr det at regionen har et sterkt innovasjonsklima.

I figur 40 ser vi rangeringen til Buskerud for de ulike indikatorene når vi tar hensyn til bransje og størrelse. Buskerud gjør det bra for flere av indikatorene for produkt og prosessinnovasjon, men svakt for markedsindikatorne. Buskerud gjør det spesielt bra for innovasjoner i varer, produksjonsmetoder og distribusjon.

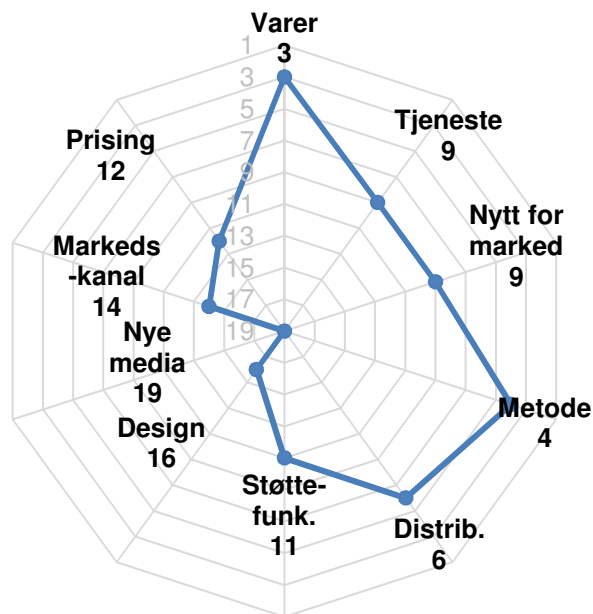
Innovasjonsfrekvens og innovasjonsklima er ikke direkte sammenlignbart, siden datagrunnlaget er litt ulikt^v.

Figur 41 viser de standardiserte koeffisientene fra regresjonen for samlegruppene. Verdiene er vektet på samme måte som tidligere, som blant annet betyr at produktinnovasjon får høyest betydning. Oslo er brukt som referansefylke. Verdiene til Oslo er derfor null og betyr at Oslo er ”utgangspunktet”. Fylker som har positive verdier har bedre innovasjonsklima enn Oslo. Verdiene gir en indikasjon på hvor viktig de ulike innovasjonstypene er for den samlede rangeringen.

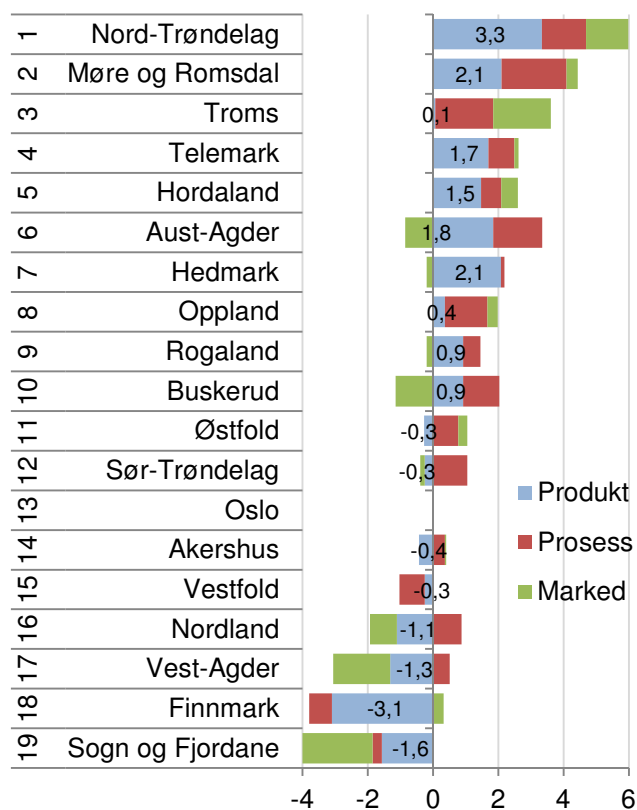
Nord-Trøndelag har sterkest innovasjonsklima, og det er spesielt innenfor produktinnovasjon Nord-Trøndelag gjør det bra. Møre og Romsdal kommer på andreplass. Begge disse fylkene hadde også høy innovasjonsfrekvens. Troms og Telemark på de to neste plassene gjør det derimot bra for innovasjonsklima, men hadde ikke høy innovasjonsfrekvens.

Oslo og Akershus var på topp for innovasjonsfrekvens, men har svakt innovasjonsklima.

Buskerud er rangert middels, som nummer 10.



Figur 40: Buskerud sin rangering for innovasjonsklima på de ulike innovasjonsindikatorne.



Figur 41: Innovasjonsklima for fylkene. Vektete standardiserte koeffisienter for de tre hovedgruppene innovasjonsindikatorer.

Innovasjonsklima i regionene

Figur 42 viser hvordan regionene i Buskerud kommer ut på rangeringen for innovasjonsklima for de ulike indikatorene.

Her ser vi at Hallingdal skårer høyt på mange av indikatorene. Det betyr at regionen har høy innovasjon, gitt bedriftenes bransje og størrelse. Hallingdal gjør det bra på indikatorer som nytt for marked, distribusjon, markedskanal og prising.

Også Midt-Buskerud skårer høyt på mange av indikatorene.

Kongsbergregionen hadde høy innovasjonsfrekvens, men har lagt langt svakere innovasjonsklima, spesielt for markedsindikatorer. Kongsbergregionen skårer likevel bra på indikatorer for varer, støttefunksjoner og innovasjoner som er nye for markedet. Ringerike/Hole skårer også svakt for flere av indikatorene, men sterkt for blant innovasjon i tjenester, produksjonsmetoder, innovasjoner som er nye for markedet og distribusjon.

Drammensregionen skårer svakere på de fleste indikatorer sammenliknet med de andre regionene.

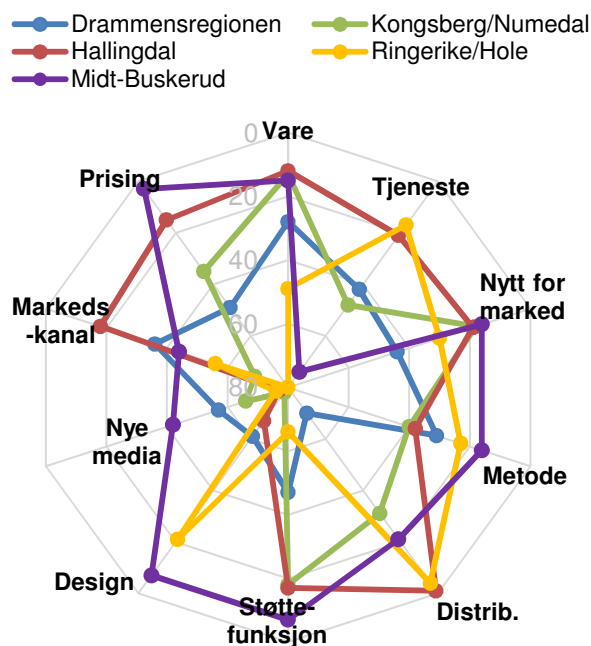
Rangering av regionene samlet

I figur 43 ser vi rangeringen for innovasjonsklima til regionene for de tre hovedtypene innovasjon og samlet.

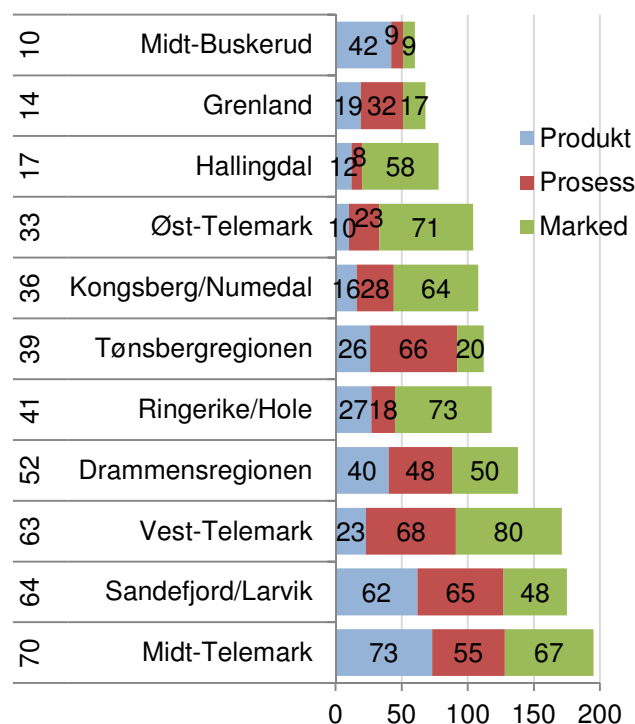
Hallingdal er nå nummer 17 av regionene i landet, og har dermed rykket opp blant de beste når vi korrigerer for bransje- og størrelsesstruktur.

Midt-Buskerud gjør det også vesentlig bedre for innovasjonsklima, og er rangert som nummer 10.

Kongsbergregionen og Ringerike/Hole er litt over middels når det gjelder innovasjonsklima, mens Drammensregionen er litt under middels blant de 83 regionene i landet.

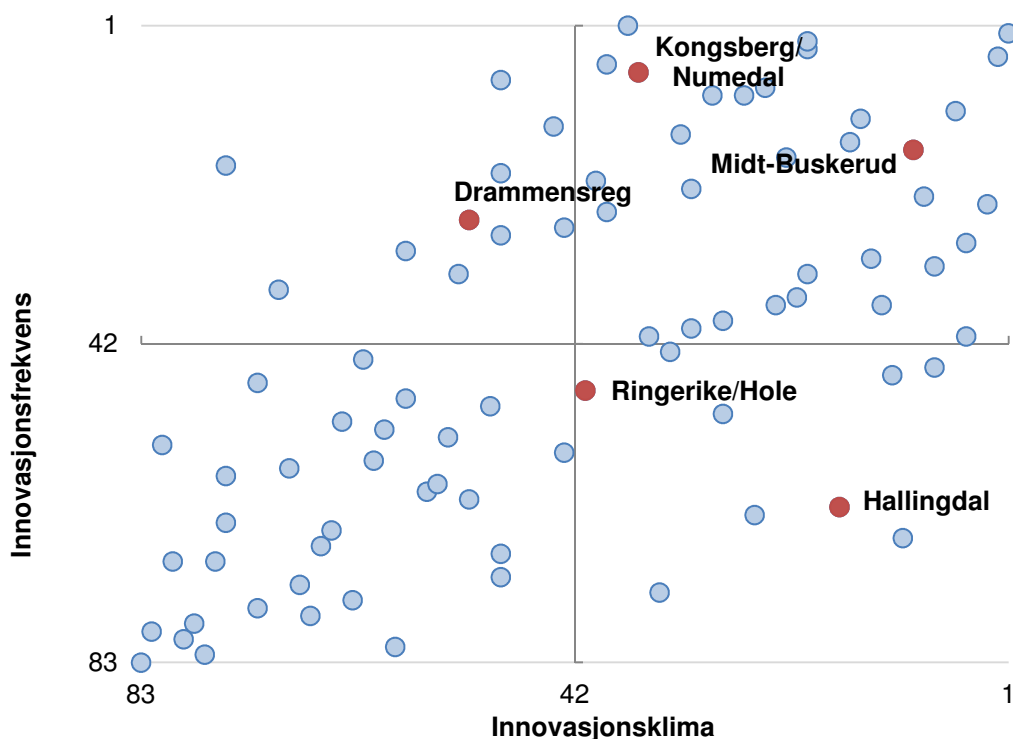


Figur 42: Regionenes rangering for innovasjonsklima med hensyn til de ti indikatorene for innovasjon.



Figur 43: Rangering for innovasjonsklima for regionene i BTV for de tre hovedtypene innovasjon. Samlet rangering blant landets 83 regioner er vist til venstre.

Innovasjonsfrekvens og innovasjonsklima



Figur 44: Regionenes rangering for samlet innovasjonsklima og innovasjonsfrekvens.

I figur 44 har vi vist rangeringen for innovasjonsklima og innovasjonsfrekvens i samme diagram. Det er interessant å se dette i sammenheng, til tross for at de to ikke er direkte sammenlignbare.

Innovasjonsfrekvensen vises på den lodrette akse. Øverst i diagrammet vises regionene med høyest innovasjonsfrekvens, mens de med lavest innovasjonsfrekvens er vist nederst i diagrammet. Aksen krysser i midten av diagrammet, slik at regionene over aksen har over middels innovasjonsfrekvens. På den vannrette akse vises innovasjonsklima. Regionene med svakest innovasjonsklima vises til venstre i diagrammet, mens regionene med sterkest innovasjonsklima vises til høyre. Denne aksen krysser også i midten, slik at regionene til høyre for aksen har over middels innovasjonsklima.

De mest vellykkede regionene befinner seg i øvre høyre kvadrant. Disse har både over middels innovasjonsklima og innovasjonsfrekvens. Midt-Buskerud og Kongsberg/Numedal befinner seg i denne gruppen.

Søre Sunnmøre og Osterfjorden er de to regionene helt oppe i øvre høyre hjørne, som gjør det best på både innovasjonsfrekvens og innovasjonsklima.

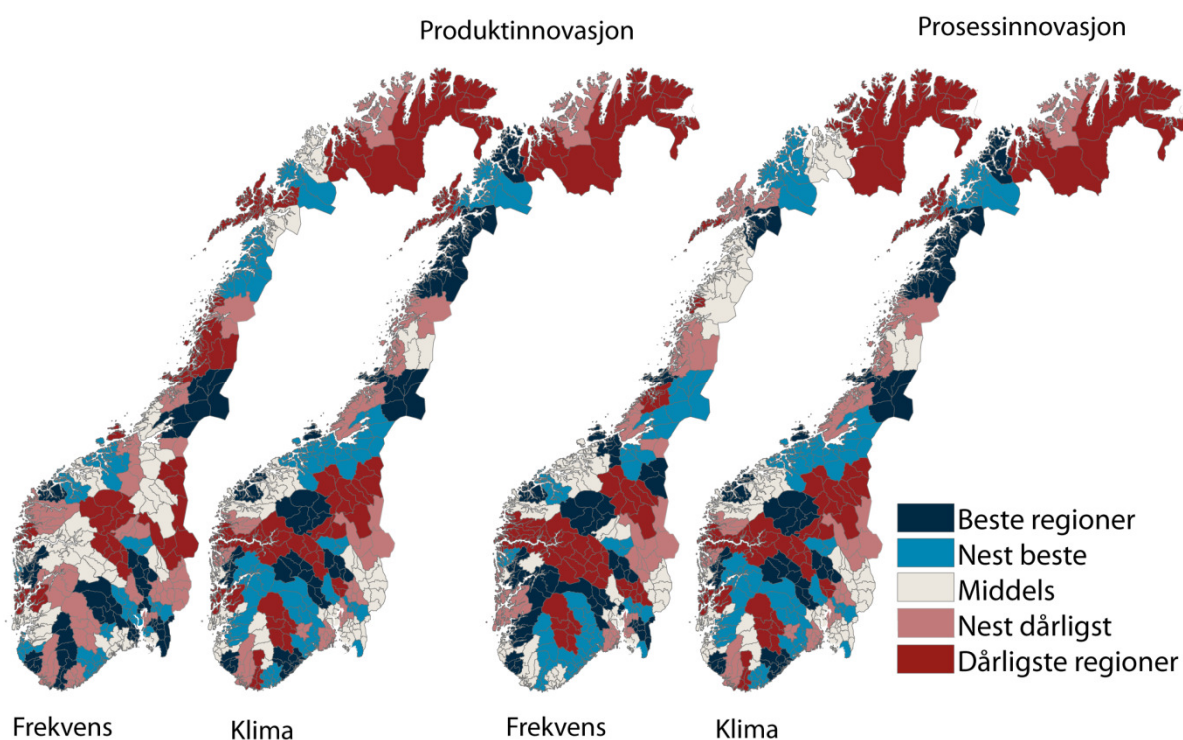
I øvre venstre kvadrant er de regionene som har høy innovasjonsfrekvens, men svakt innovasjonsklima. Disse har en bransjestruktur med høy innovasjonsfrekvens, men er ikke sterke innovasjonsregioner når man tar hensyn til bransje og størrelse. Drammensregionen havner i denne gruppen.

I nedre høyre kvadrant er regionene som har under middels innovasjonsfrekvens, men over middels innovasjonsklima. Disse regionene har en mindre gunstig bransjestruktur, men har høy innovasjon. Her havner Hallingdal sammen med Ringerike/Hole.

I nedre venstre kvadrant er de regionene med både lav innovasjonsfrekvens og svakt innovasjonsklima.

Vi kan se at det er en gruppe regioner som klumper seg i nedre venstre hjørne. Dette er regioner i Finnmark, Nordland og Sogn og Fjordane.

Regionale trender



Figur 45: Innovasjonsfrekvens og innovasjonsklima for produkt og prosessinnovasjon i regionene.

I figur 45 har vi sammenliknet innovasjonsfrekvens og innovasjonsklima for gruppene produktinnovasjon og prosessinnovasjon i regionene.

Flere regioner på Vestlandet har et sterkt innovasjonsklima. De regionene som har sterkest innovasjonsklima for produktinnovasjon er Bjørnefjorden, Søre Sunnmøre og Osterfjorden.

Sentrale regioner på Østlandet, som har høy innovasjonsfrekvens, har et langt svakere innovasjonsklima. En gunstig bransjestruktur gir en høy innovasjonsfrekvensen.

Det er mange distriktsregioner som har et sterkt innovasjonsklima for produktinnovasjon. Deler av Telemark, Buskerud og Hedmark kommer godt ut for innovasjonsklima.

For prosessinnovasjon kommer også mange Vestlandsregioner godt ut for innovasjonsklima. Regionene som har sterkest innovasjonsklima er Søre Sunnmøre og Bjørnefjorden, som også har sterkt innovasjonsklima for produktinnovasjon. Tredje

sterkeste region for prosessinnovasjon gitt bransje og størrelse er Hitra/Frøya. Denne regionen har ikke sterkt innovasjonsklima for produktinnovasjon. Hitra/Frøya har en vellykket fiskeriindustri, der det først og fremst er på prosessiden man har mulighet til å innovere.

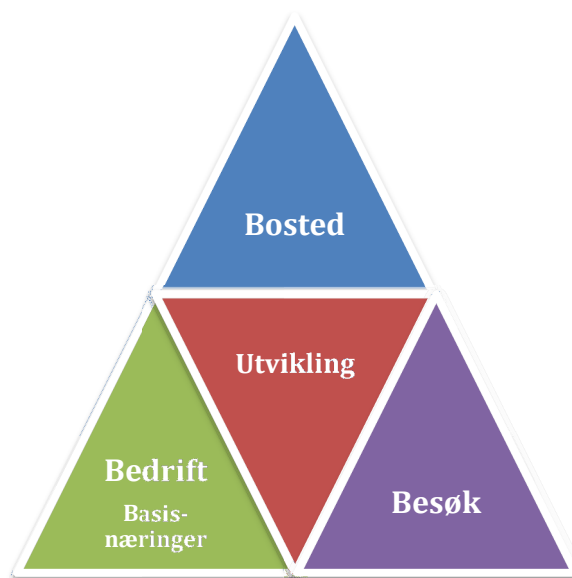
En rekke distriktsregioner i Sør-Norge viser seg å ha et betydelig sterkere innovasjonsklima enn innovasjonsfrekvens for prosessinnovasjon. Flere distriktsregioner på Østlandet kommer høyt ut på klima for prosessinnovasjon, som Nord-Gudbrandsdal, Hallingdal og Midt-Buskerud.

Finnmark gjør det dårlig både for innovasjonsfrekvens og innovasjonsklima. Enkelte regioner i Troms og Nordland kommer imidlertid bedre ut for innovasjonsklima.

Generelt er det ikke lett å finne mønstre i innovasjonsgraden mellom regionene i Norge. Det betyr at innovasjonen i næringslivet ikke følger landsdelene, men er spredt rundt i landet.

6. Attraktivitetspyramiden

Attraktivitetspyramiden er en modell for å forstå steders utvikling, vekst eller nedgang. Samtidig er Attraktivitetspyramiden et verktøy for å utvikle strategier for stedsutvikling. Ideen bak Attraktivitetspyramiden er at steder utvikler seg i henhold til deres attraktivitet langs tre dimensjoner: Besøk, bosted og bedrifter. Den første versjonen av Attraktivitetspyramiden ble utviklet i 2010. I denne rapporten presenterer vi den nye versjonen – som beholder de samme prinsippene, men med noen metodiske forbedringer^{vi}.



Attraktivitetspyramiden forklarer steders vekst som et resultat av tre typer attraktivitet: Bedrifts-, besøks- og bostedsattraktivitet.

Bedriftsdimensjonen fokuserer på steders attraksjonskraft som produksjonssted for varer og tjenester som kan eksporteres til andre steder. Dette er produksjon knyttet til naturressurser, som landbruk, fiske og utvinning, vareproduserende industri og teknologiske tjenester. Vi kaller dette basisnæringer. Mange steder er basert på denne typen attraktivitet, ved at de har hatt gunstige betingelser for primærnæringer, eller for industriproduksjon gjennom nærhet til råvarer eller kraft. I dag er teknologiske tjenester en type produksjon som kan selges over lange avstander, hvor råstoffet er kompetent arbeidskraft. Teknologiske tjenester er en raskt voksende næring som har helt andre lokaliseringsbetingelser enn naturbasert næring og industri.

Mange steder har også vokst fram gjennom å være attraktive for besøk. Ofte har denne attraktiviteten

oppstått gjennom at steder har vært knutepunkter for kommunikasjoner. Attraktivitet for besøk skaper mange arbeidsplasser i næringer som er avhengige av direkte salg til kunder. Dette er næringer som tradisjonelt reiseliv, butikkhandel, aktiviteter, underholdning og kultur.

Attraktivitet som bosted er historisk sett en ny type attraktivitet, som etter hvert har blitt den tredje viktige drivkraften. Etter hvert som stadig flere pendler mellom bosted og arbeidssted har noen steder kunnet vokse utelukkende gjennom å være attraktive som bosteder. Slike steder har gjerne stor utpendling til naboregioner. For å måle attraktivitet som bosted bruker vi Attraktivitetsbarometeret. Attraktivitetsbarometeret måler steders tiltrekningskraft for innflytting når effekten av arbeidsplassveksten er trukket fra.

I dette kapitlet vil vi presentere de tre attraktivitetstypene hver for seg, og til slutt se på noen vekstfaktorer som ikke fanges opp av modellen.

6.1 Viktige trender

De siste ti årene har antall arbeidsplasser i basisnæringene sunket i Norge. Basisnæringer er industri, primærnæringer og teknologiske tjenester. Basisnæringene er følsomme for konjunkturer og svinger mer enn andre.

Antall arbeidsplasser i besøksnæringene, som er næringer innenfor reiseliv, aktiviteter og handel, har økt med 14 prosent fra 2000 til 2010.

Arbeidsplasser knyttet til lokal bosetting øker mest. Dette er arbeidsplasser i kommunene og private arbeidsplasser i undervisning og helse og omsorg.

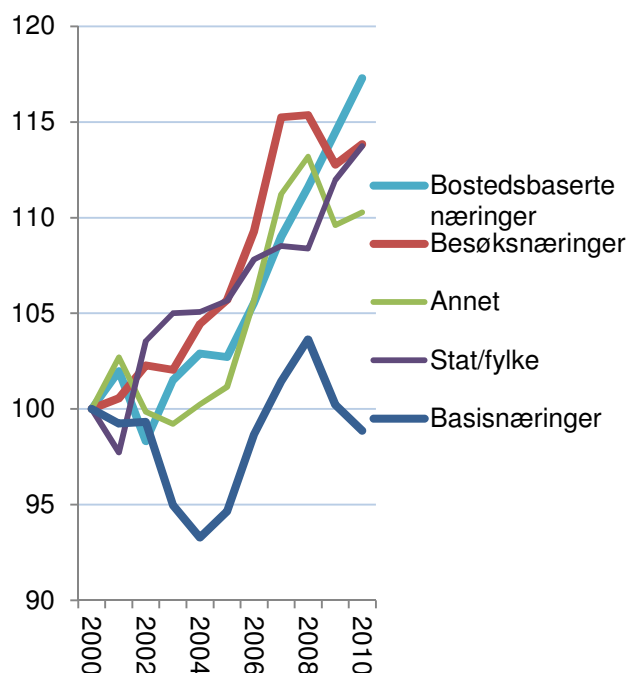
Disse tre typene av arbeidsplasser er knyttet til hver sin akse i attraktivitetspyramiden. Etter hvert som bostedsbaserte næringer og besøksnæringer vokser, blir attraktivitet for besøk og bosetting gradvis mer viktig, mens attraktivitet for bedrifter i basisnæringene gradvis blir mindre enerådende. Tidligere var regional utvikling sterkt fokusert på konkurranseutsatte næringer i basisnæringene. I dag må en også ta hensyn til de andre attraktivitetsdimensjonene.

Sammensetningen av arbeidsplassene

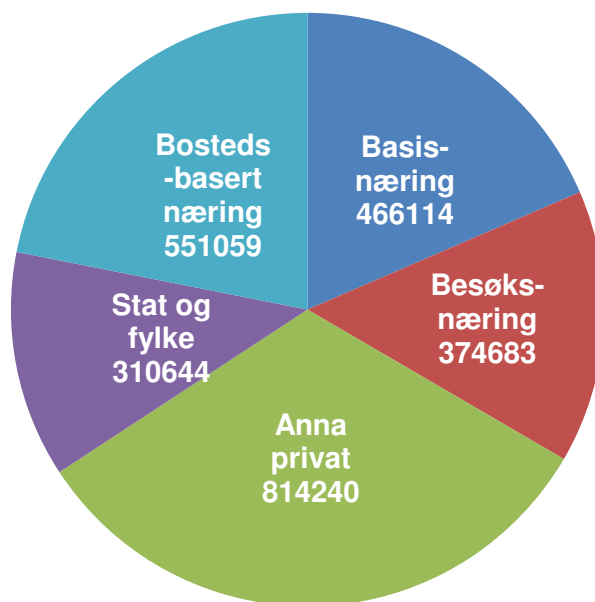
I figur 47 viser vi hvordan de ulike kategoriene av arbeidsplasser er fordelt i Norge i 2010.

Basisnæringene teller 466 000 arbeidsplasser, og er fremdeles større enn besøksnæringene, som har 375 000 arbeidsplasser. De bostedsbaserte næringene har i dag flere arbeidsplasser enn basisnæringene, men i 2000 var basisnæringene større enn de bostedsbaserte næringene.

Andre private næringer er hovedsaklig tjenester som ikke er direkte konkurranseutsatte. Både arbeidsplasser i stat/fylke og de andre næringene er ofte senterfunksjoner som er konsentrert til de største byene og regionale sentra. I våre analyser blir veksten i disse arbeidsplassene på et sted betraktet som en funksjon av stedets attraktivitet i sum langs de tre aksene. Men her vil også veksten kunne variere en del. Dette vil vi se nærmere på i kapittel 7.1.



Figur 46: Utvikling i antall arbeidsplasser i Norge i basisnæringer, besøksnæringer og bostedsbaserte næringer, indeksert slik at nivået i 2000=100.



Figur 47: Fordeling mellom ulike kategorier av arbeidsplasser i Norge i 2010.

6.2 Bedriftsattraktivitet

Begrepet bedriftsattraktivitet forsøker å fange opp at mange steder har grodd opp på grunn av at det har vært gunstig å produsere varer og tjenester for salg til andre regioner. Mange steder i Norge har en slik historisk bakgrunn, enten i naturressurser som fisk og landbruksarealer eller tilgang på kraft eller havner. Etter hvert har teknologibaserte tjenester vokst opp til en betydelig næring. Dette er tjenester som ikke er lokale, men som også selges i et nasjonalt eller internasjonalt marked.

Vi kaller disse næringene basisnæringer. Vi kunne ha brukt begrepet konkurranseutsatte næringer, men mange vil hevde at landbruket ikke er konkurranseutsatt. Landbruksproduksjonen i Norge er imidlertid ikke lokalt basert, fordi produktene stort sett omsettes utenfor de stedene hvor produksjonen foregår.

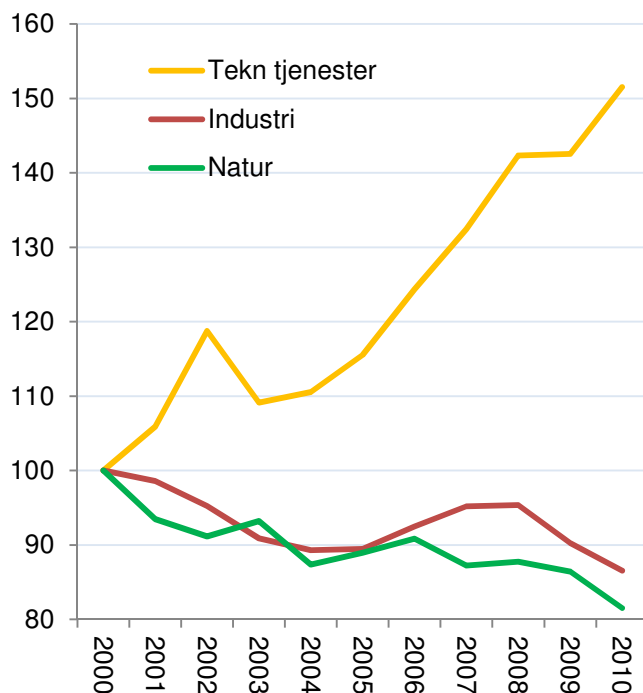
Mens naturbaserte næringer, i hovedsak primærnæringene, og industrien har synkende sysselsetting, øker sysselsettingen i de teknologiske tjenestene sterkt. Distriktene har et fortrinn når det gjelder industri og naturbasert næring, ettersom de har tilgang til arealer og naturressurser. For teknologiske tjenester er det kompetente hoder som er råvarene. Disse finnes det flest av i byene. Denne utviklingen er en av drivkreftene til sentraliseringen.

I figur 49 har vi vist nivå for basisnæringene i Nes og nabokommunene.

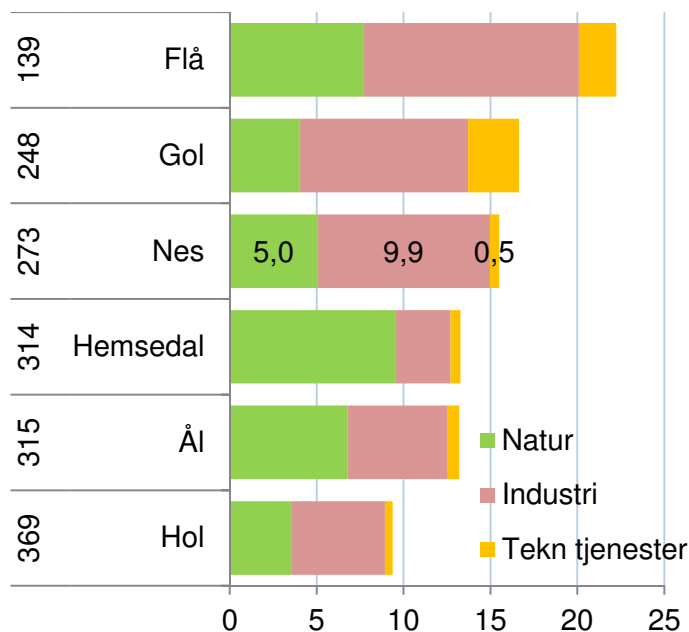
Industrien er den største bransjen i basisnæringene på landsbasis. Dette er også den største bransjen i Nes, og tilsvarer 9,9 prosent av sysselsettingen i kommunen.

Det er også mange arbeidsplasser i naturbaserte næringer i Hallingdal. I Buskerud er naturbaserte næringer stort sett landbruk. Landbruket er viktig for mange av kommunene i Buskerud. I Hemsedal tilsvarer antall arbeidsplasser i naturbaserte næringer 9,6 prosent av arbeidsplassene. I Nes er andelen 5 prosent.

Det er få arbeidsplasser i teknologiske tjenester Hallingdal. Gol og Flå har imidlertid en del arbeidsplasser her.



Figur 48: Utvikling i antall arbeidsplasser i perioden 2000-2010 i Norge i forskjellige kategorier av basisnæringer, indeksert slik at nivået i 2000=100.

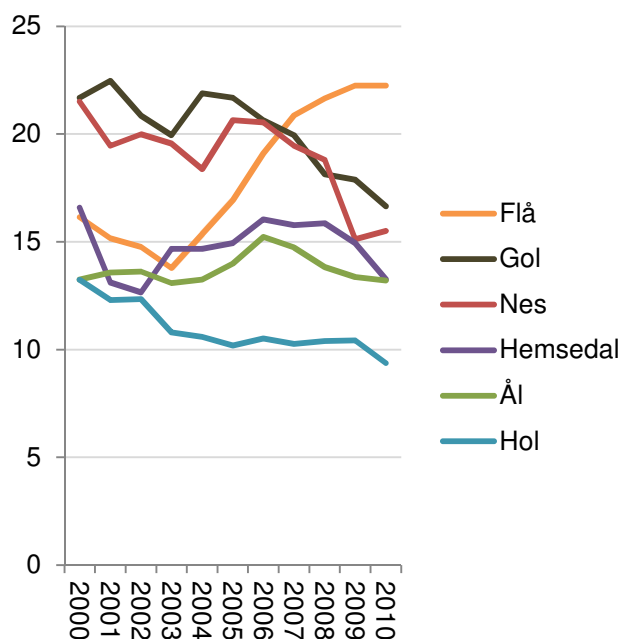


Figur 49: Antall arbeidsplasser i basisnæringene i prosent av samlet sysselsetting i Nes og nabokommunene i 2010. Rangeling blant de 430 kommunene i landet er vist til venstre.

Vekst kommuner

Flå har hatt en høy vekst i antall arbeidsplasser i basisnæringene. Flå går dermed mot strømmen, da de fleste kommunene i landet mister arbeidsplasser i basisnæringer. Dette gjelder også kommunene i Hallingdal.

Nes og Gol hadde en andel arbeidsplasser som tilsvarte nærmere 22 prosent av sysselsettingen i 2000. Begge kommunene har mistet mange arbeidsplasser i basisnæringer siden den gang. I Nes tilsvarte andel arbeidsplasser 15,5 prosent av sysselsettingen i 2010, mens andelen var 16,6 i Gol. Flå har på sin side økt andelen fra 13,8 prosent i 2003 til 22,2 prosent i 2010.



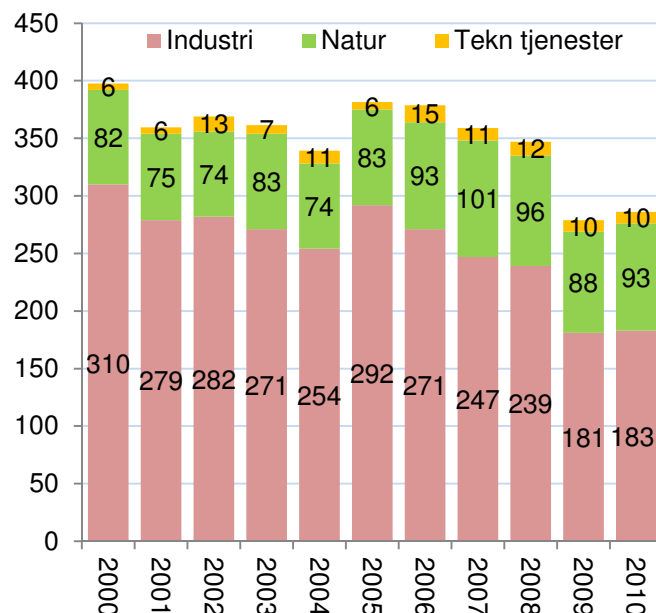
Figur 50: Utvikling i antall arbeidsplasser i basisnæringene i prosentpoeng av samlet sysselsetting i Nes og nabokommunene i perioden 2000-2010.

Utviklingen i Nes

Nes har hatt en nedgang fra 310 industriarbeidsplasser i 2000 til 183 arbeidsplasser i 2010. Dette tilsvarer en nedgang på over 40 prosent.

Antall arbeidsplasser i naturbaserte næringer har økt med noen få arbeidsplasser. Antallet har vært nede i 74, senest i 2004, men var 93 i 2010. Dette er en bransje som har nedgang i mange kommuner.

Det er få arbeidsplasser i teknologiske tjenester. I 2000 var det 6 arbeidsplasser, mens antallet var steget til 10 i 2010.



Figur 51: Utvikling i antall arbeidsplasser i de tre kategoriene av basisnæringer i Nes i perioden 2000-2010.

6.3 Besøksattraktivitet

Noen steder har stor trafikk av personer som kommer på besøk av ulike årsaker. Slike steder får mange ekstra arbeidsplasser i besøksnæringene. Som besøksnæring regner vi virksomheter hvor kunden må møte opp personlig. Turisme er en typisk besøksnæring, og er knyttet opp til bransjene overnatting og servering, og i økende grad til underholdning, kultur og aktiviteter. All butikkhandel er også besøksnæring. I Norge er butikkhandelen den største av besøksnæringene.

Antall arbeidsplasser innen overnatting har sunket ganske sterkt de siste ti årene. Handel og servering er næring som vokser, mens aktivitetsnæringene vokser svært raskt. Dette avspeiler en dreining fra tradisjonell overnatting til aktiviteter, kultur og underholdning.

Noen steder har en ”negativ besøksbalanse”, som fører til handelslekkasje. Når vi beregner nivået på steders besøksnæring, trekker vi fra de arbeidsplassene som er antatt å betjene de som bor på stedet. Dermed vil noen steder få et nivå som er under null.

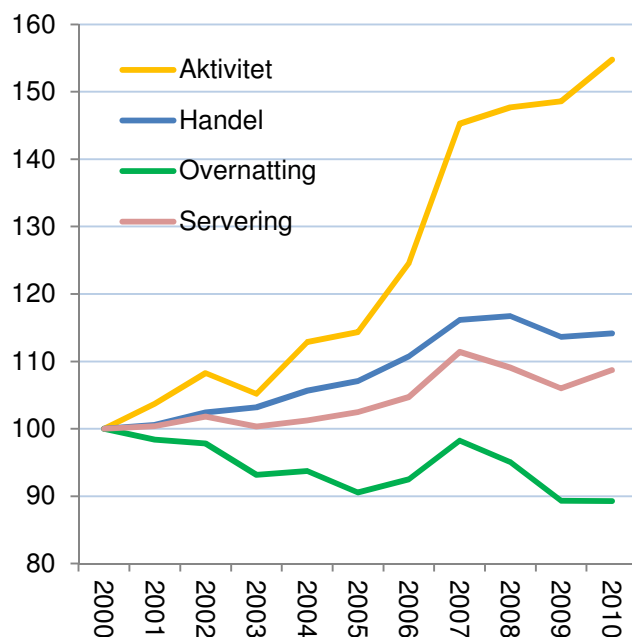
I figur 53 ser vi nivået i de ulike kategoriene av besøksnæring i Nes og nabokommunene.

Gol, Hemsedal og Hol er de tre kommunene i landet med høyest konsentrasjon av besøksnæring. Gol har mye handel, Hemsedal mye aktiviteter mens Hol har mest overnatting.

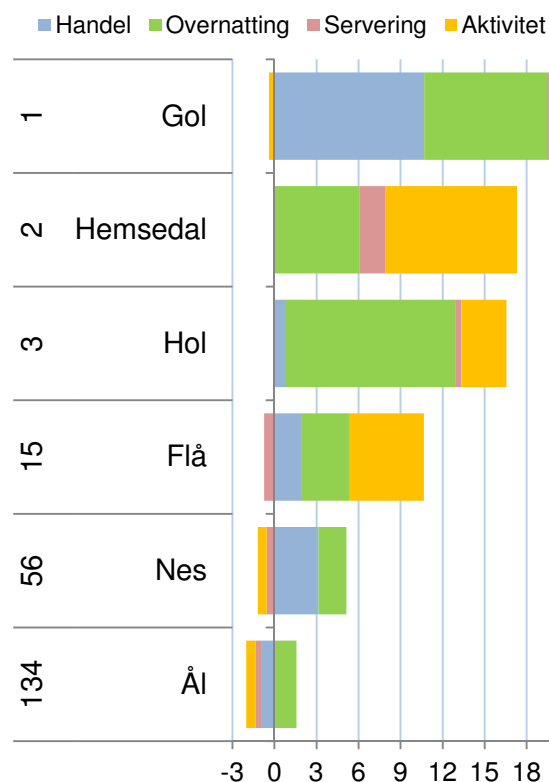
Flå kommer også godt ut, på en 15. plass. Flå har mye aktiviteter.

Nes kommer på en 56. plass, noe som er høyt i landssammenheng. Nes har et overskudd i handel og noe overnatting, men et lite underskudd i servering og aktivitet.

Ål kommer på 134. plass. Dermed har alle kommunene i Hallingdal over middels andel arbeidsplasser i besøksnæring. Hallingdal er da også den regionen som har høyest nivå av besøksnæring i landet.



Figur 52: Utvikling i antall arbeidsplasser i perioden 2000-2010 i Norge i forskjellige kategorier av besøksnæring, indeksert slik at nivået i 2000=100.



Figur 53: Antall arbeidsplasser i besøksnæringene i prosent av samlet sysselsetting i Nes og nabokommunene i 2010. Rangering blant de 430 kommunene i landet er vist til venstre.

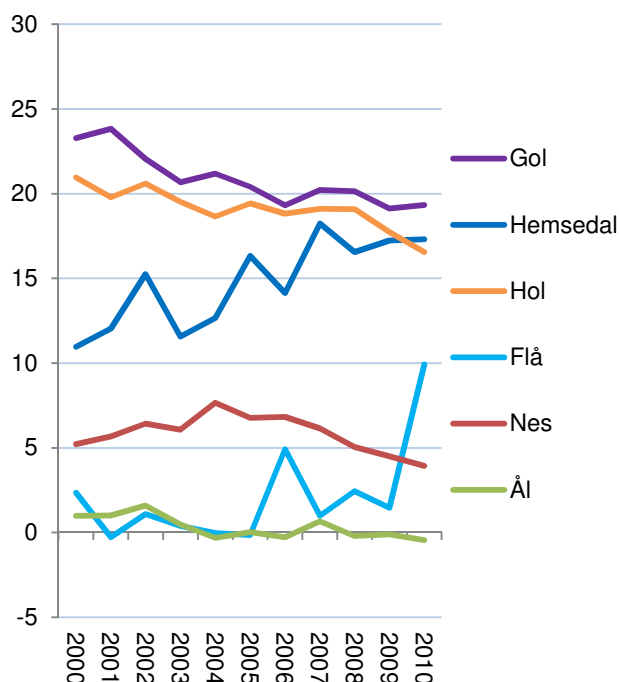
Besøksnæringenes utvikling

I figur 54 kan vi se hvordan besøksnæringene har utviklet seg siden 2000. Gol og Hol har hatt en høy andel arbeidsplasser i besøksnæring, men nivået har sunket. Hemsedal har stryket sin besøksnæring, og hadde i 2010 gått forbi Hol som besøkskommune. Som vi så i figur 53, hadde disse tre kommunene høyest nivå av besøksnæring i landet i 2010.

Nes hadde en økning i besøksnæring fra 2000 til 2004, men har deretter hatt nedgang. I 2010 tilsvarte overskuddet i antall arbeidsplasser i besøksnæringene omtrent 4 prosent av sysselsettingen i kommunen.

Flå hadde tidligere ikke spesielt høyt nivå av besøksnæring, men har opplevd en kraftig økning fra 2009 til 2010.

Ål har i hele perioden hatt et nivå av besøksnæring som står i forhold til innbyggertallet.



Figur 54: Utvikling i antall arbeidsplasser i besøksnæringene i prosentpoeng av samlet sysselsetting i Nes og nabokommunene i perioden 2000-2010.

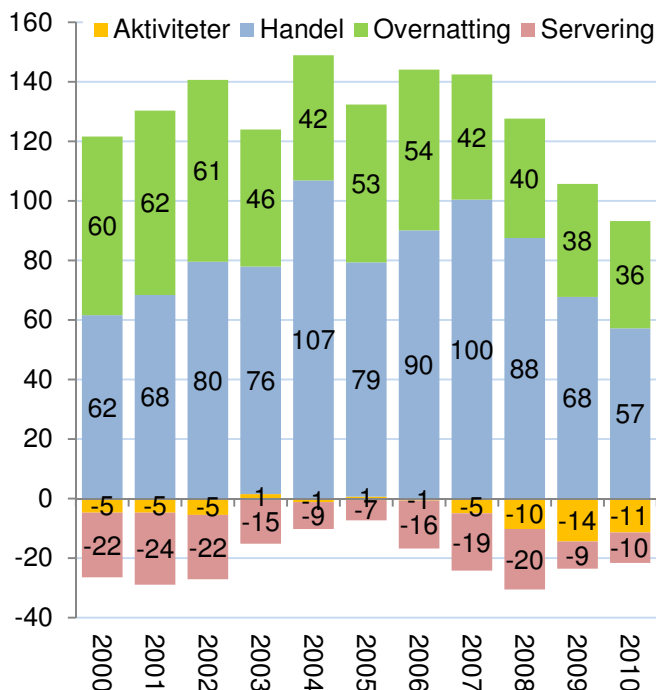
Utvikling i Nes

Nes har siden 2007 mistet mange arbeidsplasser innen handel. I 2007 var det et overskudd på 100 arbeidsplasser i handel, mens det var sunket til 57 i 2010. Dette er det laveste tallet i perioden.

Antall arbeidsplasser i overnatting har blitt redusert med 24 siden 2000.

Underskuddet av arbeidsplasser i aktivitetsnæring har økt de siste årene, men er ikke stort. Aktivitetsnæringene har vokst kraftig på landsbasis i denne perioden.

Underskudd av arbeidsplasser innen servering har blitt noe redusert, fra - 22 i 2000 til - 10 i 2010.



Figur 55: Utvikling i antall arbeidsplasser i de tre kategoriene av besøksnæring i Nes i perioden 2000-2010.

6.4 Bostedsattraktivitet

Attraktivitetsbarometeret er en metode for å måle hvilke geografiske områder som er attraktive som bosteder. Telemarksforskning har publisert Attraktivitetsbarometeret for norske kommuner og regioner siden 2006.

Det er en positiv sammenheng mellom arbeidsplassvekst og innflytting. Steder som har vekst i arbeidsplasser får som regel innflytting, mens steder med nedgang i antall arbeidsplasser vil ofte få utflytting.

Attraktivitetsbarometeret er basert på at nettoflyttingen til mange kommuner og regioner avviker fra det som er forventet ut fra arbeidsplassveksten. Noen steder får sterk innflytting uten at det kan forklares med arbeidsplassveksten. Dette må da skyldes at det er andre forhold enn arbeidsplassvekst som tiltrekker seg innflyttere. Attraktivitetsindeksen er avstanden mellom den faktiske nettoflyttingen til en kommune eller en region, og den forventede nettoflyttingen gitt arbeidsplassveksten. I figur 56 vil dette tilsvare den vertikale avstanden mellom kommunens eller regionens faktiske plassering og linjen som viser den statistiske forventede nettoflyttingen. Denne differansen kan indikere hvor høy vekst regionen har hatt i folketallet i perioden på grunn av regionens attraktivitet.

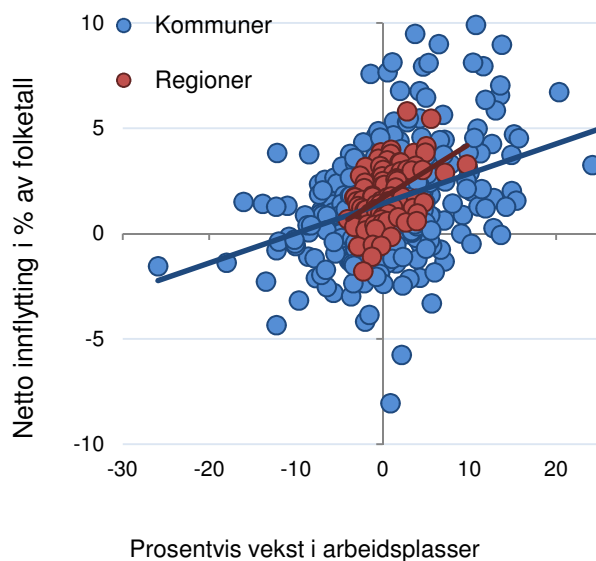
Attraktivitetsbarometeret for kommuner

I figur 57 ser vi hvordan nettoflyttingen og arbeidsplassveksten henger sammen for kommunene i Norge i perioden 2008-2010. Innvandring er inkludert i nettoflyttingen, og det gjør at de fleste kommunene har netto innflytting.

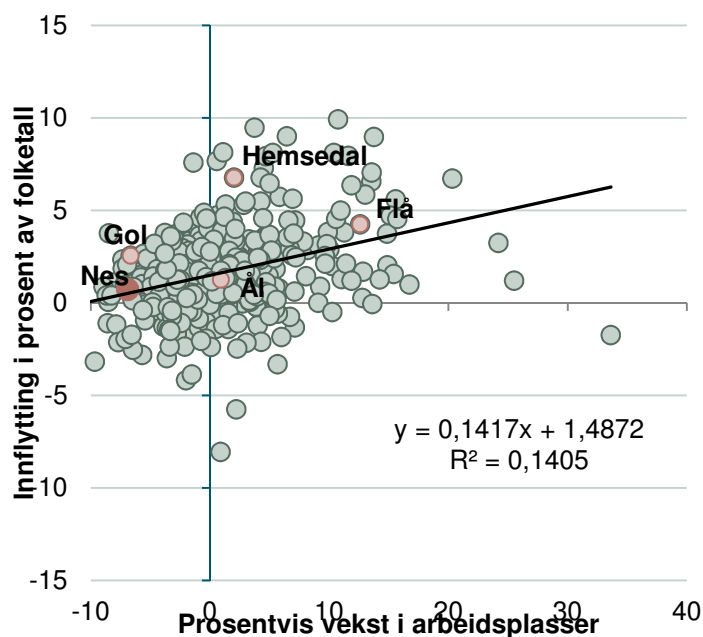
Flå har klart hatt høyest arbeidsplassutvikling, mens Hemsedal har klart hatt høyest netto innflytting. Begge har likevel hatt høyere netto innflytting enn forventet ut fra arbeidsplassveksten, og er attraktive som bosted.

Nes og Gol har hatt nesten like høy nedgang i arbeidsplasser, men Gol har likevel hatt en del mer innflytting enn Nes. Begge er over middels attraktive.

Ål har hatt litt vekst i arbeidsplasser, men var litt under middels attraktiv.



Figur 56: Norske kommuner og norske regioner fordelt etter prosentvis vekst i antall arbeidsplasser og nettoflytting inkludert innvandring i prosentpoeng av folketallet i perioden 2008-2010.



Figur 57: De 430 kommunene etter prosentvis vekst i arbeidsplasser og nettoflytting inkludert innvandring i perioden 2008-2010. Nes og nabokommunene er markert med rødt.

Endring av Attraktivitetsbarometeret

Attraktivitetsbarometeret for 2011 er litt endret fra tidligere år. Fram til i fjor tok vi utgangspunkt i den innenlandske flyttingen mellom regioner og kommuner. Det er imidlertid skjedd en utvikling i innvandring som har stor betydning for regional utvikling i Norge, og Attraktivitetsbarometeret er endret for å reflektere dette.

Innvandringen til Norge de siste fire årene økt til et nivå som er langt høyere enn noensinne tidligere. Tidligere var innvandringen til Norge i hovedsak knyttet til flukt eller familiegjenforening, en situasjon der innvandrerne i liten grad valgte bosted selv. I de siste årene har det vært en sterk økning av arbeidsinnvandring fra Øst-Europa, samt noe livsstilsinnvandring fra Nederland og Tyskland. Dette er innvandring som er knyttet til stedenes kvaliteter.

I det nye Attraktivitetsbarometeret ser vi på tre ulike typer flyttestrømmer; innvandring fra utlandet, innenlands flytting av innvandrerbefolkningen og innenlands flytting av andre, det vil si de uten innvandringsbakgrunn. Innvandrerbefolkningen er innvandrere og norskfødte med innvandrerforeldre som bor i Norge.

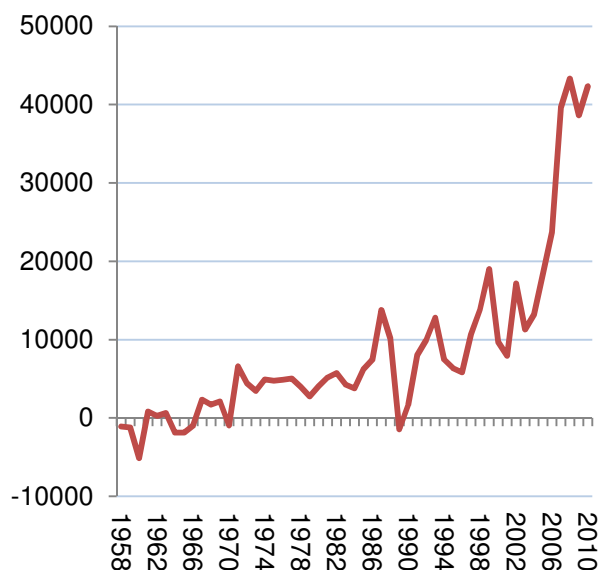
Attraktivitetsindeksen

I figur 59 ser vi attraktivitetsindeksen, som viser avstanden mellom forventet og faktisk flytting, splittet opp i de tre typene flytting.

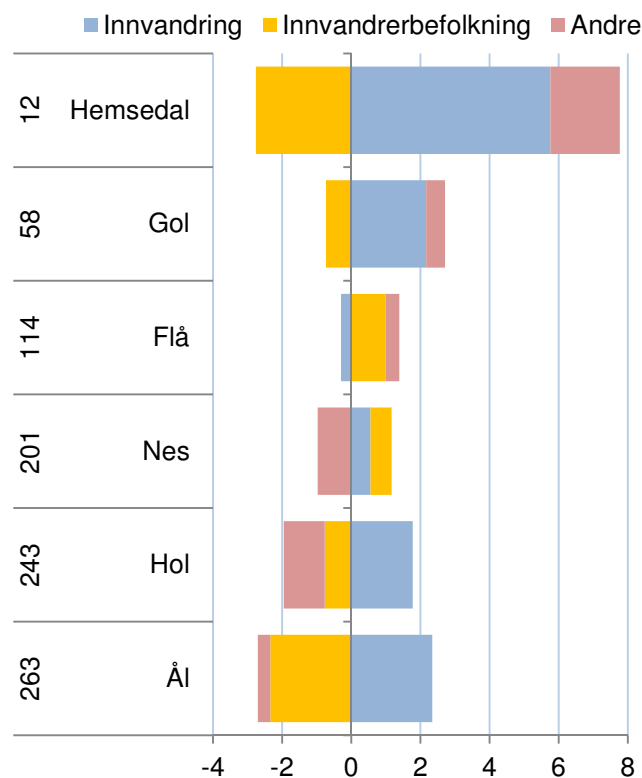
Hemsedal har hatt mye innvandring og vært attraktiv for de uten innvandringsbakgrunn som bor i Norge. Hemsedal har ikke vært attraktiv for innvandrerbefolkningen, som betyr at mange av de som har innvandret har flyttet videre. Dette utflyttinger er imidlertid ikke større enn at Hemsedal var den 12. mest attraktive kommunen i landet i denne perioden. Gol har lik profil som Hemsedal, i litt mindre skala, og var 58. mest attraktive kommune.

Nes har vært attraktiv for innvandrere fra utlandet og innvandrerbefolkningen som bor i Norge, men ikke for den øvrige befolkningen som bor i Norge. Samlet sett er Nes litt over middels attraktiv.

Flå har hatt lite innvandring, men har vært attraktiv for de som bor i Norge. Hol og Ål har motsatt profil, de var ikke attraktive for de som bor i Norge. Samlet sett var Hol og Ål under middels attraktive, mens Flå var attraktiv i denne perioden.



Figur 58: Netto innvandring til Norge, antall personer. Data fra SSB.



Figur 59: Attraktivitetsindeksen 2008-2010 splittet opp i tre typer flytting. Rangering blant de 430 kommunene i landet for samlet attraktivitet til venstre.

Bostedsattraktivitet på lang sikt

Selv om Attraktivitetsbarometeret er basert på tall over en treårsperiode, er det for enkelte regioner ganske store variasjoner fra periode til periode. Derfor kan det være hensiktsmessig å se flere perioder i sammenheng, slik som vist i figur 60.

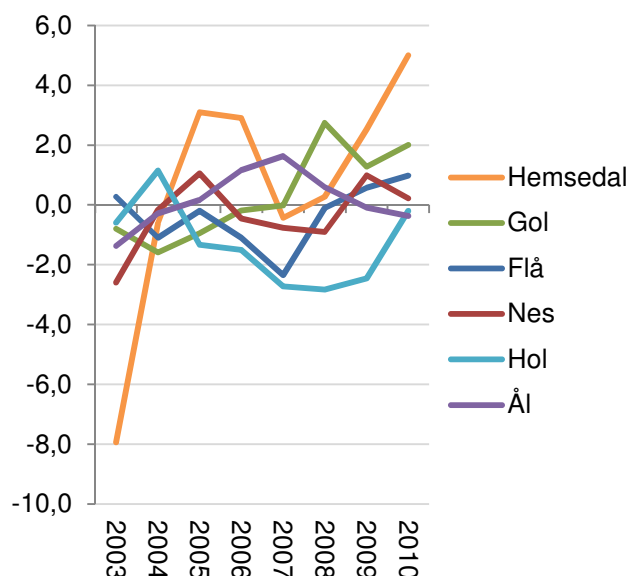
Hemsedal har hatt en påfallende utvikling, fra svært lav attraktivitet i den første perioden til svært høy attraktivitet i den siste perioden. Kommuner med lave innbyggertall fort snu fra å være rangert som lite attraktiv til å være attraktiv.

Nes hadde også lav attraktivitet i den første perioden, men har forbedret sin posisjon i de påfølgende periodene.

Gol har hatt en mer jevn økning i attraktiviteten, mens Flå har hatt sin positive utvikling hovedsakelig de siste tre periodene.

Hol har i flere perioder hatt lav attraktivitet, men har forbedret attraktiviteten i den siste perioden.

Ål var attraktiv i perioden 2005-2007, men har hatt en negativ utvikling siden da.



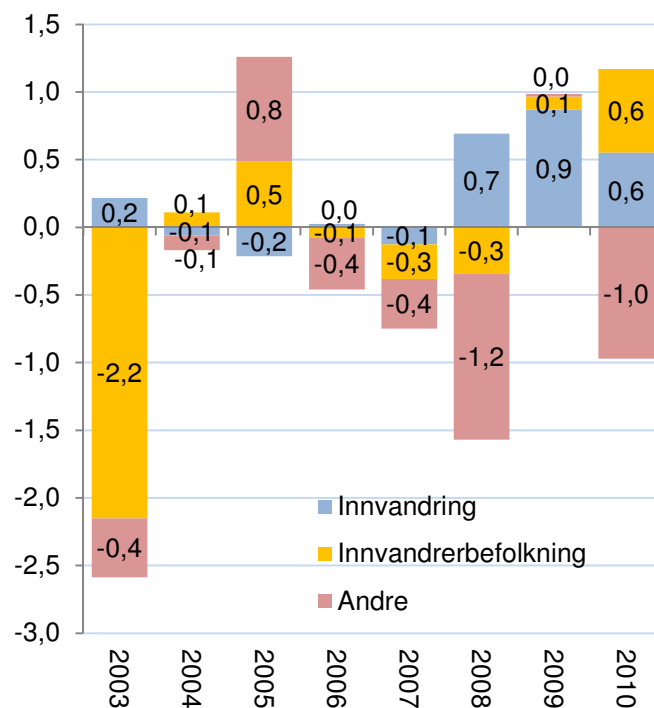
Figur 60: Attraktivitet i de åtte siste treårsperiodene for Nes og nabokommunene. Seriene er overlappende.

Utviklingen i Nes

I den første perioden, 2001-2003, var Nes spesielt lite attraktiv for innvandrerbefolkningen. I de påfølgende periodene, og i de to siste periodene har Nes vært attraktiv for denne gruppen.

Attraktivitet for innvandrere betydde lite for Nes de første periodene, men det er attraktiviteten for denne gruppen som har bidratt mest positivt de siste tre periodene.

Attraktiviteten for den øvrige befolkningen har variert en del fra år til år, men har vært negativ i seks av de åtte periodene. Lav attraktivitet for denne gruppen har bidratt spesielt negativt to av de tre siste periodene.



Figur 61: Attraktivitetsindeksen for Nes fra 2003 til 2010 splittet opp i tre typer flytting.

Hva skaper bostedsattraktivitet?

Attraktivitetsbarometeret er en modell der steds nettoflytting ses i sammenheng med arbeidsplassveksten. Bostedsattraktivitet blir målt gjennom å bruke faktisk nettoflytting som målestokk. Steder med høyt positivt avvik fra forventet nettoflytting blir tillagt høy bostedsattraktivitet, som forklaring på den høye innflyttingen.

Det er naturligvis enda mer nyttig og interessant å finne ut hva som gjør at et sted er attraktivt som bosted. For å finne ut mer av årsaker til bostedsattraktivitet, kan vi gjøre analyser der vi måler sammenhengen mellom steds nettoflytting og en rekke andre forhold knyttet til stedet.

I dette kapitlet vil vi vise resultatet av slike analyser av nettoflyttingen der vi ser på følgende mulige forklaringsfaktorer i tillegg til arbeidsplassveksten:

Arbeidsmarkedsintegrasjon er summen av innpendling i prosent av arbeidsplasser og utpendling i prosent av sysselsetting. Det gir et mål for pendlingsmuligheter.

Størrelse er målt som antall innbyggere. Arbeidsmarkedsintegrasjonen og størrelsen vil til sammen erstatte sentralitetsmål, som ofte blir brukt i slike analyser. I analysene brukes logaritmen av folketallet.

Nabovekst er veksten i antall arbeidsplasser i tilstøtende områder. For kommuner er det veksten i tilhørende region utenfor kommunen, og for regioner er det veksten i fylket utenfor regionen.

Kulturindeks. Som indikator for kultur har vi brukt norsk kulturindeks^{vii}, som er utarbeidet av Telemarksforskning. Kulturindeksen skal gi et godt bilde av om en kommune har mye kultur.

Kafétetthet er antall arbeidsplasser i kafeer, restauranter og puber i prosent av innbyggertallet.

Utdanningsnivå er andelen av den sysselsatte befolkningen med minst tre år høgskoleutdanning.

Universitet eller høgskole er målt som antall ansatte i høgskole eller universitet i prosent av befolkningen. Dette målet er null der det ikke er høgskole.

Boligbygging er målt som antall ferdigstilte boliger siste tre år i forhold til folketallet.

Det er naturligvis mulig å ta med mange andre mulige forklaringsfaktorer også, men det er uheldig å

ta med for mange faktorer i denne typen analyser. Vi har tidligere analysert en del andre faktorer som vi ikke har tatt med her, da det ikke ble påvist noen klare sammenhenger^{viii}.

I analysene har vi brukt en lineær regresjonsanalyse, der vi antar at nettoflyttingen til et sted blir påvirket av disse faktorene.

Resultatene av analysene viser retning og styrke på sammenheng mellom nettoflyttingen og de faktorene vi legger inn i modellen, når alle faktorene analyseres samtidig.

For at vi skal kunne tolke resultatene av denne typen analyser, er det viktig at vi kjenner retningen til årsaksforholdene. Det gjør vi nødvendigvis ikke, og derfor må en være forsiktig med å trekke basstante konklusjoner. Regional utvikling er i virkeligheten en svært kompleks prosess, og de enkle statistiske metodene vi har muligheten til å bruke er på ingen måte representative for hva som skjer i virkeligheten. Likevel vil slike analyser kunne gi økt innsikt, og er i alle tilfeller bedre enn synsing, gjetting eller anekdotiske historier om enkeltpersoners flytتهistorier.

Hva kjennetegner kommuner og regioner som er attraktive?

I tabell 3 ser vi resultater av en analyse, der vi har analysert sammenhengen mellom kommuners nettoflytting og åtte andre faktorer. Analysene er gjort i treårsperioder, dvs. 2003 er perioden 2001-2003 osv.

Det er tre faktorer som har sterk positiv korrelasjon med nettoflyttingen i hele perioden. Det er arbeidsplassvekst i kommunen, arbeidsmarkedsintegrasjon og boligbygging.

Kafetettheten, dvs. antall ansatte i restauranter, puber og kafeer i forhold til befolkning har hatt en positiv sammenheng med nettoflyttingen i alle periodene, men med ulik styrke.

Fram til 2007 var kommunens befolkningsstørrelse signifikant positivt korrelert med nettoflyttingen, men denne sammenhengen har blitt gradvis svake, og i siste periode er det nesten ingen sammenheng.

Vekst i antall arbeidsplasser i naboregioner har hatt en positiv påvirkning på nettoflyttingen i alle periodene, men sammenhengen har ikke vært signifikant i enkeltperiodene.

Til slutt har vi tatt med to indikatorer som mange setter i sammenheng med bostedsattraktivitet: Kultur og utdanningsnivå. De statistiske sammenhengene er faktisk negative i noen perioder, men alt for svake til å være signifikante. Dermed ser det ut til at kommuners kulturtilbud ikke har noen innflytelse på bostedsattraktivitet.

Utdanningsnivået i kommunene har heller ingen signifikant sammenheng med bostedsattraktiviteten.

I tabell 4 ser vi hvordan samme analyse slår ut på regionnivå. Arbeidsplassvekst, arbeidsmarkedsintegrasjon, befolkningsstørrelse, kafeer og boligbygging er faktorer som er positive for attraktivitet i regionene. Boligbyggingen er imidlertid langt mindre viktig for regioner, og er ikke signifikant de siste periodene. Det betyr at boligbyggingen betyr mindre for hvilken region folk flytter til, men svært mye for hvilken kommune i regionen som får innflyttingen. Også for regioner har størrelse mindre å si i siste periode.

Tabell 3: Resultat av en lineær regresjonsanalyse med nettoflytting i kommunene som avhengig variabel. Verdiene viser justerte betaverdier, og fargene angir signifikansnivå. Mørk blå/rød er signifikansnivå <0,01, lys blå/rød er signifikansnivå mellom 0,01 og 0,1. Røde tall er negative.

	2003	2004	2005	2006	2007	2008	2009	2010
Arbeidsplassvekst	,259	,244	,188	,148	,274	,272	,288	0,23
Integrasjon	,218	,201	,274	,314	,327	,253	,268	0,18
Bef.størrelse	,295	,235	,189	,178	,145	,068	,051	0,04
Nabovekst	,083	,048	,003	,053	,037	,062	,033	0,05
Kulturindeks	0,02	0,04	0,01	0,01	0,04	0,03	0,06	0,03
Kafe	0,04	0,04	0,07	0,12	0,14	0,14	0,09	0,10
Utdanningsnivå	0,09	0,06	0,02	0,02	0,04	0,04	0,08	0,01
Boligbygging	0,22	0,34	0,31	0,29	0,24	0,33	0,33	0,36

Tabell 4: Resultat av en lineær regresjonsanalyse med nettoflytting i regionene som avhengig variabel. Verdiene viser justerte betaverdier, og fargene angir signifikansnivå. Mørk blå/rød er signifikansnivå <0,01, lys blå/rød er signifikansnivå mellom 0,01 og 0,1. Røde tall er negative.

	2003	2004	2005	2006	2007	2008	2009	2010
Arbeidsplassvekst	0,24	0,05	0,11	0,20	0,30	0,37	0,33	0,34
Integrasjon	0,35	0,30	0,36	0,32	0,30	0,26	0,33	0,33
Bef.størrelse	0,30	0,24	0,29	0,22	0,28	0,23	0,29	0,24
Nabovekst	0,04	0,07	0,06	0,03	0,07	0,18	0,04	0,07
Kulturindeks	0,11	0,07	0,12	0,07	0,13	0,12	0,15	0,17
Kafe	0,19	0,25	0,24	0,31	0,23	0,21	0,19	0,27
Univ/høgskole	0,11	0,14	0,01	0,10	0,02	0,02	0,01	0,04
Boligbygging	0,17	0,43	0,26	0,31	0,14	0,06	0,03	0,01

Kultur viser ingen positiv sammenheng med bostedsattraktivitet for regioner. I regionanalysen har vi målt om det er høgskole eller universitet lokalisert. Et overraskende resultat er at det å ha en høgskole eller universitet i regionen ikke later til å gi økt attraktivitet, snarere motsatt.

Analyse av flytting for ulike grupper, kommuner

Til høyre viser vi resultater fra samme type analyser, men der vi har splittet opp flyttingen i de tre typene flyttestrømmer netto innvandring, netto innenlands flytting av innvandrerbefolkningen og netto innenlands flytting av øvrige.

Øverst ser vi resultater av analyse av netto innvandring. Det mest slående er at innvandringen i de siste periodene følger helt andre mønstre enn de første periodene. Tidligere var det nesten ingen sammenheng mellom høy innvandring og høy arbeidsplassvekst. I de siste periodene er arbeidsplassveksten den faktoren som i størst grad henger sammen med innvandring. Også arbeidsplassvekst i nabokommuner har sterk positiv sammenheng med innvandring. Innvandringen har også en tendens til å være høyest i kommuner med liten befolkning og liten arbeidsmarkedsintegrasjon. Tidligere var det høy innvandring til kommuner med mye kultur. Da var det mest flyktningeinnvandring, og dermed kan det se ut til at kommuner med mye kultur er kommuner som også bosatte flyktninger.

Etter at innvandrerne har bosatt seg i Norge, flytter de ofte til andre kommuner. Dermed står innvandrerbefolkningen for en ganske stor andel av flyttinger mellom kommunene, og påvirker mønstrene for attraktivitet. Innvandrerbefolkningen flytter i svært stor grad til kommuner med mange innbyggere, og som har høy arbeidsmarkedsintegrasjon. Det er typisk for kommuner i sentrale strøk. Det er en påfallende sterk negativ sammenheng mellom utdanningsnivå og innvandrerbefolkningens flytting. Det kommer kanskje av at høyt utdanningsnivå også har sammenheng med høye boligpriser.

Den delen av befolkningen som ikke har innvandringsbakgrunn foretrekker også kommuner med mange innbyggere, og som har høy arbeidsmarkedsintegrasjon. For denne delen av befolkningen er boligbygging den faktoren som har høyest korrelasjon med flyttingen. Innvandrere og innvandrerbefolkningen flytter ikke i særlig grad til steder med høy boligbygging. Både innvandrerbefolkningen og de uten innvandrerbakgrunn har en tendens til å flytte til steder med mange kafeer, men ikke til steder med høyt utdanningsnivå og mye kultur. De uten innvandrerbakgrunn flytter ikke spesielt til steder med arbeidsplassvekst lenger, det er det innvandrerne som gjør.

Tabell 5: Resultat av en lineær regresjonsanalyse med netto innvandring i kommunene som avhengig variabel. Verdiene viser justerte betavardier, og fargene angir signifikansnivå. Mørk blå/rød er signifikansnivå <0,01, lys blå/rød er signifikansnivå mellom 0,01 og 0,1. Røde tall er negative.

	2003	2004	2005	2006	2007	2008	2009	2010
Arbeidsplassvekst	0,03	0,06	0,03	0,09	0,29	0,32	0,28	0,21
Integrasjon	0,08	0,12	0,11	0,03	0,05	0,12	0,16	0,21
Bef.størrelse	0,11	0,19	0,18	0,12	0,01	0,10	0,14	0,23
Nabovekst	0,01	0,08	0,09	0,11	0,09	0,08	0,14	0,19
Kulturindeks	0,11	0,15	0,15	0,17	0,04	0,05	0,08	0,06
Kafe	0,01	0,02	0,01	0,03	0,03	0,05	0,01	0,10
Utdanningsnivå	0,15	0,18	0,19	0,12	0,02	0,09	0,09	0,14
Boligbygging	0,04	0,03	0,01	0,04	0,05	0,04	0,03	0,05

Tabell 6: Analyse av innenlands nettoflytting av innvandrerbefolkningen på kommunenivå.

	2003	2004	2005	2006	2007	2008	2009	2010
Arbeidsplassvekst	0,10	0,12	0,09	0,10	0,01	0,02	0,01	0,05
Integrasjon	0,18	0,21	0,21	0,20	0,22	0,20	0,25	0,25
Bef.størrelse	0,24	0,26	0,26	0,21	0,15	0,15	0,16	0,19
Nabovekst	0,04	0,02	0,05	0,02	0,03	0,02	0,02	0,03
Kulturindeks	0,08	0,07	0,09	0,11	0,17	0,14	0,09	0,05
Kafe	0,00	0,04	0,03	0,01	0,08	0,12	0,06	0,02
Utdanningsnivå	0,16	0,18	0,16	0,12	0,11	0,14	0,17	0,18
Boligbygging	0,05	0,03	0,05	0,07	0,12	0,13	0,09	0,07

Tabell 7: Analyse av innenlands nettoflytting av den øvrige befolkningen på kommunenivå.

	2003	2004	2005	2006	2007	2008	2009	2010
Arbeidsplassvekst	0,24	0,18	0,12	0,08	0,13	0,13	0,14	0,06
Integrasjon	0,18	0,17	0,25	0,29	0,32	0,31	0,34	0,26
Bef.størrelse	0,29	0,25	0,19	0,17	0,12	0,08	0,09	0,13
Nabovekst	0,08	0,03	0,03	0,00	0,01	0,02	0,09	0,13
Kulturindeks	0,04	0,01	0,04	0,04	0,05	0,00	0,06	0,02
Kafe	0,04	0,03	0,07	0,12	0,13	0,16	0,07	0,02
Utdanningsnivå	0,09	0,06	0,01	0,02	0,05	0,04	0,08	0,00
Boligbygging	0,26	0,37	0,34	0,33	0,35	0,34	0,36	0,36

Analyse med flytting for ulike grupper, regioner

Vi kan analysere flyttestrømmene til regionene på samme måte som vi gjorde for kommunene på foregående side.

Mønstrene for netto innvandring i regioner er i stor grad de samme som vi fikk for kommuner. Vekst i antall arbeidsplasser i regionen betyr mest. Vi kan se at betydningen av vekst i arbeidsplasser er økende. Samtidig øker betydningen av vekst i antall arbeidsplasser i naboregioner.

Det er også en negativ sammenheng mellom innvandring til regioner, og regionenes størrelse og arbeidsmarkedsintegrasjon. Det betyr at små, isolerte regioner har systematisk høyere innvandring. Sammenhengene er imidlertid ikke sterke.

Innvandrerbefolkningens sekundære flyttinger viser motsatte mønstre enn for den direkte innvandringen. Innvandrerbefolkningen flytter systematisk til folkerike regioner med høy arbeidsmarkedsintegrasjon. Dette er regioner på det sentrale Østlandet.

Det er også noen pussige sammenhenger mellom skår på kulturindeksen og innvandring. Det er systematisk høyere innvandring til regioner som skårer høyt på kulturindeksen, mens innvandrerbefolkningen som flytter innenlands har en systematisk lavere innflytting til regioner med høy skår på kulturindeksen.

For den delen av befolkningen som ikke har innvandrerbakgrunn, er det i siste periode ingen positiv sammenheng mellom nettoflytting og arbeidsplassvekst. Det ser faktisk ut til å være en negativ sammenheng i siste periode, mens det tidligere var klare positive sammenhenger.

Det er arbeidsmarkedsintegrasjon (pendlingsmuligheter), kafeer og boligbygging som ser ut til å være avgjørende.

Det at regionene har mye kultur, eller har høyskole eller universitet, har ingen positiv betydning. Faktisk er sammenhengene negative i alle perioder. Dette er ganske overraskende, fordi det er forhold som de fleste vil tro har positiv betydning for bostedsattraktiviteten.

Tabell 8: Resultat av en lineær regresjonsanalyse med netto innvandring i regionene som avhengig variabel. Verdiene viser justerte betaverdier, og fargene angir signifikansnivå. Mørk blå/rød er signifikansnivå <0,01, lys blå/rød er signifikansnivå mellom 0,01 og 0,1. Røde tall er negative.

	2003	2004	2005	2006	2007	2008	2009	2010
Arbeidsplassvekst	0,04	0,17	0,29	0,15	0,17	0,34	0,40	0,56
Integrasjon	0,10	0,09	0,01	0,05	0,00	0,07	0,13	0,22
Bef.størrelse	0,24	0,31	0,28	0,04	0,12	0,03	0,09	0,10
Nabovekst	0,09	0,07	0,01	0,14	0,29	0,32	0,26	0,33
Kulturindeks	0,25	0,22	0,33	0,44	0,41	0,24	0,16	0,05
Kafe	0,31	0,38	0,38	0,22	0,05	0,04	0,02	0,09
Univ/høgskole	0,19	0,19	0,18	0,21	0,12	0,01	0,00	0,09
Boligbygging	0,08	0,18	0,36	0,11	0,05	0,14	0,08	0,23

Tabell 9: Analyse av innenlands nettoflytting av innvandrerbefolkningen på regionnivå.

	2003	2004	2005	2006	2007	2008	2009	2010
Arbeidsplassvekst	0,10	0,05	0,17	0,02	0,10	0,11	0,06	0,01
Integrasjon	0,29	0,29	0,30	0,29	0,29	0,27	0,35	0,38
Bef.størrelse	0,43	0,47	0,49	0,44	0,42	0,39	0,45	0,41
Nabovekst	0,08	0,04	0,01	0,06	0,05	0,09	0,00	0,04
Kulturindeks	0,17	0,17	0,22	0,25	0,35	0,35	0,33	0,22
Kafe	0,14	0,13	0,10	0,01	0,05	0,08	0,02	0,08
Univ/høgskole	0,08	0,06	0,04	0,02	0,06	0,05	0,05	0,06
Boligbygging	0,08	0,15	0,28	0,18	0,01	0,01	0,08	0,04

Tabell 10: Analyse av innenlands nettoflytting av den øvrige befolkningen på regionnivå.

	2003	2004	2005	2006	2007	2008	2009	2010
Arbeidsplassvekst	0,25	0,02	0,13	0,22	0,30	0,27	0,12	0,06
Integrasjon	0,32	0,25	0,31	0,29	0,32	0,31	0,44	0,48
Bef.størrelse	0,23	0,16	0,20	0,09	0,16	0,13	0,26	0,18
Nabovekst	0,05	0,09	0,08	0,03	0,07	0,03	0,18	0,21
Kulturindeks	0,06	0,02	0,07	0,04	0,09	0,06	0,09	0,04
Kafe	0,16	0,20	0,18	0,32	0,24	0,27	0,24	0,31
Univ/høgskole	0,12	0,14	0,00	0,11	0,05	0,03	0,03	0,04
Boligbygging	0,20	0,52	0,32	0,38	0,22	0,20	0,17	0,24

7. Oppsummerende analyser

Avslutningsvis skal vi oppsummere den generelle utviklingen med hensyn til attraktivitet og næringsutvikling. Dette gjøres gjennom å se på utviklingen i Attraktivitetspyramiden, samt sammenlikne utviklingen på Attraktivitetsbarometeret og i NæringsNM.

7.1 Utvikling Attraktivitetspyramiden

Figur 62 viser den relative størrelsen til besøksnæringer, bedrifter i basisnæringer og pendling i Nes i 2000 og 2010. Dette viser hvordan bosettingen i regionen har vært basert på de tre dimensjonene.

Nes er en utpreget besøkskommune. I 2000 var Nes nummer 43 av alle kommunene i landet med hensyn til konsentrasjon av besøksnæringer. I 2010 var rangeringen sunket til 56, men dette er fremdeles en høy rangering.

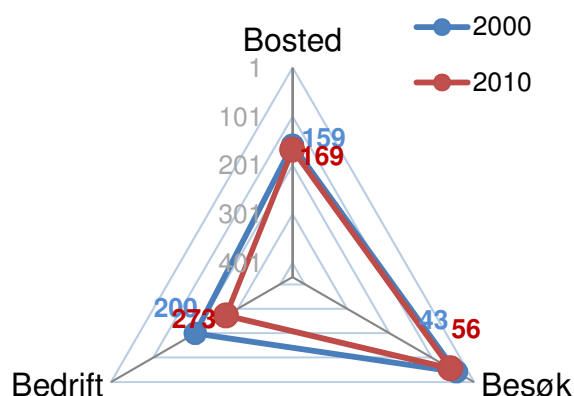
Nes utmerker seg ikke som bedriftskommune. I 2000 var andelen basisnæringer litt over middels, mens andelen var sunket til under middels i 2010.

Nes hadde i både 2000 og 2010 en netto utpendling over middels. Vi tolker høy netto utpendling som et positivt trekk, som viser at kommunen trekker til seg mer bosetting enn arbeidsgrunnet tilsier.

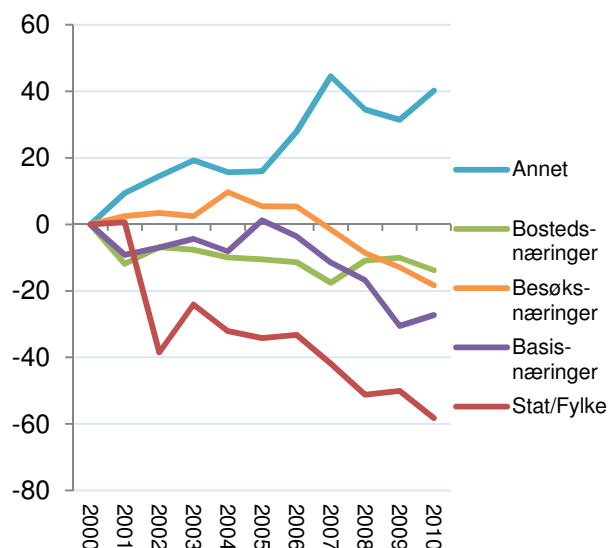
Figur 63 viser den relative utviklingen i ulike næringer i Nes i perioden 2000-2010. Basisnæringer og besøksnæringer er de samme næringene som brukes i Attraktivitetspyramiden, mens bostedsnæringer er tjenester rettet mot lokal bosetting.

Her ser vi at kategorien «annet» har hatt en sterkere utvikling i Nes enn i ellers i landet. Dette er bransjer som ikke passer inn i de andre kategoriene. Største bransjer er bygg og anlegg, grossistvirksomhet, finans, eiendom etc.

De andre kategoriene har hatt lavere utvikling i Nes enn ellers i landet. Spesielt har det vært lav utvikling i arbeidsplasser i stat og fylke. Som vi skal se på neste side, var det imidlertid ikke mange arbeidsplasser i denne kategorien i utgangspunktet.



Figur 62: Nes' rangering for nivå blant de 430 kommunene, med hensyn til andelen av sysselsettingen i basisnæringer, besøksnæringer og pendling.



Figur 63: Utviklingen i Nes relativt til utviklingen i Norge i perioden 2000-2010 for ulike kategorier arbeidsplasser, indeksert slik at nivået i 2000=100.

Figur 63 på forrige side viser utviklingen i Nes i de ulike kategoriene arbeidsplasser relativt til utviklingen i Norge.

Det kan være interessant å se hvordan de ulike kategoriene har utviklet seg med absolutte tall, som vi kan se i figur 64.

Kategorien bostedsnæringer er størst i Nes. Antall arbeidsplasser har ligget rundt 400-450 i hele perioden. I 2010 var det 442 arbeidsplasser i bostedsnæringer.

Kategorien «annet» er nest størst i 2010, etter å ha hatt sterk vekst siden 2000. I 2000 var det 266 arbeidsplasser i denne kategorien, men har økt til 406 i 2010.

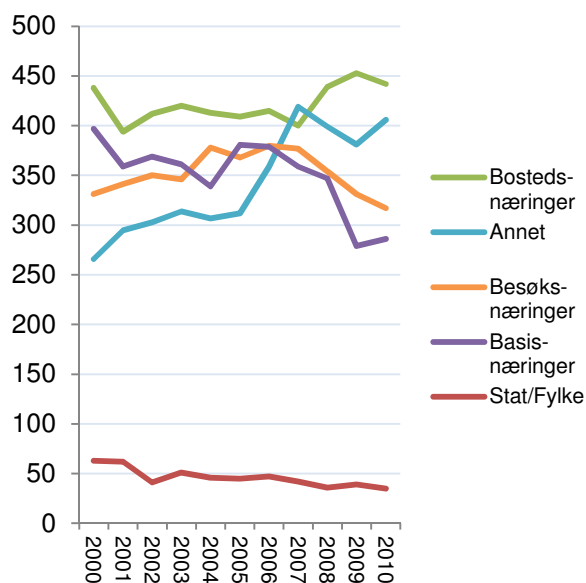
Vi ser også tydelig at basisnæringene i Nes har sunket ganske sterkt. Samtidig har det også vært en nedgang i besøksnæringene. Dette er næringer som bringer inn kjøpekraft gjennom å trekke til seg omsetning, enten ved at basisnæringene selger sine produkter ut av kommunen, eller at besøkende trekkes inn til kommunen. Når det er en nedgang i både basisnæringer og besøksnæringer, vil det også kunne svekke bosetting og utviklingen i andre næringer.

Annet er den kategorien som har økt mest i prosent fra 2000 til 2010, som vi ser av figur 65. Antall arbeidsplasser har økte med 58 prosent fra 2000 til 2007. Etter 2007 var det to påfølgende år med nedgang i arbeidsplasser i denne kategorien, men etter en vekst fra 2009 til 2010 er antall arbeidsplasser nesten tilbake på samme nivå som i 2007.

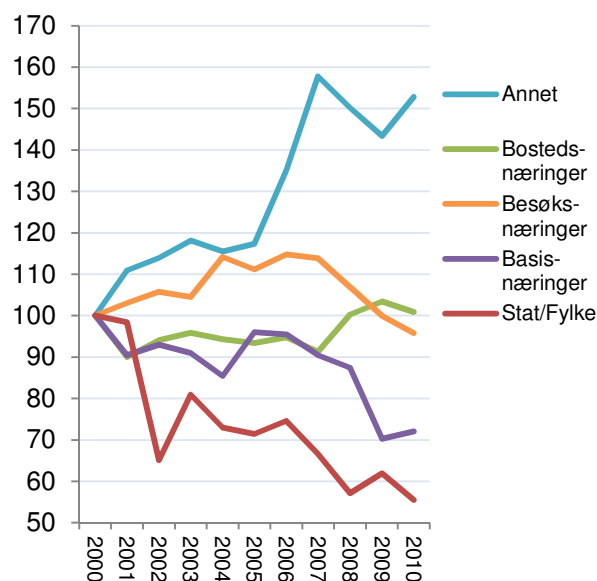
Det har vært en negativ utvikling i besøksnæringer og basisnæringer de siste årene. Det var vekst i besøksnæringer fram til 2007, men det har forsvunnet mange arbeidsplasser de siste tre årene. I basisnæringer har det vært en mer jevn nedgang, og det er spesielt forsvunnet arbeidsplasser etter 2005.

I 2010 var det 317 arbeidsplasser i besøksnæringer og 286 arbeidsplasser i basisnæringer.

Det har vært en negativ utvikling i antall arbeidsplasser i stat og fylke, men disse arbeidsplassene betyr relativt lite for Nes totalt sett. I 2000 var det 63 arbeidsplasser, og i 2010 var tallet sunket til 35.

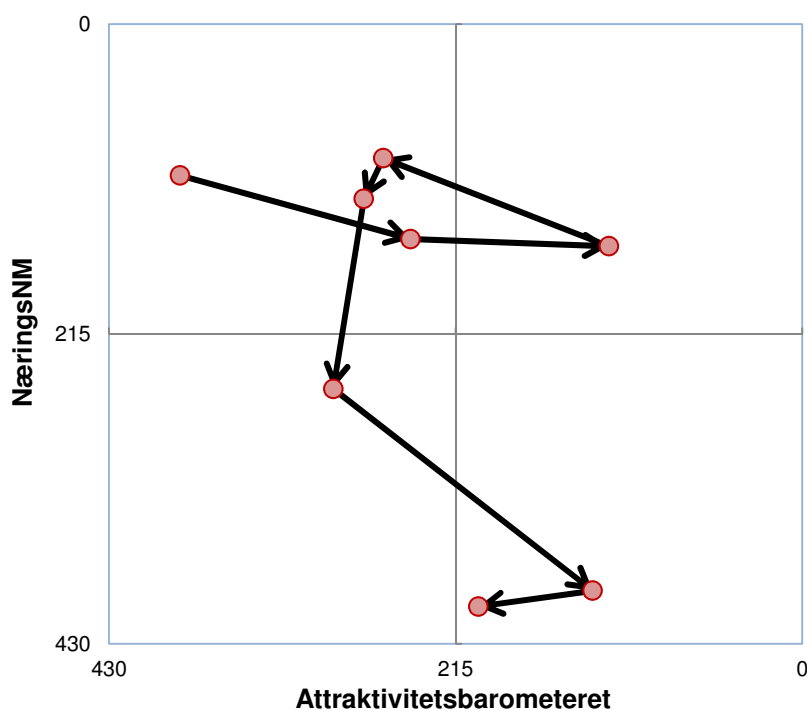


Figur 64: Utviklingen i Nes for ulike kategorier arbeidsplasser i perioden 2000-2010, antall arbeidsplasser.



Figur 65: Utviklingen i Nes for ulike kategorier arbeidsplasser i perioden 2000-2010, indekset slik at nivået i 2000=100.

7.2 NæringsNM og bostedsattraktivitet



Figur 66: Nes utvikling fra perioden 2001-2003 til perioden 2008-2010 i NæringsNM og Attraktivitetsbarometeret.

I figuren over ser vi hvordan Nes har utviklet seg med hensyn til de to dimensjonene næringsutvikling og bostedsattraktivitet. Figuren viser rangeringen til Nes i NæringsNM og Attraktivitetsbarometeret fra perioden 2001-2003 til perioden 2008-2010. Merk at det er resultatene i NæringsNM i snitt for treårsperiodene som er brukt i denne figuren.

I de første periodene, fra 2001-2003 til 2005-2007, var Nes rangert over middels i NæringsNM. De tre siste periodene har rangeringen i NæringsNM vært under middels, og rangeringen har vært spesielt lav i de to siste periodene.

Attraktiviteten forbedret seg fra 2001-2003 til 2003-2005, og var over middels i denne perioden. Deretter fulgte tre perioder med under middels

attraktivitet. De to siste periodene har attraktiviteten igjen vært over middels.

Samlet sett har Nes beveget seg fra å ha over middels næringsutvikling og under middels attraktivitet, til å ha under middels næringsutvikling og over middels attraktivitet. Underveis har Nes vært innom alle tre kvadranter. Det er ikke uvanlig at små kommuner varierer en del på disse rangeringene, men det er sjelden at det er så store variasjoner som vi ser for Nes. Den mest «vellykkede» perioden var 2003-2005, da både næringsutviklingen og attraktiviteten var over middels.

ⁱ Alle data om befolkning og arbeidsplasser er fra SSB. Data for vekst og lønnsomhet i er fra regnskapsregisteret. Data for nyetableringer er fra Enhetsregisteret. Data om innovasjon er fra SSBs innovasjonsundersøkelse.

ⁱⁱ Alle tall for nyetableringer, vekst og lønnsomhet baserer seg på data som Telemarkforskning har fått levert fra Brønnøysundregistrene.

ⁱⁱⁱ I statistikken over nyetableringer er det registrerte foretak i Enhetsregisteret som er datakilde, og da foretak innenfor foretakstypene ENK, DA, AS, ASA, NUF, ANS og BA.

^{iv} I kapitlene om lønnsomhet og vekst i næringslivet er datagrunnlaget foretak som har sendt inn regnskap til Brønnøysundregisteret.

^v I utregningen av innovasjonsklima er alle typer bedrifter vektet likt, mens i utregningen av innovasjonsfrekvens teller enbedriftsforetak mer enn flerbedriftsforetak. Innovasjonsfrekvens tar også hensyn til andel sysselsatte i innovative foretak.

^{vi} De metodiske forbedringene er at det er brukt en mer finmasket bansjeinndeling – 5-siffernivå NACE, i stedet for 3-siffer. Det har gjort at vi f. eks. har kunnet skille produksjon av vannkraft ut som en naturbasert næring (knyttet til fossekraft), mens den på 3-siffernivå var lagt sammen med distribusjon av kraft, som ikke er knyttet til natur.

^{vii} Norsk kulturindeks er utarbeidet av Telemarkforskning, og setter sammen data fra mange kilder for å få fram kulturtilbud og kulturaktiviteter i norske kommuner. Link til undersøkelsen: http://www.tmforsk.no/publikasjoner/detalj.asp?merket=5&r_ID=1942

^{viii} For mer bakgrunn og analyser av attraktivitet, se Telemarksforskings notat ”Attraktivitetsbarometeret: http://www.tmforsk.no/publikasjoner/detalj.asp?r_ID=1943&merket=5