

Næringsanalyse for Innherred

Benchmarking av næringsutvikling og attraktivitet

KNUT VAREIDE
TF-notat nr. 2/2009

TF-Notat

Tittel:	Næringsanalyse for Innherred
TF-notat:	2-2009
Forfatter(e):	Knut Vareide
Dato:	30. november 2008
Gradering:	Åpen
Antall sider:	30
ISSN:	0802-3662
Pris:	200,-
	Kan også lastes ned som pdf fra telemarksforskning.no

Prosjekt:	Regionale næringsanalyser 2008
Prosjektnr.:	20080100
Prosjektleder:	Knut Vareide
Oppdragsgiver(e):	Innherred Vekst

Resyme:

Innherred har hatt en befolkningsvekst de siste tre årene, som plasserer regionen som nummer 33 av 83 regioner. Befolkningsveksten i Innherred skyldes først og fremst høy innvandring og positiv fødselsbalanse. Netto utflytting til andre regioner i landet drar ned.

Nettoflyttingen er påvirket av to faktorer: Arbeidsplassutvikling og attraktivitet.

Innherred har hatt vekst i arbeidsplasser de siste tre årene på syv prosent, mens veksten på landsbasis har vært over ni prosent. De største regionene har hatt sterkest vekst, og Innherred er derfor likevel omtrent som middels av regionene i landet når det gjelder arbeidsplassvekst.

Innherred har svakere næringsutvikling enn tidligere, særlig er andel vekstforetak svak. Veksten i antall arbeidsplasser i næringslivet er likevel bedre enn middels, noe som kan være en ettervirkning av den gode næringsutviklingen i perioden 2002-2004.

Attraktiviteten til Innherred som bosted er litt bedre enn middels. Regionen har dermed en bostedsattraktivitet som har bidratt litt til å redusere utflytting. Innherred er også litt over middels attraktiv for unge voksne (18-28 år).

Forord

Denne rapporten er utarbeidet på oppdrag fra Innherred Vekst.

Rapporten er laget ut fra et standard format som Telemarksforskning bruker for analyser på kommunenivå. I dette formatet har vi tatt med de viktigste faktorene for regional utvikling: Befolkning, arbeidsplasser, pendling, næringsstruktur, nyetableringer, vekst og lønnsomhet i næringslivet.

Disse faktorene er også brukt for å presentere hvordan utviklingen i Innherred har vært med hensyn til to hovedindikatorer for regional utvikling som er utarbeidet av Telemarksforskning: Attraktivitetsbarometeret og Næringslivsindeksen (Nærings-NM). Attraktivitetsbarometeret forteller om et områdes stedlige attraktivitet for å trekke til seg innbyggere, mens næringslivsindeksen måler hvordan næringslivets prestasjoner er.

Til slutt i rapporten er alle faktorene satt inn i en sammenheng.

Knut Vareide ved Telemarksforskning er prosjektleder og har gjennomført analysene og skrevet rapporten.

Bø 30. november 2008

Bø, 30. november 2008

Knut Vareide

Innhold:

FORORD	3
BEFOLKNING	5
ARBEIDSPLASSENE	11
NÆRINGSSTRUKTUR	15
PENDLING	16
ATTRAKTIVITET	18
NYETABLERINGER	26

Befolkning

I dette kapitlet presenteres befolkningsstatistikk. Alle tall er basert på data fra SSB.

Befolkningsutvikling i Innherred

Befolkningen i Innherred nådde sitt hittil høyeste nivå i 2008, da befolkningen var på 61 905.

Befolkningen i Innherred økte raskt på 50-tallet, mens veksten stagnerte noe på 60-tallet. På 70-tallet opplevde regionen igjen en periode med høy befolkningsvekst.

I perioden fra 80-tallet og frem til 2000 har befolkningsutviklingen i Innherred vært preget av stagnasjon, men de siste årene har det igjen blitt vekst.

Befolkningsøkningen i 2007 var på 603 personer, tilsvarende 1,0 prosent. Samme år økte befolkningen i Norge med 1,2 prosent. Innherred har i de siste årene hatt en lavere befolkningsvekst enn landet totalt.

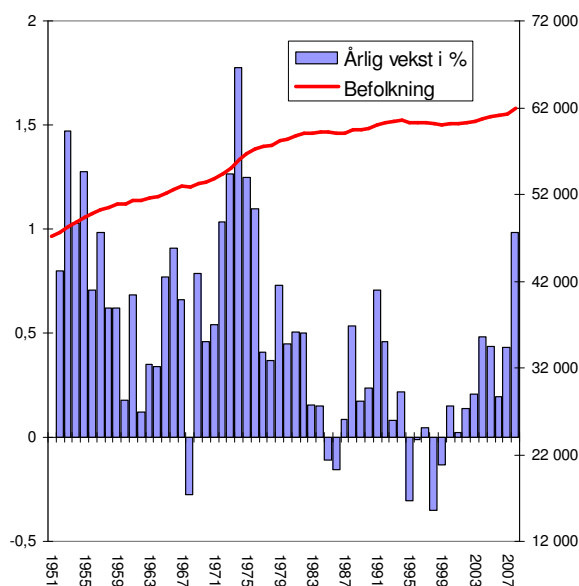
Befolkningsutvikling i kommunene etter 1951

I diagrammet til høyre er befolkningsutviklingen i de forskjellige kommunene i Innherred indekstert, slik at befolkningen i 1951=100. På den måten kan en sammenlikne utviklingen i kommunene.

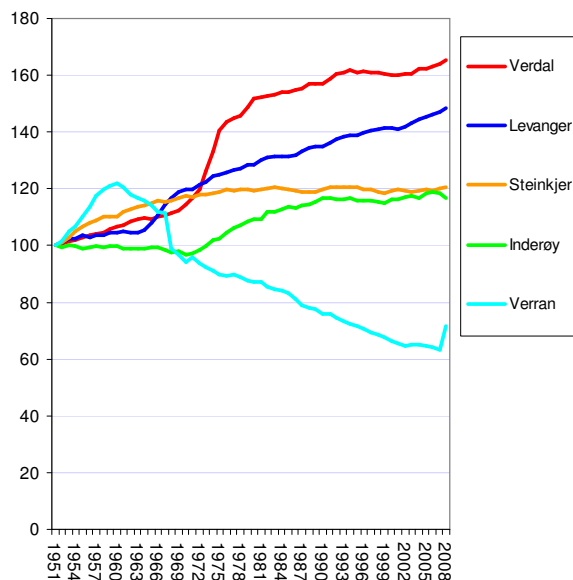
Levanger og Verdal har hatt langt større befolkningsvekst enn de andre kommunene i Innherred i denne perioden. Verdal hadde sin vekstperiode på 1970-tallet, mens Levanger har hatt en mer jevn stigning.

Steinkjer og Inderøy har hatt en noe svakere vekst, omtrent som Nord-Trøndelag.

Verran opplevde en periode med vekst på 50-tallet, men har etter dette vært preget av til dels kraftig befolkningsnedgang. I det siste året har befolkningen i Verran gjort et stort hopp, etter rekordhøy innvandring.



Figur 1: Utvikling av folketallet i Innherred.



Figur 2: Utvikling av folketall, indekstert slik at nivået 1951=100.

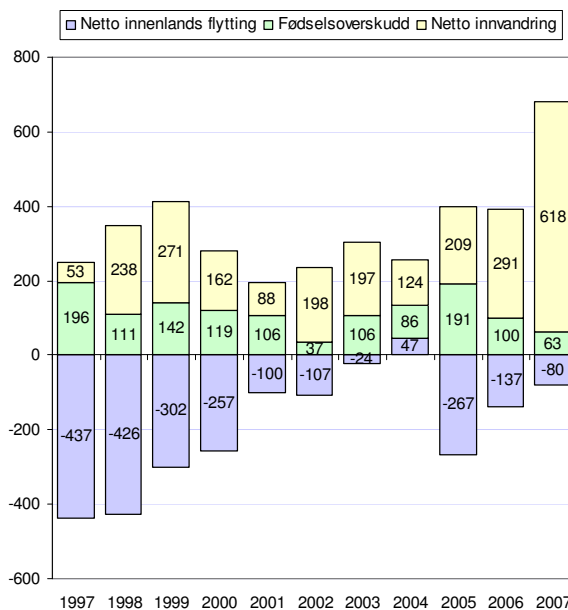
Befolkningsutvikling siste ti år

Innherred har et positivt fødselsoverskudd, som bidrar til vekst i befolkningen.

Fødselsoverskuddet har bidratt til vekst på fra 37 til 196 personer årlig de siste ti årene.

Innvandring fra utlandet har vært økende de siste årene, og utgjorde i 2007 en prosent av befolkningen.

Netto flytting mellom Innherred og andre deler av Norge har vært negativt de fleste årene. 2004 var det eneste av de ti siste årene med netto innflytting fra andre deler av landet. Netto utflytting til andre regioner var imidlertid beskjedent i 2007, med 80 personer.



Figur 3: Utvikling av folketall i Innherred, fordelt på fødselsoverskudd, innvandring og innenlands flytting.

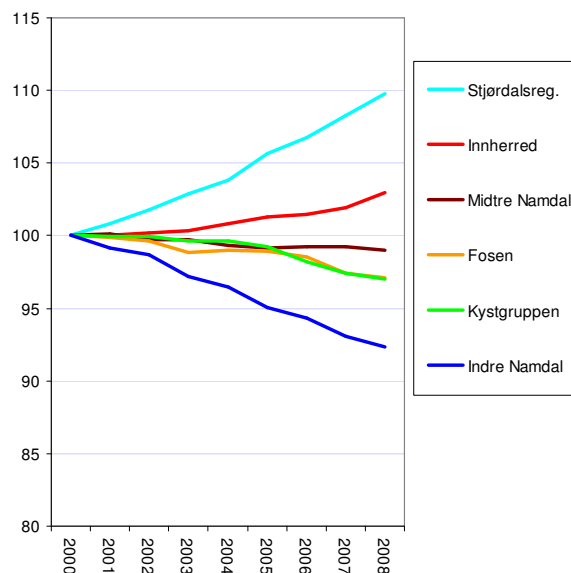
Folketallet i Innherred sammenliknet med andre regioner

I figuren til høyre er befolkningsutviklingen de siste åtte årene vist for Innherred sammenliknet med de andre regionene i Nord-Trøndelag.

Stjørdalsregionen har langt høyere befolkningsvekst enn de andre regionene i fylket. Nærheten til det store og voksende arbeidsmarkedet i Trondheim er nok en viktig forklaring på dette.

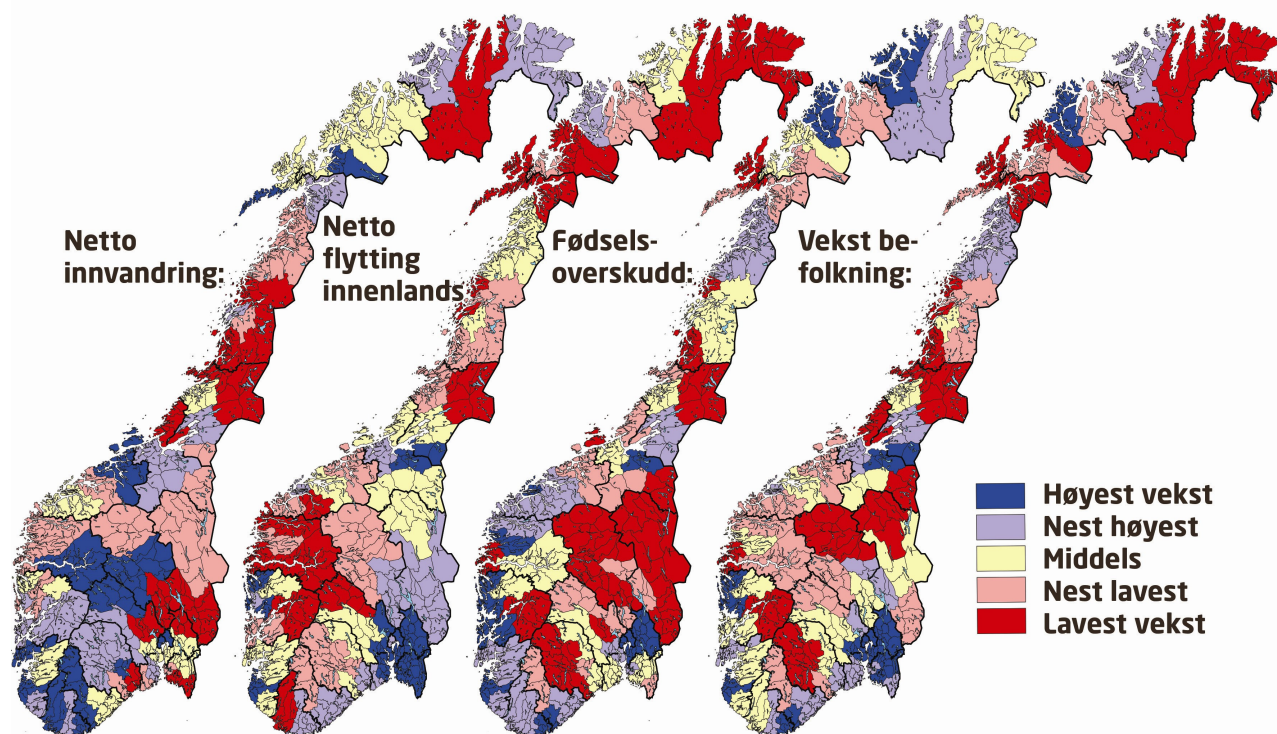
Innherred har vekst i befolkningen, men veksten er langsom. Befolkningen har økt med 2,9 prosent siden 2000.

De andre regionene i fylket har hatt nedgang i befolkningen. Verst stilt er Indre Namdal, som har hatt en nedgang på nesten åtte prosent de siste åtte årene.



Figur 4: Utvikling av folketall i Innherred og naboregioner, indeksert slik at nivået 2000=100.

Kart med befolkningsendringer



Figur 5: Komponenter i befolkningsendringer i perioden 2003-2007 i 83 regioner i Norge. Regionene er rangert i forhold til hverandre, slik at det er fem kategorier med like mange regioner i hver.

Befolkningsveksten kan splittes opp i tre komponenter: Fødselsoverskudd, innenlands flytting og netto innvandring.

De tre ulike komponentene i befolkningsveksten har helt forskjellige geografiske mønstre.

Innvandring fra utlandet bidrar relativt sterkest til befolkningsvekst i distriktene, spesielt i distriktene i Sør-Norge. Det sentrale Østlandet, utenom Oslo, Bærum og Asker har relativt liten innvandring i forhold til folketallet. Alle regionene i landet har netto innvandring.

Innenlands flytting bidrar spesielt til vekst i det sentrale Østlandsområdet, foruten storbyregionene Stavanger, Bergen og Trondheim.

Fødselsoverskuddet er høyest i de regionene som over tid har hatt netto innflytting. Flytterne er gjerne i alderen 20-30 år, og regioner med høy innflytting vil over tid få en alderssammensetning som er gunstig. Det er imidlertid også mange regioner på Vestlandet og Nord-Norge som har fødselsoverskudd, selv om disse har hatt høy utflytting. Det kommer av høyere fruktbarhet.

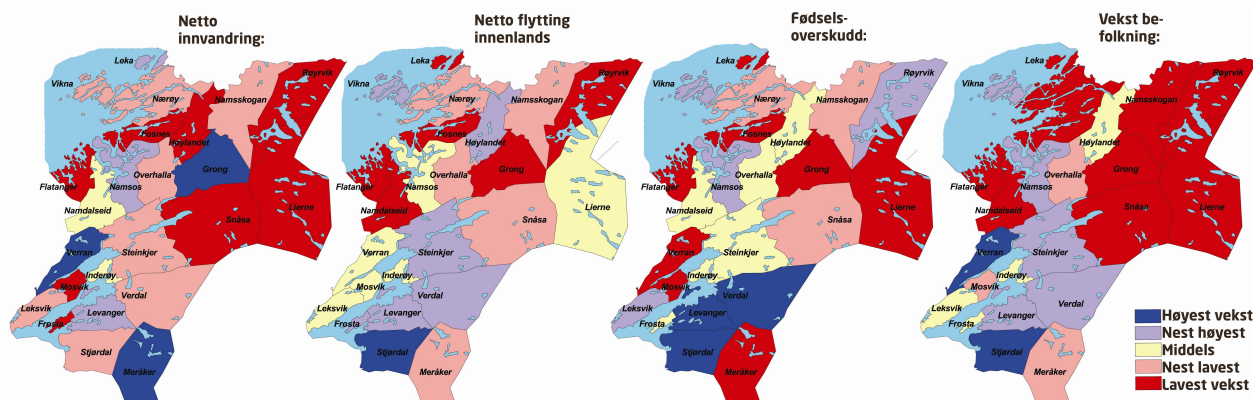
Vi kan se at Innherred er markert med lys blå når det gjelder innvandring. Regionen har hatt forholdsvis mange innvandrere.

For innenlands flytting er Innherred gul, dvs blant regionene som er middels.

Når det gjelder fødselsoverskudd er Innherred blant de neste beste. Fruktbarheten er forholdsvis høy i Nord-Trøndelag.

Når det gjelder samlet befolkningsvekst er Innherred lys blå, dvs blant de regionene som har nest høyest befolkningsøkning.

Kart med befolkningsendringer kommuner



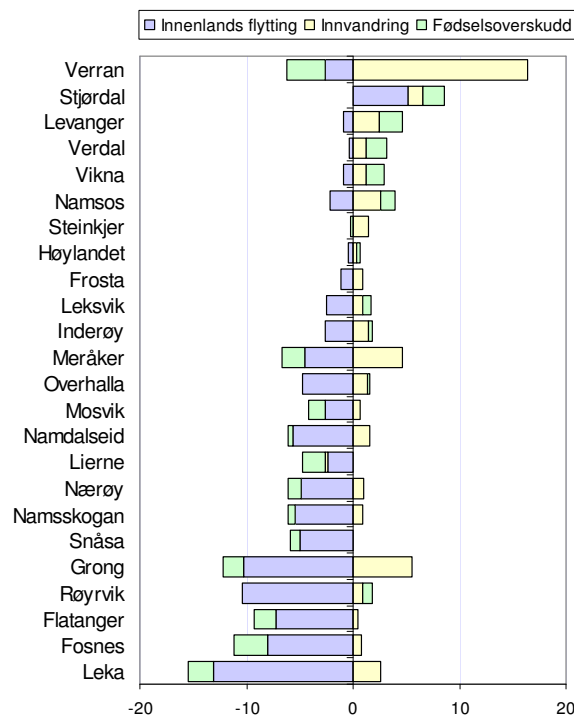
Figur 6: Befolkningsendringer dekomponert i perioden 2003-2007, netto endringer i forhold til folketallet. Fargene angir kommunens rangering i forhold til de andre kommunene i Norge.

Størst innvandring i Nord-Trøndelag finner vi i Meråker, Verran og Grong. Steinkjer og Verdal har forholdsvis lite innvandring i forhold til befolkningen.

Når det gjelder nettoflytting til andre kommuner i landet, er Steinkjer, Verdal og Levanger bedre enn gjennomsnittet, mens Inderøy og Verran er middels. De fleste kommunene i landet har netto innenlands utflytting, fordi de største kommunene trekker til seg mange innflyttere.

Verdal og Levanger er blant de beste når det gjelder fødselsoverskudd, mens Verran er blant kommunene med høyest underskudd.

Når det gjelder samlet vekst i folketallet er Verran blant de beste kommunene, utelukkende på grunn av mange innvandrere. Steinkjer, Verdal og Levanger er også bedre enn gjennomsnittet, mens Inderøy er middels.



Figur 7: Befolkningsendringer, dekomponert, for kommunene i Nord-Trøndelag i perioden 2003-2007.

Aldersfordeling

Alderssammensetningen i et område reflekterer for en stor del den historiske demografiske utviklingen. Det er spesielt flyttestrømmene som over tid avspeiles i aldersstrukturen.

I figuren til høyre har vi sett på andelen av befolkningen i hvert alderstrinn, og sammenliknet denne andelen med tilsvarende andel for hele landet i 2000 og 2008. Der søylene er på 0,0 har Innherred samme andel av befolkningen i den aktuelle årsklassen som landsgjennomsnittet.

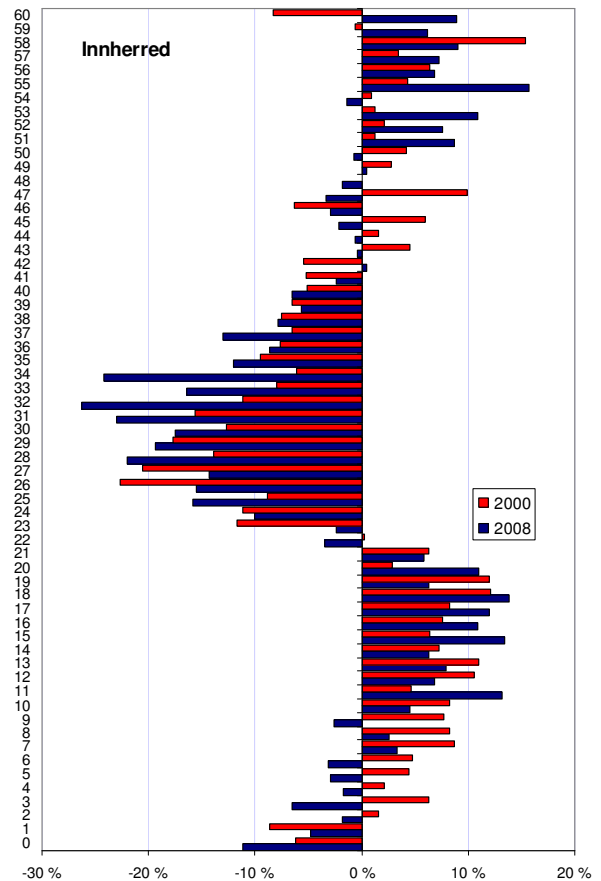
Det som er karakteristisk for Innherred, er den lave andelen av unge voksne, det vil si personer fra 22 til 40 år. I denne aldersgruppen er andelen i Innherred i noen alderstrinn nærmere 30 prosent lavere enn på landsbasis.

Ettersom det er denne aldersgruppen som har små barn, blir det også en relativt liten andel barn opp til 10 år. Vi kan også se at underskuddet på unge voksne er noe større i 2008 enn i 2000.

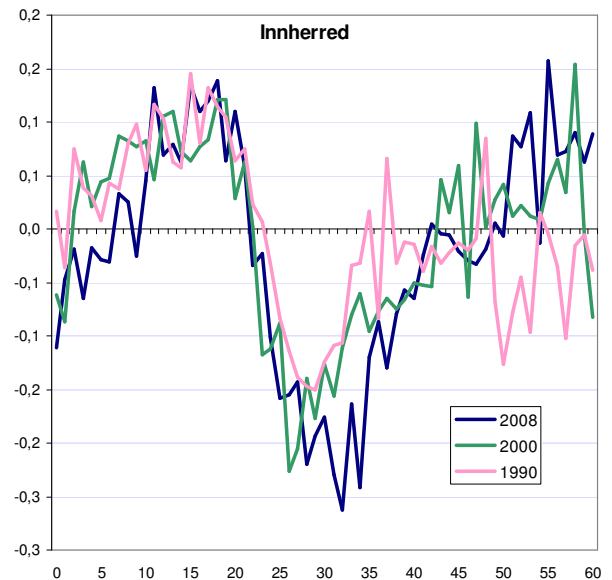
Fra 50 år og eldre, har Innherred samme, eller høyere andel enn landsgjennomsnittet.

I figur 9 ser vi aldersfordelingen i Innherred i 1990, 2000 og 2008. Vi ser at underskuddet på unge voksne var langt mindre i 1990 enn i 2000. Fra 2000 til 2008 ble underskuddet av unge voksne ytterligere forsterket.

Når en får større underskudd av unge voksne, reflekteres dette også i andelen barn. Vi kan se at Innherred hadde en høyere andel barn opp til ti år enn landsgjennomsnittet i 1990 og i 2000, men i 2008 er andelen av barn under ti år lavere i Innherred enn på landsbasis.



Figur 8: Avvik i andelen av befolkningen i ulike alderstrinn mellom Innherred og Norge



Figur 9: Avvik i andelen av befolkningen i ulike alderstrinn mellom kommunene i Innherred i 1990, 2000 og 2008.

Aldersfordeling i byene i Nord-Trøndelag

Vi kan sammenlikne aldersfordelingen i de største byene i Nord-Trøndelag.

Steinkjer har det største underskuddet på unge voksne av byene. I alderstrinnet 32 år har Steinkjer 30 prosent mindre andel enn landsgjennomsnittet. Steinkjer har også høyere underskudd på unge voksne enn fylket. Dermed får Steinkjer også et ganske stort underskudd på barn opp til ti år.

Levanger har også et stort underskudd på unge voksne, men ikke så stort som Steinkjer.

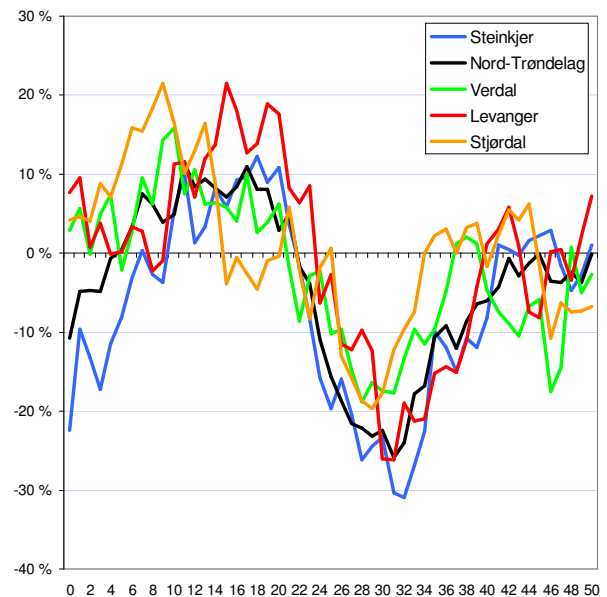
Verdal og Stjørdal har også underskudd på unge voksne, men i langt mindre grad enn Steinkjer.

Hvor blir de unge voksne av?

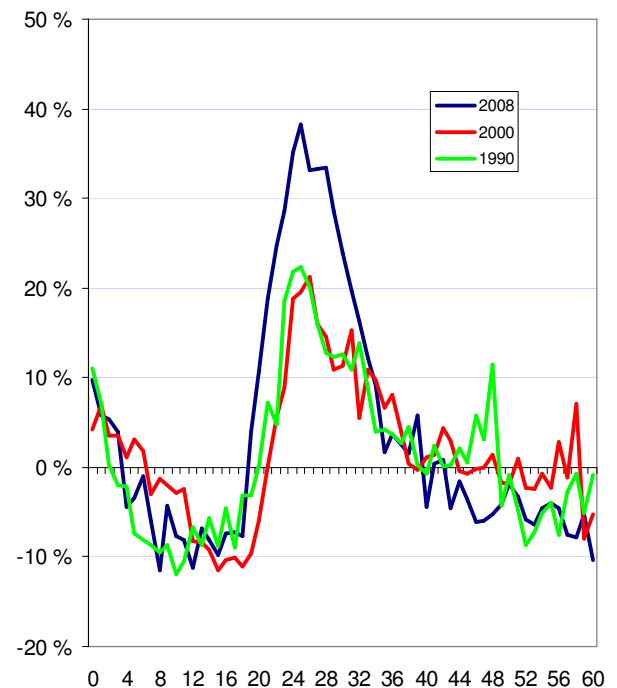
Det er et økende underskudd av unge voksne i de fleste regioner fra 2000 til 2008. Årsaken er økende tilstrømming av unge voksne til de største byene Oslo, Trondheim, Bergen og Stavanger.

At tilstrømmingen har økt kan vi se at figur 11, som viser aldersfordelingen i Trondheim på ulike tidspunkt. Vi kan se at aldersfordelingen i Trondheim forandret seg lite fra 1990 til 2000. Fra 2000 til 2008 økte andelen unge voksne i Trondheim kraftig.

Dette er en utvikling som vi også ser i Oslo, Bergen og Stavanger. I denne perioden har det vært en viss vekst i andelen av befolkningen som studerer, men denne økningen har skjedd i de fleste fylkene. Også Nord-Trøndelag har fått flere studenter i fylket de siste årene. Årsaken til den økte tilstrømmingen til de største byene må derfor også ha andre drivkrefter. Det kan virke som om de unge i økende grad prefererer storbyene som bosted.



Figur 10: Aldersfordeling i Steinkjer, Verdal, Levanger, Stjørdal og Nord-Trøndelag i 2008.



Figur 11: Aldersfordeling i Trondheim i 1990, 2000 og 2008.

Arbeidsplassene

I dette kapitlet ser vi på utviklingen i arbeidsplassene i regionen. Data er hentet fra registerbasert sysselsettingsstatistikk i SSB.

Utviklingen i Innherred

Innherred har hatt vekst i antall private arbeidsplasser i alle år etter 2000. Resten av landet hadde nedgang i private arbeidsplasser fra 2000 til 2003, mens Innherred hadde vekst.

Etter 2003 har det igjen vært vekst i antall arbeidsplasser i Norge. Innherred har også tatt del i denne veksten.

I perioden 2000 til 2007 har veksten i private arbeidsplasser i Innherred vært på 14,2 prosent, mot 11,4 prosent på landsbasis.

Antall offentlige arbeidsplasser har økt på landsbasis i perioden, og ligger ca seks prosent høyere i 2007 enn i 2000. I Innherred har antallet offentlige ansatte gått opp og ned i perioden, og var i 2007 bare 3,8 prosent over nivået i 2000.

Når vi summerer offentlige og private arbeidsplasser, har Innherred hatt en vekst etter 2000 temmelig nær landsgjennomsnittet.

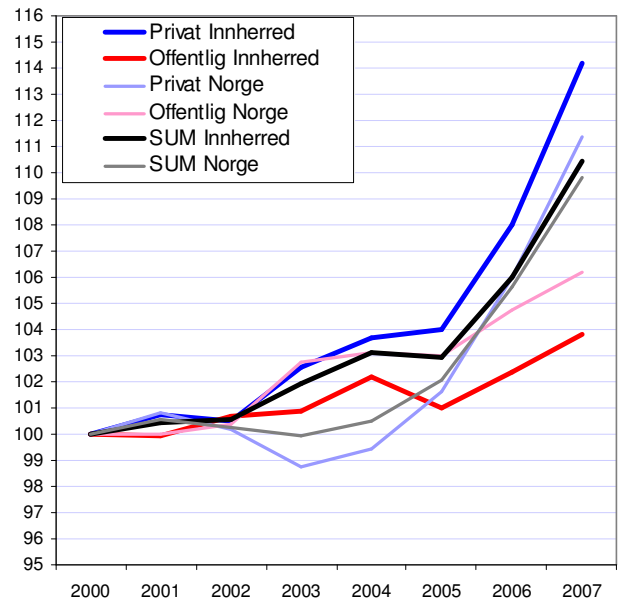
Regionene i Trøndelag

De siste årene har det vært en svært høy økonomisk vekst i Norge, og de aller fleste regionene har hatt vekst i antall arbeidsplasser de siste fem årene, og i 2007 spesielt. Alle regionene i Trøndelag har hatt vekst.

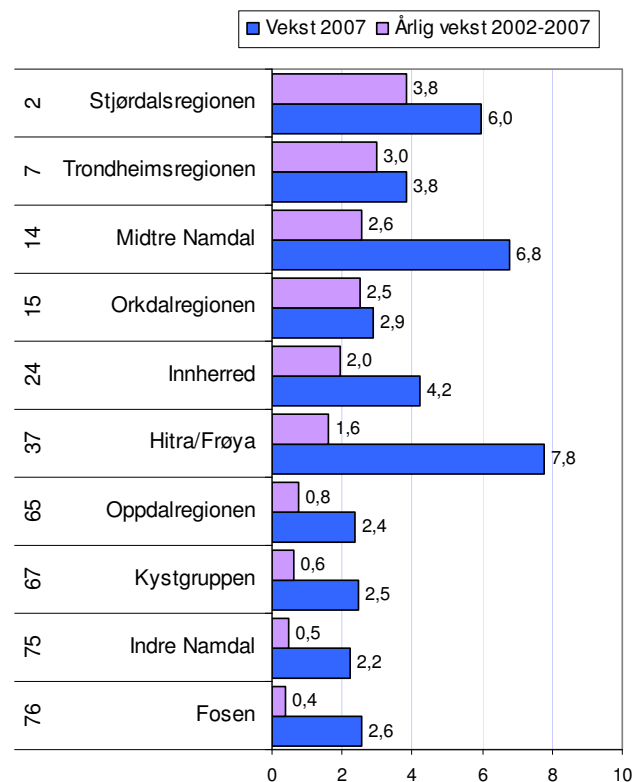
I Trøndelag har Stjørdalsregionen og Trondheimsregionen hatt sterkst vekst fra 2000 til 2007, mens Hitra/Frøya og Midtre Namdal har hatt sterkst vekst i enkeltåret 2007.

Innherred hadde en vekst på 4,2 prosent i 2007, og har hatt årlig vekst i antall arbeidsplasser på 2 prosent i gjennomsnitt siden 2000.

Dette er godt over gjennomsnittet av norske regioner, som vi kan se av rangeringsnummeret til Innherred, som er 24 av 83 regioner.



Figur 12: Utvikling i antall arbeidsplasser. Indeksert slik at nivået i 2000=100.



Figur 13: Prosentvis vekst i antall arbeidsplasser i 2007 for regionene i Trøndelag. Nasjonal ranking for de siste fem årene helt til venstre.

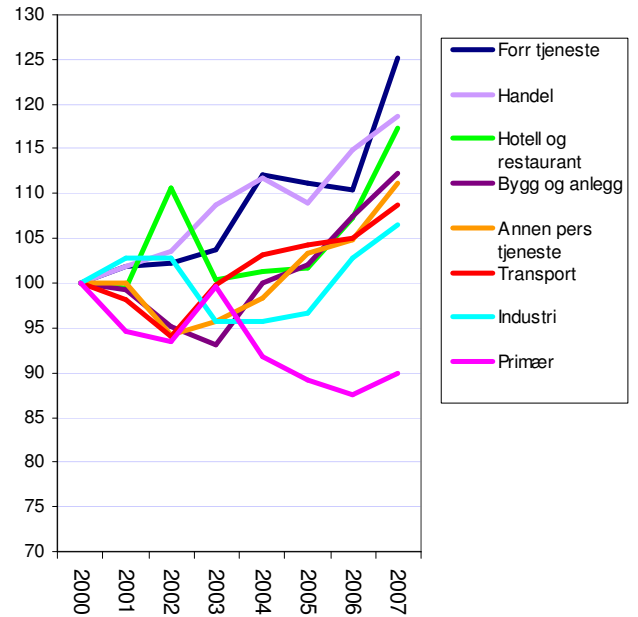
Utvikling i de ulike bransjene

Utviklingen i antall arbeidsplasser i de ulike bransjene er vist til høyre.

Forretningsmessig tjenesteyting er den bransjen som har hatt den sterkeste veksten i Innherred. Antall arbeidsplasser i forretningsmessig tjenesteyting har vært på over 25 prosent i perioden. Handelen har også vokst mye siden 2000, med en samlet vekst på nesten 20 prosent.

Primærnæringene, som i Innherred stort sett er landbruk, har hatt nedgang siden 2000, men hadde en liten økning i 2007.

De andre bransjene har hatt moderat vekst etter 2000, og har økt antall arbeidsplasser i denne perioden med mellom fem og tolv prosent.



Figur 14: Utviklingen av antall arbeidsplasser i Innherred i de ulike bransjene, indeksert slik at nivået i 2000=100.

Strukturendringene

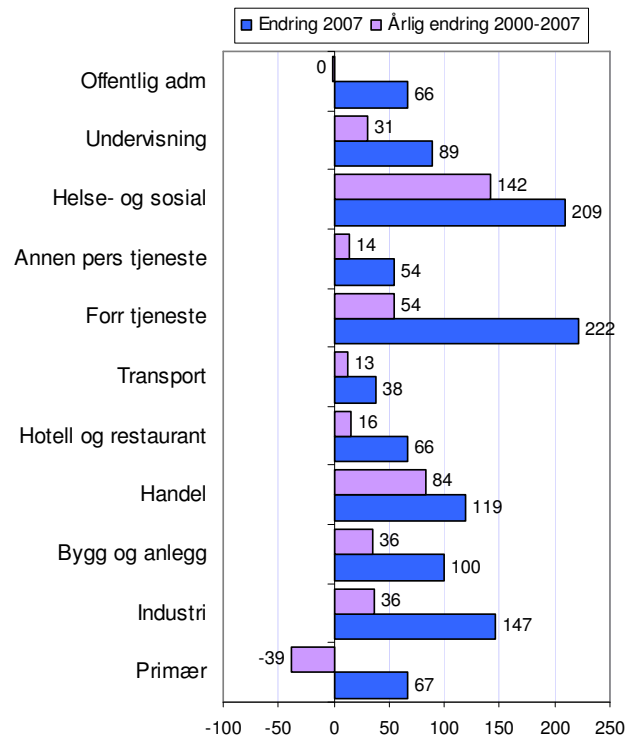
De store forskjellene i utviklingen mellom de ulike bransjene fører til strukturendringer i næringslivet i Innherred. I figuren til høyre er de absolutte endringene i antall arbeidsplasser i de ulike bransjene vist, og nå er også offentlig sektor med.

Helse og sosialtjenester vokser raskest. Dette er hovedsakelig offentlige arbeidsplasser. Gjennomsnittlig vekst i helse og sosialtjenester har vært på 142 arbeidsplasser årlig siden 2000, og hele 208 arbeidsplasser i 2007.

Av de private næringene er det handel som har vokst mest, med 84 arbeidsplasser årlig, mens forretningsmessig tjenesteyting har vokst med 54 og industri og bygg og anlegg med 36 arbeidsplasser årlig.

Det er få regioner som har vokst i antall industriarbeidsplasser fra 2000 til 2007. Industrien i Innherred har vokst med 253 arbeidsplasser fra 2000 til 2007, og med 147 arbeidsplasser i 2007 alene.

Primærnæringene har størst nedgang i absolutte tall. Her er nedgangen på 39 arbeidsplasser årlig de syv siste årene, tilsvarende 272 for hele perioden.



Figur 15: Endring i antall arbeidsplasser i 2007, og årlig endring i perioden 2000-2007.

Arbeidsplassutvikling i kommunene

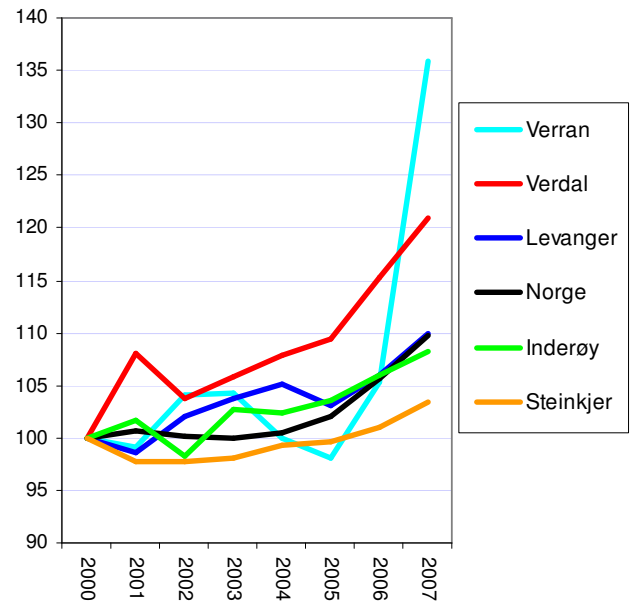
Arbeidsplassutviklingen i kommunene i Innherred er vist i figur 16.

Verran har en svært stor vekst i 2007. Det er usikkert om disse faktisk har arbeidssted i Verran.

Verdal har også hatt en sterk vekst i antall arbeidsplasser fra 2000 til 2007.

Inderøy og Levanger har hatt vekst i antall arbeidsplasser omtrent som landsgjennomsnittet.

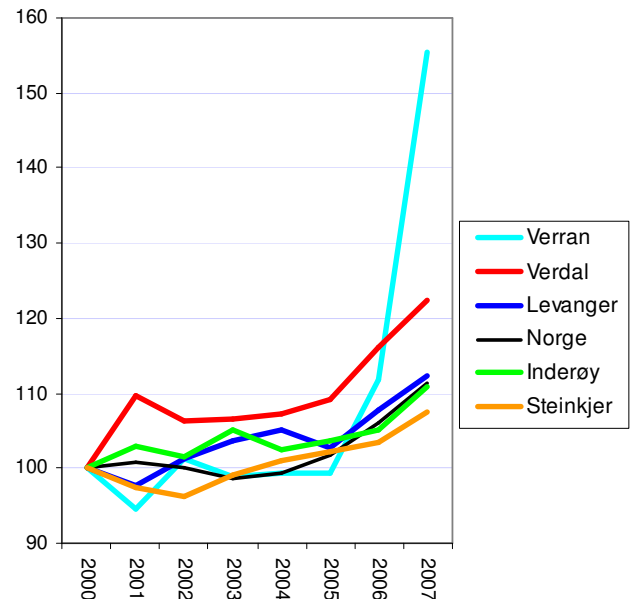
Steinkjer har hatt svakest utvikling, og her har antall arbeidsplasser bare økt med 3,3 prosent fra 2000 til 2007, mens veksten på landsbasis er 9,8 prosent i denne perioden.



Figur 16: Utvikling i arbeidsplasser, indeksert slik at nivået i 2000=100.

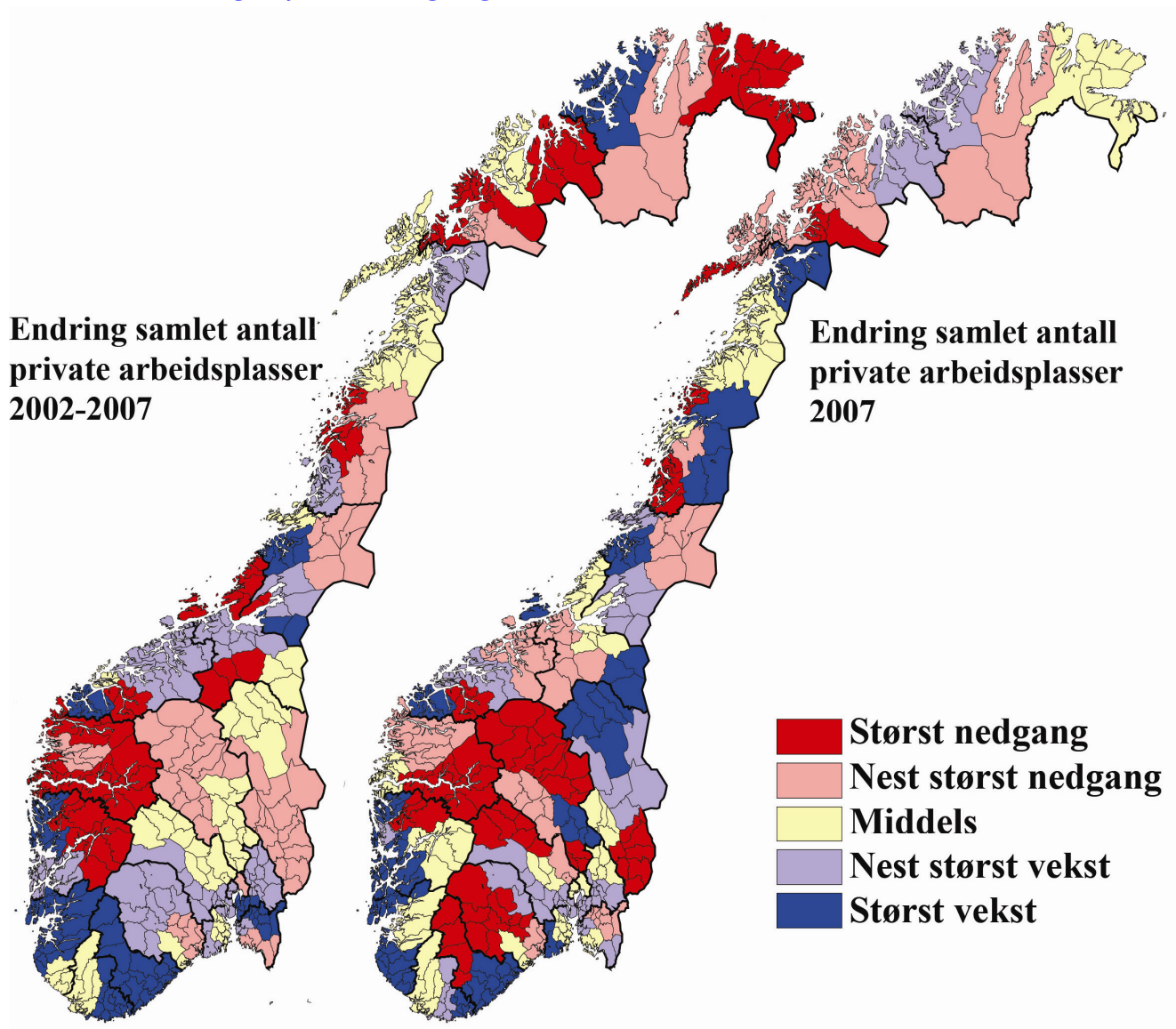
Private arbeidsplasser i kommunene

Det har vært små svingninger i antall offentlige arbeidsplasser i Innherred, og dermed får vi omtrent det samme bildet av utviklingen av private arbeidsplasser i figur 17 som vi fikk i figur 16, som viser utviklingen i totalt antall arbeidsplasser.



Figur 17: Utvikling i arbeidsplasser i privat sektor, indeksert slik at nivået i 2000=100.

Kart med endring i sysselsetting regioner



Figur 18: Endringer i antall private arbeidsplasser i regionene i Norge.

Kartene over viser variasjonene i vekst i arbeidsplasser i privat sektor i 2007, og i siste fem år.

Innherred er i kategorien nest høyest vekst, når vi ser på veksten i antall private arbeidsplasser de siste fem årene.

I 2007 er Innherred også blant regioner med nest høyest vekst.

Næringsstruktur

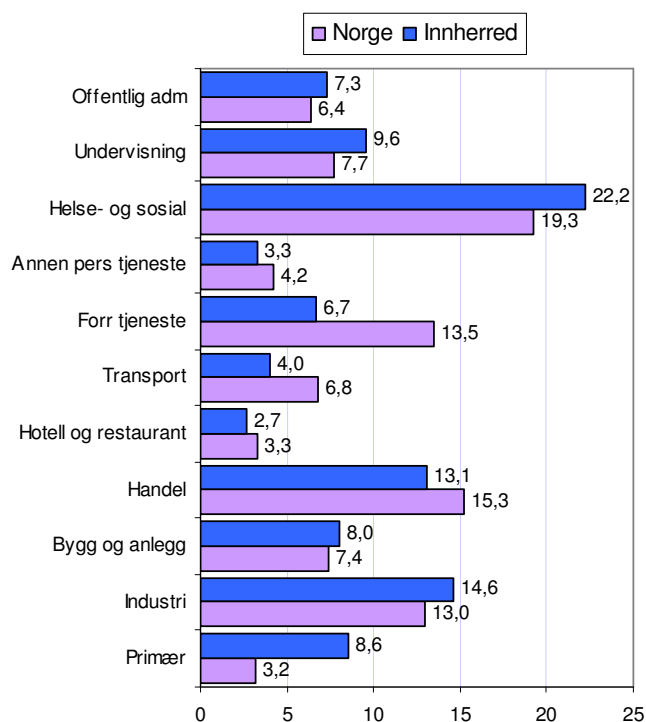
Vi kan analysere næringsstrukturen gjennom å se på hvordan sysselsettingen fordeler seg mellom de ulike næringene.

I figuren til høyre har vi sammenliknet næringsstrukturen i Innherred med næringsstrukturen i Norge.

Innherred har høyere andel arbeidsplasser i primærnæringene, industrien og bygg og anlegg enn gjennomsnittet.

I handel og tjenesteytende næringer er det lavere andeler i Innherred enn på landsbasis.

Det er også høyere andel av arbeidsplassene i de offentlige bransjene. Det kommer av at Innherred er forholdsvis næringsfattig, med netto utpendling. Da utgjør ofte de offentlige arbeidsplassene en høyere andel av totalt antall.



Figur 19: Prosentvis fordeling av arbeidsplassene på hovednæringer i 2007.

Næringsstruktur i kommunene

Når vi ser på bransjestrukturen i regionen samlet, skjuler vi at det kan være store forskjeller i strukturen mellom kommunene. Det kan derfor være interessant å se på bransjestrukturen i hver enkelt av kommunene.

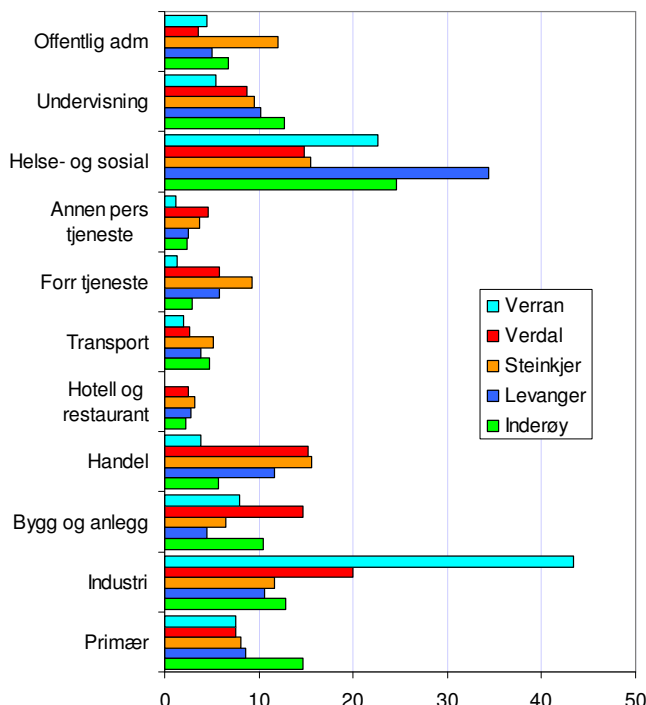
Inderøy har en stor del av arbeidsplassene i landbruket.

Verdal og Verran har mye industri.

Verdal og Steinkjer har mest handel, men har likevel ikke høyere andel innenfor handel enn landsgjennomsnittet.

Steinkjer har mest forretningsmessig tjenesteyting av kommunene i Innherred, men likevel langt under tilsvarende andel i landet.

Levanger har naturlig nok en høy andel innenfor helse, ettersom sykehuset er lokalisert der.



Figur 20: Prosentvis andel i ulike næringer av samlet antall arbeidsplasser.

Pendling

Netto innpendling i kommunene i Innherred

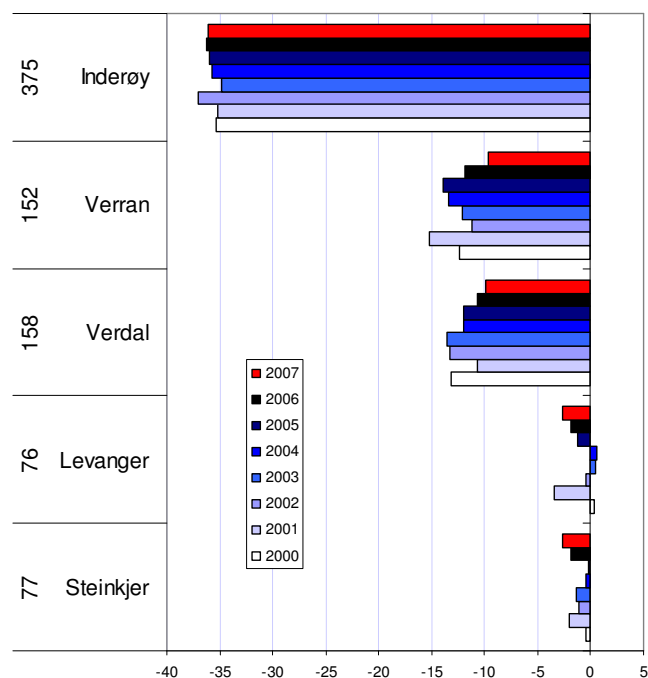
Mange arbeidstakere krysser kommunegrenser for å arbeide i andre kommuner. Dersom et område har flere arbeidstakere enn arbeidsplasser, må en del av arbeidstakerne finne arbeid utenfor området.

I figuren til høyre er nettopendlingen i kommunene i Innherred illustrert.

Inderøy har stor netto utpendling, og underskuddet på arbeidsplasser har ligget stabilt i overkant av 35 prosent.

Verran og Verdal har også netto utpendling, men bare i underkant av ti prosent i 2007. Begge disse kommunene har redusert sitt arbeidsplassunderskudd de siste årene.

Levanger og Steinkjer har vært omtrent selvforsynt med arbeidsplasser. Det er en liten tendens til at også disse kommunene er i ferd med å få flere sysselsatte enn arbeidsplasser.



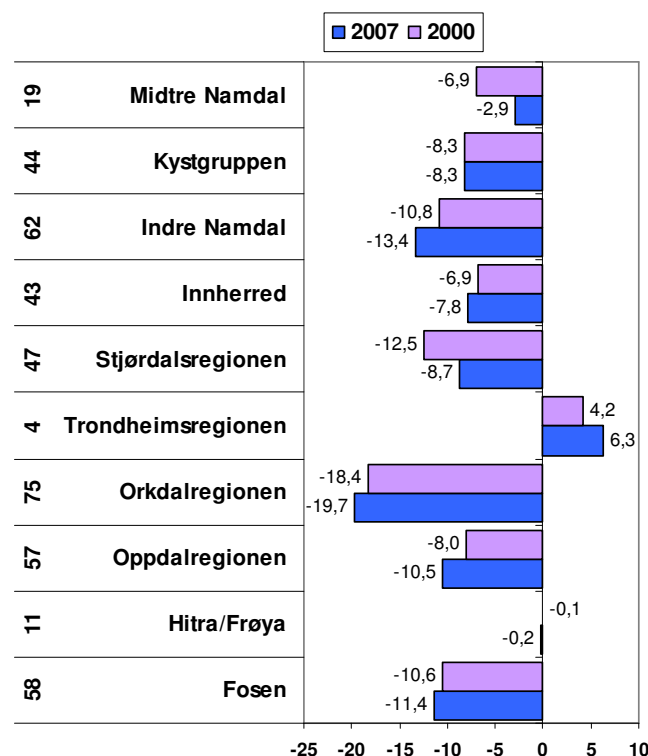
Figur 21: Netto innpendling, overskudd på arbeidsplasser, i perioden 2000-2007. Tallene til venstre angir rangering mht nettopendling.

Pendling i ulike regioner

Vi kan også sammenlikne Innherreds underskudd på arbeidsplasser med andre regioner i Trøndelag.

Det er bare Trondheimsregionen som har overskudd på arbeidsplasser av regionene i Trøndelag. Hitra/Frøya har omtrent balanse, mens de andre regionene i Trøndelag har varierende grad av utpendling.

Innherred har en netto utpendling på 7,8 prosent i 2007. Dette er litt over nivået i 2000, som var på 6,9 prosent. Vi så tidligere at Innherred har hatt bra vekst i antall arbeidsplasser i denne perioden. Når netto utpendling har økt, betyr det at det er stadig flere som bor i Innherred, men som arbeider utenfor regionen. Dette er egentlig et godt tegn for attraktiviteten i Innherred.



Figur 22: Netto innpendling i prosent av bosatte arbeidstakere i regionene i Trøndelag i 2000 og 2007. Tallene til venstre angir rangeringen blant regionene i Norge mht nettopendling.

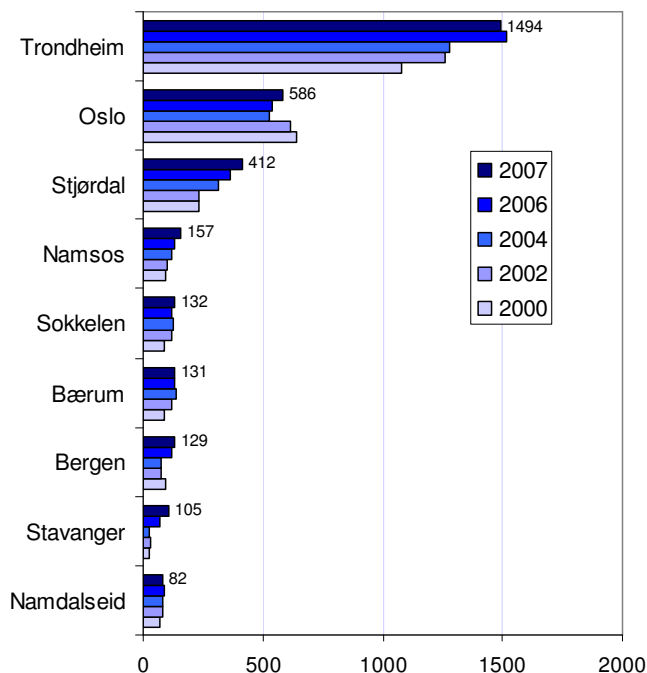
Utpendling fra Innherred

I figuren til høyre ser vi de kommunene som har flest arbeidstakere fra Innherred.

Trondheim er den desidert viktigste kommunen for pendlere bosatt i Innherred. Det var 1 494 personer bosatt i Innherred som pendlet til Trondheim i 2007. Dette er litt færre enn i 2006, men mange flere enn i 2000.

Pendingen til Stjørdal har også økt sterkt fra 2000 til 2007.

En del er registrert som pendlere til Oslo. En del av disse er sikkert studenter, som ikke har registrert flytting. Det er sikkert en del av disse i tallene for pendlere til Trondheim også.



Figur 23: Antall arbeidstakere fra Innherred som pendler ut av regionen 2000-2007.

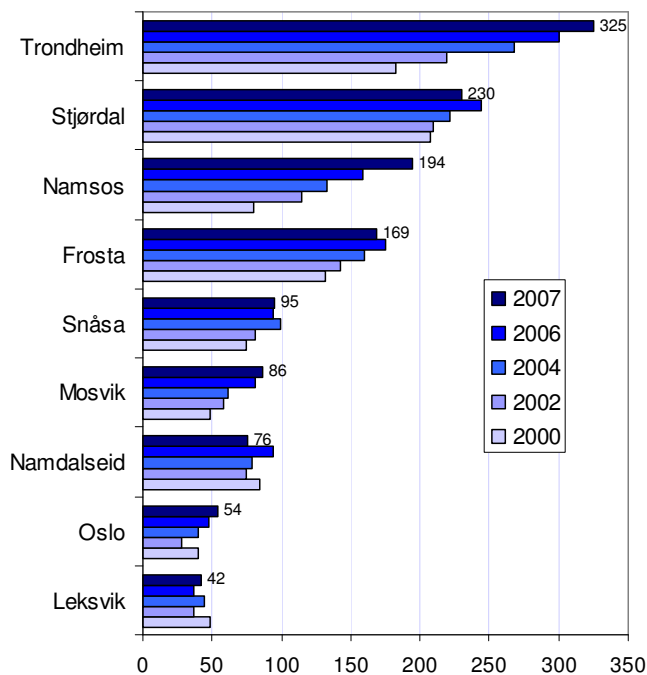
Innpendling til Innherred

I diagrammet til høyre er det vist antall personer som pendler inn til Innherred fra andre kommuner.

Det er langt færre som pendler inn til Innherred enn som pendler ut. Det er naturligvis et utslag av at regionen har underskudd på arbeidsplasser.

Det er 325 personer som pendler fra Trondheim til Innherred. Dette er langt færre enn som pendler motsatt vei. Vi kan se at pendlingen fra Trondheim til Innherred har økt mye fra 2000 til 2007.

Stjørdal, Namsos og Frosta har også en del som pendler til Innherred. Også fra disse kommunene øker antallet som pendler til Innherred raskt.



Figur 24: Antall arbeidstakere utenfor Innherred som pendler inn til regionen 2000-2007.

Attraktivitet

Hensikten med attraktivitetsbarometeret er å måle regionenes stedlige attraksjonskraft, når det gjelder å trekke til seg innbyggere. Her presenteres resultater fra Attraktivitetsbarometeret 2008ⁱ.

Attraktivitet for regioner

Attraktivitetsbarometeret er basert på regionenes nettoflytting, fratrukket den statistiske effekten av endringer i det lokale arbeidsmarkedet. Det er *innenlands* nettoflytting som er utgangspunktet, det vil si at inn- og utvandring ikke er med her.

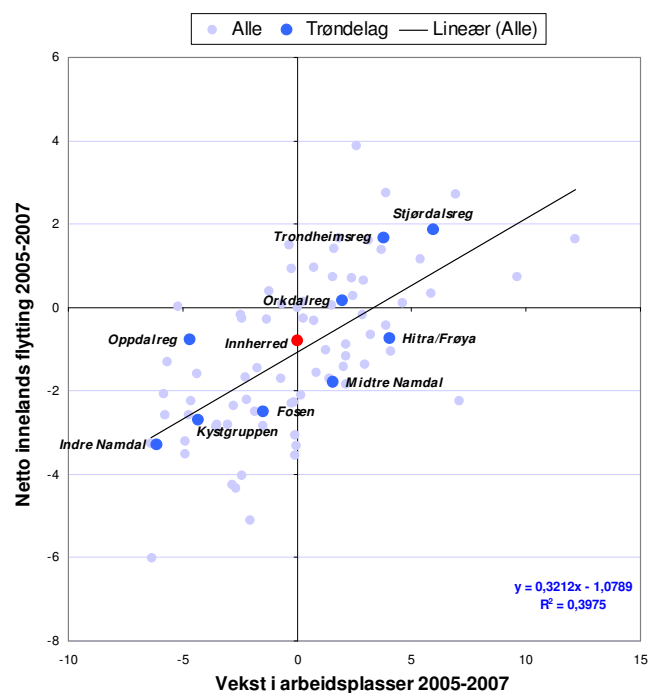
Metoden illustreres i diagrammet til høyre. Det er en klar og positiv sammenheng mellom netto innflytting til en region og vekst i arbeidsplasser. En enkel regresjonsanalyse, som vist i diagrammet, viser at endringer i antall arbeidsplasser i en region forklarer nesten 40 prosent av variasjonene i netto innflyttingⁱⁱ. Dersom en region har en ekstra vekst på 10 prosent i antall arbeidsplasser, vil dette statistisk føre til en netto innflytting på 3,2 prosent av folketallet.

Dette betyr samtidig at 60 prosent av flyttemønsteret skyldes andre forhold enn arbeidsmarkedet, noe vi tilskriver stedlig attraktivitet. Enkelte regioner er mer attraktive enn andre, og trekker til seg folk av andre årsaker enn arbeid. Denne stedlige attraktiviteten kan vi måle som den vertikale avstanden mellom regionens plassering i diagrammet, og den avtegnede forventningslinjen i figur 25.

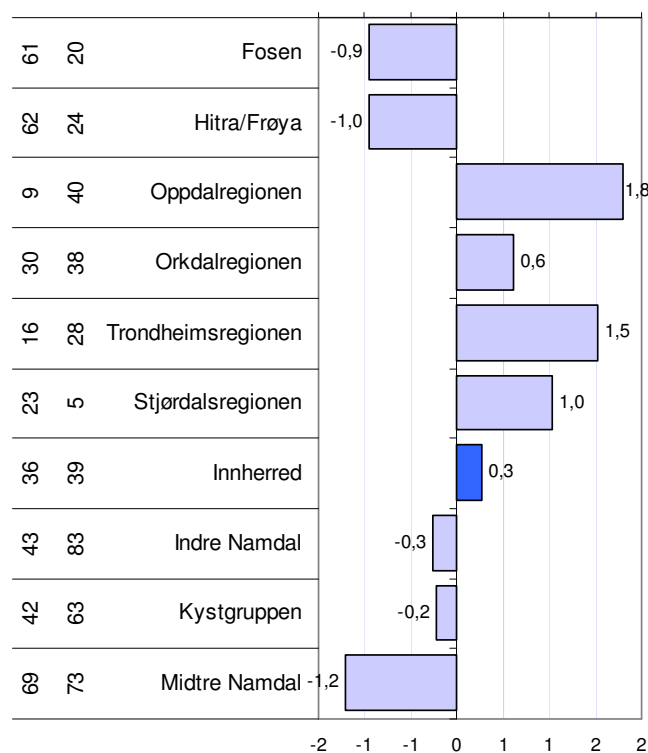
Vi kan se at Innherred har hatt vekst i arbeidsplassene som gjennomsnittet. Netto utflytting har vært på 0,8 prosent. Innherred har 0,3 prosent bedre flyttebalanse enn arbeidsplassutviklingen skulle tilsi. Dermed vil Innherred bli karakterisert som over middels attraktiv.

I figur 26 er attraktivitetsindeksen for regionene i Trøndelag vist. Attraktivitetsindeksen er differansen mellom faktisk netto innflytting og forventet innflytting ut fra endringer i antall arbeidsplasser i regionen (forventningslinjen i figur 25). De mest attraktive regionene i Trøndelag er Oppdalregionen, Trondheimsregionen og Stjørdalsregionen.

Innherred er rangert som nummer 36 av 83 regioner i landet når det gjelder attraktivitet i perioden 2005-2007. I perioden 2002-2004 var Innherred rangert som nummer 39. Innherred har dermed vært litt over middels attraktiv etter 2000 og fram til i dag.



Figur 25: Sammenhengen mellom netto innenlands flytting og vekst i arbeidsplasser (figuren viser avstand til gjennomsnittlig vekst) for regionene i Norge i perioden 2005-2007.



Figur 26: Attraksjonsindeksen for regionene i Trøndelag for perioden 2005-2007. Tallene til venstre angir rangeringen for 2005-2007 og deretter rangeringen i perioden 2002-2004.

Attraktivitet for kommuner

Vi kan måle attraktivitet i kommunene på samme måte som vi gjorde for regioner. Sammenhengen mellom arbeidsplassvekst og nettoflytting for kommuner er vist i figur 27. Denne sammenhengen er svakere på kommunenivå enn på regionnivå. For det første blir det større tilfeldige utslag når vi har med mange små kommuner. Dette ser vi av R^2 , som er nesten 0,40 for regioner, men 0,18 for kommuner.

For det andre er sammenhengen svakere fordi mye av effekten av vekst arbeidsplasser "lekker" til nabokommuner i samme region via pendling. Det ser vi av betaverdien, som er 0,32 for regioner, men 0,17 for kommuner. Virkningen av vekst i antall arbeidsplasser på innflytting er derfor nesten dobbelt så stor for en region som for en enkelt kommune.

I diagrammet ser vi hvordan nettoflytting og arbeidsplassveksten har vært i kommunene i Norge og Innherred i perioden 2005-2007.

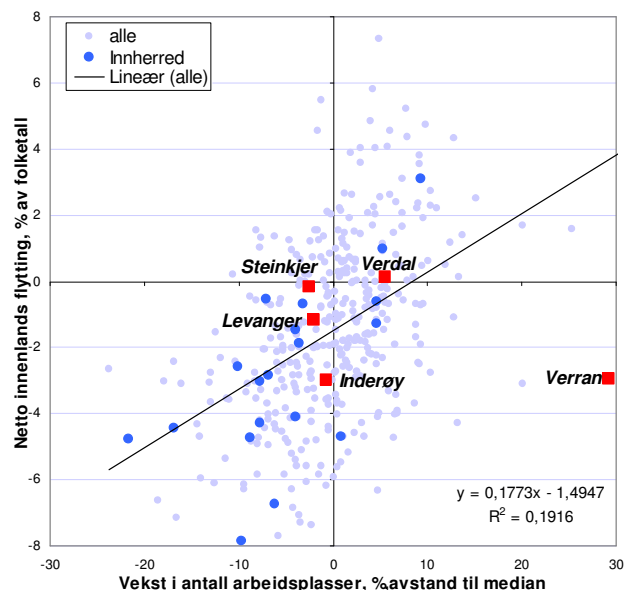
Steinkjer og Levanger har hatt en vekst i arbeidsplassene som er under middels. Netto utflyttingen fra disse kommunene er likevel bedre enn forventet, og kommunene er dermed attraktive. Verdal har hatt bedre vekst i arbeidsplasser enn gjennomsnittet, har også netto innflytting og er også en attraktiv kommune. Inderøy har stor utflytting, selv om arbeidsplassveksten er middels, og er dermed lite attraktiv. Tallene for Verran blir litt rare, ettersom arbeidsplassveksten er unormalt høy. Kommunen har høy netto utflytting til andre norske kommuner.

I figur 24 ser vi at Stjørdal er den mest attraktive kommunen i Nord-Trøndelag, og er nummer 43 av de 430 kommunene i landet. Tallet 2,9 betyr at Stjørdal fikk en netto innflytting som var 2,8 prosent bedre (i forhold til folketallet) de siste tre årene, enn veksten i arbeidsplasser skulle tilsi

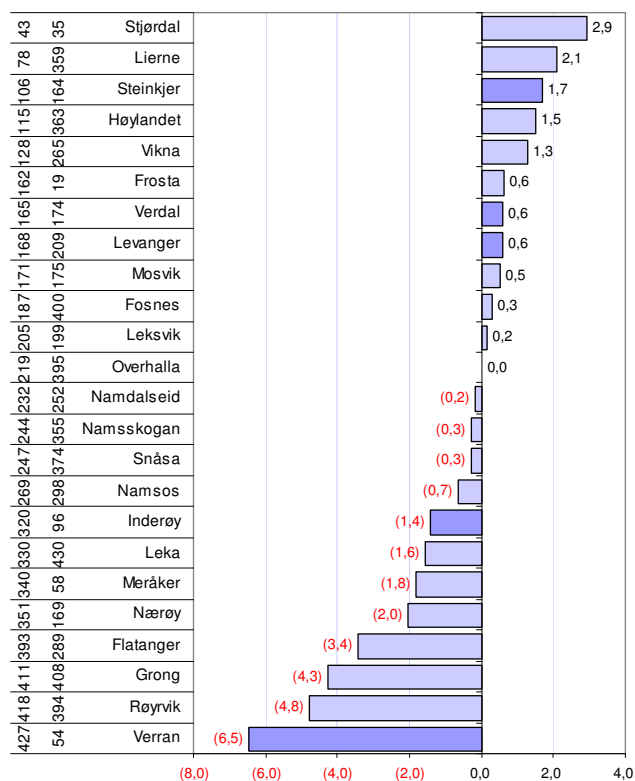
Steinkjer her mest attraktiv av kommunene på Innherred. Steinkjer trakk til seg innflytting tilsvarende 1,7 prosent av befolkningen i perioden 2005-2007 på grunn av attraktiviteten.

Verdal og Levanger er også over middels attraktive, og "vant" innflytting på 0,6 prosent av folketallet på grunn av det.

Inderøy tapte 1,4 prosent. Verran kommer nederst på Attraktivitetsbarometeret. Dersom den kolossale veksten i arbeidsplasser hadde vært reell, ville en forvente stor innflytting. I den statistiske analysen må vi bruke offisielle tall, og da framstår Verran som svært lite attraktiv på grunn av stor utflytting til tross for enorm arbeidsplassvekst.



Figur 27: Sammenhengen mellom netto innenlands flytting og vekst i antall arbeidsplasser i kommunene i Norge i perioden 2005-2007.



Figur 28: Attraktivitet i kommunene i Nord-Trøndelag, målt som avvik mellom faktisk og forventet netto innenlands flytting. Prosent av folketall i begynnelsen av perioden. Tallene til venstre angir rangeringen for 2005-2007 og deretter rangeringen i perioden 2002-2004.

Attraktivitet for unge voksne og barnefamilier i regionene

Det er i to livsfaser hvor folk ofte flytter. Den ene fasen er "unge voksne" mellom 18 og 28 år. For unge voksne er det spesielt de største byene Oslo, Bergen og Trondheim som trekker til seg innflytterne. Strømmen til de tre største byene er så stor at de fleste kommunene (401 av 430) har netto utflytting av personer i denne aldersgruppen.

Den andre fasen er tidlig i familieetablering, før barn har begynt skolegangen. Barnefamiliene flytter i stor grad ut av de store byene. Dermed ser vi at disse to gruppene har forskjellige preferanser for hvor de ønsker å bo.

Felles for begge gruppene, er at de også til en viss grad blir påvirket av arbeidsplassveksten. Vi kan dermed bruke samme metode for å måle attraktiviteten til regioner og kommuner for disse to gruppene.

Når det gjelder attraktivitet for unge voksne, er Oslo desidert mest attraktiv av alle regionene i landet. Trondheimsregionen er nest mest attraktiv i landet for unge voksne, og drar nok til seg mange unge fra de andre trøndelagsregionene.

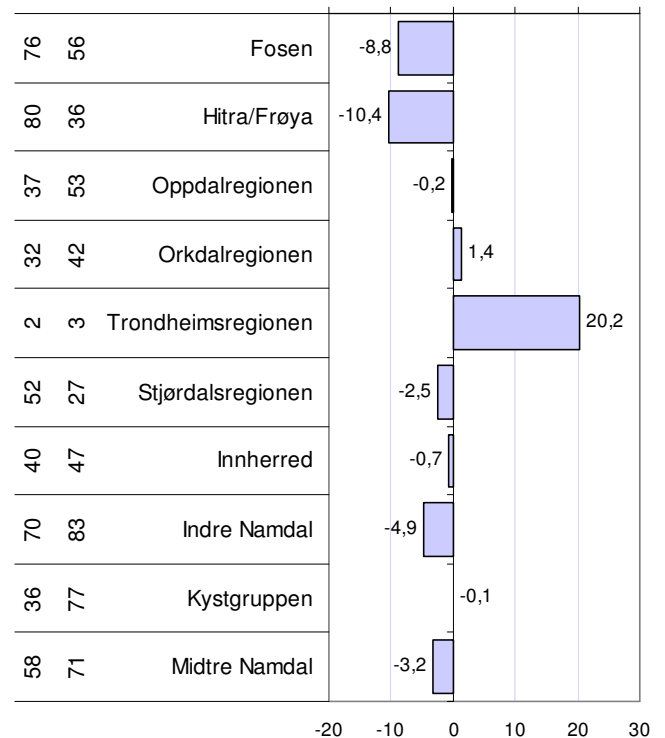
Innherred taper forholdsvis lite av de unge voksne, i forhold til mange andre regioner.

Barnefamilier

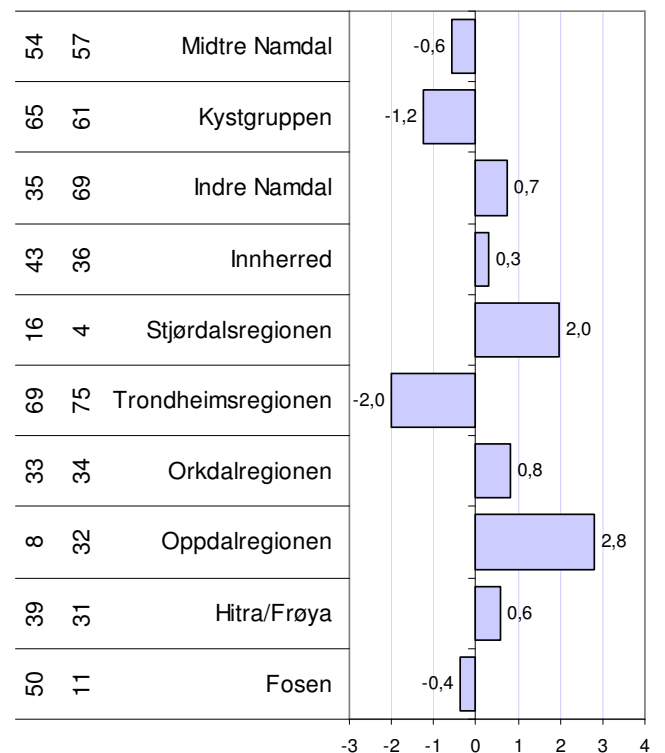
Når det gjelder barnefamilier, er det Øvre Romerike som er mest attraktiv i landet.

I Trøndelag kommer Oppdalregionen på topp, og er nummer åtte av regionene i landet. Stjørdalsregionen er også svært attraktiv for familier. Vi ser at Trondheimsregionen er lite attraktiv for barnefamilier, og mange familier flytter nok ut fra Trondheim til naboregionene.

Innherred er litt over middels attraktiv for barnefamilier. Innherred taper altså unge voksne i aldersgruppen 18-28 år, og vinner tilbake barnefamilier.



Figur 29: Unge voksne 18-28 år. Attraktivitet for regionene i Trøndelag. Tallene til venstre angir først rangering for perioden 2005-2007, dernest rangering for 2002-2004.



Figur 30: Barnefamilier. Attraktivitet for regionene i Trøndelag. Tallene til venstre angir først rangering for perioden 2005-2007, dernest rangering for 2002-2004.

Attraktivitet for unge voksne og barnefamilier i kommunene

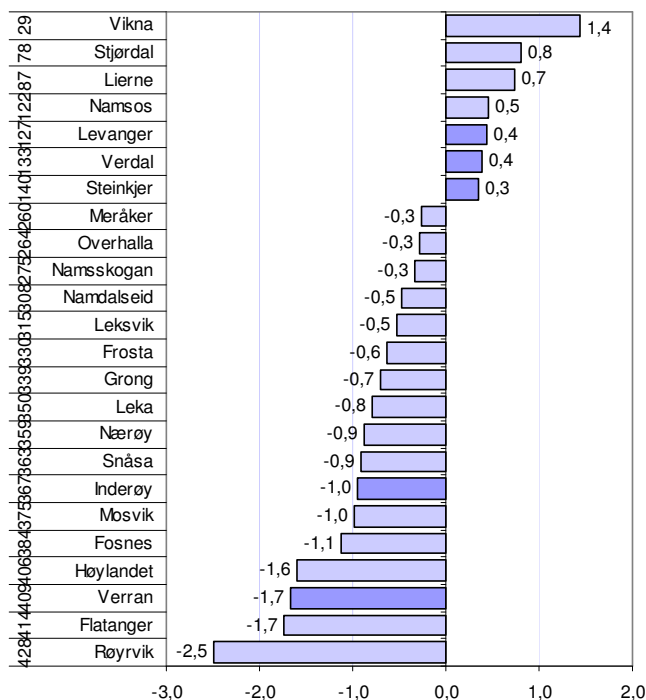
Vi skal også vise resultatene fra Attraktivitetsbarometeret for kommunene, for unge voksne og barnefamilier.

Unge voksne

Vikna er kanskje noe overraskende den mest attraktive kommunen for unge voksne av kommunene i Nord-Trøndelag, foran Stjørdal. Byer er generelt langt mer attraktive for unge voksne enn landkommuner.

Levanger, Verdal og Steinkjer er alle over middels attraktive for unge voksne.

Inderøy og Verran er lite attraktive for denne aldersgruppen.



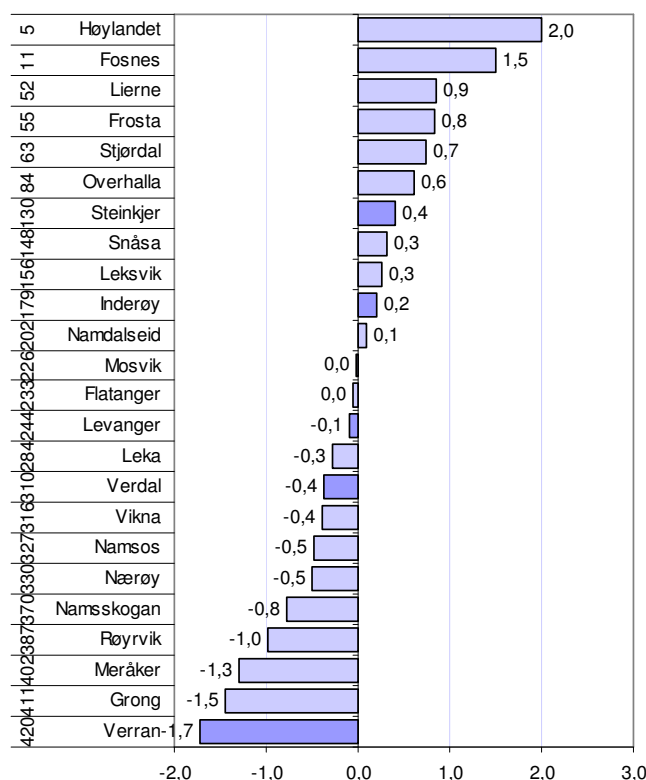
Figur 31: Attraktivitet for unge voksne - 18-28 år i perioden 2005-2007. Tallene til venstre angir rangeringen for 2005-2007.

Barnefamilier

Det er også litt overraskende at Høylandet og Fosnes er mest attraktive for barnefamilier av kommunene i Nord-Trøndelag.

Steinkjer og Inderøy kommer best ut av Innherredskommunene.

Levanger, Verdal og Verran er under middels attraktive for barnefamilier. Tallene for Verran er imidlertid som tidligere nevnt noe tvilsomme.



Figur 32: Attraktivitet for barnefamilier i perioden 2005-2007. Tallene til venstre angir rangeringen for 2005-2007.

Hva forklarer attraktivitet?

Attraktivitetsbarometeret forteller om hvilke kommuner og regioner som har høy netto innenlands innflytting, når vi korrigerer for den innflyttingen som skyldes vekst i antall arbeidsplasser. For å kunne komme på sporet av forklaringsfaktorer for de geografiske variasjonene i attraktivitet, har vi analysert flyttemønstrene med bakgrunn i en rekke variabler, i tillegg til arbeidsplassveksten. En slik analyse viser hvilke trekk som har sammenheng med flyttemønstrene, og vil kunne bekrefte eller avkrefte ulike hypoteser om hva som skaper attraktivitet. Resultatet av en slik analyse er oppsummert i tabellen under.

Tabell 1: Resultat fra multipl regressjonsanalyse, der en rekke mulige forklaringsfaktorer ble målt med hensyn til samvariasjon med flyttestrømmene. Faktorer med *** har høyest signifikansnivå, faktorer med ** noe mindre, * lavest signifikans > 0,1. For faktorer uten stjerne er sammenhengen for svak til å gi grunnlag for konklusjoner. Faktorer som er signifikante, har sterk samvariasjon med nettoutflyttingen i regioner eller kommuner, og kan være årsaksvariable som forklarer flyttestrømmene. Men de kan også være resultater av flyttestrømmen, eller de kan ha en samvariasjon med ukjente faktorer som har betydning for flyttestrømmene.

	Kommuner			Regioner		
	Alle	Barnefamilier	Unge voksne	Alle	Barnefamilier	Unge voksne
Vekst i arbeidsplasser	Pos***	Pos***	Pos*	Pos**	Pos*	(pos)
Arbeidsmarkedsintegrasjon	Pos***	Pos***	(pos)	Pos*	(pos)	(neg)
Arbeidsplassvekst i nabokommuner	(pos)	(pos)	(pos)	Pos***	Pos***	(pos)
Boligbygging	Pos***	Pos***	Pos***	Pos***	Pos**	Pos**
Høye boligpriser	(pos)	(pos)	(neg)	(neg)	(neg)	(neg)
Befolkningsstørrelse	Pos**	(neg)	Pos***	Pos***	(pos)	Pos*
Kafé-tetthet	Pos***	Pos**	Pos, ***	Pos***	(pos)	Pos***
Universitet eller høgskole	(pos)	(neg)	Pos***	(neg)	Neg***	Pos***
Innvandring	Neg***	Neg***	Neg***	Neg*	(neg)	(neg)
Andel ikke-vestlige innvandrere	Neg***	Neg***	(neg)	(neg)	Neg***	Pos***
Andel vestlige innvandrere	Neg*	(neg)	(neg)	(neg)	(neg)	Neg*
Gjennomsnittsinntekt i befolkning	(pos)	(neg)	Pos***	(neg)	(pos)	(pos)
God kommuneøkonomi	(pos)	(neg)	(pos)	Neg**	Neg***	(pos)
Beliggende i Agder	(neg)	(neg)	(neg)	(neg)	(neg)	(neg)
Beliggende i Vestlandet	Neg**	(neg)	Neg***	Neg***	Neg**	(neg)
Beliggende i Trøndelag	Neg*	(neg)	Neg*	Neg*	Neg*	(neg)
Beliggende i Trøndelag	Neg***	Neg***	(neg)	Neg**	Neg*	(neg)

Arbeidsplasser, pendlingsmuligheter og vekst hos naboregioner

Vi har tidligere sett at det er en klar sammenheng mellom flyttemønstrene og arbeidsplassvekst, både for kommuner og regioner. Sammenhengen er sterkere på kommunenivået enn på regionnivået, og sterkere for barnefamilier enn for unge voksne.

I tillegg til vekst i egne arbeidsplasser, er det også en positiv sammenheng mellom nettoutflytting og arbeidsplassvekst i naboregioner. Det betyr at vekst i naboregionen gir grunnlag for flere bosatte også i egen region. Det er spesielt for barnefamilier på regionnivå at vekst i naboregioner er viktig. På kommunenivå og

for unge voksne er det også en positiv sammenheng, men sammenhengen er her ganske svak.

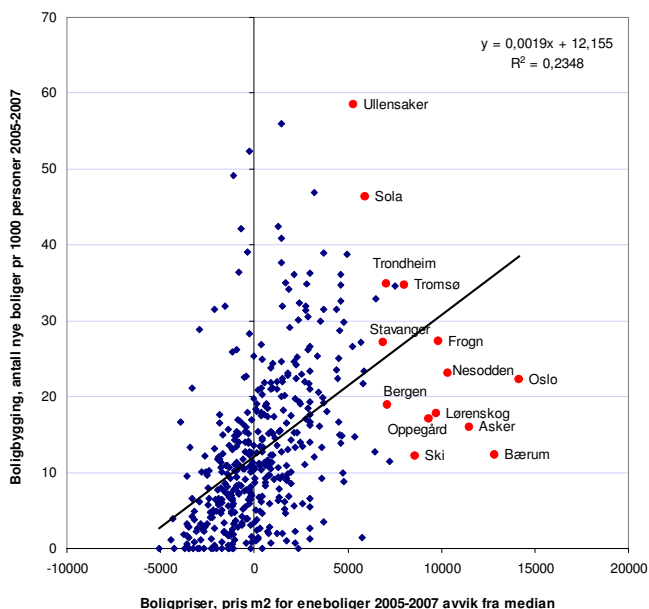
Arbeidsmarkedsintegrasjon er målt som summen av prosentvis inn- og utpendling, og forteller hvor tilgjengelig arbeidsmarkedet i nabokommuner eller naboregioner er. Arbeidsmarkedsintegrasjon kan tolkes som pendlingsmuligheter. Denne tilgjengeligheten blir påvirket av avstand, men også av hvor gode kommunikasjonene er.

Arbeidsmarkedsintegrasjon, eller pendlingsmuligheter, er spesielt viktig for barnefamilier på kommunenivået. For unge voksne er det forholdsvis lav sammenheng mellom arbeidsplassintegrasjon og nettoutflyttingen.

Boligbygging og boligpriser

Det er en sterk sammenheng mellom boligbygging og attraktivitet. Dette gjelder både for unge voksne og barnefamilier, og for kommuner og regioner. Her vil sammenhengene gå begge veier, ettersom høy boligbygging er like mye et resultat av attraktivitet, som en årsak. I enkelte sentrale kommuner og regioner er det imidlertid forholdsvis lav boligbygging til tross for høy etterspørsel, på grunn av at det er lite lett tilgjengelig areal. Eksempler på slike kommuner er Oslo, Bærum og Stavanger. Her vil dette føre til lite boligbygging, som igjen vil bremse innflyttingen.

Sammenhengen mellom boligprisene og flyttestrømmene er uklare. For barnefamilier kan vi se en negativ sammenheng mellom boligpriser og nettoflytting på regionnivå. Dette avspeiler nok den utflyttingen av barnefamilier fra Oslo og de andre storbyene, til nærliggende regioner med lavere boligpriser. På kommunenivået er det svake sammenhenger mellom boligpriser og nettoflytting. Den svake sammenhengen kommer antakelig av at høy attraktivitet fører til høyere etterspørsel og dermed høyere priser, dvs. høy attraktivitet forårsaker høyere boligpriser. Samtidig vil høye boligpriser kanskje gjøre at innflyttingen blir begrenset, men kanskje viktigere er det at høye boligpriser er et tegn på at boligbyggingen er begrenset pga arealmangel.



Figur 33: Sammenheng mellom boligbygging og boligpriser i kommunene.

I figuren over ser vi sammenhengen mellom boligbygging og boligpriser i kommunene. Det er en klar tendens at høye boligpriser stimulerer til nybygging av boliger. For de kommunene som har de mest kostbare boligene, som Oslo, Asker og Bærum, har boligbyggingen vært ganske lav, til tross for at

boligprisene er de høyeste i landet. En rekke andre kommuner tett på Oslo, samt Bergen, er i samme situasjon. Her er det sannsynlig at mangel på utbyggbart areal begrenser boligbyggingen. For slike kommuner vil dette føre til at attraktiviteten blir redusert. Det er et potensial for høyere innflytting, men dette blir ikke realisert pga manglende boligbygging. I stedet får vi høyere boligbygging og innflytting i tilstøtende kommuner med mer tilgjengelig areal.

Befolkningsstørrelse

Unge voksne ser ut til å ha en meget sterk preferanse for kommuner med høyt innbyggertall. De store byene trekker i økende grad til seg de unge voksne. Samtidig ser vi at barnefamilier har en tendens til å flytte ut av de største byene, men oftest til randkommunene. Dermed får vi som resultat at barnefamilier trekkes mot regioner med mange innbyggere, men vekk fra de mest folkerike kommunene.

Kaféetthet

Indikatoren kaféetthet måler hvor mange ansatte det er i puber, restauranter og kaféer i området, i forhold til befolkningen.

Høy kaféetthet virker tiltrekkende på alle aldersgrupper, både på kommune- og regionnivå. Ikke overraskende er det sterkest sammenheng mellom de unge voksnes flyttemønstre og kaféettheten, men også barnefamilier trekkes mot kommuner og regioner med mange kaféer.

Høy kaféetthet i et område vil være et resultat av at befolkningen i stor grad benytter slike steder. Vi kan derfor tolke høy kaféetthet med at det er mange sosiale møteplasser i området. Slike steder er også arenaer for ulike kulturelle tilbud, slik at kaféfaktoren også vil kunne være en indikator for kulturtilbudet.

Her skal vi heller ikke se bort fra at steder med høy attraktivitet, som vil ha mange innflyttere, får en høy kaféetthet på grunn av at innflyttere i større grad enn innfødte benytter slike tilbud. Dermed vil høy kaféetthet være like mye et resultat av attraktivitet som motsatt.

Universitet og høyskoler

Kommuner og regioner som har universitet eller høyskole er svært attraktive for unge voksne. I de siste årene har det ikke vært store endringer i antall studenter, eller den geografiske variasjonen i studenttallet. Dermed vil antallet studenter som starter studier vært omtrent det samme antallet som avslutter studier på de fleste steder. Den høye attraktiviteten til høyskolekommuner og -regioner er dermed antakelig et utslag av at unge voksne trekkes til steder som har

en høy andel av unge voksne fra før, selv om de ikke er studenter. Slike steder vil også naturlig ha flere tilbud til unge voksne.

For barnefamilier er det en negativ sammenheng mellom nettoflyttingen og hvorvidt området har universitet eller høgskole. Kanskje dette er et utslag av fortrenghing på boligmarkedet. Alternativt kan dette skyldes at barnefamiliene trekkes mot små kommuner, som sjelden har høgskoler eller universitet.

Innvandring og innvandrere

Både høyt antall innvandrere i perioden, og en høy beholdning av innvandrere ved starten av perioden, påvirker attraktiviteten negativt på kommunenivå. Årsaken til dette er mest sannsynlig at innvandrere er langt mer mobile, ved at de ofte flytter de første årene etter innvandringen fant sted. Områder med mange innvandrere vil derfor som oftest få større utflytting, og dermed blir nettoflyttingen påvirket negativt. Det er innenlands nettoflytting som danner grunnlaget for attraktivitetsbarometeret, og dermed blir ikke innvandrerne registrert som innflyttere ved førstegangs innvandring, men blir registrert som utflyttere dersom de skifter bostedskommune etter innvandring.

Her ser vi at regioner som er mest attraktive for unge voksne, også har en høy andel av ikke-vestlige innvandrere. Det er mulig at dette avspeiler at multikulturelle regioner er mer attraktive for unge mennesker, men det kan også være at unge voksne og innvandrere har de samme bostedspreferansene.

Det er viktig å være klar over at den negative effekten innvandring har på attraktivitetsbarometeret, er et utslag av de tekniske metodene som er brukt, der netto innenlands flytting er utgangspunktet for analysene. Kommuner og regioner med høy innvandring har en positiv effekt av denne innvandringen på folketallet. Selv om en del av innvandrerne flytter ut, vil likevel en del forbli i kommunen eller regionen. Årsaken til at vi har brukt innenlands flyttestrømmer er at vi ikke tror at mange innvandrere faktisk vurderer det første bostedet i Norge når det gjelder grad av attraktivitet. For asylsøkere og personer som kommer som følge av familiegjenforening er det første bostedet bestemt av andre. Etter hvert som arbeidsinnvandringen blir stadig mer viktig, kan det hende at det er riktigere å ta med innvandringen i attraktivitetsbarometeret, ut fra at kommuner og regioner også må konkurrere om den utenlandske arbeidskraften. Vi har sett i denne rapporten at f eks Stavangerregionen kommer dårlig ut på attraktivitetsbarometeret. Denne regionen har mange høyt kompetente arbeidsinnvandrere som regionen ikke får kreditt for i denne analysen.

Gjennomsnittsinntekt

Befolkningens gjennomsnittlige inntekt kan tenkes å ha betydning for attraktivitet. En høy gjennomsnittsinntekt kan avspeile at inntektsmulighetene er gode i et område, noe som kan tenkes å være attraktivt. For unge voksne finner vi en høy grad av samvariasjon mellom attraktivitet og høy gjennomsnittsinntekt på kommunenivå. Vi har imidlertid sett at unge voksne trekkes mot kommuner med mange innbyggere, og dette er samtidig kommuner med høy gjennomsnittsinntekt. For barnefamilier er sammenhengen negativ, men for svak til å være signifikant. Konklusjonen blir at inntektsnivået ikke har særlig betydning for flyttestrømmene. Inntektsnivået er ganske jevnt i Norge. I andre land med større regionale forskjeller vil denne faktoren kanskje har større betydning.

Kommuneøkonomi og kommunal service

Kommunenes muligheter til å yte god service henger naturligvis sammen med økonomien i den enkelte kommune. Her er det ganske store forskjeller fra kommune til kommune. Vi har brukt frie inntekter justert for utgiftsbehovet i kommunene som indikator.

Et noe overraskende resultat er at det er en negativ sammenheng mellom kommuneøkonomi og attraktivitet for barnefamilier på regionnivå.

Denne sammenhengen fanger nok også opp en distriktsdimensjon. Kommuner med best økonomi finner vi oftest i kraftkommuner i distriktene. Det er vanskelig å tenke seg at god kommuneøkonomi skal virke frastøtende. På den annen side viser dette at god kommuneøkonomi og det ekstra servicenivået dette medfører, i svært liten grad øker de rike kommunenes attraktivitet.

Vi får tilsvarende resultater når vi forsøker å måle effekten av levekår. Gode levekår i form av lav kriminalitet, lav arbeidsledighet, lave skilsmisserater etc, virker heller negativt enn positivt på nettoflytting.

Landsdeler

Landsdelene Agder, Vestlandet, Trøndelag og Nord-Norge er målt opp mot Østlandet.

Kommuner og regioner i Agder skiller seg lite fra Østlandet når det gjelder attraktivitet.

De andre landsdelene er gjennomgående mindre attraktive enn Østlandet. Vestlandet og Nord-Norge er generelt minst attraktive.

Utvikling av attraktiviteten i Innherred og naboregioner

Innherred har gått fra å være under middels attraktiv i 2000 til å bli over middels attraktiv.

Stjørdalsregionen er klart mest attraktiv av regionene i Nord-Trøndelag. Nærheten til Trondheim, og det store arbeidsmarkedet der er en nærliggende forklaring på det.

De andre regionene i Nord-Trøndelag er under middels attraktive i 2007, selv om alle har forbedret sin attraktivitet fra nivået i 2000.

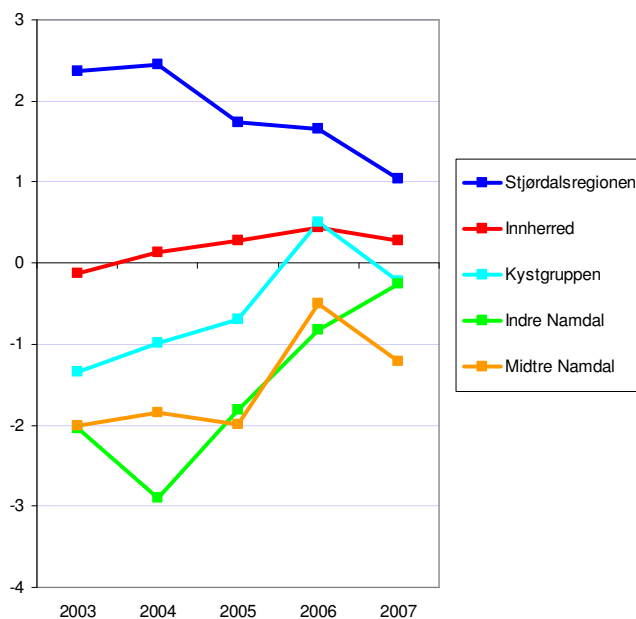
Forklaringsvariable for Innherred

For å forklare den utviklingen i attraktiviteten for Innherred, kan vi først se på utviklingen i de to størrelsene som definerer attraktiviteten.

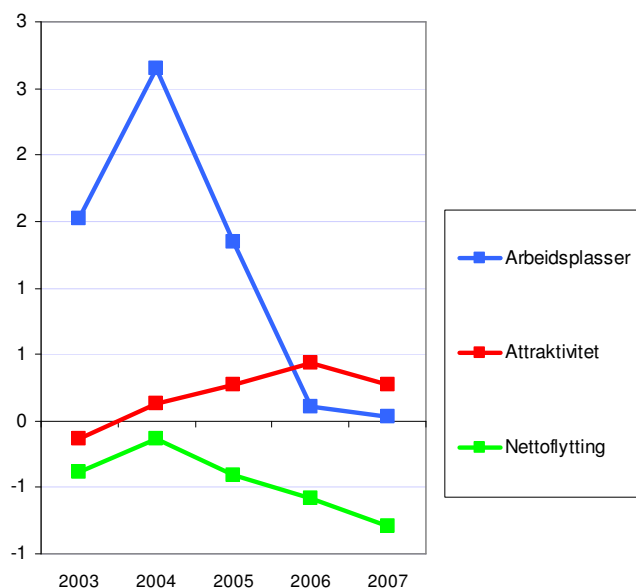
Netto innenlands flytting er den viktigste indikatoren. Her har Innherred hatt en negativ trend, etter å ha hatt netto innflytting i 2004.

Utviklingen i antall arbeidsplasser har sunket langt mer, når vi måler relativt i forhold til andre regioner. I diagrammet er det avvik fra landsgjennomsnittet i de siste tre års endring i antall arbeidsplasser som er målt. Vi kan da se at i perioden 2002-2004 var veksten i antall arbeidsplasser ganske mye over landsgjennomsnittet, men de siste to årene har utviklingen vært som gjennomsnittet.

Ettersom Innherred gjør det mye dårligere i de siste årene enn tidligere når det gjelder vekst i arbeidsplasser i forhold til resten av landet, er det naturlig at nettoflyttingen også utvikler seg negativt. Her skulle en statistisk sett ha forventet en enda større forverring av flyttebalansen enn det vi har sett. Det er det som gjør at attraktiviteten har økt. Den forbedrede attraktiviteten medfører dermed ikke økt innflytting, men at utflyttingen har blitt dempet.



Figur 34: Utvikling i attraktivitet i Innherred og naboregioner. Attraktivitet er målt for treårsperioder, slik at attraktivitet 2007 er basert på årene 2005-2007.



Figur 35: Utvikling i netto innenlands flytting, endring i antall arbeidsplasser (avstand til landsgjennomsnittet) og attraktivitetsindeksen for Innherred. Tallene gjelder treårsperioder.

Nyetableringer

I denne rapporten måler vi etableringsaktiviteten gjennom å se på antall nyregistreringer i Enhetsregisteret i prosent av eksisterende foretak. Holdingselskaper, og selskapstyper som ikke er næringsdrivende, er holdt utenfor statistikken.

I figuren er etableringsfrekvensen i Innherred målt for hvert år, og sammenliknet med etableringsfrekvensen for Nord-Trøndelag og Norge.

Etableringsfrekvensen på landsbasis gikk ned fra 2006 til 2007. Dette var litt overraskende, ettersom etableringsfrekvensen oftest er høy i oppgangskonjunkturer.

Innherred har hatt lavere etableringsfrekvens enn landsgjennomsnittet i alle årene, men høyere enn fylkesgjennomsnittet i alle år. I 2007 hadde Innherred litt færre nyetableringer enn året før. Etableringsfrekvensen sank imidlertid mer i resten av landet, slik at avstanden til landsgjennomsnittet minket.

Etableringsfrekvensen i Innherred var på 6,7 prosent i 2007, mot 8,2 på landsbasis.

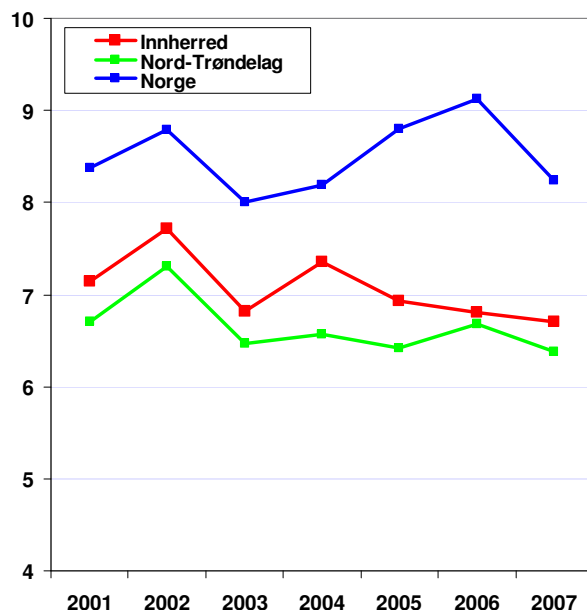
Etableringer i Innherred og andre regioner

Det er interessant å sammenlikne etableringsfrekvensen i Innherred med etableringsfrekvensen i andre regioner. Dette er gjort i diagrammet til høyre.

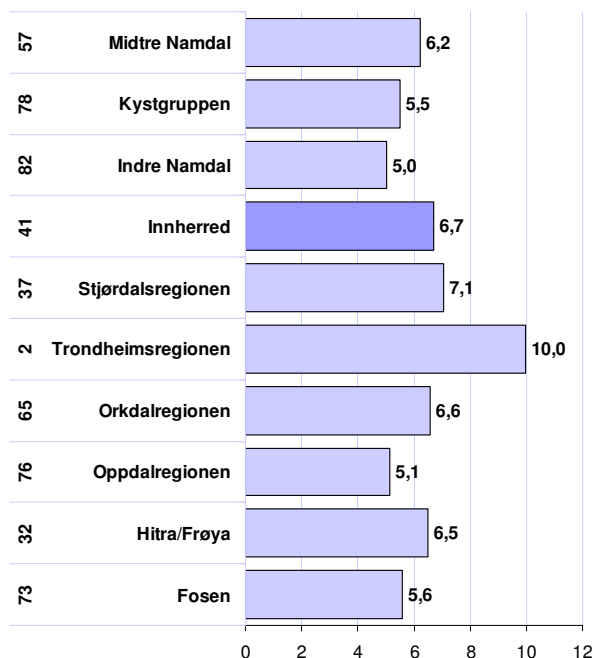
Trondheimsregionen har høyest etableringsfrekvens blant regionene i Trøndelag i 2007. Regioner med høy etableringsfrekvens er ofte storbyregioner, eller regioner som ligger inntil storbyer.

Innherred er rangert som nr 43 av 83 regioner i 2007.

Innherred er rangert som nr 41 av de 83 regionen, når vi ser på gjennomsnittet for de siste fem årene.



Figur 36: Etableringsfrekvens i Innherred, Nord-Trøndelag og Norge.



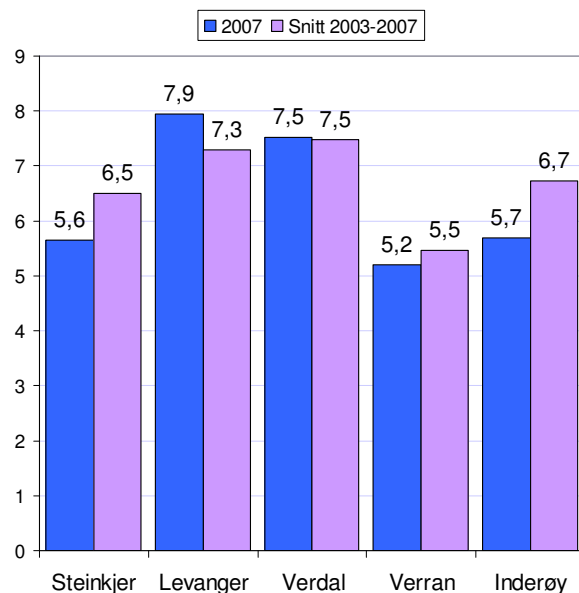
Figur 37: Etableringsfrekvens i 2007 i regionene i Trøndelag. Tallene til venstre angir regionens rangering blant de 83 regionene i Norge i perioden 2003-2007.

Nyetableringer kommunevis

Etableringsfrekvensen kan også måles innenfor hver enkelt kommune. I figuren til høyre er etableringsfrekvenser i kommunene i Innherred vist, både for 2007, og gjennomsnitt for perioden 2003-2007.

Verdal og Levanger hadde høyest etableringsfrekvens i 2007. Disse kommunene hadde også høyest etableringsfrekvens de siste fem årene. Levanger fikk høyere etableringsfrekvens enn tidligere, mens de andre kommunene fikk samme eller lavere etableringsfrekvens som tidligere.

Steinkjer, Verran og Inderøy har forholdsvis lav etableringsfrekvens i 2007, og disse kommunene hadde også nedgang i 2007 i forhold til gjennomsnittet de siste fem årene.



Figur 38: Etableringsfrekvens i kommunene i Innherred.

Faktisk og forventet etableringsfrekvens

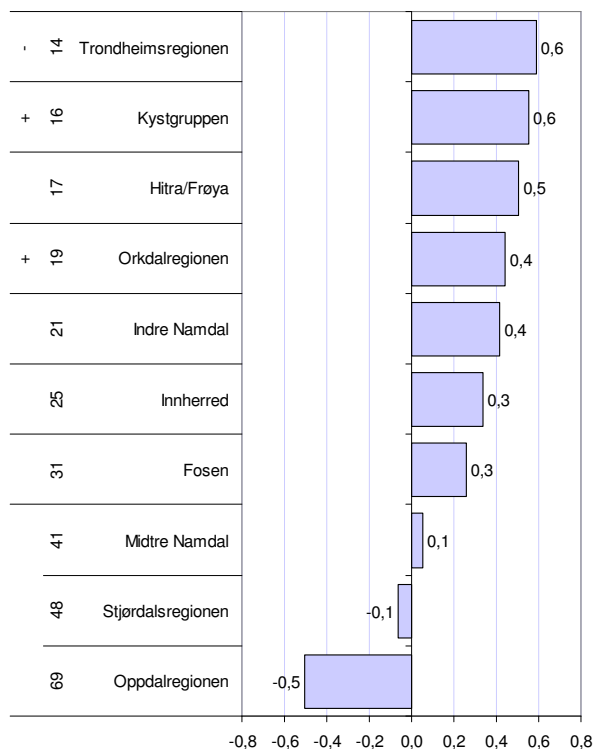
Etableringsfrekvensen i et område blir sterkt påvirket av næringsstrukturen. Dersom det er mange foretak i tjenesteyting, vil det bli både mange nyetableringer og nedleggelse. Etableringsfrekvensen blir også positivt påvirket dersom befolkningen er voksende.

Vi kan beregne hvilken etableringsfrekvens regionene "normalt" vil få når vi tar hensyn til næringsstruktur og befolkningsvekst. Deretter kan vi måle avviket mellom faktisk og "normal" næringsstruktur. Dette avviket er vist i figuren til høyre.

Vi ser da at Trondheimsregionen, som er den regionen som har høyest etableringsfrekvens av regionene i Trøndelag, også ligger over forventet verdi.

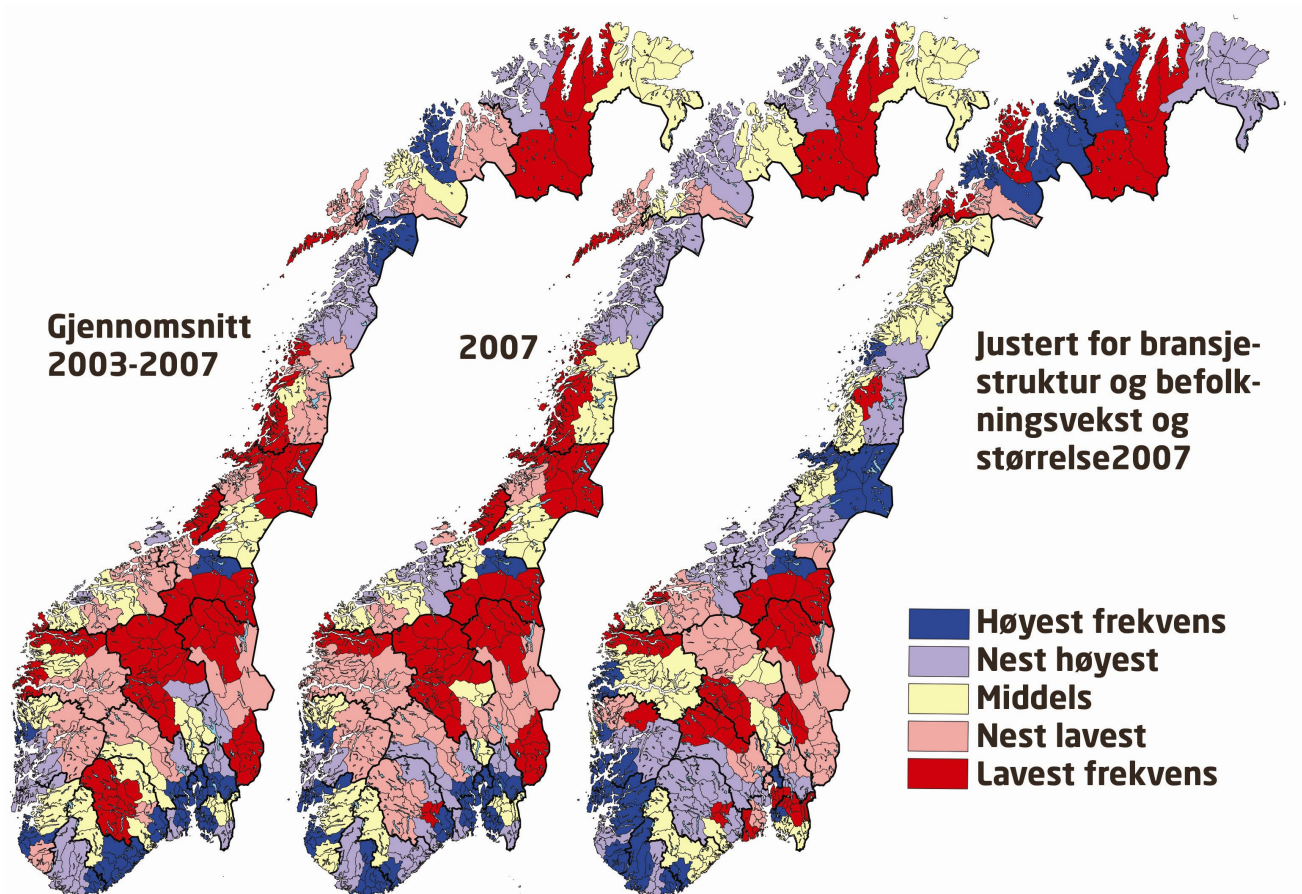
Ellers kan vi se at de fleste regionene i Trøndelag ligger over forventet verdi. Trøndelag har relativt mange nyetableringer i forhold til Østlandet når vi tar bransjestrukturen og befolkningsveksten i betraktning.

Innherred har 0,3 prosent høyere etableringsfrekvens enn forventet. Innherred har dermed en høy etableringsfrekvens når vi korrigerer for at bransjestrukturen er ueheldig.



Figur 39: Avvik mellom faktisk og forventet etableringsfrekvens i regionene i Trøndelag i 2007. Tallene til venstre angir rangering mht avvik i 2007.

Kart over etableringsfrekvens i regionene



Figur 40: Etableringsfrekvenser i regionene. Til venstre gjennomsnittlig etableringsfrekvens i perioden 2003-2007. I midten etableringsfrekvens i 2007. Til høyre avvik mellom faktisk og forventet etableringsfrekvens basert på bransjestruktur og befolkningsvekst.

I kartene over er variasjonene i regionenes etableringsfrekvens illustrert.

Vi ser at det er liten forskjell på mønstrene når det gjelder etableringsfrekvens i 2007 og siste femårsperioden. De regionale mønstrene i etableringsfrekvensene er stabile, det er stort sett de samme regionene som har høyest frekvens hvert år. Dette er stort sett folkerike regioner med større bysentra og befolkningsvekst.

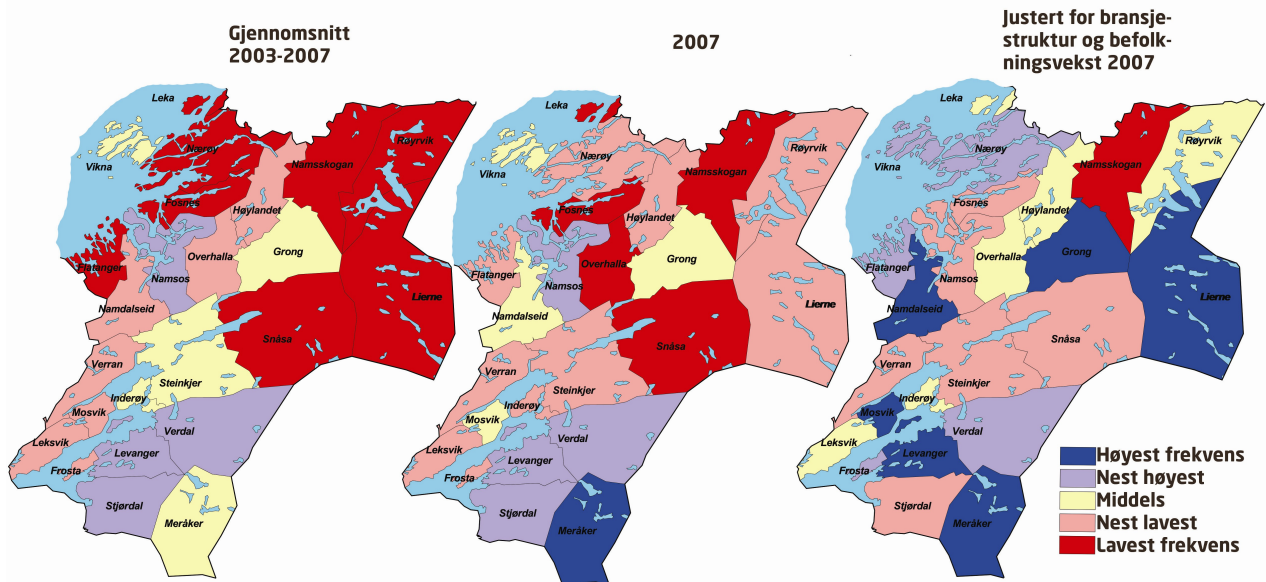
Når vi justerer for bransjestruktur og befolkningsvekst, som i kartet til høyre, framtrer helt andre mønstre. Den høye etableringsfrekvensen i regionene i det sentrale Østlandet er forklart av bransjestruktur og befolkningsvekst. Justert for dette har Østlandet ikke flere nyetableringer enn forventet.

I sørvest er det et sammenhengende område med regioner som har langt flere nyetableringer enn forventet. Dette området har også god lønnsomhet, og sterk vekst i private

arbeidsplasser, og synes å være det mest dynamiske området når det gjelder næringsutvikling.

Vi kan se at Innherred er blant regionene med middels etableringsfrekvens i de siste fem årene og i 2007. Når vi justerer for effekten av næringsstruktur og befolkningsendring, er Innherred blant de nest beste.

Kart med etableringsfrekvens kommunene



Figur 41: Etableringsfrekvens i kommunene i Trøndelag. Til venstre gjennomsnittlig etableringsfrekvens i perioden 2003-2007. I midten etableringsfrekvens i 2007. Til høyre avvik mellom faktisk og forventet etableringsfrekvens basert på bransjestruktur og befolkningsvekst.

I kartene over kan vi se mønstrene i etableringsfrekvensen i kommunene i Nord-Trøndelag. I kartet til venstre, som viser gjennomsnittlig etableringsfrekvens de siste fem årene, kan vi se at de folkerike kommunene i sør har høyere etableringsfrekvens enn i de mer typiske distriktskommunene i nord. Stjørdal, Levanger og Verdal er i kategorien nest beste kommuner, sammen med Namsos.

I 2007 er mønsteret mye det samme. Meråker har mange nyetableringer i dette året, og er blant de beste kommune, mens Stjørdal, Levanger, Verdal og Namsos fremdeles er blant de nest beste. Steinkjer, som er kategorien middels siste fem år, er blant de nest dårligste i 2007.

Når vi justerer for effekten av bransjestruktur og befolkningsvekst, oppstår nye geografiske mønstre. Flere kommuner i Nord-Trøndelag er nå blant kommuner med over "normalt" høy etableringsfrekvens. Levanger er nå i den beste kategorien. Mange kommuner i Nord-Trøndelag har en ugunstig næringsstruktur for å oppnå høy etableringsfrekvens. Når vi justerer for dette, er bildet langt mer positivt enn når vi bare ser på den absolutte verdien av etableringsfrekvensen.

Steinkjer kommer imidlertid ut med lav etableringsfrekvens, også når vi justerer for bransjestruktur og befolkningsvekst.

Lønnsomhet

Regionale variasjoner i næringslivets lønnsomhet måler vi gjennom å se på andelen foretak som går med overskudd. Datakilde i dette kapitlet er regnskapsregisteret i Brønnøysund.

Lønnsomhet i Innherred, Nord-Trøndelag og Norge

Andelen lønnsomme foretak i Norge har steget bratt etter 2001. Den samme utviklingen ser vi også i Nord-Trøndelag. Næringslivet i fylket har imidlertid ligget under landsgjennomsnittet i alle årene med unntak av 2003.

Innherred har hatt vesentlig bedre lønnsomhet i næringslivet enn andre deler av fylket. Innherred hadde en andel lønnsomme foretak som lå langt over landsgjennomsnittet i 2002, 2003 og 2004. I de tre siste årene har andelen lønnsomme foretak på Innherred vært under landsgjennomsnittet.

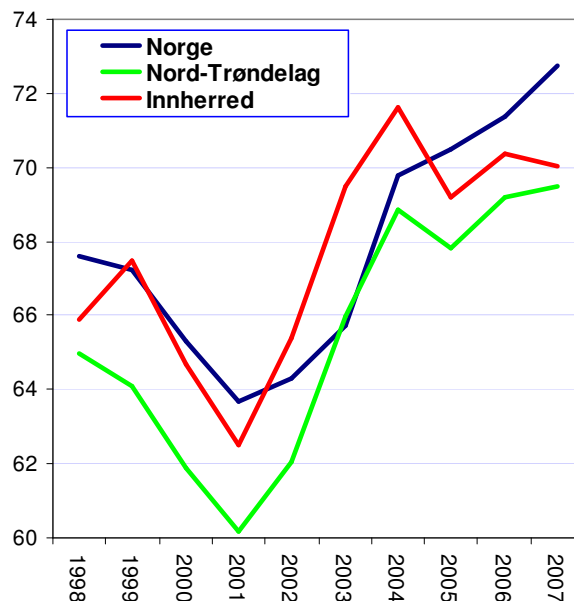
I 2007 hadde 70,4 prosent av foretakene i Innherred positivt resultat før skatt, mens andelen på landsbasis var 72,7 prosent.

Lønnsomhet i Innherred og andre regioner

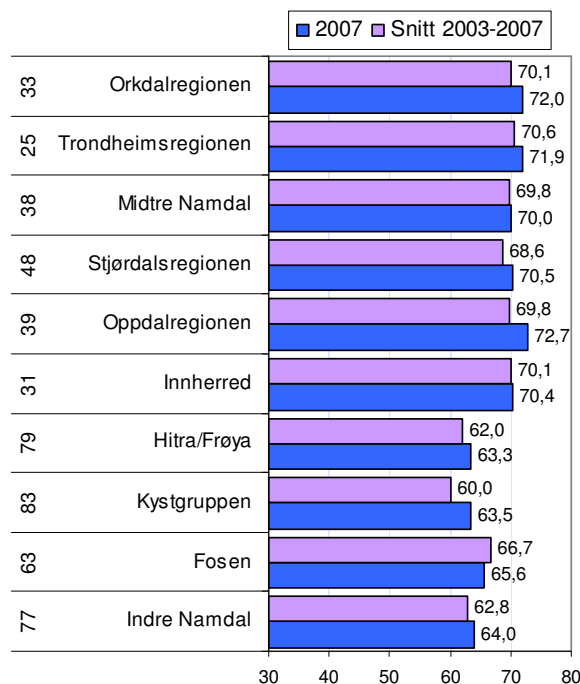
I figuren har vi sammenliknet lønnsomheten i næringslivet i Innherred med andre regioner i Trøndelag.

Innherred er under middels av regionene i Trøndelag i 2007.

I de siste fem årene er det bare Trondheimsregionen som har høyere andel lønnsomme foretak enn Innherred av Trøndelagsregionene.



Figur 42: Prosentvis andel av regnskapspliktige foretak med positivt resultat.



Figur 43: Prosentvis andel av regnskapspliktige foretak med positivt resultat i 2007 og gjennomsnitt for 2003-2007. Tallene til venstre angir rangering for siste fem år av de 83 regionene i landet.

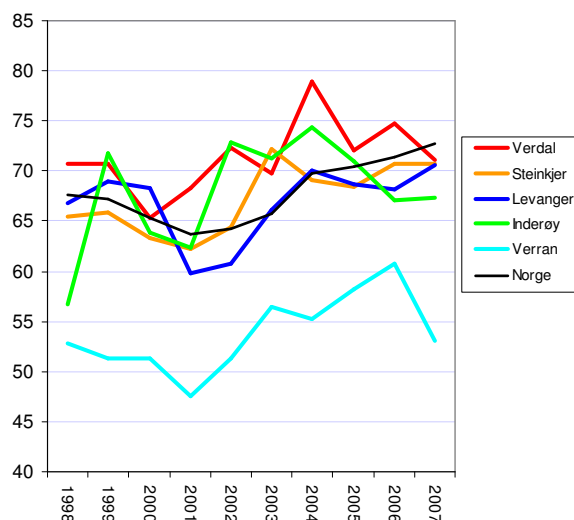
Utvikling av lønnsomhet i kommunene i Innherred

Næringslivet i Verdal har lenge utmerket seg med svært god lønnsomhet. I 2007 sank imidlertid andelen lønnsomme foretak i Verdal til under landsgjennomsnittet for første gang.

Næringslivet i Inderøy har vist samme utvikling, fra lønnsomhet over gjennomsnittet til under de siste to årene.

Steinkjer og Levanger har ikke hatt spesielt høy eller lav lønnsomhet, men ligger litt under gjennomsnittet de siste tre årene.

Verran har betydelig lavere andel lønnsomme foretak enn de andre kommunene i Innherred.



Figur 44: Andel lønnsomme foretak i kommunene i Innherred i perioden 1998-2006

Lønnsomhet i kommunene i Nord-Trøndelag

Lierne har høyest lønnsomhet av kommunene i Nord-Trøndelag. Dette resultatet er nok litt tilfeldig, ettersom der er få foretak i Lierne, og andelen lønnsomme foretak har vært ganske lav tidligere. Lierne var eneste kommune som var over landsgjennomsnittet for andel lønnsomme foretak i 2007.

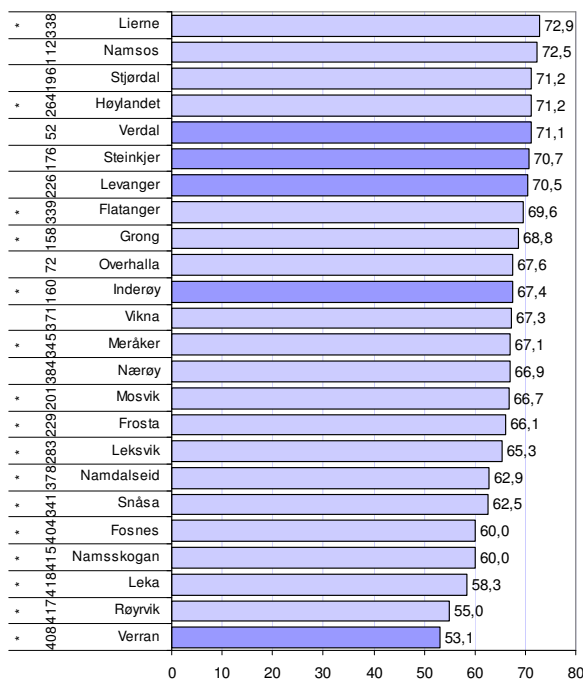
Verdal, Steinkjer og Levanger havnet ut temmelig likt i 2007.

Verran har desidert laveste andel lønnsomme foretak av alle kommunene i fylket.

Når vi ser på gjennomsnittet for de siste fem årene er det Verdal som har best lønnsomhet i Nord-Trøndelag, med en rangering som nummer 52 av de 430 kommunene i landet.

Steinkjer og Inderøy ligger litt over middels når det gjelder lønnsomhet de siste fem årene, mens Levanger er litt under middels.

Verran er blant kommunene i landet med lavest lønnsomhet og er rangert som nummer 408 av 430 kommuner,



Figur 45: Andel lønnsomme foretak i kommunene i Nord-Trøndelag. Rangering i forhold til andre kommuner i landet med hensyn til lønnsomhet de siste fem årene er vist til venstre. Kommuner med * har mindre enn 100 regnskapspliktige virksomheter.

Vekst

For å undersøke regionale variasjoner i næringslivets vekst, har vi målt hvor stor andel av foretakene i ulike områder som har omsetningsvekst høyere enn prisstigningenⁱⁱⁱ. Datakilde for dette kapitlet er regnskapsregisteret i Brønnøysund.

Andel vekstforetak i Innherred, Nord-Trøndelag og Norge

I figuren ser vi utviklingen i andel vekstforetak i Innherred, Nord-Trøndelag og Norge i perioden 1999-2007.

Innherred og Nord-Trøndelag hadde en periode fra 2002 til 2004 da andelen vekstforetak lå langt over gjennomsnittet i Norge.

I 2006 datt andelen vekstforetak til et nivå langt under gjennomsnittet.

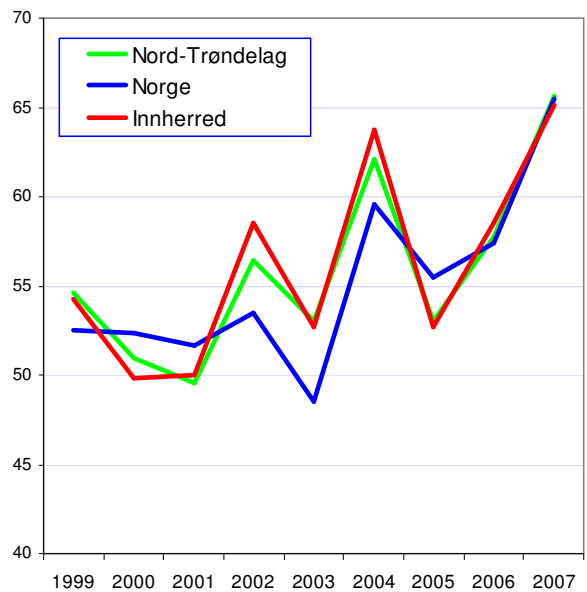
I 2007 er andelen vekstforetak i Innherred og Nord-Trøndelag svært likt landsgjennomsnittet.

Andel vekstforetak i Innherred og andre regioner

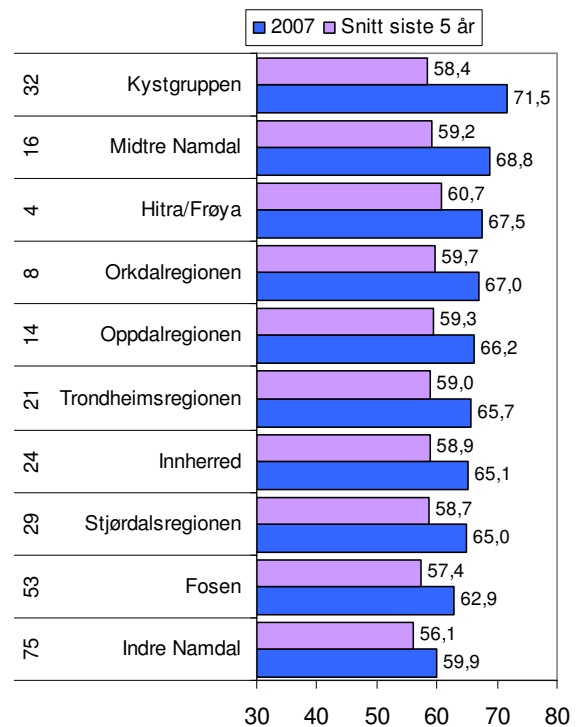
Kystgruppen hadde høyest andel vekstforetak av regionene i Trøndelag i 2007. Innherred er under middels av regionene i Trøndelag.

Flere av regionene i Trøndelag har høy andel vekstforetak de siste fem årene. Hitra/Frøya er nummer fire i landet når det gjelder vekst, mens Orkdalregionen er nummer åtte.

Innherred er nummer 24 av 83 regioner når det gjelder vekst de fem siste årene.



Figur 46: Andel av regnskapspliktige foretak med realvekst i omsetning.



Figur 47: Andel av regnskapspliktige foretak med realvekst i omsetning i 2007 og gjennomsnitt for 2003-2007. Tallene til venstre angir rangering for siste fem år av de 83 regionene i landet.

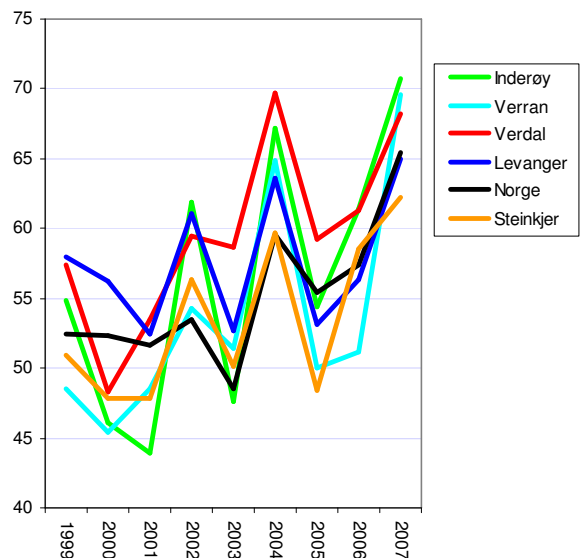
Utvikling i veksten i kommunene

Andelen vekstforetak i kommunene i Innherred har variert kraftig fra år til år. Andel vekstforetak svinger i takt med resten av landet, men utslagene er større.

Inderøy og Verran fikk høyest andel vekstforetak i 2007.

Verdal har i alle årene etter 2000 ligget langt over landsgjennomsnittet.

Levanger havnet så vidt under gjennomsnittet i 2007, mens Steinkjer hadde en andel vekstforetak godt under landsgjennomsnittet.



Figur 48: Andel av regnskapspliktige foretak med realvekst i omsetning.

Vekst i kommunene i Nord-Trøndelag

Oversikten over andel vekstforetak i kommunene i Nord-Trøndelag er vist til høyre.

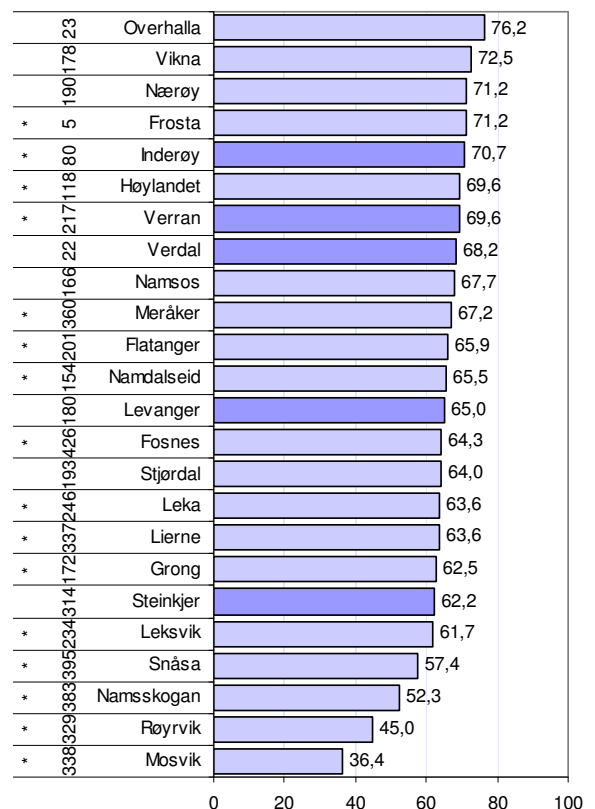
Overhalla hadde flest vekstforetak i fylket i 2007.

Inderøy, Verran og Verdal plasserte seg høyt oppe på listen i 2007. Levanger er litt under middels i fylket, mens Steinkjer er godt under middels.

Verdal har hatt svært mange vekstforetak når vi måler de siste fem årene. Kommunene er rangert som nummer 22 i landet når det gjelder andel vekstforetak i perioden 2003-2007.

Inderøy har også hatt mange vekstforetak, og er rangert som nummer 80 for de siste fem årene.

Steinkjer har hatt få vekstforetak de siste fem årene, og er rangert nede på plass 314 av 430 kommuner.



Figur 49: Andel foretak med realvekst i kommunene i Nord-Trøndelag i 2007. Rangering i forhold til andre kommuner i landet siste fem år er vist til venstre. Kommuner med * har mindre enn 100 regnskapspliktige virksomheter.

Næringslivsindeksen

Næringslivsindeksen er et samlet mål for hvor vellykket næringsutviklingen har vært i et område.

Næringslivet er vurdert i forhold til fire faktorer: Vekst i omsetning, nyetableringer, lønnsomhet og størrelse i forhold til folketall (næringsstetthet).

Indeksen er konstruert slik at den regionen som har lavest verdi på en av indikatorene får indeks 0, kommunen i midten får 5 og den regionen som har høyest verdi får verdi 10. Deretter er kommunene rangert i forhold til gjennomsnittlig verdi for de fire indikatorene. En poengsum på 5 innebærer et gjennomsnitt.

Utvikling av næringslivsindeksen

Innherred hadde svært god næringsutvikling i 2003 og 2004, da regionen kom på plass nummer 11 blant de 83 regionene i landet.

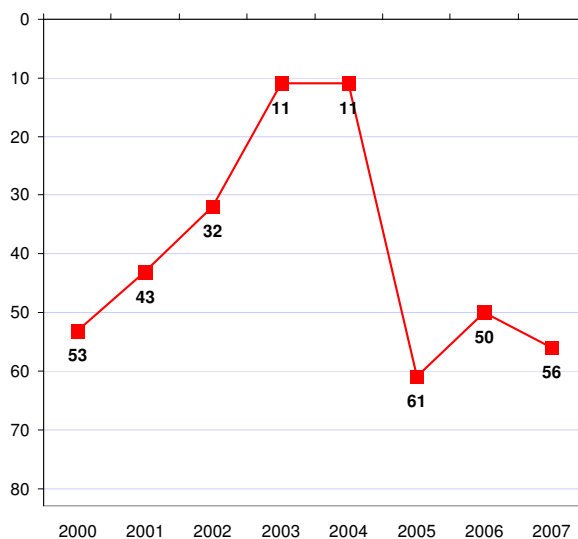
I de tre siste årene har rangeringen falt mye. Næringslivet i Innherred gjorde det godt da landet var inne i en nedgang, men fikk ikke helt med seg oppgangen etter 2004. Dersom næringslivet i Innherred gjør det bra i dårlige tider, lover det godt for de neste årene etter finanskrisen høsten 2008.

I 2007 kom Innherred på plass nummer 56 i Nærings-NM.

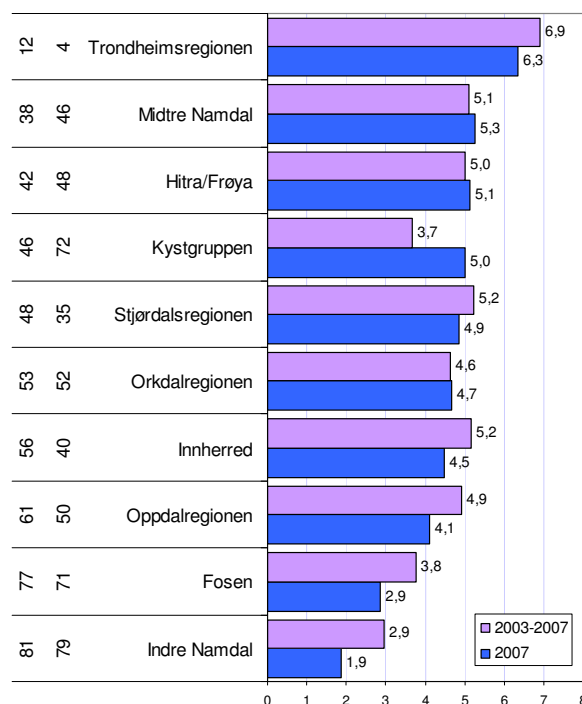
Plassering på næringslivsindeksen 2007

Figuren til høyre viser hvordan regionene i Trøndelag skårer på næringslivsindeksen i 2007, og i gjennomsnitt de siste fem årene. Innherred oppnådde en skår på 4,5 i 2007 og ble rangert som nr 56 av 83 regioner.

Når vi ser på gjennomsnittet på næringslivsindeksen de siste fem årene, er Innherred nummer 40.



Figur 50: Innherreds rangering på næringslivsindeksen blant de 83 regionene i landet i perioden 2000-2007



Figur 51: Næringslivsindeksen 2007, og gjennomsnitt for 2003-2007. Tallene til venstre angir først rangeringen blant de 83 regionene i 2007, dernest rangeringen i perioden 2003-2007-

Delindekser i Innherred

Figuren viser de ulike delindeksene som utgjør næringslivsindeksen for 2007 og gjennomsnittet for perioden 2003-2007. En skår på 5 er middels blant regionene i Norge. Innherred fikk en skår på litt under gjennomsnittet på alle fire indikatorene i 2007.

Næringstetthet er en indikator som forandrer seg svært langsomt. Innherred har under middels næringstetthet.

Innherred skårer dårligst på lønnsomhet. Andelen av lønnsomme bedrifter har vært lavt i de siste tre årene, etter å ha vært svært god i perioden 2002-2004.

Innherred skårer også under gjennomsnittlig på vekstindikatoren, etter å ha gjort det godt på denne indikatoren tidligere.

Når det gjelder nyetableringer, har Innherred ligget rundt gjennomsnittet. I 2007 havnet Innherred litt under gjennomsnittet.

Næringslivsindeks kommuner

Figuren viser hvordan kommunene i Nord-Trøndelag skårer på næringslivsindeksen.

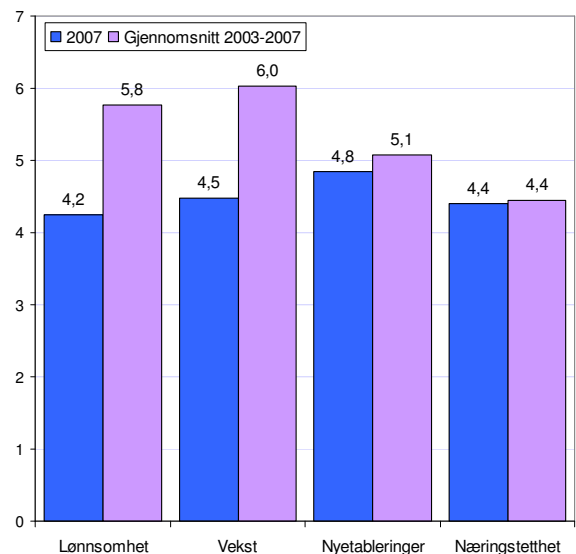
Namsos gjorde det best av kommunene i Nord-Trøndelag i 2007.

Verdal har tidligere hatt en svært god næringsutvikling, og er rangert som nummer 14 i landet de siste fem årene. Verdal var nummer tre i landet i 2004. I 2007 kom Verdal på plass nummer 69. Dette er imidlertid fremdeles en god plassering blant de 430 kommunene i landet.

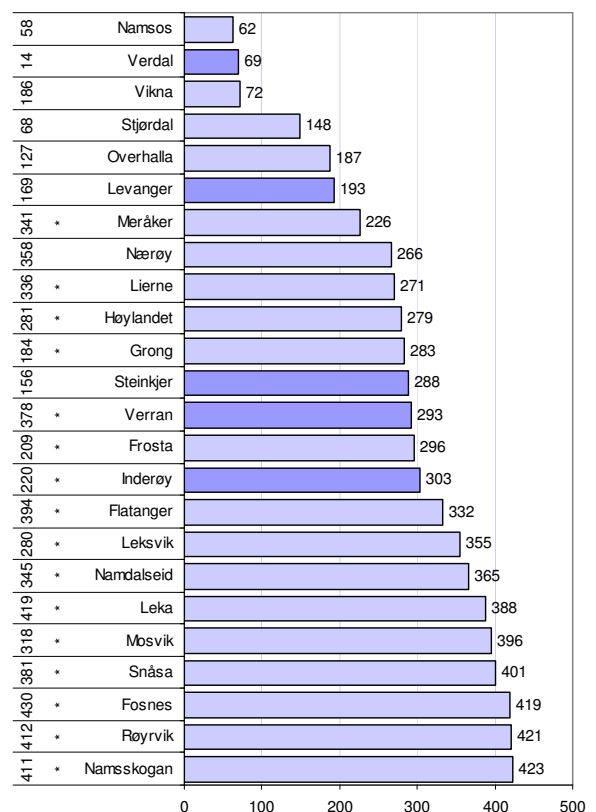
Levanger kom på plass 193 i 2007, som er noe bedre enn middels.

Steinkjer, Verran og Inderøy plasserte seg under middels. Steinkjer og Inderøy har gjort det langt bedre tidligere.

Verrans plassering i 2007 som nummer 293 faktisk er det beste resultatet noensinne.



Figur 52: Delindekser som inngår i næringslivsindeksen for Innherred.



Figur 53: Kommunens rangering på næringslivsindeksen blant de 430 kommunene i landet for 2007, rangering mht gjennomsnitt 2003-2007 er vist med tall helt til venstre.

Oppsummering

Vi har i denne rapporten presentert to viktige indekser for regional utvikling: Attraktivitetsindeksen som forteller om stedlig attraktivitet som bosted, og næringslivsindeksen som måler næringslivets utvikling. Det er interessant å se disse i sammenheng.

I figuren har vi plottet inn regionenes rangering på Attraktivitetsbarometeret og Nærings-NM samtidig på hver sin akse. Regioner som er i øverste høyre kvadrant er regioner som både har attraktivitet og næringsutvikling over gjennomsnittet. I Nord-Trøndelag er det bare Trondheimsregionen som er i denne kategorien.

Innherred er i kvadranten for regioner med over middels attraktivitet og under middels næringsutvikling.

Oppdal- Stjørdals- og Orkdalregionen er i samme kategori

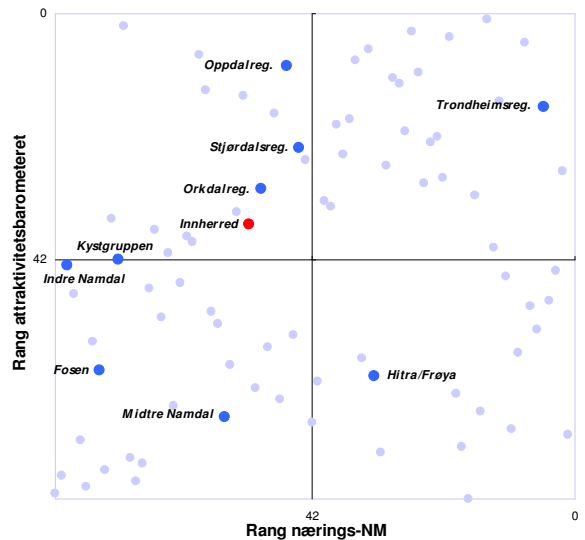
Utvikling over tid

I figur 55 ser vi hvordan Innherreds plassering i denne modellen har utviklet seg. Det er brukt tre års glidende gjennomsnitt for å unngå store tilfeldige hopp.

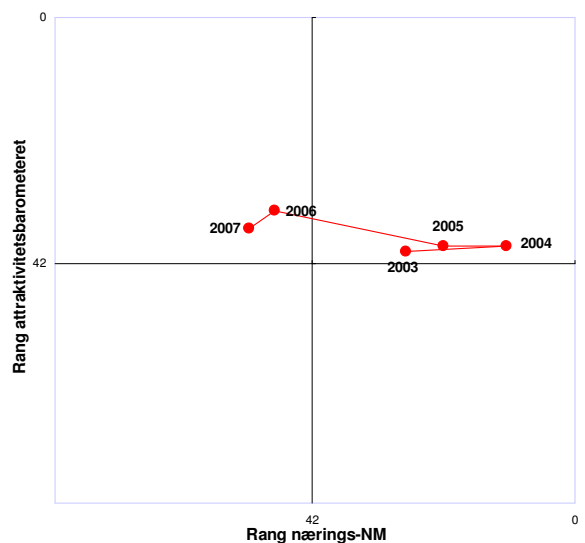
Innherred var i den beste kvadranten i 2003 til 2005. Vi har sett at Innherred ikke fikk det samme løftet i næringsutviklingen etter 2004 som resten av landet. Dermed har trenden i næringsutviklingen gått ned relativt til de andre regionene i landet.

Innherred har dermed ”rykket ned” til kvadranten med under middels næringsutvikling, men har fremdeles over middels attraktivitet.

Attraktiviteten har gjort at regionen ikke har tapt særlig mye i form av utflytting, selv om næringsutviklingen har vært bedre andre steder.



Figur 54: Rangering på Attraktivitetsbarometeret og Nærings-NM blant de 83 regionene i landet, for perioden 2005-2007.



Figur 55: Utviklingen i Innherred, med hensyn til attraktivitet og næringsutvikling. Tre års glidende gjennomsnitt.

Kommunene

Vi kan også sette inn kommunene i samme type diagram.

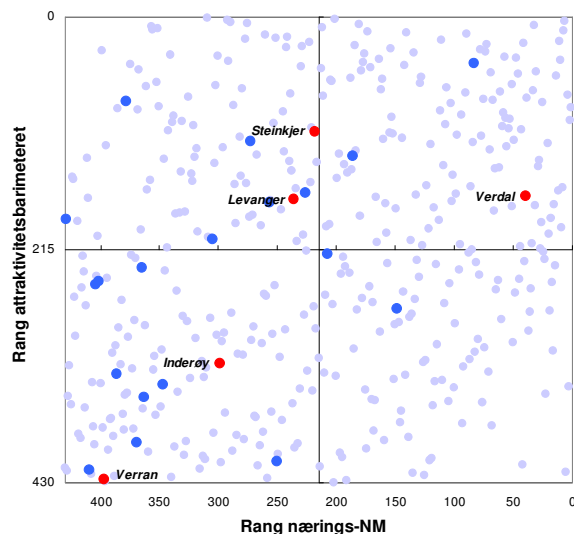
Verdal er plassert i beste kvadrant. Verdal har svært god næringsutvikling og har over middels attraktivitet.

Steinkjer kommer ut med høyest attraktivitet av kommunene på Innherred, men er litt under middels når det gjelder næringsutvikling.

Levanger skårer litt dårligere enn Steinkjer både i Nærings-NM og på Attraktivitetsbarometeret.

Inderøy og Verran er i den uheldige kvadranten med lav attraktivitet og dårlig næringsutvikling.

Verran er temmelig nært nedre venstre hjørne. Her er som nevnt attraktivitetstallene litt tvilsomme, fordi det antakelig er registrert urimelig høy vekst i arbeidsplasser i Verran.



Figur 56: Rangering på Attraktivitetsbarometeret og Nærings-NM blant de 430 kommunene i landet, for perioden 2005-2007.

Mest vellykkede kommuner

Med å kombinere rangeringen i Nærings-NM og Attraktivitetsbarometeret kan vi finne frem til hvilke kommuner som er mest vellykket totalt sett. Vi bruker her treårsperioder.

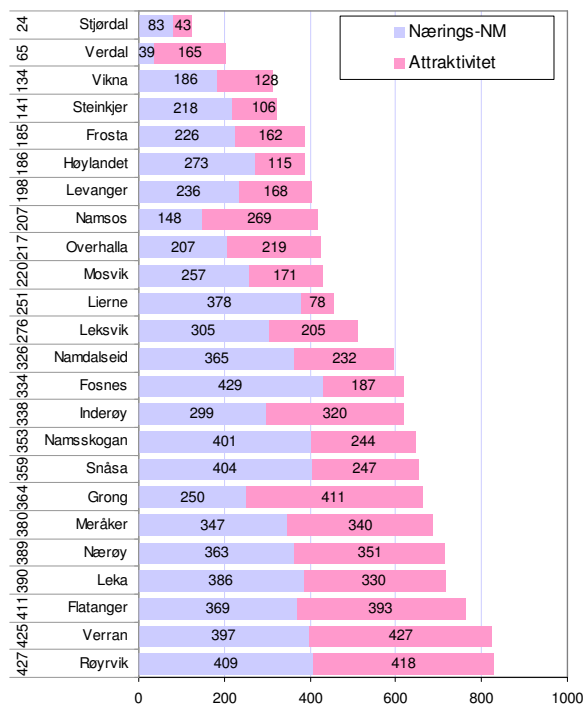
Stjørdal kom ut som mest vellykkede kommune i Nord-Trøndelag i perioden 2005-2007, og er rangert som nummer 24 i landet i denne kombinertøvelsen.

Verdal er nest mest vellykket i fylket, og er rangert som nummer 65 i landet.

Steinkjer kom ut som nummer fire, mens Levanger er nummer syv i fylket.

Inderøy kom under middels i fylket.

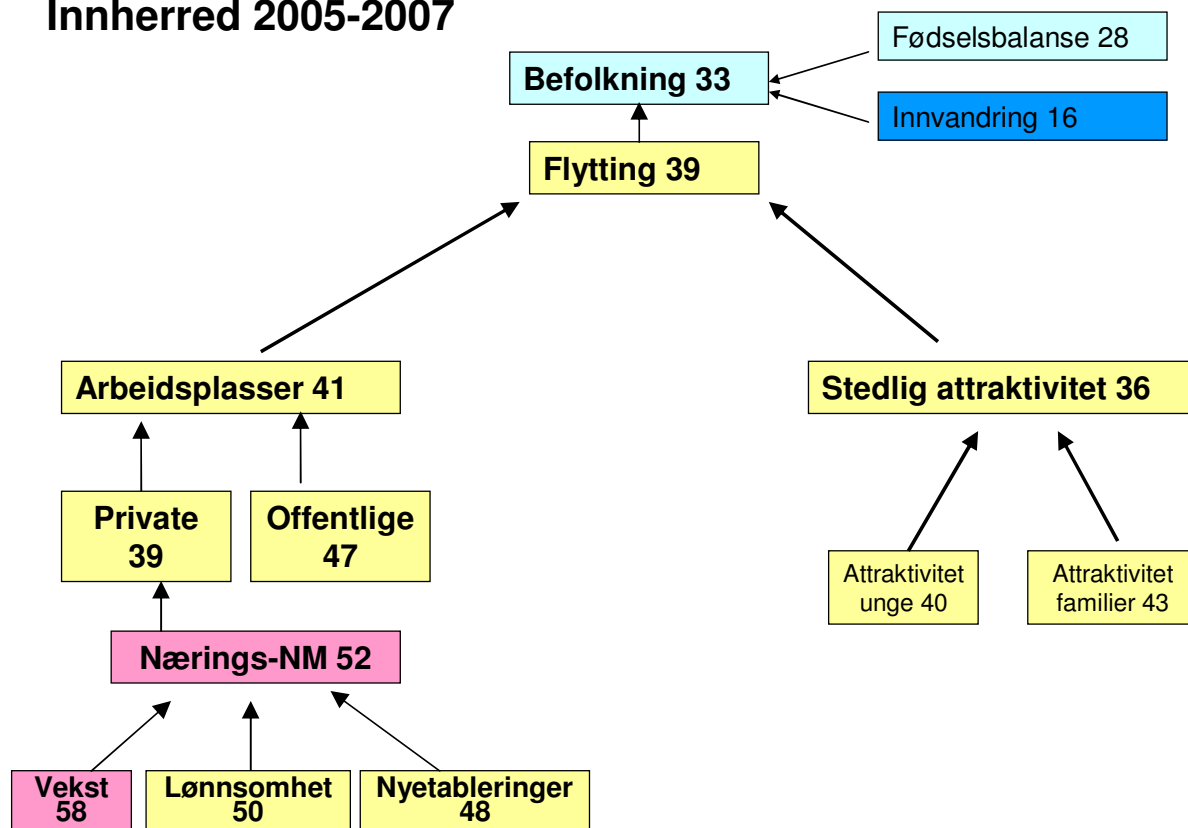
Verran fikk nest siste plass i Nord-Trøndelag. Verran og Røyrvik er blant de ti mest mislykkede kommunene i landet på denne rangeringen.



Figur 57: Kommunenes rangering i Nærings-NM og Attraktivitetsbarometeret i perioden 2005-2007. Tallene til venstre angir kommunens rangering blant de 430 kommunene i landet når det gjelder kombinasjonen av næringsutvikling og attraktivitet.

Oversikt

Regional utvikling Innherred 2005-2007



Figur 58: Oversikt over ulike indikatorer for regional utvikling i Innherred i de siste tre årene. Tallene viser rangering blant de 83 regionene i Norge, hvor 1 er best og 83 dårligst i Norge. Fargene viser rangeringen.

I figuren over har vi oppsummert alle de ulike faktorene for regional utvikling som er vist i denne rapporten. Tallene viser Innherreds rangering blant de 83 regionene i landet for hver enkelt av disse faktorene. Innherred skårer generelt mye rundt middels på alle indikatorene.

Befolkningsutviklingen er den aller viktigste indikatoren. Innherred har en befolkningsvekst som plasserer regionen som nummer 33 av 83 regioner. Befolkningsveksten i Innherred skyldes først og fremst høy innvandring og positiv fødselsbalanse. Netto utflytting til andre regioner i landet drar ned.

Nettoflyttingen er påvirket av to faktorer: Arbeidsplassutvikling og attraktivitet.

Innherred har hatt vekst i arbeidsplasser de siste tre årene på syv prosent, mens veksten på landsbasis har vært over ni prosent. De største

regionene har hatt sterkest vekst, og Innherred er derfor likevel omtrent som middels av regionene i landet når det gjelder arbeidsplassvekst.

Innherred har svakere næringsutvikling enn tidligere, særlig er andel vekstforetak svak. Veksten i antall arbeidsplasser i næringslivet er likevel bedre enn middels, noe som kan være en ettervirkning av den gode næringsutviklingen i perioden 2002-2004.

Attraktiviteten til Innherred som bosted er litt bedre enn middels. Regionen har dermed en bostedsattraktivitet som har bidratt litt til å redusere utflytting. Innherred er også litt over middels attraktiv for unge voksne (18-28 år).

ⁱ Attraktivitetsbarometeret 2008 er utgitt av NHO, og kan lastes ned på NHOS hjemmesider, www.nho.no. Telemarksforskning-Bø vil også publisere en rapport om metoder og resultater i løpet av høsten 2008.

ⁱⁱ Sammenhengen mellom nettoflytting og vekst i arbeidsplasser er nok mer komplisert, ettersom netto innflytting også gir vekst i folketallet, som igjen fører til høyere etterspørsel og flere lokale arbeidsplasser. Modellen kan likevel brukes til å identifisere regioner som har høyere innflytting enn ”normalt”.

ⁱⁱⁱ Merk at alle bedrifter teller likt med denne metoden. Små bedrifter vil telle likt med de største. Det samme gjelder målingene av lønnsomhet i neste kapittel. Dersom en bruker summerte tall vil en ofte bare avspeile utviklingen i de største bedriftene, derfor vil metoden vi har brukt være bedre for å få fram geografiske forskjeller. Ettersom både vekst og lønnsomhet er målt med regnskapsdata, vil en ikke fange opp avdelinger av konsern med hovedkontor andre steder. Disse er ofte store arbeidsgivere, men få av antall. Dermed vil dette ikke ha særlig påvirkning på resultatene. I det foregående kapitlet om arbeidsplasser, har vi imidlertid brukt andre datakilder der vi også fanger opp avdelinger med hovedkontor andre steder og ikke regnskapspliktige virksomheter.