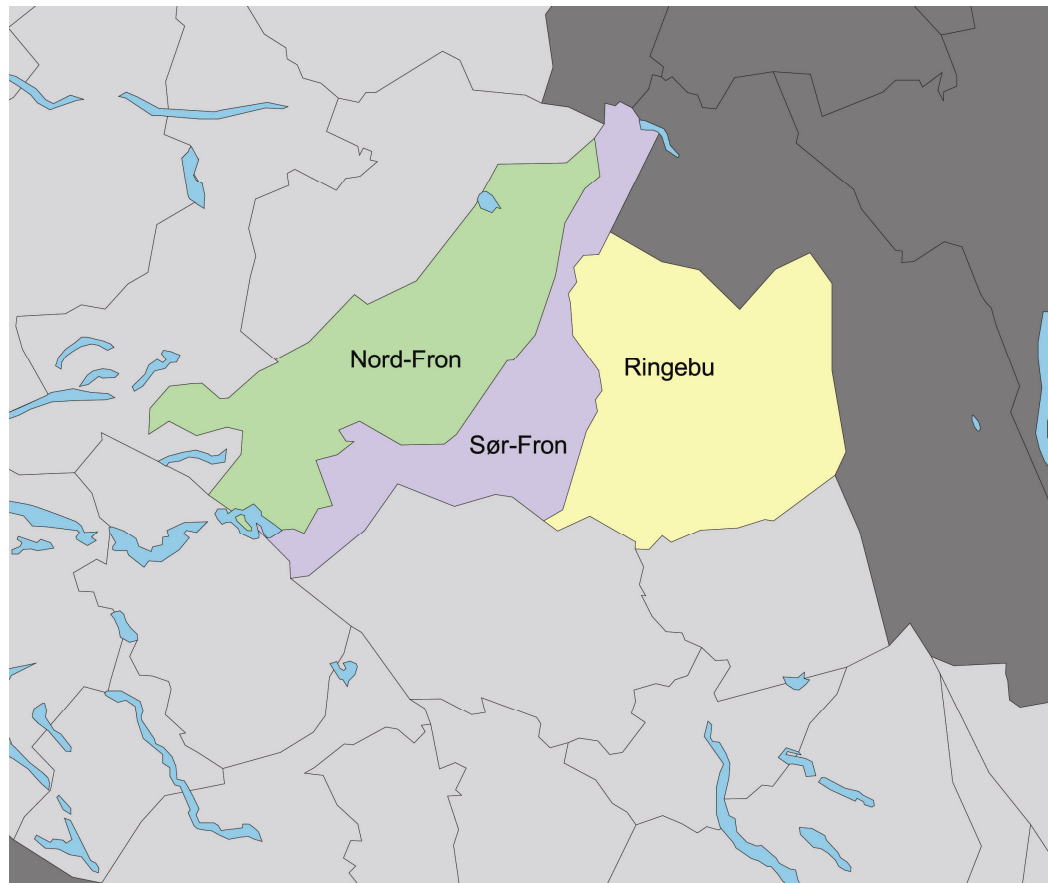




*Benchmarking av
næringsutvikling og attraktivitet
Midt-Gudbrandsdal*



Knut Vareide
Telemarkforskning-Bø
Arbeidsrapport 38/2008

Forord

Denne rapporten er utarbeidet på oppdrag fra Midt-Gudbrandsdalen Næringsforening (Mgnf).

Rapporten er laget ut fra et standard format som Telemarksforskning bruker for analyser på regionalt nivå. I dette formatet har vi tatt med de viktigste faktorene for regional utvikling: Befolkning, arbeidsplasser, pendling, næringsstruktur, nyetableringer, vekst og lønnsomhet i næringslivet.

Disse faktorene er også brukt for å presentere hvordan utviklingen i Midt-Gudbrandsdal har vært med hensyn til to hovedindikatorer for regional utvikling som er utarbeidet av Telemarksforskning:

Attraktivitetsbarometeret og Næringslivsindeksen (nærings-NM).

Attraktivitetsbarometeret forteller om et områdets stedlige attraktivitet for å trekke til seg innbyggere, mens næringslivsindeksen måler hvordan næringslivets prestasjoner er.

Til slutt i rapporten er alle faktorene satt inn i en sammenheng.

Knut Vareide ved Telemarksforskning-Bø er prosjektleder og har gjennomført analysene og skrevet rapporten.

Bø, 25. oktober 2008

Knut Vareide

© Telemarksforskning-Bø 2008
Arbeidsrapport nr. 38/2008
ISSN 0802-3662

Telemarksforskning-Bø
Postboks 4
3833 Bø i Telemark
Tlf: 35 06 15 00
Fax: 35 06 15 01
www.telemarksforskning.no

Innhold:

FORORD	2
BEFOLKNING	4
ARBEIDSPLASSENE	8
NÆRINGSSTRUKTUR	12
PENDLING	13
ATTRAKTIVITET	15
NYETABLERINGER	23
LØNNSOMHET	26
VEKST	28
NÆRINGSLIVSINDEKSEN	30
OPPSUMMERING	32

Befolkning

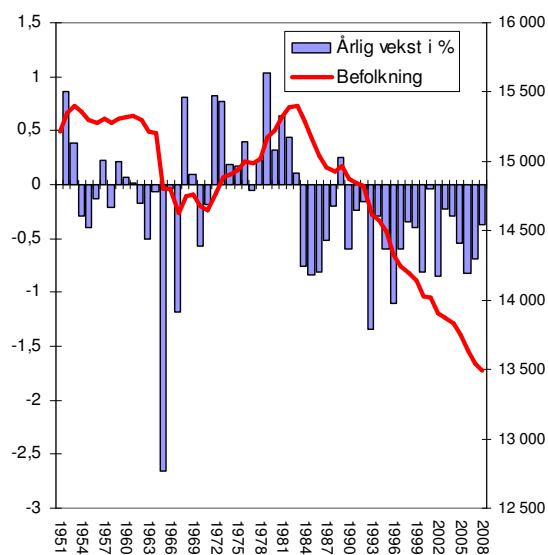
I dette kapitlet presenteres befolkningsstatistikk. Alle tall er basert på data fra SSB.

Befolkningsutvikling i Midt-Gudbrandsdal

Befolkningen i Midt-Gudbrandsdal nådde sitt hittil høyeste nivå i 1953, da befolkningen var på 15 406.

Etter dette sank befolkningen raskt fram til 1970-tallet. Da kom en ny vekstperiode som varte i over ti år. Veksten kuliminerte i 1983, og da var folketallet 15 403, bare tre personer fra rekorden.

De 25 siste årene har det vært nedgang i folketallet hvert år, unntatt 1988. På disse 25 årene har folketallet i Midt-Gudbrandsdal sunket med over 12 prosent.



Figur 1: Utvikling av folketallet i Midt-Gudbrandsdal.

Befolkningsutvikling i kommunene etter 1951

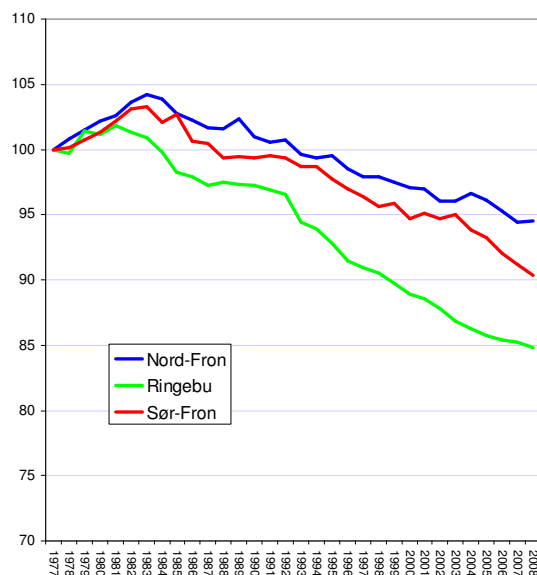
I diagrammet til høyre er befolkningsutviklingen i de forskjellige kommunene i Midt-Gudbrandsdal indeksert, slik at befolkningen i 1977=100. På den måten kan en sammenlikne utviklingen i kommunene.

Utviklingen i kommunene er bemerkelsesverdig lik.

På slutten av 1970-tallet hadde alle kommunene en vekst i befolkningen.

I begynnelsen av 1980-tallet startet alle kommunene en nedgangsperiode som har vart fram til i dag.

Takten i befolkningsnedgangen har vært litt forskjellig. Ringebu har mistet omtrent 15 prosent av folketallet siden 1977, Sør-Fron har mistet nesten ti prosent, mens Nord-Fron har mistet litt over fem.



Figur 2: Utvikling av folketall, indeksert slik at nivået 1977=100.

Befolkningsutvikling siste ti år

Befolkningsendringene kan dekomponeres til fødselsbalanse, innenlands flytting og netto innvandring.

Midt-Gudbrandsdal har hatt netto utflytting til andre deler av landet hvert år de siste 20 årene. Dette har ført til et tap av omtrent 100 innbyggere årlig siden 2000.

Det er de unge som oftest flytter, og denne utflyttingen har ført til at det har blitt færre potensielle mødre i regionen. Dermed har det også blitt et økende fødselsunderskudd. I 2007 var fødselsunderskuddet rekordhøyt med 66 personer.

Regionen må ha et årlig påfyll av innflyttere eller innvandrere for å opprettholde befolkningen.

Innvandring fra utlandet har dempet befolkningsnedgangen ganske mye. Innvandringen til Midt-Gudbrandsdal har imidlertid ikke økt i de siste to årene, slik som ellers i landet. Det tyder på at Midt-Gudbrandsdal ikke får så mange arbeidsinnvandrere som andre steder. Innvandrere er for øvrig mer mobile enn befolkningen ellers, og med økt innvandring ser vi også ofte økt utflytting innenlands.

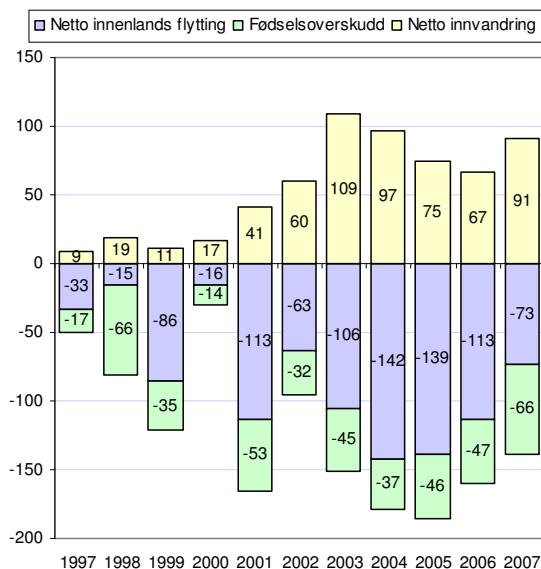
Folketallet i Midt-Gudbrandsdal sammenliknet med andre regioner

I figuren til høyre er befolkningsutviklingen de siste ti årene vist for Midt-Gudbrandsdal og noen sammenliknbare regioner.

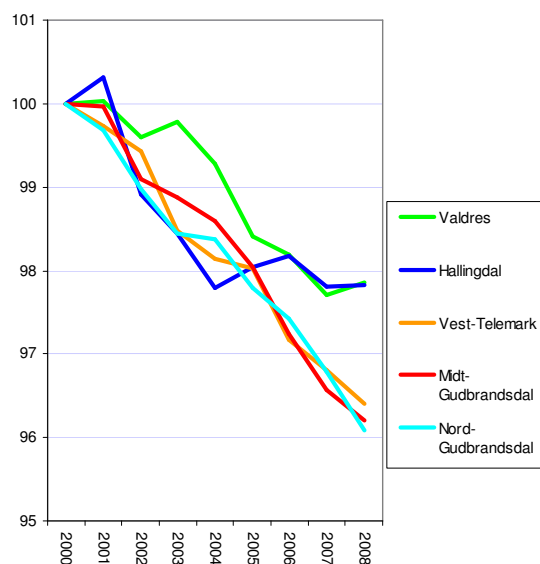
Som det fremgår av figuren, er utviklingen i folketallet i Midt-Gudbrandsdal dårligere enn i de fleste andre regionene det er naturlig å sammenlikne seg med.

Hallingdal har greid å stoppe nedgangen i befolkningen de siste årene, og Valdres fikk en vekst siste år.

Utviklingen i Midt-Gudbrandsdal er temmelig lik utviklingen i Nord-Gudbrandsdal og Vest-Telemark.

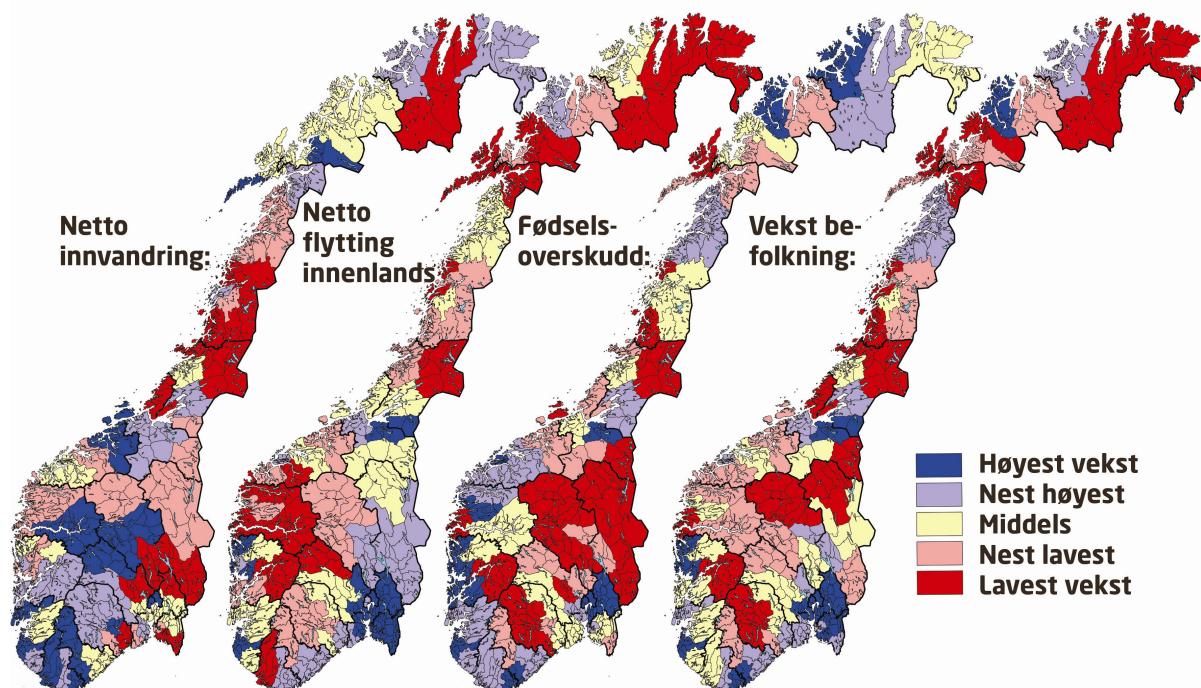


Figur 3: Utvikling av folketall i Midt-Gudbrandsdal, fordelt på fødselsoverskudd, innvandring og innenlands flytting.



Figur 4: Utvikling av folketall i Midt-Gudbrandsdal og sammenliknbare regioner, indeksert slik at nivået 2000=100.

Kart med befolkningsendringer



Figur 5: Komponenter i befolkningsendringer i perioden 2003-2007 i 83 regioner i Norge. Regionene er rangert i forhold til hverandre, slik at det er fem kategorier med like mange regioner i hver.

Befolkningsveksten kan splittes opp i tre komponenter: Fødselsoverskudd, innenlands flytting og netto innvandring.

De tre ulike komponentene i befolkningsveksten har helt forskjellige geografiske mønstre.

Innvandring fra utlandet bidrar relativt sterkest til befolkningsvekst i distriktene, spesielt i distriktene i Sør-Norge. Det sentrale Østlandet, utenom Oslo, Bærum og Asker har relativt liten innvandring i forhold til folketallet. Alle regionene i landet har netto innvandring.

Innenlands flytting bidrar spesielt til vekst i det sentrale Østlandsområdet, foruten storbyregionene Stavanger, Bergen og Trondheim.

Fødselsoverskuddet er høyest i de regionene som over tid har hatt netto innflytting. Flytterne er gjerne i alderen 20-30 år, og regioner med høy innflytting vil over tid få en alderssammensetning som er gunstig. Det er imidlertid også mange regioner på Vestlandet og Nord-Norge som har fødselsoverskudd, selv om disse har hatt høy utflytting. Det kommer av høyere fruktbarhet.

Vi kan se at Midt-Gudbrandsdal er markert med mørk blå når det gjelder innvandring. Regionen hadde forholdsvis mange innvandrere, men har ikke den økningen i innvandringen som andre regioner de siste to årene. I 2007 er innvandringen til Midt-Gudbrandsdal lavere enn gjennomsnittet.

For innenlands flytting er Midt-Gudbrandsdal lys rød, dvs blant regionene som er nest dårligst.

Når det gjelder fødselsoverskudd er Midt-Gudbrandsdal blant de dårligste. I 2007 var det bare en region i hele landet med høyere fødselsunderskudd.

Når det gjelder samlet befolkningsvekst, er Midt-Gudbrandsdal mørk rød, dvs blant de regionene som har størst befolkningsnedgang.

Aldersfordeling

I figuren til høyre har vi sett på andelen av befolkningen på hvert alderstrinn, og sammenliknet denne andelen med tilsvarende andel for hele landet. Der søylene er på 0,0 har Midt-Gudbrandsdal samme andel av befolkningen i den aktuelle årsklassen som landsgjennomsnittet.

Det mest iøynefallende trekket er det store underskuddet Midt-Gudbrandsdal har i sin befolkning i aldersgruppen 22-30 år. Dette underskuddet har blitt markant større fra 2000 til 2008.

Dette har medført at det også er et økende underskudd på barn, noe som Midt-Gudbrandsdal ikke har hatt tidligere.

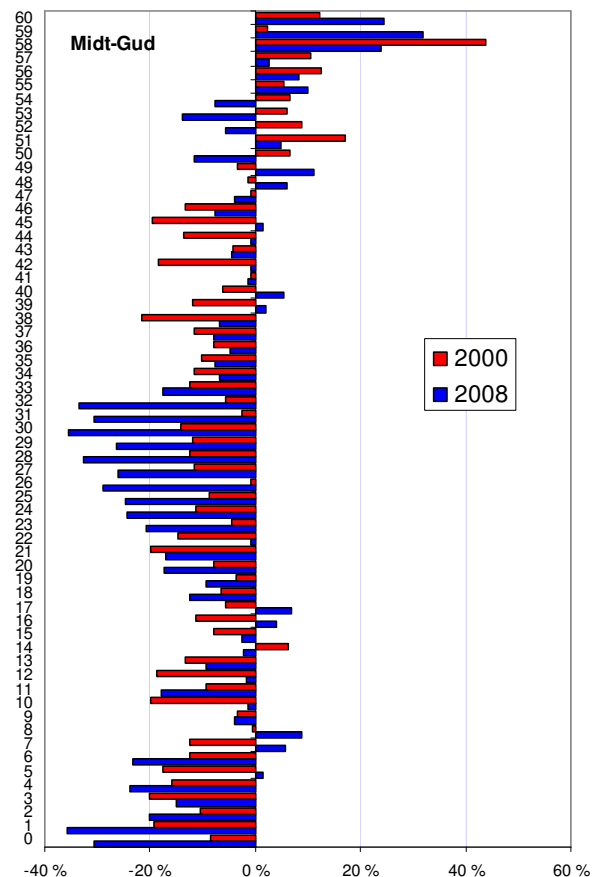
Det er overskudd på eldre, og dermed vil vi se et økende fødselsunderskudd dersom en ikke lykkes å snu flyttestrømmen.

Flyttinger etter alder

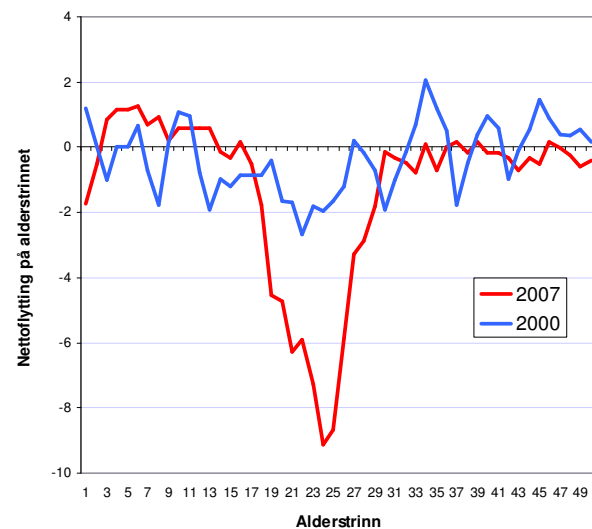
Av figur 7 ser vi netto innenlands flytting i de ulike alderstrinn i Midt-Gudbrandsdal i 2000 og 2007.

Her ser vi at det er en massiv utflytting av unge voksne i aldersgruppen 18-30 år. Dette er ikke noe spesielt for Midt-Gudbrandsdal. Vi finner dette mønsteret i de fleste regionene utenfor de største byene. Oslo, Bergen, Trondheim og Tromsø trekker til seg svært mange i denne aldersgruppen. I mange regioner ser vi at denne tendensen har blitt kraftig forsterket de siste årene. I Midt-Gudbrandsdal ser vi dette klart. De unge voksne flytter i økende grad ut av regionen.

Midt-Gudbrandsdal hadde en netto innflytting av barn på noen alderstrinn. Dette viser at det er en viss innflytting av barnefamilier til regionen. Innflyttingen av barnefamilier er imidlertid alt for svak til å oppveie for utflyttingen av unge voksne.



Figur 6: Avvik i andelen av befolkningen på ulike alderstrinn mellom Midt-Gudbrandsdal og Norge



Figur 7: Nettoflytting i ulike alderstrinn i Midt-Gudbrandsdal i 2000 og 2007.

Arbeidsplassene

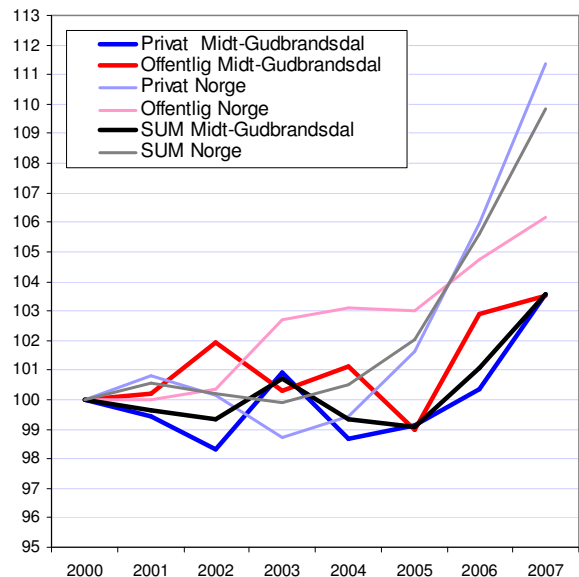
I dette kapitlet ser vi på utviklingen i arbeidsplassene i regionen. Data er hentet fra registerbasert sysselsettingsstatistikk i SSB.

Utviklingen i Midt-Gudbrandsdal

Midt-Gudbrandsdal har hatt en relativ flat utvikling av antall arbeidsplasser, både i privat og offentlig sektor. Fra 2000 til 2005 gikk antall arbeidsplasser i privat og offentlig sektor litt opp og ned, men det var en nedgang på omtrent en prosent i begge sektorene i denne perioden.

De to siste årene har antall arbeidsplasser i Midt-Gudbrandsdal økt, men oppgangen har vært langt svakere enn i resten av landet. I de to siste årene har både privat og offentlig sektor økt med 4-5 prosent, slik at antall arbeidsplasser i regionen ligger omtrent 3,5 prosent over nivået i 2000.

I resten landet økte antall private arbeidsplasser med over 11 prosent, mens antall offentlige arbeidsplasser økte med seks prosent.



Figur 8: Utvikling i antall arbeidsplasser. Indeksert slik at nivået i 2000=100.

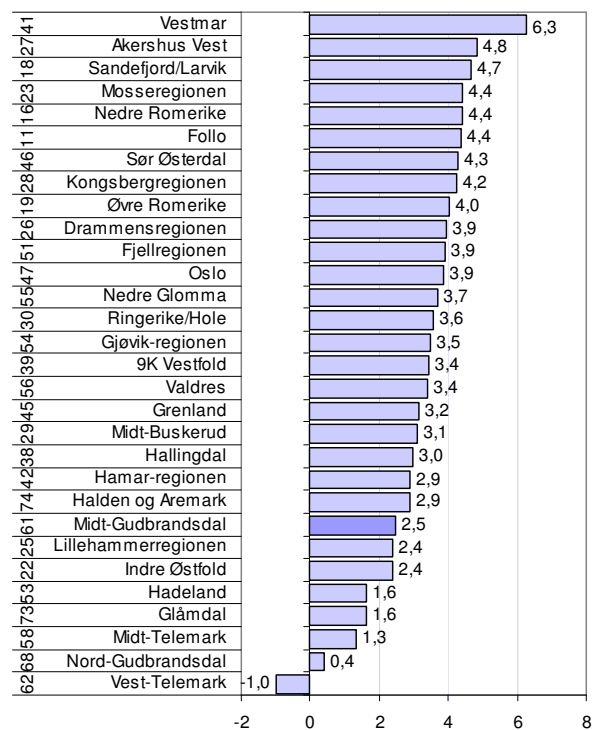
Regionene på Østlandet

Samtlige regioner på Østlandet unntatt Vest-Telemark hadde vekst i arbeidsplasser fra 2006 til 2007. Dette illustrerer den sterke konjunkturoppgangen landet var inne i.

Vestmar hadde høyest vekst i antall arbeidsplasser av alle regionene på Østlandet i 2007, fulgt av Akershus Vest og Sandefjord/Larvik.

Midt-Gudbrandsdal fikk en økning på 2,5 prosent i 2007, noe som var under gjennomsnittet.

Ser vi på utviklingen i antall arbeidsplasser i Midt-Gudbrandsdal de siste fem årene, har veksten i Midt-Gudbrandsdal vært under middels. Midt-Gudbrandsdal er rangert som nummer 61 av 83 regioner når det gjelder arbeidsplassvekst de siste fem årene.



Figur 9: Prosentvis vekst i antall arbeidsplasser i 2007 for regionene på Østlandet. Nasjonal ranking for de siste fem årene helt til venstre.

Utvikling i de ulike bransjene

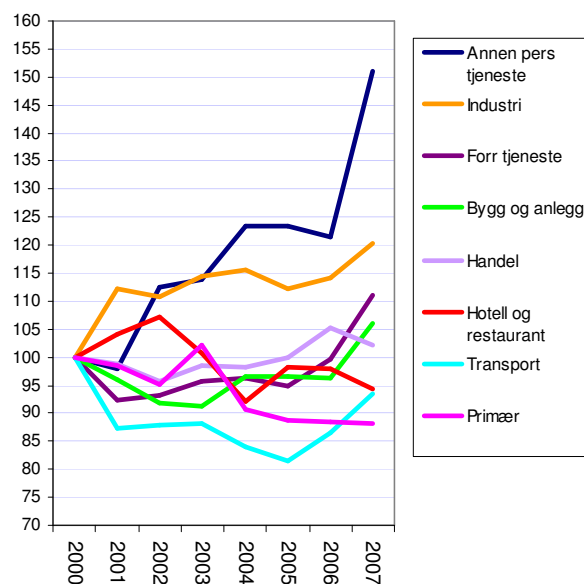
Utviklingen i antall arbeidsplasser i de ulike bransjene er vist til høyre.

Annen personlig tjenesteyting er den bransjen som har hatt desidert høyest vekst i Midt-Gudbrandsdal.

Industrien har også hatt sterk vekst, og her har antall arbeidsplasser økt med omtrent 20 prosent fra 2000 til 2007. Dette er ganske spesielt, ettersom de aller fleste regionene har hatt nedgang i antall industriarbeidsplasser i denne perioden.

Forretningsmessig tjenesteyting, bygg og anlegg og handel har hatt moderat vekst fra 2000 til 2007.

Hotell og restaurant, transport og primærnæringene har hatt nedgang i antall arbeidsplasser fra 2000 til 2007.



Figur 10: Utviklingen av antall arbeidsplasser i Midt-Gudbrandsdal i de ulike bransjene, indeksert slik at nivået i 2000=100.

Strukturendringene

De store forskjellene i utviklingen mellom de ulike bransjene fører til strukturendringer i næringslivet i Midt-Gudbrandsdal.

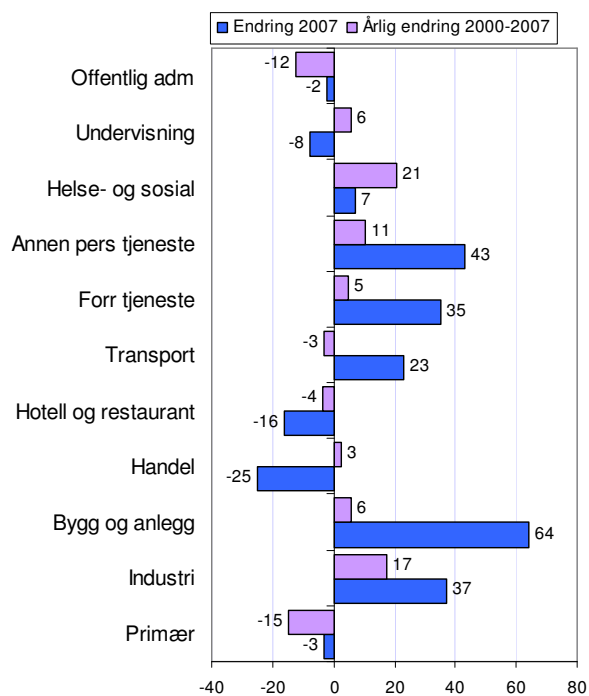
Annen personlig tjenesteyting var den bransjen som hadde høyest prosentvis vekst. Dette er en liten bransje med få ansatte, og denne sterke prosentvise veksten utgjorde bare 11 arbeidsplasser pr år i denne perioden.

Helse- og sosialtjenester er stort sett offentlig arbeidsplasser, og har vokst mest i absolutte tall, med 21 arbeidsplasser pr år i snitt siden 2000.

Industrien i regionen har vokst med 17 arbeidsplasser pr år, og vokste med 37 i 2007 alene.

Bygg og anlegg vokste mest i 2007, og tilførte regionen 64 nye arbeidsplasser dette året.

Primærnæringene går tilbake, og antall arbeidsplasser i denne bransjen sank med 15 pr år fra 2000 til 2007.



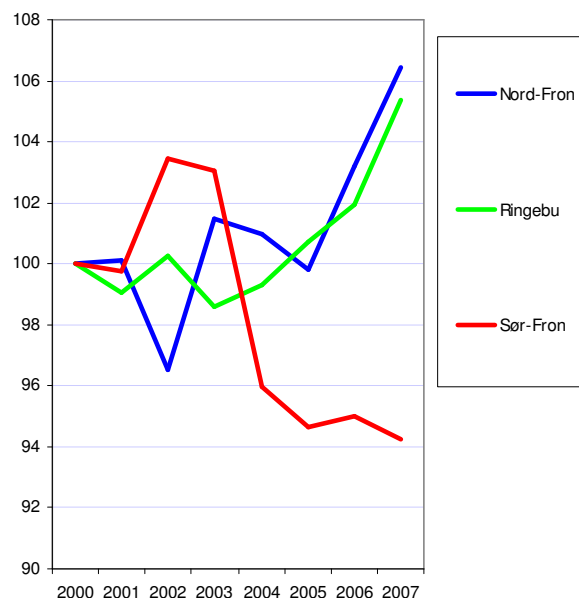
Figur 11: Endring i antall arbeidsplasser i 2007, og årlig endring i perioden 2000-2007.

Arbeidsplassutvikling i kommunene

Kommunene i regionen har forskjellig utvikling i antall arbeidsplasser.

Nord-Fron og Ringebru har begge hatt en vekst på rundt seks prosent siden 2000.

I Sør-Fron har antall arbeidsplasser gått mye tilbake, og her er antall arbeidsplasser i 2007 nesten seks prosent lavere enn i 2000.



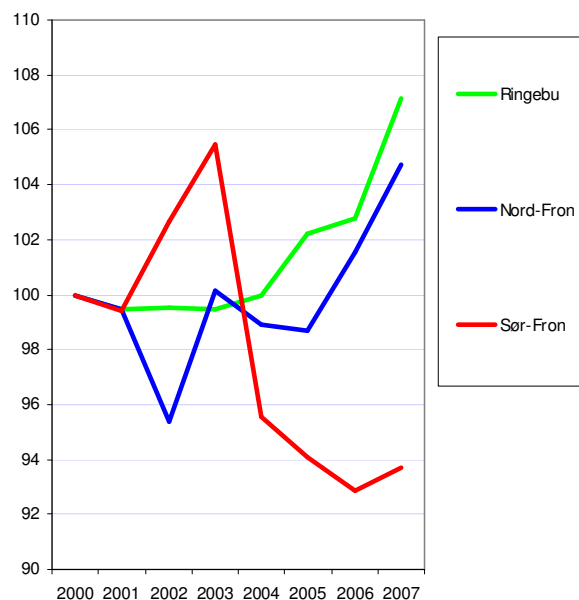
Figur 12: Utvikling i arbeidsplasser, indeksert slik at nivået i 2000=100.

Private arbeidsplasser i kommunene

Utviklingen i privat sektor spesielt er ganske lik utviklingen i totalt antall arbeidsplasser. Det viser at det har vært små endringer i offentlig sektor i kommunene.

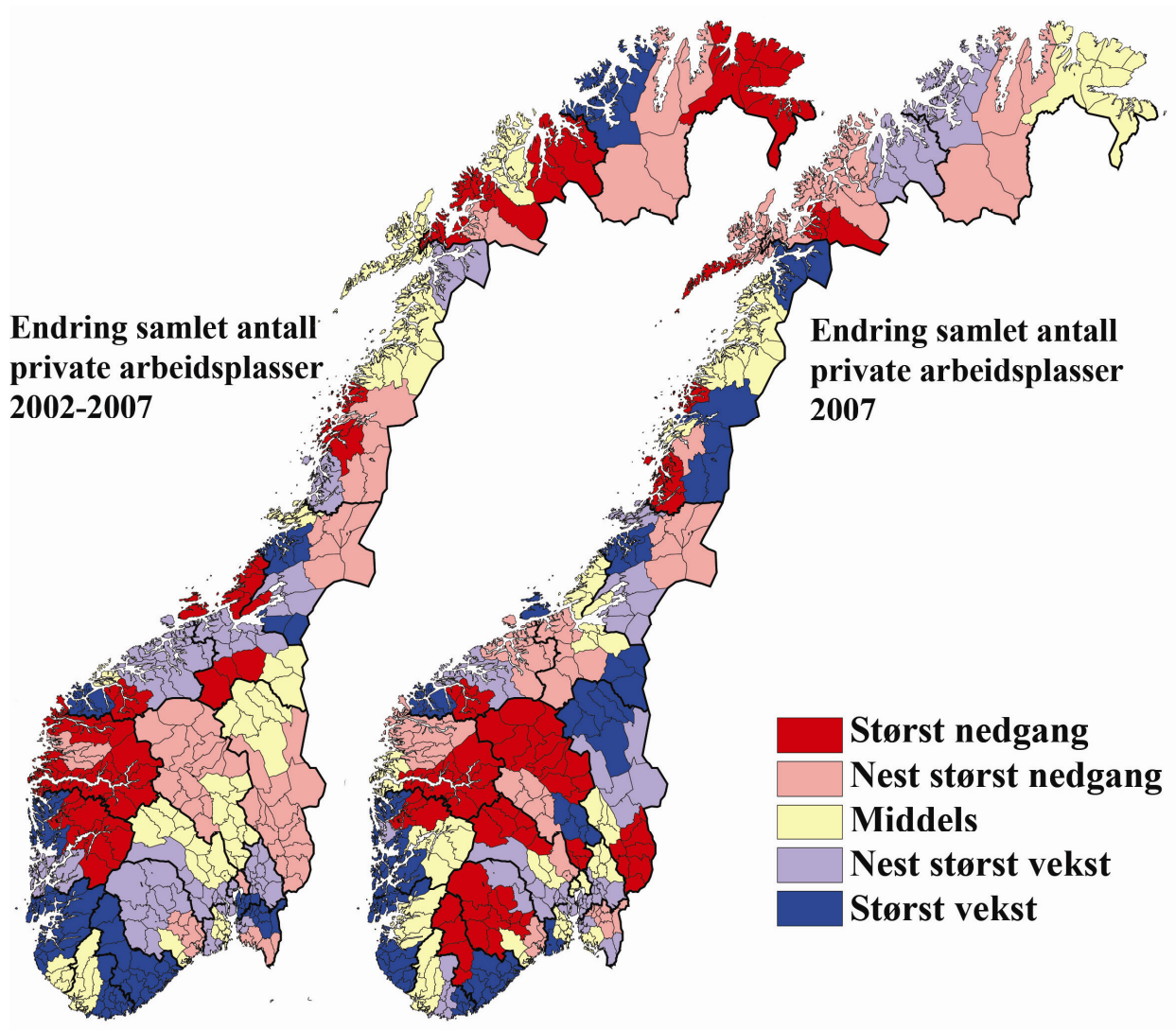
Ringebru har størst vekst i privat sektor, med litt over syv prosent.

Sør-Fron hadde en nedgang på litt over seks prosent fra 2000 til 2007.



Figur 13: Utvikling i arbeidsplasser i privat sektor, indeksert slik at nivået i 2000=100.

Kart med endring i sysselsetting regioner



Figur 14: Endringer i antall private arbeidsplasser i regionene i Norge.

Kartene over viser variasjonene i vekst i arbeidsplasser i privat sektor i 2007, og i siste fem år.

Midt-Gudbrandsdal er blant de nest dårligste, når vi ser på veksten i antall private arbeidsplasser de siste fem årene. Nord-Gudbrandsdal og Valdes havnet i samme kategori.

I 2007 er Midt-Gudbrandsdal blant de dårligste. Vi kan se at sammenliknbare regioner som Nord-Gudbrandsdal, Hallingdal og Vest-Telemark også var i dårligste kategori dette året.

Næringsstruktur

Vi kan analysere næringsstrukturen gjennom å se på hvordan sysselsettingen fordeler seg mellom de ulike næringene.

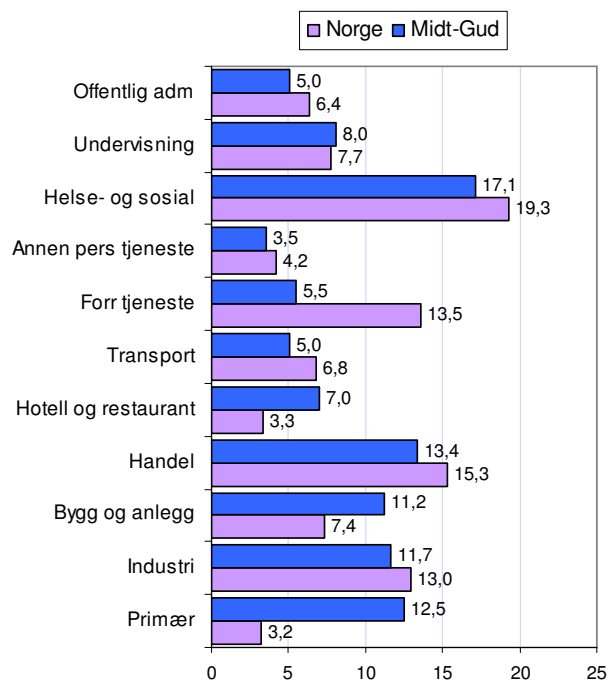
I figuren til høyre har vi sammenliknet næringsstrukturen i Midt-Gudbrandsdal med næringsstrukturen i Norge.

Midt-Gudbrandsdal har en stor andel av arbeidsplassene i primærnæringene. 12,5 av alle arbeidsplasser i regionen er i landbruket.

Det er også en høy andel innen bygg og anlegg.

Regionen er også en reiselivsregion, og andelen i hotell og restaurant er over dobbelt så stor som landsgjennomsnittet.

Midt-Gudbrandsdal har relativt små andeler av sysselsettingen i tjenesteytende næringer og handel.



Figur 15: Prosentvis fordeling av arbeidsplassene på hovednæringer i 2007.

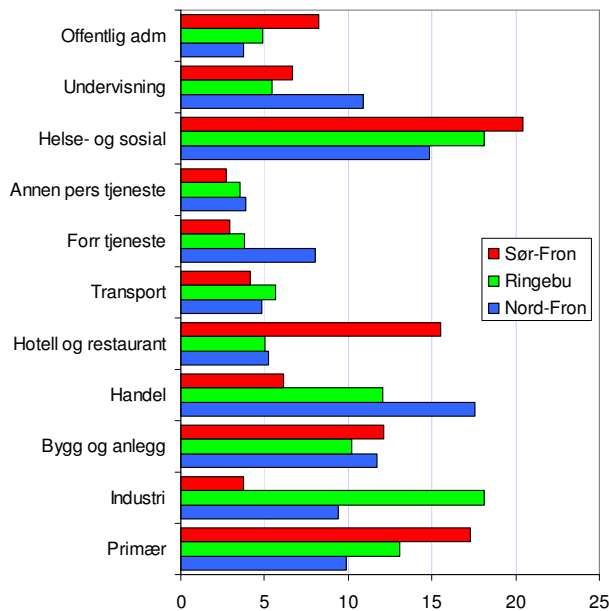
Næringsstruktur i kommunene

Når vi ser på bransjestrukturen i Midt-Gudbrandsdal, skjuler vi at det er store forskjeller i strukturen mellom kommunene. Det kan derfor være interessant å se på bransjestrukturen i hver enkelt av kommunene.

Sør-Fron har en høy andel av arbeidsplassene i landbruket og hotell og restaurant, men lite handel og industri. Sør-Fron har også relativt mange av arbeidsplassene i offentlig sektor, på grunn av at kommunen er forholdsvis næringsfattig.

Ringebu har mye industri.

Nord-Fron har mest handel og forretningsmessig tjenesteyting.



Figur 16: Prosentvis andel i ulike næringer av samlet antall arbeidsplasser.

Pendling

Netto innpendling i kommunene i Midt-Gudbrandsdal

Mange arbeidstakere krysser kommunegrenser for å arbeide i andre kommuner. Dersom et område har flere arbeidstakere enn arbeidsplasser, må en del av arbeidstakerne finne arbeid utenfor området.

I figuren til høyre er nettoppendlingen i de fire kommunene i Midt-Gudbrandsdal illustrert.

Ringebu hadde et lite underskudd på arbeidsplasser i 2000, men har etter hvert fått et overskudd på arbeidsplasser.

Sør-Fron har et stort underskudd på arbeidsplasser, og dette underskuddet har økt ganske mye de siste årene.

Nord-Fron har et forholdsvis lite underskudd på arbeidsplasser, og dette underskuddet har blitt redusert fra 15 prosent i 2002 til ti prosent i 2007.

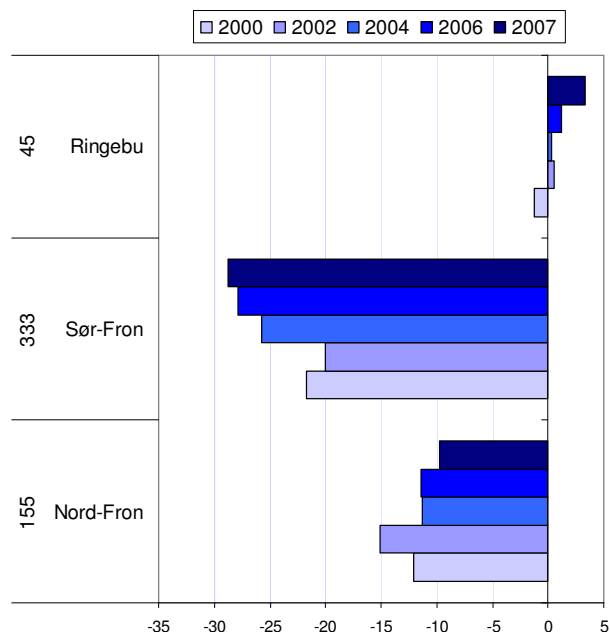
Det er egentlig ikke nødvendigvis et problem å ha underskudd på arbeidsplasser. Vi kan likegodt snu problemstillingen og kalle det et overskudd på folk.

Pendling i ulike regioner

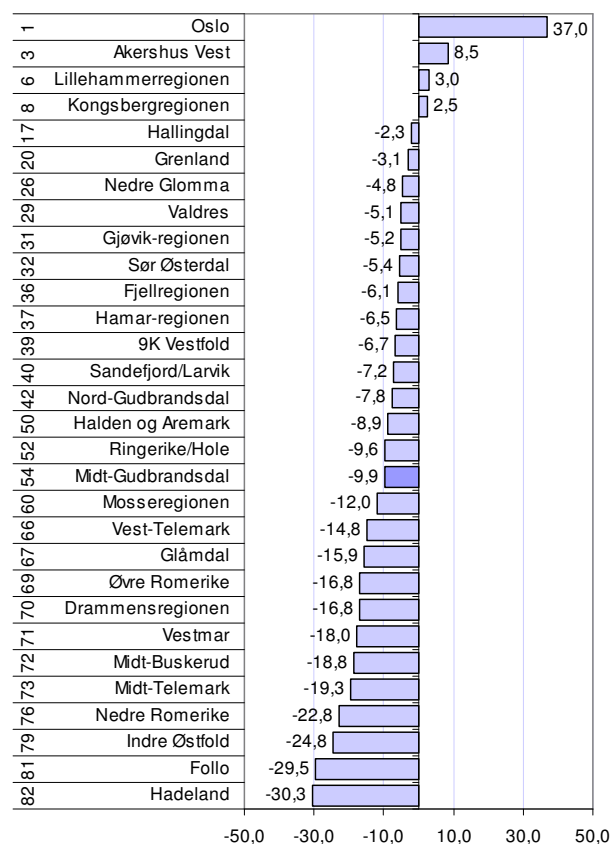
Vi kan også sammenlikne Midt-Gudbrandsdals underskudd på arbeidsplasser med andre regioner på Østlandet. Det som kjennetegner arbeidsmarkedet på Østlandet er at Oslo har et stort overskudd på arbeidsplasser. Det er over 114.000 personer (netto) som pendler inn til Oslo fra andre deler av landet.

Det er bare fire regioner på Østlandet som har overskudd av arbeidsplasser, det er Oslo, Akershus Vest, Lillehammer- og Kongsbergregionen.

Midt-Gudbrandsdals underskudd på arbeidsplasser plasserer regionen som nummer 54 av 83 regioner. Mange regioner på Østlandet har større underskudd. På Østlandet er kommunikasjonene forholdsvis gode og avstandene små. Dermed blir det mer pendling, som gir grunnlag for at kommuner og regioner kan ha ganske store avvik mellom arbeidsplasser og antall sysselsatte.



Figur 17: Netto innpendling - overskudd på arbeidsplasser, i perioden 2000-2007. Tallene til venstre angir rangering mht nettoppendling.



Figur 18: Netto innpendling i prosent av bosatte arbeidstakere i regionene på Østlandet i 2006. Tallene til venstre angir rangeringen blant regionene i Norge mht nettoppendling.

Utpendling fra Midt-Gudbrandsdal

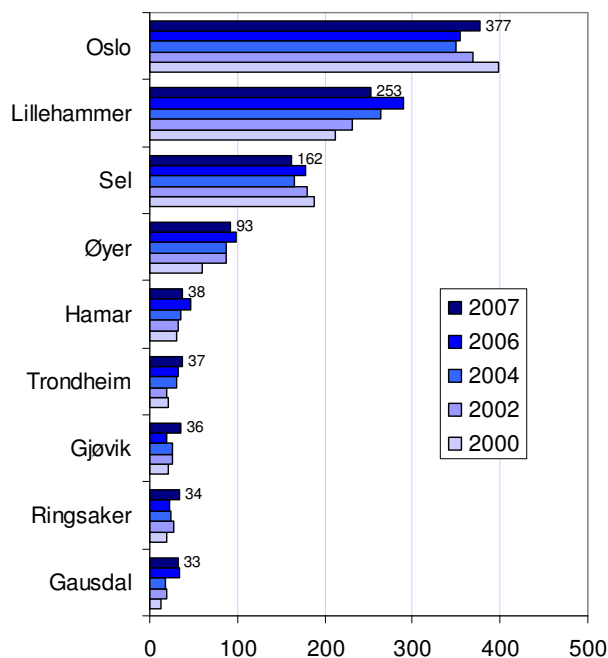
I figuren til høyre ser vi de kommunene som har flest arbeidstakere fra Midt-Gudbrandsdal.

Oslo er den kommunen som sysselsetter flest fra Midt-Gudbrandsdal. I 2007 var det 377 personer som pendlet fra Midt-Gudbrandsdal til Oslo. I dette tallet er det nok mange studenter som fremdeles har bostedsadresse i Midt-Gudbrandsdal og som jobber ved siden av studiene.

Lillehammer har flest registrerte pendlere etter Oslo. Det var 253 pendlere til Lillehammer fra Midt-Gudbrandsdal i 2007. Pendlingen til Lillehammer har blitt redusert fra 206 til 2007, men er likevel høyere enn i 2000.

Sel og Øyer har henholdsvis 162 og 93 pendlere fra Midt-Gudbrandsdal.

Andre kommuner er forholdsvis ubetydelige, når det gjelder å sysselsette folk fra Midt-Gudbrandsdal.



Figur 19: Antall arbeidstakere fra Midt-Gudbrandsdal som pendler ut av regionen 2000-2007.

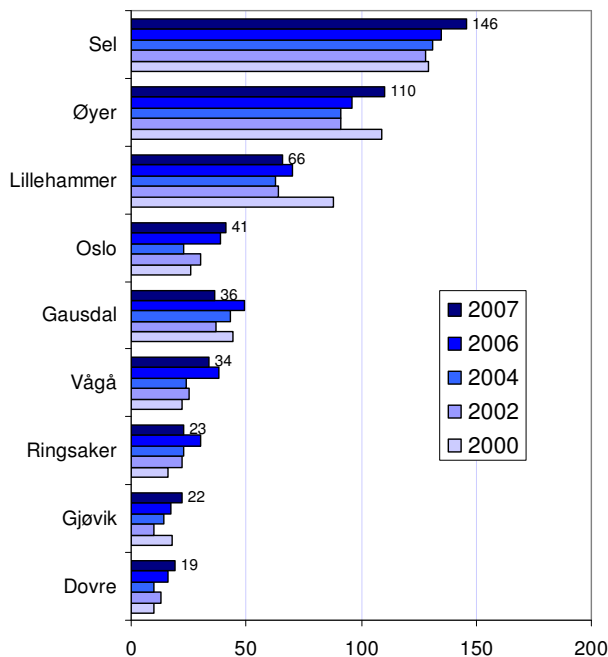
Innpendling til Midt-Gudbrandsdal

I diagrammet til høyre er det vist antall personer som pendler inn til Midt-Gudbrandsdal fra andre kommuner.

Det er langt færre som pendler inn til Midt-Gudbrandsdal enn som pendler ut. Det er naturligvis et utslag av at regionen har underskudd på arbeidsplasser.

Sel og Øyer bosetter flest av de som pendler inn til regionen. Vi kan se at pendlingen fra Sel er sterkt økende.

Det er også 66 personer som pendler fra Lillehammer til Midt-Gudbrandsdal, langt færre enn de som pendlet andre veien, som talte 253.



Figur 20: Antall arbeidstakere utenfor Midt-Gudbrandsdal som pendler inn til regionen 2000-2007.

Attraktivitet

Hensikten med attraktivitetsbarometeret er å måle regionenes stedlige attraksjonskraft, når det gjelder å trekke til seg innbyggere. Her presenteres resultater fra Attraktivitetsbarometeret 2008ⁱ.

Attraktivitet for regioner

Attraktivitetsbarometeret er basert på regionenes nettoflytting, fratrukket den statistiske effekten av endringer i det lokale arbeidsmarkedet. Det er innenlands nettoflytting som er utgangspunktet, det vil si at inn- og utvandring ikke er med her.

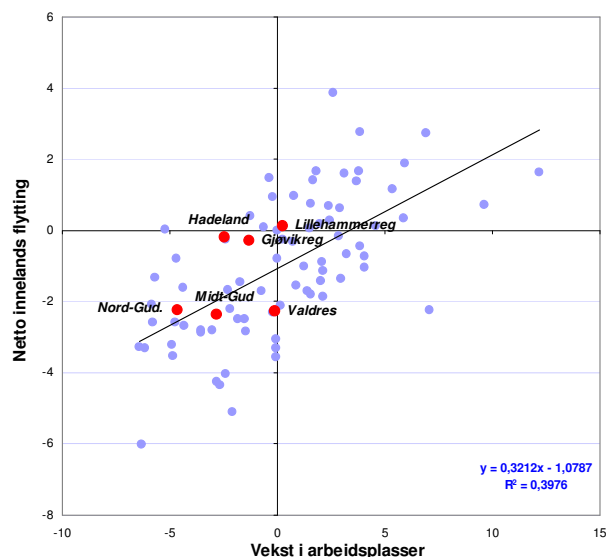
Metoden illustreres i diagrammet til høyre. Det er en klar og positiv sammenheng mellom netto innflytting til en region og vekst i arbeidsplasser. En enkel regresjonsanalyse, som vist i diagrammet, viser at endringer i antall arbeidsplasser i en region forklarer nesten 40 prosent av variasjonene i netto innflyttingⁱⁱ. Dersom en region har en ekstra vekst på 10 prosent i antall arbeidsplasser, vil dette statistisk føre til en netto innflytting på 3,2 prosent av folketallet.

Dette betyr samtidig at 60 prosent av flyttemønsteret skyldes andre forhold enn arbeidsmarkedet, noe vi tilskriver stedlig attraktivitet. Enkelte regioner er mer attraktive enn andre, og trekker til seg folk av andre årsaker enn arbeid. Denne stedlige attraktiviteten kan vi måle som den vertikale avstanden mellom regionens plassering i diagrammet, og den avtegnede forventningslinjen i figur 21.

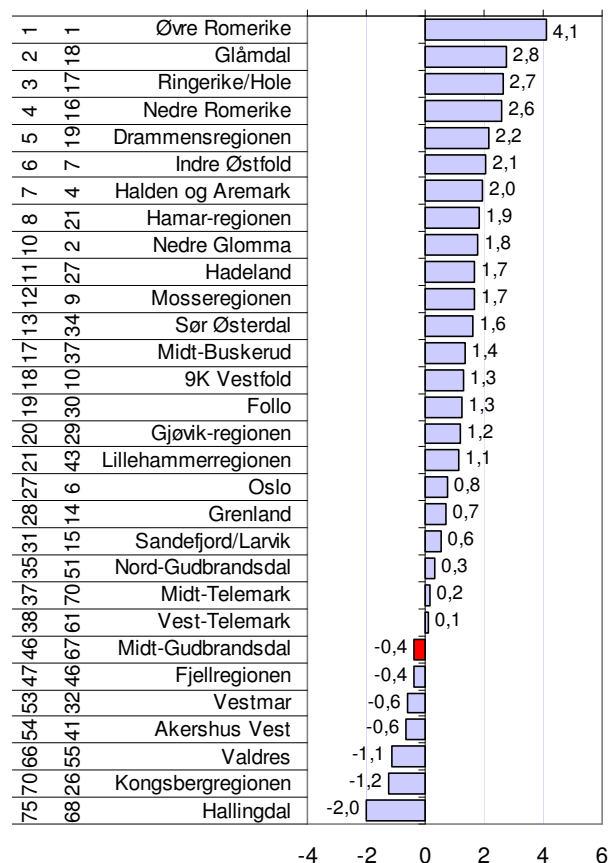
I figur 22 er attraktivitetsindeksen for regionene på Østlandet vist. Attraktivitetsindeksen er differansen mellom faktisk netto innflytting og forventet innflytting ut fra endringer i antall arbeidsplasser i regionen (forventningslinjen i figur 21). De mest attraktive regionene i Norge er Øvre Romerike, Glåmdal, og Ringerike/Hole.

Midt-Gudbrandsdal har 0,4 prosent dårligere flyttebalanse enn arbeidsplassutviklingen skulle tilsi. Dermed vil Midt-Gudbrandsdal bli karakterisert som litt under middels attraktiv.

Midt-Gudbrandsdal er rangert som nummer 46 av 83 regioner i landet når det gjelder attraktivitet. Dette er likevel bedre enn foregående treårsperiode, da Midt-Gudbrandsdal var rangert på plass nummer 67.



Figur 21: Sammenhengen mellom netto innenlands flytting og vekst i arbeidsplasser (figuren viser avstand til gjennomsnittlig vekst) for regionene i Norge i perioden 2005-2007.



Figur 22: Attraksjonsindeksen for regionene på Østlandet for perioden 2005-2007. Tallene til venstre angir rangeringen for 2005-2007 og deretter rangeringen i perioden 2002-2004.

Attraktivitet for kommuner

Vi kan måle attraktivitet i kommunene på samme måte som vi gjorde for regioner. Sammenhengen mellom arbeidsplassvekst og nettoflytting for kommuner er vist i figur 23. Denne sammenhengen er svakere på kommunenivå enn på regionnivå. For det første blir det større tilfeldige utslag når vi har med mange små kommuner. Dette ser vi av R^2 , som er nesten 0,40 for regioner, men 0,18 for kommuner.

For det andre er sammenhengen svakere fordi mye av effekten av vekst arbeidsplasser "lekker" til nabokommuner i samme region via pendling. Det ser vi av betaværdien, som er 0,32 for regioner, men 0,17 for kommuner. Virkningen av vekst i antall arbeidsplasser på innflytting er derfor nesten dobbelt så stor for en region som for en enkelt kommune.

I diagrammet ser vi hvordan nettoflytting og arbeidsplassveksten har vært i kommunene i Norge og Oppland i perioden 2005-2007.

Sør-Fron har dårligere arbeidsplassutvikling enn de andre kommunene i de siste tre årene, og har ti prosent dårligere vekst enn gjennomsnittet. Utflyttingen fra Sør-Fron er litt lavere enn dette isolert sett skulle tilsi, og dermed framstår kommunen som litt attraktiv.

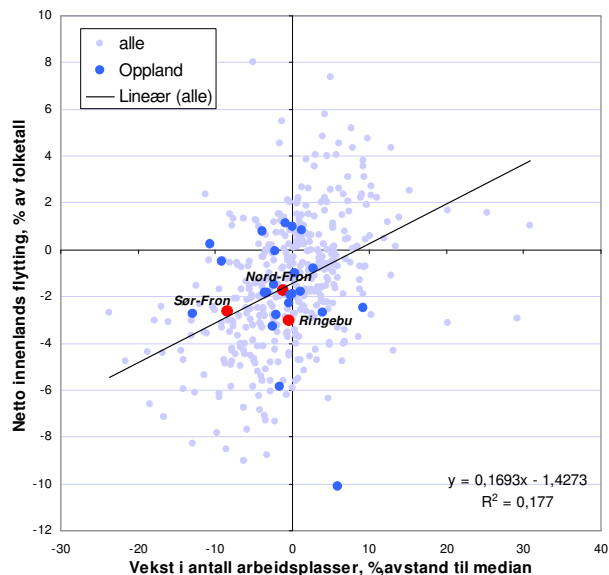
Nord-Fron har en arbeidsplassutvikling litt under middels, og har netto utflytting som forventet og er dermed middels attraktiv.

Ringeby har nesten gjennomsnittlig vekst i arbeidsplassene, men størst utflytting av kommunene i Midt-Gudbrandsdal. Ringeby er dermed minst attraktiv.

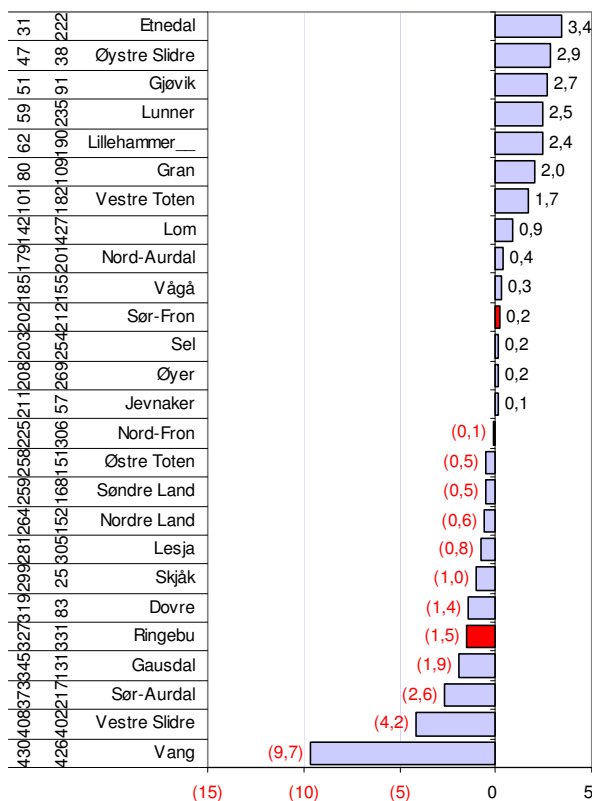
I figur 24 ser vi at Etnedal og Øystre Slidre noe overraskende er de mest attraktive kommunene i Oppland, og ligger foran byene Gjøvik og Lillehammer.

Sør-Fron og Nord-Fron er temmelig gjennomsnittlige hva attraktivitet angår, både på landsbasis og i eget fylke.

Ringeby er minst attraktiv i regionen, og hadde en netto utflytting de siste tre årene som var 1,5 prosent høyere enn hva arbeidsplassutviklingen skulle tilsi. Dette er likevel ikke dramatisk, og vi ser at en del andre kommuner i fylket er verre stilt.



Figur 23: Sammenhengen mellom netto innenlands flytting og vekst i antall arbeidsplasser i kommunene i Norge i perioden 2005-2007.



Figur 24: Attraktivitet i kommunene i Oppland, målt som avvik mellom faktisk og forventet netto innenlands flytting. Prosent av folketall i begynnelsen av perioden. Tallene til venstre angir rangeringen for 2005-2007 og deretter rangeringen i perioden 2002-2004.

Attraktivitet for unge voksne og barnefamilier i regionene

Det er i to livsfaser hvor folk ofte flytter. Den ene fasen er "unge voksne" mellom 18 og 28 år. For unge voksne er det spesielt de største byene Oslo, Bergen og Trondheim som trekker til seg innflytterne. Strømmen til de tre største byene er så stor at de fleste kommunene (401 av 430) har netto utflytting av personer i denne aldersgruppen.

Den andre fasen er tidlig i familieetablering, før barn har begynt skolegangen. Barnefamiliene flytter i stor grad ut av de store byene. Dermed ser vi at disse to gruppene har forskjellige preferanser for hvor de ønsker å bo.

Felles for begge gruppene, er at de også til en viss grad blir påvirket av arbeidsplassveksten. Vi kan dermed bruke samme metode for å måle attraktiviteten til regioner og kommuner for disse to gruppene.

Når det gjelder attraktivitet for unge voksne, er Oslo desidert mest attraktiv av alle regionene i landet. Regioner nær Oslo, som Øvre Romerike, Ringerike/Hole og Drammensregionen er også attraktive for unge voksne.

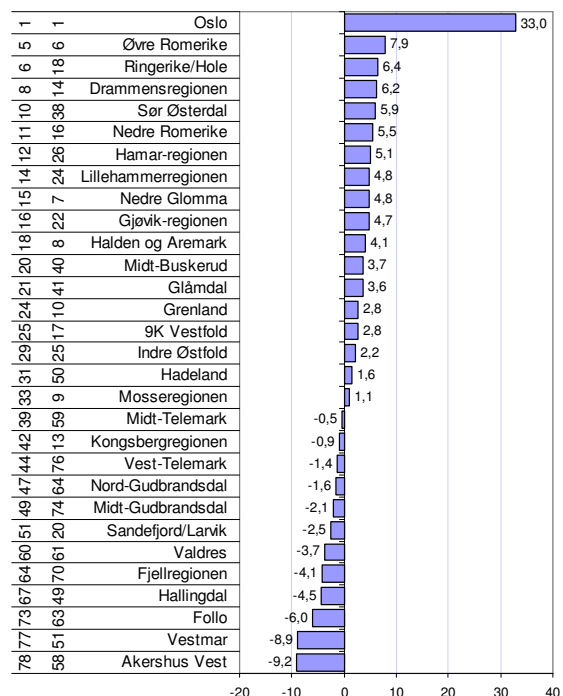
Midt-Gudbrandsdal kommer ut som litt under middels attraktiv for unge voksne i den siste treårsperioden fra 2005-2007. I den forutgående treårsperioden var Midt-Gudbrandsdal blant de minst attraktive i landet, så dette er en stor fremgang.

Barnefamilier

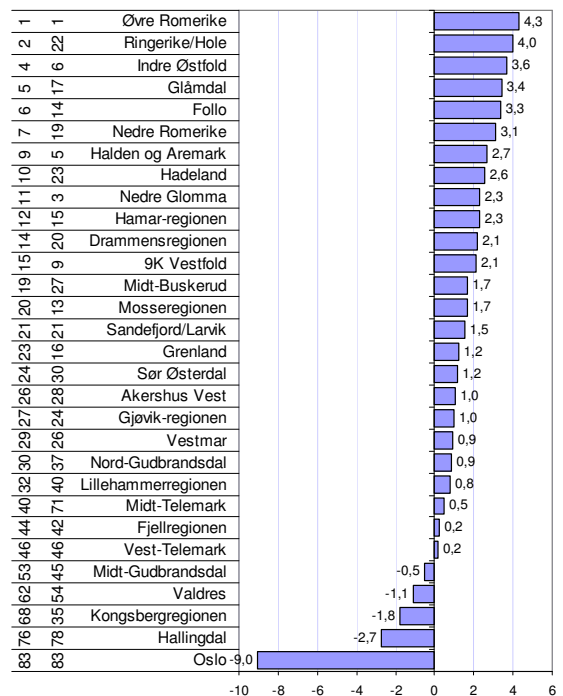
Når det gjelder barnefamilier, er det Øvre Romerike som er mest attraktiv i landet. Her er de fleste regionene på Østlandet over middels attraktive. En av årsakene til dette er nok den store utflyttingen av barnefamilier fra Oslo. Disse familiene ønsker tilsynelatende å bosette seg nært Oslo. Vi ser at Oslo er den minst attraktive regionen for barnefamilier av alle regionene i landet.

Midt-Gudbrandsdal er litt under middels attraktiv på landsbasis, og er rangert som nummer 53 av 83 regioner. Dette er bedre enn Valdres og Hallingdal.

Vi ser at Midt-Gudbrandsdal er nært middels attraktiv både for unge voksne og barnefamilier. I den sammenhengen må vi huske på at den gjennomsnittlige regionen har netto innflytting av barnefamilier og netto utflytting av unge voksne. Midt-Gudbrandsdal taper dermed mange unge voksne som flytter til andre regioner, og spesielt Oslo, men ikke særlig flere enn gjennomsnittsregionen.



Figur 25: Attraktivitet for unge voksne 18-28 år 2005-2007, for regionene på Østlandet. Tallene til venstre angir først rangering for perioden 2005-2007, dernest rangering for 2002-2004.



Figur 26: Barnefamilier. Attraktivitet for regionene på Østlandet 2005-2007. Tallene til venstre angir først rangering for perioden 2005-2007, dernest rangering for 2002-2004.

Attraktivitet for unge voksne og barnefamilier i kommunene

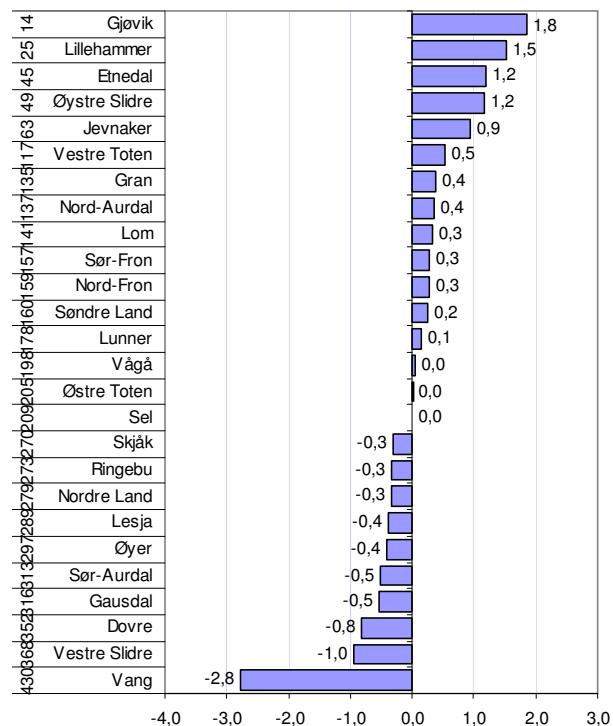
Vi skal også vise resultatene fra attraktivitetsbarometeret for kommunene, for unge voksne og barnefamilier.

Unge voksne

De mest attraktive kommunene for unge voksne i Oppland er Gjøvik og Lillehammer. De unge tiltrekkes generelt av byene. De største byene trekker til seg et stort antall av de som flytter i denne aldersgruppen. Det gjør at de aller fleste kommunene har netto utflytting av unge voksne. I Oppland er det bare Gjøvik og Lillehammer som har netto innflytting av unge voksne.

Nord- og Sør-Fron er begge faktisk over middels tiltrekkende for unge voksne, ved at de mister færre unge voksne enn forventet.

Ringebu er litt under middels attraktiv for unge voksne.

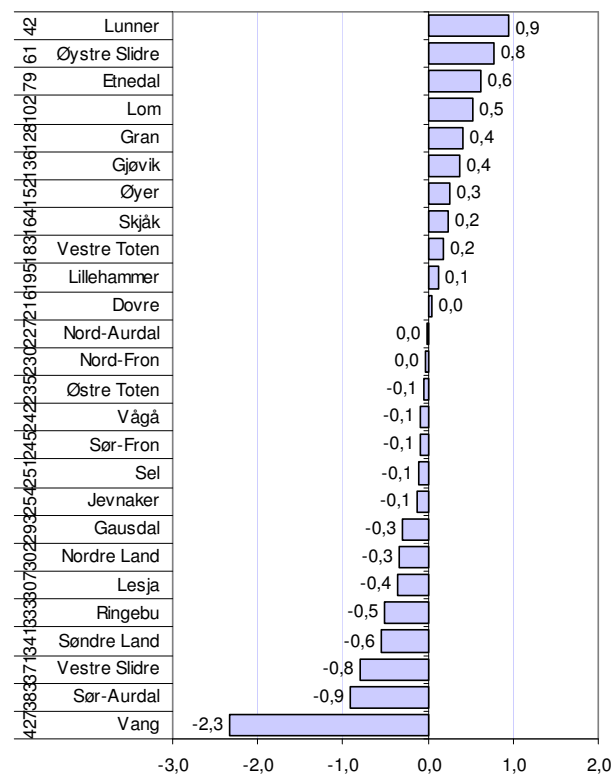


Figur 27: Attraktivitet for unge voksne - 18-28 år i perioden 2005-2007. Tallene til venstre angir rangeringen for 2005-2007 blant landets 430 kommuner.

Barnefamilier

Mange små kommuner er attraktive for barnefamilier. I Oppland er Lunner og Øystre Slidre de mest attraktive kommunene for barnefamiliene.

Nord-Fron er middels attraktiv, Sør-Fron litt under middels attraktiv, mens Ringebu er klart under middels attraktiv for barnefamilier.



Figur 28: Attraktivitet for barnefamilier i perioden 2005-2007. Tallene til venstre angir rangeringen for 2005-2007 blant landets 430 kommuner.

Hva forklarer attraktivitet?

Attraktivitetsbarometeret forteller om hvilke kommuner og regioner som har høy netto innenlands innflytting, når vi korrigerer for den innflyttingen som skyldes vekst i antall arbeidsplasser. For å kunne komme på sporet av forklaringsfaktorer for de geografiske variasjonene i attraktivitet, har vi analysert flyttemønstrene med bakgrunn i en rekke variabler, i tillegg til arbeidsplassveksten. En slik analyse viser hvilke trekk som har sammenheng med flyttemønstrene, og vil kunne bekrefte eller avkrefte ulike hypoteser om hva som skaper attraktivitet. Resultatet av en slik analyse er oppsummert i tabellen under.

Tabell 1: Resultat fra multipl regressjonsanalyse, der en rekke mulige forklaringsfaktorer ble målt med hensyn til samvariasjon med flyttestrømmene. Faktorer med *** har høyest signifikansnivå, faktorer med ** noe mindre, * lavest signifikans > 0,1. For faktorer uten stjerne er sammenhengen for svak til å gi grunnlag for konklusjoner. Faktorer som er signifikante, har sterk samvariasjon med nettoflyttingen i regioner eller kommuner, og kan være årsaksvariable som forklarer flyttestrømmene. Men de kan også være resultater av flyttestrømmen, eller de kan ha en samvariasjon med ukjente faktorer som har betydning for flyttestrømmene.

	Kommuner			Regioner		
	Alle	Barnefamilier	Unge voksne	Alle	Barnefamilier	Unge voksne
Vekst i arbeidsplasser	Pos***	Pos***	Pos*	Pos**	Pos*	(pos)
Arbeidsmarkedsintegrasjon	Pos***	Pos***	(pos)	Pos*	(pos)	(neg)
Arbeidsplassvekst i nabokommuner	(pos)	(pos)	(pos)	Pos***	Pos***	(pos)
Boligbygging	Pos***	Pos***	Pos***	Pos***	Pos**	Pos**
Høye boligpriser	(pos)	(pos)	(neg)	(neg)	(neg)	(neg)
Befolkningsstørrelse	Pos**	(neg)	Pos***	Pos***	(pos)	Pos*
Kafé-tetthet	Pos***	Pos**	Pos,***	Pos***	(pos)	Pos***
Universitet eller høgskole	(pos)	(neg)	Pos***	(neg)	Neg***	Pos***
Innvandring	Neg***	Neg***	Neg***	Neg*	(neg)	(neg)
Andel ikke-vestlige innvandrere	Neg***	Neg***	(neg)	(neg)	Neg***	Pos***
Andel vestlige innvandrere	Neg*	(neg)	(neg)	(neg)	(neg)	Neg*
Gjennomsnittsinntekt i befolkning	(pos)	(neg)	Pos***	(neg)	(pos)	(pos)
God kommuneøkonomi	(pos)	(neg)	(pos)	Neg**	Neg***	(pos)
Beliggende i Agder	(neg)	(neg)	(neg)	(neg)	(neg)	(neg)
Beliggende i Vestlandet	Neg**	(neg)	Neg***	Neg***	Neg**	(neg)
Beliggende i Trøndelag	Neg*	(neg)	Neg*	Neg*	Neg*	(neg)
Beliggende i Nord-Norge	Neg***	Neg***	(neg)	Neg**	Neg*	(neg)

Arbeidsplasser, pendlingsmuligheter og vekst hos naboregioner

Vi har tidligere sett at det er en klar sammenheng mellom flyttemønstrene og arbeidsplassvekst, både for kommuner og regioner. Sammenhengen er sterkere på kommunenivået enn på regionnivået, og sterkere for barnefamilier enn for unge voksne.

I tillegg til vekst i egne arbeidsplasser, er det også en positiv sammenheng mellom nettoflytting og arbeidsplassvekst i naboregioner. Det betyr at vekst i naboregionen gir grunnlag for flere bosatte også i egen region. Det er spesielt for barnefamilier på regionnivå at vekst i naboregioner er viktig. På kommunenivå og

for unge voksne er det også en positiv sammenheng, men sammenhengen er her ganske svak.

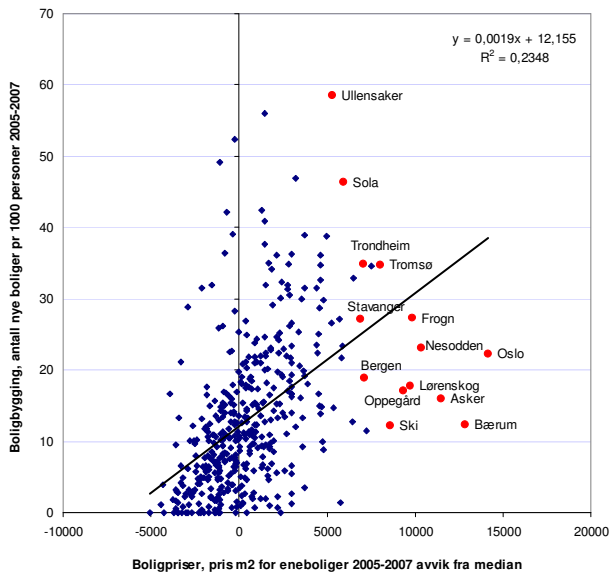
Arbeidsmarkedsintegrasjon er målt som summen av prosentvis inn- og utpendling, og forteller hvor tilgjengelig arbeidsmarkedet i nabokommuner eller naboregioner er. Arbeidsmarkedsintegrasjon kan tolkes som pendlingsmuligheter. Denne tilgjengeligheten blir påvirket av avstand, men også av hvor gode kommunikasjonene er.

Arbeidsmarkedsintegrasjon, eller pendlingsmuligheter, er spesielt viktig for barnefamilier på kommunenivået. For unge voksne er det forholdsvis lav sammenheng mellom arbeidsplassintegrasjon og nettoflyttingen.

Boligbygging og boligpriser

Det er en sterk sammenheng mellom boligbygging og attraktivitet. Dette gjelder både for unge voksne og barnefamilier, og for kommuner og regioner. Her vil sammenhengene gå begge veier, ettersom høy boligbygging er like mye et resultat av attraktivitet, som en årsak. I enkelte sentrale kommuner og regioner er det imidlertid forholdsvis lav boligbygging til tross for høy etterspørsel, på grunn av at det er lite lett tilgjengelig areal. Eksempler på slike kommuner er Oslo, Bærum og Stavanger. Her vil dette føre til lite boligbygging, som igjen vil bremse innflyttingen.

Sammenhengen mellom boligprisene og flyttestrømmene er uklare. For barnefamilier kan vi se en negativ sammenheng mellom boligpriser og nettoflytting på regionnivå. Dette avspeiler nok den utflyttingen av barnefamilier fra Oslo og de andre storbyene, til nærliggende regioner med lavere boligpriser. På kommunenivået er det svake sammenhenger mellom boligpriser og nettoflytting. Den svake sammenhengen kommer antakelig av at høy attraktivitet fører til høyere etterspørsel og dermed høyere priser, dvs. høy attraktivitet forårsaker høyere boligpriser. Samtidig vil høye boligpriser kanskje gjøre at innflyttingen blir begrenset, men kanskje viktigere er det at høye boligpriser er et tegn på at boligbyggingen er begrenset pga arealmangel.



Figur 29: Sammenheng mellom boligbygging og boligpriser i kommunene.

I figuren over ser vi sammenhengen mellom boligbygging og boligpriser i kommunene. Det er en klar tendens at høye boligpriser stimulerer til nybygging av boliger. For de kommunene som har de mest kostbare boligene, som Oslo, Asker og Bærum, har boligbyggingen vært ganske lav, til tross for at

boligprisene er de høyeste i landet. En rekke andre kommuner tett på Oslo, samt Bergen, er i samme situasjon. Her er det sannsynlig at mangel på utbyggbart areal begrenser boligbyggingen. For slike kommuner vil dette føre til at attraktiviteten blir redusert. Det er et potensial for høyere innflytting, men dette blir ikke realisert pga manglende boligbygging. I stedet får vi høyere boligbygging og innflytting i tilstøtende kommuner med mer tilgjengelig areal.

Befolkningsstørrelse

Unge voksne ser ut til å ha en meget sterk preferanse for kommuner med høyt innbyggertall. De store byene trekker i økende grad til seg de unge voksne. Samtidig ser vi at barnefamilier har en tendens til å flytte ut av de største byene, men oftest til randkommunene. Dermed får vi som resultat at barnefamilier trekkes mot regioner med mange innbyggere, men vekk fra de mest folkerike kommunene.

Kaféetthet

Indikatoren kaféetthet måler hvor mange ansatte det er i puber, restauranter og kaféer i området, i forhold til befolkningen.

Høy kaféetthet virker tiltrekkende på alle aldersgrupper, både på kommune- og regionnivå. Ikke overraskende er det sterkest sammenheng mellom de unge voksnes flyttemønstre og kaféettheten, men også barnefamilier trekkes mot kommuner og regioner med mange kaféer.

Høy kaféetthet i et område vil være et resultat av at befolkningen i stor grad benytter slike steder. Vi kan derfor tolke høy kaféetthet med at det er mange sosiale møteplasser i området. Slike steder er også arenaer for ulike kulturelle tilbud, slik at kaféfaktoren også vil kunne være en indikator for kulturtilbudet.

Her skal vi heller ikke se bort fra at steder med høy attraktivitet, som vil ha mange innflyttere, får en høy kaféetthet på grunn av at innflyttere i større grad enn innfødte benytter slike tilbud. Dermed vil høy kaféetthet være like mye et resultat av attraktivitet som motsatt.

Universitet og høyskoler

Kommuner og regioner som har universitet eller høyskole er svært attraktive for unge voksne. I de siste årene har det ikke vært store endringer i antall studenter, eller den geografiske variasjonen i studenttallet. Dermed vil antallet studenter som starter studier vært omtrent det samme antallet som avslutter studier på de fleste steder. Den høye attraktiviteten til høyskolekommuner og -regioner er dermed antakelig et utslag av at unge voksne tiltrekkes til steder som har

en høy andel av unge voksne fra før, selv om de ikke er studenter. Slike steder vil også naturlig ha flere tilbud til unge voksne.

For barnefamilier er det en negativ sammenheng mellom nettoflyttingen og hvorvidt området har universitet eller høgskole. Kanskje dette er et utslag av fortregning på boligmarkedet. Alternativt kan dette skyldes at barnefamiliene trekkes mot små kommuner, som sjelden har høgskoler eller universitet.

Innvandring og innvandrere

Både høyt antall innvandrere i perioden, og en høy beholdning av innvandrere ved starten av perioden, påvirker attraktiviteten negativt på kommunenivå. Årsaken til dette er mest sannsynlig at innvandrere er langt mer mobile, ved at de ofte flytter de første årene etter innvandringen fant sted. Områder med mange innvandrere vil derfor som oftest få større utflytting, og dermed blir nettoflyttingen påvirket negativt. Det er innenlands nettoflytting som danner grunnlaget for attraktivitetsbarometeret, og dermed blir ikke innvandrerne registrert som innflyttere ved førstegangs innvandring, men blir registrert som utflyttere dersom de skifter bostedskommune etter innvandring.

Her ser vi at regioner som er mest attraktive for unge voksne, også har en høy andel av ikke-vestlige innvandrere. Det er mulig at dette avspeiler at multikulturelle regioner er mer attraktive for unge mennesker, men det kan også være at unge voksne og innvandrere har de samme bostedspreferansene.

Det er viktig å være klar over at den negative effekten innvandring har på attraktivitetsbarometeret, er et utslag av de tekniske metodene som er brukt, der netto innenlands flytting er utgangspunktet for analysene. Kommuner og regioner med høy innvandring har en positiv effekt av denne innvandringen på folketallet. Selv om en del av innvandrerne flytter ut, vil likevel en del forbli i kommunen eller regionen. Årsaken til at vi har brukt innenlands flyttestrømmer er at vi ikke tror at mange innvandrere faktisk vurderer det første bostedet i Norge når det gjelder grad av attraktivitet. For asylsøkere og personer som kommer som følge av familiegjenforening er det første bostedet bestemt av andre. Etter hvert som arbeidsinnvandringen blir stadig mer viktig, kan det hende at det er riktigere å ta med innvandringen i attraktivitetsbarometeret, ut fra at kommuner og regioner også må konkurrere om den utenlandske arbeidskraften. Vi har sett i denne rapporten at f eks Stavangerregionen kommer dårlig ut på attraktivitetsbarometeret. Denne regionen har mange høyt kompetente arbeidsinnvandrere som regionen ikke får kreditt for i denne analysen.

Gjennomsnittsinntekt

Befolkningens gjennomsnittlige inntekt kan tenkes å ha betydning for attraktivitet. En høy gjennomsnittsinntekt kan avspeile at inntektsmulighetene er gode i et område, noe som kan tenkes å være attraktivt. For unge voksne finner vi en høy grad av samvariasjon mellom attraktivitet og høy gjennomsnittsinntekt på kommunenivå. Vi har imidlertid sett at unge voksne trekkes mot kommuner med mange innbyggere, og dette er samtidig kommuner med høy gjennomsnittsinntekt. For barnefamilier er sammenhengen negativ, men for svak til å være signifikant. Konklusjonen blir at inntektsnivået ikke har særlig betydning for flyttestrømmene. Inntektsnivået er ganske jevnt i Norge. I andre land med større regionale forskjeller vil denne faktoren kanskje har større betydning.

Kommuneøkonomi og kommunal service

Kommunenes muligheter til å yte god service henger naturligvis sammen med økonomien i den enkelte kommune. Her er det ganske store forskjeller fra kommune til kommune. Vi har brukt frie inntekter justert for utgiftsbehovet i kommunene som indikator.

Et noe overraskende resultat er at det er en negativ sammenheng mellom kommuneøkonomi og attraktivitet for barnefamilier på regionnivå.

Denne sammenhengen fanger nok også opp en distriktsdimensjon. Kommuner med best økonomi finner vi oftest i kraftkommuner i distriktene. Det er vanskelig å tenke seg at god kommuneøkonomi skal virke frastøtende. På den annen side viser dette at god kommuneøkonomi og det ekstra servicenivået dette medfører, i svært liten grad øker de rike kommunenes attraktivitet.

Vi får tilsvarende resultater når vi forsøker å måle effekten av levekår. Gode levekår i form av lav kriminalitet, lav arbeidsledighet, lave skilsmisserater etc, virker heller negativt enn positivt på nettoflytting.

Landsdeler

Landsdelene Agder, Vestlandet, Trøndelag og Nord-Norge er målt opp mot Østlandet.

Kommuner og regioner i Agder skiller seg lite fra Østlandet når det gjelder attraktivitet.

De andre landsdelene er gjennomgående mindre attraktive enn Østlandet. Vestlandet og Nord-Norge er generelt minst attraktive.

Utvikling av attraktiviteten i Midt-Gudbrandsdal

Attraktiviteten i Midt-Gudbrandsdal har hatt en positiv utvikling, og har beveget seg fra et lavt nivå i perioden 2001-2003 til nesten middels i 2005-2007. Vi så tidligere at netto utflytting har blitt redusert fra 2005 til 2007, og fortsetter denne utviklingen i 2008 vil attraktiviteten kanskje forbedres ytterligere neste år.

Nord-Gudbrandsdal har imidlertid hatt en høyere attraktivitet hele perioden, og har også en positiv utvikling.

Valdres var mer attraktiv enn Midt-Gudbrandsdal tidligere, men er nå mindre attraktiv.

Hallingdal har lavest attraktivitet av de regionene som det er sammenliknet med i hele perioden.

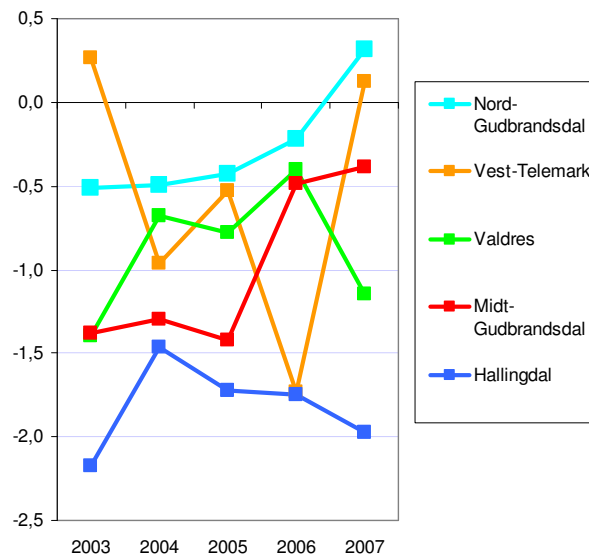
Forklaringsvariable for Midt-Gudbrandsdal

For å forklare den utviklingen i attraktiviteten for Midt-Gudbrandsdal, kan vi først se på utviklingen i de to størrelsene som definerer attraktiviteten.

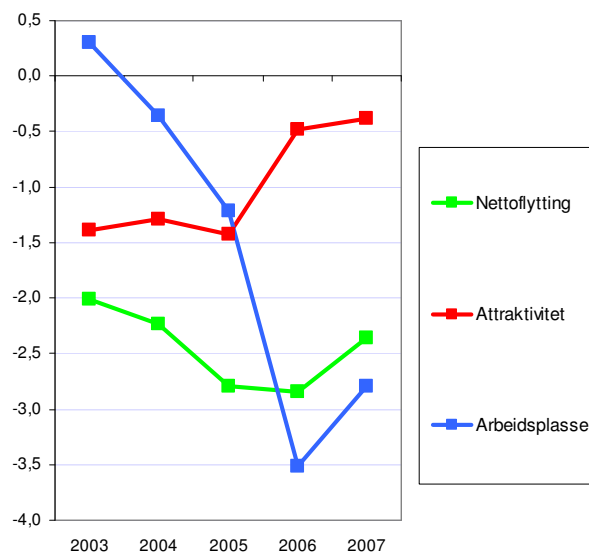
Netto innenlands flytting er den viktigste indikatoren. Her har Midt-Gudbrandsdal hatt en forholdsvis sterk utflytting i hele perioden. Netto innenlands utflytting har ligget mellom 2,0 og 2,8 prosent i hver treårsperiode.

Utviklingen i antall arbeidsplasser har imidlertid svingt langt mer. I diagrammet er det avvik fra landsgjennomsnittet i de siste tre års endring i antall arbeidsplasser som er målt. Vi kan da se at i Midt-Gudbrandsdal tidlig i perioden hadde bedre vekst i arbeidsplassene enn landsgjennomsnittet, men at arbeidsplassveksten har ligget langt under gjennomsnittet de siste årene.

Det er disse bevegelsene i arbeidsmarkedet som skaper de bevegelsene i attraktivitetsindeksen. I perioder med god vekst i arbeidsplasser i Midt-Gudbrandsdal burde utflyttingen fra Midt-Gudbrandsdal ha minket, og i perioder med en svak utvikling i Midt-Gudbrandsdal burde utflyttingen ha økt. Netto utflytting har imidlertid holdt seg ganske konstant. Den høye attraktiviteten i 2007 kommer derfor av at folk ikke har flyttet ut i så stor grad som forventet, ut fra at veksten i antall arbeidsplasser i regionen har vært langt under landsgjennomsnittet.



Figur 30: Utvikling i attraktivitet i Midt-Gudbrandsdal og sammenliknbare regioner. Attraktivitet er målt for treårsperioder, slik at attraktivitet 2007 er basert på årene 2005-2007. Attraktivitetstallene er avvik fra forventet nettoflytting på bakgrunn av endring i antall arbeidsplasser.



Figur 31: Utvikling i netto innenlands flytting, endring i antall arbeidsplasser (avstand til landsgjennomsnittet) og attraktivitetsindeksen for Midt-Gudbrandsdal. Tallene er glidende gjennomsnitt i treårsperioder.

Nyetableringer

I denne rapporten måler vi etableringsaktiviteten gjennom å se på antall nyregistreringer i Enhetsregisteret i prosent av eksisterende foretak. Holdingselskaper, og selskapstyper som ikke er næringsdrivende, er holdt utenfor statistikken.

I figuren er etableringsfrekvensen i Midt-Gudbrandsdal målt for hvert år, og sammenliknet med etableringsfrekvensen for Oppland og Norge.

Etableringsfrekvensen på landsbasis gikk ned fra 2006 til 2007. Dette var litt overraskende, ettersom etableringsfrekvensen oftest er høy i oppgangskonjunkturer.

Midt-Gudbrandsdal har hatt lavere etableringsfrekvens enn landsgjennomsnittet i alle årene, og også lavere enn fylkesgjennomsnittet i alle år unntatt 2003.

Etableringsfrekvensen i Midt-Gudbrandsdal var på 5,4 prosent i 2007, mot 8,2 på landsbasis.

Etableringer i Midt-Gudbrandsdal og andre regioner

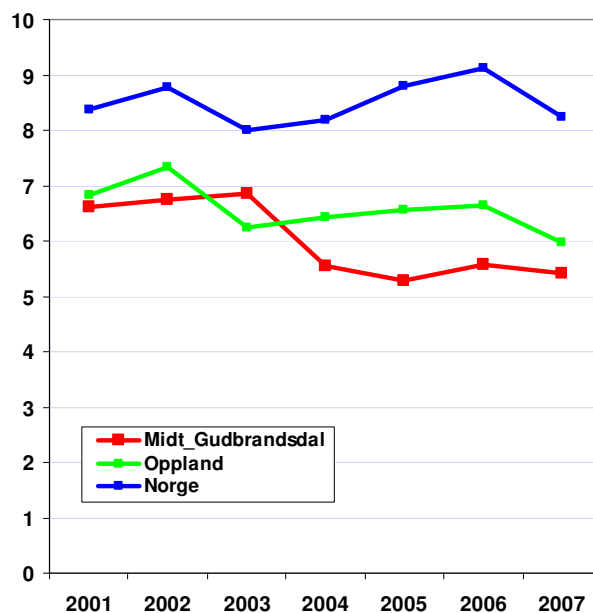
Det er interessant å sammenlikne etableringsfrekvensen i Midt-Gudbrandsdal med etableringsfrekvensen i andre regioner. Dette er gjort i diagrammet til høyre.

Oslo har høyest etableringsfrekvens blant regionene på Østlandet i 2006. Regioner med høy etableringsfrekvens er ofte storbyregioner, eller regioner som ligger inntil storbyer.

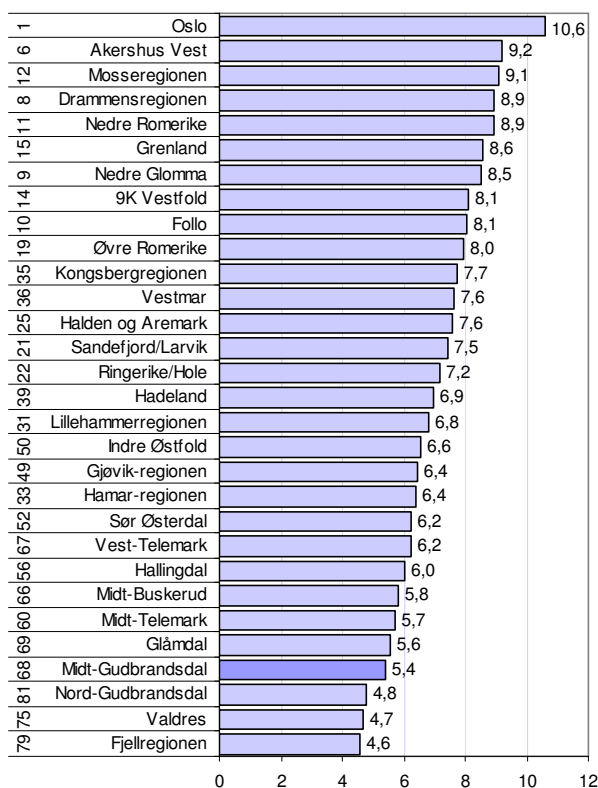
Midt-Gudbrandsdal er rangert som nr 73 av 83 regioner i 2007.

Midt-Gudbrandsdal er rangert som nr 68 av de 83 regionen, når vi ser på gjennomsnittet for de siste fem årene.

Vi kan også se at de typiske distriktsregionene på Østlandet har lav etableringsfrekvens. Fjellregionen, Valdres og Nord-Gudbrandsdal har enda lavere etableringsfrekvens enn Midt-Gudbrandsdal.



Figur 32: Etableringsfrekvens i Midt-Gudbrandsdal, Oppland og Norge.

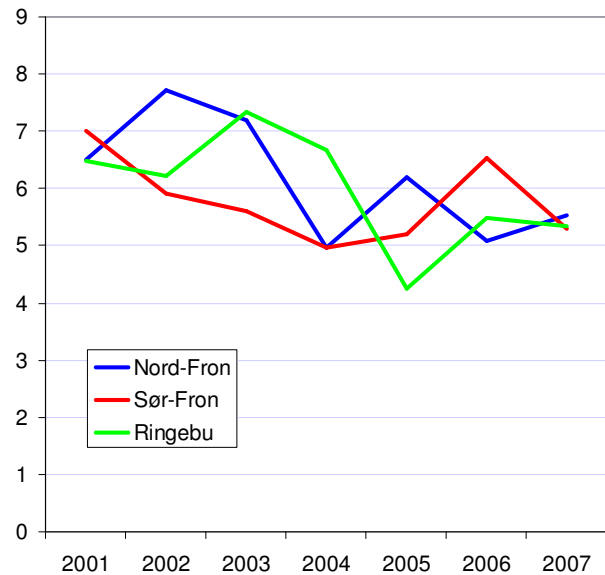


Figur 33: Etableringsfrekvens i 2007 i regionene på Østlandet. Tallene til venstre angir regionens rangering blant de 83 regionene i Norge i perioden 2003-2007.

Nyetableringer kommunevis

Etableringsfrekvensen kan også måles innenfor hver enkelt kommune. I figuren til høyre er etableringsfrekvenser i kommunene i Midt-Gudbrandsdal vist for perioden 2001-2007.

Kommunene i Midt-Gudbrandsdal er egentlig ganske like, og veksler på å være best og dårligst i regionen. I 2007 var det praktisk talt ingen forskjell i etableringsfrekvensen mellom kommunene i Midt-Gudbrandsdal



Figur 34: Etableringsfrekvens i kommunene i Midt-Gudbrandsdal.

Faktisk og forventet etableringsfrekvens

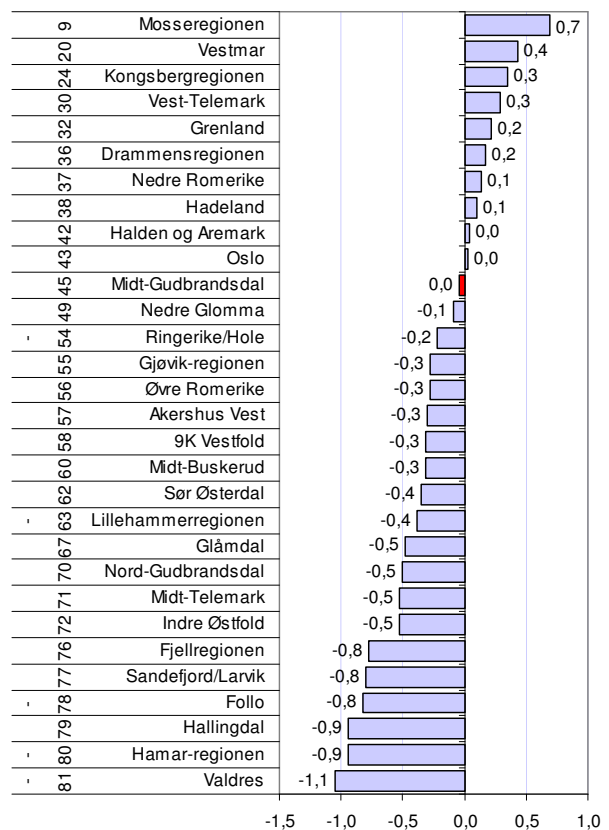
Etableringsfrekvensen i et område blir sterkt påvirket av næringsstrukturen. Dersom det er mange foretak innen tjenesteyting, vil det bli både mange nyetableringer og nedleggelse. Etableringsfrekvensen blir også positivt påvirket dersom befolkningen er voksende.

Vi kan beregne hvilken etableringsfrekvens regionene ”normalt” vil få når vi tar hensyn til næringsstruktur og befolkningsvekst. Deretter kan vi måle avviket mellom faktisk og ”normal” næringsstruktur. Dette avviket er vist i figuren til høyre.

Vi ser da at Oslo, som er den regionen som har høyest etableringsfrekvens, også ligger temmelig nøyaktig på forventet verdi. Mosseregionen, Vestmar og Kongsbergregionen er regioner som har flere etableringer enn forventet.

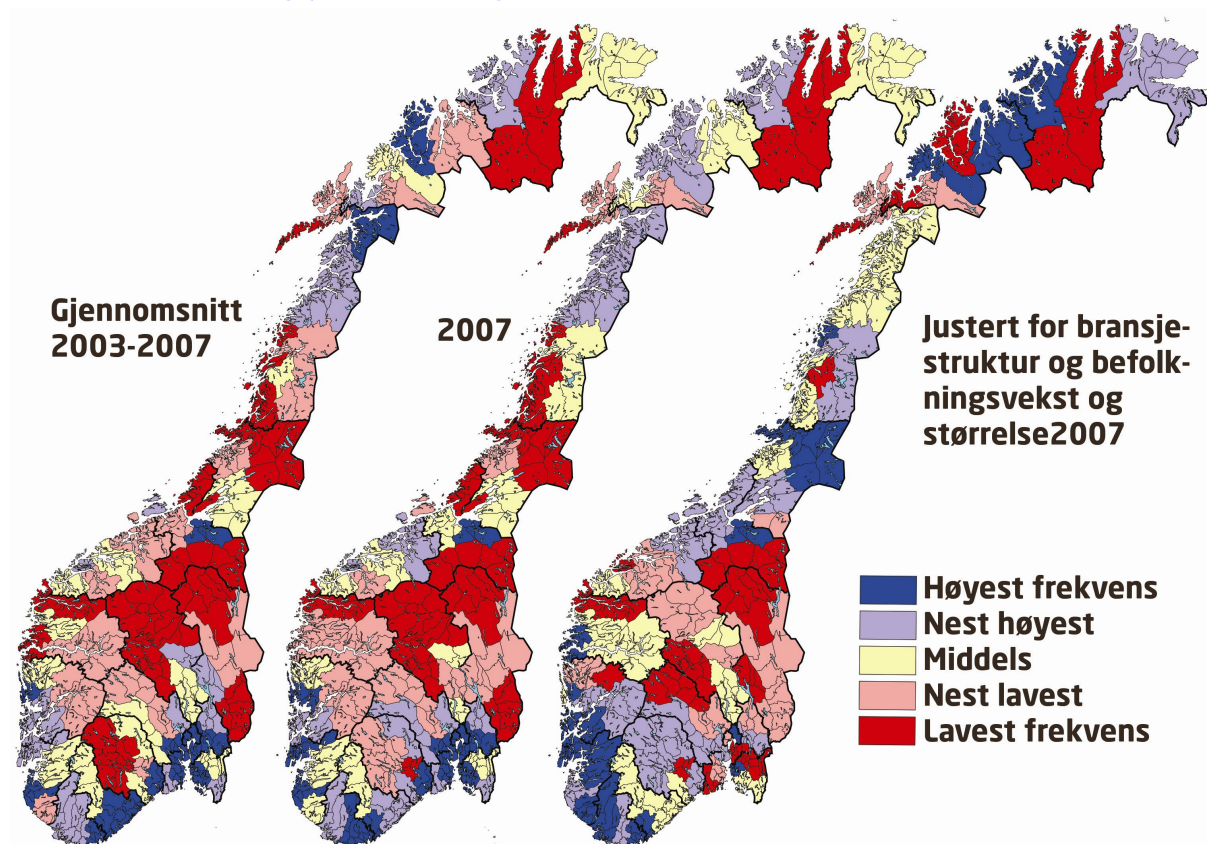
Ellers kan vi se at de fleste regionene på Østlandet ligger under forventet verdi. Østlandet har relativt få nyetableringer i forhold til Sør- og Vestlandet når vi tar bransjestrukturen og befolkningsveksten i betraktning.

Midt-Gudbrandsdal har en etableringsfrekvens nøyaktig som forventet. Det at Midt-Gudbrandsdal har lav etableringsfrekvens kommer derfor utelukkende av næringsstruktur og synkende befolkning.



Figur 35: Avvik mellom faktisk og forventet etableringsfrekvens i regionene på Østlandet i 2007. Tallene til venstre angir rangering mht avvik i 2007.

Kart over etableringsfrekvens i regionene



Figur 36: Etableringsfrekvenser i regionene. Til venstre gjennomsnittlig etableringsfrekvens i perioden 2003-2007. I midten etableringsfrekvens i 2007. Til høyre avvik mellom faktisk og forventet etableringsfrekvens basert på bransjestruktur og befolkningsvekst.

I kartene over er variasjonene i regionenes etableringsfrekvens illustrert.

Vi ser at det er liten forskjell på mønstrene når det gjelder etableringsfrekvens i 2007 og siste femårsperioden. De regionale mønstrene i etableringsfrekvensene er stabile, det er stort sett de samme regionene som har høyest frekvens hvert år. Dette er stort sett folkerike regioner med større bysentra og befolkningsvekst.

Når vi justerer for bransjestruktur og befolkningsvekst, som i kartet til høyre, framtrer helt andre mønstre. Den høye etableringsfrekvensen i regionene i det sentrale Østlandet er forklart av bransjestruktur og befolkningsvekst. Justert for dette har Østlandet ikke flere nyetableringer enn forventet.

I sørvest er det et sammenhengende område med regioner som har langt flere nyetableringer enn forventet. Dette området har også god

lønnsomhet, sterk vekst i private arbeidsplasser, og synes å være det mest dynamiske området når det gjelder næringsutvikling.

Vi kan se at Midt-Gudbrandsdal er blant regionene med lavest etableringsfrekvens i de siste fem årene og i 2007. Når vi justerer for effekten av næringsstruktur og befolkningsnedgang, er Midt-Gudbrandsdal middels.

Lønnsomhet

Regionale variasjoner i næringslivets lønnsomhet måler vi gjennom å se på andelen foretak som går med overskudd. Datakilde i dette kapitlet er regnskapsregisteret i Brønnøysund.

Lønnsomhet i Midt-Gudbrandsdal, Oppland og Norge

Andelen lønnsomme foretak i Norge har steget bratt etter 2001.

Den samme utviklingen ser vi også i Oppland, selv om utviklingen i Oppland har vært litt mer uregelmessig.

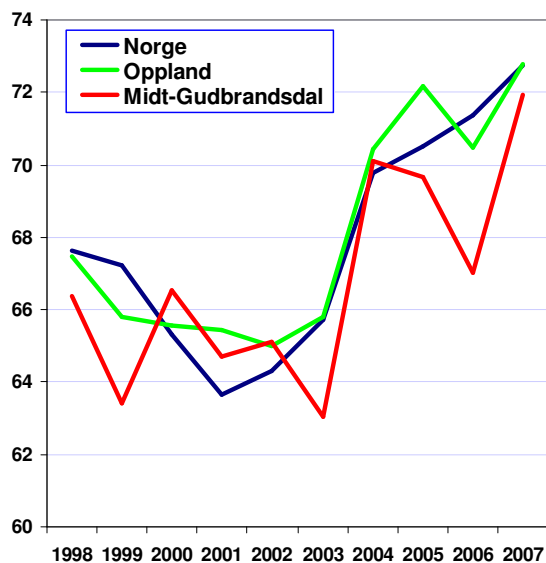
Næringslivet i Midt-Gudbrandsdal hadde høyere andel lønnsomme bedrifter enn landsgjennomsnittet i 2000, 2001, 2003 og 2004. I de tre siste årene har andelen lønnsomme bedrifter i Midt-Gudbrandsdal vært under både lands- og fylkesgjennomsnittet. I 2006 var andelen lønnsomme bedrifter i Midt-Gudbrandsdal langt under landsgjennomsnittet, men andelen lønnsomme bedrifter i regionen økte ganske mye og nærmet seg gjennomsnittet i 2007.

I 2007 hadde 71,9 prosent av foretakene i Midt-Gudbrandsdal positivt resultat før skatt, mens landsgjennomsnittet lå på 72,9 prosent.

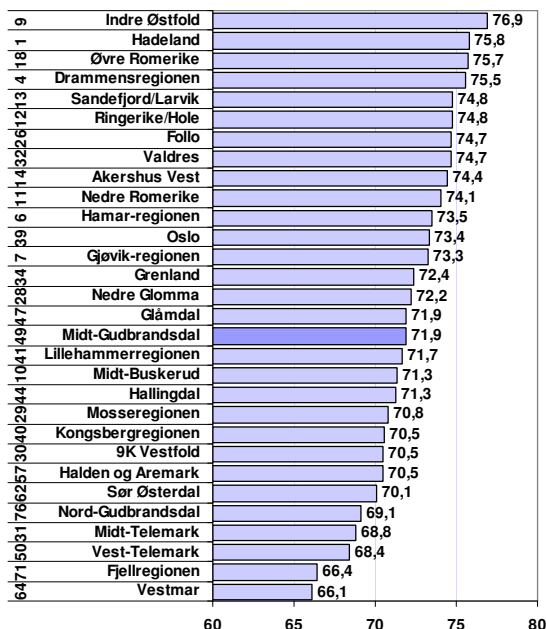
Lønnsomhet i Midt-Gudbrandsdal og andre regioner

I figuren har vi sammenliknet lønnsomheten i næringslivet i Midt-Gudbrandsdal med andre regioner på Østlandet.

Midt-Gudbrandsdal er litt under middels når det gjelder lønnsomhet i næringslivet, både i forhold til regioner på Østlandet og ellers i landet. Også når vi ser på de siste fem års gjennomsnitt er lønnsomheten litt under middels.



Figur 37: Prosentvis andel av regnskapspliktige foretak med positivt resultat.



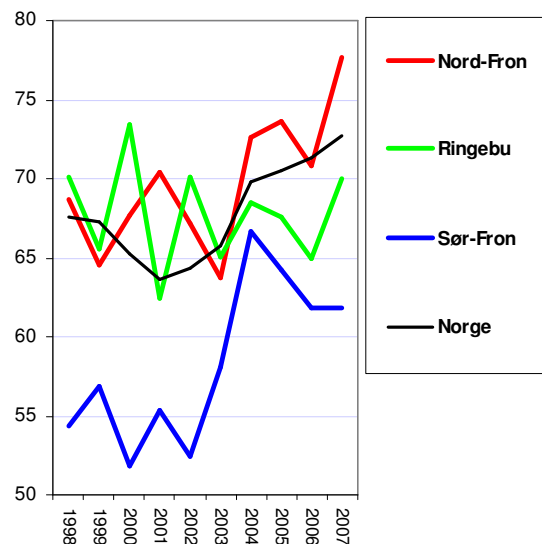
Figur 38: Prosentvis andel av regnskapspliktige foretak med positivt resultat i 2007. Til venstre vises rangering med hensyn til de siste fem årene.

Utvikling lønnsomhet i kommunene i Midt-Gudbrandsdal

Nord-Fron har hatt best lønnsomhet i næringslivet av de tre kommunene i Midt-Gudbrandsdal. Lønnsomheten i næringslivet i Nord-Fron var langt over landsgjennomsnittet i 2004, 2005 og 2007.

Ringebu hadde god lønnsomhet tidligere, men har svakere lønnsomhet enn landsgjennomsnittet de siste tre årene.

Sør-Fron har i alle år hatt lavere andel lønnsomme foretak enn landsgjennomsnittet og de andre kommunene i Midt-Gudbrandsdal.



Figur 39: Andel lønnsomme foretak i kommunene i Midt-Gudbrandsdal i perioden 1998-2007

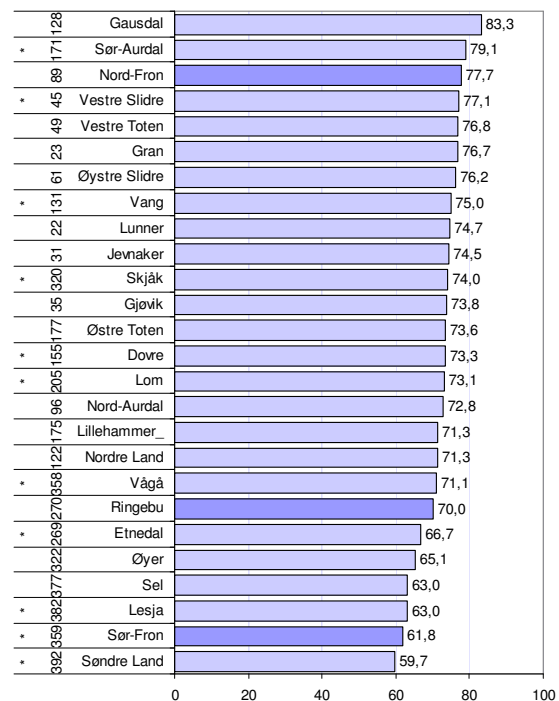
Lønnsomhet i kommunene i Oppland

Nord-Fron har det tredje mest lønnsomme næringslivet av kommunene i Oppland i 2007. Nord-Fron er rangert som nummer 43 av 430 kommuner i landet når det gjelder lønnsomhet i dette året.

Ringebu har en andel lønnsomme foretak på akkurat 70 prosent, 2,9 prosentpoeng under landsgjennomsnittet.

Sør-Fron er nest dårligst i Oppland, når det gjelder lønnsomhet i næringslivet.

Kommunene i Midt-Gudbrandsdal er ellers ganske like, men når det gjelder lønnsomhet er det ganske store forskjeller.



Figur 40: Andel lønnsomme foretak i kommunene i Oppland. Rangering i forhold til andre kommuner i landet med hensyn til lønnsomhet de siste fem årene er vist til venstre. Kommuner med * har mindre enn 50 regnskapspliktige virksomheter.

Vekst

For å undersøke regionale variasjoner i næringslivets vekst, har vi målt hvor stor andel av foretakene i ulike områder som har omsetningsvekst høyere enn prisstigningenⁱⁱⁱ. Datakilde for dette kapitlet er regnskapsregisteret i Brønnøysund.

Andel vekstforetak i Midt-Gudbrandsdal, Oppland og Norge

I figuren ser vi utviklingen i andel vekstforetak i Midt-Gudbrandsdal, Oppland og Norge i perioden 1999-2007.

Det har vært små forskjeller mellom andel vekstforetak i Oppland og landsgjennomsnittet.

Midt-Gudbrandsdal har hatt en andel vekstforetak ganske nært gjennomsnittet for fylket og landet ellers de fleste årene, unntatt 2001 da andelen vekstforetak var svært lav i Midt-Gudbrandsdal.

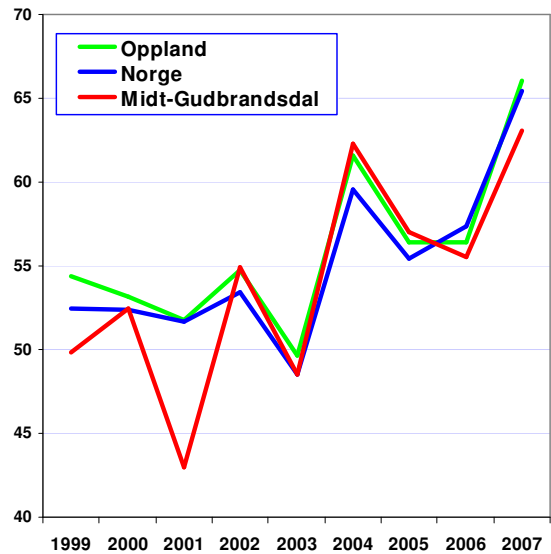
I de to siste årene har andelen vekstforetak i Midt-Gudbrandsdal vært under landsgjennomsnittet.

Andel vekstforetak i Midt-Gudbrandsdal og andre regioner

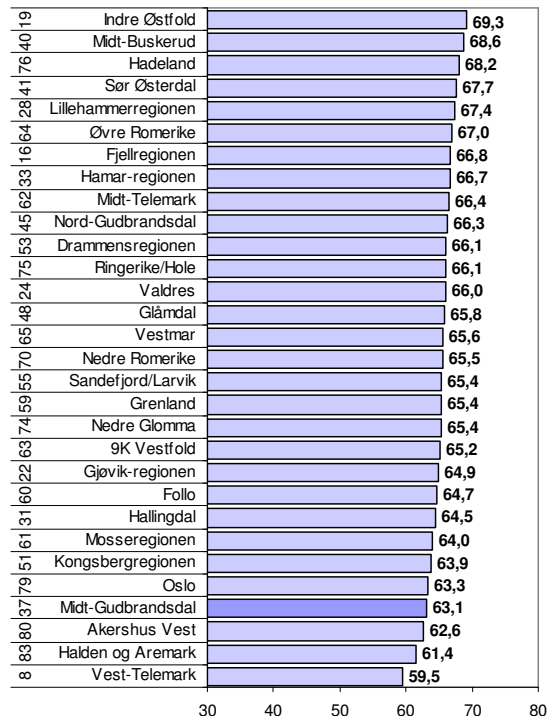
Det er bare tre regioner på Østlandet som har lavere andel vekstforetak enn Midt-Gudbrandsdal i 2007. Regionen ble rangert som 71 av 83 regioner når det gjelder vekst i 2007.

Dersom vi ser på gjennomsnittlig andel vekstforetak de siste fem årene, er Midt-Gudbrandsdal litt over gjennomsnittet, og er rangert som nummer 37.

Vi kan se at mange regioner ligger svært nært landsgjennomsnittet på 65,5 prosent. Selv om det kan være store variasjoner fra år til år, går regionene i stor grad i takt med konjunktorene.



Figur 41: Andel av regnskapspliktige foretak med realvekst i omsetning.



Figur 42: Andel av regnskapspliktige foretak med realvekst i omsetning i 2007.

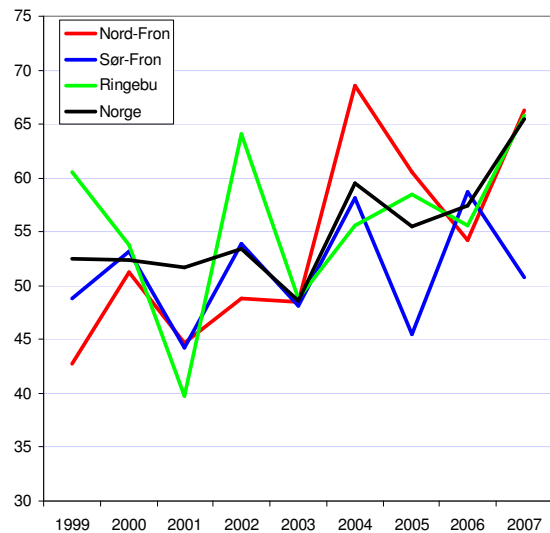
Utvikling i veksten i kommunene

Andelen vekstforetak i kommunene i Midt-Gudbrandsdal har variert kraftig fra år til år. Her er det forholdsvis få foretak, slik at det også blir en del tilfeldige variasjoner.

Nord-Fron og Ringebru hadde en andel vekstforetak i 2007 som lå svært nært gjennomsnittet for Oppland og Norge. Høyest andel vekstforetak hadde Nord-Fron i 2004.

I Sør-Fron sank andel vekstforetak fra 2006 til 2007 til et nivå langt under landsgjennomsnittet, Sør-Fron hadde også en svært lav andel vekstforetak i 2005.

Ofta ser vi at andelen vekstforetak varierer mye fra år til år. Det kommer av at det er vanskelig for en bedrift å opprettholde sterk vekst i flere år på rad. Etter et år med sterk vekst, kommer det ofte et år med nedgang.



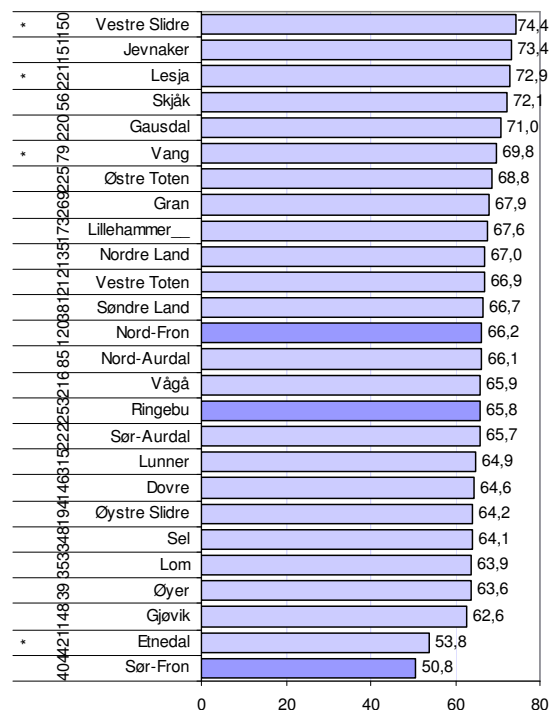
Figur 43: Andel av regnskapspliktige foretak med realvekst i omsetning.

Vekst i kommunene i Oppland

Oversikten over andel vekstforetak i kommunene i Oppland er vist til høyre.

Mange kommuner i Oppland hadde en andel vekstforetak over landsgjennomsnittet p 65,5 prosent. Nord-Fron og Ringebru er derfor litt under middels av kommunene i Oppland, selv om begge lå over landsgjennomsnittet.

Sør-Fron hadde den klart laveste andelen vekstforetak av alle kommunene i Oppland i 2007. Sør-Fron var rangert så lavt som nummer 421 av 430 kommuner for vekst i 2007, og er dermed blant de ti dårligste kommunene i landet når det gjelder vekst i dette året.



Figur 44: Andel foretak med realvekst i kommunene i Oppland i 2007. Rangering i forhold til andre kommuner i landet for perioden 2003-2007 er vist til venstre. Kommuner med * har mindre enn 50 regnskapspliktige virksomheter.

Næringslivsindeksen

Næringslivsindeksen er et samlet mål for hvor vellykket næringsutviklingen har vært i et område.

Næringslivet er vurdert i forhold til fire faktorer: Vekst i omsetning, nyetableringer, lønnsomhet og størrelse i forhold til folketall (næringstetthet).

Indeksen er konstruert slik at den regionen som har lavest verdi på en av indikatorene får indeks 0, kommunen i midten får 5 og den regionen som har høyest verdi får verdi 10. Deretter er kommunene rangert i forhold til gjennomsnittlig verdi for de fire indikatorene. En poengsum på 5 innebærer et gjennomsnitt.

Utvikling av næringslivsindeksen

Midt-Gudbrandsdal hadde sitt beste resultat på næringslivsindeksen i 2000, da regionen ble rangert som nummer 27 av 83 regioner. Dette var også det eneste året at Midt-Gudbrandsdal ble rangert over gjennomsnittet.

Etter dette har næringsutviklingen i Midt-Gudbrandsdal hatt en negativ tendens. Etter fire år litt under middels fra 2002-2005, ble regionen rangert som nummer 68 i 2006.

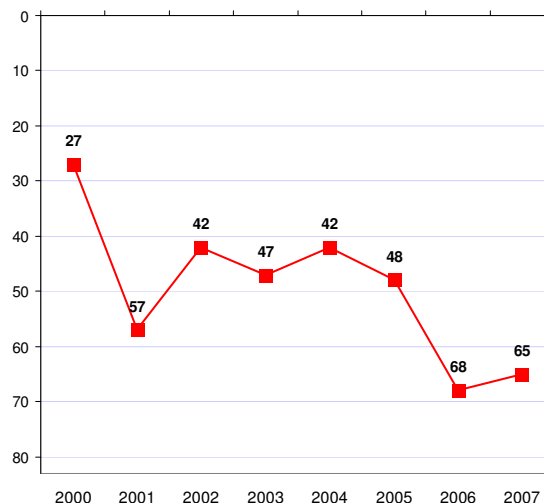
I 2007 ble Midt-Gudbrandsdal rangert som nummer 65 av 83 regioner. Det er lav andel vekstforetak og få nyetableringer som har trukket ned de siste to årene.

Plassering på næringslivsindeksen 2007

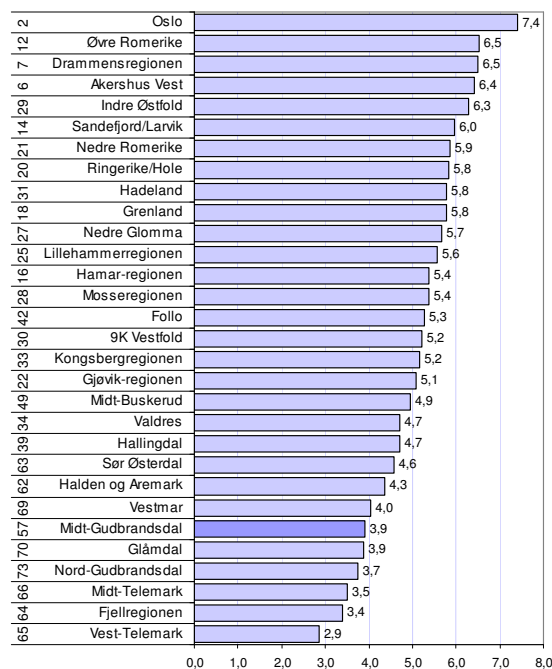
Figuren til høyre viser hvordan regionene på Østlandet skårer på næringslivsindeksen i 2007. Midt-Gudbrandsdal oppnådde en skår på 3,9 i 2007 og ble rangert som nr 65 av 83 regioner.

Sammenliknbare regioner som Vest-Telemark, Fjellregionen og Nord-Gudbrandsdalen ble rangert enda lavere, mens Valdres og Hallingdal fikk bedre rangering.

Når vi ser på gjennomsnittet på næringslivsindeksen de siste fem årene, er Midt-Gudbrandsdal nummer 57.



Figur 45: Midt-Gudbrandsdals rangering på næringslivsindeksen blant de 83 regionene i landet i perioden 2000-2007



Figur 46: Næringslivsindeksen 2007, for regionene i Nord-Norge. Tallene til venstre angir rangeringen blant de 83 regionene i Norge siste fem år.

Delindekser i Midt-Gudbrandsdal

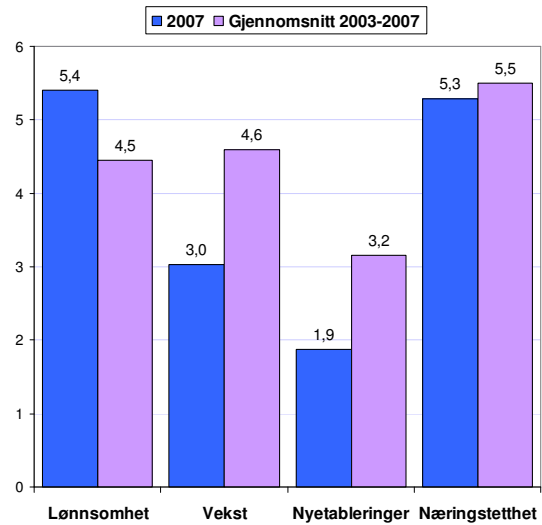
Figuren viser de ulike delindeksene som utgjør næringslivsindeksen for 2007 og gjennomsnittet for perioden 2003-2007. En skår på 5 er middels blant regionene i Norge.

Næringstetthet er en indikator som forandrer seg svært langsomt. Midt-Gudbrandsdal har noe over middels næringstetthet.

Midt-Gudbrandsdal skårer best på lønnsomhet. Andelen av lønnsomme bedrifter var over gjennomsnittet i 2007, men litt dårligere de siste fem årene.

Midt-Gudbrandsdal har hatt litt under middels andel vekstforetak de siste fem årene, men godt under middels i 2007.

Når det gjelder nyetableringer, gjorde Midt-Gudbrandsdal det spesielt dårlig i 2007. Kanskje dette er en tilfeldighet, slik at det retter seg opp i 2008.



Figur 47: Delindekser som inngår i næringslivsindeksen for Midt-Gudbrandsdal.

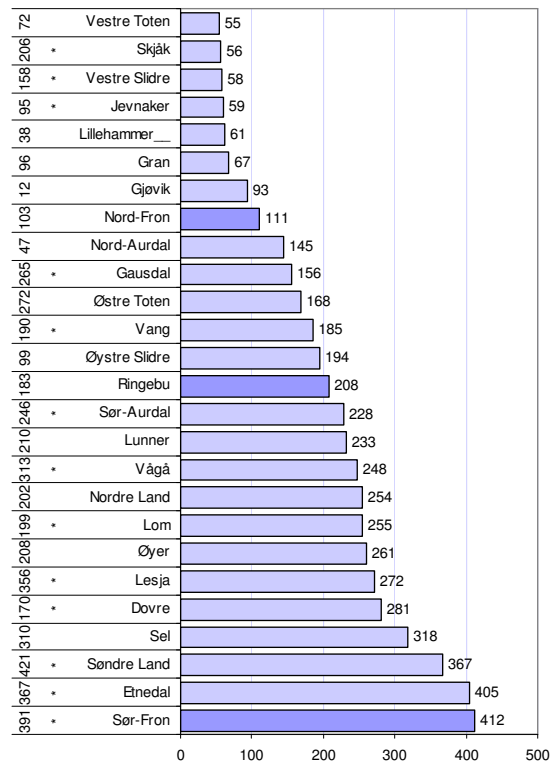
Næringslivsindeks kommuner

Figuren viser hvordan kommunene i Oppland skårer på næringslivsindeksen.

Vestre Toten gjorde det best av kommunene i Oppland i 2007, og kom på plass nummer 55, fulgt av Skjåk, Vestre Slidre og Jevnaker. På fem års sikt er det Gjøvik som er beste næringslivskommune i fylket, helt oppe på 12. plass i landet.

Nord-Fron kom best ut av kommunene i Midt-Gudbrandsdal, på plass nummer 111 av 430 kommuner. Også Ringebu kom bedre ut enn gjennomsnittet på plass nummer 208.

Sør-Fron gjorde det dårligst av alle kommunene i Oppland, og er rangert helt nede på plass nummer 412 av 430 kommuner.



Figur 48: Kommunens rangering på næringslivsindeksen blant de 430 kommunene i landet for 2007, gjennomsnitt for 2003-2007 er vist med tall til venstre.

Oppsummering

Vi har i denne rapporten presentert to viktige indekser for regional utvikling: Attraktivitetsindeksen som forteller om stedlig attraktivitet som bosted, og næringslivsindeksen som måler næringslivets utvikling. Det er interessant å se disse i sammenheng.

I figuren har vi plottet inn regionenes rangering på Attraktivitetsbarometeret og Nærings-NM samtidig på hver sin akse. Regioner som er i øverste høyre kvadrant er regioner som både har attraktivitet og næringsutvikling over gjennomsnittet.

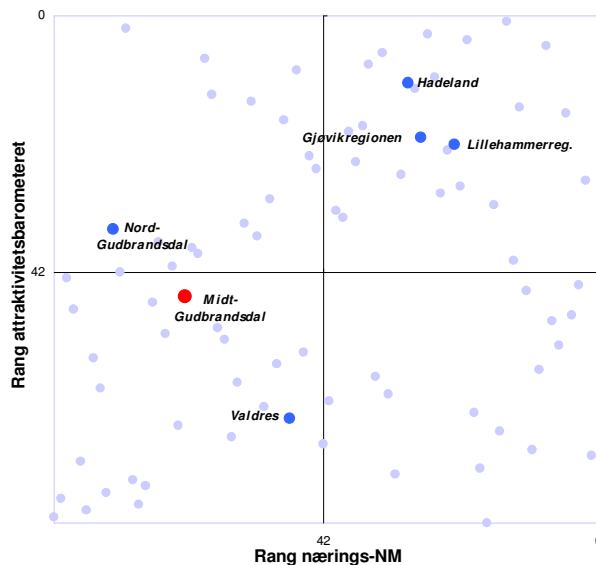
I Oppland er tre regioner i den heldige situasjonen at de både er mer attraktive og har bedre næringsutvikling enn gjennomsnittet. Det er ikke tilfeldig at dette er Lillehammer- og Gjøvikregionen som har middelstore byer som sentra, og Hadeland som ligger nærmest Oslo.

De tre distriktsregionene i Oppland gjør det dårligere på begge fronter. Nord-Gudbrandsdal er riktignok over middels attraktiv, men har den svakeste næringsutviklingen av regionene i fylket. Valdres har noe bedre næringsutvikling enn regionene i Gudbrandsdalen, men har lavere attraktivitet. Midt-Gudbrandsdal ligger omtrent midt mellom Valdres og Nord-Gudbrandsdal.

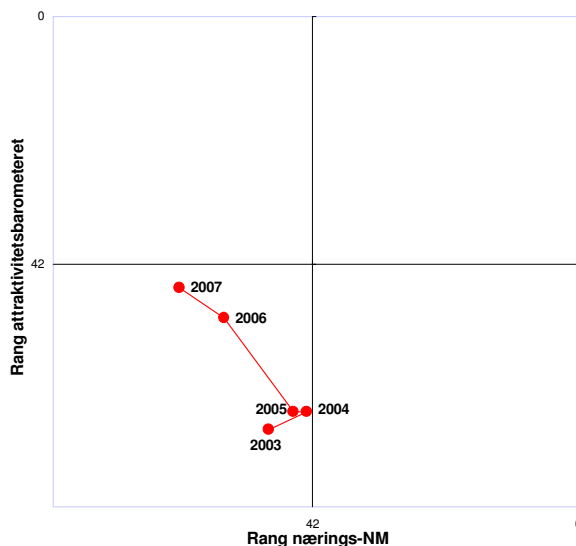
Utvikling over tid

I figur 50 ser vi hvordan Midt-Gudbrandsdals plassering i denne modellen har utviklet seg. Det er brukt tre års glidende gjennomsnitt for å unngå store tilfeldige hopp.

Midt-Gudbrandsdal har beveget seg jevnt positivt når det gjelder attraktivitet, og er i 2007 nesten på gjennomsnittet av norske regioner. Dessverre har utviklingen i næringslivet gått motsatt vei, fra å være nesten på gjennomsnittet i 2004 til å være midt mellom middels og dårligst i 2007.



Figur 49: Rangering på Attraktivitetsbarometeret og Nærings-NM blant de 83 regionene i landet, for perioden 2005-2007.



Figur 50: Utviklingen i Midt-Gudbrandsdal, med hensyn til attraktivitet og næringsutvikling. Tre års glidende gjennomsnitt.

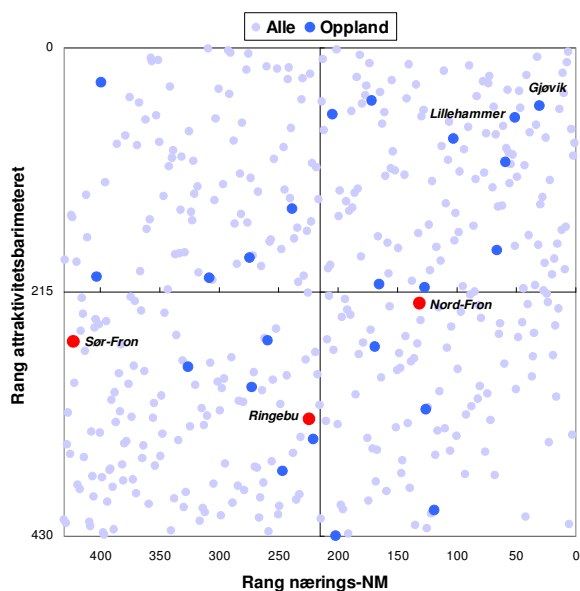
Kommunene

Vi kan også sette inn kommunene i samme type diagram.

Nord-Fron har den mest gunstige utviklingen av kommunene i Midt-Gudbrandsdal. Nord-Fron har en attraktivitet som bosted nesten som gjennomsnittet av norske kommuner, sammen med en næringsutvikling som er langt over gjennomsnittlig god.

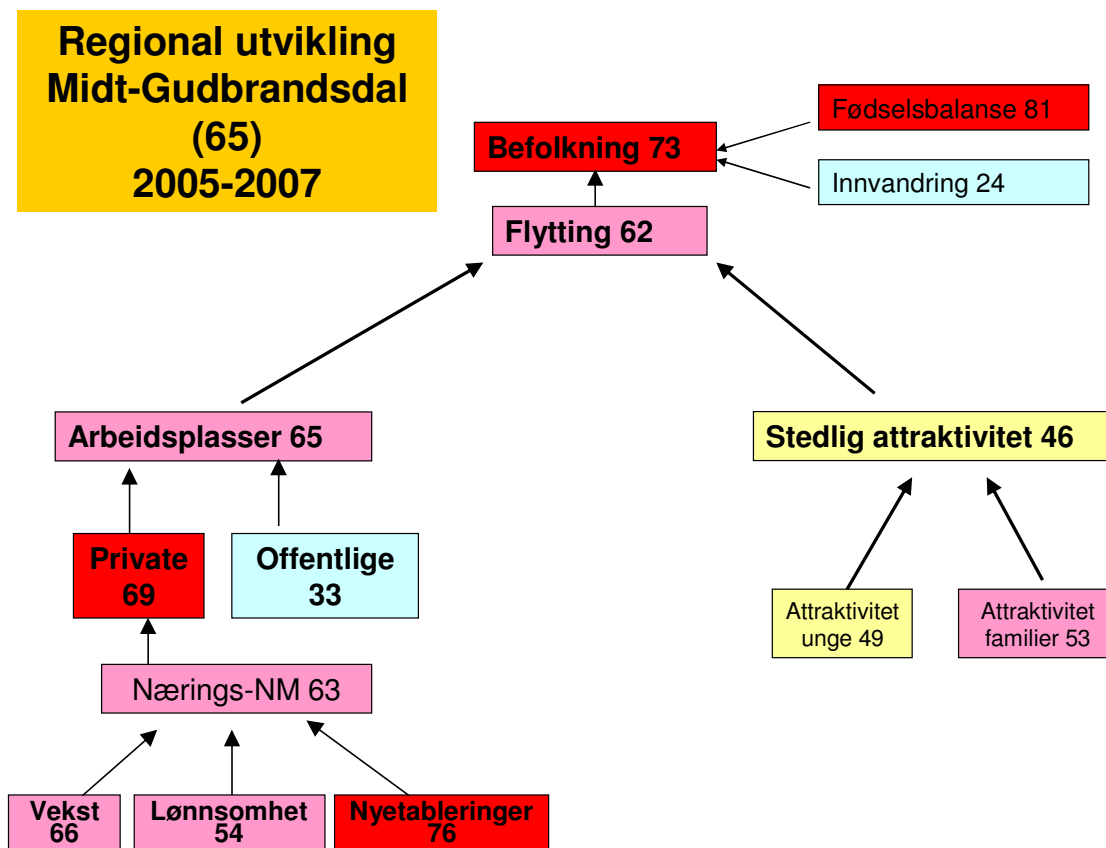
Sør-Fron er noe mindre attraktiv enn Nord-Fron, og ligger heller ikke langt under gjennomsnittet for attraktivitet. Sør-Fron har imidlertid svært dårlig næringsutvikling, og er blant de svakeste i landet når det gjelder næringsutvikling.

Ringebu har en næringsutvikling så vidt under gjennomsnittet, men har den laveste attraktiviteten av kommunene i Midt-Gudbrandsdal.



Figur 51: Ranging på Attraktivitetsbarometeret og Nærings-NM blant de 430 kommunene i landet, for perioden 2005-2007.

Oversikt



Figur 52: Oversikt over ulike indikatorer for regional utvikling i Midt-Gudbrandsdal i de siste tre årene. Tallene viser rangering blant de 83 regionene i Norge, hvor 1 er best og 83 dårligst i Norge. Fargene viser rangeringen.

I figuren over har vi oppsummert alle de ulike faktorene for regional utvikling som er vist i denne rapporten. Tallene viser Midt-Gudbrandsdals rangering blant de 83 regionene i landet for hver enkelt av disse faktorene. I denne oversikten bruker vi perioden 2005-2007.

Befolkningsutviklingen er den aller viktigste indikatoren. Midt-Gudbrandsdal har en befolkningsnedgang som plasserer regionen som nummer 73 av 83 regioner. Det er dermed bare ti regioner som har større nedgang enn Midt-Gudbrandsdal.

Midt-Gudbrandsdal har ganske høy innvandring og er her rangert som nummer 24. Fødselsbalansen er svært dårlig, og det er bare to regioner i landet med større fødselsunderskudd. Hovedproblemet er likevel at det er netto utflytting fra Midt-Gudbrandsdal til andre regioner.

Nettoflyttingen er påvirket av to faktorer: Arbeidsplassutvikling og attraktivitet.

Midt-Gudbrandsdal har hatt vekst i arbeidsplasser de siste tre årene på 4,3 prosent. I denne perioden har hele landet hatt vekst, og veksten i Midt-Gudbrandsdal er dermed under landsgjennomsnittet på 9,2. Veksten i offentlige arbeidsplasser er bedre enn gjennomsnittet, men det er lav vekst i privat næringsliv som trekker ned. Midt-Gudbrandsdal har dårlig næringsutvikling, særlig er det lite nyetableringer, hovedsakelig pga næringsstrukturen.

Den store utflyttingen fra Midt-Gudbrandsdal synes dermed å skyldes lav vekst i arbeidsplassene. Attraktiviteten som bosted er nesten middels av norske regioner, både for unge voksne og barnefamilier.

ⁱ Attraktivitetsbarometeret 2008 er utgitt av NHO, og kan lastes ned på NHOS hjemmesider, www.nho.no. Telemarksforskning-Bø vil også publisere en rapport om metoder og resultater i løpet av høsten 2008.

ⁱⁱ Sammenhengen mellom nettoflytting og vekst i arbeidsplasser er nok mer komplisert, ettersom netto innflytting også gir vekst i folketallet, som igjen fører til høyere etterspørsel og flere lokale arbeidsplasser. Modellen kan likevel brukes til å identifisere regioner som har høyere innflytting enn ”normalt”.

ⁱⁱⁱ Merk at alle bedrifter teller likt med denne metoden. Små bedrifter vil telle likt med de største. Det samme gjelder målingene av lønnsomhet i neste kapittel. Dersom en bruker summerte tall vil en ofte bare avspeile utviklingen i de største bedriftene, derfor vil metoden vi har brukt være bedre for å få fram geografiske forskjeller. Ettersom både vekst og lønnsomhet er målt med regnskapsdata, vil en ikke fange opp avdelinger av konsern med hovedkontor andre steder. Disse er ofte store arbeidsgivere, men få av antall. Dermed vil dette ikke ha særlig påvirkning på resultatene. I det foregående kapitlet om arbeidsplasser, har vi imidlertid brukt andre datakilder der vi også fanger opp avdelinger med hovedkontor andre steder og ikke regnskapspliktige virksomheter.