



# Næringsanalyse for Drangedal

Benchmarking av næringsutvikling og attraktivitet

KNUT VAREIDE

TF-notat nr. 52/2009

# TF-notat

<b>Tittel:</b>	Næringsanalyse for Drangedal
<b>TF-notat nr:</b>	52/2009
<b>Forfatter(e):</b>	Knut Vareide
<b>Dato:</b>	5. desember 2009
<b>Gradering:</b>	Åpen
<b>Antall sider:</b>	35
<b>ISBN:</b>	978-82-7401-332-2
<b>ISSN:</b>	1891-053X
<b>Pris:</b>	120-
	Kan også lastes ned som pdf fra <a href="http://telemarksforskning.no">telemarksforskning.no</a>

<b>Prosjekt:</b>	VRI Benchmark
<b>Prosjektnr.:</b>	20090230
<b>Prosjektleder:</b>	Knut Vareide
<b>Oppdragsgiver(e):</b>	VRI/Drangedal Næringssselskap AS

## Resyme:

Drangedal har hatt befolkningsnedgang de siste tre årene, men har vokst litt det siste året.

Drangedal har et stort fødselsunderskudd som trekker befolkningsveksten ned, men en høy innvandring som trekker opp.

Drangedal har netto utflytting til andre kommuner den siste treårsperioden. I 2008 ble det imidlertid netto innflytting.

Drangedal har hatt sterk vekst i arbeidsplasser de siste tre årene, både i privat og offentlig sektor.

Næringsutviklingen i Drangedal har vært under middels de siste årene. Drangedal har hatt bra omsetningsvekst i eksisterende næringsliv, men svak lønnsomhet og under middels med nyetableringer. Etableringsaktiviteten ser imidlertid ut til å ta seg opp det siste året.

Drangedal har ikke fått innflytting som står i forhold til den gode arbeidsplassveksten. Dermed ser det ut til at kommunen ikke er attraktiv som bosted. Drangedal trekker ikke til seg noen av gruppene som er målt, og det er spesielt høy utflytting fra innvandrerbefolkningen.

# Forord

I VRI Telemark (VRI er Norges forskningsråds satsing på virkemidler for regional innovasjon) er et av delprosjektene ”Benchmarking og forskningsformidling”. I dette delprosjektet skal utviklingen i Telemark med hensyn til næringsutvikling og attraktivitet måles og settes i sammenheng med målsettinger som er definert i VRI, fylkesplanen og de strategiske næringsplanene på regionalt og kommunalt nivå i fylket. Denne rapporten er en benchmarkingsrapport for utviklingen i Drangedal. Det er utarbeidet tilsvarende rapporter for regionene i Telemark, samt en rapport fra fylket som helhet. I løpet av året har det blitt gjennomført arbeidsmøter der innhold, kvalitet og relevans har blitt diskutert i en styringsgruppe som omfatter de utviklingsaktører som driver strategisk utviklingsarbeid i fylket. Dette er:

Telemark fylkeskommune, Vekst i Grenland AS, Midt-Telemark Næringsutvikling AS, Vest-Telemark Næringsutvikling AS, Notodden Utvikling AS, Rjukan Næringsutvikling AS, Drangedal Næringssselskap, Kragerø kommune og Innovasjon Norge. Forsker Knut Vareide ved Telemarksforskning er prosjektleder og har gjennomført analysene og skrevet rapporten.

Bø, 1. desember 2009

Knut Vareide

Prosjektleder



# Innhold

Befolkning.....	7
Arbeidsplasser .....	12
Pendling .....	15
Attraktivitet .....	17
Nyetableringer .....	20
Lønnsomhet .....	23
Vekst.....	26
NæringsNM.....	29
Oppsummering .....	32



# Befolkning

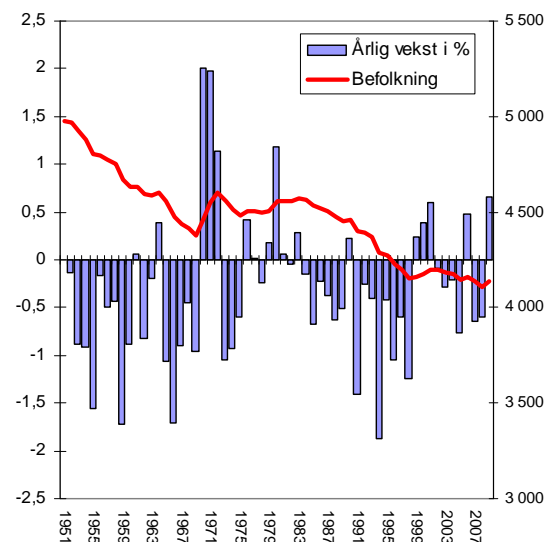
Befolkningsutviklingen er den viktigste faktoren for regional utvikling. En positiv befolkningsutvikling er et resultat av god næringsutvikling og attraktiv bostedsutvikling i en region. Høy attraktivitet med tilhørende innflytting og befolkningsvekst er samtidig en viktig drivkraft for næringsutviklingen. I dette kapitlet presenteres befolkningsutviklingen med tall fra SSB.

## Befolkningsutvikling i Drangedal

Folketallet i Drangedal 1. januar 2009 var 4 138. Dette er en liten oppgang på 27 personer fra året før.

Folketallet i kommunen sank på 1950- og 1960-tallet. På 1970-tallet var det flere år med ganske stor vekst.

På 1980- og 1990-tallet var det igjen nedgang i befolkningen, før det kom en liten oppgang i årene 1999-2001. De siste ti årene har nedgangen bremsset opp, og det har vært flere år med befolkningsvekst.

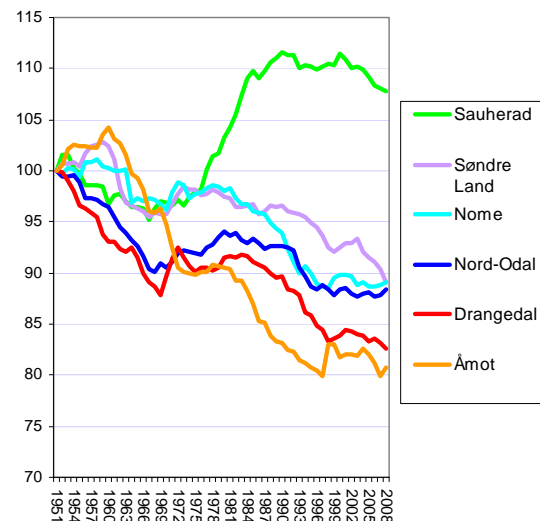


Figur 1: Folketallet (høyre akse) og årlige vekstrater (venstre akse) for Drangedal.

## Befolkningsutvikling i Drangedal og referansekommuner

I figur 2 er befolkningsutviklingen i Drangedal sammenliknet med noen referansekommuner, som er valgt ut fordi de er omtrent like store med hensyn til folketall, grad av næringsutvikling og type beliggenhet.

Vi kan se at de fleste andre referansekommunene også har hatt nedgang de siste seksti år, med perioder på 70- og 2000-tallet der befolkningen har økt eller vært stabil. Unntaket er Sauherad, som har en kraftig vekst på 1980-tallet, muligens som følge av veksten i nabokommunen Bø. Flere av referansekommunene, som Åmot, Nord-Odal og Nome har i likhet med Drangedal et mer stabilt folketall de siste årene, antakelig som følge av økt innvandring.

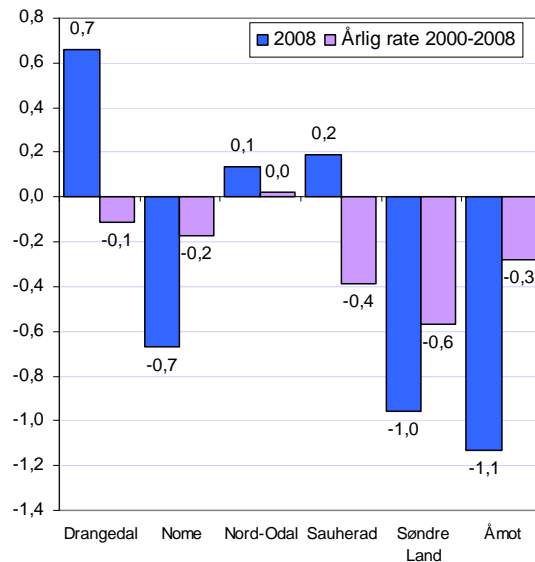


Figur 2: Utvikling av folketall, indeksert slik at nivået i 1951=100.

## Endring i folketall etter 2000

I figuren til høyre er endringen i folketallet fra 1. januar 2000 til 1. januar 2009 vist. Drangedal er den kommunen med størst vekst av sammenlignbare kommuner i 2008. Bare Sauherad og Nord-Odal har noe vekst dette året, mens resten av kommunene har hatt stor nedgang i folketallet.

Ser vi på gjennomsnittet for de siste årene, har Drangedal hatt en liten nedgang. Bare Nord-Odal har hatt en stabil befolkning, mens resten av kommunene har hatt nedgang.



Figur 3: Prosentvis endring i folketall i 2008 og fra 1. januar 2000 til 1.januar 2009 i Drangedal og referansekommuner.

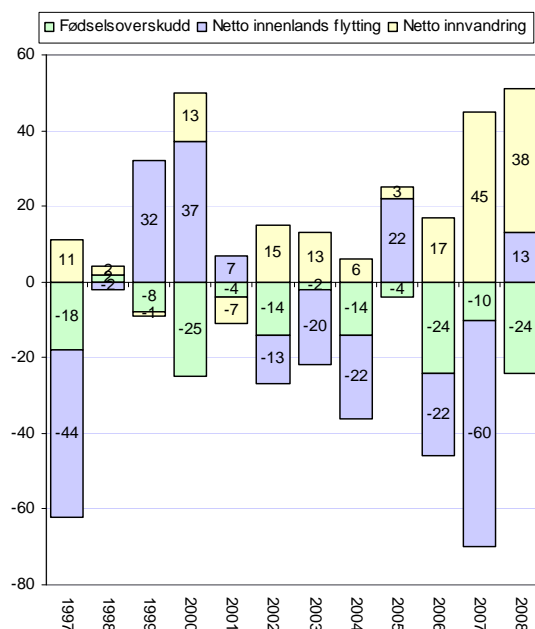
## Befolkningsendringer dekomponert

I figuren til høyre er befolkningsendringene i årene 1997-2008 brutt ned på fødsels-overskudd, som er antall fødte minus antall døde, netto innenlands flytting og netto innvandring fra utlandet.

Drangedal har hatt netto innflytting fra andre kommuner i fem av de tolv siste årene. I 2008 var det en netto innflytting, etter to år med utflytting.

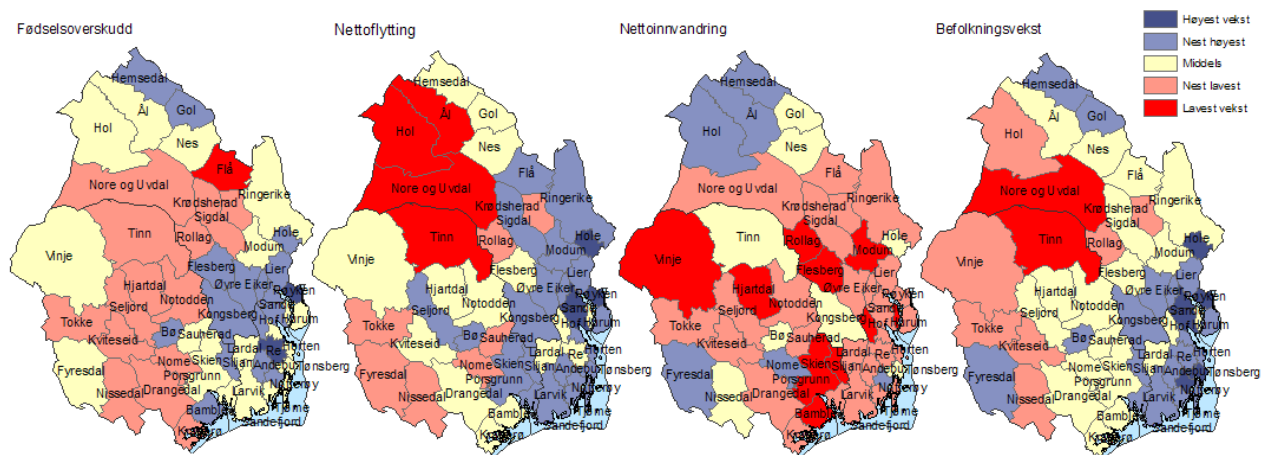
Fødselsbalansen har vært negativ i alle de siste årene unntatt 1998. Dette skyldes at det er en relativt liten andel av befolkningen som er kvinner i fruktbar alder. Det er også generelt lav fruktbarhet blant kvinner i Telemark. Samtidig er det mange gamle i Drangedal, slik at dødeligheten blir høy.

Innvandringen fra utlandet har vært ganske liten i Drangedal, men i de tre siste årene har innvandringen tatt seg litt opp. Det har blant annet kommet inn en del fra Nederland etter en kampanje i kommunen.



Figur 4: Fødselsoverskudd, netto innvandring og netto innenlandsk flytting i årene 1997-2008 i Drangedal, antall personer.





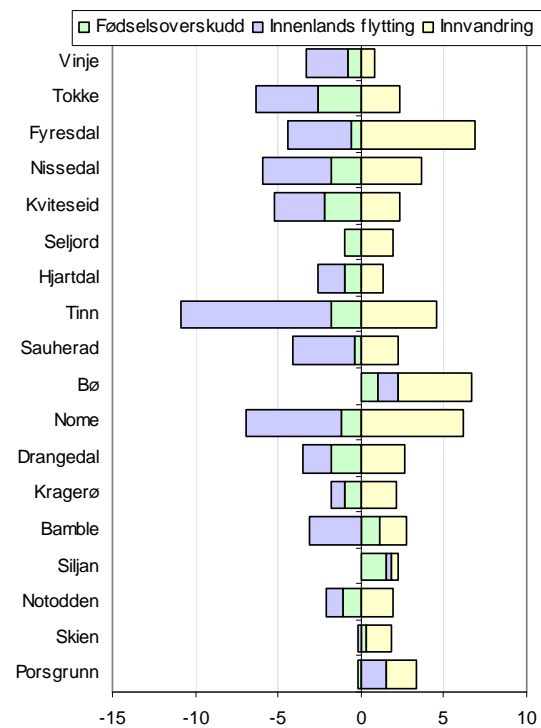
Figur 5: Kart over befolkningsendringer i kommuner i perioden 2004-2008, netto endringer i fødselsoverskudd, innenlands flytting, innvandring og befolkningsvekst i forhold til folketallet. Fargene angir kommunens rangering i forhold til de andre kommunene i Norge.

Drangedal har hatt et lite fødselsunderskudd, men det har kommunen til felles med de fleste mindre sentrale kommunene i Telemark og Buskerud. Dette underskuddet tilsvarer 1,8 prosent av befolkningen fra 2004 og fram til i dag.

Det har også vært en netto utflytting. Tapet tilsvarer 1,7 prosent av befolkningen. Dette er middels i forhold til alle kommunene i landet. Flertallet av kommunene i Norge har utflytting, siden de største byene og områdene rundt trekker til seg mesteparten av dem som flytter. Andre kommuner, som Tinn og Nome, har betydelig større andel av befolkningen som flytter ut.

Innvandring har økt befolkningen i Drangedal med 2,6 prosent den siste femårsperioden. Dette er middels i forhold til resten av landet.

Samlet sett er befolkningsveksten i Drangedal som middels av norske kommuner.



Figur 6: Befolkningsendringer dekomponert for kommunene i Telemark, i perioden 2004-2008.

## Aldersfordeling

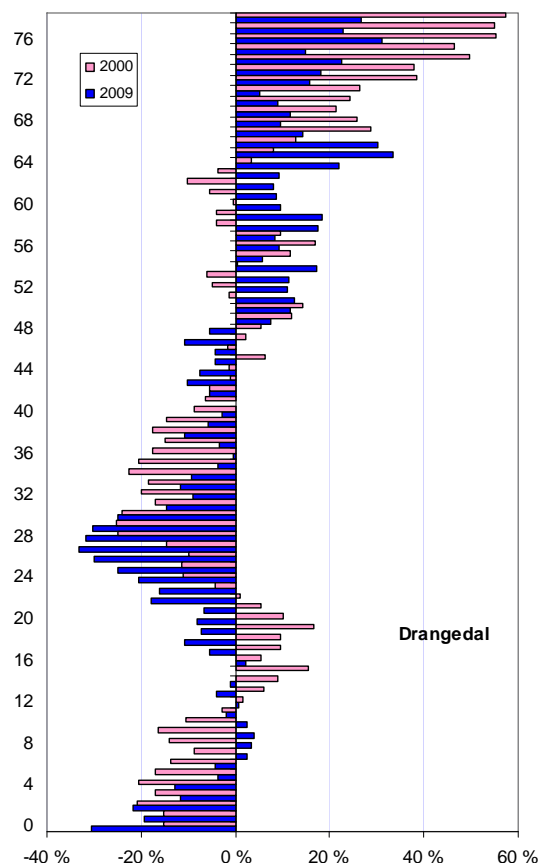
Alderssammensetningen i et område reflekterer for en stor del den historiske demografiske utviklingen. Det er spesielt flyttestrømmene som over tid avspeiles i aldersstrukturen.

I figuren har vi vist hvordan de enkelte årsklassers andel av befolkningen i Drangedal avviker fra årsklassens andel av befolkningen i Norge i 2000 og 2009. Der søylene er på 0,0 har Drangedal lik andel av befolkningen i den aktuelle årsklassen som landsgjennomsnittet.

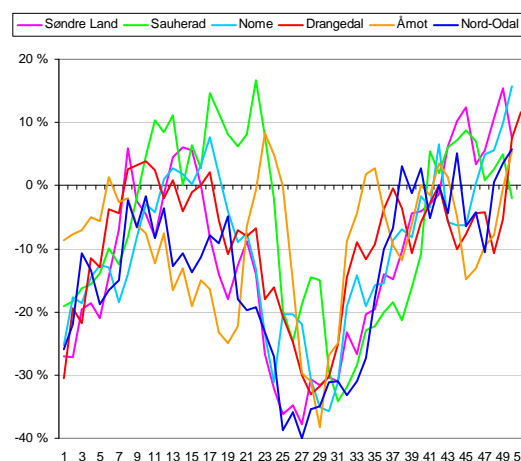
Drangedal har lavere andel barn under åtte år enn landet for øvrig. Andelen under ett år i Drangedal er 30 prosent lavere enn landsgjennomsnittet. Dette henger sammen med at andelen unge voksne er lavere enn gjennomsnittet. Det er lavere andel unge voksne fra og med 18 år, men spesielt rundt 30. Det er også en høy andel eldre, fra 50 og oppover.

I 2000 var det et større underskudd av barn og unge voksne i 30-årene. Til gjengjeld var det overskudd av barn og unge fra 12 til 23. Det ser også ut til at det har blitt et mindre overskudd av gamle. Kanskje viser dette at Drangedal er i ferd med å redusere overvekten av gamle i befolkningen.

Figur 8 viser aldersfordelingen i Drangedal sammenliknet med referansekommunene. Drangedal ser ut til å følge mønsteret til mange av disse kommunene.



Figur 7: Prosentvis avvik mellom andelen på ulike alderstrinn i Drangedal og Norge. Tre års glattet gjennomsnitt.



Figur 8: Avvik i andelen av befolkningen i ulike alderstrinn i Drangedal og referansekommunene. Tre års glattet gjennomsnitt.

## Flyttinger og alder

I figur 9 ser vi hvordan nettoflyttingen er på ulike alderstrinn i Drangedal i 2007 og 2008.

Det er stor utflytting i aldersgruppen mellom 20 og 30, både i 2007 og 2008. Utflyttingen av unge voksne var sterkere i 2007.

For personer over 35 og barn er det en viss innflytting i 2008. Det viser at Drangedal har trukket til seg en del barnefamilier i 2008. I 2007 var det netto utflytting av barn.

## Flyttinger og innvandrere

Innvandrere flytter oftere enn andre, og spesielt i de første årene etter at de har kommet til landet.

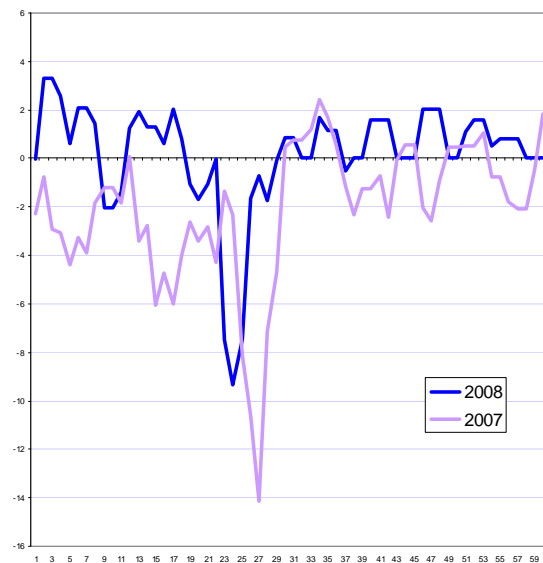
Dette påvirker flyttestrømmene ganske mye. Særlig ser vi at kommuner som tar i mot mange flyktninger får stor utflytting til andre norske kommuner. Flyktningene blir registrert som innvandrere til kommunen, men når de flytter videre til en annen norsk kommune, blir dette registrert som innenlands flytting.

I figur 10 har vi splittet opp den innenlandske flyttingen i innvandrere og ikke-innvandrere. Her er det brukt et utvidet innvandrerbegrep som omfatter alle personer som har innvandret og de med innvandrerforeldre som er født i Norge, uavhengig av statsborgerskap og innvandringsgrunn.

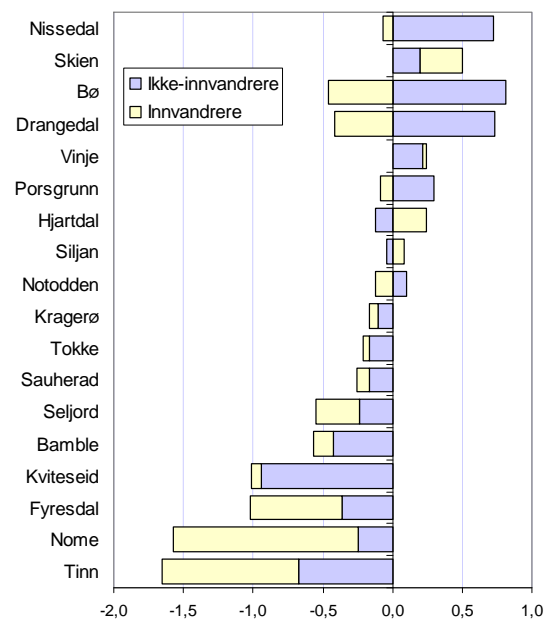
I figuren ser vi tydelig at de kommunene med høyest utflytting i Telemark; Tinn, Nome og Fyresdal, har svært mange innvandrere blant dem som flytter ut.

Drangedal har netto utflytting av personer med innvandrerbakgrunn, men netto innflytting av ikke-innvandrere.

Det er få kommuner i Telemark som har netto innflytting av innvandrere. Skien, Vinje, Hjartdal og Siljan har en viss innflytting av innvandrere.



Figur 9: Nettoflytting i Drangedal på ulike alderstrinn i 2007 og 2008.



Figur 10: Netto innenlands flytting i prosent av folketallet, fordelt på innvandrere og ikke-innvandrere.

# Arbeidsplasser

Nest etter befolkningstallene, er det utviklingen av arbeidsplassene som er den viktigste indikatoren for regional utvikling. I dette kapitlet ser vi på utviklingen i arbeidsplassene i kommunen. Data er hentet fra registerbasert sysselsettingsstatistikk i SSB.

## Utvikling i private og offentlige arbeidsplasser

Utviklingen i antall arbeidsplasser i privat sektor i Drangedal har vært ganske lik utviklingen på landsbasis. Veksten i antall private arbeidsplasser fra 2000 til 2008 var på 12,5 prosent i Drangedal, mot 13,3 prosent på landsbasis. Både i Drangedal og ellers i landet har mesteparten av veksten kommet de siste tre årene.

Drangedal har ikke hatt vekst i offentlige arbeidsplasser. Det er litt færre arbeidsplasser i offentlig sektor i Drangedal i 2008 enn i 2000. Ellers i landet har veksten i offentlig sektor vært på 7,5 prosent siden 2000.

Dermed blir veksten i samlet antall arbeidsplasser på 6,5 prosent fra 2000 til 2008 i Drangedal. Dette er under landsgjennomsnittet, som er på 11,6 prosent.

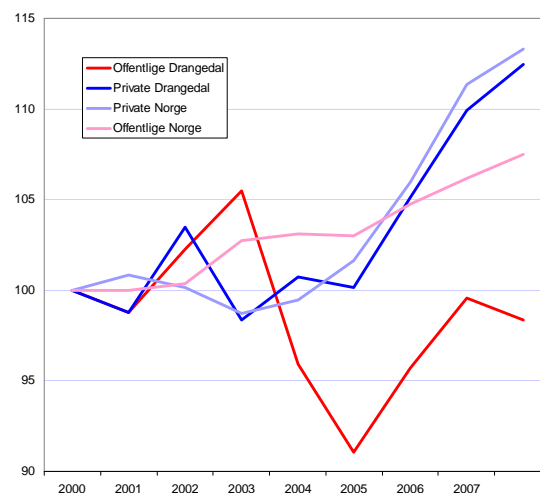
## Kommuner i Telemark

I figur 12 er kommunene i Telemark sortert etter veksten i antall arbeidsplasser fra 2003 til 2008.

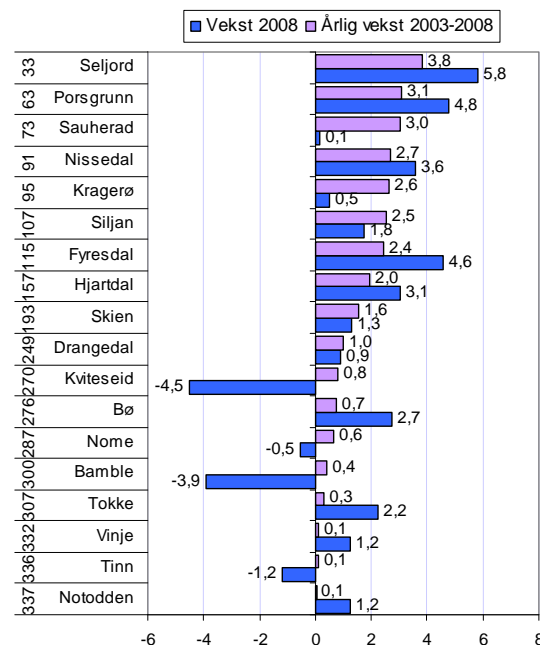
Seljord, Porsgrunn og Sauherad har hatt årlige vekstrater på over tre prosent i denne perioden. Alle kommunene i fylket har flere arbeidsplasser i 2008 enn i 2003.

Drangedal har hatt en vekst på en prosent årlig. Det er omtrent som middels i fylket.

I 2008 hadde Seljord, Porsgrunn og Fyresdal høyest vekst med omtrent fem prosent. Drangedal hadde 0,9 prosent vekst dette året.



Figur 11: Utvikling av antall offentlige og private arbeidsplasser i Drangedal og Norge. Indeksert slik at nivået i 2000=100.



Figur 12: Årlig vekst i antall arbeidsplasser i kommunene i Telemark, for perioden 2000-2008 og for 2008.

## Utvikling i bransjene

Når vi splitter opp arbeidsplassene i de ulike bransjene, ser vi at bransjene utvikler seg svært ulikt.

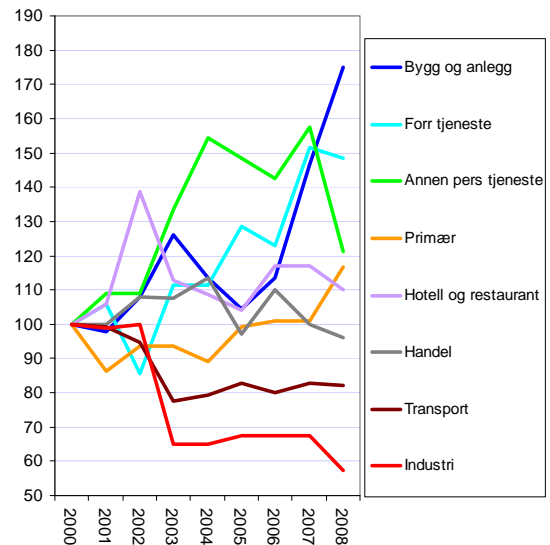
Bygg og anlegg har den sterkeste veksten. Her har antall arbeidsplasser økt med over 70 prosent siden 2000.

Antall arbeidsplasser i forretningsmessig tjenesteyting har økt med 50 prosent.

Annen personlig tjenesteyting, primærnæringene og hotell og restaurant har hatt moderat vekst fra 2000 til 2008.

Handel, transport og industri har færre arbeidsplasser i 2008 enn i 2000.

Nedgangen i industriarbeidsplasser har vært 40 prosent.



Figur 13: Utvikling av antall ansatte i Drangedal fordelt på hovednæringer, indeksert slik at nivået i 2000 = 100.

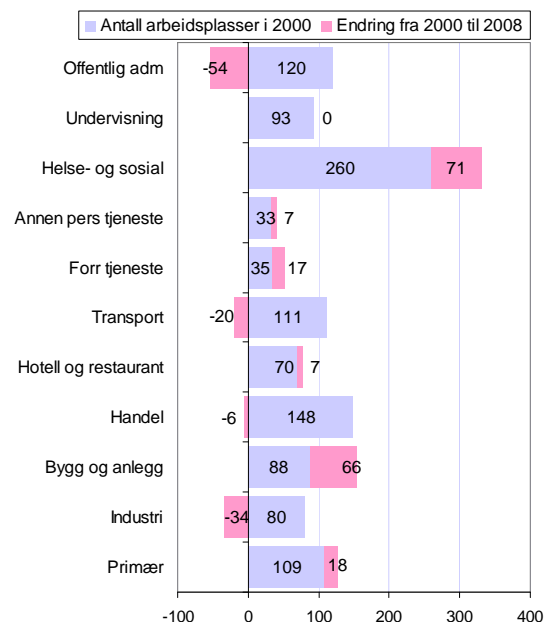
## Utvikling i absolutte tall

Det er også interessant å se på utviklingen av antall ansatte i absolutte tall, som vist i figur 12. Her er også hovedsakelig offentlige bransjer som helse- og sosialtjenester, undervisning og offentlig administrasjon med.

Helse og sosialtjenester, som i hovedsak er offentlig, var den klart største bransjen i 2000. Det er også innen helse og sosialtjenester det er størst vekst i absolutte tall. Det har kommet 71 nye arbeidsplasser i denne bransjen.

Bygg og anlegg hadde 88 arbeidsplasser i 2000, og har vokst til 154 i 2008. Privat personlig og forretningsmessig tjenesteyting har hatt høy prosentvis vekst, men er små bransjer, slik at veksten i absolutte tall er beskjeden. Forretningsmessig tjenesteyting økte fra 35 til 52 arbeidsplasser, mens annen personlig tjenesteyting økte fra 33 til 40.

Offentlig administrasjon har færre arbeidsplasser i 2008 enn i 2000. Det samme har transport, handel og industri.



Figur 14: Antall ansatte i hovednæringene i Drangedal, samt endringene fra 2000 til 2008.

## Næringsstrukturen i Drangedal

I 2008 har bygg og anleggsbransjen blitt den største bransjen i Drangedal, når vi ser bort fra offentlig sektor. 22 prosent av de private arbeidsplassene i Drangedal er nå i bygg og anlegg.

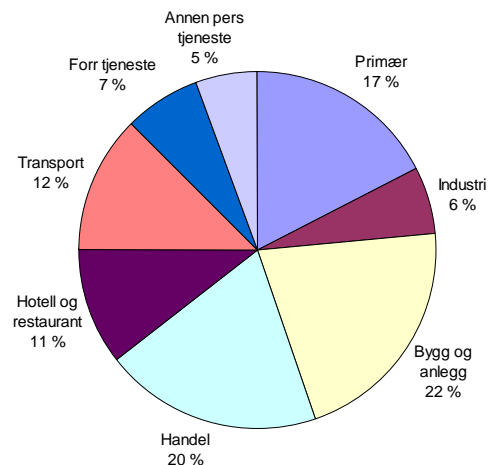
Handelen står for 20 prosent av de private arbeidsplassene.

Drangedal er også en landbrukskommune, og 17 prosent av arbeidsplassene er i primærnæringene.

Transport står for 12 prosent.

Reiseliv er også viktig for kommunen, og 11 prosent av de private arbeidsplassene er i hotell og restaurant.

De tjenesteytende bransjene i privat sektor er små.



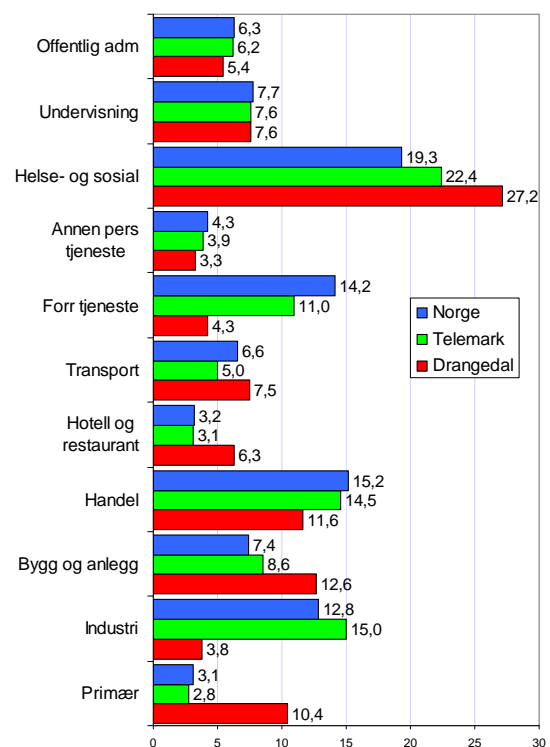
Figur 15: Andel sysselsatte i 2008 i Drangedal innenfor ulike bransjer, privat sektor.

## Næringsstrukturen sammenliknet med Telemark og Norge

Drangedal har en stor andel av arbeidsplassene i helse og sosialtjenester. Hele 27,2 prosent av alle arbeidsplassene i kommunen er i denne sektoren.

Drangedal har også en forholdsvis stor andel av arbeidsplassene i primærnæringene, bygg og anlegg, hotell og restaurant og innen transport.

Drangedal har små andeler av arbeidsplassene i industri, handel og i privat tjenesteyting.



Figur 16: Andel sysselsatte innenfor ulike bransjer i 2008, privat og offentlig sektor.

# Pendling

I dette kapitlet presenteres utviklingen av pendling til og fra Drangedal. Videre ser vi på utviklingen av nettoppendling og arbeidsmarkedsintegrasjon. Arbeidsmarkedsintegrasjon skal vi senere se betydningen av i forhold til attraktivitet som bosted. Alt er basert på tall fra registerbasert sysselsettingsstatistikk fra SSB.

## Utpendling fra Drangedal

Figur 17 viser hvor folk fra Drangedal pendler til.

Kragerø er klart den viktigste kommunen. Det var 233 personer som pendlet fra Drangedal til Kragerø i 2008. Antall pendlere til Kragerø har økt siden 2000, men gikk litt ned fra 2007 til 2008.

Dernest er det Skien og Porsgrunn som har flest pendlere fra Drangedal. Også Bamble sysselsetter en del fra Drangedal.

Drangedølene har dermed pendlingsmuligheter i flere retninger. Dette er viktig for bosettingen i kommunen.

De fleste kommunene har mange pendlere til Oslo, men blant disse er det erfaringsmessig mange studenter som ikke har meldt flytting ennå.

## Innpendling til Drangedal

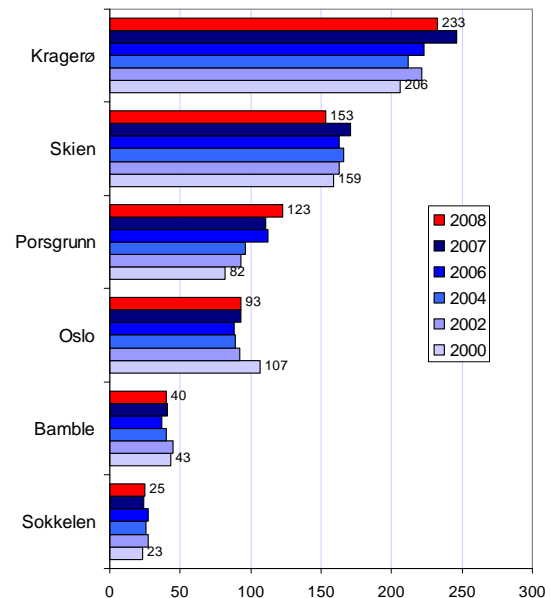
Det er få som pendler inn til Drangedal fra andre kommuner. Dette henger sammen med at kommunene har et ganske stort underskudd på arbeidsplasser.

Det er Kragerø som har flest som pendler inn til Drangedal. I 2008 var det 46 personer som pendlet fra Kragerø til Drangedal.

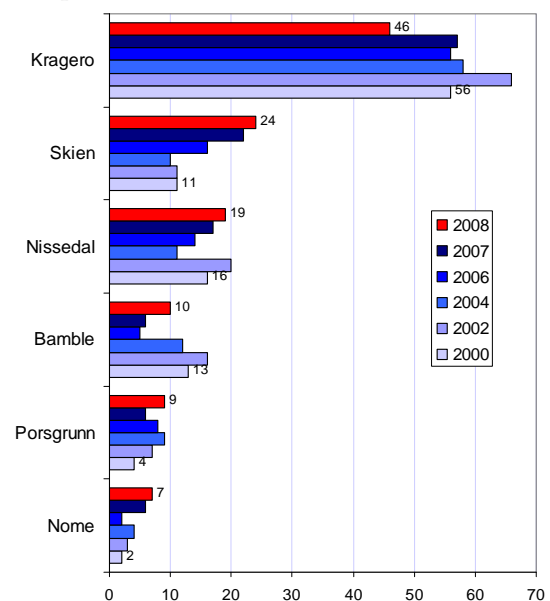
Skien hadde 24 pendlere, mens Nissedal hadde 19 i 2008.

Pendling fra Skien og Nissedal er økende, men det har blitt færre som pendler fra Kragerø.

Pendlingen fra andre kommuner enn disse er svært liten.



Figur 17: Antall sysselsatte bosatt i Drangedal som pendler til andre kommuner.



Figur 18: Antall sysselsatte bosatt utenfor Drangedal som pendler til Drangedal.

## Netto pendling

Netto pendling regnes ut ved å se på avviket mellom innpendling og utpendling i prosent av antall sysselsatte. Dersom tallet er positivt, er det et overskudd på arbeidsplasser i kommunen.

I figur 19 er nettopendlingen for Drangedal og de viktigste nabokommunene vist.

Drangedal har et underskudd på arbeidsplasser tilsvarende 37,5 prosent av antall arbeidstakere. Dette er høyt, og rangeringsnummeret 377 viser at det bare er 53 av 430 kommuner i landet som har høyere underskudd. Underskuddet har vært ganske stabilt de siste årene.

Også nabokommunene Kragerø og Bamble har underskudd. Skien er nesten selvforsynt med arbeidsplasser. Heldigvis har Porsgrunn et overskudd på arbeidsplasser. Det er viktig for bosettingen i regionen.

## Arbeidsmarkeds-integrasjon

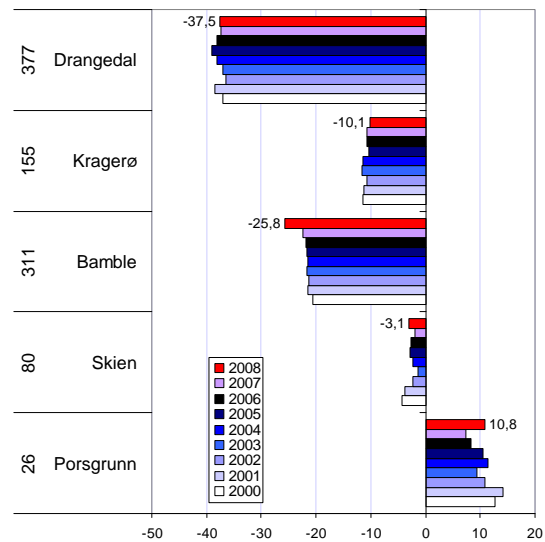
Arbeidsmarkedsintegrasjon regnes ut ved å se på summen av brutto utpendling i prosent av arbeidstakere og innpendling i prosent av arbeidsplasser. Dette sier noe om hvor integrert arbeidsmarkedet i kommunen er med arbeidsmarkedene utenfor.

I figur 20 har vi målt arbeidsmarkedsintegrasjonen i Drangedal og de andre kommunene i Telemark.

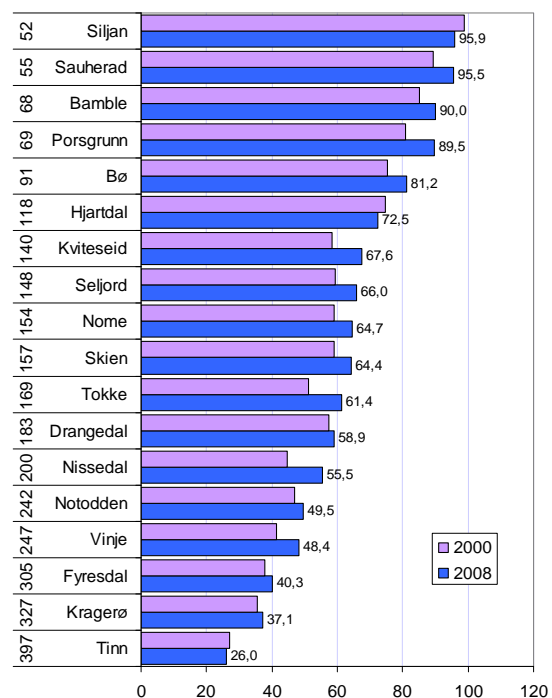
Tendensen for de fleste kommunene er at antallet pendlere øker. Dette ser vi ved at nesten alle kommunene har fått økt arbeidsmarkedsintegrasjon fra 2000 til 2008. Dette viser at befolkningen blir stadig mer mobil og pendlingsvillig.

Drangedal har ikke spesielt høy arbeidsmarkedsintegrasjon. De fleste kommunene i Telemark har høyere.

Vi skal senere se på kommuners attraktivitet, og der er arbeidsmarkedsintegrasjon en viktig forklaringsfaktor. Arbeidsmarkedsintegrasjonen sier noe om pendlingsmulighetene til kommunens innbyggere. Det er positivt for bosettingen at det er mange pendlingsmuligheter.



Figur 19: Netto pendling i Drangedal og referansekommuner i prosent av arbeidstakerne. Tallene til venstre angir rangeringen blant de 430 kommunene i Norge. Lavest tall betyr høyest netto innpendling.



Figur 20: Arbeidsmarkedsintegrasjon, innpendling og utpendling i prosent av arbeidstakere. Tallene til venstre angir rangering i forhold til de 430 kommunene i landet.



# Attraktivitet

Hensikten med attraktivitetsbarometeret er å måle kommuners og regioners stedlige attraksjonskraft, når det gjelder å trekke til seg innbyggere. De geografiske forskjellene i bostedsattraktivitet kan bety like mye for flyttestrømmene som forskjeller i arbeidsplassutviklingen. To regioner med samme utvikling i antall arbeidsplasser kan ha ulik utvikling i nettoflyttingen. I våre analyser betrakter vi derfor arbeidsplassutvikling og bostedsattraktivitet som likeverdige drivkrefter for å forklare regioners og kommuners utvikling. Her presenteres resultater fra Attraktivitetsbarometeret 2009<sup>i</sup>.

I analysene av attraktivitet tar vi utgangspunkt i netto innenlands flytting. Flyttestrømmen mellom en region og resten av landet er det viktigste målet for hvordan regionen samlet sett kommer ut av konkurransen med andre regioner i landet.

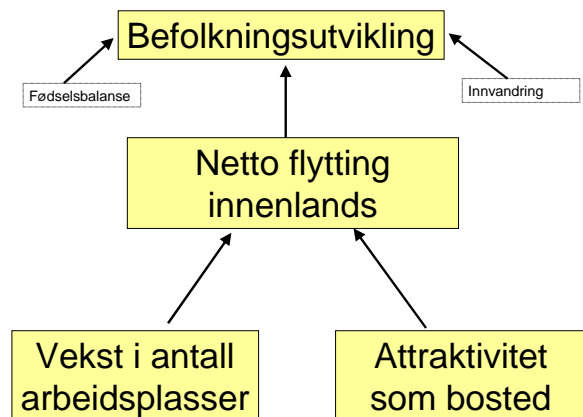
Vi har her tatt utgangspunkt i netto flyttestrømmer innenlands, og ikke befolkningsutviklingen. Det betyr at vi ikke tar hensyn til fødselsoverskudd eller netto innvandring. Begrunnelsen for det er at vi antar at fødselsoverskuddet ikke er knyttet til bostedsattraktivitet, og at de fleste innvandrere havner i sine respektive bostedskommuner uten å ha kunnet vurdere stedets attraktivitet i forhold til andre steder i Norge.

Det er et velkjent faktum at arbeidsplassutviklingen påvirker flyttestrømmene. Regioner med vekst i antall arbeidsplasser vil ha større tilbøyelighet til å få netto innflytting enn regioner med nedgang.

Attraktivitetsbarometeret har til hensikt å måle nettoflyttingen til kommuner og regioner i Norge som *ikke* skyldes vekst i antall arbeidsplasser. Eller sagt på en annen måte: Attraktivitetsbarometeret måler nettoflyttingen når virkninger av arbeidsplassveksten er trukket fra.

Teoretisk sett kunne vi anse arbeidsplassveksten som en av mange ulike faktorer som påvirker regioners attraktivitet som bosted. Når vi velger å skille mellom flytting som skyldes arbeidsplasser og flytting som skyldes andre årsaker, skyldes det at analysene blir mer relevante for å utvikle regionale utviklingsstrategier. Tiltakene som kan tenkes satt inn til arbeidsplassvekst er

vanligvis helt forskjellige fra tiltak for å forbedre bostedsattraktivitet.



Figur 21: Illustrasjon av logikken i metoden til attraktivitetsbarometeret.

Når vi senere i denne rapporten bruker begrepet attraktivitet, mener vi konsekvent attraktivitet som bosted. Det betyr også at attraktivitetsbegrepet inneholder ethvert forhold som kan tenkes å påvirke nettoflyttingen, med unntak av arbeidsplassutviklingen.

Vi har i utgangspunktet ikke gjort forutsetninger eller anvendt teorier om hva som skaper attraktivitet.

Etter å ha beregnet attraktiviteten i kommuner og regioner, har vi analysert hva som kjennetegner attraktive kommuner og regioner, for å forklare forskjellene i attraktivitet. Resultatene fra disse analysene ble presentert i fjorårets rapporter<sup>ii</sup>.

## Attraktivitetsbarometeret for kommuner

I figur 22 har vi fordelt alle de 430 kommunene i landet etter endring i antall arbeidsplasser og netto innenlands flytting, og deretter satt inn en regresjonslinje. Regresjonslinjen er her tolket som effekten av arbeidsplassendring på nettoflyttingen.

Figuren illustrerer at det er en klar, positiv sammenheng mellom arbeidsplassvekst og nettoflytting. Samtidig viser figuren at mange kommuner har en nettoflytting som avviker fra "normalen" som er uttrykt i regresjonslinjen.

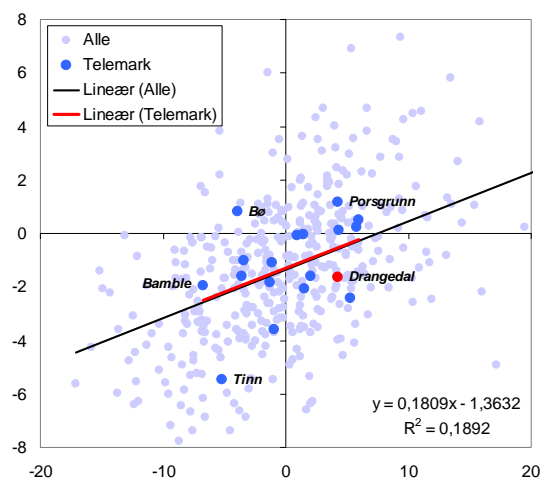
Vi antar at kommunenes avvik fra denne normalen uttrykker regionenes attraktivitet som bosted. Den vertikale avstanden mellom en kommunes posisjon og regresjonslinjen vil da bli et kvantitativt mål på kommunens attraktivitet.

Drangedal er plassert til høyre i diagrammet, og har hatt 4,3 prosent bedre vekst i antall arbeidsplasser enn middels av kommunene i landet.

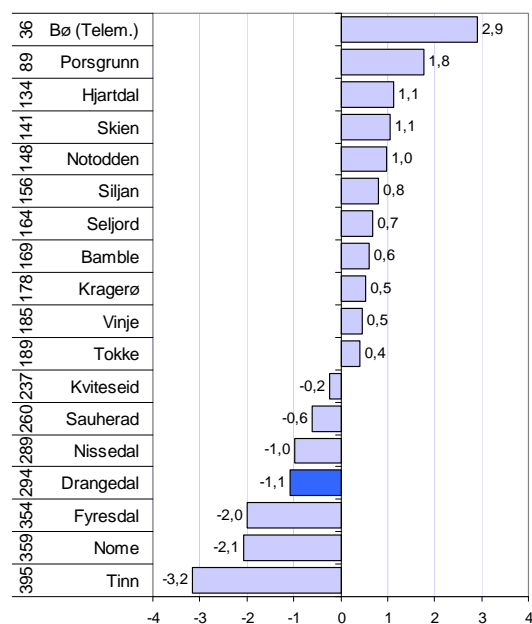
Likevel har det vært en netto utflytting fra Drangedal til andre kommuner i de siste tre årene tilsvarende 1,7 prosent av folketallet.

I figur 23 ser vi hvordan kommunene i Telemark kommer ut på Attraktivitetsbarometeret. Når Drangedal skårer -1,1 på attraktivitetsindeksen, betyr det at kommunen har tapt 1,1 prosent av folketallet i mer utflytting enn forventet ut fra arbeidsplassutviklingen.

Vi så tidligere i figur 4 at utflyttingen var stor i 2007, men at det var netto innflytting til Drangedal i 2008. Det kan bety at Drangedal er i ferd med å klatre opp på attraktivitetsbarometeret, men en bør kanskje se an utviklingen i 2009 før en trekker konklusjoner.



Figur 22: Kommunene i Norge etter prosentvis endring i antall arbeidsplasser (avstand til median) og netto innenlands flytting i prosent av folketallet for perioden 2006-2008, med regresjonslinje.



Figur 23: Attraktivitetsindeksen for kommunene i Telemark, perioden 2006-2008. Tallene til venstre angir rangering blant de 430 kommunene i Norge.

## Utvikling i attraktiviteten i Drangedal

I figur 24 har vi vist utviklingen av attraktivitetsindeksen i Drangedal og noen andre kommuner.

Drangedal har beveget seg ganske mye på attraktivitetsindeksen. I 2005 og 2006 var attraktiviteten høy, men i de siste to årene har attraktiviteten til Drangedal falt ganske mye.

Nabokommunen Kragerø har i hele perioden hatt over middels attraktivitet. Nabokommunen Nome har i hele perioden hatt under middels attraktivitet, og har i hele perioden vært mindre attraktiv enn Drangedal.

Sauherad er en kommune som er ganske lik Drangedal. Også Sauherad har vekslet mellom å være under og over middels attraktiv.

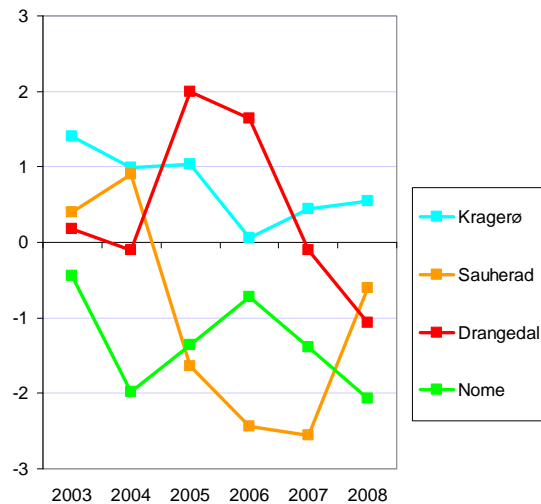
## Nettoflytting og arbeidsplassutvikling i Drangedal

I figur 25 har vi tatt med de faktorene vi bruker for å lage attraktivitetsindeksen; nettoflytting og arbeidsplassvekst.

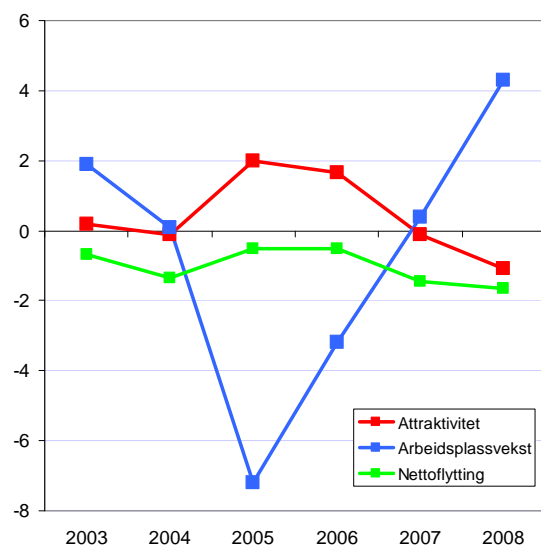
Når vi bruker treårsserier, har det vært forholdsvis stabil utflytting fra Drangedal. Arbeidsplassutviklingen har imidlertid svingt mye fra svært dårlig utvikling i perioden 2003-2005, til svært god i den siste perioden.

Det er svingningene i arbeidsplassutviklingen som har ført til at attraktiviteten har gått opp og ned. Vi kan se at netto utflytting faktisk var minst i de årene hvor det var dårlig arbeidsplassvekst, og at netto utflytting har økt i den siste perioden med god arbeidsplassvekst.

Det kan dermed se ut til at arbeidsplassutviklingen i Drangedal ikke betyr mye for flyttingen ut og inn av kommunen. Vi så tidligere at det er svært høy utpendling fra Drangedal til Grenland og Kragerø. Det kan bety at det er like viktig for Drangedal hvordan arbeidsmarkedet utvikler seg i nabokommuner som i egen kommune.



Figur 24: Utvikling av attraktivitetsindeksen i Drangedal og noen andre kommuner.



Figur 25: Utvikling av netto innenlands flytting (i prosent av folketallet) og endring i antall arbeidsplasser (prosent) i Drangedal. Tre års glidende gjennomsnitt. 2003 er dermed uttrykk for perioden 2001-2003 etc.

# Nyetableringer

For å sammenlikne etableringsaktiviteten mellom ulike områder, bruker vi tre ulike mål. *Etableringsfrekvensen* er antall nyregistrerte foretak i ett år i prosent av eksisterende foretak i begynnelsen av samme år. *Bransjustert etableringsfrekvens* er et mål for hvor mange nyetableringer det er når vi justerer for effekten av bransjestrukturen. Til slutt ser vi på *vekst i antall foretak*, som er etableringsfrekvensen fratrukket andelen som legges ned.

## Etableringsfrekvens i Drangedal, Telemark og Norge

Etableringsfrekvensen i Telemark har vært under landsgjennomsnittet i alle de siste årene. Dette skyldes dels bransjestrukturen i fylket og dels at fylket har lav befolkningsvekst.

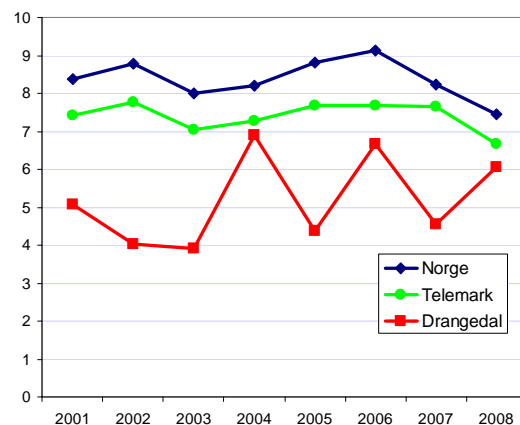
Etableringsfrekvensen i Drangedal har vært under gjennomsnittet for Telemark alle årene fra 2001, selv om forskjellen enkelte år har vært liten. Antall nyregistrerte foretak har variert mellom fire og syv prosent de siste årene. I 2008 var etableringsfrekvensen steget til 6,1 prosent. Dette var litt under fylkesgjennomsnittet på 6,7 prosent.

Drangedal ble rangert som nummer 197 av 430 kommuner i 2008, noe som var en sterk oppgang fra året før. Drangedal var dermed blant halvdelene av kommunene med best etableringsfrekvens dette året.

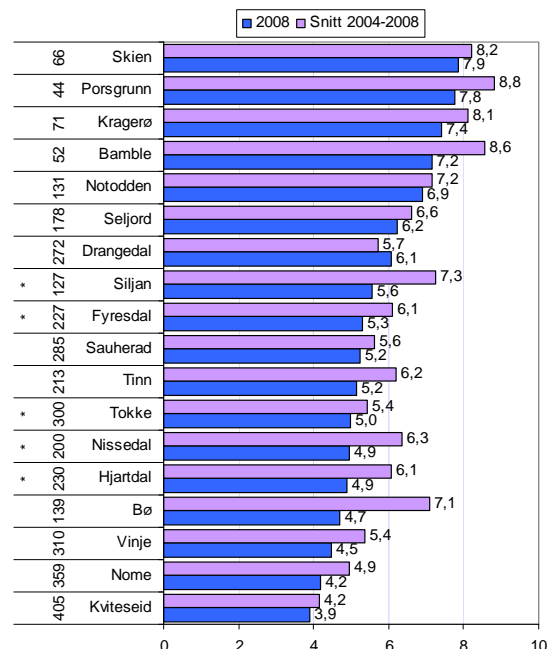
Landsgjennomsnittet var på 7,4 prosent i 2008. Oslo og de største byene drar opp gjennomsnittet kraftig.

I figur 27 ser vi at Drangedal er syvende beste kommune i Telemark. Det er dermed mange kommuner i Telemark som har lavere etableringsfrekvens enn Drangedal.

Skien, Porsgrunn og Kragerø har høyest etableringsfrekvens i fylket, mens Kviteseid, Nome og Vinje har lavest.



Figur 26: Etableringsfrekvens i Drangedal, Telemark og Norge, prosent av eksisterende foretak i begynnelsen av samme år



Figur 27: Etableringsfrekvens i kommunene i 2008 og gjennomsnitt for perioden 2004-2008. Tallene til venstre angir kommunens rangering mht. etableringsfrekvens de siste fem årene.

## Bransjustert etableringsfrekvens

Bransjestrukturen i en kommune har mye å si for etableringsfrekvensen.

Noen bransjer har normalt høyere etableringsfrekvens enn andre. Områder der en stor andel av næringslivet er i bransjer med høy etableringsfrekvens, vil automatisk få en høyere etableringsfrekvens enn områder med mange foretak i bransjer med lav etableringsfrekvens.

I figur 28 har vi beregnet hvilken etableringsfrekvens kommunene ville ha hatt dersom de hadde en etableringsfrekvens lik gjennomsnittet for hver enkelt bransje, og deretter beregnet differansen mellom faktisk etableringsfrekvens og denne beregnede frekvensen.

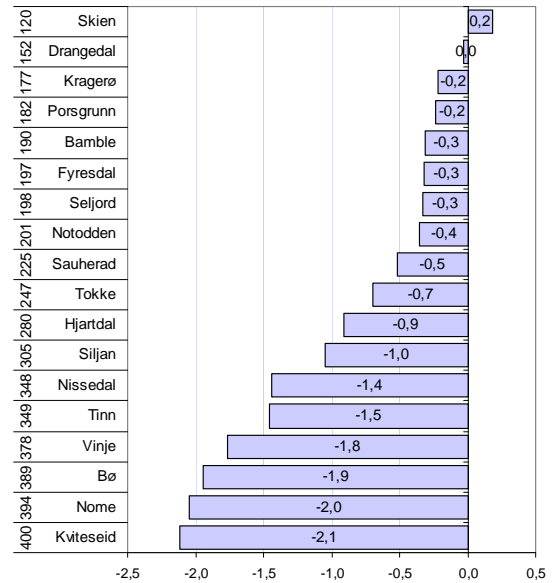
Skien er eneste kommune i Telemark med flere nyetableringer enn bransjestrukturen skulle tilsi, mens Drangedal kommer på andreplass. Drangedal har en verdi på 0, og det betyr at etableringen er som forventet ut ifra bransjestrukturen. Kommunen er på 152. plass blant alle kommunene i landet, altså godt over middels.

## Vekst i antall foretak

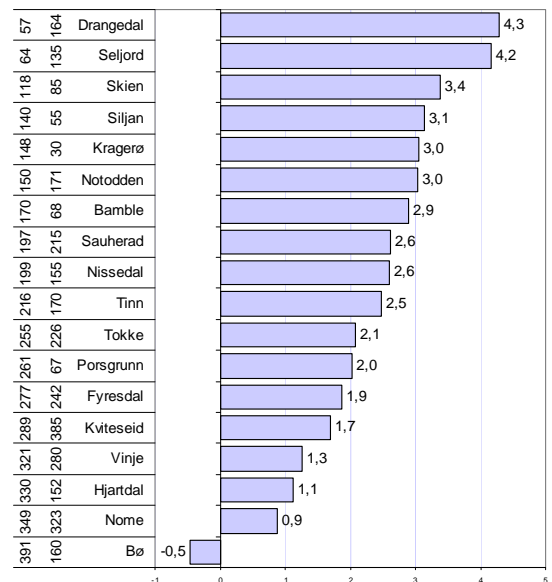
I figur 29 ser vi netto tilvekst av antall foretak i kommunene i Telemark. Dette er det samme som etableringsfrekvensen fratrukket andelen foretak som legges ned.

Drangedal topper faktisk lista i Telemark. Det kommer delvis av at det var få foretak som la ned virksomheten i 2008. Veksten i antall foretak er på 4,3 prosent. På plassene etter kommer Seljord og Skien.

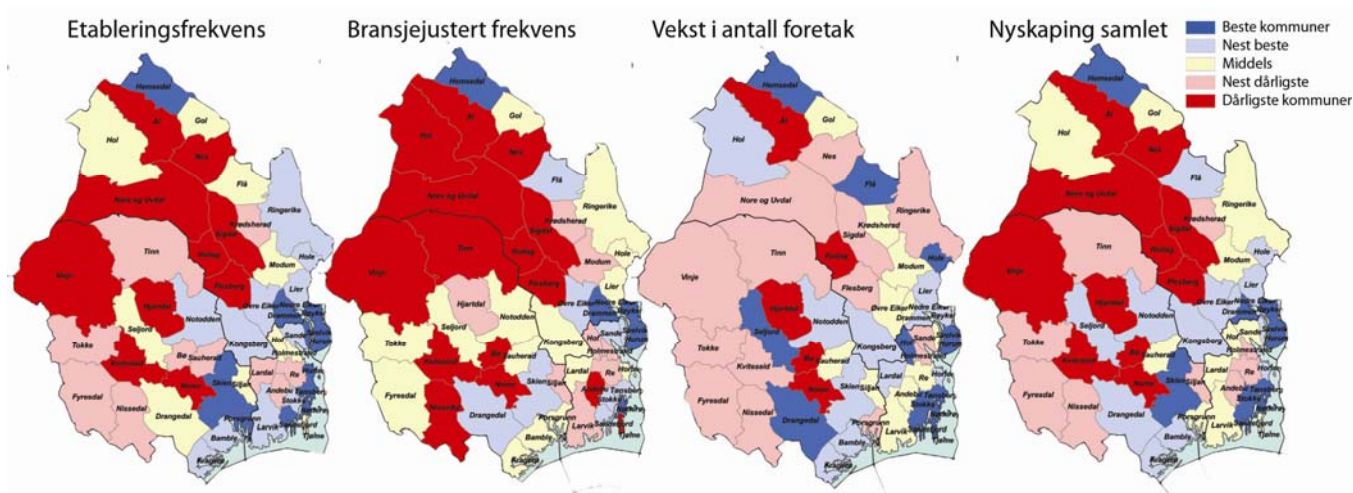
Den prosentvise veksten i Drangedal er temmelig høy også på landsbasis. Drangedal er rangert som nummer 57 av 430 kommuner i 2008. Kommunen har derimot ikke hatt fullt så god vekst alle år, så rangeringen for perioden 2004-2008 er 164. plass. Dette er allikevel godt over middels.



Figur 28: Bransjustert etableringsfrekvens, målt som avvik mellom faktisk og forventet etableringsfrekvens gitt bransjestruktur og befolkningsendringer. Tallene til venstre angir kommunens rangering mht. etableringsfrekvens i 2008.



Figur 29: Prosentvis vekst i antall foretak i 2008. Tallene til venstre er først kommunens rangering mht vekst i antall foretak i 2008, dernest kommunenes rangering for 2004-2008.



Figur 30: Kart med kommunenes rangering på ulike indikatorer for etablering i perioden 2004-2008. Fargene angir kommunens rangering i forhold til de andre kommunene i Norge.

Kommunene i Telemark skårer litt forskjellig på de ulike indikatorene. Det er bare Skien og Porsgrunn som er blant den beste femtedelen av kommunene når det gjelder etableringsfrekvens.

Når vi justerer for bransjestrukturen er bildet ganske annerledes, nå er ingen kommuner blant de beste. Drangedal er sammen med Skien i nest beste kategori.

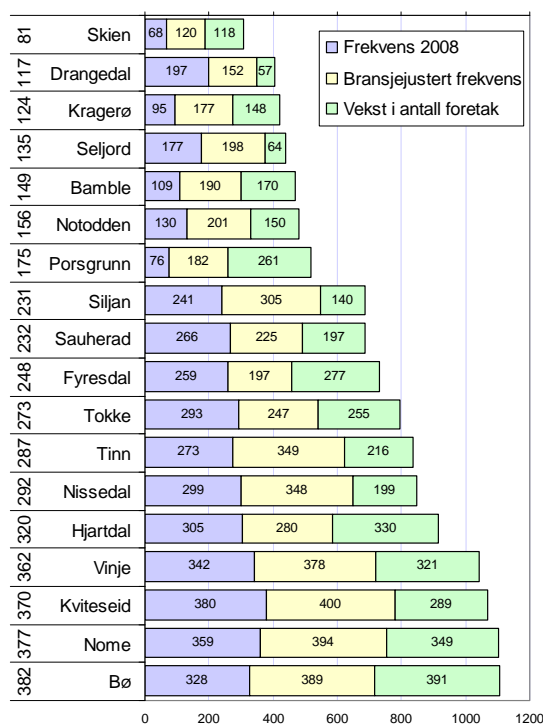
Når det gjelder vekst i antall foretak, er Drangedal og Seljord i beste kategori.

Skien er eneste kommune fra Telemark som er blant den beste femtedelen når vi summerer de ulike indikatorene i en samlet nyetableringsindeks.

I figur 31 ser vi rangeringsnumrene til alle kommunene i Telemark. Skien er best i Telemark og nummer 81 i landet, mens Drangedal er nummer 117.

Drangedal skårer over middels på etableringsfrekvensen, som nummer 197. På den bransjusterte listen har Drangedal forbedret plasseringen til en 152. plass. Drangedal er oppe på plass nummer 57 for vekst i antall foretak.

Også nabokommunen i sør, Kragerø, gjør det bra i 2008. Det ser ut til at Vestmar er i en god utvikling nå, etter å ha hatt en svak utvikling for noen år siden.



Figur 31: Kommunenes rangering på de ulike etableringsindikatorer. Tallene til venstre angir rangering på etableringsindeksen blant de 430 kommunene i landet.

# Lønnsomhet

Vi har målt lønnsomheten i næringslivet i kommunene ved hjelp av tre indikatorer. Den første indikatoren er andel foretak med positivt resultat før skatt. Den andre indikatoren er andel foretak med positivt resultat før skatt, justert for bransjestrukturen i kommunene.

Den siste indikatoren er andel foretak med positiv egenkapital. Den endelige lønnsomhetsindeksen er basert på kommunenes rangering med hensyn til de tre lønnsomhetsindikatorerne.

## Utvikling av andel lønnsomme foretak

Andelen lønnsomme foretak i Norge sank brått i 2008. I 2007 var andelen foretak med positivt resultat før skatt på 72,7 prosent. I 2008 var tilsvarende andel 65,0.

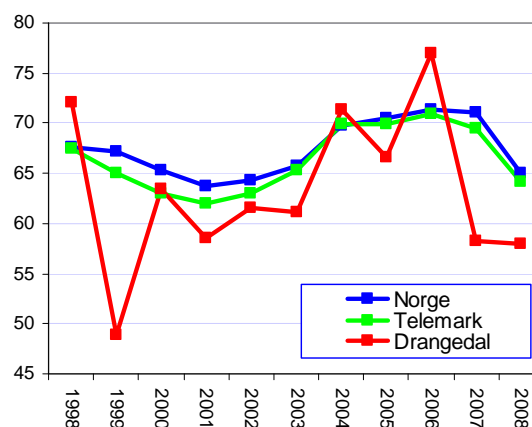
Telemark har med unntak av ett år hatt lavere andel lønnsomme foretak enn resten av landet.

Drangedal hadde svært god lønnsomhet i næringslivet i 2006, da andelen lønnsomme foretak var langt over landsgjennomsnittet. Andelen lønnsomme foretak sank imidlertid ganske mye i 2007, og i de to siste årene har lønnsomheten vært dårlig.

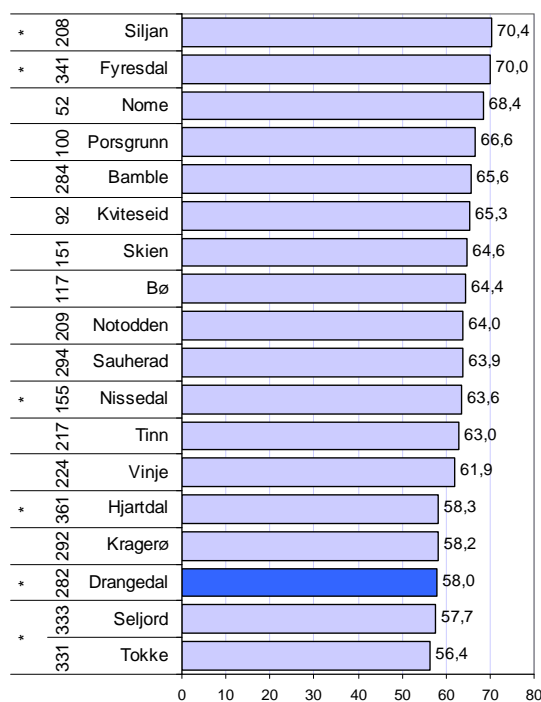
## Lønnsomhet, kommunene i Telemark

I figur 33 ser vi andel lønnsomme foretak i kommunene i Telemark. Siljan, Fyresdal og Nome hadde høyest andel lønnsomme foretak i Telemark i 2008.

I Drangedal hadde 58,0 prosent av foretakene overskudd i 2008, godt under landsgjennomsnittet på 65,0 prosent. Dette rangerer Drangedal som nummer 342 av 430 kommuner. De fleste kommunene har andel lønnsomme foretak under landsgjennomsnittet fordi de største kommunene har god lønnsomhet. Drangedal er nummer 282 siste fem år.



Figur 32: Prosentvis andel foretak med positivt resultat før skatt.



Figur 33: Prosentvis andel foretak med positivt resultat før skatt i 2008. Tallene til venstre er rangering mht lønnsomhet siste fem år. \* er kommuner med få foretak.

## Bransjustert lønnsomhet

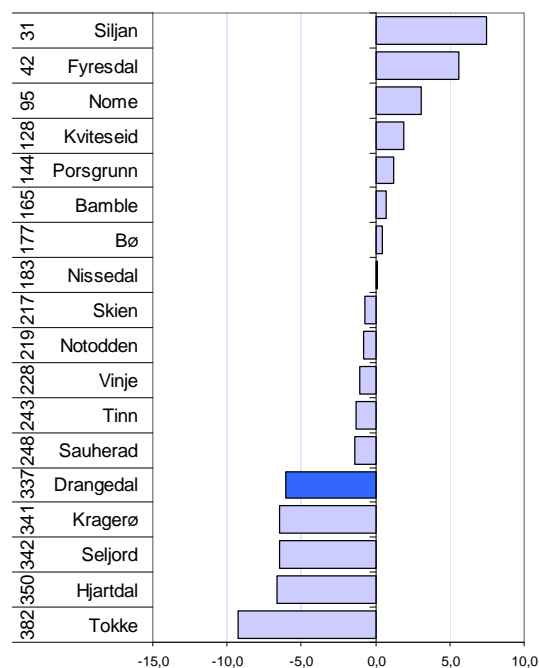
Andel lønnsomme foretak varierer mellom bransjer. I bransjen juridisk og regnskapsmessig tjenesteyting hadde 83 prosent av foretakene positivt resultat i 2008, mens andelen lønnsomme foretak i bransjen sport og fritid bare var 46 prosent.

I figur 34 viser vi et mål for lønnsomheten i kommunene etter at vi har filtrert bort effekten av bransjestrukturen.

Siljan, Fyresdal og Nome er fremdeles på topp i Telemark.

Drangedal har færre lønnsomme foretak enn forventet ut fra bransjestrukturen.

Drangedals rangering etter bransjustert lønnsomhet er 337, noe som er litt bedre enn rangeringen etter andel lønnsomme foretak på forrige side.



Figur 34: Bransjustert lønnsomhet, dvs prosentvis avvik mellom faktisk andel lønnsomme foretak og forventet andel ut fra bransjestrukturen i 2008. Tallene til venstre er rangering blant de 430 kommunene i landet.

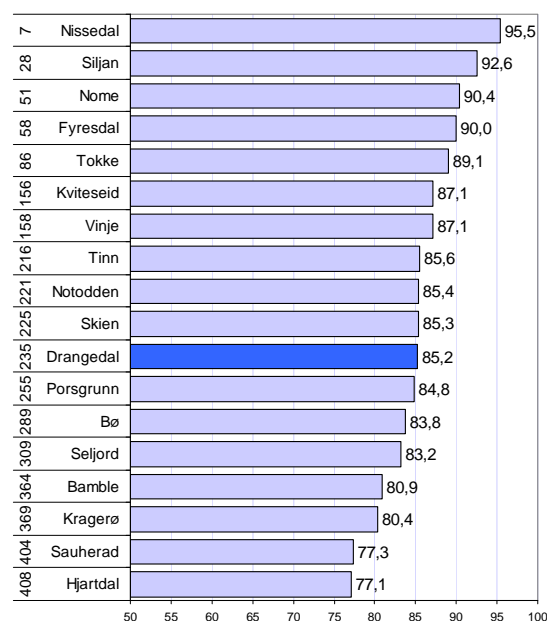
## Soliditet

Det tredje lønnsomhetsmålet er soliditeten, eller egenkapitalandelen. Vi har målt andel foretak med positiv egenkapital i kommunene, og i figur 35 er denne andelen vist for kommunene i Telemark.

Nissedal, Siljan og Nome har høyest andel av foretak med positiv egenkapital av kommunene i Telemark.

Drangedal kommer ut litt under middels på denne indikatoren, og er nummer 235 av 430 kommuner.

85,2 prosent av foretakene i Drangedal har positiv egenkapital. Nesten 15 prosent av foretakene driver dermed med negativ egenkapital ved inngangen til 2009.



Figur 35: Prosentvis andel foretak med positiv egenkapital i 2008. Tallene til venstre er rangeringen blant de 430 kommunene i landet.



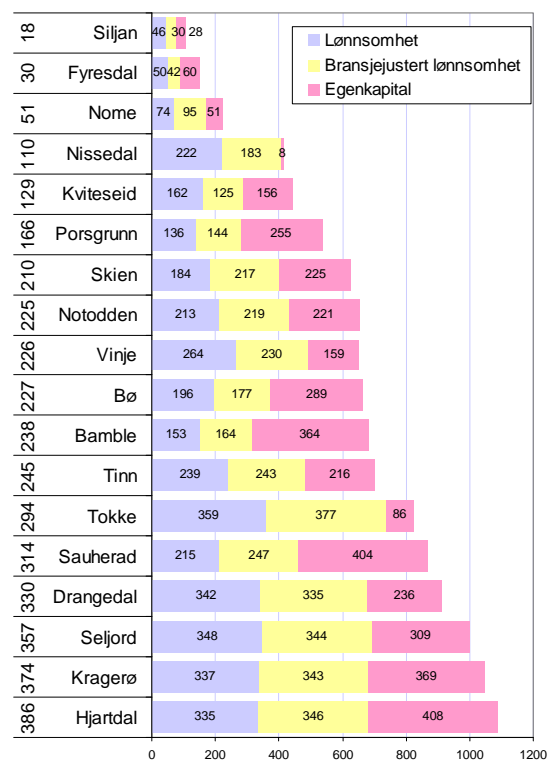
## Lønnsomhetsindeksen for kommuner

I figur 36 har vi vist resultatene av lønnsomhetsindeksen for kommunene i Telemark.

Siljan, Fyresdal og Nome kommer best ut på lønnsomhetsindeksen av kommunene i Telemark.

Drangedal er fjerde dårligst på lønnsomhetsindeksen av kommunene i Telemark. Drangedal gjør det svakt på alle de tre lønnsomhetsindikatorerne.

Drangedal havner til slutt som nummer 330 av 430 kommuner på lønnsomhetsindeksen.



Figur 36: Kommunene i Telemarks rangering etter de ulike lønnsomhetsindikatorerne. Tallene til venstre angir samlet rangering etter lønnsomhetsindeksen blant de 430 kommunene i landet.

# Vekst

Vi har målt veksten i næringslivet i kommunene ved hjelp av tre indikatorer. Den første indikatoren er andel foretak med realvekst. Den andre indikatoren er andel vekstforetak, justert for bransjestrukturen i kommunene. Den siste indikatoren er andel foretak med vekst i verdiskapingen. Den endelige vekstindeksen er basert på kommunenes rangering med hensyn til de tre vekstindikatorene.

## Utvikling av andel vekstforetak

I 2008 hadde litt over halvparten, 52,3 prosent, av foretakene i Norge en vekst i omsetning høyere enn prisstigningen. Dette var et stort fall fra 2007, da 65,5 prosent av alle foretakene hadde realvekst.

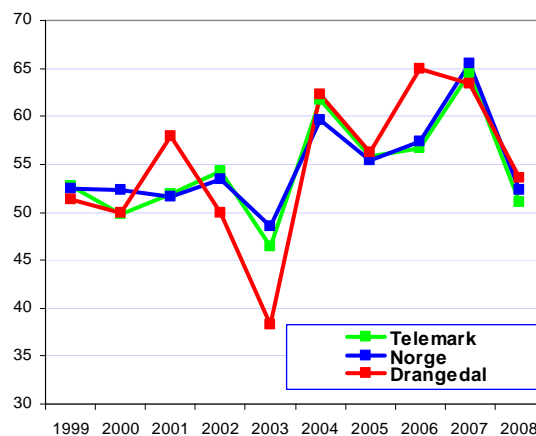
Drangedal har vekslet mellom å ha over og under gjennomsnittlig andel vekstforetak. I 2004, 2005 og 2006 var vekstandelen høyere i Drangedal. I 2007 var andelen vekstforetak litt under landsgjennomsnittet, men i 2008 ble andelen vekstforetak i Drangedal igjen litt over gjennomsnittet.

## Andel vekstforetak i Telemark

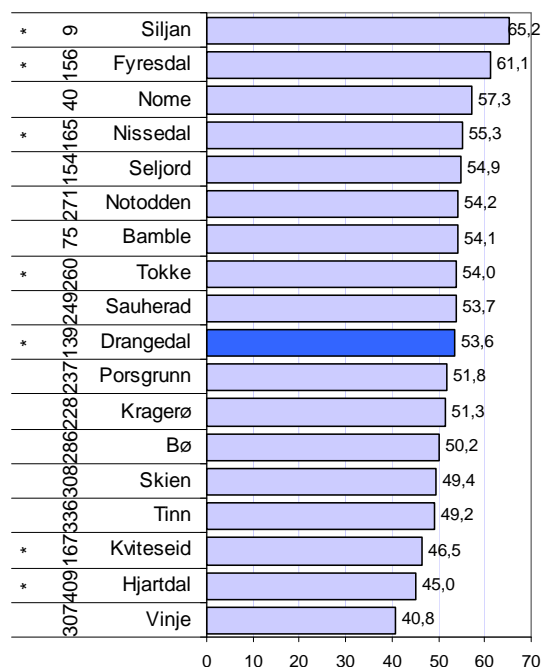
I figur 38 ser vi andelen vekstforetak i kommunene i Telemark i 2008. Siljan, Fyresdal og Nome hadde høyest andel vekstforetak av kommunene i Telemark dette året.

I Drangedal hadde 53,6 prosent av foretakene realvekst i omsetning i 2008. Gjennomsnittet for landet var 52,3 prosent. Drangedal havnet med det på plass nummer 196 av 430 kommuner.

Drangedal er nummer 139 når det gjelder andel vekstforetak de siste fem årene. Det er godt over middels av norske kommuner.



Figur 37: Prosentvis andel foretak med omsetningsvekst høyere enn prisstigningen.

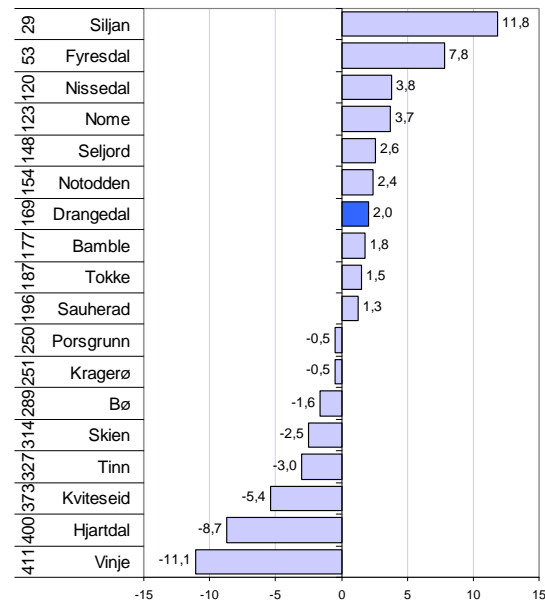


Figur 38: Prosentvis andel foretak med omsetningsvekst høyere enn prisstigningen i 2008 i kommunene i Telemark. Tallene til venstre angir rangering de siste fem årene blant de 430 kommunene i Norge.

## Bransjustert vekst

Andelen vekstforetak varierte ikke så mye mellom bransjene i 2008. Når vi foretar en bransjustering for andel vekstforetak etter samme metode som for nyetableringer og lønnsomhet, blir det ganske liten forskjell på dette målet og den ujusterte andelen vekstforetak.

Andelen vekstforetak i Drangedal er 2,0 prosent høyere enn forventet ut fra bransjestrukturen i kommunen. Det plasserer Drangedal som nummer 169 av 430 kommuner.



Figur 39: Bransjustert vekst, dvs prosentvis avvik mellom faktisk andel vekstforetak og forventet andel ut fra bransjestrukturen i 2008. Tallene til venstre er rangering blant de 430 kommunene i landet.

## Vekst i verdiskaping

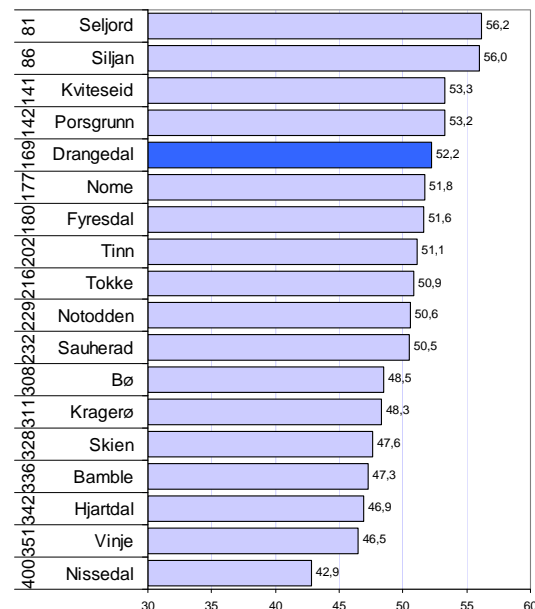
Bedriftenes verdiskaping kan leses ut av regnskapene gjennom å summere driftsresultatet og personalkostnadene. Verdiskapingen forteller hvor mye virksomheten genererer av verdiskaping, som kan fordeles mellom eiere, ansatte, finansierer og staten via skatt.

I figur 40 har vi vist hvordan kommunene i Telemark skårer for denne vekstindikatoren.

Seljord, Siljan og Kviteseid har høyest andel foretak med verdiskapingsvekst i 2008.

Andelen foretak med vekst i verdiskaping i Drangedal var på 52,2 prosent i 2008.

Drangedal er også med dette vekstmålet over middels av norske kommuner, og er rangert som nummer 169 etter denne vekstindikatoren.

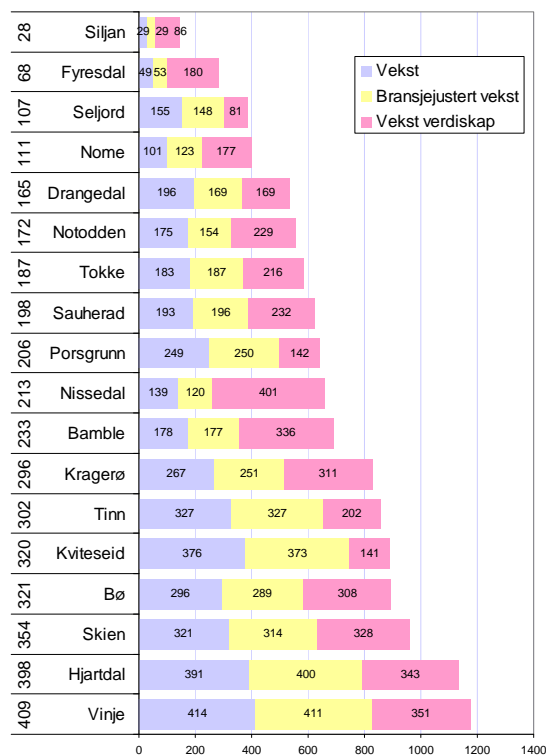


Figur 40: Prosentvis andel foretak med vekst i verdiskaping i 2008. Til venstre angis rangering blant de 430 kommunene i Norge.

## Vekstindeksen for kommuner

I figur 41 ser vi resultatene for vekstindeksen for kommunene i Telemark. Siljan, Fyresdal og Seljord er på topp i fylket når det gjelder vekst i 2008.

Drangedal skårer over middels på alle de tre vekstindikatorerne, og havnet til slutt som nummer 165 av 430 kommuner. Drangedal er med det den femte beste kommunen i Telemark på vekstindeksen for 2008.



Figur 41: Kommunene i Telemarks rangering etter de ulike vekstindikatorerne. Tallene til venstre angir samlet rangering blant de 430 kommunene i landet.

# NæringsNM

Dette er det sjette NæringsNM. Tidligere har NæringsNM vært basert på fire indikatorer. I årets NæringsNM har antall indikatorer blitt utvidet til ti. NæringsNM er som før sammensatt av fire forskjellige mål; lønnsomhet, vekst, nyetableringer og næringslivets størrelse, men de tre første målene er nå basert på hver sin indeks med tre forskjellige indikatorer. Denne utvidelsen av indikatorsettet skal gi en mer nøyaktig og ”rettferdig” næringslivsindeks.

<b>NæringsNM</b>	<b>Nyetableringer</b>	Etableringsfrekvens: Antall nyregistrerte foretak som andel av eksisterende foretak i begynnelsen av året
		Bransjejustert etableringsfrekvens: Basert på etableringsfrekvens, justert for effekten av bransjestrukturen
		Vekst i antall foretak: Etableringsfrekvens fratrukket nedlagte foretak
	<b>Lønnsomhet</b>	Andel foretak med positivt resultat før skatt
		Bransjejustert lønnsomhet: Andel foretak med positivt resultat før skatt, justert for effekten av bransjestruktur
		Andel foretak med positiv egenkapital
	<b>Vekst</b>	Andel foretak med omsetningsvekst høyere enn prisstigningen (KPI)
		Andel foretak med realvekst justert for effekten av bransjestruktur
		Andel foretak med vekst i verdiskaping
	<b>Næringslivets størrelse</b>	Antall arbeidsplasser i næringslivet som andel av befolkningen

Nyetableringer i regioner og kommuner blir nå målt med tre indikatorer. Den første, etableringsfrekvens, var tidligere den eneste indikatoren. Nå måler vi også etableringsfrekvensen fratrukket virkningen av bransjestrukturen i regioner og kommuner. Denne indikatoren viser om regionen har få eller mange etableringer når vi tar hensyn til at etableringsfrekvensen varierer mye mellom ulike bransjer. Den tredje indikatoren er vekst i antall foretak.

Lønnsomheten i regionenes næringsliv blir som før målt med andelen foretak med positivt resultat før skatt. I tillegg har vi målt andelen lønnsomme foretak justert for bransjestrukturen. Den tredje lønnsomhetsindikatoren er andel foretak med positiv egenkapital.

Vekst i regionene er målt med andel foretak med omsetningsvekst større enn

prisstigningen. Også her har vi en andre indikator som justerer dette målet for bransjestruktur. Den tredje vekstindikatoren er andel foretak med vekst i verdiskaping.

Indikatoren ”næringslivets størrelse” er uendret fra tidligere NæringsNM. Her er det antall arbeidsplasser i næringslivet som andel av befolkningen som er eneste indikator.

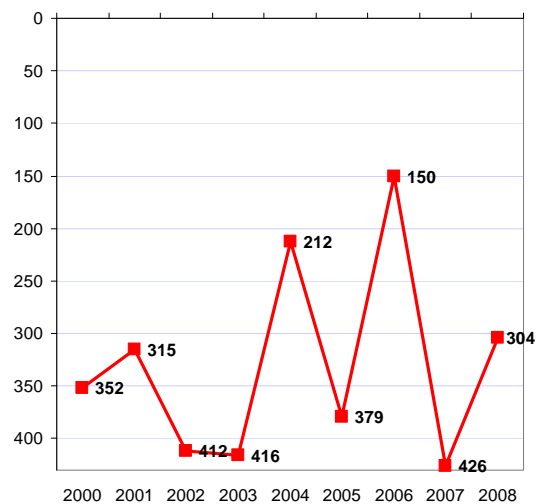
For hver indikator rangeres regioner og kommuner. Rangeringsnumrene legges så sammen innenfor hver gruppe, for å kåre regioner og kommuner som kommer best ut. Til slutt summeres rangeringsnumrene for de fire indeksene nyetablering, lønnsomhet, vekst og næringslivets størrelse. Den regionen og kommunen som har lavest sum, kommer ut som vinnere av årets NæringsNM.

## Drangedals utvikling i NæringsNM

Drangedal ble nummer 304 i årets NæringsNM.

Dette er en framgang på 122 plasser fra fjorårets NæringsNM, men da var Drangedal faktisk femte sist i landet.

Den beste plasseringen i NæringsNM fikk Drangedal i 2006, da kommunen ble nummer 150.



Figur 42: Kragerøs utvikling i NæringsNM, med rangeringen blant de 430 kommunene i Norge.

## Utvikling for de ulike indikatorene

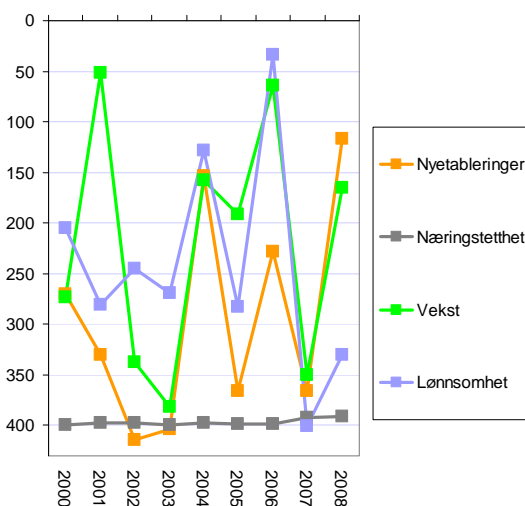
I figur 43 ser vi hvordan Drangedal har utviklet seg innenfor de fire målene for næringsutvikling.

Drangedal gjorde det godt med hensyn til nyetableringer i 2008, og har aldri vært så høyt plassert på dette næringsutviklingsmålet før.

Drangedal har gått mye opp og ned når det gjelder andel vekstforetak. Drangedal fikk en sterk forbedring og kom ut over middels på vekstindeksen i 2008.

Lønnsomheten i næringslivet har også variert mye i Drangedal. Også lønnsomheten ble forbedret fra 2007 til 2008, men fra et veldig lavt nivå.

Drangedal har svært lite næringsliv i forhold til folketallet, og skårer derfor alltid svakt på den siste indikatoren, som er næringsstetthet, eller næringslivets relative størrelse. Denne indikatoren beveger seg lite fra år til år.

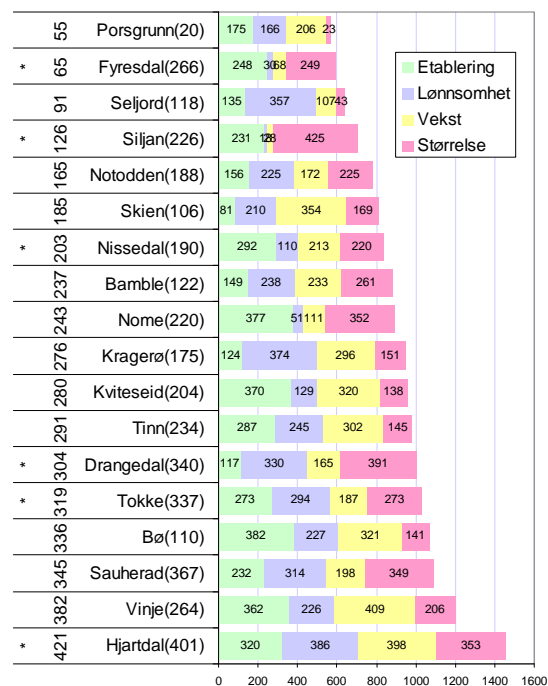


Figur 43: Drangedals rangering etter delindeksene i NæringsNM.

## NæringsNM for kommunene i Telemark

Når vi summerer de fire målene som ligger til grunn for NæringsNM, er Porsgrunn beste næringslivskommune i Telemark i 2008, fulgt av Fyresdal og Seljord. Disse kommunene er inne blant de 100 beste av de 430 kommunene i landet.

Drangedal kom som nevnt på 304. plass i 2008. Når vi ser på gjennomsnittet de siste fem årene, er Drangedal rangert som nummer 340.



Figur 44: Resultater i NæringsNM 2008 for kommunene i Telemark. \* er små kommuner med mindre enn 100 regnskap. Tallene til venstre angir kommunens rangering i NæringsNM for 2008. Tallene i parentes viser rangering for siste fem år.

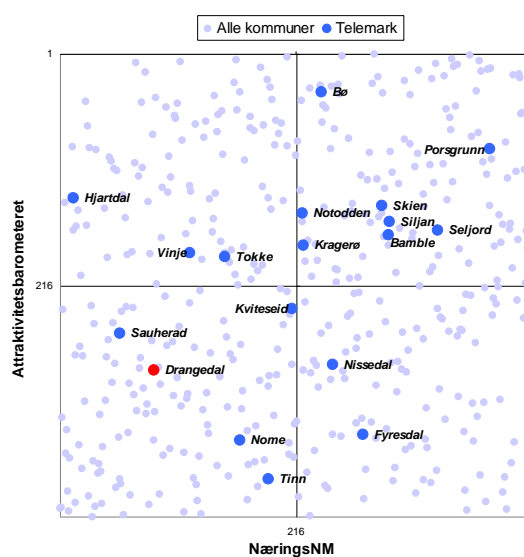
# Oppsummering

NæringsNM og Attraktivitetsbarometeret viser hvordan regionene gjør det med hensyn til de to viktigste drivkreftene i regional utvikling. NæringsNM kårer regionene og kommunene med den beste næringsutviklingen, mens Attraktivitetsbarometeret viser hvilke regioner og kommuner som er mest attraktive som bosted. Hvilke regioner og kommuner er mest vellykket når det gjelder kombinasjonen næringsutvikling og attraktivitet?

## Samlet utvikling

I figur 45 har vi satt sammen kommunenes plassering på Attraktivitetsbarometeret og i NæringsNM for de siste tre årene.

Drangedal er da en av kommunene i Telemark som er i den uheldige kvadranten, sammen med kommuner som er under middels både når det gjelder næringsutvikling og attraktivitet.



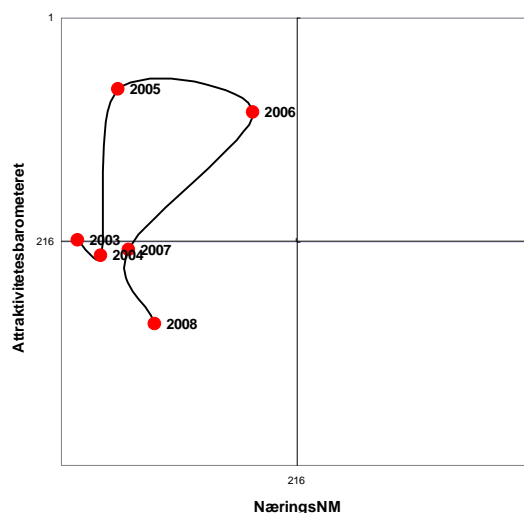
Figur 45: Kommunenes rangering i NæringsNM (horisontal akse) og på Attraktivitetsbarometeret (vertikal akse) for perioden 2006-2008.

## Utvikling over tid

I figur 46 kan vi se hvordan Drangedal har beveget seg i samlediagrammet med næringsutvikling og attraktivitet.

Drangedal hadde høy attraktivitet i 2005 og 2006, men har falt ganske mye på Attraktivitetsbarometeret de siste to årene.

Næringsutviklingen har også blitt dårligere etter 2006, men ble litt bedre i den siste perioden.



Figur 46: Drangedals utvikling i NæringsNM (horisontal akse) og på Attraktivitetsbarometeret (vertikal akse) fra 2003 til 2008.

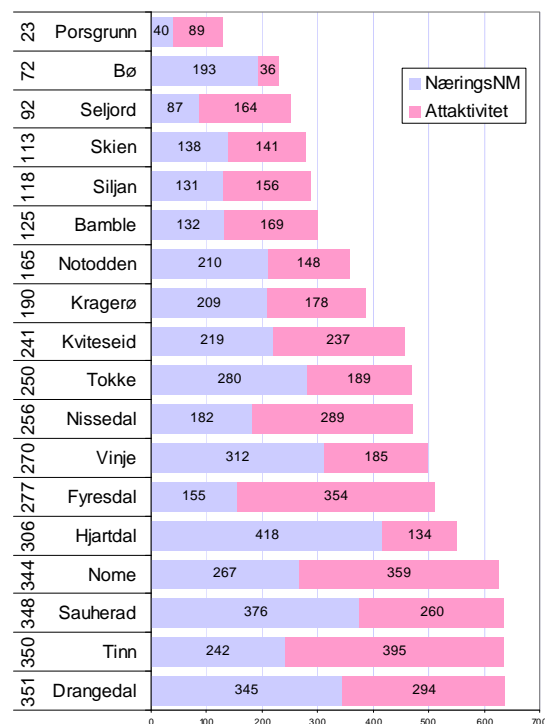


## Samlet utvikling, kommunene i Telemark

Kombinasjonen av næringsutvikling og attraktivitet er brukt til å kåre ”mest vellykkede kommune”. Vi har da brukt de tre siste årene, dvs perioden 2006 til og med 2008 i denne kåringen.

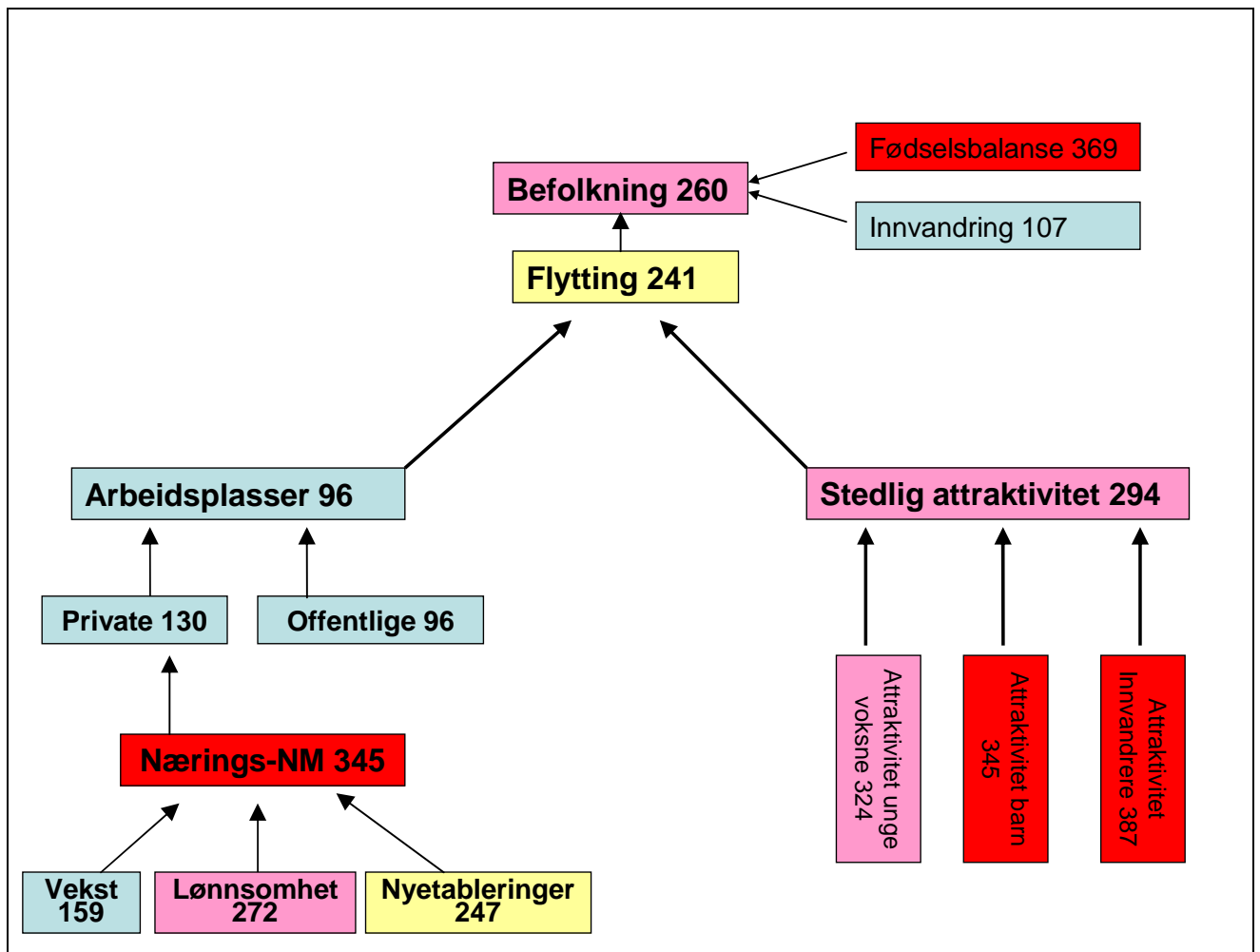
Porsgrunn er den mest vellykkede kommunen i Telemark når vi ser på kombinasjonen av næringsutvikling og attraktivitet.

Drangedal er nummer 351 av 430 kommuner i denne viktige kombinasjonsøvelsen. Det er sist blant telemarks-kommunene.



Figur 47: Kommunene i Telemarks rangering på Attraktivitetsbarometeret og i NæringsNM for perioden 2006-2008. Til venstre vises samlet rangering blant de 430 kommunene i landet. \* er små kommuner med mindre enn 100 regnskap.

## Oversikt over indikatorer for Drangedal



Figur 48: Oversikt over indikatorer for utvikling for Drangedal for perioden 2006-2008. Alle indikatorene er kommunens rangering i forhold til de 430 kommunene i landet.

Drangedal har hatt befolkningsnedgang de siste tre årene, men har vokst litt det siste året.

Drangedal har et stort fødselsunderskudd som trekker befolkningsveksten ned, men en høy innvandring som trekker opp.

Drangedal har netto utflytting til andre kommuner den siste treårsperioden. I 2008 ble det imidlertid netto innflytting.

Drangedal har hatt sterk vekst i arbeidsplasser de siste tre årene, både i privat og offentlig sektor.

Næringsutviklingen i Drangedal har vært under middels de siste årene. Drangedal har

hatt bra omsetningsvekst i eksisterende næringsliv, men svak lønnsomhet og under middels med nyetableringer. Etableringsaktiviteten ser imidlertid ut til å ta seg opp det siste året.

Drangedal har ikke fått innflytting som står i forhold til den gode arbeidsplassveksten. Dermed ser det ut til at kommunen ikke er attraktiv som bosted. Drangedal trekker ikke til seg noen av gruppene som er målt, og det er spesielt høy utflytting fra innvandrerbefolkningen.

---

<sup>i</sup> Attraktivitetsbarometeret er utgitt av NHO i 2007, 2008 og 2009, og kan lastes ned på NHOs hjemmesider, [www.nho.no](http://www.nho.no).

Attraktivitetsbarometeret 2009 kommer i desember 2009.

<sup>ii</sup> Telemarksforskning vil publisere nye rapporter med forklaringsfaktorer for attraktivitet basert på nye analyser i løpet av de neste månedene.