



Norsk kulturindeks 2013

Resultater for Lørenskog kommune

GUNN KRISTIN LEIKVOLL OG BÅRD KLEPPE

TF-notat nr. 21/2014

Tittel: Norsk kulturindeks
Undertittel: Resultater for Lørenskog kommune
TF-notat nr.: 21/2014
Forfatter(e): Gunn Kristin Leikvoll og Bård Kleppe
Dato: 07.04.2014
ISBN: 978-82-7401-704-7
ISSN: 1891-053X
Pris: 150,- (Kan lastes ned gratis fra www.telemarksforskning.no)
Framsidedfoto: Istock.com
Prosjekt: Norsk kulturindeks 2013
Prosjektnr.: 20130770
Prosjektleder: Bård Kleppe
Oppdragsgiver(e): Lørenskog kommune

Telemarksforskning
Postboks 4
3833 Bø i Telemark
Tlf.: +47 35 06 15 00
Epost: kleppe@tmforsk.no
www.telemarksforskning.no

Norsk kulturindeks er en årlig oversikt over kulturnivået i norske kommuner. Rapporten utarbeides av Telemarksforskning med finansiering fra interne midler og fra oppdragsgiver.

Telemarksforskning er et selvstendig, regionalt forankret forskningsinstitutt med kunder og prosjekter over hele Norge. Instituttet har ca. 30 forskere fordelt på fem fagfelt som jobber på oppdrag for Norges Forskningsråd, departementer, direktorater, fylker, kommuner, regionråd, bedrifter og organisasjoner over hele landet.

Telemarksforskning har sammen med Høgskolen i Telemark i en årrekke vært et sentralt miljø for kulturpolitisk forskning. Instituttet har i dag seks forskere som jobber med kulturpolitisk forskning på heltid, samt to seniorforskere i bistillinger med lang internasjonal erfaring på området. Sammen med Høgskolen i Telemark arrangerer Telemarksforskning blant annet den årlige konferansen Kulturrikets tilstand.

Prosjektleder for Norsk kulturindeks er forsker Bård Kleppe. Henvendelser kan rettes til ham på telefon 911 97 543 eller epost kleppe@tmforsk.no.

Forord

Norsk kulturindeks er en årlig oversikt over kulturtilbud og kulturaktivitet i norske kommuner, regioner og fylker. Indeksen er basert på registerdata fra en rekke offentlige etater, interesseorganisasjoner og foreninger. I denne rapporten presenterer vi resultater og detaljer for Lørenskog kommune, utvalgte sammenlignbare kommuner, Akershus og landsgjennomsnittet.

Norsk kulturindeks er utarbeidet av Bård Kleppe i samarbeid med en intern referansegruppe bestående av følgende forskere: Knut Vareide, Ole Marius Hylland, Ola K. Berge, Mari T. Heian, Heidi Stavrum og Knut Løyland. Lørenskograpporten er skrevet av Gunn Kristin Leikvoll og Bård Kleppe.

Vi takker alle som har vært behjelpelige med å sende oss data.

Bø, 7. april 2014

Bård Kleppe

Prosjektleder

Innhold

Innledning	6
Norsk kulturindeks	6
Plassering i Norsk kulturindeks	8
1. Kunstnere	9
2. Kulturarbeidere	11
3. Museum	13
4. Konserter.....	14
5. Kino	15
6. Bibliotek.....	17
Bokbestand og tilvekst	17
Besøk og utlån.....	18
7. Scenekunst.....	20
8. Kulturskolen og Den kulturelle skolesekken.....	21
Kulturskolen	21
Den kulturelle skolesekken.....	23
9. Sentrale tildelinger.....	24
10. Frivillighet	26
Mva.-refusjon.....	26
10.1 Korps, kor og husflidslag	26
11. Kommunale utgifter til kultur	28
12. Innbyggertilfredshet	30
13. Hovedtrekk	32
14. Tabeller.....	33

Innledning

Hva er statusen for kulturlivet i Lørenskog kommune sammenlignet med andre kommuner og hele landet? I dette notatet presenterer vi tall fra Norsk kulturindeks 2013 som kan si noe om dette. Norsk kulturindeks 2013 er basert på tall fra 2012. I rapporten er tallene presentert grafisk. Her presenteres tall for Lørenskog, utvalgte sammenlignbare kommuner, Akershus og gjennomsnittet for landet. Bak i rapporten presenterer vi tallene og detaljene i tabeller. For data som er sammenlignbare med tall fra Norsk kulturindeks 2012, presenterer vi endringer i prosent.

Norsk kulturindeks

Norsk kulturindeks er en beskrivelse av kulturtilbudet og kulturaktiviteten i norske kommuner, regioner og fylker med utgangspunkt i følgende ti kategorier: Kunstnere, kulturarbeidere, museum, musikk, kino, bibliotek, scenekunst, kulturskoler og Den kulturelle skolesekken, sentrale tildelinger og frivillighet.

Dataene indeksen er basert på er innhentet fra en rekke ulike kilder som kan belyse nivået på den lokale kulturen: KOSTRA¹ / SSB, medlemslister, offentlige registre og tildelingstall for ulike kulturpolitiske ordninger. Kvaliteten på disse dataene er jevnt over god, men på enkelte områder er datatilfanget ikke tilstrekkelig til å fange opp alle kulturtiltak rundt om i kommunene. Der dette er tilfellet, er det beskrevet i teksten.

Når vi sammenligner kulturtilbud i denne rapporten, tar vi utgangspunkt i gjennomsnittstall. Dette kan være antall kunstnere pr. innbygger eller publikummere pr. innbygger. På denne måten kan man sammenligne kulturtilbud og kulturbruk på tvers av kommuner med ulikt innbyggertall. I utvalget av indikatorer har vi primært valgt oversikter der enheten er personer, enten publikummere, medlemmer, deltakere i kulturskole etc. Vi har også etterstrebet indikatorer som ikke favoriserer små eller store kommuner systematisk. Vi presenterer ikke noen fullstendig oversikt over metode i denne rapporten, men henviser til Norsk kulturindeks 2013 (Kleppe 2013) der dette redegjøres for i detalj. Publikasjonen kan lastes ned fra våre hjemmesider².

I Norsk kulturindeks finnes også en rangering. Kommuner, regioner og fylker er rangert i ti kategorier med en samlet sum til slutt. Rangeringen i kategoriene skal fortelle noe om hvordan kulturnivået er i den gitte kommunen eller regionen på dette området og totalrangeringen skal si noe om det totale kulturnivået. Kategoriene har blitt valgt ut med bakgrunn i tilgjengelige data og ut i fra en tanke om hvilke faktorer som spiller positivt inn på kulturtilbudet og kulturbruken i en kommune.

Lørenskog kommune blir i denne rapporten sammenlignet med fire utvalgte kommuner. Valg av kommuner er foretatt av oppdragsgiver. Kommunene er valgt ut primært basert på blant annet demografi og geografi/sentralitet. Det gir i en slik sammenheng mest mening å sammenligne kommuner med tilnærmet likt innbyggertall og lik geografisk plassering når det gjelder sentralitet. For eksempel kan det være relevant å sammenligne nabokommuner eller kommuner som har lik avstand til en større by. Kommuner som ligger nær de store byene har gjerne god tilgang på et bredt kulturtilbud utenfor egen kommune. Disse kommunene «trenger» dermed ikke i like stor grad å ha et bredt tilbud av konserter og scenekunst. Det er likevel viktig å ha et bevisst forhold til kulturtenestetilbud som innbyggerne trenger lokalt, for eksempel bibliotek, kulturskole og den fri-

¹ Kommune-Stat-Rapportering.

² <http://www.tmforsk.no/publikasjoner/filer/fil.asp?fil=2119>

villige kultursektoren. Ligger en kommune derimot langt unna steder med et større kulturtilbud, vil det være behov for å ha et bredere kulturtilbud lokalt.

Årets utgave av Norsk kulturindeks er styrket på enkelte områder. Endringene i årets rapport er som følger:

Kino: Tall fra Film og Kino har gitt oss mulighet til å inkludere en mangfoldsindikator som viser filmmangfold basert på opprinnelsesland.

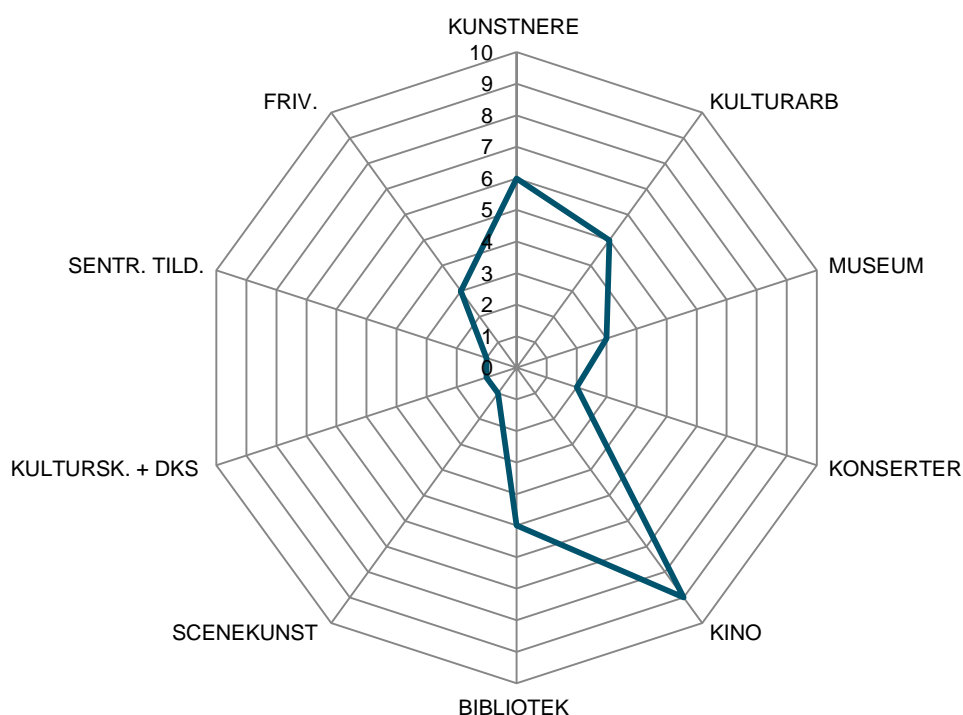
Frivillighet: Husflidslag er inkludert som ny aktivitet. Her finner man en rekke medlemmer i de fleste av landets kommuner. Historielag er tatt ut da data ikke var tilgjengelig dette året.

Tabell 1: Kategorier, kilder, årstall og vektinger for Norsk kulturindeks.

Kategori	Kilde	År	Vekting
1 KUNSTNERE			
1a Kunstneretthet	Medlemsregister fra 10 kunstnerorganisasjoner	2013	5 %
1b Kunstnermangfold	Medlemsregister fra 10 kunstnerorganisasjoner	2013	2,5 %
1c Tildelinger fra Statens kunstnerstipend	Statens kunstnerstipend	2012	2,5 %
2 KULTURARBEIDERE			
2a Sysselsatte innen kunstnerisk produksjon	SSB sin sysselsettingsstatistikk (SN2007)	2012	3,3 %
2b Sysselsatte innen kulturformidling	SSB sin sysselsettingsstatistikk (SN2007)	2012	3,3 %
2c Sysselsatte i media	SSB sin sysselsettingsstatistikk (SN2007)	2012	3,3 %
3 MUSEUM			
3a Kommunale midler til museum	KOSTRA/SSB	2012	3,3 %
3b Totalt besøkstall for museum	Kulturrådet og årsrapporter fra konsoliderte museer.	2012	3,3 %
3c: Betalende besøk museum	Kulturrådet og årsrapporter fra konsoliderte museer.	2012	3,3 %
4 KONSERTER			
4a Antall Tono-arrangement	TONO	2012	5 %
4b Tono-avregning	TONO + Norsk Rockforbund	2012	5 %
5 KINO			
5a Antall filmfremvisninger totalt	KOSTRA/Film og kino	2012	2,5 %
5b Antall kinobesøk totalt	KOSTRA/Film og kino	2012	2,5 %
5c Mangfold filmfremvisninger	KOSTRA/Film og kino	2012	2,5 %
5d Mangfold kinobesøk	KOSTRA/Film og kino	2012	2,5 %
6 BIBLIOTEK			
Totalt utlån fra folkebibliotek (alle medier)	KOSTRA/SSB	2012	5 %
Antall besøk i folkebibliotek	KOSTRA/SSB	2012	5 %
7 SCENEKUNST			
7a Antall teaterforestillinger	NTO statistikk + tilsendte lister fra regionteatre	2012	3,33 %
7b Teaterpublikum	NTO statistikk + tilsendte lister fra regionteatre	2012	3,33 %
7c Antall danseforestillinger	Danseinformasjonen	2012	3,33 %
8 KULTURSKOLE / DEN KULTURELLE SKOLESEKKEN			
7a Antall årstimer totalt i kulturskolen	GSI	2012	1,25 %
7b Bredden i kulturskoletilbudet	GSI	2012	1,25 %
7c Antall elever fra kommunen i kulturskole	KOSTRA/SSB	2012	2,5 %
7d Antall publikum Den kulturelle skolesekken	DKS-sekretariatet / Ksys	2012	5 %
9 SENTRALE TILDELINGER			
9a Kulturfondtildelinger + tilskudd over statsbudsjettet	Norsk kulturråd og Statsbudsjettet 2012	2012	3,33 %
9b Tildelinger Frifond	Norsk musikkråd og Norsk teaterråd	2012	3,33 %
9c Tildelinger Riksantikvaren	Riksantikvaren	2012	3,33 %
10 FRIVILLIGHET			
10a MVA refusjon	Lotteri- og stiftelsestilsynet	2012	5,00 %
10b Antall korpsmedlemmer	Norges musikkorps forbund og korpsnett	2012	1,67 %
10c Antall kormedlemmer	4 korforbund + KOSTRA (se metode)	2012	1,67 %
10d Antall husflidsmedlemmer	Norges husflidslag	2012	1,67 %

Plassering i Norsk kulturindeks

Lørenskog havner totalt sett på en 301. plass blant landets 428 kommuner i Norsk kulturindeks 2013. Dersom man gjør om denne rangeringen til en score mellom en og ti, får Lørenskog en totalscore på 3. Kommunen scorer svært godt på kino, men lavt på scenekunst, kulturskole + DKS og sentrale tildelinger. Lørenskog har klatret 55. plasser på indeksen siden 2012. Høyest rangering får kommunen på kino (29. plass). Kommunen rangerer midt på treet på bibliotek (192. plass) og kulturarbeidere (234. plass). I kategorien kulturskole + DKS rangerer Lørenskog lavt i vår oversikt (399. plass).



Figur 1: Lørenskogs score i de ti kategoriene. De høyeste verdiene befinner seg ytterst i radardiatrammet. Kategoriene er rangert fra 0-10.

Tabell 2: Kommunens rangering (av 428) sammenlignet med andre, relevante kommuner.

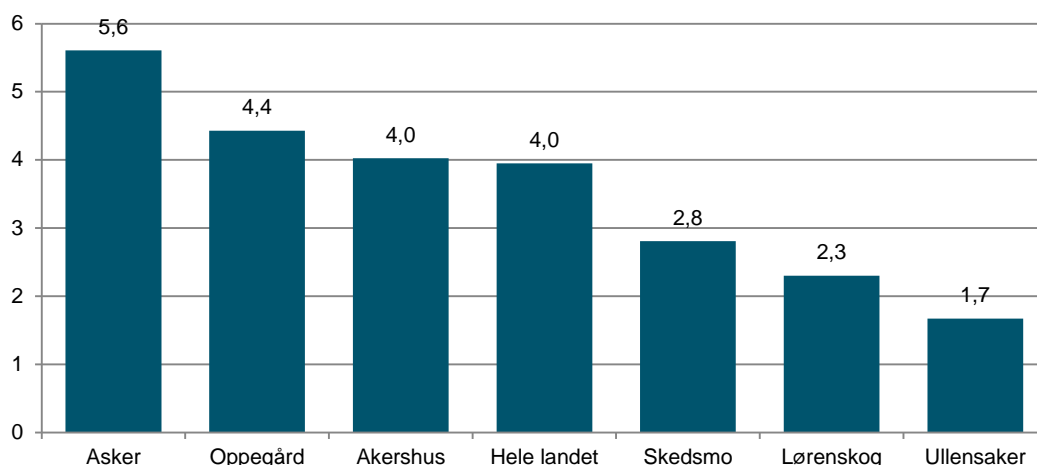
KOMMUNE	KUNSTNERE	KULTUR- ARB.	MUSEUM	KONSERTER	KINO	BIBLIOTEK	SCENEKUNST	KULTURSKOLE + DKS	SENTR. TILD.	FRIVILLIG- HET	TOTALT
Skedsmo	87	30	299	107	6	228	254	160	157	82	60
Asker	5	28	142	281	51	238	246	171	143	203	83
Oppegård	28	97	352	289	168	75	255	85	273	126	125
Ullensaker	231	310	187	175	36	196	124	398	217	257	215
Lørenskog	148	234	281	345	29	192	247	399	286	285	301

1. Kunstnere

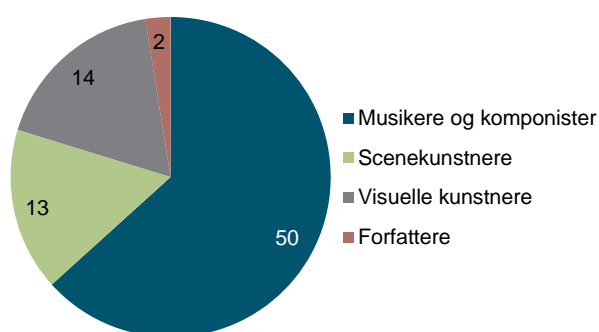
Antallet kunstnere, deres kunstneriske aktivitet og deres kunstneriske kvalitet vil svært sannsynlig påvirke kulturlivet i kommunen. Kunstnerne iverksetter ofte kulturtiltak lokalt og bidrar til å styrke kulturlivet i lokalsamfunnet. Oversikten vi her presenterer tar utgangspunkt i bostedsadresse for kunstnere registrert i de ti største kunstnerorganisasjonene i landet. Vi presenterer også oversikt over tildelinger fra Statens kunstnerstipend (SKS). Dette kan være en indikator på den kunstneriske kvaliteten til kunstnerne som er bosatt i kommunen.

I følge vår oversikt er totalt 79 kunstnere bosatt i Lørenskog kommune. Dette tilsvarer 2,3 kunstnere pr. tusen innbyggere, en kunstnertetthet som er 42 % under landsgjennomsnittet. Kunstnertettheten i Lørenskog har hatt en liten nedgang på 1,7 % siden 2010. Av de 79 kunstnerne i Lørenskog kommune er 50 musikere eller komponister, 13 er scenekunstnere, 14 er visuelle kunstnere og 2 er forfattere.

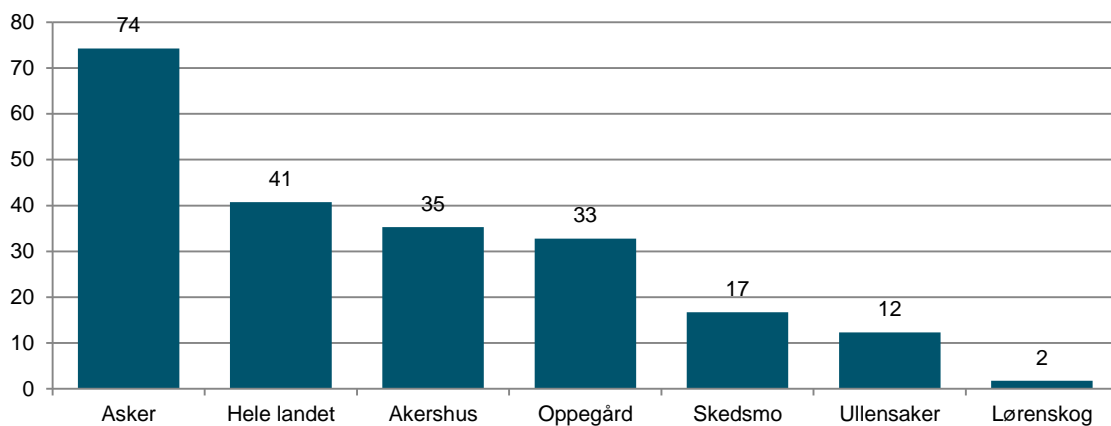
Statens kunstnerstipend er den viktigste ordningen for direkte støtte til kunstnere. Tildelingene gjøres på bakgrunn av en kvalitativ vurdering av kunstproduksjonen. Det var én kunstner i Lørenskog som fikk stipend fra SKS i 2012. Tildelingen var på 60 000 kr. Dette utgjør 2 kr pr. innbygger og er 96 % under landsgjennomsnittet. Vi har ingen oversikt over hvor mange som har søkt.



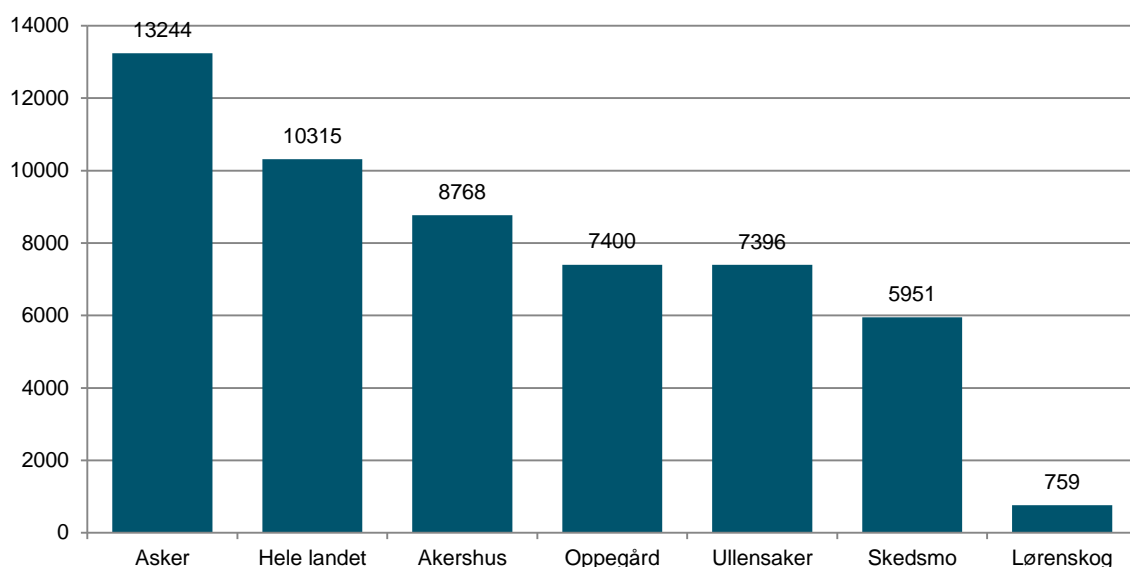
Figur 2: Antall kunstnere pr. tusen innbyggere i Lørenskog, hele landet, Akershus og utvalgte kommuner i 2013.



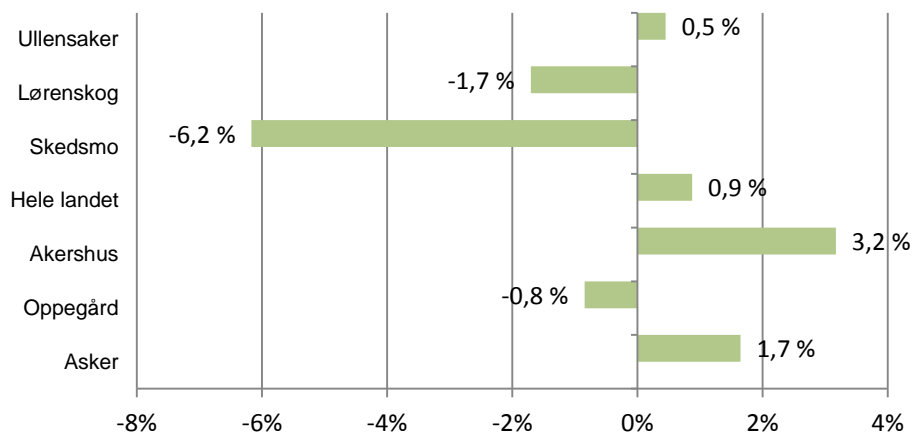
Figur 3: Antall medlemskap i ulike organisasjoner fordelt på kunstformer i Lørenskog kommune.



Figur 4: Tildelinger fra Statens kunstnerstipend til kunstnere i Lørenskog, Akershus, hele landet og utvalgte kommuner i 2012. Kroner pr. innbygger.



Figur 5: Tildelinger fra Statens kunstnerstipend til kunstnere i Lørenskog, Akershus, hele landet og utvalgte kommuner i 2012. Kroner pr. kunstner.



Figur 6: Endring i andel kunstnere siste tre år for Lørenskog, Akershus, hele landet og utvalgte kommuner.

2. Kulturarbeidere

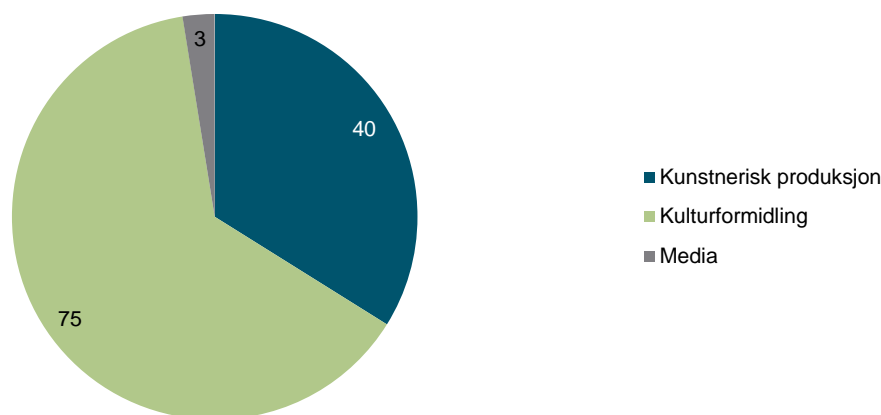
Sysselsettingstall for kulturyrker kan fortelle noe om kulturlivet generelt i kommunen. Kulturyrker genererer i stor grad kulturtilbud lokalt. Flere steder jobbes det også målrettet for å styrke det kulturbaserte næringslivet. Tallene i denne oversikten er hentet fra SSBs sysselsettingsstatistikk. Dette er eksakte data der de sysselsatte er registrert på arbeidsadresse. Oversikten inkluderer både ansatte og selvstendige næringsdrivende, i både privat og offentlig sektor. Sysselsatte er registrert på arbeidsadresse.

I Lørenskog jobber 118 personer innenfor ulike kulturyrker. 3 av disse jobber innen media, 40 jobber med kunstnerisk arbeid av ulik art og 75 personer jobber med kulturformidling, f.eks. museums- og bibliotekansatte, kulturskolelærere m.m.

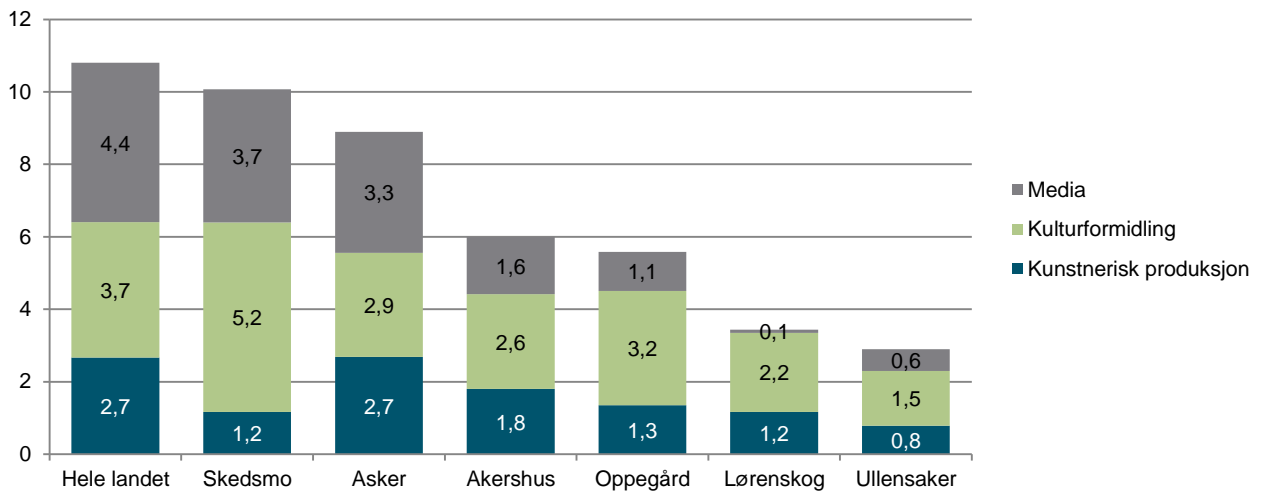
Andelen kulturarbeidere i Lørenskog er 3,4 ansatte pr. tusen innbyggere. Dette er 68 % under landsgjennomsnittet. Generelt finner man flest ansatte innen kulturyrker i de større byene og regionsentrene. De største kulturaktørene i Lørenskog hva gjelder antall ansatte er som følger (antall i parentes): Lørenskog Kino- og kultursenter (13), Lørenskog Ishockeyklubb (6) og Pearson Education (3) (data fra Brønnøysundregistrene).

Antall ansatte innen disse yrkene har samlet sett økt med 35 % i Lørenskog de siste fem årene. Tallene viser en liten nedgang mellom 2009 og 2011, med en påfølgende oppgang det siste året. Andelen ansatte innenfor kunstnerisk produksjon følger samme tendens, og har hatt en kraftig oppgang det siste året (fra 22 til 40 ansatte). Det har vært en oppgang i andelen kulturformidlere siden 2010. Av de utvalgte kommunene, er det Lørenskog, Oppegård (21 %) og Skedsmo (10 %) som har hatt en vekst i antall kulturarbeidere de siste fem årene. Antall kulturarbeidere på landsbasis har vært stabilt.

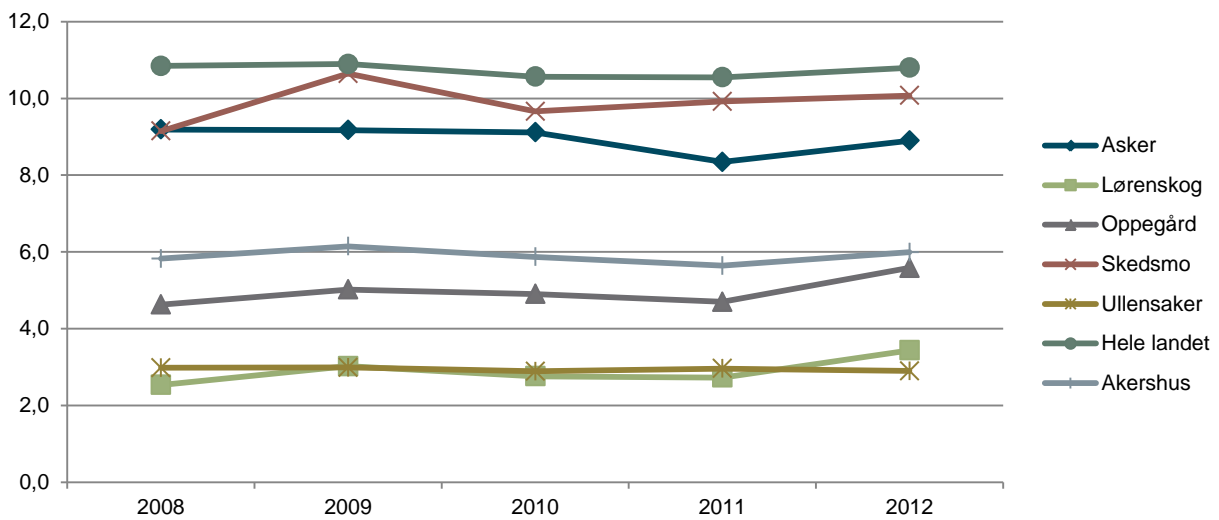
Totalt sett for landet er det flere kunstnere med medlemskap i kunstnerorganisasjoner (jf. forrige kapittel) enn det er personer med kunstnerisk virksomhet som hovedyrke. Sysselsettingsgraden i Lørenskog, det vil si antall sysselsatte innenfor kunstnerisk produksjon delt på antall kunstnere (0,51), er lavere enn landsgjennomsnittet (0,67). Dette kan tyde på at kunstnere bosatt i Lørenskog jobber andre steder, trolig i Oslo, eller at de i mindre grad har kunstnerisk arbeid som hovedinntektskilde.



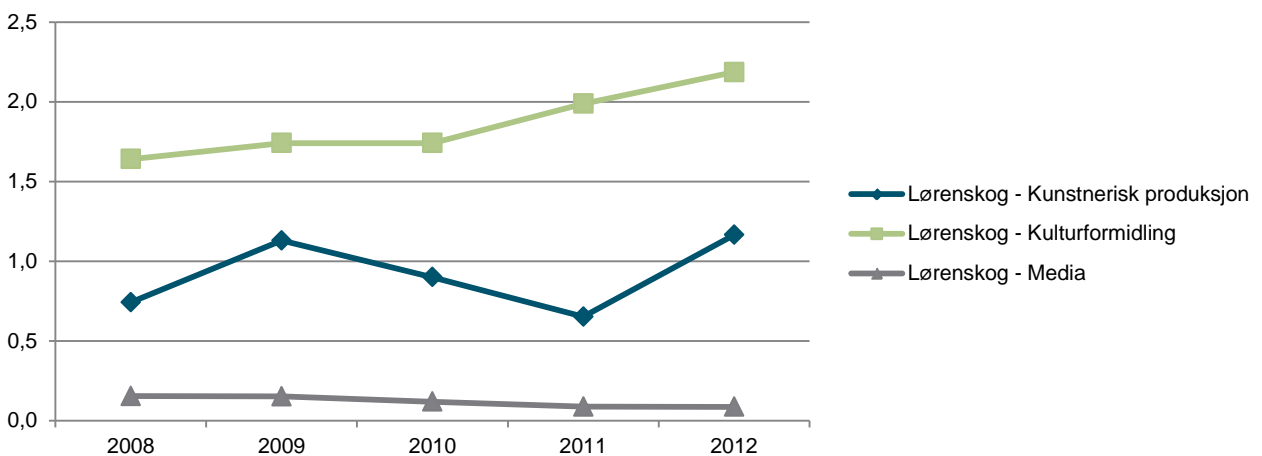
Figur 7: Totalt antall sysselsatte i ulike kulturyrker i Lørenskog kommune i 2012.



Figur 8: Sysselsatte pr. 1000 innbyggere i Lørenskog kommune, utvalgte kommuner, Akershus og hele landet i 2012.



Figur 9: Sysselsatte i kulturyrker pr. 1000 innbyggere i Lørenskog kommune, utvalgte kommuner, Akershus og hele landet i perioden 2008- 2012.

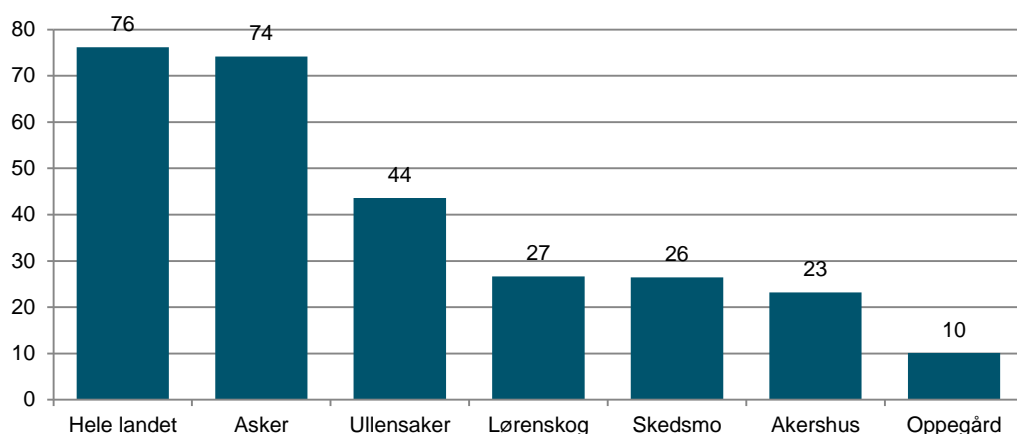


Figur 10: Endring i antall sysselsatte innen kunstnerisk produksjon (blå), kulturformidling (grønn) og media (grå) fra 2008 til 2012 i Lørenskog.

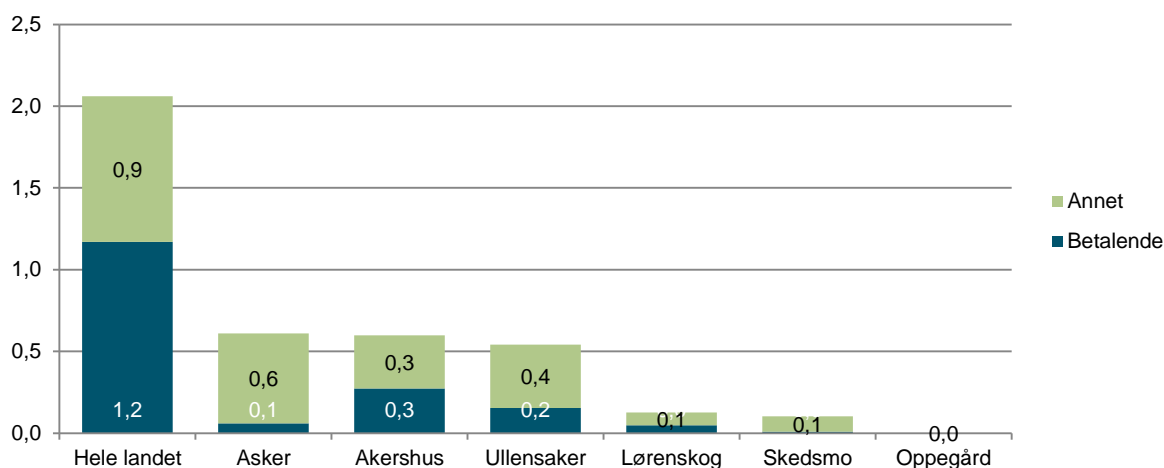
3. Museum

Museene er en viktig del av kulturaktiviteten rundt i kommunene. De er ressursentre for kulturvern, de produserer kunnskap og opplevelser og de kan fungere som møtesteder for innbyggerne. Vi presenterer her kommunale tildelinger til museer samt totalt besøk og betalende besøk for alle museumsavdelinger som rapporterer tall inn til Norsk kulturråd.

Totalt brukte Lørenskog 914 000 kr på museumsformål (Netto driftsutgifter til muséer, funksjon 375). Dette tilsvarer 27 kroner pr. innbygger og er 65 % under landsgjennomsnittet. Summen har økt med 17 % fra året før. I landet for øvrig har økningen i kommunale tilskudd til museer vært på rundt 7 %. Museer i Lørenskog kommune hadde et besøk på 4331, av disse var 1690 registrert som betalende besøk. Det var Lørenskog bygdemuseum som stod for disse besøkene. Dette tilsvarer et totalt besøk på 0,1 pr. innbygger. Det totale besøket er 94 % under landsgjennomsnittet.



Figur 11: Netto driftsutgifter til museer i Lørenskog kommune, utvalgte kommuner, Akershus og hele landet i 2012. Kr pr innbygger.



Figur 12: Betalende besøk (blå) og annet besøk (grønn) på muséer i Lørenskog kommune, utvalgte kommuner, Akershus og hele landet i 2012. Kr pr innbygger.

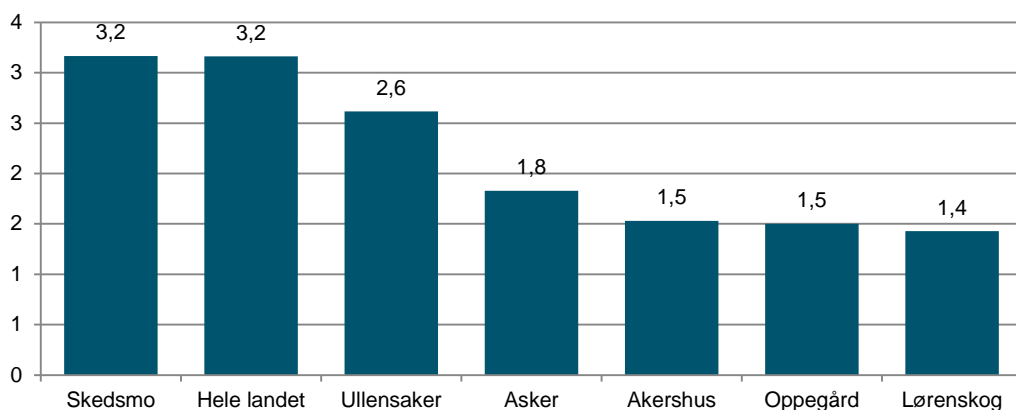
4. Konserter

Kategorien konserter tar utgangspunkt i konserttall fra Tono. Tono er et organ som forvalter lydfestings- og fremføringsrettigheter for musikkverk i Norge på vegne av komponister, tekstforfattere og musikkforlag. Tono samler inn informasjon om de fleste konserter i Norge og deres database inneholdt omtrent 16 000 konserter for 2012.

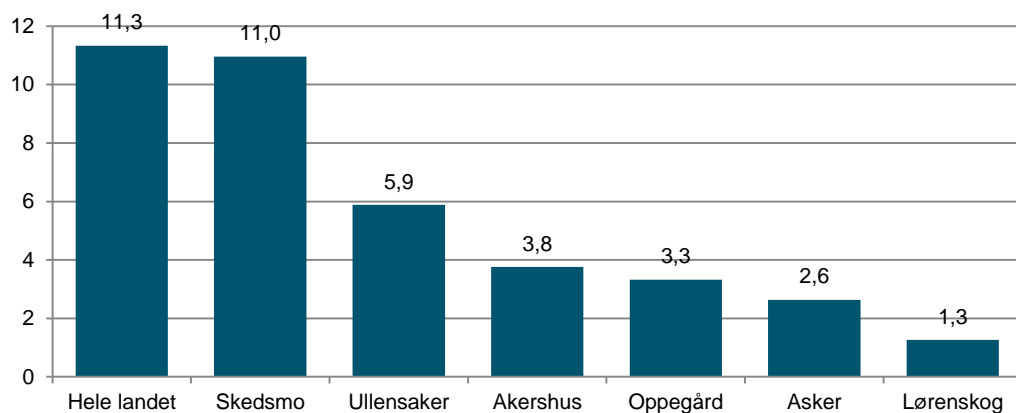
Totalt er det registrert 49 arrangementer i Lørenskog kommune i Tonos oversikt for 2012. Dette tilsvarer 1,4 arrangementer pr. 1000 innbyggere. Antall arrangementer er 55 % under landsgjennomsnittet. Tono-dataene er imidlertid ikke helt nøyaktige, flere arrangementer kommer under radaren og blir ikke fanget opp.

Tono-avregningen sier noe om hvor stor konserten er. Avregningen er basert på totale inngangspenger eller antall publikum. Vi finner at aktører i Lørenskog har blitt avkrevd 43 344 kroner i Tono-avgift. Dette er 1,3 kroner pr. innbygger, 89 % under landsgjennomsnittet.

De største konsertarenaene hva gjelder antall konserter rapportert til Tono i 2012 var (antall i parentes): Lørenskog hus (20), Skårer kirke (3) og Lørenskog bibliotek (3).



Figur 13: Antall Tono-registrerte konserter pr. 1000 innbyggere i Lørenskog kommune, utvalgte kommuner, Akershus og hele landet i 2012.



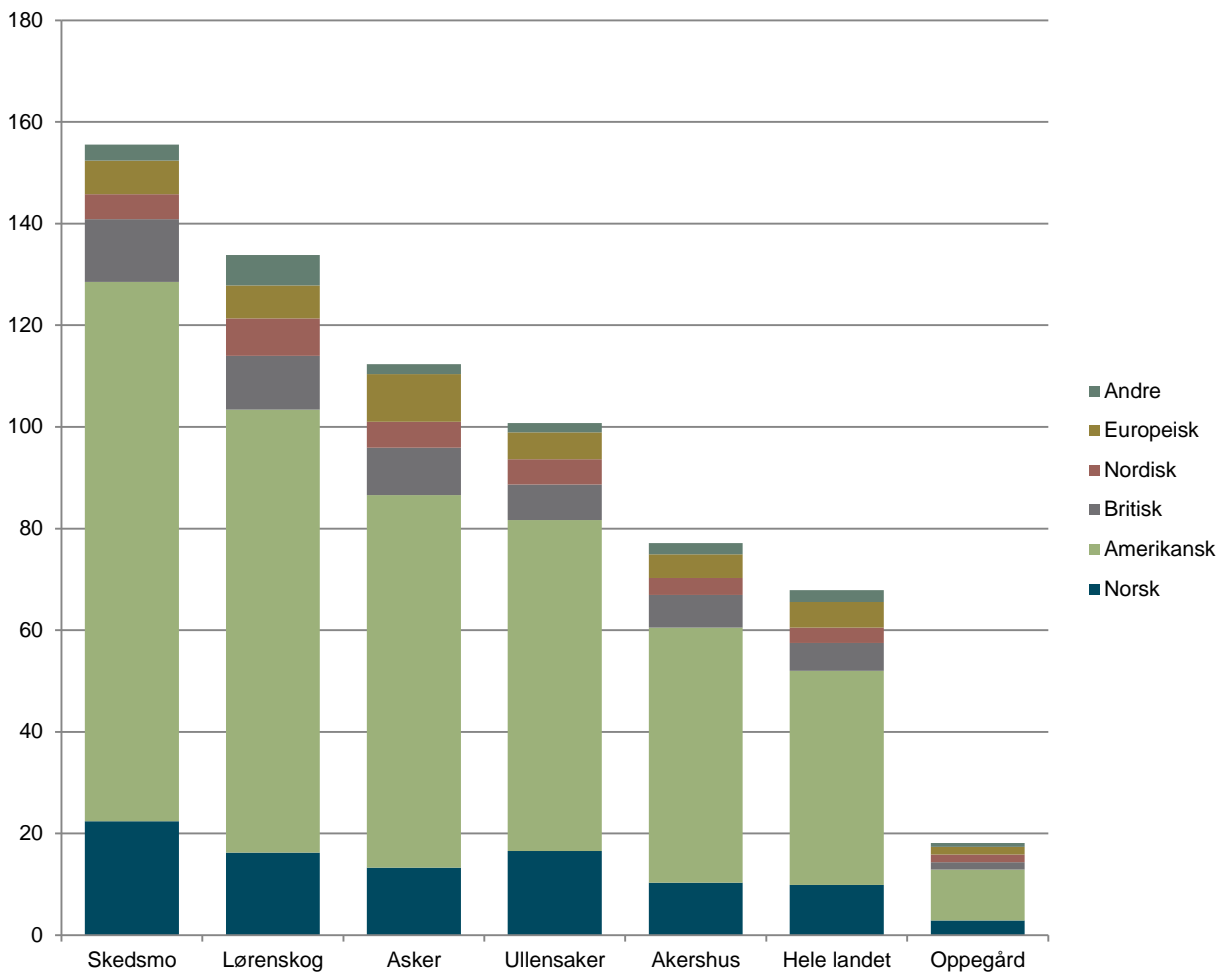
Figur 14: Tono-avregning pr. innbyggere til arrangører i Lørenskog kommune, utvalgte kommuner, Akershus og hele landet i 2012.

5. Kino

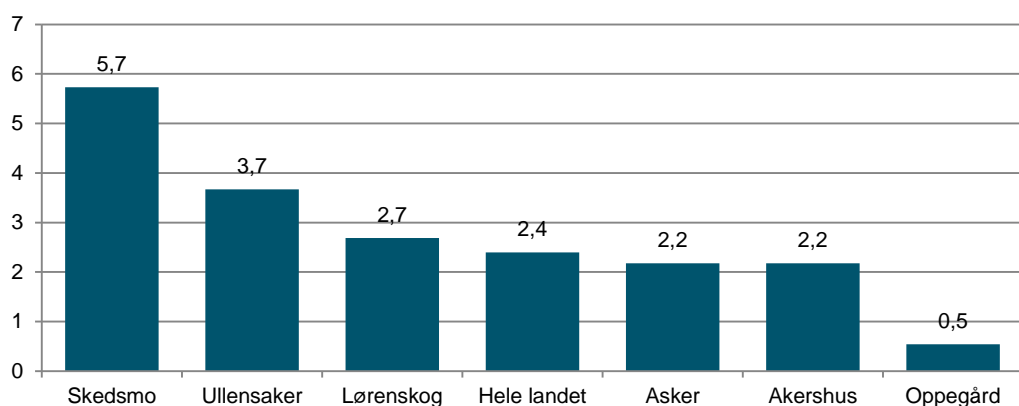
Kino er det kulturtilbudet som størst andel av befolkningen benytter seg av. I følge SSBs kulturbarometer er kino også et tilbud som befolkningen benytter seg av på tvers av sosioøkonomiske skillelinjer. I kinokategorien presenterer vi tall fra KOSTRA .

Totalt ble det vist 4604 kinoforestillinger på kino i Lørenskog kommune. 2992 av disse var fra USA, 557 var norske, 362 var britiske, 254 var fra andre nordiske land, 222 var fra andre europeiske land, mens 206 var fra land utenfor Europa og USA. Dette utgjør totalt 134 forestillinger pr. 1000 innbyggere og er 96 % over landsgjennomsnittet. Sammenligner man med fjoråret, finner vi at antall forestillinger har gått opp med 25 %. I løpet av 2012 ble det vist 192 ulike filmer fra 18 ulike land.

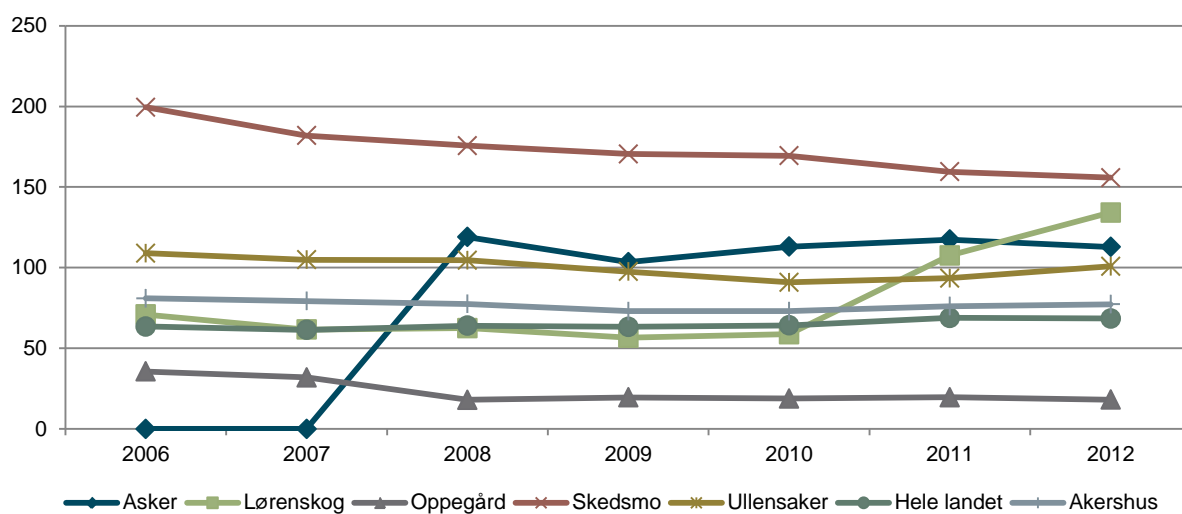
Totalt ble kinoen i Lørenskog besøkt 92 227 ganger i 2012. Dette gir et besøk på 2,7 pr. innbygger, noe som er 12 % over landsgjennomsnittet. De 10 filmene med flest besøk i Lørenskog i 2012 var som følger (besøk i parentes): Kon-Tiki (7154), Istid 4: Kontinenter på avveie (norsk tale 3D) (5426), James Bond: Skyfall (5399), Madagaskar 3: Full rulle i Europa (3D, norsk tale) (4582), Reisen til julestjernen (4458), Pus med støvler (3D, norsk tale) (3995), Modig 3D (norske stemmer) (2571), The Avengers 3D (2362), The Twilight Saga: Breaking Dawn - Part 2 (2302) og Hobbiten: En uventet reise (3D) (2242).



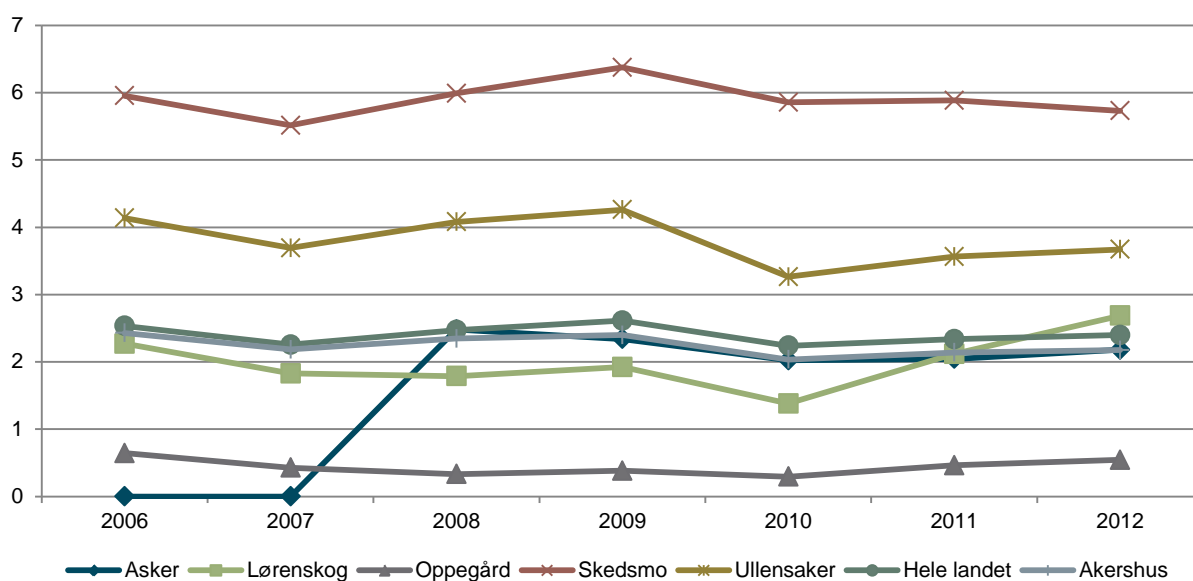
Figur 15: Antall kinoforestillinger fordelt på opprinnelsesland. Filmer pr. 1000 innbyggere i 2012. Lørenskog kommune, utvalgte kommuner, Akershus og hele landet i 2012.



Figur 16: Antall kinobesøk pr. innbygger. Lørenskog kommune, Akershus, utvalgte kommuner og hele landet i 2012.



Figur 17: Antall kinoforestillinger pr. 1000 innbygger. Lørenskog, Akershus, hele landet og utvalgte kommuner i perioden 2006- 2012.



Figur 18: Antall kinobesøk pr. innbygger. Lørenskog, Akershus, hele landet og utvalgte kommuner i perioden 2006- 2012.

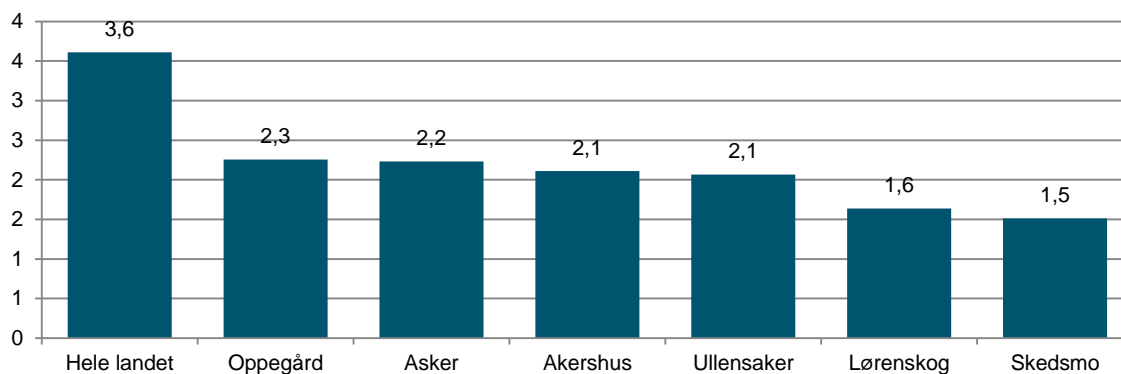
6. Bibliotek

Bibliotek er en lovpålagt tjeneste for kommunene og er en viktig del av både kunnskaps- og kulturpolitikken i Norge. Mange steder er biblioteket det kulturelle senteret i kommunene og fungerer som en viktig møteplass. Her presenterer vi tall hentet fra KOSTRA.

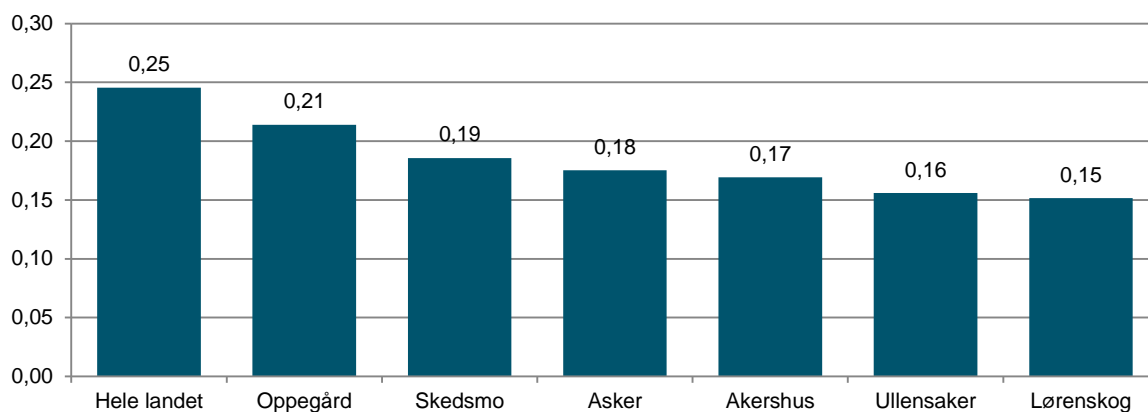
Bokbestand og tilvekst

Bokbestand og tilvekst i bibliotekene forteller noe om tilbudet ved det enkelte bibliotek. Det er likevel problematisk å sammenligne bokbestand og tilvekst på tvers av kommuner med svært ulike innbyggertall. Større kommuner har en større bokbestand totalt, men grunnet stordriftsfordeler trenger ikke bokbestanden pr. innbygger være så høy for at tilbudet skal være godt. Samtidig er ikke bokbestand noe entydig tegn på kvalitet. En høy bokbestand kan like gjerne skyldes at biblioteket har vært dårlige til å kassere bøker. **Bokbestand og tilvekst er av nevnte grunner ikke en av indikatorene i Norsk kulturindeks.**

Folkebibliotekene i Lørenskog kommune har pr. 1.1.2012 en samlet bokbestand på 56 152 eksemplarer. Hvor mange ulike titler dette utgjør, har vi ikke oversikt over. Bokbestanden ved disse bibliotekene tilsvarer 1,6 bøker pr. innbygger. Dette er litt under halvparten av landsgjennomsnittet på 3,6. Den samlede tilveksten ved folkebiblioteker i Lørenskog var 5199 eksemplarer av ulike typer medier. Dette utgjør 0,15 eksemplarer pr. innbygger, 38 % under landsgjennomsnittet.



Figur 19: Bokbestand pr. innbygger i Lørenskog kommune, Akershus, utvalgte kommuner og hele landet i 2012.

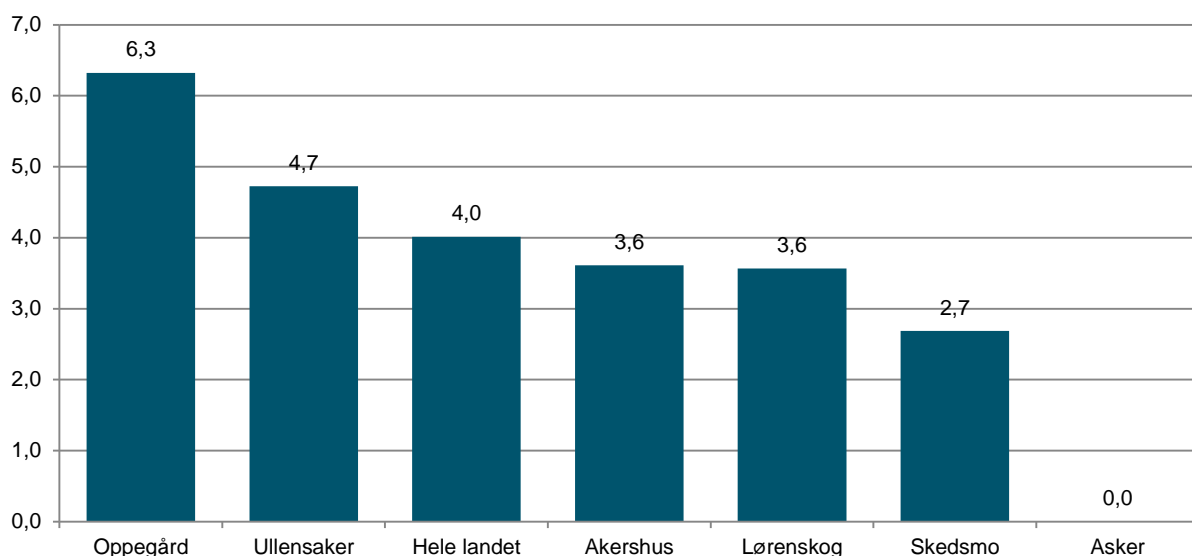


Figur 20: Tilvekst siste år for alle medier pr. innbygger i Lørenskog kommune, Akershus, utvalgte kommuner og hele landet.

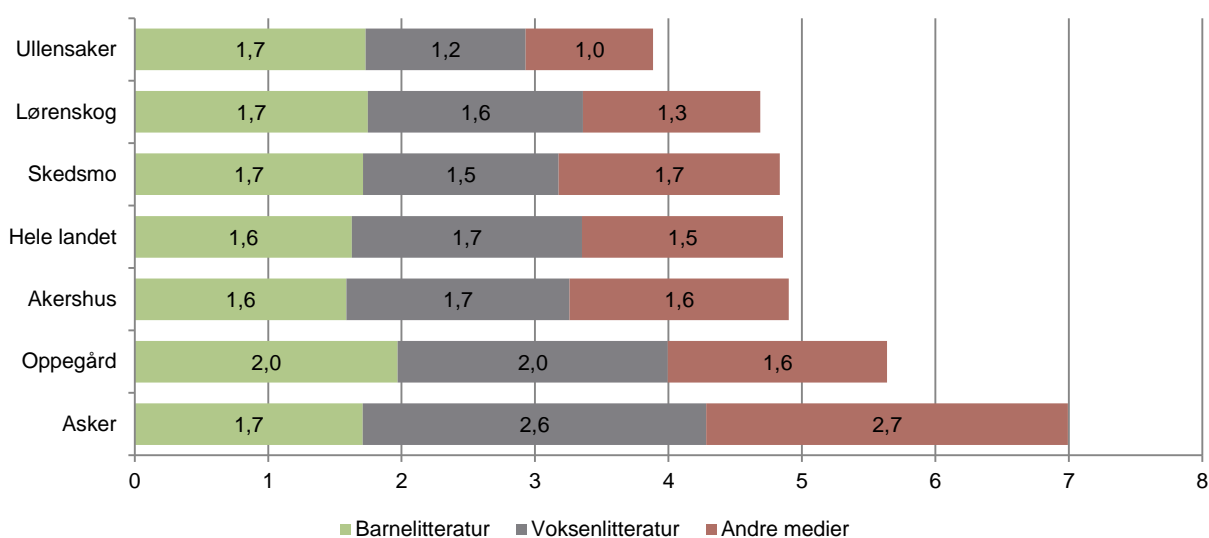
Besøk og utlån

Samlet besøk ved folkebibliotekene i Lørenskog kommune var 122 356 i 2012. Dette tilsvarer 3,6 besøk pr. innbygger, 11 % under landsgjennomsnittet. Besøket har gått ned med 52 % fra 2006 til 2012. Landet for øvrig har også hatt en nedgang samme periode, men denne er svakere (16 %). Det har også alle de utvalgte kommunene, med unntak av Ullensaker som hadde en vekst på 6 %. Skedsmo har i 2012 et besøk på linje med nivået i 2006.

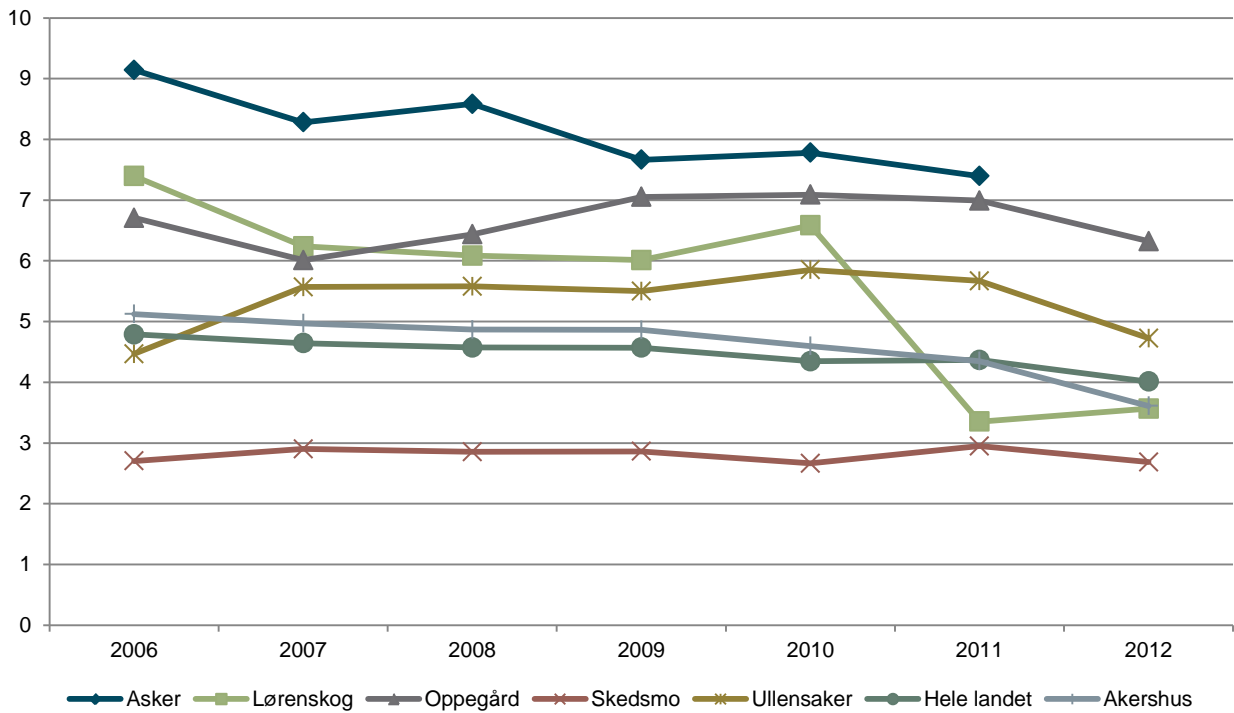
Det totale utlånet for alle medier i Lørenskog var 160 936 i 2012. Av disse var 115 310 bøker. Voksenlitteratur utgjorde rundt 55 335 utlån, mens barnelitteratur utgjorde 59 975 utlån. De resterende 45 626 utlånene var andre medier, som dvd-er, cd-er osv. Deler vi dette på antall innbyggere, finner vi at det ble lånt ut 4,7 eksemplarer pr. innbygger. Dette er nesten på linje med landsgjennomsnittet, og om lag 28 % mer enn året før.



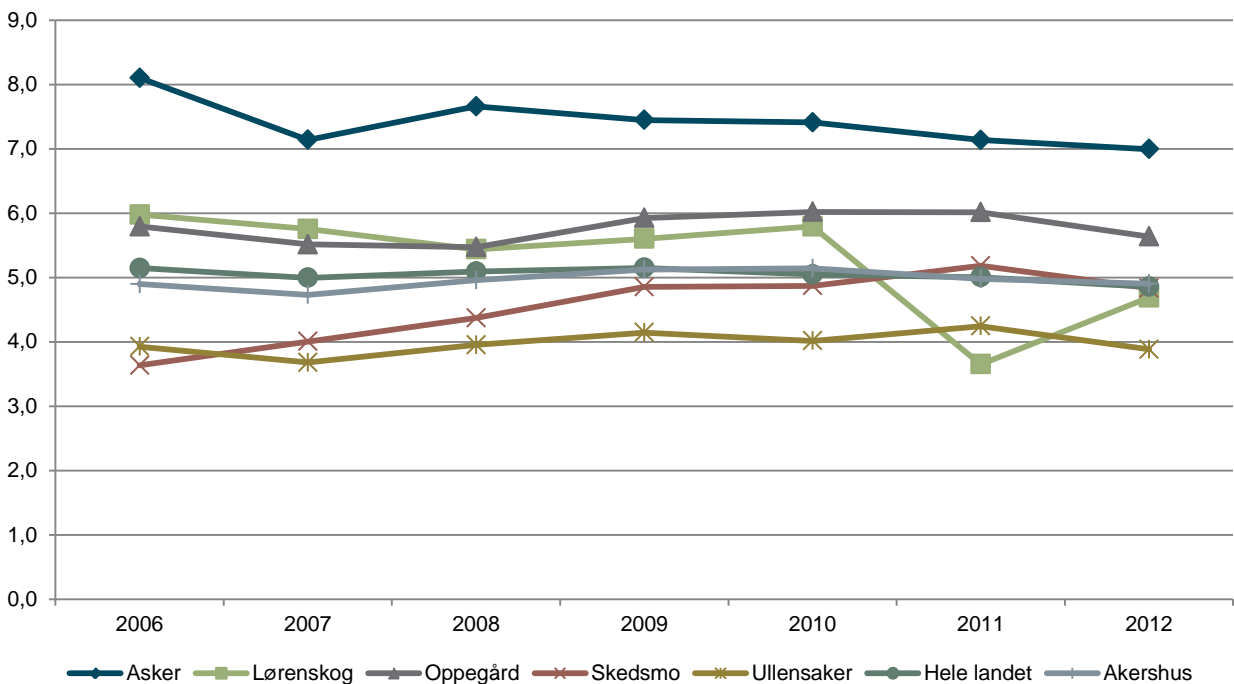
Figur 21: Bibliotekbesøk pr. innbygger i Lørenskog kommune, Akershus, hele landet og utvalgte kommuner i 2012.



Figur 22: Utlån av barnelitteratur (grønn), voksenlitteratur (grå) og andre medier (rød) pr. innbygger i folkebibliotekene i 2012.



Figur 23: Antall bibliotekbesøk pr. innbyggere. Lørenskog kommune, Akershus, hele landet og utvalgte kommuner i perioden 2006- 2012.

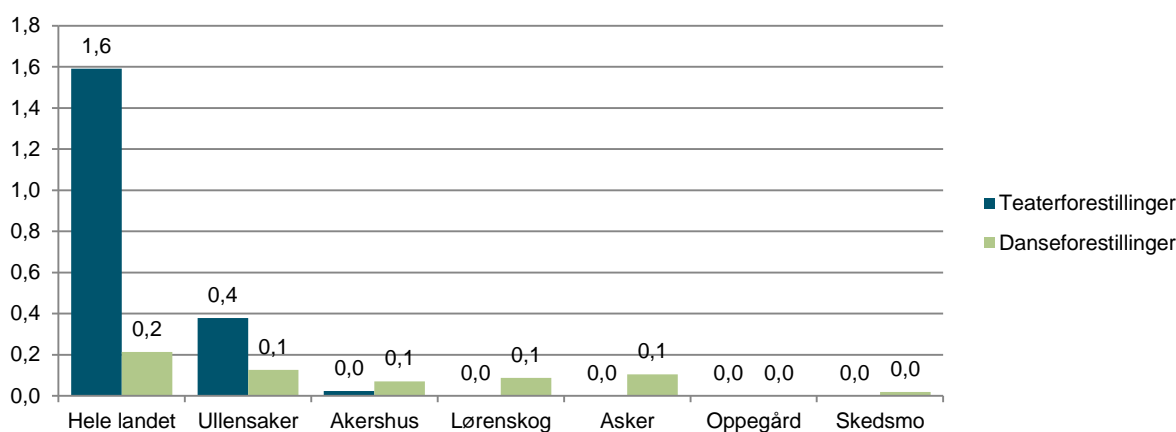


Figur 24: Utlån alle medier. Lørenskog kommune, Akershus, hele landet og utvalgte kommuner i perioden 2006- 2012.

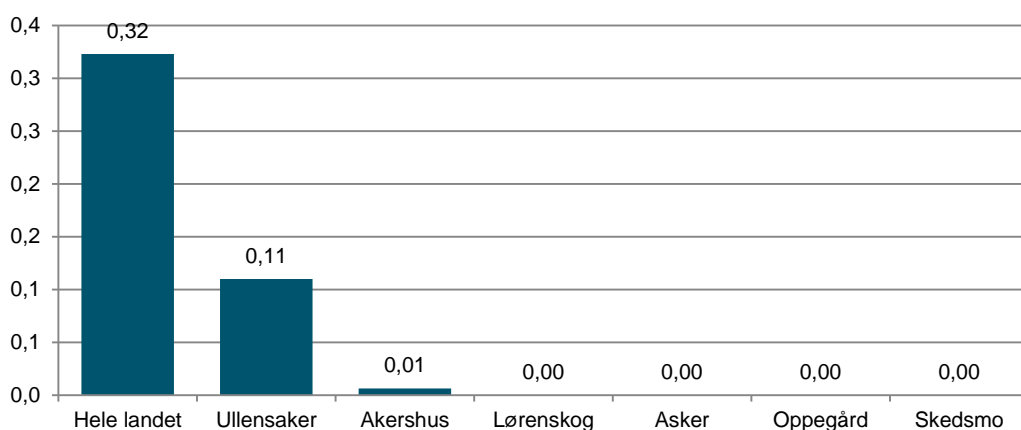
7. Scenekunst

Scenekunst er i mange land primært et tilbud man finner i byene. I Norge har vi gjennom Riksteateret og Regionteatrene hatt et utbygd, desentralisert scenekunsttilbud i mange år. Opplysningene om teater- og operaforestillinger og publikum er hentet fra medlemsteatrene i Norsk Teater- og Orkesterforening (NTO). Opplysningene om danseforestillinger er hentet fra Danseinformasjonen.no. Private teatre og frie scenekunstgrupper er ikke inkludert i oversikten, men flere av disse forestillingene er inkludert i oversikten over DKS-forestillinger.

Teatrene som rapporterer inn tall til NTO hadde ikke registrert noen teater- og operaforestillinger i Lørenskog i 2012. Det samme var tilfellet i 2011. Danseforestillinger var det derimot 3 av i 2012. Dette gir 0,1 danseforestillinger pr. 1000 innbyggere, som er 59 % under landsgjennomsnittet.



Figur 25 : Antall teater- og operaforestillinger pr. 1000 innbyggere (blått) og antall danseforestillinger pr. 1000 innbyggere (grønt) for Lørenskog kommune, Akershus, utvalgte kommuner og hele landet i 2012.



Figur 26: Antall teater- og operabesøk pr. innbygger for Lørenskog kommune, Akershus, utvalgte kommuner og hele landet i 2012.

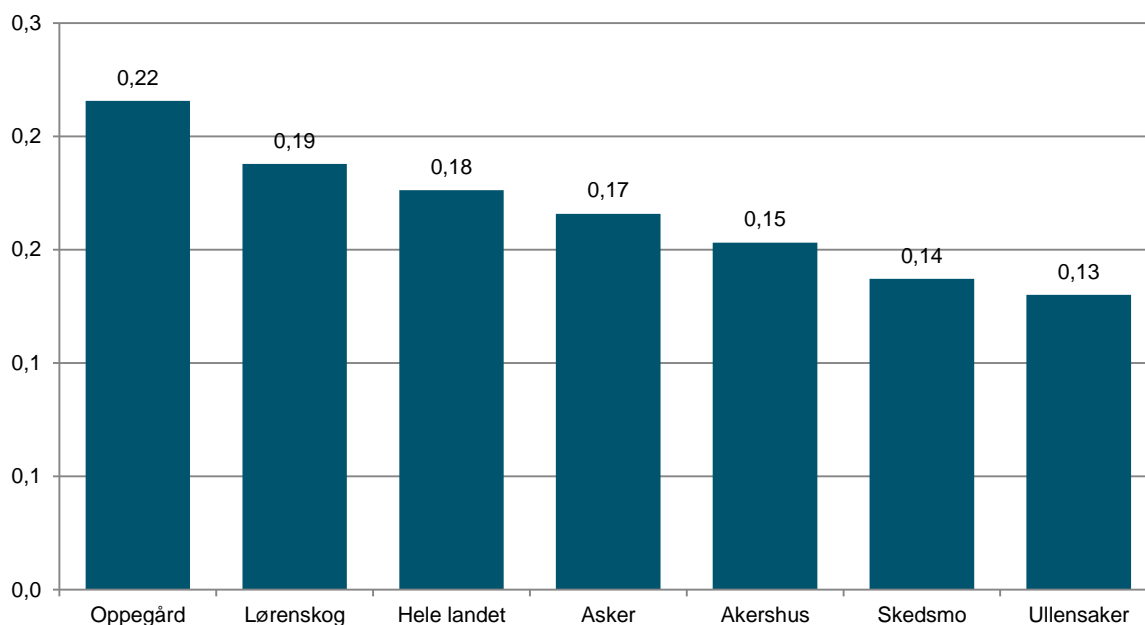
8. Kulturskolen og Den kulturelle skolesekken

Kulturskolen og Den kulturelle skolesekken (DKS) er, ved siden av Ungdommens kultur-
mønstring (UKS), de viktigste statlige tiltakene for kulturtilbud til barn og unge. Vi presente-
rer derfor disse tallene samlet under en kategori. Kulturskolene har som mål å la barn få *ut-
øve* kunst og kultur, mens DKS primært har som mål å la barn og unge *oppleve* kunst og kul-
tur.

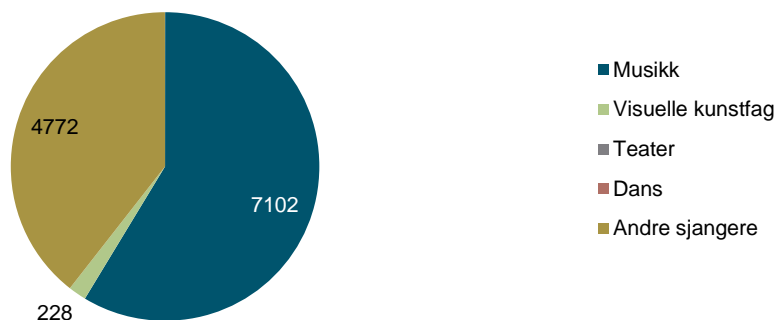
Kulturskolen

I Lørenskog kommune går 855 barn i kulturskolen. Dette utgjør 0,19 elever pr. barn i grunnskolealder (6-15 år), 7 % over landsgjennomsnittet. Utviklingen viser at andelen barn i kulturskolen har økt noe (19 %) siden 2006 i Lørenskog kommune, med 2009 som et toppår.

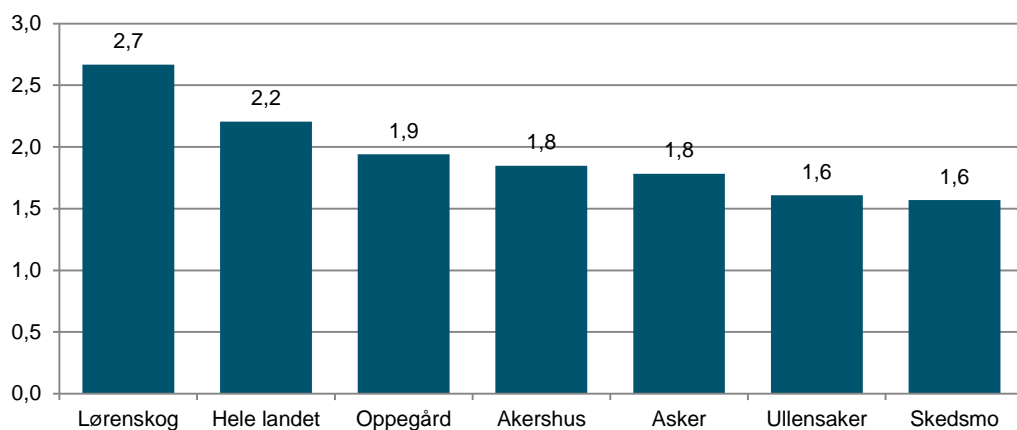
Kulturskoletilbud kan romme så mangt. Alt fra enkeltoppfølgning av elever til store prosjektkor som samles over en kort periode. Ved siden av dekningsgrad vil derfor årstimer være en god indikator for kulturskoletilbudet i kommunene. Kulturskolene i Lørenskog tilbyr 12 140 årstimer hvert år. Dette utgjør 2,7 timer pr. barn i grunnskolealder. Antallet årstimer pr. barn er 21 % høyere enn landsgjennomsnittet (2,2).



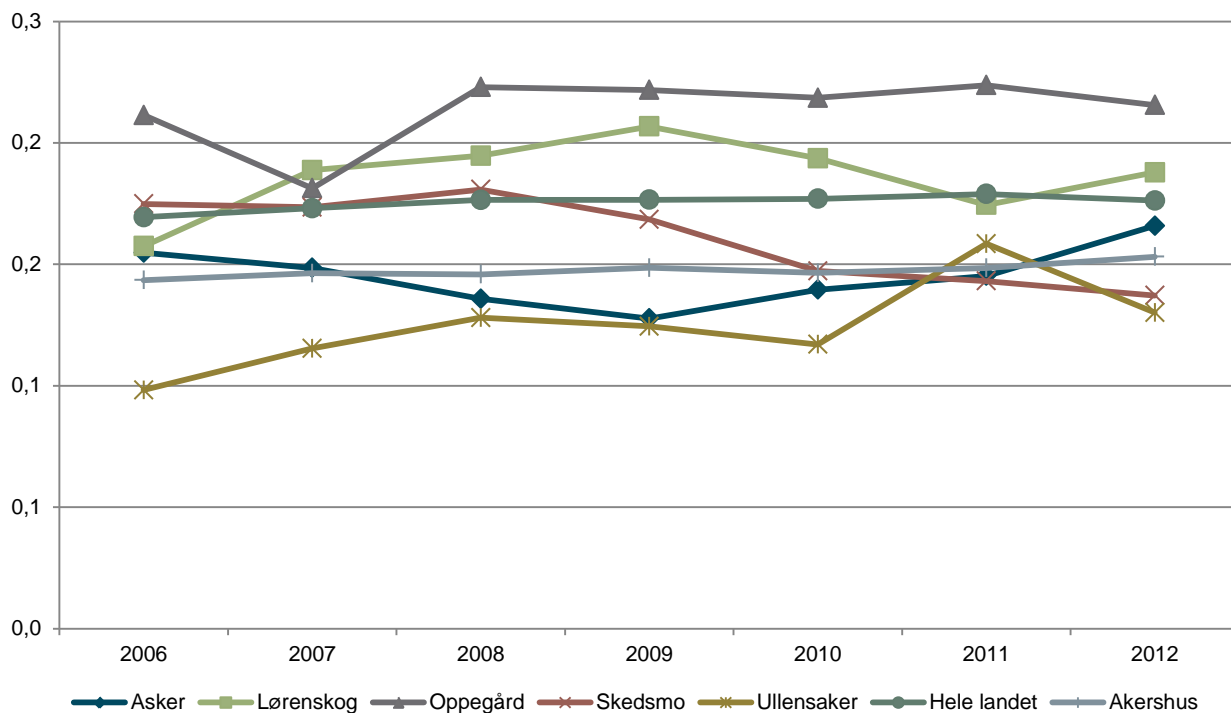
Figur 27: Andel av barn i grunnskolealder (6-15) i kommunen som går i kulturskole i Lørenskog kommune, Akershus, utvalgte kommuner og hele landet i 2012.



Figur 28: Årstimer fordelt på sjangere i Lørenskog kommune i 2012.



Figur 29: Årstimer i kulturskolen pr. barn i grunnskolealder (6-15 år) i Lørenskog kommune, Akershus, utvalgte kommuner og hele landet i 2012.

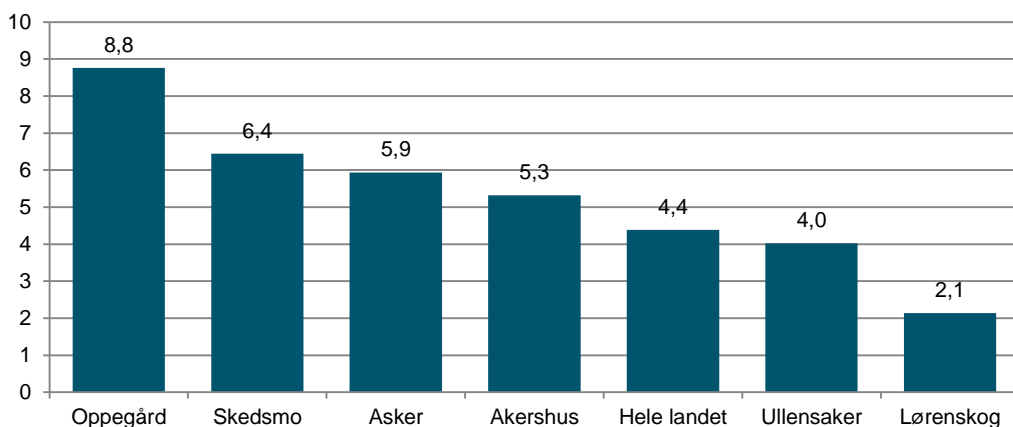


Figur 30: Antall barn i kulturskolen pr. barn i grunnskolealder (6-15) i Lørenskog kommune, Akershus, utvalgte kommuner og hele landet i perioden 2006-2012.

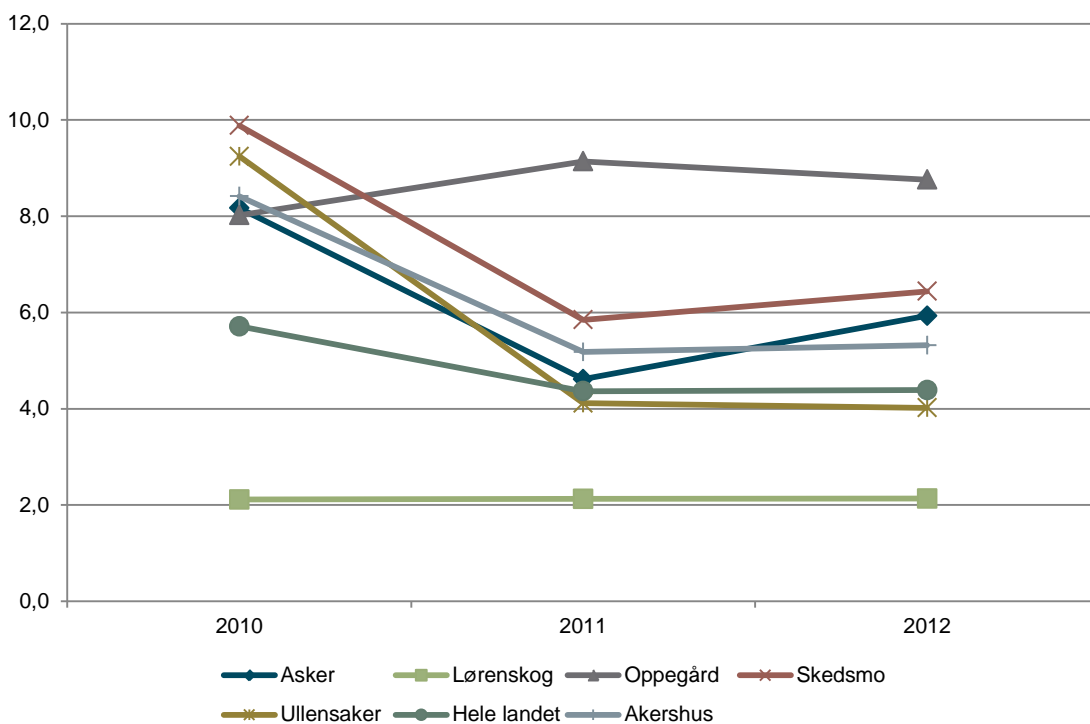
Den kulturelle skolesekken

Siden DKS-forestillinger er obligatoriske for elevene, kan man regne med at publikumsoppslutningen er direkte avledet av tilbudet. Det totale publikum for DKS-forestillinger i grunnskolen i Lørenskog kommune var 9720 i 2012. Dette tilsvarer et besøk på 2,1 pr. barn i grunnskolealder (6-15), om lag halvparten av landsgjennomsnittet på 4,4. I disse tallene inngår vanligvis både kommunale og fylkeskommunale forestillinger. For Lørenskog sin del inngår kun kommunale forestillinger, siden Lørenskog har valgt å organisere DKS-tilbudet lokalt.

DKS-besøket i Lørenskog har vært stabilt siden 2010. På landsbasis var det fra 2010 til 2011 en nedgang på 24 %, mens besøket holdt seg stabilt fra 2011 til 2012.



Figur 31: Antall publikum på DKS-forestillinger pr. barn i grunnskolealder (6-15 år) i Lørenskog kommune, Akershus, utvalgte kommuner og hele landet i 2012.



Figur 32: Antall publikum på DKS-forestillinger pr. barn i grunnskolealder (6-15 år) i Lørenskog kommune, Akershus, hele landet og utvalgte kommuner i perioden 2010-2012.

9. Sentrale tildelinger

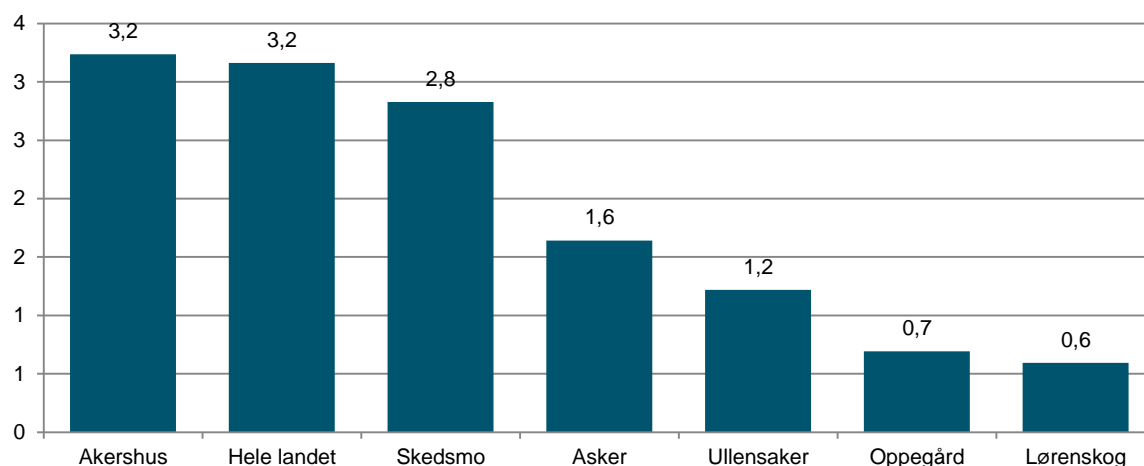
Støtte til kunst og kultur forteller oss noe om aktiviteten i de kommunene som mottar støtte. Vi har her valgt tilskuddsordninger med ulikt nedslagsfelt: Frifond, tildelinger fra Riksantikvaren og Norsk kulturminnefond samt tildelinger fra Norsk kulturråd og tildelinger over statsbudsjettet til stedbunden aktivitet.

Frifond er en støtteordning opprettet av Stortinget for å bedre de økonomiske rammebetingelsene for frivillig kulturaktivitet i lokalsamfunnet. Midlene tildeles etter søknad, beløpene er ofte små, men mange aktører får støtte. I denne oversikten er kun støtte til musikk og teater inkludert. Totalt ble det delt ut 20 376 kroner i Frifond-støtte til aktører i Lørenskog kommune i 2012. Dette utgjør 0,6 kroner pr. innbygger og er 81 % under landsgjennomsnittet.

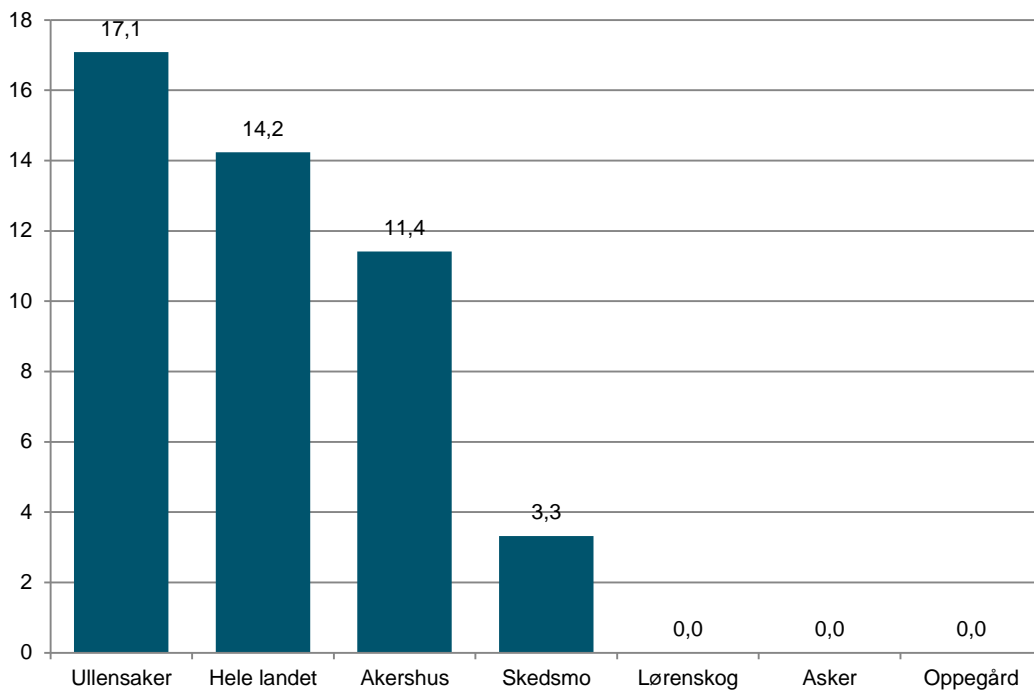
Tildelinger fra Riksantikvaren inkluderer kun tekniske / industrielle kulturminner samt tildelinger fra Norsk kulturminnefond. Tilskudd til istandsetting er holdt utenfor siden disse midlene ikke forvaltes av Riksantikvaren sentralt. Fra Riksantikvaren ble det ikke delt ut midler til tiltak i Lørenskog kommune i 2012.

Fra budsjettet til Kulturdepartementet i 2012 og fra tildelinger fra Norsk kulturråd i 2012 har vi plukket ut tildelinger som gis til stedsspesifikke tiltak. I 2012 ble det delt ut 245 000 kr i slike midler til Lørenskog kommune. Dette tilsvarer 7,1 kroner pr. innbygger, 95 % under landsgjennomsnittet.

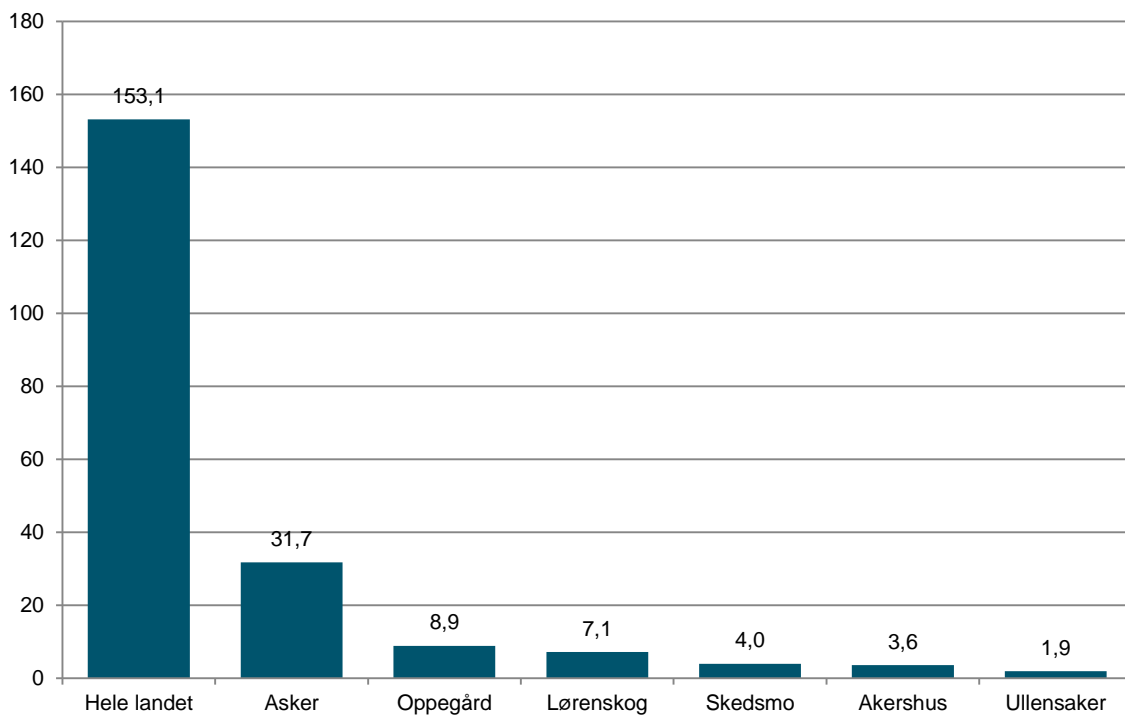
Lørenskog fikk ingen midler over statsbudsjettet i våre utvalgte poster. Fra Kulturrådet fikk følgende aktører tilskudd (tall i tusen): Bollywood Fest (225) og Lørenskog Jazzklubb (20).



Figur 33: Tildelinger fra Frifond musikk og Frifond teater i Lørenskog kommune, Akershus, hele landet og utvalgte kommuner i 2012. Kr pr. innbygger.



Figur 34: Tildelinger fra Riksantikvaren til ulike tiltak i Lørenskog kommune, Akershus, utvalgte kommuner og hele landet i 2012. Kr pr. innbygger.



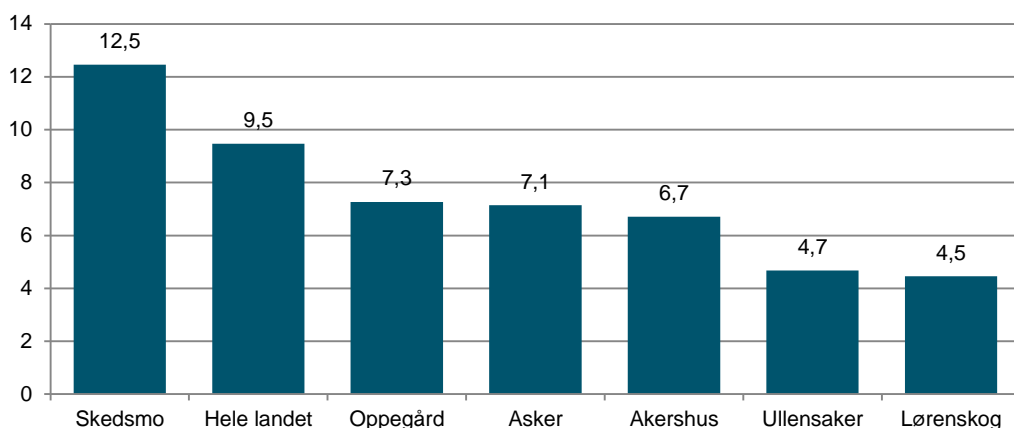
Figur 35: Stedsspesifikke tildelinger fra Kulturdepartementet og Norsk kulturråd til aktører i Lørenskog kommune, Akershus, utvalgte kommuner og hele landet i 2012. Kr pr. innbygger.

10. Frivillighet

Frivillighet er svært viktig for det lokale kulturlivet. I denne kategorien presenterer vi aktivitetstall basert på kompensasjon av merverdiavgift for frivillige organisasjoner, samt medlemstall for tre kulturaktiviteter med et stort samlet medlemstall og lag i svært mange kommuner: Kor, korps og husflidslag. Historielag er tatt ut fra Norsk kulturindeks 2013, da det ikke lot seg gjøre å få tall på dette.

Mva.-refusjon

Mva.-refusjon er utledet av brutto driftsutgifter eller faktiske mva.-utgifter for frivillige lag og organisasjoner. Tallene sier derfor noe om den frivillige aktiviteten på kulturfeltet i kommunen. Fra mva.-refusjonsordningen har vi kun plukket ut organisasjoner som jobber innen kunst og kultur (ICNPO nr. 1100). Frivillige organisasjoner i Lørenskog mottok 152 943 kroner i mva.-kompensasjon i 2012. Dette utgjør 4,5 kroner pr. innbygger og er 53 % under landsgjennomsnittet. Mva.-refusjonen for aktører i Lørenskog er redusert med 11 % det siste året. På landsbasis finner vi en økning på 42 %. Aktørene som mottok mva.-refusjon i Lørenskog var (tall i tusen): Vasshjulet Tut & Blæs (3), Lørenskog Veterankorps (7), Romerike Unge Strykere (2), Lørenskog Musikkorps (12), Lørenskog Skolekorps (67), Classic Honda Club, Norway (11), Lørenskog damekor (3), St. Laurentiuskoret (23), Lørenskog mannskor (9), Lørenskog jazzklubb (2), Nordisk Kor (3) og Lørenskog Husflidslag (12).



Figur 36: Mva-refusjon til frivillige aktører innen kunst og kultur i Lørenskog kommune, Akershus, utvalgte kommuner og hele landet i 2012. Kr pr. innbygger.

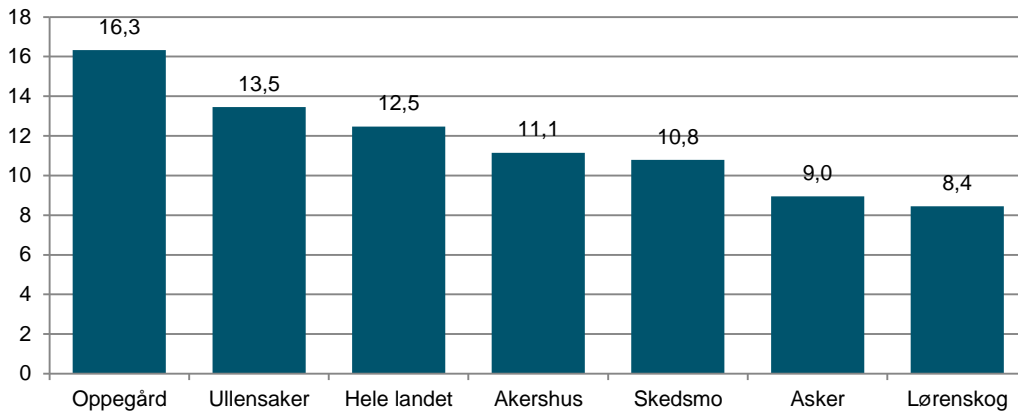
10.1 Korps, kor og husflidslag

Frivillighet i kultursektoren kan romme svært mye. For å finne gode, sammenlignbare, tall har vi plukket ut tre aktiviteter som har mange medlemmer totalt og som har aktivitet i de fleste kommuner: Korps, husflidslag og kor.

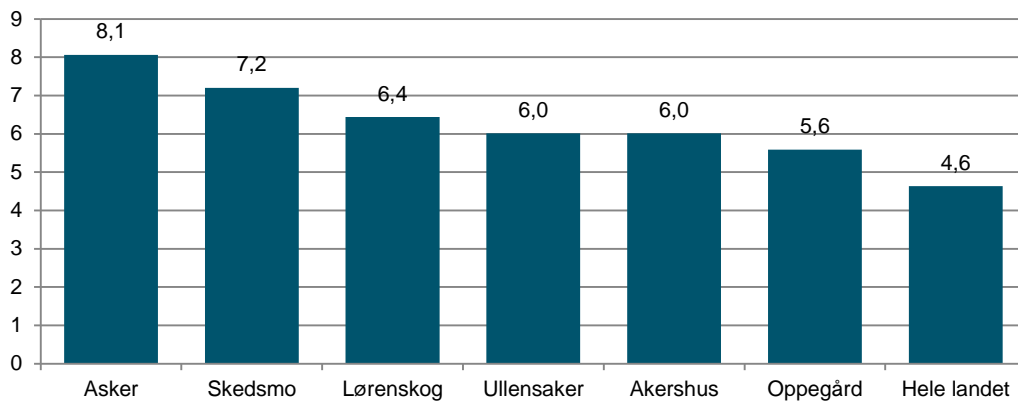
Korpsene i Lørenskog kommune har en samlet medlemsmasse på 290 medlemmer i 2012. Dette utgjør 8,4 medlemskap pr. 1000 innbyggere og er 32 % under landsgjennomsnittet. Antall korpsmedlemmer har holdt seg relativt stabilt siden 2010. Nedgangen på landsbasis samme periode var 7 %.

I følge vår oversikt er det 221 husflidslagmedlemmer i Lørenskog. Dette er 6,4 medlemmer pr. 1000 innbyggere, 39 % over landsgjennomsnittet.

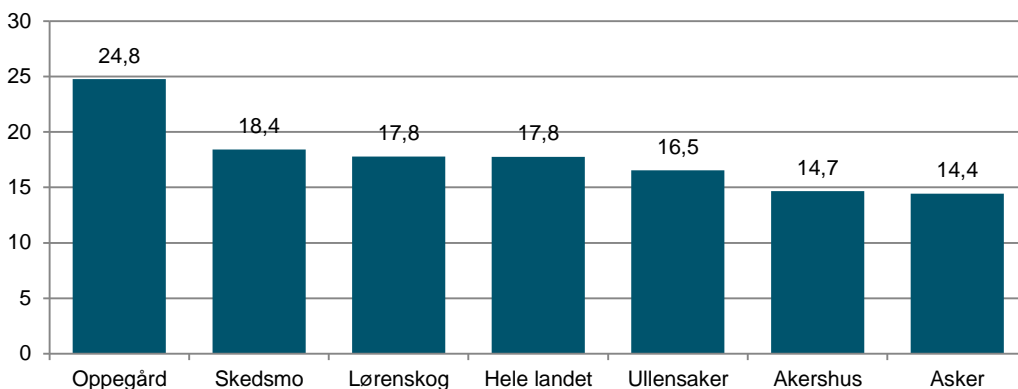
Det er umulig å få en total oversikt over alle som synger i kor. Korene varierer i størrelse og i grad av organisering. De fleste kor er med i en nasjonal paraplyorganisasjon, men ikke alle. I vår oversikt har vi tatt med medlemstall for Norges korforbund, Norsk sangerforbund, Norsk sangerforum, Ung i kor, samt KOSTRA-tall for antall kormedlemmer i Den norske kirke. Vi finner 610 kormedlemmer i Lørenskog kommune. Dette utgjør 17,8 medlemmer pr. 1000 innbyggere, det samme som landsgjennomsnittet.



Figur 37: Medlemmer i korps pr. 1000 innbyggere i Lørenskog kommune, Akershus, utvalgte kommuner og hele landet i 2012.



Figur 38: Medlemmer i husflidslag pr. 1000 innbyggere i Lørenskog kommune, Akershus, utvalgte kommuner og hele landet i 2012.



Figur 39: Medlemmer i kor pr. 1000 innbyggere i Lørenskog kommune, Akershus, utvalgte kommuner og hele landet i 2012.

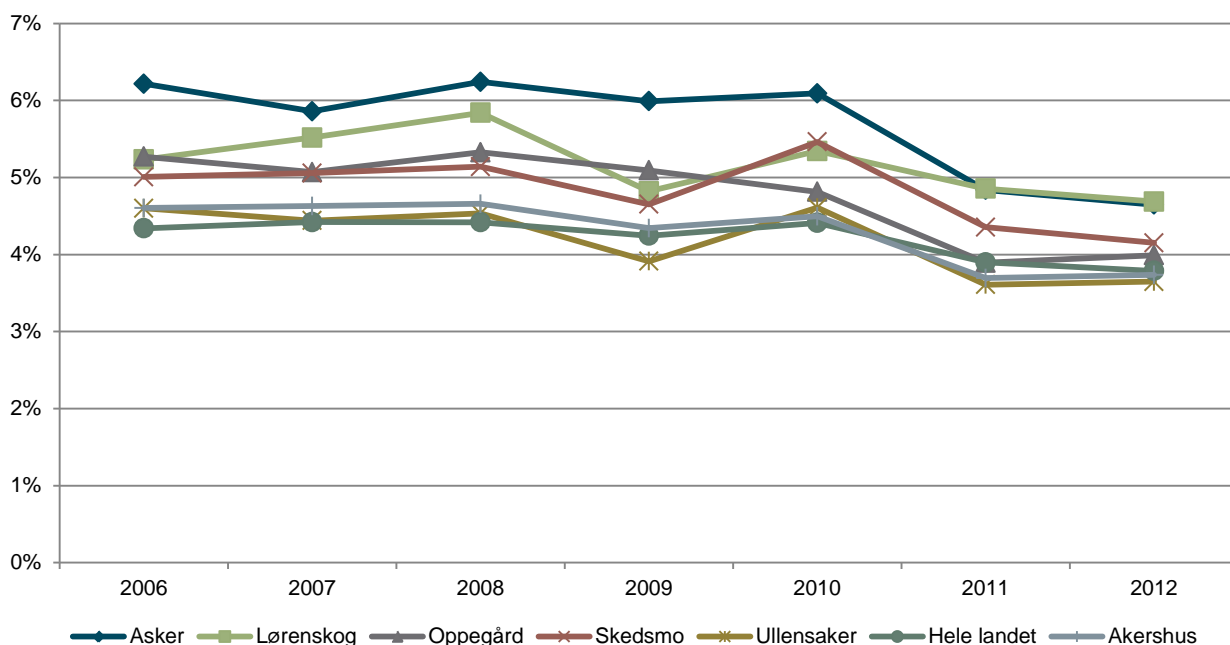
11. Kommunale utgifter til kultur

Analysen har vist at det samlet sett er en klar sammenheng mellom kommunale utgifter til kultur og rangering i Norsk kulturindeks. Ergo: Bruker man penger på kultur, så får man kultur. Vi finner likevel at mange kommuner har en større lokalpolitisk vilje til å satse på kultur enn det resultatene i Norsk kulturindeks viser og vice versa. Engasjerte personer i lokalmiljøet eller næringsdrivende som satser på kultur kan ofte være vel så viktig som den politiske viljen og evnen. Vi skal her se litt på hvordan pengebruken på kultur er i Lørenskog kommune. Alle tall er netto driftsutgifter pr. innbygger. I denne oversikten er også idrett inkludert.

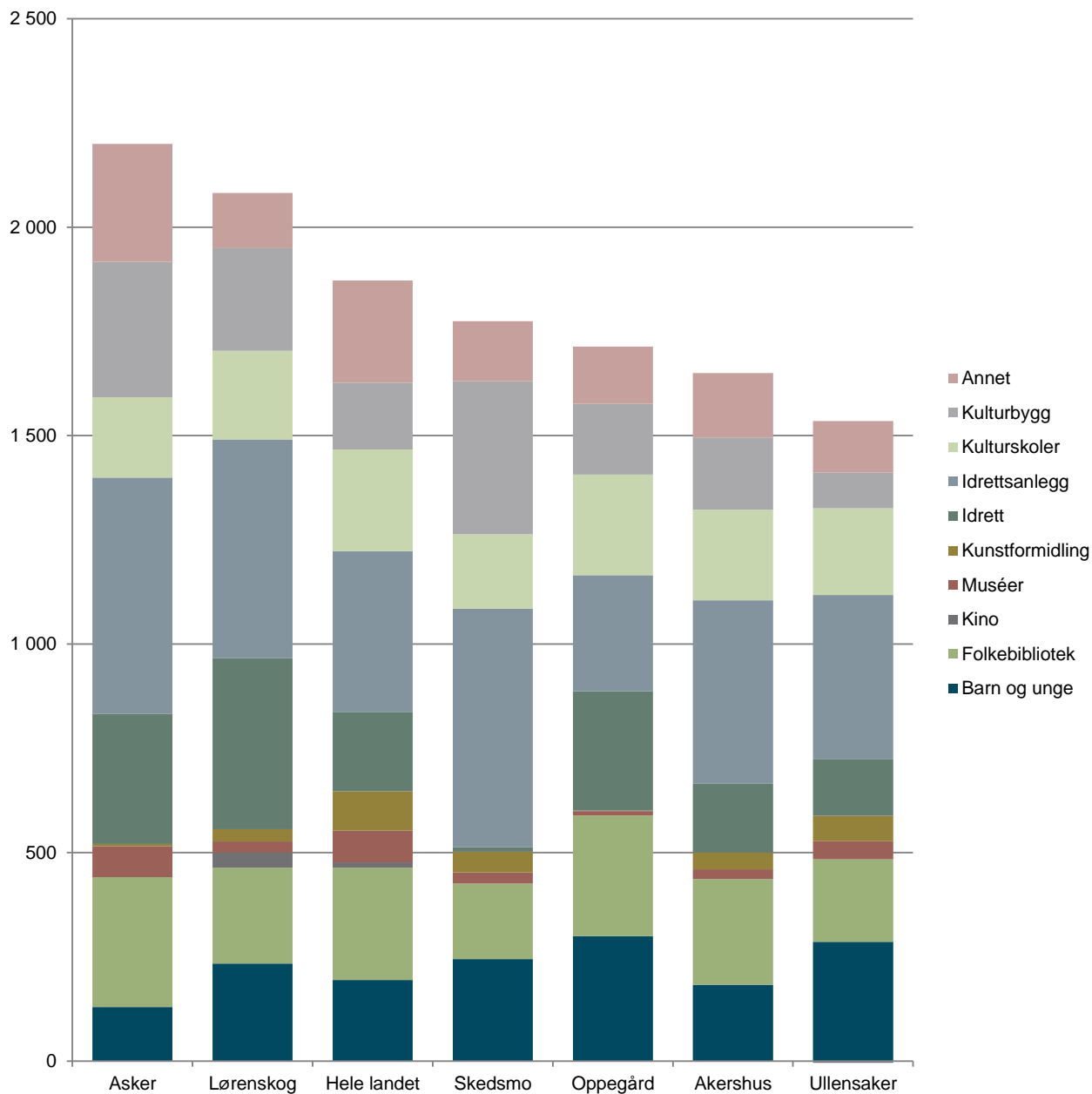
Samlede netto driftsutgifter pr. innbygger til kultur i 2012 for Lørenskog er 2082 kroner. Av disse gikk 525 kroner til idrettsanlegg, 212 kroner til kulturskoler, 410 kroner til idrett, 230 kroner til bibliotek, 234 kroner til aktivitetstilskudd for barn og unge, 30 kroner til kunstformidling, 246 kroner til kommunale kulturbygg, 27 kroner til museum, 36 kroner til kino og 132 kroner til andre kulturaktiviteter.

De totale driftsutgiftene til kultur og idrett i Lørenskog ligger 11 % over landsgjennomsnittet. Tilskudd til idrett isolert er over dobbelt så høyt som landsgjennomsnittet, mens tilskudd til idrettsanlegg ligger 36 % over landsgjennomsnittet. Ser vi på kultur, finner vi at følgende utgiftsposter er lavere enn landsgjennomsnittet: folkebibliotek (-15 %), museer (-65 %), kunstformidling (-69 %), kulturskoler (-13 %) og andre kulturaktiviteter (-46 %). Barn og unge (20 %), kino (nesten 3 ganger så høyt) og kulturbygg (54 %) er de områdene Lørenskog bruker mer enn landsgjennomsnittet.

Ser vi på endringer over år, finner vi at overføringer til kultur som andel av totale netto driftsutgifter sank med 10 % fra 2006 til 2012. Det var en økning fram mot 2008, med en påfølgende nedgang i 2009. I 2010 økte utgiftene noe igjen, mens siden har det vært en jevn nedgang. Overføringene sank også i samtlige av de utvalgte kommunene i denne perioden.



Figur 40: Netto driftsutgifter til kultur som andel av totale netto driftsutgifter i perioden 2005 til 2012 i Lørenskog, Akershus, hele landet og sammenlignbare kommuner.

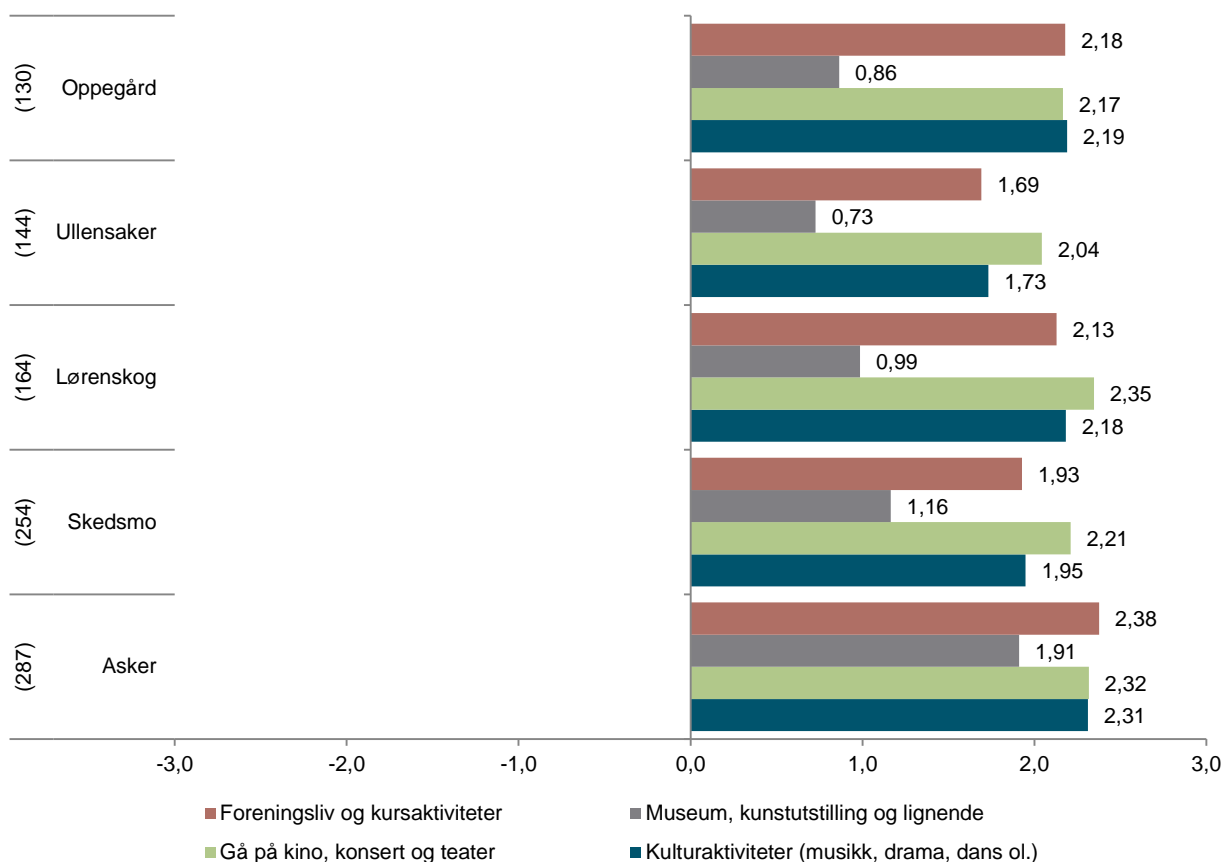


Figur 41: Netto driftsutgifter pr. innbygger til ulike områder innenfor kultursektoren i 2012.

12. Innbyggertilfredshet

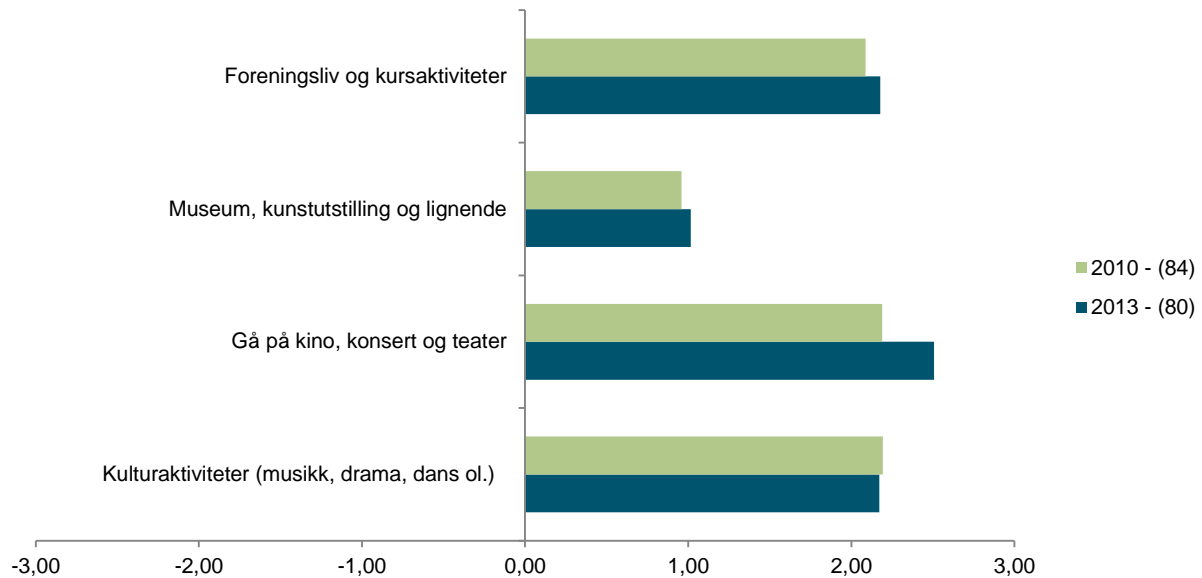
Direktoratet for forvaltning og IKT (Difi) gjennomførte i 2010 og 2013 en innbyggerundersøkelse, som måler tilfredshet med ulike tjenestetilbud. Undersøkelsen inneholder blant annet én del som tar for seg kultur. Nedenfor presenterer vi innbyggerne i de utvalgte kommunene sine svar på 4 spørsmål som tar for seg tilfredshet med ulike deler av kulturtilbudet.

I Norsk kulturindeks måler vi nivået på kulturtilbudet innad i kommunen. Innbyggerundersøkelsen til Difi sier noe om den enkeltes opplevelse av muligheten til å delta i kulturaktiviteter. Slike aktiviteter kan like gjerne foregå utenfor vedkommendes bostedskommune. Generelt finner vi et sterkt samsvar mellom kulturnivået i en kommune målt ved hjelp av Norsk kulturindeks og tilfredsheten til innbyggerne slik det kommer fram i Difi sin undersøkelse. Innbyggere i kommuner som scorer høyt på Norsk kulturindeks, er langt mer tilfreds med kulturtilbudet enn innbyggerne i kommuner som scorer lavt. Denne tendensen gjelder ikke nødvendigvis for «pendlerkommuner» som ligger i nærheten av de store byene, som for eksempel Oppegård, Ullensaker, Lørenskog, Asker og Skedsmo. Difi finner at innbyggerne i disse kommunene er jevnt over godt fornøyd med muligheten til å delta i kulturaktiviteter. Unntaket er museum og kunstutstilling, der innbyggerne i Oppegård, Ullensaker, Lørenskog og Skedsmo ikke er fullt så fornøyd (men fremdeles relativt tilfredse). Tilfredsheten med muligheten til å delta i ulike kulturaktiviteter kan delvis forklares med at disse innbyggerne har god tilgang på et bredt kulturtilbud i Oslo, i tillegg til tilbudet i sin egen kommune.



Figur 41: Innbyggere sine svar på spørsmål om muligheten til å delta i ulike kulturaktiviteter. Gjennomsnitt av score på en skala fra -3 til 3, der -3 er svært dårlig og 3 er svært godt. Lørenskog har til sammen 164 respondenter i undersøkelsene for 2010 og 2013. Totalt har de to undersøkelsene i underkant av 24 000 respondenter på landsbasis. Kilde: Innbyggerundersøkelsene for 2010 og 2013, Difi.

Vi ser at tilfredsheten med å gå på kino, konsert og teater har økt mest fra 2010 til 2013. Dette stemmer godt overens med økningen vi fant i både antall kinoforestillinger og besøkende siden 2010. Innbyggerne er noe mer tilfreds med muligheten til å delta i foreningsliv og kursaktiviter, mens tilfredshet på øvrige spørsmål ikke har endret seg stort.



Figur 42: Lørenskogbeboere sin tilfredshet med muligheten til å delta i ulike kulturaktiviteter. Endringer fra 2010 til 2013. Respondenter er henholdsvis 84 og 80 personer i 2010 og 2013. Kilde: Innbyggerundersøkelsene for 2010 og 2013, Difi.

13. Hovedtrekk

På bakgrunn av vår erfaring med datagrunnlaget i Norsk kulturindeks, vil vi her trekke fram noen interessante funn og analyser fra Lørenskog kommune. Dette er punkter som kommunen gjerne kan følge opp i videre strategiarbeid på kulturfeltet. Noen av punktene er områder der vi ser behov for mer kunnskap.

- Kunstnere i Lørenskog mottok lite støtte fra Statens kunstnerstipend, og desidert lavest av de utvalgte kommunene. Dette kan tyde på at det er færre som har søkt fra Lørenskog, eller at kvaliteten på det kunstneriske arbeidet har blitt vurdert som svakere.
- Lørenskog rangerer lavest blant de utvalgte kommunene i kategoriene konserter, kulturskole + DKS, sentrale tildelinger og frivillighet. Kommunen ligger også lavt på scenekunst. Mange av «pendlerkommunene» rundt Oslo rangerer lavt på konserter og scenekunst, mye på grunn av det gode tilbudet som finnes i hovedstaden. Selv om flere av disse kommunene rangerer lavt i disse kategoriene, betyr ikke det at innbyggerne har få muligheter til å benytte seg av et slikt kulturtilbud. Selv om tilbudet på scenekunst og konserter i Lørenskog er langt under landsgjennomsnittet, er innbyggerne svært godt fornøyd med mulighetene for å gå på konsert og teater (jfr. Innbyggerundersøkelsen, Difi).
- Innenfor kulturskole + DKS er det i stor grad det lave DKS-besøket som trekker ned. Besøksvolumet er lavt, ikke nødvendigvis kvaliteten på forestillingene. Lørenskog har en relativt høy andel elever i kulturskolen sammenlignet med utvalgte kommuner, samt et høyere antall årstimer per barn. Det er gledelig å se at Lørenskog i 2012 har klart å snu en negativ utvikling i andelen barn i kulturskolen mellom 2009 og 2011. Når det gjelder bredden i tilbudet, ser vi at samleposten «andre sjangere» utgjør en uvanlig høy andel. Dette kan tyde på et variert tilbud, men grunnet manglende tilbud (innrapportert til GSI) innen teater og dans, scorer ikke Lørenskog så godt på bredde i kulturskoletilbudet.
- Kinoen i Lørenskog kan vise til et godt tilbud, med nesten dobbelt så mange kinoforestillinger som landsgjennomsnittet. Det har vært en formidabel økning i antall kinoforestillinger de siste to årene (en dobling i antall og vel så det). Besøkstillene på kinoen har også økt i samme periode, men Skedsmo og Ullensaker har fremdeles høyere besøkstill. Det blir spennende å se om kinoen i Lørenskog fortsetter den gode trenden i årene fremover.
- Folkebibliotekene i Lørenskog har en relativt lav bokbestand og tilvekst. Dette kan vitne om et dårlig tilbud, men en lav bokbestand kan like gjerne være et resultat av bevisst kassering av bøker. Lørenskog er den eneste av de utvalgte kommunene med en vekst i utlån det siste året (28 %). Det har imidlertid vært en dramatisk nedgang i besøk. Besøket ble nærmest halvert mellom 2010 og 2011. Dette bedret seg noe i 2012.
- For en kommune som Lørenskog kan det være en utfordring å balansere mellom lokale tilbud og Oslo-tilbud. Det er viktig at kommunen har et bevisst forhold til kulturtjenestetilbud som innbyggerne trenger lokalt, for eksempel bibliotek, kulturskole og den frivillige kultursektoren.

14. Tabeller

I de følgende tabellene presenterer vi totaltall, tall pr. innbygger, % i forhold til landsgjennomsnittet, endring fra fjorårets tall (der disse er tilgjengelige) samt rangering i kategorien blant landets 429 kommuner.

Tabell 3: Oversikt over antall medlemskap i ulike kunstnerorganisasjoner for personer med adresse i kommunen. Enkelt personer kan være medlem i flere organisasjoner. (Kilde: Medlemsoversikt fra kunstnerorganisasjonene i 2013)

	MFO	Gramart	NOPA	Norsk skuespillerforbund	Norske danse-kunstnere	Norsk filmforbund	Norske billed-kunstnere	Norske kunsthånd-verkere	Grafill	Den norske forfatterforening	Totalt
Hele landet	7604	3538	778	1177	830	1009	2680	818	964	559	19957
Akershus	821	374	97	144	115	112	327	96	142	52	2280
Asker	105	64	13	16	16	20	48	18	16	6	322
Lørenskog	26	17	7	4	6	3	8	2	4	2	79
Oppegård	59	8	3	4	5	8	15	2	9	2	115
Ullensaker	27	12	0	3	3	4	3	0	1	0	53
Skedsmo	71	38	2	8	5	5	6	0	4	3	142

Tabell 4: Detaljoversikt over antall kunstnere, tildelinger Statens kunstnerstipend og kunstnermangfold. Kilde: Medlemstall fra kunstnerorganisasjonene samt tall fra Statens kunstnerstipend.

KUNSTNERE	Kunstnere totalt	Kunstnere Pr. 1000 innb.	% ift. landsgjns.	Tildeling SKS	SKS pr. innb.	% ift. landsgj.sn.	RANGERING
Hele landet	19957	3,95		kr 205 863 000	kr 41		
Akershus	2280	4,03	2 %	kr 19 991 500	kr 35	-13 %	2
Asker	322	5,61	42 %	kr 4 264 500	kr 74	82 %	5
Oppegård	115	4,43	12 %	kr 851 000	kr 33	-20 %	28
Skedsmo	142	2,81	-29 %	kr 845 000	kr 17	-59 %	87
Lørenskog	79	2,30	-42 %	kr 60 000	kr 2	-96 %	148
Ullensaker	53	1,67	-58 %	kr 392 000	kr 12	-70 %	231

Tabell 5: Sysselsatte i ulike kulturyrker, både privat og offentlig, ansatte og selvstendig næringsdrivende. Kilde: SSBs sysselsettingsstatistikk på fem-siffernivå (SN2007).

KULTURARB.	Kunstnerisk arbeid totalt	pr. 1000 innb.	% ift landssn	Kulturform. totalt	Kulturform. pr. 1000 innb.	% ift landssn	Media totalt	Media pr. 1000 innb.	% ift landssn	Kulturarb. totalt	Kulturarb. pr. 1000 innb.	% ift landssn	Rangering
Hele landet	13466	2,7		18883	3,7		22208	4,4		54557	10,8		
Akershus	1020	1,8	-30 %	1480	2,6	-32 %	895	1,6	-64 %	3395	6,0	-45 %	18
Asker	154	2,7	-23 %	165	2,9	1 %	192	3,3	-24 %	511	8,9	-18 %	28
Skedsmo	59	1,2	40 %	264	5,2	-56 %	186	3,7	-16 %	509	10,1	-7 %	30
Oppegård	35	1,3	-16 %	82	3,2	-49 %	28	1,1	-75 %	145	5,6	-48 %	97
Lørenskog	40	1,2	-42 %	75	2,2	-56 %	3	0,1	-98 %	118	3,4	-68 %	234
Ullensaker	25	0,8	-60 %	48	1,5	-70 %	19	0,6	-86 %	92	2,9	-73 %	310

Tabell 6: Museum: Kommunale netto driftsutgifter til museene, museumsbesøk totalt og museumsbesøk betalende. Kilde: Norsk kulturråd, årsrapporter fra museene og KOSTRA/SSB.

MUSEUM	Kom. overf. tot.	Kom. overf. PI	% ift landsgj	Besøk tot	Besøk PI	% ift landsgj	Betalende tot	Betalende PI	% ift landsgj	Rangering
Hele landet	384832000	76		10406191	2,1		5905374	1,2		
Akershus	13117000	23	-70 %	339032	0,6	-71 %	155191	0,3	-77 %	18
Asker	4258000	74	-3 %	35018	0,6	-70 %	3422	0,1	-95 %	142
Ullensaker	1384000	44	-43 %	17202	0,5	-74 %	4918	0,2	-87 %	187
Lørenskog	914000	27	-65 %	4331	0,1	-94 %	1690	0,0	-96 %	281
Skedsmo	1336000	26	-65 %	5217	0,1	-95 %	479	0,0	-99 %	299
Oppegård	263000	10	-87 %		0,0	-100 %		0,0	-100 %	352

Tabell 7: Musikk. Antall Tono-registrerte konserter. Kilde: Tono.

KONSERTER	Arrangementer totalt	Arrangementer Pr. innb.	% ift landsgj	Avregning totalt	Avregning Pr. innb.	% ift landsgj	Rangering
Hele landet	15980	3,2		57237805	11,3		
Akershus	866	1,5	-52 %	2130645	3,8	-67 %	19
Skedsmo	160	3,2	0 %	553834	11,0	-3 %	107
Ullensaker	83	2,6	-17 %	186867	5,9	-48 %	175
Asker	105	1,8	-42 %	151481	2,6	-77 %	281
Oppegård	39	1,5	-53 %	86401	3,3	-71 %	289
Lørenskog	49	1,4	-55 %	43344	1,3	-89 %	345

Tabell 8: Kino. Antall kinoforestillinger totalt og forestillinger med norske filmer samt og kinobesøk totalt og kinobesøk på norske filmer. Kilde: KOSTRA/SSB.

KINO	Forestillinger totalt	Norske filmer	Amerikanske filmer	Britiske filmer	Andre nordiske filmer	Andre europeiske filmer	Andre land	Forestillinger pr 1000 Innb.	% ift landsgj	Besøk totalt	Besøk pr. innb.	% ift landsgj	Rangering
Hele landet	345931	49841	212916	27672	15389	25353	11717	68,5		12119468	2,4		
Skedsmo	7875	1133	5362	625	248	333	159	155,8	128 %	289542	5,7	139 %	6
Akershus	43780	5849	28411	3642	1905	2651	1247	77,3	13 %	1231475	2,2	-9 %	6
Lørenskog	4604	557	2992	362	254	222	206	134,1	96 %	92227	2,7	12 %	29
Ullensaker	3201	525	2068	222	158	168	58	100,8	47 %	116499	3,7	53 %	36
Asker	6478	764	4208	535	292	541	112	112,8	65 %	125133	2,2	-9 %	51
Oppegård	471	75	260	38	39	39	19	18,1	-74 %	14147	0,5	-77 %	168

Tabell 9 og 10: Bokbestand, tilvekst, besøk og utlån ved folkebibliotek. Kilde: KOSTRA/SSB.

BIBLIOTEK	Bokbestand	Bokbestand Pr. innb.	Tilvekst	Tilvekst Pr. innb.	Besøk	Besøk Pr. innb.	% ift landsgj	Rangering
Hele landet	18236493	3,6	1239589	0,25	20260723	4,0		
Akershus	1194814	2,1	95883	0,17	2045230	3,6	-10 %	13
Oppegård	58566	2,3	5555	0,21	164182	6,3	58 %	75
Lørenskog	56152	1,6	5199	0,15	122356	3,6	-11 %	192
Ullensaker	65621	2,1	4949	0,16	150000	4,7	18 %	196
Skedsmo	76525	1,5	9386	0,19	135651	2,7	-33 %	228
Asker	128166	2,2	10058	0,18		0,0	-100 %	238

BIBLIOTEK	Alle medier	Alle medier Pr. innb.	% ift. landsgj	Bøker	Bøker pr. innb.	Voksenlitteratur	Voksenlitteratur Pr. innb.	Barnelitteratur	Barnelitteratur Pr. innb.	Andre medier	Andre medier pr. innb.
Asker	401621	7,0	44 %	245912	4,3	147802	2,6	98110	1,7	155709	2,7
Oppegård	146380	5,6	16 %	103728	4,0	52566	2,0	51162	2,0	42652	1,6
Akershus	2776824	4,9	1 %	1844924	3,3	946848	1,7	898076	1,6	931900	1,6
Hele landet	24535320	4,9		16937012	3,4	8720727	1,7	8216285	1,6	7598308	1,5
Skedsmo	244242	4,8	0 %	160482	3,2	73985	1,5	86497	1,7	83760	1,7
Lørenskog	160936	4,7	-3 %	115310	3,4	55335	1,6	59975	1,7	45626	1,3
Ullensaker	123323	3,9	-20 %	93017	2,9	38126	1,2	54891	1,7	30306	1,0

Tabell 11: Scenekunst. Scenekunstforestillinger, og besøk på disse samt danseforestillinger. Kilde: Riksteatret, NTO, Årsrapporter fra regionteatrene og Danseinformasjonen.no.

SCENEKUNST	Teater- og operaforest	Teater- og operaforest Pr. 1000 innb.	% ift landsgj	Teater- og opera-publikum	Publikum Pr. innb.	% ift landsgj	Danseforestillinger	Dans Pr 1000 innb.	% ift landsgj	Rangering
Hele landet	8034		1,6	1631142	0,32		1076	0,2		
Akershus	13	0,0	-99 %	3563	0,01	-98 %	40	0,1	-67 %	18
Ullensaker	12	0,4	-76 %	3491	0,11	-66 %	4	0,1	-41 %	124
Asker	0	0,0	-100 %	0	0,00	-100 %	6	0,1	-51 %	246
Lørenskog	0	0,0	-100 %	0	0,00	-100 %	3	0,1	-59 %	247
Skedsmo	0	0,0	-100 %	0	0,00	-100 %	1	0,0	-91 %	254
Oppegård	0	0,0	-100 %	0	0,00	-100 %		0,0	-100 %	255

Tabell 12: Kulturskole og DKS. Tilbud og deltakelse. Kilde: GSI, KOSTRA, DKS-sekretariatet /Ksys.

Kulturskole	Antall sjangere	Årstimer	Årstimer pr barn	% ift landsgj	Elevplasser	Elevplasser pr barn	Ant elever	Antall elever pr. barn	% ift landsgj	DKS publikum	DKS publikum pr. barn	% ift. Landsgj.	Rangering
Hele landet	1289	1359750	2,2		123200	0,20	108723	0,18		2706742	4,4		
Akershus	77	142448	1,8	-16 %	14579	0,19	11800	0,15	-13 %	409963	5,3	21,22 %	9
Oppegård	4	6960	1,9	-12 %	986	0,28	773	0,22	22 %	31409	8,8	99,64 %	85
Skedsmo	3	10286	1,6	-29 %	892	0,14	899	0,14	-22 %	42203	6,4	46,73 %	160
Asker	4	14584	1,8	-19 %	1537	0,19	1357	0,17	-6 %	48534	5,9	35,18 %	171
Ullensaker	3	7182	1,6	-27 %	590	0,13	581	0,13	-26 %	17945	4,0	-8,42 %	398
Lørenskog	3	12140	2,7	21 %	2558	0,56	855	0,19	7 %	9720	2,1	-51,34 %	399

Tabell 13: Sentrale tildelinger til kultur. Kilde: Norsk teaterråd, Norsk musikkråd, Riksantikvaren, Norsk kulturråd og statsbudsjettet.

SENTRALE TILDELINGER	Frifond totalt	Frifond Pr. innb.	% ift landsgj	Riksantikvaren	Riksantikvaren Pr. innb.	% ift landsgj	Kulturråd og statsbudsjett	Kulturråd og statsbudsjett Pr. innb.	% ift landsgj	Rangering
Hele landet	15968476	3,2		71893068	14,2		773314257	153,1		
Akershus	1833134	3,2	2 %	6463220	11,4	-20 %	2040000	3,6	-98 %	13
Asker	94185	1,6	-48 %		0,0	-100 %	1823000	31,7	-79 %	143
Skedsmo	142893	2,8	-11 %	168000	3,3	-77 %	200000	4,0	-97 %	157
Ullensaker	38700	1,2	-61 %	542500	17,1	20 %	60000	1,9	-99 %	217
Oppegård	18000	0,7	-78 %		0,0	-100 %	230000	8,9	-94 %	273
Lørenskog	20376	0,6	-81 %		0,0	-100 %	245000	7,1	-95 %	286

Tabell 14: Frivillighet. Mva-kompensasjon samt medlemstall. Kilde: Lotteri- og stiftelsestilsynet, Norges musikkorps Forbund, Korpsnett, Norsk husflidslag, Norges Korforbund, Norsk Sangerforbund, Norsk Sangerforum og Ung i kor samt KOSTRA tabell 04693: L. Kirke: Antall kormedlemmer.

FRIVILLIGHET	MVA-kompensasjon	MVA - komp Pr. innb.	% ift landsgj	Korps-medlemmer	Korps-medl. Pr. 1000 innb.	% ift landsgj	Kor-medlemmer	Kor-medlemmer Pr. 1000 innb.	% ift landsgj	Medlemmer husflid	Medlemmer husflid pr. 1000 innb.	% ift. landsgj	Rangering
Hele landet	47838470	9,5		63018	12,5		89730	17,8		23430	4,6		
Akershus	3802224	6,7	-29 %	6312	11,1	-11 %	8313	14,7	-17 %	3406	6,0	30 %	14
Skedsmo	629476	12,5	32 %	545	10,8	-14 %	931	18,4	4 %	364	7,2	55 %	82
Oppegård	188785	7,3	-23 %	424	16,3	31 %	643	24,8	39 %	145	5,6	20 %	126
Asker	409928	7,1	-25 %	514	9,0	-28 %	829	14,4	-19 %	463	8,1	74 %	203
Ullensaker	148268	4,7	-51 %	427	13,5	8 %	525	16,5	-7 %	191	6,0	30 %	257
Lørenskog	152943	4,5	-53 %	290	8,4	-32 %	610	17,8	0 %	221	6,4	39 %	285

Tabell 15: Kommunale utgifter til ulike kulturtiltak i Lørenskog kommune. Kr pr. innbygger.

UTGIFTER TIL KULTUR	Barn og unge	Folke-bibliotek	Kino	Muséer	Kunst-formidling	Idrett	Idretts-anlegg	Kulturskoler	Kulturbygg	Annet	Totalt
Asker	130	311	0	74	5	312	566	193	325	282	2 199
Lørenskog	234	230	36	27	30	410	525	212	246	132	2 082
Hele landet	194	270	12	76	94	189	386	245	159	246	1 872
Skedsmo	245	181	0	26	50	11	571	179	367	143	1 774
Oppegård	300	290	-1	10	2	286	278	241	170	136	1 712
Akershus	184	253	0	23	40	165	440	217	173	155	1 650
Ullensaker	286	198	-52	44	61	137	393	208	86	124	1 483

Tabell 16: Netto driftsutgifter til kultur som andel av totale netto driftsutgifter. 2006-2012.

Andel kultur	Asker	Lørenskog	Oppegård	Skedsmo	Ullensaker	Hele landet	Akershus
2006	6,2 %	5,2 %	5,3 %	5,0 %	4,6 %	4,3 %	4,6 %
2007	5,9 %	5,5 %	5,1 %	5,1 %	4,4 %	4,4 %	4,6 %
2008	6,2 %	5,8 %	5,3 %	5,1 %	4,5 %	4,4 %	4,7 %
2009	6,0 %	4,8 %	5,1 %	4,7 %	3,9 %	4,2 %	4,3 %
2010	6,1 %	5,3 %	4,8 %	5,5 %	4,6 %	4,4 %	4,5 %
2011	4,8 %	4,9 %	3,9 %	4,4 %	3,6 %	3,9 %	3,7 %
2012	4,6 %	4,7 %	4,0 %	4,2 %	3,6 %	3,8 %	3,7 %