



Norsk kulturindeks 2013

Resultater for Asker kommune

GUNN KRISTIN LEIKVOLL OG BÅRD KLEPPE

TF-notat nr. 15/2014

Tittel: Norsk kulturindeks
Undertittel: Resultater for Asker kommune
TF-notat nr.: 15/2014
Forfatter(e): Gunn Kristin Leikvoll og Bård Kleppe
Dato: 14.03.2014
ISBN: 978-82-7401-693-4
ISSN: 1891-053X
Pris: 150,- (Kan lastes ned gratis fra www.telemarksforskning.no)
Framsidedfoto: Istock.com
Prosjekt: Norsk kulturindeks 2013
Prosjektnr.: 20130770
Prosjektleder: Bård Kleppe
Oppdragsgiver(e): Asker kommune

Telemarksforskning
Postboks 4
3833 Bø i Telemark
Tlf.: +47 35 06 15 00
Epost: kleppe@tmforsk.no
www.telemarksforskning.no

Norsk kulturindeks er en årlig oversikt over kulturnivået i norske kommuner. Rapporten utarbeides av Telemarksforskning med finansiering fra interne midler og fra oppdragsgiver.

Telemarksforskning er et selvstendig, regionalt forankret forskningsinstitutt med kunder og prosjekter over hele Norge. Instituttet har ca. 30 forskere fordelt på fem fagfelt som jobber på oppdrag for Norges Forskningsråd, departementer, direktorater, fylker, kommuner, regionråd, bedrifter og organisasjoner over hele landet.

Telemarksforskning har sammen med Høgskolen i Telemark i en årrekke vært et sentralt miljø for kulturpolitisk forskning. Instituttet har i dag seks forskere som jobber med kulturpolitisk forskning på heltid, samt to seniorforskere i bistillinger med lang internasjonal erfaring på området. Sammen med Høgskolen i Telemark arrangerer Telemarksforskning blant annet den årlige konferansen Kulturrikets tilstand.

Prosjektleder for Norsk kulturindeks er forsker Bård Kleppe. Henvendelser kan rettes til ham på telefon 911 97 543 eller epost kleppe@tmforsk.no.

Forord

Norsk kulturindeks er en årlig oversikt over kulturtilbud og kulturaktivitet i norske kommuner, regioner og fylker. Indeksen er basert på registerdata fra en rekke offentlige etater, interesseorganisasjoner og foreninger. I denne rapporten presenterer vi resultater og detaljer for Asker kommune, utvalgte sammenlignbare kommuner, Akershus og landsgjennomsnittet.

Norsk kulturindeks er utarbeidet av Bård Kleppe i samarbeid med en intern referansegruppe bestående av følgende forskere: Knut Vareide, Ole Marius Hylland, Ola K. Berge, Mari T. Heian, Heidi Stavrum og Knut Løyland. Askerrapporten er skrevet av Gunn Kristin Leikvoll og Bård Kleppe.

Vi takker alle som har vært behjelpelige med å sende oss data.

Bø, 14. mars 2014

Bård Kleppe

Prosjektleder

Innhold

Innledning	6
Norsk kulturindeks	6
Plassering i Norsk kulturindeks	8
1. Kunstnere	9
2. Kulturarbeidere	11
3. Museum	13
4. Konserter.....	14
5. Kino	15
6. Bibliotek.....	17
Bokbestand og tilvekst	17
Besøk og utlån.....	18
7. Scenekunst.....	20
8. Kulturskolen og Den kulturelle skolesekken.....	21
Kulturskolen	21
Den kulturelle skolesekken.....	23
9. Sentrale tildelinger.....	24
10. Frivillighet	26
Mva.-refusjon.....	26
10.1 Korps, kor og husflidslag	26
11. Kommunale utgifter til kultur	28
12. Innbyggertilfredshet	30
13. Hovedtrekk	32
14. Tabeller.....	33

Innledning

Hva er statusen for kulturlivet i Asker kommune sammenlignet med andre kommuner og hele landet? I dette notatet presenterer vi tall fra Norsk kulturindeks 2013 som kan si noe om dette. Norsk kulturindeks 2013 er basert på tall fra 2012. I rapporten er tallene presentert grafisk. Her presenteres tall for Asker, utvalgte sammenlignbare kommuner, KOSTRA-gruppe 13, Akershus og gjennomsnittet for landet. Bak i rapporten presenterer vi tallene og detaljene i tabeller. For data som er sammenlignbare med tall fra Norsk kulturindeks 2012, presenterer vi endringer i prosent.

Norsk kulturindeks

Norsk kulturindeks er en beskrivelse av kulturtilbudet og kulturaktiviteten i norske kommuner, regioner og fylker med utgangspunkt i følgende ti kategorier: Kunstnere, kulturarbeidere, museum, musikk, kino, bibliotek, scenekunst, kulturskoler og Den kulturelle skolesekken, sentrale tildelinger og frivillighet.

Dataene indeksen er basert på er innhentet fra en rekke ulike kilder som kan belyse nivået på den lokale kulturen: KOSTRA¹ / SSB, medlemslister, offentlige registre og tildelingstall for ulike kulturpolitiske ordninger. Kvaliteten på disse dataene er jevnt over god, men på enkelte områder er datatilfanget ikke tilstrekkelig til å fange opp alle kulturtiltak rundt om i kommunene. Der dette er tilfellet, er det beskrevet i teksten.

Når vi sammenligner kulturtilbud i denne rapporten, tar vi utgangspunkt i gjennomsnittstall. Dette kan være antall kunstnere pr. innbygger eller publikummere pr. innbygger. På denne måten kan man sammenligne kulturtilbud og kulturbruk på tvers av kommuner med ulikt innbyggertall. I utvalget av indikatorer har vi primært valgt oversikter der enheten er personer, enten publikummere, medlemmer, deltakere i kulturskole etc. Vi har også etterstrebet indikatorer som ikke favoriserer små eller store kommuner systematisk. Vi presenterer ikke noen fullstendig oversikt over metode i denne rapporten, men henviser til Norsk kulturindeks 2013 (Kleppe 2013) der dette redegjøres for i detalj. Publikasjonen kan lastes ned fra våre hjemmesider².

I Norsk kulturindeks finnes også en rangering. Kommuner, regioner og fylker er rangert i ti kategorier med en samlet sum til slutt. Rangeringen i kategoriene skal fortelle noe om hvordan kulturnivået er i den gitte kommunen eller regionen er på dette området og totalrangeringen skal si noe om det totale kulturnivået. Kategoriene har blitt valgt ut med bakgrunn i tilgjengelige data og ut i fra en tanke om hvilke faktorer som spiller positivt inn på kulturtilbudet og kulturbruken i en kommune.

Årets utgave av Norsk kulturindeks er styrket på enkelte områder. Endringene i årets rapport er som følger:

Kino: Tall fra Film og Kino har gitt oss mulighet til å inkludere en mangfoldsindikator som viser filmmangfold basert på opprinnelsesland.

Frivillighet: Husflidslag er inkludert som ny aktivitet. Her finner man en rekke medlemmer i de fleste av landets kommuner. Historielag er tatt ut da data ikke var tilgjengelig dette året.

¹ Kommune-Stat-Rapportering.

² <http://www.tmforsk.no/publikasjoner/filer/fil.asp?fil=2119>

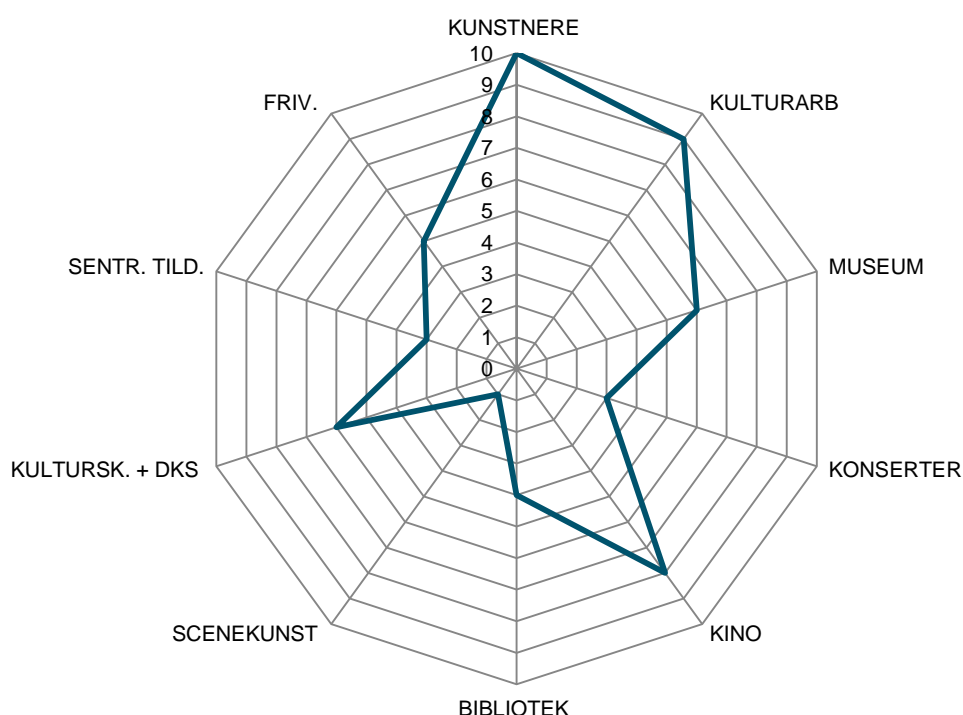
Norsk kulturindeks. Resultater for Asker kommune

Tabell 1: Kategorier, kilder, årstall og vektinger for Norsk kulturindeks.

Kategori	Kilde	Ar	Vekting
1 KUNSTNERE			
1a Kunstneretthet	Medlemsregister fra 10 kunstnerorganisasjoner	2013	5 %
1b Kunstnermangfold	Medlemsregister fra 10 kunstnerorganisasjoner	2013	2,5 %
1c Tildelinger fra Statens kunstnerstipend	Statens kunstnerstipend	2012	2,5 %
2 KULTURARBEIDERE			
2a Sysselsatte innen kunstnerisk produksjon	SSB sin sysselsettingsstatistikk (SN2007)	2012	3,3 %
2b Sysselsatte innen kulturformidling	SSB sin sysselsettingsstatistikk (SN2007)	2012	3,3 %
2c Sysselsatte i media	SSB sin sysselsettingsstatistikk (SN2007)	2012	3,3 %
3 MUSEUM			
3a Kommunale midler til museum	KOSTRA/SSB	2012	3,3 %
3b Totalt besøkstall for museum	Kulturrådet og årsrapporter fra konsoliderte museer.	2012	3,3 %
3c: Betalende besøk museum	Kulturrådet og årsrapporter fra konsoliderte museer.	2012	3,3 %
4 KONSERTER			
4a Antall Tono-arrangement	TONO	2012	5 %
4b Tono-avregning	TONO + Norsk Rockforbund	2012	5 %
5 KINO			
5a Antall filmfremvisninger totalt	KOSTRA/Film og kino	2012	2,5 %
5b Antall kinobesøk totalt	KOSTRA/Film og kino	2012	2,5 %
5c Mangfold filmfremvisninger	KOSTRA/Film og kino	2012	2,5 %
5d Mangfold kinobesøk	KOSTRA/Film og kino	2012	2,5 %
6 BIBLIOTEK			
Totalt utlån fra folkebibliotek (alle medier)	KOSTRA/SSB	2012	5 %
Antall besøk i folkebibliotek	KOSTRA/SSB	2012	5 %
7 SCENEKUNST			
7a Antall teaterforestillinger	NTO statistikk + tilsendte lister fra regionteatre	2012	3,33 %
7b Teaterpublikum	NTO statistikk + tilsendte lister fra regionteatre	2012	3,33 %
7c Antall danseforestillinger	Danseinformasjonen	2012	3,33 %
8 KULTURSKOLE / DEN KULTURELLE SKOLESEKKEN			
7a Antall årstimer totalt i kulturskolen	GSI	2012	1,25 %
7b Bredden i kulturskoletilbudet	GSI	2012	1,25 %
7c Antall elever fra kommunen i kulturskole	KOSTRA/SSB	2012	2,5 %
7d Antall publikum Den kulturelle skolesekken	DKS-sekretariatet / Ksys	2012	5 %
9 SENTRALE TILDELINGER			
9a Kulturfondtildelinger + tilskudd over statsbudsjettet	Norsk kulturråd og Statsbudsjettet 2012	2012	3,33 %
9b Tildelinger Frifond	Norsk musikkråd og Norsk teaterråd	2012	3,33 %
9c Tildelinger Riksantikvaren	Riksantikvaren	2012	3,33 %
10 FRIVILLIGHET			
10a MVA refusjon	Lotteri- og stiftelsestilsynet	2012	5,00 %
10b Antall korpsmedlemmer	Norges musikkorps forbund og korpsnett	2012	1,67 %
10c Antall kormedlemmer	4 korforbund + KOSTRA (se metode)	2012	1,67 %
10d Antall husflidsmedlemmer	Norges husflidslag	2012	1,67 %

Plassering i Norsk kulturindeks

Asker havner totalt sett på en 103. plass blant landets 428 kommuner i Norsk kulturindeks 2013. Dersom man gjør om denne rangeringen til en score mellom en og ti, får Asker en total score på 8. Asker scorer svært godt i kategoriene kunstnere og kulturarbeidere. Kommunen oppnår middels score i kategoriene museum, kulturskole + DKS og frivillighet. Innen scenekunst scorer Asker lavt. Asker har klatret 44. plasser på indeksen siden 2012. Høyest rangering får kommunen på kunstnere (5. plass) og kulturarbeidere (28. plass). Asker oppnår også god rangering i kategorien kino (51. plass). I kategorien scenekunst rangerer Asker lavt i vår oversikt (246. plass). Den laveste plasseringen innenfor scenekunst er 255. plass.



Figur 1: Askers score i de ti kategoriene. De høyeste verdiene befinner seg ytterst i radardiagrammet. Kategoriene er rangert fra 0-10.

Tabell 2: Kommunens rangering (av 428) sammenlignet med andre, relevante kommuner.

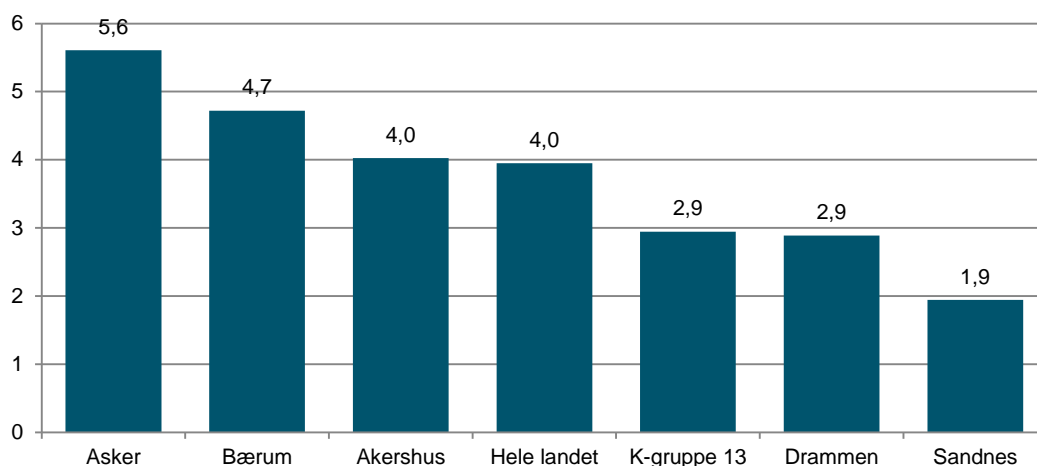
KOMMUNE	KUNSTNERE	KULTUR- ARB.	MUSEUM	KONSERTER	KINO	BIBLIOTEK	SCENEKUNST	KULTURSKOLE + DKS	SENTR. TILD.	FRIVILLIG- HET	TOTALT
Akershus	2	18	18	19	6	13	18	9	13	14	16
Drammen	70	17	164	135	9	121	40	410	137	228	49
Bærum	18	48	208	293	58	94	231	285	146	173	91
Asker	5	28	142	281	51	238	246	171	235	203	103
Sandnes	207	159	53	223	33	243	148	288	164	284	135

1. Kunstnere

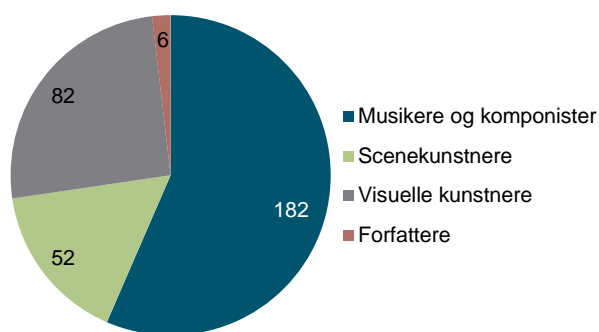
Antallet kunstnere, deres kunstneriske aktivitet og deres kunstneriske kvalitet vil svært sannsynlig påvirke kulturlivet i kommunen. Kunstnerne iverksetter ofte kulturtiltak lokalt og bidrar til å styrke kulturlivet i lokalsamfunnet. Oversikten vi her presenterer tar utgangspunkt i bostedsadresse for kunstnere registrert i de ti største kunstnerorganisasjonene i landet. Vi presenterer også oversikt over tildelinger fra Statens kunstnerstipend (SKS). Dette kan være en indikator på den kunstneriske kvaliteten til kunstnerne som er bosatt i kommunen.

I følge vår oversikt er totalt 322 kunstnere bosatt i Asker kommune. Dette tilsvarer 5,6 kunstnere pr. tusen innbyggere, en kunstnertetthet som er 42 % over landsgjennomsnittet. Kunstnertettheten i Asker har hatt en liten oppgang på 1,7 % siden 2010. Av de 322 kunstnerne i Asker kommune er 182 musikere eller komponister, 52 er scenekunstnere, 82 er visuelle kunstnere og 6 er forfattere.

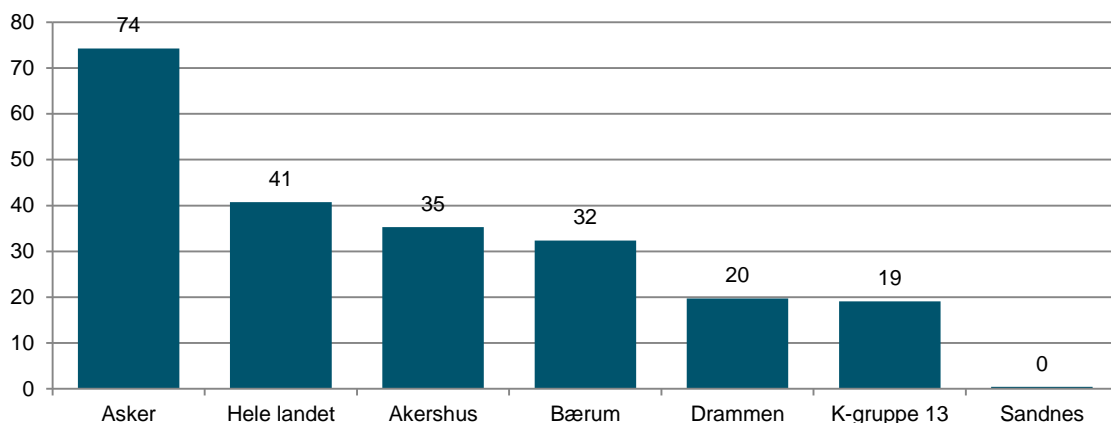
Statens kunstnerstipend er den viktigste ordningen for direkte støtte til kunstnere. Tildelingene gjøres på bakgrunn av en kvalitativ vurdering av kunstproduksjonen. Kunstnere bosatt i Asker mottok om lag 4,3 millioner i støtte fra SKS i 2012. Dette utgjør 74 kr pr. innbygger og er 82 % under landsgjennomsnittet. Askerkunstnere fikk i gjennomsnitt 13 244 kroner fra SKS, 28 % over landsgjennomsnittet. Vi har ingen oversikt over hvor mange som har søkt.



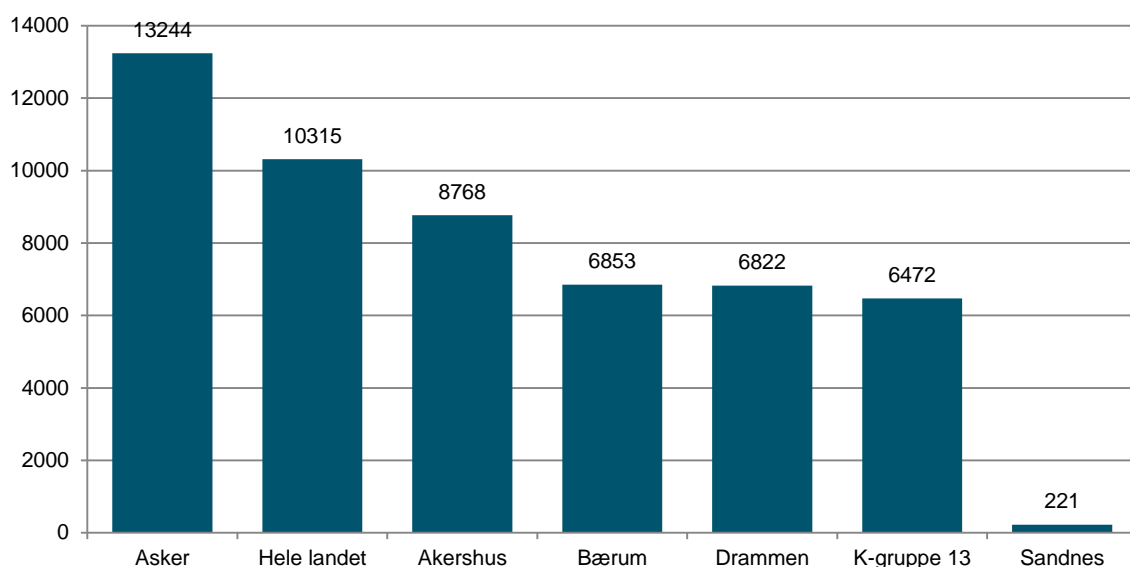
Figur 2: Antall kunstnere pr. tusen innbyggere i Asker, hele landet, Akershus og utvalgte kommuner i 2013.



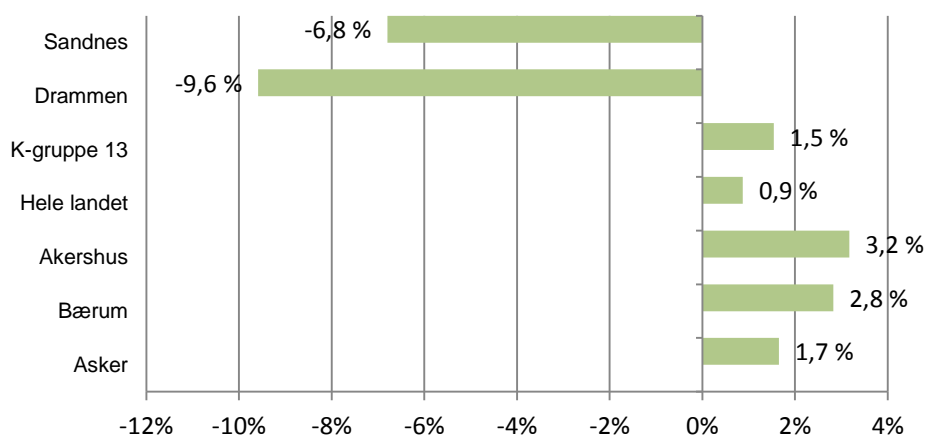
Figur 3: Antall medlemskap i ulike organisasjoner fordelt på kunstformer i Asker kommune.



Figur 4: Tildelinger fra Statens kunstnerstipend til kunstnere i Asker, Akershus, hele landet og utvalgte kommuner i 2012. Kroner pr. innbygger.



Figur 5: Tildelinger fra Statens kunstnerstipend til kunstnere i Asker, Akershus, hele landet og utvalgte kommuner i 2012. Kroner pr. kunstner.



Figur 6: Endring i andel kunstnere siste tre år for Asker, Akershus, hele landet og utvalgte kommuner.

2. Kulturarbeidere

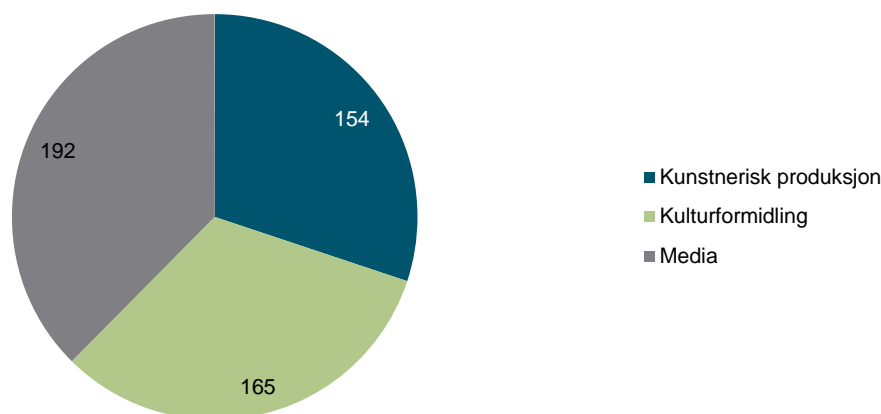
Sysselsettingstall for kulturyrker kan fortelle noe om kulturlivet generelt i kommunen. Kulturyrker genererer i stor grad kulturtilbud lokalt. Flere steder jobbes det også målrettet for å styrke det kulturbaserte næringslivet. Tallene i denne oversikten er hentet fra SSBs sysselsettingsstatistikk. Dette er eksakte data der de sysselsatte er registrert på arbeidsadresse. Oversikten inkluderer både ansatte og selvstendige næringsdrivende, i både privat og offentlig sektor. Sysselsatte er registrert på arbeidsadresse.

I Asker jobber 511 personer innenfor ulike kulturyrker. 192 av disse jobber innen media, 154 jobber med kunstnerisk arbeid av ulik art og 165 personer jobber med kulturformidling, f.eks. museums- og bibliotekansatte, kulturskolelærere m.m.

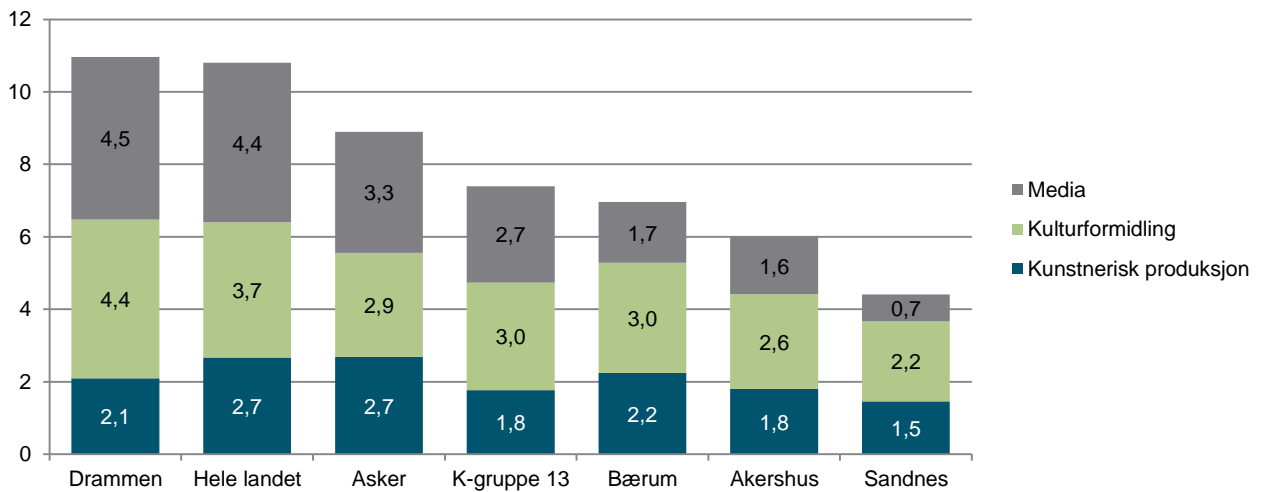
Andelen kulturarbeidere er 8,9 ansatte pr. tusen innbyggere. Dette er 18 % under landsgjennomsnittet. Generelt finner man flest ansatte innen kulturyrker i de større byene og regionsentrene. De største kulturaktørene i Asker hva gjelder antall ansatte er som følger (antall i parentes): Asker og Bærums Budstikke (104), KGB Dans % Ballett (20), Musikkundervisningen (16) og Norsk Kinodrift (15) (Kilde: Brønnøysundregistrene).

Antall ansatte innen disse yrkene har samlet sett vært relativt stabilt i Asker de siste fem årene, med en liten nedgang i 2011. Vi finner en samlet nedgang på 3 % fra 2008 til 2012. Tallene viser en svak nedgang i antall ansatte innenfor media og kulturformidling, men en samlet sett liten oppgang innen kunstnerisk produksjon. Av de utvalgte kommunene, er det kun Drammen som har hatt en vekst i antall kulturarbeidere de siste fem årene. Antall kulturarbeidere på landsbasis har vært stabilt.

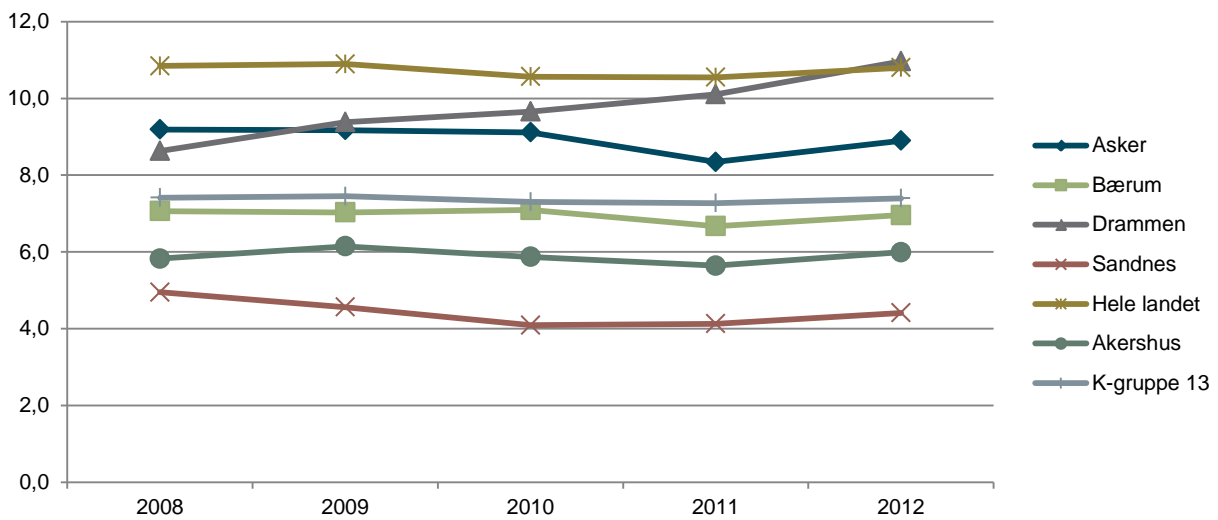
Totalt sett for landet er det flere kunstnere med medlemskap i kunstnerorganisasjoner (jf. forrige kapittel) enn det er personer med kunstnerisk virksomhet som hovedyrke. Sysselsettingsgraden i Asker, det vil si antall sysselsatte innenfor kunstnerisk produksjon delt på antall kunstnere (0,48), er lavere enn landsgjennomsnittet (0,67). Dette kan tyde på at kunstnere bosatt i Asker jobber i andre kommuner, trolig i Oslo, eller at de i mindre grad har kunstnerisk arbeid som hovedinntektskilde.



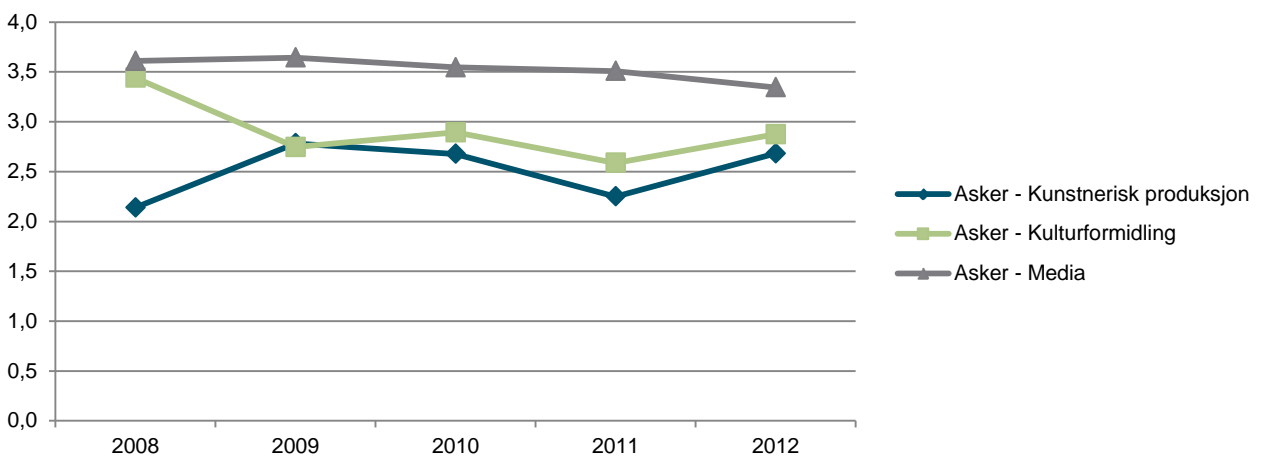
Figur 7: Totalt antall sysselsatte i ulike kulturyrker i Asker kommune i 2012.



Figur 8: Sysselsatte pr. 1000 innbyggere i Asker kommune, utvalgte kommuner, Akershus og hele landet i 2012.



Figur 9: Sysselsatte i kulturyrker pr. 1000 innbyggere i Asker kommune, utvalgte kommuner, Akershus og hele landet i perioden 2008- 2012.

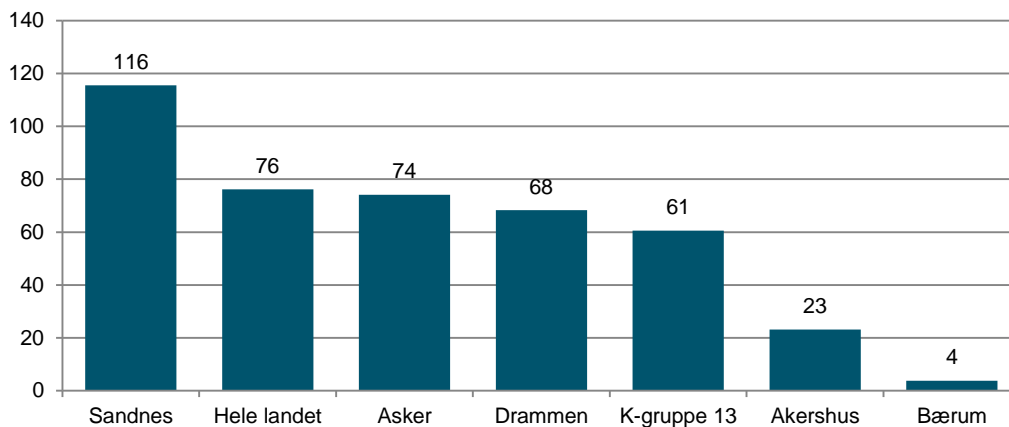


Figur 10: Endring i antall sysselsatte innen kunstnerisk produksjon (blå), kulturformidling (grønn) og media (grå) fra 2008 til 2012 i Asker.

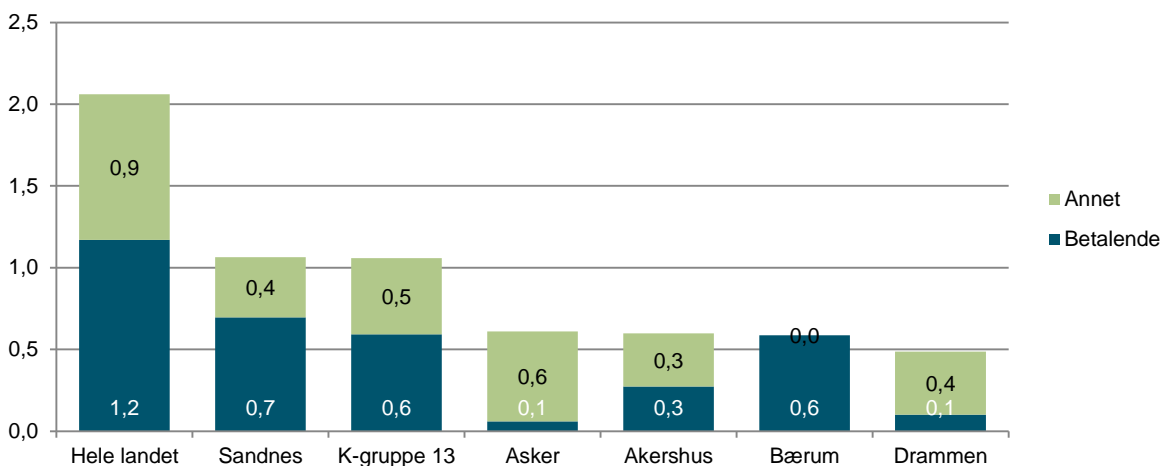
3. Museum

Museene er en viktig del av kulturaktiviteten rundt i kommunene. De er ressursentre for kulturvern, de produserer kunnskap og opplevelser og de kan fungere som møtesteder for innbyggerne. Vi presenterer her kommunale tildelinger til museer samt totalt besøk og betalende besøk for alle museumsavdelinger som rapporterer tall inn til Norsk kulturråd.

Totalt brukte Asker i underkant av 4,3 millioner kroner på museumsformål (Netto driftsutgifter til muséer, funksjon 375). Dette tilsvarer omlag 74 kroner pr. innbygger og er om lag det samme som landsgjennomsnittet. Summen har økt med i underkant av 1,8 millioner kroner fra året før, eller 68 %. I landet for øvrig har økningen i kommunale tilskudd til museer vært på rundt 7 %. Museer i Asker kommune hadde et registrert besøk på 35 018, av disse var 3422 registrert som betalende besøk. Vi har kun inkludert konsoliderte museer og museer som rapporterer til Norsk kulturråd. Den eneste museumsavdelingen i Asker som er med i våre tallgrunnlag er Asker museum, som står for alle de 35 018 besøkene. Dette tilsvarer et totalt besøk på 0,6 pr. innbygger. Det totale besøket er 70 % under landsgjennomsnittet.



Figur 11: Netto driftsutgifter til museer i Asker kommune, utvalgte kommuner, Akershus og hele landet i 2012. Kr pr innbygger.



Figur 12: Betalende besøk (blå) og annet besøk (grønn) på muséer i Asker kommune, utvalgte kommuner, Akershus og hele landet i 2012. Kr pr. innbygger.

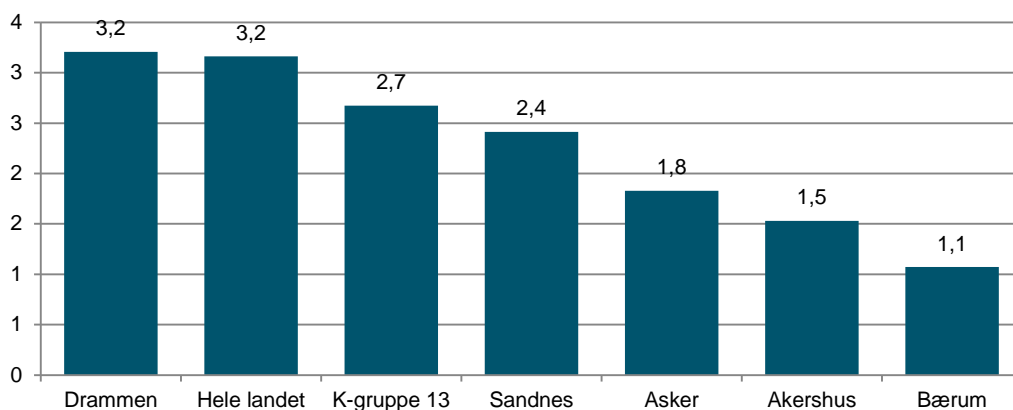
4. Konserter

Kategorien konserter tar utgangspunkt i konserttall fra Tono. Tono er et organ som forvalter lydfestings- og fremføringsrettigheter for musikkverk i Norge på vegne av komponister, tekstforfattere og musikkforlag. Tono samler inn informasjon om de fleste konserter i Norge og deres database inneholdt omtrent 16 000 konserter for 2012.

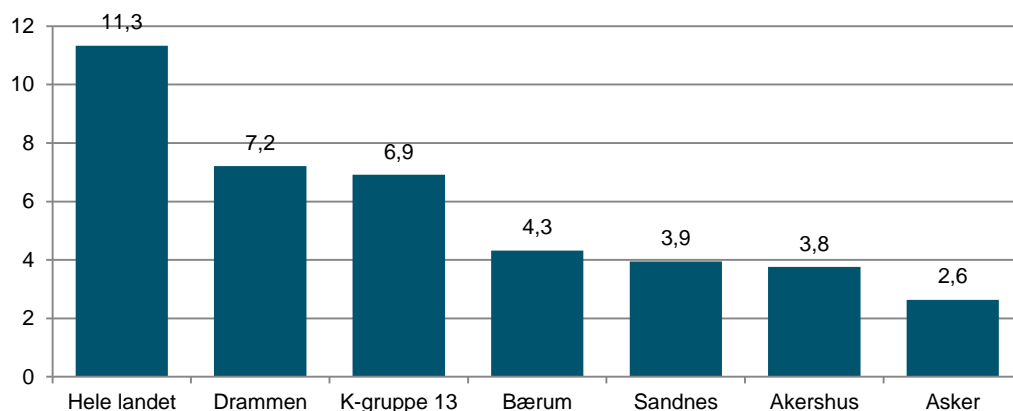
Totalt er det registrert 105 arrangementer i Asker kommune i Tonos oversikt for 2012. Dette tilsvarer 1,8 arrangementer pr. 1000 innbyggere. Antall arrangementer er 42 % under landsgjennomsnittet. Tono-dataene er imidlertid ikke helt nøyaktige, flere arrangementer kommer under radaren og blir ikke fanget opp.

Tono-avregningen sier noe om hvor stor konserten er. Avregningen er basert på totale inngangspenger eller antall publikum. Vi finner at aktører i Asker har blitt avkrevd 151 481 kroner i Tono-avgift. Dette er 2,6 kroner pr. innbygger, 77 % under landsgjennomsnittet.

De største konsertarenaene hva gjelder antall konserter rapportert til Tono i 2012 var (antall i parentes): Asker kulturhus (26), Asker kulturskole (12), Asker museum (10), Lancelot (9) og Baracoa (8).



Figur 13: Antall Tono-registrerte konserter pr. 1000 innbyggere i Asker kommune, utvalgte kommuner, Akershus og hele landet i 2012.



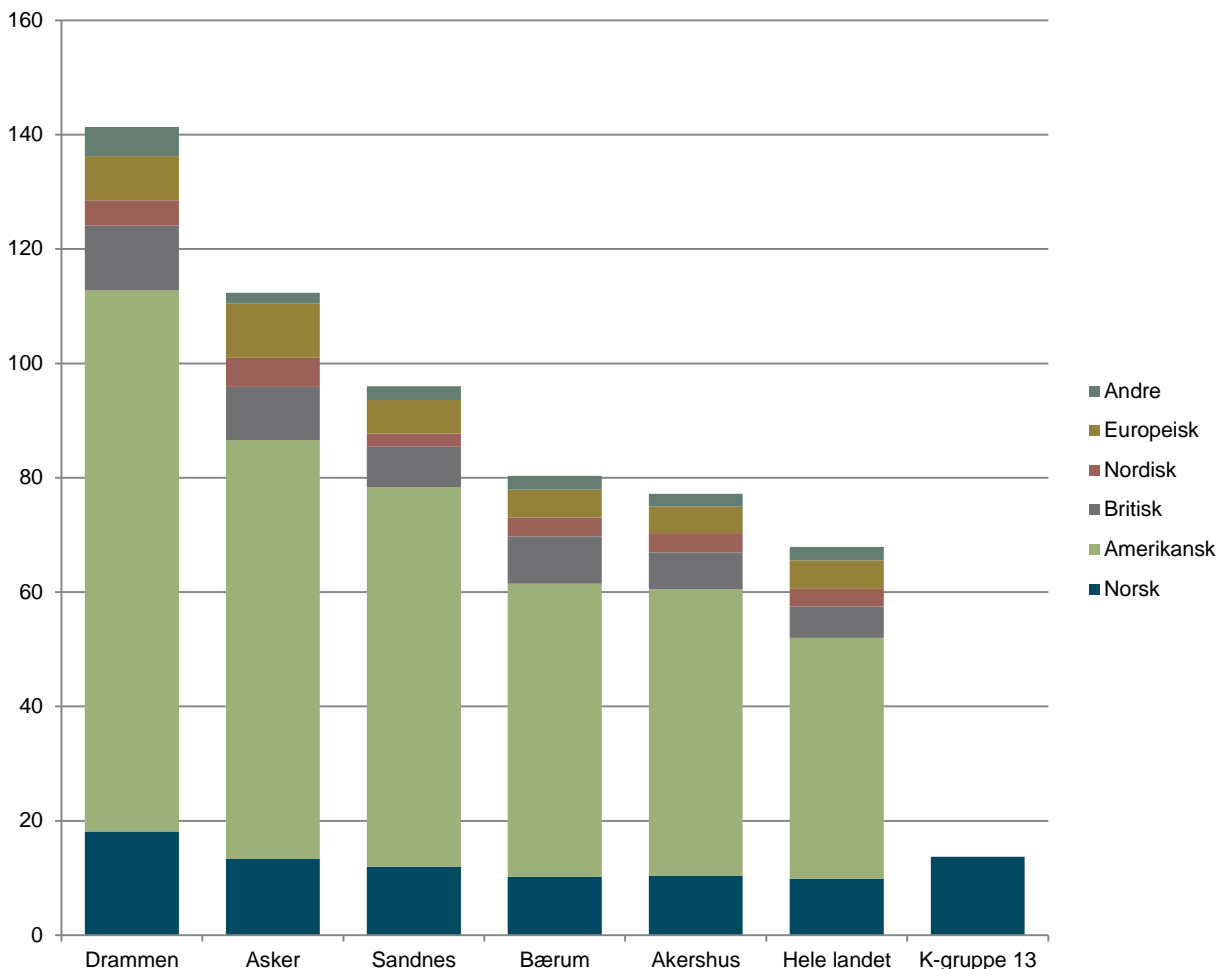
Figur 14: Tono-avregning pr. innbyggere til arrangører i Asker kommune, utvalgte kommuner, Akershus og hele landet i 2012.

5. Kino

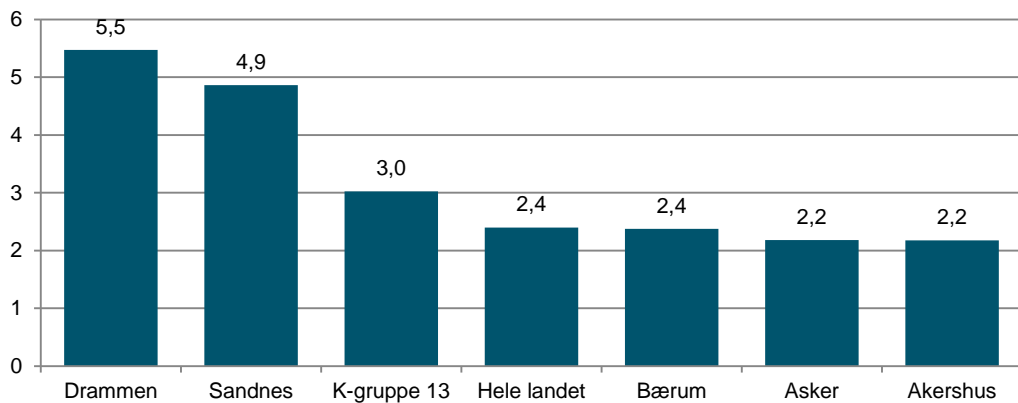
Kino er det kulturtilbudet som størst andel av befolkningen benytter seg av. I følge SSBs kulturbarometer er kino også et tilbud som befolkningen benytter seg av på tvers av sosioøkonomiske skillelinjer. I kinokategorien presenterer vi tall fra KOSTRA .

Totalt ble det vist 6478 kinoforestillinger på kino i Asker kommune. 4208 av disse var fra USA, 764 var norske, 535 var britiske, 292 var fra andre nordiske land, 541 var fra andre europeiske land, mens 112 var fra land utenfor Europa og USA. Dette utgjør totalt 112 forestillinger pr. 1000 innbyggere og er 65 % over landsgjennomsnittet. Sammenligner man med fjoråret, finner vi at antall forestillinger var om lag det samme. I løpet av 2012 ble det vist 184 ulike filmer fra 23 ulike land.

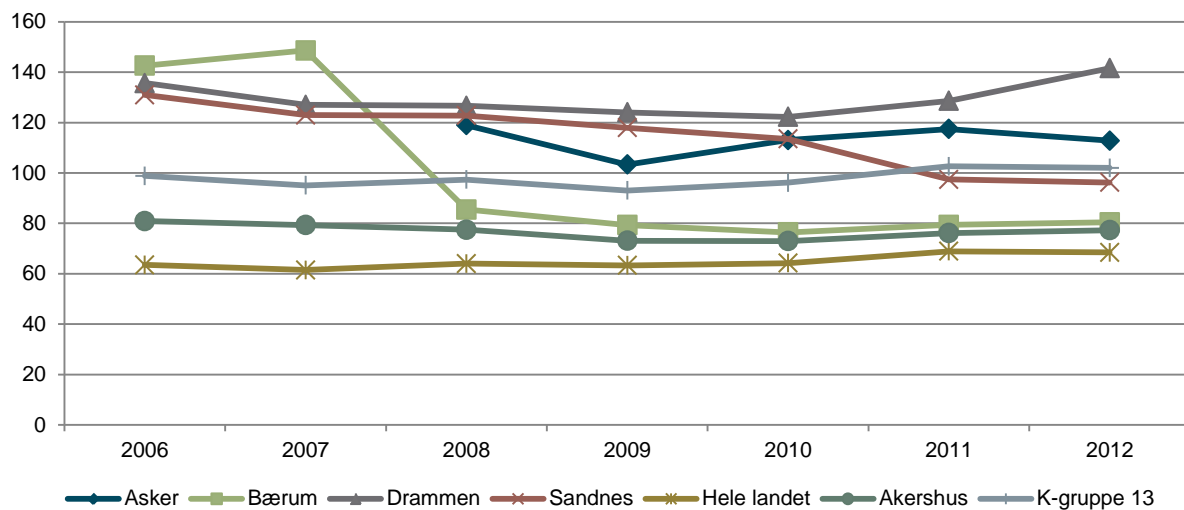
Totalt ble kinoen i Asker besøkt 125 133 ganger i 2012. Dette gir et besøk på 2,2 pr. innbygger, noe som er 9 % under landsgjennomsnittet. De 10 filmene med flest besøk i Asker i 2012 var som følger (besøk i parentes): Kon-Tiki (10 083), James Bond: Skyfall (8123), Istid 4: Kontinenter på avveie (norsk tale 3D) (7497), Reisen til julestjernen (6309), Madagaskar 3: Full rulle i Europa (3D, norsk tale) (5289), Pus med støvler (3D, norsk tale) (4438), Hobbiten: En uventet reise (3D) (4314), Modig 3D (norske stemmer) (3857), The Dark Knight Rises (3314) og The Hunger Games (3243).



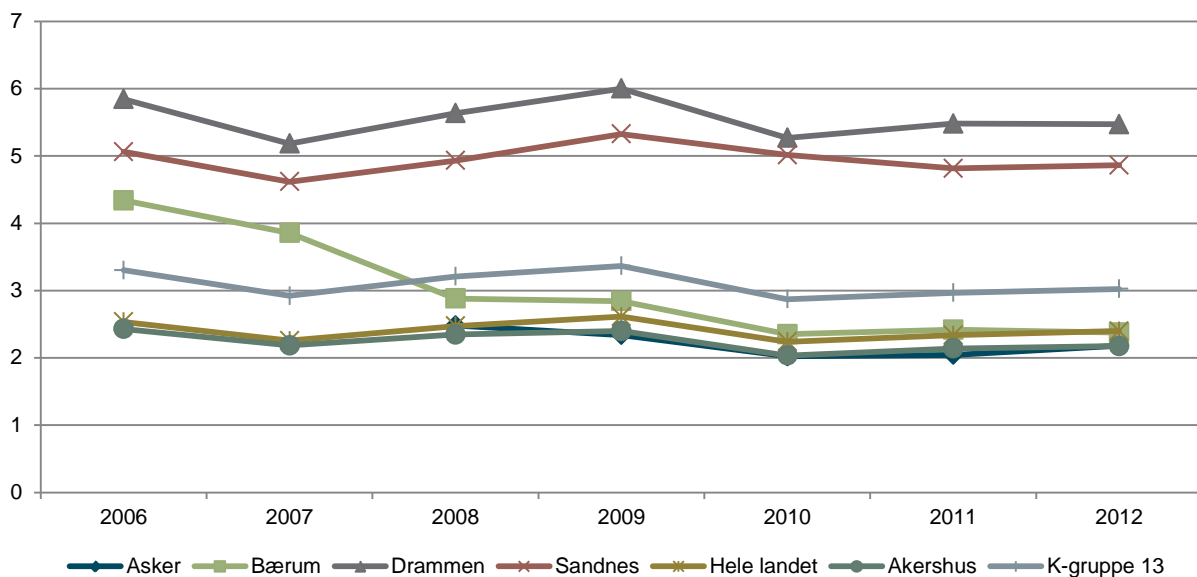
Figur 15: Antall kinoforestillinger fordelt på opprinnelsesland. Filmer pr. 1000 innbyggere i 2012. Asker kommune, utvalgte kommuner, Akershus og hele landet i 2012.



Figur 16: Antall kinobesøk pr. innbyggere. Asker kommune, Akershus, utvalgte kommuner og hele landet i 2012.



Figur 17: Antall kinoforestillinger pr. 1000 innbyggere. Asker, Akershus, hele landet og utvalgte kommuner i perioden 2006- 2012.



Figur 18: Antall kinobesøk pr. innbyggere. Asker, Akershus, hele landet og utvalgte kommuner i perioden 2006- 2012.

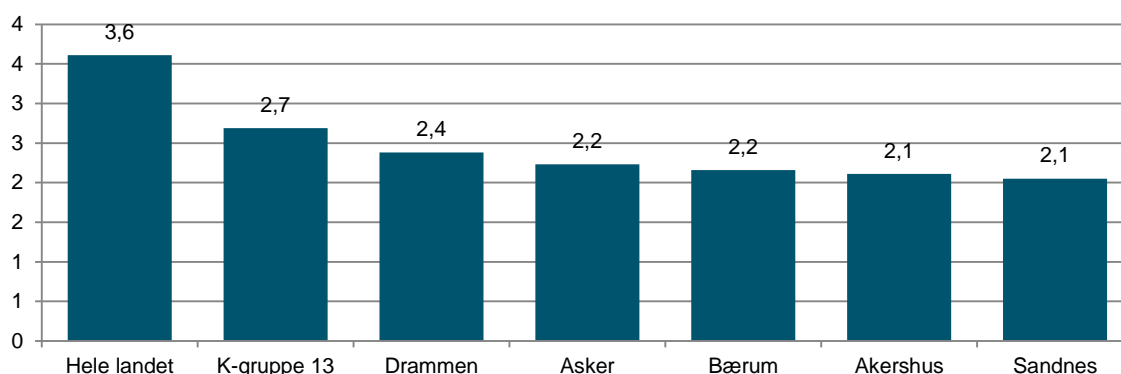
6. Bibliotek

Bibliotek er en lovpålagt tjeneste for kommunene og er en viktig del av både kunnskaps- og kulturpolitikken i Norge. Mange steder er biblioteket det kulturelle senteret i kommunene og fungerer som en viktig møteplass. Her presenterer vi tall hentet fra KOSTRA.

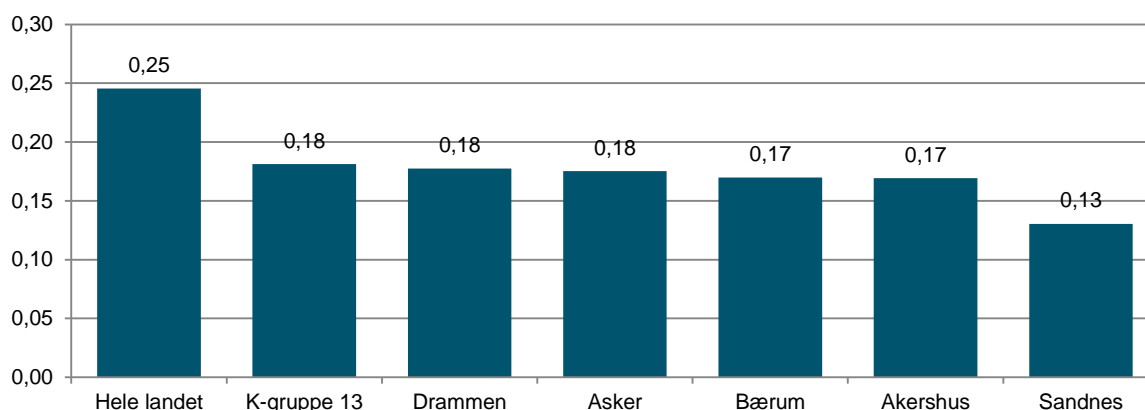
Bokbestand og tilvekst

Bokbestand og tilvekst i bibliotekene forteller noe om tilbudet ved det enkelte bibliotek. Det er likevel problematisk å sammenligne bokbestand og tilvekst på tvers av kommuner med svært ulike innbyggertall. Større kommuner har en større bokbestand totalt, men grunnet stordriftsfordeler trenger ikke bokbestanden pr. innbygger være så høy for at tilbudet skal være godt. Samtidig er ikke bokbestand noe entydig tegn på kvalitet. En høy bokbestand kan like gjerne skyldes at biblioteket har vært dårlige til å kassere bøker. **Bokbestand og tilvekst er av nevnte grunner ikke en av indikatorene i Norsk kulturindeks.**

Folkebibliotekene i Asker kommune har pr. 1.1.2012 en samlet bokbestand på 128 166 eksemplarer. Hvor mange ulike titler dette utgjør, har vi ikke oversikt over. Bokbestanden ved disse bibliotekene tilsvarer 2,2 bøker pr. innbygger. Dette er 38 % under landsgjennomsnittet på 3,6. Den samlede tilveksten ved folkebiblioteker i Asker var 10 058 eksemplarer av ulike typer medier. Dette utgjør 0,18 eksemplarer pr. innbygger, 29 % under landsgjennomsnittet. Asker har en tilvekst pr. innbygger på linje med gjennomsnittet for kommunegruppa, Drammen, Akershus og Bærum.



Figur 19: Bokbestand pr. innbygger i Asker kommune, Akershus, utvalgte kommuner og hele landet i 2012.

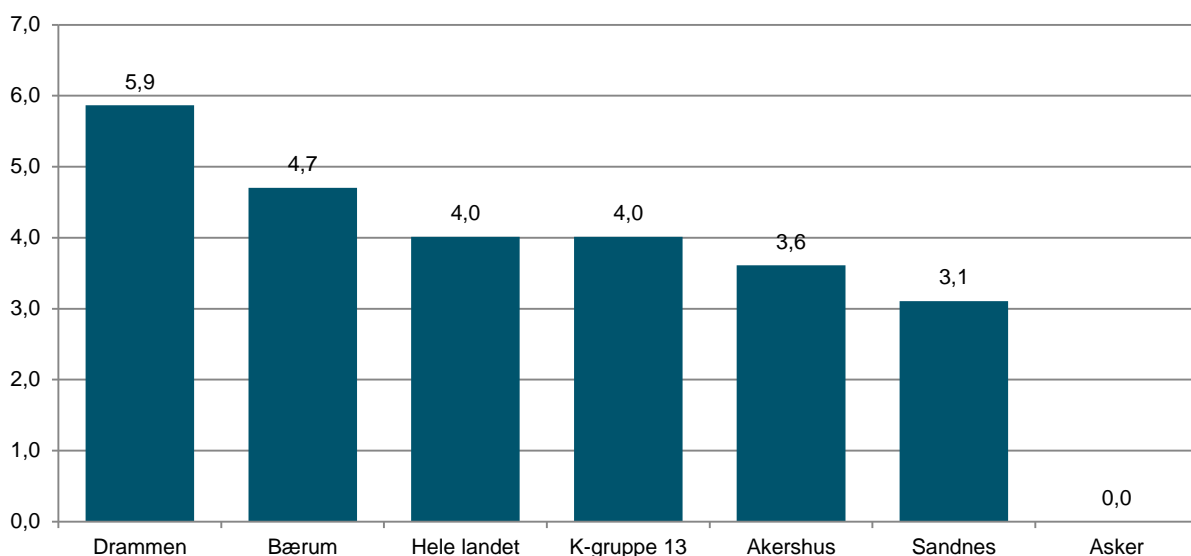


Figur 20: Tilvekst siste år for alle medier pr. innbygger i Asker kommune, Akershus, utvalgte kommuner og hele landet.

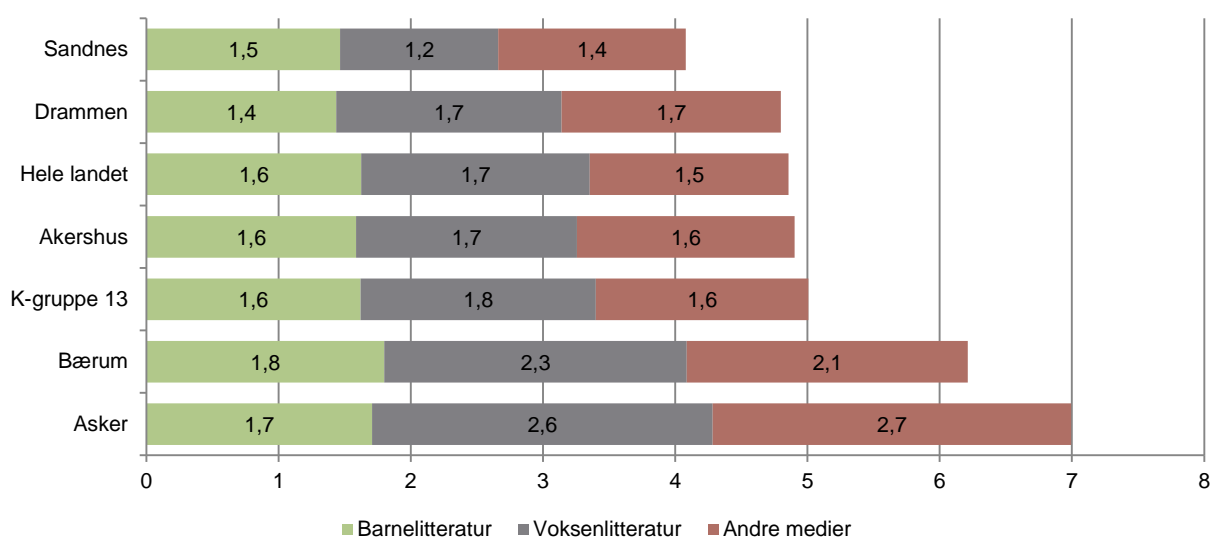
Besøk og utlån

Samlet besøk ved folkebibliotekene i Asker kommune er ikke registrert i KOSTRA for 2012, noe som påvirker rangeringen i denne kategorien for Asker sin del. I 2011 var besøket 417 517. Dette tilsvarer 7,4 besøk pr. innbygger, 69 % over landsgjennomsnittet. Besøket har gått ned med 19 % fra 2006 til 2011. I perioden 2006 til 2012 har landet for øvrig har også hatt en nedgang, men denne er noe svakere (16 %). Det har også alle de utvalgte kommunene, med unntak av Drammen som hadde et uendret besøk i denne perioden samlet sett.

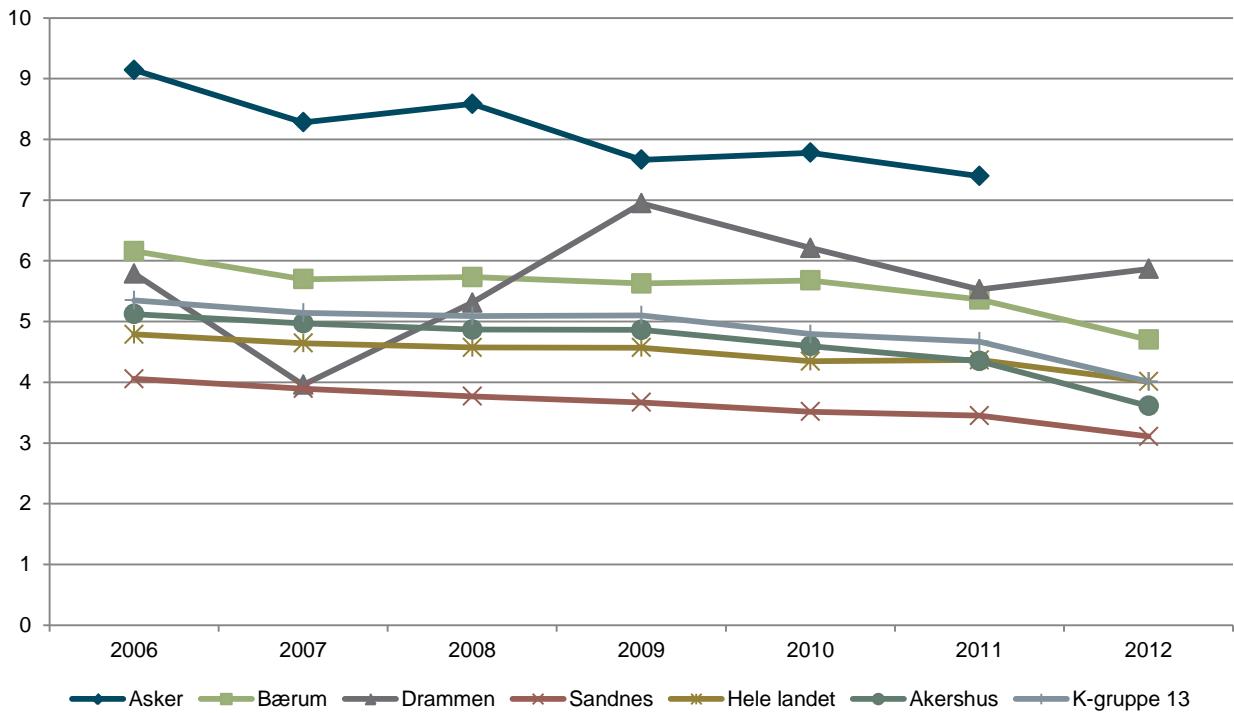
Det totale utlånet for alle medier i Asker var 401 621 i 2012. Av disse var 245 912 bøker. Voksenlitteratur utgjorde rundt 147 802 utlån, mens barnelitteratur utgjorde 98 110 utlån. De resterende 155 709 utlånene var andre medier, som dvd-er, cd-er osv. Deler vi dette på antall innbyggere, finner vi at det ble lånt ut 7 eksemplarer pr. innbygger. Dette er 44 % over landsgjennomsnittet, og om lag det samme som året før.



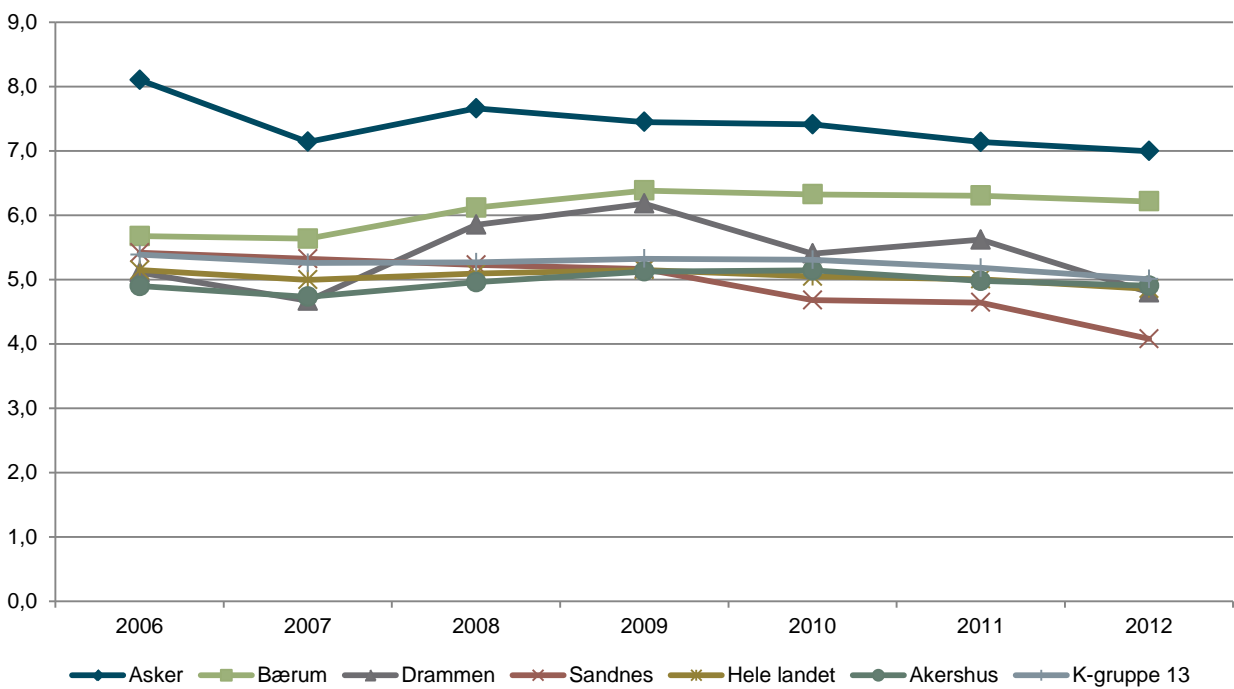
Figur 21: Bibliotekbesøk pr. innbygger i Asker kommune, Akershus, hele landet og utvalgte kommuner i 2012.



Figur 22: Utlån av barnelitteratur (grønn), voksenlitteratur (grå) og andre medier (rød) pr. innbygger i folkebibliotekene i 2012.



Figur 23: Antall bibliotekbesøk pr. innbyggere. Asker kommune, Akershus, hele landet og utvalgte kommuner i perioden 2006- 2012.

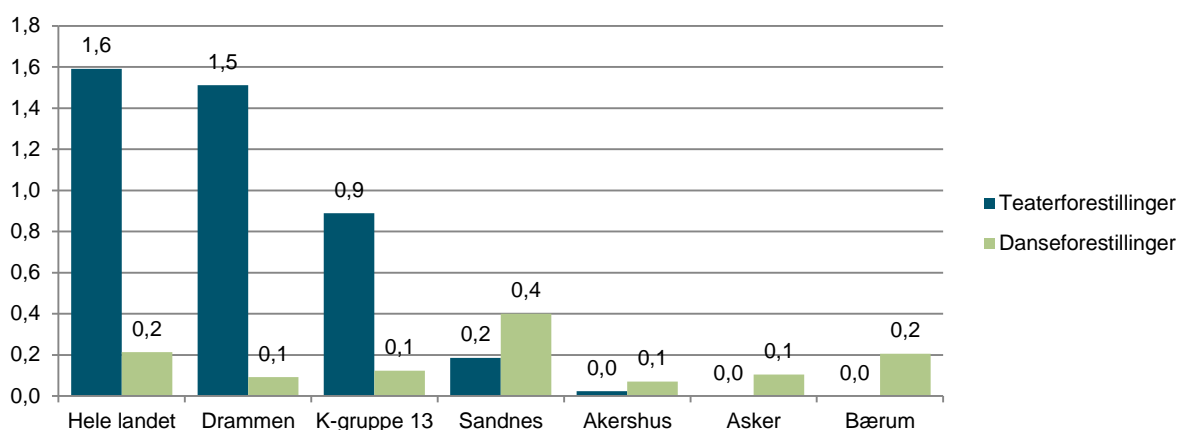


Figur 24: Utlån alle medier. Asker kommune, Akershus, hele landet og utvalgte kommuner i perioden 2006- 2012.

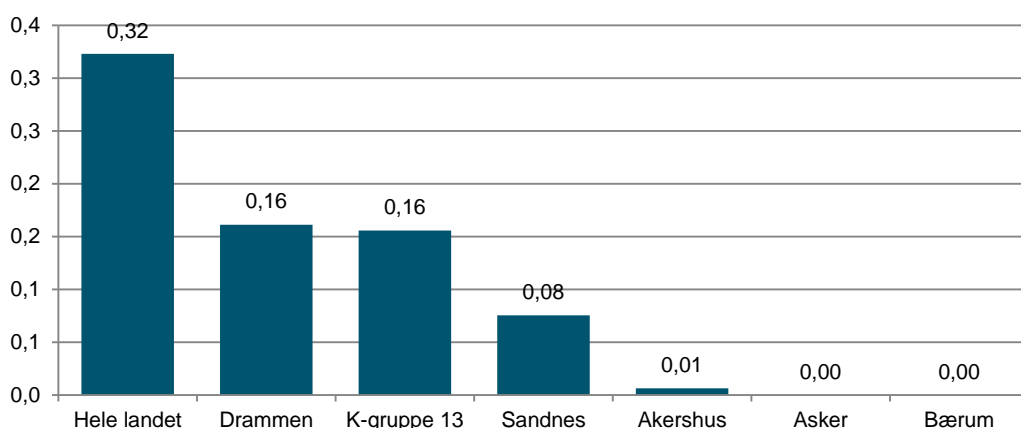
7. Scenekunst

Scenekunst er i mange land primært et tilbud man finner i byene. I Norge har vi gjennom Riksteateret og Regionteatrene hatt et utbygd, desentralisert scenekunsttilbud i mange år. Opplysningene om teater- og operaforestillinger og publikum er hentet fra medlemsteatrene i Norsk Teater- og Orkesterforening (NTO). Opplysningene om danseforestillinger er hentet fra Danseinformasjonen.no. Private teatre og frie scenekunstgrupper er ikke inkludert i oversikten, men flere av disse forestillingene er inkludert i oversikten over DKS-forestillinger.

Teatrene som rapporterer inn tall til NTO hadde i 2012 registrert 0 teater- og operaforestillinger og 6 danseforestillinger i Asker. Dette gir 0,1 danseforestillinger pr. 1000 innbyggere, som er rundt halvparten av landsgjennomsnittet. Det er nærliggende å tro at de lave tallene for Asker i denne kategorien skyldes nærheten til scenekunsttilbudet i Oslo.



Figur 25 : Antall teater- og operaforestillinger pr. 1000 innbyggere (blått) og antall danseforestillinger pr. 1000 innbyggere (grønt) for Asker kommune, Akershus, utvalgte kommuner og hele landet i 2012.



Figur 26: Antall teater- og operabesøk pr. innbygger for Asker kommune, Akershus, utvalgte kommuner og hele landet i 2012.

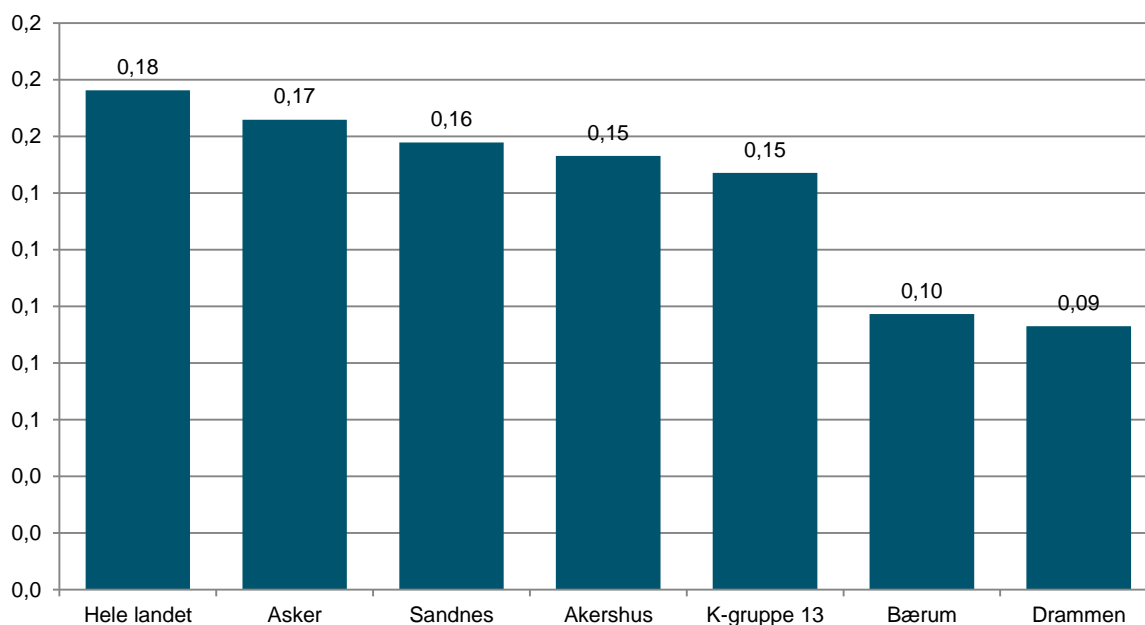
8. Kulturskolen og Den kulturelle skolesekken

Kulturskolen og Den kulturelle skolesekken (DKS) er, ved siden av Ungdommens kultur-
mønstring (UKS), de viktigste statlige tiltakene for kulturtilbud til barn og unge. Vi presente-
rer derfor disse tallene samlet under en kategori. Kulturskolene har som mål å la barn få *ut-
øve* kunst og kultur, mens DKS primært har som mål å la barn og unge *oppleve* kunst og kul-
tur.

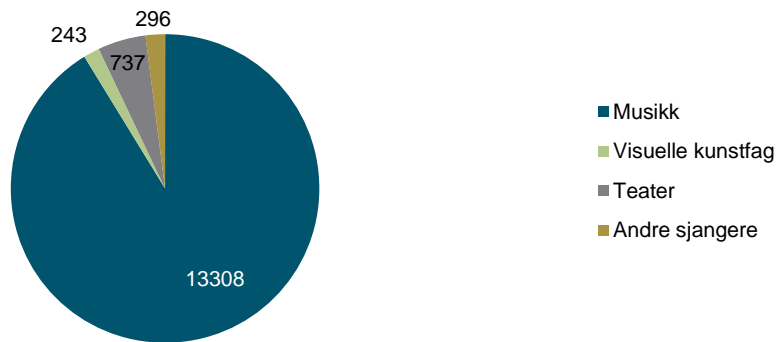
Kulturskolen

I Asker kommune går 1357 barn i kulturskolen. Dette utgjør 0,17 elever pr. barn i grunnskolealder (6-15 år), om lag det samme som landsgjennomsnittet og høyest blant kommunene vi sammenligner med. Utviklingen viser at antall barn i kulturskolen har holdt seg relativt stabilt de siste årene i Asker kommune.

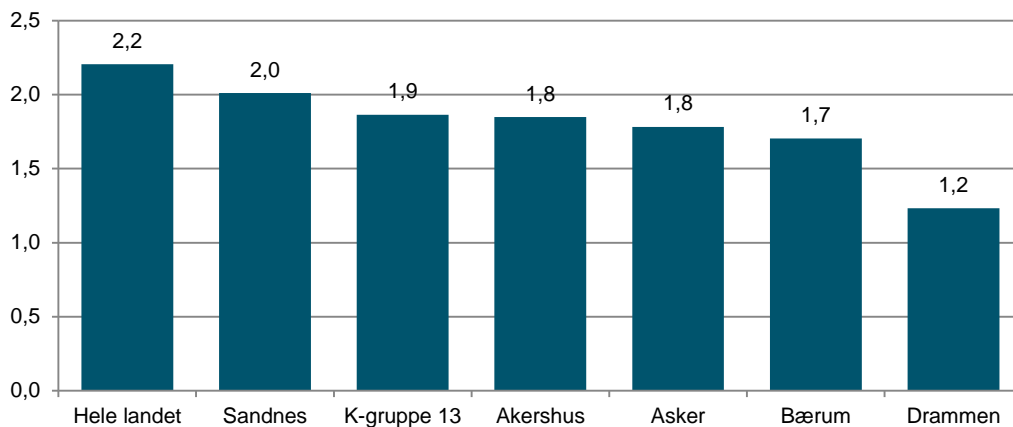
Kulturskoletilbud kan romme så mangt. Alt fra enkeltoppfølgning av elever til store prosjektkor som samles over en kort periode. Ved siden av dekningsgrad vil derfor årstimer være en god indikator for kulturskoletilbudet i kommunene. Kulturskolene i Asker tilbyr 14 584 årstimer hvert år. Dette utgjør 1,8 timer pr. barn i grunnskolealder. Antallet årstimer pr. barn er 19 % lavere enn landsgjennomsnittet (2,2).



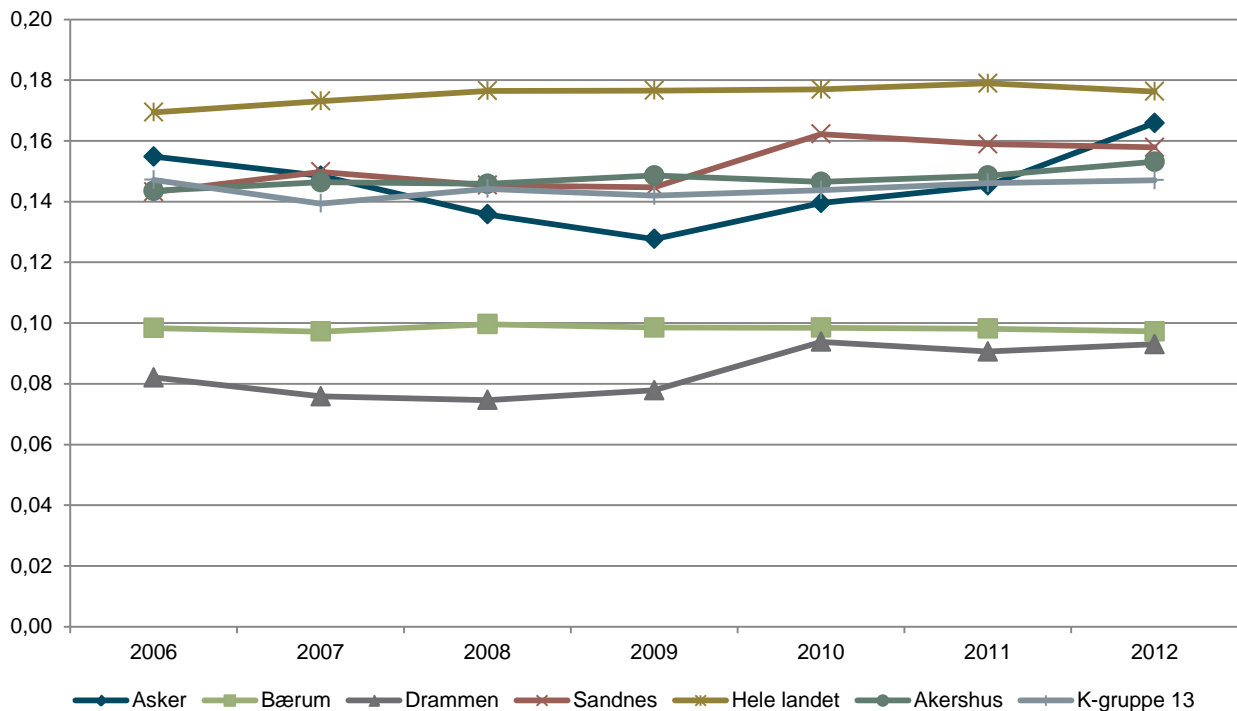
Figur 27: Andel av barn i grunnskolealder (6-15) i kommunen som går i kulturskole i Asker kommune, Akershus, utvalgte kommuner og hele landet i 2012.



Figur 28: Årstimer fordelt på sjangere i Asker kommune i 2012.



Figur 29: Årstimer i kulturskolen pr. barn i grunnskolealder (6-15 år) i Asker kommune, Akershus, utvalgte kommuner og hele landet i 2012.

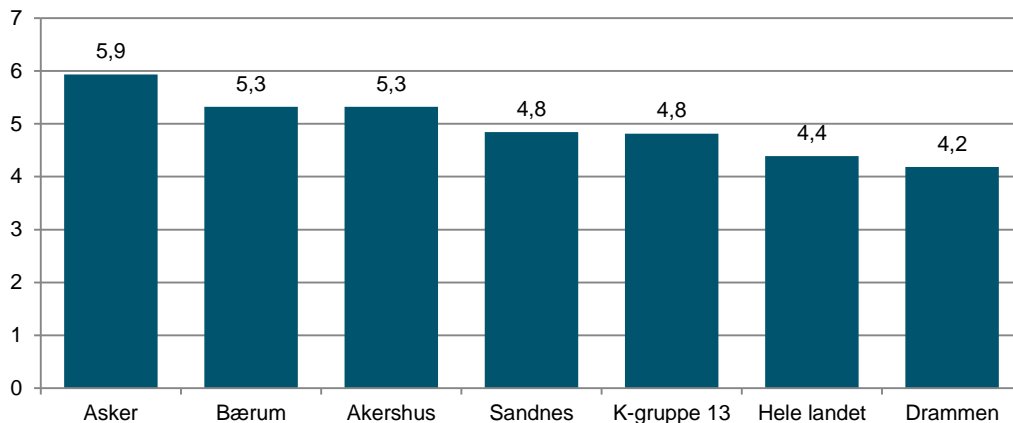


Figur 30: Antall barn i kulturskolen pr. barn i grunnskolealder (6-15) i Asker kommune, Akershus, utvalgte kommuner og hele landet i perioden 2006-2012.

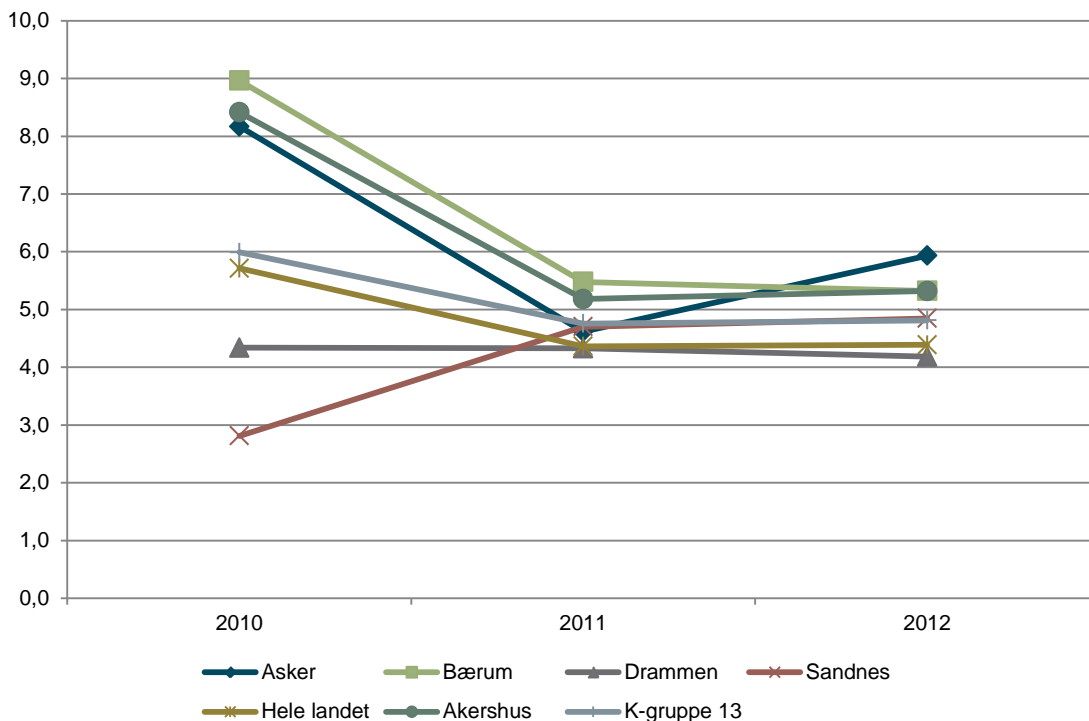
Den kulturelle skolesekken

Siden DKS-forestillinger er obligatoriske for elevene, kan man regne med at publikumsoppslutningen er direkte avledet av tilbudet. Det totale publikum for DKS-forestillinger i grunnskolen i Asker kommune var 48 534 i 2012. Dette tilsvarer et besøk på 5,9 pr. barn i grunnskolealder (6-15), 35 % over landsgjennomsnittet på 4,4. I disse tallene inngår både kommunale og fylkeskommunale forestillinger.

DKS-besøket gikk ned med 43 % 2010 til 2011, men økte med 29 % fra 2011 til 2012. På landsbasis var det fra 2010 til 2011 en nedgang på 24 %, mens besøket holdt seg stabilt fra 2011 til 2012. Det må her nevnes at vi ser mulige svakheter i rapporteringen for 2010.



Figur 31: Antall publikum på DKS-forestillinger pr. barn i grunnskolealder (6-15 år) i Asker kommune, Akershus, utvalgte kommuner og hele landet i 2012.



Figur 32: Antall publikum på DKS-forestillinger pr. barn i grunnskolealder (6-15 år) i Asker kommune, Akershus, hele landet og utvalgte kommuner i perioden 2010-2012.

9. Sentrale tildelinger

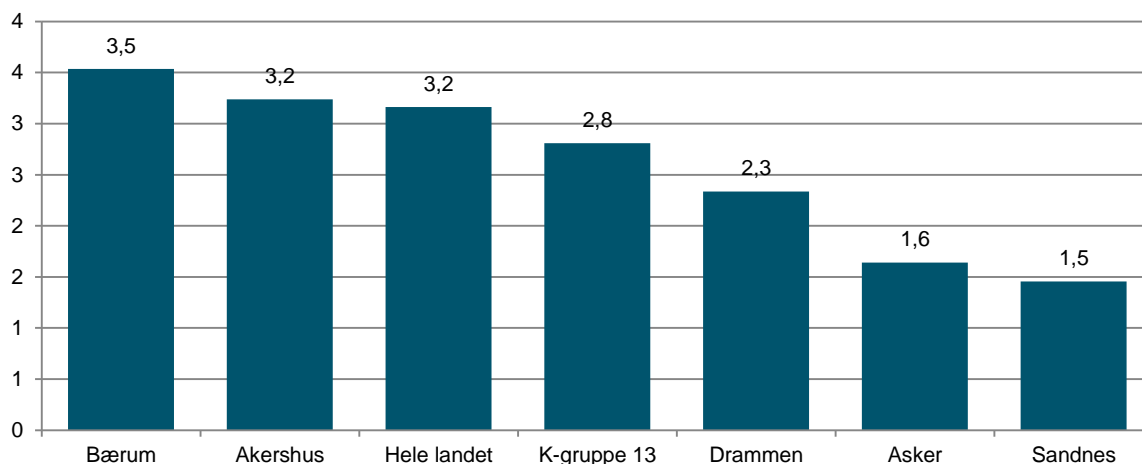
Støtte til kunst og kultur forteller oss noe om aktiviteten i de kommunene som mottar støtte. Vi har her valgt tilskuddsordninger med ulikt nedslagsfelt: Frifond, tildelinger fra Riksantikvaren og Norsk kulturminnefond samt tildelinger fra Norsk kulturråd og tildelinger over statsbudsjettet til stedbunden aktivitet.

Frifond er en støtteordning opprettet av Stortinget for å bedre de økonomiske rammebetingelsene for frivillig kulturaktivitet i lokalsamfunnet. Midlene tildeles etter søknad, beløpene er ofte små, men mange aktører får støtte. I denne oversikten er kun støtte til musikk og teater inkludert. Totalt ble det delt ut 94 185 kroner i Frifond-støtte til aktører i Asker kommune i 2012. Dette utgjør 1,6 kroner pr. innbygger og er 48 % under landsgjennomsnittet.

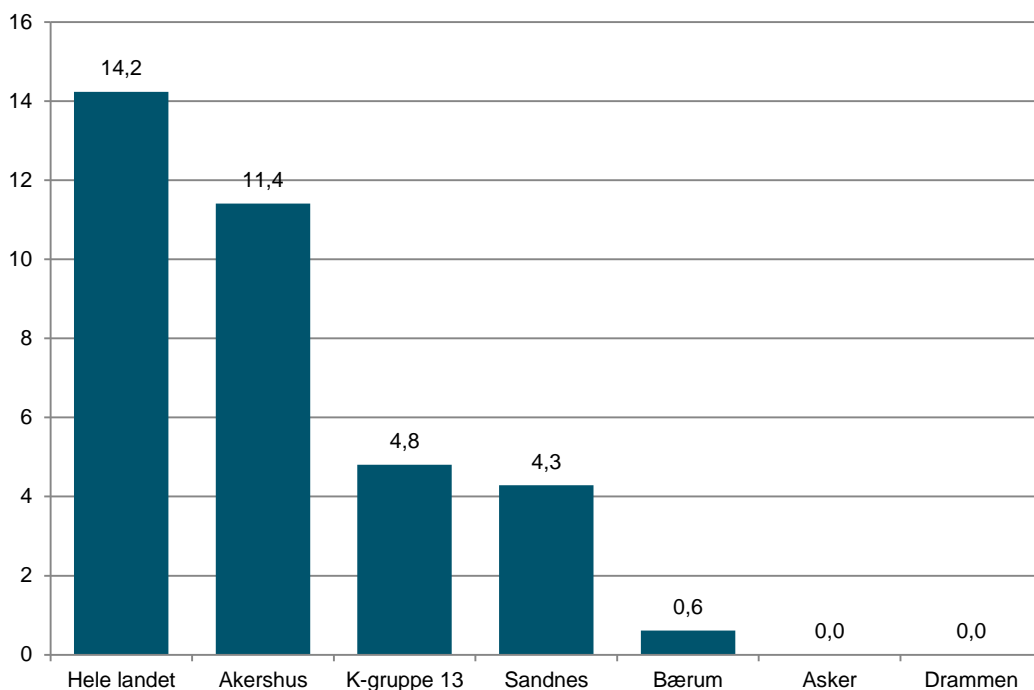
Tildelinger fra Riksantikvaren inkluderer kun tekniske / industrielle kulturminner samt tildelinger fra Norsk kulturminnefond. Tilskudd til istandsetting er holdt utenfor siden disse midlene ikke forvaltes av Riksantikvaren sentralt. Fra Riksantikvaren ble det ikke delt ut noen midler til tiltak i Asker kommune i 2012.

Fra budsjettet til Kulturdepartementet i 2012 og fra tildelinger fra Norsk kulturråd i 2012 har vi plukket ut tildelinger som gis til stedsspesifikke tiltak. I 2012 ble det delt 165 000 kroner i slike midler til Asker kommune. Dette tilsvarer 2,9 kroner pr. innbygger, 98 % under landsgjennomsnittet.

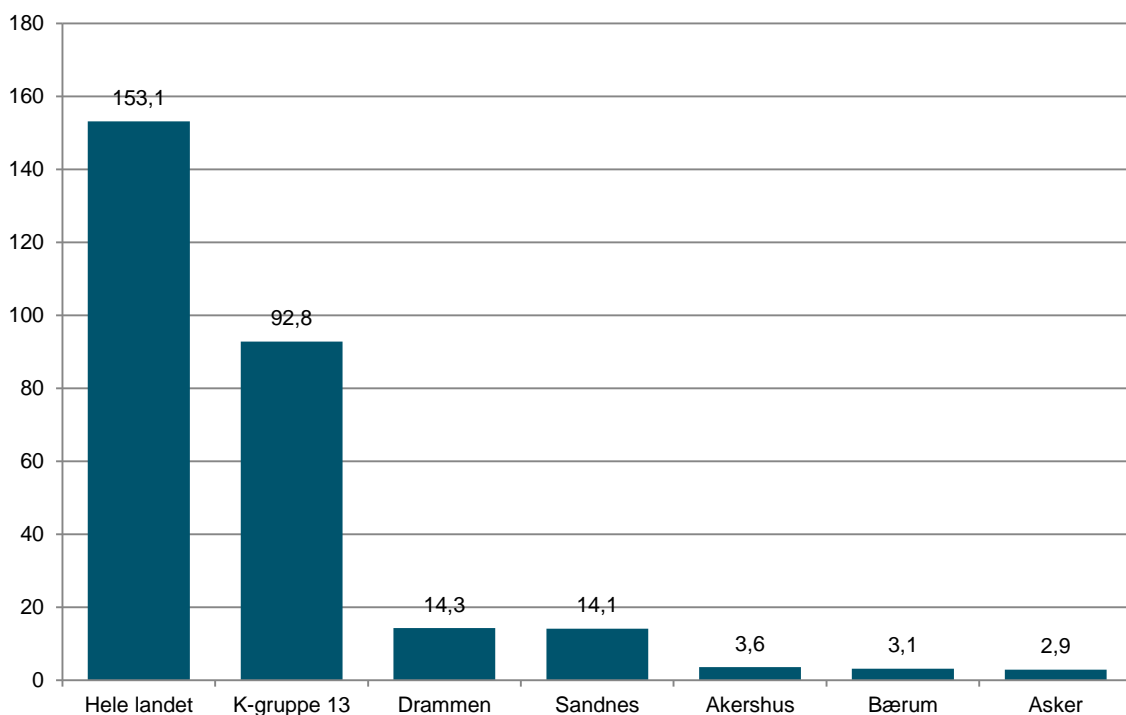
Asker fikk ingen midler over statsbudsjettet i våre utvalgte poster. Fra Kulturrådet fikk Radar Event 15 000 kr i tilskudd, mens Asker Jazzklubb/ Asker Jazzvenner fikk 150 000 kr.



Figur 33: Tildelinger fra Frifond musikk og Frifond teater i Asker kommune, Akershus, hele landet og utvalgte kommuner i 2012. Kr pr. innbygger.



Figur 34: Tildelinger fra Riksantikvaren til ulike tiltak i Asker kommune, Akershus, utvalgte kommuner og hele landet i 2012. Kr pr. innbygger.



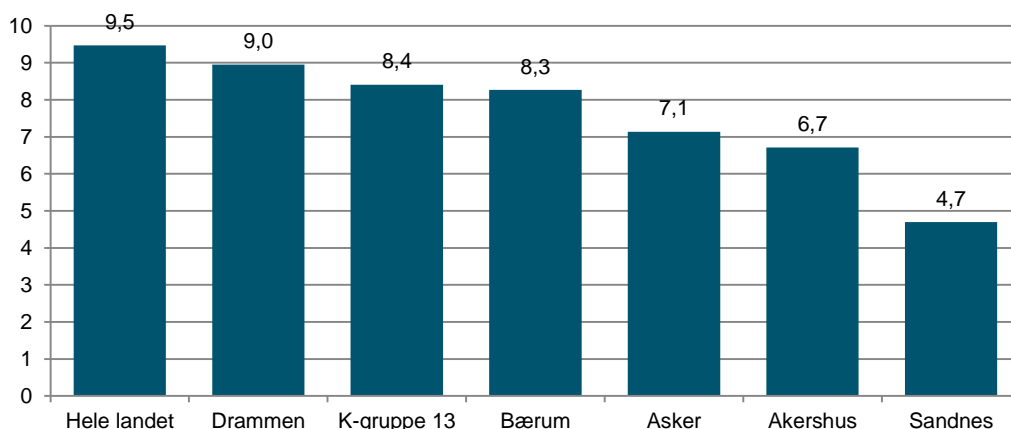
Figur 35: Stedsspesifikke tildelinger fra Kulturdepartementet og Norsk kulturråd til aktører i Asker kommune, Akershus, utvalgte kommuner og hele landet i 2012. Kr pr. innbygger.

10. Frivillighet

Frivillighet er svært viktig for det lokale kulturlivet. I denne kategorien presenterer vi aktivitetstall basert på kompensasjon av merverdiavgift for frivillige organisasjoner, samt medlemstall for tre kulturaktiviteter med et stort samlet medlemstall og lag i svært mange kommuner: Kor, korps og husflidslag. Historielag er tatt ut fra Norsk kulturindeks 2013, da det ikke lot seg gjøre å få tall på dette.

Mva.-refusjon

Mva.-refusjon er utledet av brutto driftsutgifter eller faktiske mva.-utgifter for frivillige lag og organisasjoner. Tallene sier derfor noe om den frivillige aktiviteten på kulturfeltet i kommunen. Fra mva.-refusjonsordningen har vi kun plukket ut organisasjoner som jobber innen kunst og kultur (ICNPO nr. 1100). Frivillige organisasjoner i Asker mottok 409 928 kroner i mva.-kompensasjon i 2012. Dette utgjør 7,1 kroner pr. innbygger og er 25 % under landsgjennomsnittet. Mva.-refusjonen for aktører i Asker økte med 13 % det siste året, den tilsvarende økningen på landsbasis var 42 %. Aktørene som mottok mest mva.-reduksjon i Asker var (tall i tusen): Stiftelsen Nakuhel Asker (87), Heggedal og Blakstad Skolekorps (43), Asker Skolekorps (40), Stiftelsen Dahl Nusfjord (37), Asker jazzklubb (28), Bondi og Vetre skolekorps (22), Borgen Skolekorps (19), Arnestad Skolekorps (17), Asker Musikkorps (15) og Holmen Skolekorps (15).



Figur 36: Mva-refusjon til frivillige aktører innen kunst og kultur i Asker kommune, Akershus, utvalgte kommuner og hele landet i 2012. Kr pr. innbygger.

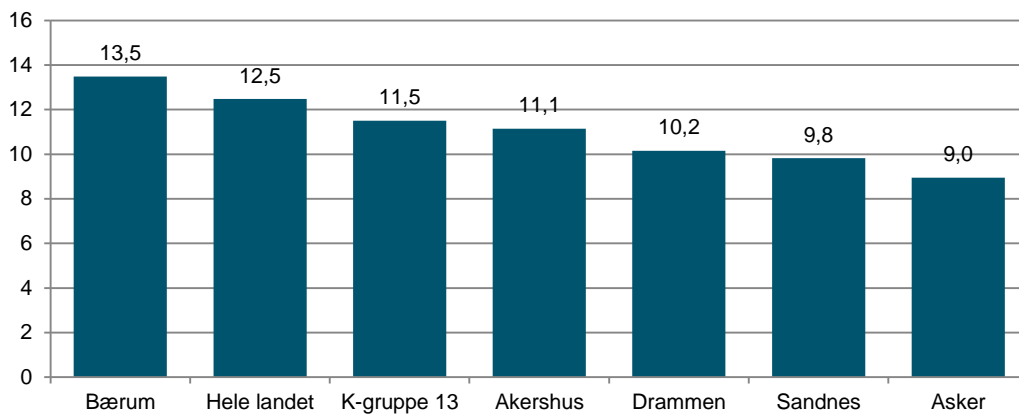
10.1 Korps, kor og husflidslag

Frivillighet i kultursektoren kan romme svært mye. For å finne gode, sammenlignbare, tall har vi plukket ut tre aktiviteter som har mange medlemmer totalt og som har aktivitet i de fleste kommuner: Korps, husflidslag og kor.

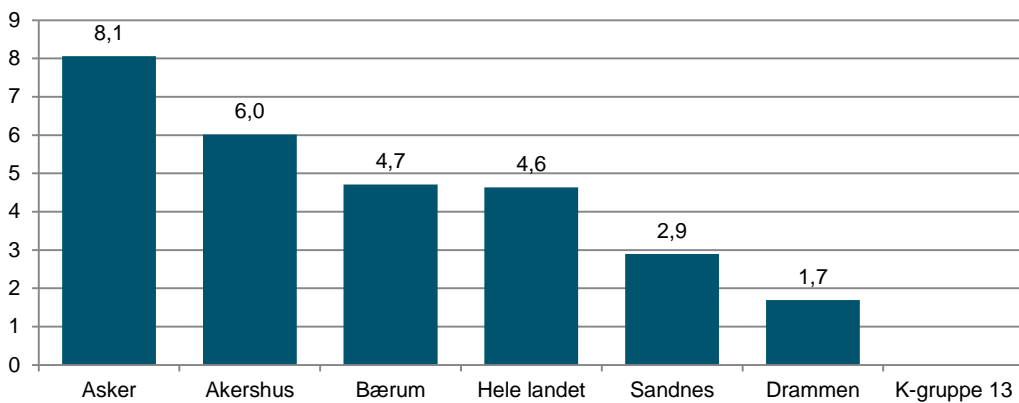
Korpsene i Asker kommune har en samlet medlemsmasse på 514 medlemmer i 2012. Dette utgjør 9 medlemskap pr. 1000 innbyggere og er 28 % under landsgjennomsnittet. Antall korpsmedlemmer har hatt en liten nedgang på 7 % siden 2010, det samme som på landsbasis.

I følge vår oversikt er det 463 husflidslagmedlemmer i Asker. Dette er 8,1 medlemmer pr. 1000 innbyggere, 74 % over landsgjennomsnittet.

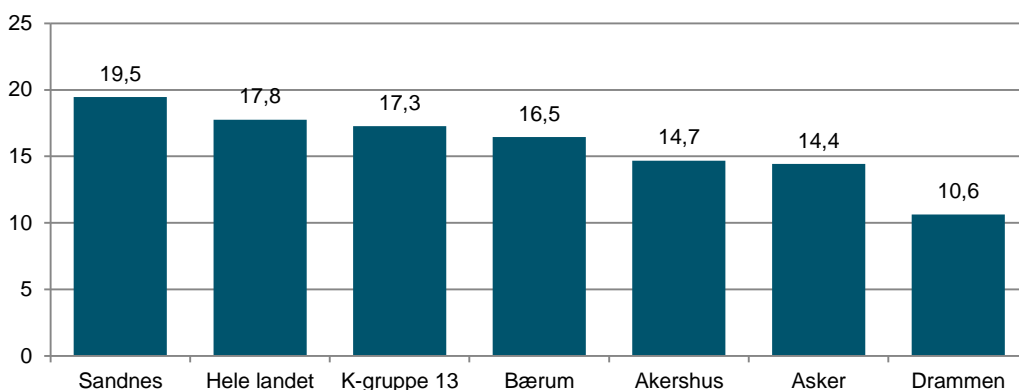
Det er umulig å få en total oversikt over alle som synger i kor. Korene varierer i størrelse og i grad av organisering. De fleste kor er med i en nasjonal paraplyorganisasjon, men ikke alle. I vår oversikt har vi tatt med medlemstall for Norges korforbund, Norsk sangerforbund, Norsk sangerforum, Ung i kor, samt KOSTRA-tall for antall kormedlemmer i Den norske kirke. Vi finner 829 kormedlemmer i Asker kommune. Dette utgjør 14,4 medlemmer pr. 1000 innbyggere, noe som er 19 % under landsgjennomsnittet.



Figur 37: Medlemmer i korps pr. 1000 innbyggere i Asker kommune, Akershus, utvalgte kommuner og hele landet i 2012.



Figur 38: Medlemmer i husflidslag pr. 1000 innbyggere i Asker kommune, Akershus, utvalgte kommuner og hele landet i 2012.



Figur 39: Medlemmer i kor pr. 1000 innbyggere i Asker kommune, Akershus, utvalgte kommuner og hele landet i 2012.

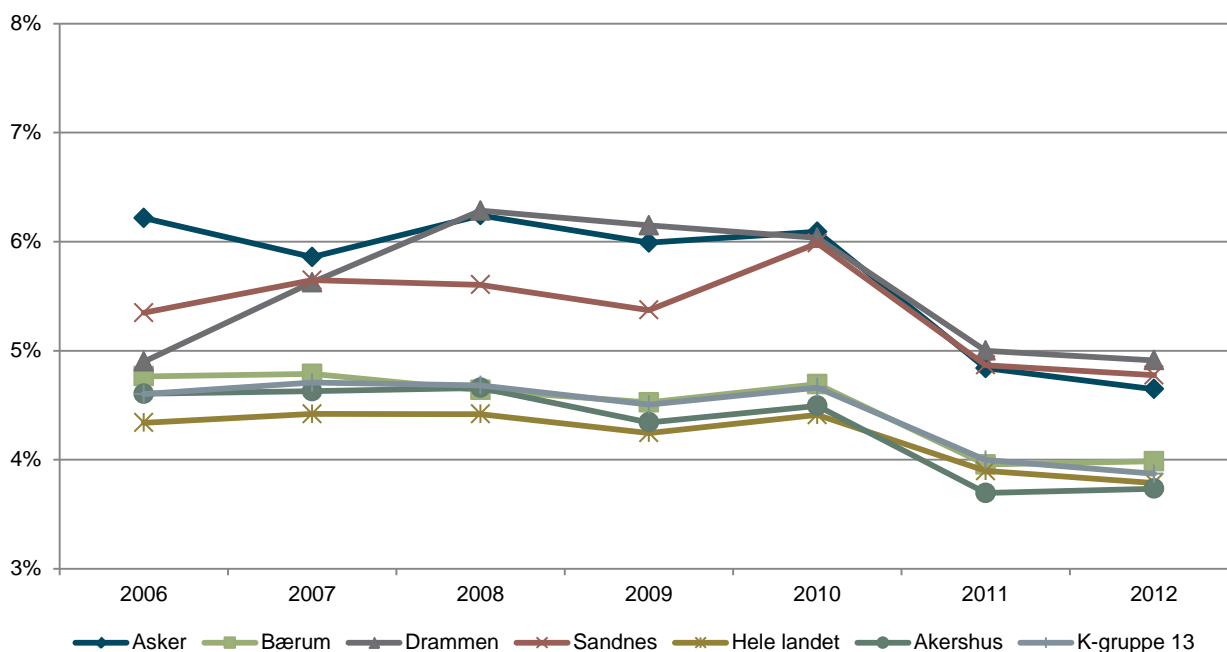
11. Kommunale utgifter til kultur

Analysen har vist at det samlet sett er en klar sammenheng mellom kommunale utgifter til kultur og rangering i Norsk kulturindeks. Ergo: Bruker man penger på kultur, så får man kultur. Vi finner likevel at mange kommuner har en større lokalpolitisk vilje til å satse på kultur enn det resultatene i Norsk kulturindeks viser og vice versa. Engasjerte personer i lokalmiljøet eller næringsdrivende som satser på kultur kan ofte være vel så viktig som den politiske viljen og evnen. Vi skal her se litt på hvordan pengebruken på kultur er i Asker kommune. Alle tall er netto driftsutgifter pr. innbygger. I denne oversikten er også idrett inkludert.

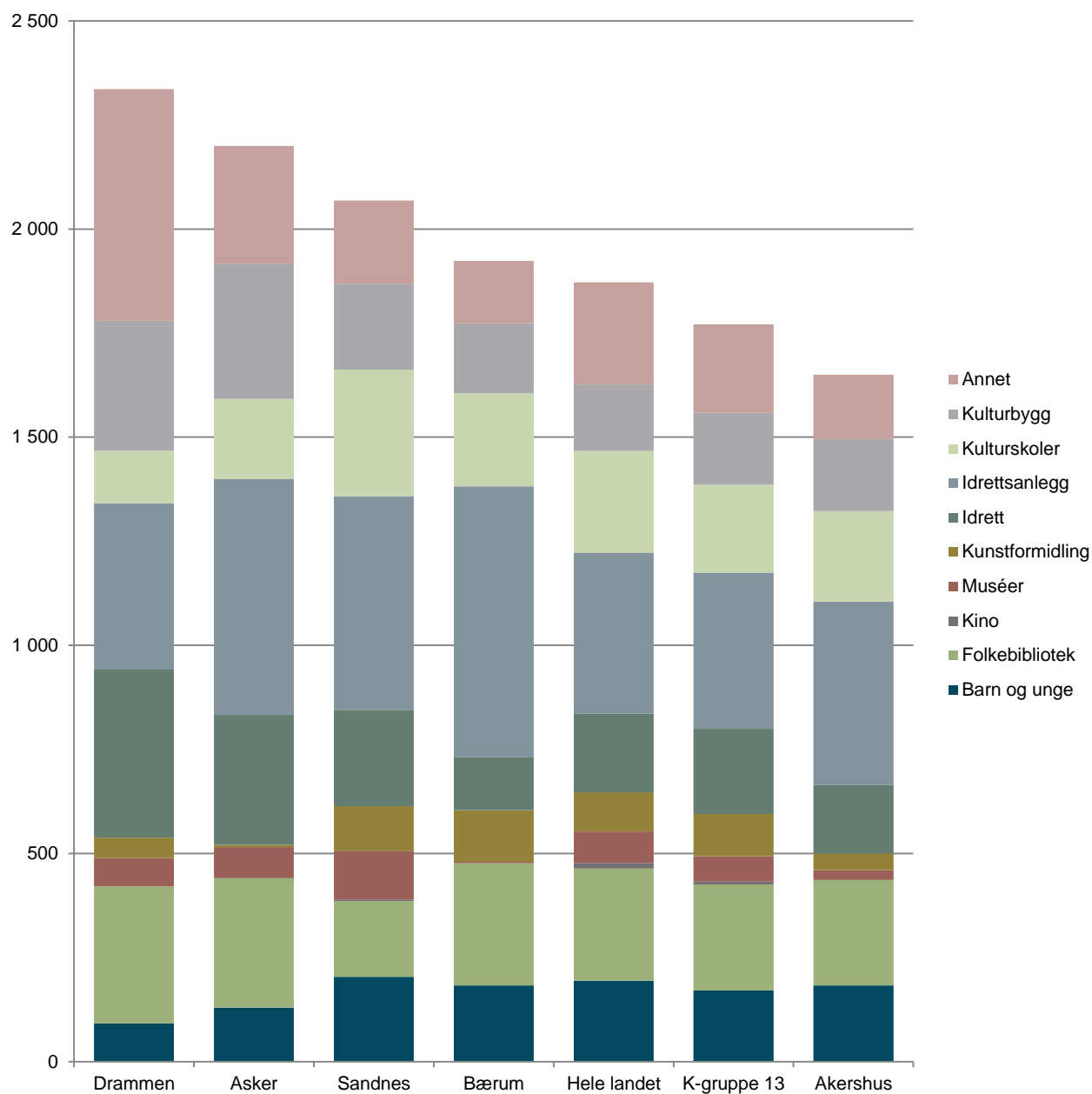
Samlede netto driftsutgifter pr. innbygger til kultur i 2012 for Asker er 2199 kroner. Av disse gikk 566 kroner til idrettsanlegg, 193 kroner til kulturskoler, 312 kroner til idrett, 311 kroner til bibliotek, 130 kroner til aktivitetstilskudd for barn og unge, 5 kroner til kunstformidling, 325 kroner til kommunale kulturbygg, 74 kroner til museum, 0,3 kroner til kino og 282 kroner til andre kulturaktiviteter.

De totale driftsutgiftene til kultur og idrett i Asker ligger 17 % over landsgjennomsnittet. Tilskudd til idrett isolert ligger 65 % over landsgjennomsnittet, mens tilskudd til idrettsanlegg ligger 47 % under landsgjennomsnittet. Ser vi på kultur, finner vi at følgende utgiftsposter i Asker er lavere enn landsgjennomsnittet: aktivitetstilskudd til barn og unge (-33 %), kino (-97 %), museer (-3 %), kunstformidling (-95 %) og kulturskoler (-21 %). Folkebibliotek (15 %), kulturbygg (dobbel så mye) og andre kulturaktiviteter (15 %) er de områdene Asker bruker mer enn landsgjennomsnittet.

Ser vi på endringer over år, finner vi at overføringer til kultur som andel av totale netto driftsutgifter sank med 25 % fra 2006 til 2012. Overføringene sank også i samtlige av de utvalgte kommunene i denne perioden, med unntak av Drammen.



Figur 40: Netto driftsutgifter til kultur som andel av totale netto driftsutgifter i perioden 2005 til 2012 i Asker, Akershus, hele landet og sammenlignbare kommuner.



Figur 41: Netto driftsutgifter pr. innbygger til ulike områder innenfor kultursektoren i 2012.

12. Innbyggertilfredshet

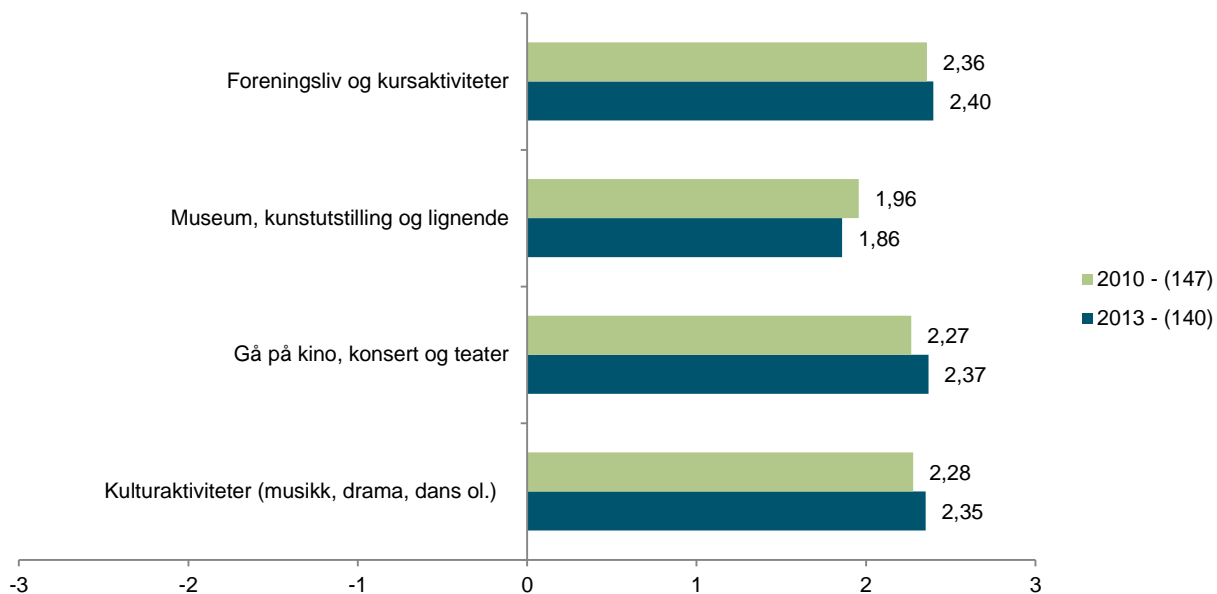
Direktoratet for forvaltning og IKT (Difi) gjennomførte i 2010 og 2013 en innbyggerundersøkelse, som måler tilfredshet med ulike tjenestetilbud. Undersøkelsen inneholder blant annet én del som tar for seg kultur. Nedenfor presenterer vi innbyggerne i de utvalgte kommunene sine svar på 4 spørsmål som tar for seg tilfredshet med ulike deler av kulturtilbudet.

I Norsk kulturindeks måler vi nivået på kulturtilbudet innad i kommunen. Innbyggerundersøkelsen til Difi sier noe om den enkeltes opplevelse av muligheten til å delta i kulturaktiviteter. Slike aktiviteter kan like gjerne foregå utenfor vedkommendes bostedskommune. Generelt finner vi et sterkt samsvar mellom kulturnivået i en kommune målt ved hjelp av Norsk kulturindeks og tilfredsheten til innbyggerne slik det kommer fram i Difi sin undersøkelse. Innbyggere i kommuner som scorer høyt på Norsk kulturindeks, er langt mer tilfreds med kulturtilbudet enn innbyggerne i kommuner som scorer lavt. Denne tendensen gjelder ikke nødvendigvis for «pendlerkommuner» som ligger i nærheten av de store byene, som for eksempel Asker, Bærum og Sandnes. Difi finner at innbyggerne i disse kommunene er jevnt over svært godt fornøyd med muligheten til å delta i kulturaktiviteter. Dette kan delvis forklares med at disse innbyggerne har god tilgang på et bredt kulturtilbud i Oslo og Stavanger, i tillegg til tilbudet i sin egen kommune.



Figur 41: Innbyggere sine svar på spørsmål om muligheten til å delta i ulike kulturaktiviteter. Gjennomsnitt av score på en skala fra -3 til 3, der -3 er svært dårlig og 3 er svært godt. Asker har til sammen 287 respondenter i undersøkelsene for 2010 og 2013. Totalt har de to undersøkelsene i underkant av 24 000 respondenter på landsbasis. Kilde: Innbyggerundersøkelsene for 2010 og 2013, Difi.

Vi ser at tilfredsheten ikke har endret seg særlig i Asker fra 2010 til 2013. Innbyggerne er noe mer tilfreds med muligheten til å delta i foreningsliv og kursaktiviteter, gå på kino, konsert og teater, samt delta i kulturaktiviteter som musikk, drama, dans. Tilfredshet med mulighet for å gå på museum og kunstutstilling er gått noe tilbake.



Figur 42: Askerbeboere sin tilfredshet med muligheten til å delta i ulike kulturaktiviteter. Endringer fra 2010 til 2013. Respondenter er henholdsvis 147 og 140 personer i 2010 og 2013. Kilde: Innbyggerundersøkelsene for 2010 og 2013, Difi.

13. Hovedtrekk

På bakgrunn av vår erfaring med datagrunnlaget i Norsk kulturindeks, vil vi her trekke fram noen interessante funn og analyser fra Asker kommune. Dette er punkter kommunen gjerne kan følge opp i videre strategiarbeid på kulturfeltet. Noen av punktene er områder der vi ser behov for mer kunnskap.

- **SCENEKUNST:** Asker rangerer svært lavt i kategorien scenekunst. Det gjør generelt mange av «pendlerkommunene» rundt Oslo, mye på grunn av det gode tilbudet som finnes i hovedstaden. Selv om flere av disse kommunene rangerer lavt på scenekunst, betyr ikke det at innbyggerne har få muligheter til å benytte seg av et slikt kulturtilbud. Vi ser også i Innbyggerundersøkelsen til Difi at Askerbeboere er godt fornøyd med muligheten for å gå på teater. De samme tendensene ser vi også i kategorien konserter: Tilbudet i Asker er langt under landsgjennomsnittet, men innbyggerne er svært godt fornøyd med mulighetene for å gå på konsert.
- **KUNSTNERE:** I denne kategorien ligger Asker godt over både landsgjennomsnittet, de utvalgte kommunene og fylkesgjennomsnittet hva gjelder gjennomsnittlig tildeling per kunstner. Tildelinger fra Statens kunstnerstipend per innbygger er også betraktelig høyere i Asker enn det som er gjennomsnittet for resten av landet. Dette kan tyde på at kvaliteten på arbeidet til Askerkunstnere blir vurdert som sterkere, eller at det er flere som har søkt.
- **MUSEUM:** Asker har et lavt totalbesøk per innbygger sammenlignet med landsgjennomsnittet. Besøket er dog på linje med flere av de utvalgte kommunene. Andelen betalende besøk er lav. Dette kan tyde på at det er færre som aktivt oppsøker museer i Asker i kraft av at de er museumsinteresserte.
- **KINO:** Kinotilbudet, i form av antall forestillinger per innbygger, ligger godt over gjennomsnittet for resten av landet. Kinobesøket er imidlertid om lag det samme som landsgjennomsnittet. Siden 2008 har kinobesøket vært helt på linje med gjennomsnittet for Akershus, og konsekvent noe lavere enn Bærum og landsgjennomsnittet.
- **BIBLIOTEK:** Asker har den laveste totale bokbestanden av de utvalgte kommunene, fylket og landet. Kommunen har en god tilvekst i bokbestanden, og det høyeste utlånet av alle vi har valgt ut for sammenligning. Dette kan være et resultat av en bevisst kasseringsstrategi og god kvalitet i tilbudet. Selv om både besøk og utlån har vært høyere enn alle de utvalgte kommunene siden 2006, registrerer vi en fallende tendens. Besøkstallene for 2012 er ikke registrert, så det er mulig kommunen klarte å snu den nedadgående kurven dette året. Det blir likevel interessant å se om den fallende tendensen i besøk og utlån fortsetter, eller om det er noe Asker klarer å snu i årene framover.
- **FRIVILLIGHET:** Frivillige aktører i Asker kommune mottok lite mva.-refusjon og Frifond-støtte i 2012. Asker har tillegg relativt få medlemmer i korps og kor sammenlignet med landsgjennomsnittet og flere av de utvalgte kommunene. Husflidslag i Asker har til gjengjeld høyere aktivitet, og et høyt medlemstall sammenlignet med landet og utvalgte kommuner.
- **KULTURSKOLE:** Asker kommune har en høy kulturskoledeltagelse sammenlignet med utvalgte kommuner og fylkesgjennomsnittet.
- Alt i alt ser det ut til at Asker kommune er flink til å balansere mellom lokale tilbud og Oslo-tilbud. Det er viktig at kommunen har et bevisst forhold til kulturtjenestetilbud som innbyggerne trenger lokalt, for eksempel bibliotek, kulturskole og den frivillige kultursektoren.

14. Tabeller

I de følgende tabellene presenterer vi totaltall, tall pr. innbygger, % i forhold til landsgjennomsnittet, endring fra fjorårets tall (der disse er tilgjengelige) samt rangering i kategorien blant landets 428 kommuner.

Tabell 3: Oversikt over antall medlemskap i ulike kunstnerorganisasjoner for personer med adresse i kommunen. Enkelt personer kan være medlem i flere organisasjoner. (Kilde: Medlemsoversikt fra kunstnerorganisasjonene i 2013)

	MFO	Gramart	NOPA	Norsk skuespillerforbund	Norske danse-kunstnere	Norsk filmforbund	Norske billed-kunstnere	Norske kunsthånd-verkere	Grafill	Den norske forfatterforening	Totalt
Hele landet	7604	3538	778	1177	830	1009	2680	818	964	559	19957
K-gruppe 13	2236	906	194	202	211	147	700	223	263	134	5216
Akershus	821	374	97	144	115	112	327	96	142	52	2280
Bærum	183	66	31	40	38	28	81	20	44	20	551
Asker	105	64	13	16	16	20	48	18	16	6	322
Drammen	62	41	5	2	6	6	36	8	18	5	189
Sandnes	69	26	1	1	6	7	16	3	3	4	136

Tabell 4: Detaljoversikt over antall kunstnere, tildelinger Statens kunstnerstipend og kunstnermangfold. Kilde: Medlemstall fra kunstnerorganisasjonene samt tall fra Statens kunstnerstipend.

KUNSTNERE	Kunstnere totalt	Kunstnere Pr. 1000 innb.	% ift. landsgjns.	Tildeling SKS	SKS pr. innb.	% ift. landsgj.sn.	RANGERING
K-gruppe 13	5216	2,95	-25 %	kr 33 759 900	kr 19	-53 %	
Hele landet	19957	3,95		kr 205 863 000	kr 41		
Akershus	2280	4,03	2 %	kr 19 991 500	kr 35	-13 %	2
Asker	322	5,61	42 %	kr 4 264 500	kr 74	82 %	5
Bærum	551	4,72	20 %	kr 3 776 000	kr 32	-21 %	18
Drammen	189	2,89	-27 %	kr 1 289 400	kr 20	-52 %	70
Sandnes	136	1,94	-51 %	kr 30 000	kr 0	-99 %	207

Tabell 5: Sysselsatte i ulike kulturyrker, både privat og offentlig, ansatte og selvstendig næringsdrivende. Kilde: SSBs sysselsettingsstatistikk på fem-siffernivå (SN2007).

KULTURARB.	Kunstnerisk arbeid totalt	pr. 1000 innb.	% ift landss n	Kulturform. totalt	Kulturform. pr. 1000 innb.	% ift landss n	Media totalt	Media pr. 1000 innb.	% ift landss n	Kulturarb. totalt	Kulturarb. pr. 1000 innb.	% ift landss n	Rangering
Hele landet	13466	2,7		18883	3,7		22208			54557	10,8		
K-gruppe 13	3126	1,8	-20 %	5264	3,0	-34 %	4706			13096	7,4	-32 %	
Drammen	137	2,1	17 %	287	4,4	-22 %	294			718	11,0	2 %	17
Akershus	1020	1,8	-30 %	1480	2,6	-32 %	895			3395	6,0	-45 %	18
Asker	154	2,7	-23 %	165	2,9	1 %	192			511	8,9	-18 %	28
Bærum	262	2,2	-19 %	354	3,0	-16 %	196			812	7,0	-36 %	48
Sandnes	102	1,5	-41 %	155	2,2	-45 %	52			309	4,4	-59 %	159

Tabell 6: Museum: Kommunale netto driftsutgifter til museene, museumsbesøk totalt og museumsbesøk betalende. Kilde: Norsk kulturråd, årsrapporter fra museene og KOSTRA/SSB.

MUSEUM	Kom. overf. tot.	Kom. overf. PI	% ift landsgj	Besøk tot	Besøk PI	% ift landsgj	Betalende tot	Betalende PI	% ift landsgj	Rangering
Hele landet	384832000	76		10406191	2,1		5905374	1,2		
K-gruppe 13	107195000	61	-21 %	1873513	1,1	-49 %	1049548	0,6	-49 %	
Akershus	13117000	23	-70 %	339032	0,6	-71 %	155191	0,3	-77 %	18
Sandnes	8091000	116	52 %	74546	1,1	-48 %	48740	0,7	-40 %	53
Asker	4258000	74	-3 %	35018	0,6	-70 %	3422	0,1	-95 %	142
Drammen	4471000	68	-10 %	31930	0,5	-76 %	6593	0,1	-91 %	164
Bærum	440000	4	-95 %	68411	0,6	-72 %	68411	0,6	-50 %	208

Tabell 7: Musikk. Antall Tono-registrerte konserter. Kilde: Tono.

KONSERTER	Arrangementer totalt	Arrangementer Pr. innb.	% ift landsgj	Avregning totalt	Avregning Pr. innb.	% ift landsgj	Rangering
K-gruppe 13	4732	2,7	-16 %	12235190	6,9	-39 %	
Hele landet	15980	3,2		57237805	11,3		
Akershus	866	1,5	-52 %	2130645	3,8	-67 %	19
Drammen	210	3,2	1 %	472207	7,2	-36 %	135
Sandnes	169	2,4	-24 %	276293	3,9	-65 %	223
Asker	105	1,8	-42 %	151481	2,6	-77 %	281
Bærum	125	1,1	-66 %	504325	4,3	-62 %	293

Tabell 8: Kino. Antall kinoforestillinger totalt og forestillinger med norske filmer samt og kinobesøk totalt og kinobesøk på norske filmer. Kilde: KOSTRA/SSB.

KINO	Forestillinger totalt	Norske filmer	Amerikanske filmer	Britiske filmer	Andre nordiske filmer	Andre europeiske filmer	Andre land	Forestillinger pr 1000 Innb.	% ift landsgj	Besøk totalt	Besøk pr. innb.	% ift landsgj	Rangering
K-gruppe 13	180542	24267	115113	14883	7848	12834	4690	102,0	49 %	5356212	3,0	26 %	
Hele landet	345931	49841	212916	27672	15389	25353	11717	68,5		12119468	2,4		
Akershus	43780	5849	28411	3642	1905	2651	1247	77,3	13 %	1231475	2,2	-9 %	6
Drammen	9267	1188	6195	743	288	507	333	141,5	107 %	358255	5,5	128 %	9
Sandnes	6738	840	4644	499	159	415	168	96,2	40 %	340507	4,9	103 %	33
Asker	6478	764	4208	535	292	541	112	112,8	65 %	125133	2,2	-9 %	51
Bærum	9379	1186	5982	970	382	570	281	80,4	17 %	276973	2,4	-1 %	58

Tabell 9 og 10: Bokbestand, tilvekst, besøk og utlån ved folkebibliotek. Kilde: KOSTRA/SSB.

BIBLIOTEK	Bokbestand	Bokbestand Pr. innb.	Tilvekst	Tilvekst Pr. innb.	Besøk	Besøk Pr. innb.	% ift landsgj	Rangering
K-gruppe 13	4762946	2,7	320905	0,18	7101127	4,0	0 %	
Hele landet	18236493	3,6	1239589	0,25	20260723	4,0		
Akershus	1194814	2,1	95883	0,17	2045230	3,6	-10 %	13
Bærum	251926	2,2	19809	0,17	548486	4,7	17 %	94
Drammen	156010	2,4	11614	0,18	384119	5,9	46 %	121
Asker	128166	2,2	10058	0,18		0,0	-100 %	238
Sandnes	143726	2,1	9139	0,13	217710	3,1	-23 %	243

BIBLIOTEK	Alle medier	Alle medier Pr. innb.	% ift. landsgj	Bøker	Bøker pr. innb.	Voksenlitteratur	Voksenlitteratur Pr. innb.	Barnelitteratur	Barnelitteratur Pr. innb.	Andre medier	Andre medier pr. innb.
Asker	401621	7,0	44 %	245912	4,3	147802	2,6	98110	1,7	155709	2,7
Bærum	724973	6,2	28 %	476925	4,1	267075	2,3	209850	1,8	248048	2,1
K-gruppe 13	8864628	5,0	3 %	6020867	3,4	3153427	1,8	2867440	1,6	2843761	1,6
Akershus	2776824	4,9	1 %	1844924	3,3	946848	1,7	898076	1,6	931900	1,6
Hele landet	24535320	4,9		16937012	3,4	8720727	1,7	8216285	1,6	7598308	1,5
Drammen	314179	4,8	-1 %	205631	3,1	111542	1,7	94089	1,4	108548	1,7
Sandnes	285716	4,1	-16 %	186398	2,7	83657	1,2	102741	1,5	99318	1,4

Tabell 11: Scenekunst. Scenekunstforestillinger, og besøk på disse samt danseforestillinger. Kilde: Riksteatret, NTO, Årsrapporter fra regionteatrene og Danseinformasjonen.no.

SCENEKUNST	Teater- og operaforest	Teater- og operaforest Pr. 1000 innb.	% ift landsgj	Teater- og opera-publikum	Publikum Pr. innb.	% ift landsgj	Danseforestillinger	Dans Pr 1000 innb.	% ift landsgj	Rangering
K-gruppe 13	1573	0,9	-44 %	275494	0,16	-52 %	219	0,1	-42 %	
Hele landet	8034	1,6		1631142	0,32		1076	0,2		
Akershus	13	0,0	-99 %	3563	0,01	-98 %	40	0,1	-67 %	18
Drammen	99	1,5	-5 %	10551	0,16	-50 %	6	0,1	-57 %	40
Sandnes	13	0,2	-88 %	5274	0,08	-77 %	28	0,4	88 %	148
Bærum	0	0,0	-100 %	0	0,00	-100 %	24	0,2	-3 %	231
Asker	0	0,0	-100 %	0	0,00	-100 %	6	0,1	-51 %	246

Tabell 12: Kulturskole og DKS. Tilbud og deltakelse. Kilde: GSI, KOSTRA, DKS-sekretariatet /Ksys.

Kulturskole	Antall sjangere	Årstimer	Årstimer pr barn	% ift landsgj	Elevplasser	Elevplasser pr barn	Ant elever	Antall elever pr. barn	% ift landsgj	DKS publikum	DKS publikum pr. barn	% ift. Landsgj.	Rangering
K-gruppe 13	166	416994	1,9	-15 %	37573	0,17	32915	0,15	-17 %	1077141	4,8	9,66 %	
Hele landet	1289	1359750	2,2		123200	0,20	108723	0,18		2706742	4,4		
Akershus	77	142448	1,8	-16 %	14579	0,19	11800	0,15	-13 %	409963	5,3	21,22 %	9
Asker	4	14584	1,8	-19 %	1537	0,19	1357	0,17	-6 %	48534	5,9	35,18 %	171
Bærum	2	27394	1,7	-23 %	1754	0,11	1564	0,10	-45 %	85578	5,3	21,27 %	285
Sandnes	5	19055	2,0	-9 %	1832	0,19	1496	0,16	-10 %	45916	4,8	10,40 %	288
Drammen	5	9372	1,2	-44 %	798	0,11	707	0,09	-47 %	31793	4,2	-4,65 %	410

Tabell 13: Sentrale tildelinger til kultur. Kilde: Norsk teaterråd, Norsk musikkråd, Riksantikvaren, Norsk kulturråd og statsbudsjettet.

SENTRALE TILDELINGER	Frifond totalt	Frifond Pr. innb.	% ift landsgj	Riksantikvaren	Riksantikvaren Pr. innb.	% ift landsgj	Kulturråd og statsbudsjett	Kulturråd og statsbudsj Pr. innb.	% ift landsgj	Rangering
K-gruppe 13	4973695	2,8	-11 %	8509468	4,8	-66 %	164333000	92,8	-39 %	
Hele landet	15968476	3,2		71893068	14,2		773314257	153,1		
Akershus	1833134	3,2	2 %	6463220	11,4	-20 %	2040000	3,6	-98 %	13
Drammen	152995	2,3	-26 %		0,0	-100 %	935000	14,3	-91 %	137
Bærum	412348	3,5	12 %	71500	0,6	-96 %	360000	3,1	-98 %	146
Sandnes	102000	1,5	-54 %	300000	4,3	-70 %	990000	14,1	-91 %	164
Asker	94185	1,6	-48 %		0,0	-100 %	165000	2,9	-98 %	234

Tabell 14: Frivillighet. Mva-kompensasjon samt medlemstall. Kilde: Lotteri- og stiftelsestilsynet, Norges musikkorps Forbund, Korpsnett, Norsk husflidslag, Norges Korforbund, Norsk Sangerforbund, Norsk Sangerforum og Ung i kor samt KOSTRA tabell 04693: L. Kirke: Antall kormedlemmer.

FRIVILLIGHET	MVA-kompensasjon	MVA - komp Pr. innb.	% ift landsgj	Korpsmedlemmer	Korpsmedl. Pr. 1000 innb.	% ift landsgj	Kor-medlemmer	Kor-medlemmer Pr. 1000 innb.	% ift landsgj	Medlemmer husflid	Medlemmer husflid pr. 1000 innb.	% ift. landsgj	Rangering
K-gruppe 13	14885520	8,4	-11 %	20368	11,5	-8 %	30580	17,3	-3 %	7335			
Hele landet	47838470	9,5		63018	12,5		89730	17,8		23430	4,6		
Akershus	3802224	6,7	-29 %	6312	11,1	-11 %	8313	14,7	-17 %	3406	6,0	30 %	14
Bærum	964900	8,3	-13 %	1573	13,5	8 %	1920	16,5	-7 %	550	4,7	2 %	173
Asker	409928	7,1	-25 %	514	9,0	-28 %	829	14,4	-19 %	463	8,1	74 %	203
Drammen	586318	9,0	-5 %	665	10,2	-19 %	697	10,6	-40 %	111	1,7	-63 %	228
Sandnes	328965	4,7	-50 %	688	9,8	-21 %	1363	19,5	10 %	203	2,9	-38 %	284

Tabell 15: Kommunale utgifter til ulike kulturtiltak i Asker kommune. Kr pr. innbygger.

UTGIFTER TIL KULTUR	Barn og unge	Folke-bibliotek	Kino	Muséer	Kunst-formidling	Idrett	Idretts-anlegg	Kulturskoler	Kulturbygg	Annet	Totalt
Drammen	92	329	0	68	49	405	398	126	312	557	2 336
Asker	130	311	0	74	5	312	566	193	325	282	2 199
Sandnes	204	182	4	116	108	231	513	304	207	199	2 068
Bærum	183	293	0	4	124	128	650	223	169	150	1 924
Hele landet	194	270	12	76	94	189	386	245	159	246	1 872
K-gruppe 13	171	255	7	61	102	205	375	212	173	213	1 771
Akershus	184	253	0	23	40	165	440	217	173	155	1 650

Tabell 16: Netto driftsutgifter til kultur som andel av totale netto driftsutgifter. 2006-2012.

Andel kultur	Asker	Bærum	Drammen	Sandnes	Hele landet	Akershus	K-gruppe 13
2006	6,2 %	4,8 %	4,9 %	5,3 %	4,3 %	4,6 %	4,6 %
2007	5,9 %	4,8 %	5,6 %	5,6 %	4,4 %	4,6 %	4,7 %
2008	6,2 %	4,6 %	6,3 %	5,6 %	4,4 %	4,7 %	4,7 %
2009	6,0 %	4,5 %	6,1 %	5,4 %	4,2 %	4,3 %	4,5 %
2010	6,1 %	4,7 %	6,0 %	6,0 %	4,4 %	4,5 %	4,7 %
2011	4,8 %	4,0 %	5,0 %	4,9 %	3,9 %	3,7 %	4,0 %
2012	4,6 %	4,0 %	4,9 %	4,8 %	3,8 %	3,7 %	3,9 %