



Norsk kulturindeks 2013

Resultater for Hammerfest kommune

GUNN KRISTIN LEIKVOLL OG BÅRD KLEPPE

TF-notat nr. 8/2014

Tittel: Norsk kulturindeks
Undertittel: Resultater for Hammerfest kommune
TF-notat nr.: 8/2014
Forfatter(e): Gunn Kristin Leikvoll og Bård Kleppe
Dato: 17.02.2014
ISBN: 978-82-7401-686-6
ISSN: 1891-053X
Pris: 150,- (Kan lastes ned gratis fra www.telemarksforskning.no)
Framsidedfoto: Istock.com
Prosjekt: Norsk kulturindeks 2013
Prosjektnr.: 20130840
Prosjektleder: Bård Kleppe
Oppdragsgiver(e): Hammerfest kommune

Telemarksforskning
Postboks 4
3833 Bø i Telemark
Tlf: +47 35 06 15 00
Epost: kleppe@tmforsk.no
www.telemarksforskning.no

Norsk kulturindeks er en årlig oversikt over kulturnivået i norske kommuner. Rapporten utarbeides av Telemarksforskning med finansiering fra interne midler og fra oppdragsgiver.

Telemarksforskning er et selvstendig, regionalt forankret forskningsinstitutt med kunder og prosjekter over hele Norge. Instituttet har ca. 30 forskere fordelt på fem fagfelt som jobber på oppdrag for departementer, direktorater, fylker, kommuner, regionråd, bedrifter og organisasjoner over hele landet.

Telemarksforskning har sammen med Høgskolen i Telemark i en årrekke vært et sentralt miljø for kulturpolitisk forskning. Instituttet har i dag seks forskere som jobber med kulturpolitisk forskning på heltid, samt to seniorforskere i bistillinger med lang internasjonal erfaring på området. Sammen med Høgskolen i Telemark arrangerer Telemarksforskning blant annet den årlige konferansen Kulturrikets tilstand.

Prosjektleder for Norsk kulturindeks er forsker Bård Kleppe. Henvendelser kan rettes til ham på telefon 911 97 543 eller epost kleppe@tmforsk.no.

Forord

Norsk kulturindeks er en årlig oversikt over kulturtilbud og kulturaktivitet i norske kommuner, regioner og fylker. Indeksen er basert på registerdata fra en rekke offentlige etater, interesseorganisasjoner og foreninger. I denne rapporten presenterer vi resultater og detaljer for Hammerfest kommune, utvalgte sammenlignbare kommuner, Finnmark og landsgjennomsnittet.

Norsk kulturindeks er utarbeidet av Bård Kleppe i samarbeid med en intern referansegruppe bestående av følgende forskere: Knut Vareide, Ole Marius Hylland, Ola K. Berge, Mari T. Heian, Heidi Stavrum og Knut Løyland. Hammerfestrappporten er skrevet av Gunn Kristin Leikvoll og Bård Kleppe.

Vi takker alle som har vært behjelpelige med å sende oss data.

Bø, 17. februar 2014

Bård Kleppe

Prosjektleder

Innhold

Innledning	6
Norsk kulturindeks	6
Plassering i Norsk kulturindeks	8
1. Kunstnere	9
2. Kulturarbeidere	11
3. Museum	13
4. Konserter.....	14
5. Kino	15
6. Bibliotek.....	17
Bokbestand og tilvekst	17
Besøk og utlån.....	18
7. Scenekunst.....	20
8. Kulturskolen og Den kulturelle skolesekken.....	21
Kulturskolen	21
Den kulturelle skolesekken.....	23
9. Sentrale tildelinger.....	24
10. Frivillighet	26
Mva.-refusjon.....	26
10.1 Korps, kor og husflidslag	26
11. Kommunale utgifter til kultur	28
12. Hovedtrekk	30
13. Tabeller.....	31

Innledning

Hva er statusen for kulturlivet i Hammerfest kommune sammenlignet med andre kommuner og hele landet? I dette notatet presenterer vi tall fra Norsk kulturindeks 2013 som kan si noe om dette. Norsk kulturindeks 2013 er basert på tall fra 2012. I rapporten er tallene presentert grafisk. Her presenteres tall for Hammerfest, utvalgte sammenlignbare kommuner, Finnmark og gjennomsnittet for landet. Bak i rapporten presenterer vi tallene og detaljene i tabeller. For data som er sammenlignbare med tall fra Norsk kulturindeks 2012, presenterer vi endringer i prosent.

Norsk kulturindeks

Norsk kulturindeks er en beskrivelse av kulturtilbudet og kulturaktiviteten i norske kommuner, regioner og fylker med utgangspunkt i følgende ti kategorier: Kunstnere, kulturarbeidere, museum, musikk, kino, bibliotek, scenekunst, kulturskoler og Den kulturelle skolesekken, sentrale tildelinger og frivillighet.

Dataene indeksen er basert på er innhentet fra en rekke ulike kilder som kan belyse nivået på den lokale kulturen: KOSTRA¹ / SSB, medlemslister, offentlige registre og tildelingstall for ulike kulturpolitiske ordninger. Kvaliteten på disse dataene er jevnt over god, men på enkelte områder er datatilfanget ikke tilstrekkelig til å fange opp alle kulturtiltak rundt om i kommunene. Der dette er tilfellet, er det beskrevet i teksten.

Når vi sammenligner kulturtilbud i denne rapporten, tar vi utgangspunkt i gjennomsnittstall. Dette kan være antall kunstnere pr. innbygger eller publikummere pr. innbygger. På denne måten kan man sammenligne kulturtilbud og kulturbruk på tvers av kommuner med ulikt innbyggertall. I utvalget av indikatorer har vi primært valgt oversikter der enheten er personer, enten publikummere, medlemmer, deltakere i kulturskole etc. Vi har også etterstrebet indikatorer som ikke favoriserer små eller store kommuner systematisk. Vi presenterer ikke noen fullstendig oversikt over metode i denne rapporten, men henviser til Norsk kulturindeks 2013 (Kleppe 2013) der dette redegjøres for i detalj. Publikasjonen kan lastes ned fra våre hjemmesider².

I Norsk kulturindeks finnes også en rangering. Kommuner, regioner og fylker er rangert i ti kategorier med en samlet sum til slutt. Rangeringen i kategoriene skal fortelle noe om hvordan kulturnivået er i den gitte kommunen eller regionen er på dette området og totalrangeringen skal si noe om det totale kulturnivået. Kategoriene har blitt valgt ut med bakgrunn i tilgjengelige data og ut i fra en tanke om hvilke faktorer som spiller positivt inn på kulturtilbudet og kulturbruken i en kommune.

Årets utgave av Norsk kulturindeks er styrket på enkelte områder. Endringene i årets rapport er som følger:

Kino: Tall fra Film og Kino har gitt oss mulighet til å inkludere en mangfoldsindikator som viser filmmangfold basert på opprinnelsesland.

Frivillighet: Husflidslag er inkludert som ny aktivitet. Her finner man en rekke medlemmer i de fleste av landets kommuner. Historielag er tatt ut da data ikke var tilgjengelig dette året.

¹ Kommune-Stat-Rapportering.

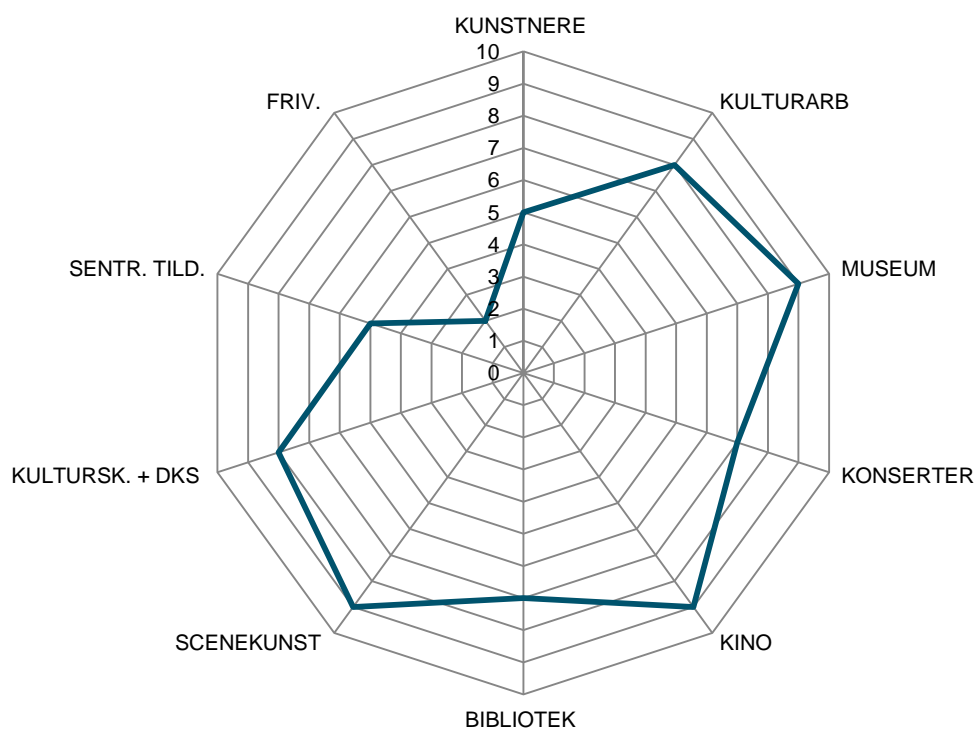
² <http://www.tmforsk.no/publikasjoner/filer/fil.asp?fil=2119>

Tabell 1: Kategorier, kilder, årstall og vektinger for Norsk kulturindeks.

Kategori	Kilde	Ar	Vekting
1 KUNSTNERE			
1a Kunstneretthet	Medlemsregister fra 10 kunstnerorganisasjoner	2013	5 %
1b Kunstnermangfold	Medlemsregister fra 10 kunstnerorganisasjoner	2013	2,5 %
1c Tildelinger fra Statens kunstnerstipend	Statens kunstnerstipend	2012	2,5 %
2 KULTURARBEIDERE			
2a Sysselsatte innen kunstnerisk produksjon	SSB sin sysselsettingsstatistikk (SN2007)	2012	3,3 %
2b Sysselsatte innen kulturformidling	SSB sin sysselsettingsstatistikk (SN2007)	2012	3,3 %
2c Sysselsatte i media	SSB sin sysselsettingsstatistikk (SN2007)	2012	3,3 %
3 MUSEUM			
3a Kommunale midler til museum	KOSTRA/SSB	2012	3,3 %
3b Totalt besøkstall for museum	Kulturrådet og årsrapporter fra konsoliderte museer.	2012	3,3 %
3c: Betalende besøk museum	Kulturrådet og årsrapporter fra konsoliderte museer.	2012	3,3 %
4 KONSERTER			
4a Antall Tono-arrangement	TONO	2012	5 %
4b Tono-avregning	TONO + Norsk Rockforbund	2012	5 %
5 KINO			
5a Antall filmfremvisninger totalt	KOSTRA/Film og kino	2012	2,5 %
5b Antall kinobesøk totalt	KOSTRA/Film og kino	2012	2,5 %
5c Mangfold filmfremvisninger	KOSTRA/Film og kino	2012	2,5 %
5d Mangfold kinobesøk	KOSTRA/Film og kino	2012	2,5 %
6 BIBLIOTEK			
Totalt utlån fra folkebibliotek (alle medier)	KOSTRA/SSB	2012	5 %
Antall besøk i folkebibliotek	KOSTRA/SSB	2012	5 %
7 SCENEKUNST			
7a Antall teaterforestillinger	NTO statistikk + tilsendte lister fra regionteatre	2012	3,33 %
7b Teaterpublikum	NTO statistikk + tilsendte lister fra regionteatre	2012	3,33 %
7c Antall danseforestillinger	Danseinformasjonen	2012	3,33 %
8 KULTURSKOLE / DEN KULTURELLE SKOLESEKKEN			
7a Antall årstimer totalt i kulturskolen	GSI	2012	1,25 %
7b Bredden i kulturskoletilbudet	GSI	2012	1,25 %
7c Antall elever fra kommunen i kulturskole	KOSTRA/SSB	2012	2,5 %
7d Antall publikum Den kulturelle skolesekken	DKS-sekretariatet / Ksys	2012	5 %
9 SENTRALE TILDELINGER			
9a Kulturfondtildelinger + tilskudd over statsbudsjettet	Norsk kulturråd og Statsbudsjettet 2012	2012	3,33 %
9b Tildelinger Frifond	Norsk musikkråd og Norsk teaterråd	2012	3,33 %
9c Tildelinger Riksantikvaren	Riksantikvaren	2012	3,33 %
10 FRIVILLIGHET			
10a MVA refusjon	Lotteri- og stiftelsestilsynet	2012	5,00 %
10b Antall korpsmedlemmer	Norges musikkorps forbund og korpsnett	2012	1,67 %
10c Antall kormedlemmer	4 korforbund + KOSTRA (se metode)	2012	1,67 %
10d Antall husflidsmedlemmer	Norges husflidslag	2012	1,67 %

Plassering i Norsk kulturindeks

Hammerfest havner totalt sett på en 39. plass blant 428 kommuner i Norsk kulturindeks 2013. Dersom man gjør om denne rangeringen til en score mellom en og ti, får Hammerfest en totalscore på 9. Hammerfest scorer jevnt over godt, med unntak av frivillighet. Kommunen har samme plassering på indeksen som i 2012. Høyest rangering får kommunen på scenekunst (15. plass). Hammerfest oppnår også gode rangeringer i kategoriene kino (38. plass) og museum (43. plass). I kategorien frivillighet (348. plass) rangerer Hammerfest lavt i vår oversikt.



Figur 1: Hammerfests score i de ti kategoriene. De høyeste verdiene befinner seg ytterst i radardiagrammet. Kategoriene er rangert fra 0-10.

Tabell 2: Kommunens rangering (av 428) sammenlignet med andre, relevante kommuner.

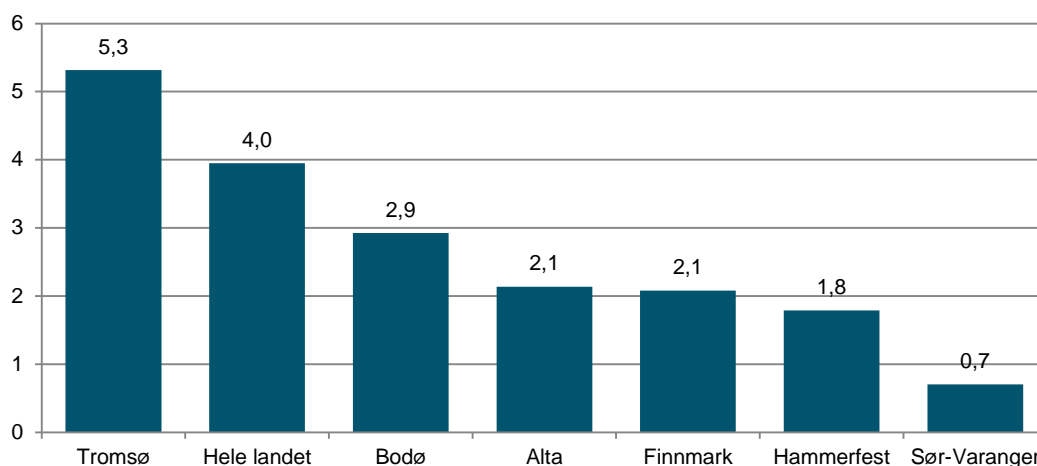
KOMMUNE	KUNSTNERE	KULTUR- ARB.	MUSEUM	KONSERTER	KINO	BIBLIOTEK	SCENEKUNST	KULTURSKOLE + DKS	SENTR. TILD.	FRIVILLIG- HET	TOTALT
Tromsø	23	14	62	54	12	55	4	339	9	136	5
Finnmark	13	2	3	12	9	15	6	6	15	18	10
Bodø	90	65	49	63	69	303	55	417	31	73	36
Hammerfest	188	66	43	146	38	122	15	91	175	348	39
Alta	187	103	39	204	28	197	67	414	113	363	119
Sør-Varanger	334	54	112	257	62	91	121	76	312	307	121

1. Kunstnere

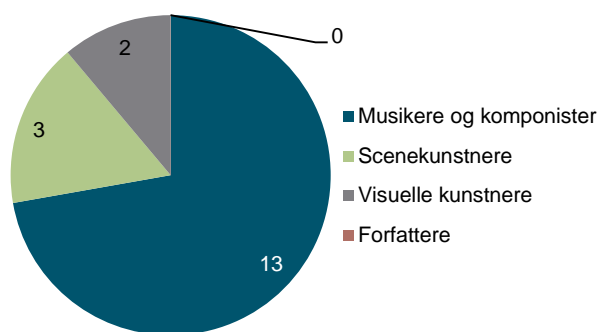
Antallet kunstnere, deres kunstneriske aktivitet og deres kunstneriske kvalitet vil svært sannsynlig påvirke kulturlivet i kommunen. Kunstnerne iverksetter ofte kulturtiltak lokalt og bidrar til å styrke kulturlivet i lokalsamfunnet. Oversikten vi her presenterer tar utgangspunkt i bostedsadresse for kunstnere registrert i de ti største kunstnerorganisasjonene i landet. Vi presenterer også oversikt over tildelinger fra Statens kunstnerstipend (SKS). Dette kan være en indikator på den kunstneriske kvaliteten til kunstnerne som er bosatt i kommunen.

I følge vår oversikt er totalt 18 kunstnere bosatt i Hammerfest kommune. Dette tilsvarer 1,8 kunstnere pr. tusen innbyggere, en kunstnertetthet som er 55 % under landsgjennomsnittet. Kunstnertettheten i Hammerfest har hatt en nedgang på 7 % siden 2010. Av de 18 kunstnerne i Hammerfest kommune er 13 musikere eller komponister, 3 er scenekunstnere, 2 er visuelle kunstnere og ingen er forfattere.

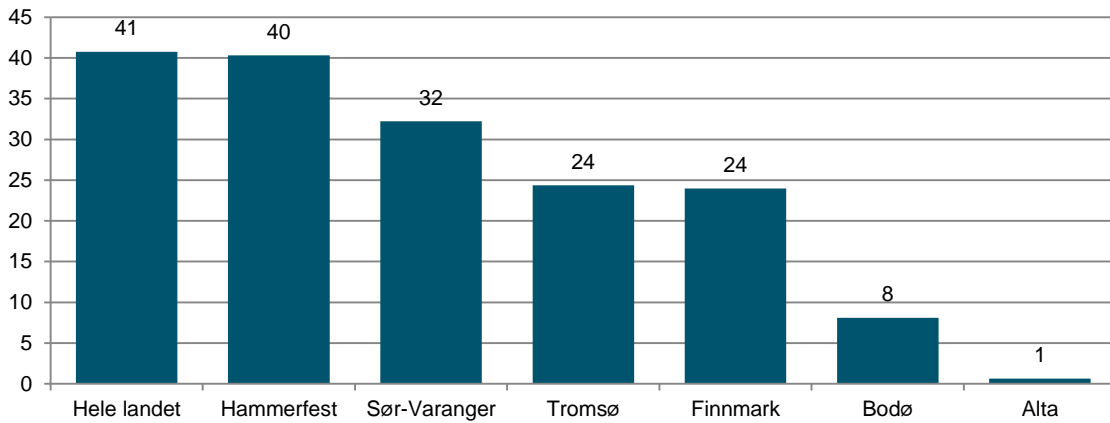
Statens kunstnerstipend er den viktigste ordningen for direkte støtte til kunstnere. Tildelingene gjøres på bakgrunn av en kvalitativ vurdering av kunstproduksjonen. Kunstnere bosatt i Hammerfest mottok 406 000 kr i støtte fra SKS i 2012. Dette utgjør 40 kr pr. innbygger og er omtrent det samme som landsgjennomsnittet. Hammerfestkunstnere fikk i gjennomsnitt 22 556 kroner fra SKS. Vi har ingen oversikt over hvor mange som har søkt.



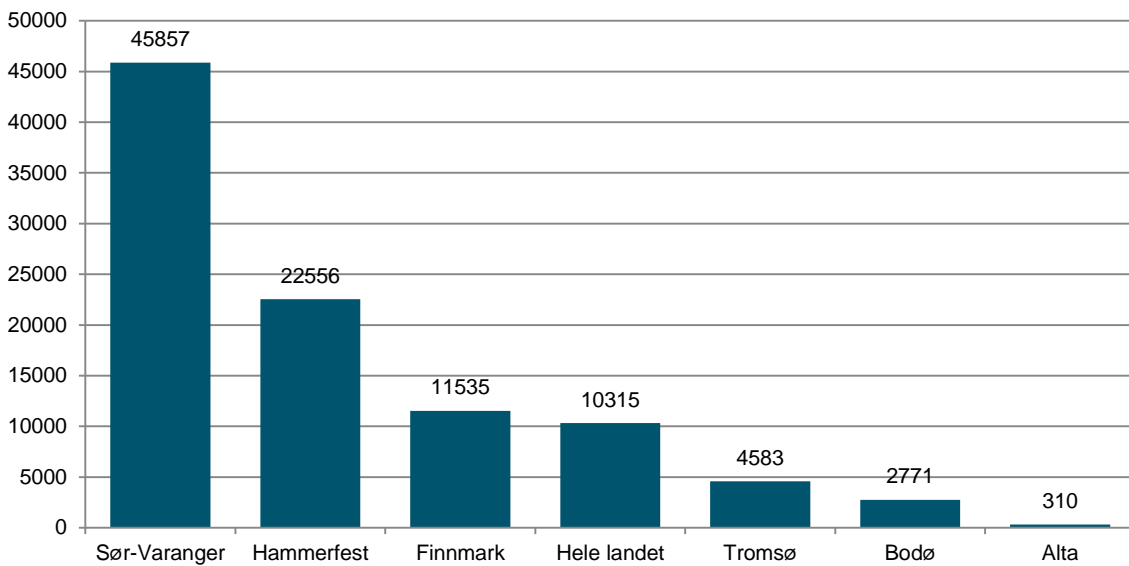
Figur 2: Antall kunstnere pr. tusen innbyggere i Hammerfest, hele landet, Finnmark og utvalgte kommuner i 2013.



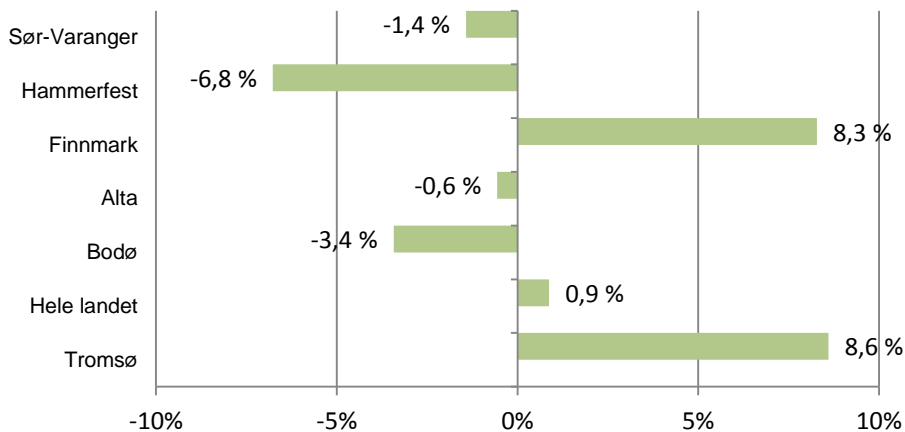
Figur 3: Antall medlemskap i ulike organisasjoner fordelt på kunstformer i Hammerfest kommune.



Figur 4: Tildelinger fra Statens kunstnerstipend til kunstnere i Hammerfest, Finnmark, hele landet og utvalgte kommuner i 2012. Kroner pr. innbygger.



Figur 5: Tildelinger fra Statens kunstnerstipend til kunstnere i Hammerfest, Finnmark, hele landet og utvalgte kommuner i 2012. Kroner pr. kunstner.



Figur 6: Endring i andel kunstnere siste tre år for Hammerfest, Finnmark, hele landet og utvalgte kommuner.

2. Kulturarbeidere

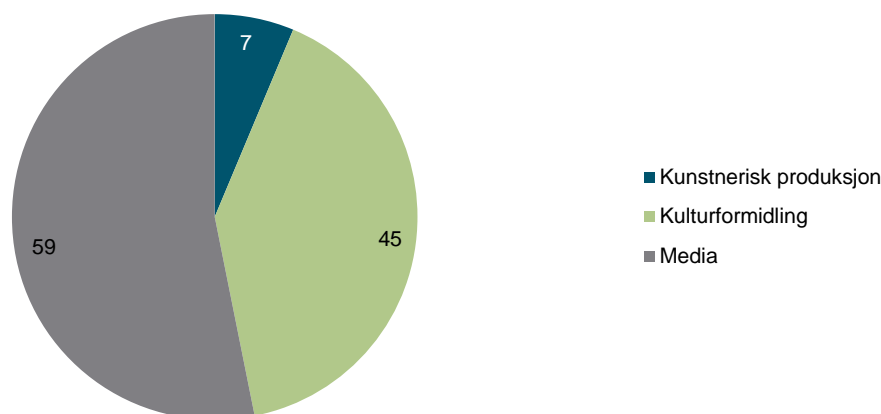
Sysselsettingstall for kulturyrker kan fortelle noe om kulturlivet generelt i kommunen. Kulturyrker genererer i stor grad kulturtilbud lokalt. Flere steder jobbes det også målrettet for å styrke det kulturbaserte næringslivet. Tallene i denne oversikten er hentet fra SSBs sysselsettingsstatistikk. Dette er eksakte data der de sysselsatte er registrert på arbeidsadresse. Oversikten inkluderer både ansatte og selvstendige næringsdrivende, i både privat og offentlig sektor. Sysselsatte er registrert på arbeidsadresse.

I Hammerfest jobber 111 personer innenfor ulike kulturyrker. 59 av disse jobber innen media, 7 jobber med kunstnerisk arbeid av ulik art og 45 personer jobber med kulturformidling, f.eks. museums- og bibliotekansatte, kulturskolelærere m.m.

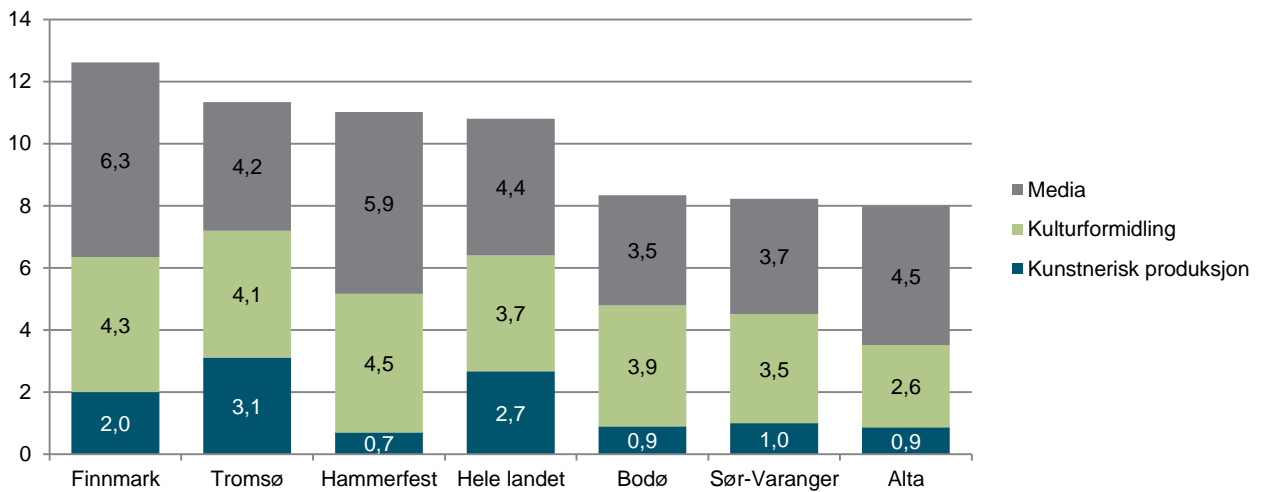
Andelen kulturarbeidere er høy i Hammerfest, med 11 ansatte pr. tusen innbyggere. Dette er om lag det samme som landsgjennomsnittet. De største kulturvirksomhetene i Hammerfest hva gjelder antall ansatte er Finnmark Dagblad, NRK og Stellaris Dansteater (data fra bedrifts- og foretaksregisteret).

Antall ansatte innen disse yrkene har samlet sett vært relativt stabilt i Hammerfest de siste fem årene. Vi finner en økning på 8 % fra 2008 til 2012. Tallene viser en nedgang fra 2008 til 2006, men siden har andelen kulturarbeidere økt jevnt og trutt. Det samme er tilfellet for andelen ansatte innenfor media og kulturformidling. Av de utvalgte kommunene, er det Hammerfest, Bodø og Tromsø som har hatt en vekst i antall kulturarbeidere de siste fem årene. Generelt finner man flest ansatte innen kulturyrker i de større byene og regionsentrene. Antall kulturarbeidere på landsbasis har vært stabilt.

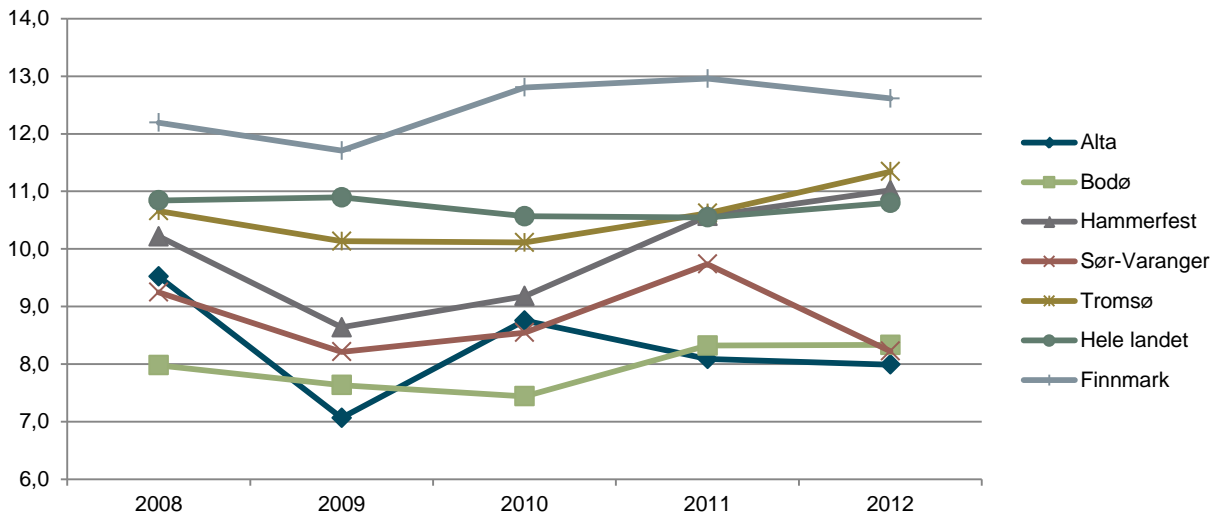
Totalt sett for landet er det flere kunstnere med medlemskap i kunstnerorganisasjoner (jf. forrige kapittel) enn det er personer med kunstnerisk virksomhet som hovedyrke. Sysselsettingsgraden i Hammerfest (0,39), det vil si antall sysselsatte innenfor kunstnerisk produksjon delt på antall kunstnere, er lavere enn landsgjennomsnittet (0,67). Dette kan tyde på at kunstnere bosatt i Hammerfest jobber andre steder, eller at de i mindre grad har kunstnerisk arbeid som hovedinntektskilde.



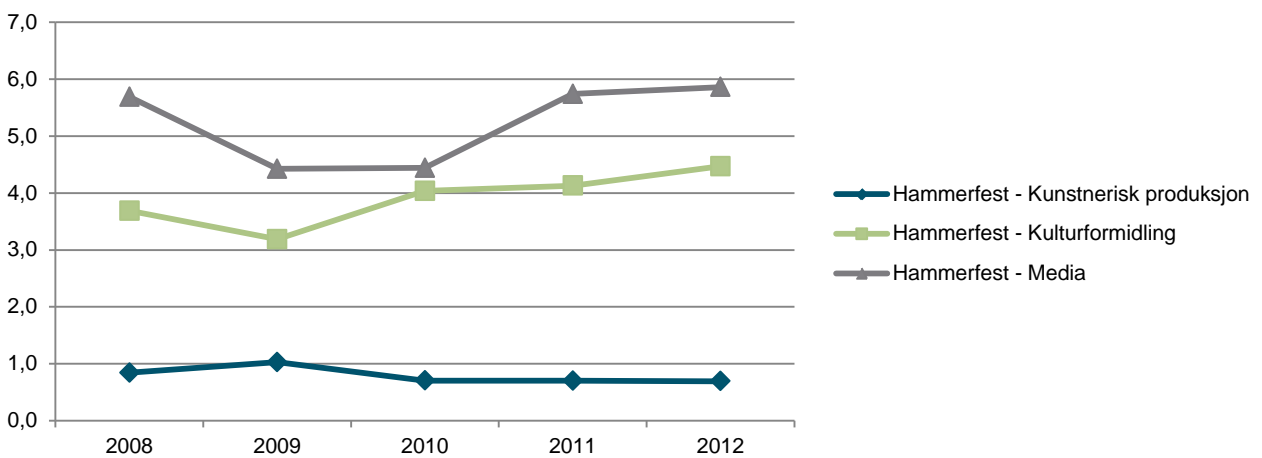
Figur 7: Totalt antall sysselsatte i ulike kulturyrker i Hammerfest kommune i 2012.



Figur 8: Sysselsatte pr. 1000 innbyggere i Hammerfest kommune, utvalgte kommuner, Finnmark og hele landet i 2012.



Figur 9: Sysselsatte i kulturyrker pr. 1000 innbyggere i Hammerfest kommune, utvalgte kommuner, Finnmark og hele landet i perioden 2008-2012.

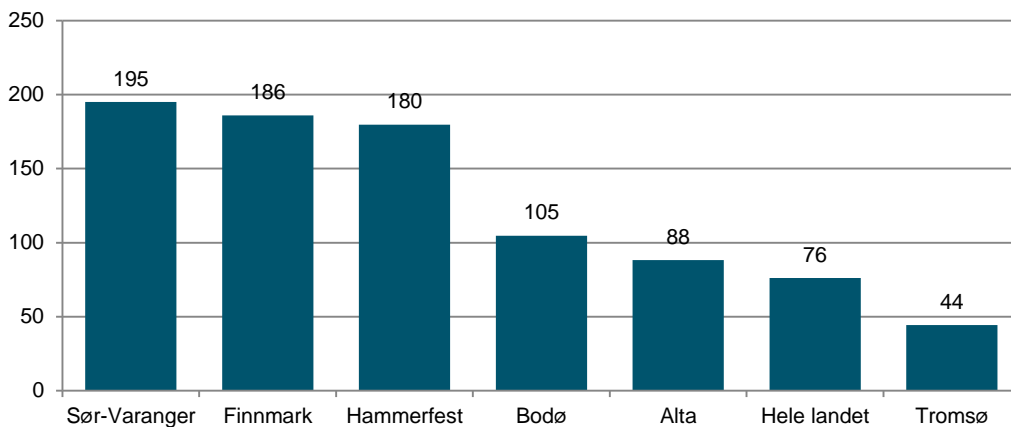


Figur 10: Endring i antall sysselsatte innen kunstnerisk produksjon (blå), kulturformidling (grønn) og media (grå) fra 2008 til 2012 i Hammerfest.

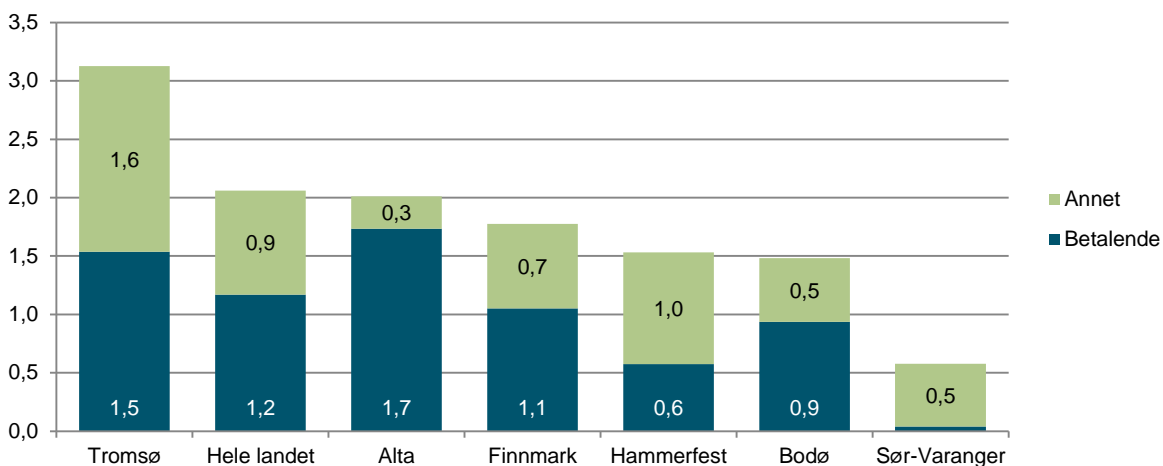
3. Museum

Museene er en viktig del av kulturaktiviteten rundt i kommunene. De er ressursentre for kulturvern, de produserer kunnskap og opplevelser og de kan fungere som møtesteder for innbyggerne. Vi presenterer her kommunale tildelinger til museer samt totalt besøk og betalende besøk for alle museumsavdelinger som rapporterer tall inn til Norsk kulturråd.

Totalt brukte Hammerfest i overkant av 1,8 millioner på museumsformål (Netto driftsutgifter til muséer, funksjon 375). Dette tilsvarer omlag 180 kroner pr. innbygger og er over dobbelt så mye som landsgjennomsnittet. Utgiftene er om lag de samme som året før, men 50 % mindre enn i 2006. I landet for øvrig har økningen i kommunale tilskudd til museer vært på rundt 7 % det siste året. Museer i Hammerfest kommune hadde et besøk på 15 416, av disse var 5795 registrert som betalende besøk. Vi har kun inkludert konsoliderte museer og museer som rapporterer til Norsk kulturråd. Den eneste museumsavdelingen i Hammerfest som er med i vårt tallgrunnlag er Gjenreisningsmuseet, som står for alle de 15 416 besøkene. Dette tilsvarer et totalt besøk på 1,5 pr. innbygger. Det totale besøket er 26 % under landsgjennomsnittet.



Figur 11: Netto driftsutgifter til museer i Hammerfest kommune, utvalgte kommuner, Finnmark og hele landet i 2012. Kr pr innbygger.



Figur 12: Betalende besøk (blå) og annet besøk (grønn) på muséer i Hammerfest kommune, utvalgte kommuner, Finnmark og hele landet i 2012. Kr pr. innbygger.

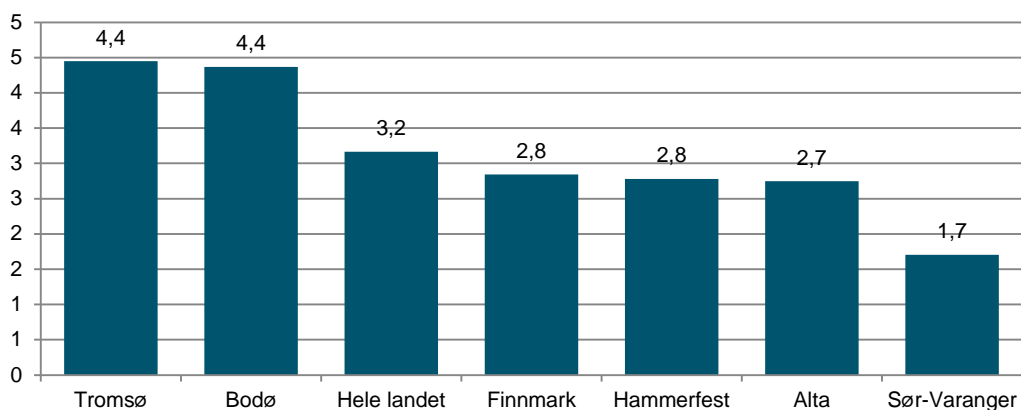
4. Konserter

Kategorien konserter tar utgangspunkt i konserttall fra Tono. Tono er et organ som forvalter lydfestings- og fremføringsrettigheter for musikkverk i Norge på vegne av komponister, tekstforfattere og musikkforlag. Tono samler inn informasjon om de fleste konserter i Norge og deres database inneholdt omtrent 16 000 konserter for 2012.

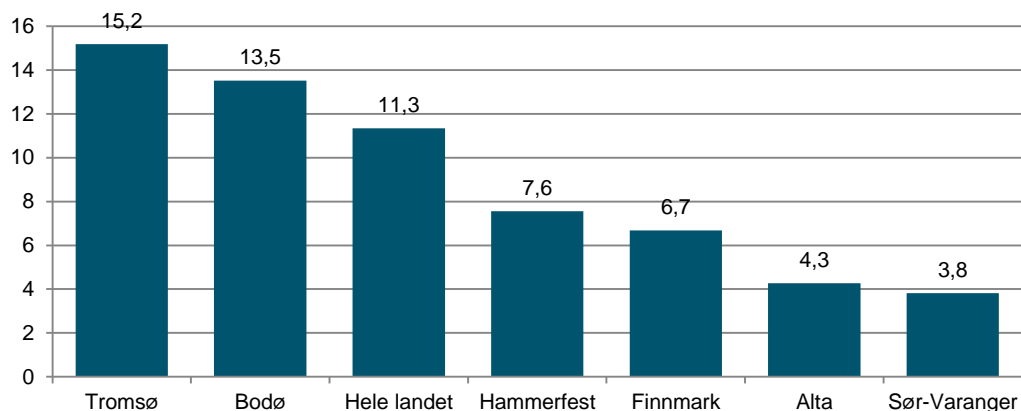
Totalt er det registrert 28 arrangementer i Hammerfest kommune i Tonos oversikt for 2012. Dette tilsvarer 2,8 arrangementer pr. 1000 innbyggere. Antall arrangementer er 12 % under landsgjennomsnittet. Tono-dataene er imidlertid ikke helt nøyaktige, flere arrangementer kommer under radaren og blir ikke fanget opp.

Tono-avregningen sier noe om hvor stor konserten er. Avregningen er basert på totale inngangspenger eller antall publikum. Vi finner at aktører i Hammerfest har blitt avkrevd 76 064 kroner i Tono-avgift. Dette er 7,6 kroner pr. innbygger, 33 % under landsgjennomsnittet.

De største konsertarenaene hva gjelder antall konserter rapportert til Tono i 2012 var (antall i parentes): Redrum Café & Bar (11), Arktisk Kultursenter (9) og Hammerfest Ølfestival (2).



Figur 13: Antall Tono-registrerte konserter pr. 1000 innbyggere i Hammerfest kommune, utvalgte kommuner, Finnmark og hele landet i 2012.



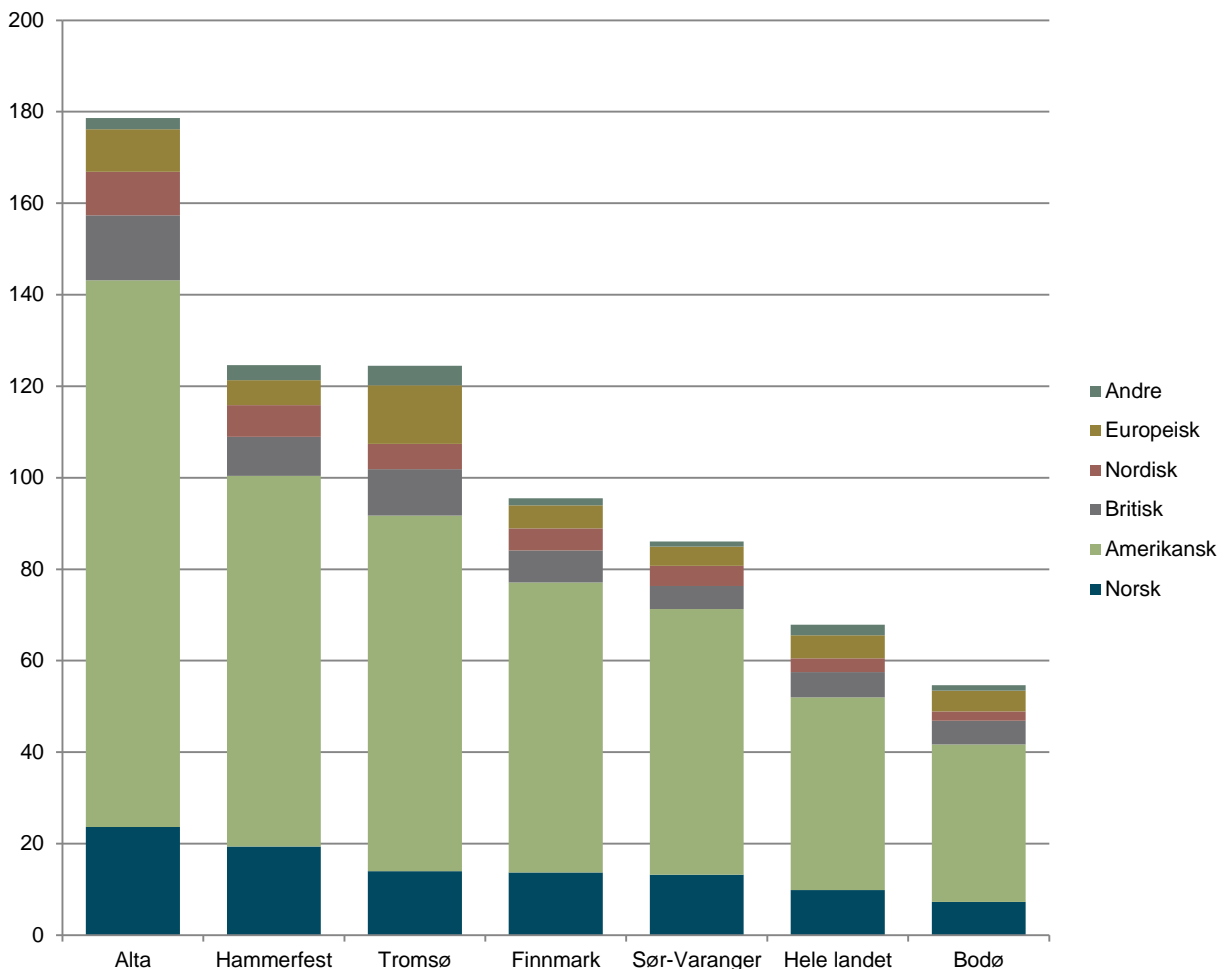
Figur 14: Tono-avregning pr. innbyggere til arrangører i Hammerfest kommune, utvalgte kommuner, Finnmark og hele landet i 2012.

5. Kino

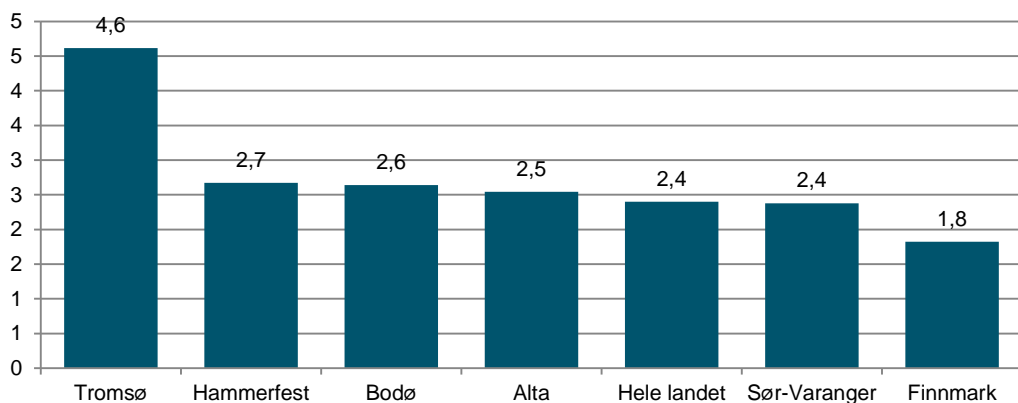
Kino er det kulturtilbudet som størst andel av befolkningen benytter seg av. I følge SSBs kulturbarometer er kino også et tilbud som befolkningen benytter seg av på tvers av sosioøkonomiske skillelinjer. I kinokategorien presenterer vi tall fra KOSTRA .

Totalt ble det vist 1255 kinoforestillinger på kino i Hammerfest kommune. 816 av disse var fra USA, 195 var norske, 86 var britiske, 70 var fra andre nordiske land, 55 var fra andre europeiske land, mens 33 var fra land utenfor Europa og USA. Dette utgjør totalt 124,6 forestillinger pr. 1000 innbyggere og er 82 % over landsgjennomsnittet. Sammenligner vi med fjoråret, finner vi at antall forestillinger har gått ned med 7 %. I løpet av 2012 ble det vist 92 ulike filmer fra 12 ulike land.

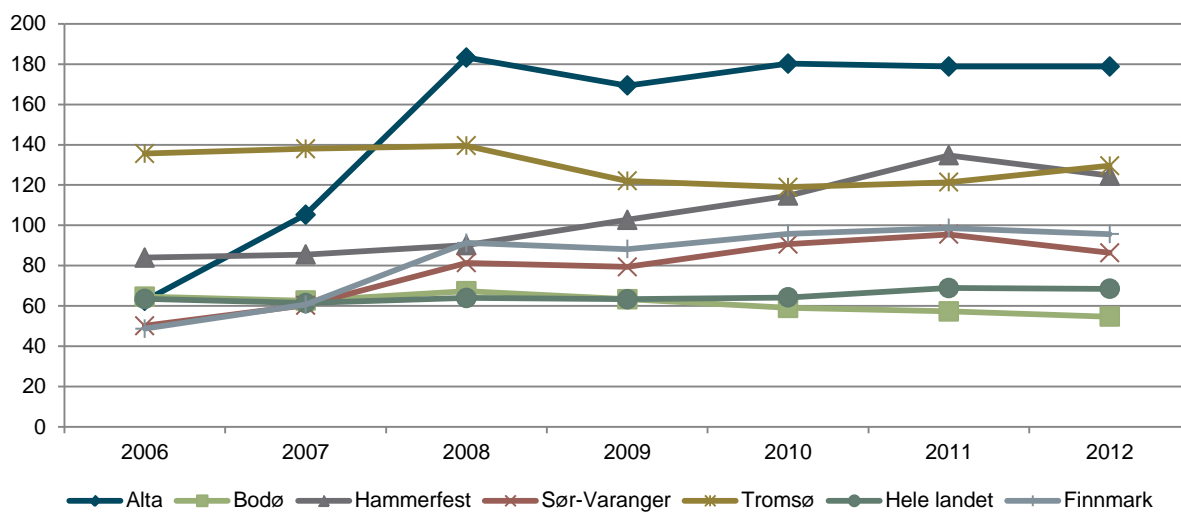
Totalt ble kinoen i Hammerfest besøkt 26 904 ganger i 2012. Dette gir et besøk på 2,7 pr. innbygger, noe som er 11 % over landsgjennomsnittet. De 10 filmene med flest besøk i Hammerfest i 2012 var som følger (besøk i parentes): James Bond: Skyfall (1578), Kon-Tiki (1425), Istid 4: Kontinenter på avveie (norsk tale 3D) (1325), Reisen til julestjernen (1283), Hobbiten: En uventet reise (3D) (1088), The Twilight Saga: Breaking Dawn - Part 2 (949), The Dark Knight Rises (934), The Avengers 3D (857), Pus med støvler (3D, norsk tale) (845) og Madagaskar 3: Full rulle i Europa (3D, norsk tale) (633).



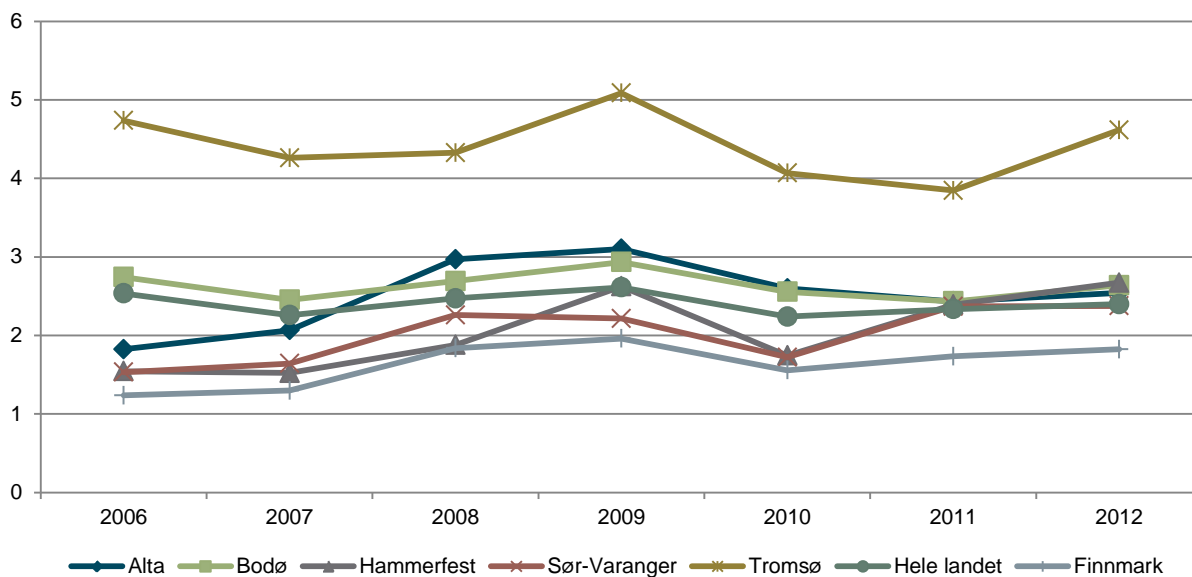
Figur 15: Antall kinoforestillinger fordelt på opprinnelsesland. Filmer pr. 1000 innbyggere i 2012. Hammerfest kommune, utvalgte kommuner, Finnmark og hele landet i 2012.



Figur 16: Antall kinobesøk pr. innbyggere. Hammerfest kommune, Finnmark, utvalgte kommuner og hele landet i 2012.



Figur 17: Antall kinoforestillinger pr. 1000 innbyggere. Hammerfest, Finnmark, hele landet og utvalgte kommuner i perioden 2006- 2012.



Figur 18: Antall kinobesøk pr. innbyggere. Hammerfest, Finnmark, hele landet og utvalgte kommuner i perioden 2006- 2012.

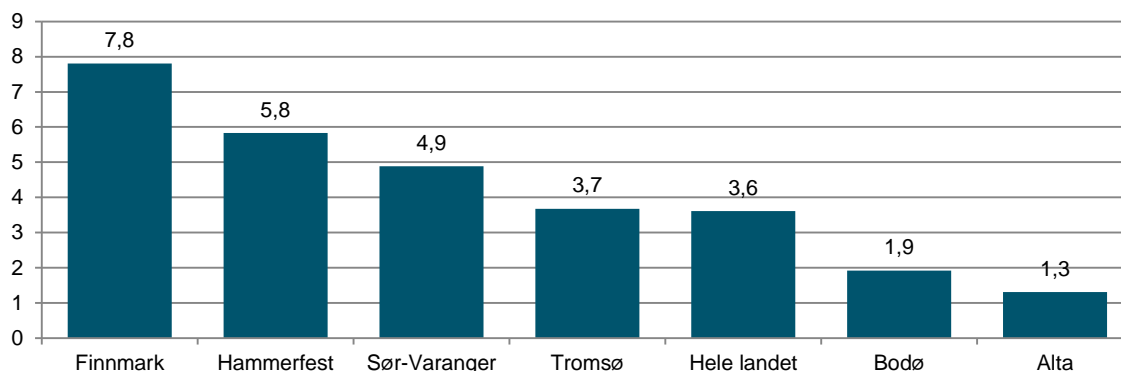
6. Bibliotek

Bibliotek er en lovpålagt tjeneste for kommunene og er en viktig del av både kunnskaps- og kulturpolitikken i Norge. Mange steder er biblioteket det kulturelle senteret i kommunene og fungerer som en viktig møteplass. Her presenterer vi tall hentet fra KOSTRA.

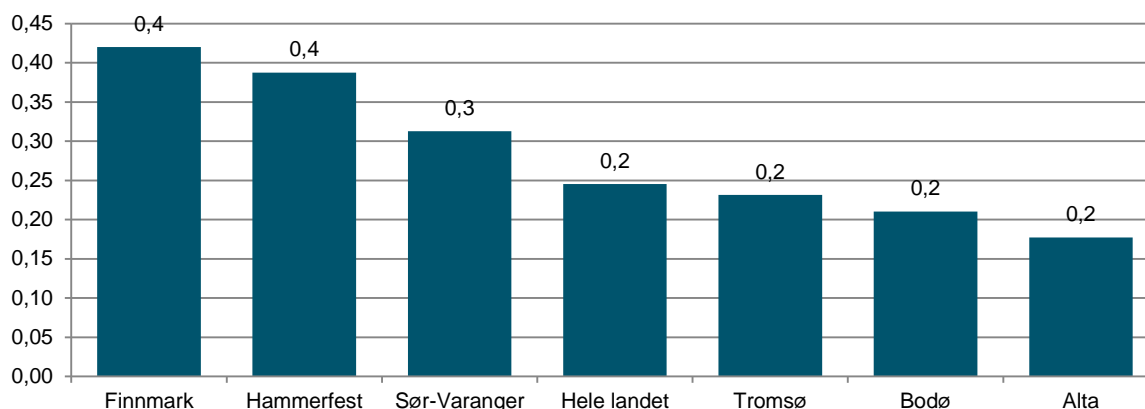
Bokbestand og tilvekst

Bokbestand og tilvekst i bibliotekene forteller noe om tilbudet ved det enkelte bibliotek. Det er likevel problematisk å sammenligne bokbestand og tilvekst på tvers av kommuner med svært ulike innbyggertall. Større kommuner har en større bokbestand totalt, men grunnet stordriftsfordeler trenger ikke bokbestanden pr. innbygger være så høy for at tilbudet skal være godt. Samtidig er ikke bokbestand noe entydig tegn på kvalitet. En høy bokbestand kan like gjerne skyldes at biblioteket har vært dårlige til å kassere bøker. **Bokbestand og tilvekst er av nevnte grunner ikke en av indikatorene i Norsk kulturindeks.**

Folkebibliotekene i Hammerfest kommune har pr. 1.1.2012 en samlet bokbestand på 58 697 eksemplarer. Hvor mange ulike titler dette utgjør, har vi ikke oversikt over. Bokbestanden ved disse bibliotekene tilsvarer 5,8 bøker pr. innbygger. Dette er om lag 60 % over landsgjennomsnittet på 3,6. Den samlede tilveksten ved folkebibliotek i Hammerfest var 3902 eksemplarer av ulike typer medier. Dette utgjør 0,39 eksemplarer pr. innbygger, 58 % over landsgjennomsnittet.



Figur 19: Bokbestand pr. innbygger i Hammerfest kommune, Finnmark, utvalgte kommuner og hele landet i 2012.

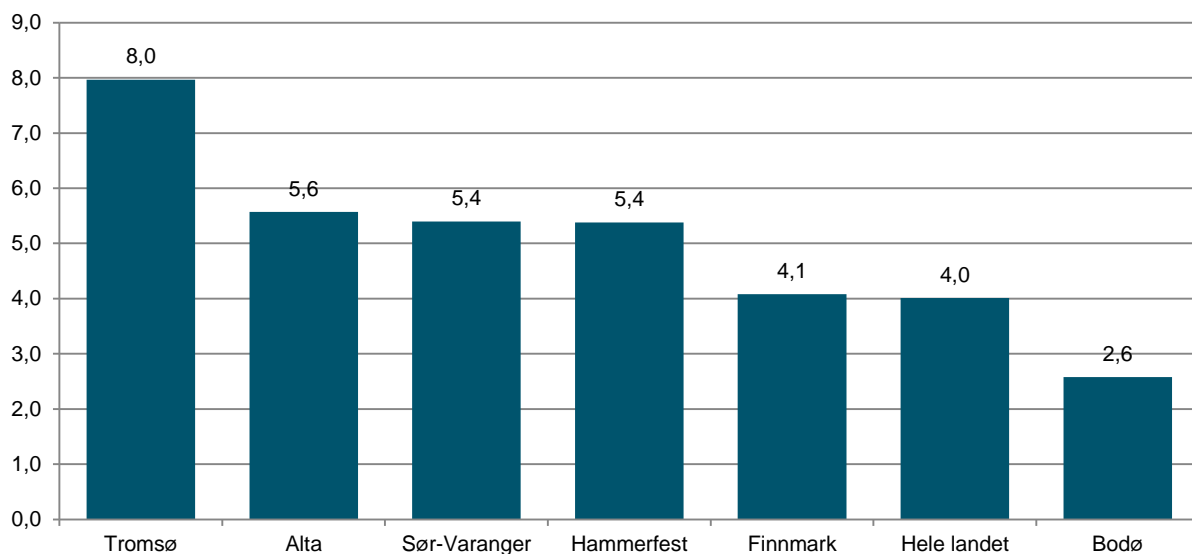


Figur 20: Tilvekst siste år for alle medier pr. innbygger i Hammerfest kommune, Finnmark, utvalgte kommuner og hele landet.

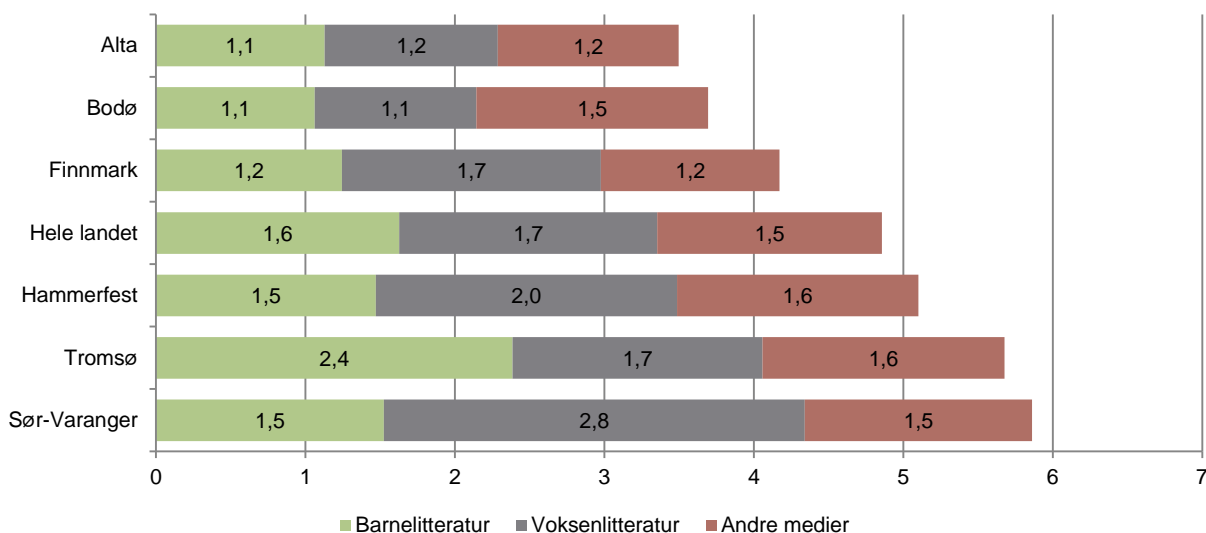
Besøk og utlån

Samlet besøk ved folkebibliotekene i Hammerfest kommune var 54 187 i 2012. Dette tilsvarer 5,4 besøk pr. innbygger, 34 % over landsgjennomsnittet. Besøket har gått ned med 26 % fra 2006 til 2012. Landet for øvrig har også hatt en nedgang samme periode. Det har også alle de utvalgte kommunene, med unntak av Tromsø og Alta som hadde en vekst på henholdsvis 15 og 38 %.

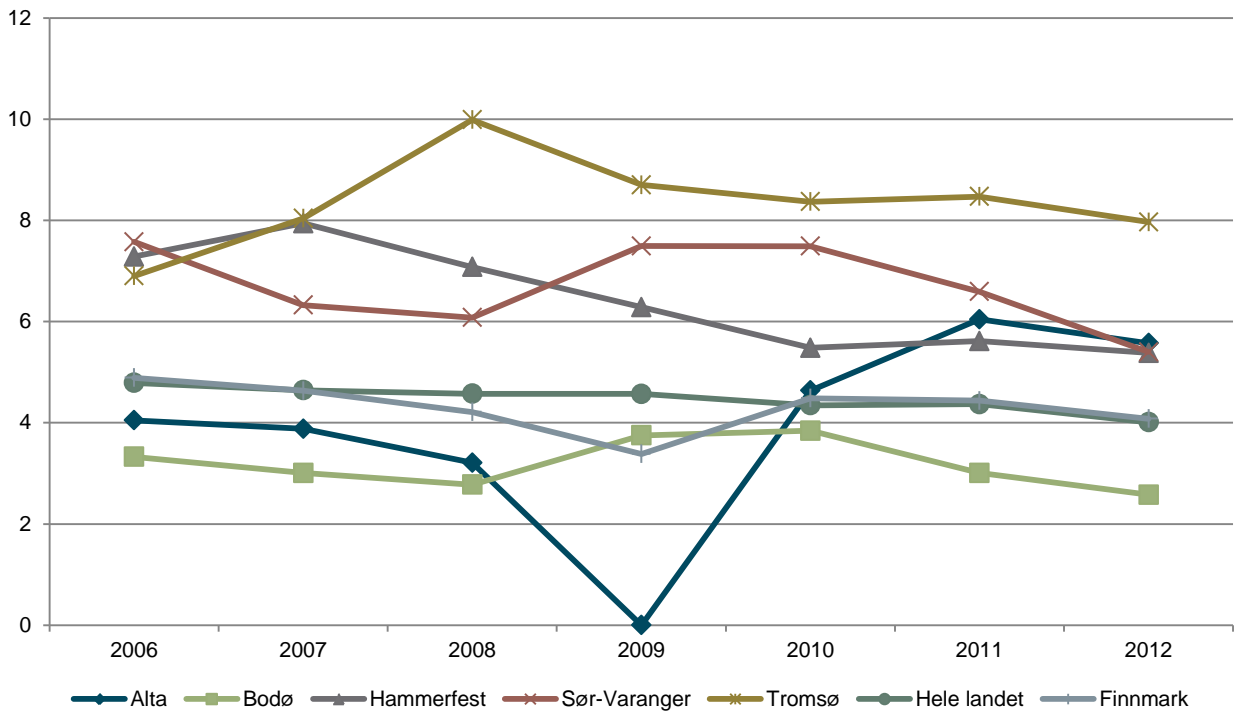
Det totale utlånet for alle medier Hammerfest var 51 369 i 2012. Av disse var 35 102 bøker. Voksenlitteratur utgjorde rundt 20 295 utlån, mens barnelitteratur utgjorde 14 807 utlån. De resterende 16 267 utlånene var andre medier, som dvd-er, cd-er osv. Deler vi dette på antall innbyggere, finner vi at det ble lånt ut 5,1 eksemplarer pr. innbygger. Dette er 5 % over landsgjennomsnittet, men om lag 14 % mindre enn året før.



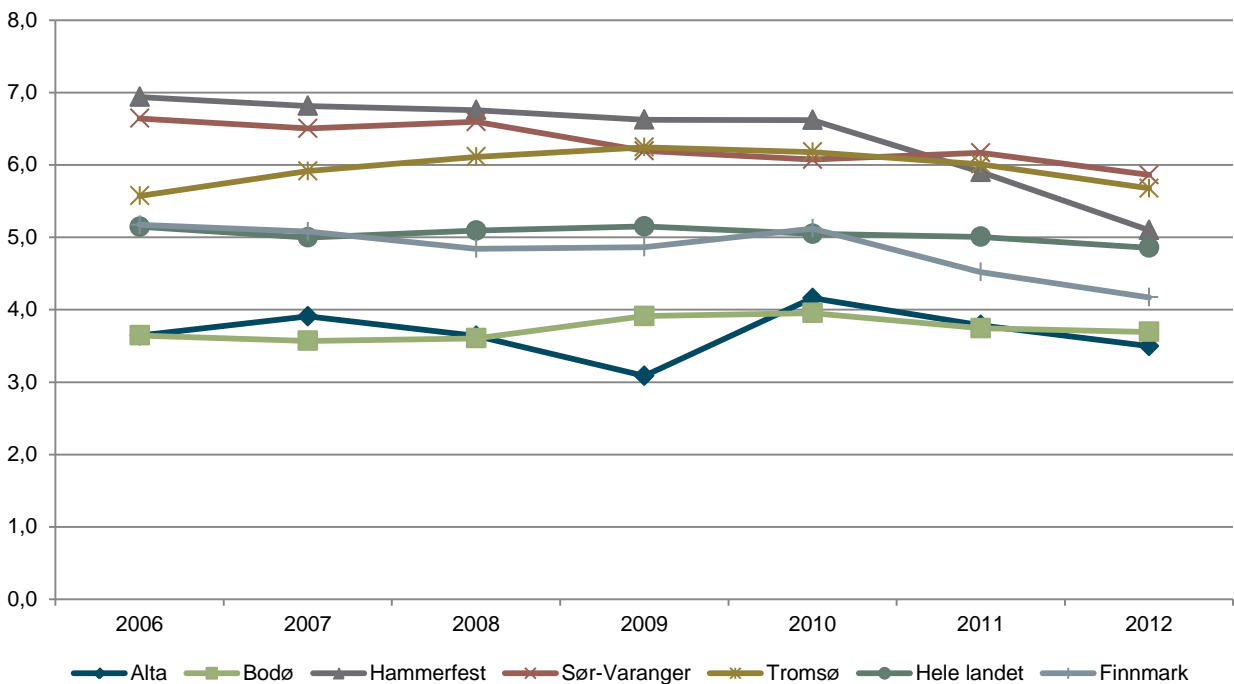
Figur 21: Bibliotekbesøk pr. innbygger i Hammerfest kommune, Finnmark, hele landet og utvalgte kommuner i 2012.



Figur 22: Utlån av barnelitteratur (grønn), voksenlitteratur (grå) og andre medier (rød) pr. innbygger i folkebibliotekene i 2012.



Figur 23: Antall bibliotekbesøk pr. innbyggere. Hammerfest kommune, Finnmark, hele landet og utvalgte kommuner i perioden 2006- 2012.

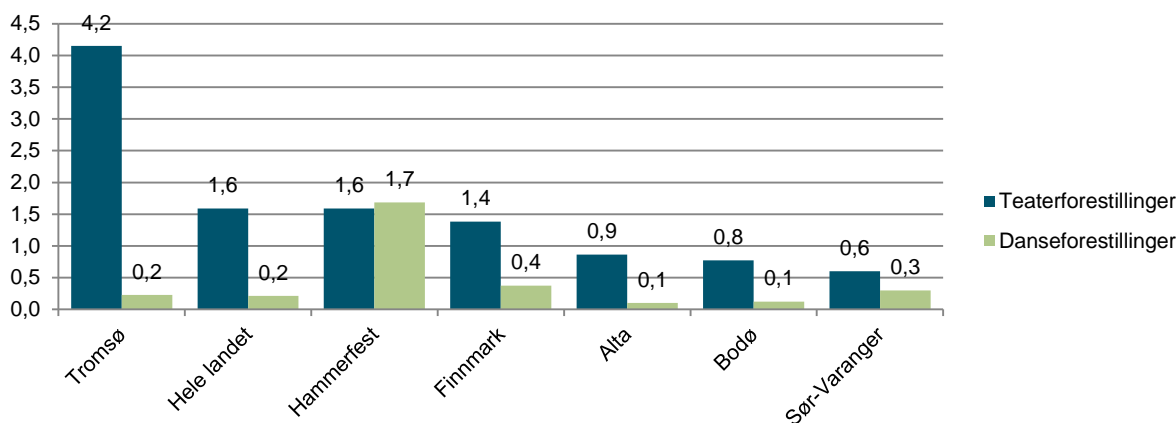


Figur 24: Utlån alle medier. Hammerfest kommune, Finnmark, hele landet og utvalgte kommuner i perioden 2006- 2012.

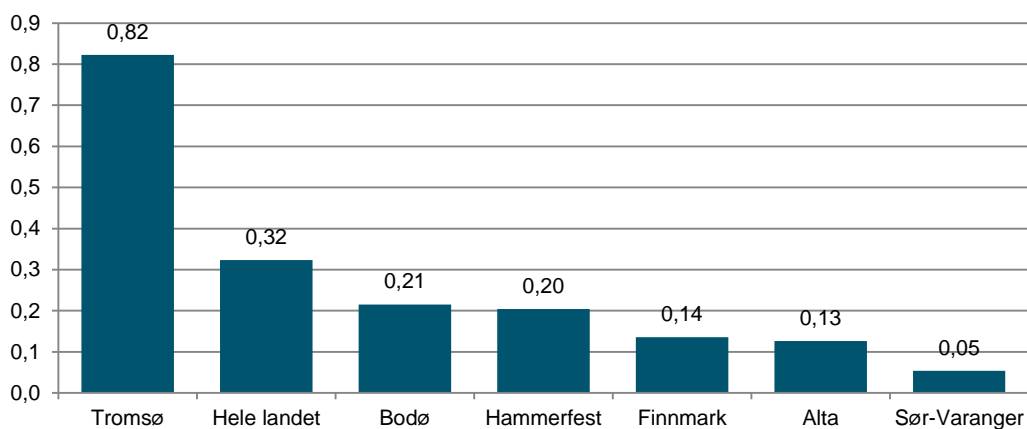
7. Scenekunst

Scenekunst er i mange land primært et tilbud man finner i byene. I Norge har vi gjennom Riksteateret og Regionteatrene hatt et utbygd, desentralisert scenekunsttilbud i mange år. Opplysningene om teater- og operaforestillinger og publikum er hentet fra medlemsteatrene i Norsk Teater- og Orkesterforening (NTO). Opplysningene om danseforestillinger er hentet fra Danseinformasjonen.no. Private teatre og frie scenekunstgrupper er ikke inkludert i oversikten, men flere av disse forestillingene er inkludert i oversikten over DKS-forestillinger.

Teatrene som rapporterer inn tall til NTO hadde i 2012 registrert 16 teater- og operaforestillinger og 17 danseforestillinger i Hammerfest. Dette gir 1,6 teater- og operaforestillinger pr. 1000 innbyggere, som er det samme som landsgjennomsnittet. Danseforestillingene, som det var 1,7 av pr. 1000 innbyggere, er 8 ganger høyere enn landsgjennomsnittet. Besøket på teater- og operaforestillinger var totalt 2057. Dette tilsvarer 0,2 besøk pr. innbygger i kommunen, noe som er 37 % under landsgjennomsnittet.



Figur 25 : Antall teater- og operaforestillinger pr. 1000 innbyggere (blått) og antall danseforestillinger pr. 1000 innbyggere (grønt) for Hammerfest kommune, Finnmark, utvalgte kommuner og hele landet i 2012.



Figur 26: Antall teater- og operabesøk pr. innbygger for Hammerfest kommune, Finnmark, utvalgte kommuner og hele landet i 2012.

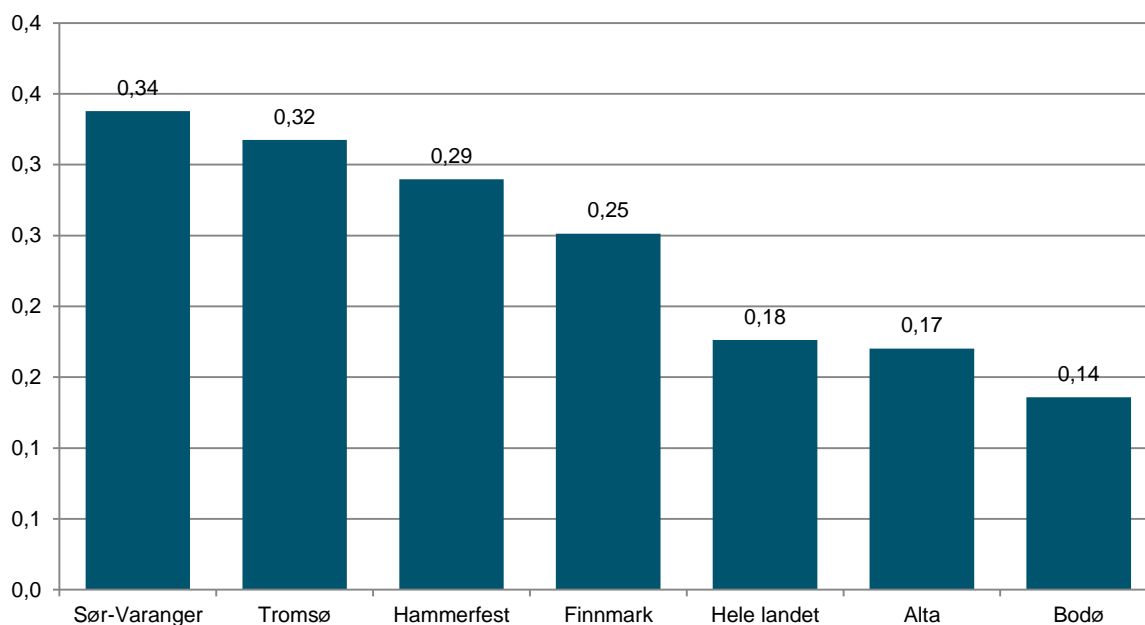
8. Kulturskolen og Den kulturelle skolesekken

Kulturskolen og Den kulturelle skolesekken (DKS) er, ved siden av Ungdommens kultur-
mønstring (UKS), de viktigste statlige tiltakene for kulturtilbud til barn og unge. Vi presente-
rer derfor disse tallene samlet under en kategori. Kulturskolene har som mål å la barn få *ut-
øve* kunst og kultur, mens DKS primært har som mål å la barn og unge *oppleve* kunst og kul-
tur.

Kulturskolen

I Hammerfest kommune går 335 barn i kulturskolen. Dette utgjør 0,29 elever pr. barn i grunnskolealder (6-15 år), 64 % over landsgjennomsnittet. Utviklingen viser at antall barn i kulturskolen har variert noe de siste årene i Hammerfest kommune, men det har samlet sett vært en økning på rundt 40 % siden 2006.

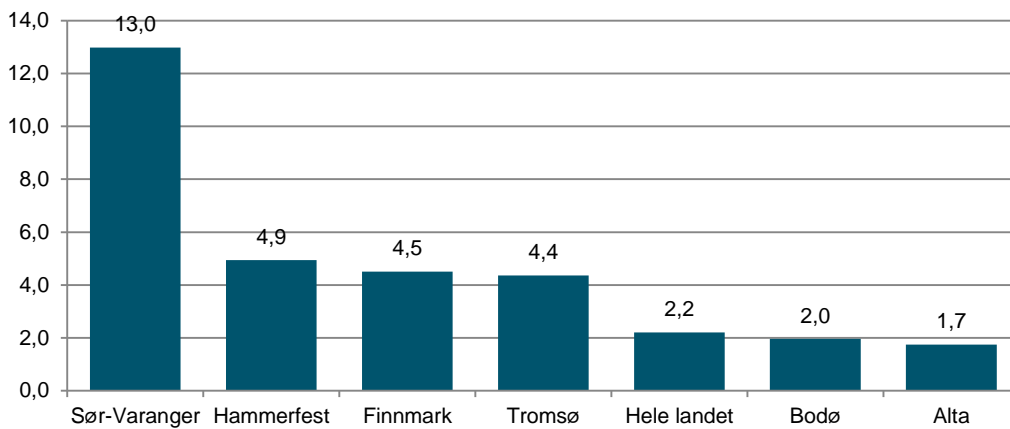
Kulturskoletilbud kan romme så mangt. Alt fra enkeltoppfølgning av elever til store prosjektkor som samles over en kort periode. Ved siden av dekningsgrad vil derfor årstimer være en god indikator for kulturskoletilbudet i kommunene. Kulturskolene i Hammerfest tilbyr 5717 årstimer hvert år. Dette utgjør 4,9 timer pr. barn i grunnskolealder. Antallet årstimer pr. barn er over dobbelt så høyt som landsgjennomsnittet (2,2).



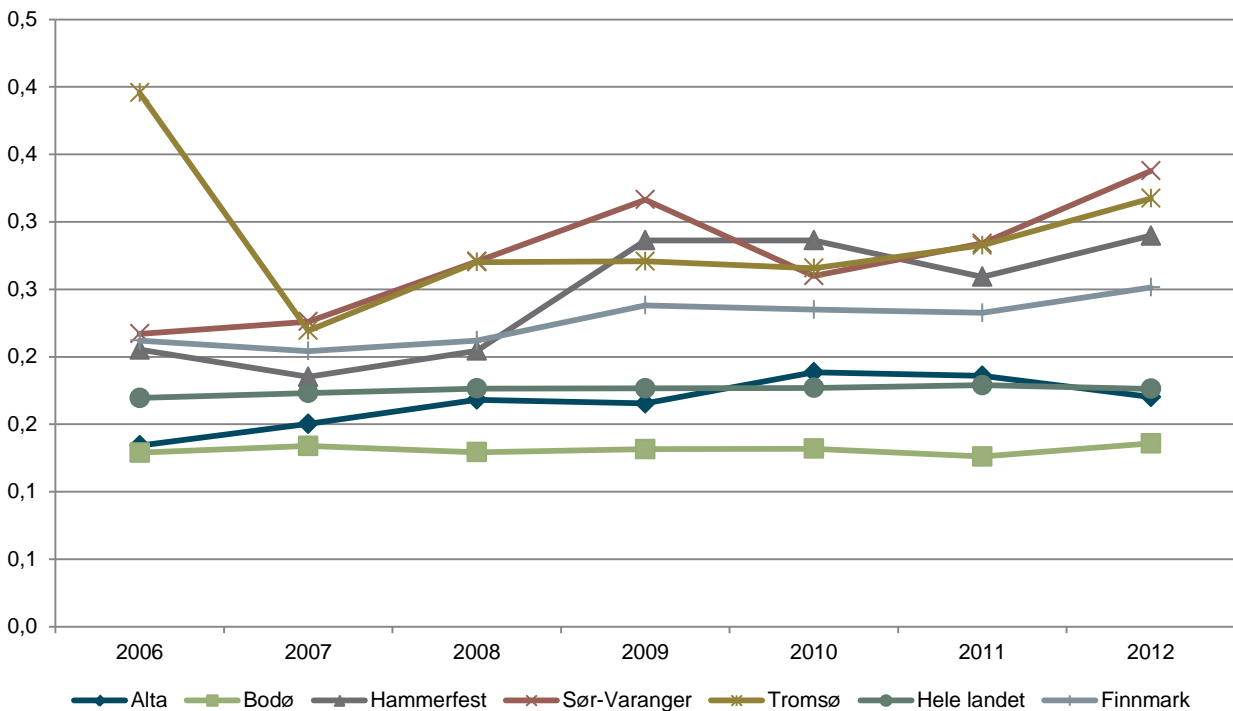
Figur 27: Andel av barn i grunnskolealder (6-15) i kommunen som går i kulturskole i Hammerfest kommune, Finnmark, utvalgte kommuner og hele landet i 2012.



Figur 28: Årstimer fordelt på sjangere i Hammerfest kommune i 2012.



Figur 29: Årstimer i kulturskolen pr. barn i grunnskolealder (6-15 år) i Hammerfest kommune, Finnmark, utvalgte kommuner og hele landet i 2012.

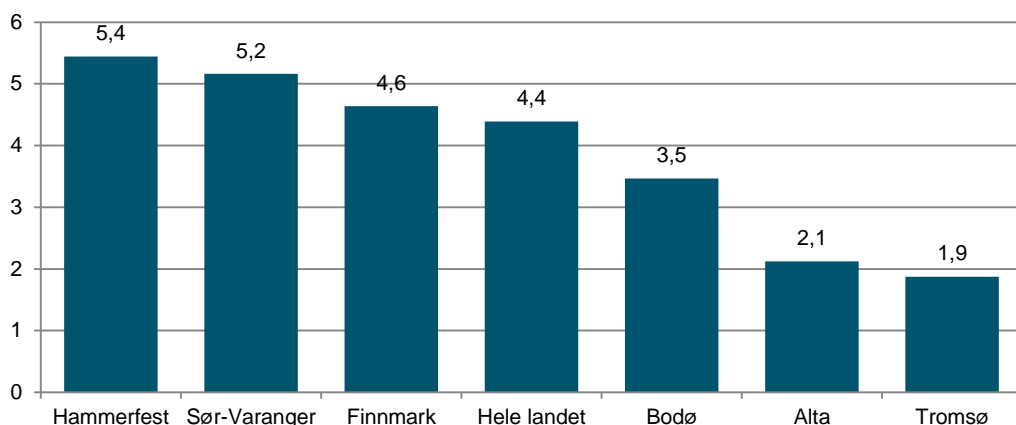


Figur 30: Antall barn i kulturskolen pr. barn i grunnskolealder (6-15) i Hammerfest kommune, Finnmark, utvalgte kommuner og hele landet i perioden 2006-2012.

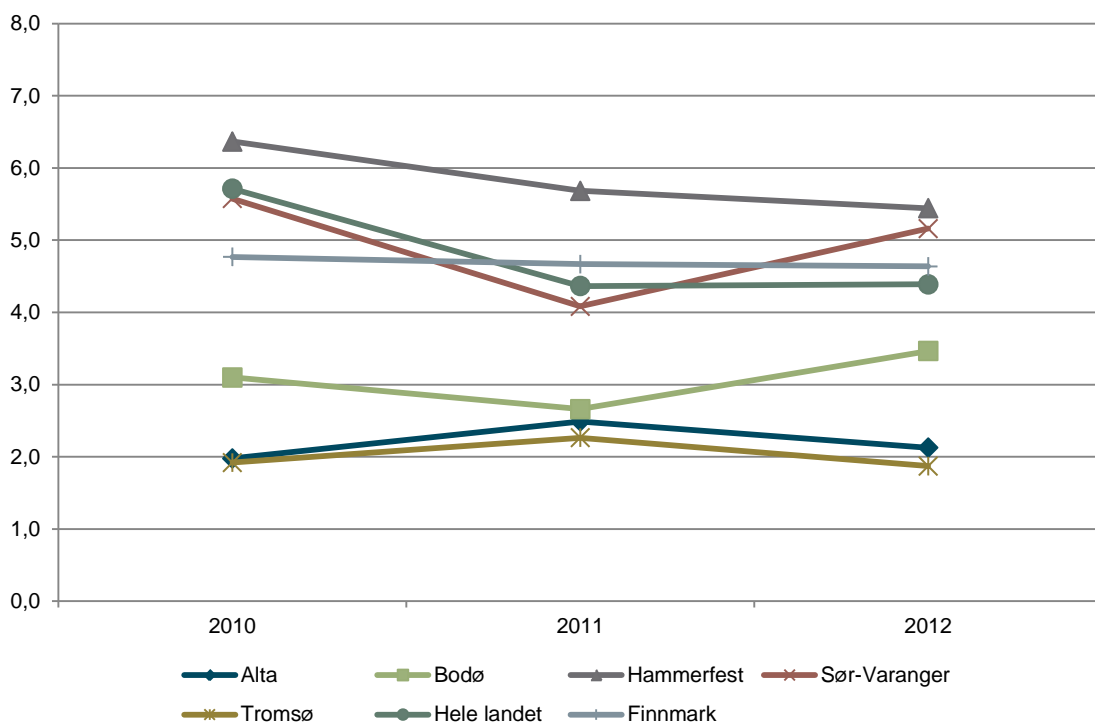
Den kulturelle skolesekken

Siden DKS-forestillinger er obligatoriske for elevene, kan man regne med at publikumsoppslutningen er direkte avledet av tilbudet. Det totale publikum for DKS-forestillinger i grunnskolen i Hammerfest kommune var 6291 i 2012. Dette tilsvarer et besøk på 5,4 pr. barn i grunnskolealder (6-15), 24 % over landsgjennomsnittet på 4,4. I disse tallene inngår både kommunale og fylkeskommunale forestillinger.

DKS-besøket har hatt en jevn nedgang på 15 % siden 2010. På landsbasis var det fra 2010 til 2011 en nedgang på 24 %, mens besøket holdt seg stabilt fra 2011 til 2012.



Figur 31: Antall publikum på DKS-forestillinger pr. barn i grunnskolealder (6-15 år) i Hammerfest kommune, Finnmark, utvalgte kommuner og hele landet i 2012.



Figur 32: Antall publikum på DKS-forestillinger pr. barn i grunnskolealder (6-15 år) i Hammerfest kommune, Finnmark, hele landet og utvalgte kommuner i perioden 2010-2012.

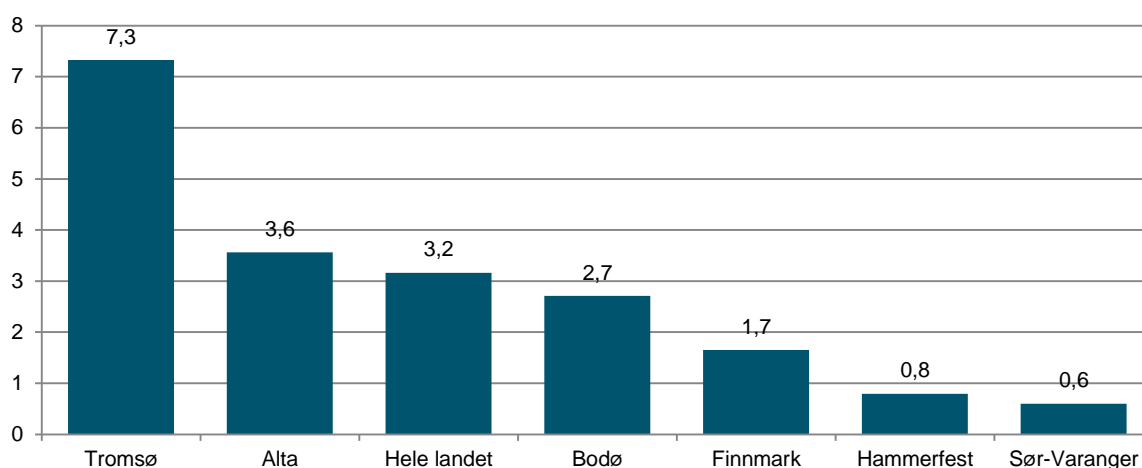
9. Sentrale tildelinger

Støtte til kunst og kultur forteller oss noe om aktiviteten i de kommunene som mottar støtte. Vi har her valgt tilskuddsordninger med ulikt nedslagsfelt: Frifond, tildelinger fra Riksantikvaren og Norsk kulturminnefond samt tildelinger fra Norsk kulturråd og tildelinger over statsbudsjettet til stedbunden aktivitet.

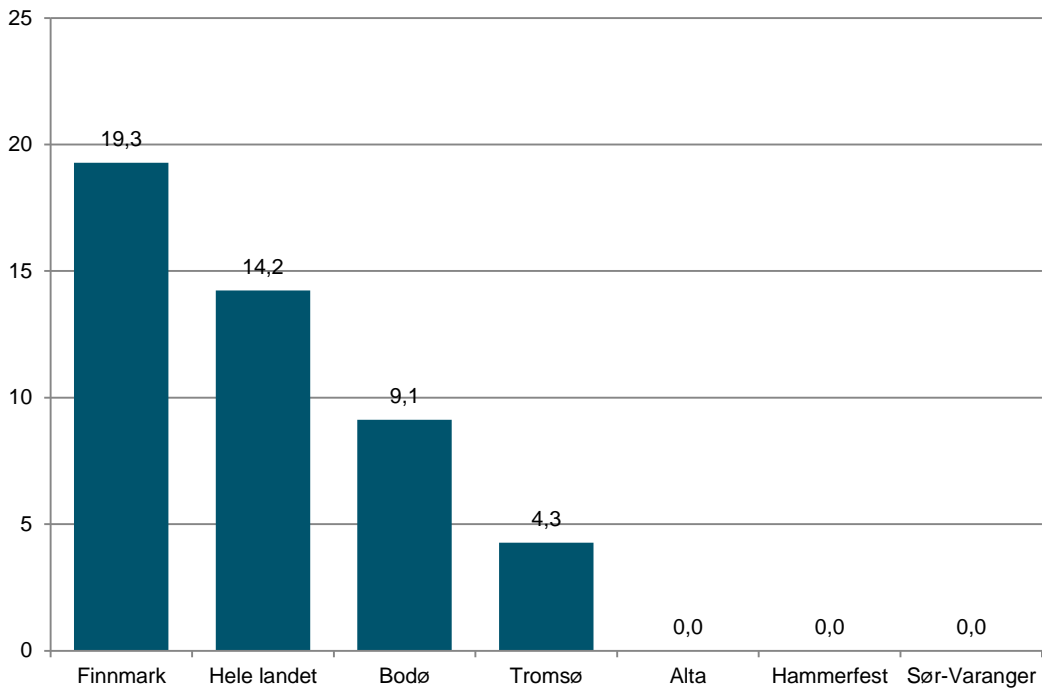
Frifond er en støtteordning opprettet av Stortinget for å bedre de økonomiske rammebetingelsene for frivillig kulturaktivitet i lokalsamfunnet. Midlene tildeles etter søknad, beløpene er ofte små, men mange aktører får støtte. I denne oversikten er kun støtte til musikk og teater inkludert. Totalt ble det delt ut 8000 kroner i Frifond-støtte til aktører i Hammerfest kommune i 2012. Dette utgjør 0,8 kroner pr. innbygger og er 75 % under landsgjennomsnittet.

Tildelinger fra Riksantikvaren inkluderer kun tekniske / industrielle kulturminner samt tildelinger fra Norsk kulturminnefond. Tilskudd til istandsetting er holdt utenfor siden disse midlene ikke forvaltes av Riksantikvaren sentralt. Fra Riksantikvaren ble det ikke delt ut midler til tiltak i Hammerfest kommune i 2012.

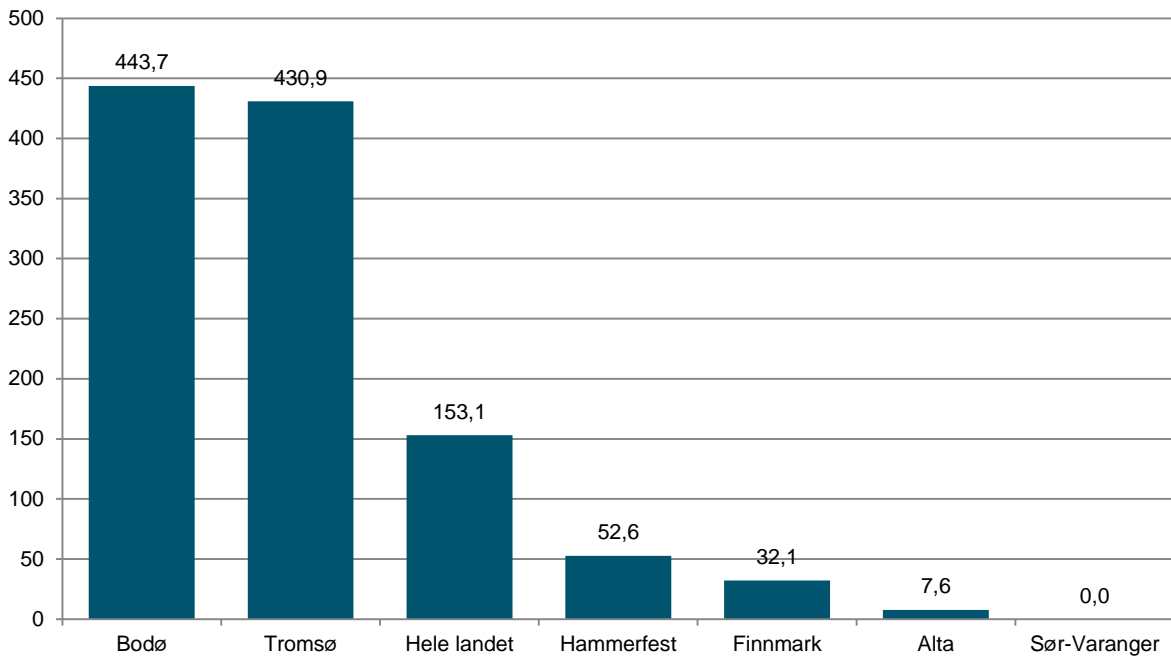
Fra budsjettet til Kulturdepartementet i 2012 og fra tildelinger fra Norsk kulturråd i 2012 har vi plukket ut tildelinger som gis til stedsspesifikke tiltak. I 2012 ble det delt ut 530 000 kr i slike midler til Hammerfest. Dette tilsvarer 52,6 kr pr. innbygger, og er 66 % under landsgjennomsnittet. Det ble ikke delt ut noen midler over statsbudsjettet til Hammerfest kommune. Fra kulturrådet fikk kommunen følgende tilskudd (tall i tusen): Dansearena nord (500) og Hammerfest Kunstforening (30).



Figur 33: Tildelinger fra Frifond musikk og Frifond teater i Hammerfest kommune, Finnmark, hele landet og utvalgte kommuner i 2012. Kr pr. innbygger.



Figur 34: Tildelinger fra Riksantikvaren til ulike tiltak i Hammerfest kommune, Finnmark, utvalgte kommuner og hele landet i 2012. Kr pr. innbygger.



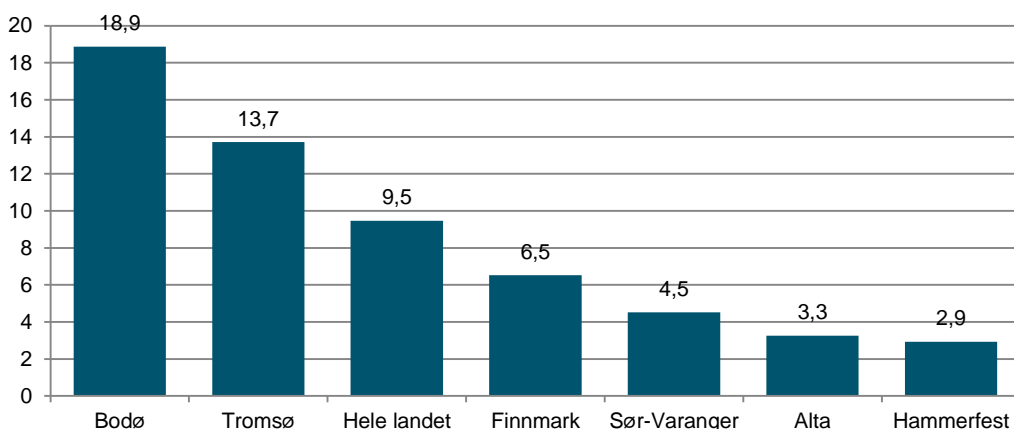
Figur 35: Stedsspesifikke tildelinger fra Kulturdepartementet og Norsk kulturråd til aktører i Hammerfest kommune, Finnmark, utvalgte kommuner og hele landet i 2012. Kr pr. innbygger.

10. Frivillighet

Frivillighet er svært viktig for det lokale kulturlivet. I denne kategorien presenterer vi aktivitetstall basert på kompensasjon av merverdiavgift for frivillige organisasjoner, samt medlemstall for tre kulturaktiviteter med et stort samlet medlemstall og lag i svært mange kommuner: Kor, korps og husflidslag. Historielag er tatt ut fra Norsk kulturindeks 2013, da det ikke lot seg gjøre å få tall på dette.

Mva.-refusjon

Mva.-refusjon er utledet av brutto driftsutgifter eller faktiske mva.-utgifter for frivillige lag og organisasjoner. Tallene sier derfor noe om den frivillige aktiviteten på kulturfeltet i kommunen. Fra mva.-refusjonsordningen har vi kun plukket ut organisasjoner som jobber innen kunst og kultur (ICNPO nr. 1100). Frivillige organisasjoner i Hammerfest mottok 29 496 kroner i mva.-kompensasjon i 2012. Dette utgjør 2,9 kroner pr. innbygger og er 69 % under landsgjennomsnittet. Mva.-refusjonen for aktører i Hammerfest har gått ned med 7 % det siste året, den tilsvarende økningen på landsbasis var 42 %. Aktørene som mottok mest mva.-reduksjon i Hammerfest var (tall i tusen): Hammerfest Kunstforening (3), Hammerfest damekor (9), Hammerfest Storband (6), Hammerfest blandede kor (4), Hammerfest Musikkforening (4), Hammerfest Husflidslag (3) og Nordre Seiland Husflidslag (1).



Figur 36: Mva-refusjon til frivillige aktører innen kunst og kultur i Hammerfest kommune, Finnmark, utvalgte kommuner og hele landet i 2012. Kr pr. innbygger.

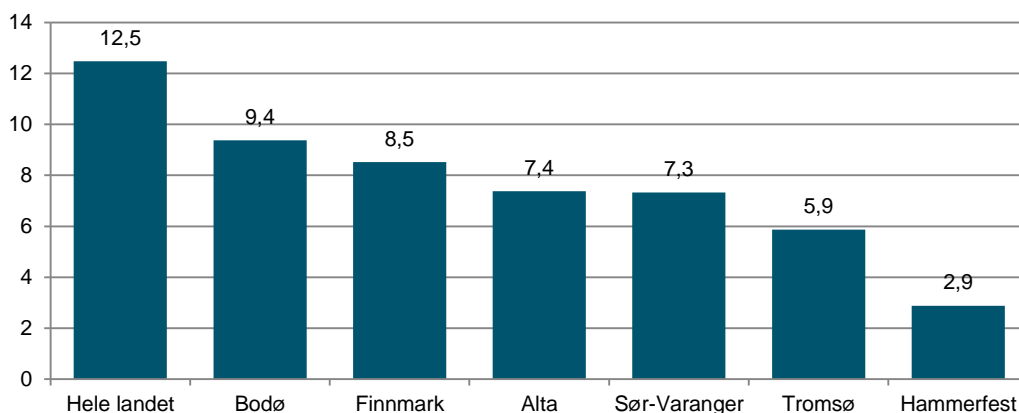
10.1 Korps, kor og husflidslag

Frivillighet i kultursektoren kan romme svært mye. For å finne gode, sammenlignbare, tall har vi plukket ut tre aktiviteter som har mange medlemmer totalt og som har aktivitet i de fleste kommuner: Korps, husflidslag og kor.

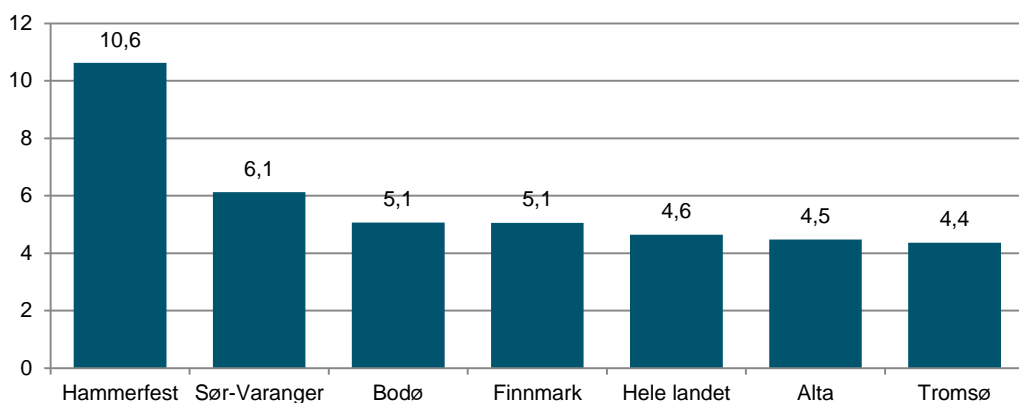
Korpsene i Hammerfest kommune har en samlet medlemsmasse på 29 medlemmer i 2012. Dette utgjør 2,9 medlemskap pr. 1000 innbyggere og er 77 % under landsgjennomsnittet. Antall korpsmedlemmer har hatt en nedgang på 18 % siden 2010.

I følge vår oversikt er det 107 husflidslagmedlemmer i Hammerfest. Dette er 10,6 medlemmer pr. 1000 innbyggere, over dobbelt så mye som landsgjennomsnittet.

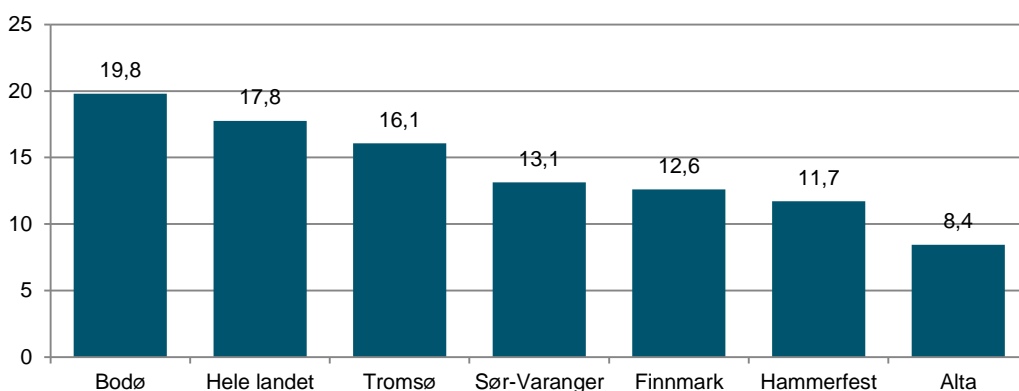
Det er umulig å få en total oversikt over alle som synger i kor. Korene varierer i størrelse og i grad av organisering. De fleste kor er med i en nasjonal paraplyorganisasjon, men ikke alle. I vår oversikt har vi tatt med medlemstall for Norges korforbund, Norsk sangerforbund, Norsk sangerforum, Ung i kor, samt KOSTRA-tall for antall kormedlemmer i Den norske kirke. Vi finner 118 kormedlemmer i Hammerfest kommune. Dette utgjør 11,7 medlemmer pr. 1000 innbyggere, noe som er 34 % under landsgjennomsnittet.



Figur 37: Medlemmer i korps pr. 1000 innbyggere i Hammerfest kommune, Finnmark, utvalgte kommuner og hele landet i 2012.



Figur 38: Medlemmer i husflidslag pr. 1000 innbyggere i Hammerfest kommune, Finnmark, utvalgte kommuner og hele landet i 2012.



Figur 39: Medlemmer i kor pr. 1000 innbyggere i Hammerfest kommune, Finnmark, utvalgte kommuner og hele landet i 2012.

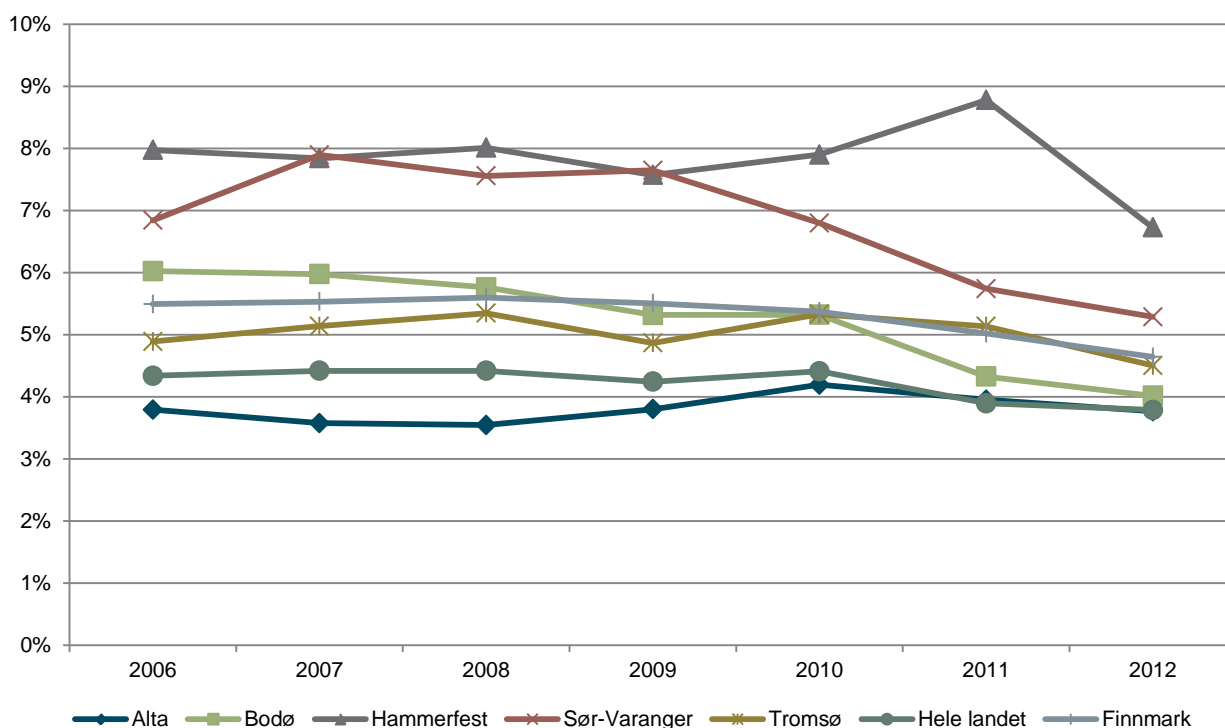
11. Kommunale utgifter til kultur

Analysen har vist at det samlet sett er en klar sammenheng mellom kommunale utgifter til kultur og rangering i Norsk kulturindeks. Ergo: Bruker man penger på kultur, så får man kultur. Vi finner likevel at mange kommuner har en større lokalpolitisk vilje til å satse på kultur enn det resultatene i Norsk kulturindeks viser og vice versa. Engasjerte personer i lokalmiljøet eller næringsdrivende som satser på kultur kan ofte være vel så viktig som den politiske viljen og evnen. Vi skal her se litt på hvordan pengebruken på kultur er i Hammerfest kommune. Alle tall er netto driftsutgifter pr. innbygger. I denne oversikten er også idrett inkludert.

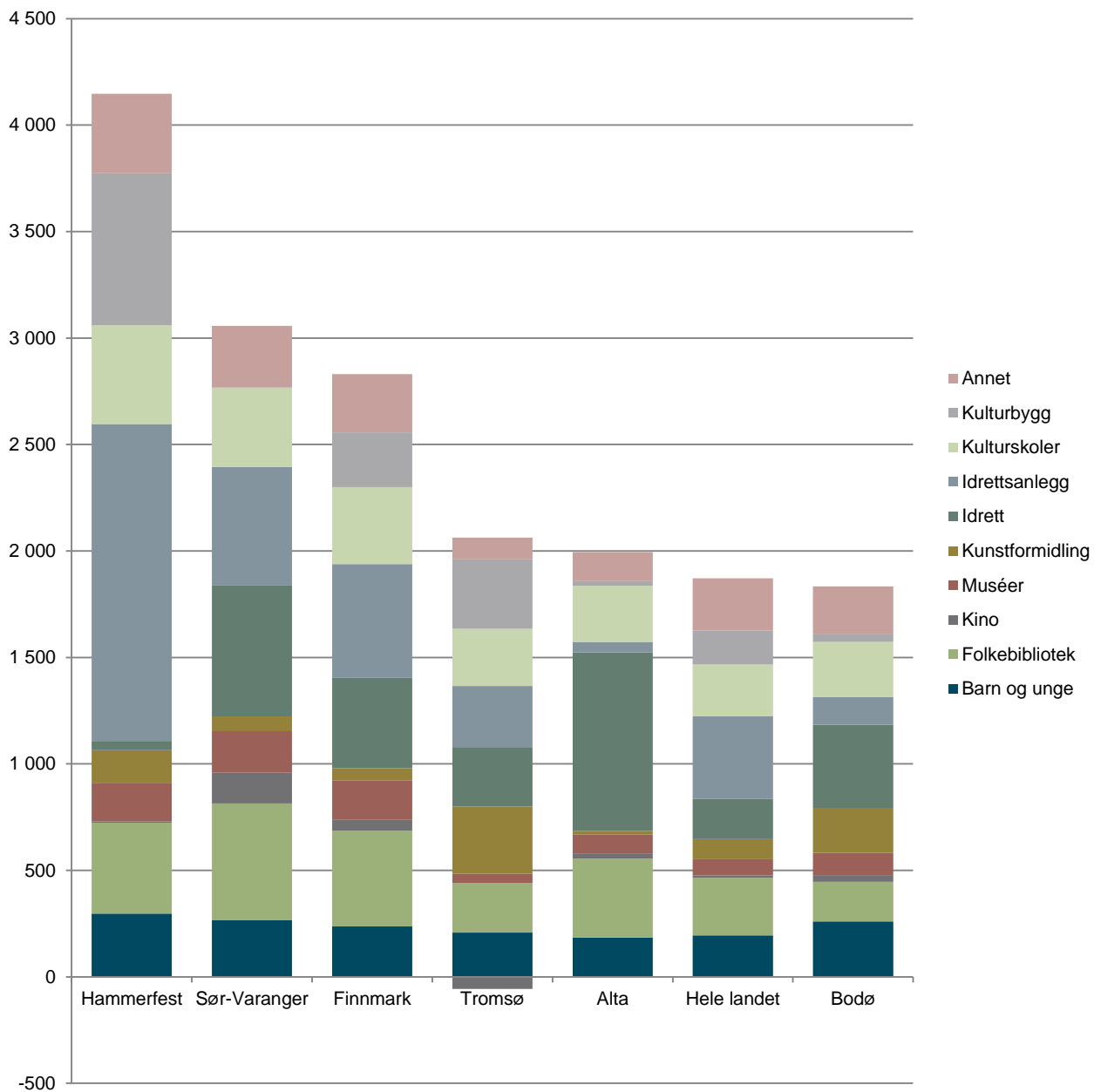
Samlede netto driftsutgifter pr. innbygger til kultur i 2012 for Hammerfest er 4147 kroner. Av disse gikk 1488 kroner til idrettsanlegg, 464 kroner til kulturskoler, 43 kroner til idrett, 427 kroner til bibliotek, 297 kroner til aktivitetstilskudd for barn og unge, 154 kroner til kunstformidling, 713 kroner til kommunale kulturbygg, 180 kroner til museum, 7 kroner til kino og 374 kroner til andre kulturaktiviteter.

De totale driftsutgiftene til kultur og idrett i Hammerfest er over dobbelt så høye som landsgjennomsnittet. Tilskudd til idrett isolert ligger 77 % under landsgjennomsnittet, mens tilskudd til idrettsanlegg er nesten 4 ganger så høyt som landsgjennomsnittet. Ser vi på kultur, finner vi at kino (-46 %) er den eneste utgiftsposten som er lavere enn landsgjennomsnittet i Hammerfest. Barn og unge (53 %), folkebibliotek (58 %), museer (over dobbelt så mye), kunstformidling (64 %), kulturskoler (90 %), kulturbygg (over 4 ganger så mye) og andre kulturaktiviteter (52 %) er de områdene Hammerfest bruker mer enn landsgjennomsnittet.

Ser vi på endringer over år, finner vi at overføringer til kultur sank med 16 % fra 2006 til 2012. Overføringene sank også i samtlige av de utvalgte kommunene i denne perioden. Hammerfest hadde en vekst fram til 2011, men en betydelig nedgang på 26 % det siste året.



Figur 40: Netto driftsutgifter til kultur som andel av totale netto driftsutgifter i perioden 2005 til 2012 i Hammerfest, Finnmark, hele landet og sammenlignbare kommuner.



Figur 41: Netto driftsutgifter pr. innbygger til ulike områder innenfor kultursektoren i 2012.

12. Hovedtrekk

- Hammerfest har høye netto driftsutgifter til kultur, men får også mye kultur igjen for pengene. Kommunen scorer svært høyt på både scenekunst, museum og kino. Hammerfest bruker relativt lite penger på kino (46 % mindre enn landsgjennomsnittet), men kan skilte med et svært godt nivå på kinotilbudet.
- Kinoen i Hammerfest har et bredt tilbud. Den er også godt besøkt sammenlignet med utvalgte kommuner, fylket og landet. I kinokategorien er Hammerfest kun forbigått av Alta på antall kinoforestillinger og Tromsø på kinobesøk.
- Også i kategorien scenekunst utmerker Hammerfest seg, med en høy andel danseforestillinger sammenlignet med utvalgte kommuner, fylket og landet.
- I den frivillige kultursektoren er det ikke fullt så mye aktivitet. Frivillige aktører i Hammerfest kommune mottok lite mva.-refusjon og Frifond-støtte i 2012. Hammerfest har tillegg relativt få medlemmer i korps og kor sammenlignet med landsgjennomsnittet og flere av de utvalgte kommunene. Husflidslag i Hammerfest har til gjengjeld høyere aktivitet, og et høyt medlemstall sammenlignet med landet og utvalgte kommuner.
- Ser vi på tendenser over tid, er det verdt å merke seg at kulturskoledeltagelsen i Hammerfest er økende. Andelen barn i kulturskolen økte betydelig fra 2007 til 2009, og har siden holdt seg rimelig stabil. Bibliotekbesøket i kommunen var synkende fra 2007 til 2010, men har holdt seg relativt stabilt de to siste årene. Utlånet var stabilt fram til 2010, men de siste to årene ser vi en nedgang på 23 %. Det blir interessant å se om denne tendensen fortsetter, eller om det er noe Hammerfest klarer å snu i årene framover.

13. Tabeller

I de følgende tabellene presenterer vi totaltall, tall pr. innbygger, % i forhold til landsgjennomsnittet, endring fra fjorårets tall (der disse er tilgjengelige) samt rangering i kategorien blant landets 429 kommuner.

Tabell 3: Oversikt over antall medlemskap i ulike kunstnerorganisasjoner for personer med adresse i kommunen. Enkelt personer kan være medlem i flere organisasjoner. (Kilde: Medlemsoversikt fra kunstnerorganisasjonene i 2013)

	MFO	Gramart	NOPA	Norsk skuespillerforbund	Norske danse-kunstnere	Norsk filmforbund	Norske billed-kunstnere	Norske kunsthåndverkere	Grafill	Den norske forfatterforening	Totalt
Hele landet	7604	3538	778	1177	830	1009	2680	818	964	559	19957
Tromsø	206	50	15	19	18	12	18	15	8	13	374
Bodø	78	25	10	0	4	2	13	7	5	0	144
Finnmark	69	27	9	9	8	9	14	5	2	3	155
Sør-Varanger	3	1	0	2	0	0	0	1	0	0	7
Hammerfest	11	2	0	0	3	0	2	0	0	0	18
Alta	28	6	1	0	1	3	2	0	0	1	42

Tabell 4: Detaljoversikt over antall kunstnere, tildelinger Statens kunstnerstipend og kunstnermangfold. Kilde: Medlemstall fra kunstnerorganisasjonene samt tall fra Statens kunstnerstipend.

KUNSTNERE	Kunstnere totalt	Kunstnere Pr. 1000 innb.	% ift. landsgj.sn.	Tildeling SKS	SKS pr. innb.	% ift. landsgj.sn.	RANGERING
Hele landet	19957	3,95		kr 205 863 000	kr 41		
Finnmark	155	2,08	-47 %	kr 1 788 000	kr 24	-41 %	13
Tromsø	374	5,32	35 %	kr 1 714 000	kr 24	-40 %	23
Bodø	144	2,93	-26 %	kr 399 000	kr 8	-80 %	90
Alta	42	2,14	-46 %	kr 13 000	kr 1	-98 %	187
Hammerfest	18	1,79	-55 %	kr 406 000	kr 40	-1 %	188
Sør-Varanger	7	0,70	-82 %	kr 321 000	kr 32	-21 %	334

Tabell 5: Sysselsatte i ulike kulturyrker, både privat og offentlig, ansatte og selvstendig næringsdrivende. Kilde: SSBs sysselsettingsstatistikk på fem-siffernivå (SN2007).

KULTURARB.	Kunstnerisk arbeid totalt	pr. 1000 innb.	% ift landssn	Kulturform. totalt	Kulturform. pr. 1000 innb.	% ift landssn	Media totalt	Media pr. 1000 innb.	% ift landssn	Kulturarb. totalt	Kulturarb. pr. 1000 innb.	% ift landssn	Rangering
Hele landet	13466	2,7		18883	3,7		22208	4,4		54557	10,8		
Finnmark	149	2,0	16 %	324	4,3	-25 %	467	6,3	43 %	940	12,6	17 %	2
Tromsø	219	3,1	9 %	287	4,1	17 %	292	4,2	-6 %	798	11,3	5 %	14
Sør-Varanger	10	1,0	-6 %	35	3,5	-62 %	37	3,7	-16 %	82	8,2	-24 %	54
Bodø	44	0,9	4 %	192	3,9	-66 %	174	3,5	-20 %	410	8,3	-23 %	65
Hammerfest	7	0,7	20 %	45	4,5	-74 %	59	5,9	33 %	111	11,0	2 %	66
Alta	17	0,9	-29 %	52	2,6	-68 %	88	4,5	2 %	157	8,0	-26 %	103

Tabell 6: Museum: Kommunale netto driftsutgifter til museene, museumsbesøk totalt og museumsbesøk betalende. Kilde: Norsk kulturråd, årsrapporter fra museene og KOSTRA/SSB.

MUSEUM	Kom. overf. tot.	Kom. overf. Pr.	% ift landsgj	Besøk tot	Besøk Pr.	% ift landsgj	Betalende tot	Betalende Pr.	% ift landsgj	Rangering
Hele landet	384832000	76		10406191	2,1		5905374	1,2		
Finnmark	13862000	186	144 %	132308	1,8	-14 %	78361	1,1	-10 %	3
Alta	1735000	88	16 %	39487	2,0	-2 %	34052	1,7	48 %	39
Hammerfest	1810000	180	136 %	15416	1,5	-26 %	5795	0,6	-51 %	43
Bodø	5146000	105	37 %	72970	1,5	-28 %	46091	0,9	-20 %	49
Tromsø	3125000	44	-42 %	219943	3,1	52 %	108081	1,5	31 %	62
Sør-Varanger	1944000	195	156 %	5743	0,6	-72 %	391	0,0	-97 %	112

Tabell 7: Musikk. Antall Tono-registrerte konserter. Kilde: Tono.

KONSERTER	Arrangementer totalt	Arrangementer Pr. innb.	% ift landsgj	Avregning totalt	Avregning Pr. innb.	% ift landsgj	Rangering
Hele landet	15980	3,2		57237805	11,3		
Finnmark	212	2,8	-10 %	498129	6,7	-41 %	12
Tromsø	313	4,4	41 %	1067982	15,2	34 %	54
Bodø	215	4,4	38 %	665095	13,5	19 %	63
Hammerfest	28	2,8	-12 %	76064	7,6	-33 %	146
Alta	54	2,7	-13 %	83782	4,3	-62 %	204
Sør-Varanger	17	1,7	-46 %	38015	3,8	-66 %	257

Tabell 8: Kino. Antall kinoforestillinger totalt og forestillinger med norske filmer samt og kinobesøk totalt og kinobesøk på norske filmer. Kilde: KOSTRA/SSB.

KINO	Forestillinger totalt	Norske filmer	Amerikanske filmer	Britiske filmer	Andre nordiske filmer	Andre europeiske filmer	Andre land	Forestillinger pr 1000 Innb.	% ift landsgj	Besøk totalt	Besøk pr. innb.	% ift landsgj	Rangering
Hele landet	345931	49841	212916	27672	15389	25353	11717	68,5		12119468	2,4		
Finnmark	7128	1024	4724	519	363	374	115	95,6	40 %	135885	1,8	-24 %	9
Tromsø	9114	985	5467	718	388	901	299	129,5	89 %	324748	4,6	92 %	12
Alta	3512	464	2349	279	186	184	47	178,8	161 %	49954	2,5	6 %	28
Hammerfest	1255	195	816	86	70	55	33	124,6	82 %	26904	2,7	11 %	38
Sør-Varanger	861	132	579	50	44	42	11	86,4	26 %	23688	2,4	-1 %	62
Bodø	2690	359	1692	254	102	223	58	54,7	-20 %	129854	2,6	10 %	69

Tabell 9 og 10: Bokbestand, tilvekst, besøk og utlån ved folkebibliotek. Kilde: KOSTRA/SSB.

BIBLIOTEK	Bokbestand	Bokbestand Pr. innb.	Tilvekst	Tilvekst Pr. innb.	Besøk	Besøk Pr. innb.	% ift landsgj	Rangering
Hele landet	18236493	3,6	1239589	0,25	20260723	4,0		
Finnmark	581466	7,8	31310	0,42	304184	4,1	2 %	15
Tromsø	258952	3,7	16281	0,23	560459	8,0	99 %	55
Sør-Varanger	48735	4,9	3117	0,31	53814	5,4	35 %	91
Hammerfest	58697	5,8	3902	0,39	54187	5,4	34 %	122
Alta	25772	1,3	3481	0,18	109454	5,6	39 %	197
Bodø	94668	1,9	10345	0,21	126864	2,6	-36 %	303

BIBLIOTEK	Alle medier	Alle medier Pr. innb.	% ift. landsgj	Bøker	Bøker pr. innb.	Voksenlitteratur	Voksenlitteratur Pr. innb.	Barnelitteratur	Barnelitteratur Pr. innb.	Andre medier	Andre medier pr. innb.
Sør-Varanger	58434	5,9	21 %	43267	4,3	28082	2,8	15185	1,5	15167	1,5
Tromsø	399378	5,7	17 %	285461	4,1	117595	1,7	167866	2,4	113917	1,6
Hammerfest	51369	5,1	5 %	35102	3,5	20295	2,0	14807	1,5	16267	1,6
Hele landet	24535320	4,9		16937012	3,4	8720727	1,7	8216285	1,6	7598308	1,5
Finnmark	310930	4,2	-14 %	221879	3,0	129247	1,7	92632	1,2	89051	1,2
Bodø	181723	3,7	-24 %	105484	2,1	53289	1,1	52195	1,1	76239	1,5
Alta	68703	3,5	-28 %	44938	2,3	22794	1,2	22144	1,1	23765	1,2

Tabell 11: Scenekunst. Scenekunstforestillinger, og besøk på disse samt danseforestillinger. Kilde: Riksteatret, NTO, Årsrapporter fra regionteatrene og Danseinformasjonen.no.

SCENEKUNST	Teater- og operaforest	Teater- og operaforest Pr. 1000 innb.	% ift landsgj	Teater- og opera-publikum	Publikum Pr. innb.	% ift landsgj	Danseforestillinger	Dans Pr 1000 innb.	% ift landsgj	Rangering
Hele landet	8034	1,6		1631142	0,32		1076	0,2		
Tromsø	292	4,2	161 %	57869	0,82	155 %	16	0,2	7 %	4
Finnmark	103	1,4	-13 %	10107	0,14	-58 %	28	0,4	76 %	6
Hammerfest	16	1,6	0 %	2057	0,20	-37 %	17	1,7	692 %	15
Bodø	38	0,8	-51 %	10576	0,21	-33 %	6	0,1	-43 %	55
Alta	17	0,9	-46 %	2474	0,13	-61 %	2	0,1	-52 %	67
Sør-Varanger	6	0,6	-62 %	536	0,05	-83 %	3	0,3	41 %	121

Tabell 12: Kulturskole og DKS. Tilbud og deltakelse. Kilde: GSI, KOSTRA, DKS-sekretariatet /Ksys.

Kulturskole	Antall sjangere	Årstimer	Årstimer pr barn	% ift landsgj	Elevplasser	Elevplasser pr barn	Ant elever	Antall elever pr. barn	% ift landsgj	DKS publikum	DKS publikum pr. barn	% ift. Landsgj.	Rangering
Hele landet	1289	1359750	2,2		123200	0,20	108723	0,18		2706742	4,4		
Finnmark	52	41897	4,5	104 %	2555	0,27	2337	0,25	43 %	43111	4,6	5,67 %	6
Sør-Varanger	5	15637	13,0	489 %	407	0,34	407	0,34	92 %	6219	5,2	17,61 %	76
Hammerfest	3	5717	4,9	124 %	374	0,32	335	0,29	64 %	6291	5,4	24,00 %	91
Tromsø	5	37046	4,4	98 %	2693	0,32	2693	0,32	80 %	15880	1,9	-57,35 %	339
Alta	4	4996	1,7	-21 %	548	0,19	486	0,17	-3 %	6068	2,1	-51,59 %	414
Bodø	4	11861	2,0	-11 %	822	0,14	822	0,14	-23 %	20967	3,5	-21,04 %	417

Tabell 13: Sentrale tildelinger til kultur. Kilde: Norsk teaterråd, Norsk musikkråd, Riksantikvaren, Norsk kulturråd og statsbudsjettet.

SENTRALE TILDELINGER	Frifond totalt	Frifond Pr. innb.	% ift landsgj	Riksantikvaren	Riksantikvaren Pr. innb.	% ift landsgj	Kulturråd og statsbudsjett	Kulturråd og statsbudsj Pr. innb.	% ift landsgj	Rangering
Hele landet	15968476	3,2		71893068	14,2		773314257	153,1		
Tromsø	515500	7,3	132 %	300000	4,3	-70 %	26887888	382,2	150 %	8
Finnmark	123000	1,7	-48 %	1437000	19,3	35 %	2395000	32,1	-79 %	15
Bodø	133250	2,7	-14 %	449000	9,1	-36 %	18015112	366,1	139 %	34
Alta	70000	3,6	13 %		0,0	-100 %	530000	27,0	-82 %	59
Hammerfest	8000	0,8	-75 %		0,0	-100 %	0	0,0	-100 %	304
Sør-Varanger	6000	0,6	-81 %		0,0	-100 %	0	0,0	-100 %	314

Tabell 14: Frivillighet. Mva-kompensasjon samt medlemstall. Kilde: Lotteri- og stiftelsestilsynet, Norges musikkorps Forbund, Korpsnett, Norsk husflidslag, Norges Korforbund, Norsk Sangerforbund, Norsk Sangerforum og Ung i kor samt KOSTRA tabell 04693: L. Kirke: Antall kormedlemmer

FRIVILLIGHET	MVA-kompensasjon	MVA-komp Pr. innb.	% ift landsgj	Korpsmedlemmer	Korpsmedl. Pr. 1000 innb.	% ift landsgj	Korpsmedlemmer	Korpsmedlemmer Pr. 1000 innb.	% ift landsgj	Medlemmer husflid pr. 1000 innb.	% ift. landsgj	Rangering
Hele landet	47838470	9,5		63018	12,5		89730	17,8		23430	4,6	
Finnmark	485721	6,5	-31 %	635	8,5	-32 %	940	12,6	-29 %	377	5,1	9 %
Bodø	928524	18,9	99 %	461	9,4	-25 %	974	19,8	11 %	249	5,1	9 %
Tromsø	964803	13,7	45 %	413	5,9	-53 %	1131	16,1	-10 %	307	4,4	-6 %
Sør-Varanger	45089	4,5	-52 %	73	7,3	-41 %	131	13,1	-26 %	61	6,1	32 %
Hammerfest	29496	2,9	-69 %	29	2,9	-77 %	118	11,7	-34 %	107	10,6	129 %
Alta	63961	3,3	-66 %	145	7,4	-41 %	166	8,4	-52 %	88	4,5	-3 %

Tabell 15: Kommunale utgifter til ulike kulturtiltak i Hammerfest kommune. Kr pr. innbygger.

UTGIFTER TIL KULTUR	Barn og unge	Folke-bibliotek	Kino	Muséer	Kunst-formidling	Idrett	Idretts-anlegg	Kulturskoler	Kulturbygg	Annet	Totalt
Hammerfest	297	427	7	180	154	43	1488	464	713	374	4 147
Sør-Varanger	266	548	144	195	70	615	557	370	3	290	3 058
Finnmark	237	449	51	186	56	425	535	361	257	274	2 831
Tromsø	207	233	-56	44	315	279	286	269	327	101	2 006
Alta	185	369	25	88	17	839	49	264	23	136	1 995
Hele landet	194	270	12	76	94	189	386	245	159	246	1 872
Bodø	261	185	32	105	211	390	130	259	35	226	1 833

Tabell 16: Netto driftsutgifter til kultur som andel av totale netto driftsutgifter. 2006-2012.

Andel kultur	Alta	Bodø	Hammerfest	Sør-Varanger	Tromsø	Hele landet	Finnmark
2006	3,8 %	6,0 %	8,0 %	6,8 %	4,9 %	4,3 %	5,5 %
2007	3,6 %	6,0 %	7,8 %	7,9 %	5,1 %	4,4 %	5,5 %
2008	3,5 %	5,8 %	8,0 %	7,6 %	5,3 %	4,4 %	5,6 %
2009	3,8 %	5,3 %	7,6 %	7,6 %	4,9 %	4,2 %	5,5 %
2010	4,2 %	5,3 %	7,9 %	6,8 %	5,3 %	4,4 %	5,4 %
2011	4,0 %	4,3 %	8,8 %	5,7 %	5,1 %	3,9 %	5,0 %
2012	3,8 %	4,0 %	6,7 %	5,3 %	4,5 %	3,8 %	4,6 %