



Norsk kulturindeks 2013

Resultater for Hitra kommune

GUNN KRISTIN LEIKVOLL OG BÅRD KLEPPE

TF-notat nr. 11/2014

Tittel: Norsk kulturindeks
Undertittel: Resultater for Hitra kommune
TF-notat nr.: 11/2014
Forfatter(e): Gunn Kristin Leikvoll og Bård Kleppe
Dato: 19.02.2014
ISBN: 978-82-7401-689-7
ISSN: 1891-053X
Pris: 150,- (Kan lastes ned gratis fra www.telemarksforskning.no)
Framsidedfoto: Istock.com
Prosjekt: Norsk kulturindeks 2013
Prosjektnr.: 20130770
Prosjektleder: Bård Kleppe
Oppdragsgiver(e): Hitra kommune

Telemarksforskning
Postboks 4
3833 Bø i Telemark
Tlf.: +47 35 06 15 00
Epost: kleppe@tmforsk.no
www.telemarksforskning.no

Norsk kulturindeks er en årlig oversikt over kulturnivået i norske kommuner. Rapporten utarbeides av Telemarksforskning med finansiering fra interne midler og fra oppdragsgiver.

Telemarksforskning er et selvstendig, regionalt forankret forskningsinstitutt med kunder og prosjekter over hele Norge. Instituttet har ca. 30 forskere fordelt på fem fagfelt som jobber på oppdrag for departementer, direktorater, fylker, kommuner, regionråd, bedrifter og organisasjoner over hele landet.

Telemarksforskning har sammen med Høgskolen i Telemark i en årrekke vært et sentralt miljø for kulturpolitisk forskning. Instituttet har i dag seks forskere som jobber med kulturpolitisk forskning på heltid, samt to seniorforskere i bistillinger med lang internasjonal erfaring på området. Sammen med Høgskolen i Telemark arrangerer Telemarksforskning blant annet den årlige konferansen Kulturrikets tilstand.

Prosjektleder for Norsk kulturindeks er forsker Bård Kleppe. Henvendelser kan rettes til ham på telefon 911 97 543 eller epost kleppe@tmforsk.no.

Forord

Norsk kulturindeks er en årlig oversikt over kulturtilbud og kulturaktivitet i norske kommuner, regioner og fylker. Indeksen er basert på registerdata fra en rekke offentlige etater, interesseorganisasjoner og foreninger. I denne rapporten presenterer vi resultater og detaljer for Hitra kommune, utvalgte sammenlignbare kommuner, Sør-Trøndelag og landsgjennomsnittet.

Norsk kulturindeks er utarbeidet av Bård Kleppe i samarbeid med en intern referansegruppe bestående av følgende forskere: Knut Vareide, Ole Marius Hylland, Ola K. Berge, Mari T. Heian, Heidi Stavrum og Knut Løyland. Hitrarapporten er skrevet av Gunn Kristin Leikvoll og Bård Kleppe.

Vi takker alle som har vært behjelpelige med å sende oss data.

Bø, 19. februar 2014

Bård Kleppe

Prosjektleder

Innhold

Innledning	6
Norsk kulturindeks	6
Plassering i Norsk kulturindeks	8
1. Kunstnere	9
2. Kulturarbeidere	11
3. Museum	13
4. Konserter.....	14
5. Kino	15
6. Bibliotek.....	17
Bokbestand og tilvekst	17
Besøk og utlån.....	18
7. Scenekunst.....	20
8. Kulturskolen og Den kulturelle skolesekken.....	21
Kulturskolen	21
Den kulturelle skolesekken.....	23
9. Sentrale tildelinger.....	24
10. Frivillighet	26
Mva.-refusjon.....	26
10.1 Korps, kor og husflidslag	26
11. Kommunale utgifter til kultur	28
12. Hovedtrekk	30
13. Tabeller.....	31

Innledning

Hva er statusen for kulturlivet i Hitra kommune sammenlignet med andre kommuner og hele landet? I dette notatet presenterer vi tall fra Norsk kulturindeks 2013 som kan si noe om dette. Norsk kulturindeks 2013 er basert på tall fra 2012. I rapporten er tallene presentert grafisk. Her presenteres tall for Hitra, utvalgte sammenlignbare kommuner, Sør-Trøndelag og gjennomsnittet for landet. Bak i rapporten presenterer vi tallene og detaljene i tabeller. For data som er sammenlignbare med tall fra Norsk kulturindeks 2012, presenterer vi endringer i prosent.

Norsk kulturindeks

Norsk kulturindeks er en beskrivelse av kulturtilbudet og kulturaktiviteten i norske kommuner, regioner og fylker med utgangspunkt i følgende ti kategorier: Kunstnere, kulturarbeidere, museum, musikk, kino, bibliotek, scenekunst, kulturskoler og Den kulturelle skolesekken, sentrale tildelinger og frivillighet.

Dataene indeksen er basert på er innhentet fra en rekke ulike kilder som kan belyse nivået på den lokale kulturen: KOSTRA¹ / SSB, medlemslister, offentlige registre og tildelingstall for ulike kulturpolitiske ordninger. Kvaliteten på disse dataene er jevnt over god, men på enkelte områder er datatilfanget ikke tilstrekkelig til å fange opp alle kulturtiltak rundt om i kommunene. Der dette er tilfellet, er det beskrevet i teksten.

Når vi sammenligner kulturtilbud i denne rapporten, tar vi utgangspunkt i gjennomsnittstall. Dette kan være antall kunstnere pr. innbygger eller publikummere pr. innbygger. På denne måten kan man sammenligne kulturtilbud og kulturbruk på tvers av kommuner med ulikt innbyggertall. I utvalget av indikatorer har vi primært valgt oversikter der enheten er personer, enten publikummere, medlemmer, deltakere i kulturskole etc. Vi har også etterstrebet indikatorer som ikke favoriserer små eller store kommuner systematisk. Vi presenterer ikke noen fullstendig oversikt over metode i denne rapporten, men henviser til Norsk kulturindeks 2013 (Kleppe 2013) der dette redegjøres for i detalj. Publikasjonen kan lastes ned fra våre hjemmesider².

I Norsk kulturindeks finnes også en rangering. Kommuner, regioner og fylker er rangert i ti kategorier med en samlet sum til slutt. Rangeringen i kategoriene skal fortelle noe om hvordan kulturnivået er i den gitte kommunen eller regionen er på dette området og totalrangeringen skal si noe om det totale kulturnivået. Kategoriene har blitt valgt ut med bakgrunn i tilgjengelige data og ut i fra en tanke om hvilke faktorer som spiller positivt inn på kulturtilbudet og kulturbruken i en kommune.

Årets utgave av Norsk kulturindeks er styrket på enkelte områder. Endringene i årets rapport er som følger:

Kino: Tall fra Film og Kino har gitt oss mulighet til å inkludere en mangfoldsindikator som viser filmmangfold basert på opprinnelsesland.

Frivillighet: Husflidslag er inkludert som ny aktivitet. Her finner man en rekke medlemmer i de fleste av landets kommuner. Historielag er tatt ut da data ikke var tilgjengelig dette året.

¹ Kommune-Stat-Rapportering.

² <http://www.tmforsk.no/publikasjoner/filer/fil.asp?fil=2119>

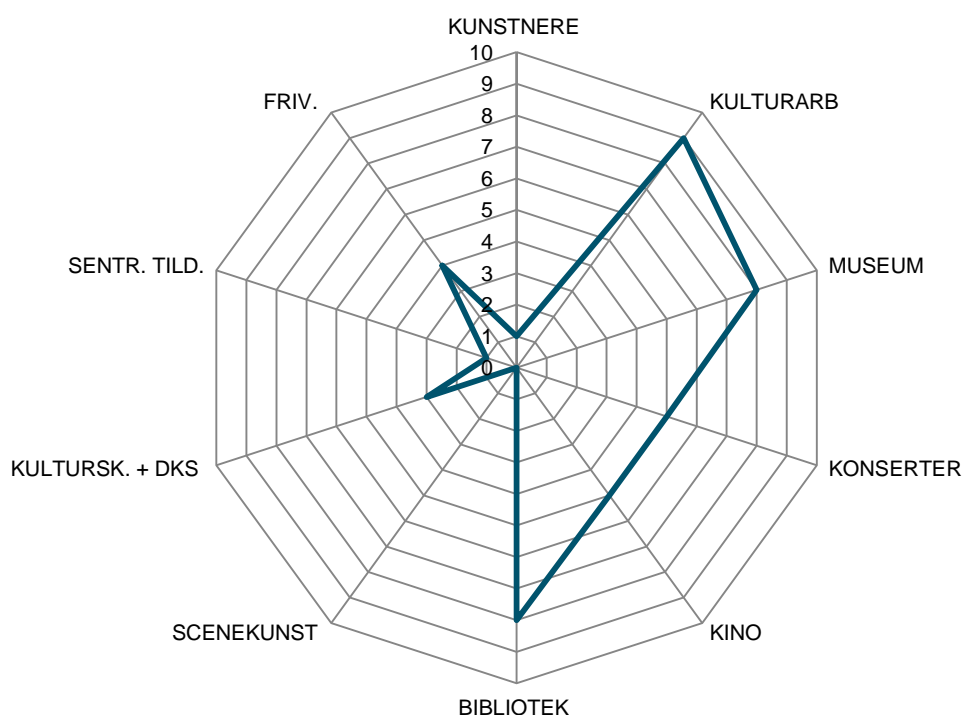
Norsk kulturindeks. Resultater for Hitra kommune

Tabell 1: Kategorier, kilder, årstall og vektinger for Norsk kulturindeks.

Kategori	Kilde	Ar	Vekting
1 KUNSTNERE			
1a Kunstneretthet	Medlemsregister fra 10 kunstnerorganisasjoner	2013	5 %
1b Kunstnermangfold	Medlemsregister fra 10 kunstnerorganisasjoner	2013	2,5 %
1c Tildelinger fra Statens kunstnerstipend	Statens kunstnerstipend	2012	2,5 %
2 KULTURARBEIDERE			
2a Sysselsatte innen kunstnerisk produksjon	SSB sin sysselsettingsstatistikk (SN2007)	2012	3,3 %
2b Sysselsatte innen kulturformidling	SSB sin sysselsettingsstatistikk (SN2007)	2012	3,3 %
2c Sysselsatte i media	SSB sin sysselsettingsstatistikk (SN2007)	2012	3,3 %
3 MUSEUM			
3a Kommunale midler til museum	KOSTRA/SSB	2012	3,3 %
3b Totalt besøkstall for museum	Kulturrådet og årsrapporter fra konsoliderte museer.	2012	3,3 %
3c: Betalende besøk museum	Kulturrådet og årsrapporter fra konsoliderte museer.	2012	3,3 %
4 KONSERTER			
4a Antall Tono-arrangement	TONO	2012	5 %
4b Tono-avregning	TONO + Norsk Rockforbund	2012	5 %
5 KINO			
5a Antall filmfremvisninger totalt	KOSTRA/Film og kino	2012	2,5 %
5b Antall kinobesøk totalt	KOSTRA/Film og kino	2012	2,5 %
5c Mangfold filmfremvisninger	KOSTRA/Film og kino	2012	2,5 %
5d Mangfold kinobesøk	KOSTRA/Film og kino	2012	2,5 %
6 BIBLIOTEK			
Totalt utlån fra folkebibliotek (alle medier)	KOSTRA/SSB	2012	5 %
Antall besøk i folkebibliotek	KOSTRA/SSB	2012	5 %
7 SCENEKUNST			
7a Antall teaterforestillinger	NTO statistikk + tilsendte lister fra regionteatre	2012	3,33 %
7b Teaterpublikum	NTO statistikk + tilsendte lister fra regionteatre	2012	3,33 %
7c Antall danseforestillinger	Danseinformasjonen	2012	3,33 %
8 KULTURSKOLE / DEN KULTURELLE SKOLESEKKEN			
7a Antall årstimer totalt i kulturskolen	GSI	2012	1,25 %
7b Bredden i kulturskoletilbudet	GSI	2012	1,25 %
7c Antall elever fra kommunen i kulturskole	KOSTRA/SSB	2012	2,5 %
7d Antall publikum Den kulturelle skolesekken	DKS-sekretariatet / Ksys	2012	5 %
9 SENTRALE TILDELINGER			
9a Kulturfondtildelinger + tilskudd over statsbudsjettet	Norsk kulturråd og Statsbudsjettet 2012	2012	3,33 %
9b Tildelinger Frifond	Norsk musikkråd og Norsk teaterråd	2012	3,33 %
9c Tildelinger Riksantikvaren	Riksantikvaren	2012	3,33 %
10 FRIVILLIGHET			
10a MVA refusjon	Lotteri- og stiftelsestilsynet	2012	5,00 %
10b Antall korpsmedlemmer	Norges musikkorps forbund og korpsnett	2012	1,67 %
10c Antall kormedlemmer	4 korforbund + KOSTRA (se metode)	2012	1,67 %
10d Antall husflidsmedlemmer	Norges husflidslag	2012	1,67 %

Plassering i Norsk kulturindeks

Hitra havner totalt sett på en 172. plass blant landets 428 kommuner i Norsk kulturindeks 2013. Dersom man gjør om denne rangeringen til en score mellom en og ti, får Hitra en total score på 6. Hitra scorer godt i kategorien kulturarbeidere, men lavt på scenekunst, kunstnere og sentrale tildelinger. Hitra har falt 74 plasser på indeksen siden 2012. Høyest rangering får kommunen på kulturarbeidere (45. plass) og museum (58. plass). Hitra oppnår også gode rangering i kategorien bibliotek (65. plass). I kategoriene kunstnere (391. plass), kulturskole + DKS (294. plass) og sentrale tildelinger (285. plass) rangerer Hitra lavt i vår oversikt.



Figur 1: Hitras score i de ti kategoriene. De høyeste verdiene befinner seg ytterst i radardiagrammet. Kategoriene er rangert fra 0-10.

Tabell 2: Kommunens rangering (av 428) sammenlignet med andre, relevante kommuner.

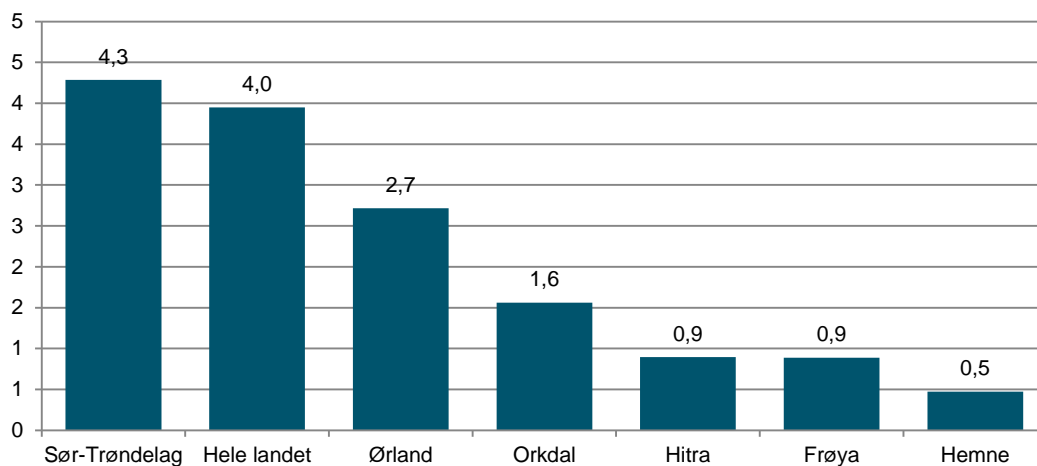
KOMMUNE	KUNSTNERE	KULTUR- ARB.	MUSEUM	KONSERTER	KINO	BIBLIOTEK	SCENEKUNST	KULTURSKOLE + DKS	SENTR. TILD.	FRIVILLIG- HET	TOTALT
Ørland	78	124	190	71	23	87	220	192	311	105	59
Hitra	354	45	58	218	134	65	255	294	285	264	172
Hemne	391	251	189	197	240	182	255	142	324	222	291
Orkdal	258	242	376	230	197	292	135	344	104	276	303
Frøya	353	307	327	88	187	134	255	240	296	420	341

1. Kunstnere

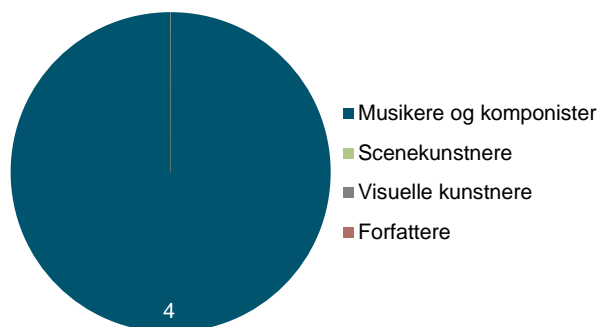
Antallet kunstnere, deres kunstneriske aktivitet og deres kunstneriske kvalitet vil svært sannsynlig påvirke kulturlivet i kommunen. Kunstnerne iverksetter ofte kulturtiltak lokalt og bidrar til å styrke kulturlivet i lokalsamfunnet. Oversikten vi her presenterer tar utgangspunkt i bostedsadresse for kunstnere registrert i de ti største kunstnerorganisasjonene i landet. Vi presenterer også oversikt over tildelinger fra Statens kunstnerstipend (SKS). Dette kan være en indikator på den kunstneriske kvaliteten til kunstnerne som er bosatt i kommunen.

I følge vår oversikt er totalt 4 kunstnere bosatt i Hitra kommune. Dette tilsvarer 0,9 kunstnere pr. tusen innbyggere, en kunstnertetthet som er 77 % under landsgjennomsnittet. Kunstnertettheten i Hitra har hatt en nedgang på 22,4 % siden 2010. De nevnte 22,4 % utgjør likevel bare 1 kunstner. Av de 4 kunstnerne i Hitra kommune er alle musikere eller komponister.

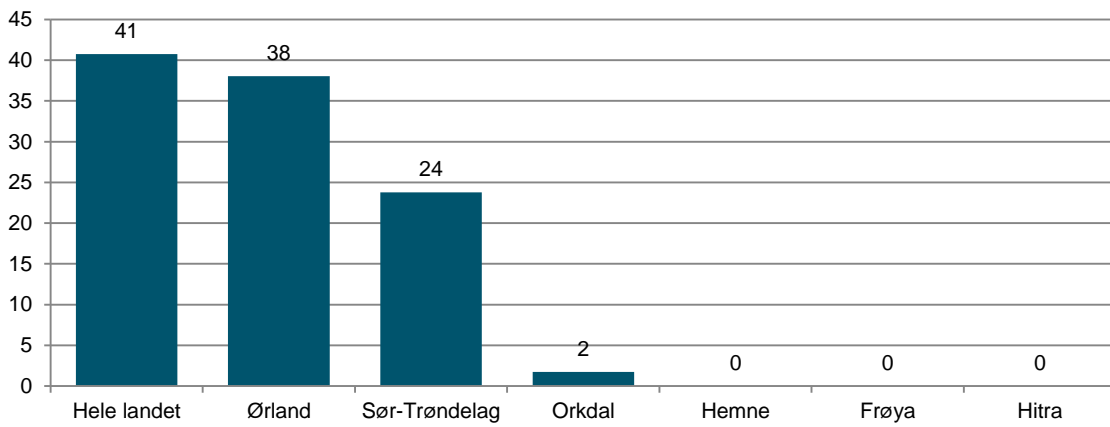
Statens kunstnerstipend er den viktigste ordningen for direkte støtte til kunstnere. Tildelingene gjøres på bakgrunn av en kvalitativ vurdering av kunstproduksjonen. Kunstnere bosatt i Hitra mottok ingen støtte fra SKS i 2012. Det gjorde de heller ikke i 2011. Vi har ingen oversikt over hvor mange som har søkt.



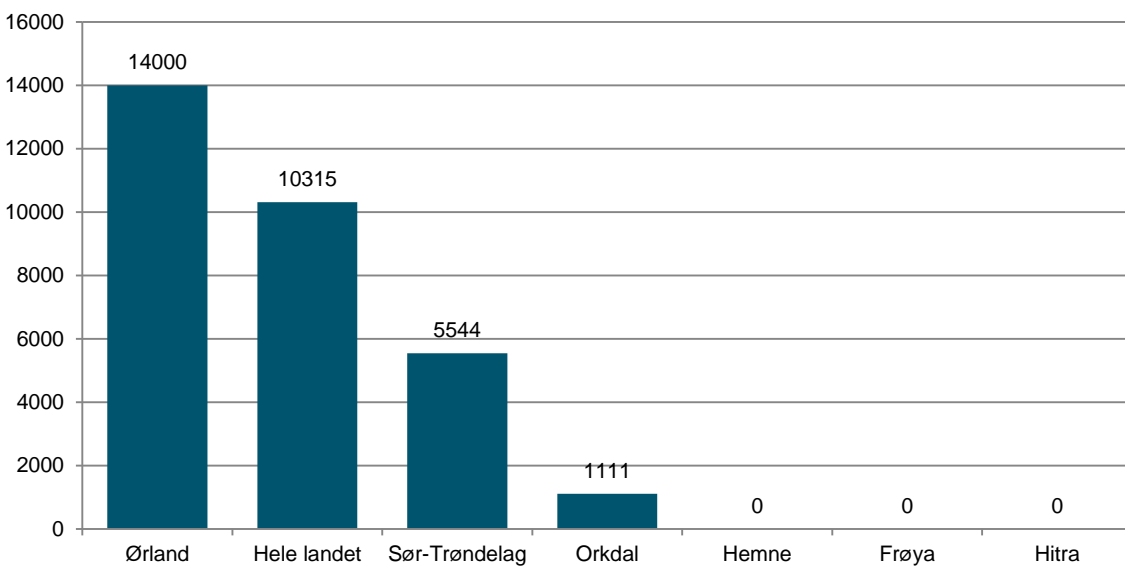
Figur 2: Antall kunstnere pr. tusen innbyggere i Hitra, hele landet, Sør-Trøndelag og utvalgte kommuner i 2013.



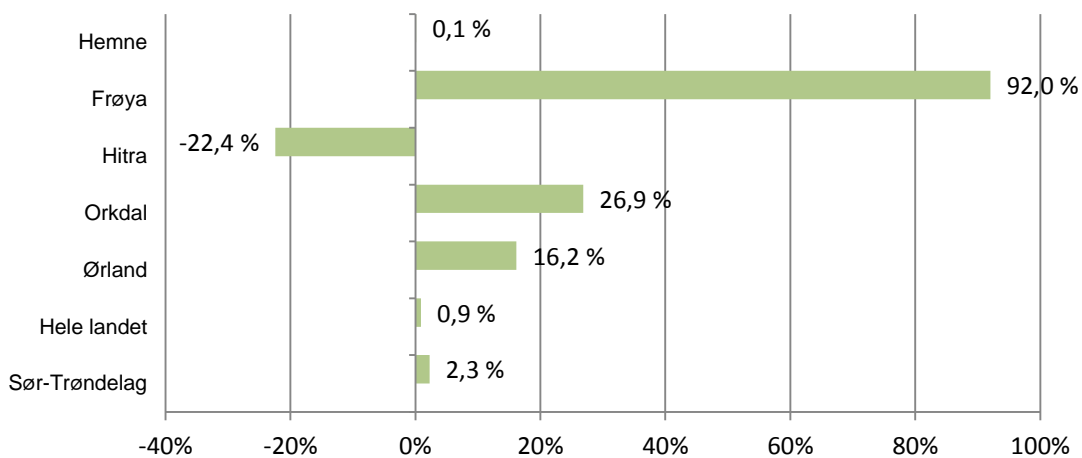
Figur 3: Antall medlemskap i ulike organisasjoner fordelt på kunstformer i Hitra kommune.



Figur 4: Tildelinger fra Statens kunstnerstipend til kunstnere i Hitra, Sør-Trøndelag, hele landet og utvalgte kommuner i 2012. Kroner pr. innbygger.



Figur 5: Tildelinger fra Statens kunstnerstipend til kunstnere i Hitra, Sør-Trøndelag, hele landet og utvalgte kommuner i 2012. Kroner pr. kunstner.



Figur 6: Endring i andel kunstnere siste tre år for Hitra, Sør-Trøndelag, hele landet og utvalgte kommuner.

2. Kulturarbeidere

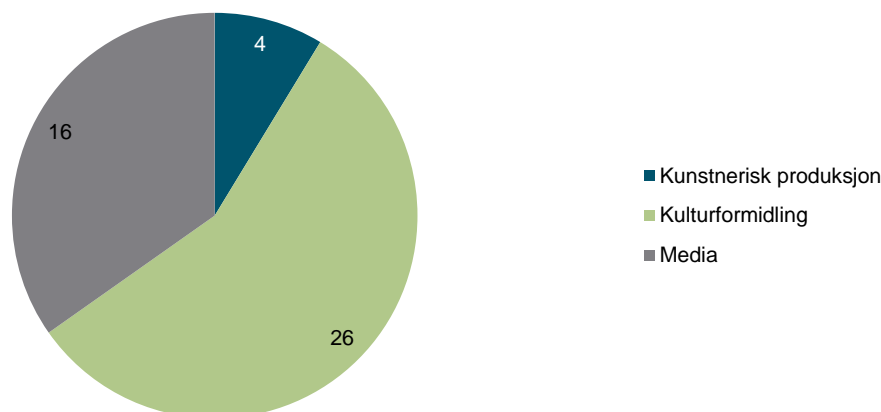
Sysselsettingstall for kulturyrker kan fortelle noe om kulturlivet generelt i kommunen. Kulturyrker genererer i stor grad kulturtilbud lokalt. Flere steder jobbes det også målrettet for å styrke det kulturbaserte næringslivet. Tallene i denne oversikten er hentet fra SSBs sysselsettingsstatistikk. Dette er eksakte data der de sysselsatte er registrert på arbeidsadresse. Oversikten inkluderer både ansatte og selvstendige næringsdrivende, i både privat og offentlig sektor. Sysselsatte er registrert på arbeidsadresse.

I Hitra jobber 46 personer innenfor ulike kulturyrker. 16 av disse jobber innen media, 4 jobber med kunstnerisk arbeid av ulik art og 26 personer jobber med kulturformidling, f.eks. museums- og bibliotekansatte, kulturskolelærere m.m.

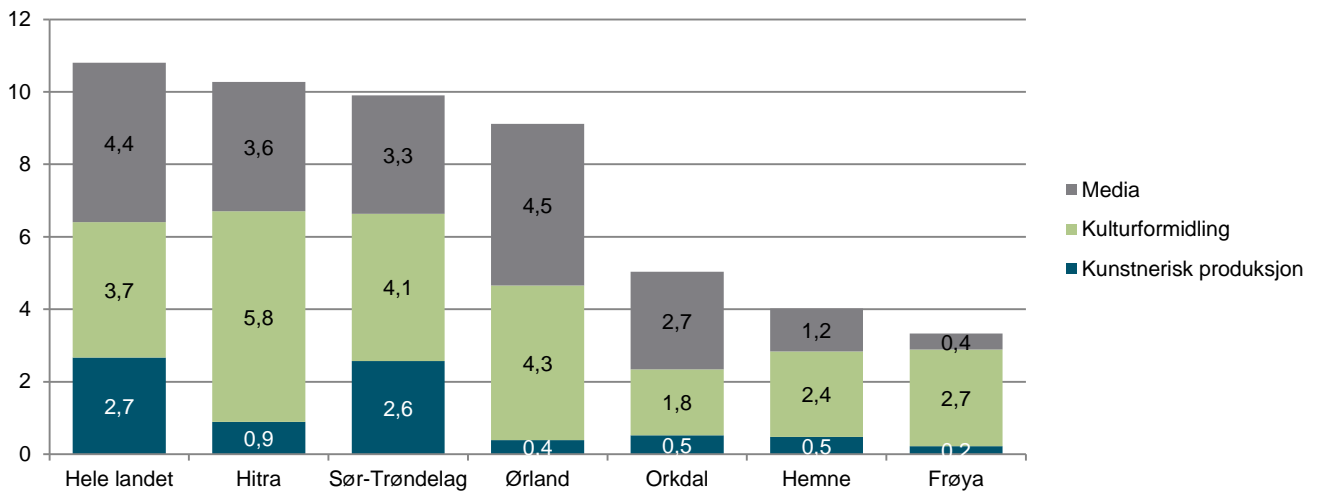
Andelen kulturarbeidere er relativt høy i Hitra, med 10,3 ansatte pr. tusen innbyggere. Dette er likevel 5 % under landsgjennomsnittet. Generelt finner man flest ansatte innen kulturyrker i de større byene og regionsentrene. De største kulturaktørene i Hitra hva gjelder antall ansatte er som følger (antall i parentes): Hitra Frøya Lokalavis (15) og Museene i Sør-Trøndelag (9) (data fra bedrifts- og foretaksregisteret).

Antall ansatte innen disse yrkene har vært økende på Hitra siden 2009. Vi finner en samlet økning på 18 % fra 2008 til 2012. Tallene viser en nedgang fra 2008 til 2009, men siden har andelen kulturarbeidere økt jevnt og trutt. Antall ansatte innenfor media har vært relativt stabilt, mens antallet innenfor kunstnerisk produksjon og kulturformidling har vært jevnt økende. Av de utvalgte kommunene, er det Hitra og Ørland som har hatt en vekst i antall kulturarbeidere de siste fem årene. Antall kulturarbeidere på landsbasis har vært stabilt, det samme er tilfellet for Sør-Trøndelag.

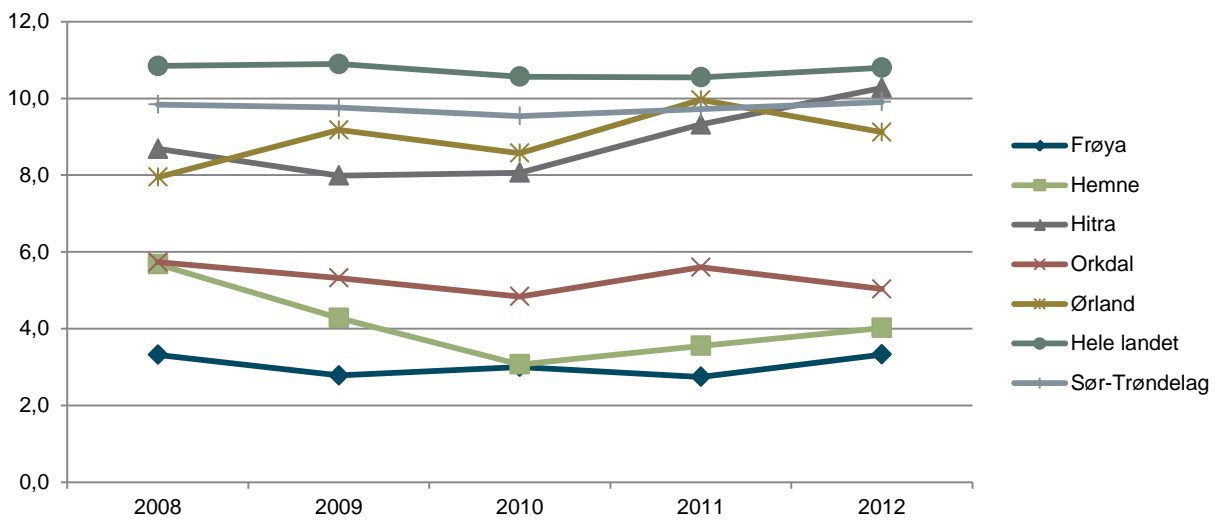
Totalt sett for landet er det flere kunstnere med medlemskap i kunstnerorganisasjoner (jf. forrige kapittel) enn det er personer med kunstnerisk virksomhet som hovedyrke. Sysselsettingsgraden, det vil si antall sysselsatte innenfor kunstnerisk produksjon delt på antall kunstnere, er 0,67 på landsbasis. På Hitra er det like mange som jobber med kunstnerisk virksomhet som det er kunstnere bosatt i kommunen. Dette kan tyde på at kunstnerne som er bosatt på Hitra, også jobber på Hitra. Samtidig vet vi ikke om dette er de samme personene, da vi ikke har data på individnivå.



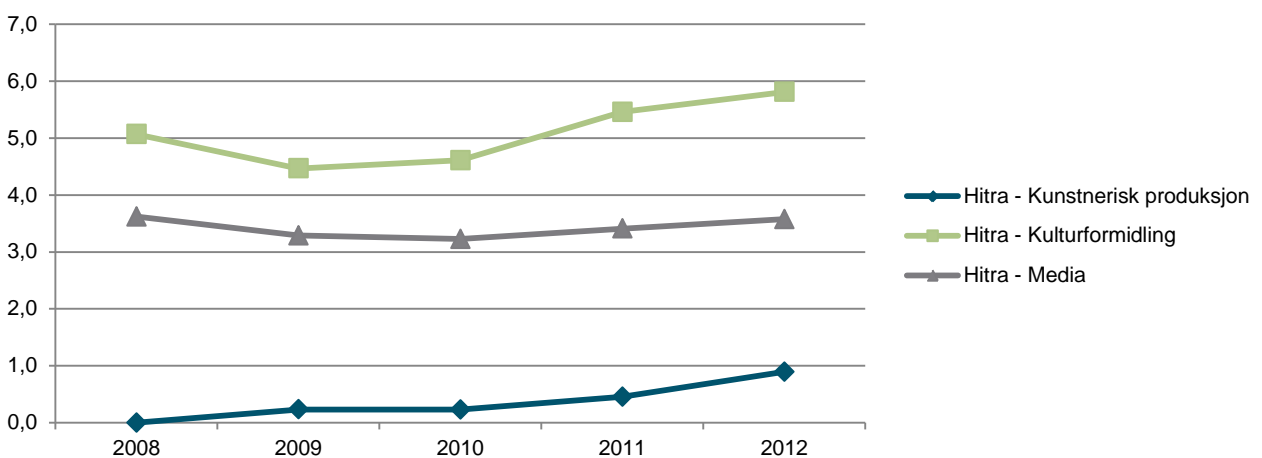
Figur 7: Totalt antall sysselsatte i ulike kulturyrker i Hitra kommune i 2012.



Figur 8: Sysselsatte pr. 1000 innbyggere i Hitra kommune, utvalgte kommuner, Sør-Trøndelag og hele landet i 2012.



Figur 9: Sysselsatte i kulturyrker pr. 1000 innbyggere i Hitra kommune, utvalgte kommuner, Sør-Trøndelag og hele landet i perioden 2008- 2012.

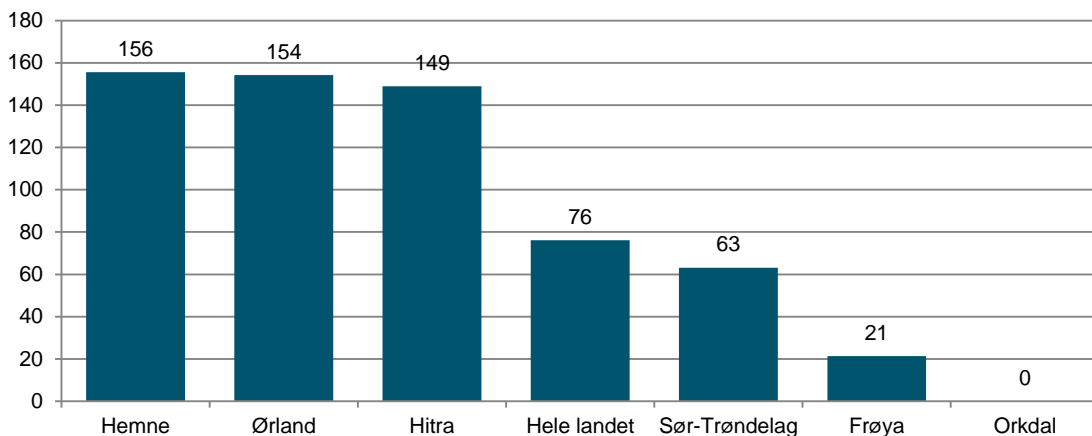


Figur 10: Endring i antall sysselsatte innen kunstnerisk produksjon (blå), kulturformidling (grønn) og media (grå) fra 2008 til 2012 i Hitra.

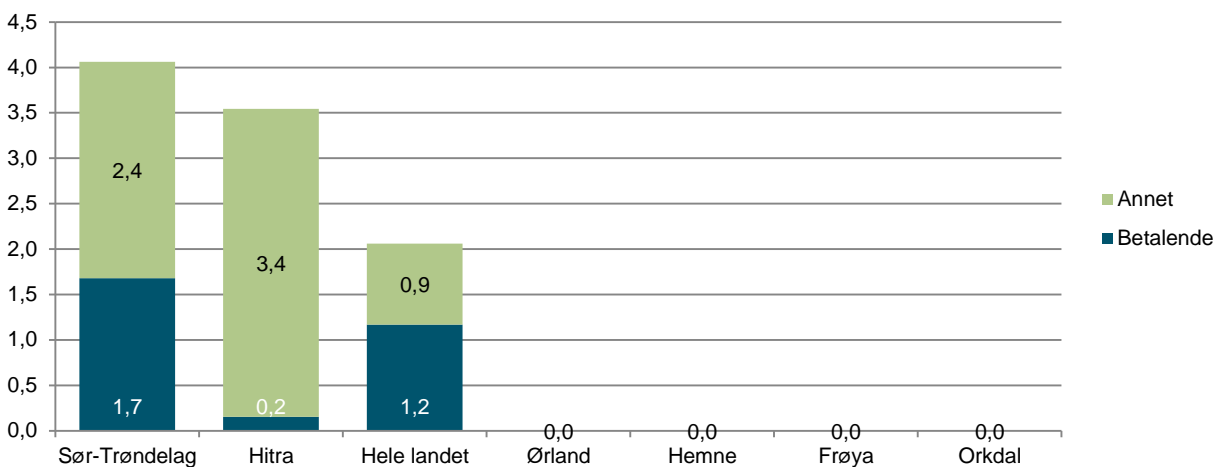
3. Museum

Museene er en viktig del av kulturaktiviteten rundt i kommunene. De er ressursentre for kulturvern, de produserer kunnskap og opplevelser og de kan fungere som møtesteder for innbyggerne. Vi presenterer her kommunale tildelinger til museer samt totalt besøk og betalende besøk for alle museumsavdelinger som rapporterer tall inn til Norsk kulturråd.

Totalt brukte Hitra 667 000 kr på museumsformål (Netto driftsutgifter til muséer, funksjon 375). Dette tilsvarer 149 kroner pr. innbygger, nesten dobbelt så høyt som landsgjennomsnittet. Summen har tredoblet seg siden 2006, og økt med 15 % det siste året. I landet for øvrig har økningen i kommunale tilskudd til museer vært på rundt 7 % det siste året. Museer i Hitra kommune hadde et besøk på 15 864, av disse var 693 registrert som betalende besøk. Vi har kun inkludert konsoliderte museer og museer som rapporterer til Norsk kulturråd. Den eneste museumsavdelingen i Hitra som er med i vårt tallgrunnlag, er Kystmuseet i Sør-Trøndelag, som står for alle de 15 864 besøkene. Dette tilsvarer et totalt besøk på 3,5 pr. innbygger, som er 72 % over landsgjennomsnittet.



Figur 11: Netto driftsutgifter til museer i Hitra kommune, utvalgte kommuner, Sør-Trøndelag og hele landet i 2012. Kr pr innbygger.



Figur 12: Betalende besøk (blå) og annet besøk (grønn) på muséer i Hitra kommune, utvalgte kommuner, Sør-Trøndelag og hele landet i 2012. Kr pr. innbygger.

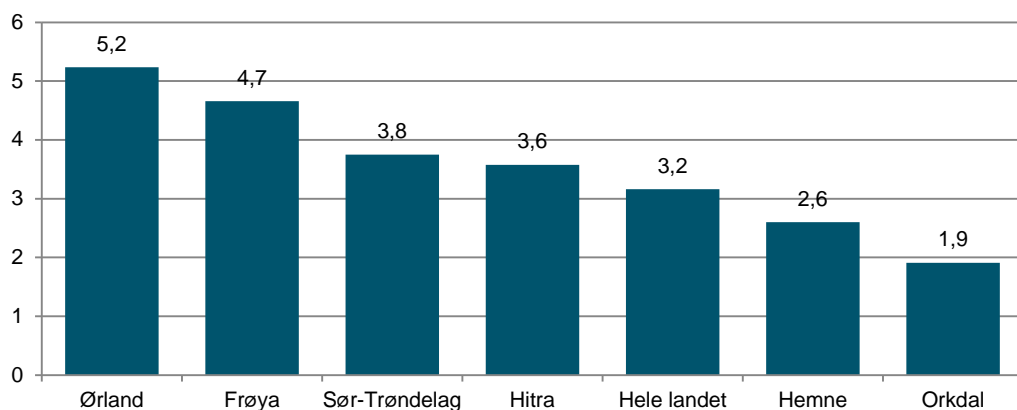
4. Konserter

Kategorien konserter tar utgangspunkt i konserttall fra Tono. Tono er et organ som forvalter lydfestings- og fremføringsrettigheter for musikkverk i Norge på vegne av komponister, tekstforfattere og musikkforlag. Tono samler inn informasjon om de fleste konserter i Norge og deres database inneholdt omtrent 16 000 konserter for 2012.

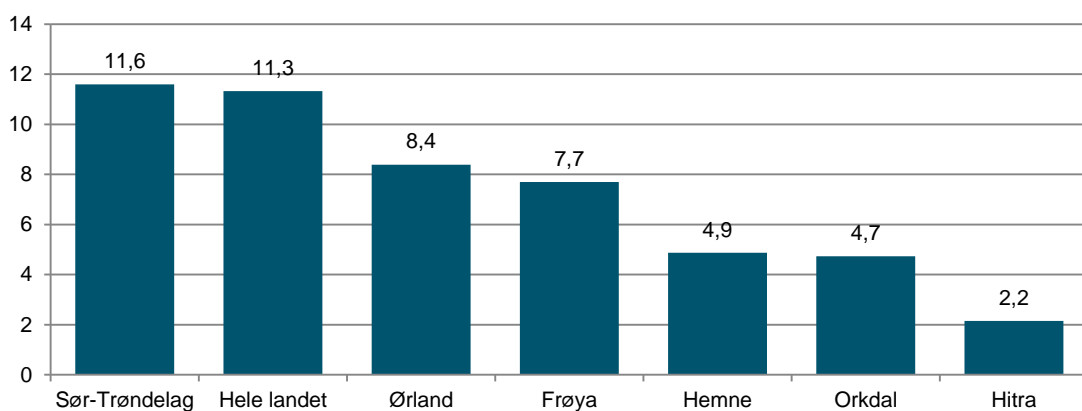
Totalt er det registrert 16 arrangementer i Hitra kommune i Tonos oversikt for 2012. Dette tilsvarer 3,6 arrangementer pr. 1000 innbyggere. Antall arrangementer er 13 % over landsgjennomsnittet. Tono-dataene er imidlertid ikke helt nøyaktige, flere arrangementer kommer under radaren og blir ikke fanget opp.

Tono-avregningen sier noe om hvor stor konserten er. Avregningen er basert på totale inngangspenger eller antall publikum. Vi finner at aktører i Hitra har blitt avkrevd 9657 kr i Tono-avgift. Dette er 2,2 kroner pr. innbygger, 81 % under landsgjennomsnittet.

De største konsertarenaene hva gjelder antall konserter rapportert til Tono i 2012 var (antall i parentes): Knarren (9) og Tømmesdalen Samfunnshus (2).



Figur 13: Antall Tono-registrerte konserter pr. 1000 innbyggere i Hitra kommune, utvalgte kommuner, Sør-Trøndelag og hele landet i 2012.



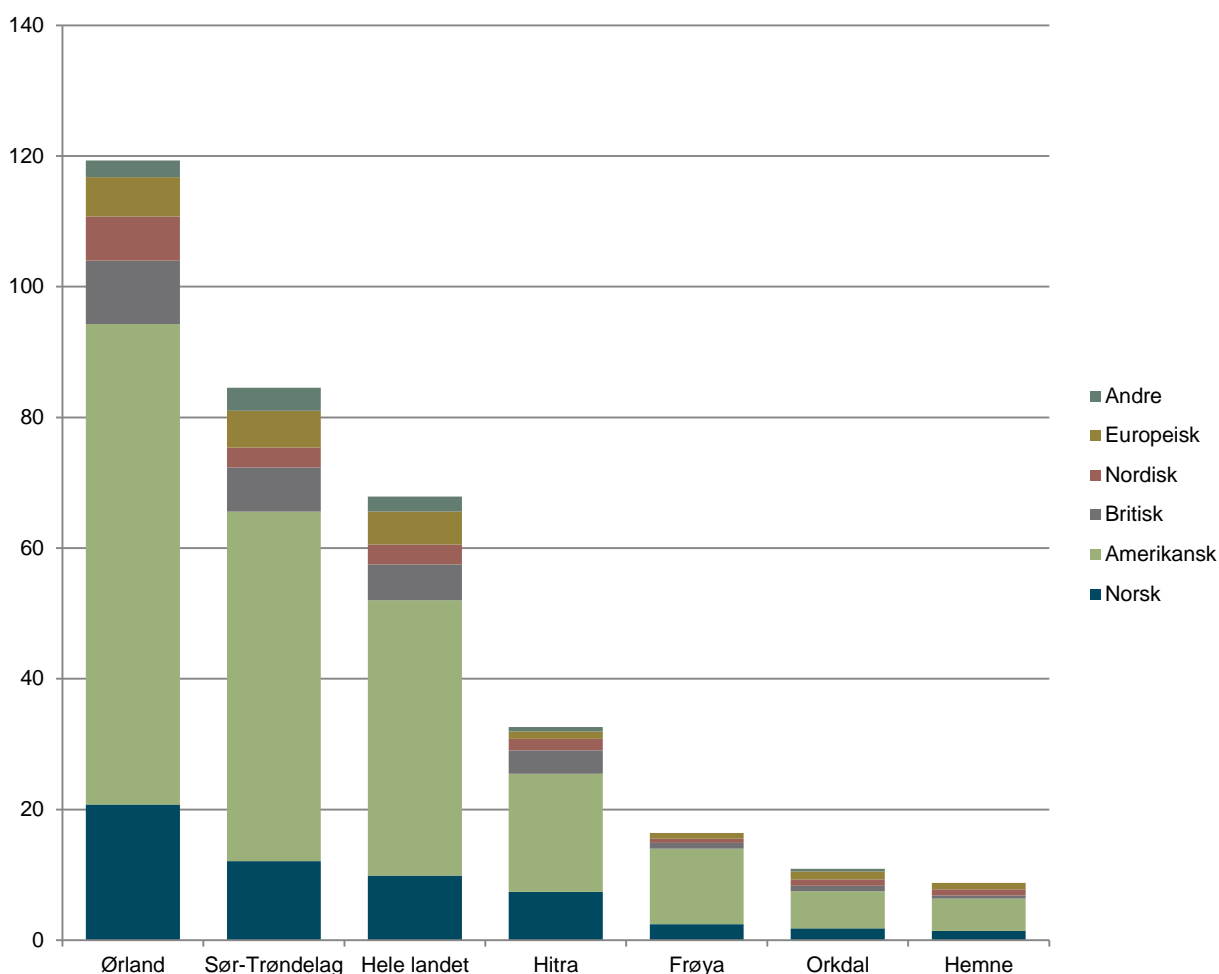
Figur 14: Tono-avregning pr. innbyggere til arrangører i Hitra kommune, utvalgte kommuner, Sør-Trøndelag og hele landet i 2012.

5. Kino

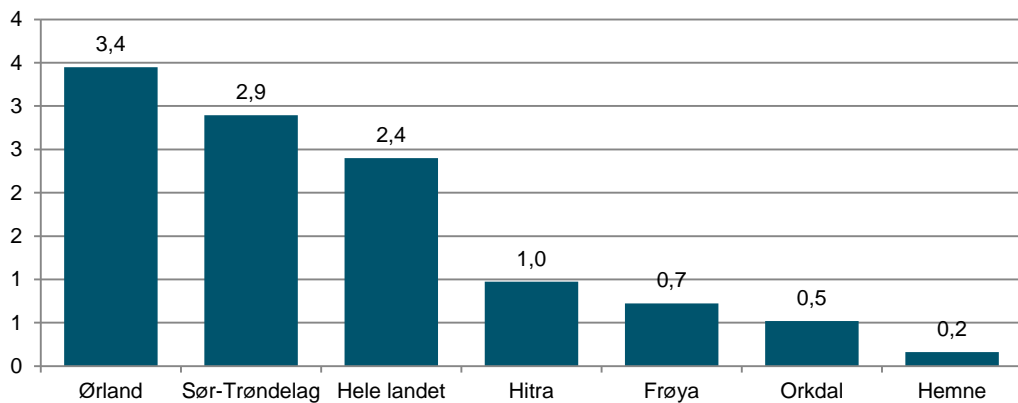
Kino er det kulturtilbudet som størst andel av befolkningen benytter seg av. I følge SSBs kulturbarometer er kino også et tilbud som befolkningen benytter seg av på tvers av sosioøkonomiske skillelinjer. I kinokategorien presenterer vi tall fra KOSTRA .

Totalt ble det vist 146 kinoforestillinger på kino i Hitra kommune. 81 av disse var fra USA, 33 var norske, 16 var britiske, 8 var fra andre nordiske land, 5 var fra andre europeiske land, mens 3 var fra land utenfor Europa og USA. Dette utgjør totalt 32,6 forestillinger pr. 1000 innbyggere, som er om lag halvparten av landsgjennomsnittet. Sammenligner man med fjoråret, finner vi at antall forestillinger har gått opp med hele 41 %. I løpet av 2012 ble det vist 65 ulike filmer fra 10 ulike land.

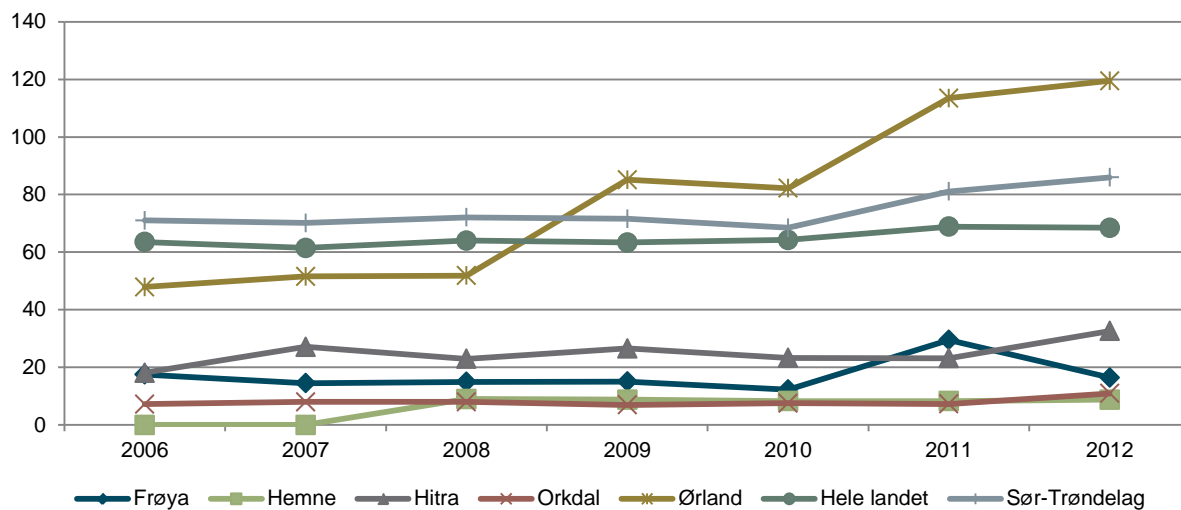
Totalt ble kinoen i Hitra besøkt 4360 ganger i 2012. Dette gir et besøk på 1 pr. innbygger, noe som er rundt halvparten av landsgjennomsnittet. De 10 filmene med flest besøk i Hitra i 2012 var som følger (besøk i parentes): Kon-Tiki (429), James Bond: Skyfall (274), Istid 4: Kontinenter på avveie (norsk tale 3D) (266), Madagaskar 3: Full rulle i Europa (3D, norsk tale) (265), The Twilight Saga: Breaking Dawn - Part 2 (222), Hobbiten: En uventet reise (3D) (220), Reisen til julestjernen (218), Løvenes konge 3D (norske stemmer) (151), Flukt (142) og Alvin og gjengen 3 (141).



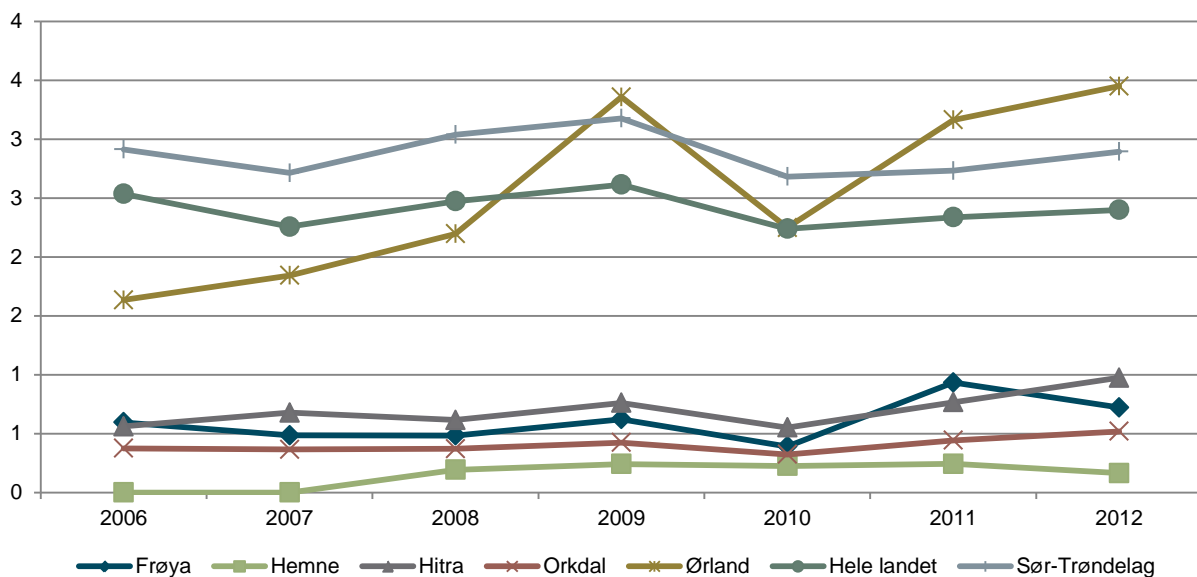
Figur 15: Antall kinoforestillinger fordelt på opprinnelsesland. Filmer pr. 1000 innbyggere i 2012. Hitra kommune, utvalgte kommuner, Sør-Trøndelag og hele landet i 2012.



Figur 16: Antall kinobesøk pr. innbyggere. Hitra kommune, Sør-Trøndelag, utvalgte kommuner og hele landet i 2012.



Figur 17: Antall kinoforestillinger pr. 1000 innbyggere. Hitra, Sør-Trøndelag, hele landet og utvalgte kommuner i perioden 2006- 2012.



Figur 18: Antall kinobesøk pr. innbyggere. Hitra, Sør-Trøndelag, hele landet og utvalgte kommuner i perioden 2006- 2012.

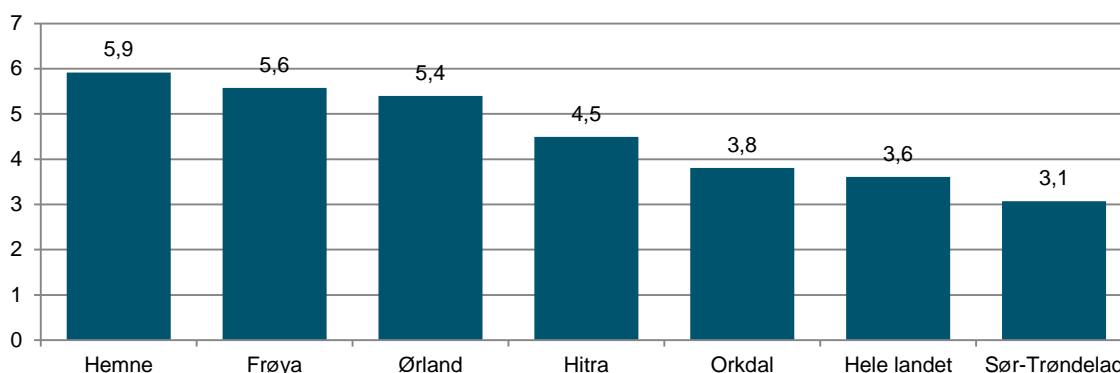
6. Bibliotek

Bibliotek er en lovpålagt tjeneste for kommunene og er en viktig del av både kunnskaps- og kulturpolitikken i Norge. Mange steder er biblioteket det kulturelle senteret i kommunene og fungerer som en viktig møteplass. Her presenterer vi tall hentet fra KOSTRA.

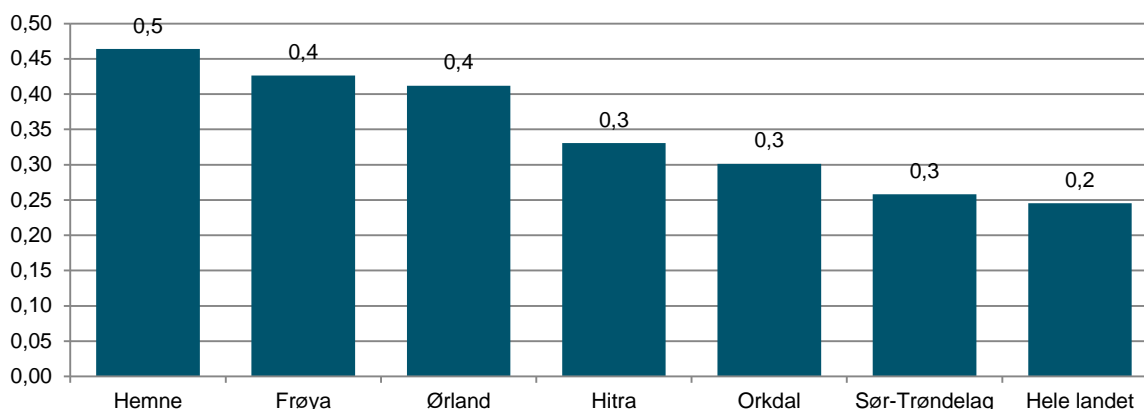
Bokbestand og tilvekst

Bokbestand og tilvekst i bibliotekene forteller noe om tilbudet ved det enkelte bibliotek. Det er likevel problematisk å sammenligne bokbestand og tilvekst på tvers av kommuner med svært ulike innbyggertall. Større kommuner har en større bokbestand totalt, men grunnet stordriftsfordeler trenger ikke bokbestanden pr. innbygger være så høy for at tilbudet skal være godt. Samtidig er ikke bokbestand noe entydig tegn på kvalitet. En høy bokbestand kan like gjerne skyldes at biblioteket har vært dårlige til å kassere bøker. **Bokbestand og tilvekst er av nevnte grunner ikke en av indikatorene i Norsk kulturindeks.**

Folkebibliotekene i Hitra kommune har pr. 1.1.2012 en samlet bokbestand på 20 119 eksemplarer. Hvor mange ulike titler dette utgjør, har vi ikke oversikt over. Bokbestanden ved disse bibliotekene tilsvarer 4,5 bøker pr. innbygger. Dette er 25 % over landsgjennomsnittet på 3,6. Den samlede tilveksten ved folkebiblioteker i Hitra var 1480 eksemplarer av ulike typer medier. Dette utgjør 0,3 eksemplarer pr. innbygger, 35 % over landsgjennomsnittet.



Figur 19: Bokbestand pr. innbygger i Hitra kommune, Sør-Trøndelag, utvalgte kommuner og hele landet i 2012.

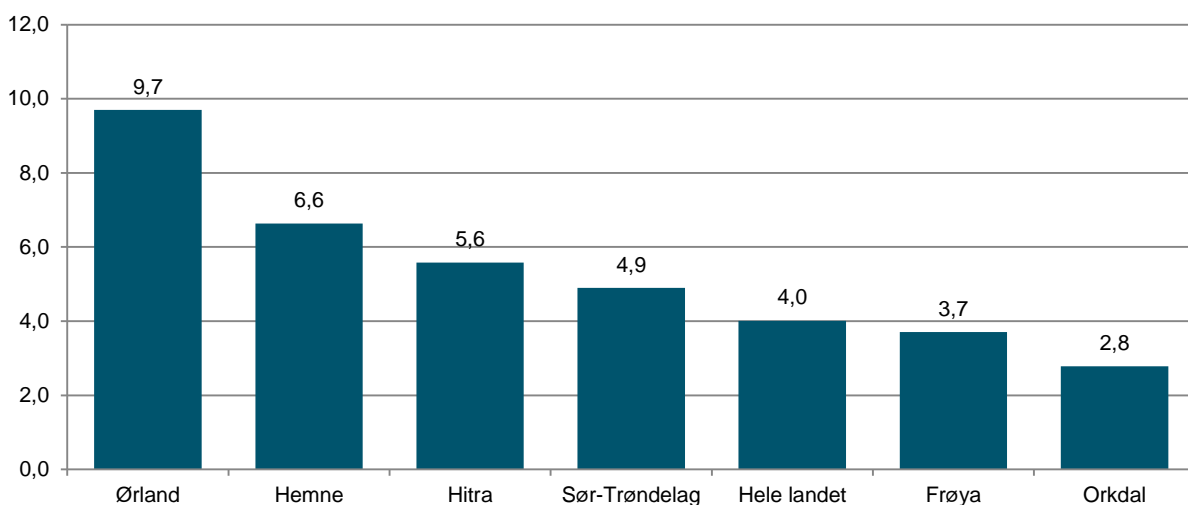


Figur 20: Tilvekst siste år for alle medier pr. innbygger i Hitra kommune, Sør-Trøndelag, utvalgte kommuner og hele landet.

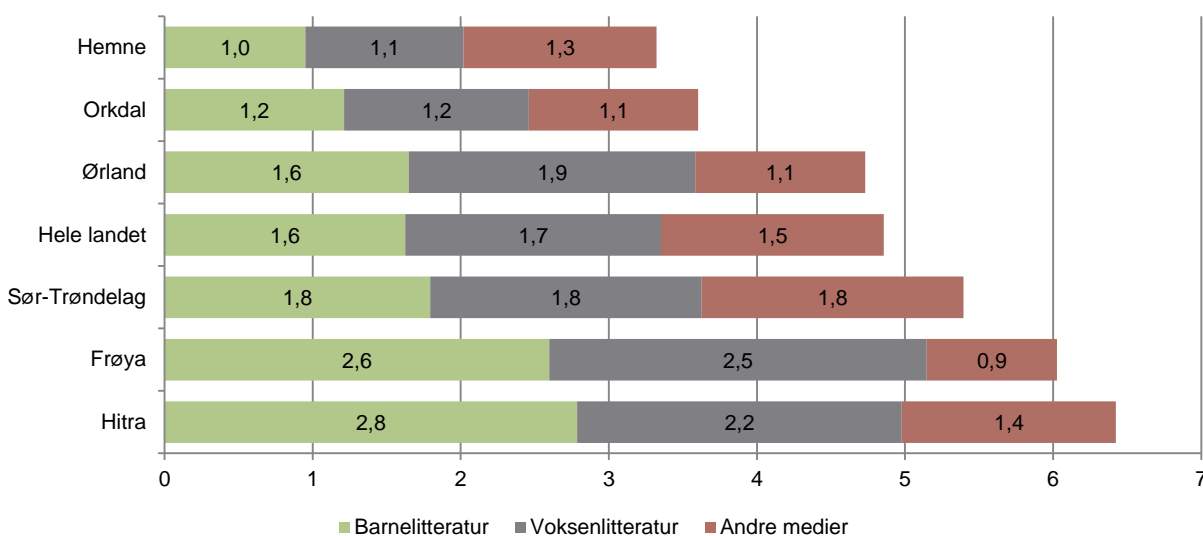
Besøk og utlån

Samlet besøk ved folkebibliotekene i Hitra kommune var 25 000 i 2012. Dette tilsvarer 5,6 besøk pr. innbygger, 39 % over landsgjennomsnittet. Besøket har gått ned med 23 % fra 2006 til 2012. Landet for øvrig har også hatt en nedgang samme periode, men denne er noe svakere (16 %). Nedgang har også mange av de utvalgte kommunene hatt, med unntak av Ørland som hadde en formidabel vekst på 128 % (mer enn en dobling). Hemne har hatt et relativt stabilt bibliotekbesøk. Besøksallene for Hitra tyder på at tellerutinene på biblioteket er basert på relativt grove anslag. Dette bør bedres da besøk er en viktig kvalitetsindikator.

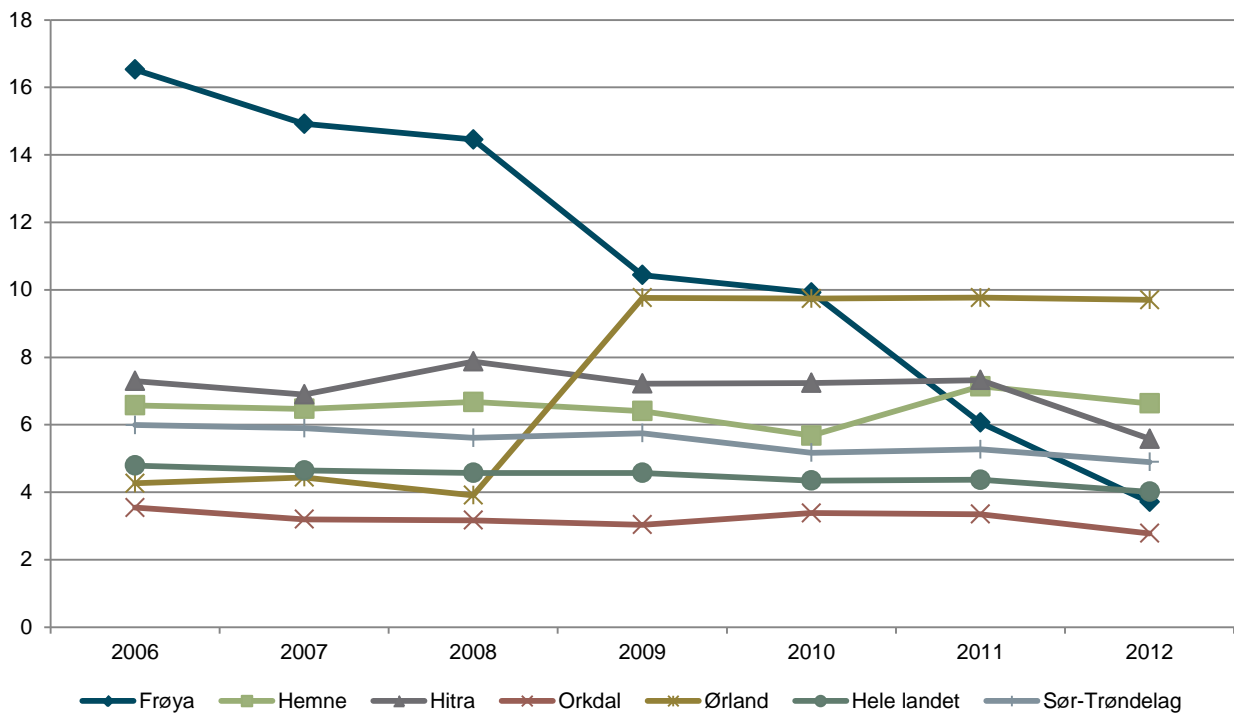
Det totale utlånet for alle medier i Hitra var 28 761 i 2012. Av disse var 22 290 bøker. Voksenlitteratur utgjorde rundt 9819 utlån, mens barnelitteratur utgjorde 12 471 utlån. De resterende 6471 utlånene var andre medier, som dvd-er, cd-er osv. Deler vi dette på antall innbyggere, finner vi at det ble lånt ut 6,4 eksemplarer pr. innbygger. Dette er 32 % over landsgjennomsnittet, og 18 % mer enn året før.



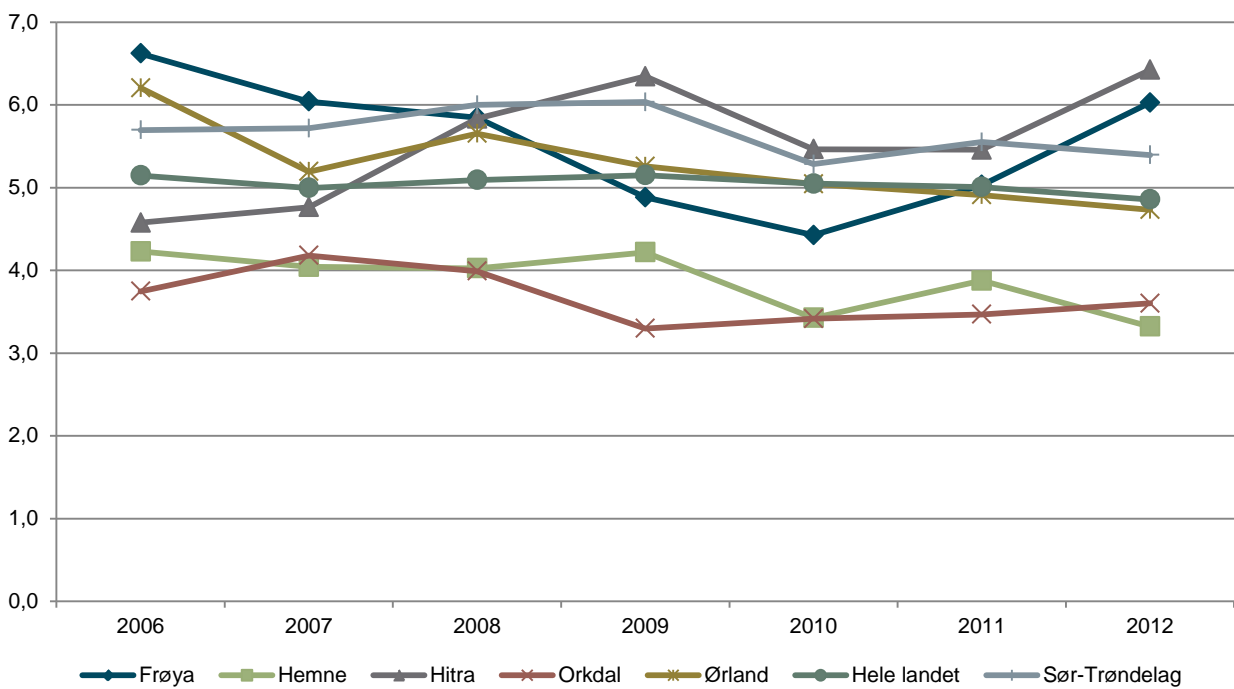
Figur 21: Bibliotekbesøk pr. innbygger i Hitra kommune, Sør-Trøndelag, hele landet og utvalgte kommuner i 2012.



Figur 22: Utlån av barnelitteratur (grønn), voksenlitteratur (grå) og andre medier (rød) pr. innbygger i folkebibliotekene i 2012.



Figur 23: Antall bibliotekbesøk pr. innbyggere. Hitra kommune, Sør-Trøndelag, hele landet og utvalgte kommuner i perioden 2006- 2012.

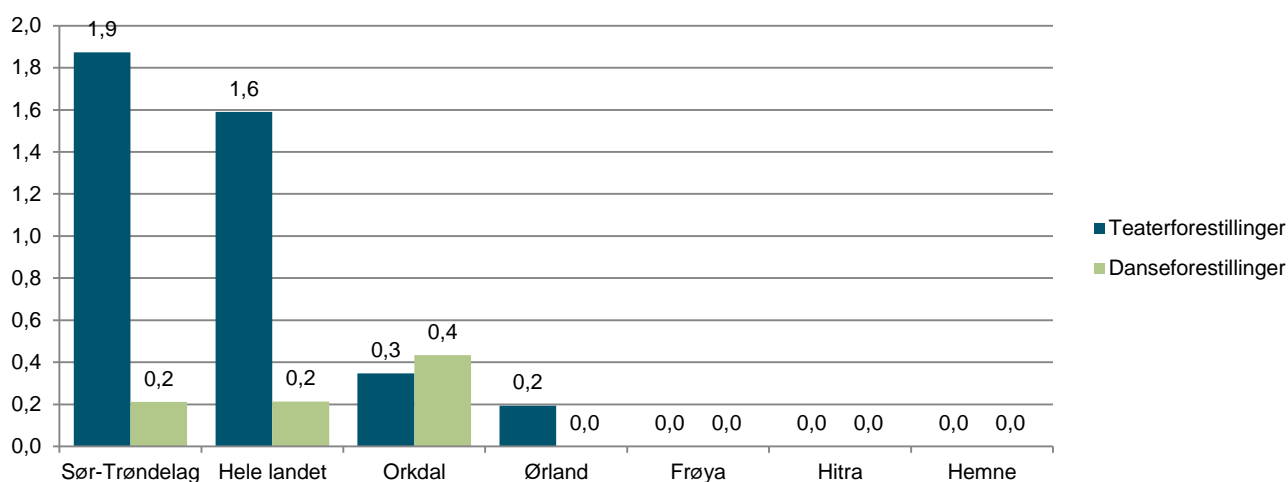


Figur 24: Utlån alle medier. Hitra kommune, Sør-Trøndelag, hele landet og utvalgte kommuner i perioden 2006- 2012.

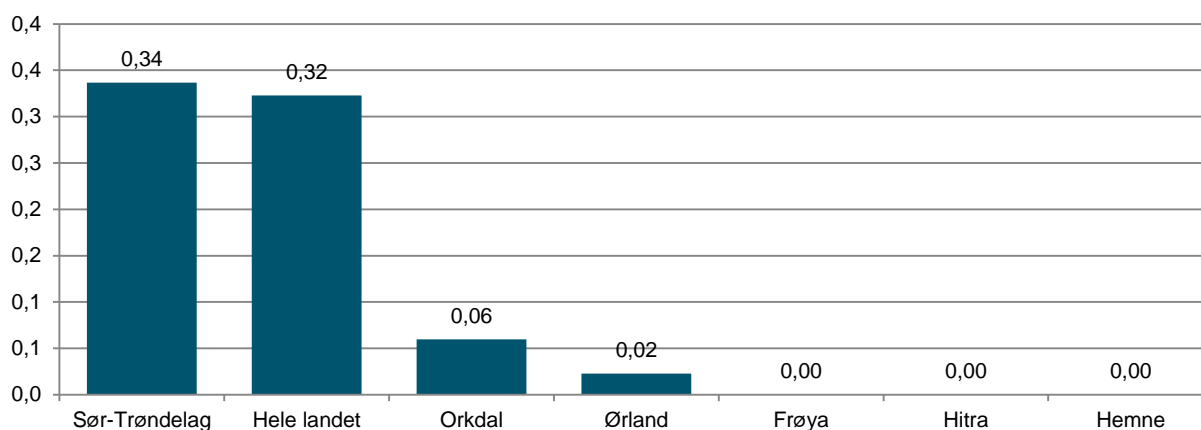
7. Scenekunst

Scenekunst er i mange land primært et tilbud man finner i byene. I Norge har vi gjennom Riksteateret og Regionteatrene hatt et utbygd, desentralisert scenekunsttilbud i mange år. Opplysningene om teater- og operaforestillinger og publikum er hentet fra medlemsteatrene i Norsk Teater- og Orkesterforening (NTO). Opplysningene om danseforestillinger er hentet fra Danseinformasjonen.no. Private teatre og frie scenekunstgrupper er ikke inkludert i oversikten, men flere av disse forestillingene er inkludert i oversikten over DKS-forestillinger.

Teatrene som rapporterer inn tall til NTO hadde i 2012 ikke registrert noen teater- og operaforestillinger eller danseforestillinger i Hitra. Det samme var tilfellet i 2011. Sør-Trøndelag har ingen omreisende regionteatre, og Hitra har heller ikke hatt besøk av Riksteatret de to sist årene.



Figur 25 : Antall teater- og operaforestillinger pr. 1000 innbyggere (blått) og antall danseforestillinger pr. 1000 innbyggere (grønt) for Hitra kommune, Sør-Trøndelag, utvalgte kommuner og hele landet i 2012.



Figur 26: Antall teater- og operabesøk pr. innbygger for Hitra kommune, Sør-Trøndelag, utvalgte kommuner og hele landet i 2012.

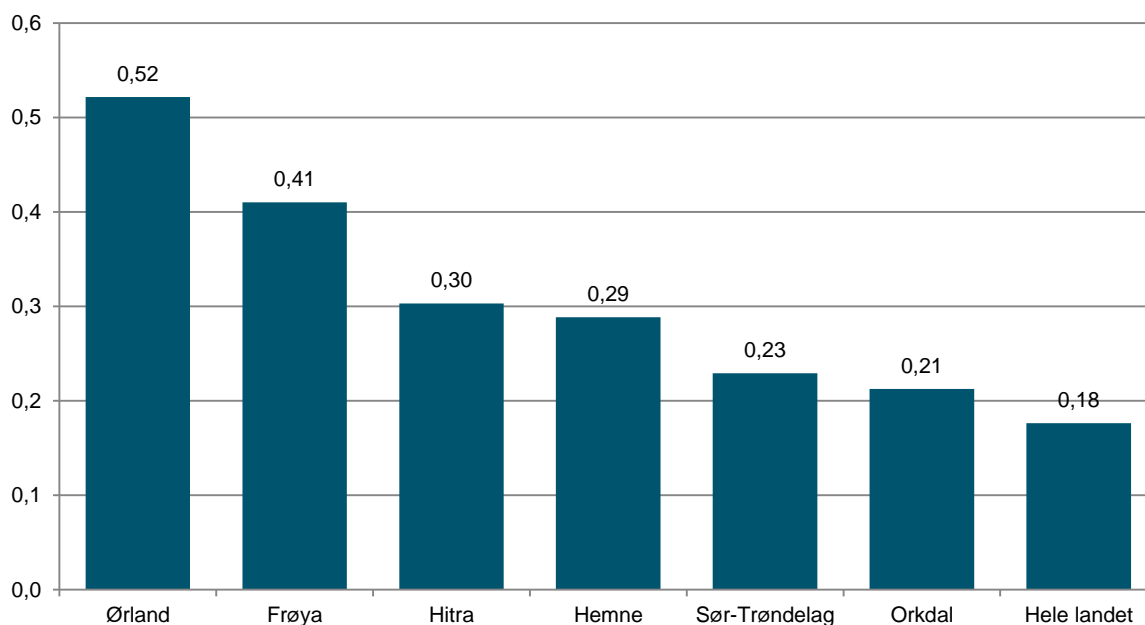
8. Kulturskolen og Den kulturelle skolesekken

Kulturskolen og Den kulturelle skolesekken (DKS) er, ved siden av Ungdommens kultur-
mønstring (UKS), de viktigste statlige tiltakene for kulturtilbud til barn og unge. Vi presente-
rer derfor disse tallene samlet under en kategori. Kulturskolene har som mål å la barn få *ut-
øve* kunst og kultur, mens DKS primært har som mål å la barn og unge *oppleve* kunst og kul-
tur.

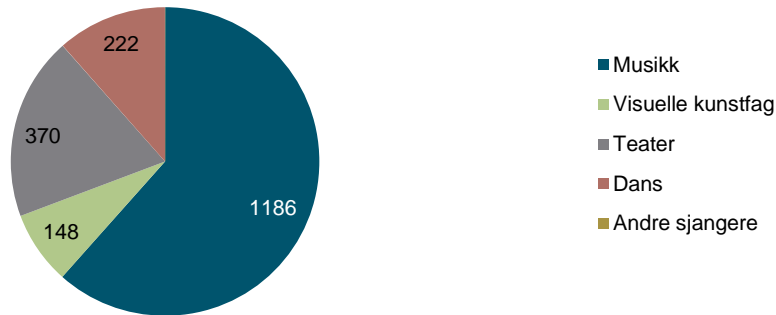
Kulturskolen

I Hitra kommune går 163 barn i kulturskolen. Dette utgjør 0,3 elever pr. barn i grunnskolealder (6-15 år), 72 % over landsgjennomsnittet. Utviklingen viser at andelen barn i kulturskolen samlet sett har vært økende siden 2006 i Hitra kommune, med unntak av en nedgang mellom 2007 og 2008.

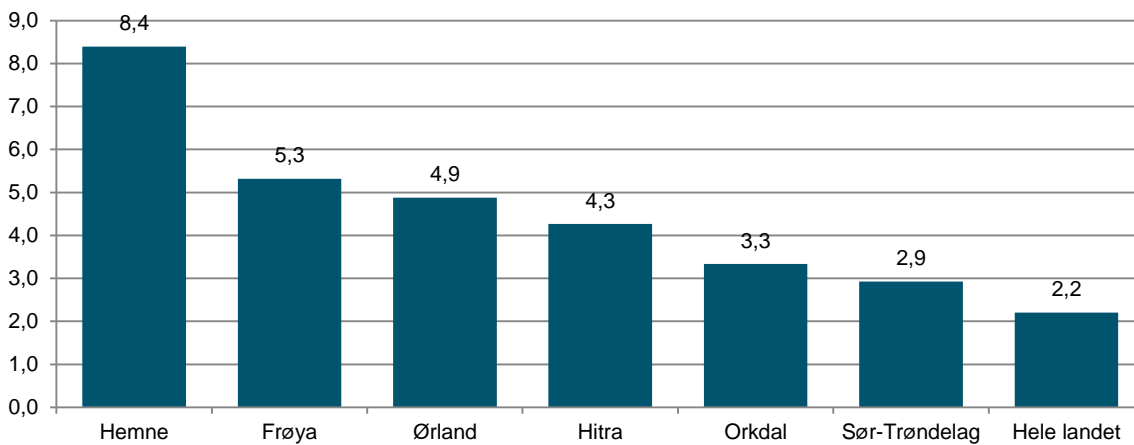
Kulturskoletilbud kan romme så mangt. Alt fra enkeltoppfølgning av elever til store prosjektkor som samles over en kort periode. Ved siden av dekningsgrad vil derfor årstimer være en god indikator for kulturskoletilbudet i kommunene. Kulturskolene i Hitra tilbyr 2296 årstimer hvert år. Dette utgjør 4,3 timer pr. barn i grunnskolealder. Antallet årstimer pr. barn er nesten dobbelt så høyt som landsgjennomsnittet (2,2).



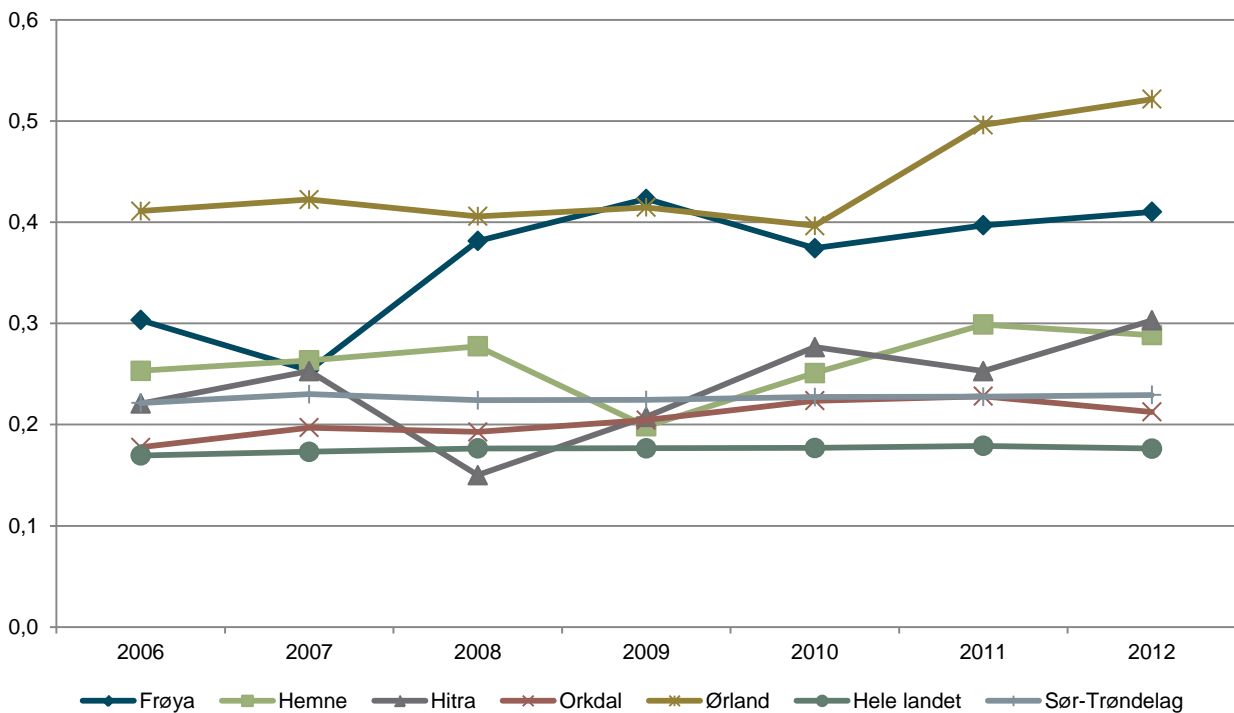
Figur 27: Andel av barn i grunnskolealder (6-15) i kommunen som går i kulturskole i Hitra kommune, Sør-Trøndelag, utvalgte kommuner og hele landet i 2012.



Figur 28: Årstimer fordelt på sjanger i Hitra kommune i 2012.



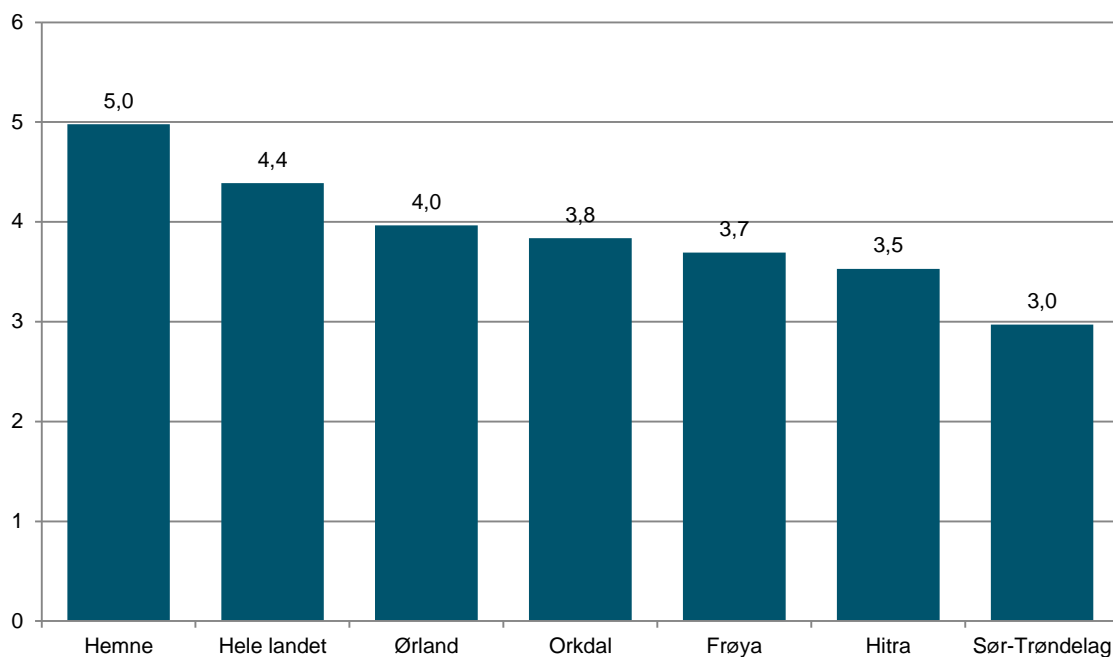
Figur 29: Årstimer i kulturskolen pr. barn i grunnskolealder (6-15 år) i Hitra kommune, Sør-Trøndelag, utvalgte kommuner og hele landet i 2012.



Figur 30: Antall barn i kulturskolen pr. barn i grunnskolealder (6-15) i Hitra kommune, Sør-Trøndelag, utvalgte kommuner og hele landet i perioden 2006-2012.

Den kulturelle skolesekken

Siden DKS-forestillinger er obligatoriske for elevene, kan man regne med at publikumsoppslutningen er direkte avledet av tilbudet. Det totale publikum for DKS-forestillinger i grunnskolen i Hitra kommune var 1900 i 2012. Dette tilsvarer et besøk på 3,5 pr. barn i grunnskolealder (6-15), 20 % under landsgjennomsnittet på 4,4. I disse tallene inngår både kommunale og fylkeskommunale forestillinger.



Figur 31: Antall publikum på DKS-forestillinger pr. barn i grunnskolealder (6-15 år) i Hitra kommune, Sør-Trøndelag, utvalgte kommuner og hele landet i 2012.

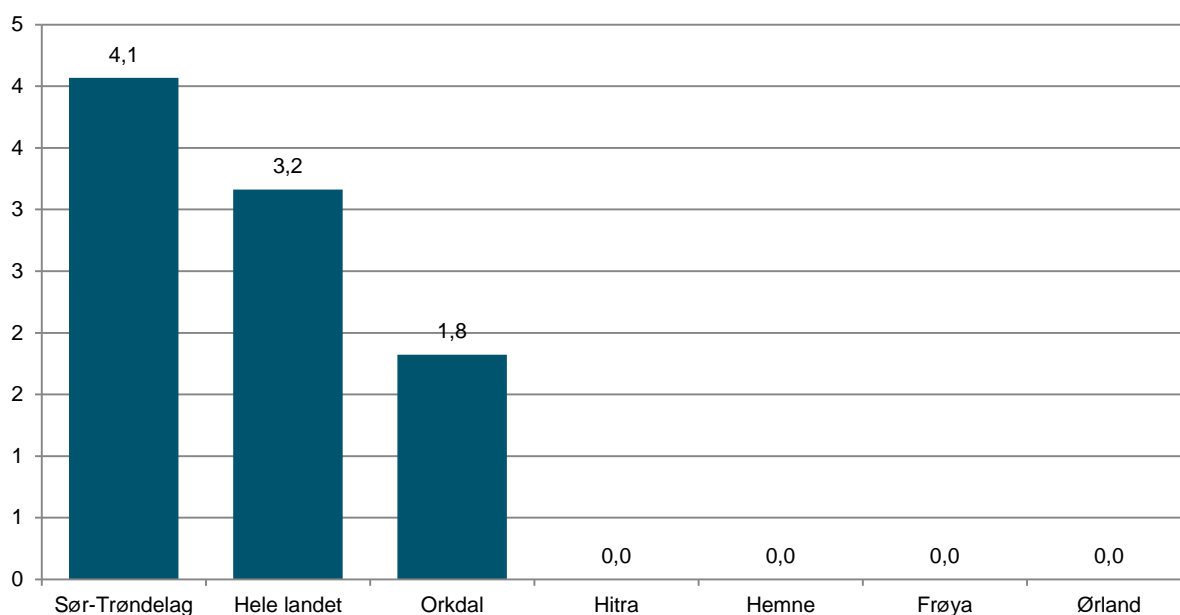
9. Sentrale tildelinger

Støtte til kunst og kultur forteller oss noe om aktiviteten i de kommunene som mottar støtte. Vi har her valgt tilskuddsordninger med ulikt nedslagsfelt: Frifond, tildelinger fra Riksantikvaren og Norsk kulturminnefond samt tildelinger fra Norsk kulturråd og tildelinger over statsbudsjettet til stedbunden aktivitet.

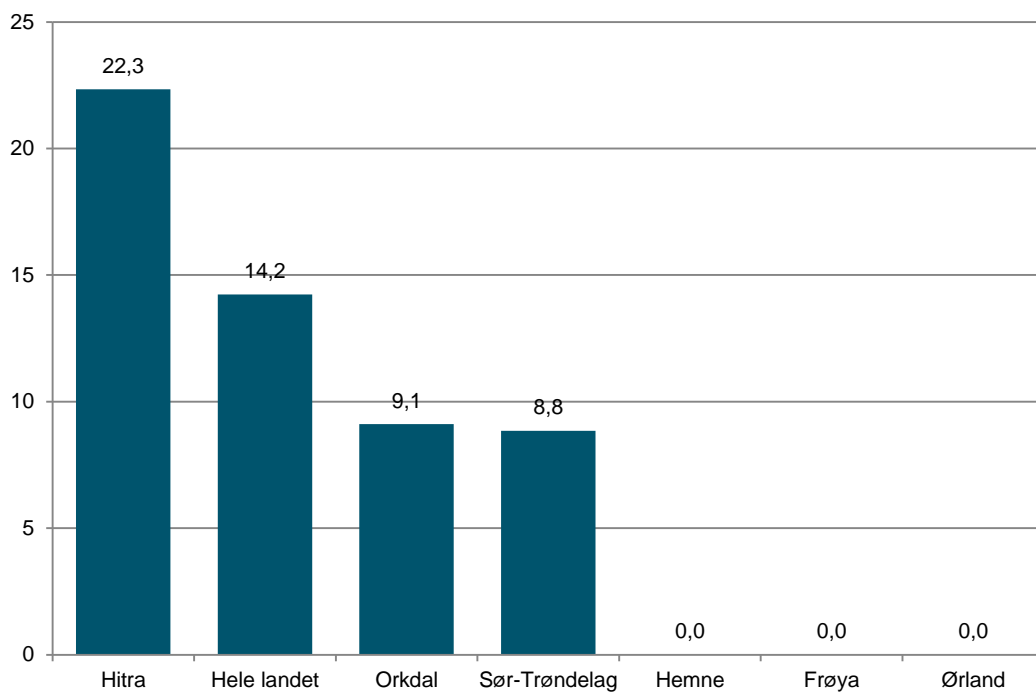
Frifond er en støtteordning opprettet av Stortinget for å bedre de økonomiske rammebetingelsene for frivillig kulturaktivitet i lokalsamfunnet. Midlene tildeles etter søknad, beløpene er ofte små, men mange aktører får støtte. I denne oversikten er kun støtte til musikk og teater inkludert. Det ble ikke delt ut Frifond-støtte til aktører i Hitra kommune i 2012. I 2011 mottok aktører i Hitra 25 000 kr i slik støtte.

Tildelinger fra Riksantikvaren inkluderer kun tekniske / industrielle kulturminner samt tildelinger fra Norsk kulturminnefond. Tilskudd til istandsetting er holdt utenfor siden disse midlene ikke forvaltes av Riksantikvaren sentralt. Fra Riksantikvaren ble det delt ut 100 000 kr til tiltak i Hitra kommune i 2012. Dette tilsvarer 22,3 kr pr. innbygger, og er 57 % over landsgjennomsnittet. Det var Nothenget på Kjerringvåg som fikk midlene fra Riksantikvaren.

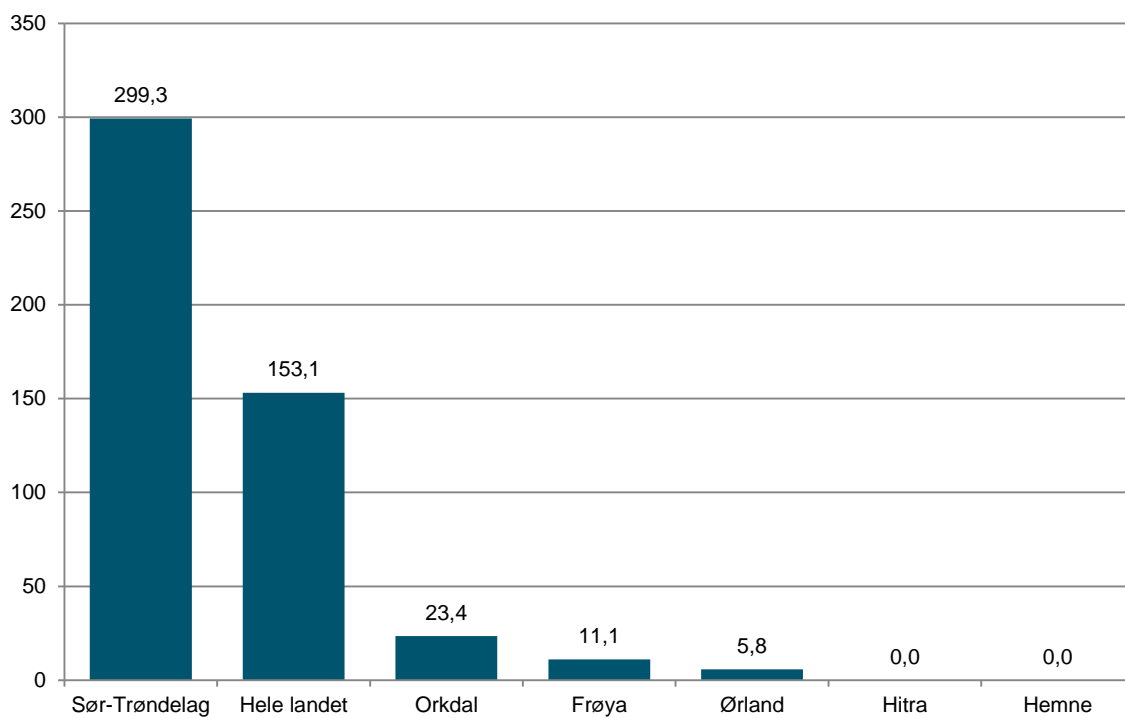
Fra budsjettet til Kulturdepartementet i 2012 og fra tildelinger fra Norsk kulturråd i 2012 har vi plukket ut tildelinger som gis til stedsspesifikke tiltak. I 2012 ble det ikke delt ut noen slike midler til Hitra kommune.



Figur 32: Tildelinger fra Frifond musikk og Frifond teater i Hitra kommune, Sør-Trøndelag, hele landet og utvalgte kommuner i 2012. Kr pr. innbygger.



Figur 33: Tildelinger fra Riksantikvaren til ulike tiltak i Hitra kommune, Sør-Trøndelag, utvalgte kommuner og hele landet i 2012. Kr pr. innbygger.



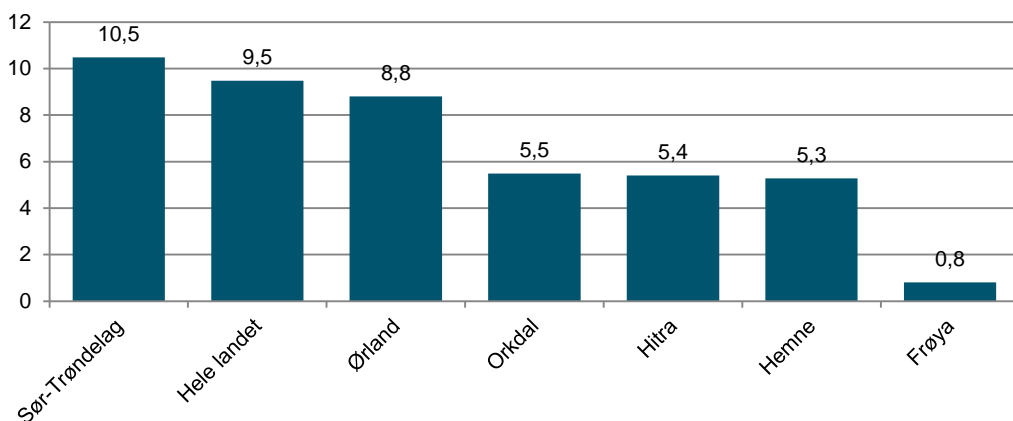
Figur 34: Stedsspesifikke tildelinger fra Kulturdepartementet og Norsk kulturråd til aktører i Hitra kommune, Sør-Trøndelag, utvalgte kommuner og hele landet i 2012. Kr pr. innbygger.

10. Frivillighet

Frivillighet er svært viktig for det lokale kulturlivet. I denne kategorien presenterer vi aktivitetstall basert på kompensasjon av merverdiavgift for frivillige organisasjoner, samt medlemstall for tre kulturaktiviteter med et stort samlet medlemstall og lag i svært mange kommuner: Kor, korps og husflidslag. Historielag er tatt ut fra Norsk kulturindeks 2013, da det ikke lot seg gjøre å få tall på dette.

Mva.-refusjon

Mva.-refusjon er utledet av brutto driftsutgifter eller faktiske mva.-utgifter for frivillige lag og organisasjoner. Tallene sier derfor noe om den frivillige aktiviteten på kulturfeltet i kommunen. Fra mva.-refusjonsordningen har vi kun plukket ut organisasjoner som jobber innen kunst og kultur (ICNPO nr. 1100). Frivillige organisasjoner i Hitra mottok 24 214 kr i mva.-kompensasjon i 2012. Dette utgjør 5,4 kroner pr. innbygger og er 43 % under landsgjennomsnittet. Mva.-refusjonen for aktører i Hitra ble redusert med 25 % det siste året, den tilsvarende økningen på landsbasis var 42 %. Aktørene som mottok mva.-reduksjon i Hitra var (tall i tusen): UL Forsøket (2), Strand SeniorBrass (8), Hitra historielag (1) og Strand skolekorps (12).



Figur 35: Mva.-refusjon til frivillige aktører innen kunst og kultur i Hitra kommune, Sør-Trøndelag, utvalgte kommuner og hele landet i 2012. Kr pr. innbygger.

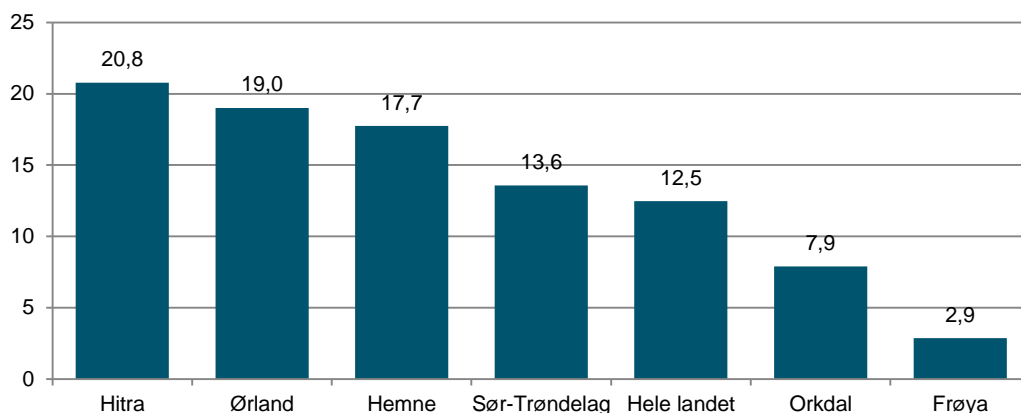
10.1 Korps, kor og husflidslag

Frivillighet i kultursektoren kan romme svært mye. For å finne gode, sammenlignbare, tall har vi plukket ut tre aktiviteter som har mange medlemmer totalt og som har aktivitet i de fleste kommuner: Korps, husflidslag og kor.

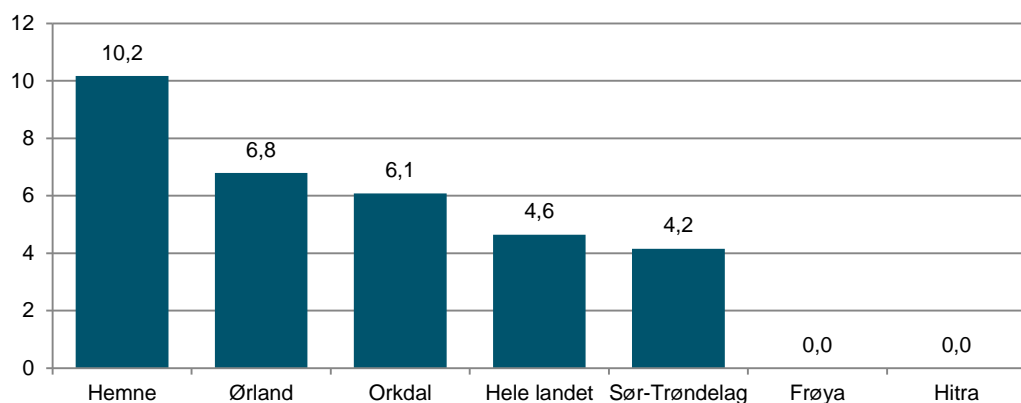
Korpsene i Hitra kommune har en samlet medlemsmasse på 93 medlemmer i 2012. Dette utgjør 20,8 medlemskap pr. 1000 innbyggere og er 67 % over landsgjennomsnittet. Antall korpsmedlemmer har økt med 9 % siden 2010. Med tanke på at nedgangen på landsbasis samme periode var 7 %, er dette gode tall for Hitra.

I følge vår oversikt er det ingen husflidslagmedlemmer i Hitra.

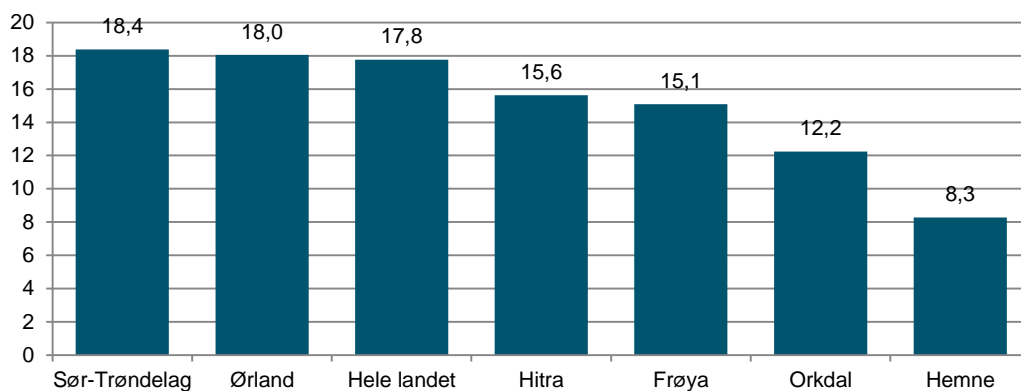
Det er umulig å få en total oversikt over alle som synger i kor. Korene varierer i størrelse og i grad av organisering. De fleste kor er med i en nasjonal paraplyorganisasjon, men ikke alle. I vår oversikt har vi tatt med medlemstall for Norges korforbund, Norsk sangerforbund, Norsk sangerforum, Ung i kor, samt KOSTRA-tall for antall kormedlemmer i Den norske kirke. Vi finner 70 kormedlemmer i Hitra kommune. Dette utgjør 15,6 medlemmer pr. 1000 innbyggere, noe som er 12 % under landsgjennomsnittet.



Figur 36: Medlemmer i korps pr. 1000 innbyggere i Hitra kommune, Sør-Trøndelag, utvalgte kommuner og hele landet i 2012.



Figur 37: Medlemmer i husflidslag pr. 1000 innbyggere i Hitra kommune, Sør-Trøndelag, utvalgte kommuner og hele landet i 2012.



Figur 38: Medlemmer i kor pr. 1000 innbyggere i Hitra kommune, Sør-Trøndelag, utvalgte kommuner og hele landet i 2012.

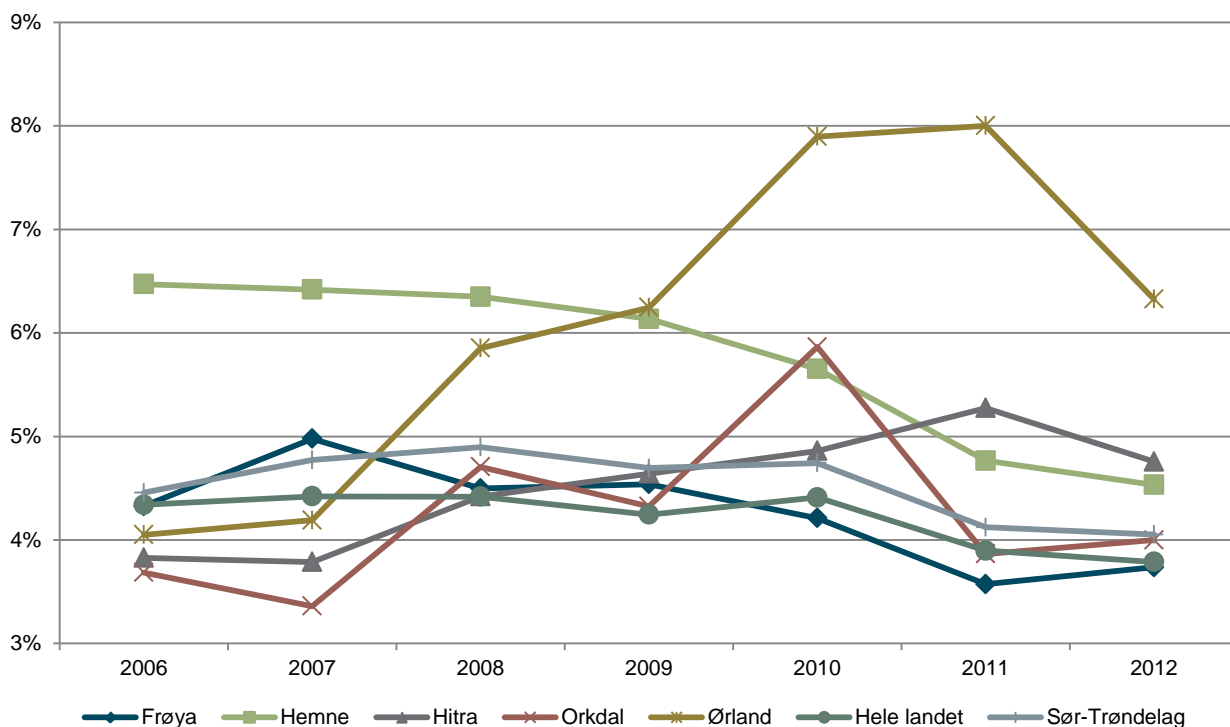
11. Kommunale utgifter til kultur

Analyser har vist at det samlet sett er en klar sammenheng mellom kommunale utgifter til kultur og rangering i Norsk kulturindeks. Ergo: Bruker man penger på kultur, så får man kultur. Vi finner likevel at mange kommuner har en større lokalpolitisk vilje til å satse på kultur enn det resultatene i Norsk kulturindeks viser og vice versa. Engasjerte personer i lokalmiljøet eller næringsdrivende som satser på kultur kan ofte være vel så viktig som den politiske viljen og evnen. Vi skal her se litt på hvordan pengebruken på kultur er i Hitra kommune. Alle tall er netto driftsutgifter pr. innbygger. I denne oversikten er også idrett inkludert.

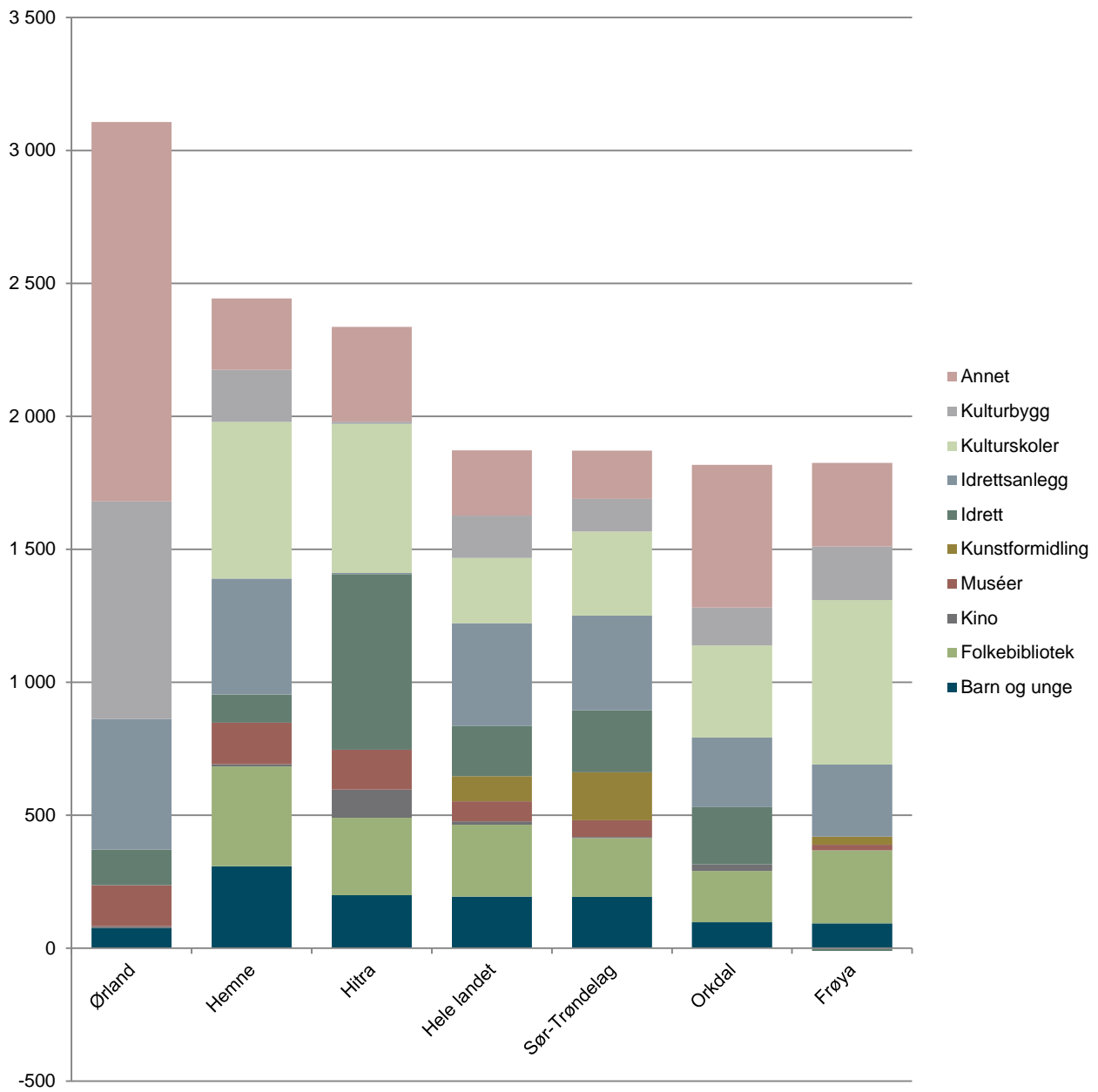
Samlede netto driftsutgifter pr. innbygger til kultur i 2012 for Hitra er 2236 kroner. Av disse gikk 5 kroner til idrettsanlegg, 560 kroner til kulturskoler, 660 kroner til idrett, 290 kroner til bibliotek, 200 kroner til aktivitetstilskudd for barn og unge, 0 kroner til kunstformidling, 9 kroner til kommunale kulturbygg, 149 kroner til museum, 107 kroner til kino og 356 kroner til andre kulturaktiviteter.

De totale driftsutgiftene til kultur og idrett i Hitra ligger 25 % over landsgjennomsnittet. Tilskudd til idrett isolert er godt over 3 ganger så høyt som landsgjennomsnittet, mens tilskudd til idrettsanlegg ligger 99 % under landsgjennomsnittet. Ser vi på kultur, finner vi at kulturbygg (-95 %) og kunstformidling (-100 %) er utgiftsposter som er lavere enn landsgjennomsnittet i Hitra. Barn og unge (3 %), folkebibliotek (8 %), kino (mer enn 8 ganger så mye), museer (nesten dobbelt så mye), kulturskoler (over dobbelt så mye) og andre kulturaktiviteter (45 %) er de områdene Hitra bruker mer enn landsgjennomsnittet.

Ser vi på endringer over år, finner vi at overføringer til kultur økte med 24 % fra 2006 til 2012. Overføringene økte også i Ørland (56 %) og Orkdal (9 %), mens de sank i Hemne (-30 %) og Frøya (-14 %).



Figur 39: Netto driftsutgifter til kultur som andel av totale netto driftsutgifter i perioden 2005 til 2012 i Hitra, Sør-Trøndelag, hele landet og sammenlignbare kommuner.



Figur 40: Netto driftsutgifter pr. innbygger til ulike områder innenfor kultursektoren i 2012.

12. Hovedtrekk

På bakgrunn av vår erfaring med datagrunnlaget i Norsk kulturindeks, vil vi her trekke fram noen interessante funn og analyser fra Hitra kommune. Dette er punkter som den enkelte kommune gjerne kan følge opp i videre strategiarbeid på kulturfeltet. Noen av punktene er områder der vi ser behov for mer kunnskap.

- **KUNSTNERE:** Hitra er den eneste av de utvalgte kommunene som har hatt en tilbakegang i antall kunstnere de siste tre årene. Ørland utmerker seg med den desidert høyeste kunstnertettheten blant disse kommunene, og høye tildelinger fra Statens kunstnerstipend.
- **KULTURARBEIDERE:** Andelen kulturarbeidere har vært økende siden 2009 i Hitra kommune. Hitra har den høyeste andelen kulturarbeidere av alle de utvalgte kommunene.
- **MUSEUM:** Blant de utvalgte kommunene er det ingen som har museumsbesøk. Hitra utmerker seg med et besøk som er godt over landsgjennomsnittet og ikke så langt unna fylkesgjennomsnittet. Andelen betalende besøk er imidlertid svært lav på Hitra. Dette kan tyde på at det er færre som aktivt oppsøker museet på Hitra i kraft av at de er museumsinteresserte.
- **KONSERTER:** Hitra har flere arrangementer pr. innbyggere enn landsgjennomsnittet og flere av de utvalgte kommunene, men konsertene er små. Hitra har lavest Tono-avregning av alle de utvalgte kommunene, fylket og resten av landet.
- **KINO:** Det har vært en kraftig oppgang i antall kinoforestillinger det siste året, men besøket er likevel lavt.
- **BIBLIOTEK:** Bibliotekbesøket var stabilt fram til 2011, men fra 2011 til 2012 så vi en nedgang på 24 %. Besøket i Frøya har stupt fra 2006 til 2012, mens Ørland hadde en formidabel økning fra 2008-2009.

13. Tabeller

I de følgende tabellene presenterer vi totaltall, tall pr. innbygger, % i forhold til landsgjennomsnittet, endring fra fjorårets tall (der disse er tilgjengelige) samt rangering i kategorien blant landets 429 kommuner.

Tabell 3: Oversikt over antall medlemskap i ulike kunstnerorganisasjoner for personer med adresse i kommunen. Enkelt personer kan være medlem i flere organisasjoner. (Kilde: Medlemsoversikt fra kunstnerorganisasjonene i 2013)

	MFO	Gramart	NOPA	Norsk skuespillerforbund	Norske danse-kunstnere	Norsk filmforbund	Norske billed-kunstnere	Norske kunsthånd-verkere	Grafill	Den norske forfatterforening	Totalt
Hele landet	7604	3538	778	1177	830	1009	2680	818	964	559	19957
Sør-Trøndelag	756	190	38	55	31	15	110	48	35	20	1298
Frøya	2	0	0	0	0	0	1	1	0	0	4
Ørland	10	0	0	0	0	0	3	0	1	0	14
Hemne	0	1	1	0	0	0	0	0	0	0	2
Hitra	3	1	0	0	0	0	0	0	0	0	4
Orkdal	9	4	1	0	1	0	0	0	2	1	18

Tabell 4: Detaljoversikt over antall kunstnere, tildelinger Statens kunstnerstipend og kunstnermangfold. Kilde: Medlemstall fra kunstnerorganisasjonene samt tall fra Statens kunstnerstipend.

KUNSTNERE	Kunstnere totalt	Kunstnere Pr. 1000 innb.	% ift. landsgj.sn.	Tildeling SKS	SKS pr. innb.	% ift. landsgj.sn.	RANGERING
Hele landet	19957	3,95		kr 205 863 000	kr 41		
Sør-Trøndelag	1298	4,29	9 %	kr 7 195 500	kr 24	-42 %	4
Ørland	14	2,72	-31 %	kr 196 000	kr 38	-7 %	78
Orkdal	18	1,56	-60 %	kr 20 000	kr 2	-96 %	258
Frøya	4	0,89	-78 %	kr 0	kr 0	-100 %	353
Hitra	4	0,89	-77 %	kr 0	kr 0	-100 %	354
Hemne	2	0,47	-88 %	kr 0	kr 0	-100 %	391

Tabell 5: Sysselsatte i ulike kulturyrker, både privat og offentlig, ansatte og selvstendig næringsdrivende. Kilde: SSBs sysselsettingsstatistikk på fem-siffernivå (SN2007).

KULTURARB.	Kunstnerisk arbeid totalt	pr. 1000 innb.	% ift landssn	Kulturform. totalt	Kulturform. pr. 1000 innb.	% ift landssn	Media totalt	Media pr. 1000 innb.	% ift landssn	Kulturarb. totalt	Kulturarb. pr. 1000 innb.	% ift landssn	Rangering
Hele landet	13466	2,7		18883	3,7		22208	4,4		54557	10,8		
Sør-Trøndelag	778	2,6	9 %	1231	4,1	-4 %	990	3,3	-26 %	2999	9,9	-8 %	4
Hitra	4	0,9	55 %	26	5,8	-66 %	16	3,6	-19 %	46	10,3	-5 %	45
Ørland	2	0,4	14 %	22	4,3	-85 %	23	4,5	1 %	47	9,1	-16 %	124
Orkdal	6	0,5	-51 %	21	1,8	-80 %	31	2,7	-39 %	58	5,0	-53 %	242
Hemne	2	0,5	-37 %	10	2,4	-82 %	5	1,2	-73 %	17	4,0	-63 %	251
Frøya	1	0,2	-29 %	12	2,7	-92 %	2	0,4	-90 %	15	3,3	-69 %	307

Tabell 6: Museum: Kommunale netto driftsutgifter til museene, museumsbesøk totalt og museumsbesøk betalende. Kilde: Norsk kulturråd, årsrapporter fra museene og KOSTRA/SSB.

MUSEUM	Kom. overf. tot.	Kom. overf. PI	% ift landsgj	Besøk tot	Besøk PI	% ift landsgj	Betalende tot	Betalende PI	% ift landsgj	Rangering
Hele landet	384832000	76		10406191	2,1		5905374	1,2		
Sør-Trøndelag	19093000	63	-17 %	1229777	4,1	97 %	508636	1,7	44 %	2
Hitra	667000	149	96 %	15864	3,5	72 %	693	0,2	-87 %	58
Hemne	658000	156	104 %		0,0	-100 %		0,0	-100 %	189
Ørland	795000	154	102 %		0,0	-100 %		0,0	-100 %	190
Frøya	96000	21	-72 %		0,0	-100 %		0,0	-100 %	327
Orkdal	0	0	-100 %		0,0	-100 %		0,0	-100 %	376

Tabell 7: Musikk. Antall Tono-registrerte konserter. Kilde: Tono.

KONSERTER	Arrangementer totalt	Arrangementer Pr. innb.	% ift landsgj	Avregning totalt	Avregning Pr. innb.	% ift landsgj	Rangering
Hele landet	15980	3,2		57237805	11,3		
Sør-Trøndelag	1136	3,8	19 %	3510319	11,6	2 %	2
Ørland	27	5,2	66 %	43244	8,4	-26 %	71
Frøya	21	4,7	47 %	34682	7,7	-32 %	88
Hemne	11	2,6	-18 %	20585	4,9	-57 %	197
Hitra	16	3,6	13 %	9657	2,2	-81 %	218
Orkdal	22	1,9	-40 %	54508	4,7	-58 %	230

Tabell 8: Kino. Antall kinoforestillinger totalt og forestillinger med norske filmer samt og kinobesøk totalt og kinobesøk på norske filmer. Kilde: KOSTRA/SSB.

KINO	Forestillinger totalt	Norske filmer	Amerikanske filmer	Britiske filmer	Andre nordiske filmer	Andre europeiske filmer	Andre land	Forestillinger pr 1000 Innb.	% ift landsgj	Besøk totalt	Besøk pr. innb.	% ift landsgj	Rangering
Hele landet	345931	49841	212916	27672	15389	25353	11717	68,5		12119468	2,4		
Sør-Trøndelag	26034	3655	16198	2046	923	1701	1068	86,0	26 %	876272	2,9	21 %	1
Ørland	616	107	379	50	35	31	13	119,5	74 %	17784	3,4	44 %	23
Hitra	146	33	81	16	8	5	3	32,6	-52 %	4360	1,0	-59 %	134
Frøya	74	11	52	4	3	4		16,4	-76 %	3252	0,7	-70 %	187
Orkdal	126	21	65	10	11	14	5	10,9	-84 %	5973	0,5	-78 %	197
Hemne	37	6	21	2	4	4		8,8	-87 %	692	0,2	-93 %	240

Tabell 9 og 10: Bokbestand, tilvekst, besøk og utlån ved folkebibliotek. Kilde: KOSTRA/SSB.

BIBLIOTEK	Bokbestand	Bokbestand Pr. innb.	Tilvekst	Tilvekst Pr. innb.	Besøk	Besøk Pr. innb.	% ift landsgj	Rangering
Hele landet	18236493	3,6	1239589	0,25	20260723	4,0		
Sør-Trøndelag	929463	3,1	78137	0,26	1481713	4,9	22 %	2
Hitra	20119	4,5	1480	0,33	25000	5,6	39 %	65
Ørland	27813	5,4	2124	0,41	50000	9,7	142 %	87
Frøya	25116	5,6	1922	0,43	16707	3,7	-8 %	134
Hemne	25011	5,9	1961	0,46	28035	6,6	65 %	182
Orkdal	43859	3,8	3468	0,30	32000	2,8	-31 %	292

BIBLIOTEK	Alle medier	Alle medier Pr. innb.	% ift. landsgj	Bøker	Bøker pr. innb.	Voksenlitteratur	Voksenlitteratur Pr. innb.	Barnelitteratur	Barnelitteratur Pr. innb.	Andre medier	Andre medier pr. innb.
Hitra	28761	6,4	32 %	22290	5,0	9819	2,2	12471	2,8	6471	1,4
Frøya	27155	6,0	24 %	23186	5,1	11482	2,5	11704	2,6	3969	0,9
Sør-Trøndelag	1633366	5,4	11 %	1098384	3,6	555154	1,8	543230	1,8	534982	1,8
Hele landet	24535320	4,9		16937012	3,4	8720727	1,7	8216285	1,6	7598308	1,5
Ørland	24395	4,7	-3 %	18479	3,6	9975	1,9	8504	1,6	5916	1,1
Orkdal	41494	3,6	-26 %	28346	2,5	14382	1,2	13964	1,2	13148	1,1
Hemne	14044	3,3	-32 %	8540	2,0	4514	1,1	4026	1,0	5504	1,3

Tabell 11: Scenekunst. Scenekunstforestillinger, og besøk på disse samt danseforestillinger. Kilde: Riksteatret, NTO, Årsrapporter fra regionteatrene og Danseinformasjonen.no.

SCENEKUNST	Teater- og operaforest	Teater- og operaforest Pr. 1000 innb.	% ift landsgj	Teater- og opera-publikum	Publikum Pr. innb.	% ift landsgj	Danseforestillinger	Dans Pr 1000 innb.	% ift landsgj	Rangering
Hele landet	8034		1,6	1631142	0,32		1076	0,2		
Sør-Trøndelag	567		1,9	101900	0,34	4 %	64	0,2	-1 %	4
Orkdal	4		0,3	687	0,06	-82 %	5	0,4	104 %	135
Ørland	1		0,2	117	0,02	-93 %		0,0	-100 %	220
Hemne	0		0,0	0	0,00	-100 %		0,0	-100 %	255
Frøya	0		0,0	0	0,00	-100 %		0,0	-100 %	255
Hitra	0		0,0	0	0,00	-100 %		0,0	-100 %	255

Tabell 12: Kulturskole og DKS. Tilbud og deltakelse. Kilde: GSI, KOSTRA, DKS-sekretariatet /Ksys.

Kulturskole	Antall sjangere	Årstimer	Årstimer pr barn	% ift landsgj	Elevplasser	Elevplasser pr barn	Ant elever	Antall elever pr. barn	% ift landsgj	DKS publikum	DKS publikum pr. barn	% ift. Landsgj.	Rangering
Hele landet	1289	1359750		2,2	123200	0,20	108723	0,18		2706742	4,4		
Sør-Trøndelag	85	105230		2,9	9335	0,26	8238	0,23	30 %	106728	3,0	-32,31 %	15
Hemne	1	4482		8,4	154	0,29	154	0,29	64 %	2659	5,0	13,46 %	142
Ørland	4	3050		4,9	321	0,51	326	0,52	196 %	2478	4,0	-9,66 %	192
Frøya	4	2698		5,3	207	0,41	208	0,41	133 %	1873	3,7	-15,83 %	240
Hitra	4	2296		4,3	185	0,34	163	0,30	72 %	1900	3,5	-19,55 %	294
Orkdal	5	4766		3,3	376	0,26	304	0,21	21 %	5488	3,8	-12,56 %	344

Tabell 13: Sentrale tildelinger til kultur. Kilde: Norsk teateråd, Norsk musikkråd, Riksantikvaren, Norsk kulturråd og statsbudsjettet.

SENTRALE TILDELINGER	Frifond totalt	Frifond Pr. innb.	% ift landsgj	Riks-antikvaren	Riksantikvaren Pr. innb.	% ift landsgj	Kulturråd og statsbudsjett	Kulturråd og statsbudsj Pr. innb.	% ift landsgj	Rangering
Hele landet	15968476	3,2		71893068	14,2		773314257	153,1		
Sør-Trøndelag	1231546	4,1	29 %	2678500	8,8	-38 %	90625000	299,3	96 %	6
Orkdal	21000	1,8	-42 %	105000	9,1	-36 %	270000	23,4	-85 %	104
Hitra	0	0,0	-100 %	100000	22,3	57 %		0,0	-100 %	285
Frøya	0	0,0	-100 %		0,0	-100 %	50000	11,1	-93 %	296
Ørland	0	0,0	-100 %		0,0	-100 %	30000	5,8	-96 %	311
Hemne	0	0,0	-100 %		0,0	-100 %		0,0	-100 %	324

Tabell 14: Frivillighet. Mva-kompensasjon samt medlemstall. Kilde: Lotteri- og stiftelsestilsynet, Norges musikkorps Forbund, Korpsnett, Norsk husflidslag, Norges Korforbund, Norsk Sangerforbund, Norsk Sangerforum og Ung i kor samt KOSTRA tabell 04693: L. Kirke: Antall kormedlemmer

FRIVILLIGHET	MVA-kompensasjon	MVA - komp Pr. innb.	% ift landsgj	Korps-medlemmer	Korps-medl. Pr. 1000 innb.	% ift landsgj	Kor-medlemmer	Kormedlemmer Pr. 1000 innb.	% ift landsgj	Medlemmer husflid	Medlemmer husflid pr. 1000 innb.	% ift. landsgj	Rangering
Hele landet	47838470	9,5		63018	12,5		89730	17,8		23430	4,6		
Sør-Trøndelag	3175056	10,5	11 %	4108	13,6	9 %	5566	18,4	3 %	1257	4,2	-10 %	4
Ørland	45373	8,8	-7 %	98	19,0	52 %	93	18,0	2 %	35	6,8	46 %	105
Hemne	22309	5,3	-44 %	75	17,7	42 %	35	8,3	-53 %	43	10,2	119 %	222
Hitra	24214	5,4	-43 %	93	20,8	67 %	70	15,6	-12 %		0,0	-100 %	264
Orkdal	63183	5,5	-42 %	91	7,9	-37 %	141	12,2	-31 %	70	6,1	31 %	276
Frøya	3632	0,8	-91 %	13	2,9	-77 %	68	15,1	-15 %		0,0	-100 %	420

Tabell 15: Kommunale utgifter til ulike kulturtiltak i Hitra kommune. Kr pr. innbygger.

UTGIFTER TIL KULTUR	Barn og unge	Folkebibliotek	Kino	Muséer	Kunst-formidling	Idrett	Idretts-anlegg	Kulturskoler	Kulturbygg	Annet	Totalt
Ørland	76	0	7	154	0	134	490	0	819	1 426	3 107
Hemne	308	375	9	156	0	106	435	590	195	269	2 444
Hitra	200	290	107	149	0	660	5	560	9	356	2 336
Hele landet	194	270	12	76	94	189	386	245	159	246	1 872
Sør-Trøndelag	193	221	4	63	180	233	356	316	122	181	1 871
Orkdal	97	193	25	0	0	215	262	345	143	537	1 817
Frøya	93	275	0	21	30	-10	271	619	201	314	1 814

Tabell 16: Netto driftsutgifter til kultur som andel av totale netto driftsutgifter. 2006-2012.

Andel kultur	Frøya	Hemne	Hitra	Orkdal	Ørland	Hele landet	Sør-Trøndelag
2006	4,3 %	6,5 %	3,8 %	3,7 %	4,0 %	4,3 %	4,5 %
2007	5,0 %	6,4 %	3,8 %	3,4 %	4,2 %	4,4 %	4,8 %
2008	4,5 %	6,3 %	4,4 %	4,7 %	5,9 %	4,4 %	4,9 %
2009	4,5 %	6,1 %	4,6 %	4,3 %	6,2 %	4,2 %	4,7 %
2010	4,2 %	5,7 %	4,9 %	5,9 %	7,9 %	4,4 %	4,7 %
2011	3,6 %	4,8 %	5,3 %	3,9 %	8,0 %	3,9 %	4,1 %
2012	3,7 %	4,5 %	4,8 %	4,0 %	6,3 %	3,8 %	4,1 %