



# Norsk kulturindeks 2012

Resultater fra Voss kommune

BÅRD KLEPPE

TF-notat nr. 36/2012

**Tittel:** Norsk kulturindeks  
**Undertittel:** Resultater fra Voss kommune  
**TF-notat nr:** 36/2012  
**Forfatter(e):** Bård Kleppe  
**Dato:** 20.10.12  
**ISBN:** 978-82-7401-541-8  
**ISSN:** 1891-053X  
**Pris:** 150,- (Kan lastes ned gratis fra [www.telemarksforsking.no](http://www.telemarksforsking.no))  
**Framsidedfoto:** Istock.com  
**Prosjekt:** Norsk kulturindeks 2012  
**Prosjektnr.:** 20120840  
**Prosjektleder:** Bård Kleppe  
**Oppdragsgiver(e):** Voss kommune

**Spørsmål om dette notatet kan rettes til:**

Telemarksforsking  
Postboks 4  
3833 Bø i Telemark  
Tlf: +47 35 06 15 00  
Epost: [post@tmforsk.no](mailto:post@tmforsk.no)  
[www.telemarksforsking.no](http://www.telemarksforsking.no)

**Norsk kulturindeks** er en årlig oversikt over kulturnivået i norske kommuner. Rapporten utarbeides av Telemarksforsking med finansiering fra interne midler.

**Telemarksforsking** er et selvstendig, regionalt forankret forskningsinstitutt med kunder og prosjekter over hele Norge. Instituttet har ca. 30 forskere fordelt på fem fagfelt som jobber på oppdrag for departementer, direktorater, fylker, kommuner, regionråd, bedrifter og organisasjoner over hele landet.

Telemarksforsking har sammen med Høgskolen i Telemark i en årrekke vært et sentralt miljø for kulturpolitisk forskning. Instituttet har i dag fem forskere som jobber med kulturpolitisk forskning på heltid, samt tre seniorforskere i bistillinger med lang internasjonal erfaring på området. Sammen med Høgskolen i Telemark arrangerer Telemarksforsking blant annet den årlige konferansen Kulturrikets tilstand.

Prosjektleder for Norsk kulturindeks er forsker Bård Kleppe. Henvendelser kan rettes til ham på telefon 911 97 543 eller epost [kleppe@tmforsk.no](mailto:kleppe@tmforsk.no).

# Forord

Norsk kulturindeks er en årlig oversikt over kulturtilbud og kulturaktivitet i norske kommuner, regioner og fylker. Indeksen er basert på registerdata fra en rekke offentlige etater, interesseorganisasjoner og foreninger. I denne rapporten presenterer vi resultater og detaljer for Voss kommune, utvalgte sammenlignbare kommuner, Hordaland fylke og landsgjennomsnittet.

Norsk kulturindeks er utarbeidet av Bård Kleppe i samarbeid med en intern referansegruppe bestående av følgende forskere: Knut Vareide, Ole Marius Hylland, Ola K. Berge, Mari T. Heian, Heidi Stavrum og Knut Løyland.

Vi takker alle som har vært behjelpelig med å sende oss data.

Bø, 29. oktober 2012

Bård Kleppe

Prosjektleder



# Innhold

Innledning .....	6
Kort om metode .....	6
Plassering i Norsk kulturindeks .....	8
1. Kunstnere .....	9
2. Kulturarbeidere .....	11
3. Museum .....	12
4. Konserter.....	13
5. Kino .....	14
6. Bibliotek.....	15
7. Scenekunst.....	17
8. Kulturskolen og Den kulturelle skolesekken.....	18
9. Sentrale tildelinger.....	20
10. Frivillighet .....	22
11. Kommunale utgifter til kultur .....	24
12. Tabeller.....	26

# Innledning

Hva er statusen for kulturlivet i Voss kommune sammenlignet med andre kommuner, gjennomsnittet for regionen, fylket og hele landet? I dette notatet presenterer vi tall fra Norsk kulturindeks 2012 som kan si noe om dette. I rapporten er tallene presentert grafisk, bak i rapporten presenterer vi tallene i tabeller. Tabellene viser totale summer, summer delt på antall innbyggere, samt summer delt på antall innbyggere prosentvis i forhold til landsgjennomsnittet. For data som er sammenlignbare med tall fra Norsk kulturindeks 2011, presenterer vi endringer i prosent.

## Kort om metode

---

Norsk kulturindeks er basert på data innsamlet fra KOSTRA<sup>1</sup>/SSB, medlemslister, offentlige registre og ulike kulturpolitiske ordninger. Kvaliteten på disse dataene er jevnt over gode, men det vil være umulig å fange opp alle kulturtiltak rundt om i kommunene. De fleste tallene i denne rapporten er eksakte tall og kan derfor refereres til, noen tall er ikke eksakte, men likevel gode for sammenligning. Dette kommer fram av tabellen på neste side og det er også spesifisert i teksten.

Når vi sammenligner kulturtilbud i denne rapporten, tar vi utgangspunkt i tall pr. innbygger. Dette kan være antall kunstnere pr. innbygger eller publikum pr. innbygger. På denne måten kan man sammenligne kulturtilbud og kulturbruk på tvers av kommuner med ulik størrelse. En innvendig mot dette er selvsagt at et tilbud ikke svekkes ved at flere deltar og at store byer med sitt mangfold har et bedre tilbud totalt, selv om tilbudet ikke er bedre pr. innbygger. I utvalget av indikatorer har vi derfor primært valgt oversikter der enheten er personer, enten publikum, medlemmer, deltakere i kulturskole etc. Vi har også etterstrebet indikatorer som ikke favoriserer små eller store kommuner systematisk. Vi presenterer ikke noen fullstendig oversikt over metode i denne rapporten, men henviser til Norsk kulturindeks 2012 (Kleppe 2012) der dette redegjøres for i detalj. Publikasjonen kan lastes ned fra våre hjemmesider<sup>2</sup>.

I Norsk kulturindeks finnes også en rangering. Kommuner, regioner og fylker er rangert i ti kategorier med en samlet sum til slutt. Rangeringen i kategoriene skal fortelle noe om hvordan kulturnivået er i den gitte kommunen, regionen eller fylket på dette området og totalrangeringen skal si noe om det totale kulturnivået. Utvalget av kategorier samt vektingen av innholdet i disse, er gjort på bakgrunn av en faglig vurdering. Kategoriene har blitt valgt ut med bakgrunn i tilgjengelige data og ut i fra en tanke om hvilke faktorer som spiller positivt inn på kulturtilbudet og kulturbruken i en kommune. Vi har her dratt nytte av Telemarksforsknings kompetanse innen kulturpolitikk, kommunalpolitikk og regional utvikling. En generell målsetning har vært å velge og vekte data på en slik måte at strukturelle egenskaper som for eksempel folketall i minst mulig grad påvirker resultatene. Videre har vi valgt data som beskriver både kulturtilbud og kulturbruk. Som en hovedregel har disse blitt vektlagt like mye. En oversikt over kilder og vekting finnes på neste side.

Beskrivelsen av kulturtilbudet og kulturaktivitet tar utgangspunkt i følgende ti kategorier: Kunstnere, kulturarbeidere, museum, musikk, kino, bibliotek, scenekunst, kulturskoler og Den kulturelle skolesekken, sentrale tildelinger og frivillighet. Alle kategorier er vektet likt, men delindikatorer innen hver kategori er vektet ulikt.

---

<sup>1</sup> Kommune-Stat-rapportering.

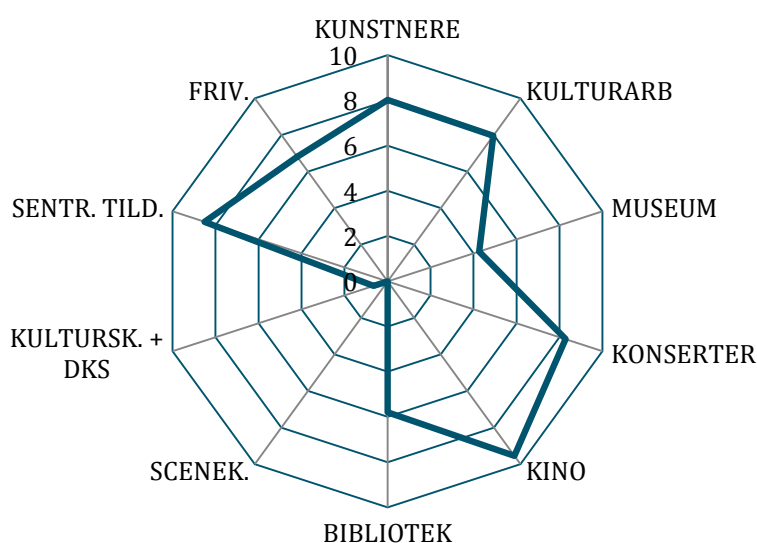
<sup>2</sup> [http://www.tmforsk.no/publikasjoner/detalj.asp?merket=5&r\\_ID=1942](http://www.tmforsk.no/publikasjoner/detalj.asp?merket=5&r_ID=1942)

Tabell 1: Kategorier, kilder, årstall og vektinger for Norsk kulturindeks.

Kategori	Kilde	Eks. tall	(Mnd)/År	Vekting
<b>1 KUNSTNERE</b>				
1a Kunstnertetthet	Medlemsregister fra 10 kunstnerorganisasjoner		4/2012	5 %
1b Kunstnermangfold	Medlemsregister fra 10 kunstnerorganisasjoner		4/2012	2,5 %
1c Tildelinger fra Statens kunstnerstipend	Statens kunstnerstipend	X	2011	2,5 %
<b>2 KULTURARBEIDERE</b>				
2a Sysselsatte innen kunstnerisk produksjon	SSB sin sysselsettingsstatistikk (SN2007)	X	2011	2,5 %
2b Sysselsatte innen kulturformidling	SSB sin sysselsettingsstatistikk (SN2007)	X	2011	2,5 %
2c Sysselsatte i kunstopplæring	SSB sin sysselsettingsstatistikk (SN2007)	X	2011	2,5 %
2d Sysselsatte i media	SSB sin sysselsettingsstatistikk (SN2007)	X	2011	2,5 %
<b>3 MUSEUM</b>				
3a Kommunale midler til museum	KOSTRA/SSB		2011	2,5 %
3b Totalt besøkstall for museum	Kulturrådet og årsrapporter fra konsoliderte museer.	X	2011	2,5 %
3c: Betalende besøk museum	Kulturrådet og årsrapporter fra konsoliderte museer.	X	2011	5 %
<b>4 KONSERTER</b>				
4a Antall Tono-arrangement	TONO	X	2011	5 %
4b Billetinntekter for Tono-registrerte konserter	TONO + Norsk Rockforbund		2011	5 %
<b>5 KINO</b>				
5a Antall filmfremvisninger totalt	KOSTRA/SSB	X	2011	2,5 %
5b Antall filmfremvisninger av norske filmer	KOSTRA/SSB	X	2011	2,5 %
5c Antall kinobesøk totalt	KOSTRA/SSB	X	2011	2,5 %
5d Antall kinobesøk norske filmer	KOSTRA/SSB	X	2011	2,5 %
<b>6 BIBLIOTEK</b>				
Totalt utlån fra folkebibliotek (alle medier)	KOSTRA/SSB	X	2011	2,5 %
Antall besøk i folkebibliotek	KOSTRA/SSB	X	2011	2,5 %
<b>7 SCENEKUNST</b>				
7a Antall teaterforestillinger	NTO statistikk + tilsendte lister fra regionteatre		2011	3,33 %
7b Teaterpublikum	NTO statistikk + tilsendte lister fra regionteatre		2011	3,33 %
7c Antall danseforestillinger	Danseinformasjonen		2011	3,33 %
<b>8 KULTURSKOLE / DEN KULTURELLE SKOLESEKKEN</b>				
7a Antall årstimer totalt i kulturskolen	GSI	X	2011	1,25 %
7b Bredden i kulturskoletilbudet	GSI	X	2011	1,25 %
7c Antall elever fra kommunen i kulturskole	KOSTRA/SSB	X	2011	2,5 %
7d Antall publikum Den kulturelle skolesekken	DKS-sekretariatet / Ksys	X	2011	5 %
<b>9 SENTRAKALE TILDELINGER</b>				
9a Kulturfondtildelinger + tilskudd over statsbudsjettet	Norsk kulturråd og Statsbudsjettet 2012	X	2011	3,33 %
9b Tildelinger Frifond	Norsk musikkråd og Norsk teaterråd	X	2011	3,33 %
9c Tildelinger Riksantikvaren	Riksantikvaren	X	2011	3,33 %
<b>10 FRIVILLIGHET</b>				
10a MVA refusjon	Lotteri- og stiftelsestilsynet	X	2011	5,00 %
10b Antall korpsmedlemmer	Norges musikkorps forbund og korpsnett	X	4/2011	1,67 %
10c Antall kormedlemmer	4 korforbund + KOSTRA (se metode)		4/2011	1,67 %
10d Antall historielagsmedlemmer	Landslaget for historielag		6/2011	1,67 %

# Plassering i Norsk kulturindeks

Voss havner totalt sett på en 82. plass blant 429 kommuner i Norsk kulturindeks 2012. Der som man gjør om denne rangeringen til en score mellom en og ti, får Voss en totalscore på 8,1. Kino og sentrale tildelinger er de to kategoriene der Voss skårer høyest. I kinokategorien havner de på en 15. plass, i sentrale tildelinger på en 50. plass. Voss gjør det også godt på kunstnere (80. plass), kulturarbeidere (88. plass) og konserter (74. plass). I kategorien scenekunst havner Voss på bunn i vår oversikt (kun 251 kommuner har et registrert scenekunsttilbud). De havner også lavt i kategorien kulturskole + DKS.



Figur 1: Kommunen sin score i de ulike kategoriene. De beste verdiene befinner seg ytterst i radardiagrammet. Kategoriene er rangert fra 0-10.

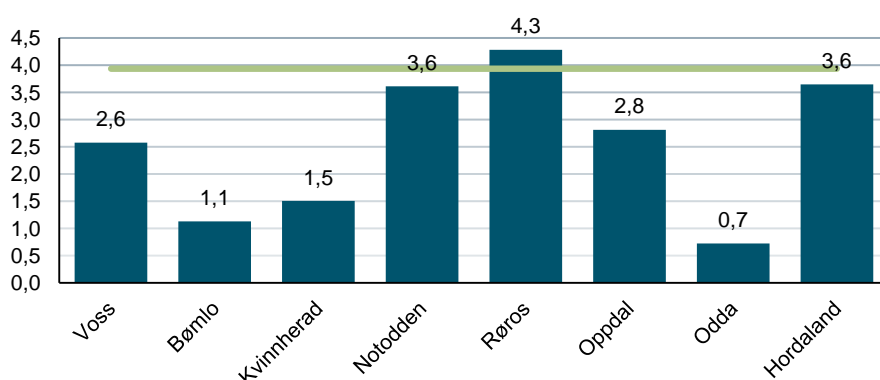
Tabell 2: Kommunens rangering (av 429) sammenlignet med andre, relevante kommuner.

Region	KUNSTNERE	KULTURARB	MUSEUM	KONSERTER	KINO	BIBLIOTEK	SCENEKUNST	KULTURSKOLE + DKS	OFF. TILDELINGER	FRIVILLIGHET	RANG	2011
Voss	80	88	216	74	15	179	251	401	50	137	82	(62)
Bømlo	318	215	347	204	91	260	156	279	301	94	246	(216)
Kvinnherad	226	76	73	135	127	139	251	336	323	216	155	(145)
Notodden	41	142	226	6	95	132	129	305	6	263	54	(37)
Røros	23	8	32	9	100	201	47	39	1	29	1	(5)
Oppdal	111	77	166	80	7	235	20	369	174	186	70	(50)
Odda	375	34	30	90	104	56	251	304	25	350	101	(85)



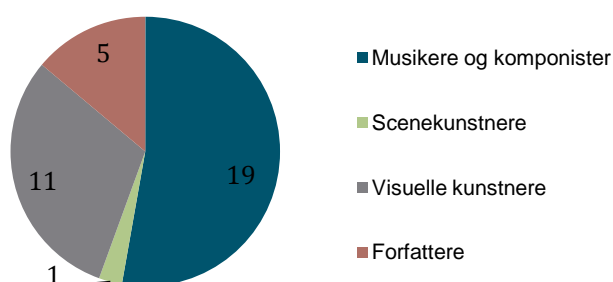
# 1. Kunstnere

Antallet kunstnere, deres kunstneriske aktivitet og deres kunstneriske kvalitet vil svært sannsynlig påvirke kulturlivet i kommunen. Kunstnerne iverksetter ofte kulturtiltak lokalt og bidrar til å styrke kulturlivet i lokalsamfunnet. Oversikten vi her presenterer tar utgangspunkt i bostedsadresse for kunstnere registrert i de ti største kunstnerorganisasjonene i landet. Vi presenterer også oversikt over tildelinger fra Statens kunstnerstipend (SKS). Dette vil være en indikator på den kunstneriske kvaliteten til kunstnerne som er bosatt i kommunen.



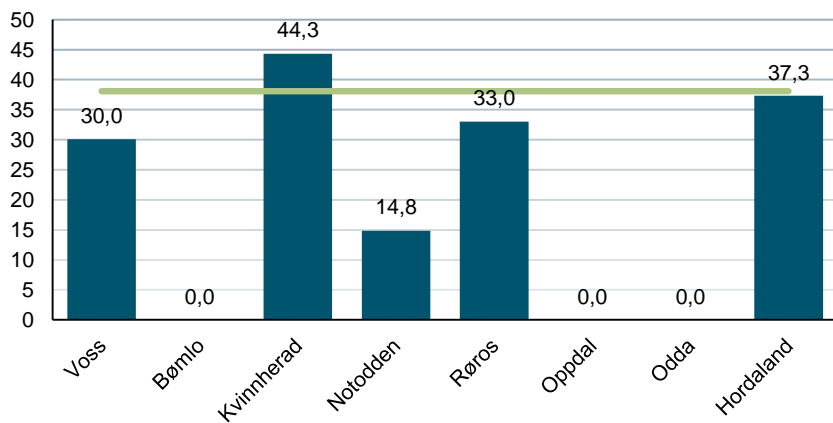
Figur 3: Antall kunstnere pr. tusen innbyggere i utvalgte kommuner, regioner og fylker. Landsgjennomsnittet er markert med grønt (3,9)

Totalt er 36 kunstnere bosatt i Voss kommune. Dette tilsvarer 2,6 kunstnere pr. tusen innbyggere, en kunstner-tetthet som er om lag 65 % av landsgjennomsnittet. Kunstnertettheten i Voss har steget med 9 % det siste året. På landsbasis har det ikke vært noen endring i kunstnertettheten.



Figur 2: Antall medlemskap i ulike organisasjoner fordelt på kunstformer i Voss kommune.

Av de 36 kunstnerne i Voss kommune er 19 musikere eller komponister, 1 scenekunstner, 11 visuelle kunstnere og fem forfattere.

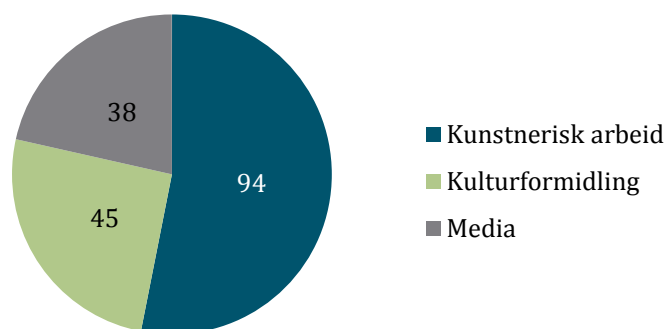


Figur 4: Tildelinger fra Statens kunstnerstipend i Voss, utvalgte kommuner og Hordaland.

Statens kunstnerstipend er den viktigste ordningen for direkte støtte til kunstnere. Tildelingene gjøres på bakgrunn av en kvalitativ vurdering av kunstneren. Kunstnere bosatt i Voss mottok i 2011 420 000 fra SKS. Dette er 30 kroner pr. innbygger, 80 % av landsgjennomsnittet. Til sammen fire kunstnere bosatt i Voss fikk tildelinger fra SKS.

## 2. Kulturarbeidere

Sysselsettingstall for kulturyrker er en god indikator på kulturlivet i kommunen. Kulturyrker genererer i stor grad kulturtilbud lokalt. Flere steder jobbes det også målrettet for å styrke det kulturbaserte næringslivet. Tallene i denne oversikten er hentet fra SSBs sysselsettingsstatistikk. Dette er eksakte data der de sysselsatte er registrert på arbeidsadresse. Oversikten inkluderer både ansatte og selvstendige næringsdrivende, i både privat og offentlig sektor.

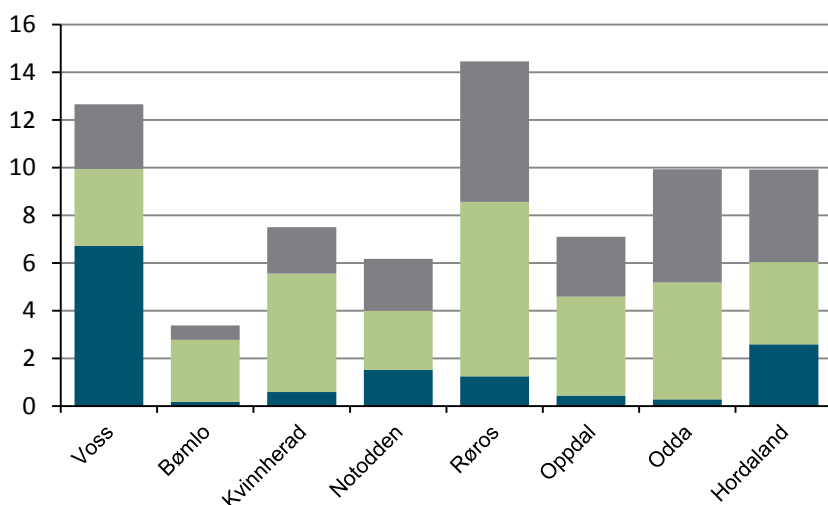


Figur 5: Antall sysselsatte i ulike kulturyrker i Voss kommune.

I Voss jobber 117 personer innenfor ulike kulturyrker. 38 av disse jobber innen media, 94 jobber med kunstnerisk arbeid av ulik art, 45 personer jobber med kulturformidling, f.eks. museums og bibliotekansatte, og 30 personer jobber med kunstopplæring i kulturskolen eller lignende.

Andelen kulturarbeidere er høy i Voss med 12,6 ansatte pr. tusen innbyggere. Dette er 20 % over landsgjennomsnittet. Generelt finner man flest ansatte innen disse yrkene i de større byene og regionsentrene, slik sett framstår Voss som et sted med slike kvaliteter. Vi ser også at det er langt flere som jobber med kunstnerisk arbeid i Voss enn det er bosatt kunstnere i kommunen. Dette kan tyde på at kunstnere kommer til Voss for å jobbe med kunst.

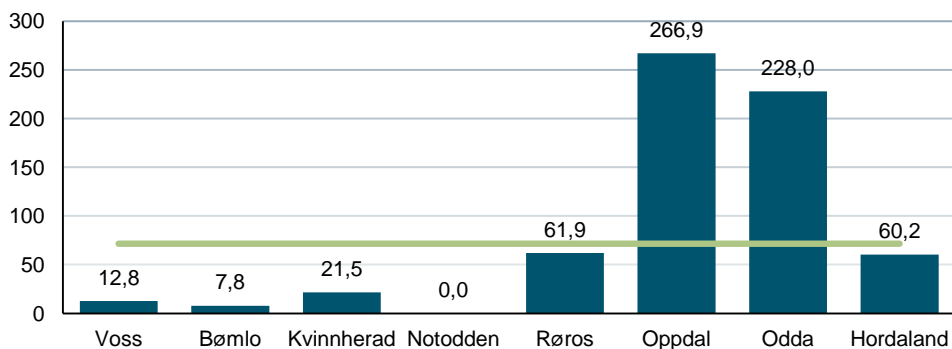
Antall ansatte innen disse yrkene har vært stabilt i Voss de siste to årene. Vi finner en liten økning i personer som jobber med kunstnerisk arbeid og en nedgang i personer som jobber med media.



Figur 6: Kulturarbeidere pr. 1000 innbyggere i Voss kommune, utvalgte kommuner og Hordaland.

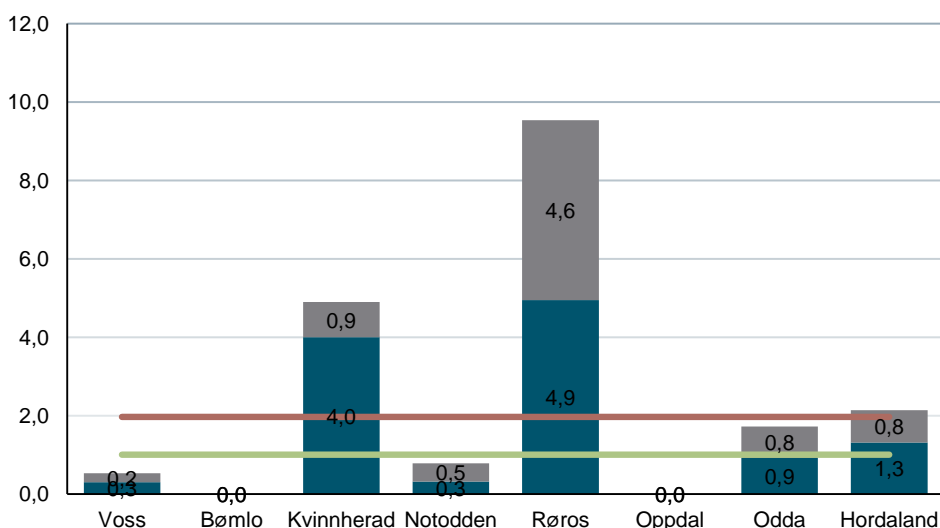
### 3. Museum

Museene er en viktig del av kulturaktiviteten rundt i kommunene. De er ressurscenter for kulturvern, de produserer kunnskap og opplevelser og de kan fungere som møtesteder for innbyggerne. Vi presenterer her kommunale tildelinger til museer samt totalt besøk og betalende besøk for alle museumsavdelinger som rapporterer tall inn til Norsk kulturråd.



Figur 7: Netto driftsutgifter til muséer i Voss kommune, utvalgte kommuner og Hordaland. Landsgjennomsnitt er markert med grønn strek (71,5).

Totalt brukte Voss 179 000 på museumsformål (Netto driftsutgifter til muséer, funksjon 375). Dette tilsvarer omlag 13 kroner pr. innbygger og er 18 % av landsgjennomsnittet. Dette tilsvarende sum som i 2010, det vil si en realnedgang. I landet for øvrig har økningen i kommunale tilskudd til museer vært på 11 %.



Figur 8: Betalende besøk (blå) og annet besøk (grå) på muséer i Voss kommune, utvalgte kommuner og Hordaland. Landsgjennomsnitt er markert med grønn strek for betalende (1,0) og rød strek for total (1,96).

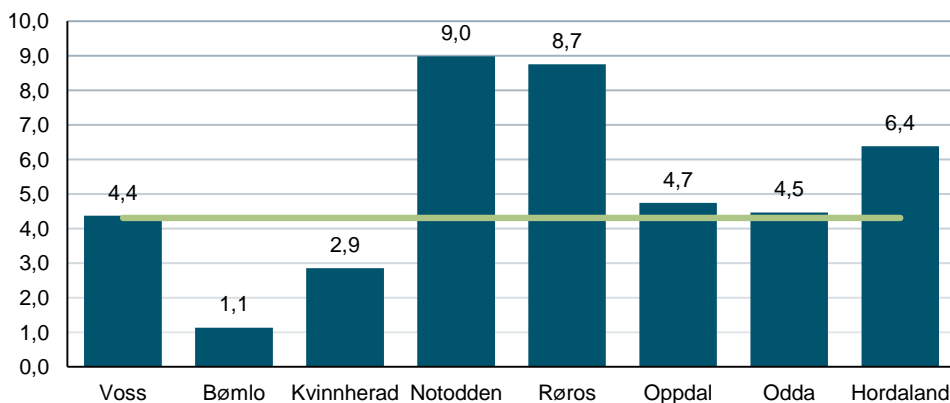
Museer i Voss kommune hadde et besøk i 2011 på 7400, av disse var 4883 betalende besøk. Dette tilsvarer et totalt besøk på 0,53 pr. innbygger og et betalende besøk på 0,35 pr. innbygger. Det totale besøket er 30 % av landsgjennomsnittet.

## 4. Konserter

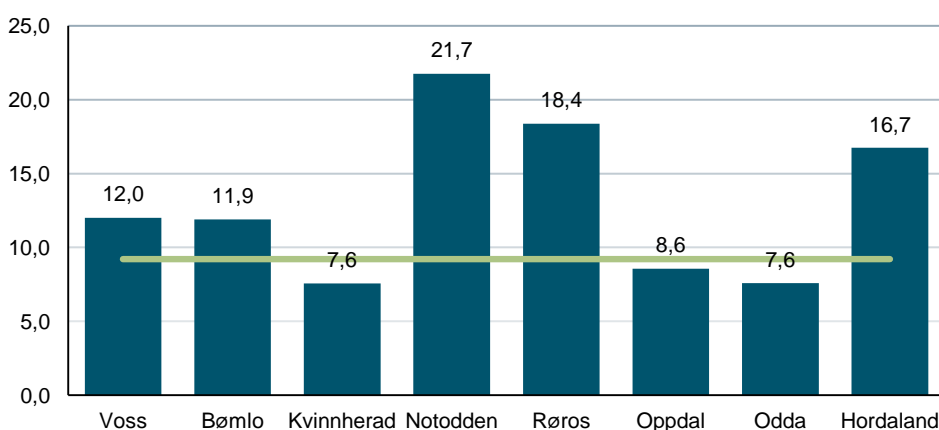
Kategorien konserter tar utgangspunkt i konserttall fra Tono. Tono er et organ som forvalter lydfestings- og fremføringsrettigheter for musikkverk i Norge på vegne av komponister, tekstforfattere og musikkforlag. Dette er en stor database med omtrent 22000 konserter.

Totalt er det registrert 61 konserter i Voss kommune i Tono sin oversikt for 2011. Dette tilsvarer 4,36 konserter pr. 1000 innbyggere. Antall konserter er 1 % over landsgjennomsnittet. TONO-dataene er imidlertid ikke helt nøyaktige, flere konserter har nok kommet under radaren, men dette er en underrapportering som er lik for hele landet.

Dersom vi ser på Tono-avregninger, finner vi at aktører i Voss har blitt avkrevd 168.000 kroner i TONO-avgift. Dette er 12 kroner pr. innbygger, 30 % over landsgjennomsnittet.



Figur 9: Antall TONO-registrerte konserter pr. 1000 innbyggere i Voss kommune, utvalgte kommuner og Hordaland. Landsgjennomsnitt er markert med grønn strek (4,3).



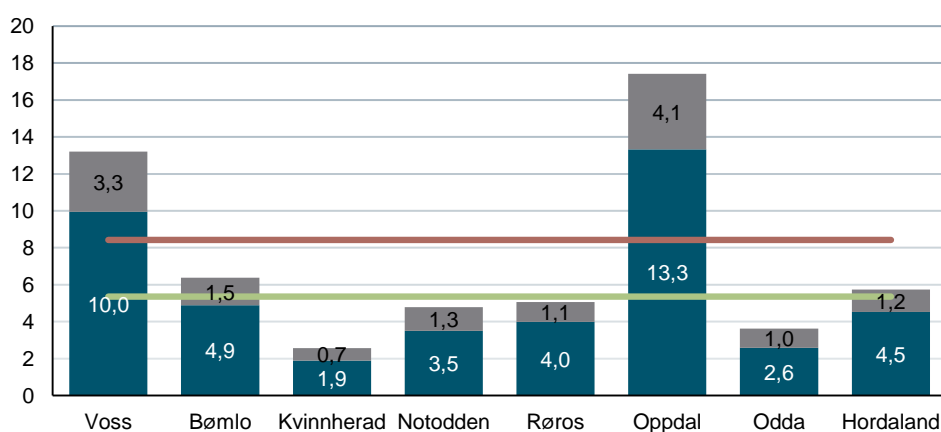
Figur 10: TONO-avregning pr. innbygger til arrangører i Voss kommune, utvalgte kommuner og Hordaland. Landsgjennomsnitt er markert med grønn strek (9,2).

## 5. Kino

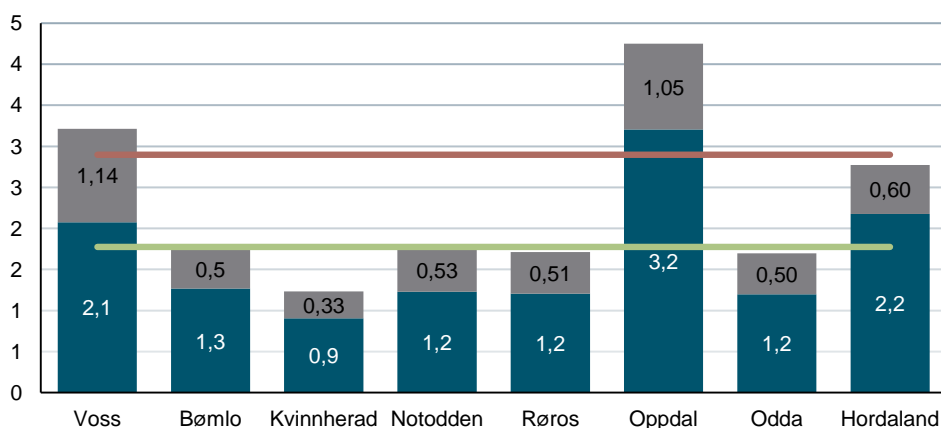
Kino er det kulturtilbudet som størst andel av befolkningen benytter seg av. I følge SSB sitt kulturbarometer er kino også et tilbud som befolkningen benytter seg av på tvers av sosio-økonomiske skillelinjer. I kinokategorien presenterer vi tall fra KOSTRA.

Totalt var det 1846 forestillinger på kino i Voss kommune. 455 av disse var norske. Dette utgjør 13,2 forestillinger pr. 100 innbygger og er 192 % av landsgjennomsnittet. For norske filmer er tallet 1,97 filmer pr. 100 innbyggere, 129 % av landsgjennomsnittet. Sammenligner man med fjoråret, finner vi at antall forestillinger har gått opp med 119 %. Dette er en formidabel økning.

44 932 personer besøkte kinoforestillinger i Voss, 15 934 av disse på norske filmer. Det totale besøket er 38 % over landsgjennomsnittet, besøket på norske filmer er det dobbelte av landsgjennomsnittet. Det totale besøket har økt med nesten 80 % siden 2010.



Figur 11: Antall kinoforestillinger fordelt på norske (grå) og utenlandske (blå) filmer pr. 100 innbyggere. Landsgjennomsnitt for er markert med grønn strek (5,4) for utenlandske filmer og rød strek (8,4) for total. Landsgjennomsnitt for norske filmer var 1,53.

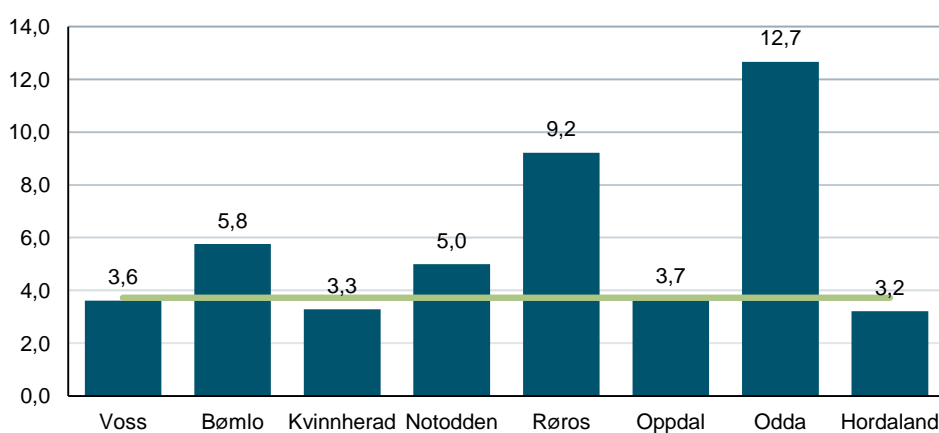


Figur 12: Antall kinobesøk fordelt på norske (grå) og utenlandske (blå) filmer pr. 100 innbyggere. Voss kommune, utvalgte kommuner og Hordaland. Landsgjennomsnitt for er markert med grønn strek (1,8) for utenlandske filmer og rød strek (2,9) for total. Landsgjennomsnitt for norske filmer var 0,56.

## 6. Bibliotek

Bibliotek er en lovpålagt tjeneste for kommunene og er en viktig del av både kunnskaps- og kulturpolitikken i Norge. Mange steder er biblioteket det kulturelle senteret i kommunene og fungerer som en viktig møteplass.

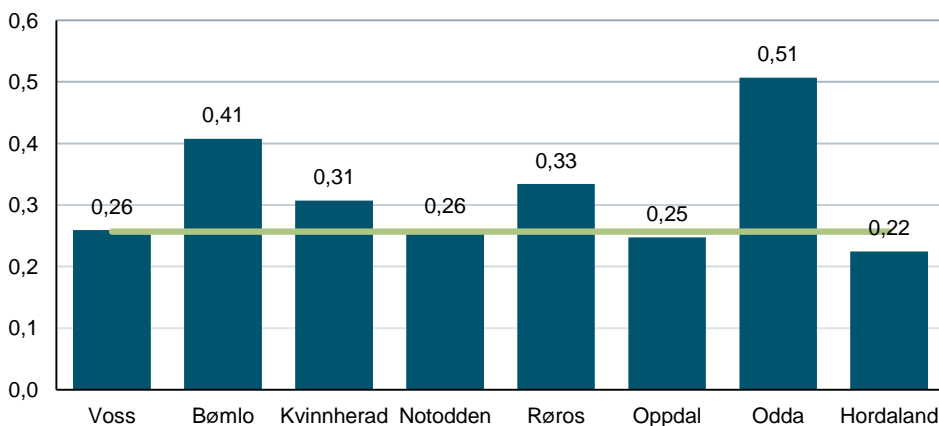
Folkebibliotekene i Voss kommune har pr. 1.1.2011 en samlet bokbestand på 50 500 medier. Hvor mange ulike titler dette utgjør, har vi ikke oversikt over. Bokbestanden ved disse bibliotekene tilsvarer 3,6 bøker pr. innbygger. Dette er tett opptil landsgjennomsnittet på 3,73. Bokbestand må ses i sammenheng med andre kommuner av tilsvarende størrelse. Samtidig er ikke bokbestand noe entydig tegn på kvalitet. En høy bokbestand kan like gjerne skyldes at biblioteket har vært dårlige til å kassere bøker.



Figur 13: Bokbestand pr. innbygger i Voss kommune, utvalgte kommuner og Hordaland. Landsgjennomsnitt er markert med grønn strek (3,7).

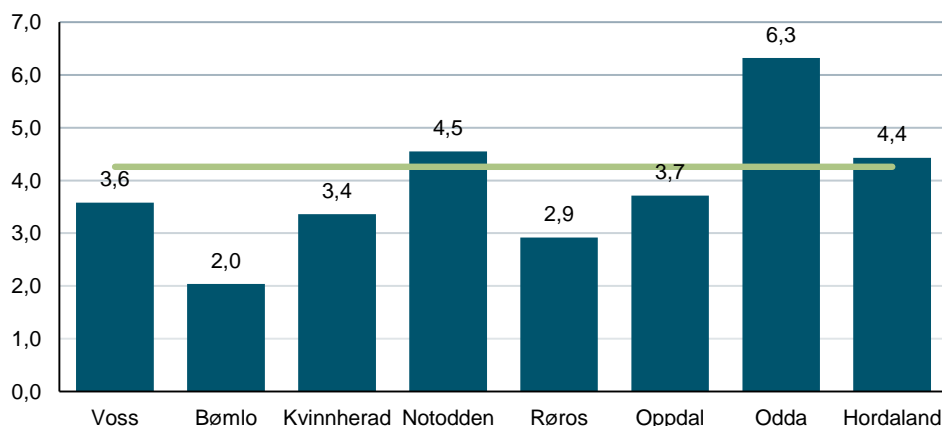
Tilveksten i bibliotekene forteller noe om tilbudet ved det enkelte bibliotek. Alle biblioteker får hvert år nye medier gjennom innkjøpsordningen fra Norsk kulturråd. Utover disse kan bibliotekene med egne, kommunale midler, kjøpe inn ytterligere bøker og medier.

Den samlede tilveksten av alle medier ved folkebiblioteker i Voss var i 2011 3624. Dette utgjør 0,26 medier pr. innbygger. Dette er på linje med landsgjennomsnittet.



Figur 14: Tilvekst pr. Innbygger for alle medier i Voss kommune, utvalgte kommuner og Hordaland. Landsgjennomsnitt er markert med grønn strek (0,26).

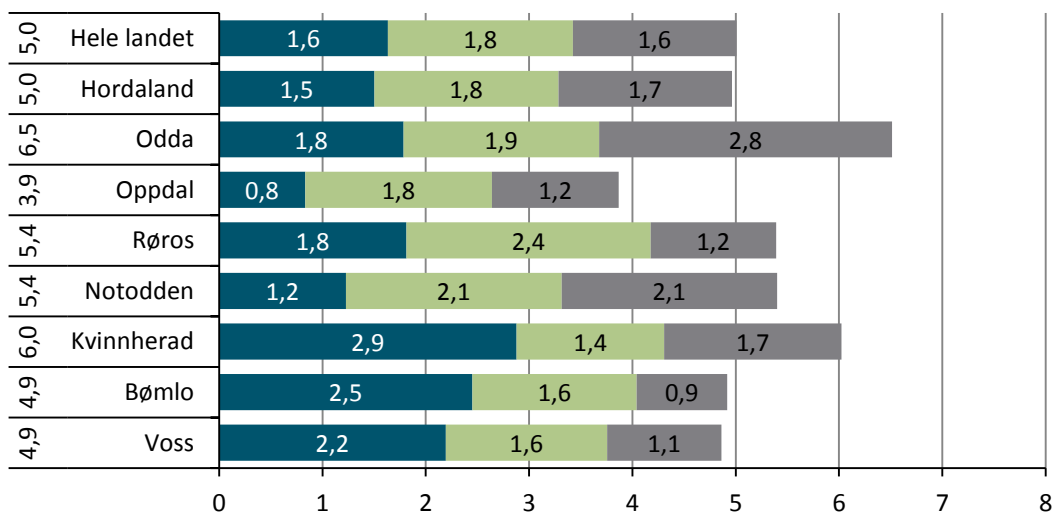
Samlet besøk ved folkebibliotekene i Voss kommune var i 2011 50 000. Dette tilsvarer om lag 3,3 besøk pr. innbygger. Dette er 70 % av landsgjennomsnittet. Besøket er stabilt siden 2010. Tallene tyder imidlertid på at tellerutinene på biblioteket i Voss er basert på relativt grove anslag. Dette bør bedres da besøk er en viktig kvalitetsindikator.



Figur 15: Bibliotekbesøk pr. innbygger for alle medier i Voss kommune, utvalgte kommuner og Hordaland. Landsgjennomsnitt er markert med grønn strek (4,26).

Det totale utlånet for alle medier Voss var i 2011 67 948. Av disse var 52 495 bøker. Voksenlitteratur utgjorde 21 813 utlån, mens barnelitteratur utgjorde 30 682 utlån.

Deler man dette på antall innbyggere, finner man at det ble lånt ut 4,9 medier pr. innbygger. Dette er om lag på linje med landsgjennomsnittet (5,01), det er også 22 % mer enn året før.



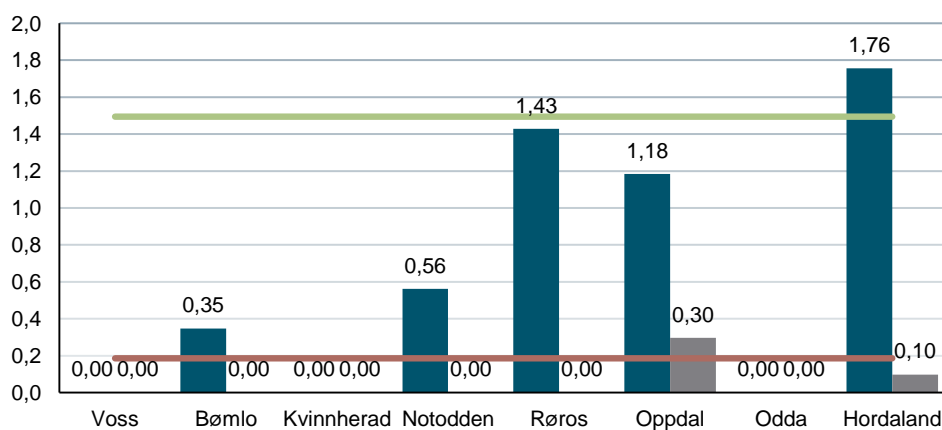
Figur 16: Utlån av barnelitteratur (blå), voksenlitteratur (grønn) og andre medier (grå) pr. innbygger i folkebibliotekene. Totalt utlån pr. innbygger til venstre.



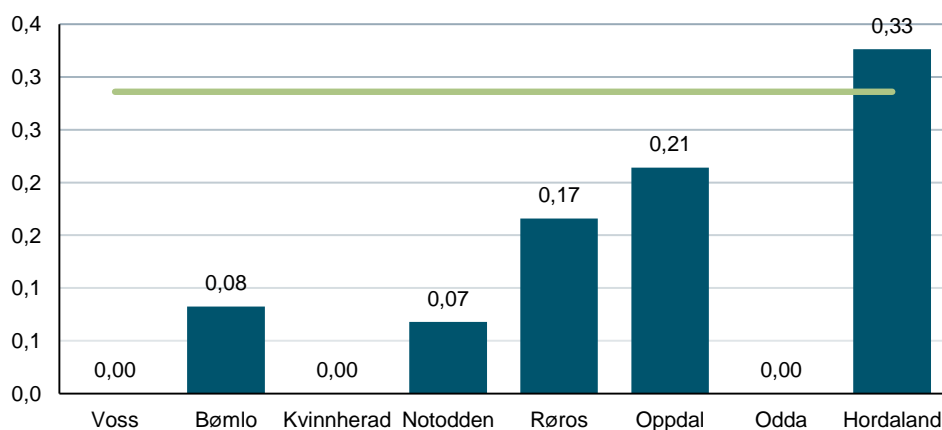
## 7. Scenekunst

Scenekunst er i mange land primært et tilbud man finner i byene. I Norge har vi gjennom Riksteateret og Regionteatrene hatt et utbygd, desentralisert scenekunsttilbud i mange år. Opplysningene om teater og operaforestillinger og publikum er hentet fra medlemsteatrene i Norsk Teater og Orkesterforening (NTO). Opplysningene om danseforestillinger er hentet fra Danseinformasjonen.no. Kommersielle teater og frie scenekunstgrupper er ikke inkludert i oversikten.

Det er ikke registrert hverken teater, opera eller danseforestillinger i Voss kommune. I vår oversikt er tall fra Riksteateret, regionteatrene og Danseinformasjonen inkludert.



Figur 17 : Antall teater og operaforestillinger pr. 1000 innbyggere (blått) og antall danseforestillinger pr. 1000 innbyggere (grått) for Voss kommune, utvalgte kommuner og Hordaland. Landsgjennomsnitt for danseforestillinger er markert med rød strek (0,19), landsgjennomsnittet for Teater- og operaforestillinger er markert med grønn strek (1,79)

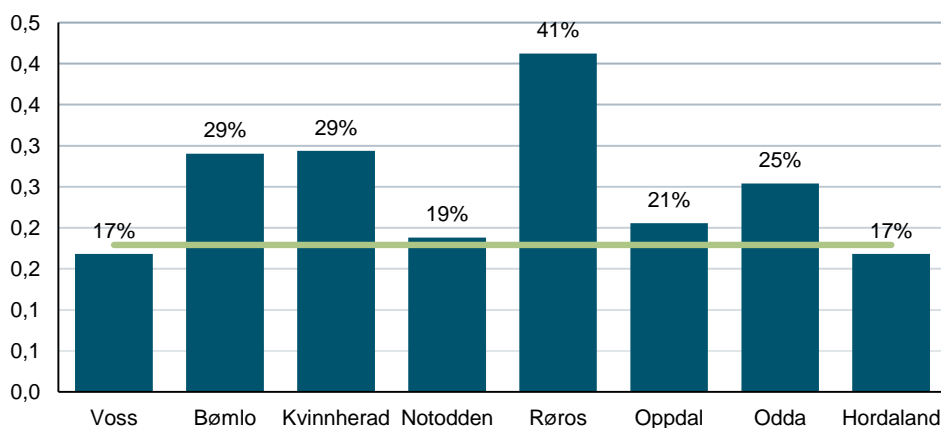


Figur 18: Antall teater og operabesøk pr. innbyggere for Voss kommune, utvalgte kommuner og Hordaland. Landsgjennomsnitt er markert med grønn strek (0,29).

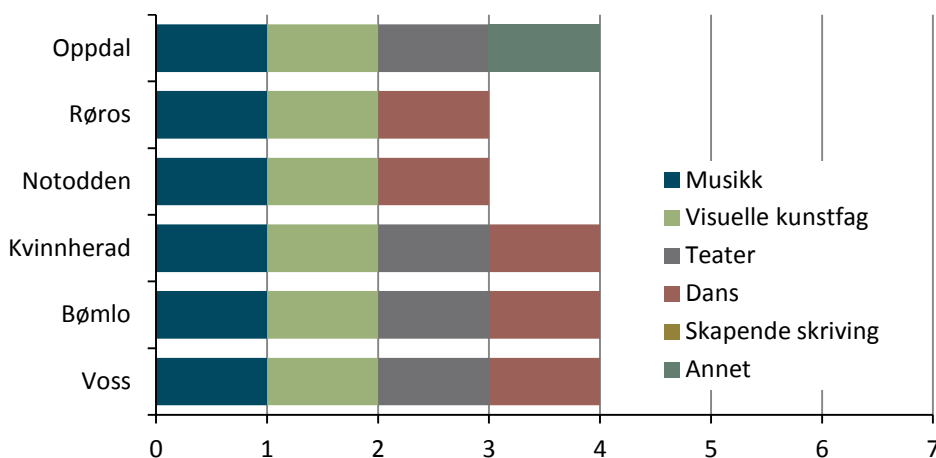
## 8. Kulturskolen og Den kulturelle skolesekken

Kulturskolen og Den kulturelle skolesekken (DKS) er, ved siden av Ungdommens kultur-  
mønstring (UKS), de viktigste statlige tiltak for kulturtilbud til barn og unge. Vi presenterer  
derfor disse tallene samlet under en kategori. Kulturskolene har som mål å la barn få utøve  
kunst og kultur, mens DKS primært har som mål å la barn og unge oppleve kunst og kultur.

I Voss kommune går 296 barn i kulturskolen. Dette utgjør 17 % av barn i grunnskolealder (6-15 år). Regje-  
ringen har gjennom Kulturløftet II tallfestet en målsetning om at 30 % av elevene i grunnskolealder skal gå i  
kulturskolen. Voss er langt unna dette målet, men det er også tilfellet for landet i sin helhet. Landsgjennomsnit-  
tet for kulturskoledeltakelse er 18 % av barn i grunnskolealder. Utviklingen viser at antall barn i kulturskoler  
har steget med 5 % det siste året i Voss kommunene.



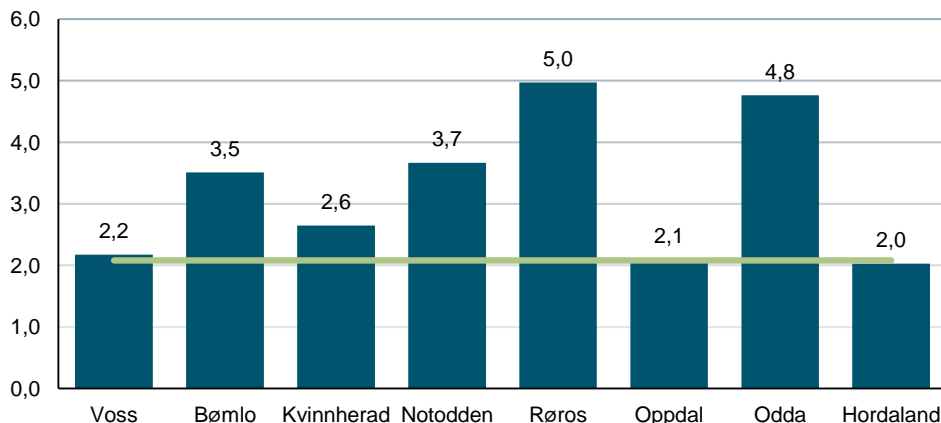
Figur 19: Andel av barn i grunnskolealder (6-15) i kommunen som går i kulturskole i Voss kommune, utvalgte kommuner og Hordaland. Landsgjennomsnitt er markert med grønn strek (18%)



Figur 20: Kunstformer det undervises i i kulturskolen i kulturskole i Voss kommune og utvalgte kommuner.

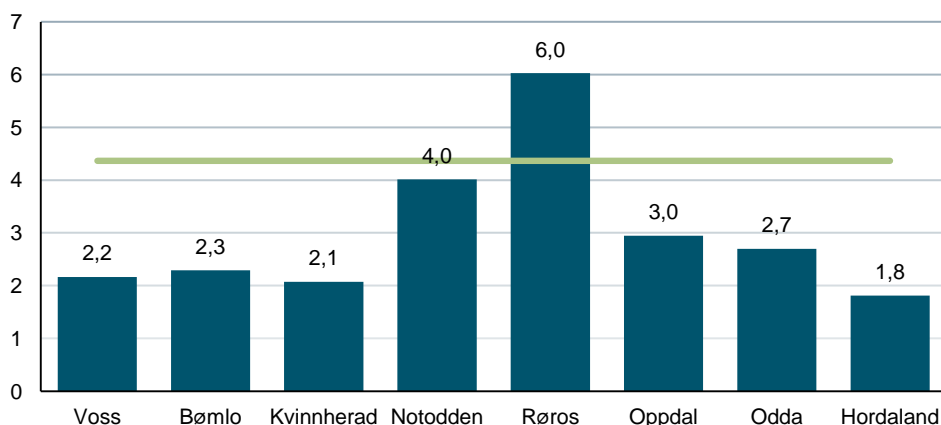
Kulturskoletilbud kan romme så mangt. Alt fra enkeltoppfølging av elever til store prosjektkor som samles over en kort periode. Ved siden av dekningsgrad vil derfor årstimer være en god indikator for kulturskoletilbudet i kommunene. Kulturskolene i Voss tilbyr 3832 årstimer hvert år. Dette utgjør 2,17 timer pr. barn i grunnskolealder. Antallet årstimer pr. barn er 5 % høyere enn landsgjennomsnittet (2,08).

Voss hadde i 2011 kulturskoletilbud i musikk, visuelle kunsthøgskole, teater og *annet*.



Figur 21: Årstimer i kulturskolen pr. barn i grunnskolealder (6-15 år) i Voss kommune, utvalgte kommuner og Hordaland. Landsgjennomsnitt er markert med grønn strek (2,08).

Siden DKS-forestillinger er obligatoriske for elevene, kan man regne med at publikumsoppslutningen er direkte avledet av tilbudet. Det totale publikum for DKS forestillinger i grunnskolen i Voss kommune var i 2011 3821. Dette tilsvarer et besøk på 2,2 forestillinger pr. barn i grunnskolealder (6-15). Dette er 50 % av landsgjennomsnittet på 4,36. I disse tallene inngår både kommunale og fylkeskommunale forestillinger. Antall forestillinger pr. barn i Voss har sunket med 55 % fra 2010. Nedgangen på landsbasis har imidlertid også vært stor (-24 %).

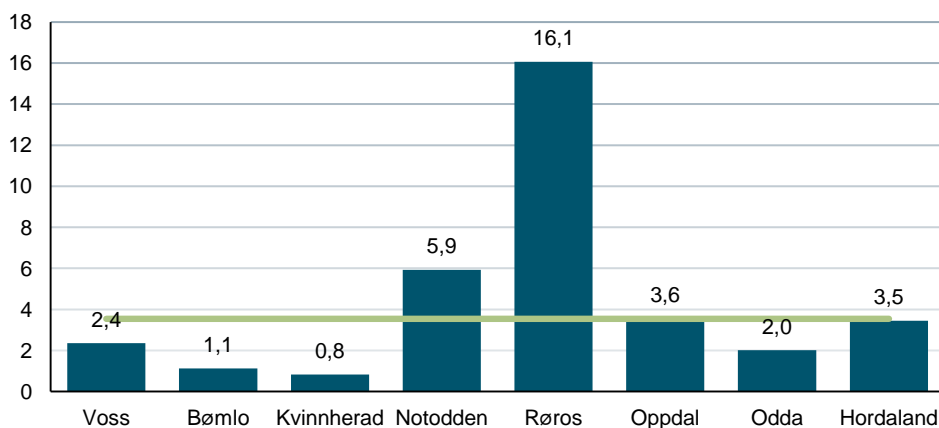


Figur 22: Antall publikum på DKS-forestillinger pr. barn i grunnskolealder (6-15 år) i Voss kommune, utvalgte kommuner og Hordaland. Landsgjennomsnitt er markert med grønn strek (4,36).

## 9. Sentrale tildelinger

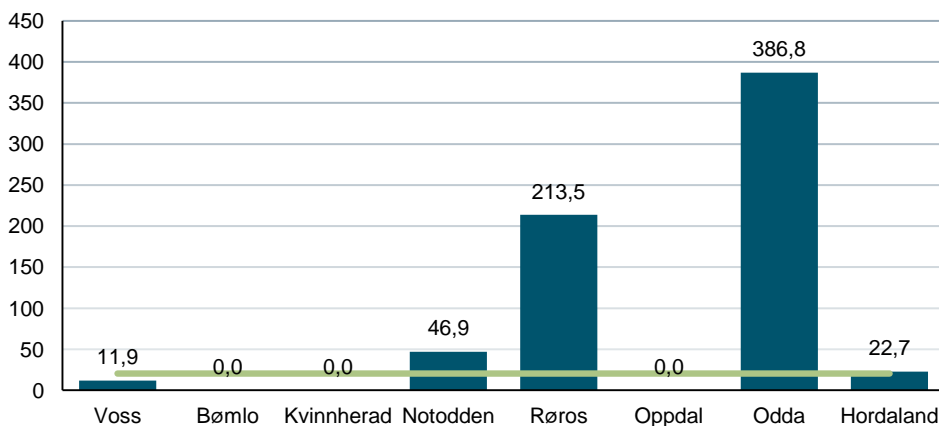
Støtte til kunst og kultur forteller oss noe om aktiviteten i de kommunene som mottar støtte. Vi har her valgt tre støtteordninger med ulikt nedslagsfelt: Frifond, Tildelinger fra Riksantikvaren og Norsk kulturminnefond samt tildelinger fra Norsk kulturråd og tildelinger over statsbudsjettet til stedbunden aktivitet

Frifond er en støtteordning opprettet av Stortinget for å bedre de økonomiske rammebetingelsene for frivillig kulturaktivitet i lokalsamfunnet. Midlene tildeles etter søknad, beløpene er ofte små, men mange aktører får støtte. I denne oversikten er kun støtte til musikk og teater inkludert. Totalt ble det delt ut 33 000 kroner i Frifond støtte til aktører i Voss kommune i 2011. Dette utgjør 2,4 kroner pr. innbygger og er 67 % av landsgjennomsnittet. Fra 2010 har det vært en markant økning i tilskudd (560 %).



Figur 23: Tildelinger fra Frifond musikk og Frifond teater pr. innbygger i Voss kommune, utvalgte kommuner og Hordaland. Landsgjennomsnitt er markert med grønn strek (3,54).

Fra Riksantikvaren ble det delt ut 166 000 til tiltak i Voss kommune i 2011. Dette utgjør om lag 12 000 pr. innbygger. Tilskudda ble i Voss gitt til en driftsbygning på Eggjane og til Skantehytta på Helleberget.



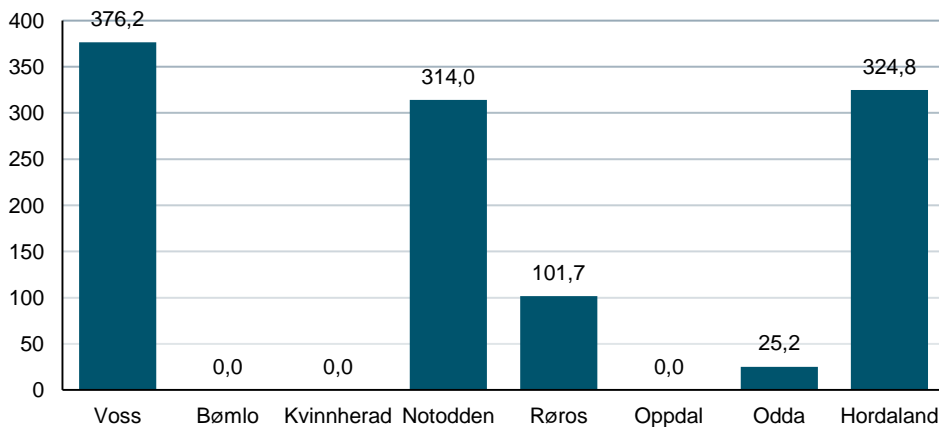
Figur 24: Tildelinger fra Riksantikvaren pr. innbygger i Voss kommune, utvalgte kommuner og Hordaland. Landsgjennomsnitt er markert med grønn strek (20,21).

Fra budsjettet til kulturdepartementet i 2011 og fra tildelingen fra Norsk kulturråd i 2011 har vi plukket ut tildelingen som gis til stedsspesifikke tiltak innen.

I 2011 ble det delt ut 5,2 millioner i slike midler til Voss kommune. Dette er 376 kroner pr. innbygger, over 160 % mer enn landsgjennomsnittet. Summen indikerer at det blir gjennomført kulturtiltak på Voss som er av nasjonal interesse og av en viss kunstnerisk kvalitet.

Tilskuddet til Ole Bull Akademiet på 3,3 millioner utgjør den største tildelingen og er gitt over statsbudsjettet. I tillegg har følgende tiltak for støtte fra Kulturrådet (tall i tusen):

- Vossa Jazz (1100)
- Osafestivalen (300)
- Karl Seglem - ...som skispor på is om våren/vest mest vest (240)
- Frode Fjellheim (120)
- Balkanfest Evanger (100)
- Voss Jazzklubb (80)
- Voss folkemusikkscene (20)

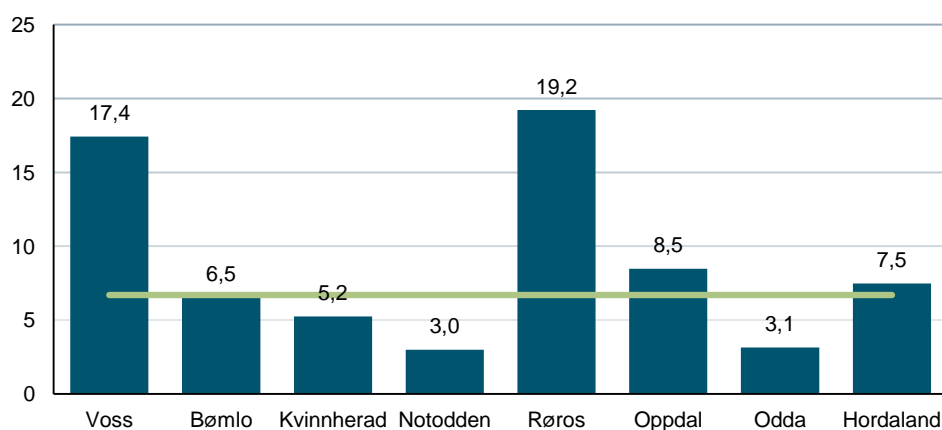


Figur 25: Stedsspesifikke tildelinger fra Kulturdepartementet og Norsk kulturråd pr. innbygger Voss kommune, utvalgte kommuner og Hordaland

# 10. Frivillighet

Frivillighet er svært viktig for det lokale kulturlivet. I denne kategorien presenterer aktivitets-tall basert på MVA-refusjonsordningen for frivillige organisasjoner, samt medlemstall for tre kulturaktiviteter med et stort samlet medlemstall og lag i svært mange kommuner: Kor, korps og historielag.

MVA-refusjon er utledet av brutto-driftsutgifter eller MVA-utgifter for frivillige lag og organisasjoner og sier derfor noe om den frivillige aktiviteten på kulturfeltet i kommunen. Fra MVA-refusjonsordningen har vi kun plukket ut organisasjoner som jobber innen kunst og kultur. Voss mottok samlet 244 00 kroner i MVA-kompensasjon. Dette utgjør 17,4 kroner pr. innbygger og er 160 % over landsgjennomsnittet. Voss har hatt en økning i MVA-midler på 45 %, den tilsvarende økningen på landsbasis var 19 %. En stor andel (175 000) av MVA-refusjonen i Voss gikk til Vossajazz. Orkesteret Fossegrimmen mottok 24 000, mens Voss husflidslag mottok 9 300.



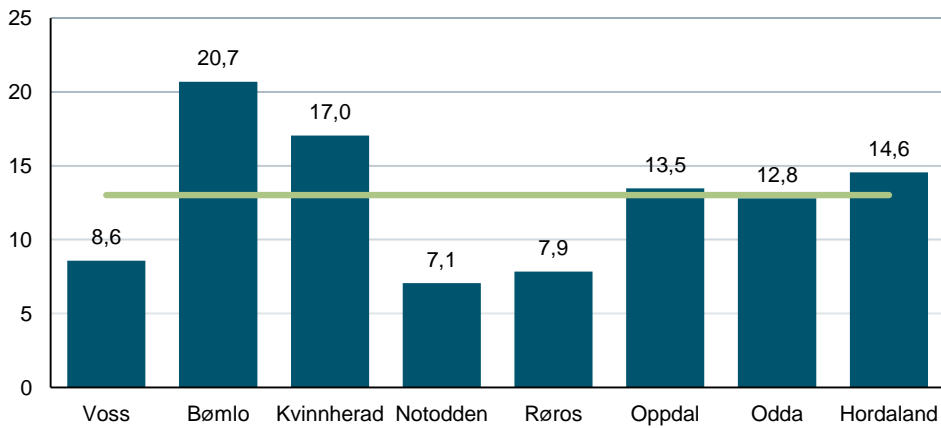
Figur 26: MVA-refusjon i kroner pr. innbyggere til frivillig aktører innen kunst og kultur i Voss kommune, utvalgte kommuner og Hordaland. Landsgjennomsnitt er markert med grønn strek (5,57).

Frivillighet i kultursektoren er svært mye. For å finne gode, sammenlignbare, tall har vi plukket ut tre aktiviteter som har mange medlemmer totalt, og som har aktivitet i de fleste kommuner: Korps, historielag og kor.

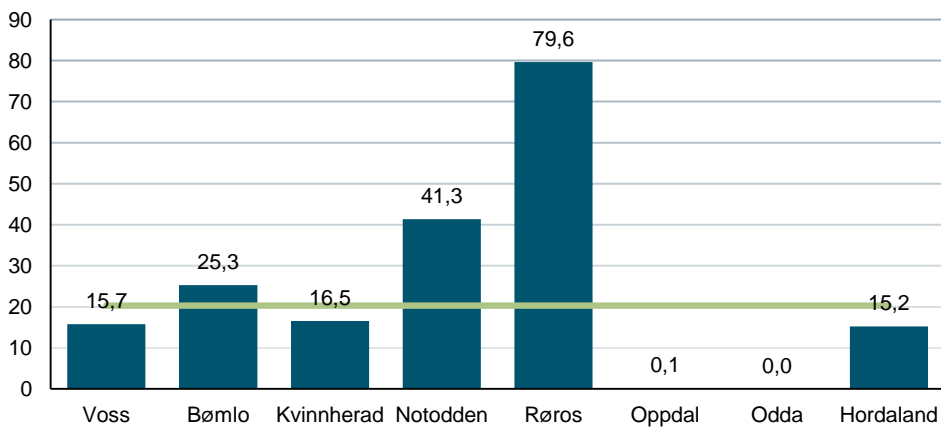
Korpsene i de Voss kommune har en samlet medlemsmasse på 120 medlemmer. Dette utgjør 8,6 medlemskap pr. 1000 innbyggere. Dette er 33 % mindre enn landsgjennomsnittet. Korpsene i Voss ser likevel ut til å ha hatt en vekst på 11 % fra året før.

220 personer i Voss er med i et historielag. Dette er 15,7 medlemmer pr. 1000 innbyggere og er 78 % av landsgjennomsnittet. Disse tallene kan imidlertid være noe unøyaktige eller gamle.

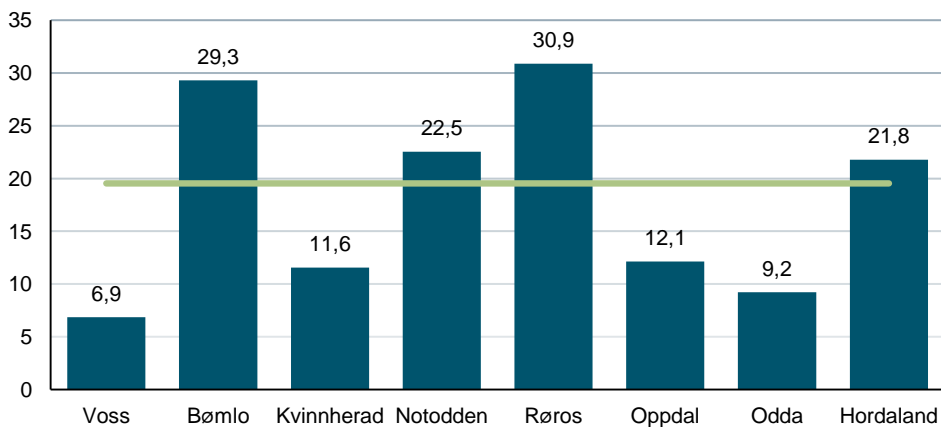
Det er umulig å få en total oversikt over alle som synger i kor. Mange kor er ikke medlem av en sentral organisasjon. Vi har hentet inn tall fra en rekke landsorganisasjoner som organiserer kor. Oversikten er dermed god til sammenligning på landsbasis. I følge vår oversikt er 96 personer i Voss kommune med i et kor. Dette utgjør 6,9 medlemmer pr. 1000 innbyggere, noe som er 65 % under landsgjennomsnittet.



Figur 27: Medlemmer i korps pr. 1000 innbyggere i Voss kommune, utvalgte kommuner og Hordaland. Landsgjennomsnitt er markert med grønn strek (8,31).



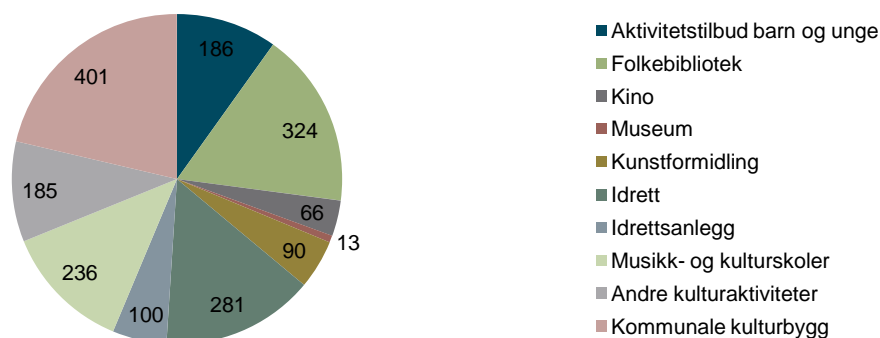
Figur 28: Medlemmer i historielag pr. 1000 innbyggere i Voss kommune, utvalgte kommuner og Hordaland. Landsgjennomsnitt er markert med grønn strek (20,28).



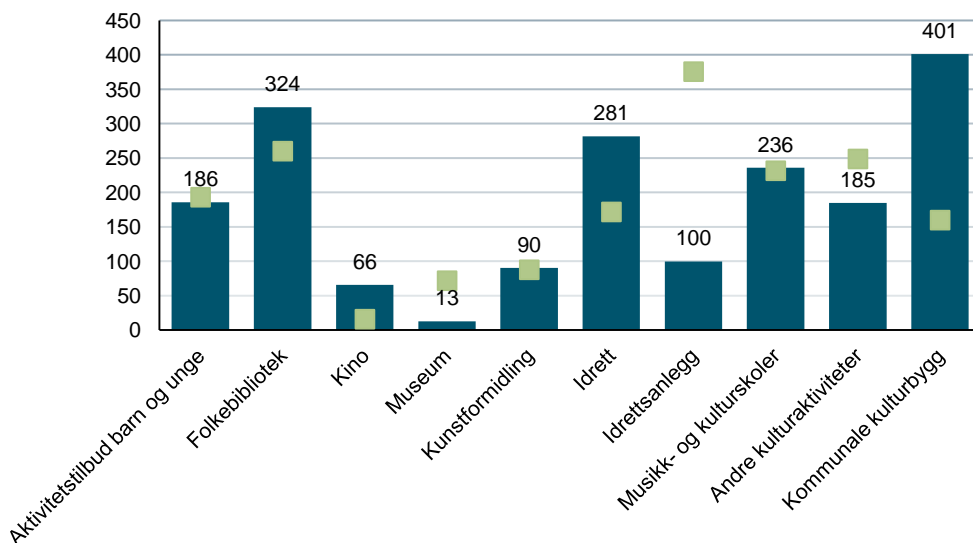
Figur 29: Medlemmer i kor pr. 1000 innbyggere i Voss kommune, utvalgte kommuner og Hordaland. Landsgjennomsnitt er markert med grønn strek (19,53).

# 11. Kommunale utgifter til kultur

Analysen har vist at det samlet sett er en klar sammenheng mellom kommunale utgifter til kultur og rangering i Norsk kulturindeks. Ergo: Bruker man penger på kultur, så får man kultur. Vi finner likevel at mange kommuner har en større lokalpolitisk vilje til å satse på kultur enn det resultatene i Norsk kulturindeks viser og vice versa. Engasjerte personer i lokalmiljøet eller næringsdrivende som satser på kultur kan ofte være vel så viktig som den politiske viljen og evnen. Vi skal her se litt på hvordan pengebruken på kultur er i Voss kommune. Alle tall er netto driftsutgifter pr. innbygger. I denne oversikten er også idrett inkludert.



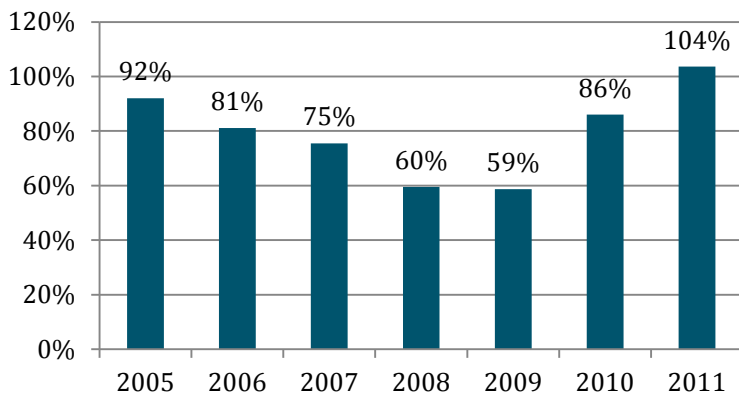
Figur 30: Netto driftsutgifter for Voss kommune i 2011 til ulike områder innenfor kultursektoren.



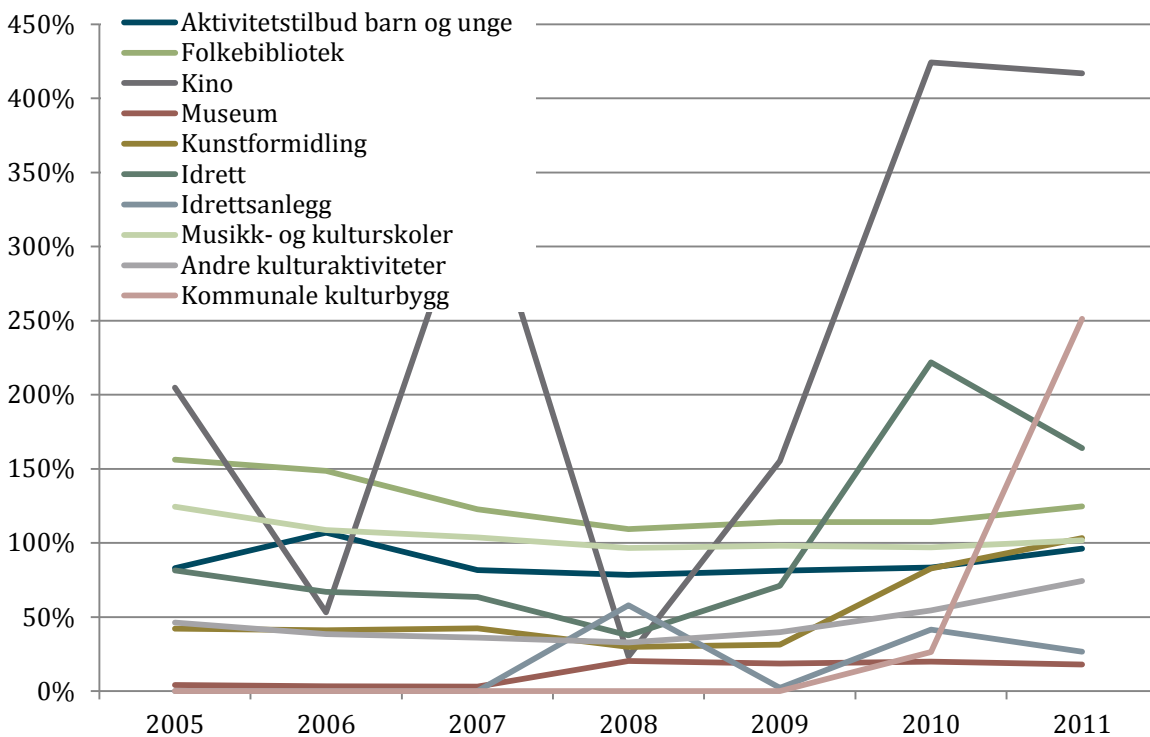
Figur 32: Netto driftsutgifter til ulike områder i 2011 i Voss kommune. Landsgjennomsnittet er markert med grønt.

De totale driftsutgiftene til kultur og idrett i Voss ligger 4 % over landsgjennomsnittet. Tilskudd til idrett isolert ligger 64 % over landsgjennomsnittet, mens tilskudd til idrettsanlegg ligger 73 % under landsgjennomsnittet. Tilskudd utenom idrett utgjør 1599 kr. pr. innbygger og er 3 % under landsgjennomsnittet. Folkebibliotek (25 %), kino (317 %), og kommunale kulturbygg (151 %) er utgiftsposter som er høyere enn landsgjennomsnittet i Voss. Museum (-82 %) og andre kulturaktiviteter (-26 %) er de områdene Voss bruker mindre enn landsgjennomsnittet.





Figur 31: Netto driftsutgifter til kultur i perioden 2005 til 2011 i Voss kommune. Sum pr. innbygger i % i forhold til landsgjennomsnitt (=100%).



Figur 31: Netto driftsutgifter til kultur i perioden 2005 til 2011 i Voss kommune. Sum pr. innbygger i % i forhold til landsgjennomsnitt (=100%).

Ser man på endringer over år, finner man at overføringer til kultur sank jevnt og trutt fra 2005 til 2009, ned til 59 % av landsgjennomsnittet pr. innbygger. Fra 2009 har det steget og ligger nå over landsgjennomsnittet. Ser vi på de ulike funksjonene (jf. Fig. 31), finner vi at de fleste utgiftene har økt, med unntak av folkebibliotek og kulturskoler.

# 12. Tabeller

Tabell 2: Oversikt over antall medlemskap i ulike kunstnerorganisasjoner for personer med adresse i kommunen. Enkelt-personer kan være medlem i flere organisasjoner. (Kilde: Medlemsoversikt fra kunstnerorganisasjonene i 2012)

KUNSTNERE											
Antall kunstnere i ulike organisasjoner											
Region	Grafill	Norske danse-kunstnere	Norsk filmforbund	Musikerne fellesorganisasjon	Den norske forfatterforening	Gramart	Norske billed-kunstnere	Norske kunsthåndverkere	Norsk skuespillerforening	NOPA	SUM
Voss	2	1	0	14	5	4	6	3	0	1	36
Bømlo	0	1	0	8	1	1	1	0	0	1	13
Kvinnherad	1	0	1	12	3	0	2	1	0	0	20
Notodden	2	0	1	15	3	11	6	5	0	2	45
Rørøros	1	0	1	10	1	5	2	2	1	1	24
Oppdal	0	3	0	11	0	4	1	0	0	0	19
Odda	0	0	0	4	0	1	0	0	0	0	5
Hordaland	68	45	47	639	55	374	277	135	79	71	1790
Hele landet	919	845	997	7247	549	3713	2632	842	1114	753	19611

Tabell 3: Detaljoversikt over antall kunstnere, tildelinger Statens kunstnerstipend og kunstnermangfold. Kilde: Medlemstall fra kunstnerorganisasjonene samt tall fra Statens kunstnerstipend.

KUNSTNERE									
Region	Antall kunstnere				Tildelinger Statens kunstnerstipend			Kunstnermangf.	Total
	Totalt	pr. 1000 innb.	% ift. landsgjns.	Endring	Kroner totalt	Kr. pr. 1000 innb.	% ift. landsgjns.	Rangering	Rangering
Voss	36	2,6	65 %	9 %	420000	30,0	79 %	81	80
Bømlo	13	1,1	29 %	8 %	0	0,0	0 %	326	318
Kvinnherad	20	1,5	38 %	-14 %	590000	44,3	116 %	237	226
Notodden	45	3,6	92 %	4 %	185000	14,8	39 %	20	41
Rørøros	24	4,3	109 %	9 %	185000	33,0	87 %	15	23
Oppdal	19	2,8	72 %	-1 %	0	0,0	0 %	117	111
Odda	5	0,7	18 %	26 %	0	0,0	0 %	385	375
Hordaland	1790	3,6	93 %	0 %	18298400	37,3	98 %	3	3
Hele landet	19611	3,9	100 %	0 %	189612000	38,0	100 %		

Tabell 4: Sysselsatte i ulike kulturyrker, både privat og offentlig, ansatte og selvstendig næringsdrivende. Kilde: SSB sin sysselsettingsstatistikk på fem-siffernivå (SN2007).

KULTURARBEIDERE																				
Region	Ansatte kunstnerisk arbeid					Ansatte kulturformidling					Ansatte media					Totalt				
	Totalt	pr. 1000 innb.	% ift. landsgjns.	Endring	Rang	Totalt	pr. 1000 innb.	% ift. landsgjns.	Endring	Rang	Totalt	pr. 1000 innb.	% ift. landsgjns.	Endring	Rang	Antall totalt	Pr. 1000 innb.	% ift. landsgjns.	Endring	Rangering
Voss	94	6,7	288 %	5 %	6	45	3,2	87 %	-2 %	122	38	2,72	60 %	-16 %	80	177	12,66	120 %	-2 %	88
Bømlo	2	0,2	7 %	-50 %	357	30	2,6	70 %	-1 %	174	7	0,61	14 %	-13 %	201	39	3,39	32 %	-8 %	215
Kvinnherad	8	0,6	26 %	-12 %	258	66	5,0	133 %	26 %	64	26	1,95	43 %	-8 %	112	100	7,51	71 %	12 %	76
Notodden	19	1,5	65 %	-30 %	80	31	2,5	67 %	-9 %	192	27	2,17	48 %	7 %	101	77	6,18	59 %	-11 %	142
Rørøros	7	1,2	54 %	-46 %	108	41	7,3	197 %	-3 %	24	33	5,89	131 %	0 %	18	81	14,45	137 %	-8 %	8
Oppdal	3	0,4	19 %	-1 %	297	28	4,1	111 %	-13 %	84	17	2,52	56 %	-6 %	84	48	7,11	67 %	-10 %	77
Odda	2	0,3	12 %	1 %	340	34	4,9	132 %	-2 %	65	33	4,75	106 %	-8 %	28	69	9,93	94 %	-5 %	34
Hordaland	1273	2,6	111 %	-2 %	2	1690	3,4	93 %	3 %	7	1904	3,88	86 %	0 %	3	4867	9,92	94 %	0 %	4
Hele landet	11635	2,3	100 %	-19 %		18539	3,7	100 %	15 %		22414	4,50	100 %	1 %		52588	10,55	100 %	0 %	

Tabell 5: Museum: Kommunale netto driftsutgifter til museene, museumsbesøk totalt og museumsbesøk betalende. Kilde: Norsk kulturråd, årsrapporter fra museene og KOSTRA/SSB.

MUSEUM	Kommunale overføringer				Besøkstall totalt			Besøkstall betalende			Total
	Region	Antall totalt	Pr. innb.	% ift. landsgj.sn.	Endring	Antall totalt	Pr. innb.	% ift. landsgj.sn.	Antall totalt	Pr. innb.	
Voss	179000	12,81	18 %	0 %	7399	0,53	27 %	4883	0,35	30 %	216
Bømlo	90000	7,82	11 %	8 %	0	0,00	0 %	0	0,00	0 %	347
Kvinnherad	286000	21,47	30 %	56 %	65161	4,89	249 %	62257	4,67	400 %	73
Notodden	0	0,00	0 %	-100 %	9733	0,78	40 %	4592	0,37	32 %	226
Røros	347000	61,92	87 %	1 %	53402	9,53	485 %	32379	5,78	494 %	32
Oppdal	1803000	266,91	373 %	-17 %	0	0,00	0 %	0	0,00	0 %	166
Odda	1584000	228,04	319 %	55 %	11925	1,72	87 %	7466	1,07	92 %	30
Hordaland	29553000	60,24	84 %	5 %	1047768	2,14	109 %	751179	1,53	131 %	4
Hele landet	356405000	71,48	100 %	11 %	9790296	1,96	100 %	5828445	1,17	100 %	

Tabell 6: Musikk. Antall Tono-registrerte konserter. Kilde: TONO.

KONSERTER	Antall Tonoregistrerte arrangementer			TONO-avregning			Total
	Region	Antall totalt	Pr. 1000 innb.	% ift. landsgj.sn.	Antall totalt	Pr. innb.	
Voss	61	4,36	101 %	167783	12,00	130 %	74
Bømlo	13	1,13	26 %	136896	11,90	129 %	204
Kvinnherad	38	2,85	66 %	100690	7,56	82 %	135
Notodden	112	8,98	209 %	271192	21,75	236 %	6
Røros	49	8,74	203 %	102909	18,36	199 %	9
Oppdal	32	4,74	110 %	57855	8,56	93 %	80
Odda	31	4,46	104 %	52698	7,59	82 %	90
Hordaland	3129	6,38	148 %	8210964	16,74	182 %	2
Hele landet	21467	4,31	100 %	45928132	9,21	100 %	

Tabell 7: Kino. Antall kinoforestillinger totalt og forestillinger med norske filmer samt og kinobesøk totalt og kinobesøk på norske filmer. Kilde: KOSTRA/SSB.

KINO	Antall filmer totalt				Antall norske filmer			Besøk filmer totalt				Besøk på norske filmer				Total
	Region	Antall totalt	Pr. 100 innb.	% ift. landsgj.sn.	Endring	Antall totalt	Pr. 100 innb.	% ift. langsgj.sn.	Antall totalt	Pr. innb.	% ift. langsgj.sn.	Endring	Antall totalt	Pr. innb.	% ift. langsgj.sn.	
Voss	1846	13,21	192 %	219 %	455	3,26	213 %	44932	3,21	138 %	78 %	15934	1,14	203 %	52 %	15
Bømlo	733	6,37	93 %	6 %	171	1,49	97 %	20097	1,75	75 %	54 %	5507	0,48	85 %	74 %	91
Kvinnherad	343	2,58	37 %	27 %	91	0,68	45 %	16405	1,23	53 %	30 %	4351	0,33	58 %	21 %	127
Notodden	596	4,78	69 %	3 %	159	1,28	83 %	21957	1,76	75 %	24 %	6612	0,53	94 %	18 %	95
Røros	284	5,07	74 %	-6 %	60	1,07	70 %	9605	1,71	73 %	31 %	2845	0,51	90 %	3 %	100
Oppdal	1176	17,41	253 %	36 %	276	4,09	267 %	28705	4,25	182 %	20 %	7062	1,05	186 %	1 %	7
Odda	252	3,63	53 %	16 %	72	1,04	68 %	11773	1,69	73 %	25 %	3462	0,50	89 %	-2 %	104
Hordaland	28171	5,74	83 %	-2 %	5980	1,22	80 %	1359817	2,77	119 %	5 %	292005	0,60	106 %	25 %	8
Hele landet	343428	6,89	100 %	7 %	76159	1,53	100 %	11647466	2,34	100 %	4 %	2801634	0,56	100 %	10 %	

Tabell 8 og 9: Bokbestand, tilvekst og biblioteksbesøk ved folkebibliotek. Kilde: KOSTRA/SSB.

BIBLIOTEK	Total bokbestand			Tilvekst alle medier			Biblioteksbesøk				Total
	Region	Antall bøker	Pr. innb.	% ift. langsgjns.	Antall totalt	Pr. innb.	% ift. langsgjns.	Antall totalt	Pr. innb.	% ift. langsgjns.	
Voss	50500	3,61	97 %	3624	0,26	101 %	50000	3,58	84 %	0 %	179
Bømlo	66285	5,76	154 %	4688	0,41	159 %	23424	2,04	48 %	-10 %	260
Kvinnherad	43785	3,29	88 %	4089	0,31	120 %	44749	3,36	79 %	-5 %	139
Notodden	62328	5,00	134 %	3244	0,26	101 %	56703	4,55	107 %	8 %	132
Rørros	51644	9,22	247 %	1872	0,33	130 %	16350	2,92	68 %	-10 %	201
Oppdal	24693	3,66	98 %	1673	0,25	96 %	25060	3,71	87 %	-4 %	235
Odda	87965	12,66	340 %	3522	0,51	198 %	43872	6,32	148 %	15 %	56
Hordaland	1580048	3,22	86 %	110224	0,22	88 %	2172665	4,43	104 %	2 %	9
Hele landet	18597526	3,73	100 %	1279861	0,26	100 %	21242237	4,26	100 %	-2 %	

BIBLIOTEK	Utlån alle medier				Utlån alle bøker			Utlån barnelitteratur			Utlån voksenlitteratur			Utlån skjønnlitteratur		
	Region	Antall totalt	Pr. innb.	% ift. langsgjns.	Endring	Antall totalt	Pr. innb.	% ift. langsgjns.	Antall totalt	Pr. innb.	% ift. langsgjns.	Antall totalt	Pr. innb.	% ift. langsgjns.	Antall totalt	Pr. innb.
Voss	67948	4,86	97 %	22 %	52495	3,76	110 %	30682	2,20	134 %	21813	1,56	87 %	13632	0,98	92 %
Bømlo	56552	4,92	98 %	-3 %	46494	4,04	118 %	28208	2,45	150 %	18286	1,59	89 %	13251	1,15	109 %
Kvinnherad	80240	6,02	120 %	6 %	57381	4,31	126 %	38356	2,88	176 %	19025	1,43	80 %	12241	0,92	87 %
Notodden	67326	5,40	108 %	6 %	41339	3,32	97 %	15323	1,23	75 %	26016	2,09	116 %	16456	1,32	124 %
Rørros	30206	5,39	108 %	-2 %	23417	4,18	122 %	10155	1,81	111 %	13262	2,37	132 %	7660	1,37	129 %
Oppdal	26132	3,87	77 %	-21 %	17844	2,64	77 %	5625	0,83	51 %	12219	1,81	101 %	9432	1,40	132 %
Odda	45246	6,51	130 %		25543	3,68	107 %	12398	1,78	109 %	13145	1,89	106 %	9557	1,38	130 %
Hordaland	2435323	4,96	99 %	-2 %	1610836	3,28	96 %	737147	1,50	92 %	873689	1,78	99 %	487784	0,99	94 %
Hele landet	24962772	5,01	100 %	-1 %	17077970	3,43	100 %	8140871	1,63	100 %	8937099	1,79	100 %	5287620	1,06	100 %

Tabell 10: Scenekunst. Scenekunstforestillinger, og besøk på disse samt danseforestillinger. Kilde: Riksteatret, NTO, Årsrapporter fra regionteatrene og Danseinformasjonen.no.

SCENEKUNST	Teater og operaforestillinger			Teater og operapublikum			Danseforestillinger			Total
	Region	Antall totalt	Pr. 1000 innb.	% ift. langsgjns.	Antall totalt	Pr. innb.	% ift. langsgjns.	Antall totalt	Pr. 1000 innb.	
Voss	0	0,00	0 %	0	0,00	0 %	0	0,00	0 %	251
Bømlo	4	0,35	23 %	949	0,08	29 %	0	0,00	0 %	156
Kvinnherad	0	0,00	0 %	0	0,00	0 %	0	0,00	0 %	251
Notodden	7	0,56	38 %	847	0,07	24 %	0	0,00	0 %	129
Rørros	8	1,43	96 %	930	0,17	58 %	0	0,00	0 %	47
Oppdal	8	1,18	79 %	1447	0,21	75 %	2	0,30	159 %	20
Odda	0	0,00	0 %	0	0,00	0 %	0	0,00	0 %	251
Hordaland	861	1,76	117 %	160008	0,33	114 %	48	0,10	53 %	5
Hele landet	7450	1,49	100 %	1425961	0,29	100 %	927	0,19	100 %	

Tabell 11: Kulturskole. Tilbud og deltakelse. Kilde: DKS og KOSTRA/SSB.

KULTURSKOLE	Bredde i kultursk.	Årstimer totalt			Elevplasser			Antall elever fra kommunen i kulturskole			Total	
		Antall sjangere	Antall timer	Pr. barn	% ift. langsgjns.	Antall plasser	Pr. barn	% ift. langsgjns.	Antall totalt	Pr. barn		% ift. langsgjns.
Voss	4	3832	2,17	105 %	324	0,18	91 %	296	0,17	94 %	5 %	300
Bømlo	4	6103	3,51	169 %	504	0,29	143 %	505	0,29	162 %	10 %	132
Kvinnherad	4	4910	2,64	127 %	646	0,35	172 %	545	0,29	164 %	20 %	180
Notodden	3	5223	3,67	176 %	405	0,28	140 %	268	0,19	105 %	-11 %	218
Rørros	3	3331	4,97	239 %	280	0,42	206 %	276	0,41	230 %	7 %	73
Oppdal	4	1878	2,10	101 %	203	0,23	112 %	184	0,21	115 %	-1 %	256
Odda	2	3791	4,76	229 %	202	0,25	125 %	202	0,25	142 %	16 %	160
Hordaland	5	126458	2,03	98 %	11368	0,18	90 %	10478	0,17	94 %	3 %	13
Hele landet	6	1282129	2,08	100 %	124872	0,20	100 %	110314	0,18	100 %	1 %	

Tabell 12: Publikum på DKS-arrangementer. Kilde: DKS-sekretariatet /Ksys.

DKS	DKS-publikum i kommunen				Total	Kulturskole + DKS
	Region	Antall totalt	Pr. barn.	% ift. langsgjnsn.	Endring	Rangering
Voss	3821	2,17	50 %	-55 %	414	401
Bømlo	3992	2,29	53 %	-50 %	410	279
Kvinnherad	3850	2,07	48 %	-55 %	416	336
Notodden	5723	4,02	92 %	-31 %	347	305
Rørros	4040	6,03	138 %	-57 %	81	39
Oppdal	2641	2,95	68 %	-77 %	396	369
Odda	2150	2,70	62 %	-59 %	400	304
Hordaland	113270	1,82	42 %	-39 %	19	18
Hele landet	2690360	4,36	100 %	-24 %		

Tabell 13: Sentrale tildelinger til kultur. Kilde: Norsk teaterråd, Norsk musikkråd, Riksantikvaren, Norsk kulturråd og statsbudsjettet.

SENTRALE TILDELINGER	Frifond				Riksantikvaren			Kulturrådet + Kulturdepartementet			Total
	Region	Totalt	Pr. 1000 innb.	% ift. langsgjnsn.	endring	Totalt	Pr. 1000 innb.	% ift. langsgjnsn.	Totalt	Pr. 1000 innb.	% ift. langsgjnsn.
Voss	33000	2,36	67 %	559 %	166000	11,88	59 %	5258000	376,16	262 %	50
Bømlo	13000	1,13	32 %	-1 %	0	0,00	0 %	0	0,00	0 %	301
Kvinnherad	11000	0,83	23 %	22 %	0	0,00	0 %	0	0,00	0 %	323
Notodden	74000	5,93	167 %	-7 %	585000	46,92	232 %	3915500	314,02	219 %	6
Rørros	90000	16,06	453 %	460 %	1196500	213,51	1056 %	570000	101,71	71 %	1
Oppdal	24000	3,55	100 %	70 %	0	0,00	0 %	0	0,00	0 %	174
Odda	14000	2,02	57 %		2687000	386,84	1914 %	175000	25,19	18 %	25
Hordaland	1693221	3,45	97 %	-6 %	11130571	22,69	112 %	159331000	324,79	226 %	3
Hele landet	17674398	3,54	100 %	6 %	100773219	20,21	100 %	715080000	143,42	100 %	

Tabell 14: Frivillighet. MVA-kompensasjon samt medlemstall. Kilde: Lotteri- og stiftelsestilsynet, Norges musikkorpsforbund, Korpsnett, Landslaget for historielag, Norges Korforbund, Norsk Sangerforbund, Norsk Sangerforum og Ung i kor samt KOSTRA tabell 04693: L. Kirke: Antall kormedlemmer

FRIVILLIGHET	Mva-kompensasjon				Medlemmer i korps				Medlemmer i historielag				Medlemmer i kor			Total
	Region	Antall totalt	Pr. 1000 innb.	% ift. langsgjnsn.	Endring	Antall totalt	Pr. 1000 innb.	% ift. langsgjnsn.	Endring	Antall totalt	Pr. 1000 innb.	% ift. langsgjnsn.	Endring	Antall totalt	Pr. 1000 innb.	% ift. langsgjnsn.
Voss	243398	17,41	260 %	45 %	120	8,58	66 %	11 %	220	15,74	78 %	-2 %	96	6,87	35 %	137
Bømlo	75241	6,54	98 %	74 %	238	20,69	159 %	-7 %	291	25,30	125 %	-1 %	337	29,30	150 %	94
Kvinnherad	69753	5,24	78 %	65 %	227	17,04	131 %	5 %	220	16,52	81 %	29 %	154	11,56	59 %	216
Notodden	37308	2,99	45 %	34 %	88	7,06	54 %	1 %	515	41,30	204 %	-1 %	281	22,54	115 %	263
Rørros	107678	19,21	287 %	84 %	44	7,85	60 %	4 %	446	79,59	392 %	-4 %	173	30,87	158 %	29
Oppdal	57303	8,48	127 %	76 %	91	13,47	103 %	4 %	1	0,15	1 %	-1 %	82	12,14	62 %	186
Odda	21795	3,14	47 %	-9 %	89	12,81	98 %	-1 %	0	0,00	0 %		64	9,21	47 %	350
Hordaland	3667152	7,48	112 %	14 %	7140	14,55	112 %	-2 %	7451	15,19	75 %	12 %	10686	21,78	112 %	6
Hele landet	0	6,69	100 %	19 %	64909	13,02	100 %	-2 %	101123	20,28	100 %	16 %	97385	19,53	100 %	

Tabell 15: Kommunale utgifter til ulike kulturtiltak i Voss kommune. Pr. innbygger samt prosentvis i forhold til landsgjennomsnitt.

Kategori	2005		2006		2007		2008		2009		2010		2011	
	Pr. innb.	lft. gj.sn.	Pr. innb.	lft. gj.sn.	Pr. innb.	lft. gj.sn.	Pr. innb.	lft. gj.sn.	Pr. innb.	lft. gj.sn.	Pr. innb.	lft. gj.sn.	Pr. innb.	lft. gj.sn.
Aktivitetsstilbud barn og unge	132	83 %	135	107 %	139	82 %	142	79 %	150	81 %	161	83 %	186	96 %
Folkebibliotek	355	156 %	339	149 %	289	123 %	271	109 %	285	114 %	291	114 %	324	125 %
Kino	22	205 %	6	53 %	44	350 %	3	23 %	16	155 %	62	424 %	66	417 %
Museum	2	4 %	2	3 %	2	3 %	12	20 %	12	19 %	13	20 %	13	18 %
Kunstformidling	27	42 %	26	41 %	28	42 %	26	30 %	26	31 %	69	83 %	90	103 %
Idrett	250	81 %	226	67 %	235	63 %	103	38 %	140	71 %	361	222 %	281	164 %
Idrettsanlegg							92	58 %	6	2 %	150	41 %	100	27 %
Musikk- og kulturskoler	200	124 %	192	109 %	193	104 %	206	97 %	216	98 %	218	97 %	236	102 %
Andre kulturaktiviteter	85	46 %	82	38 %	91	36 %	79	33 %	92	40 %	133	54 %	185	74 %
Kommunale kulturbygg							0	0 %	0	0 %	35	26 %	401	251 %
Kultursektoren samlet	1075	92 %	1009	81 %	1021	75 %	934	60 %	942	59 %	1493	86 %	1880	104 %