



# Flytting fra og til Tinn

## Kartlegging av flyttemotiv

OLA K BERGE OG HANNA STORM

TF-notat nr. 8/2013

**Tittel:** Flytting fra og til Tinn  
**Undertittel:** Kartlegging av flyttemotiv  
**TF-notat nr:** 8/2013  
**Forfatter(e):** Ola K. Berge og Hanna Storm  
**Dato:** 28. februar 2013  
**ISBN:** 978-82-7401-607-1  
**ISSN:** 1891-053X  
**Pris:** 100 kr.- (Kan lastes ned gratis fra [www.telemarksforsking.no](http://www.telemarksforsking.no))  
**Framsidedfoto:**  
**Prosjekt:** Utflytting fra Tinn kommune. Kartlegging av flyttemotiv til og fra kommunen  
**Prosjektnr.:** 20120870  
**Prosjektleder:** Ola K. Berge  
**Oppdragsgiver(e):** Tinn kommune

**Spørsmål om dette notatet kan rettes til:**

Telemarksforsking  
Postboks 4  
3833 Bø i Telemark  
Tlf: +47 35 06 15 00  
Epost: [post@tmforsk.no](mailto:post@tmforsk.no)  
[www.telemarksforsking.no](http://www.telemarksforsking.no)



**Ola K. Berge** er utdannet master i kulturstudier, og har akkurat startet på sin PhD-grad. Han har arbeidet som forsker ved Telemarksforsking siden 2009, hovedsakelig tilknyttet faggruppene for kulturforsking. Han har bred erfaring som evalueringsforsker både fra kultur og fra kommunalfeltet, men har og publisert vitenskapelige artikler og presentert sin forskning under internasjonale forskningskonferanser.



**Hanna Storm** er utdannet master i Økonomi og ressursforvaltning fra Universitetet for miljø- og biovitenskap på Ås, og har akkurat startet på sin PhD-grad. I Telemarksforsking er Storm tilknyttet faggruppa for regional utvikling, der hun hovedsakelig jobber med stedsattraktivitet, innovasjon og næringsanalyser.

# Forord

I dette notatet redegjør vi for en undersøkelse blant ut- og innflyttere fra Tinn i 2011. Undersøkelsen er bestilt av Tinn kommune og har som mål å skaffe kunnskap om hvorfor folk flytter fra og til Tinn, hva som kunne ha gjort at de ikke flyttet fra kommunen og hva som skal til for at unge ønsker å komme tilbake. Undersøkelsen ble noe forsinket, takk til oppdragsgiver for tålmodighet. Takk også til alle velvillige informanter som deltok i telefonintervju. Til sist: takk til Skatt sør for data fra Folkeregisteret.

Bø, 18. mars 2013

Ola K. Berge

Prosjektleder

# Innhold

<b>1. Innledning</b> .....	5
1.1 Prosjektets mandat .....	5
1.2 Metode og utvalg.....	5
<b>2. Resultater</b> .....	8
2.1 Demografiske kjennetegn /strukturelle trekk ved Tinn .....	8
2.2 Flytting til og fra Tinn, kvantitative data.....	13
2.2.1 Historisk oversikt, 2001 - 2011.....	13
2.2.2 Tall fra 2011 .....	18
2.3 Hva forteller utflytterne? .....	20
2.4 Hva forteller innflytterne? .....	26
<b>3. Oppsummering</b> .....	29
<b>Litteratur</b> .....	30
<b>Vedlegg</b> .....	31
I. Informasjonsbrev til alle informanter i utvalget.....	31

# 1. Innledning

## 1.1 Prosjektets mandat

---

Tinn kommune gav i 2012 Telemarksforskning i oppdrag å undersøke hva som er årsaken til at folk flytter ut av og inn til kommunen. Tinn kommune er bekymret over folketallsutviklingen i kommunen, som viser nedgang både siste 3, 6 og 12 mnd. Med bakgrunn i denne negative utviklingen, ønsker både politisk og administrativ ledelse i kommunen å øke kunnskapen om de som flytter, både ut og inn, med tanke på å sette i gang tiltak for å holde på eventuelle utflyttere og trekke til seg eventuelle innflyttere.

Det man konkret ønsker å finne ut er:

1. Hvem flytter ut av kommunen (kjønn og alder)?
2. Hvem flytter inn til kommunen (kjønn og alder)?
3. Hvor flytter de som flytter ut til?
4. Hvor flytter de som flytter inn fra?
5. Hva er grunnen til at disse flytter inn eller ut?
6. Hva, om noe, kunne forhindre at de som flyttet ut flyttet?

I det følgende vil vi gjøre greie for hvordan vi har forsøkt å finne svar på disse spørsmålene:

## 1.2 Metode og utvalg

---

I prosjektet har vi benyttet to sett data, ett sett kvantitative registerdata og ett sett kvalitative intervjudata.

De kvantitative dataene har to kilder:

- 1) Telemarksforskning har en database med data fra SSB med informasjon om flyttestrømmene til og fra norske kommuner, på land- og kommunenivå, siden 1964. Det betyr at vi kan produsere og analysere data om hvilke land og kommuner folk har flytta til og fra, med Tinn som utgangspunkt. Vi har valgt å avgrense datautvalget til tidsrommet 2001 til 2011.
- 2) I tillegg har vi søkt om, og fått, tilgang til Folkeregisterdata for alle ut og innflyttere fra/til Tinn kommune i 2011. Fra disse dataene finner vi alder og kjønn på de som flytter, hvor de flyttet fra og hvor de flyttet til.

Til sammen vil de to datasettene gi et godt bilde både over historisk utvikling og over utviklingen i ett år, nært (skrivende stund) 2013. Endringer i folketall blir ofte brutt ned på fødselsoverskudd, som er antall fødte minus døde, netto innenlands flytting og netto innvandring fra utlandet (Jf. figur 3). I denne undersøkelsen har vi sett nærmere på innenlands ut- og innflytting med utgangspunkt i dette historiske datasettet.

Registerdataene kan ikke gi svar på motiv for flytting eller hva som eventuelt kunne ha bidratt til at de som flytta blei værende. For å finne ut av dette, gjennomførte vi en kvalitativ intervjurunde med et utvalg hentet fra 2011-datasettet fra Folkeregisteret.

Tabell 1: Oversikt over inn/utflyttere 2007 – 2012 K2 (SSB).

		2007	2008	2009	2010	2011	2012 K2
0826 Tinn	Innflytting, innenlandsk	153	140	162	177	143	54
	Utflytting, innenlandsk	248	240	211	207	256	126

I utgangspunktet var det ønskelig å intervju alle som flyttet ut fra Tinn kommune i 2011. Som tabellen over viser, flyttet 256 personer fra kommunen, mens 143 flyttet inn (innenlands flytting). Grunnet prosjektets rammer og et ønske om også å innlemme noen innflyttere i utvalget, valgte vi å begrense dette noe. En begrensning gav seg selv. Personvern hensyn gjør det komplisert å innhente persondata fra Folkeregisteret for personer under 18 år. Datasettet fra Folkeregisteret viste at 182 personer over 18 år flyttet fra Tinn kommune i 2011. 116 personer over 18 år flyttet til kommunen dette året. Med det var utvalget redusert til 298. Også dette var for mange. Følgelig ble noen flere utvalgskriterier anvendt:

For informantgruppa «utflyttere» ble utvalget først revidert ved at alle medlemmer med lik adresse ble representert gjennom en av disse informantene. Grunnen til dette var en antakelse om at dette dreide seg om en familie, med ensartet flyttemotiv, eller der ett familiemedlem kunne reddegjøre for det dersom det var mer enn ett flyttemotiv. Utvalget var nå 155.

Vi fjernet videre alle i utvalget med fødselsår før 1949 og etter 1990. Grunnen til dette var å fokusere på innbyggere som ikke typisk er studenter eller pensjonister. Det kunne vært interessant å høre med de antatte studentene om deres planer for mulig tilbakeflytting, men dette ble prioritert ned. Vi regnet dessuten med å kunne nå studenter født i årene rett før 1990 med et slikt spørsmål, som i tillegg ville være tettere på en slik mulig avgjørelse i tid. Utvalget var etter dette 123.

For å komme i kontakt med informantene var vi avhengige av å finne telefonnummer til vedkommende. Dette ble siste utsilingstiltak. Vi fant gyldige telefonnummer for 95 av de 123.

For innflytternes del, fulgte vi samme utvalgskriterier som for utflyttere. I tillegg valgte vi å ta bort alle innflyttere fra utlandet. Etter å ha søkt opp telefonnummer for disse, satt vi igjen med 59 personer.

Vi satt dermed med et utvalg på 154 personer. Målsetningen for datainnsamlingen (etter avtale med oppdragsgiver) var å innhente data fra 100 respondenter. Utvalget gav dermed rom for en forventet avskalling; potensielle respondenter som ikke ønsket å delta eller som ikke svarte på gjentatte oppringninger. Intervjurunden ble avsluttet ved 100 respondenter. Alle i utvalget ble oppringt, noen opp til fire ganger. Mange fikk vi ikke kontakt med. Noen, men ikke mange, ønsket ikke å delta i undersøkelsen. Til sammen utgjorde dette 23 utflyttere og 31 innflyttere. Tabellen under viser hvordan vi kom fram til det endelige utvalget, og hvordan svarene fordelte seg:

Tabell 2: Utvalg og frafall i undersøkelsen

	Utflyttere	Innflyttere
Antall totalt 2011 (SSB)	256	143
Antall > 18 år (Folkereg.)	182	116
Revidert utvalg	123	77
Utvalg med kjent telefonnr.	95	59
Intervju gjennomført	72	28

Som tabellen viser består datamaterialet av empiri fra relativt mange innflyttere. Grunnen til dette er tredelt: 1) det var noe vanskeligere å komme opp mot 100 respondenter (utflyttere) enn forventet, 2) flere tidlige telefonintervju med *innflyttere* viste at dette var et (vel så) interessant materiale, mtp. å avdekke flyttemotiv. Bl.a. var flere av innflytterne tidligere utflyttere som hadde returnert, og som kunne si noe om den helhetlige problematikken som ligger i prosessene rundt å flytte til og fra en kommune som Tinn. Datagrunnlaget gav seg dermed på en måte seg selv. Man kan dessuten hevde at et materiale bestående av erfaringer både fra ut- og innflyttere korresponderer med den kvantitative delen av undersøkelsen, som har fokus på både ut- og innflyttingstall.

Intervjuene tok utgangspunkt i to konkrete spørsmål 1) *hvorfor flyttet du?* og 2) *hva kunne gjort at du ikke flyttet/hvordan kan innflytting forsterkes?*, men var åpne for fortolkninger og utdyping av detaljer i informantenes svar underveis. I ettertid har svarene blitt kategorisert i konkrete svaralternativer. Dette gav mulighet for fleksibel datainnsamling, der respondentenes svar dannet grunnlaget for svaralternativene. Vi tror også dette gav oss en mer detaljert oversikt.

Selv om denne undersøkelsen bygger på et datagrunnlag med ganske mange respondenter (100), kan man ikke gå ut ifra at den er representativ for «alle» ut- og innflyttere. Det er flere grunner til dette: 1) Respondentene som ble intervjuet flyttet alle i løpet av ett år. Man kan derfor ikke utelukke at flyttemotiv er knyttet til hendelser eller forhold som er spesifikke for dette året. 2) Populasjonen er større enn det endelige utvalget. Av til sammen 182 utflyttere over 18 år, ble «bare» 72 intervjuet. I svarprosent utgjør dette om lag 40 %. Det i seg selv antyder at vårt utvalg ikke kan uttale seg på vegne av alle utflyttere, og til sist, 3) respondentene ble rekruttert gjennom en telefonoppringning. Det vil si at vi ikke kan utelukke skjevheter knyttet til hvem vi til slutt snakket med. For å ta et par eksempler: Kanskje er noen i populasjonen vanskeligere å få tak i på telefon pga. sitt arbeid? Da er disse dårligere representert. De vi ikke fant gyldig telefonnummer til, hva kjennetegner dem? Og hva taper vi ved ikke å få deres stemme med i vårt materiale?

Når dette forbeholdet er tatt, vil vi likevel mene at datamaterialet er relativt godt egnet som utgangspunkt for analyse. For eksempel kan man argumentere, slik vi har gjort over, for at en reduksjon av populasjonen på 182 utflyttere til 123 ikke skader representativiteten nevneverdig (pga. at vi snakker om familier osv.). Da blir svarprosenten på nesten 60 %, noe som regnes som godt. Vi mener dermed at datamaterialet ikke gir grunnlag for bastante konklusjoner, men snarere er egnet til å gi godt kvalifiserte vurderinger av hvordan de som flytter ut og inn av Tinn kommune motiverer sine valg. Materialet representerer ikke alle, men mange, og kanskje viktigst: Mange av de som Tinn kommune trolig ser på som kjernen i den befolkningen som man dels ønsker å beholde, dels ønsker å trekke til seg flere av.

## 2. Resultater

### 2.1 Demografiske kjennetegn /strukturelle trekk ved Tinn

Som nevnt innledningsvis, er Tinn kommune bekymret over folketallsutviklingen i kommunen, som viser nedgang både siste 3, 6 og 12 mnd. Tabellen under viser utviklingen for Tinn og Telemark siste 12 mnd.

Tabell 3: Folketallsutvikling, Tinn og Telemark, siste 12 mnd. (SSB).

#### Innbyggertall per 2. kvartal 2012

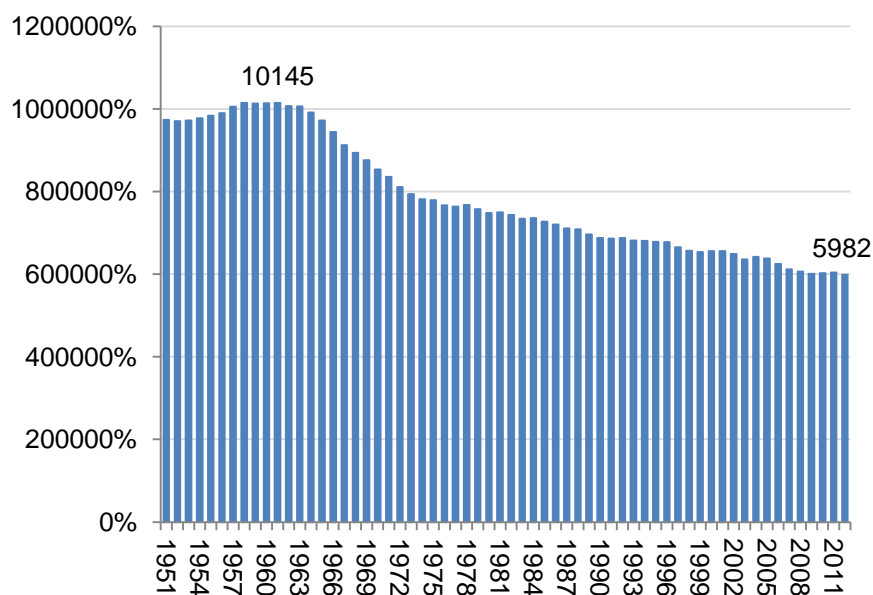
	Innbyggertall pr				Endr % siste		
	1.7.2011 (KRD)	2011K4	2012K1	2012K2	12 mnd	6 mnd	3 mnd
0805 Porsgrunn	35 113	35 219	35 226	35 295	0,5 %	0,2 %	0,2 %
0806 Skien	52 282	52 509	52 606	52 817	1,0 %	0,6 %	0,4 %
0807 Notodden	12 419	12 469	12 474	12 466	0,4 %	0,0 %	-0,1 %
0811 Siljan	2 428	2 432	2 451	2 448	1,1 %	0,7 %	-0,1 %
0814 Bamble	14 030	14 106	14 103	14 128	0,7 %	0,2 %	0,2 %
0815 Kragerø	10 742	10 710	10 696	10 720	-0,2 %	0,1 %	0,2 %
0817 Drangedal	4 159	4 126	4 144	4 140	-0,5 %	0,3 %	-0,1 %
0819 Nome	6 562	6 579	6 599	6 605	0,6 %	0,4 %	0,1 %
0821 Bø	5 631	5 766	5 769	5 702	1,3 %	-1,1 %	-1,2 %
0822 Sauherad	4 326	4 314	4 332	4 342	0,3 %	0,6 %	0,2 %
<b>0826 Tinn</b>	<b>6 020</b>	<b>5 982</b>	<b>5 968</b>	<b>5 942</b>	<b>-1,3 %</b>	<b>-0,7 %</b>	<b>-0,4 %</b>
0827 Hjartdal	1 605	1 602	1 599	1 593	-0,7 %	-0,6 %	-0,4 %
0828 Seljord	2 978	2 959	2 960	2 969	-0,3 %	0,3 %	0,3 %
0829 Kviteseid	2 491	2 498	2 505	2 511	0,8 %	0,5 %	0,2 %
0830 Nissedal	1 407	1 430	1 431	1 433	1,8 %	0,2 %	0,1 %
0831 Fyresdal	1 338	1 335	1 340	1 344	0,4 %	0,7 %	0,3 %
0833 Tokke	2 320	2 287	2 262	2 268	-2,2 %	-0,8 %	0,3 %
0834 Vinje	3 675	3 700	3 701	3 693	0,5 %	-0,2 %	-0,2 %
<b>Telemark</b>	<b>169 526</b>	<b>170 023</b>	<b>170 166</b>	<b>170 416</b>	<b>0,5 %</b>	<b>0,2 %</b>	<b>0,1 %</b>
<b>Landet</b>	<b>4 952 823</b>	<b>4 985 870</b>	<b>5 002 942</b>	<b>5 017 518</b>	<b>1,3 %</b>	<b>0,6 %</b>	<b>0,3 %</b>

Nedgangen i folketallet i Tinn er dessuten ingen ny trend, som tabell 4 og figur 1 viser:

Tabell 4: Folketallsutvikling siste 25 år, Tinn kommune (SSB).

Innbyggertall pr						
1. jan	1987	1992	1997	2002	2007	2012
0826 Tinn	7106	6876	6655	6490	6120	5982

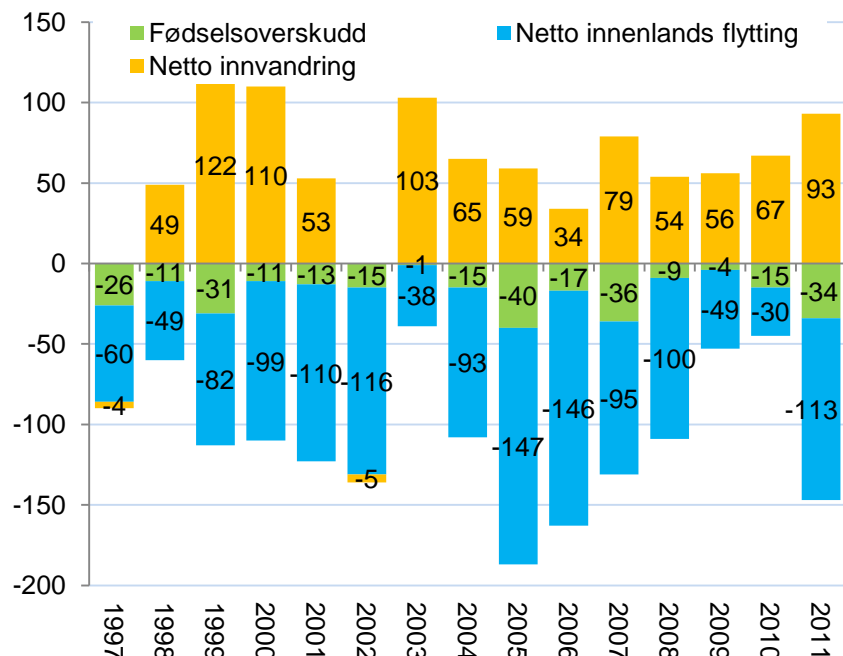




Figur 1: Folketallsutviklingen i Tinn 1951-2011 (SSB).

Figur 1 viser utviklingen i folketallet i Tinn fra 1951 til 2011. Folketallet var på topp i 1961, da det var 10 145 innbyggere bosatt i Tinn. Etter dette året har folketallet gått jevnt ned. På femti år er folketallet i Tinn blitt redusert med over 4000 innbyggere.

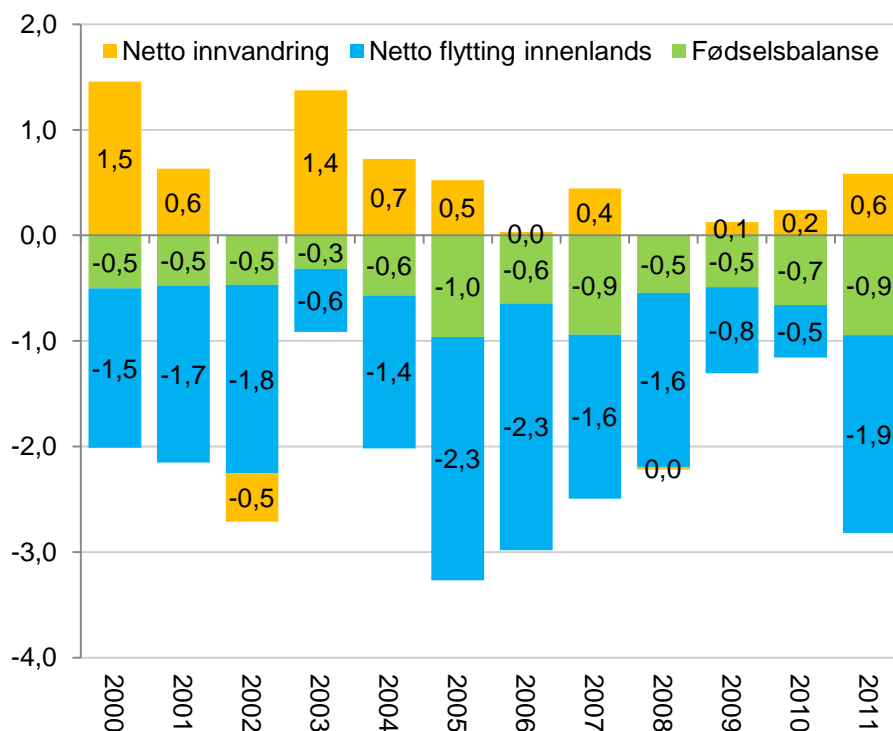
Ser vi nærmere på folketallsutviklingen dekomponert for perioden 1997-2011 i figur 2, ser vi hvordan utviklingen henger sammen med fødselsbalanse, innenlands flytting og innvandring.



Figur 2: Folketallsutviklingen i Tinn i perioden 1997-2011, dekomponert i fødselsoverskudd, netto innvandring og netto innenlands flytting (SSB).

Vi kan av figur 2 se at Tinn har hatt netto utflytting til andre kommuner i Norge i alle årene i perioden, samt fødselsunderskudd. Det er bare innvandringen som har bidratt positivt til folketallsutviklingen. Innvandringen var høyest i 1999, da 122 innvandret til Tinn.

Vi kan også se vi hvordan de tre komponentene i befolkningsutviklingen i Tinn avviker fra landsgjennomsnittet i figur 3.



Figur 3: Avviket mellom Tinn og Norges fødselsoverskudd, netto innvandring og netto innenlands flytting i prosent av folketallet ved begynnelsen av året.

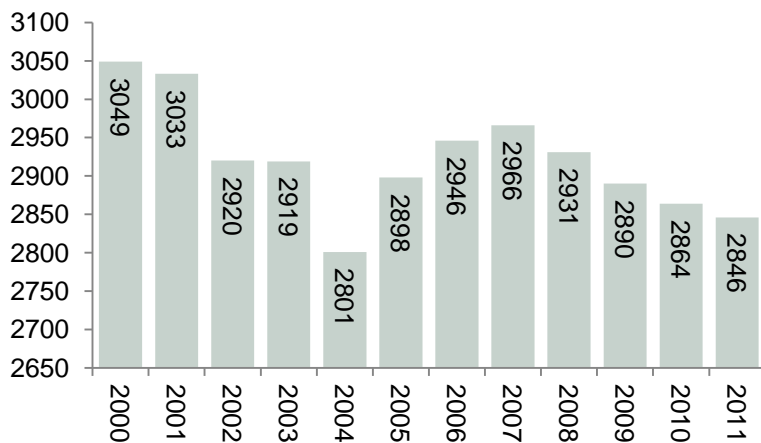
Fødselsbalansen er langt lavere enn landsgjennomsnittet. Landet som helhet har hatt et fødselsoverskudd på rundt 0,4 prosent de siste årene, mens i Tinn har det vært fødselsunderskudd. I 2011 tilsvarte fødselsunderskuddet i Tinn en nedgang på over 0,5 prosent av folketallet. Differansen mellom fødselsoverskuddet i Norge og fødselsunderskuddet i Tinn var dermed 0,9 prosent. Dermed taper Tinn systematisk for resten av landet gjennom en svak fødselsbalanse. Dette henger sammen med at Tinn har en ugunstig aldersstruktur og at det generelt fødes få barn i regionen.

Det er likevel utflyttingen til andre kommuner som bidrar mest til folketallsnedgangen, og er derfor hovedproblemet til Tinn. Flyttebalansen påvirker alderssammensetningen og dermed fødselsoverskuddet. Ettersom det i stor grad er unge voksne og barnefamilier som flytter, vil steder med innflytting over tid få en gunstig aldersstruktur som vil gi fødselsoverskudd. Steder med høy utflytting vil få en mindre gunstig aldersstruktur og fødselsbalanse.

Innvandringen til Tinn har vært sterkere enn ellers i landet i ti av de tolv årene i figur 3. Vi kan imidlertid se at innvandringen var høyere i begynnelsen av perioden. Det har vært en sterk økning i innvandring til Norge etter 2007. Samtidig har innvandrestrømmene bestått av en litt annen sammensetning av type innvandrere de siste årene, der relativt flere kan karakteriseres som arbeidsinnvandrere. Før 2007 besto innvandringen i stor grad av flyktninger, mens den store øk-

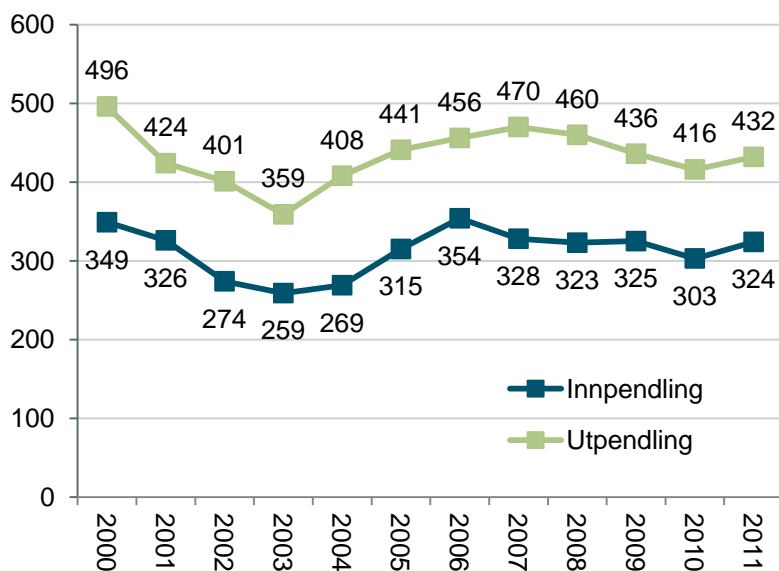
ningen etter 2007 er knyttet til arbeidsinnvandring fra østeuropeiske EU-land. Dermed var bosetningen av innvandrere før 2007 i stor grad knyttet til bosetting av flyktninger, som er politisk bestemt, mens innvandringen etter 2007 er mer knyttet til utvikling i arbeidsmarkedet.

I figur 4 ser vi hvordan arbeidsplassutviklingen i Tinn har vært i perioden 2000-2011.



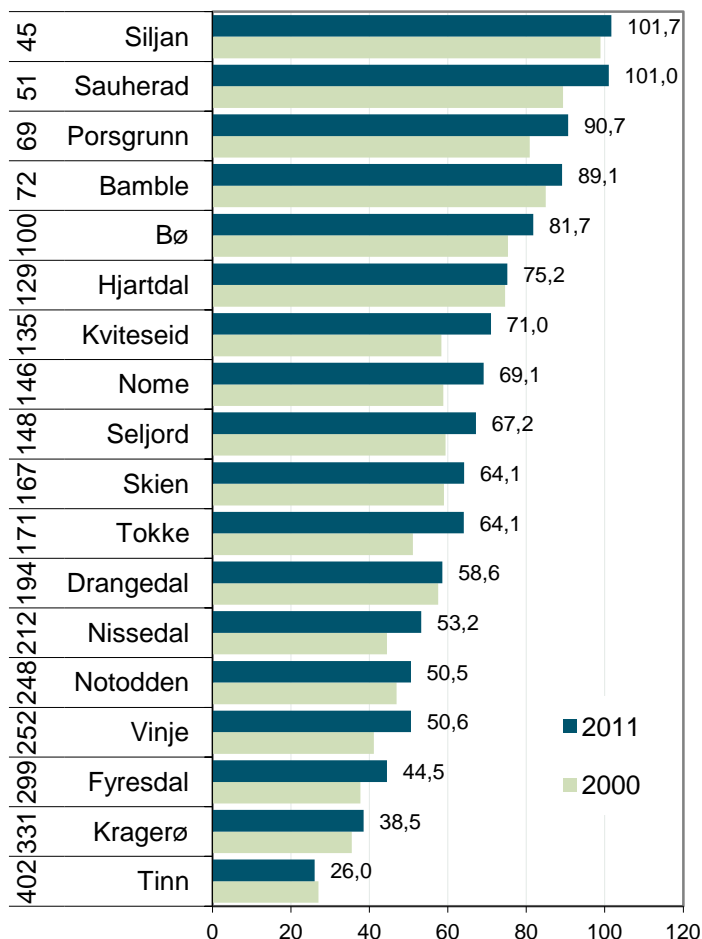
Figur 4: Arbeidsplassutvikling i Tinn i 2000-2011.

Det har vært stor nedgang i antall arbeidsplasser i Tinn de siste tolv år. Det var en oppgang i perioden 2004-2007, men Tinn har deretter igjen mistet arbeidsplasser. I 2000 var det 3049 arbeidsplasser i Tinn, mens antallet var redusert til 2846 i 2011. Dette tilsvarer en nedgang på nærmere sju prosent. Antall arbeidsplasser i Norge har økt med over 13 prosent i samme periode. Når vi ser dette i sammenheng med flyttebalansen, kan det forklare mye av utflyttingen fra kommunen og den manglende økningen i innvandring etter 2007. Som vi skal vise i de to neste figurene, er Tinn en kommune med lite pendling inn og ut av kommunen, og arbeidsmarkedet er lite integrert med kommunene rundt.



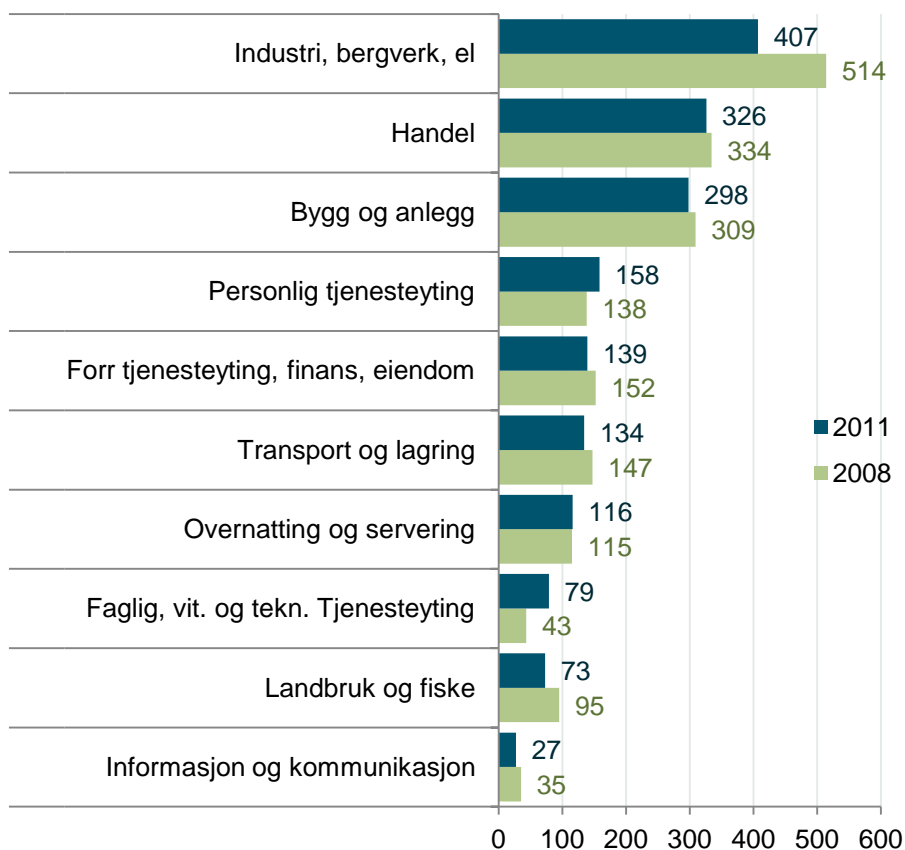
Figur 5: Antall personer som pendlet inn til og ut fra Tinn i perioden 2000-2011.

Figur 5 viser at 432 personer pendlet ut av Tinn i 2011, mens 324 personer pendlet inn til Tinn. Selv om inn- og utpendlingen har økt det siste året, var det flere som pendlet i 2000. I de fleste andre kommuner i Norge har pendlingen økt totalt i denne perioden. I figur 6 ser vi arbeidsmarkedsintegrasjonen i kommunene i Telemark i 2000 og 2011. Arbeidsmarkedsintegrasjon er et mål for hvor godt integrert kommunens arbeidsmarked er med arbeidsmarkedet utenfor kommunen. Den måles gjennom hvor mye ut- og innpendling det er i forhold til antall arbeidsplasser og sysselsatte i kommunen.



Figur 6: Arbeidsmarkedsintegrasjon i kommunene i Telemark i 2000 og 2011. Tallet til venstre angir rangeringen mht. arbeidsmarkedsintegrasjon blant landets 429 kommuner i 2011.

Figur 6 viser at Tinn har lavest arbeidsmarkedsintegrasjon av alle kommunene i Telemark, og rangerer som nr. 402 blant alle kommunene i landet. Det betyr at kun 27 kommuner i Norge hadde et dårligere integrert arbeidsmarked enn Tinn i 2011. Samtidig ser vi at arbeidsmarkedsintegrasjonen har blitt svakere fra 2000 til 2011. Det at Tinn har lav arbeidsmarkedsintegrasjon betyr at kommunen er mer avhengig av utviklingen i lokale arbeidsplasser. På grunn av lang pendleavstand til alternative arbeidsmarked, er det vanskeligere å pendle ut av kommunen. For innbyggerne i Tinn betyr det at det er færre muligheter for å få seg arbeid nabokommuner.



Figur 7: Antall arbeidsplasser i hovedbransjer i privat sektor i Tinn i 2008 og 2011.

Figur 7 viser antall arbeidsplasser i de ulike bransjene i private sektor i 2008 og 2011. Industri er fortsatt den største bransjen, men den har mistet 107 arbeidsplasser fra 2008 til 2011. For de andre er utslagene mindre, men alle bransjene unntatt personlig tjenesteyting og faglig, vitenskapelig og teknisk tjenesteyting går tilbake.

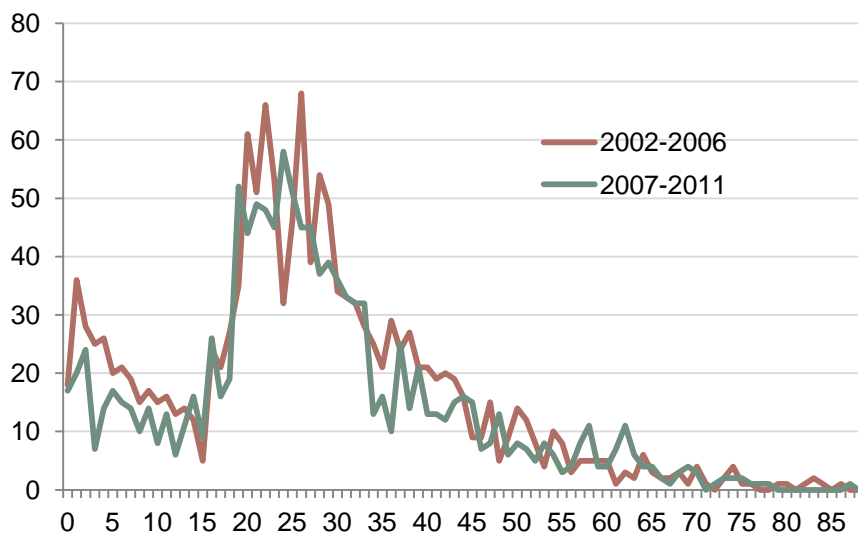
## 2.2 Flytting til og fra Tinn, kvantitative data

I dette kapitlet presenterer vi data over flytting til og fra Tinn kommune i tidsrommet 2001 til 2011.

### 2.2.1 Historisk oversikt, 2001 - 2011

Først ser vi på hvem som flyttet ut av kommunen, fordelt på alder:

I figur 8 kan vi se hvor mange som har flyttet ut fra Tinn i de to femårsperiodene 2002-2006 og 2007-2011, fordelt på alder.

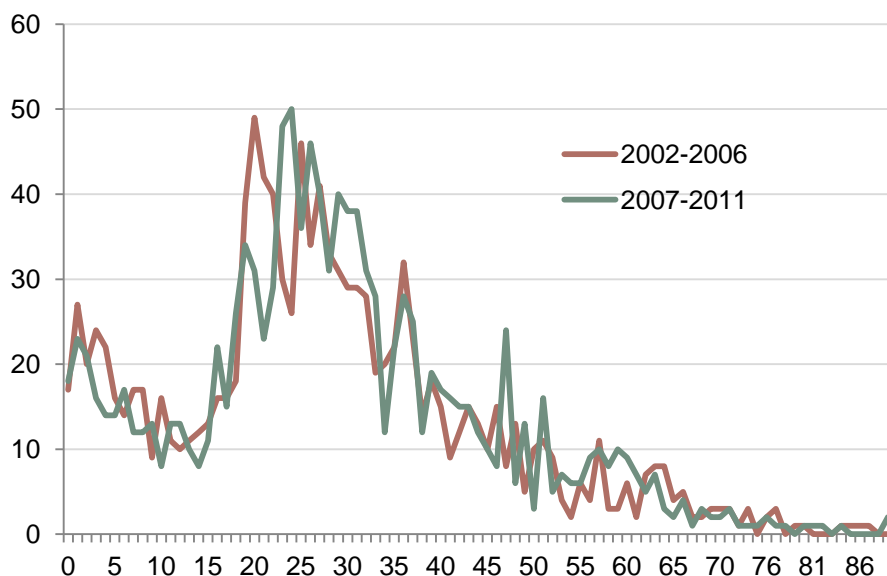


Figur 8: Utflytting fra Tinn i perioden 2002-2006 og 2007-2011 fordelt på alder.

Vi har sammenlignet de to periodene for å se om det har skjedd endringer i flyttemønsteret. Vi kan se at hovedmønsteret er likt; unge voksne og barn flytter ut fra Tinn, mens det er lite utflytting av eldre aldersgrupper. Dette er et generelt mønster vi også finner i andre kommuner i Norge. Når vi sammenligner de to periodene, kan vi se at færre barn har flyttet ut i den siste femårsperioden, og samtidig færre unge voksne. Dette er positivt tegn for Tinn, men ettersom det er et lite tallgrunnlag, må vi være varsomme med å påstå at dette er en trend. Endringene kan også skyldes tilfeldigheter eller være et uttrykk for nasjonale økonomiske konjunkturer.

Vi ser videre på hvem som flyttet inn til kommunen, også her fordelt på alder:

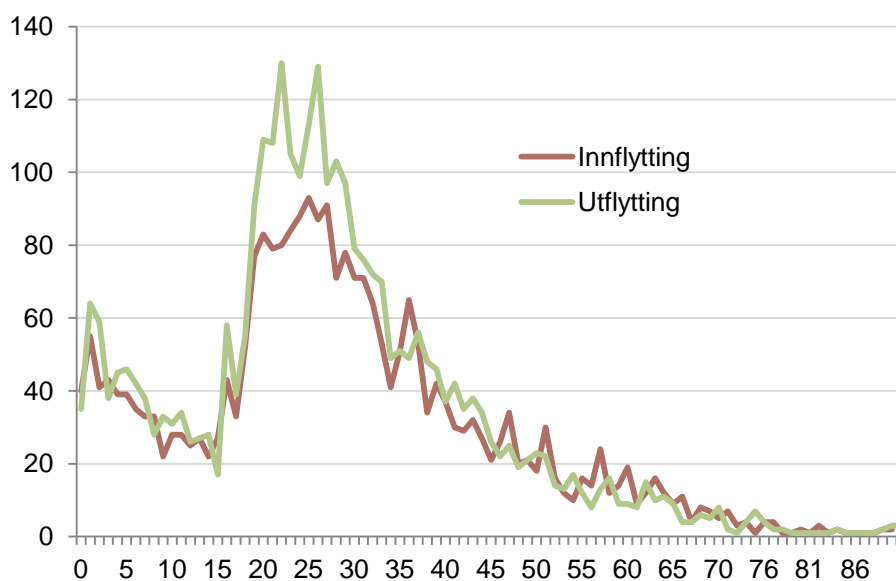
I figur 9 har vi sammenlignet innflytting til Tinn i perioden 2002-2006 og i perioden 2007-2011, fordelt på alder.



Figur 9: Innflytting til Tinn i perioden 2002-2006 og 2007-2011 fordelt på alder.

Vi kan se at det er de samme gruppene som flytter inn til Tinn som flytter ut; barn og unge voksne. Det er ikke stor forskjell mellom de to periodene, men de unge voksne som flyttet inn var eldre i den siste femårsperioden sammenlignet med den første perioden. Med dette mener vi at færre tidlig i 20-årene flyttet inn, mens flere i slutten av 20-årene/begynnelsen 30-årene flyttet inn.

I figur 10 har vi sammenlignet hvor mange som flyttet inn til Tinn og ut fra Tinn totalt i perioden 2001-2011 i de ulike aldersgruppene.

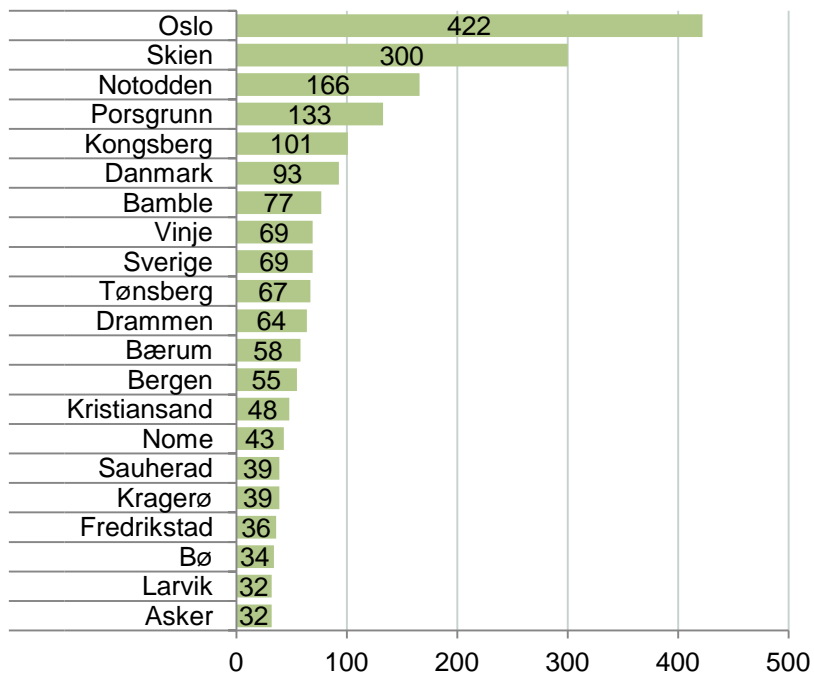


Figur 10: Total innflytting og utflytting Tinn i perioden 2001-2011 fordelt på alder.

Når vi sammenligner hvor mange som totalt har flyttet ut fra og inn til Tinn i perioden 2001-2011, kan vi se at det er langt flere unge som har flyttet ut enn som har flyttet inn. Det betyr at Tinn har fått redusert befolkningen av unge voksne. Vi kan også se at «toppen» av antall innflyttere består av en litt eldre aldersgruppe sammenlignet med utflyttere. Det betyr at de som flytter inn er eldre enn de som flytter ut. Det er et typisk trekk at unge flytter ut for å ta utdanning og jobb, men flytter ofte videre til en annen kommune eller tilbake til hjemkommunen etter noen år. Mange av de unge voksne har yngre barn med seg, eller får barn i de påfølgende årene etter flytting. Dermed vil innflytting av unge voksne virke positivt på kommunens aldersstruktur og fødselsbalanse. Dessverre får Tinn langt færre innflyttere av de eldre aldersgruppene sammenlignet med antallet som flytter ut i yngre alder. Vi kan også se at det er noen flere barn som har flyttet ut fra Tinn enn inn, men forskjellen er ikke stor.

Vi ser videre på hvor de som flytter ut flytter til:

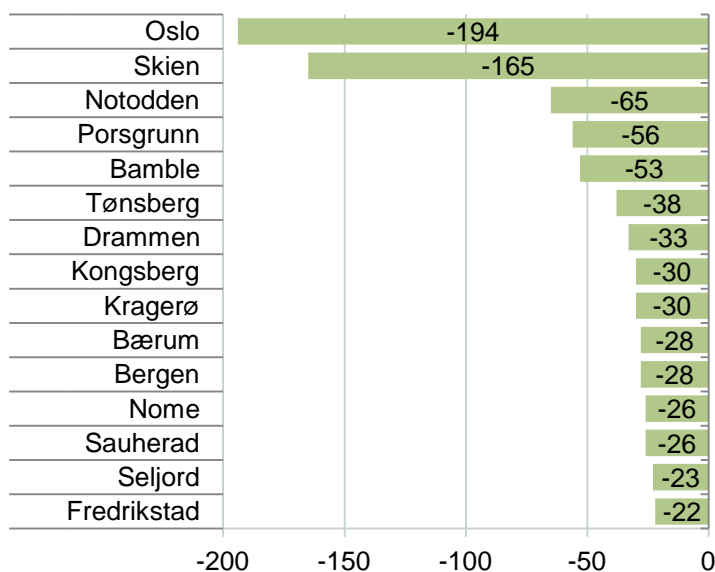
Figur 11 viser hvilke kommuner og land hvor flest av de som flyttet ut fra Tinn i perioden 2001-2011 flyttet til.



Figur 11: Kommunene og landene hvor flest fra Tinn har flyttet til i perioden 2001-2011.

På topp finner vi Oslo, der 422 fra Tinn havnet i perioden 2001-2011. Deretter kommer Skien, Notodden og Kongsberg. De fleste av de som flyttet fra Tinn flyttet til mer sentrale kommuner på Østlandet, men nabokommunen Vinje er også representert på listen. Av land er Danmark og Sverige representert.

I figur 12 ser vi hvilke kommuner Tinn har mistet flest utflyttere til i netto. Vi har da trukket fra antall som flyttet inn til Tinn fra den samme kommunen i den samme perioden. Resultatene skal vise hvilke kommuner som Tinn har tapt flest innbyggere til.



Figur 12: Kommunene og landene hvor flest fra Tinn i netto har flyttet til i perioden 2001-2011.

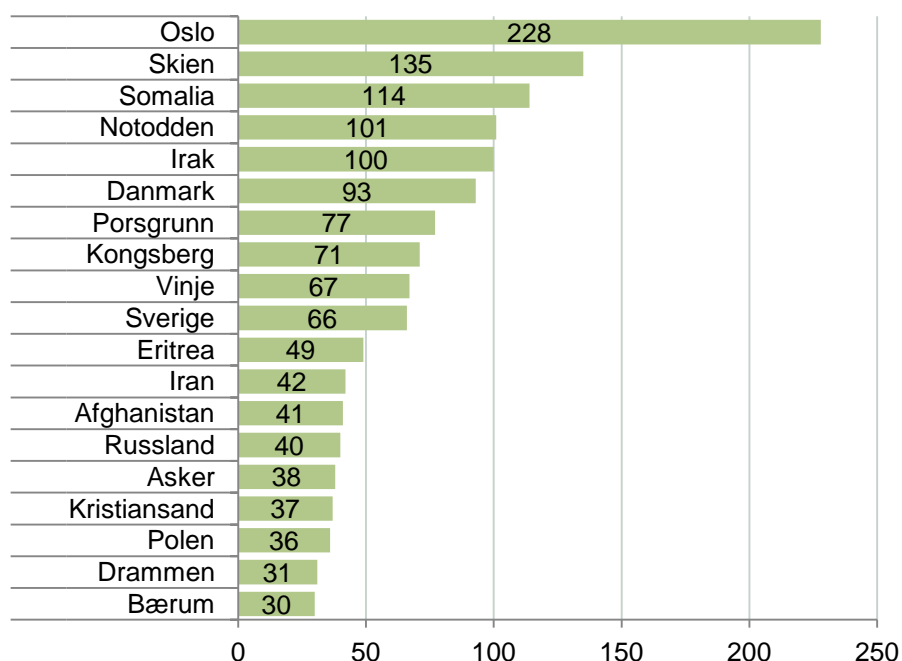


Det er mange av de samme kommunene som går igjen fra figur 11. Oslo toppet listen med et tap på 194 personer i netto, etterfulgt av Skien, Notodden og Porsgrunn. Alle kommunene på listen er lokalisert i en større bosteds- og arbeidsmarkedsregion sammenlignet med Tinn.

Verdt å merke er at vi her bare har sett på flytting mellom to kommuner direkte. Hvis en fra Tinn for eksempel flytter til Oslo, deretter videre til Lørenskog og så tilbake til Tinn, vil dette bli registrert som utflytting til Oslo og innflytting fra Lørenskog. Derfor vil ikke netto tap til Oslo tilsvare antall individer som Tinn taper til Oslo permanent.

Vi ønsket også å undersøke hvor de som flyttet inn flyttet fra:

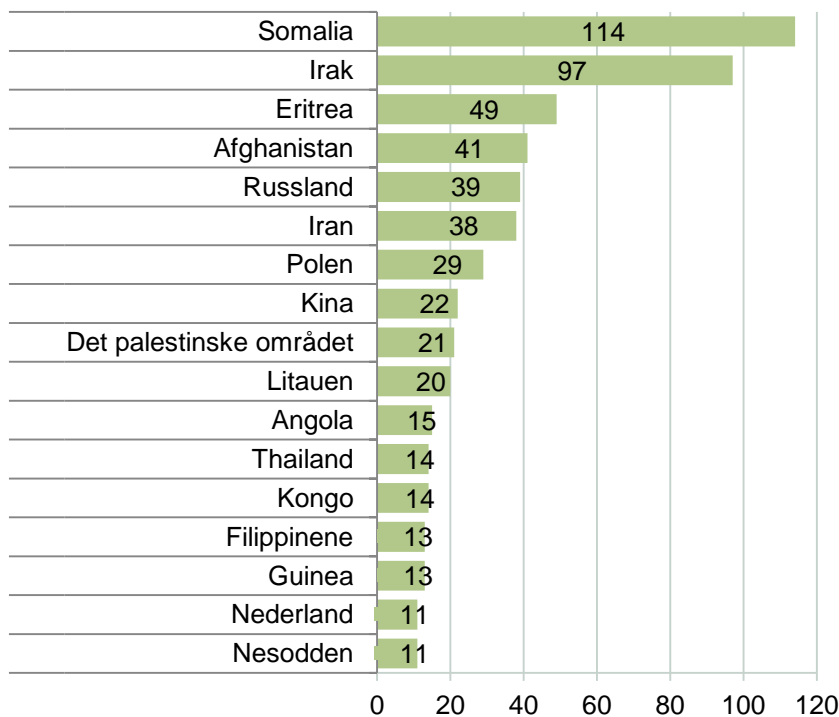
Figur 13 viser hvilke kommuner og land hvor flest av de som flyttet inn til Tinn i perioden 2001-2011 kom fra.



Figur 13: Kommunene og landene hvor flest har flyttet fra til Tinn i perioden 2001-2011, bruttotall.

Oslo toppet også denne listen. 228 personer har flyttet fra Oslo til Tinn i perioden 2001-2011. På andreplass kommer Skien, mens på tredjeplass kommer Somalia. Denne listen har stort innslag av innflyttere fra utlandet. Innflytterne kommer fra både typiske flyktning-land, som Somalia, Eritrea og Irak, og europeiske land som Sverige, Danmark, Russland og Polen, der flytting til Norge ofte er motivert av arbeid eller ønske om en alternativ livsstil. Foruten fra utlandet, kom innflytterne fra andre kommuner på Østlandet. De fleste er mer sentrale kommuner i Telemark og på Østlandet for øvrig, med unntak av Vinje og Kristiansand.

I figur 14 har vi vist hvilke land og kommuner Tinn har vunnet mest innflyttere fra i netto. Vi har da trukket fra antall som har flyttet ut fra Tinn til den samme kommunen eller landet i den samme perioden.



Figur 14: Kommunene og landene hvor flest har flyttet fra til Tinn i perioden 2001-2011, netto-tall.

Listen inneholder nesten utelukkende land, det eneste innslaget av en norsk kommune er Nesodden. På toppen finner vi Somalia, etterfulgt av Irak, Eritrea og Afghanistan. Det er altså land der de fleste flytter fra som flyktninger. De blir nødvendigvis ikke boende i Tinn, men kan flytte videre til en annen norsk kommune. I hvilke kommuner flyktninger blir bosatt i ved første bosetting er i stor grad bestemt politisk, og har i mindre grad med de enkeltes valg å gjøre. Mange av de som kommer til Tinn, flytter videre til Oslo, Skien eller andre norske kommuner. Vi har bare trukket fra de som utvandrer direkte fra Tinn til de enkelte landene. De som flytter videre innenlands, blir registrert som innenlandske utflyttere. 1. januar 2012 var det 46 innvandrere fra Afrika registrert i Tinn, og 153 fra Asia og Tyrkia. Dermed vet vi at mange av de som for eksempel innvandret fra Somalia ikke lenger bor i Tinn. Den største gruppen innvandrere i Tinn er europeere. 1. januar 2012 bodde 312 innvandrere fra Europa (unntatt Tyrkia) i Tinn. Bosettingen av disse er i større grad knyttet til utviklingen i arbeidsplasser og individuelle flyttemotiv.

Figuren viser imidlertid en klar trend; Tinn vinner i stor grad innbyggere fra utlandet. Tinn får dermed innflytting fra utlandet, men mister innbyggere til andre kommuner i Norge.

## 2.2.2 Tall fra 2011

I dette avsnittet benyttes 2011-data fra Folkeregisteret, med andre ord de samme dataene som den kvalitative undersøkelsen tar utgangspunkt i. Her har vi undersøkt hvem som flytter ut av kommunen, med tanke på kjønn og alder. Kjønn er ikke en del av Folkeregisterets utskrift, og vi har derfor bestemt dette manuelt på bakgrunn av navn, f.eks. ved hjelp av *Namepedia.org*, *Google.no (Bilder)*, *Facebook.no* osv. Dette åpner for en potensiell feilmargin i tallene, da navn som ikke er del av en norsk navnetradisjon kan ha blitt feiltolket. Vi mener likevel denne marginen er liten. Vi

har videre delt inn ut- og innflytterne etter aldersklasser, mest av praktiske årsaker. Tabellen under viser resultatet av gjennomgangen:

Tabell 5: Oversikt over kjønn og alderssammensetning for ut- og innflyttere til Tinn 2011.

	Utflyttere	Innflyttere
Antall totalt 2011 (SSB)	256	143
Antall > 18 år (Folkeregisteret)	182	116
Kvinner (over 18)	96	53
Menn (over 18)	86	63
Fødselsår < 1950	4	-
Fødselsår 1951 – 1960	11	15
Fødselsår 1961 – 1965	13	5
Fødselsår 1966 – 1970	7	11
Fødselsår 1971 – 1975	15	17
Fødselsår 1976 – 1980	25	15
Fødselsår 1981 – 1985	28	24
Fødselsår 1986 – 1990	45	19
Fødselsår > 1991	34	10

Som vi ser, utgjorde kullene med fødselsår fra 1986-1990 og etter 1991 de to største gruppene blant utflyttere i 2011. Også de med fødselsår mellom 1976 og 1985 er godt representert blant de som flyttet ut dette året. Samtidig ser vi at blant innflytterne, var det flest med fødselsår mellom 1981 og 1990. Det betyr at selv om mange unge flyttet ut, var det samtidig flest unge som flyttet inn. Som øvrig statistikk viser, er det likevel flere som flyttet ut enn inn i 2011, også i disse, for kommunen, viktige årsklassene. For kjønn, viser tallene at blant innflyttere er det flere menn enn kvinner (over 18 år), men forskjellen er ikke veldig stor, ca. 8,5 prosent. For utflyttere er omvendt: det er flere kvinner som flytter ut enn menn (over 18 år), men heller ikke her er forskjellen så stor, 5,5 prosent. Man kan likevel merke seg at det kommer en overvekt menn inn, samtidig som det drar en (mindre) overvekt kvinner ut. I den grad man ønsker å benytte målrettede virkemiddel knyttet til kjønn, bør man med andre ord forsøke å forhindre kvinner fra å flytte, da de er i mindretall i flytteballansen. Man bør imidlertid diskutere hvorvidt man skal legge vekt på statistikk fra ett år, der utslagene er relativt små.

Tabell 6: Oversikt over hvor utflyttere fra Tinn flyttet til og innflyttere til Tinn flyttet fra i 2011

	Utflyttere	Innflyttere
Antall totalt 2011 (SSB)	256	143
Antall > 18 år (Folkeregisteret)	182	116
Telemark	73	32
Oslo	34	10
Buskerud	22	8
Akershus	10	6
Vestfold	9	6
Vest-Agder	8	3
Østfold	5	-
Hedmark	4	2
Hordaland	3	3
Møre og Romsdal	2	2
Nordland	2	2
Oppland	2	-
Aust-Agder	2	2

Sør-Trøndelag	2	3
Troms	2	1
Rogaland	1	2
Finnmark	1	1
Sogn og Fjordane	-	3
Utlandet	-	32

Vi ser at flest av de som flyttet ut i 2011, flyttet innen Telemark fylke. På de neste plassene kommer Oslo og Buskerud, og det er disse tre som var de viktigste markedene for utflyttere fra Tinn i 2011. Vi ser dessuten at det var de samme fylkene, i samme rekkefølge, som var de viktigste markedene Tinn rekrutterte innflyttere fra. Dette kan bety at i den grad Tinn ønsker å bestrebe seg på å markedsføre seg som attraktiv tilflytningskommune, så bør det skje nettopp her.

Brutt ned på kommunenivå, der fler enn tre personer har flyttet i 2011, ser tallene slik ut:

Tabell 7: Oversikt over hvor utflyttere fra Tinn flyttet til og innflyttere til Tinn flyttet fra i 2011 på kommunenivå

	Utflyttere	Innflyttere
Antall totalt 2011 (SSB)	256	143
Antall > 18 år (Folkeregisteret)	182	116
Oslo	34	10
Skien	20	6
Notodden	17	6
Kongsberg	11	4
Vinje	6	4
Porsgrunn	6	
Kristiansand	6	
Drangedal	5	
Kragerø	5	
Seljord	5	
Nøme	4	
Tønsberg	4	
Ullensaker	4	
Bærum	4	
Drammen	4	
Skedsmo	-	4

I 2011 var det Oslo kommune som var den vanligste kommunen å flytte både fra og til Tinn. På de neste plassene kom Skien, Notodden og Kongsberg, og vi ser at de samme kommunene, i samme rekkefølge, gikk igjen både for ut- og innflytterne fra Tinn.

## 2.3 Hva forteller utflytterne?

Det viktigste målet med spørreundersøkelsen var å avdekke sentrale motiv for flytting fra Tinn i 2011. I løpet av intervjuunden utkrystalliserte det seg noen mer eller mindre ensartede kategorier som anga slike flyttemotiv. For utflyttere sin del kunne alle mer eller mindre listes under ett eller flere av følgende flyttemotiv:

1. Jobbrelatert

2. Skole- eller studierelatert
3. Trivselsrelatert
4. Asylsøkere med bosetningsvedtak
5. Familierelatert (flytting med kjæreste/ektefelle, til øvrig familie eller «hjem» til oppvekst-kommune)
6. Livsstils-/hobbyrelatert
7. Personlige årsaker

Flytting er ofte resultatet av sammensatte prosesser. Vi valgte derfor å krysse av i flere «kategorier» dersom respondenten oppgav flere årsaker til flyttingen, selv i de tilfellene hvor de selv kunne identifisere én hovedgrunn. Tilsammen 31 prosent av respondentene oppgav mer enn ett flyttemotiv. I tabellen under ser vi hvordan respondentene sine svar fordeler seg på de ulike kategoriene av flyttemotiv:

Tabell 8: Oversikt over flyttemotiv hos utflyttere fra Tinn i 2011, antall og prosent av utflyttere.

	Antall respondenter	% av utflyttere
Jobbrelatert	27	35 %
Asylsøkere m. bosetningsvedtak	24	31 %
Skole- eller studierelatert	18	23 %
Familierelatert	16	21 %
Trivselsrelatert	5	6 %
Livsstils-/hobbyrelatert	2	3 %

Av de som flyttet fra Tinn oppgav 27 respondenter at flyttingen var jobbrelatert, dvs. 35 prosent. Av de 27, oppgav 11 jobb som eneste flyttemotiv, dvs. 14 prosent. Holder vi asylsøkere med plasseringsvedtak utenfor, utgjør jobbrelaterte flyttemotiv 48 prosent av alle utflyttere. Videre oppgav 18 respondenter ny skole- eller studie plass som flyttemotiv, noe som utgjør 23 prosent. Holder vi utflyttere med asylsøkerbakgrunn utenfor, utgjør denne gruppen 32 prosent av alle utflyttere. Dette betyr at jobbrelatert flytting, sammen med flytting pga. skole/studie plass, står svært sentralt som utflyttingsårsak. I forskningslitteraturen (Sørli 2009, Vareide og Storm 2011, 2012, Vareide 2012), finner vi at arbeid er en sentral forutsetning for flytting, men vektleggingen varierer med hensyn til sted og tid. Dette er knyttet til om stedet er lokalisert i et stort arbeidsmarked eller ikke, samt økonomiske konjunkturer. Undersøkelser av flyttemotiver har blant annet vist at arbeid er et sterkere motiv for å både flytte og bli boende i distriktsregioner enn i byregioner. Det har sammenheng med at færre peker på arbeid som motiv for flytting på steder der det er gode arbeidsmuligheter og/eller god mulighet for pendling. Når det er mange muligheter for arbeid, ved at arbeidsmarkedet er stort eller det er høy vekst i arbeidsmarkedet, er arbeid vektlagt i mindre grad og andre bostedsfaktorer i større grad. Når arbeidsplassmulighetene er færre, vil arbeid være en viktigere faktor. For eksempel skriver forsker i NIBR, Kjetil Sørli i et notat om bolyst og stedsattraktivitet at:

Arbeids- og bolig motiver er i noe større grad enn andre motiver anført som begrunnelser knyttet til behov og gjøremål i utvalgte livsfaser (spesielt ved yrkes- og familieetablering). Arbeids- og boligforhold blir naturligvis aldri uviktig for planlegging knyttet til rekruttering, tilflytting og bosetting (2009: 10).

Sørli holder videre fram at:

Likevel er det ikke gitt at arbeid og bolig blir betraktet som de mest motiverende faktorene for å bli boende eller å flytte. På noen steder hvor det er mange valgmuligheter på arbeidsmarked

et, er det generelt færre som peker på arbeid som motiv enn på steder der det er mindre å velge mellom. På steder det er god mulighet for pendling forsterkes denne bortvelgelseeffekten. Med stor valgfrihet på arbeidsmarkedet kan man i større grad velge bo- og arbeidsplass ut fra andre hensyn. Når valgmulighetene er færre, vektlegges de arbeidsmulighetene som finnes desto sterkere. Dette er naturlig, og er grunnen til at arbeid står sterkere som motiv både for å flytte og for å bli boende i periferien enn de fleste andre steder. Det er også grunnen til at arbeid trer sterkere fram som motiv under lavkonjunktur enn høykonjunktur, til tross for at det er mer flytting under høykonjunktur (ibid:11).

På den andre siden, skriver Sørliie at ved et godt arbeidsmarked, er steds- og miljøfaktorer og hensyn til familie og helse mer vektlagt som flyttemotiv (ibid.). Gode pendlingsmuligheter fører altså til at valget av bosted ofte avgjøres av andre attraktivitetsfaktorer enn arbeid. Det denne bo- og flyttemotivundersøkelsen viser, er at tilknytning til stedet, gjennom familie først og fremst, er et viktig flyttemotiv. Dette er en faktor som er mye sterkere til stede i Norge enn i andre land. Tilknytning til næringsseidom (herunder gårdsbruk) er en viktig faktor for menn spesielt.

For å gi et bilde av hva utflytterne tenker rundt hvordan arbeidsmarkedet og jobbmulighetene i Tinn påvirker flytting, tar vi med noen svar vi noterte ned i intervjuene:

Jeg ønsket meg en relevant jobb i forhold til studier. Tinn er langt i fra dette i dag, og jeg mener det er små karrieremuligheter.

Det er for få jobbmuligheter i Tinn, noe som gjør kommunen lite attraktiv.

Dårlig arbeidsmarked. Prøvde mange jobber. Arva hus [i ny kommune] og flytta hit. Godt med miljøforandring.

Jeg og [ektefelle] hadde bare vikariater, og fikk ikke fast jobb. Det er lite arbeidsplasser å velge i, og når det dukka opp noe, fikk vi ikke stillingene. Det var dårligere kvalifiserte søkere som fikk jobben. Opplevde at det ikke er så lett når man kommer utenfra. Har hørt at dette er tilfelle også for andre.

Fordelene med en liten kommune som Tinn er at det er et trygt og godt oppvekstmiljø. Bakdelen er at det er lite som skjer etter klokka fire. Dette tilbudet må utbedres - mulighetene må være der (f.eks. kafe etter fire), lengre åpningstider osv. Tinn må dessuten jobbe hardere med å skape jobber. Mitt inntrykk er at gründere har vanskelige kår, men jeg vet for lite om dette.

Jeg kunne fått jobb, men samboer fikk ikke. Derfor flyttet vi.

Min samboer fikk ikke jobb, og hadde dårlige karrieremuligheter.

Hadde tenkt å bli, men hadde en håpløs jobb og ble dessuten separert. Da var det godt bare å reise. Det er ikke Tinn som gjør det, men jeg må innrømme at det er deilig å være et sted der ting vokser. Man blir sliten av å kjempe med negativ stemning. Det påvirker innbyggerne.

Vi hadde ikke sikre arbeidsplasser.

Tinn er bortgjemt, avsides, isolert og har generelt dårlig jobbmarked for min kompetanse.

Det var ingen jobber med behov for min kompetanse

Ingen karrieremuligheter, hadde ikke valg. Har startet opp egen virksomhet, men altså ikke i Tinn.

Selv kunne jeg ikke startet for meg selv, det er ikke marked i Tinn for min business.

Jeg manglet relevant jobb til min fagutdanning. Ektefelle ønsket å studere, noe som vanskelig gjorde det å bli i Tinn enda mer.

Det er ikke overraskende at arbeids- eller skoleplasser står sentralt som forklaringsmodell for flytting ut av Tinn, og vi ser klart at Sørliens erfaringer fra andre distriktskommuner og -regioner, reflekteres her. Tap av arbeidsplasser, som har preget kommunen i senere år, tvinger innbyggere til å finne nytt arbeid, ofte utenfor kommunen. Som vi omtaler innledningsvis er ikke pendling et alternativ for de fleste. Et problem er at flere vekstregioner i nærområdet (f.eks. Kongsberg) er utenfor det de fleste regner som akseptabel pendleavstand, noe også denne undersøkelsen indikerer. En informant sier: «Flytta til Notodden og jobber på Kongsberg nå. En tredjedel av pendleveggen», en annen sier: «Det ble for langt å pendle fra Hovin til Rjukan». En tredje respondent sier: «Jeg kom til Rjukan fra utlandet for åtte år siden, men flyttet etter å ha fått jobb ved FMC i Kongsberg. Kona flytta med ut av Tinn».

Vi spurte mange av de som oppgav jobberelaterte flyttemotiv (der det var naturlig) om de noen gang hadde vurdert å etablere egen arbeidsplass i Tinn, som et mulig alternativ til å flytte ut. Vi fulgte dessuten dette opp med et spørsmål om hvordan de vurderte det kommunale virkemiddelapparatet og deres støtte til slike etableringer. Vårt inntrykk etter samtalen, er at det å etablere egen virksomhet, for de aller fleste, er fjernt som alternativ til faste stillinger. De fleste oppgav at de har yrker der egen virksomhet ikke oppleves som mulig (f. eks. kommunalt eller offentlig ansatte), eller at Tinn ikke har et tilstrekkelig marked for de varene eller tjenestene en slik virksomhet i så fall produserte. Noen forteller at de har vært/er nokså ubevisste i forhold til dette spørsmålet – de har rett og slett ikke tenkt på det som en mulighet. I hvilken grad kommunen og næringsapparatet i Tinn kunne ha bistått eventuelle etableringer, er de få respondentene som har hatt tanker om dette uenige om. Noen har en formening om at et slikt apparat fungerte bra i Tinn, andre fortalte at de hadde mindre tiltro til verdien av slik hjelp. Dette materialet egner seg lite som grunnlag for å si noe om mulighetene for å etablere bedrifter i Tinn, da de som flytter åpenbart ikke ønsket eller fikk til slike etableringer – de som best kan uttale seg om dette er vel fremdeles i kommunen. Man kan kanskje likevel påpeke at den manglende bevisstheten rundt mulighetene som ligger i næringsinnovasjon, peker mot en generell utfordring: flere må bevisstgjøres rundt verdien av arbeidsplasser med utgangspunkt i en eller noen få gründere.

Det er heller ikke overraskende at mange flytter ut for å ta (mer) utdanning. Flere av dem vi har snakket med fortalte at de reiste ut for å studere, for siden å søke relevant arbeid utenfor Tinn. De er dermed ikke motivert for å flytte tilbake. Dette er et annet dilemma for Tinn kommune, som ønsker at kommunens befolkning skal ta utdanning, men som selv ikke har de relevante utdanningsinstitusjonene disse søker, og kanskje heller ikke relevante jobber når de er ferdige. Det er likevel viktigere å skaffe relevant kompetent arbeidskraft til eksisterende næringsliv, og ikke minst arbeide for å etablere nye arbeidsplasser, enn å legge ned store ressurser på å hente «hjem» utflyttet ungdom, noe forskning på bla. kommunale rekrutteringsprosjekt viser (Dahle, Grimsrud og Holthe 2011).

Hele 16 av utflytterne (21 prosent) oppgav familie som flyttemotiv, dvs. at de flyttet ut for å komme nærmere familie eller oppvekstkommune. En respondent sier f.eks.: «Jeg trivdes godt, men reiste pga. ønske om å komme nærmere familie». En annen forteller: «Jeg kunne nok fått jobb (som frisør), men har kjæreste utenfra Tinn og valgte å flytte». En tredje sier: «Jeg flyttet 'hjem' til Oslo. Jeg flyttet opprinnelig til Tinn da jeg fikk jobb der, men flyttet tilbake da en tilsvarende mulighet åpnet seg. Jeg valgte med andre ord Oslo framfor Tinn...». Halvparten av de som oppgav

familie som årsak, har dette som eneste flyttemotiv. Dette tyder vel på at nye og etablerte familie-bånd er en viktig faktor for flytting; som vi skal se under oppgav også mange av informantene dette som et viktig motiv for å flytte *til* Tinn kommune.

Bare 6 prosent (fem respondenter) oppgav manglende trivsel som årsak til utflytting. Flere av de som svarer dette, oppgav at mangel på sol i Rjukan (sentrum) førte til mindre trivsel – de ble «deppa» av å ikke ha sol i store deler av vinterhalvåret. For eksempel fortalte en at «jeg liker meg i og for seg godt på Rjukan, men det er for mørkt om vinteren til å bo der livet ut». En annen sa: «jeg er ikke interessert i å bo i Tinn. Det er for trangt og mørkt». En tredje mente «Rjukan blir litt kjedelig, lite folk, lite å gjøre, mørkt og trist. Ting stenger fort, lite kafeer, lite for unge voksne. Var ikke noe for meg, for mye fjell...». Dette siste er imidlertid litt utypisk for respondentgruppen. De fleste mente at Tinn har et relativt godt kultur- og idrettstilbud sett i lys av kommunistørrelsen. Flere trekker fram at Tinn har «mye å by på innen friluftsliv», og at de satte pris på kulturarrangement som Rjukan Rockfestival, Marispelet og Kjerringsveiven. Det kan da heller være verdt å merke seg at flere av respondentene fortalte at de opplevde tilbudet innen handel og service som nær en nedre grense eller en «kritisk masse» for hva Tinn (og særlig Rjukan) er tjent med. Flere uttrykte videre en bekymring for at om man kom under dette nivået, så ville det kunne føre til en akselererende negativ spiral med flere utflyttinger, færre tilbud osv. Ingen av utflytterne uttrykte, slik vi oppfattet det, misnøye med det kommunale tjenestetilbudet i Tinn. Derimot var en respondent kritisk til en kultur denne respondenten mente preger Tinn-samfunnet:

Jeg mista jobben og flyttet. Deler av Tinnsamfunnet er preget av konflikter. Dette er noe jeg vet flere mener. Kommunen er flinkere til å skape konflikter og frustrasjoner enn det motsatte. Kommunen må bli bedre til å snakke med folk, bedre dialogen med folk. Årsaken er vel en kombinasjon av dårlig personkjemi og mangel på arenaer til slik kommunikasjon. Jeg bodde i Tinn i 12 år og opplevde en klassisk arbeiderkultur der det viktigste var å stå på krava. Det var en krass tone mellom bygd og by og man tillot en «kjeftekultur».

Mange pekte på mulighetene Tinn har som en attraktiv kommune for såkalte «livsstilsflyttere». To utflyttere oppgav imidlertid livsstilsrelaterte forhold som flyttemotiv: En arvet et gardsbruk<sup>1</sup>, den andre var lokket av naturopplevelser og forteller: «Jeg ønska forandring og naturen nordpå lokka. Jeg er svært interessert i jakt og fiske. Siden jeg jobber offshore, kan jeg bo hvor som helst». Som vi kommer til, er det likevel flere som flytter til kommunen på bakgrunn av livsstilsrelaterte flyttemotiv enn som flytter ut.

Om lag halvparten (52 prosent) oppgav at det ikke er aktuelt å flytte tilbake. De er godt etablerte der de er, og skulle de igjen vurdere å flytte, vil det ikke bli til Tinn. 16 prosent oppgav likevel at de ikke er negative til å flytte tilbake på et senere tidspunkt, f.eks. hvis kommunen fikk et arbeidsmarked med relevante ledige stillinger. Flere nevnte spesifikt at de ser Tinn som en attraktiv kommune å bosette seg i som småbarnsfamilie.

24 av de 78 som flyttet ut (31 prosent) ble bosatt utenfor Tinn kommune etter å ha avventet behandling av søknad om opphold på asylmottaket på Rjukan. Disse har hatt lite innvirkning selv på denne prosessen, og egne ønsker har hatt liten innvirkning på flyttingen. Dette bekrefter det kvantitative datamaterialet; mange som flytter både til og fra Tinn, er flyktninger som kommer fra utlandet og som reiser videre innen Norge etter opphold på asylmottak i Tinn. De representerer dermed et eget kretsløp i flyttestrømmen til og fra Tinn.

---

<sup>1</sup> Denne informanten kunne kanskje like gjerne vært kategorisert i «Hytte/boligmarked»-kategorien brukt i kapitlet om innflyttere. Grunnen til at vi ikke gjør det er dels at det bare er snakk om en informant og dels at denne oppgav flyttingen til gardsbruket som en livsstilsendring.



## Kunne noe hindret utflytting?

I våre telefonintervju fulgte vi opp med å spørre om hva, om noe, som kunne forhindre at de som flyttet *ut*, flyttet. Relativt mange oppgav at lite eller ingenting kunne endre denne beslutningen. Hovedgrunnen til dette er trolig at det å flytte er en prosess. Når beslutningen er tatt, vil man ha behov for å rasjonalisere dette, og dermed bruke lite tid på å finne ut av hva som kunne vært gjort annerledes. Når det er sagt, fortalte mange at de ville vurdert å bli værende i Tinn, dersom det hadde vært et bedre (mer attraktivt) arbeidsmarked og mer optimisme i samfunnet generelt. Vi tar med noen sitat under, som illustrerer dette.

Faste jobber, der arbeidstakere er godt ivaretatt.

Flere folk og arbeidsplasser.

Lite. Dette går på jobb. Hadde jobb, men ved etterutdanning var det ikke lenger interessante jobber å få.

Hvis det hadde funnet jobb, så hadde det vært aktuelt. Helst noe som passer til akademisk kompetanse.

Sikre industriarbeidsplasser.

Lønn og karrieremuligheter, stabil jobb.

Relevant jobb for meg selv og samboer. Likte meg godt.

Jobb er sentralt. Men, Tinn må også profilere seg bedre med de mulighetene som finnes.

Arbeid, selv om den nok kunne ha vært arbeidsplasser til meg i Tinn. Men Tinn må bli større, med flere muligheter. Tilbud innen kultur og arbeidsplasser. Er bare rett og slett for smått.

Bedre dialog med jobbflyttere. Bedre arbeidsmarked.

Et godt jobbmarked. Med god hjelp fra det offentlige kunne jeg startet egen bedrift.

Lite arbeid for ektefelle. Han har anleggsjobb. Tinn har ikke vært flinke nok til å skape arbeidsplasser. Tungvinn beliggenhet, og det er vanskelig å pendle.

Nedbemanning, utflagging. Ble permittert. Fikk nytt jobbtilbud annet sted. Ikke aktuelt med egen bedrift. Kommunen kunne ikke ha gjort noe, kanskje bidratt til ordreinnngang for tidligere arbeidsplass, men det er jo vanskelig...

Syns Tinn er attraktivt. Har familie. Men, det er ikke så mye Tinn (kommune) kan gjøre, det er jobbmarkedet som avgjør.

Har leilighet og jobb i Oslo, men er ofte i Tinn. Med jobbmuligheter i Tinn, ville jeg flyttet tilbake, men det er ingen jobber der. Tinn burde satse mer på turisme og «glemme» industrisatsing. Det er store ord og snakk. Bare tull. Er ikke liv laga for industri i Tinn. Skarpenord klarer det, men da må de være best i verden, det er det ikke mange som klarer. Rjukan vgs. har hatt et godt tilbud. Fantastiske muligheter med fjellet. Fin plass å ha hytte. Samme med kulturtilbud og slikt, der er Tinn gode. Men det er arbeidsmarkedet som er problemet.

Glad i Rjukan, fin kommune. Men det blir for lite. Mer muligheter i byen, skjer mer der.

Kan nok etablere egen bedrift, men dette virker vanskelig i Tinn. Det mangler marked, og det er vel et generelt småstedproblem.

Det må skje ett eller annet som kan snu negativ trend. Utviklingsprosjekt blir bare prat og lite konkret. Burde bygge leiligheter på Bilagstomta. Man burde i det minste teste markedet. Skape tru, skape utvikling, men uten at kommunen tar all risiko selv.

Ser både fordeler og ulemper med Tinn. Litt lite å gjøre. Det positive er naturen. Bra idrettstilbud. Vurderer å flytte tilbake. Trur det er arbeidsmuligheter for ektefelle også.

Ikke noe kunne hindret utflytting. Jeg jobber med salg og reiser mye. Da er Tinn en upraktisk bostedskommune.

Man kan kanskje rette fokus mot noen av kommentarene som flere av respondentene nevner. Særlig gjelder dette å ha fokus på ektefelle som flytter med en som har fått jobb. Vi ser av undersøkelsen at familie sammen med jobb er et viktig motiv både for å flytte ut og inn av kommunen. Det synes derfor viktig å forsøke å knytte til seg de som følger med «på lasset», f.eks. ved arbeidsinnflytting. Flere nevner dessuten at de opplever at Tinn markedsfører seg for dårlig med de positive sidene kommunen har, og at de dermed oppleves som noe lukket.

## 2.4 Hva forteller innflytterne?

For innflytterne sin del, kunne de fleste plasseres i en eller flere av kategoriene:

1. Jobbrelatert
2. Skolerelatert
3. Familierelatert (inkl. tilbakeflytting)
4. Relatert til bolig/boligmarked (flytting pga. prisnivå, til gårdsbruk eller til hytte)
5. Livsstils-/hobbyrelatert

I tabellen under ser vi hvordan innflytterne sine svar fordeler seg på de ulike kategoriene av flyttemotiv:

Tabell 9: Oversikt over flyttemotiv hos innflyttere til Tinn i 2011, antall og prosent av innflyttere.

	Antall respondenter	% av innflyttere
Jobbrelatert	14	50 %
Familierelatert	14	50 %
Livsstils-/hobbyrelatert	5	18 %
Hytte /boligmarked	3	11 %
Skole- eller studierelatert	1	4 %

12 av de 28 innflytterne oppgav mer enn ett flyttemotiv, dvs. 43 prosent. Som man ser er datagrunnlaget svært tynt, noe som gjør at man må bruke det med stor forsiktighet. Resultatene peker likevel i en retning av at de som flytter til Tinn i hovedsak gjør det pga. jobb eller familie. I tillegg til å spørre respondentene som flyttet til Tinn i 2011 om hvorfor de flyttet, spurte vi om hva de mente kunne være med på å gjøre Tinn til en (enda) mer attraktiv tilflyttingskommune. Vi gjengir noen av svarene under:

Arbeidsmarkedet må bli bedre. Kom pga. familie, og har ikke klart å skaffe jobb. Kan bli bedre tilbud for barn.

Arbeidsmarkedet kan bli bedre. Jeg var heldig og fikk jobb i helsesektoren, men er egentlig økonom. Har hørt at Tinn er OK i forhold til etablering av egen virksomhet, fra venner som har etablert sitt eget.

Jeg har stort sett bodd i Tinn hele livet, men har studert ute, og flyttet dermed «tilbake» i 2011. Bor nå hjemme for å spare utgifter. Kommer til å flytte ut for å studere. Rjukan har jo det meste, men folk sitter inne og det er stusselig. Men tilbud er det egentlig nok av.

Jeg er opprinnelig fra Tinn, men har bodd ute i 20 år pga. arbeid. Nå jobber jeg offshore og kan bo hvor jeg vil. Er svært interessert i jakt friluftsliv og har derfor valgt å flytte tilbake. Men nå har jeg fått kjæreste som ikke får jobb i Tinn og vurderer å flytte ut med henne. Tinn kommune har ikke noe opplegg for de som flytter til kommunen uten jobb. Ingen hjelp. Det finnes ikke jobber, men folk "får" jobber via bekjentskaper. Dette føles urettferdig for de som ikke er "innafor". Ledige jobber er besatt før de blir utlyst. Jeg skulle ønske meg litt tilrettelegging for nyinnflyttede. At kommunen prioriterte de som flytter inn, og ektefellene til de som flytter inn pga. jobb. Så er det lite nyskaping av arbeidsplasser, ingen skaper noe nytt. Har kontakta kommunen, men det var ikke hjelp å få, fikk beskjed om at det var ikke noe opplegg...

Jeg bodde i Oslo, men ønsket å gjøre noe helt annet. Tinn har fantastisk natur, og her har man en mulighet til å utgjøre en forskjell. Det er OK avstand til Oslo (med buss). Så har Tinn og Rjukan en spennende historie, interesse for sitt lokalsamfunn er absolutt til stede og det er flott. Det er mange ting som skjer av arrangement, f.eks. Marispelet osv. Flere positive ting i sammen, egentlig, og jeg trives godt. Men, forretninger og tilbud må ikke forsvinne. Det er kritisk med eksisterende aktivitetsnivå. Hele byen stenger i helgene. Dette må ikke reduseres mer; Klesbutikk, skobutikk og kafe, hvis det forsvinner, reiser mange. Arbeidsplasser er selvsagt også viktig. Man føler man lever på en knivsegg og kjemper mot nedgangstider. Man må snu dette til medgang...

Jeg flyttet til Rjukan pga. familie og har blitt godt tatt i mot av Rjukanfolk. Billige hus var bonus. Fikk fast jobb, pga. god utdanning, og jobben holder meg igjen nå. Jeg savner tilgang på forretninger, og syns nok det er for dårlig utvalg. Derfor er det viktig å opprettholde aktiviteter, rockefestival, Rjukanbad og gratis buss til fjellet. Fjellet i seg er også viktig for meg. Tilgang er veldig god her sammenlignet med andre steder jeg har bodd. Storbyen er borte på godt og vondt.

Kom til Tinn med samboer som flyttet tilbake, og som har jobb. Er utdannet innen helsevesenet, men har ikke fått jobb. Jeg har blitt oppfordra til å videreutdanne meg. Men, er mor nå og har permisjon. Syns det er bra her.

Jeg kom til Tinn pga. arbeid. Fikk hjelp av kommunen, og helt grei tilrettelegging. Her i Austbygde har vi sola året rundt, og vi trives bra.

Jeg fikk jobb på Hydro. Kjenner også Rjukan fra oppveksten, og har gode minner... Det at det skjer ting (turisme, vintersport, klatring) var et pluss for min del. Dette er særpreg ved Tinn som man må bruke, og jeg har vel et inntrykk av at Tinn bruker dette allerede. OK aktivitetsnivå. Jeg hadde med meg ektefelle, som foreløpig er hjemmeværende. Hun har høyere utdanning, og hvis hun får relevant jobb et annet sted, så vil vi nok flytte. Får hun jobb i Tinn blir vi. Vi (hun) har ikke tenkt på å etablere egen bedrift, vi passer nok best som ansatt... Jobbmulighet for ektefelle er veldig viktig.

Jeg flyttet hjem for å jobbe i en familiebedrift. Hadde et enkeltmannsforetak der jeg bodde før. Har ikke inntrykk av at det er verre å etablere seg i Tinn enn andre plasser. Jeg hadde med meg ektefelle, som er i jobb. Dette hadde vi klarert før hjemflytting.

Jeg jobber på Rjukan, der jeg overtok en virksomhet. Jeg har hatt et greit samarbeid med næringsapparatet og Tinn kommune. Utfordringen til Tinn, må bli å legge bedre til rette for næringsutvikling, hjelpe til med å få tak i kvalifisert arbeidskraft og bygge miljø. Man må knytte kontakter til kompetent arbeidskraft, f.eks. pendlere til Kongsberg og Notodden. Disse må hjelpes til å starte egen virksomhet i kommunen, noe som ville skapt både egne arbeidsplasser og arbeid til andre. Arbeidsfellesskap er bra (f.eks. pendlerkontor som har vært omtalt i media nylig) men kompetansen kan fort bli for spredt. Man må heller samle lik kompetanse. De som har dette, har også ofte nettverk til kapital og andre viktige funksjoner. Dårlig kompetanse i befolkning gjør det vanskelig å etablere foretak.

Tinn må satse på jobber. Nye prosjekter, ikke bare på det som er. Satse på ideer. Arbeidsplasser er viktigst. Da følger tilbud etter...

Jeg og min ektefelle kom for å ta over en virksomhet, og ble godt mottatt av kommunen.

Jeg liker natur, så det er bra. Det er vanskelig å finne bolig i Tinn, så her kan kommunen bli bedre. Jeg måtte leie lenge. Tinn kan og bør dessuten selge seg selv bedre. Kommunen har mye å by på, men markedsfører seg selv for dårlig. Man oppdager alt det som er bra først når man kommer...

Jeg planlegger å flytte igjen. Syns Rjukan er mørk og trist, uten sol. Savner avbøtende tiltak mot det. Savner noen idrettstilbud, f.eks. langrennsløper i sentrum. Nå er man helt avhengig av å kjøre bil til f.eks. Gaustablikk.

Jeg er rastløs av meg og søkte spenning. Flyttet til Tinn pga. familie, og tok det på sparket. Det som kan bli bedre, er boligtilbudet, gjerne i bygdene. Kanskje kunne man hjelpe til for å lette problemer med første boliglån. Tinn er preget av dårlig leiemarked, så egen bolig er viktig.

Veldig jantelov. Mye baktaling. Rjukan går for å være et miljø hvor alt er bra- ingenting skal sies. Vi har bodd her en tid nå, og avventer til denne sommer om vi blir boende videre.

Syns mye er bra. Alt man trenger finner du her. Arbeidsplasser er selvsagt viktig men ingenting man kan "vedta", det er vanskelig.

# 3. Oppsummering

Med utgangspunkt i de problemstillingene som synliggjøres og analyseres over, kan vi oppsummere følgende:

- Tinn er arbeidsmarkedsmessig isolert, og det er færre muligheter for å pendle enn sammenlignbare kommuner.
- Mangel på og/eller tap av arbeidsplasser virker å være hovedproblemet, og den viktigste årsaken til utflytting fra kommunen. Dette gjelder generelt, men også:
  - Mangel på og/eller tap av arbeidsplasser av «riktig type», som kompetansearbeidsplasser, statlige arbeidsplasser osv.
  - Mangel på komplementære arbeidsplasser ved innflytting. Det er ikke alltid nok at én kan få jobb, ofte kreves arbeidsplasser til to (dvs. ektefelle), som kanskje har helt ulike typer utdanning/bakgrunn.

Dette er trolig ikke nye eller oppsiktsvekkende forskingsresultater for Tinn kommune. Det kan likevel i en del tilfeller være viktig å få bekreftet eksisterende kunnskap. Likeledes tror vi det kvantitative datamaterialet gir et godt grunnlag for målrettede tiltak. Hvilke tiltak kan det her være snakk om? Vi har avslutningsvis forsøkt å komme med noen forslag, basert på praksis som er utprøvd i andre kommuner, med tilsvarende utfordringer:

- I den grad det er mulig bør ut- og innpendling gjøres lettere. Særlig knytter dette seg til infrastruktur som veg og kollektivtrafikk knyttet til nærliggende arbeidsmarked og vekstregioner.
- Tinns muligheter og særpreg må kommuniseres bedre. Flere av informantene er inne på dette, og en hevder at man ikke vet hvor bra Tinn er før man har flyttet inn. Kanskje bør Tinn synliggjøre bedre de mulige som finnes i dag? Og kanskje bør de særlig rette seg mot de regionene/fylkene og kommunene som har den største flyttestrømmen både ut og inn? Dette er et arbeid som trolig bør ha et langsiktig perspektiv.
- Hjelpe potensielle innflyttere mer aktivt i å finne seg bolig og arbeid (særlig arbeidsplass 2, dvs. ektefelle).
- Et fortsatt (og økt?) fokus på etableringsstøtte til etablerere, kanskje særlig med fokus på små og mellomstore bedrifter med marked utenfor kommunen. Bygge etablerer-kultur.
- Samle og systematisere arbeidet med målrettede tiltak mot utflytting.

# Litteratur

Dahle, M., G. M. Grimsrud og I. C. Holthe (2011): Bosettingsvirkninger av regionale traineeprogram. ideas2evidence rapport 1/2011

Sørli, K. (2006): Bosettingspreferanser, flyttemotiver og flytteprosesser. Status og perspektiver omkring den regionale befolkningsutviklingen i Norge. Notat til Kommunal og regionaldepartementet, 16.2.2006. Oslo, Norsk institutt for by- og regionforskning.

Sørli, K. (2009): Bolyst og stedsattraktivitet: Motiver for å flytte og bo i distriktene. NIBR-Notat 2009:11. Oslo, Norsk institutt for by- og regionforskning.

Vareide, K. og H. N. Storm (2011): Næringsutvikling, innovasjon og attraktivitet Telemark. TF-notat nr. 41 – 2011. Telemarksforskning, Bø.

Vareide, K. og H. N. Storm (2012): Regional analyse Telemark. TF-notat nr. 87 – 2012. Telemarksforskning, Bø.

Vareide, K. (2012):Sårbare og robuste regioner En analyse av norske regioners næringsmessige sårbarhet. TF-notat nr. 59 /2012

Øvrige kilder:

Distriktssenteret har kartlagt mange prosjekter, og har fine nettsider med mye nyttig info.  
<http://www.distriktssenteret.no/index.html>

En annen kilde som er litt gammel, men god, er dette notatet:  
<http://ostforsk.no/images/rapporter/192008.pdf>

# Vedlegg

I. Informasjonsbrev til alle informanter i utvalget.

## **Informasjon om telefonintervju i forbindelse med forskningsprosjekt om flytting fra og til Tinn kommune.**

På oppdrag fra Tinn kommune, skal Telemarksforskning undersøke hvorfor folk flytter fra og til Tinn. Vi ønsker samtidig å undersøke hva (om noe) som kunne fått de som flytter til å bli. Bakgrunnen for denne undersøkelsen er en synkende befolkningsutvikling i kommunen, som mange synes er bekymringsfull.

For å få tilgang til denne informasjonen, ønsker vi å intervju så mange som mulig av alle voksne som meldte flytting ut eller inn av Tinn i 2011 på telefon. Etter søknad, har vi fått tilgang til navn og adresse for alle disse fra Folkeregisteret. Du er blant dem vi har fått oppgitt som ut- eller innflytter, og vi ønsker dermed et slikt intervju med deg. Intervjuene vil foregå i løpet av oktober 2012. Vi ringer. Intervjuet vil ta fra fem til ti minutter. Det vil ikke bli gjort opptak av samtalen, men svarene vil bli notert.

Før intervjuet starter, ber vi deg om ditt samtykke til å være med i undersøkelsen muntlig. Det er frivillig å være med og du har mulighet til å trekke deg når som helst underveis, uten å måtte begrunne dette nærmere. Dersom du trekker deg vil alle innsamlede data om deg bli anonymisert. Opplysningene vil bli behandlet konfidensielt, og ingen enkeltpersoner vil kunne gjenkjennes i den ferdige rapporten fra prosjektet. Opplysningene anonymiseres og rådata (notater fra samtalen) slettes når forskningsprosjektet er ferdig, innen utgangen av desember 2012.

Hvis det er noe du lurer på kan du ringe meg på 928 52 990, eller sende en e-post til [berge@tmforsk.no](mailto:berge@tmforsk.no). For mer informasjon om Telemarksforskning, se gjerne våre nettsider: [www.telemarksforskning.no](http://www.telemarksforskning.no).

Studien er meldt inn til Personvernombudet for forskning, Norsk samfunnsvitenskapelig datatjeneste (NSD). For mer informasjon om dette, se [www.nsd.uib.no/personvern/](http://www.nsd.uib.no/personvern/).

Med vennlig hilsen

Ola K. Berge (sign.)

Telemarksforskning