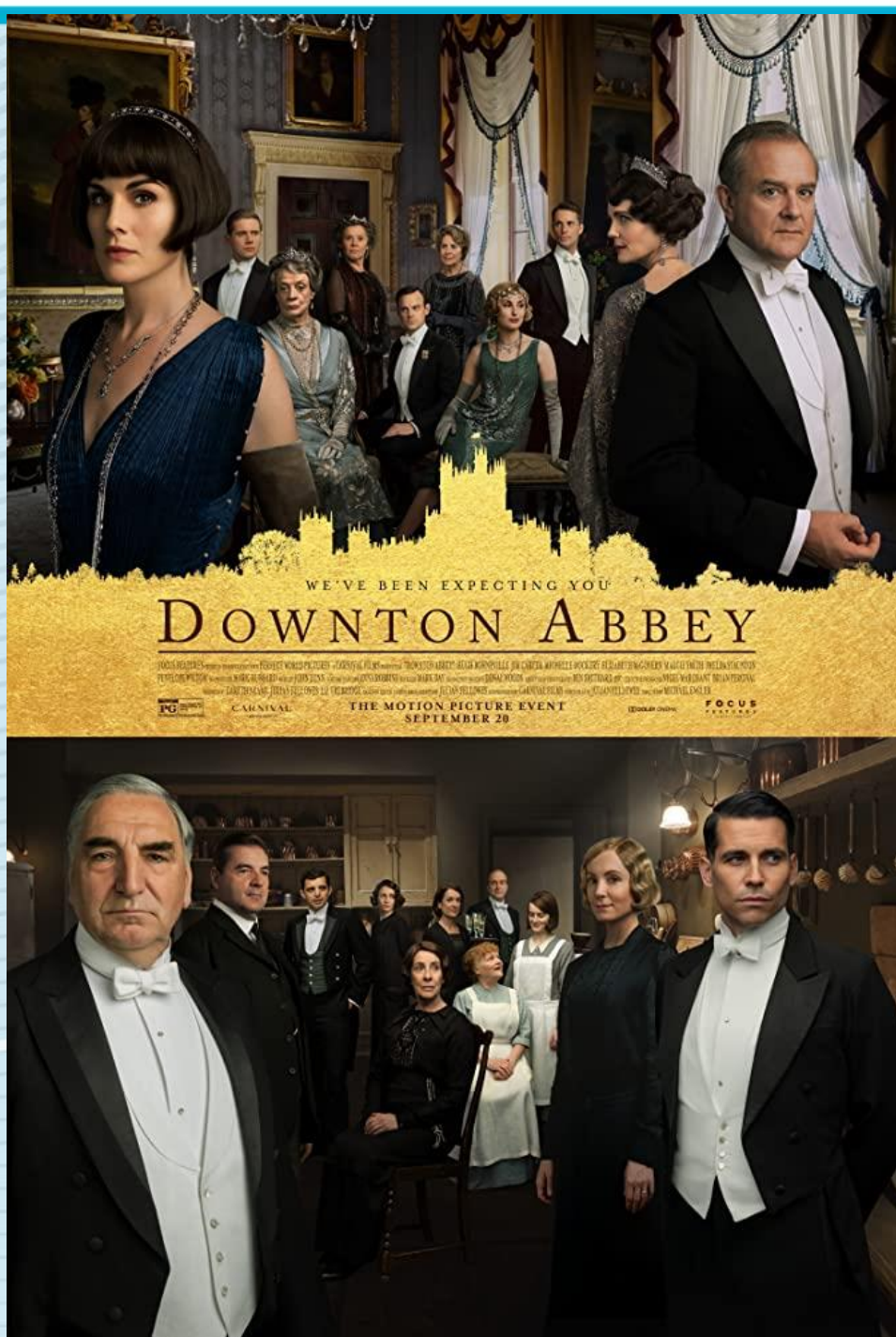


Gro Hilde Byklum-Nymoen

Downton Abbey som samtidsspeil



Universitetet i Sørøst-Norge
Fakultet for humaniora, idretts- og utdanningsvitenskap
Institutt for kultur, religion og samfunnsfag
Postboks 235
3603 Kongsberg

<http://www.usn.no>

© 2020 Gro Hilde Byklum-Nymo

Denne avhandlingen representerer 60 studiepoeng

Sammendrag

Denne oppgaven ser på deler av Storbritannias historie knyttet til serien *Downton Abbey* og ser på hvordan den er avbildet i Julian Fellowes sitt periodestykke. Oppgaven gir en kort oppsummering av den historiske, politiske og sosiale bakgrunnen som *Downton Abbey* er basert på. Den beskriver kompleksiteten i samfunnet under Edvard VII og sammenligner det med viktige scener i TV-serien, og hvordan enkelte karakterer brukes for å representere typiske trekk for den edvardianske perioden eller endringer i samfunnet

Oppgaven drøfter også hvordan historien i TV-serien gjenspeiler periodens problemer, og hvordan karakterene utvikler seg for å skildre et skifte i politikk eller en historisk hendelse. Oppgaven ser på forholdet mellom «upstairs» og «downstairs», og ser på hvordan klasses skillet i Storbritannia startet og hvordan klasses skillet i den edvardianske perioden var. Den beskriver noen av hovedpersonene og diskuterer hvordan deres del i serien bidrar til den generelle representasjonen av perioden, samt hvordan deres karakter symboliserer en sosial gruppe eller hvordan de blir brukt til å skildre et sosialt problem. Oppgaven ser også på tema serien *Downton Abbey* tar opp, og om de er relevante i dag. Oppgaven tar også for seg samfunnet i Storbritannia i perioden TV-serien ble vist og ser på den økonomiske krisen Storbritannia da sto ovenfor. Oppgaven ser også på klassesystemets utvikling fra den edvardianske perioden til dagens samfunn, og diskuterer hvorvidt klassesystemet fortsatt står sterkt i det Britiske samfunnet. Viktigst diskuterer oppgaven om *Downton Abbey* kan sees som et samtidsspeil til tiden den er satt i, og om vi fortsatt kan se rester og eller likheter til samfunnsmodellen vi ser i serien *Downton Abbey* i årene serien ble sendt og frem til i dag.

Abstract

This thesis looks at some of Britain's history connected to the TV-show *Downton Abbey*, and looks at how it is depicted in Julian Fellowes historical drama. The thesis gives a brief summary of the historical, political and social background in which *Downton Abbey* is set. It describes the complexity of the society during the reign of Edward VII and compares it with important scenes in the series, and looks at how certain characters are used to represent typical Edwardian traits or changes in society.

The thesis also deliberates how the history of which *Downton Abbey* is set can reflect the eras problems, and how the characters evolve to show a change in politics or an historical event. The thesis looks at the relationship between "upstairs" and "downstairs", and how the British class system started and showed itself in the Edwardian era. It describes some of the main characters and discusses how their role contributes to the general representation of the era, and also how their character symbolizes a social group or how they are used to show a social problem in society. The thesis also writes about different topics dealt with by the TV-series and sees if these are still relevant today. The thesis also deals with British society in the time that *Downton Abbey* aired and writes about the financial crisis in which Britain faced at that time. The thesis also looks at how the class system has changed from the Edwardian era to now, and discusses if the British class system is as rigid as it once was. Most importantly the thesis discusses if *Downton Abbey* mirrors the time in which it was aired, and if we can link it to today`s society.

Innholdsfortegnelse

Sammendrag	2
Abstract	3
Innholdsfortegnelse	4
Forord	6
Innledning	8
Personlig utgangspunkt og problemstilling	8
Fortid eller fiksjon	9
Seriens forløp	10
Realismeteori	12
Realismen	12
Naturalismen	14
Georg Lukács	15
Realisme i <i>Downton Abbey</i>	17
Historisk kontekst – den edvardianske perioden	19
Hyppolyte Adophe Taine	19
Den edvardianske perioden.....	20
Karakterene i <i>Downton Abbey</i>	23
Lord og Lady Grantham	23
Husets døtre: Lady Mary, Lady Edith og Lady Sybil Crawley.....	25
Matthew	27
The Dowager Countess – Violet Grantham	28
Tjenerne.....	29
Kjøkkenpiken Daisy	30
Tjenernes posisjon	31
Sosieteten og manerer	33
Fascinasjonen for country houses	35
Klassesystemet før og under den edvardianske perioden	40
Klassesystemet i <i>Downton Abbey</i>	42
Karakterer som endrer klasse.....	42
Nedgangstider i <i>Downton Abbey</i> og datidens England	45
Kvinnerollen i <i>Downton Abbey</i> og tiden den er satt i	48

Kvinneroller i endring – Lady Mary	49
Hvorfor treffer disse historiene i dag?.....	50
Kvinnekampen da og nå.....	50
Synet på homofile da og nå	51
Voldtekt og skam.....	51
Klasssystemet i endring	53
Historisk kontekst, tiden Downton Abbey ble vist	56
Krise gir endring	59
En ny «working class»	63
Utdanning og klasse	64
En ny æra av «upstairs» og «downstairs»	64
Fra <i>Downton Abbey</i> til i dag.....	66
Konklusjon	Feil! Bokmerke er ikke definert.
Referanser/litteraturliste	70

Forord

Jeg vil gjerne rette min takk først og fremst til min veileder Stephen John Walton, som hjalp meg å sortere tankene mine og fikk meg på rett spor. Mange takk for inspirerende veiledning.

Dernest går min takk til min kjære mann som støtter meg i ett og alt, og til min sønn som inspirerer meg i alt jeg gjør.

Stathelle, 14.05.2020

Gro Hilde Byklum-Nymoen

Innledning

Downton Abbey er en britisk TV-serie skapt av Julian Fellowes og ble først sendt på ITV 26. september 2010 (Byrne, 2013). Den er skrevet av Julian Fellowes, samt Shelagh Stephenson og Tina Pepler. Serien har blitt sendt i seks sesonger, den siste i 2015. Serien har også blitt til film, som kom ut i 2019. Serien følger livet til den aristokratiske familien Crawley: Jarl og Lady Grantham, Robert og Cora Crawley og deres døtre Mary, Edith og Sybil samt deres 16 tjenere. Historien er satt i den oppdiktete eiendommen Downton Abbey i Yorkshire, England, under den edvardianske perioden. Serien følger dem gjennom ulike historiske hendelser som påvirker deres liv i ulik grad. Vi ser også hvordan samfunnet serien er satt i utvikler seg, spesielt med tanke på klassesystemet i Storbritannia. Sosial klasse kommer godt frem i *Downton Abbey* og vi ser en klar tendens til endring etter den første verdenskrigen i sesong 2. Andre historiske hendelser som vises i serien er når RMS Titanic synker, spanskesyken og den irske uavhengighetskampen. Serien får også med at aristokratiet ble svekket og at arbeiderklassen ser en endring i sin situasjon. Fordi om serien får med seg historiske hendelser, så blir ikke de hovedfokuset men er med som bakgrunn og forsterker det familien går gjennom.

De første tre sesongene av serien handler mye om hvordan man skal opptre korrekt i forhold til aristokratiets forventninger, spesielt med tanke på økonomiske saker som arv. Loven på tiden serien er satt i, sier at kun menn kan arve titler og eiendom. Siden Jarl og Lady Grantham ikke har en sønn, vil tittelen og eiendommen gå til deres nærmeste mannlige slektning. Vi ser også starten på første verdenskrig i sesong 1, og sesong 2 omhandler krigen og endringene som kommer etter. Sesong 4-6 konsentrerer seg kort fortalt om at klassene blir noe mer diffuse, kvinnekampen og forhold på tvers av klassene.

Personlig utgangspunkt og problemstilling

Jeg har siden jeg var liten jente vært fascinert av tiden da kvinner gikk i store kjoler og kjærligheten så ut til å være så underforstått at en liten berøring på hånden var nok. Fascinasjonen vokste når jeg ble eldre, så og leste flere engelske verk og studerte engelsk. Når jeg studerte engelsk besøkte vi Brontë Parsonage Museum i Yorkshire. Huset der Brontë-søstrene skrev sine kjente romaner og der så jeg for meg hvordan de satt og skrev mens de lengtende kikket ut vinduet. Så man kan trygt si at jeg var en fan av serien *Downton Abbey* etter den første episoden. Den hadde alt av det man ønsket seg fra en slik serie. Store kjoler, forbudt kjærlighet og fantastisk landskap. Jeg har som norsklærer også interesse for historie som hører til litteraturen, det å kunne forstå seg på karakterene man leser om, kunne forstå noe av hvorfor de handler som de gjør. Jeg visste tidlig at jeg ville skrive om

serien *Downton Abbey*, men var usikker på hvordan jeg skulle gå frem. Jo mer jeg jobbet med det, og med god hjelp fra min veileder, kom jeg frem til at fordi om serien er satt 100 år tilbake i tid, er det fortsatt rester av den tids samfunn i dagens Storbritannia. Ikke nok med det, men det var slutninger å trekke fra problemene karakterene i serien gikk igjennom, til problemene samtidssamfunnet sto ovenfor. Problemstillingen min er derfor: Hvordan kan serien *Downton Abbey* ses som et samtidsspeil til tiden serien ble vist?

Fortid eller fiksjon

Downton Abbey er et kostymedrama, periodestykke eller «historical drama». Serien maler et bilde av fortiden, malt av serieskaperen Julian Fellowes. Det er lett å sette seg tilbake og ta inn alt man får servert som sannhet. Men fordi om det er et periodestykke, så er det viktig å huske at dette ikke er historie. Storbritannia har en lang historie med disse typer filmer og serier, som gir verden et inntrykk av Storbritannias fortid. Andrew Higson sin bok *English Heritage, English Cinema* som tar for seg kostymedrama på 1980- og 1990- tallet skriver dette om tidligere kostymedrama som har blitt populære både i Storbritannia, men også i USA: «In various ways, these films engage with subject-matter and discourses that have traditionally played a major part in determining how the heritage and identity of England and Englishness have been understood» (Higson, 2003, s.75). Det er lett å la seg forføre av det filmer og serier som *Downton Abbey* viser frem: «The luxurious country-house setting, the picturesque rolling green landscapes of southern England, the pleasures of period costumes, and the canonical literary reference points are among the more frequently noted attractions of such films» (Higson, 2003, s.79). Men det er viktig å huske at dette er fiksjon, og ikke fakta. Det man får servert burde sees på med et vurderende blikk. “What we were interested in was how certain English costume dramas of the period seemed to articulate a nostalgic and conservative celebration of the values and lifestyles of the privileged class, and how in doing so an England that no longer existed seemed to have been reinvented as something fondly remembered and desirable” (Higson, 2003, s.245).

Det er mange sannheter *Downton Abbey* ikke får frem, hadde man vist frem disse så hadde man nok ikke sett tilbake på denne tiden med lengsel. Det enkleste å ta tak i, som de ikke viser i *Downton Abbey*, er hvordan tjenerne på denne tiden virkelig hadde det. «To control history by rewriting the past subtly influences present attitudes too: every dictator knows that. *Downton* rewrites class division, rendering it anodyne, civilised and quaintly cosy” (Toynbee, 2014). Om tjenernes hverdag blir riktig fremstilt og om dette henger sammen med et annet syn i samtiden, ser jeg på senere i oppgaven.

Seriens forløp

Downton Abbey er en stor kommersiell suksess, og er vist i over 200 land. Serien har tittelen som den mest kritikerroste engelskspråklige TV-serien i Guinness rekordbok fra 2011, og er den mest Emmy-nominert britiske TV-serien i historien (Egner, 2013). Denne suksessen har vekket seernes nysgjerrighet om den edvardianske perioden, og har ført til en økning i salg av litteratur fra perioden, inspirert til edvardianske temabryllup, og økt salget av et bredt utvalg av produkter knyttet til perioden (Mohn, 2013). Serien går over seks sesonger, vi møter først familien tidlig i året 1912 og forlater dem i året 1926. Store endringer skjer både med karakterene og samfunnet i løpet av denne tiden.

Sesong én spenner over perioden fra RMS Titanic sank i april 1912 til utbruddet av første verdenskrig. Her er fokuset i handlingen på å finne en mannlig arving til eiendommen, som helst også kan gifte seg med husets eldste datter. Den nærmeste mannlige arvingen dør under forliset av Titanic, men de finner en tremenning av jarlen: Matthew. Han er utdannet advokat og blir sett på som middelklasse, noe som skaper en konflikt i blant annet manerer, hvordan man skal oppføre seg.

Sesong to dekker år 1916 til 1919, og dekker første verdenskrig, slaget ved Somme og Armistice, den spanske influensa samt at David Lloyd George blir statsminister. Eiendommens arving, Matthew kjemper i krigen sammen med to footmen fra Downton mens de som er igjen hjemme gjør det de kan for å hjelpe. Den mellomste datteren, Lady Sybil bryter med sine aristokratiske aner og jobber som sykepleier for *The Voluntary Aid Detachment*. Eiendommen Downton Abbey blir også et midlertidig pleiehjem for soldater og tjenestemenn. Lady Sybil gifter seg med eiendommens sjåfør og flytter til Irland. Den eldste datteren, Lady Mary nekter å gifte seg med eiendommens mannlige arving, Matthew da han er forlovet. Men forloveden hans dør under den spanske influensaen, og problemet er løst.

I sesong tre foregår hele handlingen i år 1920. Matthew og Lady Mary gifter seg og eiendommen står i fare for å gå konkurs, da far i huset Lord Grantham har gjort noen dårlige investeringer. Matthew klarer å redde eiendommen men syns det er på tide med en endring i hvordan ting blir gjort. Familiens yngste datter Lady Sybil, og hennes ektemann Branson, kommer tilbake til Downton og hun føder en datter. Lady Sybil dør litt senere av svangerskapsforgiftning, Branson blir igjen på Downton og får tittelen som daglig leder av eiendommen. Lady Edith, familiens mellomste datter, begynner å skrive for en avis og innleder et forhold til en gift mann. Lady Mary føder en

sønn – en framtidig arving av Downton er født, på vei hjem fra sykehuset dør arvingens far: Matthew.

Sesong fire foregår i årene 1922 og 1923. Her møter vi en sørgende Lady Mary. Eiendommens daglige leder, Branson, overtaler Mary til å ta en mer aktiv rolle i driften av Downton da hennes avdøde mann testamenterte den til henne. Lady Mary møter også flere potensielle make, men gifter seg ikke på nytt. Branson møter en lærerinne som deler hans politiske syn, og hennes sosialistiske tenkemåte irriterer Lord Grantham. Familiens kusine, Rose, innleder et forhold til en farget mann, noe som var skandaløst på denne tiden. Lady Edith sin kjæreste reiser til Tyskland for å få skilt seg fra sin kone, da skilsmisse var forbudt i England på denne tiden. Lady Edith finner samtidig ut at hun er gravid og reiser til Sveits med sin tante for å føde barnet og adoptere det bort, siden hun er ugift. Dette klarer hun ikke å gjennomføre og tar barnet med hjem til en av leilendingene på eiendommen, slik at hun kan se barnet ofte.

Sesong fem holder seg til året 1924 og vi får et innblikk i «the roaring twenties». Sesongen tar for seg valget, der en Labour regjering blir valgt noe som ikke faller i smak hos den konservative Lord Grantham, og heller ikke hos de eldste tjenerne. Eiendommens kjøkkenpike får undervisning, slik at hun kan få vitnemål og en utdanning. Lady Edith sin kjæreste dør og hun tar sin datter med seg til London. Lord Grantham får senere vite at dette er hans barnebarn og ønsker de begge velkomne tilbake til eiendommen. Lady Mary møter en ny mann, en racerbilfører som hører til middelklassen.

Sesong 6, er den siste sesongen og omhandler året 1926. Her får vi se at fortidens klart delte klassesystem, ikke er like klart lenger. En av Downtons tidligere tjenestepiker kommer tilbake som kone av en gentleman og tjenerne liker ikke å måtte servere henne. En av footmenene på Downton består en kunnskapstest og får jobb som lærer. Lady Mary gifter seg med mannen hun har møtt, uansett om han er middelklasse, hun annonserer også at hun er gravid. Lady Edith gifter seg med den sjuende Marquess av Hexam, noe som gjør at hun går over sin far i status og blir marchionesse.

Realismeteori

I dette kapitlet vil jeg ta for meg realisme- og naturalismebegrepet. Hensikten med dette kapitlet er å lande på en forståelse for realisme og naturalisme som er relevant for analysen av det realistiske fjernsynsdramaet *Downton Abbey*. Jeg vil se på Georg Lukàcs teori om realismen, der ser jeg fjernsynsdramaet på lik linje med den realistiske roman.

Realisme brukes til hverdags om noe som er virkelighetsnært, noe begripelig og forståelig.

Realisme er et omfattende begrep som kan være vanskelig å definere siden det er en litterær retning som har vært betydningsfull for både litteraturhistorien og litteraturteorien – realismen blir ofte ansett som selve starten på moderne kunst, slik vi kjenner den i dag. Begrepet realisme blir som regel delt i to: Realisme som en litterær metode og realisme som en litteraturhistorisk periode, som varte fra ca. 1850-1890 (Hagen, u.å.). Som en litterær metode søker realismen å fremstille en ytre virkelighet, og det litterære målet er å skildre alle mennesker, uavhengig av hvilket kjønn de har, eller hvilken samfunnsklasse de tilhører. Uavhengig av etnisitet og religion så er realismen ute etter å beskrive deres liv og deres karaktertrekk. Det vil si at den inkluderer trivielle bagateller, vaner, rutiner så vel som intriger, høydepunkter og konflikter. Realismen fokuserer derfor på et hverdagsliv for folk flest, som innebærer det positive så vel som det negative. Dette er for å understreke hvor meningsfullt et ordinært liv kan være. Hverken handlings- eller personfremstillingene skal være romantisert, idealisert eller sentimentalisert, og handlingene individet foretar seg og hvilke avgjørelser som tas, blir gjort meningsfulle gjennom den ytre konteksten som individet befinner seg i. Realisme handler om et eller flere individer som er plassert i en historisk kontekst der vi ser miljø, tidsrom og samfunn som essensielle elementer i deres liv. Realismen vil derfor ikke bare ha fokus på et enkeltindivid, men også på det samfunnet individet er en del av (Hagen, u.å.). Det er dette vi får se i serien *Downton Abbey*, det hverdagslige livet og ikke bare fokus på enkeltindividet men også samfunnet det er en del av. Eksempler på dette vil jeg se på senere i oppgaven.

Realismen

Som litteraturhistorisk periode oppsto realismen som en reaksjon på romantikken, som mange oppfatter som realismens motpol. I årene fra 1850 skjedde det store endringer i samfunnet. Disse endringene påvirket litteraturen som ble skrevet. Den industrielle revolusjonen, framveksten av store byer og nye filosofiske ideer bidro til at forfattere nå belyste og debatterte samfunnsproblemer. Før denne perioden fokuserte forfattere på det romantiske, de glorifiserte

samfunnet og fokuserte på det vakre i naturen. I Norge ble bonden sett på som det urnorske og han ble fremstilt som rik, sterk og vakker. Realiteten til den norske bonden var som oftest en helt annen. Den industrielle revolusjonen førte til at flere søkte lykken i byen, der de så for seg et godt liv for sin familie med jobb og husly. Hverdagen ble for mange en helt annen med tøffe jobbforhold, trange levekår og lite mat. Det var disse og andre realiteter forfatterne nå ville få opp og frem i lyset.

I årene fra ca. 1850-1870 ble det skrevet litteratur som var både romantisk og realistisk, kalt romantisk realisme. Verkene var romantiske blant annet i måten de beskrev kjærligheten på men samtidig tok de opp realistiske og hverdagslige temaer. De hadde et ønske om å opplyse om kritikkverdige forhold i samfunnet. Noen av temaene de belyste var kvinnens ufrie rolle, fyll, sykdommer og maktfordeling i samfunnet (Frisk, Grundvig, Moum & Valand, 2015, s.141). Alle disse temaene blir også i stor eller liten grad tatt opp i serien *Downton Abbey*.

Det moderne gjennombruddet i litteraturen kom i 1870-årene. Kunsten og litteraturen var mot slutten av 1800 tallet opptatt av det virkelighetsnære og ville skildre det vanskelige og tragiske i vanlige menneskers livssituasjon. Mange verk ble nå mer rendyrket realistiske i både form og innhold. Her var den danske litteraturkritikeren Georg Brandes sentral. Han sa at litteraturen burde sette problemer under debatt. Brandes sa følgende om hvordan han mente litteraturen burde være: «Det at en litteratur i våre dager lever, viser seg i at den setter problemer under debatt. Således setter for eksempel Georg Sand ekteskapet under debatt. Voltaire, Byron og Feuerbach setter religion under debatt, Proudhon eiendommen, den yngre Alexander Dumas forholdet mellom de to kjønn og Emilie Augier samfunnsforholdene. At en litteratur intet setter under debatt, er det samme som at den er i ferd med å tape all betydning» (Frisk, et al., s.144). Mange verk ble mer rendyrket realistiske i både form og innhold. Forfattere som Ibsen og Kielland lot seg inspirere av Brandes. Noen av temaene som forfatterne debatterte, var mangel på rettigheter for ulike samfunnsgrupper, ulike rettigheter for mann og kvinne, fattigdom, maktmisbruk, prostitusjon og kirkens og skolens rolle og innhold. Mange av disse temaene hadde aldri blitt debattert i litteraturen før og ble av mange sett på som tabubelagte. Det var først og fremst forhold i borgerskapet som ble problematisert i realismen. Britisk litteratur står helt sentralt i realismen med Jane Austens *Pride and Prejudice* (1813) og *Mansfield Park* (1814), samt Charlotte Brontë med blant annet romanen *Jane Eyre* (1847) og George Eliots *Middlemarch* (1870-71). Charles Dickens fungerte som inspirasjon for mange norske forfattere med sine detaljerte og positivistiske beskrivelser av miljøet og personene. Han brukte også hverdagspråk i replikkene. Romanen *Oliver Twist* (1838) handler

om lille Oliver og hans møte med fattighuset, kriminelle gjenger og utnytttere. Dickens griper her inn i et tabubelagt tema sett med datidens øyne. Handlingen utspiller seg hovedsakelig i London, og vi møter fattigdom og nød i i kontrast til de rike som utnytter de fattige. Før realismen var litteraturen hevet over det alminnelige og hverdagslige, nå var det dette som skulle skrives om og settes fokus på (Frisk et al., 2015, s147).

Fortelleren i den realistiske romanen er gjerne en auctorial tredjepersonforteller som både forteller, kommenterer og forklarer handlingen. Siden han ikke skal forstyrre gjengivelsen av virkeligheten, kan ikke kommentarene hans være av fiksjonsproblematiserende art. Fortelleren vet vanligvis alt siden han har et helhetlig og overgripende perspektiv, og har full innsikt i personenes tanke- og følelsesliv. I den realistiske skrivemåten er en kronologisk handlingsutvikling og plott viktige punkter når det gjelder strukturen, i tillegg er bruk av symbolikk og metaforer redusert siden fortellingen heller formidles på en mer objektiv og nøktern måte. Strukturmessig er den realistiske romanen lukket, handlingsutviklingen er avsluttet og rundet av (Frisk et al., 2015, s147).

Asbjørn Aarseth skriver i sin bok *Realismen som myte*: «Litterær realisme betegnes dels som en måte å erkjenne på og dels en måte å presentere det erkjente på, og de to aspektene må antas å være gjensidig betinget av hverandre. Karakteristikken realistisk vil i alminnelighet gjelde begge aspektene samtidig. Det er nemlig effekten på leseren som ligger til grunne for en slik karakteristikk, og den effekten vil alltid være et produkt av både form og innhold» (1981 s.12). Aarseth skriver dermed at forfatteren virkelig må forstå det han skriver om, og vite at det faktisk skjer for at det skal kunne bli lagt frem på en realistisk måte. Kun på denne måten kan forfatteren påvirke leseren til å forstå at en endring må til. Forfatterne kan best skrive om noe de har opplevd eller sett på nært hold. Slik blir det en realistisk beskrivelse, ikke en oppdiktet fortelling.

Naturalismen

I 1880-årene ble det skrevet litteratur som videreførte de realistiske temaene og tankene. Noen temaer som fortsatt ble debattert var mangelen på rettigheter for ulike samfunnsgrupper, fattigdom, klasseforskjeller, maktmisbruk, seksualitet, dobbeltmoral og kirkens og skolens rolle. I naturalismen blir fattigdom, sult og nød ofte skildret. Både i realistisk og naturalistisk litteratur var ønsket om å gjøre samfunnet bedre for ulike samfunnsgrupper sentralt. I naturalismen erstattes håpet om forandring av pessimisme. I naturalismen er det ingen tro på at den enkelte kunne endre sin egen skjebne, men at det var et samfunnsansvar å bedre forholdene for de ulike gruppene. Ofte ender naturalistiske verk på en tragisk måte, med død eller sykdom. Mange naturalister mente at

realistene ikke gikk langt nok i sin beskrivelse av hvordan mennesker egentlig hadde det.

Naturalistene tok derfor i bruk flere sterke virkemidler for å vise dette, for eksempel ved å skildre fattige boforhold og alkoholmisbruk (Frisk et al, s.154). Determinismen sto sterkt i naturalismen, her viser det pessimistiske seg ved at menneskets skjebne blir fremstilt som determinert.

Naturalistene hadde ingen tro på at mennesket ved egen vilje kan forandre og utvikle seg bort fra de forholdene de er født inn i. Arv og miljø avgjorde om det gikk godt eller dårlig med menneskene.

Verkene i naturalismen så på livssituasjonen til arbeiderne, bøndene, fiskerne, prostituerte, folk på fattighuset og andre som tilhørte underklassen. Detaljerte skildringer av gater, byer, gårder, sykdom og fattigdom. Naturalistene benyttet seg ofte av mange replikker, ofte på dialektene til underklassen, for å fremstille karakterene på en så troverdig måte som mulig. I Norge var Amalie Skram en av de mest sentrale naturalistiske forfatterne. Med sine ekteskapsromaner *Constance Ring*(1885), *Lucie*(1888), *Fru Ines*(1891) og *Forrådt*(1892) forteller hun historiene til kvinner som lever i ulykkelige ekteskap. En annen sentral forfatter og maler i perioden var Christian Krogh som kjempet for individuell frihet, seksuell frigjøring og fri kjærlighet mellom mann og kvinne (Frisk et al., 2015, s.155).

Naturalistene gikk lenger enn realistene i å skildre sannheten, men trodde likevel ikke at det gikk å endre en persons situasjon. Naturalistene var opptatt av betydningen av arv og miljø, og går ifølge forfatteren Hans Jæger ut fra «at menneskene under de faktisk forhåndenværende omstendigheter umulig kan handle annerledes enn de virkelig handler» (Kristiania-Bohemen, 1885). Naturalistene trodde på determinisme; troen på at mennesker ikke har noen fri vilje, at livene deres er forutbestemt av familien de blir født inn i og av miljøet de vokser opp i.

Georg Lukács

Realismen er den eneste riktige litterære metode ifølge Georg Lukács, såfremt det man ønsker er å framstille virkeligheten. Det ligger som et udiskutabelt premiss hos ham at virkeligheten lar seg avbilde litterært. Dette skal ikke forstås slik at alle elementer i en roman skal stemme empirisk overens med den objektive virkelighet. Den skal fortelles på en måte som er *sannferdig* overfor virkeligheten. «Virkelighetsgraden i en enkeltskikkelse, i en enkeltskjebne osv. avhenger bare av i hvilken grad og med hvilken sannhets- og gjennomslagskraft, hvor konkret, sanselig og samtidig typisk denne helhetsprosessen og dens drivende krefter kommer til uttrykk i den» (Lukács, 1975b, s. 46). Her formulerer Lukács sitt begrep om det 'typiske' i den realistiske roman og hvordan den skiller seg fra reportasjeromanen, selv om begge benytter eksempler som er typiske. Individet i den realistiske romanen må ta opp i seg trekk fra en bestemt sosial klasse. En rekke enkeltfaktorer bidrar

til å fylle ut den typiske skikkelsen. Det generelle representeres gjennom det individuelle. Særegne kjennetegn fra historisk epoke inngår i det typiske individ (Lukács 1975b, s.44 & Lukács 1967 s.122). En typisk person representerer noe som er større enn det selv, som for eksempel objektive strukturer eller krefter i samfunnet. Det typiske individ reflekterer derfor tendenser i samfunnet. Hans syn på samtidens litteratur bryter med paradigmet moderne versus klassisk litteratur. Lukács deler litteraturen opp i tre:

- 1) Den «antirealistiske» og den «pseudorealistiske» litteratur forsvarer det bestående samfunnssystemet.
- 2) Avantgardistisk litteratur som har beveget seg fra naturalismen til surrealismen.
- 3) Den realistiske litteraturen som står i et motsetningsforhold til de to første litteraturformene.

Forfattere som Maxim Gorkij, Thomas og Heinrich Mann og Romain Rolland skriver «samtidsbevisst realisme» (Lukács 1975a, s. 49). Lukács' marxistiske litteraturteori fokuserer på forholdet mellom det litterære og den objektive virkeligheten: «Hvis litteraturen virkelig er en særlig form for gjenspeiling av den objektive virkelighet, blir det svært vesentlig å forstå hvordan det i realiteten er fatt med denne virkeligheten» (Lukacs 1975a, s.53). Det viktigste problemet den sanne realistiske forfatter må løse, er «virkelighetens objektive totalitet». I denne totaliteten inngår både skinn og vesen, overflate og dybde, det vesentlige og det uvesentlige. Skal man tro Lukács, er det i den dialektiske foreningen av disse motpolene helhetsbildet av virkeligheten finnes. Alle elementene er deler av virkelighetsforståelsen. Samfunnets helhet kommer til uttrykk gjennom bruken av 'typiske' eksempler. Deres sammenheng tydeliggjøres gjennom den realistiske tekstens form (Lukács 1975a, s.54). Realisme er for Lukács først og fremst en historisk eksisterende representasjonsform. På tross av at begrepene 'naturalisme' og 'realisme' ofte brukes om hverandre, finnes det forskjeller mellom dem. For Lukács er naturalismen ideologisk, og basert på: “a false epistemology and thus offered no adequate basis for cognition, no way of satisfactorily knowing the world. Naturalism is distinguished by scrupulous fidelity to the here and now, to the immediate and the apparent. It is an aesthetic that seeks to minimize the mediation through consciousness of the real, in perception and representation” (Lukacs 1975a, s.259).

Realismen representerer virkeligheten slik at den er mulig å forstå for mennesket. Den realistiske romanens politiske innhold er den mest fundamentale årsaken til at Lukács rangerer den høyest. Av den grunn trekker han heller ikke i tvil den estetiske verdien til de andre litterære verk og retninger. Problemet ligger i at annen litteratur mangler politisk forståelse for den

komplekse virkeligheten. Den sanne realismen skaper en kunstnerisk enhet, hvor det han kaller «de virkelige motsetningene i livet» er klare og forståelige (Lukács, 1975a, s. 60). Motsetningene stilles fram for leseren gjennom en realistiske skrivemåte eller representasjon. Samfunnets utviklingstendenser skal kunne leses ut av romanpersonene. De må derfor både ha menneskelige egenskaper og vesenstrekk som er varige. Lukács' realismeteori er ikke en speilmodell, men en metode for å oppnå en mest mulig nyansert forståelse av virkeligheten: I stor realisme blir det altså fortalt en varig tendens i virkeligheten, som nok ikke umiddelbart er lett å se, men objektivt sett er desto viktigere; mennesket vises nemlig i det mangfoldige forhold det trer i til virkeligheten, og det er nettopp det varige i denne mangfoldigheten som vises. (Lukács, 1975a, s.68)

Den realistiske litteraturen har en progressiv og demokratisk funksjon fordi den er forståelig for folk flest. Realismen skal vekke folket opp. Lukács mener samfunnet kan oppfattes i sin totalitet hvis den realistiske metode benyttes, men det forutsetter klassisk systembygging.

Lukács' oppfatning av realismen innebærer at den er en representasjonsform som har en privilegert tilgang til sannheten. Realismens politiske tanke var å vise realiteten i samfunnet og å sette søkelys mot borgerligheten – det var deres ansvar å gjøre rett i den urett, den egentlige sannhet som fantes der ute.

Realisme i *Downton Abbey*

Fjernsynsdramaet *Downton Abbey* er satt i det edvardianske samfunnet, en tid der klasseskillet blant folk var veldig tydelig. Vi ser tydelige klasseskiller i serien, der de rike bor og oppholder seg oppe i det store huset, mens deres tjenere holder seg nede for å tjene deres arbeidsgivere. Serien gjengir også mange historiske kriser, både de som påvirker samfunnet som helhet og de som påvirker enkeltindividene. Georg Lukács sier at den sanne realismen skaper en kunstnerisk enhet, hvor det han kaller «de virkelige motsetningene i livet» er klare og forståelige (Lukács, 1975a, s.60). Her kan vi se *Downton Abbey* i sin helhet som en kunstnerisk enhet. I seriens handling ser vi store kontraster i hvordan mennesker lever og også store prøvelser karakterene går gjennom.

Georg Luckas sier at individet i den realistiske romanen må ta opp i seg trekk fra en bestemt sosial klasse. En rekke enkeltfaktorer bidrar til å fylle ut den typiske skikkelsen. Det generelle representeres gjennom det individuelle. Særegne kjennetegn fra historisk epoke inngår i det typiske individ (Lukács 1975b, s.44 & Lukács 1967, s.122). I serien *Downton Abbey* er klassene til de enkelte karakterene klare. Her er det et tydelig «upstairs, downstairs» samfunn. Kjennetegn fra den historiske epoke gjenspeiles i prøvelsene karakteren går gjennom. Karakterene endrer seg også fra

sesong til sesong, ettersom samfunnet også endres. Serien kan derfor ses på som realistisk, da vi karakterene i serien tar opp trekk fra bestemte sosiale klasser og særegne kjennetegn for epoken inngår i individet. Dette vil jeg komme med eksempler på senere i oppgaven.

Det å skrive en historisk serie satt i fortiden, kan vanskelig gjøres uten at det farges av nåtiden. Julian Fellowes, *Downton Abbeys* skaper, gjenskaper datidens klasseskille nok mye mildere enn det faktisk var på den tiden. Datidens tjenere hadde en mye hardere realitet enn den som blir vist i *Downton Abbey*. Hadde Fellowes vist oss mer realisme i hvordan herskapsfamiliene var mot sine tjenere i Edwardiansk tid, tror jeg seerne ville mistet all sympati for The Granthams, herskapsfamilien vi møter i *Downton Abbey*. Dette kommer jeg også tilbake til senere i oppgaven.

I serien *Downton Abbey* er det mye fokus på detaljer. Seerne får se herskapshuset *Downton Abbey* med sin vakre anlagte hage og de perfekt tapetserte rommene. Tjenerne er for det meste fornøyde med sin plass og herskapsfamilien behandler de for det meste med bra. Serien tar for seg urettferdigheter og prøvelser både for samfunnet og enkeltindivider, men det er ingen detaljerte grusomheter som blir beskrevet. Naturalismen er derfor ikke sentral i *Downton Abbey*, fordi om noen av karakterenes historie bærer preg av determinisme. Samtidig sier Lukacs at en typisk person i realismen representerer noe som er større enn det selv, som for eksempel objektive strukturer eller krefter i samfunnet. Dette er absolutt noe vi ser i *Downton Abbey*. Det går jeg mer inn på i kapitlet om *Downton Abbeys* karakterer.

Asbjørn Aarseth sier at: «det sier seg selv at det å tale om realisme eller mangel på realisme i en etterlikning av virkeligheten forutsetter en oppfatning eller et perspektiv på virkeligheten hos betrakteren av etterlikningen.» Stiller vi spørsmål eller kommer til bunns i hvordan virkeligheten i tiden *Downton Abbey* er satt i virkelig var, får vi svar. Om ikke så tar vi det vi får servert som sannheten. De som vet mer om britisk historie kan derfor kanskje irritere seg over *Downton Abbeys* mangel på et mer realistisk historisk dypdykk. Andre kan tenke det er realistisk nok.

Fjernsynsdramaet *Downton Abbey* tar for seg mye av det realismen fokuserte på, om i en noe romantisert versjon. Realismens viktigste oppgave var å sette problemer under debatt, det serien setter fokus på er om moderne Storbritannias har likheter med datidens Storbritannia – det er det jeg finner ut av i denne oppgaven.

Historisk kontekst – den edvardianske perioden

I denne delen av oppgaven vil jeg se på tiden serien *Downton Abbey* er satt i, for å få en større forståelse for karakterene og for å kunne sammenligne den edvardianske perioden med tiden serien er vist i. Her vil jeg sette den faktiske edvardianske perioden opp mot eksempler fra serien, men jeg vil spesifisere at fordi om jeg gjør dette vet jeg at serien er fiksjon og ikke viser alt fra den faktiske perioden serien er satt i. Jeg tar også utgangspunkt i Taine sin teori, som jeg forklarer under.

Hyppolyte Adophe Taine

Den franske filosofen, historikeren og kritikeren Hyppolyte Taine var en av de fremste representantene for å ta i bruk naturvitenskapelige metoder i åndsvitenskapene. I *Histoire de la littérature anglaise* fra 1864 ble prinsippene hans fremstilt i innledningen og brukt på den engelske litteraturen. Taine blir regnet som grunnleggeren av den sosiologiske litteraturhistorien, og han forsøker å holde seg til rent materialistiske forklaringsmodeller. Det betyr at han i teorien holder seg til en streng kausaldeterminisme, altså at et sett av årsaker med nødvendighet ender med et bestemt resultat. Han setter opp klare kategorier, for eksempel rase, miljø og moment. Referansen til biologiske vitenskaper er helt klar. Det gjelder å finne de lovene som styrer virksomheten, og formulere dem så enkelt som mulig. Da blir også de individuelle ytringene underordnede, de er bare uttrykk for det kollektive. Han mener at de store individene samler i seg, og understreker kollektive krefter og tendenser. For Taine er det overordnede perspektivet å beskrive et folks psykologi gjennom litteraturhistorien, og da blir det viktigere enn å fordype seg i alle mulige detaljer (Kittang mfl 1983, s.49).

“ON OBSERVING the visible man with your own eyes what do you try to find in him? The invisible man. These words which your ears catch, those gestures, those airs of the head, his attire and sensible operations of all kinds, are, for you, merely so many expressions; these express something, a soul. An inward man is hidden beneath the outward man, and the latter simply manifests the former. You have observed the house in which he lives, his furniture, his costume, in order to discover his habits and tastes, the degree of his refinement or rusticity, his extravagance or economy, his follies or his cleverness. You have listened to his conversation and noted the inflexions of his voice, the attitudes he has assumed, so as to judge of his spirit, self-abandonment or gayety, his energy or his rigidity (Taine 1863)”. Taine skriver her at det er ikke bare hva karakteren gjør og sier, det er også alle detaljer rundt som gjør mannen (eller kvinnen) for leseren. “...while his eyes are reading the text his mind and soul are following the steady flow and ever-

changing series of emotions and conceptions from which this text has issued; he is working out its *psychology*” (Taine, 1863). Men for å forstå et menneskes psykologi, kunne forstå hvorfor de gjør som de gjør, må man også forstå samfunnet de lever i.

Den edvardianske perioden

Edvardiansk epoke, eller The Edwardian era, er en periode i Storbritannias historie som dekker Edvard VIIIs regjeringstid fra 1901 til 1910 (Mustad, u.å.). Dronning Victorias død i januar 1901 markerte begynnelsen på et nytt århundre og slutten på Viktoria-tiden. Edvard var en leder av sosietetseliten som var preget av sine reiser. Han satte en stil påvirket av kunst og mote fra kontinentets Europa. Dette var i sterk kontrast mot Victoria som til dels hadde unngått samfunnet. Perioden bærer også preg av store politiske forandringer, da deler av samfunnet som tidligere hadde blitt ekskludert fra makt, slik som arbeidere og kvinner, nå fikk en viktigere rolle (Driehaus Museum, 2016). Perioden blir ofte utvidet etter Edwards død i 1910 til også å omfatte årene frem til RMS Titanic sank i 1912 og begynnelsen på første verdenskrig i 1914, og noen ganger også til første verdenskrigs slutt i 1918. I denne oppgaven vil jeg ta utgangspunkt i denne utvidelsen av perioden.

Det er ganske komplisert å skulle definere det edvardianske samfunnet. Samfunnsklassen som hersket over folket var hverken den mest folkerike, og heller ikke den mest populære. Det virket bare som et gitt faktum at den øverste middelklassen og aristokratiet styrte samfunnet, til tross for at landet bestod av langt mer arbeidsklassemennesker enn noen gang før. I Samuel Hynes sin bok, *The Edwardian Turn of Mind*, diskuterer han hvor etablert den viktorianske "etablering" (kirken, Tory partiet og adelskalender, for eksempel) hadde blitt. Han skriver: "Members of secure, conservative, socially dominant groups in Edward's time certainly believed that they composed an established ruling class, and their behaviour is often comprehensible only if one sees behind each action the assumption of the right to rule[.....] This is not to say that they were the ruling class – certainly they were not after the Liberal victory of 1906 – but members of that order were clearly not aware of the fact that their rule had ended" (Hynes 1968, s. 11). Han skriver altså at aristokratiet og overklassen hadde en tanke om at det var selvsagt at de var den klassen som skulle ha første ord i det som ble bestemt, uansett om de ikke var i flertall. Dette syntes å komme fra vane. Det var slik det alltid hadde vært, derfor var det slik det skulle være. Dronning Victorias regjeringstid hadde vært lang, og selv om det hadde vært betydelig vitenskapelig, industriell og fremgang i landbruk var sosial endring mye tregere og en mer smertefull prosess.

Taine sin teori om at vi må se hele mennesket og alt rundt for å forstå en karakter, kan knyttes tett opp mot de uskrevne reglene i den edvardianske perioden. Bare ved å se hvordan karakterene i Downton Abbey er kledd, hvordan de snakker, bruker ansiktsuttrykk og ter seg – kan vi finne ut hvor i hierarkiet de er fra. Det sier selvfølgelig ikke alt om en karakter, men det kan si mye.

“England, with its matter-of-fact mind, so suited to the grappling with moral problems, to making them clear by figures, weights, and measures, by geography and statistics, by texts and common sense” (Taine,1863).

Når man ser på karakterene i Downton Abbey ser man et klart skille på de unge karakterene i forhold til de eldre. «Upstairs» har vi The Dowager Countess, bestemoren Violet som har en klar oppfatning av hvordan ting skal utarte seg og hvordan man skal oppføre seg. Man skal selvfølgelig ikke «fraternize» med de ansatte og man skal ikke som kvinne være interessert i noe annet enn å gifte seg godt. Branson: “Why do the rituals, the clothes, and the customs matter so much?” The Dowager Countess: “Because without them we would be like the wild men of Borneo” (Fellowes, 2010). *Downstairs* har vi den eldre butleren Carson, han er veldig stolt av sin posisjon som butler på et hus som Downton, og er av helt lik oppfatning som The Dowager Countess. Alt er styrt av hva som er passende i samfunnet, og hva som ikke er det. Mr. Carson: “You are a footman, and a footman wears gloves” (Fellowes, 2010).

Edvard VII regjerte kun fra 1901-1910, men dette var et tiår der det var fred og økonomisk vekst i Storbritannia. The Edwardian era var en “Gilded Age,” både i England og America. Men menneskelige forhold hadde strenge regler, og det å være sammen med mennesker av annen klasse enn deg selv var underlagt komplekse og rigide regler – det vi kaller manerer. For de som levde på denne tiden, kom dette naturlig – men for vi som lever i dag er dette fascinerende å se tilbake på. De håndhilste for eksempel aldri på denne tiden, og kvinner kunne ikke ta av seg hanskene sine for offentligheten. Menn tok alltid av seg hatten for en som var over han i klasse, men ikke for en som var «under han». For overklassekvinnene var det å være vertskap for ulike sammenkomster ingen liten affære. På denne tiden ville en vertinne bruke lang tid på å planlegge alle detaljer fra meny, bordplassering til hva det var *passende* å snakke om under middagen (Driehaus Museum, 2016).

Kong Edward VII representerte alt som var overflødig. Han var "overweight and overdressed" (Hynes, 1968, s. 4). og han nøt luksusen tildelt ham. Den liberale politikeren C.F.G Masterman kalte Storbritannia for "vulgarized" og en "plutocracy" i hans bok fra 1909: *The Condition of England*. De øvre klassene klamret seg fast til sin Viktorianske anstendighet, samtidig som de veltet seg i nær absurd luksus. Deres anstendighet var imidlertid bare overfladisk, og de hang mer fast i

ideen om å beholde en moralsk og sosial struktur enn til selve strukturen. Sensurlover laget for å bidra til å styre folk bort fra moralske onder var dobbeltmorske da de ofte ikke gjaldt for de med penger. I en debatt i parlamentet i 1888, sa Mr. De Lisle: "Unfortunately, the evil affected the class of persons who were least able to resist it. Those who were rich and had comfortable homes might keep the evil from their doors; but the poor, who had little scope for the higher enjoyments of life, naturally picked up the literature which was nearest at hand" (Hynes,1968).

Den privilegerte hadde en følelse av overlegenhet over de mindre privilegerte, enten det var *Noblesse oblige*, at de mente de hadde rett på disse godene grunnet hvor de kom fra eller en forestilling om at deres jobb som aristokrater skulle tas vare på. Det ble heller ikke gjort noe for å rette opp det store skillet: "Mer ble brukt på sport - i stor grad på jakt, skyting og bilrace - enn på hele britiske marinen" (Aslet, 2012) og store mengder ble brukt på å bygge herskapshus, holde fester og andre luksusvarer. Aldri før hadde det vært et slikt gap i fordeling av ressurser mellom klassene, og mens den privilegerte kunne sløse bort pengene sine, gikk de fattige fra ille til verre (Hynes, 1968, s.54). Den privilegerte, typiske konservative Tory, trodde at nasjonens nedgang var på grunn av fysisk og morals forverring – ikke grunnen til det. De trodde også at med mer patriotisme og ved hjelp av imperialistiske idealer kunne alt snu og bli som det var før. De Liberale var av en annen oppfatning – de ville ha reform for å bygge opp en bedre nasjon (Hynes, 1968, s.54) De kom med «the People`s Budget» i 1909, som var revolusjonerende. Dette budsjettet var det første man så av at regjeringen var villig til å bruke skatt som en måte å fordele rikdom, men de konservative likte ikke dette. Forslaget ble godkjent av «House of Commons» men ble nedstemt av «House of Lords» samme år (Cavendish, 2009). Så fordi om den edvardianske perioden så noen endringer, var de ikke store. Som Hynes skriver i sin bok om den edvardianske perioden: «it did not alter the condition of the poor, and the Edwardian Age ended with little social improvement accomplished. It had been more an Age of Reformers than an Age of Reform (Hynes 1968, s. 55-56).

Karakterene i Downton Abbey

Hver karakter i *Downton Abbey* spiller sin rolle og gir seerne en pekepinn på hvordan livet kan ha vært for ulike mennesker i den edvardianske perioden. Noen karakterer symboliserer en tid mens andre gir liv til det moralske standpunktet og verdier på den tiden. Karakterenes historier personifiserer standpunkt og ideologier, og seerne får formidlet en fortolkning av viktige hendelser i historien og hvordan de påvirket folk forskjellig i henhold til deres status. De representerer også den skiftende klassedynamikken mellom herre og tjener, «upstairs/downstairs» - der vi får se forholdet dem imellom.

Lord og Lady Grantham

Robert Crawley, Lord av Grantham og eier av Downton Abbey-eiendommen, er en stereotypisk viktoriansk, konservativ mann. Han holder på tradisjonen fordi det er slik det alltid har vært gjort selv når han blir møtt med bevis som peker til sin utdaterte ineffektivitet. Han sier til sin svigersønn: "I have a duty beyond saving my own skin. The estate must be a major employer and support the house or there is no point to it. To any of it"(Fellowes, 2012). som viser at han føler seg betrodd av de rundt ham og ser på hele eiendommen som sitt sosiale, moralske og økonomiske ansvar. Han kjemper mot reformasjon og ser ut til å heller risikere å miste alt enn å forandre seg. Han symboliserer den moralske og imperialistiske Viktorianske mannen. Lord Grantham viser at han holder fast ved verdier i sin generasjon med sitt svar til sin svigersønn da han ønsker å si opp en tjener: «Is that quite fair? To deprive a man of his livelihood when he has done nothing wrong? Your mother derives satisfaction from her work from the hospital, I think. Would you really deny the same to poor old Molesley? And when you are master here is the butler to be dismissed? Or the footman?... We all have different parts to play, Matthew – and we must all be allowed to play them.” (Fellowes, 2010)

Politisk representer Lord og Lady Grantham «one-nation conservatism» også kalt “Tory democracy” I ordboken forklares det slik: “a political philosophy advocating preservation of established institutions and traditional principles combined with political democracy and a social and economic program designed to benefit the common man” (Tory democracy, u.å.). Her er det herrehuset Downton Abbey og samfunnet rundt som representerer «established institutions and traditional principles» hvor de som jobber for familien er «the common man». Dette er en paternalistisk tankegang. Paternalisme kan beskrives som et forhold mellom styrende og styrte, arbeidsgivere og arbeidstakere, som innebærer en nærmest faderlig omsorg og kontroll (Winther,

u.å.). Her er Lord Grantham arbeidsgiver og paternalen i samfunnet rundt Downton Abbey, og det er akkurat slik han vil ha det.

Lord Grantham vi får presentert er snill, sjenerøs, veloppdragen, sunn og frisk. Dette går imot flertallet av befolkningen som levde i ekstrem fattigdom, og var verken sunne eller friske. Seriens fokus på paternalisme som et middel for å ta vare på hverandre kan sees på som en måte å undergrave det tilsynelatende behovet for en velferdsstat. Det er ikke bare Lord Grantham som passer på sine egne. Lordens døtre tar seg av kvinner, syke og skadde generelt, og de kvinnelige øvre tjenerne ser etter staben sin slik som en mor ville sett etter sin egen familie. Katherine Byrne skriver i sin artikkel: "this does seem like a clear attempt to reassure and comfort an audience dealing with public spending cuts on a scale unequalled since the 1980s" (2014). For i tiden Downton Abbey ble en suksess på britiske TV-skjermer, var landet i en stor økonomisk krise. Dette kommer jeg tilbake til senere i oppgaven.

Lord Granthams forvaltning av Downton Abbey kan sies å speile datidens forvaltning av England: alt ser flott ut på overflaten, men under fasaden skjuler det seg problemer på grunn av landbrukets vanskeligheter, billigere import fra andre steder i verden og økende lønnskrav fra ansatte - derfor sliter de økonomisk. Lord Grantham, sammen med mange andre engelske adelsmenn, tydde til å gifte seg med en amerikansk "Buccaneer", eller en rik amerikansk arving, som i bytte for hennes penger mottok sin inntreden i det engelske aristokratiet. Lord Grantham sin kone, Lady Cora, er en sterk karakter i serien og hennes mer praktiske og moderne syn skaper en viktig balanse til Lord Granthams konservatisme. Hun har ikke samme bånd til eiendommen Downton Abbey, og er dermed i stand til å fokusere mer på velstand og vekst hos familien i stedet for eiendommens overlevelse.

Lady Cora er sosialt ambisiøs, men er samtidig genuint opptatt av hennes døtres lykke og er en stor innflytelse på sin mann, for at han skal tilpasse seg til skiftende tider. Hun er mye mer tilpasningsdyktig enn hennes mann, under krigen er hun villig og i stand til å gjøre seg nyttig, mens det er svært vanskelig for Lord Grantham å innse at aristokratiske menn er i ferd med å bli utryddet. Hans eneste rolle i krigsinnsatsen er en æres en og han har ingen spesielle oppgaver. Han, sammen med sin generasjons Boer-krigsveteraner kunne bare se på mens de unge medlemmene av deres familie ble sendt til krig der tragisk nok de fleste av dem døde. Faktisk døde en av fem aristokrater som gikk til krig, mens forholdet hos resten av Storbritannia var en av åtte (Fellowes & Sturgis, 2012). Dette er ironisk når en tar i betraktning at de visstnok var «bedre» enn resten av samfunnet.

Husets døtre: Lady Mary, Lady Edith og Lady Sybil Crawley

Lady Cora, sammen med hennes døtre, symboliserer de endrede rollene for kvinner i England i den edvardianske perioden. Kvinners rettigheter fikk mye oppmerksomhet og som Hynes beskriver i *The Edwardian Turn of Mind*: "This social revolution had many implications besides the sexual: it also involved legal, political, and economic issues, and touched on property ownership, the franchise, higher education, the birth rate, laws of marriage and divorce, the protocol of the court, and the future of the Empire – in short, on nearly every aspect of Edwardian society. In all these aspects, the question asked was, what should be the role of women here? (Or by Tories, what is the trouble with women now?) Before the Edwardian years were past, the trouble with women had been blamed on everything from contraceptives to bicycles and had been the subject of novels, poems, and plays, of debates in the Lords and the Commons, and of rallies in Trafalgar Square. When the war brought a sudden end to controversy, women still had their problems: marriage and divorce were legally what they had been twenty years earlier, women still did not have the vote, and the double standard was still double" (Hynes, 1968, s.172). Det var mye som endret seg for kvinner i den edvardianske perioden, og tiden etter. Dette ser jeg nærmer på senere i oppgaven, men Lady Mary som eksempel.

Det er av betydning, at de tre *Downton Abbey* barna alle er jenter. Det er interessant hvordan serien er i stand til å bruke de tre døtrene til å symbolisere tre svært forskjellige kvinnelige typer innen det edvardianske samfunnet. Mary, den eldste, er i likhet med sin far, konservativ og tradisjonell. Hun prøver å gjøre det som er forventet av henne, til tross for hennes flammende temperament. Mary har mest indre konflikter som hun kjemper for å forene hennes stahet og fri vilje med henne følelse av forpliktelse og plikt. Hun tror på systemet som hun er født inn i og forsvarer det når hun føler det er truet. Hun var villig til å gifte seg med sin fetter for å holde eiendommen i familien og hennes reaksjon til hans død når Titanic sank viser at forlovelsen ikke ble basert på noe slags romantisk forhold. Hun er mindre opptatt av å gifte seg med neste arving i rekken, Matthew, hun føler det som om hun er blitt sendt videre til den neste, men hun er fortsatt villige til å gjøre det hun mener kreves av henne. Hun deler mye med sin far, inkludert oppfatningen av at en eiendom som Downton trenger beskyttelse: "But the role of houses like Downton is to protect tradition. That is why they are so important to maintain" (Fellowes, 2012).

Mary er klar over at hun kommer til kort i sin rolle som det eldste barnet fordi hun er kvinne, hadde hun vært en gutt, ville eiendommen automatisk forbli i familien i henhold til arvelover og livet ville vært enklere. Hun er en sterk kvinne, men hennes gammeldagse meninger holder henne tilbake fra å

være den opprørs-søsteren Sybil er. Marys karakter utvikler seg mye i serien, fra at hun prøver veldig hardt å hevde sin overlegenhet over sin kommende ektemann når de først møtes, til at hun blir genuint forelsket i ham, og hennes karakter blir mykere og mykere ettersom serien utvikler seg.

Sybil, den yngste datteren, er det motsatte av Mary. Man kan si at Mary representerer de Toryene, mens Sybil representerer Labour. Hun er en sterkt politisk radikal, og ønsker virkelig å forandre verden der hun bor. Hun har en opprørsk sjel, men hennes idealisme sentrerer mer på å forbedre livet til andre mennesker enn seg selv. Hun vil gå til ekstreme lengder for å oppnå dette også. Hun er en feminist, og ønsker å bryte fri fra sosiale restriksjoner. «I want people to make their own lives, especially women» sier hun til en av stuepikene på Downton, som hun hjelper å finne en annen jobb (Fellowes, 2010). Hun er klar over hennes moralske plikt til å hjelpe de som er i nød når hun sier: "It is the gloomy things that need our help. If everything in the garden's sunny, why meddle?" (Fellowes, 2011b).

Mens Mary mer sannsynlig vil godta samfunnets forhåndsbestemt rolle for henne, presser Sybil bevisst for endring. Sybil bruker bukser for første gang, søker om sykepleierutdanning, hun tar matlagingskurs og gifter seg med Tom Branson, familiens sjåfør. Branson er like, om ikke mer, radikal enn hun er og deres forhold visker ut grensene mellom klassene enda mer enn Mary og Matthews, for selv om Matthew er av lavere klasse, er han i hvert fall arving til eiendommen.

Edith er i mellom disse to søstre på alle tenkelige måter. Hun er klemt mellom Marys konservative natur og Sybils opprørske væremåte. Dette betyr at hun er, ganske typisk, det glemte mellomste barnet og hennes rivalisering med Mary kommer tydelig frem. Hun ønsker desperat annerkjennelse og aksept, men det er ikke før hun begynner å hevde sin egen uavhengighet at hun begynner å blomstre. Edith symboliserer på mange måter de liberale, ved at hun faktisk ikke oppnår mye. Hun erkjenner at systemet, og faktisk hele verden, er i endring, men hun er motvillig til å handle. Emosjonelt mangler hun verken sympati eller empati, men i stedet for å jage sine drømmer er hun mye mer villig til å ta til takke med det hun blir gitt i livet. Som de liberale, ønsker hun å lette menneskelig lidelse, men gjør ingenting for å unngå at det skjer i første omgang. Hun er for sjenert og usikker til å ta noen store beslutninger eller tiltak for å endre sin skjebne. Liberalere var veldig klar over at England trengte reform, men virket ute av stand til å danne konkrete planer for å lindre problemene (BBC, u.å.).

Edith sin karakter gjør som sine søstre og utvikler seg som serien fortsetter. Utfordringene som Edith møter, styrker henne, og hun bestemmer seg for å skrive om moderne kvinners problemer for en avis. Dette fører kanskje til en viss innflytelse i endring av samfunnet. I det minste hevder det hennes uavhengighet fra familien, og gir henne en egen inntekt. Dette gjør henne i stand til å gå inn i den moderne verden med mindre frykt enn hun ellers ville ha hatt. Hun kjemper også for å kunne ha kontakt med sitt, på den tiden «uekte», barn. Da har Edith sin karakter vokst så mye at hun virkelig står for det hun vil, og gjør ikke det samfunnet forventer ved å adoptere barnet bort.

Matthew

Matthew blir funnet av familien Crawley i søket på arving til eiendommen Downton. Han er av lavere klasse og utdannet advokat, noe familien er veldig skeptiske til. Til tross for at han er den rettmessige arvingen til Downton, er Matthew helt ny i familien Crawleys verden og hans syn er ofte motsatt med deres i begynnelsen. Et eksempel er når han mener det er galt å beholde tjeneren som er der for å ta vare på ham, når han er i full stand til å ta vare på seg selv. Matthew kan sies å symbolisere spenningen mellom gammelt og nytt. Han føler verken behov for en tjener, eller ønske om å hevde den slags myndighet og status.

Til tross for de beste intensjoner klarer han å fornærme tjeneren sin når han kaller det han gjør: «a silly occupation for a grown man» (Fellowes, 2010). Det er ikke før Lord Grantham forklarer ham det delikate forholdet mellom tjener og herre (de begge trenger den andre for å overleve) at han vil at tjeneren hans skal fortsette. Som The Dowager Countess sier det: “It is our job to create employment. An aristocrat with no servants is as much use to the country as a glass hammer” (Fellowes, 2011b).

Matthew er oppdratt til å tro på sosial rettferdighet. Han er utdannet og jobber som advokat før han kommer til Downton Abbey. I den forstand representerer han den nye typen grunneier, en som også må ha et yrke da eiendommen alene ikke er nok levebrød etter krigen. Stillinger som er svært anerkjente i dag som leger, jurister og bankfolk var forbeholdt middelklassen før krigen. Aristokratiet fungerte rett og slett ikke, ikke utenfor sine eiendommer. Slik er Matthew forut for sin tid, og representerer hva fremtiden bringer. Han representerer derfor skaperne av Downton Abbeys målgruppe: «den profesjonelle, urbaniserte middelklassen» (Byrne 2014, s.8) og seerne kan derfor mye lettere identifisere seg med hans karakter. Hans første reaksjon på Downton kan speile den typiske reaksjon fra en seer: «a mixture of admiration and awe at the spectacle it presents, and distaste for the aristocratic way of life» (Byrne 2014, s.8). Men når seeren kan se at fremtiden for

aristokratiet i serien beveger seg mer mot sosial rettferdighet, blir Matthew drept i en ulykke. Han har tross alt tjent sin hensikt: eiendommen er økonomisk trygg igjen, og en ekte mannlig arving er født. Han representerer dermed håpet om sosial likhet, som dør før det får sjansen til å sette fotfeste.

The Dowager Countess – Violet Grantham

Violet Grantham, er husets herres mor, og er den ultimate matriark. Hun er voldsomt beskyttende overfor sin familie og til tross for hva hun selv tenker om dem, vil hun beskytte dem mot samfunnet eller fra deres egen uforsiktighet – det er altså ofte familiens navn og ære hun ønsker å redde fra å ruineres. Under hennes harde fasade finnes en veldig klok og erfaren kvinne som elsker sin familie og som ville gjort alt for dem. Hun karakteriserer en ekte viktoriansk matriark, som foretrekker et perfekt ytre og lar ikke noen trække på henne eller se hennes svake sider. Med hennes skarpe kommentarer, er det vanskelig for seerne å forstå hennes sanne intensjoner i begynnelsen av serien. Hun er svært sarkastisk og liker å holde sin familie på tærne mens hennes karakter gir seerne et komisk innslag. Hun tror på «the conventional standards of behaviour», på klassesystemet og moralsk nøyaktighet. Politisk representerer hun de konservative Toryene og en hierarkisk tenkning i form av «noblesse oblige». Noblesse oblige er troen på at de kongelige og aristokratiet har en fødselsrett til å være der de er, på toppen av hierarkiet. Men det er også et ansvar til å hjelpe de som ikke var like heldig som en selv og ble født inn i fattige kår (Tory democracy, u.å.). I serien ser vi at familien hjelper de «under dem» ved flere anledninger. Men om det er nok, det er en annen sak. Viktigst for Violet Grantham er det at hun og hennes familie forble på toppen av hierarkiet.

The Dowager Countess uttrykker anti-amerikanske følelser til Lady Cora og hennes mor: «Why does every day involve a fight with an American?» (Fellowes, 2010). Men ville noen andre ha truet Lady Cora, ville Violet gjort alt for å hindre dem fra å såre eller skade henne. Hun har et godt forhold til sine barnebarn. Hun er den som sender Sybil penger slik at hun kan komme tilbake til Downton og etter Sybils død, er det hun som får til en forsoning mellom Lord Grantham og Lady Cora (Fellowes, 2011b). Hun er også medfølende ovenfor sine tjenere og er en av de første til å akseptere Tom Branson inn i familien, selv om hun allerede finner på løgner å fortelle om hans bakgrunn for å gjøre ham mer akseptabel i hennes miljø. Når en av tjenerne blir dødelig såret i krigen, kjemper hun for å få ham flyttet til Downton slik at han kan dø omgitt av dem som elsker ham. Hun arrangerer bryllupet mellom ham og kjøkkenpiken på hans dødsleie og når hun treffer på den hulkende enken setter hun seg ned med henne og trøster henne (Fellowes, 2011b).

Violet har et elsk / hat forhold til fru Isobel Crawley, Matthews mor. Isobel er like ærlig og frittalende som henne, og mor til den nåværende lord Grantham kan ha funnet sin likemann i den fremtidige lordens mor. Når hun ser at hennes innflytelse blir truet prøver hun alltid å undergrave Isobel. Likevel får de en kontakt som bare blir sterkere ettersom serien fortsetter. De to representerer makt fra to forskjellige hold, en som er født inn i det og en som har kommet seg dit selv.

Tjenerne

Tjenere var avgjørende for den aristokratiske livsstilen. Det ville ha vært helt umulig for familien å ta vare på seg selv, å administrere huset, å passe barna og enda viktigere å være vert for et fancy middagsselskap, uten hjelp av tjenere. Klærne til sosieteten var også ofte lagd slik at det ville vært umulig å klare å kle av og på seg alene. Så for å opprettholde den livsstilen som de var vant med var de like avhengige av sine tjenere som deres tjenere var avhengig av dem for sysselsetting (Aslet, 2012). Tjenerne i et hus som Downton Abbey jobbet hardt og stille. Footmen var alltid riktig antrukket og var der for å ta imot husets beboere og gjester, eller servere ved middagen. Var du høy og ekstra pen å se på som footman, kunne du få høyere lønn enn andre ansatte på huset. Uansett hvor nødvendige de ulike ansatte på et slikt stort hus var, ble de aldri takket. Regler for etikette var ikke bare mellom *upstairs* og *downstairs*, det var også et hierarki tjenerne seg imellom. Butleren og hushjelpen var på toppen av hierarkiet *downstairs*- de tjente bedre, hadde mer autoritet og verdige jobber. Etter butleren og hushjelpen kom kokken, valets, ladies' maids og footmen. Nederst på hierarkiet kom parlor maids, laundry maids, kitchen maids, oppvaskhjelpen og stallgutten. Til og med innenfor de ulike titlene var det et hierarki, for eksempel hvem av footmennene som serverte kjøttet, og hvem som tok sausen. Du kunne se dette mikrokosmiske klassesystemet på rekkefølgen de satt ved spisebordet *downstairs* (Driehaus museum, u.å.).

En av de første footmennene vi møter i serien Downton Abbey er William Mason, han forteller at hans ønske var å bli stallgutt, men hans mor presset han til å gå i lære som footman da hun ønsket at han en dag skulle bli butler. Her ser vi et eksempel på den tidens tankegang, man kunne ha ambisjoner for seg selv og barna sine – så lenge du ikke gikk ut av din egen klasse. Fremveksten av sosialisme hadde begynt en ny bølge av tanker som sammen med bedre leseferdighet førte til et økende krav om reform. Utdanning ble ikke obligatorisk før i 1880, da det ble obligatorisk for barn mellom fem og ti år å gå på skolen. Men det var fortsatt barn som ikke kunne delta fordi familiene deres ikke kunne overleve uten inntekten som disse barna bidro med. I 1899, ble alderen for obligatorisk fremmøte utvidet til 12 år. Dette betyr at de fleste i den unge arbeiderklassen kunne

lese i edvardiansk tid. Med utdanning kommer makt, og det stadig økende gapet mellom privilegerte og ikke-privilegerte forårsaket misnøye blant massene. De ville nå hevde sin rettmessige del. Opplæringsloven fra 1870 ble møtt med kritikk fra dem som mente at masseutdanning av arbeiderklassen ville utvikle seg til revolusjon. Imidlertid var det bred enighet om at med den nye stemmeretten fra Reform Act fra 1867, trengte Storbritannia en mer utdannet arbeiderklasse, samt en mer utdannet arbeidsstyrke for å opprettholde sin dominans i en stadig mer industrialisert verden.

Kjøkkenpiken Daisy

En av karakterene i serien, som er langt ned på rangstigen «downstairs» er kjøkkenpiken Daisy. Kjøkkenpiken var den første til å våkne opp om morgenen og ofte den siste til å gå til sengs, og hadde fysisk utmattende plikter. Margaret Powell, som i 1968 publiserte *Below Stairs*, hennes memoarer om å være en Edwardiansk kokke, skrev at hennes dag startet 5:30 og beskriver hennes reaksjon på hennes liste av oppgaver slik: "When I looked at this list I thought they had made a mistake. I thought it was for six people to do"(Powell, 1968). I den første episoden av *Downton Abbey* møter vi Daisy idet hun vekker resten av tjenerne, mens hun allerede har gjennomført en lang liste av oppgaver som sverting av komfyren og tent peisene. Daisy, som kjøkkenpike, er så lavt på den sosiale rangstigen at hun knapt blir sett av de "upstairs" og etter å ha fullført sine plikter blir hun fortalt av sin overkokke: «Very well. Now, get back down to the kitchens before anyone sees you» (Fellowes, 2010). Daisy sin karakter er en av den edvardianske periodens barn som hadde obligatorisk skolegang til hun var 10 år gammel, og kan derfor lese og skrive. Hun er en av seriens karakterer som ikke er fornøyd med sin posisjon i det britiske klassesystemet. Hun er ivrig på ny teknologi, som hennes mye eldre overkokke ikke ser poenget med. Hun kommer med en elektrisk mikser, som hennes overkokke tror vil ta jobber fra folk i fremtiden. Daisy får også utdanne seg mer ved hjelp av bøker og en lærer som besøker godset. Vi får se at Daisy sin karakter går fra å være kjøkkenpike til assisterende kokk i løpet av seriens seks sesonger, men hun vil enda mer opp og fram i verden. Hennes karakter er et symbol på håp, ønske om endring og sosial mobilitet.

Tjenernes posisjon

Overklassen mente at deres tjenere burde være takknemlige for jobben de fikk og var sikker på at innen en god husholdning, med mat og losji, burde de være lykkelige. Eldre tjenere, som aldri hadde stilt spørsmål ved denne levemåten, og trodde at det var "Guds vilje" at noen ble født privilegerte og andre ikke, var noen ganger like motstandsdyktige mot endring som sine herrer. Dette er vist i de fleste av *Downton Abbey* sine eldre tjenere, deres holdninger til endring i samfunnet går noen ganger så langt at de trykker ned deres yngre kollegers planer og drømmer. De yngre, bevæpnet med en bedre utdanning, er mer mottakelige for de endringene som skjer rundt dem og tillater seg å tro at de kan påvirke sin egen skjebne.

Forholdet mellom de øvre tjenere og deres herrer var veldig sammensatt. Tjenerne ville se sine «herrer» på sitt mest sårbare og «herrene» måtte vise en stor tillit til dem i retur. Det at man tilbragte så mye tid sammen betydde også at det var en mulighet for at tjenerne ble de man betrodde seg til. Tjenere var imidlertid svært bevisst på at de var helt avhengige av sin herre og det var det alltid en grense for hvor mye de kunne blottlegge seg, selv om deres herrer blottet alt. For noen tjenere, var dette den eneste "familien" de hadde, og mens noen kan ha vært misfornøyde, var andre så sterkt lojale mot sine herrer som om de var sitt eget kjøtt og blod (Fellowes & Sturgis, 2012).

Lojalitet gjenspeiles i karakteren Miss O'Brien som er Lady Grantham sin Lady`s maid. Hun er ekstremt lojal mot Lady Grantham men på samme tid streber hun etter å holde en viss avstand. Dette er illustrert i en scene der Lady Grantham kommer ned trappen for å snakke med henne. Miss O'Brien forventer ikke et medlem av familien «downstairs», og sier at hun føler det er under henne å neie for en "legesønn fra Manchester", han som skal arve hele *Downton Abbey*. Lady Cora irettesetter henne og i tillegg til skadet stolthet er det et visst element i denne scenen som tilsier at O'Brien mener tryggheten av «downstairs» ble brutt av at Lady Grantham kom ned trappen. «Downstairs» var der tjenerne kunne nyte litt frihet fra sin rolle som tjener, og selv om det også var klasseforskjell mellom tjenere, kunne de mer eller mindre være seg selv der nede. "Upstairs" dreide seg om å holde fasaden, og om å oppføre seg i forhold til andres ønsker. Man kan derfor ikke kalle forholdet for et vennskap, men på noen måter var trolig forholdet veldig nært.

I serien *Downton Abbey* får vi et inntrykk av tjenernes hverdag. Vi ser hvordan de løper opp og ned trappene for å hjelpe og ordne for familien ovenpå. Vi får også møte dem i både sorg og glede. Vi ser klart at de ikke har like muligheter, og ikke lik levestandard som familien «upstairs», men ellers så virker det som de har det ganske greit. Det bildet vi møter av et liv i tjeneste, er meget

romantisert i forhold til hvordan det var. Det man legger merke til i serien er det at tjenerne er alltid der, og dette stemmer overens med hvor mye tjenerne på den tiden jobbet. Tjenere jobbet ofte syv dager i uken, ofte fra fem på morgenen til klokken ti-elleve på kvelden. Noen tillot halve fridager en gang i uken, men det var ikke alle som fikk denne goden (Turansky, u.å.). Det var et strengt hierarki blant tjenerne, og butleren og hovedhusholdersken regjerte – det ser vi klart i serien *Downton Abbey*.

I serien er “downstairs” og “upstairs” klart skilt fra hverandre, men de har et godt forhold og hjelper hverandre når det gjelder. Tjenerene kan man jo tenke at hjelper fordi de har en plikt til sin arbeidsgiver, men det at herskapsfamilien også hjelper sine tjenere, var nok ikke faktumet på denne tiden. Vi ser at en av tjenerne blir beskyldt for mord og annen for tyveri, men de blir ikke kastet ut, de får sympati og støtte fra sine arbeidsgivere. Realiteten i den virkelige edvardianske perioden ville vært en helt annen. « Dr Lucy Delap, author of *Knowing Their Place: Domestic Service in Twentieth-Century Britain* records workhouses filled with maids who got pregnant, forever vulnerable to other predatory servants and tradesmen, often reduced to prostitution without a character reference to get another job” (Toynbee, 2014).

Det eneste vi ser til at tjenerne har et hardt arbeidsliv, er at de alltid er der. «What we never see is bedraggled drudges rising in freezing shared attics at 5.30am; slopping out chamber pots, heaving coal, black-leading grates, hauling cans of hot water with hands already made raw by chilblains and caustic soda. We never dwell on the hardship of scrubbing floors, or scrubbing clothes, or scouring grease; in pre-detergent days, they were up to their elbows all day long. And yet they had virtually no water or time for washing themselves. Servants were often sooty and dirty. They smelled strongly of sweat, with few clean clothes, says Dr Lucy Delap, author of *Knowing Their Place: Domestic Service in Twentieth-Century Britain*” (Toynbee, 2014). I serien virker det som et ganske godt liv å få tjene herskapshuset *Downton*, det er først når de er utenfor huset at ting går galt. Slik kan herskapshuset symbolisere staten, og at så lenge du gjør det du skal innenfor rammene du er gitt – vil du ha det godt.

Sosieteten og manerer

For å virkelig bli akseptert i sosieteten, måtte du bli født inn i den. Det ble bøker publisert om etikette, men det var enda flere uskrevne regler som skulle følges, og ved å se hvem som fulgte disse – kunne du se hvem som virkelig var på toppen av sosietetsstigen. For noen som The Dowager countess i *Downton Abbey*, er tanken på at verden skal endres og flere mennesker (les klasser) skal få komme inn i hennes verden, utenkelig. The Dowager er fast i sin tro på *noblesse oblige*, og syns ikke noe skal endres. Noen ting er bare slik, og hvem man omgås med er en av dem. Som The Dowager Countess sier: “I have plenty of friends I don’t like” (Fellowes, 2011a)

Unge kvinner som tilhørte overklassen ble introdusert inn i sosieteten når de var 16-19 år gamle, etter at de hadde utdannet seg (i å være hustru) og var klare til å giftes bort. De ble kalt *debutantes* og aristokrater ble presentert for de kongelige. De unge kvinnene var ikledd hvite kjoler med 3 meter langt slep og pyntet med tre fjær, før de neide foran Kong Edward VII sin dronning Alexandria. Etter de var presentert ville de ha en slags turnè (the season) der de besøkte alle de viktige festene i London, i håp om å finne seg en passende make. Selvfølgelig fulgt av en rekke regler i forhold til hvor man kan sees, møtes, være alene med osv.

I sesong 4 av *Downton Abbey* ser vi husets niese bli presentert på Buckingham Palace, som debutant. Dette er året 1923, etter at strenge tradisjoner fra den edvardianske perioden har begynt å blekne. Hun er riktig antrukket, men etter å ha blitt presentert reiser hun på nattklubb med sin gifte venninne, noe som hadde fått hennes bestemor The Dowager til å reagere. På nattklubben får hun oppleve hvordan kvinner nå har begynt å frigjøre seg, det er tross alt 1920-tallet og mange kvinner hadde nå fått stemmerett. Her så hun kvinner som gikk med knekorte skjørt, drakk, røyket og kysset offentlig. Disse kvinnene blir kalt *flappers*, og viste samfunnet hva de syntes om det som da ble sett på som *akseptabel oppførsel*. De gjorde ting som å kjøre bil, så på sex som naturlig og gikk med sminke. Dette kom etter kampen som *suffragettene* kjempet for å få stemmerett for kvinner og ettervirkningene av første verdenskrig som reduserte det sterke grepet overklassen hadde (Rosenberg, 2020).

Lady Sybil i *Downton Abbey* er den første som representerer endring i kvinnesynet. Hun er husets yngste datter og sjokkerer alle når hun i første sesongen satt til 1912, kommer ut i bukser. Lady Sybil har et annet syn på kvinner enn det hennes eldre søstre har: “I don’t know why we bother with corsets? Men don’t wear them and they look perfectly normal” (Fellowes, 2010). I tillegg til dristige motevalg interesserer hun seg for politikk og sympatiserer med «the suffragettes». Året 1916

utdanner hun seg til sykepleier for å hjelpe under krigen. Lady Sybil blir også forelsket i husets sjåfør, Mr. Branson, som inspirerer henne med sitt politiske syn. Med sin tro på at kvinner burde gifte seg av kjærlighet reiser hun til Irland sammen med han. Branson: “It’s not all about women and the vote for me, nor even freedom for Ireland – it’s the gap between the aristocracy and the poor” (Fellowes, 2010)

For edvardianere som tilhørte overklassen var giftemål noe som ble til av praktiske grunner. Istenfor å gifte seg ut av kjærlighet var et giftemål som oftest noe som skjedde for å beholde eller tilegne seg eiendom. Eiendom var livslinjen til aristokratenes rikdom og var det som avgjorde om de var noen eller ikke i sosieteten. For samme grunn vill ofte to høyt ansette familier bygge broer ved hjelp av ekteskap (Driehaus Museum, u.å.).

Husets herre, The Earl of Grantham har hatt eiendommen Downton Abbey i sin familie i flere hundre år. Han er gift med Cora som er en Amerikansk rikmannsdatter. Hun kommer med sårt trengte penger inn i ekteskapet – og hun får igjen innpass i den engelske sosieteten. Cora sin historie er typisk for historier du kan finne blant det engelske aristokratiet på denne tiden. Sent på 1870 tallet kom mange gifteklare Amerikanske jenter til Storbritannia. De ble kjent som *The Buccaneers*. De var ofte døtre av Amerikanske *self-made men* som kom fra enkle kår og nå kunne oppdra sine barn annerledes. De ville sikre deres døtre fremtid med gode giftemål og ville at de skulle få det penger ikke kunne kjøpe: klasse. Overklassen i Amerika var nesten umulig å komme inn i, så mange reiste til Europa for å prøve lykken (Fellowes, 2011a). Kom du av *gamle penger* var du høyest ansett, men om du hadde tjent deg rik i løpet av siste tiår – var du bare rik, du hadde da ikke nødvendigvis noen plass i sosieteten. Uansett om ekteskap ble til av praktiske grunner, var det noe unge aristokratiske kvinner så frem mot. Det var den eneste sjansen de hadde til å få et eget hjem og bli uavhengige fra sin familie. Som Lady Mary beskriver: “Women like me don’t have a life. We choose clothes and pay calls and work for charity and do the Season. But really we are stuck in a waiting room until we marry” (Fellowes, 2011b). Når det gjaldt arbeiderklassen var det heller motsatt, når hun giftet seg var det forventet at hun skulle slutte å arbeide (Driehaus Museum, u.å.).

Fascinasjonen for country houses

Julian Fellowes sitt valg av setting spiller en viktig rolle i hvorfor serien har hatt så stor suksess – seere rundt om i verden har tross alt hatt en fascinasjon for engelske «country houses» lenge. Dette kommer klart frem i suksessfulle filmer som *Pride and Prejudice*, der historien har blitt filmatisert hele sju ganger, den første i 1938 og den siste i 2014. Andrew Higson skriver: «the heritage of England and Englishness includes luxurious country-house settings, and picturesque landscape of England» (Higson, 2003). I sesong tre av serien *Downton Abbey* kommenterer Lady Mary Crawley hvor viktig hun mener eiendommen er for å holde på tradisjoner: «the role of houses like Downton is to protect tradition – which is why they are so important to maintain» (Fellowes, 2012). Settingen til serien *Downton Abbey* er ikke bare en vakker bakgrunn for seriens handling, men er en konflikt i seg selv da karakterene må bestemme seg for å beholde og vedlikeholde eiendommen, eller dele den opp og selge for inntektens skyld. Produsenten til *Downton Abbey*, Nigel Marchant, sier at bygningen i serien er som en egen rollefigur og det var veldig viktig å få alt ved denne rollefiguren riktig (Fellowes, 2010). Alt fra eksteriøret og området rundt til interiøret og de små detaljene, er med på å gjøre serien til det den er – en stor suksess.

De fleste av Storbritannias «stately homes» ble bygd på 18- og 19hundretallet som hjertet av en stor landbrukseiendom. De fleste av eierne tjente penger ved å leie ut dyrkbar jord til bønder mens noen også investerte i industri, gruvedrift og jernbanedrift – slik tjente de penger og kunne leve slik man *skulle* i et engelsk «country house». Store eiendommer, som den fiktive Downton Abbey, skapte arbeidsplasser for hundrevis av mennesker som igjen genererte de nærliggende områdene med mat, drivstoff og tjenester. For mennesker i dag er det helt vanlig å jobbe mandag – fredag og ha fri i helgene. For aristokratene på 1900 tallet var dette langt fra hvordan de hadde det. Det å ha en jobb og få lønn var ikke nødvendig. Enten arvet du huset ditt og den tilhørende eiendommen, eller så giftet du deg til det, eiendommen genererte penger – og livet var rikt. Som Violet Grantham sa i sesong 3: «What is a weekend?». Men den udiskuterte makten til aristokratiet ble truet av menn med nye penger og de lagde derfor en regel som sa at man ikke skulle snakke om penger, dette ble sett på som «common» (Fellowes, 2015). Men sikkerheten som før kom med å eie eiendom for aristokratiet begynte å feile, korntilførselen drev ned prisen på avlingene og skattereformasjonen truet arvede penger. På slutten av 18hundretallet startet nedgangen av disse store eiendommene, dårlige tider i landbruket og politikere som ikke lenger ville støtte eierne av disse storslåtte husene. Mange ble tvunget til å selge store områder for å overleve, og de store eiendommene ble dyre og vanskelige å vedlikeholde (Lazarus, 2018). Virkelighetens Downton Abbey, Highclere Castle, kan

ha funnet en annen løsning på dette problemet. Før første verdenskrig giftet den daværende eieren av Highclere Castle, den 5. Jarl av Carnarvon seg med datteren til Alfred De Rothschild. Hun kom i 1895 med en medgift på 500 tusen pund, som er ca. det samme som 30 millioner pund i dag (Fellowes, 2010). Dette sier oss noe om hvilken velstand disse menneskene levde i. De hadde ikke bare én bil, de hadde 12 (Fellowes, 2010).

I serien *Downton Abbey* er det jordbruk de lever av, leilendinger som leier jord. Vi ser ikke mye av leilendingene i handlingen til serien, men det er noen scener der de inkluderes – men de er ikke hovedfokuset. Det blir også viet en del tid i sesong 3 og 4 til handlingen om overlevelsen av eiendommen Downton Abbey. I sesong tre ser det ut til at eiendommen er på vei mot konkurs etter at Lord Grantham gjør noen ukloke investeringer i et kanadisk jernbanefirma, den nye arvingen Matthew er jo middelklasse og kom ikke med penger. Men Matthew arver etter hvert en stor sum penger fra hans forrige forlovedes familie. Disse pengene dedikerer han til å redde eiendommen Downton Abbey fra ruin. I sesong fire ser vi at den yngre generasjonen av familien tar over driften og de ser på eiendommen mer som en gård som må drives og ser på mer moderne løsninger til å få inn inntekter. De ansetter også den tidligere sjåføren, nå familiens svigersønn og enkemann, Branson som «manager» - da han vokste opp som gårdsgutt i Irland.

På starten av 1900-tallet var det mange eiendommer som den fiktive Downton Abbey som måtte bøte med livet, og ble revet. De fleste andre, bortsett fra aristokratiet, ble ikke lei seg av den grunn da disse bygningene symboliserte «an old order». Å se disse flotte eiendommene forsvinne var nok for mange som levde i lavere klasser, en befrielse, nå var det ingen «herre» som bestemte over dem lenger. Men for de som jobbet i serviceyrket i disse store husene, betydde det at de måtte finne en annen måte å tjene til livets opphold. På 1950-tallet så man de største tallene i eiendommer som ble revet, dette var også en tid der nye moderne bygninger, golfbaner og motorveier ble bygget over de gamle eiendommene (Lazarus, 2018). I 1976 kom «the Finance Act» som gjorde at eiere av slike eiendommer kunne søke om fritak fra eiendomsskatt mot at de holdt eiendommen i stand og åpen for allmennheten. Dette reddet mange eiendommer. I tillegg finnes det flere organisasjoner som kjøper opp eller lager en økonomisk avtale med tidligere eiere mot at det blir åpent for allmenheten. En av de mest kjente er National Trust. National Trust er en organisasjon som arbeider for å bevare historiske bygninger i England, Wales og Nord-Irland. Organisasjonen ble stiftet i 1895 og eier en rekke historiske bygninger. National trust legger vekt på at eiendommen de eier skal være tilgjengelige for publikum og i noen tilfeller bor fortsatt de tidligere eierne i bygningen (National Trust, u.å.)

Alan Bennett sitt stykke *People* fra 2012 handler om nettopp dette med å vedlikeholde engelske «country houses». Stykket handler om en eiendom som en gang var en del av Englands stolthet, men som nå trenger penger for å igjen få vist sin skjønnhet. Eierne blir ikke enige om de skal la National Trust komme inn i bildet – og måtte ha masser av folk valsende gjennom hjemmet sitt, eller om de skal finne andre løsninger for å få inn penger. De har tidligere prøvd forskjellige løsninger for å få inn penger, men har feilet. Bennett skrev dette stykket etter å ha besøkt mange av disse eiendommene, der han lot seg irritere av det å besøke et tilsynelatende perfekt, historisk hjem og måtte høre på en guide som fortalte historiske, om noe uinteressante, fakta. Han likte ikke det å bli guidet gjennom uten å få oppleve huset. Hus som har gått igjennom mye gjennom sin livstid, men som hele tiden skal settes tilbake til sin fordums prakt, altså da det ble bygd. Det de har gått gjennom fra sin storhetstid til det det er i dag, skal glemmes og eiendommen skal kun huskes for «hvordan det en gang var» (Bennet, 2012). Bennet har fått kritikk for å fremstille National Trust som den store stygge ulven, da de har reddet mange eiendommer fra forfall. De sier også at det er endring i hvordan mennesker nå får oppleve eiendommene, mer deltakelse enn observasjon (The Guardian, 2016).

Historiske landemerker som eiendommer, slott og arkiologiske ruiner er et verdsatt turistmål i Storbritannia. Bare i 2015 besøkte ca.40 millioner mennesker slike landemerker i Storbritannia (The Guardian, 2016). Så interessen for det historiske ved disse majestetiske byggene, er ikke til å ta feil av. Virkelighetens Downton Abbey – Highclere castle, har blitt ett av de mest populære reisemålene innen dette markedet.

Det organisasjonene som kjøper eiendommer i nød gjør, er å gi folk en smak av en svunnen tid, en storhetstid i Storbritannia som blir gjenfortalt med glans. Mennesker flokker til for å få om bare en liten smakebit av denne storheten. Dagens eier av virkelighetens Downton Abbey, Highclere Castle sier: “You have a sence of stuartship and a passing on, and you are particularly aware of it, because in a sense we don` t own it, we are costodians for a time» (Fellowes 2010). Disse majestetiske eiendommene er en del av historien, og har og vil bestå lenge etter oss – om man har råd til å vedlikeholde dem. Serien *Downton Abbey* har nok den samme effekten på publikum, man ønsker en smakebit av hvordan tidene var da. Men sannheten, både om eiendommene man besøker og tiden *Downton Abbey* er satt i, er nok en ganske annen. I sesong seks ser vi en av episodene at Downton åpner dørene for allmenheten, for å skaffe penger til det lokale sykehuset. Lord Grantham må nå innse at Downton må endres og ses på som mer en bedrift enn et tradisjonelt herskapshus. Ting som han tidligere ville sett på som vulgært og tullete må nå vurderes for å kunne beholde hjemmet deres.

Lord Grantham sin mening om at det skal komme besøkende i huset, oppsummeres i denne uttalelsen: «Sometimes I feel as an animal in the wild whose natural habitat is being destroyed» (Fellowes, 2015). Vi ser også at familien besøker et annet herrehus som må selge alt av inventar, og skaffer seg et mindre hus for å kunne fortsette å leve komfortabelt. Aristokratiet må innse at tidene endrer seg, og at de ikke kan leve som de en gang gjorde. Som Lord Grantham sier sjokkert i sesong 6: «You are asking me to travel without a valet?»(Fellowes, 2015).

Første verdenskrig blir beskrevet som å være begynnelsen på slutten av det engelske «country house» og livet som vi se bli avbildet i serien *Downton Abbey*. For familien, spesielt Lord Grantham er tanken at alt skal bli som det var før krigen brøt ut, men han innser at det ikke kommer til å skje. Ikke bare har tiden gått, men menneskene har endret seg. For de som jobbet som tjenere, var ikke lenger tanken for de fleste at dette var noe man skulle jobbe med livet ut. Nå ville mange gjøre noe for å tjene seg selv, ikke andre. Mange av de mannlige tjenerne hadde overlevd krigen, og de kunne ikke glemme det de hadde opplevd. Det å ha opplevd noe så sterkt som å kjempe i krig, endrer ditt syn på alt. Så for mange hadde de fått nok av det å tjene rike familier, noe som i forhold til å kjempe, ikke var en spesielt betydningsfull jobb (Fellowes 2011).

Aristokratiet og overklassen mistet sin rikdom og den makten de hadde hatt før krigen. Et eksempel på endrede roller som vi ser i serien er når Carson, butleren, blir bedt om å lede komiteen av et krigsminnesmerke i området. Før krigen ville dette vært Lord Grantham sin ære å lede, og vi ser i serien at både de to og hele familien syns det er noe rart og spesielt med dette skiftet. Vi ser også i sesong fem at de får radio inn på Downton Abbey. Det at radioen kom, er også noe som utvidet horisonten ikke bare til de «upstairs» men også til de «downstairs». På denne måten lærer de mer om hvordan verden endrer seg, og med all kommunikasjon bli verden mindre og muligheter viser seg. Den konservative Lord Grantham er ikke overbevist over radioen og kaller den «a fad that will pass» - som sikkert har blitt sagt om all ny teknologi opp gjennom årene. Hovedhusholdersken sier: «Downton is catching up with the times that we live in» Hvor butleren svarer: “That is exactly what I am afraid of” (Fellowes, 2014).

I 1924, sesong fem av *Downton Abbey*, kan får vi også se glimt av «the roaring twenties» Storbritannia har nå gått gjennom en tid med endring, samfunnet må hele tiden tilpasse seg det nye livet – som kom etter første verdenskrig og familien i *Downton Abbey* sliter fortsatt med å gi slipp på de gamle idealene de har vært vant med. Nå er det Labour som regjerer i Storbritannia, og det er ikke så populært blant alle «upstairs». Ramsey McDonald som nå er statsminister har gitt folket en

vekker, i det at «the working man» har mye makt. Politikerne på dette tidspunktet tar ikke parti med de privilegerte og livet som familien i *Downton Abbey* lever. Som Lord Grantham sier: «What worries me is that the Government is committed to the destruction of people like us and everything we stand for» (Fellowes, 2015). Skatten som ble pålagt disse eiendommene var skyhøy og mange tapte kampen for å bestå. Lord Grantham tenker først at de skal begynne å skille ut og selge tomter, men kommer frem til at det er det siste han vil gjøre. Han ser hvordan liknende eiendommer gjør dette, men de kommer ikke godt ut av det. Det er ikke bare overklassen dette skaper endring for. Tjenerne begynner å tenke på hva de skal gjøre om denne måten å leve og arbeide på, ikke lenger vil eksistere. Vi ser at både «upstairs» og «downstairs» er nødt til å tilpasse seg det nå utviklende moderne Storbritannia. Dette er ikke slik vi har det i dag, så på et punkt tok denne måten å leve på slutt.

Etterkrigstiden så også økonomiske vanskeligheter, noe som kan speiles til tiden serien ble skrevet i. Dette kommer jeg tilbake til senere i oppgaven. *Downton Abbey* er skrevet av Julian Fellowes, og han sier at han alltid har hatt en fascinasjon for disse store husene og hva som foregår bak kulissene. Alastair Bruce er seriens historiker, og ser til at serien blir filmet så historisk korrekt som mulig. Når Julian Fellowes beskriver bygningen *Downton Abbey*, eller *Highclere Castle*, sier han: “This is much more of a trumpet blast, I think *Highclere* is a unique architectural statement and it tells us much more about the confidence of the late Victorians and the confidence of *High Empire*” (Fellowes, 2015). Kanskje ønsker man deler av det man hadde da, tilbake – men kun de vakre delene. Den flotte eiendommen har ikke bare gitt serien en verdi, det har også gått andre veien. I sesong én hadde *Highclere Castle* cirka 60 busslass med besøkende, innen de kom tilbake for å filme sesong to hadde de 600 busslass med besøkende og etter sesong fem måtte man bestille veldig lenge i forveien for å i det hele tatt få tak i en billett. Bygget har blitt verdenskjent (Fellowes 2016).

Det vi ser i *Downton Abbey* virker kanskje fjernt for oss som ser på, men det vi ser er grunnlaget til hvordan det er i dagens Storbritannia. *Downton Abbey* er et eget samfunn, der alle er avhengige av hverandre. Et mikrokosmos, en sosial orden der alle er avhengige av hverandre for at deres verden skal fungere. Alle må gjøre sin del, om ikke vil hele systemet kollapse.

Klassesystemet før og under den edvardianske perioden

England sin måte å se samfunnet på, delt opp etter et hierarkisk mønster, stammer fra Dronning Elizabeth den I sin tid og hennes tro på «a great chain of being». Den sier at alle mennesker har sin plass i samfunnet, for at det skal fungere på best mulig måte (Elizabethan Era, u.å).

Klassesystemet i England, slik vi kjenner det i dag, eksisterte ikke før på 1800-tallet. England var vuggen til den industrielle revolusjon på 1800-tallet, som påvirket nesten alle aspekter av det sosiale og økonomiske liv. Merkelappene «upper», «middel» og «lower» dukket først opp i det 18. århundre som en måte å klassifisere de store samfunnsforskjellene som oppsto i Storbritannia, idet landet ledet resten av verden inn i den industrielle revolusjonen. Ved begynnelsen av det 18. århundre var Storbritannia et oligarki, bare et lite antall menn hadde stemmerett. Ting begynte å endre seg i 1832, da ble stemmerett ble gitt til flere menn og valgkretser ble tegnet på nytt slik at mange industribyer for første gang ble representerte. I 1872 kom en ny valgordning der du kunne holde det hemmelig hvem du stemte på, slik vi kjenner valgordningen i dag. Ved utgangen av det 18. århundre var House of Commons ansvarlig for å bestemme regjeringens ressurser. I 1832 kom også *The Reform Act*, der en av de viktigste endringen var at makten til House of Commons ble utvidet, noe som medførte at House of Lords mistet evnen til å blokkere eller bruke veto på de fleste av lovene vedtatt i House of Commons (Parliament, u.å.)

I det 18. århundre var minst 80 prosent av befolkningen en del av «Working Class». For å bli vurdert som «Middle Class» måtte du ha minst én tjener. Flertallet av tjenere på den tiden var kvinner fordi lønningene til mannlige tjenere var høyere og de var dermed dyrere å ansette. Kun de aller rikeste ansatte menn (Clarke, u.å.). Familier i det 18. århundre var mye større enn tidligere, dette var delvis på grunn av at spedbarnsdødeligheten var høy. Foreldre fikk mange barn og aksepterte at ikke alle ville overleve. I denne perioden var det et patriarkalsk samfunn, familiens overhode var en streng far. Hans kone og barn skulle respektert og adlyde ham (Lambert, u.å.).

Inntil 1882, ville en kvinnes eiendom (herunder penger, smykker, klær osv.) tilhøre hennes ektemann. Skilsmisse ble gjort lovlig i 1857, men de var svært sjeldne. I løpet av det 18. århundre, erstattet fabrikkene arbeidet til de som jobbet hjemmefra eller i små verksteder. Disse endringene forårsaket mye lidelse for fattige mennesker, fordi de nå mistet mulighetene til å skaffe penger for å skaffe seg mat. I det 18. århundre var byene skitne, uhygieniske og overbefolket. Noe av det verste med fattigdom i det 18. århundre var den ufølsomme holdningen mange av viktorianerne hadde ovenfor problemet. De var sterkt troende på dette med "selvhjelp". Selvhjelp betydde at de trodde at

alle burde kunne klare seg selv og ikke behøve andres hjelp. Overklasse-victorianerne mente også at alle kunne bli vellykket gjennom hardt arbeid og at alle hadde de samme forutsetningene for å lykkes. Som igjen betydde at hvis du var fattig var det kun din egen feil.

Velstående victorianere bodde i svært komfortable hus. For første gang ble møbler masseprodusert. Det gjorde det billigere og mer tilgjengelig for flere, men krav til kvalitet og design ble også senket. Middelklassens hjem i det 18. århundre virket overlesset med møbler og masse unødvendige ting. Men bare et lite mindretall av folk hadde råd til denne luksuriøse livsstilen. Jenter fra overklassen ble undervist av guvernanter som ble betalt for å undervise barna hjemme. Guvernanten tok seg av barna i skolealder. Gutter fra overklassen ble sendt på private skoler som Eton, Harrow eller Rugby. Middelklassegutter gikk på «grammar school». Middelklassejenter gikk på offentlige skoler hvor de lærte "prestasjoner" som musikk og syng. Dette kan sees i Jane Austens *Pride and Prejudice*, der hovedpersonen Elizabeth Bennet håndterer problemstillinger som manerer, oppdragelse, moral, utdanning og ekteskap i samfunnet, fra starten av det 18. århundrets England (Lambert, u.å.).

Det 18. århundre så endringer i samfunnet som ble sterkt påvirket av samtidens sosiale situasjon i England. Arbeid og sosiale forhold ble bedre, men klassifiseringen av samfunnet forble nesten urørt. Sosiologer definerer i dag sosial klasse som det å dele mennesker i henhold til deres yrke. I den edvardianske perioden var klasse nært knyttet til opphav eller hvem du giftet deg med. Opphav fordi man sjelden beveget seg oppover eller nedover i klasse, du ble hva dine foreldre var. Giftermål kunne gjøre at du beveget deg opp i klasse, men det var veldig sjelden og som regel kun for de allerede privilegerte.

Klassesystemet i *Downton Abbey*

Serien *Downton Abbey* viser mye av klassesystemet i det 19. århundre, og viser konflikter knyttet til nettopp klassesystemet. Konflikter oppstår for det meste innen klassene og ikke mellom dem. For det meste oppstår det konflikter når de som hører til lower- og middle class inkluderes i upper class. Skjer det at noen går nedover på den hierarkiske stigen, oppstår det mer forvirring og ikke konflikt. Relasjonen mellom «upstairs» og «downstairs» i serien kan man beskrive som kjærlig. Man kan sette spørsmålsteget ved dette og det var neppe slik man opplevde det i virkeligheten på denne tiden. Downton sin eldste datter, Mary, ser på butleren som han som oppdro henne og alle husets kvinner deler mye med sine Lady`s maids. I en av de første episodene får Lady Grantham sin lady`s maid tilsnakk av henne hvor hun senere sier til de andre som kler døtrene: «We`re not friends – and you`re not friends with the girls neither. We`re servants, you and me, and they pay us to do as we`re told. That`s all» (Fellowes, 2010). Denne scenen representere bedre hvordan virkeligheten var for datidens ekte tjenere. Ekte historier skrevet ned fra denne tiden får frem at forholdet mellom tjener og familien som ansatte dem ikke var så rosenrødt som det serien fremstiller. Tjenere var ofte bedt om å snu seg mot veggen når en fra familien passerte dem (Lethbridge 2013, s.251). Man ser klart klasseskille i serien *Downton Abbey*, men det oppfattes som om familien bryr seg om tjenerne sine.

Karakterer som endrer klasse

Serien har ikke som hovedfokus å vise at man kan komme seg opp og frem, for de fleste karakterene i serien blir værende i samme klasse gjennom seriens seks sesonger. Men det er noen vi får følge på vei opp den sosiale rangstigen. Jeg har tidligere i oppgaven nevnt advokaten Matthew som nå ser seg som aristokrat, fordi han er den nærmeste i arverekken av tilgjengelige menn og Lady Edith som har vansker med å passe inn men som til slutt gifter seg opp og får høyere tittel enn sin far. Jeg har også nevnt kjøkkenpiken Daisy som utdanner seg og kommer seg oppover i rangstigen inne på kjøkkenet.

Utdanning spiller en stor rolle hos karakterene tilhørende de lavere klassene som kommer seg oppover i klassesystemet. En av husets husholdersker tar timer i maskinskriving for å kunne få seg jobb som sekretær. Kjøkkenpiken Daisy som tar eksamen og en annen husholderske som tar frisørtimer for å kunne bli en Lady`s maid. I aristokratiet blir ikke utdanning møtt med positivitet. Før krigen ønsker en av husets døtre, Lady Sybil, å lære seg å lage mat og ønsker å søke på sykepleierskolen. Hun blir møtt med oppmuntring fra tjenerne: «Why shouldn`t she learn to cook

and scrub? She may well need it when the war is over. Things are changing – for her lot and us» (Fellowes, 2011b), men blir møtt med motstand fra familien. The Dowager Countess: «Why would you want to go to a real school? You`re not a doctor`s daughter» (Fellowes, 2010). Til tross for mye motstand gjennomfører hun ønsket sitt og arbeider som sykepleier når Downton brukes som pleiehjem under krigen. Etter denne opplevelsen føler hun seg ikke lenger tilfreds med sin plass i aristokratiet: « I know what it is to work now. To have a full day, to be tired in a good way. That`s what I want. No going back» (Fellowes, 2011b)

Husholdersken, Gwen, som tok timer i maskinskriving kommer som tidligere nevnt tilbake til Downton. Hun går fra husholderske til sekretær til å få jobb i regjeringen. I tillegg til dette gifter hun seg også med en *gentleman*. Hun endrer derfor sin posisjon drastisk og går ikke bare oppover innad i egen klasse, men beveger seg over i «upper class». Det at vi ser karakterer som endrer sin skjebne, i forhold til det de er født inn, ekskluderer Downton Abbey fra å være et verk med naturalistisk tanke sett. Men vi møter også karakterer som kunne møtt en dyster skjebne. I den andre sesongen møter vi husholdersken Ethel i Downton Abbey. Hun er ikke fornøyd med hennes nåværende status og innleder et forhold til en av offiserene som er på Downton under 1.verdenskrig, da huset tjente som sykestue. De to blir fersket og hun mister jobben. Offiseren vil ikke ha noe mer med Ethel å gjøre etter at hun blir gravid, ei heller godta at han er barnets far - men dør senere i strid. Ethel får noe hjelp av en av de andre tjenerne på Downton da hun så vidt klarer å holde seg selv og sønnen sin mette og varme. Hun prøver å gi sin sønn et bedre liv ved å gi ham til offiserens foreldre, men feiger ut da hun innser at han er det viktigste hun har. I sesong tre dukker hun opp igjen og får hjelp da en av Downtons beboere oppdager at hun har måttet ty til prostitusjon for å brødfø sin lille familie. Hun får hjelp til å igjen få plassert sønnen sin hos sine besteforeldre og hun får også være med hjem til dem. I tiden serien er satt, var det å få et barn utenfor ekteskap utrolig vanskelig – disse kvinnene ble satt helt nederst på rangstigen og ingen ville ha noe med deg å gjøre (Moorhead, 2015). Ethel ser altså ut til å måtte møte en dyster skjebne, men blir reddet av familien på Downton.

Molesley er en av footmennene vi møter i Downton Abbey, han blir etter hvert overflødig men får jobb som Mathews valet. Etter at Matthew dør blir han igjen overflødig og sliter med å finne seg jobb. Han ser seg nødt til å ta seg en hard og skitten jobb som veiarbeider, fordi det er ikke noe annet å leve av. Mr. Molesley går dermed fra øvre del av «working class», til den laveste av arbeiderne. Han har mens han jobbet på Downton hjulpet Daisy med sin studie for å ta eksamen, ved ren flaks er han der når hun tar prøven for skolemesteren og Mr. Molesley får lov å ta den

samme. Skolemesteren blir så imponert over det han presterer og tilbyr han en jobb som lærer. Nå er Mr. Molesley gått over til «middle class». Han returnerer likevel til Downton Abbey når de har store selskap for å hjelpe til å servere. Mr. Molesley representerer det at hardt arbeid lønner seg, at livet byr på utfordringer og at man må ta sjansene man kan få.

Forhold i overklassen og på tvers av klasser

Når vi først møter familien i Downton Abbey i sesong 1, er det dagen etter at skipet RMS Titanic har forlist. Mannen som skulle arve godset, husets herres fetter, døde da Titanic sank. Fremtiden og hvem skal overta godset er nå usikker, siden det bor tre døtre i huset og godset må gå til en mannlig arving. Det blir derfor en jakt på en passende arving. De finner en fjern slektning, Matthew. Forholdet mellom familien og Matthew viser at selv blant den øvre klassen, var det et skille mellom aristokratiet og Matthews øvre-middelklasse. Lord Grantham sier i den aller første episoden: «It does seem odd that my third cousin should be a doctor" (Fellowes, 2010). Når Matthew og hans mor ankommer Downton Abbey, vekker det oppsikt. The Dowager Countess gjør det klart at det er hun som er Lady Grantham og Matthews mor er bare Mrs. Crawley. Her blir det en klargjøring av linjer og titler. Selv tjenerne diskuterer hvordan de skal møte dem og en av tjenerne sier: «Real gentlemen don't work»(Fellowes, 2010). Familien blir tvunget til å forstå det faktum at Matthew vil arve eiendommen og til tross for noen sammenstøt mellom de to familiene, vinner Matthew dem raskt over og han gifter seg med husets eldste datter Lady Mary. Det er like vanskelig for Matthew til å bli en del av Marys verden som det er for henne å bli en del av hans. Han er ute av sin komfortsone med tjenerne og det å kle seg formelt for middag, som hun og resten av familien ser på som helt naturlig.

Forholdet mellom Lady Sybil og sjåføren Tom er både mer radikalt og mer naivt på samme tid. Selv om Lady Sybil er klar for å bryte fri fra det det innebærer å være en jarls datter, så er ikke samfunnet klart til å omfavne kjærlighet på tvers av sosiale klasser. Kjærligheten mellom Sybil og Tom er mer fri, men det gjør den også mer uforsvarlig. En jarls datter ville ha vært et ettertraktet mål for irske nasjonalister på den tiden de velger å bosette seg i Irland (Fellowes, 2011a). Til tross for at familien i *Downton Abbey* prøver sitt beste for å imøtekomme Tom og for å forsone seg med at han er en del av deres familie, så er ikke Tom en av dem. Men han hører ikke hjemme hos tjenerne lenger heller, som gjør at de ikke ønsker å tjene ham, og de ønsker heller ikke hans selskap «downstairs» lenger. Tom og Lady Sybils forhold hører verken hjemme "upstairs" eller "downstairs", og fordi om de tenkte at de var selvstendig nok til å håndtere dette, så søker de tilflukt på Downton Abbey når livet i Irland er blitt farlig for dem. Deres kamp for aksept i samfunnet ville

ha fortsatt hadde Sybil overlevd fødselen av sin datter. Ekteskap på tvers av klassene forekom i edvardiansk tid og selv om mange av dem mislyktes, gjorde de sitt for å viske ut klasseskillet enda mer (Fellowes, 2011a).

Nedgangstider i Downton Abbey og datidens England

Nedgangen i Storbritannia begynte allerede før den edvardianske perioden, under "the gilded age" av viktoriatiden. I serien *Downton Abbey* ble giftermålet mellom Lord Grantham og Cora arrangert av hans far og skjedde i ca. 1889. Dette sammenfaller med at mange aristokratiske hjem får økonomiske problemer samtidig som rike amerikanere var ute etter å øke sin sosiale status i Europa. De nyrike Amerikanerne ønsket en inntreden i europeiske adel. Enten så kjøpte de eiendom med titler eller så giftet de seg inn i familier, dette sørget for at deres etterkommere var en del av en akseptert europeisk familie og bokstavelig talt kjøpte veien inn i det engelske aristokratiet ved å gifte sine døtre ut til kvalifiserte engelsk ungarer (Fellowes & Sturgis, 2012).

Den viktorianske perioden hadde ikke vært så forgyldt som folk likte å tro, men troen i den edvardianske era, var at det var viktigst av alt å holde på fasaden, og at disse tingene ikke ble diskutert. Det ble gjort en stor innsats i å holde på fasaden som de hadde skapt, alt for å opprettholde et rykte om styrke og ære. I tillegg var det en sterk skikk å holde på tradisjoner, for tradisjonen skyld, ikke fordi det var vellykket, men fordi all endring ble sett på som dårlig (Hynes, 1968). Dette gjelder både England og Downton Abbey. Begge har opplevd motstridende verdier og idealer, og ofte fylt med spenning. Mens England var i krig med verden, var Downton Abbey i krig med seg selv.

Downton Abbey klarer å få med veldig mange saker som var viktige under den edvardianske perioden, inn i sin historie. Hver karakter har en rolle i historiefortellingen, og fortellingen kan tilsvare ekte saker som var aktuelle av tiden. Man kan se endring i relasjoner mellom både karakterene og deretter seriens samfunn. Karakterene symbolisere visse egenskaper eller verdier av perioden, og deres personligheter og deres ulike bakgrunner gir et innblikk i hvordan det kunne ha vært for en tjener eller en aristokrat. For eksempel så viser generasjonskløften mellom de lavtstående tjenerne det skiftende synet på servicearbeidere, og gjennom Lady Sybil lærer vi om «suffragette» bevegelsen, mens sjåføren Branson forteller om det irske opprøret. Serien får også med situasjonen for de fattige, de arbeidsledige og de handicappede blir også vist i Downton Abbey, noen saker går mer i detaljer enn andre.

Gjennom serien blir seerne også introdusert til den daværende nyeste teknologien ettersom nye apparater begynner å komme til Downton Abbey. Disse nye oppfinnelsene kom under mangelen i tilbudet av tjenere (Aslet, 2012). Tjenere som allerede hadde opp til 16-timers dager ville ikke ha vært i stand til å takle en økt arbeidsmengde, så et apparat som kunne kutte en tjeners arbeidsmengde ned til halvparten var svært velkommen. Den edvardianske perioden så ankomsten av ismaskiner, vaskemaskiner, støvsugere, symaskiner, strykejern og sentralvarme (Aslet, 2012). Forståelig nok fryktet noen at de ville bli uten jobb om det ikke lenger ville være mer bruk for dem i tjeneste. Spesielt ville den eldre garde ha mye større vansker med å finne nytt arbeid enn de yngre ansatte.

Innenfor veggene i Downton Abbey kan man se representanter fra de fleste områder av det edvardianske liv, om enn på en mye mindre skala. Serien viser den stive klassestrukturen som styrte samfunnet og seerne får et innblikk i problemene karakterene, og de som levde på denne tiden sto overfor – enn om i et noe romantisert bilde.

Karakterene i Downton Abbey danner grunnlaget i deres samfunn og er alle like viktige. Deres kultursamfunn kan ikke fungere uten hver av dem separat og ingen er av større verdi enn en annen til tross for forskjeller i rikdom eller status. For eksempel er Lord og Lady Grantham avhengige av kjøkkenpiken for at huset deres, og faktisk eiendommen og deres lille samfunn, fungerer som det skal. Denne avhengigheten av kjøkkenpiken er kanskje ikke så enkel å se som deres avhengighet av de øverste tjenerne, men hver av dem har en plass i den sosiale næringskjeden og en kan ikke leve uten den andre. Uten kjøkkenpiken kunne ikke kokken drive et kjøkken av størrelse. Uten kokk, kunne ikke Lord Grantham og hans familie underholde gjester, eller overleve, for det var helt uhørt at aristokratiet laget mat selv (Aslet, 2012). I sesong 1, ser vi at Lady Sybil ønsker å lære å lage mat. Det var sjokkerende på den tiden at en Lady som Sybil ville ta matlagingsleksjoner, det var ikke hennes plass. Derfor er kjøkkenpiken nederst på den sosiale næringskjeden ikke mindre viktig enn aristokratiet på toppen.

En kombinasjon av sosiale reformer og utbruddet av første verdenskrig brøt ned barrierene som hadde holdt folk fra forskjellige klasser skilt fra hverandre, og gjorde avstanden mellom verdenene "upstairs" og "downstairs" mindre. Dette ser vi i Downton Abbey i episodene under og etter 1. verdenskrig. Karakterene blir alle synlig mer sympatiske mot hverandre, noe som også trolig skjedde i det virkelige samfunnet under perioden. Både Lord Matthew og de unge footmennene måtte reise å kjempe i krigen, ingen var for «fine» til det. Faktisk så var det flest av unge menn fra

overklassen som mistet livet sitt i 1. verdenskrig. “The war was thus disgenic in that it stripped this country of the most intelligent, virile and creative members of the younger generation (Keay, 1918, s.326)” Man kalte det i ettertid en mistet generasjon av menn som ville gjort en forskjell (les i overklassen). Bare det at man gjorde en forskjell på hvem som mistet livet, og hvem man valgte å sørge over i offentligheten viser hvor sterkt klassesystemet stod i England. Men skillene ble noe svekket og noen forsøkte også å fjerne barrierene helt. Neville Lytton beskriver hvordan Hilles herregård ble drevet i *The English Country Gentleman*. Byggingen av Hilles begynte i 1913 da huset var eid av den sosialistiske arkitekten Detmar Blow, som ikke ønsket at det skulle være et skille mellom tjenerne og hans familie: «For the better welfare of the children, there is no nursery, and, for the better welfare of the servants there are no servants quarters» (Aslet, 2012). Familien og tjenerne spiste sammen på kjøkkenet, selv om dette viste seg å være vanskelig for dem alle, og praksisen ble til slutt forlatt. Barrierene kan ikke ha vært klare til å bli fjernet fullstendig, men dette eksempel viser en vilje til å bevege seg mot endring.

De viktigste årsakene til uro i den edvardianske perioden holdt seg stort sett uløst til godt utover sin tid. De siste årene før 1. verdenskrig så man en plutselig økning i streik som ikke bare var dyrt og forstyrrende, men de ble også voldelige. Stemmerettsbevegelsen tydde også til vold for å tvinge endring, og irske nasjonalister var veldig urolige (Hynes, 1968). Holdninger var i endring. For eksempel så stemte Lordene bort sin vetorett i 1911, men endringene kom sakte. Det edvardianske "garden party" var rett og slett for mye moro, men det var også for godt til å være sant. Krigen førte partiet til en brå stans. I sterk kontrast til tidligere beskrivelser av en "forgylt" alder, skrev forfatteren Henry James dagen etter de engelske gikk i krigen “The plunge of civilization into this abyss of blood and darkness by the wanton feat of those two infamous autocrats is a thing that so gives away the whole long age during which we have supposed the world to be, with whatever abatement, gradually bettering, that to have to take it all now for what the treacherous years were all the while really making for and meaning is too tragic for any words” (Hynes, 1968). Dette reflekterer Lady Mary i *Downton Abbey* sin uttalelse i 1913: «Everything seems so golden one minute and then turns to ashes the next” (Fellowes, 2010). Etter krigen var folk også for bitre til å gå tilbake til livet slik det hadde vært før (Hynes, 1968). Selv om det ikke er mange lover, regler eller handlinger direkte knyttet til den edvardianske perioden, var den en katalysator til en lang rekke endringer som har formet dagens samfunn og sosiale verdier.

Kvinnerollen i *Downton Abbey* og tiden den er satt i

Alle som ser på *Downton Abbey* vil se et stort skille mellom menn og kvinner. Den mest åpenbare forskjellen er at kvinnene må jobbe veldig hardt. «Downstairs» ser vi kvinnene som lager mat, som skrubber og gjør rent mens mennene ser vakre ut i footman-draktene sine og leverer mat og andre ting til de «upstairs». Så når serien kommer inn i 1920 tallet og vi får se at kvinnene får utstyr som støvsuger og brødrister, endrer det ikke stillingen til en kvinne – men det betyr at hun ikke må arbeide like hardt. På 1920-tallet og i etterkrigsårene ønsket man endring og man ønsket å *leve*. Det var ikke bare ny teknologi, men også mote ble en del av dette. For «upper class» kvinnene ble dette med moter og hår viktig, man tenker kanskje at dette ikke er en reel endring av samfunnet – men det det gjør er å hinte til sosial endring. Kvinner ønsket endring og frihet, og endret det som var tilgjengelig. Korsettet var borte og håret kunne klippes kort. For «upper class» menn var det ulike dresser som gjaldt. De hadde egne dresser til middag og andre «country suits» som kunne brukes på fritiden. Vi kan se i serien at moten endrer seg også for menn, men endringene er ikke like store som for kvinnene. Vi ser også at biler blir mer vanlig, og også dette at de kjører dem selv. Før hadde de rike familiene hest og kjerre der man hadde en kusk som var sjåfør, før man så få biler som også gjerne en sjåfør kjørte. Nå ville man ha mer frihet, og begynte å kjøre selv – selvfølgelig helst menn, men kvinnen fulgte også etter (Fellowes, 2011b).

På 1920-tallet kunne kvinner som for bare for 10 år siden hadde måtte hatt med seg en annen for å være «anstendig» ute blant folk, nå oppføre seg helt annerledes. Nå kunne de vise armene, ha kort hår, drikke alkohol og røyke alene – ute blant folk. Endringene var med andre ord raske og enorme. I serien ser vi Lady Edith som begynner å skrive og får seg jobb. Bare at en overklassekvinne får seg jobb, var en utrolig endring. 1920-tallet var starten på stor endring. *Downton Abbey*s historiker sier dette om 1920-tallet: «1920 is but the start of the most exciting decade, and I am really looking forward to that and I hope that *Downton* goes on because bringing that to people's awareness and looking at the change of how *Downton* as a building would have altered, how the family adapted, how service to a family altered and how in the end all of this changes not only the countryside that we live in, the towns we live in and the cities that we inhabit but the way in which Britain operates in the world because the empire is connected to all this change and we see this great imperial family gradually alter as moral conscience takes us on a different path» (Fellowes, 2012). Han sier med dette at det var ikke bare teknologi og roller som endret seg, men hvordan folk tenkte om og så på hverandre.

Kvinneroller i endring – Lady Mary

Giftermål i overklassen på denne tiden handlet svært sjeldent om kjærlighet, men nesten alltid om makt og eiendom. «Land must above all be kept in one piece in order to give a man the income to live by and the right by which he could rule the country” (Fellowes, 2015). Lady Mary sier som svar på at hun ser ut til å måtte gifte seg med en av middelklasse: «marry a man who can barely hold his knife like a gentleman». Kvinner hadde ingen posisjon eller makt før de giftet seg, så de måtte finne en som kunne gi dem det.

Lady Mary symboliserer det at en krise må skje for at det skal bli endring. Hun er endelig lykkelig i sesong tre etter å ha funnet kjærligheten med sin mann Matthew og fått en arving til eiendommen, før han blir revet vekk fra henne når han dør i en bilulykke ikke lenge etter. Hans død får henne ut av den tradisjonelle rollen som hustru og mor, som hun trodde hun skulle fylle. Nå finner hun nye veier og blir mye mer involvert i driften av eiendommen Downton Abbey. I sesong fem ser vi at Lady Mary har endret hårsveisen sin. Hun har klippet det i en bob. Det å klippe håret sitt i en bob i år 1924 var en massiv trend, tusenvis av kvinner klippte bob. Det symboliserte en stor sosial endring og en selvstendighet i livet for kvinner. Frisører eksisterte ikke på denne tiden, så kvinner måtte reise til «the barber» for å få håret sitt klipt (Fellowes, 2013). Dette at de måtte inn på en mannlig arena for å gjøre en så stor endring, sa også at de så seg likeverdige med menn. Kvinnen begynte å bruke sminke og reise på jazzklubber. I hele sesong tre, da vi møter henne 6 måneder etter at hun er blitt enke, går Lady Mary i sort. Men i sesong fire ser vi Lady Mary reiser bort en helg med en potensiell mannlig partner. Noe som nå ikke ble sett på som feil men om noe på kanten, hun er nå fullt og helt en moderne kvinne som tar sine egne valg. I sesong fem ser vi også at Lady Mary sender sin Lady`s maid, på den tiden, på et ganske så flaut ærend, for å skaffe prevensjon. Lady Mary har lest boken til Mary Stopes, *Wise Parenthood* som ble gitt ut i 1921, dette var oppfølgeren til forfatterens svært kontroversielle bok *Married Love*. I boken skriver Stopes om prevensjon og at det å vente med å få barn, kunne styrke forholdet til mann og kvinne. Boken ble bestselger i England, men ble bannlyst i USA (Rotham, 2015). Det at denne informasjonen kom ut til kvinner, og at de nå hadde kunnskap og muligheten til å få tak i prevensjon var en viktig endring. Det gjorde at kvinner kunne nyte sin egen seksualitet uten å måtte tenke at det kunne ende i det å bli mor. Men vi ser likevel i episoden at Lady Mary fikk sin Lady`s maid til å gjøre dette for henne, da hun er livredd for å bli gjenkjent – for dette var fortsatt svært tabubelagt.

Hvorfor treffer disse historiene i dag?

Viktige saker fra den edvardianske perioden blir satt til liv gjennom de ulike karakterene i serien *Downton Abbey*. Saker som kvinnesyn og likestilling, fritt valg av partner og synet på homofile er fortsatt saker på agendaen i vårt verdenssamfunn. Situasjonen i Storbritannia er heldigvis en helt annen enn den var da, men fremdeles er det disse saker som står på samfunnets agenda.

Kvinnekampen da og nå

Jeg har tidligere i oppgaven skrevet om kvinnesynet og hvordan vi ser det endrer seg i løpet av seriens seks sesonger, og nærmer seg mer av hvordan vi ser det i dag, ved å bruke Lady Mary som eksempel. Fortsatt er likestilling et tema som er relevant. Kvinner i dag kan stemme, jobbe og eie – noe de aristokratiske kvinnene i den edvardianske perioden ikke kunne. I dag er problemstillingen om likestilling fortsatt der, men den er en annen – i alle fall i den vestlige verden. I utviklingsland ser vi fortsatt svært alvorlig problematikk som kjønnslemlestelse, barneekteskap og kvinnediskriminering, men jeg vil her ta for meg problematikken i land som Storbritannia og Norge. Vi ser en stor utvikling av hvordan kvinnesynet i serien *Downton Abbey* endrer seg: fra å måtte gå med korsett og oppsatt hår til å kunne gå med løse plagg og klippe håret kort. Det gikk ikke bare på måten man så ut på, men på måten man kunne bevege seg på – man kunne nå delta i samfunnet på en helt annen måte. Vi ser også at kvinnene går fra å for det meste sitte hjemme, til at de nå kan delta i samfunnet ved å reise ut alene og si sin mening – både muntlig og skriftlig. Alle disse «godene» er noe kvinner i dag tar for gitt, det kvinnekampen i dag handler mest om er måten man blir sett på – det at man på alle måter er like mye verdt som en mann. I den edvardianske perioden var ikke aristokratiske kvinner sett på som deltakere i samfunnet på lik linje med en mann – kvinner skulle se vakre ut, være til nytte i forhold til ekteskap og føde arvinger – det var altså kroppen hennes som var til nytte for mannen, hun var et objekt. Så når kvinnene ble mer frie i løpet av 1920-tallet, kunne hun nyte sin egen person og sin egen seksualitet, og hennes stemme ble til en viss grad hørt. For det var på 1920-tallet at en stor del kvinnekampen lyktes, og alle kvinner i Storbritannia fikk endelig stemmerett i 1928 (Miller, 2020).

Dagens kvinnekamp oppsummeres veldig godt i kampanjen som var veldig stor i 2017, metoo-kampanjen. Metoo-kampanjen var hovedsakelig en kampanje mot seksuell trakassering, etter mange år var kvinner lei av å bli sett på og behandlet som et objekt. Historier ble delt av offentlige profiler, der kvinner (også noen menn) så seg lei av å bli behandlet som objekter og ikke bli respektert på lik linje som menn. Mange profilerte mannlige skuespillere, produsenter, politikere og

næringslivsledere trekke seg fra sine jobber og verv (Orgeret, 2020). Vi kan derfor se hvorfor kvinnekampen som tema i serien *Downton Abbey*, treffer i tiden den ble sendt.

Synet på homofile da og nå

I serien *Downton Abbey* møter vi Thomas Barrow representerer synet på homofile i 1920-årene. Han jobber som footman på huset. Å være homofil i 1920 årene var vanskelig. Man ble arrestert om det kom ut, og man kunne få lang straff. The Criminal Law Amendment Act(1885) gjorde *all* homoseksuell aktivitet mellom menn ulovlig – man trengte ikke å ha vitner tilstede. Det betydde at også det man gjorde i sin private sfære var ulovlig og ofte var det bare et brev sendt av noen som hadde mistanke som skulle til for at man ble dømt (Dryden, u.å).

Thomas starter som en trøblete karakter, en som ikke virker til å bry seg om noen andre enn seg selv, han har vanskeligheter med å passe inn blant de andre tjenerne. I sesong 3 Ser vi at Thomas tror at en av de andre tjenerne føler noe romantisk for ham, og blir tatt i å prøve å kysse ham. Han blir grillt av sjefen blandt tjenerne, Mr. Carson. På spørsmålet om hvorfor han gjorde dette svarer Thomas: «When you`re like me Mr.Carson you have to read the signs because no one dares speak out», der han får svaret: “I do not wish to take a tour in your revolting world”. Mr. Carson truer med å rapportere han til politiet, men han bestemmer seg til slutt for å ikke gjøre det. Han sier isteden dette til Thomas: «So it is time to put an end to this unfortunate episode. I cannot hide that I find your situation revolting, but whether or not you believe me I am not entirely unsympathetic. You have been twisted by nature into something foul and even I can see that you did not ask for it”. Thomas sliter gjennom hele serien med å godta hvem han er, og ender på et punkt med å reise til en lege som hevder at han kan kurere ham. Thomas får injeksjoner av denne legen, som han blir syk av og prøver i løpet av denne perioden også å ta sitt eget liv.

Måten Thomas blir behandlet på og det at han har vansker med å akseptere seg selv mye på grunn av samfunnets syn på hvem han er, er noe man skulle tro ikke eksisterte i dag. Men fordi om kampen for homofiles rettigheter har kommet langt siden den tid, kan det fortsatt være vanskelig å være homofil i dagens samfunn. Derfor er dette et tema som treffer seerne i tiden serien ble vist.

Voldtekt og skam

I serien *Downton Abbey* får vi se i sesong fire at en av husets lady`s maid, Anna, blir voldtatt. Dette skjer mens familien og de andre tjenerne er opptatte med et selskap «upstairs». Anna blir voldtatt av

en besøkende tjener, Mr. Green. Anna roper om hjelp, men ingen hører henne da familien får servert en opptreden av en operasangerinne. Denne scenen kan symbolisere at «downstairs» rop om hjelp ble alltid overdøvet av aristokratiets behov for storhet. Rett etter den grusomme hendelsen er det første Anna tenker på, at dette må skjules for hennes mann. Hun skammer seg over det som har skjedd og tenker at hun var for vennlig mot den besøkende Mr. Green. Anna er også redd for hva hennes mann kan finne på for å «redde hennes ære», og istedenfor å fokusere på det grusomme hun har vært igjennom er hun mer opptatt av at hennes ektemann ikke skal komme i trøbbel. I dagens samfunn er dette fortsatt like relevant. Mange forteller om skam og skyldfølelse etter en voldtekt, og samfunnet har ofte en tendens til å legge skyld på den som blir voldtatt. Hvorfor lot du personen følge deg hjem? Drakk du for mye? Det fleste kvinner anmelder heller ikke voldtekten, og av kvinner som anmelder blir bare 1 av 10 trodd (Mæhle, 2017). Så temaet om voldtekt og skam, er like aktuelt i dag.

Klassesystemet i endring

Mange sosiologer hevder at den sosiale strukturen i Storbritannia har endret seg raskt de siste 25 årene. Størrelsen på arbeiderklassen har gått ned, klasse er mindre viktig i politikk, og Storbritannia er blitt et flerkulturelt samfunn. Når det gjelder politikk, har det vært en forskyvning i klasser. Tradisjonelt har det konservative politiske parti hatt en betydelig aristokratisk tilstedeværelse der en stor andel av kabinettet blir dominert av «Upper Class» (Kavanaugh, Richards, Geddes & Smith, 2006). Om disse klasseskillet vi ser så tydelig i serien *Downton Abbey* har endret seg, skal jeg diskutere her.

Vi ser et klart klasseskille i serien *Downton Abbey*. Uttrykket «upstairs and downstairs», kommer nettopp fra disse majestetiske byggene der eierne bodde «upstairs» og ble vartet opp av tjenerne som jobbet «downstairs». Overklassen skiller seg fra underklassen med en etasje, tjenerne i underetasjen skal være så lite synlige som mulig. Skal de betjene overklassen i deres etasje må de, som tidligere nevnt, kle seg deretter. Under den edvardianske perioden var England et delt samfunn, delt opp i klasser der man vokste opp med ulike regler for hvordan man skulle tenke, snakke og oppføre seg. Det engelske samfunnet var på den tiden og har tradisjonelt blitt delt inn i fem grupper av klasser: Lower class var mennesker uten jobb, ofte var de hjemløse. Working class var folk som var i landbruk, gruvedrift og fabrikk, ufaglærte arbeidere og middle class var det store flertallet av befolkningen i England. Denne klassen omfattet ledere, politikere, industriledere, fagfolk og butikkeiere. Upper class var tradisjonelt folk med arvede penger, den rikeste minoriteten i landet og inkluderte de mest respekterte og eldste familiene, mange av dem titulerte aristokrater. Aristocrats var de med titler, kongefamilien, lorder og baroner hørte under denne klassen (GBmag, u.å.) På starten av det 19ende århundre og under den edvardianske perioden kom konflikten om klasse frem. I 1909 hadde David Lloyd George (chancellor of the exchequer) sitt budsjett som mål å få inn penger for å bekjempe fattigdom. Hans forslag var å legge ekstra skatt på høye inntekter og salg av tomter og budsjettet ble kalt *People`s budget*. Dette budsjettet ble ikke godt mottatt i *the House of Lords*, og ble nedstemt (Cavendish, 2019).

Siden den edvardianske perioden er det mye som har skjedd i forhold til synet på klasse i Storbritannia. I 1999 uttalte daværende statsminister Tony Blair: “Slowly but surely the old establishment is being replaced by a new, larger, more meritocratic middle class. A middle class characterized by greater tolerance of difference, greater ambition to succeed, greater opportunities to earn a decent living. A middle class that will include millions of people who traditionally may

see themselves as working class, but whose ambitions are far broader than those of their parents and grandparents” (White, 1999). Mange som før ville sett på seg selv som «working class», identifiserer seg nå med «middle class».

Owen Jones skriver i sin bok *Chavs – The Demonization of the Working Class* at siden 1980-tallet så har Storbritannia sett en drastisk endring i klassesystemet. På 1970- og 1980-tallet så tradisjonelle industriregioner en økonomisk tilbakegang blant annet ved at store deler av maskin- og tekstilindustrien ble nedlagt eller omprofilert som følge av konkurranse fra importvarer. Den tradisjonelle gruveindustrien ble også sterkt redusert på 1980-tallet (Jørstad, Ryste, Ericsson & Phil, u.å.). Dette gjorde at mange av de tradisjonelle «working class» - arbeidene, forsvant. Ny vekst skapte nye jobber, men da i yrker tradisjonelt sett som «middle class», for eksempel innen servicenæringen.

I året 1979 og fremover var det en klasseskrig i Storbritannia som resulterte i tap for mange av pilarene i «working class britain». Over halvparten av arbeidere var organisert på 70-tallet, nå er det litt over en kvart som er det. Det fagforeningen var for mange var et symbol på samhold, styrke og stolthet for arbeidet man gjorde. I løpet av 1980 årene ble fagforeningene ødelagt, for eksempel ved hjelp av anti-fagforeningslover. Det mest kjente er under Margareth Thatcher da gruvearbeiderne tapte streikene de førte, og dette ble et symbol på at hvis de kunne bli slått – kunne alle bli slått. Margareth Thatchers tidligere rådgivers sa i et intervju på tidlig 90-tall at hans bekymring var at den politikken som han ble bedt om å introdusere, for å få ned inflasjonen, faktisk ikke var om inflasjon men en måte å få opp arbeidsledigheten. Noe som igjen var en måte å få ned makten til arbeiderklassen på (Jones, 2012).

Tidlig på 80-tallet gikk mye av industrien i Storbritannia tapt, eller hadde en rask og drastisk tilbakegang. Så mange av de tradisjonelle «working class» jobbene forsvant. Ofte var samfunn bygd rundt arbeidsplasser som dette og når de forsvant så raskt som de gjorde – etterlot de seg et stort hull som fortsatt ikke ser ut til å ha fått noen erstatning. Det Thatcherism sto for og fikk ut til folket i Storbritannia var at det man tidligere så på som sosiale problemer, som fattigdom og arbeidsledighet, ikke var det i det hele tatt men resultatet av individuelle feilsteg. Thatcher sa på 70-tallet rett før hun kom til makten: «There is no such thing as poverty anymore in this country, there are however people who don't know how to budget and don't know how to spend their earnings. You are then left with a basic personality behavioral defect” (Jones, 2012). Dette oppsummerer på mange måter Thatcherism, at hvis du var fattig var det din egen feil. På høyden av arbeidsledighet

under Thatchers regjering uttalte en av hennes rådgivere at hans far hadde satt seg på sykkelen for å finne jobb etter krisen i 1929, og dette ble et slags slagord. «Get on your bike» Igjen ble det opp til hver enkelt, og det var din egen feil og ditt eget ansvar å skaffe deg arbeid (Jones 2012). Dette er den samme innstillingen de hadde under den viktorianske og edvardianske tiden, troen på selvhjelp – det at du er ansvarlig for din egen skjebne uansett utgangspunkt, og det er ditt ansvar alene å gjøre noe med det om du ikke er fornøyd. Denne innstillingen ser ut til å fortsatt sitte hos folk i Storbritannia.

I 2008 så Storbritannia en enda større økonomisk krise som igjen gjorde at klassesystemet så en endring (Cribb & Johnson, 2018). Dette kommer jeg nærmere tilbake til etter at å ha sett på den økonomiske krisen i forkant.

Historisk kontekst, tiden Downton Abbey ble vist

Samtidig som folk i Storbritannia samlet seg rundt TV-skjermen for å se serien Downton Abbey, var det mye som skjedde i dagens samfunn. Seerne fikk gjennom serien se store ulikheter mellom rik og fattig og de fikk se hvordan aristokratiet på 1920-tallet begynte å forsvinne og fikk mindre makt. Men på samme tid som Storbritannia i serien Downton Abbey gikk gjennom en økonomisk krise, gikk Storbritannia i tiden TV-serien ble vist også gjennom det samme.

I 2008 gikk Storbritannia gjennom en økonomisk krise, også kjent som The Global Financial Crisis. Den blir sett på som den verste økonomiske krisen siden The Great Depression i 1929. Krisen startet i 2007 som fall i boligprisene i USA, som igjen førte til en internasjonal bankkrise. Folk fikk mer lån enn bankene hadde til rådighet og dette førte til at blant annet investeringsbanken Lehman Brothers kollapset 15. september 2008 (Lioudis, 2019). Mennesker i Storbritannia opplevde at boligene deres ikke var like mye verdt og mange mistet jobben. Folk brukte nå mindre penger som førte til at flere butikker gikk konkurs. Arbeidsledigheten steg og noe måtte gjøres. Regjeringen kom med en redning for bankene, slik at krisen ble holdt i sjakk. Store deler av denne redningspakken kom fra skattebetalernes penger (Wearden, 2008). Samtidig kom Labour regjeringen med andre tiltak som å redusere avgifter for bedrifter og brukte mer penger på skoler og kommunale boliger. Disse tiltakene varte frem til 2010 og i løpet av denne tiden vokste inntekten til de fattigste raskest mens det gikk saktest for de rikeste (Poinasamy, 2013, s.2).

I 2009 ble begrepet austerity brukt i en tale av David Cameron, da partileder for det konservative partiet. Han sa «the age of irresponsibility is giving way to the age of austerity», og ville nå slutte det han mente hadde vært for mange år med en regjering som brukte for mye penger (Summers, 2009). Ordet Austerity forbindes med 1940- og 50tallet i Storbritannia da forbruk av mat, klær og andre forbruksvarer ble regulert og redusert via rasjonering og kontroll i pris. Men samtidig som dette ble gjort, investerte regjeringen på 1940- og 50tallet i infrastruktur og i velferdsstaten. Austerity-tiltakene som ble gjort etter at David Cameron sin regjering kom til makten i 2010, resulterte i et større skille mellom klassene. Det ble gjort kutt i støtte til offentlig sektor noe som resulterte i større ulikhet, spesielt økonomisk ulikhet (Evans & Walker 2019 s.2). Ingen økonomisk vekst, lavere inntekter, høyere levekostnader, kutt i sosial støtte og større arbeidsledighet førte til at det var vanskelige tider for veldig mange. De politiske tiltakene var verst for de fattige i Storbritannia. Som et resultat av skatte- og velferdsendringene regjeringen kom med mellom 2010-2014, var det de aller fattigste som så den største prosentvise nedgangen i inntekt sammen med de aller rikeste. Man

så en stor økning av mennesker som trengte hjelp i form av «food banks» i denne perioden (Poinasamy 2013, s.2).

I juli 2010 annonserte David Cameron for Tory-partiet, sin ideologi om det han kalte for «big society». Denne ideologien var for å bygge opp Storbritannia etter finanskrisen i 2008, og den spilte på sosial solidaritet og kunne ligne hierarkiet man så så tydelig på 1900-tallet. “The ‘Big Society’ draws on a mix of conservative communitarianism and libertarian paternalism. Together, they constitute a long-term vision of integrating the free market with a theory of social solidarity based on hierarchy and voluntarism” (Walker, 2013). Katherine Byrne skriver i sin artikkel *Adapting heritage Class and conservatism in Downton Abbey*: “I will suggest that the most interesting things it has to say are about our present – it does seem apparent that this series is, ideologically speaking, in many ways a return to the more traditional notion of heritage, and the media has tended to agree” (2014, s.6). Det er ganske interessant at serien *Downton Abbey* ble så populær i en tid da Storbritannia gikk gjennom en ganske lik krise som karakterene i serien, økonomisk ustabilitet og også med en regjering bestående av flest konservative. “Downton Abbey has captured the spirit of our own times: it portrays, in microcosms, a society on the brink of disaster” skrev *The Guardian* i november 2010 (Byrne 2014 s.6)

Forfatteren bak serien *Downton Abbey*, Julian Fellowes, en mann med et konservativt politisk syn uttalte dette i et intervju med *The Independent* i 2011: «I think, in difficult and rude-mannered times, it is comforting for people to see a story about a period of British history when everybody had a station in life, whether it was a footman or an earl. I'm not saying that's necessarily right, but everybody has a role to play in keeping this huge operation going, upstairs and downstairs, and for the most part they get along. And what lies underneath is a seething maelstrom of human stories” (Byrne, 2014, s.6). Fellowes ser altså på sitt verk som en historie om sosial stabilitet, der individet spiller sin rolle for at hele samfunnet skal fungere, og man er fornøyd med den rollen man spiller uansett hvor i hierarkiet det måtte være og finner trygghet i stabiliteten.

Katherine Byrne skriver i sin artikkel at «Wollen, Higson and Cairns Craig, among others, have suggested that certain heritage films sanitized, polished and marketed the past as commodity, in a way that reflected the aspirations and values of the Conservative Thatcherite government” (2014, s.5). Jeg vil si at serien *Downton Abbey* passer under denne beskrivelsen. Klassesystemet vi ser i *Downton Abbey*, kan speiles til hvordan klassesystemet i Storbritannia er i dag og hvordan begrepet «Chavs» grupperer en fattig del av befolkningen i Storbritannia – som også blir sett ned på. De som

mottar statlige ytelser blir ofte beskyldt for å utnytte systemet, og i media får de ofte skylden for statlige kutt (Jones, 2016, s.x). Thomas Piketty skriver i sin bok *Capital in the Twenty-First Century* at om vi måler pengene som blir utbetalt i form av arbeidsledighetspenger og sosialhjelp i prosent mot den nasjonale inntekten, er prosenten svært lav. Prosenten er kun på <1-2% av den nasjonale inntekten i Europa, og nesten ubetydelig i forhold til det totale staten bruker totalt – likevel er det denne statlige utgiften som får mye oppmerksomhet. “Beneficiaries are suspected of wanting to live their lives on the dole, even though the proportion of the population relying on welfare payments is generally far smaller than for other government programs, because the stigma attached to welfare (and in many cases the complexity of the process) dissuades many who are entitled to benefits from asking for them” (Piketty, 2014, s.608) I motsetning til å hjelpe de fattige etter den økonomiske krisen i 2008, har Tory- ministre gitt dem nedsettende navn som “skivers” og “shirkers”, som igjen skaper splid (Jones, 2016, s. xi)

I serien *Downton Abbey* er det lite vi får se av fattigdommen som var på 18-og 1900 tallet. Vi får se at tjenerne lager suppekjøkken til skadde sultende soldater, men det er Lady Grantham som blir helten når hun ikke reagerer på at maten de bruker er tatt fra husets kjøkken (Fellowes, 2011b). Vi ser også at en av husets stuepiker blir gitt en ny sjanse i jobben etter at hun tidligere måtte ty til prostitusjon for å livnære seg selv og sin sønn. Her er også fokuset på at familien er gode personer som gir henne en ny sjanse, men ikke før Violet Grantham får sitt ord inn: «You have surrounded this house with a miasma of scandal, and touched all of us by association» (Fellowes, 2011b). Vi får også se den samme stuepiken ikke bli trodd når hun forteller hennes sønn sine besteforeldre at de har et barnebarn. Dette er noe av de indirekte måtene seerne får være vitne til fattigdommen i edvardiansk tid, den er nesten ikke til å merke. «In *Downton* the hierarchical bullying of servants by one another is replaced by the housekeeper and butler’s benevolent paternalism: what a nice place to work. What we never see is bedragged drudges rising in freezing shared attics at 5.30am; slopping out chamber pots, heaving coal, black-leading grates, hauling cans of hot water with hands already made raw by chilblains and caustic soda. We never dwell on the hardship of scrubbing floors, or scrubbing clothes, or scouring grease; in pre-detergent days, they were up to their elbows all day long. And yet they had virtually no water or time for washing themselves” (Toynbee, 2014). Hvordan virkeligheten var for de som arbeidet på et sted som *Downton Abbey*, var svært annerledes enn den vi får se i serien.

I en urolig tid for de som så på braksuksessen Downton Abbey, er det kanskje beroligende å se et paternalistisk samfunn – der «han over deg» passer på deg, men med det Owen Jones skriver om i kjølevannet av den økonomiske krisen i 2008, ser ikke dette ut til å stemme.

Krise gir endring

Naomi Klein skriver i sin bok *The Shock Doctrine* at krise skaper endring. Hun skriver også at de rikeste ofte finner en måte å bli rikere på i krisetider (2007). Som vi ser i serien Downton Abbey går samfunnet gjennom en krise i form av 1. verdenskrig, etterkrigstiden var full av økonomisk usikkerhet både for «upstairs» og «downstairs». Samtidig som seerne i Storbritannia blir servert historien på TV, kan vi trekke slutninger mellom samfunnet de ser på og samfunnet de lever i.

I 2008-2013 led Storbritannia av en global økonomisk krise, sin største økonomiske krise siden 2. verdenskrig. Nedgangen i Storbritannias økonomi kom som følge av en kredittkrise der bankene ikke hadde nok midler, folk begynte å ta ut pengene sine og det var vanskelig å få lån. Husprisene falt og folk begynte å bruke mindre penger, noe som igjen resulterte i bedrifter som stengte og mange mennesker mistet jobben sin (Pettinger, 2019). Storbritannias økonomi opplevde en sakte men sikker stigning og var ute av krise i 2013.

I sin bok *Chavs* skriver Owen Jones at under denne økonomiske krisen, mer enn doblet formuene til de 1000 mest rike i Storbritannia seg. Samtidig opplevde de som jobbet den største nedgangen i lønn siden 1870-tallet. I tillegg var hundretusenvise av mennesker avhengige av «food banks» for å få mat. Jobber innen servicenæringen ble nå dårligere betalt og mange av disse jobbene, for eksempel å jobbe i matbutikk, gikk fra «middle class-jobb» til å passe inn under «working class» I sin bok beskriver Owen Jones det han nå mener er blitt et uttrykk for den nye «working class» - chavs. Slår du opp ordet chavs, blir det beskrevet slik: “a young person of a type characterized by brash and loutish behavior, usually with connotations of a low social status” (Lexico, u.å.). Et eksempel på dette er i humorserien *Little Britain*, der møter vi karakteren Vicki Pollard. Hun er tenåringsmor, bruker et vulgært språk, går i treningsklær fordi om hun aldri trener, bruker glorete smykker og hun stjeler. Vicky Pollard bytter også ut barnet sitt mot en westlife cd i en av episodene av *Little Britain*– rollen er spilt av en rik «middle class» mann. Det ble gitt ut en spørreundersøkelse til mennesker som jobbet i britisk TV om serien, og over 70% av dem sa at Vicky Pollard var en riktig beskrivelse av den britiske «white working class» (Jones, 2012). Et annet eksempel Jones skriver om i boken sin er en kvinne som sa at hennes barn hadde blitt kidnappet, kun for å få penger ut av det. Karen Matthews bodde i sosialbolig og var fattig, hun ble også et symbol på hvordan

mennesker i den nye «working class» som folk ser ned på. Melanie McDonalds sa at «the old working class has declined into an underclass, it is a decline that this unfortunate woman Karen Matthews embodies» (Jones, 2012). Media har en tendens til å fokusere på de verste tilfellene av mennesker som sliter, som igjen gir mennesker et skeivt inntrykk av denne klassen. Journalisten Simon Heff sier at det som pleide å bli kalt «the respectable working class» ikke lenger eksisterer, og det sosiologer pleide å kalle «working class» jobber ikke lenger i det hele tatt men er avhengige av velferdsstaten. Den nye «working class» blir sett ned på og om de gjør noe galt, blir det brukt som eksempel for dem alle. Om man ser på journalistene i Storbritannia så er halvparten av de privatutdannet, i følge Sutton Trust. Hvordan skal man få en rettferdig representasjon av samfunnet som helhet, om både de som kommer med informasjon og det som bestemmer ikke har representanter fra flere klasser Jones, 2012).

Politikeren Ian Dunkin Smith sa etter at saken med Karen Matthews ble avslørt at det var som en dør som hadde åpnet inn til et annet Storbritannia – og i kjølvannet av dette kom han med forslaget at de som bor i sosialboliger skulle få eie en del av boligen de bodde i som belønning for «good behaviour» (Jones, 2012). Her brukte han Karen Matthews som eksempel for hva/hvem man ikke ville være. Her kan vi igjen trekke slutninger til hierarkiet i serien *Downton Abbey*, og historiene vi får se der. De fattige i Downton Abbeys samfunn er avhengige av patriarkens hjelp, og den får de kun om de tidligere har oppført seg bra. I boken *Chavs* forteller Jones om Mary Cunningham som jobber i en matbutikk, hun er datter av en tidligere gruvearbeider og fullførte ikke skolen. Hun og hennes kolleger, de fleste kvinner mange av dem unge, single mødre – forteller om en hverdag der de blir behandlet dårlig av sine sjefer og kunder som er frekke eller ikke ønsker å snakke med dem (Jones, 2016).

Owen Jones mener at istedenfor å hjelpe folk etter krisen i 2008 har ministere fra Tory-partiet åpenlyst snakket ned om mennesker i arbeiderklassen. De har kalt dem «skivers» og «shirkers» og mener de utnytter skillet innen arbeiderklassen (Jones, 2016). I House of Commons sa David Cameron: “We back the workers, they back the shirkers” (Jones 2016). Jones skriver også i sin bok *Chavs* at både politikere og media har gjort sitt for å demonisere de svake i samfunnet, der de fokuserer og fremhever de som utnytter systemet, istedenfor å se de som virkelig trenger hjelpen de får. Dette gjør at de svakeste i samfunnet blir sett ned på og klassesystemet i Storbritannia får på nytt et stort skille mellom fattig og rik, både i levemåte og i måten de blir møtt på.

Owen Jones skriver at fordi om noen politikere vil påstå at «we`re all middle class now» og som avisen *The Times* skriver: «We`re all middle class now as social barriers fall away», er han uenig i dette. Avisen *The Daily Mail* skriver: «You might say there are now three main classes in Britain: a scarily alienated underclass; the new and confident middle class and a tiny, and increasingly powerless, upper class.» Chavs har blitt den nye “working class”, de blir sett ned på og av mange, hatet (Jones 2016, s.139). Journalisten Nick Cohen skriver: «To say that class doesn`t matter in Britain is like saying wine doesn`t matter in France; or whether you`re a man or a woman doesn`t matter in Saudia Arabia.» Der de i det 18. og 19. århundre så ned på sine tjenere på den måten at man mente de burde være fornøyde med den jobben de hadde – ser man nå på nytt ned på de som har lav inntekt og får trygd, og mener de burde klare seg med det lille de har. Gjør de ikke det, er det deres ansvar alene å endre sin situasjon. Dette speiler holdningene viktorianere hadde på 18. hundretallet, om «selvhjelp», det at alle kunne lykkes gjennom hardt arbeid og at alle hadde de samme forutsetningene for å lykkes.

Downton Abbey sine 6 sesonger ble sendt fra 2010 -2016, så serien ble skapt midt i den verste økonomiske krisen Storbritannia hadde sett siden 2. verdenskrig. Om vi ser historien som ble skrevet i forhold til tiden den er satt i, kan vi se to «samfunn» som kjemper for overlevelse. «*Downton must be self-supporting if it`s to have a chance of survival*» (Fellowes & Sturgis, 2012). Disse ordene, som Matthew sier til Lord Grantham, kan like godt sies til Storbritannia som en helhet, og peker på parallellene mellom *Downton Abbey* og Storbritannia. Akkurat som Storbritannia tidligere hadde vært strålende og dominerende, hadde *Downton Abbey* vært mye større, rikere og mer dominerende i sitt samfunn. Men som nå har blitt vanskjøttet, har færre ansatte, går tom for penger og er avhengige av hjelp utenfra i form av Lady Cora sin formue for å overleve. Vi følger *Downton Abbey* fra storhetstid til nedgangstid. I sesong fire har den første verdenskrigen kommet og gått, og serien er på vei mot nedgangstider med børskrakket i 1929. Sesong 4 kom ut i 2012, da var dagens Storbritannia på vei opp etter nedgangstidene som varte fra 2008-2013, men restene av det krisen medførte kan man fortsatt se i dag.

Jeg kan se en sammenheng mellom at *Downton Abbey* kom i beste sendetid mens forakten for den nye arbeiderklassen vokste. Serier og filmer som *Downton Abbey*, er veldig populære i Storbritannia så vel som andre land. Andrew Higson sier at de er med på å gi verden et inntrykk av Storbritannias fortid, men er den med på å forme Storbritannias eget syn på klassesystemet? Det ser ut til at politikken om for eksempel noblesse oblige og viktoriansk selvhjelp ikke klarer å fjerne seg fra Britisk kultur, uansett hvor mange forsøk det er blitt gjort for å fjerne det.

Owen Jones sier i et intervju fra 2012 at på 60- tallet så man serier som tok for seg den virkelige arbeiderklassen, der de var heltene ikke hjelpen eller i bakgrunnen for overklassen.

Man kan se et skifte av det som blir sendt på TV, linket til politikken som blir ført. På 1960- tallet var *Coronation Street* en populær serie som så på arbeiderklassesamfunnet i Manchester, og viste hvordan det virkelig var. I løpet av få uker fikk serien 20 millioner seere. Man så komiserier som *The good life*, hvor de spøkte med «middle class», ikke av «working class» som man gjør nå. Serien *The Rack Trade* fra 1970 som var en komiserie om kvinnelige fagforeningsarbeidere som stilte sjefene sine til veggs og vant, noe som er utenkelig å få se på TV nå. Dette reflekterer det politiske i landet. Nå er bilder av arbeiderklassen tatt bort fra TV-skjermene, man får nå serverte positive fremstillinger av «middle class» i den ene enden og groteske fremstillinger av «working class» i den andre (Jones, 2012). Media har stor makt i å forme folks syn på ulike problemstillinger. I serien *Downton Abbey* er synet på et hierarki veldig positivt fremstilt. De «upstairs» må kjempe for å beholde den store eiendommen sin, men det er aldri noen fare for at de ikke skal få leve et godt liv videre. De «downstairs» lever et godt liv så lenge de jobber på Downton, her blir de beskyttet og får hjelp av sine patriarker om det er noe som virkelig er prekært. Men om de skulle finne på å mislike posisjonen de er i, eller gjør noe for å skade familien så ender det dårlig for dem - i alle fall for en stund, lenge nok til at de lærer. Det er kun to eksempler på karakterer som kommer seg fra «working class» til «middle class» uten giftermål, og det gjør de ved hjelp av utdanning.

Det har blitt gjort forsøk av politikere i senere år, å føre en ny krig mot klassesystemet. Da Theresa May ble statsminister i 2016, så Storbritannia fortsatt rester etter finanskrisen som startet i 2008. Da var det ført demonstrasjoner av en gruppe som kalte seg «Occupacy», der de demonstrerte mot at «bankers» og de på toppen bestemte i forhold til det som var best for dem selv og ikke felleskapet. Deres slagord var: “the 1 per cent versus the 99 per cent”, og de fikk mye oppmerksomhet – men saken de talte gikk noe i glemmeboken når de sluttet å demonstrere. Theresa May sa i en tale noen måneder etter at hun var innsatt som statsminister, hun brukte ordet «working class» og talte til dem: «I know you are working around the clock, I know you are doing your best, and I know that sometimes life can be a struggle. The government I lead will not be driven by the interests of the privileged few, but by yours” (Umney, 2018). Denne kampsaken som May snakket om, ble overskygget av Brexit og nå korona. Jeg er sikker på at denne saken vil komme på agendaen igjen, i nær fremtid.

En ny «working class»

Fordi om flere politikere vil si at klassesystemet er i ferd med å viskes ut, fordi de fleste er middle class, ser det heller ut til at Storbritannia har fått en ny type «working class».

Owen Jones sier i et intervju i 2012 at vi i dag ser et skifte fra en arbeiderklasse innen industrien til en arbeiderklasse i serviceyrket. Et skifte der arbeiderklassen før jobbet i fabrikkene, kullgruvene og i havna til nå å jobbe i butikker, callsentere og kontorer. I dag er det like mange som jobber i callsentere som det var mennsker som jobbet i kullminene når de hadde sin topp på 60-tallet. Handel og supermarkeder er nå den nest største arbeidsgiveren i Storbritannia etter helsesektoren. I handelsnæringen er det nesten ikke fagforeninger. I Birmingham som er en tidligere del av Storbritannia som hadde mange fabrikk, var det utrolig mange som mistet jobben når fabrikkene stengte. De har nå tatt butikkjobber, og mange sier at de nå tjener ca. 60% av det de tjente som fabrikkarbeidere (Jones, 2012). Så arbeiderklassen har ikke bare skiftet fra industri til butikk, men de ser en lavere levestandard i tillegg. Der vi ser klassesystemets sterke sementering i det edvardianske samfunn i serien *Downton Abbey*, er disse faktisk ikke så annerledes i dagens moderne Storbritannia.

Owen Jones mener at makten har sett et skifte fra å ha vært i hendene til arbeiderklassen mens Storbritannia var industrialisert til nå å ha kommet tilbake til de i overklassen. Om man ser på parlamentet og bakgrunnen til MPs så er over to tredjedeler av dem fra en profesjonelle «middle class» bakgrunn. De med «working class» bakgrunn i parlamentet blir mindre ved hvert valg. Ofte har ikke de som sitter i regjeringen hatt en jobb utenfor Westminster (Jones, 2012).

Den økonomiske krisen i 2008 så forskjellig ut for Britene, sett ut i fra hvor i klassesystemet du hørte hjemme. For de 1000 rikeste menneskene i landet, så gikk velstanden oppover – i 2011 gikk deres formue opp med nesten en femtedel og året før det gikk formuene deres opp nesten 30%, som er det største hoppet man noensinne har sett hos denne gruppen. Men på den motsatte siden så gikk den gjennomsnittlige mann i Storbritannia gjennom det største kuttet i levestandard siden 1920-tallet (Jones, 2012). Jones mener at det heller ikke hjelper å ha en Tory- regjering, 22 av de 29 MPene er millionærer og han mener at de kommer med lover og forslag som ikke ser den vanlige mannen, men som tar hensyn til deres egne interesser(2012). Her kan man trekke slutninger til hvordan vi ser styresettet i *Downton Abbey* er, her er det de få privilegerte som bestemmer over de mange, og bestemmer ut ifra det som er best for de få – og det er de mange som lider som resultat av dette.

Utdanning og klasse

Jeg skrev tidligere i oppgaven at utdanning spilte en stor rolle i utviklingen til de unge arbeiderklassebarna i det edvardianske samfunnet. Det at man nå kunne lære å lese og skrive, gjorde muligheten større til å bevege seg oppover samfunnets hierarki, muligheten som før kun hadde vært for de øvre klassene. Jeg skrev også at under viktoria- og den edvardianske tiden ble gutter fra overklassen sendt på private skoler og «middle class» gutter ble sendt på «grammar school». Slik er det for det meste fortsatt i Storbritannia.

I dagens Storbritannia er det fortsatt store forskjeller når det gjelder barns utdanning. De organiserer skolene sine etter private og offentlige, der statistikken viser at om du går på en privat skole, har du en mye større prosentvis sjans til å få en høy stilling og høyere lønn (Green & Kynaston, 2019). Man trenger penger, og ikke lite av dem, for å sende sitt barn til privat skole, derfor er det reservert for de høyere klassene. Det som er med utdanning, forskjellig fra materielle goder, er at den former deg til den du er. Det at rike barn går på skole med rike barn, gjør ingenting for at synet på og forskjellen mellom klassene endres. Vi har private skoler i Norge også, men de er som regel spesialiserte eller religiøse. Disse skolene får også tilskudd fra staten, slik at kostnaden ved å sende barnet ditt hit ikke er like stor som britene betaler for å sende sine barn på privatskole, med andre ord er private skoler i Norge åpne for de aller fleste.

En ny æra av «upstairs» og «downstairs»

Når det kommer til penger er Storbritannia er land med stor ulikhet. Skillet mellom rik og fattig ser vi klart i serien Downton Abbey, men etter finanskrisen i 2008 vokste dette skillet også mye. I 2017 hadde de 10% rikeste familiene ca. 2000 pund å bruke i uka etter at alle utgifter var betalt, mens hos de 10% fattigste familiene var dette beløpet på 110 pund i uka (Channel 5. 2017)

Dagens London er blitt en eiendomsmetropol, der ingen by i verden kan måle seg på høyere boligpris. I 2014 hadde salget av antall luksusleiligheter i London økt med 213 prosent til 1.638, mens salget av tilsvarende leiligheter på Manhattan hadde økt med 167 prosent til 796 (Mæland, 2015). Det å eie en bolig i London, har blitt et must for de superrike. Det er ikke bare superrike briter som kjøper, eiendom i London er sett på som et statussymbol for de rike fra hele verden. Ekstreme boligpriser byr på problemer for middelklassen, som ikke lenger har råd til å bo i London. De som eier disse ekstremt dyre boligene i London, kjøper dem ofte ikke for å bo i – men for å eie

og som investering. Et eksempel er Islington i London, “Exploding property prices mean that the middle-income, middle class professional families – teachers, mid-ranking civil servants, doctors, lecturers and journalists – who have traditionally made up the Islington “chattering classes” can no longer afford to put down roots, a phenomenon researchers say will over time transform the character of the borough” (Butler, 2013). Nå er det bare de rike og de fattige som har råd til å bo i London, de fattige i sosialboliger. 10 millioner bor i sosialboliger eller kommunale boliger i Storbritannia (Jones, 2012)

Det er ikke uvanlig at de superrike eier over 5 boliger rundt om i verden. Fordi om boligene ikke blir bodd i, må de renoveres, innredes og vedlikeholdes. Boligene «må» også holdes klare med mat, blomster, vask o.l som blir gjort av «house staff», det vi tidligere ville kalt tjenere. Det er ikke uvanlig at de superrike har «house staff» på 5 i et hus de ikke bor i (Channel 5, 2015). Her har de da overordnede og underordnede i sitt «house staff». På denne måten blir det en ny æra av «upstairs», «downstairs» mentalitet, der de superrike ikke sparer på noe for å få det som de vil. På nytt er det et statussymbol å bli betjent av mennesker du betaler. Så ved første øyekast kan livet i serien *Downton Abbey* virke veldig fjern fra den vi lever i dag, men om man ser nøyere etter kan man også se en del som ikke har endret seg. Trolig er det ingen eller svært få som i dag har lady`s maids, valets og butlere, men vi ser at de har noe liknende. De superrike i dag har for å nevne noen: vaskehjelp, kokker, private sjåførere, barnepassere og gartnere – alt for at livet skal bli enklere. “The modern equivalents of Lord Grantham and his family are the financiers running hedge funds and the in-demand City lawyers who are income rich and time poor” (Elliot, 2018). At de superrike ikke har så god tid som aristokratiet på sent 18- og tidlig 1900 tallet, er også en forskjell. Nå handler det om at man kjøper seg tid – ved å ansette mennesker til å gjøre det som må gjøres i en husholdning. Forskjellen er også at de ansatte som regel heller ikke bor under samme tak som sin arbeidsgiver.

Fra *Downton Abbey* til i dag

Thomas Piketty skriver i sin bok *Capital in the Twenty-first Century* at Storbritannia som land har en lang historie med å ta opp lån. Ikke noe land har oppnådd så stor gjeld over en så lang periode som Storbritannia har. For å finansiere krig lånte Storbritannia uten grenser og på 1770-tallet var landets gjeld like stor som den nasjonale inntekten. I 1810 var den nasjonale gjelden dobbelt så stor som den samlede nasjonale inntekten. Piketty skriver “There is no doubt that Britain’s high level of public debt enhanced the influence of private wealth in British society” (2014, s.161). Så istedenfor å finansiere kriger ved å kreve skatt av sitt folk, lånte landet, og de med mye penger lånte til staten og fikk igjen renter på det de lånte ut. Dette gjorde igjen at de rike ble rikere, de betalte lite skatt og fikk i tillegg renter på det de lånte ut til staten. Resultatet ble et svært høyt nivå av private formuer. Piketty skriver også at den enkleste måten å måle statens rolle i samfunnet og økonomien er å se på hvordan nivået av skatt i forhold til et lands samlede inntekt har endret seg (Piketty, 2014, s.601). Frem mot første verdenskrig i Storbritannia, var skatten på under 10% av den nasjonale inntekten, noe som gir oss indikasjon på at staten hadde veldig lite å gjøre med økonomien og det sosiale livet til nasjonen. «With 7-8 percent of national income, it is possible for a government to fulfill its central “religious” functions (police, courts, army, foreign affairs, general administration, etc.) but not much more” (Piketty, 2014, s.602). I 2010 var skatteprosenten i Storbritannia oppe i 40% av den nasjonale inntekten, som i forhold til andre europeiske land er lavt (Piketty, 2014).

Samfunnet i Storbritannia har selvfølgelig endret seg siden tidlig på 1900-tallet, tiden serien *Downton Abbey* er satt i – men man kan fortsatt se rester av den tidens samfunn. I serien ser vi klart en forskjell mellom klassene, og livskvaliteten i forhold til inntekt. Dagens Storbritannia har ikke lenger det tradisjonelle fattighuset som vi ser avbildet i serien, men de har fortsatt en stor ulikhet blant menneskene i det britiske samfunn. Om vi ser på ulikheter i inntekt for de 20% fattigste og de 20% rikeste i samfunnet – ligger Storbritannia på bunn rett over Singapore, USA og Portugal. Norge finner vi som nummer tre fra toppen, altså er Norge et av landene med minst ulikhet fra rik til fattig (Wilkinson & Pickett, 2010, s.17). Så fordi om noen britiske politikere vil si at «we are all middle class now», er realiteten en ganske annen.

I serien *Downton Abbey* ser vi at aristokratiet er veldig opptatt av å fremstå som perfekte, de må ha passende klær, språk og interiør. I dagens samfunn kan man se at det å fremstå perfekt og materialisme er noe vi virkelig setter høyt. I vestlige land som Norge og Storbritannia, er mange

rikere enn noensinne og lever et liv med høy standard. Richard Wilkinson og Kate Pickett skriver i sin bok *The Spirit Level – Why Equality is better for everyone* skriver at amerikanere som lever under fattigdomsgrensen, rapporterer å ofte være uten penger til mat. Samtidig sier 80% av disse at de har air-conditioning, 75% eier minst en bil og rundt 33% sier de eier PC, oppvaskmaskin og mer enn en bil. Det dette forteller oss er at fordi om man ikke har nok penger til mat, er ønske om å ha lik standard som «alle andre» veldig stort. Ønske om å holde en viss standard, ved å for eksempel kjøpe klær, er større enn å få i seg mat (2010, s.25). «The problem in rich countries are not caused by the society not being rich enough (or even by being too rich) but by the scale of material differences between people within society being too big. What matters is where we stand in relation to others in our society” (Wilkinson & Pickett, 2010, s. 25). Det å fremstå som eller vise at man er fattig, har et stort stigma rundt seg. Dette gjelder flere land enn bare Storbritannia, også i Norge ser vi dette. Wilkinson og Pickett skriver også sin bok: “How is it that we have created so much mental and emotional suffering despite levels of wealth and comfort unprecedented in human history? Often what we feel is missing is little more than time enjoying the company of friends, yet even that can seem beyond us. We talk as if our lives were a constant battle for psychological survival, struggling against stress and emotional exhaustion, but the truth is that the luxury and extravagance of our lives is so great that it threatens the planet” (2010 s.3). Det typiske svaret på hva man setter høyest, er familie, venner og tid, men det ser ut til at det materielle er det folk virkelig setter høyest.

I dagens samfunn er man så fokusert på å fremstå perfekt med de dyreste materielle godene, men man bruker så mye tid på å få pengene til å oppnå disse at man ikke har tid til å nyte de.

“Redningen” har man funnet i sosiale medier, der man kan dele alt av det man har kjøpt uten å miste tid til å tjene pengene for å kjøpe de. Vi ser i serien *Downton Abbey* at huset åpner for besøk av allmenheten, og folk står i kø for å komme inn, denne fascinasjonen for «country houses» finnes fortsatt. Fascinasjonen for rike og berømte i dag kan også sammenlignes med datidens fascinasjon for de som bodde i disse store husene og hva som foregikk på innsiden. I dagens samfunn kan man komme på «innsiden» av de rike og berømtes liv med et tastetrykk, og det er tilgjengelig for alle via sosiale medier.

Som tidligere nevnt i oppgaven er det etter en krise at endring skjer. Tidligere i oppgaven har jeg snakket om økonomiske kriser i Storbritannia, etter 1. verdenskrig og krisen i 2008-2013. Det jeg ikke visste når jeg skrev dette i 2020, er at vi igjen står midt i en økonomisk krise. Krisen vi står ovenfor i dag ser igjen ut til å endre menneskers oppfatning av hva som er viktig. Som vi ser i serien *Downton Abbey* forsvant nærmest aristokratiet og arbeiderklassen var den som nå etter kom

opp og frem. I dagens samfunn er det igjen de rike og berømte som forsvinner fra søkelyset – dagens helter er nå, som også skjedde da, de som holder samfunnet oppe. I tiden serien *Downton Abbey* er satt i, var tanken blant folk at man var del av et samfunn – man skulle gjøre sin del for at samfunnet fungerte på best mulig måte. Nå er det blitt slik at det er ikke lenger tanken om å gjøre sin del for samfunnet som er i fokus, det er individet. Man gjør sin del i samfunnet, men for de fleste er det for sin egen del, for at man selv skal ha det bra. Ironisk nok står vi nå inne i en ny krise som ser ut til å tvinge frem en endring. Nå er fokuset på at alle må hjelpe for at samfunnet skal kunne reddes. Vi ser en endring i hva som er viktig, nå er vi fratatt muligheten til å vise hvor mye penger vi har i form av eksklusive reiser og mange handleposer etter en shoppingtur, på grunn av pålagte restriksjoner. Vi er nå fanget hjemme med familien, og blir tvunget til å sette pris på det helt essensielle: de vi har nærmest, solen som skinner, et fungerende helsevesen, de som sitter i kassa på butikken og de som er involvert i logistikken for at vi skal få kjøpt nødvendige (og ikke så nødvendige) varer. Kanskje vil denne krisen endre den urett *Chavs* forfatteren Owen Jones skriver krisen i 2008 førte til i Storbritannia, det vil tiden vise.

Avslutning

Målet med denne oppgaven har vært å skulle se serien *Downton Abbey* med et granskende blikk, om serien er realistisk i forhold til tema og karakterer. Den har sett på karakterer som symboliserer noe større enn seg selv. Jeg har kommet frem til at flere av karakterene følger Lukàcs teori om realisme, der karakterene tar opp trekk fra en bestemt sosial klasse og der det generelle representeres gjennom det individuelle. Men jeg har også sett at fordi om serien *Downton Abbey* er realistisk i form av temaer og karakterer, får den ikke frem den harde virkeligheten i den edvardianske perioden, spesielt ikke for tidens tjenere. Oppgaven har sett på det edvardianske samfunnet, tiden *Downton Abbey* er satt i og sammenlignet klassesystemet på den tiden med dagens Storbritannia. Det jeg kom frem til er at klassesystemet har endret seg, men man ser fortsatt store likheter fra den tids Storbritannia til dagens. Noen klasser har «flyttet» på seg og skiftet navn, men vi ser fortsatt en stor ulikhet blant de øvre og nedre klassene. Den laveste klassen blir fortsatt sett ned på og får ikke forståelse for situasjonen de er i, verken fra staten eller sine medmennesker. Denne måten å tenke på, og dele samfunnet inn i klasser stammer fra tiden serien *Downton Abbey* er satt i.

For meg virker det rart, måten de fleste møter dette problemet på. I stedet for å se ned på den nye arbeiderklassen, hvorfor ikke se den andre veien – kreve at Storbritannias regjering gjør noe med situasjonen. Etter å ha skrevet denne oppgaven, er jeg like forelsket i serien, men den er ikke den samme som den gang jeg så den uten granskende øyne. Det har vært utrolig interessant å se samfunnet i serien opp mot samfunnet i samtidens Storbritannia. Hvordan klassesystemets byggeklosser fortsatt står støpt, om enn det nå har noen sprekker og hull. Det er ikke forsvunnet, det er endret.

Som lærer er mitt første instinkt å møte mennesker der de er, løfte de til å bli sitt beste seg, uansett forutsetning. Jeg vil ikke at noen skal bli satt i bås, og enda mindre vil jeg at noen skal bli satt i en bås som folk flest syns de skal holde seg i. Ingen skal fortelle meg hva jeg kan og ikke kan gjøre – og ingen skal fortelle min elev at de ikke prøvde hardt nok på skolen, når de ikke fikk den hjelpen de hadde krav på. Jeg tror mye av grunnen til at vi i Norge ikke har et klassesystem som de har i Storbritannia, har mye med utdanning å gjøre. At barn og ungdom fra forskjellige samfunnslag går sammen på skole, får den samme utdanningen og omgås som venner, følger de også i voksenlivet. Denne oppgaven har fått meg til å enda mer være takknemlig for å leve i Norge, et land som ikke har like tydelige klasseskiller som Storbritannia. Om vi er på vei dit er en annen sak, og for noen andre å skrive oppgave om.

Referanser/litteraturliste

- Aarseth, Asbjørn (1981) *Realismen som myte. Tradisjonskritiske studier i norsk litteraturhistorie*. Bergen, Universitetsforlaget.
- Aslet, Clive. (2012) *The Edwardian Country House: A Social and Architectural History*. London, Frances Lincoln Limited.
- Barber, Richard. (2011, 5. august) *Downton at War! Britain's Favourite Drama Is Back... and the Bloody Battles Aren't Confined to the Trenches*. Hentet 16 Jan. 2014 fra <https://www.dailymail.co.uk/tvshowbiz/article-2022645/Downton-war-Britains-favourite-drama--bloody-battles-arent-confined-trenches.html>
- BBC (u.å.) *The effectiveness of the Liberal social welfare reforms* Hentet 20.03.16 fra <https://www.bbc.co.uk/bitesize/guides/z8c99j6/revision/2>
- Bennet, Alan. (2012) *People*, London, Faber and Faber.
- Butler, Patrick (2013, 3. oktober) *Chattering classes 'to be priced out of Islington housing market'* Hentet 20.03.2017 fra <https://www.theguardian.com/society/2013/oct/03/chattering-classes-islington-housing-market>
- Byrne, Katherine (2014) *Adapting heritage: Class and conservatism in Downton Abbey*, *Rethinking History*, 18:3, 311-327.
- Cavendish, Richard (2009, 11. november) *The House of Lords rejects the 1909 People's Budget*. Hentet 07.05.2020 fra <https://www.historytoday.com/archive/house-lords-rejects-1909-people%E2%80%99s-budget>
- Channel 5 (2015) *Eamonn and Ruth – How the Other Half Lives*.
- Channel 5 (2017) *Rich House – Poor House* Sesong 1, episode 2. Hentet 03.05.2020 fra https://www.youtube.com/watch?v=C4xoI2_oFb0
- Chu, Ben (2020, 17. mars) *How does this coronavirus fiscal package compare to the bank bailouts of 2008?* Hentet 30.04.2020 fra <https://www.independent.co.uk/news/business/analysis-and-features/coronavirus-bailout-business-banks-rishi-sunak-financial-crisis-covid-19-a9407691.html>
- Clarke, Kate. (u.å.) *Women and domestic service in Victorian Society*. Hentet 22.01.2020 fra <https://www.thehistorypress.co.uk/articles/women-and-domestic-service-in-victorian-society/>
- Carnival Motion Pictures (2019) *Downton Abbey* – fimplakat. Hentet 13.05.2020 fra <https://www.imdb.com/title/tt6398184/>
- Cribb, Jonathan & Paul Johnson (2018, 12. september) *10 years on – Have we recovered from the financial crisis?* Hentet 17.02.2020 fra <https://www.ifs.org.uk/publications/13302>
- Driehaus Museum. (16. May 2016) *The manners of the Edwardian era*, Hentet 22. Februar 2020 fra <http://driehausmuseum.org/blog/view/the-manners-of-the-edwardian-era>
- Dryden, Steven. (u.å.) *A short history of LGBT rights in the UK* Hentet 24.april 2020 fra <https://www.bl.uk/lgbtq-histories/articles/a-short-history-of-lgbt-rights-in-the-uk>

- Egner, Jeremy. (2013, 3. januar) *A Bit of Britain Where the Sun Still Never Sets*. Hentet 9. januar 2016 fra <https://www.nytimes.com/2013/01/06/arts/television/downton-abbey-reaches-around-the-world.html>
- Elizabethan Era (u.å.) Elizabethan Era Chain of Being Theory, Hentet 02.04.2020 fra <http://elizabethanenglandlife.com/elizabethan-era-chain-of-being-theory.html>
- Elloit, Larry (2018, 23. desember) *Downton Abbey-style employment makes a modern-day comeback* Hentet 03.05.2020 fra <https://www.theguardian.com/business/2018/dec/23/employment-pattern-in-downton-abbey-makes-modern-day-comeback>
- Evans, M., & Walker, B. (2019). The Beginning of 'the Age of Austerity': A Critical Stylistic Analysis of David Cameron's 2009 Spring Conference Speech. *Critical Approaches to Discourse Analysis across Disciplines*, 11(2), 169–186.
- Fellowes, Jessica. (2011a) *The World of Downton Abbey* London, Collins
- Fellowes, Jessica, and Matthew Sturgis. (2012) *The Chronicles of Downton Abbey*. London: Harper Collins Publishers.
- Fellowes, Julian. (2010) *Downton Abbey - series one*. Carnival Film & Television
- Fellowes, Julian. (2011b) *Downton Abbey – series two*. Carnival Film & Television
- Fellowes, Julian. (2012b) *Downton Abbey – series three*. Carnival Film & Television
- Fellowes, Julian. (2013) *Downton Abbey – series four*. Carnival Film & Television
- Fellowes, Julian. (2014) *Downton Abbey – series five*. Carnival Film & Television
- Fellowes, Julian. (2015) *Downton Abbey – series six*. Carnival Film & Television
- Frisk, E., Grundvig, T.E., Moum, T., Valand, S.S. (2015) *Kontakt Norsk Påbygging VG3*. Oslo, Cappelen Damm
- Great British Mag (u.å.) *What is the British Class System* Hentet 25.02.2020 fra <https://greatbritishmag.co.uk/uk-culture/what-is-the-british-class-system/>
- Hagen, Erik Bjerck. (u.å.) *realisme - litteratur* i *Store norske leksikon* på snl.no. Hentet 6. mai 2020 fra https://snl.no/realisme_-_litteratur
- Hippolyte Adolphe Taine. (1863) II. *Introduction to the History of English Literature*. Hentet 22. januar 2020 fra <https://www.bartleby.com/39/47.html>
- Hynes, Samuel Lynn. (1968) *The Edwardian Turn of Mind*. Princeton, Princeton UP. Print.
- Izon, Juliet. (16. September 2019) *Visit Downton Abbey`s most beautiful filming locations* Hentet 24.03.2020 fra <https://www.architecturaldigest.com/story/downton-abbey-movie-location-guide>
- Jenkins, Alan. (2012, 21. august) *Why Alan Bennet is wrong about the National Trust*. Hentet 06.04.2020 fra <https://www.theguardian.com/stage/2012/nov/21/alan-bennett-people-national-trust>
- Jones, Owen (2012, 10. mai) Intervju med University of Birmingham. Hentet 14.05.2020 fra <https://www.youtube.com/watch?v=D3iu16tS-0g>

- Jones, Owen. (2016) *Chavs – The Demonization of the Working Class*. London, Verso
- Jørstad, Jonas; Ryste, Marte Ericsson; Eilertsen, Anne; Pihl, Roger. *Økonomi og næringsliv i Storbritannia* i Store norske leksikon på snl.no. Hentet 16.02.2020 fra https://snl.no/%C3%98konomi_og_n%C3%A6ringsliv_i_Storbritannia
- Kavanaugh Dennis, David Richards, Andrew Geddes and Martin Smith (2006) *British Politics*, 5 ed. Oxford, Oxford University Press.
- Keay J.M. (1918) *The War and the Burden of Insanity – Journal of mental science*. Hentet 22.02.2020 fra <https://www.jstor.org/stable/2173368?seq=1>
- Kittang, Atle, Meldahl, Per og Skei, Hans H. (1983) *Om litteraturhistorieskriving. Perspektiv på litteraturhistoriografiens vilkår og utvikling i europeisk og norsk sammenheng*. Øvre Ervik, Alvheim & Eide akademiske forlag.
- Klein, Naomi. (2007) *The Shock Doctrine* Great Britain, Penguin Books.
- Lambert, Tim (u.å.) *Daily Life in Britain in the 20th Century* Hentet 15.04.2016 fra <http://www.localhistories.org/20thcent.html>
- Lazarus, Sarah (2018, 13. mars) *How to fund a British stately home in the 21st century* Hentet 06.04.2020 fra <https://edition.cnn.com/style/article/country-houses-osm/index.html>
- Lethbridge, Lucy (2013). *Servants. A Downstairs History of Britain From the Nineteenth Century to Modern Times*. London, Bloomsbury.
- Lexico (u.å.) *Chav*. Hentet 8.05.2020 fra <https://www.lexico.com/definition/chav>
- Lioudis, Nick. (2019, 26. november) *The Collapse of Lehman Brothers: A Case Study* Hentet 30.04.2020 fra <https://www.investopedia.com/articles/economics/09/lehman-brothers-collapse.asp>
- Lukács, Georg. (1967) *The Meaning of Contemporary Realism*. London: Merlin.
- Lukács, Georg. (1975a) Det er realisme striden gjelder. I *Realisme*: 48–79. Utvalg ved Helge Rønning, oversatt av Nils Johan Ringdal og Truls Wyller. Oslo: Gyldendal Norsk Forlag.
- Lukács, Georg. (1975b.) Reportasje eller gestaltning? I *Realisme*: 38–47. Utvalg ved Helge Rønning, oversatt av Nils Johan Ringdal og Truls Wyller. Oslo: Gyldendal Norsk Forlag.
- Merriam-Webster. (u.å.) *Noblesse Oblige*. Hentet 23.04.2020 fra <https://www.merriam-webster.com/dictionary/noblesse%20oblige>
- Merriam-Webster (u.å.) *Tory Democracy*. Hentet 23.04.2020 fra <https://www.merriam-webster.com/dictionary/Tory%20Democracy>
- Miller, Zoe. (2020 8. mars) *When women got the right to vote in 25 places around the world*. Hentet 23.april 2020 fra <https://www.insider.com/when-women-around-the-world-got-the-right-to-vote-2019-2>

- Mohn, Tanya. (2013, 28. januar) *Downton Abbey' boosts interest in products inspired by 'bygone era'*. Hentet 9.januar 2016 fra <https://www.today.com/money/downton-abbey-boosts-interest-products-inspired-bygone-era-1C8138531>
- Moorhead, Joanna (2015, 19. september) *The Victorian women forced to give up their babies*. Hentet 02.04.2020 fra <https://www.theguardian.com/lifeandstyle/2015/sep/19/victorian-women-forced-to-give-up-their-babies-new-exhibition>
- Mæhle, Elin. (2017, 13. januar) *Voldtekt- skyld og skam* Hentet 24.april 2020 fra <https://krisepsykologi.no/voldtekt-skyld-og-skam/>
- Mæland, Kjetil (2015, 22. oktober) *En av de dyreste eiendommene er på norske hender*. Hentet 20.03.2017 fra <https://www.nettavisen.no/na24/her-er-verdens-atte-dyreste-byer/3423148679.html>
- National Trust (u.å.) *Building conservation* Hentet 06.04.2020 fra <https://www.nationaltrust.org.uk/building-conservation>
- Orgeret, Kristin Skare. (u.å.) *metoo* i *Store norske leksikon* på snl.no. Hentet 1. mai 2020 fra <https://snl.no/metoo>
- Parliament (u.å.) *The Reform Act 1832*. Hentet 15.02.2020 fra <https://www.parliament.uk/about/livingheritage/evolutionofparliament/houseofcommons/reformacts/overview/reformact1832/>
- Pettinger, Tevjan. (2019, 2. desember) *The Great Recession 2008-13*. Hentet 20.02.2020 fra <https://www.economicshelp.org/blog/7501/economics/the-great-recession/>
- Piketty, Thomas. (2014) *Capital in the Twenty-First Century*. Cambridge, Belknap Press.
- Poisanamy, Krishnah. (2013) *The True Cost of Austerity and Inequality: UK Case Study*. *Oxfam International*, 1-8. Hentet 28.04.2020 fra https://www-cdn.oxfam.org/s3fs-public/file_attachments/cs-true-cost-austerity-inequality-uk-120913-en_0.pdf
- Powell, Margareth. (2011) *Below Stairs* London, Peter Davies.
- Rosenberg, Jennifer (2020, 25. mars) *Flappers in the Roaring Twenties*. Hentet 08.05.2020 fra <https://www.thoughtco.com/flappers-in-the-roaring-twenties-1779240>
- Rothman, Lily. (2015, 12. januar) *The True History Behind Downton Abbey's Scandalous Sex Book*. Hentet 08.04.2020 fra <https://time.com/3656376/downton-abbey-married-love/>
- Store norske leksikon (u.å.) *Metoo* Hentet 29.04.2020 fra snl.no/metoo
- Summers, Deborah. (2009, 26. april) *David Cameron warns of "new age of austerity"* Hentet 24.04.2020 fra <https://www.theguardian.com/politics/2009/apr/26/david-cameron-conservative-economic-policy1>

- The Guardian (2016, 1. desember) *40 million adults flock to Britain's castles and heritage sites*. Hentet 06.04.2020 fra <https://www.theguardian.com/culture/2016/dec/01/tourism-visitors-britain-castles-heritage-sites-historic-buildings>
- Toynbee, Polly (2014, 22. desember) *What if Downton Abbey told the truth about Britain?* Hentet 03.05.2020 fra <https://www.theguardian.com/commentisfree/2014/dec/22/downton-abbey-truth-about-britain>
- Turansky, Carrie. (u.å.) *Edwardian servants* Hentet 11.05.2020 fra <http://carrieturansky.com/index.php/edwardian-servantspart-one/>
- Umney, Charles. (2018, 22. juli) *Class since the financial crisis*. Hentet 14.05.2020 fra <https://newsocialist.org.uk/class-since-financial-crisis/>
- Walker, Alan (2013, 8. Mars) *The 'Big Society', neoliberalism and the rediscovery of the 'social' in Britain* Hentet 03.05.2020 fra <http://speri.dept.shef.ac.uk/2013/03/08/big-society-neoliberalism-rediscovery-social-britain/>
- Wearden, Graeme. (2008, 13. oktober) *British Government unveils £37bn banking bail-out plan* Hentet 01.05.2020 fra <https://www.theguardian.com/business/2008/oct/13/marketturmoil-creditcrunch>
- White, Michael (1999, 15. januar) *Blair hails middle class revolution*. Hentet 17.02.2020 fra <https://www.theguardian.com/politics/1999/jan/15/uk.politicalnews1>
- Wilkinson, R. & Pickett K. (2010) *The Spirit Level: Why Equality is Better for Everyone*. London: Penguin Books
- Winther, Finn Ø. (u.å.) *paternalisme* i Store norske leksikon på snl.no. Hentet 7. mai 2020 fra <https://snl.no/paternalisme>

