

Er sektortilhørighet og kjønn blitt politikkenes viktigste skillelinjer?

*Av Jan Erik Grindheim, statsviter i Civita
og førsteamanuensis ved Universitetet i Sørøst-Norge*

«Den norske modellen er en bro mellom arbeid og kapital for å sikre verdiskaping og velferd.» Slik har leder for fagforeningen Negotia, Monica A. Paulsen, kort og konsist karakterisert det vi kjenner som den norske modellen for samarbeid mellom partene i arbeidslivet.¹ Dette samarbeidet mellom «arbeid og kapital for å sikre verdiskaping og velferd» har også vært utgangspunktet for det kompromisset mellom høyre- og venstresiden i norsk politikk som har dannet basisen for utviklingen av den moderne velferdsstaten.

I dette notatet diskuterer jeg om grunnlaget for dette kompromisset vil kunne endre seg fremover, gitt at kombinasjonen av sektor og kjønn ser ut til å kunne bli en mer markant skillelinje i norsk politikk. Valgundersøkelser og meningsmålinger viser at ansatte i privat sektor er mer tilbøyelige til å stemme på partier på den politiske høyresiden, mens ansatte i offentlig sektor stemmer på partier på venstresiden.

Forskjellene forsterkes av at det arbeider langt flere kvinner enn menn i offentlig sektor, og at kvinner oftere enn menn stemmer på partier på venstresiden. Dessuten er organisasjonsgraden blant offentlig ansatte og kvinner ansatt i offentlig sektor høyere enn for privat ansatte og menn i privat og offentlig sektor. Vil kombinasjonen av disse faktorene kunne påvirke den politiske debatten og handlingsrommet for de politiske partiene fremover?

Hvorfor stemmer vi som vi gjør?

Begrepet skillelinje står sentralt i studiet av partisystemer og velgeratferd i europeisk politikk. En politisk skillelinje er et sett av grunnleggende og varige motsetninger i et samfunn. Disse motsetningene kan påvirke hvordan politiske partier og interesseorganisasjoner utvikler seg over tid, hvilke saker og spørsmål som mobiliseres politisk, og hvordan velgerne forholder seg til disse sakene og til de politiske partiene.

Som analytisk begrep forbindes politiske skillelinjer i første rekke med boken *Party Systems and Voter Alignments*, utgitt i 1967 av den amerikanske statsviteren Seymour Martin Lipset og den norske valgforskeren Stein Rokkan.² Men argumentene i boken bygger i stor grad på et tankesett Rokkan hadde utviklet i et samarbeid med sin norske kollega Henry Valen flere år tidligere, hvor de analyserte noen langsiktige historiske utviklingstrekk som utkrystalliserte seg i tre hovedkonflikter i norsk politikk.³

Den første konflikten går mellom hovedstaden og distriktene, og mer generelt mellom sentrum og periferi i norsk politikk. Den andre konflikten, som naturlig nok er tett knyttet til den første, går mellom by og land. Mens den tredje er knyttet til klassemotsetningen mellom industriarbeidere og landarbeidere på den ene siden, og arbeidsgiverne på den andre.

Disse motsetningene har over tid både krysset hverandre og vært sammenfallende, og bidratt til at de politiske partiene og velgernes preferanser har endret seg, men også i seg selv er blitt endret. I en artikkel fra 1964 presenterer for eksempel Rokkan og Valen en skillelinjemodell med fem konfliktdimensjoner: (1) en territoriell, (2) en sosiokulturell, (3) en religiøs, (4) en økonomisk konflikt i varemarkedet og (5) en økonomisk konflikt i arbeidsmarkedet.⁴

Hvor kommer disse politiske konfliktene og skillelinjene fra? Er de kun gyldige for å forstå norsk politikk i en spesiell historisk periode? Eller kan de også ha en allmenn gyldighet, som gjør oss i stand til å forstå variasjoner på tvers av land når det gjelder den politiske utviklingen over tid og fremveksten av nye skillelinjer som for eksempel sektortilhørighet?

Rokkan og Valen mente at de politiske skillelinjene de studerte i Vest-Europa på 1900-tallet, hadde vokst ut av noen skjellsettende hendelser (*critical junctures*) i europeisk historie, som førte til fremveksten av det de betegnet som politiske skillelinjer (*political cleavages*).

Den første hendelsen var det de kalte de *nasjonale* revolusjonene som fulgte i kjølvannet av den franske revolusjon i 1789, og som tidlig på 1800-tallet førte til en konflikt mellom stats- og nasjonsbyggende eliter i sentrum og deres motparter i periferien, og mellom stat og kirke om privilegier, utdanning og religionens innflytelse på politikken. Den andre var den *industrielle* revolusjon, som på slutten av 1800- og begynnelsen av 1900-tallet førte til en konflikt mellom landeiende og industri- og handelsbaserte elites interesser i spørsmålet om proteksjonisme kontra frihandel, og mellom eierne og arbeiderne i arbeidsmarkedet. Den tredje var den *russiske* revolusjon i 1917, som skapte en skillelinje i internasjonale spørsmål mellom kommunister og sosialister.

Valgforskeren Bernt Aardal har i mange sammenhenger vist hvor stor innflytelse Rokkan, Valen

og Lipset sine arbeider har hatt på den internasjonale valgforskningen, og hvor sterkt disse politiske skillelinjene fremdeles ser ut til å stå i dagens politiske virkelighet. Men samtidig påpeker han at i lys av store velgerskiftninger fra valg til valg de siste årene, «virker det fornuftig å flytte det analytiske blikket fra langsiktige bindinger – enten de er sosiale eller ideologiske – til mer dynamiske faktorer».⁵

I tillegg til de tre skjellsettende hendelsene i europeisk historie som Rokkan og Valen mente hadde ført til fremveksten av de fem konfliktlinjene vist til ovenfor, peker for eksempel den sveitsisk-italienske statsviteren Daniele Caramani på to skillelinjer som fulgte med den *post-industrielle revolusjonen* sent i det tyvende århundre: den første mellom materialistiske og post-materialistiske verdier, den andre mellom åpne og lukkede samfunn.⁶

Det er likevel høyre/venstre-aksen som fremdeles dominerer det politiske landskapet i Europa.⁷ Men denne skillelinjen, som opprinnelig vokste frem som følge av Europas industrielle revolusjon, ser i dag ut til å være sterkere knyttet til synet på balansen mellom offentlig og privat virksomhet, og økonomisk utjevning mellom offentlig og privat sektor, enn de tradisjonelle konfliktene i vare- og arbeidsmarkedet, som Rokkan og Valen var opptatt av.

Endringer i skillelinjene har endret partisystemene og velgernes adferd

Dersom vi ser nærmere på utviklingen av det norske partisystemet og hvordan velgerne og partiene forholder seg til hverandre over tid, er velgerne i dag mer opptatt av enkeltsaker og rasjonelle og kalkulerende overveielser når de avgir stemme enn tidligere. Dette har noe med utviklingen av den moderne velferdsstaten å gjøre, og innføringen av økonomiske og sosiale rettigheter. I den store makt- og demokratiutredningen som ble slutført i Norge i 2003, pekte forskerne på at det har skjedd en rettsliggjøring av politikken som har innskrenket rommet for politisk styring og det representative demokratiets lovgivende institusjoner.⁸ Som vi senere skal se, kan kanskje dette være med på å forklare den økte betydningen av sektor som en grunnleggende skillelinje i norsk politikk.

De tradisjonelle skillelinjene som sprang ut av de nasjonale og industrielle revolusjonene i Europa, dannet en rekke konfliktstrukturer i europeisk politikk. I de nordiske landene ga disse seg på 1920-tallet uttrykk i en fempartimodell hvor partiene fordelte seg i det politiske rommet fra høyre mot venstre som konservative, agrarpartier, liberale, sosialdemokratiske og kommunistiske partier.

Denne fempartimodellen var så stabil at da Lipset og Rokkan gjorde sine analyser av de europeiske partisystemene på 1960-tallet, mente de at de nordiske partisystemene hadde frosset fast førte år tidligere og at lite hadde skjedd i forholdet mellom skillelinjene, partisystemet og velgernes preferanser på disse årene.

Dette endret seg med de nye partiene som vokste frem på 1960- og -70-tallet, og velgerne ble mindre lojale mot de tradisjonelle partiene. I norsk politikk førte disse endringene blant annet til tre nye blokkdannelser i den tradisjonelle fempartimodellen, uten at dette nødvendigvis virket

inn på vår forståelse av de tradisjonelle skillelinjene Lipset og Rokkan var opptatt av. De nye blokkdannelsene var: (1) Høyre og Fremskrittspartiet på høyresiden, (2) Arbeiderpartiet, SV og det som skulle bli Rødt på venstresiden, og (3) Kristelig folkeparti, Senterpartiet og Venstre i et selvdefinert sentrum.

Det tredelte blokksystemet holdt seg frem til 2000-tallet, og manifesterte seg flere koalisjonsregjeringer på borgerlig side med utgangspunkt i forskjellige sentrum-høyre-koalisjoner eller mindretallsregjeringer av Arbeiderpartiet. Men etter at Ap i 2001 hadde gjort sitt dårligste valg på mer enn 50 år, og mistet velgere både til Høyre og Sosialistisk Venstreparti, innledet de en ny strategi mot valget i 2005 som skulle komme til å endre det norske partisystemet nok en gang.

I valgkampen 2005 utkrystalliserte det seg to klare regjeringsalternativer. Det ene var den sittende koalisjonen av Høyre, Kristelig Folkeparti og Venstre, med Kjell Magne Bondevik fra KrF som statsministerkandidat. Det andre var et rødgrønt alternativ bestående av Arbeiderpartiet, Sosialistisk Venstreparti og Senterpartiet, med Jens Stoltenberg som statsministerkandidat. Valget endte med seier til det rødgrønne alternativet, og Jens Stoltenberg kunne stille seg i spissen for den første flertallsregjeringen i Norge på 20 år.

Denne todelingen av norsk politikk i et sentrum-venstre og et sentrum-høyre alternativ, fortsatte da Erna Solberg overtok regjeringmakten fra Stoltenberg i 2013, med en mindretalls koalisjonsregjering av Høyre og Fremskrittspartiet som baserte seg på en forhåndsavtale om støtte i Stortinget fra Kristelig Folkeparti og Venstre.⁹ Og den ble ytterligere forsterket etter at Venstre gikk inn i den borgerlige regjeringen i januar 2018 og KrF gjorde det samme i januar 2019. Kan denne todelingen av regjeringsalternativene i norsk politikk være et resultat av, eller være med på å forklare, hvorvidt sektortilhørighet og kjønn er blitt viktigere for å forstå endringer i partitviklingen og velgeratferden i norsk politikk?

Betydningen av sektor og kjønn ser ut til å ha økt

«Spørsmålet om tilknytning til offentlig eller privat sektor utgjør en ny politisk skillelinje har vært gjenstand for betydelig oppmerksomhet særlig i Norge.»¹⁰ Det skrev Bernt Aardal i 1994, og henviste blant annet til at statsviteren Oddbjørn Knutsen allerede i 1986 hadde argumentert for at «offentlig versus privat sektortilknytning er en viktig strukturell skillelinje for en rekke politiske verdiorienteringer.»¹¹ Samtidig mente Aardal at det var behov for langt mer empirisk forskning for å kunne påstå at sektor var en fremvoksende skillelinje i norsk og europeisk politikk, og ikke minst dersom den skulle forstås i forlengelsen av Lipset og Rokkans syn på politiske skillelinjer som uttrykk for en kollektiv identitet og politisk institusjonalisering langs den sosioøkonomiske konflikt-dimensjonen.

I dag er situasjonen annerledes. Betydningen av de tradisjonelle politiske skillelinjene har avtatt og nye har vokst frem. Klassestemmegivning er blitt mindre viktig, partiloyaliteten har gått tilbake og velgerne er blitt mer saksorienterte. Det viser store deler av dagens valgforskning, som også har fått økt interesse for å finne ut mer om forholdet mellom sektortilhørighet, politiske holdninger og velgeratferd.

Samfunnsøkonomen Jørn Rattsø og statsviter Rune Sørensen deler forskningen på dette området i to hovedretninger, og en tredje tilnærming som baserer seg på en empirisk undersøkelse av disse hovedretningene.¹² Den første, og mest dominerende retningen, er den som sier at offentlig sektor tiltrekker seg mennesker med andre politiske preferanser og adferdsmønstre enn privat sektor. Forskning viser for eksempel variasjoner i rekrutteringsmønstre mellom privat og offentlig sektor, som blant annet gir seg uttrykk i en sterkere indre motivasjon og høyere grad av altruistiske holdninger hos offentlig ansatte, og at disse forskjellene mellom offentlig og privat sektor er vedvarende. I sin mest markante utgave, mener Rattsø og Sørensen at denne forskningen støtter opp under hypotesen om at velgernes partivalg ut fra sektortilhørighet er sterkt påvirket av en grunnleggende ideologisk overbevisning om forskjellene på privat og offentlig sektor.

De såkalte *public choice*-teoretikerne i tradisjonen etter blant andre den amerikanske økonomen Anthony Downs, ser imidlertid helt annerledes på dette. Allerede i 1967, i boken *Inside Bureaucracy*,¹³ argumenterte Downs for at offentlig ansattes politiske preferanser snarere er et uttrykk for rasjonelle kalkuleringer ut fra egeninteresse, enn en grunnleggende tro på altruistiske motiver og indre motivasjon for å arbeide i offentlig sektor som sådan. Det samme mente økonomen William Niskanen, som pekte på at offentlig ansatte av egeninteresse vil stemme på partier som vil øke den offentlige sektors betydning i samfunnet fordi de vil ha bedre arbeids- og karrieremuligheter, høyere lønninger og mest mulig utbytte av egen arbeidsplass og egne arbeidsrutiner.¹⁴

Den empirisk baserte retningen, som blant andre Oddbjørn Knutsen er en eksponent for,¹⁵ baserer seg på analyser av data hvor respondentene i spørreundersøkelser er blitt bedt om å oppgi politiske preferanser og sektortilhørighet. Her viser det seg at offentlig ansatte er mer tilbøyelige til å stemme på venstreorienterte partier enn privat ansatte, og i en norsk kontekst har Knutsens kollega Tor Bjørklund vist at dette antagelig henger sammen med velferdsstatens utvikling.¹⁶

Det ser vi også fra internasjonal forskning på dette temaet. Markus Tepe, en tysk statsviter, har for eksempel vist at det er forskjell på politiske holdninger hos offentlige byråkrater og ansatte i typiske velferdsstatsyrker som helse, utdanning og offentlig tjenesteyting. Spesielt helse- og utdanningspersonell ser ut til å ha et mer positivt syn på utvidelsen av offentlig sektor, og i typiske sosialdemokratiske velferdsstater ser sektor også ut til å være en markant politisk skillelinje.¹⁷ Men, som Elin Røsok og Laila Øie viser i en empirisk undersøkelse av verdiorienteringen ved to statlige institusjoner i Norge, Norges Teknisk-Naturvitenskapelige Universitet (NTNU) og St. Olavs hospital i Trondheim, er også verdigrunnlaget for de som arbeider her hele tiden i endring.¹⁸

Gjennom studie av surveydata fra ni norske valg til Stortinget i perioden 1977-2009, viser Rattsø og Sørensen likevel at det er en sammenheng mellom sektor og partitilhørighet: ansatte i privat sektor tenderer til å stemme på partier til høyre, mens ansatte i offentlig sektor tenderer til å stemme på partier til venstre. Men, for å kontrollere for varigheten av sektortilhørighet på stemmegivning, har de undersøkt hva en gruppe velgere stemte før og etter de gikk av med pensjon. Da viser det seg at denne forskjellen forsvinner. Faktisk er det slik at når offentlig ansatte slutter å arbeide, så stemmer de i større grad på høyrepartier, mens når privat ansatte går av med pensjon, tenderer de til å stemme på partier til venstre.

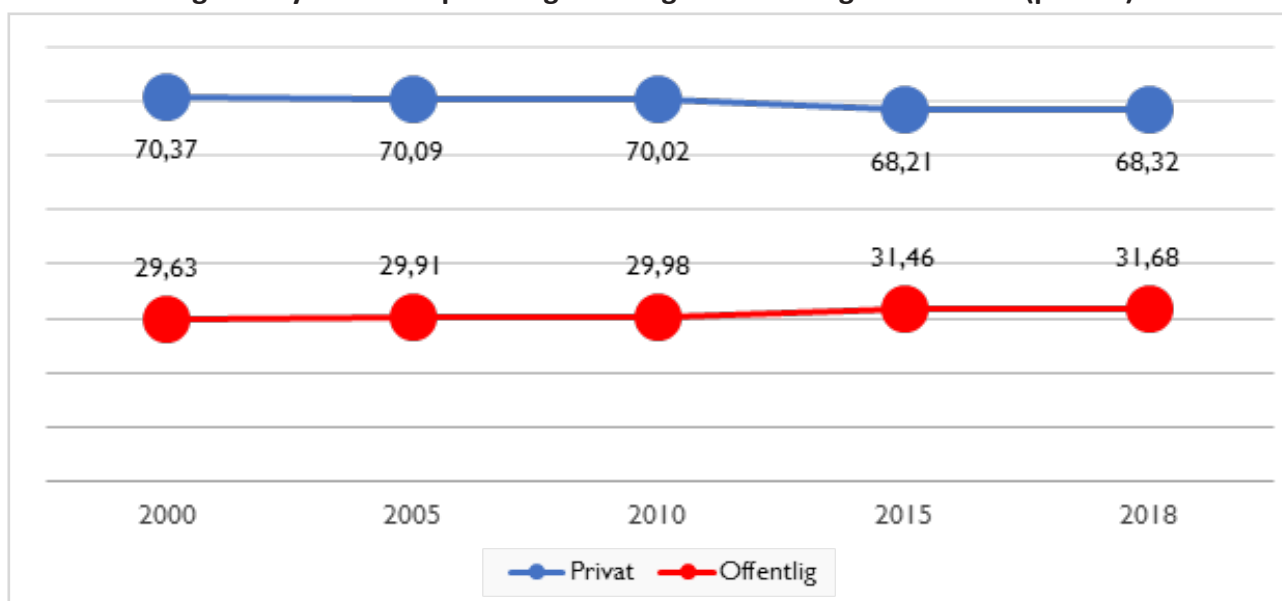
Grunnen til dette er at når folk slutter å arbeide, ser de ut til å endre sine politiske standpunkter og forlate sine tidligere preferanser og ideologiske holdninger. Derved kan det virke som at politiske holdninger i stor grad er midlertidige og kan relateres til hvilken sektor velgerne arbeider i. Det vil si at de er et resultat av arbeidsplassens sosialisering og/eller egeninteresse ut fra sektortilhørighet, mener Rattsø og Sørensen, som konkluderer med at fremtidens forskning på dette feltet bør undersøke om velgerpreferansene som kan tilbakeføres til sektor som politisk skillelinje, er basert på sosialisering eller incentivstrukturer.

Påvirker høy sysselsetting i offentlig sektor velgernes preferanser?

Med 30 prosent av arbeidsstyrken ansatt i offentlig sektor, kommer Norge på topp blant landene i Organisasjonen for økonomisk samarbeid og utvikling (OECD), tett etterfulgt av de andre nordiske landene.¹⁹ Det samme gjelder dersom vi ser på antall ansatte per innbygger i den offentlige forvaltningen. I 2015 lå Norge på 158,8 per 1000 innbygger, mens Danmark, Sverige og Finland hadde henholdsvis 143,5, 138,1 og 113,7 på de neste plassene.²⁰

I figur 1 nedenfor ser vi at ansatte i offentlig sektor også har økt som andel av totalt ansatte i det norske arbeidsmarkedet fra 2000 til i dag, hvor tallene er 68,32 prosent i privat sektor og 31,68 prosent i offentlig sektor mot 70,37 versus 29,63 i 2000. Dette er ingen dramatisk økning, men Norge skiller seg ut internasjonalt med vekst i offentlig sektor fra et allerede høyt nivå, mens andelen har stått stille eller gått tilbake i de fleste andre OECD-landene – også de andre nordiske. Spørsmålet er om dette også påvirker norsk politikk og hvilke politiske skillelinjer som definerer forholdet mellom partiene og velgerne.

Figur 1. Sysselsatte i privat og offentlig sektor i Norge 2000-2018 (posent)

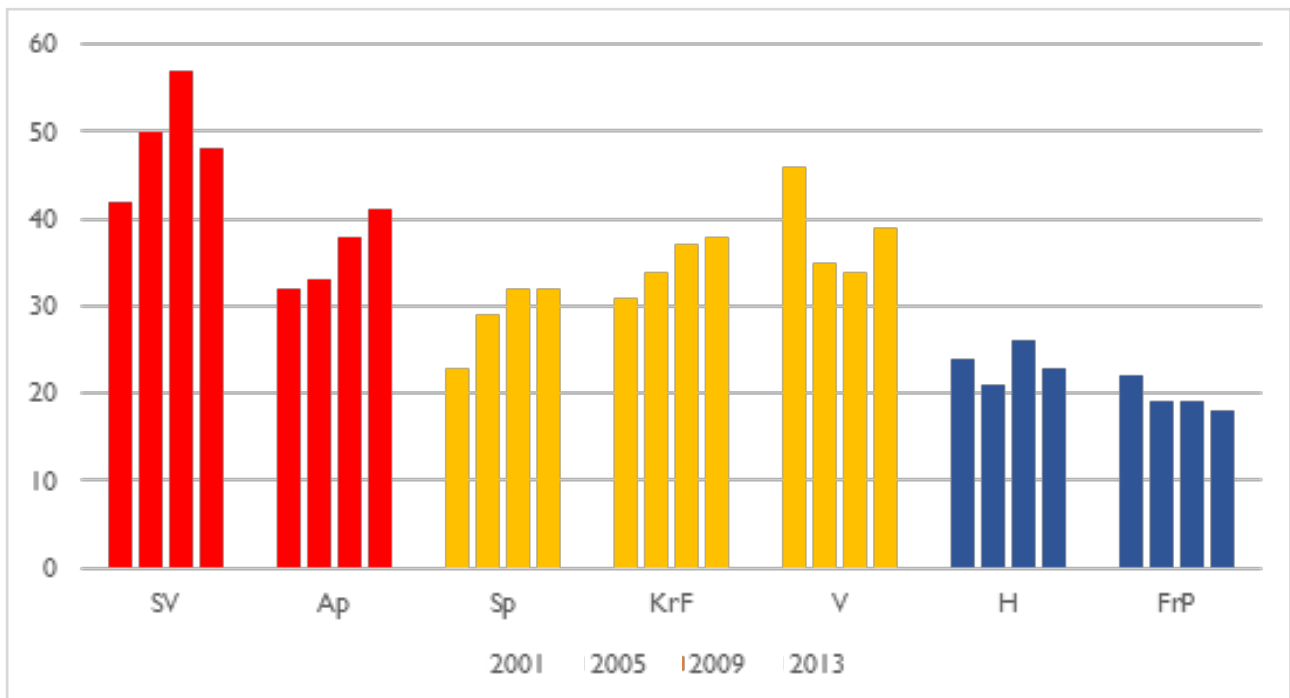


Kilde: Kommuneprofilen 2019.²¹

Størrelsen på offentlig sektor og antall ansatte i offentlig versus privat sektor, sier i seg selv ingen ting om sektor som politisk skillelinje, men det er et klart skille mellom privat og offentlig

sektor når det kommer til stemmegivning. Som vi ser av figur 2 nedenfor, viser tall fra det norske Valgforskningsprogrammet at antall stemmer fra «offentlige funksjonærer» i stortingsvalgene fra 2001 til 2013, i økende grad har gått til Arbeiderpartiet og SV, men også de tidligere sentrumpartiene Sp, KrF og Venstre, mens de to partiene på høyresiden – Høyre og FrP har fått en mindre andel av stemmene fra ansatte i offentlig sektor.

Figur 2. Andel stemmer fra offentlige funksjonærer fordelt på parti 2001-2013 (prosent)*

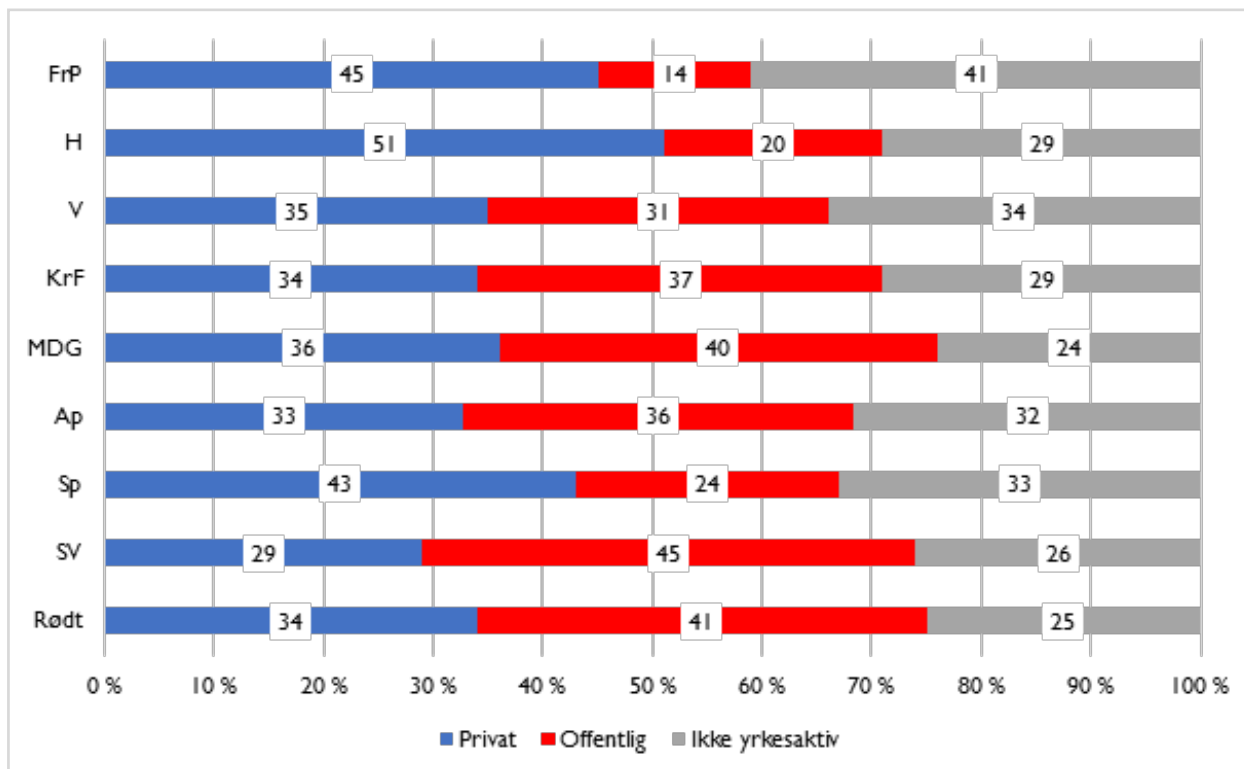


* De tre blokkene som før 2005 samlet de politiske partiene i Norge, er her illustrert med rødt for partiene som da tilhørte venstresiden og som fikk mandater på Stortinget, gult for de tre partiene som definerte seg selv som det politiske sentrum, og blått for de to partiene til høyre på høyre-venstre-aksen.

Kilde: Kleven et al 2015: 20-27.²²

Valgforskningsprogrammet, som gjennomføres av Statistisk sentralbyrå og Institutt for samfunnsforskning ved hvert valg, har ikke publisert tall for sammenhengen mellom sektortilhørighet og stemmegivning for stortingsvalget i 2017, men i figur 3 nedenfor er det gjengitt surveydata fra en undersøkelse Respons analyse gjorde for Aftenposten i månedene januar til mai 2017. Her ser vi den samme tendensen til forskjeller i stemmegivning mellom det som her er delt i ansatte i privat og offentlig sektor pluss ikke yrkesaktive.

Figur 3. Partipreferanser ansatte i privat og offentlig sektor, og ikke yrkesaktive 2017 (prosent)



Kilde: Respons analyse for Aftenposten 2017, gjengitt i Tjernshaugen (2017).²³

Høyre er det partiet som har den største andelen velgere ansatt i privat sektor, etterfulgt av FrP. Men det er store forskjeller på de to velgergruppene når det gjelder kjønn, utdanning og stillingsnivå. Den typiske FrP-velgeren i privat sektor er en fagutdannet mann eller en mann med lav eller ingen utdanning, mens Høyre-velgerne i privat sektor også inkluderer et visst antall kvinner og i snitt er høyere utdannet og tjener bedre enn FrP-velgerne.

SV, Rødt, og Miljøpartiet De Grønne er de partiene som har størst andel offentlig ansatte blant sine velgere. Dette er også partier som har en høy andel kvinnelige velgere, og for Rødt, SV og MDG, også mange høyt utdannede velgere med høy inntekt.

Det klart største partiet for de som ikke er yrkesaktive er FrP. Partiet rekrutterer godt blant arbeidsløse, trygdemottakere og pensjonister, mens de ikke-yrkesaktive på venstresiden ofte er studenter. Nedenfor ser vi de kortfattede karakteristikkene Respons Analyse ga av velgerne foran stortingsvalget i 2017:

Rødt: Ung voksen med høy utdanning og høy inntekt, bosatt i en stor kommune på Østlandet. Jobber i offentlig sektor.

SV: Ung kvinne med mer enn 6 års utdanning etter grunnskole. Jobber i offentlig sektor og tjener godt. Bor i en stor kommune.

Ap: Skiller seg lite fra gjennomsnittsvelgeren. Han eller hun har halvlang utdanning, halvgod inntekt og kan bo over hele landet.

Sp: Godt voksen mann. Har middels inntekt og ikke spesielt lang utdanning. Bor i en liten kommune.

MDG: Ung kvinne eller mann under 30 år bosatt i stor kommune på Østlandet. Jobber i offentlig sektor.

KrF: Eldre kvinne, bosatt i en liten kommune på Sør- eller Vestlandet. Har middels høy inntekt.

Venstre: Ung voksen mann, med høy inntekt og mer enn 6 års utdanning. Bosatt i en stor kommune på Østlandet.

Høyre: Middeldrende mann som jobber i privat sektor. Bosatt i stor kommune på Østlandet. Tjener godt.

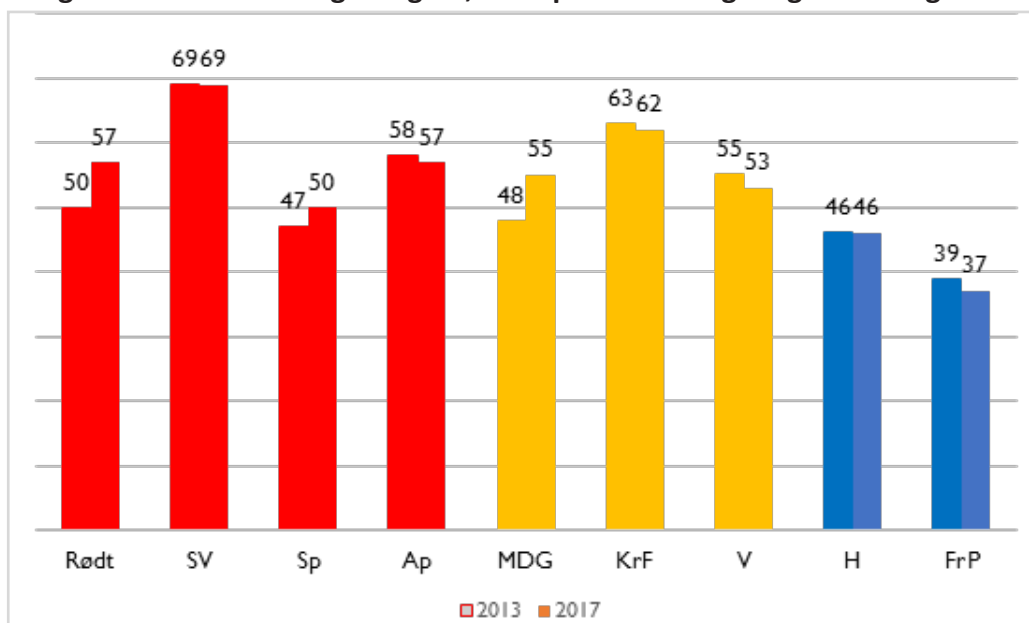
FrP: Eldre mann bosatt på Sør- og Vestlandet. Bor i en mellomstor kommune. Har ikke spesielt lang utdanning. Jobber enten i det private eller er ikke yrkesaktiv.²⁴

Velgernes preferanser skiller altså klart mellom privat og offentlig sektor. Men, som tidligere nevnt, kan dette også henge sammen med forskjeller i kjønns sammensetningen av de ansatte i privat og offentlig sektor, og muligens forklares med at kvinner er langt mer tilbøyelig til å stemme på partier på venstresiden enn det menn er. Som vi ser av figur 4 nedenfor, har alle de fire partiene som ved de siste fire valgene er blitt definert som en del av venstresiden i norsk politikk et høyere antall kvinnelige velgere enn de to partiene som klart defineres til høyresiden, det vil si Høyre og FrP.

For de to regjeringspartiene KrF og Venstre, som tidligere lå i et selvdefinert sentrum, ligner likevel tallene mer på tallene til partiene på venstresiden, med unntak for SV. Det samme gjelder MDG, som utfra partiprogrammet kan være vanskelig å plassere langs høyre-venstre-aksen, men som på Stortinget langt oftere stemmer med venstre- enn høyresiden, og således må kunne plasseres på venstresiden langs denne aksen.²⁵

FrP skiller seg ut som et parti med lav andel kvinnelige velgere sammenlignet med de andre partiene, mens SV skiller seg ut som et parti med høy andel kvinnelige velgere – hele 69 prosent i de to siste stortingsvalgene.

Figur 4. Andel kvinnelige velgere, etter parti. Stortingsvalget 2013 og 2017

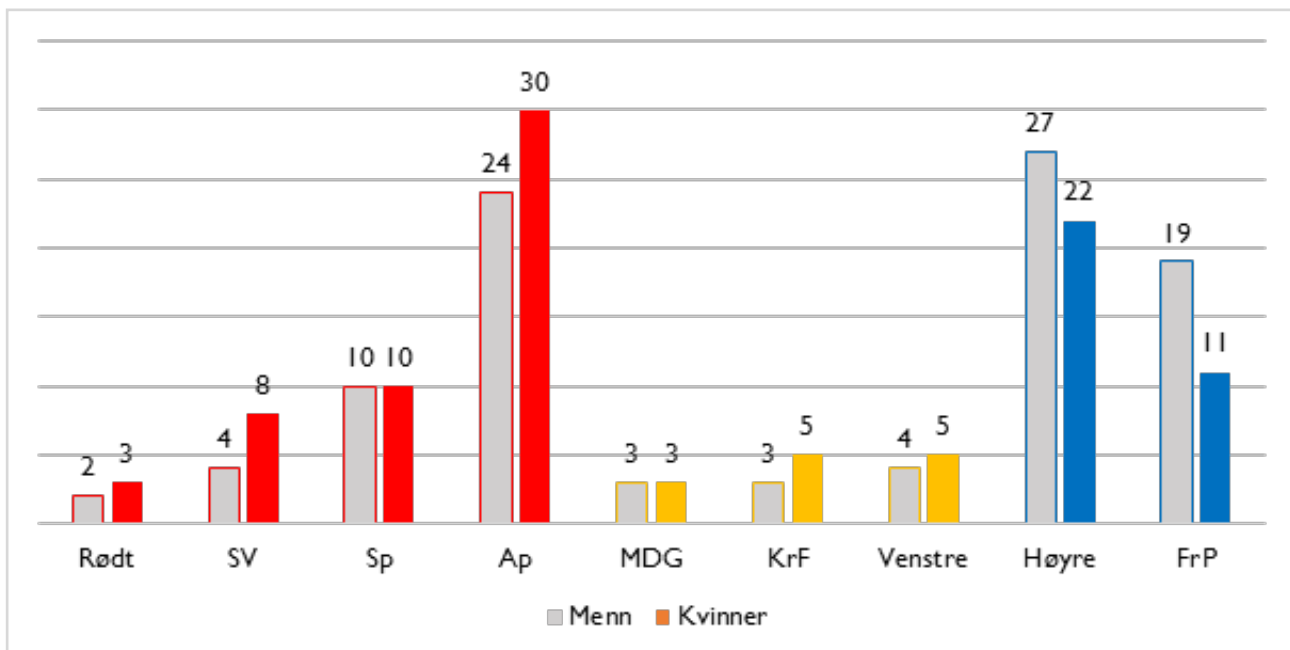


Kilde: Statistisk sentralbyrå (2017).²⁶

Dersom vi går til figur 5 nedenfor, er partienes prosentvise andel av totalt avgitte stemmer fordelt på kjønn, og her ser vi at forholdet mellom kvinner og menn langs høyre-venstre-aksen ligner en såkalt normalfordeling. Det viser at sannsynligheten er stor for at kvinnelige velgere vil stemme på partier på venstresiden, mens mannlige velgere vil stemme på partier på høyresiden, samtidig som sannsynligheten for at menn stemmer på partier lenger ut til høyre er større enn at kvinner stemmer på partier lenger ut til venstre.

Det at kvinner og menn fordeler seg som de gjør i forhold til Arbeiderpartiet og Høyre som i figur 5, viser også at blant de mest sentrumsorienterte velgerne på venstre og høyre side langs denne aksen, fordeler disse seg som forventet utfra prinsippet for en normalfordeling. Men når det gjelder de to mest sentrumsorienterte av de fire borgerlige regjeringspartiene, KrF og Venstre, er det en overvekt av kvinner som stemmer på disse partiene.

Figur 5. Partiopplutning for kvinner og menn ved stortingsvalget 2017 (prosent)



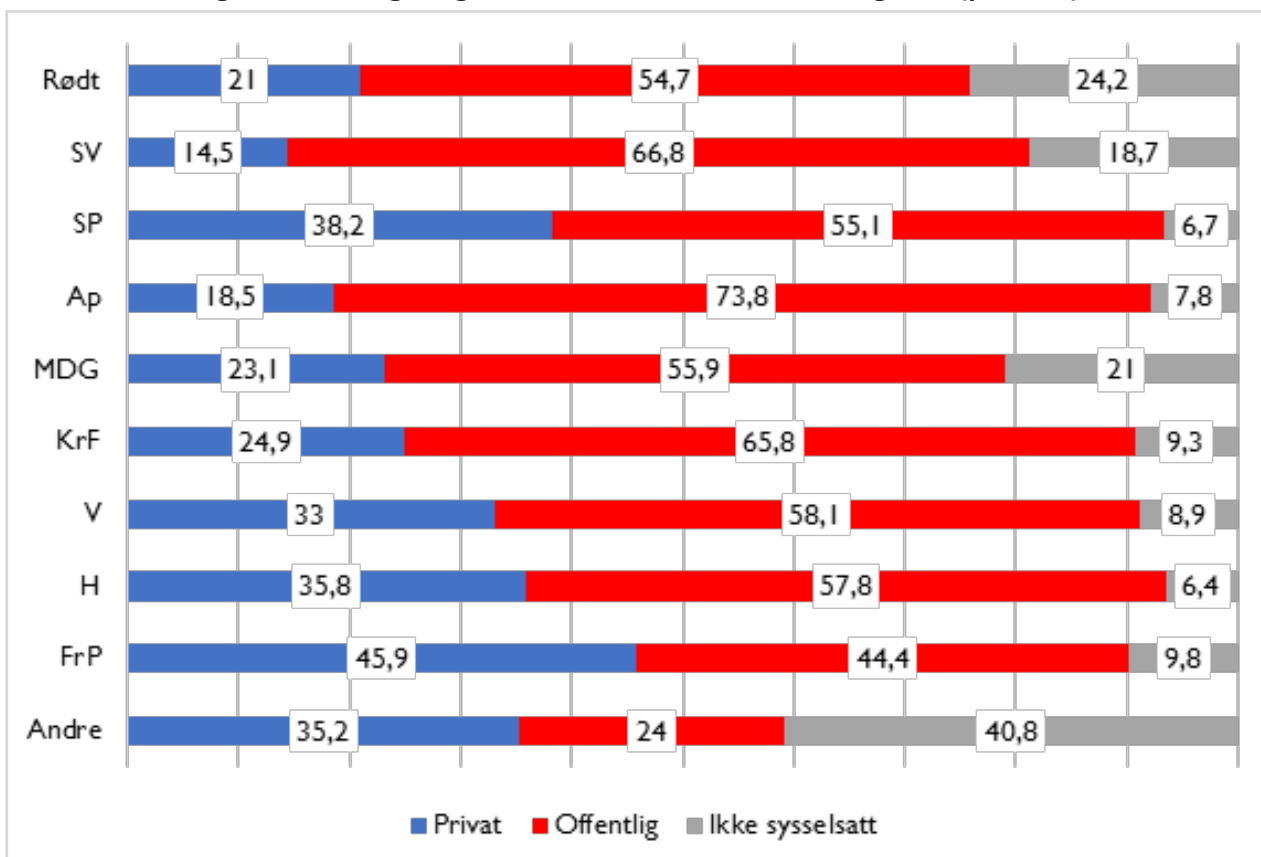
Kilde: Statistisk sentralbyrå (2017).²⁷

Variasjoner mellom ansatte i privat og offentlig sektor når det gjelder partitilhørighet, er enda mer utpreget dersom vi ser på bakgrunnen til partienes kandidater til stortingsvalget i 2017. Gjennom Valgforskningsprogrammet ble det i 2017 gjennomført en undersøkelse av alle de kandidatene som stod på de politiske partienes lister over hele landet. Det utgjorde i alt 4 438 kandidater, som totalt sett i langt større grad enn hva tilfellet var for velgerne, hadde sin yrkesmessige tilknytning til offentlig sektor.

Som vi ser av figur 6 nedenfor, var mer enn 55 prosent av kandidatene til stortingsvalget i samtlige

av partiene unntatt FrP ansatt i offentlig sektor. Arbeiderpartiet kom her på topp med 73,8 prosent av kandidatene fra offentlig sektor, mens SV kom som nummer to med 66,8 prosent. Deretter kom KrF med 65,8 prosent og Venstre med 58,1 prosent. Til sammenligning hadde FrP bare 44,4 prosent av sine listekandidater fra offentlig sektor, mens 45,9 prosent kom fra privat sektor – hvilket er langt foran neste parti Sp, hvor bare 38,2 prosent av kandidatene kom fra privat sektor, og Høyre med 35,8 prosent.

Figur 6. Stortingsvalget 2017, listekandidatenes bakgrunn (prosent)



Undersøkelsen ble gjennomført som en del av Valgundersøkelsen 2017 og inkluderte i alt 4 438 kandidater på partienes lister. Privat sektor er her slått sammen av følgende verdikategorier: (1) Jordbruk, skogbruk og fiske, (2) sekundærnæringer, (3) varehandel, hotell og restaurant, samferdsel, finanstjenester, forretningsmessig tjenesteyting, og eiendom; offentlig sektor er her slått sammen av: (1) Offentlig administrasjon, forsvar og sosialforsikring, (2) undervisning, (3) helse og sosialtjenester, og (4) andre sosiale og personlige tjenester. Tredje verdikategori er «ikke sysselsatt og uoppgitt».

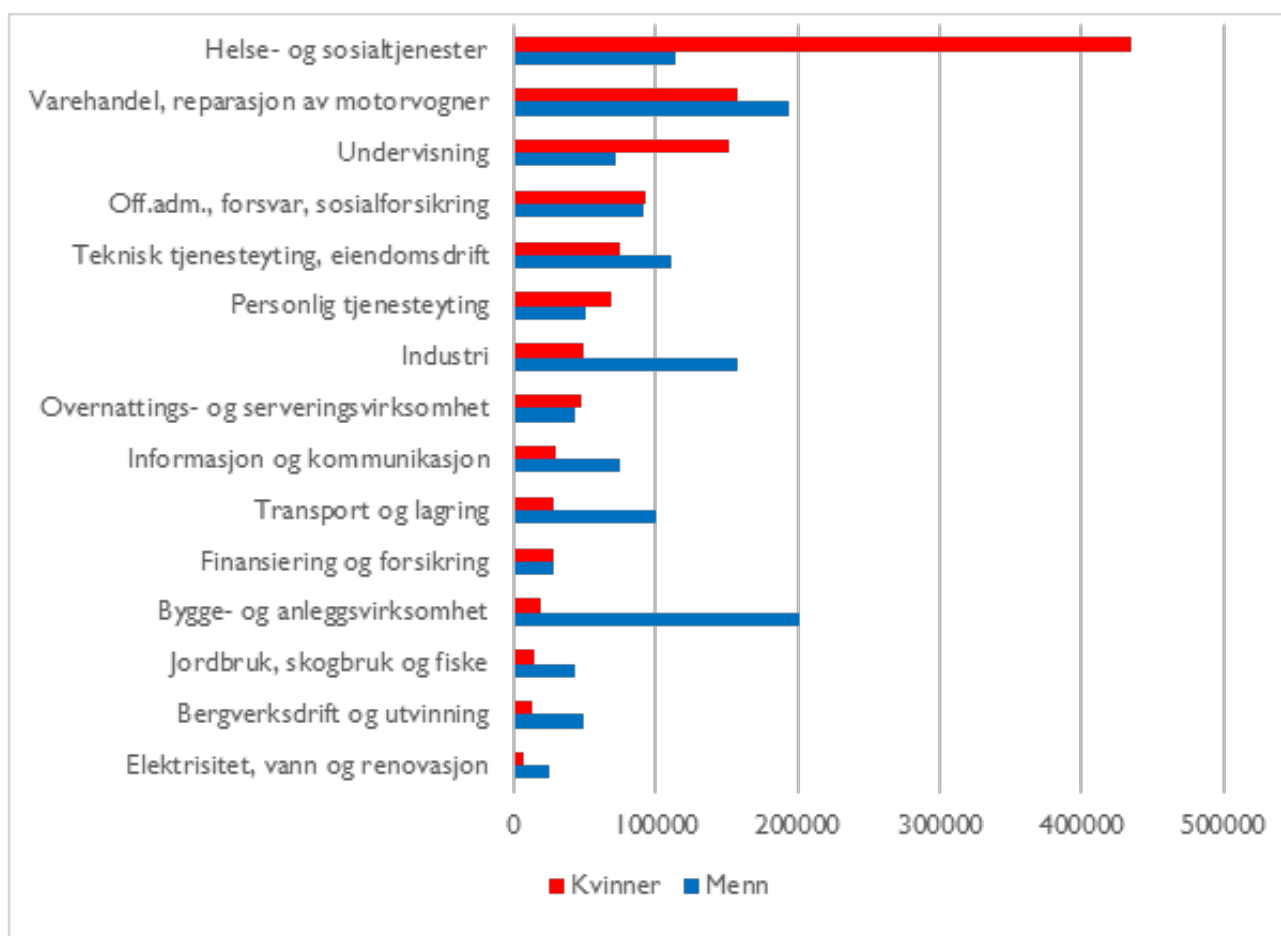
Kilde: Statistisk sentralbyrå 2017.²⁸

Kan et kjønnsdelt arbeidsmarked være med på å forklare forskjellene?

Dersom vi går tilbake til Markus Tepe's undersøkelse som det tidligere ble vist til, kan vi spørre om det er forskjell på politiske holdninger hos offentlige byråkrater og ansatte i typiske velferdsstatsyrker som helse, utdanning og offentlig tjenesteyting. Spesielt kan vi spørre om det stemmer at helse- og utdanningspersonell har et mer positivt syn på utvidelsen av offentlig sektor enn andre.

For å kunne svare på disse spørsmålene må vi innhente data på individnivå i form av spørreundersøkelser der respondentene blir spurt direkte om sin yrkesbakgrunn og politiske holdninger, og gjerne gå i dybden i mer kvalitative undersøkelser for å intervjuere ansatte i de yrkene Tepe trekker frem om sine politiske holdninger. Slike data har vi ikke, men vi vet at arbeidsmarkedet er svært delt når det gjelder kjønn: menn arbeider langt oftere i privat sektor og kvinner langt oftere i offentlig sektor, og kvinner har langt oftere enn menn omsorgsyrker i offentlig sektor. Dette kan vi se av figur 7 nedenfor.

Figur 7. Det kjønnsdelte norske arbeidsmarkedet 2018 (antall sysselsatte)



Kilde: Statistisk sentralbyrå 2019.²⁹

Så lenge vi ikke har data på individnivå, men bare registerdata på samfunnsnivå, kan vi altså ikke trekke noen direkte slutninger mellom kjønn, yrkesstatus, sektor og stemmegivning. Men dataene

som presenteres her, kan danne utgangspunkt for videre forskning på dette området. Det vi kan si med de dataene vi har, er at de aggregerte tallene vi har på samfunnsnivå viser at det kan være en sammenheng mellom at kvinner arbeider i typiske omsorgsykker i offentlig sektor og at de stemmer på politiske partier som vil utvide det offentlige ansvaret i disse sektorene, kontra menn som arbeider i typiske yrker i privat sektor og derfor antagelig vil stemme på politiske partier som fremmer privat næringslivs interesser i politikken, det vil si partiene på den borgerlige siden og da kanskje i første rekke Høyre og Venstre, som i sine partiprogrammer er svært opptatt av å legge forholdene til rette for private bedrifter og arbeidsplasser.

Kan økt organisasjonsgrad blant offentlige ansatte påvirke skillelinjene?

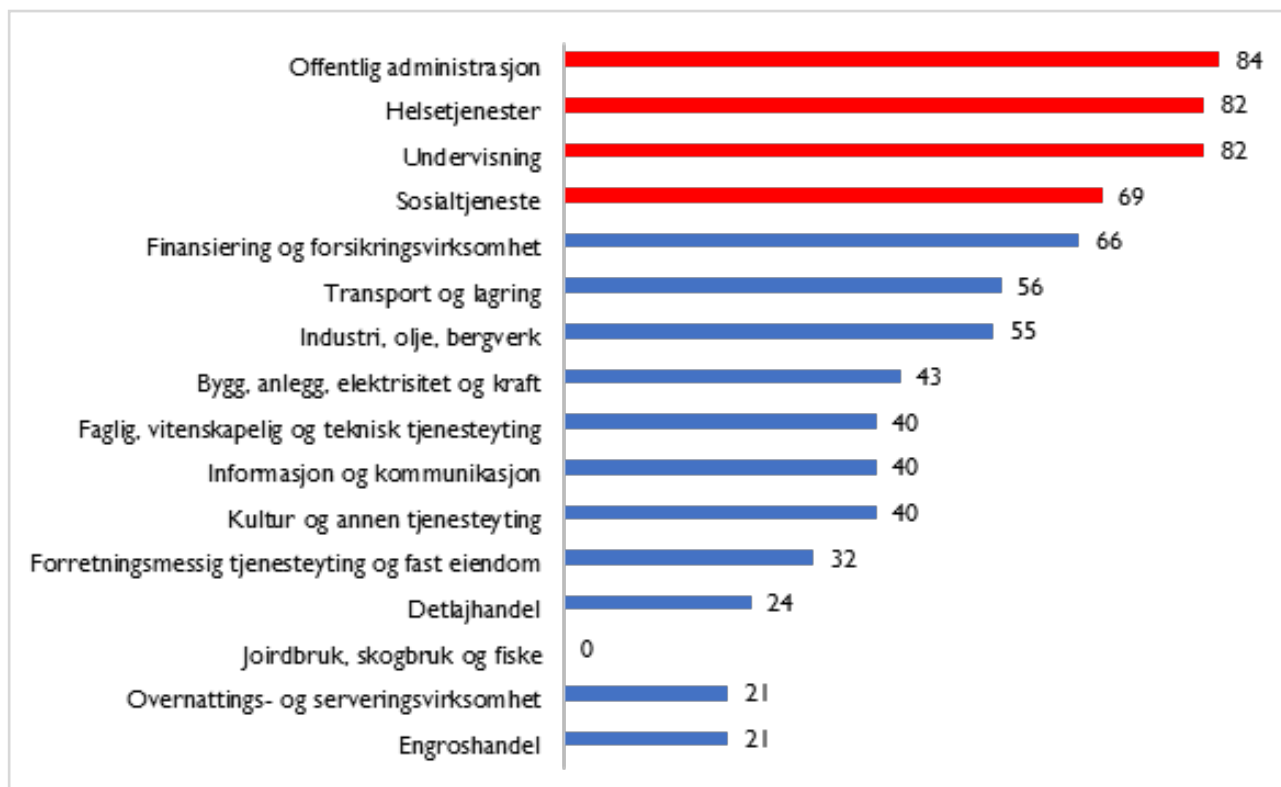
Ved utgangen av 2016 var mer enn 1,2 millioner norske arbeidstakere medlem av en arbeidstakerorganisasjon. Det var 118 000 flere enn i 2006. Men siden tallet på lønnstakere i samme periode økte med rundt 300 000, førte dette til at organisasjonsgraden i norsk arbeidsliv gikk ned fra 50,5 til 49 prosent mellom 2006 og 2016, mens arbeidsgiversiden økte organisasjonsgraden fra om lag 50 til 65 prosent. Arbeidsgivernes organisasjonsgrad måles som «hvor stor andel av lønnstakerne som arbeider i en bedrift som er medlem i en arbeidsgiverorganisasjon,» skriver forsker ved Fafo Kristine Nergaard.³⁰ I offentlig sektor settes organisasjonsgraden som regel til hundre prosent på arbeidsgiversiden. Næringslivets Hovedorganisasjon (NHO) er størst på arbeidsgiversiden, etterfulgt av Kommunenes organisasjon KS, Virke og Spekter.

I internasjonal sammenheng er organisasjonsgraden høy i Norge, selv om de fire øvrige nordiske landene og Belgia alle ligger på over 50 prosent organisasjonsgrad. Men resten av de 27 OECD-landene, bortsett fra Italia, ligger under 30 prosent – og halvparten av alle landene under 20 prosent. Her er noen kjennetegn ved det norske arbeidsmarkedet (2016):

- 49 prosent av norske lønnstakere er organisert
- 24 prosent av arbeidstakerne er med i et LO-forbund
- 80 prosent av lønnstakerne i offentlig sektor er organisert
- 38 prosent av lønnstakerne i privat sektor er organisert
- 21 prosent er lavest organisasjonsgrad innen en bransje (varehandel, hotell og restaurant)³¹

Mens organisasjonsgraden i offentlig sektor har holdt seg på omtrent samme nivå de siste tve årene, har den sunket i privat sektor fra 44 prosent i 1995 til under 40 prosent. Endringen har vært størst blant menn, hvor organisasjonsgraden i privat sektor har gått ned fra 46 prosent i 1998 til 38 prosent, mens reduksjonen i kvinners organisasjonsgrad kun har gått ned to prosentpoeng i samme periode, fra 37 til 35 prosent.³²

Figur 8. Organisasjonsgrad i privat og offentlig sektor 2014 (prosent)*



* Privat sektor er hovedsakelig de som er markert med blått, offentlig sektor hovedsakelig de markert i rødt. Jordbruk, skogbruk og fiske er notert med null fordi det her er usikre data.

Kilde: Nergaard (2016).³³

Som vi ser av figur 8, er det en langt høyere organisasjonsgrad i typiske offentlige velferdssektorer som helse, undervisning og sosialtjenesten, og i offentlig administrasjon, enn i samtlige deler av privat sektor. Igjen må det likevel understrekes at det ikke er mulig å si noe konkret empirisk om forholdet mellom disse tallene og de tallene som er presentert tidligere om sektor- og kjønnsforskjeller i politisk stemmegivning og yrkesvalg, uten at vi innhenter individdata gjennom kvantitative spørreundersøkelser. Men dersom vi som Lipset og Rokkan ser på stemmegivning som knyttet til latente skillelinjer i politikken og hvordan disse manifesterer seg i politiske partier og interesseorganisasjoner, er det sannsynlig en sammenheng mellom sektortilhørighet, yrkesvalg, kjønn og medlemskap i en fagorganisasjon.

Som vi så av figur 7 ovenfor, er det langt flere kvinner enn menn som arbeider i offentlig sektor, og som tabell 1 nedenfor viser, er det langt flere kvinner enn menn som er fagorganiserte i offentlig sektor enn menn i privat sektor.

Tabell 1. Organisasjonsgrad fordelt på sektor, kjønn og yrker 2014 (prosent)

KJØNN	PRIVAT SEKTOR	OFFENTLIG SEKTOR	TOTALT
Kvinner	37	83	59
Menn	41	77	48
YRKE			
Leder- / akademikeryrker	43	85	66
Høgskoleyrker	42	85	53
Kontor- / kundeserviceyrker	33	75	39
Salgs-, service- og omsorgsykker	28	71	46
Operatører / håndverkere	47	*	49
Yrker uten krav til utdanning utover grunnskole	26	*	39
SAMLET	38	81	54

Kilde: Nergaard (2016).³⁴

Dersom vi i tillegg går tilbake til de typiske velgerne for de forskjellige politiske partiene, ser vi at det er langt høyere organisasjonstilknøyning blant høyt utdannede i offentlig sektor enn lavt utdannede i privat sektor. Dette kan også være med på å forsterke de allerede eksisterende forskjellene på stemmegivning mellom privat og offentlig sektor, og mellom kvinner og menn i de to sektorene, selv om vi her ikke har data på kjønnsfordelingen blant de forskjellige utdanningsgruppene.

I den norske modellen inngår et forpliktende samarbeid i arbeidslivet mellom arbeidsgiversiden og de største hovedorganisasjonene på arbeidstakersiden, det vil si Landsorganisasjonen (LO), Yrkesorganisasjonenes Sentralforbund (YS), UNIO (hovedorganisasjonen for universitets- og høyskoleutdannede), og Akademikerne, hvor LO er mer enn dobbelt så stor som de andre til sammen. LO er også størst i privat sektor, med 51 prosent av de organiserte, og sammen med UNIO størst i offentlig sektor med henholdsvis 38 og 34 prosent av de organiserte.

Tabell 2. Organisasjonsgrad fordelt etter hovedorganisasjon, 2006 og 2016 (prosent og antall)

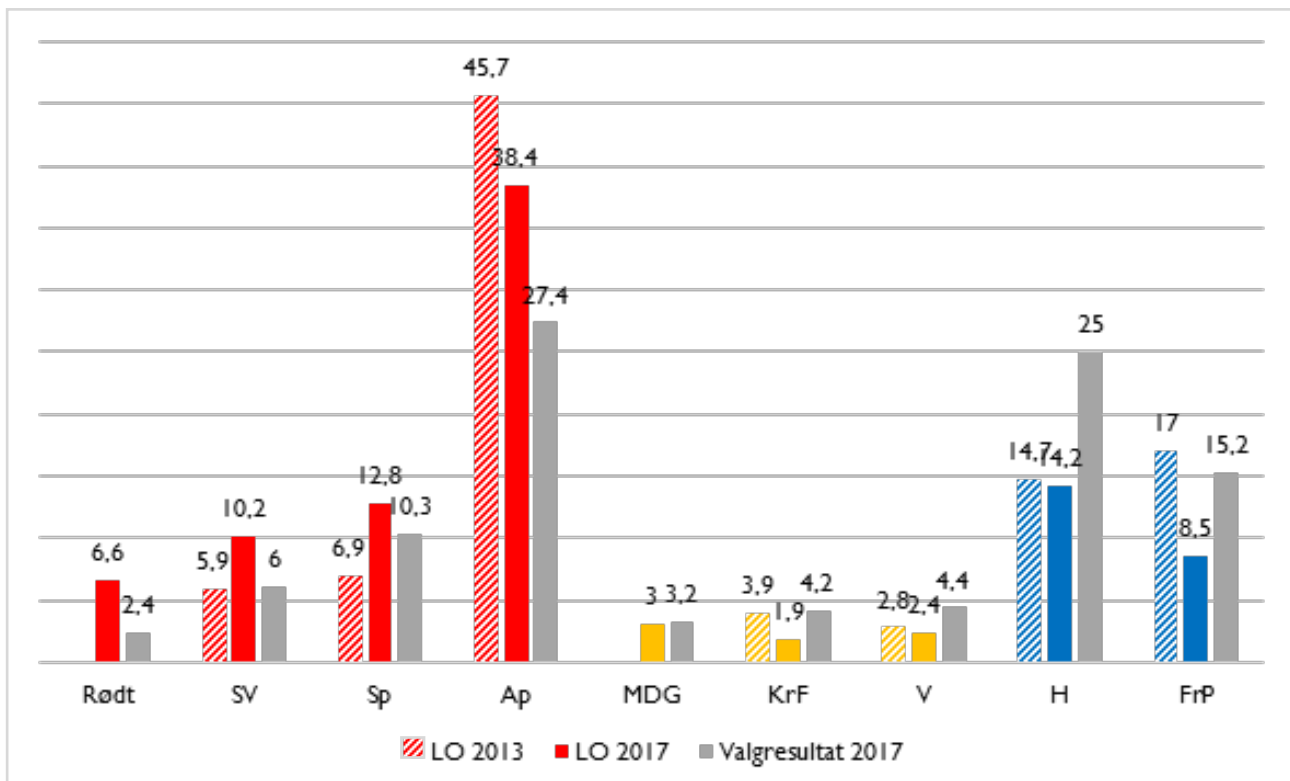
HOVEDORGANISASJON	ORGANISASJONSGRAD		MEDLEMMER
	2006	2016	2016
LO	26	24	917 122
YS	7	6	215 591
Unio	9	10	349 219
Akademikerne	4	5	199 174
Frittstående	4	4	132 873
SAMLET	50,5	49	1 813 979

Kilde: Nergaard (2017).³⁵

Hovedorganisasjonene fremstår alle som politisk uavhengige, bortsett fra LO, som er tett knyttet til Arbeiderpartiet. Men LOs medlemmer er ikke lenger så trofaste mot Ap som tidligere. I mai 2017 svarte 55,1 prosent av medlemmene i LO at de ville stemme på Arbeiderpartiet i stortingsvalget senere på høsten, men i løpet av valgkampen forsvant nesten 17 prosentpoeng fra disse velgerne og på valgdagen var det bare 38,4 prosent av medlemmene i LO som stemte på Ap.

Hele 35 prosent av medlemmene i LO skiftet parti mellom stortingsvalgene i 2013 og 2017. Nesten fire av ti bestemte seg i løpet av valgkampen, og 22 prosent den siste uken eller på selve valgdagen. LOs medlemmer sviktet Arbeiderpartiet og gikk til Rødt, SV og Sp i stedet. Men hit kom det også LO-velgere fra den borgerlige siden, og støtten til de fire partiene på venstresiden gikk opp fra 58,5 til 68 prosent mellom 2013 og 2017. Som vi ser av figur 9 nedenfor, gjorde dette sitt til at det fremdeles var et klart flertall for venstresiden i LO.³⁶ Lignende tall finnes dessverre ikke for de andre hovedorganisasjonene.

Figur 9. LO-medlemmers partivalg, stortingsvalget 2013 og 2017 kontra hele landet (prosent)



Kilde: Madsen (2017)³⁷, Prestegård og De Rosa (2017)³⁸ og Valgresultat.no (2018).³⁹

Utfordringer for den norske modellen?

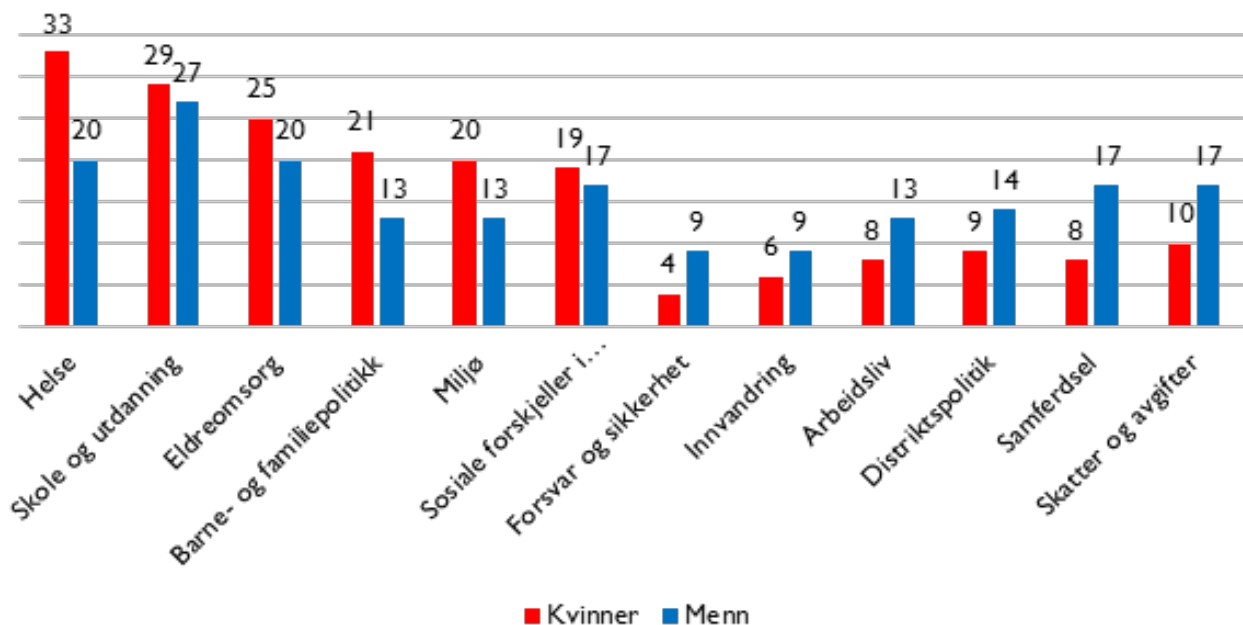
Når det gjelder utviklingen mot lavere grad av fagorganisering i privat sektor, forklarer forsker i Fafo Kristine Nergaard dette med at forbund mister medlemmer når medlemmene mister jobben. LO er den av hovedorganisasjonene som treffes mest brutalt av de strukturendringene i arbeidslivet som har fulgt med økt globalisering, innføringen av ny teknologi og økt arbeidsinnvandring.

Ansatte i offentlig sektor er langt tryggere i sine stillinger og det meste av sysselsettingen de siste årene har kommet blant grupper med høy utdanning, mange av dem i offentlig sektor. Dette har styrket forbundene i Unio og Akademikerne, mens «LO blør fordi det blir færre ansatte innenfor næringer hvor LO tradisjonelt organiserer», sier Nergaard.⁴⁰

Dette bekymrer Nergaard, som mener at vi er avhengig av en relativt høy organisasjonsgrad i Norge dersom vi skal opprettholde den norske modellen med stor grad av selvstendighet for partene i arbeidslivet. Hun tror likevel ikke at LOs posisjon, og med det den viktige frontfagsmodellen, er truet. Det vil si at opplegget for lønnsforhandlingene i Norge også fremover vil være basert på at lønnsveksten må tilpasses det konkurranseutsatte sektorer kan leve med på lengre sikt. Her har de forbundene i LO som organiserer ansatte i konkurranseutsatte næringer, i første rekke Fellesforbundet, felles interesser med NHO og Norsk Industri.

Langsiktige trender viser likevel at når det gjelder sektor som politisk skillelinje, så går organisasjonsgraden blant menn med lav utdanning i privat sektor tilbake, mens organisasjonsgraden blant kvinner med høy utdanning i offentlig sektor går frem. Samtidig ser vi at kvinner med høy utdanning ansatt i offentlig sektor stemmer på partier på venstresiden, mens menn med lav utdanning ansatt i privat sektor stemmer på partier på høyresiden. Det er altså en tendens til at kjønn, utdanning og sektortilhørighet faller sammen og danner en politisk skillelinje på tvers av høyre-venstre-aksen. Dette ser vi også når vi spør kvinner og menn om hvilke politiske saker de er mest interessert i, slik figur 10 nedenfor viser.

Figur 10. Hvilke saker synes kvinner og menn er viktigst i politikken, 2019 (prosent)



Kilde: Lundgård (2019).⁴¹

I en surveyundersøkelse Norstat gjorde for Aftenposten i februar 2019, hvor respondentene ble spurt om hvilke saker de mener er viktigst foran årets kommunevalg, viste det seg at kvinner er mer opptatt av politiske saker som oftere forbindes med sentrum-venstrepartiene enn sentrum-høyrepartiene, mens det er motsatt for menn. Som figur 10 viser, er de viktigste sakene for kvinner helse, skole og omsorg, eldreomsorg, barne- og familierpolitikk, miljø og sosiale forskjeller i samfunnet, mens de viktigste sakene for menn er skatter og avgifter, samferdsel, distriktspolitikk, arbeidsliv, innvandring og forsvar og sikkerhet.

Spørsmålet er om dette vil kunne bli en utfordring for den norske modellen og det kompromisset mellom arbeidsgiver- og arbeidstakerinteressene som har ligget til grunn for denne modellen i arbeidslivet, og mellom Arbeiderpartiet og Høyre i politikken. Broen mellom arbeid og kapital har vært viktig for å sikre verdiskaping og velferd i utviklingen av den norske velferdsstaten. En todeling av politikken ut fra sektortilhørighet vil kunne endre dette og øke konfliktnivået rundt forholdet mellom privat og offentlig sektor i norsk politikk. Den omfordelingen av trygder og tjenester som skjer gjennom den norske velferdsstaten på områder som kvinnelige velgere anser som viktigst i politikken, er basert på en verdiskaping og vekst i privat sektor som er avhengig av en god næringspolitikk. Da handler det ofte om de politiske spørsmålene menn er mest opptatt av. Det betyr at privat og offentlig sektor ikke kan sees isolert fra hverandre, men som en felles basis for verdiskaping og velferd i den norske modellen.

Notatet er skrevet av Jan Erik Grindheim, PhD, statsviter i Civita og førsteamanuensis ved Universitetet i Sørøst-Norge, Handelshøyskolen. Takk til Helene Sommerset Busengdal og Marius Doksheim for verdifulle kommentarer!

Civita er en liberal tankesmie som gjennom sitt arbeid skal bidra til økt kunnskap og oppslutning om liberale verdier, institusjoner og løsninger, og fremme en samfunnsutvikling basert på respekt for individets frihet og personlige ansvar. Civita er uavhengig av politiske partier, interesseorganisasjoner og offentlige myndigheter. Den enkelte publikasjonsforfatter(e) står for alle utredninger, konklusjoner og anbefalinger, og disse analysene deles ikke nødvendigvis av andre ansatte, ledelse, styre eller bidragsytere. Skulle feil eller mangler oppdages, ville vi sette stor pris på tilbakemelding, slik at vi kan rette opp eller justere.

Ta kontakt med forfatteren på janerik@civita.no eller civita@civita.no.

Sluttnoter

- 1 Sitatet er hentet fra publikasjonen *Norge 2020 – Hva skal vi leve av i fremtiden?* utgitt av Jens Stoltenbergs rødgrønne regjering i 2012, s. 94. Lastet ned 26.3.2019: https://www.regjeringen.no/globalassets/upload/nhd/vedlegg/rapporter_2012/norge2020_innledning.pdf.
- 2 Seymour Martin Lipset og Stein Rokkan (1967): «Cleavage Structures, Party Systems, and Voter Alignments: An Introduction». S. M. Lipset og Stein Rokkan (red.): *Party Systems and Voter Alignments*. New York: Free Press, pp. 1-64.
- 3 Stein Rokkan og Henry Valen (1962): «The Mobilization of the Periphery: Data om Turnout Party Membership and Candidate Recruitment in Norway». *Acta Sociologica*, Volume 6, issue 1; 111-152.
- 4 Stein Rokkan og Henry Valen (1964): «Regional Contrasts in Norwegian Politics: A Review of Data from Official Statistics and from Sample Surveys». E. Allardt & Y. Littunen: *Cleavages, and Party Systems. Contributions to Comparative Political Sociology*. Helsinki: Transactions of the Westermarck Society.
- 5 Bernt Aardal (2017): «60 år med valgforskning – hva har vi lært?». *Norsk statsvitenskapelig tidsskrift* nr. 03-04, vol. 33, Idunn, ikke paginert. Lastet ned 1.4.2019: https://www.idunn.no/nst/2017/03-04/60_aar_med_valgforskning_hva_har_vi_laert.
- 6 Daniele Caramani (2014): «Party Systems». D. Caramani (red.): *Comparative Politics*, tredje utgave. Oxford: Oxford University Press, pp. 216-236.
- 7 Einar Berntzen, Knut Heidar og Elisabeth Bakke (red.) (2013): *Politikk i Europa: partier, regjeringsmakt, styreform*. Oslo: Universitetsforlaget.
- 8 Øyvind Østerud (2017): «Makt- og demokratiutredningen – politikkenes retrett?». *Norsk statsvitenskapelig tidsskrift*. Vol. 33, no. 2. Lastet ned 6.4.2019: https://www.idunn.no/nst/2017/02/makt-og-demokratiutredningen_politikkens_retrett.
- 9 For mer detaljer om de siste regjeringssamarbeidene, se Kaare W. Strøm og Jan Erik Grindheim (2018): *Den solbergske parlamentarisme: Ny og særegen i norsk politikk?* Notat 18/2018. Oslo. Civita. Lastet ned 2.4.2019: <https://www.civita.no/publikasjon/den-solbergske-parlamentarisme-ny-og-saeregen-i-norsk-politikk>.
- 10 Bernt Aardal (1994): «Hva er en politisk skillelinje? En begrepsmessig grenseoppgang». *Tidsskrift for samfunnsforskning* nr. 2, pp. 218-249, s. 234.
- 11 Oddbjørn Knutsen (1986): «Sosiale klasser og politiske verdier i Norge. 'Middelklassen' i den offentlige sektor som 'den nye klassen'». *Tidsskrift for samfunnsforskning*, nr. 4, pp. 263-87, s. 24.
- 12 Jørn Rattsø og Rune Sørensen (2016): «Public-private political cleavage: what happens after retirement?». *Public Choice* 166, (2016) 3-4: pp. 315-333.
- 13 Anthony Downs (1967): *Inside Bureaucracy*. New York: Little and Brown.
- 14 William Niskanen (1971): *Bureaucracy and Representative Government*. Chicago: Aldine Atherton.
- 15 Oddbjørn Knutsetn (2005): «The Impact of Sector Employment on Party Choice. A Comparative Study of 8 West European Countries». *European Journal of Political Research*, 44: pp. 593-621.
- 16 Tor Bjørklund (1999): «Public versus private sector. A new division in voting behavior». Hanne Marthe Narud og Toril Aalberg (red.): *Challenges to Representative Democracy: Parties, Voters, and Public Opinion*. Bergen: Fagbokforlaget.
- 17 Markus Tepe (2011): «The Public/Private Sector Cleavage Revisited: The Impact of Government Employment on Political Attitudes and Behaviour in 11 West European Countries». *Public Administration*, Volume 90, Issue 1, pp. 230-261.
- 18 Elin Røsok og Laila Øie (2013): *Verdier i endring. Hvor står det offentlige etos og offentlige organisasjonsverdier i dag?* Avhandling avlagt ved Handelshøyskolen i København for graden Master of Public Administration.

- 19 OECD (2018): *Government at a Glance 2017*. Paris: OECD. Lastet ned 7.4.2019: <http://www.oecd.org/gov/government-at-a-glance-2017-highlights-en.pdf>.
- 20 Flore Deschard og Marie-Françoise Le Guilly (2017): *Tableau de bord de l'emploi public. Situation de la France et comparaisons internationales*. Tableau de bord France Stratégie. Lastet ned 8.4.2019: <https://www.strategie.gouv.fr/sites/strategie.gouv.fr/files/atoms/files/tdb-emploi-public-20-12-2017.pdf>.
- 21 Kommuneprofilen (2019): «Sysselsatte i offentlig og privat sektor. Antall og andel. Valgt region». Lastet ned 6.4.2019: https://www.kommuneprofilen.no/Profil/Sysselsetting/DinRegion/syss_sektor_region.aspx.
- 22 Øyvinn Kleven, Bernt Aardal, Johannes Bergh, Stine Hesstvedt og Ådne Hindenes (2015): *Valgundersøkelsen 2013. Dokumentasjons- og tabellrapport*. Notater 2015/29. Oslo: Statistisk sentralbyrå.
- 23 Karen Tjernshaugen (2017): «Vi sjekket hvem den typiske velgeren til de ulike partiene er. Kjenner du deg igjen?» *Aftenposten* 28.6.2017. Lastet ned 26.3.2019: <https://www.aftenposten.no/norge/politikk/i/Oxv8l/Vi-sjekket-hvem-den-typiske-velgeren-til-de-ulike-partiene-er-Kjenner-du-deg-igjen>.
- 24 Karen Tjernshaugen (2017): «Vi sjekket hvem den typiske velgeren til de ulike partiene er. Kjenner du deg igjen?» *Aftenposten* 28.6.2017. Lastet ned 26.3.2019: <https://www.aftenposten.no/norge/politikk/i/Oxv8l/Vi-sjekket-hvem-den-typiske-velgeren-til-de-ulike-partiene-er-Kjenner-du-deg-igjen>.
- 25 Holder de ord? (2019): «Hvem stemmer sammen på Stortinget?». Lastet ned 8.4.2019: <https://enighet.holderdeord.no>.
- 26 Statistisk sentralbyrå (2017): «Andel kvinnelige velgere, etter parti. Stortingsvalget 2013 og 2017». Lastet ned 6.4.2019: <https://www.ssb.no/valg/artikler-og-publikasjoner/7-av-10-sv-velgere-er-kvinner>.
- 27 Statistisk sentralbyrå (2017) «Oppslutning om de ulike partiene blant menn og kvinner. Stortingsvalget 2017». Lastet ned 6.4.2019: <https://www.ssb.no/valg/artikler-og-publikasjoner/7-av-10-sv-velgere-er-kvinner>.
- 28 Statistisk sentralbyrå (2017): «Stortingsvalget. Listekandidater etter parti/valgliste, sysselsetting og næring (SN2007). Prosent». Lastet ned 5.4.2019: <https://www.ssb.no/valg/statistikker/stvalgkand>.
- 29 Statistisk sentralbyrå (2019): «Antall menn og kvinner (15-74 år) i de ulike næringene 2018». Lastet ned 6.4.2019: <https://www.ssb.no/befolkning/faktaside/likestilling>.
- 30 Kristine Nergaard (2016): «Arbeidsgivernes medlemstall og organisasjonsgrad». *Arbeidslivet.no* 19.4.2016. Lastet ned 7.4.2019: <https://www.arbeidslivet.no/Lonn/Fagorganisering/Arbeidsgivernes-medlemstall-og-organisasjonsgrad/>.
- 31 Kristine Nergaard (2016): *Organisasjonsgrader, tariffavtaledekning og arbeidskonflikter 2014*. Fafo-notat 2016-07. Lastet ned 20.2.2019: <https://www.fafo.no/images/pub/2016/10231.pdf>. Tallene for organisasjonsgraden i varehandel, hotell og restaurant er fra 2014.
- 32 NOU 2015: 1: *Arbeidstidsutvalget – Regulering av arbeidstid – vern og fleksibilitet*. Lastet ned 7.4.2016: <https://www.regjeringen.no/no/dokumenter/nou-2016-1/id2467468/sec7>.
- 33 Kristine Nergaard (2016): «Hvem er organisert hvor?» *Arbeidslivet.no* 19.4.2016. Lastet ned 20.3.2019: <https://www.arbeidslivet.no/Lonn/Fagorganisering/Hvem-er-organisert--og-hvor/>.
- 34 Kristine Nergaard (2016): «Hvem er organisert hvor?» *Arbeidslivet.no* 19.4.2016. Lastet ned 20.3.2019: <https://www.arbeidslivet.no/Lonn/Fagorganisering/Hvem-er-organisert--og-hvor/>.
- 35 Kristine Nergaard (2017): «Antall fagorganiserte og organisasjonsgrad i Norge». Publisert 22. mai 2017. Lastet ned 20.3.2019: <https://www.arbeidslivet.no/Lonn/Fagorganisering/Antall-fagorganiserte-og-organisasjonsgrad-i-Norge/>.
- 36 Svein-Yngve Madssen (2017): «Nye tall: Kraftig fall for Ap blant LOs medlemmer». *FriFagbevegelse.no* 30.10.2017. Lastet ned 7.4.2019: <https://frifagbevegelse.no/loaktuelt/nye-tall-kraftig-fall-for-ap-blant-los-medlemmer-6.158.495945.5dd4acf4a5>. Undersøkelse gjennomført av Opinion AS, referert i Sofie Prestegård og Marie De Rosa (2017): «LO mister velgere i LO». *Dagsavisen* 30.10.2017. Lastet ned 11.4.2019: <https://www.dagsavisen.no/innenriks/ap-mister-velgere-i-lo-1.1047489>.

- 37 Svein-Yngve Madssen (2017): «Nye tall: Kraftig fall for Ap blant LOs medlemmer». FriFagbevegelse.no 30.10.2017. Lastet ned 7.4.2019: <https://frifagbevegelse.no/loaktuelt/nye-tall-kraftig-fall-for-ap-blant-los-medlemmer-6.158.495945.5dd4acf4a5>.
- 38 Undersøkelse gjennomført av Opinion AS, referert i Sofie Prestegård og Marie De Rosa (2017): «LO mister velgere i LO». *Dagsavisen* 30.10 2017. Lastet ned 11.4.2019: <https://www.dagsavisen.no/innenriks/ap-mister-velgere-i-lo-1.1047489>.
- 39 Valgresultat.no (2018): «Tall for hele Norge. Stortingsvalg 2017». Lastet ned 7.4.2019: <https://valgresultat.no/?type=st&year=2017>.
- 40 Intervju med Kristine Nergaard av May Berg (2017): «LO taper terreng i arbeidslivet». *FriFagbevegelse* 4.5.2019. Lastet ned 7.4.2019: <https://frifagbevegelse.no/aktuell/lo-taper-terreng-i-arbeidslivet-6.183.457101.9fbe1bcdaa>.
- 41 Undersøkelse gjennomført av Norstat, referert i Hilde Lundgaard (2019): «Miljø? Innvandring? Samferdsel? Så ulikt tenker folk i Oslo og på bygda om hva som er viktigst». *Aftenposten* 15.2.2019. Lastet ned 11.4.2019: <https://www.aftenposten.no/norge/i/ddKEVz/Miljo-Innvandring-Samferdsel-Sa-ulikt-tenker-folk-i-Oslo-og-pa-bygda-om-hva-som-er-viktigst>.