



# Er tettsteder mer attraktive?

HANNA NYBORG STORM OG KNUT VAREIDE

TF-notat nr. 58/2010

# TF-notat

<b>Tittel:</b>	Er tettsteder mer attraktive?
<b>TF-notat nr:</b>	58/2010
<b>Forfatter(e):</b>	Hanna Storm og Knut Vareide
<b>Dato:</b>	22.12.2010
<b>Gradering:</b>	Åpen
<b>Antall sider:</b>	34
<b>ISBN:</b>	978-82-7401-423-7
<b>ISSN:</b>	0802-3662
<b>Pris:</b>	160,-
	Kan lastes ned gratis som pdf fra <a href="http://telemarksforskning.no">telemarksforskning.no</a>

<b>Prosjekt:</b>	Attraktivitet forskerprosjekt 2010
<b>Prosjektnr.:</b>	20100140
<b>Prosjektleder:</b>	Knut Vareide
<b>Oppdragsgiver(e):</b>	Norges forskningsråd

## Resymé:

I dette notatet har vi undersøkt om kommuner med sterke tettsteder er mer attraktive for bosetting. Vi har definert attraktivitet som et områdes evne til å trekke til seg innflytting, gitt utviklingen i områdets arbeidsmarked. Resultatene viser at tettstedskommuner i utgangspunktet virker systematisk mer attraktive enn kommuner med små eller ingen tettsteder, men når vi tar hensyn til flere faktorer, finner vi at det ikke er andel bosatte i tettsteder som er den sentrale variabelen i å forklare kommunenes attraktivitet. Antagelig kan tettsteder være attraktive gjennom de kvalitetene de representerer, men der innholdet og beliggenhet er viktigere enn selve statusen som tettsted.

# Forord

Dette notatet er ett av resultatene fra et forskningsprosjekt om regional attraktivitet, som er en del av Forskningsrådets program VRI – Virkemidler for regional innovasjon. Prosjektet har som hensikt å operasjonalisere og analysere norske regioners attraksjonskraft. Målsettingen er å komme nærmere en kunnskapsbasert forståelse av hvilke drivkrefter som påvirker norske regioners attraksjonskraft, spesielt i betydningen av regioners evne til å trekke til seg innflyttere.

I regionalpolitikken blir sterke og attraktive tettsteder trukket frem som motoren i regional utvikling, og utvikling av tettsteder er et sentralt virkemiddel for å prøve å bevare dagens bosettingsmønster. I dette notatet har vi undersøkt om kommuner med sterke tettsteder er mer attraktive for bosetting.

Prosjektet er finansiert av Norges forskningsråd.

Bø, 14. januar 2010

Knut Vareide

Prosjektleder

# Innhold

<b>1. Innledning</b> .....	7
<b>2. Tettsteder</b> .....	8
2.1 Sentralisering.....	16
2.2 Politisk satsing på tettsteder .....	17
<b>3. Attraktivitetsbarometeret</b> .....	19
3.1 Hva forklarer attraktivitet? .....	25
3.1.1 Tettsteder .....	27
3.1.2 Arbeidsplasser, pendlingsmuligheter og vekst hos naboregioner	27
3.1.3 Boligbygging og boligpriser .....	27
3.1.4 Befolkningsstørrelse .....	29
3.1.5 Kafétetthet .....	29
3.1.6 Universitet og høyskoler .....	30
3.1.7 Innvandring og innvandrere .....	30
3.1.8 Gjennomsnittsinntekt .....	31
3.1.9 Kommuneøkonomi og kommunal service .....	31
3.1.10 Landsdeler.....	32
<b>4. Oppsummering</b> .....	33
<b>Referanser</b> .....	34

# Sammendrag

I dette notatet har vi undersøkt om kommuner med sterke tettsteder er mer attraktive for bosetting. Vi har definert attraktivitet som et områdes evne til å trekke til seg innflytting, gitt utviklingen i områdets arbeidsmarked. Vi har sett på attraktiviteten til kommuner med hensyn til både andel av befolkning i kommunen som bor i tettsteder og andel som bor i kommunens største tettsted.

I 2008 var det 922 tettsteder i Norge. Mange av tettstedene er konsentrert sentralt på Østlandet, og spesielt rundt Oslofjorden og de større byene. Det er store forskjeller i tettstedskommunenes karakter, noen har nesten hele befolkningen i ett dominerende tettsted, mens andre har mange små. 42 kommuner hadde ikke tettsteder i det hele tatt i 2008. Tettstedskommunene består i stor grad av store bykommuner og kommuner rundt større byer der tettstedene inngår i et stort, sammenhengende tettsted på tvers av kommunegrenser. I tillegg er det innslag av utkantkommuner som av historiske og geografiske årsaker har en konsentrert befolkning. Dette gjelder spesielt gamle industrikommuner og enkelte nordnorske kommuner.

Første steg i analysen av attraktivitet var å se på de to tettstedsindikatorne i sammenheng med faktorene som ligger til grunn for attraktivitetsbarometeret; flytting og arbeidsplassutvikling. Resultatet var at tettstedskommuner virket systematisk mer attraktive enn kommuner med små eller ingen tettsteder. Sammenhengen var signifikant på dette nivået. En slik enkel analyse kan imidlertid kamuflere at indikatorene for tettsteder bare er et uttrykk for en annen variabel som har større påvirkning. Da vi utvidet modellen, så vi riktig nok at det ikke er andel bosatte i tettsteder som er den sentrale variabelen, selv om det fortsatt var en viss sammenheng mellom attraktivitet og tettsteder, spesielt for unge voksne. Konklusjonen var at det generelt er en positiv sammenheng mellom tettsteder og attraktivitet for bosetting, men tettsteder i seg selv er antagelig ikke den viktigste faktoren. Forklaringen kan være tettstedskommunenes høyst ulik karakter, og at derfor andre indikatorer har sterkere sammenheng med attraktiviteten. De indikatorene som svekker betydningen av tettsteder mest i modellene, er typiske urbane faktorer som kafétetthet og be-

folkningsstørrelse. Antagelig kan tettsteder være attraktive gjennom de kvalitetene de representerer, men der innholdet og beliggenhet er viktigere enn statusen som tettsted.

# 1. Innledning

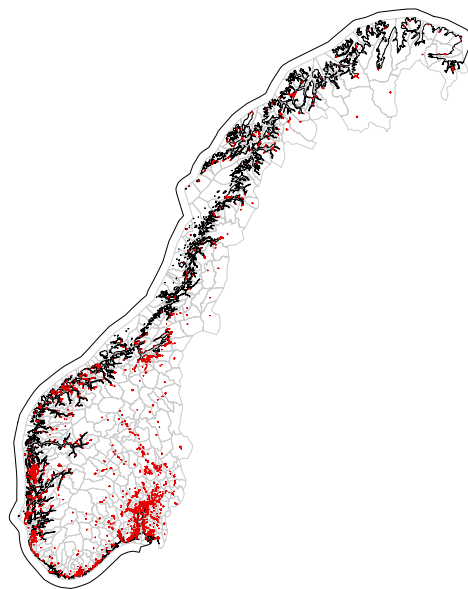
I regionalpolitikken blir sterke og attraktive sentra trukket frem som motoren i regional utvikling, og utvikling av disse er et sentralt virkemiddel for å prøve å bevare dagens bosettingsmønster. Det har lenge vært en trend at mange søker til mer urbane områder, spesielt i den første fasen av voksenlivet. I etableringsfasen flytter mange ut av byen, men mange velger å bosette seg i en kommune i omlandet til byen. Vi ønsker i dette notatet å undersøke om kommuner med sterke tettsteder er mer attraktive for bosetting. Attraktivitet er i denne sammenhengen definert som områdets evne til å trekke til seg innflytting, gitt utviklingen i områdets arbeidsmarked. Vi har sammenlignet attraktivitet med både andel av befolkning i kommunen som bor i tettsteder og andel som bor i kommunens største tettsted. Andel av befolkningen som bor i tettsted er brukt for å undersøke om omfanget av bosatte i tettsteder har noe å si for kommuners attraktivitet, mens andel av befolkningen som bor i kommunens største tettsted er brukt for å undersøke om det er forskjell mellom kommuner ut fra hvor dominerende tettstedene er i de enkelte kommunene.

Nesten alt datamateriale som er brukt i analysene er fra Statistisk sentralbyrå, med unntak av data over boligpriser, som er hentet fra Eiendomsregisteret. All statistikk og bakgrunnsinformasjon om tettsteder er hentet fra SSB sine hjemmesider.

## 2. Tettsteder

I 2008 var det 922 tettsteder i Norge. Definisjonen av et tettsted i følge SSB er en hussamling der det bor minst 200 personer og der avstanden mellom husene normalt ikke skal overstige 50 meter. Det er tillatt med et skjønnsmessig avvik utover 50 meter i områder som ikke skal eller kan bebygges. Dette kan for eksempel være parker, idrettsanlegg, industriområder eller naturlige hindringer som elver eller dyrkbare områder. Husklynger som naturlig hører med til tettstedet, telles som en del av tettstedsdefinisjonen inntil en avstand på 400 meter fra kjernen av tettstedet.

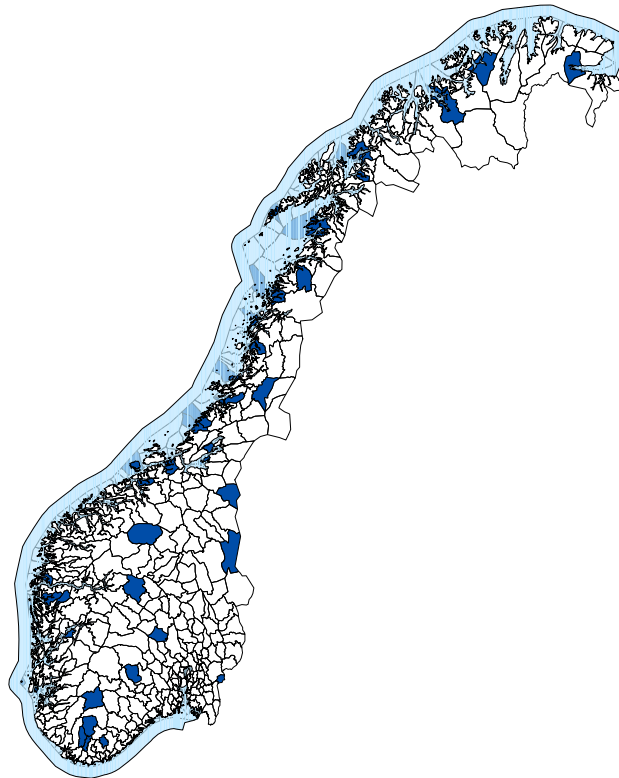
Tettsteder er et fellesbegrep for byer og mindre steder. Vårt største tettsted er derfor Oslo. I 2008 hadde tettstedet Oslo over 850 000 innbyggere, og av disse bodde over 550 000 i Oslo kommune, mens resten bodde i nabokommuner. Tettstedet Oslo brer seg altså over flere kommuner. I 2008 bodde befolkningen i tettstedet Oslo i elleve ulike kommuner. Figur 1 viser oversikt hvordan tettsteder fordeler seg Norge.



Figur 1: Fordeling av tettsteder i Norge.



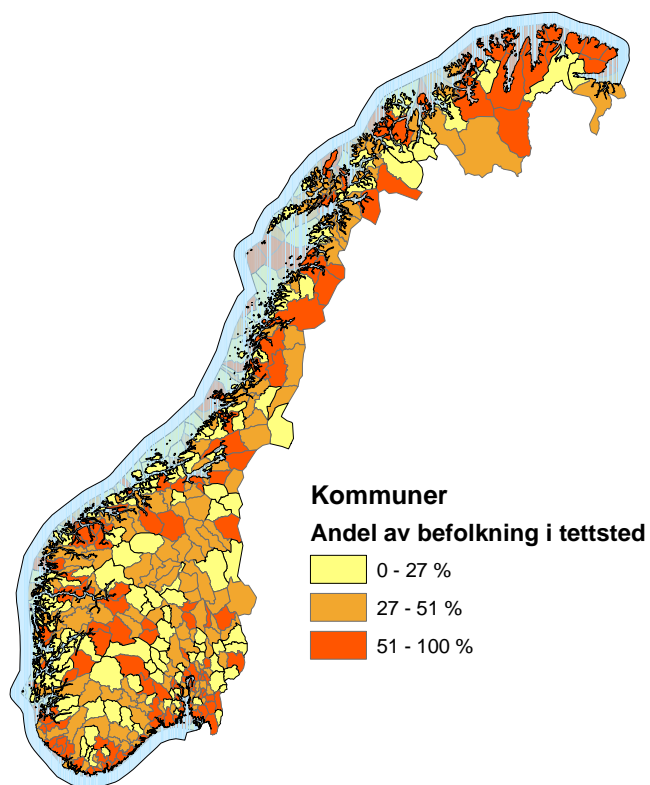
Mange av tettstedene er konsentrert sentralt på Østlandet, og spesielt rundt Oslofjorden. Foruten Indre stland og noen dalstrøk, ligger mesteparten av tettstedene langs kysten i Sør-Norge. Man kan også se at det er mange tettsteder i områdene rundt større byer, som i Grenland, Kristiansand/Arendal, Stavanger/Sandnes, Bergen, Molde/Ålesund og Trondheim. Når man kommer lenger nord, er tettstedene merkbart mer spredte. Enkelte kommuner har ingen tettsteder i det hele tatt. Disse vises i figuren under.



Figur 2: Kommuner uten tettsteder i 2008.

I 2008 hadde 42 kommuner ikke tettsteder i det hele tatt. Dette er i hovedsak kommuner i Nord-Norge og utkantkommuner langs kysten, svenskegrensa og i indre fjell- og dalstrøk i Sør-Norge. Siden tettstedsstatusen til et sted kan endres, vil listen av kommuner som har tettsted også endres. Fra 2007 til 2008 er 13 nye tettsteder kommet til på listen, mens fire er falt ut. Fire tettsteder er i tillegg blitt slått sammen med et annet tettsted (Statistisk sentralbyrå 2008).

Figur 3 viser kommuner fordelt på kategorier etter hvor stor andel av kommunens befolkning som bor i tettsted. Kommunelisten er delt opp i tre kategorier med like mange kommuner i hver.



Figur 3: Andel av kommunenes befolkning som bor i tettsted.

De mørkeste kommunene er den tredjedelen av kommuner som har høyest andel av kommunens befolkning som bor i tettsted. Dette er steder der over 51 prosent av kommunens befolkning bor i tettsteder. Den mellomste kategorien er kommuner med mellom 27 og 51 prosent av befolkningen som bor i tettsted. I de lyseste kommunene bor under 27 prosent av befolkningen i tettsted.

Tabell 1 på neste side viser hvilke kommuner som topper listen.

Tabell 1: Høyest andel av kommunens befolkning i tettsted.

Kommune	Antall tettsteder	Befolkning i kommunen	Antall som bor i kommunens tettsteder	Andel av befolkning som bor i tettsteder
Oslo kommune	2	560 484	558 165	100 %
Båtsfjord	1	2 090	2 075	99 %
Lørenskog	1	31 853	31 528	99 %
Bærum	1	108 144	106 923	99 %
Vardø	2	2 190	2 161	99 %
Stavanger	2	119 586	117 666	98 %
Oppegård	1	2 4 201	23 756	98 %
Nedre Eiker	1	22 092	21 568	98 %
Skedsmo	2	46 146	45 036	98 %
Drammen	3	60 145	58 609	97 %
Bergen	9	247 746	241 101	97 %
Asker	1	52 922	51 353	97 %
Haugesund	1	32 956	31 907	97 %
Årdal	3	5 562	5 379	97 %
Rælingen	3	15 112	14 608	97 %
Trondheim	7	165 191	159 236	96 %
Kristiansand	6	78 919	75 852	96 %
Moss	1	29 073	27 876	96 %
Ålesund	4	41 833	40 092	96 %
Berlevåg	1	1 077	1 030	96 %

De kommunene som har en stor andel av befolkningen i tettsteder virker å bestå av tre typer kommuner; store bykommuner, kommuner rundt større byer som har tettsteder som inngår i et stort, sammenhengende tettsted på tvers av kommunegrensene, og utkantkommuner som av geografiske årsaker har en konsentrert befolkning. Oslo, Drammen og Bergen er eksempler på bykommuner, mens Lørenskog, Bærum og Oppegård er eksempler på kommuner som smelter sammen med en storby i et sammenhengende tettsted. Båtsfjord og Vardø er eksempler på kommuner som har en konsentrert befolkning til tross for at de er lokalisert i fylker

med liten befolkning og stort areal. Mange av denne typen kommuner ligger i Nord-Norge, men det er også eksempler på kommuner i fjordstrøk og dalfører i Sør-Norge. Disse har kanskje en konsentrert befolkning av topografiske grunner, da det bare er et fåtall steder i kommunene der det er mulig eller praktisk å bo. Industristeder som Årdal, Odda, Sauda og Tinn er i denne kategorien, og her er det også historiske grunner til en konsentrert befolkning i tillegg til geografiske årsaker.

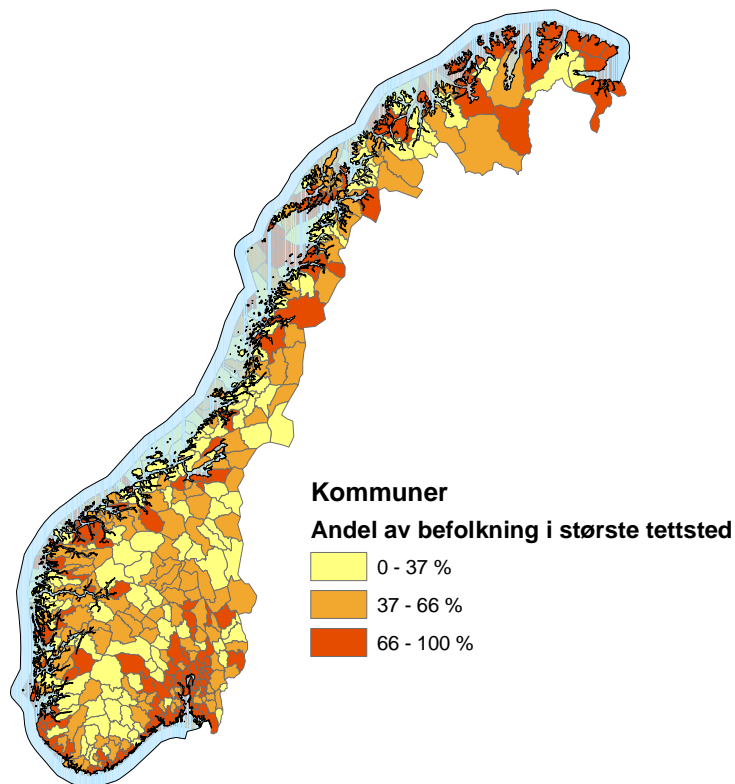
I følge Fosse et al. (2003) bor til sammen 68 prosent av landets befolkning i følgende byregioner; Osloregionen, Bergensregionen, Stavanger/Sandnes, Trondheimsregionen, Mjøsbyene, Kristiansandsregionen, Nedre Glomma, Tønsbergregionen, Grenland, Larvik/Sandefjord, Haugesundsregionen, Tromsøregionen, Ålesundsregionen og Bodøregionen. Disse utgjør 32 prosent av landets kommuner (Fosse et al. 2003). Engebretsen (2008) har i rapporten *Sentralisering og regionforstørring. Endringer i arbeidsmarkedets og tjenestetilbudets geografi* kommet frem til at innenfor 60 minutter med bil fra de 114 regionshovedsentrene finnes 95 prosent av befolkningen. De fleste bor i eller nær regionhovedsenteret i sin region (Engebretsen 2008).

Fosse et. al deler byregionene inn i tre kategorier; *senterkommuner* som har høy positiv netto innpendling, en relativt svak befolkningsvekst og høye boligpriser, *forstadskommuner* som har en stor andel av sysselsatte som pendler inn til senterkommunen, en relativt sterk befolkningsvekst og høye boligpriser og *randsoner-kommunene* som har deler av de sysselsatte som pendler til senterkommunen, en svak eller negativ befolkningsvekst og lave boligpriser (Fosse et al. 2003)

Et bysystem kan preges av en dominerende by, to mer eller mindre likeverdige, eller flere sammenhengende der ingen er spesielt dominerende. Avgrensingen av byene endres over tid, ettersom byene vokser. Større byer kan gjennom vekst ”sluke” mindre byer, eller de vokser sammen med andre byer. En storby er av SSB definert som tettsteder med mer enn 50 000 innbyggere. Etter denne definisjonen er det ni storbyer i Norge: Oslo, Bergen, Stavanger-Sandnes, Trondheim, Fredrikstad, Sarpsborg, Drammen, Skien-Porsgrunn, Kristiansand og Tromsø (Selstad og Arge 2004).

Det er store forskjeller mellom kommuner når det gjelder antall tettsteder. For eksempel har Oslo kommune tilnærmet 100 prosent av sin befolkning i tettstedet Oslo, mens Nes og Sørum, som er en del av Stor-Oslos ytre sirkel, har hele elleve og ti tettsteder i kommunen. Vi ønsker i dette notatet å skille mellom kommuner som har ett dominerende tettsted og kommuner som har flere tettsted.

Figuren under viser andel av befolkningen som bor i kommunens største tettsted.



Figur 4: Andel av kommunenes befolkning som bor i kommunenes største tettsted.

De mørkeste kommunene er den tredjedelen med høyest andel av kommunens befolkning som bor i kommunens største tettsteder. Her bor over 66 prosent av kommunens befolkning i det største tettstedet. Den mellomste kategorien er kommuner med mellom 37 og 66 prosent av befolkningen bor i det største tettstedet. I de lyseste kommunene bor under 37 prosent av befolkningen i det største tettstedet. Tabell 2 viser hvilke kommuner som har høyest andel av befolkningen i største tettsted, mens tabell 3 viser hvilke som har lavest.

Tabell 2: Kommuner med høyest andel av befolkning i største tettsted.

Kommune	Tettsted	Andel av befolkning i største tettsted
Oslo	Oslo i Oslo	100 %
Båtsfjord	Båtsfjord	99 %
Lørenskog	Oslo i Lørenskog	99 %
Bærum	Oslo i Bærum	99 %
Vardø	Vardø	99 %
Stavanger	Stavanger/Sandnes i Stavanger	98 %
Oppegård	Oslo i Oppegård	98 %
Nedre Eiker	Drammen i Nedre Eiker	98 %
Skedsmo	Oslo i Skedsmo	98 %
Drammen	Drammen i Drammen	97 %
Bergen	Bergen	97 %
Asker	Oslo i Asker	97 %
Haugesund	Haugesund i Haugesund	97 %
Årdal	Øvre Årdal	97 %
Rælingen	Oslo i Rælingen	97 %

Tabell 2 viser at mange bykommuner, som Oslo, Stavanger og Drammen, naturlig nok har dominerende tettsteder. I tillegg er det kommuner rundt disse byene som er en del av storbyens tettsted, som Oslo i Lørenskog og Oslo i Bærum. Av de mindre kommunene er det også her kommuner i Nord-Norge og på Vestlandet. Vi ser at det er mange av de samme kommunene som topper denne listen som også hadde høyest andel i tettsteder generelt. Sammenligner vi kartene i figur 3 og 4, ser vi derimot et ennå klarere geografisk mønster, der kommunene med dominerende tettsteder er spesielt konsentrert på det sentrale Østlandet, rundt Oslofjorden, langs hele kysten samt i enkelte kommuner i Nord-Norge.

Tabell 3: Kommuner med lavest andel av befolkning i største tettsted.

Kommune	Tettsted	Andel av befolkning i største tettsted
Forsand	Forsand	19 %
Hitra	Fillan	19 %
Sør-Aurdal	Bagn	19 %
Lurøy	Lovund	19 %
Askvoll	Askvoll	19 %
Aure	Aure	18 %
Lierne	Sandvika	16 %
Marnardal	Øyslebø	15 %
Vinje	Åmot	15 %
Etnedal	Bruflat	15 %
Kåfjord	Olderdalen	14 %
Karlsøy	Hansnes	13 %
Holtålen	Renbygda	13 %
Sigdal	Prestfoss	13 %
Fusa	Eikelandsosen	12 %

Tabell 3 viser de kommuner som har lavest andel av kommunens befolkning i største tettsted. Dette er små kommuner på Vestlandet, i Trøndelag, Nordland og Troms, samt fjell- og dalstrøk i Sør-Norge. Disse tettstedene er små, med bare noen få hundre innbyggere. I denne listen vises bare kommuner som har tettsteder, men som nevnt var det 42 kommuner som ikke hadde tettsteder i 2008. På kartet i figur 4 er også kommuner som ikke har tettsteder med. Her ser vi det samme mønsteret. Det er spesielt enkelte kystkommuner fra Vestlandet og nordover, fjellstrøk i Sør-Norge, kommuner langs svenskegrensa i Hedmark og Trøndelag og enkelte kommuner i Nord-Norge som har små eller ingen tettsteder.

## 2.1 Sentralisering

---

St.meld. nr. 25 (2004-2005) beskriver at endringene i bosetningsmønsteret går i retning av bysamfunn. Endringene skjedde særlig i 1990-årene. I 1980-årene var det størst sysselsettingsvekst i mellomsentrale regioner, og det skjedde en desentralisert sentralisering. I 1990-årene var det Osloregionen og i landsdelssentrene som hadde størst vekst. Selv om det finnes nyanser, er hovedtendensen at det er en sammenheng mellom størrelsen på senteret og veksten i folketallet (St.meld. nr. 25 (2004-2005)). Engebretsen (2008) har i rapporten *Sentralisering og regionforstørrelse. Endringer i arbeidsmarkedets og tjenestetilbudets geografi* funnet at mønsteret i perioden 1980-2007 har vært positiv befolkningsutvikling nær regionsentrene, men der befolkningsveksten avtar med avstand til sentrum. I 2007 bodde de fleste i eller nær regionhovedsenteret i sin region (Engebretsen 2008).

Selstad og Arge (2004) gjennomførte utredningen *Regionenes tilstand: 50 indikatorer for vekstkraftige regioner*, som var finansiert av Kommunal- og regionaldepartementet. Utredningen skulle være fakta- og analysegrunnlaget for den senere publiserte St.meld. nr. 25 (2004-2005). Det ble i dette prosjektet laget ti indikatorer for å måle regional robusthet, demografisk livskraft, næringsmessig kompetanseevne, regional kompetanse og regional tilgjengelighet.

Resultatene fra utredningen viser at det er en klar sammenheng mellom bystørrelse og vekst i sysselsetting og folketall. Statistikken viser at mens nesten alle regionene har framgang i sine sentra, har også nesten alle tilbakegang i sine omland. Unntakene ligger ofte i eller nær storbyregionene. Det er i disse tilfellene byene som genererer vekst i sine omland. Veksten i byene er så sterk at den flyter over til omlandet. Denne suburbaniseringen er sterkere jo sterkere veksten er i sentrum. Forfatterne trekker slutningen om at det er sentralitet som tilsynelatende forklarer alt. Jo høyere sentralitet, desto sterkere vekst. Storbyregionene har den beste befolkningsutviklingen, og det er bare denne gruppen som har en vekst som er sterkere enn gjennomsnittet for hele landet. Småbyregionene er imidlertid også i vekst, mens regionene med store bygdebyer så vidt har noe vekst. De regionene som bare har mindre bygdebyer som sentra har derimot nedgang (Selstad og Arge 2004).

*Sentraliseringstendensene i norske regioner - befolkning og næringsliv* av Karlstad og Lie (2008) viser at det har vært en sentralisering i alle landsdeler, men at det



særlig har medført en omfordeling av befolkningen fra distriktskommuner i Nord-Norge til kommuneregioner i Sør-Norge nær de store byene. Sentraliseringen er vesentlig forklart av flyttemønsteret innlands, men også av at det etter hvert har blitt ulik utvikling i fødselsoverskudd som følge av endringer i aldersstrukturen. Klart størst fødselsoverskudd, nettoinnflytting og befolkningsvekst har det vært i hovedstads- og storbyregioner (Karlstad og Lie 2008).

Sørli (2008) har fulgt flyttemønstrene til ti årskull født i perioden 1955-64. Han beskriver i *Flytting og livsinntekt gjennom første del av voksenlivet* at periferiregionene taper omkring 30 prosent av kullstørrelsene sine gjennom flytting. I de små og mellomstore byregionene er det også en viss langsiktig befolkningslekkasje. Den har økt over tid, samtidig som det har blitt færre potensielle tilflyttere i periferiområdene ettersom stadig større deler de yngste generasjonene vokser opp i de store byregionene.

## 2.2 Politisk satsing på tettsteder

---

Regjeringen har i flere sammenhenger fremhevet befolkningsentra som motorer i regional utvikling. I St.meld. nr. 25 (2004-2005) står det: *”Dei mellomstore og mindre byane bør vere viktige motorar for regional utvikling i sitt omland, på same måte som storbyområda bør vere motorar for utviklinga i landsdelane, og Osloregionen for heile landet”*. Synet er at *”bysentra er kjerna i det regionale nettverket av byer og stader, og er viktig for næringsutvikling og verdiskaping i eit kunnskapssamfunn”*. Regjeringa legger vidare vekt på *”sterke og levende bysenter”*, og at det er *”særleg viktig at mellomstore og mindre byar utviklar attraktive senter med god tilgang på tenester, slik at dei blir gode alternativ for lokalisering av verksemder og for busetjing”*.

For å ta vare på hovedtrekkene i bosetningsmønsteret, er et sentralt mål *”å vidareutvikle store og små stader og lokalsamfunn som er unike og attraktive for næringsliv, innbyggjarar og turistar”*. Regjeringen vil ha *”ei meir systematisk satsing på å utvikle attraktive mellomstore og små byregionar, saman med ein balansert vekst mellom storbyområda”*. Det blir fremhevet at det er viktig at byer og bygder er attraktive for både bosetting og tilflytting, men også for virksomheter. Synet er at det er et positivt forhold mellom attraktivitet som bosted og næringsetablering; *”stader*

*som er attraktive for tilflytting og busetjing, gir også betre grunnlag for lokalisering av verksemder og for eit godt tenestetilbod gjennom tilgang på arbeidskraft. Det er viktig å utvikle strategiar for utvikling av senter og regionar som byggjer på sterke sider og styrkjer identiteten”.*

I St.meld. nr. 21 2005-2006 trekkes rollen til småsentrene frem, der attraktiviteten for bosetting til bygder og tettsteder fremheves som en av de sentrale utfordringene i distriktpolitikken: *”Regjeringa meiner det er ei særleg utfordring for bygdesenter og småbyar å vere attraktive for tilflytting for å påverke flyttestraumane”.* Til grunn ligger det samme synet om det positive forholdet mellom attraktivitet for tilflytting og grunnlag for etablering av virksomheter. Det utdypes at *”attraktiviteten kan også påverke kvar etablering av nye verksemder kjem, både ved at personar tek med seg arbeidsplassen, eller at verksemder blir lokaliserte til stader der det er attraktivt å bu”.*

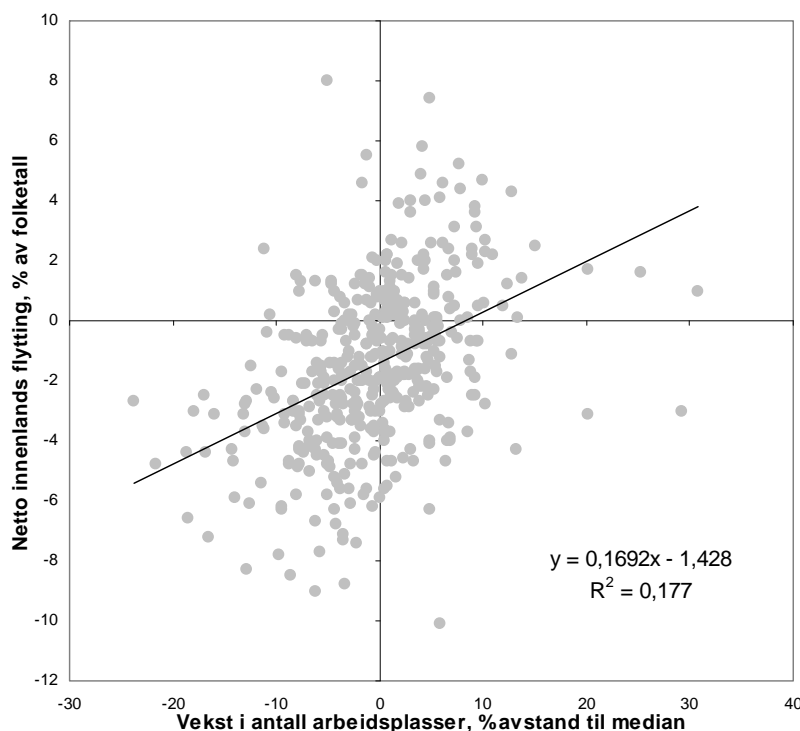
Som svar på denne utfordringen utviklet Miljøverndepartementet og Kommunal- og regionaldepartementet *Program for miljøvennlige og attraktive tettsteder i distriktene*, der ett av hovedmålene var å bidra til å utvikle mer miljøvennlige og attraktive tettsteder i distriktene. Programmet startet i 2001 og ble avsluttet i 2005. Tettstedsprogrammet omfattet i hovedsak prosjekter i tettsteder i mindre kommuner, og mesteparten av dem var kommunesentra og regionale sentra. En av erfaringene herfra var at de hadde sett at *”attraktive steder er attraktive også for næringslivet og at stedsutvikling ofte kan være næringsutvikling, og attraktive steder er attraktive også for næringslivet”* (Miljøverndepartementet 2005).

## 3. Attraktivitetsbarometeret

Attraktivitetsbarometeret er en metode Telemarksforskning har utviklet for å måle hvilke geografiske områder som er attraktive som bosteder. Dette måler vi ved å se hvilke steder som trekker til seg flere innflyttere enn arbeidsplassveksten skulle tilsi. I dette notatet ønsker vi å undersøke om det er systematiske forskjeller i attraktivitet mellom kommuner med hensyn til hvor mange som bor i tettsteder.

Hensikten med attraktivitetsbarometeret er å måle regionenes stedlige attraktivitetskraft når det gjelder å trekke til seg innbyggere. Attraktivitet er i denne sammenhengen definert som et områdes evne til å trekke til seg innflytting, gitt utviklingen i områdets arbeidsmarked. Attraktivitetsbarometeret er basert på kommunenes nettoflytting, fratrukket den statistiske effekten på innflytting av endringer i det lokale arbeidsmarkedet. Det er innenlands nettoflytting som er utgangspunktet, det vil si at inn- og utvandring ikke er med her.

Metoden illustreres i diagrammet på neste side. Det er en positiv sammenheng mellom vekst i arbeidsplasser og netto innflytting til en kommune. En enkel regresjonsanalyse, som vist i diagrammet, viser at endringer i antall arbeidsplasser i en kommune forklarer nesten 18 prosent av variasjonene i netto innflytting. Dersom en kommune har en ekstra vekst på 10 prosent i antall arbeidsplasser, vil dette statistisk føre til en netto innflytting på 1,7 prosent av folketallet. Dette betyr samtidig at 82 prosent av flyttemønsteret skyldes andre forhold enn arbeidsmarkedet, det vi kaller stedlig attraktivitet. Enkelte kommuner er mer attraktive enn andre, og trekker til seg folk av andre årsaker enn arbeid. Denne stedlige attraktiviteten kan vi måle som den vertikale avstanden mellom kommunens plassering i diagrammet, og den avtegnede forventningslinjen i figur 5. For en mer utfyllende beskrivelse av metoden, se TF rapport 277 (Vareide og Storm 2010).



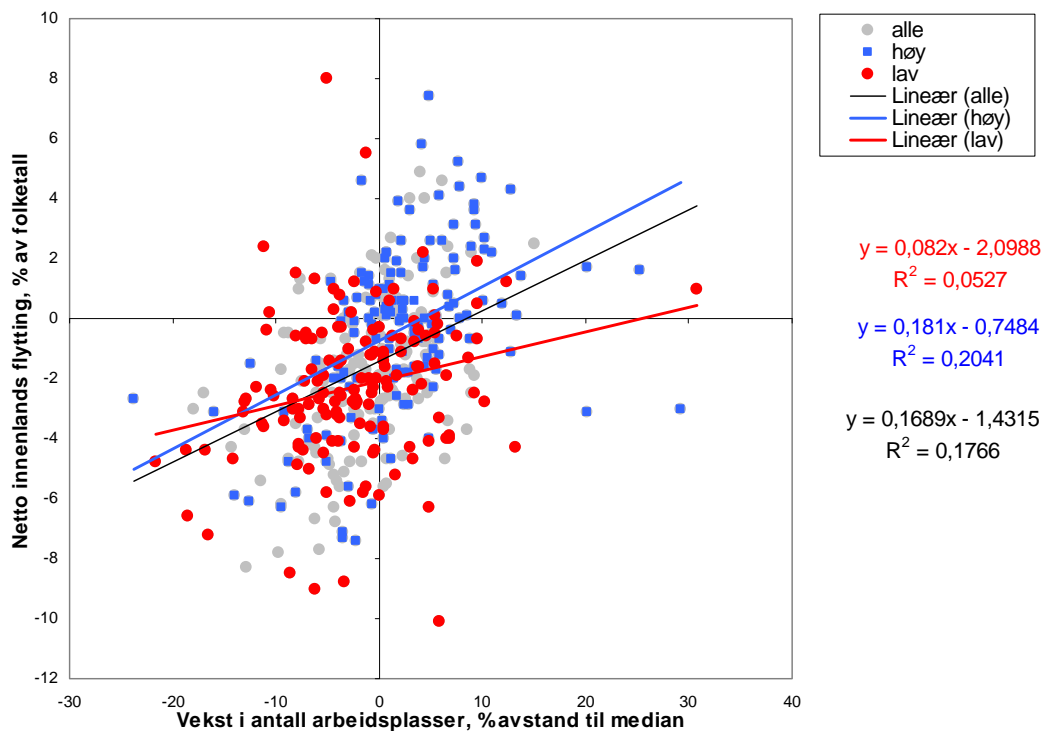
Figur 5: Sammenhengen mellom netto innenlands flytting og vekst i arbeidsplasser for kommunene i Norge i perioden 2005-2007.

Sammenhengen mellom arbeidsplassvekst og innenlands flytting er svakere for kommuner enn for regioner, på regionnivå kan endringer i arbeidsplasser forklare nærmere 40 prosent av variasjonen i netto innflytting. For det første blir det større tilfeldige utslag når vi har med mange små kommuner. For det andre er sammenhengen svakere fordi mye av effekten av vekst i arbeidsplasser ”lekker” til nabo-kommuner i samme region via pendling. Virkningen av vekst i antall arbeidsplasser på innflytting er derfor nesten dobbelt så stor for en region som for en enkelt kommune.

Sammenhengen mellom nettoutflytting og vekst i arbeidsplasser er nok også i virkeligheten mer komplisert, ettersom netto innflytting også gir vekst i folketallet, som igjen fører til høyere etterspørsel og flere lokale arbeidsplasser. Modellen kan likevel brukes til å identifisere regioner som har høyere innflytting enn ”normalt”.

Vi skal undersøke hvordan attraktiviteten varierer mellom kommuner som har ulik andel av kommunens befolkning i tettsteder. I figur 6 er attraktivitetsindeksen for kommunene vist. Den tredjedelen av kommunene som har høyest andel av befolk-

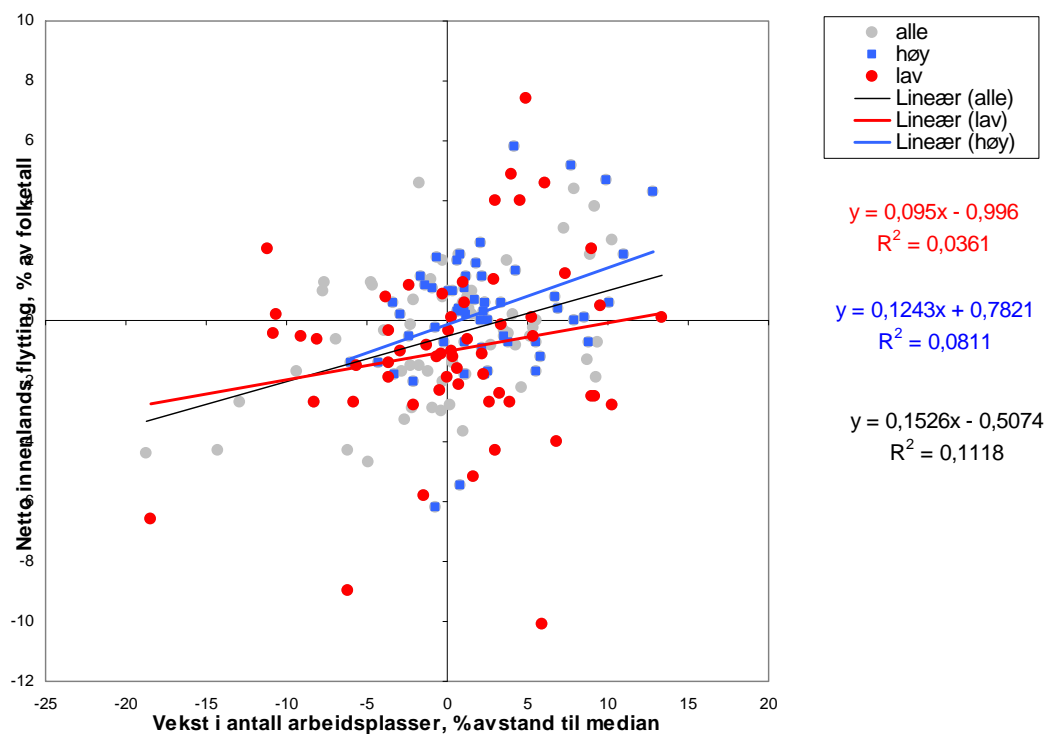
ningen som bor i tettsteder er vist i blått, mens tredjedelen av kommuner som har lavest andel av befolkningen i tettsteder er vist i rødt. Den svarte linjen er for alle kommuner i landet.



Figur 6: Sammenhengen mellom netto innenlands flytting og vekst i arbeidsplasser for kommunene i Norge i perioden 2005-2007. Kommunene er gruppert etter hvor stor andel av befolkning som bor i tettsteder.

Kommunene med en høy andel som bor tettsteder, har en kurve som har ganske lik helning som landsgjennomsnittet, men ligger noe over. Dette kan tolkes som at disse stedene er mer attraktive enn gjennomsnittet. Kommunene med en lav andel som bor i tettsteder virker på samme måte å ha en lavere attraktivitet, men det som er mest interessant er at de har en kurve som har betraktelig lavere helningsgrad. Dette kan bety at de som bor på steder med små eller få tettsteder, i mindre grad flytter i samsvar med utviklingen i arbeidsplasser. Korrelasjonskoeffisienten  $R^2$  viser at det er en sterkere sammenheng mellom arbeidsplassutvikling og flytting i kommuner med en høy andel av befolkningen i tettsteder. Endringer i antall arbeidsplasser i en tettstedskommune forklarer over 20 prosent av variasjonene i netto innflytting, mens den bare kan forklare 5 prosent av variasjonen i kommuner med en liten andel av befolkningen i tettsteder.

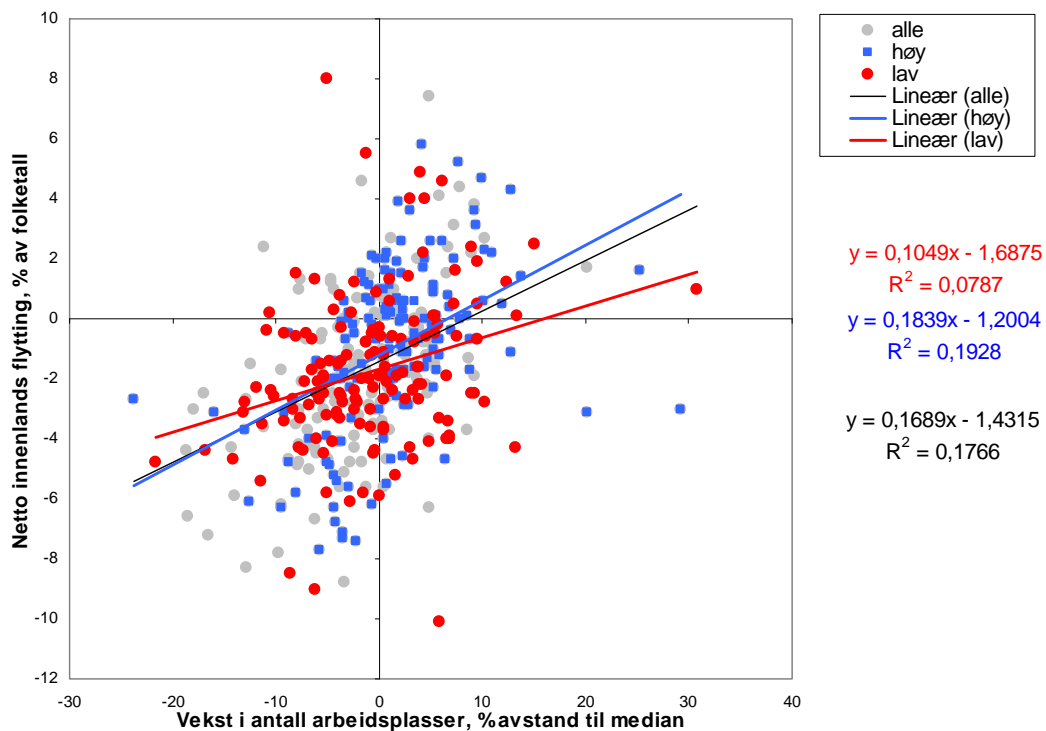
Som vi så i forrige kapittel, er det høyst ulike typer kommuner i de forskjellige kategoriene, fra storbykommuner til små industrikommuner. For å ha mer sammenlignbare typer kommuner, har vi i figur 7 sett kun på kommuner på Østlandet og i Agder.



Figur 7: Sammenhengen mellom netto innenlands flytting og vekst i arbeidsplasser for kommunene på Østlandet og i Agder i perioden 2005-2007. Kommunene er gruppert etter hvor stor andel av befolkning som bor i tettsteder.

Vi ser av figur 7 at tendensen er lik som for hele landet, men at forskjellene er betydelig mindre. Korrelasjonskoeffisienten er lavere, noe som kan skyldes et langt mindre datagrunnlag.

Vi vil så teste om resultatene endres når vi ser på hvor stor andel av befolkningen som bor kommunens i største tettsted. Dette vil skille mellom kommuner som har et dominerende tettsted og de som har flere små. Figuren 8 viser alle kommunene i landet.



Figur 8: Sammenhengen mellom netto innenlands flytting og vekst i arbeidsplasser for kommunene i Norge i perioden 2005-2007. Kommunene er gruppert etter hvor stor andel av befolkningen som bor i kommunens største tettsted.

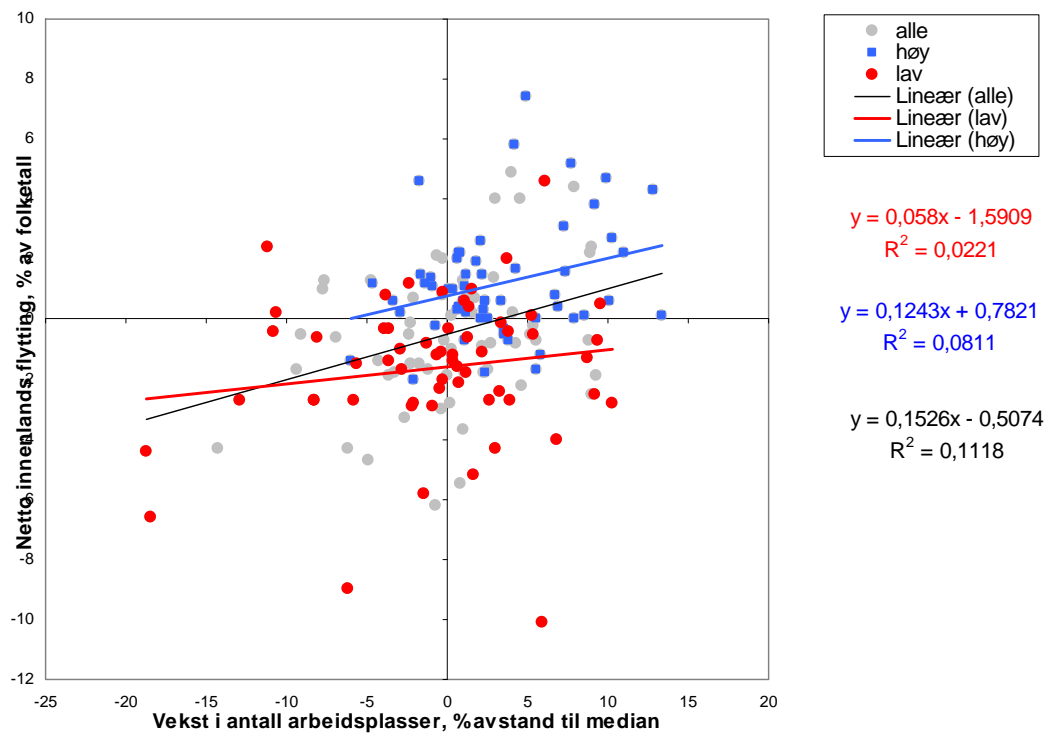
Figur 8 er ganske lik resultatet i figur 6, men attraktiviteten til de med en høy andel av befolkningen i største tettsted er ikke like høy. Attraktiviteten til kommuner med dominerende tettsteder skiller seg ikke mye fra landsgjennomsnittet, men har en noe brattere kurve. Befolkningen i disse kommunene virker altså å flytte mer i samsvar med utvikling i arbeidsplasser. Kommuner med små eller ingen tettsteder skiller seg ikke like negativt fra landsgjennomsnittet som i figur 6. De har også en høyere  $R^2$ , på nesten 8 prosent, som betyr at det fortsatt er svakere sammenheng mellom arbeidsplassutvikling og flytting enn for landsgjennomsnittet, men ikke i like stor grad som i figur 6.

Den lavere attraktiviteten til steder med små eller ingen tettsteder gjenspeiler at mange flytter ut, mens den lave helningen illustrerer at de som blir igjen har en stabil jobb eller er utenfor arbeidsmarkedet. Dette kan kanskje skyldes at de er selvstendig næringsdrivende, ofte innen primærsektoren, eller har en stabil jobb i den offentlige sektoren. Sørli (2003) beskriver i *Bosetting, flytting og regional utvikling* hva som kjennetegner de som flytter og de som er bofaste. De som ikke flytter har i

større grad stabil sysselsetting og god tilknytning til arbeidsmarkedet. Dette har gjort det mulig å forbli bofast. Mange har liten utdanning og kom tidlig i arbeid. Menn er i overvekt i denne gruppen, og har ofte arvet eller overtatt næringsseierdom. Dette er ofte gårdsbruk og andre landbruksrelaterte virksomheter, men også annen type virksomheter som forretninger, verksted, maskiner, utstyr innen bygg/anlegg, samferdsel og i entreprenørbransjen ellers (Sørli 2003).

At det er lavere korrelasjon mellom jobbutvikling og flytting for steder med mindre tettsteder, kan kanskje indikere at arbeidskraftbehovet blir dekket gjennom pendling fra andre kommuner eller innvandring fra utlandet.

Vi vil til slutt se på hvordan attraktiviteten er for kommunene på Østlandet og i Agder i figur 9.



Figur 9: Sammenhengen mellom netto innenlands flytting og vekst i arbeidsplasser for kommunene på Østlandet og i Agder i perioden 2005-2007. Kommunene er gruppert etter hvor stor andel av befolkning som bor i største tettsted.

Fra figur 9 ser det ut som at det er stor forskjell i attraktiviteten til steder med og uten dominerende tettsteder, samtidig som det er ganske likt forhold mellom flytting og arbeidsplassutvikling. Dette betyr at befolkningen i kommunene med og



uten dominerende tettsteder flytter i like stor grad i samsvar med jobbmarkedet, men at det er en systematisk forskjell i attraktivitet. Østlandet og Agder har mange kommuner med lite areal og et godt integrert arbeidsmarked. Dette gjelder spesielt på det sentrale Østlandet. Her har mange tilgang til et godt arbeidsmarked, blant annet gjennom pendling. Ved et godt og integrert arbeidsmarked kan man velge bosted ut fra andre kriterier enn jobb. Ut fra figur 9 kan det virke som steder med dominerende tettsteder er mer attraktive som bosted.

For å undersøke om det faktisk er en sammenheng mellom andel av befolkningen i tettsteder og attraktivitet, må vi foreta en utvidet regresjonsanalyse. Hvis vi bare ser på flytting og arbeidsplassutvikling med hensyn til andel bosatte i tettsteder, er det en signifikant sammenheng. Det samme gjelder for andel i største tettsted. Spørsmålet er om det er andel bosatte i tettsteder som er den sentrale variabelen, eller om dette bare er et uttrykk for en annen variabel som har større påvirkning? Vi må derfor utvide modellen.

### 3.1 Hva forklarer attraktivitet?

---

Attraktivitetsbarometeret forteller om hvilke kommuner og regioner som har høy netto innenlands innflytting, når vi korrigerer for den innflyttingen som skyldes vekst i antall arbeidsplasser. Det er i to livsfaser hvor folk ofte flytter. Den ene fasen er ”unge voksne” mellom 18 og 28 år. For unge voksne er det spesielt de største byene Oslo, Bergen og Trondheim som trekker til seg innflytterne. Strømmen til de tre største byene er så stor at de fleste kommunene, 401 av 430, har netto utflytting av personer i denne aldersgruppen. Den andre fasen er tidlig i familieetablering, før barn har begynt skolegangen. Barnefamiliene flytter i stor grad ut av de store byene. Dermed ser vi at disse to gruppene har forskjellige preferanser for hvor de ønsker å bo. Felles for begge gruppene er at de også til en viss grad blir påvirket av arbeidsplassveksten. Vi kan dermed bruke samme metode for å måle attraktiviteten til regioner og kommuner for disse to gruppene.

For å undersøke hva som kan forklare de geografiske variasjonene i attraktivitet, har vi analysert flyttemønstrene med bakgrunn i en rekke variabler, i tillegg til arbeidsplassveksten. En slik analyse viser hvilke trekk som har sammenheng med flyttemønstrene, og vil til en viss grad kunne bekrefte eller avkrefte ulike hypoteser om

hva som skaper attraktivitet. Vi har satt opp to nesten like modeller der det i den ene er inkludert andel i tettsteder som en variabel, og andel i største tettsted som en variabel i den andre. Resultatet er oppsummert i tabellen under. Faktorer som er signifikante, har sterk samvariasjon med nettoflyttingen i kommuner, og kan være årsaksvariable som forklarer flyttestrømmene. Men de kan også være resultater av flyttestrømmen, eller de kan ha en samvariasjon med ukjente faktorer som har betydning for flyttestrømmene.

Tabell 4: Resultat fra multippel regresjonsanalyse, der en rekke mulige forklaringsfaktorer ble målt med hensyn til samvariasjon med flyttestrømmene. Faktorer med \*\*\* har høyest signifikansnivå, faktorer med \*\* noe mindre, \* lavest signifikans > 0,1. For faktorer uten stjerne er sammenhengen for svak til å gi grunnlag for konklusjoner.

	Modell 1			Modell 2		
	Alle	Unge voksne	Barnefamilier	Alle	Unge voksne	Barnefamilier
Vekst i arbeidsplasser	Pos***	Pos*	Pos***	Pos***	Pos*	Pos***
Arbeidsmarkedsintegrasjon	Pos***	(Pos)	Pos***	Pos***	(Pos)	Pos***
Arbeidsplassvekst i nabokommuner	(Pos)	(Pos)	(Pos)	(Pos)	(Pos)	(Pos)
Boligbygging	Pos***	Pos***	Pos***	Pos***	Pos***	Pos***
Høye boligpriser	(Pos)	(Neg)	(Pos)	(Pos)	(Neg)	(Pos)
Befolkningsstørrelse	Pos*	Pos***	(Neg)	Pos**	Pos***	(Neg)
Kafé-tetthet	Pos***	Pos***	Pos*	Pos***	Pos***	Pos*
Universitet eller høyskole	(Pos)	Pos***	(Neg)	(Pos)	Pos***	(Neg)
Innvandring	Neg***	Neg***	Neg***	Neg***	Neg***	Neg***
Andel ikke-vestlige innvandrere	Neg***	(Neg)	Neg***	Neg***	(Neg)	Neg***
Andel vestlige innvandrere	Neg**	(Neg)	(Neg)	Neg*	(Neg)	(Neg)
Gjennomsnittsinntekt i befolkning	(Pos)	Pos**	(Neg)	(Pos)	Pos***	(Neg)
God kommuneøkonomi	(Pos)	Pos*	(Neg)	(Pos)	Pos*	(Neg)
Beliggende i Agder	(Neg)	(Neg)	(Neg)	(Neg)	(Neg)	(Neg)
Beliggende i Vestlandet	Neg**	Neg***	(Neg)	Neg**	Neg***	(Neg)
Beliggende i Trøndelag	Neg*	Neg*	(Neg)	Neg*	Neg**	(Neg)
Beliggende i Nord-Norge	Neg***	(Neg)	Neg***	Neg***	(Neg)	Neg**
Andel i tettsted	(Pos)	Pos**	(Pos)			
Andel i største tettsted				(Pos)	Pos**	(Pos)

### 3.1.1 Tettsteder

Vi så tidligere at det var en signifikant sammenheng mellom flytting og tettsteder, men spørsmålet var om det fortsatt er slik når vi i tillegg tar hensyn til flere faktorer? Resultatene i de to modellene er nesten helt like. Resultatet viser at det er en positiv sammenheng mellom flytting og både andel av befolkningen i tettsted og andel i største tettsted, men det er bare for unge voksne denne sammenhengen er signifikant. At det er signifikant for unge voksne er logisk ut fra de andre resultatene, der vi ser at unge voksne tiltrekkes av urbane faktorer.

### 3.1.2 Arbeidsplasser, pendlingsmuligheter og vekst hos naboregioner

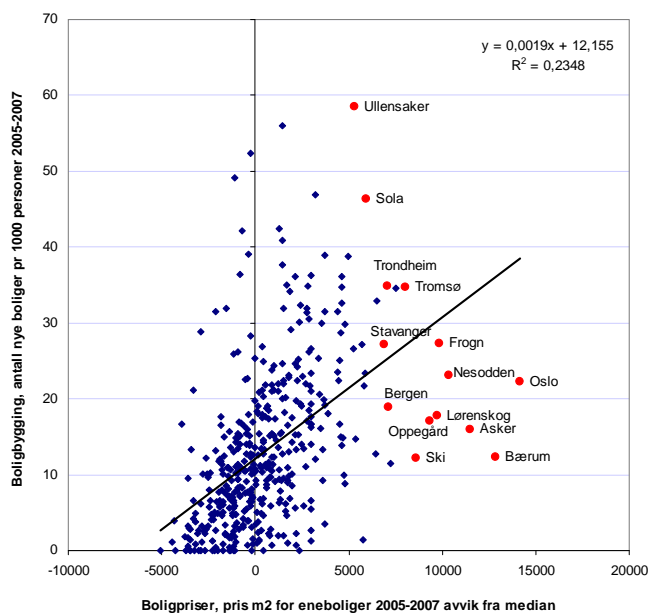
Vi har tidligere sett at det er en klar sammenheng mellom flyttemønstrene og arbeidsplassvekst. I tillegg til vekst i egne arbeidsplasser, er det også en positiv sammenheng mellom nettoflytting og arbeidsplassvekst i nabokommuner. Andre analyser, som i Vareide og Storm (2010), har vist at denne sammenhengen. Det betyr at vekst i nabokommuner gir grunnlag for flere bosatte også i egen region.

Arbeidsmarkedsintegrasjon er målt som summen av prosentvis inn- og utpendling, og forteller hvor tilgjengelig arbeidsmarkedet i nabokommuner er. Arbeidsmarkedsintegrasjon kan tolkes som pendlingsmuligheter. Denne tilgjengeligheten blir påvirket av avstand, men også av hvor gode kommunikasjonene er. Arbeidsmarkedsintegrasjon, eller pendlingsmuligheter, er spesielt viktig på kommunenivået.

### 3.1.3 Boligbygging og boligpriser

Det er en sterk sammenheng mellom boligbygging og attraktivitet. Her vil sammenhengene gå begge veier, ettersom høy grad av boligbygging like mye er et resultat av attraktivitet, som en årsak. I enkelte sentrale kommuner og regioner er det imidlertid forholdsvis lite boligbygging til tross for høy etterspørsel, på grunn av at det er lite lett tilgjengelig areal. Eksempler på slike kommuner er Oslo, Bærum og Stavanger. Her vil dette føre til lite boligbygging, som igjen vil bremse innflyttingen.

Sammenhengen mellom boligprisene og flyttestrømmene er uklare. På kommunenivået er det svakere sammenhenger mellom boligpriser og nettoflytting enn på regionnivå. Den svake sammenhengen kommer antakelig av at høy attraktivitet fører til høyere etterspørsel og dermed høyere priser, det vil si at høy attraktivitet forårsaker høyere boligpriser. Samtidig vil høye boligpriser kanskje gjøre at innflyttingen blir begrenset, men kanskje viktigere er det at høye boligpriser er et tegn på at boligbyggingen blir begrenset av arealmangel.



Figur 10: Sammenheng mellom boligbygging og boligpriser i kommunene.

I figuren over ser vi sammenhengen mellom boligbygging og boligpriser i kommunene. Det er en klar tendens til at høye boligpriser stimulerer til nybygging av boliger. For de kommunene som har de høyeste boligprisene, som Oslo, Asker og Bærum, har boligbyggingen vært ganske lav. En rekke andre kommuner i nærheten av Oslo, samt Bergen, er i samme situasjon. Her er det sannsynlig at mangel på utbyggbart areal begrenser boligbyggingen. For slike kommuner vil dette føre til at attraktiviteten blir redusert. Det er et potensial for høyere innflytting, men dette blir ikke realisert pga manglende boligbygging. I stedet får vi høyere boligbygging og innflytting i tilstøtende kommuner med mer tilgjengelig areal.

Boligpriser og boligbygging påvirker effekten av tettsteder i modellene, spesielt for andel i største tettsted.

### 3.1.4 Befolkningsstørrelse

Unge voksne ser ut til å ha en meget sterk preferanse for kommuner med høyt innbyggertall. De store byene trekker til seg de unge voksne. Samtidig ser vi at barnefamilier har en tendens til å flytte ut av de største byene, men oftest til kommunene i omlandet. Dermed får vi som resultat at barnefamilier trekkes mot regioner med mange innbyggere, men vekk fra de mest folkerike kommunene.

Befolkningsstørrelse er av de faktorene som mest påvirker indikatoren for tettsteder, og er med på å svekke betydningen av tettsteder i modellene. Dette gjelder spesielt for andel i største tettsted. Dette er naturlig, siden befolkningen ofte bor konsentrert i kommuner med stor befolkning. At befolkningsstørrelse har en sterkere effekt enn tettsteder, kan indikere at det ikke er tettstedene i seg selv om er attraktive, men steder med en stor befolkning.

### 3.1.5 Kafétetthet

Indikatoren kafétetthet måler hvor mange ansatte det er i puber, restauranter og kafeer i området, i forhold til befolkningen. Høy kafétetthet virker tiltrekkende på alle aldersgrupper. Høy kafétetthet i et område vil være et resultat av at befolkningen i stor grad er brukere av slike steder. Vi kan derfor tolke høy kafétetthet som at det er mange sosiale møteplasser i området. Slike steder er også arenaer for ulike kulturelle tilbud, slik at kaféfaktoren også vil kunne være en indikator for kulturtilbudet. Her skal vi heller ikke se bort fra at steder med høy attraktivitet, som vil ha mange innflyttere, får en høy kafétetthet på grunn av at innflyttere i større grad enn innfødte benytter slike tilbud. Dermed vil høy kafétetthet være like mye et resultat av attraktivitet som en årsak.

Kafétetthet påvirker spesielt effekten av andel bosatte i tettsteder. Antagelig har tettsteder og antall kafeer en sterk samvariasjon, men der kafeer har en mye sterkere sammenheng med attraktivitet. Kaféindikatoren sier kanskje noe om innholdet i tettsteder og grad av aktivitet og urbanitet. Igjen er det kanskje ikke tettstedet i seg selv, men kvalitetene som visse tettsteder representerer, som er viktig.

### 3.1.6 Universitet og høyskoler

Kommuner og regioner som har universitet eller høyskole, er svært attraktive for unge voksne. I de siste årene har det ikke vært store endringer i antall studenter, eller den geografiske variasjonen i studenttallet. Dermed vil antallet studenter som starter studier vært omtrent det samme antallet som avslutter studier på de fleste steder. Den høye attraktiviteten til høyskolekommuner er dermed antakelig et utslag av at unge voksne tiltrekkes av steder som har en høy andel av unge voksne fra før, selv om de ikke er studenter. Slike steder vil også naturlig ha flere tilbud for unge voksne.

For barnefamilier er det en negativ sammenheng mellom nettoflyttingen og hvorvidt området har universitet eller høyskole. Forkaringen på dette kan være at barnefamilier trekkes mot små kommuner, som sjelden har høyskoler eller universitet.

### 3.1.7 Innvandring og innvandrere

Både høyt antall innvandrere i perioden, og en høy beholdning av innvandrere ved starten av perioden, påvirker attraktiviteten negativt på kommunenivå. Årsaken til dette er mest sannsynlig at innvandrere er langt mer mobile, ved at de ofte flytter de første årene etter at innvandringen fant sted. Områder med mange innvandrere vil derfor som oftest få større utflytting, og dermed blir nettoflyttingen påvirket negativt. Det er innenlands nettoflytting som danner grunnlaget for attraktivitetsbarometeret, og dermed blir ikke innvandrerne registrert som innflyttere ved førstegangs innvandring, mens de derimot blir registrert som utflyttere dersom de skifter bostedskommune etter innvandring.

At det er en negativ sammenheng mellom flytting og innvandrere er antagelig et utslag av de tekniske metodene som er brukt, der netto innenlands flytting er utgangspunktet for analysene. Kommuner med høy innvandring får en positiv effekt av denne innvandringen på folketallet. Selv om en del av innvandrerne flytter ut, vil likevel en del forbli i kommunen eller regionen. Årsaken til at vi har brukt innenlands flyttestrømmer, er at vi ikke tror at mange innvandrere faktisk vurderer det første bostedet i Norge når det gjelder grad av attraktivitet. For asylsøkere og

personer som kommer som følge av familiegjennomføring, er det første bostedet bestemt av andre. Etter hvert som arbeidsinnvandringen blir stadig mer viktig, kan det hende at det er riktigere å ta med innvandringen i attraktivitetsbarometeret, ut fra at kommuner og regioner også må konkurrere om den utenlandske arbeidskraften.

Sammenhengen mellom unge voksne og ikke-vestlige innvandrere i kommuner er negativ, men ikke signifikant. På regionnivå er det derimot en positiv sammenheng, og vi ser at regioner som er mest attraktive for unge voksne, også har en høy andel av ikke-vestlige innvandrere. Det er mulig at dette avspeiler at multikulturelle regioner er mer attraktive for unge mennesker, men det kan også være at unge voksne og innvandrere har de samme bostedspreferansene.

### **3.1.8 Gjennomsnittsinntekt**

Befolkningens gjennomsnittlige inntekt kan tenkes å ha betydning for attraktivitet. En høy gjennomsnittsinntekt kan avspeile at inntektsmulighetene er gode i et område, noe som kan tenkes å være attraktivt. For unge voksne finner vi en høy grad av samvariasjon mellom attraktivitet og høy gjennomsnittsinntekt på kommunenivå. Vi har imidlertid sett at unge voksne trekkes mot kommuner med mange innbyggere, og dette er samtidig kommuner med høy gjennomsnittsinntekt. For barnefamilier er sammenhengen negativ, men for svak til å være signifikant. Konklusjonen blir at inntektsnivået ikke har særlig betydning for flyttestrømmene. Inntektsnivået er ganske jevnt i Norge. I andre land med større regionale forskjeller vil denne faktoren kanskje ha større betydning.

Gjennomsnittsinntekt er den variabelen som påvirker effekten av tettsteder aller mest, uten at vi helt kan se hvorfor disse variablene skal ha sterk sammenheng.

### **3.1.9 Kommuneøkonomi og kommunal service**

Kommunenes muligheter til å yte god service henger naturligvis sammen med økonomien i den enkelte kommune. Her er det ganske store forskjeller fra kommune til kommune. Vi har brukt frie inntekter justert for utgiftsbehovet i kommunene som indikator. Et noe overraskende resultat er at det er en negativ sammenheng mellom

kommuneøkonomi og attraktivitet for barnefamilier på regionnivå. Denne sammenhengen fanger nok også opp en distriktsdimensjon. Kommuner med best økonomi er ofte i kraftkommuner i distriktene. Det er vanskelig å tenke seg at god kommuneøkonomi skal virke frastøtende. På den annen side viser dette at god kommuneøkonomi og det ekstra servicenivået dette medfører, i svært liten grad øker de rike kommunenes attraktivitet.

Vi får tilsvarende resultater når vi forsøker å måle effekten av levekår. Gode levekår i form av lav kriminalitet, lav arbeidsledighet, lave skilsmisserater etc., virker heller negativt enn positivt på nettoflytting.

### **3.1.10 Landsdeler**

Landsdelene Agder, Vestlandet, Trøndelag og Nord-Norge er målt opp mot Østlandet. Kommuner og regioner i Agder skiller seg lite fra Østlandet når det gjelder attraktivitet, her er verdiene ikke signifikante. De andre landsdelene er gjennomgående mindre attraktive enn Østlandet. Vestlandet og Nord-Norge er generelt minst attraktive.



## 4. Oppsummering

Når vi ser på attraktiviteten til kommuner med hensyn til andel bosatte i tettsteder, ser vi at tettstedskommuner virker systematisk mer attraktive enn kommuner med små eller ingen tettsteder. Denne sammenhengen er til og med signifikant når vi bare ser på de to faktorene som ligger til grunn for attraktivitetsbarometeret; flytting og arbeidsplassutvikling. En slik enkel analyse kan derimot kamuflere at indikatoren for tettsteder bare er et uttrykk for en annen variabel som har større påvirkning. Når vi utvider modellen, ser vi riktig nok at det ikke er andel bosatte i tettsteder som er den sentrale variabelen.

Det er fortsatt en viss sammenheng mellom attraktivitet og tettsteder, spesielt for unge voksne. Dette stemmer godt med tidligere erfaringer om at unge voksne flytter til mer urbane steder. Det ser ut til at det generelt er en positiv sammenheng mellom tettsteder og attraktivitet for bosetting, men tettsteder i seg selv er antagelig ikke den viktigste faktoren i den store sammenhengen. Som beskrevet i kapittel 2, er det høyst ulike typer kommuner som har sterke tettsteder. Det er både store bykommuner, småkommuner i omlandet til større byer og enkelte distriktskommuner. Disse kommunene og tettstedene har høyst ulik karakter, og dette kan være en stor del av forklaringen på at andre indikatorer enn tettstedsindikatorene har sterkere sammenheng med attraktivitet. De indikatorene som svekker betydningen av tettsteder mest i modellene er typiske urbane faktorer som kafétetthet og befolkningsstørrelse. Antagelig kan tettsteder være attraktive gjennom de kvalitetene de representerer, men der innholdet og beliggenhet er viktigere enn selve tettstedsstatusen.

# Referanser

Engebretsen, Ø. (2008). Sentralisering og regionforstørring. Endringer i arbeidsmarkedets og tjenestetilbudets geografi, 981/2008. Oslo, Transportøkonomisk institutt. 62 s.

Fosse, J. K., Karlsen, J., Magnussen, M.-L. og Cruickshank, J. (2003). Norske byregioner. En drøfting av byenes geografiske utbredelse, 6/2003, Agderforskning.

Karlstad, S. og Lie, I. (2008). Sentraliseringstendensene i norske regioner - befolkning og næringsliv. Alta, NORUT. 98 s.

Miljøverndepartementet. (2005). *Miljøvennlige og attraktive tettsteder. Erfaringer og anbefalinger fra Tettstedsprogrammet*. Tilgjengelig fra: [www.regjeringen.no/upload/kilde/md/rap/2005/0002/ddd/pdfv/262089-t-1449.pdf](http://www.regjeringen.no/upload/kilde/md/rap/2005/0002/ddd/pdfv/262089-t-1449.pdf)

Selstad, T. og Arge, N. (2004). Regionenes tilstand: 50 indikatorer for vekstkraftige regioner, 07/2004. Lillehammer, Østlandsforskning. 240 s.

St.meld. nr. 21 (2005-2006). *Hjarte for heile landet: Om distrikts- og regionalpolitikken*. Oslo: Kommunal- og regionaldepartementet. 79 s.

St.meld. nr. 25 (2004-2005). *Om regionalpolitikken*. Oslo: Kommunal- og regionaldepartementet. 151 s.

Statistisk sentralbyrå. (2008). *Fortsatt sterk vekst i tettstedene*. Tilgjengelig fra: [www.ssb.no/befteft/](http://www.ssb.no/befteft/) (lest 7.4.2009).

Sørli, K. (2003). Bosetting, flytting og regional utvikling. I: Kjølørød, L. og Frønes, I. (red.) *Det Norske samfunn*, s. 328-356. Oslo: Gyldendal akademisk.

Sørli, K. (2008). Flytting og livsinntekt gjennom første del av voksenlivet. I: Kjølørød, L. og Frønes, I. (red.), 120/2008. Oslo, Norsk institutt for by- og regionforskning. 31 s.

Vareide, K. og Storm, H. (2010). *Attraktivitet. Hvordan måle regional bostedsattraktivitet?* TF-notat 21. Bø: Telemarksforskning. 115 s.