

# Næringsanalyse for Ryfylke

Benchmarking av næringsutvikling og attraktivitet

## Forord

Denne rapporten er utarbeidet på oppdrag fra Ryfylke IKS.

Rapporten er laget ut fra et standard format som Telemarksforskning bruker for analyser på regionalt nivå. I dette formatet har vi tatt med de viktigste faktorene for regional utvikling: Befolkning, arbeidsplasser, pendling, næringsstruktur, nyetableringer, vekst og lønnsomhet i næringslivet.

Disse faktorene er også brukt for å presentere hvordan utviklingen i Lofoten har vært med hensyn til to hovedindikatorer for regional utvikling som er utarbeidet av Telemarksforskning: Attraktivitetsbarometeret og Næringslivsindeksen (nærings-NM). Attraktivitetsbarometeret forteller om et områdes stedlige attraktivitet for å trekke til seg innbyggere, mens næringslivsindeksen måler hvordan næringslivets prestasjoner er.

Til slutt i rapporten er alle faktorene satt inn i en felles sammenheng.

Knut Vareide ved Telemarksforskning er prosjektleder og har gjennomført analysene og skrevet rapporten.

Bø, 28. november 2008

Knut Vareide

© Telemarksforskning 2008  
Arbeidsrapport nr. 28/2008  
ISSN 0802-3662

Telemarksforskning-Bø  
Postboks 4  
3833 Bø i Telemark  
Tlf: 35 06 15 00  
Fax: 35 06 15 01  
[www.telemarksforskning.no](http://www.telemarksforskning.no)

*Innhold:*

<b>FORORD</b>	<b>2</b>
<b>BEFOLKNING</b>	<b>4</b>
<b>ARBEIDSPLASSENE</b>	<b>9</b>
<b>NÆRINGSSTRUKTUR</b>	<b>13</b>
<b>PENDLING</b>	<b>14</b>
<b>ATTRAKTIVITET</b>	<b>16</b>
<b>NYETABLERINGER</b>	<b>24</b>
<b>LØNNSOMHET</b>	<b>28</b>
<b>VEKST</b>	<b>30</b>
<b>NÆRINGSLIVSINDEKSEN</b>	<b>32</b>
<b>OPPSUMMERING</b>	<b>34</b>

## Befolkning

I dette kapitlet presenteres befolkningsstatistikk. Alle tall er basert på data fra SSB.

### Befolkningsutvikling i Ryfylke

Befolkningen i Ryfylke nådde sitt hittil høyeste nivå den 1. januar 2008, da befolkningen var på 21 222.

Befolkningen i Ryfylke gikk noe ned i perioden fra 50-tallet og frem til begynnelsen av 70-tallet.

På 70-tallet økte befolkningen raskt. I flere år på 70-tallet var veksten betydelig sterkere enn landsgjennomsnittet

Fra 80-tallet og utover har befolkningen fortsatt å vokse, men i langsommere takt.

Befolkningsøkningen i 2007 var på 212 personer, tilsvarende 1,0 prosent. Samme år økte befolkningen i Norge med 1,2 prosent. Ryfylke har i de siste årene hatt en lavere befolkningsvekst enn landet totalt, men avstanden var liten i 2007.

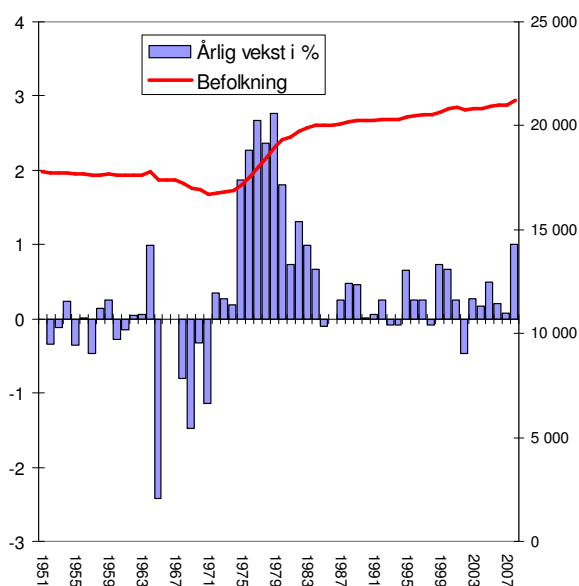
### Befolkningsutvikling i kommunene etter 1966

I diagrammet til høyre er befolkningsutviklingen i de forskjellige kommunene i Ryfylke indeksert, slik at befolkningen i 1966=100. På den måten kan en sammenlikne utviklingen i kommunene.

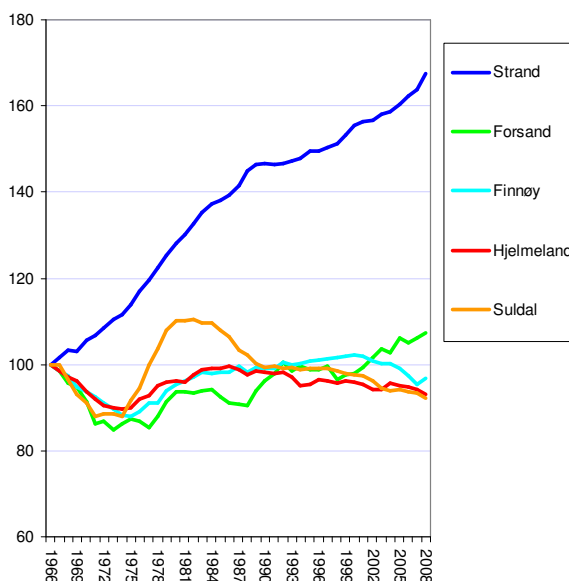
Strand har hatt langt større befolkningsvekst enn de andre kommunene i Ryfylke, og har vokst med over 60 prosent siden 1966.

Forsand har også hatt vekst de siste årene. Strand og Forsand ligger nærmest Stavanger og har bedre pendlingsmuligheter dit.

Suldal, Hjelmeland og Finnøy har hatt en svak nedgang i befolkningen. Finnøy fikk imidlertid en oppgang i 2007.



Figur 1: Utvikling av folketallet i Ryfylke (høyre akse) og årlige vekstrater (venstre akse).



Figur 2: Utvikling av folketall, indeksert slik at nivået 1966=100.

## Befolkningsutvikling siste ti år

Ryfylke har hatt fødselsoverskudd de siste årene. Dette har bidratt til en vekst på mellom 20-100 innbyggere årlig.

Innvandringen har økt. I 2007 bidro direkte innvandring fra utlandet med 134 nye innbyggere, tilsvarende 0,6 prosent av folketallet.

I 2007 hadde Ryfylke også netto innflytting fra andre regioner i landet, for første gang siden 1999. Dette er et positivt tegn, og dersom regionen kan unngå utflytting til andre kommuner, vil befolkningsveksten ta seg opp de neste årene.

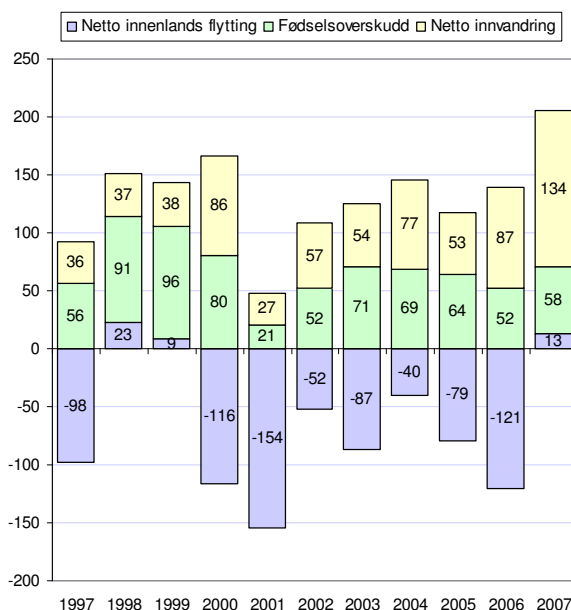
## Folketallet i Ryfylke sammenliknet med andre regioner

I figuren til høyre, er befolkningsutviklingen de siste åtte årene vist for Ryfylke sammenliknet med naboregioner.

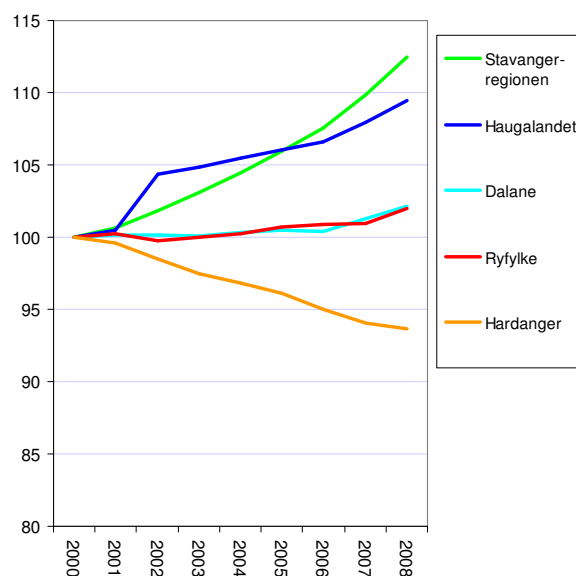
Stavangerregionen og Haugalandet har hatt sterkere vekst enn de andre regionene. Stavangerregionen er nummer tre i landet når det gjelder vekst i folketallet etter 2000, og Haugalandet er nummer 11 av 83 regioner.

Ryfylke har en befolkningsutvikling temmelig lik Dalane, med en svak vekst etter 2000.

Naboregionen i nord, Hardanger, har hatt en sterk nedgang i befolkningen de siste årene.

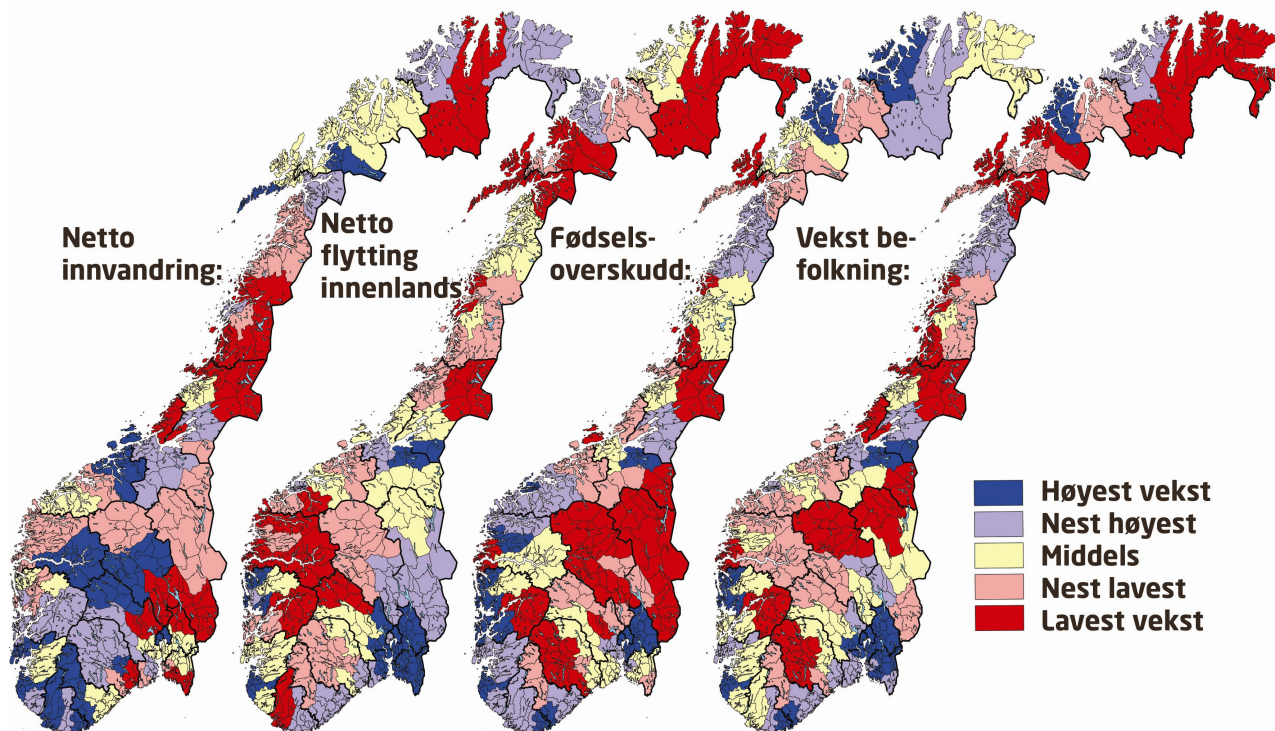


Figur 3: Utvikling av folketall i Ryfylke, fordelt på fødselsoverskudd, innvandring og innenlands flytting.



Figur 4: Utvikling av folketall i Ryfylke og naboregioner, indeksert slik at nivået 2000=100.

## Kart med befolkningsendringer



Figur 5: Komponenter i befolkningsendringer i perioden 2003-2007 i 83 regioner i Norge. Regionene er rangert i forhold til hverandre, slik at det er fem kategorier med like mange regioner i hver.

Befolkningsveksten kan splittes opp i tre komponenter: Fødselsoverskudd, innenlands flytting og netto innvandring.

De tre ulike komponentene i befolkningsveksten har helt forskjellige geografiske mønstre.

Innvandring fra utlandet bidrar relativt sterkest til befolkningsvekst i distriktene, spesielt i distriktene i Sør-Norge. Det sentrale Østlandet, utenom Oslo, Bærum og Asker har relativt liten innvandring i forhold til folketallet. Alle regionene i landet har netto innvandring.

Innenlands flytting bidrar spesielt til vekst i det sentrale østlandsområdet, foruten storbyregionene Stavanger, Bergen og Trondheim.

Fødselsoverskuddet er høyest i de regionene som over tid har hatt netto innflytting. Flytterne er gjerne i alderen 20-30 år, og regioner med høy innflytting vil over tid få en alderssammensetning som er gunstig. Det er imidlertid også mange regioner på Vestlandet og Nord-Norge som har fødselsoverskudd, selv om disse har hatt høy utflytting. Det kommer av høyere fruktbarhet.

Vi kan se at Ryfylke er markert med gult når det gjelder innvandring. Regionen hører dermed med

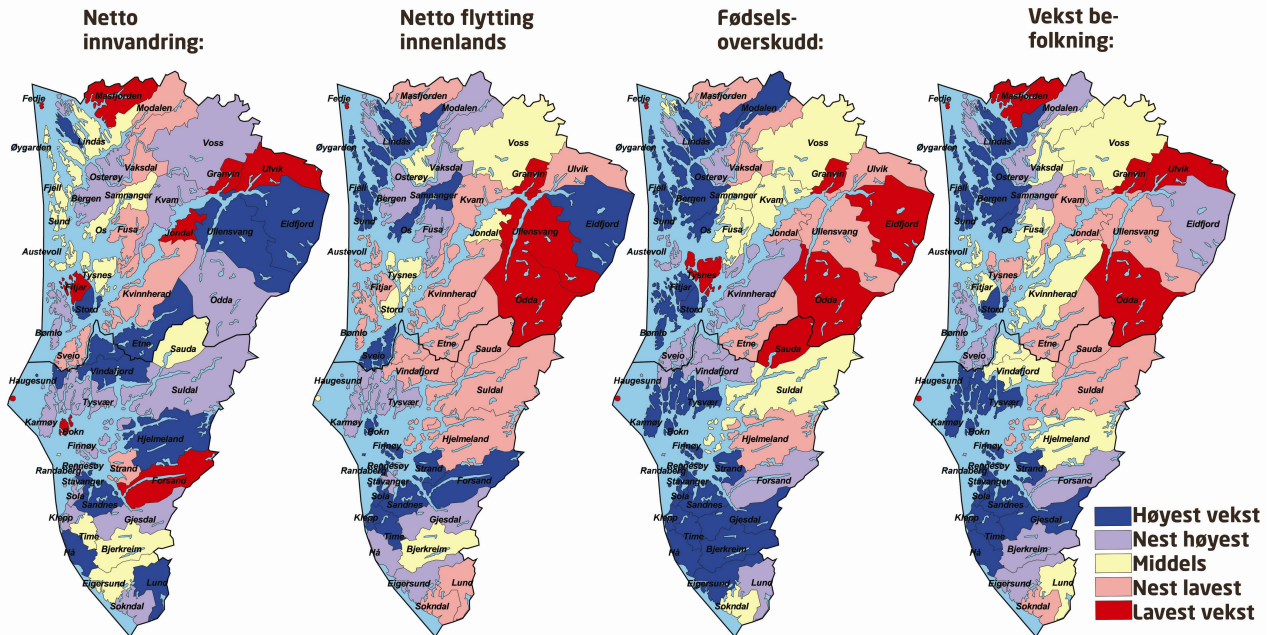
til regioner med middels innvandring i forhold til folketallet.

For innenlands flytting er Ryfylke også gul dvs blant regionene som har middels innenlands innflytting.

Når det gjelder fødselsoverskudd er Ryfylke blant de nest beste.

Den samlede befolkningsveksten i Ryfylke er omtrent som middels av norske regioner.

## Kart med befolkningsendringer kommuner

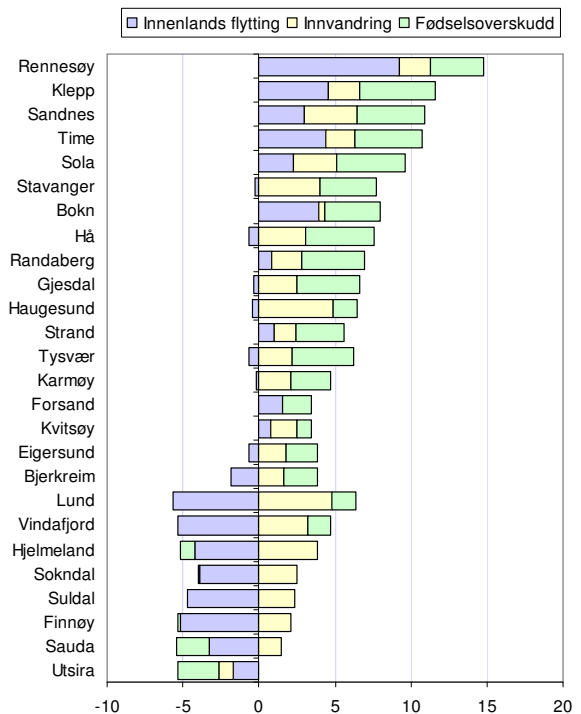


Figur 6: Befolkningsendringer dekomponert i perioden 2003-2007, netto endringer i forhold til folketallet. Fargene angir kommunens rangering i forhold til de andre kommunene i Norge.

Suldal, Hjelmeland og Finnøy har forholdsvis høy innvandring, mens Strand og Forsand har hatt relativt få innvandrere de siste fem årene.

Suldal, Finnøy og Hjelmeland har ganske stor utflytting til andre kommuner, mens Strand og Forsand har netto innflytting.

Hjelmeland har negativ fødselsbalanse, Finnøy har omtrent balanse, mens de andre har fødselsoverskudd



Figur 7: Befolkningsendringer, dekomponert for kommunene i Rogaland, i perioden 2003-2007.

## Aldersfordeling

Alderssammensetningen i et område reflekterer for en stor del den historiske demografiske utviklingen. Det er spesielt flyttestrømmene som over tid avspeiles i aldersstrukturen.

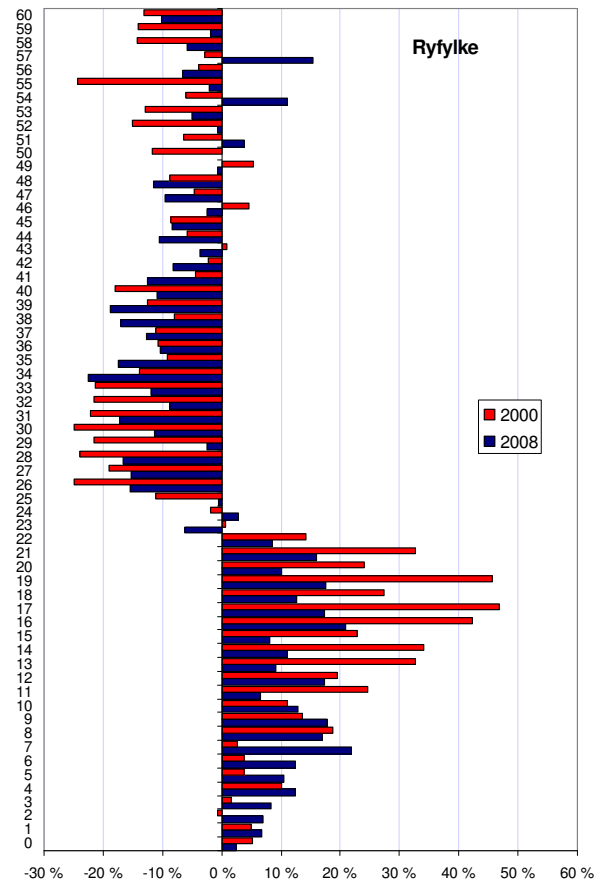
I figuren til høyre har vi sett på andelen av befolkningen på hvert alderstrinn, og sammenliknet denne andelen med tilsvarende andel for hele landet i 2000 og i 2008.

Ryfylke hadde en innflyttingsbølge i 1970-årene. Dette var sannsynligvis for en stor del unge familier, som har sørget for en stor produksjon av barn i de neste tiårene. Dette ser vi av den høye andelen barn og ungdom opp til 20 år. Vi kan se at denne overrepresentasjonen er i ferd med å forsvinne, ettersom andelen ungdom er langt lavere i 2008 enn i 2000.

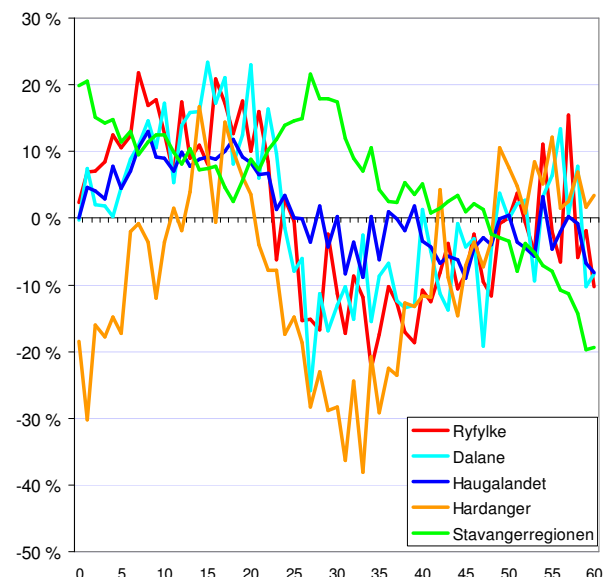
Aldersfordelingen reflekterer at mange flytter ut av regionen etter endt videregående skole. Det er forholdsvis lavest andel i aldersgruppen 25-40 år. Når Ryfylke faktisk hadde større underskudd på personer i mellom 25-30 år i 2000 enn i 2008, skyldes det at regionen hadde så mange ungdommer i 2000. De fleste regioner har et økende underskudd på personer mellom 20-35 fra 2000 til 2007, ettersom stadig flere velger å flytte til Oslo eller en annen av de store byene.

I figur 9 ser vi aldersfordelingen i regionene i Rogaland samt Hardanger. Her ser vi at underskuddet på unge voksne er langt større i Hardanger enn i Ryfylke. Aldersstrukturen i befolkningen i Dalane er ganske lik Ryfylke, mens Haugalandet har ganske jevn befolkningsstruktur.

Det er tydeligvis Stavanger som trekker til seg mange unge voksne i denne landsdelen. Her er det overskudd på personer mellom 25 og 35 år, mens de andre regionene har underskudd.



Figur 8: Avvik i andelen av befolkningen på ulike alderstrinn mellom Ryfylke og Norge



Figur 9: Aldersstruktur i regionene, avvik i andelen av befolkningen i ulike alderstrinn i forhold til landsgjennomsnittet.



## Arbeidsplassene

I dette kapitlet ser vi på utviklingen i arbeidsplassene i regionen. Data er hentet fra registerbasert sysselsettingsstatistikk i SSB.

### Utviklingen i Ryfylke

Ryfylke hadde nedgang i antall arbeidsplasser i privat næringsliv fra 2000 til 2002, i likhet med landet for øvrig. Nedgangen var imidlertid sterkere i Ryfylke enn i resten av landet. Etter dette økte antall private arbeidsplasser i Ryfylke i de fem neste årene.

For hele perioden fra 2000 til 2007 var veksten i antall private arbeidsplasser i Ryfylke 11,1 prosent, mens veksten på landsbasis var på 11,4 prosent.

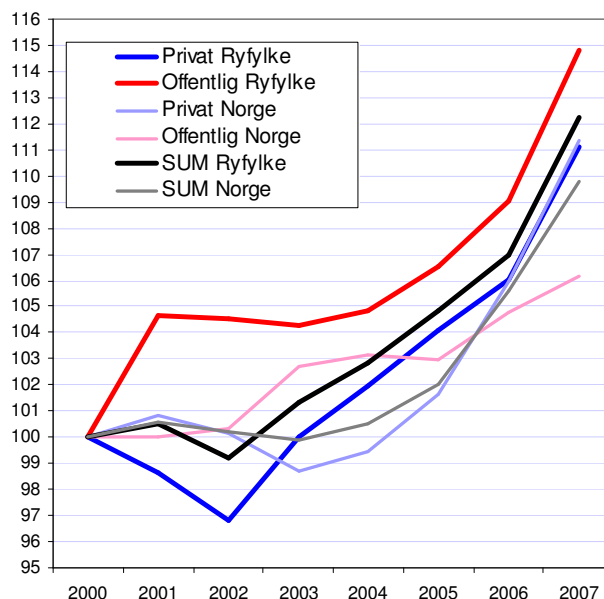
Antall offentlige arbeidsplasser har økt på landsbasis i perioden, og ligger ca seks prosent høyere i 2007 enn i 2000. I Ryfylke har antallet offentlige ansatte økt langt sterkere, og er 14,8 prosent høyere i 2007 enn i 2000.

### Regionene på Vestlandet

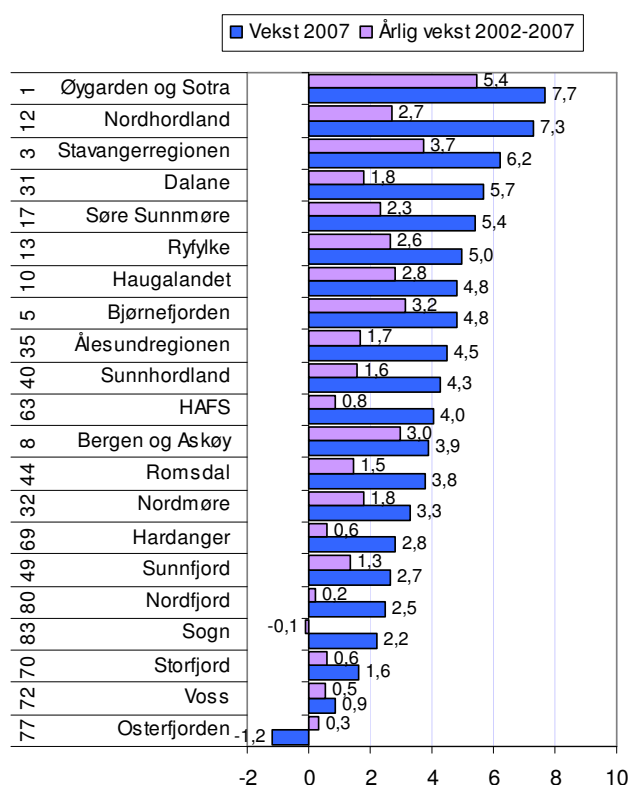
De siste årene har det vært en svært høy økonomisk vekst i Norge, og de aller fleste regionene har hatt vekst i antall arbeidsplasser de siste fem årene, og i 2007 spesielt.

Øygarden og Sotra har hatt sterkst vekst i landet i de siste fem årene, og har også sterkst vekst blant Vestlandsregionene i 2007.

Ryfylke hadde en vekst i antall arbeidsplasser på fem prosent i 2007, og på 2,6 prosent i gjennomsnitt de siste fem årene. Veksten i antall arbeidsplasser i Ryfylke har dermed vært ganske god, både i 2007 og i de siste fem årene.



Figur 10: Utvikling i antall arbeidsplasser. Indeksert slik at nivået i 2000=100.



Figur 11: Prosentvis vekst i antall arbeidsplasser i 2007 for regionene på Vestlandet. Nasjonal rangering for de siste fem årene helt til venstre.

## Utvikling i de ulike bransjene

Utviklingen i antall arbeidsplasser i de ulike bransjene er vist til høyre.

Bygg og anlegg er den bransjen som har hatt den sterkeste veksten i Ryfylke. Antall arbeidsplasser i bygg og anlegg har vært på over 45 prosent i perioden. Hotell og restaurant og forretningsmessig tjenesteyting har også vokst sterkt siden 2000, nesten 40 prosent.

Annen personlig tjenesteyting og handel har også hatt høy vekst siden 2000.

Industrien hadde nedgang i begynnelsen av perioden, men økte antall arbeidsplasser i 2007, slik at det er flere industriarbeidsplasser i 2007 enn i 2000.

Primærnæringen og transportnæringen har hatt nedgang, og har færre arbeidsplasser i Ryfylke i 2007 enn i 2000.

## Strukturendringene

De store forskjellene i utviklingen mellom de ulike bransjene fører til strukturendringer i næringslivet i Ryfylke. I figuren til høyre er de absolutte endringene i antall arbeidsplasser i de ulike bransjene vist, og nå er også offentlig sektor med.

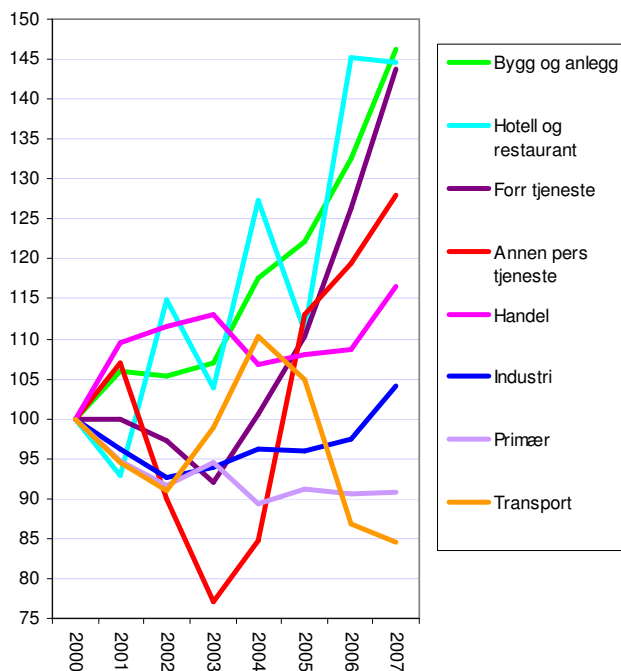
Helse og sosialtjenester vokser raskest. Dette er hovedsakelig offentlige arbeidsplasser. Gjennomsnittlig vekst i helse og sosialtjenester har vært på 70 arbeidsplasser årlig siden 2000, og 132 arbeidsplasser i 2007.

Av de private næringene er det bygg og anlegg som har vokst mest, med 34 arbeidsplasser årlig, mens forretningsmessig tjenesteyting har vokst med 20 og handelen med 17 arbeidsplasser årlig.

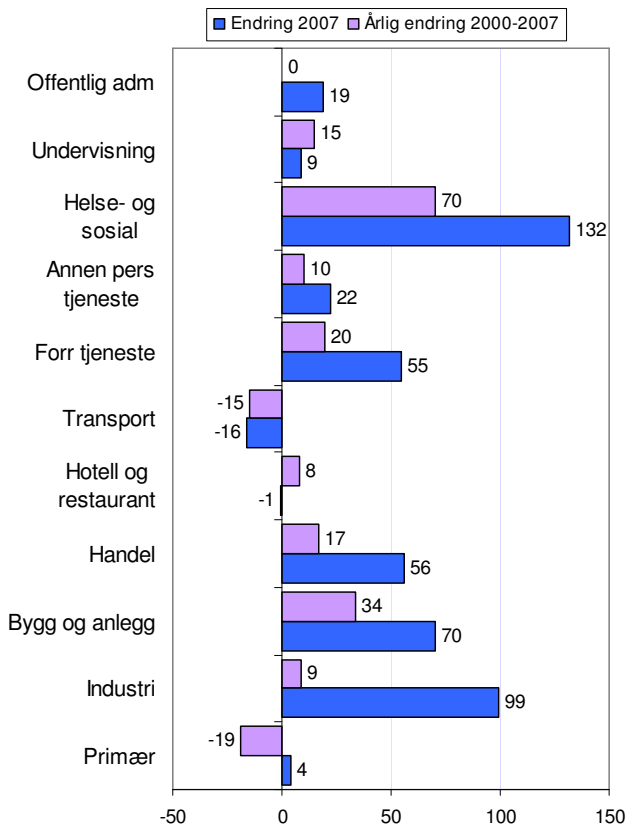
Industrien har økt med 9 arbeidsplasser årlig siden 2000, på grunn av en vekst på 99 i 2007.

Primærnæringene har størst nedgang i absolutte tall. Her er nedgangen på 19 arbeidsplasser årlig de syv siste årene.

Ryfylke har dermed vokst i arbeidsplasser i alle næringer unntatt transport og primærnæringene siden 2000. I 2007 var det bare transportnæringen som hadde nedgang, mens alle andre bransjer hadde vekst.



Figur 12: Utviklingen av antall arbeidsplasser i Ryfylke i de ulike bransjene, indeksert slik at nivået i 2000=100.



Figur 13: Endring i antall arbeidsplasser i 2007, og årlig endring i perioden 2000-2007.

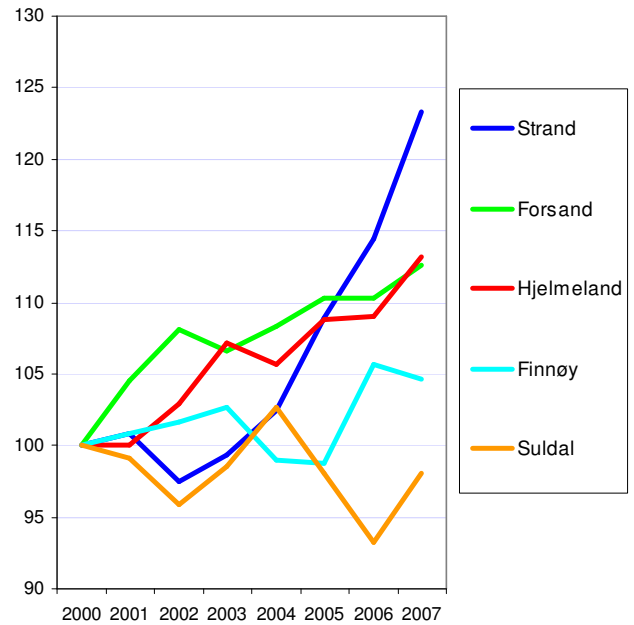
### **Arbeidsplassutvikling i kommunene**

Strand har hatt den klart sterkeste veksten i antall arbeidsplasser av kommunene i Ryfylke. Veksten har vært omtrent 23 prosent siden 2000.

Forsand og Hjelmeland har hatt vekst på omtrent 13 prosent fra 2000 til 2007.

Finnøy har hatt en liten vekst fra 2000 til 2007, til tross for en liten nedgang i 2007.

Suldal har færre arbeidsplasser i 2007 enn i 2000. Suldal hadde imidlertid bra vekst i 2007.



Figur 14: Utvikling i arbeidsplasser, indeksert slik at nivået i 2000=100.

### **Private arbeidsplasser i kommunene**

Det er generelt sterkere svingninger i privat sektor enn i offentlig sektor.

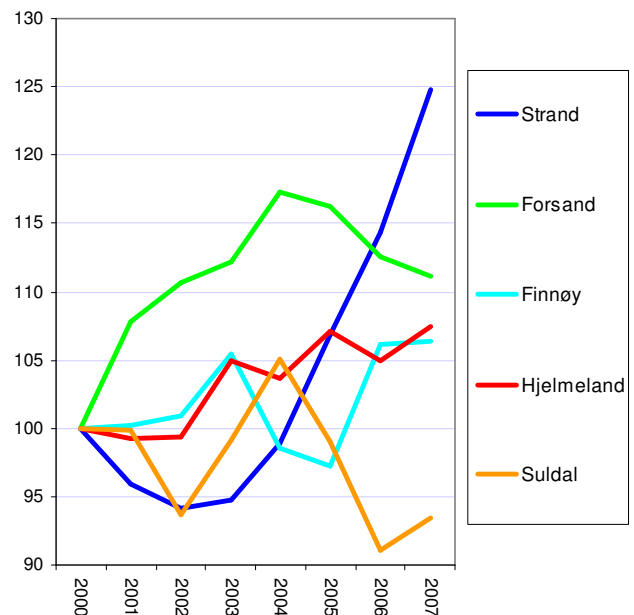
Når vi ser på veksten i antall arbeidsplasser i privat sektor, som vist i figur 15, er mønsteret ikke ulikt utviklingen i samlet antall arbeidsplasser i figur 14.

Strand har hatt nesten 25 prosent vekst i antall private arbeidsplasser siden 2000, til tross for en nedgang fra 2000 til 2003.

Forsand hadde sterke vekst i antall private arbeidsplasser fram til 2004, men har hatt nedgang etter dette.

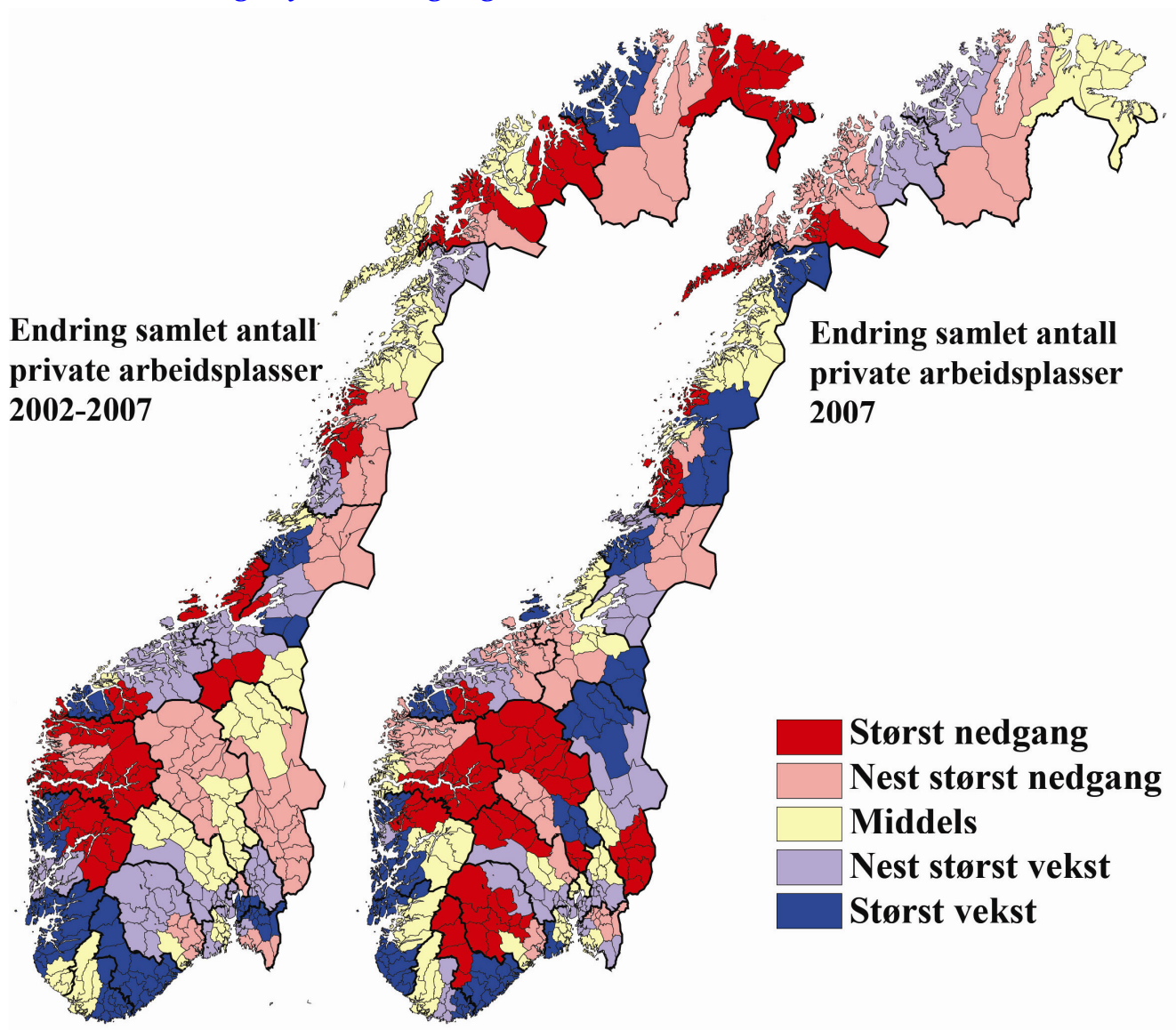
Hjelmeland og Finnøy har hatt moderat vekst i antall private arbeidsplasser.

Antall private arbeidsplasser i Suldal har gått opp og ned, men det er færre private arbeidsplasser i 2007 enn i 2000.



Figur 15: Utvikling i arbeidsplasser i privat sektor, indeksert slik at nivået i 2000=100.

### *Kart over endring i sysselsetting regioner*



Figur 16: Endringer i antall private arbeidsplasser i regionene i Norge.

Kartene over viser variasjonene i vekst i arbeidsplasser i privat sektor i 2007, og i siste fem år.

Ryfylke er blant regionene med sterkest vekst i antall private arbeidsplasser de siste fem årene.

I 2007 er veksten i private arbeidsplasser i Ryfylke middels.

## Næringsstruktur

Vi kan analysere næringsstrukturen gjennom å se på hvordan sysselsettingen fordeler seg mellom de ulike næringene.

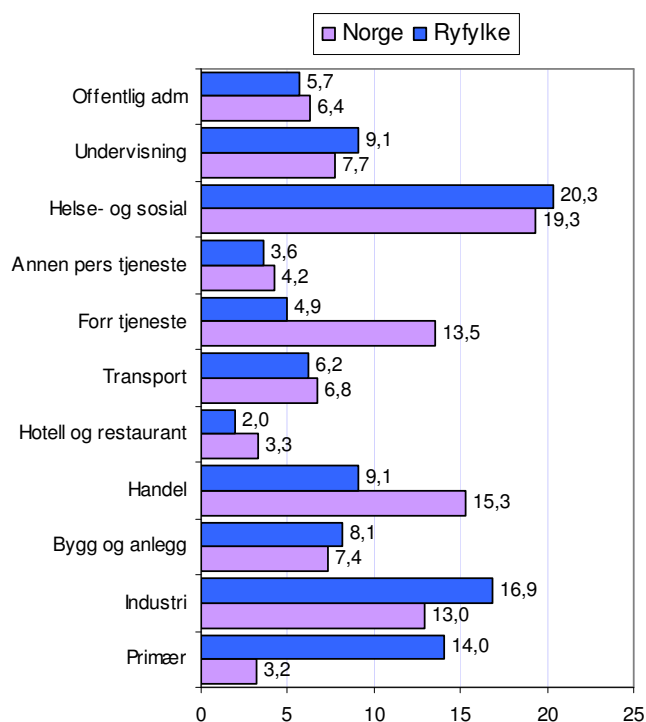
I figuren til høyre har vi sammenliknet næringsstrukturen i Ryfylke med næringsstrukturen i Norge.

Ryfylke har langt høyere andel arbeidsplasser i primærnæringene enn gjennomsnittet.

Det er også noe høyere andel i industri og bygg og anlegg.

Det er lavere andeler i handel, hotell og restaurant, transport og privat tjenesteyting.

De offentlige bransjene undervisning og helse og sosialtjenester har noe høyere andeler enn gjennomsnittet.



Figur 17: Prosentvis fordeling av arbeidsplassene på hovednæringer i 2007.

## Næringsstruktur i kommunene

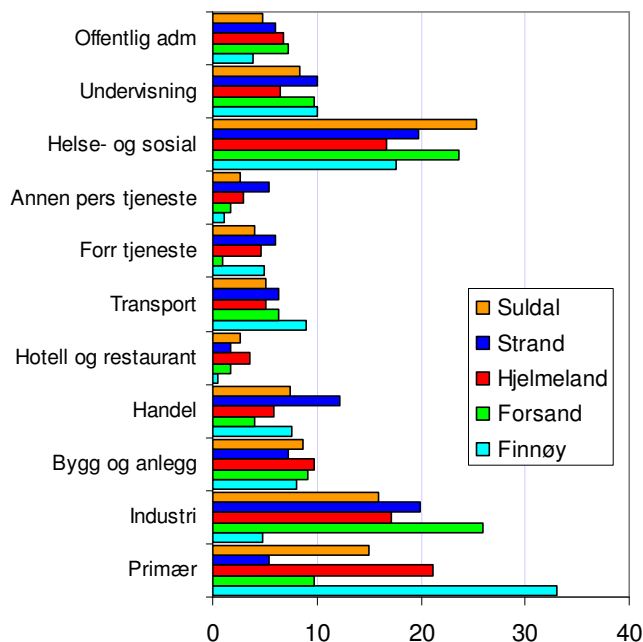
Når vi ser på bransjestrukturen i regionen samlet, skjuler vi at det kan være store forskjeller i strukturen mellom kommunene. Det kan derfor være interessant å se på bransjestrukturen i hver enkelt av kommunene.

Finnøy, Hjelmeland og Suldal har en stor andel av de sysselsatte i primærnæringene.

Forsand og Strand har mye industri.

Strand har høyest andel innenfor handel.

Alle kommunene har lave andeler av sysselsettingen innenfor tjenesteytende næringer. Dette er bransjer vi finner mest av i de største byene. Stavanger synes å være service- og handelssenteret for Ryfylke.



Figur 18: Prosentvis andel i ulike næringer av samlet antall arbeidsplasser.

## Pendling

### Netto innpendling i kommunene i Ryfylke

Mange arbeidstakere krysser kommunegrensene for å arbeide i andre kommuner. Dersom et område har flere arbeidstakere enn arbeidsplasser, må en del av arbeidstakerne finne arbeid utenfor området.

I figuren til høyre er nettoppendlingen i kommunene i Ryfylke illustrert.

Hjelmeland har omtrent balanse mellom sysselsatte og arbeidsplasser i 2007.

Suldal hadde overskudd på arbeidsplasser i 2004, men har et lite underskudd i 2007. Finnøy og Forsand har også underskudd på arbeidsplasser, men i disse kommunene er underskuddet også forholdsvis lite.

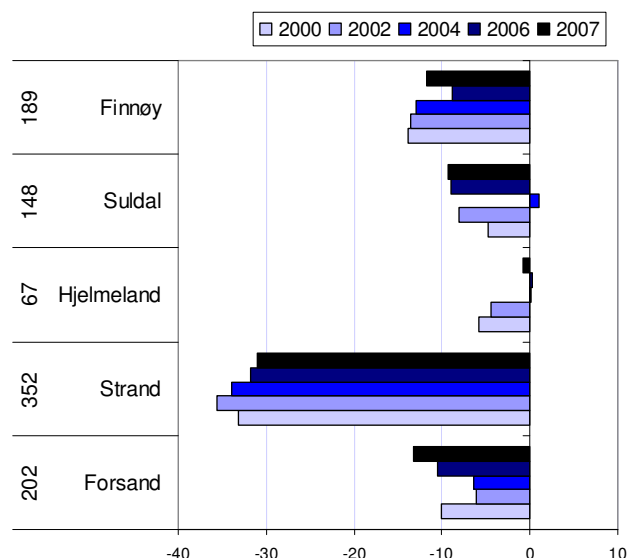
Strand har et stort underskudd på arbeidsplasser på over 30 prosent. Nærhet til Stavanger gir muligheter til pendling.

### Pendling i ulike regioner

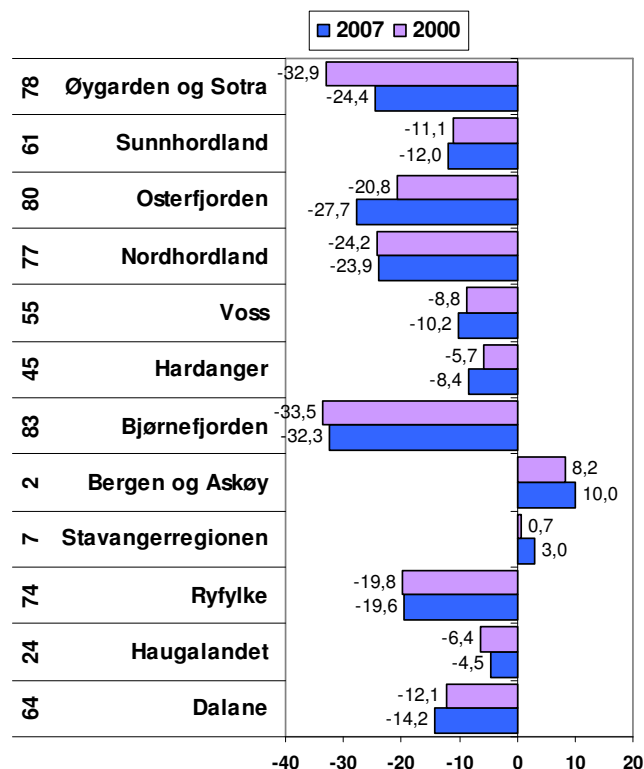
Vi kan også sammenlikne Ryfylkes underskudd på arbeidsplasser med andre på Vestlandet.

Det er bare Stavangerregionen og Bergen som har overskudd på arbeidsplasser av regionene i vest. De andre regionene har alle netto utpendling i 2007.

Regioner som ligger nær Bergen eller Stavanger har høyest netto utpendling. Ryfylke er en av regionene med høy utpendling, og er dermed ganske avhengig av Stavangerregionen for å sysselsette egen befolkning.



Figur 19: Netto innpendling, overskudd på arbeidsplasser i perioden 2000-2007. Tallene til venstre angir rangering mht nettoppendling.



Figur 20: Netto innpendling i prosent av bosatte arbeidstakere i regionene på Vestlandet i 2000 og 2007. Tallene til venstre angir rangeringen blant regionene i Norge mht nettoppendling.

## Utpendling fra Ryfylke

I figuren til høyre ser vi de kommunene som har flest arbeidstakere fra Ryfylke.

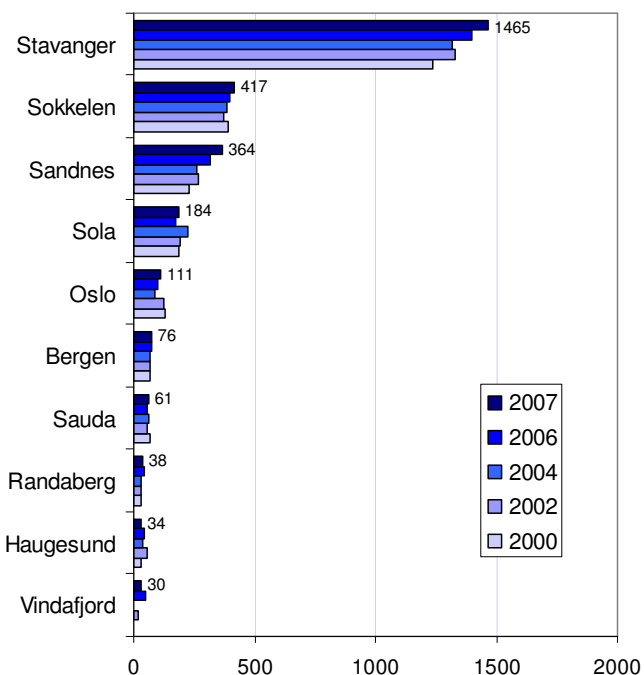
Stavanger er klart viktigste kommune for sysselsettingen i Ryfylke. I 2007 pendlet 1465 personer fra Ryfylke til Stavanger. Pendlingen til Stavanger har også økt de siste årene.

Det er 417 personer fra Ryfylke som arbeidet på Soddelen i 2007.

Sandnes og Sola sysselsetter også mange fra Ryfylke.

En del er registrert som pendlere til Oslo og Bergen, men en del av disse er antakelig studenter med jobb som ikke ennå har meldt flytting.

Øvrige kommuner som det er en del pendling til er Sauda, Randaberg, Haugesund og Vindafjord.



Figur 21: Antall arbeidstakere fra Ryfylke som pendler ut av regionen 2000-2007.

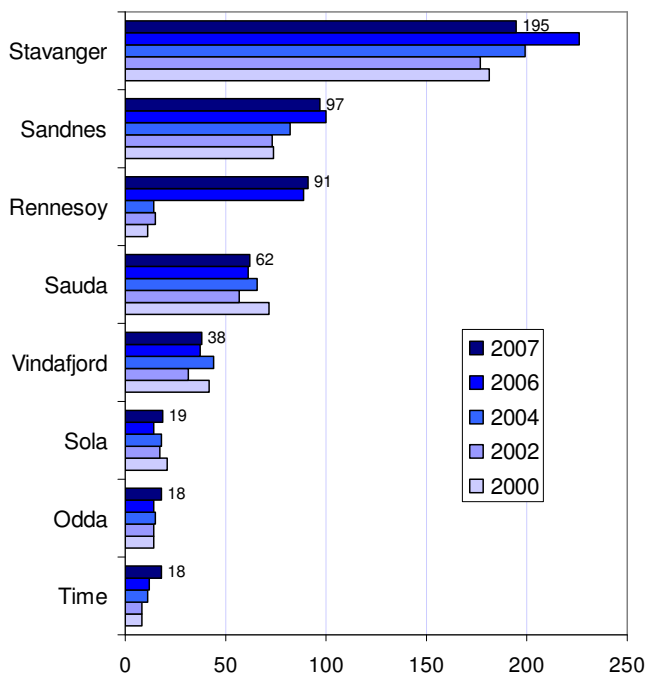
## Innpendling til Ryfylke

I diagrammet til høyre er det vist antall personer som pendler inn til Ryfylke fra andre kommuner.

Det er langt færre som pendler inn til Ryfylke enn som pendler ut. Det er naturligvis et utslag av at regionen har underskudd på arbeidsplasser.

Stavanger har flest personer som pendler inn til Ryfylke, men dette var bare 195 personer i 2007.

Dernest kommer Sandnes, Rennesøy og Sauda.



Figur 22: Antall arbeidstakere utenfor Ryfylke som pendler inn til regionen 2000-2007.

## Attraktivitet

Hensikten med attraktivitetsbarometeret er å måle regionenes stedlige attraksjonskraft, når det gjelder å trekke til seg innbyggere. Her presenteres resultater fra Attraktivitetsbarometeret 2008<sup>i</sup>.

### Attraktivitet for regioner

Attraktivitetsbarometeret er basert på regionenes nettoflytting, fratrukket den statistiske effekten av endringer i det lokale arbeidsmarkedet. Det er *innenlands* nettoflytting som er utgangspunktet, det vil si at inn- og utvandring ikke er med her.

Metoden illustreres i diagrammet til høyre. Det er en klar og positiv sammenheng mellom netto innflytting til en region og vekst i arbeidsplasser. En enkel regresjonsanalyse, som vist i diagrammet, viser at endringer i antall arbeidsplasser i en region forklarer nesten 40 prosent av variasjonene i netto innflytting<sup>ii</sup>. Dersom en region har en ekstra vekst på 10 prosent i antall arbeidsplasser, vil dette statistisk føre til en netto innflytting på 3,2 prosent av folketallet.

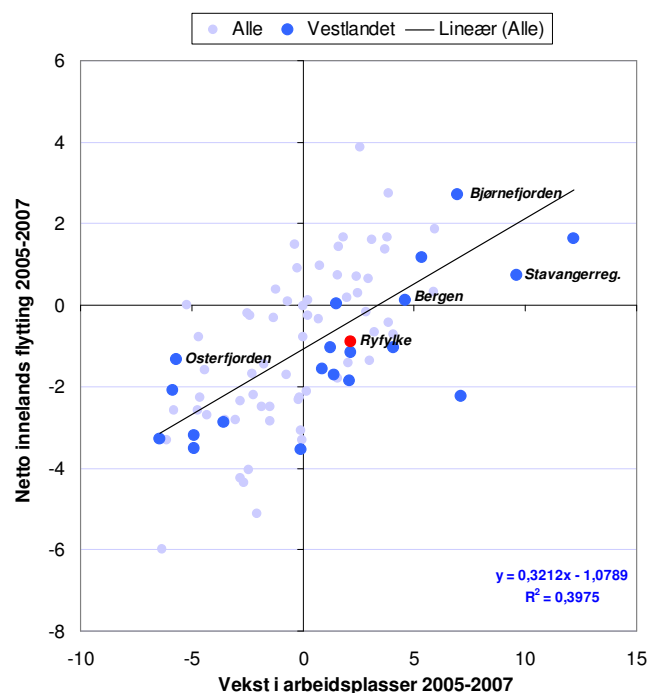
Dette betyr samtidig at 60 prosent av flyttemønsteret skyldes andre forhold enn arbeidsmarkedet, noe vi tilskriver stedlig attraktivitet. Enkelte regioner er mer attraktive enn andre, og trekker til seg folk av andre årsaker enn arbeid. Denne stedlige attraktiviteten kan vi måle som den vertikale avstanden mellom regionens plassering i diagrammet, og den avtegnede forventningslinjen i figur 21.

Vi kan se at Ryfylke har en bedre utvikling i antall arbeidsplasser enn gjennomsnittet, men at det likevel er netto utflytting fra regionen. Ryfylke ligger også under forventningslinjen, og er dermed under middels attraktiv som bosted.

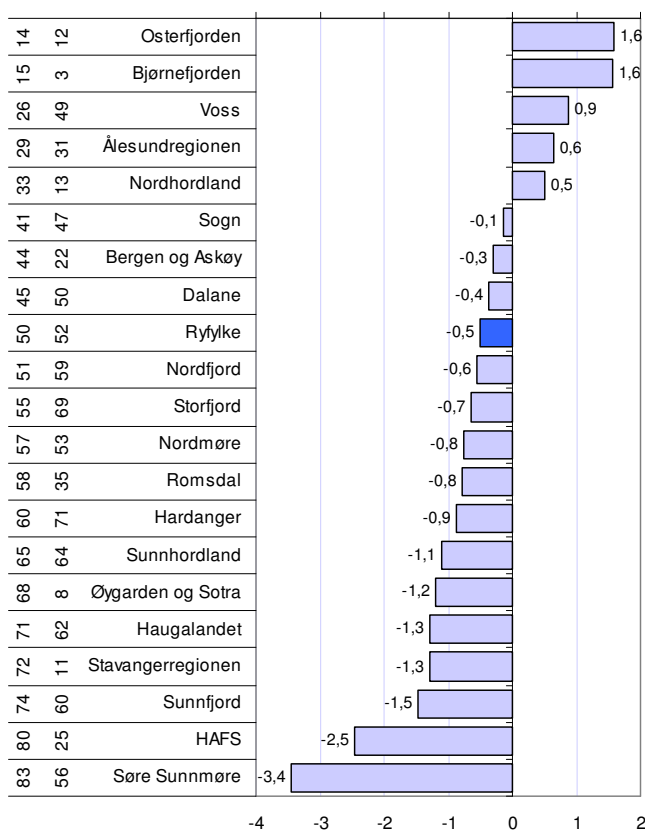
I figur 24 er attraktivitetsindeksen for regionene på Vestlandet vist. Attraktivitetsindeksen er differansen mellom faktisk netto innflytting og forventet innflytting ut fra endringer i antall arbeidsplasser i regionen (forventningslinjen i figur 21). De mest attraktive regionene i vest er Osterfjorden og Bjørnefjorden.

Ryfylke er rangert som nummer 50 av 83 regioner i landet når det gjelder attraktivitet. I forhold til regionene på Vestlandet er Ryfylke likevel litt over middels attraktiv. Det er bare fem regioner på Vestlandet som er over middels attraktive.

Vi kan se at Ryfylke var litt lavere rangert i forrige periode, da regionen var nummer 52.



Figur 23: Sammenhengen mellom netto innenlands flytting og vekst i arbeidsplasser (figuren viser avstand til gjennomsnittlig vekst) for regionene i Norge i perioden 2005-2007.



Figur 24: Attraksjonsindeksen for regionene på Vestlandet for perioden 2005-2007. Tallene til venstre angir rangeringen for 2005-2007 og deretter rangeringen i perioden 2002-2004.



## Attraktivitet for kommuner

Vi kan måle attraktivitet i kommunene på samme måte som vi gjorde for regioner. Sammenhengen mellom arbeidsplassvekst og nettoflytting for kommuner er vist i figur 25. Denne sammenhengen er svakere på kommunenivå enn på regionnivå. For det første blir det større tilfeldige utslag når vi har med mange små kommuner. Dette ser vi av  $R^2$ , som er nesten 0,40 for regioner, men 0,18 for kommuner.

For det andre er sammenhengen svakere fordi mye av effekten av vekst arbeidsplasser "lekker" til nabokommuner i samme region via pendling. Det ser vi av betaverdien, som er 0,32 for regioner, men 0,17 for kommuner. Virkningen av vekst i antall arbeidsplasser på innflytting er derfor nesten dobbelt så stor for en region som for en enkelt kommune.

I diagrammet ser vi hvordan nettoflytting og arbeidsplassveksten har vært i kommunene i Norge og Ryfylke i perioden 2005-2007.

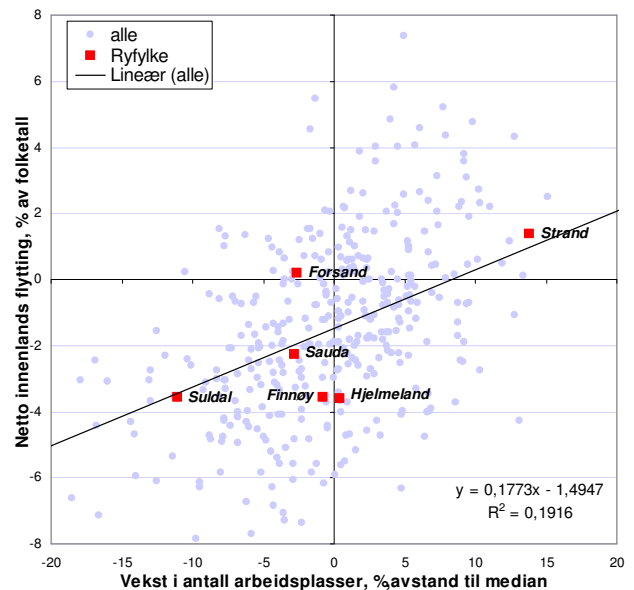
Strand og Forsand har netto innflytting, og disse kommunene ligger over forventningslinjen og er over middels attraktive. Suldal har dårligst utvikling i arbeidsplasser og stor utflytting, men ligger nesten på forventningslinjen. Finnøy og Hjelmeland har arbeidsplassutvikling omtrent som gjennomsnittet, men langt høyere utflytting enn forventet.

I figur 26 ser vi at Rennesøy er den mest attraktive kommunen i Rogaland, og også mest attraktiv av alle kommunene i landet. Rogaland har mange kommuner som er attraktive som bosted. Stavanger er lite attraktiv, men skaper mange nye arbeidsplasser som er grunnlag for attraktivitet hos nabokommunene, som har økt pendling til Stavanger.

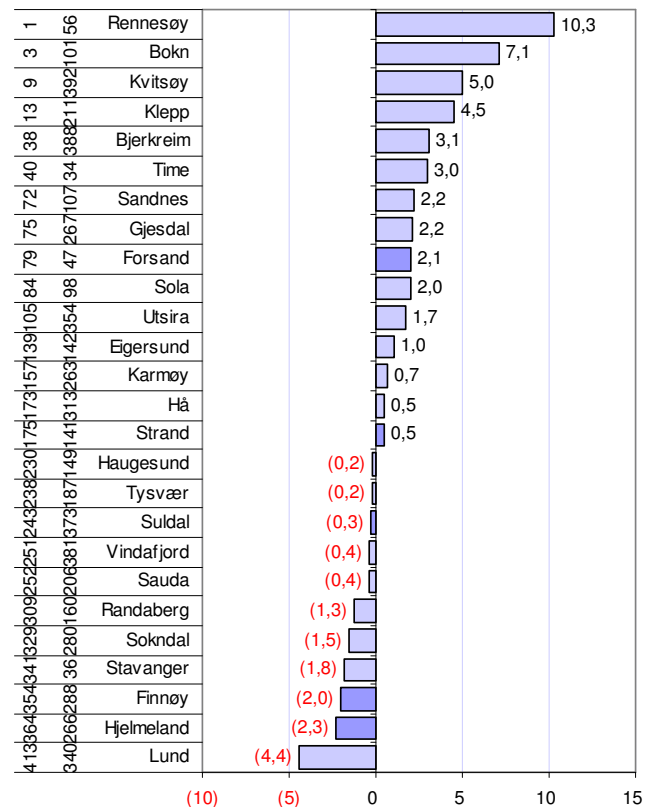
Forsand er også ganske attraktiv, og nummer 79 av de 430 kommunene i landet. Tallet 2,1 betyr at Forsand hadde netto innflytting som var 2,1 prosent høyere enn forventet i perioden 2005-2007.

Strand er litt mer attraktiv enn gjennomsnittet i landet, mens Suldal er litt under gjennomsnittlig attraktiv.

Finnøy og Hjelmeland er blant kommunene i Rogaland med lavest attraktivitet de siste tre årene. Disse kommunene var litt under middels attraktive i forrige periode.



Figur 25: Sammenhengen mellom netto innenlands flytting og vekst i antall arbeidsplasser i kommunene i Norge i perioden 2005-2007.



Figur 26: Attraktivitet i kommunene i Rogaland, målt som avvik mellom faktisk og forventet netto innenlands flytting. Prosent av folketall i begynnelsen av perioden. Tallene til venstre angir rangeringen for 2005-2007 og deretter rangeringen i perioden 2002-2004.

## Attraktivitet for unge voksne og barnefamilier i regionene

Det er i to livsfaser hvor folk ofte flytter. Den ene fasen er "unge voksne" mellom 18 og 28 år. For unge voksne er det spesielt de største byene Oslo, Bergen og Trondheim som trekker til seg innflytterne. Strømmen til de tre største byene er så stor at de fleste kommunene (401 av 430) har netto utflytting av personer i denne aldersgruppen.

Den andre fasen er tidlig i familieetablering, før barn har begynt skolegangen. Barnefamiliene flytter i stor grad ut av de store byene. Dermed ser vi at disse to gruppene har forskjellige preferanser for hvor de ønsker å bo.

Felles for begge gruppene, er at de også til en viss grad blir påvirket av arbeidsplassveksten. Vi kan dermed bruke samme metode for å måle attraktiviteten til regioner og kommuner for disse to gruppene.

Når det gjelder attraktivitet for unge voksne, er Oslo desidert mest attraktiv av alle regionene i landet. På Vestlandet er Bergen og Askøy den klart mest attraktive regionene for unge voksne. Stavangerregionen har vært mindre attraktiv for unge voksne enn Bergen og Askøy den siste treårsperioden, men var mer attraktiv for unge voksne i forrige periode.

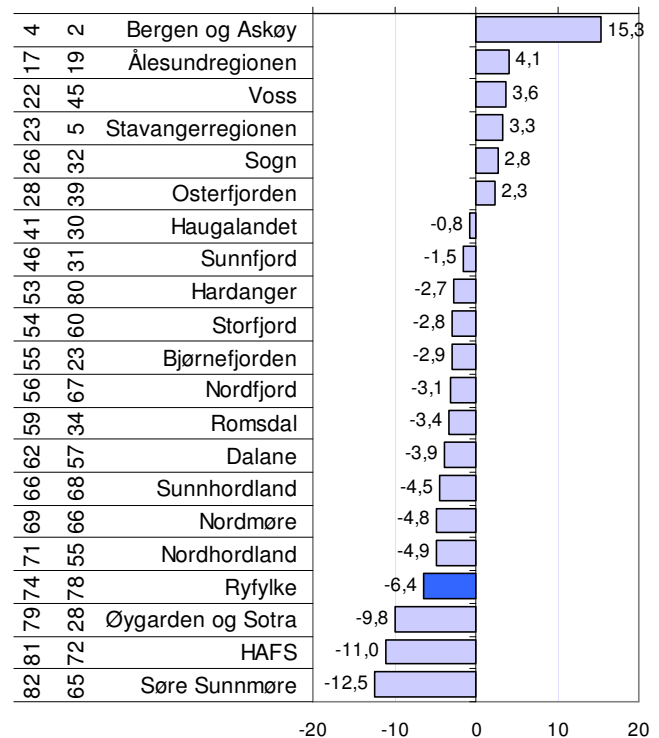
Ryfylke er lite attraktiv for unge voksne, fjerde dårligst av regionene på Vestlandet og nummer 74 av 83 regioner i landet.

## Barnefamilier

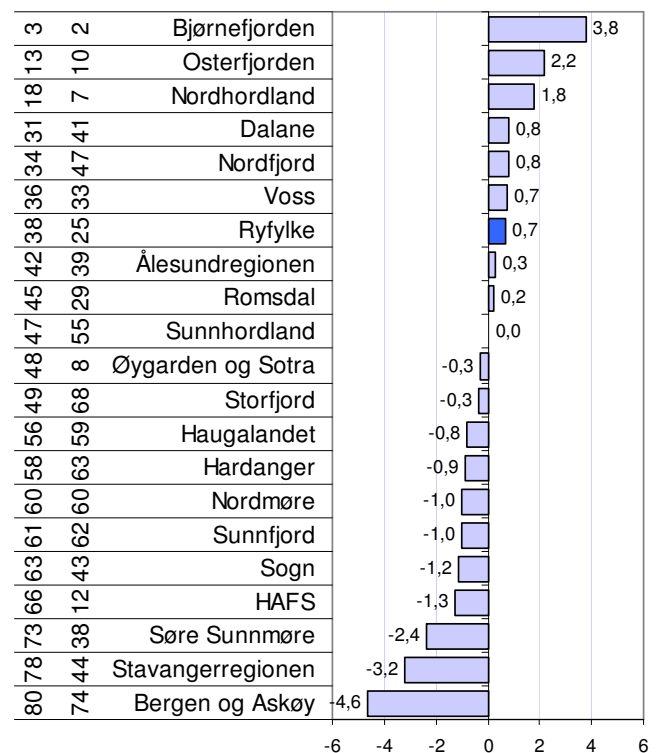
Når det gjelder barnefamilier, er det Øvre Romerike som er mest attraktiv i landet. På Vestlandet er det Bjørnefjorden som er mest attraktiv.

Ryfylke er over middels attraktiv for barnefamilier, og er nummer 38 av 83 regioner i landet. Ryfylke var litt mer attraktiv i forrige periode, da regionen var nummer 25.

Vi ser dermed at Ryfylke er langt mer attraktiv for barnefamilier enn for unge voksne. Dette er nok et utslag av at regionen ikke har større byer. De unge voksne tiltrekkes i stor grad av de store byene, og steder med universitet eller høyskoler.



Figur 27: Unge voksne 18-28 år. Attraktivitet for regionene på Vestlandet. Tallene til venstre angir først rangering for perioden 2005-2007, dernest rangering for 2002-2004.



Figur 28: Barnefamilier. Attraktivitet for regionene på Vestlandet. Tallene til venstre angir først rangering for perioden 2005-2007, dernest rangering for 2002-2004.

## Attraktivitet for unge voksne og barnefamilier i kommunene

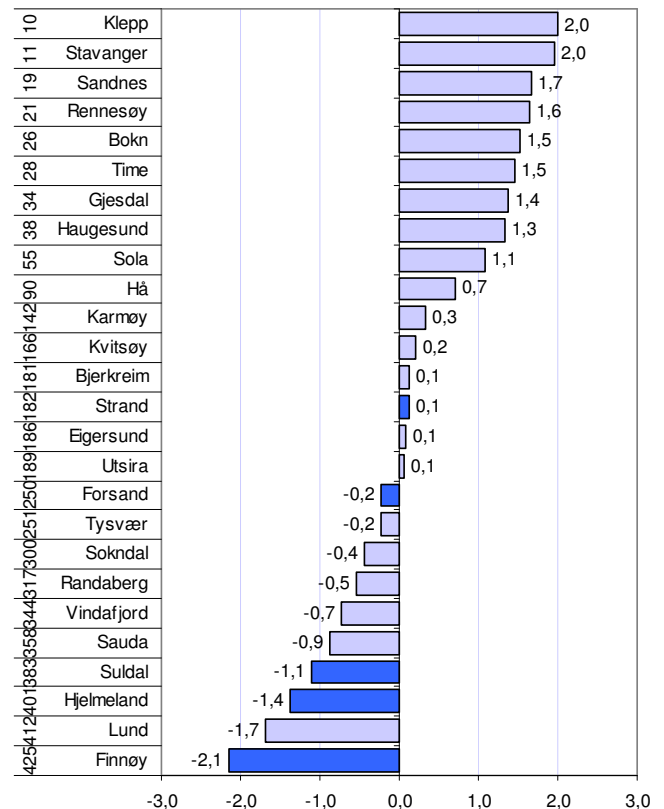
Vi skal også vise resultatene fra attraktivitetsbarometeret for kommunene, for unge voksne og barnefamilier.

### Unge voksne

Klepp og Stavanger er de mest attraktive kommunene for unge voksne i Rogaland. Sandnes og Rennesøy er også attraktive for unge voksne. Det er trolig nærheten til Stavanger som skaper attraktiviteten for Klepp, Sandnes og Rennesøy.

I Ryfylke er Strand så vidt over middels attraktiv for unge voksne. De andre kommunene er under middels attraktive for personer mellom 18-28 år.

Finnøy er minst attraktiv for unge voksne av kommunene i Rogaland, og faktisk blant de ti minst attraktive regionene for unge voksne i landet. Suldal og Hjelmeland skårer også svært lavt for attraktivitet hos unge voksne.



Figur 29: Attraktivitet for unge voksne, 18-28 år i perioden 2005-2007. Tallene til venstre angir rangeringen for 2005-2007.

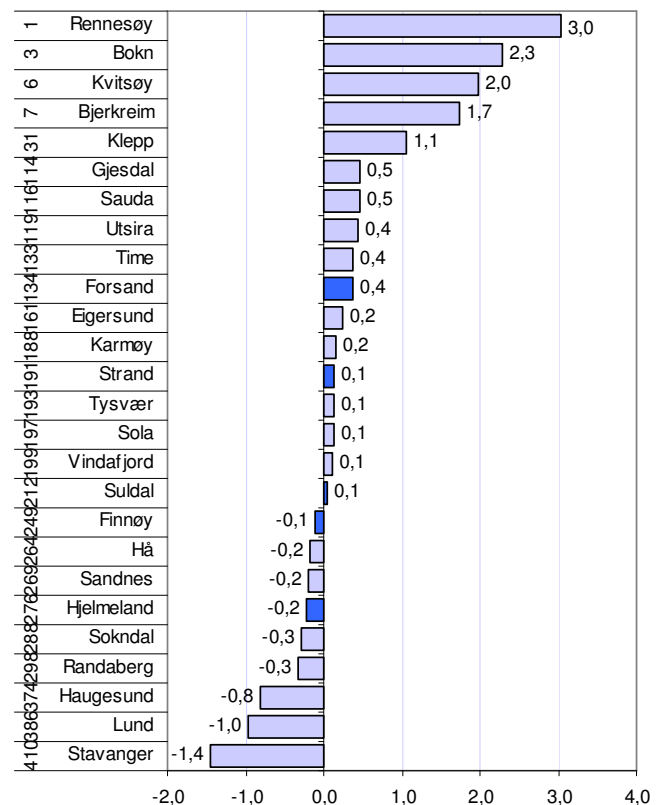
### Barnefamilier

Rogaland har fire av de ti mest attraktive kommunene for barnefamilier i landet. Rennesøy er mest attraktiv for denne gruppen av alle kommunene i landet.

Av kommunene i Ryfylke er Forsand, Strand og Suldal litt over middels attraktive.

Finnøy og Hjelmeland er litt under middels attraktive for barnefamilier.

Forskjellene i attraktivitet for barnefamilier er ganske små mellom kommunene i Ryfylke, og en bør ikke trekke for bastante konklusjoner med så små forskjeller.



Figur 30: Attraktivitet for barnefamilier i perioden 2005-2007. Tallene til venstre angir rangeringen for 2005-2007.

## Hva forklarer attraktivitet?

Attraktivitetsbarometeret forteller om hvilke kommuner og regioner som har høy netto innenlands innflytting, når vi korrigerer for den innflyttingen som skyldes vekst i antall arbeidsplasser. For å kunne komme på sporet av forklaringsfaktorer for de geografiske variasjonene i attraktivitet, har vi analysert flyttemønstrene med bakgrunn i en rekke variabler, i tillegg til arbeidsplassveksten. En slik analyse viser hvilke trekk som har sammenheng med flyttemønstrene, og vil kunne bekrefte eller avkrefte ulike hypoteser om hva som skaper attraktivitet. Resultatet av en slik analyse er oppsummert i tabellen under.

Tabell 1: Resultat fra multipl regressjonsanalyse, der en rekke mulige forklaringsfaktorer ble målt med hensyn til samvariasjon med flyttestrømmene. Faktorer med \*\*\* har høyest signifikansnivå, faktorer med \*\* noe mindre, \* lavest signifikans > 0,1. For faktorer uten stjerne er sammenhengen for svak til å gi grunnlag for konklusjoner. Faktorer som er signifikante, har sterk samvariasjon med nettoutflyttingen i regioner eller kommuner, og kan være årsaksvariable som forklarer flyttestrømmene. Men de kan også være resultater av flyttestrømmen, eller de kan ha en samvariasjon med ukjente faktorer som har betydning for flyttestrømmene.

	Kommuner			Regioner		
	Alle	Barnefamilier	Unge voksne	Alle	Barnefamilier	Unge voksne
Vekst i arbeidsplasser	Pos***	Pos***	Pos*	Pos**	Pos*	(pos)
Arbeidsmarkedsintegrasjon	Pos***	Pos***	(pos)	Pos*	(pos)	(neg)
Arbeidsplassvekst i nabokommuner	(pos)	(pos)	(pos)	Pos***	Pos***	(pos)
Boligbygging	Pos***	Pos***	Pos***	Pos***	Pos**	Pos**
Høye boligpriser	(pos)	(pos)	(neg)	(neg)	(neg)	(neg)
Befolkningsstørrelse	Pos**	(neg)	Pos***	Pos***	(pos)	Pos*
Kafé-tetthet	Pos***	Pos**	Pos,***	Pos***	(pos)	Pos***
Universitet eller høgskole	(pos)	(neg)	Pos***	(neg)	Neg***	Pos***
Innvandring	Neg***	Neg***	Neg***	Neg*	(neg)	(neg)
Andel ikke-vestlige innvandrere	Neg***	Neg***	(neg)	(neg)	Neg***	Pos***
Andel vestlige innvandrere	Neg*	(neg)	(neg)	(neg)	(neg)	Neg*
Gjennomsnittsinntekt i befolkning	(pos)	(neg)	Pos***	(neg)	(pos)	(pos)
God kommuneøkonomi	(pos)	(neg)	(pos)	Neg**	Neg***	(pos)
Beliggende i Agder	(neg)	(neg)	(neg)	(neg)	(neg)	(neg)
Beliggende i Vestlandet	Neg**	(neg)	Neg***	Neg***	Neg**	(neg)
Beliggende i Trøndelag	Neg*	(neg)	Neg*	Neg*	Neg*	(neg)
Beliggende på Vestlandet	Neg***	Neg***	(neg)	Neg**	Neg*	(neg)

### Arbeidsplasser, pendlingsmuligheter og vekst hos naboregioner

Vi har tidligere sett at det er en klar sammenheng mellom flyttemønstrene og arbeidsplassvekst, både for kommuner og regioner. Sammenhengen er sterkere på kommunenivået enn på regionnivået, og sterkere for barnefamilier enn for unge voksne.

I tillegg til vekst i egne arbeidsplasser, er det også en positiv sammenheng mellom nettoutflytting og arbeidsplassvekst i naboregioner. Det betyr at vekst i naboregionen gir grunnlag for flere bosatte også i egen region. Det er spesielt for barnefamilier på regionnivå at vekst i naboregioner er viktig. På kommunenivå og

for unge voksne er det også en positiv sammenheng, men sammenhengen er her ganske svak.

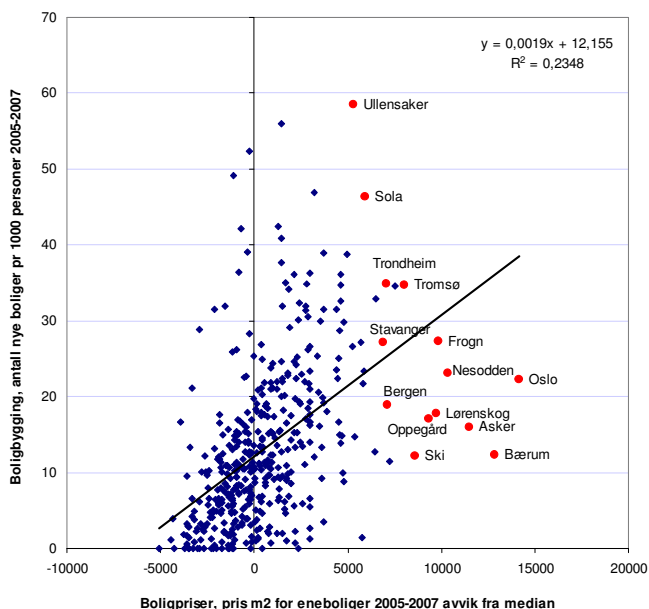
Arbeidsmarkedsintegrasjon er målt som summen av prosentvis inn- og utpendling, og forteller hvor tilgjengelig arbeidsmarkedet i nabokommuner eller naboregioner er. Arbeidsmarkedsintegrasjon kan tolkes som pendlingsmuligheter. Denne tilgjengeligheten blir påvirket av avstand, men også av hvor gode kommunikasjonene er.

Arbeidsmarkedsintegrasjon, eller pendlingsmuligheter, er spesielt viktig for barnefamilier på kommunenivået. For unge voksne er det forholdsvis lav sammenheng mellom arbeidsplassintegrasjon og nettoutflyttingen.

## Boligbygging og boligpriser

Det er en sterk sammenheng mellom boligbygging og attraktivitet. Dette gjelder både for unge voksne og barnefamilier, og for kommuner og regioner. Her vil sammenhengene gå begge veier, ettersom høy boligbygging er like mye et resultat av attraktivitet, som en årsak. I enkelte sentrale kommuner og regioner er det imidlertid forholdsvis lav boligbygging til tross for høy etterspørsel, på grunn av at det er lite lett tilgjengelig areal. Eksempler på slike kommuner er Oslo, Bærum og Stavanger. Her vil dette føre til lite boligbygging, som igjen vil bremse innflyttingen.

Sammenhengen mellom boligprisene og flyttestrømmene er uklare. For barnefamilier kan vi se en negativ sammenheng mellom boligpriser og nettoflytting på regionnivå. Dette avspeiler nok den utflyttingen av barnefamilier fra Oslo og de andre storbyene, til nærliggende regioner med lavere boligpriser. På kommunenivået er det svake sammenhenger mellom boligpriser og nettoflytting. Den svake sammenhengen kommer antakelig av at høy attraktivitet fører til høyere etterspørsel og dermed høyere priser, dvs. høy attraktivitet forårsaker høyere boligpriser. Samtidig vil høye boligpriser kanskje gjøre at innflyttingen blir begrenset, men kanskje viktigere er det at høye boligpriser er et tegn på at boligbyggingen er begrenset pga arealmangel.



Figur 31: Sammenheng mellom boligbygging og boligpriser i kommunene.

I figuren over ser vi sammenhengen mellom boligbygging og boligpriser i kommunene. Det er en klar tendens at høye boligpriser stimulerer til nybygging av boliger. For de kommunene som har de mest kostbare boligene, som Oslo, Asker og Bærum, har boligbyggingen vært ganske lav, til tross for at

boligprisene er de høyeste i landet. En rekke andre kommuner tett på Oslo, samt Bergen, er i samme situasjon. Her er det sannsynlig at mangel på utbyggbart areal begrenser boligbyggingen. For slike kommuner vil dette føre til at attraktiviteten blir redusert. Det er et potensial for høyere innflytting, men dette blir ikke realisert pga manglende boligbygging. I stedet får vi høyere boligbygging og innflytting i tilstøtende kommuner med mer tilgjengelig areal.

## Befolkningsstørrelse

Unge voksne ser ut til å ha en meget sterk preferanse for kommuner med høyt innbyggertall. De store byene trekker i økende grad til seg de unge voksne. Samtidig ser vi at barnefamilier har en tendens til å flytte ut av de største byene, men oftest til randkommunene. Dermed får vi som resultat at barnefamilier trekkes mot regioner med mange innbyggere, men vekk fra de mest folkerike kommunene.

## Kaféitetthet

Indikatoren kaféitetthet måler hvor mange ansatte det er i puber, restauranter og kaféer i området, i forhold til befolkningen.

Høy kaféitetthet virker tiltrekkende på alle aldersgrupper, både på kommune- og regionnivå. Ikke overraskende er det sterkest sammenheng mellom de unge voksnes flyttemønstre og kaféitettheten, men også barnefamilier trekkes mot kommuner og regioner med mange kaféer.

Høy kaféitetthet i et område vil være et resultat av at befolkningen i stor grad benytter slike steder. Vi kan derfor tolke høy kaféitetthet med at det er mange sosiale møteplasser i området. Slike steder er også arenaer for ulike kulturelle tilbud, slik at kaféfaktoren også vil kunne være en indikator for kulturtilbudet.

Her skal vi heller ikke se bort fra at steder med høy attraktivitet, som vil ha mange innflyttere, får en høy kaféitetthet på grunn av at innflyttere i større grad enn innfødte benytter slike tilbud. Dermed vil høy kaféitetthet være like mye et resultat av attraktivitet som motsatt.

## Universitet og høyskoler

Kommuner og regioner som har universitet eller høyskole er svært attraktive for unge voksne. I de siste årene har det ikke vært store endringer i antall studenter, eller den geografiske variasjonen i studenttallet. Dermed vil antallet studenter som starter studier vært omtrent det samme antallet som avslutter studier på de fleste steder. Den høye attraktiviteten til høyskolekommuner og -regioner er dermed antakelig et utslag av at unge voksne trekkes til steder som har

en høy andel av unge voksne fra før, selv om de ikke er studenter. Slike steder vil også naturlig ha flere tilbud til unge voksne.

For barnefamilier er det en negativ sammenheng mellom nettoflyttingen og hvorvidt området har universitet eller høgskole. Kanskje dette er et utslag av fortrenghing på boligmarkedet. Alternativt kan dette skyldes at barnefamilier trekkes mot små kommuner, som sjelden har høgskoler eller universitet.

## Innvandring og innvandrere

Både høyt antall innvandrere i perioden, og en høy beholdning av innvandrere ved starten av perioden, påvirker attraktiviteten negativt på kommunenivå. Årsaken til dette er mest sannsynlig at innvandrere er langt mer mobile, ved at de ofte flytter de første årene etter innvandringen fant sted. Områder med mange innvandrere vil derfor som oftest få større utflytting, og dermed blir nettoflyttingen påvirket negativt. Det er innenlands nettoflytting som danner grunnlaget for attraktivitetsbarometeret, og dermed blir ikke innvandrerne registrert som innflyttere ved førstegangs innvandring, men blir registrert som utflyttere dersom de skifter bostedskommune etter innvandring.

Her ser vi at regioner som er mest attraktive for unge voksne, også har en høy andel av ikke-vestlige innvandrere. Det er mulig at dette avspeiler at multikulturelle regioner er mer attraktive for unge mennesker, men det kan også være at unge voksne og innvandrere har de samme bostedspreferansene.

Det er viktig å være klar over at den negative effekten innvandring har på attraktivitetsbarometeret, er et utslag av de tekniske metodene som er brukt, der netto innenlands flytting er utgangspunktet for analysene. Kommuner og regioner med høy innvandring har en positiv effekt av denne innvandringen på folketallet. Selv om en del av innvandrerne flytter ut, vil likevel en del forbli i kommunen eller regionen. Årsaken til at vi har brukt innenlands flyttestrømmer er at vi ikke tror at mange innvandrere faktisk vurderer det første bostedet i Norge når det gjelder grad av attraktivitet. For asylsøkere og personer som kommer som følge av familiegjenforening er det første bostedet bestemt av andre. Etter hvert som arbeidsinnvandringen blir stadig mer viktig, kan det hende at det er riktigere å ta med innvandringen i attraktivitetsbarometeret, ut fra at kommuner og regioner også må konkurrere om den utenlandske arbeidskraften. Vi har sett i denne rapporten at f eks Stavangerregionen kommer dårlig ut på attraktivitetsbarometeret. Denne regionen har mange høyt kompetente arbeidsinnvandrere som regionen ikke får kreditt for i denne analysen.

## Gjennomsnittsinntekt

Befolkningens gjennomsnittlige inntekt kan tenkes å ha betydning for attraktivitet. En høy gjennomsnittsinntekt kan avspeile at inntektsmulighetene er gode i et område, noe som kan tenkes å være attraktivt. For unge voksne finner vi en høy grad av samvariasjon mellom attraktivitet og høy gjennomsnittsinntekt på kommunenivå. Vi har imidlertid sett at unge voksne trekkes mot kommuner med mange innbyggere, og dette er samtidig kommuner med høy gjennomsnittsinntekt. For barnefamilier er sammenhengen negativ, men for svak til å være signifikant. Konklusjonen blir at inntektsnivået ikke har særlig betydning for flyttestrømmene. Inntektsnivået er ganske jevnt i Norge. I andre land med større regionale forskjeller vil denne faktoren kanskje har større betydning.

## Kommuneøkonomi og kommunal service

Kommunenes muligheter til å yte god service henger naturligvis sammen med økonomien i den enkelte kommune. Her er det ganske store forskjeller fra kommune til kommune. Vi har brukt frie inntekter justert for utgiftsbehovet i kommunene som indikator.

Et noe overraskende resultat er at det er en negativ sammenheng mellom kommuneøkonomi og attraktivitet for barnefamilier på regionnivå.

Denne sammenhengen fanger nok også opp en distriktsdimensjon. Kommuner med best økonomi finner vi oftest i kraftkommuner i distriktene. Det er vanskelig å tenke seg at god kommuneøkonomi skal virke frastøtende. På den annen side viser dette at god kommuneøkonomi og det ekstra servicenivået dette medfører, i svært liten grad øker de rike kommunenes attraktivitet.

Vi får tilsvarende resultater når vi forsøker å måle effekten av levekår. Gode levekår i form av lav kriminalitet, lav arbeidsledighet, lave skilsmisserater etc, virker heller negativt enn positivt på nettoflytting.

## Landsdeler

Landsdelene Agder, Vestlandet, Trøndelag og Nord-Norge er målt opp mot Østlandet.

Kommuner og regioner i Agder skiller seg lite fra Østlandet når det gjelder attraktivitet.

De andre landsdelene er gjennomgående mindre attraktive enn Østlandet. Vestlandet og Nord-Norge er generelt minst attraktive.

### Utvikling av attraktiviteten i Ryfylke

Ryfylke har vært under middels attraktiv i hele den perioden som er målt.

I perioden 2005-2007 var attraktiviteten i Ryfylke høyere enn i naboregionene. Stavangerregionen hadde høy attraktivitet tidligere, men har i de siste årene ikke fått en netto innflytting fra andre regioner som står i forhold til den sterke veksten i antall arbeidsplasser i regionen. Haugalandet er også mindre attraktiv i de siste to periodene enn tidligere.

Hardangeregionen har noe høyere attraktivitet den siste perioden, enn de foregående. Hardangerregionen har imidlertid svært dårlig utvikling i antall arbeidsplasser.

### Forklaringsvariable for Ryfylke

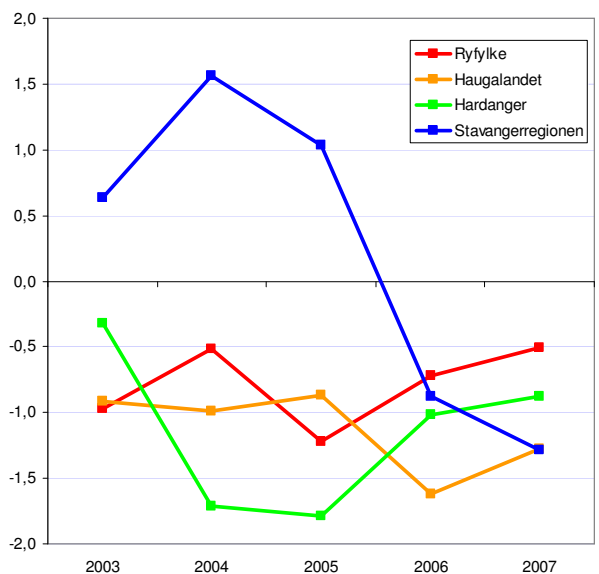
For å forklare den utviklingen i attraktiviteten for Ryfylke, kan vi først se på utviklingen i de to størrelsene som definerer attraktiviteten.

Netto innenlands flytting er den viktigste indikatoren. Her har Ryfylke hatt netto utflytting i hele perioden. Netto innenlands utflytting har ligget mellom 0,9 og 1,4 prosent i de treårsperiodene som er målt.

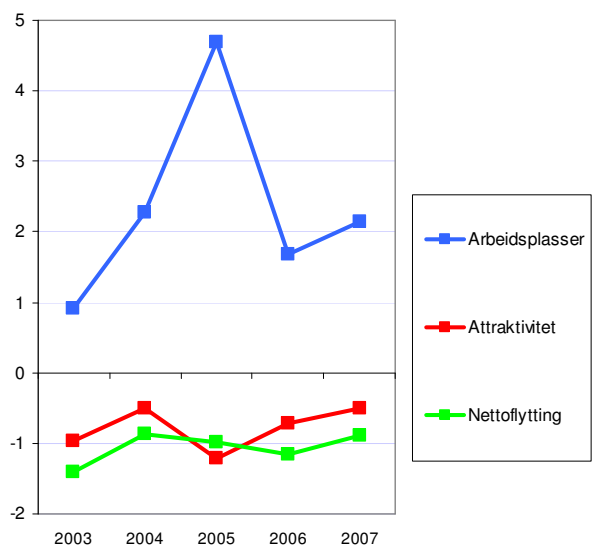
Utviklingen i antall arbeidsplasser har svingt langt mer. I figur 33 er det avvik fra landsgjennomsnittet i de siste tre års endring i antall arbeidsplasser som er målt. Vi kan da se at i perioden 2003-2005 var veksten i antall arbeidsplasser langt over landsgjennomsnittet. De siste to periodene har det også vært vekst over gjennomsnittet.

Nettoflyttingen fra Ryfylke synes ikke å ha blitt sterkt påvirket av arbeidsplassutviklingen. En stor andel av de sysselsatte i Ryfylke pendler til Stavangerregionen, og dette gjør at endringer i antall arbeidsplasser ikke får så stor innvirkning på nettoflyttingen.

Det har vært noe mindre netto utflytting i den siste perioden. Vi så i figur 3 at Ryfylke hadde netto innflytting i 2007, for første gang siden 1999. Dersom dette fortsetter, vil Ryfylke klatre på attraktivitetsbarometeret.



Figur 32: Utvikling i attraktivitet i Ryfylke og naboregioner. Attraktivitet er målt for treårsperioder, slik at attraktivitet 2007 er basert på årene 2005-2007.



Figur 33: Utvikling i netto innenlands flytting, endring i antall arbeidsplasser (avstand til landsgjennomsnittet) og attraktivitetsindeksen for Ryfylke. Tallene gjelder treårsperioder.

## Nyetableringer

I denne rapporten måler vi etableringsaktiviteten gjennom å se på antall nyregistreringer i Enhetsregisteret i prosent av eksisterende foretak. Holdingselskaper og selskapstyper som ikke er næringsdrivende er holdt utenfor statistikken.

I figuren er etableringsfrekvensen i Ryfylke målt for hvert år, og sammenliknet med etableringsfrekvensen for Rogaland og Norge.

Etableringsfrekvensen på landbasis gikk ned fra 2006 til 2007. Dette var litt overraskende, ettersom etableringsfrekvensen oftest er høy i oppgangskonjunkturer.

Rogaland har hatt høyere etableringsfrekvens enn landsgjennomsnittet de to siste årene, mens Ryfylke har hatt langt lavere etableringsfrekvens enn både fylkes- og landsgjennomsnittet. I Ryfylke gikk etableringsfrekvensen ned i 2007, i likhet med resten av landet.

Etableringsfrekvensen i Ryfylke var på 6,8 prosent i 2007, mot 8,2 på landsbasis.

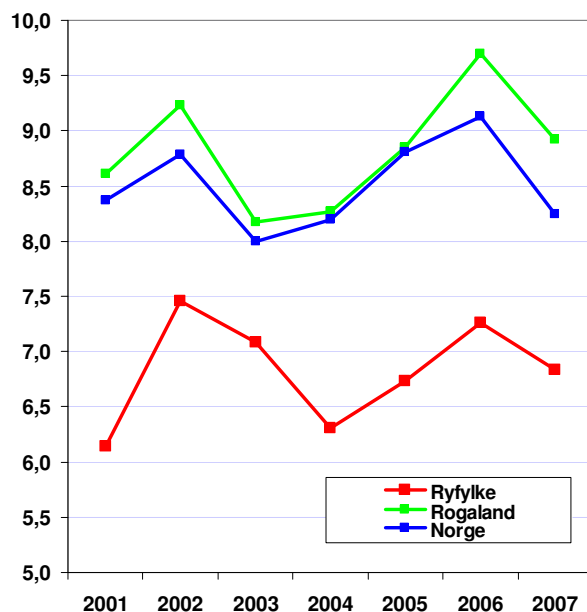
### Etableringer i Ryfylke og andre regioner

Det er interessant å sammenlikne etableringsfrekvensen i Ryfylke med etableringsfrekvensen i andre regioner. Dette er gjort i diagrammet til høyre.

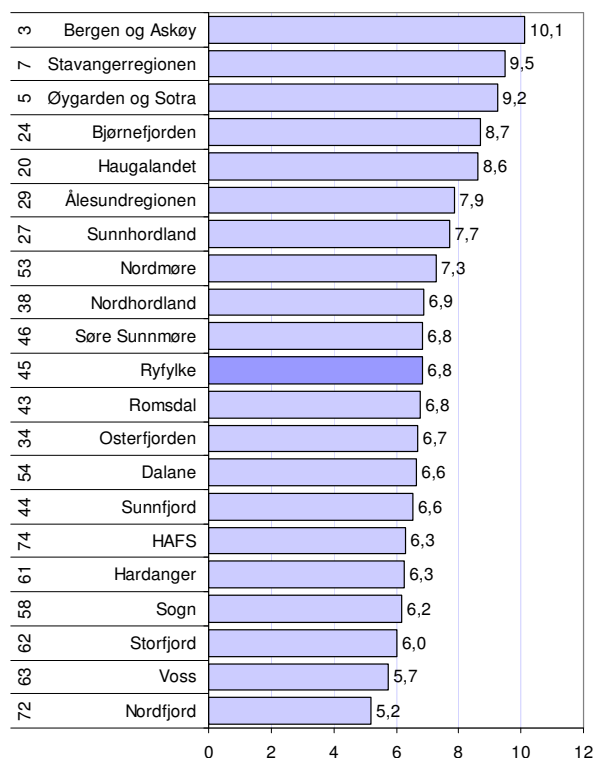
Bergen- og Stavangerregionen har høyest etableringsfrekvens blant regionene på Vestlandet i 2007. Regioner med høy etableringsfrekvens er ofte storbyregioner, eller regioner som ligger inntil storbyer.

Ryfylke er rangert som nr 40 av 83 regioner i 2007.

Ryfylke er rangert som nr 45 av de 83 regionene, når vi ser på gjennomsnittet for de siste fem årene.



Figur 34: Etableringsfrekvens i Ryfylke, Rogaland og Norge.



Figur 35: Etableringsfrekvens i 2007 i regionene på Vestlandet. Tallene til venstre angir regionens rangering blant de 83 regionene i Norge i perioden 2003-2007.

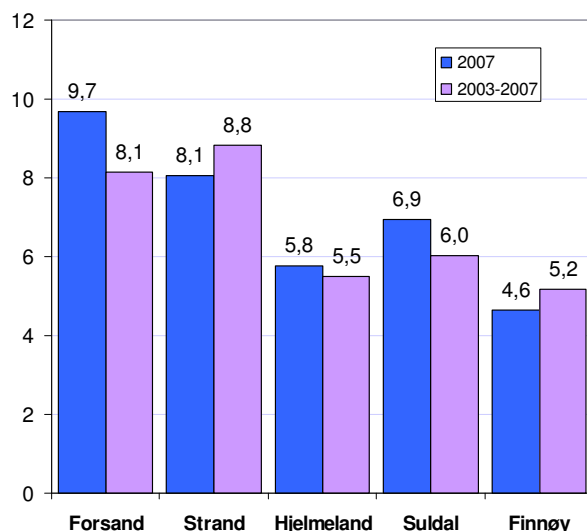


## Nyetableringer kommunevis

Etableringsfrekvensen kan også måles innenfor hver enkelt kommune. I figuren til høyre er etableringsfrekvenser i kommunene i Ryfylke vist, både for 2007, og gjennomsnitt for perioden 2003-2007.

Forsand og Strand hadde høyest etableringsfrekvens i 2007, mens Hjelmeland og Finnøy hadde lavest etableringsfrekvens.

Ser vi på gjennomsnittet de siste fem årene, er det Strand som har høyeste etableringsfrekvens, fulgt av Forsand, mens Hjelmeland og Finnøy har lavest etableringsfrekvens.



Figur 36: Etableringsfrekvens i kommunene i Ryfylke.

## Faktisk og forventet etableringsfrekvens

Etableringsfrekvensen i et område blir sterkt påvirket av næringsstrukturen. Dersom det er mange foretak i tjenesteyting, vil det bli både mange nyetableringer og nedleggelse.

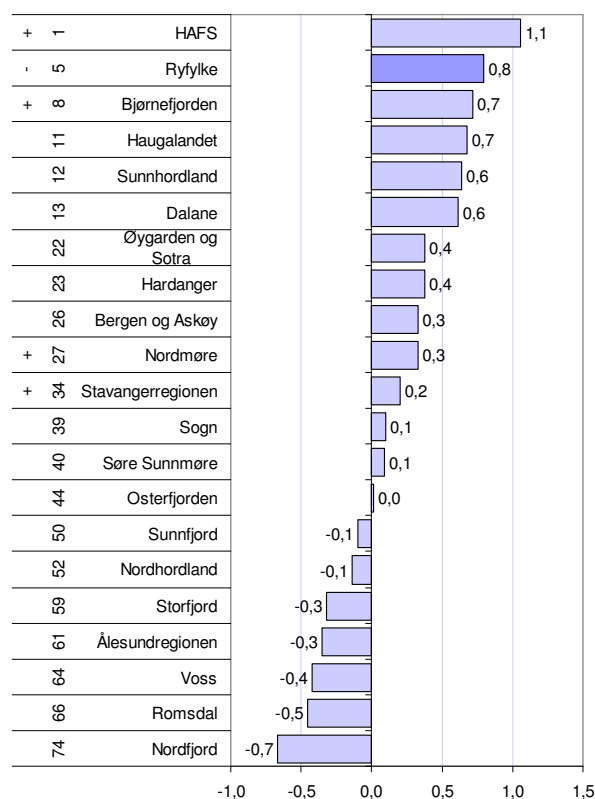
Etableringsfrekvensen blir også positivt påvirket dersom befolkningen er voksende.

Vi kan beregne hvilken etableringsfrekvens regionene "normalt" vil få når vi tar hensyn til næringsstruktur og befolkningsvekst. Deretter kan vi måle avviket mellom faktisk og "normal" næringsstruktur. Dette avviket er vist i figuren til høyre.

Vi ser da at HAFS er den regionen som har høyest positivt avvik mellom faktisk og forventet etableringsfrekvens, fulgt av Ryfylke og Bjørnefjorden. HAFS og Bjørnefjorden hadde høyere etableringsfrekvens i 2007 enn gjennomsnittet de siste fem årene. Dermed kan disse ha kommet heldig ut i 2007. For Ryfylke er det motsatt, her er det færre nyetableringer i 2007 enn gjennomsnittet de siste fem årene.

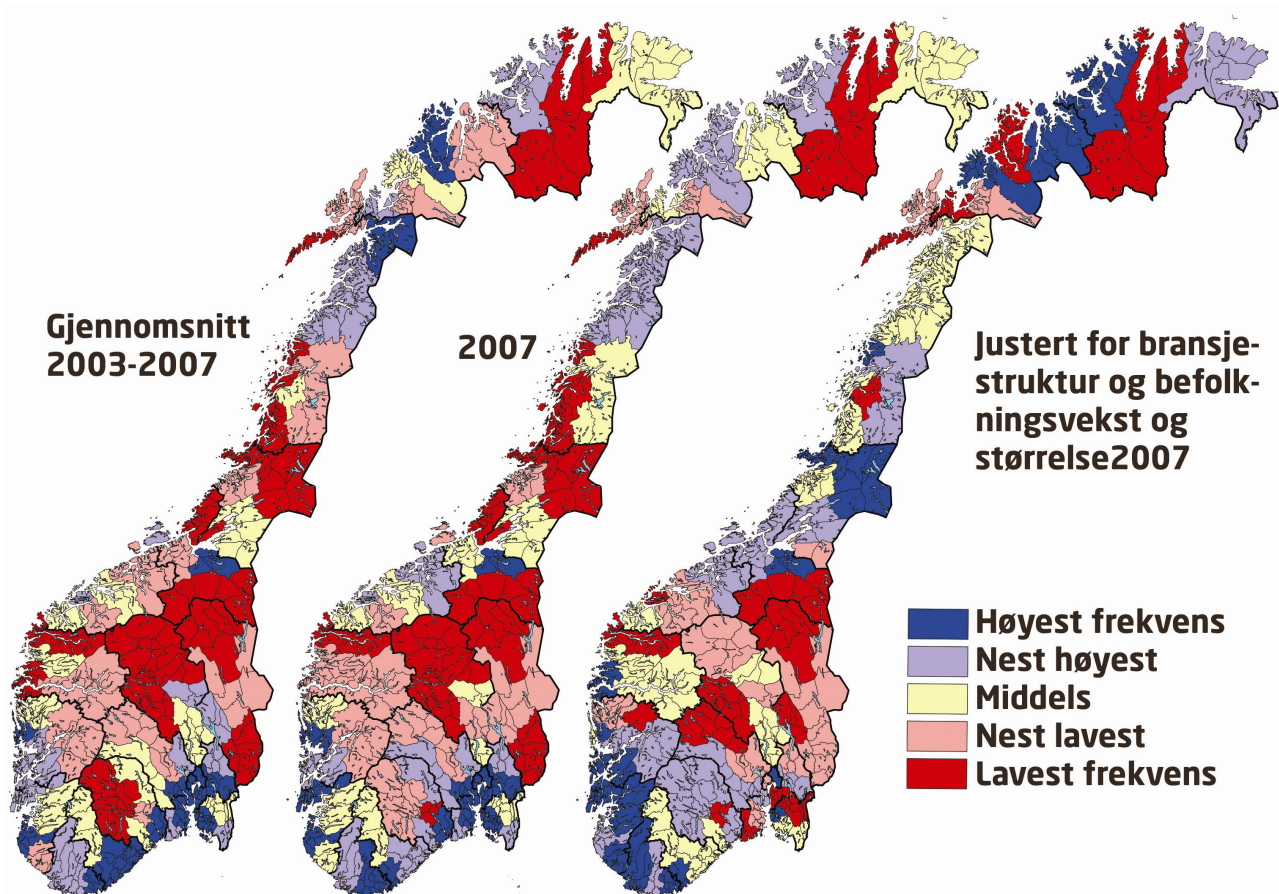
Ellers kan vi se at de fleste regionene på Vestlandet ligger over forventet verdi. Vestlandet har relativt mange nyetableringer, når vi tar bransjestrukturen og befolkningsveksten i betraktning.

Ryfylke har 0,8 prosent høyere etableringsfrekvens enn forventet.



Figur 37: Avvik mellom faktisk og forventet etableringsfrekvens i regionene på Vestlandet i 2007. Tallene til venstre angir rangering mht avvik i 2007.

## Kart over etableringsfrekvens i regionene



Figur 38: Etableringsfrekvenser i regionene. Til venstre gjennomsnittlig etableringsfrekvens i perioden 2003-2007. I midten etableringsfrekvens i 2007. Til høyre avvik mellom faktisk og forventet etableringsfrekvens basert på bransjestruktur og befolkningsvekst.

I kartene over er variasjonene i regionenes etableringsfrekvens illustrert.

Vi ser at det er liten forskjell på mønstrene når det gjelder etableringsfrekvens i 2007 og i den siste femårsperioden. De regionale mønstrene i etableringsfrekvensene er stabile, det er stort sett de samme regionene som har høyest frekvens hvert år. Dette er stort sett folkerike regioner med større bysentra og befolkningsvekst.

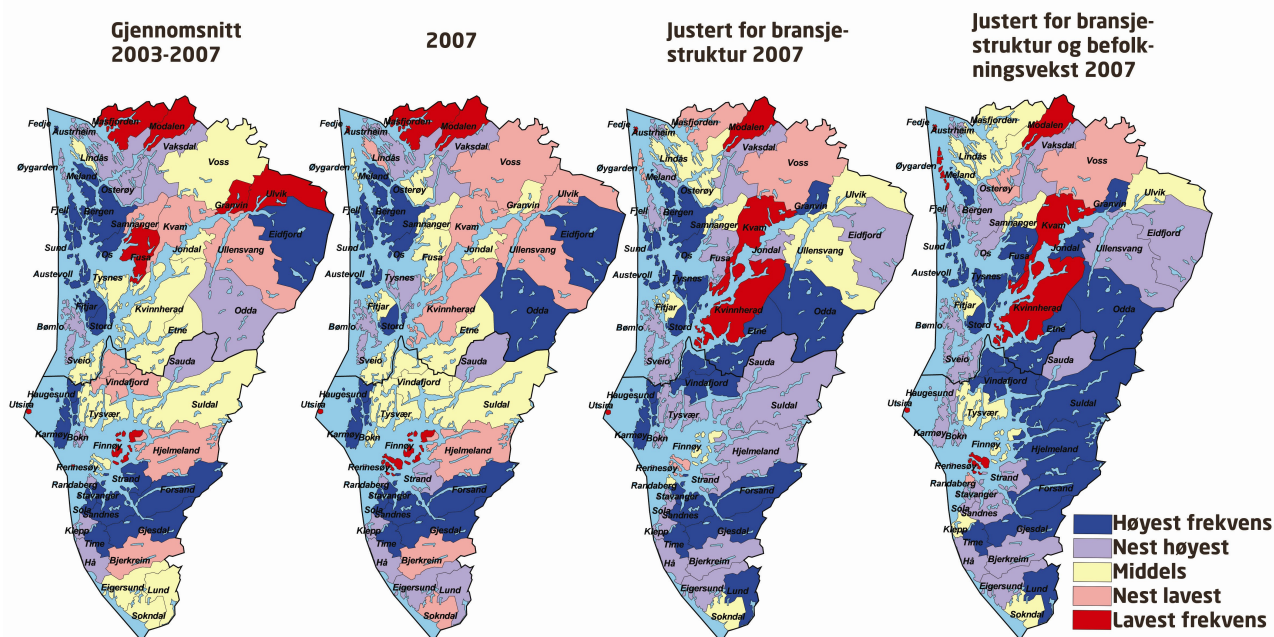
Når vi justerer for bransjestruktur og befolkningsvekst, som i kartet til høyre, framtrer helt andre mønstre. Den høye etableringsfrekvensen i regionene i det sentrale Østlandet er forklart av bransjestruktur og befolkningsvekst. Justert for dette har Østlandet faktisk færre nyetableringer enn forventet.

I sørvest er det et sammenhengende område med regioner som har langt flere nyetableringer enn forventet. Dette området har også god lønnsomhet, og sterk vekst i private

arbeidsplasser, og synes å være det mest dynamiske området når det gjelder næringsutvikling.

Vi ser at Ryfylke er i kategorien middels når vi måler etableringsfrekvensen i de siste fem år og i 2007. Når vi korrigerer for bransjestruktur, befolkningsvekst og størrelse, som vist i kartet til høyre, er regionen blant de beste, faktisk nummer fem av 83 regioner i landet.

## Kart over etableringsfrekvens kommunene



Figur 39: Etableringsfrekvens i kommunene i Hordaland og Rogaland. Til venstre gjennomsnittlig etableringsfrekvens i perioden 2003-2007. Kart nummer to er etableringsfrekvens i 2007. Neste kart er etableringsfrekvens justert for bransjestruktur. Lengst til høyre er avvik mellom faktisk og forventet etableringsfrekvens basert på bransjestruktur og befolkningsvekst.

I kartene over kan vi se mønstrene i etableringsfrekvensen i kommunene i Rogaland og Hordaland. I kartet til venstre, som viser gjennomsnittlig etableringsfrekvens de siste fem årene, kan vi se at Stavanger, Bergen og nabokommuner har høy etableringsfrekvens.

I 2007 er mønsteret i stor grad det samme som for siste femårsperiode.

Når vi justerer for effekten av bransjestruktur, ser vi at nesten hele Rogaland og store deler av Hordaland er blå, dvs at de har mange nyetableringer gitt bransjestrukturen.

I kartet helt til høyre har vi justert for både bransjestruktur og befolkningsvekst. Mønsteret er omtrent de samme som når vi bare justerte for bransjestrukturen. I Rogaland er det bare Rennesøy som har lavere etableringsfrekvens enn "normalt". Rennesøy har etablert seg som en typisk bostedskommune for pendlere til Stavanger.

Finnøy har middels etableringsfrekvens gitt bransjestruktur og befolkningsvekst, mens de

andre kommunene i Ryfylke har over "normal" etableringsfrekvens. Særlig kommunene Hjelmeland, Suldal og Forsand har mange nyetableringer, og er blant kommunene som er mest over "normalen".

## Lønnsomhet

*Regionale variasjoner i næringslivets lønnsomhet måler vi gjennom å se på andelen foretak som går med overskudd. Datakilde i dette kapitlet er regnskapsregisteret i Brønnøysund.*

### Lønnsomhet i Ryfylke, Rogaland og Norge

Andelen lønnsomme foretak i Norge har steget bratt etter 2001. Den samme utviklingen ser vi også i Rogaland, og næringslivet i Rogaland har også hatt høyere lønnsomhet enn landsgjennomsnittet så langt tilbake vi har tall.

Næringslivet i Ryfylke hadde lavere lønnsomhet enn landsgjennomsnittet i 2001 og 2002. Etter det økte andelen lønnsomme foretak i Ryfylke sterkt, og Ryfylke hadde den høyeste andelen lønnsomme foretak av alle regionene i 2005, og den nest høyeste andelen i 2006.

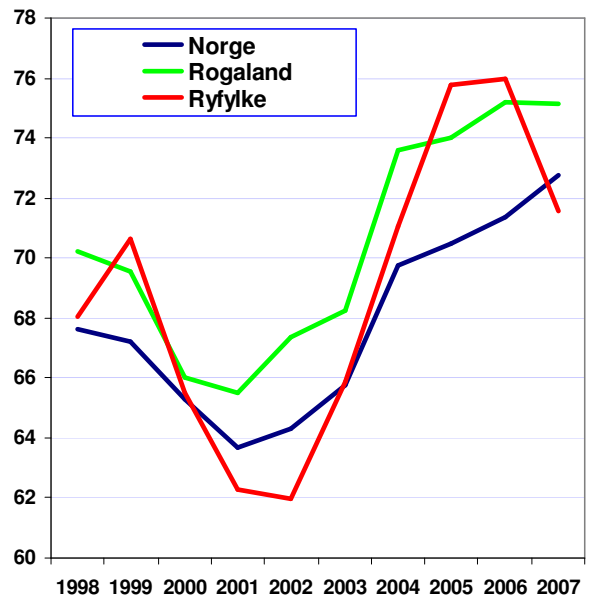
Andelen lønnsomme foretak i Ryfylke sank fra 76,0 prosent i 2006 til 71,5 prosent i 2007.

### Lønnsomhet i Ryfylke og andre regioner

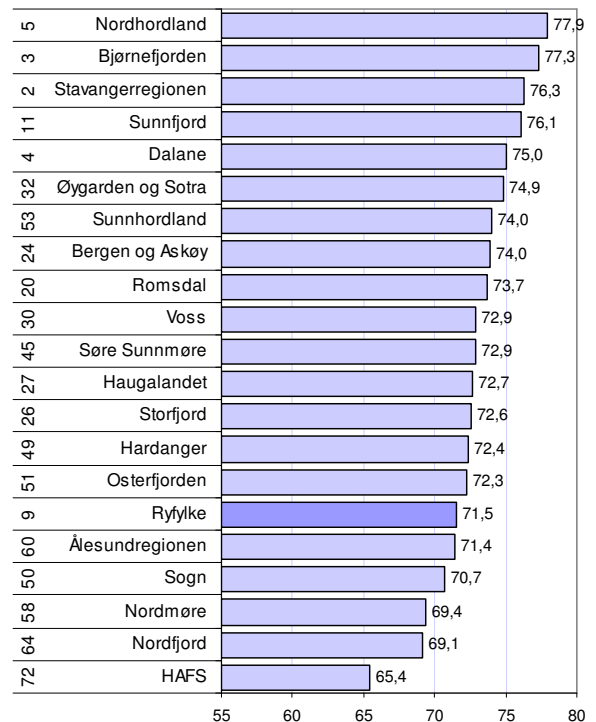
I figuren har vi sammenliknet lønnsomheten i næringslivet i Ryfylke med andre regioner på Vestlandet.

Ryfylke kom ut godt under gjennomsnittet for regionene på Vestlandet i 2007. Det var bare fem regioner på Vestlandet med lavere lønnsomhet dette året.

Lønnsomheten i Ryfylke har vært høy de fem siste årene, og når vi ser på gjennomsnittlig lønnsomhet de fem siste årene, er Ryfylke nummer ni av 83 regioner.



Figur 40: Prosentvis andel av regnskapspliktige foretak med positivt resultat.



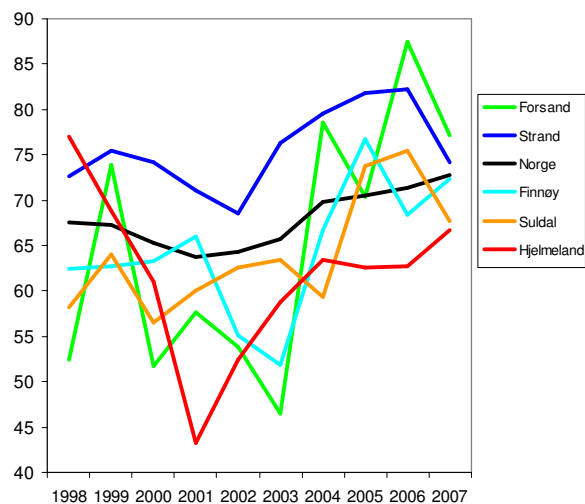
Figur 41: Prosentvis andel av regnskapspliktige foretak med positivt resultat i 2007. Til venstre vises rangering med hensyn til de siste fem årene.

## Utvikling av lønnsomhet i kommunene i Ryfylke

Forsand og Strand hadde en svært høy andel lønnsomme foretak i 2006, men i begge kommunene sank andelen lønnsomme foretak i 2007. Likevel hadde næringslivet i disse kommunene høyere andel lønnsomme foretak enn landsgjennomsnittet. Strand har hatt en høyere andel lønnsomme foretak enn landsgjennomsnittet i alle de ti siste årene.

Finnøy hadde en andel lønnsomme foretak omtrent som landsgjennomsnittet i 2007.

Suldal og Hjelmeland havnet et stykke under landsgjennomsnittet i 2007.



Figur 42: Andel lønnsomme foretak i kommunene i Ryfylke i perioden 1998-2006

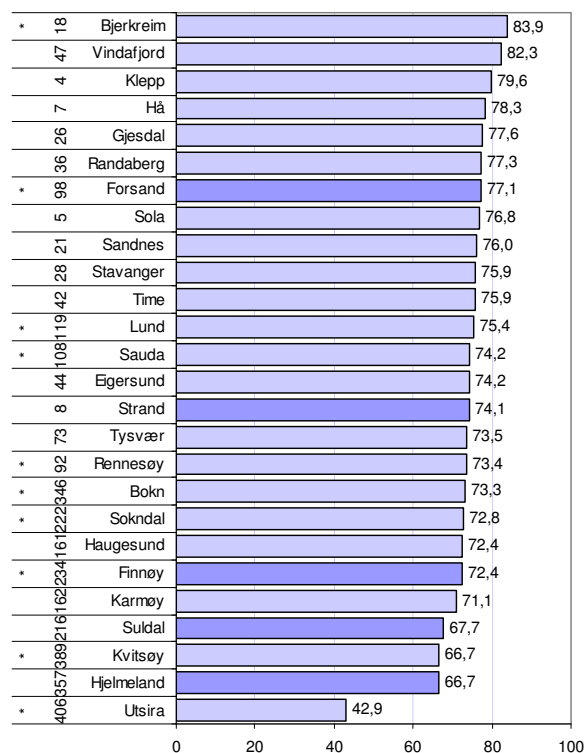
## Lønnsomhet i kommunene i Rogaland

Bjerkreim og Vindafjord har høyest andel lønnsomme foretak i Rogaland i 2007.

Forsand er eneste kommune i Ryfylke som er over gjennomsnittet i Rogaland.

Strand er under gjennomsnittet for Rogaland, men over landsgjennomsnittet på 72,7 prosent. Strand er nummer åtte av alle de 430 kommunene i landet når det gjelder lønnsomhet de fem siste årene.

Finnøy, Suldal og Hjelmeland er blant kommunene i Rogaland med lavest lønnsomhet.



Figur 43: Andel lønnsomme foretak i kommunene i Rogaland. Ranging i forhold til andre kommuner i landet med hensyn til lønnsomhet de siste fem årene er vist til venstre. Kommuner med \* har mindre enn 100 regnskapspliktige virksomheter.

## Vekst

For å undersøke regionale variasjoner i næringslivets vekst, har vi målt hvor stor andel av foretakene i ulike områder som har omsetningsvekst høyere enn prisstigningen<sup>iii</sup>. Datakilde for dette kapitlet er regnskapsregisteret i Brønnøysund.

### Andel vekstforetak i Ryfylke, Rogaland og Norge

I figuren ser vi utviklingen i andel vekstforetak i Ryfylke, Rogaland og Norge i perioden 1999-2007.

Både Ryfylke og Rogaland har hatt høyere andel vekstforetak enn landsgjennomsnittet fra 2002 og til i dag,

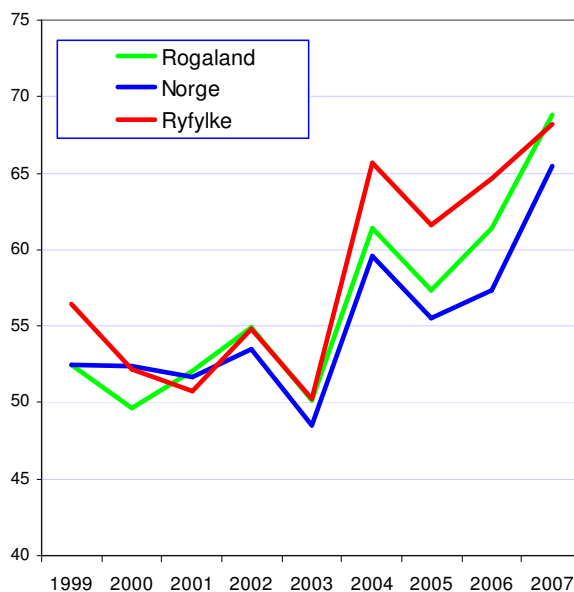
De fire siste årene har Ryfylke ligget høyt over landsgjennomsnittet.

### Andel vekstforetak i Ryfylke og andre regioner

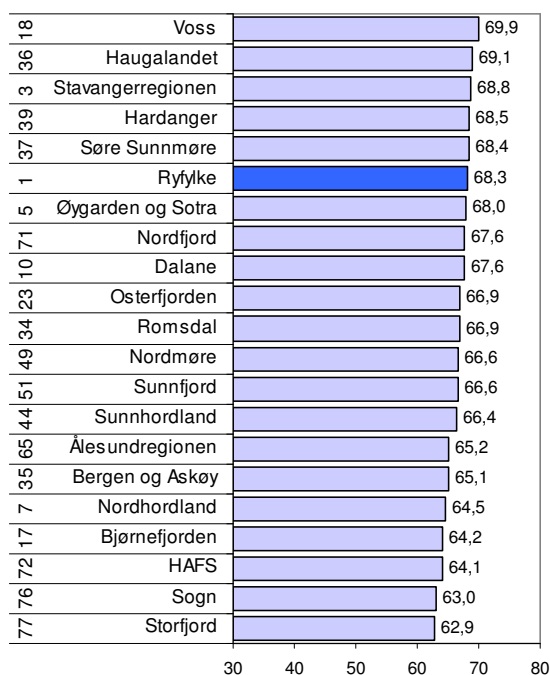
Voss har høyest andel vekstforetak av regionene på Vestlandet i 2007.

Ryfylke har en andel vekstforetak i 2007 på 68,3 prosent, som er bare 2,8 prosent over landsgjennomsnittet.

Andel vekstforetak de siste fem årene har vært svært høyt i Ryfylke. Ryfylke har den høyeste andelen vekstforetak i de siste fem årene av alle de 83 regionene i landet.



Figur 44: Andel av regnskapspliktige foretak med realvekst i omsetning.

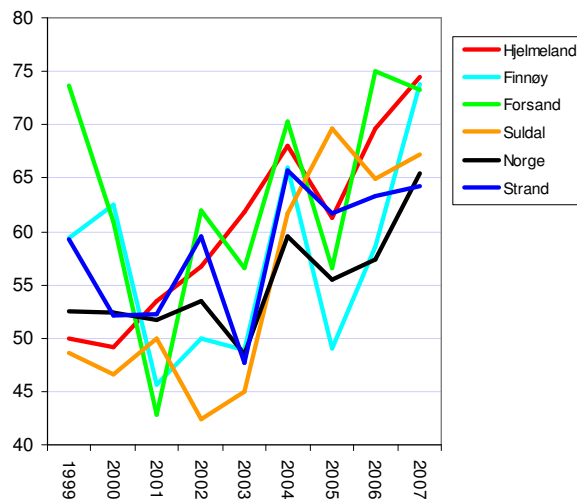


Figur 45: Andel av regnskapspliktige foretak med realvekst i omsetning i 2007.

### Utvikling i veksten i kommunene

Andelen vekstforetak i kommunene i Ryfylke har variert kraftig fra år til år.

I 2006 var andelen vekstforetak høyere enn landsgjennomsnittet i alle kommunene i Ryfylke. I 2007 havnet Strand litt under landsgjennomsnittet, men de andre kommunene fremdeles ligger over gjennomsnittet.



Figur 46: Andel av regnskapspliktige foretak med realvekst i omsetning.

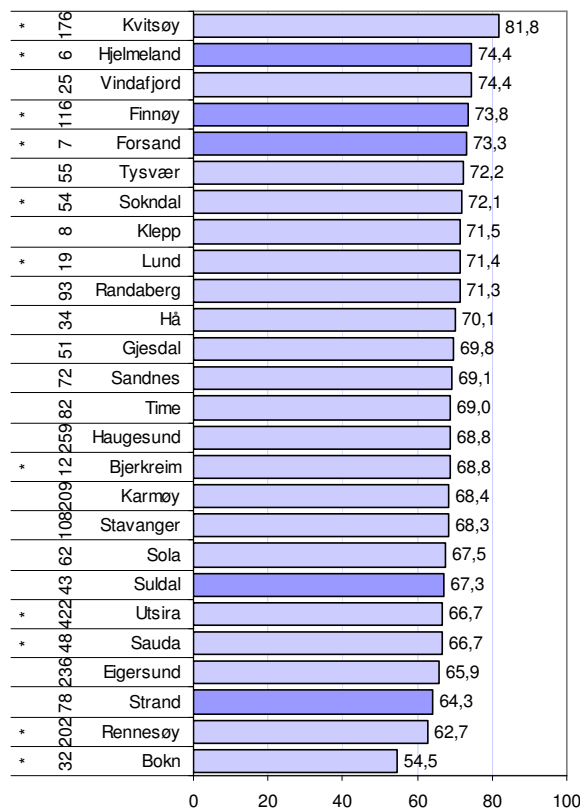
### Vekst i kommunene i Rogaland

Oversikten over andel vekstforetak i kommunene i Rogaland i 2007 er vist i figur 47.

Vi ser at Hjelmeland, Finnøy og Forsand er blant kommunene i Rogaland med høyest andel vekstforetak.

Suldal og Strand er langt under gjennomsnittet i fylket. Strand har bare to kommuner bak seg i Rogaland.

Hjelmeland og Forsand er blant kommunene i landet med høyest andel vekstforetak de siste fem årene, og er rangert som henholdsvis nummer seks og syv når det gjelder andel vekstforetak de siste fem årene.



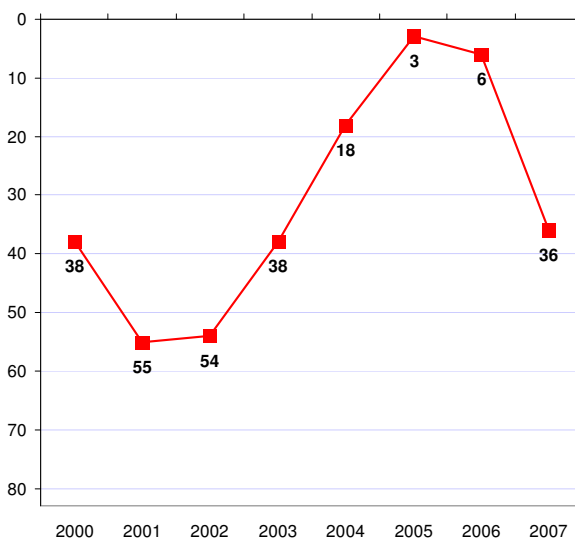
Figur 47: Andel foretak med realvekst i kommunene i Rogaland i perioden 2003-2007. Rangering i forhold til andre kommuner i landet er vist til venstre. Kommuner med \* har mindre enn 100 regnskapspliktige virksomheter.

## Næringslivsindeksen

Næringslivsindeksen er et samlet mål for hvor vellykket næringsutviklingen har vært i et område.

Næringslivet er vurdert i forhold til fire faktorer: Vekst i omsetning, nyetableringer, lønnsomhet og størrelse i forhold til folketall (næringsstetthet).

Indeksen er konstruert slik at den regionen som har lavest verdi på en av indikatorene får indeks 0, kommunen i midten får 5 og den regionen som har høyest verdi får verdi 10. Deretter er kommunene rangert i forhold til gjennomsnittlig verdi for de fire indikatorene. En poengsum på 5 innebærer et gjennomsnitt.



Figur 48: Ryfylkes rangering på næringslivsindeksen blant de 83 regionene i landet i perioden 2000-2007

### Utvikling av næringslivsindeksen

Ryfylke hadde sitt beste resultat på næringslivsindeksen i 2005, da regionen ble rangert som nummer tre av 83 regioner.

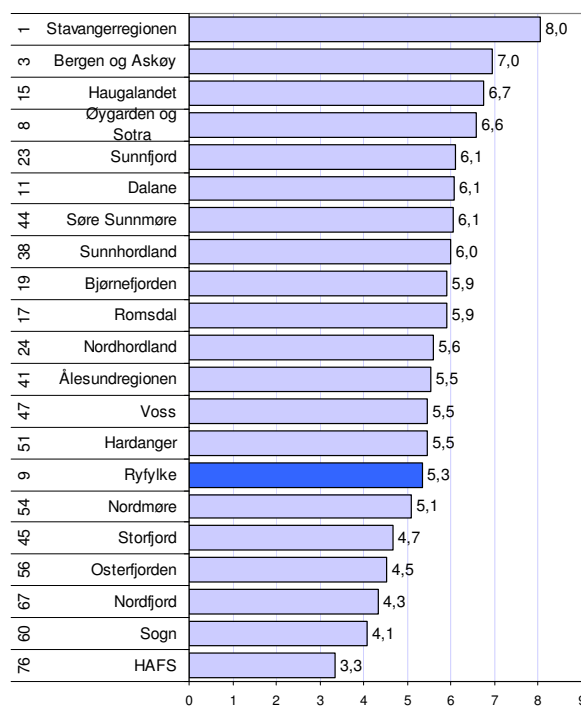
I 2006 var Ryfylke også på ti på topp i Nærings-NM med en sjetteplass.

I 2007 falt Ryfylke ned til nummer 36.

### Plassering på næringslivsindeksen 2007

Figuren til høyre viser hvordan regionene på Vestlandet skårer på næringslivsindeksen i 2007. Ryfylke oppnådde en skår på 5,3 i 2007 og ble rangert som nr 36 av 83 regioner.

Når vi ser på gjennomsnittet på næringslivsindeksen de siste fem årene, er Ryfylke nummer ni, på grunn av gode resultater i 2005 og 2006.



Figur 49: Næringslivsindeksen 2007, for regionene på Vestlandet. Tallene til venstre angir rangeringen blant de 83 regionene i Norge siste fem år.



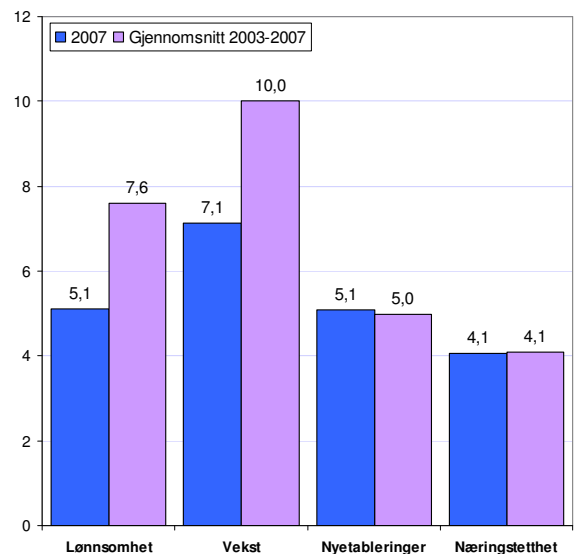
## Delindekser i Ryfylke

Figuren viser de ulike delindeksene som utgjør næringslivsindeksen for 2007 og gjennomsnittet for perioden 2003-2007. En skår på 5 er middels blant regionene i Norge.

Næringsstetthet er en indikator som forandrer seg svært langsomt. Ryfylke har under middels næringsstetthet.

Ryfylke skårer generelt dårligst på nyetableringer. I 2007 var Ryfylke litt over middels når det gjelder etableringsfrekvens. Ryfylke har imidlertid en næringsstruktur som gjør det vanskelig å konkurrere med de beste på denne indikatoren.

Ryfylke gjorde det dårligere på vekst og lønnsomhet i næringslivet i 2007 enn tidligere. Lønnsomheten er så vidt bedre enn gjennomsnittet, mens andelen vekstforetak i 2007 er høy. Ryfylke har imidlertid gjort det bedre med hensyn til vekst og lønnsomhet før.



Figur 50: Delindekser som inngår i næringslivsindeksen for Ryfylke.

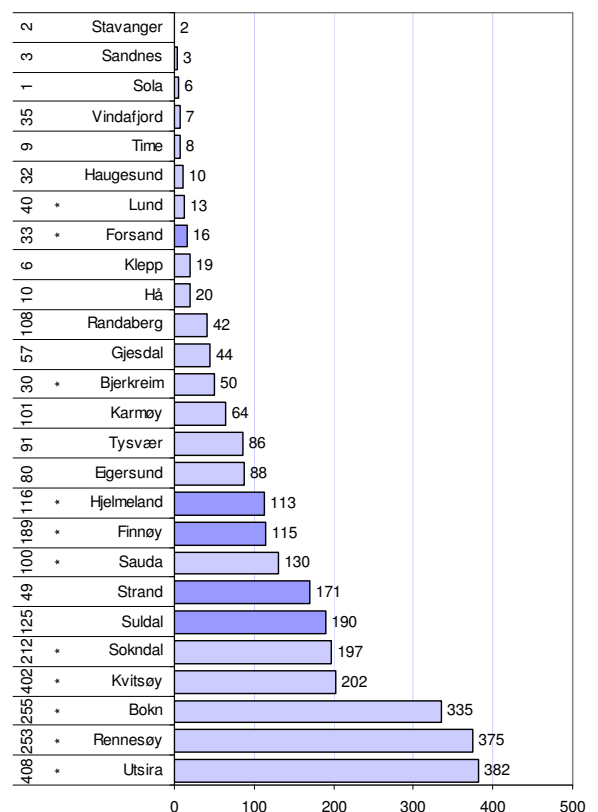
## Næringslivsindeks kommuner

Figuren viser hvordan kommunene i Rogaland skårer på næringslivsindeksen.

Rogaland har mange av de beste næringslivskommunene i landet, og seks av de beste kommunene i Nærings-NM er fra dette fylket.

Forsand gjør det beste av kommunene i Ryfylke i 2007, og er nummer 16 i landet.

De andre kommunene i Ryfylke plasserer seg mellom plass nummer 113 og 190. Dette er godt over middels av de 430 kommunene i landet, men under middels for Rogaland. Rogaland har bare tre kommuner som er under middels når det gjelder næringsutvikling i 2007.



Figur 51: Kommunens rangering på næringslivsindeksen blant de 430 kommunene i landet for 2007, rangering mht gjennomsnitt 2003-2007 er vist med tall helt til venstre.

## Oppsummering

Vi har i denne rapporten presentert to viktige indekser for regional utvikling: Attraktivitetsindeksen som forteller om stedlig attraktivitet som bosted, og næringslivsindeksen som måler næringslivets utvikling. Det er interessant å se disse i sammenheng.

I figur 52 har vi plottet inn regionenes rangering på Attraktivitetsbarometeret og Nærings-NM samtidig på hver sin akse. Det er perioden 2005-2007 som er grunnlaget for denne figuren. Regioner som er i øverste høyre kvadrant er regioner som både har attraktivitet og næringsutvikling over gjennomsnittet i denne perioden.

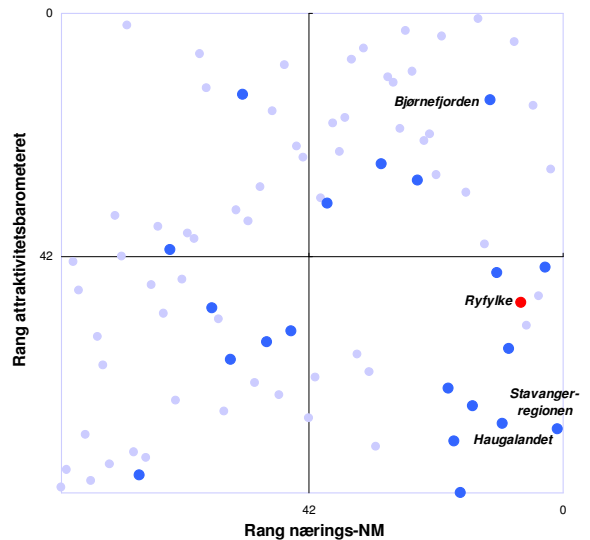
Ryfylke har god næringsutvikling de siste tre årene, men er under gjennomsnittlig attraktiv. Den gode næringsutviklingen har dermed ikke blitt omsatt i økt innflytting.

### Utvikling over tid

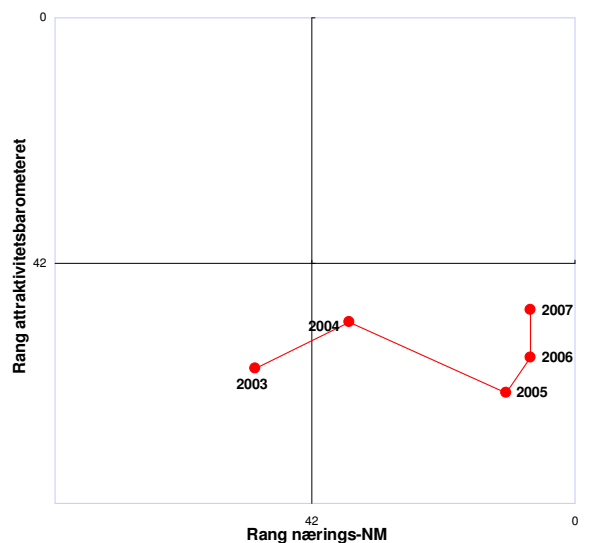
I figur 53 ser vi hvordan Ryfylkes plassering i denne modellen har utviklet seg. Det er brukt tre års glidende gjennomsnitt for å unngå store tilfeldige hopp.

Ryfylke befant seg i den dårligste kvadranten i 2003, da både næringsutvikling og attraktivitet var under middels. Etter dette har trenden i næringsutviklingen vært stigende, og Ryfylke er blant de beste regionene med hensyn til næringsutvikling.

De tre siste periodene har Ryfylkes rangering på attraktivitetsbarometeret blitt bedre. Dersom denne utviklingen fortsetter vil Ryfylke kommune komme opp i den beste kvadranten til neste år.



Figur 52: Rangering på Attraktivitetsbarometeret og Nærings-NM blant de 83 regionene i landet, for perioden 2005-2007.



Figur 53: Utviklingen i Ryfylke, med hensyn til attraktivitet og næringsutvikling. Tre års glidende gjennomsnitt.

## Kommunene

Vi kan også sette inn kommunene i samme type diagram.

Forsand og Strand er kommuner som er både attraktive, og som har næringsutvikling over gjennomsnittet de siste tre årene. De kommer dermed med blant kommuner som lykkes på begge fronter.

De andre kommunene i Ryfylke ligger i kvadranten for kommuner som er under gjennomsnittet på attraktivitetsbarometeret, men over middels når det gjelder næringsutvikling.

Suldal er ganske nær å oppnå attraktivitet som middels, mens Finnøy og Hjelmeland er forholdsvis lavt rangert på attraktivitetsbarometeret.

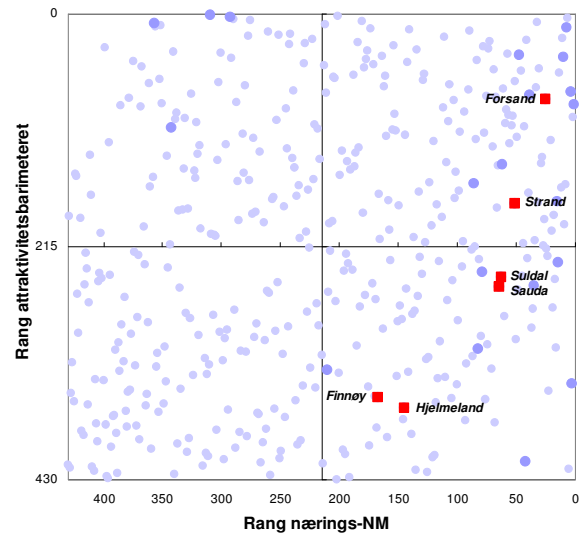
I figur 55 viser vi hvordan kommunene i Rogaland gjør det samlet på begge de viktige indeksene; Nærings-NM og Attraktivitetsbarometeret.

Rogaland har fire kommuner med blant de ti mest vellykkede i landet på denne samlerangeringen.

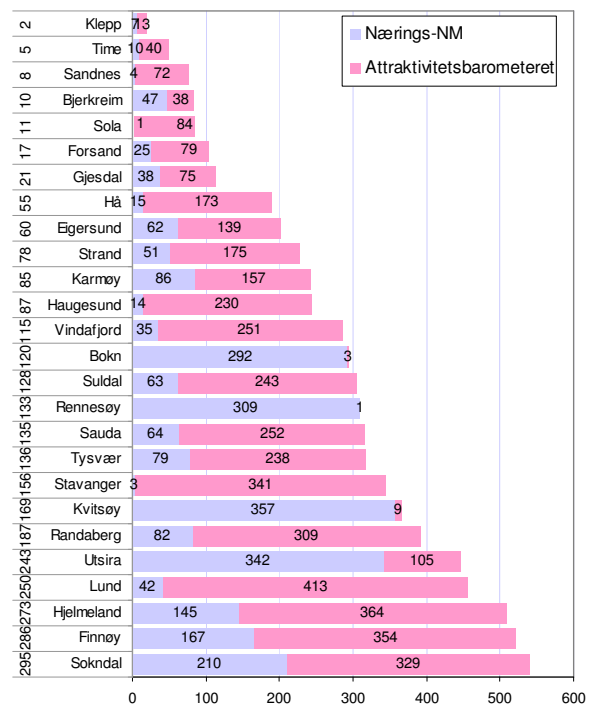
Forsand er nummer 17 i landet, når vi kombinerer Nærings-NM og Attraktivitetsbarometeret.

Strand er nummer 78 og Suldal er nummer 128. Disse kommunene er dermed også godt over gjennomsnittet.

Hjelmeland og Finnøy kommer ut litt under gjennomsnittet, på grunn av svake plasseringer når det gjelder attraktivitet.



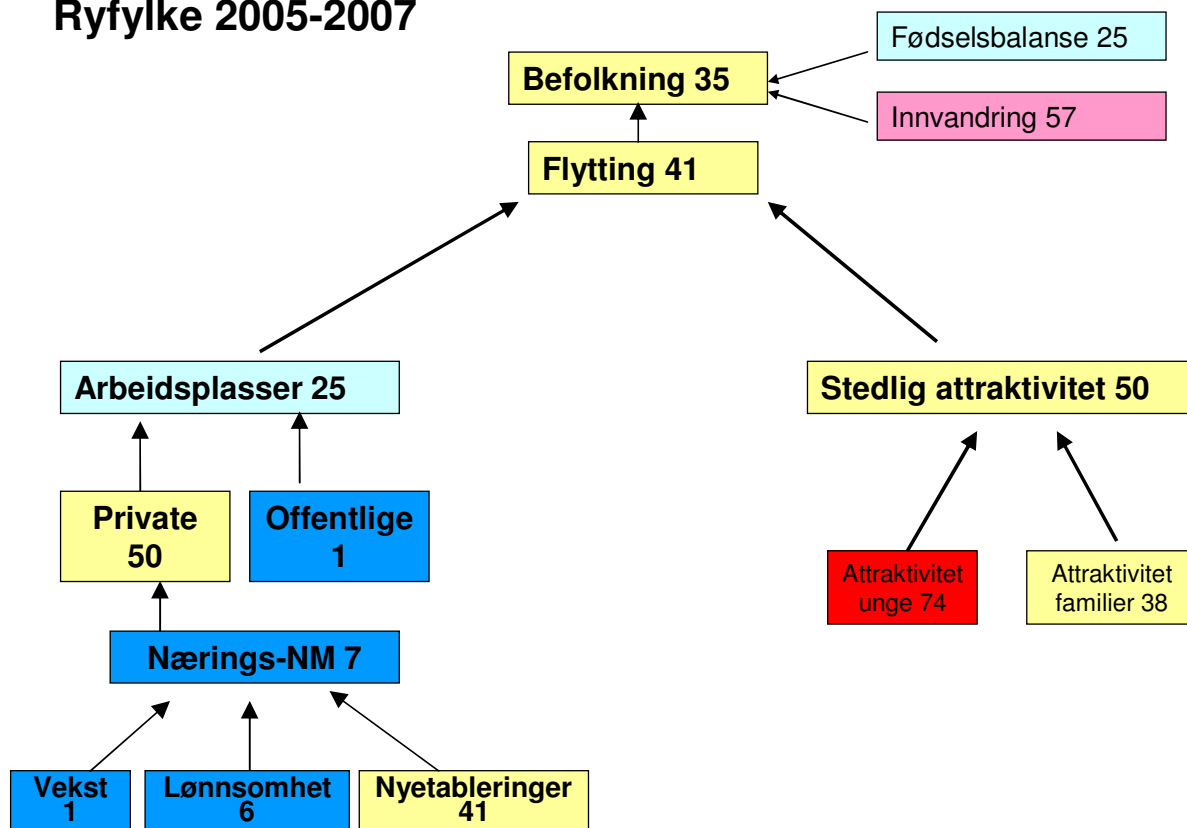
Figur 54: Rangering på Attraktivitetsbarometeret og Nærings-NM blant de 430 kommunene i landet, for perioden 2005-2007.



Figur 55: Kommunene i Rogalands rangering på Attraktivitetsbarometeret og Nærings-NM for perioden 2005-2007, blant de 430 kommunene i landet. Tallene til venstre angir samlet rangering på disse to indeksene.

## Oversikt

### Regional utvikling Ryfylke 2005-2007



Figur 56: Oversikt over ulike indikatorer for regional utvikling i Ryfylke i de siste tre årene. Tallene viser rangering blant de 83 regionene i Norge, hvor 1 er best og 83 dårligst i Norge. Fargene viser rangeringen.

I figuren over har vi oppsummert alle de ulike faktorene for regional utvikling som er vist i denne rapporten. Tallene viser Ryfylkes rangering blant de 83 regionene i landet for hver enkelt av disse faktorene.

Befolkningsutviklingen er den aller viktigste indikatoren. Ryfylke har en befolkningsnedgang som plasserer regionen som nummer 35 av 83 regioner. Det er dermed 21 regioner som har større nedgang enn Ryfylke. Ryfylke har ganske god fødselsbalanse, men lite innvandring. Når det gjelder nettoflytting er Ryfylke rangert som nummer 41.

Nettoflyttingen er påvirket av to faktorer: Arbeidsplassutvikling og attraktivitet.

Ryfylke har hatt vekst i arbeidsplasser de siste tre årene på 9,0 prosent. I denne perioden har hele landet hatt vekst, men veksten i Ryfylke er godt

over gjennomsnittet. Det er imidlertid høy vekst i offentlige arbeidsplasser som drar opp. I privat næringsliv har veksten vært litt under middels de siste tre årene.

Den svake veksten i private arbeidsplasser er litt vanskelig å forklare, ettersom næringslivet i regionen gjør det svært bra når det gjelder vekst og lønnsomhet. Det kan skyldes at næringslivet i Ryfylke har blitt mer produktiv i perioden.

Utflyttingen fra Ryfylke synes å skyldes andre faktorer enn arbeidsmarkedet. Det er grunnen til at Ryfylke kommer dårlig ut på attraktivitetsmålingen. Det er spesielt de unge voksne som flytter ut av regionen. For barnefamilier framstår Ryfylke som litt over middels attraktiv.

---

<sup>i</sup> Attraktivitetsbarometeret 2008 er utgitt av NHO, og kan lastes ned på NHOS hjemmesider, [www.nho.no](http://www.nho.no). Telemarksforskning-Bø vil også publisere en rapport om metoder og resultater i løpet av høsten 2008.

<sup>ii</sup> Sammenhengen mellom nettoflytting og vekst i arbeidsplasser er nok mer komplisert, ettersom netto innflytting også gir vekst i folketallet, som igjen fører til høyere etterspørsel og flere lokale arbeidsplasser. Modellen kan likevel brukes til å identifisere regioner som har høyere innflytting enn ”normalt”.

<sup>iii</sup> Merk at alle bedrifter teller likt med denne metoden. Små bedrifter vil telle likt med de største. Det samme gjelder målingene av lønnsomhet i neste kapittel. Dersom en bruker summerte tall vil en ofte bare avspeile utviklingen i de største bedriftene, derfor vil metoden vi har brukt være bedre for å få fram geografiske forskjeller. Ettersom både vekst og lønnsomhet er målt med regnskapsdata, vil en ikke fange opp avdelinger av konsern med hovedkontor andre steder. Disse er ofte store arbeidsgivere, men få av antall. Dermed vil dette ikke ha særlig påvirkning på resultatene. I det foregående kapitlet om arbeidsplasser, har vi imidlertid brukt andre datakilder der vi også fanger opp avdelinger med hovedkontor andre steder og ikke regnskapspliktige virksomheter.