

Næringsutvikling og attraktivitet

Vågsøy

KNUT VAREIDE OG HANNA NYBORG STORM

TF-notat nr. 47/2010

TF-notat

Tittel:	Næringsutvikling og attraktivitet Vågsøy
TF-notat nr:	47/2010
Forfatter(e):	Knut Vareide og Hanna Nyborg Storm
Dato:	20. desember 2010
Gradering:	Åpen
Antall sider:	42
Framsidedfoto:	
ISBN:	978-82-7401-410-7
ISSN:	1891-053X
Pris:	160,-
	Kan lastes ned gratis som pdf fra telemarksforskning.no

Prosjekt:	Attraktivitet langs tre dimensjoner
Prosjektnr.:	20100820
Prosjektleder:	Knut Vareide
Oppdragsgiver(e):	Måløy Vekst

Resymé:

Dette notatet er en analyse av næringsutvikling og attraktivitet i Vågsøy. Først beskrives utviklingstrekk i Vågsøy med hensyn til befolkning og arbeidsplasser. Deretter beskrives utvikling i næringslivet gjennom NæringsNM, som måler nyetablering, vekst og lønnsomhet i næringslivet. I den siste delen av notatet presenterer vi to modeller for å analysere attraktivitet. Attraktivitetsbarometeret, som vi tidligere har utviklet, er en metode for å måle attraktivitet som bosted. Deretter presenterer vi en nyutviklet analysemodell som vi har kalt Attraktivitetspyramiden. Attraktivitetspyramiden er en helhetlig modell hvor regioners utvikling forklares av tre typer attraktivitet. Det er attraktivitet som bosted, attraktivitet som besøkssted og attraktivitet for bedrifter i basalnæringer.

Telemarksforskning, Boks 4, 3833 Bø i Telemark. Org. nr. 948 639 238 MVA

Forord

Denne rapporten er dels en videreføring av tidligere næringsanalyser, og dels en helt ny analysemetode kalt Attraktivitetspyramiden.

Utviklingen i Vågsøy blir i denne rapporten beskrevet i fire kapitler. I de tre første kapitlene vil en kjenne igjen tema og indikatorer fra tidligere næringsanalyser. Først ser vi på utviklingen med hensyn til befolkning og arbeidsplasser. Deretter beskrives utviklingen i næringslivet gjennom NæringsNM.

Attraktivitetsbarometeret i kapittel 3 beskriver steders attraktivitet for bosetting.

I det siste kapitlet i rapporten presenterer vi for første gang en ny analysemetode for å forklare vekst og nedgang i regioner: Attraktivitetspyramiden.

Attraktivitetspyramiden handler om at steders utvikling er et resultat av stedenes attraktivitet på tre områder: Attraktivitet for bedrifter i basisnæringer, attraktivitet for besøk og attraktivitet som bosted. Vågsøy har blitt analysert med hensyn til sin attraktivitet på disse tre områdene.

Oppdragsgiver for denne analysen er Måløy Vekst.

Metodeutviklingen til Attraktivitetspyramiden er delvis finansiert av Oslofjordfondet, som har som formål å styrke forskning for regional innovasjon og utvikling.

BØ, 24. 11 2010

Knut Vareide
Prosjektleder

Innhold

1. Befolkning og arbeidsplasser	7
2. NæringsNM	14
3. Attraktivitetsbarometeret	25
3.1 Hva forklarer bostedsattraktivitet?.....	27
4. Attraktivitetspyramiden	30
4.1 Besøksnæringer.....	32
4.2 Basisnæringer	33
4.3 Bosted	34
4.4 Profil	35
4.5 Attraktivitet og utvikling.....	36
4.6 Samlet attraktivitet	39

Sammendrag

Denne rapporten er en analyse av næringsutvikling og attraktivitet i Vågsøy. Første del tar for seg de generelle utviklingstrekkene med hensyn til befolkning, arbeidsplasser og næringsliv. Deretter har vi analysert Vågsøys attraktivitet for bosted, bedrifter og besøk.

Vågsøy har nå hatt tre år på rad med vekst i befolkningen, etter en lang periode med nedgang. Det skyldes først og fremst økt innvandring. Det er fremdeles netto utflytting fra Vågsøy til andre kommuner i landet, men det kan virke som om tempoet i utflyttingen er dempet.

Vågsøy har hatt en usedvanlig sterk nedgang i antall arbeidsplasser fra 2000 til 2009. Nesten hver tiende arbeidsplass har forsvunnet. Samtidig har Norge hatt en vekst i antall arbeidsplasser på over ti prosent. Det er næringslivet som har hatt den største nedgangen, men i Vågsøy har til og med offentlig sektor hatt nedgang i antall arbeidsplasser i denne perioden. Det er primærnæringer og industri som står for hele nedgangen i privat sektor. I de siste årene har nedgangen stoppet opp. I 2009 fikk Vågsøy en liten vekst i antall arbeidsplasser, mens det var nedgang i landet som helhet.

Bedriftenes utvikling analyseres i NæringsNM, som måler bedriftenes lønnsomhet, vekst og nyetableringer. Næringslivet i Vågsøy har gjort det svært bra de siste ti årene, bortsett fra kriseårene 2002 og 2003. I alle de andre årene har Vågsøy vært i den beste halvparten. I 2009 ble Vågsøy nummer 146 av 430 kommuner i landet. Dette er for så vidt en nedgang fra den svært gode 54. plassen i 2008, men en må glede seg over at Vågsøy nok en gang har en langt bedre næringsutvikling enn middels av norske kommuner. Vågsøys gode plasseringer i NæringsNM tyder også på at nedgangen i antall arbeidsplasser i næringslivet har skjedd på grunn av omstillinger i enkelte større industribedrifter, og at det ikke er "noe som er feil" med næringslivet i kommunen.

Attraktivitetsbarometeret, som måler kommunenes tiltrekningskraft på innflyttere etter at det er korrigert for virkningen av arbeidsplassveksten, viser at Vågsøy ikke har vært attraktivt som bosted. Det er stor netto utflytting fra Vågsøy til andre kommuner, og utflyttingen fortsetter å være høy også når arbeidsplassveksten er relativt bra. Det er innvandringen fra utlandet som gjør at arbeidsplassene fylles opp og at folketallet stiger. Det vil derfor være viktig for utviklingen i Vågsøy at innvanderne slår rot i kommunen og ikke bare er midlertidig arbeidskraft.

I siste del av denne rapporten ser vi på attraktivitet langs de tre dimensjonene besøk, bedrifter og bosetting.

Vågsøy er en utpreget bedriftskommune. Bosettingen i Vågsøy er først og fremst basert på arbeidsplasser fra produksjon i basisnæringer, som primærnæringer og industri. Vågsøy har balanse i besøksregnskapet. Sysselsettingen i besøksavhengige næringer som handel, servering og aktiviteter står i forhold til folketallet. Vågsøy er ikke basert på at befolkningen bor i Vågsøy og pendler til andre kommuner.

Den sterke nedgangen i basisnæringene som Vågsøy hadde tidligere har derfor slått ekstra hardt ut, ettersom dette er grunnlaget for Vågsøy som sted. Når bostedsattraktiviteten er lav, fører det til ekstra utflytting i tillegg. Det som er positivt er at utviklingen i samlet attraktivitet viser en svært positiv trend for Vågsøy. Når vi legger sammen attraktiviteten for besøk, bosetting og bedrifter, ser vi at Vågsøy har en positiv samlet attraktivitet i 2009, for første gang siden 2000. Dersom en kan opprettholde denne samlede attraktiviteten, vil befolkningsveksten fortsette også i årene framover.

Innledning

Denne rapporten er bygd opp i fire hovedkapitler som har som hensikt å beskrive næringsutvikling og attraktivitet i Vågsøy.



Figur 1: Hovedtema og indikatorer for den generelle beskrivelsen.

I det første kapitlet presenteres statistikk over hovedtrekkene i befolkningsutviklingen og utviklingen av arbeidsplassene. Dette er de aller viktigste størrelsene for beskrivelse av regional utvikling.

I kapitlet om NæringsNM analyseres næringslivets utvikling på bakgrunn av nyetableringer, lønnsomhet og vekst. Dette er tre faktorer som til sammen gir en pekepinn på hvor godt næringslivet i regionene gjør det sammenliknet med næringslivet i andre regioner. Regioner som gjør det godt i NæringsNM har en tendens til også å ha høyere vekst i antall arbeidsplasser, men det finnes unntak.

Attraktivitetsbarometeret, som blir beskrevet i kapittel 3, har til hensikt å måle attraktiviteten som bosted i kommuner og regioner. Me-

toden er basert på nettoflyttingen. Noen steder trekker til seg mer innflytting enn arbeidsplassveksten tilsier, og slike steder vil få vekst på grunn av høy bostedsattraktivitet.

I det siste kapitlet presenterer vi en ny modell kalt Attraktivitetspyramiden. I denne modellen defineres tre typer attraktivitet: Attraktivitet som bosted, attraktivitet for besøkende og attraktivitet for bedrifter. Attraktivitetspyramiden er en modell for å forklare hvorfor noen steder vokser, mens andre har nedgang. Attraktivitetspyramiden vil dermed gi analyser og forklaringer på den utviklingen som blir presentert i det første kapitlet om befolkning og arbeidsplasser. Attraktivitetspyramiden er også et verktøy for å utvikle strategier for steders utvikling.

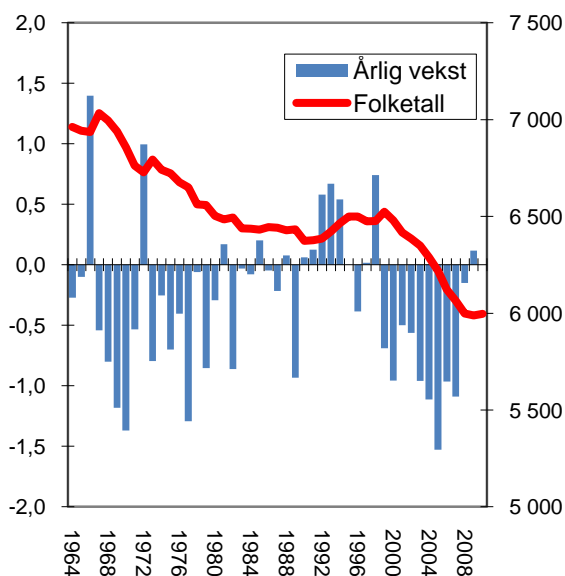
1. Befolkning og arbeidsplasser

I dette kapitlet skal vi beskrive hovedtrekk i befolkningsutviklingen og arbeidsplassutviklingen. Befolkningsutviklingen i en region vil være et resultat av den samlede utviklingen i en region. En positiv befolkningsutvikling skaper vekst, men befolkningsveksten kan også være et barometer for at regionen er i en positiv utvikling. Regioner som har god næringsutvikling og som er gode bosteder, vil få en positiv befolkningsutvikling. Vekst i arbeidsplasser har tradisjonelt vært det viktigste virkemidlet for å få til vekst i folketallet. Vekst i arbeidsplasser er også et mål i seg selv for de fleste regioner.

Befolkningsutviklingen i Vågsøy

Folketallet i Vågsøy har sunket jevnt siden 60-tallet. Det var en vekstperiode på slutten av 80-tallet og begynnelsen av 90-tallet, men med en påfølgende sterk nedgang.

De siste tre årene har nedgangen flatet ut, og folketallet har vært stabilt. I 2009 ble det for første gang på mange år en vekst i folketallet på 0,1 prosent.



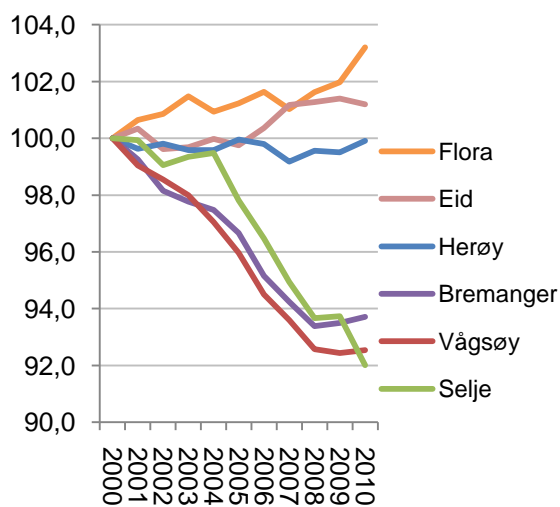
Figur 2: Folketallet (høyre akse) og årlige vekstrater i prosent (venstre akse) for Vågsøy.

Befolkningsutvikling i Vågsøy og nabokommuner

Figur 3 viser den relative folketallsutviklingen i Vågsøy og nabokommuner i perioden 2000-2010.

Flora og Eid har hatt en liten vekst i folketallet. Flora har hatt sterkest vekst, og har økt folketallet med tre prosent siden 2000. Herøy har omtrent like mange innbyggere i 2009 som i 2000.

Vågsøy, Bremanger og Selje har hatt ganske lik folketallsnedgang den siste tiårsperioden. Nedgangen i disse tre kommunene har vært fra seks til åtte prosent. I både Bremanger og Vågsøy har imidlertid denne folketallsnedgangen bremsset opp de siste tre årene, mens Selje har fortsatt nedgang.



Figur 3: Befolkningsutviklingen i Vågsøy og nabokommunene, indeksert slik at nivået i 2000=100.

Befolkningsendringer, dekomponert for Vågsøy

I figur 4 er befolkningsendringene i Vågsøy i årene 2000-2009 brutt ned på fødselsoverskudd, som er antall fødte minus døde, netto innenlands flytting og netto innvandring fra utlandet.

Vi kan se at Vågsøy har hatt fødselsoverskudd i alle årene, med unntak av to. Fødselsoverskuddet har vært oppe i 29 på det høyeste.

Innvandringen til Vågsøy har vært høy de siste to årene. Den var også høy i 2001 og 2002. Aldri har det kommet så mange innvandrere som i 2009, da 72 personer innvandret i netto til Vågsøy. Det er innvandring som har ført til den positive folketallsutviklingen i 2009, siden de to andre komponentene var negative.

Vågsøy har hatt relativt stort underskudd i flyttebalansen alle år. Mellom 60 og 100 personer har i netto flyttet ut hvert år. Nettoflyttingen har vært noe lavere de siste årene enn i begynnelsen av perioden.

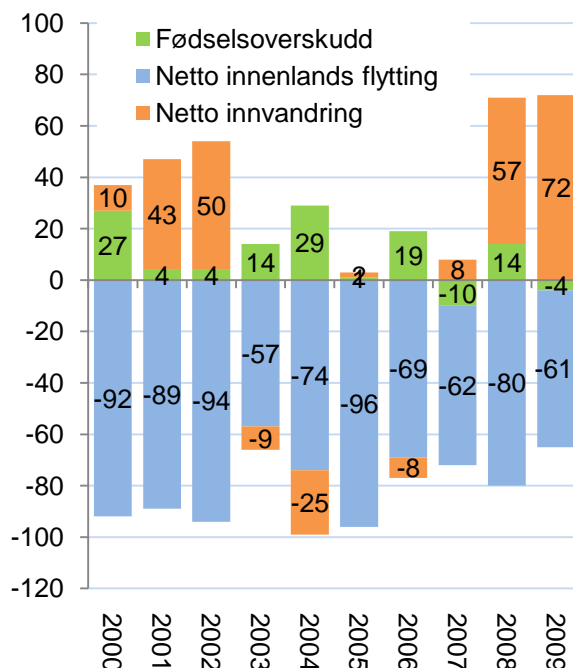
Nettoflytting i Vågsøy og nabokommuner

Alle nabokommunene har i likhet med Vågsøy netto utflytting. Eid hadde i 2007 balanse mellom inn og utflytting, og har hatt et par år med lav netto utflytting.

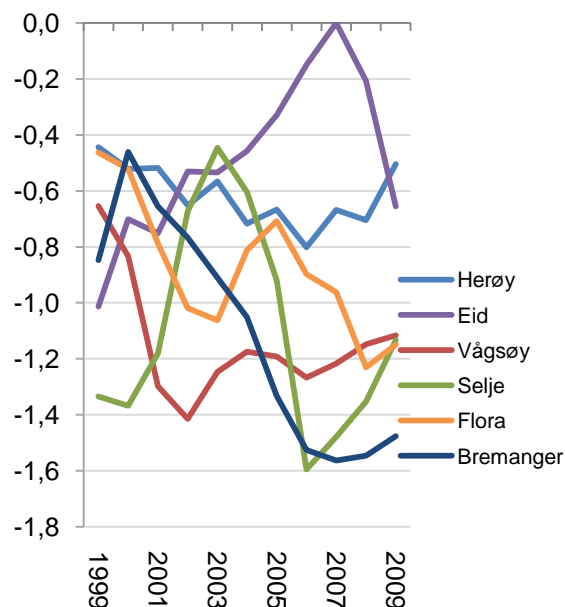
Herøy var den kommunen som hadde lavest netto utflytting i 2009, og har hatt en stabil utflytting på mellom 0,4 og 0,8 prosent av folketallet alle år. De andre kommunene har hatt en utflytting som har variert mye.

Både Selje, Flora og Bremanger hadde høyere utflytting i 2009 enn Vågsøy.

Alle kommunene med unntak av Eid har bedret flyttebalansen i 2009.



Figur 4: Fødselsoverskudd, netto innvandring og netto innenlandsk flytting i årene 2000-2009 i Vågsøy. Antall personer.



Figur 5: Nettoflytting innenlands i prosent av folketallet for Vågsøy og nabokommuner i perioden 1999-2009. Tre års glidende gjennomsnitt.

Arbeidsplasser

Nest etter befolkningsutviklingen, er arbeidsplassutviklingen den viktigste faktoren i regional utvikling. Arbeidsplassvekst er ofte et mål i seg selv, men har også tradisjonelt vært et viktig virkemiddel for å få en god befolkningsutvikling.

Arbeidsplassutvikling i Vågsøy

Antall arbeidsplasser i Vågsøy sank fra 2000 til 2006, men har deretter økt litt fram til 2009. Økningen var derimot ikke stor nok til å kompensere for den tidlige nedgangen.

Utviklingen i antall arbeidsplasser i Vågsøy har vært mye svakere enn på landsbasis fra 2000 til 2009. På landsbasis har antall arbeidsplasser økt med 10 prosent. I prosent har altså arbeidsplasser økt like mye i gjennomsnitt i Norge som den har gått ned i Vågsøy.

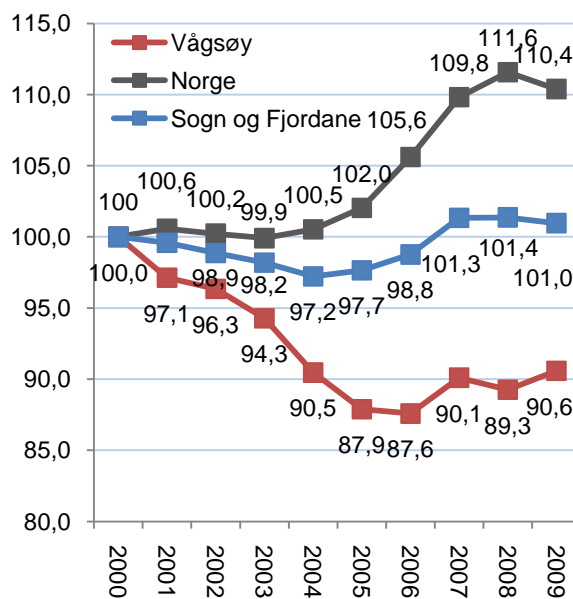
Sogn og Fjordane har også hatt lav vekst sammenliknet landsgjennomsnittet. Det har bare vært en vekst på en prosent i Sogn og Fjordane. Vågsøy har likevel mye dårligere utvikling enn resten av fylket.

I 2009 var det imidlertid en liten vekst i antall arbeidsplasser i Vågsøy, mens resten av landet hadde en nedgang.

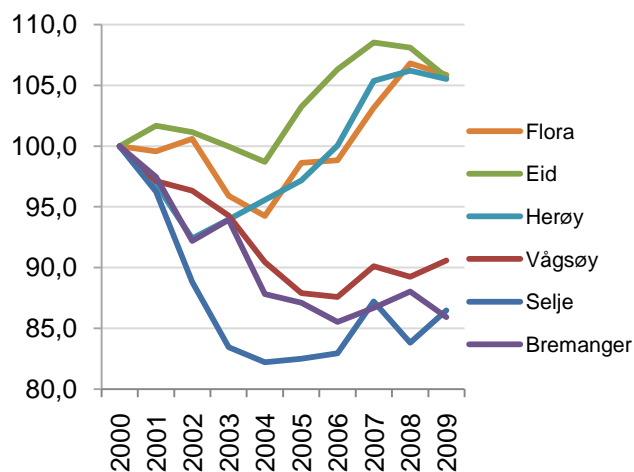
Arbeidsplassutvikling sammenliknet med nabokommuner

Flora, Eid og Herøy har hatt en økning i arbeidsplasser på nærmere seks prosent. Dette er godt over fylkesgjennomsnittet til Sogn og Fjordane.

Nabokommunene Selje og Bremanger har ennå dårligere utvikling enn Vågsøy. Disse har mistet rundt 14 prosent av arbeidsplassene.



Figur 6: Utvikling i antall arbeidsplasser for Vågsøy, Sogn og Fjordane og Norge, indeksert slik at nivået i 2000=100.



Figur 7: Utvikling av antall arbeidsplasser i Vågsøy og nabokommuner i perioden 2000-2009, indeksert slik at nivået i 2000=100.

Privat og offentlig sektor

Arbeidsplasser i privat og offentlig sektor utvikler seg forskjellig. Ofte er utviklingen motsatt, fordi staten driver motkonjunkturpolitikk. Offentlig og privat sektor konkurrerer også i det samme arbeidsmarkedet.

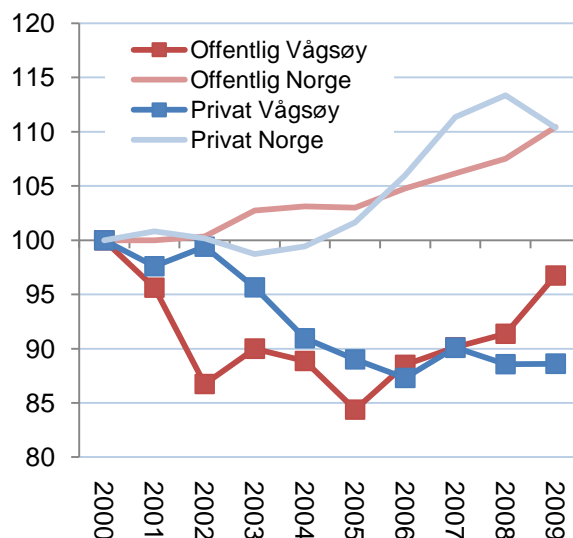
De økonomiske konjunktorene kan i stor grad avleses av veksten i antall arbeidsplasser i privat sektor. Fra 2003 til 2008 var det en sterk vekst. I 2009 kan vi se effekten av finanskrisen, med en sterk nedgang i antall arbeidsplasser i privat sektor. Antall offentlige arbeidsplasser økte sterkt i 2009, som følge av at staten økte sine utgifter for å unngå sterk vekst i arbeidsledigheten.

Utviklingen i privat og offentlig sektor har vært mye dårligere i Vågsøy. Antall arbeidsplasser i både offentlig og privat sektor har gått ned i Vågsøy. Antall offentlige arbeidsplasser har i likhet med resten av landet gått opp siden 2005, men det er likevel over tre prosent færre arbeidsplasser i 2009 enn det var i 2000. Antall private arbeidsplasser har vært stabilt de siste årene, men Vågsøy har mistet over elleve prosent av de private arbeidsplassene i løpet av perioden. Vågsøy har imidlertid ikke mistet arbeidsplasser i privat sektor fra 2008 til 2009, i motsetning til mange andre steder i landet.

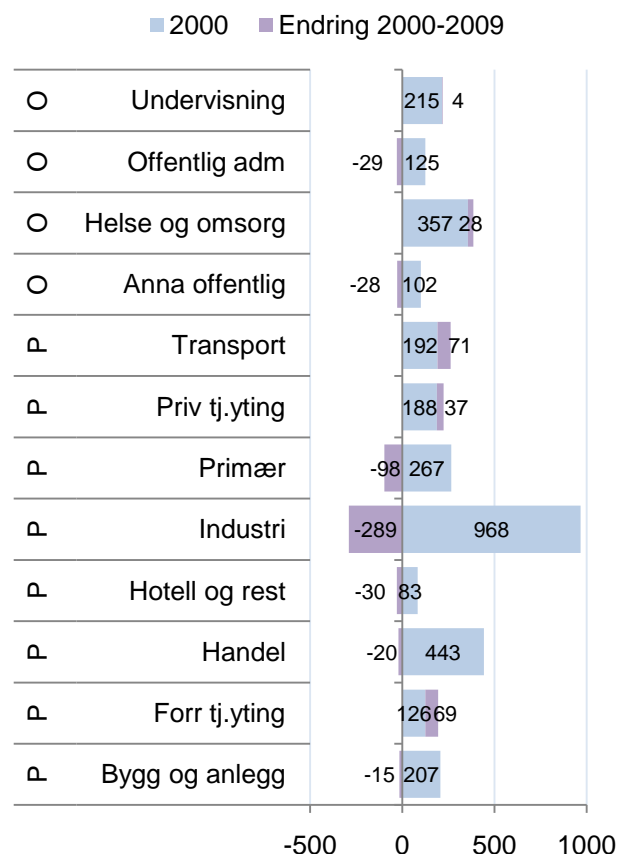
Endringer i privat og offentlig sektor

I figur 9 har vi vist antall arbeidsplasser i ulike bransjer i offentlig og privat sektor, samt endringene fra 2000 til 2009.

Vågsøy har mistet 289 arbeidsplasser i industrien og 98 arbeidsplasser i primærnæringene de siste ti årene. Det har vært noe vekst i tjenesteyting og transport, men ikke nok til å motvirke det store tapet i primær- og sekundærnæringene.



Figur 8: Utvikling i antall arbeidsplasser i privat og offentlig sektor i Vågsøy og Norge, indeksert slik at nivået i 2000=100.



Figur 9: Antall arbeidsplasser i 2000 og endringene fra 2000 til 2009 i Vågsøy. P eller O til venstre angir om det er privat eller offentlig sektor.

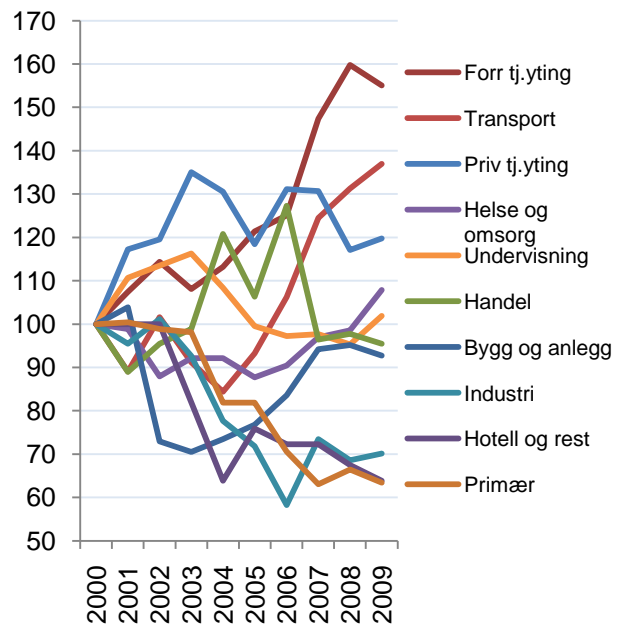
Utvikling bransjer

Bransjen forretningsmessig tjenesteyting vokser raskest av alle bransjene i Vågsøy. Det var en vekst på 60 prosent fra 2000 til 2008, men en liten nedgang i 2009. Det var imidlertid bare 126 arbeidsplasser i utgangspunktet, slik at den høye prosentvise veksten bare ga 69 nye arbeidsplasser.

Transportnæringen og privat tjenesteyting har også vokst mye.

De offentlige bransjene helse og omsorg og undervisning har vokst litt, men langt mindre enn de fleste andre steder. Det kommer nok av at det har vært befolkningsnedgang.

Industri, hotell og restaurant og primærnæringene har sunket mest, og har hatt en nedgang på mellom 30 og 40 prosent de ti siste årene. Dette er basisnæringer, og dermed vil nedgangen også få ringvirkninger på andre næringer og befolkningsveksten.



Figur 10: Utviklingen i de ulike bransjene i Vågsøy, indeksert slik at nivået i 2000=100

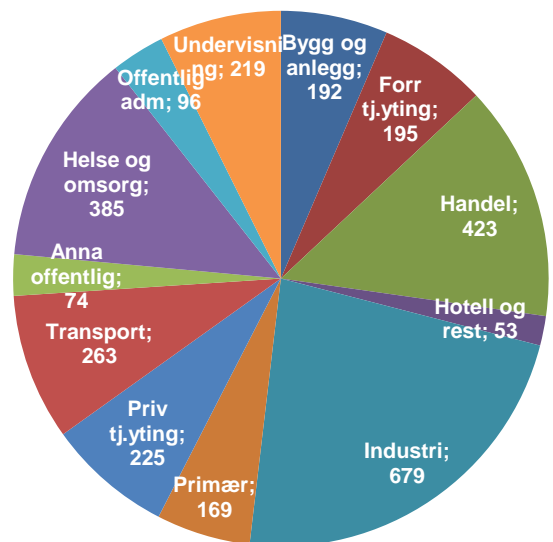
Næringsstruktur

Industrien er fremdeles den klart største næringen i Vågsøy, med 679 arbeidsplasser. Dette er 22,3 prosent av alle arbeidsplassene i kommunen.

Handel er nest største næring med 423 arbeidsplasser, tilsvarende 14,2 prosent.

Offentlig helse og omsorg har 385 arbeidsplasser, som er 12,9 prosent.

Ingen andre bransjer har mer enn 10 prosent av sysselsettingen.



Figur 11: Antall arbeidsplasser i de ulike bransjene i Vågsøy i 2009.

Utpendling

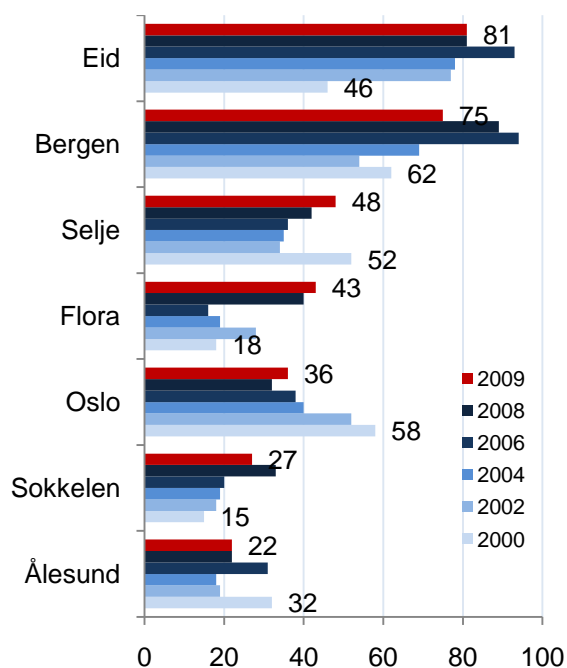
I 2009 er det Eid som har flest pendlere fra Vågsøy. Det er 81 personer som pendlet fra Vågsøy til Eid.

Tidligere var det fleste pendlere til Bergen, men i 2009 var antall pendlere til Bergen redusert til 75.

Derneft er det en del pendlere til Selje, Flora, Oslo, Sokkelen og Ålesund.

Pendlingen til Flora har økt en del de siste årene. Vi så at det tidligere har vært vekst i antall arbeidsplasser i Flora. Pendlingen hadde antagelig vært mye høyere hvis det hadde vært lettere å pendle fra Vågsøy til Flora.

Arbeidsplassutvikling i nabokommuner har betydning for bosetting i egen kommune. Problemet for Vågsøy er at de nærmeste nabokommunene har lav vekst i arbeidsplasser.

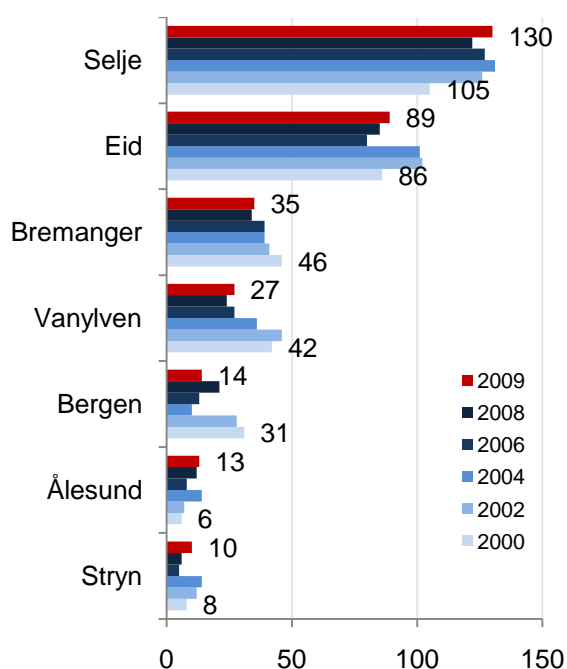


Figur 12: Antall personer som bor i Vågsøy og som pendler til en annen kommune i årene 2000-2009.

Innpendling

Det er spesielt Selje og Eid som sender pendlere til Vågsøy. Vi kan se at Selje, som har hatt sterk nedgang i antall arbeidsplasser i egen kommune, har økt pendlingen til Vågsøy i de siste ti årene. Eid har hatt vekst, og har bare tre flere pendlere til Vågsøy i 2009 enn i 2000.

Fra andre kommuner er det forholdsvis lite pendling. Mulighetene til pendling blir generelt påvirket av avstand og kommunikasjoner. Bedring av kommunikasjoner som reduserer reisetider vil føre til mer pendling og bedre arbeidsmarkedsintegrasjon.



Figur 13: Antall personer som arbeider i Vågsøy og som bor i en annen kommune i årene 2000-2009.

Nettopendling

Nettopendlingen er differansen mellom inn- og utpendling i prosent av antall sysselsatte.

Vågsøy har i mange år hatt bare litt flere utpendlere enn innpendlere, og har dermed vært nesten selvforsynt med arbeidsplasser.

Nabokommunene til Vågsøy har alle netto utpendling. Kommuner som Selje og Bremanger har hatt en økning i utpendlingen fra sine kommuner, i takt med nedgang i egne arbeidsplasser.

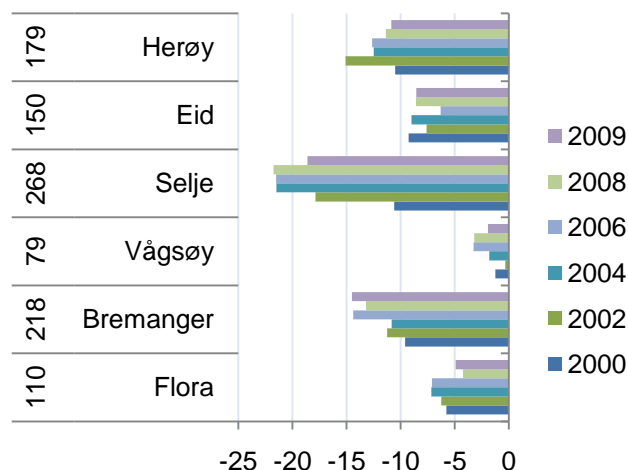
Det betyr at det ikke er mange positive vekstimpulser fra arbeidsmarkedet i området.

Arbeidsmarkedsintegrasjon

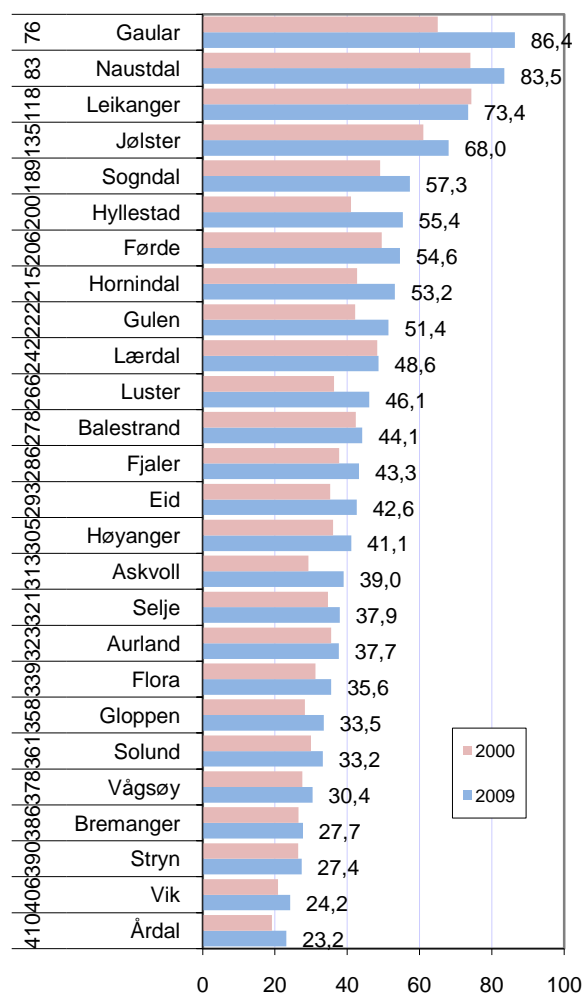
Arbeidsmarkedet i en region eller kommune kan være mer eller mindre integrert med nabo-områder. Dette kan vi måle ved å se på hvor stor andel av de sysselsatte som pendler ut, og hvor stor andel av arbeidsplassene i området som innpendlere har. Arbeidsmarkedsintegrasjon er målt ved å legge sammen disse to størrelsene.

Vågsøy har lav inn- og utpendling. 16 prosent av de sysselsatte pendler ut av kommunen, mens 14,4 prosent av arbeidsplassene er besatt av innpendlere. Bare litt over 50 kommuner har lavere arbeidsmarkedsintegrasjon enn Vågsøy i hele Norge. De dårlige pendlingsmulighetene til Vågsøy er en stor ulempe, da befolkningen har liten tilgang til andre arbeidsmarkeder, og er avhengige av arbeidsplassutviklingen i egen kommune.

Kommuner som Gaular, Naustdal, Leikanger og Jølster har høy arbeidsmarkedsintegrasjon. I Gaular pendler 52 prosent av de som har arbeid ut av kommunen, samtidig som innpendlerne har 34 prosent av arbeidsplassene i kommunen.



Figur 14: Netto pendling i prosent av arbeidstakerne i Vågsøy og nabokommunene. Tallene til venstre angir rangeringen blant de 430 kommunene i Norge. Lavest tall betyr høyest netto innpendling.



Figur 15: Arbeidsmarkedsintegrasjon i kommunene i Sogn og Fjordane i 2000 og 2009. Til venstre vises rangering blant landets 430 kommuner for arbeidsmarkedsintegrasjon i 2009.

2. NæringsNM

I dette kapitlet skal vi se på utviklingen i næringslivet. I en regional utviklingskontekst er næringsutviklingen viktig for å få vekst i arbeidsplasser i privat næringsliv, for dermed å kunne trygge og stimulere bosettingen. For å måle næringsutviklingen i en kommune, ser vi på fire mål: Nyetableringer, lønnsomhet, vekst og næringslivets størrelseⁱⁱ.

NæringsNM	Nyetableringer	<ol style="list-style-type: none"> 1. Etableringsfrekvens: Antall nyregistrerte foretak som andel av eksisterende foretak i begynnelsen av året 2. Bransjustert etableringsfrekvens: Basert på etableringsfrekvens, justert for effekten av bransjestrukturen 3. Vekst i antall foretak: Etableringsfrekvensen fratrukket nedlagte foretak
	Lønnsomhet	<ol style="list-style-type: none"> 4. Andel foretak med positivt resultat før skatt 5. Bransjustert lønnsomhet: Andel foretak med positivt resultat før skatt, justert for effekten av bransjestrukturen 6. Andel foretak med positiv egenkapital
	Vekst	<ol style="list-style-type: none"> 7. Andel foretak med omsetningsvekst høyere enn prisstigningen (KPI) 8. Andel foretak med realvekst justert for effekten av bransjestrukturen 9. Andel foretak med vekst i verdiskaping
	Næringslivets størrelse	<ol style="list-style-type: none"> 10. Antall arbeidsplasser i næringslivet som andel av befolkningen

Nyetableringer i regioner og kommuner blir målt med tre indikatorer. Den første, etableringsfrekvens, måler antall nyregistrerte foretak i forhold til eksisterende antall foretak i begynnelsen av året. Bransjustert etableringsfrekvens er etableringsfrekvensen fratrukket virkningen av bransjestrukturen i regioner og kommuner. Denne indikatoren viser om regionen eller kommunen har få eller mange etableringer når vi tar hensyn til at etableringsfrekvensen varierer mye mellom ulike bransjer. Den tredje indikatoren er vekst i antall foretak. Dette er etableringsfrekvensen fratrukket frekvensen av nedlagte foretak.

Lønnsomheten i regionenes næringsliv blir målt med tre indikatorer. Den første er andel foretak med positivt resultat før skatt. I tillegg har vi målt andel lønnsomme foretak justert for bransjestrukturen. Den tredje indika-

toren er andel foretak med positiv egenkapital.

Vekst i regionene er målt med andel foretak med omsetningsvekst større enn prisstigningen. Også her har vi en andre indikator som justerer for bransjestruktur. Den tredje indikatoren er andel foretak med vekst i verdiskaping.

Indikatoren ”næringslivets størrelse” er antall arbeidsplasser i næringslivet som andel av befolkningen.

For hver indikator rangeres regioner og kommuner. Rangeringsnumrene legges så sammen innenfor hver gruppe.

Til slutt summeres rangeringsnumrene for de fire indeksene nyetablering, lønnsomhet, vekst og næringslivets størrelse. Den regionen og kommunen som har lavest sum, kommer ut som vinner av årets NæringsNM.

Nyetableringer

For å sammenlikne etableringsaktiviteten mellom ulike områder, bruker vi tre ulike indikatorer. *Etableringsfrekvensen* er antall nyregistrerte foretak i ett år i prosent av eksisterende foretak i begynnelsen av samme år. *Bransjejustert etableringsfrekvens* er et mål for hvor mange nyetableringer det er når vi justerer for effekten av bransjestrukturen. Til slutt ser vi på *vekst i antall foretak*, som er etableringsfrekvensen fratrukket andelen som legges ned.

Etableringsfrekvens i Vågsøy

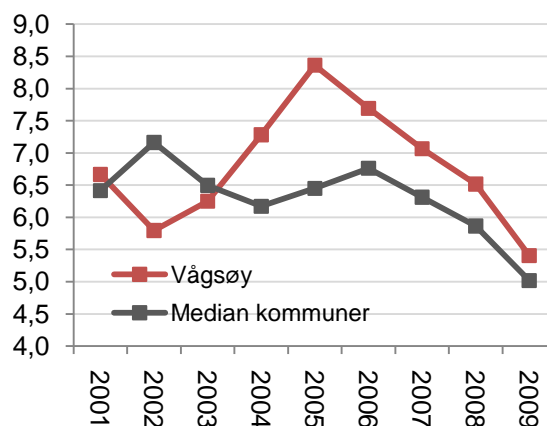
I figur 16 ser vi hvordan etableringsfrekvensen i Vågsøy har beveget seg siden 2001. I samme figur vises medianen av kommunene i Norge, det vil si etableringsfrekvensen som er middels for alle de norske kommunene.

Etableringsfrekvensen i Vågsøy har stort sett vært høyere enn middels for hele landet. Kun i 2002 og 2003 var etableringsfrekvensen i Vågsøy lavere enn middels. Etableringsfrekvensen var spesielt høy i 2005. Siden 2005 har etableringsfrekvensen gått ned i Vågsøy. På landsbasis har etableringsfrekvensen gått ned siden 2006.

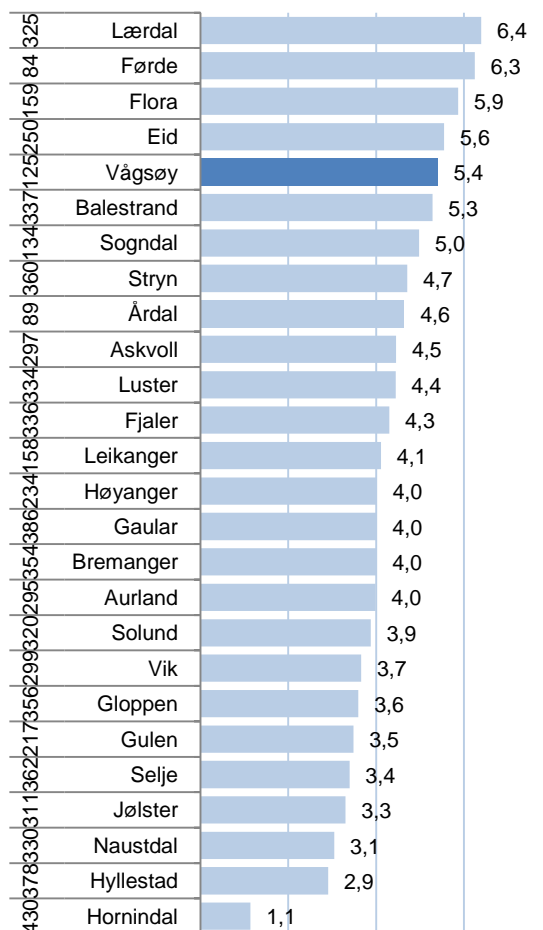
Etableringsfrekvens i kommunene i Sogn og Fjordane

Vågsøy hadde i 2009 den femte høyeste etableringsfrekvensen av kommunene i Sogn og Fjordane. Høyest etableringsfrekvens hadde Lærdal og Førde, men deretter kommer Nordfjordkommunene Flora og Eid.

I perioden 2005-2009 er Vågsøy den 125. beste kommunen på etableringsfrekvens av alle 430 kommuner i landet. Det er ganske bra for å være en forholdsvis liten utkantkommune. Etableringsfrekvensen er generelt høyere i byer og i kommuner med høy befolkningsvekst.



Figur 16: Etableringsfrekvens i Vågsøy og median for kommuner i Norge i perioden 2001-2009.



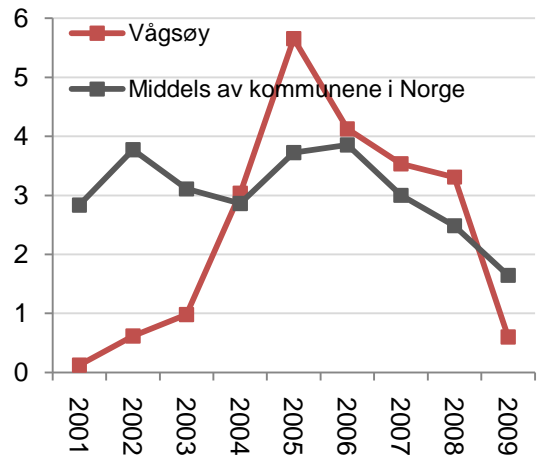
Figur 17: Etableringsfrekvens i kommunene i Sogn og Fjordane i 2009. Kommunens rangering blant de 430 kommunene i landet i perioden 2005-2009 vist helt til venstre.

Vekst i antall foretak

I figur 18 ser vi utviklingen i vekst i antall foretak i Vågsøy og det som er middels av kommunene i Norge. Det er det samme som etableringsfrekvensen fratrukket nedleggingsraten.

Vi ser at også veksten i antall foretak i Vågsøy har variert stort. I 2001 var det kun en vekst på 0,1 prosent, mens i 2005 var veksten på 5,7 prosent. Siden toppåret 2005 har veksten blitt redusert, og var i 2009 på 0,6 prosent.

Fra 2004 til og med 2008 var veksten sterkere i Vågsøy enn middels av norske kommuner. I 2009 var veksten igjen lavere. Det betyr at det ble lagt ned forholdsvis mange foretak i Vågsøy i 2009.



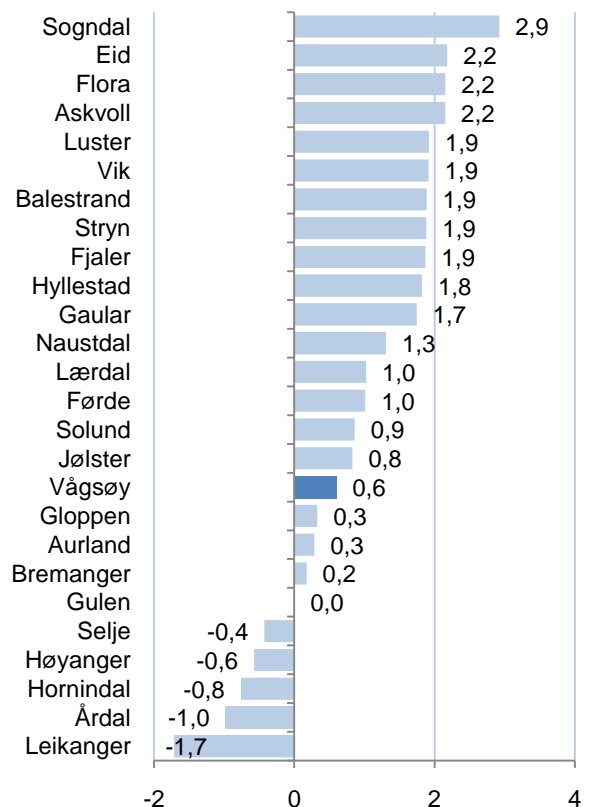
Figur 18: Årlig vekst i antall foretak i Vågsøy og median for kommunene i Norge i perioden 2001-2009.

Vekst i antall foretak i kommunene i Sogn og Fjordane

I figur 19 ser vi netto tilvekst av antall foretak i kommunene i Sogn og Fjordane.

Vågsøy har hatt lav vekst i antall foretak sammenliknet med mange av de andre kommunene i fylket. Sterkest vekst har Sogndal, med en vekst på 2,9 prosent. Eid og Flora har også hatt sterk vekst, med 2,2 prosent.

Vi ser også at flere kommuner, som nabokommunen Selje, har hatt nedgang i antall foretak i 2009.

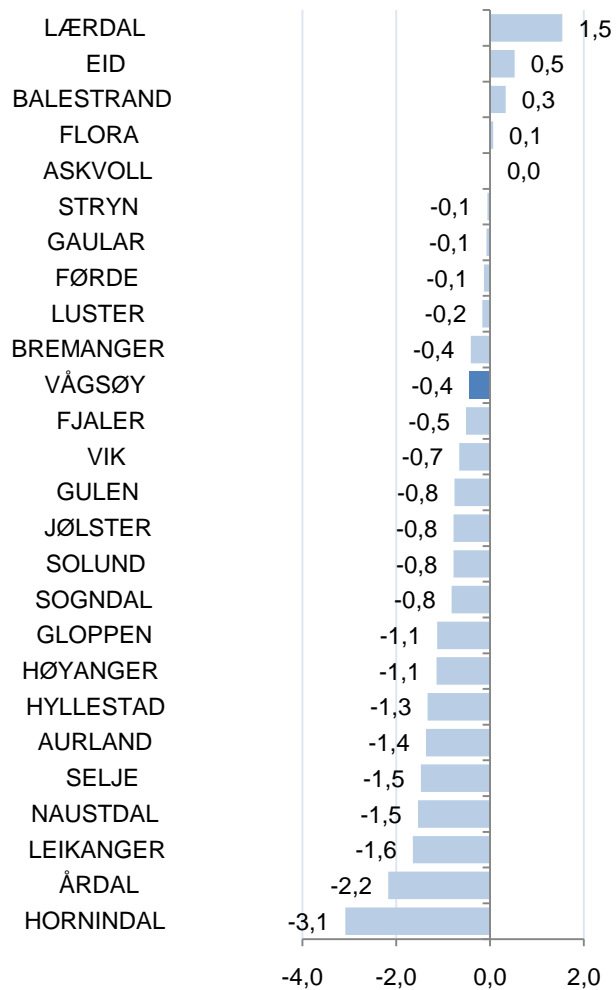


Figur 19: Prosentvis vekst i antall foretak i kommunene i Sogn og Fjordane i 2009.

Bransjejustert etableringsfrekvens

I figur 20 har vi beregnet hvilken etableringsfrekvens kommunene ville hatt dersom de hadde gjennomsnittlig etableringsfrekvens i hver enkelt bransje, og deretter beregnet differansen mellom faktisk etableringsfrekvens og denne beregnede frekvensen.

Vi kan da se at Vågsøy kommer dårligere ut etter bransjejustering. Vågsøy har i likhet med mange av de andre kommunene negative verdier. Dette betyr at veksten er lavere enn forventet ut fra bransjestrukturen. Mange kommuner i Sogn og Fjordane gjør det imidlertid ennå dårligere enn Vågsøy på den bransjejusterte etableringsfrekvensen.



Figur 20: Bransjejustert etableringsfrekvens i kommunene i Sogn og Fjordane i 2009, målt som avvik mellom faktisk og forventet etableringsfrekvens i 2009 gitt bransjestruktur.

Etableringsindeksen

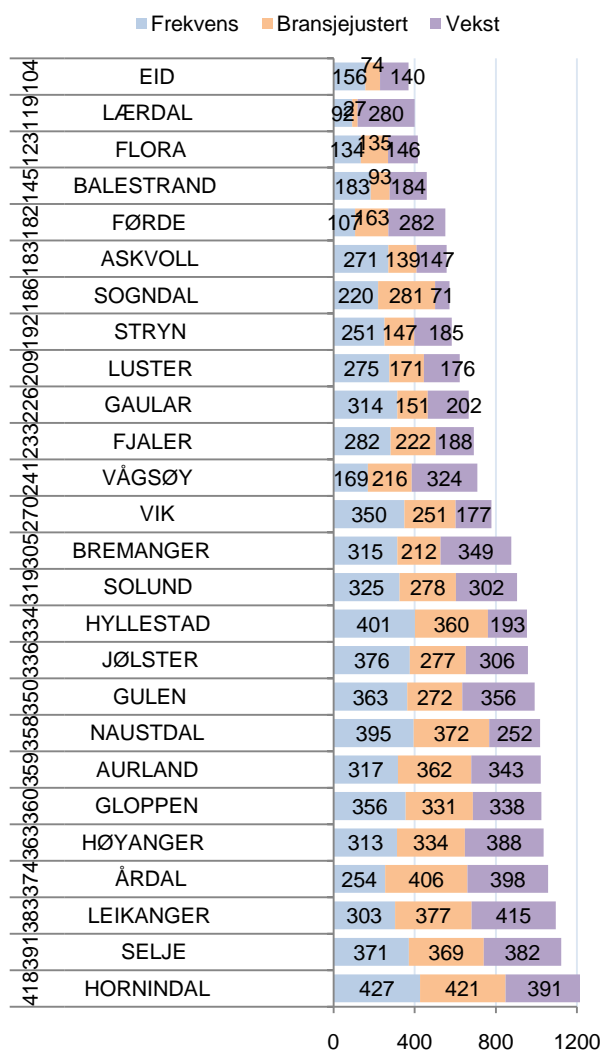
Etableringsindeksen er sammensatt av de tre indikatorene for nyetableringer som vi har vist i dette kapitlet; etableringsfrekvens, bransjustert etableringsfrekvens og vekst i antall foretak.

Det er store forskjellen i etableringsfrekvensen i de ulike kommunene i Sogn og Fjordane. Eid gjør det best, og kommer samlet på en 104. plass av alle 430 kommuner i Norge.

Ni kommuner i Sogn og Fjordane har over middels god etablering. Vågsøy havner litt under middels, på en 241. plass. Vågsøy gjør det over middels på frekvens, med en 169. plass, men omtrent middels etter bransjustering, der kommunen havner på 216. plass. Vågsøy gjør det svakest på vekst, og kommer her på 324. plass.

Mange kommuner i fylket havner ganske langt ned på listen. Elleve kommuner er blant de 100 dårligste kommunene i landet. Aller dårligst i Sogn og Fjordane er Hornindal, Selje og Leikanger.

Siden det er en sammenheng mellom befolkningsvekst og etablering, er det ikke unaturlig at Sogn og Fjordane kommer lavt på etableringsfrekvens. Kommunene hver for seg gjør det ikke dårligere enn andre tilsvarende distriktkommuner, men fylket mangler en stor byregion som kan trekke fylkesgjennomsnittet opp.



Figur 21: Etableringsindeksen for kommunene i Sogn og Fjordane. Ranging blant de 430 kommunene i landet med hensyn til de tre ulike etableringsindikatorerne er vist i figuren, og ranging for den samlede etableringsindeksen i 2009 er vist til venstre.

Lønnsomhet

Vi måler lønnsomheten i næringslivet i regionene ved hjelp av tre indikatorer. Den første indikatoren er *andel foretak med positivt resultat før skatt*. Andel lønnsomme foretak varierer mellom bransjer. Den andre indikatoren er derfor *andel foretak med positivt resultat før skatt, justert for bransjestrukturen i regionene*. Den tredje indikatoren er *andel foretak med positiv egenkapital*. Den endelige lønnsomhetsindeksen er basert på regionenes rangering med hensyn til de tre lønnsomhetsindikatorerne.

Andel lønnsomme foretak

Andel lønnsomme foretak i Norge falt sterkt fra 2007 til 2008. Det forrige bunnåret var i 2001.

I 2009 økte andelen lønnsomme bedrifter igjen. Vi skal se senere at andel bedrifter med vekst sank, men likevel greide de fleste bedriftene å tilpasse seg lavkonjunkturen og bedre lønnsomheten.

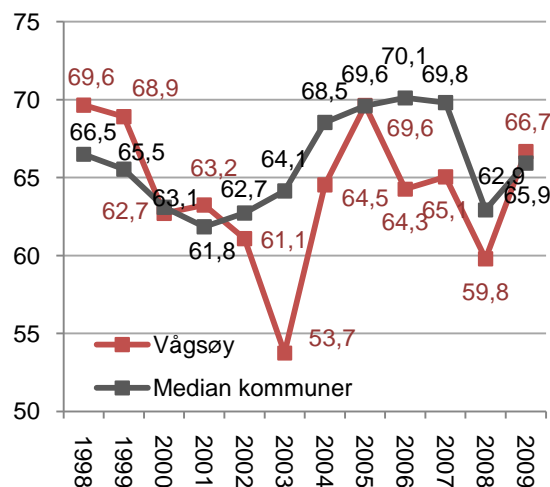
Andel lønnsomme foretak i Vågsøy har stort sett ligget under middels for norske kommuner. I 2009 var andelen lønnsomme foretak i Vågsøy imidlertid litt over middels.

Lønnsomhet i kommunene

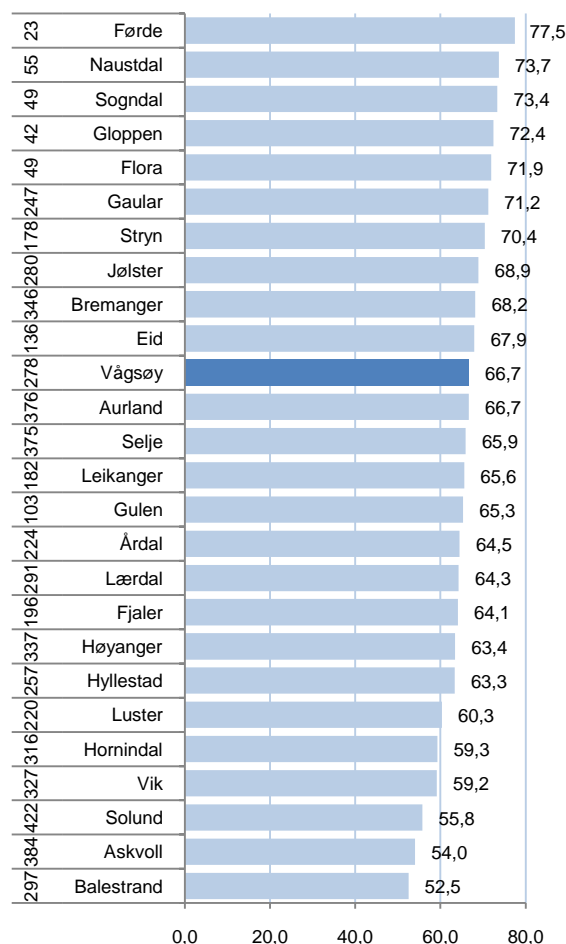
Førde hadde den høyeste andelen lønnsomme foretak av alle kommunene i Sogn og Fjordane i 2009.

I Vågsøy hadde 66,7 prosent av foretakene positivt resultat i 2009. Dette rangerer Vågsøy som nummer 197 i landet. For den siste femårsperioden kommer Vågsøy blant halvdelten med lavest lønnsomhet, på en 278. plass.

Kommuner som Balestrand, Askvoll og Solund har lav lønnsomhet. Her har under 56 prosent av foretakene positivt resultat før skatt.



Figur 22: Andel foretak med positivt resultat før skatt i Vågsøy og median av kommunene i Norge i perioden 1998-2009.



Figur 23: Andel foretak med positivt resultat før skatt i kommunene i Sogn og Fjordane i 2009. Rangering blant landets 430 kommuner med hensyn til andel lønnsomme foretak til siste fem år er vist helt til venstre.

Lønnsomhetsindeksen

Lønnsomhetsindeksen består av tre indikatorer. Andel lønnsomme foretak er den første indikatoren, hvor resultatene ble vist på forrige side.

Derneft har vi en indikator for bransjejustert andel lønnsomme foretak, hvor effekten av bransjestrukturen er justert for.

Den tredje indikatoren er andel foretak med positiv egenkapital.

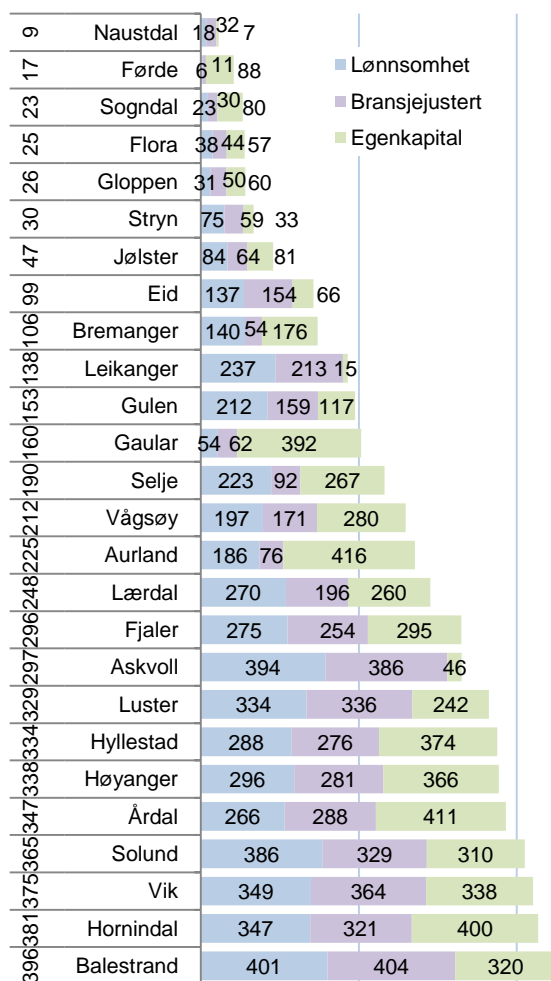
Lønnsomhetsindeksen for kommuner er basert på rangeringsnumrene til kommunene for de tre indikatorene. Kommunens rangering for de tre indikatorene blir slått sammen, og så vil summen danne utgangspunkt for lønnsomhetsindeksen.

Naustdal kom best ut på lønnsomhetsindeksen for Sogn og Fjordane i 2009, og er niende beste kommune i landet. Førde, Sogndal, Flora og Gloppen gjør det også bra.

Hele seks kommuner er innenfor de ti prosent beste kommunene når det gjelder lønnsomhet, og åtte er blant de 100 beste.

Vågsøy kommer samlet på en 212. plass på lønnsomhetsindeksen, og er dermed så vidt inne blant den beste halvdel på lønnsomhetsindeksen. Vågsøy gjør det best på den bransjejusterte lønnsomhetsindeksen, og kommer på 171. plass. Vågsøy er svakest på egenkapital, og blir rangert som nummer 280.

Syv kommuner i Sogn og Fjordane blant de 100 dårligste. Balestrand, Hornindal og Vik gjør det dårligst på lønnsomhetsindeksen av kommunene i Sogn og Fjordane i 2009.



Figur 24: Lønnsomhetsindeksen for kommunene i Sogn og Fjordane. Til venstre vises rangeringsnummer blant landets 430 kommuner for lønnsomhetsindeksen 2009. Tallene i figuren er rangeringsnummer for de tre lønnsomhetsindikatorer.

Vekst

Vi måler veksten i næringslivet i regionene ved hjelp av tre indikatorer. Den første indikatoren er *andel foretak med realvekst*. Den andre indikatoren er *andel vekstforetak, justert for bransjestrukturen i regionene*. Den tredje indikatoren er *andel foretak med vekst i verdiskapingen*. Den endelige vekstindeksen er basert på regionenes rangering med hensyn til de tre vekstindikatorerne.

Andel vekstforetak

Andel vekstforetak i Norge var historisk høyt i 2007, da 66 prosent av foretakene hadde omsetningsvekst høyere enn prisstigningen. Andelen vekstforetak sank bratt i 2008, og sank videre i 2009. Andelen vekstforetak i 2009 er det laveste som er målt.

Andelen vekstforetak i Vågsøy lå fra 2000 til 2006 under middels av de norske kommunene. I 2007 var veksten høyere enn middels, mens det de to siste årene har vært rundt middels.

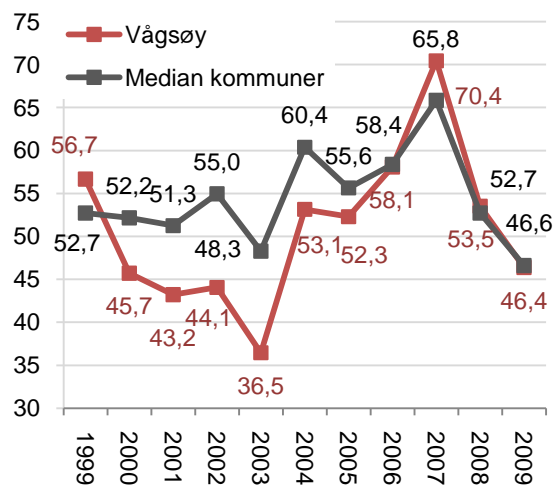
Andel vekstforetak i kommunene

Sogn og Fjordane var det fylket som hadde høyest andel vekstforetak i 2009. Det var det eneste fylke hvor det var over 50 prosent vekstforetak i 2009 samlet sett.

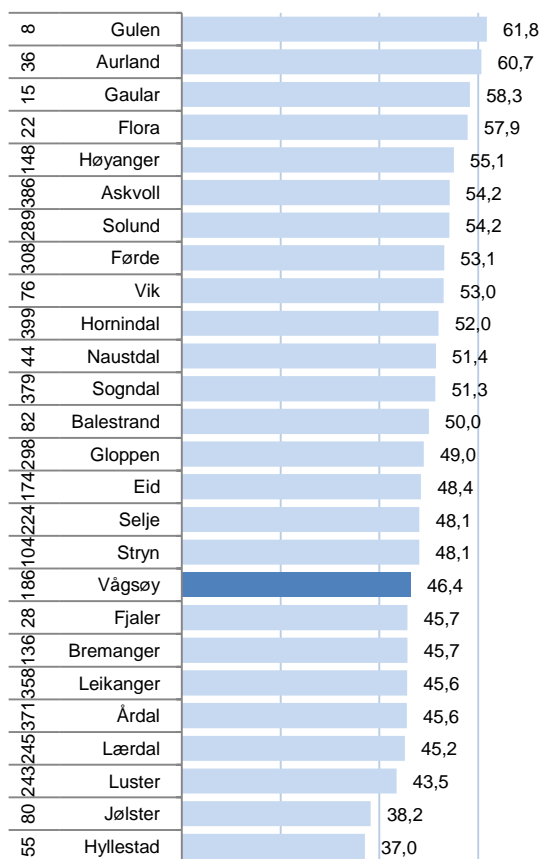
Høyest andel vekstforetak hadde Gulen, der nesten 62 prosent av foretakene hadde omsetningsvekst høyere enn prisstigningen. Gulen rangeres som syvende beste kommune i landet i 2009 og åttende beste kommune siste fem år.

Vågsøy havner en del ned på fylkeslisten, og rangeres som nummer 222 i landet i 2009. Vågsøy er det litt bedre siste fem år, der plasseringen er 186.

Jølster og Hyllestad har lavest andel vekstforetak i fylket i 2009, med en andel på under 40 prosent. Disse kommunene har imidlertid hatt god vekst tidligere, og får gode plasseringer for perioden 2005-2009.



Figur 25: Andel foretak i Vågsøy og median av kommunene Norge med omsetningsvekst høyere enn prisstigningen i perioden 1999-2009.



Figur 26: Andel foretak i kommunene i Sogn og Fjordane med omsetningsvekst høyere enn prisstigningen i 2009. Rangering blant landets 430 kommuner med hensyn til andel vekstforetak siste fem år er vist helt til venstre.

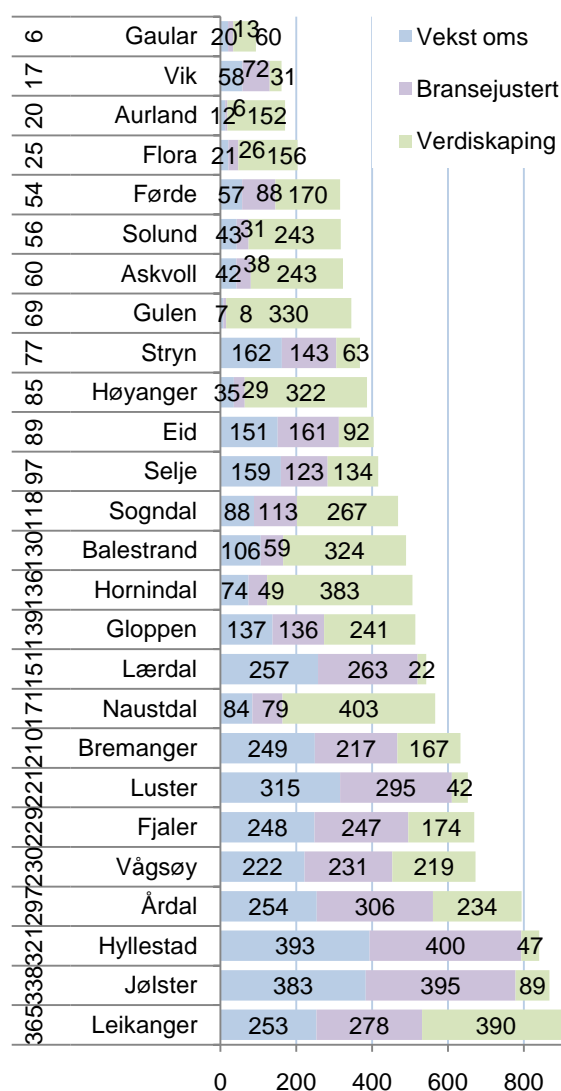
Vekstindeksen

Vekstindeksen består også av tre indikatorer. Andel foretak med vekst i omsetning er den første indikatoren, hvor resultatene ble vist på forrige side. Dernest har vi en indikator for bransjejustert andel vekstforetak, hvor effekten av bransjestrukturen er justert for. Den tredje indikatoren er andel foretak med vekst i verdiskaping, som er summen av driftsresultatet og lønnskostnadene.

Vekstindeksen for kommuner er basert på rangeringsnumrene til kommunene for de tre indikatorene. Kommunens rangering for de tre indikatorene blir slått sammen, og så vil summen danne utgangspunkt for vekstindeksen.

Mange kommuner i Sogn og Fjordane gjorde det bra på vekstindeksen i 2009. Kanskje fikk ikke finanskrisen så stor effekt i Sogn og Fjordane? Fylket har jo svak befolkningsvekst, så det er litt overraskende at så høy andel av foretakene greide å få vekst.

Vågsøy er den femte dårligste vekstkommunen i Sogn og Fjordane. Allikevel havner Vågsøy på 230. plass på vekstindeksen. 200 kommuner har lavere vekst enn Vågsøy.



Figur 27: Vekstindeksen for kommunene i Sogn og Fjordane. Tallene i figuren er rangering blant landets 430 kommuner for de tre vekstindikatorerne, helt til venstre rangering for vekstindeksen 2009.

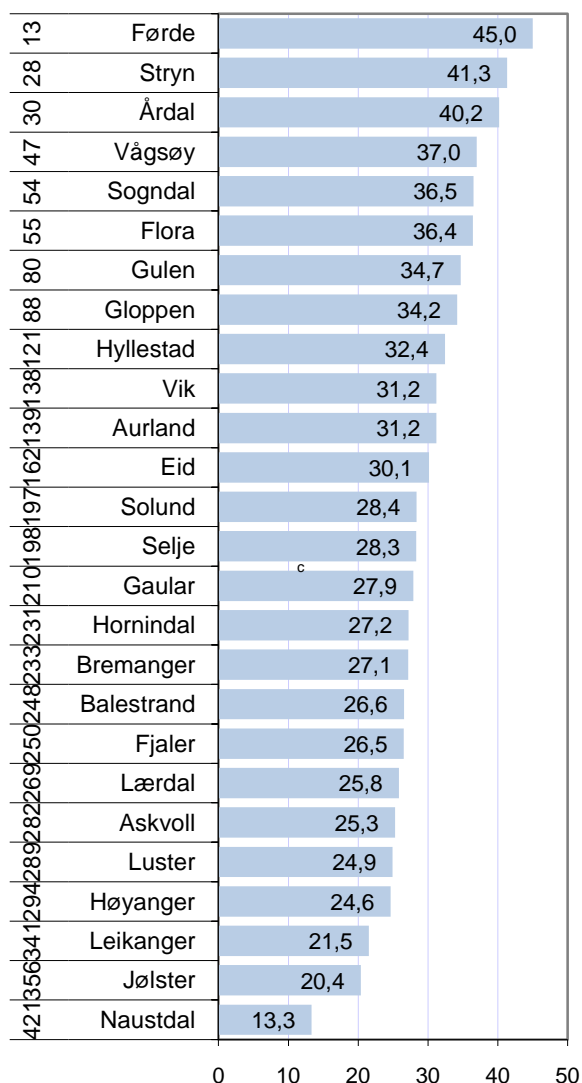
Næringslivets størrelse

I NæringsNM er næringslivets relative størrelse den siste indikatoren vi måler. Dette måles med antall arbeidsplasser i privat næringsliv som prosent av antall innbyggere. Dette kalles også "næringsstetthet".

Førde, Stryn og Årdal er blant de ti prosent av kommunene i landet med høyest næringsstetthet. I disse tre kommunene tilsvarer antall arbeidsplasser i næringslivet over 40 prosent av folketallet.

Vågsøy er kommunen med ferdje høyest næringsstetthet i Sogn og Fjordane. Antall arbeidsplasser i næringslivet utgjør 37 prosent av folketallet. Dette plasserer Vågsøy som nummer 47 når det gjelder næringsstetthet av alle 430 kommuner i landet. Vågsøy er altså en sterk næringskommune.

Minst næringsstetthet i Sogn og Fjordane finner man i Naustdal og Jølster. Her pendler en stor andel av de sysselsatte til Førde, og bidrar til den høye næringsstettheten i Førde. Leikanger har også lav næringsstetthet, noe som kommer av de mange statlige og offentlige arbeidsplassene som er lokalisert i Leikanger.



Figur 28: Antall arbeidsplasser i næringslivet i prosent av antall innbyggere i kommunene i Sogn og Fjordane i 2009. Rangering blant landets 430 kommuner vist til venstre.

NæringsNM

NæringsNM er en rangering av kommuner, regioner og fylker basert på de indikatorene som er presentert i dette kapitlet. Telemarksforskning har utarbeidet NæringsNM for NHO de siste syv årene. Formålet er å komme fram til et mål som forteller hvordan næringslivet gjør det samlet sett i en kommune.

Sogn og Fjordane har flere av de aller beste næringskommunene i landet i 2009. Flora ble nest beste kommune i landet. Førde kom på femteplass og Stryn på tiendeplass. Sogndal og Eid er også med blant de ti prosent beste kommunene.

Vågsøy kommer også ganske høyt opp, og rangeres på 146. plass i NæringsNM for 2009. Vågsøy gjør det rundt middeles på etablering, lønnsomhet og vekst, men har en høy næringstetthet.

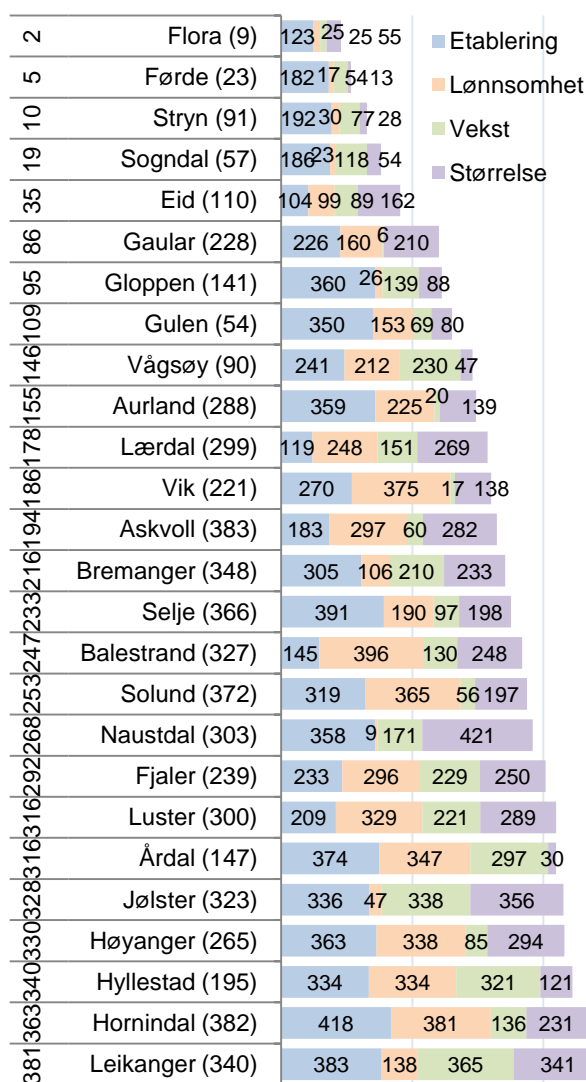
Vågsøy gjør det bedre når man ser på de siste fem år. Da rangeres Vågsøy som den 90. beste kommunen.

Ikke alle kommunene gjør det like bra. Høyanger, Hyllestad, Hornindal og Leikanger er blant de 100 kommunene som rangeres lavest på NæringsNM.

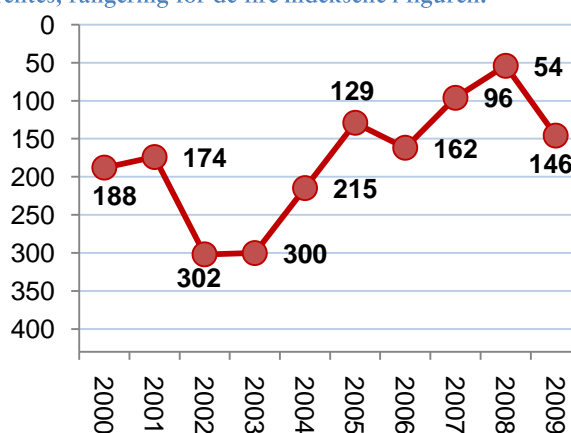
Vågsøys utvikling

Vågsøy har hatt en sterk utvikling i NæringsNM de siste årene. Plasseringen i 2008 var den beste som er målt, da kommunen kom på en sterk 54. plass. Plasseringen i 2009 er slik sett den årligste de siste tre årene.

Vågsøy har nå i fem år på rad vært i den øvre halvdel blant kommunene. Vi så også tidligere at nedgangen i antall arbeidsplasser i næringslivet har stoppet opp. Det tyder på at pilene kanskje begynner å peke oppover etter vanskelige år, spesielt i 2002 og 2003.



Figur 29: Resultater fra NæringsNM for kommunene i Sogn og Fjordane. Rangering blant landets 430 kommuner for 2009 til venstre, rangering siste fem år i parentes, rangering for de fire indeksene i figuren.



Figur 30: Vågsøys utvikling i Nærings-NM i perioden 2000-2009.

3. Attraktivitetsbarometeret

Telemarksforskning har publisert Attraktivitetsbarometeret siden 2006. Attraktivitetsbarometeret er en metode for å identifisere regioner og kommuner som trekker til seg innflyttere i høyere grad enn arbeidsplassveksten skulle tilsi. Slike steder vil få vekst i lokale arbeidsplasser på grunn av høyere befolkningsgrunnlag i neste periode. Attraktivitet med hensyn til bosetting vil da bli en vekstfaktor som kommer i tillegg til vekst i arbeidsplasser. For kommuner blir bostedsattraktivitet viktigere enn for regioner, ettersom det er mer pendling mellom kommuner enn mellom regioner.

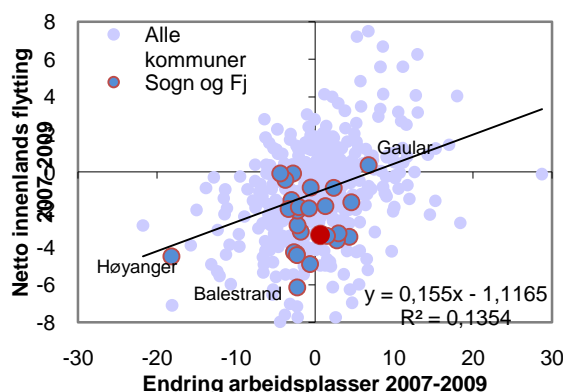
Attraktivitetsbarometeret tar utgangspunkt i sammenhengen mellom nettoflytting og arbeidsplassvekst. I figur 31 har vi vist arbeidsplassvekst og netto innenlands flytting i 430 kommuner i Norge for perioden 2007-2009.

Den svarte linjen i diagrammet viser den forventede nettoflyttingen gitt arbeidsplassveksten. Attraksjonsindeksen er differansen mellom forventet og observert nettoflytting, som kan leses som den vertikale avstanden mellom den faktiske nettoflytting og forventningslinjen. Differansen viser hvor mye nettoflytting en kommune faktisk har hatt fratrukket forventet nettoflytting gitt arbeidsplassveksten. Tallet kan tolkes som hvor høy prosentvis vekst regionen har hatt i folketallet i perioden på grunn av regionens attraktivitet.

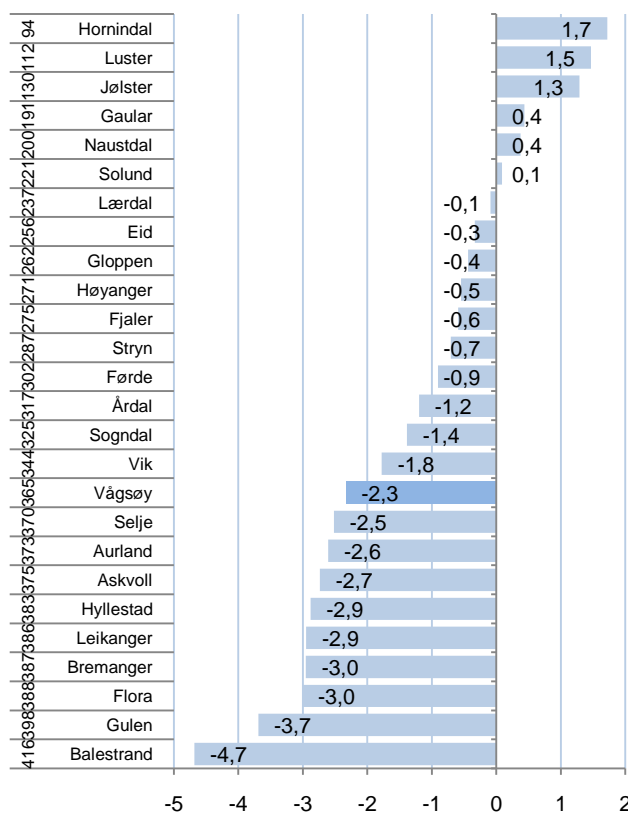
Vågsøy er den røde prikken. Arbeidsplassveksten de siste tre årene har vært så vidt over middels for kommunene. Det har imidlertid vært høy netto utflytting, tilsvarende 3,3 prosent av folketallet. Vågsøy skårer dermed ganske lavt på attraktivitetsbarometeret.

I figur 32 ser vi hvordan kommunene i Sogn og Fjordane kommer ut på Attraktivitetsbarometeret. Når Vågsøy skårer -2,3 på attraktivitetsindeksen, betyr det at kommunen har tapt 2,3 prosent av folketallet i mer utflytting enn forventet ut fra arbeidsplassutviklingen i løpet av treårsperioden 2007-2009.

Rangeringsnummeret til Vågsøy for attraktivitet er 365 av 430 kommuner. Dette er langt under middels for kommunene i landet. I fjor var rangeringsnummeret 306. Vågsøy har dermed gått litt tilbake på attraktivitetsindeksen, men har for første gang på mange år en arbeidsplassvekst over middels.



Figur 31: Kommunene i Norge etter prosentvis endring i antall arbeidsplasser (avstand til median) og netto innenlands flytting i perioden 2007-2009.



Figur 32: Attraktivitetsindeksen til kommunene i Sogn og Fjordane i perioden 2007-2009. Rangering blant landets 430 kommuner vist til venstre.

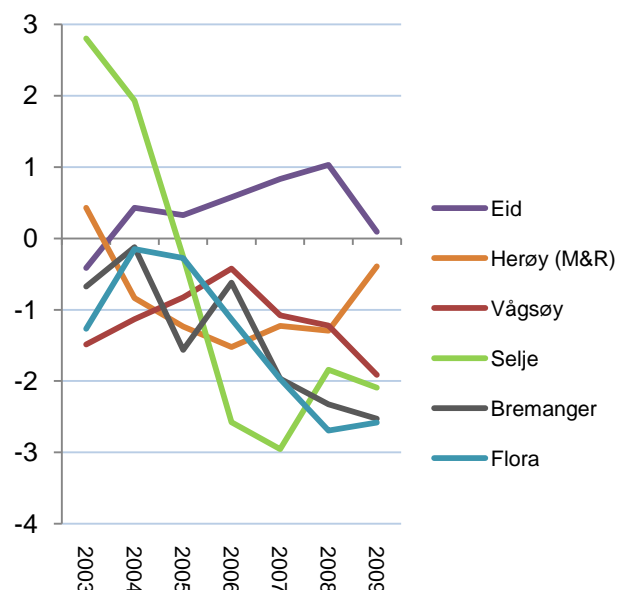
Utvikling i bostedsattraktivitet

I figur 33 har vi vist utviklingen av attraktivitetsindeksen i Vågsøy og referansekommuner. Attraktivitetsindeksen til Vågsøy har falt fra 2006 til 2009.

Eid er en kommune som har vært attraktiv i mange år. Det er få små utkantkommuner som har positiv bostedsattraktivitet over tid.

Herøy har fått et løft i bostedsattraktiviteten samtidig med at arbeidsplassveksten har vært god.

Selje, Bremanger og Flora har hatt lav attraktivitet i de siste periodene.



Figur 33: Utvikling av attraktivitetsindeksen i Vågsøy og nabokommuner i perioden 2003-2009. Overlappende treårsserier.

Nettoflytting og arbeidsplasser

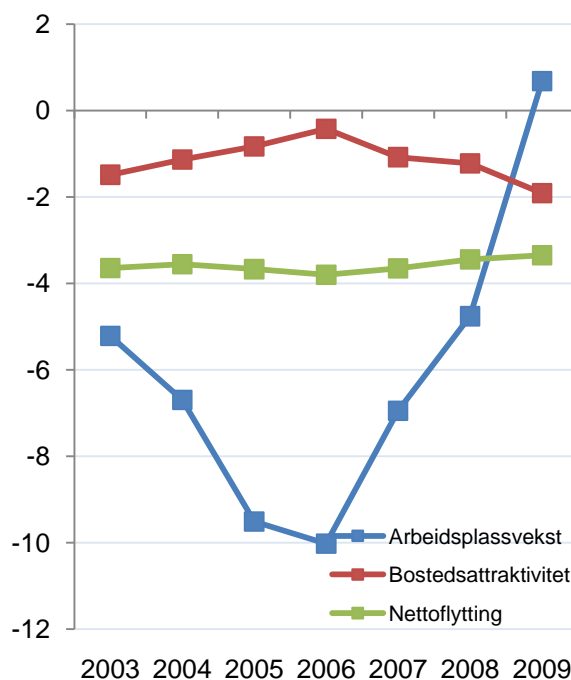
I figur 34 har vi tatt med de faktorene vi bruker for å lage attraktivitetsindeksen; nettoflytting og arbeidsplassvekst.

Når vi bruker treårsserier har utflyttingen vært stabil, men med en netto utflytting på mellom tre og fire prosent i alle treårsperiodene etter 2000.

Arbeidsplassveksten har variert svært mye, fra over ti prosents tap i perioden 2004-2006, til vekst på 0,7 prosent i siste treårsperiode.

Det kan virke litt rart at nettoflyttingen ikke reagerer positivt på den sterke forbedringen i arbeidsplassveksten. En forklaring kan være at det har vært et hopp i innvandringen fra utlandet de siste to årene. Dersom dette er arbeidsinnvandring, har arbeidskraftbehovet i kommunen blitt dekket av innvandrere i stedet for at nettoflyttingen har blitt påvirket.

Noen av de nye arbeidsplassene kan også være besatt av innpendlere fra andre kommuner.



Figur 34: Utvikling av netto innenlands flytting (i prosent av folketallet) og endring i antall arbeidsplasser (prosent) i Vågsøy. Tre års glidende gjennomsnitt. 2003 er dermed for perioden 2001-2003 etc.

3.1 Hva forklarer bostedsattraktivitet?

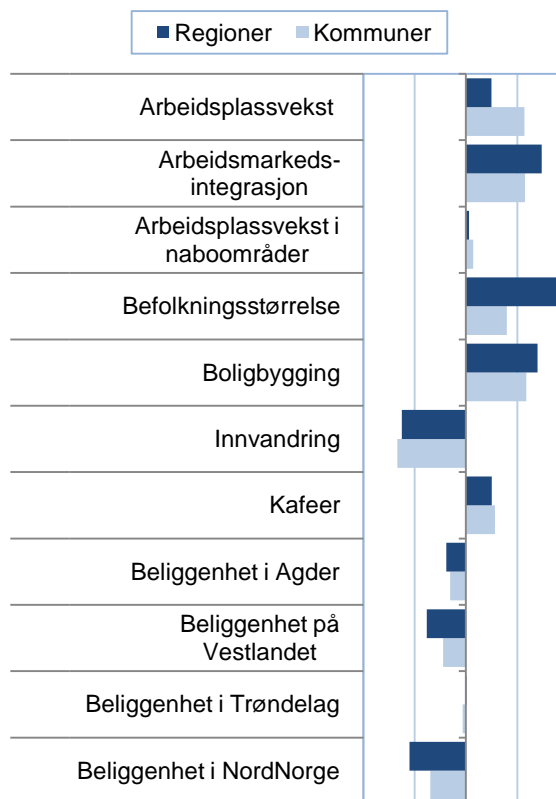
Figur 35 viser faktorer som vi har funnet har sammenheng med nettoflytting, og antar påvirker attraktivitet. Lengden på søylene viser hvor stor forklaringskraft de enkelte faktorene har, og retningen til søylene viser om faktorene har positiv eller negativ sammenheng med flyttestrømmene.

Arbeidsmarkedsfaktorer

Arbeidsplassvekst i egen kommune har sterk sammenheng med flyttebalansen i kommunen. Arbeidsplassvekst i egen region har også en positiv effekt, men er noe mindre viktig. Arbeidsplassvekst i nabokommuner og nabo-regioner har en svak, men positiv betydning for flyttebalansen. Arbeidsmarkedsintegrasjon er derimot en viktig faktor for nettoflytting og attraktivitet. Denne indikatoren viser hvor godt kommunen eller regionen er integrert med omliggende bo- og arbeidsmarked, og sier noe om mulighetene for å pendle. Gode pendlingsmuligheter er noe som gjør det mulig å bosette seg eller bli boende i et område. God tilgang til arbeidsmarked er positivt for bosettingen, uavhengig om arbeidsmarkedet er i egen kommune eller region.

Befolkningsstørrelse

Sentrale steder med en stor befolkningsstørrelse har høy innflytting. Flyttemønsteret går i retning steder med en allerede stor befolkning, og befolkningsstørrelse i seg selv kan være en tiltrekkende faktor. Byer er spesielt attraktive for unge voksne, mens mindre kommuner i omlandet til byer er attraktive for familier. Samtidig er høy befolkningsstørrelse et resultat av at stedet historisk sett har vært attraktivt.



Figur 35: Faktorer som har sammenheng med nettoflytting.

Boligmarked

Boligbygging i et område viser om det er tilgjengelige boliger for innflyttere, og er en viktig forklaring på steders attraktivitet. Kommuner med høy boligbygging er mer attraktive. Høy attraktivitet fører til høyere etterspørsel etter boliger og dermed mer boligbygging, men samtidig er tilgjengelige boligtomter antagelig også en attraktivitetsfaktor i seg selv. Mangel på boliger og høye priser i sentrale områder tvinger mange til å bosette seg i nærliggende kommuner, og mange av kommunene med høy boligbygging er små kommuner som ligger i nærheten av større byer. Kommuner kan gjennom sentrums- og arealplanlegging påvirke hvor attraktivt det er å bygge boliger.

Kaféfaktoren

Kaféfaktoren har en klar, positiv sammenheng med nettoflytting. Kaféfaktoren viser hvor stor andel av befolkningen som er ansatt i kafeer, restauranter og puber, og kan være en indikator på at det eksisterer mange sosiale møteplasser. Dette kan være en faktor som tiltrekker og holder på befolkningen, men høy innflytting fører til en ung og antageligvis mer urban befolkning som etterspør og skaper slike tilbud. Denne positive sammenhengen gjelder for alle typer steder, både sentrale og mindre sentrale.

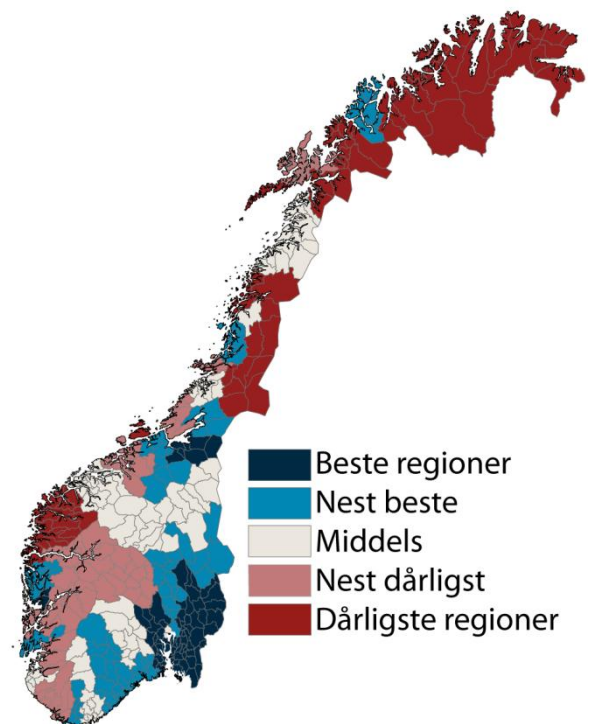
Innvandring

Innvandring har en sterk, negativ sammenheng med nettoflytting. Dette er på grunn av at innvandrere er mer mobile, og ofte flytter videre til et annet sted i Norge etter første bo-setting. Når de flytter videre, blir dette registrert som innenlands flytting. Høy innvandring fører til lav attraktivitet, siden de kommunene som tar i mot mange innvandrere ofte har høy utflytting i neste omgang. I denne sammenhengen blir høy innvandring en årsak til lav attraktivitet. På den andre siden har noen steder høy attraktivitet på grunn av at mange innvandrere har flyttet dit. Dette ser man for eksempel i mange kommuner sentralt på Østlandet, siden innvandrere ofte flytter til mer sentrale kommuner. Her vil den store innvandrerbefolkningen være et resultat av at kommunene har vært attraktive for innvandrerbefolkningen i andre norske kommuner. Den høye mobiliteten til innvandrere fører til at innvandreres flyttemønster har en sterk påvirkning på attraktivitetsindeksen. Kommunene med høyest innflytting av innvandrerbefolkningen har samtidig høye plasseringer på attraktivitetsindeksen, mens kommunene med høyest utflytting av innvandrerbefolkningen også har lav attraktivitet. Det er derfor viktig for et sted å framstå attraktivt for innvandrere. Innvandrerbefolkningen er imidlertid ikke en ensartet gruppe, og det ser ut til å være forskjell ut fra blant annet innvandringsgrunn. Å ha en høy andel innvandrere fra typiske flyktingland bidrar negativt, siden mange av disse vil flytte til en annen kommu-

ne, mens det ikke er slik for innvandrere fra arbeidsinnvandringsland.

Regional lokalisering

Det er systematiske regionale forskjeller i attraktivitet mellom landsdelene, som figur 36 viser. Spesielt steder i Nord-Norge har en systematisk dårlig flyttebalanse sammenliknet med steder på Østlandet. Dette vil si at selv om alle andre faktorer skulle være like, vil kommuner og regioner i Nord-Norge allikevel ha en dårligere flyttebalanse. Steder på Vestlandet og Sørlandet har også dårligere flyttebalanse sammenliknet med Østlandet. Beliggenhet i Trøndelag skiller seg derimot ikke systematisk fra Østlandet.



Figur 36: Attraktivitetsbarometeret for regioner for perioden 2007-2009.

Hva fanger bostedsattraktivitet ikke opp?

De forklaringsfaktorene vi har funnet, viser seg å ha rimelig stor forklaringskraft, de kan forklare en stor andel av variasjonen i flytting. Allikevel mener vi det er flere gode grunner til å utvide attraktivitetsbegrepet og metoden for å måle attraktivitet.

Ett av de viktigste funnene fra arbeidet med bostedsattraktivitet er at arbeidsmarkedsfaktorene er sentrale som forklaringsfaktorer for variasjon i flytting og bostedsattraktivitet. Kunnskapen om at arbeidsplasser er viktig for bosetting er i seg selv ikke spesielt overraskende. For at det skal være relevant for regionalt utviklingsarbeid, er det behov for å analysere nærmere *hva* slags arbeidsplasser som er viktige.

Attraktivitetsbarometeret peker videre på at det ikke kun er arbeidsmarkedet i egen kommune som er viktig, men hvor godt arbeidsmarkedet i regionen er og hvor integrert bo- og arbeidsmarkedsområdene er.

En konsekvens av metoden for å måle bostedsattraktivitet, som ofte vekker motforestillinger, er at metoden favoriserer mindre bostedskommuner i utkanten av sterke arbeidsmarkedsregioner. Disse kommunene har kanskje selv ikke jobbet aktivt med næringsutvikling, men er attraktive som en konsekvens av at de er lokalisert i nærheten av andre sterke arbeidsmarkedskommuner. En annen gruppe kommuner som kan komme godt ut på attraktivitetsbarometeret er kommuner som har hatt sterk nedgang i arbeidsplasser, men likevel beholdt en stor andel av befolk-

ningen. Det kan stride mot folks oppfatning av attraktivitetsbegrepet at slike kommuner blir omtalt som attraktive.

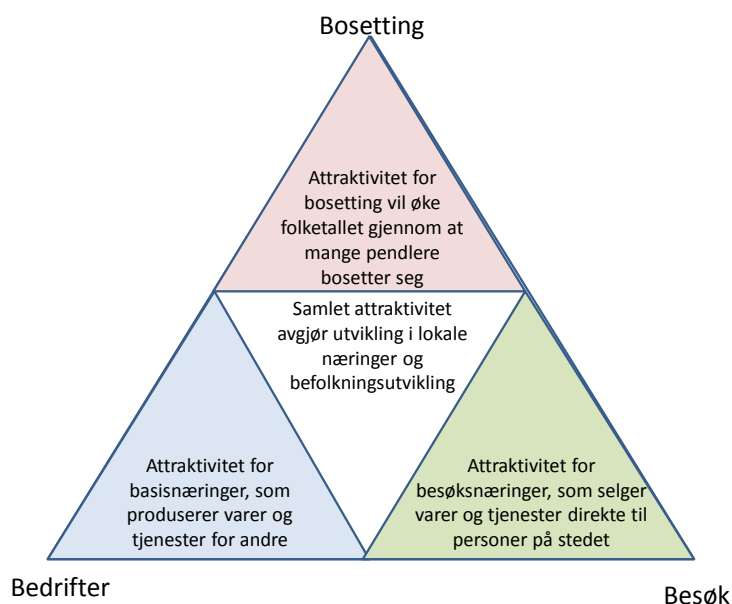
Attraktivitetsbegrepet i seg selv er en kilde til debatt. Attraktivitetsbarometeret har en avgrenset definisjon av attraktivitet, ettersom det bare fokuserer på attraktivitet som bosted. Dette er én dimensjon, mens det kan være andre dimensjoner som også er verdt å inkludere i et attraktivitetsbegrep.

Mange regioner oppfatter seg selv som attraktive, selv om de ikke hevder seg i konkurransen om tilflytting. Noen steder føler seg attraktive fordi de tiltrekker besøkende på grunn av vakker natur, kulturelle tilstelninger eller spesielle attraksjoner, mens andre kan føle at de er attraktive på grunn av at de har et dynamisk næringsliv og er et viktig arbeidsmarked som gavner bostedene i omlandet.

Dette er noe av bakgrunnen for at vi nå er i gang med å utvikle en utvidet metode for å analysere stedlig attraktivitet: Attraktivitetspyramiden.

4. Attraktivitetspyramiden

Attraktivitetspyramiden er en modell for å forstå steders utvikling, vekst eller nedgang. Samtidig er Attraktivitetspyramiden et verktøy for å utvikle strategier for stedsutvikling. Ideen bak Attraktivitetspyramiden er at steder utvikler seg i henhold til deres attraktivitet langs tre dimensjoner: Besøk, bosetting og bedrifter.



Figur 37: Attraktivitetspyramiden.

Steder kan være attraktive for bedrifter og trekke til seg næringsliv som produserer varer og tjenester som selges ut av regionen. Dette genererer arbeidsplasser som bidrar til bosetting og arbeidsplasser i lokal tjenesteyting. Steder som er attraktive for besøk vil få høy aktivitet i det næringslivet som selger varer og tjenester direkte til personlige kunder. Dette er både tradisjonell turisme som hotell og restaurant, aktiviteter, underholdning og kultur og detaljhandel. Steder som er attraktive å bo i, vil ha flere innbyggere enn det er arbeidsplassgrunnlag for. Dermed vil det være mange som bor på stedet og pendler ut.

Vi vil først finne ut hvor stedene befinner seg i dag. Ved å analysere hvor stor andel av sysselsettingen som tilhører de tre dimensjonene, vil vi finne stedets profil. Deretter skal vi se på utviklingen langs de tre aksene, for å finne ut hvor attraktive stedene har vært for de uli-

ke dimensjonene de siste årene. Til slutt skal vi slå sammen de tre dimensjonene og se på den samlede utviklingen i attraktivitet. Summen av steders attraktivitet for bedrifter, besøk og bosetting vil kunne forklare vekst eller nedgang. Attraktivitetspyramiden er en helhetlig modell som kan forklare hvorfor noen steder vokser, mens andre steder har nedgang.

Profilen til stedene, og siste års utvikling, vil være et verdifullt grunnlag for strategiske valg. Skal regionen satse der den har sin styrke? Eller skal regionen satse på å utlikne sine svakheter?

I denne første rapporten som presenterer Attraktivitetspyramiden, har vi begrenset oss til en beskrivelse av tilstand og utvikling. Med indikatorene på plass, kan vi starte arbeidet med å forklare årsakssammenhenger og identifisere mulige tiltak for regionene.

Utviklingen over tid

De siste ti årene har antall arbeidsplasser i basisnæringene sunket i Norge. Basisnæringene er industri, primærnæring og teknologiske tjenester. Basisnæringene er i sum følsomme for konjunkturer og svinger mer enn andre.

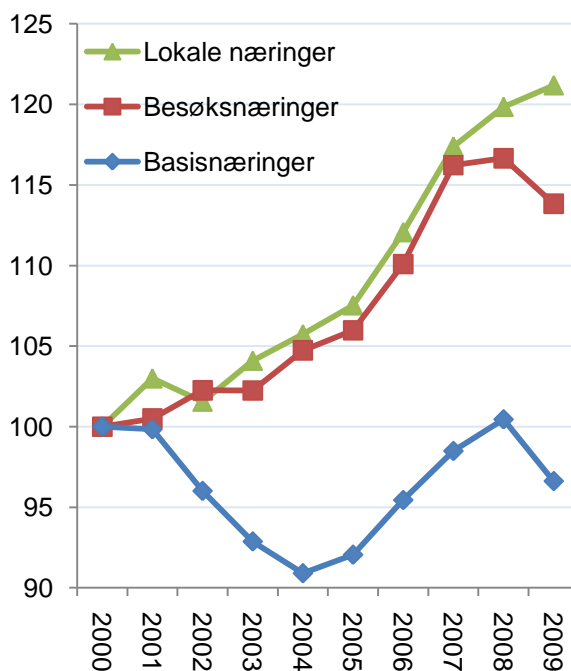
Antall arbeidsplasser i besøksnæringene, som er næringer innenfor reiseliv, aktiviteter og handel, har økt med nesten 14 prosent fra 2000 til 2009. Besøksnæringene blir også påvirket av konjunkturer, og falt med 2,8 prosent fra 2008 til 2009.

Arbeidsplasser knyttet til lokal virksomhet øker mest. Dette er arbeidsplasser i kommunene, i bygg og anlegg og personlige tjenester utenom besøksnæringene. Lokale arbeidsplasser er lite følsomme for konjunkturer. De lokale arbeidsplassene er nært knyttet til befolkningsgrunnlaget. Dermed vil steder som er attraktive som bosted, og som gjennom dette øker befolkningen, får sterkest vekst.

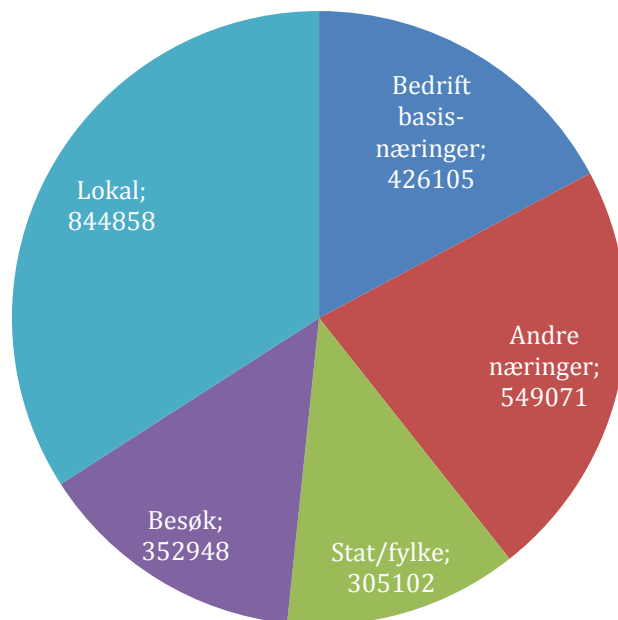
Den lave veksten i basisnæringene og den høye veksten i besøksnæring og lokale næringer, betyr at attraktivitet for besøk og bosetting gradvis blir viktigere, og at attraktivitet for bedrifter i basisnæringene blir mindre viktig.

Sammensetningen av arbeidsplassene

I tillegg til de tre kategoriene som er vist i figur 38, er det arbeidsplasser i stat og fylke, og i andre næringer. Andre næringer er hovedsakelig tjenester som ikke er direkte konkurranseutsatte. Både arbeidsplasser i stat/fylke og de andre næringene er ofte senterfunksjoner som er konsentrert til de største byene og regionale sentre. Dette er også tjenester som produseres til andre, og kunne vært i samme kategori som basisnæringene. Disse senterfunksjonene er imidlertid sjelden i fokus for lokalt eller regionalt næringsarbeid. Slike senterfunksjoner, særlig i statlig virksomhet, blir lokalisert i politiske prosesser. Her vil eventuelle lokale tiltak som oftest være politisk løbving.



Figur 38: Utvikling av antall arbeidsplasser i Norge i basisnæringer, bedriftsnæringer og lokale næringer, indeksert slik at nivået i 2000=100.



Figur 39: Arbeidsplassenes sammensetning i Norge i 2009.

4.1 Besøksnæringer

Med attraktivitet for besøk menes attraktivitet for næringsliv som selger varer og tjenester direkte til personlige kunder. Besøksnæringene omfatter hotell- og restaurantnæringene, som kan kalles tradisjonelt reiseliv. I tillegg er næringsvirksomhet knyttet til aktivitet, kultur og underholdning også besøksnæringer. Dette er virksomhet som krever personlig oppmøte for kundene. Den største bransjen i besøksnæringene er imidlertid detaljhandel.

Når vi skal beregne størrelse på og utvikling i besøksnæringene for regioner og kommuner, må vi ta hensyn til at besøksnæringene også har mye av sin omsetning knyttet til egen befolkning. Derfor trekker vi fra et beregnet gjennomsnitt som bransjene handel, servering og aktiviteter har i Norge. For overnatting regner vi med at all aktivitet stammer fra besøk. Dermed vil en del regioner ha en ”negativ besøksbalanse”. Dette er regioner hvor befolkningen i stor grad besøker andre regioner for handel, restaurantbesøk og aktiviteter.

I figur 40 ser vi utviklingen av besøksnæringene nasjonalt. Aktiviteter, som består av kultur og underholdning og arrangementer, har økt raskt. Handel og servering øker litt, mens det er synkende antall arbeidsplasser i overnatting.

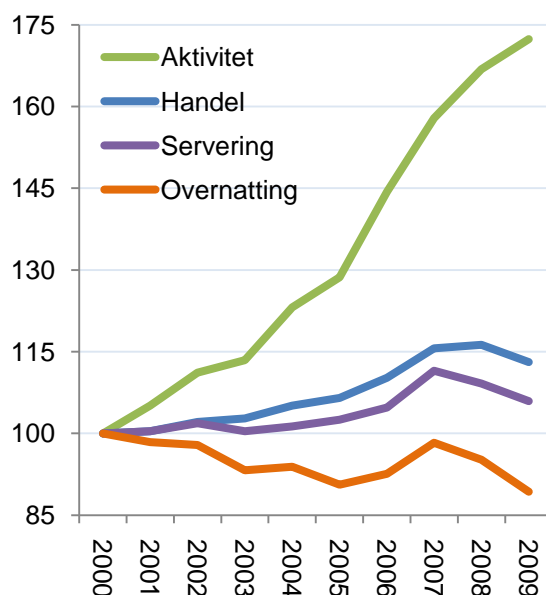
Besøksnæringene i kommunene

I figur 41 ser vi hvordan kommunene i Sogn og Fjordane kommer ut når det gjelder sysselsettingsbidraget fra besøksnæringene.

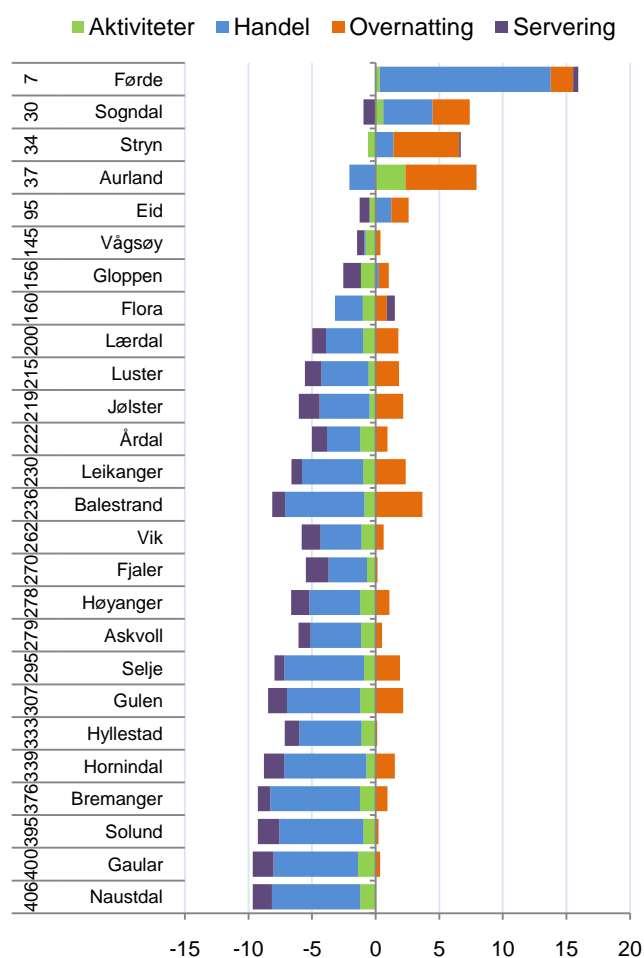
Det er først og fremst handelen som skaper forskjeller i fylket. Førde og Sogndal har et stort handelsoverskudd, mens de fleste kommunene har en stor handelslekkasje.

Stryn og Aurland har høyest bidrag fra overnatting, og er blant de 20 kommunene med høyest andel av arbeidsplassene i overnatting.

Vågsøy har svært lite bidrag til sysselsettingen fra besøksnæringene, men har samtidig lite handelslekkasje.



Figur 40: Utvikling av antall arbeidsplasser i besøksnæringene i Norge, indeksert slik at nivået i 2000=100.



Figur 41: Prosentvis andel av sysselsettingen i besøksnæringer i kommunene i Sogn og Fjordane i 2009. Til venstre vises rangering blant landets 430 kommuner.

4.2 Basisnæringer

Med attraktivitet for bedrifter menes attraktivitet for basisnæringer. Her tenker vi på konkurranseutsatt virksomhet som produserer varer og tjenester som selges ut av regionen, enten som eksport til andre land, eller til kunder nasjonalt.

Vi kan dele opp basisnæringene i tre kategorier. Det er naturbasert virksomhet, industri og teknologiske tjenester. Naturbasert virksomhet inkluderer landbruk, fiske, havbruk og bergverk, mens teknologiske tjenester vil være IT, telekom, engineering og liknende.

De ulike kategoriene har utviklet seg forskjellig. Teknologiske tjenester har hatt sterk vekst, og har vokst med 27,9 prosent på landsbasis fra 2000 til 2009.

Industrien har gått i bølger, men den langsiktige trenden er klart negativ. Industrien har hatt en nedgang på 11,2 prosent fra 2000 til 2009. Det er imidlertid ganske store forskjeller i ulike industribransjer, og noen regioner har hatt vekst i industrien også. Naturbaserte næringer synker ganske jevnt, og har hatt en nedgang på 13,3 prosent.

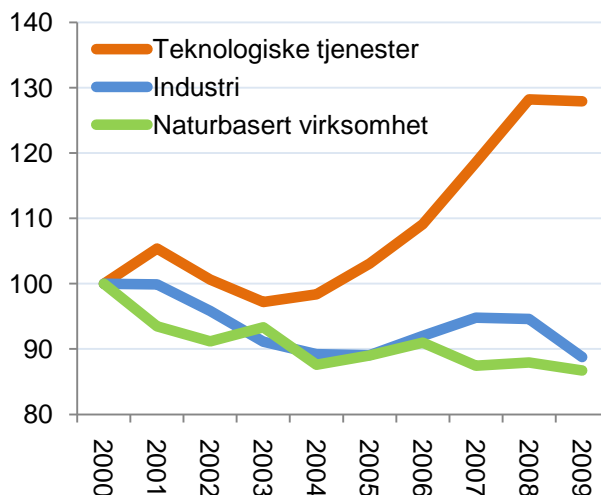
Det er dermed de regionene som har lyktes i å trekke til seg teknologiske tjenester som har lyktes best.

Basisnæringene i kommunene

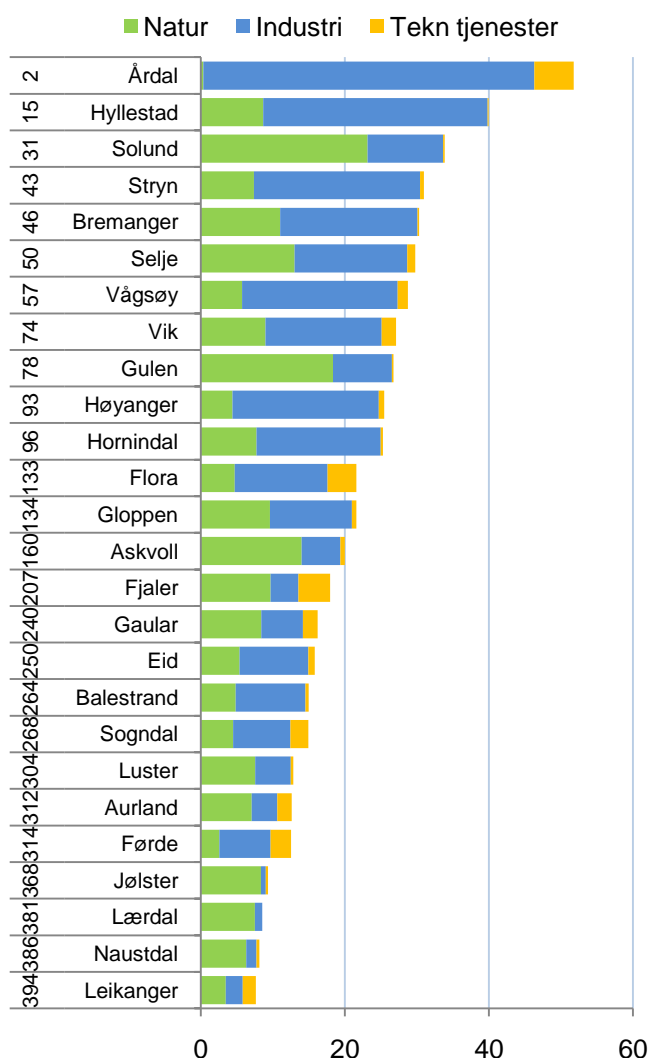
Årdal er på topp når det gjelder andel av sysselsettingen i basisnæringene i fylket, og nummer to i hele landet.

Vågsøy er også en utpreget bedriftskommune, og er rangert som nummer 58. Det er først og fremst på grunn av mange industriarbeidsplasser. I 2000 var Vågsøys rangering 36.

Det er mange kommuner i Sogn og Fjordane som har mye basisnæringer. Det skyldes at det er mye primærnæringer og mye industri. Når det gjelder teknologiske tjenester er det mindre av det, men for noen kommuner, som Årdal, Flora, Fjaler og Førde er det et bidrag også her.



Figur 42: Utvikling i antall arbeidsplasser i basisnæringene i Norge, indeksert slik at nivået i 2000=100.



Figur 43: Prosentvis andel av sysselsettingen i basisnæringer i kommunene i Sogn og Fjordane i 2009. Rangering blant landets 430 kommuner til venstre.

4.3 Bosted

Steder kan ha mange flere innbyggere enn det er næringsgrunnlag for, dersom de er attraktive som bosted. Slike steder vil ha mange bosatte som pendler ut til andre steder. For å måle steders bostedsattraktivitet kan vi derfor bruke netto utpendling som en målestokk.

Både antall personer som pendler til en annen kommune, og andelen av de sysselsatte som pendler øker stadig. I enkelte år med nedgang i sysselsettingen har pendlingsandelen sunket litt, som i 2003 og 2009, men trenden er klart økende. I 2009 pendlet over 800 000 personer i Norge til en annen kommune, tilsvarende over 35 prosent av alle sysselsatte.

Når pendlingen øker, vil betydningen av bostedsattraktivitet bli større. Sammenhengen mellom utviklingen i antall arbeidsplasser og antall innbyggere blir tilsvarende svekket.

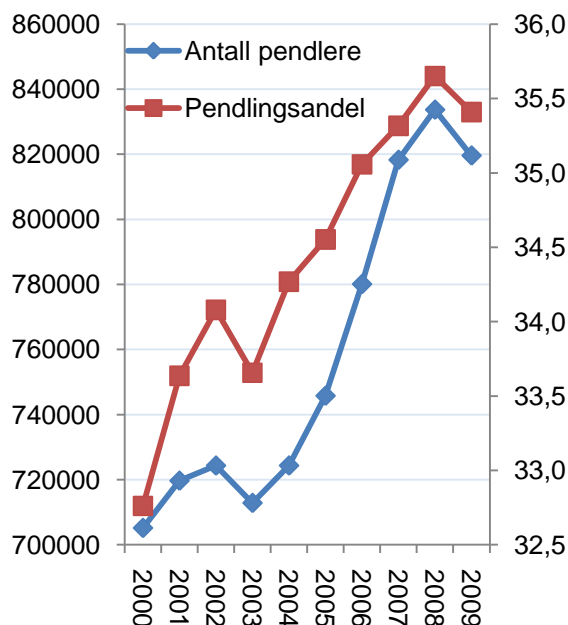
Nettopendlingen er vist tidligere i denne rapporten, i kapittel 1.

Endring i bostedsattraktivitet

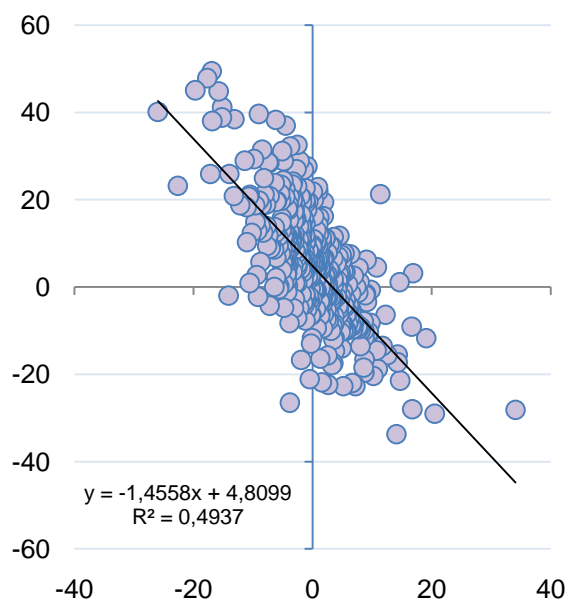
For å måle endringen i bostedsattraktiviteten vil det være nærliggende å se på endringer i netto utpendling. Kommuner som har økt netto utpendling sterkt, vil da være kommuner som har fått økt attraktivitet.

Et slikt mål vil imidlertid ha en stor svakhet. Som vi viser i figur 45, er det en sterk sammenheng mellom endring i netto utpendling og nedgang i antall arbeidsplasser. Kommuner med økt utpendling er dermed først og fremst kommuner som har mistet mange arbeidsplasser.

Dermed vil ikke endring i pendling reflektere bostedsattraktivitet. For å måle endring i bostedsattraktivitet må vi derfor gå tilbake til Attraktivitetsbarometeret, som ble presentert i kapittel 3, som indikator.



Figur 44: Antall personer i Norge som pendler til en annen kommune (venstre akse) og andelen av de sysselsatte i Norge som pendler til en annen kommune (høyre akse).



Figur 45: Kommunene i Norge etter endring i netto utpendling som andel av sysselsettingen på horisontal akse, og endring i antall arbeidsplasser på vertikal akse. Perioden 2000-2009.

4.4 Profil

Vi har nå sett på hvordan den relative størrelsen til besøksnæringer, basisnæringer og pendling varierer mellom kommuner og regioner. Dette kan vi sette sammen, for å se på hvordan de ulike stedene skiller seg fra hverandre og hvor de har sine styrker. Vi kaller dette stedenes profil.

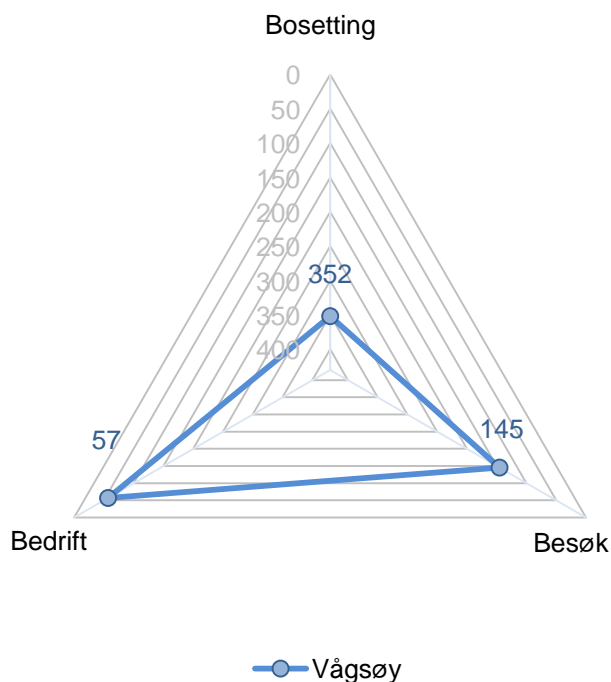
Profilen viser hvordan bosettingen i regionen eller kommunen i dag er basert på besøksnæringer, basisnæringer eller pendling. Profilen er basert på hvordan sysselsettingen er fordelt. I profilen vil derfor ingen regioner eller kommuner få en høy rangering på alle de tre dimensjonene.

Selv om profilen viser hvordan status er i dag, er dette basert på en utviklingshistorie og et grunnlag som er lagt for tiår, eller endog hundreår siden.

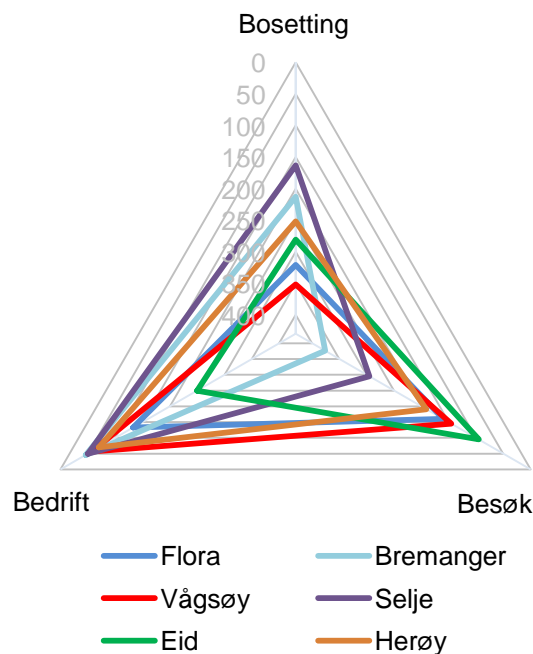
Vågsøy er som vi har sett, en utpreget bedriftskommune. Grunnlaget for dagens bosetting i Vågsøy er at det har vært en høy produksjon av varer i kommunen. Vågsøy kommer ut over middels når det gjelder besøk. Men dette betyr, som vi har sett, at kommunen ikke har særlig handelslekkasje. Vågsøy er i liten grad en bosettingskommune. Det er få som bor i Vågsøy og som pendler til andre kommuner. Dette skyldes i stor grad at det er et magert arbeidsmarked i pendlingsavstand til Vågsøy. Det er få arbeidsplasser å pendle til, og nabokommunene har nedgang i antall arbeidsplasser.

Når vi sammenlikner profilen til Vågsøy, ser vi at de andre kommunene kommer høyere ut når det gjelder bosetting. De har flere innbyggere som pendler ut av kommunen. Kommuner som Selje og Herøy har like stor andel basisnæringer som Vågsøy.

Eid skiller seg ut gjennom å være sterkest på besøk, og forholdsvis svak på bedriftsaksen. Det er verd å merke seg at Eid også kommer best ut på attraktivitetsbarometeret.



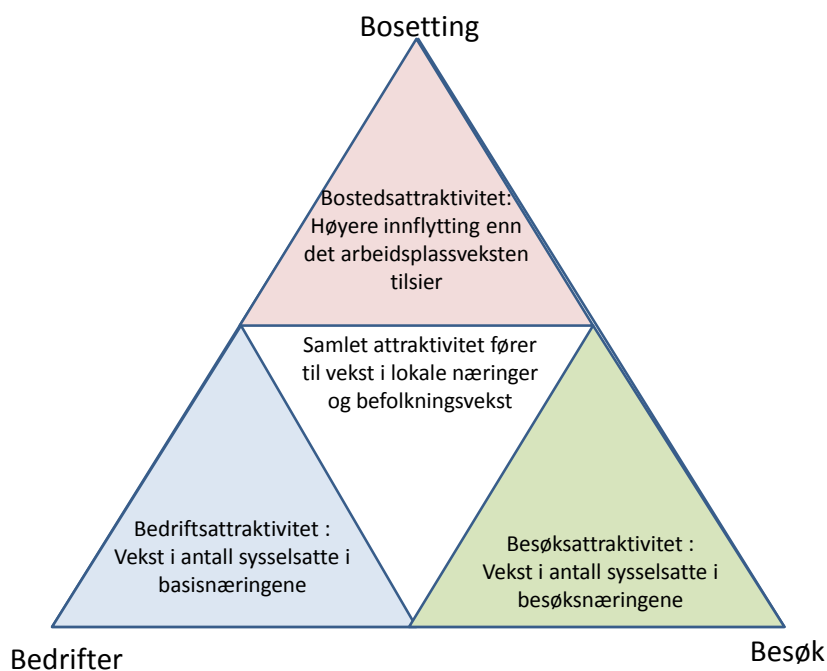
Figur 46: Profilen til Vågsøy i 2009. Tallene viser rangering blant landets 430 kommuner for de tre attraktivitetsdimensjonene.



Figur 47: Profilen til Vågsøy og nabokommunene i 2009. Tallene viser rangering blant landets 430 kommuner for de tre attraktivitetsdimensjonene.

4.5 Attraktivitet og utvikling

Profilen viser status for hvor stedene befinner seg i dag. Enda mer interessant er det å se på hvordan de ulike attraktivitetsdimensjonene har bidratt til utviklingen de siste årene, og i hvilken retning stedene beveger seg. Det er endringen de siste årene som viser om stedet har vært attraktive for en eller flere av de tre dimensjonene besøk, bedrift og bosted. Steder som har vært attraktive både for bosted, besøk og bedrifter vil være de som har oppnådd høyest vekst.



Figur 48: Indikatorene for de tre attraktivitetsdimensjonene.

Vi skal først se på utviklingen langs de tre aksene. I denne rapporten fokuserer vi på utviklingen de siste ti årene, fra 2000 til 2009.

Vi måler veksten i bedrifts- og besøksattraktivitet gjennom å se på endringer i sysselsettingen i basisnæringer og besøksnæringer som andel av folketallet. Endringene måles i prosentpoeng av samlet sysselsetting i begynnelsen av perioden. Dermed får vi fram hvor mye disse endringene har betydd for den samlede sysselsettingen. Ved å måle på denne måten luker vi bort vekst i besøksnæringene som skyldes befolkningsøkningen. For å måle endring i bostedsattraktivitet bruker vi Attraktivitetsbarometeret. Siden resultater fra Attraktivitetsbarometeret er presentert i ka-

pittel 3, blir ikke Attraktivitetsbarometeret omtalt nærmere i dette kapitlet.

De tre attraktivitetsdimensjonene vil representere tre ulike retninger for regionale utviklingsstrategier. Det vil være helt forskjellige virkemidler for de tre attraktivitetsdimensjonene.

Når man har kunnskap om profilen til stedene og siste års utvikling, vil dette være et verdifullt grunnlag for strategiske valg. Valget vil så være om man skal satse der man har sin styrke, eller om man skal satse på å utlikne sine svakheter.

Utvikling i besøksattraktivitet

For å måle den siste tidens utvikling i besøksattraktivitet tar vi utgangspunkt i utviklingen i besøksnæringene i perioden 2000-2009. Tallene for handel, servering og aktivitet er korrigert for det som antas å være aktivitet rettet mot egne innbyggere. Dermed vil tallene kunne bli negative for steder med handelslekkasje.

Utviklingen i antall arbeidsplasser i besøksnæringene i Vågsøy er vist i figur 49.

Antall arbeidsplasser i overnatting har blitt halvert fra 2000 til 2009.

For de andre besøksnæringene, er tallene for antall arbeidsplasser redusert med gjennomsnittlig sysselsetting i disse bransjene i forhold til befolkning. Vågsøy har lavere antall arbeidsplasser i handel, servering og aktiviteter enn folketallet skulle tilsi. Det betyr at det er en lekkasje i disse næringene. Det er flere fra Vågsøy som drar til andre kommuner enn gjester som besøker og legger igjen penger i Vågsøy.

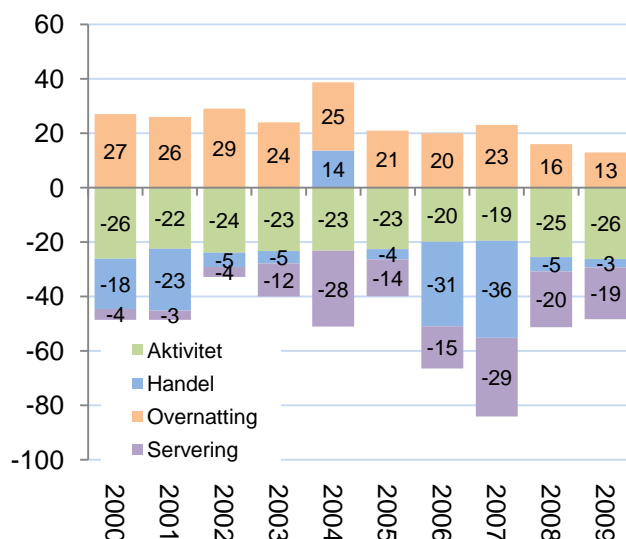
For handelen er lekkasjen svært liten. I 2004 hadde Vågsøy et positivt bidrag fra handelen, i 2009 utgjorde beregnet handelslekkasje tre arbeidsplasser. Det har vært en reduksjon i antall arbeidsplasser i servering.

I figur 50 ser vi hvordan kommunene i Sogn og Fjordane kommer ut når det gjelder vekst i besøksnæringene de siste ti årene. Her er veksten målt som prosentpoeng av sysselsettingen i 2000.

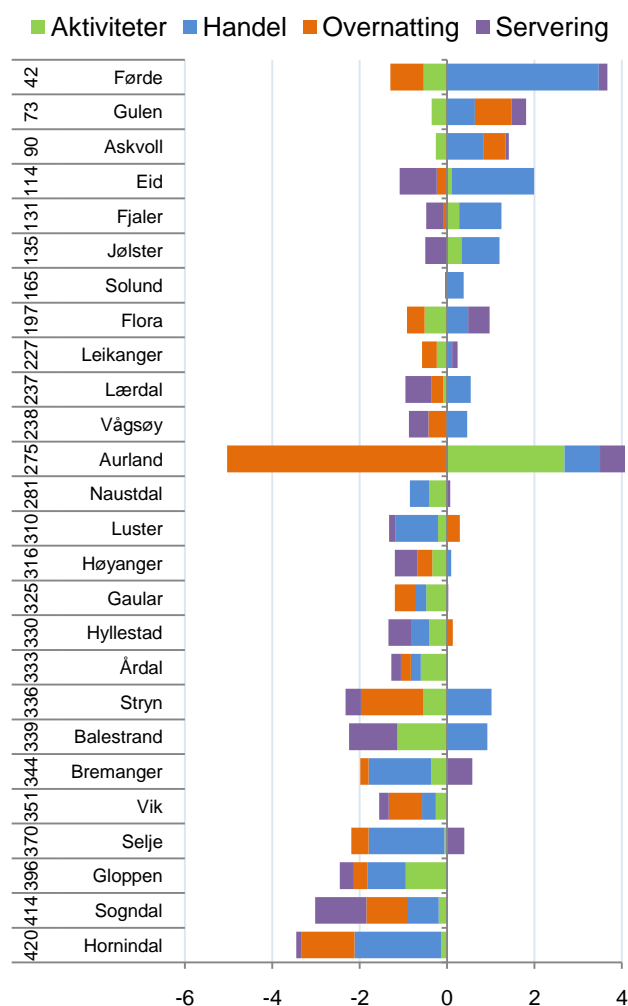
Førde er vinneren når det gjelder besøksattraktivitet i fylket de siste ti årene. Det er på grunn av at Førde har hatt sterk vekst i handel.

De fleste kommunene i Sogn og Fjordane har en svak utvikling i besøksnæringene. Ettersom beregningene tar hensyn til endring i folketallet, virker det som fylket taper i konkurransen om de besøkende.

For Vågsøy er tapet ganske lite, vi kan se av figur 49 at tapet utgjør 15 arbeidsplasser, tilsvarende 0,4 prosent av sysselsettingen i 2000.



Figur 49: Utvikling i antall arbeidsplasser i besøksnæringene i Vågsøy i perioden 2000-2009.



Figur 50: Utvikling i bidrag til sysselsettingen fra besøksnæringene fra 2000 til 2009 i kommunene i Sogn og Fjordane. Til venstre vises rangering blant de 430 kommunene i landet.

Utvikling bedriftsattraktivitet

For å måle utvikling i bedriftsattraktivitet tar vi på samme måte utgangspunkt i utvikling i basisnæringene i perioden 2000-2009. Siden basisnæringene per definisjon er næringer som produserer varer og tjenester som kan selges ut av regionen, er det ikke noe fratrekk for salg til egne innbyggere, slik som vi gjorde for besøksnæringene.

Utviklingen i antall arbeidsplasser i basisnæringene i Vågsøy siden 2000 er vist i figur 51.

Her ser vi at det var et dramatisk fall i basisnæringene fra 2002 til 2006. Det var fall i alle de tre kategoriene, men i antall var fallet størst i industrien.

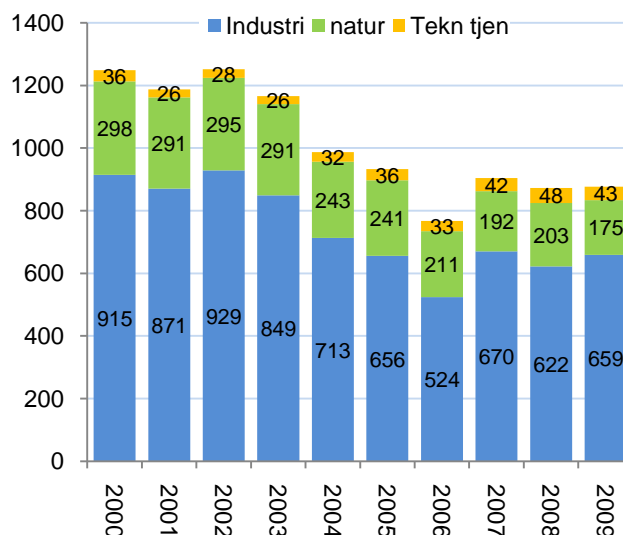
Etter 2006 har det blitt litt vekst i industrien, og litt vekst i teknologiske tjenester. I naturbasert virksomhet har nedgangen fortsatt.

I figur 52 ser vi hvordan kommunene i Sogn og Fjordane kommer ut når det gjelder vekst i basisnæringene de siste ti årene. Her er veksten målt som prosentpoeng av sysselsettingen i 2000.

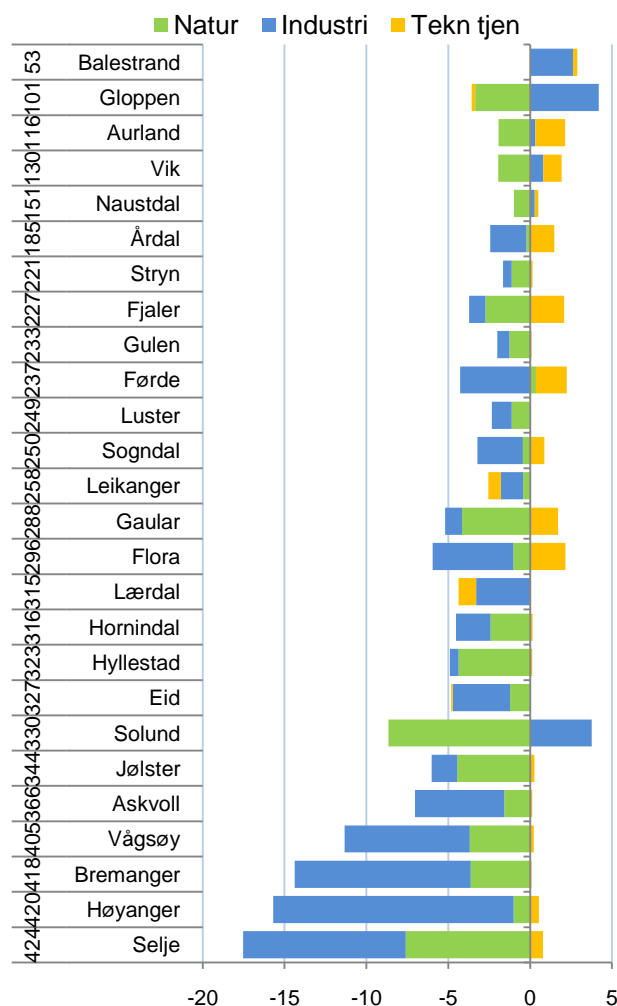
Balestrand og Gloppen er to av ganske få kommuner i fylket som har hatt vekst i antall industriarbeidsplasser de ti siste årene, og som samlet sett har hatt vekst i basisnæringene.

Vågsøy er en av kommunene med størst nedgang i basisnæringene. Det er først og fremst den sterke nedgangen i antall industriarbeidsplasser som har ført til dette, men det har også vært ganske stor nedgang i antall arbeidsplasser i primærnæringene. Vågsøy får rangeringsnummer 405 når det gjelder endring i basisnæringene. Det betyr at det bare er 25 kommuner i landet med verre utvikling de siste ti årene. Som vi skal se senere, skjedde mesteparten av nedgangen i de første fem årene i perioden.

Tre kommuner i Sogn og Fjordane har en enda verre utvikling, det er Bremanger, Høyanger og Selje. Dessverre er to av disse nabo kommuner til Vågsøy, med en del pendling til og fra Vågsøy. Dermed er nedgangen i disse kommunene med på å svekke bosettingsgrunnlaget i Vågsøy ytterligere.



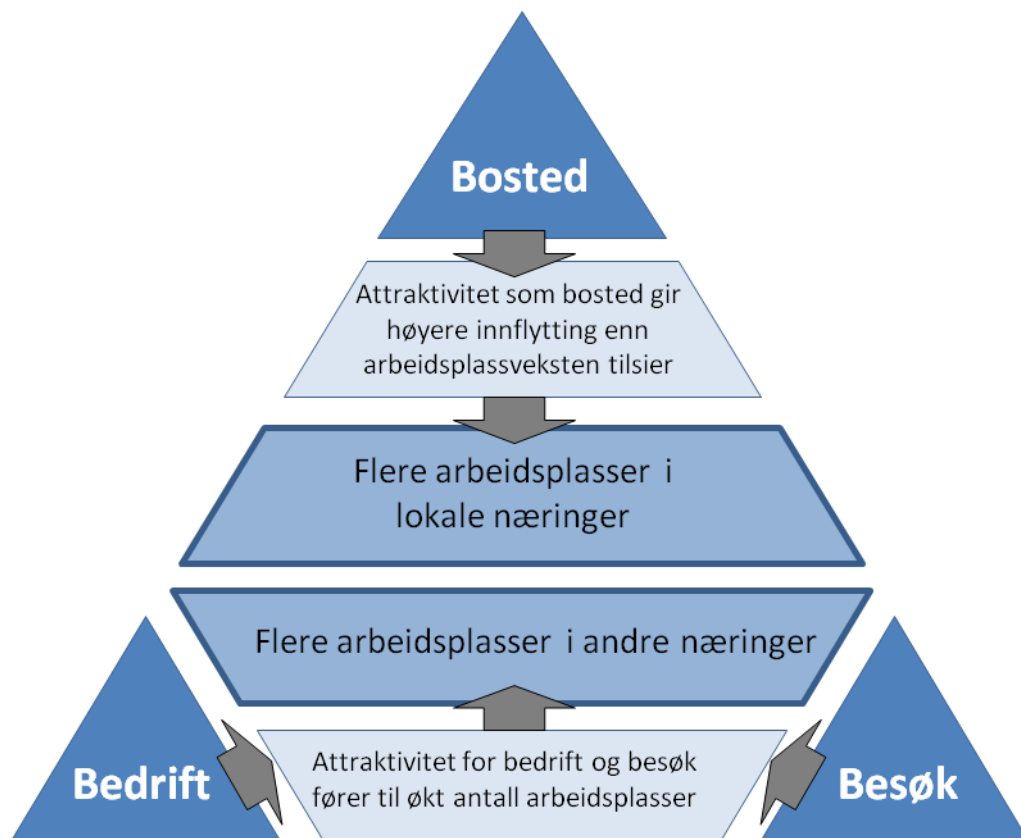
Figur 51: Utvikling i antall arbeidsplasser i basisnæringene i Vågsøy i perioden 2000-2009.



Figur 52: Utvikling i bidrag til sysselsettingen fra basisnæringene fra 2000 til 2009 i kommunene i Sogn og Fjordane. Til venstre vises rangering blant de 430 kommunene i landet.

4.6 Samlet attraktivitet

Det siste vi skal gjøre er å sette de tre attraktivitetsdimensjonene sammen for å se på den samlede attraktiviteten til et sted. Ideen bak Attraktivitetspyramiden er at de tre attraktivitetsdimensjonene til sammen skal forklare et steds utvikling. Det er summen av steders attraktivitet for bedrifter, besøk og bosetting som vil kunne forklare vekst eller nedgang. Attraktivitetspyramiden er en helhetlig modell som kan forklare hvorfor noen steder vokser, mens andre steder har nedgang.



Figur 53: Samlet attraktivitet.

Bedrifts- og besøksdimensjonen påvirker arbeidsplassutviklingen. Steder med høy attraktivitet for bedrifter og besøkende vil få vekst i antall arbeidsplasser i disse næringene. Denne veksten gir positive stimulanser til andre næringer og bransjer, som ulike tjenester, transport og liknende

Steder med høy bostedsattraktivitet får høyere innflytting enn arbeidsplassveksten skulle tilsa. Dette øker befolkningsgrunnlaget og fører til vekst i lokale arbeidsplasser, som kommunale

tjenester, bygg og anlegg, handel for egen befolkning og så videre. Høy bostedsattraktivitet gir seg også utslag i en yngre befolkning som vil gi bedre fødselsbalanse de neste årene.

De tre attraktivitetsdimensjonene bidrar på hver sin måte til veksten på et sted. Steder som har høy attraktivitet for alle de tre dimensjonene vil oppnå vekst.

I resten av dette kapitlet vil vi sette de tre attraktivitetsdimensjonene sammen, for å få et mål på samlet attraktivitet.

Samlet attraktivitet for kommunene

Kommunenes samlede attraktivitet, og hvordan de tre dimensjonene har bidratt til denne er vist i figur 54.

Når vi ser på endringer, vil en kommune kunne skåre høyt på alle de tre dimensjonene. Slike kommuner vil få svært sterk vekst. Det er imidlertid bare noen få kommuner i landet som har fått positivt bidrag fra alle de tre attraktivitetsdimensjonene samtidig de siste ti årene. Ingen kommuner i Sogn og Fjordane har vært attraktive langs alle de tre dimensjonene samtidig de siste ti årene.

Luster har høyest samlet attraktivitet av kommunene i fylket, men er likevel bare rangert som nummer 207 av 430 kommuner i landet, dvs så vidt over middels. Alle de andre kommunene i fylket er under middels.

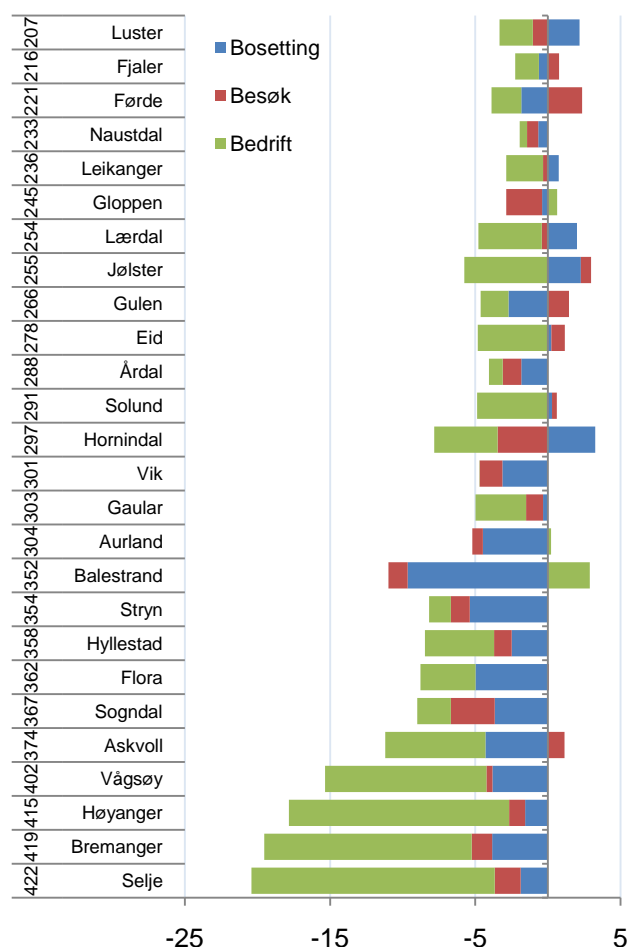
Vågsøy er helt nede på plass nummer 402 for samlet attraktivitet de siste ti årene. Det er dermed bare 28 kommuner i landet som er lavere. Av disse er nabokommunene Bremanger og Selje. Det er bedriftsdimensjonen som har sviktet for disse kommunene.

Samlet attraktivitet og befolkningsvekst

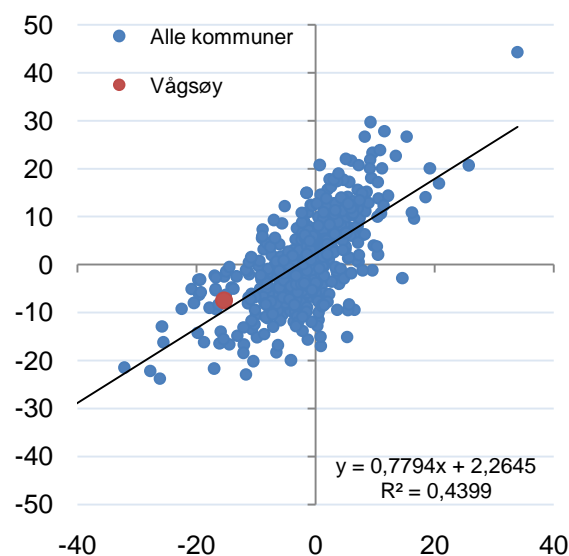
Sammenhengen mellom samlet attraktivitet og kommunenes befolkningsutvikling de siste ti årene er vist i figur 55. Utviklingen i samlet attraktivitet forklarer nesten 44 prosent av variasjonen mellom kommunenes befolkningsvekst, som vi kan se av R^2 .

Store, folkerike kommuner har en tendens til å få høyere vekst enn forventet..

For Vågsøy er folketallsutviklingen omtrent i tråd med utviklingen i samlet attraktivitet, men noe bedre, som vi kan se ved at Vågsøy ligger over forventningslinjen i figur 56. Vågsøys rangering for folketallsutviklingen de siste ti årene er 342.



Figur 54: Samlet attraktivitet for kommunene i Sogn og Fjordane i perioden 2000-2009. Rangering blant de 430 kommunene i landet er vist til venstre.



Figur 55: Sammenhengen mellom samlet attraktivitet som vist i figur 54 og befolkningsvekst for perioden 2000-2009.

Utvikling i samlet attraktivitet for Vågsøy

Vi har sett av Vågsøy kommer svært dårlig ut når det gjelder attraktivitet den siste tiårsperioden sett under ett.

Det er interessant å se på utvikling innenfor denne tiårsperioden, ettersom ti år er en forholdsvis lang periode.

En slik utvikling er vist i figur 56. Her har vi beregnet tall for treårsperioder for å få litt mer stabile tall.

Vi kan da se at Vågsøy har hatt en svært positiv utvikling i siste halvdel av tiårsperioden når det gjelder bedriftsattraktivitet.

I 2006, som er perioden 2004-2006, sank antall arbeidsplasser i basisnæringene med en årlig rate på 4 prosent av samlet sysselsetting. Denne nedgangen ble redusert i de neste periodene, og i siste periode, 2007-2009, fikk Vågsøy positive vekstimpulser fra basisnæringene. I den siste perioden har det vært en årlig vekst i sysselsettingen i basisnæringene som tilsvarer 1,1 prosents årlig vekst i sysselsettingen i kommunen.

I siste periode bedret besøksattraktiviteten seg litt, men dette har bare hatt marginal betydning.

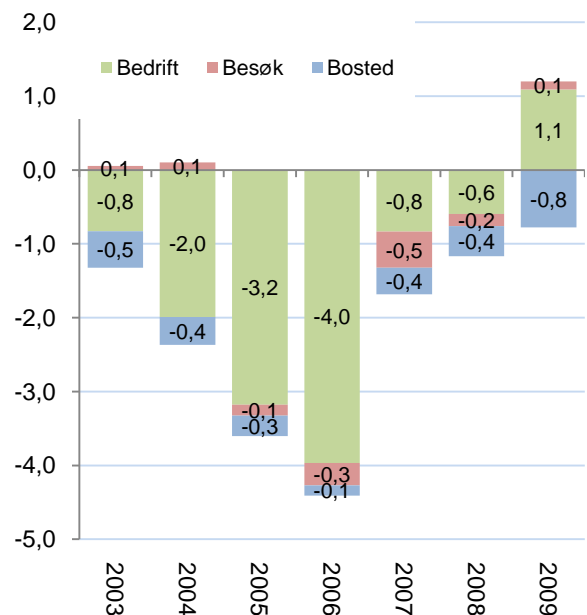
Vågsøy har imidlertid hatt en litt negativ utvikling i bosettingsattraktivitet, og har så langt ikke fått den forventede bedringen i flyttebalansen mellom Vågsøy og andre kommuner. Vi så tidligere at Vågsøy har fått ett hopp i antall innvandrere de to siste årene i stedet.

Hvis den positive utviklingen fortsetter, vil en kunne forvente at dette også gjør seg utslag i økt innflytting og vekst i lokale næringer. Her vil en positiv utvikling i nabokommunene kunne bidra. Det ser ut til at også nabokommunene har hatt en liknende utvikling som Vågsøy, med sterk nedgang i begynnelsen av tiårsperioden, og en forbedring de siste årene.

Mulighetene for forbedring i bosettingsattraktivitet vil likevel begrenses av kommunikasjonene mellom Vågsøy og nabokommunene, som begrenser arbeidsmarkedsintegrasjonen og mulighetene til pendling. En forbedring av

kommunikasjoner og pendlingsmuligheter i regionen rundt Vågsøy vil trolig være en avgjørende faktor for å snu utviklingen i bosettingsattraktivitet for både Vågsøy og nabokommunene.

Utviklingen i NæringsNM viser også at det går bedre i næringslivet i fylket. Det er bedre lønnsomhet og vekst enn tidligere.



Figur 56: Utviklingen i samlet attraktivitet langs de tre dimensjonene i Vågsøy. Tallene er basert på tre års gjennomsnitt for endring i attraktivitet.

ⁱ Alle tallene som er brukt i kapitlet om befolkning og arbeidsplasser er hentet fra SSB, enten fra statistikkbanken på internett, eller fra spesialkjøringer som Telemarksforskning har fått utført av SSB.

ⁱⁱ Alle tall for nyetableringer, vekst og lønnsomhet baserer seg på data som Telemarksforskning har fått levert fra Brønnøysundregistrene.