

# Næringsutvikling og attraktivitet

## Giske

KNUT VAREIDE OG HANNA NYBORG STORM

TF-notat nr. 48/2010

# TF-notat

<b>Tittel:</b>	Næringsutvikling og attraktivitet Giske
<b>TF-notat nr:</b>	48/2010
<b>Forfatter(e):</b>	Knut Vareide og Hanna Nyborg Storm
<b>Dato:</b>	20. desember 2010
<b>Gradering:</b>	Åpen
<b>Antall sider:</b>	42
<b>Framsidedfoto:</b>	
<b>ISBN:</b>	978-82-7401-411-4
<b>ISSN:</b>	1891-053X
<b>Pris:</b>	160,-
	Kan lastes ned gratis som pdf fra <a href="http://telemarksforskning.no">telemarksforskning.no</a>

<b>Prosjekt:</b>	Attraktivitet langs tre dimensjoner
<b>Prosjektnr.:</b>	20100820
<b>Prosjektleder:</b>	Knut Vareide
<b>Oppdragsgiver(e):</b>	Giske kommune

## Resymé:

Dette notatet er en analyse av næringsutvikling og attraktivitet i Giske. Først beskrives utviklingstrekk i Giske med hensyn til befolkning og arbeidsplasser. Deretter beskrives utvikling i næringslivet gjennom NæringsNM, som måler nyetablering, vekst og lønnsomhet i næringslivet. I den siste delen av notatet presenterer vi to modeller for å analysere attraktivitet. Attraktivitetsbarometeret, som vi tidligere har utviklet, er en metode for å måle attraktivitet som bosted. Dernest presenterer vi en nyutviklet analysemodell som vi har kalt Attraktivitetspyramiden. Attraktivitetspyramiden er en helhetlig modell hvor regioners utvikling forklares av tre typer attraktivitet. Det er attraktivitet som bosted, attraktivitet som besøkssted og attraktivitet for bedrifter i basisnæringer.

Telemarksforskning, Boks 4, 3833 Bø i Telemark. Org. nr. 948 639 238 MVA

# Forord

Denne rapporten er dels en videreføring av tidligere næringsanalyser, og dels en helt ny analysemetode kalt Attraktivitetspyramiden.

Utviklingen i Giske blir i denne rapporten beskrevet i fire kapitler. I de tre første kapitlene vil en kjenne igjen tema og indikatorer fra tidligere næringsanalyser. Først ser vi på utviklingen med hensyn til befolkning og arbeidsplasser. Deretter beskrives utviklingen i næringslivet gjennom NæringsNM.

Attraktivitetsbarometeret i kapittel 3 beskriver steders attraktivitet for bosetting.

I det siste kapitlet i rapporten presenterer vi for første gang en ny analysemetode for å forklare vekst og nedgang i regioner: Attraktivitetspyramiden.

Attraktivitetspyramiden handler om at steders utvikling er et resultat av stedenes attraktivitet på tre områder: Attraktivitet for bedrifter i basisnæringer, attraktivitet for besøk og attraktivitet som bosted. Giske har blitt analysert med hensyn til sin attraktivitet på disse tre områdene.

Oppdragsgiver for denne analysen er Giske kommune.

Metodeutviklingen til Attraktivitetspyramiden er delvis finansiert av Oslofjordfondet, som har som formål å styrke forskning for regional innovasjon og utvikling.

BØ, 24. 11 2010

Knut Vareide  
Prosjektleder

# Innhold

1. Befolkning og arbeidsplasser.....	7
2. NæringsNM .....	14
3. Attraktivitetsbarometeret.....	25
3.1 Hva forklarer bostedsattraktivitet? .....	27
4. Attraktivitetspyramiden .....	30
4.1 Besøksnæringer.....	32
4.2 Basisnæringer .....	33
4.3 Bosted.....	34
4.4 Profil .....	35
4.5 Attraktivitet og utvikling .....	36
4.6 Samlet attraktivitet .....	39

# Sammendrag

Denne rapporten er en analyse av næringsutvikling og attraktivitet i Giske. Første del tar for seg de generelle utviklingstrekkene med hensyn til befolkning, arbeidsplasser og næringsliv. Deretter har vi analysert Giskes attraktivitet for bosted, bedrifter og besøk.

Giske har fått økt vekst i befolkningen de siste årene. Det skyldes dels økt innvandring, og dels at innflyttingen fra andre norske kommuner har økt.

Giske har også hatt en sterk vekst i antall arbeidsplasser i kommunen etter 2005. Denne veksten kom etter en nesten like sterk nedgangsperiode fra 2000 til 2005. Privat næringsliv i Giske har færre arbeidsplasser i 2009 enn i 2000, men offentlig sektor har hatt vekst i antall arbeidsplasser. Nedgangen i antall arbeidsplasser i næringslivet har skjedd i primærnæringene, industri og transport.

Bedriftenes utvikling analyseres i NæringsNM, som måler bedriftenes lønnsomhet, vekst og nyetableringer. Giske er rangert som nummer 171 av 430 kommuner i landet i NæringsNM. Giske skårer jevnt bra når det gjelder nyetableringer, lønnsomhet og vekst, men næringslivet i kommunen er forholdsvis lite i forhold til befolkningsstørrelsen. Mange pendler til Ålesund.

Giske har vært attraktivt som bosted de siste ti årene. Attraktivitetsbarometeret, som måler regionens tiltrekningskraft på innflyttere etter at det er korrigert for virkningen av arbeidsplassveksten, viser at Giske kommer svært godt ut når det gjelder bostedsattraktivitet. Mye av årsaken til at Giske har kunnet ha så høy bostedsattraktivitet, er at Ålesund har hatt høy økonomisk vekst, og at innbyggerne i Giske i økende grad har kunnet pendle til Ålesund.

I siste del av denne rapporten ser vi på attraktivitet langs de tre dimensjonene besøk, bedrifter og bosetting.

Giske er en utpreget bostedskommune. Mye av basisen for bosettingen i kommunen er pendling til Ålesund. Tidligere var bosettingen i Giske i større grad basert på basisnæringer som industri og primærnæringene. Betydningen av basisnæringene har blitt redusert, men er fremdeles viktig for Giske. Andelen av sysselsettingen i basisnæringene i Giske er fremdeles over middels. Giske har lite besøk, og har en stor handelslekkasje.

Veksten i Giske er nå i stor grad knyttet til attraktiviteten som bosted. Det gjør at en stadig større andel av grunnlaget for bosetting er pendling. Nedgangen i basisnæringene har blitt mye mindre de siste årene. Giskes attraktivitet for besøk er spesielt lavt, og samtidig synkende. De fleste kommuner med flyplass har høy besøksattraktivitet, men Giske har på ingen måte utnyttet flyplassen til økt besøksattraktivitet. Bare i det å få egne innbyggere til å bruke tilbud i egen kommune ligger det et stort potensial for økt antall arbeidsplasser i Giske.

# Innledning

Denne rapporten er bygd opp i fire hovedkapitler som har som hensikt å beskrive næringsutvikling og attraktivitet i Giske.



Figur 1: Hovedtema og indikatorer for den generelle beskrivelsen.

I det første kapitlet presenteres statistikk over hovedtrekkene i befolkningsutviklingen og utviklingen av arbeidsplassene. Dette er de aller viktigste størrelsene for beskrivelse av regional utvikling.

I kapitlet om NæringsNM analyseres næringslivets utvikling på bakgrunn av nyetableringer, lønnsomhet og vekst. Dette er tre faktorer som til sammen gir en pekepinn på hvor godt næringslivet i regionene gjør det sammenliknet med næringslivet i andre regioner. Regioner som gjør det godt i NæringsNM har en tendens til også å ha høyere vekst i antall arbeidsplasser, men det finnes unntak.

Attraktivitetsbarometeret, som blir beskrevet i kapittel 3, har til hensikt å måle attraktiviteten som bosted i kommuner og regioner. Me-

toden er basert på nettoflyttingen. Noen steder trekker til seg mer innflytting enn arbeidsplassveksten tilsier, og slike steder vil få vekst på grunn av høy bostedsattraktivitet.

I det siste kapitlet presenterer vi en ny modell kalt Attraktivitetspyramiden. I denne modellen defineres tre typer attraktivitet: Attraktivitet som bosted, attraktivitet for besøkende og attraktivitet for bedrifter. Attraktivitetspyramiden er en modell for å forklare hvorfor noen steder vokser, mens andre har nedgang. Attraktivitetspyramiden vil dermed gi analyser og forklaringer på den utviklingen som blir presentert i det første kapitlet om befolkning og arbeidsplasser. Attraktivitetspyramiden er også et verktøy for å utvikle strategier for steders utvikling.

# 1. Befolkning og arbeidsplasser

I dette kapitlet skal vi beskrive hovedtrekk i befolkningsutviklingen og arbeidsplassutviklingen<sup>1</sup>. Befolkningsutviklingen i en region vil være et resultat av den samlede utviklingen i en region. En positiv befolkningsutvikling skaper vekst, men befolkningsveksten kan også være et barometer for at regionen er i en positiv utvikling. Regioner som har god næringsutvikling og som er gode bosteder, vil få en positiv befolkningsutvikling. Vekst i arbeidsplasser har tradisjonelt vært det viktigste virkemidlet for å få til vekst i folketallet. Vekst i arbeidsplasser er også et mål i seg selv for de fleste regioner.

## Befolkningsutviklingen i Giske

Folketallet i Giske har økt jevnt siden 50-tallet. Veksten var spesielt sterk fram til slutten av 70-tallet. Fra 80-tallet lå folketallet en periode stabilt, før det fra slutten av 90-tallet igjen ble vekst.

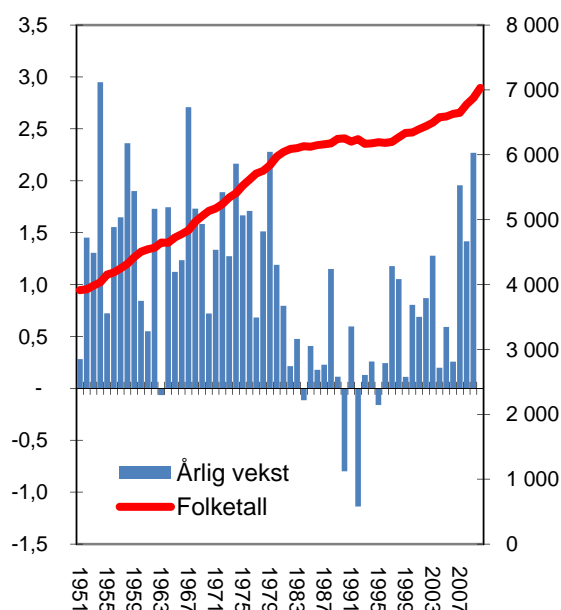
I 2009 økte folketallet med 156 personer. Dette tilsvarte en vekst på 2,3 prosent av folketallet. Ikke siden 70-tallet har det vært like sterk vekst.

## Befolkningsutvikling i Giske og nabokommuner

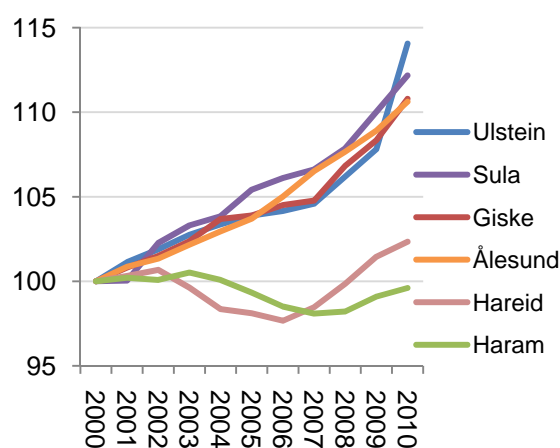
Figur 3 viser den relative folketallsutviklingen i Giske og nabokommuner i perioden 2000-2010.

Ulstein, Sula, Giske og Ålesund har hatt sterk vekst i folketallet siden 2000. Sterkest vekst har Ulstein hatt, med en økning på 14 prosent. Det er spesielt i de to siste årene Ulstein har hatt vekst. Sula har hatt en vekst på tolv prosent. Giske har hatt en vekst i folketallet på nesten elleve prosent. Ålesund har hatt lik utvikling.

Hareid og Haram har hatt år med nedgang i folketallet, men har i likhet med de andre kommunene også hatt vekst de siste årene. Haram har økt folketallet litt, mens Haram har litt færre innbyggere i 2010 enn i 2000.



Figur 2: Folketallet (høyre akse) og årlige vekstrater i prosent (venstre akse) for Giske.



Figur 3: Befolkningsutviklingen i Giske og nabokommunene, indeksert slik at nivået i 2000=100.

## Befolkningsendringer, dekomponert for Giske

I figur 4 er befolkningsendringene i Giske i årene 2000-2009 brutt ned på fødsels-overskudd, som er antall fødte minus døde, netto innenlands flytting og netto innvandring fra utlandet.

Vi kan se at Giske har hatt et betydelig fødselsoverskudd i alle årene. I 2009 ble 59 flere født enn døde.

I 2007 og 2009 var det netto innflytting til Giske. Innflyttingen var på over 40 personer begge år. De andre årene har det vært netto utflytting, men utflyttingen har vært relativt beskjedent med unntak av i 2004.

Nettoinnvandringen til Giske har variert, men de siste tre årene har innvandringen vært ganske høy. I 2008 innvandret hele 76 personer i netto til kommunen.

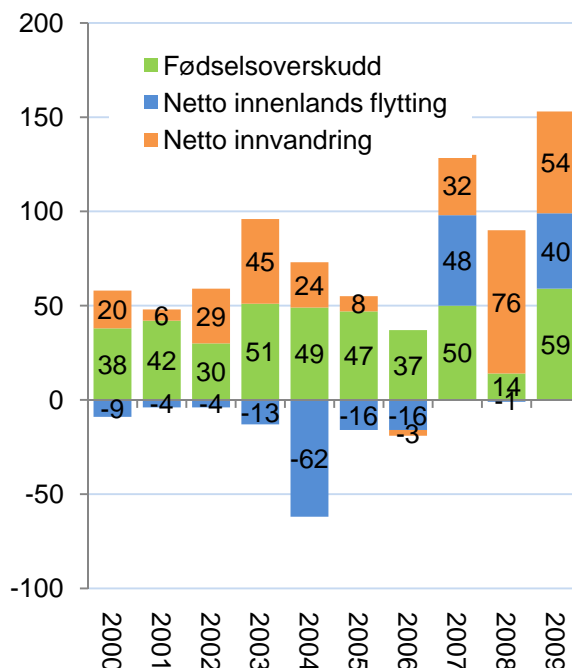
I 2007 og 2009 økte folketallet gjennom alle tre komponenter. I 2008 var det en netto utflytting på en person.

## Nettoflytting i Giske og nabokommuner

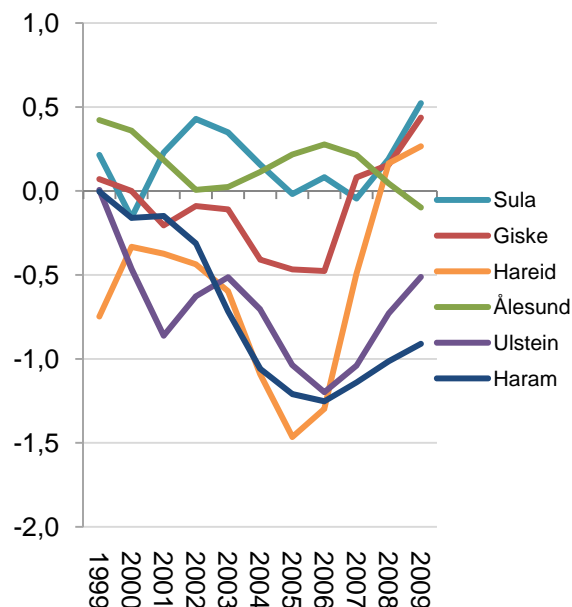
Sula og Ålesund har hatt netto innflytting eller balanse de fleste av årene i perioden. Nettoflyttingen til Giske har blitt sterkt forbedret de siste årene, men var i mange år en del lavere enn i Sula og Ålesund.

Hareid har også hatt en sterk utvikling i flyttebalansen de siste årene, men har tidligere hatt stor netto utflytting.

Ulstein og Haram hadde balanse i nettoflyttingen i 1999, men hadde stor utflytting i midten av perioden. Selv om disse kommunene også har forbedret flyttebalansen de siste årene, er nettoutflyttingen mye høyere her enn i de andre kommunene. Den sterke befolkningsutviklingen til Ulstein som vi så i figur 3, skyldes ikke nettoinnflytting, men fødselsoverskudd og innvandring.



Figur 4: Fødselsoverskudd, netto innvandring og netto innenlandsk flytting i årene 2000-2009 i Giske. Antall personer.



Figur 5: Nettoflytting innenlands i prosent av folketallet i perioden 1999-2009 for Giske og nabokommuner. Tre års glidende gjennomsnitt.



## Arbeidsplasser

Nest etter befolkningsutviklingen, er arbeidsplassutviklingen den viktigste faktoren i regional utvikling. Arbeidsplassvekst er ofte et mål i seg selv, men har også tradisjonelt vært et viktig virkemiddel for å få en god befolkningsutvikling.

### Arbeidsplassutvikling i Giske

På landsbasis har vi hatt en periode fra 2004 til 2008 med usedvanlig sterk vekst i antall arbeidsplasser. Denne veksten kunne bare la seg gjøre med høy innvandring. I 2009 kom effekten av den internasjonale finanskrisen, og antall arbeidsplasser falt igjen, men bare med 1,1 prosent.

Møre og Romsdal har hatt en utvikling ganske lik utviklingen på landsbasis, men med en litt svakere vekst.

I Giske gikk antall arbeidsplasser dramatisk ned fra 2000 til 2005. Deretter har antall arbeidsplasser fått en kraftig vekst igjen. I 2009 er antall arbeidsplasser 1,2 prosent høyere enn i 2000.

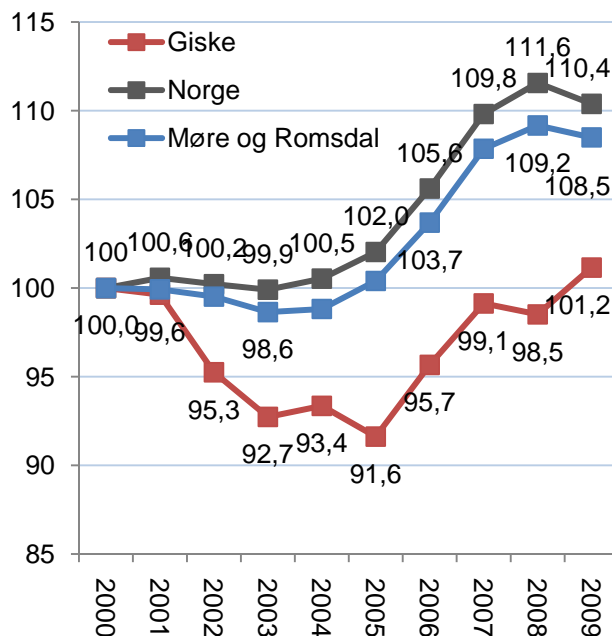
### Arbeidsplassutvikling sammenliknet med referansekommuner

Ulstein har hatt en formidabel vekst i antall arbeidsplasser. Veksten fra 2000 til 2009 har vært nesten 40 prosent.

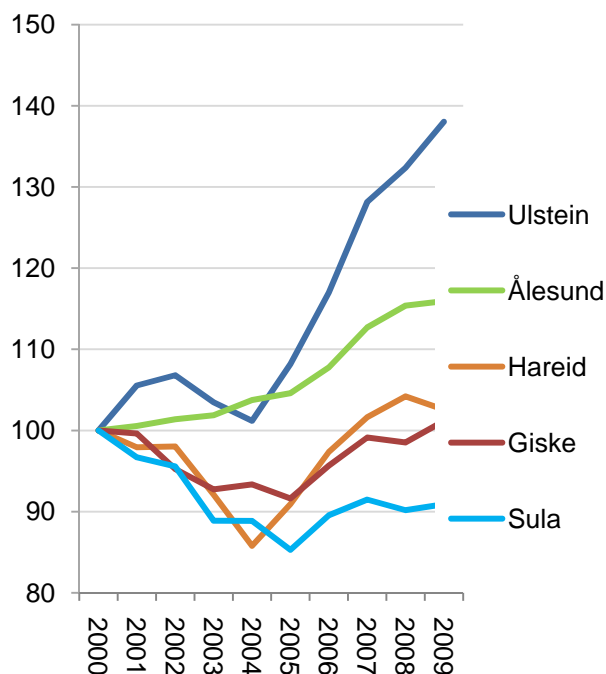
Ålesund har hatt en vekst på 15,9 prosent. Det er viktig for Giske.

Hareid og Giske hadde begge nedgang først i perioden, og deretter vekst.

Sula har nesten ti prosent færre arbeidsplasser i 2009 enn i 2000.



Figur 6: Utvikling i antall arbeidsplasser for Giske, Møre og Romsdal og Norge, indeksert slik at nivået i 2000=100.



Figur 7: Utvikling av antall arbeidsplasser i Giske og referansekommuner i perioden 2000-2009, indeksert slik at nivået i 2000=100.

## Privat og offentlig sektor

Arbeidsplasser i privat og offentlig sektor utvikler seg forskjellig. Ofte er utviklingen motsatt, fordi staten driver motkonjunkturpolitikk. Offentlig og privat sektor konkurrerer også i det samme arbeidsmarkedet.

De økonomiske konjunktorene kan i stor grad avleses av veksten i antall arbeidsplasser i privat sektor. Fra 2003 til 2008 var det en sterk vekst. I 2009 kan vi se effekten av finanskrisen, med en sterk nedgang i antall arbeidsplasser i privat sektor. Antall offentlige arbeidsplasser økte sterkt i 2009, som følge av at staten økte sine utgifter for å unngå sterk vekst i arbeidsledigheten.

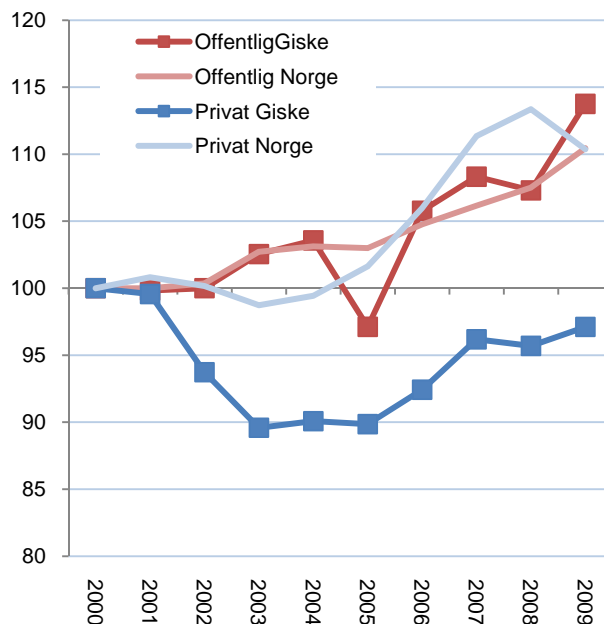
Giske hadde en dramatisk nedgang i antall arbeidsplasser i næringslivet fra 2001 til 2003, da ti prosent av arbeidsplassene forsvant på to år. Etter det har antall arbeidsplasser i næringslivet vokst igjen, men er i slutten av 2009 fremdeles under antallet i 2000.

Antall offentlige arbeidsplasser i Giske har vokst ganske raskt. Det har vært 13,8 prosent vekst i det offentlige i Giske mellom 2000 og 2009, mot 10,5 prosent på landsbasis.

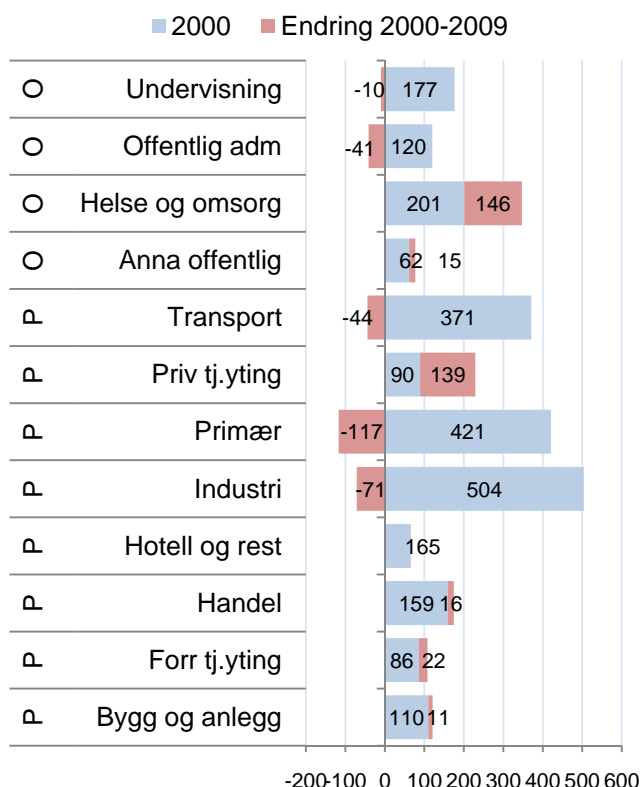
## Endringer i privat og offentlig sektor

I figur 9 har vi vist antall arbeidsplasser i ulike bransjer i offentlig og privat sektor, samt endringene fra 2000 til 2009.

Giske har mistet 71 arbeidsplasser i industrien og 117 arbeidsplasser i primærnæringene de siste ti årene. Det har vært kraftig vekst i privat tjenesteyting i samme periode.



Figur 8: Utvikling i antall arbeidsplasser i privat og offentlig sektor i Giske og Norge, indeksert slik at nivået i 2000=100.



Figur 9: Antall arbeidsplasser i 2000 og endringene fra 2000 til 2009 i Giske. P eller O til venstre angir om det er privat eller offentlig sektor.

## Utvikling bransjer

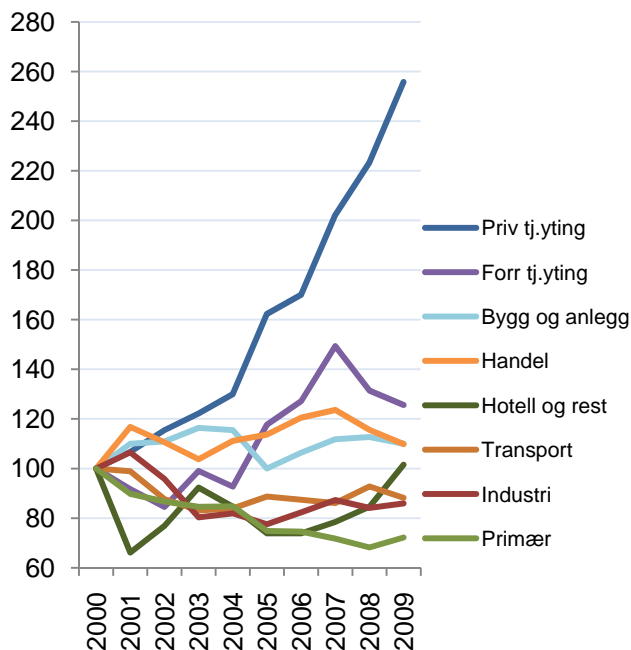
Bransjen privat tjenesteyting vokser raskest av alle bransjene i Giske. Veksten har vært på nesten 160 prosent fra 2000 til 2009. Det er hovedsakelig private tjenester innen helse og omsorg som står for denne veksten. Vi så i figur 9 at dette var en bransje med få arbeidsplasser i Giske i utgangspunktet.

Forretningsmessig tjenesteyting har også vokst mye mellom 2000 og 2009, til tross for nedgang de siste to årene.

Bygg og anlegg og handel har hatt moderat vekst.

Hotell og restaurant har hatt en liten vekst fra 2000 til 2009, og denne veksten har skjedd i de siste årene.

Industri og primærnæringene har hatt størst nedgang i prosent. Industrien har gått ned med nesten 15 prosent, primærnæringene med nesten 30.



Figur 10: Utviklingen i de ulike bransjene i privat sektor i Giske, indeksert slik at nivået i 2000=100

## Næringsstruktur

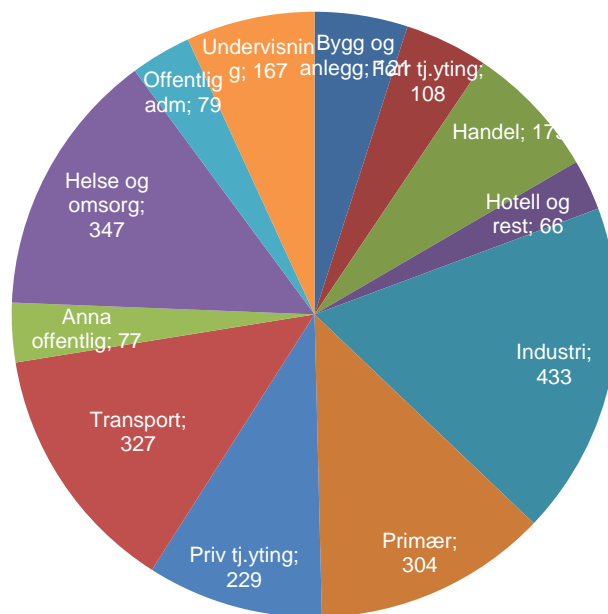
Industrien er fremdeles den klart største næringen i Giske, med 433 arbeidsplasser. Dette er 17,8 prosent av alle arbeidsplassene i kommunen.

Offentlig helse og omsorg er nest største næring med 347 arbeidsplasser, tilsvarende 14,3 prosent.

Transportnæringen er svært stor i Giske, og har 327 arbeidsplasser, som er 13,5 prosent.

Primærnæringene er også store, med 304 arbeidsplasser, tilsvarende 12,5 prosent.

Ingen andre bransjer har mer enn 10 prosent av sysselsettingen.

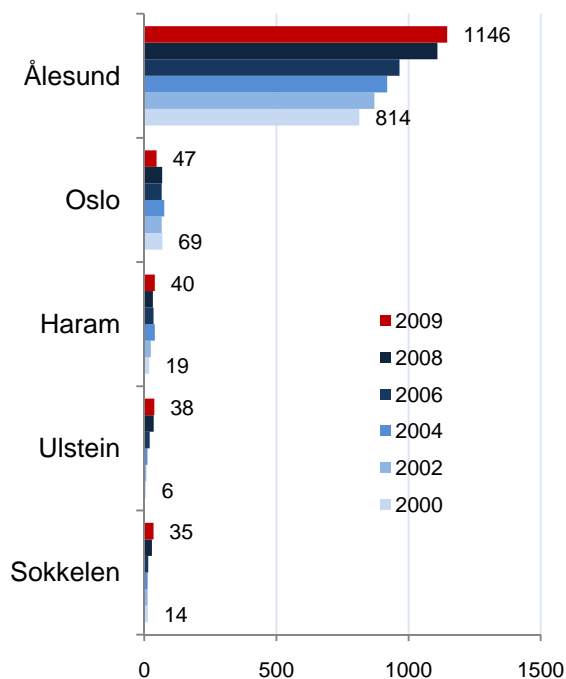


Figur 11: Antall arbeidsplasser i de ulike bransjene i Giske i 2009.

## Utpendling

Det er svært stor pendling til Ålesund fra Giske. Det var registrert 1146 personer som pendlet fra Giske til Ålesund i 2009. Antallet pendlere fra Giske til Ålesund har økt fra 814 i 2000. I 2009 utgjorde pendlingen til Ålesund over 31 prosent av samlet sysselsetting i Giske.

Pendlingen til andre kommuner betyr i praksis ingenting for Giske.

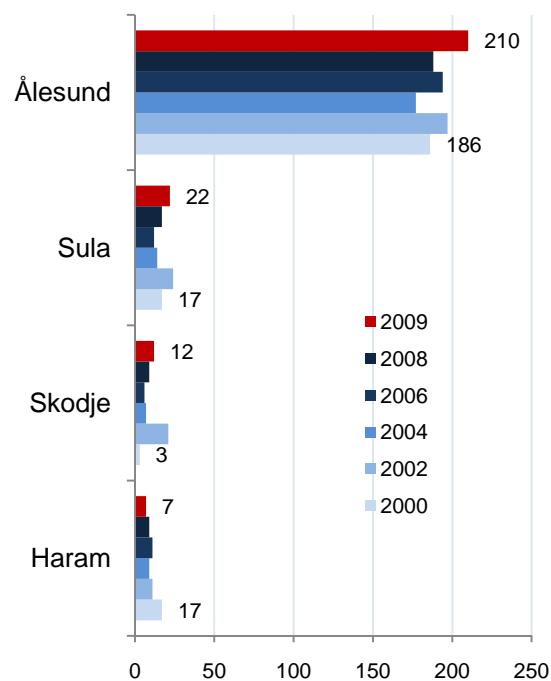


Figur 12: Antall personer som bor i Giske og som pendler til en annen kommune i årene 2000-2009.

## Innpendling

Pendlingen inn til Giske er også dominert av Ålesund. Det var 210 personer som pendlet inn til Giske fra Ålesund i 2009. Det er bare en brøkdel av antallet som pendler andre veien. Pendlingen fra Ålesund til Giske har ikke økt noe særlig de siste årene.

Det er litt pendling fra andre nabokommuner, men antallet er relativt ubetydelig.



Figur 13: Antall personer som arbeider i Giske og som bor i en annen kommune i årene 2000-2009.

## Nettopendling

Nettopendlingen er differansen mellom inn- og utpendling i prosent av antall sysselsatte.

Giske har hatt en stadig økende utpendling til Ålesund, og har dermed også et økende underskudd på arbeidsplasser. Sula har samme utvikling. Hareid har også økt utpendling, men har ikke samme nivå på utpendlingen som Giske og Sula.

I Haram går utviklingen motsatt vei, her reduseres utpendlingen. Ulstein har overskudd på arbeidsplasser, og overskuddet har økt kraftig de siste ti årene.

Ålesund har hatt omtrent samme overskudd på arbeidsplasser i de siste årene.

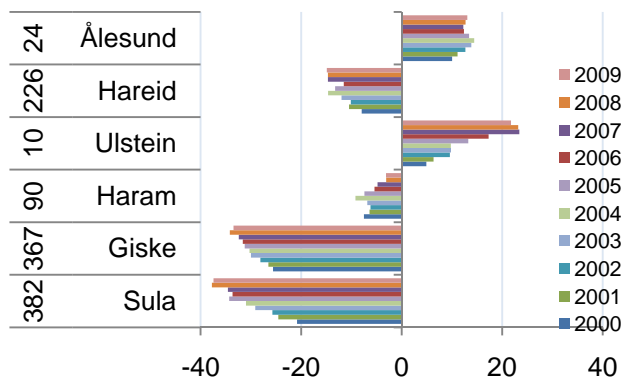
## Arbeidsmarkedsintegrasjon

Arbeidsmarkedet i en region eller kommune kan være mer eller mindre integrert med naboområder. Dette kan vi måle ved å se på hvor stor andel av de sysselsatte som pendler ut, og hvor stor andel av arbeidsplassene i området som innpendlere har. Arbeidsmarkedsintegrasjon er målt ved å legge sammen disse to størrelsene.

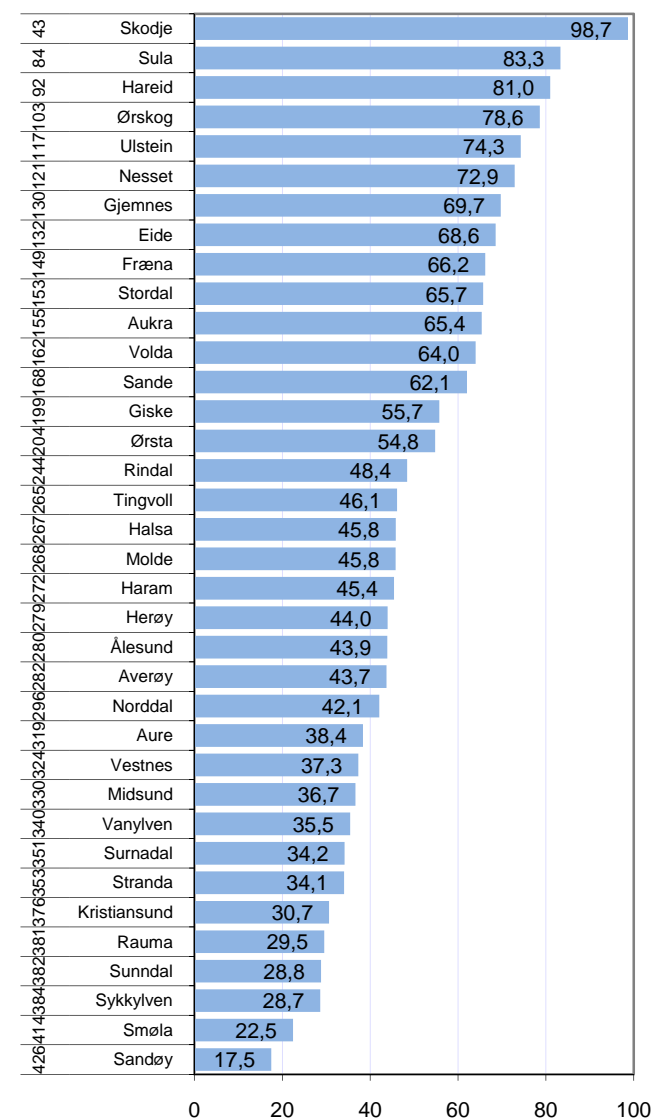
Giske har noe høyere arbeidsmarkedsintegrasjon enn middels. Det kommer av høy utpendling, ettersom innpendlingen er svært liten. Giske har bare pendling i retning Ålesund, og får dermed mindre arbeidsmarkedsintegrasjon enn kommuner der en kan pendle i flere retninger.

Vi kan se at kommuner som Skodje, Sula og Hareid har langt høyere arbeidsmarkedsintegrasjon enn Giske.

Arbeidsmarkedsintegrasjonen har stor strategisk betydning, og er viktig for blant annet attraktiviteten som bosted og bedriftenes rekrutteringsmuligheter.



Figur 14: Nettopendling i prosent av arbeidstakerne i Giske og nabokommuner. Tallene til venstre angir rangeringen blant de 430 kommunene i Norge. Lavest tall betyr høyest netto innpendling.



Figur 15: Arbeidsmarkedsintegrasjon i kommunene i Møre og Romsdal i 2000 og 2009. Til venstre vises rangering blant landets 430 kommuner for arbeidsmarkedsintegrasjon i 2009.

## 2. NæringsNM

I dette kapitlet skal vi se på utviklingen i næringslivet. I en regional utviklingskontekst er næringsutviklingen viktig for å få vekst i arbeidsplasser i privat næringsliv, for dermed å kunne trygge og stimulere bosettingen. For å måle næringsutviklingen i en kommune, ser vi på fire mål: Nyetableringer, lønnsomhet, vekst og næringslivets størrelse<sup>ii</sup>.

<b>NæringsNM</b>	<b>Nyetableringer</b>	<ol style="list-style-type: none"> <li>1. Etableringsfrekvens: Antall nyregistrerte foretak som andel av eksisterende foretak i begynnelsen av året</li> <li>2. Bransjustert etableringsfrekvens: Basert på etableringsfrekvens, justert for effekten av bransjestrukturen</li> <li>3. Vekst i antall foretak: Etableringsfrekvensen fratrukket nedlagte foretak</li> </ol>
	<b>Lønnsomhet</b>	<ol style="list-style-type: none"> <li>4. Andel foretak med positivt resultat før skatt</li> <li>5. Bransjustert lønnsomhet: Andel foretak med positivt resultat før skatt, justert for effekten av bransjestrukturen</li> <li>6. Andel foretak med positiv egenkapital</li> </ol>
	<b>Vekst</b>	<ol style="list-style-type: none"> <li>7. Andel foretak med omsetningsvekst høyere enn prisstigningen (KPI)</li> <li>8. Andel foretak med realvekst justert for effekten av bransjestrukturen</li> <li>9. Andel foretak med vekst i verdiskaping</li> </ol>
	<b>Næringslivets størrelse</b>	<ol style="list-style-type: none"> <li>10. Antall arbeidsplasser i næringslivet som andel av befolkningen</li> </ol>

Nyetableringer i regioner og kommuner blir målt med tre indikatorer. Den første, etableringsfrekvens, måler antall nyregistrerte foretak i forhold til eksisterende antall foretak i begynnelsen av året. Bransjustert etableringsfrekvens er etableringsfrekvensen fratrukket virkningen av bransjestrukturen i regioner og kommuner. Denne indikatoren viser om regionen eller kommunen har få eller mange etableringer når vi tar hensyn til at etableringsfrekvensen varierer mye mellom ulike bransjer. Den tredje indikatoren er vekst i antall foretak. Dette er etableringsfrekvensen fratrukket frekvensen av nedlagte foretak.

Lønnsomheten i regionenes næringsliv blir målt med tre indikatorer. Den første er andel foretak med positivt resultat før skatt. I tillegg har vi målt andel lønnsomme foretak justert for bransjestrukturen. Den tredje indika-

toren er andel foretak med positiv egenkapital.

Vekst i regionene er målt med andel foretak med omsetningsvekst større enn prisstigningen. Også her har vi en andre indikator som justerer for bransjestruktur. Den tredje indikatoren er andel foretak med vekst i verdiskaping.

Indikatoren ”næringslivets størrelse” er antall arbeidsplasser i næringslivet som andel av befolkningen.

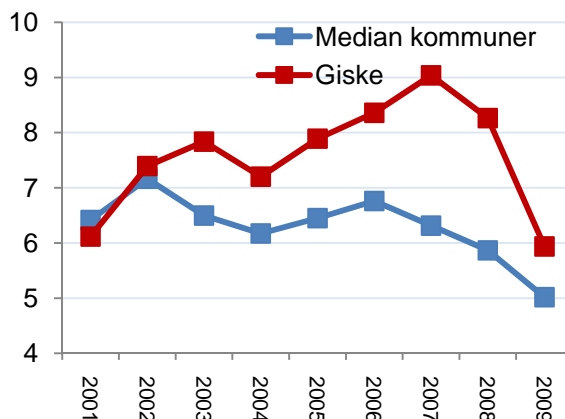
For hver indikator rangeres regioner og kommuner. Rangeringsnumrene legges så sammen innenfor hver gruppe.

Til slutt summeres rangeringsnumrene for de fire indeksene nyetablering, lønnsomhet, vekst og næringslivets størrelse. Den regionen og kommunen som har lavest sum, kommer ut som vinner av årets NæringsNM.

## Nyetableringer

For å sammenlikne etableringsaktiviteten mellom ulike områder, bruker vi tre ulike indikatorer. *Etableringsfrekvensen* er antall nyregistrerte foretak i ett år i prosent av eksisterende foretak i begynnelsen av samme år.

*Bransjejustert etableringsfrekvens* er et mål for hvor mange nyetableringer det er når vi justerer for effekten av bransjestrukturen. Den siste indikatoren for etableringer er *vekst i antall foretak*, som er etableringsfrekvensen fratrukket andelen som legges ned.



Figur 16: Etableringsfrekvens i Giske og median for kommuner i Norge i perioden 2001-2009.

## Etableringsfrekvens i Giske

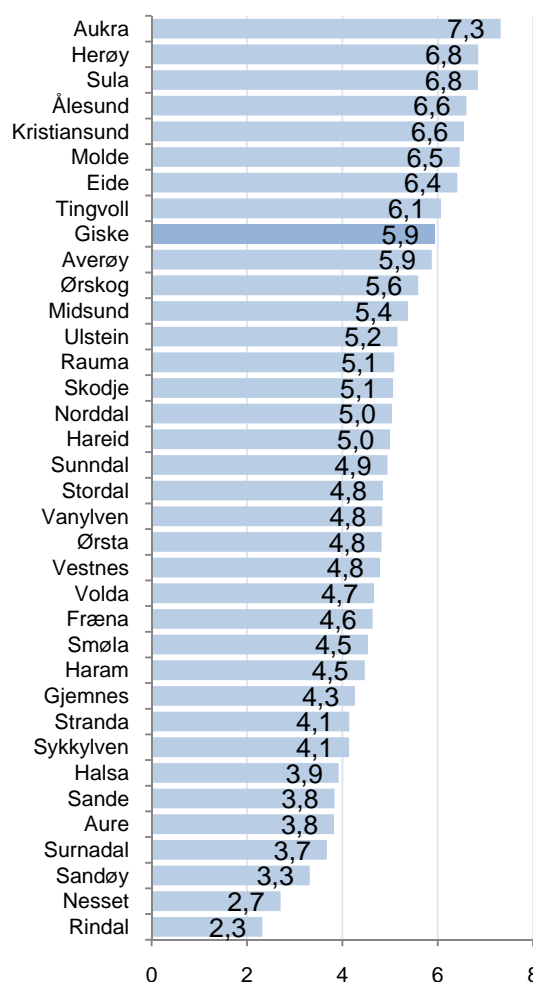
I figur 16 ser vi hvordan etableringsfrekvensen i Giske har beveget seg siden 2001. I samme figur vises medianen av kommunene i Norge, det vil si etableringsfrekvensen som er middels for alle de norske kommunene. Etableringsfrekvensen i Norge har gått nedover de siste årene, og er på det laveste nivået som er målt de ti siste årene i 2009.

Etableringsfrekvensen i Giske har stort sett vært høyere enn middels i alle årene etter 2001. I noen år har etableringsfrekvensen i Giske vært langt over middels. Giske har også hatt nedgang i etableringsfrekvensen de siste to årene.

## Etableringsfrekvens i kommunene i Møre og Romsdal

Giske er nummer ni i Møre og Romsdal for etableringsfrekvens i 2009.

Sula og Ålesund har høyere etableringsfrekvens, mens Ulstein og Hareid har lavere.

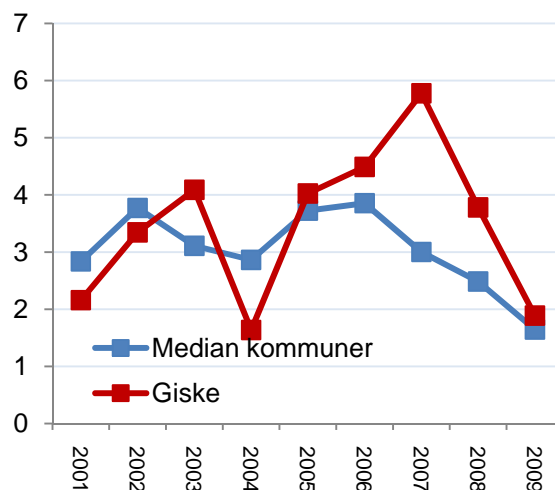


Figur 17: Etableringsfrekvens i kommunene i Møre og Romsdal i 2009.

## Vekst i antall foretak

I figur 18 ser vi utviklingen i vekst i antall foretak i Giske og det som er middels av kommunene i Norge. Det er det samme som etableringsfrekvensen fratrukket nedleggingsraten. Veksten i antall foretak i Norge har sunket de tre siste årene, til det laveste nivået de ti siste årene.

Giske har hatt en høyere netto tilvekst av nye foretak enn middels av kommunene de siste fem årene.



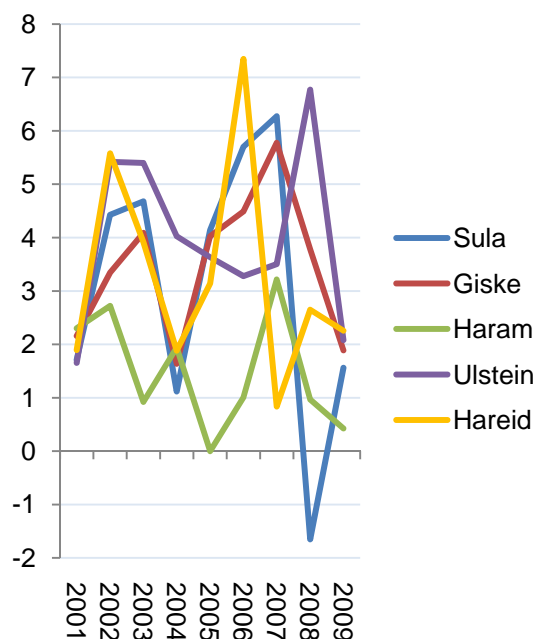
Figur 18: Årlig vekst i antall foretak i Giske og median for kommunene i Norge i perioden 2001-2009.

## Vekst i antall foretak i referansekommunene

I figur 19 ser vi netto tilvekst av antall foretak i Giske og referansekommunene.

Vi kan se at Haram over tid har lavere vekst i antall foretak. Samtidig ser vi at Ulstein ser ut til å ha høyere tilvekst.

Sula og Hareid har ganske store variasjoner i veksten i antall foretak fra år til år.



Figur 19: Prosentvis vekst i antall foretak i Giske og referansekommuner i perioden 2001-2009.



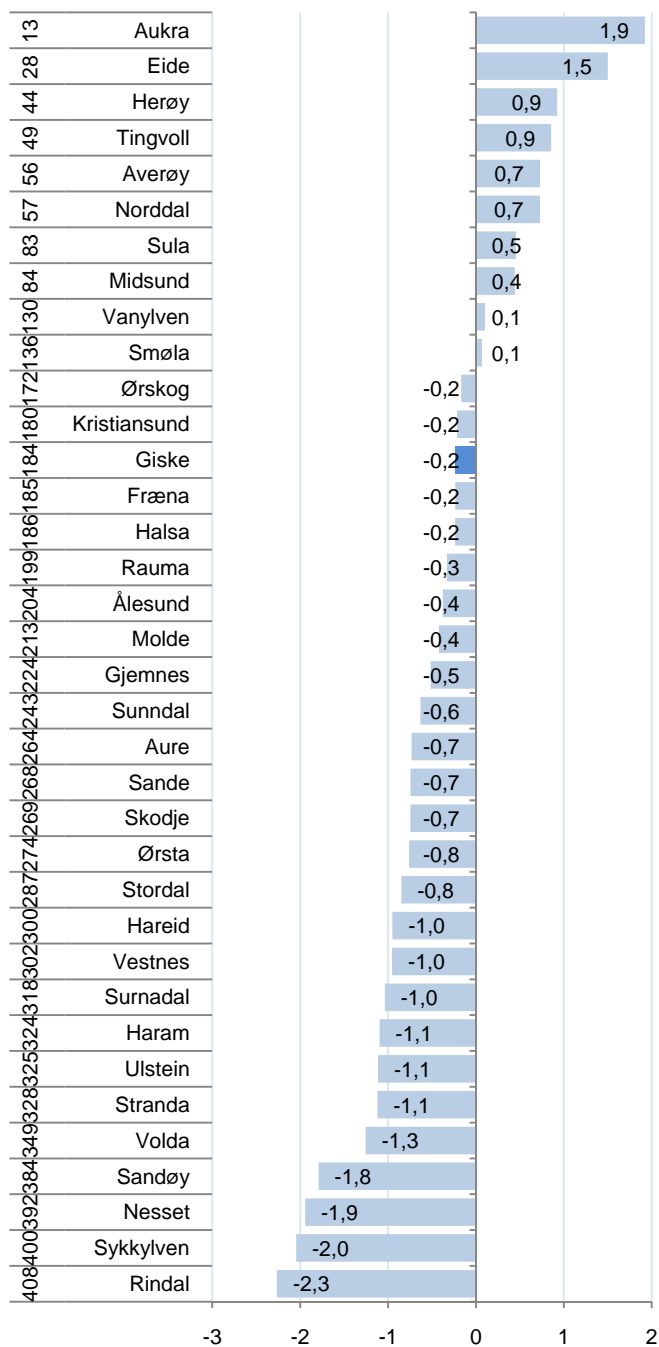
## Bransjejustert etableringsfrekvens

I figur 20 har vi beregnet hvilken etableringsfrekvens kommunene ville hatt dersom de hadde gjennomsnittlig etableringsfrekvens i hver enkelt bransje, og deretter beregnet differansen mellom faktisk etableringsfrekvens og denne beregnede frekvensen.

Vi kan da se at Giske har en etableringsfrekvens som er 0,2 prosent lavere enn forventet ut fra bransjestrukturen.

Sula har høyere bransjejustert etableringsfrekvens enn Giske.

Ålesund, Hareid, Haram og Ulstein har lavere bransjejustert etableringsfrekvens.



Figur 20: Bransjejustert etableringsfrekvens i kommunene i Møre og Romsdal i 2009, målt som avvik mellom faktisk og forventet etableringsfrekvens i 2009 gitt bransjestrukturen. Tallene til venstre angir rangeringen blant landets 430 kommuner i 2009.

## Etableringsindeksen

Etableringsindeksen er sammensatt av de tre indikatorene for nyetableringer som vi har vist i dette kapitlet; etableringsfrekvens, bransjejustert etableringsfrekvens og vekst i antall foretak.

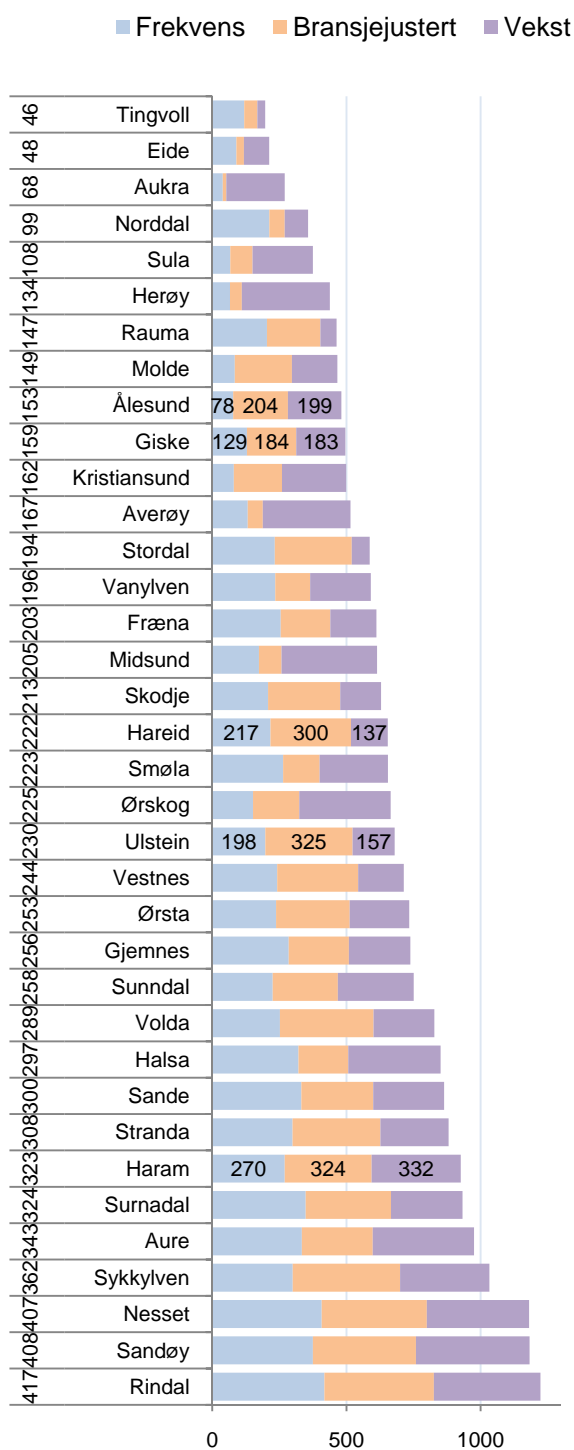
Det er store forskjeller i etableringsfrekvensen i de ulike kommunene i Møre og Romsdal.

Giske og Ålesund kom ut ganske likt på etableringsindeksen for 2009. Ålesund ble rangert litt bedre enn Giske på grunn av høyere etableringsfrekvens, som nummer 153. Giske ble nummer 159.

Disse to kommunene gjorde det en del bedre enn de andre referansekommunene.

Hareid og Ulstein gjorde det litt under middels av norske kommuner som nummer 222 og 230.

Haram gjorde det ganske dårlig som nummer 323.



Figur 21: Etableringsindeksen for kommunene i Møre og Romsdal. Rangering blant de 430 kommunene i landet med hensyn til de tre ulike etableringsindikatorer er vist i figuren, og rangering for den samlede etableringsindeksen i 2009 er vist til venstre.

## Lønnsomhet

Vi måler lønnsomheten i næringslivet i regionene ved hjelp av tre indikatorer. Den første indikatoren er *andel foretak med positivt resultat før skatt*. Andel lønnsomme foretak varierer mellom bransjer. Den andre indikatoren er derfor *andel foretak med positivt resultat før skatt, justert for bransjestrukturen i regionene*. Den tredje indikatoren er *andel foretak med positiv egenkapital*. Den endelige lønnsomhetsindeksen er basert på regionenes rangering med hensyn til de tre lønnsomhetsindikatorer.

## Andel lønnsomme foretak

Andel lønnsomme foretak i Norge falt sterkt fra 2007 til 2008. Det forrige bunnåret var i 2001.

I 2009 økte andelen lønnsomme bedrifter igjen. Vi skal se senere at andel bedrifter med vekst sank, men likevel greide de fleste bedriftene å tilpasse seg lavkonjunkturen og bedre lønnsomheten.

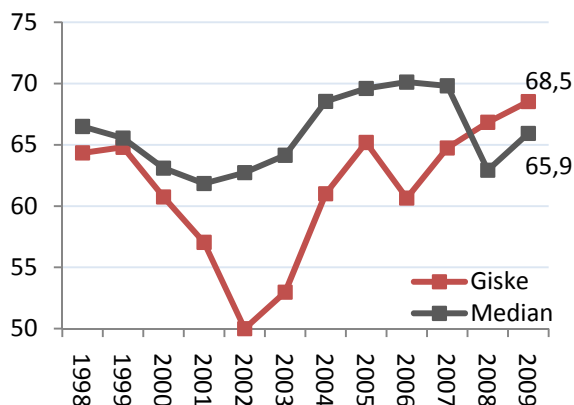
Andel lønnsomme foretak i Giske var lavere enn middels fra 1998 og helt fram til 2007. I 2008 og 2009 har andel lønnsomme foretak i Giske blitt høyere enn middels. Giske har hatt en markert bedring i andel lønnsomme foretak fra 2002 til 2009.

## Lønnsomhet i kommunene

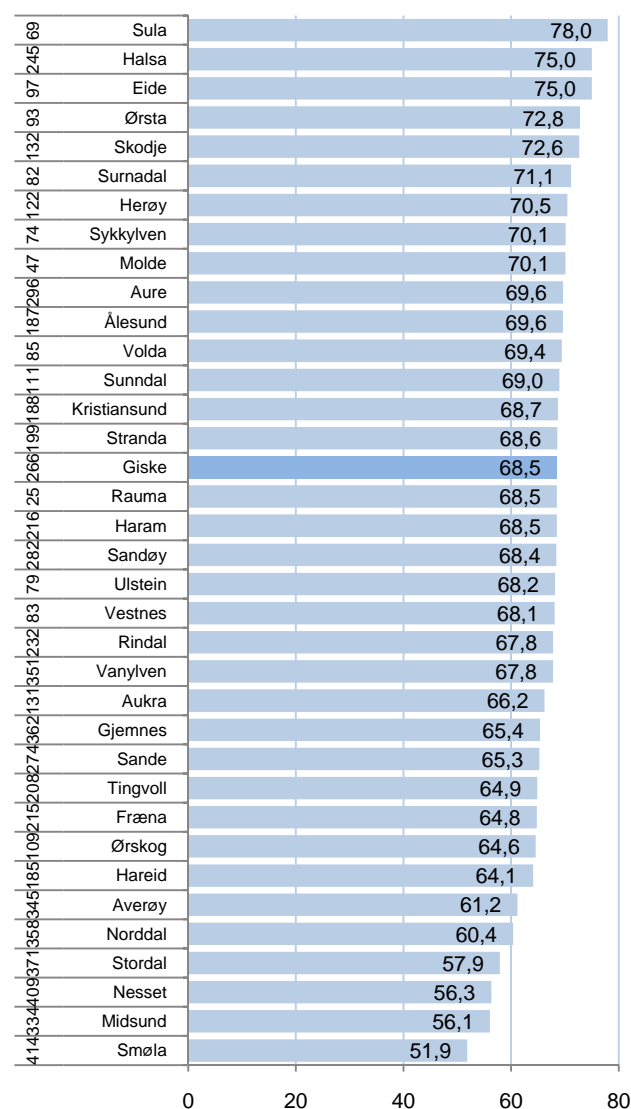
Sula hadde den høyeste andelen lønnsomme foretak av alle kommunene i Møre og Romsdal i 2009. Ålesund har også høyere andel lønnsomme foretak enn Giske.

Haram og Ulstein har litt mindre andel lønnsomme foretak i 2009. Ulstein har imidlertid hatt høy andel lønnsomme foretak de siste fem årene.

Hareid hadde forholdsvis lav andel lønnsomme foretak i 2009.



Figur 22: Andel foretak med positivt resultat før skatt i Giske og median for kommunene i Norge i perioden 1998-2009.



Figur 23: Andel foretak med positivt resultat før skatt i kommunene i Møre og Romsdal i 2009. Rangering blant landets 430 kommuner med hensyn til andel lønnsomme foretak siste fem år er vist helt til venstre.

## Lønnsomhetsindeksen

Lønnsomhetsindeksen består av tre indikatorer. Andel lønnsomme foretak er den første indikatoren, hvor resultatene ble vist på forrige side. Dernest har vi en indikator for bransjejustert andel lønnsomme foretak, hvor effekten av bransjestrukturen er justert for. Den tredje indikatoren er andel foretak med positiv egenkapital.

Lønnsomhetsindeksen for kommuner er basert på rangeringsnumrene til kommunene for de tre indikatorene. Kommunens rangering for de tre indikatorene blir slått sammen, og så vil summen danne utgangspunkt for lønnsomhetsindeksen.

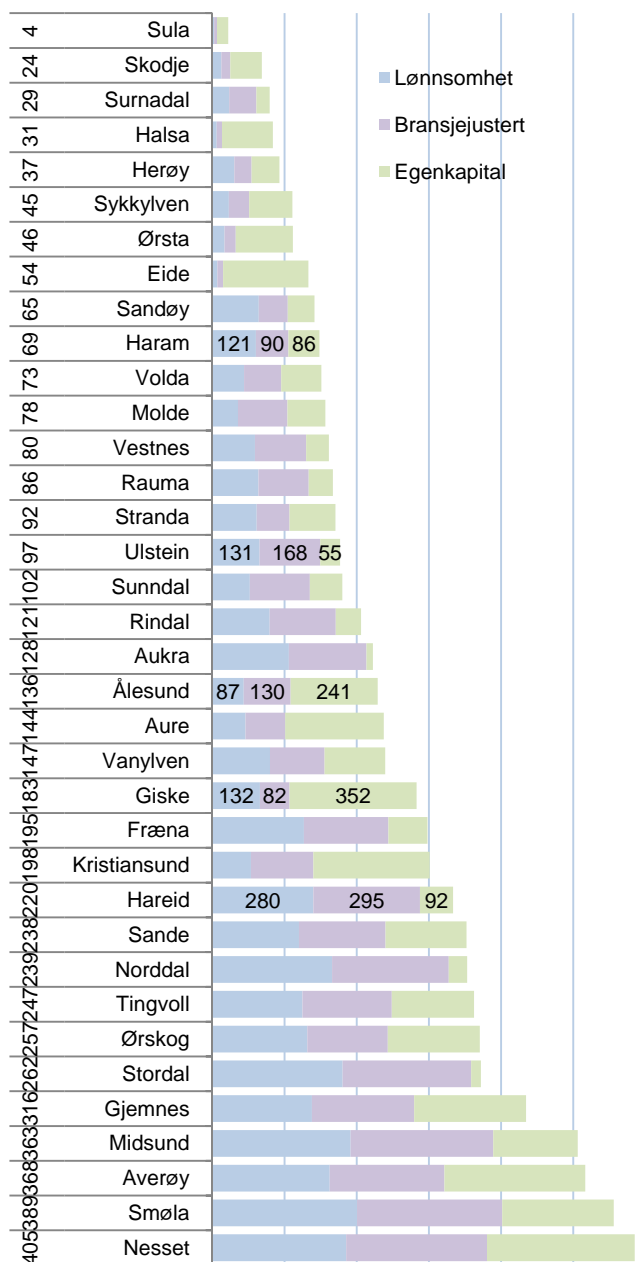
Giske ble nummer 183 på lønnsomhetsindeksen i 2009. Giske var nummer 132 for andel lønnsomme foretak. Etter bransjejusterting ble rangeringen 82. Det betyr at Giske har hatt bedre lønnsomhet enn bransjestrukturen skulle tilsi. Giske ble imidlertid lavt rangert for andel foretak med positiv egenkapital. Det er forholdsvis mange foretak i Giske med negativ egenkapital. Dette trekker ned.

Sula ble rangert som nummer fire i hele landet i 2009.

Haram ble nummer 69, mens Ulstein kom på 97. plass.

Ålesund ble nummer 136.

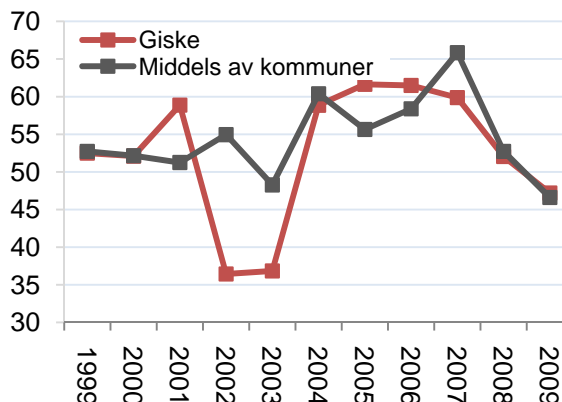
Hareid var kom så vidt under middels, på en 220. plass.



Figur 24: Lønnsomhetsindeksen for kommunene i Møre og Romsdal. Til venstre vises rangeringsnummer blant landets 430 kommuner for lønnsomhetsindeksen 2009. Tallene i figuren er rangeringsnummer for de tre lønnsomhetsindikatorer.

## Vekst

Vi måler veksten i næringslivet i regionene ved hjelp av tre indikatorer. Den første indikatoren er *andel foretak med realvekst*. Den andre indikatoren er *andel vekstforetak, justert for bransjestrukturen i regionene*. Den tredje indikatoren er *andel foretak med vekst i verdiskapingen*. Den endelige vekstindeksen er basert på regionenes rangering med hensyn til de tre vekstindikatorerne.



Figur 25: Andel foretak med omsetningsvekst høyere enn prisstigningen i Giske og median av kommunene Norge i perioden 1999-2009.

## Andel vekstforetak

Andel vekstforetak i Norge var historisk høyt i 2007, da 66 prosent av foretakene hadde omsetningsvekst høyere enn prisstigningen. Andelen vekstforetak sank bratt i 2008, og sank videre i 2009. Andelen vekstforetak i 2009 er det laveste som er målt.

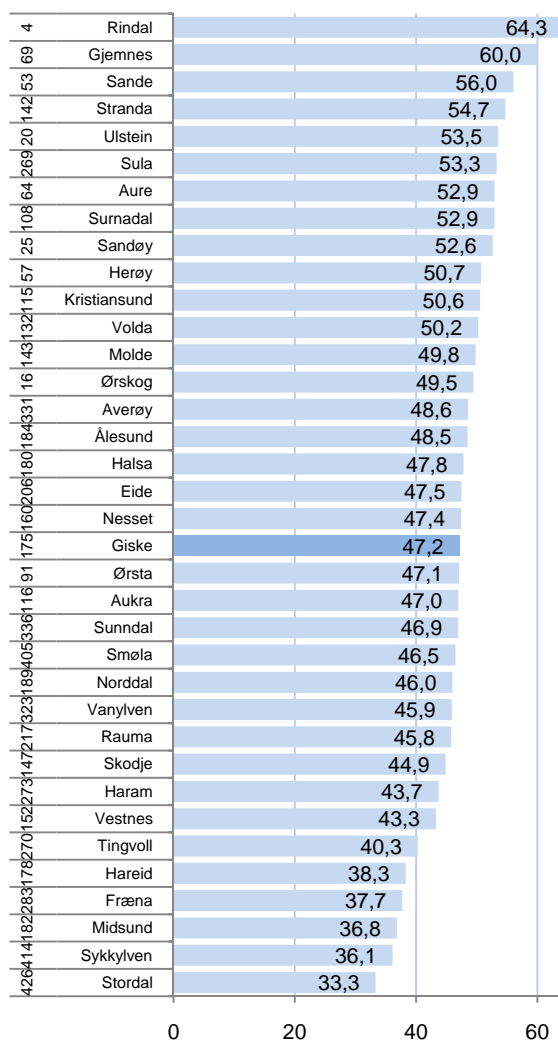
Andelen vekstforetak i Giske var svært lavt i 2002 og 2003. Etter det har andelen vekstforetak vært nært middels. I de siste to årene har andelen vekstforetak vært nesten nøyaktig som middels av kommunene.

## Andel vekstforetak i fylkene

Giske hadde 47,2 prosent vekstforetak i 2009. Det var litt over middels av kommunene, som var 46,6 prosent.

Ustein, Sula og Ålesund hadde alle høyere andel vekstforetak enn Giske.

Hareid hadde svært lav andel vekstforetak i 2009.



Figur 26: Andel foretak med omsetningsvekst høyere enn prisstigningen i kommunene i Møre og Romsdal i 2009. Rangering blant landets 430 kommuner for andel vekstforetak siste fem år er vist helt til venstre.

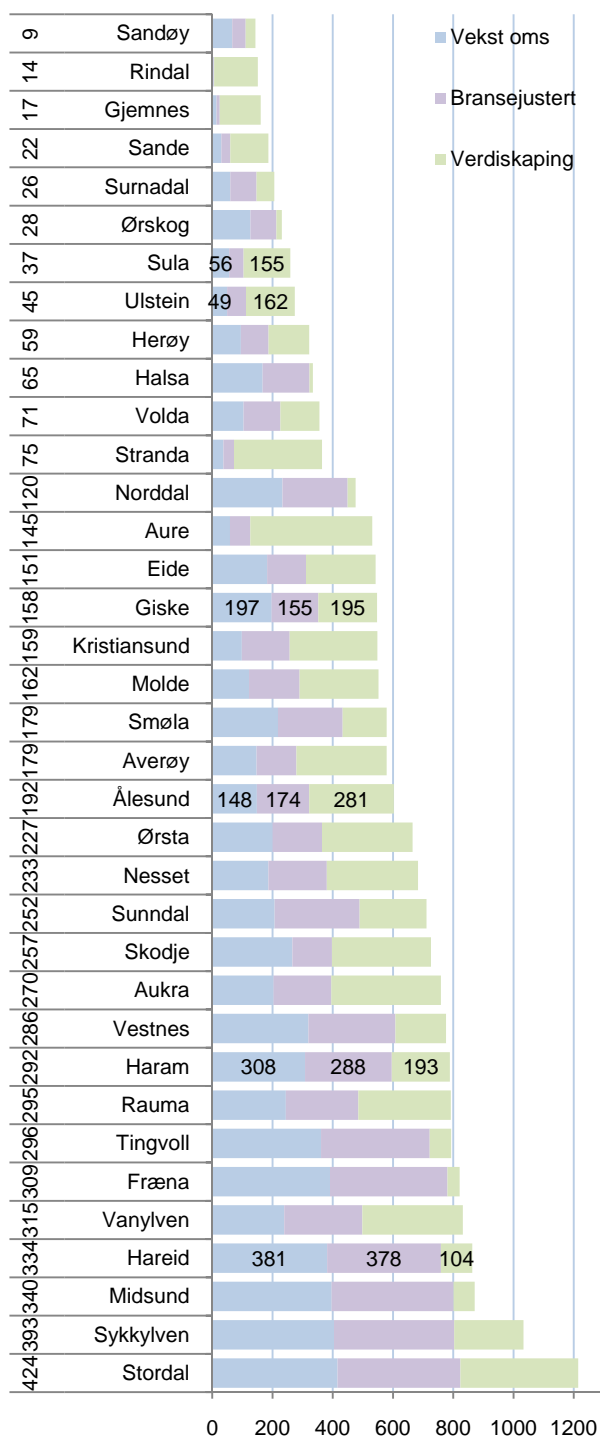
## Vekstindeksen

Vekstindeksen består også av tre indikatorer. Andel foretak med vekst i omsetning er den første indikatoren, hvor resultatene ble vist på forrige side. Dernest har vi en indikator for bransjejustert andel vekstforetak, hvor effekten av bransjestrukturen er justert for. Den tredje indikatoren er andel foretak med vekst i verdiskaping, som er summen av driftsresultatet og lønnskostnadene.

Vekstindeksen for kommuner er basert på rangeringsnumrene til kommunene for de tre indikatorene. Kommunens rangering for de tre indikatorene blir slått sammen, og så vil summen danne utgangspunkt for vekstindeksen.

Giske ble nummer 158 av 430 kommuner i landet på vekstindeksen 2009.

Haram og Hareid gjorde det forholdsvis dårlig på vekstindeksen dette året, mens Sula og Ulstein gjorde det svært godt.



Figur 27: Vekstindeksen for kommunene i Møre og Romsdal. Tallene i figuren er rangering blant landets 430 kommuner for de tre vekstindikatorerne, helt til venstre rangering for vekstindeksen 2009.

## Næringslivets størrelse

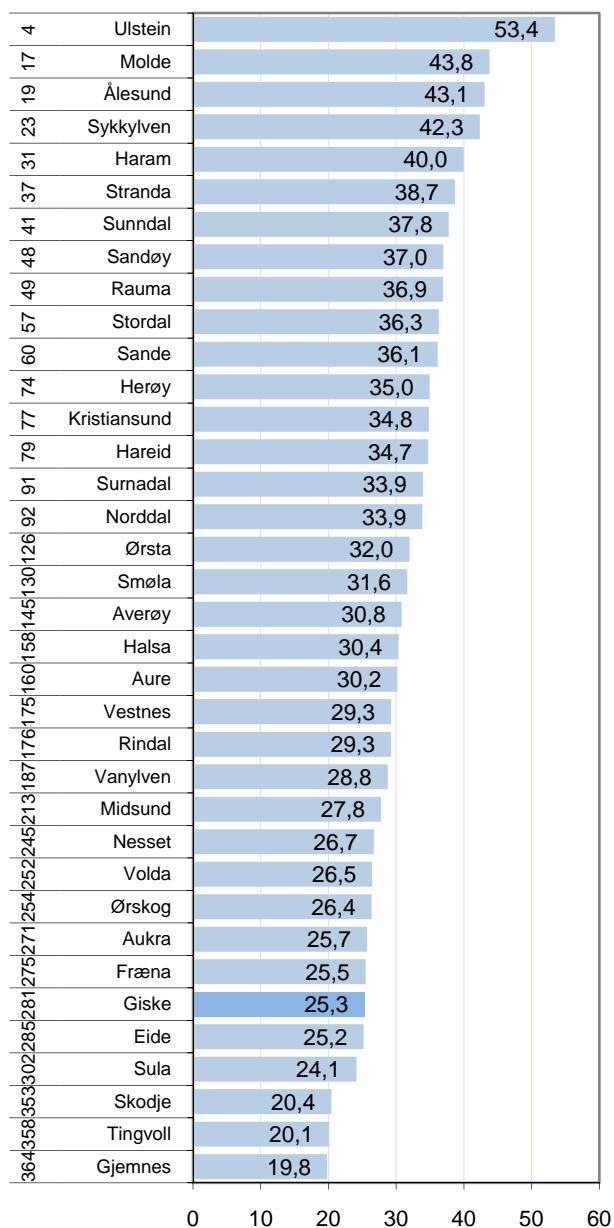
I NæringsNM er næringslivets relative størrelse den siste indikatoren vi måler. Dette måles med antall arbeidsplasser i privat næringsliv som prosent av antall innbyggere. Dette kalles også "næringsstetthet".

Ulstein har høyest næringsstetthet i Møre og Romsdal og er nummer fire i landet.

Ålesund og Haram er også kommuner med svært høy næringsstetthet, og er rangert som nummer 19 og 31 av 430 kommuner i landet.

Hareid er nummer 79.

Giske og Sula er næringsfattige kommuner, som har mindre næringsliv enn middels i forhold til folketallet av kommunene i landet.



Figur 28: Antall arbeidsplasser i næringslivet i prosent av antall innbyggere i kommunene i Møre og Romsdal i 2009. Rangering blant landets 430 kommuner vist til venstre.

## NæringsNM

NæringsNM er en rangering av kommuner, regioner og fylker basert på de indeksene som er presentert i dette kapitlet. Telemarksforsking har utarbeidet NæringsNM for NHO de siste sju årene. Formålet er å komme fram til et mål som forteller hvordan næringslivet gjør det samlet sett i en kommune.

Møre og Romsdal har flere av de beste næringskommunene i landet i 2009. Herøy ble åttende beste kommune i landet. Ulstein er nest beste kommune i fylket, og nummer 17 i landet i NæringsNM for 2009. Ulstein er nummer fem i landet for de siste fem årene.

Ålesund gjør det også bra og kom på en 46. plass.

Giske kom på 171. plass i NæringsNM for 2009, et godt stykke under Ulstein og Ålesund.

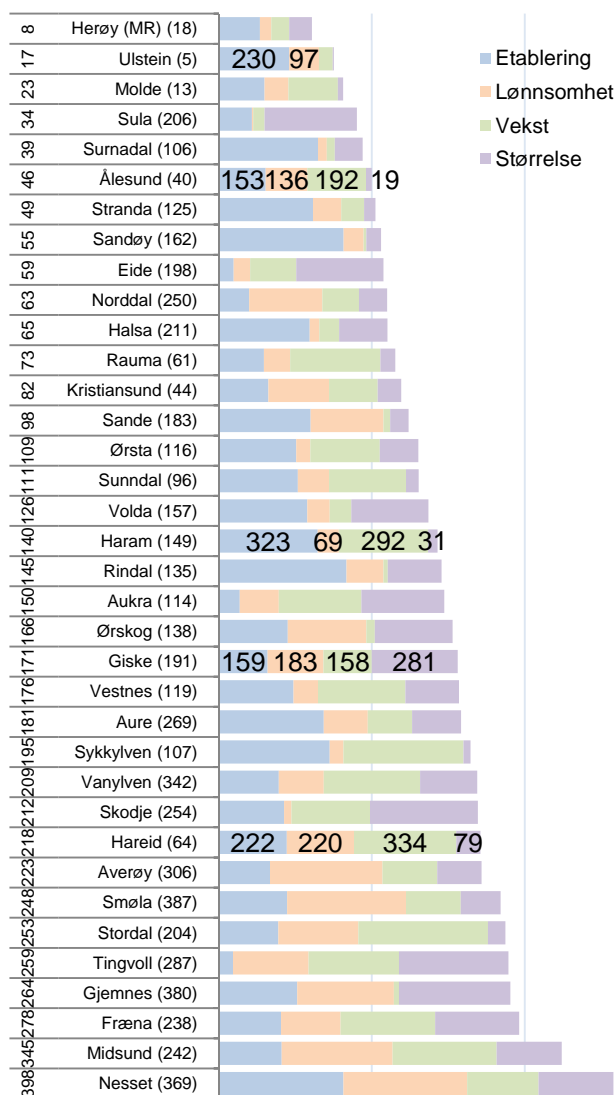
Haram kom på en 140. plass og gjorde de også bedre enn Giske.

Hareid ble nummer 218 i NæringsNM for 2009. Hareid har imidlertid pleid å gjøre det bra, og er nummer 64 i NæringsNM for de siste fem årene.

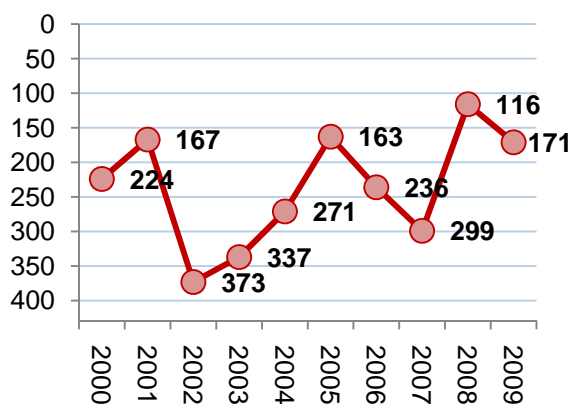
## Giskes utvikling

Giskes beste plassering i NæringsNM var i 2008, da kommunen ble nummer 116. I 2009 falt rangeringen til nummer 171.

Giske har imidlertid vært i nedre halvdel av kommunene i seks av de ti siste årene. Verst gikk det i 2002, da Giske ble nummer 373.



Figur 29: Resultater fra NæringsNM for kommunene i Møre og Romsdal. Rangering blant landets 430 kommuner for 2009 til venstre, rangering siste fem år i parentes, rangering for de fire indeksene i figuren.



Figur 30: Giskes utvikling i Nærings-NM i perioden 2000-2009.



### 3. Attraktivitetsbarometeret

Telemarksforskning har publisert Attraktivitetsbarometeret siden 2006. Attraktivitetsbarometeret er en metode for å identifisere regioner og kommuner som trekker til seg innflyttere i høyere grad enn arbeidsplassveksten skulle tilsi. Slike steder vil få vekst i lokale arbeidsplasser på grunn av høyere befolkningsgrunnlag i neste periode. Attraktivitet med hensyn til bosetting vil da bli en vekstfaktor som kommer i tillegg til vekst i arbeidsplasser. For kommuner blir bostedsattraktivitet viktigere enn for regioner, ettersom det er mer pendling mellom kommuner enn mellom regioner.

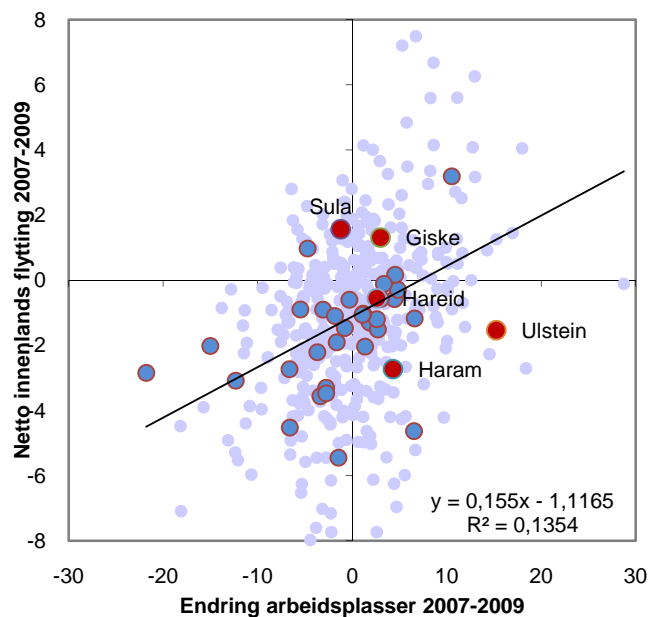
Attraktivitetsbarometeret tar utgangspunkt i sammenhengen mellom nettoflytting og arbeidsplassvekst. I figur 31 har vi vist arbeidsplassvekst og netto innenlands flytting i 430 kommuner i Norge for perioden 2007-2009.

Den svarte linjen i diagrammet viser den forventede nettoflyttingen gitt arbeidsplassveksten. Attraksjonsindeksen er differansen mellom forventet og observert nettoflytting, som kan leses som den vertikale avstanden mellom den faktiske nettoflytting og forventningslinjen. Differansen viser hvor mye nettoflytting en kommune faktisk har hatt fratrukket forventet nettoflytting gitt arbeidsplassveksten. Tallet kan tolkes som hvor høy prosentvis vekst regionen har hatt i folketallet i perioden på grunn av regionens attraktivitet.

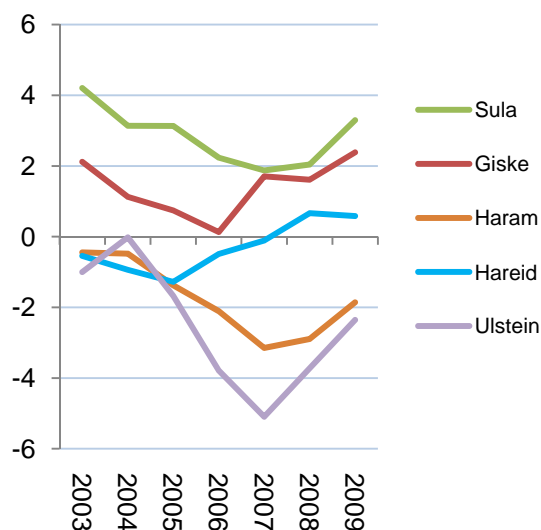
Giske og referansekommunene er markert med rødt, mens resten av kommunene i Møre og Romsdal er markert i blått. Sula og Giske har begge høy netto innflytting til tross for at de ikke har spesielt høy arbeidsplassvekst. De framstår derfor som attraktive kommuner som bosted. Ulstein og Haram har best arbeidsplassutvikling, men har likevel netto utflytting. De virker dermed ikke å være attraktive som bosted. Hareid er ganske nær forventningslinjen, og er derfor omtrent middels attraktiv.

I figur 32 har vi vist utviklingen av attraktivitetsindeksen i Giske og referansekommuner. Giske og Sula har vært attraktive i alle periodene etter 2003. Hareid var under middels attraktiv før, men har vært litt attraktiv de siste periodene.

Haram og Ulstein har vært lite attraktive som bosted i hele perioden. Alle kommunene har blitt mer attraktive de siste periodene.



Figur 31: Kommunene i Norge etter prosentvis endring i antall arbeidsplasser (avstand til median) og netto innenlands flytting i perioden 2007-2009.



Figur 32: Utvikling av attraktivitetsindeksen i Giske og nabokommunene i perioden 2003-2009.

## Bostedsattraktivitet i kommunene

I figur 33 har vi vist utviklingen av attraktivitetsindeksen i kommunene i Møre og Romsdal i de tre siste treårsperiodene. Til venstre vises rangeringsnummeret for attraktivitet de tre siste treårsperiodene samlet, det vil si en periode på ni år fra 2001 til 2009.

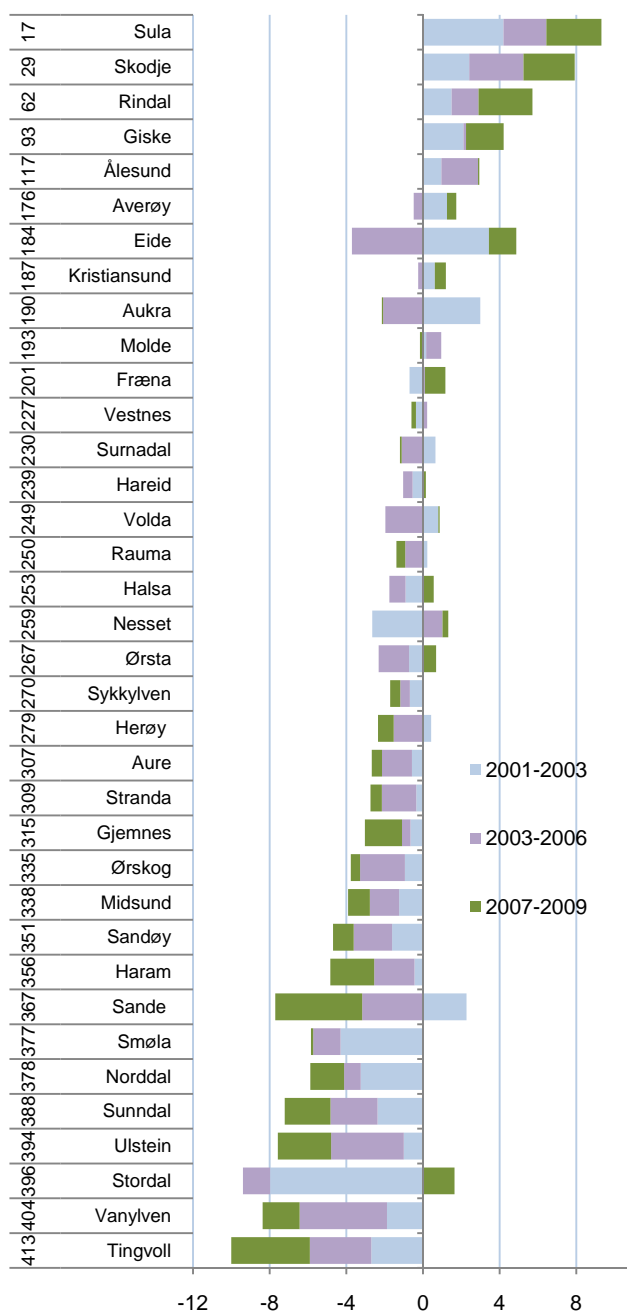
Bostedsattraktiviteten er ofte ganske stabil, slik at kommuner som er attraktive i en periode, gjerne er attraktive også i neste.

Sula har vært mest attraktiv av kommunene i Møre og Romsdal, og har vært attraktiv i alle periodene.

Giske er nummer fire i fylket med hensyn til bostedsattraktivitet, og nummer 93 av de 430 kommunene i landet. Giske var over middels attraktiv i alle periodene, men spesielt i den første og siste perioden.

Hareid var litt under middels attraktiv de første to periodene, men litt over middels attraktiv den siste perioden.

Haram og Ulstein har vært under middels attraktive i alle de tre siste treårsperiodene.



Figur 33: Attraktivitetsindeksen til kommunene i Møre og Romsdal de siste tre periodene. Rangering blant landets 430 kommuner for periodene samlet til venstre.

## 3.1 Hva forklarer bostedsattraktivitet?

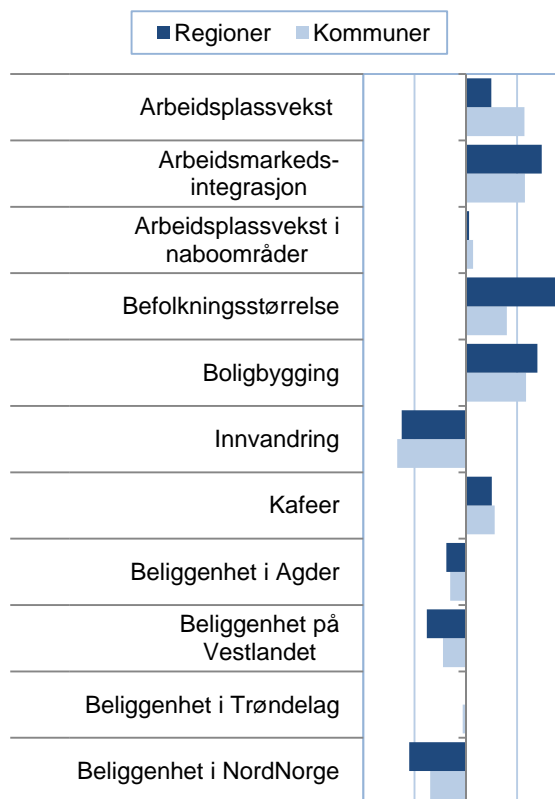
Figur 34 viser faktorer som vi har funnet har sammenheng med nettoflytting, og antar påvirker attraktivitet. Lengden på søylene viser hvor stor forklaringskraft de enkelte faktorene har, og retningen til søylene viser om faktorene har positiv eller negativ sammenheng med flyttestrømmene.

### Arbeidsmarkedsfaktorer

Arbeidsplassvekst i egen kommune har sterk sammenheng med flyttebalansen i kommunen. Arbeidsplassvekst i egen region har også en positiv effekt, men er noe mindre viktig. Arbeidsplassvekst i nabokommuner og nabo-regioner har en svak, men positiv betydning for flyttebalansen. Arbeidsmarkedsintegrasjon er derimot en viktig faktor for nettoflytting og attraktivitet. Denne indikatoren viser hvor godt kommunen eller regionen er integrert med omliggende bo- og arbeidsmarked, og sier noe om mulighetene for å pendle. Gode pendlingsmuligheter er noe som gjør det mulig å bosette seg eller bli boende i et område. God tilgang til arbeidsmarked er positivt for bosettingen, uavhengig om arbeidsmarkedet er i egen kommune eller region.

### Befolkningsstørrelse

Sentrale steder med en stor befolkningsstørrelse har høy innflytting. Flyttemønsteret går i retning steder med en allerede stor befolkning, og befolkningsstørrelse i seg selv kan være en tiltrekkende faktor. Byer er spesielt attraktive for unge voksne, mens mindre kommuner i omlandet til byer er attraktive for familier. Samtidig er høy befolkningsstørrelse et resultat av at stedet historisk sett har vært attraktivt.



Figur 34: Faktorer som har sammenheng med nettoflytting.

### Boligmarked

Boligbygging i et område viser om det er tilgjengelige boliger for innflyttere, og er en viktig forklaring på steders attraktivitet. Kommuner med høy boligbygging er mer attraktive. Høy attraktivitet fører til høyere etterspørsel etter boliger og dermed mer boligbygging, men samtidig er tilgjengelige boligtomter antagelig også en attraktivitetsfaktor i seg selv. Mangel på boliger og høye priser i sentrale områder tvinger mange til å bosette seg i nærliggende kommuner, og mange av kommunene med høy boligbygging er små kommuner som ligger i nærheten av større byer. Kommuner kan gjennom sentrums- og arealplanlegging påvirke hvor attraktivt det er å bygge boliger.

## Kaféfaktoren

Kaféfaktoren har en klar, positiv sammenheng med nettoflytting. Kaféfaktoren viser hvor stor andel av befolkningen som er ansatt i kafeer, restauranter og puber, og kan være en indikator på at det eksisterer mange sosiale møteplasser. Dette kan være en faktor som tiltrekker og holder på befolkningen, men høy innflytting fører til en ung og antageligvis mer urban befolkning som etterspør og skaper slike tilbud. Denne positive sammenhengen gjelder for alle typer steder, både sentrale og mindre sentrale.

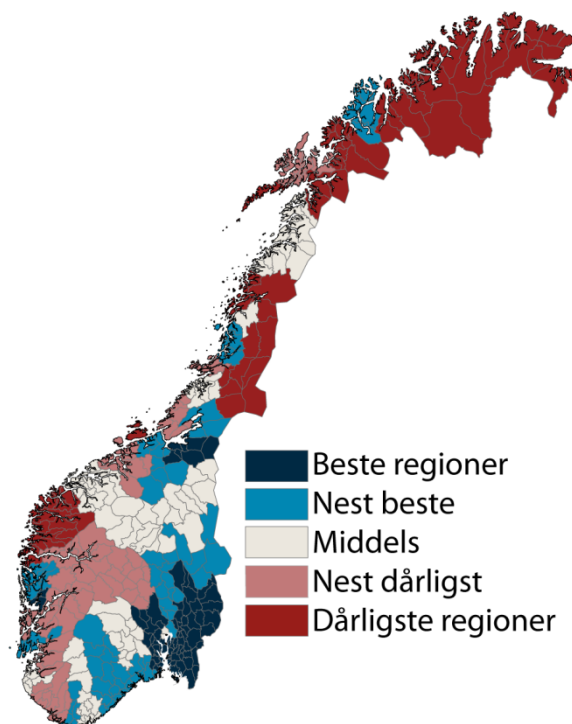
## Innvandring

Innvandring har en sterk, negativ sammenheng med nettoflytting. Dette er på grunn av at innvandrere er mer mobile, og ofte flytter videre til et annet sted i Norge etter første bo-setting. Når de flytter videre, blir dette registrert som innenlands flytting. Høy innvandring fører til lav attraktivitet, siden de kommunene som tar i mot mange innvandrere ofte har høy utflytting i neste omgang. I denne sammenhengen blir høy innvandring en årsak til lav attraktivitet. På den andre siden har noen steder høy attraktivitet på grunn av at mange innvandrere har flyttet dit. Dette ser man for eksempel i mange kommuner sentralt på Østlandet, siden innvandrere ofte flytter til mer sentrale kommuner. Her vil den store innvandrerbefolkningen være et resultat av at kommunene har vært attraktive for innvandrerbefolkningen i andre norske kommuner. Den høye mobiliteten til innvandrere fører til at innvandreres flyttemønster har en sterk påvirkning på attraktivitetsindeksen. Kommunene med høyest innflytting av innvandrerbefolkningen har samtidig høye plasseringer på attraktivitetsindeksen, mens kommunene med høyest utflytting av innvandrerbefolkningen også har lav attraktivitet. Det er derfor viktig for et sted å framstå attraktivt for innvandrere. Innvandrerbefolkningen er imidlertid ikke en ensartet gruppe, og det ser ut til å være forskjell ut fra blant annet innvandringsgrunn. Å ha en høy andel innvandrere fra typiske flyktingland bidrar negativt, siden mange av disse vil flytte til en annen kommu-

ne, mens det ikke er slik for innvandrere fra arbeidsinnvandringsland.

## Regional lokalisering

Det er systematiske regionale forskjeller i attraktivitet mellom landsdelene, som figur 35 viser. Spesielt steder i Nord-Norge har en systematisk dårlig flyttebalanse sammenliknet med steder på Østlandet. Dette vil si at selv om alle andre faktorer skulle være like, vil kommuner og regioner i Nord-Norge allikevel ha en dårligere flyttebalanse. Steder på Vestlandet og Sørlandet har også dårligere flyttebalanse sammenliknet med Østlandet. Beliggenhet i Trøndelag skiller seg derimot ikke systematisk fra Østlandet.



Figur 35: Attraktivitetsbarometeret for regioner for perioden 2007-2009.

## Hva fanger bostedsattraktivitet ikke opp?

De forklaringsfaktorene vi har funnet, viser seg å ha rimelig stor forklaringskraft, de kan forklare en stor andel av variasjonen i flytting. Allikevel mener vi det er flere gode grunner til å utvide attraktivitetsbegrepet og metoden for å måle attraktivitet.

Ett av de viktigste funnene fra arbeidet med bostedsattraktivitet er at arbeidsmarkedsfaktorene er sentrale som forklaringsfaktorer for variasjon i flytting og bostedsattraktivitet. Kunnskapen om at arbeidsplasser er viktig for bosetting er i seg selv ikke spesielt overraskende. For at det skal være relevant for regionalt utviklingsarbeid, er det behov for å analysere nærmere *hva* slags arbeidsplasser som er viktige.

Attraktivitetsbarometeret peker videre på at det ikke kun er arbeidsmarkedet i egen kommune som er viktig, men hvor godt arbeidsmarkedet i regionen er og hvor integrert bo- og arbeidsmarkedsområdene er.

En konsekvens av metoden for å måle bostedsattraktivitet, som ofte vekker motforestillinger, er at metoden favoriserer mindre bostedskommuner i utkanten av sterke arbeidsmarkedsregioner. Disse kommunene har kanskje selv ikke jobbet aktivt med næringsutvikling, men er attraktive som en konsekvens av at de er lokalisert i nærheten av andre sterke arbeidsmarkedskommuner. En annen gruppe kommuner som kan komme godt ut på attraktivitetsbarometeret er kommuner som har hatt sterk nedgang i arbeidsplasser, men likevel beholdt en stor andel av befolk-

ningen. Det kan stride mot folks oppfatning av attraktivitetsbegrepet at slike kommuner blir omtalt som attraktive.

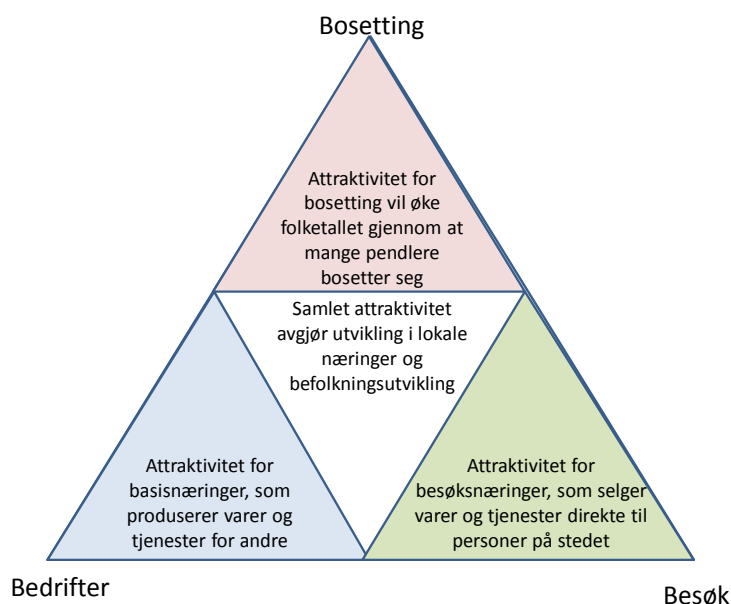
Attraktivitetsbegrepet i seg selv er en kilde til debatt. Attraktivitetsbarometeret har en avgrenset definisjon av attraktivitet, ettersom det bare fokuserer på attraktivitet som bosted. Dette er én dimensjon, mens det kan være andre dimensjoner som også er verdt å inkludere i et attraktivitetsbegrep.

Mange regioner oppfatter seg selv som attraktive, selv om de ikke hevder seg i konkurransen om tilflytting. Noen steder føler seg attraktive fordi de tiltrekker besøkende på grunn av vakker natur, kulturelle tilstelninger eller spesielle attraksjoner, mens andre kan føle at de er attraktive på grunn av at de har et dynamisk næringsliv og er et viktig arbeidsmarked som gavner bostedene i omlandet.

Dette er noe av bakgrunnen for at vi nå er i gang med å utvikle en utvidet metode for å analysere stedlig attraktivitet: Attraktivitetspyramiden.

## 4. Attraktivitetspyramiden

Attraktivitetspyramiden er en modell for å forstå steders utvikling, vekst eller nedgang. Samtidig er Attraktivitetspyramiden et verktøy for å utvikle strategier for stedsutvikling. Ideen bak Attraktivitetspyramiden er at steder utvikler seg i henhold til deres attraktivitet langs tre dimensjoner: Besøk, bosetting og bedrifter.



Figur 36: Attraktivitetspyramiden

Steder kan være attraktive for bedrifter og trekke til seg næringsliv som produserer varer og tjenester som selges ut av regionen. Dette genererer arbeidsplasser som bidrar til bosetting og arbeidsplasser i lokal tjenesteyting. Steder som er attraktive for besøk vil få høy aktivitet i det næringslivet som selger varer og tjenester direkte til personlige kunder. Dette er både tradisjonell turisme som hotell og restaurant, aktiviteter, underholdning og kultur og detaljhandel. Steder som er attraktive å bo i, vil ha flere innbyggere enn det er arbeidsplassgrunnlag for. Dermed vil det være mange som bor på stedet og pendler ut.

Vi vil først finne ut hvor stedene befinner seg i dag. Ved å analysere hvor stor andel av sysselsettingen som tilhører de tre dimensjonene, vil vi finne stedets profil. Deretter skal vi se på utviklingen langs de tre aksene, for å finne ut hvor attraktive stedene har vært for de uli-

ke dimensjonene de siste årene. Til slutt skal vi slå sammen de tre dimensjonene og se på den samlede utviklingen i attraktivitet. Summen av steders attraktivitet for bedrifter, besøk og bosetting vil kunne forklare vekst eller nedgang. Attraktivitetspyramiden er en helhetlig modell som kan forklare hvorfor noen steder vokser, mens andre steder har nedgang.

Profilen til stedene, og siste års utvikling, vil være et verdifullt grunnlag for strategiske valg. Skal regionen satse der den har sin styrke? Eller skal regionen satse på å utlikne sine svakheter?

I denne første rapporten som presenterer Attraktivitetspyramiden, har vi begrenset oss til en beskrivelse av tilstand og utvikling. Med indikatorene på plass, kan vi starte arbeidet med å forklare årsakssammenhenger og identifisere mulige tiltak for regionene.



## Utviklingen over tid

De siste ti årene har antall arbeidsplasser i basisnæringene sunket i Norge. Basisnæringene er industri, primærnæring og teknologiske tjenester. Basisnæringene er i sum følsomme for konjunkturer og svinger mer enn andre.

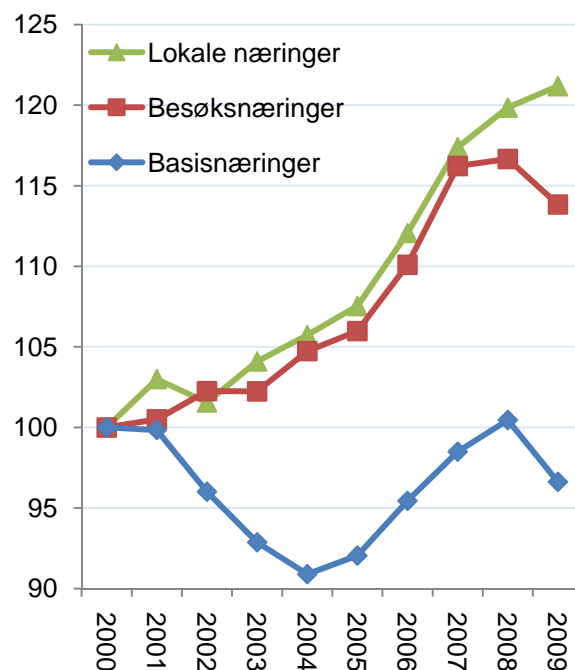
Antall arbeidsplasser i besøksnæringene, som er næringer innenfor reiseliv, aktiviteter og handel, har økt med nesten 14 prosent fra 2000 til 2009. Besøksnæringene blir også påvirket av konjunkturer, og falt med 2,8 prosent fra 2008 til 2009.

Arbeidsplasser knyttet til lokal virksomhet øker mest. Dette er arbeidsplasser i kommunene, i bygg og anlegg og personlige tjenester utenom besøksnæringene. Lokale arbeidsplasser er lite følsomme for konjunkturer. De lokale arbeidsplassene er nært knyttet til befolkningsgrunnlaget. Dermed vil steder som er attraktive som bosted, og som gjennom dette øker befolkningen, får sterkest vekst.

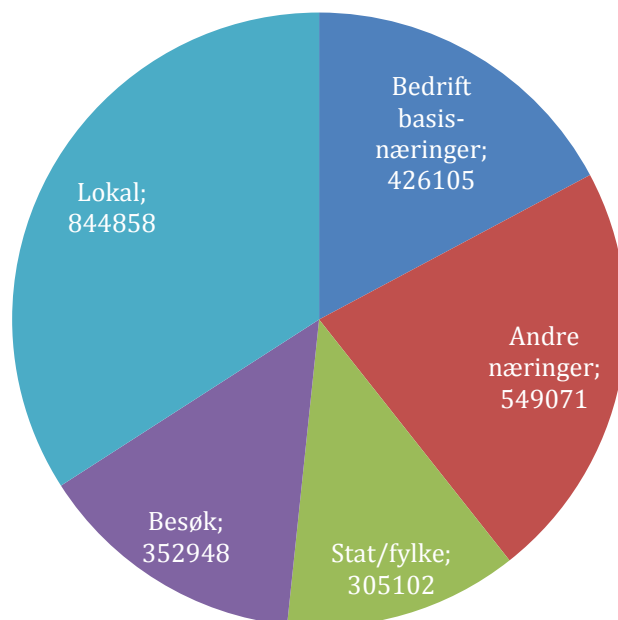
Den lave veksten i basisnæringene og den høye veksten i besøksnæringene og lokale næringer, betyr at attraktivitet for besøk og bosetting gradvis blir viktigere, og at attraktivitet for bedrifter i basisnæringene blir mindre viktig.

## Sammensetningen av arbeidsplassene

I tillegg til de tre kategoriene som er vist i figur 37, er det arbeidsplasser i stat og fylke, og i andre næringer. Andre næringer er hovedsakelig tjenester som ikke er direkte konkurranseutsatte. Både arbeidsplasser i stat/fylke og de andre næringene er ofte senterfunksjoner som er konsentrert til de største byene og regionale sentre. Dette er også tjenester som produseres til andre, og kunne vært i samme kategori som basisnæringene. Disse senterfunksjonene er imidlertid sjelden i fokus for lokalt eller regionalt næringsarbeid. Slike senterfunksjoner, særlig i statlig virksomhet, blir lokalisert i politiske prosesser. Her vil eventuelle lokale tiltak som oftest være politisk lobbying.



Figur 37: Utvikling av antall arbeidsplasser i Norge i basisnæringer, bedriftsnæringer og lokale næringer, indeksert slik at nivået i 2000=100.



Figur 38: Arbeidsplassenes sammensetning i Norge i 2009.

## 4.1 Besøksnæringer

Med attraktivitet for besøk menes attraktivitet for næringsliv som selger varer og tjenester direkte til personlige kunder. Besøksnæringene omfatter hotell- og restaurantnæringen, som kan kalles tradisjonelt reiseliv. I tillegg er næringsvirksomhet knyttet til aktivitet, kultur og underholdning også besøksnæringer. Dette er virksomhet som krever personlig oppmøte for kundene. Den største bransjen i besøksnæringene er imidlertid detaljhandel.

Når vi skal beregne størrelse på og utvikling i besøksnæringene for regioner og kommuner, må vi ta hensyn til at besøksnæringene også har mye av sin omsetning knyttet til egen befolkning. Derfor trekker vi fra et beregnet gjennomsnitt som bransjene handel, servering og aktiviteter har i Norge. For overnatting regner vi med at all aktivitet stammer fra besøk. Dermed vil en del regioner ha en "negativ besøksbalanse". Dette er regioner hvor befolkningen i stor grad besøker andre regioner for handel, restaurantbesøk og aktiviteter.

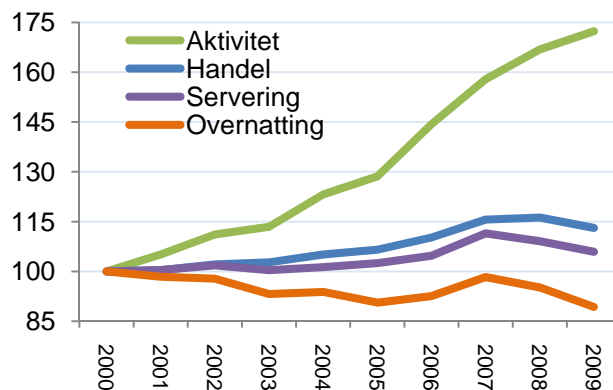
I figur 39 ser vi utviklingen av besøksnæringene nasjonalt. Aktiviteter, som består av kultur og underholdning og arrangementer, har økt raskt. Handel og servering øker litt, mens det er synkende antall arbeidsplasser i overnatting.

### Besøksnæringene i kommunene

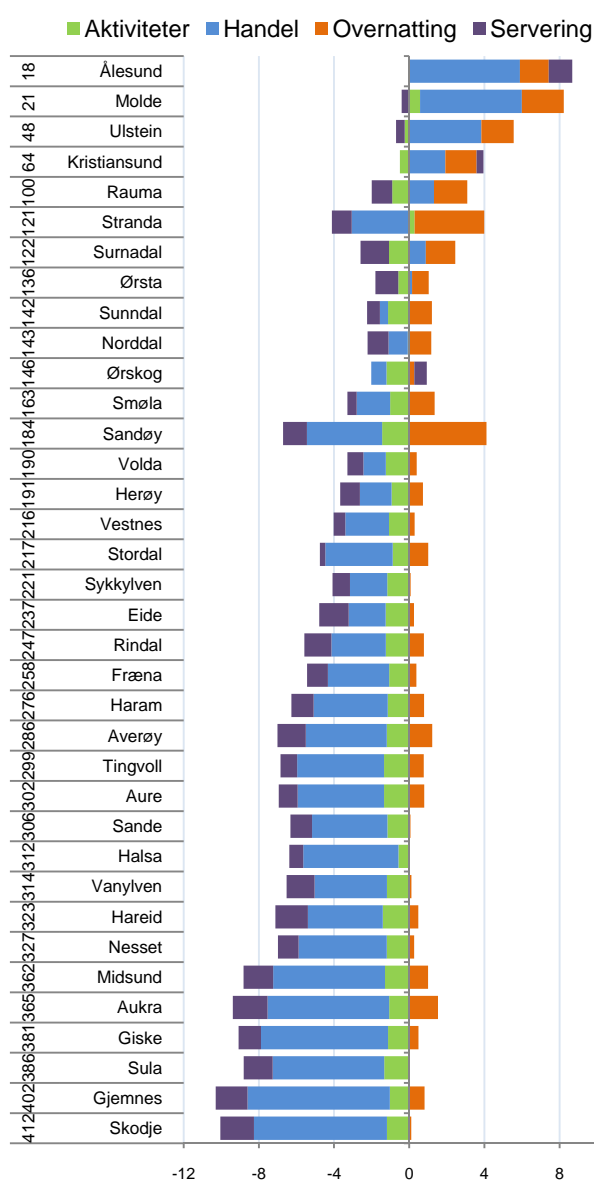
I figur 40 ser vi hvordan kommunene i Møre og Romsdal kommuner ut når det gjelder sysselsettingsbidraget fra besøksnæringene.

Ålesund er besøkskommune nummer én i fylket, og nummer 18 i landet.

Giske har svært lite besøksnæringer. Det er en svært høy handelslekkasje, og det er få arbeidsplasser i overnatting. De fleste kommuner med flyplass er besøkskommuner, men ikke Giske. Giske er rangert som nummer 381 med hensyn til konsentrasjon av besøksnæringer.



Figur 39: Utvikling av antall arbeidsplasser i besøksnæringene i Norge, indeksert slik at nivået i 2000=100.



Figur 40: Prosentvis andel av sysselsettingen i besøksnæringer i kommunene i Møre og Romsdal i 2009. Til venstre vises rangering blant landets 430 kommuner.



## 4.2 Basisnæringer

Med attraktivitet for bedrifter menes attraktivitet for basisnæringer. Her tenker vi på konkurranseutsatt virksomhet som produserer varer og tjenester som selges ut av regionen, enten som eksport til andre land, eller til kunder nasjonalt.

Vi kan dele opp basisnæringene i tre kategorier. Det er naturbasert virksomhet, industri og teknologiske tjenester. Naturbasert virksomhet inkluderer landbruk, fiske, havbruk og bergverk, mens teknologiske tjenester vil være IT, telekom, engineering og liknende.

De ulike kategoriene har utviklet seg forskjellig, som det framgår av figur 41.

Teknologiske tjenester har hatt sterk vekst, og har vokst med 27,9 prosent på landsbasis fra 2000 til 2009.

Industrien har gått i bølger, men den langsiktige trenden er klart negativ. Industrien har hatt en nedgang på 11,2 prosent fra 2000 til 2009. Det er imidlertid ganske store forskjeller i ulike industribransjer, og noen regioner har hatt vekst i industrien også.

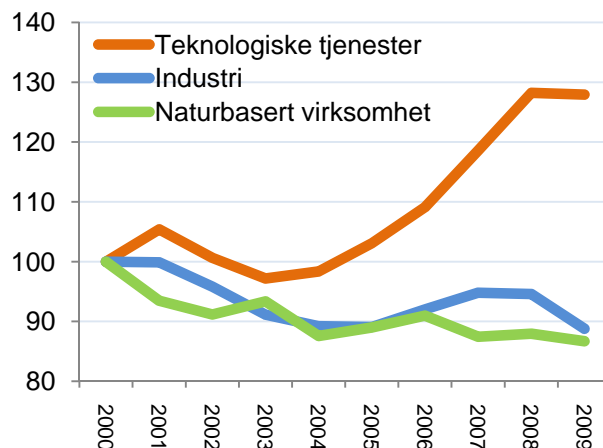
Naturbaserte næringer synker ganske jevnt, og har hatt en nedgang på 13,3 prosent.

Det er dermed de regionene som har lyktes i å trekke til seg teknologiske tjenester som har lyktes best.

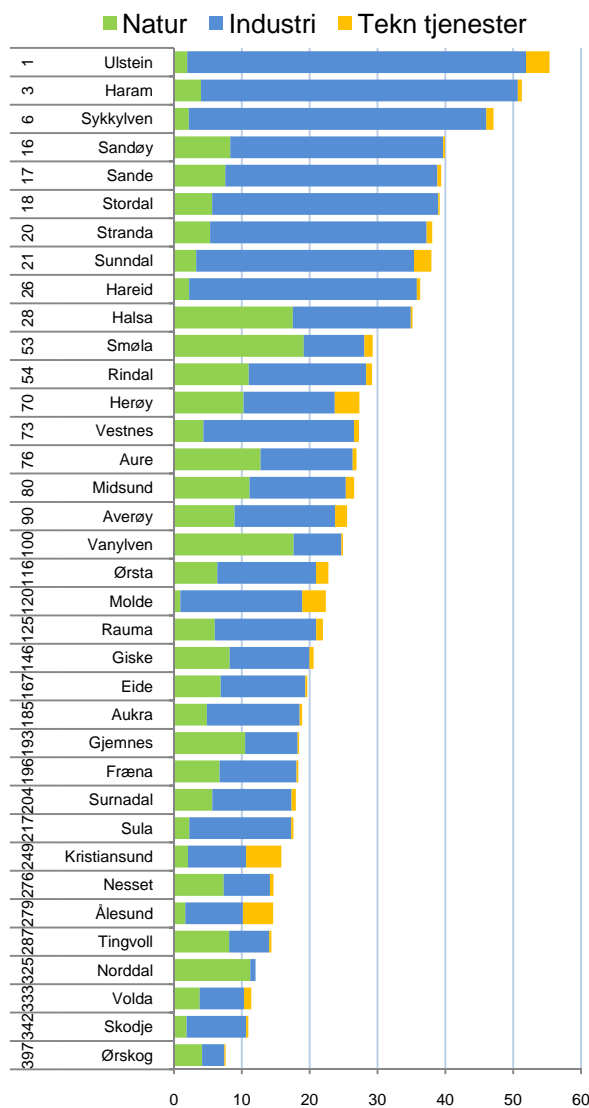
### Basisnæringene i kommunene

Ulstein er på topp når det gjelder andel av sysselsettingen i basisnæringer i fylket, og nummer én i hele landet.

Giske er ingen utpreget bedriftskommune, men er rangert som nummer 146. Giske har en del naturbasert næringsliv og industri, men nesten ikke teknologiske tjenester. Kristiansund og Ålesund har mest av teknologiske tjenester i Møre og Romsdal.



Figur 41: Utvikling i antall arbeidsplasser i basisnæringene i Norge, indeksert slik at nivået i 2000=100.



Figur 42: Prosentvis andel av sysselsettingen i basisnæringer i kommunene i Møre og Romsdal i 2009. Rangering blant landets 430 kommuner til venstre.

## 4.3 Bosted

Steder kan ha mange flere innbyggere enn det er næringsgrunnlag for, dersom de er attraktive som bosted. Slike steder vil ha mange bosatte som pendler ut til andre steder. For å måle steders bostedsattraktivitet kan vi derfor bruke netto utpendling som en målestokk.

Både antall personer som pendler til en annen kommune, og andelen av de sysselsatte som pendler øker stadig. I enkelte år med nedgang i sysselsettingen har pendlingsandelen sunket litt, som i 2003 og 2009, men trenden er klart økende. I 2009 pendlet over 800 000 personer i Norge til en annen kommune, tilsvarende over 35 prosent av alle sysselsatte.

Når pendlingen øker, vil betydningen av bostedsattraktivitet bli større. Sammenhengen mellom utviklingen i antall arbeidsplasser og antall innbyggere blir tilsvarende svekket.

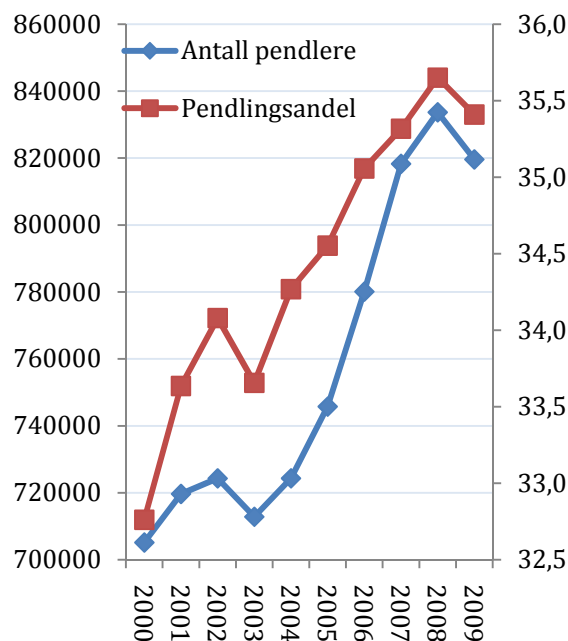
Nettopendlingen er vist tidligere i denne rapporten, i kapittel 1.

### Endring i bostedsattraktivitet

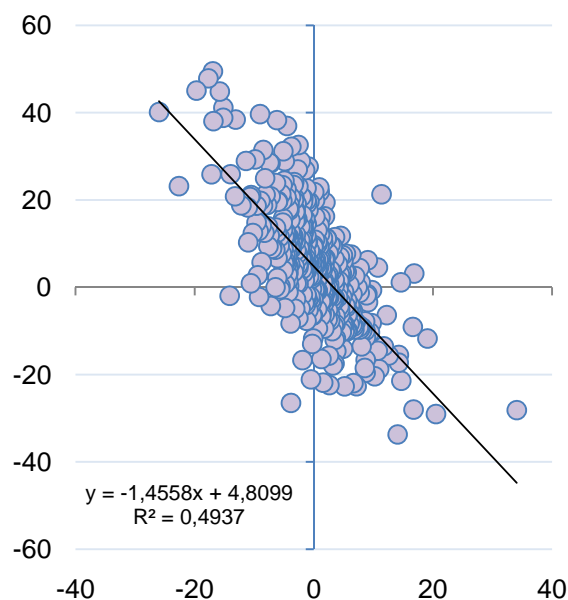
For å måle endringen i bostedsattraktiviteten vil det være nærliggende å se på endringer i netto utpendling. Kommuner som har økt netto utpendling sterkt, vil da være kommuner som har fått økt attraktivitet.

Et slikt mål vil imidlertid ha en stor svakhet. Som vi viser i figur 44, er det en sterk sammenheng mellom endring i netto utpendling og nedgang i antall arbeidsplasser. Kommuner med økt utpendling er dermed først og fremst kommuner som har mistet mange arbeidsplasser.

Dermed vil ikke endring i pendling reflektere bostedsattraktivitet. For å måle endring i bostedsattraktivitet må vi derfor gå tilbake til Attraktivitetsbarometeret, som ble presentert i kapitel 3, som indikator.



Figur 43: Antall personer i Norge som pendler til en annen kommune (venstre akse) og andelen av de sysselsatte i Norge som pendler til en annen kommune (høyre akse).



Figur 44: Kommunene i Norge etter endring i netto utpendling som andel av sysselsettingen på horisontal akse, og endring i antall arbeidsplasser på vertikal akse. Perioden 2000-2009.

## 4.4 Profil

Vi har nå sett på hvordan den relative størrelsen til besøksnæringer, basisnæringer og pendling varierer mellom kommuner og regioner. Dette kan vi sette sammen, for å se på hvordan de ulike stedene skiller seg fra hverandre og hvor de har sine styrker. Vi kaller dette stedenes profil.

Profilen viser hvordan bosettingen i regionen eller kommunen i dag er basert på besøksnæringer, basisnæringer eller pendling. Profilene er basert på hvordan sysselsettingen er fordelt. I profilen vil derfor ingen regioner eller kommuner få en høy rangering på alle de tre dimensjonene.

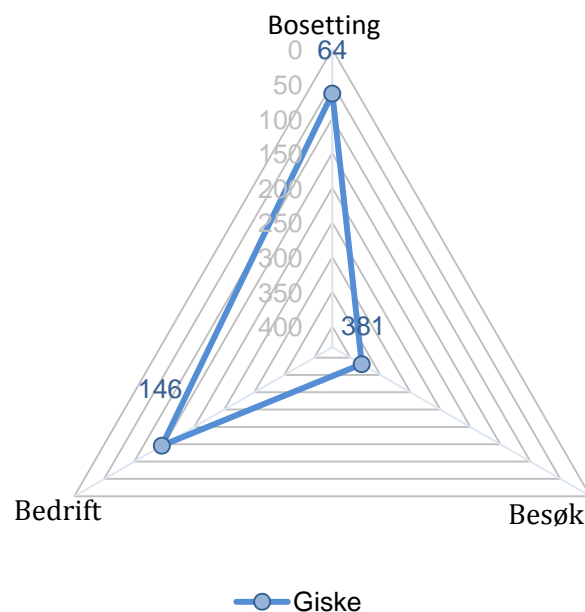
Selv om profilen viser hvordan status er i dag, er dette basert på en utviklingshistorie og et grunnlag som er lagt for tiår, eller endog hundreår siden.

Giske er som vi har sett, hovedsakelig en bosettingskommune. Giske er rangert som nummer 64 av 430 kommuner langs bosettingsaksen.

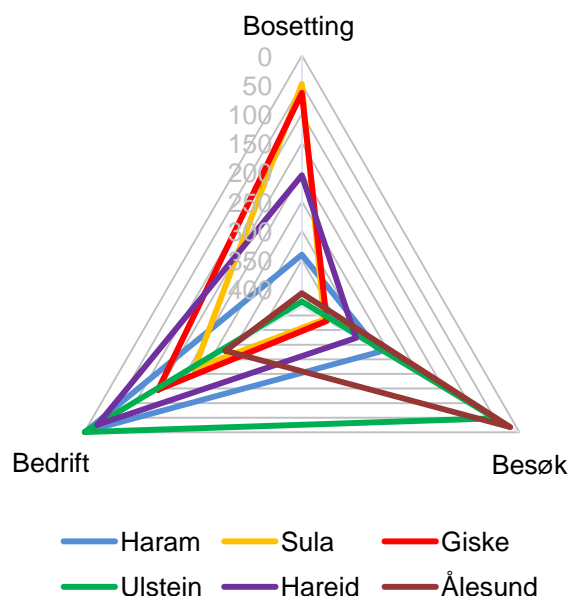
Giske er til dels også en bedriftskommune. Giske er rangert som nummer 146 med hensyn til konsentrasjon av basisnæringer. Giske er spesielt lavt rangert langs besøksaksen. Giske er definitivt ikke en besøkskommune.

I figur 46 har vi sammenliknet profilen til Giske med referansekommunene.

Vi kan se at alle referansekommunene unntatt Ålesund kommer ganske høyt på bedriftsaksen. Ulstein, Hareid og Haram er utpregede bedriftskommuner. Giske og Sula er utpregede bosettingskommuner. Ålesund og Ulstein er de eneste av referansekommunene som kommer høyt langs besøksaksen. Ålesund er en utpreget besøkskommune. Det er typisk for de fleste byene i Norge.



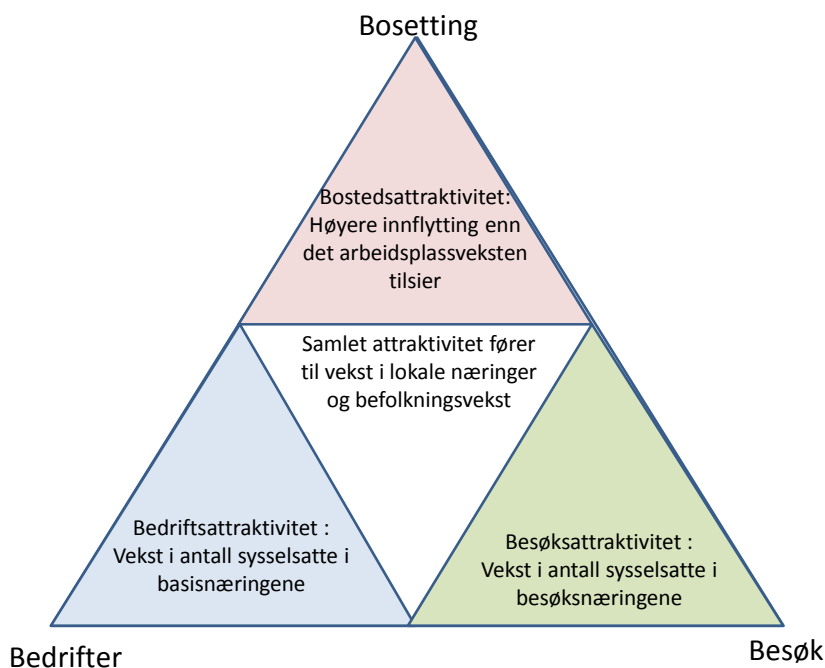
Figur 45: Profilen til Giske i 2009. Tallene viser rangering blant landets 430 kommuner for de tre attraktivitetsdimensjonene.



Figur 46: Profilen til Giske og referansekommunene i 2009. Tallene viser rangering blant landets 430 kommuner for de tre attraktivitetsdimensjonene.

## 4.5 Attraktivitet og utvikling

Profilen viser status for hvor stedene befinner seg i dag. Enda mer interessant er det å se på hvordan de ulike attraktivitetsdimensjonene har bidratt til utviklingen de siste årene, og i hvilken retning stedene beveger seg. Det er endringen de siste årene som viser om stedet har vært attraktive for en eller flere av de tre dimensjonene besøk, bedrift og bosted. Steder som har vært attraktive både for bosted, besøk og bedrifter vil være de som har oppnådd høyest vekst.



Figur 47: Indikatorene for de tre attraktivitetsdimensjonene.

Vi skal først se på utviklingen langs de tre aksene. I denne rapporten fokuserer vi på utviklingen de siste ti årene, fra 2000 til 2009.

Vi måler veksten i bedrifts- og besøksattraktivitet gjennom å se på endringer i sysselsettingen i basisnæringer og besøksnæringer som andel av folketallet. Endringene måles i prosentpoeng av samlet sysselsetting i begynnelsen av perioden. Dermed får vi fram hvor mye disse endringene har betydd for den samlede sysselsettingen. Ved å måle på denne måten luker vi bort vekst i besøksnæringene som skyldes befolkningsøkningen. For å måle endring i bostedsattraktivitet bruker vi Attraktivitetsbarometeret. Siden resultater fra Attraktivitetsbarometeret er presentert i ka-

pittel 3, blir ikke Attraktivitetsbarometeret omtalt nærmere i dette kapitlet.

De tre attraktivitetsdimensjonene vil representere tre ulike retninger for regionale utviklingsstrategier. Det vil være helt forskjellige virkemidler for de tre attraktivitetsdimensjonene.

Når man har kunnskap om profilen til stedene og siste års utvikling, vil dette være et verdifullt grunnlag for strategiske valg. Valget vil så være om man skal satse der man har sin styrke, eller om man skal satse på å utlikne sine svakheter.

## Utvikling i besøksattraktivitet

For å måle den siste tidens utvikling i besøksattraktivitet tar vi utgangspunkt i utviklingen i besøksnæringene i perioden 2000-2009. Tallene for handel, servering og aktivitet er korrigert for det som antas å være aktiviteter rettet mot egne innbyggere. Dermed vil tallene kunne bli negative for steder med handelslekkasje.

Utviklingen i antall arbeidsplasser i besøksnæringene i Giske er vist i figur 48.

Giske har en stor handelslekkasje, som i 2000 tilsvarte 177 arbeidsplasser. I 2009 utgjør handelslekkasjen 220 arbeidsplasser. Det ser ut som om folk i stadig større grad handler i Ålesund.

Giske har også få arbeidsplasser i servering og aktiviteter. Også her bruker folk i stor utstrekning tilbudene i Ålesund.

Giske har 16 arbeidsplasser i overnatting, for så vidt en vekst fra én arbeidsplass i 2001, men dette monner ikke mye.

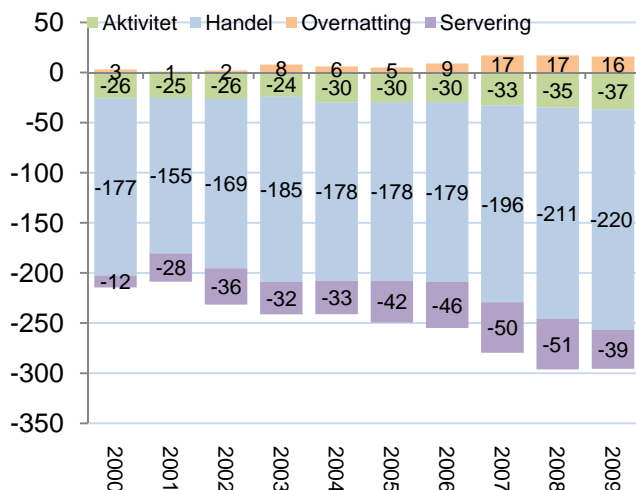
I figur 50 ser vi hvordan kommunene i Møre og Romsdal kommer ut når det gjelder vekst i besøksnæringene de siste ti årene. Her er veksten målt som prosentpoeng av sysselsettingen i 2000.

Giske har den neste dårligste utviklingen av alle kommunene i Møre og Romsdal. Nedgangen i besøksnæringene i Giske utgjør omtrent 2,5 prosent av samlet sysselsetting i kommunen.

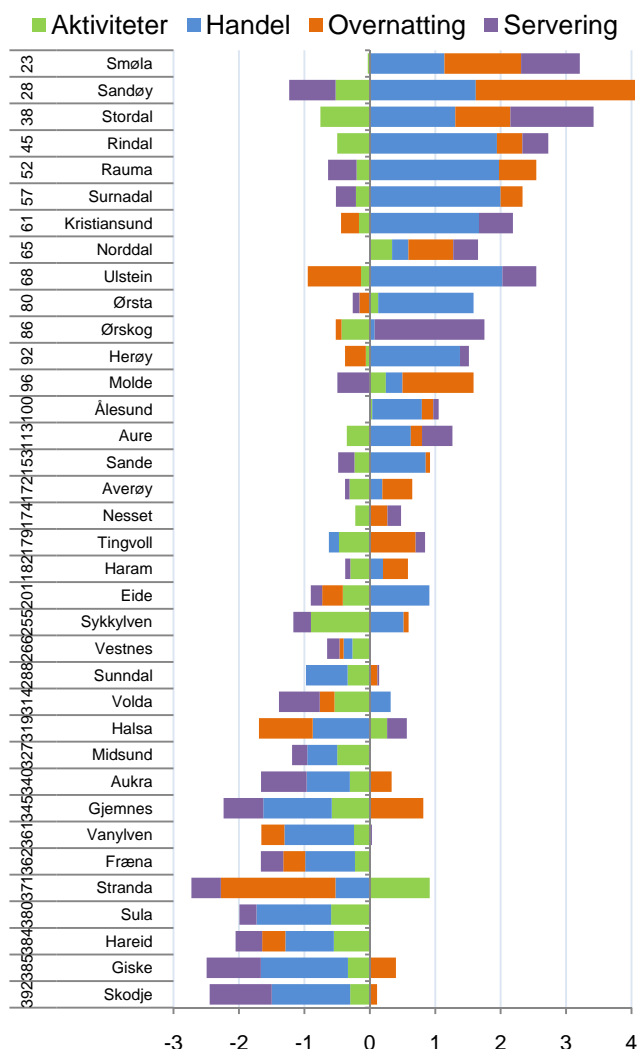
Kommunene Skodje, Hareid og Sula har også stor nedgang i besøksnæringene. Ålesund har vekst, og dermed ser det ut til at besøksnæringene sentraliseres i denne regionen.

Ulstein har ganske sterk vekst, spesielt i handel og servering.

Haram har også litt vekst i besøksnæringene.



Figur 48: Utvikling i antall arbeidsplasser i besøksnæringene i Giske i perioden 2000-2009.



Figur 49: Utvikling i bidrag til sysselsettingen fra besøksnæringene fra 2000 til 2009 i kommunene i Møre og Romsdal. Til venstre vises rangering blant de 430 kommunene i landet.

## Utvikling bedriftsattraktivitet

For å måle utvikling i bedriftsattraktivitet tar vi på samme måte utgangspunkt i utvikling i basisnæringene i perioden 2000-2009. Siden basisnæringene per definisjon er næringer som produserer varer og tjenester som kan selges ut av regionen, er det ikke noe fratrukk for salg til egne innbyggere, slik som vi gjorde for besøksnæringene.

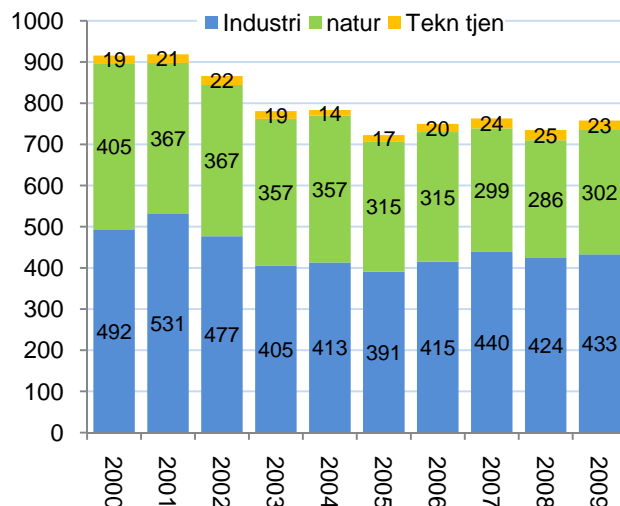
Utviklingen i antall arbeidsplasser i basisnæringene i Giske siden 2000 er vist i figur 50.

Her ser vi at det har vært nedgang i antall arbeidsplasser i industri og naturbaserte næringer siden 2000. Antall arbeidsplasser i industri har blitt redusert med 59, mens antallet arbeidsplasser i naturbasert virksomhet har blitt redusert med 103. Giske fikk imidlertid vekst i industri og naturbaserte næringer i 2009, mens de aller fleste kommunene fikk nedgang.

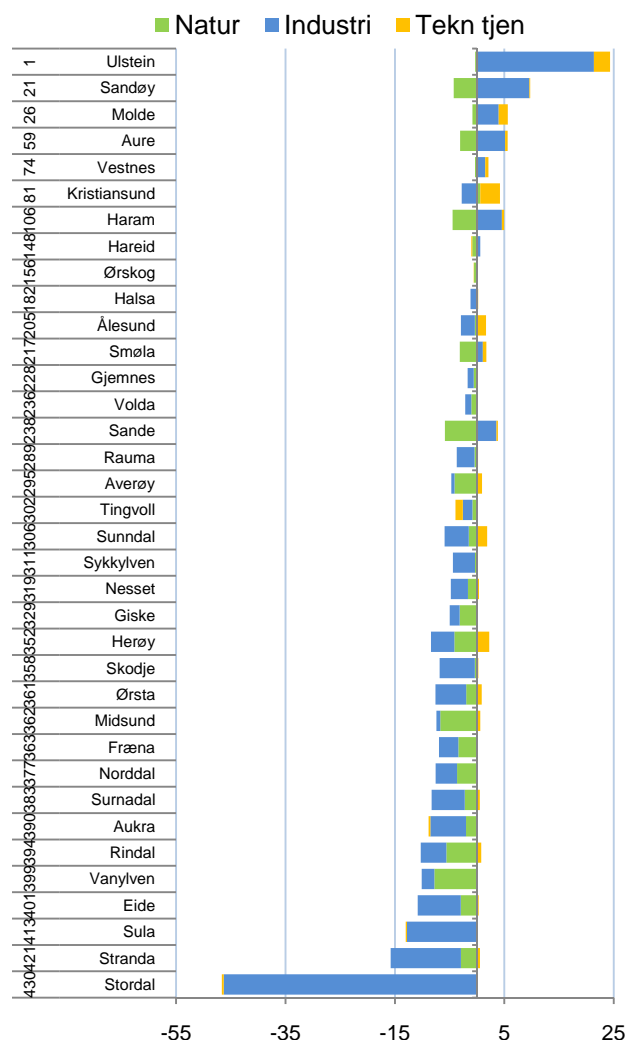
I figur 51 ser vi hvordan kommunene i Møre og Romsdal kommer ut når det gjelder vekst i basisnæringene de siste ti årene. Her er veksten målt som prosentpoeng av sysselsettingen i 2000.

Møre og Romsdal har både kommunen med høyeste vekst i basisnæringene og kommunen med høyest nedgang. Ulstein er på topp og Stordal er på bunn.

Giske har hatt en nedgang i basisnæringene fra 2000 til 2009 som tilsvarer 4,8 prosent av samlet sysselsetting i kommunen. Dette rangerer Giske som nummer 329 av 430 kommuner i landet. Det er dermed 101 kommuner som har hatt en svakere utvikling enn Giske. Blant disse er Sula som har tredje høyest nedgang av kommunene i fylket. Haram og Hareid har unngått nedgang i basisnæringene, og har dermed gjort det bedre enn de fleste.



Figur 50: Utvikling i antall arbeidsplasser i basisnæringene i Giske i perioden 2000-2009.

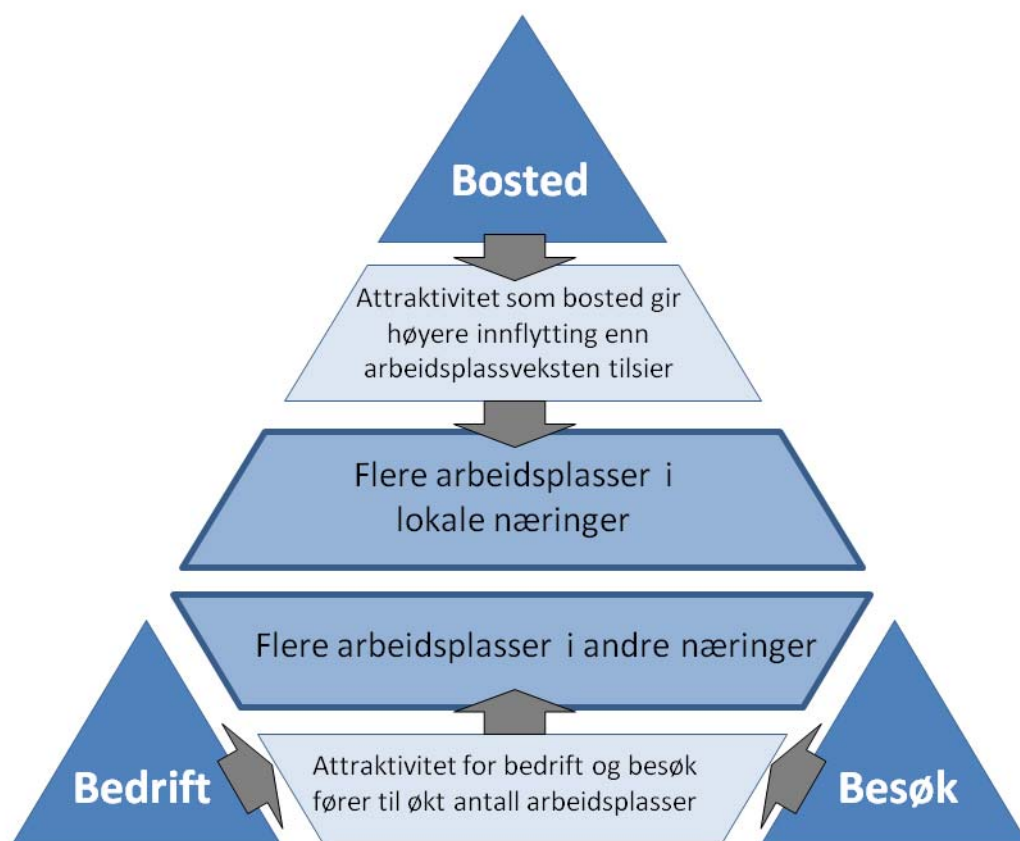


Figur 51: Utvikling i bidrag til sysselsettingen fra basisnæringene fra 2000 til 2009 i kommunene i Møre og Romsdal. Til venstre vises rangering blant de 430 kommunene i landet.



## 4.6 Samlet attraktivitet

Det siste vi skal gjøre er å sette de tre attraktivitetsdimensjonene sammen for å se på den samlede attraktiviteten til et sted. Ideen bak Attraktivitetspyramiden er at de tre attraktivitetsdimensjonene til sammen skal forklare et steds utvikling. Det er summen av steders attraktivitet for bedrifter, besøk og bosetting som vil kunne forklare vekst eller nedgang. Attraktivitetspyramiden er en helhetlig modell som kan forklare hvorfor noen steder vokser, mens andre steder har nedgang.



Figur 52: Samlet attraktivitet.

Bedrifts- og besøksdimensjonen påvirker arbeidsplassutviklingen. Steder med høy attraktivitet for bedrifter og besøkende vil få vekst i antall arbeidsplasser i disse næringene. Denne veksten gir positive stimulanser til andre næringer og bransjer, som ulike tjenester, transport og liknende

Steder med høy bostedsattraktivitet får høyere innflytting enn arbeidsplassveksten skulle tilsa. Dette øker befolkningsgrunnlaget og fører til vekst i lokale arbeidsplasser, som kommunale

tjenester, bygg og anlegg, handel for egen befolkning og så videre. Høy bostedsattraktivitet gir seg også utslag i en yngre befolkning som vil gi bedre fødselsbalanse de neste årene.

De tre attraktivitetsdimensjonene bidrar på hver sin måte til veksten på et sted. Steder som har høy attraktivitet for alle de tre dimensjonene vil oppnå vekst.

I resten av dette kapitlet vil vi sette de tre attraktivitetsdimensjonene sammen, for å få et mål på samlet attraktivitet.

## Samlet attraktivitet for kommunene

Kommunenes samlede attraktivitet, og hvordan de tre dimensjonene har bidratt til denne er vist i figur 53.

Når vi ser på endringer, vil en kommune kunne skåre høyt på alle de tre dimensjonene. Slike kommuner vil få svært sterk vekst. Det er imidlertid bare noen få kommuner i landet som har fått positivt bidrag fra alle de tre attraktivitetsdimensjonene samtidig de siste ti årene.

I Møre og Romsdal er det Ulstein som har vært mest attraktiv samlet sett de siste ti årene, som følge av høy attraktivitet for bedrifter og besøk. Molde og Kristiansund er nummer to og tre i fylket.

Giske har hatt en samlet attraktivitet litt under middels de siste ti årene. Giske er rangert som nummer 248 av 430 kommuner for samlet attraktivitet etter 2000. Giske har hatt positive impulser fra bostedsattraktivitet, men negative impulser fra besøks- og bedriftsattraktivitet.

## Samlet attraktivitet og befolkningsvekst

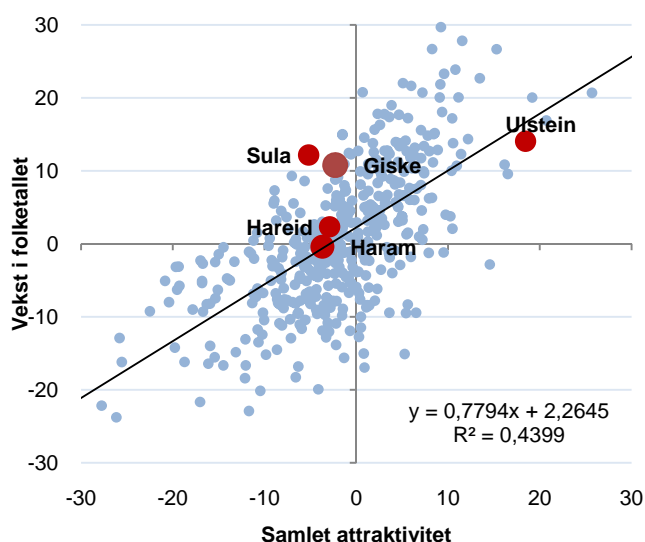
Sammenhengen mellom samlet attraktivitet og kommunenes befolkningsutvikling de siste ti årene er vist i figur 54. Utviklingen i samlet attraktivitet forklarer nesten 44 prosent av variasjonen mellom kommunenes befolkningsvekst, som vi kan se av  $R^2$ .

Giske har hatt en befolkningsutvikling som er bedre enn hva den samlede attraktiviteten tilsier. Det gjelder også Sula.

Ulstein, Hareid og Haram har hatt en befolkningsutvikling som forventet ut fra samlet attraktivitet.



Figur 53: Samlet attraktivitet for kommunene i Møre og Romsdal i perioden 2000-2009. Rangering blant de 430 kommunene i landet er vist til venstre.



Figur 54: Sammenhengen mellom samlet attraktivitet som vist i figur 53 og befolkningsvekst for perioden 2000-2009.



## Utvikling i samlet attraktivitet for Giske

Vi har sett at Giske kommer ut litt under middels når det gjelder attraktivitet den siste tiårsperioden.

Det er interessant å se på utvikling innenfor denne tiårsperioden, ettersom ti år er en forholdsvis lang periode.

En slik utvikling er vist i figur 55. Her har vi beregnet tall for treårsperioder for å få litt mer stabile tall.

Her ser vi at de dårlige årene var i starten av perioden. Giske fikk sterke negative impulser fra nedgang i basisnæringene fram til 2005. Etter det har utviklingen i basisnæringene i Giske blitt bedre, og har i de to siste periodene bidratt positivt.

Utviklingen i besøksattraktivitet har vært negativ i hele perioden. Giske har en svært dårlig utvikling i sine besøksnæringer.

Giskes attraktivitet som bosted sank i begynnelsen av perioden, men har økt de siste årene. Bostedsattraktiviteten er høyest i den første og siste perioden.

Dermed har også samlet attraktivitet fått en positiv utvikling. Fram til 2006 var samlet attraktivitet i Giske negativ. I de tre siste periodene har samlet attraktivitet i Giske blitt positiv. Det ser vi også godt på flyttetallene, som ble vist tidlige i denne rapporten. Netto utflytting er snudd til netto innflytting.



Figur 55: Utviklingen i samlet attraktivitet langs de tre dimensjonene i Giske. Tallene er basert på tre års gjennomsnitt for endring i attraktivitet.

---

<sup>i</sup> Alle tallene som er brukt i kapitlet om befolkning og arbeidsplasser er hentet fra SSB, enten fra statistikkbanken på internett, eller fra spesialkjøringer som Telemarksforskning har fått utført av SSB.

<sup>ii</sup> Alle tall for nyetableringer, vekst og lønnsomhet baserer seg på data som Telemarksforskning har fått levert fra Brønnøysundregistrene.