



Næringsanalyse for Nord-Trøndelag

Benchmarking av næringsutvikling og attraktivitet

KNUT VAREIDE
TF-notat nr.29/2008

TF-Notat

Tittel:	Næringsanalyse for Nord-Trøndelag
TF-notat nr:	29-2008
Forfatter(e):	Knut Vareide
Dato:	20. desember 2008
Gradering:	Åpen
Antall sider:	
ISSN:	0802-3662
Pris:	200,-
	Kan lastes ned som pdf fra telemarksforskning.no

Prosjekt:	Regionale næringsanalyser 2008
Prosjektnr.:	20080100
Prosjektleder:	Knut Vareide
Oppdragsgiver(e):	Innovasjon Norge Nord-Trøndelag

Resyme:

Nord-Trøndelag har positiv befolkningsvekst de siste tre årene, men befolkningsveksten er svakere enn landsgjennomsnittet. Nord-Trøndelag er rangert som nummer 12 av de 19 fylkene når det gjelder befolkningsvekst. Nord-Trøndelag har også lavere innvandring og lavere fødselsunderskudd enn gjennomsnittet.

I likhet med mange andre fylker, har Nord-Trøndelag netto utflytting til andre fylker. Når det gjelder nettoflytting er Nord-Trøndelag rangert som nummer 13 av 19 fylker. Nettoflyttingen blir påvirket av to faktorer: Arbeidsplassutvikling og attraktiviteten som bosted.

Nord-Trøndelag har lavere vekst i antall arbeidsplasser enn gjennomsnittet, både i privat og offentlig sektor.

Næringslivet i fylket skårer lavt på næringslivsindeksen, spesielt er lønnsomheten og etableringsfrekvensen lav. Næringsutviklingen er fjerde dårligst av de 19 fylkene. Veksten i antall arbeidsplasser i næringslivet er likevel bedre enn den svake plasseringen på næringslivsindeksen skulle tilsi.

Attraktivitet som bosted er over middels i Stjørdalsregionen og Innherred, men under middels i de tre nordligste regionene.

Forord

Denne rapporten er utarbeidet på oppdrag fra Innovasjon Norge Nord-Trøndelag. I 2008 er det utarbeidet næringsanalyser for Akershus, Østfold, Buskerud, Telemark, Vestfold og Nord-Trøndelag samtidig.

Data er hentet inn fra bedrifts- og foretaksregisteret i Statistisk Sentralbyrå, Enhetsregisteret og fra Proff Forvalts base over regnskapsdata fra regnskapspliktige foretak. En del statistikk over befolkning, pendling og sysselsetting er i tillegg hentet fra statistikkbanken i SSB. Analysen inneholder også et kapittel om innovasjon, hvor det er benyttet mikrodata fra SSBs innovasjonsundersøkelse.

Disse dataene er koblet og bearbeidet for å få fram analysene i denne rapporten. Analysene belyser utviklingstrekkene og variasjonene i den regionale næringsutviklingen, og sammenhengene mellom befolkning, næringsstruktur, sysselsetting og næringsutvikling.

Rapportene er utarbeidet i tidsrommet august til desember 2008, og tar for seg utviklingen i næringsliv, arbeidsliv og befolkning i regioner og kommuner i Norge, i perioden 2000 til 2007.

Knut Vareide fra Telemarksforsking har vært prosjektleder, utført analysene og skrevet rapporten. Resultater og tolkninger i denne rapporten er prosjektlederens ansvar.

Knut Vareide

Telemarksforsking-Bø

Innhold:

FORORD	3
BEFOLKNING	5
ARBEIDSPLASSER	13
ARBEIDSMARKEDSINTEGRASJON	17
ATTRAKTIVITET	18
NYETABLERINGER	25
LØNNSOMHET	31
VEKST	33
NÆRINGSTETTHET	35
NM I NÆRINGS LIV – REGIONER	36
NM I NÆRINGS LIV – KOMMUNER	37
INNOVASJON	39
DRIVKREFTER I REGIONAL NÆRINGSUTVIKLING	48
OPPSUMMERING	50

Befolkning

I dette kapitlet presenteres befolkningsstatistikk. Alle tall er basert på data fra SSB.

Befolkningsutvikling i Nord-Trøndelag

Befolkningen i Nord-Trøndelag nådde sitt foreløpige maksimum 1. januar 2008, da befolkningen var på 129 856.

Veksten var høyest på 1950-tallet og 1970-tallet.

På slutten av 1990-tallet var det fire år på rad med nedgang. Etter tusenårsskiftet har det blitt en ny periode med befolkningsvekst igjen.

Nord-Trøndelag har nå hatt befolkningsvekst hvert eneste år siden 2000.

Nord-Trøndelags andel av befolkningen

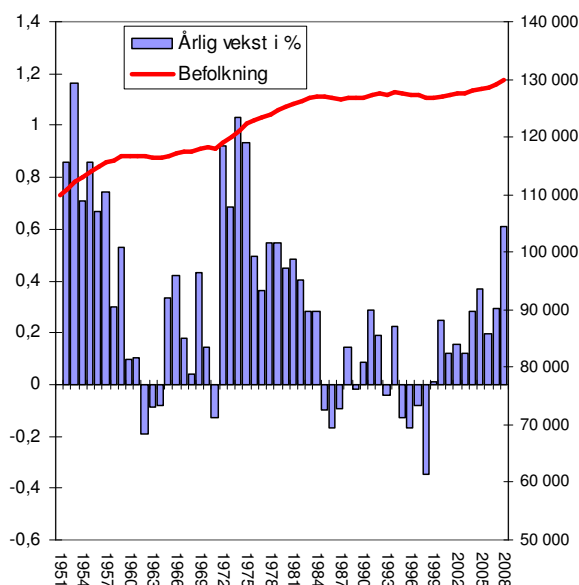
Utviklingen i Nord-Trøndelags andel av befolkningen i Norge er vist i figur 2.

Her ser vi at Nord-Trøndelag har hatt en nedgang i fylkets andel av befolkningen i landet. Det betyr at befolkningsveksten har vært svakere enn i landet ellers.

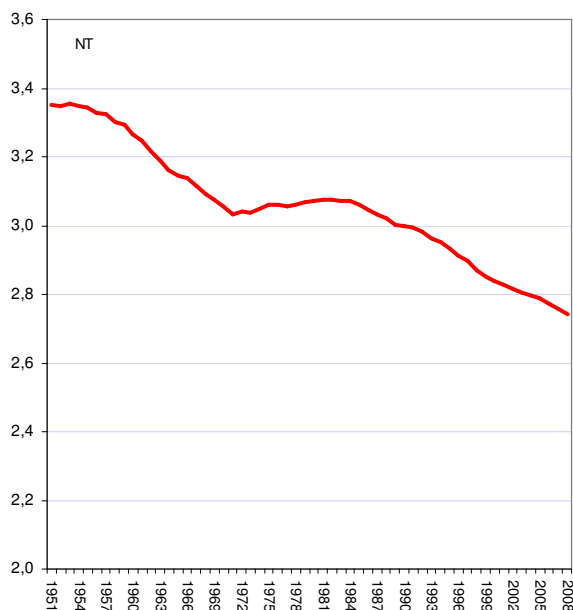
Oppgangsperioden på 1970-tallet var den eneste perioden da Nord-Trøndelags andel av befolkningen i landet steg. Økningen av landets andel av befolkningen i denne perioden var imidlertid ganske svak.

De siste 25 årene har Nord-Trøndelags andel av landets befolkning hatt en stabil nedgang. Veksten i befolkningen i Nord-Trøndelag de siste årene avspeiler at Norges befolkning har økt sterkt på grunn av økt innvandring.

Befolkningsveksten i Norge var på 1,2 prosent i 2007, mens befolkningsveksten i Nord-Trøndelag var på 0,6 prosent.



Figur 1: Folketallet i Nord-Trøndelag (høyre akse), og årlige vekstrater (venstre akse).



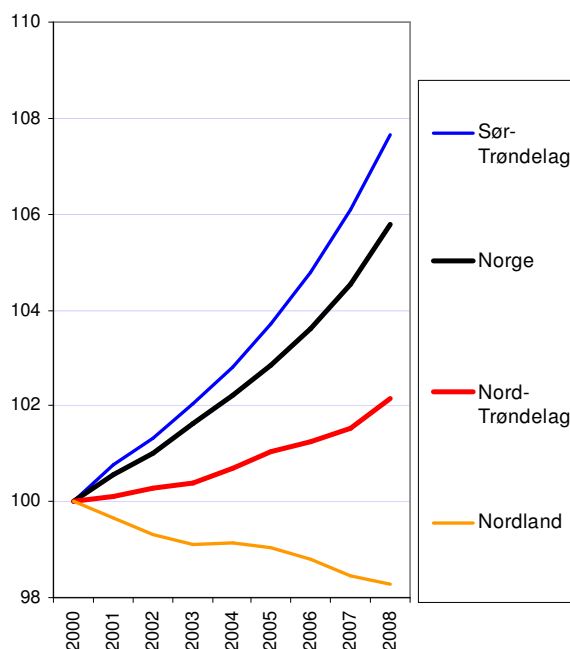
Figur 2: Nord-Trøndelags prosentvise andel av befolkningen i Norge.

Nord-Trøndelag sammenliknet med nabofylker

Sør-Trøndelag har sterkere befolkningsvekst enn landet, og har hatt en økning i folketallet på nesten åtte prosent siden 2000. Det er naturligvis storbyen Trondheim som trekker opp veksten i fylket.

Nord-Trøndelag har bare vokst med litt over to prosent i samme periode.

Nabofylket i nord har imidlertid en nedgang i befolkningen på nesten to prosent etter 2000.



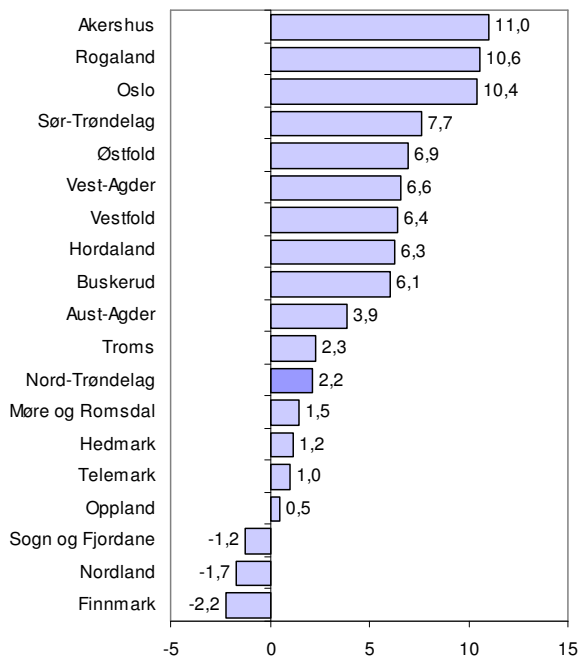
Figur 3: Befolkning, indeksert slik at 2000=100.

Befolkningsvekst i fylkene

På landsbasis er det tre fylker som skiller seg ut fra de andre med høyere vekst. Det er Akershus, Rogaland og Oslo, som har hatt en befolkningsvekst på over ti prosent siden 2000. Sør-Trøndelag er nummer fire av fylkene når det gjelder befolkningsvekst.

Bak disse fire er det et knippe fylker som har befolkningsvekst siden 2000 på seks-tallet.

Nord-Trøndelag ligger mellom Troms og Møre og Romsdal når det gjelder befolkningsvekst, som nummer 12 av 19 fylker.



Figur 4: Befolkningsvekst i prosent fra 2000 til 2008.

Befolkningsutvikling dekomponert

Befolkningsendringer kan splittes opp i tre komponenter:

- ◆ Fødselsoverskudd, som er differansen mellom antall fødte og døde
- ◆ Netto innvandring, som er antall innvandrere fratrukket antall som flytter ut av landet
- ◆ Flyttebalansen innenlands, som er differansen mellom antall som flytter inn fra andre deler av landet og antall som flytter ut

I Nord-Trøndelag har det vært fødselsoverskudd de siste årene. Nord-Trøndelag har en forholdsvis liten andel kvinner i fødedyktig alder som følge av at det har vært netto utflytting i mange år. Når det likevel er fødselsoverskudd i fylket, er det på grunn av at fylkets kvinner er blant de mest fruktbare i landet.

Nettoinnflyttingen til Nord-Trøndelag fra andre fylker har vært negativ i mange år. På slutten av 1990-tallet var utflyttingen ganske stor, men har minket etter hvert. I 2004 var netto utflytting bare på 13 personer. De siste årene har netto utflytting fra Nord-Trøndelag til andre fylker ligget på mellom 300 og 400 personer årlig.

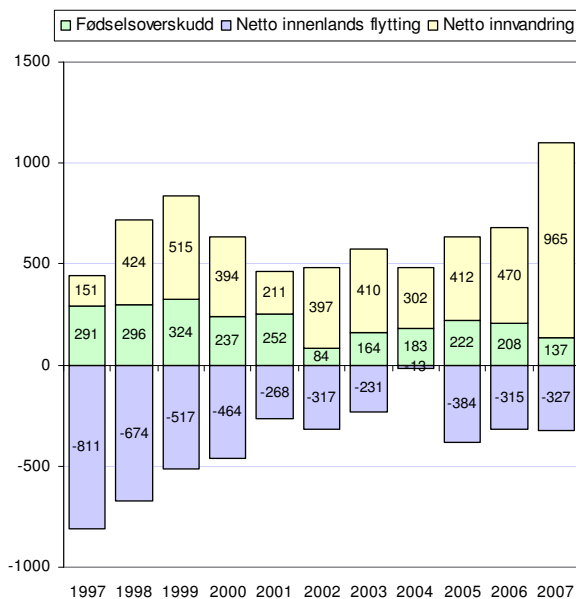
Innvandringen har økt kraftig i Nord-Trøndelag de siste tre årene. Dette er et resultat av den kraftige økningen i arbeidsinnvandring vi har hatt i Norge de siste årene.

Dekomponert utvikling etter 2000

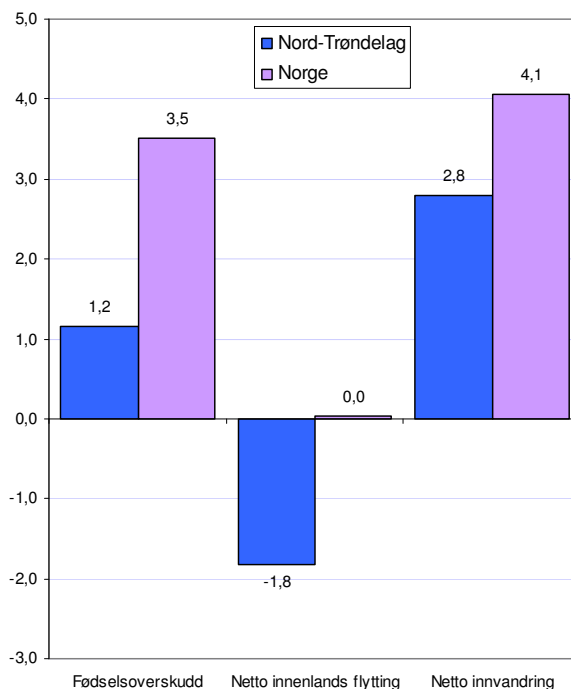
Siden 1. januar 2000 har det vært et fødselsoverskudd i Norge tilsvarende 3,5 prosent av befolkningen. I Nord-Trøndelag har det vært et fødselsoverskudd på bare 1,2 prosent. Dette skyldes at det har vært netto utflytting, og dermed få kvinner i fødedyktig alder.

Innvandringen til Nord-Trøndelag har vært under landsgjennomsnittet. Innvandringen har ført til en befolkningsvekst i Nord-Trøndelag etter 2000 på 2,8 prosent. På landsbasis har innvandring ført til vekst på 4,1 prosent i samme periode.

Nord-Trøndelag har hatt en netto utflytting siden 2000 tilsvarende 1,8 prosent av folketallet. Uten innvandring ville Nord-Trøndelag ha hatt en nedgang i befolkningen.



Figur 5: Utvikling av folketall i Nord-Trøndelag, fordelt på fødselsoverskudd, innvandring og innenlands flytting.



Figur 6: Endringer i befolkningen i Nord-Trøndelag fra 1. jan 2000 til 1. jan 2008 i prosent av folketallet 2000, sammenliknet med landet.

Regionale variasjoner

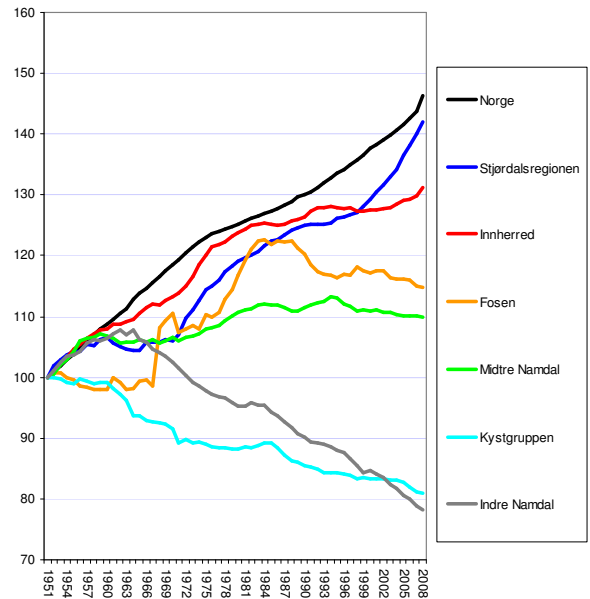
Av regionene¹ i Nord-Trøndelag har Stjørdals-regionen hatt sterkst vekst. Det kommer av at veksten har akselerert de siste ti årene.

Innherred hadde sterkst vekst tidligere, men her har det vært en stagnasjon fra 1980-tallet og utover.

Kommunene i Nord-Trøndelag som tilhører Fosen hadde også vekst fram til 1980-tallet, men har hatt nedgang etter dette.

Midtre Namdal har hatt en stabil befolkning uten store endringer.

Kyst-Gruppen og Indre Namdal har hatt sterk nedgang. Kystgruppen hadde sterkst nedgang tidligere, men Indre Namdal har hatt den største befolkningsnedgangen de siste årene

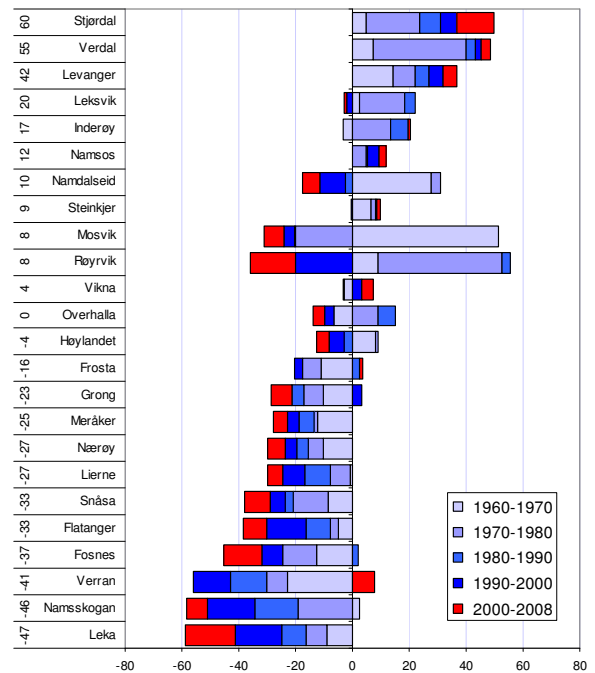


Figur 7: Befolkningsutvikling i regionene i Nord-Trøndelag, indeksert slik at nivået i 1964 = 100.

Utviklingen i kommunene

Stjørdal er den kommunen i Nord-Trøndelag som har hatt sterkst vekst i befolkningen siden 1960, med 60 prosent vekst. Deretter følger Verdal med 55 prosent vekst, og Levanger med 42 prosent vekst. Stjørdal har hatt spesielt sterk vekst etter 2000.

På den andre enden finner vi Leka med 47 prosent nedgang, Namsskogan med 46 prosent nedgang og Verran med 41 prosent. Verran hadde tidligere den sterkeste nedgangen, men har hatt sterk vekst de siste to årene på grunn av svært høy innvandring.



Figur 8: Prosentvis endring av folketallet etter 1960, fordelt på tiårsperioder. Tallene til venstre angir prosentvis endring etter 1960.

Aldersfordeling

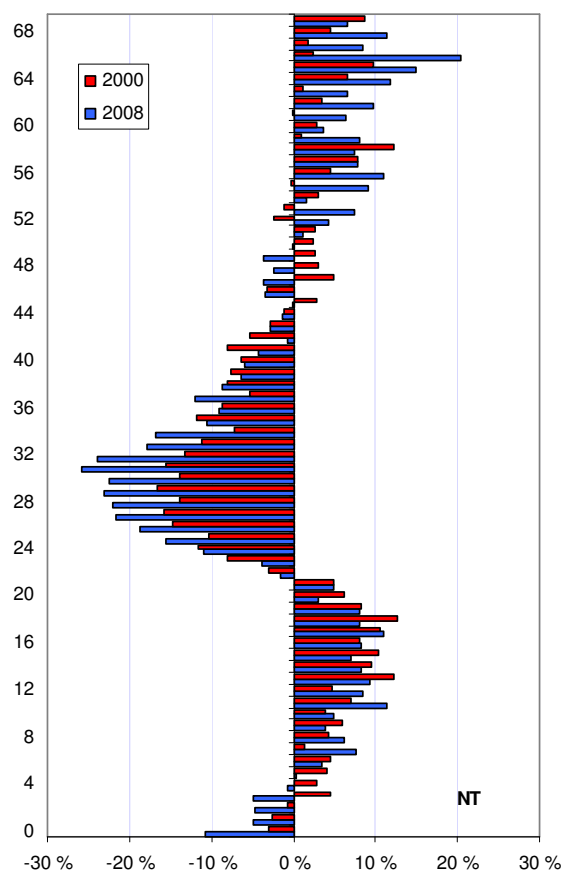
Alderssammensetningen i et område reflekterer for en stor del den historiske demografiske utviklingen. Det er spesielt flyttestrømmene som over tid avspeiles i aldersstrukturen.

I figuren har vi vist hvordan de enkelte årsklassers andel av befolkningen i Nord-Trøndelag avviker fra årsklassens andel av befolkningen i Norge i 2000 og 2008.

Det som er karakteristisk for Nord-Trøndelag, er den lave andelen av personer mellom 20 og 40 år. I aldersgruppen 31 år er andelen i Nord-Trøndelag 25 prosent lavere enn på landsbasis.

At andelen små barn i fylket er under landsgjennomsnittet kommer av at det er relativt få kvinner i alderen 20-40 år. Underskuddet på små barn er likevel relativt lite på grunn av høy fruktbarhet i Nord-Trøndelag.

Vi kan også se at "underskuddet" på unge voksne er langt større i 2008 enn i 2000. Det er dermed et voksende underskudd på unge voksne.



Figur 9: Nord-Trøndelag sin andel av befolkningen i ulike alderstrinn i prosent av tilsvarende andel på landsbasis.

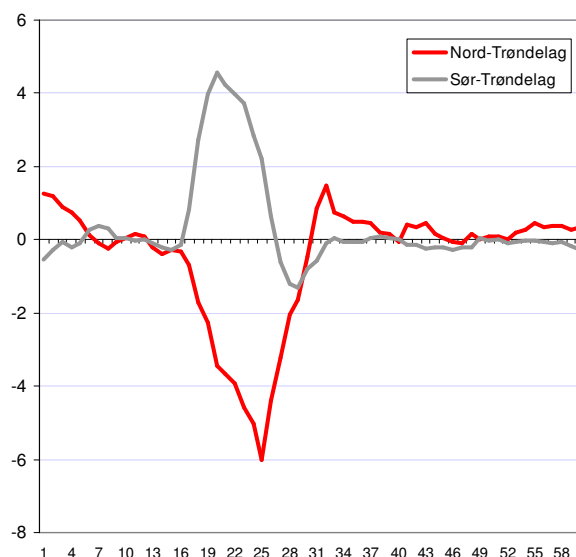
Flytting på ulike alderstrinn

I figur 10 kan vi se at Nord-Trøndelag har netto utflytting av personer mellom 18 og 30 år.

Samtidig er det netto innflytting av personer mellom 30 og 40 år, samt av barn.

Nord-Trøndelag eksporterer dermed unge voksne mellom 18 og 28 år, men får igjen barnefamilier. Innflyttingen av barnefamilier er ikke stor nok til å kompensere for tapet av de unge voksne.

Vi kan se at Sør-Trøndelag har motsatt utvikling. Mye tyder derfor på at mange unge flytter fra Nord-Trøndelag til Trondheim, og at noen returnerer til Nord-Trøndelag når de stifter familie.



Figur 10: Nettoflytting på ulike alderstrinn i Nord-Trøndelag og Sør-Trøndelag, prosent av antall i hvert alderstrinn.

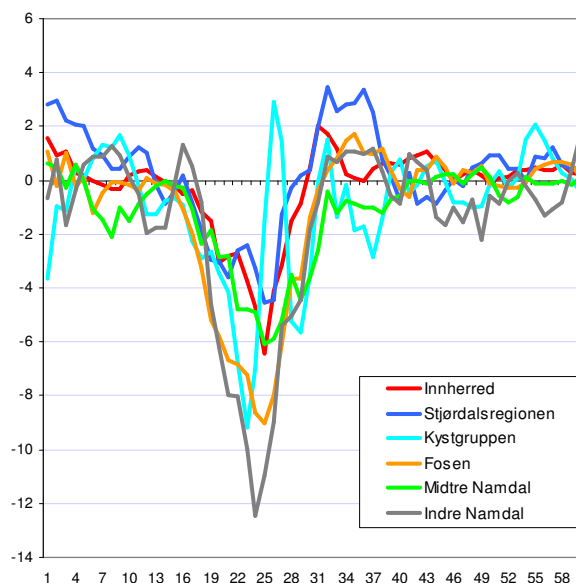
Flytting på ulike alderstrinn i regionene

Vi kan også se på nettoflyttingen på de ulike alderstrinn for regionene i Nord-Trøndelag.

Regionene har samme profil, med utflytting av de unge voksne mellom 18 og 30 år.

Indre Namdal, Fosen og Kystgruppen har imidlertid en langt større utflytting enn de andre regionene.

Stjørdalsregionen har minst utflytting av de unge voksne, og samtidig høyest innflytting av personer mellom 30 og 40 år, samt små barn. Stjørdalsregionen synes dermed attraktiv som bosted for familier hvor foreldrene arbeider i Trondheim



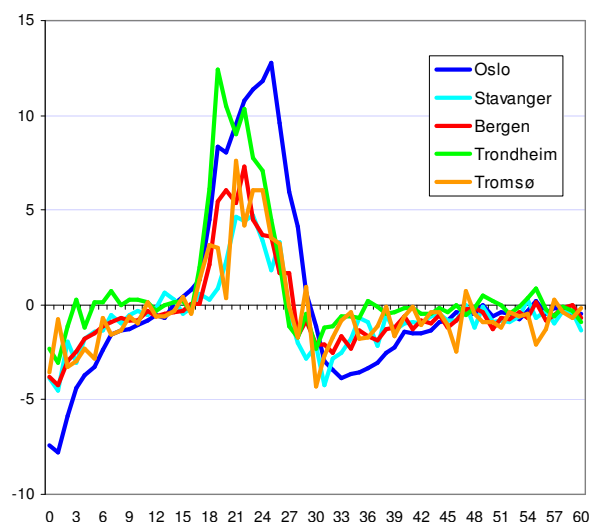
Figur 11: Nettoflytting på ulike alderstrinn i regionene i Nord-Trøndelag i 2007.

Hvor blir de unge voksne av?

De unge voksne drar i økende grad til Oslo, Bergen, Trondheim eller Tromsø.

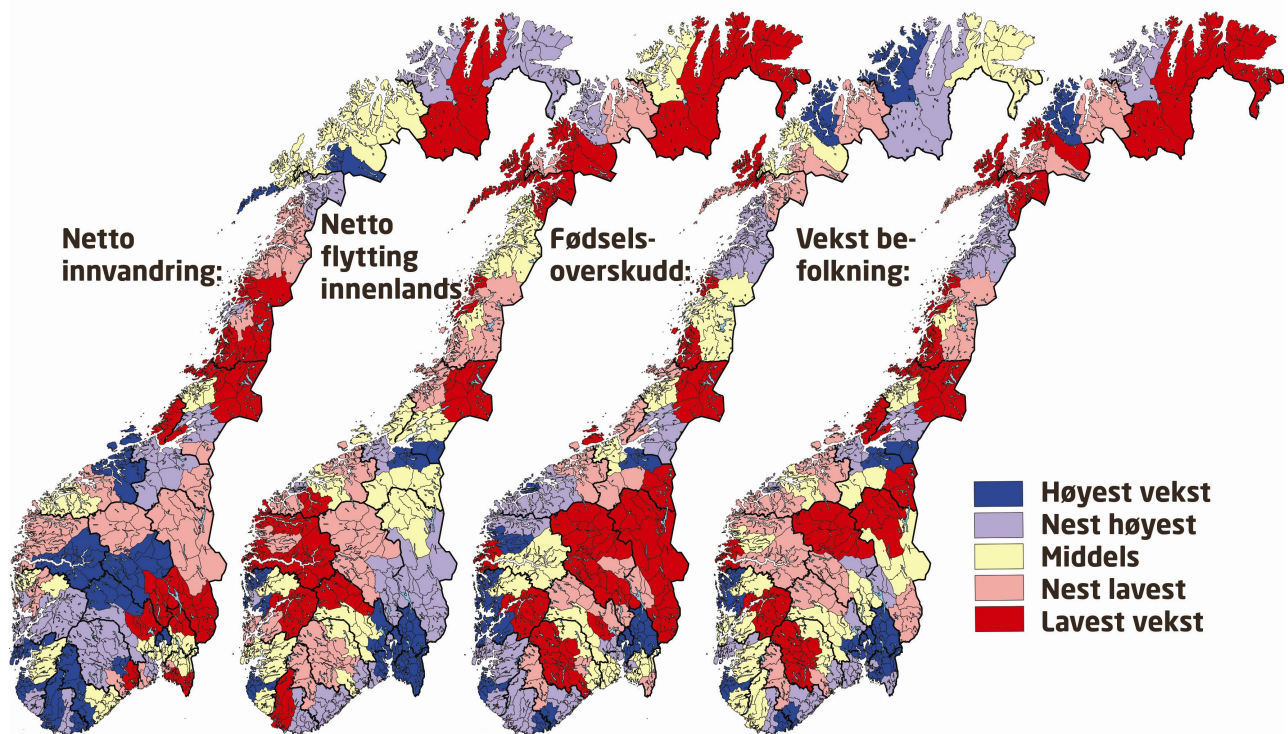
Samtidig er disse byene mindre attraktive for familier, og det er en netto utflytting av familier fra disse byene. Mange av familiene som flytter ut havner i en kommune i nærheten innenfor pendleravstand til byen.

Det er dette mønsteret som gjør at Sjørdal vokser.



Figur 12: Nettoflytting på ulike alderstrinn i 2007.

Kart over befolkningsendringer



Figur 13: Komponenter i befolkningsendringer i perioden 2003-2007 i 83 regioner i Norge. Regionene er rangert i forhold til hverandre, slik at det er fem kategorier med like mange regioner i hver.

Befolkningsveksten kan splittes opp i tre komponenter: Fødselsoverskudd, innenlands flytting og netto innvandring.

De tre ulike komponentene i befolkningsveksten har helt forskjellige geografiske mønstre.

Innvandring fra utlandet bidrar relativt sterkest til befolkningsvekst i distriktene, spesielt i distriktene i Sør-Norge. Det sentrale Østlandet, utenom Oslo, Bærum og Asker har relativt liten innvandring i forhold til folketallet. Alle regionene i landet har netto innvandring.

Innenlands flytting bidrar spesielt til vekst i det sentrale Østlandsområdet, foruten storbyregionene Stavanger, Bergen og Trondheim.

Fødselsoverskuddet er høyest i de regionene som over tid har hatt netto innflytting. Flytterne er gjerne i alderen 20-30 år, og regioner med høy innflytting vil over tid få en alderssammensetning som er gunstig. Det er imidlertid også mange regioner på Vestlandet og Nord-Norge som har

fødselsoverskudd, selv om disse har hatt høy utflytting. Det kommer av høyere fruktbarhet.

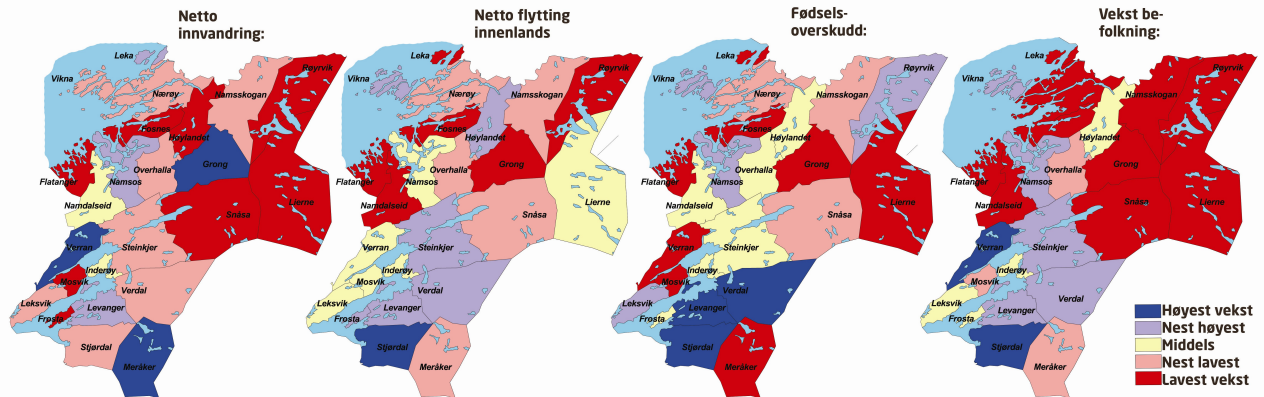
Vi kan se at Innherred er markert med blått når det gjelder innvandring. Regionen har hatt forholdsvis mange innvandrere, spesielt Verran. Indre Namdal og Kystgruppen har få innvandrere.

For innenlands flytting er Stjørdalsregionen mørk blå og har dermed høy netto innflytting, mens Indre Namdal har høy netto utflytting.

Når det gjelder fødselsoverskudd er Innherred og Stjørdalsregionen blant de neste beste. Indre Namdal er blant regionene med høyest fødselsunderskudd.

Når det gjelder samlet befolkningsvekst er Stjørdalsregionen blant regionene med høyest vekst, Innherred blant regionene med nest høyest vekst, mens Indre Namdal og Kystgruppen er blant regionene med størst nedgang.

Kart over befolkningsendringer kommuner



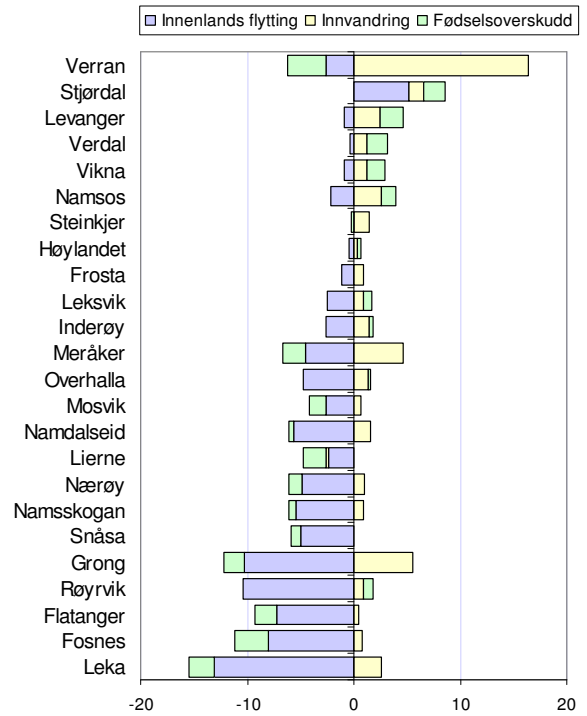
Figur 14: Befolkningsendringer dekomponert i perioden 2003-2007, netto endringer i forhold til folketallet. Fargene angir kommunens rangering i forhold til de andre kommunene i Norge.

Størst innvandring i prosent av folketallet i Nord-Trøndelag finner vi i Meråker, Verran og Grong.

Når det gjelder nettoflytting til andre kommuner i landet, er det bare Stjørdal som har netto innflytting. Mange av kommunene nord i fylket har stor netto utflytting. Høylandet og Vikna har imidlertid klart seg overraskende godt.

Stjørdal, Verdal og Levanger er blant de beste når det gjelder fødselsoverskudd.

Når det gjelder samlet vekst i folketallet er Verran blant de beste kommunene, utelukkende på grunn av mange innvandrere. Stjørdal har høy vekst i folketallet på grunn av innflytting fra andre deler av landet og høyt fødselsoverskudd. Mange kommuner nord i fylket har stor befolkningsnedgang.



Figur 15: Befolkningsendringer, dekomponert, for kommunene i Nord-Trøndelag i perioden 2003-2007.

Arbeidsplasser

I dette kapitlet presenteres tall for utvikling av antall arbeidsplasserⁱⁱ. Datagrunnlaget er registerbasert sysselsettingsstatistikk fra SSB.

Antall arbeidsplasser i Nord-Trøndelag sank fra 2000 til 2002. Hele nedgangen skjedde i offentlig sektor. Etter dette har antall arbeidsplasser økt, hovedsakelig som følge av vekst i privat næringsliv.

I årene 2002-2004 hadde næringslivet i Nord-Trøndelag en vekst i antall arbeidsplasser, mens resten av landet hadde nedgang.

Etter dette har det vært en sterk vekst i antall arbeidsplasser i privat næringsliv både i Nord-Trøndelag og i landet ellers. I perioden fra 2000 til 2007 var veksten i antall arbeidsplasser i Nord-Trøndelag på 14,3 prosent, mot 11,4 i Norge.

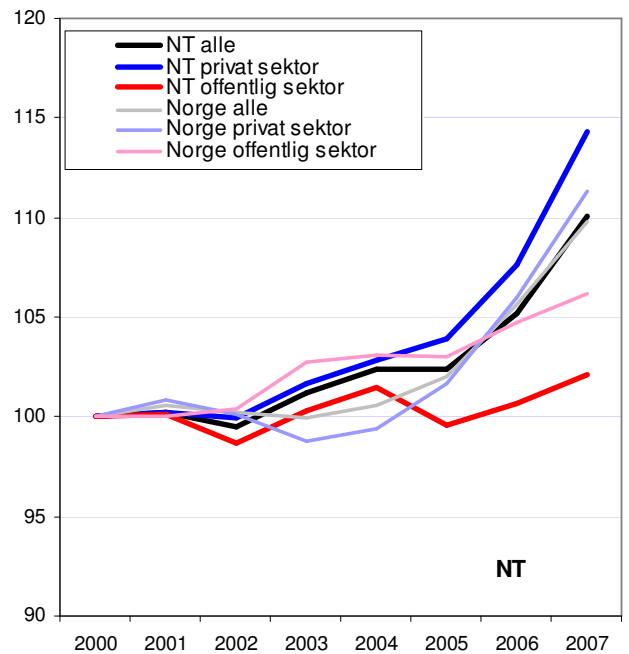
Antall offentlige arbeidsplasser i Nord-Trøndelag har imidlertid utviklet seg langt svakere i Nord-Trøndelag enn ellers i landet. Dermed havnet veksten i samlet antall arbeidsplasser i Nord-Trøndelag og Norge omtrent likt fra 2000 til 2007.

I figur 17 er årlig vekst i arbeidsplasser vist for fylkene for 2007, og gjennomsnittlig årlig vekstrate etter 2000. Figuren illustrerer tydelig den sterke økonomiske veksten i Norge i 2007. Alle fylkene hadde vekst i antall arbeidsplasser i 2007. Også i 2006 hadde alle fylkene en økning i antall arbeidsplasser.

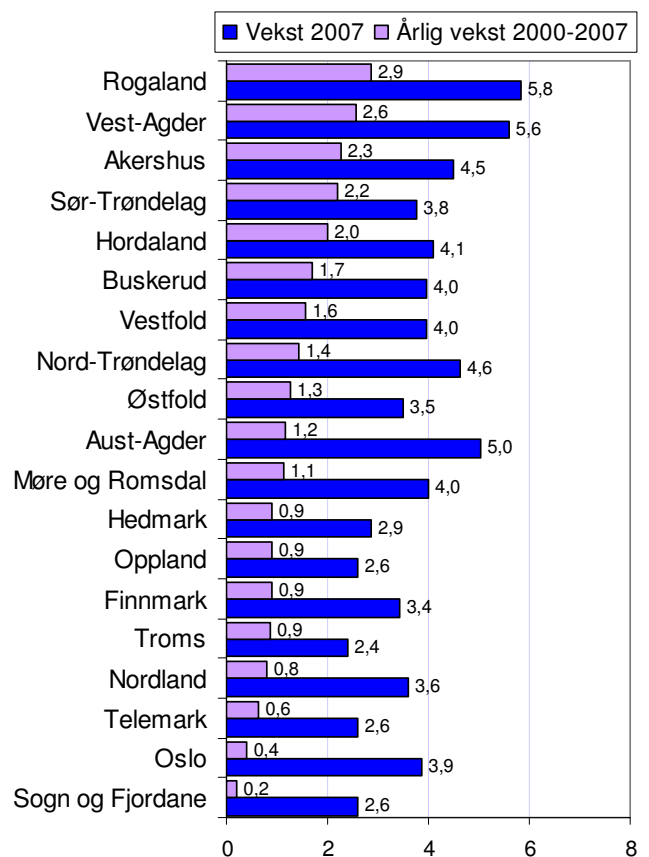
Rogaland hadde høyest vekst i 2007, som i 2006. Rogaland har også hatt den sterkeste veksten etter 2000.

Nord-Trøndelag hadde en vekst på 4,6 prosent i antall arbeidsplasser i 2007. Bare tre fylker hadde høyere vekst dette året.

Den årlige vekstraten i antall arbeidsplasser i Nord-Trøndelag fra 2000 til 2007 har vært på 1,4 prosent. Det er åttende høyest vekst blant de 19 fylkene.



Figur 16: Antall arbeidsplasser i Nord-Trøndelag og Norge i privat og offentlig sektor, indeksert slik at nivået i 2000 = 100.



Figur 17: Vekst i antall arbeidsplasser i 2007, samt årlige vekstrater i perioden 2000-2007.

Arbeidsplassutvikling i bransjer

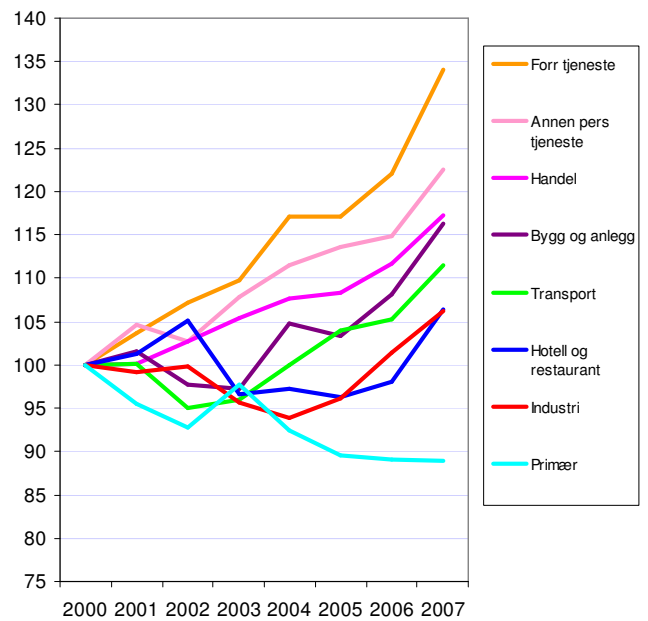
I de siste årene har det skjedd store strukturelle endringer i bransjesammensetningen. Noen bransjer har hatt sterk vekst, mens andre har hatt nedgang.

I Nord-Trøndelag er det forretningsmessig og personlig tjenesteyting som har hatt den desidert sterkeste veksten. Antall arbeidsplasser i forretningsmessig tjenesteyting har økt med nesten 35 prosent fra 2000 til 2007.

Handel og bygg og anlegg og transport har også hatt sterk vekst de siste årene.

Bransjene industri og hotell og restaurant hadde nedgang fram til 2005, men høy vekst de siste to årene, slik at antall ansatte økte med litt over seks prosent fra 2000 til 2007.

Primærnæringene har hatt nedgang. Her har hver niende arbeidsplass forsvunnet siden 2000.



Figur 18: Utvikling av antall arbeidsplasser I Nord-Trøndelag, indeksert slik at nivået i 2000 = 100.

Strukturelle endringer i Nord-Trøndelag

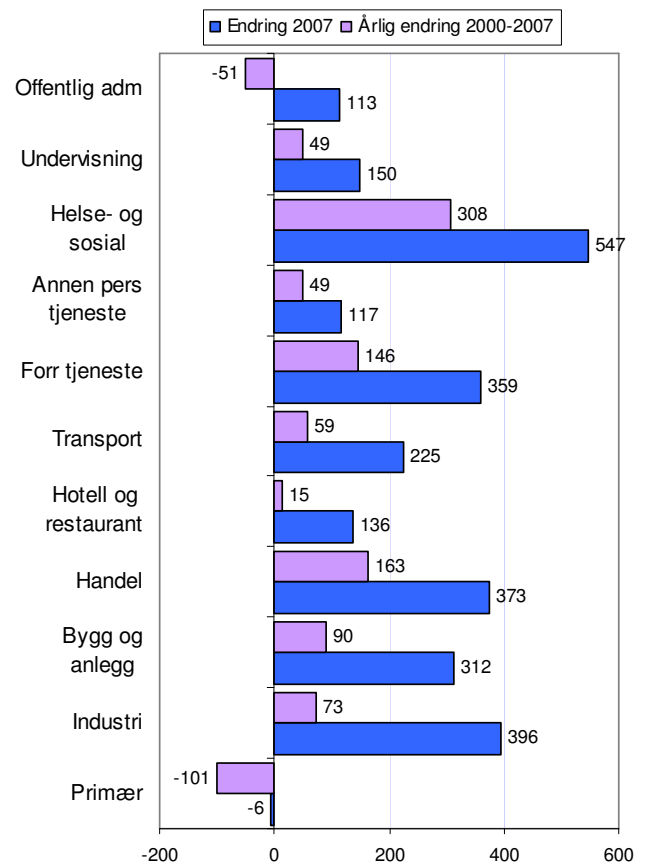
I figur 19 har vi sett på endringene i antall arbeidsplasser i de ulike næringene i absolutte tall.

Vi ser at helse og sosialtjenester har høyest vekst av alle bransjer i Nord-Trøndelag. Her har veksten vært på 308 arbeidsplasser årlig fra 2000 til 2007. Veksten i 2007 alene var på 547 arbeidsplasser.

Handelen har nest høyest vekst i antall arbeidsplasser i perioden 2000 til 2007, tett fulgt av forretningsmessig tjenesteyting.

Industrien hadde en økning på 396 arbeidsplasser i 2007, men har hatt liten vekst de siste syv årene.

Annen personlig tjenesteyting hadde høy prosentvis vekst, men er en liten næring i absolutte tall.



Figur 19: Endring i antall arbeidsplasser fra 2000 til 2007 i ulike bransjer i Nord-Trøndelag.

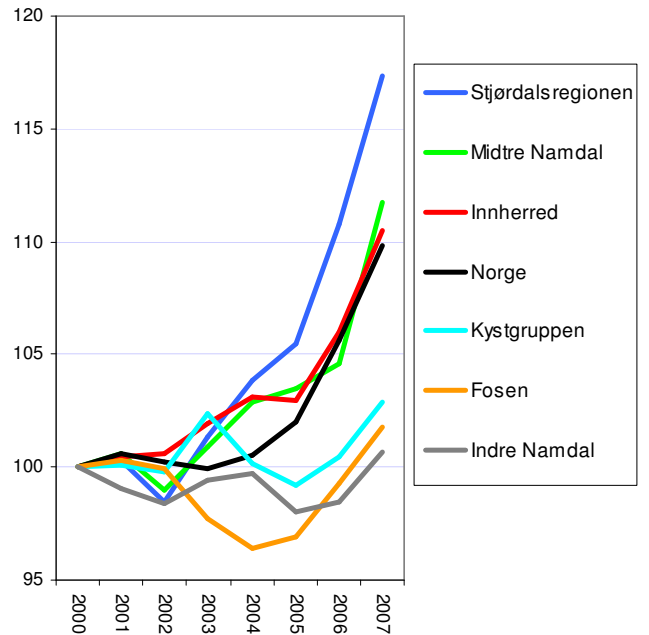
Arbeidsplassutvikling i regionene

Alle regionene i Nord-Trøndelag har hatt vekst i antall arbeidsplasser de to siste årene.

Stjørdalsregionen har høyest vekst i antall arbeidsplasser av regionene i Nord-Trøndelag fra 2000 til 2007. Antall arbeidsplasser i Stjørdalsregionen økte med over 17 prosent fra 2000 til 2007.

Midtre Namdal og Innherred hadde en økning i antall arbeidsplasser på litt over ti prosent, og økte dermed mer enn landsgjennomsnittet.

De andre regionene i Nord-Trøndelag har hatt lav vekst i antall arbeidsplasser. Disse regionene hadde nedgang fra 2000 til 2005, men har hatt en vekst de siste to årene som gjør at antall arbeidsplasser i 2007 er litt høyere enn i 2000.



Figur 20: Utvikling i antall arbeidsplasser i regionene i Nord-Trøndelag, indeksert slik at nivået i 2000=100.

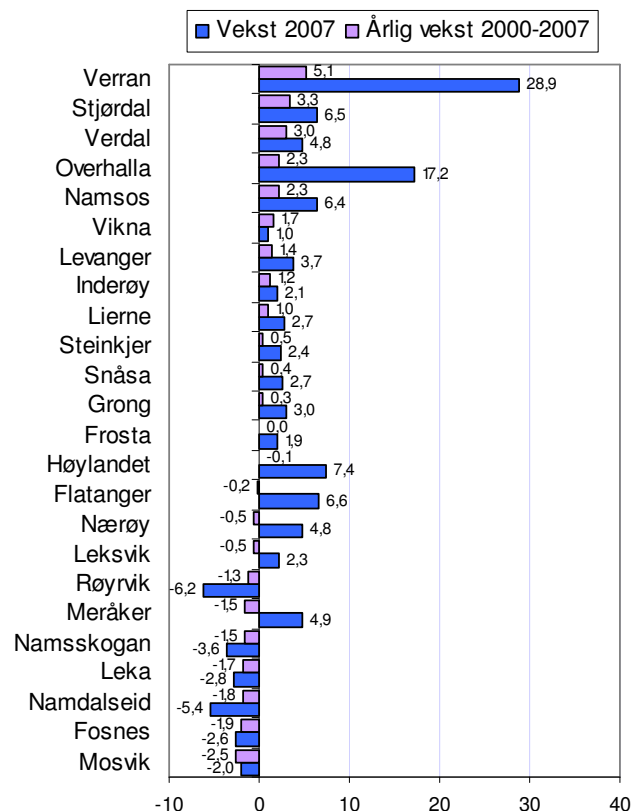
Arbeidsplassutvikling i kommunene

I figur 21 har vi vist arbeidsplassveksten i kommunene i 2007, og årlig vekst fra 2000 til 2007.

Verran har høyest vekst i antall arbeidsplasser, både i 2007 og i perioden 2000 til 2007. Tallene for Verran er kanskje noe tvilsomme. Også den høye veksten i Overhalla som SSB rapporterer i 2007 er tvilsomme.

Stjørdal, Verdal og Namsos har hatt høy vekst i antall arbeidsplasser i de siste syv årene.

En del kommuner har hatt ganske stor nedgang i antall arbeidsplasser etter 2000. Dette er kommuner som Mosvik, Fosnes, Namdalseid, Leka, Namsskogan og Meråker.



Figur 21: Prosentvis vekst i antall arbeidsplasser i 2007, samt årlige vekstrater i perioden 2000-2007.

Pendling

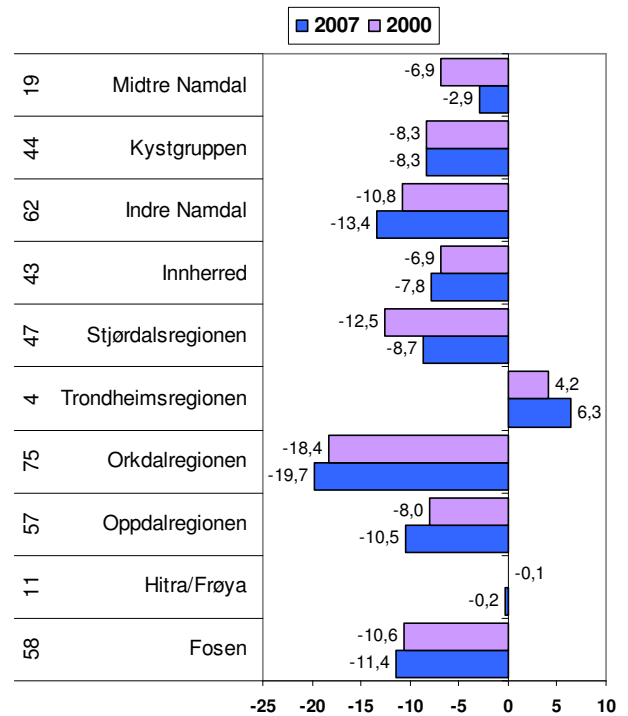
Arbeidstakere pendler i økende grad mellom kommuner og regioner. I dette kapitlet presenteres utviklingen av pendlingsmønstre i regioner og kommuner. Data er hentet fra registerbasert sysselsettingsstatistikk i SSB.

Nettopendling i regionene

I figur 22 viser vi nettopendlingen i regionene i Trøndelag.

Det er bare Trondheimsregionen som har overskudd på arbeidsplasser av regionene i Trøndelag. Hitra/Frøya har omtrent balanse, mens de andre regionene i Trøndelag har varierende grad av utpendling.

Alle regionene i Nord-Trøndelag har netto utpendling. Midtre Namdal er imidlertid i ferd med å oppnå balanse mellom antall sysselsatte og antall arbeidsplasser i regionen. Her har underskuddet på arbeidsplasser sunket fra 6,9 prosent til 2,9 prosent fra 2000 til 2007.



Figur 22: Nettopendling, prosent.

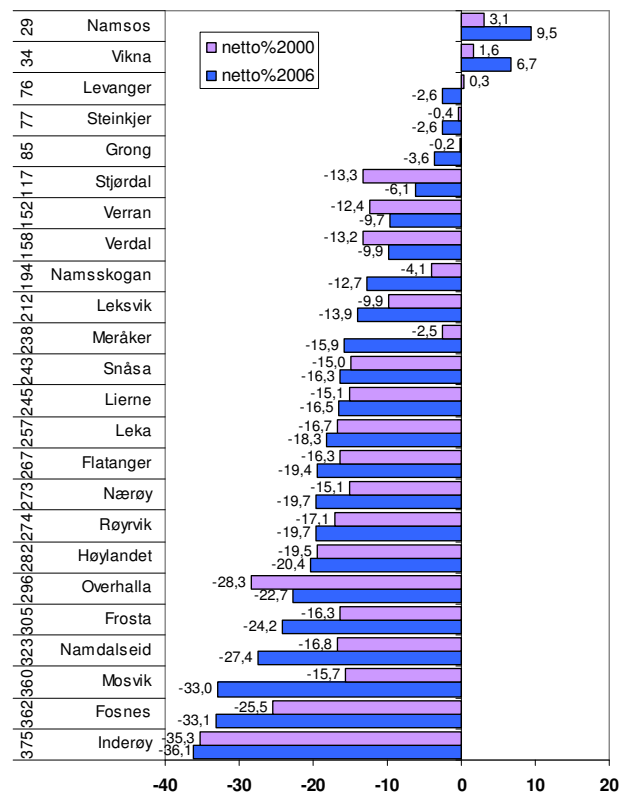
Nettopendling i kommunene

Blant kommunene i Nord-Trøndelag er det Namsos og Vikna som har overskudd på arbeidsplasser. Disse kommunene har også økt overskuddet av arbeidsplasser i perioden 2000 til 2007.

Kommuner som Levanger, Steinkjer og Grong har nesten balanse mellom arbeidsplasser og sysselsatte.

Inderøy har størst netto utpendling av kommunene i Nord-Trøndelag. Også Fosnes og Mosvik har stor netto utpendling. I disse kommunene er netto utpendling over 30 prosent.

Underskudd på arbeidsplasser er imidlertid ikke et problem, dersom det er arbeidsmuligheter i nabokommunene.



Figur 23: Nettopendling, prosent. Tallene til venstre angir kommunens rangering mht nettopendling.

Arbeidsmarkedsintegrasjon

Arbeidsmarkedsintegrasjon er et mål for hvor godt arbeidsmarkedet i en region eller kommune er integrert med arbeidsmarkedet utenfor. Vi måler dette ved å summere andelen av sysselsatte som pendler ut med andelen av arbeidsplassene som fylles av personer bosatt utenfor. I kapitlet om attraktivitet skal vi se at arbeidsmarkedsintegrasjon er en viktig forklaringsfaktor for flyttestrømmene. Høy arbeidsmarkedsintegrasjon er positivt for innflytting, da det gir innbyggerne større pendlingsmuligheter og flere muligheter for valg av arbeidsplasser.

Vi ser av figur 24 at regioner som Stjørdalsregionen og Orkdalregionen har høy grad av arbeidsmarkedsintegrasjon. Dette er regioner som i økende grad smelter sammen med Trondheimsregionen. Stjørdalsregionen har også en sterk økning av arbeidsmarkedsintegrasjonen fra 2000 til 2007.

Utenom Stjørdalsregionen har de andre regionene i Nord-Trøndelag middels eller lavere arbeidsmarkedsintegrasjon enn gjennomsnittet.

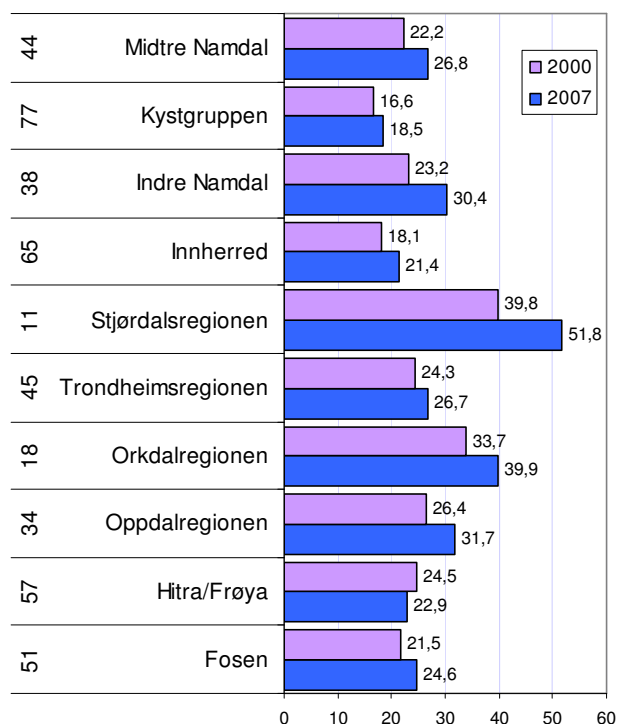
Arbeidsmarkedsintegrasjon i kommunene

I figur 25 viser vi arbeidsmarkedsintegrasjonen i kommunene i Nord-Trøndelag.

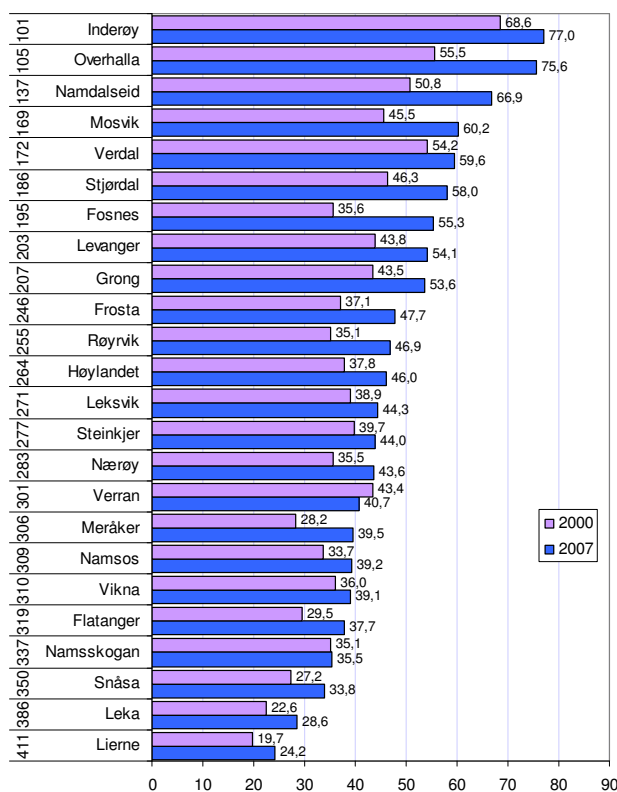
Kommuner som Inderøy, Overhalla, Namdalseid og Mosvik har høy arbeidsmarkedsintegrasjon.

Lierne, Leka og Snåsa skiller seg ut med svært lav arbeidsmarkedsintegrasjon.

Vi kan også se at nesten alle kommunene har økt arbeidsmarkedsintegrasjon fra 2000 til 2007. Dette viser at befolkningens tendens til å pendle mellom kommuner er økende. Dette gjør at sammenhengen mellom arbeidsplasser og bosetting svekkes. Dette gjør attraktivitet viktigere, på bekostning av arbeidsplasser.



Figur 24: Arbeidsmarkedsintegrasjon, målt ved summen av andel arbeidstakere bosatt utenfor regionen, og andel sysselsatte som arbeider utenfor regionen, prosent.



Figur 25: Arbeidsmarkedsintegrasjon, målt ved summen av andel arbeidstakere bosatt utenfor kommunen, og andel sysselsatte som arbeider utenfor kommunen, prosent.

Attraktivitet

Hensikten med attraktivitetsbarometeret er å måle regionenes stedlige attraksjonskraft, når det gjelder å trekke til seg innbyggere. Her presenteres resultater fra Attraktivitetsbarometeret 2008ⁱⁱⁱ.

Attraktivitet for regioner

Attraktivitetsbarometeret er basert på regionenes nettoflytting, fratrukket den statistiske effekten av endringer i det lokale arbeidsmarkedet. Det er innenlands netto flytting som er utgangspunktet, det vil si at inn- og utvandring ikke er med her.

Metoden illustreres i diagrammet til høyre. Det er en klar og positiv sammenheng mellom netto innflytting til en region og vekst i arbeidsplasser. En enkel regresjonsanalyse, som vist i diagrammet, viser at endringer i antall arbeidsplasser i en region forklarer nesten 40 prosent av variasjonene i netto innflytting^{iv}. Dersom en region har en ekstra vekst på 10 prosent i antall arbeidsplasser, vil dette statistisk føre til en netto innflytting på 3,2 prosent av folketallet.

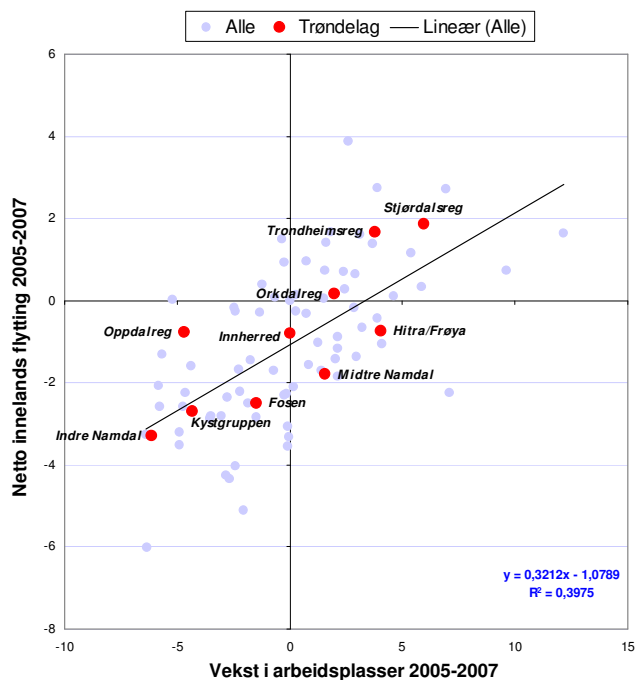
Dette betyr samtidig at 60 prosent av flyttemønsteret skyldes andre forhold enn arbeidsmarkedet, noe vi tilskriver stedlig attraktivitet. Enkelte regioner er mer attraktive enn andre, og trekker til seg folk av andre årsaker enn arbeid. Denne stedlige attraktiviteten kan vi måle som den vertikale avstanden mellom regionens plassering i diagrammet, og den avtegnede forventningslinjen i figur 26.

Vi kan se at Sjørdalsregionen har høyest vekst i arbeidsplasser av regionene i Trøndelag, og samtidig høyest netto innflytting. Sjørdalsregionen har høyere innflytting enn forventet og der dermed attraktiv. Innherred er også litt over middels attraktiv.

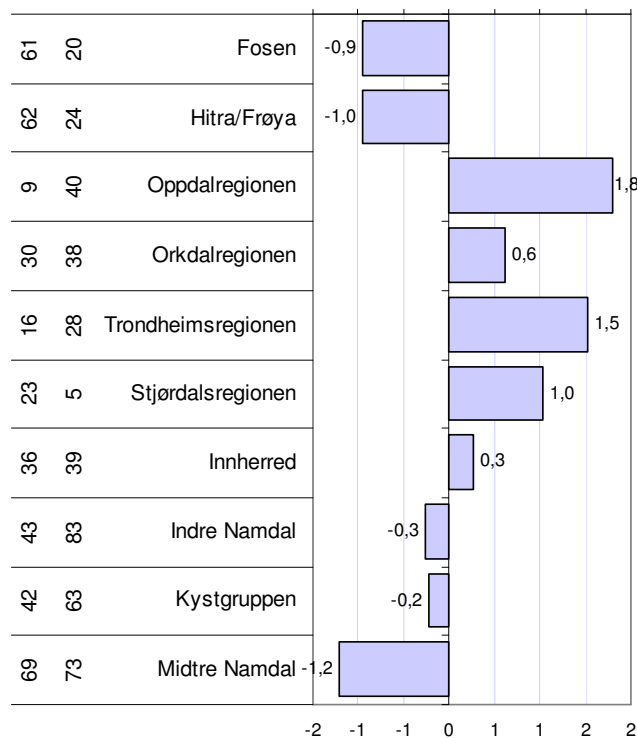
Indre og Midtre Namdal og Kystgruppen er regioner som ligger under forventningslinjen, og er dermed under middels attraktive.

I figur 27 er attraktivitetsindeksen for regionene i Trøndelag vist. Attraktivitetsindeksen er differansen mellom faktisk netto innflytting og forventet innflytting ut fra endringer i antall arbeidsplasser i regionen (forventningslinjen i figur 27).

Oppdalregionen har vært mest attraktiv i Trøndelag de siste tre årene, mens Midtre Namdal har vært minst attraktiv.



Figur 26: Sammenhengen mellom netto innflytting og vekst i arbeidsplasser for regionene i Norge i perioden 2005-2007.



Figur 27: Attraksjonsindeksen for regionene i Trøndelag for perioden 2005-2007. Tallene til venstre angir rangeringen for 2005-2007 og deretter rangeringen i perioden 2002-2004.

Attraktivitet for kommuner

Vi kan måle attraktivitet i kommunene på samme måte som vi gjorde for regioner. Sammenhengen mellom arbeidsplassvekst og nettoutflytting for kommuner er vist i figur 28. Denne sammenhengen er svakere på kommunenivå enn på regionnivå. For det første blir det større tilfeldige utslag når vi har med mange små kommuner. Dette ser vi av R^2 , som er nesten 0,40 for regioner, men 0,18 for kommuner.

For det andre er sammenhengen svakere fordi mye av effekten av vekst i arbeidsplasser "lekker" til nabokommuner i samme region via pendling. Det ser vi av betaverdien, som er 0,32 for regioner, men 0,17 for kommuner. Virkningen på innflytting av vekst i antall arbeidsplasser er derfor nesten dobbelt så stor for en region som for en enkelt kommune.

I diagrammet ser vi hvordan nettoutflyttingen og arbeidsplassveksten har vært i kommunene i Norge og Nord-Trøndelag i perioden 2005-2007.

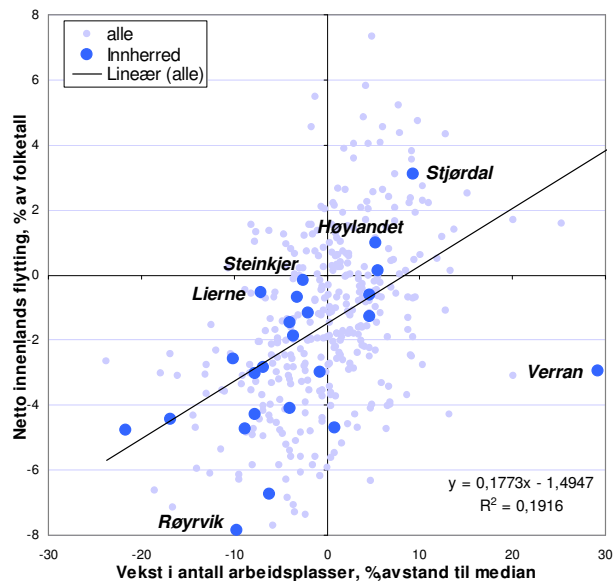
Verran har ekstrem vekst i antall arbeidsplasser, men som nevnt tror vi ikke helt på disse tallene. Verran har ganske stor netto utflytting til andre kommuner.

Stjørdal har høyest netto innflytting, og langt høyere enn arbeidsplassveksten skulle tilsi, og er mest attraktiv av kommunene. Også Høylandet, Steinkjer og Lierne ligger høyt over forventningslinjen. Høylandet og Lierne er litt overraskende attraktive, ettersom dette er små kommuner som ligger langt fra byer. Disse kommunene var imidlertid lite attraktive i forrige periode (2002-2004).

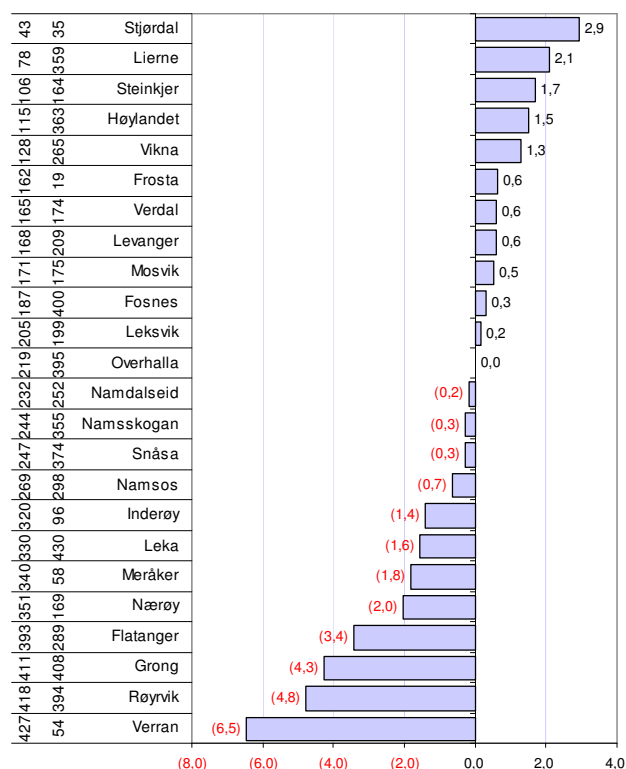
I figur 29 ser vi rangeringen av kommunene i Nord-Trøndelag med hensyn til attraktivitet. I Stjørdal har det vært en netto innflytting som er 2,9 prosent høyere enn arbeidsplassveksten skulle tilsi.

Etter Stjørdal er Lierne, Steinkjer, Høylandet og Vikna mest attraktive.

Verran kommer nederst på attraktivitetsbarometeret i Nord-Trøndelag. Røyrvik, Grong og Flatanger er også kommuner med lav attraktivitet. Grong og Røyrvik var også lite attraktive i forrige treårsperiode.



Figur 28: Sammenhengen mellom netto innenlands flytting og vekst i antall arbeidsplasser i kommunene i Norge i perioden 2005-2007.



Figur 29: Attraktivitet i kommunene i Nord-Trøndelag, målt som avvik mellom faktisk og forventet netto innenlands flytting. Prosent av folketall i begynnelsen av perioden. Tallene til venstre angir rangeringen for 2005-2007 og deretter rangeringen i perioden 2002-2004.

Attraktivitet for unge voksne og barnefamilier i regionene

Det er i to livsfaser hvor folk ofte flytter. Den ene fasen er "unge voksne" mellom 18 og 28 år. For unge voksne er det spesielt de største byene Oslo, Bergen og Trondheim som trekker til seg innflytterne. Strømmen til de tre største byene er så stor at de fleste kommunene (401 av 430) har netto utflytting av personer i denne aldersgruppen.

Den andre fasen er tidlig i familieetablering, før barn har begynt skolegangen. Barnefamiliene flytter i stor grad ut av de store byene. Dermed ser vi at disse to gruppene har forskjellige preferanser for hvor de ønsker å bo.

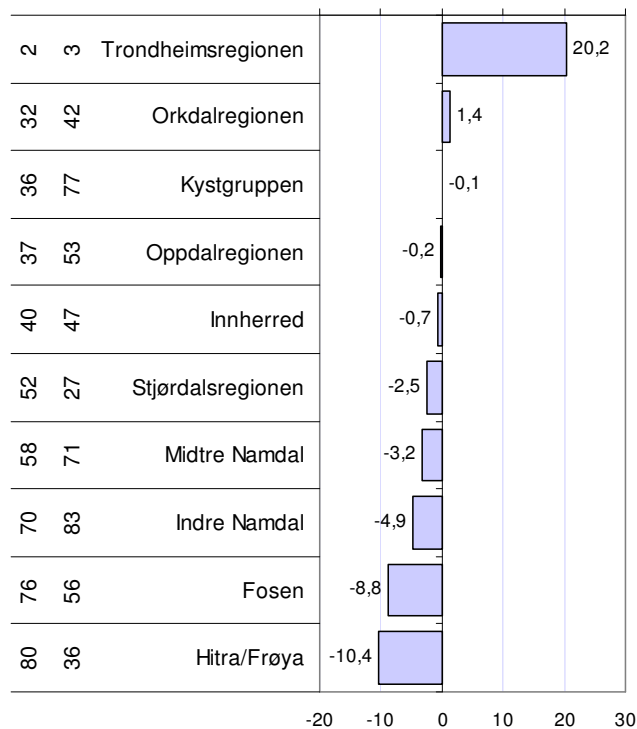
Felles for begge gruppene, er at de også til en viss grad blir påvirket av arbeidsplassveksten. Vi kan dermed bruke samme metode for å måle attraktiviteten til regioner og kommuner for disse to gruppene.

Når det gjelder attraktivitet for unge voksne, er Oslo desidert mest attraktiv av alle regionene i landet. Bergen er nummer to, mens Trondheimsregionen er tredje mest attraktive region i landet. Trondheimsregionen trekker til seg mange unge voksne fra de andre regionene i Trøndelag.

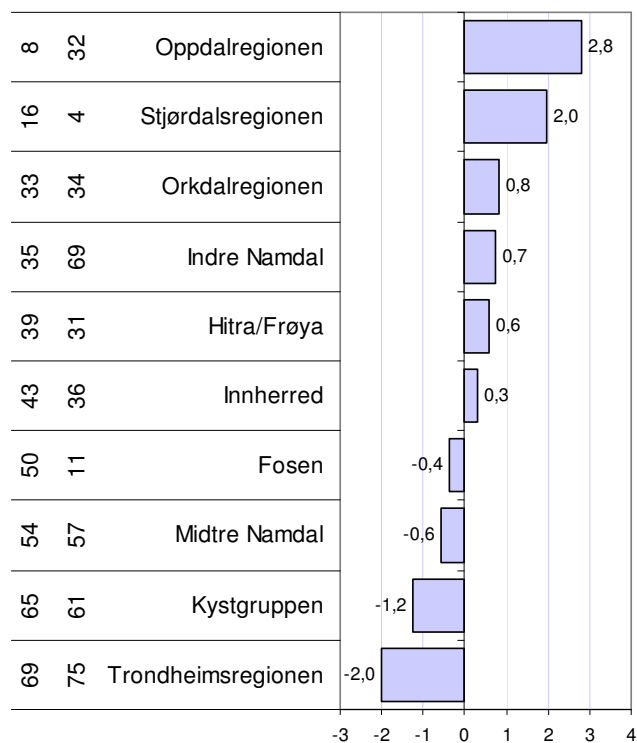
Innherred er nesten middels attraktiv for unge voksne, og mer attraktiv for denne gruppen enn Stjørdalsregionen. Indre Namdal er minst attraktiv for unge voksne av regionene i Nord-Trøndelag.

Når det gjelder barnefamilier, er det Oppdalsregionen som er mest attraktiv i Trøndelag, mens Stjørdalsregionen er nest mest attraktiv for denne gruppen av regionene i Nord-Trøndelag. Trondheimsregionen er minst attraktiv for barnefamilier. Trondheimsregionen trekker til seg unge i 20-årene, og eksporterer barnefamilier til naboregionene.

Kystgruppen og Midtre Namdal er lite attraktive for barnefamilier.



Figur 30: Unge Voksne 18-28 år. Attraktivitet for regionene i Trøndelag. Tallene til venstre angir først rangering for perioden 2005-2007, dernest rangering for 2002-2004.



Figur 31: Barnefamilier. Attraktivitet for regionene i Trøndelag. Tallene til venstre angir først rangering for perioden 2005-2007, dernest rangering for 2002-2004.

Attraktivitet for unge voksne og barnefamilier i kommunene

Vi skal også vise resultatene fra attraktivitetsbarometeret for kommunene, for unge voksne og barnefamilier.

Unge voksne

Vikna er noe overraskende den mest attraktive kommunen for unge voksne i Nord-Trøndelag. Stjørdal, Lierne, Namsos, Levanger, Verdal og Steinkjer er også attraktive for unge voksne. De andre kommunene er under middels attraktive for denne gruppen

Kommuner som Røyrvik, Flatanger og Verran er minst attraktive for unge voksne i Nord-Trøndelag.

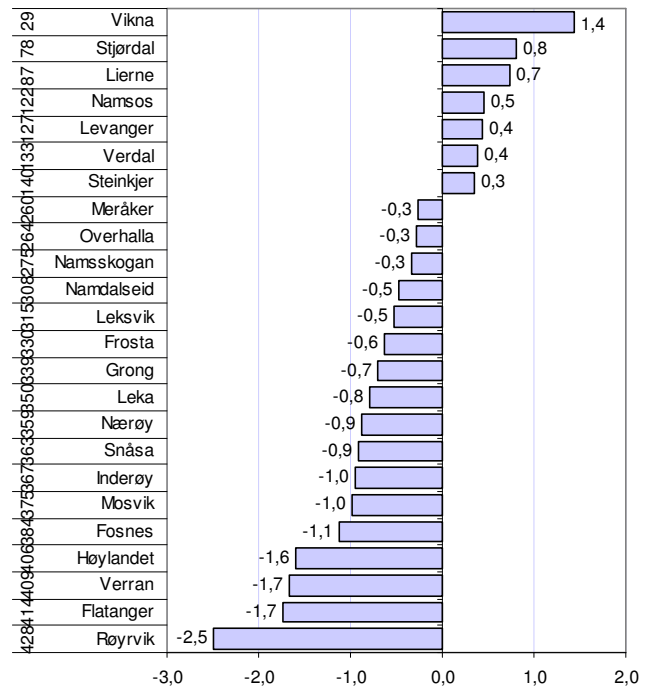
Som nevnt trekker de største byene et stort antall av de som flytter i denne aldersgruppen. Det gjør at de aller fleste kommunene har netto utflytting av unge voksne. Vikna, som er mest attraktiv for unge voksne i Nord-Trøndelag, har også en liten netto utflytting av unge voksne mellom 18 og 28 år.

Barnefamilier

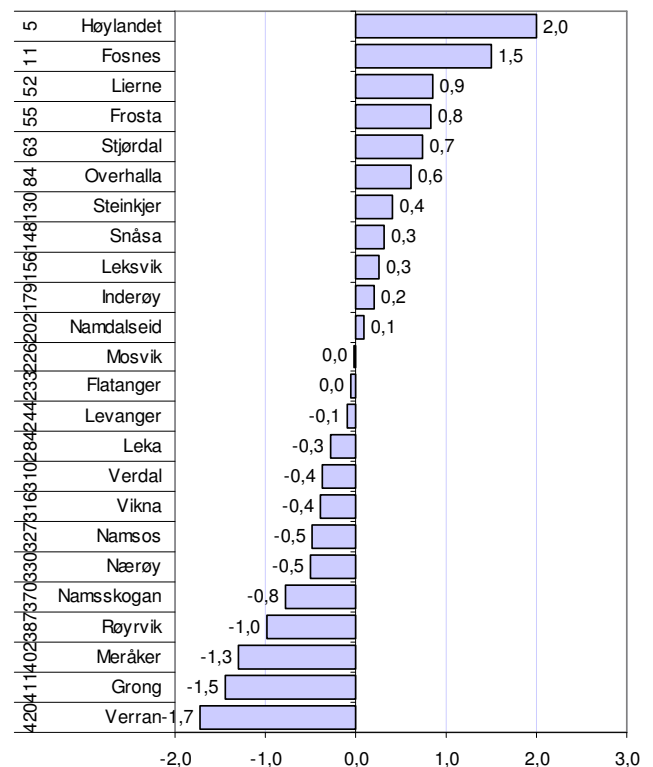
Høylandet, Fosnes og Lierne er mest attraktive for barnefamilier i Nord-Trøndelag. Det er litt overraskende. Høylandet er til og med den femte mest attraktive kommunen i landet for barnefamilier i perioden 2005-2007.

Deretter kommer Frosta og Stjørdal, som er kommuner i pendleravstand til Trondheim. Kommuner i nærheten av større byer er ofte attraktive.

Verran, Grong og Meråker er minst attraktive for barnefamilier.



Figur 32: Attraktivitet for unge voksne - 18-28 år i perioden 2005-2007. Tallene til venstre angir rangeringen for 2005-2007.



Figur 33: Attraktivitet for barnefamilier i perioden 2005-2007. Tallene til venstre angir rangeringen for 2005-2007.

Hva forklarer attraktivitet?

Attraktivitetsbarometeret forteller om hvilke kommuner og regioner som har høy netto innenlands innflytting, når vi korrigerer for den innflytting som skyldes vekst i antall arbeidsplasser. For å kunne komme på sporet av forklaringsfaktorer for de geografiske variasjonene i attraktivitet, har vi analysert flyttemønstrene med bakgrunn i en rekke variabler, i tillegg til arbeidsplassveksten. En slik analyse viser hvilke trekk som har sammenheng med flyttemønstrene, og vil kunne bekrefte eller avkrefte ulike hypoteser om hva som skaper attraktivitet. Resultatet av en slik analyse er oppsummert i tabellen under.

Tabell 1: Resultat fra multippel regresjonsanalyse, der en rekke mulige forklaringsfaktorer ble målt med hensyn til samvariasjon med flyttestrømmene. Faktorer med *** har høyest signifikansnivå, faktorer med ** noe mindre, * lavest signifikans > 0,1. For faktorer uten stjerne er sammenhengen for svak til å gi grunnlag for konklusjoner. Faktorer som er signifikante, har sterk samvariasjon med nettoflyttingen i regioner eller kommuner, og kan være årsaksvariable som forklarer flyttestrømmene. Men de kan også være resultater av flyttestrømmen, eller de kan ha en samvariasjon med ukjente faktorer som har betydning for flyttestrømmene.

	Kommuner			Regioner		
	Alle	Barnefamilier	Unge voksne	Alle	Barnefamilier	Unge voksne
Vekst i arbeidsplasser	Pos***	Pos***	Pos*	Pos**	Pos*	(pos)
Arbeidsmarkedsintegrasjon	Pos***	Pos***	(pos)	Pos*	(pos)	(neg)
Arbeidsplassvekst i nabokommuner	(pos)	(pos)	(pos)	Pos***	Pos***	(pos)
Boligbygging	Pos***	Pos***	Pos***	Pos***	Pos**	Pos**
Høye boligpriser	(pos)	(pos)	(neg)	(neg)	(neg)	(neg)
Befolkningsstørrelse	Pos**	(neg)	Pos***	Pos***	(pos)	Pos*
Kafé-tetthet	Pos***	Pos**	Pos, ***	Pos***	(pos)	Pos***
Universitet eller høyskole	(pos)	(neg)	Pos***	(neg)	Neg***	Pos***
Innvandring	Neg***	Neg***	Neg***	Neg*	(neg)	(neg)
Andel ikke-vestlige innvandrere	Neg***	Neg***	(neg)	(neg)	Neg***	Pos***
Andel vestlige innvandrere	Neg*	(neg)	(neg)	(neg)	(neg)	Neg*
Gjennomsnittsinntekt i befolkning	(pos)	(neg)	Pos***	(neg)	(pos)	(pos)
God kommuneøkonomi	(pos)	(neg)	(pos)	Neg**	Neg***	(pos)
Beliggende i Agder	(neg)	(neg)	(neg)	(neg)	(neg)	(neg)
Beliggende i Vestlandet	Neg**	(neg)	Neg***	Neg***	Neg**	(neg)
Beliggende i Trøndelag	Neg*	(neg)	Neg*	Neg*	Neg*	(neg)
Beliggende i Nord-Norge	Neg***	Neg***	(neg)	Neg**	Neg*	(neg)

Arbeidsplassene, pendlingsmuligheter og vekst hos naboregioner

Vi har tidligere sett at det er en klar sammenheng mellom flyttemønstrene og arbeidsplassvekst, både for kommuner og regioner. Sammenhengen er sterkere på kommunenivået enn på regionnivået, og sterkere for barnefamilier enn for unge voksne.

I tillegg til vekst i egne arbeidsplasser, er det også en positiv sammenheng mellom nettoflytting og arbeidsplassvekst i naboregioner. Det betyr at vekst i naboregionen gir grunnlag for flere bosatte også i egen region. Det er spesielt for barnefamilier på regionnivå

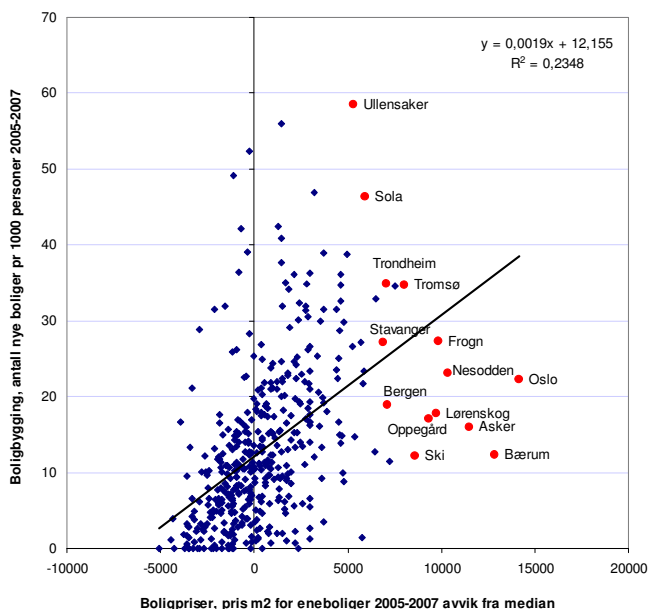
at vekst i naboregioner er viktig. På kommunenivå og for unge voksne er det også en positiv sammenheng, men sammenhengen er her ganske svak.

Arbeidsmarkedsintegrasjon er målt som summen av prosentvis inn- og utpendling, og forteller hvor tilgjengelig arbeidsmarkedet i nabokommuner eller naboregioner er. Arbeidsmarkedsintegrasjon kan tolkes som pendlingsmuligheter. Denne tilgjengeligheten blir påvirket av avstand, men også av hvor gode kommunikasjonene er. Arbeidsmarkedsintegrasjon, eller pendlingsmuligheter, er spesielt viktig for barnefamilier på kommunenivået. For unge voksne er det forholdsvis lav sammenheng mellom arbeidsplassintegrasjon og nettoflyttingen.

Boligbygging og boligpriser

Det er en sterk sammenheng mellom boligbygging og attraktivitet. Dette gjelder både for unge voksne og barnefamilier, og for kommuner og regioner. Her vil sammenhengene gå begge veier, ettersom høy boligbygging er like mye et resultat av attraktivitet, som en årsak. I enkelte sentrale kommuner og regioner er det imidlertid forholdsvis lav boligbygging til tross for høy etterspørsel, på grunn av at det er lite lett tilgjengelig areal. Eksempler på slike kommuner er Oslo, Bærum og Stavanger. Her vil dette føre til lite boligbygging, som igjen vil bremse innflyttingen.

Sammenhengen mellom boligprisene og flyttestrømmene er uklare. For barnefamilier kan vi se en negativ sammenheng mellom boligpriser og nettoflytting på regionnivå. Dette avspeiler nok den utflyttingen av barnefamilier fra Oslo og de andre storbyene, til nærliggende regioner med lavere boligpriser. På kommunenivået er det svake sammenhenger mellom boligpriser og nettoflytting. Den svake sammenhengen kommer antakelig av at høy attraktivitet fører til høyere etterspørsel og dermed høyere priser, dvs. høy attraktivitet forårsaker høyere boligpriser. Samtidig vil høye boligpriser kanskje gjøre at innflyttingen blir begrenset, men kanskje viktigere er det at høye boligpriser er et tegn på at boligbyggingen er begrenset pga arealmangel.



Figur 34: Sammenheng mellom boligbygging og boligpriser i kommunene.

I figuren over ser vi sammenhengen mellom boligbygging og boligpriser i kommunene. Det er en klar tendens at høye boligpriser stimulerer til nybygging av boliger. For de kommunene som har de mest kostbare boligene, som Oslo, Asker og Bærum, har boligbyggingen vært ganske lav, til tross for at

boligprisene er de høyeste i landet. En rekke andre kommuner tett på Oslo, samt Bergen, er i samme situasjon. Her er det sannsynlig at mangel på utbyggbart areal begrenser boligbyggingen. For slike kommuner vil dette føre til at attraktiviteten blir redusert. Det er et potensial for høyere innflytting, men dette blir ikke realisert pga manglende boligbygging. I stedet får vi høyere boligbygging og innflytting i tilstøtende kommuner med mer tilgjengelig areal.

Befolkningsstørrelse

Unge voksne ser ut til å ha en meget sterk preferanse for kommuner med høyt innbyggertall. De store byene trekker i økende grad til seg de unge voksne. Samtidig ser vi at barnefamilier har en tendens til å flytte ut av de største byene, men oftest til randkommunene. Dermed får vi som resultat at barnefamilier trekkes mot regioner med mange innbyggere, men vekk fra de mest folkerike kommunene.

Kaféetthet

Indikatoren kaféetthet måler hvor mange ansatte det er i puber, restauranter og kaféer i området, i forhold til befolkningen.

Høy kaféetthet virker tiltrekkende på alle aldersgrupper, både på kommune- og regionnivå. Ikke overraskende er det sterkest sammenheng mellom de unge voksnes flyttemønstre og kaféettheten, men også barnefamilier trekkes mot kommuner og regioner med mange kaféer.

Høy kaféetthet i et område vil være et resultat av at befolkningen i stor grad benytter slike steder. Vi kan derfor tolke høy kaféetthet med at det er mange sosiale møteplasser i området. Slike steder er også arenaer for ulike kulturelle tilbud, slik at kaféfaktoren også vil kunne være en indikator for kulturtilbudet.

Her skal vi heller ikke se bort fra at steder med høy attraktivitet, som vil ha mange innflyttere, får en høy kaféetthet på grunn av at innflyttere i større grad enn innfødte benytter slike tilbud. Dermed vil høy kaféetthet være like mye et resultat av attraktivitet som motsatt.

Universitet og høyskoler

Kommuner og regioner som har universitet eller høyskole er svært attraktive for unge voksne. I de siste årene har det ikke vært store endringer i antall studenter, eller den geografiske variasjonen i studenttallet. Dermed vil antallet studenter som starter studier vært omtrent det samme antallet som avslutter studier på de fleste steder. Den høye attraktiviteten til høyskolekommuner og -regioner er dermed antakelig et utslag av at unge voksne tiltrekkes til steder som har

en høy andel av unge voksne fra før, selv om de ikke er studenter. Slike steder vil også naturlig ha flere tilbud til unge voksne.

For barnefamilier er det en negativ sammenheng mellom nettoflyttingen og hvorvidt området har universitet eller høgskole. Kanskje dette er et utslag av fortrenghing på boligmarkedet. Alternativt kan dette skyldes at barnefamilier trekkes mot små kommuner, som sjelden har høgskoler eller universitet.

Innvandring og innvandrere

Både høyt antall innvandrere i perioden, og en høy beholdning av innvandrere ved starten av perioden, påvirker attraktiviteten negativt på kommunenivå. Årsaken til dette er mest sannsynlig at innvandrere er langt mer mobile, ved at de ofte flytter de første årene etter innvandringen fant sted. Områder med mange innvandrere vil derfor som oftest få større utflytting, og dermed blir nettoflyttingen påvirket negativt. Det er innenlands nettoflytting som danner grunnlaget for attraktivitetsbarometeret, og dermed blir ikke innvandrerne registrert som innflyttere ved førstegangs innvandring, men blir registrert som utflyttere dersom de skifter bostedskommune etter innvandring.

Her ser vi at regioner som er mest attraktive for unge voksne, også har en høy andel av ikke-vestlige innvandrere. Det er mulig at dette avspeiler at multikulturelle regioner er mer attraktive for unge mennesker, men det kan også være at unge voksne og innvandrere har de samme bostedspreferansene.

Det er viktig å være klart over at den negative effekten innvandring har på attraktivitetsbarometeret, er et utslag av de tekniske metodene som er brukt, der netto innenlands flytting er utgangspunktet for analysene. Kommuner og regioner med høy innvandring har en positiv effekt av denne innvandringen på folketallet. Selv om en del av innvandrerne flytter ut, vil likevel en del forbli i kommunen eller regionen. Årsaken til at vi har brukt innenlands flyttestrømmer er at vi ikke tror at mange innvandrere faktisk vurderer det første bostedet i Norge når det gjelder grad av attraktivitet. For asylsøkere og personer som kommer som følge av familiegjenforening er det første bostedet bestemt av andre. Etter hvert som arbeidsinnvandringen blir stadig mer viktig, kan det hende at det er riktigere å ta med innvandringen i attraktivitetsbarometeret, ut fra at kommuner og regioner også må konkurrere om den utenlandske arbeidskraften. Vi har sett i denne rapporten at f eks Stavangerregionen kommer dårlig ut på attraktivitetsbarometeret. Denne regionen har mange høyt kompetente arbeidsinnvandrere som regionen ikke får kreditt for i denne analysen.

Gjennomsnittsinntekt

Befolkningens gjennomsnittlige inntekt kan tenkes å ha betydning for attraktivitet. En høy gjennomsnittsinntekt kan avspeile at inntektsmulighetene er gode i et område, noe som kan tenkes å være attraktivt. For unge voksne finner vi en høy grad av samvariasjon mellom attraktivitet og høy gjennomsnittsinntekt på kommunenivå. Vi har imidlertid sett at unge voksne trekkes mot kommuner med mange innbyggere, og dette er samtidig kommuner med høy gjennomsnittsinntekt. For barnefamilier er sammenhengen negativ, men for svak til å være signifikant. Konklusjonen blir at inntektsnivået ikke har særlig betydning for flyttestrømmene. Inntektsnivået er ganske jevnt i Norge. I andre land med større regionale forskjeller vil denne faktoren kanskje har større betydning.

Kommuneøkonomi og kommunal service

Kommunenes muligheter til å yte god service henger naturligvis sammen med økonomien i den enkelte kommune. Her er det ganske store forskjeller fra kommune til kommune. Vi har brukt frie inntekter justert for utgiftsbehovet i kommunene som indikator.

Et noe overraskende resultat er at det er en negativ sammenheng mellom kommuneøkonomi og attraktivitet for barnefamilier på regionnivå.

Denne sammenhengen fanger nok også opp en distriktsdimensjon. Kommuner med best økonomi finner vi oftest i kraftkommuner i distriktene. Det er vanskelig å tenke seg at god kommuneøkonomi skal virke frastøtende. På den annen side viser dette at god kommuneøkonomi og det ekstra servicenivået dette medfører, i svært liten grad øker de rike kommunenes attraktivitet.

Vi får tilsvarende resultater når vi forsøker å måle effekten av levekår. Gode levekår i form av lav kriminalitet, lav arbeidsledighet, lave skilsmisserater etc, virker heller negativt enn positivt på nettoflytting.

Landsdeler

Landsdelene Agder, Vestlandet, Trøndelag og Nord-Norge er målt opp mot Østlandet.

Kommuner og regioner i Agder skiller seg lite fra Østlandet når det gjelder attraktivitet.

De andre landsdelene er gjennomgående mindre attraktive enn Østlandet. Vestlandet og Nord-Norge er generelt minst attraktive.

Nyetableringer

For å sammenlikne etableringsaktiviteten mellom ulike områder, bruker vi etableringsfrekvens som mål. Etableringsfrekvensen er antall nyregistrerte foretak i ett år i prosent av eksisterende foretak i begynnelsen av samme år.

I figur 35 kan vi se hvordan etableringsfrekvensen har utviklet seg i Nord-Trøndelag og Norge.

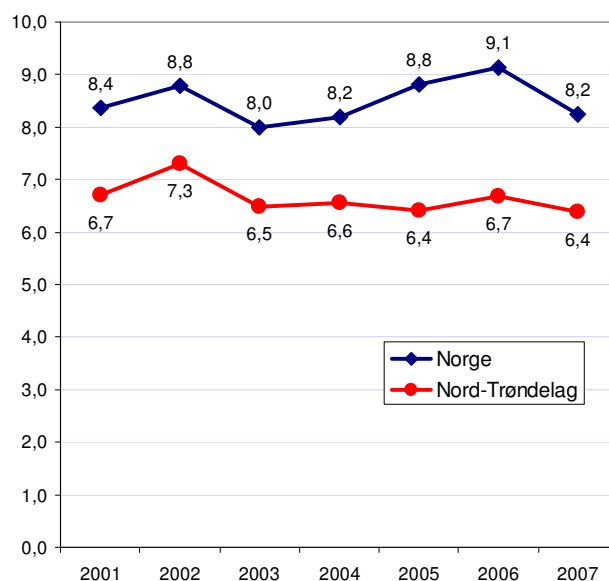
Etableringsfrekvensen på landsbasis sank fra 2006 til 2007. Normalt er det høyere etableringsfrekvens under høykonjunktur, og da ville en forvente at etableringsfrekvensen økte i 2007, men tvert i mot sank etableringsfrekvensen ganske mye på landsbasis.

I Nord-Trøndelag har etableringsfrekvensen ligget godt under landsgjennomsnittet. Etableringsfrekvensen i Nord-Trøndelag har variert lite de siste fem årene.

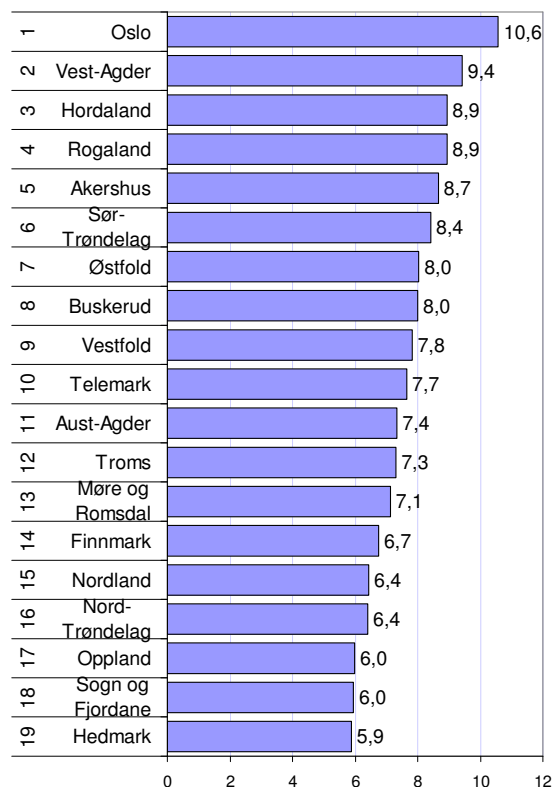
Etableringsfrekvenser i fylkene

I figur 36 kan vi se at Nord-Trøndelag er fjerde sist av 19 fylker når det gjelder etableringsfrekvens i 2007.

Oslo har hatt høyest etableringsfrekvens hvert eneste år som er målt. Som vi skal se senere, henger dette nøye sammen med bransjestrukturen. Den høye etableringsfrekvensen i Oslo drar også opp landsgjennomsnittet kraftig.



Figur 35: Etableringsfrekvens i Norge og Nord-Trøndelag.



Figur 36: Etableringsfrekvens 2007 i fylkene i Norge.

Etableringer i regionene

I dette kapitlet vil vi se på etableringsfrekvensen i regionene.

Trondheimsregionen har klart høyest etableringsfrekvens av regionene i Trøndelag. Trondheimsregionen er nummer tre av de 83 regionene i landet i 2007, og nummer to de siste fem årene.

Stjørdalsregionen og Innherred er like over middels av regionene i Norge når det gjelder etableringsfrekvens.

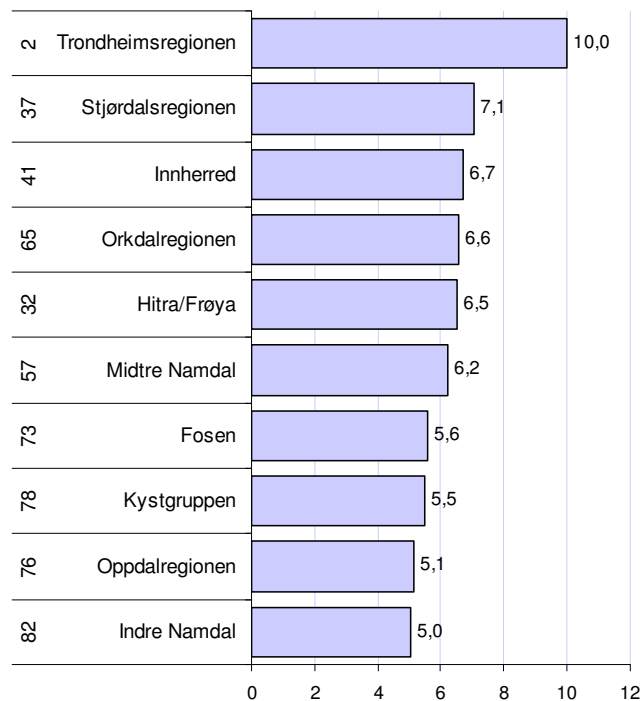
Kystgruppen og Indre Namdal har svært lav etableringsfrekvens. Indre Namdal er nest sist av alle regionene når det gjelder etableringsfrekvens de siste fem årene.

Ser vi på utviklingen av etableringsfrekvensen i regionene i Nord-Trøndelag, som vist i figur 38, ser vi at alle regionene i fylket har hatt lavere etableringsfrekvens enn landsgjennomsnittet etter 2001.

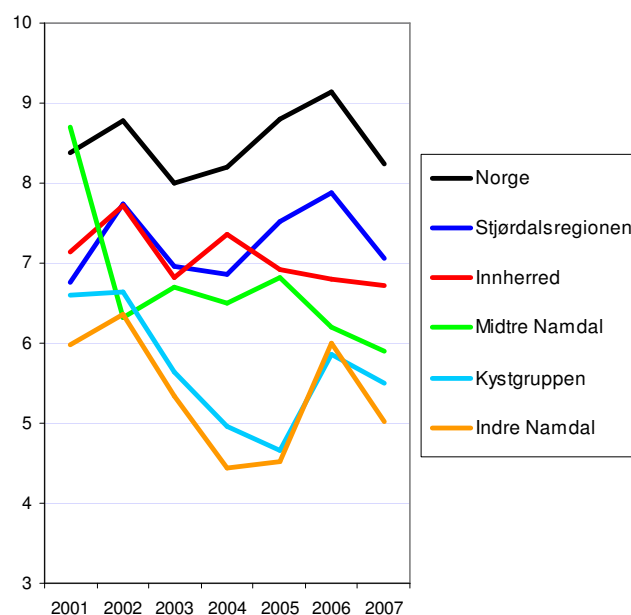
Stjørdalsregionen og Innherred knivet om å ha høyeste etableringsfrekvens tidligere, men i de tre siste årene har Stjørdalsregionen festet grepet om førsteplassen blant regionene i Nord-Trøndelag.

Midtre Namdal har vært på tredjeplass av regionene i fylket de sist fem årene.

Kystgruppen og Indre Namdal har hatt lavest etableringsfrekvens de fleste årene.



Figur 37: Etableringsfrekvens i regionene i Trøndelag i 2007. Tallene til venstre er regionens rangering mht gjennomsnittlig etableringsfrekvens de siste fem år.



Figur 38: Etableringsfrekvens i regionene i Nord-Trøndelag.

Nyetableringer i kommunene

I figur 39 er etableringsfrekvensen i kommunene i Nord-Trøndelag vist, for 2007 og for gjennomsnittet de siste fem årene.

Meråker hadde høyest etableringsfrekvens av kommunene i Nord-Trøndelag i 2007. Etableringsfrekvensen på 8,7 prosent i Meråker rangerte kommunen som nummer 65 av 430 kommuner dette året. Etableringsfrekvensen i Meråker har ikke pleid å være høy, og kommunen er rangert som nummer 245 av de 430 kommunene i landet når det gjelder etableringsfrekvens i de siste fem årene.

Levanger, Verdal, Namsos og Stjørdal kommer på de neste plassene. Stjørdal har høyest etableringsfrekvens siste fem år.

Leka, Namsskogan og Fosnes kommer på de siste plassene. Leka har den nest laveste etableringsfrekvensen av alle de 430 kommunene i landet de siste fem årene.

Vekst i antall foretak

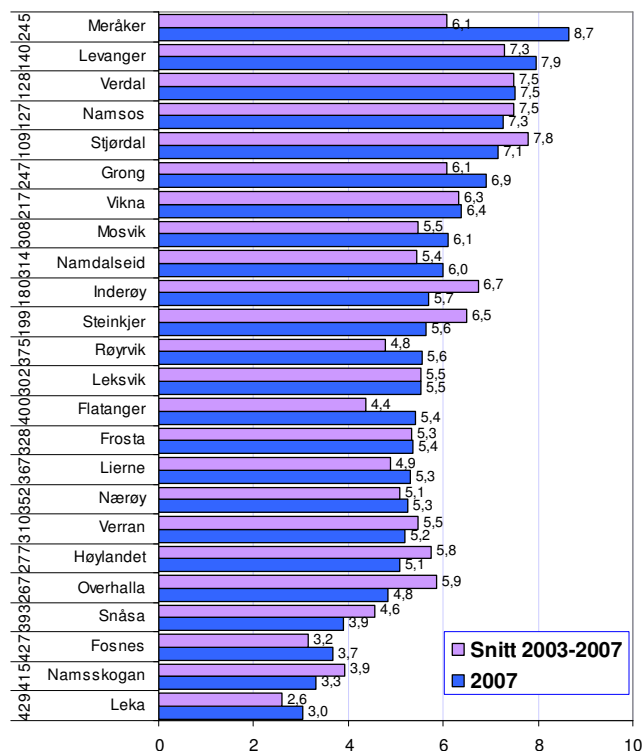
I figur 40 ser vi den prosentvise veksten i antall foretak, samt andelen nedleggelser. Summen av foretaksvekst og nedleggelser vil tilsvare etableringsfrekvensen.

Meråker har høyest vekst i antall foretak av kommunene i Nord-Trøndelag.

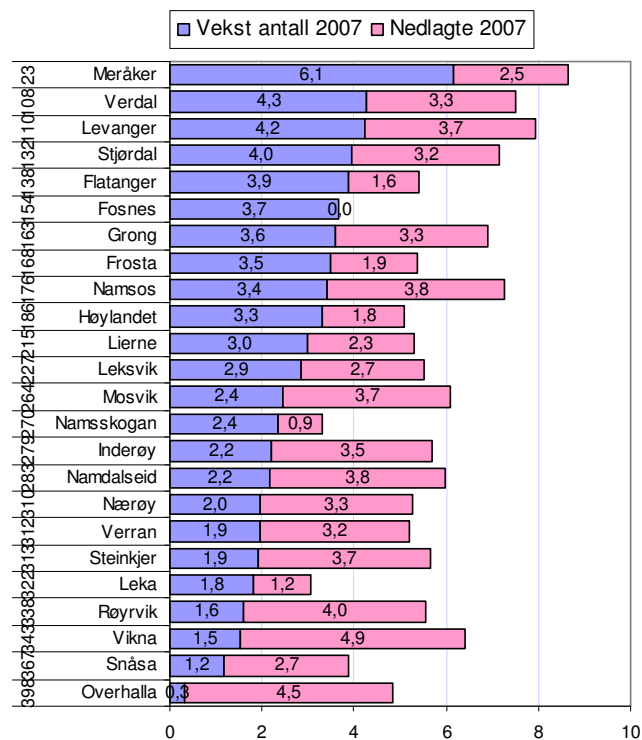
Verdal, Levanger og Stjørdal kommer på de neste plassene.

Kommuner som Vikna, Røyrvik og Namsos har mange nedleggelser i 2007. I Fosnes ble det ikke lagt ned noen foretak i 2007.

Vi kan legge merke til at alle kommunene hadde en vekst i antall foretak i 2007. Veksten i antall foretak har i mange år vært høyere enn veksten i økonomien.



Figur 39: Etableringsfrekvens i kommunene i 2007, og gjennomsnitt for perioden 2003-2007. Tallene til venstre angir kommunens rangering med hensyn til gjennomsnittlig etableringsfrekvens de siste fem årene blant de 430 kommunene i landet.



Figur 40: Prosentvis vekst i antall foretak, samt prosentvis andel nedleggelser i 2007. Tallene til venstre er kommunens rangering mht vekst i antall foretak i 2007.

Betydning av bransjestruktur og befolkningsvekst

Det er to faktorer som i stor grad forklarer variasjoner mellom etableringsfrekvensen i ulike områder: Bransjestruktur og befolkningsvekst.

Områder som har en stor andel av næringslivet i bransjer med høy etableringsfrekvens, vil automatisk få en høyere etableringsfrekvens enn områder med mange foretak i bransjer med lav etableringsfrekvens.

Områder som har høy befolkningsvekst har en tendens til å få høyere etableringsfrekvens. Dette kan forklares ved at det blir flere potensielle etablerere, samt at det lokale markedet blir større, og dermed gir plass til flere bedrifter innenfor handel og tjenesteyting.

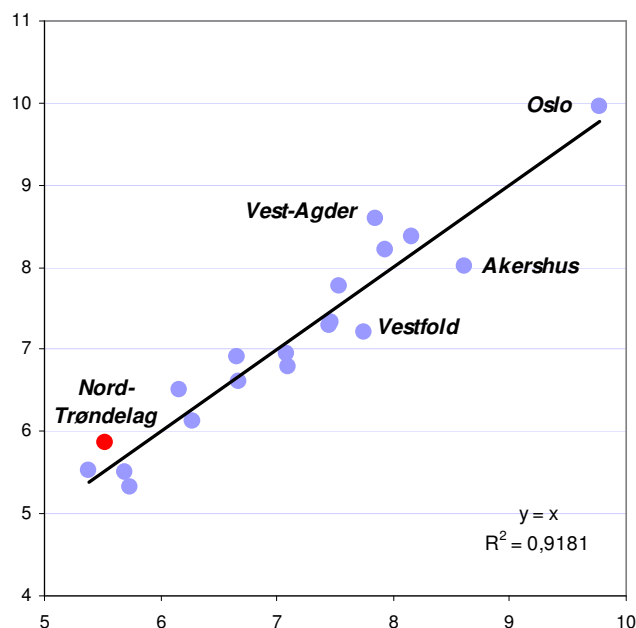
Vi kan da beregne effekten av befolkningsendringene sammen med bransjeeffekten i en regresjonsanalyse som tar hensyn til begge disse forholdene samtidig.

Resultatet av en slik analyse er vist i figur 41. Vi ser at nesten 92 prosent av forskjellene i fylkenes etableringsfrekvens kan forklares ut fra de to faktorene bransjestruktur og befolkningsendringer.

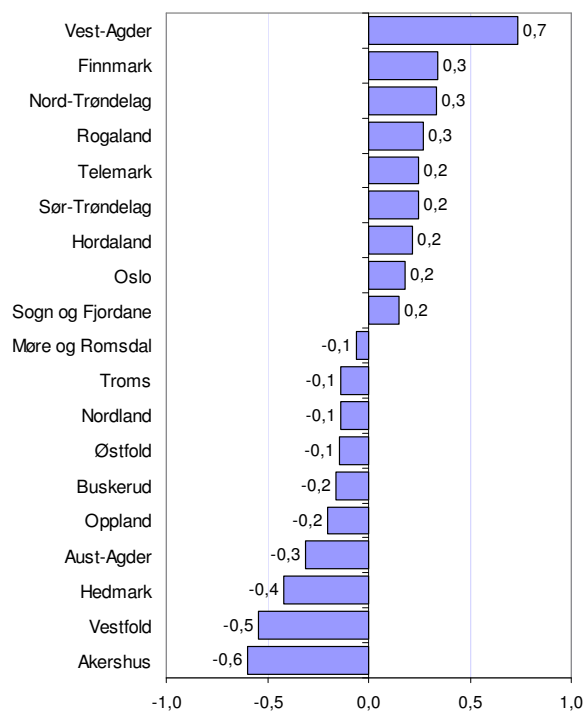
Nord-Trøndelag hadde en etableringsfrekvens i 2007 som lå over forventet verdi. Vi kan se at Nord-Trøndelag ligger langt ute til venstre, som betyr at forventet etableringsfrekvens er lav på grunn av bransjestrukturen og befolkningsendringen i fylket.

I figur 42 viser vi avviket mellom faktisk og forventet etableringsfrekvens i fylkene. Vest-Agder er det fylket som har høyest positivt avvik. Vest-Agder hadde også høyest positivt avvik i 2006.

Nord-Trøndelag er faktisk det tredje beste fylket når vi justerer etableringsfrekvensen for virkninger av bransjestruktur og befolkningsvekst. Nord-Trøndelag har en bransjestruktur med mange bedrifter i næringer som vanligvis har få nyetableringer og nedleggelse. Dermed er det naturlig at etableringsfrekvensen i fylket er lav. Når vi korrigerer for dette, ser vi at antall nyetableringer i Nord-Trøndelag faktisk er over "normalt".

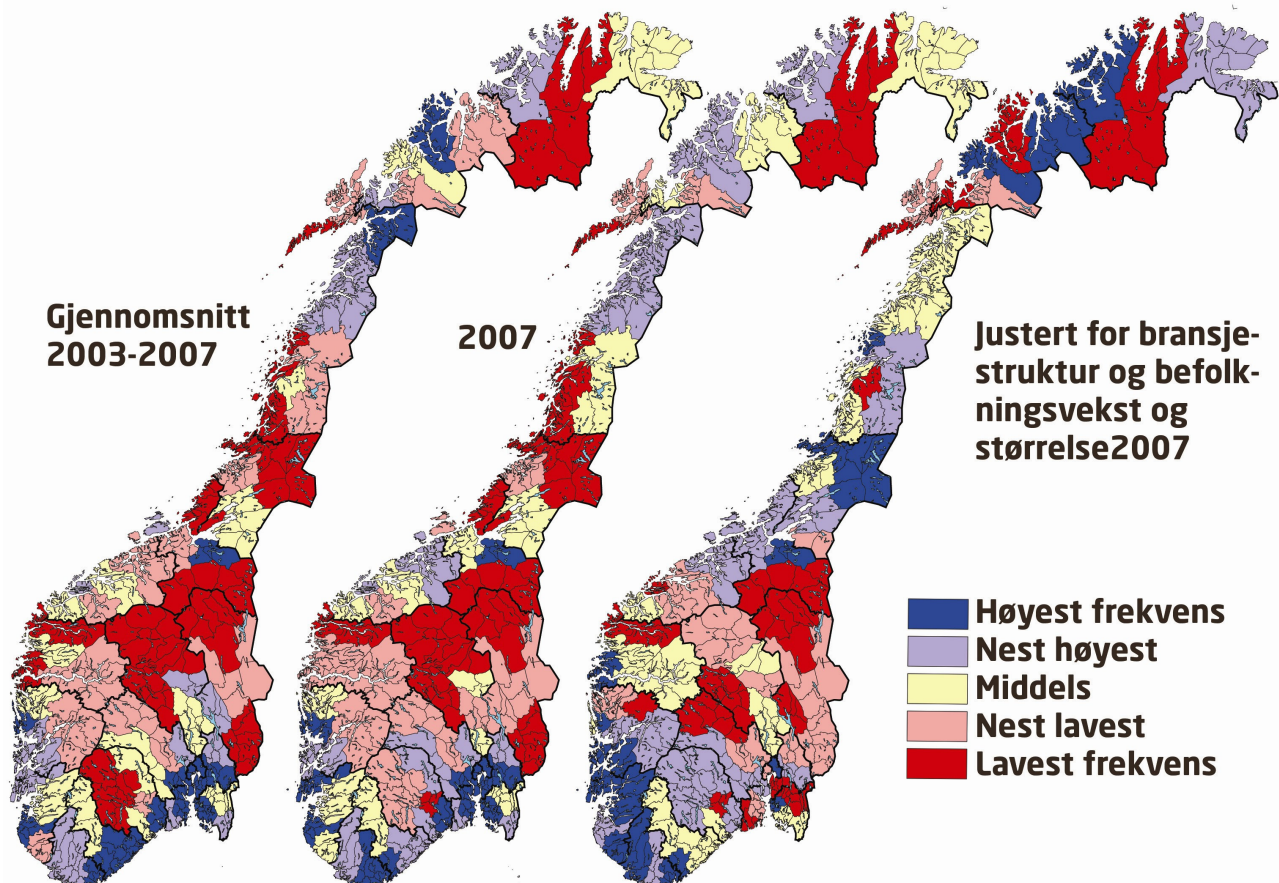


Figur 41: Sammenhengen mellom faktisk etableringsfrekvens i 2007, og forventet etableringsfrekvens gitt bransjestrukturen og befolkningsendringene.



Figur 42: Avvik mellom faktisk og forventet etableringsfrekvens gitt bransjestrukturen og befolkningsendringer.

Kart over etableringsfrekvens i regionene



Figur 43: Etableringsfrekvenser i regionene. Til venstre gjennomsnittlig etableringsfrekvens i perioden 2003-2007. I midten etableringsfrekvens i 2007. Til høyre avvik mellom faktisk og forventet etableringsfrekvens basert på bransjestruktur og befolkningsvekst.

I kartene over er variasjonene i regionenes etableringsfrekvens illustrert.

Vi ser at det er liten forskjell på mønstrene når det gjelder etableringsfrekvens i 2007 og siste femårsperioden. De regionale mønstrene i etableringsfrekvensene er stabile, det er stort sett de samme regionene som har høyest frekvens hvert år. Dette er stort sett folkerike regioner med større bysentra og befolkningsvekst.

Når vi justerer for bransjestruktur og befolkningsvekst, som i kartet til høyre, framtrer helt andre mønstre. Den høye etableringsfrekvensen i regionene i det sentrale Østlandet er forklart av bransjestruktur og befolkningsvekst. Justert for dette har Østlandet ikke flere nyetableringer enn forventet.

I sørvest er det et sammenhengende område med regioner som har langt flere nyetableringer enn

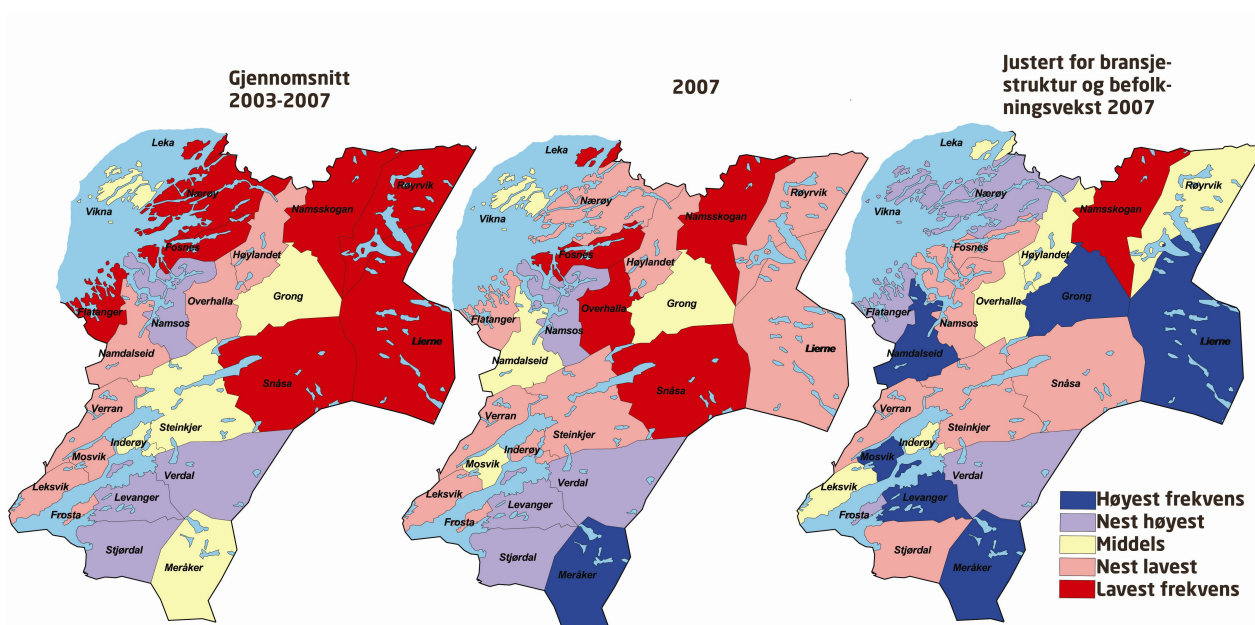
forventet. Dette området har også god lønnsomhet, og sterk vekst i private arbeidsplasser, og synes å være det mest dynamiske området når det gjelder næringsutvikling.

Vi kan se at ingen av regionene i Nord-Trøndelag har over middels etableringsfrekvens i 2007 eller i de siste fem årene.

Når vi korrigerer for befolkningsvekst og bransjestruktur i det siste kartet, ser vi at Indre Namdal og Kystgruppen faktisk er i den beste kategorien, og Innherred er i den nest beste kategorien.

Den lave etableringsfrekvensen i Nord-Trøndelag skyldes dermed ikke at det er noe galt med grunderklimaet i fylket, men kan forklares av bransjestrukturen.

Kart over etableringsfrekvens kommunene



Figur 44: Etableringsfrekvens i kommunene i Trøndelag. Til venstre gjennomsnittlig etableringsfrekvens i perioden 2003-2007. I midten etableringsfrekvens i 2007. Til høyre avvik mellom faktisk og forventet etableringsfrekvens basert på bransjestruktur og befolkningsvekst.

I kartene over kan vi se mønstrene i etableringsfrekvensen i kommunene i Nord-Trøndelag. I kartet til venstre, som viser gjennomsnittlig etableringsfrekvens de siste fem årene, kan vi se at de folkerike kommunene i sør har høyere etableringsfrekvens enn i de mer typiske distriktskommunene i nord. Stjørdal, Levanger og Verdal er i kategorien nest beste kommuner, sammen med Namsos.

I 2007 er mønsteret mye det samme. Meråker har mange nyetableringer i dette året, og er blant de beste kommunene, mens Stjørdal, Levanger, Verdal og Namsos fremdeles er blant de nest beste. Steinkjer, som er kategorien middels siste fem år, er blant de nest dårligste i 2007.

Når vi justerer for effekten av bransjestruktur og befolkningsvekst, oppstår nye geografiske mønstre. Flere kommuner i Nord-Trøndelag er nå blant kommuner med over "normalt" høy etableringsfrekvens. Levanger, Grong, Lierne, Namdalseid, Mosvik og Meråker er nå i den beste kategorien. Kun Namsskogan er i den dårligste.

Mange kommuner i Nord-Trøndelag har en ugunstig næringsstruktur for å oppnå høy etableringsfrekvens. Når vi justerer for dette, er bildet langt mer positivt enn når vi bare ser på den absolute verdien av etableringsfrekvensen.

Lønnsomhet

God lønnsomhet er en betingelse for en sunn næringsutvikling. En bedrift kan ha underskudd enkelte år, men må ha overskudd på lang sikt for å overleve. Regioner med mange overskuddsbedrifter vil ha færre nedleggelse, mer egenkapital og større vekstkraft.

For å få fram regionale forskjeller, er lønnsomhet målt som andel av foretakene med positivt resultat før skatt^{vi}. Med denne metoden vil store og små foretak telle likt.

Lønnsomheten i norsk næringsliv har økt hvert år siden 2001. I 2001 hadde mindre enn 64 prosent av foretakene i Norge overskudd, seks år senere er andelen overskuddsforetak økt til 72,7 prosent^{vi}.

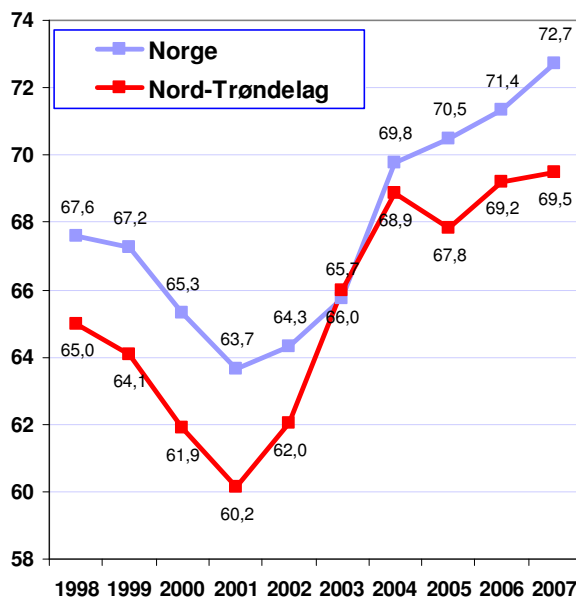
Andelen lønnsomme foretak i Nord-Trøndelag har vært under landsgjennomsnittet i alle årene unntatt i 2003. De siste årene har avstanden til landsgjennomsnittet økt.

Lønnsomhet fylkesvis

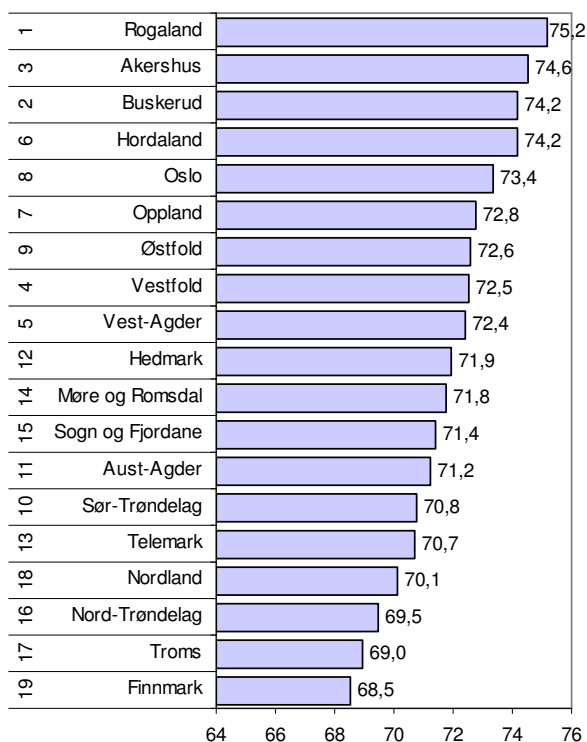
På landsbasis er det Rogaland som har det mest lønnsomme næringslivet. Her har 75,2 prosent av foretakene overskudd.

Nord-Trøndelag er på tredje ssteplass blant fylkene når det gjelder andel lønnsomme foretak.

Når vi ser på lønnsomheten de siste fem årene, er Nord-Trøndelag fjerde dårligste fylke,



Figur 45: Prosentvis andel foretak med positivt resultat.



Figur 46: Andel foretak med positivt resultat i 2007. Tallene til venstre viser fylkets rangering mht gjennomsnittlig lønnsomhet siste fem år.

Lønnsomhet regionvis

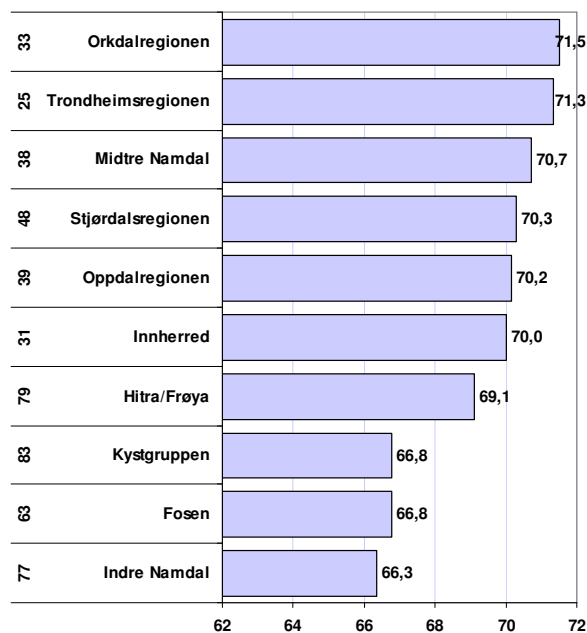
I figur 47 ser vi andel lønnsomme foretak i regionene i Trøndelag.

Orkdalregionen og Trondheimsregionen har høyest lønnsomhet av regionene i Trøndelag.

Midtre Namdal har høyest lønnsomhet i næringslivet av regionene i Nord-Trøndelag, men har likevel under middels lønnsomhet.

Indre Namdal har lavest lønnsomhet i 2007, og er blant regionene i landet med lavest lønnsomhet i næringslivet.

I 2003 var både Innherred og Midtre Namdal blant regionene i landet med best lønnsomhet i næringslivet. Etter dette har lønnsomheten havnet under landsgjennomsnittet. Dersom disse regionene har en næringsstruktur som er gunstig for dårlige tider, kan vi kanskje se en forbedring de neste årene?



Figur 47: Andel lønnsomme foretak i regionene i Trøndelag i 2007. Regionenes rangering mht lønnsomhet i de fem siste årene blant de 83 regionene i Norge er vist til venstre.

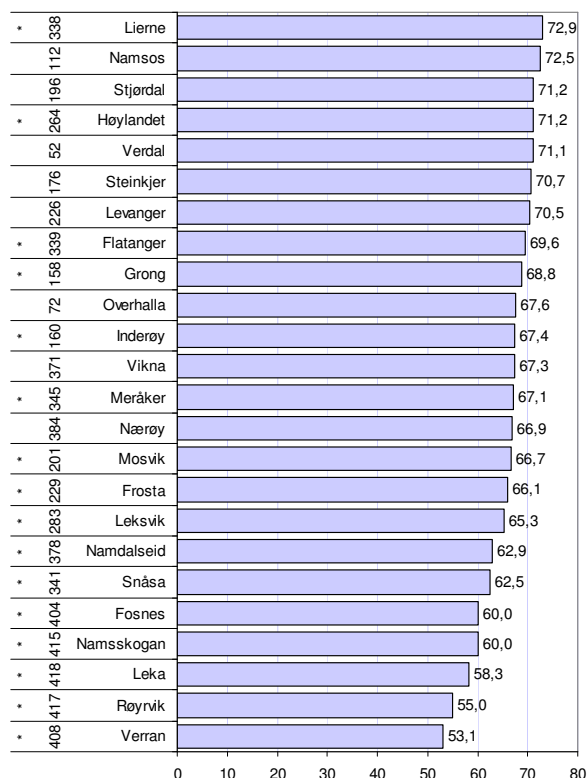
Lønnsomhet i kommunene i Nord-Trøndelag

I figur 48 har vi rangert kommunene i Nord-Trøndelag når det gjelder lønnsomhet.

Lierne, Namsos, Stjørdal og Høylandet har den høyeste andelen av foretak med overskudd i 2007.

Ser vi på de siste fem årene, er det Verdal som har den beste lønnsomheten i næringslivet.

Verran, Røyrvik, og Leka har den dårligste lønnsomheten i næringslivet blant kommunene i Nord-Trøndelag i 2007.



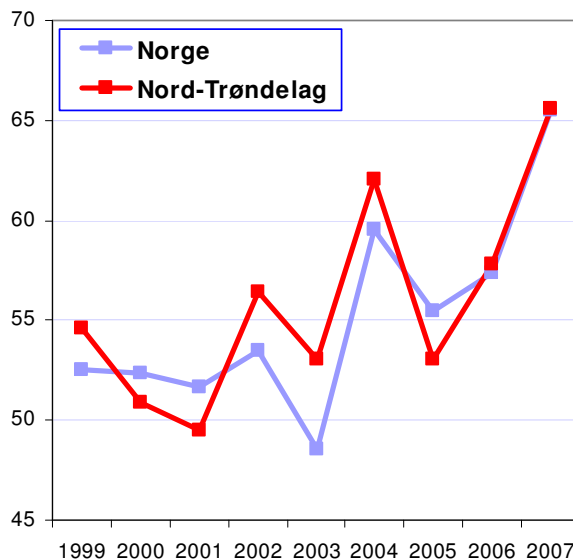
Figur 48: Andel lønnsomme foretak i kommunene i Nord-Trøndelag i 2007. Tallene til venstre viser rangering mht lønnsomhet de fem siste årene. Kommuner merket med * har mindre enn 100 regnskapspliktige foretak.

Vekst

For å sammenlikne regionene med hensyn til vekst, er det tatt utgangspunkt i andelen foretak som har en vekst i omsetningen høyere enn økningen i konsumprisindeksen fra 2006 til 2007, dvs realvekst.

Andel foretak med realvekst i Norge var på det laveste nivået i 2003, da flertallet av bedriftene i landet hadde realnedgang i omsetningen. I 2004 økte andelen foretak med realvekst kraftig, holdt seg oppe på et forholdsvis høyt nivå de neste to årene, for å øke ytterligere til en historisk topp i 2007. 65,5 prosent av alle foretak hadde realvekst i omsetning fra 2006 til 2007.

Andel vekstforetak i Nord-Trøndelag lå langt over landsgjennomsnittet i 2002, 2003 og 2004. I 2005 var andelen vekstforetak i Nord-Trøndelag langt lavere enn landsgjennomsnittet. De siste to årene er andel vekstforetak i Nord-Trøndelag ganske likt resten av landet.



Figur 49: Prosentvis andel foretak med omsetningsvekst høyere enn prisstigningen.

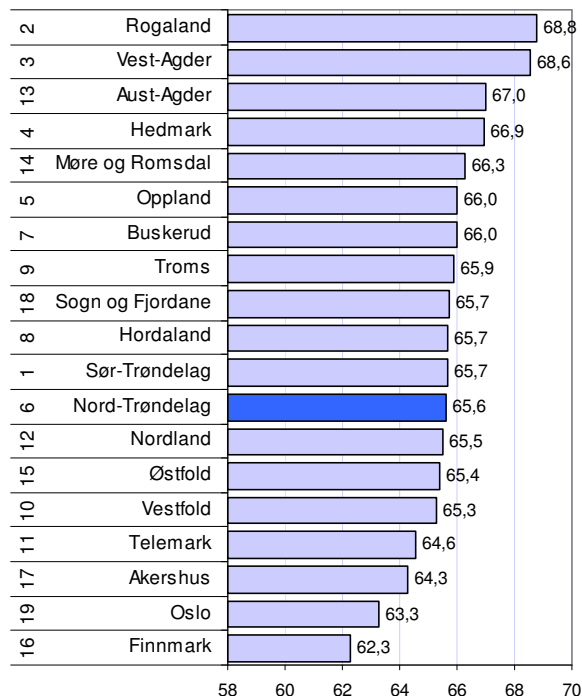
Vekst fylkesvis

Rogaland er det fylket hvor størst andel av foretakene hadde realvekst i 2007. 68,8 prosent av foretakene i Rogaland hadde realvekst dette året. Agderfylkene hadde også en høy andel vekstforetak i 2007.

Det ser ut til at fylker med mye konkurranseutsatt næringsliv, spesielt industri, gjør det bedre enn tidligere.

Nord-Trøndelag er nummer 12 av 19 fylker når det gjelder andel vekstforetak i 2007.

Trøndelagsfylkene har hatt en høy andel vekstforetak de siste fem årene. Sør-Trøndelag har høyeste andel vekstforetak siste fem år, mens Nord-Trøndelag er nummer seks med hensyn til andel vekstforetak i denne perioden.



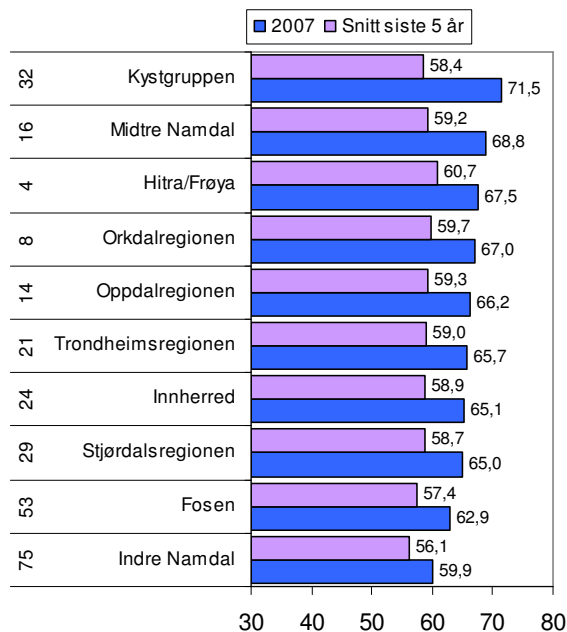
Figur 50: Andel foretak med omsetningsvekst høyere enn prisstigningen i 2007. Tallene til venstre angir fylkets rangering mht gjennomsnittlig andel vekstforetak siste fem år.

Vekst regionvis

I figur 51 har vi rangert regionene i Trøndelag med hensyn til andel vekstforetak i 2007.

Kystgruppen og Midtre Namdal har høyest andel vekstforetak av regionene i Trøndelag i 2007, mens Indre Namdal og Fosen hadde lavest andel dette året.

Ser vi på gjennomsnittlig andel vekstforetak de siste fem årene, er det Hitra/Frøya og Orkdal-regionen som har høyest vekst.



Figur 51: Andel vekstforetak i regionene i Trøndelag 2007. Til venstre vises rangering siste fem år.

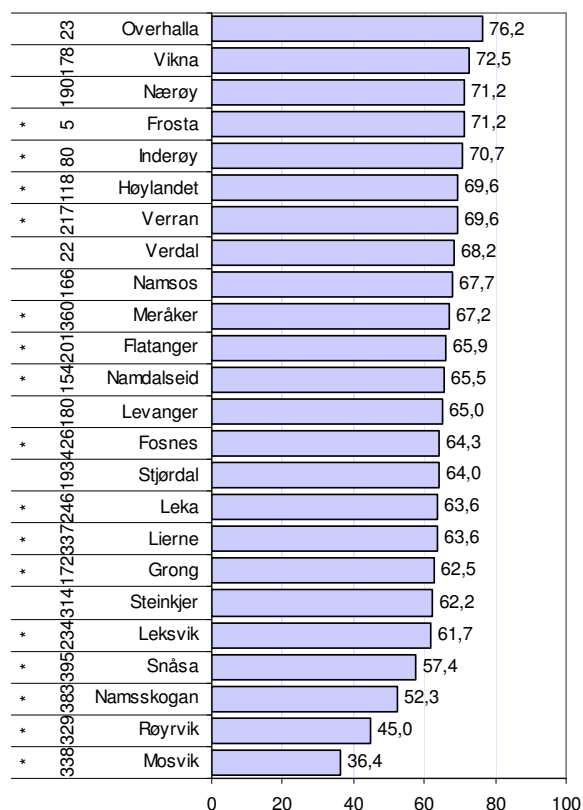
Vekst i kommunene

Vi har rangert kommunene i Nord-Trøndelag med hensyn til andel vekstforetak i figur 52.

Kommunene med den høyeste andelen vekstforetak i 2007 var Overhalla, Vikna, Nærøy og Frosta. Frosta har hatt mange vekstforetak tidligere, og er nummer fem når det gjelder vekst siste fem år.

Mosvik, Røyrvik og Namsskogan hadde lavest andel vekstforetak i 2007.

Av de større kommunene er det Verdal som har høyest andel vekstforetak i 2007. Verdal har også tidligere hatt en høy andel vekstforetak, og er rangert som nummer 22 i landet de siste fem årene. Steinkjer har hatt lav andel vekstforetak de siste fem årene, og er helt nede på plass nummer 314.



Figur 52: Andel vekstforetak i kommunene i Nord-Trøndelag 2007. Tallene til venstre angir kommunens rangering mht vekst siste fem år. Kommuner merket med * har mindre enn 100 foretak med i tellingen.

Næringstetthet

Begrepet næringstetthet skal uttrykke hvor mye privat næringsliv det er i et område. Her er dette målt med antall arbeidsplasser i privat næringsliv i forhold til folketallet. Data er hentet fra statistikkbanken i SSB.

Næringstetthet i regionene

Regionene er rangert med hensyn til næringstetthet i figur 53. Oslo er den regionen med desidert mest næringsliv i forhold til innbyggertallet, både i Trøndelag og i Norge. Andel ansatte i næringslivet i Oslo utgjør 57,2 prosent av folketallet. På landsbasis utgjør antall ansatte i næringslivet 37 prosent av befolkningen.

Trondheimsregionen hadde høyest næringstetthet av regionene i Trøndelag. Også Hitra/Frøya har høy næringstetthet. Vi så i kapitlet om pendling at Trondheimsregionen hadde netto innpendling. Det vil være ganske tett sammenheng mellom næringstetthet og nettoppendling.

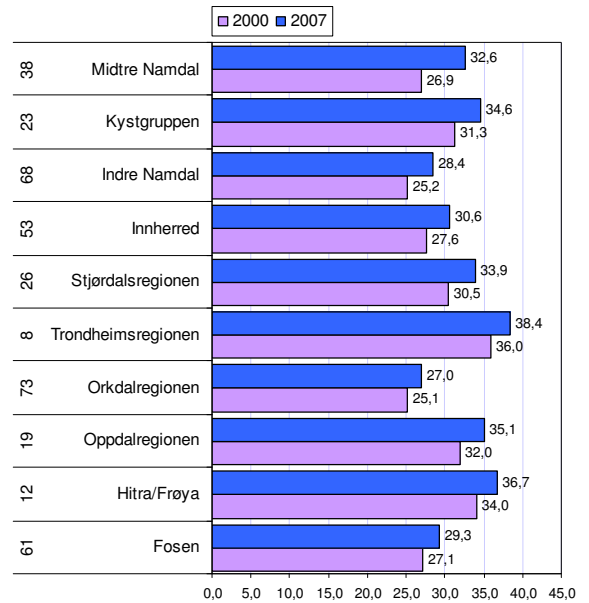
Innherred har lavest næringstetthet av regionene i Nord-Trøndelag. Når Innherred hadde forholdsvis liten netto utpendling, kommer det av at Innherred har forholdsvis mange arbeidsplasser i offentlig virksomhet. Alle regionene i Nord-Trøndelag har hatt en økning i næringstetthet fra 2000 til 2007. I likhet med landet for øvrig, har antall arbeidsplasser i privat virksomhet økt raskere enn folketallet i denne perioden.

Næringstetthet i kommunene

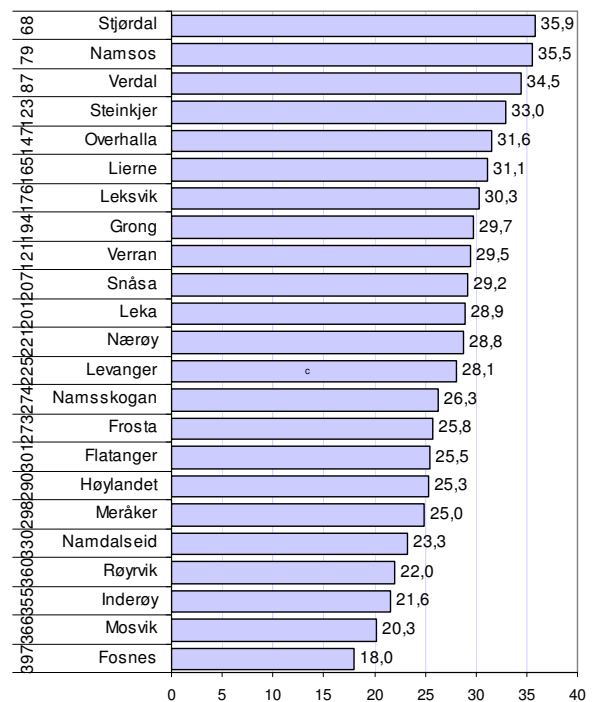
Ullensaker var den kommunen i landet som hadde høyest næringstetthet fram til 2007. Da overtok Sola kommune denne tronen.

I Nord-Trøndelag har Stjørdal, Namsos, Verdal og Steinkjer høyest næringstetthet.

Kommuner som Fosnes, Mosvik, Inderøy og Røyrvik har lav næringstetthet.



Figur 53: Næringstetthet målt ved antall private arbeidsplasser i prosent av folketallet i 2007. Til venstre angis rangering i forhold til alle regionene.



Figur 54: Næringstetthet i kommunene i Nord-Trøndelag 2007, målt med antall private arbeidsplasser i prosent av folketallet i 2007. Til venstre angis rangering i forhold til alle kommuner i landet.

NM i næringsliv – regioner

Næringslivsindeksen er et samlet mål for næringsutvikling i et område. Næringslivsindeksen er sammensatt av fire delindikatorer:

- andel lønnsomme foretak
- andel foretak med vekst
- etableringsfrekvens
- næringstetthet

Næringslivsindeksen for regioner er også omtalt i en egen rapport "Nærings-NM^{vii} 2008".

De beste regionene i Norge

Stavangerregionen oppnådde høyest skår^{viii} på næringslivsindeksen i 2007, fulgt av Oslo og Sørlandet. Stavangerregionen ble også vinner av nærings-NM de tre foregående årene. Regioner som Akershus Vest og Trondheimsregionen er vanligvis blant de ti beste, men var nummer 11 og 12 i 2007.

Når vi ser på resultatene siste fem år, er storbyregionene rundt Stavanger, Trondheim, Bergen og Oslo best.

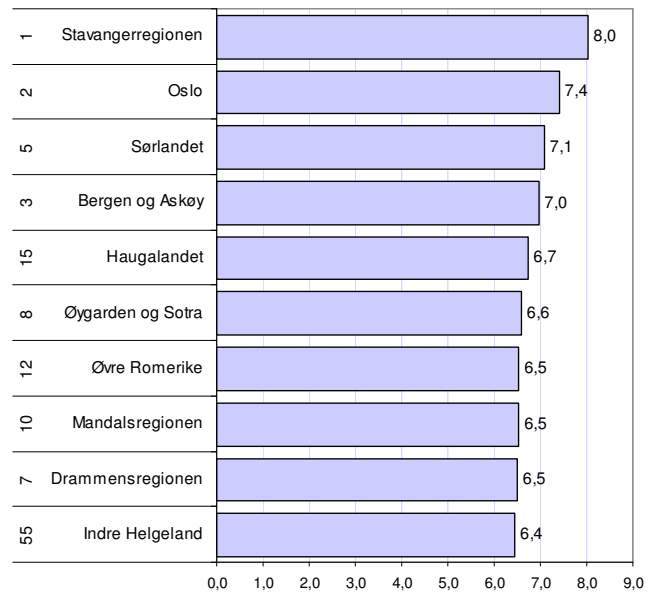
Overraskelsen i 2007 er Indre Helgeland, (Mo i Rana og nabokommuner). Denne regionen har aldri tidligere vært over middels, men er nummer ti i 2007.

Regionene i Trøndelag

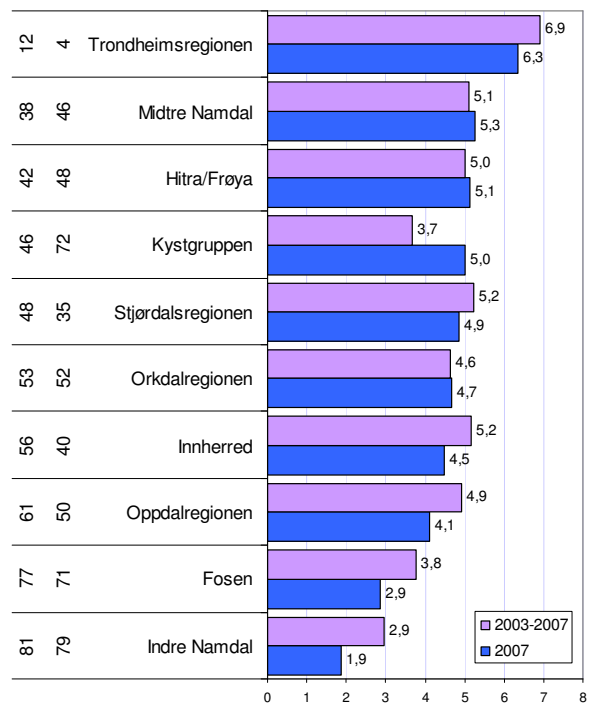
Trondheimsregionen hadde høyest skår på næringslivsindeksen blant regionene i Trøndelag i 2007, fulgt av Indre Namdal, Hitra/Frøya og Kystgruppen. Trondheimsregionen ble nummer 12 i landet i 2007 og er klart best i Trøndelag de siste fem årene som nummer fire i landet i denne perioden.

Indre Namdal og Fosen kom svært langt ned i årets Nærings-NM. Indre Namdal er tredje sist av regionene i 2007.

Innherred gjorde det også ganske svakt i 2007.



Figur 55: De ti beste regionene i Norge i henhold til næringslivsindeksen 2007. Tallene til venstre angir rangering for gjennomsnittet siste fem år for de 83 regionene i landet.



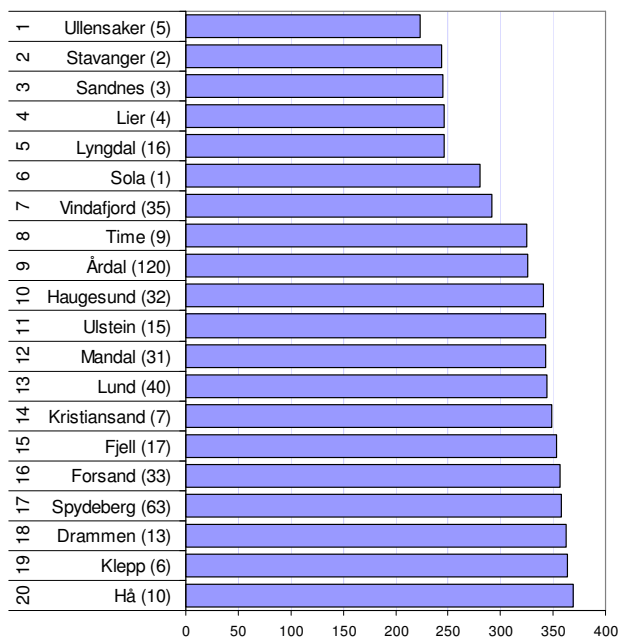
Figur 56: Regionene i Trøndelag, rangert i henhold til næringslivsindeksen 2007. Tallene til venstre angir først rangering i 2007, og deretter for gjennomsnittet siste fem år.

NM i næringsliv – kommuner

Næringslivsindeksen for kommuner er sammensatt av de samme fire indikatorene som for nærings-NM for regioner:

- andel lønnsomme foretak
- andel foretak med vekst
- etableringsfrekvens
- næringsstetthet

Kommunenes rangering for de fire områdene blant landets 431 kommuner legges sammen, slik at laveste tall gir best resultat^{ix}.



Figur 57: Næringslivsindeksen. De 20 kommunene med best rangering i 2007. Tallene i parentes angir kommunenes rangering for perioden 2003–2007.

Beste kommuner 2007

Næringslivsindeksen for kommuner er sammensatt av de samme faktorene som for regioner. For kommuner bruker vi rangeringsnummer for å sette sammen de fire faktorene til næringslivsindeksen. Kommunene er rangert fra 1 til 430 for hver av de fire faktorene, og deretter summert.

Ullensaker hadde den beste næringsutviklingen i 2007 av alle kommunene i landet, fulgt av Stavanger og Sandnes. Ser man på de siste fem årene, er det Sola som har best næringsutvikling, fulgt av Stavanger og Sandnes. De største byene Oslo, Bergen og Trondheim er alle høyt plassert i 2007, på plassene 33, 25 og 35.

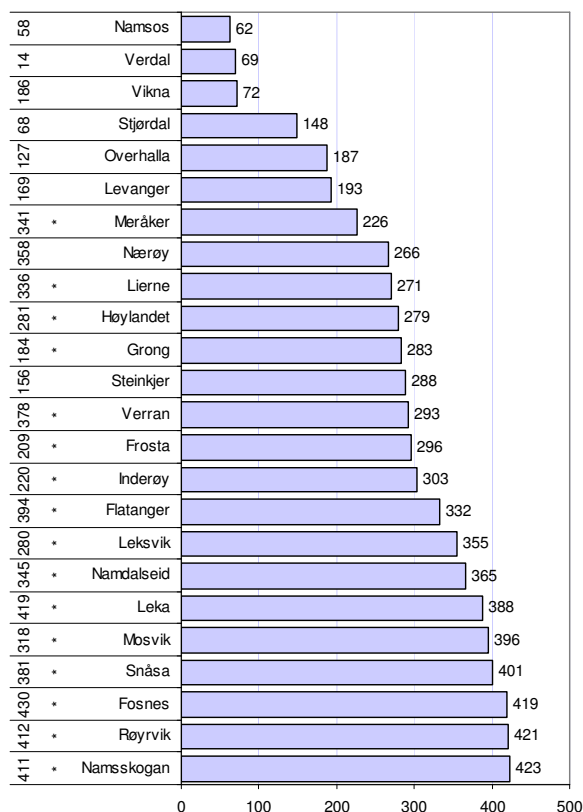
Hele ti av de 20 beste kommunene i landet er lokalisert i Rogaland. Ingen kommuner fra Trøndelag eller Nord-Norge er med på listen over de 20 beste kommunene.

Kommuner i Nord-Trøndelag

Namsos er best i Nord-Trøndelag, og er nummer 62 i landet i 2007. Verdal er nest best i fylket som nummer 69, og Vikna er på tredjeplass som nummer 72 av de 430 kommunene i landet.

Verdal har gjort det bra tidligere også, og er rangert som nummer 14 for perioden 2003-2007.

Namsskogan, Røyrvik og Fosnes har de svakeste plasseringene i Nærings-NM for 2007.



Figur 58: Næringslivsindeksen for kommuner i Nord-Trøndelag i 2007, med rangering i forhold til de 430 kommunene i landet. Til venstre vises rangeringen for perioden 2003-2007.

Næringslivsindeks for fylker

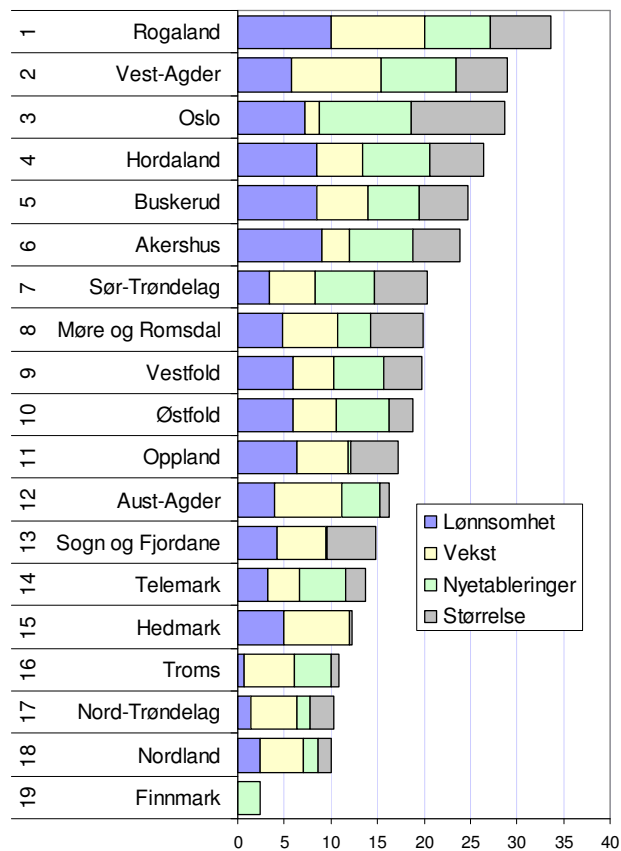
Vi har også beregnet næringslivsindeksen for fylkene, etter samme modell som for regionene.

Rogaland har den klart beste næringsutviklingen i 2007, som også har gått klart fram tidligere, ettersom dette fylket har mange av de beste kommunene og regionene. Rogaland har best vekst og lønnsomhet i næringslivet av alle fylkene.

Vest-Agder og Oslo følger på andre og tredjeplass. Oslo har høyest etableringsfrekvens og også det største næringslivet i forhold til befolkningen, men skårer lavt på andel vekstforetak i 2007.

De fire nordligste fylkene har den svakeste næringsutviklingen, og Finnmark aller svakest. Finnmark har dårligst vekst og lønnsomhet, og er også det mest næringsfattige fylket.

Nord-Trøndelag kommer ut som tredje sist av fylkene. Nord-Trøndelag skårer best på vekst, og svakt på de andre indikatorene i 2007.



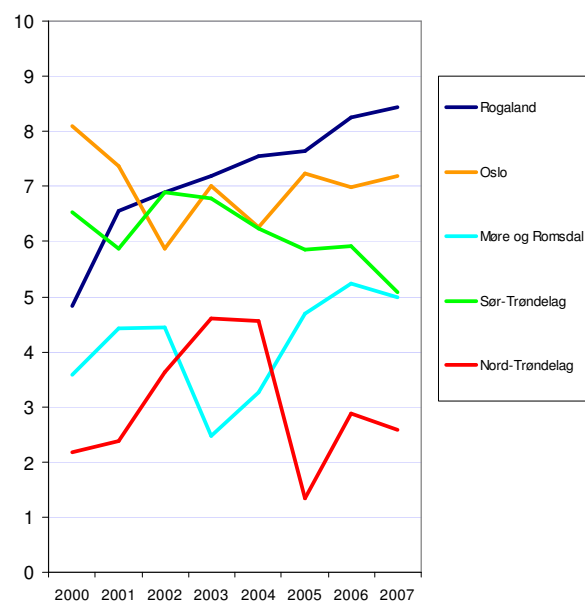
Figur 59: Næringslivsindeksen for fylkene i 2007.

Næringsutvikling i fylkene

Rogaland har hatt den beste næringsutviklingen siden 2003, men har ikke alltid vært best på næringsutvikling. Går vi tilbake til 2000 var Rogaland rangert som nummer ti av fylkene, mens Oslo, Akershus, Vestfold og Østfold hadde bedre næringsutvikling.

Oslo hadde den beste næringsutviklingen i 2000, og var dårligst rangert i 2002 på en sjetteplass blant fylkene. Dette var året med dårlige resultat i konsulent, finans og datanæringen, som er relativt store næringer i Oslo. Etter dette har Oslo hatt en stigende tendens. Med sin størrelse og tiltrekningskraft vil Oslo ha et fortrinn framfor de andre fylkene. Også de andre sentrale fylkene på Østlandet, som Østfold, Vestfold, Akershus og Buskerud hadde langt bedre næringsutvikling relativt til resten av landet i begynnelsen av perioden.

Nord-Trøndelag hadde best næringsutvikling i 2003 og 2004. Dette var en periode med lavkonjunktur i landet. Etter 2004 har det vært stadig bedre lønnsomhet og vekst generelt, men Nord-Trøndelag har ikke hatt samme vekst og lønnsomhetsforbedring som resten av landet.



Figur 60: Utviklingen i næringslivsindeksen for noen av fylkene.

Innovasjon

Innovasjon tillegges stor betydning for økonomisk vekst. Innovasjon fører til at bedriftene får mer verdiskaping ut av råvarer, kapital og arbeidskraft.

I dette kapitlet skal vi se på forskjeller i regioners innovasjonsgrad og presentere analyser av hvordan dette påvirker næringsutviklingen.

Datamaterialet for denne analysen er fra SSBs innovasjonsundersøkelse, som er koblet med andre mikro og makrodata.

Typer innovasjon

I innovasjonsundersøkelsen har over 10 000 bedrifter blitt spurt om innovasjonsaktiviteter. Her har vi konsentrert oss om spørsmål om bedriften har introdusert ulike typer innovasjon^x. Vi har delt opp i 11 innovasjonstyper, hvor bedriftene har oppgitt om de har introdusert innovasjoner eller ikke.

Den hyppigst forekommende innovasjonstypen er produktinnovasjon i form av nye eller vesentlig forbedrede varer (produkt). 20 prosent av bedriftene hadde gjennomført slik innovasjon i årene 2004-2006. I Nord-Trøndelag var frekvensen 23,4 prosent.

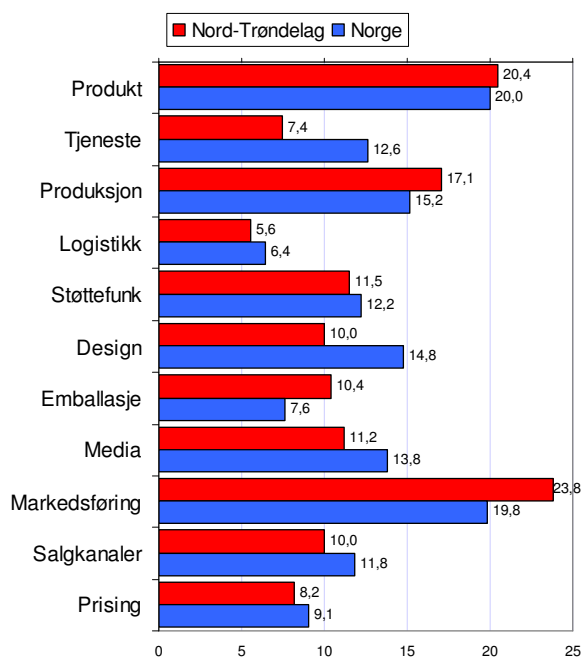
Innovasjon i form av ny markedsføringsstrategi (nye kundegrupper/markedssegmenter) har nesten like høy frekvens. Lavest frekvens hadde logistikk (nye eller vesentlig forbedrede metoder for lagring, levering eller distribusjon).

I figur 62 ser vi differansen mellom frekvensen av de ulike innovasjonstypene på landsbasis og i Nord-Trøndelag.

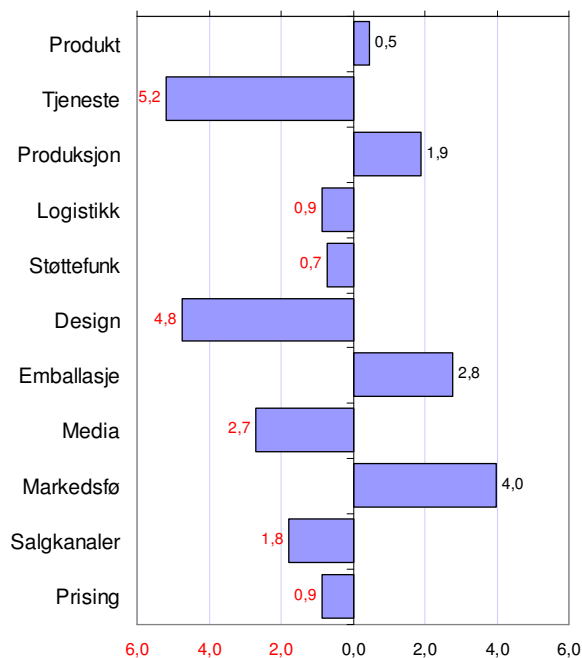
Bedriftene i Nord-Trøndelag har høyere frekvens av bedrifter som har innovasjon i form av nye produkter, nye produksjonsmetoder, ny emballasje og nye former for markedsføring.

Nord-Trøndelag har lavere innovasjonsfrekvens i de syv andre innovasjonstypene.

Vi får dermed et inntrykk av at bedriftene i Nord-Trøndelag er mindre innovative enn landsgjennomsnittet.



Figur 61: Andel av bedrifter som oppgir å ha introdusert ulike typer innovasjon.



Figur 62: Avvik mellom innovasjonsfrekvensen i Nord-Trøndelag og landsgjennomsnittet for ulike typer innovasjon.

Innovasjon og bransje

Det er store forskjeller på bransjene når det gjelder innovasjonsfrekvens.

Bransjen produksjon av medisinsk og optisk utstyr har høyest frekvens av produkt og tjenesteinnovasjon. Data, produksjon av motorkjøretøy og telekommunikasjoner har også høy innovasjonsfrekvens.

På den andre enden av skalaen finner vi lufttransport, landtransport, produksjon av elektrisitet og sjøtransport, som har svært lav innovasjonsfrekvens.

De store forskjellene i innovasjonsfrekvens mellom bransjene gir umiddelbart sporen til to viktige spørsmål. Det første spørsmålet er om bransjer med høy grad av innovasjon vokser mer enn andre. Det neste spørsmålet er om regioners ulikhet i bransjestruktur kan forklare ulik innovasjonsfrekvens.

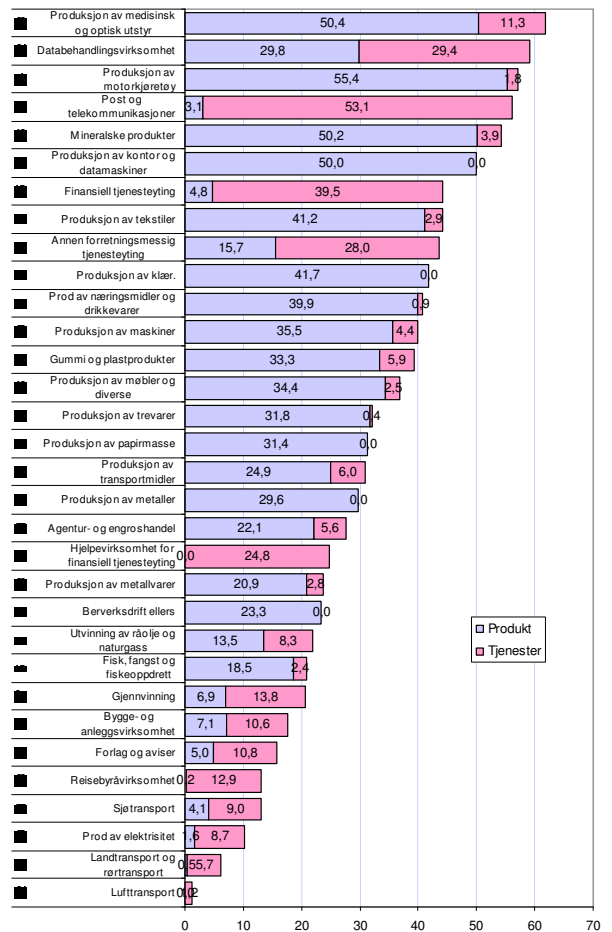
I figur 64 har vi forsøkt å finne sammenhengen mellom innovasjonsfrekvens i de ulike bransjene og vekst i ulike bransjer. Veksten er målt i forhold til utviklingen i antall sysselsatte. Vi har sett på vekst både i perioden fra 2005 til 2007, og fra 2006 til 2007.

Sammenhengen er faktisk negativ, men alt for svak til at vi kan trekke noen entydig konklusjon. Dermed ser det ikke ut til at innovative bransjer vokser mer enn andre. Mye av den populære amerikanske forskeren Richard Floridas teorier er basert på at kreative næringer vokser mer enn andre.

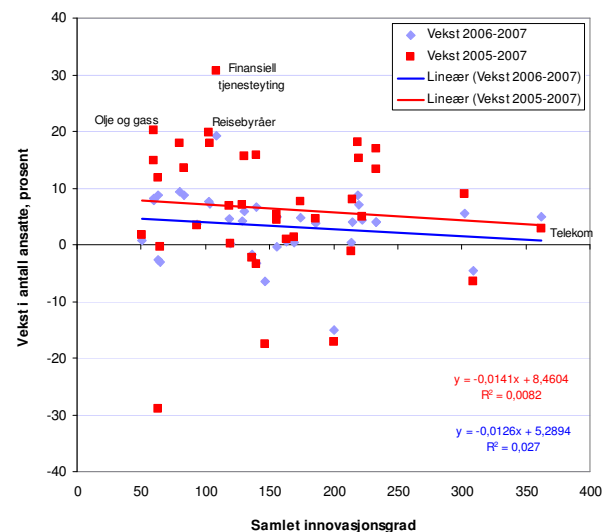
I Norge er det bransjene finansiell tjenesteyting, reisebyråer og olje/gass-utvinning som vokser mest, uten at disse har høy innovasjonsgrad. Finansnæringen har riktignok i det siste fått et rykte for å være i overkant kreativ, men dette gjenspeiles ikke i innovasjonsundersøkelsen.

Dermed ser det ikke ut til at det er noen grunn til at regioner med en næringsstruktur med en høy andel av bedrifter i bransjer med høy innovasjonsgrad skal få høyere vekst.

Vi skal senere i dette kapitlet se nærmere på innovasjonsfrekvensen etter å ha justert for effekten av bransjestrukturen.



Figur 63: Innovasjonsfrekvens med hensyn til produkt- eller tjenesteinnovasjon for ulike bransjer. Tallene til venstre er bransjens NACE-kode.



Figur 64: Sammenheng mellom vekst og innovasjonsgrad for ulike bransjer.

Innovasjonsklima

Høy innovasjonsfrekvens i et område, der dette ”bare” skyldes at det er en høy andel av bedriftene i bransjer der det er normalt å ha innovasjon, er ikke et godt mål for innovasjonsklima. Det er mer naturlig å definere innovasjonsklima som høy andel bedrifter med innovasjon, gitt bransjestrukturen. Dermed får vi fram om det er ”unormal” høy eller lav andel innovative foretak i en region. I dette dokumentet skal vi bruke innovasjonsfrekvens når det gjelder andel bedrifter med innovasjon, og innovasjonsklima eller innovasjonsgrad når vi bruker det bransjusterte innovasjonsmålet.

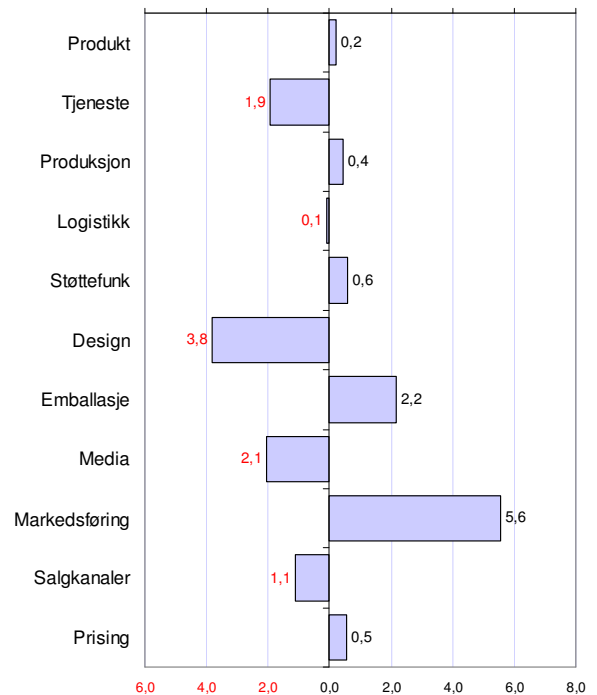
Bransjusteringen gjennomføres gjennom at vi først simulerer forventet innovasjonsgrad, gitt et områdes bransjestruktur, dvs bransjene som de som svarte på innovasjonsundersøkelsen tilhørte. Denne simuleringen forutsetter at innovasjonsgraden i hver enkelt bransje i regionene er lik landsgjennomsnittet. Deretter måler vi avviket mellom den faktiske innovasjonsgraden, og den simulerte. Regioner med høyt positivt avvik har dermed en høyere frekvens av bedrifter med innovasjon enn bransjestrukturen tilsier.

I figur 65 ser vi resultatet av denne metoden for Nord-Trøndelag. Bedriftene i Nord-Trøndelag er nå mer innovative med hensyn til seks av 11 innovasjonstyper. Det er spesielt høy innovasjonsgrad innenfor nye markedsføringsmetoder.

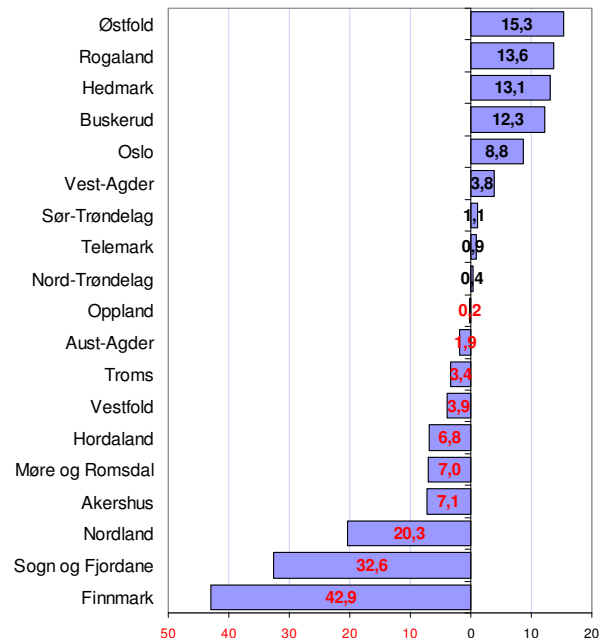
I figur 66 ser vi på hvordan de ulike fylkene kommer ut med hensyn til innovasjonsklima. Her har vi målt innovasjonsklimaet ved å summere innovasjonsgraden for alle typene, for Nord-Trøndelag har vi summert alle tallene som vises i figur 65.

Fylkene Østfold, Rogaland og Hedmark kommer best ut. I disse fylkene er innovasjonsgraden høyere enn hva bransjestrukturen tilsier.

Nord-Trøndelag kommer ut på niende plass. Innovasjonsklimaet i Nord-Trøndelag er således som gjennomsnittet når vi justerer for bransjestrukturen i fylket.



Figur 65: Innovasjonsklima i Nord-Trøndelag, målt med bransjustert innovasjonsfrekvens for de ulike innovasjonstypene.



Figur 66: Innovasjonsklima i fylkene, målt som summen av de bransjusterte innovasjonsfrekvensene for alle innovasjonstyper.

Innovasjonsfrekvens i regioner

Innovasjonsundersøkelsen har data på mer enn 10 000 bedrifter, og dette er nok til å lage statistikk på regionnivå. I regionstatistikken holder vi oss til de fire hovedtypene innovasjon: Produkt-, tjeneste- prosess- og markedsinnovasjon.

I figur 67 ser vi innovasjonsfrekvensen i regionene i Nord-Trøndelag sammenliknet med tall for Norge.

Det er ganske store variasjoner mellom regionene i Nord-Trøndelag.

Innherred og Midtre Namdal har vesentlig høyere innovasjonsfrekvens enn de andre regionene i fylket. Innovasjonsfrekvensen i disse regionene er høyere enn landsgjennomsnittet for alle hovedtypene innovasjon, unntatt når det gjelder nye tjenester.

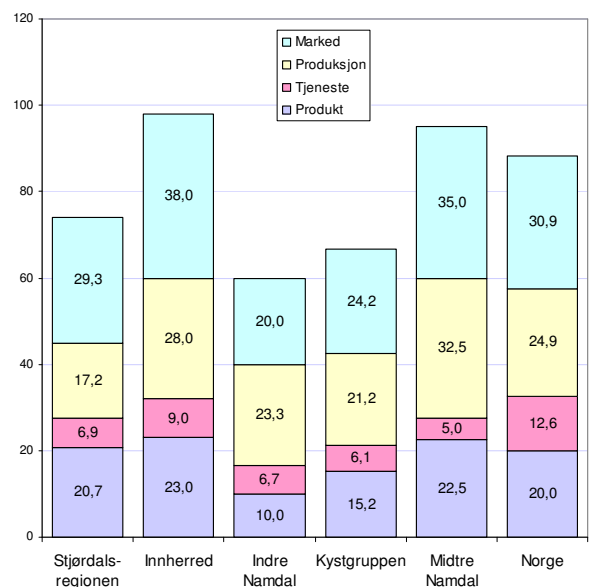
De andre regionene har lavere innovasjonsfrekvens enn landsgjennomsnittet.

I figur 68 ser vi regionene i Trøndelag rangert etter samlet innovasjonsfrekvens.

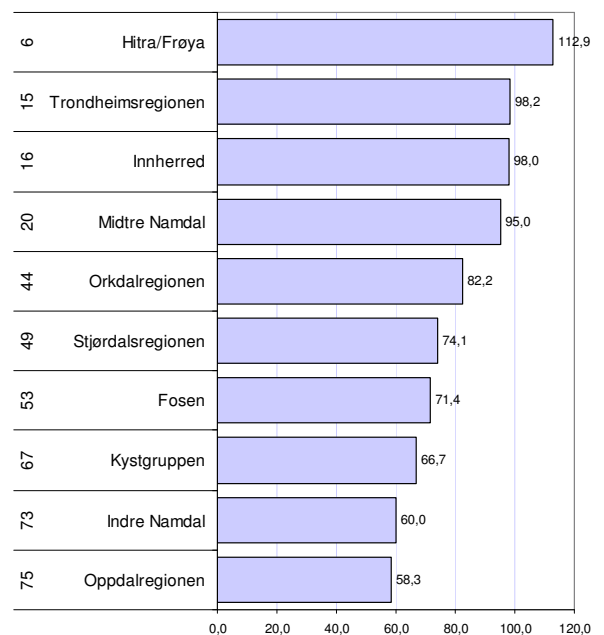
Hitra/Frøya og Trondheimsregionen har høyest innovasjonsfrekvens, mens Innherred er nummer tre i Trøndelag. Hitra/Frøya har sjettede høyeste innovasjonsfrekvens i landet. Midtre Namdal har også høyere innovasjonsfrekvens enn landsgjennomsnittet.

De andre regionene har lavere innovasjonsfrekvens enn middels av regionene.

Indre Namdal og Oppdalregionen er blant de ti regionene med lavest innovasjonsfrekvens.



Figur 67: Innovasjonsfrekvens for hver av hovedtypene.



Figur 68: Sum innovasjonsfrekvens for hver av hovedtypene for regionene i Trøndelag.

Innovasjonsklima i regioner

Vi kan lage et mål for innovasjonsklima i regionene gjennom å se på bransjustert innovasjonsfrekvens, med samme metode som vi benyttet for fylkene.

Innherred og Midtre Namdal har høyere innovasjonsgrad enn gjennomsnittet innenfor alle innovasjonstypene, unntatt nye tjenester.

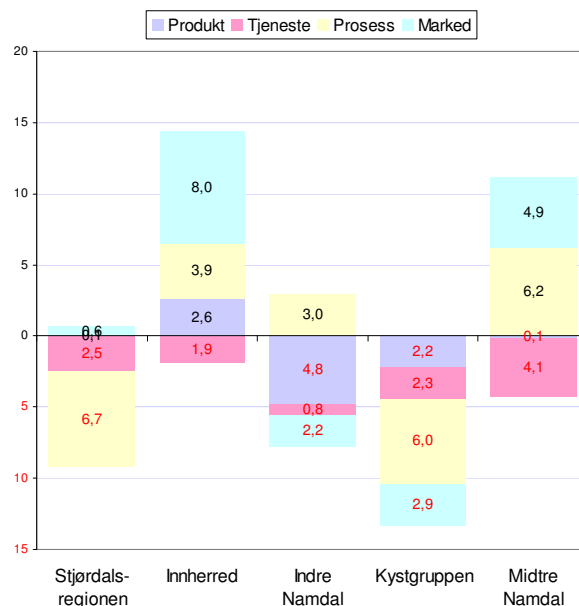
De andre regionene i Nord-Trøndelag kommer ut under gjennomsnittet.

Vi kan se rangeringen av regionene i Trøndelag med hensyn til innovasjonsklima i figur 70.

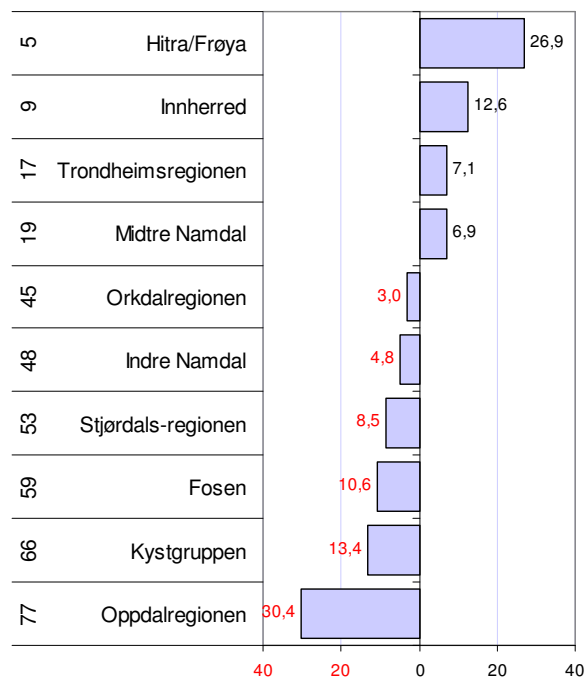
Nå har Innherred passert Trondheimsregionen og seilet opp som nest mest innovative region i Trøndelag. Innherred er nå den niende mest innovative regionen av de 83 regionene i landet.

Midtre Namdal er nummer 19 i landet.

De andre regionene i Nord-Trøndelag er fremdeles under middels, men vi ser at rangeringen har forbedret seg i forhold til innovasjonsfrekvensen som ikke var justert for bransjestrukturen. Dermed er bransjestrukturen i Nord-Trøndelag slik at det er relativt få bedrifter i de mest innovative bransjene.



Figur 69: Innovasjonsklima i regionene i Nord-Trøndelag samt Oslo, målt med bransjustert innovasjonsfrekvens for de ulike innovasjonstypene.



Figur 70: Innovasjonsklima i regionene, målt som summen av de bransjusterte innovasjonsfrekvensene for alle innovasjonstyper. Tallene til venstre angir rangering i forhold til de 83 regionene i landet.

Innovasjonsklima, vekst og lønnsomhet

Når vi bruker ressurser på å kartlegge innovasjonsfrekvenser og innovasjonsklima, er det naturligvis fordi vi tror at dette er viktig for økonomisk vekst og næringsutvikling. Selv om dette for mange er en selvsagt sammenheng, vil vi likevel se på om dette kan bekreftes med rent empiriske og objektive metoder.

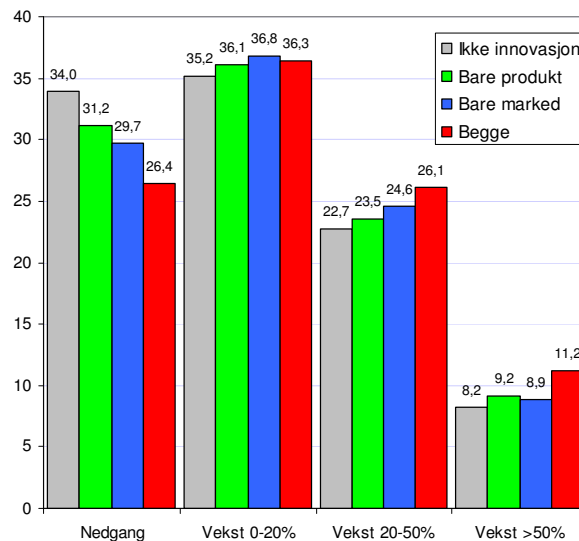
En første test er å se på mikrodata, for å undersøke om bedrifter med innovasjon har høyere vekst enn bedrifter uten innovasjon.

I figur 71 ser vi at bedrifter som ikke driver innovasjon oftere hadde nedgang i omsetningen, og at bedrifter med innovasjon oftere har høy vekst. Vi ser også at bedrifter som både har produkt- og markedsinnovasjon oftere har høy vekst enn bedrifter som bare enten har produkt- eller markedsinnovasjon.

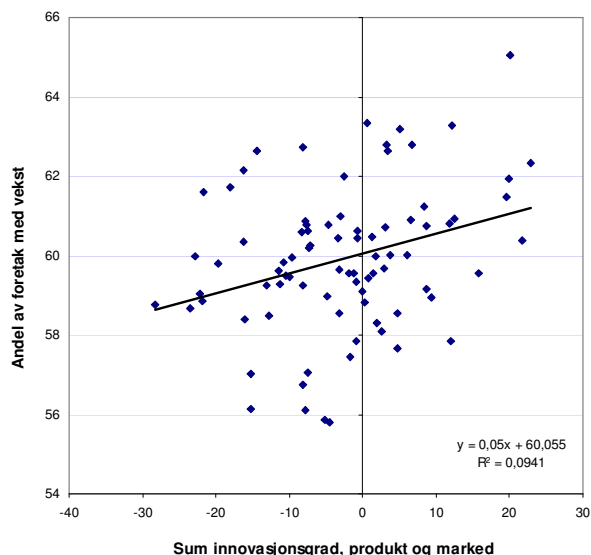
Dette er en enkel analyse. En mer omfattende analyse der vi også trekker inn andre trekk ved bedriftene som kan ha påvirkning på vekst, ville være mer betryggende, men dette skal vi gjøre senere. Vi har imidlertid her en nokså god bekreftelse på at innovasjon skaper vekst på bedriftsnivå, og med denne bekreftelsen går vi over til de regionale nivået.

Sammenhengen mellom innovasjon og vekst på regionsnivå er vist i figur 72.

Her ser vi at det er en sammenheng. Regioner med høy innovasjonsgrad ser ut til å ha en høyere andel vekstbedrifter. Noen vil kanskje mene at sammenhengen er temmelig svak, med en R^2 på bare 0,0941. Dette tallet betyr at 9,41 prosent av den regionale variasjonen i andel vekstforetak kan forklares av innovasjonsgraden. Innovasjonsgraden er imidlertid bare en av svært mange faktorer som påvirker vekst i regionenes næringsliv. I neste kapittel skal vi se på flere forklaringsfaktorer samtidig.



Figur 71: Andeler av bedrifter (enbedriftsforetak) i ulike vekst kategorier (omsetningsvekst fra 2006 til 2007) for bedrifter med og uten innovasjon.



Figur 72: Sammenheng mellom innovasjonsgrad og andel vekstforetak på regionsnivå.

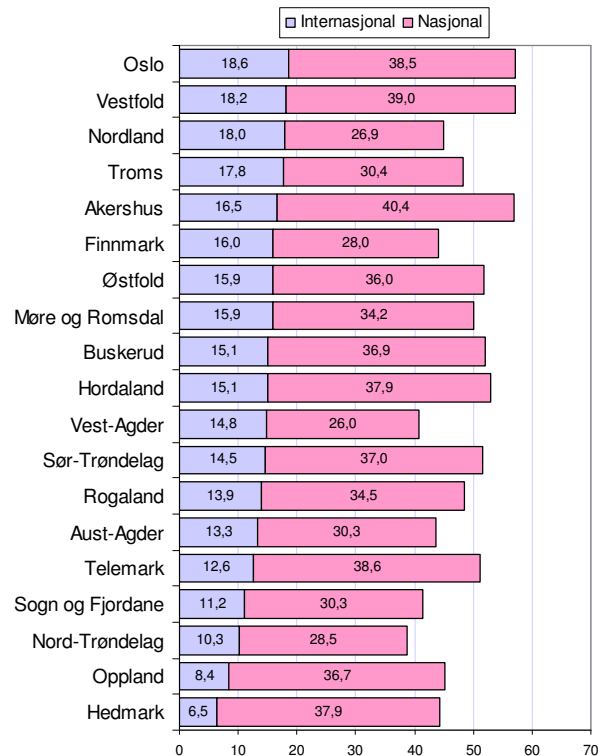
Markedsorientering

Innovasjonsundersøkelsen har også spørsmål til bedriftene om deres viktigste marked er lokalt, nasjonalt eller internasjonalt. Dette kan vi bruke for å få fram om næringslivet i de ulike regionene er forskjellig med hensyn til markedsinnretning. Det er også interessant å koble informasjon om markedsorientering med informasjon om bransje og innovasjonsgrad.

Markedsorientering i fylkene

Resultatene er vist i figuren til høyre. Oslo og Vestfold har den høyeste andelen av bedrifter med viktigste marked i utlandet. De nordligste fylkene kommer også ut med mange eksportbedrifter.

Nord-Trøndelag er tredje siste når det gjelder andel bedrifter som er rettet mot eksport.

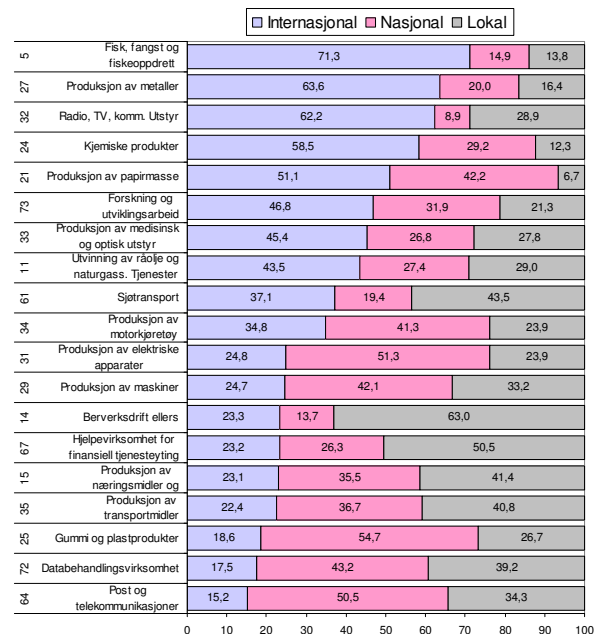


Figur 73: Andel av bedrifter med viktigste marked i utlandet og i Norge (ikke lokalt).

Markedsorientering bransjevis

I figur 74 viser vi andelen med ulik markedsorientering i de forskjellige bransjene. Fiske og fiskeoppdrett er den mest eksportorienterte bransjen vi har. Når Nordland, Troms og Finnmark kommer høyt opp i fylkesoversikten over andel eksportrettede bedrifter, henger dette sammen med at disse tre fylkene har mange bedrifter innenfor fisk og oppdrett.

I Oslo, Vestfold og Akershus er det antakelig teknologibasert industri som drar opp andelen eksportbedrifter. Oslo, og til dels Akershus, har mange hovedkontor for eksportorienterte industribedrifter og teknologisk konsulentvirksomhet.



Figur 74: Markedsorientering i bransjene med høyest andel eksportbedrifter.

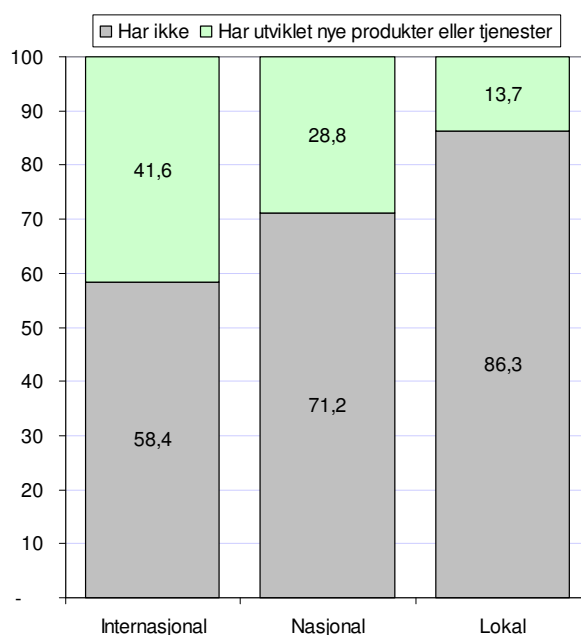
Markedsorientering og innovasjon

Det er en sterk sammenheng mellom markedsorientering og innovasjon. Sammenhengen er illustrert i figuren til høyre.

Av de som har sitt viktigste marked i utlandet, har 41,6 prosent introdusert nytt produkt eller ny tjeneste i perioden 2004-2006.

Når viktigste marked er nasjonalt, synker andelen til 28,8 prosent.

De som har sitt hovedmarked lokalt driver i langt mindre grad med produktutvikling. Blant lokalt orienterte bedrifter driver bare 13,7 prosent med produktutvikling.



Figur 75: Andeler som har utviklet nytt produkt eller ny tjeneste for bedrifter med ulik markedsorientering.

Markedsorientering, størrelse og innovasjon

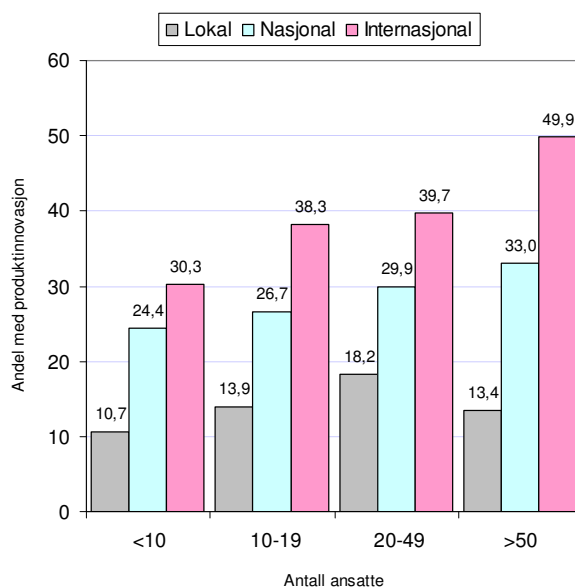
Bedriftens størrelse har også betydning for om det drives innovasjon. Her er bedriftens størrelse målt i antall ansatte.

Små bedrifter under ti ansatte med viktigste marked lokalt har lavest andel bedrifter som har introdusert nye produkter eller nye tjenester.

I alle størrelseskategoriene blir innovasjonsfrekvensen høyere når viktigste marked er nasjonalt, og høyest når viktigste marked er internasjonalt.

Innovasjonsfrekvensen øker også med størrelsen på bedriften. For lokalt orienterte bedrifter er det svak sammenheng mellom størrelse og innovasjonsfrekvens. Eksportorienterte bedrifter har noe sterkere økning av innovasjonsfrekvensen ettersom størrelsen på bedriften øker.

Markedsorientering synes imidlertid viktigere enn størrelsen. Små eksportbedrifter har langt høyere innovasjonsfrekvens enn store, lokalt orienterte bedrifter.



Figur 76: Andel bedrifter med produktinnovasjon i ulike grupper markedsorientering og størrelse.

Markedsorientering regionvis

Det er stor forskjell på regionene i Nord-Trøndelag med hensyn til markedsorientering.

Kystgruppen har den høyeste andelen av bedrifter med hovedmarked utenfor Norge. Det er sannsynligvis fordi det er en del bedrifter innenfor fiskeri og oppdrett i denne regionen. Vi så tidligere at dette er en av de mest internasjonale bransjene.

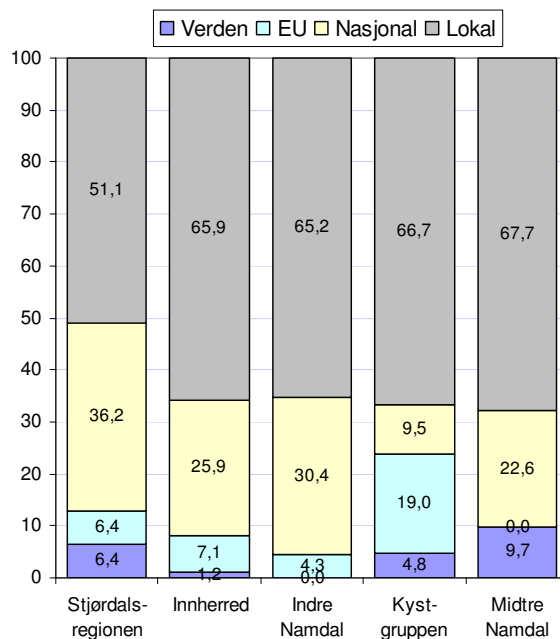
De andre regionene har ganske lav andel bedrifter som er eksportrettet.

I figur 78 kan vi se at Hitra/Frøya er rangert på andreplass i landet når det gjelder internasjonalseringsgrad.

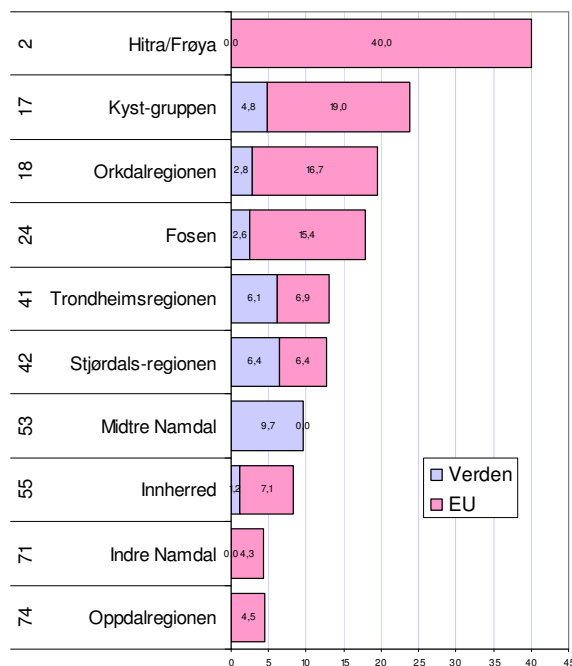
Kystgruppen er rangert som nummer 17 av 83 regioner.

Trondheimsregionen er så vidt over middels av regionene når det gjelder eksportandel, mens Stjørdalsregionen er rangert som middels.

De andre regionene i Nord-Trøndelag har forholdsvis lav eksportandel.



Figur 77: Prosentvis andel av bedrifter med hovedmarked lokalt, nasjonalt, EU eller utenfor.



Figur 78: Andel bedrifter med hovedmarked utenfor Norge i regionen i Trøndelag.

Drivkrefter i regional næringsutvikling

	Næringslivs- Indeksen	Andel lønnsomme foretak	Andel vekst- foretak	Etablerings- frekvens
Befolkningsstørrelse	Pos***		(Pos)	Pps***
Vekst befolkning	Pos***	Pos***		Pos**
Utdanningsnivå næringsliv			(Neg)	(Pos)
Utdanningsnivå befolkning	(Neg)			Neg*
Agder	Pos**		Pos*	Pos**
Vestlandet	Pos**	Pos**		Pos***
Trøndelag	(Neg)	Neg**	(Pos)	Pos**
Nordnorge				
Innovasjon produkt	Pos**	(Neg)	Pos**	
Innovasjon tjenester	(Pos)	(Pos)		(Neg)
Innovasjon prosess			(Neg)	
Innovasjon marked		(Neg)	(Pos)	
Lønnsomhet			Pos**	(Neg)
Vekst omsetning		Pos**		(Neg)
Etableringsfrekvens		(Neg)	(Neg)	
Næringstetthet		(Pos)		Neg**
Bransjestructur		Pos***	(Neg)	Pos***

Figur 79: Resultat fra multivariate regresjonsanalyser på regionnivå, der næringslivsindeksen, andel lønnsomme foretak, andel vekstforetak og etableringsfrekvens er avhengige variable. Her er fortegnene på sammenhengene vis med pos(itiv) og neg(ativ). *** betyr signifikansnivå bedre enn 0,01, ** betyr bedre enn 0,05, * betyr bedre enn 0,1. Fortegn i parentes er tatt med der signifikansnivået er mellom 0,1 og 0,5. Hvite felt er der signifikansnivået er mellom 0,5 og 1.

I tabellen over har vi kjørt en regresjonsanalyse hvor vi forsøker å forklare de regionale variasjonene i lønnsomhet, vekst, nyetableringer og næringslivsindeksen med noen utvalgte faktorer hvor vi har funnet sammenhenger.

Befolkningsvekst og størrelse

Tabellen over viser at befolkningsstørrelse og befolkningsvekst har positiv innvirkning på næringsutvikling, spesielt etableringsfrekvens og lønnsomhet.

Utdanningsnivå

Utdanningsnivå har liten effekt, enten vi måler det formelle utdanningsnivået i næringslivet, eller i befolkningen. Her har vi brukt andeler av befolkning med høgskoleutdanning som indikator for utdanningsnivå i befolkning, og andel av de som er sysselsatt i regionens næringsliv med høyere utdanning som indikator for utdanningsnivå i næringslivet.

Landsdeler

Vi har også lagt inn en geografisk faktor på landsdelsnivå. Landsdelene er målt mot Østlandet. Agder og Vestlandet har signifikant bedre næringsutvikling enn de andre landsdelene.

Innovasjon

Vi har lagt inn innovasjonsgrader for de fire hovedtypene innovasjon. Dette er frekvensen av bedrifter som har innovasjon, justert for bransjestructur.

Høy innovasjonsgrad når det gjelder produktutvikling slår ut som signifikant positivt for andel vekstforetak i regionene. Sammenhengen mellom produktutvikling og lønnsomhet er svakt negativ. Dette virker intuitivt riktig. Produktutvikling gir større omsetning, men det koster.

Innovasjon når det gjelder utvikling av nye tjenester har bare svak sammenheng med utviklingsindikatorerne. En skulle kanskje tro at

nye produkter burde ha samme effekt som nye tjenester, men her er sammenhengen svake.

Prosessinnovasjon, dvs ny produksjonsmetoder, logistikk eller støttefunksjoner har også svak sammenheng med utviklingsindikatorene. Det er bare en svak negativ sammenheng mellom prosessinnovasjon og vekst, ellers ingen sammenhenger. Dette kan for så vidt også intuitivt forklares. Bedrifter som forbedrer produksjonsteknologien kan senke produksjonskostnadene, og dersom også konkurrentene gjør det samme vil antakelig prisene synke i takt med kostnadene. Dermed kan vi se en negativ sammenheng med omsetningsvekst.

Markedsinnovasjon har en svak positiv påvirkning på vekst, og en svak negativ påvirkning på lønnsomhet. Dette er virkninger i samme retning som produktinnovasjon. Produktinnovasjoner har imidlertid tilsynelatende sterkere virkning.

Andre faktorer

Tabellen inneholder også en del annen interessant informasjon om sammenhenger i regional næringsutvikling.

Det er en sterk positiv sammenheng mellom vekst og lønnsomhet. På mikronivå finner vi at bedrifter med vekst har større sannsynlighet for høy lønnsomhet enn bedrifter uten vekst. Her er det naturlig å forklare dette med at vekst i omsetning forårsaker lønnsomheten.

Det er en svak negativ sammenheng mellom etableringsfrekvens og vekst, som kanskje kan forklares av at i regioner med høy etableringsfrekvens blir det flere bedrifter som må dele på den lokale veksten, og kjemper om det samme markedet.

Etableringsfrekvensen påvirker også lønnsomheten negativt. Dette skyldes antakelig at nyetablerte bedrifter ofte er ulønnsomme, og i regioner med høy etableringsfrekvens vil det være en stor andel bedrifter som er unge.

Næringstettheten påvirker lønnsomheten svakt positivt, men etableringsfrekvensen negativt. Høy tetthet av bedrifter ser ut til å være lønnsomt, det betyr kort vei til mange potensielle kunder og leverandører. Det kan også hende at regioner med forholdsvis mye næringsliv i forhold til befolkningen er ”mettet” og at det derfor ikke er plass til så mange nyetableringer.

Bransjestrukturen betyr svært mye for lønnsomhet og nyetableringer. Det er store forskjeller på bransjene når det gjelder etableringsfrekvens og lønnsomhet, og derfor betyr regionens bransjestruktur mye for disse utviklingsindikatorene.

Bransjestrukturen betyr lite for andel vekstforetak. Det er små forskjeller mellom bransjene når det gjelder andel vekstforetak. Regioner med mange bedrifter i bransjer med høy vekst har faktisk en tendens til svakere vekst enn andre.

Oppsummering

Vi har i denne rapporten presentert to viktige indekser for regional utvikling: Attraktivitetsindeksen som forteller om stedlig attraktivitet som bosted, og næringslivsindeksen som måler næringslivets utvikling. Det er interessant å se disse i sammenheng.

Samlet suksess for regionene

I figuren har vi plottet inn regionenes rangering på Attraktivitetsbarometeret og Nærings-NM samtidig på hver sin akse. Regioner som er i øverste høyre kvadrant er regioner som både har attraktivitet og næringsutvikling over gjennomsnittet.

Alle fem regioner i Nord-Trøndelag befinner seg i på venstre side. Det betyr at de har hatt en svakere enn middels næringsutvikling de siste tre årene.

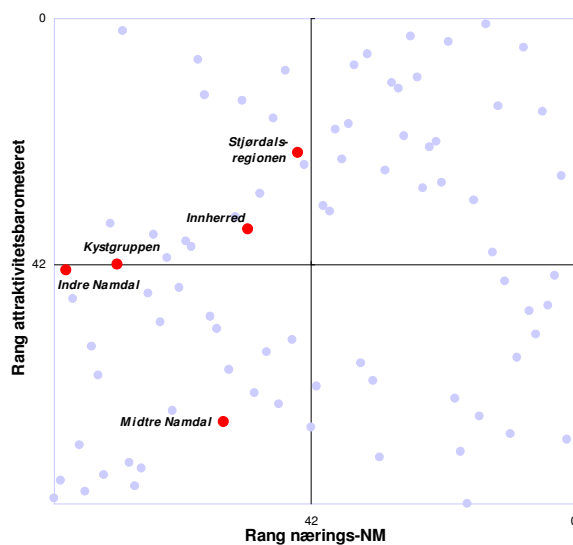
Stjørdalsregionen og Innherred er over middels attraktive. Kystgruppen er akkurat middels attraktiv. Indre og Midtre Namdal har både under middels næringsutvikling og lavere enn middels attraktivitet.

I figur 81 har vi vist regionene i Trøndelag, når vi summerer rangeringen for henholdsvis næringsutvikling og attraktivitet. I denne kombinert-øvelsen er Trondheimsregionen den tredje mest vellykkede region av alle regionene i landet.

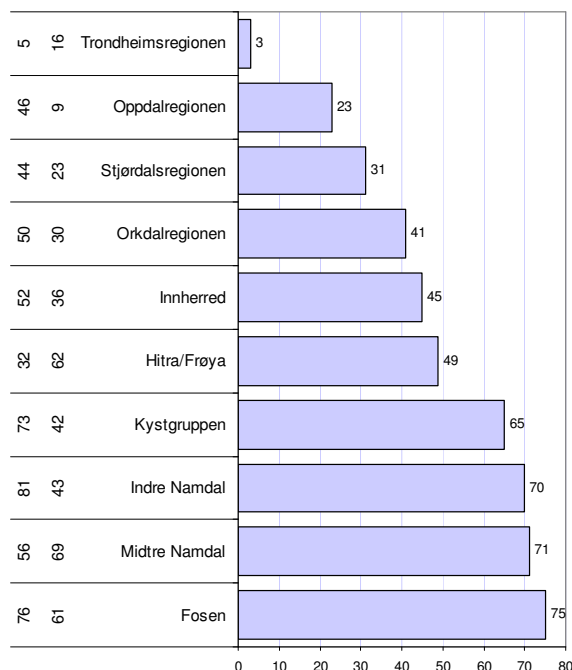
Stjørdalsregionen er nummer 31, og dermed over middels.

Innherred er nummer 45, og dermed litt under middels.

De andre regionene er lavt rangert på dette samlebarometeret.



Figur 80: Rangering på Attraktivitetsbarometeret og Nærings-NM blant de 83 regionene i landet, for perioden 2005-2007.



Figur 81: Rangering med hensyn til attraktivitet og næringsutvikling i perioden 2005-2007 for regionene i Trøndelag. Tallene til venstre viser først rangering på næringslivsindeksen 2005-2007, og dernest attraktivitetsbarometeret 2005-2007.

Samlet suksess for kommunene

Vi kan også sette inn kommunene i samme type diagram. Nå har vi plottet inn kommunenes rangering på Attraktivitetsbarometeret og Nærings-NM samtidig på hver sin akse. Kommuner som er i øverste høyre kvadrant er regioner som både har attraktivitet og næringsutvikling over gjennomsnittet.

Bare tre av de 24 kommunene i Nord-Trøndelag er i den beste kvadranten, med kommuner som både har over middels næringsutvikling og over middels attraktivitet. Stjørdal er nærmest det høyre hjørnet og har den beste samlede utviklingen. Verdal og Vikna er også plassert i den beste kvadranten.

To av kommunene, Overhalla og Namsos, har lav attraktivitet, men over middels næringsutvikling. Av disse er Overhalla svært nær å havne i den beste kvadranten.

Åtte kommuner er i kvadranten med dårlig næringsutvikling, men god attraktivitet. Her er Steinkjer svært nær å komme i den beste kvadranten, ettersom næringsutviklingen er så vidt under middels.

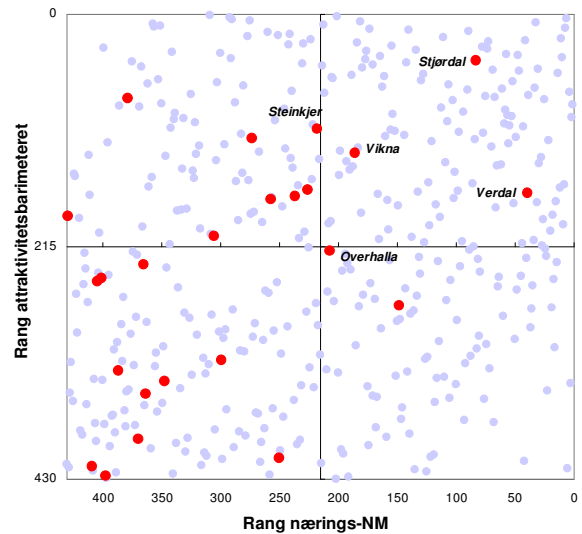
11 av 24 kommuner er i den dårligste kvadranten.

I figur 83 har vi vist resultatene for alle kommunene i Nord-Trøndelag.

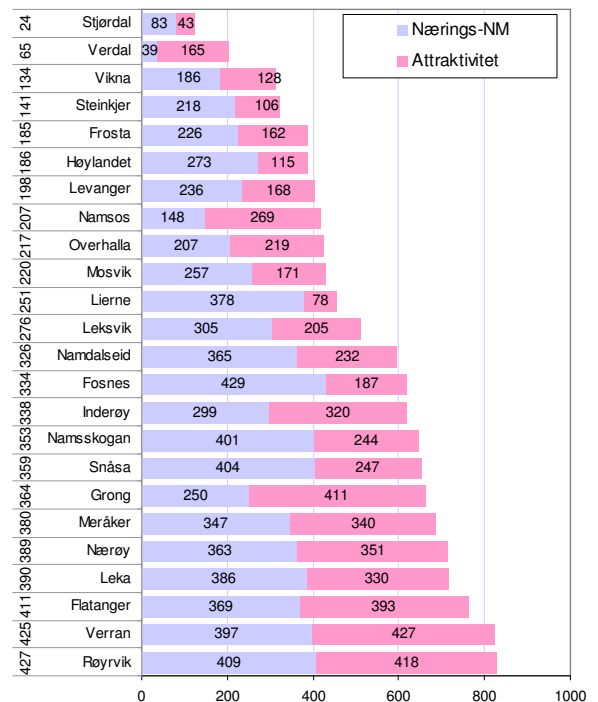
Stjørdal er den 24. mest vellykkede kommunen i landet, etter å ha vært nummer 83 i Nærings-NM og nummer 43 på Attraktivitetsbarometeret. Verdal er den 65. mest vellykkede kommunen i landet.

Flertallet av kommunene i Nord-Trøndelag er rangert under middels i kombinasjonen næringsutvikling og attraktivitet.

Røyrvik har bare tre kommuner bak seg, mens Verran har fem.



Figur 82: Rangering på Attraktivitetsbarometeret og Nærings-NM blant de 430 kommunene i landet, for perioden 2005-2007.



Figur 83: Sum av rangering med hensyn til attraktivitet og næringsutvikling i perioden 2005-2007. Tallene til venstre angir kommunens rangering med hensyn til kombinert plassering på de to indeksene.

ⁱ Telemarksforskning-Bø har gruppert alle kommunene i landet i politiske regioner, der kommuner har inngått samarbeid om næringsutvikling. Denne regioninndelingen brukes i flere publikasjoner, blant annet Nærings-NM og Attraktivitetsbarometeret.

ⁱⁱ Sysselsatte inkluderer både heltids- og deltids sysselsatte.

ⁱⁱⁱ Attraktivitetsbarometeret 2008 er utgitt av NHO, og kan lastes ned på NHOS hjemmesider, www.nho.no. Telemarksforskning-Bø vil også publisere en rapport om metoder og resultater i løpet av høsten 2008.

^{iv} Sammenhengen mellom nettoflytting og vekst i arbeidsplasser er nok mer komplisert, ettersom netto innflytting også gir vekst i folketallet, som igjen fører til høyere etterspørsel og flere lokale arbeidsplasser. Modellen kan likevel brukes til å identifisere regioner som har høyere innflytting enn "normalt".

^v Merk at alle bedrifter teller likt med denne metoden. Små bedrifter vil telle likt med de største. Det samme gjelder målingene av lønnsomhet i neste kapittel. Dersom en bruker summerte tall vil en ofte bare avspeile utviklingen i de største bedriftene, derfor vil metoden vi har brukt være bedre for å få fram geografiske forskjeller. Ettersom både vekst og lønnsomhet er målt med regnskapsdata, vil en ikke fange opp avdelinger av konsern med hovedkontor andre steder. Disse er ofte store arbeidsgivere, men få av antall. Dermed vil dette ikke ha særlig påvirkning på resultatene. I det foregående kapitlet om arbeidsplasser, har vi imidlertid brukt andre datakilder der vi også fanger opp avdelinger med hovedkontor andre steder og ikke regnskapspliktige virksomheter.

^{vi} Av de foretakene som leverte inn regnskapene til Brønnøysundregistrene før fristen, hadde 74,4 prosent overskudd. En del foretak leverer hvert år regnskapene etter fristen, og disse har erfaringsvis dårligere lønnsomhet enn gjennomsnittet. Når disse regnskapene kommer inn, vil andelen lønnsomme foretak erfaringsmessig synke med ca 2 prosent. Lønnsomheten i 2007 vil likevel bli svært høy.

^{vii} Nærings-NM 2008 er utarbeidet for NHO, og kan lastes ned fra www.nho.no. NHO har også fått laget en interaktiv WEB-presentasjon av resultatene i Næring-NM på <http://naringsnm.nho.no>.

^{viii} Poengsystemet er slik at beste region i en kategori får poengsum 10, medianen poengsum 5 og dårligste region får poengsum 0. De mellomliggende regionene får en poengsum avhengig av avstanden fra ytterpunkt og median. Den samlede næringslivsindeksen er gjennomsnittet av oppnådd poengsum for de fire kategoriene; vekst, lønnsomhet, nyetableringer og næringslivets relative størrelse.

^{ix} For å rangere kommunene har vi benyttet sum av rangering blant alle kommunene for de fire delindikatorerne. Årsaken til at denne metoden er valgt er at enkelte små kommuner med svært få regnskapspliktige foretak lett får ekstreme verdier på indikatorerne. Gjennom å bruke rangeringene unngår en at slike ekstreme verdier får fullt utslag. Denne metoden favoriserer kommuner med jevne resultat.

^x I tabellen under er betegnelsene for ulike innovasjonstyper som er brukt i denne rapporten knyttet til spørsmål i innovasjonsundersøkelsen:

Spørsmål i innovasjonsundersøkelsen	Betegnelse	Samlebetegnelse
Verdi lik 1 hvis foretaket introduserte produktinnovasjon i form av nye eller vesentlig forbedrede varer i perioden 2004-2006	Produkt	Produkt
Verdi lik 1 hvis foretaket introduserte produktinnovasjon i form av nye eller vesentlig forbedrede tjenester i perioden 2004-2006	Tjeneste	Tjeneste
Verdi lik 1 hvis foretaket har introdusert nye eller vesentlig forbedrede metoder for produksjon eller fremstilling av varer og tjenester i 2004-2006	Produksjon	Prosess
Verdi lik 1 hvis foretaket har introdusert nye eller vesentlig forbedrede metoder for lagring, levering eller distribusjon av varer og tjenester i 2004-2006	Logistikk	
Verdi lik 1 hvis foretaket har introdusert nye eller vesentlig støttefunksjoner, som systemer for vedlikehold, innkjøp, regnskap eller IT i 2004-2006	Støttefunksjoner	

Verdi lik 1 hvis foretaket i 2004-2006 introduserte markedsinnovasjoner i form av: vesentlige endringer i design (utseende/utformig) av en vare eller tjeneste	Design	Marked
Verdi lik 1 hvis foretaket i 2004-2006 introduserte markedsinnovasjoner i form av: vesentlige endringer i innpakning/emballasje av en vare	Emballasje	
Verdi lik 1 hvis foretaket i 2004-2006 introduserte markedsinnovasjoner i form av: nye media eller nye måter for promotering av produktet	Promotering	
Verdi lik 1 hvis foretaket i 2004-2006 introduserte markedsinnovasjoner i form av: ny markedsføringsstrategi (nye kunderupper/markedssegmenter)	Markedsføring	
Verdi lik 1 hvis foretaket i 2004-2006 introduserte markedsinnovasjoner i form av: nye måter for produktplassering eller salgskanaler	Salgskanaler	
Verdi lik 1 hvis foretaket i 2004-2006 introduserte markedsinnovasjoner i form av: nye metoder for prising	Prising	