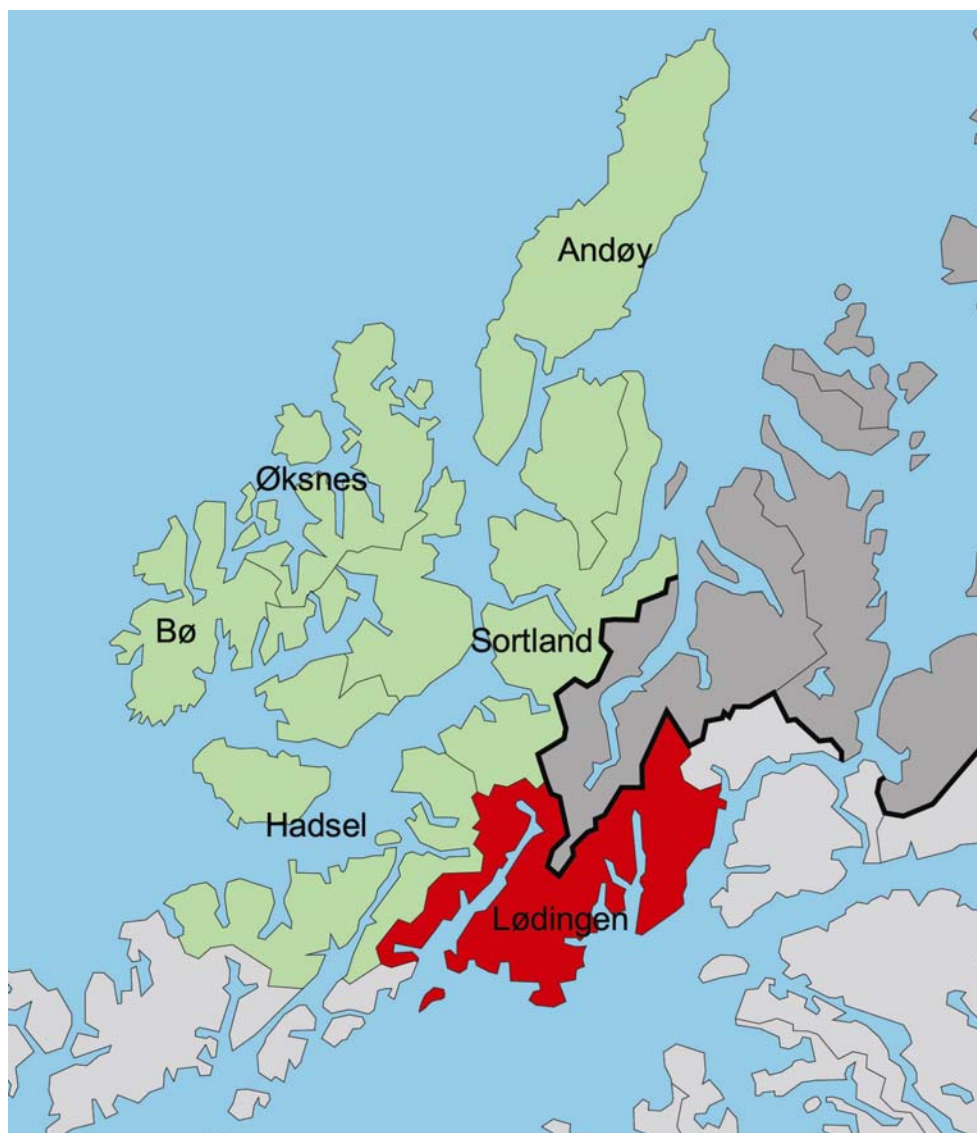


# ***Næringsanalyse for Lødingen***



***Av  
Knut Vareide***



**Telemarkforskning-Bø  
Arbeidsrapport 34/2007**

## Forord

Denne næringsanalysen er utarbeidet på oppdrag fra Lødingen Kommune.

Næringsanalysen baserer seg på tilgjengelig statistikk, som er innhentet fra Brønnøysundregisteret, Credit Inform AS og Statistisk Sentralbyrå. Formålet med næringsanalysen er å vise hvordan næringsutviklingen har vært i Lødingen de siste årene, sammenliknet med andre deler av landet og nabokommuner.

Forsker Knut Vareide har gjennomført analysene og skrevet denne rapporten.

Bø i Telemark 20. desember

Knut Vareide

Telemarksforsking-Bø

© Telemarksforsking-Bø 2007  
Arbeidsrapport nr. 34/2007  
ISSN 0802-3662

Telemarksforsking-Bø  
Postboks 4  
3833 Bø i Telemark  
Tlf: 35 06 15 00  
Fax: 35 06 15 01  
[www.telemarksforsking.no](http://www.telemarksforsking.no)

## Innhold

Forord.....	2
Innhold.....	3
Oppsummering .....	4
Befolkning .....	5
Arbeidsplasser og næringsstruktur.....	7
Pendling .....	9
Attraktivitet.....	11
Vekst .....	14
Lønnsomhet.....	15
Nyetableringer .....	16
Næringslivsindeksen.....	17

## Oppsummering

*Lødingen har hatt en nedgang i folketallet de siste årene. Nedgangen skyldes først og fremst at folk flytter fra Lødingen til andre deler av landet.*

*Næringsstrukturen i Lødingen er variert, men med relativt liten andel av sysselsettingen innen handel og tjenesteyting, i likhet med de fleste distriktskommuner. Antall arbeidsplasser i Lødingen har gått mye ned de siste årene. Dette skyldes hovedsakelig nedgang i offentlige arbeidsplasser, både i statlig og kommunal sektor. Antall private arbeidsplasser har ikke gått særlig ned etter 2000.*

*Nedgangen i antall arbeidsplasser i Lødingen kan forklare noe av den store utflyttingen fra kommunen, men utflyttingen er større enn hva nedgangen i arbeidsplasser skulle tilsi. Dette indikerer at kommunen ikke er attraktiv som bosted. Faktorer som trekker ned attraktiviteten, er at kommunen er liten, og har dårlige pendlermuligheter, ettersom det er relativt langt til større arbeidsmarkeder. Det har vært ganske stor innvandring de fem siste årene, men det kan se ut til at mange av innvandrerne flytter ut av kommunen etter kort tid.*

*Næringslivet i Lødingen har en svært liten andel vekstforetak i 2006. Et klart flertall av bedriftene hadde nedgang i omsetningen. Denne lave andelen vekstforetak må imidlertid ses i sammenheng med at det var en høy andel vekstforetak i 2004 og 2005.*

*Lønnsomheten i næringslivet i Lødingen har hatt den samme utviklingen, med høy andel lønnsomme foretak i 2005, mot en lav andel lønnsomme foretak i 2006.*

*Etableringsfrekvensen i Lødingen, målt med antall nyregistrerte foretak i prosent av beholdningen av foretak, økte i 2006. Etableringsfrekvensen i Lødingen er høyere enn gjennomsnittet for Nordland fylke.*

*Når vi gjør en samlet vurdering av næringsutviklingen i Lødingen med næringslivsindeksen, framtrer utviklingen i næringslivet som ganske svak i 2006. Den lave andelen vekstforetak og lønnsomme foretak gjør at næringslivet i Lødingen blir rangert som nummer 400 av de 431 kommunene i landet.*

## Befolkning

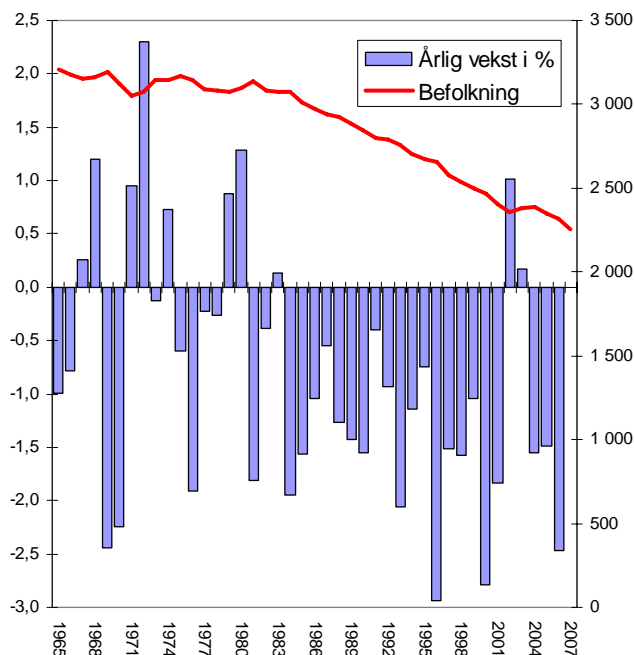
I dette kapitlet presenteres befolkningsutviklingen i Lødingen og nabokommuner. Data er hentet fra statistikkbanken i SSB.

### Folketallsutvikling i Lødingen 1965-2007

Folketallet i Lødingen har, med unntak av noen få enkeltår, hatt kontinuerlig nedgang siden 1980.

Folketallet var relativt stabilt på 1970-tallet, men etter 1980 har det vært nedgang i alle år, unntatt i 1983, 2002 og 2003.

Nedgangen har vært ganske sterk i mange av disse årene, og folketallet har blitt redusert med nesten 30 prosent siden 1981.



Figur 1: Utviklingen i folketallet i Lødingen (høyre akse) og årlige vekstrater (venstre akse).

### Befolkningsutvikling i Lødingen og nabokommuner

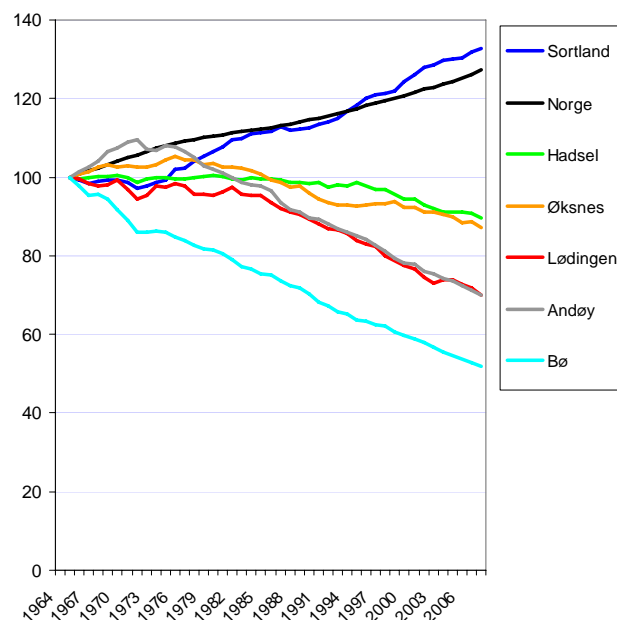
Lødingen ligger i en region med nedgang i folketallet. Vesterålen har hatt jevn nedgang i folketallet de siste 30 årene.

Sortland har klart seg mye bedre enn de andre kommunene i Vesterålen, og har hatt vekst i folketallet.

Hadsel og Øksnes har hatt relativt liten nedgang i befolkningen.

I Bø har folketallet nesten blitt halvert siden 1964.

Lødingen og Andøy har også hatt relativt sterk tilbakegang.

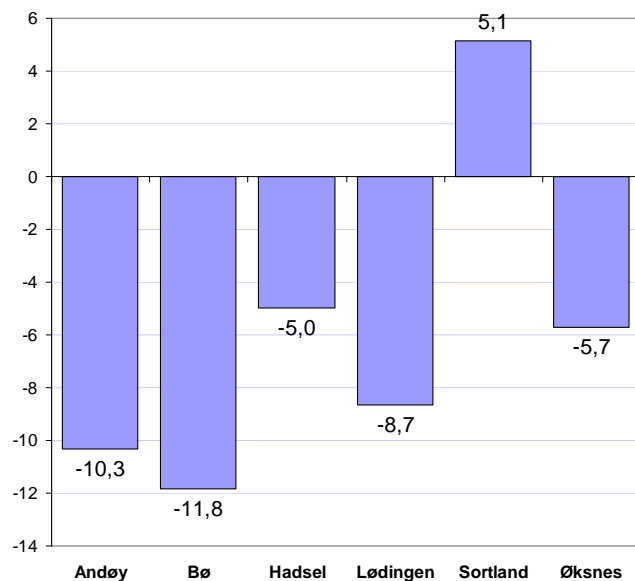


Figur 2: Folketall i Lødingen og nabokommuner, indeksert slik at 1964 = 100.

## Endring folketall etter 2000

I figuren til høyre er endringen i folketallet fra 1. januar 2000 til 1. januar 2007 vist.

Tendensen de siste seks årene er en fortsettelse av den langsiktige utviklingen. Sortland har vekst i folketallet, Hadsel og Øksnes har nedgang i folketallet, mens de tre andre kommunene har sterk tilbakegang. Bø har også sterkest nedgang i folketallet de siste årene.



Figur 3: Prosentvis endring i folketall fra 1. jan 2000 til 1. jan 2007.

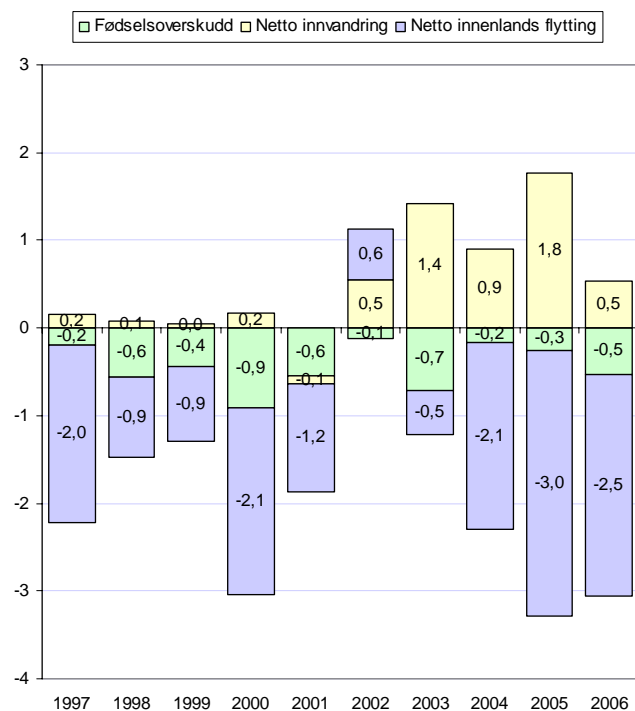
## Befolkningsendringer etter 2000

I figuren til venstre er befolkningsendringene etter 1. januar 1997 brutt ned på fødselsoverskudd (fødte - døde), netto innenlands flytting og netto innvandring fra utlandet.

Det er utflytting fra Lødingen til andre kommuner som gir det største bidraget til nedgangen i folketallet. Det har vært netto utflytting hvert år unntatt i 2002. I de siste tre årene har netto utflytting vært svært høy.

Fødselsbalansen har også vært negativ i alle de ti siste årene. Dette skyldes at det er en relativt liten andel av befolkningen som er kvinner i fødedyktig alder.

Innvandringen fra utlandet har vært høy de siste fem årene. Det kan se ut til at mange av disse innvandrerne flytter ut av Lødingen til andre kommuner, ettersom netto innenlands utflytting har økt kraftig etter at innvandringen økte.



Figur 4: Fødselsoverskudd, netto innvandring og netto innenlandsk flytting mellom 1. jan 1997 og 1. januar 2007 i prosent av folketall i Lødingen.

## Arbeidsplasser og næringsstruktur

I dette kapitlet ser vi på næringsstrukturen og utviklingen i antall arbeidsplasser i Lødingen, basert på registerbasert sysselsettingsstatistikk fra SSB.

### Privat næringsliv i Lødingen

I figuren til høyre ser vi hvordan arbeidsplassene i privat sektor er fordelt mellom hovedbransjer i 2006.

Industrien er største næring, og har 22 prosent av arbeidsplassene i privat sektor. Innenfor industrien er produksjon av næringsmidler største enkeltbransje.

Transport er nest største bransje. Det er sjøtransport som er viktigst her.

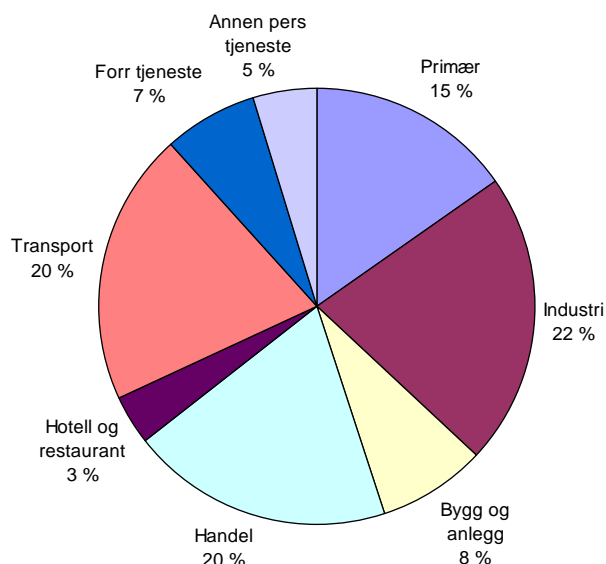
Lødingen har også mange arbeidsplasser i primærnæringene. Fiske og fiskeoppdrett har flere ansatte enn landbruket.

### Næringsstruktur i Lødingen, Nordland og Norge

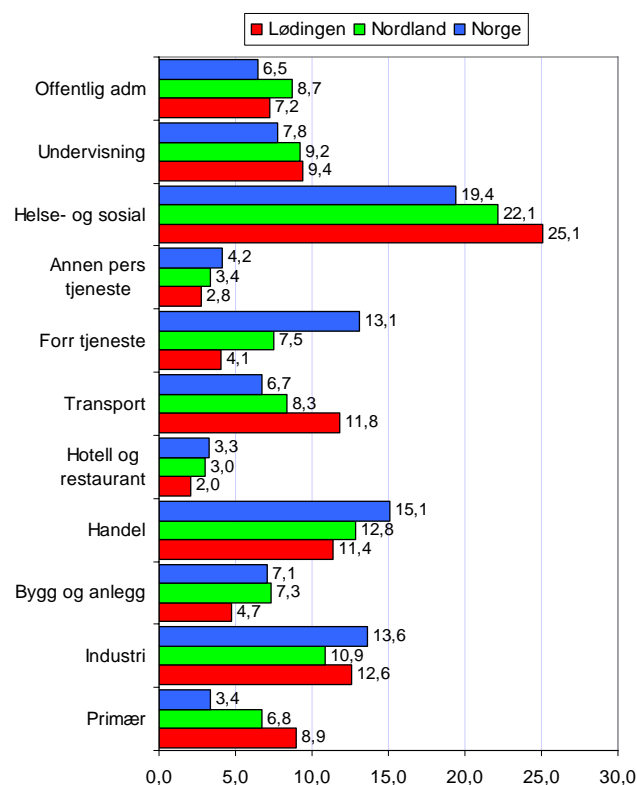
Vi kan sammenlikne næringsstrukturen i Lødingen med næringsstrukturen i Nordland og Norge, som vist i figuren til høyre. Her er også offentlig sektor med.

Vi ser at Lødingen har en stor andel av arbeidsplassene i primærnæringene, transport og helse og sosialtjenester. Industriandelen er høyere enn fylkesgjennomsnittet, men lavere enn for landet.

Handel, bygg og anlegg, hotell og restaurant og de tjenesteytende næringene er forholdsvis små i Lødingen.



Figur 5: Andel sysselsatte i 2006 innenfor ulike bransjer, privat sektor.



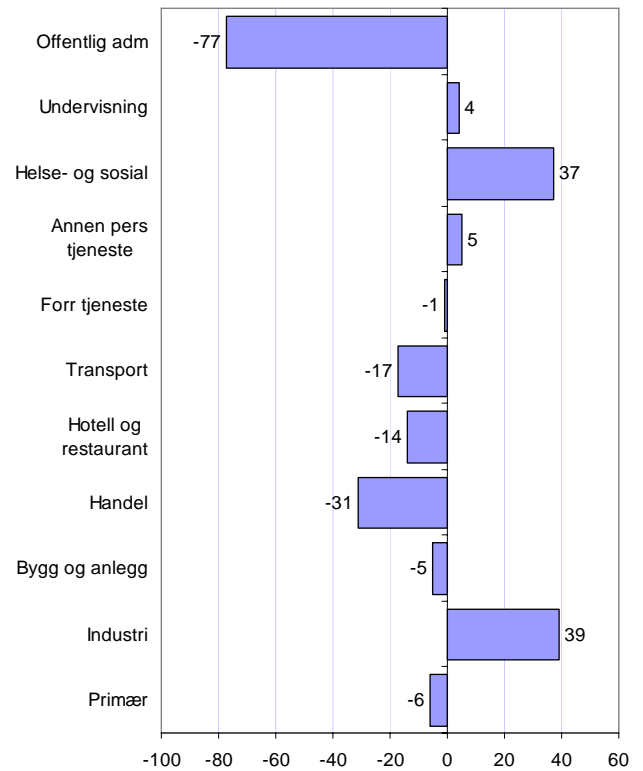
Figur 6: Andel sysselsatte innenfor ulike bransjer, privat og offentlig sektor.

## Strukturendringer i Lødingen

I figuren til høyre har vi vist endringene i antall arbeidsplasser i hovedbransjer i Lødingen mellom 2000 og 2006.

Det har vært en stor nedgang i antall arbeidsplasser i offentlig administrasjon i Lødingen i denne perioden. Nedgangen har vært i både statlig, fylkeskommunal og kommunal sektor. Økningen i antall arbeidsplasser innen helse- og sosialtjenester har ikke kunnet oppveie for denne nedgangen.

Industrien og annen personlig tjenesteyting har hatt en økning i antall arbeidsplasser i perioden, mens de andre bransjene har hatt nedgang.

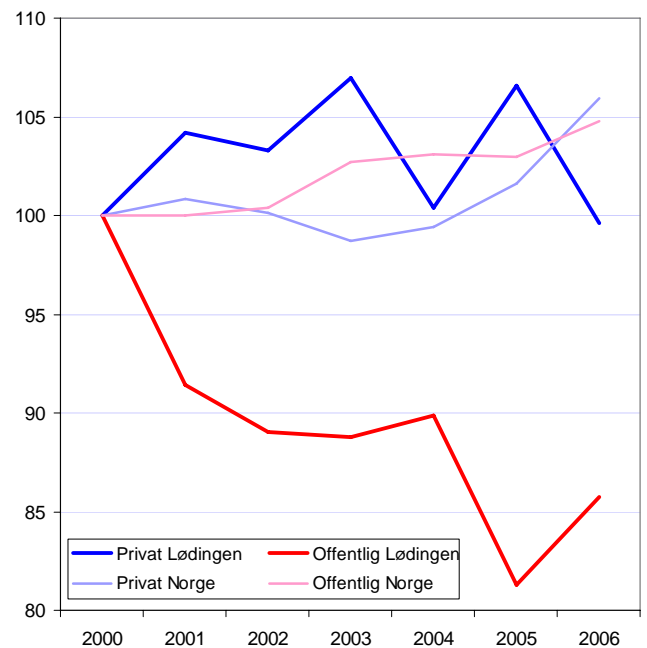


Figur 7: Endring i antall arbeidsplasser fra 2000 til 2006 i Lødingen.

## Utvikling private og offentlige arbeidsplasser

Det har vært en vekst i offentlige arbeidsplasser i Norge de siste årene. Siden 2000 har antall offentlige arbeidsplasser økt med 4,7 prosent. I Lødingen har antall offentlige arbeidsplasser sunket med nesten 15 prosent i samme periode. Det har vært nedgang i både kommunale, statlige og fylkeskommunale arbeidsplasser.

Antallet private arbeidsplasser har gått litt opp og ned. I 2006 sank antall private arbeidsplasser til et nivå like under utgangspunktet i 2000. Bransjer som handel, hotell og restaurant og transport har lavere antall arbeidsplasser i 2006 enn i 2000.



Figur 8: Utvikling i antall sysselsatte, privat og offentlig i Lødingen og Norge.



## Pendling

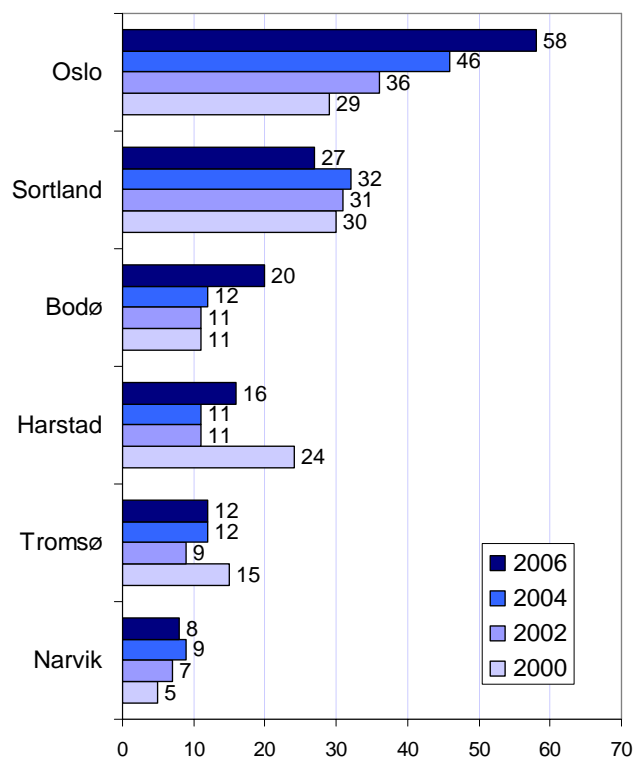
I dette kapitlet presenteres statistikk over pendling. Data er hentet fra SSB: Registerbasert sysselsettingsstatistikk.

### Utpendling fra Lødingen

Figuren til høyre viser hvor folk fra Lødingen pendler til.

Det er lite pendling fra Lødingen til nabokommuner. Oslo er registrert med flest pendlere fra Lødingen. Slike pendlere er ofte studenter som fremdeles har Lødingen som bostedskommune. En del av pendlerne til Bodø og Tromsø er nok også i denne kategorien.

Av nabokommunene er det flest pendlere til Sortland, hvor det var 27 fra Lødingen som hadde arbeidssted i 2006.



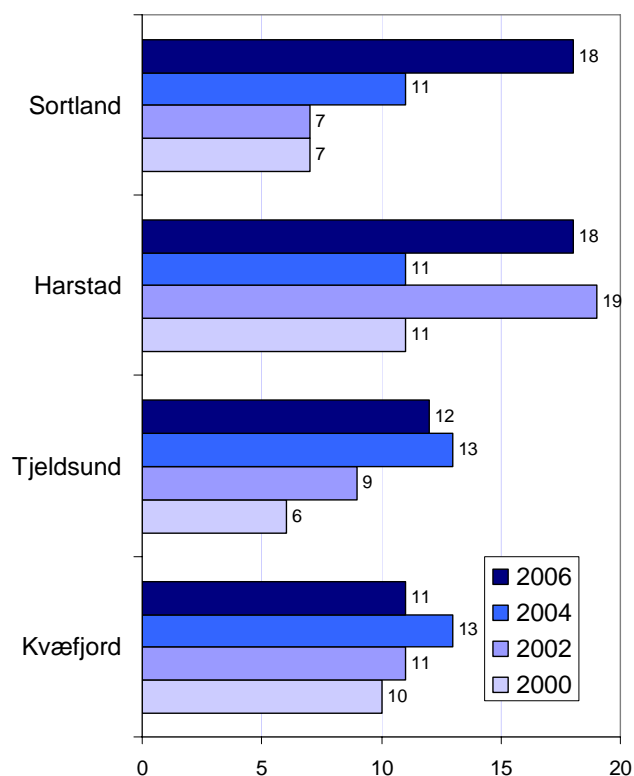
Figur 9: Antall sysselsatte bosatt i Lødingen, som pendler til andre kommuner.

### Innpendling til Lødingen

Det er langt færre som pendler inn til Lødingen, enn som pendler ut.

Flest innpendlere kommer fra Sortland og Harstad. Herfra kom 18 pendlere i 2006.

Tjeldsund og Kvæfjord har også noen få innbyggere som pendler til Lødingen.



Figur 10: Antall sysselsatte bosatt utenfor Lødingen som pendler til Lødingen.

## Netto pendling

Netto pendling regnes ut gjennom å se på avviket mellom innpendling og utpendling i prosent av antall arbeidstakere. Dersom tallet er positivt er det et overskudd på arbeidsplasser i kommunen.

Lødingen har hatt økende netto utpendling siden 2000. I 2006 var det 10,3 prosent flere sysselsatte i Lødingen enn det var arbeidsplasser. Andøy og Sortland er kommuner med overskudd på arbeidsplasser i regionen, mens Bø, Øksnes og Hadsel har underskudd.

## Arbeidsmarkedsintegrasjon

Arbeidsmarkedsintegrasjon regnes ut gjennom å se på summen av brutto utpendling og innpendling i prosent.

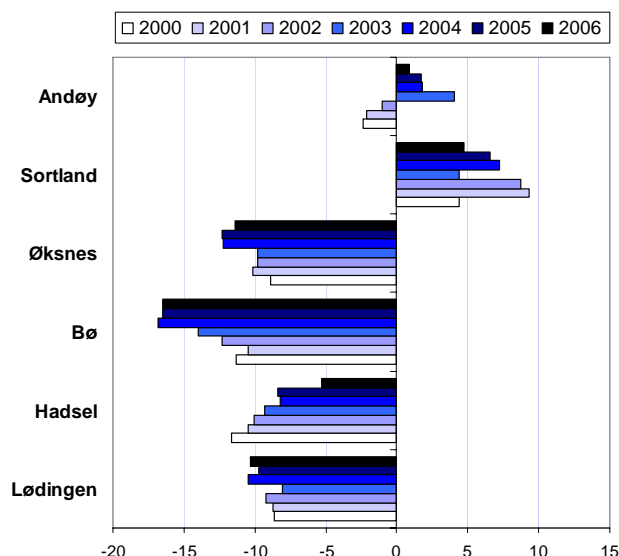
Dette sier noe om hvor integrert arbeidsmarkedet i kommunen er med arbeidsmarkedene utenfor.

I figuren har vi målt arbeidsmarkedsintegrasjonen i Lødingen og de andre kommunene i Vesterålen og Nordland.

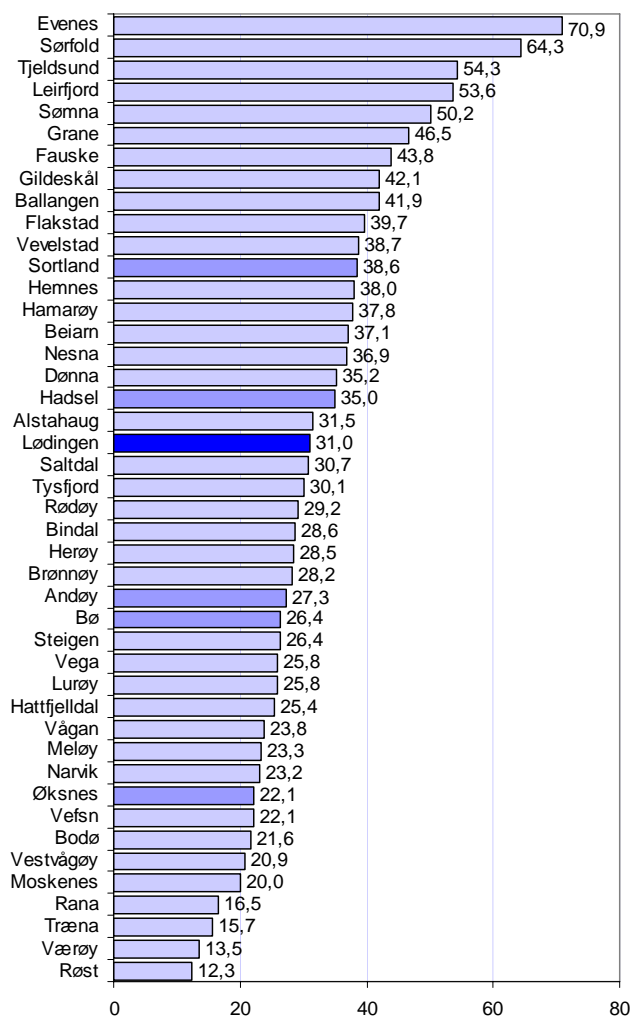
Vi ser at Evenes og Sørfold har høy arbeidsmarkedsintegrasjon. Gjennomsnittet for norske kommuner når det gjelder arbeidsmarkedsintegrasjon er 50. Det fleste kommunene i Nordland har langt lavere tall enn dette. Dette skyldes lange avstander og ugrei topografi. Røst og Værøy har lavest arbeidsmarkedsintegrasjon av kommunene i Norge.

Lødingen har middels arbeidsmarkedsintegrasjon av kommunene i Nordland, men lav i forhold til landsgjennomsnittet. Lav arbeidsmarkedsintegrasjon er uheldig for attraktiviteten til en kommune, fordi det betyr færre pendlingsmuligheter. Lav arbeidsmarkedsintegrasjon er også uheldig for næringsutvikling gjennom at det blir mindre rekrutteringsgrunnlag.

En må se arbeidsmarkedsintegrasjonen sammen med kommunens størrelse. Små kommuner har generelt lettere for å ha høy arbeidsmarkedsintegrasjon enn store.



Figur 11: Netto pendling i Lødingen og nabokommuner i prosent av arbeidstakerne. Data: SSB.



Figur 12: Arbeidsmarkedsintegrasjon, innpendling + utpendling i prosent av arbeidstakerne.

## Attraktivitet

Vi måler attraktivitet<sup>1</sup> gjennom å se på kommunens netto innenlands flytting, i forhold til vekst i arbeidsplasser. Netto flytting er differansen mellom inn- og utflytting.

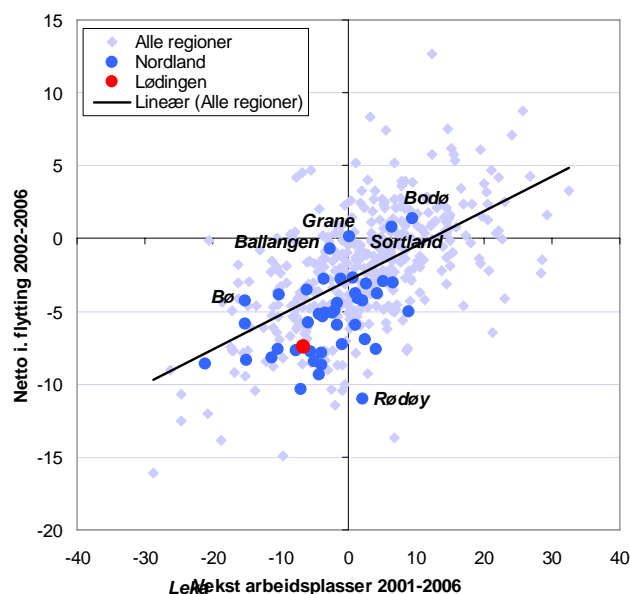
Det er normalt en positiv sammenheng mellom nettoflytting og arbeidsplasser, som vist med linjen i diagrammet. Noen kommuner har imidlertid en bedre flyttebalanse enn veksten i arbeidsmarkedet tilsier, og disse vil vi derfor karakteriserer som attraktive. Kommuner som evner å trekke til seg innbyggere, vil i neste omgang også få stimulert næringslivet gjennom økt lokal etterspørsel. Attraktivitet blir viktigere, ettersom stadig større andel av sysselsettingen i næringslivet er rettet mot lokal etterspørsel. Folk pendler også stadig mer, og dermed blir det en svakere sammenheng mellom arbeidsplasser og befolkning.

Som vi ser av diagrammet er de fleste kommunene i Nordland under streken. Det vil si at de er lite attraktive. Ti av 44 kommuner i Nordland er attraktive. Bodø, Sortland, Grane, Bø og Ballangen er kommuner som har bedre flyttebalanse enn endringen i antall arbeidsplasser skulle tilsi. Vi kan også se at det kun er Bodø og Sortland som har netto innflytting fra andre deler av landet.

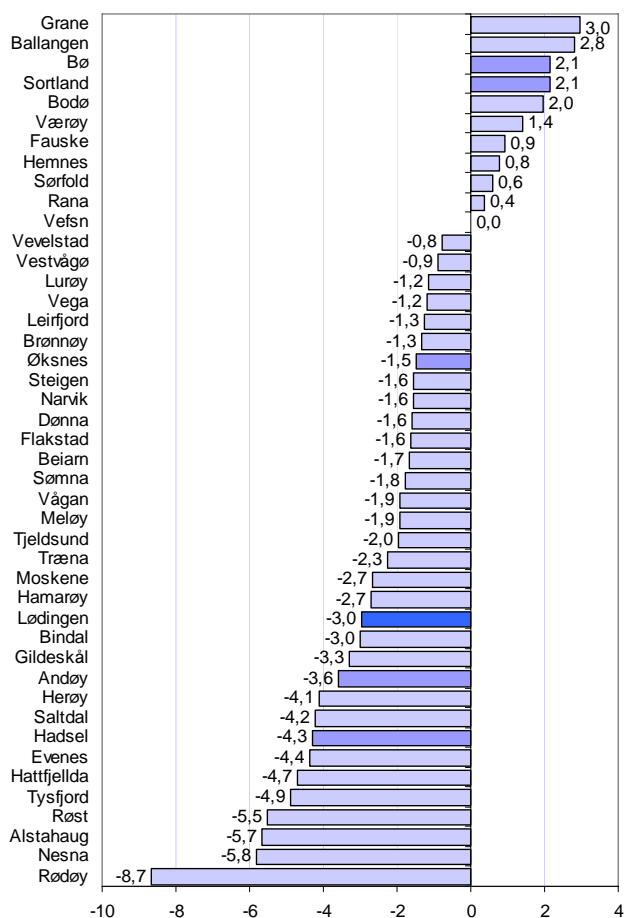
Lødingen har hatt nedgang i antall arbeidsplasser, men netto utflytting til andre deler av landet har vært høyere enn "normalt". Lødingen er dermed lite attraktiv.

I figur 14 har vi rangert kommunene i Nordland med hensyn til attraktivitet. Denne indeksen viser differansen mellom faktisk netto innenlands innflytting og forventet innflytting basert på arbeidsplassveksten. Dette tilsvarer den vertikale avstanden mellom kommunens plassering i figur 13 og forventningslinjen.

Bø og Sortland er attraktive kommuner i Vesterålen, mens Hadsel og Andøy er minst attraktive.



Figur 13: Sammenhengen mellom nettoflytting og endring i arbeidsplasser i kommuner i Norge og Nordland.

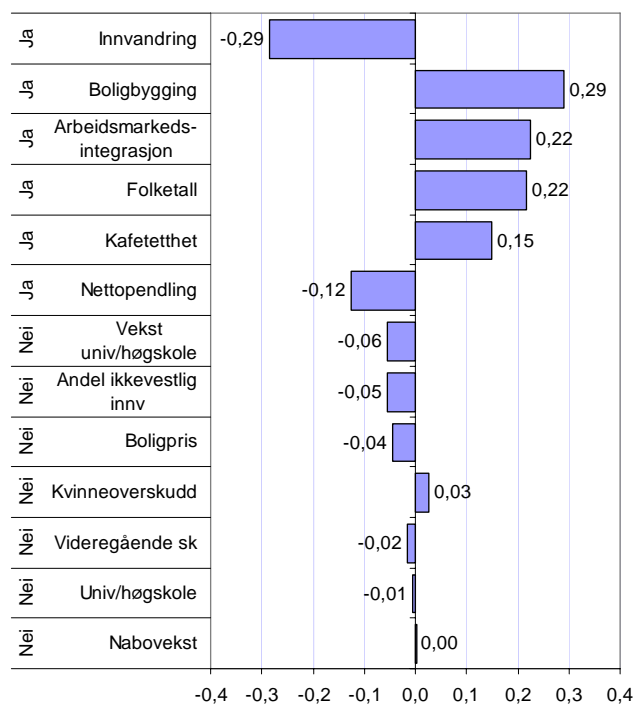


Figur 14: Attraktivitetsindeksen for kommuner i Nordland, periode 2002-2006.

## Hva forklarer attraktivitet i kommunene?

Norske kommuners attraktivitet er analysert<sup>2</sup> sammen med en rekke andre kjennetegn ved kommunene, for å forsøke å forklare variasjonen i attraktivitet.

Resultatene av denne statistiske analysen er vist i figur 15.



Figur 15: Sammenheng mellom ulike forklaringsfaktorer og nettoutflytting, justerte betaverdier. Forhold som har signifikant betydning er markert med "ja" til venstre i figuren.

**Innvandring.** Kommuner med høy innvandring i perioden har lavere attraktivitet. Forklaringen på dette er antakelig at mange distriktskommuner med problemer med synkende folketall har hatt høy innvandring i perioden. Innvandrerne er imidlertid svært mobile, og flytter ofte fra den kommunen de innvandrer til. Statistisk sett fører 100 innvandrere i perioden til netto utflytting på 73.

**Boligbygging.** Det er en klar positiv sammenheng mellom boligbygging og innflytting. Årsakssammenhengen her går antakelig begge veier. Høy innflytting fører

til økt boligbygging, men kommunens tilrettelegging for boligbygging vil også kunne bety høyere innflytting. Det siste vil antakelig være mest merkbart i pressområder.

**Arbeidsmarkedsintegrasjon** er positivt for attraktiviteten. Kommuner som har gode pendlingsmuligheter er mer attraktive.

Størrelsen på **folketallet** i seg selv er attraktivt. Folkerike kommuner trekker til seg innflyttere.

Høy **kafetetthet** er positivt for attraktiviteten. Kafetettheten er her målt som antall ansatte i barer, puber, kafeer og restauranter i prosent av befolkningen.

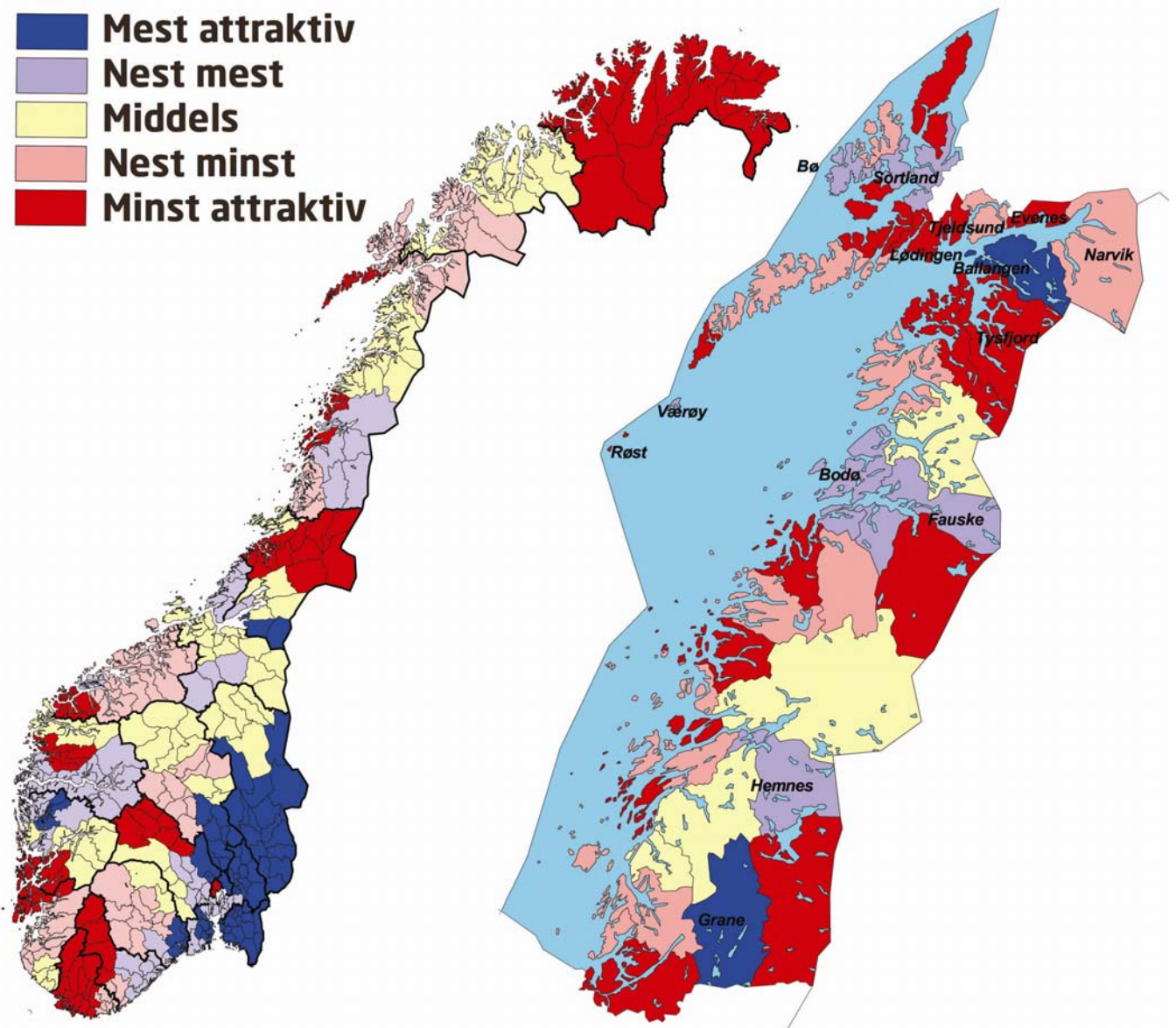
**Nettoppendling** virker negativt. Dette betyr at kommuner med høy netto utpendling har en tendens til å være mer attraktive. Dette er noe overraskende, ettersom kommuner med netto innpendling har overskudd på arbeidsplasser. Rent intuitivt skulle en forvente at slike kommuner trekker til seg nye innbyggere. En forklaring på dette er at kommuner med underskudd på arbeidsplasser kan sies å ha overskudd på folk. Dette overskuddet har kommunen opparbeidet seg over tid, kanskje nettopp fordi det er attraktivt å bosette seg der.

Lødingen har hatt stor innvandring, og det kan se ut til at mange av innvandrerne har flyttet fra Lødingen til andre kommuner. Dette har vært med å bidra til lavere attraktivitet. Lødingen taper også på å være en liten kommune med lav arbeidsmarkeds-integrasjon og liten boligbygging.

Når vi tar hensyn til disse faktorene, er det ikke større utflytting fra Lødingen enn "normalt".

Kart attraktivitetsbarometer

- Mest attraktiv**
- Nest mest**
- Middels**
- Nest minst**
- Minst attraktiv**



Figur 16: Attraktivitetsbarometeret for regioner i Norge, og kommuner i Nordland. Fargene angir regionens/kommunens rangering i forhold til de andre regionene/kommunene<sup>3</sup>.

Attraktivitetsbarometeret for regioner viser at det er en høy konsentrasjon av attraktive regioner på Østlandet. Akershus Vest, Asker og Bærum, skiller seg ut her med å være blant de minst attraktive. Mange av de mest attraktive regionene finner vi øst og nord for Oslo. Også regioner rundt Bergen og Trondheim er attraktive.

Vesterålen er lys rød, som betyr at regionene havner i kategorien nest minst attraktive regioner.

Kartet til høyre viser attraktivitetsbarometeret for kommuner i Nordland.

Her kan vi se at det er forskjeller mellom kommunene i Vesterålen. Sortland og Bø er blant de nest mest attraktive, mens Lødingen, Hadsel og Andøy er blant de minst attraktive kommunene.

## Vekst

For å undersøke regionale variasjoner i næringslivets vekst, har vi målt hvor stor andel av foretakene i ulike områder som har omsetningsvekst høyere enn prisstigningen<sup>4</sup>. Datakilde i dette kapitlet er regnskapsregisteret i Brønnøysund.

### Andel vekstforetak i Lødingen, Nordland og Norge

I figuren ser vi utviklingen i andel vekstforetak i Lødingen, Nordland og Norge i perioden 1999-2006.

Næringslivet i Lødingen hadde høy vekst i 2004 og 2005. I disse årene lå andelen vekstforetak på 62,1 prosent, langt over gjennomsnittet for både land og fylke. I 2006 sank andel vekstforetak sterkt, og havnet langt under landsgjennomsnittet. Bare 38,6 prosent av de regnskapspliktige foretakene i Lødingen hadde omsetningsvekst over prisstigningen i 2006. Den lave andelen vekstforetak i 2006 kan skyldes at mange foretak hadde vekst de to forrige årene.

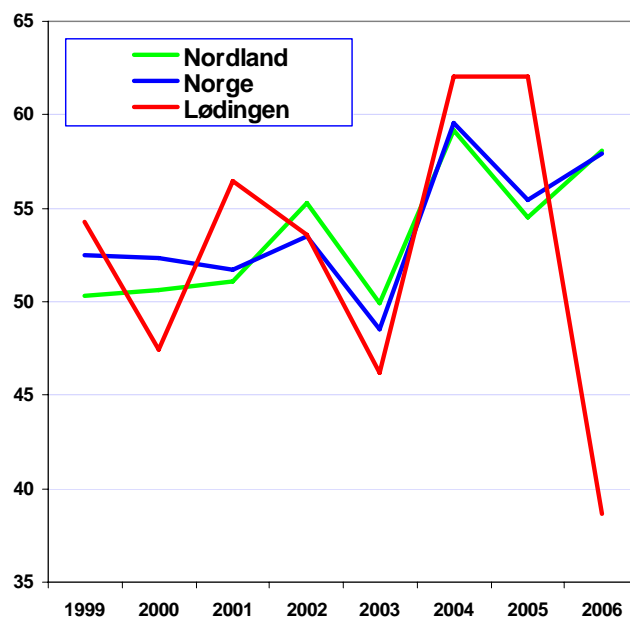
Lødingen ble rangert som nummer 425 av 431 kommuner når det gjelder vekst i 2006.

### Andel vekstforetak i Lødingen og nabokommuner

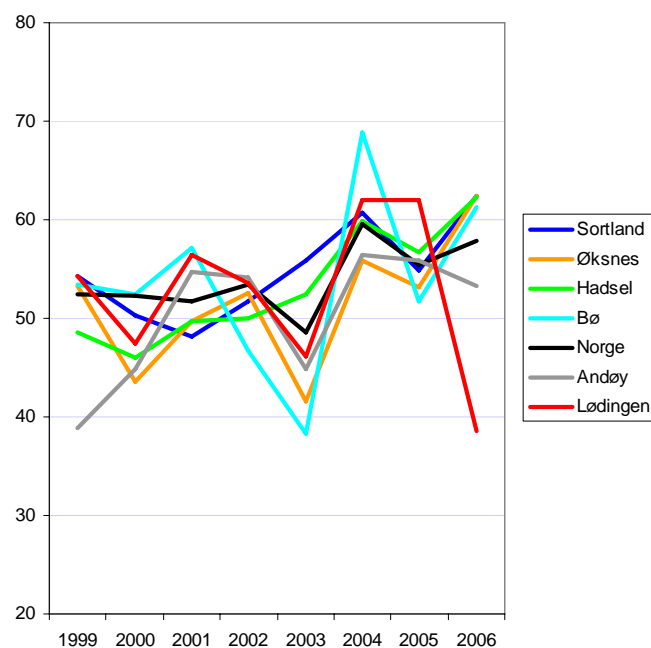
Nabokommunene til Lødingen har også hatt store svingninger de siste årene.

I 2005 hadde Lødingen høyest andel vekstforetak av alle kommunene i Vesterålen. I de andre kommunene i Vesterålen økte antallet vekstforetak fra 2005 til 2006. I 2006 var dermed andelen vekstforetak i Lødingen lavest i regionen.

Ser vi på gjennomsnittet over de siste fem årene, er det Sortland som har flest vekstforetak av kommunene i regionen.



Figur 17: Andel av regnskapspliktige foretak med realvekst i omsetning.



Figur 18: Andel av regnskapspliktige foretak med realvekst i omsetning.

## Lønnsomhet

Regionale variasjoner i næringslivets lønnsomhet måler vi gjennom å se på andelen foretak som har positivt resultat før skatt. Datakilde i dette kapitlet er regnskapsregisteret i Brønnøysund.

### Lønnsomhet i Lødingen, Nordland og Norge

Næringslivet i Nordland har hatt lavere lønnsomhet enn ellers i landet i alle årene fra 1999 til 2006.

Andelen lønnsomme foretak i Lødingen har variert mer. Det blir lett store svingninger når vi beregner andelen lønnsomme foretak fra et relativt lite antall foretak. Lødingen hadde mange lønnsomme foretak i 2005. Andelen lønnsomme foretak var da over landsgjennomsnittet. I 2006 sank andel lønnsomme foretak, til et nivå godt under både fylkes- og landsgjennomsnitt.

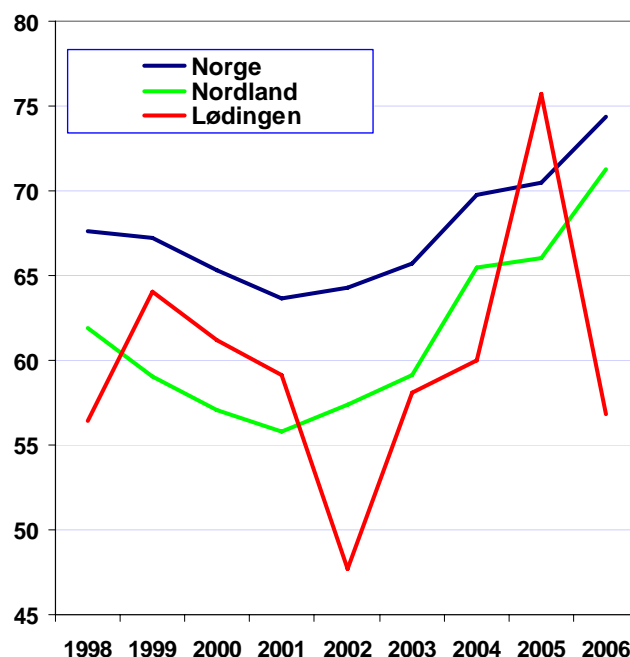
Lødingen ble rangert som nummer 411 av 431 kommuner når det gjelder lønnsomhet i 2006.

### Lønnsomhet i Lødingen og nabokommuner

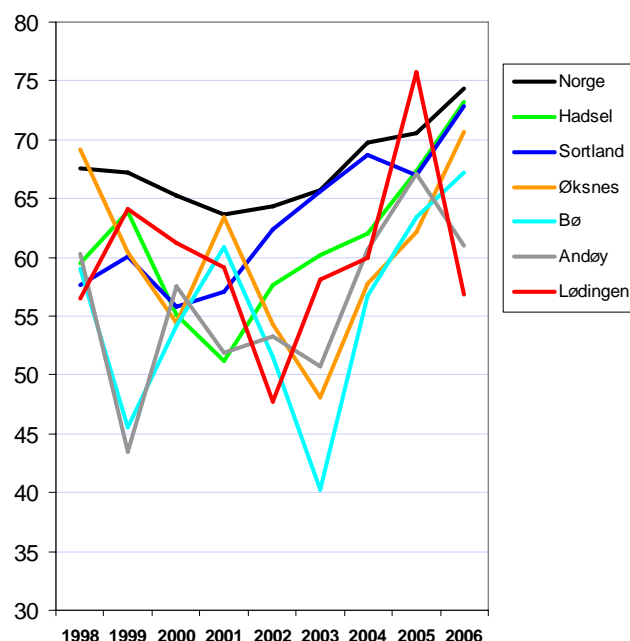
I figuren har vi sammenliknet lønnsomheten i næringslivet i Lødingen med nabokommunene og landsgjennomsnittet.

Lødingen hadde det mest lønnsomme næringslivet i Vesterålen i 2005, og det minst lønnsomme i 2006. I 2006 var det Hadsel og Sortland som hadde høyest andel lønnsomme foretak.

Ellers kan vi se at lønnsomheten i næringslivet i kommunene i Vesterålen ligger under landsgjennomsnittet i de fleste årene. Ingen av kommunene i Vesterålen hadde lønnsomhet bedre enn landsgjennomsnittet i 2006.



Figur 19: Prosentvis andel av regnskapspliktige foretak med positivt resultat.



Figur 20: Prosentvis andel av regnskapspliktige foretak med positivt resultat.

## Nyetableringer

Vi kan måle etableringsaktiviteten i ulike områder gjennom å se på antall nyregistrerte<sup>5</sup> foretak i Enhetsregisteret i prosent av eksisterende foretak.

### Etableringsfrekvens i Lødingen, Nordland og Norge

Etableringsfrekvensen i Nordland har vært under landsgjennomsnittet i alle de siste årene. Hovedårsaken til dette er bransjestrukturen i fylket, med relativt lite tjenesteyting, hvor det generelt er mange nyetableringer.

Etableringsfrekvensen i Lødingen var under fylkesgjennomsnittet i 2004 og 2005, men over gjennomsnittet for fylket i 2006.

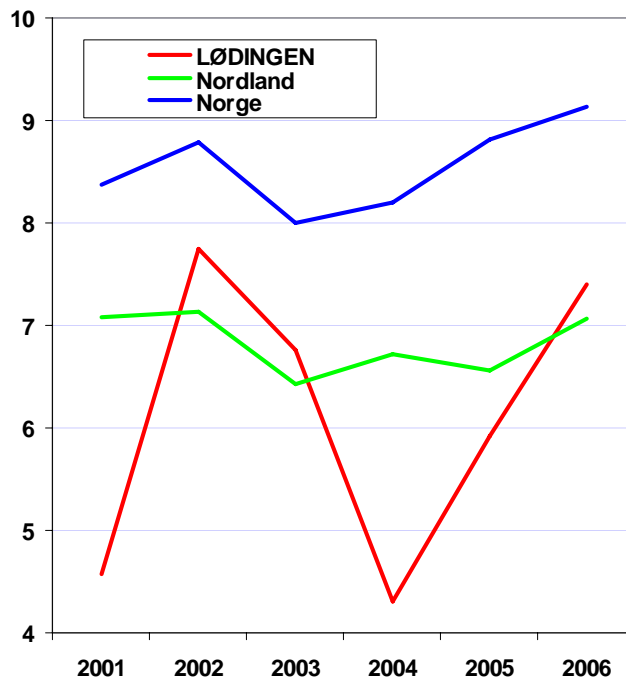
Lødingen ble rangert som nummer 172 av 431 kommuner når det gjelder nyetableringer i 2006.

### Etableringsfrekvens i Lødingen og nabokommuner

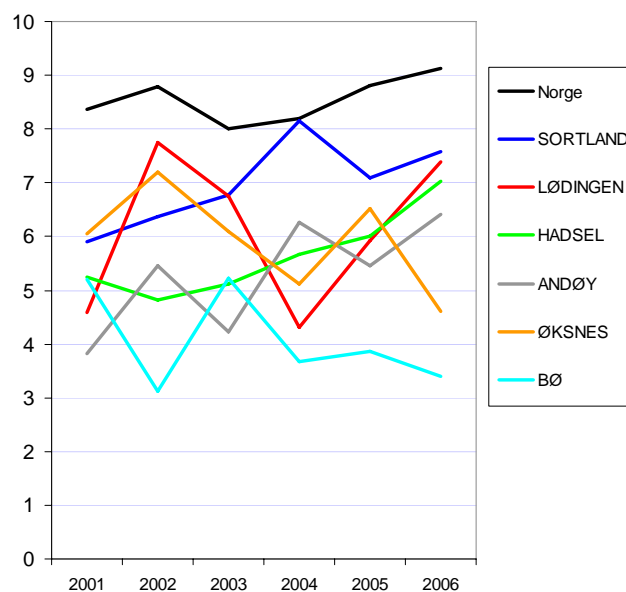
Alle kommunene i Vesterålen har lavere etableringsfrekvens enn landsgjennomsnittet.

Sortland har hatt høyere etableringsfrekvens enn de andre kommunene de siste fire årene.

Bø har hatt den laveste etableringsfrekvensen de siste tre årene.



Figur 21: Etableringsfrekvens i Lødingen, Nordland og Norge.



Figur 22: Etableringsfrekvens i Lødingen og nabokommuner.



## Næringslivsindeksen

Næringslivsindeksen<sup>6</sup> for kommuner er sammensatt av de fire indikatorene:

- andel foretak med positivt resultat
- andel foretak med realvekst i omsetning
- etableringsfrekvens
- næringstetthet<sup>7</sup>.

Kommunenes rangering for de fire områdene blant landets 431 kommuner legges sammen, slik at laveste tall gir best resultat. Deretter rangeres kommunene fra 1 til 431 igjen<sup>8</sup>.

### Utviklingen i Lødingen

Lødingens utvikling på næringslivsindeksen er vist i figuren til høyre. Lødingen er her sammenliknet med alle de andre kommunene i landet, slik at verdien 1 betyr beste kommune i landet, mens 431 betyr dårligste kommune i landet. En plassering som nr 216 er akkurat middels blant kommunene (median).

Lødingen hadde sin beste plassering i 2005, da kommunen var rangert på plass nr 115. Vi så tidligere i denne rapporten at næringslivet i Lødingen hadde svært god lønnsomhet og vekst dette året.

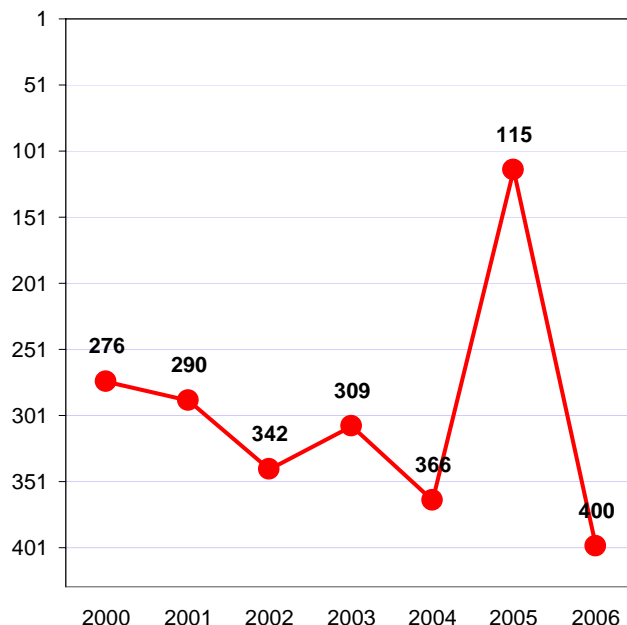
I 2006 er Lødingen nummer 400 av 431 kommuner på næringslivsindeksen.

### Lødingen og nabokommuner

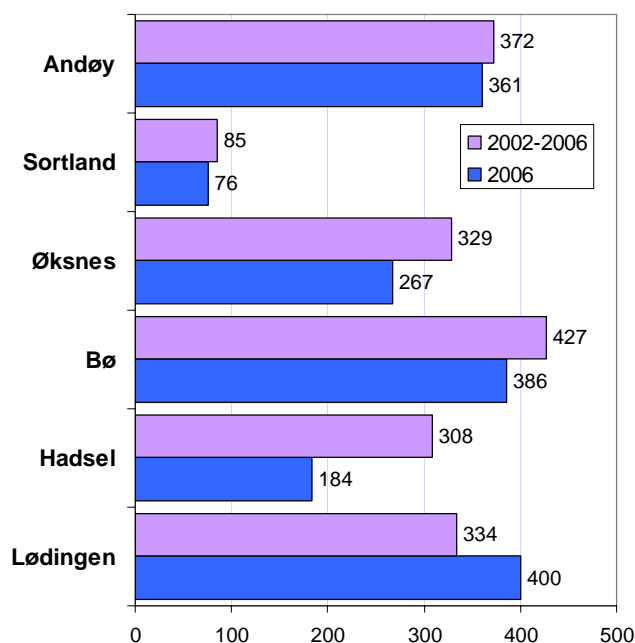
Lødingen ble rangert lavest av kommunene i Vesterålen på næringslivsindeksen i 2006. Bø og Andøy ble også rangert ganske lavt dette året.

Sortland skårer jevnt bra på næringslivsindeksen de siste årene og har den beste næringsutviklingen av kommunene i Vesterålen.

Hadsel ble rangert litt bedre enn gjennomsnittet i 2006, mens Øksnes ble rangert litt under.



Figur 23: Lødingens rangering blant de 431 kommunene i landet på næringslivsindeksen.



Figur 24: Lødingen og nabokommunenes rangering blant de 431 kommunene i landet på næringslivsindeksen 2006 og gjennomsnitt 2002-2006.

## Lødingens skår på delindeksene

I figuren til venstre ser vi hvordan Lødingen har blitt rangert med hensyn til de enkelte delindeksene som utgjør næringslivsindeksen i 2006.

Lødingen hadde høyere etableringsfrekvens enn flertallet av kommunene<sup>9</sup>, og ble rangert som nummer 172 av alle kommunene i landet for denne indikatoren.

Når det gjelder lønnsomhet, ble Lødingen rangert på plass nummer 411. Lødingen gjør det dårlig på lønnsomhet når vi ser på de siste fem årene i gjennomsnitt.

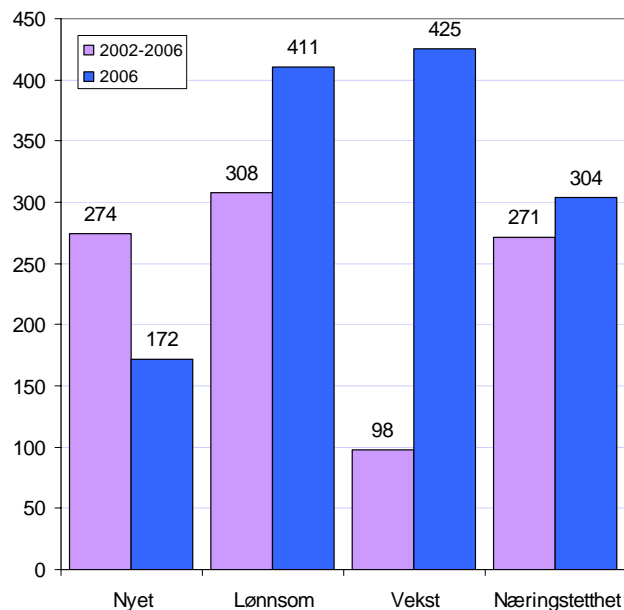
Lødingen har hatt god vekst de siste fem årene, og blir rangert som nummer 98, men andelen vekstforetak var svært lavt i 2006, og Lødingen ble da rangert så lavt som 425.

Når det gjelder næringsstetthet, er Lødingen noe dårligere enn gjennomsnittet. Størrelsen på privat næringsliv (antall ansatte) i forhold til folketallet er mindre enn gjennomsnittet, og Lødingen får plass nummer 304 for næringsstetthet.

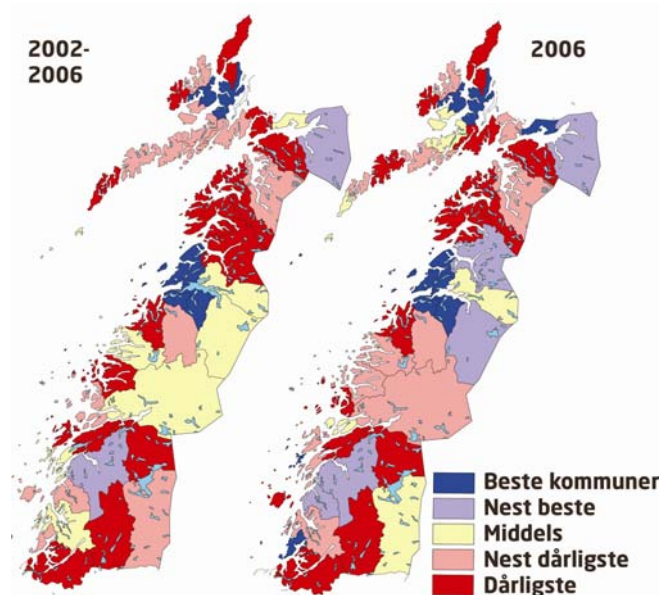
## Kart med næringslivsindeksen

I kartene til høyre kan vi se hvordan kommunene i Nordland skårer på næringslivsindeksen. Til høyre vises næringslivsindeksen i 2006, og til venstre næringslivsindeksen i gjennomsnitt siste fem år.

Lødingen er blant de nest dårligste i den siste femårsperioden, og blant de dårligste i 2006.



Figur 25: Lødingens rangering for de ulike delindeksene som inngår i næringslivsindeksen, 2006.



Figur 26: Rangering på næringslivsindeksen.

## Noter:

<sup>1</sup> Se mer om attraktivitet i rapporten "Attraktivitetsbarometer 2007", som kan lastes ned fra NHOs nettsider:

[http://www.nho.no/files/NHO\\_attraktivitetsbarometer.pdf](http://www.nho.no/files/NHO_attraktivitetsbarometer.pdf).

<sup>2</sup> Analysen er basert på data for alle de 431 kommunene i Norge. Det er gjennomført en multipl regressjonsanalyse hvor netto innenlands flytting er avhengig variabel, med endring i arbeidsplasser og en rekke andre mulige forklaringsvariable som uavhengige variable. I tolkningene må en ta høyde for at årsaks/virkningsforholdene kan gå begge veier, at viktige forklaringsvariable kan mangle, og at det er interne sammenhenger mellom forklaringsvariablene som ikke blir fanget opp.

<sup>3</sup> Alle kartene i denne rapporten bruker fargekoder hvor regioner eller kommuner er delt inn i fem kategorier i henhold til rangeringen. Beste kategori er de 20 prosent med de høyeste verdiene, nest beste er fra 20-40 prosent, etc.

<sup>4</sup> Merk at alle bedrifter teller likt med denne metoden. Små bedrifter vil telle likt med de største. Det samme gjelder målingene av lønnsomhet i neste kapittel. Dersom en bruker summerte tall vil en ofte bare avspeile utviklingen i de største bedriftene, derfor vil metoden vi har brukt være bedre for å få fram geografiske forskjeller. Ettersom både vekst og lønnsomhet er målt med regnskapsdata, vil en ikke fange opp avdelinger av konsern med hovedkontor andre steder. Disse er ofte store arbeidsgivere, men få av antall. Dermed vil dette ikke ha særlig påvirkning på resultatene. I det foregående kapitlet om arbeidsplasser, har vi imidlertid brukt andre datakilder der vi også fanger opp avdelinger med hovedkontor andre steder og ikke regnskapspliktige virksomheter.

<sup>5</sup> Ikke alle nyregistrerte foretak er reelle nyetableringer, en del registreringer skyldes eierskifte, skifte av selskapsform etc. Omtrent 70 prosent av nyregistreringene er reelle nyetableringer. Her har vi utelatt holdingselskaper fra statistikken, ettersom disse ikke har selvstendig virksomhet. Vi har også utelatt selskapsformer som vanligvis ikke er kommersielle, som foreninger, borettslag etc. Selskapsformer vi har brukt er ASA, AS, ENK, ANS, DA, BA og NUF.

<sup>6</sup> Næringslivsindeksen brukes også i rangering av næringsutvikling for regioner, les mer i "NæringNM" som publiseres av NHO hvert år.

<sup>7</sup> Næringsstetthet måles som antall sysselsatte i næringslivet i prosent av antall innbyggere.

<sup>8</sup> Når vi lager næringslivsindeksen for regioner, bruker vi et poengsystem basert på verdiene for de ulike indikatorene. Statistikken for kommuner har imidlertid det problemet at enkelte kommuner bare har et par regnskapspliktige foretak. Disse får dermed lett ekstreme verdier, f.eks. 0 prosent lønnsomme bedrifter, eller 100 prosent. Derfor bruker vi rangeringstallene, noe som gjør at dette problemet ikke er så påtakelig.

<sup>9</sup> Det kan kanskje virke litt rart at Lødingen kommer så bra ut for etableringsfrekvensen ettersom vi så at denne lå langt under landsgjennomsnittet. Det er imidlertid slik at de største byene, som Oslo, Bergen og Trondheim har svært høy etableringsfrekvens, og dette drar opp landsgjennomsnittet kraftig. De fleste kommunene har derfor en etableringsfrekvens under landsgjennomsnittet. En kommune som har etableringsfrekvens akkurat som landsgjennomsnittet ville faktisk blitt rangert så høyt som nr 61 av 431 kommuner.